

JORNAL DE ESPINHO

www.jornaldeespinho.pt

Director: José António Moreira * Quinzenário Regional * 07 de Fevereiro de 2002 * Ano II - nº 39 * Preço 0,5 € / 100\$00 (cIVA)

Agora
Quinzenário
Nas bancas à
Quinta-feira

“Desejo que o presidente da Câmara de Espinho seja absolvido, porque seria mau para o município ver o seu presidente ser condenado neste processo”.

Luís Montenegro

Exclusivo

Luís Montenegro falou em exclusivo ao Jornal de Espinho sobre a vida política do concelho. Tudo nas páginas centrais

DESAFIA

as vozes críticas do PSD

**Saiu à rua
o
CARNAVAL
Infantil**

Página 8



Um depósito a Prazo
que mais parece à Ordem

Imoprazo

Até 3,15 + 0,25% ..

* Prémio Anual de Permanência



Banco Nacional de Crédito Imobiliário
solidamente consigo

CIDADE

**Falta de
segurança
nocturna
preocupa
farmacêuticos**

Página 3

SOCIEDADE

**Centro Social
de Paramos
ajuda toxico-
dependentes**

Página 5

POLITICA

**Demissões
agitam o
CDS-PP
em Espinho**

Página 6

DESPORTO

**Fim
de semana
negro
para o
S.C. Espinho**

Página 13/14

skytour
agência de viagens e turismo, lda.

skytour.espinho@mail.telepac.pt

Cecília Mota
Viagens e Turismo



MAIL BOXES ETC.®

Temos todas as soluções
de sinalética
para a sua empresa

Badges; Crachats; Pin's; Placas de Mérito; Sinalética Interior; Sinalética Exterior; Cartões de Cliente (com ou sem banda magnética); Reclamos Luminosos; Brindes Publicitários; Etc, Etc, Etc, Etc...

Não é o que fazemos. É como fazemos

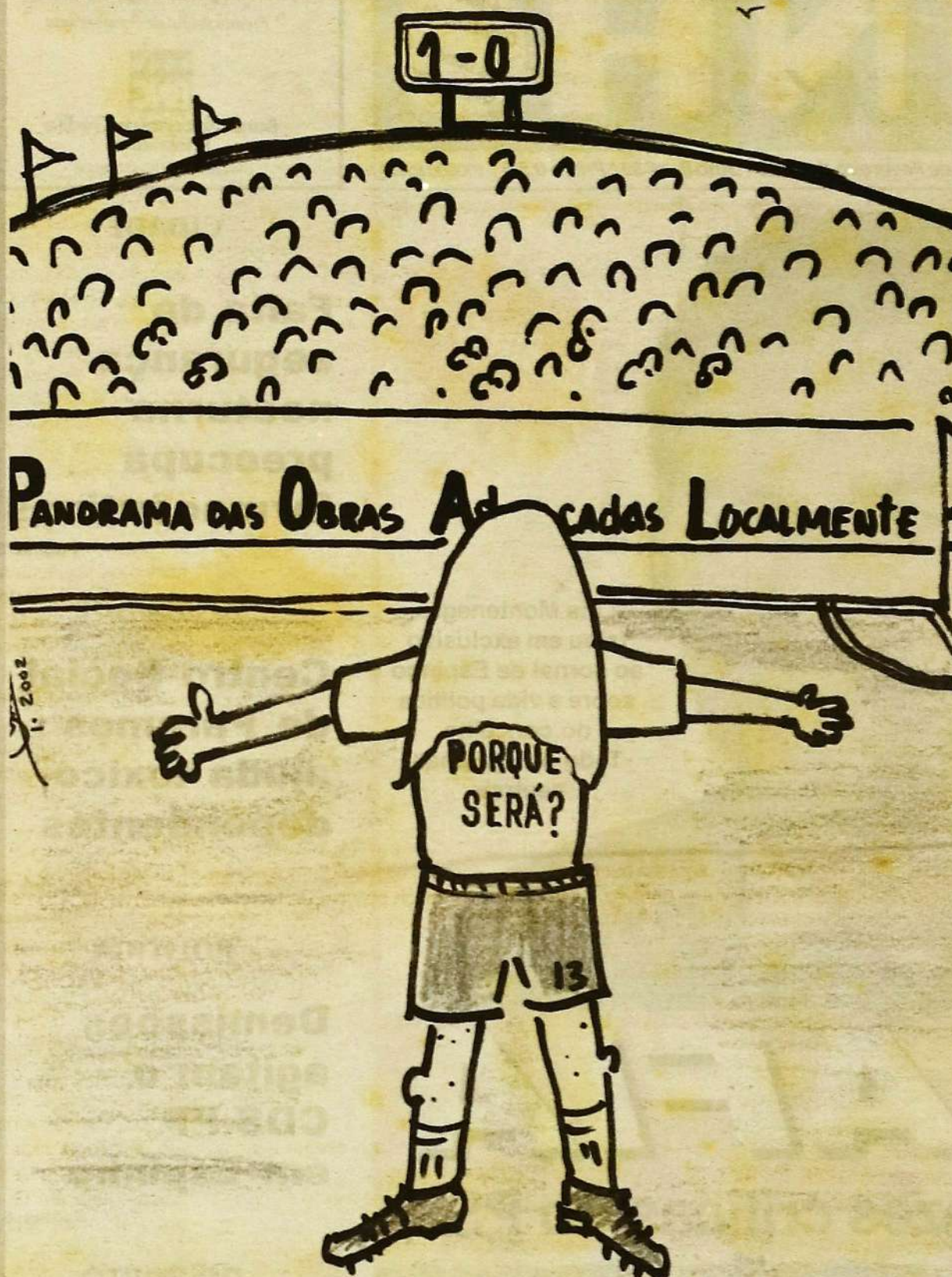
Rua 25, n.º 177 - ESPINHO Tel: 227319151/2 Fax: 227320692

E-mail: mbe.espinho@pt.mbe.com * www.pt.mbe.com * www.mbe.com

Av. do Eleito Local n.º 97 - 425-011 Canedo VFR - Tel.: 22 763 91 26 / 22 763 41 28 - Fax: 22 763 91 28
Rua 22 n.º 360 - 4500-272 ESPINHO - Tel.: 22 731 8760 - Fax 22 731 8761

CARTOON

CARLOS ALBERTO



EDITORIAL

Exame de consciência

Começou o julgamento do caso Sindetex, onde José Mota é um dos sete arguidos, conforme publicamos na nossa última edição. Não podíamos deixar de o fazer atendendo ao contexto, à importância e actualidade do facto.

Mas tivemos o cuidado de noticiar a situação de uma forma livre, isenta, desinteressada e sem atender a quaisquer pressões vindas do exterior. Não embarcamos - como muita gente queria - em "febres" políticas e denúncias gratuitas de cenários pessoais.

Registaram-se pressões nesse sentido. Para que tivéssemos dado a notícia há já uns meses atrás, sem qualquer justificação e com grandes chamadas de primeira página.

Imaginem que nos disseram tanta coisa, nomeadamente de eventuais boatos que costumam surgir sobre quem é figura pública... Ouvimos muita gente a tecer comentários, a fazer prognósticos, a espalhar inverdades. Enfim, uma quantidade de comentários que ilustram a maneira de ser dos seus protagonistas.

Mas quando questionávamos pelas provas dessas acusações, nunca, até hoje, alguém nos apresentou o que quer que seja. Por isso, partimos do princípio que não havendo provas não há factos, logo não existem notícias. Não embarcamos nessa onda. Não estamos arrependidos.

Não julgamos ninguém, muito menos em praça pública. Não é para isso que existimos.

Nada temos e nada nos move contra José Mota, ou o presidente da Câmara Municipal de Espinho. Mas, também, nada temos e nada nos move contra os candidatos ou cidadãos da oposição. Todos, até provas em contrário, são pessoas justas, iguais, e credoras da mesma confiança.

Encaramos o jornalismo como uma séria e gratificante missão de informar, tendo sempre como fio condutor a bíblia da Comunicação Social, que é o Código Deontológico dos Jornalistas. Um manual que aprendemos a respeitar. Que dá direitos, mas que também impõe deveres.

Não me cabe a mim defender José Mota. Porque não sou advogado e porque não fui incumbido dessa missão. Mas também não nos cabe, a nós jornalistas, julgar as pessoas na praça pública.

Mas queremos deixar aqui bem claro que acreditamos na boa fé de José Mota, por isso estamos solidários.

"...quem nunca pecou que atire a primeira pedra..."

José António Moreira
Director

NO MEIO TERMO

Esmoriz está bem representado no concelho de Espinho e como faz fronteira connosco um destes dias poderá vir a ser mais uma das localidades que passe a pertencer ao nosso concelho. Talvez, a pensar nisso, o PSD teve a preocupação de eleger para vereador um Jovem habitante de Esmoriz para digno representante do povo de Espinho.

O Gabinete de Imprensa do Governo Civil de Aveiro enviou por fax um discurso de 12 páginas. Ficamos sem saber porque o terá feito, uma vez que momentos antes os jornalistas tinham confraternizado com o Governador Civil, num almoço, onde este leu o mesmo discurso e anunciou ser candidato a deputado pelo PS.

EM BAIXO

O Rotary Club de Espinho e o Rotaract assinalaram, juntos, a passagem de mais um aniversário: o Rotary fez 15 anos e o Rotaract 12. A ambos endereçamos os parabéns.

A ocasião foi pretexto para divulgar à comunicação social os principais objectivos da causa que os une, em prol da comunidade espinhense.

Pena é que se tenham esquecido de convidar, para o acto, o Jornal de Espinho, que tantas notícias tem escrito sobre o movimento rotário local. Nós cá na redacção registamos o facto e ficamos com saudades do tempo em que Amaldo Rodrigues era então o presidente.

Nessa altura nunca fomos esquecidos nem desprezados. Por isso não entendemos as causas de tal atitude e pensamos ser apenas uma distração.

MUITO EM BAIXO

Os comunicados estão na moda. Carvalho e Sá, ex-candidato à Junta de Freguesia de Paramos, criticou os Independentes daquele freguesia através de um comunicado e estes responderam com outro comunicado.

O dr. Joaquim Moreira respondeu ao dr. Pedro Nelson por comunicado e este voltou a responder com outro comunicado. Mas desta vez a dr.ª Estefânia Ribeiro também decidiu responder ao dr. Joaquim Moreira com um comunicado.

Em Silvalde a moda dos comunicados também parece ter pegado. Luís Correia criticou Abel Gonçalves, presidente da Junta de Freguesia. Domingos Jesus dos Santos não gostou e escreveu um comunicado em forma de resposta. Meu Deus, tanto comunicado. E se trabalhassemos em prol da nossa terra?

Farmacêuticos sem segurança nocturna

O perigo espreita à noite

Ângelo Pedrosa

Na década de setenta, a PSP de Espinho e as farmácias do concelho estabeleceram um protocolo, para fazer face ao elevado número de assaltos verificados. Os clientes eram então obrigados a fazerem-se acompanhar de um agente da autoridade, quando necessitassem das farmácias em serviço, no período nocturno. Hoje, o protocolo deixou de vigorar em Espinho. Consequência óbvia: os farmacêuticos do concelho estão inseguros e não escondem, mesmo, receio, pelo facto de, durante a noite, a polícia não ter que acompanhar os utentes que necessitem de ir à farmácia. Com o medo permanente de serem assaltados, os farmacêuticos reclamam mais segurança, o que passa, para já, pela colocação de postigos nocturnos, medida já adoptada por grande parte das farmácias. A farmacêutica Isabel Ferreira, da farmácia Conceição, reconhece: "naturalmente que a insegurança aumenta. De momento, efectuamos atendimento através de um postigo. É uma barreira, uma segurança que temos. Claro que há pessoas que têm um comportamento incorrecto, mas, até hoje, não tivemos, felizmente, problemas à noite. Fomos assaltados sim, mas durante o dia, há uns anos atrás".

Em relação à PSP, Isabel Ferreira assegura: "quando solicitamos, a polícia aparece. A verdade é que ninguém está livre de ser assaltado. A localização, muitas vezes, é subjectiva. O facto de estarmos em Silvalde não é o garante de mais, ou menos, insegurança". O farmacêutico Manuel Paiva admite: "a inseguran-



Um dos principais problemas dos farmacêuticos é a falta de segurança nocturna

ça que, muitas vezes, sentimos, quando efectuamos um serviço à noite. A verdade é que os problemas que tivemos, curiosamente, aconteceram em plena luz do dia". Para o director técnico da Grande Farmácia, "a PSP de Espinho alterou um protocolo estabelecido com as farmácias, sem ouvir uma das partes. Mesmo reconhecendo as limitações da polícia, lamento que não me

tivessem informado". Sobre a localização da Grande Farmácia, Manuel Paiva admite que: "é um factor de risco. É uma zona apelidada de risco médio, de fáceis acessos, o que dificulta o nosso trabalho, em caso de assalto, dado que a fuga é simples". Aos utentes das farmácias do Concelho de Espinho fica o apelo: "a partir da meia noite, usem a farmácia, só em casos de urgência. Se

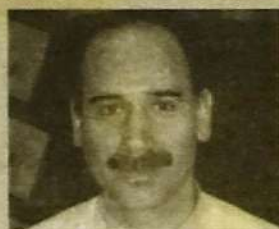
não é urgente, podem deixar para outro dia". Por sua vez, a farmacêutica Teresa Pedrosa, da farmácia Teixeira, lembra que, cada vez mais, "as pessoas aparecem na farmácia, depois das 22h. Nem o facto de colocarmos um cartaz indicando que, depois das 22h, só atendemos situações urgentes, impede que as pessoas apareçam". Para evitar que os farmacêuticos corram riscos "quan-

do surge alguém com ar suspeito, solicitamos a presença policial. De facto, o protocolo que as farmácias tinham com a PSP era óptimo, mas era único no País. Naturalmente que nos garantia uma maior tranquilidade, mas recorro que era frequente o polícia demorar quarenta e cinco minutos para chegar à farmácia, sujeitando o cliente a uma espera muito demorada". Sem mostrar um receio exa-

gerado, Fernando Couto, da Farmácia Higiene, concorda que "corremos outros riscos, o que não acontecia quando as pessoas se faziam acompanhar por agentes da autoridade. Estávamos muito mais à vontade. Hoje, quando suspeitamos de alguém, chamamos a PSP que tem dado uma resposta pronta. Felizmente, não tivemos situações desagradáveis, mas, de facto, é uma questão de sorte". A colocação de postigos nocturnos, já efectuada por algumas farmácias do concelho, "é uma das soluções", reconhece Fernando Couto. A concluir, o referido farmacêutico apela aos espinhenses "que utilizem a farmácia só quando for necessário e não por qualquer coisa".

PSP de Espinho

O comandante da secção policial de Espinho sublinha que: "há um patrulhamento efectivo nos pontos sensíveis, como as farmácias de serviço, os postos de combustíveis, em horários devidamente estudados". Recentemente, foi criada a Brigada de Intervenção e Fiscalização Policial para actuar em situações específicas, seja em Guetim, em Paramos, Silvalde, Anta ou Espinho. O comandante da PSP de Espinho garante: "estarei, sempre, disponível para ouvir os farmacêuticos do concelho de Espinho, para em conjunto auxiliarmos quem trabalha nas farmácias à noite. Até ao momento, não tem havido grandes solicitações dos farmacêuticos à PSP. Ainda ninguém me transmitiu essa preocupação, essa insegurança. Presumo que o patrulhamento que está a ser efectuado parece estar a agradar às pessoas".



Fernando Couto
Farmácia Higiene

"Corremos outros riscos, o que não acontecia quando as pessoas se deslocavam às farmácias acompanhados pelos agentes da autoridade".



Manuel Paiva
Grande Farmácia

"A PSP alterou um protocolo sem ouvir uma das partes, os farmacêuticos. Mesmo reconhecendo as limitações da polícia, lamento que não me tivessem informado".



Isabel Ferreira
Farmácia Conceição

"Quando solicitamos a comparência da polícia ela aparece. De qualquer forma, ninguém está livre de ser assaltado, mas até hoje não tivemos qualquer assalto à noite".



Benjamim Caetano
Comandante PSP

"Estarei sempre disponível para ouvir os farmacêuticos do concelho. Até ao momento, não tem havido solicitações à PSP. Ninguém me transmitiu essa preocupação".



Vem acelerar
conosco!!!

INDOOR KARTING DE ESPINHO

Rua 20 - ZONA INDUSTRIAL DE ESPINHO - Telef.: 22 732 0815 - E-mail: ekarts.@ekarts.net - Web site: www.ekarts.net

Pista com 300m de pura adrenalina
Corridas organizadas
Curso de Karting para crianças - Bar Karaoke
Festas de Aniversário - Concursos e Bandas ao Vivo

Grande Noite de DIVERSÃO no IndoorKarting Espinho

Carnaval 2002



Prémio p/ melhor
FANTASIA!!!

O meu amigo André

O André já cá não está. Já não brinca lá fora debaixo deste sol. Já não vem de manhã para a escola com o sorriso e os livros.

Já não o veremos fugir das funcionárias, com aquele ar malandro, pelos corredores fora. Não escreverá à D. Ana no S. Valentim do próximo ano. Nunca mais poderei ralar com ele nas aulas.

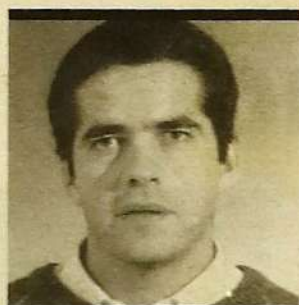
O André era um dos nossos. Já chorámos por causa do André. Temos saudades dele. Era um dos nossos e partiu à nossa frente.

Para outro lugar.

Gostamos de ter, como tiveram sempre os nossos antepassados, a certeza firme de que a morte é apenas como mudar de casa. A esperança de que aqueles de quem gostámos estão guardados para nós e nos esperam.

Noutro lugar. O André está noutro lugar. Com quem brincas tu agora, André? Chegou ao fim do caminho a sorrir. O Almeno, que estava lá naquele sábado, contou que a última coisa que o André fez foi sorrir. No meio da dor da queda. Quem vive a sorrir morre a sorrir.

Disse-me o professor Luís que é costume os bons morrerem cedo. O André era bom. Eu sei. Não tinha jeito para estudar, nem paciência para estar quieto numa aula durante muito tempo. Como tan-



Dr. Paulo Geraldo

Professor de
Língua Portuguesa
pjgeraldo@yahoo.com.br

“O André já cá não está. Já não brinca lá fora debaixo deste sol. Já não vem de manhã para a escola com o sorriso e os livros. Já não o veremos fugir das funcionárias, com aquele ar malandro, pelos corredores fora... O André era um dos nossos. Já chorámos por causa do André. Temos saudades dele. Era um dos nossos e partiu à nossa frente. Para outro lugar.”

tos de nós...

Mas esforçava-se. Tentava. Uma vez dei-lhe o conselho de não se sentar, nas aulas, à beira dos colegas com quem gostava mais de brincar e conversar. Disse-lhe que assim podia aprender mais coisas nas

aulas.

Não sei se o André conseguiu realmente aprender mais coisas, mas, a partir desse dia, quase sempre se sentava sozinho, lá naquele lugar da sala catorze que para nós ficará sempre vazio.

E custava-lhe muito fazer isso. Eu sei.

O André tentava. E os bons são os que tentam sempre, os que querem melhorar ao menos um bocadinho.

O André não fazia tudo bem. Era preciso ralar com ele muitas vezes.

Eu não faço tudo bem. Vocês fazem?

Mas gostávamos dele, assim como ele era. Alguns só agora é que estão a entender como gostavam dele.

É que só podemos gostar de pessoas com defeitos. Porque as pessoas sem defeitos não existem.

Eu ralhei muito com o André, porque às vezes temos de ralar com as outras pessoas. Mas não deve ser à conta de nos estarem a incomodar. Deve ser para bem delas, porque gostamos delas e queremos que sejam melhores. Nada de zangas. Ralar, sim. Mas ralar e gostar. (O André foi meu aluno e meu amigo. Morreu aos 12 anos, na aldeia onde vivia, em consequência de uma queda de bicicleta. Eu, depois, fui para casa esquecer isto...).

Nas últimas semanas todos os partidos convidaram pessoas ilustres ou profissionais com vontade de trabalhar na e para a Assembleia da República, representando todos os portugueses, como deputados. Actualmente e de acordo com a conjuntura nacional e a derrota expressiva do PS nas últimas Eleições Autárquicas, é esperado que as listas do PS sejam iguais ou bastante parecidas com as anteriores, dado a quase impossibilidade de formar Governo e não existirem muitas pessoas dispostas a dar a cara pelo ex-Governo.

Ora não será de estranhar encontrarmos nomes como João Cravinho, José Sócrates ou mesmo Elisa Ferreira como cabeças de lista pelos distritos de Aveiro, Castelo Branco e Braga, respectivamente. Mas os nomes de Armando Vara e Joaquim Pina Moura como cabeças de lista por Bragança e pela Guarda é que eu não esperava. Como é possível que estes ex-ministros que tanta confusão criaram a Portugal e ao ex-Primeiro-Ministro possam novamente candidatar-se a deputados? Uma possível resposta é que ambos são da confiança de Ferro Rodrigues. O que posso depreender é que se estes são da sua confiança e caso o PS seja Governo,

O Escudo, o Euro?



Dr. Filipe Pinto

Licenciado em Gestão
de Empresas e
colaborador do
JORNAL DE ESPINHO

Como é possível que estes ex-ministros que tanta confusão criaram a Portugal e ao ex-Primeiro-Ministro possam novamente candidatar-se a deputados?

existe uma forte possibilidade de ambos voltarem a ocupar lugares ministeriais, isto é, existe uma forte possibilidade de voltarem a cometer os mesmos erros. É pena que alguém ainda confie politicamente nestas pessoas.

O PSD pelo contrário renovou as suas listas em diversos distritos. Encabeçando a lista por Castelo Branco encontramos Maria Elisa Domingues, pessoa com bastante capacidade outrora jornalista da

RTP, e por Coimbra candidata-se Dias Loureiro, ex-ministro do tempo do Prof. Cavaco Silva que sempre defendeu a coerência e a integridade desde o momento em que ocupou o cargo de ministro da Administração Interna. Embora existam ex-ministros nas listas para a Assembleia da República no PSD, são poucos os que ocuparam lugares ministeriais no passado. Caso o PSD seja o próximo Governo, o nosso país só terá a ganhar pois alguns ministérios serão ocupados, em princípio, por pessoas tão ilustres e com provas dadas tais como António Carrapatoso, António Borges e Miguel Cadilhe em áreas diversas-telecomunicações, banca e finanças. Pelo nosso distrito é esperado novamente um confronto directo entre João Cravinho (PS) e Marques Mendes (PSD). Não é de estranhar que Antero Gaspar seja nº 3 pelo PS pois em caso de derrota deixará de ser Governador Civil. Também não estranho que José Mota não seja candidato, dado o processo em tribunal que o envolve directamente. Os portugueses têm cerca de mês e meio para se decidirem. Só espero é que a sua decisão não seja na continuidade mas sim na ruptura, isto é, para a esperança.

JORNAL DE ESPINHO

FICHA TÉCNICA

Director: José António Moreira, Chefe de Redacção: Salomão Rodrigues, Redacção: Angelo Pedrosa, Liliana Barros, Liliana Couto, Paulo Lima, Paulo Sérgio, Rui Leal, Victor Marques, Fotografia: Albino Simões, Colaboradores: Dr. Filipe Pinto, Prof.º Adriano Coutinho, Dr. Paulo Geraldo; Paginação: Marco Oliveira, Secretariado: Irene Alexandra; Publicidade: Salazar Matos, Ramiro Jesus.

Propriedade de Gertrudes Pereira dos Santos; Quinzenário Regional, registado no Instituto da Comunicação Social, com o nº 123 249 - Depósito Legal nº 151 324 / 00 - Contribuinte nº 819271675

Redacção, Publicidade e assinaturas:
Rua 20, nº 379 - R/ch - sala A - 4500 ESPINHO
Tel. e Fax: 22 732 14 14v

Tiragem média: 3500 exemplares.
Assinatura anual: 2.400\$00.

Membro da UNIR.

Impressão: CIC - Centro de Impressão Coraze, Zona Industrial, 3720 S. Tiago de Riba-ul - OLIVEIRA DE AZEMEIS Tel.: 256 60 05 80 * Fax: 256 68 68 08.

As opiniões e as notícias aqui difundidas podem não reflectir a linha editorial do JORNAL de ESPINHO. Os textos assinados são da inteira responsabilidade dos seus autores, não cabendo qualquer responsabilidade à direcção e administração deste jornal.

DG
SEGUROS

DIOGO GOMES

MEDIADOR DE SEGUROS

Paga demais pelos seus Seguros?

Então consulte
os nossos preços!

Somos Especialistas

Rua 26, n.º 1022 * Tel: 22 731 49 74

STAND CABRIOLET
JOSÉ CARLOS SANTOS

AUTOMÓVEIS * COMPRA * VENDA * TROCA

Ligue: 96 400 35 37

Rua 19, nº 1313 - 4500 ESPINHO
Tel: 22 734 54 93 * Fax: 22 731 21 84

Óptica de Espinho

óptica médica



INSTITUTO OPTICO

TESTE A SUA VISÃO GRATUITAMENTE

Rua 23 - N.º 836 - telef. 22 734 67 17
4500 Espinho * Junto À PSP

Leia o JORNAL de ESPINHO pela Internet em:

www.jornaldeespinho.pt

Com actualização constante de notícias de última hora

Centro Social de Paramos promove a criação de equipas de rua

Apoio aos toxicodependentes

Ângelo Pedrosa

Sensibilização, prevenção e redução de riscos dos toxicodependentes do concelho de Espinho, são os objectivos centrais do Serviço Móvel de Apoio à Comunidade Toxicodependente de Espinho (S. M. A. C. T. E).

O projecto, apresentado na última segunda-feira, é promovido pelo Centro Social de Paramos e co-financiado pelo Instituto Português da Droga e da Toxicodependência. Quinze mil contos é a verba disponível para o S. M. A. C. T. E que, numa primeira instância, terá um ano de duração.

O referido serviço resultou de uma candidatura ao programa nacional "Criação de Equipas de Rua" e pretende efectuar a promoção de comportamento de redução de riscos, a motivação de tratamento e despiste de doenças infecto-contagiosas. Em termos



O presidente do CSP durante a apresentação do projecto

específicos, o S. M. A. C. T. E propõe-se concretizar a substituição de seringas e material de apoio (algodão, preservativos, água destilada, etc), a motivação para cuidados sanitários e higiénicos básicos, bem como desenvolver contactos de proximidades com os consumidores e fornecer informação no âmbito das dependências (alternativas de tratamento e serviços). Os objectivos específicos prendem-

se, ainda, com a prestação de cuidados de saúde, avaliação e encaminhamento dos indivíduos em situação de risco, motivação para cuidados de saúde e, por fim, a discussão de vantagens para a população alvo sobre a importância do rastreio das doenças infecto-contagiosas.

Os locais de intervenção estendem-se por todo o concelho, com especial incidência no Bairro Pis-

catório, em Silvalde, na Ponte de Anta, na Rua 8 em Espinho e no Complexo Habitacional da Quinta de Paramos.

As equipas de rua funcionarão quatro dias por semana. Duas vezes durante o dia (à segunda entre as 11.30 e as 14.30h e à quinta-feira entre as 14h e as 17.30h) e em duas ocasiões à noite (às terças e sextas das 20.30 às 23.30h).

A equipa técnica do Servi-

ço de Apoio à Comunidade Toxicodependente de Espinho é constituída por uma educadora social, a dra. Sílvia, coordenadora do projecto, acompanhada por duas psicólogas, um técnico de serviço social e um enfermeiro que estarão no terreno e nas instalações do C.I.P.O, Centro de Intervenção Psicossocial Orientada, situado na Avenida Central, Estrada Nacional 109 em Silvalde. O tel. e fax é 227324140.

As equipas de rua terão uma carrinha para as necessárias deslocações às freguesias de Espinho, Silvalde, Guetim, Anta e Paramos.

O S. M. A. C. T. E promoveu parcerias com a Câmara de Espinho, PSP, Centro de Saúde de Espinho, Centro de Atendimento a Toxicodependentes de Santa Maria da Feira, Instituto de Solidariedade e Segurança Social, através do serviço local de Espinho e com a Comissão Na-

cional da Luta contra a Sida.

Com a criação do Centro de Intervenção Psicossocial Orientada (C.I.P.O), a funcionar em Silvalde, o Centro Social de Paramos deixou o desafio: "dá um novo rumo à tua vida". Agora com a criação de equipas de rua a instituição propõe-se acompanhar, apoiar, encaminhar, orientar e informar a Comunidade Toxicodependente do concelho de Espinho. A apresentação do projecto contou com as presenças de Costa e Silva, presidente da direcção do Centro Social de Paramos, António Canastro, em representação da Câmara Municipal, Benjamim Caetano, comandante da secção policial de Espinho e Joaquim Barbosa, director do Centro de Saúde, entre outras personalidades que se quiseram associar do Serviço Móvel de Apoio à Comunidade Toxicodependente do concelho.



Mar causa estragos

O mar invadiu o passeio da beira-mar sul, no Bairro Piscatório em Silvalde, provocando estragos consideráveis, no último fim-de-semana. Nos últimos dias, funcionários da ADCE estiveram na esplanada para limpar o local. Abel Gonçalves, presidente da Junta de Silvalde, fala "em prejuizos na ordem das centenas de

contos. Verificaram-se estragos a nível do jardim. A primeira proteção, composta por travessas de eucalipto e por pedras, foi destruída. Agora, há que compor tudo novamente". O autarca silvaldense, depois de conversar com os pescadores, recorda que: "no mês de Fevereiro costuma acontecer o que eles chamam de lançamento

do mar, mas penso que o pior já passou. A água chegou à porta da casa dos moradores, mas, neste momento, tudo voltou à normalidade". A população do Bairro Piscatório, Abel Gonçalves deixa uma palavra de esperança, depois de mais um susto causado pelo mar: "são pessoas de muita coragem".

ATENÇÃO

ESPINHO - GAIA - FEIRA - OVAR
APARTAMENTOS T1 - T2 - T3 - T4
MORADIAS e TERRENOS

Os melhores Preços e o Melhor Serviço.
Antes de Comprar fale connosco, não paga por isso.
Tratamos dos processos de crédito e escrituras.

www.joaopassos.pt

PARA COMPRAR VENDER OU ALUGAR
FALE CONNOSCO

Tel.: 22 731 91 97 - 96 586 17 64 / 5

RibeScap



10anos
1991-2001

Novos serviços de:



ar condicionado

Consulte-nos

Zona Industrial - Silvalde - ESPINHO

tels.: 227 321 276 / 227 310 312 - tlm.: 966 272 571



teste/diagnóstico



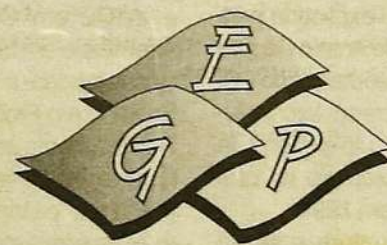
travões



amortecedores



escapes



Empresa Gráfica Paramos

- ◆ Tipografia
- ◆ Litografia
- ◆ Desdobráveis
- ◆ Calendários
- ◆ Encadernações
- ◆ Carimbos

Av. Central Norte, 520 - 4500-501PARAMOS - Espinho

Telef./Fax: 22 734 3089

E-mail: grafica.paramos@mail.telepac.pt

Listas de candidatos a deputados dos quatro maiores partidos

Um espinhense encabeça a CDU

Ângelo Pedrosa

Os quatro maiores partidos já definiram a composição da lista de deputados, para as Eleições Legislativas de 17 de Março próximo.

Pelo círculo eleitoral de Aveiro, o destaque vai para o paramense Joaquim Almeida, cabeça de lista pela CDU, a exemplo do sucedido há quatro anos atrás, e para o espinhense Fausto Neves que ocupa o segundo lugar na lista.

Membro da Comissão Executiva da CGTP-IN e Coordenador da União dos Sindicatos do Distrito de Aveiro, Joaquim Almeida é parte integrante do Comité Central do PCP. O candidato a deputado, natural de Paramos, é, ainda, presidente da Assembleia Geral do Sindicato dos Metalúrgicos de Aveiro, Guarda e Viseu.

No Partido Social-Democrata, Luís Montenegro



Fausto Neves

ocupa o oitavo lugar na lista do PSD. O actual presidente da Comissão Política Concelhia do PSD de Espinho é o único representante espinhense por Aveiro, numa lista liderada por Marques Mendes, secundado por Hermínio Loureiro, de Oliveira de Azeméis, Jorge Godinho, Manuel Oliveira, de Santa



Simplício Guimarães

Maria da Feira e António Cruz Silva, de Águeda. Nas lista do PSD, referência, ainda, para a espinhense Manuela Aguiar que avança como cabeça-de-lista do partido no círculo fora da Europa. No Partido Socialista, a actual deputada Rosa Maria Albermaz volta a integrar a lista do PS, em lugar ele-



Luís Montenegro

gível. A presidente da Comissão Política Concelhia de Espinho do PS ocupa o quarto lugar, a exemplo do que aconteceu em 1999, numa lista encabeçada por João Cravinho. A principal novidade prende-se com a inclusão da ex-ministra da Saúde e da Igualdade na lista do partido da rosa, por



Rosa Maria Albermaz

Aveiro. Quando tudo apontava para a sua integração pelo círculo do Porto, Maria de Belém coloca-se ao lado de nomes como Antero Gaspar ou Afonso Candal. O ex-Governador Civil do distrito de Aveiro ocupa a terceira posição na lista do PS, segundo-se a espinhense Rosa Maria Albermaz e Afonso

Candal. José Mota não integra a lista dos socialistas, dado que optou por continuar como presidente da Câmara de Espinho até 2005.

Recorde-se que há quatro anos, o PS, como partido mais votado, elegeu sete deputados, contra seis do PSD e dois do CDS/PP. Precisamente no CDS, Paulo Portas, recentemente reconduzido na liderança do partido, volta a encabeçar a lista dos populares, pelo círculo de Aveiro. Simplício Guimarães, presidente da Comissão Política Concelhia de Espinho do CDS/PP, ocupa o décimo primeiro lugar da lista, sendo o único representante espinhense. Há quatro anos, o CDS/PP elegeu dois deputados para a Assembleia da República. O objectivo, agora, passa por eleger um terceiro deputado, nas legislativas de Março.

Antero Gaspar deixa o Governo Civil

Vai para deputado

Ângelo Pedrosa

Antero Gaspar optou por apresentar o pedido de exoneração do cargo de Governador Civil do distrito de Aveiro, ao ministro da Administração Interna.

A decisão é explicada pela integração de Antero Gaspar na lista de deputados do PS, onde concorre em terceiro lugar, pelo círculo eleitoral de Aveiro, a exemplo do que aconteceu em 1999.

Nesta conjuntura e tendo como referência o novo estatuto dos governadores civis que prevê a substituição dos detentores do cargo, em caso de impedimento, Rui Paiva passa a exercer o cargo de Governador Civil do nosso distrito.

No discurso da despedida, Antero Gaspar, em encontro efectuado com a Comu-

nicação Social na última sexta-feira, fez uma análise ao trabalho desenvolvido, com referências ao Concelho de Espinho: "em curso, está a construção do novo acesso à A1-variante à EN 224, entre o nó de Estarreja e o IC2 em Oliveira de Azeméis e em fase de conclusão o troço do IC24 entre Espinho e o Picôto".

Relativamente às estruturas ferroviárias, Antero Gaspar sublinhou "os trinta milhões de contos investidos na modernização das Linhas do Norte e da Beira Alta. Não posso deixar de enfatizar, pela sua dimensão e importância, duas obras de grande envergadura e arrojo, que se encontram assumidas e que seria lamentável por em causa. Refiro-me ao enterramento da linha férrea, em Espinho, e ao acesso fer-

roviário ao Porto de Aveiro". No área ambiental, Antero Gaspar destaca "a despoluição e requalificação da Lagoa de Paramos/Barrinha de Esmoriz, cujo processo da obra, em curso, está orçado em cerca de cinco milhões de contos".

A concluir, o Governador Civil do distrito de Aveiro nos últimos anos, garantiu: "despeço-me da instituição (Governo Civil), mas não do distrito de Aveiro. Tenho o privilégio de integrar a lista de deputados à Assembleia da República, por este círculo eleitoral. Continuarei a pugnar, intransigentemente, pelo processo e pela afirmação sempre crescente deste nosso distrito e das suas gentes, com as quais me sinto irremediavelmente identificado".

Três militantes do CDS-PP

Demitiram-se da CPC

Três demissões verificadas em apenas três semanas. A Comissão Política Concelhia (CPC) do CDS/PP de Espinho vive momentos particularmente conturbados, após as demissões apresentadas por Fernando Lima, vogal do partido na Assembleia de Freguesia de Espinho, Joaquim Marinheiro e Jorge Tavares Silva.

Os três militantes dos populares bateram com a porta, por incompatibilidades com a liderança da CPC, presidida por Simplício Guimarães, e pela ausência de reuniões da Comissão Política.

Alexandre Matos, presidente da mesa da CPC do CDS/PP, admitiu que as três demissões verificadas "preocupam-



Fernando Lima
um dos demissionários

me, mas o facto de as pessoas não se sentirem bem é uma questão que deve ser debatida no interior do partido. Acima de tudo, o PP, em Espinho, continua crescer e,

neste momento, a palavra só pode ser de esperança, a pensar no amanhã. Convém lembrar que a campanha mobilizadora de José Pinho fez com se registasse a adesão de muitos espinhenses, como novos militantes do partido".

Com as saídas de Fernando Lima, Joaquim Marinheiro e Jorge Tavares Silva, Simplício Guimarães, líder da Comissão Política Concelhia, fica sem três elementos importantes na estrutura concelhia do partido, em Espinho, antes das Eleições Legislativas de 17 de Março. Recorde-se que o líder da CPC do PP de Espinho ocupa o 11º lugar da lista do partido, pelo círculo de Aveiro, em que Paulo Portas é o primeiro.

Obras em Anta

Lama e buracos



Napoleão Guerra, acompanhado pelos responsáveis da Benjor, viu as obras na Rua da Idanha

Ângelo Pedrosa

Napoleão Guerra mais optimista em relação às obras nas Ruas da Idanha e do Progresso "A Benjor prometeu-me que vai cumprir"

A população da Vila de Anta tem sido prejudicada pelas obras nas Ruas do Progresso e da Idanha. A revolta e a indignação constituem sentimento generalizado nos antenses, pelo facto de, durante semanas, as obras terem

caído num indesejado impasse.

No último fim-de-semana, Napoleão Guerra, presidente da Junta de Anta, acompanhado pelo administrador da Benjor, Jorge Moreira, deslocou-se às Ruas do Progresso e da Idanha, de forma a inteirar-se da evolução das obras. O autarca antense garante ter recebido "a promessa, por parte da Benjor, que as obras não vão parar e que os prazos de execução serão cumpridos". Napoleão Guerra confia na palavra de Jorge Moreira: "espero que não me venha a arrepender". Apesar de

se revelar, agora, mais satisfeito por constatar que "as obras estão a avançar em bom ritmo", o presidente da Junta de Anta continua "revoltado com a POAL, mas a verdade é que não posso pedir satisfações directas à POAL, dado que a empresa adjudicatória é a Benjor. A actual POAL revelou incompetência e fugiu às responsabilidades, causando prejuízos avultados às populações. Tudo isso não tem preço. Fico com um péssima impressão da nova POAL". Em entrevista ao Jornal de Espinho, Napoleão Guerra deixou

uma palavra aos pais das crianças da Escola da Idanha. É que, com o encerramento ao trânsito da Rua da Idanha, as camionetas da Auto Viação da Grijó não passam pelo local, o que tem dificultado a deslocação de muitas crianças. O presidente da Junta de Anta lamenta o que está a acontecer e assegura que: "o executivo tudo está a fazer para minorar os problemas para as populações. É certo que as crianças são prejudicadas em termos de transporte, mas as obras têm que ser efectuadas e tenho a promessa que os prazos serão cumpridos".

Associação Comercial de Espinho

Acções de formação

A Associação Comercial de Espinho escolheu o mês de Fevereiro para iniciar as mais diversas acções de formação.

Numa primeira fase, será efectuado um curso nocturno (com horário pós-laboral) de iniciação ao "Word" e ao "Excel". A primeira acção do curso começou na última segunda-feira, para terminar no dia 28 de Março.

Para os que pretendem um outro nível de exigência nos mesmos programas atrás referido, haverá uma outra formação, com a duração de trinta e dois dias, sendo a primeira marcada para o dia 1 de Abril.

Para os interessados na "Internet", será realizado um curso de vinte dias, com o início a 27 de Maio de 2002.

O curso "Informática para Seniores" terá a duração de quarenta e nove dias, a

partir do dia 25 de Março. Por sua vez, quem gostar de vitrinismo, exposição na loja, terá um curso de cinquenta e seis dias, a partir do dia 23 de Maio. "O Euro e a Tesouraria na Empresa", "Atendimento de Clientes", "Gestão para PME Comerciais" e "Inglês Comercial" constituirão outros temas para diferenciadas acções de formação, em 2002.

Os cursos destinam-se aos associados e respectivos empregados, da ACE. Os formandos têm direito a subsídio de alimentação.

A concluir, refira-se que, para os desempregados há menos de um ano, a ACE promove, em 2002, cursos diurnos/anuais com estágio em empresas. As acções de formação destinam-se aos auxiliares administrativos/secretariado e empregado do comércio electrónico.

Centro Multimeios

Curso de Internet

O Centro Multimeios está a realizar cursos gratuitos de iniciação à Internet.

O objectivo é elucidar aqueles que têm pouco, ou nenhum, contacto com a utilização e natureza da Internet.

Cada curso funciona durante um fim-de-semana e é dividido em três sessões: sexta-feira (entre as 19.30h e as 21h), sábado (das 10h às 12.45h) e domingo (das 10h às 12.45h).

As aulas são dadas, a um máximo de dez alu-

nos de cada vez, na sala de Internet do Multimeios, denominada Varandim.

Nesta viagem pelas novas tecnologias são abordados aspectos básicos da utilização da Internet como: Navegação, Portais, Motor de Busca, Correio Electrónico, Utilização, Introdução e Outlook Express. Os interessados podem obter mais informações no Multimeios, ou pelo telefone 227331190, de segunda à sexta-feira, das 9h às 18h.

Jorge Alves e Albertina Ataíde
ADVOGADOS

Avenida 24, n.º 1019
1.º andar, sala D
4500 - 201 Espinho
Tel./Fax 22 731 32 40

Rua Cap.º Sousa Pizarro
n.º 13, 1.º - Esq.º
3810 - 076 Aveiro
Tel./Fax 234 424 049

SOPA DE LETRAS
COMUNICAÇÃO DE IDEIAS, LDA.

PUBLICIDADE AUTO-ADESIVA | DESIGN GRÁFICO

RUA 20, Nº 300 - 4500 ESPINHO - TEL. 227 312 538 FAX: 227 311 870

PAPELARIA AZUL



Jornais, Revistas, Valores Selados,
Fotocópias, Encadernações, Livros
Escolares, Material Escolar, Material
de Escritório, Brindes, etc.

Tel.: 22 731 0707 Rua 19, 825 4500-254 ESPINHO

FOTO RODRIGUES

- Técnica avançada
- Laboratório Próprio
- Fotos tipo passe num minuto
- Estúdio fotográfico com alto nível de cores

Av. 24, n.º 935 - 4500 ESPINHO Tel: 22 7346253

Espidente

Prótese Dentária, Ida.
Espidente, Lda. Rua 30, n.º 600, 4500 - 301 ESPINHO
Tel: 22 732 29 93 Fax: 22 731 91 68

Ortodontia * Próteses Fixas, Acrílicas e Esqueléticas

Acordos: ACASA

2ª a 6ª feira: 9h às 19h * Sábados urgências 10h às 13h

Pau Maciço

Indústria de Mobiliário e Carpintaria, Lda.

Rua da Pitança, 585
4500-760 NOG. DA REGEDOURA
Telef.: 22 764 56 68 - Fax: 22 741 96 59

Desfile de Carnaval animou a cidade

Muita folia e alegria

Cerca de mil e duzentas crianças saíram à rua no gigantesco desfile de Carnaval, efectuado no último sábado.

Aos mais variados disfarces juntou-se o fascínio, a irreverência e a alegria, características dos mais pequenos que viveram uma tarde simplesmente inesquecível.

Segundo a organização, estiveram presentes o Agrupamento Silvério Vaz, a Escola Anta 1, o Centro Social de Paramos e os infantários Catle, Passo a Passo, Atchim e Costa Verde.

Apesar do êxito da iniciativa, registaram-se as ausências das escolas de Silvalde, Guetim e Paramos, bem como de grande parte dos estabelecimentos de ensino da Vila de Anta.

O desfile de Carnaval foi organizado pela Câmara de Espinho e pelas professoras das escolas representadas. Aliás, grande parte do êxito da realização deve-se ao trabalho das professoras em preparar todos os pormenores com as crianças que foram as rainhas da festa.

O acto festivo fez com que as ruas centrais de Espinho estivessem encerradas ao trânsito, ao início da tarde, o que provocou naturais dificuldades aos automobilistas. Tudo em nome da festa dos mais pequenos. Afinal, é Carnaval e ninguém leva a mal.



Apesar do desfile ter corrido bem, algumas escolas não se fizeram representar



Professores, pais e crianças brincaram ao Carnaval

Julgamento do "Caso Sindetex"

Ajuste de contas

O depoimento de Rui Ribeiro constituiu o momento de maior relevo da segunda sessão do "caso Sindetex". O caso remonta ao ano de 1990, quando José Mota era, então, o secretário-geral.

Segundo a acusação, o sindicato candidatou-se a fundos do PEDIP, para efectuar projectos na área da segurança e higiene no trabalho. A candidatura foi elaborada pela Naza, uma empresa de consultoria, que iniciou funções em 1989, tendo cessado a actividade três anos depois. A principal testemunha de acusação, Rui Ribeiro, começou por recordar quando que era chefe da secção administrativa e de caixa do Sindetex. Rui Ribeiro garantiu ainda: "tenho recebido chamadas anóni-

mas que falam em ajuste de contas, marcado para o final do julgamento".

Em relação às razões que o fizeram avançar para a denúncia ao Ministério Público, Rui Ribeiro lembrou: "ao deparar-me com a facturação da Naza, com os valores das tranches do IAPMEI e com os cheques passados à Naza, é que verifiquei discrepâncias.

Estranhei o facto dos cheques de pagamento serem de valor inferior aos das tranches do IAPMEI, quando deveriam ser iguais".

Justificando o facto de ter demorado quatro anos a apresentar a denúncia, Rui Ribeiro assegurou: "foi para reunir provas".

A próxima sessão do julgamento está agendada para de amanhã a oito dias, a partir das 13.30h.

Encontro de Janeireiros

Foi um êxito

Com o Cine-teatro S. Pedro completamente cheio decorreu, no último Sábado de Janeiro, o XI Encontro Concelhio de Janeireiros. O principal objectivo do evento foi a divulgação de seculares tradições e o incentivo dos grupos que, no concelho de Espinho, se dedicam a recuperar as músicas tradicionais próprias da quadra Natalícia. O encontro acabou por juntar, praticamente, todos os grupos do concelho espinhense que preservam a tradição, tais como: "os Reginos, Rancho Regional Recordar é Viver, Coro da

Capela de S. Vicente da Idanha, Rancho Folclórico Santiago de Silvalde, Orfeão de Espinho e o Grupo Cultural e Recreativo Semente".

A iniciativa contou com a colaboração de vários actores do Teatro Popular de Espinho, da Cooperativa Nascente, que interpretaram algumas personagens populares, onde se destacou o "André" e a "Joana", os donos da casa e divertidos "Surrões" que, à custa dos Janeireiros, beberam sumo de uva. Fica a saudade e a promessa: para o ano há mais.



PORTUGAL

Rua 62, nº 8, 2º andar
4500 ESPINHO
Tel.: 22 734 46 49 Fax: 22 734 86 43

BRASIL

Irmãos Neto - Participações e Administração, Ida
Avenida Rio Branco, nº 156, sala 509
CEP 20043.900 Centro
RIO DE JANEIRO
Tel.: 21 220 23 36 Fax: 21 220 72 86

IRMÃOS NETO CONSTRUÇÕES, LDA.

COMPRA, VENDA, CONSTRUÇÃO E ADMINISTRAÇÃO DE PROPRIEDADES

A Sua Solução Imobiliária

E-mail: grupoirmaosneto@mail.telepac.pt

Entradas da cidade com trânsito entupido aos Domingos e dias de feira

Caos instalado nas horas de ponta

Ângelo Pedrosa

"Simplesmente medonho, nomeadamente à segunda, à sexta-feira e ao domingo". É desta forma que vários automobilistas descrevem o trânsito em duas das principais entradas da cidade de Espinho, como são os casos das rotundas da Rua 19, no cruzamento com a Avenida 32 e junto à BP. Particularmente em dias de feira, o escoamento do trânsito faz-se de forma muito demorada, causando um verdadeiro caos aos condutores que pretendem entrar na cidade, ou para quem procura sair de Espinho, em direcção às Freguesias de Silvalde, Anta, Guetim, Nogueira da Regedoura e Grijó.

O congestionamento rodoviário origina, não raras vezes, acidentes. Pequenos toques, é certo, mas o suficiente para provocar um autêntico caos na Rua 19, nas duas rotundas referidas.

As preocupações de moradores, comerciantes e condutores prendem-se, ainda, com o que poderá acontecer após a conclusão das obras do IC24 e do nó de auto-estrada. Há o claro receio de um aumento considerável do fluxo de trânsito, na rotunda junto à BP Mobil.

Se actualmente o cenário está longe de ser o mais animador, há quem questione se a Vila de Anta terá, ou não, capacidade de es-

coamento do trânsito que, invariavelmente, vai passar pela freguesia.

Por outro lado, como concelho turístico, Espinho vive muito da época balnear.

Durante o Verão, o trânsito é simplesmente impressionante. Na Rua 19, a fila de trânsito começa, muitas vezes, antes do Centro Social Luso Venezuelano, em Nogueira da Regedoura. É caso para perguntar, como será durante a época balnear do corrente ano? Terá o concelho de Espinho capacidade de escoamento de trânsito nas principais entradas da cidade?

Questões diversas colocadas por quem, diariamente, anda na estrada e se depara com filas intermináveis nas entradas da cidade.



Esta é uma das principais entradas em Espinho, que fica congestionada em dias de muito trânsito



Alfredo Aluai
(Funcionário da BP)

"O trânsito é medonho, em ambas as rotundas da Rua 19. Penso que não está relacionado com o IC24, que é extremamente útil. Tenho visto muitos acidentes, pelo facto de haver muito movimento. Penso que seria benéfico colocarem uns semáforos.



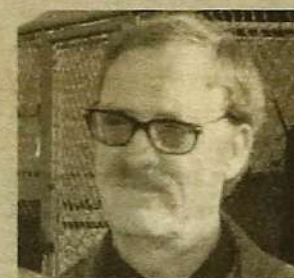
Rui Pedro
Empresário

"Penso que após a conclusão das obras, haverá o fluxo de trânsito vai aumentar, de forma considerável. O trânsito vai embarrilar até à rotunda. Actualmente, só à segunda-feira é que se nota um caos ao nível do trânsito nas rotundas da 32 e da congosta".



Pedro Sérgio
Estudante

"Nas duas rotundas, o trânsito é um autêntico caos, nomeadamente, entre as 17.30 e as 18.30. Os toques sucedem-se. Defendo uma melhor sinalização no local. Muitas vezes, há acidentes, porque não há a clara definição de quem tem a prioridade".



Fernando Olaio
Residente em Anta

"O que mais nos tem prejudicado são as obras do IC24 e do nó da auto-estrada. À noite, vê-se muito mal nos cruzamentos da 19 com Guetim e Cassufas. Só quem conhece o local consegue seguir na direcção pretendida. É essencial uma melhor sinalização luminosa. A colocação de mecos não resolve coisa nenhuma.



Artur Santos
Residente Serzedo

"Passo pela Rua 19 várias vezes e com excepção do Verão e dos dias de feira, penso que o fluxo de trânsito não é muito significativo. As obras do IC24 têm aumentado as dificuldades dos condutores em virtude de terem sido cortados vários acessos a Guetim e Idanha".

CERVEJARIA MARISQUEIRA
ESPINHOMAR 1

Gerência de João Freitas

Arroz de Marisco
Feijoada de Marisco
Puré de Marisco
Massa de Marisco
Espetada de Marisco
Açorda de Marisco
Açorda de gambas
Gambas à Braz
Caldeirada de Peixe

ESPINHOMAR 1 Rua 2 n.º 799 - 4500 ESPINHO * Telefone : 22 734 42 43

CERVEJARIA MARISQUEIRA
ESPINHOMAR 2

Gerência dos Irmãos Freitas

Esparguete
C/ Frutos do Mar
Espetada de Lulas
Caldeirada de Peixe
Pescada c/ Batatas
Francesinhas
Prego em Prato
Arroz de Marisco
Arroz de Polvo
Empadão de Marisco
Açorda de Marisco
Gambas à Braz
Espetada de Marisco

ESPINHOMAR 2 Rua 2 n.º 827 - 4500 ESPINHO * Telefone : 22 734 36 56

Luís Montenegro define prioridades e desdramatiza divergências no interior

“Levantarei a voz pelo enterramento”

Ângelo Pedrosa

É o mais jovem vereador da Câmara de Espinho. A pouco mais de um mês das Eleições Legislativas, Luís Montenegro, presidente da Comissão Política Concelhia (CPC) do PSD, ambiciona ser deputado na Assembleia da República. É o oitavo da lista do partido, pelo círculo de Aveiro.

Em caso de eleição, o autarca social-democrata sublinha que a questão central passará por iniciar a obra de rebaixamento da linha férrea.

Optimista, Luís Montenegro não tem dúvidas que o PSD, dez anos depois da última vitória eleitoral no concelho tem todas as condições para voltar a ganhar uma eleição em Espinho. No caso, as legislativas de 17 de Março próximo.

Sobre as críticas que lhe são formuladas pelos militantes Pedro Nelson e Estefânia Ribeiro, o líder do PSD/Espinho responde a quem discorda do seu trabalho nesta entrevista ao Jornal de Espinho.

Jornal de Espinho (JE) - Depois das Eleições Autárquicas e a pouco mais de um mês das legislativas que objectivos defende como presidente da CPC do PSD? Luís Montenegro (LM) - O objectivo natural é vencer

as legislativas, dar um novo rumo à governação do País, com uma maioria clara do PSD na Assembleia da República.

JE - Já assumiu que vai cumprir o mandato de vereador até 2005. Então por que é que aceitou integrar a Lista do PSD, por Aveiro, em lugar elegível?

LM - O exercício dos dois cargos é perfeitamente compatível e não será pelo facto de, eventualmente, vir a ser eleito deputado na Assembleia da República que deixarei de emprestar, ao concelho de Espinho, o meu contributo e assumir esse papel de liderar a oposição em Espinho. Antes pelo contrário, vai servir para reforçar a posição do PSD e capitalizar, para o concelho, o trabalho político que o PSD pode desenvolver.

JE - Uma das críticas que lhe fazem é que pretende acumular cargos a mais para uma só pessoa...

LM - ...são desempenhos normais de quem está na política activa. São trabalhos todos eles difíceis, exigentes, mas que o partido legitima a partir do momento em que dá a sua confiança para esse mesmo desempenho.

JE - Não haverá, em Espinho, mais social-democratas com capacidade para concorrer a esses cargos?

LM - É evidente que há muitas pessoas, no PSD, com capacidade, mas,

nesta altura, o partido aposta num rosto para assumir essa candidatura. Repare, por exemplo, nos cargos que o presidente da Câmara de Espinho tem e

tico, com opiniões divergentes e, às vezes, as pessoas não resistem em tomar essas divergências públicas, mas os órgãos próprios do partido anali-

sido seguido a responsabilidade de apresentar uma alternativa.

JE - Está a desafiar Pedro Nelson a candidatar-se à presidência da CPC?

LM - Não é um desafio a ninguém em particular, mas sim àqueles que discordam do trabalho desta Comissão Política. Devem apresentar uma alternativa melhor e pô-la à disposição dos militantes.

JE - Na última sexta-feira, os militantes reuniram em plenário, onde se fizeram ouvir opiniões divergentes face à actual liderança. Como presidente da CPC que análise é que faz?

LM - A primeira análise que faço é que os jornalistas sabem do que se passa no plenário com demasiada rapidez e não devia ser assim, porque os plenários são reuniões internas e as discussões que lá ocorrem estão obrigadas ao sigilo de quem nelas participa. O plenário correu extraordinariamente bem, com todas as pessoas a emitirem, livremente, as suas opiniões.

JE - Não acha que para ganhar um militante - Correia de Araújo - perdeu quatro ou cinco?

LM - Pelo contrário, tem havido uma adesão de muitos militantes ao PSD. Nem sequer é justo destacar Correia de Araújo. Muita gente tem vindo ter connosco a disponibilizar-se para militar no partido.

JE - Se as autárquicas fossem hoje, defenderia uma coligação, em Espinho, entre o PSD e o PP?

LM - Não. O PSD concorreria sozinho a essas autárquicas, porque não pode haver uma coligação, sem haver um processo de aproximação da escolha de candidatos que, neste momento, não existe. Aliás, se somarmos as votações do PSD e do PP, nas últimas autárquicas em Espinho, o resultado seria o mesmo, para a câmara, quatro-três, favorável ao PS.

JE - Pensa que o PSD reúne as condições para ganhar as legislativas em Espinho e a nível nacional?

LM - Tenho uma forte convicção e uma grande esperança que o PSD, dez anos depois, vai voltar a vencer uma eleição no concelho. A nível nacional, o partido pode conseguir uma maioria que lhe dê estabilidade para governar, mas nada de euforias. Há que trabalhar muito para vencer as eleições.

JE - Caso seja eleito para a Assembleia da República e o PSD ganhe as eleições, o que pretende fazer para a concretização do rebaixamento da linha férrea?

LM - Não me inibirei de levantar a voz a um governo do meu partido, de forma a garantir que isso seja feito. Lembro que o enterramento da linha férrea é um compromisso



ocupa, para além da presidência da autarquia.

JE - Os comunicados, de militantes espinhenses do partido, que vieram a público na imprensa local mostram um PSD local dividido?

LM - Não. O PSD está como sempre esteve. Um partido aberto e democrá-

tem esse tipo de questões.

JE - Pensa que haverá uma lista concorrente nas próximas eleições para a Comissão Política do partido?

LM - Não faço a mínima ideia, embora deva afirmar que: cabe a quem não concorda com o rumo que tem

AVEIFEIRA

Carnes e Aves da Feira, S.A.

Matadouros de Suínos

Fabrico de Charcutaria

Produtos Tradicionais

RUA DA RONOCAR - APARTADO 49 - 4536-902 MOZELOS - PORTUGAL
TELEFS.: 22 764 5755 / 5838 / 5889 / 5901 - FAX: 22 764 8675
E-MAIL: aveifeira.ronocar@netc.pt

COMPRA E VENDA DE PROPRIEDADES

Temos bons negócios para lhe proporcionar em diversas localidades

Terrenos para construção
(colectiva ou individual)
Vivendas e Apartamentos
Espaços Comerciais.
Vendas
(particulares ou empresários)

Facilidades de pagamento - Também fazemos permutas
Trata: Manuel Rodrigues - Telemóvel 96 603 35 57

Sede: Quinta do Arieiro, 4520 S. João de Vêr - S. Maria Feira

Luís Montenegro define prioridades e desdramatiza divergências no interior do PSD de Espinho

“Levantarei a voz pelo enterramento da linha”

Ângelo Pedrosa

É o mais jovem vereador da Câmara de Espinho. A pouco mais de um mês das Eleições Legislativas, Luís Montenegro, presidente da Comissão Política Concelhia (CPC) do PSD, ambiciona ser deputado na Assembleia da República. É o oitavo da lista do partido, pelo círculo de Aveiro. Em caso de eleição, o autarca social-democrata sublinha que a questão central passará por iniciar a obra de rebaixamento da linha férrea. Optimista, Luís Montenegro não tem dúvidas que o PSD, dez anos depois da última vitória eleitoral no concelho tem todas as condições para voltar a ganhar uma eleição em Espinho. No caso, as legislativas de 17 de Março próximo. Sobre as críticas que lhe são formuladas pelos militantes Pedro Nelson e Estefânia Ribeiro, o líder do PSD/Espinho responde a quem discorda do seu trabalho nesta entrevista ao Jornal de Espinho.

Jornal de Espinho (JE) - Depois das Eleições Autárquicas e a pouco mais de um mês das legislativas que objectivos defende como presidente da CPC do PSD? Luís Montenegro (LM) -O objectivo natural é vencer

as legislativas, dar um novo rumo à governação do País, com uma maioria clara do PSD na Assembleia da República.

JE - Já assumiu que vai cumprir o mandato de vereador até 2005. Então porque é que aceitou integrar a Lista do PSD, por Aveiro, em lugar elegível?

LM - O exercício dos dois cargos é perfeitamente compatível e não será pelo facto de, eventualmente, vir a ser eleito deputado na Assembleia da República que deixarei de emprestar, ao concelho de Espinho, o meu contributo e assumir esse papel de liderar a oposição em Espinho. Antes pelo contrário, vai servir para reforçar a posição do PSD e capitalizar, para o concelho, o trabalho político que o PSD pode desenvolver.

JE - Uma das críticas que lhe fazem é que pretende acumular cargos a mais para uma só pessoa...

LM - ...são desempenhos normais de quem está na política activa. São trabalhos todos eles difíceis, exigentes, mas que o partido legitima a partir do momento em que dá a sua confiança para esse mesmo desempenho.

JE - Não haverá, em Espinho, mais social-democratas com capacidade para concorrer a esses cargos?

LM - É evidente que há muitas pessoas, no PSD, com capacidade, mas,

nesta altura, o partido aposta num rosto para assumir essa candidatura. Repare, por exemplo, nos cargos que o presidente da Câmara de Espinho tem e



ocupa, para além da presidência da autarquia.

JE - Os comunicados, de militantes espinhenses do partido, que vieram a público na Imprensa local mostram um PSD local dividido?

LM - Não. O PSD está como sempre esteve. Um partido aberto e democrá-

tico, com opiniões divergentes e, às vezes, as pessoas não resistem em tomar essas divergências públicas, mas os órgãos próprios do partido analisado seguido a responsabilidade de apresentar uma alternativa.

JE - Está a desafiar Pedro Nelson a candidatar-se à presidência da CPC?

LM - Não é um desafio a ninguém em particular, mas sim àqueles que discordam do trabalho desta Comissão Política. Devem apresentar uma alternativa melhor e pô-la à disposição dos militantes.

JE - Na última sexta-feira, os militantes reuniram em plenário, onde se fizeram ouvir opiniões divergentes face à actual liderança. Como presidente da CPC que análise é que faz?

LM - A primeira análise que faço é que os jornalistas sabem do que se passa no plenário com demasiada rapidez e não devia ser assim, porque os plenários são reuniões internas e as discussões que lá ocorrem estão obrigadas ao sigilo de quem nelas participa. O plenário correu extraordinariamente bem, com todas as pessoas a emitirem, livremente, as suas opiniões.

JE - Não acha que para ganhar um militante - Correia de Araújo - perdeu quatro ou cinco?

LM - Pelo contrário, tem havido uma adesão de muitos militantes ao PSD. Nem sequer é justo destacar Correia de Araújo. Muita gente tem vindo ter connosco a disponibilizar-se para militar no partido.

Este tipo de questões. **JE - Pensa que haverá uma lista concorrente nas próximas eleições para a Comissão Política do partido?**

LM - Não faço a mínima ideia, embora deva afirmar que: cabe a quem não concorda com o rumo que tem

assumido pelo governo e pela REFER e que está escrito. Quero frisar que há receptividade do líder do PSD em relação a este velho anseio dos espinhenses.

A questão central é iniciar a obra. A minha primeira luta, caso seja eleito, é que a obra seja adjudicada. Para já, estamos a falar, apenas, do túnel, a via férrea propriamente dita, porque a obra à superfície não está ainda definida. Ainda vai ser objecto de discussão nos órgãos autárquicos. No concurso que está a decorrer, não há condições, agora, para alargar o perímetro do túnel, embora mantenha a opinião que, nomeadamente, a Norte devia ter havido o cuidado de prolongar, pelo menos mais quinhentos metros, o rebaixamento.

JE - Em relação à Lagoa de Paramos, o que é que o PSD fará que o PS não fez?

LM - A grande diferença é que o PSD propõe-se a fazer mesmo, o que foi prometido e não foi feito pelo PS. Temos que conseguir a despoluição da Lagoa de Paramos, porque, caso contrário, não vale a pena mudar. Os paramenses devem acreditar que nós vamos ter capacidade. Por outro lado, Espinho tem grandes problemas em termo de acessibilidades, em obras que estão nas mãos do governo como

JE - Se as autárquicas fossem hoje, defenderia uma coligação, em Espinho, entre o PSD e o PP?

LM - Não. O PSD concorreria sozinho a essas autárquicas, porque não pode haver uma coligação, sem haver um processo de aproximação da escolha de candidatos que, neste momento, não existe. Aliás, se somamos as votações do PSD e do PP, nas últimas autárquicas em Espinho, o resultado seria o mesmo, para a câmara, quatro-três, favorável ao PS.

JE - Pensa que o PSD reúne as condições para ganhar as legislativas em Espinho e a nível nacional?

LM - Tenho uma forte convicção e uma grande esperança que o PSD, dez anos depois, vai voltar a vencer uma eleição no concelho. A nível nacional, o partido pode conseguir uma maioria que lhe dê estabilidade para governar, mas nada de euforias. Há que trabalhar muito para vencer as eleições.

JE - Caso seja eleito para a Assembleia da República e o PSD ganhe as eleições, o que pretende fazer para a concretização do rebaixamento da linha férrea?

LM - Não me inibirei de levantar a voz a um governo do meu partido, de forma a garantir que isso seja feito. Lembro que o enterramento da linha férrea é um compromisso

assumido pelo governo e pela REFER e que está escrito. Quero frisar que há receptividade do líder do PSD em relação a este velho anseio dos espinhenses.

A questão central é iniciar a obra. A minha primeira luta, caso seja eleito, é que a obra seja adjudicada. Para já, estamos a falar, apenas, do túnel, a via férrea propriamente dita, porque a obra à superfície não está ainda definida. Ainda vai ser objecto de discussão nos órgãos autárquicos. No concurso que está a decorrer, não há condições, agora, para alargar o perímetro do túnel, embora mantenha a opinião que, nomeadamente, a Norte devia ter havido o cuidado de prolongar, pelo menos mais quinhentos metros, o rebaixamento.

JE - Em relação à Lagoa de Paramos, o que é que o PSD fará que o PS não fez?

LM - A grande diferença é que o PSD propõe-se a fazer mesmo, o que foi prometido e não foi feito pelo PS. Temos que conseguir a despoluição da Lagoa de Paramos, porque, caso contrário, não vale a pena mudar. Os paramenses devem acreditar que nós vamos ter capacidade. Por outro lado, Espinho tem grandes problemas em termo de acessibilidades, em obras que estão nas mãos do governo como

o IC24 e o nó de auto-estrada. Falo, ainda, das obras na N109 que decorrem de forma demasiado lenta. É preciso que sejam apressadas, porque mais de metade dos espinhenses utiliza aquela via para se deslocar ao Porto. Depois, há que dotar o nosso Centro de Saúde com médicos de família, defender a costa e criar condições para as nossas forças de segurança.

JE - Vai recandidatar-se à presidência da CPC do PSD?

LM - Ainda não decidi se serei, ou não, candidato, mas certamente serei uma voz muito activa na elaboração de uma lista às próximas eleições. Pretendo continuar a dar o meu contributo para que a direcção política local do PSD siga a linha de rumo que traçou há já quatro anos.

JE - É de opinião que as autárquicas de Dezembro foram uma oportunidade perdida para o PSD de Espinho?

LM - Muito pelo contrário. Julgo que foi um momento de grande afirmação do PSD. Partimos para este mandato com condições de desenvolver um trabalho que culmine na vitória eleitoral de 2005. O PSD, pela primeira vez desde o 25 de Abril, perdendo as eleições, ganha três vereadores.

JE - A verdade é que o PSD, aumentando o nú-

mero de vereadores, perdeu votos?

LM - Tivemos menos trezentos votos, porque Espinho tem hoje menos eleitores do que tinha em 97 e houve, agora, mais abstenção. A verdade é que em termos percentuais, o PSD subiu seis por cento.

JE - A estratégia que tem seguido aponta para uma recandidatura à presidência da câmara, daqui a quatro anos?

LM - O que posso dizer é que vou contribuir para que se criem condições para que o PSD tenha uma candidatura vencedora. É prematuro falar na minha recandidatura, porque muita coisa se irá passar e o partido tem toda a possibilidade de escolher entre muitas opções que tem no seu seio. Pessoalmente, tenho a ambição de contribuir para que o PSD vença as eleições, daqui a quatro anos, sendo, ou não, candidato.

JE - O facto de o PSD ter um vereador que reside fora do concelho, mais concretamente em Esmoriz, significa a intenção de dar força a Esmoriz em Espinho?

LM - Obviamente que não. O facto de ter um colega na vereação que vive no extremo de Esmoriz, mas que sempre fez a sua vida em Paramos, tem que ver com a dificuldade dos jovens casais de Paramos em terem habitação na sua freguesia. Paulo Leite nasceu em Espinho, faz a sua vida em Espinho. Essa é uma questão que se repete em todos os partidos.

JE - O vereador em causa tem vida associativa em Paramos?

LM - Paulo Leite é um jovem autarca com grandes potencialidades, com dedicação à sua terra e que

continua a contribuir para o movimento associativo paramense.

JE - O que pensa do caso Sindetex que envolve José Mota?

LM - Como jurista não me vou pronunciar acerca de um processo que está em fase de julgamento. Apenas direi que desejo que o

presidente da Câmara Municipal de Espinho seja absolvido. Porque seria mau para o município ver o seu presidente ser condenado num processo como este. Espero com serenidade a decisão soberana do tribunal, que deve fazer justiça de forma célere.



continua a contribuir para o movimento associativo paramense.

JE - O que pensa do caso Sindetex que envolve José Mota?

LM - Como jurista não me vou pronunciar acerca de um processo que está em fase de julgamento. Apenas direi que desejo que o

presidente da Câmara Municipal de Espinho seja absolvido. Porque seria mau para o município ver o seu presidente ser condenado num processo como este. Espero com serenidade a decisão soberana do tribunal, que deve fazer justiça de forma célere.

JE - O que pensa do caso Sindetex que envolve José Mota?

LM - Como jurista não me vou pronunciar acerca de um processo que está em fase de julgamento. Apenas direi que desejo que o

AVEIFEIRA

Carnes e Aves da Feira, S.A.

Matadouros de Suínos

Fabrico de Charcutaria

Produtos Tradicionais

RUA DA RONOCAR - APARTADO 49 - 4536-902 MOZELOS - PORTUGAL
TELEFOS.: 22 764 5755 / 5838 / 5889 / 5901 - FAX: 22 764 8675
E-MAIL: aveifeira.ronocar@netc.pt

COMPRA E VENDA DE PROPRIEDADES

Temos bons negócios para lhe proporcionar em diversas localidades

Terrenos para construção (colectiva ou individual)
Vendas e Apartamentos
Espaços Comerciais.
Vendas (particulares ou empresários)

LIMA RODRIGUES

Facilidades de pagamento - Também fazemos permutas
Trata: Manuel Rodrigues - Telemóvel 96 603 35 57

Sede: Quinta do Arieiro, 4520 S. João de Vêr - S. Maria Feira

VICTOR ourivesaria

OURIVESARIA Victor Luís Torres Vieira

Ouro e Jóias

Agente oficial dos relógios OMEGA

Rua 23, n.º 349 * 4500 ESPINHO * Tel/Fax: 22 734 09 31

CENTRO ÓPTICO DE ESPINHO

DIFICULDADE EM OUVIR

O seu caso tem solução...

Consulta gratuita

Sem encargos, conheça a saúde dos seus ouvidos e as soluções possíveis para ouvir melhor.

MARQUE JÁ A SUA CONSULTA!

Rua 20 n.º 584 - Tel.: 22 731 9999 - 4500-265 ESPINHO

Audire-Centro Auditivo

Cuidamos da sua audição

do PSD de Espinho

mento da linha"

assumido pelo governo e pela REFER e que está escrito. Quero frisar que há receptividade do líder do PSD em relação a este velho anseio dos espinhenses.

A questão central é iniciar a obra. A minha primeira luta, caso seja eleito, é que a obra seja adjudicada. Para já, estamos a falar, apenas, do túnel, a via férrea propriamente dita, porque a obra à superfície não está ainda definida. Ainda vai ser objecto de discussão nos órgãos autárquicos. No concurso que está a decorrer, não há condições, agora, para alargar o perímetro do túnel, embora mantenha a opinião que, nomeadamente, a Norte devia ter havido o cuidado de prolongar, pelo menos mais quinhentos metros, o rebaiamento.

JE - Em relação à Lagoa de Paramos, o que é que o PSD fará que o PS não fez?

LM - A grande diferença é que o PSD propõe-se a fazer mesmo, o que foi prometido e não foi feito pelo PS. Temos que conseguir a despoluição da Lagoa de Paramos, porque, caso contrário, não vale a pena mudar. Os paramenses devem acreditar que nós vamos ter capacidade.

Por outro lado, Espinho tem grandes problemas em termo de acessibilidades, em obras que estão nas mãos do governo como

o IC24 e o nó de auto-estrada. Falo, ainda, das obras na N109 que decorrem de forma demasiado lenta. É preciso que sejam apressadas, porque mais de metade dos espinhenses utiliza aquela via para se deslocar ao Porto. Depois, há que dotar o nosso Centro de Saúde com médicos de família, defender a costa e criar condições para as nossas forças de segurança.

JE - Vai recandidatar-se à presidência da CPC do PSD?

LM - Ainda não decidi se serei, ou não, candidato, mas certamente serei uma voz muito activa na elaboração de uma lista às próximas eleições. Pretendo continuar a dar o meu contributo para que a direcção política local do PSD siga a linha de rumo que traçou há já quatro anos.

JE - É de opinião que as autárquicas de Dezembro foram uma oportunidade perdida para o PSD de Espinho?

LM - Muito pelo contrário. Julgo que foi um momento de grande afirmação do PSD. Partimos para este mandato com condições de desenvolver um trabalho que culmine na vitória eleitoral de 2005. O PSD, pela primeira vez desde o 25 de Abril, perdendo as eleições, ganha três vereadores.

JE - A verdade é que o PSD, aumentando o nú-

mero de vereadores, perdeu votos?

LM - Tivemos menos trezentos votos, porque Espinho tem hoje menos eleitores do que tinha em 97 e houve, agora, mais abstenção. A verdade é que em termos percentuais, o PSD subiu seis por cento.

JE - A estratégia que tem seguido aponta para uma recandidatura à presidência da câmara, daqui a quatro anos?

LM - O que posso dizer é que vou contribuir para que se criem condições para que o PSD tenha uma candidatura vencedora. É prematuro falar na minha recandidatura, porque muita coisa se irá passar e o partido tem toda a possibilidade de escolher entre muitas opções que tem no seu seio. Pessoalmente, tenho a ambição de contribuir para que o PSD vença as eleições, daqui a quatro anos, sendo, ou não, candidato.

JE - O facto de o PSD ter um vereador que reside fora do concelho, mais concretamente em Esmoriz, significa a intenção de dar força a Esmoriz em Espinho?

LM - Obviamente que não. O facto de ter um colega na vereação que vive no extremo de Esmoriz, mas que sempre fez a sua vida em Paramos, tem que ver com a dificuldade dos jovens casais de Paramos em terem habitação na sua freguesia. Paulo Leite nas-



ceu em Espinho, faz a sua vida em Espinho. Essa é uma questão que se repete em todos os partidos.

JE - O vereador em causa tem vida associativa em Paramos?

LM - Paulo Leite é um jovem autarca com grandes potencialidades, com dedicação à sua terra e que

continua a contribuir para o movimento associativo paramense.

JE - O que pensa do caso Sindetex que envolve José Mota?

LM - Como jurista não me vou pronunciar acerca de um processo que está em fase de julgamento. Apenas direi que desejo que o

presidente da Câmara Municipal de Espinho seja absolvido. Porque seria mau para o município ver o seu presidente ser condenado num processo como este. Espero com serenidade a decisão soberana do tribunal, que deve fazer justiça de forma celere.



OURIVESARIA

VICTOR

ourivesaria

Victor Luís Torres Vieira

Ouro e Jóias

Agente oficial dos relógios **OMEGA**

Rua 23, n.º 349 * 4500 ESPINHO * Tel/Fax: 22 734 09 31

CENTRO ÓPTICO DE ESPINHO

DIFICULDADE EM OUVIR

O seu caso tem solução...

Consulta gratuita

Sem encargos, conheça a saúde dos seus ouvidos e as soluções possíveis para ouvir melhor.

MARQUE JÁ A SUA CONSULTA!

Rua 20 n.º 584 - Tel.: 22 731 9999 • 4500-265 ESPINHO



Audire-Centro Auditivo

Cuidamos da sua audição

Aurora Ferreira, ex-presidente da Federação Concelhia das Associações de Pais

“Vivo sempre o dia-a-dia”

Encara a vida, sempre, com um sorriso nos lábios e o trabalho que desenvolve com as crianças fascina-a. Chama-se Aurora Ferreira, é uma prestigiada figura do associativismo do concelho de Espinho.

Integrou um grupo de fundadores de uma das primeiras associações de pais do concelho de Espinho, reunindo um conjunto de espinhenses como José Pinho, Carlos Alves, Natália Silva, Palmira Lopes e Eduardo Aragão. Durante dois anos, foi presidente da Federação Concelhia das Associações de Pais do nosso concelho.

Actualmente, é secretária da Associação de Pais da Escola Secundária Gomes de Almeida, depois de ter passado pelas associações de pais da Escola Sá Couto e da Nossa Sra. da Conceição. Aurora Ferreira estreia uma nova rubrica no Jornal de Espinho: O Rosto da Nossa Gente.

A situação mais marcante: a campanha rodoviária efectuada há uns anos atrás. Os miúdos adoraram, penso que a iniciativa marcou, igualmente, os adultos. Na associação, fazemos amizades e lutamos por um ideal, com a particularidade de lutarmos mais pelos filhos dos outros. Fascina-



O trabalho com as crianças faz parte do dia-a-dia de Aurora Ferreira

me trabalhar com as crianças. Não tenho quaisquer problemas, porque gosto muito do que faço, ao lado dos mais pequenos. Com os pais e com os professores, nunca tive problemas”.

Os mais e os menos, freguesia a freguesia
Espinho: é uma cidade pequena, mas que tem tudo e onde se pode viver, sem níveis elevados de

marginalidade.

Sinal menos: é necessária mais cultura. Por exemplo, passar teatro e outros espectáculos no Centro Multimeios.

Pela negativa: andar em Espinho à segunda e à sexta-feira é impossível, devido à feira semanal e à revenda. Não há estacionamento, perde-se muito tempo e é o caos no

trânsito.

Anta: a paz e o sossego. Mas quanto ao lixo, os contentores são levantados com pouca regularidade.

Silvalde: Evoluiu bastante a nível urbano, mas as ruas estão caóticas, devido às obras.

Guetim: está isolado do mundo. É um ponto minúsculo a que ninguém

tem acesso neste momento. É urgente inserir Guetim no mapa. Antes, quando me deslocava a Grijó, passava muito por Guetim. Agora, é impossível fazê-lo.

Paramos: marcou-me por ter quatro escolas primárias. Se é um facto que tem muitos estabelecimentos de ensino, tem os edifícios com as piores condições de con-

servação do concelho.
Um filme: Cinema Paraíso.

Um livro: vai a onde te leva o coração, de Susana Tamaro.

Rádio: RFM.

Jornais: Jomal de Notícias e Expresso.

Televisão: tento não perder um bom filme, mas já não é a primeira vez que adormeço, durante os longos intervalos saturados de publicidade.

Internet: não me dou nada bem com as novas tecnologias. Quando preciso de ir à Internet recorro ao meu filho.

Telemóvel: longe de ser uma telemóvel-dependente reconheço que é absolutamente necessário.

Virtude: a perseverança. Quando desejo muito alguma coisa, luto para alcançá-la.

Defeito: a teimosia.

Lema para 2002: é o que sempre defendo, muita saúde e paz que o resto vem atrás.

Objectivos: viver sempre o dia a dia. Prosseguir o meu trabalho com as crianças na Escola Nossa Sra. da Conceição e esperar que a Escola Secundária Gomes de Almeida seja completamente remodelada, porque a degradação das instalações é por demais evidente.

Adaptação ao Euro: não foi difícil, mas reconheço que, mesmo pagando as minhas compras com a nova moeda, continuo a pensar em escudos.

Viver Espinho: é respeitar todo o concelho. Torná-lo melhor, mais agradável. Pensemos na falta de civismo que, muitas vezes, origina situações totalmente desagradáveis.

O mais importante da vida: são os amigos.

Espinho, 0 - Leça 1

Derrota proibida

Paulo Lima

O Leça veio a Espinho e conseguiu arrecadar três preciosos pontos na luta pela fuga à despromoção, ao arrecadar o seu primeiro triunfo fora de portas esta época.

No entanto não há nada a opor à vitória do Leça em Espinho, que só não foi mais dilatada porque os "tigres" tiveram o guardião Poleksic em grande plano, quando foi adiando mais alguns golos, em especial no primeiro tempo, quando realizou um punhado de boas defesas.

Com tática algo defensiva ao vencer no terreno do Espinho, o Leça logrou ainda, de uma assentada, igualar o seu opositor na classificação e manter-se assim mais fora da zona de perigo.

O Espinho até entrou melhor no jogo, com o Leça a mostrar-se uma equipa bastante apática. Os espinhenses tiveram a sua melhor oportunidade do jogo logo aos seis minutos, quando Tagro rematou ao poste.

Já os visitantes ao colocarem Justiniano como "libero" e Zé da Rocha na posição de "trinco", salvaguardaram com mais eficiência a sua baliza, optando por desencadear lances de contra-ataque. Contra-ataques estes sempre venenosos, e quase sempre conduzidos por Noverça.

Na sua primeira descida à baliza dos espinhenses, aconteceu o golo de Serifo, aos 13', a concluir uma jogada, e escapadela de Noverça, que aproveitou a ausência de Nuno Rodrigues, e endossou com conta peso e medida para Serifo



No final do jogo, aumentou a contestação à equipa técnica

FICHA TÉCNICA

Jogo no Estádio Comendador Manuel de Oliveira Violas, em Espinho.

Árbitro: Vítor Pereira (Lisboa), auxiliado por Luís salgado e Rotílio Rodrigues.

Disciplina: Cartões amarelos para Zé da Rocha (25 m), Justiniano (52 m), Harry (68 m), Zacarias (87 m) e Flávio (88 m).

ESPINHO - Poleksic; Jojó, Harry, Paulo Filipe (Flávio, 45m) e Nuno Rodrigues; Pedro (Fernandes, 79 m), Vellas e Quínio (Montenegro, 60 m); Nini Tagro e Maciel.

Treinador: Luís Norton de Matos.

LEÇA - Tozé; Justiniano, Mesquita, Wagner e Franco; Sardinha, Zé da Rocha e Miguel Lima Pereira (Jelic, 32 m); Fabrício (Zacarias, 76 m), Noverça (Constantino, 80 m) e Serifo.

Treinador: Fernando Festas.

Ao intervalo: 0-1.

Marcador: Serifo (14 m).

que emendou à boca da baliza.

Este golo teve o condão de enervar os jogadores do Espinho, que nunca mais se encontraram e Nini à passagem dos 27' rematou fraco na zona central quando podia ter feito melhor.

Todavia, após o intervalo, o Espinho surgiu com outra acutilância, mas, apesar de muitas perdas, não conseguiu os seus objectivos. O Espinho voltou a entrar bem neste período, mas só o ultimo reforço Montenegro ajudou a criar algum perigo. Actuando mais com o coração do que com a cabeça, o Espinho bem tentou dar a volta ao resultado, mas a melhor ocasião nos restantes minutos foi mesmo desperdiçada pelo lezeiro Constantino, já perto do final da partida. Vítor Pereira esteve ao seu nível.

II LIGA

Futebol



	J	V	E	D	P
1 NACIONAL	21	12	6	3	42
2 Académica	21	12	6	3	42
3 Desp. Chaves	21	11	4	6	37
4 Campomaiorense	21	11	3	7	36
5 Moreirense	21	10	5	6	35
6 Portimonense	21	8	9	4	33
7 Est. Amadora	21	8	8	5	32
8 U. Lamas	21	8	4	9	28
9 Desp. Aves	21	7	5	9	26
10 F. C. Maia	21	7	5	9	26
11 Naval	21	6	8	7	26
12 Ovarense	21	6	7	8	25
13 Leça F. C.	20	6	6	8	24
14 Sp. Espinho	21	7	3	11	24
15 Rio Ave	20	5	7	8	22
16 Oliveirense	21	5	5	11	20
17 Felgueiras	19	4	4	11	16
18 Penafiel	21	3	7	11	16

As próximas

jornadas

22.ª Jornada 09-02-2002

Penafiel	⊕	Naval
Ovarense	⊕	Felgueiras
Oliveirense	⊕	Moreirense
Portimonense	⊕	Nacional
Campomaiorense	⊕	Académica
F. C. Maia	⊕	Desp. Aves
Leça F. C.	⊕	Desp. Chaves
Rio Ave	⊕	Sp. Espinho
U. Lamas	⊕	Est. Amadora

23.ª Jornada 17-02-2002

Est. Amadora	⊕	Penafiel
Naval	⊕	Ovarense
Felgueiras	⊕	Oliveirense
Moreirense	⊕	Portimonense
Nacional	⊕	Campomaiorense
Académica	⊕	F. C. Maia
Desp. Aves	⊕	Leça F. C.
Desp. Chaves	⊕	Rio Ave
Sp. Espinho	⊕	U. Lamas

Goleadores

PAULO VIDA - Campomaiorense - 17 Golos
SÉRGINHO - Nacional - 14 Golos
RÓMULO - Nacional - 13 Golos

SOALTER

Construções Sousa & Alves Lda.

Rua 16, n.º 650 R/C ESPINHO

Tratamos de negócios de compra e venda de propriedades com permutas.

Temos no centro de Espinho espaços comerciais e apartamentos prontos habitar.

T3 a 3 minutos de Espinho, com 3 Banhos, 1 Suíte, Garagem Fechada e Arrumos.

T2 para Alugar

Contactar Sr. Rocha: 91 969 06 55

Silvia

Atelier artes plásticas pintura

Vale

Residência 22 734 25 31
Atelier 22 734 54 99
Telemóvel 96 230 01 07

Rua 21, n.º 937 ESPINHO

SÁ - ELECTRODOMÉSTICOS

de: António F. de Sá Alves

R. 20 n.º 735 e R. 33 n.º 669 - Apt. 107 - 4501-909 ESPINHO
Tel.: Rua 20 - 22 734 0216 - Tel.: Rua 33 - 22 732 3041

*Indoor Karting de Espinho***Corridas com direcção ao futuro****Rui Leal**

O Indoor Karting de Espinho, constitui hoje um dos principais centros de lazer e diversão nocturna do nosso concelho e arredores. Num só espaço consegue conciliar bar com "Karaoke", restaurante, bilhares e pista de "karts", onde se realizam importantes provas da modalidade. Como centro de lazer turístico é único na região.

Sempre a pensar na diversão e conforto dos clientes, o Indoor Karting tem vindo a preparar um programa de animação que deverá constituir mais um êxito assinalável daquele centro de desporto e animação. Já durante o próximo mês de Maio será realizado o "Indoor Rokart", onde serão promovidas várias bandas de nível nacional.

Pedro Matos Chaves, Paulo Ferreira dos Santos, Paulino Ribeiro e Carlos Loureiro, são os proprietários daquele espaço que promete mudar o panorama desportivo e cultural do concelho de Espinho.

Como exemplo, são referências os cursos de Prevenção Rodoviária e Condução Desportiva, orientados pelo piloto Bi-Campeão Nacional de "Rallyes" Pedro Matos Chaves. Um dos principais aspectos a realçar prende-se com o constante desenvolvimento técnico da segurança por forma a garantir o bem-estar de todos os frequentadores daquele espaço.

Aos promotores do projecto desejamos as maiores felicidades



Os quatro proprietários do Indoor Karting de Espinho



A mesa que presidiu à abertura do curso

*Nutrição e Suplementação desportiva***Alimentação desportiva**

Decorreu durante o último fim-de-semana de Janeiro, no Hotel PraiaGolfe, o Curso Master de Nutrição e Suplementação Desportiva, que contou com a presença do dr. Rafael Santoja, internacionalmente reconhecido nas matérias curriculares, a ministrar aos inúmeros formandos, técnicos desportivos e de saúde.

O evento teve a organização da International Federation of Body-Builders, da Academia

Nacional de Medicina Desportiva dos Estados Unidos e da Federação Lusa de Cultura Física de Portugal.

A organização contou com a colaboração técnica fundamental do Clube de Saúde do Hotel PraiaGolfe.

Com o objectivo de aumentar os conhecimentos dos técnicos de Cultura Física e do Fitness foram abordadas matérias tão distintas, tais como: o Doping no Desporto, a Anorexia/Bulimia, nor-

mas básicas de Nutrição Desportiva, Avaliação Corporal, ou Anti-envelhecimento.

Para além de Rafael Santoja, também a dra. Nieves Cillanueva, directora coordenadora para a Europa e Pan-América, esteve presente.

O Curso Master de Nutrição e Suplementação Desportiva decorreu na Sala Costa Verde do Hotel PraiaGolfe.

M a s t i k



Suplemento deste Jornal sobre o Clube Automóvel de Espinho * Número 5 * clubeautoespinho@mail.telepac.pt

Editorial

Aproximando-se o fim do mandato dos actuais Corpos Sociais do nosso Clube, imperativo se torna alertar toda a Massa Associativa para a necessidade de mobilização, tão ampla quanto possível, para um dos mais importantes actos de qualquer instituição - a escolha daqueles sobre quem recai a responsabilidade de a representar, gerir, desenvolver e honrar dentro dos preceitos estatutários.

Para além das acções que o Sr. Presidente da Assembleia Geral dentro das suas competências, ache por bem desenvolver, cabe-nos a nós, Direcção em fim de mandato, a obrigação de estimular muito sinceramente a apresentação de Listas que possam ser alternativas credíveis ao desenvolvimento do nosso Clube.

De nossa parte a garantia pública de que o Clube será entregue em situação perfeitamente "governável", com uma situação financeira estável, como será naturalmente demonstrado na próxima Assembleia Geral Ordinária, e ainda com a disponibilidade total desta Direcção, de em tudo colaborar para uma saudável e civilizada transição de poderes.

José Agostinho Tavares
Presidente da Direcção



CALENDÁRIO DE ACTIVIDADES DO CAE 2002

X Raid Solverde

13 e 14 de Abril

Espinho Clássico

6 e 7 de Julho

II Encontro Lancia

5, 6 e 7 de Julho

6.º Encontro VW Refrigerados a Ar

Em Abril (data a designar)

Rallye de Outono

Última semana de Setembro

Desafio 2002

17 de Novembro

Meeting de Automodelismo

Em Novembro (data a designar)

Grande Prémio de Natal em Karting

Em Dezembro (data a designar)

PALAVRA AO SÓCIO...

N.º 121 - *Horácio Monteiro*



Automodelismo; mais conhecido por (carrinhos telecomandados) é como o nome indica modelos a escala comandados via rádio.

Entre brincar sozinho ou fazer umas corridas com os amigos depressa se chegou à competição; e o Automodelismo é hoje uma modalidade desportiva reconhecida a nível mundial. Assim nasceram as associações os clubes e as federações.

O CAE tem também uma secção de Automodelismo e está filiada na "FEPRA" Federação Portuguesa de Radiomodelismo Automóvel, tendo nesta condição pilotos a disputar os diversos campeonatos que se fazem em Portugal e na Europa com alguns resultados algo interessantes; um campeão nacional, um vice-campeão nacional e muitos resultados nos dez primeiros classificados.

Mas para se praticar a modalidade nas melhores condições é preciso um espaço adequado e é isso que nos falta em Espinho. Não podemos esquecer a segurança quer do público quer dos praticantes. Recorde-se o funcionamento de uma pista instalada junto à Feira de Espinho e o número imenso de pessoas que sempre assistiu, quer a provas quer a simples "brincadeiras" que aí se realizaram.

Não esqueçamos que os mais pequenos são os maiores entusiastas desta prática (pelo menos declarados), e como é difícil as vezes inventar ocupação para os tempos livres.

Um apelo a todos os interessados; contactem o CAE para todas as informações sobre esta interessante modalidade.

CIRCULAR

Venho por este único meio, e por deliberação conjunta com o Exmº Sr. Presidente da Direcção, alertar os nossos associados, para o facto de virem a ter lugar, este ano, eleições dos Corpos Sociais do nosso Clube para o triénio 2002-2004.

Assim e ao abrigo do Art. 16º dos Estatutos "As candidaturas para as eleições serão apresentadas na secretaria do Clube, até ao fim do mês de Fevereiro, e serão subscritas à apreciação da Mesa da Assembleia Geral, que emitirá parecer no prazo de oito dias".

A título meramente informativo transcrevemos os Art. 17º, 18º e 19º, que conjuntamente com o acima referido Art. 16º, regulamentam o acto Eleitoral.

Art.º 17

1 - Com as candidaturas deve ser apresentado documento assinado por todas as pessoas indicadas para figurarem nas listas, com a declaração de que aceita a sua indigitação para alista dos órgãos sociais.

2 - As listas eleitorais indicarão o cargo destinado a cada um dos candidatos.

Art.º 18

Se nenhuma candidatura for apresentada no prazo indicado no Art. 16º, a Mesa da Assembleia Geral apresentará até ao dia quinze de Março, uma lista que será a única a ser submetida a sufrágio.

Art.º 19

Verificada a falta de eleição no prazo referido no Art. 18º, o Presidente da Assembleia Geral designará nos primeiros quinze dias de Abril uma comissão constituída por três associados que hão-de gerir o Clube até à posse dos órgãos sociais a eleger.

Espinho, 1 de Fevereiro de 2002

Rui Manuel Vita Lacerda Machado
(Presidente da Assembleia Geral)

Nos dias 13 e 14 de 2002

X Raid Casino de Espinho

Estão abertas as inscrições para o próximo "Raid Casino de Espinho", organizado pelo CAE. Realizar-se-á nos próximos dias 13 e 14 de Abril. Passeio inscrito no Calendário Oficial de 2002 da Federação Portuguesa de Todo-o-Terreno Turístico (FPTT) com uma forte componente paisagística e gastronómica. Contamos com a sua participação. Inscrições através do telefone: 22 731 25 42 (à noite) ou através de correspondência para o Apartado 35, 4501 Espinho Codex.

Voleibol Espinhense

Resultados negativos

M. Oliveira

Neste fim de semana jogou-se mais uma jornada das divisões respectivas dos Campeonatos Nacionais de Voleibol onde nenhuma equipa espinhense logrou vencer.

Na sexta-feira, em jornada da Fase dos Primeiros, o Sporting de Espinho, provavelmente já com a cabeça no jogo da Supertaça, não foi capaz de levar de vencida a bem estruturada equipa do Esmoriz. A equipa espinhense, algo desconcentrada nunca criou grandes dificuldades à turma da Barrinha, não sendo por isso de estranhar a vitória do Esmoriz por 3-0 com os parciais de 25/23, 25/21 e 25/22. Se no primeiro set a vitória só se decidiu nas vantagens, já os sets seguintes tive-

ram um mesmo teor, o Esmoriz a comandar desde o início, nunca deixando o Sporting de Espinho se aproximar em deman-

sia. Com esta derrota o Sporting de Espinho desce ao terceiro lugar no Campeonato Nacional Voleibol - Divisão A1. Na pró-

xima jornada os tigres jogam contra o Vitória de Guimarães.

No sábado, a Académica de Espinho, por seu turno

também não foi feliz na sua deslocação ao terreno do Gueifães, perdendo por 3-1. A turma academista até começou bem o jogo, vencendo o primeiro parcial com alguma naturalidade.

Nos sets seguintes os academistas nunca se encontraram e não foram capazes de dar a volta ao marcador perdendo os três parciais posteriores. Após duas jornadas da Fase Final de Acesso à Divisão A1, a Académica de Espinho averbou a sua segunda derrota consecutiva e segue agora no segundo lugar da classificação, logo atrás do Ginásio Vilacondense. Já recomposta pelo resultado do dia anterior para o campeonato os academistas lograram vencer e eliminar da Taça de Portugal, o Desportivo da Póvoa (3-1)

mercê de uma exibição bastante conseguida nomeadamente nas acções específicas do bloco e defesa, nunca deixando a equipa poveira tomar as rédeas do jogo.

Num jogo para cumprir calendário, na medida em que já havia garantido presença na Fase Final de Acesso à Divisão A2, o Clube Académico de Espinho fez uma paupérrima exibição em Esmoriz, perdendo por 3-1 com o Esmoriz B. Graças a um forte sistema defensivo o Esmoriz B logrou vencer os dois primeiros sets com alguma facilidade. No terceiro set tudo foi diferente e a equipa espinhense mais empenhada e determinada, venceu o parcial por 25/16. O Esmoriz B, com obrigação de vencer para tentar também ainda um lugar na Fase Final, venceu o quarto e último set por fáceis 25/12.

Final da Supertaça

CASTELO DA MAIA, 3 - SP. ESPINHO, 1

Jogo no Pavilhão Municipal de Paredes. SCE: Miguel Maia; Gilberto Silva; José Pedrosa; Gilvam Silva; Edgar Machado; João Brenha; "seis-inicial" - Hugo Ribeiro (libero); Kleber Oliveira;

Treinador: Carlos Prata.

Parciais de: 25-22 (25 minutos), 23-25 (24m), 25-20 (28m), 25-23 (22m).

Com a final a ser disputada no pavilhão municipal de Paredes, O Castelo da Maia, último campeão nacional, arrebatou a edição deste ano da Supertaça de Portugal, ao bater na final o Sporting Clube de Espinho, por 3-1.

Os maiatos venceram claramente o primeiro parcial, por 25-22, com um bloco e ataque

agressivo mas no segundo "set" aconteceu os espinhenses reagiram, e acabaram por triunfar, num emotivo 25-23.

O terceiro parcial ficou marcado por demasiados erros na recepção por parte dos "tigres", construindo o Castelo um justo 25-20 que tiveram em Manuel Silva um rematador temível.

Já no quarto e último "set", os campeões em título conseguiram manter o seu adversário sempre a dois/três pontos de distância, triunfando, por 25-23. Assim e desta forma, o Castelo da Maia erigiu, pela quarta vez o troféu, tantas vezes quantas o Sporting de Espinho já as tinha feito, igualando assim os tigres.



PRAIA GOLFE HOTEL

★★★★

Jantar

Dia de S. Valentim

14 Fevereiro 2002 - 5.ª Feira

Restaurante Terraço Atlântico

"vista para sobre o mar"

Seja Romântico

venha namorar à luz das velas!...

Reserve antecipadamente a sua mesa pelo Tel.: 22 733 1000

Preço especial de alojamento para esta noite.

CASINO ESPINHO

PARIS
Sur Glace
Estrelas Sobre o GeloInformações e Reservas
Tel. 22 733 55 00Produção
CONSTELLATIONS INT. MONACO

Os Melhores Momentos

www.solveverde.pt

Campeonato ao rubro à entrada da 2.^a volta

Cantinho da Rambóia foi leão

Paulo Sérgio

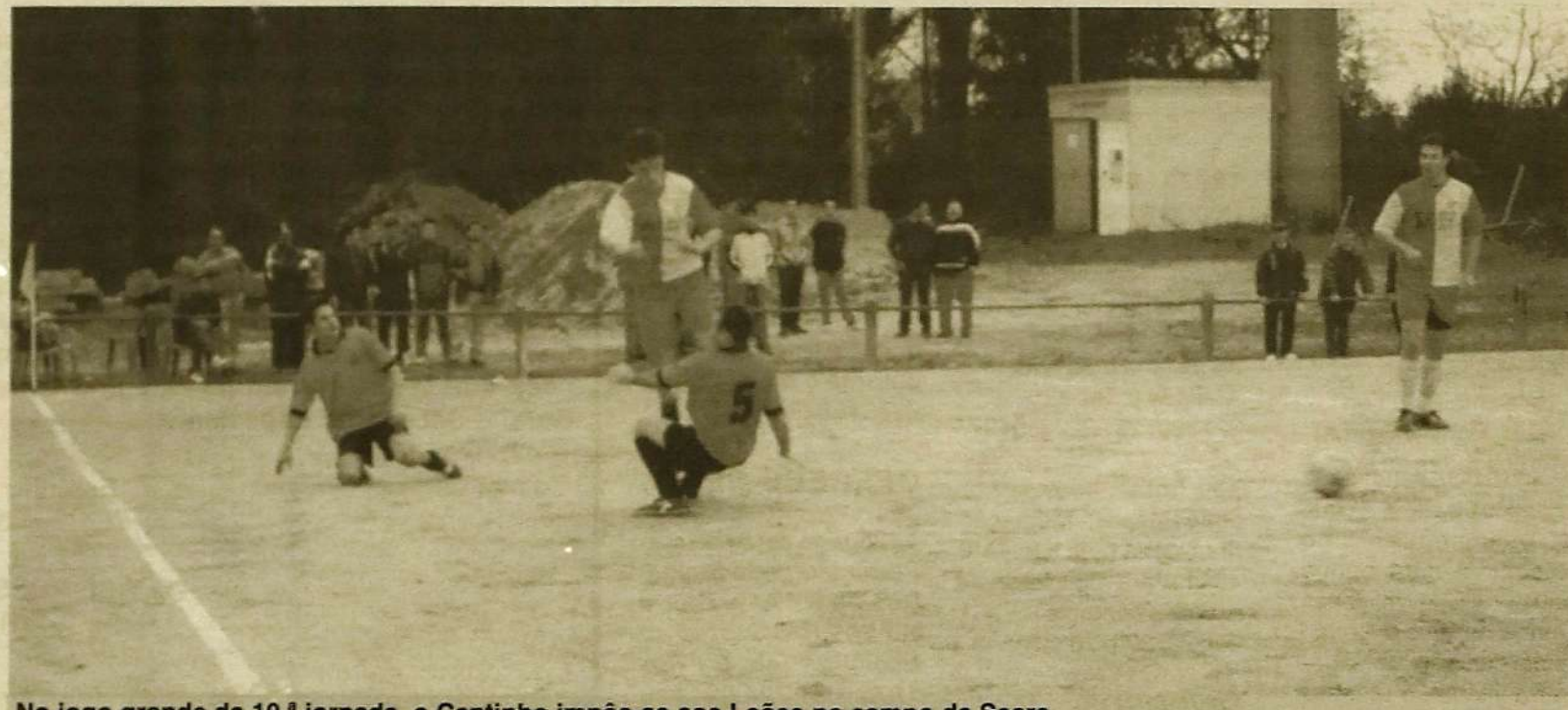
O primeiro fim-de-semana do mês de Fevereiro ficou marcada pela realização da 10.^a jornada dos campeonatos concelhios de futebol popular. Refira-se que já no início da segunda volta a emoção promete continuar até ao fim, com tudo ainda por definir. A luta pelo título? Quem sobe e quem desce? Feitas as contas, após esta jornada, as coisas ficaram ainda mais baralhadas.

I DIVISÃO

O arranque da 2.^a volta fez aproximar ainda mais os candidatos ao título, até porque os três primeiros não venceram numa ronda de 10 que colocou os quatro da frente a jogarem entre si.

A tarde de Sábado centrou as atenções com os embates mais importantes. Em Silvalde, com muito público a assistir, o líder Leões recebia o Cantinho, que ainda uma semana antes havia contribuído para a ascensão dos Leões ao comando, ao empatar com os Ag. Paramos.

Melhor na primeira parte, o Cantinho cedo demonstrou as suas intenções, mas só a 3 minutos do intervalo conseguiu chegar ao golo, através de uma jogada genial de Bruno Gomes. Na etapa complementar, a equipa da casa veio com outra disposição, criando uma mão cheia de ocasiões para marcar, mas a super linha



No jogo grande da 10.^a jornada, o Cantinho impôs-se aos Leões no campo da Seara

avanzada dos Leões esteve demasiado perdulária. E como quem não mata morre, a um quarto de hora do fim, o capitão Cláudio fez de pénaalti, o 2-0 e matou o jogo, dando ao Cantinho a segunda vitória do campeonato sobre os seus vizinhos e rivais. Já em Paramos, Águias e Quinta protagonizaram um jogo de fraca qualidade, muito condicionado pelo vento que esteve sempre presente no Campo do Regimento. Dois golos num minuto, a vinte do final, foi a nota mais saliente desta partida. Marcou primeiro Arlindo para a Quinta, empatou Albino Varandas para os Águias logo a seguir. Nos outros jogos, destaque para a primeira vitória do Desportivo Ponte Anta na prova,

após nove jogos sem vencer. O 1-0 à Idanha, pode relançar o lanterna vermelha na luta pela manutenção, até porque outro dos aflitos perdeu, a Lomba 5-3 no campo da zona diante da Associação de Esmojães, que com este triunfo fica apenas a dois pontos da liderança. Quem marcou passo e não aproveitou os deslizes dos primeiros, foram Ag. Anta e RioLargo que empataram a uma bola no campo da Idanha.

II DIVISÃO

Derrotada na passada semana pelos Magos em casa, a Juventude de Outeiros voltou a perder, desta feita em Guetim por 3-2 com a equipa local. A segunda derrota consecutiva no campeonato, custou à equipa de Jaime Moreira a

perda do comando para os Magos de Anta que goleou o último, a Ronda por 4-0. Apesar de ter perdido, a Juv. Outeiros não tem ameaçado o seu lugar de subida, pois, os seus vizinhos de Silvalde também não venceram. O Regresso foi surpreendido em casa pelo Aldeia Nova (1-3) e os Estrelas Vermelhas empataram fora com os Est. Divisão a três bolas. Entretanto, os Canários voltaram a voar bem alto, ao golear 3-0 o Império.

III DIVISÃO

O histórico Cruzeiro é o novo líder da Terceira Divisão, após a disputa da 10.^a jornada, a primeira da 2.^a volta. Em Silvalde, um derby entre Cruzeiro e Leões/B que terminou com a goleada 4 a zero do novo

comandante, num jogo em que António Santos merece realce por ter apontado 2 dos 4 golos.

À partida para o início da 2.^a volta, a liderança era repartida por Juventude Estrada e G.D. Outeiros, equipas que se encontraram em Paramos e ao empataram a um golo, um resultado do qual beneficiou o Cruzeiro para chegar ao topo da tabela.

Ainda na luta pela subida, que promete ser intensa, continua a Corredoura, a vitória por 1-0 sobre os Morgados, colocou a equipa paramense no quarto lugar, agora à frente dos Leões/B.

Numa jornada com poucos golos, apenas 7, muito contribuíram os nulos, nos encontros, NovaSemente 0 Bairro P. Anta 0 e Corga 0 Est. Ponte Anta 0.

A FECHAR

No próximo fim-de-semana, voltam a parar os campeonatos, para se disputarem a segunda mão dos quartos de final das provas interconcelhias.

Na Taça dos Campeões, os Águias de Paramos, deslocam-se a Penafiel para uma missão difícil, após a derrota caseira 2-3 com os Galegos, há 3 semanas atrás.

Na Taça das Taças, o RioLargo vai a Vila do Conde, procurar endireitar o resultado da primeira mão, 1-1 com o Retorta.

Por fim, na Taça Federação, tarefas diferentes para Leões e Cantinho. Se os primeiros, deslocam-se a Barcelos com uma vantagem de 3-1 sobre o Campo, já o Cantinho irá receber a visita do bem conhecido A-Ver-o-Mar e tem pela frente uma desvantagem de 0-2 para recuperar.

I DIVISÃO

Futebol Popular

	J	V	E	D	P
1 Leões Bairristas	10	6	1	3	19
2 Ág. Paramos	10	5	4	1	19
3 Ass. Esmojães	10	5	2	3	17
4 Cantinho	10	4	5	1	17
5 Qt. Paramos	10	4	4	2	16
6 Ág. Anta	10	4	3	3	15
7 Rio Largo	10	4	2	4	14
8 Lomba Paramos	10	1	5	4	8
9 G.D. Idanha	10	1	3	6	6
10 Desp. P. Anta	10	1	1	8	4

II DIVISÃO

Futebol Popular

	J	V	E	D	P
1 Magos Anta	10	8	1	1	25
2 Juv. Outeiros	10	7	1	2	22
3 Desp. Regresso	10	5	1	4	16
4 Guetim	10	4	3	3	15
5 Est. Vermelha	10	3	5	2	14
6 Aldeia Nova	10	4	1	5	13
7 Canários	10	4	1	5	13
8 Est. Divisão	10	2	4	4	10
9 Imp. Anta	10	2	3	5	8
10 G. D. Ronda	10	0	2	8	2

III DIVISÃO

Futebol Popular

	J	V	E	D	P
1 Cruzeiro	10	7	2	1	23
2 G. D. Outeiros	10	6	4	0	22
3 Juv. Estrada	10	6	4	0	22
4 Corredoura	10	6	1	3	19
5 Leões B	10	5	3	2	18
6 Novasemente	10	3	2	5	11
7 Est. P. Anta	10	3	1	6	10
8 B. Anta	10	1	4	5	7
9 Morgados	10	1	1	8	4
10 Corga Silv.	10	0	2	8	2

ALUGA-SE

Apartamento T3
Para professores em período escolar. Tlm: 0049-174914464 ou 0049-608142788

Apartamentos
Lojas e Escritórios, os melhores preços. João Passos - Mediação Imobiliária Lic. AMI-4541. Tel. 227320728

Apartamentos
Vazios ou mobilados, fale connosco: 22 731 91 97 / 96 586 17 64. www.joaopassos.pt

Apartamentos
Em Santa Maria da Feira, Porto e Gaia. Temos todas as tipologias. Tlm: 917647410

PASSA-SE

Confeitaria
Horário Comercial e instalações novas. Rua 29 - 688 - o próprio.

Café Snack-Bar
Salão de Jogos em Espinho, totalmente equipado. Renda barata. Tlm: 93 644 55 46

Café Snack-Bar
Em Espinho, bem situado, novo, urgência por motivos de saúde. Bom preço. Tlm: 91 972 52 29

VENDE-SE

Espaços Comerciais
Temos lojas no centro de Espinho para venda.

Tlm: 91 969 06 55

Moradias
Novas e usadas. Terrenos em vários locais e preços. Todos os dias: 22 731 91 97 - 965861764, www.joaopassos.pt.

Apartamento T3
Bem situado, na Rua 19 e 30. Tlm: 93 461 50 14 Tel: 22 734 28 68.

T2 - T3 - Espinho
Oportunidades excelentes para comprar apartamento. Consulte-nos para saber informações. João Passos - Mediação Imobiliária L.da. Lic. AMI-4541. Tel: 227320728 / 227319197.

T3 - Anta
João Passos - Mediação Imobiliária L.da. Lic. AMI-4541. Para mais informações contacte: Tel: 227320728

DIVERSOS

Engomadeira
Passo todo o tipo de roupa em 24 horas. Faço levantamento e entregas ao domicílio. Tlm: 96 237 02 28 ou 96 651 07 29.

Grupo Salgueiro
Compra e venda de propriedades, empresa idónea, compra casas velhas, terrenos, faz permutas e avaliações. Queira contactar-nos: Tlm: 96 424 76 76 ou 96 417 79 96 ou 227340222.

Explicações
Contabilidade. Tlm: 93 931 1409

Máquina de Costura
Marca Singer, moedas e livros. Tel: 227310829
PRECISA-SE

Vendedoras (es)
Ramo imobiliário, boas condições de trabalho e comissões acima da média. João Passos Edifício S. Pedro. Telm: 965881764

Voluntária
Para tomar conta de dois idosos. Contar durante o dia. Tel: 227310829

OFERECE-SE

Advogado estagiário
Pedro Morgado Sousa Rua 20 N.º 412, Rua 9 N.º 849 R/C Dto. - Espinho - Tels. 22 734 1973 - 91 794 0644

Licenciada
Português e Francês procura emprego para empregada de escritório Tlm: 93 945 378

Cavalheiro, 48 anos para trabalhar ramo indústria ou hotelaria "Fulltime ou Partime" Tlm: 96 371 3448

Senhora, com experiência toma conta de pessoa doente ou idosa durante a noite. Tlm: 96 693 0682 (a partir das 18h00)

CÂMARA MUNICIPAL DE ESPINHO

DEPARTAMENTO DE ADMINISTRAÇÃO GERAL E FINANÇAS

AVISO

Hastas Públicas para atribuição, a título precário, dos espaços municipais para exploração comercial destinados a Restaurante/Snack-Bar e Mini-Mercado situados no Parque Municipal de Campismo

ROLANDO NUNES DE SOUSA, VICE-PRESIDENTE DA CÂMARA MUNICIPAL DE ESPINHO:

Faz público, que no próximo dia 21 de Fevereiro, pelas 11.00 horas, na Sala Reuniões desta Câmara Municipal, realizar-se-ão hastas públicas para atribuição, a título precário, dos espaços mencionados em título, de acordo com os programas e condições que se encontram patentes na Divisão de Administração Geral - Secção de Expediente.

Espinho e Paços do Município
30 de Janeiro de 2002.

O VICE-PRESIDENTE DA CÂMARA
(Rolando Nunes Sousa)

CÂMARA MUNICIPAL DE ESPINHO

DEPARTAMENTO DE ADMINISTRAÇÃO GERAL E FINANÇAS

AVISO

Concurso Público para Ocupação e Exploração de 7 Montras situadas na passagem inferior ao caminho de ferro em Espinho

Faz-se público que se encontra aberto público até ao próximo dia 22 de Fevereiro, para adjudicação da OCUPAÇÃO E EXPLORAÇÃO DE 7 MONTRAS SITUADAS NA PASSAGEM INFERIOR AO CAMINHO DE FERRO, em Espinho, conforme Edital n.º 18/2002 afixado no átrio dos Paços do Município.

Espinho, Paços do Município
31 de Janeiro de 2002.

O Vice-Presidente da Câmara
(Rolando Nunes Sousa).

PEQUENOS ANÚNCIOS GRÁTIS

Publique aqui o seu anúncio grátis (disponível apenas para particulares). Para comprar, trocar ou vender publique aqui o seu anúncio. Para anunciar nos pequenos anúncios desta secção, contacte o tel/fax: 22 732 14 14 ou recorte o cupão e envie para: JORNAL de ESPINHO, Rua 20, n.º 379 R/c, sala A 4500 ESPINHO.

ALUGA-SE PASSA-SE VENDE-SE OFERECE-SE PRECISA-SE DIVERSOS

Texto: _____

Faça já a sua assinatura

Boletim de assinatura

Nome: _____
Morada: _____
Código Postal: _____
Telefone: _____
Cheque n.º: _____ no valor de 11.97 Euros
Banco: _____
Contribuinte n.º: _____

e envie para: **JORNAL de ESPINHO**
Rua 20, n.º 379, R/c, sala A 4500 ESPINHO * Tel/Fax: 22 732 14 14

correio@jornaldeespinho.pt

www.jornaldeespinho.ptv

TELEFONES ÚTEIS

Jornal de Espinho
Redacção 22 732 14 14
Fax 22 732 14 14

Bombeiros
Espinho 22 734 00 05
Espinhenses 22 734 00 42

Forças da Ordem
PSP 22 734 00 38
Brigada Fiscal 22 734 11 96

Hospitais
Espinho 22 733 11 30
Sta. M.ª Feira 256 37 97 00
Gaia 22 379 42 11

Unidades de Saúde
Espinho 22 734 11 67
Anta 22 734 58 10
Paramos 22 734 50 01
Silvalde 22 734 36 42
Marinha 22 734 31 01

Serviços Públicos
Câmara 22 734 00 20
Multimeios 22 733 11 90
Nave 22 731 00 59
Biblioteca 22 734 06 98
Finanças 22 734 07 50
Tesouraria 22 734 37 30
Cartório 22 734 03 48
Registo 22 731 08 09
Reg. Civil 22 734 05 99
CTT - Rua 19 22 734 53 30
CTT - Rua 32 22 731 17 74
Deleg. Esc. 22 734 29 68
EDP Espinho 22 734 83 87
EDP Avarias 800 24 62 46
Tribunal 22 734 23 51
M. Público 22 734 60 80

Juntas de Freguesia
Anta 22 734 64 53
Espinho 22 734 44 18
Guetim 22 734 42 26
Paramos 22 734 27 10
Silvalde 22 734 40 17

Apoio ao Cidadão
Socorro 112
Anti-venenos 21 795 01 43
SOS Criança 800 20 26 51
SOS Sida 800 20 10 40
Linha Vida 800 25 52 55
Voz de Apoio 22 550 60 70

Paróquias
Anta 22 734 03 15
Espinho 22 734 06 21
Guetim 22 734 04 36
Paramos 22 734 20 59
Silvalde 22 734 20 26

Táxis
Táxis União 22 734 80 17
Câmara 22 734 31 67
Costa Verde 22 734 01 18
Verdemar 22 734 35 00

Comboios
Estação 22 734 00 87
Informações CP . 22 536 41 41

CENTRO MULTIMEIOS APRESENTA

Sala Tempus
De 8 a 14 de Fevereiro 2002

Ciclo Cinema Suíço



O Centro Multimeios vai levar a cabo uma actividade de apresentação de filmes suíços, designada por "sonhando o mar", actividade essa que será promovida pela Fundação Suíça para a Cultura - ProHelvetia. Do Ciclo farão parte quinze filmes entre os quais Le Voyage de Noémie, Piano Panier, Clandestins e Genti di Mare.



CENTRO MULTIMEIOS APRESENTA

De 15 a 21 de Fevereiro 2002

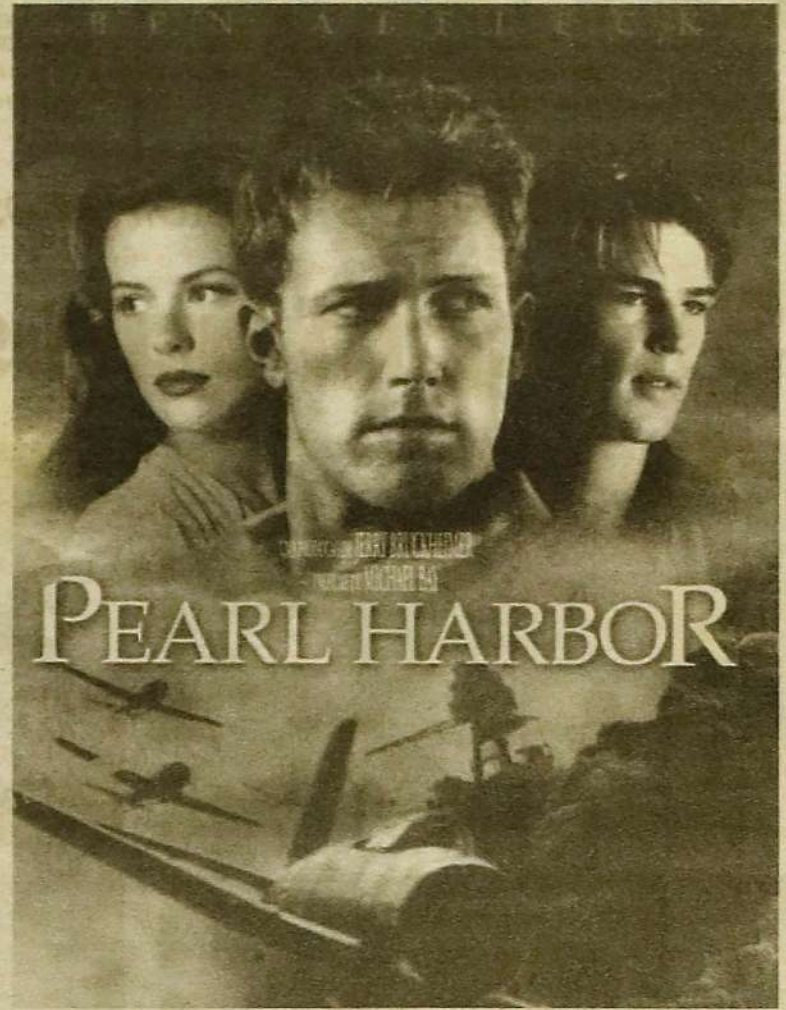
Vanilla Sky



Um filme de Cameron Crowe que conta com a participação de Tom Cruise, Penélope Cruz e Alicia Witt. São 135 minutos de Romance, Triller e Drama, num enredo interessante que envolve um herdeiro, de uma boa fortuna, editor nova-iorquino com muito sucesso entre o público feminino. Este quando conhece Sofia, apresentada por um seu amigo, apaixonou-se por ela, envolvendo-se num romance tumultuoso recheado de receios e sonhos.

Liliana Couto

Dia	FARMACIAS DE SERVIÇO	Telefone
7	Grande Farmácia Rua 8, nº 1052	22 734 03 20
8	Farmácia Conceição S.Tiago, nº 709, Silvalde	22 734 02 50
9	Farmácia Teixeira Ctro C.Solverde 1, Av. 8	22 731 14 82
10	Farmácia Santos Rua 19, nº 263	22 734 00 92
11	Farmácia Paiva Rua 19, nº 319	22 734 03 52
12	Farmácia Higiene Rua 19, nº293	22 734 03 31
13	Grande Farmácia Rua 8, nº 1052	22 734 03 20
14	Farmácia Conceição S.Tiago, nº 709, Silvalde	22 734 02 50
15	Farmácia Teixeira Ctro C.Solverde 1, Av. 8	22 731 14 82
16	Farmácia Santos Rua 19, nº 263	22 734 00 92
17	Farmácia Paiva Rua 19, nº 319	22 734 03 52
18	Farmácia Higiene Rua 19, nº293	22 734 03 31
19	Grande Farmácia Rua 8, nº 1052	22 734 03 20
20	Farmácia Conceição S.Tiago, nº 709, Silvalde	22 734 02 50
21	Farmácia Teixeira Ctro C.Solverde 1, Av. 8	22 731 14 82
22	Farmácia Santos Rua 19, nº 263	22 734 00 92
23	Farmácia Paiva Rua 19, nº 319	22 734 03 52
24	Farmácia Higiene Rua 19, nº293	22 734 03 31
25	Farmácia Santos Rua 19, nº 263	22 734 00 92
26	Farmácia Paiva Rua 19, nº 319	22 734 03 52
27	Farmácia Higiene Rua 19, nº293	22 734 03 31



PEARL HARBOR, é mais um inesquecível êxito de bilheteira com espectaculares efeitos visuais que os chega do produtor Jerry Bruckheimer e do realizador Mickael Bay, a famosa equipa que nos trouxe Armageddon. Com um elenco de luxo no qual se destacam Ben Affleck (O Bom Rebelde, Armageddon), Josh Hartnett (Mistério na Faculdade), e Kate Beckinsale (Armadilha em Banguete), este épico retrata aquele que foi considerado um dos mais devastadores actos de guerra. À medida que as vidas e os amores de uma geração são tragicamente destruídos por um dos maiores conflitos que o mundo moderno alguma vez conheceu - A II Guerra Mundial - os acontecimentos em Pearl Harbor tornaram-se num teste supremo à força do espírito humano. É uma história de amor, perda e heroísmo.

TOP VÍDEO ZONA MAIS

(DVD)		(VHS)
PEARL HARBOR (Touchstone)	1	PEARL HARBOR (Touchstone)
O REGRESSO DA MÚMIA (Universal)	2	FREQUÊNCIA (Legal Video)
O CORVO III (Lusomundo)	3	O CORVO III (Lusomundo)
FOGOCERRADO (Warner)	4	A MEXICANA (Columbia)
INIMIGO ÀS PORTAS (Paramount)	5	O REGRESSO DA MÚMIA (Universal)
MASMORRAS E DRAGÕES (Legal)	6	FOGO CERRADO (Warner)
DOCE NOVEMBRO (Warner)	7	DOCE NOVEMBRO (Warner)
MISS DETECTIVE (Warner)	8	DRÁCULA 2001 (LNK Video)
TERROR DIA S. VALENTIM (Warner)	9	O ALFAIATE DO PANAMÁ (Lusomundo)
FREQUÊNCIA (Mundial Video)	10	UM PERIGO DE MULHER (Prisvídeo)

Tabelas fornecidas pelo Zona Mais

Tel: 22 734 46 17

Zona

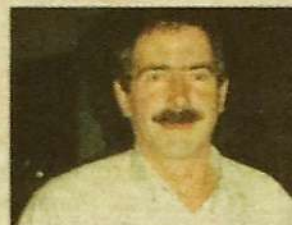
Video Clube

ALUGUER E VENDA DE VIDEOS VHS e DVD

Rua 8 n.º 589, Galerias Sabinus, loja 4 * ESPINHO

Restaurante "Os Castelhanos"

Silêncio que se vai cantar o fado



Jornal Espinho assina protocolo com a Junta de Paramos

Página da Internet

A Junta de Freguesia de Paramos vai assinar um protocolo com o Jornal de Espinho, de forma a criar uma página na Internet que poderá ser consultada no site do jornal: WWW.jornaldeespinho.pt.

A elaboração e a produção da página será da responsabilidade do Jornal de Espinho, através do Webmaster Adriano Ferreira.

O lançamento oficial terá lugar no próximo dia vinte, no Salão Nobre da Junta de Paramos. De forma a dinamizar o associativismo na freguesia paramense, a Junta liderada por Américo Castro vai disponibilizar uma página para todas as colectividades que queiram aderir a esta iniciativa totalmente inovadora no concelho de Espinho. É uma grande oportunidade para as associações de Paramos divulgarem toda a sua actividade.

Com este protocolo, o Jornal de Espinho continua a inovar no concelho. Para além de ser o único jornal do concelho com edição on-line na

Internet, o JE dá, agora, a oportunidade às Juntas de Freguesia e às colectividades do concelho de terem uma página própria para chegarem, cada vez, mais longe, o que já aconteceu com as Juntas de Freguesia de Anta e de Silvalde.

Américo Castro, presidente da Junta de Paramos, enaltece a importância das colectividades paramenses. Daí as vantagens deste protocolo: "vamos oferecer esta mais valia de forma totalmente grátis. As nossas colectividades merecem este esforço, dado que é com orgulho que falamos da ABCR do Centro Social de Paramos, da Banda União Musical Paramense, entre as muitas associações desportivas, culturais e até de âmbito social".

Para o autarca paramense: "é importante que o nome de Paramos comece a aparecer no país, para darmos a conhecer as potencialidades da nossa freguesia, para levar, cada vez mais longe o nome de Paramos. Consulte página, para ficar ligado ao pulsar paramense".

