

# JORNAL DE ESPINHO

www.jornaldeespinho.pt

NAS BANCAS  
À QUINTA-FEIRA  
DE 15 EM 15 DIAS

Director: José António Moreira \* Quinzenário Regional \* 14 de Agosto de 2002 \* Ano II - nº 52 \* Preço € 0,5 (cIVA)

**Crédito Habitação**  
Prefira um Banco  
especializado



**Banco Nacional de Crédito Imobiliário**  
solidamente consigo

## GUERRA DE PALAVRAS

# AMEAÇA

## FUSÃO

## DOS BOMBEIROS

O comandante dos Espinhenses, Joaquim Patela, quebra o silêncio, reagindo às acusações do seu homólogo e do presidente dos BV Espinho a propósito da fusão dos corpos de bombeiros locais. E diz: "Não tenho condições para me sentar à mesa com quem me provoca".

Página 03



### SILVALDE

**Rancho S. Tiago na Polónia muito aplaudido**

Última página

### CIDADE

**Velha Banda do Soqueiro quer nova sede**

Página 05

### DESPORTO

**Só uma derrota dos "tigres" na pré-época**

Página 17

### NOGUEIRA

**Invadiu o palco por discordar de um "sketch"**

O Jornal de Espinho incluiu nesta edição um suplemento sobre a freguesia de Nogueira da Regedoura, que não pode ser vendido separadamente.

**Próximo JE a 5 de Setembro**

Para um curtíssimo período de férias dos nossos colaboradores, atrasaremos em uma semana a publicação da próxima edição, fazendo-a sair apenas a 5 de Setembro.

*Rolando de Sousa, da CME, garante*

## OBRAS DO MERCADO MUNICIPAL NÃO FECHAM RUAS AO TRÂNSITO

Página 08

**Le Plaisir**

RESTAURANTE | SNACK-BAR | TAKE-WAY

Grelhados | Bacalhau na brasa  
Truta | Salmão | Dourada | Robalo  
Bife de Atum | Lulas  
Picanha à brasileira | Pizza | Pastelaria francesa

| Servem-se refeições para fora |

RUA 23 N.º 50 | 4500 ESPINHO | TEL. 227 324 340

**BN BOA NOVA**

**AUTOMÓVEIS**

VENDE DE NOVOS E USADOS

VIATURAS USADAS COM GARANTIA  
CRÉDITO DESDE 0% DE  
ENTRADA ATÉ 72 MESES

MECÂNICA  
ELECTRICISTA  
BATE-CHAPAS  
PINTURA

SEDE:  
Rua da Boa Nova, 164  
Silvalde - ESPINHO  
Tel.: 22 733 04 90/3 - Fax: 22 733 04 99

STAND 1:  
Rua 19, 1034  
4500 ESPINHO  
Tel.: 22 731 2376 - Fax: 22 731 2376

STAND 2:  
E.N. 1 - Areal:  
S. JOÃO DE VÉR  
4520 S. M. FEIRA



JORNAL DE ESPINHO

FICHA TÉCNICA

Director  
José António Moreira

Chefe de Redacção  
Salomão Rodrigues

Redacção  
Bruno Monteiro  
Filipe Freixo  
Janete Gomes  
Helena Resende  
Liliana Barros  
Paulo Lima  
Victor Marques  
Fotografia  
Albino Simões  
Colaboradores  
Dr. Correia Araújo  
Dr. Filipe Pinto  
Prof. Adriano Coutinho  
Dr. Paulo Geraldo  
José Guerreiro

Paginação  
Marco Oliveira  
Secretariado  
Irene Alexandra  
Publicidade  
Salazar Matos

Propriedade  
Gertrudes P. Santos  
Quinzenário Regional,  
registado no Instituto da  
Comunicação Social,  
com o nº 123 249.  
Depósito Legal  
nº 151 324 / 00  
Contribuinte 819271675

Jornal de Espinho  
Redacção  
Publicidade  
Assinaturas  
Rua 20, nº 379  
R/ch sala A  
4500 ESPINHO  
Tel./Fax: 22 732 14 14

Tiragem média:  
3500 exemplares.  
Assinatura anual:  
€ 12 ou 2.400\$00.  
Membro da UNIR.

Impressão: CIC  
Centro Impressão Coraze  
Zona Industrial,  
3720 S. Tiago de Riba-Ul  
Oliveira de Azeméis  
Tel.: 256 60 05 80  
Fax: 256 68 68 08

As opiniões e as notícias divulgadas neste periódico podem não reflectir a linha editorial do JORNAL de ESPINHO. Por isso, os textos assinados, incluindo notícias e opiniões, são da inteira responsabilidade dos seus autores, não cabendo qualquer responsabilidade à direcção e administração deste quinzenário.

APANHADOS

OBJECTIVA (NÃO) MENTE



Moradores de Anta fartos de tanto lixo

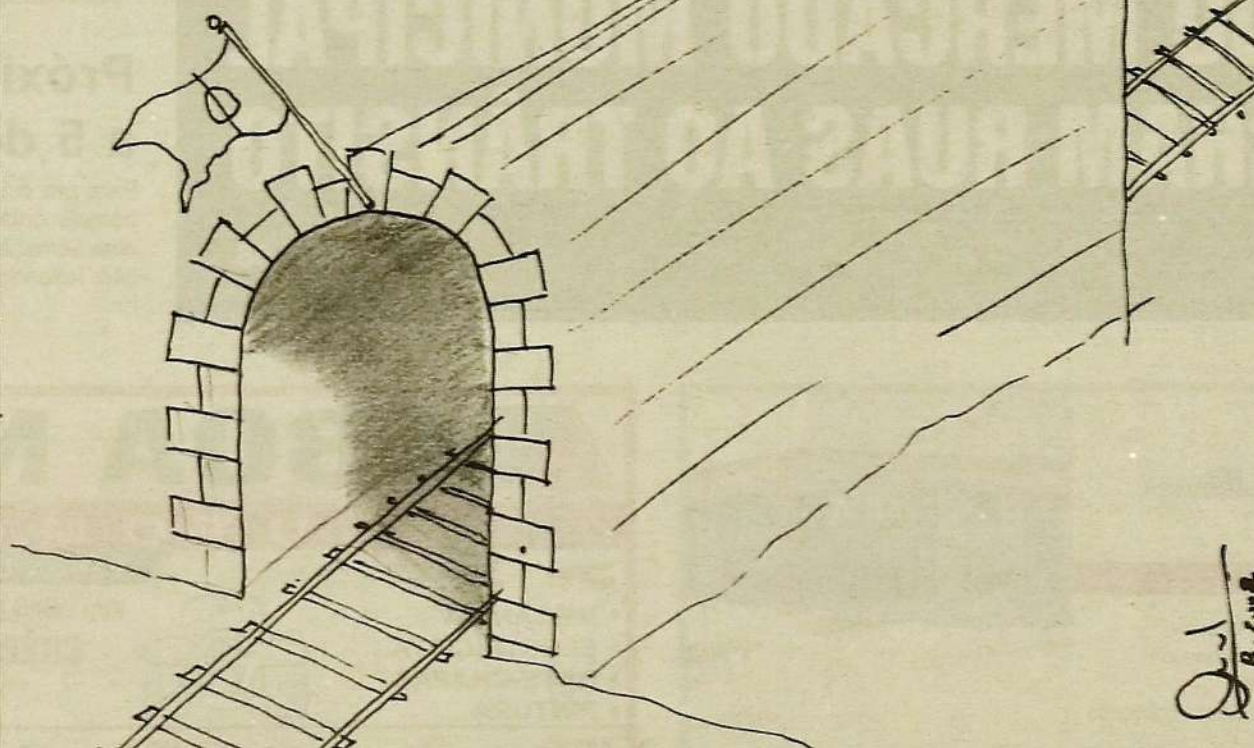
A situação é velha, mas parece que não tem fim à vista. Os moradores da Rua da Aldeia Nova, em Anta, são obrigados a suportar contentores de lixo a transbordar para o chão, porque ao fim-de-semana a recolha não é feita. O triste cenário chama a atenção dos cães e gatos que rebentam os sacos depositados no chão, espalhando o lixo pelas ruas.

Os moradores já chamaram a atenção da Junta de Freguesia de Anta, mas, até agora, parece que nada foi feito para evitar a situação. Os carros que fazem a recolha do lixo passam, ao sábado, a 100 metros do local mas continuam a seguir em frente sem recolher os resíduos.

CARTOON

DE CARLOS ALBERTO

PREVENDO-SE A NÃO CONSTRUÇÃO DA  
CHAMADA OBRA DO SÉCULO, O SR. PRESIDENTE  
JÁ ESTÁ A PENSAR NA OBRA DO MILÉNIO.  
UM TÚNEL A LIGAR ESPINHO  
AO RIO DE JANEIRO !



ROSA

DOS VENTOS

Animação

Decididamente o S. Pedro não está com a animação de Verão no nosso concelho. Na última sexta-feira, durante a actuação do grupo folclórico da Murtosa, começou a cair uma chuva, do tipo morrinha, que acabou com a festa. Em Espinho as condições do tempo tem estragado bons espectáculos que a autarquia promove.

Cães vadios

A autarquia continua a não ter resposta para dar ao caso dos cães abandonados que passeiam livremente pelas ruas do nosso concelho. As situações mais escandalosas, segundo nos contaram, é nos Bairros do Violas, em Anta e no complexo Habitacional da Quinta de Paramos.

Ladram incomoda

Os animais, que circulam em matilha, sem vacinação e expostos aos vários tipos de doenças, ladram tanto durante a noite que a população quer dormir e não pode, é tal o barulho ensurdecedor naqueles locais.

Estacionar

Será verdade? Contaram-nos mas nós não acreditamos: determinado (não sabemos o nome) estabelecimento tem o "privilégio" de autorizar o estacionamento em frente ao seu negócio, em cima do passeio, garantindo a ausência da multa ou o pagamento da mesma!

Obras nas ruas

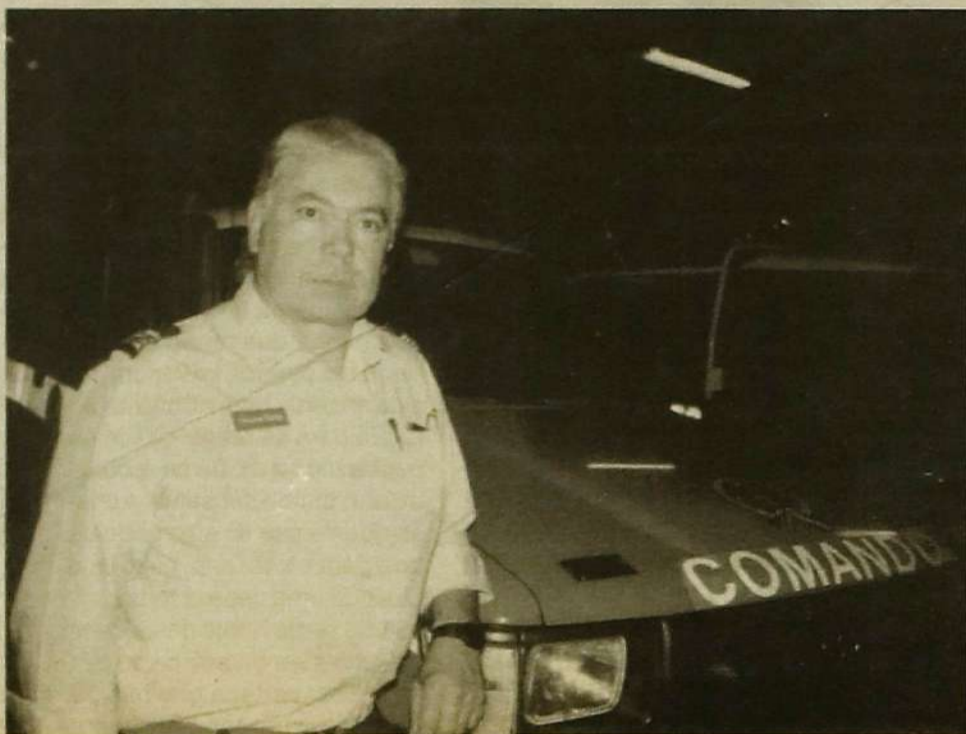
A Rua da Capela dos Ramos, em Anta, está uma lástima. O piso está de tal forma degradado que em muitos casos causa grandes transtornos e avarias aos automóveis. Em alguns casos são os buracos que vão aparecendo no pavimento. Em outros, são as obras do saneamento que ficam esquecidas e à espera da repavimentação com alcatrão.



Comandante dos BV Espinhenses quebra o silêncio

# “Não me sento à mesa com quem me provoca”

O comandante Joaquim Patela, dos Bombeiros Espinhenses, quebrou finalmente o silêncio sobre as acusações vindas dos BV Espinho a propósito da fusão das duas corporações. Patela exhibe documentos para mostrar que tem razão e diz que as “provocações” do seu homólogo obrigam a um compasso de espera no processo. “Neste momento não tenho condições para me sentar à mesa com quem me provoca”, diz em entrevista ao JE.



Joaquim Patela, coloca, por hora, a fusão em “banho maria”

**Jornal de Espinho (JE) - Face às declarações do seu homólogo dos BV Espinho e do presidente daquela corporação, os Bombeiros Espinhenses ficaram com a imagem de maus da fita neste complicado processo de fusão das corporações...**

Joaquim Patela (JP) - Essas declarações estão incorrectas. E acho que assuntos desses deviam ser tratados em sítio próprio, não nos jomais. Neste processo, os BV Espinho vêm atirar com as responsabilidades que, de facto, são deles.

**JE - Como é que comprova que a culpa é dos BV Espinho?**

JP - A troca de correspondência entre as partes (ver caixilho) é suficiente para demonstrar o que foi dito pelos BV Espinho. Entretanto, numa reunião reali-

zada a 19 de Dezembro de 2000, apresentámos um documento de trabalho (ver também caixilho) e ficámos à espera que o Sr. comandante Gomes da Costa nos convocasse para a reunião seguinte, para o quartel deles, a fim de analisarmos este documento. Até hoje continuo à espera da marcação dessa reunião. Portanto, eu não falo de cor, estou documentado. Se o processo encravou, não foi por culpa nossa e aconselho o Sr. comandante dos BV Espinho a ter cuidado porque lapsos de memória deste tipo podem ser sintoma de algo grave a nível de saúde.

**JE - De qualquer forma, isso não é uma fusão, é apenas uma aproximação...**

JP - É aquilo que o protocolo previa: que nos dois

anos entretanto passados fossem criadas estas situações de cooperação. Nesse espírito fizemos a reunião. Daí para a frente nada se fez. Mantiveram-se calados dois anos e agora vêm com esta história toda.

**JE - O que os fez falar agora?**

JP - Não faço ideia. Estão aflitos, isso é um problema deles. O que sei é que tenho vindo a assistir a entrevistas sistemáticas em que têm aumentado o tom acusatório, chegando mesmo a dar a ideia de uma aflição, que chega a ser assustadora. Mas nós, BV Espinhenses, não nos assustamos com esse tipo de desespero, pois estamos já habituados a lidar com situações complicadas no nosso dia a dia. E só por ter lido tanto coisa de quem esteve ca-

lado dois anos e que não corresponde à verdade é que resolvi responder a algumas acusações. E não o voltarei a fazer a não ser, como há pouco disse, em sede própria.

**JE - Os “soldados da paz” estão mesmo em guerra?**

JP - Os dos Espinhenses não estão em guerra com ninguém, muito menos com os seus congéneres. Por tal motivo, repudiamos tal afirmação, venha ela de onde vier. Esse termo não entra no nosso vocabulário. Nos Bombeiros Espinhenses não há qualquer rivalidade. Estamos e estaremos sempre abertos ao diálogo, desde que feito em local próprio. De qualquer forma, sempre digo que o “timing” de discussão do protocolo foi ultrapassado. Eles deixaram passar o “timing” do pro-

## Documentos exibidos por Joaquim Patela

Troca de correspondência havida entre as duas corporações, a que o Jornal de Espinho teve acesso:

### FINAL DE NOVEMBRO DE 2000

- O comandante Joaquim Patela dos Bombeiros Espinhenses escreve ao seu homólogo dos BV Espinho propondo a realização de reuniões periódicas, a nível de comando, “com o objectivo de definir estratégias com vista à formação do novo corpo de bombeiros”. Sugere que as reuniões sejam realizadas alternadamente nos quartéis dos Espinhenses e dos BV Espinho.

### INÍCIOS DE DEZEMBRO DE 2000

- O comandante Gomes da Costa, dos BV Espinho, responde marcando a primeira reunião para o dia 12 de Dezembro, pelas 21:30, começando no quartel dos BV Espinhenses. “Se esta data não vos servir, queiram indicar outra...”.

### 7 DE DEZEMBRO DE 2000

- Joaquim Patela responde: “Sobre a data, lamentamos não ser possível por compromissos já assumidos. Propomos o dia 19 de Dezembro”.

### 11 DE DEZEMBRO DE 2000

- Gomes da Costa confirma presença na sede dos Espinhenses a 19 de Dezembro.

A reunião de trabalho realiza-se efectivamente a 19 de Dezembro de 2000 e os Bombeiros Espinhenses entregam aos homólogos um documento de trabalho, de sete páginas A4, intitulado “proposta de alteração de procedimentos”. No documento defende-se que o relacionamento dos dois corpos de bombeiros “deverá ser consolidado no trabalho diário das corporações e no exemplo dado pelos superiores hierárquicos”; isto é, os elementos mais graduados é que deverão “supervisionar e esclarecer situações mais duvidosas (...), sempre com o rigor e disciplina que os seus postos exigem”. Definem-se depois procedimentos a adoptar em chamadas de socorro, quanto à operacionalidade, formação, protecção civil e relacionamento inter-pessoal.

Do conjunto sobressai a preocupação de evitar a duplicação de meios e de clarificação da condução das acções de socorro nos teatros de operações. Sobressai ainda a preocupação de fomentar o convívio entre “soldados da paz” dos dois lados.

protocolo e só agora falaram. Teremos de partir para outra solução, que não sei qual é. E neste momento não tenho condições para me sentar à mesa com quem me provoca e com quem abusa dessa maneira.

**JE - Está a fazer o funeral ao protocolo...**

JP - O que estou a dizer é que alguém, que não os Espinhenses, teve interesse em deixar passar o “timing” do protocolo. Neste momento é preciso um compasso de espera para analisarmos bem estas situações. Não funciono sob pressão nem com agressões verbais. E tenho de me defender.

**xelim**  
MODAS

O xelim informa que a partir de Setembro a camisaria das Galerias Sabinus apresenta agora

**Colecção de Tamanhos Grandes de Senhora**

O xelim fica nas Galerias Sabinus, n.º 589 - Lojas 2, 8 e 8 A, em Espinho



## Os predadores do fado

Já vivo nestas andanças do fado há mais de 30 anos. Para trás focaram um número de espetáculos superior a mil e trezentos. Contando todos, isto é, os realizados em salas com palco, em arraiais de rua (poucos) e em restaurantes, que nessas noites especiais funcionam como se de uma Casa de Fados se tratasse, tenho já uma longa vivência de tudo o que é lidar com público, falar-lhes, tentar incutir a ideia de que o fado é a nossa canção mais representativa e que uma das suas normas sagradas é ser escutado em silêncio, etc...

Tudo isto sempre na qualidade de fadista amador, como é óbvio.

Por outro lado também tenho uma experiência acentuada por tanto ano de actividade no que diz respeito a lidar com oficiais do mesmo ofício, ou seja, músicos e fadistas.

Com o público, nós os que actuamos perante ele, temos de ter muita complacência e paciência, em especial se não somos respeitados enquanto cantamos. Nem queiram os estimados leitores imaginar a frustração que invade o peito de uma pessoa que está a cantar o fado e sente nas veias esse acto sublime e constata que na sala há gente completamente desligada daquilo que estamos a fazer e pura e simplesmente mantém

um diálogo com outra pessoa, conserva o telemóvel ligado a ao mesmo tempo que o fadista se concentra na guitarra e na viola, interfere o horrível som do toque desses aparelhos. Isto no silêncio é uma agressão e uma falta de respeito sem limites. Porém, como todos os artistas, quer os profissionais quer os amadores, nós precisamos de público e sem público não há arte que se espanda. Portanto, com o público tem de haver uma certa compreensão, porque uns por falta de apego ao fenómeno Fado, outros por falta de cultura, nem sempre permitem que aqueles espectadores mais atentos escutem o fado como pretendiam.

No entanto, muito mais difícil do que lidar com o público é o relacionamento com alguns, felizmente poucos, colegas de ofício. A inveja, a má língua, a mentira, o rebaixamento dos preços para se obter trabalho não dignificando uma canção tão bonita como a nossa, tudo aparece. Passando pelos oportunistas que sem saberem cantar ou tocar, tentam misturar-se e ganhar algum com o suor das gargantas dos fadistas e do esforço sobre as cordas feito pelos dedos dos músicos. Mas a pior praga que existe no que deveria ser lindo mundo do fado são aqueles "venenos" que até podem ter muita qualidade



José Guerreiro

Fadista

**O APELO QUE DEIXO NO FINAL DESTA CRÓNICA É O DE QUE AS PESSOAS QUE VERDADEIRAMENTE AMAM O FADO, DEVEM DAR AS MÃOS PARA O ELEVAR. CADA UM CANTA O QUE CANTA E TOCA O QUE TOCA. FELIZMENTE PARA NÓS HÁ UMA GRANDE FORMADA DE NOVOS VALORES QUE INSPIRAM CONFIANÇA PARA A CONTINUIDADE DENTRO DA QUALIDADE. E NÓS OS QUE ANDAMOS NISTO HÁ MUITO ANO, DEVEMOS A TODA A HORA TER ORGULHO E SABER SER DIGNOS POR FAZERMOS PARTE DO RESTRITO NÚMERO DE PREDESTINADOS OU NÃO QUE TEM ALGUM JEITO PARA O INTÉRPRETAR COM A VOZ OU COM AS CORDAS DE UMA GUITARRA OU VIOLA.**

como executantes, mas como são pelo dinheiro como o macaco o é pela banana, mudam de parceiro de cada vez que o anterior o sacode da carroça para fora e ao não terem com quem trabalhar, fomentam a intriga vil e asquerosa por baixo da mesa no intuito de separar pessoas que têm um bom relacionamento e que já trabalham juntas há muito tempo. Vão até o ponto de inventar coisas que outras pessoas de bem não disseram para daí virem a tirar dividendos. Por muito bonito que o fado seja, com gente deste quilate, fica sempre sujo. São estas ovelhas ranhosas que estragam o ambiente que podia ser simplesmente divino. Os anos de tarimba que tenho de fado, até já me permitiram ver um músico encenar uma aflição no coração para se retirar de um espectáculo tendo de se recorrer a outro para o substituir, e o falso doente sair do sítio onde estava para ir tocar para outro lado. Quando uma pessoa toma uma atitude semelhante deixa de ter o direito a ser tratado como pessoa. Com certeza que nas outras profissões também aparecerá gente deste quilate. Só que no Fado, eu não gostaria que as coisas funcionassem assim. Os conceitos de lealdade, de respeito e sobretudo a seriedade deveriam andar sempre á tona da água. Mais que uma vez

tenho defendido que nós os Portugueses, deveriam ter para com o Fado, a consideração e o carinho com que os argentinos tratam o tango ou os espanhóis tratam o flamenco ou os brasileiros tratam o samba. Mas sinceramente, todos os que não se sentem ligados ao fado por laços de amor fraterno, ao terem conhecimento de que alguns dos seus intérpretes se comportam de forma semelhante a algumas das que atrás descrevi, pegam nessas pequenas bandeiras já meio desfiadas para o denegrir. E o fado, tão bonito e tão português que é, não merecia ter no seu seio, gente dessa espécie...

O apelo que deixo no final desta crónica é o de que as pessoas que verdadeiramente amam o fado, devem dar as mãos para o elevar. Cada um canta o que canta e toca o que toca. Felizmente para nós há uma grande formada de novos valores que inspiram confiança para a continuidade dentro da qualidade. E nós os que andamos nisto há muito ano, devemos a toda a hora ter orgulho e saber ser dignos por fazermos parte do restrito número de predestinados ou não que tem algum jeito para o interpretar com a voz ou com as cordas de uma guitarra ou viola. A bem do Fado que é, como eu defendo, a nossa canção mais representativa.

## Ditadores

A ditadura tem, sem dúvida, raízes profundas dentro do homem. Nasce talvez do alto conceito que cada um tende a ter acerca de si mesmo e que o leva, de algum modo, a subjugar os outros homens.

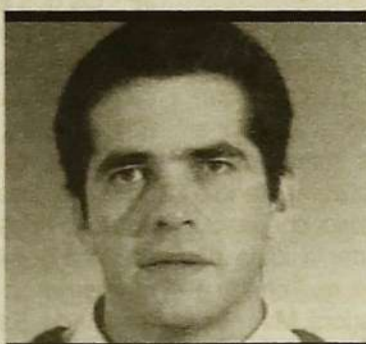
Não é um mal existente apenas em certos "homens maus" que a vida gerou para desgraça dos outros, mas sim algo que existe dentro de todos nós. É uma manifestação exacerbada de egoísmo por parte de um homem, de uma mulher, que, de algum modo, chegou a ter qualquer espécie de poder.

Há por aí muitos pequenos ditadores que - não podendo ter um raio de acção maior - exercem essa função apenas no seu pequeno mundo, que muitas vezes não ultrapassa, felizmente, o pequeno âmbito de quatro paredes. O veneno dessa semente maligna tem espalhado o sofrimento por tudo quanto é sítio, desde o lar à empresa, desde a família à na-

ção. Acontece que a maior parte dos ditadores não sai nos jornais, porque recebeu pouco poder...

Existe em cada um de nós um ditador, que se manifesta quando queremos pôr em prática os nossos desejos não olhando a meios. Quando estamos dispostos a pisar quem quer que seja com o fim de cumprirmos a nossa própria vontade. Quando os outros deixam de contar para nós, se por acaso acharmos que estorvam a concretização dos nossos planos ou a nossa realização pessoal. Sendo assim, a democracia não é um remédio para a ditadura. A democracia - que talvez nem sequer exista na realidade - não passa de um sistema que poderia facilitar que não houvesse ditadores, se não fosse manuseado por homens. É que ainda ninguém curou o coração dos homens.

O único remédio que está ao nosso alcance - já que não é



Dr. Paulo Geraldo

Professor

de Língua Portuguesa  
pjgeraldo@yahoo.com.br

**HÁ POR AÍ MUITOS PEQUENOS DITADORES QUE - NÃO PODENDO TER UM RAIOS DE ACÇÃO MAIOR - EXERCEM ESSA FUNÇÃO APENAS NO SEU PEQUENO MUNDO, QUE MUITAS VEZES NÃO ULTRAPASSA, FELIZMENTE, O PEQUENO ÂMBITO DE QUATRO PAREDES. O VENENO DESSA SEMENTE MALIGNA TEM ESPALHADO O SOFRIMENTO POR TUDO QUANTO É SÍTIO**

possível eliminar a semente de destruição - consiste em tornar o homem capaz de dominar - entre outras coisas - o impulso que o leva a subjugar os outros. É uma doença crónica, que não se pode eliminar, mas que se pode controlar. Mas acontece que muitas das nossas crianças estão precisamente a ser educadas para ditadores.

Levados por um desejo grande de as vermos felizes, ansiando ver nos seus rostos aqueles sorrisos que são a luz das nossas casas, cometemos verdadeiros disparates educativos e contribuimos para que se transformem nada mais nada menos do que em pequenos monstros, ditadores em potência.

Cumprimos os seus desejos quando não o devíamos fazer. Quando a nossa cedência não é benéfica para eles. Bastalhes, por vezes, fazer uma birra, chorar um pouco, insistir

mais vezes, para terem aquilo que pediam.

Muitas vezes recusam-se a obedecer aos professores, por exemplo - ou a aceitar as regras de um jogo feito com os companheiros - porque estão acostumados a mandar... lá em casa.

O erro que cometemos é tão parecido com uma virtude que mal reparamos nele. Devíamos entender que o caminho para a felicidade não passa por ter todas as exigências satisfeitas, todos os desejos cumpridos.

Muito pelo contrário, é preciso ensinar-lhes a renúncia e o domínio de si mesmos; torná-los capazes de viverem com o facto inevitável de que a vida não é plenamente moldável aos nossos gostos e caprichos; fazer-lhes ver que nós é que devemos adaptar-nos, em larga medida, à vida e aos modos de ser das outras pessoas.



A "Banda do Soqueiro" está afinada e a nova direcção promete...

# Colectividade quer sede própria

Helena Resende

"O sangue novo da presidente à mistura com a experiência dos homens que formam a lista" serão, segundo a nova direcção, os principais motivos para que a banda de música da cidade - "uma velhinha sem tecto, com poucos sócios", - agüente e leve até ao público, cada vez mais vasto, a sua influência.

Tendo como objectivo primordial, segundo Artur Ribeiro, vice-presidente da direcção, aproximar o público de uma forma de arte muitas vezes negligenciada na cidade, a Banda de Música de Espinho apresentou a nova direcção, na passada terça-feira, 6 de Agosto. Uma direcção que permanecerá durante três anos no poder, com o intuito de acabar "com a crise directiva que se prolongava há cerca de um ano", segundo revela Artur Ribeiro.

Por esse motivo, e depois do antigo presidente, Bruno Moreira, "ter praticamente deixado de colaborar", o vice-presidente acrescenta que só poderia mesmo ser Paula Mota a ocupar o lugar vago.

#### Projectos

#### futuros

Paralelamente a nova direcção demonstra, no momento presente, uma vontade enorme em expandir os seus projectos, e de se emancipar.

Portanto, as ambições da banda colocam-se nos se-



Sangue novo junta-se à experiência dos antigos directores da banda

guintes termos: "na continuação do trabalho feito e em melhorar a banda, ao ponto de a colocar no lugar a que pertence", visto que Artur Ribeiro acredita que a mesma tem "condições para ser uma das melhores do país". Da mesma forma, em Outubro, a Banda vai "abrir as escolas de música, com ensino gratuito", assim como existe por parte da direcção, o sonho de inaugurar uma sede própria, para a qual já existe um terreno, propriedade da própria banda.

#### Constituição

Relativamente à formação da banda é de salientar que esta foi fundada em 1839, e que actualmente é constituída por cerca de cinquenta elementos, maioritariamente jovens,

como explica Paula Mota. A colectividade é dirigida tecnicamente pelo maestro Jaime Rego, que é igualmente membro solista da Orquestra Sinfónica da Banda da GNR de Lisboa; para além de possuir

um notável currículo, no país e no estrangeiro.

#### Orquestra

#### Ligeira

O maestro Jaime Rego é também responsável pela Orquestra Ligeira, uma

## Nova direcção

A Banda de Música de Espinho apresentou no dia 6 de Agosto, a nova direcção, que é maioritariamente constituída por homens, à excepção da presidente da direcção.

A assembleia geral é formada por Francisco Gomes de Castro, presidente; Fernando Menezes, vice-presidente; Manuel Vieira de Sá, 1º secretário; e Joaquim Vasconcelos Ferreira, 2º secretário.

Relativamente ao conselho fiscal, dele fazem parte José Carvalho da Fonseca, presidente; Nuno Miguel Rocha Moreira, secretário; e António Ferreira, relator. Finalmente, a direcção estará a cargo de Paula Mota, presidente; Artur Ribeiro, 1º vice-presidente; Salazar Matos, 2º vice-presidente; Manuel da Silva, 3º vice-presidente; Moisés do Couto, 4º vice-presidente, Joaquim Conceição, secretário; e por José Ferreira Martins, tesoureiro.

outra formação da banda.

A Orquestra Ligeira é "mais reduzida e formada pelos elementos mais jovens da banda, com um potencial musical diferente, mais ligeiro e mais vivo", que tenta facilitar os trabalhos da banda quan-

do esta não pode estar presente em determinadas ocasiões.

Uma orquestra pequenina, constituída por cerca de trinta músicos empenhados em divulgar o que de melhor se faz em Espinho, com a música clássica.

## Animação de Verão com "prata da casa"

Uma série de espectáculos promete animar a cidade de Espinho durante todo o mês de Agosto. A iniciativa é da câmara municipal, visando entreter espinhenses e visitantes através de um programa bastante diversificado.

Os espectáculos iniciaram-se na última sexta-feira, com a actuação da Banda Musical S. Tiago de Silvalde, no Largo da Câmara. No sábado, a mesma banda actuou, às 18.00h, no Centro Multimeios.

No dia oito de Agosto actuou a Orquestra Ligeira da Banda de Música da Cidade de Espinho no Largo da Câmara, onde também se realizou nos dias nove e 10 do corrente, o Festival de Folclore.

Paralelamente, na próxima sexta-feira, dia 16, frente aos

Passos do Concelho actuará o grupo de Fados de Jorge Serra, por volta das 21.30 horas; e no dia seguinte à mesma hora e no mesmo local, sobe ao palco a Banda União Musical Paramense.

Na quinta-feira, dia 22, às 21.30h, realiza-se a "Noite dos Artistas de Espinho", enquanto que para o dia 23 está reservado um espectáculo da Orquestra Ligeira da Banda de Música da Cidade de Espinho, que actuará igualmente no sábado, dia 24.

Para finalizar em "beleza" está marcada a actuação da Tuna Musical de Anta, para o próximo dia 30, às 21.30 horas; e ainda um espectáculo do Grupo de Fados da Costa Verde, para dia 31.

## CÂMARA MUNICIPAL DE ESPINHO

DEPARTAMENTO DE EQUIPAMENTOS BÁSICOS

### AVISO

Comunica-se aos eventuais interessados que foi aberto, no Diário da República n.º 175, III Série, de 2002/07/31, o Concurso Público para a Execução da Empreitada de "REQUALIFICAÇÃO URBANA DA ÁREA CENTRAL DE ESPINHO", em Espinho.

Espinho, 31 de Julho de 2002

O VEREADOR COM COMPETÊNCIAS DELEGADAS

(MANUEL FRANCISCO FERREIRA DA ROCHA)



## ESCOLAS DE CONDUÇÃO

ESPINHO

Rua da Ponte de Anta (E. N. 109) N.º 190  
Edif. Monte Lírio - Telef.: 22 732 4263

SANTA MARIA

Rua do Alecrim, 360 - VERGADA -MOZELOS  
Telef.: 22 764 2968

S. M. ARRIFANA

Av.º 5 de Outubro, 257 (Largo da Igreja)  
Telef.: 256 824 166 - ARRIFANA

Todas as categorias de cartas, veículo especialmente adaptado para deficientes  
A única Empresa em toda a zona norte do distrito de Aveiro com Autocarro aprovado para instrução e exames



Programa diversificado promete animar festejos do 78º aniversário

# Tuna de Anta está de parabéns

Helena Resende

Com um programa bastante apelativo e diversificado, a Tuna Musical de Anta festeja o 78º aniversário. Quatro dias recheados de cultura que não vão deixar de encantar os presentes.

A Tuna Musical de Anta comemorará o seu 78º aniversário, com um programa bastante diversificado e atrativo. Ao mesmo tempo decorrerá uma campanha de angariação de novos sócios. Nesta iniciativa, a Associação Cultural e Recreativa da Tuna Musical de Anta conta com os apoios da Câmara Municipal e da Junta de Freguesia.

**Ainda este mês**

As comemorações vão iniciar-se no próximo sábado,



A Tuna de Anta assinala os 78 anos de existência com programa ambicioso

do, dia 24, por volta das 8.30h, com a alvorada, e com o hastear da bandeira, por volta das 9.00h. A noite será preenchida, com as actuações do Gru-

po Semente, de Anta; do Grupo de Cantares do Centro Cultural, de S. Félix da Marinha; do Rancho Nossa Senhora dos Altos Céus, de Anta; e do Gru-

po de Danças de Salão, da Beira Litoral. Para dia 31, está reservada uma sessão solene, por volta das 21.30 h., que será animada com um

concerto da "Orquestra e Coral". No mesmo dia realizar-se-á ainda a entrega de lembranças e faixas alusivas a data, aos associados que completem 25 e 50 anos e às colectividades convidadas. Na mesma data serão entregues os troféus do Torneio de Ténis de Mesa.

**Em Setembro**

Os festejos prosseguirão, no dia 1 de Setembro, com a Missa de Aniversário seguida de romagem ao cemitério, por volta das 11.00h. Depois terá lugar, por volta das 12.15h, o descerramento da placa com o nome Rua Tuna Musical de Anta, seguindo-se um desfile até à sede da colectividade. Já da parte da tarde dar-se-á início ao almoço de aniversário, seguido de música gravada para os convivas,

estando previsto o fecho das comemorações para as 20.00h.

**Orfeão Universitário**

Está também prevista a actuação do Orfeão Universitário do Porto (OUP), para o dia 28 de Setembro. Mais um espectáculo irresistível, trazido pelos "embaixadores da cultura portuguesa", como gostam de ser designados. Espinho terá o privilégio, de receber novamente, a Tuna Feminina, a Tuna Universitária Académica, as Danças Regionais, os Cantares Alentejanos; os Cantares de Maçadeiras, o Coro Popular e Clássico, o Grupo Pauliteiros de Miranda, e o Grupo de Fado Académico, tudo secções que fazem parte do OUP. Fica o convite para um espectáculo a não perder.



## Ludoteca anima Praia da Baía

A praia da Baía continuará durante todo o mês de Agosto a ser palco de uma autêntica biblioteca lúdica, que empresta jogos e realiza os mais diversos ateliers.

Uma iniciativa da Câmara Municipal de Espinho, que tenciona não só incentivar as crianças a aumentar os seus conhecimentos nas mais variadas áreas, como proporcionar momentos bastante divertidos mediante um vasto leque de actividades.

Sendo assim, as próximas iniciativas levadas a cabo pela Ludoteca serão: a realização de bonecos com pedrinhas, no dia 20 de Agosto; assim como a produção de papel reciclado com algas, no próximo dia 22 de Agosto.

Paralelamente serão promovidas as iniciativas "OURO SOBRE AZUL", que consiste na colagem de areia so-

bre cartolina, (29 de Agosto); e "É PRECISO TER LATA!", que consiste em pintar latas para depois serem usadas como porta lápis (30 deste mês). De igual forma, os mais pequenos poderão desenhar e escrever para o jornal da praia, durante todas as sextas-feiras, da parte da manhã.

Contudo e apesar de actividades bastante sugestivas, a Ludoteca não tem tido a aderência desejada, sobretudo devido "ao mau tempo, que não tem ajudado mesmo nada", segundo revela Idalina de Sousa, animadora sócio-cultural da Câmara Municipal.

De qualquer forma, a Ludoteca estará em funcionamento até finais de Agosto, de segunda a sexta-feira, entre as 10.00 e as 16.00 horas, proporcionando momentos recheados de animação aos mais novos.



# Manuel Joaquim

Agente das Tintas

ROBBIALAC • FABILAK

Materiais de  
**Construção**

Além do Rio - ANTA  
4500 ESPINHO

Tel.: 22 734 77 84

## CÂMARA MUNICIPAL DE ESPINHO

DEPARTAMENTO DE EQUIPAMENTOS BÁSICOS

### AVISO

Comunica-se aos eventuais interessados que foi aberto, no Diário da República n.º 175, III Série de 2002/07/31, o concurso público para a execução da empreitada de "CONSTRUÇÃO DE UM BLOCO HABITACIONAL - GUETIM", freguesia de Espinho.

Espinho, 31 de Julho de 2002

O VEREADOR COM COMPETÊNCIAS DELEGADAS

(MANUEL FRANCISCO FERREIRA DA ROCHA)



Festival Folclórico da autarquia e do Rancho N.<sup>a</sup> Sr.<sup>a</sup> Altos Céus

## Momento cultural interessante



Na sessão de boas vindas José Mota lembrou a cultura do folclore



A organização do festival deste ano foi do Rancho dos Altos-Céus

Após os festivais de folclore realizados no mês de Julho, em Paramos e Silvalde, a câmara municipal, em parceria com o Rancho Folclórico Nossa Senhora dos Altos Céus, organizou um terceiro festival, desta feita em Espinho. Mais um momento culturalmente interessante, que segundo José Mota, presidente da Câmara Municipal, teve como objectivo "educar e cultivar a população espinhense, em especial os mais jovens".

O evento iniciou-se na última sexta-feira, dia 9 de Agosto, com um espectáculo da Orquestra Típica de Águeda. Continuou no dia seguinte, com uma

sessão solene, na câmara municipal e com um jantar-convívio na nave poliva-

lente. Depois, ocorreu um desfile etnográfico, desde a beira-mar até à Praça Dr.

José Salvador, onde começou a actuação dos grupos presentes.

Um evento que contou com a presença de ranchos bastante diversifica-

dos, tais como os Camponezes de Santana do Mato, de Caruche, no Ribatejo; a Associação Cultural e Recreativa Senhora Aparecida, de Lousana, no Alto-Douro; os Moncarapacho, de Olhão, no Algarve; os Cancioneiros de Águeda, de Águeda, na Beira Litoral, a Correlha, de Ponte de Lima, no Alto Minho; e como é evidente o Rancho Folclórico de Nossa Senhora dos Altos-Céus, de Espinho.

Mais uma oportunidade, bem sucedida a contar pela audiência, de dar a conhecer ao público local e da periferia, as tradições e o apogeu da cultura portuguesa.



Infelizmente o tempo (chuva miudinha) não permitiu a continuação do espectáculo de sexta-feira à noite



Gestespinho

CONTABILIDADE

RUA 26, N.º 1022 \* 4500 ESPINHO  
Tel: 22 731 92 34 FAX: 22 731 92

**GYMNOCENTER**  
ESMORIZ

Agora com Nova Gerência o GYMNOCENTER tem o prazer de lhe oferecer uma equipa ao seu nível, permitindo assim o seu bem estar Físico e Psíquico.

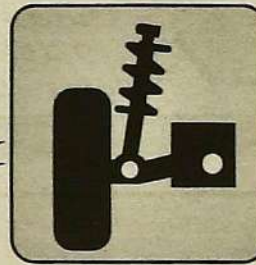
**Apoio Clínico:**  
• Fisioterapeuta  
• Massagista

Edifício Praia Park  
Rua Vasco da Gama n.º 145  
3885 ESMORIZ  
Tel.: 256 755 342 -Tlm: 96 245 9040

Musculação  
Manutenção  
Cardio Fitness  
Aeróbica  
Ginástica Localizada  
Ruy-San-Ryu  
Ninjutsu infantil  
Body Combat  
Solário  
Sauna  
Banho Turco

modalidades

**RibeScape**



**MONTAGEM GRATUITA DE AMORTECEDORES**

Lugar de Mios • Zona Industrial  
**SILVALDE**

Tel.: 22 732 12 76 • Fax: 22 731 03 12 • Tlm: 96 627 25 71



Ruas à volta do Mercado não fecham ao trânsito automóvel

# Autarquia sossega comerciantes

Helena Resende

As obras a realizar no Mercado Municipal implicarão condicionamentos de trânsito nas ruas contíguas (ruas 16, 18, 23 e 25), mas não o seu encerramento, revelou ao Jornal de Espinho, o vice-presidente da Câmara, Rolando de Sousa. Esses condicionamentos resultarão das cargas e descargas de materiais para as obras e da própria intervenção nas artérias que ficaram com passeios mais largos e com uma zona para ciclistas, sacrificando a área de circulação automóvel. Previsto para Setembro, o início das obras será protelado para Outubro ou Novembro face às reivindicações dos comerciantes,



Afinal as ruas em volta do Mercado vão continuar abertas aos automóveis

confirmou fonte próxima da Associação Comercial de Espinho.

Com as obras no Mercado, os comerciantes aí instalados terão de se trans-

ferir, durante cerca de um ano, para um outro local. Inicialmente foi previsto um espaço perto do Centro Multimeios apontado como uma das hipóteses.

Contudo, neste momento os comerciantes continuam sem confirmação do referido espaço, estando a aguardar uma deliberação por parte da Câmara.

Na passagem pedonal da Rua 7

## Comboio mata idosa

Uma idosa foi colhida, na passada quinta-feira, por um comboio da Linha do Norte, ao atravessar a passagem-de-nível pedonal da rua 7.

Segundo fonte dos bombeiros, a vítima vinha a atravessar a passagem de nível no sentido poente-nascente, provinda, possivelmente, da praia. Terá sido alertada sobre a aproximação de um comboio, mas precipitou-se e não parou, o que lhe foi fatal.

A vítima foi apanhada "de raspão" e projectada contra a catenária por uma composição provinda do Porto, que seguia em direcção a Aveiro. Infelizmente teve morte imediata.



Travessias dos caminhos de ferro continuam a ceifar vidas

Foto de arquivo

Empresas & Negócios

## Escola de Condução de Espinho



Uma nova escola de condução encontra-se ao dispor de todos os espinhenses que pretendem aprender a conduzir. Uma empresa especializada, com profissionais experientes, que fornece um conjunto de serviços especializados; de forma a proporcionar uma qualidade elevada a nível do ensino.

Com o objectivo de leccionar os futuros condutores espinhenses, a Escola de Condução de Espinho, visa através de um conjunto de pessoas empenhadas em exercer a sua profissão ao melhor nível, preparar todos os que pretendem tirar a carta de condução, como revela António José, instrutor da referida escola.

Do grupo Santa Maria fazem parte para além da Escola de Condução de Espinho, a Escola de Condução Santa Maria e a Escola de Condução Santa Maria de Arrifana. Porém, existe, por parte da direcção, um desejo em alargar as mesmas, com a abertura de uma nova escola para breve.

### Experiência

É, também importante referir que os profissionais que integram a Escola de Condução Espinho, têm "uma experiência de 23 anos no ensino da condução", como constata António José.

Relativamente aos variados serviços que esta escola dispõe, referiu ainda "todos os serviços a nível da documentação", assim como "o ensino da condução automóvel", aliás segundo o instrutor, o "principal serviço da escola". De igual forma, a referida escola proporciona "flexibilidade de horários", visto que os instrutores de condução trabalham desde as 8.00 às 20.00 horas e as instalações para o código funcionam das 9.00h às 23.00h, com bons equipamentos, dos quais fazem parte uma sala virtual, de forma a proporcionar "maior qualidade de ensino".

Paralelamente, a escola de condução "encontra-se apetrechada para o ensino de todas as categorias de veículos", fazendo desta uma das poucas escolas da área que "dá aulas de pesados de mercadorias com reboque, de tractor com o semi-reboque, e também que lecciona pesado de passageiros", acrescenta António José.

Sendo assim, a Escola de Condução Espinho, situada na Ponte de Anta, é mais uma nova oportunidade para todos os que pretendem tirar a carta de condução, com eficácia e rapidez.

Omnipresença  
**VIEIRA**  
Ouro - Pratas  
Filigramas  
Jóias - Relógios  
39 Anos  
1963 - 2002  
Rua 23 N.º 512 (frente ao parque) Tel.: 227343545 - - ESPINHO

OURIVESARIA  
1890  
**Confiança**  
UNIVERSAL GENEVE  
RAYMOND WEIL  
FREDERIQUE CONSTANT  
NINA RICCI  
PARIS  
SAINT HONORE  
TISSOT  
1912  
BUBEN & ZORWEG  
Montegrappa  
Rua 19 N.º 307 - Apartado 79 - 4501-908 ESPINHO  
Telef.: 22 734 0369 - Fax: 22 731 9714

**Fonseca**  
ESPINHO  
TECIDOS - MODAS  
**Gentil**  
ESPINHO  
LINGERIE - CONFECÇÃO

IRMÃOS NETO  
**IRMÃOS NETO CONSTRUÇÕES, LDA.**  
COMPRA, VENDA, CONSTRUÇÃO  
E ADMINISTRAÇÃO DE PROPRIEDADES  
*A Sua Solução Imobiliária*  
PORTUGAL: Rua 62 n.º 8, 2.º Andar  
4500 ESPINHO  
Tel.: 22 734 4649 - Fax: 22 734 8643  
BRASIL: Irmãos Neto - Participações e Administração, Lda.  
Avenida Rio Branco n.º 156 - sala 509  
CEP 20043.900 Centro - RIO DE JANEIRO  
E-mail: grupoirmaosneto@mail.telepac.pt



# JORNAL DE NOGUEIRA

www.jornaldeespinho.pt

Coordenador: Victor Marques \* Suplemento do JE de 14 de Agosto de 2002 \* Não pode ser vendido separadamente

Foto de F. Ferreira

Padre por opção

## Missionário por vocação

O Padre Manuel Pinheiro assinalou em Nogueira da Regedoura os 25 anos de dedicação ao sacerdócio e em especial aos Missionários Combonianos dos quais faz parte. A freguesia recebeu este seu "filho" da terra de braços abertos.

## CONTAJOVI



Gabinete de Contabilidade  
e Serviços, Lda.

Av. S. Cristóvão N.º 1224  
4500-705 NOGUEIRA DA REGEDOURA  
Telef.: 22 745 79 24 \* Fax: 22 745 79 33

### SOCIEDADE

"Ondas" no Grupo  
Missionário...

Página 10

... e "sketch"  
instala a polémica

Página 11

### O ROSTO DA NOSSA GENTE



Francisco Amorim  
acredita na fusão  
Pousadela/Relâmpago

Página 14

### FREGUESIA

Padre limita uso  
do salão paroquial

Página 14

### DESPORTO

Pousadela  
comemora 30 anos

Página 16

### JUNTA DE FREGUESIA DE NOGUEIRA DA REGEDOURA



Separe o lixo  
utilizando  
os vidrões



Reciclagem Selectiva  
de  
resíduos domésticos



Reciclar é poupar energia e conservar a natureza, tratando dos recursos naturais



## GABICONTAS

Gabinete de Contabilidade e Serviços, Lda.

SEDE: Av. da Fábrica, 146 - 4500-702 NOGUEIRA DA REGEDOURA  
Tels.: 22 741 9380 / 8 - Fax: 22 741 9389

Filial: Rua do Gêsto, nº 67 - 4536-201 MOZÉLOS

Tels.: 22 744 1228 - Fax: 22 744 1235

www.gabicontas.pt



Grupo Missionário Jovem

# Caridade ou política?

Victor Marques

Saltou a polémica em torno da gestão do Grupo Missionário Jovem (GMJ) a propósito da sua actuação no último convívio paroquial.

Alguns elementos do próprio GMJ terão ficado melindrados com a peça "Masterplan". É o caso de Frank Oliveira, que fez chegar à nossa redacção um comunicado relatando algumas carências e desavenças internas.

Na sua opinião, os membros do conselho de direcção e administração são escolhidos por simpatias pessoais e não competência. Mesmo assim - sustenta - o elo que os liga é precário.

No comunicado, Frank Oliveira acusa a presidente do GMJ, Ana Amorim, de se furar à convocação dos elementos do grupo para a apresentação dos relatórios de contas - relatórios esses, que no seu entender, devem conter também os "fortuitos" financiamentos do grupo. Este membro do grupo acusa ainda a direcção de mobilizar para a preparação das actividades um reduzido número de elementos e, por outro lado, de falta de atenção em relação à sua pessoa.

Acusa também o grupo de estar a fazer política e dá como exemplo o acontecimento "escandaloso", que foi a representação teatral do GMJ no convívio paroquial. Frank Oliveira insinua que a decisão de levar a palco a referida peça foi da exclusiva responsabilidade de Ana Amorim. Diz mais: que o guião inicial desta peça foi alterado, dando origem ao



Ana Amorim, frontalmente atacada...

retrato do "Masterplan".

Na versão teatralizada pelo GMJ do "Masterplan" - "um brilhante golpe de propaganda política", diz - há um claro propósito de atingir o deputado local social-democrata José Deolindo, que defendeu posições controversas a propósito do cemitério de Nogueira da Regedoura.

Frank Oliveira diz também que o grupo carece de maturidade.

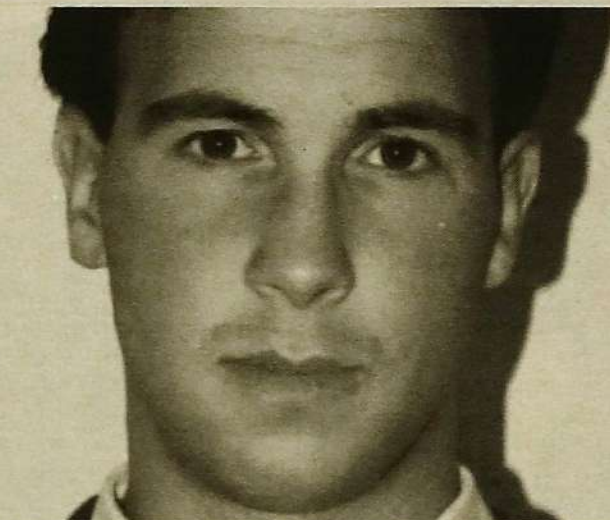
Defende ainda que a referida peça criticou o padre Gonçalo Botte por não ter cedido ao grupo, para os ensaios, o salão paroquial que, no seu entender, é propriedade da paróquia e não do "ilustríssimo" Grupo Missionário.

Diz ser o primeiro com "coragem suficiente" para transmitir os pensamentos, que segundo ele, são comuns a uma grande parte dos elementos do grupo.

**A defesa de Ana Amorim**  
Confrontada com estas acusações, Ana Amorim começou por lamentar que even-

tuais problemas e questões internas que existem em todas as associações, que transitem para praça pública sem prévia discussão interna. Recordou que o Frank Reis faz parte do GMJ há alguns anos, tendo assistido a inúmeras reuniões nas quais "nunca abriu a boca para criticar, sugerir, propor, ou para o que quer que fosse", disse Ana Amorim. Prosseguiu, acrescentando que "fê-lo agora em termos abusivos, excessivos e incorrectos, mas não tenho a menor dúvida de que está a ser usado por alguém ou alguma entidade". Sobre um outro aspecto das acusações, Ana Amorim acrescentou: "neste grupo, como o Frank sabe perfeitamente, nunca impus o que quer que seja. Propomos pessoas para este ou aquele cargo, ou função de acordo com o que nos parece ser o perfil adequado. De qualquer modo, essas nomeações são sempre confirmadas por maioria".

Ana Amorim defende-se ainda das acusações: "o Frank



Frank Oliveira, diz: "o GMJ carece de maturidade"

Reis insinua que sou autoritária e que impus uma espécie de ditadura. Claro que este conceito só cabe num encéfalo pouco propenso à meditação e à racionalidade. Se fosse como o Frank Reis diz, então como explicar que o grupo inicial de seis pessoas cresça até aos mais de 100 elementos. Como se consegue isso, meu caro Frank? Com ditaduras?" rematou Ana Amorim.

Quanto às acusações de falta de rigor nos dinheiros recebidos pelo grupo, a mesma disse: "todo o dinheiro que sobra dos gastos com as actividades do Grupo vai direitinho para o Padre Pinheiro e para as missões". E acrescentou: "eu própria esclareço o Frank sobre essa questão se ele tiver a coragem de me colocar directamente".

Quanto à polémica em torno da Festa do S. Cristóvão, Ana Amorim precisa: "sempre se fez humor com acontecimentos vividos em Nogueira na Festa de S. Cristóvão, sem que isso tivesse constituído nenhum proble-

ma, mesmo que esse humor se refira à inacreditável proposta de mudança de cemitério defendida por uma entidade política de forma reiterada e pública em mais que um órgão de comunicação social". Ana Amorim disse ainda: "parece ser isso que o Frank Reis, ou melhor, o que me parece que incomoda quem lhe encomendou este triste serviço, diligentemente por ele prestado".

Sobre as observações de que o GMJ não deve ter um tratamento preferencial, Ana Amorim esclareceu: "claro que não deve ter. Mas tão pouco deve ser discriminado ainda que de forma velada e subtil como tem vindo a acontecer ultimamente". Ana Amorim finalizou a resposta assim: "o Frank Reis cresceu cronologicamente mas é um rapaz imaturo e não se dá conta de que está a ser instrumentalizado de forma obscena. Sabe, o que eu lhe digo é que em cada terra há um frank, pelo menos. Nós já temos o nosso...", rematou.

## Comunicado do PSD

Recebemos do PSD local, um comunicado que passamos a transcrever na íntegra: "Na sequência das notícias divulgadas nos meios de comunicação, relativamente ao cemitério da nossa freguesia, a Comissão Política do Núcleo de Nogueira da Regedoura do PSD, vem esclarecer o seguinte:

1 - O único repórter local presente na Assembleia de Freguesia redigiu concretamente o seguinte texto que passamos a citar "ainda nesta discussão de ideias, José Deolindo (PSD) defendeu que, em vez de se alargar o cemitério, se optasse pela construção de outro, mas a ideia não colheu adeptos", Jornal de Nogueira, 18 de Julho de 2002.

2 - As restantes notícias vindas a público, consideramos fabricadas e são da responsabilidade de quem as escreve ou manda escrever.

3 - Esta comissão pretende que a actual Junta de Freguesia, de uma vez por todas, deixe de lado as "suas politiquices" que apenas geram confusões para resolver os verdadeiros problemas da Freguesia, visando o seu verdadeiro desenvolvimento.

4 - Entende ainda esta comissão, que é de lamentar que se aproveite sem qualquer pudor, o Convívio da Paróquia para a prática de acções políticas e divísórias. As próximas eleições autárquicas ainda não se vislumbram no horizonte, tudo a seu tempo.

5 - o PSD está e estará sempre disponível para discussão, aprovação de projectos que visem o bem-estar comum, no entanto sublinha a ideia que não entrará em jogadas mediocres e de pouca seriedade.

# TRIBO

## BOUTIQUE

Edifício Topázio  
Santa Maria de Lamas

# RAJADO'S

Discoteca • Bar

Rua Bernardino Pereira "Rajado"  
Telef.: 22 764 0994  
4500-719 NOGUEIRA DA REGEDOURA

## Dr. Alberto Ferreira

ASSISTENTE GRADUADO DE CLÍNICA GERAL

À Terça e Sexta-feira  
consultas a partir das 16 horas  
Marcações pelo Tel: 22 741 9380

Consultório:  
Avenida da Bessada, n. 364  
4500 NOGUEIRA DA REGEDOURA



Assaltos regressam a Nogueira

## Cães "prendem" laráprios



Margarida Martins já vai no segundo assalto...



A casa onde foram apanhados os laráprios

Victor Marques

Os cães de António Fernando encurralaram dois indivíduos, suspeitos de tentarem assaltar a sua residência em Pousadela, Nogueira da Regedoura. Tudo aconteceu quando dois jovens de 15 e 19 anos avançaram o muro da moradia, perto das 2.30 horas do dia

31 de Julho foram surpreendidos por cinco enormes cães. O estado irrequieto dos animais e o ladrar ininterrupto alertou o dono da moradia para algo de anormal que se estaria a passar. O referido proprietário levantou-se e começou a percorrer partes da casa até chegar ao local para onde os cães mais latiam. Qual não

foi o seu espanto quando encurralados por uma palete descobriu dois indivíduos. Chamou de imediato a polícia que se dirigiu ao local e procedeu à identificação e detenção dos suspeitos. O Jornal de Nogueira falou com o proprietário que disse tratar-se de dois indivíduos do sexo masculino um de 15 anos, residente em San-

ta Maria de Lamas, e outro de 19 de Paços de Brandão.

## Quiosque Nogueirense Novamente assaltado

Ainda durante este mês, aconteceu um outro assalto a uma moradia no centro da freguesia, desta feita na madrugada do dia 23 entre as quatro e as cinco da manhã. A residência de Margarida Martins foi totalmente vasculhada por um grupo de desconhecidos uma vez que desta feita a proprietária não conseguiu avistar nenhum dos intervenientes neste assalto. Margarida Martins afirmou ao Jornal de Nogueira que pressentiu barulhos estranhos no telhado e num local de arrumos que possui paralelo à sua residência. Deu o alerta ao marido, e ambos se levantaram, mas segundo o testemunho da proprietária já foi demasiado tarde pois os suspeitos já tinham fugido. A polícia foi chamada ao local para registar a ocorrência.

## Esvaziaram sede do Relâmpago

O Relâmpago Futebol Clube Nogueirense foi a última vítima dos assaltos em Nogueira da Regedoura. Ao que o nosso jornal apurou, os assaltantes arrombaram as portas da sede do clube, em Mozelos. Segundo José Leal, presidente desta colectividade, "limparam autenticamente as instalações". Numa descrição de alguns objectos roubados, o presidente falou-nos na maioria do material de valor que o clube dispunha. Entre outro material, referiu um computador, uma máquina de escrever e uma fotocopiadora. Na opinião de José

Leal, uma colectividade da dimensão do Relâmpago não consegue sobreviver desta forma. Segundo ele, este assalto é já o segundo no curto espaço de um mês. "A nossa instituição tem algumas carências e este tipo de situações ainda as vem agravar mais". No entender de José Leal "só quando os magistrados e os ministros começarem a ser também vítimas de assaltos é que a situação e as leis mudam em Portugal". Até lá os assaltantes "continuam a gozar de bastante impunidade", considera.

Confusão no convívio paroquial

## "Sketch" polémico palco invadido



Durante a actuação da peça "Masterplan" o palco foi invadido por um espectador...

O 33º Convívio Paroquial de S. Cristóvão ficou marcado por desavenças que ocorreram durante a realização de um "sketch" inspirado no programa televisivo "Masterplan".

Os actores, membros do Grupo Missionário Jovem (GMJ) socorreram-se do calão e abordaram o problema político aflorado por José Deolindo, do PSD, na última assembleia de freguesia, e, posteriormente, nos jornais concelhios. O "sketch" feriu algumas susceptibilidades, pelo que os ânimos se exaltaram, ao ponto de David Pinheiro, irmão do visado, invadir o palco protestando contra a peça e os seus actores. Após esta invasão, elementos da comissão do convívio aconselharam-no a retirar-se.

## A festa e o convívio

O convívio propriamente dito, teve início com o arranque da caravana do largo da igreja com destino a Albergaria, mais concretamente ao monte de Nossa Senhora do Socorro. Antes da eucaristia campal, realizaram-se algumas corridas de atletismo e de sacos. Após a eucaristia, os merendeiros abriram-se aos comensais. No início da tarde, e para além dos habituais jogos tradicionais - como cartas, malhas e rambol - decorreram os espectáculos interpretados pelo GMJ e por um grupo comandado por Olívia Costa. As danças abordaram vários estilos desde marchas de S. João, passando pelo clone, batatoon e por interpretações de cariz religioso. No teatro, tivemos a peça "Sr. Contento e Sr. Feliz" e o polémico "sketch"-réplica do "Masterplan".



PADARIA • CONFEITARIA

## A Japoneira em Flor

CINCO ANOS DE ACTIVIDADE EM NOGUEIRA

atendimento pelos seus proprietários

Centro Comercial A Japoneira

Av. S. Cristóvão, 1260 • 4500-705 NOGUEIRA REGEDOURA

Santa Maria da Feira - Telef.: 22 745 8658

**DROGARIA  
NOGUEIRENSE**

AGENTES:

Todas os tipos de Cimentos

Cimianto - Robialac

Diera - Bosch - Sika

Todo o tipo de material de  
construção civil

Drogaria Nogueirense, Lda.

Rua do Moinho, 360 - 4500 NOGUEIRA DA REGEDOURA

Telef.: 22 764 3826 - Fax: 22 764 5706



Manuel Pinheiro, padre missionário comboniano

# “Os melhores e os piores momentos”

Victor Marques  
Janete Gomes

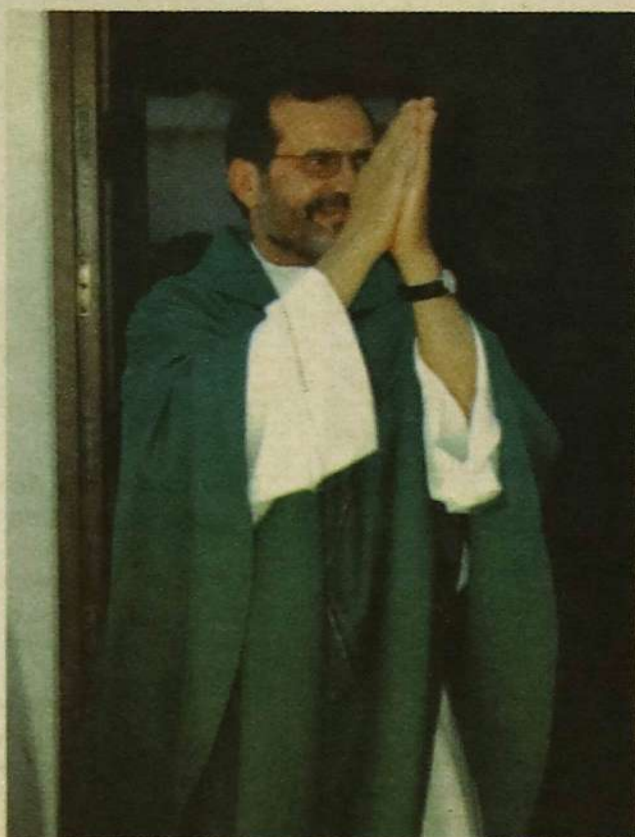
**Jornal de Nogueira (JN)**  
- Quando é que teve a certeza que queria ser sacerdote?

Manuel Pinheiro (MP) – Certeza, a gente nunca tem. Penso que a vocação nasce connosco. Estou convencido que o Senhor me chamou desde o seio materno.

Quando era miúdo sentia uma atracção pela vida religiosa, mas não sabia exactamente o que era. Aliás, nunca falei em querer ser sacerdote a ninguém. Sentia qualquer coisa dentro de mim e, um dia, ao fim de um domingo de catequese, vieram-me perguntar se eu queria ir para o seminário. Claro, aproveitei logo a oportunidade, dizendo que sim. É por isso que digo que a vocação nasce connosco, alimentada pela nossa família e pela nossa paróquia. É por isso que digo que sou filho desta terra.

**JN - Como reagiram a família e os amigos?**

MP - Nos anos 50 o ambiente da terra era católico e tradicional. Por isso, mesmo sendo um miúdo, não tive qualquer tipo de problema. Penso que a minha mãe gostou. Quanto ao meu pai, ele não reagiu porque não era de muita Igreja. Mas nunca se opôs.



Manuel Pinheiro no caminho da missão

Ao longo dos anos, o que encontrei foi um apoio incondicional, tanto por parte da família como dos amigos e da terra.

**JN - Ser missionário vale o sacrifício de estar longe da família e de todos aqueles que o amam?**

MP - Vale e muito. Posso estar longe fisicamente, mas espiritualmente estou muito perto.

Aliás, Jesus disse: “Quem não me amar mais que ao Pai ou à Mãe, não é digno de mim”. Isto não significa não amar o pai, ou a mãe, ou os amigos e a terra; significa, sim, amá-los como Deus quer, ou seja, amá-los com uma dimensão universal, de abertura à Humanidade que é toda a família.

**JN - Perante as dificuldades, nunca se arrependeu?**

MP - Arrependeu, não. Tive dificuldades e questioneime muitas vezes. Sobre tudo antes da ordenação e da minha consagração missionária. Penso que este foi o momento mais difícil.

Não só tive hesitações como pensei em sair e deixar a vida religiosa, mas mais por medo de não ser fiel, de não ser capaz e de não ser digno do Senhor. Enquanto não compreendi que isto não é uma questão de capacidade, mas de vocação e que devemos arriscar e entregarmo-nos nas mãos do Senhor. Tive sempre medo.

Quando percebi que era Ele que me chamava e que

eu tinha de arriscar, senti-me sereno, arrisquei e vailleu a pena.

**JN - Sabemos que serviu de inspiração à criação do Grupo Missionário Jovem, de Nogueira da Regedoura. Após onze anos de existência, até onde acredita que este grupo pode ir?**

MP - O desenvolvimento do grupo é uma coisa que eu não compreendo, como não compreendo tantas coisas na minha vida. Acho que este grupo é uma obra de Deus. Muitas vezes, dou comigo a falar com Deus e a perguntar-lhe: “Senhor, o que é que tu queres dizer, qual é a mensagem que tu queres dar? Queres-te servir deles para dar uma mensagem à nossa terra? Provocar os nossos jovens? Fazer perceber que existem valores pelos quais vale a pena lutar?”

Estes jovens têm mérito e são fantásticos.

**JN - Tem saudades de viver em Nogueira? Para quando aponta o regresso?**

MP - A Nogueira virei como sempre vim: de férias. Sou missionário e espero que Deus me conceda o dom da fidelidade até ao fim. Portanto, Nogueira da Regedoura, terra que amo, será sempre um lugar de passagem e um ponto de referência na minha vida.

## Dados biográficos

Manuel Alves Pinheiro de Carvalho nasceu em Nogueira da Regedoura a 26 de Fevereiro de 1952. Frequentou a escola primária na sua freguesia natal e em 1962 ingressou nos Missionários Combonianos. O ensino secundário realiza-o em Vila Nova de Famalicão, Viseu e Maia.

Em 1968, viaja três anos para Espanha onde faz o Noviciado e os estudos filosóficos. No ano de 1971 é chamado a assistir os jovens seminaristas no seminário da Maia durante um período de três anos enquanto completa os estudos filosóficos e teológicos no Instituto Superior dos Estudos Teológicos no Porto.

Em 1974, acabados os estudos de teologia, é enviado a Roma para continuar, durante mais três anos, a sua licenciatura na área das ciências da educação. No dia 31 de Julho de 1977 é ordenado sacerdote na Sé Catedral de Viseu. Quinze dias mais tarde, celebra

bra a “missa nova” na sua terra natal.

Após a ordenação, trabalha durante seis anos no seminário de Famalicão como formador e superior da comunidade.

Em 1983 é destinado à província da Zâmbia e do Malawi, onde trabalham os missionários Combonianos. Antes, porém, permanece alguns meses na Escócia e na Inglaterra para aprender inglês. Parte finalmente para as missões onde fica durante 12 anos, até 1996. Nos últimos seis anos da sua permanência em África exerce também a função de superior provincial dessa região. Em 1996 é chamado para a Cúria Geral dos Missionários Combonianos em Roma, onde trabalha como secretário-geral de evangelização durante cinco anos. Já nos finais de 2001 é eleito provincial dos Missionários Combonianos em Portugal, cargo que começa a exercer desde o início deste ano de 2002.

# AVEIFEIRA

**Carnes e Aves da Feira, S.A.**

Matadouros de Suínos

Fabrico de Charcutaria

Produtos Tradicionais

RUA DA RONOCAR - APARTADO 49 - 4536-902 MOZELOS - PORTUGAL  
TELs.: 22 741 83 00 / 22 741 83 09 - FAX: 22 764 86 75  
E-MAIL: aveifeira.ronocar@netc.pt

OS

RESTAURANTE - SNACK-BAR, LDA.

## CASTELHANOS

venha conhecer a

Especialidades em forno a lenha

- Vitela e Cabrito
- Mariscos Grelhados
- Naco de Filé na brasa
- Lombo de Boi no Espeto

Arte

de bem servir  
Com gerência de  
**Jorge Pinho**

visite-nos

Avenida da Bessada, 385 - NOGUEIRA DA REGEDOURA • 4500 ESPINHO  
Tel.: 22 734 43 10 - Fax: 22 731 33 06 • Telem: 96 902 59 82



Manuel Pinheiro, padre missionário comboniano

# “Os melhores e os piores momentos vivi-os na missão”

Victor Marques  
Janete Gomes

Jornal de Nogueira (JN) - Quando é que teve a certeza que queria ser sacerdote?

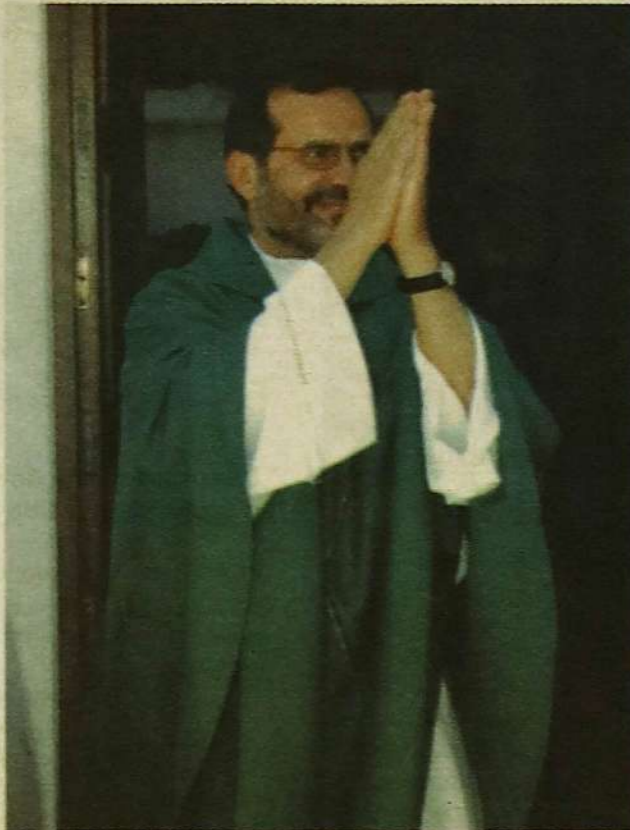
Manuel Pinheiro (MP) - Certeza, a gente nunca tem. Penso que a vocação nasce connosco. Estou convencido que o Senhor me chamou desde o seio materno.

Quando era miúdo sentia uma atracção pela vida religiosa, mas não sabia exactamente o que era. Aliás, nunca falei em querer ser sacerdote a ninguém. Sentia qualquer coisa dentro de mim e, um dia, ao fim de um domingo de catequese, vieram-me perguntar se eu queria ir para o seminário. Claro, aproveitei logo a oportunidade, dizendo que sim.

É por isso que digo que a vocação nasce connosco, alimentada pela nossa família e pela nossa paróquia. É por isso que digo que sou filho desta terra.

JN - Como reagiram a família e os amigos?

MP - Nos anos 50 o ambiente da terra era católico e tradicional. Por isso, mesmo sendo um miúdo, não tive qualquer tipo de problema. Penso que a minha mãe gostou. Quanto ao meu pai, ele não reagiu porque não era de muita Igreja. Mas nunca se opôs.



Manuel Pinheiro no caminho da missão

Ao longo dos anos, o que encontrei foi um apoio incondicional, tanto por parte da família como dos amigos e da terra.

JN - Ser missionário vale o sacrifício de estar longe da família e de todos aqueles que o amam?

MP - Vale e muito. Posso estar longe fisicamente, mas espiritualmente estou muito perto. Aliás, Jesus disse: “Quem não me amar mais que ao Pai ou à Mãe, não é digno de mim”. Isto não significa não amar o pai, ou a mãe, ou os amigos e a terra; significa, sim, amá-los como Deus quer, ou seja, amá-los com uma dimensão universal, de abertura à Humanidade que é toda a família.

JN - Perante as dificuldades, nunca se arrependeu?

MP - Arrependei, não. Tive dificuldades e questioneimei muitas vezes. Sobre tudo antes da ordenação e da minha consagração missionária. Penso que este foi o momento mais difícil.

Não só tive hesitações como pensei em sair e deixar a vida religiosa, mas mais por medo de não ser fiel, de não ser capaz e de não ser digno do Senhor. Enquanto não compreendi que isto não é uma questão de capacidade, mas de vocação e que devemos arriscar e entregarmo-nos nas mãos do Senhor. Tive sempre medo.

Quando percebi que era Ele que me chamava e que

eu tinha de arriscar, senti-me sereno, arrisquei e valeu a pena.

JN - Sabemos que serviu de inspiração à criação do Grupo Missionário Jovem, de Nogueira da Regedoura. Após onze anos de existência, até onde acredita que este grupo pode ir?

MP - O desenvolvimento do grupo é uma coisa que eu não compreendo, como não compreendo tantas coisas na minha vida. Acho que este grupo é uma obra de Deus. Muitas vezes, dou comigo a falar com Deus e a perguntar-lhe: “Senhor, o que é que tu queres dizer, qual é a mensagem que tu queres dar? Queres-te servir deles para dar uma mensagem à nossa terra? Provocar os nossos jovens? Fazer perceber que existem valores pelos quais vale a pena lutar? Estes jovens têm mérito e são fantásticos.

JN - Tem saudades de viver em Nogueira? Para quando aponta o regresso?

MP - A Nogueira virei como sempre vim: de férias. Sou missionário e espero que Deus me conceda o dom da fidelidade até ao fim. Portanto, Nogueira da Regedoura, terra que amo, será sempre um lugar de passagem e um ponto de referência na minha vida.

## Nogueira “acampou” para aplaudir o amigo “Neca”

A simplicidade e a discrição são qualidades a reter da festa organizada por um grupo de amigos do padre Manuel Pinheiro no dia da comemoração dos seus 25 anos de sacerdócio. A festa teve início com uma procissão que acompanhou o padre Manuel Pinheiro da residência de seus pais para o recinto desportivo do Centro Popular Trabalhadores de Pousadela. Muito antes das 15.30, hora prevista para o início da procissão, já o lugar de Pousadela estava inundado de gente. Foi um “acampamento” de grande parte da freguesia. Todos queriam ver e aplaudir o amigo “Neca”, nome pelo qual é conhecido entre os que lhe são amigos queridos. Uma grande parte dos residentes no lugar de Pousadela mal dormiram.

Pensavam apenas na tarefa alegre e prazerosa que os esperava logo pela manhã, a construção de um tapete de flores com mais de 200 metros de comprimento. Às 15.30 em ponto começaram a ser pisadas as flores, pelo sacerdote e seus, mais de meio milhão, de acompanhantes. A celebração foi presidida pelo aniversariante.

Durante a homília o sacerdote agradeceu a todos quantos os que durante estes 25 anos sempre estiveram do seu lado. Aproveitou ainda a oportunidade para agradecer ao padre Gonçalo Botte pela dedicação que tem dado aos seus conterrâneos. Durante toda a celebração foram chegando sacerdotes para se juntarem à festa. No final da eucaristia o padre Manuel Pinheiro ofereceu um postal alusivo ao evento.

“A canção da família” interpretada por um grupo ensaiado por Beatriz Campos, foi a representação escolhida para abrir a festa. Seguiu-se-lhe, ainda pelo mesmo grupo, “Eu Sou um Sonho”. “Os Peregrinos” uma dança levada a palco por crianças ensaiadas por Olívia Costa foi outro dos temas que fizeram parte da primeira parte. O grupo Missionário Jovem, movimento apostólico inspirado na missão do padre Manuel Pinheiro foi outro dos grupos representados e levou a palco algum do seu longo repertório. Podemos destacar nos mais pequenos o Batatoon e os maiores Shakira e o Clone.

A mensagem deixada à esmagadora maioria dos presentes foi de que a missão é uma obra de todos e que cada um de nós tem de ser missionário. Deste longo dia, podemos reter que as pessoas envolvidas, com simplicidade e discrição, fizeram um verdadeiro convívio. Uma grande parte dos nogueirenses assentou arraias para se descontraírem e divertir. Foi uma verdadeira festa de família a que se viveu no domingo 4 de Agosto do ano da graça de 2002.



O padre Manuel Pinheiro foi acompanhado por uma autêntica multidão...

JN - Qual a visão actual que tem de Nogueira e dos Nogueirenses?

MP - Sempre tive uma impressão ótima da gente da nossa terra. É uma vila bonita, que tem vantagens e desvantagens.

Tem valores humanos e espirituais que não se encontram numa cidade. Há uma entre-ajuda, uma solidariedade e valores familiares nesta terra. Nogueira pode-se orgulhar por ser uma terra hospitaleira, aberta e solidária. Comigo e com a missão, têm sido simplesmente fantásticos. Sinto orgulho de ser

nogueirenses.

JN - Se tivesse oportunidade de mudar alguma coisa em Nogueira, o que é que alterava?

MP - Nunca pensei nessa pergunta, mas talvez nada alterasse. Na nossa terra há muito bairrismo e isso pode trazer coisas, tanto positivas como coisas negativas. Gostaria que as pessoas usassem esse bairrismo num sentido são, que se empenhassem e se comprometessem a fazer algo pelo nosso meio. Mas que isso não fosse causa de

divisão, de confrontação ou de ciúme. Gostaria que toda a nossa terra fosse cada vez mais unida, mais capaz de trabalhar em conjunto, em todos os sentidos: socialmente, economicamente, religiosamente.

O mundo está cada vez mais dividido e necessita de unir-se, de ser fraterno, de curar feridas que existem entre nós. Todos sabemos que às vezes há dificuldades e problemas entre famílias, entre amigos, etc. Acho que a nossa fé tem de nos ajudar a superar esses problemas.

Sempre peço para que a nossa terra se mantenha unida para construir uma sociedade cada vez melhor.

JN - Que mensagem gostaria de deixar a todos os Nogueirenses?

MP - Antes de mais, que continuem a ser abertos e generosos. Que continuem a lutar pelos valores em que realmente acreditam. Que dêem apoio à nossa juventude. Que estejam sempre atentos às necessidades dos que mais necessitam e que saibam acolher a todos sem distinção.

**AVEIFEIRA**

Carnes e Aves da Feira, S.A.

Matadouros de Suínos

Fabrico de Charcutaria

Produtos Tradicionais

RUA DA RONOCAR - APARTADO 49 - 4536-902 MOZELOS - PORTUGAL  
TELS.: 22 741 83 00 / 22 741 83 09 - FAX: 22 764 86 75  
E-MAIL: aveifeira.ronocar@netc.pt

OS RESTAURANTE - SNACK-BAR, LDA.

**CASTELHANOS**

venha conhecer a

Especialidades em forno a lenha

Vitela e Cabrito  
Mariscos Grelhados  
Naco de Filé na brasa  
Lombo de Boi no Espeto

Arte de bem servir  
Com gerência de Jorge Pinho

visite-nos

Avenida da Bessada, 385 - NOGUEIRA DA REGEDOURA - 4500 ESPINHO  
Tel.: 22 734 43 10 - Fax: 22 731 33 06 - Telem: 96 902 59 82

**BENJOR**

Sociedade de Empreitadas

BENJAMIM JORGE, LDA.

OBRAS PÚBLICAS  
PAVIMENTOS BETUMINOSOS  
CENTRAIS BRITAGEM  
CENTRAL BETUMINOSO

Rua Nova Lisboa, 136 - EC MADALENA - APART. 1003 - 4406-601 MADALENA  
Telef.: 22 711 02 84 - Fax: 22 711 67 76

Victor Luís Torres Vieira

**VICTOR**  
OURIVESARIA

*Ouro & Joias*

Moon Watch  
• Caixa e pulseira em aço  
• Mecanismo de corda manual

O primeiro e único relógio usado na Lua

Rua 23, n.º 349 | Tel/Fax: 22 734 09 31  
4500 ESPINHO



# tos vivi-os na missão”



O padre Manuel Pinheiro foi acompanhado por uma autêntica multidão...

**JN - Qual a visão actual que tem de Nogueira e dos Nogueirenses?**

MP - Sempre tive uma impressão óptima da gente da nossa terra. É uma vila bonita, que tem vantagens e desvantagens.

Tem valores humanos e espirituais que não se encontram numa cidade. Há uma entre-ajuda, uma solidariedade e valores familiares nesta terra. Nogueira pode-se orgulhar por ser uma terra hospitaleira, aberta e solidária. Comigo e com a missão, têm sido simplesmente fantásticos. Sinto orgulho de ser

nogueirense.

**JN - Se tivesse oportunidade de mudar alguma coisa em Nogueira, o que é que alterava?**

MP - Nunca pensei nessa pergunta, mas talvez nada alterasse.

Na nossa terra há muito bairrismo e isso pode trazer coisas, tanto positivas como coisas negativas. Gostaria que as pessoas usassem esse bairrismo num sentido são, que se empenhassem e se comprometessem a fazer algo pelo nosso meio. Mas que isso não fosse causa de

divisão, de confrontação ou de ciúme. Gostaria que toda a nossa terra fosse cada vez mais unida, mais capaz de trabalhar em conjunto, em todos os sentidos: socialmente, economicamente, religiosamente.

O mundo está cada vez mais dividido e necessita é de unir-se, de ser fraterno, de curar feridas que existem entre nós. Todos sabemos que às vezes há dificuldades e problemas entre famílias, entre amigos, etc. Acho que a nossa fé tem de nos ajudar a superar esses problemas.

Sempre peço para que a nossa terra se mantenha unida para construir uma sociedade cada vez melhor.

**JN - Que mensagem gostaria de deixar a todos os Nogueirenses?**

MP - Antes de mais, que continuem a ser abertos e generosos. Que continuem a lutar pelos valores em que realmente acreditam. Que dêem apoio à nossa juventude. Que estejam sempre atentos às necessidades dos que mais necessitam e que saibam acolher a todos sem distinção.

## Nogueira “acampou” para aplaudir o amigo “Neca”

A simplicidade e a discrição são qualidades a reter da festa organizada por um grupo de amigos do padre Manuel Pinheiro no dia da comemoração dos seus 25 anos de sacerdócio. A festa teve início com uma procissão que acompanhou o padre Manuel Pinheiro da residência de seus pais para o recinto desportivo do Centro Popular Trabalhadores de Pousadela. Muito antes das 15.30, hora prevista para o início da procissão, já o lugar de Pousadela estava inundado de gente. Foi um “acampamento” de grande parte da freguesia. Todos queriam ver e aplaudir o amigo “Neca”, nome pelo qual é conhecido entre os que lhe são amigos queridos. Uma grande parte dos residentes no lugar de Pousadela mal dormiram.

Pensavam apenas na tarefa alegre e laboriosa que os esperava logo pela manhã, a construção de um tapete de flores com mais de 200 metros de comprimento. Às 15.30 em ponto começaram a ser pisadas as flores, pelo sacerdote e seus, mais de meio milhar, de acompanhantes. A celebração foi presidida pelo aniversariante.

Durante a homilia o sacerdote agradeceu a todos quantos os que durante estes 25 anos sempre estiveram do seu lado. Aproveitou ainda a oportunidade para agradecer ao padre Gonçalo Botte pela dedicação que tem dado aos seus conterrâneos. Durante toda a celebração foram chegando sacerdotes para se juntarem à festa. No final da eucaristia o padre Manuel Pinheiro ofereceu um postal alusivo ao evento.

“A canção da família” interpretada por um grupo ensaiado por Beatriz Campos, foi a representação escolhida para abrir a festa. Seguiu-se-lhe, ainda pelo mesmo grupo, “Eu Sou um Sonho”. “Os Peregrinos” uma dança levada a palco por crianças ensaiadas por Olivia Costa foi outro dos temas que fizeram parte da primeira parte. O grupo Missionário Jovem, movimento apostólico inspirado na missão do padre Manuel Pinheiro foi outro dos grupos representados e levou a palco algum do seu longo repertório. Podemos destacar nos mais pequenos o Batatoon e os maiores Shakira e o Clone.

A mensagem deixada à esmagadora maioria dos presentes foi de que a missão é uma obra de todos e que cada um de nós tem de ser missionário.

Deste longo dia, podemos reter que as pessoas envolvidas, com simplicidade e discrição, fizeram um verdadeiro convívio. Uma grande parte dos nogueirenses assentou arraias para se descontraírem e divertir. Foi uma verdadeira festa de família a que se viveu no domingo 4 de Agosto do ano da graça de 2002.

# BENJOR

Sociedade de Empreitadas

BENJAMIM JORGE, LDA.

OBRAS PÚBLICAS  
PAVIMENTOS BETUMINOSOS  
CENTRAIS BRITAGEM  
CENTRAL BETUMINOSO

Rua Nova Lisboa, 136 · EC MADALENA · APART. 1003 · 4406-601 MADALENA  
Telef.: 22 711 02 84 · Fax: 22 711 67 76

Victor Luís Torres Vieira



*Ouro & Joias*



**Moon Watch**  
• Caixa e pulseira em aço  
• Mecanismo de corda manual

O primeiro e único  
relógio usado na Lua

Rua 23, n.º 349 | Tel/Fax: 22 734 09 31  
4500 ESPINHO



Francisco Pereira Amorim, presidente do Pousadela

# Fusão com o Relâmpago é desejável

Victor Marques

Francisco Pereira Amorim, 55 anos, é presidente do Centro Popular Trabalhadores de Pousadela há quase quatro anos. A par da sua profissão, canalizador, ainda lhe sobra tempo para dedicar ao clube do seu coração. O seu maior desejo é ver o actual projecto do Pousadela totalmente concluído.

**Jornal de Nogueira (JN) - Há quanto tempo está como presidente desta colectividade?**

Francisco Amorim (FA) - Vai para o quarto ano.

**JN - Qual o motivo que o levou a aceitar o cargo?**

FA - Após a crise de há três anos. Criámos, na altura, uma equipa de apoio à direcção então existente. Dessa equipa resultou a actual direcção. Logo após essa fase, assumiram os actuais corpos directivos. Penso que têm existido melhorias. No entanto, estamos sempre abertos a novos candidatos.

**JN - Pode resumir-nos o historial do clube?**

FA - Já existimos como clube agregado ao INATEL (Instituto Nacional para o Aproveitamento dos Tempos Livres dos Trabalhadores) desde 1972. Alguns anos depois, empenhámo-



Francisco...



Pereira...



Amorim...

nos na construção de um campo de futebol, já que na altura jogávamos numas "ribeiras" em Olivães. Fomos várias vezes campeões, a nível distrital. Estivemos presentes em três fases finais dos campeonatos inter-distritos, uma das quais não nos deixaram ser campeões. Pessoalmente, joguei na INATEL como guarda-redes e como extremo-esquerdo. Após vários anos como atleta, exerci funções de director, posto o que passei a presidente.

**JN - O que é que mantém este grupo com uma imagem de união, como aquela que o Pousadela deixa transparecer?**

FA - Isso faz parte da confiança e da camaradagem

existente entre todos: elementos ligados à direcção, equipas técnicas e atletas em geral. Muitos de nós têm já ligações do tempo de escola.

**JN - Por quê o campeonato da INATEL?**

FA - No início da nossa ligação ao INATEL, existia uma certa rivalidade entre o Pousadela e o Relâmpago. Essas pequenas querelas, que levariam muito tempo a explicar, no meu entender pertencem ao passado. No entanto, é justo dizer-lo, sempre que tivemos necessidade de utilizar o campo do Relâmpago, este foi e tem-nos sido cedido de bom grado. Tentamos sempre entender-nos com o Relâmpago. Queremos e devemos um dia fazer uma

união. Não existem guerras, nem queremos guerras. Precisamos da ajuda de todos. Este projecto é da freguesia e é bom que isso se compreenda de uma vez por todas. Estou aqui porque gosto disto.

**JN - Pensa, então, ser possível uma fusão Pousadela/Relâmpago com um campeonato de camadas jovens e outro de seniores?**

FA - Sim! Sim! A muito breve prazo. Creio que isso vai ser feito. Temos como objectivo, logo após a vedação do campo, desistirmos da INATEL e passarmos para o regional. Já disse isso mesmo ao Sr. presidente da Câmara aquando da inauguração da sede da Junta e da capela mortuária.

**JN - Em termos de projectos para o futuro, o que é que têm para realizar?**

FA - Temos um projecto para esta área, que inclui um campo de futebol. Estamos nesta altura com obras de construção dos balneários, na fase de trolha. Precisamos naturalmente de ajudas para dar corpo a esta obra. Temos ainda englobado neste projecto a construção de uma sede e de um pavilhão gimnodesportivo. Se possível, gostaríamos de construir também dois cortes de ténis.

**JN - Em termos de dinheiro, como pensam realizar uma verba dessa natureza?**

FA - Temos sido apoiados pela Câmara e pela Junta

de Freguesia. Recebemos também apoios da Comissão de Coordenação da Região Norte (CCRN). Temos contado também com os sócios e patrocínios de algumas empresas. Se não existir outra forma, faremos um pedidório pela freguesia. Mas preferíamos recorrer ao crédito a ter de parar as obras dos balneários, uma vez que poderemos ficar sem o resto dos apoios se não cumprimos os prazos. Temos ainda como possível sanção uma eventual devolução dos fundos, entre tanto recebidos da CCRN.

**JN - Em termos de televisão que programas gosta de ver?**

Gosto de ver desporto notícias e alguns filmes.

**JN - Três desejos?**

FA - O meu maior desejo era ver isto concluído. Fora de hipótese qualquer outro desejo.

**JN - Concluído significa o quê?**

FA - Gostava de ver o projecto totalmente concluído, com tudo o que ele engloba. Comigo ou com outros na direcção mas de preferencia no meu tempo.

**JN - Fale-nos de outro desejo.**

FA - O desejo é todo o mesmo: bater nisto a ter este projecto totalmente concluído. Bater na pedra até ele se desfazer. Vamos andar para a frente ninguém mais para isto...

**LASERSERVICE, Ida.**

(TELEVIDEO)

**Assistência técnica**

**PHILIPS service**

**GRUNDIG service**

Rua da Regedoura Edf. 1 - Loja 9  
4500-762 N. REGEDOURA - Espinho  
Tel.: 22 764 6264 / 22 741 9653 - Fax: 22 764 7044  
televideo@mail.telepac.pt  
laserservice@mail.telepac.pt



*Ferreira*

Fotógrafo

Fotografo.ferreira@clix.pt  
Nog. da Regedoura  
Telef.: 22 764 6789 - Tlm: 96 903 9082 - GRIJÓ



**AMARO DOS SANTOS OLIVEIRA, LDA.**

**Construção Civil e Obras Públicas**

Tlm: 96 416 12 35 \* Tel: 22 745 31 78  
Av. da Bessada, n.º 1193  
4500 NOGUEIRA DA REGEDOURA



**SEGURVOUGA**

COMÉRCIO E ASSISTÊNCIA DE EQUIPAMENTOS DE SEGURANÇA, LDA.

VENDA, RECARGA E REVISÃO DE EXTINTORES  
SINALIZAÇÃO DE SEGURANÇA OU PARA OUTROS FINS

VENDA DE MATERIAL DE SEGURANÇA  
(Luvas, Calçado de Segurança, caixas de Incêndio, Etc.)

Rua do Gesto, 74 - Apt. 89 - 4536-902 MOZELOS VFR  
Tels.: 22 741 9873 / 22 741 9874 - Fax: 22 764 6476



*Pároco restringe uso do salão paroquial*

## Por desleixo de uns...

**Victor Marques**

Um alegado desleixo e ensaios até horas tardas, terá sido a causa provável que levou Gonçalo Botte, pároco de Nogueira da Regedoura, a proibir o Grupo Missionário Jovem e outras instituições de continuarem a realizar os seus ensaios no salão paroquial. A restrição, ainda que temporária, no entender do pároco, visa alertar as pessoas para uma maior responsabilidade no uso destas instalações.

O espanto foi geral quando Maria Emília, a pessoa que tem estado responsável pelas chaves do salão, afirmou ter "ordens do padre para não entregar as chaves a ninguém". Isto aconteceu nos dias derradeiros dos ensaios do Grupo Missionário Jovem, para o Convívio Paroquial e para a festa dos 25 anos de sacerdócio do padre Manuel Pinheiro.

A direcção do grupo achou a medida algo exagerada. Como recurso,

uma vez que estavam a tão pouco tempo de dois importantes espectáculos, o grupo utilizou o armazém de Fernando Sousa como local para a realização dos restantes ensaios.

Contactado pelo Jornal de Nogueira, o padre Gonçalo Botte referiu: "esta medida visa alertar as pessoas para a responsabilidade que é o uso de um espaço como este, que é de todos". Disse ainda "isto é para impedir que alguns façam deles aquilo que, afinal, é de todos".

Quanto a uma possível solução disse ser necessário estabelecer normas. "As medidas a serem tomadas, serão anunciadas aos paroquianos a muito curto prazo".

Ao que nos afirmou Gonçalo Botte, "vai ser fixado um placarde no salão e na igreja com as normas quanto ao uso do salão, para que todos possam consultar. Estas serão as regras com as quais se irá trabalhar de agora para o futuro".



O padre limitou o uso do salão paroquial

*Banda Feedway*

## Festa no auditório



Foi com fogo de artifício que a banda "Feedway" encerrou o espectáculo que realizou no auditório da Junta de Freguesia no dia 20 de Julho.

A banda animou as cerca de 80 pessoas que encheram quase por completo o auditório. Os elementos que constituem a banda, na maioria de Espinho e Oleiros, interpretaram vários temas, dos

quais alguns de sua autoria. O espectáculo inserido na Nogueira - Anima, um projecto ao qual a autarquia tem dado corpo e apoio. No entender do presidente da Junta, Henrique Ferreira, esta aposta na cultura "é fruto do que chamamos mudança radical, que visa nomeadamente valorizar os projectos culturais da freguesia".

*Uma história de coragem*

## Dimas recupera em casa

Quem não se recorda do dia 22 de Abril, altura em que um acidente deixou a maior parte da população nogueirense em estado de choque? Uma empresa de cortiça explodiu então, provocando queimaduras graves no jovem Dimas Alves da Silva, de 22 anos. Muitas foram as pessoas que se sensibilizaram com o drama da família e, por isso, resolveram dar o único apoio que podiam: o espiritual. Foram muitas as promessas que se fizeram, desde idas a Fátima a pé ou à Santa Maria Adelaide (Arcozeiro), entre outras coisas. Houve momentos muito difíceis, em que se pensou que ele não iria sobreviver, mas Deus é grande e agora, passados quase quatro meses, Dimas Silva voltou para casa. Ainda não está completamente curado, mas o tempo vai encarregar-se de sarar as feridas que ainda tem no corpo. Os seus pais, Filomena Pereira e

Roberto Silva, depois de tantos meses de sofrimento, aproveitaram para enviar uma mensagem a todos aqueles que os apoiaram: "queremos agradecer a todos pelo apoio que nos deram no momento mais difícil das nossas vidas. Foram momentos de grande desespero, mas graças às vossas orações e ao trabalho dos médicos, temos o nosso filho em casa novamente. Queremos também agradecer todo o carinho que têm pelo nosso filho e por nós. Este momento mostrou-nos o quanto somos queridos em Nogueira. É por isso que aproveitamos para agradecer a todos os que acreditaram no nosso filho. Muito obrigado." Foram estas as palavras de um casal simpático que, após quatro meses de muito sofrimento, vê agora a sua vida voltar ao normal na companhia do único filho, que, na mente de muitos, é um grande lutador. Para ele, as melhoras.

Janete Gomes

*Grupo missionário jovem acampou*

## A união faz a força

Os dias 19, 20 e 21 de Julho foram diferentes para os membros mais jovens do Grupo Missionário. Eles foram para o parque de campismo da Vagueira, onde passaram três dias muito animados. A iniciativa partiu dos membros da direcção que quiseram recompensar estes jovens pelo trabalho e pelo empenho que têm tido dentro do grupo. Os jovens aproveitaram para passear, para dar uns mergulhos na piscina e para fazer equitação, entre outras actividades.

O passeio serviu também para eles se conhecerem melhor e para se tornarem mais unidos e mais amigos uns dos outros. Serviu também

para lhes inculcitar responsabilidades. Todos se portaram muito bem, segundo palavras de um dos elementos da direcção que os acompanhou nesta viagem: "Não estávamos à espera que eles se portassem tão bem. Surpreenderam-nos pois nunca foi preciso chamar-lhes a atenção. Eles souberam cumprir e por isso foi-lhes prometido que no próximo ano o acampamento será de uma semana. O acampamento serviu para nos unirmos cada vez mais, nós somos como uma família que cresce de dia para dia".

E foi assim que se realizou mais uma iniciativa do grupo, mas desta vez em proveito próprio.

Janete Gomes

### ELECTRONOGUEIRENSE



Vendas e Reparações de  
Electrodomésticos

Alexandre Almeida Vieira

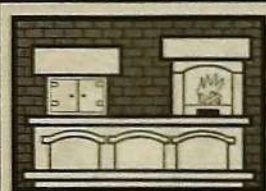
Av. S. Cristóvão, 1599 • 4500 NOGUEIRA REGEDOURA  
Tel.: 22 745 4826 - Telem: 96 347 01 59

BARBEARIA

CÉSAR

Cabeleireiro de Homens

Rua do Monte, 44 - Tel.: 22 080 3310  
Nogueira da Regedoura



Restaurante  
Ribeiro

- ESPECIALIDADES -

Bacalhau c/ Batata a Murro - Bacalhau assado no forno c/ Brã Grelhado Misto (3 pessoas) Arroz Cabidela Caseiro (4 pessoas)

Rua das Flores - Portela - Tel.: 22 764 9010 - 4500 NOG. REGEDOURA



Centro Popular Trabalhadores de Pousadela

# Trinta anos de desporto

Victor Marques

O desporto foi a forma encontrada pelo Centro Popular Trabalhadores de Pousadela clube fundado em 1972, para comemorar os seus 30 anos de existência.

A festa decorreu no seu recinto no dia 3 de Agosto com várias actividades desportivas. É de destacar o jogo das velhas guardas do Pousadela frente aos seniores do mesmo clube. As escolas do Relâmpago também marcaram presença em jogo entre estes e um misto de juventude de Pousadela.. As malhas foi outra das actividades que entreteram os simpatizantes.

O bicle-paper abriu as actividades desportivas com uma gincana no recinto antes da partida pelas



Bicle-paper foi uma das actividades realizadas

ruas da freguesia Os ciclistas não faltaram e organizaram um bicle-paper que percorreu grande parte da freguesia. Aos atletas foi-lhes entregue um mapa da freguesia que assinalava as ruas a percorrer. Durante o percurso foram respondendo ao questionário e arranjando os objectos pedidos. Pararam em vários pontos de Nogueira da Regedoura, entre eles, a igreja e o cen-

tro Luso-venezuelano. No final todos demostraram o seu desportivismo e as meninas venceram com facilidade os concorrentes masculinos. Os lugares de podium foram os seguintes 1º Sónia Rocha 2º Ana ... e 3º Sara Sousa.

No futebol as escolas do Relâmpago perderam nas grandes penalidades por 3-2 após um empate 2-2 no final de um jogo muito bem disputado.

O outro seguinte opôs as velhas guardas com os seniores do Pousadela. Após uma boa réplica dos primeiros, que com atletas de mais de 50 anos, conseguiram complicar a vida aos seniores do Pousadela. Terminou com uma vitória dos seniores por 5-3.

Nas malhas sagraram-se vencedores Francisco Amorim e Carlos Barros. No entender do presidente da colectividade Francisco Amorim mais importante que todas as actividades que podessem eventualmente ser realizadas, o dia valeu pelo espírito de camaradagem existente entre todos nas diversas actividades.

Os espectadores também não faltaram e durante todo o período da tarde foram digerindo as feveras que o clube preparou como fonte de receita.

## Captação de atletas no Relâmpago

O Relâmpago Futebol Clube Nogueirense vai realizar uma captação de atletas com vista à preparação da época 2002-2003 nos dias 23 e 24 de Agosto no seu recinto desportivo. Os atletas podem aparecer no Estádio da Concórdia durante os dias 23 e 24 de Agosto da parte da tarde.

No entender da direcção a captação de atletas é algo de extrema importância uma vez que os jovens por vezes surpreendem, surgindo assim atletas de grandes capacidades. A captação é ainda muito importante sob o ponto de vista social pois para muitos significa o seu primeiro contacto com o desporto.

Os atletas que estiverem interessados em comparecer devem levar calções e sapatilhas pelo menos durante estes primeiros treinos.

## Fernando Sousa fora da Volta a Portugal em bicicleta



Fernando Sousa não foi a Volta a Portugal

O nogueirense Fernando Sousa, não participou na Volta a Portugal em bicicleta como inicialmente tinha previsto. O ciclista justificou a sua ausência, ao Jornal de Nogueira, com um acidente que sofreu durante os treinos de preparação para a referida prova, que o limitou em termos físicos. Esta situação colocou-o em fracas condições, comparativamente a um outro atleta espanhol.

Esta foi a razão apontada pelo atleta para a sua não inscrição na Volta a Portugal 2002.

Fernando Sousa espera no entanto participar noutras corridas ainda durante a presente época.

## Santa Maria da Feira Câmara Municipal

Pelouro de Administração e Finanças

### EDITAL

#### LICENÇA ESPECIAL DE RUÍDO

CARLOS JORGE OLIVEIRA, Dr., Vereador do Pelouro de Administração, Finanças, Modernização e Desenvolvimento.

Faço saber, que por decisão de Reunião Ordinária da Câmara Municipal de 15 de Julho de 2002, foi decidido informar e dar conhecimento aos munícipes da necessidade de requerer, em determinadas circunstâncias, a licença especial de ruído, bem como da tramitação e dos prazos de obtenção da mesma.

Nos termos do Regulamento Geral do Ruído, que entrou em vigor em Maio do ano passado, o exercício das actividades ruidosas de carácter temporário nas proximidades de habitações, escolas e hospitais é interdito, durante o período nocturno, entre as 18h00 e as 7h00, bem como aos sábados, domingos e feriados.

No entanto, em casos devidamente justificados, estas actividades podem ser autorizadas, mediante licença especial de ruído, a conceder pela Câmara Municipal ou pelo Governo Civil, quando este for a entidade competente para licenciar a actividade.

A Câmara Municipal é responsável pela emissão da referida licença nos seguintes casos: ruído provocado por obras de construção civil; concertos e outros diversões realizadas em esplanadas ou recintos licenciados pela Câmara; utilização de altifalantes publicitários.

Os munícipes interessados em solicitar esta licença deverão dirigir-se aos serviços de atendimento geral da Câmara Municipal de Santa Maria da Feira e preencher um impresso próprio para o efeito, 15 dias antes do exercício da actividade ruidosa.

Para constar se passou o presente e outros de igual teor que vão ser afixados nos lugares de costume.

E eu, Maria da Graça Coelho dos Santos, chefe da Repartição Administrativa, o subscrevi.

Paços do Município de Santa Maria da Feira, 1 de Agosto de 2002.

O VEREADOR

CARLOS JORGE OLIVEIRA, Dr.

Cortinados com Confeção Própria e Tapeçarias

Adelina Maria da Silva Rocha Silva

Rua da Portela N.º 80 • Telef.: 227 644 962  
4500 NOGUEIRA DA REGEDOURA - Feira

ADEGA REGIONAL

\*Rachão\*

REFEIÇÕES ECONÓMICAS António Jorge M. Pinto da Costa

Av. S. Cristóvão, 1153 • Tel.: 22 745 6962  
4500 NOGUEIRA REGEDOURA

Rua de Entre os Rios  
n.º 605 \* 4415-459 GRIJÓ  
Telef./Fax: 22 764 09 75

RFR

Rocha Ferreira & Rocha

Sociedade Construções, Lda.



Pré-época do Sporting de Espinho

# Apenas uma derrota



Um dos momentos do jogo que deu a vitória à equipa alvinegra, com destaque para Artur Jorge

**Filipe Freixo**

O Sporting de Espinho realizou no passado sábado, diante do primo-divisionário Paços de Ferreira, o jogo de apresentação aos sócios e simpatizantes que marcou a estreia dos novos equipamentos da equipa, para a época 2002 - 2003.

Numa partida bem típica de início de época, sem grandes momentos de futebol, os "tigres" venceram por uma bola a zero um Paços de Ferreira que deixou uma imagem pálida do seu verdadeiro futebol mas com uma equipa que em previsão será a equipa titular de José Mota. O Espinho marcou cedo, ao minuto dez, por intermédio

de Artur Jorge, na conversão de uma grande penalidade.

Esta partida teve duas partes distintas: na primeira, o futebol foi mais mexido;

## FRASES

**António Jesus (treinador do SCE)** - "Estivemos melhor na primeira parte... Foi um bom teste... A polivalência dos meus jogadores vai ser muito importante para a próxima época... Já tenho ideia da equipa que vai ser titular".

e na segunda, onde devido a algumas alterações principalmente na equipa espinhense, o futebol praticado por ambas as equipas foi mais táctico e jogado no meio campo sem grandes lances de perigo. A partir do golo, os pupilos de António Jesus souberam defender bem e beneficiaram de algumas oportunidades falhadas

pela equipa pacense, a vitória foi um prémio para uma equipa que já começa a se encontrar. Esta foi mais uma partida para António Jesus rodar

a equipa e tentar descobrir o onze-base do SCE para a época que se avizinha. Os "tigres" da Costa Verde realizaram outras partidas de preparação antes desta. Após o torneio de Henrique Amorim deslocaram-se a Estarreja onde averbaram a única derrota da pré-época por 3-1. Depois, no passado dia 31 de

Julho, o Espinho foi a Ovar jogar diante a Ovarense e venceu por 3-2. Jogou também, antes de defrontar o Paços de Ferreira, com o Pedras Rubras, goleando por 4-0.

Nestas partidas, alguns jogadores já se destacaram como são os casos de Amorim, Tiago Martins e o avançado Artur Jorge que confirmou o que todos esperavam, vai ser o homem mais adiantado da equipa para a próxima temporada.

A preparação vai continuar até o início da temporada (dia 25 de Agosto) com mais dois jogos e com o Torneio Cidade de Espinho a realizar nos dias 15, 16 e 17 do corrente mês.

De realçar, mas pela negativa, a lesão nas virilhas do jovem Filipe, que vai estar parado de duas a três semanas.

SCE ainda com hipóteses de participar na II Liga

## A esperança é a última a morrer

O Sp. Espinho mantém as esperanças intactas quanto a uma possível participação do clube na II Liga. Quem o diz é o vice-presidente para a área jurídica dos "tigres", Duarte Vieira.

"A esperança é a última coisa a morrer e neste momento sabemos que o Leça atravessa uma grande crise financeira, que não tem o dinheiro necessário para liquidar as suas obrigações e que, se não o fizer, seguramente excluir-se-á da II Liga", disse.

Este cenário da possível participação do Leça FC na II Liga, levantou-se depois de na última Assembleia Geral do clube matosinhense, Claudino Silva ter tomado conta dos destinos do clube, injectando uma significativa quantia para baixar a dívida de 450 mil euros (90 mil contos) que o clube detém na Liga Profissional de Futebol.

O Sp. Espinho ainda não disse "adeus" à II Liga, conforme afirmou ao Jornal de Espinho o vice-presidente do clube: "O SCE só dirá "adeus" à II Liga, a partir do momento em que o Leça cumpra com os encargos financeiros que tem neste momento em dívida na Liga. Portanto, até esse momento, o Sp. Espinho mantém-se na primeira linha para suceder ao Leça na II Liga do Campeonato Nacional de Futebol".

O vice-presidente da equipa "tigre" aproveitou ainda para lançar um repto aos dirigentes do Leça FC: "Aquilo que os dirigentes do Leça anunciaram, têm de fazer; isto é, têm de pagar aos jogadores com ordenados em atraso, têm de pagar à Segurança Social e ao fisco e, só depois disso, podem inscrever jogadores para dia 25 alinharem na 1ª Jornada do Campeonato Nacional da II Liga".

Esta "novela" já se começa a revelar um bocado maçadora, algo que não dignifica em nada o futebol português, mas para os dirigentes espinhenses a esperança é a última a morrer, pelo que esperam ainda colocar o clube onde ele realmente merece.

## Harry volta a vestir a camisola "Tigre"

António Jesus, técnico do Sp. Espinho, conta com mais um jogador para a época que se avizinha. Harry, o defensor central francês que na época passada alinhava pelos "tigres", voltou a assinar contrato com a equipa da Costa Verde. O defensor que chegou a ser cobiçado pelo Gil Vicente, chegou a acordo com a Direcção da equipa alvinegra por uma época, tendo de imediato começado a treinar com o restante plantel.

Ainda sem a confirmação da participação na II Liga, por troca com o Leça FC, António Jesus vê assim o sector defensivo da sua equipa ser reforçado com um dos jogadores mais influentes da equipa espinhense na época transacta.

Assim sendo, o Sp. Espinho deixa de contar só com jogadores lusitanos no seu plantel, passando a contar com um estrangeiro - o defensor central francês Harry - e com um jogador com dupla nacionalidade, o Moçambicano Jójó.

**Bruno Monteiro**



**Francisco Pereira Ferreira**

Técnico de Máquinas de Costura

Compra, Venda e Troca de Máquinas Industriais e Domésticas Novas e Usadas

Reparações Máquinas Costura

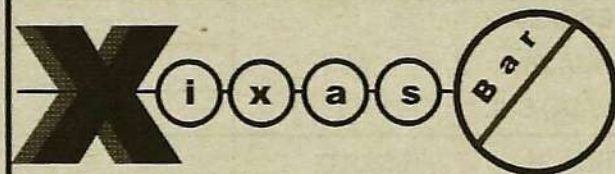
Rua 26 N.º 221 - 4500 ESPINHO  
Telef.: 22 732 3292 - Telem: 919 758 803

**PAPELARIA AZUL**



Jornais, Revistas, Valores Selados, Fotocópias, Encadernações, Livros Escolares, Material Escolar, Material de Escritório, Brindes, etc.

Tel.: 22 731 0707 Rua 19, 825 4500-254 ESPINHO



Avenida 8 n.º 832 Espinho



Hóquei (de campo e de sala) em análise

# A meta é vencer tudo a nível interno

**Filipe Freixo**

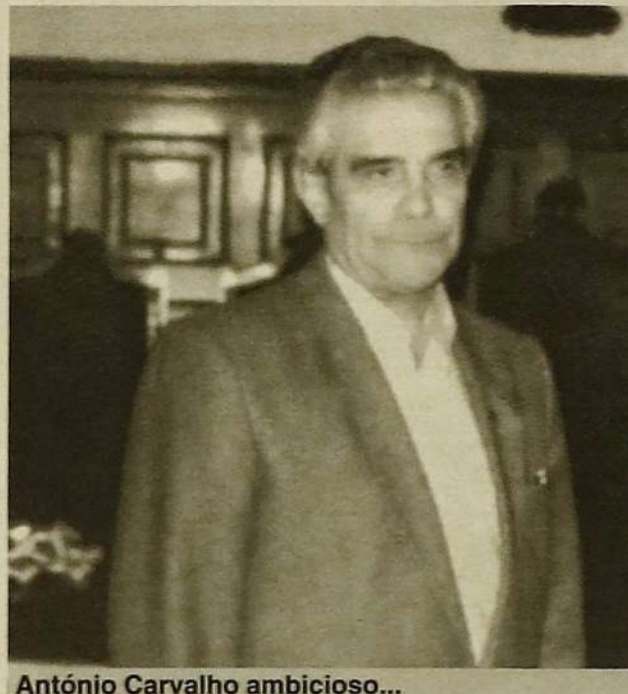
O director do Hóquei em Campo e de Sala da Académica de Espinho, António Carvalho, falou ao Jornal de Espinho, mostrando-se inconformado com a perda do título da II divisão de hóquei em campo. Para a próxima época, traçou como objectivo vencer tudo a nível interno e, na Europa, tentar brilhar por mais uma ocasião. A época para a Académica começa na 1ª semana de Setembro, mais uma vez com Henrique Braga ao leme.

Jornal de Espinho (JE) - Na época passada só faltou o título da II Divisão

em Hóquei em Campo... António Carvalho (AC) - Sim, só faltou mesmo esse título e não nos conformamos com o processo que nos levou a perdê-lo. Merecíamos ter sido campeões mas não nos deram essa alegria. Mas, apesar disso, foi uma época positiva, já que, em sala, fomos tetracampeões nacionais e vencemos o campeonato europeu divisão C. E em campo vingámos na Europa e vencemos a Taça das Taças.

JE - Em hóquei em campo, a Académica só venceu a Taça das Taças. Mas a nível interno, foi eliminada da Taça de Portugal na 1ª eliminatória e não conseguiu o título da II Divisão. Não terá sido uma época aquém das previsões?

AC - Não, foi positiva. Na altura da eliminação da Taça



António Carvalho ambicioso...

de Portugal, ainda não tínhamos Henrique Braga como treinador, nem a secção organizada.

JE - Para a próxima

época, vamos ter uma alteração na organização dos campeonatos, quer de sala quer em campo. Foi explicado à Académica o porquê desta alteração? E

em que consiste?

AC - Foi e concordo com ela. O campeonato vai ser mais competitivo e os clubes vão ter mais jogos e mais tempo de preparação para eles.

A alteração consiste no facto de deixar de existir zonas norte e sul e assim todas as equipas estarem juntas num mesmo campeonato.

JE - Assim será mais difícil a Académica vencer títulos?

AC - Julgo que não, porque a Académica precisa de jogos e com mais partidas melhor a nossa equipa fica.

JE - Em sala, a nível europeu, vão disputar a divisão B. Quais são os objectivos?

AC - Deixem-nos sonhar e por isso vamos lutar pela

vitória. É difícil mas vamos acreditar.

JE - A época começa no dia 28 de Setembro com a Taça de Portugal em campo. Vão tentar conquistar o troféu?

AC - Sim. Temos essa ambição e quase todas as épocas estamos presentes na final. Por outro lado, vamos tentar emendar o desaire da época passada.

JE - No campeonato, em campo, pelo bom nome da Académica não vão lutar apenas pela manutenção?

AC - Não, longe de nós tal objectivo. Vamos lutar pelo título, vai ser difícil mas temos equipa para isso.

JE - Na Taça das Taças, ainda há alguma possibilidade de participação?



## CÂMARA MUNICIPAL DE ESPINHO

DEPARTAMENTO DE ADMINISTRAÇÃO GERAL E FINANÇAS

### AVISO

#### Venda de Fogos

ROLANDO NUNES DE SOUSA, VICE-PRESIDENTE DA CÂMARA MUNICIPAL DE ESPINHO:

Avisam-se todos os potenciais interessados que esta Câmara dispõe, para venda directa, dos fogos constantes do quadro que se anexa.

Para qualquer informação devem dirigir-se ao departamento de Administração e Finanças (Secção de Expediente) desta Câmara Municipal, nas horas normais de funcionamento.

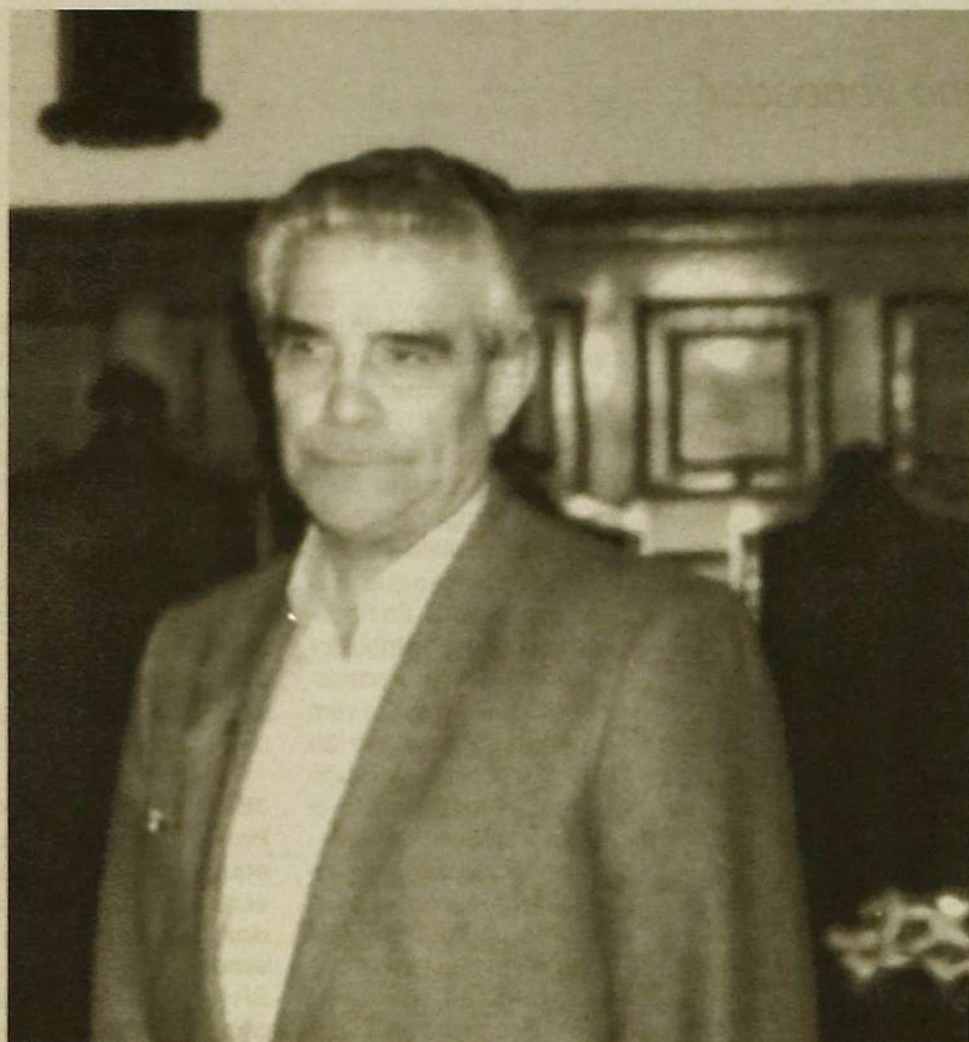
Espinho e Paços do Município, 25 de Julho de 2002.

O Vice-Presidente da Câmara  
Rolando Nunes de Sousa

#### QUADRO DE TIPOLOGIA E RESPECTIVAS ÁREAS BLOCO HABITACIONAL DO GAVETO DAS RUAS 29 E 31 COM A RUA 28 ESPINHO

LOCALIZAÇÃO	Tipologia	Fracção	Arrumo Cave	Arrumo V.T.	Varanda	Estac.	Habitação	Valor
ESCADA 1 - Rua 29 1º Frt	T2	D	8.9		1.6	20.0	94.5	93.989,24
ESCADA 1 - Rua 29 V.T.	T2	I	19.5			20.8	113.0	113.249,79
RUA 28								
ESCADA 2 1.º ESQ.	T3	L	16.8		2.6	19.2	92.0	95.749,87
LADO NORTE V. T	T2	P	4.6		9.5	15.2	88.5	91.752,32
ESCADA 3								
RUA 28 V. T	T2	Y	13.6		9.5	25.6	88.5	99.989,83
LADO SUL								
RUA 31 R/C DTO	T2	W	11.3	4.8		20.9	90.5	92.730,44
ESCADA 4 V. T	T2	AF	2.3			12.7	112.3	101.873,77





António Carvalho confia na autarquia

→ Não posso afirmar com certeza se sim ou não. Em princípio não. Mas vamos ter a esperança de surgir um convite ou alguma desistência das equipas que nela participam. Pelo facto de termos ven-

cido na época passada, gostaríamos muito de defender o que conquistamos.

**JE - A nível de entradas e saídas, há registos?**

AC - Mantemos todos os jogadores e dificilmente vamos contratar algum.

**JE - A nível de escalões de formação, vai existir uma maior aposta por parte da Académica?**

AC - Vai. É uma das nossas apostas e também somos obrigados pela Federação a ter uma ou duas equipas de juvenis ou iniciados a competir.

Vamos também tentar apostar na publicidade da modalidade nas escolas.

**JE - Em relação ao sintético, há novidades?**

AC - Não. Estou a depositar confiança no que tenho ouvido em relação a investimentos da Câmara no Sporting Clube de Espinho. Pode ser que a Académica também tenha sorte.

**JE - O que gostaria de dizer aos adeptos do clube?**

AC - Que continuem a apoiar todas as modalidades da Académica, porque o apoio é sempre um incentivo para os atletas.

III Torneio Cidade de Espinho em Voleibol

## Finalmente Portugal

Decorreram no passado dia 3 de Agosto, as finais Masculina e Feminina do III Torneio Internacional Cidade de Espinho em Voleibol, que pela primeira vez tiveram uma equipa portuguesa como vencedora.

A grande proeza foi conseguida no sector Masculino pela equipa do Citröen Volley - a grande sensação da prova - ao derrotar na final e no derradeiro set, os campeões espanhóis CE Episcopal/Apostesnord.com por 3-2, com os parciais de 17-25, 15-25, 25-21, 25-21 e 15-13.

No sector Feminino, a equipa italiana do IUS Arezzo, venceu a equipa espanhola do Univolley Almeria - que pela primeira vez participou neste torneio - por 3-2, com os parciais de 25-20, 14-25, 22-25, 25-19 e 9-15, conseguindo assim a sua segunda vitória consecutiva neste torneio, num jogo emocionante e com incerteza no resultado até ao derradeiro set.

No "Mundialito Juvenil de Espinho", - como é carinhosamente conhecido este torneio em Espanha - o melhor atleta Masculino foi Miguel Costa do Sp. Espinho e a melhor atleta feminina foi a atleta espanhola Maica Lucena do Univolley Almeria.

Bruno Monteiro

# Douro

Cruzeiros no Rio Douro

# Património MUNDIAL

## BARCADOURO

Soc. Turismo Fluvial e Terrestre Lda.



Pirata Azul



Sr.ª do Douro



Infanta

**Sinta o prazer de viajar no Douro a bordo das nossas embarcações**

Almoços-Jantares-Aniversários - Baptizados-Casamentos - Congressos e Reuniões

[www.barcadouro.com](http://www.barcadouro.com)

R.Rei Ramiro 870 - Ed. Viagaia 1ºH- 4400-280 V.N.de Gaia | Telf. 223722415- Fax.223723116 | [geral@barcadouro.pt](mailto:geral@barcadouro.pt)- [reservas@barcadouro.pt](mailto:reservas@barcadouro.pt)



Vice-presidente para o vôlei quer um Sp. Espinho vencedor

# Conquistar o título nacional

**Bruno Monteiro**

A época nacional de Voleibol está prestes a começar. Na edição deste ano, a Cidade de Espinho - cada vez mais a capital do Voleibol em Portugal - conta com duas equipas na divisão maior do Voleibol Nacional: a Académica e o eterno candidato ao título Sp. Espinho.

Os "tigres" esperam que este seja o ano do regresso às grandes conquistas, contando para isso com uma equipa com grandes jogadores, como são os casos de Sandro Correia e dos espinhenses Miguel Maia e João Brenha. Para saber um pouco mais sobre o Voleibol do Sp. Espinho, o Jornal de Espinho foi falar com o vice-presidente para Voleibol da equipa "tigre", Sérgio Rocha.

**Jornal de Espinho (JE) - Quais são os objectivos do SCE para a próxima temporada?**

Sérgio Rocha (SR) - Passam por lutar para conquistar o título nacional, ou melhor, as provas a nível nacional, e, na Taça CEV, ir o mais longe possível. Se formos eliminados, pelo menos que tenhamos a consciência de que dignificámos o clube, o desporto nacional e o país.

**JE - Quem são os principais candidatos ao título este ano?**

SR - Para além do tradicional Castelo da Maia e do Sp. Espinho, penso que, pelo forte investimento no plantel, o Vit. Guimarães também vai ser um forte



Sérgio Rocha quer levar o voleibol tigre ao mais alto patamar português

candidato. O Esmoriz, que foi à final do campeonato do ano passado, também é um forte candidato este ano. Acredito ainda que o Leixões e o Marítimo também poderão lutar até às últimas pelo título nacional. Penso que estas equipas farão um campeonato muito competitivo. O ano passado já o foi um pouco, mas este ano acredito que vai ser um dos melhores campeonatos dos últimos anos, atendendo ao

investimento que estas equipas estão a fazer para a próxima época.

**JE - Este ano haverá um derby espinhense na divisão A1. O que espera desses dois jogos?**

SR - Espero que nesses jogos a vitória sorria sempre ao Sp. Espinho, se bem que exista uma simpatia muito grande pela Académica, mas essencialmente que decorram da melhor maneira com

desportivismo e fair-play.

**JE - O facto do Sp. Espinho não participar este ano na Top Teams Cup, poderá prejudicar a equipa?**

SR - Não! Não participa na Top Teams Cup, mas participa na Taça CEV, que é outra competição importantíssima da Confederação Europeia de Voleibol. Tem equipas de campeonatos mais competitivos do que o nosso e é tam-

bém uma prova muito importante e muito difícil com excelentes equipas.

**JE - O Sp. Espinho já contratou alguém para a nova temporada?**

SR - Para o plantel sénior, a única situação que está concretizada é a do Rogério Lopes, um distribuidor que actuou o ano passado no Benfica e que vem colmatar as saídas do Nuno Pinheiro e do Bruno Lima. Ainda não está mais nenhuma contratação concretizada.

Estamos à espera das sobras das outras equipas, visto que temos que nos cingir ao orçamento que possuímos e não podemos gastar mais que isso. Por isso, estamos na expectativa e a analisar todas as possibilidades de contratar atletas, para que não cometamos nenhum erro que ponha em causa o decorrer desta época.

**JE - A saída de Nuno Pinheiro para o Vitória de Guimarães, não poderá ser vista como um "volte-face" na aposta dos tigres nas camadas jovens?**

SR - Nada disso. Acho que o facto de um jogador formado no nosso clube ser cobijado por outros clubes, como é o caso do Guimarães, que estão a apostar forte no Voleibol, deixamos orgulhosos e conscientes de que o trabalho realizado na formação é valorizado. Gostaríamos de poder contar com ele no plantel sénior, mas, como ele diz, está tapado por outro grande jogador como é o Miguel Maia. Optou, então, por ser cedido por um ano para poder jogar mais regularmente, algo que é importante para a sua evolução e que não aconteceria se ficasse no Sp. Espinho.

**JE - Poderá subir algum jogador das camadas jovens para o plantel sénior?**

SR - Temos um atleta que ainda é júnior que o ano passado já fez parte do nosso plantel e que este ano vai continuar, que é o

Miguel Costa. Para além disso temos o Bruno Gonçalves no seu primeiro ano de sénior e que será o terceiro distribuidor da equipa. Temos ainda o Luís Silva que também irá ficar no plantel sénior. Depois, temos alguns juniores que farão parte da equipa B e que a qualquer momento podem ser chamados a integrar os trabalhos da equipa principal.

**JE - Com a saída do Prof. Rui Pedro para a equipa principal, quem será o novo coordenador das camadas jovens?**

SR - O coordenador das camadas jovens continua a ser o professor Rui Pedro. A única diferença é que não irá orientar as equipas que orientou o ano passado e irá dedicar-se à equipa sénior, mas irá continuar a coordenar o excelente trabalho que tem feito na formação e prova disso foi o excelente torneio que realizámos agora, que foi todo ele coordenado pelo professor Rui Pedro.

**JE - Que balanço é que faz do Torneio Internacional Cidade de Espinho?**

SR - Foi um êxito, teve um excelente nível competitivo, jogos bastante equilibrados, duas finais espectaculares, um convívio extraordinário e estou certo que todos aqueles que vieram cá, ficaram com vontade de voltar.

**JE - Para finalizar gostaria de deixar uma mensagem aos sócios e simpatizantes do Sp. Espinho?**

SR - Compareçam nos jogos, apoiem a equipa e ajudem realmente o Sp. Espinho a conseguir os objectivos que habituou sempre os adeptos do clube e este ano haverá uma aposta na vitória no campeonato nacional, porque realmente dois anos sem ganhar, para uma equipa como o Espinho não pode acontecer. É importante para os atletas o apoio do público para que consigam atingir o grande objectivo que é a conquista do campeonato nacional.



**Dr. Vítor Hugo**

MÉDICO DENTISTA

SMAS - S. QUADROS - C.G.D. - ACASA - P.S.P. - MÉDIS

Rua 19 n.º 432, 1.º - Sala 4 - Telef.: 22 731 2770  
ESPINHO



**Espifrio**

Equipamentos Hoteleiros, Lda.



Rua 8 N.º 189 - 4500 ESPINHO  
Tel: 22 734 0971 - Fax: 22 731 9741



Jorge Gomes, director do Cantinho da Rambóia

# “Dava-me um gozo enorme vencer a Taça Federação Norte”

Filipe Freixo

Conquistar a Taça Federação Norte é um dos objectivos do Cantinho da Rambóia para a próxima época, segundo afirmou ao JE o director do clube Jorge Gomes. O dirigente assume também a candidatura ao título da I Divisão de Futebol Popular, defendendo ainda a reciclagem na arbitragem.

**Jornal de Espinho (JE) - Os objectivos da equipa na época passada foram cumpridos?**

Jorge Gomes (JG) - Penso que sim. Se analisarmos o facto que o Cantinho luta sempre pela melhor classificação possível, os objectivos foram cumpridos, já que ficamos em segundo lugar no campeonato.

**JE - O Cantinho começou a treinar mais cedo do que é usual, em Junho. Alguma razão em especial?**

JG - A razão foi o nosso aniversário que se comemorou dia 3 de Julho. Começamos a treinar na última semana de Junho, parámos e recomeçámos dia 11 de Agosto.

**JE - A equipa começou a treinar com 30 jogadores. Não são muitos?**

JG - Porventura. Por isso o plantel vai ser cortado para 25 atletas, como ficou deliberado na Assembleia Geral. Já avisámos os jogadores que alguns vão sair. Com 25 jogadores vamos tentar construir um



Jorge Gomes quer o título para o Cantinho

plantel à medida do Cantinho, sem prejudicar nenhum.

**JE - Quatro das contratações do clube são oriundas dos Leões Bairristas. Este facto vai prejudicar as relações entre as duas associações?**

JG - Na minha opinião, não. Por se contratar um jogador ou outro a um clube, as relações não devem ficar abaladas, quem pensa assim só prejudica o futebol.

**JE - O objectivo para a próxima época, no campeonato, passa por conquistar o título?**

JG - Sim. Temos equipa para isso. Mas dentro do campo é que temos que ser mais fortes do que o adversário.

**JE - Nas outras provas internas e na Taça Federação Norte, o pensamento também passa**

objectivo que o Cantinho persegue há algum tempo e nunca o consegui atingir.

**JE - Analisando as outras equipas da primeira divisão, na sua opinião quais são os adversários directos do Cantinho na luta pelo título?**

JG - Para mim, todas as equipas da primeira divisão são candidatas ao título. Nos tempos de hoje não podemos diferenciar as dez equipas e digo isto porque, se analisarmos o campeonato da época passada, os maiores opositores do Cantinho foram as equipas da segunda metade da tabela. É que se vencêssemos esses jogos, teríamos sido campeões. Espero um campeonato equilibrado e competitivo para o bem do futebol popular espinhense.

**JE - Como analisa a situação actual do futebol popular do Concelho de**

**Espinho?**

JG - Penso que evoluiu. Ainda há um ponto ou outro que ainda não foi atingido por essa evolução. Mas, em termos gerais, há que registar um evolução nos últimos tempos.

**JE - Nesta pré-época, alguns defenderam que se acabasse com a terceira divisão e Manuel Magano defendeu o alargamento da primeira. Qual é a sua opinião?**

JG - O Cantinho é a favor do alargamento da I divisão, e já apresentámos uma proposta, em Assembleia Geral da Associação, a defender isso mesmo. O problema é que a maioria dos clubes não concordou. Não posso ser a favor do final da III divisão porque sei o trabalho que ela deu a construir.

**JE - O caso Cantinho/Rio Largo da época passada já está esquecido?**

JG - Já está esquecido. Sabemos que tínhamos razão, mas o Conselho de Justiça assim não o entendeu. Contudo, o Cantinho já colocou uma pedra sobre o assunto.

**JE - Com este caso a relação entre os clubes vai sair prejudicada?**

JG - Não, são dois clubes que têm um bom entendimento e espero que assim continue para o futuro.

**JE - Na época passada, muito se falou em arbitragem. Como está a situação da arbitragem no futebol popular espinhense?**

JG - O problema está no facto de não haver reciclagem e não se promoverem cursos para chamar novos árbitros. O Conselho de Arbitragem está mais preocupado em conseguir árbitros para os jogos do que conseguir árbitros de qualidade.



Decorreu no passado Domingo, na sede do grupo, a apresentação oficial da equipa do Cantinho da Rambóia. A foto ilustra parte do plantel, já que alguns jogadores estiveram ausentes, por decorrer o período de férias.

gestão  
financiamento  
contabilidade  
auditoria  
viagens  
seguros

**Glória & Paula Reis, Lda.**

**Contas % 31**

Rua 31 N.º 937 - 4500 ESPINHO  
Tel.: 22 733 0180 - Fax: 22 731 1862

Agente totoloto

**Café O Diplomata**

Especialidades  
Francesinhas, Pregos e toda a gama de Paniques

Rua 19 N.º 1445 - Tel.: 227 344 804 4500 ESPINHO

**Óptica de Espinho**

óptica médica

INSTITUT OPTICO

TESTE A SUA VISÃO GRATUITAMENTE

Rua 23 - N.º 836 - telef. 22 734 67 17  
4500 Espinho \* Junto À PSP



**ALUGA-SE**

**Loja/S. Paio de Oleiros**  
Com 68 m2, para qualquer ramo de negócio e bem localizada. Contacto: 965384065 ou 227646553.

**T2 em Espinho**

Óptima localização, totalmente mobilado. Contacto: 93 640 2384 ou 22 732 4274.

**Consulte especialistas**

É Grátis – apartamentos novos e usados, excelentes áreas e localizações, rendas mais acessíveis 227319197 – 965861764 www.joaopassos.pt. Venha escolher, nós tratamos de tudo.

**Sala com 60 m2**

Tem banho privativo e boas acessibilidades. Bem localizada. Rua dos Combatentes, n.º 227, Guetim. Tel: 227344059 ou 227314106

**Apartamento T3**

Para professores em período escolar. Tlm:0049-

174914464 ou 0049-608142788

**Apartamentos**

Em Santa Maria da Feira, Porto e Gaia. Todas as tipologias. Tlm: 91764 74 10

**PASSA-SE**

**Café Snack Bar**  
Salão de Jogos. Tlm:936445546

**VENDE-SE****Morada T3**

Com aquecimento central, condomínio fechado, garagem para 4 carros, no centro de Santa Maria da Feira. Tlm.: 96 806 41 89

**Apartamento T3**

Situado em Anta, na Rua da Igreja. Tem fogão de sala, 3 quartos espaçosos e 2 casas de banho. C/garagem. Tel.: 227624283 ou 227628354

**Vende-se ou Troca-se T3**

Em Esmoriz, frente à praia, com grande terraço.

Telef: 22 733 27 09 ou 96 398 60 72

**T2 c/terraço e varanda**

Como novo grandes áreas, nascente poente, pisos tijoleira e parquet, arrumos, gás canalizado, lugar de garagem, Totalmente financiado, só 280,00 mês, Temos mais apartamentos. 227319197 – 965861764 www.joaopassos.pt.

**Casa Antiga**

Em Guetim, a 2500m de Espinho, comm bastante terreno. Urgente. Motivo à vista. Tlm.: 917257789 ou 919372038

**Espaços Comerciais**

Várias opções. Espinho. Tlm: 91 969 06 55

**Apartamento T2**

Pronto habitar na melhor zona de Miramar com excelentes áreas e acabamentos e vistas para o mar. Tlm: 93 342 75 98

**T4 Duplex de luxo**

Mais T3 de luxo no centro de Espinho. Tlm: 91 969 06 55

**Apartamentos T2 e T3**

Com excelentes áreas e acabamentos, no Porto e em Santa Maria da Feira. Tlm: 91 969 06 55

**AUTOMÓVEIS****Opel Corsa, 1.2**

Em muito bom estado, de senhora, a gasolina, 5 portas, j.e., v.e. e f.c.. Aceitam-se ofertas acima dos 850 contos. Tel:96 50 50 949

**Audi A4 TDi**

TDI Avant Ano:1999. Tel: 22 745 6962

**DIVERSOS****Livros e moedas**

Máquina de costura Singer, como nova e vestido de noiva. Tel: 227310829

**Mobília Solteiro**

Em pinho, óptimo preço contacte: 93 340 0360

**PRECISA-SE****Vendedoras (es)**

Ramo imobiliário. Tlm:96 588 1764

**OFERECE-SE****Jovem**

Responsável e dinâmico, com carta de pesados. Disponibilidade imediata. Telem: 91 785 4077

**Homem "Part-time"**

Após 18h. c/ conhecimentos escritório, computador, carta de condução c/ via-tura própria, educado, polivalente, qualquer ocupação. Tlm: 96 425 8352

**Finalista Engenharia**

Para desenhador ou delegado de vendas, procura emprego compatível. José Santos: Tlm: 93 841 29 37

**Menina**

Com experiência toma conta de crianças à noite e fim-de-semana. Tlm: 91891 7551

**Margarida Silva**

Oferece-se para trabalhar às horas de Terça a Sexta-feira, à tarde e Sábados. Telem: 91 826 5617

2.ª publicação em 14 / 8 / 2002 - Jornal de Espinho nº 52

**TRIBUNAL JUDICIAL DE ESPINHO**

1.º Juízo

**ANÚNCIO**

Processo: 80/2001

Execução Ordinária

Exequente: ANTÓNIO ALVES FERREIRA

Executado: MANUEL JOAQUIM PEREIRA DE OLIVEIRA e outro(s)...

Nos autos acima identificados foi designado o dia 24-09-2002, pelas 09:30 horas, neste Tribunal, para a abertura de propostas, que sejam entregues até esse momento, na Secretaria deste Tribunal, pelos interessados na compra do(s) seguinte(s) bem/bens: Prédio de rés-do-chão, sito na Rua do Formal, n.º 20, constituído por salão amplo destinado a armazém, sanitários e garagem, a confrontar do Norte, com herdeiros de António Pinto e Sá, do Sul com Rua, do Nascente com Joaquim Costa Lebre e do Poente com Francisco Miguel P. Oliveira, com área coberta de 241 m2 e descoberta 245 m2, inscrito na matriz predial urbana sob o artigo 2386, da freguesia de Silvalde e omissio na Conservatória do Registo Predial, penhorados ao(s) executado(s) indicado(s), pelo preço base de 9.720.000\$00 ou 48.483.16 Euros.

Executado: MANUEL JOAQUIM PEREIRA DE OLIVEIRA, Domicílio: RUA DO FORMAL, N.º 20, SILVALDE, 4500 ESPINHO

Executado: MARIA DA CONCEIÇÃO RODRIGUES DA SILVA OLIVEIRA, domicílio: RUA DO FORMAL, N.º 20, SILVALDE, 4500 ESPINHO

ESPINHO, 25-06-2002

O Juiz de Direito,  
Armando da Rocha Azevedo

O Oficial de Justiça,  
Célia Maria Almeida

N/ Referência : 114645

**Boletim de Assinatura Anual**

Nome: \_\_\_\_\_

Morada: \_\_\_\_\_

Código Postal: \_\_\_\_\_ Telefone: \_\_\_\_\_

Cheque nº: \_\_\_\_\_

Banco: \_\_\_\_\_

Contribuinte n.º: \_\_\_\_\_

e envie para: **JORNAL de ESPINHO**

Rua 20, n.º 379, R/c, sala A 4500 ESPINHO \* Tel/Fax:22 732 14 14

Website: [www.jornaldeespinho.pt](http://www.jornaldeespinho.pt)

Email: [correio@jornaldeespinho.pt](mailto:correio@jornaldeespinho.pt)

Receba o nosso jornal comodamente em sua casa e sem qualquer tipo de acréscimo no preço final. Para o continente, ilhas ou qualquer ponto do estrangeiro, uma assinatura anual custa apenas 12 Euros. Como vê ler o Jornal de Espinho é cada vez mais fácil e acessível.

**REAMPAGO**  
**AUTOMÓVEIS** Novos e Usados  
*Serência de António Santos*

RUA 19 N.º 1910 / 20 - 4500 ESPINHO - TEL. / FAX: 22.732.08.83 - TLM.: 96.700.25.89

BMW 525 D .....	2000
Kia Sportage 2.0 TDI.....	2000
Renault Senic 1.6 16 Val .....	1999
Citroen Saxo Exclusive .....	2000
Toyota Yaris Linea Sol 1.0 .....	1999
Opel Corsa Confort .....	2001
Renault Clío 1.2 RXE.....	2000
Toyota Yaris Linea Sol 1.3 .....	2000
Fiat Bravo 1.4 12 Val .....	1997
Renault Clío 1.4 16 Val.....	2001
Volkswagen Golf 1.9 GTDie.....	1992
Renault Clío 1.4 RTI .....	1996
Toyota Corolla XL 1.3 .....	1990/92
<b>COMERCIAIS 2 lugares Diesel</b>	
Renault Clío 1.9 (vários).....	1998/99
Renault Mégane 1.9 c/ AC.....	1998
Peugeot 206 1.9 .....	1999
Opel Corsa 1.7 (25000 Km) .....	1999

**PEQUENOS ANÚNCIOS**

Publique aqui o seu anúncio grátis (disponível apenas para particulares). Para comprar, trocar ou vender publique aqui o seu anúncio. Para anunciar nos pequenos anúncios desta secção, contacte o tel/fax: 22 732 14 14 ou recorte o cupão e envie para: JORNAL de ESPINHO, Rua 20, n.º 379 R/c, sala A 4500 ESPINHO.

Aluga-se  
Oferece-se

Passa-se  
Precisa-se

Vende-se  
Diversos

Texto: \_\_\_\_\_



**TELEFONES ÚTEIS**

**Jornal de Espinho**

Redacção ..... 22 732 14 14  
Fax ..... 22 732 14 14

**Bombeiros**

Espinho ..... 22 734 00 05  
Espinhenses ..... 22 734 00 42

**Forças da Ordem**

PSP ..... 22 734 00 38  
Brigada Fiscal .... 22 734 11 96

**Hospitais**

Espinho ..... 22 733 11 30  
Sta. M.ª Feira ..... 256 37 97 00  
Gaia ..... 22 379 42 11

**Unidades de Saúde**

Cli-Esp ..... 22 733 13 90  
Espinho ..... 22 734 11 67  
Anta ..... 22 734 58 10  
Paramos ..... 22 734 50 01  
Silvalde ..... 22 734 36 42  
Marinha ..... 22 734 31 01

**Serviços Públicos**

Câmara ..... 22 733 58 00  
Multimeios ..... 22 733 11 90  
Nave ..... 22 731 00 59  
Biblioteca ..... 22 734 06 98  
Finanças ..... 22 734 07 50  
Tesouraria ..... 22 734 37 30  
Cartório ..... 22 734 03 48  
Registo ..... 22 731 08 09  
Reg. Civil ..... 22 734 05 99  
CTT - Rua 19 ..... 22 734 53 30  
CTT - Rua 32 ..... 22 731 17 74  
Deleg. Esc. .... 22 734 29 68  
EDP Espinho ..... 22 734 83 87  
EDP Avarias ..... 800 24 62 46  
Tribunal ..... 22 734 23 51  
M. Público ..... 22 734 60 80

**Juntas de Freguesia**

Anta ..... 22 734 64 53  
Espinho ..... 22 734 44 18  
Guetim ..... 22 734 42 26  
Paramos ..... 22 734 27 10  
Silvalde ..... 22 734 40 17

**Apoio ao Cidadão**

Socorro ..... 112  
Anti-venenos ..... 21 795 01 43  
SOS Criança ..... 800 20 26 51  
SOS Grávida ..... 21 395 21 43  
SOS Sida ..... 800 20 10 40  
Linha Vida ..... 800 25 52 55  
Voz de Apoio ..... 22 550 60 70

**Paróquias**

Anta ..... 22 734 03 15  
Espinho ..... 22 734 06 21  
Guetim ..... 22 734 04 36  
Paramos ..... 22 734 20 59  
Silvalde ..... 22 734 20 26

**Táxis**

Táxi União ..... 22 734 80 17  
Câmara ..... 22 734 31 67  
Costa Verde ..... 22 734 01 18  
Verdemar ..... 22 734 35 00

**Comboios**

Estação ..... 22 734 00 87

**CENTRO MULTIMEIOS**

**SALA TEMPUS APRESENTA**

De 16 a 22 de Agosto 2002

**A Coisa mais doce**

The Sweetest Thing, de Roger Kumble  
Com: Cameron Diaz, Christina Applegate, Selma Blair e Thomas Jane. EUA, 2002, 84 min. Comédia / Romance, M/12.



Esta comédia romântica realizada por Roger Kumble, conta a história da atraente e arrojada Christina Walters (Cameron Diaz), que depois de anos a evitar relações sérias, conhece inesperadamente o homem perfeito (Thomas Jane), numa noite em que se divertia com as amigas: Courtney (Christina Applegate) e Jane (Selma Blair).

Contudo, na manhã seguinte Christina descobre que ele deixou a cidade repentinamente, e decide ir atrás dele de automóvel, com Courtney. Uma viagem que se demonstrará recheada de divertidos contratempos, que levarão a personagem principal à descoberta surpreendente de que o amor, é afinal de contas, a coisa mais doce.

De 23 a 29 de Agosto de 2002

**Infidel**

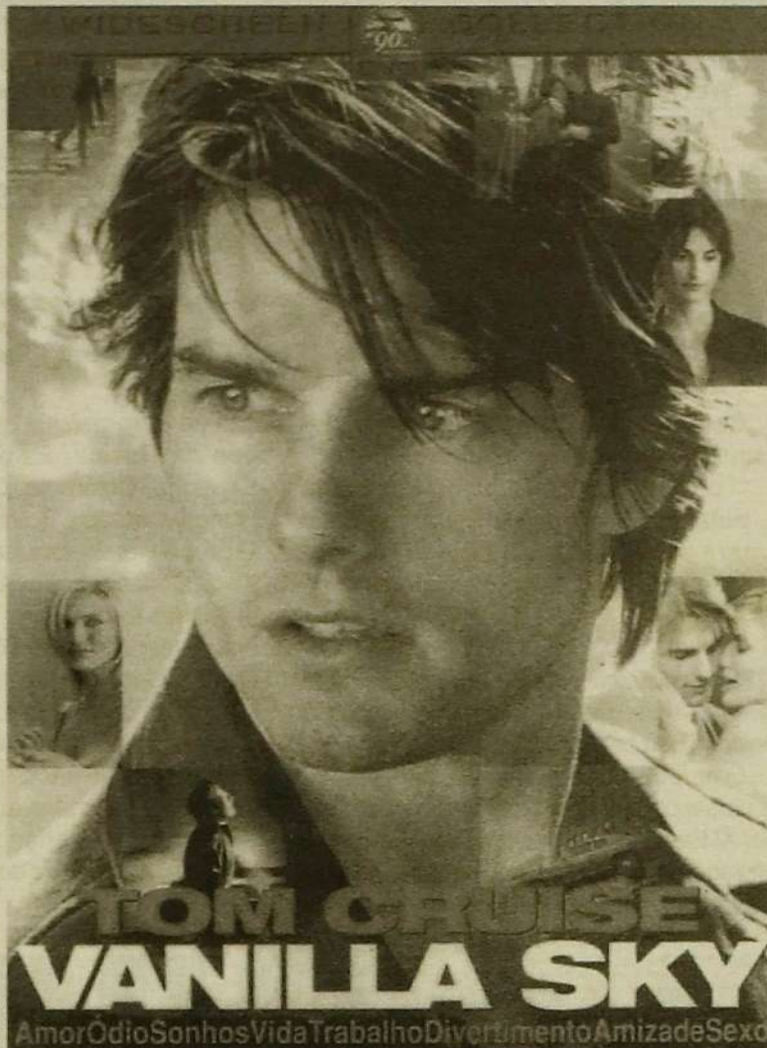
Unfaithful, de Adrian Lyne; Com: Richard Gere, Diane Lane, Olivier Martinez, Chad Lowe. EUA, 2002, 124 min. Drama/Thriller, M/16.



O realizador Adrian Lyne, pegou no tema da infidelidade para contar a história verdadeiramente intrigante de Edward (Richard Gere) e Connie Summer (Diane Lane). Um casal de meia-idade que têm uma vida invejável nos subúrbios de Nova Iorque.

Porém, as coisas vão-se transformar completamente, quando Connie sofre um incidente, e é ajudada por Paul Martel (Olivier Martinez), com quem acabará por se envolver sentimentalmente. Porém, quando Edward descobre que a mulher lhe mentiu, a suspeita empurra-o para os devastadores pormenores da sua infidelidade. Atormentado pelo que sabe, confronta a mulher, e descobre em si uma raiva inimaginável.

Dia	FARMACIAS DE SERVIÇO	Telefone
15	Farmácia Santos Rua 19, nº 263	22 734 00 92
16	Farmácia Paiva Rua 19, nº 319	22 734 03 52
17	Farmácia Higiene Rua 19, nº293	22 734 03 31
18	Grande Farmácia Rua 8, nº 1052	22 734 03 20
19	Farmácia Conceição S.Tiago, nº 709, Silvalde	22 734 02 50
20	Farmácia Teixeira Ctro C.Solverde 1, Av. 8	22 731 14 82
21	Farmácia Santos Rua 19, nº 263	22 734 00 92
22	Farmácia Paiva Rua 19, nº 319	22 734 03 52
23	Farmácia Higiene Rua 19, nº293	22 734 03 31
24	Grande Farmácia Rua 8, nº 1052	22 734 03 20
25	Farmácia Conceição S.Tiago, nº 709, Silvalde	22 734 02 50
26	Farmácia Teixeira Ctro C.Solverde 1, Av. 8	22 731 14 82
27	Farmácia Santos Rua 19, nº 263	22 734 00 92
28	Farmácia Paiva Rua 19, nº 319	22 734 03 52
29	Farmácia Higiene Rua 19, nº293	22 734 03 31
30	Grande Farmácia Rua 8, nº 1052	22 734 03 20
31	Farmácia Conceição S.Tiago, nº 709, Silvalde	22 734 02 50
1	Farmácia Teixeira Ctro C.Solverde 1, Av. 8	22 731 14 82
2	Farmácia Santos Rua 19, nº 263	22 734 00 92
3	Farmácia Paiva Rua 19, nº 319	22 734 03 52
4	Farmácia Higiene Rua 19, nº293	22 734 03 31



Tom Cruise oferece uma das suas melhores interpretações neste inesquecível e poderoso filme que reúne de novo com Cameron Crowe, o realizador de Jerry Maguire.

Novo, bonito e rico, o magnata dono de um grande grupo editorial David Aames (Cruise), pode ter tudo o que o seu íntimo desejar. No entanto a sua vida de luxúria parece incompleta. Uma noite, David conhece a mulher dos seus sonhos (Pénélope Cruz) e acredita ter encontrado tudo o que lhe faltava. Mas um fatal encontro com a ciumenta amante (Cameron Diaz) vira inesperadamente o seu mundo de pernas para o ar, atirando-o para uma vertiginosa viagem de romance, sexo, suspeição e sonhos... até um despertar chocante, que você nunca irá esquecer.

**TOP VÍDEO ZONA MAIS**

(DVD)		(VHS)
OLHOS DE ANJOS Warner	1	VANILLA SKY Warner
BANDIDOS LNK	2	OLHOS DE ANJOS Warner
JOGO DE ESPÍOES Universal	3	OS OUTROS LNK
O ÚLTIMO CASTELO Universal	4	JOGO DE ESPÍOES Universal
VANILLA SK Warner	5	O ÚLTIMO CASTELO Universal
A RÉPLICA NewLine	6	CARTER Warner
O CORPO LNK	7	NEM UMA PALAVRA LNK
SEM SAÍDA Universal	8	A RÉPLICA New Line
CONSPIRAÇÃO.COM Warner	9	O CORPO LNK
A.I. INTELIGÊNCIA ARTIFICIAL Warner	10	SEM SAÍDA Paramount

*Tabelas fornecidas pelo Zona Mais*

**Zona**  
Tel: 22 734 46 17

**Video Clube**

**PROMOÇÃO**  
Por cada 13 alugueres tem dois filmes de oferta

**ALUGUER E VENDA DE VIDEOS VHS e DVD**

Rua 8 n.º 589, Galerias Sabinus, loja 4 \* ESPINHO



**JORNAL DE ESPINHO**

Redação e Publicidade: Rua 20, nº 379, R/Ch, sala A - 4500 ESPINHO  
 Telefone e Fax : 22 732 14 14 \* Telemóvel: 93 632 14 14  
 Website: [www.jornaldeespinho.pt](http://www.jornaldeespinho.pt) correio@jornaldeespinho.pt

RISTORANTE ITALIANO - PIZZARIA - FORNO A LENHA

**tomate**  

Rua 19, nº 1359 - 4500 ESPINHO \* Tel: 22 731 29 63

Êxito do nosso folclore além-fronteiras

# Aplausos para o rancho de Silvalde

Cerca de 10 mil pessoas presenciaram as actuações do Rancho Folclórico S. Tiago de Silvalde em terras polacas. O grupo de Silvalde partiu para aquele país a 2 de Agosto, tendo regressado hoje mesmo, 14 de Agosto.

O Rancho Folclórico S. Tiago de Silvalde termina hoje, dia 14, uma deslocação à Polónia, que se prolongou desde 2 de Agosto. O grupo silvaldense deslocou-se àquele país a convite do CIOFF, para participar no "XI Festival Internacional de Folclore de Strzegom" e no "X Festival Internacional de Folclore de Nowa Ruda", em representa-

ção de Portugal, juntamente com grupos da Rússia, Eslovénia, México, Espanha, Colômbia, Grécia, Ucrânia, Hungria, Japão e Polónia.

O grupo passou por Paris e pelo Campo de Concentração de Gross Rossem, antes das exibições na Polónia, presenciadas por cerca de 10 mil pessoas.

De salientar às recepções por parte das entidades oficiais das duas cidades e grande procura dos elementos do rancho, pela assistência, para autógrafos. Também a Comunicação Social dedicou grande atenção ao grupo de Silvalde, atendendo sobretudo à riqueza dos seus trajes.



*Cruzeiros no Douro*

## Mais um passeio de barco

A empresa Glória & Paula Reis proporciona um cruzeiro inesquecível no Rio Douro, até à Régua. Esta é uma promoção, disponível nos próximos dias 20 e 22 de Agosto, 4 e 22 de Setembro, com o seguinte programa: concentração na Estação de S. Bento às 8h30; partida de comboio com destino à Régua, às 8h55. De seguida realiza-se o passeio a pé até ao cais de embarque, de onde

sai o cruzeiro com destino ao Porto. O almoço será servido a bordo, ao mesmo tempo que continua a viagem com a descida da Barragem de Carrapatelo e da Barragem de Crestuma -Lever. A chegada ao cais da Ribeira de Gaia está marcada para as 18h00.

Para mais informações contactar Contas 31, na Rua 31, n.º 937, em Espinho. O telefone é 22 733 0180 ou 91 991 5687.