

S E M A N Á R I O

# MARÉ VIVA

**Sexagenário  
suicida-se  
com tiro  
de pistola**

VIVIA NA PONTE D'ANTA - PÁG. 2

DIRECTOR: ALBANO ASSUNÇÃO ■ ANO XXII - N. 1018 ■ ESPINHO ■ 27-11-97 ■ PREÇO: 80\$00 (IVA inc.) porte pago

## Sonhos cor de rosa

*José Mota (PS) recandidata-se à Câmara pensando na maioria absoluta*



“Quatro anos à frente de uma Câmara Municipal é capaz de ser pouco tempo, mas tudo que vai para lá de oito anos é demais”, afirma José Mota, que se recandidata ao cadeirão maior da edilidade espinhense, porque não gosta de “deixar as tarefas a meio”. Da luta contra a pobreza e da erradicação das barracas faz a sua bandeira.

Candidata-se a novo mandato a sonhar com a maioria, mas está ciente que “é o povo quem decide”.

Na hora do balanço destes primeiros quatro anos à frente dos destinos do município, lamenta que os vereadores do actual executivo (três não fazem parte das respectivas listas partidárias) não possam ser todos eleitos.

- ENTREVISTA NAS PÁGS. CENTRAIS

*À escolha do freguês*

## OS CANDIDATOS À PRESIDÊNCIA DA JUNTA DE SILVALDE

AS ENTREVISTAS, AS ESTATÍSTICAS,  
A RADIOGRAFIA DA FREGUESIA - PÁGS. 4/5



Comício da CDU PÁG. 9

**Carvalho veio a Espinho dar aquele abraço**

**Padrão e Teixeira Lopes: frente-a-frente esta sexta-feira**

DEBATE PROPORCIONADO PELO LANÇAMENTO DO LIVRO "ESPINHO - ANO 2000" - PÁG. 4

**Leo de Espinho animou “jovens” do Lar de Anta**

HOUVE LANCHE E MÚSICA - PÁG. 3



## Sexagenário suicida-se com tiro de pistola

Suicídio. Tudo indica que seja esta a hipótese mais plausível no que diz respeito ao aparecimento do cadáver de um homem de 65 anos de idade, na sua residência (Bairro da Ponte de Anta), na última sexta-feira.

Foi a cunhada do sexagenário, que era inválido e casado, que o encontrou morto pouco antes das 14h desse dia, com uma pistola de defesa de calibre 8mm próximo do corpo, que terá disparado para pôr termo à vida. Segundo fontes contactadas pelo "MV", o indivíduo encontrava-se sozinho em casa e já antes, por diversas vezes, teria dito à esposa que iria suicidar-se. Na sexta-feira, cumpriu o "prometido".

A cunhada do falecido contactou de imediato a PSP, que cerca das 14h já estava no local, onde compareceram também elementos da Polícia Judiciária, a Delegada do Ministério Público e bombeiros, que transportaram o corpo para a morgue do cemitério de Espinho. ■

## APAM inaugurou novo ginásio de *cardiofitness*

A APAM - Associação Portuguesa de Artes Marciais, sediada em Espinho, inaugurou no passado sábado o seu novo ginásio de *cardiofitness*, que terá como objectivo servir principalmente a comunidade espinhense. A cerimónia contou com a presença de várias personalidades, entre as quais os presidentes da Câmara Municipal, José Mota, e da APAM, Carlos Santos.

Falando um pouco do historial da associação, Carlos Santos referiu-nos que a APAM "começou com as artes marciais, o viet-vo-dao e a aeróbica, modalidades essas ditas académicas", acrescentando que, "mais recentemente, começámos a expandir-nos para as actividades de mar, como sejam o surf e o body, que, neste momento, conjuntamente, com o Oceano Espinho Clube, tem um núcleo independente que constitui o único representante espinhense na Federação Portuguesa de Surf". A associação rege-se sobretudo pelo rigor, disciplina e honestidade, atributos que têm

vindo a dar frutos ao longo destes cerca de 20 anos de existência. "Orgulhamo-nos de ser uma colectividade independente. Isto tudo, claro, graças também ao grande apoio dos sócios", diz Carlos Santos.

O novo ginásio de *cardiofitness*, cuja inexistência era até então considerado uma lacuna nesta colectividade, constitui, de facto, o principal investimento da APAM. O alvo primordial serão as pessoas com idade superior a 25 anos para tentar "travar" o envelhecimento precoce da população. Outra das preocupações do presidente da associação será, sem dúvida, a prevenção de doenças cardiovasculares. A fim de atingir os seus objectivos, a colectividade contará com os melhores equipamentos de *cardiofitness* e de musculação. Por detrás deste "cenário" estarão pessoas especializadas nas mais diversas áreas, como é o caso de um nutricionista e de vários monitores que darão todo o apoio aos praticantes. ■

## Magusto na "Sá Couto"

Os alunos das turmas A e B do 9.º ano da Escola Preparatória Sá Couto convidam todos os estudantes e respectivos encarregados de educação, bem como a população em geral, a participar num magusto. A iniciativa realiza-se esta sexta-feira, pelas 20h, nas instalações daquele estabelecimento de ensino. ■

## Jantar-convívio

Os funcionários da "Henriques & Irmão, Lda." (Luso-Celulóide), que rescindiram ou suspenderam os seus contratos de trabalho com aquela firma espinhense por falta de pagamento de ordenados, realizam no próximo dia 6 de Dezembro um jantar de confraternização.

A iniciativa terá lugar num restaurante de Espinho, ainda a designar, mas as inscrições podem desde já ser efectuadas através dos telefones 7643060 ou 7312123. ■

## Escuteiros promovem campanhas

Os Escuteiros de Espinho vão levar a efeito, entre os dias 29 de Novembro e 14 de Dezembro, duas campanhas para as quais solicitam a participação e compreensão de toda a comunidade.

**GESTO DE NATAL** - recolha de géneros alimentícios que serão posteriormente entregues à Casa da Mãezinha (Casa da Sagrada Família) em S. Félix da Marinha. Esta instituição alberga crianças, mães solteiras ou em risco moral e deficientes e recebe qualquer tipo de donativos para melhor desempenhar a sua missão. Os pontos de recolha dos alimentos serão à porta de alguns supermercados, no salão paroquial ou na sede dos escuteiros, sita na esquina das ruas 12 e 29 (nos dias úteis, aberta só das 18h às 20h).

**NATAL VERDE** - venda de pinheirinhos de Natal, que resultam de mondas de limpeza das florestas, realizadas pela Guarda Florestal da Região Norte. O local de venda será a sede dos escuteiros, no horário indicado e da parte da tarde até às 20h nos fins-de-semana e feriados. ■

## APARDIL

A APARDIL realizou no último sábado, em Paramos, o seu 2.º magusto-convívio, que contou com representações do Comandante do RE3, da Câmara Municipal de Espinho e da Banda da freguesia, além de mais cerca de 30 pessoas, sócias ou não da associação. Realizou-se, na oportunidade, um leilão das ofertas dos participantes, de que se destacam as do Regimento de Engenharia 3, compostas por seis caixas contendo brinquedos, com um apuro total de 32 contos. Cerca de 15 brinquedos foram ainda sorteados pelos filhos dos participantes. ■

## "Livramar" expõe novo artesanato português



José Teixeira, um dos nomes mais importantes das novas tendências do artesanato português, tem os seus trabalhos expostos na Livramar-Galeria de Arte. José Teixeira, de 38 anos, iniciou o seu percurso de artesão em 1985 e, desde então, tem desenvolvido um trabalho muito apreciado em Portugal e no estrangeiro. As suas peças representam o que de melhor se faz em Portugal, com uma estética inconfundível que, partindo de materiais tradicionais, apresentam um esforço conseguido de renovação e inovação artística. Tem estado presente em exposições individuais e colectivas em Lisboa, Porto, Vila do Conde, Santarém, Fafe e Galiza. Entre outros galardões, recebeu, em 1993, o Prémio Nacional de Artesanato. Até ao próximo dia 12 de Dezembro, tem alguns dos mais representativos trabalhos expostos na Livramar (Rua 62, n.º 136; horário: 3.ª, 4.ª, 6.ª e sábado, das 9h30 às 19h30 e das 21h30 às 23h30; 2.ª e 5.ª feira, das 9h30 às 19h30). ■

**CONFEDERAÇÃO GERAL DOS TRABALHADORES PORTUGUESES/CGTP/IN**

**FORMAÇÃO PROFISSIONAL ESPINHO**

**CURSO PARA EMPREGADOS E/OU DESEMPREGADOS HÁ MENOS DE UM ANO**

Curso	Carga Horária	Horário
Inglês	300 horas	Pós Laboral

**INSCRIÇÕES E INFORMAÇÕES:**  
**CASA SINDICAL DE ESPINHO**  
 Rua 8, n.º 331 • Telefone: 72 25 62

*Nota: Inscrições em ficha própria a que os candidatos juntarão fotocópia do Bilhete de Identidade e Cartão de Contribuinte.*

**Condições especiais:**  
**Todos os formandos beneficiam de subsídio de alimentação.**

**Cursos apoiados pelo IEFP/FSE**

**COMUNIDADE EUROPEIA**  
 Fundo Social Europeu



1890 - 1990

## OURIVESARIA CONFIANÇA

RUA 19 - TELEF. / FAX 720369  
 APARTADO 79  
 4500 ESPINHO

## O REGRESSO ÀS ORIGENS NA RUA 39 N.º 259

a



oferece um **NOVO BALCÃO**  
 de Padaria e Pastelaria  
**PÃO QUENTE A TODAS AS HORAS**

AGRUPAMENTO INDUSTRIAL DE PANIFICAÇÃO  
 DE ESPINHO, LDA.

**FABRICO TRADICIONAL DE DOCES... MUITOS E BONS**



## Em nome da juventude do concelho e do desporto nas freguesias

A Câmara Municipal formalizou, junto da Secretaria de Estado da Juventude, uma candidatura para a construção de uma Casa da Juventude, como é óbvio, em Espinho. Em comunicado originário dos Paços do Concelho, é explicada a importância da nova "habitação": "um espaço próprio que os jovens do município possam considerar sua casa. Onde possam ser desenvolvidas todas as actividades que a sua criatividade comporta e que, ao mesmo tempo, sirva para receber outros jovens que pretendam usufruir o muito que o nosso município tem para oferecer". Para além da vontade manifestada na construção da Casa da Juventude, o executivo camarário prevê, a curto prazo, a formalização das candidaturas a contratos-programa de vários equipamentos. São eles os parques desportivos de Guetim e Paramos - ambas candidaturas relativas à 2.ª fase -, os campos desportivos de Anta, Silvalde e Paramos, bem como as piscinas de aprendizagem de Anta. A Secretaria de Estado do Desporto, via Instituto Nacional do Desporto, e de acordo com a Câmara, "mostrou receptividade para a celebração dos contratos". ■

## Comércio espinhense com horário de Natal

Solicita-nos a Associação Comercial de Espinho a divulgação do horário de Natal sob o qual irão funcionar os estabelecimentos da cidade. Assim, aos sábados as lojas passam a estar abertas até às 19h, e, nos domingos de 30 Novembro e 7, 14 e 21 de Dezembro, entre as 15h e as 19h, funcionando neste horário também nos feriados de 1 e 8 do mês que vem. Portanto, "Faça as suas compras de Natal no comércio local", que, para melhor o servir, estará também aberto nas noites de 20, 22 e 23 de Dezembro, entre as 21h e as 24h. ■

Leo esteve no lar da terceira idade

# A tradição continua



O Leo Clube de Espinho efectuou no último sábado, em Anta, a tradicional visita ao lar da terceira idade. Os seus elementos ofereceram um lanche aos idosos, que participaram no convívio com muita alegria cantando, a par dos Leo, algumas das famosas cantigas populares portuguesas. O "MV" esteve presente, assistiu e participou no convívio e, pelo meio, falou com Sandra Duarte, presidente do clube.

**M**aré Viva: Há quanto tempo existe o Leo Clube de Espinho?

**Sandra Duarte:** O Leo Clube de Espinho nasceu

no dia 16 de Fevereiro de 1980; portanto, existe já há quase 18 anos.

**MV: Qual a função do Leo na comunidade?**

**SD:** Um dos nossos principais objectivos é, sem dúvida, apoiar os idosos, pois eles encontram-se bastante sozinhos. Para além disso, nas nossas mais diversas iniciativas, temos sempre um lema em mente: ser solidários para com as pessoas, apoiando-as e fazendo com que elas se ajudem reciprocamente.

**MV: Já vai sendo hábito esta visita ao lar da terceira idade. Esta tradição é para manter? Qual a importância desta iniciativa?**

**SD:** De facto, todos os anos gostamos de visitar o lar da terceira idade e, se

tudo correr bem, esta actividade será para manter porque sentimos que estas pessoas idosas gostam bastante da nossa companhia (e o mesmo se passa connosco em relação a elas).



O importante é sermos solidários com estas pessoas, conviver com elas...

**MV: Quais as iniciativas por vós já realizadas?**

**SD:** Felizmente, até agora temos realizado bastantes iniciativas, como, por exemplo, a frequente visita ao lar, as construções na

areia, ou o rastreio visual nas escolas. Recentemente, temos vindo a efectuar a campanha do livro e, no próximo mês, realizaremos a campanha da saca.

**MV: Com que apoios sobrevivem?**

**SD:** Nós temos o apoio inesquecível dos Lions Clube de Espinho e da comunidade espinhense.

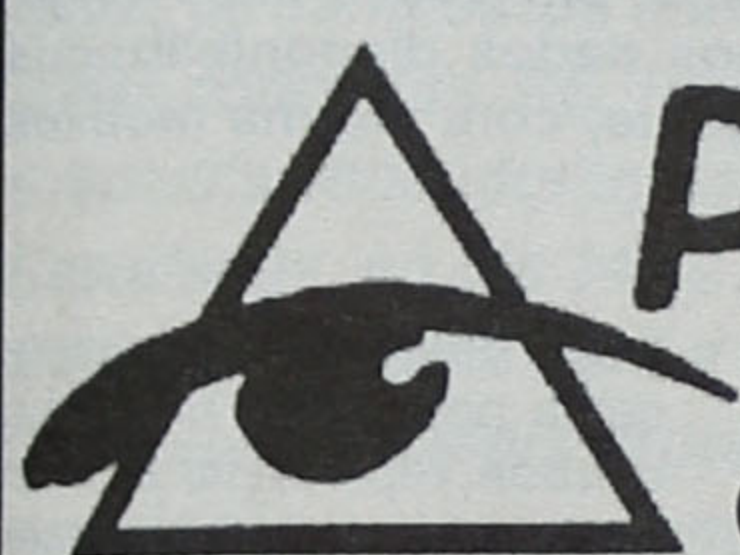
**MV: Existe alguma interligação entre os Leo e os Lions de Espinho?**

**SD:** Os Lions Clube de Espinho são os nossos padrinhos e ajudam em muitas actividades que fazemos em conjunto, principalmente nas colheitas de sangue nas nossas freguesias. Ajudam também na campanha da saca, fornecem-nos transporte para as nossas deslocações, ajudam-nos a fazer os cabazes, enfim, quando precisamos eles estão lá para nos apoiar.

**MV: Quais são os projectos para o futuro?**

**SD:** Teremos já no próximo mês a campanha da saca. Depois, no princípio

do ano, promovemos uma palestra sobre a SIDA, no dia 9 de Janeiro. De seguida, teremos uma noite de mini-artistas, a realizar em Março ou Abril (ainda não temos a certeza da data). Por último, e lá para o meio do ano, realizaremos as construções na areia. ■ B.M.



# prismóptica

COMÉRCIO DE ÓCULOS, LDA.

## NA CIDADE DE ESPINHO

### NOVIDADE

EXPERIMENTE OS ÓCULOS  
MAIS LEVES DO MUNDO

2,8 GRAMAS

Marque a sua consulta aos olhos para MÉDICOS OFTALMOLOGISTAS  
2.ª, 4.ª, 6.ª e sábados

- ✓ Técnicos especializados em montagem de lentes progressivas
- ✓ As melhores marcas de óculos de sol
- ✓ Exija as suas lentes graduadas com a respectiva marca!

**CAMPANHA** NA COMPRA DOS SEUS ÓCULOS DE SOL OFERECEMOS AS SUAS LENTES GRADUADAS

RUA 23 - ESPINHO - TELEF. 731 11 44 / 731 11 45 - FAX 731 11 45

### FONSECA

TECIDOS  
MODAS

Rua 19 n.º 275 - Tel. 720413  
ESPINHO

### A VARINA

Especialidades:

ARROZ de MARISCO, LULAS,  
Caldeirada, Bacalhau, Rojões  
E AS FAMOSAS PAPAS de SARRABULHO

SERVIMOS PARA FORA

Rua 2 n.º 1269 - ESPINHO  
Tel. (02)724630



Laboratório Moderno  
Análises Clínicas

## ALTERAÇÃO DE HORÁRIO

A partir do dia 1 de Dezembro, o horário deste laboratório passará a ser o seguinte:

De Segunda a Sexta-Feira  
das 8.00h às 12.00h e das 14.00h às 18.30h

Aos Sábados das 9.00h às 12.00h,  
sendo as colheitas efectuadas até às 11.00h

Rua 19, 178 - 1.º Esq.º • 4500 ESPINHO  
Tel. 720807



Lançamento do livro "Espinho - Ano 2000"

## Padrão defronta Teixeira Lopes

A Elefante Editores convidou os quatro candidatos à presidência da Câmara Municipal a responderem a dois questionários, que possibilitassem o conhecimento das suas ideias, projectos e opiniões para o nosso concelho. O resultado é o livro "Espinho - Ano 2000", que será lançado esta sexta-feira, na Livramar. Logo após o seu lançamento, estarão frente-a-frente Carlos Padrão (PSD) e Teixeira Lopes (CDU), ficando de fora os dois outros candidatos ao cadeirão municipal. Joaquim Ribeiro (PP) argumenta que a iniciativa não tem interesse, José Mota (PS) não está interessado num "debate a três".

O livro reúne as respostas de António Teixeira Lopes e Carlos Padrão a 45 perguntas formuladas por Nunes Carneiro, o autor deste projecto editorial. "Espinho - Ano 2000" divide-se em três capítulos: "números", "projectos" e "opiniões".

No capítulo "Os Números", encontram-se diversas estatísticas sobre Espinho. No capítulo intitulado "Os Projectos", as questões colocadas pretendem contribuir para a clarificação das pro-

postas dos candidatos sobre aspectos que vão marcar a vida municipal nos próximos anos, desde temas estruturais sobre o perfil de desenvolvimento do concelho até questões mais concretas como o trânsito ou a habitação. Finalmente, no capítulo "As Opiniões", pretendeu-se conhecer um pouco melhor a personalidade dos candidatos. Nesse sentido, encontram-se aí algumas perguntas mais "incómodas". Para Nunes Carneiro, é importante que, além das grandes li-

nhas orientadoras da gestão municipal, se conheça também "o homem, os seus princípios e convicções".

As ausências notadas de José Mota e Joaquim Ribeiro foram assim explicadas: "Aceitaram inicialmente mas, quando no limite do prazo, solicitámos a entrega das respectivas respostas, recuaram", escreve Nunes Carneiro na "Introdução". E acrescenta: "Joaquim Ribeiro afirmou, então, que não respondia porque a iniciativa não tinha interesse" e José Mota "declarou que só entregaria as suas respostas se Joaquim Ribeiro também o fizesse, já que só aceitava participar num projecto que incluísse os quatro candidatos".

O livro será posto à venda esta sexta-feira, dia 28, pelas 21h30, na Livramar (Rua 62). À sessão de lançamento do livro seguir-se-á aquele que será talvez o único debate entre candidatos à presidência da Câmara Municipal de Espinho. ■



## SILVALDE o reino da rosa

Silvalde consegue a proeza de reunir realidades distintas, numa área de reduzidas dimensões. Enquanto o centro da freguesia mantém a sua ruralidade, a orla litoral alberga as tradições piscatórias, e o extremo norte integra-se no perímetro urbano da cidade de Espinho. Esta diversidade confere-lhe condições peculiares, exigindo políticas autárquicas com objectivos diferentes.

No entanto, a pluralidade sociológica não se traduz em termos políticos, já que este é o reino do partido da rosa, qualquer que seja o tipo de eleição. Detendo uma maioria esmagadora nos órgãos da freguesia, os socialistas preparam-se para repetir o feito, orgulhosos da obra realizada em duas décadas de poder local e pouco incomodados com as críticas da oposição.

Procurando dar voz às propostas para as próximas eleições autárquicas, com o testemunho de cada um dos cabeças-de-lista, vamos um pouco mais longe, traçando um sumário da freguesia, com recurso aos dados disponibilizados pelo recenseamento de 1991. É uma leitura abrangente, com alguns motivos para reflexão...

O papel das juntas de freguesia tem vindo a ser discutido no contexto autárquico, pois, apesar de a lei lhes conferir o mesmo quadro de atribuições do município, os meios financeiros e as competências concretas são reduzidos. A maioria dos problemas passa pela Câmara Municipal, desde o ordenamento urbanístico à habitação, passando pelos gran-

des investimentos em infra-estruturas básicas. As juntas ficam com a gestão do quotidiano e reivindicam as grandes decisões junto da sede do concelho. É esta a realidade e será esta a tônica dominante das propostas eleitorais. No entanto, existe outra face...

### UMA RADIOGRAFIA LIGEIRA

Silvalde, que conta com

8.180 habitantes e viu crescer a população na última década, representa 24% do volume demográfico concelhio. Os seus habitantes são, em maioria (72%), pertencentes a um escalão etário jovem (menos de 45 anos), mas detêm o nível de instrução mais baixo, pois é aqui que se regista a maior taxa de analfabetismo (9,4%) e o maior número de cidadãos com, apenas, o ensino primário (51,7%).

## PP: Monteiro na pré-campanha

No passado sábado, o PP de Espinho levou a cabo mais uma iniciativa de pré-campanha, reunindo num restaurante do concelho os candidatos aos órgãos autárquicos e o líder do partido, Manuel Monteiro.

Joaquim Ribeiro, como tem sido seu apanágio, produziu um discurso sem confrontações e de retrospectiva do trabalho até agora efectuado pelos elementos da sua candidatura.

Ferreira Ramos, presidente de Distrital do PP de Aveiro, voltou a enaltecer as qualidades do cabeça-de-lista à Câmara de Espinho, salientando o seu espírito de missão e a sua disponibilidade para nesta altura da vida se lançar à conquista da edilidade espinhense.

Manuel Monteiro fez também um discurso virado para o interior do partido e para os candidatos presentes. Focando a dificuldade que o PP de Espinho teve em enfrentar esta luta de 14 de Dezembro, acredita que o facto de o esforço desta Concelhia em ter concorrida sozinha é já um sinal de vitória.

Esperando que esse esforço seja considerado pelos munícipes de Espinho como uma garantia de que a capacidade de trabalho demonstrada é um trunfo para a governação da Câmara, Manuel Monteiro enalteceu também a mescla entre juventude e experiência que ressalta das listas do PP local - "esta é a fórmula certa para se poder antever um resultado muito bom para dia 14 de Dezembro". ■

### CICLOMOTORES DE ESPINHO

Sã Faria & Santos, Lda.

MOTORIZADAS - BICICLETAS - ACESSÓRIOS

ARMAZÉM DE ACESSÓRIOS PARA QUALQUER MARCA DE MOTORIZADAS E BICICLETAS

Av. 24 n.º 841 - Tel. 723800 - Apart 107 - ESPINHO

### ECOGRAFIA

Nelson de Oliveira

Médico Especialista  
Policlínica de Espinho  
R. 33 n.º 408  
ESPINHO

T. 722111 - 723398 - 720190

### RIBESCAPE

Montagem e reparações rápidas de escapes

Abertos também  
aos sábados de manhã

Rua do Loureiro - Tel. 7310312  
ESPINHO (Zona Industrial)

- Garantia
- Preço
- Qualidade
- Rapidez
- Estacionamento
- Pessoal Especializado
- Técnica



### Rui Abrantes

ADVOGADO

Rua 18 n.º 582 - 1.º esq.  
Sala 3 - Telef. 723811

ESPINHO

### PRÍNCIPE

Snack-Bar

de  
Custódio Morais Vaz  
Madalena Santos Teixeira

R. 14 N.º 473 - Tel. 722247  
4500 ESPINHO



Automoveis Motorsport, Lda

ESTAÇÃO DE SERVIÇO

• Lavagem • Serviço de Pneu • Lubrificação e mudança de óleo

R. Industriais, 217 - S. Félix da Marinha - Tel. 7311095 - Fax 7311096  
(Ao Monte Lírio)

CAFÉ / RESTAURANTE

### COPÉLIA

Almoços e Jantares  
Servido à lista  
Especializado em  
Casamentos e Baptizados  
Grande variedade de Petiscos  
Rua 23 n.º 808 - Tel. 723152  
ESPINHO

### MODAS J. GOMES

de José Gomes Fernandes

TUDO PARA HOMEM E SENHORA

GALERIAS SABINUS - Rua 8 n.º 589 - Loja 1 e 3  
4500 ESPINHO



EMPREGO

FREGUESIA	TAXA DE ACTIVIDADE	% POPULAÇÃO EMPREGUE POR SECTORES			TAXA DE DESEMPREGO
		PRIMÁRIO	SECUNDÁRIO	TERCIÁRIO	
ANTA	48,9	1,0	51,0	48,0	7,0
ESPINHO	47,2	0,3	28,9	70,7	5,8
GUETIM	48,4	1,7	74,3	24,0	6,0
PARAMOS	49,8	1,5	68,5	30,0	4,6
SILVALDE	50,0	2,1	60,2	37,8	8,2
Total	48,7 %	1,1 %	48,9 %	50,0 %	6,6 %

num registo superior à média do concelho (44,1%). A taxa de desemprego é, igualmente, a mais alta (8,2%), sendo que metade procura o pri-

meiro emprego.

Estes dados justificam, claramente, o programa em curso, lançado pelo município, para a reabilitação da

Marinha, a zona com maiores problemas sociais, reforçando a necessidade de intervenções mais alargadas. Tendo a maior percentagem

de empregados no sector industrial, Silvalde ainda é a freguesia que emprega mais gente na agricultura e na pesca (2,1%), afastando-se do perfil turístico e comercial de Espinho, o que recomendará outro tipo de preocupações, quer do lado da Câmara Municipal, como da própria Junta.

O HÁBITO DO PODER

Os socialistas orgulham-se do trabalho feito e argumentam que as obras falam por si. Dinamizaram a cria-

ção de uma unidade de saúde em Silvalde, construíram um ringue desportivo, trataram da zona da praia e dedicaram especial atenção ao cemitério, numa prática de gestão do dia-a-dia, com um orçamento equilibrado e nenhuma polémica. Dominam a Assembleia de Freguesia, detendo dez dos 13 lugares, conquistam os votos dos outros eleitos e seguem sem sobressaltos. Habituarão-se a ser poder, desde 1976, num registo único no concelho, já que o PS não detém qualquer outra presi-

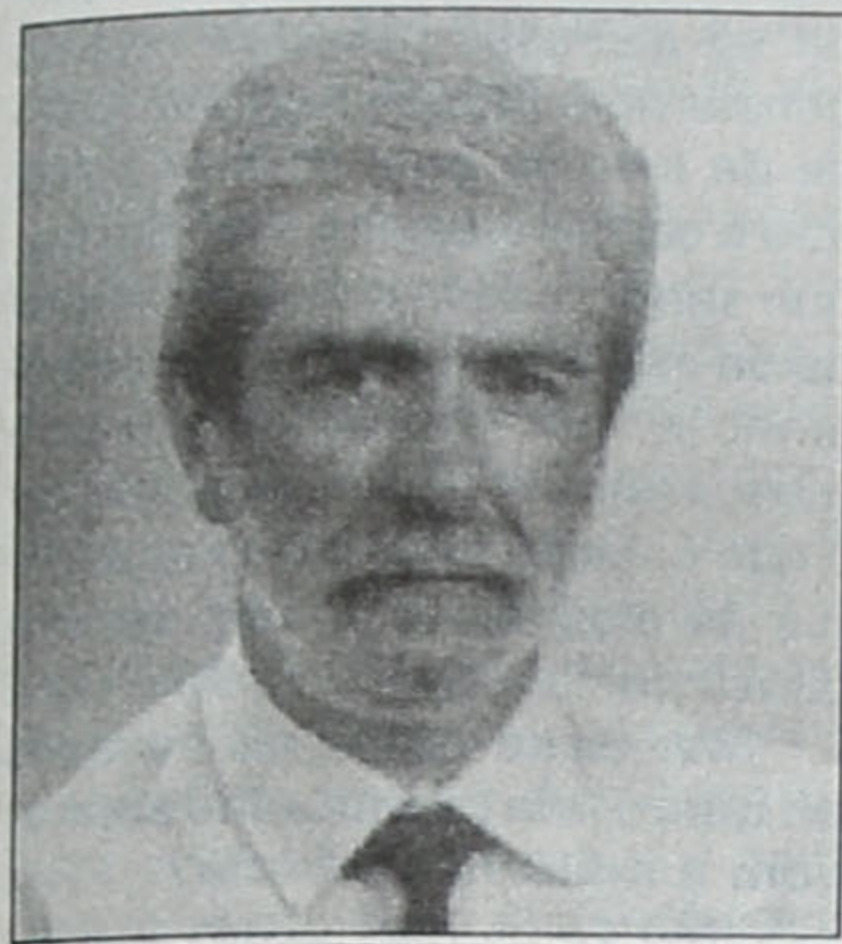
dência de junta.

Abel Gonçalves lança-se para mais um mandato e a curiosidade está em saber até que ponto os outros candidatos lhe podem tirar alguns lugares.

A vedeta é Jorge Carvalho (CDU), que pode querer ir mais longe do que um único vogal, ao passo que o PP não tem nada a defender, e o PSD (com dois lugares) atira um ex-voleibolista para o meio do campo.

Até que ponto será possível prever beliscões no reinado da rosa? ■

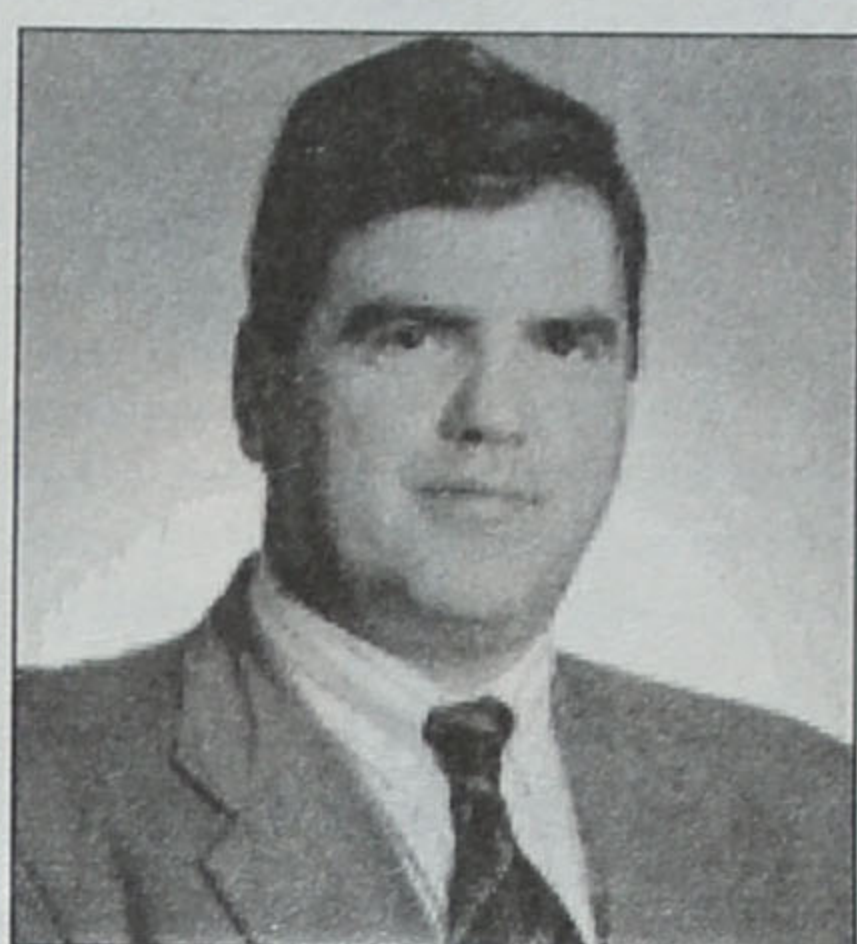
# Quatro ao ataque



Elpídio Sousa (PP)



Jorge Carvalho (CDU)



Luís Correia (PSD)



Abel Gonçalves (PS)

Todos os candidatos à freguesia de Silvalde têm, para ela, ideias concretas. PS, PSD, CDU e PP perfilam-se como eventuais vencedores das eleições que estão aí à porta. Resultados, só dia 14 de Dezembro. De momento, apenas algumas certezas para a freguesia: o levantamento dos seus principais problemas, os objectivos prioritários e a relação a manter com a futura Câmara.

Desde que o Poder Local é Poder Local, a freguesia de Silvalde teve sempre, na sua liderança, o Partido Socialista. A primeira vez que o povo se manifestou nas urnas, foi para "entregar" a Junta a Adão Loureiro. Em 1979, mantém-se a tendência de voto no partido que hoje reina em tons rosa. Nesse

ano é eleito o popular Manuel da Fabiana. Atinge idêntico desiderato em 1982, liderando uma lista que incluía Abel Gonçalves, que na altura aparecia em segundo lugar. A meio do mandato, e por motivos de doença, Manuel vê-se na obrigação de abdicar. Abel assume a liderança de Silvalde. Não mais a largou.

Com três vitórias em outros tantos actos eleitorais, Abel Gonçalves parte em busca de mais um triunfo. Este ano não corre sozinho. Os opositores acreditam também na vitória. Qualquer um deles tem consciência das principais dificuldades dos fregueses. Todos dizem ter planos para atacar as maiores carências da freguesia. Em traços, ora largos, ora concisos, dizem de sua justiça.

DORES DE CABEÇA

Elpideo Sousa, candidato do Partido Popular, tem uma opinião peculiar. Os principais problemas, com os quais se debate diariamente a freguesia, têm origem "na cor política da Junta e da Câmara". Para

Elpideo, a Habitação aparece como a primeira preocupação em Silvalde. O elemento do PP, num exercício de lógica político-partidária, considera que a situação, já de si complicada, tende a agravar-se: "o IGAPHE vai despejar as pessoas depois da eleições. A Junta já abandonou por completo os moradores de um bairro que não tem condições para ser habitado".

O discurso de Jorge Carvalho (CDU) é em tudo idêntico ao de Elpideo. Também Jorge diz que a freguesia tem sido prejudicada pelos 21 anos de poder socialista. E diz algo mais: "esta freguesia tem sido desprezada. Como o PS sabe que tem a vitória na mão, sabe que não tem de fazer nada. Não se preocupa". Este

advogado sindical fala mesmo de pura "estagnação", estagnação essa que causou "grandes deficiências ao nível da construção. É necessário fazer-se um plano de urbanização e legalizar os clandestinos".

Luís Correia (PSD), não vê Silvalde muito

longe de muitas zonas do terceiro mundo. Para ele, a zona da Marinha é, por excelência, um local aglutinador de sujidade, porcaria e pessoas. A esta, e às outras críticas, Abel Gonçalves dá pouco valor. Está convencido que "os habitantes de Silvalde estão conscientes do trabalho que está a ser realizado".

PRIORIDADES

Em caso de nova vitória, Abel indica a revisão do plano de urbanização como principal meta a atingir, assim como a colocação, em prática, "do que está previsto para a zona da Marinha". Para que daí alcance, também, mais vantagens turísticas. Diz que vai ter, com a Câmara Municipal, a relação do costume: reivindicando, mas com calma, sabendo esperar pela vez.

O concorrente social-democrata, à semelhança de Abel, quer dar toda a atenção à zona da Marinha. Na Câmara, se estiver lá Padrão, afirma que vai ter com ela uma relação de harmonia. Se Mota for reeleito, Luís Correia promete "fazer pressão". De momento, interessa-lhe é acabar com a "clubite" partidária existente na freguesia.

Uma vontade partilhada por Jorge Carvalho, que quer levar a bandeira azul até à praia de Silvalde, acabar com a poluição na ribeira e dar prioridade à instalação do saneamento básico e da rede de abastecimento de água. Seja qual for a Câmara, Jorge, também preocupado com a Marinha, deseja uma relação de diálogo e de respeito.

Elpideo Sousa quer, em primeiro lugar, "alertar consciências para o marasmo e abandono a que a população foi votada nos últimos 20 anos de gestão socialista". Só depois encara outras acções. E é nesse momento que aponta o dedo à rede viária, à assistência social, à iluminação pública, à salubridade e à Habitação. Rigor e exigência são as palavras que dedica ao trabalho a desenvolver com a Câmara Municipal. ■

DADOS DEMOGRÁFICOS GERAIS

FREGUESIA	ÁREA Km²	POPULAÇÃO RESIDENTE		DIVISÃO DAS FAMÍLIAS		ALOJAMENTOS		
		1991	1981/91	1981	1991	TOTAL (1991)	VARIAÇÃO (81/91)	% HABS. PERMS.*
ANTA	6,17	9.526	+ 29,9 %	3,9	3,4	3.449	+ 55,8 %	77,4 %
ESPINHO	1,54	11.888	- 7,5 %	3,5	2,8	5.708	+ 41,6 %	67,3 %
GUETIM	1,76	1.542	+ 14,5 %	3,9	3,4	514	+ 39,3 %	86,8 %
PARAMOS	5,98	3.820	+ 11,9 %	4,4	3,5	1.185	+ 31,8 %	86,7 %
SILVALDE	5,97	8.180	+ 9,6 %	4,3	3,3	2.410	+ 27,5 %	89,1 %
Total	21,42Km²	34.956	+ 7,9 %	3,9	3,2	13.266	+ 41,0 %	76,4 %

\* HABITAÇÕES PERMANENTES

**ALFAIATARIA MANO**  
 JOSÉ RICARDO MANO  
 EXECUTA COM PERFEIÇÃO  
 TODO O SERVIÇO PARA HOMEM,  
 SENHORA E CRIANÇA.  
 Rua 30, n.º 731 - ESPINHO  
 Tel. 721823

**FIXOTECTOS**  
 João Morais & Orlando, Lda.  
 Tectos Falsos / Pladur • Divisórias em Alumínio  
 Divisórias em Gesso • Estores  
 Revestimentos de Paredes • Isolamentos Termo ou Acústicos  
 Âng. Ruas 26 e 11 n.º 789 • 4500 ESPINHO  
 Tels. 02.7313438 - 056.9154761 Fax 02.7313379 • Tlm. 0931-316120

**MARACANÃ**  
 RESTAURANTE • SNACK-BAR  
 Bacalhau à Maracanã  
 Posta à Maracanã  
 Serviço à Lista  
 Prato Económico (2.ª a 6.ª feira)  
 Rua 23 n.º 903 - Ângulo da Rua 30  
 Telefone 7313406

ESPECIALIDADE EM CAFÉ  
 FÁBRICA DE TORREFAÇÃO PRÓPRIA  
 GRANDE SORTIDO DE BEBIDAS  
 NACIONAIS E ESTRANGEIRAS  
**CASA ALVES RIBEIRO**  
 VALDEMAR NEVES ALVES RIBEIRO  
 RUA 19 N.º 294 - TEL. 720075 - AP. 128 - 4502 ESPINHO



*José Mota (PS) recandidata-se pensando na maioria absoluta*

# Sonhos cor de rosa

Entrevista de ABÍLIO ADRIANO

*"Quatro anos à frente de uma Câmara Municipal é capaz de ser pouco tempo, mas tudo que vai para lá de oito anos é demais", afirma José Mota, que se recandidata ao cadeirão maior da edilidade espinhense, porque não gosta de "deixar as tarefas a meio". Da luta contra a pobreza e da erradicação das barracas faz a sua bandeira, este homem que um dia deixou Sardoura, em Castelo de Paiva, para vir viver e trabalhar para Espinho, onde iniciou a sua actividade sindical, que depois se estendeu até à política.*

*Candidata-se a novo mandato a sonhar com a maioria, mas está ciente que "é o povo que decide". Na hora do balanço destes primeiros quatro anos à frente dos destinos do município, lamenta que os vereadores do actual executivo (três não fazem parte das respectivas listas partidárias) não possam ser todos eleitos.*



"Acho que a lista do PS merece a maioria absoluta"

**M**aré Viva: Por que se recandidata à presidência da Câmara Municipal de Espinho?

**José Mota:** Primeiro, porque foram muitas as pessoas do concelho de Espinho que me solicitaram disponibilidade para nova candidatura; depois, porque não gosto de deixar tarefas a meio. Julgo poder ser útil a este concelho, por isso aceitei o desafio de ser presidente da Câmara Municipal de Espinho durante mais quatro anos, até porque há tarefas importantes que es-

tão em curso e é necessário consolidá-las, casos da luta contra a pobreza, construção do Estádio Municipal, reabilitação urbana que está em curso, modernização do comércio, repavimentação e iluminação das ruas do nosso concelho e tantos outros equipamentos ligados ao desporto, cultura e turismo. É essencialmente pela consolidação destes projectos que me candidato.

**MV:** Disse que não gosta de deixar tarefas a meio. Por essa ordem de ideias, volta a recandidatar-se daqui por quatro anos.

**JM:** Sinceramente, espero que não. Penso que quatro anos à frente de uma Câmara é pouco, mas mais de dois mandatos é demais. Penso que, ao fim de oito anos à frente de uma Câmara, qualquer autarca que leve as coisas a sério começa a perder um bocado de "gás".

**MV:** Mas está convicto que nessa altura vai deixar algumas obras a meio...

**JM:** De certeza. Mas vou deixar este concelho com muitos problemas importantes resolvidos. Daqui

por quatro anos não vou deixar barracas; os equipamentos desportivos, casos do Estádio Municipal, piscinas, parques desportivos e polidesportivos das freguesias, que são importantes para o desenvolvimento de Espinho, já vão estar prontos e a funcionar; por essa altura, a reabilitação urbana estará a concluir-se; o Centro Multi-Meios estará a funcionar; o comércio será mais funcional e moderno; a defesa da nossa costa estará concluída. São obras extremamente importantes para o desenvolvimento de Es-

pinho que estarão resolvidas. É evidente que haverá sempre novas coisas para fazer, até porque uma autarquia não pode parar.

## "O POVO DE ESPINHO SABE RECOMPENSAR"

**MV:** Está com um discurso de quem parece muito convencido da vitória.

**JM:** Vamos aguardar serenamente pelos resultados eleitorais do dia 14 de Dezembro. Mas mentiria se dissesse que não estou a pensar num reforço bastante grande da lista da qual eu faço parte, que é composta por gente que faz, que sabe o que faz, que é conhecida da maioria da população de Espinho e que não esteve durante muitos anos à espera para mostrar o que é. Muito cedo apresentaram-se às eleições e vieram servir a causa pública com empenho total.

**MV:** Esse naipe de pessoas de quem fala permite-lhe sonhar com a maioria absoluta?

**JM:** Se os candidatos fossem os mesmos das eleições anteriores eu diria que a maioria absoluta já existia porque, durante este mandato, houve uma maioria absoluta que lutou pelo desenvolvimento de Espinho. Infelizmente, há pessoas que não figuram nas listas e, por isso, não podem ser reconduzidas em novo mandato. Deixe-me aproveitar a oportunidade para dizer que tenho muita pena que os elementos que compuseram o executivo prestes a cessar as suas funções não possam ser todos reeleitos. Pelo que fizeram em prol de Espinho, mereciam de novo a oportunidade de servir a causa pública.

**MV:** Não me respondeu se a maioria está ou não nos horizontes do PS.

**JM:** Acima de tudo, aceito o resultado que os espinhenses entenderem dar ao PS. Contudo, ficarei muito contente se tiver um resultado que nos permita continuar a desenvolver o trabalho que temos realizado até aqui. A população é que vai dizer se o PS merece ou não a maioria absoluta.

**MV:** E se a população de Espinho entender que o PS não merece a maioria? Abdica de ser presidente da Câmara?

**JM:** Essa é uma questão interessante. Se eu colocar a questão

Armações  
Lentes de Contacto  
Óculos de Sol

**MARCAMOS CONSULTAS PARA MÉDICO OFTALMOLOGISTA**

EXIJA OS CUIDADOS DE UM PROFISSIONAL  
OS SEUS OLHOS VÃO VER A DIFERENÇA

TESTE DE VISÃO GRATUITO

Ângulo Ruas 21 e 18 - tel: 7314867 - ESPINHO

**Loja das Miudezas**

José Manuel Queirós

Retrosaria - Botões - Lingerie  
Interiores Homem - Collants

Rua 23 N.º 447 - 4500 ESPINHO - Telef. 7314174

**INFOANIM**

Publicidade Assistida por Computador, Lda

COMPUTADORES  
IMPRESSORAS  
ANIMAÇÃO 2 / 3D  
MULTIMÉDIA

PC  
MAC  
AMIGA

RUA 19 N.º 305  
4500 ESPINHO  
TEL. (02) 7312057  
FAX. (02) 7312312



dessa maneira, não estou a respeitar a vontade dos espinhenses. Acho que a lista do PS merece a maioria absoluta, mas, como democrata que sou, tenho que respeitar a vontade dos eleitores. Seria bom para Espinho que o PS obtivesse a maioria absoluta, mas se isso não acontecer procurarei encontrar soluções que permitam continuar a trabalhar como até aqui, resolvendo os problemas de Espinho e das suas gentes.

**MV: Num cenário possível de derrota, abdica do cargo de vereador?**

**JM:** Não me passa pela cabeça perder as eleições de Dezembro. O povo de Espinho é um povo que sabe recompensar aqueles que se esforçam por ele.

### LANÇAR PESSOAS PARA A FOGUEIRA

**MV: O PSD acusa este executivo de se ter limitado a dar andamento a obras que já vinham de trás.**

**JM:** Penso que essa acusação não tem qualquer fundamento. Se assim fosse, por que razão prescindiu o PSD do presidente e dos seus vereadores da Câmara anterior? Acho que os maltrataram, mas é habitual lançar as pessoas para a fogueira e depois esquecerem-se delas. Não concordo com essa acusação e, como é evidente, quem a faz não sabe o que é gerir uma Câmara. Se calhar, pensam que é possível chegar a uma Câmara e virar tudo ao contrário e esquecer tudo aquilo que vinha sendo feito. Alterámos projectos mas não deitamos tudo ao lixo, até por respeito pelas pessoas que cá estavam, que à sua maneira procuraram fazer o melhor possível.

Construímos obras de muita importância para Espinho, a Nave Polivalente e o Complexo de Ténis, equipamentos sobre os quais uns quantos dizem hoje mal e no outro dia dizem bem. É como lhes dá na "real gana". Embora com algumas rectificações que necessitavam de ser feitas, estes dois projectos foram construídos no meu mandato, durante o qual foi iniciada a luta diária no terreno contra a pobreza. Conseguimos um programa de reabilitação urbana de um milhão de contos, que nos vai permitir reabilitar as margens da Ribeira de Silvalde e prolongar a Avenida 2 até ao Golfe, que é só até onde pode ser prolongada. Acusar esta Câmara de não ter tomado decisões é só mesmo de quem não anda atento às realidades de Espinho.

### MUITO SATISFEITO

**MV: De uma maneira global, que balanço faz da acção do seu**



"Faço parte do povo"

**executivo ao longo de quatro anos?**

**JM:** Julgo que é bastante positivo. Encetámos a luta contra a pobreza, onde vão ser gastos centenas de milhares de contos, que vão permitir, entre outras coisas, cursos de formação a milhares de crianças; construímos uma cantina para fornecer refeições às crianças mais carenciadas; construímos uma ludoteca e criámos novos espaços para o desporto; implementámos um programa de reabilitação urbana; iniciámos as obras de recuperação do ex-Escola da Rua 23; iniciámos a reconversão da Piscina Solário Atlântico; demos um destino à ex-Tourada; a Nave Desportiva foi construída e está a funcionar; o Complexo de Ténis, que uns quantos apelidaram de "elefante branco", foi construído e tem já hoje uma actividade que deve ser do agrado dos espinhenses em geral. Por tudo isto e muito mais, devo considerar de muito positiva a acção desenvolvida pelo executivo ao longo dos últimos quatro anos.

**MV: Admite que o seu executivo poderia fazer mais e melhor do que fez?**

**JM:** Direi que nos empenhámos muito para dar uma melhor qualidade de vida aos espinhenses. Contudo, tenho a consciência que nunca se faz tudo o que é necessário e não parto do princípio que não cometi erros. Talvez até tenha cometido erros, mas sempre procurei não os cometer. Todavia, penso que o saldo é amplamente positivo e poder-se-à dizer que nunca foi feita tanta obra no concelho de Espinho como durante os últimos quatro anos.

**MV: Está satisfeito com o que fez?**

**JM:** Muito satisfeito. Porém, não está tudo feito, embora estejamos a caminho de o conseguir. Hoje, o Rio Largo, a Ponte de Anta e a Marinha de Silvalde nada têm a ver com aquilo que eram no início do meu mandato. Felizmente, hoje, vive-se lá um bocado melhor, e as pessoas são tratadas com dignidade e já não são marginalizadas.

### NADA NA MANGA

**MV: Nos últimos dias anunciou a formalização de candidatura à construção de uma Casa da Juventude em Espinho, bem como a intenção de, a curto prazo, formalizar outras candidaturas relativas a vários equipamentos desportivos em diversas freguesias do concelho. São trunfos eleitorais?**

**JM:** Essa é boa! Trunfos eleitorais porquê?! Não é um trunfo eleitoral, mas apenas a constatação de uma necessidade da nossa juventude. Penso que nos interessam equipamentos deste género, que devem ser conseguidos quando é possível e que tanto faz ser no primeiro como no último dia do mandato. Se tiver oportunidade de trazer para Espinho um equipamento

### OS 7 PRIMEIROS NOMES

#### PS CÂMARA MUNICIPAL

- JOSÉ MOTA, técnico administrativo
- ROLANDO DE SOUSA, bancário
- MANUEL ROCHA, engenheiro
- ANTÓNIO CANASTRO, engenheiro
- FERNANDO ROCHA, industrial
- MARIA JOSÉ VIEIRA, funcionária pública
- JOSÉ AZEVEDO, funcionário público

eu farei tudo para que ele venha, nem que seja na véspera das eleições.

**MV: Que relação vai ter com os órgãos autárquicos eleitos no próximo dia 14 de Dezembro?**

**JM:** Tal como procurei ter até aqui, o melhor possível. Penso que ninguém tem razão de queixa, independentemente da sua preferência partidária. Agora, é certo que não vou tolerar quem for incorrecto para com os outros órgãos.

**MV: Que objectivos tem o PS para os diferentes órgãos autárquicos?**

**JM:** O objectivo do PS é ganhar onde concorre e, se possível, reforçar as posições já alcançadas.

**MV: Em Paramos o PS vai apoiar o independente Américo Castro?**

**JM:** Se o PS em Paramos não apresentou lista é porque, naturalmente, eu apoio a lista liderada pelo Américo Castro, que, tal como os outros presidentes de Junta, fez um bom trabalho.

**MV: O senhor é acusado de fazer uma gestão camarária "pimba".**

**JM:** Uma gestão "pimba"? Bem, eu gosto de todo o tipo de música, desde a clássica à denominada música pimba. Gosto de tudo aquilo que o povo gosta, porque faço parte desse mesmo povo.

**MV: ...porque isso dá-lhe vo-**

**tos?**

**JM:** Não, não é por isso dar votos mas porque eu sou uma pessoa igual às outras. Sou uma pessoa que veio de baixo e continuo a ser baixo, mas - atenção! - só em estatura.

Toda a minha vida foi pobre, e, talvez por isso, tenho uma grande sensibilidade para os problemas sociais.

Mas, acima de tudo, procurei fazer um mandato e vou procurar fazer novo mandato de forma a que vá de encontro aos grandes anseios da maioria da população. ■

## Os projectos em grandes áreas de intervenção

**MV: Que prioridades no futuro quanto às áreas de intervenção?**

**JM:** Estamos a fazer tudo para que a ETAR entre em funcionamento antes do fim do ano. Outras prioridades no futuro são a total erradicação das barracas, construção de habitação social, Estádio Municipal, repavimentar todas as ruas que faltam, continuar a batalha pela reabilitação urbana e a luta contra a pobreza, concluir as obras de reconversão da Piscina e prolongar para sul o passeio da beira-mar.

**MV: Em caso de vitória, que linhas de orientação vai levar a efeito no que ao urbanismo diz respeito?**

**JM:** Em Espinho, o urbanismo é equilibrado. O processo em marcha de modernização do nosso comércio também vai mexer com o urbanismo, nomeadamente na vertente comercial. Por um lado, pretendemos dar boas condições aos nossos comerciantes para que eles possam melhorar as suas lojas e as suas montras, mas, por outro lado, procurar criar um espaço muito mais adequado e belo para que as pessoas possam gostar ainda mais de vir a Espinho fazer compras.

**MV: Que projectos na área de acção social?**

**JM:** Dar continuidade ao trabalho que tem sido feito, e bem.

**MV: O que fazer no campo do saneamento básico?**

**JM:** O nosso concelho está dotado de saneamento básico, falta é a ETAR funcionar. É evidente que existem algumas zonas, as chamadas clandestinas, onde há algumas pontas por resolver, mas, obviamente, vamos encontrar rapidamente uma solução para esses casos. Aliás, já temos o apoio do Ministério do Ambiente para resolver esse pequeno mas importante problema.

**MV: Que acções a desenvolver no que à rede viária diz respeito?**

**JM:** A rede viária tem sido objecto de franca melhoria, como é sabido. As novas acessibilidades estão em marcha, os acessos já existentes estão a ser melhorados, mas a nossa principal preocupação é criar mais segurança dentro do nosso concelho.

**MV: Turismo?**

**JM:** Os grandes projectos relacionados com o turismo referem-se nomeadamente ao arranjo da zona da beira-mar, esplanada da beira-mar para norte e sul, e a resolução do problema da linha férrea, que está a ser analisado pela CP.

**MV: Cultura e desporto?**

**JM:** Juntando aos equipamentos desportivos construídos ou a construir, temos necessidade de equipamentos para a cultura. A ex-escola da Rua 23 vai ter um espaço cultural, e temos em andamento o Centro Multi-Meios. Nesta área, os grandes projectos são o Estádio Municipal e o Centro Multi-Meios, que acabam por estar interligados com o turismo. ■



**○ PÔR DO SOL**  
TUDO NA BRASA

**ESPECIALIDADES**  
Picanha • Frango Churrasco  
Rodízio • Espetadas de Marisco

Rua 43 n.º 678 (Santa Cruz)  
Tel. 02.7313559 4500 Silvalde - ESPINHO

SALÃO CABELEIREIRO

## TERESA PIRES

Manicure - Pedicure

*Teresa Maria Dias Pires*

Rua 14 n.º 1017 - Telef. 02.7313935 - 4500 ESPINHO



## PLÁTANO

MARIA DO ROSÁRIO BELO ZENHA

FLORES - DECORAÇÃO

*Visite a nossa secção de Natal na cave*

Rua 14 n.º 756 - Tel. 724847 - 4500 Espinho - Portugal



## Grande Dicionário da Vida Portuguesa

ANTÓNIO REIS

## Partido

**Partido** - s. m. união de muitas pessoas para um determinado fim, geralmente político; facção; parcialidade; bando; vantagem; proveito; adj. dividido; quebrado.

• Adivinha-se fácil a tarefa de falar, abertamente, acerca dos partidos políticos. Para mais com um "guarda-costas" de tamanho peso: o Dicionário da Língua Portuguesa. Um instrumento de trabalho que, nas próximas semanas, trará muitos "ovos de Colombo" à luz do dia. Esta coluna tem como objectivo único a lembrança das coisas simples, através de claras, singelas e indelmentáveis verdades.

• Caiu a ditadura. Foi estabelecida a democracia. Finou o fascismo. Nasceu o partidarismo (s. m. paixão partidária; facciosismo; proselitismo). Nada mais, nada menos que uma cultura da **parcialidade**. Em grupo. Pessoas com **interesses comuns** congemina estratégias sedentas de poder. Porque tudo acaba por se resumir a uma coisa, quando se fala de partidos: vontade de mandar.

• O **bando** de mentes prodigiosas reúne e define estratégias. Essas são para todos. Pensadas em nome de todos, com o senão de resultarem da vontade de alguns... pouquíssimos. Exibem a **vantagem** deles como se falassem do benefício para todos. E cativam. Colhem o apoio popular em nome do **proveito** global. Os sinais visíveis são de **proveito** próprio.

• Em cada meia-década, sensivelmente, são feitas juras de amor eterno. Os *D. Juan* da era moderna não olham a meios para atingir os fins. Tudo vale na busca de um poleiro temporal. Casas? Claro que sim. Saneamento? Idem. Aumentos salariais? Idem, idem. Redução de impostos? É para já. Ensino gratuito? Ora essa, é (era) um bem constitu-



cional! Política para a Saúde ou para o Ambiente? Por quem é! O sr. secretário de Estado tem feito um óptimo trabalho. E, bem vistas as coisas, nada acontece. Nada talvez seja exagero: mudam as moscas e alguns (pouquíssimos) bolsos ficam recheados. Em nome do bem-estar de todos. Passam as eleições e o pacto com o povo é **quebrado**.

• Cá no burgo, o partidarismo corporativo conhece, maioritariamente, quatro **facções**. O Partido Comunista Português (também conhecido por CDU, outrora chamado APU, consoante as necessidades) sobrevive não se sabe muito bem como. Sempre viveu da forte imagem exterior, principalmente da da ex-URSS. Acontece que URSS deu um inequívoco "não" ao comunismo. Mais para cá, o muro de Berlim caiu.

As referências comunistas vêm de dois pontos do globo. Da China e de Cuba. O mesmo é dizer: com amigos destes... Exactamente. Por isso, quando se ouve falar em eleições, há que esconder a velha bandeira vermelha, o martelo e a foice, e exibir a azul e branca, com o girassol, símbolo do casamento com os amigos "Verdes". Só o discurso se mantém inalterável. Um comício de Cunhal em '79 nada difere de um qualquer discurso de Carvalhas em '97.

• Jogando ainda no flanco esquerdo, a bola passa para o Partido Socialista. Um ninho de rebentos desavindos que, de um momento para o outro, se viu no poder. Não vai longe o tempo em que os actuais Presidente da República e Primeiro-Ministro guerreavam por um lugar. O ministro Gama, sempre que podia, dava uma

perninha. O mesmo fazia o filho do super-Mário, também ele com prenda divina: uma Câmara caída dos céus. Todos tiveram a sorte de, na toca do inimigo, ser Cavaco a comandar as tropas. Cavaco exagerou. O povo não perdoou. O PS aproveitou. Hoje em dia, é visto pela população como um partido recheado de cidadãos que evitam pagar impostos. Exemplos? José Luís Judas, António Vitorino e António Saleiro.

• Dois anos depois do fim do cavaquistão, o Partido Social Democrata ainda não saíu da unidade de cuidados intensivos. Ora lidero eu, ora mandas tu, ora dirige ele. Atordoados, os PSD's não conseguem viver sem o menino Aníbal, o tal que nunca se engana e raramente tem dúvidas. Pensava ele. Em cada ano que passava, mais Cavaco era Salazar. Como os tempos são outros, o ex-ministro de Sá Carneiro foi enxutado do poleiro. Antes do retorno do patrão, qualquer líder há-de ser carne para canhão.

• Nem só o PC se camuflou. O CDS rejuvenesceu (nas idades dos protagonistas). Acrescentou um **hifen** à tradicional sigla, para logo ali escarapachar duas letrinhas, ou melhor, uma duas vezes: PP. Partido Popular. O partido dos partidos. Que muito prometeu. E que por aí ficou. Ganha características de mulher de má fama. Negoceia com o governo PS, alia-se estrategicamente ao PSD, não desdenha o PCP, com o qual, por muito que negue, tem afinidades ideológicas. Um exemplo? A União Europeia.

• Partidos, partidos, interesses à parte. Acabam por ser todos iguais, apesar de quererem extrapolar diferenças. Resumem-se a isto: **a união de pessoas para um determinado fim**. Um **bando** de gentes **facciosas** e **parciais**. Discursam em nome do **proveito** próprio, sob uma capa de **vantagens** comuns. Nem que para isso **quebrem** juras imortais (ex: Zita Seabra). ■

## Manifesto da JCP de Espinho

A Juventude Comunista Portuguesa (JCP) de Espinho aprovou, em plenário concelhio realizado no último dia 15, o seu manifesto bem como as linhas gerais do seu projecto, que vai ser inserido no projecto CDU. Ressaltam desse projecto, e na área da habitação, incentivos aos jovens para que se fixem no concelho, apontando como solução construções camarárias e acordos da autarquia com empreiteiros; destaque, ainda, e ao nível das áreas de lazer, para a criação de uma zona destinada à juventude (junto à praia), a projecção de cinema ao ar livre no Rio Largo, a construção de uma pousada da juventude na Lagoa de Paramos e a criação de um espaço de convívio para a 3.ª Idade; saliente-se, no que à cultura diz respeito, a intenção de criar uma biblioteca itinerante e dar apoio aos jovens artistas; e, finalmente, abrir a cantina municipal a todos os munícipes. No plenário concelhio, a JCP congratulou-se ainda "pelo número de jovens que concorrem pelas listas da CDU, dentro das quais se encontram alguns independentes" e também pelo facto de a lista a apresentar pela Coligação Democrática Unitária à Junta de Freguesia de Espinho "estar a ser dinamizada inteiramente pelo colectivo local da JCP". ■

Decor Flor

ARRANJOS - FLORES ARTIFICIAIS E NATURAIS - DECORAÇÃO DE INTERIORES

Rua 14, 791 r/c - Tel. 7313496 4500 ESPINHO

Astróloga Professora

FÁTIMA

Venha ver para crer. O poder da magia do Oriente. Consultas com búzios e cartas.

Trato e ajudo a resolver assuntos de: amor, casamento difícil de se realizar, desunião familiar, emprego, negócios, lavoura, saúde, vício, impotência, invejas, doenças, etc.

Não deixe as Forças Negativas influenciar a sua vida. Trate-se espiritualmente.

SIGILO, HONESTIDADE E SERIEDADE

Atende-se todos os dias de 2.ª a sexta-feira, das 9 às 21 horas. Rua 66 n.º 365 - Telemóvel: 0931- 42 48 23

ALBUQUERQUE PINHO  
FILOMENA MAIA GOMES  
ADVOGADOSESCRITÓRIOS:  
Rua Júlio Dinis, 778 - 4.º Dto.  
Telef. 698704 - 4000 PORTORua 19 n.º 343 - Tel. 722964  
4500 ESPINHO

Ágata

CALÇADO PARA HOMEM  
MALAS - CARTEIRAS - BIJUTARIAS  
ARTIGOS DE VIAGEM - MARROQUINARIA

Rua 14, n.º 750 - Tel. 725 633 - 4500 ESPINHO



Rádio Globo Azul

...A PURA SEDUÇÃO DA RÁDIO

RUA 14 N.º 648 - 3.º A - 4500 ESPINHO  
Tel. 727216 / 7312303 - Fax 728470



Comício eleitoral da CDU

# Camaradas & amigos

*Começou a campanha eleitoral da Coligação Democrática Unitária. Os autarcas - ou os candidatos a - realçaram que não têm por hábito receber as senhas de presença dos cargos políticos que ocupam. Nem querem fazer disso bandeira eleitoral, dizem, apesar de constantemente acenarem com tal altruísmo. De resto, falou-se mal dos outros e bem dos "da casa". O secretário-geral do PCP, Carlos Carvalhas, veio a Espinho dar aquele abraço. "Os Verdes", nem vê-los. Segue-se um resumo do comício de uma coligação cada vez mais unitária.*

O cine-teatro S. Pedro teve a experiência número dois, como palco de manifestações políticas, no período pós-celebração-de-contrato-com-a-ADCE, Associação de Desenvolvimento do Concelho de Espinho. Depois da apresentação da recandidatura de José Mota à Câmara Municipal, serviu a sala de espectáculos para um comício da CDU. Os comunistas ocuparam meio recinto, com a agravante de uma elevada percentagem deles não ter sequer idade para votar. Os restantes, e retirando já o número de crianças, incluíam os candidatos à autarquia. Bem vistas as coisas, o número de eleitores que compareceu foi escasso. Para além disso, a faixa etária compreendida entre os 25 e os 40 anos ficou pela ausência.

## A, E, I, O, U

A dada altura, eram mais as bandeiras do que as pessoas. Elementos da "Jota" do PCP foram buscá-las às

carrinhas estacionadas em contravenção, bem defronte do Cine-Teatro. Trouxeram-nas em excesso. Algumas ficaram amontoadas, quase escondidas, no chão, entre as primeiras filas. Até que chegou Carvalhas, acompanhado pelo candidato Teixeira Lopes. Bem na hora de darem ouvidos aos "Tarrafal", uma jovem banda de esquerda, trajando Levi's. Outro exemplo da aculturação anglo-saxónica de que sofrem foi o primeiro tema que tocaram: "Stairway to Heaven", uma das muitas maravilhas dos Led Zeppelin.

A Juventude da CDU - porque, à semelhança dos mais velhos, também mudam de nome durante os períodos eleitorais - não se cansou de tentar animar a festa. E tanto fez que, já a noite ia longa, o próprio Carlos Carvalhas entoava a contento: "a, e, i, o, u, Juventude CDU!". Muito antes disso, todos os candidatos subiram ao palco. Onde ficaram uma hora de pé à espera do fim das in-



Uma plateia animada, apesar de pouco numerosa

tervenções.

O jovem Beto, activo membro da JCE e JCP, também ele candidato à autarquia, não vacilou e, na oportunidade de discursar em público, perante ilustres do partido, marcou pontos. Foi dele o discurso mais conciso, directo, oportuno e eficaz. Defendeu afincadamente, não só o seu partido, como também os direitos e as liberdades da juventude. As dificuldades na procura do primeiro emprego e a crítica à actual política de educação fizeram as contas do seu rosário de lamentações. Beto não entrou por caminhos dúbios, mandou os preconceitos às malvas.

## ESTA MULHER É UMA CANDIDATA!

De todos os candidatos às assembleias de freguesia, somente Paula Lopes

falou. Foi, vezes sem conta, apresentada e referida como "mulher e independente com 24 anos". Não que a CDU queira disso fazer um "trunfo eleitoral". Nada disso, dizem, se bem que também não foram enumeradas as capacidades de Paula para "agarrar" uma Junta de Freguesia. Os únicos trunfos que lhe atribuíram foram: mulher, independente e com 24 anos. Um currículo irrisório, o apresentado.

Mais duas virtudes, constantemente auto-proclamadas, foram referidas pela CDU, no que refere às suas listas. Uma foi a massiva presença de jovens. No entanto, muito poucos se encontram em lugares de eleição possível. A outra referência prende-se com o facto de os eleitos da coligação unitária não receberem senhas de presença dos cargos que ocupam.

Sem desse facto pretenderem "algum benefício eleitoral".

Ainda uma referência às listas: Teixeira Lopes frisou que aquela que concorre à Câmara "tem um operário, para lembrar que não existem só intelectuais". Uma vez mais ficou patente que a escolha não foi feita em função da capacidade da pessoa, mas sim devido à sua posição social. Uma por ser mulher independente, um por ser operário. Bandeiras de uma candidatura.

## UMA ESQUERDA DESINIBIDA E VERDADEIRA

Rui Abrantes falou acerca da qualidade, unanimemente reconhecida, dos vogais da CDU na Assembleia Municipal.

Terminada a sua intervenção, discursou o candidato à Câmara, o professor Teixeira Lopes, que se disse

ao serviço do povo e pronto a "transmitir uma mensagem moderna e eficiente". Assumiu uma candidatura de esquerda, "da verdadeira e tudo, com marca na etiqueta", desinibida e jovem. Teixeira Lopes traçou objectivos: "vontade política para melhorar a vida das pessoas. Fazer com elas sejam mais felizes".

No decorrer de uma demorada palestra, mimoseou a Câmara com uma série de adjectivos: "arrogância, ilegalidade, nepotismo, megalomania, me-diocridade". Directo quanto possível, prosseguiu: "Espinho tem estado condenado ao 'pimbismo'. Mascarado de modernidade, realizado sobre ideias requentadas". Prometeu, por fim, "apregoar a todos, e em todos os cantos, o benefício de votar CDU".

## DIZER A VERDADE

Carlos Carvalhas, secretário-geral do PCP, fechou a noite. Pouco mais pôde fazer que reforçar as ideias manifestadas anteriormente. Fez a defesa de uma política séria, em desprimor de uma política-espectáculo. Para Carvalhas, é preferível "perder votos dizendo a verdade, a conquistá-los pela mentira. Reforcem a CDU, se querem que a vossa voz tenha voz", disse.

O comício terminou. Sem que se vislumbrasse a presença de um qualquer elemento da direcção do Partido Ecologista "Os Verdes". ■ A.R.

Cabeleireira  
de Homens

**ALBERTO  
FERREIRA**

Rua 27 n.º 334 - 4500 ESPINHO  
(a 50 mts. dos B.V. de Espinho)  
- MARCAÇÕES PELO TELEF. 7312113 -

**Loli - Biju** == MODAS

**Alberto Tavares**

PRONTO-A-VESTIR  
PARA HOMEM E SENHORA

Rua 19 n.º 230 - Tel. 723711 - 4500 ESPINHO

**Cabeleireira**

**Maria  
de Lurdes**

Rua 27 n.º 330  
4500 ESPINHO  
Telef. 728918

**ÂNGELO GOMES**

**PRÓTESE DENTÁRIA**

Rua 14 n.º 611  
4500 ESPINHO

Telefs.

Laboratório 722877  
Residência 723385

**LAVÉLIA**

**LAVANDARIA A SECO**

VESTUÁRIO DE HOMEM E SENHORA - VESTIDOS DE COMUNHÃO  
E NOIVA - CORTINAS E TAPETES DE ARRAIOLOS ENGOMADOS -  
- TOALHAS BORDADAS E COLCHAS DE RENDA, ETC.

Rua 19, n.ºs 359 e 370 - Telef. 721266 - 4500 ESPINHO



FUTEBOL JOVEM

# SCE em grande

O futebol juvenil do Sporting de Espinho teve um fim-de-semana em grande: quatro jogos e outras tantas vitórias. Foi o pleno para as camadas jovens dos "tigres".

Os INFANTIS foram vencer fora o Caldas de S. Jorge, por 4-0. Em casa, os INICIADOS venceram, por 4-2, o vizinho Paços de Brandão. Longe do mau olhado da vizinhança, os JUNIORES conseguiram uma vitória confortável (3-0), em Arouca. Finalmente, para o Campeonato Nacional, os JUVENIS foram vencer fora o Leixões, por 2-1. A equipa espinhense adiantou-se no marcador à passagem dos dez minutos, com um defesa contrário a introduzir a bola na sua própria baliza. Já na segunda parte, os espinhenses dilataram o marcador para 2-0, resultado só amenizado pelo Leixões já em período de compensações, que foi de mais de cinco minutos. ■

FUTSAL

# Mais um empate

Com uma mão cheia de jogadores castigados ou lesionados, a Novasemente apresentou contra os Módicos (Sandim) uma equipa bastante desfalcada, composta somente por sete jogadores. Contudo, apesar das muitas condicionantes, a equipa espinhense acabou por conseguir um empate (2-2).

Por ter sido conseguido em casa do adversário, o empate pode ser considerado positivo, mas o evoluir do marcador deixa a ideia que soube a pouco. A Novasemente esteve sempre em vantagem no marcador, acabando por permitir a igualdade a escassos segundos do fim, marcado pelo guarda-redes contrário, numa altura em que a formação gaiense apostava no tudo por tudo. ■

HÓQUEI EM PATINS

# Feira, 6 - AAE, 5

Este jogo era tido pelos academistas de grau de dificuldade elevado e o resultado final acabou por o comprovar. Todavia, os espinhenses nunca foram inferiores ao seu adversário, que teve ajuda preciosa do árbitro para chegar à vitória.

Depois de uma fase inicial que decorreu em toada de parada e resposta, a equipa da Feira conseguiu num curto espaço de tempo fazer funcionar o marcador por duas vezes, isto quando a partida chega ao meio da primeira parte. Os academistas não se importunaram e, ainda antes do intervalo, reduziram para 2-1.

A etapa complementar foi mais movimentada, factor determinante para a obtenção de muitos golos. Marcaram primeiro os locais na transformação de uma grande penalidade muito contestada pelos "mochos", que, apesar de tudo, mantiveram a serenidade e conseguiram igualar o marcador a 3-3. Porém, pouco depois, a equipa da Feira chegou ao 4-3 e teve novo empurrão do árbitro quando este, sem aparente razão, assinalou nova grande penalidade contra os academistas, que os locais aproveitaram para dilatar o marcador. A formação da Académica de Espinho procurou reagir às contrariedades da partida e conseguiu chegar novamente à igualdade (5-5). Com as duas equipas à procura do golo da vitória, acabou por ser o Ac. da Feira a desfazer a igualdade a poucos minutos do fim, resultado que não se alterou até ao derradeiro apito do árbitro. ■

VOLEIBOL

# Tudo como dantes

O SCE venceu o Nac. da Madeira (3-0), mantendo-se na 2.ª posição do campeonato nacional A1 de voleibol masculino, com menos uma vitória do que o líder invicto C. Maia que, tal como os "tigres", prepara já a fase final. Complicada está a questão das duas restantes vagas para a fase final, com Leixões, vencedor no recinto da Ac. de Espinho (1-3) e Machico empatados no 3.º lugar, já com algum avanço sobre o Esmoriz, Nac. da Madeira e Marítimo ainda com algumas aspirações. No entanto, Machico e Leixões partem para a 2.ª volta com poucas hipóteses de alcançar o apuramento, numa prova em que tudo parece possível. Só a Ac. de Espinho, cada vez mais atrasada, no último posto,

só com derrotas, parece afastada da fase final.

Na próxima semana as atenções vão estar voltadas para o Sp. Espinho que recebe a fortíssima equipa espanhola do Unicaja Almeria em jogo a contar para a 1.ª mão da 2.ª eliminatória da Taça dos Campeões. Recorde-se que o vencedor desta 2.ª eliminatória garante a entrada na "poule" final da Liga dos Campeões. ■

## CÂMARA MUNICIPAL DE ESPINHO AVISO

### Criação de Bolsas de Estudo para Frequência de Cursos do Ensino Superior

A Câmara Municipal de Espinho vai conceder Bolsas de Estudo no ano lectivo de 1997/98 a alunos para frequência de Cursos de Ensino Superior.

Para esse efeito, está aberto concurso público até ao dia **30 de Novembro** de 1997. As condições de admissão são as seguintes:

Ter residência em Espinho.

Ter obtido aproveitamento escolar no ano lectivo anterior.

Não possuir recursos económicos necessários à continuação dos estudos.

O número de bolsas a conceder no ano de 1997/98 é de **12**.

O montante das bolsas é de **16.000\$00**.

A duração da bolsa é de dez meses do ano lectivo, com início em 1 de Outubro.

A candidatura à bolsa de estudo faz-se através de um Requerimento dirigido ao Presidente da Câmara e o preenchimento de um Boletim próprio, acompanhado dos documentos comprovativos necessários, a adquirir no Departamento de Desenvolvimento Local, onde poderão consultar as Normas do Concurso.

Espinho, 14 de Novembro de 1997.

O Vereador

[assinatura ilegível]



**FÁBRICA DE MÁRMORES E GRANITOS DA TABUAÇA**

Vitorino Lopes da Cruz, Sucrs., Lda.

Lugar de Espinho - S. Félix da Marinha - Vila Nova de Gaia  
Apartado 205 - 4503 Espinho Codex  
Telefone 720565

Centro Comercial Solverde II  
1.º andar - 4500 ESPINHO

# MINILAB

Rua 23 n.º 93  
4500 ESPINHO

## SUPER QUALIDADE TEMPO RECORDE

APENAS 30 MINUTOS!

**FOTOS TIPO PASSE**

**Ex-funcionária de jardim-escola,  
com bastante experiência,  
TOMA CONTA DE CRIANÇAS  
com idades compreendidas entre os  
3 MESES e os 5 ANOS.**

Contactar telef. 728135 (19h30-21h) - Rua 16 n.º 436

## SEMANARIO MARÉ VIVA

**Director**

Albano Assunção

**Redacção**

Abílio Adriano, António Reis,  
João Teles, Manuela Lima

**Fotografia**

Cassiano Soares

**Cartoon**

Ernesto Brochado, Vítor Hugo

**Colaboradores**

Carlos Campos, Carlos Sárria,  
Fernando Giestas, Henrique Gomes,  
José Barrosa, José Carlos Trigo,  
Mário Cálix, V. Calé Solteiro

**Colaboradores especiais**

A. Correia de Araújo, Carlos Morais  
Gaio, Carlos P. Morais,

**Administrador**

António Gaio

**Redacção e composição**

Rua 62 n.º 251 - Espinho  
Telef. 7320377 - Fax 726015

**Propriedade**

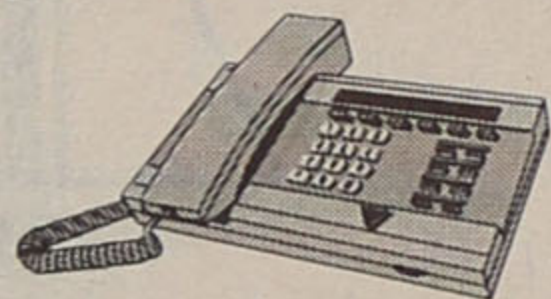
**e execução gráfica**  
NASCENTE - Cooperativa  
de Acção Cultural - Espinho  
Telefs. 721621 / 724611

**Tiragem deste número**

1500 exemplares

**Depósito legal**

2048/83



**TELEFONES ÚTEIS**

**Espinho**

Hospital..... 721141  
Centro de Saúde ..... 721167  
C. R. Secur. Social .. 721956  
Ambulatório..... 720664  
Clínica Costa Verde . 725885  
Clínica N.S. d'Ajuda. 722695  
Clínica S. Pedro..... 724714  
Policlínica..... 722111  
PSP..... 720038

GNR..... 720035  
Tribunal..... 722351  
B.V. Espinho..... 720005  
B.V. Espinhenses .... 720042  
C.M.E..... 720020  
Biblioteca ..... 720698  
EDP (agência)..... 728387  
EDP (avarias) .....0800246246  
Junta de Freguesia ... 724418  
CTT Rua 19 ..... 725330  
CTT Rua 32..... 7311785  
CTT (C.D. Postal)... 7311774  
Registo Civil..... 720599  
Finanças..... 720750  
Tesouraria..... 723730  
CP..... 720087  
A. Viação Espinho .... 720323  
Táxis (Graciosa) ..... 720010  
Táxis (Câmara)..... 723167  
R. Táxis C. Verde..... 720118  
R. Táxis União..... 728017  
R. Táxis Unidos..... 722232  
Táxis Verdemar ..... 723500

**Anta**

Junta de Freguesia ... 726453  
Unidade de Saúde .... 725810  
Lar da 3.ª Idade ..... 724651  
Farmácia..... 721109

**Guetim**

Junta de Freguesia... 724226

**Paramos**

Junta de Freguesia... 722710  
Unidade de Saúde.... 725001  
Farmácia..... 726388  
Reg.º Engenharia ..... 722023  
Centro Social ..... 722005

**Silvalde**

Junta de Freguesia... 724017  
Un. Saúde Silvalde, Inho 723642  
Un. Saúde Marinha.. 723101



**SERV.º PERMANENTE**

**Quinta, 27 - SANTOS**  
Rua 19 n.º 265 / Tel. 720331  
**Sexta, 28 - PAIVA**  
Rua 19 n.º 319 / Tel. 720250  
**Sábado, 29 - HIGIENE**  
Rua 19 n.º 393 / Tel. 72032  
**Domingo, 30 - GRANDE F.**  
Rua 8 n.º 1025 / Tel. 720092  
**Segunda, 1 - CONCEIÇÃO**  
Est. S. Tiago, Silvalde / Tel. 7311482  
**Terça, 2 - TEIXEIRA**  
Av. 8 - C.C. Solverde/Tel. 720352  
**Quarta, 3 - SANTOS**  
Rua 19 n.º 265 / Tel. 720331

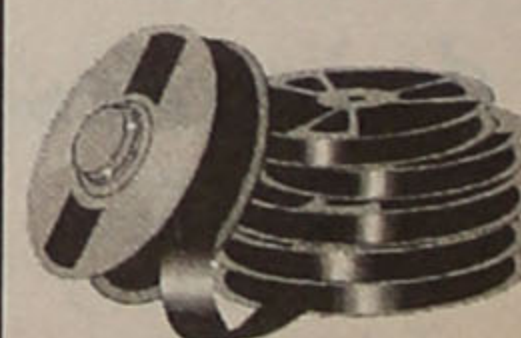
**CINEMA**

**CINEMA DO CASINO**



**De 28 de Novembro  
a 4 de Dezembro**

**"LOLITA"**





# Apáticos e perdulários

Estádio Comendador Manuel Oliveira Violas - Espinho  
Árbitro - Augusto Duarte, de Braga  
Auxiliares - António Macedo, Manuel Barbosa

SP. ESPINHO	0 0	ESTORIL	
Treinador: Edmundo Duarte	Dagoberto	Carlos Pereira	Treinador: António Sousa
Disciplina: Duca	Feiteira	José Carlos	Disciplina: Baroti 17'
Cartão amarelo: Pedro 13'	Filó	Quim	Cartão amarelo: Gabriel 24'
Duca 23'	Pedro Silva 63'	Martins	Briguel 55'
	Pedro	Pedro Sales	
	Rui Sérgio	Briguel	
	Carlos Pedro	Held. Quental 57'	
	Tozé	Paulo Jorge	
	Artur Jorge	Serginho	
	Bolinhas 64'	Baroty 73'	
		Gabriel 67'	
	Castro	Mário Fonseca	
Ao intervalo 0-0	Fern. Gomes 63'	Nelo 67'	
	Milton	Alex. Nunes 73'	
	Miguel Bruno 64'	Rui Oliveira	
	Carvalho	Álvaro 57'	

Desperdiçando quatro ou cinco oportunidades flagrantemente de golo, o Sp. Espinho não conseguiu ante o Estoril voltar ao caminho das vitórias. Neste encontro os "tigres" foram apáticos na primeira parte e perdulários na etapa complementar.

Aproveitando o vento que lhe soprava pelas costas, a equipa forasteira instalou-se nos minutos iniciais no meio-campo contrário, criando embarras inesperados aos comandados de Edmundo Duarte, que não se conseguiram adaptar ao forte vento que se fazia sentir. Com uma intermédia onde era evidente a falta de vigor, o Espinho não conseguia ganhar a luta a meio-campo, ficando logo praticamente impedido de gizar um lance de ataque. Por isso, não é de estranhar que só aos 18 minutos, na cobrança de um livre por Rui Sérgio, tenha causado algum pânico junto da baliza de Carlos Pereira.

Como consequência lógica da sua melhor ligação entre sectores, o Estoril esteve muito perto de marcar à passagem do minuto 27, com Paulo Jorge a rematar à barra da baliza de Dagoberto. Curiosamente, este lance acordou os locais e um minuto

depois, após excelente passe de Pedro, Artur Jorge na cara do guarda-mão contrário falhou o golo. Até ao intervalo o jogo foi mais repartido, mas os lances de golo praticamente estiveram ausentes.

E como tudo foi diferente na etapa complementar. O Espinho passou a procurar o golo minuto após minuto, enquanto o Estoril se preocupou mais em manter o nulo inicial. Apercebendo-se que o meio-campo dos forasteiros já não tinha o fulgor do primeiro período, Edmundo Duarte trocou Pedro Silva e

Bolinhas (que exibições tão frouxas!) por Fernando Gomes e Miguel Bruno, e então o Espinho partiu para vinte minutos de futebol muito agradável, criando sucessivas oportunidades de golo junto da baliza de Carlos Pereira. Só que Artur Jorge em dia não acabou por desperdiçar dois ou três lances de golo feito, a saber:

Contra-ataque do Espinho pela esquerda, com Miguel Bruno a servir Tozé que de forma inteligente simula e deixa a bola seguir até Artur Jorge que na área remata forte mas muito torto;

- aos 83 minutos ataque do Espinho pela direita, Feiteira endossa o esférico para o interior da área contrária onde surge Artur Jorge a rematar para defesa com as pernas de Carlos Pereira.

E de tanto desperdiçar o Espinho quase se via derrotado perto do fim num rápido contra-ataque dos canários, valendo na circunstância o atabalhoamento de Álvaro, que tropeçou na bola e tornou inviável um lance de ataque muito perigoso da sua equipa. O nulo final castiga a falta de poder de concretização dos avançados do Espinho, mas é prémio para o labor dos estorilistas, que mesmo na sua pior fase nunca deixaram de lutar por um resultado positivo. ■



## Futebol popular

# Ao rubro

Após uma semana de interregno por causa dos jogos da Taça, regressaram no passado fim de semana os campeonatos concelhios de Futebol Popular. E regressam em grande. Com alguns resultados surpreendentes e mexidas no comando das tabelas classificativas nas duas divisões. Os campeonatos estão ao rubro...! E com casos poucos agradáveis. Na Idanha, no jogo que opôs os Magos ao Cantinho, houve porrada, invasão de campo e necessidade de idas até ao hospital. Neste caso, cenas pouco agradáveis, que se espera não sejam para repetir.

Na 1ª divisão, no jogo grande da jornada, que proporcionou novo comandante, os Águias de Paramos venceram os seus homónimos de Anta. Numa peleja emotiva e muito equilibrada, com a luta entre águias a ser por vezes dramática, a vitória acabou por sorrir à formação de Silvalde, que soube merecer a vitória que a acompanhou ao longo dos noventa minutos. Campeã em título, a As. de Esmojães desperdiçou mais dois pontos ante a Corredoura, que subiu este ano de divisão e ocupa um modesto oitavo lugar na classificação. De surpresa em surpresa, o Cantinho parece querer reeditar épocas não muito distantes. Depois de na temporada passada ter evitado a des-promoção na liguilla, o Cantinho tem sido uma das agradáveis surpresas na época em curso. Foi à Idanha vencer (1-0) os Magos, que à partida para esta jornada comandavam a classificação. O que a este jogo faltou em termos de qualidade sobrou no que respeita a emoção e a casos pouco agradáveis. Jogou melhor a equipa de Anta mas foi mais objectiva a formação do Cantinho. E já na segunda parte, com o resultado a acusar o 0-1 final, houve mosquitos por cordas. Invasão de campo, jogadores envolvidos em troca de mimos e a necessidade de requisitar os serviços do Hospital de Espinho. Embora com alguma dificuldade o Cruzeiro conseguiu vencer o Rio Largo e assim manter um lugar no pelotão da frente. Continuando a sua travessia pelo deserto, os Leões voltaram a perder pontos ao empatar (1-1) com o Guetim. Com este resultado a equipa de Silvalde continua abaixo da linha-de-água. Académico e Est. Vermelhas empataram e empataram-se na luata pela fuga aos lugares do fundo

da tabela classificativa. Finalmente, registre-se o primeiro ponto conquistado pela Juv. Estrada em consequência do empate a duas bolas com o G.D. Idanha.

Mas na 2ª divisão a luta é ainda mais renhida. Entre o primeiro (Aldeia Nova) e o sexto (D.P. Anta) há somente três pontos de diferença. No encontro com a Quinta de Paramos a Novasemente não se segurou nas "tamancas". Perdeu o jogo (4-0) e a liderança, que é agora (re)ocupado pela Aldeia Nova, que na qualidade de visitante venceu o Sp. Esmojães, por 5-2. Como quem não quer a "coisa", o G.D. dos Outeiros lá vai mantendo um lugar no grupo da frente. Marcaram o golito da ordem e conquistaram três pontos. São segundos classificados somente com seis golos (têm o terceiro pior ataque da prova, conjuntamente com os Morgados e o Desp. Regresso, mas sofreram até agora somente três golos). No derby de bairro, o Desp. P. de Anta bateu copiosamente (6-2) os Est. P. Anta, resultado que lhes permite estar a um escasso ponto do terceiro lugar, o último com direito a subida de divisão, que é ocupado ex-aequo pela Novasemente, Quinta de Paramos e Ronda, que nesta jornada bateu (1-0) a Juv. Outeiros. Desp. Regresso e Morgados empataram a duas bolas e no jogo entre os últimos, para que o roto não se ficasse a rir do esfarpado, houve divisão de pontos. 1-1 foi o resultado final. ■

### RESULTADOS

1.ª DIVISÃO	2.ª DIVISÃO
Cruzeiro - Rio Largo ..... 1-0	Canários - Lomba ..... 1-1
Magos - Catinho ..... 0-1	Et. P. Anta - D. P. Anta .... 2-6
Jv. Estrada - Idanha ..... 2-2	Império - G. D. Outeiros ... 0-1
As. Esmojães - Corredo. .. 0-0	Dp. Regresso - Morgados 2-2
Ág. Anta - Ág. Paramos .. 1-2	Jv. Outeiros - Ronda ..... 0-1
Académico - Et. Vermel. .. 1-1	Qt. Paramos - Novasem. .. 4-0
Guetim - Leões ..... 1-1	Sp. Esmojães - Ald. Nova 2-5

### CLASSIFICAÇÃO

	J	V	E	D	P		J	V	E	D	P
Ág. Paramos	5	4	1	0	13	Aldeia Nova	5	4	0	1	12
As. Esmojães	5	3	2	0	11	G. D. Outeiros	5	3	2	0	11
Magos	5	3	1	1	10	Qt. Paramos	5	3	1	1	10
Cruzeiro	5	3	1	1	10	Ronda	5	3	1	1	10
Cantinho	5	3	1	1	10	Novasemente	5	3	1	1	10
Ág. Anta	5	2	2	1	8	Dp. P. Anta	5	3	0	2	9
Idanha	5	2	1	2	7	Império	5	2	1	2	7
Corredoura	5	1	3	1	6	Morgados	5	2	1	2	7
Rio Largo	5	1	2	2	5	Sp. Esmojães	5	2	0	3	6
Guetim	5	1	2	2	5	Jv. Outeiros	5	1	2	2	5
Académico	5	0	3	2	3	Et. P. Anta	5	1	1	3	4
Leões	5	0	2	3	2	Dp. Regresso	5	0	2	3	2
Est. Vermelhas	5	0	2	3	2	Lomba	5	0	1	4	1
Jv. Estrada	5	0	1	4	1	Canários	5	0	1	4	1

## ÓPTICA DE ESPINHO

ÓPTICA MÉDICA - LENTES DE CONTACTO  
EXECUÇÃO DE TODO O RECEITUÁRIO MÉDICO  
LENTE DE CONTACTO C/ TRATAMENTO  
FORNECEDOR OFICIAL DOS SERVIÇOS SOCIAIS  
- RUA 23 N.º 836 - TELEF. 726717 - 4500 ESPINHO -

## Óptica de Esmoriz

ÓPTICA MÉDICA - LENTES DE CONTACTO  
EXECUÇÃO DE TODO O RECEITUÁRIO MÉDICO  
Lugar da Vinha - 3885 ESMORIZ - (Junto à Policlínica)



Em 95 encartámos 5000 alunos

**VENHA CONHECER AS CONDIÇÕES QUE TEMOS PARA SI!**

SEDE - PORTO • AGÊNCIAS - PORTO, GRIJÓ  
ESCOLAS - PORTO, GONDOMAR, GAIA, SANTO TIRESO E  
ESPINHO (RUA 19 N.º 448 - TELEFS. 720848 / 725955)

## CERVEJARIA MARISQUEIRA ESPINHOMAR

Gerência de João Freitas

- E** - ARROZ DE MARISCO  
**S** - ARROZ DE LAGOSTA  
**P** - ARROZ DE CAMARÃO  
**E** - FEIJOADA DE MARISCO  
- AÇORDA DE GAMBÁ  
- ESPARGUETE C/ FRUTOS DO MAR  
- CALDEIRADA DE PEIXE  
- CREME E AÇORDA DE MARISCO

### QUALIDADES:

Rua 2, n.º 799 - Telefone 724243 - 4500 ESPINHO



GRUPO EXPERIMENTAL DE TEATRO DE ESPINHO  
apresenta

# MULHERES DE ATENAS

• **sábado, 29 Nov., 21h30**  
**CINE-TEATRO S. PEDRO**

(entrada gratuita)

• **domingo, 30 Nov., 16h**  
**Che "As Setes Bicas"**

(Auditório da 1.ª Fase - Rua António Porto, 29B - SENHORA DA HORA)

## CerciEspinho promoveu debate sobre SIDA



O projecto "Construir a partir do insucesso", promovido pela CerciEspinho, levou a efeito na última sexta-feira, na Escola Básica do 1.º Ciclo da Ponte d'Anta, uma acção de sensibilização sobre "SIDA - Conceito e Combate ao Preconceito". Tratou-se de uma actividade inserida nas acções de âmbito sócio-cultural, dirigida a toda a comunidade do bairro habitacional daquele lugar da freguesia de Anta. A iniciativa teve a colaboração da Escola Primária da Ponte d'Anta e do Centro de Saúde de Espinho, cuja delegada, Dr.ª Maria Manuel, bem como a enfermeira Leontina (Unidade de Saúde de Paramos), abordaram o tema. Na sessão, foi desmistificada a ideia de que a SIDA é uma doença limitada a certos grupos, como as prostitutas, os toxicod dependentes ou os homossexuais. Como se sabe, a SIDA pode atingir homens ou mulheres de qualquer idade, desde que tenham comportamentos de risco, como, por exemplo, trocar seringas ou manter relações sexuais promíscuas. Os participantes foram informados dos processos de prevenção e de tratamento da SIDA.

No final, houve ainda espaço para animação, através da execução de temas da música popular portuguesa pelo Grupo Recreativo e Cultural do Loureiro de Grijó. ■



Sr. Teles Pinho



### Cesto dos papéis



MÁRIO CÁLIX

## Enviem-nos um poeta, p.f.

Lá dizia Nostradamus que o fim do mundo seria, ou será, bem perto do ano 2000, mais coisa menos coisa. Dos famosos segredos de Fátima, dois já se concretizaram: suponho que o primeiro previa uma das guerras mundiais e o segundo o fim do comunismo na ex-URSS. O terceiro, esse, continua no segredo dos deuses, mas, quando se realizar, significará que o fim do mundo está próximo. Segundo algumas descrições bíblicas, que uso de memória já um pouco distante, o apocalipse será assim a modos que o dilúvio, só que, desta vez, de fogo. E, entretanto, lá vão acontecendo as mais diversas desgraças, desde terremotos, "el niños", doenças incuráveis, buracos de ozono, egocentrismo social, etc...

Depois de ver "Contacto", o filme baseado na obra homónima de Carl Sagan, lembrei-me dos meus sonhos de miúdo. Como esta porcaria de mundo nos muda... Ainda me restam alguns odores desses tempos que foram agora avivados pela personagem interpretada por Jodie Foster. Olhar simplesmente para as estrelas e sentir aquele apelo de um vazio que se quer completar. Imagi-

nar que "dali" surgirá alguma Força que nos envolva e proteja de todo o mal.

Acreditando que todos nós temos objectivos a cumprir nas diversas vidas por que passamos e acreditando que o seu cumprimento equivale à passagem a um estado superior ao actual, resta a dúvida sobre quais serão os objectivos que nos estão destinados em cada vida.

Laura Esquivel sugere que em cada vida preenchamos o vazio que fica das anteriores até estarmos preparados para o encontro com a "alma gémea". Assim, quem hoje é alto e louro amanhã nascerá ou já foi baixa e gorda. Quem hoje é escravo, amanhã será dona e senhora. O que interessa é aquilo que não esquecemos numa vida para a outra. Há quem lhe chame alma ou consciência, sexto sentido ou dom inato, sonhos ou visões. Para mim será assim como um registo inconsciente dos conhecimentos já obtidos. Por isso somos iguais em nossas diferenças. Hoje, ontem, amanhã... que interessa o tempo, que interessa o princípio ou o fim quando sabemos seguir a bússola que temos dentro de nós.

Disse Jodie Foster que deveriam ter enviado um poeta. Cada civilização tem os seus Poetas que representam a concretização desta busca a que nos propomos cada vez que nascemos. É a nossa própria consciência reflectida nas paredes da "caverna". O nosso Poeta pode ser chamado de Jesus Cristo, Buda, Maomé, Zeus, Osíris, Grande Espírito, Ra... não interessa a forma mas sim o conteúdo, os ensinamentos, o exemplo, a alegria, a força.

Em cada passo da nossa vida

- seja ele escrever um livro ou expediente estúpido, fazer amor ou violar, compor uma música ou injectar droga, realizar uma operação para salvar uma vida ou disparar uma arma contra essa vida -, é absorvida pela nossa alma a força positiva ou negativa de cada acto.

E será dessa forma que funcionará todo o Universo. ■

