

02 | 03 | 2005

Maré Viva

A INFORMAÇÃO QUE CONTA

DIRECTOR: JOÃO LIMAS
ANO XXIX N.º 1372
ESPINHO EUR 0.50 (IVA incluído)

**Voleibol:
SCE entra em
grande no
play-off**

M. Cales

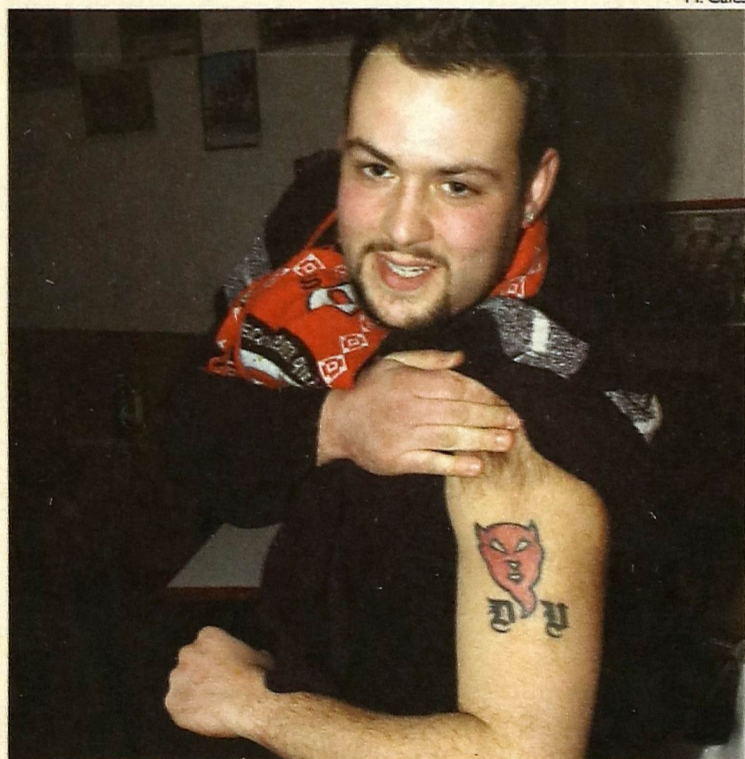
Mar preocupa Paramos



**Carreira
de Tiro:
Sem
solução à
vista**

**RYAN
vence
Óscar**

M. Cales



**Clássico
também
aqueceu
Espinho**

M. Cales



engrenagem
SOLUÇÕES DE IMAGEM

ZONA INDUSTRIAL DE ESPINHO
RUA 20 N.º 2344 - 4500-182 ESPINHO
APART. 1003 - TEL 227312633 - FAX 227313946

Web-Design | Design Gráfico | Pré-impressão
Impressão Offset | Encadernação

**TIPOGRAFIA
COMERCIAL**
UMA EMPRESA ASSOCIADA

www.engrenagem.net • geral@engrenagem.net

EDITORIAL**Assembleia Municipal**

Por motivos de ordem técnica, escrevo estas linhas acerca da Assembleia Municipal sem que o recomeço da mesma, depois das legislativas, tenha acontecido.

Vamos entrar num período de extrema importância para o desenvolvimento local, e aqui o órgão mais importante da edilidade assume um preponderante papel no tratamento das questões que determinam o desenvolvimento deste concelho. Por esta razão penso que alguns membros da Assembleia Municipal de Espinho devem reflectir sobre a sua postura.

Em primeiro lugar, deveriam esforçar-se para que os horários sejam cumpridos.

Em segundo lugar, a forma como por vezes usam a palavra em nada dignificam o órgão e não estão a cumprir com o que esperaríamos os espinhenses que neles depositaram o voto.

A juntar a isto, há também que reflectir a questão das senhas de presença. Um grande peso em termos orçamentais para os cofres da Câmara. Há que ter um 'pouquinho' mais de responsabilidade, há que ter um pouco mais de espírito de sacrifício. Não há, na minha opinião, justificação para que se realizem tantas reuniões da Assembleia Municipal. É necessário que os vogais tenham a capacidade de filtrar os documentos que apresentam e classificá-los de importantes ou não para num órgão concelhio ser discutido. Fico, por vezes, com a sensação que certos e determinados documentos encaixavam perfeitamente nas assembleias de freguesia.

Não podia terminar sem que antes deixasse uma palavra relativamente ao comportamento do Presidente da Câmara Municipal de Espinho perante a Assembleia Municipal. A sua presença nas reuniões é importante e as diferenças, quando está ou quando prima pela ausência, são notórias em termos de 'sumo' originado pela discussão. Num órgão como uma Assembleia Municipal, não podem as ausências do Presidente da Câmara Municipal de Espinho ser o prato forte de discussão.

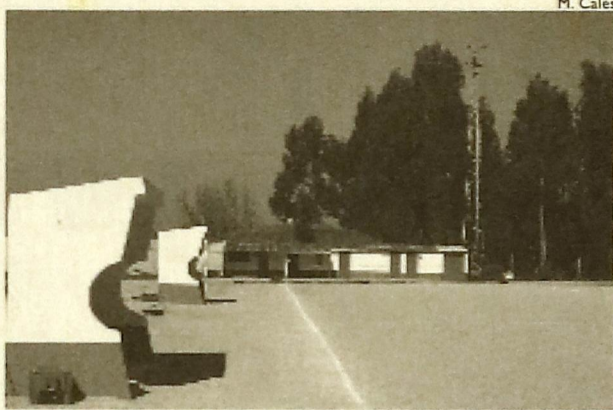
Em período já de pré-campanha eleitoral para as autárquicas, espero que os trabalhos da Assembleia Municipal de Espinho enriqueçam. No entanto, é também neste período que os responsáveis das forças políticas com assento parlamentar devem reflectir sobre a constituição das bancadas para o próximo mandato. Uma regeneração não ficava mal... muito pelo contrário.

Espinho agradece.

João Limas

Complexo Desportivo de Paramos**Arrelvamento nas mãos da CME**

O processo de candidatura para o arrelvamento sintético do campo de futebol do Complexo Desportivo de Paramos encontra-se, agora, nas mãos da Câmara Municipal de Espinho. O presidente da Junta de Freguesia de Paramos, Américo Castro, espera que "a autarquia cumpra o prometido, uma vez que este arrelvamento faz parte do Plano de Actividades e Orçamento da edilidade para o ano de 2005". **M. B.**



Complexo de Paramos espera novo visual

Escola da Marinha recebe prémios

A empresa Águas do Douro e Paiva já decidiu a data em que vai distribuir os prémios do concurso "O Futuro da água dos nossos rios está nas tuas mãos".

Nesta iniciativa, englobada no programa de educação ambiental 'A Água e os nossos rios', a Escola EB1 da Marinha de Silvalde foi contemplada com algum material informático e didáctico.

A Águas do Douro e Paiva vai distribuir os prémios no próximo dia 10 do corrente mês de Março às 9h30.

Rotary Club de Espinho em festa

O Rotary Club de Espinho na próxima sexta-feira vai receber a visita do Governador Diamantino Gomes. Do programa consta, a apresentação de cumprimentos do Governador à edilidade espinhense (17h) e logo de seguida a realização de uma reunião de trabalho (18h30). A fechar dar-se-á lugar à realização de um jantar convívio (20h30) no Hotel Praia Golfe. **J.L.**

PCP comemora 84 anos

Comemorando a data de 6 de Março de 1921, dia em que foi fundado o Partido Comunista Português, a Comissão Concelhia de Espinho do PCP vem convidar todos os militantes e simpatizantes do PCP, e todos os espinhenses em geral para o jantar comemorativo do seu 84.º Aniversário, a realizar no próximo dia 5 de Março de 2003 (sábado), pelas 20h00 no Restaurante Cristal, em Espinho.

Para mais informações e inscrições para o referido evento, os interessados deverão contactar o Centro de Trabalho do PCP através do telefone 227340124. **J.L.**

Orfeão Espinho**Fausto Neves evocado**

O Orfeão de Espinho comemorou recentemente 94 anos de existência. Apesar das dificuldades referenciadas por Guilhermino Pedro a colectividade tem duas actividades previstas que prometem marcar de uma forma significativa o calendário cultural de Espinho.

Já para o próximo mês de Junho, o Orfeão de Espinho pretende levar a cabo uma homenagem a um homem que muito contribuiu para a afirmação e desenvolvimento da colectividade. Fausto Neves foi um dos impulsionadores do Orfeão, e por isso, a direcção de Guilhermino Pedro não vai deixar de prestar "uma justa homenagem". Esta iniciativa contará com a colaboração da Câmara Municipal de Espinho, no entanto o local para a sua realização ainda não está totalmente definida.

A par desta iniciativa o Orfeão de Espinho tem ainda em agenda para Setembro/Octubre a realização de um encontro de coros na Nave Polivalente de Espinho. Para esta iniciativa o Orfeão pretende trazer até à cidade coros de mais variados pontos do país, bem como também alguns coros internacionais. **J.L.**

Informações úteis**Telefones**

Biblioteca Municipal - 22 733 58 69
Bombeiros Voluntários de Espinho - 22 734 00 05
Bombeiros Voluntários Espinhenses - 22 734 00 42
Polícia Segurança Pública - 22 734 00 38
Centro de Saúde - 22 733 40 20
Hospital de Espinho - 22 733 11 30
Piscinas Municipais - 22 733 58 68
Piscina Solário Atlântico - Talassoterapia - 22 734 41 79
Repartição de Finanças - 22 734 07 50
EDP (avarias) - 800 506 506
Câmara Municipal de Espinho - 22 733 58 00

Endereços na Internet

Académica de Espinho - ac.espinho.pt.vu
Sporting de Espinho - www.scespinho.pt

Farmácias de serviço

4ª feira, 2 - Paiva; 5ª feira, 3 - Higiene; 6ª feira, 4 - Conceição; sábado, 5 - Guedes Almeida; domingo, 6 - Teixeira; 2ª feira, 7 - Santos 3ª feira, 8 - Paiva.

MaréViva

DIRECTOR | JOÃO LIMAS
SUB-DIRECTOR | CARLOS LUIS GAIO
REDACÇÃO | Cláudia Sousa, Dayana Penbad, Elisa Silva, Jorge Augusto, Marta Bigail, Nuno Neves, Sandra Coelho
COLABORADOR | M. Gales
PUBLICIDADE | Eduardo Dias
REDACÇÃO E COMPOSIÇÃO
Rua 62 n.º 251 - 4500-366 Espinho - Telef.: 227331355 - Fax: 227331356
E-mail: mare.viva@iol.pt
SECRETARIA E ADMINISTRAÇÃO:
Rua 62 n.º 251 - 4500-366 Espinho - Telef.: 227331357 - Fax: 227331358
PROPRIEDADE E EXECUÇÃO GRÁFICA
Nascente - Cooperativa de Acção Cultural, CRL
Rua 62 n.º 251 - 4500-366 Espinho - Telef.: 227331355 - Fax: 227331356
N.º de registo de Pessoa Colectiva 500615268
TIRAGEM DESTA NÚMERO | 1500 exemplares
NÚMERO DE REGISTO DO TÍTULO | 104499, de 28/06/76
DEPÓSITO LEGAL 2048/83

Os artigos assinados são da responsabilidade dos seus autores, podendo não reflectir, necessariamente, a opinião do jornal

**CÂMARA MUNICIPAL DE ESPINHO**

DEPARTAMENTO DE SERVIÇOS BÁSICOS

AVISO

Comunica-se aos eventuais interessados que foi aprovada em reunião da Câmara Municipal de Espinho de 07 de Janeiro de 2005, as alterações e actualização, propostas à Postura Municipal de Trânsito, podendo a mesma ser consultada no Departamento de Serviços Básicos, durante o horário normal de expediente.

Espinho, 21 de Fevereiro de 2005

O Vereador com competências delegadas,
MANUEL FRANCISCO FERREIRA DA ROCHA



Santa Casa da Misericórdia de Espinho

Edital**Assembleia Geral Ordinária**

Convoco, nos termos do artigo 31.º do Compromisso ou Estatutos, os Irmãos da Santa Casa da Misericórdia de Espinho, para se reunirem em Assembleia Geral Ordinária, no dia 23 de Março pelas 17 horas, na sua sede sita no Lar da Terceira Idade em Pedregais, Anta, com a seguinte ordem de trabalhos:

- Leitura, discussão e aprovação do Relatório e Contas relativos ao ano de 2004;
- Discussão de qualquer assunto de interesse para a instituição.

De acordo com o artigo 29.º do Compromisso ou Estatutos, "a Assembleia reunirá à hora marcada na convocatória, se estiver presente mais de metade dos associados com direito a voto, ou uma hora depois, com qualquer número de presenças (...)"

Esta Assembleia é anunciada por Edital afixado na sede e por anúncios

Espinho, 22 de Fevereiro de 2005

O Presidente da Assembleia Geral
Eng.º Edgar Alves Ferreira

PSD vai a votos

Concelhia de Espinho ainda não tomou posição

João Limas

Os resultados verificados nas eleições Legislativas fez mocha nos partidos de direita. Paulo Portas, aproveitando o discurso alusivo aos comentários demitiu-se de presidente do CDS-PP. Santana Lopes deixou passar mais algumas horas mas tomou o mesmo caminho. Se nos populares nenhum nome é conhecido para suceder Paulo Portas, já no seio da família social democrata existem duas candidaturas para liderarem o PSD.

Luís Marques Mendes, cabeça de lista por Aveiro e uma das vozes que mais se insurgiu contra a forma como Santana Lopes dirigia o partido foi o primeiro a apresentar a candidatura. Um dia depois Luís Filipe Menezes, presidente da CM de Gaia e cabeça de lista pelo círculo eleitoral de Braga seguiu o mesmo caminho.

Para o presidente da comissão política concelhia do PSD, Pinto Moreira, estas duas candidaturas foram recebidas "com calma e tranquilidade". O líder dos 'lanranjas' em Espinho refere que "este é um momento difícil para o partido, no entanto confio plenamente na vitalidade interna". Sobre o candidato que a comis-

são política de Espinho vai apoiar, Pinto Moreira jogou à defesa: "Penso que ainda é muito prematuro tomarmos uma posição relativamente a qual dos, até ao momento candidatos conhecidos, vamos apoiar. Quer Luís Marques Mendes, quer Luís Filipe Menezes são grandes políticos e que na minha opinião reúnem as condições necessárias para assumirem a liderança do partido que sempre estiveram disponíveis para colaborar com a comissão política de Espinho".

É do conhecimento público que Luís Marques Mendes tem uma maior relação em termos de amizade com a comissão política de Espinho. No entanto Pinto Moreira desvaloriza esse facto: "O Dr. Luís Marques Mendes, tendo sido cabeça de lista por Aveiro nas eleições Legislativas e foi muito visto no concelho de Espinho e por isso, em termos públicos poderá desde logo pensar-se que a comissão política de Espinho o vai apoiar. Há, efectivamente, em termos pessoais, um relacionamento mais próximo com o Dr. Luís Marques Mendes, porém, temos que separar as águas, pois estamos a falar de uma avaliação política que tem que ser tomada. Vamos aguardar com serenidade".

Estreia Mundial

Radiohead no FEST

Dayana Penabad

Como já é sabido, o Centro Multimeios de Espinho abre as suas portas para receber o FEST - Festival de Cinema e Vídeo Jovem, que vai decorrer de 20 a 27 de Março.

Entre o leque de iniciativas do evento, destinadas a entreter e divertir os visitantes que por ali passarem, destaca-se a apresentação do álbum dos Radiohead, intitulado "The Most Gigantic Lyin Mouth of All Time".

Para além de uma evidente aposta na qualidade visual e imagética da sua obra, a banda britânica, que escolheu Portugal como palco para a estreia mundial em sala de cinema deste conjunto de curtas-metragens, pretende também dar

provas da sua autenticidade através da inclusão de temas musicais inéditos.

Se, por um lado, uma parte dos vídeos é produto da própria banda, outras foram realizadas, o que denota uma grande receptividade e interactividade por parte do público.

A organização do FEST considera-se lisonjeada por poder exibir no grande ecrã, e em primeiríssima mão, estas curtas-metragens que transbordam modernismo e originalidade.

E porque esta iniciativa, a que foi dada honras de abertura do festival, foi criada, também, a pensar nos seus fãs, os Radiohead decidiram premiá-los, impondo uma única condição: que o público pudesse assistir ao espectáculo a "custo zero".

Problemas no Hospital de Espinho

Liga dos Amigos está preocupada

Os conflitos entre os membros do conselho de administração do Hospital de Espinho não deixam ninguém indiferente. Em comunicado, a Liga dos Amigos do hospital expressa muita preocupação e acrescentam que o hospital deve ser gerido pelo estado. Falam ainda que é necessário dar utilidade às remodelações que o hospital sofreu. De notar que já está disponível o novo equipamento.

João Limas

A Liga dos Amigos do Hospital de Espinho está preocupada com as recentes notícias acerca do hospital, dando conta dos desentendimentos existentes entre o presidente do Conselho de Administração, a vogal administradora e o enfermeiro director.

Num comunicado enviado à comunicação social dizem que "esta situação preocupa a Liga pela eventual repercussão que possa ter no bem-estar dos doentes, nos serviços que para ele contribuem, assim como no bom relacionamento do pessoal. É só por tal motivo que a Liga deseja que essa situação seja clarificada o mais rapidamente possível, lamentando que ainda não tenha sido por quem tem poderes para o fazer."

E deixam claro, referindo que "a prossecução do bem estar e dignificação do doente é o objectivo fundamental da Liga e dele são instrumentos principais o seu Voluntariado e a oferta ao Hospital de numeroso e valioso equipamento que directa ou indirectamente contribui para atingir tal fim".

Por falar em equipamento, referem reçar "que não seja por mero acaso que os novos espaços criados com as obras do Hospital, concluídas já, aliás, praticamente, em Novembro de 2004, estejam ainda por equipar, apesar de tal equipamento já ter cabimento orçamental no PIDDAC, que não tenha ainda havido vontade política, nem tenham ainda sido tomadas as providências necessárias por quem tem poder para o fazer, no sentido de que seja utilizado, e portanto rentabilizado, o equipamento de oftalmologia que a Liga ofereceu há vários anos ao Hospital, no valor de mais de 10.000 contos (na moeda antiga) em prejuízo dos doentes em geral, e principalmente dos que sofrem de diabetes;



Arquivo

que não tenham ainda sido tomadas decisões no sentido de clarificar, de uma vez por todas, que o destino do Hospital de Espinho não pode ser o de reduzir a um mero centro de consultas, de atendimento permanente (urgência) ou de prestação de cuidados de saúde continuados, transferindo para outros hospitais, nomeadamente os de nível superior, ou para outras instituições, a prestação de cuidados especializados que o actual equipamento do hospital e os seus profissionais têm capacidade para prestar com total eficiência, como é publicamente reconhecido e comprovado".

Liga quer hospital público

A Liga dos Amigos do Hospital de Espinho entende que "o futuro do hospital passa, portanto, por uma clara manutenção das actuais valências (e eventualmente pela sua ampliação) e pela criação de meios, quer materiais quer humanos, para que elas se possam exercer cada vez com maior intensidade, ao serviço e comodidade da população residente no Concelho, da população flutuante e de algumas povoações vizinhas".

O comunicado termina

referindo que "a definição e salvaguarda de tal futuro, pela sua natureza e pela sua interacção com os restantes Hospitais ou Instituições, públicas ou privadas, que se propõem também prestar cuidados de saúde, cabe inteiramente e só ao Estado, através dos poderes públicos que democraticamente o representem, com respeito pelos legítimos interesses e anseios das populações e das Instituições que, como a Liga, representem também a sociedade civil e simultaneamente prossigam o bem estar e a dignificação do doente".

Recorde-se que a Santa Casa da Misericórdia de Espinho já manifestou publicamente a intenção de recorrer à gestão do Hospital de Espinho.

Liga e José Mota em sintonia

Estas preocupações da Liga dos Amigos do Hospital de Espinho seguiram também para o Presidente da Câmara Municipal de Espinho.

No final da reunião com a edilidade, o presidente da Liga dos Amigos do Hospital de Espinho estava "extremamente satisfeito pela forma como foram recebidos por José Mota". Sobre o conteúdo da conversa com o edil, Ferreira de Campos

afirmou que "o presidente da CME está totalmente identificado com os pontos de vista da Liga de Amigos do Hospital de Espinho".

José Mota corroborou a opinião, referindo que está "em sintonia com o que a Liga apresentou. Tal como a Liga, também defendo que se ponha cobro a esta situação que se vive no Hospital de Espinho, situação que considero lamentável".

Novo equipamento na Nave

José Mota aproveitou para lamentar "que as entidades competentes deixem arrastar esta situação por mais tempo. É inadmissível que o Hospital tenha as obras de ampliação prontas e que não exista chave para lá colocar o equipamento. Algum desse equipamento está guardado na Nave".

Sobre o ponto de vista da Liga relativamente à gestão da unidade hospitalar espinhense, também José Mota é apologeta que "seja o estado a gerir o Hospital de Espinho". A concluir, o presidente da Câmara Municipal de Espinho deixa algumas farpas no ar, referindo que admite que "haja alguém que queira fazer mal ao Hospital de Espinho, porém nós não vamos permitir que tal aconteça".



CÂMARA MUNICIPAL DE ESPINHO

AVISO

1 – Nos termos e em cumprimento do disposto na alínea h), do n.º 1, artigo 9º, do Decreto-Lei n.º 23/2004, de 22/06, faz-se público que esta Câmara Municipal aceita candidaturas para proceder à contratação, em regime de contrato de trabalho a termo resolutivo, para exercerem funções durante a época balnear de 2004, nos locais e nas condições que a seguir se indicam:

Parque de Campismo

1 **Recepcionista** – Escalão 1, índice 199, pelo período de 04/04/2005 a 03/10/2005.

2 **Recepcionistas** – Escalão 1, índice 199, pelo período de 01/06/2005 a 04/10/2005.

1 **Recepcionista** – Escalão 1, índice 199, pelo período de 01/07/2005 a 23/09/2005.

1 **Auxiliar Administrativo (Guarda Nocturno)** – Escalão 2, índice 137, pelo período de 04/04/2005 a 04/11/2005.

3 **Auxiliares Administrativos (Guarda Nocturnos)** – Escalão 2, índice 137, pelo período de 02/05/2005 a 02/11/2005.

1 **Auxiliar Administrativo (Guarda Nocturno)** – Escalão 2, índice 137, pelo período de 01/06/2005 a 13/10/2005.

1 **Nadador Salvador** – Escalão 6, índice 184, pelo período de 01/06/2005 a 30/09/2005.

1 **Auxiliar de Serviços Gerais** – Escalão 2, índice 137, pelo período de 02/05/2005 a 17/10/2005.

Praia da Baía

2 **Nadadores Salvadores** – Escalão 8, índice 214, pelo período de 04/06/2005 a 07/10/2005.

2 **Nadadores Salvadores** – Escalão 7, índice 199, pelo período de 11/06/2005 a 28/09/2005.

1 **Auxiliar de Serviços Gerais (Vigia)** – Escalão 2 índice 137, pelo período de 04/06/2005 a 28/09/2005.

Piscinas

3 **Nadadores Salvadores** – Escalão 6, índice 184, pelo período de 14/06/2005 a 28/09/2005.

3 **Bilheteiros** – Escalão 4, índice 160, pelo período de 14/06/2005 a 29/09/2005.

2 **Auxiliares de Serviços Gerais (Vigias)** – Escalão 1, índice 128, pelo período de 13/06/2005 a 29/09/2005.

18 **Auxiliares de Serviços Gerais** – Escalão 1, índice 128, pelo período de 13/06/2005 a 30/09/2005.

2 **Auxiliares de Serviços Gerais** – Escalão 2, índice 137, pelo período de 11/04/2005 a 04/11/2005.

Todos em regime de horário completo, sujeitos a 35 horas semanais, a prestar de segunda a domingo, com dias de descanso a gozar rotativamente.

2 – É condição de admissão a posse de qualificações adequadas ao exercício das funções a desempenhar, devendo os candidatos à categoria de Bilheteiros da Piscina ter conhecimentos de informática na óptica do utilizador.

3 – Os vencimentos são os correspondentes aos escalões e índices da tabela salarial da Administração Pública, acrescidos dos subsídios de refeição, férias e de Natal.

4 – Os interessados deverão, no prazo de 08 dias úteis, a contar do dia seguinte ao da data da publicação deste aviso nos Jornais Locais, formalizar a sua candidatura mediante requerimento (modelo – tipo fornecido por estes serviços), dirigido ao Presidente da Câmara Municipal, o qual deverá ser entregue pessoalmente na Secção de Administração de Pessoal, dele devendo constar os seguintes elementos:

a) Identificação completa (nome, filiação, nacionalidade, data de nascimento, estado civil, número e data do Bilhete de identidade e Serviço que o emitiu, número fiscal de Contribuinte, situação militar, residência, código postal e telefone);

b) Qualquer outro elemento que o candidato considere relevante;

5 – O requerimento deve fazer-se acompanhar de documento comprovativo das habilitações literárias e profissionais, fotocópia do Bilhete de Identidade e cartão de contribuinte e curriculum vitae detalhado, devidamente datado e assinado;

6 – A selecção dos candidatos será feita através de avaliação curricular e entrevista profissional de selecção;

7 – Nos termos previstos no artigo 29º do Decreto-Lei n.º 23/2004, de 22/6, que introduz alterações ao artigo 14º, n.º 3 do Decreto-Lei 427/89, de 7 de Dezembro,

o contrato a celebrar não confere a qualidade de funcionário público ou agente administrativo e rege-se pelo Código do Trabalho, com as especialidades constantes de diploma especial sobre contrato de trabalho na Administração Pública.

8 – As entrevistas profissionais de selecção terão lugar no Balneário Marinho de Espinho, nas seguintes datas e horários:

5 **Guardas-nocturnos (Parque de Campismo)** – dia 29 de Março, 10.30h

4 **Recepcionistas (Parque de Campismo)** – dia 30 de Março, 10.00h

1 **A.S. Gerais + 2 A.S. Gerais (Parque Campismo + Piscinas)** – 6 de Abril, 10.00h

18 **Auxiliares de Serviços Gerais (Piscinas)** – 20 de Abril, 10.00h

3 **Bilheteiras (Piscinas)** – 22 de Abril, 10.00h

8 **Nadadores Salvadores (Parque Campismo + Praia + Praia)** – dia 27 de Abril, 10.00 horas

3 **Vigias (Piscinas + Praia)** – dia 27 de Abril, 10.00 horas

Os candidatos com um grau de incapacidade igual ou superior a 60% abrangidos pelo Decreto-Lei n.º 29/2001, de 13 de Fevereiro, têm preferência em igualdade de classificação, nos termos do disposto no n.º 3, do artigo 3º, conjugado com o artigo 9º, daquele diploma, devendo os mesmos, para efeitos de admissão ao concurso, declarar no requerimento, sob compromisso de honra, o respectivo grau de incapacidade e tipo de deficiência, assim como os meios de comunicação/expressão a utilizar no processo de selecção.

Em cumprimento da alínea h) do artigo 9º da Constituição da República Portuguesa, a Administração Pública, enquanto entidade empregadora, promove activamente uma política de igualdade de oportunidades entre homens e mulheres no acesso ao emprego e na progressão profissional, providenciando escrupulosamente no sentido de evitar toda e qualquer forma de discriminação.

Espinho, 28 de Fevereiro de 2005

O Vice Presidente da Câmara
Rolando Nunes de Sousa

REZAMPAGO
AUTOMÓVEIS
NOVOS E USADOS
Gerência de António Santos
TEL. / FAX 227320883
TELEM. 967002589
4500 ESPINHO

MOLDURAS DE ESPINHO
FAZEMOS MOLDURAS
PARA TODO O TIPO DE TRABALHOS
* SERVIÇO FEITO NA HORA *
Rua 8 N.º 933 R/C - Tel. 227320667 - 4500 ESPINHO

INFOANIM PC
MAC
AMIGA
Publicidade Assistida por Computador, Lda.
COMPUTADORES
IMPRESSORAS
ANIMAÇÃO 2D/3D
MULTIMEDIA
RUA 19 N.º 305 • TELEF. 227312057 • FAX 227312312 • 4500 ESPINHO

CAFÉ SNACK-BAR DIPLOMATA
Agente Oficial
totobola
totoloto
RUA 19 N.º 1445 • TELEFONE 22 734 48 04 • 4500 ESPINHO

Francesinhas Especiais
Pregos em Prato - Tostas Mistas
Cachorros - Chamuças
Toda a Gama de produtos PANIKE

ELVIRA SILVA
ESPECIALISTA DE DERMATOLOGIA
E VENEREOLOGIA (DOENÇAS DA PELE)
CONSULTÓRIO: Rua 11 n.º 746 - Telef. 227343467

Assembleia Municipal

Muita parra e pouca uva

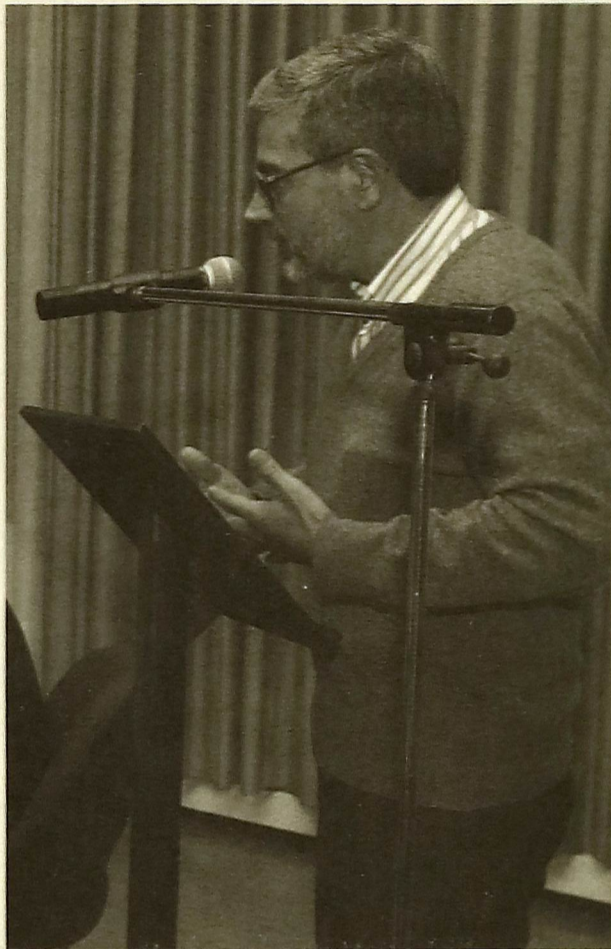
João Limas

Após a realização das eleições legislativas começaram os trabalhos da Assembleia Municipal de Espinho (AM). Os vogais acabaram por não entrar no primeiro ponto da ordem de trabalhos, ficando-se pelo período antes da ordem do dia.

A proximidade do Dia Internacional da Mulher teve as honras de abertura da sessão. Os partidos acabaram por ser unânimes neste tema e todos eles saudaram o facto de a mulher cada vez mais ter uma intervenção efectiva na sociedade.

Depois da passividade chegou a discussão. O grupo parlamentar do PSD apresentou um voto de repúdio relativo às declarações proferidas pelo Dr. Mário Soares, em Janeiro último no programa da RTP1 Prós e Contras. Na altura o ex - chefe de Estado referiu que "muita coisa má se deve ao poder local. Faz-se muito elogio do poder local, mas por (ele) passa hoje muita corrupção". Face à apresentação deste documento os vogais, (de todas as bancadas que intervieram), exaltaram-se e o discurso foi nivelado por baixo. O documento acabou por ser rejeitado com 15 votos contra, 7 a favor e 2 abstenções.

Aproveitando a embalagem, (acesa), dos discursos, o documento que se seguiu, apesar de ter sido aprovado por maioria, não foi nada pacífico em termos de discussão. Em cima da mesa estava uma proposta, (apresenta-



Alexandre Silva pôs água na fervura

da pela CDU pela voz do vogal Alexandre Silva), de melhoramento em termos de acesso às mesas de voto por parte de pessoas com dificuldades físicas. Surgiram algumas propostas. José Luís Peralta acrescentou que os boletins de voto deveriam também ser impressos em braille para os invisuais. O PSD, pela voz de Pinto Moreira, sugeriu que as mesas de voto fossem também melhoradas. No seu entender estas abanam muito e alguns

votos podem ser anulados, devido ao abanar das mesas, e é possível que as cruzes não estejam correctamente assinaladas em muitos casos. Um documento pacífico que os vogais transformaram em... (ver caixa das frases da noite).

A serenidade voltou aos trabalhos com a apresentação de dois documentos sobre cultura. Alexandre Silva voltou a intervir para lembrar, através de uma saudação, aos vogais e à CME que

o Teatro Popular de Espinho comemora este ano 30 anos de existência. Pelo reconhecimento que tem que se dar a este grupo de teatro do Concelho de Espinho a CDU recomenda que "a CME dê um apoio, merecido, ao TPE, na criação de condições logísticas para a prossecução da sua actividade". Esta recomendação foi aprovada por unanimidade.

O último documento do dia foi apresentado pelo presidente da AM. Carlos Gaio evocou Fausto Neves. 2005 é o ano que marca o cinquentenário do falecimento da figura, que muito contribuiu para o desenvolvimento cultural do concelho de Espinho. Por tal facto, Carlos Gaio recomendou à edilidade que, em conjunto com as colectividades locais, promova um programa evocativo da figura de Fausto Neves, com a amplitude e o impacto que, quer a figura, quer a sua obra, merecem.

O documento foi aprovado por unanimidade. Antes de terminar, o presidente da AM deu a conhecer os nomes que vão compor a comissão de acompanhamento para a revisão da postura de trânsito no concelho de Espinho: Jorge Carvalho (CDU), José Luís Peralta (PS), Ricardo Sousa (PSD) e Simplício Guimarães (CDS-PP). A reunião desta comissão ficou agendada para a próxima segunda-feira às 21h30m. Posto isto, ponto final na sessão. A próxima Assembleia realiza-se no dia 10 do corrente mês de Março às 21h30.

As 'frases' da noite

"Voto de Repúdio sobre as declarações de Mário Soares"

- "A limitação de mandatos pode ajudar a combater as suspeitas".
(Jorge Carvalho, CDU)
- "Se reprovássemos as palavras de Mário Soares quantas palavras e discursos de Alberto João Jardim teríamos que repudiar?".
(José Luís Peralta, PS)
- "Nós, a esquerda, somos mais humildes. Isto é um documento oportunista".
(Jorge Pina, PS)
- "A apresentação deste documento por parte do PSD é para desviar as atenções do 'xito' que levaram nas eleições legislativas".
(Jorge Pina, PS)
- "O Sr. vogal Jorge Pina quando fala aqui de 'xito' demonstra que não sabe ganhar. A democracia é assim, ganha-se e perde-se".
(Ricardo Sousa, PSD)
- "Sr. vogal Jorge Pina, essa arrogância fica-lhe mal. Eu também gosto muito de jogar às cartas, e já me aconteceu levar um 'xito' numa jogada e na outra jogada seguinte dar. Isto não acabou. Vamos ter mais eleições".
(Pinto Moreira, PSD)
- "A apresentação deste documento tem o objectivo de defender a Câmara Municipal de Espinho, pois no nosso entender a CME não faz parte deste eventual rol".
(Maria Goreti, PSD)
- "Não é por acaso que a trilogia: Câmaras, empreiteiros e 'futebois' têm ligações perigosas".
(Jorge Carvalho, CDU)
- "As declarações do Dr. Mário Soares sobre a eventual corrupção no poder local não passam de uma tremenda gafte".
(José Carlos Santos, PSD)
- "Nem toda a gente tem sobrinhos para cuidar de contas na Suíça".
(Jorge Carvalho, CDU)
- "O Dr. Jorge Carvalho é perito em comparar o incomparável".
(Maria Goreti, PSD)
- "Se bem me lembro, o próprio Jorge Carvalho quando estávamos aqui a discutir o Estádio Municipal é que falou na existência de luvas".
(Maria Goreti, PSD)

Recomendação para o melhoramento das Assembleias de Voto"

- "Bastava o Sr. Presidente da Câmara Municipal de Espinho fazer menos uma viagem ao Brasil para termos urnas mais recentes".
(Jorge Carvalho, CDU)
- "Em Silvalde 80% das pessoas vota sem cartão de eleitor. A Comissão Nacional de Eleições refere que deve ser só em casos excepcionais".
(Maria Goreti, PSD)
- "Quando dizem coisas que não gosto as minhas tripas voltam-se ao contrário".
(Lurdes Mota, PS)
- "Há situações que nas mesas de voto da Marinha se passam e que revoltam".
(Maria Goreti, PSD)
- "Em Silvalde é muito estranho que as pessoas não se lembrem do seu número de eleitor e tenham que recorrer à Junta. Se em Espinho temos uma dúzia de casos em Silvalde temos 900".
(Pinto Moreira, PSD)
- "Você está a mentir! Desculpe Sr. Presidente a forma como intervimos mas estão a enervar-me com o que estão a dizer".
(Francisco Costa, PS)
- "Srs. Vogais, não acham que estão a chover no molhado?".
(Carlos Gaio, Presidente da Assembleia Municipal)
- "A senhora está a mentir".
(Maria Goreti, PSD)
- "Não lhe admito que me chame mentirosa. Para chamar isso teria que me conhecer e a senhora não me conhece".
(Lurdes Mota, PS)

O "Xito"...

Não foi por acaso, que no editorial deste número do Maré Viva abordei a Assembleia Municipal. Não podia começar sem referir que José Mota voltou a primar pela ausência, delegando em Rolando de Sousa a dura tarefa de representar o executivo municipal.

Na reunião da passada segunda-feira, o reinício, naquele que é o órgão de maior importância na Câmara Municipal de Espinho, da Assembleia Municipal, voltou a desiludir, e de uma forma gritante!

O PSD, até pode ter toda a razão do mundo de se sentir ofendido pelas palavras proferidas pelo Dr. Mário Soares, porém estamos a falar em declarações

que já remontam ao mês de Janeiro. Não estará este documento fora de tempo? Pergunto eu...

Ainda sobre este documento, e porque se tratava de um voto de repúdio, a discussão instalou-se. Até aqui tudo bem, pois considero que em democracia a discussão é imprescindível. No entanto, não posso deixar de, utilizando a expressão do documento, repudiar o tom com que algumas intervenções foram proferidas. Nada ao qual nós, que acompanhamos de perto o funcionamento da Assembleia, não estejamos habituados. Mas, adiante...

Segundo documento a gerar o 'pântano'. Uma proposta - válida, diga-se

de passagem - apresentada pela CDU acerca do melhoramento que deve ser feito nas mesas de voto e nos acessos a estas, no concelho de Espinho. O início deste debate até prometeu, em que teríamos uma troca de ideias produtiva e válida. José Luís Peralta e Pinto Moreira apresentaram propostas, que a meu ver abrangiam um maior número de carências a ser colmatadas no tema, que em cima da mesa estava. Porém... eis que do nada (ou talvez não) a discussão passou para o campo das insinuações e com discursos que em nada dignificam a Assembleia Municipal. Carlos Gaio ainda tentou, ao perguntar aos vogais "Não acham que estão a chover

no molhado?", pôr cobro e nivelar o discurso por cima. De nada valeu a pergunta do presidente da Assembleia Municipal. Como uma autêntica discussão, à imagem daquelas que assistia quando frequentei o ciclo nos intervalos das aulas. Sem conteúdo e de baixo nível. Assim decorreu até ao fim a discussão do documento em causa. Valeu a intervenção do vogal da CDU Alexandre Silva, a solicitar que se terminasse a discussão e se passasse para a votação. A par da forma como decorreu a discussão, o mais caricato foi o resultado final da votação: aprovado com maioria, apenas Carlos Gaio, em virtude da forma como decorreu a discussão, preferiu

abster-se.

A evocação a Fausto Neves e o reconhecimento do trabalho levado a cabo pelo Teatro Popular de Espinho não desencadearam discussão e os trabalhos acabaram por terminar.

De há um tempo a esta parte tenho sido uma voz crítica relativamente ao funcionamento da Assembleia Municipal, nomeadamente pela forma como alguns/algumas vogais usam da palavra. Gostava de ver em cima da mesa documentos que realmente contribuíssem ou pudessem, pelo menos, ajudar a que este concelho se desenvolva. A continuar assim terei que fazer o desafio a um dos vogais que compe a Assembleia Municipal

de Espinho, que apresente um documento em que seja possível à entrada da sala das reuniões da assembleia, se instale uma máquina de refrigerantes e uma máquina instantânea de pipocas, isto porque o que temos assistido é digno de um "sketch" humorístico dos muito em voga, programas de 'stand up comedy'. Com pipocas e uma bebida, o tempo, apesar de não ser muito, passe bem melhor.

Torço para que no dia 10, os vogais saibam dignificar o voto que os Espinhenses lhes concederam, e que acima de tudo, justifiquem as avultadas verbas que usufruem, enquanto membros da Assembleia Municipal de Espinho. J.L.

Adaptação às exigências da sociedade

Nova Biblioteca na Gomes de Almeida

A Esc. Sec. Dr. Manuel Gomes de Almeida abriu as portas ao conhecimento e construiu um espaço há muito ambicionado por todos os que frequentam aquele estabelecimento de ensino. A inauguração da biblioteca foi o primeiro passo na caminhada que será a semana do livro e que decorre até à próxima sexta feira.

Sandra Coelho

A Esc. Sec. Dr. Manuel Gomes de Almeida deu forma a um velho sonho na passada segunda-feira. Inaugurou assim com pompa e circunstância uma biblioteca que pretende responder às exigências de índole pedagógica e cultural até aqui verificadas. Por isso, a política de promoção e valorização do livro e da leitura é cada vez mais importante, e essa importância foi reconhecida pela presidente do Conselho Executivo do estabelecimento de ensino. Benilde Fardilha enalteceu "o progresso que se tem verificado na área da remodelação desta escola. A degradação era visível, daí a luta por um espaço estudado com estratégias bem planeadas, e desenvolvimentos integrados no ensino versus aprendizagem".

Sendo o livro e a leitura instrumentos fundamentais para a formação da personalidade de cada aluno, bem como para o acesso à criação e à formação do conhecimento entre o passado e o presente, Benilde Fardilha presidente do Conselho Executivo há 7 anos, trouxe "com sentimento de vitória, orgulho e um conjunto de emoções, a inauguração desta biblioteca que é o concretizar de uma velha aspiração". Deve ser sublinhado que o conhecimento das obras do passado é também a criação contemporânea. Isabel Ribeiro é a coordenadora desta remodelada biblioteca e compensa o dilúvio com a absorção das palavras. "Mais amplo e funcional, este é acima de tudo um espaço acolhedor e com muita luz. Foram melhoradas as condições físicas mas também os suportes,



Uma panorâmica da nova Biblioteca da Gomes de Almeida

com dedicação e perseverança, os objectivos iniciais foram cumpridos". Está portanto dado o primeiro passo no enquadramento pedagó-

gico dos alunos para permitir a mobilização, de forma integrada e equilibrada, de conhecimentos, capacidades, procedimentos e atitu-

des, nos mais diversos tipos de situações. Isabel Ribeiro sublinhou "o apoio da Graça Quaresma, foi fundamental na concretização do pro-

jecto. Esta biblioteca é um estímulo para a comunidade escolar, promovendo relações entre a leitura e o aluno, o conhecimento e as novas tecnologias".

A inauguração foi abrilhantada por magníficas interpretações de diversos alunos, que exercitaram e desenvolveram o intelecto com "Só na minha cabeça" de Anthero Monteiro, "O retrato de Mónica" de Sophia de Mello Breyner, e "Mar Português" de Fernando Pessoa, sendo de realçar o trabalho de encenação e criação da Prof. Zélia Castro e do Prof. Agostinho Pinho. O programa segue com diversas iniciativas das quais se destaca o lançamento do livro "Canto de Encantos e Desencantos", no dia 03 de Março, do espinhense Anthero Monteiro dinamizador da tertúlia "Onda Poética".

30º Aniversário da ES Manuel Laranjeira

Relembrar as 3 décadas do "Liceu"

Comemorações dos trinta anos da Escola Secundária Dr. Manuel Laranjeira já com programa de actividades. Programa considerado ambicioso pela presidente do Conselho Executivo.

Nuno Neves

É este ano que se comemoram os trinta anos de existência da Escola Secundária Dr. Manuel Laranjeira. O programa das actividades já foi divulgado e conta, para além de uma exposição documental sobre Manuel Laranjeira, com a edição de um livro em torno dos trinta anos da Secundária, entre outros eventos. O programa, que se irá estender por todo o ano civil, à semelhança do que se passou com a comemoração dos 25 anos da mesma Escola, é vasto e diversificado.

Em entrevista concedida ao Maré Viva, a presidente do Conselho Executivo (CE), Dra. Maria Ricardo, explicou alguns detalhes sobre estas comemorações. Depois da

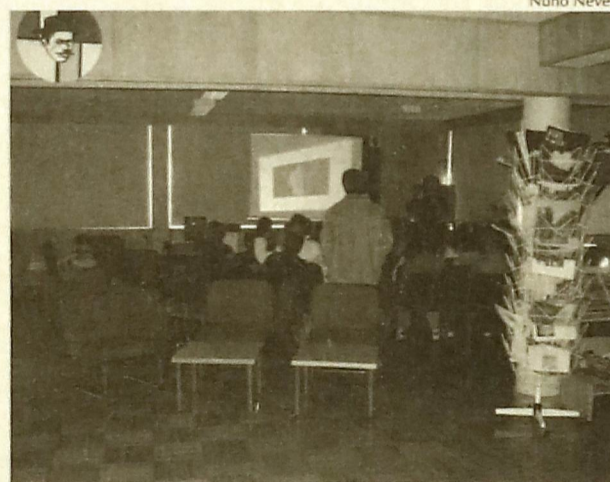
conclusão da nova biblioteca, a presidente do CE aponta o campo de jogos como a próxima infra-estrutura a ser melhorada, esperando que o trigésimo aniversário do "Liceu" acelere o processo.

A referida exposição documental, vai focar a vida e a época do Dr. Manuel Laranjeira (fins do séc. XIX, inícios do séc. XX) e vai ser realizada no Multimeios. A data desta exposição ainda não é conhecida, sendo provável que se efectue no final do ano lectivo, ou em Setembro, devido às limitações na agenda do Multimeios. O livro trata-se de uma "fotobiografia" ilustrativa dos trinta anos do Liceu, com fotografias de antigos alunos e professores.

Para além destes dois

eventos, o programa comporta ainda mais actividades. Nomeadamente a realização de um café-concerto, que ainda não tem local marcado, realizando-se, previsivelmente, em Maio; a realização do Baile de Finalistas, em conjunto com a Associação de Estudantes, que terá características diferentes dos bailes dos anos anteriores; jornadas de debate e reflexão sobre a Escola em geral; uma festa convívio, a ser feita no final do ano lectivo; e um jantar de antigos alunos, evento que já se realiza há dois anos. Ainda de realçar a criação de um vídeo sobre o Liceu, que será projectado em conjunto com as exposições.

Apesar da participação do corpo docente, da Asso-



ciação de Estudantes e da Associação de Pais, a coordenação do programa, está a cargo de três professores: Jorge Teixeira, Ana Sílvia e Olívia Soares. Quanto aos apoios, o CE tem já assegurado a colaboração da Câmara Municip-

pal, na cedência de espaço no Multimeios. No entanto, esperam contar ainda com outros apoios de outras instituições da cidade.

Presidente do CE desde 1981, a Dra. Maria Ricardo, faz um balanço positivo dos

trinta anos do Liceu, apontando as melhorias ao nível do quadro de professores e das instalações, como a Biblioteca, como exemplos da evolução da Secundária. Juntamente com a conclusão do gradeamento, o campo de jogos é a próxima aposta do CE. "Após a construção da nova Biblioteca, a nossa jóia da coroa, a prioridade está no campo de jogos. Esperamos que, com a comemoração dos trinta anos do Liceu, isso se verifique", afirma a Dra. Maria Ricardo. Sendo que estas iniciativas servem, também, para chamar a atenção do Ministério da Educação para as necessidades específicas deste estabelecimento de ensino, nomeadamente as relacionadas com este campo de jogos.

Jorge Alves e Albertina Ataíde

ADVOGADOS

Av. 24 n.º 1019 - 1.º Sala D - 4500-201 Espinho
Tel./Fax 227313240

Rua Capitão Sousa Pizarro, 13, 1.º Esq.º - 3810-076 Aveiro
Tel./Fax 234424049

CAFÉ ★ CHURRASCARIA
SOUSA

ALMOÇOS E FRANGOS PARA FORA

Rua 19 n.º 1946 - ANTA - Espinho - Telef. 227347253

Centro de Reabilitação Oral de Espinho

Dr. Vitor Hugo (Director Clínico)
Dr. Nuno Almendra
Dr. Armando Dias da Silva
Dr. Luís Alvim

SAMS - SAMS QUADROS - C.G.D. - ACASA - P.S.P. - MÉDIS - PT-ACS

Rua 19 n.º 342, 1.º - Sala 4 - Telef. 227312770 - ESPINHO

Exposição na Biblioteca Municipal de Espinho

Holocausto: contra o esquecimento

"Holocausto: contra o esquecimento" é o nome da exposição organizada pela Editora Ausência que está patente na Biblioteca Municipal de Espinho até ao dia 24 de Março no horário de funcionamento. Sessenta anos após a libertação dos campos de concentração este é o eco daqueles que pereceram nas mãos dos Nazis.

Sandra Coelho

Composta por vinte painéis, esta exposição itinerante descreve os vários aspectos relacionados com o Holocausto: a Alemanha na década de 30, aquando da nomeação de Hitler como chanceler; a perseguição dos judeus em busca da "Raça Pura"; os testemunhos e fotografias marcantes dos deportados relatando a viagem sem regresso e os processos de extermínio; os números factuais de mortos depois da libertação, como consequência da fome, do frio e da doença, mas, acima de tudo a liquidação desumana de judeus, presos políticos, ciganos e deficientes nos campos de concentração espalhados pelos territórios alemães, conquistados à força durante a 2ª guerra mundial. Isabel Sousa, coordenadora da Biblioteca Municipal de Espinho traça a importância desta exposição, "como



Carlos Luís Gaio

uma amostra daquilo que o ser humano é capaz de atingir, com objectivos e capacidade de resistência daqueles que sofreram nos campos de extermínio".

Na mesma altura da inauguração decorreu uma palestra intitulada "A Libertação e a Liberdade" moderada pelo jornalista Luís

Costa. Estava prevista a presença do Prof. Emídio Guerreiro, mas não foi possível devido ao seu debilitado estado de saúde. Ficou no entanto o registo na referida palestra, de palavras dedicadas a este resistente antifascista. Um ilustre vimaranense que profetizou uma nova civilização para o mundo,

atravessando todo um século a militar pela liberdade. Acompanhou apaixonadamente as lutas pela Democracia, tanto em Portugal como no seu exílio de mais de 40 anos nas trincheiras da Guerra Civil de Espanha. Foi ontem lembrado por Luís Costa na palestra "A Libertação e a Liberdade".

Com poucos meses

O novo espaço da Biblioteca Municipal de Espinho é um sucesso

A construção de uma nova Biblioteca Municipal, em Espinho, constitui um importante investimento cultural da autarquia espinhense. Enquanto não chega a hora, as actuais instalações da Biblioteca têm superado as expectativas e são já procuradas por muitos espinhenses.

Sandra Coelho

Desde há alguns meses a esta parte que a Biblioteca Municipal de Espinho ocupa o Salão Nobre da Piscina Solário Atlântico. Isabel Sousa, coordenadora da Biblioteca retracta este novo espaço "como um importante meio para a promoção da leitura e enriquecimento dos conhecimentos. Um sítio excelente também para palestras, encontro com escritores, para a descoberta, música e teatro".

À beira-mar plantada a Biblioteca tem actualmente um número considerável de visitantes, que consideram o espaço agradável. Pedro Ribeiro, estu-

dante de Direito e espinhense utiliza este novo espaço. "Aqui há sossego e a vista é magnífica. Luz e cor também são importantes para a concentração".

Isabel Sousa acredita "que cada vez mais os jovens estão sensibilizados para a leitura, portanto há que definir um quadro regulamentar para todo o sistema de apoio ao livro. A promoção da leitura tem de passar pela Rede de Bibliotecas Públicas, cuja ampliação o Programa do Governo prevê".

Enquanto não começa a ser construída a nova Biblioteca Municipal, a existente vai respondendo às necessidades dos cidadãos.

A pensar nos mais pequenos

Espinho já tem Biblioteca Infanto-Juvenil

Sandra Coelho

Foi ontem inaugurada a Biblioteca Infanto-Juvenil na cidade de Espinho. Um espaço totalmente dedicado aos mais novos, construído à sua imagem e onde os adultos têm entrada limitada. Acompanhados por uma monitora, os mais pequenos podem assim usufruir de tempos de muita cor e luz com a suavidade que caracteriza a Biblioteca Infanto-Juvenil.

Na inauguração José Mota, presidente da Câmara Municipal de Espinho, sublinhou que "não se pretende com isto atrasar ou substituir a nova biblioteca,

mas apenas prestar bons serviços à comunidade". A Biblioteca Infanto-Juvenil é munida de um local dedicado à Internet e várias estantes com CD. Podem ainda encontrar-se livros frescos, coloridos, mesas em ponto pequeno. O presidente da autarquia espinhense sublinhou "que tendo por base esta exigência de qualidade tornou-se necessário a criação do espaço Infanto-Juvenil".

A inauguração foi abrilhantada com o espectáculo de música e bailado "Suave Andamento", interpretado por três alunas do 11º ano da Escola Secundária Dr. Manuel Gomes de Almeida.



2

Restaurante Marisqueira da Lapa, Lda.

Encerra às 2.ª feiras

Rua 2 n.º 1269 - 4500 ESPINHO
Telefone 227 329 084 - Telemóvel 916 921 089

O MV errou

Na última edição do Maré Viva, no quadro relativo à apresentação dos resultados das Eleições Legislativas a nível nacional a CDU é mencionada como a quinta força partidária mais votada e o CDS-PP em terceiro lugar. Porém esta informação não corresponde à verdade. A CDU em termos nacionais conseguiu 432.005 (7,56%) votos, enquanto que o CDS-PP obteve 415.009 (7,26%). O Bloco de Esquerda teve 364.296 (6,38%). Aos lesados o Maré Viva pede desculpa pelo engano. **J.L.**

CASA ALVES RIBEIRO

Rua 19 n.º 294 - Espinho

vende

- bacalhau de primeira qualidade
- vinhos do porto datados
- espumantes naturais
- vinhos de mesa
- whiskies e aguardentes
- amendoim torrado
- biscoitos de Valongo
- cafés de fábrica própria do que de melhor se fabrica

Óptica Pires

Melhor
É ImpossívelRUA 14 N.º 725
4500-233 ESPINHO
TEL. 227340296 - FAX 227311663

Fonseca

TECIDOS
MODASRUA 19 N.º 275
TEL. 227340413
ESPINHO

FILOMENA MAIA GOMES

ADVOGADA

ESCRITÓRIOS
Rua Júlio Dinis, 778 - 4.º Dt.º
Telef. 226098704 / 226098873
Fax. 226003436 - 4000 PORTO
f.maiagomes-1367p@adv.ao.ptRua 19 n.º 343
4500 ESPINHO

RUI ABRANTES

ADVOGADO

Rua 18 N.º 582 - 1.º Esq.º
Sala 3 - Telef. 227343811
ESPINHO

Filme da semana

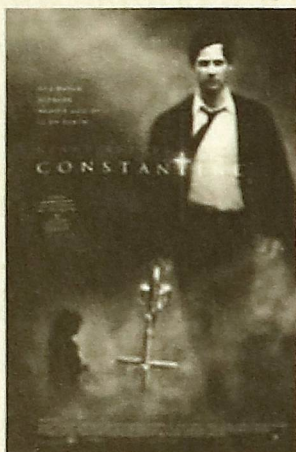
Constantine

3 a 9 de Março de 2005 | 17h e 22h
(excepto à 2ª feira)

Constantine, de Francis Lawrence
Com: Keanu Reeves, Rachel Weisz, Shia LaBeouf, Djimon Hounsou
EUA. 2005. 121 min. Acção / Thriller / Fantasia. M/16

Baseado na banda desenhada Hellblazer, Constantine conta-nos a história do irreverente e fora do normal detetive John Constantine, que foi literalmente ao inferno e voltou.

Quando Constantine faz equipa com a céptica polícia Angela Dodson para resolver o misterioso suicídio da sua irmã gémea, a sua investigação leva-os ao mundo dos anjos e demónios que existem mesmo por baixo de Los Angeles.



Força 'Zé'

José António Moreira
(director do Jornal de Espinho):

A notícia sombria, fria como o dia, chegou pela manhã. O falecimento de um familiar é sempre uma grande dor. Então de um pai...

Neste momento deveras difícil para ti aproveito estas linhas para em nome do Maré Viva e a título pessoal apresentar-te, a ti em particular e a toda a tua família em geral as mais sentidas condolências. Força! Estou certo que o teu espírito lutador vai com toda a certeza ultrapassar este momento.

CINANIMA - Festival Internacional de Cinema de Animação

Grande Prémio de 2004 arrebata Oscar

Calos Luis Gaio

Mais uma vez o CINANIMA vê um dos filmes galardoados no festival conseguirem alcançar o prémio de melhor curta de animação da Academia de Hollywood.

Este ano foi "Ryan", de Chris Landreth, Canadá, quem, depois de ser premiado com o Grande Prémio CINANIMA 2004/ Prémio Caixa Geral de Depósitos e ainda com o Prémio Alves Costa/ Prémio da Crítica, conseguiu levar para casa a estatueta dourada, depois de ter arrecadado galardões em festivais por todo o mundo.

Este filme é baseado na vida de Ryan Larkin, um animador canadiano que produziu há 30 anos, no National Film Board do Canadá, alguns dos mais importantes filmes do seu tempo. Actualmente, este realizador sobrevive à custa de um subsídio da Segurança Social e mendiga pelas ruas de Montreal.

O filme balança entre a animação e o documentário, caracterizando-se por uma estética muito peculiar e por uma técnica que, aproveitando-se das possibilidades das tecnologias digitais, esbate a linha entre a imagem real e anima-



ção. Dos cinco filmes nomeados, três foram exibidos no Festival Internacional de Cinema de Animação de Espinho - CINANIMA 2004, Guard Dog de Bill Plympton, EUA; Birthday Boy de Sejong Park, Austrália e Ryan de Chris Landreth, Canadá.

O CINANIMA é um dos festivais reconhecidos pela é um dos Festivais que in-

tegra a lista da Academy of Motion Picture Arts and Sciences, pelo que os filmes vencedores em cada edição deste festival poderão ser objecto de nomeação para o Oscar. Na verdade, outros filmes já premiados no CINANIMA, como The old man and the sea de Alexandre Petrov e Father and daughter de Michael Dudok de Wit, foram poste-

riormente distinguidos com o Oscar para a Melhor Curta-Metragem de Animação. Para o CINANIMA, esta vitória de "Ryan" só vem realçar o padrão de qualidade que o certame conseguiu estabelecer, e manter, ao longo dos anos. Mais uma vez, o CINANIMA afirma-se como uma montra do que melhor se vai fazendo pelo mundo fora.



CARLINDA FERREIRA ALVES MOREIRA FAUSTINO

MISSA DO 30.º DIA

Seu marido, filhas, genros e netos vêm, por este meio, renovar o agradecimento a todas as pessoas que têm demonstrado pesar e comunicar que será celebrada missa por alma do seu ente querido dia 6, domingo, pelas 19 horas, na Igreja matriz de Espinho. Desde já agradecem a todos quantos participem na Santa Eucaristia.

Espinho, 3 de Março de 2005

Alberto de Pinho Faustino
Etelvina Ferreira Alves Faustino Veiga de Macedo
Georgina da Conceição Ferreira Alves Faustino
Carlinda Maria Ferreira Alves Faustino Leite
Ana Maria Ferreira Alves Faustino
Maria Alberta Ferreira Alves Faustino
António José Ferreira Veiga de Macedo

Carlos Alberto Ribeiro da Silva
Rafael Oliveira Fernandes Leite
Vitor Manuel Gonçalves Sousa
Mário João Sousa Bastos
Ana Luísa Alves Faustino Veiga de Macedo
Sara Manuel Alves Faustino Veiga de Macedo
Elia Faustino Gonçalves Sousa

Pedro Jorge Faustino Gonçalves Sousa
Ana Sofia Faustino Ribeiro da Silva
Carolina Faustino Ribeiro da Silva
Luís Pedro Faustino Sousa Bastos
Mário Alberto Faustino Sousa Bastos

E o leão ficou a rir

Um clássico é sempre um clássico. Por estarem de braço dado na frente do campeonato, FC Porto e Benfica criaram as maiores expectativas. No estádio ou fora do estádio, a emoção invadiu o espírito de cada portista ou benfiquista. Espinho não fugiu à regra. Especialmente nas Casas de cada um dos clubes onde, afinal, ninguém ficou a rir de contente. Na casa do Leão, o ambiente ficou diferente. De certeza absoluta.



M. Cales



M. Cales

Rendidos à justiça

Sandra Coelho

Com uma nova Direcção que tomou posse há poucos dias, a Casa do FC Porto de Espinho aposta numa vitória antes de começar a partida. Aproximadamente 60 adeptos pulsaram ao ritmo do jogo sem muito entusiasmo na primeira parte, mas com uma tática de alegria na segunda metade do encontro. Olhares atentos aguardavam golos e deram ao clube de peito cheio todo o apoio fora das quatro linhas, vivendo intensamente os 90 minutos em festa, em tranquilidade, o que dignifica o evento e quem esteve nesta casa portista.

Cada jogo tem uma história que envolve polé-

micas, estatísticas, favoritismos, superstições e tudo o mais. Nuno Almendra, presidente da Casa do FC Porto de Espinho era um homem atento no início do jogo. Atento ao conteúdo da partida e às emoções vividas pelos adeptos dentro da casa que preside. No fim da partida achou o empate "justo", porque ambas as equipas "fizeram tudo para vencer". "Um jogo equilibrado que dignifica os clubes, sem grandes casos. Acima de tudo, foi um bom espectáculo de futebol", reconheceu, como quem está rendido à justiça do resultado.

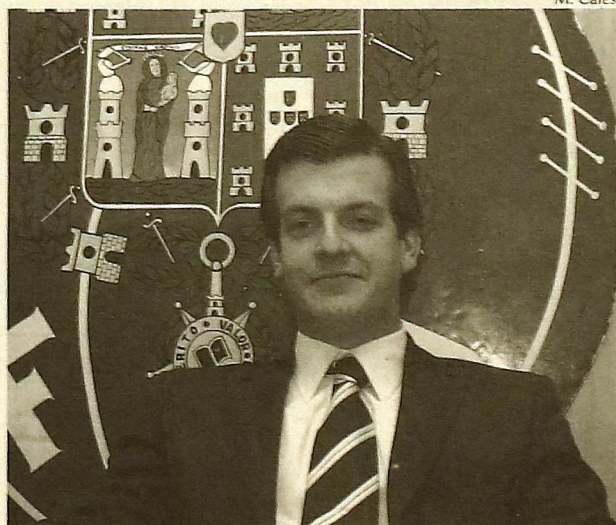
A matemática não ganha jogos, mas a oportunidade sempre pode igualá-los. O jogo terminou empatado,

quando o fiel da balança apontava o FC Porto como favorito. No entanto, à custa da magia e do talento, colocando na prática o futebol espectáculo que faz da modalidade uma fonte inesgotável de encantos, o Benfica deu um ar da sua graça fugindo a qualquer estatística. Na Casa do FC Porto de Espinho sentiu-se a emoção do adepto que respirava esperança a cada segundo. Sábado, para "telever" o jogo de Penafiel com certeza que o clima da sede voltará a aquecer, na esperança de ver a equipa de Couceiro entrar numa onda de felicidade como a que foi dada no reinado de José Mourinho, agora treinador do multimilionário Chelsea.

Nuno Almendra presidente da Casa do FC Porto

Enquanto os benfiquistas confraternizavam no Casino, os portistas da cidade de Espinho, bem ali ao lado realizaram uma Assembleia Geral em que o prato forte se dividia em dois pontos. O primeiro relativamente à apresentação e discussão do Relatório e Contas do último ano (documento aprovado por maioria com cinco abstenções).

O segundo ponto, e provavelmente o que mais interesse suscitou aos portistas de Espinho, foi a tomada de posse dos novos corpos sociais da casa. Nuno Almendra na Direcção, José Manuel D'Alte Pinho na Assembleia Geral e Alfredo



M. Cales

Azevedo no Concelho Fiscal, são os rostos que vão ter à sua responsabilidade, nos

próximos dois anos, a gestão dos destinos da casa do FC Porto de Espinho.

Conformismo em vermelho

Marta Bigail

Apesar do imenso frio que se fazia sentir na rua, o acompanhamento do FC Porto-Benfica na Casa do Benfica de Espinho ia sendo em regado de Coca-Cola, cerveja e jarros de vinho tinto para aquecer as gargantas que se insurgiam a cada lança duvidoso.

Embora 90 por cento dos espectadores fossem homens, também deambulavam pelo local algumas raparigas na casa dos 20 anos, que seguiam atentamente e com alguns nervos à mistura o desafio que ia passando no ecrã gigante.

Ao intervalo, o jogo continuava empatado a zero, mas nem se ouviam grandes queixas dos presentes, pare-

cendo estarem expectantes em relação ao que iria acontecer na segunda parte. Os pratos com alguns petiscos também iam circulando, ora para ajudar a matar a fome, ora para tentar enganar alguma ansiedade. Os cachecóis vermelhos e brancos, mesmo com as baixas temperaturas, estranhamente nem eram assim tantos.

Começada a segunda parte, foram-se ouvindo algumas críticas à defesa benfiquista e a um excesso de sorte por parte da equipa azul-branca. Enquanto o FC Porto criava algumas situações de perigo, os presentes da casa benfiquista levantavam-se, acusando que "estes jogos estão cheios de medo". O ambiente congelou quando McCarthy atirou por cima da

barra. Cada vez que o Benfica criava situações de perigo na grande-área portista e era mal sucedido, alguns adeptos abandonavam a sala e iam para o ático telefonar ou fumar um cigarro. Quando Nuno Assis acertou no ferro da baliza de Baía, algumas cadeiras da sala onde se assistia ao jogo foram parar ao chão, entre alguns berros de frustração. As emoções estavam ao rubro. Não muito tempo depois, McCarthy fez o golo e a desolação foi total. Nove minutos depois, o Benfica faz o empate.

O jogo terminaria assim mesmo e os adeptos benfiquistas ficaram insatisfeitos com o empate, mas algum consideraram que seria "preferível assim a perder". Conformismos.

Luís Filipe Vieira recebido na Câmara Municipal



M. Cales

A casa do Benfica de Espinho foi inaugurada, oficialmente, na sexta-feira

passada. Em funcionamento há mais ou menos um ano, com a presidência de Jor-

ge Alves, a sede da delegação de Espinho do Benfica contou com a visita de Luís Filipe Vieira. A sua passagem por Espinho iniciou-se com uma recepção nos Paços do Concelho. Momento em que José Mota, presidente da Câmara Municipal de Espinho e confesso adepto do FC Porto, "despiu" a camisola azul-e-branca e fez as honras da casa. Seguiu-se o percurso, a pé, pela rua 19 rumo à Casa do Benfica de Espinho para aí ser descerada a lápide alusiva ao momento. Como não recebemos nenhum convite para estar no jantar, a nossa cobertura jornalística da iniciativa termina por aqui. J.L.

Vizinhos em branco

Elisa Silva

Espinho e Feirense proporcionaram um espectáculo agradável. A partida terminou com um empate a zero, que premeia mais a equipa de Santa Maria da Feira, atendendo a que continua confortavelmente instalada a meio da tabela, enquanto o Espinho está num inquietante penúltimo lugar.

O Espinho dominou nos primeiros vinte minutos. Aos 10', Magano podia ter aberto o marcador, após um cabeceamento que levou a bola a sair ao lado da baliza de Rui Correia. Respondeu a equipa de Santa Maria da Feira, que aos 20' podia ter marcado por Hélder Ferreira. Aos 33', Zacarias esteve perto de assinar o ponto, ao atirar por cima da barra após uma saída em falso do veterano guarda-redes que representou, entre outros, Braga e FC Porto. Dois minutos depois, com um remate à entrada da grande área, André Cunha proporciona uma grande defesa a Rui Correia. Menos veterano, mas igualmente experiente, Tó Ferreira evita que Riça concretize, num lance em que o avançado do Feirense apareceu isolado pela



M. Cales

Jójo e Vitinha: figuras de um jogo sem golos

direita. Pouco antes do intervalo, na marcação de um livre à entrada da grande área, Magano atirou a bola ao poste da baliza do Feirense. Depois, foi a vez de Rolão, em cima da linha de baliza, negar o golo a Carlos Pinto.

No segundo tempo, o Feirense podia ter marcado por duas vezes. Primei-

ro, aos 60', por Carlos Pinto que através de um livre directo, viu a bola rasar o poste direito da baliza de Tó Ferreira; e aos 63', por Vitinha, que não deu o melhor seguimento a um livre a pontado por Carlos Pinto. A estes dois sustos, seguiu-se a reacção do Espinho, com Rolão a cabeceou com mui-

to perigo no interior da grande-área, e a resposta quase imediata do Feirense, com Tó Ferreira a desviar um remate de Vitinha para a trave da baliza. Resumo de mais um capítulo pouco rissonho para o Espinho: nada de golos, duas bolas ao ferro, uma para cada lado, e a vida a andar para trás...

Um gato sem sorte

Não se sabe bem porquê, enquanto decorria o jogo com o Feirense, um gato preto com patas brancas apareceu no interior do relvado do "Comendador Manuel Oliveira Violas". A ideia talvez fosse afastar o "fantasma" dos maus resultados que motivam a incómoda situação em que o Espinho se encontra na Liga de Honra. Se essa era a intenção, conclui-se que o "tal" gato não deu sorte. Aconselha-se, por isso, os autores da ideia a desencantar outro gato ou outra fórmula de recomeçar a ganhar. Talvez a galinha preta que "ajudou" a derrotar o Maia.



FUTEBOL

A receita do Filó

No próximo domingo, o Espinho desloca-se a Paços de Ferreira para defrontar o líder da Liga de Honra. Filó, defesa-central do Espinho, faz a antevisão do reencontro "com os amigos" de uma casa onde trabalhou entre 2001 e 2004.

O jogo da 24ª jornada da Liga de Honra é encarado por Filó como "mais um jogo complicado, pois o Paços de Ferreira é uma equipa com bons jogadores, que em casa é forte e que luta por objectivos diferentes dos do Espinho". No entanto, o joga-

dor espinhense está confiante num "bom resultado" e acredita que a sua equipa "entrará determinada, pois todos os jogos são fundamentais". Se assim é, fica a receita para surpreender o comandante: "Apostar no contra-ataque".

José Mota, ex-treinador de Filó, diz que "a intenção" da sua equipa "é vencer". "Temos sido uma equipa forte, designadamente em casa, ainda não perdemos nenhum jogo [apenas dois empates] e queremos continuar invictos".

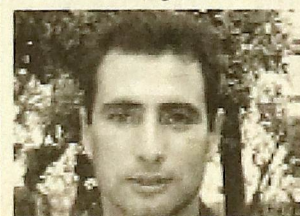
O técnico pacense sabe

que vai defrontar "uma equipa aguerrida, que luta desesperadamente pela sobrevivência, que terá de demonstrar o seu carácter" e que com certeza "entrará determinada, a jogar em contenção e talvez em contra-ataque". Embora reconheça que o Espinho tentará "contrariar o favoritismo" da sua equipa, José Mota acredita em mais um resultado positivo. "Basta sermos iguais a nós próprios e, com maior ou menor dificuldade, venceremos, porque estamos muito forte mentalmente". E.S./J.A.

ÁRBITRO

João Ferreira

O árbitro internacional de Setúbal, João Ferreira, foi escolhido para dirigir o P. Ferreira - Espinho de domingo à tarde. Esta é a terceira vez que João Ferreira vai apitar o Espinho tal como na Maia e em Felgueiras.



Palavra de treinador

"Continuar a trabalhar"

"Fizemos um bom jogo e criámos muitas situações para marcar. Mais uma vez, não marcámos e não conseguimos vencer. Foi uma partida equilibrada, com algumas ocasiões de golo de parte a parte, mas o Espinho dispôs das melhores oportunidades e se houvesse um vencedor teria que ser o Espinho. Temos que continuar a trabalhar, para que os golos surjam e para que as vitórias também apareçam".

Bruno Cardoso, treinador do Espinho

Resultado justo

"O resultado é justo num jogo que decorreu conforme o vento. Quem teve o vento a favor, jogou melhor. Na primeira parte, jogou melhor o Espinho e no segundo tempo esteve melhor o Feirense. Criámos as melhores oportunidades de golo, mas o Espinho também teve boas situações para marcar. Por isso mesmo, acho que o resultado acaba por ser justo, uma vez que os profissionais de ambas as equipas trabalharam bem".

Francisco Chaló, treinador do Feirense

CLASSIFICAÇÃO

	J	V	E	D	P
Paços de Ferreira	23	14	6	3	48
Estrela	23	12	7	4	43
Naval	23	12	6	5	42
Marco	23	10	9	4	39
Maia	23	10	7	6	37
Feirense	23	10	4	9	34
Aves	23	10	3	10	33
Leixões	23	9	6	8	33
Olhanense	23	8	7	8	31
Portimonense	23	8	7	8	31
Ovarense	23	8	6	9	30
Chaves	23	6	8	9	26
Felgueiras	23	6	7	10	25
Santa Clara	23	7	4	12	25
Varzim	23	6	6	11	24
Gondomar	23	6	5	12	23
Espinho	23	5	8	10	23
Alverca	23	6	2	15	20

RESULTADOS

23ª Jornada

Varzim 1 - 3 Leixões
Marcol - 1 Maia
Chaves 3 - 3 Portimonense
Felgueiras 2 - 1 Est. Amadora
Alverca 1 - 2 Naval
Espinho 0 - 0 Feirense
Gondomar 2 - 3 P. Ferreira
Olhanense 0 - 0 Sta. Clara
Ovarense 0 - 0 Aves

PRÓXIMA JORNADA

6 de Março

Maia - Leixões
Portimonense - Marco
Est. Amadora - Chaves
Naval - Felgueiras
Feirense - Alverca
P. Ferreira - Espinho
Sta. Clara - Gondomar
Aves - Olhanense
Ovarense - Varzim

FORMAÇÃO

"Dragões" humilham "tigres"

No passado fim-de-semana, os escalões de formação do Espinho estiveram perto do pleno. Em nove partidas, os "tigres" conseguiram cinco vitórias, dois empates e duas derrotas.

No domingo, disputaram-se quatro partidas. No campo do Golfe, em mais um jogo do Nacional, os iniciados A foram goleados pelo FC Porto (5-0). Melhor estiveram os iniciados B que foram ganhar a venceram em Paços de Brandão por 4-2. Nos juvenis, o saldo foi mais negativo. Os juvenis A empataram a zero

em Lamas, enquanto os Juvenis B perderam de forma surpreendente, fora de portas, com o Eixense, por 2-0. No sábado, o dia correu melhor. No campo do Golfe, os juniores venceram o Oliveira do Bairro por 4-2 e as Escolas estiveram em grande forma. A equipa A despachou o Argoncilhe com um expressivo 3-0 e a "B" derrotou o U. Lamas por 3-2. Os infantis não tiveram tanta sorte. Os "A" empataram em Avanca a três golos e os "B" saíram cabisbaixos do campo do Tabueira depois de perderem por 2-0. E.S.

CAFÉ • SNACK-BAR

COSTA VERDE

Nova gerência de: Manuel Joaquim Gomes Bastos

Tomar um bom café e petiscar na

Av.º 8 n.º 1428 • 4500-207 ESPINHO • Tel. 227 345 038

VOLEIBOL - CAMPEONATO NACIONAL CARGLASS

Entrada serena nos "quartos"

Jorge Augusto

O Espinho não podia arrancar de melhor forma na fase de discussão do título do Campeonato Carglass. Depois de na semana anterior ter terminado a primeira fase com uma vitória, por 3-1, sobre o Leixões, a equipa de Rui Pedro recebeu o mesmo adversário e, desta vez arrumou o assunto em 79 minutos (23 no primeiro set com um expressivo 25-15; 27 no segundo com 25-21 e 29 no último que terminou em 25-20).

Com 16 pontos, Sandro Correia foi o melhor pontuador do Espinho, o que não sendo novidade, não deixa de ser relevante, enquanto Fabrício Silva, com 13, e Geovan Santos, com 11, ajudaram a construir uma vitória que abre excelentes perspectivas para o segundo jogo destes quartos-de-final do play-off (sábado em Matosinhos). Kléber Oliveira (6), João Brenha (5) e o distribuidor Paulo Brenha (3) também estiveram em destaque



Miguel Costa serve para carimbar a vitória

num jogo em que José Pedroza foi o único suplente utilizado e Tiago Resende cumpriu, claro está, o importante papel de líbero.

Nos outros três jogos disputados no sábado, o destaque vai inteirinho para o Cas-

têlo da Maia, agora orientado pelo nosso conterrâneo Carlos Prata (substituiu Paulo Cunha), que foi ganhar, por 3-1, a Guimarães. Na Luz, o Benfica venceu facilmente os açorianos dos Antigos Alunos (3-0) e o Esmo-

riz derrotou o Marítimo, por 3-1. Se o Espinho confirmar o favoritismo na Nave de Matosinhos (sábado, 16 horas), defronta nas meias-finais os vizinhos de Esmoriz, se estes, claro, não forem surpreendidos pelos madeirenses.

Rui Pedro

"Preparados e mentalizados"

No final do primeiro encontro dos quartos-de-final do Play Off do campeonato Carglass, o professor Rui Pedro, técnico do Espinho, apesar da vitória concludente diante do Leixões alinhou por um discurso de contensão.

"Estava com alguma expectativa e apreensão. Na fase regular, vencemos facilmente este mesmo adversário e a minha equipa já provou que tem de melhorar em situações aparentemente fáceis. Temos que estar atentos aos crónicos candidatos ao título e a todos os outros adversários, como é o caso do Leixões, que não tem nada a perder. A equipa estava bem preparada e mentalizada para não se deixar surpreender. Foi muito bom entrar com a 'mão direita' e agora, respeitando o Leixões, estamos à espera de resolver a eliminatória no próximo sábado para preparar calma e serenamente as meias-finais". J.A.

A2 série dos últimos

CAE melhor que CVE

Custou, mas foi. É assim, em traços curtos, que se define a vitória tangencial do Clube Académico de Espinho sobre o Covilhã. No pavilhão da Escola Padre Luís Moreira, em Grijó, a equipa de Alexandre Stein sentiu dificuldades para levar de vencida a equipa serrana, que durante todo o encontro deu boa réplica e criou muitos problemas.

Menos feliz esteve o Clube de Vólei de Espinho, ao regressar das Caldas da Rainha com uma expressiva derrota: 3-0. A equipa de Rolando de Sousa nunca conseguiu mostrar a sua superioridade e levou uma lição de eficácia do Caldas.

No próximo sábado, a partir das 17 horas, na Nave Desportiva, o Clube de Vólei e o Académico disputam uma sempre apetecível derbi. E.S.

NATAÇÃO

Pedro Costa dominou na Anadia

Elisa Silva

A Piscina Municipal de Anadia foi palco da segunda e terceira jornadas do Campeonato Regional de Infantis e Juvenis, prova organizada pela Associação de Natação de Aveiro (ANA).

Pelo Espinho, Pedro Costa (Infantil B) foi quem mais se destacou: campeão regional nos 100 metros (1.00.61 - RP, Recorde Pessoal) e 200 metros Livres (2.15.11 - RP e TAC, Tempo de Admissão aos Campeonatos); nos 100 metros Mariposa (1.13.00) e nos 200 metros Estilos (2.36.18 - RP) e vice-campeão nos 200 metros Mariposa (2.46.24 - RP e TAC). Nesta categoria, realçam-se ainda as prestações de Luís Moreira, que se sagrou campeão regional nos 1500 metros Livres (20.22.09 - RP) e de Alexander Cardoso, vice-campeão nos 100 metros

Mariposa (1.14.21 - RP).

Em Infantis A, Rui Aires foi campeão regional nos 200 metros Mariposa (2.45.70 - RP) e vice-campeão nos 200 metros Estilos (2.38.06 - RP). Na categoria de Juvenis A, Gustavo Silva conquistou o título de campeão regional nos 100 metros Bruços (1.18.40) e o título de vice-campeão nos 200 metros Livres (2.15.62 - RP) e 200 metros Bruços (2.55.28).

Em femininos, Tâmara Pinto (Infantil A) sagrou-se campeã regional nos 100 metros Mariposa (1.24.23 - RP) e alcançou o terceiro lugar nos 100 metros bruços (1.30.65). Em Infantis B, Patrícia Silva foi campeã regional nos 100 metros (1.24.74 - RP) e 200 metros Mariposa (3.08.16 - RP) e vice-campeã nos 100 metros Bruços (1.30.63 - RP).

No final da competição,



Anadia foi sinónimo de sucesso para a Natação do Espinho

o Espinho pediu à ANA para que Tâmara Pinto, Luís Moreira e Patrícia Silva fizessem provas nos 100 e 200 metros

Livres e 100 metros Bruços para tentar obter os denominados TAC, mas apenas Tâmara Pinto assegurou presen-

ça nos Campeonatos Zonais, que se disputam em Condeixa, em Março.

FUTSAL

A Novasemente voltou a desiludir. Sábado, no pavilhão do Espinho, a equipa de Óscar Pereira perdeu com o Nogueiró por 7-3. Este entrou melhor no jogo e adiantou-se no marcador. A Novasemente reagiu e igualou a partida por Paulo Santos. Moralizada, a formação de Anta deu a volta ao texto. Novamente por Paulo Santos. O Nogueiró não se intimidou, virou outra vez o marcador do avesso e, no segundo resolveu as contas do jogo, com a marcação de quatro golos em contra-ataque. Nandinho ainda reduziu, mas o destino há muito que estava traçado. E.S.

FUT. POPULAR

Rio Largo perde terreno

O Rio Largo deixou-se surpreender em casa pelo actual lanterna-vermelha. Ao empatar em casa, a um golo, com o Lomba de Paramos, o Rio Largo está agora a seis pontos do líder, o Cantinho da Rambóia (passeou a sua classe, derrotando por 5-2 o Águias de Anta), e ficou com os Leões Bairristas a apenas um ponto de distância. A equipa de Rui Moreira ganhou no terreno da Associação de Esmoções, ultrapassou o Magos de Anta (2-2 com o Quinta de Paramos) e no próximo sábado (15 horas no campo da Seara, em Silvalde) defronta o Rio Largo, tendo assim uma boa oportunidade de saltar para o segundo lugar. J.A.

HÓQUEI EM PATINS

Empate a duplicar

A AAE teve jornada dupla na passada semana. Quarta-feira, em Oliveira de Azeméis, os academistas arrancaram um precioso empate a duas bolas, frente à Oliveirense, actual segundo classificado. André Pinto e Luís Alves fizeram os golos da AAE, enquanto Paulo Alves e Didi marcaram para os locais.

Sábado, em casa mais um empate, desta feita com o Gul-

pilhares.

Com golos de Peralta e André Pinto, a AAE colocou-se em vantagem. O Gulpilhares reagiu e beneficiou de duas ofertas da equipa local para fazer o 2-2. Bruno Gomes em contra-ataque recolocou a AAE em vantagem. O Gulpilhares encontrou argumentos para empatar. No sábado a AAE defronta o Sporting, em Alvalade, a partir das 18h.

ANDEBOL

Boa mão na bola

Com nove golos de José Pedro e o jogo sempre controlado - ao intervalo venia por 13-10 -, o Espinho não defraudou expectativas, ao vencer, no pavilhão de Maximinos, em Braga, o Manabola, por 32-29. Perante o último do Campeonato da Liga que não sabe o que é ganhar e que já sofreu 306 golos quando estão disputadas dez jorna-

das (uma média superior a 30 por jogo!), o Espinho jogou o quanto bastava para somar a quarta vitória no campeonato e assim colar-se ao Vitória de Setúbal na tabela classificativa (ambos têm oito pontos). Se José Pedro esteve inspirado, também Bosko Bjelanovic e Igor Araújo não estiveram mal, ao apontarem 6 golos cada um. Os outros

marcadores de serviço foram Daniel Santos (5), Filipe Mota (3), Leonel Santos (2) e Joel Freitas (1). Coincidência ou não, depois de defrontar um adversário que só sabe perder, o Espinho joga agora com o Madeira SAD, que só sabe o que é ganhar. O encontro é domingo, às 16 horas, no pavilhão de Grijó e dá em directo na Sport TV. J.A.

Carreira de Tiro

MaréViva
A INFORMAÇÃO QUE CONTA
mare.viva@iol.pt

"Um monstro adormecido"

João Limas

Desde a sua desactivação a carreira de tiro de Espinho, situada numa zona de excelência na Vila de Silvalde despertou, por diversas vezes, o interesse de potenciais investidores para que a zona em que o edifício se encontra pudesse ser rentabilizado e ser colocado à disposição da população.

São muitas as ideias dos agentes económicos e políticos do concelho para a zona. No entanto, os valores avultados que o ministério da defesa reivindica para a venda do local têm sido um verdadeiro entrave.

Abel Gonçalves, presidente da Junta de Freguesia de Silvalde não escon-

de a sua tristeza perante a situação: "O edifício que, em tempos, acolheu a carreira de Tiro de Espinho, eu classifico-o como um autêntico monstro adormecido e sinceramente, vejo com dificuldade o seu acordar. Trata-se de uma zona de excelência da Freguesia de Silvalde e até mesmo do concelho de Espinho. No entanto, as avultadas verbas que em tempos o Ministério da Defesa pediu para que a autarquia, ou outra entidade, o adquirisse, inviabilizou logo à nascença que se pudesse fazer alguma coisa para rentabilizar aquela zona".

A revisão do PDM (Plano Director Municipal) tal como em outras questões assume neste caso concre-



M. Cales

to, segundo Abel Gonçalves "um papel preponderante, porque actualmente aquele espaço ainda está re-

ferenciado como uma zona do Ministério da Defesa, porém estamos na expectativa de que as coisas se alte-

rem".

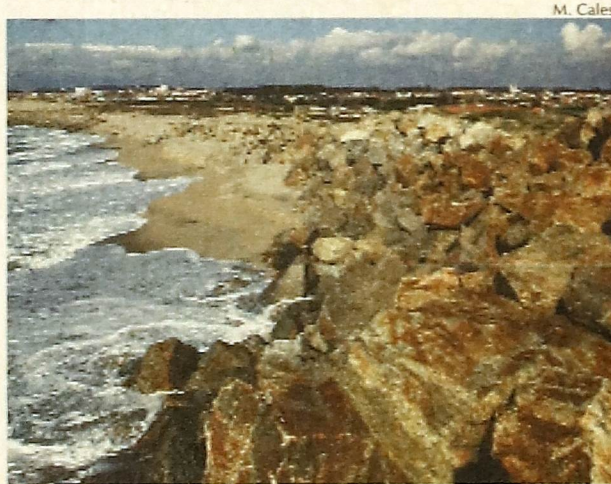
Apesar de a aquisição daquele espaço por parte da autarquia estar longe de ser

um dado consumado ideias não faltam ao edil de Silvalde para rentabilizar-se aquela zona: "gostava de ver um equipamento do género do 'Aquaparque', ladeado por uma pequena unidade hoteleira e um restaurante que oferecesse qualidade em termos de refeições. Como estamos na presença de um local onde a proximidade com a praia é uma realidade, seria também interessante apostar numa zona de apoio aos veraneantes". "Vamos aguardar os desenvolvimentos da situação. Uma coisa é certa, ideias à Junta de Freguesia de Silvalde não faltam para rentabilizar e dar um novo rosto aquela zona" - conclui Abel Gonçalves.

Esporões de Paramos - Intervenção precisa-se

Nos últimos tempos, muito se tem falado na defesa da costa nacional. O Concelho de Espinho não é excepção e na sua frente costeira existem locais causam alguma preocupação, Paramos é exemplo.

Em Paramos as preocupações relativamente ao eventual avanço feroz do mar se fazem sentir. Os esporões que, deveriam servir para garantir as mínimas condições de segurança aos paramenses encontram-se num estado já avançado de autêntica degradação. Este é um facto que, no entender de Américo Castro, leva a que "as entidades competentes reflectam e avancem para o reforço dos esporões". O presidente da Junta de Freguesia de Paramos adianta ainda que "há alguns factores que na minha opinião devem ser le-



M. Cales

vados em conta para que as obras de defesa da costa em Paramos avancem o

mais depressa possível. Em primeiro lugar, a defesa da população; é importante re-

forçar os esporões para que as pessoas de Paramos se sintam seguras face a uma eventual investida do mar. Que, como todos, sabemos quando avança devasta tudo o que pela frente encontra. Em segundo lugar, a SIMRIA está a gastar uma pequena fortuna nas obras que está a efectuar na ETAR de Paramos. Há um esporão, por sinal muito degradado, que se não for rapidamente alvo de uma intervenção poderá colocar em causa o investimento que ali está a ser feito. A terceira razão que, na minha opinião me leva a afirmar que é urgente

uma intervenção prende-se com o facto dos custos globais da intervenção. Repare que agora as coisas ainda se vão remendando, através de alguns camiões de pedras, mas num futuro próximo de nada vão valer estes investimentos. Logo, o valor global da obra vai ser extremamente elevado. A quarta razão que eu encontro, não menos importante, prende-se com a praia. Todos nós sabemos que a zona da praia de Paramos é uma zona habitacional, porém em época balnear é naturalmente um local de lazer e por isso a Junta de Freguesia de Para-

mos tem feito elevados investimentos nessa área. Investimentos esses que vão por água abaixo sempre que o mar avança um pouco".

Face ao que recentemente tem vindo a público relativamente às intervenções que vão ser efectuadas no concelho de Espinho em termos de defesa da Costa Américo Castro não esconde a sua revolta: "Pelo que tenho conhecimento só a frente marítima das freguesias de Espinho e Silvalde vão ser alvo de intervenções. Face a esta situação fico com a sensação que Paramos tem sido esquecida". J.L.

Inquérito de rua

Avanço do mar. Sente-se seguro em Espinho?



Maria F. Catarino, 51 anos
Func. Administrativa



Maria Emília Dias, 51 anos
Guarda de pas. de nível



Filomena Sá, 19 anos
Estudante



Filipe Mota, 17 anos
Estudante



Élio Silva, 25 anos
Empresário



Pedro Ribeiro, 25 anos
Estudante/empresário

Perfeitamente! Vivo aqui há 50 anos e nunca temi o avanço do mar, o que não quer dizer que não tenha respeito por ele. Existe, sim, um conjunto de circunstâncias que me deixam mais descansada. Como é o facto de vivermos numa zona, que apesar de costeira, está mais protegida dos terramotos do que o sul do país.

Tenho algum receio, principalmente porque trabalho muito perto do mar. Só de pensar no que aconteceu na Ásia, fico com arrepios, foi horrível. Penso que se fizessem mais uma esporão, ou reforçassem o existente talvez fosse mais seguro, mas tirava a vista ao mar, que apesar de tudo é bonito.

Sim, mas não tenho razão de queixa, pelo menos na minha geração não me lembro de o nível das águas ter subido. Sinto um pouco de receio, principalmente depois do que aconteceu na Ásia. Talvez se pudesse fazer qualquer coisa para tornar a costa mais segura e evitar o avanço do mar.

Não existe qualquer forma de evitar a força da natureza. Se houvesse uma catástrofe como na Ásia pouco ou nada se poderia fazer para a evitar. Apesar de tudo nunca sairia de Espinho, prefiro ficar porque falamos de algo que é impossível de controlar.

Não tenho qualquer tipo de receio, a costa atlântica está bem protegida. O que aconteceu na Ásia pode acontecer em qualquer local, mas mesmo assim posso dizer que nada me faria sair de Espinho. Acho que faz falta a existência de mais um esporão, principalmente entre a Baía e a praia dos pescadores.

Neste momento devo confessar que tenho mais receio das pessoas, refiro-me obviamente ao nível da segurança, do que do mar. Em Espinho com a construção existente de betão, se ocorresse o mesmo que na Ásia, seria bem mais fácil de travar o avanço das águas e penso que nunca atingiríamos aquele nível.

Textos: Cláudia Sousa
Fotos: M. Cales