

## SAÚDE - PRONTO EM 2014

### Ministra dá luz verde para a construção do novo Hospital Gaia/Espinho

## POLÍTICA

### PSD visita, no fim-de-semana, estaleiro da obra do enterramento da linha

## CULTURA - TUCÁTULA

### EP ao vivo volta a ser sucesso na Junta de Espinho

"Café Chinez" subiu ao palco no Auditório da Academia com duas enchentes

## SOCIEDADE

### Casa do Benfica promove esta 6ª feira jantar no Casino

## NA TOMADA DE POSSE DE FILIPE BARBOT

# JSD une à mesa históricos do partido



## DESPORTO - VOLEIBOL

### Sporting de Espinho vence em Guimarães e empata play-off do título



Traçamos futuros...



www.Engrenagem.net



NO PASSADO DOMINGO NA NAVE POLIVALENTE

# Idosos no Baile da Primavera



No passado domingo de tarde, realizou-se na Nave Polivalente de Espinho, o já tradicional Baile da Primavera. Esta iniciativa que foi organizada pela Câmara Municipal de Espinho, teve como principais destinatá-

rios os idosos do concelho de Espinho. Foi assim uma tarde bem animada e bem passada, que para além do baile, contou ainda com a actuação do agrupamento "Brisa do Mar", um conjunto musical do concelho de

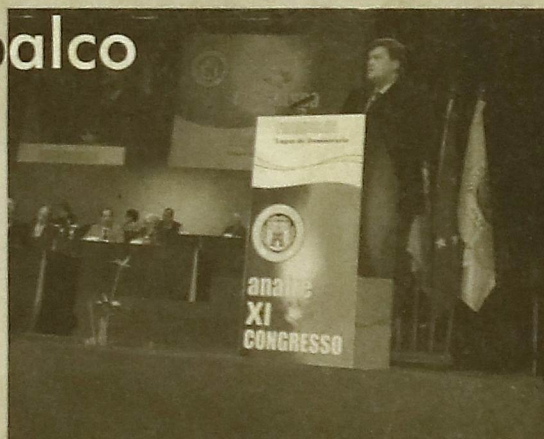
Espinho que tocou diversas músicas para os mais idosos. Esta foi assim mais uma das inúmeras iniciativas que a autarquia espinhense costuma dedicar a este extracto da população, que assim neste tipo de eventos encon-

tram uma maneira de se entreter e de conviver. De referir que o Baile da Primavera destinou-se exclusivamente aos idosos que residem no concelho de Espinho e com idade a partir dos 55 anos. **E.S.**

## CONGRESSO DA ANAFRE

### Rui Torres subiu ao palco

Decorreu no passado fim-de-semana, no Funchal o XI Congresso da ANAFRE (Associação Nacional de Freguesias). De entre os cerca de 1500 congressistas estiveram os presidentes de junta do concelho de Espinho, com excepção de Napoleão Guerra. Rui Torres, presidente da Junta de Freguesia de Espinho, no segundo dia do evento, subiu ao palco para apresentar uma moção. O MV esteve lá e assinalou o momento. J.L.



## CORREIO DO LEITOR

### Encarregados de Educação exigem respeito pelos Professores

A Federação Concelhia das Associações de Pais de Espinho (FCAPE), na sua reunião mensal, decidiu tornar público o sentimento unânime das Associações de Pais presentes, no sentido de os alunos, sem excepção, respeitarem os Professores, enquanto profissionais ao serviço de uma das causas mais nobres e importantes para o País - a Educação.

A Federação Concelhia das Associações de Pais de Espinho manterá o seu rumo de diálogo aberto e construtivo com todos os Membros da Comunidade Educativa - designadamente, Professores, Educadores e Pessoal não Docente. Como Encarregados de Educação - e primeiros responsáveis pela Educação dos nossos filhos - devemos inculcar neles regras de conduta social e promover a defesa de valores cívicos, contribuindo para uma verdadeira cultura de Cidadania.

Federação Concelhia das Associações de Pais de Espinho

## ASSOCIAÇÃO HUMANITÁRIA DOS BOMBEIROS VOLUNTÁRIOS ESPINHENSES

### CONVOCATÓRIA

Nos termos do disposto no artigo 22.º dos estatutos da ASSOCIAÇÃO HUMANITÁRIA DOS BOMBEIROS VOLUNTÁRIOS ESPINHENSES, convocam-se todos os associados, no pleno gozo dos seus direitos, para uma Assembleia-Geral Ordinária, a ter lugar no Salão Nobre da sede respectiva, no próximo dia 18 de Abril, pelas 20h30, e com a seguinte:

#### ORDEM DE TRABALHOS

- 1) **Apreciar e votar as contas e o parecer do Conselho Fiscal referente ao exercício de 2007;**
- 2) **Outros assuntos de interesse para a Associação.**

Nos termos dos estatutos, caso à hora acima designada não se encontrem presentes a maioria dos Associados da Associação, a reunião terá o seu início trinta minutos depois, qualquer que seja o número dos Associados presentes.

Espinho, 03 de Abril de 2008

O Presidente da Assembleia-Geral  
**ENG.º ADÉRITO CASTRO SANTOS**

## VOLEIBOL

**3.º Jogo do Play-off do título de campeão nacional SPORTING DE ESPINHO - Guimarães**  
O apoio de todos é importante!  
Vamos todos mostrar a garra do TIGRE  
15H - Pavilhão do Sporting de Espinho

**Aparece e apoia os campeões nacionais rumo ao TRI**

**OliveTree Dance** DIGERIDDO BATERIA PERCUSSAO

A Terceira saída ao recreio no ambiente de dance music

**Dolche Bar** Espinho Bar do povo

05 Abril

Reggae roots **SATTAMAN** EDWISE Moats Dub dance set

AGIL.PT Agência pública de Concerto 01h

Minimal Music MAXIMAL Party! **Vamos subir!**

## MaréViva

DIRECTOR | JOÃO LIMAS  
REDACÇÃO | Cláudia Brandão, Elisa Silva e Filipa C. Reis.  
COLABORADORES | Adérito Santos, Armando Bouçon, Carlos Luis Gaio e Nuno Esteves.  
PUBLICIDADE | Eduardo Dias  
REDACÇÃO E COMPOSIÇÃO  
Rua 62 n.º 251 - 4500-366 Espinho - Telef.: 227331355 - Fax: 227331356  
E-mail: mare.viva@iol.pt | agenda.mareviva@gmail.com  
SECRETARIA E ADMINISTRAÇÃO:  
Rua 62 n.º 251 - 4500-366 Espinho - Telef.: 227331357 - Fax: 227331358  
PROPRIEDADE E EXECUÇÃO GRÁFICA  
Nascente - Cooperativa de Acção Cultural, CRL  
Rua 62 n.º 251 - 4500-366 Espinho - Telef.: 227331355 - Fax: 227331356  
N.º de registo de Pessoa Colectiva 500615268  
TIRAGEM DESTE NÚMERO | 1500 exemplares  
NÚMERO DE REGISTO DO TÍTULO | 104499, de 28/06/76  
DEPÓSITO LEGAL 2048/83

Os artigos assinados são da responsabilidade dos seus autores, podendo não reflectir, necessariamente, a opinião do jornal

## Casa Romeu

FILIFE RODRIGUES VITÓ & FILHOS, LIMITADA

Oculista Vitó - MultiOpticas

Qualidade e experiência ao seu dispor

Rua 19 n.º 242 4500 ESPINHO Portugal  
Rua 12 n.º 576 - 1.º Tel. / Fax 227343056

## Fonseca

TECIDOS  
MODAS

RUA 19 N.º 275  
TEL. 227340413  
ESPINHO

## RUI ABRANTES

ADVOGADO

Rua 18 N.º 582 - 1.º Esq.º  
Sala 3 - Telef. 227343811  
ESPINHO



DURANTE O TRÊS DIAS NO HOTEL PRAIAGOLFE

# 14º Congresso Português de Cardiopneumologia

O Hotel PraiaGolfe foi o palco no passado fim-de-semana, do 14º Congresso Português de Cardiopneumologia/XV Encontro de Cardiopneumologistas. Este evento foi organizado pela Associação Portuguesa de Cardiopneumologistas (APTEC) e teve a duração de três dias, onde vários intervenientes activos nesta área tiveram a oportunidade de partilhar o seu saber, informação e experiência. O lema deste ano do congresso foi "A Aptec na Comunidade". O 14º Congresso Português de Cardiopneumologia foi acreditado pela primeira vez pelo European Board for Accreditation in Cardiology (EBAC) com 12 unidades de crédito CME e contou com a presença de cerca de 350 participantes.

Elisa Silva

Foram três dias de grande actividade no Hotel PraiaGolfe e Espinho tornou-se por momentos, a capital da Cardiopneumologia. Neste 14º Congresso Português de Cardiopneumologia/XV Encontro de Cardiopneumologistas, que este ano foi subordinado ao tema, "A APTEC na Comunidade", estiveram presentes cerca de 350 participantes, oriundos de vários pontos do nosso país e incluindo das ilhas. Foi então a ocasião para vários intervenientes activos partilharem o saber, a informação e a experiência sobre a Cardiopneumologia. Desta forma, decorreram várias sessões que tiveram muitos oradores mas também muito público que não quis deixar passar a oportunidade de se associar também a este importante evento, cujas diversas e variadas sessões decorreram na Sala Pinto Magalhães e na Sala Costa Verde, duas salas do Hotel PraiaGolfe. Este foi assim um regresso a casa, já que recorde-se o primeiro congresso desta especialidade, foi curiosamente também no Hotel PraiaGolfe. O objectivo do congresso foi o de passar uma mensagem ao público, de que é preciso saber, ter o domínio do saber, e que o fazer por si por vezes não é suficiente, mostrando



Cardiopneumologia esteve em discussão e reflexão em Espinho durante três dias no Hotel PraiaGolfe

igualmente o trabalho do dia-a-dia que é feito nesta área pelos profissionais que nela trabalham. O balanço do congresso foi então extremamente positivo e para o ano há mais.

Foi então um fim-de-semana em cheio. Na sexta-feira, houve lugar a uma sessão solene, em que estiveram presentes Manuel Rocha, vereador da Câmara Municipal de Espinho, Paulo Baptista, presidente da APTEC, Luís Quintão Caldeira, Coordenador do Fórum das Tecnologias da Saúde e Presidente da Associação Portuguesa de Cardiopneumologistas, o Vice-Governador Civil de Aveiro Dr. Fernando Mendonça em representação do Ex.º Sr. Governador Civil de Aveiro Dr. Filipe Neto Brandão, José Maria Albuquerque, Alto Comissário Adjunto da Saúde, em representação de sua Ex.ª Sr.ª Alta Comissária da Saúde Prof.ª Doutora Maria do Céu Machado, entre outros, que serviu para abrir oficialmente o congresso. Depois, seguiram-se a realização das seguintes palestras: Sala Pinto Magalhães - Conferência - Avaliação cardíaca no atleta: quem, quando e como; Mesa Redonda - Diagnóstico de cardiopatia isquémica: estratégias

invasivas; Mesa Redonda - Circulação Extra-Corporal, Protecção Cerebral em Paragem Circulatória: diferentes abordagens; Balanço de Fluidos durante a CEC: seus efeitos na pressão arterial média, Reacção Inflamatória à CEC no adulto: que respostas?; Mesa Redonda - A cardiopneumologia além fronteiras... que saídas?, Na Europa, Nos EUA, Programa Erasmus. Entretanto, na sala Costa Verde, decorreram as seguintes sessões: Workshop Radiometer e Comunicações Livres. Em seguida, houve lugar a um porto de honra com recepção na Câmara Municipal de Espinho e no qual José Mota, presidente da autarquia espinhense, marcou presença. No sábado, mais sessões tiveram lugar: Sala Costa Verde - Comunicações Livres; Mesa Redonda - Auto-Regulação e exercício profissional; Mesa Redonda - Implicações do Processo de Bolonha; Sala Pinto Magalhães - Conferência: Ecocardiografia de contraste. Realidade ou ficção?; Mesa

Redonda - Shunt Cardíaco e Risco Embólico: diferentes abordagens para o seu diagnóstico; Discussão de Posters nº 1 a 3; Assembleia Geral; Conferência - Electrofisiologia: do mapeamento à intervenção; Workshop Biotronic: Terapêutica eléctrica em bradi e taquiarritmias, O que há de novo?; Discussão de Posters nº 4 a 7; Mesa Redonda - Programa Nacional de Prevenção e Controlo da Doença Pulmonar Obstrutiva Crónica; Symposium Gasin: Tecnologias à volta do sono. No domingo, foi o último dia de conferências: Sala Pinto Magalhães - Mesa Redonda - Hipertensão Arterial e Risco Cardiovascular Global; Discussão de Posters nº 8 a 11; Mesa Redonda - Genética e morte súbita cardíaca; Sala Costa Verde - Mesa Redonda - APTEC na Comunidade; Comunicações Livres. Por fim, teve lugar a sessão de encerramento, onde se agradeceu a presença de todos neste congresso e se fez um balanço extremamente positivo do mesmo.



O encontro contou com uma significativa participação



TUCÁTULÁ – EP AO VIVO '08, PRIMEIRA NOITE

# Noite eclética

A procissão ainda vai a meio mas é caso para dizer que pela amostra, promete. A primeira noite do festival EP ao Vivo '08, inserido no evento cultural Tucátulá, cumpriu com a tradição: houve tempo para uma estreia ao vivo, um concerto de blues rock a rasgar e um embalo doce de um trovador. Tudo isto, no Auditório da Junta de Freguesia de Espinho, no passado sábado, com mais de meia casa.

Espinho. Estavam à espera de rock e calhou-vos o homem das baladas". Foi assim que Sharyar Mazgani, um dos músicos do momento em Portugal, arrancou o seu concerto de estreia em Espinho. Certo que o alinhamento do festival não favorecia a actuação de um artista a solo, o autor do álbum "Song of the new heart" deu as voltas ao público, com um concerto pleno de interacção com o auditório e de canções assombradas por uma voz imponente. Com "Lay down" e "Unageing games", Mazgani começava suavemente, ainda a tentar tomar o pulso aos espectadores. "Strong and Holy" promoveu um coro improvisado com o público, ao passo que "She Said Dive" mostrou a excelência da pena do músico. Animados pela conversa do músico, o público começava a entranhar as canções e a guitarra solitária. A actuação terminou com a música "Crazy Wind", onde o músico de ascendência iraniana comprovou, mais uma vez, a densidade da sua voz.

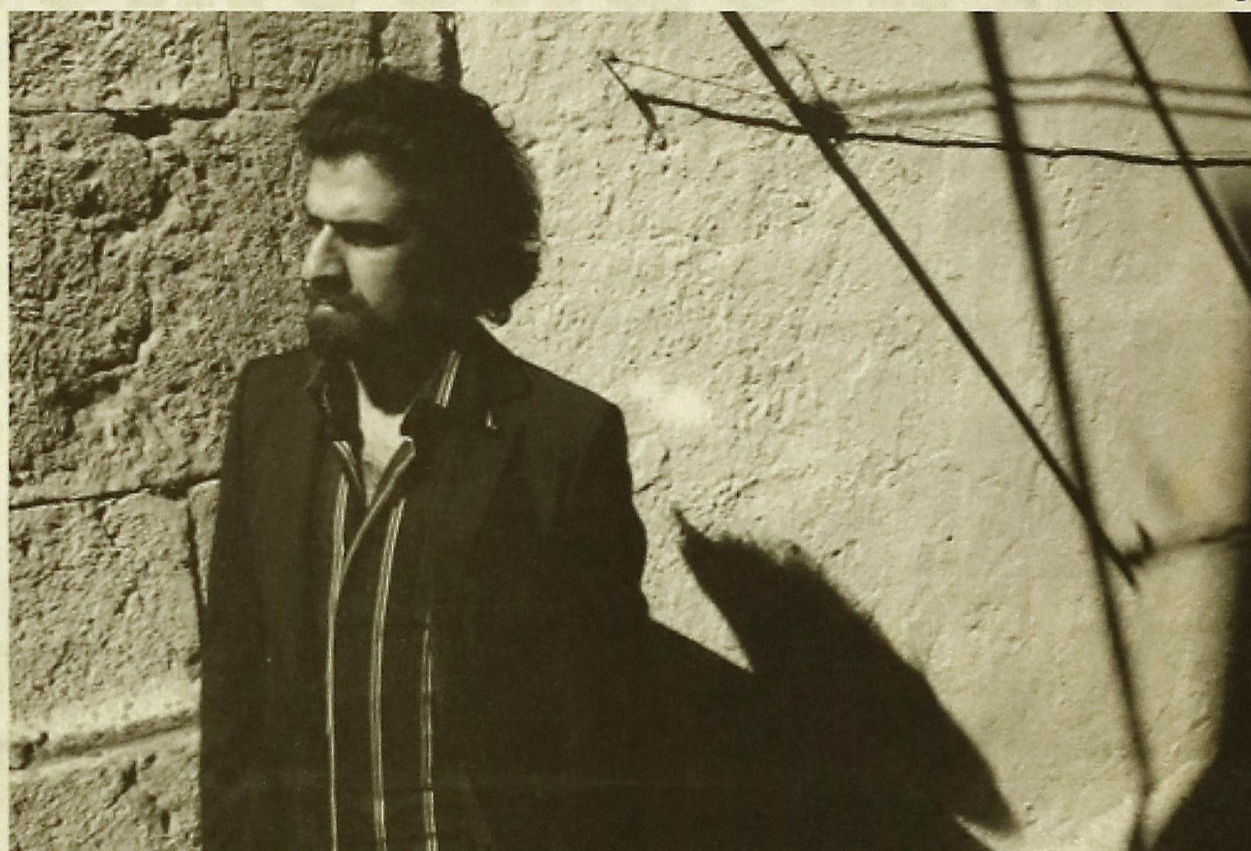
## Viagem aos anos 70

De Caminha, vieram os Spincity, banda já experiente nestas andanças, ou não andassem na estrada há já 15 anos. Donos de uma sono-

ridade blues rock poderosa, a banda liderada pelo carismático vocalista/guitarrista Marco Lima mostrou ao auditório da Junta o que é raça, groove e espírito de festa. "Empty Loung of God" e "Tuxedo Lady" foram algumas das maravilhas com as quais o público foi presenteado. O melhor do concerto dos Spincity é, indubitavelmente, a prestação do líder da banda. Completamente retro, com uma pose onde cabem Jimi Hendrix, Tony Iommi, Ritchie Blackmore, Pete Townshend e Keith Richards, Marco Lima tanto domina o público pela sua prestação vocal, pelos solos estupidamente incitantes à dança, como pela forma como se meneia em cima do palco. Verdadeiro e sentido, diga-se. No entanto, o resto da banda não está toda ao nível do seu líder, exceptuando o baterista, um miúdo de 18 anos com muito groove. "Shot Down the Devil" foi pedida pelo público e foi com este (longo) tema que a banda deu por terminada a sua actuação no EP ao Vivo '08.

## "Só queria ser como tu"

E por último, o início, como convém. A inaugurar o sistema de som, a banda espinhense Basurah!, projecto da autoria de Freddy Rodri-



guez, acompanhado por André Machado. Duas guitarras, um computador a debitar batidas industriais viciantes e uma voz que cripticamente se fazia sentir. Uma maior rotação dos temas trará uma maior solidez aos Basurah! que, mesmo assim, cativaram o pouco público presente na altura no Auditório da Junta de Espinho. A reter: o tema "Ser como tu", forte, agressivo, hipnótico, a soar a Nine Inch

Nails como nunca. A seguir com atenção

Em entrevista ao Maré Viva, Freddy Rodriguez considerou positivo o concerto de estreia, apesar de todos os receios que tinha. "Foi um teste, o primeiro teste da Basurah! fora do estúdio. Foi o primeiro teste da Basurah! num palco, num PA. Não tivemos bem a noção do que se passou na sala, mas pela gravação parece-nos

que a prova foi superada e superou uma ansia nossa: Basurah! é concretizável", afirmou o mentor do projecto. Sim, projecto e não banda, como referiu: "Basurah! não é uma banda, é mais um projecto, um veículo para as palavras de aviso e desagrado". Da estreia, Freddy Rodriguez reteve alguns pontos que correram menos bem, como foi o da percepção da sua voz, "por questões técnicas e tam-

bém por alguma insegurança da minha parte, uma vez que o tempo de preparação que tivemos não foi muito".

No próximo sábado há mais EP ao Vivo '08, com a vinda da banda rock Other Sphere, a estreia dos espinhenses Foxrot, de João Belchior, e o concerto transatlântico dos açorianos zerOKilled. Tudo gratuitamente, às 22h, no Auditório da Junta de Freguesia de Espinho.

DR



## VIDEOS NA NOITE DA MÚSICA

### "Oh my, lonesome lover..."

Entre a actuação dos Basurah! e dos Spincity, o EP ao Vivo recebeu a primeira edição do concurso "Cria o teu Videoclip", organizado pelo festival. Criado com a intenção de "promover a criação audiovisual ligada ao mundo da música, os chamados videoclips", segundo o press-release, o concurso recebeu 13 inscrições, mas apenas três participantes enviaram de facto o seu vídeo. Dos três videoclips a concurso, todos baseados no tema "Somewhere beneath this sky", do músico Mazgani, o vencedor foi a animação produzida pela tripla Melissa Canhoto, Rosa Nordeste e Sónia Roque, alunas do curso de Novas Tecnologias da Comunicação, da Universidade de Aveiro. O júri desta primeira edição foi formado por André Valentim Almeida, docente da Universidade do Porto e membro do festival UFRAME, Filipe Pereira, director do FEST, Carlos Jorge Lima, aluno do curso de Cinema, e Nuno Neves, director do EP ao VIVO '08. O concurso teve o alto patrocínio da loja de informática espinhense DataTouch.



"CAFÉ CHINEZ" NO AUDITÓRIO DE ESPINHO

# Espinho sobe aos palcos

Filipa C. Reis

"Era uma praia grande, quase deserta...", com sin-geleza mas abundante em significado, esta frase definiu a praia de Espinho nos seus primórdios.

O "Café Chinez", fruto de um trabalho conjunto do Teatro Popular de Espinho e do núcleo de Dança Contemporânea da cidade "MOVE'IN-MENTO", surgiu, na passada sexta-feira e sábado, como um espectáculo potenciador de todos sentidos, onde a criatividade, a sátira provecia e actual, a perspicácia, a crítica, mas também o encantamento serviram o propósito "heróico" de retratar Espinho desde os finais do século XIX até avançados anos do século XXI. Uma tarefa colossal mas de todo impossível, sendo as gargalhadas do público uma garantia do êxito alcançado.

Sobre a peça que dizem ser "um espectáculo surrealista concebido racionalmente", as almas criativas por detrás da sua concepção musical e estética teceram desabafos sinceros mas

orgulhosos.

"Sinto-me um chef de luxo com os melhores ingredientes à minha frente: audácia, astúcia, magnificência colhidas na melhor época num encenador inconfundível", afirmou Margarida Ferreira, responsável pelas coreografias.

Rita Paupério do Design Gráfico colocou a enigmática questão: "Como compilar Espinho 1889-2125 num único fascículo curto e eficiente, doce mas objectivo?".

Já Idalina Sousa que concebeu os figurinos e adereços envaideceu-se particularmente com uma produção: "o guarda-chuva esburacado [que] tem, aliás, a presunção de nunca parecer aquilo que é".

Por fim, Ricardo Abru, que a par de Francisco Seabra teve a seu cargo a direcção musical e arranjos, digladiou com o desafio de "sem ver o desfecho do "Café Chinez" ter que "criar uma pequena história utópica e construir imagens mentais" que o fossem "ajudar a criar o quadro sonoro final". "Imaginar a evasão das ondas, a agitação e a inquietação das pessoas (...) o culminar dos tormentos do mundo bélico sob o diário da História", desabafou.

## "Nós temos sempre uma perspectiva actual sobre o passado de Espinho"

Mas é António Paiva o mentor desta obra de para os espinhenses. Responsável pela concepção e encenação da peça coube-lhe a tarefa de irrigar o tecido da alma da audiência espraiando-se ao longo das seis fases do espectáculo: os enigmas, o espreguiçar dos dias, as manhãs tralentas, os cenários idílicos, o mercado das ilusões, os jogos suicidas e, finalmente, o voo entre as estrelas.

Após o "Off Gbare", "Café Chinez" é a segunda proposta de trabalho que António Paiva vê aceite pela Academia de Música de Espinho, encorajando o teatro, a música e dança o cenário ideal para desabrocharem.

"O "Café Chinez" é uma referência em Espinho há todo um imaginário ligado



## EVENTOS NO AUDITÓRIO DE ESPINHO

### Pianista de Jazz e Tertúlia de Domingo

Na próxima segunda-feira, dia 7 de Abril, o Auditório de Espinho vai receber um pianista de jazz de reconhecida craveira internacional, o afro-cubano Gonzalo Rubalcaba.

O "New York Times" descreveu-o como "um dos maiores virtuosos do piano", sendo dotado de uma técnica prodigiosa e de uma profunda imersão e conhecimento do jazz, o que lhe valeu um currículo pejado de prémios (incluindo vários Grammy).

Com uma abordagem francamente contemporânea, Gonzalo irá trazer-nos um repertório baseado nas suas gravações discográficas dos mais de 25 discos já editados, metade dos quais na prestigiada Blue Note. O pianista apresentará ainda as suas virtuosidade e profundidade musicais, tornando a sua actuação num ambiente intimista e sempre crescente. Gonzalo já partilhou o palco com grandes nomes do jazz americano e da música brasileira como Herbie Hancock, Shirley Horn, Chick Corea, Gal Costa, Ivan Lins e Tom Jobim.

Importa ainda salientar que antes deste concerto, o Auditório será palco de uma segunda Tertúlia de Domingo (dia 6), onde se vão debater temas da cidade de Espinho das décadas passadas. **F.C.R.**

a ele, havendo, no entanto, um certo desconhecimento do que era Espinho nessa altura", contextualizou o encenador.

É nesse sentido que a sua mais recente peça constitui um desafio que não podia ser recusado: "Foi uma maneira de nós mexermos um bocadinho no passado e vermos como transformar isso em espectáculo, fazendo também uma reflexão sobre o nosso tempo e pensar como vai ser Espinho no

futuro".

A peça implicou assim "uma pesquisa algo séria sobre o período incidente, recolhendo-se depois aqueles elementos que interessavam mais, que potencialmente eram mais teatralizáveis, que poderiam levar a reflexões mais curiosas sobre Espinho".

A época retratada no espectáculo é uma época de grande pujança em termos de afirmação da localidade e também muito forte do

ponto de vista das actividades culturais, artísticas e recreativas, mas o "Café Chinez" "não tem a ilusão de reconstituir o passado" e já que não o podes fazer "brinca com a imagem que tem dele". "Nós temos sempre uma perspectiva actual sobre o passado de Espinho", rematou António Paiva.

"Café Chinez" estará ainda patente no Auditório de Espinho na próxima sexta-feira e sábado (4 e 5 de Abril) tendo início às 21h30.

## JUSTINO GODINHO

LABORATÓRIO  
DE PRÓTESE DENTÁRIA

Rua 25 n.º 253 - Tel. 227340475  
4500 ESPINHO

CAFÉ • SNACK-BAR

## COSTA VERDE

Manuel Joaquim Gomes Bastos

Tomar um bom café e petiscar na  
Av.º 8 n.º 1428 • 450-207 ESPINHO • Tel. 227 345 038

## GABIJÓIAS

OURIVESARIA • JOALHARIA • RELOJOARIA  
REPRESENTANTE DAS MELHORES MARCAS  
DE PRATAS ITALIANAS

RUA 62 Nº 52 - 4500-363 ESPINHO - TELEF. 22 732 8101



**finanças**

DIRECÇÃO-GERAL DOS IMPOSTOS

JORNAL MARÉ VIVA Nº 1526 - 3/5/2008 - ÚNICA PUBLICAÇÃO

DF DE AVEIRO

SERVIÇO DE FINANÇAS DE ESPINHO

**EDITAL/ANÚNCIO****PROC.º EXEC. 0078200501022687  
EXECUTADO - ARMANDO S CORREIA LDA****IDENTIFICAÇÃO DO(S) BEM(S)**

**Verba n.º 1** - Uma refrigeradora, sem marca e referência visíveis com o valor presumível de 600,00€; **Verba n.º 2** - Uma máquina de injeção de plásticos cor cinza sem referência e marcas visíveis com o valor presumível de 2.000,00€; **Verba n.º 3** - Um refrigerador marca Antena em cor azul e verde com o valor presumível de 1.000,00€; **Verba n.º 4** - Uma rectificadora de interiores marca Novara de cor azul com o valor presumível de 750,00€; **Verba n.º 5** - Quatro robots para alimentação de máquinas sem marca visível com o valor presumível de 600,00€ cada um, totalizando o valor de 2.400,00€; **Verba n.º 6** - Um torno de cor verde marca Manaioni para tornear peças com valor presumível de 2.000,00€; **Verba n.º 7** - Um frezador universal marca SCM cor cinza em razoável estado de conservação com o valor presumível de 1.000,00€; **Verba n.º 8** - Um empilhador marca Toyota com capacidade para três toneladas com o valor presumível de 1.000,00€; **Verba n.º 9** - Um compressor marca Hydrovan com o valor presumível de 400,00€; **Verba n.º 10** - Um moinho para moer plásticos de cor verde sem referência ou marca visível com o valor presumível de 400,00€; **Verba n.º 11** - Um torno marca Filter com escura sem marca ou referência visível com o valor presumível de 1.750,00€; **Verba n.º 12** - Uma balança modelo Caçapuz com o valor presumível de 1.500,00€; **Verba n.º 13** - Dois aparelhos para soldar por pontos de cor verde com o valor presumível de 2.500,00€; **Verba n.º 14** - Uma rectificadora plana marca Cincimeti com o valor presumível de 1.500,00€; **Verba n.º 15** - Um pantógrafo marca Tayler com o valor presumível de 1.500,00€; **Verba n.º 16** - Um frezador de giração marca Demak de cor verde com o valor presumível de 1.500,00€; **Verba n.º 17** - Uma máquina de furar mar-

ca Itelite Traconi de cor verde, com o valor presumível de 500,00€; **Verba n.º 18** - Uma máquina de chanfrar automática cor verde marca Vorex com o valor presumível de 2.000,00€; **Verba n.º 19** - Um torno marca Sixis cor cinza sem referência com o valor presumível de 1.000,00€; **Verba n.º 20** - Uma lixadeira automática de cor azul claro com o valor presumível de 1.500,00€;

**TEOR DO ANÚNCIO**

Armando Carneiro da Costa, Chefe de Finanças do Serviço de Finanças ESPINHO-0078, faz saber que no dia 2008-06-11, pelas 10:30 horas, neste Serviço de Finanças, sito em RUA 26, n.º 605, ESPINHO, se há-de proceder à abertura das propostas em carta fechada, para venda judicial, nos termos dos artigos 248.º e seguintes do Código de Procedimento e de Processo Tributário (CPPT), do bem acima designado, penhorado ao Executado infra indicado, para pagamento da dívida no valor de 3.474,46€, sendo 3.241,04€ de quantia exequenda e 233,42€ de acréscimos legais.

Mais, correm anúncios e éditos de 20 dias (239.º/1 CPPT), contados da 2.ª publicação, citando os credores desconhecidos e os sucessores dos credores preferentes para reclamarem, no prazo de 15 dias, contados da data da citação, o pagamento dos seus créditos que gozem de garantia real, sobre o bem penhorado acima indicado. (240.º/CPPT)

O valor base da venda é de 24.360€ calculado nos termos do artigo 250.º do CPPT.

É fiel depositário(a) o(a) Sr(a). ARMANDO DE SOUSA CORREIA, residente em R. PADRE ADREGO N 130, o(a) qual deverá mostrar o bem acima identificado a qualquer potencial interessado, entre as 10:00 horas do dia

2008-03-28 e as 16:00 horas do dia 2008-06-10 (249.º/6 CPPT).

Todas as propostas deverão ser entregues no Serviço de Finanças, até às 10:30 horas do dia 2008-06-11, em carta fechada dirigida ao Chefe do Serviço de Finanças, devendo identificar o proponente (nome, morada e número fiscal), bem como o nome do Executado e o n.º de venda 00782.2008.86.

As propostas serão abertas no dia e hora designados para a venda (dia 2008-06-11 às 10:30 horas), na presença do Chefe do Serviço de Finanças (253.º CPPT).

Não serão consideradas as propostas de valor inferior ao valor base de venda atribuído a cada verba (250.º N.º4 CPPT).

No acto da venda deverá ser depositada a importância mínima de 1/3 do valor da venda, na Secção de Cobrança deste Serviço de Finanças. Os restantes 2/3 deverão ser depositados na mesma entidade, no prazo de 15 dias (256.º CPPT).

Se o preço oferecido mais elevado for proposto por dois ou mais proponentes abrir-se-á logo licitação entre eles, salvo se declararem adquirir o bem em compropriedade. Estando presente só um dos proponentes do maior preço, pode esse cobrir a proposta dos outros, caso contrário proceder-se-á a sorteio para apurar a proposta que deve prevalecer (253.º CPPT).

**IDENTIFICAÇÃO DO EXECUTADO**

Nome: ARMANDO S CORREIA LDA  
Morada: R PADRE ADREGO 130 - ESPINHO

Data: 27-03-2008

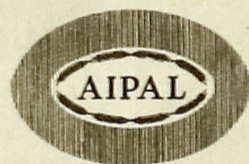
O Chefe de Finanças  
**ARMANDO CARNEIRO DA COSTA**

**Ribe cape**

Abertos  
aos sábados  
de manhã

MONTAGENS E REPARAÇÕES ESCAPES - ESCAPES RENDIMENTO  
CATALIZADORES - MECÂNICA

Lugar de Miros - Zona Industrial - Silvalde - 4500 Espinho  
Telefone 227310312 • Fax 227318607 • Tlm. 966272571

**O BOM PÃO SEMPRE À MÃO**

- Rua 19, N.º 241
- Rua 23, N.º 55
- Rua 26, N.º 968
- Rua 39, N.º 261
- Rua 6, N.º 1515
- Rua 16, N.º 312
- Rua 18, N.º 786
- Rua 18, N.º 1027
- Souto, Anta

Café e Confeitaria

**PALMEIRA**

Neste espaço V.ª Ex.ª encontra especialidades  
francesinhas, cachorros, fregos, cachitos,  
pastelaria variada e pão quente.

RUA 22 N.º 285 - TEL. 227313030 - 4500 ESPINHO

CLÍNICA RADIOLOGIA  
**Dr. NELSON DE OLIVEIRA**

RADIOLOGIA Digital - RADIOLOGIA DENTÁRIA Digital

ECOGRAFIA - ECO DOPPLER (Carotídeo e Vertebral)

MAMOGRAFIA Digital - DENSIOMETRIA ÓSSEA

MARCAÇÕES DE EXAMES  
CHAMADAS GRÁTIS (REDE FIXA)

**800 201 606**

TLM. 918 804 004

RUA 26 Nº 787 - ESPINHO

**2**

Restaurante Marisqueira da Lapa, Lda.

Encerra às 2.ª feiras

Rua 2 nº 1269 - 4500 ESPINHO  
Telefone 227 329 084 - Telemóvel 916 921 089

**CASA ALVES  
RIBEIRO**

Rua 19 n.º 294 - Espinho

**vende**

- bacalhau de primeira qualidade
- vinhos do porto datados
- espumantes naturais
- vinhos de mesa
- whiskies e aguardentes
- amendoim torrado
- biscoitos de Valongo
- cafés de fábrica própria do que de melhor se fabrica



MINISTRA DA SAÚDE DÁ LUZ VERDE PARA CONSTRUÇÃO DE NOVO HOSPITAL

# Novo hospital Gaia/Espinho pronto em 2014

Saiu Correia de Campos, entrou Ana Jorge mas a política do Governo na pasta da saúde mantém-se. A Ministra da Saúde, de acordo com a Agência Lusa, aprovou a proposta que viabiliza a construção de um novo hospital em Vila Nova de Gaia e que terá a denominação de Gaia/Espinho. A nova unidade de saúde terá uma capacidade de resposta para cerca de 700 mil habitantes e espera-se estar concluída em 2014.

João Limas

O Ministério da Saúde foi um dos alvos da revisão ministerial operada por José Sócrates no início do ano de 2008. Saiu Correia de Campos, um ministro que, em virtude da política seguida, não reunia em muitos municípios do país uma grande simpatia. Para o seu lugar, o chefe do Governo chamou Ana Jorge. Médica de profissão, a actual ministra sempre garantiu que a política que o seu antecessor estava a seguir era para prosseguir. Na sequência dessa mesma política de reestruturação dos serviços de urgência e centralidade dos hospitais, e de acordo com o que a Agência Lusa avançou no decorrer desta semana, as mudanças em relação à saúde no concelho de Espinho não ficam pelas que se têm assistido. Depois do encerramento do Serviço de Apoio Permanente, vulgarmente denominadas como urgências, depois da criação da Unidade de Serviços Continuados e da criação de várias especialidades, os utentes de Espinho terão em 2014 um novo hospital ao seu dispor.

A Ministra da Saúde



As imediações do Hospital Santos Silva será nascer o futuro Hospital Gaia/Espinho

Ana Jorge já deu luz verde, através de despacho, para que o projecto do novo Hospital Gaia/Espinho possa avançar. O ano de 2014 é apontado como o ano de conclusão da obra, tendo já a Câmara Municipal de Gaia sido contactada no sentido de tornar realidade a assinatura do acordo estratégico.

No referido despacho, a ministra considera "bem

estruturada" a proposta do Perfil Assistencial e Dimensionamento das futuras instalações do Centro Hospitalar Gaia/Espinho. Ana Jorge sustenta ainda que a proposta está "assente em hipóteses de eficiência, de evolução populacional, de utilização e necessidades normativas, sólidas, sendo mesmo um exemplo no que toca ao planeamento regional dos recursos.

## Capacidade de resposta para 700 mil utentes

De acordo com dados recolhidos pelo MV, "a área de influência do futuro hospital de Vila Nova de Gaia/Espinho engloba, na primeira linha, os concelhos de Gaia e Espinho, com 335.040 habitantes e, na segunda linha, os concelhos

DR

de Arouca, Santa Maria da Feira, Vale de Cambra, S. João da Madeira, Oliveira de Azeméis e Ovar, com 341.712 habitantes, podendo crescer até 2025, para um total de 701.087".

O futuro hospital Gaia/Espinho deverá ainda contemplar uma "área de influência de 3.ª linha, no que respeita à Cirurgia Cardiotorácica (distritos de Vila Real, Bragança e cidade do Porto) no pressuposto de que o hospital assegurará 40 por cento das necessidades da região Norte (com o Hospital de S. João a assegurar os restantes 60 por cento)".

No entanto, de acordo com o grupo de trabalho que o Ministério da Saúde nomeou para analisar este processo de construção do novo hospital Gaia/Espinho, "esta unidade não deverá dar resposta às situações de grandes queimados, nem aos casos de extrema imaturidade, nem ter genética médica, transplantes e cardiologia pediátrica médico-cirúrgica, por existirem melhores alternativas próximas".

Relativamente a cuidados especiais pediátricos, o novo hospital Gaia/Espinho "deverá ter uma unidade de

cuidados intermédios, com algumas camas que possam reverter para intensivos, mas assume-se que os cuidados intensivos pediátricos deverão ser encaminhados para uma unidade no Porto".

No item internamento, a proposta assegura "taxas de ocupação de 85 por cento e demora média de 6,5 dias para adultos e 3,5 dias para pediatria. Em termos de capacidade de internamento, a lotação proposta é de 456 camas de adultos, 33 camas de pediatria, 35 de psiquiatria, 30 para obstetria e mais 28 camas adicionais".

O novo hospital Gaia/Espinho "prevê ainda 17 salas de bloco operatório, nove salas de parto e 75 gabinetes de consultas".

O equipamento que a Ministra Ana Jorge aprovou será construído nos terrenos que se situam nas imediações do actual Hospital Santos Silva, em Vila Nova de Gaia, e a sua construção não vai prejudicar o normal funcionamento da actual unidade hospitalar, local para onde actualmente são encaminhados os utentes do concelho de Espinho. O ano de 2014 é o ano apontado para a sua conclusão.

## NO FIM-DE-SEMANA

# PSD visita estaleiro da obra

A Comissão Política de Espinho do PSD promoveu na manhã do passado sábado uma visita à obra do enterramento da linha-férrea. Os social-democratas tiveram a oportunidade de constatar a forma como os trabalhos estão a decorrer nesta fase final da obra e no final, o presidente da Comissão Política, Vicente Pinto falou ao MV sobre a visita efectuada dizendo que "o PSD está preocupado pelo facto de não se vislumbrar qualquer sinal de avanço em relação ao nascimento da passagem inferior a norte. Parece-nos também estranho a implementação dos gradeamento verdes, um mobiliário urbano que dista de todo o resto". Outro dos factos que criou alguma preocupação ao grupo do PSD que visitou a obra vai no sentido, de acordo com Vicente Pinto, "da passagem de nível inferior a sul. Não se vê qualquer movimentação para o seu nascimento e numa altura em que a obra do enterramento propriamente dito está praticamente concluído é estranho que não se vislumbre qualquer movimentação nesse sentido e se caminhe para a eventualidade de deixar a população do Bairro da Marinha sem acessos". Ainda no Bairro da Marinha os social-democratas tiveram a oportunidade de ouvir algumas

(muitas) lamentações de comerciantes face aos prejuízos que a obra criou e críticas de alguns moradores em relação à proximidade e altura que o muro apresenta.

Relativamente ao futuro, Vicente Pinto lamenta que a Câmara Municipal de Espinho, com a obra do enterramento efectuada ainda não tenha decidido o que vai ser feito no espaço liberado à superfície. Só no decorrer da última semana foram abertas as propostas, só na última semana as propostas foram expostas para apreciação pública e enquanto isso continuaremos a ter um estaleiro de obras numa zona nobre da cidade".

O grupo que aderiu à iniciativa da Comissão Política do PSD contou com a presença de Manuela Aguiar, vereadora da Câmara Municipal de Espinho e de Luís Montenegro, deputado e vice-presidente da bancada parlamentar do PSD na Assembleia da República.

Vicente Pinto garantiu que "as preocupações demons-



DR

tradas pelas pessoas que nos abordaram quando da nossa visita e as nossas próprias preocupações serão levadas à assembleia municipal, no sentido de clarificarmos, junto da Câmara Municipal de Espinho, todas as questões". J.L.



TOMADA DE POSSE DA COMISSÃO POLÍTICA DA JSD DE ESPINHO

# "A JSD de Espinho está confiam nesta JSD"

O Salão Polivalente da Escola Secundária Dr. Manuel Laranjeira recebeu na passada sexta-feira uma iniciativa que a Juventude Social Democrata, para assinalar a tomada de posse da nova Comissão Política presidida por Filipe Barbot, aderiram à iniciativa em Espinho, que há muito estavam de costas voltadas com o partido no concelho e que há muito não aderiam a qualquer iniciativa promovida pelo partido dando o primeiro passo para uma real aproximação dos históricos ao partido em Espinho.

João Limas

A Comissão Política da JSD de Espinho tomou posse na passada sexta-feira. A equipa liderada por Filipe Barbot preparou o acontecimento e assinalou-o com pompa e circunstância. Num jantar realizado no Salão Polivalente da Escola Secundária Dr. Manuel Laranjeira, a Juventude Social Democrata de Espinho juntou à mesa mais de uma centena de pessoas. Entre os presentes, para além da presença de militantes e dirigentes da estrutura e do partido, estiveram também (de várias idades) várias figuras da sociedade civil espinhense.

Paralelamente à tomada de posse dos novos órgãos dirigentes da JSD de Espinho a noite ficou igualmente marcada pelo reconhecimento que a nova equipa directiva da JSD de Espinho prestou ao cessante

presidente e agora, na nova equipa, presidente da Mesa de Assembleia de Militantes, Ricardo Sousa. A Comissão Política Distrital de Aveiro, representada no jantar pelo seu presidente, não esqueceu os anos de trabalho em prol da JSD que Ricardo Sousa desenvolveu e prestou, no local, igualmente o seu reconhecimento.

No final do evento o novo líder da Juventude Social Democrata de Espinho demonstrou "satisfação pela forma como a iniciativa decorreu. Penso que temos de ressaltar a forte mobilização que a JSD, o PSD e a sociedade tiveram em relação a este jantar. Julgo que a presença de inúmeras pessoas da sociedade civil, pessoas que não têm qualquer vínculo partidário demonstra que a JSD de Espinho está viva e demonstra igualmente que as pessoas confiam nesta JSD".



Ricardo Sousa foi alvo de dois reconhecimentos pela dedicação que teve enquanto líder da JSD de Espinho

**RICARDO SOUSA EMOCIONADO GARANTE:**

## "JSD conseguiu promover aquilo que há muito o partido não conseguia"

Um dos protagonistas da noite da tomada de posse de Filipe Barbot na liderança da JSD acabou por ser o seu antecessor, Ricardo Sousa. Na noite em que passou o testemunho, Ricardo Sousa apelidou a noite como sendo uma noite "recheada de emoções, não só por ser a primeira vez que me dirijo aos militantes e simpatizantes do PSD não como presidente da JSD, mas sobretudo foi uma noite recheada por um conjunto de surpresas inesperadas que me resolveram fazer e como já frisei não fora a circunstância de estar entre amigos e certamente que a homenagem não teria a dimensão que teve. Mas isso emocionou-me muitíssimo. Acho que o partido abre hoje um capítulo importante". O ex-presidente da JSD de Espinho considerou que estiveram presentes no jantar "pessoas que representaram a história de 34 anos de Partido Social Democrata, militantes fundadores, ex-presidentes de secção, ex-candidatos à câmara e acho que isso é uma mensagem muito importante. Uma mensagem de união e de uma perspectiva de futuro completamente diferente daquela que tínhamos até aqui. O partido tem que mudar o discurso e acho que hoje o registo foi diferente e acho que a JSD dá aqui um contributo, um passo gigantesco rumo a uma mudança política em 2009".

Já na qualidade de presidente da bancada parlamentar do PSD na Assembleia Municipal de Espinho, Ricardo Sousa entende que "a JSD conseguiu promover aquilo que há muito o partido não conseguia. E portanto, eu acho que nós quando estamos na frente do debate político - neste caso, a nível concelhio e conseguimos perceber que temos atrás de nós um partido unido nas causas, nos propósitos, mas também um partido que deixou para trás um conjunto de situações menos claras e menos brilhantes, temos que estar optimistas em relação futuro. Julgo que o PSD co-

meça a encetar de facto um caminho diferente, um caminho de afirmação com todos e isso é que é o fundamental. É o primeiro ingrediente necessário para ganhar as próximas eleições e acho que nós hoje, conseguimos tê-lo aqui. É um partido com todos".

### "Estarei disponível sempre que a JSD quiser"

O reconhecimento pela sua prestação ao serviço da JSD poderá ser encarada como uma despedida de Ricardo Sousa à JSD? Ricardo Sousa responde à questão dizendo que "não é um adeus à estrutura, até porque eu tenho 27 anos. Tenho três anos para dar de militância à estrutura e estarei disponível sempre que a JSD quiser a minha colaboração, sempre que necessitar da minha colaboração, tê-la-á. Eu dei muito de mim à JSD mas a JSD deu-me muito mais, portanto só um exercício de elementar gratidão me poderia pôr, como põe ao serviço da JSD".

Quanto à nova Comissão Política presidida por Filipe Barbot, Ricardo Sousa considera-a como sendo "uma comissão política que em primeiro lugar, tem uma heterogeneidade que já há muito tempo não víamos. Alia à experiência do seu presidente e dos seus vice-presidentes uma juventude, com gente abaixo dos 18 anos, gente que frequenta a escola secundária, gente que conhece a realidade do concelho, onde em virtude da idade, eu e outros companheiros já não o conhecem. E portanto, alia uma multidisciplina que é necessária num combate político, para trazer os jovens aos actos, para trazer os jovens a estes encontros e para que aqui se discuta aquilo que importa aos jovens discutir, que são os assuntos deles. J.L.

O jantar promovido pela JSD de Espinho juntou à mesa vários militantes do PSD de Espinho que há vários anos não aderiam às iniciativas organizadas pelo partido em Espinho. Filipe Barbot, já na qualidade de presidente da JSD de Espinho espera que "a JSD de Espinho possa ser a mola impulsionadora para que o partido em Espinho possa ficar cada vez mais unido em redor desse objectivo comum que todos temos: sermos uma alternativa capaz para que em 2009 possamos derrubar a maioria socialista que governa a Câmara Municipal de Espinho". Relativamente a essa meta traçada para 2009, Filipe Barbot entende que "a JSD de Espinho pretende ser uma oposição forte mas não vai entrar pelo caminho mais fácil de se fazer oposição. Vamos trabalhar no sentido de criticarmos quando tivermos que fazer mas quando não concordarmos com as tomadas de posição do executivo vamos apresentar propostas que na nossa opinião possam ser mais válidas para o concelho de Espinho, nomeadamente, em relação aos



TOMADA DE POSSE DA COMISSÃO POLÍTICA DA JSD DE ESPINHO

# "A JSD de Espinho está viva e as pessoas confiam nesta JSD"

O Salão Polivalente da Escola Secundária Dr. Manuel Laranjeira recebeu na passada sexta-feira uma iniciativa que promete ficar nos marcos da história da JSD e do PSD de Espinho. Num jantar promovido pela Juventude Social Democrata, para assinalar a tomada de posse da nova Comissão Política presidida por Filipe Barbot, aderiram à iniciativa mais de uma centena de pessoas (140) e entre os presentes há a destacar algumas personalidades do PSD de Espinho, que há muito estavam de costas voltadas com o partido no concelho e que há muito não aderiam a qualquer iniciativa promovida pelo PSD ou até mesmo pela JSD. A JSD ficará, ao que tudo indica com o ónus de ter dado o primeiro passo para uma real aproximação dos históricos ao partido enquanto que o partido sai mais fortalecido para preparar o ciclo eleitoral de 2009.

João Lima

A Comissão Política da JSD de Espinho tomou posse na passada sexta-feira. A equipa liderada por Filipe Barbot preparou o acontecimento e assinalou-o com pompa e circunstância. Num jantar realizado no Salão Polivalente da Escola Secundária Dr. Manuel Laranjeira, a Juventude Social Democrata de Espinho juntou à mesa mais de uma centena de pessoas. Entre os presentes, para além da presença de militantes e dirigentes da estrutura e do partido, estiveram também (de várias idades) várias figuras da sociedade civil espinhense.

Paralelamente à tomada de posse dos novos órgãos dirigentes da JSD de Espinho a noite ficou igualmente marcada pelo reconhecimento que a nova equipa directiva da JSD de Espinho prestou ao cessante

presidente e agora, na nova equipa, presidente da Mesa de Assembleia de Militantes, Ricardo Sousa. A Comissão Política Distrital de Aveiro, representada no jantar pelo seu presidente, não esqueceu os anos de trabalho em prol da JSD que Ricardo Sousa desenvolveu e prestou, no local, igualmente o seu reconhecimento.

No final do evento o novo líder da Juventude Social Democrata de Espinho demonstrou "satisfação pela forma como a iniciativa decorreu. Penso que temos de ressaltar a forte mobilização que a JSD, o PSD e a sociedade tiveram em relação a este jantar. Julgo que a presença de inúmeras pessoas da sociedade civil, pessoas que não têm qualquer vínculo partidário demonstra que a JSD de Espinho está viva e demonstra igualmente que as pessoas confiam nesta JSD".



Ricardo Sousa foi alvo de dois reconhecimentos pela dedicação que teve enquanto líder da JSD de Espinho

RICARDO SOUSA EMOCIONADO GARANTE:

## "JSD conseguiu promover aquilo que há muito o partido não conseguia"

Um dos protagonistas da noite da tomada de posse de Filipe Barbot na liderança da JSD acabou por ser o seu antecessor, Ricardo Sousa. Na noite em que passou o testemunho, Ricardo Sousa apelidou a noite como sendo uma noite "recheada de emoções, não só por ser a primeira vez que me dirijo aos militantes e simpatizantes do PSD não como presidente da JSD, mas sobretudo foi uma noite recheada por um conjunto de surpresas inesperadas que me resolveram fazer e como já frisei não fora a circunstância de estar entre amigos e certamente que a homenagem não teria a dimensão que teve. Mas isso emocionou-me muitíssimo. Acho que o partido abre hoje um capítulo importante". O ex-presidente da JSD de Espinho considerou que estiveram presentes no jantar "pessoas que representaram a história de 34 anos de Partido Social Democrata, militantes fundadores, ex-presidentes de secção, ex-candidatos à câmara e acho que isso é uma mensagem muito importante. Uma mensagem de união e de uma perspectiva de futuro completamente diferente daquela que tínhamos até aqui. O partido tem que mudar o discurso e acho que hoje o registo foi diferente e acho que a JSD dá aqui um contributo, um passo gigantesco rumo a uma mudança política em 2009".

Já na qualidade de presidente da bancada parlamentar do PSD na Assembleia Municipal de Espinho, Ricardo Sousa entende que "a JSD conseguiu promover aquilo que há muito o partido não conseguia. E portanto, eu acho que nós quando estamos na frente do debate político - neste caso, a nível concelhio e conseguimos perceber que temos atrás de nós um partido unido nas causas, nos propósitos, mas também um partido que deixou para trás um conjunto de situações menos claras e menos brilhantes, temos que estar otimistas em relação futuro. Julgo que o PSD co-

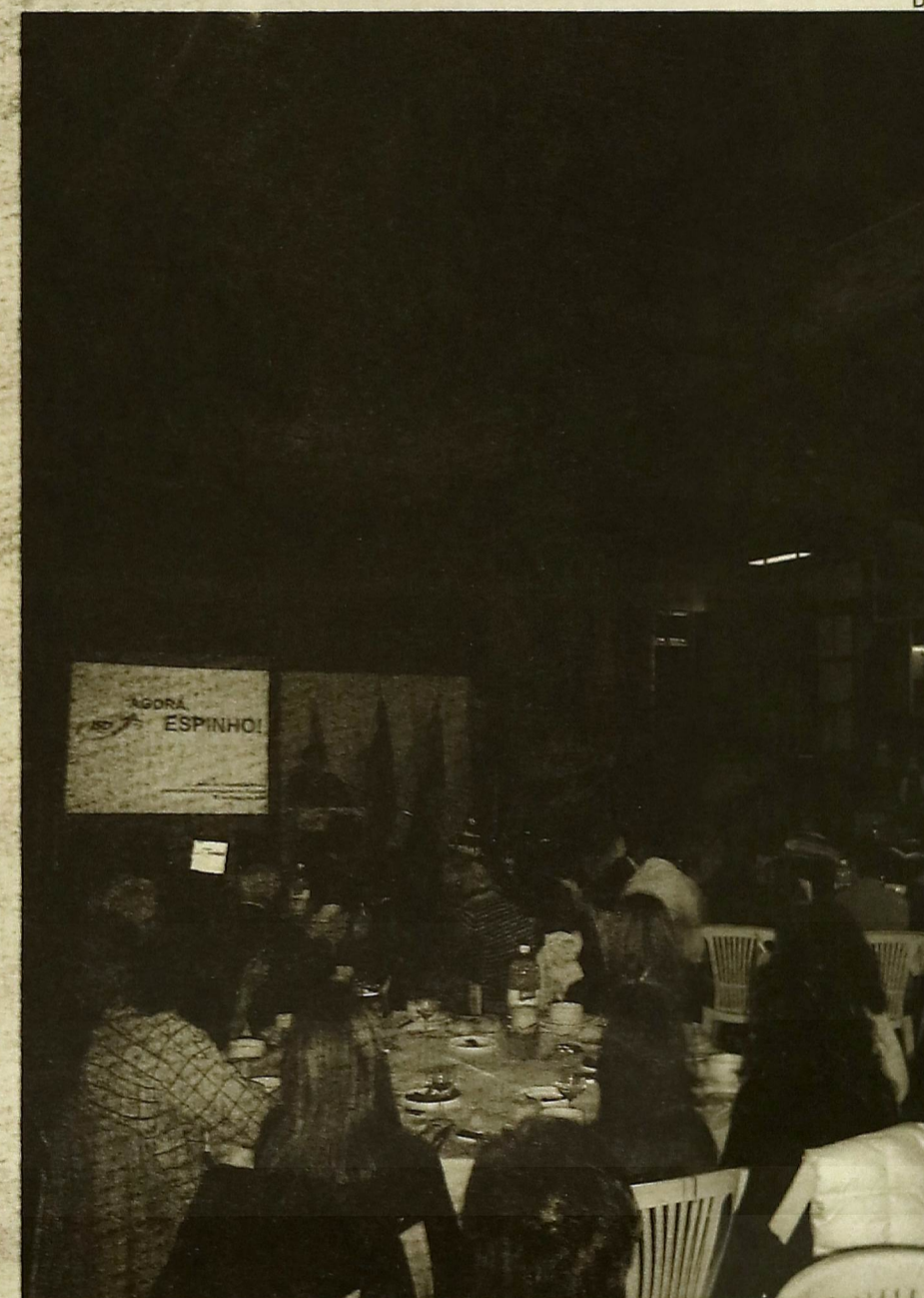
meça a encetar de facto um caminho diferente, um caminho de afirmação com todos e isso é que é o fundamental. É o primeiro ingrediente necessário para ganhar as próximas eleições e acho que nós hoje, conseguimos tê-lo aqui. É um partido com todos".

### "Estarei disponível sempre que a JSD quiser"

O reconhecimento pela sua prestação ao serviço da JSD poderá ser encarado como uma despedida de Ricardo Sousa à JSD? Ricardo Sousa responde à questão dizendo que "não é um adeus à estrutura, até porque eu tenho 27 anos. Tenho três anos para dar de militância à estrutura e estarei disponível sempre que a JSD quiser a minha colaboração, sempre que necessitar da minha colaboração, tê-la-á. Eu dei muito de mim à JSD mas a JSD deu-me muito mais, portanto só um exercício de elemental gratidão me poderia pôr, como põe ao serviço da JSD".

Quanto à nova Comissão Política presidida por Filipe Barbot, Ricardo Sousa considera-a como sendo "uma comissão política que em primeiro lugar, tem uma heterogeneidade que já há muito tempo não viamos. Alia à experiência do seu presidente e dos seus vice-presidentes uma juventude, com gente abaixo dos 18 anos, gente que frequenta a escola secundária, gente que conhece a realidade do concelho, onde em virtude da idade, eu e outros companheiros já não o conhecem. E portanto, alia uma multidisciplina que é necessária num combate político, para trazer os jovens aos actos, para trazer os jovens a estes encontros e para que aqui se discuta aquilo que importa aos jovens discutir, que são os assuntos deles. J.L.

O jantar promovido pela JSD de Espinho juntou à mesa vários militantes do PSD de Espinho que há vários anos não aderiam às iniciativas organizadas pelo partido em Espinho. Filipe Barbot, já na qualidade de presidente da JSD de Espinho espera que "a JSD de Espinho possa ser a mola impulsora para que o partido em Espinho possa ficar cada vez mais unido em redor desse objectivo comum que todos temos: sermos uma alternativa capaz para que o partido em Espinho possa fazer a maioria socialista que governa a Câmara Municipal de Espinho". Relativamente a essa meta traçada para 2009, Filipe Barbot entende que "a JSD de Espinho pretende ser uma oposição forte mas não vai entrar pelo caminho mais fácil de se fazer oposição. Vamos trabalhar no sentido de criticarmos quando tivermos que fazer mas quando não concordarmos com as tomadas de posição do executivo vamos apresentar propostas que na nossa opinião possam ser mais válidas para o concelho de Espinho, nomeadamente, em relação aos



Filipe Barbot, no dia em que tomou posse viu um PSD unido

temas que dizem respeito à pasta da juventude. Para fazer oposição do bota abaixo do ponto de vista pessoal não contem conosco. Não é essa a nossa forma de estar na política".

Sobre o momento que, para além da tomada de posse, centrou as atenções dos presentes o líder da JSD de Espinho entende que "se tratou do reconhecimento do trabalho e entrega que o Ricardo teve durante a sua liderança na JSD, no partido e na Assembleia Municipal de Espinho. Acho que o partido também ficou gratificado com este reconhecimento que foi feito".

Perante o sucesso (reco-

nhecido por todos os presentes) que a iniciativa teve Filipe Barbot espera que "ninguém da minha equipa fique embriagado com o sucesso que este jantar teve. Jantares e iniciativas com a dimensão que esta teve já muitas vezes se realizaram, no entanto, o que nós queremos mesmo não é show off mas sim trabalho em prol dos espinhenses em geral e em particular em prol da juventude espinhense".

O ano de 2009 marca um novo ciclo eleitoral. As máquinas partidárias começam a carregar baterias para aparecerem em grande no próximo ano, nas diversas eleições que o país

terá. Sobre o ciclo eleitoral de 2009 e perante o optimismo demonstrado os discursos da noite, o presidente da JSD de Espinho salientou que "a JSD no ciclo eleitoral de 2009 em conjunto com o partido, terá uma palavra a dizer, uma grande responsabilidade. Terá que ter uma intervenção forte, crítica e assertiva no concelho de Espinho junto dos jovens para demonstrar que de facto aquela imagem que muitas vezes é passada na política, que é a crítica destrutiva, eu como líder da JSD gosto de afirmar de uma forma veemente e vou frisar isso ao longo dos meus mandatos.

### Vicente Pinto: "A JSD sempre foi um parceiro do PSD"

O presidente da Comissão Política do PSD de Espinho, Vicente Pinto marcou presença na tomada de posse de Filipe Barbo e no final do jantar considerou a iniciativa como "Um grande sucesso. Foi uma noite em grande com uma demonstração de força de PSD, uma demonstração de vontade enorme da JSD, de grande companheirismo entre elementos da JSD e do PSD, com uma homenagem também merecida ao Ricardo Sousa. Portanto, foi uma noite boa para o PSD sentir mais coeso, mais unido e é uma demonstração realmente de que quando pomos objectivos principais a cidade de Espinho, conseguimos ultrapassar algumas diferenças e juntos construir um projecto".

Confrontando com o facto de a JSD, à margem da tomada de posse de Filipe Barbot ter conseguido juntar à mesa, na mesma sala algumas figuras que nos últimos anos - em estado de costas voltadas com o partido, o líder do PSD de Espinho valorizou a JSD dizendo que "a juventude tem destas coisas,

é irreverente, tem coragem e quando se é irreverente e tem coragem, conseguem-se coisas que há partida parecem inalcançáveis. De facto, conseguiu trazer alguns rostos do PSD do passado e isso é importante para o partido. É muito importante nós não esquecermos da nossa história e que possamos colher esses contributos dessas pessoas que agora, parecem mais receptivas a dar o seu contributo".

Alguns dos históricos do PSD de Espinho voltaram a aderir a uma iniciativa de cariz partidário e esse facto deixa Vicente Pinto "regorçado, porque de facto sinto que está a acontecer um conjunto de coisas boas no PSD e isso só pode ser um bom prenúncio para as próximas eleições autárquicas".

Na qualidade de presidente da Comissão Política de Espinho do PSD, Vicente Pinto deixou a garantia de que "PSD e JSD vão preparar em conjunto o ciclo eleitoral de 2009", reforçando que "a JSD sempre foi um parceiro do PSD. Julgo que de todo o trabalho que foi feito na JSD nos últimos anos, o grande mérito de facto, é o de ter chegado a este ponto nesta altura. Não é fácil fazer crescer uma es-

trutura, não é fácil trazer-la até a um determinado nível. O PSD fez um percurso, a JSD também o teve que fazer. O PSD está há 15 anos na oposição. Espinho tem uma gestão bastante, digamos, que dificulta muito a tarefa dos partidos da oposição, uma vez que é um governo do concelho muito político e isso leva a que as pessoas não queiram militar nos partidos da oposição e entendam que a gestão da câmara municipal vai sendo razoável e não há razão para fazer oposição. Mas de facto, passados estes anos e havendo um trabalho de base as pessoas vão percebendo pela obra que realmente assim não é e que é necessário continuar e dar força, principalmente a um partido como o PSD, que é o partido alternativo ao Partido Socialista e militar e participar e dar o contributo, para lutar e mudar Espinho. Hoje a JSD deu uma demonstração que atinge o ponto certo para realmente dar um contributo importante. Também é certo que o PSD também teve sempre grandes vitórias ao nível local e nacional, com JSD's fortes e eu julgo que esta JSD é uma JSD forte que nos vai ajudar a mudar Espinho".

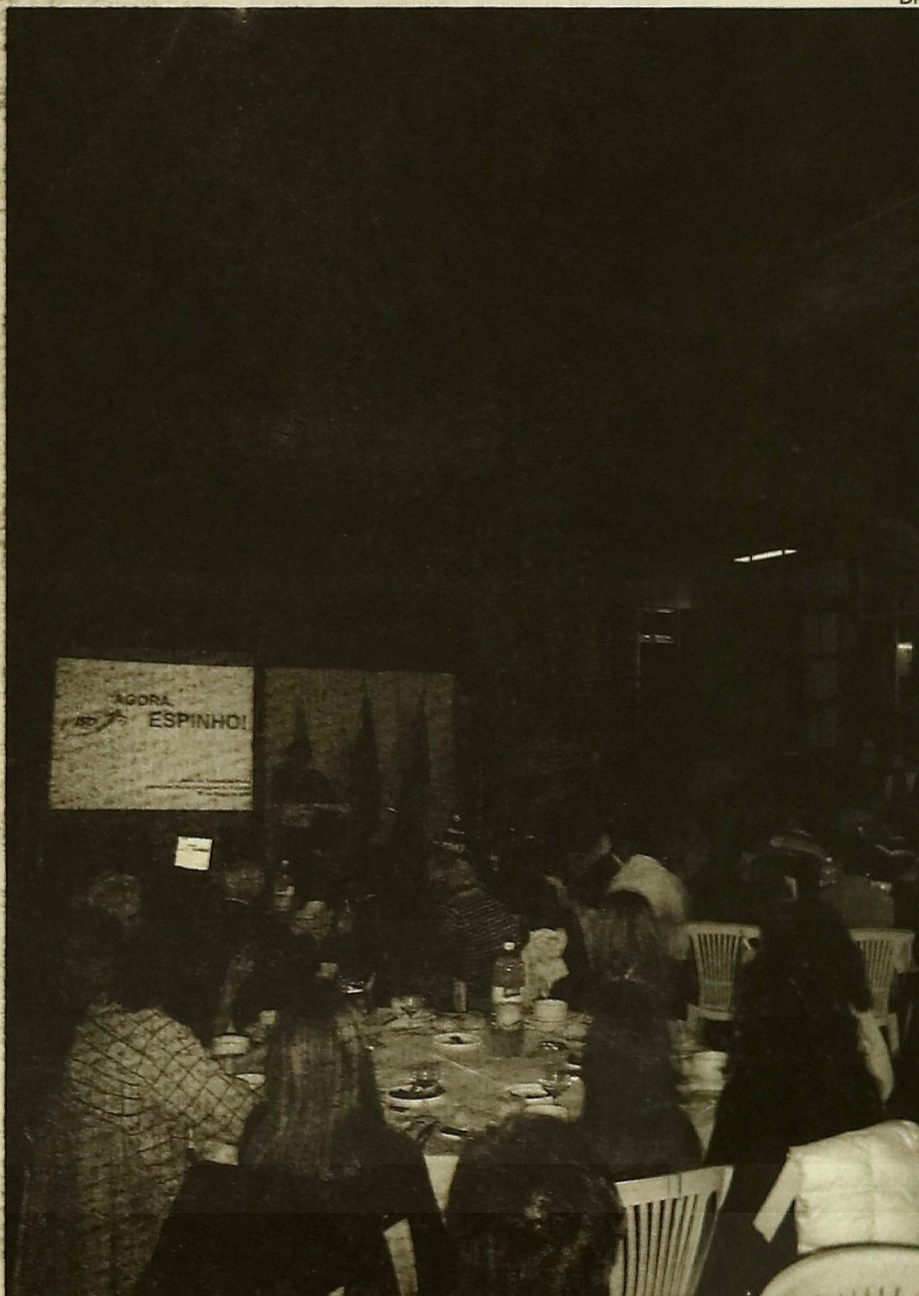


Caras que há muito não se viam nas iniciativas do PSD de Espinho marcaram presença



# viva e as pessoas

promete ficar nos marcos da história da JSD e do PSD de Espinho. Num jantar promovidos pela Juventude Social iniciativa mais de uma centena de pessoas (140) e entre os presentes há a destacar algumas personalidades do PSD qualquer iniciativa promovida pelo PSD ou até mesmo pela JSD. A JSD ficará, ao que tudo indica com o ónus de ter quanto que o partido sai mais fortalecido para preparar o ciclo eleitoral de 2009.



Filipe Barbot, no dia em que tomou posse viu um PSD unido

temas que dizem respeito à pasta da juventude. Para fazer oposição do bota abaixo do ponto de vista pessoal não contem conosco. Não é essa a nossa forma de estar na política".

Sobre o momento que, para além da tomada de posse, centrou as atenções dos presentes o líder da JSD de Espinho entende que "se tratou do reconhecimento do trabalho e entrega que o Ricardo teve durante a sua liderança na JSD, no partido e na Assembleia Municipal de Espinho. Acho que o partido também ficou gratificado com este reconhecimento que foi feito".

Perante o sucesso (reco-

nhecido por todos os presentes) que a iniciativa teve Filipe Barbot espera que "ninguém da minha equipa fique embriagado com o sucesso que este jantar teve. Jantares e iniciativas com a dimensão que esta teve já muitas vezes se realizaram, no entanto, o que nós queremos mesmo não é show off mas sim trabalho em prol dos espinhenses em geral e em particular em prol da juventude espinhense".

O ano de 2009 marca um novo ciclo eleitoral. As máquinas partidárias começam a carregar baterias para aparecerem em grande no próximo ano, nas diversas eleições que o país

terá Sobre o ciclo eleitoral de 2009 e perante o optimismo demonstrado os discursos da noite, o presidente da JSD de Espinho salientou que "que a JSD no ciclo eleitoral de 2009 em conjunto com o partido, terá uma palavra a dizer, uma grande responsabilidade. Terá que ter uma intervenção forte, prática e assertiva no concelho de Espinho junto dos jovens para demonstrar que de facto aquela imagem que muitas vezes é passada na política, que é a crítica destrutiva, eu como líder da JSD gosto de afirmar de uma forma veemente e vou frisar isso ao longo dos meus governos dos meus mandatos.

## Vicente Pinto: "A JSD sempre foi um parceiro do PSD"

O presidente da Comissão Política do PSD de Espinho, Vicente Pinto marcou presença na tomada de posse de Filipe Barbot e no final do jantar considerou a iniciativa como "Um grande sucesso. Foi uma noite em grande com uma demonstração de força de PSD, uma demonstração de vontade enorme da JSD, de grande companheirismo entre elementos da JSD e do PSD, com uma homenagem também merecida ao Ricardo Sousa. Portanto, foi uma noite boa para o PSD sentir mais coeso, mais unido e é uma demonstração realmente de que quando temos objectivos principais a cidade de Espinho, conseguimos ultrapassar algumas diferenças e juntos construir um projecto".

Confrontando com o facto de a JSD, à margem da tomada de posse de Filipe Barbot ter conseguido juntar à mesa, na mesma sala algumas figuras que nos últimos anos têm estado de costas voltadas com o partido, o líder do PSD de Espinho valorizou a JSD dizendo que "a juventude tem destas coisas,

é irreverente, tem coragem e quando se é irreverente e tem coragem, conseguem-se coisas que há partida parecem inalcançáveis. De facto, conseguiu trazer alguns rostos do PSD do passado e isso é importante para o partido. É muito importante nós não esquecermos da nossa história e que possamos colher esses contributos dessas pessoas que agora, parecem mais receptivas a dar o seu contributo".

Alguns dos históricos do PSD de Espinho voltaram a aderir a uma iniciativa de cariz partidário e esse facto deixa Vicente Pinto "revigorado, porque de facto sinto que está a acontecer um conjunto de coisas boas no PSD e isso só pode ser um bom prenúncio para as próximas eleições autárquicas".

Na qualidade de presidente da Comissão Política de Espinho do PSD, Vicente Pinto deixou a garantia de que "PSD e JSD vão preparar em conjunto o ciclo eleitoral de 2009", reforçando que "a JSD sempre foi um parceiro do PSD. Julgo que de todo o trabalho que foi feito na JSD nos últimos anos, o grande mérito de facto, é o de ter chegado a este ponto nesta altura. Não é fácil fazer crescer uma es-

trutura, não é fácil trazê-la até a um determinado nível. O PSD fez um percurso, a JSD também o teve que fazer. O PSD está há 15 anos na oposição. Espinho tem uma gestão bastante, digamos, que dificulta muito a tarefa dos partidos da oposição, uma vez que é um governo do concelho muito político e isso leva a que as pessoas não queiram militar nos partidos da oposição e entendam que a gestão da câmara municipal vai sendo razoável e não há razão para fazer oposição. Mas de facto, passados estes anos e havendo um trabalho de base as pessoas vão percebendo pela obra que realmente assim não é e que é necessário continuar e dar força, principalmente a um partido como o PSD, que é o partido alternativo ao Partido Socialista e militar e participar e dar o contributo, para lutar e mudar Espinho. Hoje a JSD deu uma demonstração que atingiu o ponto certo para realmente dar um contributo importante. Também é certo que o PSD também teve sempre grandes vitórias ao nível local e nacional, com JSD's fortes e eu julgo que esta JSD é uma JSD forte que nos vai ajudar a mudar Espinho".



Caras que há muito não se viam nas iniciativas do PSD de Espinho marcaram presença



ENTREVISTA A JORGE ALVES, PRESIDENTE DA CASA DO BENFICA DE ESPINHO

# “A homenagem à Vanessa Fernandes é merecida”

É já na próxima sexta-feira (amanhã), que a Casa do Benfica de Espinho vai realizar um jantar de festa. O evento terá lugar no Casino Solverde, pelas 21 horas e servirá para assinalar o 10º aniversário da Casa do Benfica de Espinho, um jantar no qual irá decorrer uma homenagem a Vanessa Fernandes, atleta do triatlo do clube da luz e que contará com a presença da Direcção e de Velhas Glórias do Benfica. Antes do jantar, haverá uma recepção na Câmara Municipal de Espinho, a toda a comitiva encarnada com a presença de José Mota, presidente da autarquia a que se seguirá uma visita à sede da Casa do Benfica de Espinho.

Elisa Silva

**O que é que se pode esperar do jantar do 10º aniversário da Casa do Benfica de Espinho?**

A casa faz dez anos. A colectividade foi feita e as instalações foram inauguradas depois. O jantar comemora os dez anos da colectividade. Pretendemos reunir os benfiquistas da região e apelar ao benfiquismo e à ligação forte do Norte do país relativamente ao Benfica que está a cerca de 300 kms de distância. Promete ser uma noite bem animada, com direito a espectáculo do Casino Solverde, que desde já agradecemos. Portanto, será uma noite de festa para o Benfica. Portanto, os benfiquistas podem ficar orgulhosos, pois vamos estar muito bem representados, com muitos benfiquistas da região e não só. É uma festa de reconhecimento pelo esforço de todos os atletas. É importante o desporto na formação pessoal e da sociedade.

**A homenagem a Vanessa Fernandes será o ponto alto da festa?**

O expoente máximo do jantar vai ser a festa de homenagem à Vanessa Fernandes. Lembramo-nos desta nossa atleta que nos tem dado aos benfiquistas e ao país em geral, muitas alegrias na modalidade de triatlo e perspectivamos êxitos futuros. Escolhemos a Vanessa Fernandes, porque ela vive numa freguesia muito perto de Espinho, mas também porque iniciou a sua actividade desportiva em Espinho, nomeadamente na modalidade de nataçao. Ela iniciou a sua actividade desportiva no Sporting de Espinho, primeiro na câmara, já que todas as escolas de formação passam primeiro por aí, mas depois no Espinho e na nataçao dos “tigres”, onde ela esteve alguns anos. A iniciaçao desportiva foi iniciada em Espinho e foi fundamental para que ela hoje, seja a atleta que é. Já

lá estava a potencialidade, ela foi desenvolvida através do Sporting de Espinho, dos professores na nataçao. Ela deve ser como o pai, já deve ter nascido a andar de bicicleta. Ainda hoje, Vanessa Fernandes frequenta a piscina da Câmara Municipal, quando está cá. Portanto, tem uma ligação forte a Espinho e aos benfiquistas e merece este reconhecimento público. Ela merece que Espinho se recorde dos tempos que ela aqui iniciou a sua actividade desportiva e as ligações fortes que ela ainda tem com a cidade, onde tem muitos amigos, fãs e admiradores.

**Que outras surpresas é que os benfiquistas podem esperar no jantar?**

Haverá uma surpresa que não vou divulgar. Pretendemos mostrar a figura do benfiquismo, que é um ponto de referência em cada festa que nós fazemos. Não gostaríamos de nos desviar muito disso. Por isso, contamos com a presença de muitos benfiquistas, temos uma sala muito bem composta, perto de quinhentas pessoas que é a lotação da sala. Ainda assim, contamos com a presença da direcção que se irá fazer representar ao mais alto nível, do nosso presidente Luis Filipe Vieira ou do nosso presidente da assembleia geral, o Dr. Manuel Vilarinho, alguns vice-presidentes, nomeadamente o vice-presidente que tem a responsabilidade das casas do Benfica, o Dr. Alcino António, estará também presente o Dr. Fernando Tavares, vice-presidente das actividades amadoras. Em termos de velhas glórias, o nosso amigo José Augusto, que nunca diz não à Casa do Benfica de Espinho, o Hélder e o Valdo, para além do Artur Santos, presidente do Sport Lisboa e Saudade (agrupamento de veteranos do Benfica), também uma ex-glória do clube da Luz. O Juan também vai estar connosco com a sua águia Vitória. Haverá outras sur-



A direcção presidida por Jorge Alves vai homenagear a atleta Vanessa Fernandes

presas que aguardamos sempre à última da hora, que o Benfica nos faça. Claro que teremos o tradicional bolo de aniversário e haverá outras surpresas que irão proporcionar uma noite muito agradável a todos os que vão querer estar connosco, benfiquistas e não só. Esta será uma festa dos benfiquistas mas também de todos os desportistas de uma forma geral, aqueles que de uma forma gostam do desporto, principalmente o desporto amador, individual.

**Mas ainda antes do jantar, haverá uma recepção na Câmara Municipal de Espinho. Esse também será um evento com um significado especial?**

É verdade. Às 19h30, teremos a recepção da comitiva benfiquista na Câmara Municipal de Espinho, a qual contará com a presença também da secção de nataçao do Sporting de

Espinho e de muitos amigos, convidados. Esta recepção dá-se até por causa da Vanessa Fernandes, o que é compreensível. Estarão os actuais nadadores e os ex-nadadores que fizeram questão de vir ver a Vanessa Fernandes. Depois, segue-se uma visita à sede da Casa do Benfica de Espinho e depois o jantar.

**“A Casa do Benfica de Espinho está bem e recomenda-se”**

**Como é que está neste momento, a Casa do Benfica de Espinho?**

A Casa do Benfica de Espinho está bem e recomenda-se. Não é fácil gerir uma colectividade, que exige trabalho e esforço dos seus dirigentes, directores e colaboradores. A casa até pelo número de associados

que tem (1800), é uma casa que movimenta muita gente diariamente e que neste momento é a maior casa do Benfica em número de associados do país inscritos. Temos alguma dificuldade na gestão corrente e um grande encargo às nossas costas que é suportar os custos mensais das rendas e dos custos de funcionamento da casa. Estamos situados numa zona nobre de Espinho, num edifício que é pertença da Santa Casa da Misericórdia de Espinho e temos dois andares. Financeiramente temos uma situação desafogada, não temos dificuldades financeiras a curto prazo, mas isso implica um esforço diário para mantermos a estabilidade económica da colectividade. Esta casa e outras casas do Benfica vivem dos resultados do clube-mãe. Quando o futebol do Benfica não

ganha títulos, a casa tem dificuldades, até porque nós vivemos essencialmente das excursões que fazemos ao Estádio da Luz. O futebol é a mola real do clube e quando não se ganha, os sócios têm menos apetência. A sede proporciona um espaço convívio, temos os bilhares, jogos tradicionais, bar para os sócios e vivemos do funcionamento que os sócios fazem da casa. A fonte de receita é as excursões a Lisboa e uma outra actividade que muitas vezes fazemos com os sócios e das quotizações. Temos ainda a bilheteira online, que permite comprar os bilhetes para os jogos nacionais e internacionais. Muitos sócios fazem deste local o seu ponto de convívio diário. Por isso, fizemos um investimento grande em material, televisões, para que os sócios possam aqui afirmar o seu benfiquismo com os seus cachecóis, bandeiras. O espaço não chega para tantos sócios. Todos os dias pensamos em melhorar as condições dos nossos sócios e criar novos projectos como a oferta aos sócios das casas do cartão único, com um conjunto de benefícios (produtos e serviços) à imagem do cartão do Benfica. Um cartão que vai permitir o acesso ao Estádio da Luz. Para além disso, pretende-se a criação de uma entidade que coordene todas as casas do Benfica. Gostaríamos de avançar com uma equipa de futsal, mas é difícil tendo em conta as dificuldades de espaço no concelho.

**Que mensagem é que gostaria de deixar aos benfiquistas, em particular os de Espinho?**

Não desanimem, pois nós somos muito superiores a qualquer derrota. O nosso clube ainda nos vai dar muitas alegrias e nós na casa do Benfica estaremos cá para acompanhar essas alegrias. Tragam os vossos filhos aos estádios e unam-se. Estas vitórias e derrotas não vão pôr em causa a grandeza do nosso clube. Estamos tristes mas não deprimidos.

DR



ASSEMBLEIA-GERAL DO SPORTING DE ESPINHO

# Saldo positivo

Um balanço positivo e uma perspectiva de um futuro risonho foram os dois temas que marcaram a última Assembleia-Geral do Sporting de Espinho. Apesar dos poucos associados presentes a direcção dos "tigres" saiu do Salão Jô Almeida com mais confiança e com o Relatório e Contas referentes ao ano de 2007 aprovado pelo plenário

João Limas

Perante uma plateia com pouco mais de uma dezena de associados a direcção do Sporting de Espinho, presidida por Rodrigo dos Santos, viu, em Assembleia-Geral realizada na sede do clube, o Relatório e Contas referente ao ano de 2007 ser aprovado. Do relatório apresentado salta à vista o lucro na ordem dos 6 milhões de euros que o clube conseguiu demonstrar, fruto do desenvolvimento do Plano Estratégico que está em marcha e que vai permitir aos "tigres" construir o seu Pólo desportivo, sendo o novo estádio, a primeira infra-estrutura.

O presidente da direcção, Rodrigo dos Santos, face aos resultados apresentados, ressaltou que estes são uma sequência da "transparência que o rigor e a seriedade impõem, a par da contenção orçamental. Foi assim, e tem sido assim ao longo dos últimos anos, que se assegurou a recuperação financeira, reduzindo o passivo que se transporta de conjunturas anteriores. É assim que nos apraz registar que a credibilidade foi recuperada, estancada a derapagem e consolidada a estabilidade, inclusive da própria imagem do Sporting Clube de Espinho".

Relativamente à demonstração apresentada aos associados o líder directivo do Sporting de Espinho entende que se trata de "uma demonstração que desde logo se salienta pela positividade advinda da inflexibilidade e da tenacidade consumadas no rigoroso plano da funcionalidade decorrente e das actividades inerentes à competição desportiva que fundamenta a existência colectiva e às iniciativas e realizações de diversa índole, globalmente prestigiantes".

Rodrigo dos Santos considerou que as actividades realizadas pelo clube são "acções relevantes, apesar de resultantes da coerência e da abnegação de todas as secções e de todos os seus responsáveis directivos em sintonia com as respectivas vice-presidências, bem como o grande saber e empenho do nosso departamento de controlo financeiro e a muita atenção dos nossos técnicos oficiais de contas e naturalmente, com o presidente que, aqui e agora, também expressa o agradecimento a todos os associados que corporizam e também contri-

buem para a recuperação e a dinamização do Sporting Clube de Espinho".

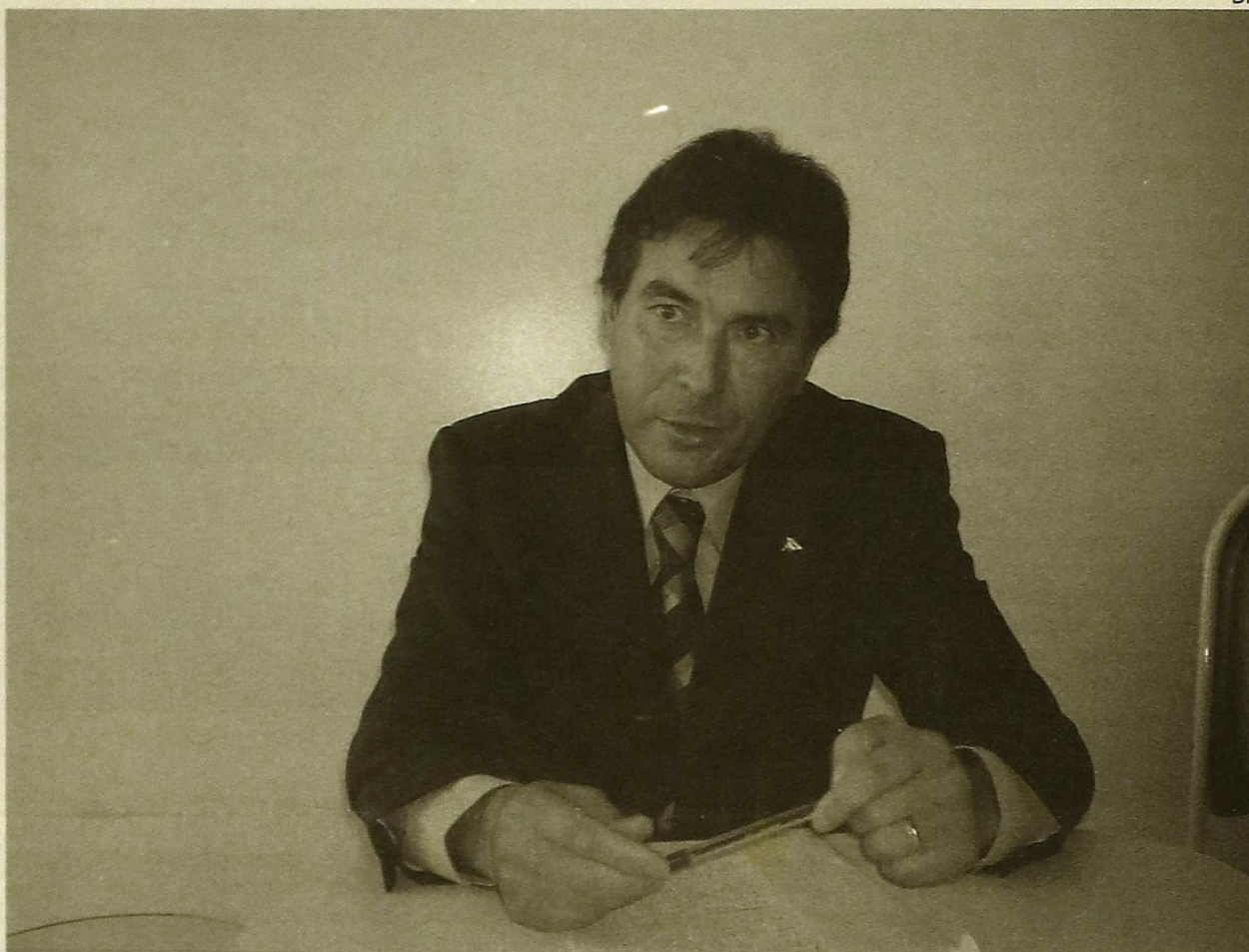
No dia em que o Relatório e Contas referentes ao ano de 2007 foi apresentado e aprovado em assembleia-geral, o presidente do Sporting de Espinho garantiu que o clube entrou "num novo ciclo. Um novo ciclo na longevidade do Sporting Clube de Espinho. Uma janela que se abre para um horizonte de esperança. Mas foi no passado recente que se esboçou a solidez e a amplitude do futuro. E assim no presente está escancarada a passagem para um novo ciclo, oportuna, ponderada e laboriosamente gizada na forma de plano estratégico e que agora se reflecte na apresentação do exercício das contas do prérito ano".

Rodrigo dos Santos lembrou ainda que é necessário ter em atenção "o facto da reserva adstrita à construção do estádio/pólo desportivo, dado acrescido pelos créditos assegurados face ao passivo "herdado". Por isso, sem descuidar o reconhecimento a um universo de entidades públicas e privadas que têm contribuído para a reabilitação, projecção e solidificação desportiva e sócio-patrimonial do Sporting Clube de Espinho, exemplificados na Câmara Municipal de Espinho e na Solverde, afirmamos firmemente, nesta circunstância, o nosso orgulho ao serviço de uma causa que de todos os que se orgulhamo Sporting Clube de Espinho".

## Conselho Tigre felicita direcção

O Conselho Tigre, relativamente ao Relatório e Contas de 2007, não poupou, face aos resultados apresentados, elogios à direcção presidida por Rodrigo dos Santos. Graça Guedes, em substituição do presidente do Conselho Tigre (ausente por motivo de saúde) manifestou "satisfação com os resultados apresentados". Os membros do Conselho Tigre congratularam-se ainda "com a gestão directiva que mais uma vez cumpriu rigorosamente o orçamento e o controlo da situação financeira do clube, pelo que apresentam as mais vivas felicitações".

Os elementos que compõem o Conselho Tigre desejam "continuar o mesmo caminho de solidez e dinamização do Sporting Clube de Espinho, com a certeza de que, a muito



A direcção presidida por Rodrigo dos Santos voltou a apresentar saldo positivo o exercício de 2007

curto prazo de tempo, o Complexo Desportivo será uma realidade".

## Futebol juvenil reclama apoios

No relatório de actividades distribuídos aos associados, ao qual o MV teve acesso, o Departamento de Futebol Juvenil, cuja a responsabilidade directiva está a cargo do vice-presidente da direcção, David Augusto, não poupou críticas à falta de apoios com o departamento se tem vindo a deparar. O Departamento de Futebol Juvenil do Sporting de Espinho, no relatório que a direcção apresentou aos associados ressaltou que "tem sido uma batalha a luta contra a falta de apoios no capítulo financeiro. A formação do Sporting Clube de Espinho mereceria maior cuidado por parte das instituições e tecido empresarial do concelho. Tem a secção providenciado a contratação de treinadores reputados e com "obra feita" na formação, mas tem sido uma luta titânica a angariação de fundos". O Departamento de Futebol Juvenil do Sporting de Espinho lembrou que "com um só campo de treinos, a secção juvenil conquistou nada menos do que quatro títulos distritais

e cinco subidas a campeonatos nacionais nos últimos quatro anos".

## Relatório de gestão

No que ao capítulo das contas diz respeito e de acordo com o Relatório de Gestão distribuído aos associados "o clube angariou um total de receitas de 8.238 mil euros contra os 1.293 mil euros no ano anterior, em que 7.052 mil Euros são proveito extraordinário referente à mais-valia contabilística resultante da venda do terreno do actual complexo desportivo". O relatório adianta ainda que "os proveitos deste exercício baixaram pelo segundo ano consecutivo representando uma diminuição em relação ao ano anterior de 8,3%. Para isso contribuíram em grande parte a diminuição dos subsídios à exploração em 28,6% e dos proveitos suplementares em 13%. Os proveitos associativos registaram um aumento de 39,3%". Relativamente às despesas, diz o relatório que "os custos aumentaram em 24% em que os Fornecimentos e Serviços Externos, os Custos com Pessoal e os Custos Extraordinários foram os que mais contribuíram". Em suma "o resultado líquido do exercício foi novamente positivo em

6.637.929,21€".

No que toda a investimentos. O relatório apresentado este ano refere que "os investimentos em 2007 atingiram o valor de 224.278€, referentes essencialmente à obra do Complexo Desportivo".

O Relatório e Contas respeitante ao exercício do ano de 2007 adianta que "a dívida a terceiros mantém a tendência dos últimos anos", isto é, mantém uma curva descendente. Sobre o futuro e falando numa perspectiva de evolução previsível, o documento distribuído aos associados do Sporting de Espinho garante que "o clube encontrará grandes desafios futuros, pois ao mesmo tempo que concretiza a construção do novo pólo desportivo terá de gerir o orçamento anual corrente de forma rigorosa, evitando deslizes orçamentais que a acontecer provocariam efeitos directos na capacidade de investimento em infra-estruturas essenciais ao funcionamento das modalidades desportivas existentes no clube". Ainda no capítulo das dívidas, o Relatório de Gestão do ano de 2007 lembra que "diversos directores concederam ao longo dos anos empréstimos não remunerados ao Sporting Clube de Espinho, para reforço de tesouraria. O montante global

em dívida no final deste exercício é de 80.226,46€".

## Proposta de aplicação de resultados

Face aos resultados apresentados era necessário que a direcção do Sporting de Espinho referisse aos associados de que forma estava prevista a aplicação dos resultados obtidos. Perante os números apresentados o elenco directivo presidido por Rodrigo dos Santos lembrou que "o lucro verificado no exercício de 2007, foi de 6.637.929,21€" e que pretende aplicar esse valor da seguinte forma: "para Reservas Livres: 6.637.929,21€; no âmbito da venda dos terrenos do actual estádio fica liberta a verba referente a Reservas de Reavaliação no valor de 4.355.579,09€, valor este que será aplicado "para Fundo Social: 2.093.287,44€ e para Reservas Livres: 2.262.291,65". O Relatório de Gestão garante que "o valor em Reservas Livres no total de 8.900.220,86€ resultantes da aplicação acima proposta, apenas poderá ser utilizada para construção do novo Pólo Desportivo do Sporting Clube de Espinho".



# O começo do adeus

O Sporting de Espinho iniciou da pior maneira a segunda fase do campeonato nacional da II Divisão, série B. Num mau relvado sintético os pupilos de Pedro Barny estiveram uns furos abaixo daquilo que já demonstraram esta temporada e tal como na primeira fase da competição saíram do Estádio Municipal da Ponta do Sol com uma derrota por uma bola a zero. A altitude e o estado do relvado foram algumas das razões que levaram a que a equipa do Sporting de Espinho não conseguisse ultrapassar os insulares do Pontassolense.

João Limas

Pela primeira vez o treinador do Sporting de Espinho, Pedro Barny, conheceu o sabor da derrota. Diante um Pontassolense bem distribuído no terreno de jogo os "tigres" voltaram a apresentar o onze utilizado desde a primeira hora por Pedro Barny: na baliza Marcelo Galvão, na defesa Bruno Lucas, Marco Abreu, Hélder Vasco e Amorim, no meio campo Valença, Rui Ferreira, Nuno Coelho, Rui Gomes e Fábio Espinho, enquanto que na frente de ataque o ponta de lança Moreira tinha a missão de criar desequilíbrios no sector mais recuado do Pontassolense. No entanto, o onze que o treinador do Sporting de Espinho apresentou sentiu inúmeras dificuldades em adaptar-se às condições climáticas (muito calor), à altitude (o Estádio Municipal da Ponta do Sol fica a mais de 700 metros acima da linha do mar) e ao (mau) estado do relvado sintético. Por outro lado, a equipa treinada por Jorge Paixão, já com os objectivos traçados para esta época atingidos, apareceu na partida sem pressão e disposta a jogar o jogo pelo jogo. Com um futebol muito directo e aproveitando as costas da defensiva dos espinhenses os insulares desde bem cedo demonstraram que queriam voltar a derrotar a formação alvi-negra. Logo no início da partida, na sequência de um cruzamento da esquerda, Mário Rondon cabeceou na direcção da baliza "tigre" e obrigou Marcelo Galvão a fazer a primeira (de muitas) defesa de grau elevado. Na sequência do pontapé de canto o médio ofensivo do Pontassolense, Gleibson, saltou-se bem da marcação de Rui Ferreira e ao primeiro poste, sem oposição, cabeceou para o fundo das redes da baliza espinhense.

Com o golo madrugador (aos 5 minutos) do adversário o Sporting de Espinho, se até então já estava com dificuldades, sentiu ainda mais entraves para impor o seu futebol perante o Pontassolense. Por seu turno, a equipa madeirense, aproveitou as "ofertas" dadas pelo meio-campo alvi-negro e levava, cada vez que chegava perto da baliza de Marcelo Galvão. Muito perigo. Até à meia hora de jogo valeu aos espinhenses



Os "tigres" não se adaptaram ao mau estado do relvado sintético

a segurança entre os postes do guarda-redes brasileiro. O Pontassolense carregava e o Espinho tentava responder, porém, os sectores, nomeadamente o meio campo e o ataque estavam longe um do outro e os médios de construção, Fábio Espinho e Rui Gomes, raramente se conseguiram soltar da marcação dos adversários. Já na recta final da primeira parte, num lance raro de superioridade numérica dos "tigres" junto da grande área do Pontassolense Rui Gomes esteve perto de fazer o gosto ao pé, no entanto, a bola acabou por sair por cima (muito cima) da baliza defendida por Vítor Pereira. Rui Ferreira, depois um pontapé de canto batido

na esquerda por Fábio Espinho, à entrada da grande área contrária tentou a sua sorte, mas a linha de fundo acabou por ser o destino do remate do jogador que chegou ao Sporting de Espinho em Janeiro vindo do Portimonense.

## Melhorias na etapa complementar

Nada satisfeito com o rendimento da sua equipa o treinador do Sporting de Espinho, Pedro Barny, apresentou para a etapa complementar uma equipa bem diferente. Deixou no balneário o médio de características mais defensivas Rui Ferreira e chamou ao onze alvi-negro o médio

de características ofensivas Flávio Casal. Com a entrada do ex-jogador do Benfica o Sporting de Espinho melhorou, ganhou o meio-campo, ganhou mais posse de bola e isso permitiu-lhe chamar a si as rédeas do jogo. Os espaços entre os sectores, algo que não foi conseguido na primeira parte, encurtaram e a defesa do Pontassolense foi obrigada a aplicar-se para resolver as investidas dos espinhenses. Apesar do maior domínio do Sporting de Espinho a equipa treinada por Pedro Barny falhava no último passe. Nesse sentido, e como na gíria futebolística se diz, o treinador dos "tigres" meteu toda a carne no assador. Tirou um defesa, o cen-

tral Amorim e o médio Nuno Coelho e colocou nas quatro linhas Nuno Silva e Milton. Com uma frente de ataque bem alargada, nos últimos quinze minutos do encontro, os "tigres" ganharam acutilância no sector dianteiro e o guarda-redes Vítor Pereira passou por algumas dificuldades. Primeiro na sequência de um pontapé livre de Fábio Espinho em que Milton esteve a milímetros de cabecear para o fundo das redes do Pontassolense e já em cima dos noventa Flávio Casal atirou, à entrada da área a rasar o poste esquerdo da baliza insular.

O árbitro da Associação de Futebol da Guarda, que durante a segunda parte, permitiu que o Pontassolense usasse e abusasse do anti-jogo deu cinco minutos de compensação e já no tempo de descontos, por pretensas palavras de Jaime Alves (que garantiu ao MV nada ter dito de insultuoso ao árbitro) expulsou do banco o treinador adjunto dos "tigres".

## "Tigres" não aproveitam deslize da Oliveirense

À partida para esta segunda fase do campeonato, em virtude da excelente primeira fase realizada, a formação da Oliveirense partiu com onze pontos de vantagem sobre o segundo classificado, o Sp. de Espinho. Os pupilos de Pedro Miguel, tal como os "tigres", iniciaram a derradeira fase do campeonato na Madeira. Perante o Marítimo B, mesmo com os insulares a deixarem de fora algumas das suas melhores unidades, a equipa de Oliveira de Azeméis não foi além de um empate a zero. Este resultado, em caso de vitória do Espinho, poderia trazer outro ânimo para a competição. No entanto, os espinhenses não aproveitaram e em virtude da vitória do Caniçal no terreno do Ribeira Brava desceram para a terceira posição da pauta classificativa estando agora a doze pontos do líder Oliveirense.



O Sporting de Espinho encontrou muito calor pela frente

## 1.ª JORNADA - (2ª FASE - SUBIDA)

PONTASSOLENSE 1 SP. ESPINHO 0  
Marítimo B 0 Oliveirense 0  
Ribeira Brava 0 Caniçal 1

## CLASSIFICAÇÃO

Equipas	J	V	E	D	GM	GS	P
Oliveirense .....	1	0	1	0	0	0	33
Caniçal .....	1	1	0	0	1	0	23
SP. ESPINHO.....	1	0	0	1	0	1	21
Pontassolense .....	1	1	0	0	1	0	20
Ribeira Brava .....	1	0	0	1	0	1	19
Marítimo B .....	1	0	1	0	0	0	17

## PRÓXIMA JORNADA 2ª (6 DE ABRIL)

SP. ESPINHO – RIBEIRA BRAVA  
Oliveirense – Pontassolense  
Caniçal – Marítimo B

ALBUQUERQUE PINHO  
FILOMENA MAIA GOMES

## ADVOGADOS

ESCRITÓRIOS  
Rua Júlio Dinis, 778 - 4.º Dt.º  
Telef. 22698704 - 4000 PORTO

Rua 19 n.º 343 - Tel. 227342964  
4500 ESPINHO

## RESTAURANTE MARRETA

de Pedro Silva Lopes

Caldeirada e Cataplanas de Peixe  
Cataplanas de Tamboril  
Açorda e Arroz de Marisco

ACEITAM-SE ENCOMENDAS PARA FORA

Rua 2 N.º 1355/1361 \* Tel. 227340091  
4500 ESPINHO \* PORTUGAL



## NATAÇÃO

# Resultados positivos



A comitiva dos "tigres" voltou a somar resultados positivos para a natação do Sporting de Espinho

Elisa Silva

A Piscina do Complexo Olímpico de Coimbra, foi o palco da realização do Campeonato Nacional de Juniores em piscina longa (50 metros), cuja prova teve lugar no passado fim-de-semana. O Sporting de Espinho marcou presença com dois nadadores, a saber Patrícia Silva e Rui Aires, tendo alcançado resultados positivos. Com esta competição, assinala-se assim o fecho da época de Inverno referente à temporada 2007/2008, na qual os "tigres" obtiveram prestações positivas em todas as provas em que marcaram presença, mas tendo ao mesmo tempo, cimentado as presenças dos seus nadadores nas competições mais importantes do calendário nacional.

Começando pelas raparigas, Patrícia Silva, que nesta altura está no seu primeiro ano de júnior, que teve que nadar em absoluto neste escalão com as atletas juniores de segundo ano, alcançou ainda assim dois excelentes 10ºs lugares nas especialidades de 100 e 200m bruços. Uma das coisas que a atleta dos "tigres" não vai esquecer e que vai ficar no seu palmarés, foi o facto de Patrícia Silva ter nadado os 100m bruços com a nadadora sénior Diana Gomes, na-

dadora esta que vai estar presente nos Jogos Olímpicos de Pequim, a representar Portugal.

Na categoria dos rapazes, Rui Aires, atleta júnior de segundo ano, não conseguiu apresentar-se na melhor forma tendo em vista este campeonato e ficou em 10º lugar nos 100m costas. Não foi a melhor das prestações do nadador do Sporting de Espinho, que esteve muito longe das suas reais capacidades, as quais já tinham sido demonstradas no último Campeonato Nacional de Juniores de Verão, prova onde conquistou um brilhante 2º lugar nos 200m costas e a 3ª posição nos 100m costas. Para o seu palmarés, fica contudo o registo de ter nadado na mesma série do atleta Pedro Oliveira, que vai ser um dos nadadores portugueses com presença garantida nos Jogos Olímpicos de Pequim.

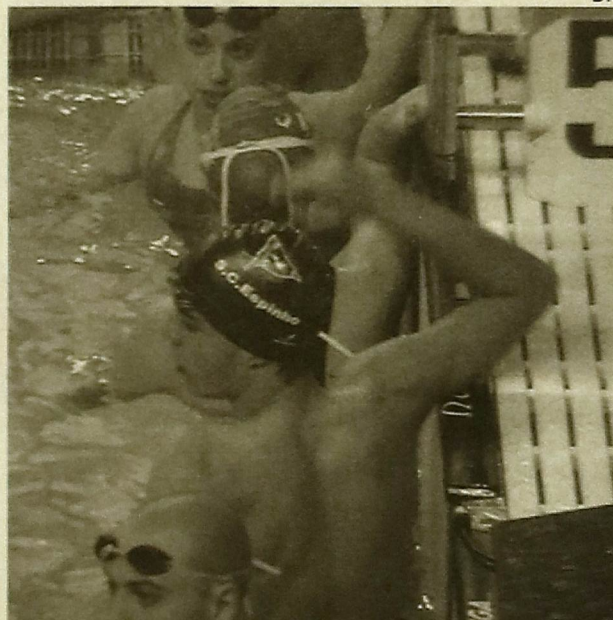
Mas a cidade de Espinho não esteve apenas representada nos Campeonatos Nacionais de Juniores, que tiveram lugar no Complexo Olímpico de Coimbra, no passado fim-de-semana, com os nadadores do Sporting de Espinho. Também num palco onde marcaram presença os melhores nadadores portugueses, André Ferreira, árbitro espinhense filiado na Associação de

Natação de Aveiro (ANA), foi presença notada, o que é igualmente de salientar. Recorde-se que André Ferreira foi considerado o árbitro do ano na temporada 2006/2007.

## IV Torneio Cidade de Espinho em cadetes

O Sporting de Espinho organiza no próximo sábado, o IV Torneio Cidade de Espinho para o escalão de cadetes, ou seja, atletas com idades compreendidas entre os 9 e os 11 anos. Na Piscina Municipal de Espinho, a competição contará

com a presença de cerca de 150 nadadores que estarão em representação de cerca de 15 clubes. A delegação dos "tigres" será composta pelos seguintes nadadores: Femininos: Catarina Balouta, Catarina Dias, Catarina Lei, Catarina Oliveira, Carolina Silva, Isabel Fontes, Mariana Casalta, Salomé Monteiro, Sandra Gomes e Sofia Azevedo; Masculinos: André Costa, André Silva, Bernardo Costa, Bernardo Guedes, Carlos Gomes, Igor Oliveira, João Baptista, João Branco, João Gomes, Luís Soares, Pedro Reis, Rodrigo Monteiro, Vasco Tavares e William Fukunaga.



## HÓQUEI EM PATINS

## Académica de Espinho derrotada em Valongo

A Académica de Espinho entrou com o pé esquerdo na 2ª fase do Campeonato Nacional da 1ª Divisão. No passado sábado, os academistas foram derrotados, fora de portas, pelo Valongo, ainda que pela diferença mínima (5-4). Desta forma, no Grupo B, grupo onde se luta pela permanência, num total de dez jornadas, o Braga é o líder com 21 pontos, seguido do Valongo (18), Cambra (14). A Académica de Espinho com 11 pontos está classificada na 4ª posição da tabela classificativa e está assim na zona de descida, assim como a Juventude Ouriense (7 pontos) e o Alenquer, que é o último classificado e tem seis pontos. No próximo fim-de-semana, disputa-se nova jornada na luta pela manutenção. No sábado, pelas 18h30, a Académica de Espinho recebe no Pavilhão Arquitecto Jerónimo Reis, a Juventude Ouriense.

### Formação apenas com um triunfo

Houve apenas uma vitória no fim-de-semana academista. Os juniores foram derrotados, em casa, pelo Infante de Sagres, por 5-2. Já os juvenis perderam, fora de portas, com o Fanzeres, por 5-4. Os iniciados foram goleados, fora de portas, pelo Oliveira do Hospital, por um expressivo 6-0. Quem esteve bem melhor foram os infantis que alcançaram a única vitória do fim-de-semana, ao vencerem, em casa, o Paço de Rei, por 2-0. Os escolares não competiram este fim-de-semana.

No próximo fim-de-semana, realizam-se alguns jogos dos escalões de formação da Académica de Espinho. Os juniores folgam. Os juvenis defrontam, no domingo, pelas 15h, fora de portas, a Nortecoope. Já os iniciados recebem no domingo, pelas 10h, o Póvoa. Os infantis jogam no domingo (10h15), fora de portas, com o Alfená. Os escolares defrontam, no domingo, fora de portas, às 15h, o Gulpilhares. **E.S.**

## HÓQUEI EM CAMPO

## Triunfo pela diferença mínima

A Académica de Espinho conquistou uma vitória no passado fim-de-semana, em jogo a contar para o Campeonato Nacional da 1ª Divisão (1ª fase). Os academistas venceram, no Piso Sintético de Santa Maria de Lamas (casa emprestada), o Ramaldense, por 2-1.

A equipa de Ramalde entrou melhor no jogo e inaugurou o marcador nos primeiros dez minutos da partida (0-1). Em vantagem, o Ramaldense podia por duas ocasiões ter aumentado a vantagem no marcador, mas Márcio Marques evitou males maiores para os "mochos". A Académica de Espinho acordou então e a cinco minutos do intervalo, marcou o golo do empate, por Hugo Gonçalves. No segundo tempo, e na marcação de um livre à entrada da área, os academistas colocaram-se em posição de vantagem, através de um novo golo de Hugo Gonçalves. Até ao final, os "mochos" defenderam bem a sua baliza e o marcador não sofreu mais alterações. Vitória justa e importante dos academistas. No próximo sábado, pelas 15h, a Académica de Espinho joga fora de portas, com o U. Lamas, para mais uma partida a contar para o Campeonato Nacional da 1ª Divisão. **E.S.**

## BOXE

## Vitor Sá na discussão do título mundial

É já na próxima sexta-feira (amanhã), que o pugilista espinhense Vitor Sá vai discutir o título mundial de peso médio da WBF, na cidade de Tirana, na Albânia. Pela frente, o atleta português terá o pugilista Kresnic Qato, que é um inglês de origem albanesa. O combate entre os dois lutadores terá um total de 12 assaltos e terá honras de transmissão televisiva para cerca de uma vintena de países, entre os quais Portugal, que transmitirá o evento através do canal codificado Sport Tv. De referir que Vitor Sá encontra-se actualmente num bom momento de forma, pelo que as expectativas e as esperanças portuguesas estão bem elevadas. **E.S.**



## FUTEBOL JUVENIL

# Juniiores do SCE com derrota clara

Elisa Silva

Há dias em que às vezes mais valia não ter saído de casa e isso pode-se aplicar à equipa de juniores do Sporting de Espinho. No passado sábado, no Estádio Comendador Manuel de Oliveira Violas, a equipa de José Amadeu foi goleada, em casa, pelo Candal, por um expressivo 4-1. A manutenção dos juniores começa a estar muito complicada, já que a equipa de José Amadeu ocupa o penúltimo lugar com 24 pontos em 29 jogos realizados.

No escalão de juvenis, a equipa "B" dos "tigres" foi derrotada, fora de portas, pelo Tabueira, por 2-1.

No escalão de iniciados, os "A" foram derrotados, em casa, pelo Milheiroense, por 1-0 e os "B" folgaram este fim-de-semana. Ainda no escalão de iniciados "B", o Silvalde venceu, fora de portas, o U. Lamas, por 3-2, com golos de Ivo e Joel (2). Ao intervalo, os silvaldenses já venciam por 2-0, tendo alcançado a vitória a cinco minutos do final do jogo.



Os "Baixinhos" alcançaram, este fim-de-semana, resultados diferentes nos seus escalões

No escalão de infantis, os "A" venceram, em casa, a Oliveirense, por 2-1 enquanto os "B" golearam, em casa, o S. João de Ver, por um claro 5-1.

No escalão de escolas, as "A" do Sporting de Espinho ganharam, em casa, ao S. Martinho, por 5-3. Já as escolas "B" dos "tigres" venceram, em casa, o Pa-

ços de Brandão, por 2-1.

Nos escalões de formação da ADVA/Baixinhos, as escolas "A" perderam, fora de portas, com o Fermentelos, por 2-1. No escalão de

escolas "B", a equipa "A" antense empatou a zero golos, fora de portas, com o Lourosa e a equipa "B" goleou, em casa, o Feirense, por 4-1.

## Vários escalões em actividade

Os juniores defrontam, no sábado, pelas 15h, a Académica de Coimbra. Já os juvenis "B" jogam no domingo (9h), fora de portas, frente ao Fermentelos. No escalão de iniciados, os "A" recebem, no domingo, às 11h, o Oliveira do Douro. Já os iniciados "B" do Silvalde, fazem a recepção, no sábado, às 9h, ao Canedo. No escalão de infantis, os "A" jogam, no sábado (15h45), fora de portas, com a Sanjoanense e os "B" jogam também no mesmo dia (10h15), fora de portas, com a Sanjoanense. No escalão de escolas "A", o Espinho joga, fora de portas, às 14h30, no sábado, com o Sanguedo. Também neste escalão, a ADVA/Baixinhos recebe, no sábado, às 9h, o Feirense. No escalão de escolas "B", o Espinho defronta, fora de portas, no sábado, pelas 10h, o Beira-Mar. Ainda neste escalão, a ADVA/Baixinhos (equipa A), recebe no sábado, pelas 10h30, o Esmoriz enquanto a equipa "B" deste escalão joga, no mesmo dia (10h40), fora de portas, com o Fiães.

## ANDEBOL

## Sp. de Espinho derrotado pelo Sp. da Horta

O Sporting de Espinho voltou a sentir o sabor da derrota. No passado fim-de-semana, no domingo, teve início o arranque da primeira jornada do Grupo B. No Pavilhão Municipal de Águas Santas, os "tigres" foram derrotados, pela equipa açoriana do Sporting da Horta, por 25-22. Parece que não há maneira da equipa espinhense quebrar a malapata e vencer um jogo. Na segunda jornada, que é a próxima que se disputa já no fim-de-semana que aí se avizinha, o Sporting de Espinho recebe na sexta-feira, pelas 21h30, na Nave Polivalente de Espinho, o Sp. Horta. Mais um confronto com a equipa açoriana que se prevê que seja um bom jogo de andebol.

### Formação com fim-de-semana negro

Fim-de-semana negro para os escalões de formação do Sporting de Espinho. Os juniores foram derrotados, em casa, pelo Fafe, por 38-20. Os juvenis tiveram jornada dupla e venceram, no sábado, fora de portas, o FC Porto, por 21-19 e no domingo, triunfaram, em casa, diante da Juventude Lis, por 37-21. Os iniciados "A" perderam, fora de portas, com o Feirense (31-24), enquanto os iniciados "B" foram derrotados, fora de portas, pelo Monte, por 33-14. Os infantis foram derrotados, em casa, pelo FC Porto, por 32-26.

No próximo fim-de-se-



mana, há mais jogos. Os juniores defrontam no domingo (15h), fora de portas, o Nelas. Os juvenis jogam, fora de portas, no sábado, pelas 15h, com o Francisco de Holanda. Já os iniciados "A", competem, às 15h, no

domingo, extra-muros com o Alavarium enquanto os iniciados "B" recebem no domingo, pelas 11h, o Penedono. Os infantis jogam no sábado, às 12h, fora de portas, com o Francisco de Holanda.

## FUTSAL

## Dois resultados diferentes

Dois resultados completamente diferentes para as equipas do concelho de Espinho. O Sporting de Silvalde goleou em casa, o Casal, por 7-1, com golos de Rica (2), Rui Oliveira, João e Postiga (3). Vitória fácil dos silvaldenses que ao intervalo, já venciam por 3-1. Já a Novasemente foi derrotada, em casa, pelo Futsal Azeméis, por 4-3. Ao intervalo, os antenses venciam por 2-1. Os golos da Novasemente foram apontados por Diogo, André e Tiago.

No sábado, às 17h30, o Sporting de Silvalde defronta, fora de portas, o Luso. Já a Novasemente compete, fora de portas, também no sábado, mas às 18h, com o S. João de Ver. **E.S.**

RESTAURANTE  
SNACK-BARMARISQUEIRA  
CAFÉ

Criação de Augusto Neves

MARISCO VIVO EM AQUÁRIO PRÓPRIO  
BIFE NA PEDRA - Uma delícia a não perder!

AV 24 Nº 827 - 4500-201 ESPINHO - TEL. 227341630 - FAX 227320766



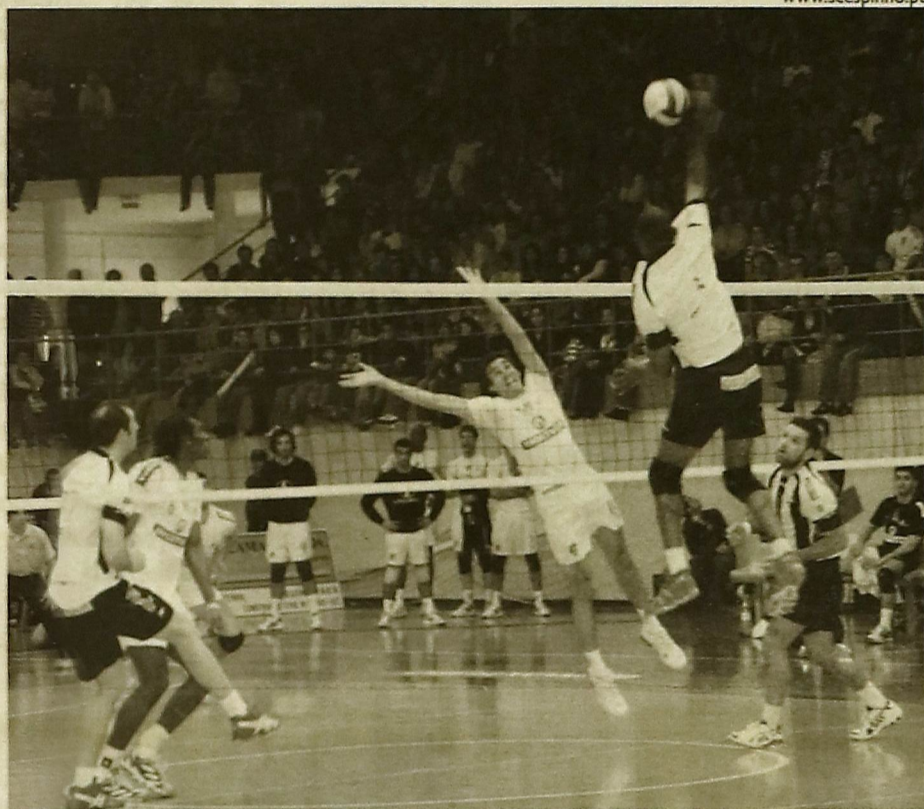
VOLEIBOL – 2º JOGO DO PLAY-OFF DA FINAL DO CAMPEONATO NACIONAL DA DIVISÃO A1

# Sp. Espinho com vitória categórica

O Sporting de Espinho foi a Guimarães, no passado domingo, vencer o Vitória local, no segundo jogo do Play-off da final do Campeonato Nacional da Divisão A1. Os "tigres" ganharam ao Vitória de Guimarães, por 3-1, com os parciais de 25-18, 20-25, 25-23 e 25-20. Com este triunfo do Sporting de Espinho, a eliminatória está assim igualada, já que no primeiro jogo entre estas duas equipas realizado em Espinho, o triunfo sorriu aos vimaranenses. Cada uma das equipas soma agora uma vitória.

Elisa Silva

No passado fim-de-semana, a cidade de Guimarães foi o palco do 2º jogo do Play-off da final do Campeonato Nacional da Divisão A1. Perante aquela que foi a maior assistência no recinto dos vimaranenses esta temporada (estiveram 3.000 pessoas), o Sporting de Espinho que se apresentou na máxima força, inclusive com Kibinho (recuperado de uma lesão num pé, mas ainda assim não saiu do banco de suplentes para jogar), venceu o Vitória de Guimarães, por 3-1, com os parciais de 25-18, 20-25, 25-23 e 25-20. Hugo Gaspar, jogador do Vitória de Guimarães, foi o melhor marcador do encontro com 22 pontos. Do lado do Sporting de Espinho, Sandro Correia com 18 pontos, Jacques Yoko com 17 pontos e Giba com 11 pontos contribuíram para uma excelente vitória dos "tigres". Com este triunfo, a eliminatória do Play-off da final da A1 está assim igualada, depois de



Os "tigres" venceram em Guimarães e empataram o play-off do título

no primeiro jogo, realizado na cidade de Espinho, os vimaranenses terem vencido os

"tigres", curiosamente também pelo mesmo resultado (3-1). Voltou a ser um jogo

equilibrado entre dois "pesos pesados", ou seja, as duas melhores equipas do Campeonato Nacional da Divisão A1. O Vitória de Guimarães estava muito motivado, dado que trazia do primeiro jogo disputado em Espinho, uma vitória. Já o Sporting de Espinho, actual bi-campeão nacional que esteve irrecorrível no primeiro jogo da final, vinha com a pressão de ter de ganhar, para igualar a eliminatória e não permitir que os vimaranenses em caso de nova vitória ficassem com a porta aberta rumo à conquista do seu primeiro título nacional. E a verdade, é que os "tigres" apresentaram-se em Guimarães completamente transfigurados para melhor (o estágio realizado no sábado, em Santo Tirso, funcionou como uma boa terapia para o grupo de trabalho espinhense). Num pavilhão com um ambiente adverso, o Sporting de Espinho não se intimidou e não baqueou, mostrando a todos que a eliminatória da final não vão ser favas contadas.

### Muita determinação, vontade de vencer e experiência

No primeiro set, o Sporting de Espinho entrou muito confiante e determinado. Assumiu desde cedo o

jogo, estando muito forte no bloco (particular destaque para Giba) e no serviço. No primeiro tempo técnico, os "tigres" venciam por 8-6 e no segundo tempo técnico, a equipa de Miguel Maia ganhava por 16-11. O Guimarães cometeu demasiados erros, esteve muito desconcentrado, factos esses que foram aproveitados pelo Sporting de Espinho para vencer tranquilamente por 25-18.

No segundo parcial, a história foi outra. O Guimarães entrou melhor no jogo e o Sporting de Espinho cometeu alguns erros ao nível do serviço e mostrou muitas falhas de concentração. Ainda assim, foi conseguindo recuperar as desvantagens, tomando o set muito emotivo, mas o Vitória de Guimarães acabaria por triunfar por 25-20.

O terceiro set foi muito equilibrado e por vezes, discutido quase taco a taco, o mesmo é dizer, ponto a ponto. O Sporting de Espinho nos momentos decisivos do parcial, conseguiu quebrar o side-out ao Vitória de Guimarães, o que fragilizou a equipa vimaranense. Os "tigres" voltaram a apresentar-se muito fortes no bloco, tendo Miguel Maia alcançado dois pontos ao segundo toque, que afectaram e de que maneira o jogo dos vimaranenses. Com justiça, o Sporting de Espinho venceu por 25-23.

No quarto e último parcial, e a vencer por 2-1, o Sporting de Espinho sabia que a igualdade na eliminatória, estava à distância de um triunfo neste set. Já o Vitória de Guimarães sabia que tinha de vencer para obrigar os "tigres" a irem à negra. Ainda assim,

este set mostrou equilíbrio até aos 13 pontos. A partir daqui, os "tigres" tomaram conta da partida e controlaram o jogo, mostrando-se muito tranquilos. Com firmeza e determinação, começaram a distanciar-se no marcador (14-18, 16-21), fazendo um jogo eficaz e de bom nível. Com muito mérito, os "tigres" acabariam por vencer o set por 25-20, com Paulão a ter a honra de fechar o set e o jogo, com um forte remate, que liquidou de vez com as curtas e ténues esperanças do Vitória de Guimarães em conseguir levar o jogo para a negra. Os "tigres" triunfaram então no parcial e venceram desta forma o jogo em Guimarães, uma vitória que lhes permitiu igualar a eliminatória (vitória por 3-1) e levar de novo para o Pavilhão Joaquim Moreira da Costa Júnior, em Espinho, a discussão e decisão do título nacional.

No próximo fim-de-semana, as duas equipas voltam a defrontar-se, naquele que será o terceiro jogo. No sábado, pelas 15h, no Pavilhão Joaquim Moreira da Costa Júnior, Sporting de Espinho e Vitória de Guimarães voltam a encontrar-se para aquele que será o terceiro jogo entre estas duas equipas no que diz respeito ao Play-off da final do Campeonato Nacional da Divisão A1. Espera-se mais uma vez casa cheia e um ambiente fantástico com muita música e um grande apoio por parte do público afecto aos dois clubes, mas acima de tudo, um grande espectáculo de voleibol, algo a que estas duas equipas já têm habituado os adeptos do voleibol nos últimos tempos.

## VOLEIBOL - FORMAÇÃO

### Prestação positiva dos "tigres"

Apenas duas equipas dos escalões de formação do Sporting de Espinho competiram no pretérito fim-de-semana e ambas da categoria feminina. As juniores venceram, fora de portas, o Piedense, por 3-0. Já as iniciadas, em jogo a contar para o Torneio AVP, foram derrotadas, em casa, pelo Castelo da Maia, por 3-1.

Ainda nas camadas de voleibol de formação dos "tigres", destaque para o XVIII Torneio de Voleibol da Madeira de Minis B femininos, cuja prova decorreu na Madeira. O primeiro dia (dia 24 de Março), foi destinado à recepção das equipas, alojamento e reunião técnica. No dia seguinte, decorreu o torneio (4x4), estando presentes 11 equipas em representação de várias associações, das quais a AV Madeira (Sports Madeira, Juventude, Salesianos e Ribeira Brava), AV Lisboa (Alverca Volei

Clube Clube de Futebol "Os Beleenses" e Oficinas de S. José), AV Braga (Vitória F.C. - Guimarães), AV Coimbra (CAIF) e AV Porto (Sporting de Espinho). Na competição, as equipas jogaram todas contra todas a uma volta, isto num total de 10 jogos, distribuídos por dois dias. No dia 27 de Março, teve lugar o Torneio de duplas (com 22 equipas). Com as 11 jogadoras divididas em duas equipas e onde o Espinho alcançou os dois primeiros lugares neste Torneio que se disputou ao ar livre. No dia 28, de manhã, disputou-se a Fase Final do Torneio com as 6 primeiras equipas da primeira fase. Sem poder contar com o contributo da distribuidora (Pipa) muito debitada devido ao seu estado de saúde, o Espinho começou bem a fase final, venendo duas das melhores equipas do torneio e que foram o Alverca V.C. por

35-26 e o Sports Madeira, com quem tinham perdido na primeira fase, por 44-25. No jogo seguinte, com o Juventude A.C., a quem os "tigres" ganharam na primeira fase, o Espinho perdeu por um claro 29-41, tendo realizado o pior jogo do torneio. O Espinho jogou também com o CAIC tendo vencido por 45-31 e era necessário ganhar ao Vitória de Guimarães para vencer o Torneio. Só que isso não veio a acontecer, os "tigres" foram derrotados, na final do torneio por 28-37, perdendo a oportunidade de ganhar o seu quarto torneio consecutivo esta época.

Ainda assim, a equipa está de parabéns, não só pelo resultado mas também pela forma como se portou a todos os níveis neste torneio, deixando uma ótima imagem, no Funchal, do clube, do emblema e da cidade que representa.

## PALAVRA DE TREINADOR

"Entramos muito bem no jogo. Jogámos muito concentrados e bem melhor do que no primeiro jogo em Espinho. Estivemos muito bem no serviço e no bloco. Aliás, o serviço foi preponderante pois conseguimos quebrar a recepção do Vitória de Guimarães. O nosso serviço criou massa na nossa adversária. Foi sem dúvida uma das chaves da nossa vitória. Entrámos muito confiantes e sem grande nervosismo. Já estávamos preocupados. O estágio que realizamos na véspera também foi fundamental, já que permitiu que a equipa estivesse junta, mais concentrada no objectivo que tínhamos pela frente que era ganhar em Guimarães. Para o próximo jogo de sábado, vamos entrar com um espírito mais forte do que todos os jogos que fizemos até agora e prometemos lutar pela vitória até ao fim com todas as nossas forças. Por isso, faço desde já um apelo para que todos compareçam no pavilhão e os adeptos façam mais barulho do que os adeptos do Guimarães fazem. Apelo também aos desorientados, para que tentem cativar todos os elementos a estarem presentes no sábado no pavilhão, para que se faça uma onda muito maior e para que eles sejam o sétimo jogador."

Miguel Maia, treinador do Sp. Espinho



FOTO LEGENDA

# Pesado? Sim... Imbatível? Também...



DR

O Sporting de Espinho iniciou a segunda fase do campeonato nacional da II Divisão série B, fase da subida, com uma derrota por uma bola a zero diante o Pontassolense. Os "tigres" não conseguiram impor o seu futebol e o guarda-redes da formação madeirense, tal como aconteceu no encontro da fase regular, saiu do Estádio Municipal da Ponta do Sol sem sofrer golos. Nada de especial teria esta observação se o guarda-redes do Pontassolense, Vítor Pereira, não tivesse uma fisionomia pouco vista nos relvados e pelados onde se joga futebol em Portugal (com excepção para as competições veteranas). A constatação do peso e da pouca agilidade do guardião insular dá, aos adeptos espinhenses, uma revolta ainda maior e leva-os (como já tive oportunidade de ouvir) a perguntar: será assim tão difícil marcar um golo a um guarda-redes com estas características? J.L.

*Bruno Lucas invade o meio campo contrário,  
dá para Nuno Coelho;  
cruzamento para a grande área;  
Moreira enche o pé...*  
**E É GOLO! É GOLO DO  
ESPINHO!**

**GOOOOOOOO...LO!**

**ESPINHO x Ribeira Brava**  
domingo, às 16h00

Não deixe para 2ª quando pode saber na hora!  
Ouça os relatos na XL, em **88.4 FM**  
ou [www.xlradiotelevisao.com](http://www.xlradiotelevisao.com)

ASSOCIAÇÃO DE NATAÇÃO DE AVEIRO

PISCINA MUNICIPAL DE ESPINHO

**6º TORNEIO**  
CIDADE DE ESPINHO  
15h30 5 DE ABRIL 2008

ORG. SECÇÃO DE NATAÇÃO DO S.C. ESPINHO

SOLVERDE

TUCHA

ALIANCO NORTE

TURESPINHO

EMPRIL

Mercearia

ALMONTE, LDA.

hummel

CHURRASQUEIRA O CARRICO

ALAMBRIL

EQUICONTAS

JOTEX

rolespinho