

“Estamos numa altura em que somos pouquinhos e queríamos ir deixando o legado”

Maré de Entrevista

Luís Madureira,
presidente do
Rotaract de Espinho



Director: Nuno Oliveira | Ano XXXV N.º 1688 EUR 0.50 | Sai à terça-feira 02/08/2011

Maré Nostrum

Pontos
Negros em
Espinho

página 08

Maré de Desporto

Futebol I Sp. Espinho
Afinal até já **há**
equipa para
ganhar

página 13

Maré de Cultura

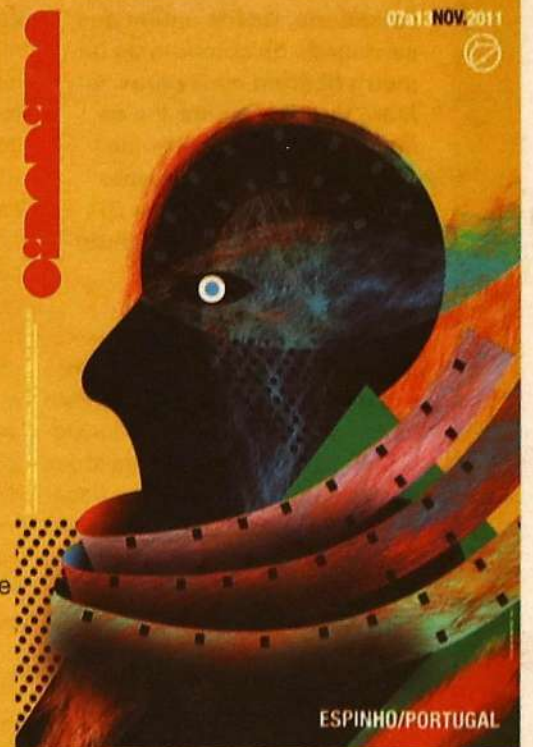
35ª Edição

Cinanima
muito
concorrido

Terminada a data de entrega de filmes para a 35ª Edição do CINANIMA – Festival Internacional de Cinema de Animação de Espinho, o Festival recebeu 784 obras para concurso.

página 09

07a11NOV.2011



ESPINHO/PORTUGAL

Pub



DESIGN GRÁFICO • IMAGEM CORPORATIVA • PRÉ-IMPRESSÃO • IMPRESSÃO OFFSET • ENCADERNAÇÃO • ACABAMENTOS
CATÁLOGOS | REVISTAS | LIVROS | CARTAZES | BROCHURAS | EMBALAGENS | ETIQUETAS | AUTOCOLANTES | FORMULÁRIOS | FOLHETOS PROMOCIONAIS | CARTÕES
DOCUMENTOS DE CONTABILIDADE EM GERAL, FACTURAS, RECIBOS, GUIAS DE TRANSPORTE, GUIAS DE REMESSA, NOTAS DE CONTABILIDADE, ETC.


engrenagem
INDÚSTRIA GRÁFICA

AUMENTE DE **VOLUME** NA
RENTABILIDADE DA SUA EMPRESA.

telfs. 22 731 93 74 / 75
www.engrenagem.net

Andar de transportes públicos está **mais caro**



Era uma das medidas previstas no memorando de entendimento entre o governo e a troika e foi cumprida de acordo com o calendário. Desde ontem que as viagens de comboio ou de metro ficaram mais caras. O **Maré Viva** apresenta-lhe os novos preços e mostra-lhe quanto é que foi o aumento dos bilhetes e passes na CP, no Metro do Porto e nos Auto Viação de Espinho.

O início de Agosto representa, para muitos portugueses, o começo das tão desejadas férias. Este ano, no entanto, a data não foi significativo de boas notícias para todos aqueles milhões que usam os transportes públicos para se deslocarem diariamente ou até mesmo sendo passageiros ocasionais. Desde ontem, é mais caro andar de comboio, de metro ou de autocarro em todo o país, desde que o serviço seja público.

Foi a 21 de Julho que se soube que os bilhetes e os passes sociais iriam sofrer um aumento médio de 15 por cento logo no primeiro dia de Agosto. Esta subida cumpriu uma das medidas calendarizadas no memorando de entendimento assinado com a troika e que previa a revisão das tarifas de transportes públicos até ao final de Julho.

Mudando da perspectiva nacional e concentrando-nos agora na realidade do concelho, vejamos, na prática, quanto é que pesa este au-

mento nos bolsos dos espinhenses.

Ir de comboio para o Porto ou para Aveiro é, desde ontem, mais caro. Agora, um bilhete inteiro para ir até à Cidade Invicta fica por 1,60 euros enquanto, até domingo passado, a mesma viagem nos Serviços Urbanos do Porto da CP custava 1,45 euros. Ou seja, uma subida de quinze cêntimos por cada viagem, no total, trinta cêntimos se for uma viagem de ida e volta.

Quanto às assinaturas mensais para ir para o Porto, a normal é agora de 35,20 euros, o que representa uma subida de 3,60 euros. Para os estudantes, um mês de viagens custa 26,40 euros, enquanto até ao final do mês passado ficava por 23,70 euros. Quanto aos passes 4-18 e Sub 23, custam agora, por mês, 17,60 euros, ou seja, mais 1,80 euros.

Se os espinhenses quiserem ir até à cidade da Ria, pagam por um bilhete inteiro 2,80 euros, enquanto, até domingo passado, davam menos 50 cêntimos. Numa viagem de ida e volta, a subida reflecte-se no gasto de mais um euro.

No que diz respeito às assinaturas mensais nas viagens de Espinho a Aveiro, a normal agora custa 61,60 euros, um aumento de 7,15 euros. O mesmo se passa nas assinaturas de estudantes que subiram 5,35 euros, para os 46,20 euros. Quanto às assinaturas 4-18 e Sub-23, custam, desde ontem, 30,80 euros, o que representa um aumento de 3,55 euros.

VIAGENS DE METRO TAMBÉM ENCARECERAM

Passemos do comboio ao metro. Muitos dos espinhenses utilizam o metro para se deslocarem dentro da cidade do Porto e, também aí, vão sentir a diferença. Desde ontem que um título de viagem Z2 custa mais dez cêntimos, ou seja, 1,10 euros. Se quiser viajar de Espinho no comboio até ao centro da cidade portuense e pretender usar o metro ou o autocarro, necessita de um título de viagem Z3 que, de 1,25 euros, passou para 1,40 euros.

Falando dos passes, uma assinatura mensal Z2 é, agora, de 28,40 euros, valor que representa uma subida de 3,09 euros. Se for uma assinatura Z3 (que dá para ir de Espinho até ao centro do Porto, usando o comboio e o metro ou até os autocarros da STCP), custa 36,50 euros enquanto antes ficaria por 31,75 euros.

CARREIRAS DE ESPINHO COM AUMENTO POUCO SIGNIFICATIVO

Apesar de tantos aumentos, a realidade das empresas de Espinho de auto viação não é assim tão má. O memorando assinado pelo Governo prevê que as pequenas e médias empresas de transportes aumentem apenas 3% o preço dos bilhetes. Ou seja, no que toca aos autocarros de Espinho, um bilhete simples que custava 2,10 euros passa a custar cerca de 2,15 euros. **MV**

Comboio

Custava
Espinho - S. Bento = 1.45 euros
Custa
1.60 euros

Custava
Passe Mensal (Porto) = 31.60 euros
Custa
35.20 euros

Custava
Passe Estudante = 23.70 euros
Custa
26.40 euros

Custava
Espinho - Aveiro = 2.30 euros
Custa
2.80 euros

Custava
Passe Mensal (Aveiro) = 54.45 euros
Custa
61.60 euros

Custava
Passe Estudante = 40.85 euros
Custa
46.20 euros

Metro

Custava
Z2 = 1.00 euros
Custa
1.10 euros

Custava
Z3 = 1.25 euros
Custa
1.40 euros

Custava
Assinatura Z2 = 25.31 euros
Custa
28.40

Custava
Assinatura Z3 = 31.75 euros
Custa
36.50

Autocarros

Custava
Bilhete Simples = 2.10 eur
Custa
2.15 euros

Toda a gente Fon-Fon-Fon

Não são filhos de um fenómeno musical, nem tem fãs capazes de passar noites ao relento para verem o concerto na primeira fila. Mas a verdade é que esteve mais gente a ver os Deolinda do que Mickael Carreira há duas semanas.

Mais uma vez não vamos precisar números pois essa "ciência" ainda não é muito exacta. Vamos apenas afirmar que estava mais gente a ver os Deolinda, no passado sábado na Alameda 8, do que há duas semanas a ver o filho de Tony Carreira. Em abono da verda-

de, este fim-de-semana não choveu e o mês de Agosto, propício às férias estava mesmo a rebentar. Por isso, o facto de ter mais gente a assistir ao concerto não quer dizer que são melhores ou piores. São apenas factos.

Com um palco engalanado com imagens em tons modernos de símbolos tipicamente portugueses, Ana Bacalhau, embalou os espinhenses num concerto que teve alguns pontos mais parados muito por culpa dos solos enfadonhos de Zé Pedro Leitão no contrabaixo. Contudo, Luís José Martins na guitarra clássica e braguesa e Pedro da Silva Martins na guitarra clássi-

ca, fazem muito bem de contra-peço e conseguem equilibrar o show.

Os clássicos Fado Toninho, Fon-Fon-Fon e Canção Ao Lado contrastaram com músicas menos conhecidas do novo álbum do grupo, Dois selos e um carimbo. Escusado será ainda dizer que a música conhecida como hino da Geração à Rasca foi das mais aplaudidas da noite.

Foi um concerto morno de uma noite bem fria atípica do fim do mês de Julho. **MV**



De 5 a 8 de Agosto

N^a Sra do Mar

Dia 5 de Agosto, sexta-feira, iniciam-se as Festas em honra da Sra do Mar no bairro piscatório.

A comissão de festas planeou, mais uma vez, organizar um tapete de flores para receber a majestosa procissão.

Contudo, os meios humanos são escassos e toda a ajuda é bem-vinda.

Dia 5, a Comissão de Festas da N^a Sra do Mar tem agendado um

desfile vareiro, denominado "Desfile do Pescador". No total serão mais de 100 pessoas envolvidas neste evento que promete manter as tradições vareiras e a arte xávega espinhense bem viva. Durante a noite, o espectáculo estará a cargo do Grupo "Impecáveis Band".

No Sábado, o espectáculo de fogo de artifício promete ser o momento mais alto desse dia. Depois do fogo, o grupo "Graffiti" vai continuar a dar música aos mais resistentes.

No Domingo, a majestosa procissão, assim como o tapete de flores serão certamente os momentos mais bonitos da festa. Os trabalhos para o tapete começam na Rua 43, junto ao FACE, às 22h30 de Sábado e terminam já com o sol a despontar na madrugada de Domingo. Quem quiser dar uma ajuda, basta comparecer nos locais.

Segunda feira, dia 8, os Tekos encerram as comemorações.

NO

Santo Estêvão e Nossa Senhora da Guia

A Junta de Freguesia de Guetim divulga o programa da tradicional festa em honra de Santo Estêvão e Nossa Senhora da Guia, que se realizará nos próximos dias 6, 7 e 8 de Agosto na freguesia de Guetim:

Dia 6 de Agosto

Sábado - 21h30: actuação da Banda Scorpilus;

Dia 7 de Agosto

Domingo: - 17h00: Eucaristia em honra de Santo Estêvão e Nossa Senhora da Guia, seguida de Procissão solene, acompanhada pela Orquestra Filarmónica de São Félix da Marinha; - 21h30: actuação do Duo Marcalmo.

Dia 8 de Agosto

Segunda-feira: actuação Grupo de Fadros. **NO**

Festa Solidária

A Delegação de Espinho da Cruz Vermelha Portuguesa vai realizar uma Beach Party, Festa Solidária da Delegação de Espinho da Cruz Vermelha Portuguesa, no dia 5 de Agosto na Praia Baía Norte, que objectiva a angariação de donativos para a realização de acções humanitárias.

NO

Assaltos

Passava pouco das 6h00 de terça-feira quando a Churrascaria Graciosa foi visitada pelos amigos do alheio. Três indivíduos encapuzados, partiram a porta de vidro e levaram, em cerca de meio minuto, uma máquina de tabaco, com dinheiro e tabaco.

Ontém, segunda-feira, o Restaurante Cristal e o Pátio da Avó também foram assaltados no mesmo estilo.

NO

Rotaract quer cativar mais



Luís Madureira é, desde meados do mês de Julho, o presidente do Rotaract Clube de Espinho. Para este ano rotário, o presidente tem já planeado diversos projectos, dos quais se destacam as acções de sensibilização nas escolas do concelho. O clube, que conta actualmente com seis elementos, pretende cativar mais jovens para o movimento rotário.

Foi presidente do Rotaract Clube de Espinho há quatro anos atrás e, desde meados do passado mês, voltou a ocupar o cargo (que é rotativo entre os seis actuais elementos do clube, um dos quais está na Suíça a trabalhar mas continua a estar presente e a ajudar).

Luís Madureira é, como o próprio disse em entrevista ao Maré Viva, quem dá a cara pelo Rotaract durante este ano

rotário, mas garante que todos têm um papel importante: "eu, sozinho, não faço nada, tenho que trabalhar com o resto dos companheiros, trabalhamos todos juntos tendo em vista o mesmo objectivo". Uma resposta que personaliza bem o espírito rotário de ajuda e de partilha.

Segundo Luís Madureira, para este ano, o Rotaract tem já imensos projectos delineados. Já no final do mês de Agosto, mais precisamente no dia 30, o clube recebe o "Portugal Trip 2011", uma iniciativa de intercâmbio de jovens a nível mundial que é levada a cabo pelos clubes de Rotaract: "o objectivo é que cada um dos clubes possa organizar um dia. Nós já temos organizado um dia de praia". O responsável não deixou de agradecer, desde já, à Câmara Municipal de Espinho pelo seu contributo.

O presidente afirmou que

outro compromisso já assumido pelo clube é a visita regular aos lares do concelho de dois em dois meses. Também a 24 de Setembro, vão organizar o encontro distrital a nível do Rotaract, uma actividade que visa "promover o convívio entre os vários clubes do distrito 1970".

Os projectos continuam com a promoção da linha do Vouguinha. Como explicou Luís Madureira, o ano passado o clube já organizou, em conjunto com o seu congénere de Estarreja, um passeio de comboio até Sernada do Vouga, com paragem para um piquenique e no qual participaram elementos de Famalicão, Estarreja, Oliveira de Azeméis. Este ano, o objectivo é voltar a organizar a actividade, promovendo o convívio e aquela "linha que acaba por estar esquecida", ao mesmo tempo que cativam novas pessoas a vir conhecer Espinho.

Ainda este ano, o Rotaract vai organizar uma palestra/apresentação da Casa do Infante, do Porto. O contacto, afirmou o presidente, foi feito pela própria Casa do Infante, sobre a qual será elaborada a apresentação. Já a palestra vai incidir sobre a cidade invicta tendo por base o arquivo histórico daquela instituição.

Rotaract pretende cativar novos elementos

Luís Madureira recordou ainda o contributo dado pelo clube nos últimos anos: apoio financeiro aos bombeiros para um desfibrilhador; participação na campanha de levar livros educacionais a Cabo Verde e no qual contaram com o apoio da Biblioteca de Ovar; campanha de recolha de materiais aquando da tragédia na Madeira; compra de camas articuladas com colchão para oferecer às paróquias do con-

Rotaract quer cativar mais jovens para o clube



Luís Madureira é, desde meados do mês de Julho, o presidente do Rotaract Clube de Espinho. Para este ano rotário, o presidente tem já planeado diversos projectos, dos quais se destacam as acções de sensibilização nas escolas do concelho. O clube, que conta actualmente com seis elementos, pretende cativar mais jovens para o movimento rotário.

Foi presidente do Rotaract Clube de Espinho há quatro anos atrás e, desde meados do passado mês, voltou a ocupar o cargo (que é rotativo entre os seis actuais elementos do clube, um dos quais está na Suíça a trabalhar mas continua a estar presente e a ajudar).

Luís Madureira é, como o próprio disse em entrevista ao Maré Viva, quem dá a cara pelo Rotaract durante este ano

rotário, mas garante que todos têm um papel importante: "eu, sozinho, não faço nada, tenho que trabalhar com o resto dos companheiros, trabalhamos todos juntos tendo em vista o mesmo objectivo". Uma resposta que personaliza bem o espírito rotário de ajuda e de partilha.

Segundo Luís Madureira, para este ano, o Rotaract tem já imensos projectos delineados. Já no final do mês de Agosto, mais precisamente no dia 30, o clube recebe o "Portugal Trip 2011", uma iniciativa de intercâmbio de jovens a nível mundial que é levada a cabo pelos clubes de Rotaract: "o objectivo é que cada um dos clubes possa organizar um dia. Nós já temos organizado um dia de praia". O responsável não deixou de agradecer, desde já, à Câmara Municipal de Espinho pelo seu contributo.

O presidente afirmou que

outro compromisso já assumido pelo clube é a visita regular aos lares do concelho de dois em dois meses. Também a 24 de Setembro, vão organizar o encontro distrital a nível do Rotaract, uma actividade que visa "promover o convívio entre os vários clubes do distrito 1970".

Os projectos continuam com a promoção da linha do Vouguinha. Como explicou Luís Madureira, o ano passado o clube já organizou, em conjunto com o seu congénere de Estarreja, um passeio de comboio até Sernada do Vouga, com paragem para um piquenique e no qual participaram elementos de Famalicão, Estarreja, Oliveira de Azeméis. Este ano, o objectivo é voltar a organizar a actividade, promovendo o convívio e aquela "linha que acaba por estar esquecida", ao mesmo tempo que cativam novas pessoas a vir conhecer Espinho.

Ainda este ano, o Rotaract vai organizar uma palestra/apresentação da Casa do Infante, do Porto. O contacto, afirmou o presidente, foi feito pela própria Casa do Infante, sobre a qual será elaborada a apresentação. Já a palestra vai incidir sobre a cidade invicta tendo por base o arquivo histórico daquela instituição.

Rotaract pretende cativar novos elementos

Luís Madureira recordou ainda o contributo dado pelo clube nos últimos anos: apoio financeiro aos bombeiros para um desfibrilhador; participação na campanha de levar livros educacionais a Cabo Verde e no qual contaram com o apoio da Biblioteca de Ovar; campanha de recolha de materiais aquando da tragédia na Madeira; compra de camas articuladas com colchão para oferecer às paróquias do con-

celho; ajuda à Cerciespinho e os cabazes distribuídos na altura de Natal. Ainda focando a sua atenção nos jovens, há dois anos consecutivos, que o Rotaract organiza uma exposição de obras de arte na Junta de Freguesia de Espinho para incentivar todos os jovens que terminam o 12º ano de artes.

Para o início de Setembro, o clube vai fazer uma acção de sensibilização pelas escolas do concelho para se dar a conhecer e tentar cativar novos elementos. Luís Madureira reconhece a dificuldade em conseguir que os jovens arregacem as mangas e trabalhem para a comunidade.

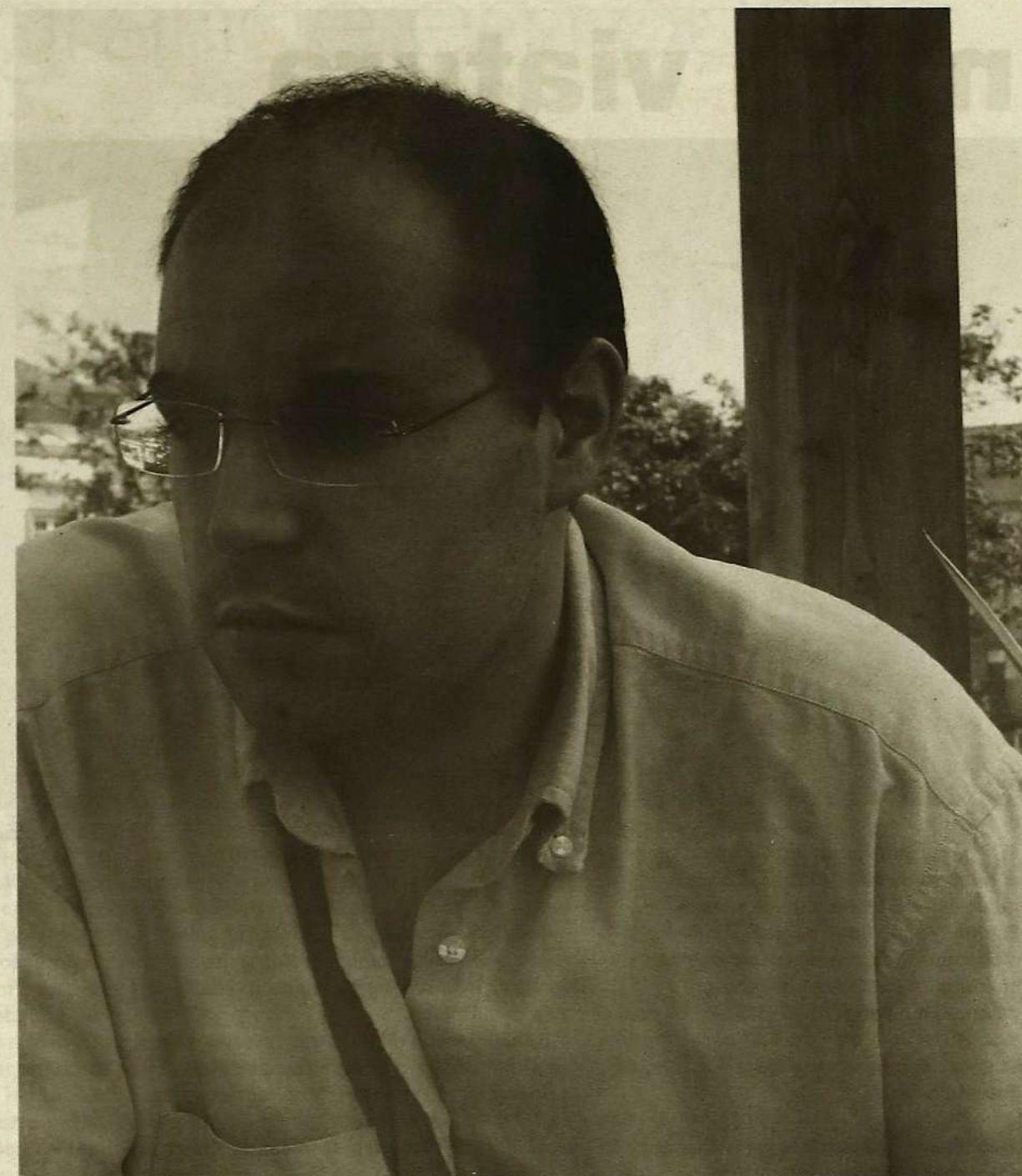
Talvez a explicação para a fraca adesão dos mais novos esteja na ideia de que o movimento rotário é um movimento de elite, mas, garante o responsável, que tal concepção é errada e que "qualquer pessoa pode fazer parte desde que queira trabalhar e dar um pouco de si".

Dos seis elementos que fazem, actualmente, parte do Rotaract, todos têm as suas vidas profissionais, mas pretendem mostrar que, "além do trabalho, há a parte do companheirismo, da ajuda" e que "com um pouco de esforço", se conseguem fazer coisas na comunidade. Além disso, todos são unânimes em afirmar que um dos grandes segredos deste grupo é a amizade que se criou entre eles.

Esta pouca adesão tem uma explicação: "houve alturas em que tivemos mais elementos, outras em que tínhamos menos, nesta altura somos poucos, são situações cíclicas. Como os membros são quase todos da mesma idade, chega a uma altura em que entramos no mercado de trabalho, em que todos casam, começam a ter família e vão deixando. Estamos numa altura em que somos pouquinhos e queríamos ir deixando o legado".

O clube reúne-se semanalmente, à segunda-feira a partir das 21h30, no Hotel Praia golfe. As reuniões são abertas à comunidade e a qualquer pessoa que esteja interessada em comparecer.

Em Janeiro, o Rotaract Clube de Espinho comemora 20 anos.



Festival Ibérico de Tunas de Espinho

FITE deixa saudades

Durante muitos anos, o Rotaract organizou o Festival Ibérico de Tunas de Espinho (FITE), uma iniciativa que, garantem, foi e continua a ser um marco na cultura do concelho. No entanto, o evento, que se realizava no Casino, envolvia muitas pessoas e logística, algo que, actualmente, não era possível.

Luís Madureira explicou que, para acompanhar cada tuna eram necessárias duas pessoas. Primeiro, os grupos eram recebidos ao início da tarde na Câmara Municipal, depois fazia-se o sorteio para a ordem de actuação e, consoante essa ordem, os grupos faziam o check sound, iam jantar e seguiam para o Casino para actuar. No entanto, afirmou o presidente, era "bastante complicado" porque "ninguém queria fazer o check sound, alguns fugiam para ir jogar às cartas, num dos anos alguns tunos foram apanhados a chapinhar no largo em frente ao casino". A adesão da população era tal que houve anos em que o Rotaract chegou a vender bilhetes em pé. "Deixou saudades", garantiu Luís Madureira. Agora, o clube tenta adaptar-se às circunstâncias e não parar e até já organizou chás dançantes. "Vamos organizando iniciativas, o que mais vontade nos dá de levarmos as coisas em frente", afirmou o presidente.

s jovens para o clube

celho; ajuda à Cerciespinho e os cabazes distribuídos na altura de Natal. Ainda focando a sua atenção nos jovens, há dois anos consecutivos, que o Rotaract organiza uma exposição de obras de arte na Junta de Freguesia de Espinho para incentivar todos os jovens que terminam o 12º ano de artes.

Para o início de Setembro, o clube vai fazer uma acção de sensibilização pelas escolas do concelho para se dar a conhecer e tentar cativar novos elementos. Luís Madureira reconhece a dificuldade em conseguir que os jovens arregacem as mangas e trabalhem para a comunidade.

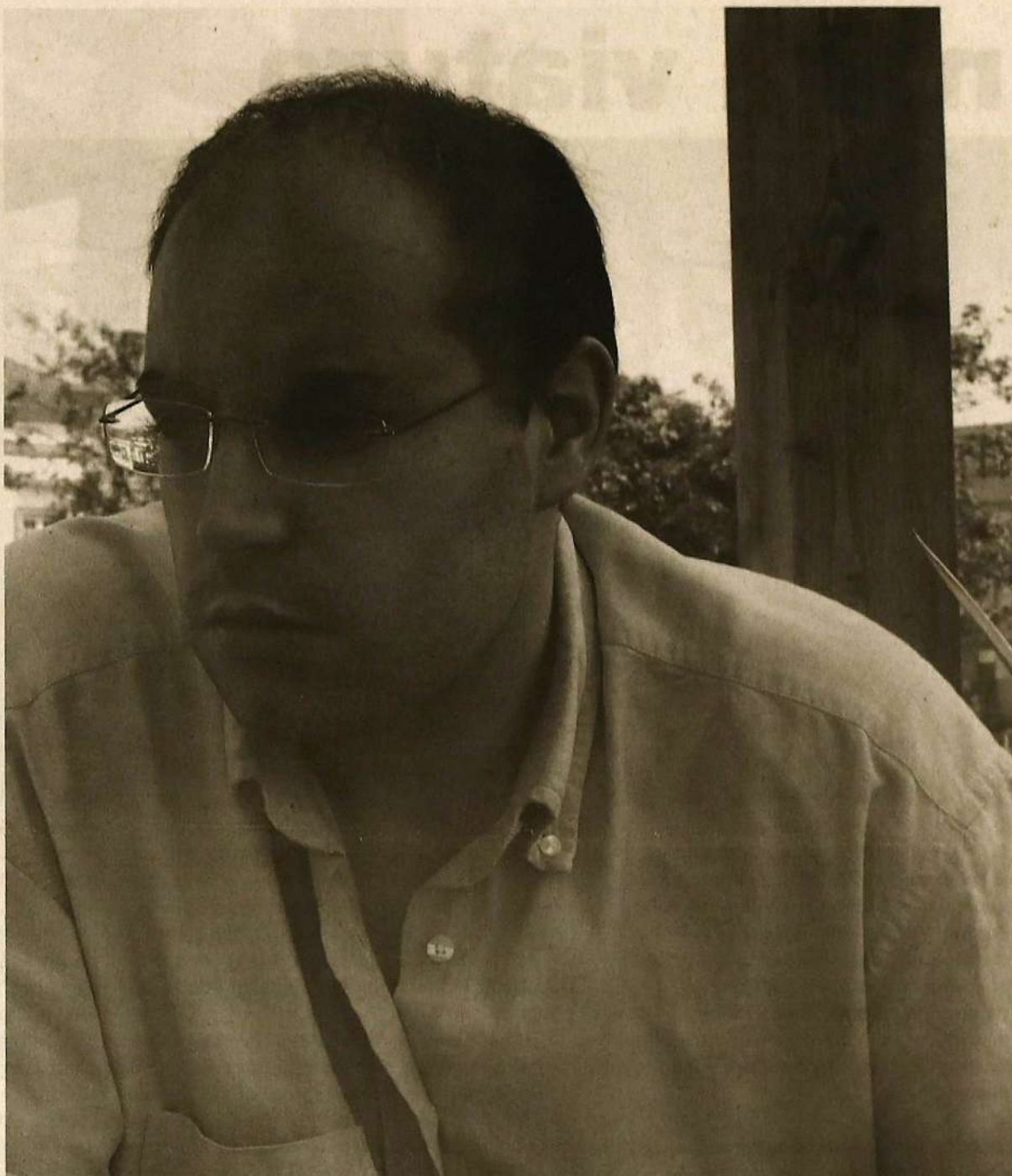
Talvez a explicação para a fraca adesão dos mais novos esteja na ideia de que o movimento rotário é um movimento de elite, mas, garante o responsável, que tal concepção é errada e que "qualquer pessoa pode fazer parte desde que queira trabalhar e dar um pouco de si".

Dos seis elementos que fazem, actualmente, parte do Rotaract, todos têm as suas vidas profissionais, mas pretendem mostrar que, "além do trabalho, há a parte do companheirismo, da ajuda" e que "com um pouco de esforço", se conseguem fazer coisas na comunidade. Além disso, todos são unânimes em afirmar que um dos grandes segredos deste grupo é a amizade que se criou entre eles.

Esta pouca adesão tem uma explicação: "houve alturas em que tivemos mais elementos, outras em que tínhamos menos, nesta altura somos pouquinhos, são situações cíclicas. Como os membros são quase todos da mesma idade, chega a uma altura em que entramos no mercado de trabalho, em que todos casam, começam a ter família e vão deixando. Estamos numa altura em que somos pouquinhos e queríamos ir deixando o legado".

O clube reúne-se semanalmente, à segunda-feira a partir das 21h30, no Hotel Praia golfe. As reuniões são abertas à comunidade e a qualquer pessoa que esteja interessada em comparecer.

Em Janeiro, o Rotaract Clube de Espinho comemora 20 anos.



Festival Ibérico de Tunas de Espinho

FITE deixa saudades

Durante muitos anos, o Rotaract organizou o Festival Ibérico de Tunas de Espinho (FITE), uma iniciativa que, garantem, foi e continua a ser um marco na cultura do concelho. No entanto, o evento, que se realizava no Casino, envolvia muitas pessoas e logística, algo que, actualmente, não era possível.

Luís Madureira explicou que, para acompanhar cada tuna eram necessárias duas pessoas. Primeiro, os grupos eram recebidos ao início da tarde na Câmara Municipal, depois fazia-se o sorteio para a ordem de actuação e, consoante essa ordem, os grupos faziam o check sound, iam jantar e seguiam para o Casino para actuar. No entanto, afirmou o presidente, era "bastante complicado" porque "ninguém queria fazer o check sound, alguns fugiam para ir jogar às cartas, num dos anos alguns tunos foram apanhados a chapinhar no largo em frente ao casino". A adesão da população era tal que houve anos em que o Rotaract chegou a vender bilhetes em pé. "Deixou saudades", garantiu Luís Madureira.

Agora, o clube tenta adaptar-se às circunstâncias e não parar e até já organizou chás dançantes. "Vamos organizando iniciativas, o que mais vontade nos dá de levarmos as coisas em frente", afirmou o presidente.

Caminhando por uma nova viatura



No passado Domingo de manhã, cerca de 100 pessoas partiram do quartel dos Bombeiros Voluntários de Espinho, equipadas a rigor com t-shirts e chapéus iguais, para uma caminhada solidária. A iniciativa faz parte da campanha de angariação de fundos que a corporação está a realizar para adquirir um novo veículo de combate a incêndios florestais.

Depois do sucesso da noite da francesinha, que contou com uma grande adesão por parte dos espinhenses, na manhã de Domingo, voltou a realizar-se mais uma iniciativa tendo em vista a angariação de fundos para uma nova viatura para os Bombeiros Voluntários de Espinho.

Desta vez, trocou-se a comida pelo exercício físico, com uma caminhada solidária na qual se inscreveram mais de 100 pessoas.

Partindo do quartel e com a polícia a regular o trânsito, os participantes na caminhada subiram a Rua 27, seguiram pela 20 em direcção à 33, onde voltaram a subir até à Rotunda do 25 de Abril. Aí, viraram à direita para a Avenida 32 e depois à esquerda na Nacional

109. No cruzamento do Laranjeira, a caminhada virou à direita, atravessou a passagem de nível e seguiu pela Zona Industrial até à outra passagem mais a sul, passou pela Senhora do Mar e seguiu pela Rua 2 até à Praia da Baía. No final, houve ainda direito a uma aula de aeróbica.

Todas estas iniciativas são levadas a cabo pela comissão de angariação de fundos, composta por oito elementos, quatro pessoas da direcção e o mesmo número da parte operacional. Segundo Gomes da Costa, a caminhada foi "uma acção de confraternização entre toda a gente", bombeiros, os seus familiares e amigos e outros populares. No fundo, explicou o responsável, o objectivo é que a iniciativa seja "uma festa" com a qual as pessoas fiquem satisfeitas e voltem a ajudar a corporação.

BVE precisam angariar 38 mil euros

Para um futuro próximo, já estão a ser planeadas novas actividades, uma das quais incluirá a abertura do quartel à população. Nesse dia, a viatura que os Bombeiros Voluntários de Espinho vão adquirir estará em

exibição. Assim, e apesar de não ser da corporação, as pessoas vão poder ver ao vivo onde serão aplicadas as suas contribuições.

Segundo Gomes da Costa, o objectivo da corporação não é ter viaturas a mais, mas sim "uma frota de viaturas que se complete". Assim, agora pretende adquirir um veículo de combate a incêndios florestais e que dá para combater também incêndios industriais e urbanos.

Para esta compra, os Bombeiros Voluntários de Espinho contam com a comparticipação de 70 por cento do QREN, cabendo-lhes arcar com os restantes 30, o que corresponde a uma verba de 38 mil euros.

Por isso mesmo, Gomes da Costa deixa um apelo a toda a população: "estamos a entrar nestas despesas para que tenhamos um melhor equipamento para que os bombeiros possam socorrer com melhor qualidade". E acrescenta que "quem beneficia é a população". LM

Pub

JUSTINO GODINHO

LABORATÓRIO
DE PRÓTESE DENTÁRIA

Rua 25 n.º 253 - Tel. 227340475
4500 ESPINHO

Milton Pinho Glória Rodrigues

- SOLICITADORES -

Gabinete de Contabilidade

Rua 28 n.º 583 - R/C
Telef. 227340584 - ESPINHO

ALBUQUERQUE PINHO
FILOMENA MAIA GOMES

ADVOGADOS

ESCRITÓRIOS
Rua Júlio Dinis, 778 - 4.º Dt.º
Telef. 226098704 - 226098873
Fax 226003436 - 4000 PORTO

Rua 19 n.º 343 - Tel. 227342964
4500 ESPINHO

RUI ABRANTES

ADVOGADO

Rua 18 N.º 582 - 1.º Esq.º
Sala 3 - Telef. 227343811
ESPINHO

Fonseca

TECIDOS
MODAS

RUA 19 N.º 275
TEL. 227340413
ESPINHO

Espinhenses não tiveram mãos a medir



O Corpo de Bombeiros Voluntários Espinhenses teve esta semana particularmente sobrecarregado com incêndios florestais.

Desde a Segunda-feira passada e até ao dia de hoje, os Bombeiros Espinhenses foram chamados a intervir em 24 incêndios florestais, não só no concelho de Espinho, mas também em Ovar, Castelo de Paiva, Braga e Vieira do Minho.

Em Castelo de Paiva e Ovar, por duas vezes, esteve destacado um veículo pesado de combate a incêndios com 5 homens, e em Braga e Vieira do Minho estiveram destacados o 2º Comandante e o Comandante respectivamente, integrados no comando do grupo de reforço do distrito de Aveiro.

Também no nosso concelho, para além dos habituais incêndios de pequenas proporções com origem desconhecida mas bastante duvidosa, deflagraram dois incêndios que chegaram a colocar várias habitações em risco, ardendo mesmo numa delas um pequeno anexo de uma casa desabitada.

Essas situações ocorreram nas freguesias de Anta e Guetim, tendo no segundo caso ardido uma área de 2 hectares, segundo os técnicos da Autoridade Nacional Florestal presentes no local, o que obrigou à mobilização de 17 homens e 5 veículos dos Bombeiros Espinhenses, apoiados pelos Bombeiros de Espinho com 3 veículos e 12 homens.

Por ser uma zona de fronteira com São Félix da Marinha, concelho de Gaia, estiveram também presentes os Bombeiros Voluntários da Aguda, Sapadores de Gaia e Sapadores Florestais.

Para além dos incêndios florestais, os bombeiros tiveram ainda que manter a resposta a todas as outras ocorrências, nomeadamente às emergências pré-hospitalares, cujos números aumentam sempre ligeiramente nesta época do ano, associado ao turismo e período balnear. **MV**

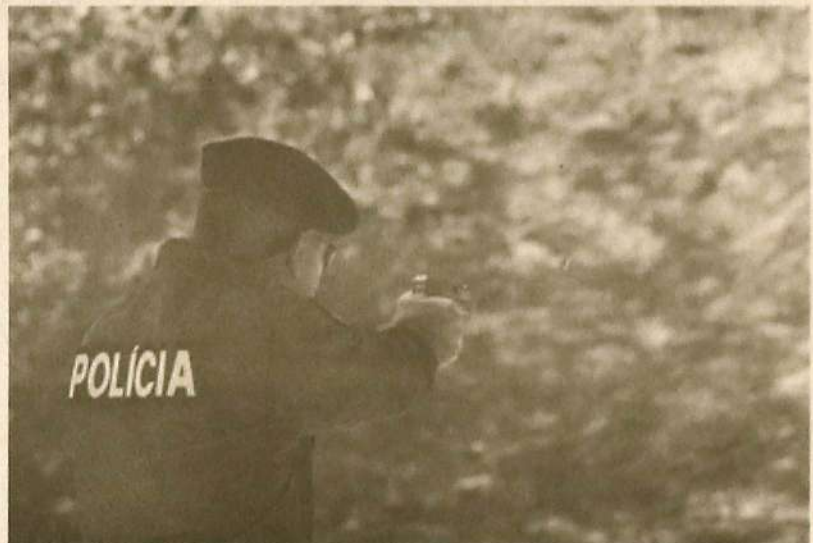
Para as cidades de Espinho, Aveiro, Ovar, São João da Madeira e Santa Maria da Feira

Reforço Policial

A PSP de Aveiro prepara um reforço da prevenção e fiscalização em Aveiro, Espinho, Ovar, São João da Madeira e Santa Maria da Feira para «dissuadir e diminuir os índices de criminalidade e sinistralidade rodoviária».

A Polícia vai intensificar as acções de regularização e de fiscalização de trânsito, particularmente nas principais saídas e entradas dos centros urbanos, nos períodos de maior afluxo de trânsito e em zonas

de diversão nocturna, com especial incidência na fiscalização da condução sob o efeito de álcool e substâncias psicotrópicas, do excesso de velocidade, da utilização de telemóveis e equipamentos, da utilização de cintos e sistemas de retenção para crianças, da sinalização de manobras, dos dispositivos de iluminação e da inspecção periódica obrigatória. **MV**



Casa Alves Ribeiro

Compre aqui o seu café

Fica bem servido e gasta menos dinheiro

Rua 19 n.º 294 - Espinho



HORTO DA JÚ

Josefina Moranda

ARRANJOS E RAMOS DE TODOS OS TIPOS
FLORES NATURAIS SECAS
ENFEITES PARA FESTAS - PLANTAS

TEL: 22 731 0707 RUA 31, 887 4500-306 ESPINHO

RESTAURANTE
SNACK-BAR



MARISQUEIRA
CAFÉ

Augusto Neves

MARISCO VIVO EM AQUÁRIO PRÓPRIO
BIFE NA PEDRA - Uma delícia a não perder!

AV 24 N.º 827 - 4500-201 ESPINHO - TEL. 227341630 - FAX 227320766

Para **turista** não ver

Agosto não rima com turistas. Mas a verdade é que, pelo menos em Espinho, os dois caminham lado a lado.

E turistas significam dinheiro. Dinheiro esse que é necessário para o comércio subsistir. E comércio... já para ter uma ideia que isto é uma bola de neve. Uma coisa leva a outra, sempre com um elo de ligação pelo meio. Porém, para haver turismo, tem de haver uma cidade limpa e organizada que permita que mais turistas venham visitar a cidade. Mas nem tudo é bonito de se ver. Deixamos aqui alguns buracos negros, que não são nada difíceis de solucionar pelas entidades responsáveis. Afinal de contas, todos queremos uma cidade a brilhar. **MV**



O eterno "Parque Automóvel" em frente à Polícia de Segurança Pública de Espinho. É certo que já foram muitos mais os carros apreendidos e deixados ao abandono. Contudo, ainda continuam a existir alguns. Estão degradados, ocupam estacionamento e são casa de alguns felinos e caninos.

Além de serem poucos (podemos caminhar longos metros por algumas ruas da cidade e mesmo assim não encontramos nenhum) há casos em que os caixotes do lixo não o são. São apenas esqueletos do que eles deviam ser.



Nos famosos "trombones" da Alameda 8, estão à vista desarmada e à mão de semear, fios e um botão vermelho. O que faz o botão não sabemos pois não nos aventuramos a experimentar. Mas certamente que um destes dias uma criança, curiosa por natureza, vai descobrir. Até porque o parque infantil está ali a meia dúzia de metros.



A foto é nas traseiras do Edifício S. Pedro mas podia ser noutro local. São vários os sítios onde deixam os pombos fazer as suas necessidades. Além de perigoso para a saúde pública não é nada bonito de se ver.



Na rua 8 em direcção a sul, os veraneantes teimam em estacionar o carro nos dois lados da rua. Como consequência os camiões e aos autocarros não conseguem passar. Bastava colocar um sinal de proibido estacionar no passeio direito. E não apenas multar como volta e meia fazem.

Cinanima 2011 com 784 obras a concurso

Terminada a data de entrega de filmes para esta que será a 35ª Edição do CINANIMA – Festival Internacional de Cinema de Animação de Espinho, já é possível adiantar que o Festival recebeu 784 obras para concurso.

Na Competição Internacional, o grande destaque vai para o elevado número (293) de curtas-metragens (com mais de 5 a 25 minutos de duração), curiosamente igual ao número de filmes de Escola. Portugal marca presença com 28 filmes no concurso Internacional.

Na Competição Nacional, na selecção para o Prémio António Gaió – Melhor filme Português – estão 23 filmes. A concurso para o apuramento para o Prémio Jovem Cineasta Português (categoria realizadores com mais de 18 anos) estão 5 filmes e 21 na (categoria realizadores com menos de 18 anos), perfazendo assim um total de 26 obras, feitas por jovens realizadores Portugueses.

Relativamente aos países participantes no CINANIMA' 11, destacamos a França com 127 obras a concurso, seguindo-se a Alemanha com 59 e o Reino Unido com 55. A produção nacional conta com 49 filmes em pré-selecção para o certame deste ano. Ainda de sublinhar a presença forte de países já com participação habitual como é o caso dos EUA, Japão, Canadá, Letónia, Espanha, Bélgica, Brasil, Taiwan, entre outros. Invulgares números são representados por Hong-Kong, Índia, Irão, Israel e até mesmo o Líbano.

De salientar ainda a participação inédita da Mongólia, com 'Sky bue', de Yingjie Ma, que conta a história da distância que a guerra provoca entre um pai e uma filha, que apenas comunicam por carta. Um acidente que o pai sofre e os problemas que daí advêm.

Em síntese, na selecção dos filmes da 35ª Edição do CINANIMA, os Júris de Selecção terão a árdua tarefa de visionar e seleccionar de um total de 784 filmes, cerca de 8 horas de filme para o concurso em Novembro, provenientes de 49 países, dos quatro cantos do globo. **MV**

Pub

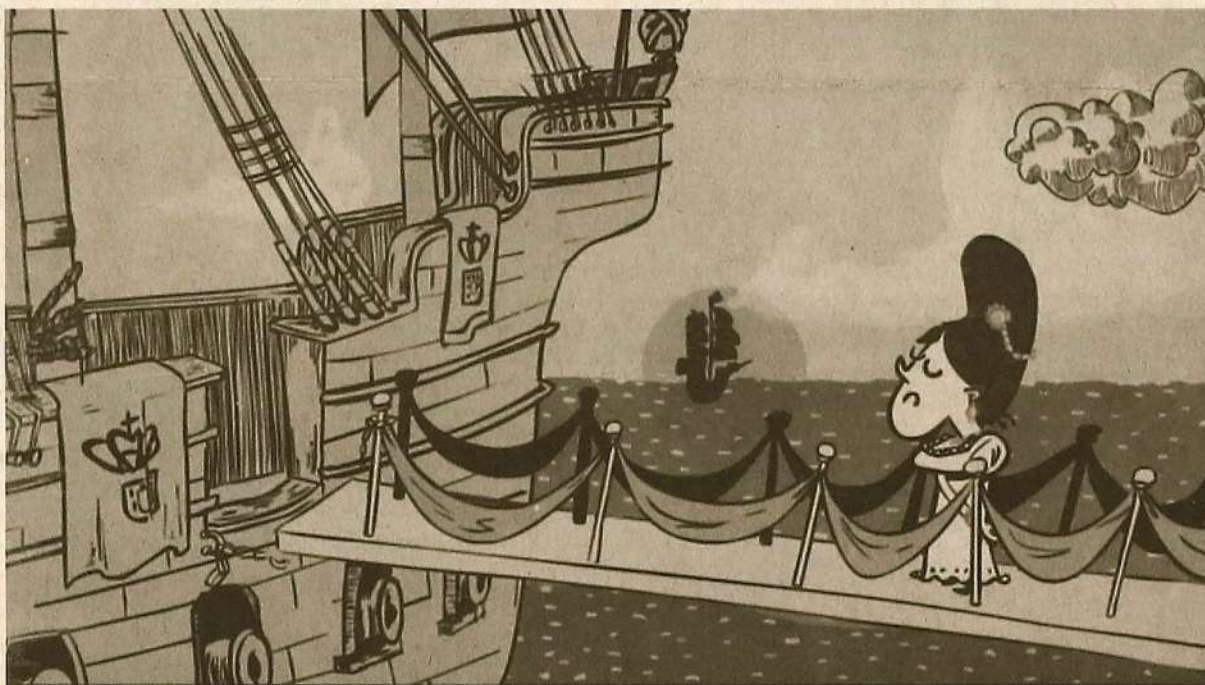
Vende-se

T2 em Espinho

Telemóvel proprietário
917178773



PICKELS IN A PICKLE, Steffen Schaeffler, Alemanha



A INCRÍVEL HISTÓRIA DA LINHA DE TORRES VEDRAS, Alice Ribeiro, Portugal

Júris do Festival

A 35ª Edição do CINANIMA – Festival Internacional de Cinema de Animação de Espinho - vai ter lugar de 7 a 13 de Novembro próximo.

A Comissão Organizadora do CINANIMA voltou a escolher um leque de profissionais da animação e outras áreas para integrarem os dois principais núcleos de jurados deste certame: o Júri de Selecção de Curtas e Médias Metragens, que fará na última semana de Agosto a escolha, de todos os filmes inscritos e decidir quais entre eles chegarão às sessões competitivas, aí já cabe ao Júri Internacional, na segunda semana de Novembro, escolher os

vencedores de mais um CINANIMA.

Podemos desde já adiantar o Júri de Selecção é composto pelos seguintes elementos: o espanhol Juan Pablo Etcheverry, a checa Marina Feodoroff e o português Ricardo Blanco.

O consagrado pintor português, Pedro Proença, será o Presidente do Júri Internacional. Jiri Barta (República Checa), Mathias Bruhn (Alemanha), Nicole Salomon (França) e Vivien Halas (Reino Unido) são os restantes membros deste Júri, que terá a difícil tarefa de apurar os vencedores do certame.

Alberto Gallingani em Espinho

O artista italiano Alberto Gallingani vai estar em Espinho para apresentar a sua coleção de pintura. No próximo dia 13 de Agosto, pelas 20h00, será apresentada uma performance pelo

artista. Recorde-se que Alberto Gallingani está representado em museus e vastíssimas coleções internacionais e estará pela primeira vez em Portugal.

A mostra estará patente ao pú-

blico até dia 13 de Setembro, das 10h00 às 20h00, na Galeria Zeller, em Espinho. **NO**

Exposição patente até 21 de Agosto

Sentimentos de José D'Alte

José D'Alte inaugurou a sua Exposição "Sentimentos" no passado dia 27 de Julho, numa cerimónia onde reuniu inúmeros amigos e contou também com a presença do presidente da Junta de Freguesia de Espinho, Rui Torres e a Vereadora da Cultura da Câmara Municipal de Espinho, Leonor Fonseca.

A exposição estará patente ao público na Galeria da Junta de Freguesia de Espinho até ao dia 21 de Agosto e tem entrada gratuita. **NO**

Doo Bop

The Police no 2º aniversário

O Doo Bop Bar, na Praia de Espinho, apresenta a programação para a próxima semana. Hoje, dia 2, Sunset Party com Projecto Mandala. Amanhã, dia 3 de Agosto, e dia 4, seguem as festas do "pôr do sol" com Dj Analógico e Dj Filas respectivamente. Na sexta-feira, Hugo Moss, juntamente com António Mão de Ferro, Joel Maia e Leandro Leonet, vão interpretar músicas dos The Police, num concerto tributo à banda.

Sábado, e porque é dia de festa (2º aniversário do Doo Bop), Dj Analógico promete aquecer a noite. No dia seguinte, o Blues volta ao bar de praia. Rock n' Blues Jam, Session com João Belchior são os convidados. **NO**



Pub

Vende-se

Vendo Vivenda, como nova, próxima de Espinho - Rés do chão, 1º e 2º andar, com 4 frentes, quintal e garagem.

Para qualquer esclarecimento, por favor contactar: 917489444

Bom preço

Salvé 08/08/1927

José de Oliveira e Sousa



Sua família vem desejar-lhe as maiores felicidades na passagem do seu 84º aniversário. Parabéns!

Maré de Cinema



ENTRELAÇADOS

A 50ª animação produzida pela Disney tem todos os ingredientes que fizeram os melhores filmes da casa: animação irrepreensível, números musicais (alguns irrelevantes), comicidade a rodos e personagens cativantes e divertidas. Inspirado pela fábula dos Irmãos Grimm, 'Entrelaçados' mantém-se fiel a vários dos elementos da história original ao mesmo tempo que investe em reviravoltas, especialmente no que diz respeito à própria princesa, que abandona a postura passiva habitual e apresenta-se como uma jovem que, confrontada pela impossibilidade de abandonar a torre na qual cresceu, assume o controlo da situação ao obrigar o ladrão Flynn Ryder a levá-la para admirar as luzes flutuantes lançadas pelo reino uma vez ao ano. Para além da solidez das duas personagens principais, um dos atractivos do filme reside na espiritualidade (e sentido cómico) dos dois fiéis escudeiros de ambos. De um lado, Pascal, um simpático e audaz camaleão que ajuda a perceber o humor e o estado de espírito de Rapunzel e, de outro lado, Maximus, um imponente e perspicaz cavalo da guarda real. Enquanto isso, a Disney mostra que, a nível técnico, não fica a dever nada à Pixar ou à PDI/Dreamworks e a animação de fluidos, sempre um relativo desafio, comprova a evolução técnica da empresa numa sequência que envolve o rompimento de um dique. 'Entrelaçados' não terá a carga dramática de um 'Toy Story' ou um 'O Rei Leão', mas não deixa de ser um belo exemplo daquilo que a Disney consegue fazer de melhor.

Antero Eduardo Monteiro

“Notei uma **evolução** muito grande em quase todos os atletas”

Para Carlos Silva, treinador dos infantis do SCE, a época 2010/2011 correu bem, com muito trabalho árduo. Os vários sucessos conquistados, quer pelos atletas individualmente quer a nível de equipa, deram-se, na sua opinião, muito devido ao aumento do número de atletas e da competitividade saudável que se viveu nos treinos. Para o ano, o técnico disse já que o método de avaliação dos treinos vai ser alterado para que os resultados sejam cada vez melhores.

Qual é o balanço que faz desta época que está agora a terminar?

Faço um balanço bastante positivo. Desde Setembro até agora, foram dez meses de trabalho árduo, com muitos altos e baixos, mais os altos... Desde Setembro, notei uma evolução muito grande em quase todos os atletas, especialmente nos infantis B. Alcançamos uns resultados regionais de excelência e, a nível nacional, tivemos dois ou três atletas que se destratarem e ficaram no top 10. O Luís Soares, por exemplo, ficou em segundo lugar na prova de 100 metros costas nos Campeonatos Nacionais de Natação, foi vice-campeão nacional. O mesmo atleta ficou também em segundo lugar a nível nacional no Torneio Nadador Completo que se realizou em Maio. Neste mesmo torneio, os infantis B do Sporting Clube de Espinho ficaram em primeiro lugar a nível nacional em



termos de equipas.

Quais são as razões para tantos sucessos?

Uma das razões para as vitórias, além do empenho individual de cada, foi o facto de termos muitos atletas no escalão de infantis. Este ano, duplicamos o número de atletas, tivemos 17, o que tornou os treinos mais competitivos. Esse factor veio favorecer bastante as competições em si.

Como analisa o facto de terem que treinar numa piscina com metade do comprimento das piscinas em que se realizam as competições?

É uma desvantagem. Nós treinamos diariamente numa piscina de 25 metros e nadar numa de 50 metros é diferente, tem características diferentes. Os tempos obtidos são mais lentos, porque

falta aquele impulso da parede a meio, que dá para descansar um pouco e que ajuda a obter melhores resultados. Aos Sábados, treinamos 1h30 na piscina do Complexo do Colégio Liceal de Santa Maria de Lamas, mas é um balúrdio, são 80 euros por pista.

Há uns tempos, falou-se na possibilidade de se treinar na Piscina Solário Atlântico...

Isso era óptimo, porque, assim, era uma forma de aproveitar a piscina que temos. Seria óptimo se houvesse um projecto para a poder aproveitar durante o ano todo em vez de três ou quatro meses apenas. Teriam que se fazer algumas mudanças, como passar a ser uma piscina de água doce, já que os regulamentos não permitem água salgada. Era um projecto que contribuiria para o desenvolvimento da cidade e nós beneficiaríamos com ele.

Quanto ao futuro, vai continuar a treinar os infantis do Sporting de Espinho?

Sim. O início da próxima época já foi falado e preparado. O objectivo é dar continuidade ao trabalho que foi feito, mudar o que correu menos bem e colocar em prática mais métodos de avaliação de treino, principalmente nos infantis. Treinamos 1h30 a duas horas por dia, seis vezes por semana. Isto, para a categoria dos infantis B talvez seja o ideal, mas, com os resultados que obtivemos, percebemos que vamos ter que alterar o método. Não aumentar o número de treinos, mas sim a sua duração. Fizemos trabalho específico de água, mas não o fizemos a seco. Não estou a falar de musculação, mas de algum trabalho específico para melhorar os resultados. **LM**

Quem é Carlos Silva?

O treinador do escalão dos infantis do Sporting Clube de Espinho tem 28 anos e foi, durante cerca de uma década, nadador dos tigres. Licenciado em Educação Física, com a especialidade de Natação, dá aulas de natação para a Câmara Municipal de Espinho, emprego que acumula com o de treinador do SCE.



Temos campeonato

A primeira jornada do Campeonato Nacional da I Divisão de Hóquei em Patins vai ficar marcada pela reedição do clássico entre o FC Porto, campeão nacional, e o Paço de Arcos, no Pavilhão Dragão Caixa, a 22 de Outubro, tal como determinou o sorteio do calendário realizado na sede da

Federação de Patinagem de Portugal (FPP).

O Benfica, vice-campeão nacional, deslocar-se-á a Braga para defrontar o Hóquei local, num jogo igualmente de emoções fortes, pois perspectiva-se que encarnados e minhotos continuem na nova época os bons de-

sempenhos da época passada.

Tal como o FC Porto, Oliveirense e Candelária, candidatos ao topo da tabela classificativa, defrontam equipas provenientes do segundo escalão, uma vez que visitam Riba-d'Ave e Tigres, respectivamente. A Juventude de Viana, repescada na sequência

da desistência do Cascais, jogará em Valongo.

A Académica de Espinho vai estreiar-se este ano com o Infante Sagres, enquanto que o Óquei de Barcelos-Gulpilhares e Porto Santo SAD-Física são os outros encontros da ronda inaugural. **NO**

Jornada 1: 22/10/11	Jornada 2: 29/10/11	Jornada 3: 05/11/10	Jornada 4: 12/11/11	Jornada 5: 19/11/11
Jornada 16: 18/02/12	Jornada 17: 25/02/12	Jornada 18: 03/03/12	Jornada 19: 10/03/12	Jornada 20: 24/03/12
AA Espinho	CD Paço Arcos	C Infante Sagres	CD Paço Arcos	AJ Viana
C Infante Sagres	AJ Viana	AJ Viana	AE Física D	AE Física D
AD Valongo	AE Física D	AA Espinho	C Infante Sagres	ACR Gulpilhares
Porto Santo SAD	ACR Gulpilhares	AD Valongo	AA Espinho	UD Oliveirense
OC Barcelos SAD	UD Oliveirense	Porto Santo SAD	UD Oliveirense	AD Valongo
Riba d'Ave HC	OC Barcelos SAD	OC Barcelos SAD	SL Benfica	Porto Santo SAD
HC Braga SAD	SL Benfica	Riba d'Ave HC	Candelária SC	OC Barcelos SAD
HC "Os Tigres"	Candelária SC	HC Braga SAD	FC Porto	Riba d'Ave HC
FC Porto	FC Porto	HC "Os Tigres"	CD Paço Arcos	HC "Os Tigres"
Jornada 6: 26/11/11	Jornada 7: 03/12/11	Jornada 8: 10/12/11	Jornada 9: 17/12/11	Jornada 10: 07/01/12
Jornada 21: 31/03/12	Jornada 22: 14/04/12	Jornada 23: 21/04/12	Jornada 24: 28/04/12	Jornada 25: 12/05/12
CD Paço Arcos	AE Física D	ACR Gulpilhares	ACR Gulpilhares	UD Oliveirense
ACR Gulpilhares	AJ Viana	UD Oliveirense	AE Física D	SL Benfica
UD Oliveirense	C Infante Sagres	SL Benfica	AJ Viana	Candelária SC
SL Benfica	AA Espinho	Candelária SC	C Infante Sagres	FC Porto
Candelária SC	AD Valongo	FC Porto	AA Espinho	HC "Os Tigres"
FC Porto	Porto Santo SAD	HC "Os Tigres"	AD Valongo	HC Braga SAD
HC "Os Tigres"	OC Barcelos SAD	HC Braga SAD	Porto Santo SAD	Riba d'Ave HC
HC Braga SAD	Riba d'Ave HC	CD Paço Arcos	CD Paço Arcos	OC Barcelos SAD
Jornada 11: 14/01/12	Jornada 12: 21/01/12	Jornada 13: 28/01/12	Jornada 14: 04/02/12	Jornada 15: 11/02/12
Jornada 26: 19/05/12	Jornada 27: 02/06/12	Jornada 28: 09/06/12	Jornada 29: 16/06/12	Jornada 30: 23/06/12
UD Oliveirense	SL Benfica	SL Benfica	Candelária SC	Candelária SC
ACR Gulpilhares	Candelária SC	UD Oliveirense	FC Porto	SL Benfica
AE Física D	FC Porto	ACR Gulpilhares	HC "Os Tigres"	UD Oliveirense
AJ Viana	HC "Os Tigres"	AE Física D	HC Braga SAD	ACR Gulpilhares
C Infante Sagres	HC Braga SAD	AJ Viana	Riba d'Ave HC	AE Física D
AA Espinho	Riba d'Ave HC	C Infante Sagres	OC Barcelos SAD	AJ Viana
AD Valongo	OC Barcelos SAD	AA Espinho	Porto Santo SAD	C Infante Sagres
CD Paço Arcos	Porto Santo SAD	CD Paço Arcos	AD Valongo	AA Espinho

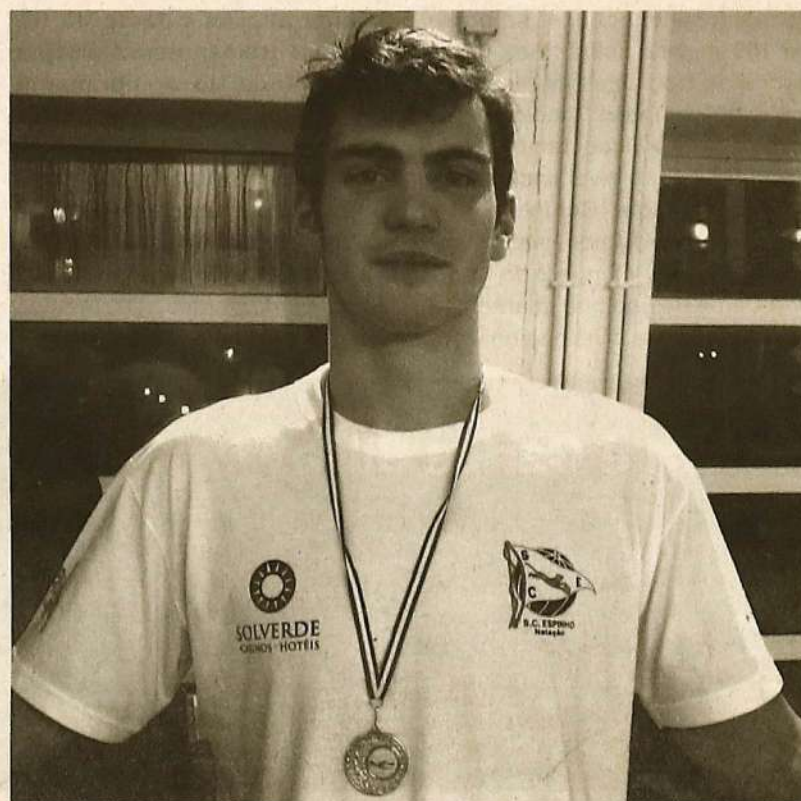
Natação | Campeonato Nacional de Juvenis e Absolutos

Aposta em Pedro Costa

O Campeonato Nacional de Juvenis e Absolutos irá realizar-se na próxima semana, entre os dias 4 e 7 de Agosto. O Campeonato terá lugar na Piscina Municipal da Póvoa de Varzim.

Nestes Campeonatos estarão presentes 89 clubes nacionais e 3 clubes estrangeiros oriundos da Bélgica e de Inglaterra. No total, participarão 664 nadadores.

O Sporting Clube de Espinho irá participar nestes Campeonatos com o nadador sénior Pedro Costa. O atleta irá competir na 7ª prova desta competição - os 50 metros Costas - a realizar-se na quinta-feira, dia 4 de Agosto, na parte da manhã. **NO**



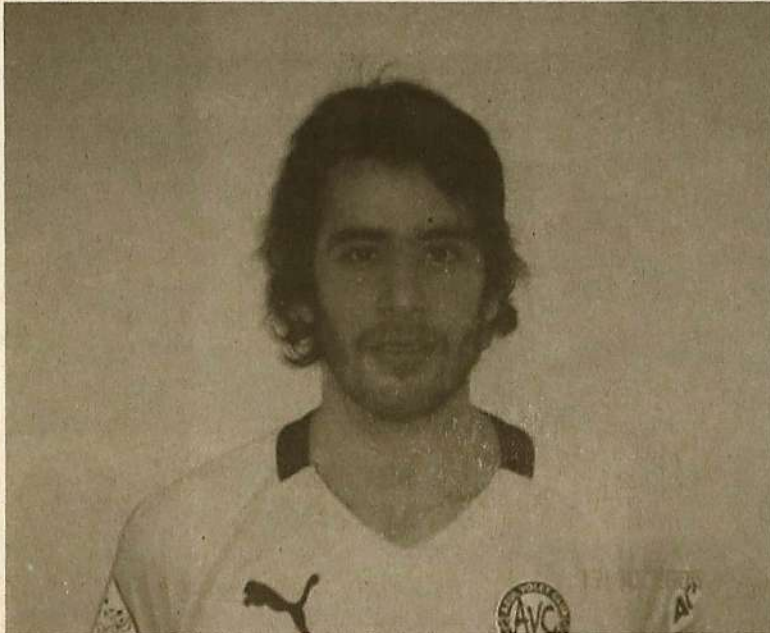
Ténis de Praia | Circuito de Verão All Sports Events

Vem aí a 2ª etapa

A ALL SPORTS EVENTS, vai realizar a segunda Etapa do Circuito de Ténis de Praia - 2011, no fim de semana de 06 e 07 de Agosto, na Praia POP em Espinho. Quem estiver interessado em participar pode fazê-lo através de uma das seguintes formas:

preenchendo o formulário de inscrição, através do link: <http://www.allsports-events.com/> ou enviando um e-mail para anselmolanha@allsports-events.com.

Jesus Nadalín é o homem que se segue



sim, deixar todos os adeptos do clube satisfeitos com o que se vai conquistando". **NO**

Começa a ficar definido o plantel do SC Espinho para a temporada 2011/2012. Os responsáveis espinhenses chegaram a acordo com o central argentino Jesus Nadalín, atleta que representava o Pescadores Guleguaychu da Liga Nacional Argentina.

O sul-americano, de 2.00 m, foi o 6.º melhor bloqueador da Liga na época anterior. Nesta segunda experiência no estrangeiro, depois de 2 anos a actuar na Superliga Espanhola, o central de 27 anos reconhece que "o nome e a importância do SC Espinho no voleibol europeu foi um dos factores que mais pesou na hora de decidir".

Nadalín afirma ainda que quer "vencer todas as competições e, as-

Plantel

Entradas Confirmadas:

Jesus Nadalín, (Pescadores)
 Sebastian Gevert, (Palma Volley)
 Carlos Alaniz (Club de Amigos)
 Rui Moreira, (ex-Esmoriz GC)
 João Malveiro, (ex-Castêlo)
 Alex Ferreira, (ex -Esmoriz GC)
 José Pedro Monteiro, (ex- Esmoriz GC)
 Jonathan Nunes, (ex-Fiães)

Permanecem:

Hugo Ribeiro, Miguel Maia.

Saídas Confirmadas:

Edin Skoric
 Mario Zelic
 Dênis Cabral
 Jacques Yoko
 Ricardo Alvar
 Bruno Gonçalves
 Petrus Silva
 Paulo Fonseca

Afinal a guitarra já toca

Ainda com o plantel por definir, o Sp. Espinho realizou na semana passada um jogo treino frente ao Sindicato de Futebolistas. O técnico Filó, aproveitou este teste para verificar e tirar algumas ilações sobre alguns jogadores que tem mostrado provas durante os treinos semanais.

Apesar de terem poucos minutos de treino nas pernas, os tigres foram os primeiros a chegar à vantagem por Ricardo Correia. Poucos minutos volvidos e Ruizinho dobrou a vantagem. Já em tempo complementar, Carlos Manuel e Fausto fizeram o 3-0 e 4-0 respectivamente. A equipa antagonista fechou o encontro com dois tentos de Rui Dolores.

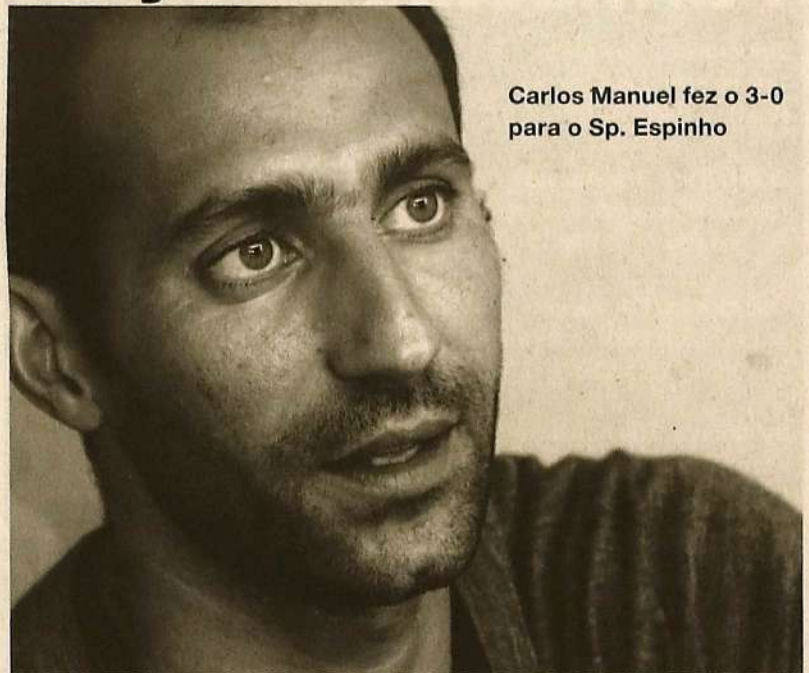
Para a história ficam o onze das duas formações.

Sp. Espinho: Pedro Miguel; Ricardo Correia, Pepe e Rui Rainho; Valença, Leds e Vieira; Capela, Marco Aurélio e Ruizinho.

Jogaram ainda: Francisco Vilaça, Paulo Monteiro, Fábio, Pedro Branco, Fabinho I, Fabinho II, Voluntário, Carlos Manuel, Ricardo Teixeira, Barbosa, Fausto e Marco.

Sindicato Futebolistas: Tô Ferreira; Mauro, Hélder Oliveira, Costa e Dani; Tiago, Miguel e João; Júlio coronel, Valdir e Carlitos.

Jogaram ainda: Osmane, Filipe Cândido, Rui Dolores, Oliveira, Ricardo Sousa, Pedro Barbosa, Edglei e Hélder. **NO**



Carlos Manuel fez o 3-0 para o Sp. Espinho

E vai um balde de água fria...

O Estádio Comendador Manuel de Oliveira Violas é velho. Não tem condições para albergar público atrás das balizas, os camarotes não têm telhados, as cabines de imprensa não tem electricidade nem vidros e a relva, ainda é a mesmo que veio há muitos anos do antigo Estádio das Antas. Mas a verdade é que as coisas rolavam e os jogadores até nem tinham grandes razões de queixa pois tinham sempre balneários limpos e água quente. Pois muito bem. A partir de aqui, o máximo que os jogadores vão poder ter são balneários limpos pois os amigos do alheio furtaram o sistema de aquecimento de água. As provas estão à vista da baliza norte, local para onde os ladrões levaram as máquinas e furtaram o cobre. Este equipamento não é naturalmente barato e pelo que se sabe, o Sp. Espinho não anda a nadar em dinheiro. A ver vamos se os jogadores vão ter de tomar banho de água fria, tal como aconteceu no fim da partida ante o Sindicato de Futebolistas. **MV**



5 de Agosto

Parque Municipal de Lagoa, Algarve

God Save The Queen

22h00

Bandas-tributo há muitas. Há quem trema só de pensar na ideia. E há quem se renda à cópia, especialmente quando o original é uma memória inatingível e quando o rigor da homenagem é proporcional à banda em causa. É o caso do espectáculo God Save The Queen, que passa pelo Parque Municipal de Feiras e Exposições de Lagoa. Bilhetes a 25 euros.

6 de Agosto

Teatro de Vila Real, Vila Real

Sérgio Godinho

22h30

Sérgio Godinho é inigualável no traquejo de transformar palavras em canções. Teima em reinventar-se a cada disco. E é um exemplo eloquente do verdadeiro significado da expressão "cantautor". A longa e frutuosa carreira é uma fonte de distinções. O concerto é gratuito.

7 de Agosto

Pine Cliffs Resort, Albufeira

Joe Cocker

22h30

A voz rouca, os gestos inconfundíveis, as músicas de todos nós. Joe Cocker regressa para lembrar grandes êxitos de mais de 40 anos de carreira e para apresentar o novo álbum, "Hard Knocks".

Com direito a jantar-concerto, os preços dos bilhetes são de 295 e 600 euros.

Farmácias

Terça-feira, 2 de Agosto

Grande Farmácia (Espinho)
Rua 8, n. 1095 Tel: 227 340 092

Quarta-feira, 3 de Agosto

Farmácia Conceição (Silvalde)
Est. São Tiago, n. 701 Tel: 227 311 482

Quinta-feira, 4 de Agosto

Farmácia Guedes de Almeida (Anta)
Rua 36, n. 416 Tel: 227 322 032

Sexta-feira, 5 de Agosto

Farmácia Santos (Espinho)
Rua 19, n. 265 Tel: 227 340 331

Sábado, 6 de Agosto

Farmácia Paiva (Espinho)
Rua 19, n. 319 Tel: 227 340 250

Domingo, 7 de Agosto

Farmácia Higiene (Espinho)
Rua 19, n. 393 Tel: 227 340 320

Segunda-feira, 8 de Agosto

Grande Farmácia (Espinho)
Rua 8, n. 1095 Tel: 227 340 092

Terça-feira, 9 de Agosto

Farmácia Conceição (Silvalde)
Est. São Tiago, n. 701 Tel: 227 311 482

Meteorologia

Previsões sujeitas a alterações

Terça-feira, 2 de Agosto

Céu com muitas núvens
Máxima: 21° Mínima: 16°

Quarta-feira, 3 de Agosto

Céu com muitas núvens
Máxima: 23° Mínima: 15°

Quinta-feira, 4 de Agosto

Céu com muitas núvens
Máxima: 23° Mínima: 15°

Sexta-feira, 5 de Agosto

Céu com núvens
Máxima: 22° Mínima: 15°

Sábado, 6 de Agosto

Céu com muitas núvens
Máxima: 23° Mínima: 14°

Domingo, 7 de Agosto

Céu com muitas núvens
Máxima: 24° Mínima: 17°

Segunda-feira, 8 de Agosto

Céu limpo
Máxima: 30° Mínima: 17°

Terça-feira, 9 de Agosto

Céu com poucas núvens
Máxima: 31° Mínima: 20°

Espinho "entre aspas"

Defesa de Espinho

Espinho Campeão

A selecção de Espinho venceu o II Torneio de Selecções Inter-Freguesias, ao derrotar a selecção de Silvalde por 3-1.

Jornal de Espinho

"O SCE não é obrigado a ganhar sempre"

Quem o diz é Miguel Maia, um dos mais emblemáticos jogadores de voleibol do Sp. Espinho



Diário Digital

Obras de Bach fecham festivais de Espinho

A Orquestra Barroca da União Europeia esteve em Espinho para fechar o Festival Internacional de Música de Espinho

Agosto

Chegou Agosto e com ele os problemas que a cidade de Espinho disfarça durante o resto do ano sobressaem. À Segunda-feira, entrar na urbe é um caos autêntico. Filas de carros intermináveis entopem os acessos. Andar pela Feira Semanal também não é pêra doce. Primeiro, porque os corredores mostram-se estreitos para tanta gente. Depois, as cordas esticadas das barracas e o mau piso criam autênticos labirintos. Para estacionar perto das praias é preciso também um milagre. E andar de bicicleta é mais um pesadelo pois as famosas pistas de algumas ruas estão com carros estacionados ou tem um desnível para a rua muito acentuado. Mas olhem... é o que há. Bons banhos de sol.

Nuno Oliveira

Acção de Solidariedade

A Associação Mãos Unidas P. Damião está no terreno para combater a Sida e a Fome em África, especialmente em Moçambique e estão a Lutar Contra a Fome e a Pobreza em Portugal. Precisam de produtos alimentares, xaropes, vitaminas, porta-soros e Antiretrovirais.

Pode contribuir de 3 maneiras: Enviando directamente o seu donativo para a Associação Mãos Unidas P. Damião: Rua Antero de Quental, nº 17 - 17C - Apartado 22569 - 1150 - 178 Lisboa;

Fazendo um donativo para que a Associação Mãos Unidas adquira os produtos alimentares e medicamentos - NIB: 0033 0000 0021 7312 9810 5;

Telefonando para o número 760 50 16 16 (custo da chamada: 0,60€ + IVA).



A PRAIA É VOSSA

Octávio Lima
Professor

Em férias, reencontramo-nos mais uma vez por mero acaso. Após os cumprimentos efusivos próprios do inesperado da situação, comentamos este facto extraordinário que nos faz reunir com a precisão nem sempre conseguida de um telefonema feito com a devida antecedência.

Já está bem bronzado, embora me tente fazer crer que pouco ou nada tem feito para isso. Coisas de pele, diz ele, cada qual tem a sua, uns queimam-na mais depressa do que outros, mesmo sem a alquimia dos bronzadores fabricados nos laboratórios mais exigentes do mundo e recomendados por dermatologistas com provas dadas e encartados com pós doutoramentos.

Pedro Alavanca exhibe-me o último grito em gadgets de bolso. Com ele telefona, faz contas, tira apontamentos, grava lembretes, ouve música e rádio, vê televisão, tira fotografias, recebe e envia mensagens, navega na internet, debita comentários em blogues e redes sociais, orienta-se em lugares nunca dantes visitados e coze ovos se os colocar entre dois ou mais gadgets da mesma raça. Caramba, só não limpa o lixo que está aqui à nossa volta, digo-lhe, olhando para as pedras roladas que enquadram a pequena praia de areia quase preta da baía onde nos encontramos. Tenho lá ido todos os dias desde o início das férias e tenho notado que há cada vez mais lixo lá abandonado:

muita lata de refrigerantes, muito plástico de garrafas e de iogurtes e até fraldas descartáveis, peças de calçado e de roupa. É fácil, arranja uma saca e recolhe-o, diz-me, zombando, Pedro Alavanca. Só faço isso se me ajudares, respondo-lhe. Pois está bem, diz ele. Conta comigo. E a manhã

arrasta-se pachorrenta, levada pela conversa que pomos em dia, embalada pelo marulhar das ondas espreguiçando-se na areia. Despedimo-nos, depois, combinando uma manhã para a nossa boa ação.

Haviam de ver a cara da menina que me atende. Sempre de uma simpatia exuberante, não consegue, no entanto, disfarçar a perplexidade que lhe provoca

o simples pedido de meia dúzia de sacos para recolher lixo numa praia. Nunca tal lhe acontecera, admite.

Querem saber o que vamos fazer com as seis sacas que enchemos

de lixo? Estejam descansados, não vamos mandá-las para agências de rating como a Moodys e a Fitch. Seria uma enorme perda de tempo e de dinheiro comprando caixas de cartão, acomodando o lixo todo lá para dentro, preenchendo papela-da e pagando franquias. E a

encomenda nunca estaria livre de ser aberta na alfândega de destino e, perante o seu conteúdo, eu poder vir a ser considerado suspeito ou até mesmo acusado de terrorismo. Muitos o têm sido por muito menos. Em vez disso, vamos manter a coisa barata, ecológica e sustentável. Vamos colocar as seis sacas junto de uns contentores a trezentos metros da praia,

com um rótulo grande que diz: A praia é vossa! Esperamos não sofrer retaliações de estranhos nem respostas tortas de algum autarca mais desocupado.

“

Querem saber o que vamos fazer com as seis sacas que enchemos de lixo? Estejam descansados, não vamos mandá-las para agências de rating como a Moodys e a Fitch”

Assinatura Digital

Agora pode receber o seu jornal de referência de Espinho no seu computador. Para tal, basta subscrever o formato **Assinatura Digital**.

Por apenas 15€ por ano, passa a receber o Maré Viva em formato pdf.

Contactem-nos através do email: agenda.mareviva@gmail.com

MV

FICHA TÉCNICA

Director Nuno Oliveira Redacção Lúcia Marques Fotografia Filipe Couto, Pedro Oliveira e Rafael. Colaboração Antero Eduardo Monteiro, Cláudia Brandão e Nelson Soares Paginação Nuno Oliveira Publicidade Eduardo Dias Redacção e Composição Rua 62 n.º 251-4500-366 Espinho Telefone 227331355 Fax 227331356 E-mail agenda.mareviva@gmail.com Secretaria e Administração Rua 62 n.º 251-4500-366 Espinho Telefone 227331357 Fax 227331358 Propriedade e Execução Gráfica/Editor Nascente - Cooperativa de Acção Cultural. CRL - Rua 62 n.º 251-4500-366 Espinho Telefone 227331355 - Fax 227331356 NIF 500 615 268 Tiragem 1500 exemplares Número de Registo do Título 104499, de 28/06/76 Depósito Legal 2048/83

Fas Sopa promove recolha de alimentos e roupa

O Farol de Acção Social (Fas) Sopa, da Paróquia de Espinho, apela à solidariedade de todos os espinhenses para que ajudem o grupo na sua missão de levar alimentos e vestuário a quem mais necessita.

Todas as semanas, os voluntários oferecem uma refeição quente a sem-abrigo e outras pessoas, das mais diversas idades, com dificuldades económicas e sociais, além de distribuir alimentos por cerca de uma dezena de famílias carenciadas.

Nos últimos meses, têm aumentado substancialmente os pedidos de ajuda e são cada vez mais as famílias e pessoas singulares a recorrer ao serviço prestado pelo Fas Sopa. Por isso, o grupo faz saber que, quem quiser contribuir para a causa destes voluntários e ajudar algumas das pessoas com mais dificuldades do concelho, o pode fazer através da doação de alimentos (enlatados, preferencialmente, mas também óleo, azeite ou bolachas, entre outros) e peças de vestuário (de tudo um pouco, sendo que a maior falta é sentida ao nível dos cobertores e meias).

Todas as doações devem ser entregues no Salão Paroquial de Espinho em nome do Fas Sopa para que, desta forma, se possa fazer frente a uma crise económica que afecta cada vez mais pessoas, dos diferentes estratos sociais, minimizando as consequências negativas nos níveis mais básicos.

Pub

RELÂMPAGO AUTOMÓVEIS

NOVOS E USADOS

GERÊNCIA DE
ANTÓNIO SANTOS

RUA 19 Nº 1910/20 - 4500 ESPINHO
TEL./FAX 22 732 08 83 - TLM. 96 700 25 89

www.relampagoautomoveis.com
relampagoauto@netcabo.pt

**Um serviço sério
há mais de 30 anos!
1977-2011**



3 ANOS AO SERVIÇO DA CULTURA DO CONCELHO

ESPINHO TV
::: LIGA-TE A NÓS! :::

www.espinho.tv

Aipal

Padarias - Pastelarias
*Todos os dias,
o seu Bom Dia*

Tel: 227 331 240 | Fax: 227 331 249 | E-mail: aipal@aipal.pt