



# Espinhenses querem resolver problemas da Estação

Maré de Notícias  
Páginas 02 e 03

Diretor: Nuno Oliveira | Ano XXXVI N.º 1766 EUR 0.50 | Sai à quarta-feira 27/03/2013

Maré de Notícias

Páginas 10 e 11

**No concelho de Espinho são várias as escolhas que os pais dispõem quanto a infantários. Fizemos a ronda e apresentamos as diversas alternativas.**



## Chegou a altura de deixar os filhos no Infantário. E agora?

Maré de Notícias

Página 07

**No Auditório da Nascente**

### **DiActivo estреou-se e encantou os presentes**

Maré Desportiva

Página 16

**Fernando Valente desolado**

### **“Tenho jogadores que treinam em jejum”**

Maré de Notícias

Página 09

**Semana Santa**

### **Centenas para ver Procissão dos Ramos**

Pub.

**Universalgest**

Administração de condomínios

Loja 1: Rua do Valado, 180 - Loja 6  
4535 - 475 São Paio de Oleiros  
Tel. 220 814 972 - Fax 220 814 974

Loja 2: Rua 15, n.º 260  
4500 Espinho  
Tel./Fax 227 325 246

E-mail: [geral@universalgest.com](mailto:geral@universalgest.com)



*“Desde 1998, mais de 6.000 condóminos ...”*

Desejamos a todos os nossos condóminos  
**UMA SANTA E FELIZ PÁSCOA**



# Estação de Espinho alvo de uma petição



**A**inda não fez cinco anos e já são vários os problemas da estação ferroviária de Espinho. A falta de manutenção da infraestrutura e outras falhas no interior e exterior da estação levaram um grupo de cidadãos a decidir agir. Primeiro, tentaram entrar em contato com a REFER, mas, sem grande sucesso, avançaram para outra solução: criaram um evento no Facebook e vão recolher assinaturas para uma petição. O objetivo é “obrigar” a empresa pública a encarar os problemas e dar-lhes soluções. Além de reclamar, os responsáveis pela iniciativa querem apresentar soluções.

A “nova” estação ferroviária de Espinho abriu portas em maio de

2008, no mesmo dia em que os comboios passaram a circular pelo túnel e abandonaram a linha férrea à superfície. A infraestrutura, com um ar moderno e até algo futurista para alguns cidadãos que estavam habituados à tradicional e antiga estação, foi construída de raiz e adaptada às necessidades do século XXI. No entanto, quase cinco anos depois, a obra ainda recente (e que é uma das principais portas de entrada da cidade) apresenta já alguns problemas e falhas que afetam diariamente todos os seus utilizadores.

Um grupo de cidadãos, sentindo-se visado e preocupado com o arrastar de várias situações dentro e fora da estação, tentou entrar em contato com a REFER. “Ao fim de alguns meses de emails e reclamações com respostas vagas e telegáficas” por parte da empresa pública,

o grupo decidiu enveredar por outro caminho para conseguir “obrigar” a entidade a encarar os problemas existentes, dialogar sobre eles e resolvê-los.

Aproveitando o poder das redes sociais e, especialmente do Facebook, esses cidadãos criaram um evento (que pode ser visto em <https://www.facebook.com/events/464320780283824/>) com o intuito de recolherem assinaturas para chamar a atenção para as anomalias existentes na estação espinhense. Já mais de 350 membros do Facebook se associaram a esta ideia.

De acordo com o que se pode ler na página do evento, os responsáveis pela iniciativa querem que sejam “dadas alternativas e soluções para o problema”, não pretendemos apenas fazer a reclamação e pedir a ajuda e as ideias de pessoas “nas áreas da arquitetura, engenharia e segu-

rança”. Além disso, o grupo precisa de voluntários para trabalhar na recolha de assinaturas para cobrir “todas as horas de «ponta» durante uma semana na Estação de Espinho, já que a ideia é sensibilizar os utentes para o facto de serem os próprios cidadãos a tentar resolver os problemas. O grupo precisa ainda de “material e pessoas interessadas em fazer uma lona ou uma tarja alusiva à iniciativa”, no sentido de poderem ter um local onde sejam recolhidas as assinaturas e onde toda a gente possa ser sensibilizada mas, acima de tudo, informada.

## FALTA DE MANUTENÇÃO PÕE EM CAUSA SEGURANÇA

Em termos gerais, a petição assentará em alguns pontos fulcrais. O grupo de cidadãos quer que as portas da estação sejam

arranjadas e abertas, nomeadamente na entrada sul da infraestrutura (fechadas há vários meses), e sugerem uma solução “caixa de vidro, tal como em Campanhã, por exemplo”, pode ler-se na página do evento. Além disso, querem que os pisos e os tetos da estação (principalmente

“**A falta de manutenção põe em causa a segurança de centenas de pessoas que passam pela estação**”

na zona do túnel) sejam requalificados.

O terceiro ponto em que o grupo insiste passa pela normalização da situação das saídas de emergência no piso superior: os responsáveis dizem mesmo que, por exemplo, a saída de emergência exterior que se situa junto ao parque infantil na Alameda 8 não cumpre as normas, por

ter um “desnível acentuado na rampa de acesso” e estar muito próxima do parque infantil (a lei impõe, refere o grupo de cidadãos, um mínimo de perímetro de 15 metros em redor da saída de emergência). A petição também pedirá que a REFER cumpra a legislação relativa a simulacros na estação espinhense, que devem ser feitos de dois em dois anos. Os cidadãos pedem ainda as passagens aéreas pedonais contratualizadas (na zona norte, entre as ruas 5 e 7, e a sul do túnel) e querem saber porque ainda não foram construídas.

Nas últimas semanas, o grupo de cidadãos falaram com especialistas em manutenção, em Higiene e Segurança, com a Autoridade Nacional da Proteção Civil, com a Câmara Municipal de Espinho e com os Bombeiros de Espinho. Dessas conversas, além dos pontos acima já mencionados e que farão parte do texto da petição, foi possível concluir que a estação espinhense tem “um bom equipamento de segurança”, “uma capacidade sobredimensionada de ventilação e um plano interno de emergência e catástrofe”. No entanto, segundo o que se pode ler no facebook do evento, os profissionais com que o grupo falou mencionaram “a falta de manutenção” que “põe em causa a segurança das centenas de pessoas que passam diariamente na Estação de Espinho”.

O grupo pretende ver todos estes problemas e falhas resolvidas, embora não queira envolver a autarquia como responsável nem associar-se a partidos da oposição. A ideia é que seja uma intervenção cívica. Segundo Nelson Soares, um dos elementos

do grupo de cidadãos, a recolha de assinatura deve arrancar na primeira ou segunda semana de abril, com a recolha presencial todos dias, ao final da tarde, na estação. Ainda estarão disponíveis cadernos em alguns pontos estratégicos da cidade. **LM**

## Petição também na internet

Entretanto, numa breve pesquisa pela internet, o Maré Viva foi encontrar uma petição pública com o título “Intervenção na Estação Ferroviária de Espinho”. Endereçado à REFER, o documento tem o seguinte texto: “desde a sua construção que a nova “Estação Ferroviária de Espinho” enferma de várias anomalias que nunca foram reparadas. Com o decurso do tempo a situação foi-se degradando, a um ritmo acelerado, para desconforto e insegurança dos seus utentes. Solicita-se, assim, uma intervenção urgente da REFER com o intuito de ultrapassar esta insustentável circunstância”.

A petição (que nada tem a ver com a iniciativa do grupo de cidadãos acima mencionado) que está no endereço <http://peticaopublica.com/PeticaoVer.aspx?pi=P2013N34628> tem já 113 signatários. Alguns dos cidadãos que assinaram deixaram comentários sobre a degradação da infraestrutura, queixando-se de como uma obra tão recente tem já tantos problemas. Houve quem se queixasse das infiltrações, dos acessos e portas de entrada fechados, exigindo a resolução destes problemas.



São bem visíveis as infiltrações no edifício da Estação

## Autarquia atenta ao caso

Acerca da iniciativa deste grupo de cidadãos e da ideia de fazer uma petição para alertar e chamar a atenção da REFER sobre os problemas da estação de Espinho, a Câmara Municipal afirmou estar a “acompanhar de forma atenta o caso”. Segundo nota oficial da autarquia, o município “diligenciou e fez as démarches junto da REFER, relativamente à instalação das passagens superiores e inferiores” e espera que a empresa pública, “como entidade de bem, honre aquilo que com o município acertou”.

Os anunciantes desta página desejam a todos os seus clientes uma Feliz Páscoa

### TALHO D'ANTA

Licínio Henriques da Silva

VENDA DE CARNES DE TODAS AS QUALIDADES

Rua 32 n.º 619 - Loja A - Anta Telef. 227343249 (Resid.)  
4500 ESPINHO 227343827 (Talho)

### Casa Silva

João António Jesus da Silva

Camisaria - Malhas  
Pronto-a-vestir  
Homem e Senhora

Rua 23 n.º 345 - Tel. 22 734 10 85 - 4500 ESPINHO

Compre Café na

### CASA ALVES RIBEIRO

Rua 19 n.º 294 - Espinho

fica bem servido  
e gasta menos  
dinheiro

[www.alvesribeiro.espinho.inn](http://www.alvesribeiro.espinho.inn)

caféteria  
**a paleta**  
Françês  
Hambúrguer  
Cochoiro  
Portuguesa  
Inglês  
Americana  
Sandes de Altim  
Prégo em Pão  
Sobremesas Caseiras  
Pastelaria  
com secção para fumadores  
Rua 22 n.º 208 - ESPINHO - Tel. 227 313 738/9

### Teresa Vieira

ADVOGADA

Rua 18 n.º 582-2.º D  
Salas 3 e 4 - Espinho  
Tel. 227347514 - Fax 227348640

Os anunciantes desta página desejam a todos os seus clientes uma Feliz Páscoa

### CENTRAL DE FERRAGENS DE ESPINHO, LDA.

Utilidades domésticas - Ferragens - Ferramentas - Camping Gás  
Ag. Black & Decker - Ag. Peugeot - Ag. Silk - Ag. Máquinas Beva Flandria  
O MAIOR SORTIDO EM FERRAGENS DECORATIVAS

Rua 12 n.º 618 - Tel. 22 734 30 45 / 22 734 2882 - Fax 22 734 30 45  
4500 ESPINHO

ALBUQUERQUE PINHO  
FILOMENA MAIA GOMES

### ADVOGADOS

ESCRITÓRIOS  
Rua Júlio Dinis, 778 - 4.º DL.º  
Telef. 226098704 - 226098873  
Fax 226003436 - 4000 PORTO  
Rua 19 n.º 343 - Tel. 227342964  
4500 ESPINHO

### Fonseca

TECIDOS  
MODAS

RUA 19 N.º 275  
TEL. 227340413  
ESPINHO

### RUI ABRANTES

ADVOGADO

Rua 18 N.º 582 - 1.º Esq.º  
Sala 3 - Telef. 227343811  
ESPINHO

Anuncie  
no seu  
jornal de  
referência.



Residente em Silvalde

## Ferido grave em explosão de quadro elétrico

Uma explosão num quadro elétrico de um armazém no Centro Empresarial Limas em Cortegaça, Ovar, provocou na passada quarta-feira ferimentos em dois homens de 40 e 64 anos, residentes em Silvalde.

“Os bombeiros receberam um pedido de socorro às 09h20 para duas pessoas que tinham ficado feridas, com queimaduras, na sequência de uma explosão de um quadro elétrico”, disse à Agência Lusa o comandante dos Bombeiros de Esmoriz, Miguel Gomes.

Segundo a mesma fonte, a vítima mais nova era a que apresentava ferimentos de maior gravidade, com lesões ao nível do rosto, nomeadamente nas vias aéreas, e teve de ser entubada.

Os dois feridos silvaldenses foram transportados para a Unidade de Queimados do Hospital da Prelada no Porto. Para o local do acidente foram mobilizados meios dos bombeiros de Esmoriz e uma Viatura Médica de Emergência e Reanimação (VMER). **NO**



No dia 22 de março

## “Espinho em forma” repleto de atividades



Na passada sexta-feira, para assinalar o final do segundo período de aulas, realizou-se um conjunto de atividades no âmbito do “Espinho em Forma”. A manhã começou com a medição da tensão arterial e avaliação da frequência cardíaca, ação efetuada no Balneário Marinho. Às 09h30, teve lugar uma marcha na marginal e de ginástica no salão nobre da Piscina Solário Atlântico. Após um ligeiro intervalo, houve uma aula de Tai-Chi. Estas atividades foram abertas à população em geral e registaram a presença de vários alunos da Cerciespinho.

Quem esteve presente também no

salão nobre da Piscina Solário Atlântico foi o presidente da Câmara Municipal. Segundo nota de imprensa, Pinto Moreira disse ter ficado “satisfeito por ver tanta gente a aderir a estas atividades que só fazem bem ao físico e à mente”. E acrescentou: “é para mim um motivo de satisfação. Continuem a praticar exercício, continuem a participar nestes eventos organizados pela Divisão de Desporto desta câmara”.

Estas iniciativas foram organizadas pelo projeto “Espinho em Forma” que tem como objetivo incentivar e promover o desporto na população sénior (pessoas com mais de 55

anos) do concelho de Espinho, tendo como principais atividades regulares a hidroginástica, a marcha, a ginástica e a natação. A atividade é supervisionada por professores de educação física da Divisão de Desporto da autarquia e complementada com acompanhamento médico.

Segundo o chefe de divisão de Desporto da Câmara, Jorge Crespo, “existem cerca de duas centenas de pessoas inscritas nas diversas modalidades”. Na sua opinião, “este projeto pioneiro é na realidade uma mais-valia, sendo a melhor prova do que se afirma a constante adesão de novos alunos”, refere. **MV**

### Comunicado Junta de Freguesia de Espinho

A Junta de Freguesia de Espinho norteia os seus princípios de conduta pelo respeito da democracia e da pluralidade. Nesse contexto, esta autarquia disponibilizou o seu Auditório ao Partido Socialista local, tal e qual já cedeu às mais diferentes cores partidárias do nosso concelho, a fim de se realizar uma atividade partidária no passado sábado, cabendo a esse Partido Político a total responsabilidade da organização.

Esta Junta de Freguesia, tendo tido conhecimento do mal estar que se gerou entre os órgãos da comunicação social sediados no concelho de Espinho por terem sido impedidos de realizar o seu trabalho na cobertura jornalística da atividade promovida pelo Partido Socialista, vem declinar perante a comunidade espinhense e a própria comunicação social toda e qualquer responsabilidade sobre os eventuais acontecimentos que conduziram à não realização do trabalho jornalístico no interior do Auditório da JF Espinho. **Rui Torres, Presidente da JFE**

Os anunciantes desta página desejam a todos os seus clientes uma Feliz Páscoa

# PRIMOR

Café • Pastelaria



de

Albertina França e Carlos França

Rua 19 N.º 883 • TELEF. 227342305 • 4500 ESPINHO

# HORTO DA JU

Josefina Dias da Costa Miranda

Flores naturais e secas  
Arranjos  
Ramos de todos os tipos  
Plantas  
Enfeites para festas  
etc.

Rua 31 n.º 887 - 4500 ESPINHO - Tel. 227310707



**TALHO RUA 15**  
José Teófilo S. Fonseca



COMÉRCIO DE CARNES  
Carnes frescas e fumadas

Rua 15 n.º 268- Tel. 227321038 - 4500 ESPINHO

Jorge Alves e Albertina Ataíde

ADVOGADOS

Av. 24 n.º 1019 - 1.º Sala D - 4500-201 Espinho  
Tel./Fax 227313240

Rua Capitão Sousa Pizarro, 13, 1.º Esq.º - 3810-076 Aveiro  
Tel./Fax 234424049

Danças de salão na Nascente a partir de 7 de abril

## Tango, samba e valsas nas tardes de domingo

A Cooperativa Nascente vai reforçar as atividades do Programa AnimArtes com um aumento das ofertas a partir do mês de Abril, diversificando assim os workshops, ateliês, cursos e formações que vem promovendo. Destaque especial para as danças de salão e para o ensemble vocal de jazz e gospel.

No caso do ensemble vocal, e depois da aula experimental já realizada com boa adesão, as aulas regulares iniciam-se a 3 de abril e vão decorrer às quartas-feiras, das 21 horas às 22h30, dirigidas pela professora de jazz e cantora Sara Miguel. Já as aulas de dança vão ter lugar aos domingos, das 18h30 às 20 horas, com orientação de dois professores reconhecidos e com provas dadas: Vasco Neves e Ana Oliveira.

Ana Oliveira, além de artista plástica e atual aluna de doutoramento em arte e design na Faculdade de Belas Artes do Porto, foi dançarina federada na Federação Portuguesa de Dança Desportiva e lecionava Danças de Salão e Dança Desportiva (competição) desde outubro de 2002, tendo participado em várias competições nacionais e internacionais. Vasco Neves é professor de educação física e iniciou em 2001 a competição em danças de salão, tornando-se federado e representando a Associação de Dança Desportiva da Beira Litoral em competições nacionais e internacionais. Ambos receberam diversos prémios em concursos no país e estrangeiro. A propósito desta sua colaboração no Programa AnimArtes responderam a algumas



perguntas.

**A que tipos de destinatários é dirigida esta atividade?**

As aulas de danças de salão dirigem-se a qualquer pessoa que queira aprender a dançar, divertindo-se e convivendo, enquanto pratica uma atividade física capaz de aumentar a sua aptidão cardiovascular, a coordenação e o ritmo. Por ser uma modalidade de baixo impacto e não apresentar riscos de lesões ao nível articular, não existe limite etário. Mesmo as pessoas que não estão habituadas a fazer exercício físico poderão vir aprender a dança, basta boa disposição e vontade de aprender.

**Como vão conduzir as aulas e com que danças vão começar?**

No mês de Abril vamos começar por aprender o chachacha, o tango e o samba, mas prevemos lecionar dez ritmos diferentes, entre as danças clássicas e as latinas, sendo estas ainda a rumba cubana e o paso doble. Começamos por ensinar os passos básicos de cada dança, devagar e sem música, depois experimentamos a pares e, finalmente, dançamos ao ritmo da música, elaborando coreografias cujo grau de complexidade vai aumentando à medida que se aprendem passos novos.

**O que é que os participantes vão buscar a esta atividade?**

Podem potenciar o desenvolvimento de capacidades coordenativas, como o ritmo e o equilíbrio,

e de capacidades condicionais, como a resistência aeróbia, e melhorar a expressão corporal. Para além disso, vão gozar de ótimos momentos de convívio e sociabilização, de cooperação e empenho no trabalho a pares, melhorando a coordenação psicomotora e mantendo-se em forma. A dança é uma atividade física que estimula a adoção de um estilo de vida saudável, que ajuda a queimar calorias e a aliviar o stress.

As inscrições para estas atividades estão abertas e podem ser feitas na sede da Cooperativa Nascente, na Rua 62,251, ou pelos telefones 227331357 e 918134655 e ainda email comunicacao@nascente.org.pt **MV**

Os anunciantes desta página desejam a todos os seus clientes uma Feliz Páscoa

RUA 62 N.º 5 E 7  
(LARGO DA GRACIOSA)  
4500-290 ESPINHO  
TELEF. 227313615

Churrascaria  
**Graciosa**



ESPECIALIDADES NA BRASA

BACALHAU ASSADO NA BRASA BIFE CARPINTEIRO À GRACIOSA  
POLVO À LAGAREIRO ENTRECOSTO ASSADO NA BRASA  
LULAS NA BRASA COSTELETAS DE VITELA NA BRASA  
FRANGO NO CHURRASCO ESPETADA DE CARNE CRIOLHA

**KING SPORT**

DESDE 1977  
RUA 62 Nº 97 - 4500-364 ESPINHO  
TELEF. 22 7343380 - FAX 22 7347006

A gerência e seus colaboradores, desejam a todos os Clientes e Amigos uma Páscoa Feliz

**NOVATOS**

DESDE 1994  
RUA 14 Nº 656 - 4500-232 ESPINHO  
TELEF. 22 7312978 - FAX 22 7347006

ESTAMOS ABERTOS AOS SÁBADOS À TARDE



## Mais dois golfinhos mortos

Entre janeiro e março de 2013, apenas na orla marítima de Espinho foram registados sete casos de golfinhos mortos que deram à costa. O que muitos defendem como sendo causas naturais, grupos ambientais explicam que todos estes incidentes afinal têm mão humana. "Existe pesca ilegal nos nossos mares com redes com largura de malha muito pequena. Os golfinhos ficam presos nessas redes e para libertarem os animais optam por cortar cruelmente as barbatanas", pode ler-se em comunicado. A arte Xávega, por ser uma pesca regularizada e fiscalizada não é a responsável por estas mortes e estes mutilamentos pois as redes usadas não apresentam uma largura de malha tão curta. Só na semana passada foram registados dois casos de golfinhos morto e mutilados em Espinho. **NO**



Para receber o Mundial de Voleibol Escolar

## Equipamentos desportivos aprovados

"Muito satisfeitos". Foi como se mostraram os dois comissários da Internacional School Sport Federation (ISF) depois da primeira visita técnica aos equipamentos desportivos espinhenses que vão receber o Mundial de Voleibol Escolar no próximo ano, de 9 a 17 de abril.

Os dois comissários chefiaram uma extensa comitiva que foi recebida na Câmara Municipal de Espinho pelo autarca Pinto Moreira, que disse que a cidade "é e sempre será a capital do voleibol", sendo por isso um "motivo de orgulho" receber o campeonato mundial de voleibol escolar. Para o presidente da Câmara, "este grande evento permitirá trazer ao concelho dinamismo não só ao comércio local, que ficará a ganhar a sobremaneira, mas também trará, naturalmente, visitantes de outras paragens".

Acompanhado por Miguel Maia, um dos padrinhos do evento (o outro será João Brenha, que não pôde estar presente na receção à comitiva internacio-

nal no salão nobre da Câmara por motivos de doença), o autarca afirmou que os equipamentos desportivos à disposição "são bem a mostra de que o concelho está bem apetrechado a este nível, o que permite trazer a Espinho eventos deste género". Aliás, segundo Pinto Moreira, o município demonstra "completa abertura e empenhamento para que tudo decorra de acordo com o planeado", para que o campeonato venha a ser uma referência para o futuro em termos de organização.

O presidente da Câmara disse que a organização do evento "foi também o resultado de um trabalho profícuo entre a autarquia e a Direção Regional de Educação do Norte, importando sublinhar, igualmente, o papel decisivo que tiveram os responsáveis pela educação e desporto da câmara municipal e demais funcionários, na promoção da nossa candidatura", dando-lhes os parabéns pelo trabalho desenvolvido.

Já o diretor executivo, Norbert Kever, e a presidente da Comissão técnica



Internacional de Voleibol da ISF, Monique Krecke-Giver, saíram de Espinho com a convicção de que este evento desportivo "será um verdadeiro sucesso em terras espinhenses".

Entre a comitiva, estiveram presentes, da comissão organizadora do campeonato mundial de voleibol, Paulo Gomes, Coordenador Nacional de Desporto Escolar (Direção Geral de

Educação); Adelino Furriel, Coordenador Regional de Desporto Escolar (Direção de Serviços da Região Norte) e João Paulo Martins, Coordenador Local de Desporto Escolar de Entre Douro e Vouga. Jorge Cresco, chefe de Divisão de Desporto da CME e Susana Teixeira, chefe de Divisão da autarquia de Espinho com o pelouro da educação, também marcaram presença. **NO**

DiActivo promove atividades para os mais velhos

## "Há ainda muita alegria para dar na terceira idade"

No dia 23 de março decorreu a primeira iniciativa do grupo CriActivos – bolsa de voluntariado criativo de ação nas áreas de arte, cultura e cidadania – no Auditório da Nascente, onde tiveram lugar atividades como danças tradicionais do mundo, expressão dramática, músicas tradicionais portuguesas e hip hop, e contou com a participação de várias instituições sociais.

A Cooperativa Nascente tem um novo projeto de intervenção cultural e cívica intitulado "CriActivos Nascente". Este tem por objetivo o desenvolvimento de atividades por parte de voluntários criativos, com formação nas mais diversas áreas. O público-alvo são grupos sociais com menos oferta de atividades culturais e cívicas – como os idosos ou pessoas carenciadas – e pretende-se proporcionar momentos de fusão intergeracional entre esses públicos e outros mais generalistas. Quatro formadores voluntários prepararam uma paleta de atividades de dança, música e expressão dramática para serem desenvolvidas por idosos e jovens que estejam ou não integrados em associações e instituições locais.

A tarde começou com as danças tradicionais do mundo, orientado por Jorge Marques, e ouviram-se músicas de origem judaica à brasileira. A seguir, ouviram-se e dançaram-se músicas tradicionais portuguesas, com Sandra Vieira. Os alunos da Royal Crew participaram com uma exibição de Hip hop, acompanhados pela professora Marta Oliveira. A tarde terminou



com um momento de expressão dramática, de vários contos infantis, dinamizados por Rita Betânia.

Com a casa cheia, os CriActivos Nascente proporcionaram a mais de 30 idosos um tarde diferente e capaz de "quebrar a rotina" na vida destas pessoas. O balanço é positivo e na opinião de alguns participantes, iniciativas como esta deveriam acontecer mais vezes. O projeto "permitiu um encontro intergeracional, com elevados níveis de partilha, que permitiram colmatar a solidão e o isolamento, característico desta faixa etária" – explica Isaura Ferreira (diretora do Lar de Paramos). "O balanço positivo espelha-se na cara de satisfação dos nossos utentes, já

que só estão habituados a estar connosco durante a semana e esta foi a primeira vez que participaram numa atividade durante o fim-de-semana" – refere Elisabete Oliveira (Centro de Dia de S. Félix da Marinha). Na opinião desta responsável, "há ainda muita alegria para dar na terceira idade".

De acordo com Jorge Marques, um dos CriActivos, "o idoso não deveria ser assim chamado, deveríamos usar o termo espanhol "maiores", porque eles são os maiores em tudo: sabedoria e experiência." Ficou a promessa de realizar mais eventos desta natureza, como disse Cristiano Moreira, outro dos CriActivos, e "numa próxima oportunidade serão os CriAc-

tivos a ir ao encontro dos idosos". **CR e CS**



Os anunciantes desta página desejam a todos os seus clientes uma Feliz Páscoa

**Funerária N<sup>a</sup> S<sup>a</sup> d'Ajuda, Lda**  
**Sancebas e Luís Alves**

Desde 1985, consigo nos momentos mais difíceis da sua vida

O melhor serviço aos melhores preços

Rua 20 n° 887 - Espinho  
 Tel. 22 734 51 29 / 91 773 80 92

Restaurante **AQUÁRIO MARISQUEIRA D'ESPINHO**  
 Alvaró de Abertura nº 329 de 1953

Classificado de Interesse Turístico pela D.G.T.

Aos nossos Amigos e clientes um grande abraço do tamanho do mundo

Obrigado *A. Brandão*

**Fonseca**  
 MODAS • TECIDOS

**Gentil**  
 LINGERIE • CONFECÇÃO

Ruos 19 e 23 - 4500 ESPINHO

**FARMÁCIA CONCEIÇÃO**  
 De: Andrade & Ferreira, Ld.ª  
 DIR. TÉCNICA: Isabel Maria Andrade Ferreira

www.farmacia-conceicao.com  
 Rua de S. Tiago, 709 - 4500-647 - SILVALDE - Espinho  
 Telef. 227311482 - Fax 227319438

**Pastello**  
 PADARIA - PASTELARIA - GELATARIA - BOMBONARIA  
 Rua Principal, 326 - S.F. Marinha, Tel.: 227331392, Artigo Blues (Junto ao Modelo)

**MATERIAIS DE CONSTRUÇÃO S. FÉLIX**  
*Manuel da Silva Pinto*

Telef. 22 7322699 - Tlm. 93 691 4682  
 Próximo do Continente S. Félix da Marinha



Junta de Freguesia  
Espinho

# UMA SANTA E FELIZ PÁSCOA

a todos os espinhenses

SÃO OS VOTOS DO PRESIDENTE DA JUNTA DE FREGUESIA DE ESPINHO, RUI TORRES

Os anunciantes desta página desejam a todos os seus clientes uma Feliz Páscoa

No dia da árvore

## Árvores plantadas no Parque João de Deus



Para marcar o Dia Mundial da Árvore, celebrado na passada quinta-feira, a Câmara Municipal de Espinho plantou no Parque João de Deus duas árvores da família das araucárias.

O presidente da autarquia, Pinto Moreira, e o vereador com o pelouro do ambiente, Quirino de Jesus, participaram neste ato simbólico. Recorde-se que, este ano, por causa do temporal do passado dia 19 de janeiro, houve a perda de duas árvores desta espécie no parque. **MV**

Iniciativa começou na Igreja de Anta e percorreu principais artérias até chegar à Igreja Matriz de Espinho

## Procissão de Ramos abre Semana Santa em Espinho

A edição de 2013 da Semana Santa em Espinho está oficialmente aberta. A programação alusiva à época da Páscoa começou domingo com a já tradicional Procissão de Ramos. A iniciativa foi acompanhada por centenas de fiéis desde o centro de Anta até à Igreja Matriz de Espinho.

No domingo de Ramos, precisamente uma semana antes da Páscoa, celebra-se a entrada de Jesus Cristo na cidade de Jerusalém. Como vem sendo já uma tradição, esse momento não foi esquecido em Espinho e, durante a tarde de domingo, realizou-se a Procissão de Ramos com encenação do que Jesus viveu neste dia (segundo a Bíblia, Jesus foi para Jerusalém com discípulos para celebrar a Páscoa judaica e, ao entrar na cidade, sentado num burro, foi aclamado pela população como o Messias).

A iniciativa começou na Igreja Matriz de Anta e daí seguiu caminho até ao centro de Espinho. Jesus Cristo, acompanhado pelos discípulos e pelo povo (todos vestidos a rigor), fez o percurso, ora a pé ora sentado num burro, até à Câmara Municipal, descendo a Rua 19. Ao longo do percurso, iam-se cantando cânticos e ouvindo hossanas ao Messias. Além de todas as pessoas que estavam envolvidas na encenação, foram centenas os fiéis que acompanharam a procissão desde o seu início até ao final. Pinto Moreira e Manuel Rocha, presidentes da Câmara Municipal e da Junta de Freguesia de Anta, incluíram-se nesse numeroso grupo que seguiu a iniciativa.

A primeira paragem do percurso aconteceu junto ao edifício sede do município, seguindo depois pela Rua 19 e pela Rua 8, até à capela onde de-



correu a encenação da prisão de Barabás. O grupo subiu depois a Rua 23, virando na 18 em direção à Igreja Matriz de Espinho, onde decorreu a entrada triunfal de Jesus em Jerusalém. **LM**

## Silvalde também celebrou Domingo de Ramos

Em Silvalde, também se celebrou o Domingo de Ramos, dando início a mais uma Semana Santa. Da parte da manhã, houve a Entrada Triunfal de Domingo de Ramos na comunidade da Marinha e na Igreja Paroquial da vila. Já da parte da tarde, decorreu a Procissão dos Passos do Senhor de Silvalde. **LM**



Os anunciantes desta página desejam a todos os seus clientes uma Feliz Páscoa

**POLICLÍNICA CENTRAL DE ESPINHO, LDA.**

**ESPECIALIDADES**

- |                           |                                   |
|---------------------------|-----------------------------------|
| ALERGOLOGIA RESPIRATÓRIA  | MEDICINA FÍSICA E DE REABILITAÇÃO |
| ANÁLISES CLÍNICAS         | NEUROLOGIA                        |
| ANESTESIOLOGIA            | OBSTETRÍCIA                       |
| CARDIOLOGIA               | OFTALMOLOGIA                      |
| CIRURGIA                  | ORIENTAÇÃO PROFISSIONAL           |
| CIRURGIA PLÁSTICA         | ORTOPEDIA                         |
| DERMATOLOGIA              | OTORRINOLARINGOLOGIA              |
| ECOGRAFIA                 | PEDIATRIA                         |
| ENDOCRINOLOGIA E NUTRIÇÃO | PNEUMOLOGIA                       |
| GENCOLOGIA                | POLISSONOLOGIA                    |
| GASTROENTEROLOGIA         | PSICOLOGIA                        |
| ESTOMATOLOGIA             | PSIQUIATRIA                       |
| MEDICINA DENTÁRIA         | RADIOLOGIA                        |
| MEDICINA INTERNA          | UROLOGIA                          |

**Nova Convenção de Gastroenterologia**

- SOS - SERVIÇO MÉDICO NOCTURNO
- ENFERMAGEM
- TERAPIA DA FALA

CONSULTÓRIOS:  
RUA 33 N.º 408 - RUA 16 N.º 1143 - RUA 14 N.º 437

MARCAÇÕES DE CONSULTAS E ENTREGAS DE EXAMES:  
RUA 33 N.º 408

FISIOTERAPIA:  
TELEF. 22 7330060

CLÍNICA PSICOPEDAGÓGICA:  
RUA 14 N.º 437

TELEFS. 227330640 a 227330649  
FAX 22 7314001  
4500 ESPINHO

POLICLINICAESPINHO@IOL.PT

## FPE Fábrica Portuguesa de Etiquetas, LDA.

Rua do Econcentro n.º 80 - Zona Industrial  
Apartado 121  
4501-909 Espinho  
Tel: 22 734 1567  
Fax: 22 734 7979  
email: geral@fpe.com.pt



**ETIQUETAS EM PAPÉIS AUTOADESIVOS:**

- Com e sem impressão
- Em rolos e planos
- Com e sem relevo
- Qualquer cor, formato e dimensão
- Adesivos permanentes e removíveis próprios para o fim pretendido

**GARANTIMOS BOAS PRÁTICAS DE FABRICO NA PRODUÇÃO DE ETIQUETAS AUTOADESIVOS PARA AS MAIS VARIADAS APLICAÇÕES:**

De segurança, para Companhias Aéreas e outras actividades  
Especiais para brinquedos  
Adequadas para utilização directa ou indirecta em alimentos  
Para a Indústria Farmacéutica e Hospitalar  
Impressão de códigos de barra  
Folhas A4 com banda de arrasto para computadores, Laser e Inkjet  
Para a Indústria automóvel



2008/ICER 1143

**PRENDAS PARA TODAS AS IDADES**



Brindes para jantares e ocasiões especiais  
Esperamos a v/ visita

Rua 33 n.º 942 - Espinho  
Tel/Fax 227 326 085 - 2tons a sapo.pt - www.2tons.com.pt

## Papelaria Azul

- Livros
- Material Escolar
- Valores Selados
- Revistas
- Brinquedos
- Material de Escritório

Rua 19 n.º 825 - Telef. 227343313 - 4500 ESPINHO



COMÉRCIO DE PRODUTOS ALIMENTARES, LDA.



LUGAR DE BARROS • 4500 SILVALDE - ESPINHO  
TELEFS. 227342997/227312038 • FAX 227312039



# Infantário: Público ou Privado?



**N**o concelho de Espinho são várias as alternativas (públicas, Instituições Particulares de Solidariedade Social (IPSS) ou privadas) que os pais dispõem para deixar os filhos no infantário. O Maré Viva saiu à rua e foi descobrir quais as opções que os pais têm na altura de escolher o infantário certo para os seus rebentos.

Muito possivelmente por causa da crise, esta é uma altura em que se recuperam hábitos antigos das crianças ficarem ao cuidado dos avós. Porém, nem toda a gente pode contar com a ajuda dos avós e a única solução passa por deixar os filhos nos infantários. Estas instituições estão praticamente sempre cheias e a maioria até tem uma lista de espera superior a meio ano.

Em tempos de crise económica e com o desemprego a aumentar, os pais ainda reconhecem a importância do ensino pré-escolar

e fazem um esforço para que os filhos possam frequentar estas instituições. Nestes casos, valorizam-se a componente educacional especializada e o contacto com outras crianças.

A localização, o preço, o horário, as instalações, os recursos humanos e as atividades extra são os principais fatores que os encarregados de educação têm em conta na hora de optar pelo infantário.

## INSTITUIÇÕES PÚBLICAS

As pré-escolares públicas são uma boa alternativa para os bolsos dos pais, e, claro está, para as crianças. Estas instituições localizam-se na mesma área das escolas primárias, o que constitui uma vantagem para as crianças que já estão familiarizadas com o ambiente e que, na maior parte dos casos, transitam com os colegas para o primeiro ciclo.

A Escola Básica número 1 Espinho 3, pertencente ao agrupamento de Escolas Dr. Manuel

Laranjeira, presta serviço pré-escolar gratuito das 9h00 às 15h00. Disponibiliza ainda um horário alargado, a Componente de Apoio à Família (CAF), pago conforme os rendimentos. Durante o horário normal o único serviço pago é o almoço, com o custo de 1,46€, excetuando o escalão A, para o qual é gratuito. Otilia, assistente técnica, diz que apesar de prestarem um serviço público são procurados por todas as classes sociais. Esta instituição garante atividades extra às 122 crianças com idades compreendidas entre os 3 e os 6 anos. A maior parte das instituições públicas têm uma lista de espera, regulamentada pelo Ministério da Educação.

## INSTITUIÇÕES PARTICULARES DE SOLIDARIEDADE SOCIAL

Quando se fala em creche a oferta torna-se mais escassa. O número de berçários é inferior ao de pré-escolares, tornando a es-

colha naturalmente mais difícil.

O Portugal dos Pequeninos, localizado em Anta é uma possibilidade. Esta instituição, tal como

**“Os encarregados de educação procuram este tipo de serviços para crianças com idades cada vez mais precoces.”**

todas as Instituições Particulares de Solidariedade Social (IPSS), pratica preços consoante os ren-

dimentos dos encarregados de educação, que neste caso, podem variar entre os 125€ e 200€ mensais. Atividades como a ginástica e a música são pagas à parte, ao contrário do almoço, que está já incluído. As crianças dos 4 meses aos 3 anos po-

nimo de 80€ e um valor máximo de 190€ (creche) e 165€ (jardim de infância). Estas mensalidades incluem alimentação, música, ginástica e natação.

Esta instituição valoriza, segundo a diretora, a componente familiar, praticando um desconto de 10% para quem for buscar as crianças até às 17h30, apesar de o horário se estender até às 19h00. Para além disso, algumas atividades são realizadas com os avós, que geralmente vão buscar as crianças.

O Jardim Infantil Costa Verde constitui outra alternativa para os pais. Também neste caso há creche e infantário, mas, desta vez com uma particularidade: o transporte. A instituição disponibiliza transporte das crianças, sendo o único serviço pago à parte, por 45€, caso seja de manhã e à noite. Se, diariamente, se realizar apenas o valor reduz para metade.

Liliana Gonçalves, administrativa, releva que a creche está “completamente lotada, com lista de espera”, o que prova a escassez do serviço para esta faixa etária. Já o infantário não está cheio. Liliana acredita que “o próprio Estado está a fazer concorrência direta”.

As mensalidades, mais uma vez regidas pelas tabelas da Segurança Social, vão dos 60€ aos 150€. A instituição acredita ser a mais barata dentro da sua condição e garante que os preços não vão subir com as novas instala-

**“Acho que está tudo muito uniformizado no que toca a particulares”**

ções, com inauguração prevista ainda para este ano letivo. José Fonseca, elemento da Direção, acredita que as novas instalações permitirão a prestação de um melhor e mais completo serviço, esperando o aumento da procura.

## INSTITUIÇÕES PRIVADAS

As instituições privadas com fins lucrativos não são propriedade do Estado, mas são regidas pelas leis do Ministério da

Educação.

O C.A.T.L.E é exemplo desta situação e oferece serviço pré-escolar com horário das 7h30 às 19h00. Como instituição particular, tem um preço fixo de 170€ mensais, ao qual são acrescentados os valores de atividades extra, como a alimentação, transporte, ginástica, natação, ballet, música e inglês. Todas as atividades são efetuadas no local, exceto a natação.

Sílvia Almeida, Diretora do C.A.T.L.E. acredita que em Espinho não há muitas opções de infantários privados. Segundo a Diretora, a instituição prima pela

proximidade entre educadoras e crianças, criando um ambiente familiar. Por estas razões, há apenas duas salas, com 20 crianças cada.

Apesar de reconhecerem a importância de frequentar um infantário, há pais que optam por confiar a educação dos filhos aos avós, cada vez mais disponíveis. Seja por crença pessoal ou por impossibilidade financeira, esta é uma prática atualmente mais comum. No entanto, para aqueles que preferem recorrer a uma instituição para o efeito, encontram em Espinho muitas opções diferenciadas. **AA, FN e SR**

## O que é uma Instituição Particular de Solidariedade Social (IPSS)?

São instituições de iniciativa de particulares, sem fins lucrativos, que desenvolvem atividades de apoio a crianças, jovens, famílias, idosos e em casos de invalidez, bem como à população em geral.



## Como é calculada a participação dos utentes nas IPSS?

$$R=(RF-D)/N$$

Sendo:

R= Rendimento per capita;

RF= Rendimento mensal ilíquido\* do agregado familiar;

D= Despesas fixas;

N= Número de elemento do agregado familiar.

\*Duodécimo da soma dos rendimentos anualmente auferidos, a qualquer título, por qualquer um dos seus elementos, incluindo subsídios de alimentação, férias e Natal.



Organizado pela Associação Social Esperança

# OTL da Páscoa



De 18 a 28 de março, a Associação Social Esperança (ASES) organizou uma atividade de ocupação dos tempos livres para os mais novos. Este OTL, totalmente grátis, decorreu no espaço da Banda União Musical Paramense e acolheu iniciativas de pinturas faciais, apoio ao estudo, jogos didáticos entre outros.

A organização da Associação definiu este projeto como sendo o embrião de novas atividades. “Esta primeira fase serviu para avaliar o meio onde estas crianças estão inseridas (praticamente todas provenientes do Bairro da Quinta em Paramos). Infelizmente detetamos um caso de um problema social grave que já foi comunicado e está a ser acompanhado pelos nossos serviços de psicologia e assistência social. Entre outras atividades, futuramente vamos organizar uma caminhada pela praia e uma noite para ver as estrelas”, contou a organização. **NO**

Pub.

**UMA SANTA E FELIZ PASCOA**  
a todos os silvaldenses, em particular, e espinhenses em geral

**SÃO OS VOTOS DO PRESIDENTE DA JUNTA DE FREGUESIA DE SILVALDE, MARCO GASTÃO**

Primeira edição da iniciativa terminou quinta-feira à noite

# Francofonia com casa cheia

**Foi com cultura que chegou ao fim a primeira edição da Semana da Língua Francesa e Francofonia, organizada pelos dois agrupamentos do concelho. O espetáculo de variedades “Francophonie, un peu, beaucoup, à la folie” que se realizou quinta-feira à noite no Centro Multimeios privilegiou, como é óbvio, o francês e teve casa cheia.**

Depois de, quarta-feira passada, o Centro Multimeios ter acolhido a mesa redonda com o tema “Francês hoje”, onde se abordou a importância da língua francesa, atualmente, sob diferentes perspetivas (cultural, económica e política), quinta-feira foi dia de encerrar a Semana da Língua Francesa e Francofonia com cultura.

O espetáculo de variedades “Francophonie, un peu, beaucoup, à la folie” começou no foyer do Multimeios, onde as várias dezenas de presentes puderam assistir a uma primeira atuação de dança de uma aluna da Escola Secundária Dr. Manuel Gomes de Almeida, seguindo-se depois uma performance de piano e canto com interpretações de autores e compositores fran-

ceses por parte de dois estudantes da Escola Manuel Laranjeira. Uma turma de 9º ano da “Industrial” interpretou depois “La Vie en Rose” de Édith Piaf.

Os presentes foram, depois, convidados a entrar no Auditório do Centro Multimeios para o espetáculo continuar. Com a lotação praticamente esgotada, a iniciativa continuou com atuações de música, dança e teatro, entre outros. Destaque, por exemplo, para a presença em palco da turma de 4º ano da Escola Anta 1, cujos alunos têm vindo a ser alvo de uma sensibilização para a língua francesa, alguns deles mesmo desde a pré-primária. Os meninos interpretaram, em francês, a música “João Pequeno”.

O espetáculo contou ainda com a atuação de alguns convidados como foi o caso do Coro da Associação Dó-Ré-Mi. Durante a iniciativa, houve ainda tempo para subirem ao palco as responsáveis pela organização da Semana da Língua Francesa e da Francofonia. Pinto Moreira, presidente da Câmara Municipal, deu os parabéns aos dois agrupamentos e às professoras Lídia Marques e Carlota Teixeira, dizendo ainda que, pelo exemplo da primeira edição, esta iniciativa será um sucesso a repetir nos próximos anos. **LM**



O anunciante deseja a todos os seus clientes uma Feliz Páscoa

**LAVÉLIA**

45 ANOS 1967 2012

**LAVANDARIA A SECO**

VESTUÁRIO DE HOMEM E SENHORA - VESTIDOS DE COMUNHÃO E NOIVA - CORTINAS E TAPETES DE ARROIOLOS ENGOMADOS TOALHAS BORDADAS E COLCHAS DE RENDA, ETC.

Rua 19 n.ºs 359 e 370 - Telef. 22 734 12 66 - 4500 ESPINHO

Iniciativa decorreu sábado à tarde

# Cruz Vermelha entregou cabazes

**No sábado à tarde, a sede da delegação espinhense da Cruz Vermelha Portuguesa foi pequena para todas as pessoas que lá foram para recolher um cabaz. A entrega de cabazes a 100 famílias carenciadas do concelho contou com a presença de Pinto Moreira, presidente da Câmara Municipal.**

Horácio Augusto, presidente da Cruz Vermelha de Espinho, começou por agradecer a presença de todos (além de Pinto Moreira, Ana Loureiro do Gabinete de Coletividades da autarquia; Américo Castro, presidente da Junta de Paramos e António Oliveira, representante da Junta de Espinho, entre outros) na ação de entrega de cabazes a 100 das 500 famílias que a instituição ajuda atualmente com bens e serviços.

O responsável disse que gostava de ter mais para dar e a mais pessoas e explicou como conseguiram reunir os bens que iriam ser dados, através da colaboração com a Sonae na angariação de fundos no Natal de 2012. Durante 14 dias, da abertura ao fecho das unidades do grupo de Belmiro Azevedo, nove voluntá-

rios da delegação espinhense estiveram a embrulhar presentes. Além disso, a 15 e a 16 de dezembro passado, 15 voluntários participaram na Missão Sorriso e estiveram a recolher alimentos. Horácio Augusto destacou, neste trabalho, a turma do 10º ano da catequese da paróquia de Espinho e disse que todo o trabalho decorreu de forma exemplar, realçando a capacidade e a mobilização dos voluntários, assim como a sua humildade e a forma de “influenciar” os clientes a encherem os cestos com bens.

O presidente da Cruz Vermelha espinhense disse que decidiram só agora entregar os cabazes já que, no Natal, muitas associações o fazem e as famílias começam, nesta altura do ano, a sentir acentuar as necessidades. O responsável disse a entrega só foi possível ao apoio da Câmara Municipal que ajudou na recuperação da sede e da entreada quer da Rede Social de Espinho quer da Segurança Social que identificaram os utentes, agradecendo ainda aos beneméritos que contribuíram.

**“TRABALHO NADA FÁCIL”**

Depois do discurso, foi lida uma carta de uma utente que

agradecia o apoio e toda a ajuda da Cruz Vermelha. Seguiu-se a intervenção de Pinto Moreira. O presidente da Câmara enalteceu o trabalho que a instituição espinhense tem feito, um “trabalho nada fácil” numa altura em que se vivem momentos particularmente difíceis e que afeta todas as famílias. Na sua opinião, a obrigação de todos é ser “muito solidários, amigos e fraternos”. Segundo o autarca, a comunidade toda tem que trabalhar, sendo necessário um esforço comum para suprir necessidades.

Pinto Moreira disse que, atualmente, em Espinho se trabalha em rede e que os casos sinalizados são pessoas que estão numa situação de grande fragilidade social. O presidente deixou ainda uma palavra muito especial para os voluntários e também para quem contribuiu e recordou que não há dinheiro na sociedade portuguesa e que as câmaras não têm como ajudar. Dessa forma, em vez da preocupação ser em fazer obras, os autarcas devem ajudar quem mais sofre, dando palavras de conforto, apoio e carinho. Quem não perceber isso, disse Pinto Moreira, não merece o cargo.

Terminadas as intervenções, foi altura de distribuir os cabazes a quem esperava. **LM**

Vencedor apurado

# Concurso de Ideias



O concurso de ideias promovido pela Câmara Municipal de Espinho, a propósito do 40º aniversário de elevação de Espinho a cidade, foi vencido por Miguel Medeiros Palmeiro, candidato nº92. O logo vencedor estará assim presente em toda a linha de comunicação das comemorações alusivas ao 40º Aniversário de Elevação de Espinho a Cidade e o seu criador ganhou ainda dois mil e quinhentos euros.

Foram também destacados com uma menção honrosa Hélder da Silva Mota, candidatura nº 18, e Sandra Cristina Renca da Cruz, candidatura nº 114. **NO**

Campanha da Casa do FCP

# Seja Solidário

Casa do F.C.Porto de Espinho realiza a campanha de solidariedade “Seja Solidário”. Assim, a instituição pede a colaboração de todos para ajudar em donativos de bens alimentares para o sector social da paróquia de Espinho. De 2 a 7 de abril pode deixar os seus donativos nos seguintes locais: Casa do F.C.Porto de Espinho – Centro Comercial Solverde, Salão Paroquial de Espinho, Café Lausanne, Café Arcada, Café Ponto Chic e Café Baviera - Rua 19.

# Ciência divertida

O programa “Páscoa com Ciência” para crianças, dinamizado durante as férias da Páscoa pela equipa do Serviço Educativo da Divisão de Cultura da Câmara Municipal de Espinho, revelou-se um enorme sucesso.

Entre 18 e 28 de março decorreram oficinas com os mais variados temas e experiências sempre diferentes, que constituíram momentos de grande divertimento e aprendizagem. As crianças puderam fazer corridas de carros magnéticos, batalhas com balas de ar, magia com areia mágica e água que não cai, entre muitas outras atividades.

Para além da dinâmica proporcionada por estas atividades, a Biblioteca Municipal e o Museu Municipal ganharam ainda mais vida com as instalações e exposições temporárias, também dinamizadas pela equipa: o ovo da Páscoa gigante feito com livros e os ovos da Páscoa decorados por algumas crianças dos Jardins de Infância e Escolas do 1.º Ciclo do concelho. **NO**



Os anunciantes desta página desejam a todos os seus clientes uma Feliz Páscoa

**BELAMEIA**

A. MANUEL CORREIA SIMÕES

CASA ESPECIALIZADA EM: CINTAS PARA PARTURIENTES, MEIAS ELÁSTICAS, MEIAS DE DESCANSO, SOUTIENS, LINGERIE

RUA 23 N.º 316 - TEL. 227340351 - 4500 ESPINHO

**CASA MAXIMINO**  
Serra da Estrela

Carlos Maximino

Queijos Presuntos Enchidos Artesanatos

Tel. 914 322 746 / 917 437 710  
6270 - 151 SABUGUEIRO - Scia

**forno de espinho, lda**  
PADARIA E CONFEITARIA

SEDE: Rua 19 nº 1278 4500-251 ESPINHO Tel.: 227321295 - Fax 227319549 fornoespinho@sapo.pt

FILIAL: Rua 43 Nº 478 - 4500 ESPINHO Tel.: 227321295 - Fax 227319549 fornoespinho@sapo.pt



# Amigos da Música e Orquestra das Beiras interpretam Gloria

O Coro Amigos da Música, de Espinho, assume este ano a responsabilidade de dar continuidade à tradição espinhense do concerto de Páscoa, na Igreja Matriz da cidade. Nas vozes dos cerca de 50 coralistas, desde sempre dirigidos por Fausto Neves, far-se-á ouvir a bem conhecida obra coral sinfónica Gloria, de Vivaldi, interpretada em conjunto com a Orquestra das Beiras, que pela primeira vez se apresenta em Espinho. É hoje, quarta-feira, a às 21h30, e é uma proposta a não perder, como explica o maestro do coro.



No momento atual do coro, este concerto de Páscoa com a Orquestra Filarmonia das Beiras é um evento importante, e tendo em conta o panorama cultural da cidade?

É um esforço muito grande para o coro, mas também um privilégio. Para nós, fazer o Concerto Pascal, aqui em Espinho, é um prémio mas é também um desafio, porque o coro nunca montou uma obra tão exigente e tão longa e num tão curto espaço de tempo, uma vez que tivemos concertos de natal e só em janeiro começamos a trabalhar esta obra. Mas é um privilégio poder cantar com a Filarmonia das Beiras, uma orquestra profissional, dirigida pelo maestro António Lourenço, que é também um grande especialista de coros e de canto.

Como é que nos pode apresentar este Gloria de Vivaldi?

O Gloria, de Vivaldi, é uma obra de cariz religioso, que segue o texto normal da glória de Cristo. É um texto festivo, que está apropriado à Semana Santa. Independentemente do contexto religioso que o texto poderá indicar, a mensagem musical ultrapassa toda essa contingência de data e local. Vivaldi tem

sempre uma música muito direta, muito italiana, ou seja, há muito céu azul, muita alegria, muito ritmo... É uma música muito popular, a que as pessoas aderem, há ali grandes momentos musicais, muitos momentos de angústia, de dúvida. E o final acaba por resolver todos esses problemas de uma maneira brilhante, confiante e otimista. Sobre tudo é uma obra humana, que toca em valores e em dúvidas que o homem sempre teve.

Podemos dizer então que é uma obra de uma grande atualidade?

É claro! Para além do texto litúrgico, a música de António Vivaldi torna a mensagem ainda mais empolgante. Por isso é que esta obra, que foi escrita há três séculos, ainda nos diz qualquer coisa, ainda nos emociona e nos faz vibrar interiormente. Há qualquer coisa nela que era comum aos ho-

mens do tempo de Vivaldi e que

“

Fazer o Concerto Pascal, aqui em Espinho, é um prémio mas é também um desafio”

continua a apelar aos homens de hoje, e que são as grandes preocupações, as grandes dúvidas e as grandes alegrias da humanidade.

E qual é o propósito do coro

com esta apresentação pública?

O propósito e a vocação do coro é mostrar às pessoas que a grande música, dita erudita, é acessível a toda a gente. Não é preciso estudar teoria da música para a poder fazer. E a melhor maneira de conhecer e gostar de música é fazê-la. Melhor até do que a ouvir. Este é um coro com todo o tipo de pessoas, tem professores, engenheiros, médicos, serralheiros, eletricitas, tem tudo! É, pois, um mundo de referências diferentes, mas temos feito um percurso muito interessante, que foi evoluindo até fazermos peças corais sinfónicas, como é o caso deste Gloria, que estará nos limites do que o coro poderá vir a fazer. E que, além de Espinho, temos o gosto de apresentar também na Sé de Aveiro e no auditório de Fátima.

NLS

O Gloria (RV589) exhibe a riqueza e os contrastes do estilo barroco. A anunciação coral da abertura é seguida pela mais contemplativa “Et in terra pax”, em si menor, que por sua vez dá lugar a uma alegre dueto feminino. A obra alterna seções corais e solos de ponta a ponta; após uma breve retomada do tema de abertura, uma fuga coral vigorosa baseada no Gloria de Giovanni Maria Ruggieri leva a peça a uma conclusão assombrosa.

Os anunciantes desta página desejam a todos os seus clientes uma Feliz Páscoa

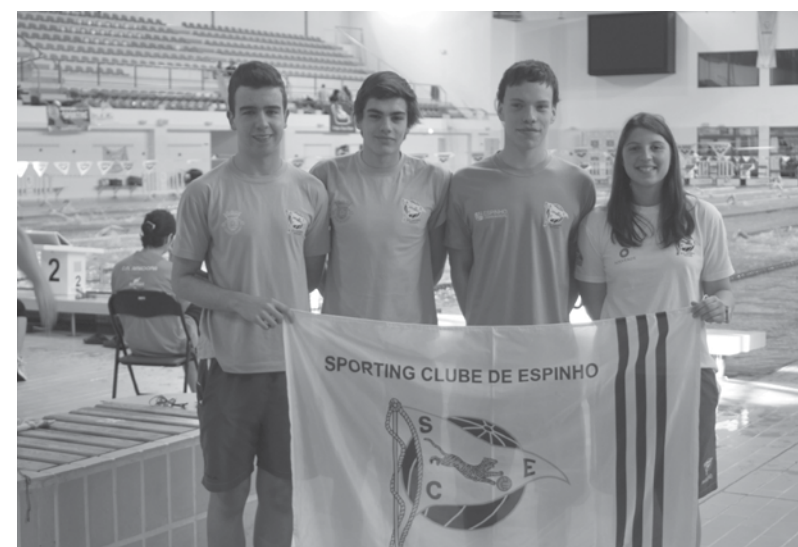
**CERQUEIRA FERNANDES**  
**ADVOGADO**  
 Av. 24 n.º 741 s/D  
 4800-201 Espinho  
 9.00h - 15.30 segundas e quartas  
 Tlm. 960151937  
 Tel./Fax 22 7343129 - Tel./Fax 22606 2116  
 cerqueira.fernandes@mail.telepac.pt

**TRIMILENIA**  
 Arte. Bom Gosto  
 ORNAMENTAM-SE MESAS e SALÕES PARA BANQUETES, CASAMENTOS, BAPTIZADOS, ETC.  
 PRODUÇÃO: Pimafiel - Quinta das Flores - Selo Pedras - Telef. 919060275  
 ESPINHO: Loja 1 - Av. 24 n.º 709 - Telef. 968691598  
 ESPINHO: Loja 2 - Junto à Igreja - Rua 20 n.º 918 - Telef./Fax 227311016  
 PORTO: Foz do Douro - Telef. 226174626

**Justino Godinho**  
 Laboratório de Prótese Dentária  
 Rua 25 n.º 253 | Tel. 227 312 987 | 4500 Espinho

# Uma dúzia de recordes pessoais

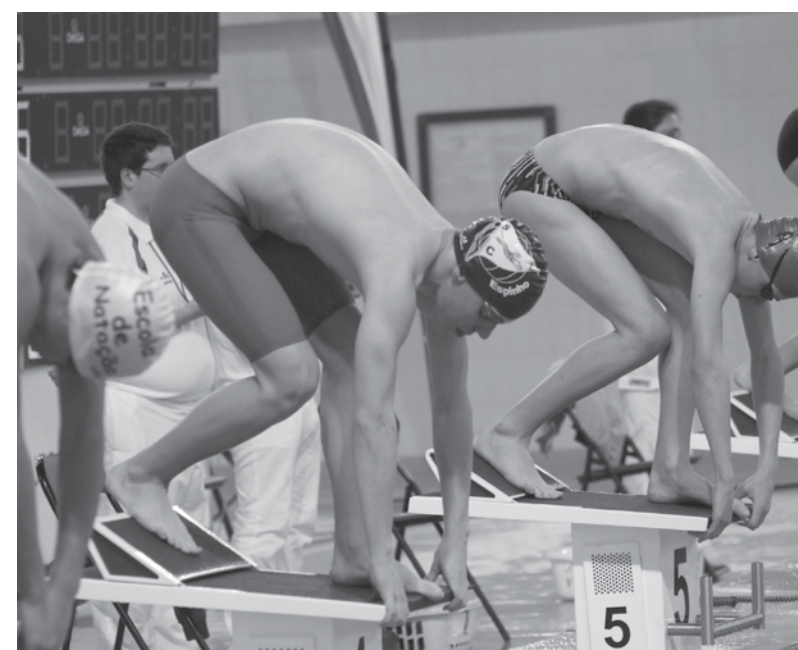
Habitados a altos voos, a secção de Natação do Sp. Espinho teve este fim-de-semana passado uma prestação menos conseguida. João Branco foi o atleta que mais se destacou com um 9º lugar num campeonato onde participaram os melhores nadadores Juvenis do País.



No passado fim-de-semana, a secção de natação do Sporting Clube de Espinho participou nos Campeonatos Nacionais de Juvenis de Inverno de Piscinas Longa no Complexo de Piscinas do Jamor em Lisboa. Para competir nestes campeonatos, os nadadores têm de cumprir tempos mínimos de admissão. Assim, nesta prova apenas se encontram os melhores nadadores Juvenis do País.

O nadador João Branco (Juvenil B) ficou em 9º lugar na prova dos 100m Livres e 3m 33º lugar nos 200m Livres. André Costa (Juvenil A) classificou-se em 23º lugar nos 100m Livres. Rodrigo Monteiro obteve o 23º lugar nos 400m Estilos e o 25º lugar nos 200m Estilos.

No final do campeonato foram batidos 6 recordes pessoais (incluindo parciais), dos quais 1 é recorde do clube: Rodrigo Monteiro: 400m Estilos (RC Juvenil B



# Novos corpos gerentes

O Grupo Desportivo de Outeiros de Silvalde foi a votos e elegeu novos corpos sociais para o ano de 2013. Assim, a direção passa a ser composta pelo presidente António Araújo, vice-presidentes Fernando Silva e José Pinto, 1.º Tesoureiro António Silva, secretária Rosa Silva e vogais Filipe Dias, Fernando Santos, Alberto Oliveira, José Silva, Avelino Gomes, Amílcar Silva e Alfredo Branquinho. O Conselho fiscal é composto pelo presidente Paulo Caldeira, vice-presidente Alberto Caldeira e secretário Américo Caldeira. A Assembleia geral é agora presidida por Carlos Dias, auxiliado pelo vice-presidente João Cavacas e o secretário Rui Sousa. NO



Os anunciantes desta página desejam a todos os seus clientes uma Feliz Páscoa

**Dr.ª Patrícia Flôr de Pinho**  
 (Directora Clínica)  
**CLÍNICA VETERINÁRIA, Lda.**  
 Rua 26 n.º 259 - 4500-163 Espinho  
 Tel. | Fax: 227 328 240 - Urgências: 933 669 303  
 E-mail: vetespinho@vetespinho.com  
 Web: www.vetespinho.com

**Estores Outeiro** Colocação e Reparação de Estores e Percianas de todos os tipos  
**Augusto Pereira do Outeiro**  
 OFICINA / RESIDÊNCIA  
 R. Pinhal Quinta - ANTA - Tel. 22 734 57 56  
 4500 ESPINHO

**Vasco Luís Bastos Serra**  
 Calista Diplomado  
 Rua 19 n.º 405 - 1.º Sala D  
 4500 Espinho  
 Telef.: 22 731 1102

**ESCOLA DE CONDUÇÃO COSTA VERDE**  
 Deseja uma Páscoa Feliz a todos os seus clientes e amigos  
 AS MAIS MODERNAS TECNOLOGIAS DE ENSINO  
 Equipada com **Sala de Código Virtual**  
**CARTA DE CONDUÇÃO**  
 • MOTOCICLOS S/ LIMITE DE CILINDRADA  
 • LIGEIOS  
 • PESADOS E PESADOS PASSAGEIROS  
 • PESADOS COM REBOQUE  
**VEÍCULO ESPECIALMENTE ADAPTADO PARA DEFICIENTES**  
 RUA 16 N.º 1139 - 4500 ESPINHO - TELEFS. 227344010 / 227348523



# Dignidade e alma tigre

Os lamentos no final do jogo do treinador **Fernando Valente (ver caixa) dizem tudo quanto às enormes dificuldades porque vão passando os atletas do plantel espinhense. No entanto, jornada a jornada, domingo após domingo, tudo isso é posto de parte e estes verdadeiros heróis do plantel espinhense revelam uma tremenda dignidade e uma grande alma tigre.**

Quando ao jogo propriamente dito, o Espinho voltava a casa após três partidas consecutivas fora de portas e em que conheceu os três resultados possíveis.

Nesta receção ao Nogueirense, os tigres entraram a todo o gás encostando o seu opositor às cordas e foi já em claro domínio da partida que abriram o marcador a meio da primeira parte através do goleador Capela.

Sem grande capacidade de reacção, os forasteiros raramente importunaram Pedro Miguel e já após o reatamento para a etapa complementar, Caio Japa aos 60 e Miguel Vieira aos 63' elevaram

<b>Sp. Espinho</b>	<b>3 1</b>	<b>Nogueirense</b>
Fernando Valente		Pedro Ilharco
<b>Jogo:</b> Estádio Comendador Manuel Oliveira Violas em Espinho		
<b>Árbitro:</b> Albano Correia (AF Porto)		
<b>Marcadores:</b> : Capela (21'), Japa (60'), Miguel Vieira (63') e David Nunez (90+3' g.p.)		

Pedro Miguel  
Mike  
Ricardo Correia **amarelo**  
Miguel Vieira  
Machado  
Valença  
Hugo Silva  
Oliveira  
Caetano  
Japa  
Capela

**Jogaram ainda**  
Gabriel Viana (66')  
Allan (74')  
João Dias (85') **amarelo**

Miguel Valença  
Rodolfo  
Rui Daniel **amarelo**  
Diogo Ribeiro  
João Paulo  
Luís Vouzela  
Edir  
Abdoulaye  
Mezenga  
Zé Francisco  
Sérgio Grilo

**Jogaram ainda**  
Henrique (46')  
David Nunez (58')  
Daniel Gonçalves (75')

o score para os espinhenses. Até ao fim, nota apenas para o tento de hora do Nogueirense através de uma grande penalidade de David Nunez concretizada já em período de compensações. Com este triunfo, os tigres

mantem o terceiro lugar do campeonato continuando a três pontos do Ac. Viseu mas estando agora apenas a quatro pontos do líder Cinfães que nesta jornada perdeu, precisamente, na casa do Ac. Viseu.

Pub.



## RVE Desporto

**Aos sábados e domingos confira em direto o futebol popular, o futebol e o**

na Rádio Voz de Esmoriz em 93.1 fm ou <http://www.rve-online.com/>

**Sábado, 15h00**

**Tocha - Sp. Espinho**

Na próxima jornada, toda antecipada para este sábado de Páscoa, o Espinho joga pelas 15 horas no terreno do lanterna vermelha, Tocha em partida que terá relato em 93.1fm da RVES-MORIZ. **PSG**

## “Mais vale dizer que é para fecharem o clube”

No final da vitória de domingo que permitiu aos tigres estarem agora a quatro pontos da liderança á entrada para as últimas cinco jornadas, Fernando Valente em declarações à imprensa voltou a colocar o dedo na ferida ao alertar para as enormes dificuldades que os atletas do plantel espinhense vivem neste momento.

“Tenho que me libertar da pressão que vivi ao longo da última semana em relação ao que passa com este grupo de trabalho. Estou revoltado e a maneira de nós (equipa) demonstrarmos essa revolta é cada vez mais dar tudo pelo clube. No entanto, é uma pena que em Espinho há um grupo de jovens que se batem por um clube quase centenário e que não tem apoio nenhum. É degradante e humilhante a maneira como tenho jogadores no plantel a defender as cores do Sp. Espinho. Há jogadores que treinam em jejum porque não tem o que comer e perante tudo isto eu vejo também dirigentes, nomeadamente o presidente do clube desesperado querendo cumprir com os atletas mas não tendo como o fazer. E termino, dizendo que se isto não envolver toda a gente, nomeadamente as intuições locais com responsabilidades em Espinho mais vale dizerem que é para fechar o clube porque esta é de facto uma situação humilhante e degradante”. **PSG**



Os anunciantes desta página desejam a todos os seus clientes uma Feliz Páscoa

**Taberna - Snack-Bar**  
**PÁTIO D'AVÓ**  
*Henrique Manuel Fernandes*

de 2ª a Sábado  
**Refeições Económicas**

Medalhões de Vitela | Espetadas de Marisco  
Bife à moda Pátio D'Avó | Francesinhas

PREÇOS ESPECIAIS P/ GRUPOS

Faça aqui as suas *Festas de Aniversário*

Rua 20 nº 214/218 - 4500-817 Espinho • Telf. 22 732 7112  
patiodavo@guiadlr.restaurantes.net • Tlm. 96 3004811 - Tlm. 91 332 6696

**ÓPTICA DE ESPINHO**  
ÓPTICA MÉDICA

**TESTE A SUA VISÃO**

Coloque este cartão a 30cm e leia até ao fim. Se não conseguir ler, vá à nossa loja para a realização de um exame.

**TESTE GRATUITO**

FILIAL  
ÓPTICA DE ESMORIZ  
AV. 29 DE MARÇO  
TEL. 256751070  
JUNTO À POLICLÍNICA

RUA 23 N.º 850  
TEL. 227346717  
4500 ESPINHO  
JUNTO À PSP

**Loja das Miudezas**  
José Manuel Queirós

Retrosaria - Botões - Lingerie  
Interiores Homem - Collants

RUA 23 N.º 447 - 4500 ESPINHO - TELEF. 227314174

OFFSET  
DIGITAL  
DESIGNER  
LOGÓTIPOS | CARTAZES | FLYERS

**MENESES**  
TIPOGRAFIA

**TIPOGRAFIA MENESES** - Cooperativa Gráfica de Espinho  
RUA 39 N.º 321 • 4500-341 ESPINHO  
TEL. 227 341 016 • FAX 227 310 556  
tipografiameneses@sapo.pt

# Estrelas (Divisão) fizeram taça

Leões Bairristas, Rio Largo, Lomba Paramos e Estrelas Divisão são os semifinalistas da edição presente da Taça Cidade de Espinho, após a realização dos quartos-de-final.

No jogo grande da eliminatória, em Cassufas, os Leões Bairristas repetiram o resultado da Taça Associação e também com dois golos sem resposta afastaram o seu eterno rival, o Cantinho, numa partida em que os derrotados desperdiçaram uma grande penalidade e viram Séninho e Ricardo marcarem para a formação do Bairro Piscatório.

Na Idanha, o Bairro Ponte Anta ainda marcou primeiro por Higuíta mas Pedro Costa e dois de Bruno Moreira permitiram ao Rio Largo dar a volta ao marcador e seguir em frente, estando agora nas meias-finais de três competições.

Já em Paramos, a Lomba aproveitou o factor casa para também carimbar o passaporte para a proxima eliminatória. Ainda assim, os Estrelas Ponte Anta marcaram primeiro por Carlos Rodrigues mas os golos de Pedro Marquinho e Marco Silva deram o triunfo ao lanterna vermelha da 1ª Divisão que na taça vai sarando as feridas do campeonato.

Por fim, no campo da Seara, os Estrelas Divisão protagonizaram a, talvez, única surpresa da eliminatória ao afastarem uma equipa de escalão maior. Na luta pela subida de divisão no campeonato, a equipa de Nuno Gonçalves confirma na taça cidade de Espinho a boa época que está a realizar e venceu o GD Ronda por 2-1 após prolongamento. Fabio Alves e Pedro Silva marcaram para os Estrelas Divisão enquanto que Hugo Leite marcou o único da Ronda.

Entretanto para acerto de calendário na 2ª divisão, a Novasemente ao vencer por 1-0, gol de Rui Lima, a Aldeia Nova, igualou os Estrelas Divisão no terceiro lugar do campeonato.

No próximo fim de semana, o de Páscoa, os campeonatos vão continuar parados, dando desta feita lugar às meias finais da Taça Associação com os seguintes jogos: Leões Bairristas vs Corga, no Campo da Seara em Silvalde e Águias de Paramos vs Rio Largo no Complexo Deposrtivo de Paramos. **PSG**



## Leões afastados da Taça dos Campeoes

Tendo por base a utilização indevida de um seu atleta, o conselho de disciplina da Federação de Futebol Popular do Norte decidiu aplicar uma derrota (3-0) aos Leões Bairristas no jogo Águias Figueira referente á 2ª jornada da 2ª fase da Taça dos Campeões. Uma decisão que assim afasta a formação do Bairro Piscatório das meias-finais da mais importante prova interconcelhia de clubes e que por seu turno permite, com a redefinição da tabela classificativa, ao Rio Largo continuar em prova na defesa de uma taça que conquistou a época passada. Acrescente-se que para além da derrota foi também aplicado aos Leões Bairristas uma multa de 100 euros e ao jogador Tiago Moleiro uma suspensão de três meses nas competições interconcelhías. **PSG**

## Badminton de sucesso

No passado fim-de-semana, a Secção de Badminton da Associação Académica de Espinho (AAE), realizou o 2º Torneio da Costa Verde de Badminton. Marcaram presença nesta prova 140 Atletas provenientes de 9 clubes nacionais e um espanhol. Durante 20 horas foram disputados 330 partidas em 19 campos com jogadores com idades compreendidas entre os 8 e os 50 anos. Um dos grandes vencedores foi o atleta da AAE, Ruben Vieira na Categoria de Singulares Homens (Absoluto), e Ana Rita Santos atleta do CA(Albergaria) na Categoria de Singulares Senhoras (Absoluto).

Nos Escalões dos mais novos (Sub13), a AAE esteve muito bem representada (com cerca de 30 atletas), e os grandes vencedores do Torneio foram todos da AAE: Ana Inês Couto e Simão Ferreira. **NO**

## Grandes Sementes

No passado Sábado a formação da Novasemente Futsal no escalão de Infantis orientada pela Sofia Ferreira recebeu e derrotou a equipa Travasso por um expressivo 6 - 1. Resultado justo para os Sementinhas que contam com os seguintes atletas para o fazer: Simão; Igor; Gonçalo; Marta; Kalu; Ricardo Vieira (Cap); Ricardo Vale e Diogo Vale.



Os anunciantes desta página desejam a todos os seus clientes uma Feliz Páscoa

**VICTOR**  
OURIVESARIA

**AGENTE OFICIAL para o Concelho de Espinho dos Relógios C.K. e SWATCH, além de outras marcas como TISSOT e SEIKO**

Deseja a todos os seus estimados Clientes e Amigos  
**uma Santa Páscoa**

RUA 23 N.º 349 - TELEF. 227340931  
4500 ESPINHO

**ROPICANA**  
CONFETARIA • CAFÉ • SNACK-BAR

AGENTE AUTORIZADO

edp  
PT  
payshop  
JOGOS SANTACASA

RUA 19 - 815 ESPINHO  
TELEF. 22 7344915





**28 de março**  
Associação Recreativa de Candeio

**Fest. Int. de Teatro**

**22h00**  
Depois de ter estado em risco de não se realizar, a 7.ª edição do Festival Internacional de Teatro CALE-se está de regresso a Gaia. O actor Rui Mendes é este ano o homenageado do festival que coloca grupos de teatro não profissionais em competição, numa disputa pelos prémios CALE. Bilhetes a 3€.

**29 de março**  
Hard Club, Porto

**Primitive Reason**

**21h00**  
Com "Power to the People", os Primitive Reason regressam aos discos. A banda de "Seven fingered friend" recorreu ao "crowdfunding" e faz questão de agradecer a quem contribuiu. Bilhetes a 10 euros.

**30 de março**  
Auditório Municipal de Gaia

**Mafalda Arnauth**

**21h30**  
Ouvir Mafalda Arnauth é sentir a profundidade emotiva do seu canto, numa redescoberta (ou reinvenção) do fado que recupera a memória de Amália sem hesitar perante a aventura noutros territórios da música, em busca do seu próprio fado. Bilhetes a €15.

**Maré Submersa**



**Estação**

A "nova" Estação de comboios de Espinho foi desde cedo alvo de várias contestações. Sem terem canudos de engenharia ou arquitetura, muitos rapidamente perceberam que construir um edifício com as portas principais viradas a norte e a sul seria, no mínimo, um erro crasso. Espinho é ventoso e deixar as portas daquela maneira, com um túnel por baixo, não podia sair dali grande coisa. A solução encontrada foi então de fechar portas e colocar letreiros a dizer: temporariamente indisponível. Um temporário demasiado definitivo, direi eu. E nem vou falar aqui das infiltrações, elevadores indisponíveis, falta de acessos para a proteção civil, piso escorregadio e baldes a apagar a água da chuva. Prefiro usar este espaço para enaltecer e dar os parabéns a todos os utentes da estação que se juntam a esta luta que demos destaque nas primeiras páginas do Maré Viva. A eles, obrigado por se preocuparem com o bem-estar de todos os que usam um espaço que deveria ser, devido à sua curta idade, um local agradável para se apanhar um comboio.

**Nuno Oliveira, diretor**

**FICHA TÉCNICA**

**Diretor** Nuno Oliveira  
**Redação** Carla Relvas e Lília Marques  
**Fotografia** Filipe Couto  
**Colaboração** Andreia Almeida, Antero Eduardo Monteiro, Carla Santos, Filipa Neves, Nuno Lima Santos, Paulo Sérgio Guimarães e Sara Rocha.  
**Paginação** Nuno Oliveira  
**Publicidade** Eduardo Dias  
**Redação e Composição** Rua 62 n.º 251- 4500-366 Espinho **Telefone** 227331355 **Fax** 227331356  
**E-mail** agenda.mareviva@gmail.com  
**Secretaria e Administração** Rua 62 n.º 251- 4500-366 Espinho  
**Telefone** 227331357 **Fax** 227331358  
**Propriedade e Execução Gráfica** Nascente - Cooperativa de Acção Cultural. CRL - Rua 62 n.º 251- 4500-366 Espinho **Telefone** 227331355  
**NIF** 500 615 268 **Tiragem** 1500 exemplares **Número de Registo do Título** 104499, de 28/06/76 **Depósito Legal** 2048/83



Filomena Maia Gomes  
Advogada

**A Semana Santa  
Tempo de reflexão**

À minha Mãe  
Aos 23 de Março de 2013

**A FESTA DA DESCRUCIFICAÇÃO**

*No curso eterno de mutáveis deuses  
Ínvios idólatras te deixaram só  
A expiar num livor de braços presos  
A hirta angústia de se saberem pó*

*Mas impura é a vida se, em tristeza,  
Tributária se faz da sepultura;  
E eis-te sangrento sequestro da pureza,  
Luz sufocada por uma crença escura.*

**NATÁLIA CORREIA**

Atravessamos tempos de reflexão  
Que nos levam a pensar no sentido da Vida e da Morte  
Exauridos de esperança  
Ávidos de alimento  
Perdidos no espaço pantanoso da dúvida sangrenta  
Mais carentes de Fé que de comida  
Ainda assim esfomeados  
Sem abrigo  
Sem trabalho  
Sem vontade  
Sem ver Caminho  
Sem ver Luz  
Com a Alma dolorida  
Com as famílias destroçadas  
Com o pensamento preso às dívidas a pagar  
E o que resta?  
Só a procura do sentido da existência humana!  
Sobretudo nesta encruzilhada do Medo  
Quando até o Sonho se esvai  
E a Alegria entrou pelo mar dentro e se afogou  
O Sorriso foi para o desemprego...  
A fonte de calor para o Homem só pode ser o Abraço  
A razão de continuar a resistir só pode ser o Outro  
A lanterna que guia a Vida só pode ser o Conhecimento  
O fogo que nos impulsiona só pode ser a energia que nos dá a Natureza  
O colo de que estamos carentes só pode ser a Amizade,  
A solidariedade é que nos une em tempos de Solidão  
O sofrimento tem de servir de mola à teimosia em prosseguir a Luta  
Mas ainda há o SOL!  
E cada dia nos traz uma noite de descanso  
Temos de procurar um sentido no meio do desespero  
O sentido da VIDA, mesmo desta vida, só pode ser o Espírito  
O Espírito que existe em cada criatura de Deus!  
A Trégua existe!  
Havemos de ressurgir  
Há SENTIDO PARA A VIDA!  
Porque depois da Cruz há-de vir **A FESTA DA DESCRUCIFICAÇÃO**

Filomena Maia Gomes

Pub

**RESTAURANTE BALIZA**  
RESTAURANTE \* CHURRASCARIA  
VENDE-SE FRANGO CHURRASCO NA BRASA PARA FORA  
TEMOS SERVIÇO TAKE AWAY  
RUA 62 N.º 37 - RUA 8 N.º 471 • 4500 ESPINHO • TELF. 227340220 / 227340607

**Anuncie**  
no seu  
jornal de  
referência.

**Farmácias**

<b>Quarta-feira, 27 de março</b> Farmácia Teixeira (Espinho) Av8, n. 436 Tel: 227 340 352	<b>Domingo, 31 de março</b> Farmácia Conceição (Silvalde) Est. São Tiago, n. 701 Tel: 227 311 482
<b>Quinta-feira, 28 de março</b> Farmácia Santos (Espinho) Rua 19, n. 265 Tel: 227 340 331	<b>Segunda-feira, 1 de abril</b> Farmácia Mais (Anta) Rua 19 1412, Anta Tel: 227 341 409
<b>Sexta-feira, 29 de março</b> Farmácia Higiene (Espinho) Rua 19, n. 393 Tel: 227 340 320	<b>Terça-feira, 2 de abril</b> Farmácia Teixeira (Espinho) Av8, n. 436 Tel: 227 340 352
<b>Sábado, 30 de março</b> Grande Farmácia (Espinho) Rua 8, n. 1095 Tel: 227 340 092	<b>Quarta-feira, 3 de abril</b> Farmácia Santos (Espinho) Rua 19, n. 265 Tel: 227 340 331

**Espinho "entre aspas"**

<b>A Bola</b>	<b>O Jogo</b>
<b>Benfica vitorioso em Espinho</b>	<b>Golos e muita emoção até ao último segundo</b>
O Benfica venceu o Sporting de Espinho, por 3-1, em jogo da 6.ª ronda da Série dos Primeiros do campeonato nacional de voleibol.	Limianos e AAE empataram este sábado a oito golos, em jogo da 23ª jornada da 1ª divisão nacional.

**Meteorologia**

Previsões sujeitas a alterações

<b>Quarta-feira, 27 de março</b> Aguaceiros Máxima: 14º Mínima: 11º	<b>Domingo, 31 de março</b> Chuva moderada Máxima: 16º Mínima: 12º
<b>Quinta-feira, 28 de março</b> Chuva moderada Máxima: 14º Mínima: 10º	<b>Segunda-feira, 1 de abril</b> Céu muito nublado Máxima: 15º Mínima: 10º
<b>Sexta-feira, 29 de março</b> Aguaceiros Máxima: 16º Mínima: 12º	<b>Terça-feira, 2 de abril</b> Aguaceiros Máxima: 15º Mínima: 09º
<b>Sábado, 30 de março</b> Aguaceiros Máxima: 15º Mínima: 12º	<b>Quarta-feira, 3 de abril</b> Aguaceiros Máxima: 19º Mínima: 10º

**Cinema**

**Força Ralph** **Multimeios de Espinho**  
**28 de Março a 3 de Abril | 14h30 (excepto à segunda-feira)**  
Wreck-it Ralph, de Rich Moore | EUA. 2012. 118 min. Animação. M/6  
Preço único: 3€  
Nesta aventura, Ralph conhece a inflexível Sargento Calhou, personagem do Hero's Duty, um jogo de ação jogado na primeira pessoa e a endiabrada Vanellope von Schweetz do Sugar Rush, um jogo de corridas de karts numa pista de doces, que pode mesmo vir a ser a sua primeira verdadeira amiga. Mas tudo muda quando um perigoso inimigo é solto no universo dos jogos, ameaçando toda a comunidade Arcade e a própria Vanellope.





O Jornal Maré Viva deseja uma Santa e

# Feliz Páscoa

a todos os leitores, anunciantes e colaboradores

Os anunciantes desta página desejam a todos os seus clientes uma Feliz Páscoa

## Tudo em artes gráficas

Pré-impressão  
Fotolitos e chapas CTP (VLF)  
Pequeno e grande formato

**Silva's**  
atelier gráfico

Rua da Igreja, 340 - S. Paio de Oleiros  
4535-446 Santa Maria da Feira  
Telf.: 22 764 84 90 - Fax: 22 081 75 94  
Tlm.: 91 234 34 63  
email: silvasgraf@gmail.com

# Aipal

Padarias - Pastelarias  
Todos os dias,  
o seu Bom Dia

Tel.: 227 331 240 | Fax: 227 331 249 | E-mail: aipal@aipal.pt

O seu canal de informação sobre Espinho na Internet e no Meo Kanal



# ESPINHO TV

::: L I G A - T E A N Ó S ! ::: :

[www.espinho.tv](http://www.espinho.tv)

MEO 258080

envie informações dos seus eventos e iniciativas para: [geral@espinho.tv](mailto:geral@espinho.tv) / 917444417