

# ESPINHO VESTIDO DE VERMELHO E BRANCO

## Edição Especial

A comemorar 40 anos, o Maré Viva preparou uma EDIÇÃO ESPECIAL com a reimpressão do número zero



Diretor: Nuno Oliveira | Ano XXXIX N.º 1921 EUR 0.50 | Sai à quarta-feira 18/05/2016

Maré Desportiva | Página 13

Cada vez mais perto da subida

## Para a semana pode haver festa

Maré Desportiva | Página 13

Novo treinador no voleibol vareiro

## Rui Pedro está de regresso

Maré de Notícias | Página 4

Segunda-feira problemática

## Tentativa de suicídio e uma mulher violada

Maré de Notícias | Página 3

## Incêndio na Manuel Laranjeira



# “ESTÃO REUNIDAS TODAS AS CONDIÇÕES PARA QUE ME POSSA RECANDIDATAR NAS PRÓXIMAS ELEIÇÕES AUTÁRQUICAS”

Nuno Almeida, presidente da Junta de Freguesia de Anta e Guetim, mostra-se satisfeito com o seu mandato e aponta para a continuidade

Págs. 8 e 9

Pub.

WHERE MUSIC MEETS FRIENDSHIP

★ ● ★

# WISH

YOU WERE HERE

Visite-nos, estamos à sua espera com

🎵 MELHOR DOS 80'S 90'S

Rua 14, 804 . 4500-232 ESPINHO



## “TODAS AS INICIATIVAS QUE PROMOVAM O EQUIPAMENTO E A CIDADE SÃO SEMPRE BEM-VINDAS”

A nave desportiva, inaugurada a 4 de maio de 1996 com um espaço de 5000m<sup>2</sup>, é uma das maiores arenas do país. A celebrar 20 anos, o Maré Viva falou com Jorge Crespo, chefe da Divisão de Desporto da Câmara Municipal de Espinho desde 2012 e o responsável máximo por aquele espaço.

### O que mudou nestes 20 anos?

Sendo a Nave um equipamento desportivo, obviamente que tem dinâmica. A principal mudança, ao longo destes anos, tem sido a capacidade de nos adaptarmos às diversas solicitações para a utilização deste espaço, sejam elas de caráter desportivo, de lazer, cultural ou musical.

### As mudanças têm sido para melhor?

Tudo tem o seu tempo e aqui a preocupação passou por estarmos atualizados, de forma a respondermos às exigências atuais.

### Como foi feita essa resposta?

Destaco a aposta do município na rentabilização dos equipamentos municipais, abrindo-os ao maior número de utentes do concelho. É também de salientar o aproveitamento de todas as capacidades dos equipamentos para outros eventos, que não têm de ser necessariamente desportivos, e que potenciam a economia local, dinamizam a oferta turística, hoteleira e gastronómica da cidade. Pelo seu impacto mediático, estes eventos, por si só, promovem a cidade e atraem turistas, equilibrando a sazonalidade balnear do verão.

### Quais as principais diferenças entre a Nave Desportiva de há 20 anos e a Nave Desportiva de hoje?

Principalmente devido ao aumento do número de praticantes federados e também devido à prática de diferentes modalidades, a principal diferença reside na utilização diária deste espaço. Acresce também o facto de o pavilhão do Sp. Espinho ter sido desativado. Por causa disso, agora, praticamente todas as suas modalidades amadoras utilizam este equipamento.

### E a nível do edifício em si?

Nos aspetos técnicos convém referir alguns investimentos que

foram feitos, nomeadamente a alteração dos pisos e luminária, que tiveram um orçamento de cerca de 300.000€.

### Quantos atletas frequentam, neste momento, a Nave Desportiva?

Neste momento, temos uma média de cerca de 350 atletas a passar diariamente pela Nave e é um número que tem vindo a aumentar.

### Que modalidades se praticam agora na Nave Desportiva?

Voleibol, andebol, ginástica, futsal, esgrima, escalada, ténis de mesa. Destaco também as turmas do projeto municipal “Espinho em Forma”, direcionadas para os Seniores (+ 55), que praticam as suas aulas de ginástica e caminhada.

### Já houve outras modalidades a serem praticadas no espaço?

O atletismo, mas sazonalmente, ou seja, quando a pista estava montada.

### Porque é que a pista de atletismo não é montada com maior frequência?

Os campeonatos de atletismo obrigam à montagem da pista e à inutilização da prática desportiva dos referidos 350 atletas por um período de cerca de quatro meses, com todos os inconvenientes que daí resultam. Esta opção de não montarmos a pista foi discutida com os clubes utilizadores na devida altura. Posso, no entanto, referir que estamos em contacto com a Federação Portuguesa de Atletismo para tentar encontrar uma solução para a pista.

### Que atividades não ligadas ao desporto têm vindo a acontecer nos últimos anos?

Ainda num passado não muito distante tivemos várias iniciativas que não estavam ligadas ao desporto como, por exemplo, os Ernestos (RFM), um encontro de cerca de 3000 catequistas, o congresso partidário, as galas do desporto que, embora dando destaque ao desporto, têm também uma forte componente cultural e musical.

### Considera que o espaço é aproveitado em todas as suas potencialidades?

Cada caso é um caso. Mas posso garantir que somos cada



vez mais solicitados para organizar espetáculos, jogos internacionais ou outros eventos. Temos tido sempre a capacidade de cumprir tudo. Daí poder afirmar, com orgulho, que somos constantemente abordados para a realização de inúmeros eventos, que acabam por receber sempre feedbacks muito positivos.

### Que eventos têm, então, requisitado ultimamente o espaço da Nave Desportiva?

A Convenção da Manz, o Mundial de Voleibol Escolar, AMB Volleyball Cup, Campeonato Nacional de Robótica, EuroHochey, Geocaching... Estes eventos têm trazido uma maior dinâmica e receitas ao nosso comércio, restauração e hotelaria local. Muitos têm tido um grande impacto, não só no momento da sua realização, como também num posterior regresso. Temos aqui uma preo-

cupação de retorno para com a nossa cidade.

### Há alguma iniciativa específica que considere que poderia vir a ser realizada no equipamento?

Todas as iniciativas que promovam o equipamento e a cidade são sempre bem-vindas e nós cá estamos para as acolher

### A Nave é agora denominada Nave António Leitão. Por que razão não há uma placa identificativa?

O António Leitão não tem sido esquecido pela Câmara Municipal. Já realizámos duas Corridas de S. Silvestre, vamos realizar um memorial em outubro, colaborámos também numa caminhada tributo... A questão da placa é uma questão de oportunidade que será conciliada entre a autarquia e a família do António Leitão. JA

## Obras de requalificação

Recentemente, a Nave Desportiva foi sujeita a obras de beneficiação na cobertura, na implantação de novo piso e no sistema de iluminação com poupança energética. Segundo o Presidente da Câmara Municipal de Espinho, este e os outros equipamentos municipais vão continuar a ser requalificados e melhorados para servirem com qualidade e profissionalismo os utentes e acolher os mais diversos eventos que acrescentem valor e promovam a cidade. JA



Obras de beneficiação e remodelação do espaço, levadas a cabo pela Câmara de Espinho, custaram 400 mil euros

## ONDA VERMELHA FESTEJA O TRI EM ESPINHO

O SL Benfica conquistou mais um campeonato e os adeptos espinhenses tornaram a sair à rua para festejar. Durante algumas horas, a circução automóvel entre a Rua 62 e a zona envolvente foi caótica.

O SL Benfica venceu, no domingo passado, a edição 2015/2016 da Liga de Futebol, conquistando o seu 35.º título nacional. A formação lisboeta precisava de alcançar os três pontos para não depender do resultado do Sporting (que até triunfou em Braga, por 4-0), e, a jogar em casa, não deu hipótese ao Nacional da Ma-

deira, vencendo por 4-1, com golos de Gaitan (2), Jonas e Pizzi.

A festa começou no Estádio da Luz e, após o apito final, “alastrou-se” um pouco por todo o país e não só. Espinho não foi exceção. Rapidamente, largas centenas de benfiquistas “invadiram” a Rua 62 e concentraram-se em frente à Casa do Benfica de Espinho, a coletividade encarnada com mais sócios em Portugal. Como forma de precaução, a PSP esteve no local e inicialmente vedou o acesso automóvel à Rua 62. Porém, os simpatizantes festejaram no quarteirão anterior e as forças de segurança optaram por deixar o trânsito fluir pela Rua 62. NO



Cerca de 1600 alunos foram evacuados para o parque desportivo ao ar livre

## INCÊNDIO NA ESCOLA DR. MANUEL LARANJEIRA

Felizmente tudo não passou de um susto. Na passada quinta-feira, os alunos da Escola Secundária Dr. Manuel Laranjeira tiveram de ser evacuados das instalações, após um incêndio numa fonte de alimentação elétrica. Os Bombeiros do Concelho rapidamente trataram da ocorrência.

A Escola Secundária Dr. Manuel Laranjeira, em Anta, Espinho, foi evacuada, no dia 12 de maio, pelas 13h15, por causa de um incêndio na fonte de alimentação ininterrupta do sistema de controlo elétrico (UPS). A rápida intervenção dos Bombeiros Voluntários do Concelho de Espinho evitou que as chamas

alastrassem aos outros pisos, agravando os prejuízos.

“Os alunos cumpriram com o plano de emergência da escola, treinado nos simulacros, evitando-se situações de pânico e nunca estiveram em perigo” contou a diretora Gabriela Moreira. As aulas retomaram à normalidade uma hora depois.

Grande parte dos cerca de 1600 alunos da Escola foram evacuados para o parque desportivo ao ar livre, uma bolsa de segurança que permitiu que os jovens aguardassem serenos pelo desenvolvimento da situação.

O piso atingido pelo incêndio ficou sem energia elétrica. A PSP de Espinho e a Polícia Investigação Criminal estiveram no local. PJD



Alunos foram evacuados para o Campo de Jogos ao ar livre



Pub.

**Casa Alves Ribeiro**  
Compre aqui o seu café  
Fica bem servido e gasta menos dinheiro  
Rua 19 n.º 294 - Espinho

Filomena Maia Gomes  
Cristina Relvas  
Celeste Pinto  
Advogadas  
Rua Júlio Dinis, 778, 4.º Dto.,  
4000 Porto Tlf. 22 609 87 04  
Rua 19, nº 343, 1.º Esq.,  
4500 Espinho Tlf. 22 731 32 96

**Fonseca**  
TECIDOS  
MODAS  
RUA 19 N.º 275  
TEL. 227340413  
ESPINHO

**RUI ABRANTES**  
ADVOGADO  
Rua 18 N.º 582 - 1.º Esq.º  
Sala 3 - Telef. 227343811  
ESPINHO



Dias 18, 19 e 30 de maio

## Iniciativas na Laranjeira

O Agrupamento da Escola Secundária Dr. Manuel Laranjeira organiza, dia 18 de maio, das 10h15 às 13h00, uma formação de Suporte Básico de Vida Adulto para alunos do 12º ano, com a colaboração da Associação de Pais, e cujos formadores são elementos do INEM. No dia 19 de maio, pelas 21h00, decorrerá um debate sob o tema “Exames, Rankings, Sucesso Escolar- (Des)Enganos”, com José Matias Alves, professor da Universidade Católica do Porto, e José Eduardo Lemos, presidente do Conselho Nacional de Escolas como oradores. No dia 30 de maio, pelas 21h00, na Biblioteca da Manuel Laranjeira, Joaquim Azevedo dará uma conferência, inserida na comemoração dos 40 anos da escola, subordinada ao tema “Progressos e retrocessos do sistema de ensino”. **MV**

Na manhã de segunda-feira

## Tentou suicidar-se

Pouco passava das 7h00 de segunda-feira quando uma mulher, na casa dos quarenta anos, encetou uma tentativa de suicídio no mar, perto da Praia da Baía. Resgatada por um cidadão e já com a presença da PSP e dos Bombeiros, a mulher voltou a entrar na água para nova tentativa que saiu novamente gorada. **MV**

Na madrugada de segunda-feira

## Violação na Avenida 8

Uma mulher, com aproximadamente 60 anos, foi interceptada na Avenida 8 pouco depois da 1h00 de segunda-feira por um homem que aparentava ter 50 anos. O sujeito agrediu a senhora e violou-a causando-lhe ferimentos visíveis. A Polícia de Segurança Pública foi chamada ao local e a vítima acabou por ser transportada para o Hospital de Vila Nova de Gaia. O agressor fugiu e continua sem rasto. **MV**

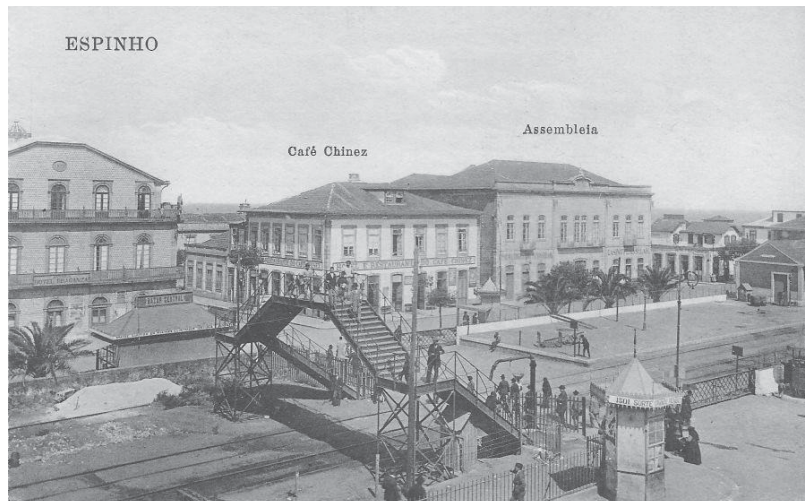
Iniciativa terá lugar dia 28 de maio

## ESPINHO NOUTROS TEMPOS

Uma retrospectiva em fotografias e a projeção de um filme sobre Espinho, produzido no início dos anos 50, vão ser o tema da sessão “Espinho Noutros Tempos – Memórias e Vivências”, que se vai realizar no próximo dia 28, sábado, pelas 15h00, na Biblioteca Municipal José Marmelo e Silva.

O ponto forte desta mostra de imagens será dedicado fundamentalmente à “Avenida”. Em tempos idos teve o nome de “Serpa Pinto”, posteriormente e até aos tempos de hoje, de “Avenida 8”. A opção por este espaço público e as suas características bem famosas na vida social dos espinhenses, ou de quem nos visitava, irá merecer principal destaque tal como a importância da presença do Casino e dos jogos de fortuna ou azar que ali tem sido determinante, que veio desde a segunda metade do século XIX e que se foi mantendo até meados do século passado, dos quais se guarda ainda feliz recordação pela extraordinária sociabilidade que a todos proporcionava.

Dessa sucessão de multifacetados factos que ali foram ocorrendo, haverá exibição de diversas



fotografias, que serão simultaneamente comentadas por alguns espinhenses que darão o seu testemunho pessoal.

Haverá ainda oportunidade para apresentar a reportagem fotográfica da visita Oficial de Estado a Espinho, em 1948, do Dr. Oliveira Salazar.

Em complemento, será exibido um filme de propaganda turística “Espinho - Praia da Saudade”. Foi um daqueles documentários de propaganda, cuja produção tinha por finalidade a exibição por todos os cinemas do país a antecederem a projeção das películas em cartaz. Merece dedicada atenção, pois o simples facto da sua existência tem sido praticamente desconhecido de muitos

que se interessam pela história de Espinho e nos oferece uma interessante visão da forte dinâmica nas mais variadas atividades que se desenvolviam na então vila de Espinho.

Esta é uma iniciativa conjunta dos Serviços de Cultura e Museologia da Câmara Municipal de Espinho e da Cooperativa Nascente, com colaboração dos jornais “Maré Viva” e “Defesa de Espinho”, tendo já em projeto, para o próximo mês de outubro, uma outra mostra dedicada à nossa frente de mar, designadamente o Espinho antigo e já desaparecido, a praia, as destruições na costa, a piscina e outros espaços de lazer existentes junto à beira-mar. **MV**

No passado dia 7 de maio

## Festa da Comunidade ESPE

No passado dia 7 de maio, o auditório do Centro Múltiplos de Espinho recebeu a tradicional Festa da Comunidade da Escola Profissional de Espinho. Durante a tarde de sábado, assistiram-se em palco a diversos momentos musicais, teatrais e videográficos protagonizados e preparados pelos alunos, em que a principal mensagem foi de lutar por um futuro melhor e não desistir dos estudos. **MV**



Bateu com a cabeça numas pedras

## SURFISTA FERIDO EM SILVALDE

Um surfista de 40 anos ficou ferido, no sábado passado, pelas 17h15, quando mergulhou no mar da praia Pau da Manobra em Silvalde.

O homem estava com outros surfistas e, antes de pegar na prancha, deu um mergulho no mar. Bateu com a cabeça no fundo, que tem algumas pedras, e ficou ferido. Conseguiu sair pelo próprio pé mas, como começou a sentir dores no

pescoço, os colegas que o acompanhavam chamaram socorro.

À chegada da Viatura Médica de Emergência e Reanimação e da ambulância dos bombeiros de Espinho, o surfista apresentava “ferimentos na cabeça” mas “estava consciente”, disse o segundo comandante dos bombeiros, António Proença. A vítima foi imobilizada e transportada ao Hospital de Gaia. **MV**



Comemoração do Dia Mundial dos Museus no FACE termina a 18 de maio

## “CONSERVAS AO QUADRADO” RECORDAM REALIDADES DO PASSADO ESPINHENSE

Entre os dias 14 e 18 de maio, o Museu Municipal de Espinho esteve ocupado com a segunda edição de “Conservas ao Quadrado”. O evento assinalou o Dia Internacional dos Museus, que se comemora a 18 de maio.

Uma vez que o Museu Municipal se situa nas instalações da antiga Fábrica de Conservas Brandão & Gomes, Cª, a data terá o propósito de evocar as memórias do passado do local. Explorando o tema da exposição permanente, propõe-se uma viagem criativa, apelando aos sentidos, pelo mundo das conservas.

O programa, alusivo à Arte Xávega e à produção da antiga Fábrica Brandão Gomes, começou no sábado passado às 10h00, com visitas guiadas e recriação da atividade da fábrica e Arte Xávega. Às 14h00, houve uma Feira Gastronómica e, às 15h00, foi inaugurada a Exposição “Latas de Conserva”. Meia hora depois, serviram-se “Histórias Enlatadas”, uma sessão infantil de contos. Às 16h00, inaugurou-se a segunda exposição do evento: “Naif Sem Pecado”. Já ao final da tarde, o Chef Emídio Concha de Almeida marcou presença no FACE, acompanhado pela blogger Ângela Mourão (“Na Cozinha da Té”) para uma confeção de receitas com conservas. O jantar foi às 20h30, seguido de um concerto das bandas “Ai Jesus” e “Sixties”.

As visitas guiadas com recriação da atividade da fábrica e

Arte Xávega repetiram-se na segunda e na terça-feira. No dia 18, já depois do fecho da edição do Maré Viva, o dia começa à hora do costume, com apontamentos teatrais em visitas guiadas. À noite, o Teatro de Marionetas de Mandrágora apresenta “Mãos de Sal”. O programa do “Conservas ao Quadrado” termina com um concerto do Orfeão de Música de Espinho.

A iniciativa, organizada pela Câmara Municipal de Espinho, envolve vários parceiros, entre eles comerciantes e entidades locais, e é de entrada livre.

### MUITA CRIATIVIDADE NESTE EVENTO

A vereadora da Cultura, Leonor Fonseca comenta: “repete-se a edição do ano anterior porque valeu a pena. Valeu a pena comemorar o Dia Internacional dos Museus fazendo, mais uma vez, alusão à fábrica “Brandão & Gomes”, que serviu de lar ao Museu. As exposições permanentes, quer da Arte de cerco e alar para terra vulgo Xávega, quer a que ainda conserva o espólio que resume a história da conserveira dão o mote. O resto é criatividade dos Serviços da Cultura e Museologia da Câmara Municipal de Espinho”.

Leonor Fonseca explica que as visitas guiadas transportam o público “aos tempos de boliço da antiga fábrica, outrora régia, e que em muito prestigiava Espinho, levando através dos seus produtos o nome da terra aos sete cantos do mundo. Expõem-



se coleções de latas de conserva antigas e entoam-se pregões com varinas, que ainda vivem da faina, e com o grupo a E-Vida a recriar o famoso ‘bater da lata’. Convidam-se os agentes comerciais locais a expor os seus produtos, cozinha-se ao vivo receitas com enlatados, sempre fiéis às nossas raízes: à pesca, à indústria conserveira e a tudo o que pairava à sua volta. Degustam-se as iguarias elaboradas pela ‘Cozinha da Té’ e pelo Professor Emídio Concha de Almeida, assessorado pelo Professor Antero e pelos alunos do Agrupamento de Escolas Manuel Gomes de Almeida”.

O ponto alto da abertura do “Conservas ao Quadrado”, se-

gundo a vereadora, terá sido “a presença dos sócios fundadores da empresa, magistralmente interpretados pelos atores do Teatro Popular de Espinho, que nos fizeram companhia, jantando connosco”.

Leonor Fonseca convida os espinhenses e mesmo aqueles que não são da terra a comemorar o Dia Internacional dos Museus no FACE.

Promete ainda que, no dia 18, o evento terminará “em grande” com a comemoração deste dia “tão importante para todos aqueles que gostam de preservar a memória e identidade dos espinhenses, reflectindo sobre o passado e projectando um futuro melhor!”. **JA**

Jantar é dia 21 de maio

## JANTAR É FESTA DA NASCENTE REGISTA GRANDE ADESÃO

“Surpreendente e gratificante”. É nestes termos que os responsáveis pela organização do evento JANTAR É FESTA, momento alto das celebrações dos 40 anos da Cooperativa Nascente, entidade proprietária deste jornal, classificam a grande procura pelos ingressos naquela iniciativa, com perto de 400 pessoas interessadas em tomar parte num convívio-festa que vai encher o Salão Nobre do Centro Social Luso-Venezuelano no próximo sábado, 21 de maio.

Simultaneamente, continua a campanha de angariação de novos sócios para a Nascente, com

uma redução de 5 euros no total das quotas até final do ano em curso, ou seja 15 euros em vez dos 20 previstos. Um valor que é rapidamente recuperado através dos descontos que o cartão proporciona nas atividades da Nascente e em dez salas de espetáculos da região.

Se tiver dúvidas sobre a campanha, pode consultar mais informações no Facebook da Cooperativa Nascente (www.facebook.com/NascenteCoop), entrar em contacto pelo email comunicacao@nascente.org.pt. ou dar um salto à sede da Nascente, na Rua 62 nº 251. **MV**



Jantar terá lugar no salão nobre do Centro Luso-Venezuelano



Abertura dia 26

## LIDL quase pronto

Ao que tudo indica, o novo espaço comercial na cidade explorado pelo Lidl, deverá abrir portas no próximo dia 26 de maio. **NO**



Dia 29 de maio

## Concerto Gospel

O Orfeão de Espinho apresenta no próximo dia 29 de maio, pelas 16h00, um Concerto Gospel no Auditório do Casino de Espinho. O evento contará ainda com a atuação da Banda Remédio Santo e uma exibição da Classe de dança contemporânea da MusteArtes.

A entrada custa cinco euros. **NO**

Dias 17, 18 e 19 de junho

## Do you remember?



O grupo MTV Dance está de regresso para mais quatro espetáculos no Centro Multimeios, nos próximos dias 17, 18 e 19 de junho. Os bilhetes, com um custo de quatro euros, encontram-se à venda na Junta de Freguesia de Espinho, de segunda a quinta-feira, das 18h00 às 20h00. **NO**

No Museu Municipal

## Naïf Sem Pecado

No âmbito da iniciativa “Vem expôr nos átrios...” encontra-se patente até ao dia 25 de junho, no Museu Municipal de Espinho, a exposição de Pintura de Maria Vilaça. **NO**

Duas pessoas foram detidas

## PSP APREENDEU ARTIGOS NA FEIRA

No passado dia 9 de maio, o Comando Distrital de Polícia de Aveiro, por intermédio da Esquadra de Investigação Criminal e da Esquadra Policial (ambas da Divisão Policial de Espinho), realizaram buscas na feira semanal de Espinho e detiveram um sujeito de 40 e uma mulher de 31 anos por terem à venda artigos supostamente contrafeitos.

As forças de segurança apreenderam ainda duas malas de senhora, 59 pares de óculos de sol e 54 cintos, tudo material contrafeito de várias marcas internacionais, violando assim os direitos legalmente protegidos e previstos no Código de Propriedade Industrial. **MV**



Seguradoras reclamam um total de superior a 260 mil euros aos réus

## PROCESSO DE BURLAS A SEGURADORAS NO TRIBUNAL DE ESPINHO

**A**rrencou no dia 12 de Maio no Tribunal de Espinho, o julgamento do processo cível relacionado com um esquema de burlas a seguradoras, envolvendo mais de uma centena de acidentes simulados que ocorreram durante seis anos.

A ação foi interposta por duas seguradoras - Ageas (antiga AXA) e Fidelidade - que reclamam uma indemnização global de mais de 260 mil euros aos 19 réus envolvidos no caso.

Mais de metade desta verba diz respeito ao mentor do esquema, o dono de uma oficina em Lobão, Santa Maria da Feira, que está foragido há mais de cinco anos.

Durante a sessão, a juíza disse que a advogada do réu encontrase em negociações com as duas seguradoras, tendo decidido sus-

pende a instância por cinco dias para a formalização de um eventual acordo.

Devido ao facto da haver já alguns acordos e outros que ainda se perspetiva realizar e aos depoimentos testemunhais já prescindidos, a juíza marcou uma única audiência de julgamento para o próximo dia 20.

Além deste caso, há pelo menos mais outros dois processos a decorrer que foram tentados por outras seguradoras lesadas no esquema.

Em 2011, o Tribunal de Espinho condenou a penas de prisão e multas 24 dos 42 arguidos envolvidos no caso.

A pena mais gravosa foi aplicada ao dono da oficina em Lobão que foi condenado em cúmulo jurídico a uma pena única de 13 anos de prisão, por 74 crimes de burla relativa a seguros, falsificação de documentos, burla sim-

ples e atentado à segurança rodoviária.

Além da pena de prisão, este arguido, tido como mentor do esquema, foi ainda condenado na sanção acessória de proibição de conduzir veículos a motor por um período de três anos.

Um ex-funcionário deste arguido apanhou uma pena de cinco anos e meio de prisão e ficou proibido de conduzir durante 16 meses.

Outros 22 arguidos foram condenados com penas suspensas e multas por crimes de burla relativa a seguros e atentado à segurança rodoviária.

As burlas a seguradoras ocorreram entre 2000 e 2007, envolvendo 110 acidentes combinados, quase sempre em Espinho ou na rotunda de Santo Ovídio, em Gaia, que terão causado mais de 750 mil euros de prejuízo às seguradoras envolvidas no processo. **MV**

Foto-legenda

A Alameda 8 acolheu no sábado passado o “Dia Radical”, inserido nas atividades no âmbito do programa “Maio Mês do Coração”, organizado pela autarquia de Espino. **NO**



No domingo de manhã

## X Caminhada de Família

Centenas de famílias não faltaram à chamada para comemorar o Dia Internacional da Família, que se traduziu na participação de mais de 600 caminhantes que percorreram cerca de 5 kms, desde o edifício sede do Centro Social de Paramos até à Praia da Baía em Espinho, na já tradicional Caminhada de Família.

Após a edição número dez da caminhada, realizou-se uma Mega Aula de Zumba dinamizada por Marta Dias (Gym Marta Dias) e Simone Almeida (X5 Health Club) e as crianças divertiram-se nos insufláveis, desenhos e pinturas. **MV**



Cerciespinho preparou um basto programa de aniversário

## “A CONSTRUIR UM MUNDO MELHOR HÁ 40 ANOS!”

**A**Cerciespinho vai comemorar, durante o ano de 2016, o 40º aniversário da organização através de um conjunto de eventos que tem como objetivo perspetivar as mudanças internas da organização mas igualmente as mudanças na sociedade, nomeadamente nas políticas públicas sobre os direitos, serviços e metodologias para a intervenção junto de pessoas com deficiência e incapacidade e /ou em situação de exclusão social.

Na apresentação do programa na passada segunda-feira a Cerciespinho destacou os eventos propostos que pretendem fomentar a reflexão sobre as questões, fenómenos e problemáticas da exclusão social, sobre os serviços e respostas às necessidades das pessoas com deficiência e incapacidade e/ou em situação de exclusão social e sobre os modelos atuais e futuros de intervenção. “Os momentos de celebração deste aniversário ambicionam retratar o presente, interno e externo à organização, enquanto resultante de um processo de mudança que

teve início no passado mas igualmente retratar o horizonte do futuro, quer para as organizações quer para a sociedade. A história de 40 anos da Cerciespinho é o somatório das biografias e narrativas das pessoas que animaram, dinamizaram e integraram todos os serviços que a Cerciespinho implementou ao longo destes anos. E estas correspondem a verdadeiras histórias de mudança.”, explicou a coletividade.

O tema do aniversário é “Mudanças”, associado ao slogan das comemorações “Cerciespinho, a construir um mundo melhor há 40 anos” **MV**

correspondendo ao mote para enquadrar todos os eventos no seguinte programa: Semana Aberta com exposição fotográfica retrospectiva dos Serviços de 25 de maio a 5 de junho no Centro Multimeios, atividades inclusivas de 30 de maio a 2 de junho na Cerciespinho e seminário “Percurso de Mudança” no dia 3 de junho no Centro Multimeios.

A sessão solene de aniversário terá lugar dia 24 de setembro nas instalações da Cerciespinho e dia 3 de dezembro haverá um espetáculo inclusivo no Casino Espinho. **MV**

“Os tapetes são de luxo, a situação dos trabalhadores é o oposto” critica o PCP de Espinho

## PCP DE ESPINHO COM DURAS CRÍTICAS

Em mais uma ação de contacto com trabalhadores, militantes do Partido Comunista Português (PCP) do concelho de Espinho, estiveram na segunda-feira na empresa de tapeçaria “Ferreira de Sá” a distribuir o jornal “Mais direitos, mais futuro, não à precariedade!”.

O PCP recorda que “esta empresa é um gritante exemplo daquilo que ocorre em tantas ocasiões no País, em geral, e no sector têxtil, em particular. Apesar de ser uma marca internacionalmen-

te conhecida por produzir tapetes de luxo para reputadas empresas e instituições, as situações a que os trabalhadores são sujeitos na fábrica contrastam brutalmente com essa condição de produto topo de gama”.

Como é habitual nestas incursões, os membros do Partido Comunista voltaram a recordar o recurso “a sucessivos contratos a prazo, os baixos salários através do pagamento apenas do salário mínimo nacional, o recurso a todo o tipo de formas de reci-

clagem de mão-de-obra, em particular de jovens no primeiro emprego, e o ambiente de repressão e assédio moral a todos os que ousam reclamar uma mais justa distribuição da riqueza produzida são a dura realidade deste local de trabalho”.

Numa clara alusão ao aniversário recente da empresa o PCP atirou que “bem pode a empresa usar palavras bonitas na sua apresentação, falar da ‘qualidade, excelência, inovação e consciência ambiental’ ou invocar a

sua pretensa ‘coerente política de responsabilidade social’, que os seus termos de marketing de século XXI não deixam de contrastar com as suas práticas mais próximas do século XIX”.

O Partido Comunista de Espinho terminou as suas declarações apelando aos trabalhadores que “não se resignem, que lutem para fazer valer os seus direitos, pois esse é o único caminho para alcançar um País de justiça, soberania e desenvolvimento e para uma vida melhor”. **MV**

Informação avançada na Assembleia Municipal

## UNIV. ESPINHO COM NOVIDADES EM SETEMBRO

Depois de aprovado por unanimidade um voto de pesar sobre o falecimento de Palmira Soares, irmã de Pinto Moreira, a Assembleia Municipal prosseguiu para o ponto 4 com a informação escrita do presidente e foram vários os vogais que quiseram tirar dúvidas.

Questionado sobre o excesso de “ajustes diretos” o presidente da Câmara esclareceu que essa medida está prevista na lei e é respeitada não acrescentando muito mais sobre o assunto. Pedro Tavares do Partido Socialista afirmou que a cidade está cada vez mais suja, facto que surpreendeu o autarca: “É o primeiro espinhense que me diz isso. Nunca ninguém me disse que Espinho estava igual ou pior do que no passado”. Pinto Moreira aproveitou também para esclarecer que foi efetuado um contrato com a empresa Suma para a limpeza das ruas e recolha do lixo mas esse contrato aguarda visto do Tribunal de Contas. De forma a não ficar

sem uma empresa de limpeza, foi efetuado um contrato de meio ano, por ajuste direto, com a SUMA.

Vários vogais falaram de questões urbanísticas que, de certa forma, também não são do agrado da autarquia. Casos como a falta de arvoredo no concelho, vias a precisarem de serem pavimentadas ou passeadeiras novamente pintadas, foram alguns dos temas falados que mereceram um apontamento por parte da autarquia e uma promessa para resolver os casos o mais célere possível.

Durante o seu período de resposta, Pinto Moreira lembrou também que em setembro deverá haver novidades da Universidade de Espinho com novos cursos homologados. O edil anunciou também esperar que o Governo “cumpra com Espinho como tem feito com outros concelhos em relação à abertura de espaços da loja do cidadão” referindo ainda que o acordo já está assinado com o governo. **NO**

No Auditório da Junta de Freguesia local

## Sócrates em Espinho

Decorreu no passado sábado, dia 14 de maio, às 16h00, no auditório da Junta de Freguesia de Espinho uma conferência denominada “Justiça e Política” com a presença do engenheiro José Sócrates. A iniciativa, organizada por um grupo de cidadãos do distrito de Aveiro, contou com casa.

A sessão foi moderada por José Mota, antigo presidente da Câmara Municipal de Espinho. Aurora Morais, atual vogal na Assembleia Municipal do Partido Socialista de Espinho, também fez parte da mesa. **MV**





# “TEMOS MAIS DE 75% DO NOSSO PROGRAMA ELEITORAL CUMPRIDO”

**N**uno Almeida, presidente da União das Freguesias de Anta e Guetim, foi eleito há dois anos e meio. Entre promessas cumpridas e com outras ainda para cumprir, o autarca levantou um pouco a ponta do véu em relação ao futuro e admite voltar a candidatar-se.

**Foi eleito há dois anos e meio. Que balanço faz do mandato?**

Acredito que estamos a fazer um bom trabalho e que temos tomado as melhores decisões para servir os interesses das pessoas e do território. Temos feito uma gestão séria, rigorosa, transparente, inovadora e profissional. Encaramos o nosso mandato como uma missão ao serviço da sociedade e, também por isso, iniciamos este projeto com vontade de trazer para o mundo da política novos valores, novas práticas e novas atitudes. Queremos garantir que é estabelecida uma relação de confiança e proximidade, alicerçada em valores como o rigor e a transparência.

**Tem sido um mandato difícil?**

Quando iniciamos o nosso mandato, tínhamos consciência de que iríamos encontrar dificuldades. Só não estávamos à espera que ainda nos criassem mais.

**Qual foi a primeira prioridade?**

A nossa primeira prioridade foi equilibrar as contas da Junta de Freguesia e torná-la sustentável do ponto de vista financeiro.

**Como é que conseguiram tornar a Junta de Freguesia financeiramente sustentável?**

Reduzimos despesas e aumentámos a eficácia dos serviços, com uma gestão otimizada e mais transparente. Com a necessidade deste ajustamento financeiro, tivemos de ser mais cautelosos nos investimentos realizados e isso penalizou o nosso ímpeto para realizar algumas obras.

**Isso foi impeditivo para a concretização de alguns projetos?**

Conseguimos concretizar projetos muito importantes, como a renovação dos cemitérios em Anta e em Guetim, a requalificação de algumas ruas e passeios, a melhoria do sistema de drenagem de águas pluviais e o reforço da limpeza urbana. Para além

disso, estamos a implementar uma nova dinâmica de valorização cultural na freguesia, com a realização de alguns eventos que começam a deixar a sua marca como foi a Feira do Livro esta semana.

**Que outras mudanças é que já presenciou em Anta e Guetim?**

Eu procuro estar sempre próximo das pessoas e dar resposta, dentro do possível, às suas necessidades. Foi dentro desse espírito que, por exemplo, abrimos um posto dos CTT na Junta de Freguesia. Aprovamos também o orçamento participativo, a implementar ainda este ano, que reforça a nossa vontade de reaproximar as pessoas das decisões autárquicas e que é pioneiro em Espinho. O esforço de dinamização cultural também re-

sulta de uma vontade de fazer de Anta e Guetim um território com história e com património cultural, agradável para viver e para visitar.

**Os cidadãos também fazem de uma terra aquilo que ela é. O que já viu mudar impulsionado pelas pessoas da freguesia?**

Temos assistido, com muito agrado, ao aparecimento de uma nova dinâmica de participação cívica, com a organização de vários eventos solidários e desportivos. Surgiram alguns movimentos em torno de causas sociais que têm contribuído para a melhoria da qualidade de vida dos cidadãos, com a organização de eventos como o “Anta a Mexer” e com a angariação de fundos.

**A interação com os cida-**

**dãos, enquanto presidente da Junta de Freguesia, é importante? Como deve ser feita?**

“

**Julgo que estão reunidas todas as condições para que me possa recandidatar nas próximas eleições autárquicas”**

Não é importante, é essencial. Um Presidente de Junta é o representante do Estado que está mais próximo dos cidadãos. Tenho a vantagem de andar frequentemente na rua e conversar, de forma sincera, com as pessoas. Sem os formalismos de um gabinete e sem as promessas de uma campanha. Com isso, conseguimos perceber aquilo que realmente é importante para as pessoas e quais os seus verdadeiros problemas. Hoje em dia, as pessoas não querem ver obras megalómanas e dispendiosas. Querem ver resolvidos os seus problemas do dia-a-dia.

**Que promessas já foram cumpridas?**

Com cerca de dois anos e meio de mandato autárquico diria que temos mais de 75% do nosso programa cumprido. Encaramos este projeto político com seriedade e respeito pelas pessoas. Os nossos compromissos eleitorais são para cumprir, como temos demonstrado. E salvo alguma circunstância especial que

nos impeça de cumprir pontualmente algum projeto, fazemos questão de manter esta relação de confiança e credibilidade com as pessoas.

**O que é que ainda está por cumprir?**

Não temos capacidade para resolver todos os problemas de Anta e Guetim. Existirão sempre problemas a serem resolvidos. Porém, faremos tudo o que estiver ao nosso alcance e que for exequível, dentro das nossas possibilidades.

**Qual é o próximo projeto para a União das Freguesias?**

Temos alguns projetos importantes que gostaríamos de ver realizados e que são importantes para a freguesia. É o caso do arrelvamento do campo de Guetim, que espero ser uma realidade em breve, conforme prometeu o Presidente da Câmara Municipal de Espinho. É também para nós muito importante a requalificação do largo do Souto, em Anta, e nos Altos Céus. Seria também importante ver-nos atribuído um dos edifícios escolares desativados para a criação de um Espaço Multicultural.

**Como seria aproveitado esse espaço?**

Poderíamos criar novos programas e valências destinados à comunidade e incorporar o conceito de incubadora de empresas, promovendo a criação de emprego no nosso território. Seria também possível criar uma área de apoio à Juventude, com várias atividades formativas e lúdicas, capacitando os mais jovens para uma participação qualificada na sociedade.

**Visto ainda ter projetos para realizar, faz intenções de se recandidatar?**

Julgo que estão reunidas todas as condições para que me possa recandidatar nas próximas elei-

ções autárquicas. **Guetim independente, sim ou não?**

**“A agregação não trouxe nenhuma vantagem para Guetim”**

**Guetim devia ou não ser uma freguesia independente?**

Acredito que sim. A lei da reorganização administrativa foi feita e implementada a partir de Lisboa sem conhecimento das realidades locais e de uma forma completamente autoritária e sem respeito pelas populações. A agregação não trouxe nenhuma vantagem para Guetim. Pelo contrário, esta reforma foi o motivo pelo qual contamos hoje com menos recursos do que Anta e Guetim separadamente tinham disponíveis. Trabalhamos diariamente para minimizar os efeitos negativos dessa lei.

**Tem visto muitas diferenças na dinâmica de Anta e Guetim desde que as freguesias se agregaram?**

As populações de Anta e de Guetim sempre mantiveram entre si uma relação saudável de rivalidade, que é normal nestes contextos locais. Com a agregação, as dinâmicas de proximidade e interligação têm contribuído para reforçar os elos de ligação entre as populações das duas freguesias, que já tinham experimentado uma junção semelhante ao nível paroquial.

## “Momento de reconhecimento e valorização”

**O que comportam 23 anos da Vila de Anta?**

Este é um momento de reconhecimento e valorização daquilo que constitui a nossa identidade enquanto antenses. Esta é a nossa casa, a nossa vila. Celebrando 23 anos da Vila de Anta celebramos também as nossas raízes e o património histórico e cultural de Anta. É um bom momento para refletir sobre de onde viemos e para onde queremos ir. Sobre aquilo que foi feito em prol do desenvolvimento da nossa terra e das pessoas. Serve também para recordar as mudanças e perspetivar o que falta ainda mudar. **JA**

**Por que razão?**

Não estou na política motivado por interesses partidários ou por lugares e poder. Encaro a minha participação como um contributo que possa dar para um futuro melhor. Enquanto achar que posso continuar a ser útil para

o desenvolvimento de Anta e de Guetim e para a resolução dos problemas das pessoas continuarei a assumir esse desafio. Temos feito muitas coisas boas, mas acredito que ainda temos mais para dar e, por isso, continuarei disponível para estar ao serviço da causa pública e dos antenses e guetineses. **JA e NO**

## Arte na Junta de Freguesia

Inserida nas comemorações do 23.º aniversário da Vila de Anta realiza-se, entre os dias 21 de maio e 4 de junho, uma exposição de arte, organizada pela Junta de Freguesia de Anta e Guetim, que reúne trabalhos de Ester de Sousa e Sá, Ricardo Marques, António Pinhão e Nadine Gonçalves.

A mostra, que pode ser visitada no Salão Nobre da Junta de Freguesia em Anta, vai ser inaugurada no próximo sábado, dia 21, pelas 16h00. **JA**



Nuno Almeida espera que o arrelvamento do campo de Guetim seja uma realidade muito em breve para servir as equipas guetineses





## Maré de Cinema



### DEMOLIÇÃO

*Davis Mitchell (Jake Gyllenhall) é um banqueiro de investimentos que se dedicou quase exclusivamente à carreira. Um dia, após um trágico acidente de automóvel, assiste, impotente, à morte da esposa e entra em depressão. E o que começa como uma reclamação por escrito para uma empresa de máquinas de venda automática acaba por se transformar numa série de missivas onde, finalmente, se sente capaz de falar sobre as suas dores mais profundas. Karen Mareno (Naomi Watts), a responsável pelo apoio ao cliente da empresa, inicia assim uma relação à distância com este desconhecido que lhe parece tão desamparado e só. Com o tempo, os dois percebem o quanto têm em comum na dor e o quanto necessitam de rever os passos que os levaram àquele momento. Assim, com o apoio dela e do seu problemático filho adolescente, Davis inicia um processo de desconstrução de toda a sua vida, começando – sim – pela demolição da sua antiga casa. Tal como se percebe pela sinopse, 'Demolição' é mais uma daquelas comédias românticas recheadas de personagens e situações peculiares e rasas como um pires, embora se achem muito mais inteligentes do que realmente são (a começar pelo próprio título, cujo conceito é desenvolvido metafóricamente e literalmente sem qualquer subtilidade e sofisticação). E a verdade é que, aparte de interpretações de entrega de Gyllenhall e Watts, 'Demolição' não é mais do que um amontoado de clichés típico de... comédias românticas peculiares e que são rasas como um... e por aí vai. É triste notar que o realizador Jean-Marc Vallée parece render-se aos artifícios mais do que batidos da história, logo ele que comandou os superiores 'O Clube de Dallas' e o pouco visto, mas excelente, 'Wild - Livre'. Aqui só se vislumbra mesmo o seu talento para a condução de atores, já que o falhanço é inegável em tudo o resto.*

**Antero Eduardo Monteiro**

Com obras da autoria da espinhense Maria Vasconcelos

## EXPOSIÇÃO “LATÍBULOS” INAUGURADA NA BIBLIOTECA MUNICIPAL

No sábado passado foi inaugurada a exposição de fotografia “Latíbulos” da espinhense Maria Teresa Vasconcelos na Biblioteca Municipal.



Maria Teresa Vasconcelos é a autora de “Latíbulos”. A exposição de fotografia foi inaugurada no sábado passada, às 15h00 na Biblioteca Municipal José Marmelo e Silva. A autora nasceu em Espinho a 10 de setembro de 1945 e concluiu os cursos de Pintura, Cerâmica e Escultura da Escola de Artes Decorativas Soares dos Reis do Porto. O seu campo preferido é a pintura e a cerâmica, onde formou um estilo próprio. Está representada em várias coleções públicas e parti-

culares no país e no estrangeiro e conta também com diplomas de participação em atividades artísticas.

Esta exposição estará patente ao público na Biblioteca Municipal José Marmelo e Silva até dia 31 de maio. **JA**

Dia 20 de maio

## OCE DE VOLTA AO AUDITÓRIO

Tal como tem vindo a acontecer nos últimos anos, a Orquestra Clássica de Espinho apresenta em maio, mais precisamente no dia 20, um programa que terá como intérpretes jovens solistas da Escola Profissional de Música de Espinho, os quais, após concurso de seleção para o efeito, usufruirão de uma rara e significativa oportu-

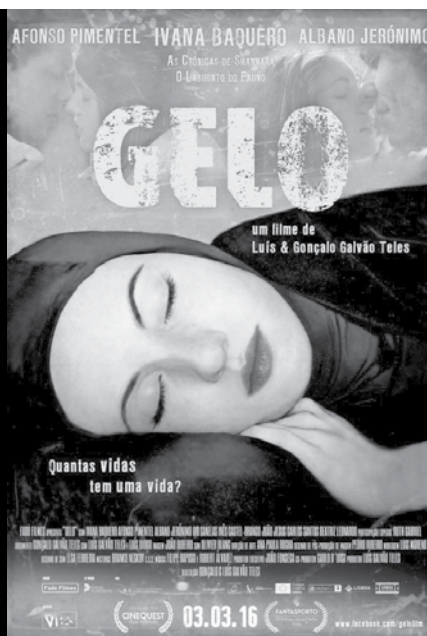
nidade para se apresentarem em concerto com orquestra. A obra central do programa será a Sinfonia nº 38 em Ré M (Praga). A programação do Auditório de Espinho neste mês fecha as cortinas no dia 27 com um concerto de Minta & The Brook Trout. Francisca Cortesão veste a pele de Minta desde 2006 e, nestes dez anos,

tem-nos dado um sem número de belas canções, dessas que o tempo se encarrega de perpetuar. Com Minta & The Brook Trout editou dois álbuns de originais e mais algumas gravações ocasionais, entre EPs e registos ao vivo, e chega agora a Slow, disco que marca o início da sua ligação à NorteSul/Edições Valentim de Carvalho. **MV**

No Centro Multimeios

### “Gelo” com sessão especial

Com produção da Fado Filmes, “Gelo” é um filme dramático em ambiência fantástica que reflecte sobre a vida, o amor e a imortalidade, e que conta com a assinatura do realizador Luis Galvão Teles (“Elas”, “Tudo isto é Fado” e “Dot.com”) em parceria com o seu filho Gonçalo. Filme de abertura da edição de 2016 do Fantasporto, é uma das 15 obras selecionadas para integrar a Official Narrative Feature Competition, a principal competição do Festival Cinequest (EUA). Para além da espanhola Ivana Baquero nas personagens Catarina e Joana, o elenco conta também com os portugueses Albano Jerónimo, Afonso Pimentel, Ivo Canelas, Inês Castel-Branco, Carlos Santos, João Jesus e Beatriz Leonardo, entre outros. O Centro Multimeios de Espinho realiza esta sessão especial, com a presença do realizador Gonçalo Galvão Teles, no próximo dia 20 de maio, pelas 21h30, com bilhetes a 4,5 euros. **NO**



Pub.

## RESTAURANTE BALIZA

RESTAURANTE ★ CHURRASCARIA ★

Frango de Churrasco para fora - Serviço de Take Away

RUA 62 N.º 37 - RUA 8 N.º 471 • 4500 ESPINHO • TELF. 227340220 / 227340607



Anuncie no seu jornal de referência.

Ténis | 11º Torneio Jovem Solverde/Clube de Ténis de Espinho

## CLUBE DE TÉNIS CONTINUAR A DAR CARTAS NA ORGANIZAÇÃO

Realizou-se nos campos do Parque da Gândara em Miramar mais um torneio do escalão sub16 de nível A organizado pelo Clube de Ténis de Espinho com o patrocínio da Solverde e que mais uma vez conseguiu ter um leque de jogadores do escalão juvenil que tornam esta prova um baluarte do ténis nacional.

Apesar do estado do tempo, nada favorável ao desenrolar de desportos ao ar livre, o torneio iniciou-se sob a égide de tempo instável o que atrasou o arranque dos jogos que se foram desenrolando sem perturbações de maior, o que obrigou a organização a um esforço extra no sentido de fazer cumprir o calendário de jogos previsto.

Desde logo o quadro feminino com atletas classificadas nos lugares cimeiros da classificação nacional mostrou que seria interessante de seguir, pois os seus jogos foram disputados a um nível bastante elevado mostrando alguns dos melhores jogos da prova.

No escalão feminino vertente singulares a atleta Filipa Martins do CTPaços de Brandão atual nº

1 do ranking não conseguiu superiorizar-se à mais-valia do jogo imposto pela atleta Lúcia Quitério do CITLeiria que venceu o encontro por 6-1 e 6-1.

### FINAIS EQUILIBRADAS

Na vertente de pares as duas atletas finalistas juntaram-se e venceram a final contra as atletas da ETMaia Maria Inês Fontes e Carolina Cardoso num disputadíssimo encontro com os parciais 4-6, 6-4 e 10-6.

No que concerne ao escalão masculino o escalonamento do sorteio possibilitou desde o arranque até ao fim da prova, a existência de jogos de excelente recorte técnico o que possibilitou por exemplo assistir ao jogo da final ao longo de duas horas e meia sem que nenhum dos atletas do norte pudesse garantir o resultado final, tal a emoção do jogo.

Neste encontro o atleta Manuel Gonçalves do CTPorto (cabeça de série nº1) conseguiu vencer o atleta Arthur Dussaubat do SCPorto pelos parciais 7-6 (1) e 6-4 o que demonstra as dificuldades sentidas pelo vencedor.

No que concerne aos pares a dupla nortenha formada pelos atletas Ricardo Coelho (CTPaços



As finalistas Maria Inês Fontes e Carolina Cardoso com as vencedoras Filipa Martins e Lúcia Quitério

de Brandão) e José Pedro Ferreira (CTBraga) venceram a dupla André Rodeia (CTJamor) e Bernardo Vieira (CTJosé Mario Silva) pelos parciais de 6-3 e 6-4 em final bastante equilibrada como aliás aconteceu com as demais finais.

### ORGANIZAÇÃO SATISFEITA

No final do Torneio, a organização traçou um balanço positivo: “Como saldo final podemos realçar a capacidade organizativa do CTEspinho que conseguiu fazer com que o torneio chegasse ao final sem grandes tropelias em

termos das diversas situações de meteorologia que ameaçaram tornar o torneio em perfeito caos pois os primeiros dias de prova nunca se conseguiram iniciar dentro da hora prevista uma vez que a chuva teimou em aparecer sempre na parte da manhã inviabilizando a possibilidade de se jogar. Infelizmente para o CTEspinho a realidade de não jogar em casa própria e com o mínimo de condições como teve no passado, dificulta as suas realizações que mesmo assim se pautam por bons elogios dos participantes”. **MV**

Andebol

## Sábado vitorioso

As atletas da secção de andebol da AAE, só competiram no sábado e apenas com dois escalões.

A primeira equipa e entrar em campo foram as juvenis/juniores, que sob o comando do técnico Miguel Barbosa, foram ao reduto do Salreu, bater a equipa de juvenis local, por 24-37.

No pavilhão do “mocho”, com o marcador um pouco lento nos primeiros minutos da partida, a equipa de infantis, mandou de regresso a São João da Madeira a equipa da AD Sanjoanense, com uma derrota por 23-6.

Pelas infantis alinharam; Luna Gomes, Francisca Cardoso (1), Lara Marques (2), Luana Ferreira, Ana Branco (6), Ana Pereira (1), Maria Carvalho (2), Inês Ramos (2), Raquel Tavares, Joana Pimenta (1), Maria Sousa, Lia Gomes (4) e Joana Campos (4). **MV**



Equipa de Infantis

Hóquei em Patins

## Acabou o sonho

A AAE fez o que lhe competia na última jornada ao vencer os Superinertes por 1-6. Porém, os academistas estavam dependentes de uma escorregadela das turmas de Valença e do Riba d’Ave HC para alcançarem a subida de divisão ao patamar máximo do Hóquei em Patins Nacional. O deslize não surgiu da parte dos seus antagonistas e a AAE, com 59 pontos conquistados, não conseguiu subir de divisão. **MV**

Trampolim

## Eugénia Mota é campeã nacional

Decorreu no fim de semana passado o Campeonato Nacional de Trampolim Individual e Sincronizado de Trampolins em Viana do Castelo. A Associação Académica de Espinho (AAE), que esteve representada por cinco ginastas obteve através da Eugénia Mota o Título de Campeã Nacional de trampolim individual no escalão de iniciadas da 1ª divisão. Com a realização de duas séries de grande nível, Eugénia Mota não deu qualquer hipótese às suas mais diretas adversárias, deixando-as a mais de dois pontos de diferença.

Também, mas agora no trampolim sincronizado, Eugénia Mota juntamente com Patrícia Azevedo sagraram-se vice-campeãs da especialidade no escalão de Iniciadas 1ª divisão. Ainda na mesma especialidade, Diogo Cabral imitou o feito anterior, sendo também vice-campeão nacional no escalão juniores Elites. É ainda de destacar o feito alcançado por Diogo Cabral. O ginasta foi infeliz na realização sua segunda série nas preliminares, tendo hipotecado a sua hipótese de ser campeão nacional, conseguiu nas finais realizar a melhor série dos 7 finalistas, subindo do 6º lugar para o 4º lugar e subir ao escalão máximo no trampolim individual, Seniores Elites. A AAE conseguiu assim apurar para a próxima competição, Taça de Portugal, 4 ginastas: Eugénia Mota, Diogo Cabral, Bruno Oliveira e Afonso Mota.



## A NADAR E A ENCANTAR EM OVAR

No passado sábado, dia 14 de maio, a equipa de natação sincronizada do Sporting Clube de Espinho esteve presente na 5ª Edição do Festival Ibérico de Natação Sincronizada, realizado nas Piscinas Municipais de Ovar.

Neste evento estiveram presentes cerca de 150 atletas, em representação de 10 clubes, três dos quais espanhóis.

Foram apresentados um total de 37 esquemas. O Sporting Clube de Espinho fez-se representar por quatro esquemas e 22 nadadoras: Equipa Infantil, com as nadadoras Ana Paula Nunes, Bárbara Men-

donça, Carlota Ribeiro, Carolina Cardoso, Carolina Fernandes, Leonor Silva, Maria Miguel Castro, Matilde Rodrigues, Nádia Silva e Rita Magalhães; Equipa Juvenil, com as nadadoras Inês Cruz, Inês Duarte, Joana Ramos, Mariana Lima e Sofia Morgado; Trio Juvenil, com as nadadoras Bárbara Gomes, Inês Meireles e Maria Pinto; e Equipa Júnior, com as nadadoras Catarina Silva, Mafalda Gomes, Maria Ferro e Matilde Jardim.

Mais uma vez, a equipa de natação sincronizada do Sporting Clube de Espinho deslumbrou a plateia, que aplaudiu em pé. **MV**



Natação | Torneio ANNP de Masters e Torneio Internacional Master da EDV

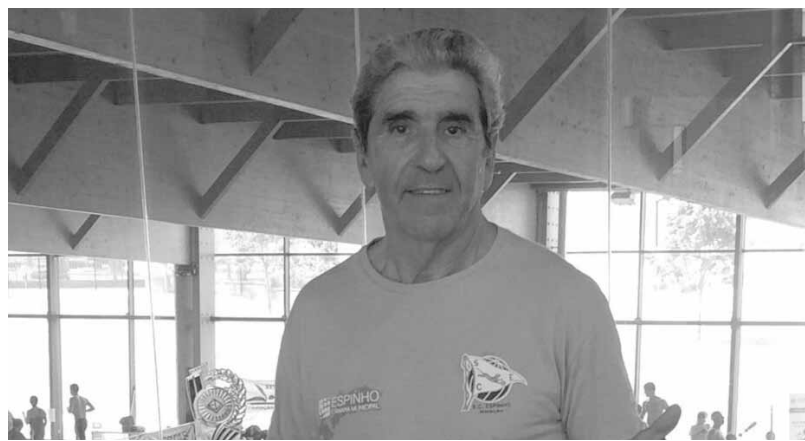
## NÃO HÁ CONCORRÊNCIA PARA CANELAS

No passado fim de semana, a equipa de natação do Sporting Clube de Espinho esteve presente em dois torneios para o escalão de masters.

No sábado, o nadador António Canelas esteve presente no Torneio ANNP de Masters, realizado pela Associação de Natação do Norte de Portugal, em Recarei e no domingo estava presente no XX Torneio Internacional Master da EDV, realizado em Vila Praia de Âncora.

No Torneio ANNP de Masters, estiveram presentes 160 nadadores em representação de 20 clubes. António Canelas ficou em 1º lugar nos 50m Mariposa e nos 100m Estilos, ficando ainda em 2º lugar nos 50m Bruços.

No XX Torneio Internacional Master da EDV, competiram 93 nadadores em representação de 14 clubes. António Canelas obteve o 1º lugar em todas as provas que participou: 50m Mariposa, 50m Bruços e 100m Estilos. **MV**



Boccia

## JOÃO PINTO INTERNACIONAL

Depois de no passado dia 4 de maio os atletas de Boccia do Sporting Clube de Espinho, João Pinto (classe BC1) e Ana Catarina Correia (classe BC2) terem sido convocados para o estágio de preparação da seleção nacional de Boccia, eis que surgiu a primeira chamada para uma prova internacional de um dos atletas de Espinho. Desta forma, o atleta João Pinto, fará parte da equipa que representará Portugal no World Open Event, que se vai realizar entre os próximos dias 15 a 18 de junho na Póvoa de Varzim. Apesar de já não poder representar Portugal nos próximos jogos paraolímpicos do Rio de Janeiro, o atleta espinhense vai poder competir contra os grandes nomes mundiais da modalidade, que com certeza aproveitarão esta prova para fazerem a sua preparação paraolímpica, uma vez que esta será o último grande evento internacional antes dos jogos do Rio. "Esta chamada é o reflexo dos excelentes resultados que o atleta tem vindo a ter nos últimos anos, resultados esses que

permitiram alcançar o 2º lugar do ranking nacional da classe BC1, na última atualização realizada no passado mês de fevereiro" explicam os dirigentes.

De salientar ainda a primeira chamada da atleta Ana Catarina Correia aos treinos da seleção nacional de Boccia. Apesar de não ter sido ainda chamada para representar oficialmente as cores portuguesas em torneios internacionais, a selecionadora nacional Helena Bastos, decidiu premiar os consistentes resultados que a atleta tem vindo a ter, chamando-a ao grupo de trabalho de forma a que possa ser observada de uma forma mais direta. **MV**



Ginástica

## 2º lugar para a AAE

Decorreu no passado sábado de manhã o Torneio de Benjamins e Infantis, na Nave Polivalente de Espinho, competição organizada pela Associação de Ginástica do Norte. Esta é uma prova para ginastas mais novas, com idades compreendidas entre os 5 e os 8 anos.

No escalão de Infantis, a AAE fez-se representar com um conjunto Infantil, constituído pelas ginastas: Inês Fernandes, Maria Luís Silva, Matilde Cunha, Francisca Faustino e Margarida Campos.

A AAE classificou-se em 2º lugar. Para a maioria das ginastas Academistas esta foi a primeira competição de conjuntos. No escalão de Benjamins, as ginastas Sofia Amorim e Isabel Aguiar Saiote mais uma vez demonstraram muita expressividade nos seus exercícios e boa qualidade técnica. Neste escalão a avaliação é apenas Qualitativa e estas pequenas ginastas obtiveram a classificação de Bom. **MV**



Futebol | Campeonato Distrital PECOL Primeira Divisão

Foto | DR

## NEM NO FUTEBOL POPULAR

SP. ESPINHO 8  
MILHEIROENSE 0

Jogo no Estádio Comendador Manuel Oliveira Violas  
Árbitro: António Gomes (AFA)

**Sp. Espinho:** Bruno Silva; Sanguedo, Rui Silva (Pipa aos 67'), Fábio Gonçalves e Bruno Gomes; Ministro (Carlitos aos 70'), Rui Lopes e Carlos Manuel; Van Zeller, Rui João e Lima (Murillo aos 60').

Treinador: António Cerqueira  
Disciplina: cartão amarelo a Ministro.

**Milheiroense:** Roscof; Pedro Nuno, Xurra, Jardel e Serginho Sandro aos 32'); Martins, Marcelo e Xinês; Maia, Zé António e Jekas (Joãozinho aos 32').

Treinador: Hélder Silva.  
Disciplina: cartão amarelo a Xurra e Marcelo.

**Golos:** 1-0 Rui Lopes (13'), 2-0 Rui Lopes (22'), 3-0 Carlos Manuel (30'), 4-0 Van Zeller (32' g.p.), 5-0 Van Zeller (63'), 6-0 Van Zeller (75'), 7-0 Carlos Manuel (80') e 8-0 Carlitos (88').

Entrada inteligente do Sporting Clube Espinho nesta partida. Sem revelar nervos ou ansiedade os tigres tiveram como primeira preocupação a circulação de bola. Conquistado o domínio de jogo, a equipa liderada por António Cerqueira, empurrou o Milheiroense até à sua área de rigor. Num desses lances, Rui Lopes levantou a cabeça à entrada da área e rematou para o fundo da baliza à guarda de Roscof.

O Milheiroense, necessitado de pontos para garantir a per-

POS.	EQUIPA	J	P
1.	Sp. Espinho	32	76
2.	Águeda	32	75
3.	Fiães	32	66
4.	Alba	32	60
5.	Paivense	32	59
6.	Oliv. Bairro	32	59
7.	SJ Ver	32	53
8.	U. Lamas	32	47
9.	Carregosense	32	45
10.	Avanca	32	43
11.	Cucujães	32	36
12.	Famalicao	32	35
13.	Milheiroense	32	34
14.	Esmoriz	32	33
15.	Valonguense	32	32
16.	P. Brandão	32	19
17.	S. Roque	32	19
18.	Calvão	32	17

manência nesta divisão distrital, subiu as linhas, deixou espaços e acabou por ser com naturalidade que o Sp. Espinho aumentou a vantagem para dois golos. Carlos Manuel fez a primeira tentativa mas a bola sobrou para Rui João empurrar para o fundo da baliza rubro negra.

Ainda dentro da primeira meia hora de jogo, Carlos Manuel e Van Zeller contribuíram para o marcador. A equipa tigre estava definitivamente lançada no jogo, Hélder Silva percebeu isso mesmo e fez entrar duas unidades ofensivas no seu xadrez. No entanto, nada nem ninguém conseguiu para o Sp. Espinho até ao intervalo.

**MUDA AOS QUATRO ACABA AOS OITO**

Poucos minutos após o des-



canso dos guerreiros, Van Zeller bisou na partida. Num primeiro momento Rui João rematou de primeira, Roscof desviou para canto mas estava escrito que o Sporting Clube Espinho tinha de marcar o quinto golo.

Até final da partida, o Sp. Espinho passou classe, sempre consciente da sua superioridade mas também da responsabilidade.

Aos 75', momento mágico do encontro. Carlos Manuel recuperou a bola no meio campo, arrancou pela esquerda em força e serviu Rui Lopes na perfeição.

Num canhoto tigre rodou sobre si, levantou a cabeça e lançou Van Zeller em profundidade. À saída de Roscof, Van Zeller, atirou a contar. Logo de seguida, Carlos Manuel marcou o segundo golo

da sua conta pessoal em mais uma jogada de envolvimento da sua equipa.

A terminar este jogo, Carlitos ainda teve tempo de marcar um golo desejado, ansiado e largamente festejado por toda a equipa. Ficou, assim, carimbado o placard final.

A vitória tigre assenta como uma luva na equipa. O resultado expressivo apenas traduz o que se passou em campo. O Milheiroense fez o possível mas a diferença de ritmo de jogo e de qualidade entre os jogadores... ficou espelhado no 8-0 final.

Na próxima jornada, todos os caminhos vão dar a Avanca. Nada faz sentido sem uma vitória na próxima jornada para depois, em casa e na última jornada, se concretizar a ansiada festa. **PJD**

Voleibol

## Rui Pedro está de regresso

Rui Pedro vai treinar o Sp. Espinho na próxima temporada. O credenciado técnico, que estava no Castelo da Maia GC, irá igualmente assumir funções de coordenador da formação, masculino e feminino, dos Tigres. "Vou sair de um grande clube para entrar noutro grande clube. Não é fácil tomar uma decisão destas quando te sentes bem e és bem tratado como foram estas sete épocas



no Castelo da Maia GC. No entanto há sempre momentos da nossa vida que temos de abraçar novos desafios e ter a coragem necessária para os assumir. Por vários motivos

relacionados com esta minha paixão pelo voleibol e com a minha vida pessoal, decidi regressar a um clube que me deixou boas memórias,

grandes conquistas e grandes realizações pessoais, ajudando-me a crescer como treinador e como homem. Sei que tenho o carinho de muitos espinhenses pelo meu trabalho realizado nas 12 épocas em que me dediquei a este histórico clube do voleibol português. Posso prometer trabalho, dedicação e acima de tudo honrar a camisola de um clube cuja história e seu palmarés enriquece qualquer treinador. Não vivo do passado, mas é o passado deste clube que serve de inspiração e motivação para os novos desafios em contextos bem diferentes" declarou o novo técnico que assume o lugar de Filipe Vitó. **MV**



## TIGRES BRILHAM EM CASA



No passado fim-de-semana, as equipas de Infantis, Juvenis, Juniores e Sêniores da secção de natação do Sporting Clube de Espinho estiveram presentes no XI Torneio Vila D'Anta | V Memorial Napoleão Guerra, inserido nas comemorações da elevação de Anta a Vila. Esta competição foi organizada pela Secção de Natação do Sporting Clube de Espinho, em parceria com a Junta de Freguesia de Anta e da Associação de Natação do Centro Norte de Portugal com o apoio da Câmara Municipal de Espinho.

Estiveram presentes 298 nadadores, em representação de 18 clubes.

Na classificação final, o Clube Galitos de Aveiro ficou em 1º lugar (1214 pontos). Os tigres amealharam 687 pontos e alcançaram o 6º lugar. Os grandes destaques da equipa espinhense foram as estafetas masculinas 4x50m Livres onde os nadadores André Costa, João Branco, Fernando Marcelo Rocha e Tiago Marques, e 4x50m Estilos, Bernardo Costa, Tiago Marques, João Branco e André Costa classificaram-se em 1º lugar, estabelecendo nesta última, um novo Recorde do Clube Absoluto. Rui Santos (Infantil A) obteve também o 1º lugar

nos 100m Mariposa tendo também ficado em 3º lugar nos 100m Costas e 100m Livres.

Também em destaque estiveram os nadadores André Costa, Fernando Marcelo Rocha, João Branco, Gustavo Marques, Miguel Vaz, Teresa Aires e Tiago Marques. André Costa (Sénior) classificou-se em 2º lugar nos 50m Mariposa e 200m Estilos e o 4º lugar nos 100m Costas. João Branco (Júnior A) ficou em 3º lugar nas provas de 50 e 100m Mariposa. Gustavo Marques (Infantil B) obteve o 3º lugar nos 100m Mariposa e 200m Estilos e o 4º lugar nos 100m Costas. Tiago Marques (Sénior) classificou-se em 3º lugar nos 100m Bruços e em 4º lugar nos 50m Bruços. Miguel Vaz (Juvenil A) ficou em 3º lugar nos 400m Livres, 100m Bruços e 200m Estilos e em 5º lugar nos 100m Livres. Fernando Marcelo Rocha (Júnior B) obteve o 3º lugar nos 100m Livres e 5º lugar nos 200m Livres.

No final da competição foram batidos 49 novos recordes pessoais (incluindo parciais), 2 dos quais recorde do clube. Inês Melo nos 100m Mariposa (RC Juvenil A). **NO**

## Agenda

## Até 4 de junho

Todo o dia  
Exposição "E Vós, Tágides Minhas" - FACE

## Até 25 de junho

Todo o dia  
Exposição "Naif Sem Pecado" - FACE

## 17 de maio

10h00  
Ponto a Ponto... Se faz um conto - Biblioteca Municipal

## 20 de maio

9h00  
Seminário Terceira Idade "As Exigências da Longevidade" - FACE  
10h00  
Magia das Palavras Lidas e Ilustradas - Biblioteca Municipal  
18h30  
Palestra "Nós e os Outros" - Auditório Escola Sec. Dr. Manuel Gomes de Almeida  
20h00  
Tributo a Elis Regina - Casino Espinho  
21h30  
Orquestra Clássica de Espinho - Auditório de Espinho

## 21 de maio

15h00  
Lançamento do livro infantil "Fifi e Fufu" - Biblioteca  
20h00  
Concerto D.A.M.A - Casino de Espinho  
20h00  
Jantar é Festa (Nascente) - Centro Lusó Venezuelano  
21h30  
Concerto "Viagens" - Multimeios

## 22 de maio

16h00  
Apresentação do CD "Spirit of Violin" - Centro Multimeios

## 24 de maio

10h00  
Ponto a Ponto... Se faz um conto - Biblioteca Municipal

## 26 de maio

21h00  
Hidroginástica Encontra a Luz - Piscina Municipal

## 28 de maio

15h00  
Espinho Noutros Tempos, Vivências e Memórias - Biblioteca Municipal

## Farmácias

**Quarta-feira, 18 de maio**  
Farmácia Santos (Espinho)  
Rua 19, n. 265 Tel: 227 340 331

**Quinta-feira, 19 de maio**  
Farmácia Paiva (Espinho)  
Rua 19, n. 319 Tel: 227 340 250

**Sexta-feira, 20 de maio**  
Farmácia Higiene (Espinho)  
Rua 19, n. 393 Tel: 227 340 320

**Sábado, 21 de maio**  
Grande Farmácia (Espinho)  
Rua 8, n. 1095 Tel: 227 340 092

**Domingo, 22 de maio**  
Farmácia Conceição (Silvalde)  
Est. São Tiago, n. 701 Tel: 227 311 482

**Segunda-feira, 23 de maio**  
Farmácia Mais (Anta)  
Rua 19 1412, Anta Tel: 227 341 409

**Terça-feira, 24 de maio**  
Farmácia Machado (Paramos)  
Av. Central, n. 1534 Tel: 227 346 388

**Quarta-feira, 25 de maio**  
Farmácia de Anta  
Rua Tuna de Anta, Tel: 227 319 444

Ai Jesus já te tinha avisado, que em Portugal só existe um Jesus, que é o Bom Jesus de Braga, e tu levas-te a mal, por isso, já foi a Taça de Portugal.

Disseste que querias os jogadores, todos ao mesmo nível, e fazes as tuas alterações, para não aparecer fadiga, por isso, também foi a Taça da Liga.

Com a mania das tuas alterações, apanhas com cada susto, que é tão difícil a tarefa, porque também já foi a Taça UEFA.

Não desiludas o Leão, nem caias como um pato, porque só te resta o campeonato.

Realmente caíste como um pato, que perdes-te o campeonato, ai meu Deus, que eu não sou o Jesus, Puro e Verdadeiro.

**Alfredo Couto Ferreira**

## Maré Submersa



## ORGULHO

Estão perto de 400 pessoas inscritas para o Jantar Comemorativo dos 40 anos da Cooperativa Nascente. Um evento deste estilo com uma participação tão grandiosa, não só honra a Coletividade como homenageia todos os que por lá passaram. As Associações fazem-se de pessoas e é com muito orgulho que verifiquei nestes últimos tempos a força que a Nascente tem no nosso concelho. O Jornal Maré Viva também está de parabéns. Às portas de festejar 40 anos com 1921 edições nas bancas, preparamos um número especial, com um olhar e um grafismo diferente. Honramos todos diretores que por aqui passaram e fomos ao baú das recordações buscar fotografias que também fazem parte da história deste jornal semanal.

E porque achamos também justo, imprimimos novamente o número zero do Maré Viva que juntamos nesta edição de forma totalmente grátis.

**Nuno Oliveira, diretor**

## FICHA TÉCNICA

**Diretor** Nuno Oliveira

**Redação** Joana Amorim

**Fotografia:** Edgar Tavares e Filipe Couto

**Colaboração** Antero Eduardo Monteiro,

Manuel Macedo e Paulo Jorge Duarte.

**Paginação** Nuno Oliveira

**Publicidade** Eduardo Dias e Margarida

Pinho.

**Redação e Composição**

Rua 62 n.º 251- 4500-366 Espinho

**Telefone** 227331355

**E-mail** jornal@mare-viva.pt

**Secretaria e Administração**

Rua 62 n.º 251- 4500-366 Espinho

**Telefone** 227331357

**Propriedade/Editor**

Nascente - Cooperativa de Acção Cultural.

CRL - Rua 62 n.º 251- 4500-366 Espinho

**Impressão:** Tipografia Meneses

NIF 500 615 268

**Tiragem** 1000 exemplares

**Número de Registo do Título** 104499,

de 28/06/76

**Depósito Legal** 2048/83

## Artigo de Opinião



## CÁ NA MINHA OPINIÃO...



## Parece que voltamos ao tempo do medo, medo de tudo ..."

favorável ou em desacordo com a minha opinião.

Parece que voltamos ao tempo do medo, medo de tudo, em que as pessoas recebavam os seus pensamentos fossem adivinhados e esperavam pelas represálias...

Compreendo, mas custa-me a aceitar, uma vez que vivemos outros tempos e se podem facilmente denunciar as arbitrariedades!

**2** - Recentemente foram conhecidas públicas declarações do vice-presidente da nossa Câmara sobre um futuro Plano de Mobilidade para Espinho.

Julgo tratar-se do Plano Estratégico de Desenvolvimento Urbano-PEDU, dotado de alguns milhões de euros, que possibilitará "transformar" Espinho em muitos aspetos.

Se assim for beneficiaremos, em menos de uma década, de dois Planos de Requalificação Urbana.

E se o primeiro Plano, **cá na minha opinião**, foi alvo de muitas e justificadas críticas, teve igualmente virtudes que seriam de aproveitar no próximo projeto a levar a cabo pela atual Câmara.

## Pub.

## WISH YOU WERE HERE JÁ ABRIU!

Já abriu, na Rua 14 nº 804, um novo espaço que promete animar as noites (e não só) na cidade de Espinho.

Wish You Were Here foi trabalhado e criado para aqueles que gostam de passar um bom bocado a socializar ao sabor de uma bebida com música ao som dos anos 80 onde se fazem sentir ondas revividas e saudosas dessa época maravilhosa.

A inauguração teve lugar na passada sexta-feira com uma festa de abertura com largas dezenas de convidados. Um espaço diferente, acolhedor e revivalista que merece a sua visita.

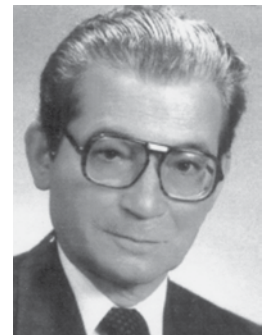


## Anúncio

### RAMIRO ALBERTO MENDES

MISSA DO 12.º ANIVERSÁRIO DO FALECIMENTO

Sua esposa, filhos, noras, genros, netos e bisnetos vêm comunicar às pessoas de suas relações e amizade que será celebrada missa por alma do seu ente querido dia 26, quinta-feira, pelas 19 horas, na Igreja Matriz de Espinho. Desde já agradecem a todos quantos participem na Eucaristia.



Luísa da Graça Mendes  
Eduardo Alberto Gonzaga Mendes  
Luís Alberto Gonzaga Mendes  
Maria do Rosário Alberto Gonzaga Mendes  
Maria da Graça Gonzaga Mendes  
Maria Manuela Pinho e Silva Paulino  
Ana Maria Loureiro de Sousa Lopes Gonzaga  
Vitor Manuel Pais Zambujo  
Abílio Fernando Ribeiro Meneses  
Diana, Joana, Pedro, Miguel, Inês, Luísa, Marta, Delmar, Jorge, Carolina, Pedro, Martim e João

**Espinho, 16 de maio de 2016**

Funerária N.º Sr.ª D'Ajuda, Lda | Sancebas e Luís Alves | Rua 20 n. 887 | 4500 - 266 Espinho



# BACALHAU

da NORUEGA  
CRESCIDO, GRAÚDO

# 6,89

€/kg.

# LARANJA

# 0,79

€/kg.

# PORCO

COSTEleta do LOMBO

# 1,94

€/kg.

de 17 a 23  
de MAIO 2016

## Intermarchê

ESMORIZ

JUNTOS PELO MELHOR E MAIS BARATO



Em Espinho,  
a tradição tem um nome



227331240 / 962065450 / 913455034 / cliente@aipal.pt

## Tudo em artes gráficas

Pré-impressão - chapas CTP (VLF)

Pequeno e grande formato



Rua dos Cruzeiros, 198  
4410-052 Serzedo  
Vila Nova de Gaia  
Telf.: 227 453 486  
Tlm.: 912 343 3463  
email: silvasgraf@gmail.com