

UMA ESPINHENSE NO RIO 2016



Silvia Saiote acompanhou de perto as prestações dos atletas portugueses nos Jogos Olímpicos Págs. 2 e 3

Diretor: Nuno Oliveira | Ano 40 N.º 1936 EUR 0.50 | Sai à quarta-feira 14/09/2016

Maré Desportiva Página 13

Tigres empatam

Entrada a meio gás

Maré Desportiva Página 12

Patinagem artística

Irmãos Walgode brilham no Europeu

Maré de Notícias Página 6

Com muitas atividades

Núcleo de Montanha celebrou o Dia D

Maré de Notícias Página 5

S. Francisco de Assis comemorou 111.º aniversário

Maré de Notícias Página 4

Mulher foi atropelada na Rua 19

TUDO PRONTO PARA ESTE ANO

Em 2017 a Festa de Nossa Senhora da Ajuda deve mudar de local



Págs. 7, 8 e 9

Pub.



WONDER KIDS

COLEÇÃO OUTONO / INVERNO



Rua 16 com 21, nº 591 Espinho
Tlm: 924 362 642 / 914 806 015

Festas de NOSSA SENHORA D'AJUDA Setembro 2016 Espinho

- 15** quinta **The Acoustic Foundation 22h00**
- 16** sexta **ATA 22h00**
- 17** sábado **Feira das Cebolas 17h00**
Tuna Musical de Anta 17h00
Anjos 22h00
Fogo de Artificio 24h00
- 18** domingo **Tapetes de Flores**
Banda do Município da Cidade de Espinho
Majestosa Procissão 16h30
Banda União Musical Paramizosa 21h30
Banda Municipal de Trigo da Silveira
- 19** segunda **Tekas 22h00**

UMA ESPINHENSE NOS JOGOS OLÍMPICOS DO RIO

Sílvia Saiote é espinhense e foi até ao Rio de Janeiro, este ano, num papel de coordenação nos Jogos Olímpicos. A atleta que treinou na Associação Académica de Espinho, durante cerca de 15 anos, está agora ligada ao Sporting Clube de Portugal. Está encarregue da coordenação do Gabinete Olímpico, no Departamento Comercial, área de modalidades. Falou-nos do percurso enquanto ginasta, das ambições e do ponto de vista de quem teve a oportunidade de observar o "backstage" dos Jogos Olímpicos.

Como foram dados os primeiros passos no desporto?

Eu comecei na rítmica. Estudava na escola nº 1 de Espinho, perto da Câmara. Na altura houve uma captação de talentos e as treinadoras da rítmica selecionaram-me para fazer um treino aberto. Após uns meses na rítmica, apaixonou-me pela sensação de voar e comecei a treinar trampolins na Associação Académica de Espinho.

Que idade tinha quando começou no desporto?

Tinha 7 anos quando fui para a rítmica e com 8 já fazia trampolins.

A partir daí continuou com os trampolins numa caminhada contínua?

Ainda fiz uma pausa para fazer canoagem quando tinha 12 ou 13 anos. Depois continuei sempre nos trampolins. Só terminei a minha ligação à Associação Académica de Espinho quando efetivamente acabei o curso superior de Economia e decidi ir trabalhar para Lisboa e treinar no clube dos selecionadores nacionais.

Os estudos, então, não passaram só pelo desporto.

Não. Estudei economia no se-

cundário e terminei com uma média de 18 valores. Depois entrei para a Faculdade de Economia do Porto. Quando acabei a licenciatura fui para o Instituto Superior de Lisboa, onde fiz o Mestrado em Gestão. Estou agora a terminar a pós graduação em Gestão e Marketing de Desporto, na Universidade Lusófona.

Porque não ir diretamente para desporto?

Porque sempre quis estar ligada à economia e à gestão. Estou a terminar a pós graduação nessa área, mas na parte de gestão de desporto.

É fácil conciliar o estudo com os treinos?

Eu tive a sorte de ter sempre boas colegas, nomeadamente a Ana Simões, que fazia parte da Associação Académica de Espinho comigo e também conciliou o curso de Medicina. Não é perfeito, mas em Portugal e em muitos países os atletas estão sempre a conciliar o desporto com os estudos, o que é muito importante. Quando não se quer, tem de se fazer o sacrifício porque quando acabamos o desporto, temos uma vida pela frente.

É possível fazer só desporto na área dos trampolins?

Não. Nem na área dos trampolins nem em qualquer outra área. É possível durante um tempo, se formos profissionais. Ser profissional só em trampolins não é um caminho que permita ter uma vida mais estável no futuro. O ideal é sempre conseguir conciliar com os estudos, mesmo que se tenha de fazer poucas cadeiras na faculdade. É preciso manter o foco de que é essencial ter sempre duas carreiras paralelas.

Quantas horas treina por dia?

Como agora estou a trabalhar na coordenação do Sporting Clube de Portugal, entro bem cedo de manhã. Aproveito a pausa de



almoço para ir ao ginásio e ao fim do dia treino trampolim cerca de duas horas e meia.

Ao longo da carreira já tem vindo a arrecadar alguns prémios.

Eu sempre apostei mais na modalidade, não olímpica, de duplo mini trampolim, que sinceramente era a minha grande paixão. Foi com esta modalidade que conseguimos grandes resultados para Espinho. Fomos campeões do mundo, medalha de bronze no Europeu, em 2006, e em 2005 tivemos medalhas mundiais. Só mais recentemente, quando me mudei para Lisboa, é que, com outras condições, consegui apostar no trampolim, que era a modalidade olímpica. Em 2014 terminei, no Campeonato da Europa, de fazer duplo mini trampolim. Foi o melhor Europeu de sempre para mim. Fui campeã da Europa por equipas e fui medalha de bronze individual em mini trampolim, sendo que a trampolim mesmo fui a melhor portuguesa, com o 12º lugar.

Considera que uma grande competitividade é fundamental para quem é atleta?

“

O meu maior objetivo é conseguir a participação olímpica. Fui reserva em Londres. Agora no Rio não consegui apuramento.”

É fundamental, sim. E se tivermos a sorte de treinar com os melhores dos melhores, conseguimos evoluir muito mais. Eu pude treinar sempre com a Ana Simões, que era das melhores em Portugal, e quando fui para Lisboa tive também a oportunidade de treinar com a Ana Rente, que foi

aos Jogos Olímpicos este ano. No Sporting Clube de Portugal tenho treinado mais com rapazes, por exemplo, com o Diogo Abreu, que também foi aos Jogos Olímpicos. O facto de treinar em clubes com elevada competitividade, tem-me permitido evoluir muito mais.

Qual é a sua maior referência nos trampolins?

A minha maior referência sempre foi a Ana Simões, minha colega e minha amiga, e que me ajudou a passar fases muito complicadas e também fases muito positivas na Associação Académica de Espinho. Ter a Ana Simões foi sempre um elo de ligação entre manter os objetivos de entrar no ensino superior e treinar ao mais alto nível.

E qual é o maior objetivo que pretende atingir nos trampolins?

O meu maior objetivo é conseguir a participação olímpica. Fui reserva em Londres. Agora no Rio não consegui apuramento.

Os jogos olímpicos podem ser considerados um sonho para todos os atletas?

Sim. Sinceramente, como eu tive sempre o objetivo do duplo mini trampolim, que não era olímpico, nunca me tinha passado pela cabeça. Só quando me mudei para Lisboa, comecei a treinar com os selecionadores nacionais e a fazer triplos e saltos mais difíceis é que vi que tinha possibilidade de chegar ao nível das melhores do mundo. Mesmo assim é um trabalho que tem de ser feito desde cedo e eu já comecei a apostar nessa disciplina olímpica um bocadinho tarde.

Mesmo assim, é possível?

Eu acho que mesmo assim é possível! Neste momento, vou andando. Era um sonho, mas vou andando. Agora estou a trabalhar e começa a ser complicado manter as duas coisas. Mas enquanto tiver força, vou tentar manter-me sempre focada para conseguir esse apuramento.

É possível conseguir obter uma boa formação em trampolins no norte do país?

Sim. O treino de ginástica de trampolins envolve um grande investimento por parte dos clubes. Na Associação Académica de Espinho nós temos muitos trampolins, mas a humidade de Espinho e o facto de o pavilhão não ser climatizado, dificulta o treino. É preciso fazer um grande investimento a nível de material e nem todos os clubes o conseguem suportar. A Associação Académica de Espinho tem boas condições, mas é difícil compará-la ao nível de um centro de alto rendimento. Mesmo assim eles apostaram muito na ginástica de trampolins e têm um bom espaço para trabalhar.

Que conselhos daria à Sílvia de 11/12 anos?

A minha família apoiou-me sempre muito e isso é essencial para uma pessoa que quer fazer alta competição. No entanto, acima de tudo, a família não pode querer mais do que o atleta. Isso, por vezes, é o erro que muitos pais cometem. Os pais querem quase sempre mais do que o atleta, mas quem tem de querer mais é o próprio atleta! Quando nós queremos muito algo e lutamos por isso, não há nada que nos possa impedir de concretizar os nossos sonhos.

Já surgiu algum obstáculo no seu percurso que a tenha feito passar por momentos mais baixos e a tenha quase feito desistir deste sonho?

Sim.

Como é que ultrapassou isso?

Todos os atletas passam por períodos baixos. É natural. A saída do meu treinador da Associação Académica de Espinho foi um período complicado. Se não tivesse tido o apoio dos meus colegas e do novo treinador, que eu já conhecia de outros clubes, não teria conseguido continuar com os trampolins. Temos de nos fazer rodear de pessoas que nos querem bem e que nos apoiam no nosso percurso. **JA**

Experiência Olímpica

“Os atletas estão lá para fazer uma competição por que esperaram a vida toda”

Este ano, embora não tenha conseguido o apuramento, foi até aos Jogos Olímpicos.

Sim. Estive no Rio a fazer a parte da coordenação, a fazer a ponte entre o clube e os atletas do Sporting Clube de Portugal.

Como é um dia passado no meio olímpico?

Às vezes as pessoas têm ideias um bocadinho erradas da Vila Olímpica e dos atletas. Ali estão os melhores do mundo e toda a gente quer fazer a melhor prova de sempre. Por isso, o ambiente é tenso nos primeiros dias. No início, todas as pessoas estão um bocadinho efusivas, após a Cerimónia de Abertura. Mas passado umas horas toda a gente começa a focar-se na sua competição e o ambiente, embora descontraído, começa a ficar também tenso. É giro ver tantos povos de tantos sítios e modalidades diferentes, mas todos os atletas estão lá para fazer uma competição por que esperaram a vida toda.

Embora seja um ambiente de grande competitividade não impede que se façam amigos?

Claro que não. Todos temos uma história de vida semelhante. Todos sabemos que tivemos de ultrapassar muitos obstáculos para chegar ao mais alto nível. Falo no plural porque, mesmo os atletas que não foram aos Jogos Olímpicos, todas as pessoas que fazem alta competição enfrentam elevados níveis de competitividade. Tiveram mudanças de treinadores, de colegas, tiveram de conciliar o trabalho ou os estudos com o desporto. Todos passaram por um percurso de vida semelhante, mais ou menos intenso. Então, começamos a reparar que, quanto mais unidos estivermos, mais apoio damos uns aos outros. **JA**



Sílvia Saiote na companhia de Diogo Abreu, atleta Olímpico que arrecadou o 16º lugar na prova de Trampolins Masculinos no Rio 2016

Pub.

Água Doce

Frango com sabor a leitão

Rua 33, n.º 309 Espinho
Tlf: 224 047 073 tlm: 915 424 185

Cabeleireiro Odete Moreira

Rua 14, n.º 923, 4500-233 Espinho
Tlm. 919 123 959
www.facebook.com/cabeleireirodete

mianjos
Frutaria - mini mercado
Rua 29, n.º 800
4500 Espinho

Tlf: 227 314 020

Móveis Costa Verde

Loja 1 - Av. 24 n.º 951
4500-201 Espinho
Tlm: 227 343 338
www.moveiscostaverde.com

Pub.

Café Príncipe

Liliana Isabel Correia da Costa
Rua 14 473
4500-234 Espinho

Isabel S. Vieira
CONFECÇÕES

Pronto a Vestir com confecção própria
Moda à sua medida
Rua 26, 1028 - Espinho
Tel: 227 312 711

Insólita
Mais mulher

Com: Fotodepilação, tratamento de rosto e de corpo, endernologia, depilação, manicure, unhas de gel, maquiagem, etc.
Rua 21 n.º 278 Espinho
Tlf: 227 321 912
Tlm: 913 055 202

AGENTE AUTORIZADO
ROPICANA
RESTAURANTE • CAFÉ • SNACK-BAR
edp
PT
RUA 19 - 815 ESPINHO
TELEF. 22 7344915
JOGOS OLÍMPICOS

MERCEDES 190 SL FOI O MAIS ELEGANTE

O 5.º Concurso de Elegância Automóvel de Espinho foi no sábado passado. O vencedor, "Best of the show", foi um Mercedes 190 SL, de 1959, de Luís Liberal.

No Concurso de Elegância Automóvel de Espinho só é permitida a inscrição de automóveis construídos anteriormente a 31 de dezembro de 1975. Deveriam estar conservados em estado histórico correto, ou seja, com as características exatas da data de lançamento do veículo.

Às 10h00 abriu o secretariado junto à entrada da Câmara Municipal e os veículos foram apresentados em Parque Fechado, para avaliação do Júri, até às 16h00. O desfile teve início às 16h00 e a cerimónia de encerramento com distribuição de prémios deu-se às 17h00.

Para além dos vencedores do

prémio "Best of the Show" e do melhor conjunto viatura/traje de época, foram reconhecidos os premiados das classes C, D, E, F e G.

O concurso foi organizado pelo Clube Automóvel de Espinho, que celebra este ano o 25º aniversário.

Eis a lista dos premiados:

BEST OF THE SHOW

Luís Liberal, Mercedes, 190 SL, 1959

CLASSIFICAÇÃO AUTOMÓVEL

Classe C

1.º César Pereira, Ford, A Sport Coupé, 1929

2.º Paulo Oliveira, Citroen, Torpedo Cabriolet, 1927

Classe D

1.º Manuel Ramos, Morgan, 4/4, 1937

Classe E

1.º Abraão Manuel Santos, Jaguar, XK 140, 1955

2.º Luís Miguel Simões, Lancia, Aurélia B20 GT, 1956

3.º José Silva Santos, Standard, 14, 1945



Foto: Flavio Alberto

Classe F

1.º Luís Nunes de Sousa, Volvo, P 1800 S, 1965

2.º Ricardo Pimentel Seara, Fiat, 500D, 1961

3.º Afonso Amaral, Alfa Romeo, 2000 Spyder, 1965

Classe G

1.º Tiago Pais de Sousa, Ferrari,

308 GTB, 1976

2.º Pedro Resende, MG, B, 1972

3.º José Jaime Bandeira, Renault, Alpine A 110, 1973

CLASSIFICAÇÃO DESFILE E ELEGÂNCIA DO CONJUNTO

1.º Ricardo Pimentel, Fiat, 500D, 1961

Joana Amorim

Na passada sexta-feira

Mulher atropelada na Rua 19

Uma mulher, de 54 anos, sofreu ferimentos ligeiros na sequência de um atropelamento, na passada sexta-feira, dia 9 de setembro, cerca das 18h30, no cruzamento da Rua 19 com a 20, em Espinho, mesmo em frente ao Posto dos Correios.

O carro era conduzido por um homem de 67 anos que alegadamente não terá visto a vítima.

A mulher foi transportada para o Hospital de Vila Nova de Gaia pelos Bombeiros Voluntários do Concelho de Espinho.

A PSP esteve no local e tomou conta da ocorrência. **PJD**



Foto: Paulo Jorge Duarte

No domingo passado

Procissão marcou passo na Senhora das Dores

Tal como manda a tradição, o segundo fim de semana de setembro – o que antecede as Festas em Honra de Nossa Senhora da Ajuda – é marcado pela festa em honra da Nossa Senhora das Dores, em Silvalde.

À semelhança do ano anterior, a romaria teve apenas as cerimónias religiosas, com destaque para a procissão que contou com 10 andores e com a participação da Banda Musical S. Tiago de Silvalde. **NO**



Pub.

Close

MODA
Nova Coleção
Outono / Inverno
Rua 14, nº 781
4500-255 Espinho
Visite a nossa página no Facebook

HAIR COUTURE



Tel. +351 227 321 995

Rua 25, n.281 4500 Espinho

R
O
M
Y

Restaurante*Snack-Bar*CAFÉ

COPÉLIA

REFEIÇÕES
ECONÓMICAS
Rua 23, nº 808
4500- 276 Espinho
Tlf: 227 347 429



Pronto a Vestir para Cerimónia
Atelier
Criações e Reproduções Exclusivas

Tlm: 918 760 442 Tlf: 220 964743
email: sonia-silva@iol.pt
Rua 33 nº 943 4500-Espinho

ASSOCIAÇÃO SOCORROS MÚTUOS S. FRANCISCO ASSIS DE ANTA FESTEJOU 111 ANOS

A Associação de Socorros Mútuos de São Francisco de Assis de Anta, celebrou a passagem das 111 primaveras na companhia dos seus amigos e associados. Em 2017 deverá estar concluída a Estrutura Residencial para Idosos.

A Associação de Socorros Mútuos de São Francisco de Assis de Anta assinalou, no passado sábado, dia 10 de Setembro, a passagem dos seus 111 anos de atividade. A cerimónia, cujo discurso de abertura foi proferido pelo presidente da direção

Manuel Rocha Pereira, decorreu no Salão Nobre com a presença do vice-presidente da Câmara Municipal de Espinho, Vicente Pinto, o presidente da União das Mutualidades, Luís Alberto Silva e o presidente da Junta de Freguesia de Anta-Guetim Nuno Almeida, entre outras associações mutualistas presentes, além de muitos sócios e convidados.

Foi aproveitada a ocasião para destacar o novo projeto da Associação São Francisco, a Estrutura Residencial para Idosos que ficará concluída no início de 2017, infraestrutura esta, que se junta às atuais respostas sociais desta instituição centenária. **NO**



No 50º Aniversário do Rancho Folclórico de Maceira

Rancho S. Tiago de Silvalde em Maceira

Para fechar com chave de ouro uma época longa e cansativa, o Rancho Folclórico S. Tiago de Silvalde deslocou-se, no passado dia 4 de setembro, à freguesia de Maceira, concelho de Leiria, para participar no Festival comemorativo do 50º Aniversário do Rancho Folclórico de Maceira, também inserido nas Festas da freguesia em honra do Sagrado Coração de Jesus e Nª Sra. da Luz.

Foram aproximadamente duas horas de folclore onde os grupos tiveram a oportunidade de mostrar como são as raízes e a forma de trajar e de dançar das regiões representadas.

Após esta deslocação e de um pequeno período de férias, o Rancho de Silvalde, vai retomar o seu empenho em continuar com as obras de beneficiação da sua futura Casa Cultural nas antigas instalações da Escola da Seara e dotar este espaço com as novas condições. **MV**



Pub.



Central de Ferragens de Espinho, Lda
Rua 12, 618 - 4500-228 ESPINHO
Tel.227342882 Fax.227343045
email: comercial@cfespinho.com



Rua 33 nº 317
4500-150 Espinho

tlm: 916 251 529
Tlf: 224 015 952

www.pcsolucoes.pt
geral@pcsolucoes.pt

Trânsito condicionado

Rua Além do Rio em obras

De 9 a 30 de setembro a Rua Além do Rio e Rua Professor Dias Afonso (Anta) estará com trânsito condicionado devido a obras de requalificação.

Vicente Pinto, vice presidente da Câmara Municipal de Espinho esteve no local para assistir ao início dos trabalhos, afirmando que "esta obra há muito desejada irá melhorar a circulação de peões e automóvel daquela via estruturante para a Freguesia de Anta".

A segunda fase da obra deverá arrancar no dia 30 de setembro e será terminada a 20 de outubro. **MV**



Dia 24 de setembro

Ministro do Ambiente visita obras em Paramos

No âmbito da Sessão pública de apresentação do Plano de Ação do Litoral Norte que decorrerá no próximo dia 24 de setembro na Estação Litoral da Aguda, o Ministro do Ambiente, João Pedro Matos Fernandes, efetuará uma visita à Praia de Paramos para ver as intervenções de proteção do Litoral que decorrem junto à Capela. **MV**

Supermercado Novo Oriente

Rua 31 nº 914
4500 Espinho
Telf: 227 346 230

Cafe Royal

Rua 32 625
4500-000 Espinho
tlf: 227 323 528

“NÃO É PRECISO SER UM SUPERATLETA PARA SE PODER ESCALAR”

O Dia D do Núcleo de Montanha de Espinho marcou o arranque do novo ano de atividades. Ao longo do dia de domingo, o Parque da Cidade teve ioga, escalada de bloco, slackline, manobras com cordas e provas de trail running. O Presidente do Núcleo, João Graça, falou-nos sobre o dia-a-dia do clube, sobre as atividades e sobre o Dia D.

Como nasceu o Núcleo de Montanha de Espinho?

O Núcleo nasceu há 20 anos. Na altura, éramos um grupo de amigos. Todos tínhamos o “background” de vir dos escuteiros e começamos a querer escalar. Não havia muita informação nem formação disponível em Portugal e, então, juntamo-nos para tentar arranjar dinheiro para comprar material. Pareceu-nos que a melhor opção seria criar um clube para que nos pudessemos juntar, ir comprando material e avançar um bocadinho no nível de formação.

O clube tem muitos sócios?

Sim. Tem muitos sócios, mas há vários tipos de associados. Temos alguns estudantes, que vêm de Erasmus, que já fazem escalada no país de origem e que aproveitam para também fazer cá. Temos aqueles que já são sócios quase desde a primeira sessão do clube e temos quem experimente apenas por um ou dois anos. Contamos com cerca de 20 a 30 sócios ativos.

A escalada exige idade?

Não. Depois de andar, escalar é o passo seguinte. Dá quase para praticar dos 2 aos 80. Não há limite.

Para onde costumam mais ir praticar escalada?

Cá em Portugal costumamos ir

para Valongo, que é o sítio mais próximo onde existem zonas de escalada. As pessoas que escalam no clube também costumam ir para a Serra de Sicó. Aí é o centro da escalada em Portugal.

Qual é o nível de exigência da escalada? É necessária uma grande preparação física ou treinos muito regulares?

Não! A escalada é uma atividade inata. Quando as crianças começam a andar, a seguir tendem naturalmente a escalar. Por isso é que os miúdos gostam de subir às árvores e de trepar muros. Está relacionado com o campo de visão muito baixo. Como veem pouco, o escalar é sempre uma forma de subirem para ver mais alto. Não é preciso ser um superatleta para se poder escalar. Mas é um desporto muito técnico. É preciso aprender uma série de formas de movimentar o corpo para conseguir evoluir. É como dançar.

O clube promove outras atividades. Não é só escalada.

O clube está dividido por secções. Para além da secção de escalada, temos uma secção de trail running, de ioga e algumas funções de época, como atividades de canoagem e de montanhismo.

E qual é a mais procurada?

Agora temos muita gente a aderir ao trail running por causa da febre da corrida que se tem vindo a alastrar. A escalada acaba por ser um desporto mais diferente. Para jogar à bola, um miúdo pode simplesmente pegar numa bola e jogar. Para escalar montanhas é preciso ter formação prévia. É como o mergulho. É preciso aprender a fazer e depois é que se pode praticar.

Não é a primeira vez que realizam o Dia D.

Este é o segundo ano em que



Núcleo de Montanha de Espinho arrancou mais uma época de atividades

organizamos o Dia D. Inicialmente serviu para nos lembrarmos da morte de um amigo nosso, o Diogo, que era sócio do clube. Marca também o arranque do início das atividades. É o regresso às aulas. Aproveitamos para organizar um dia aberto aos sócios e ao público, mas é muito mais virado para os pequeninos.

Como correram as atividades realizadas?

Fizemos uma corrida com os miúdos, num percurso que estava marcado, para tentar cativá-los para a prática do trail running. Também fizeram slide...

Há muitas crianças inscritas no clube?

Temos uma formação de escolas de escalada com uma turma de crianças e é do nosso interesse dinamizar ao máximo a escalada ao nível dos mais pequeninos. Temos a vantagem de ter, a nível nacional, muito boas infraestruturas. Até há pouco tempo éramos um paraíso para a escalada porque tínhamos muito boas condições. Ainda assim, na região do Porto, continuamos a ser daqueles que têm das melhores condições.

Que atividades dedicadas às crianças é que o Núcleo está a planejar para o novo ano?

Todos os meses haverá um fim de semana, fora de Espinho, com atividades para crianças, que não envolvem grande necessidade de treino nem formação porque, para eles, vão ser jogos. A ideia é que daí fique o bichinho para que, mais tarde, não tenham problemas se tiverem, por exemplo, de atravessar um rio. Este ano tivemos crianças que nunca tinham tomado banho num rio, no meio de cascatas, a andar de pedra em pedra.

Outras atividades?

Nós queremos ver se arrancamos com o slackline, que é aquela atividade em que os equilibristas andam em cima de uma corda. Hoje, o slackline está mais desenvolvido. Há manobras, saltos, ginástica e aquilo que a princípio parece relativamente simples, quando se começa a praticar revela-se bastante complicado. Mas é como andar de bicicleta. Quando se começa a aprender alguma técnica, começa-se a progredir. **JA**

SENHORA DA AJUDA DEVE MUDAR DE SÍTIO EM 2017

Em 2004 as festividades de Nossa Senhora da Ajuda mudaram-se de armas e bagagens para a entrada norte da cidade, devido às obras de enterramento da linha. Concluído esse processo as festas voltaram à Alameda mas, ao que tudo indica, em 2017 devem mudar de sítio novamente devido ao arranque das obras de requalificação da Alameda. A autarquia revelou ter este processo pensado e sem levantar muito o pano afirma que as festas de 2017 “não sairão prejudicadas pela execução da empreitada”.



Nesta fotografia de arquivo de 2005 é possível verificar a fraca adesão que as festividades tiveram quando foram deslocadas

ajustes, a normalidade voltou à Senhora da Ajuda.

Contudo, o cenário pode voltar a acontecer já em 2017 pois ainda este ano está previsto o arranque das obras de requalificação da Alameda. Pinto Moreira, presidente da Câmara Municipal de Espinho, em declarações ao Maré Viva afirma não haver razões para alarme: Há sempre um plano B que está pensado mas que não vale a pena revelar pois tudo está dependente da própria planificação e faseamento da execução da obra”. O autarca mostrou-se ainda otimista com todo este processo, afirmando que “as festas de 2017 não sairão prejudicadas pela execução da empreitada”.

“NÃO HÁ QUE TER PRESSAS. NÃO ME SIGO POR CALENDÁRIOS ELEITORAIS”

A 22 de fevereiro de 2016, a Câmara Municipal de Espinho apresentou publicamente o projeto de requalificação para a Alameda 8. Orçamentado em 8,25 milhões de euros (metade do valor foi assegurado por verbas do Turismo de Portugal e a outra metade do valor será financiada por fundos comunitários do programa Portugal 2020) a obra teria de passar por concursos públicos para adjudicação. O prazo da execução desse projeto será de 18 meses. Na apresentação pública o edil espinhense afirmou que a autarquia contava que “logo

após o verão, a Câmara já tenha o visto do Tribunal de Contas para arrancar com os trabalhos”. Porém, as máquinas podem demorar um pouco mais a chegar ao terreno. Em declarações ao Maré Viva Pinto Moreira estabeleceu que “as obras da Alameda vão arrancar uma vez terminado o respetivo concurso público que vai ser lançado muito brevemente. O projeto de execução está pronto e estamos a afinar questões finais com as Infraestruturas de Portugal que absorveu a REFER. São pequenas afinações mas vamos lançar o concurso brevemente”. O presidente espinhense recordou que este processo “é muito complicado” com um grau de exigência elevado mas o importante é que este processo seja “transparente” e que “venha a ser adjudicado a uma empresa que dê todas as garantias de cumprir com a máxima qualidade esta obra e com os prazos que serão eventualmente fixados”.

Quanto a prazos, numa obra que, segundo Pinto Moreira, “vai marcar gerações e gerações em Espinho”, “não há que ter pressas. Não me sigo por calendários eleitorais. Se a obra estiver em curso na altura de eleições estará em curso. Se não estiver pronta nessa altura arrancará depois. Ou antes. O que interessa é que seja um processo público e transparente”. **NO**

No dia 9 de setembro

Acidente em Silvalde provoca um ferido

Uma condutora, de 22 anos, sofreu ferimentos ligeiros, na sequência de uma colisão com outro carro, na noite de 9 de setembro, na Rua do Calvário, em Silvalde. O outro condutor envolvido no acidente, de 74 anos, escapou ileso.

A vítima foi transportada para o Hospital de Vila Nova de Gaia pelos Bombeiros Voluntários do Concelho de Espinho. A PSP de Espinho esteve no local e tomou conta da ocorrência. Também no dia 9 de setembro, um homem, de 74 anos, sofreu ferimentos considerados ligeiros na sequência de um despiste, cercas das 20h30, na Rua Santiago, em Silvalde. **PJD**



Foto: Paulo Jorge Duarte

Pub.

Sкала
Café Pastelaria

Rua 22, nº 1108 Espinho

Casa Menino Jesus

Artigos Religiosos
Cera de toda a qualidade

Rua 4 nº 642 4500-343 Espinho
Tlm: 227 313 201

Óptica de Espinho

Rua 23 nº 850
4500 - 149 Espinho
Tlf: 227 346 717

LAVANDARIA LAVAR

Rua 12, nº 640
Tlm: 919 587 455

Pub.

SCHOOL
food & so much more

Rua 30, 117 - 4500-302
Espinho
tlm: 913 951 783

school.espinho@gmail.com

SURF JAH CAFE
SURFLIFESTYLE

Estamos de volta à cidade!! Visite-nos!

RUA 2 Nº631
ESPINHO-PORTUGAL

WWW.SURFJAH.COM

MERCERIA, VINHOS, FRUTAS,
CONGELADOS, MEL, CHARCUTARIA,
SERVIÇO DE BUFETE

Colmeia
Mercado

José Lourenço Rodrigues Lima

Tel: 227 342 166 - Gaveto Ruas 23/28 nº 831 e 877 - 4500 ESPINHO

Tele-Rocha

Av. 24 nº 789
4500 Espinho
tlf: 227 341 612
tlm: 919 976 214

LUZES ACESAS PARA A NOSSA SENHORA D'AJUDA

As comemorações em honra de Nossa Senhora d'Ajuda já começaram, com o programa religioso. O programa festivo terá início na quinta-feira, com concertos até dia 19. O fogo-de-artifício será no sábado, depois do concerto dos Anjos. No domingo terá lugar a tradicional Procissão com Tapete de Flores.

Na passada quinta-feira à noite, o programa religioso teve início com uma sessão de cinema. Na sexta-feira as ruas iluminaram-se para receber a Nossa Senhora d'Ajuda. As luzes foram inauguradas pelo Presidente da Câmara Municipal de Espinho, Pinto Moreira, e pelo Presidente da Comissão de Festas, Vítor Sou-



Foto: Flávio Alberto

sa. Às 21h30, houve uma oração de Taizé. No sábado, às 10h00, foi feita a oração de Laudes e Mergulho e a eucaristia seguiu-se às 18h00.

A Missa Solene da abertura das festas, com bênção dos professores na Igreja Matriz, deu-se no domingo de manhã.

Esta semana, na segunda-feira à noite, já depois do fecho da edição do jornal, teve lugar um ofício de leitura na Igreja Matriz e na terça-feira a oração Mariana, no mesmo local.

O Programa Religioso continua esta quarta-feira com a Procissão de Velas, desde a Igreja Matriz até à Capela, e com as Novenas na quinta e na sexta-feira, às 21h30.

Os The Acoustic Foundation vão abrir os concertos da festa. Prometem trazer 6 temas originais ao palco da Alameda 8, que constituem já uma parte do primeiro disco, "Big Sculpture", que a banda espinhense tem estado a gravar nos estúdios 100 Off-Records.

Pub.

RESTAURANTE BALIZA

RESTAURANTE + CHURRASCARIA +

Frango de Churrasco para fora - Serviço de Take Away

RUA 62 N.º 37 - RUA 8 N.º 471 - 4500 ESPINHO - TEL: 227340220 / 227340607

Pub.

PRO BOLO

Rua 15, 299 Espinho

www.facebook.com/ProboloEspinho

CIEFRAGANCIAS

PERFUMARIAS

Espinho - Av. 8, N.º 746 (junto à estação CP)
Gulphilhães - C.C. Continente Modelo Loja 3
Gaia - Rua Soares dos Reis, N.º 626

[/cienfraganciasespinho](https://www.facebook.com/cienfraganciasespinho) /cienfraganciasgulphilhães

Palácio do Pão

Pão Quente • Pastelaria • Salão de chá

Rua 26, n.º 428
Telefone 227 310 232
ESPINHO

AGÊNCIA DE VIAGENS E TURISMO

Caribe Tours

Consulte-nos!

- Férias
- Cruzeiros
- Autopullman
- Voos low cost
- Feiras Internacionais
- Programas para seniores
- Vistos
- Grupos

Rua 15 nº 313, 4500-238 Espinho - Portugal
Tlf: (+351) 224 025 858 | Fax: 224 948 375
Tlm: (+351) 913 139 114 - 935 044 930
Website: www.caribetours.pt
E-mail: geral@caribetours.pt
Facebook: www.facebook.com/caribetou/

2Tons

PRENDAS | DECORAÇÃO | BRINDES

Rua 33 nº 942 Espinho
Tlf: 227 326 085

Perles de Chocolat

Rua 23 n.º 318 4500-142 Espinho
Tlf: 227 329 638

Joka PET STORE

Banhos
Tosquias
Hotel Canino
Treinos de Obediência

Tim.: 926 728 221
Rua 23, n.º 329 - 4500 Espinho

Churrascaria **Grubba**

RESTAURANTE SNACK BAR

Especialidade na Brasa

BACALHAU ASSADO NA BRASA
POLVO À LAGAREIRO
LULAS NA BRASA
ESPETADA DE MARISCO
FRANGO NO CHURRASCO

CARPINTEIRO À GRACIOSA
ENTRECOSTO ASSADO NA BRASA
COSTELETAS DE VITELA NA BRASA
ESPETADA DE CARNE CROULA
ESPETO DE PICHANHA FATIADO

RUA 62 N.º 5 E 7 (LARGO DA GRACIOSA)
4500-290 ESPINHO
TELEF. 22 731 36 15

casual Boutique

Rua 12, nº 586 Tlm: 910 544 430
Facebook: Casual Boutique Espinho
TAMANHOS GRANDES

Nova coleção Outono/Inverno

ALBERTO FERREIRA
Cabeleireiro

Esquina das ruas 26 e 21
Telf: 22732319 • Telem: 917857086
4500-267 Espinho

Comércio de Vestuário

Prespunto

Novas instalações
Rua 16, nº 1039 - Espinho



Foto: Flávio Alberto

EQUIPA DE "TAPETES DE FLORES" JÁ ESTÁ NO TERRENO

Desde julho que a Associação Espinho Vida anda a planear os já famosos tapetes de flores utilizados no domingo de procissão nas Festas de Nossa Senhora da Ajuda.

Diariamente a equipa analisa os trabalhos anteriores e coloca em prática as novidades para este ano. Com recurso a programas de computadores é possível analisarem e escolherem os moldes que mais tarde serão utilizados na execução do trabalho.

À semelhança dos anos anteriores, o sal será um dos elementos chaves nesta produção anual que atrai muitos curiosos a Espinho. **NO**

Asseguram que o espetáculo será um verdadeiro tributo à música soul e ao funk.

Na sexta-feira apresenta-se o grupo "ÁTOA". Guilherme Alfaca, João Direitinho, Rodrigo Liaça e Mário Monginho lançaram-se em 2014. São jovens, de 19, 20 anos, naturais de Évora, que têm vindo a angariar uma crescente legião de fãs por todo o país.

Os Batizados de Nossa Senhora d'Ajuda serão no sábado, às 16h00, e a Missa de Vigília será às 21h00. Nesse dia começa também a Feira das Cebolas e atua a Tuna Musical de Anta. Os Anjos são o grupo que vai anteceder o fogo-de-artifício. Os irmãos Nelson e Sérgio Rosado dispensam apresentações e foram escolhidos com o objetivo de agradar

ao maior número de pessoas, por terem uma carreira já com cerca de 17 anos e muitos êxitos bem conhecidos em Portugal.

No domingo, o Tapete de Flores, com o tema "Misericórdia", estende-se pela cidade para receber a Majestosa Procissão, às 16h00, após a Missa de Festa na Capela. Ainda nesse dia atuarão a Banda de Música da Cidade de Espinho, a Banda União Musical Paramense e a Banda Musical S. Tiago de Silvalde.

Na segunda-feira estará na Alameda 8 o grupo Tekos. A banda, também espinhense, que já atuou nas festas de Nossa Senhora d'Ajuda, encerrará o programa festivo e as comemorações da padroeira da cidade. **JA**

Pub.

O Golfinho
Marisqueira / SnackBar

Rua 2, nº663
4500 Espinho
22 734 4294

Maré de Cinema



RACE: 10 SEGUNDOS DE LIBERDADE

Em 1936, o atleta norte-americano Jesse Owens competiu nos Jogos Olímpicos de Berlim, na Alemanha nazi, e ganhou quatro medalhas de ouro. Escusado será dizer que Owens, um homem negro, não ia propriamente ao encontro dos ideais de superioridade da raça ariana professados por Adolf Hitler e cujas Olimpíadas seriam uma mostra de superioridade na antecâmara da guerra que se avizinhava. Tomando bastantes liberdades em relação aos factos históricos (ou não fosse esta uma produção de Hollywood), 'Race' sobrevive graças à história em que se baseia, recheada de material clássico e cinematográfico por natureza, e à forte prestação de Stephan James como Jesse Owens, o herói do atletismo que embaraçou Hitler. No mais, esta biografia simpática, mas simplista e tímida não consegue contornar a sua superficialidade de saltar entre pontos importantes da carreira de Owens sem se debruçar muito sobre o indivíduo. Ao final da projeção, Owens não percorre nenhum arco dramático e permanece essencialmente o mesmo homem desde o início. É esta falta de ambição que faz a narrativa tropeçar e não a deixa elevar-se acima do convencional (e quanto menos falamos do racismo velado que professa que é graças ao patriarca branco que os negros conseguem triunfar, melhor). Mas há momentos poderosos, as corridas empolgam, a realização faz o básico e o elenco é competente (James mostra que tem um futuro promissor e Jason Sudeikis surpreende num papel sério e longe do tipo cómico paspalhão que é a sua imagem de marca). Um filme que acaba com diploma olímpico para um homem que merecia o Ouro.

Antero Eduardo Monteiro

Duo marcará presença em Paris e Luxemburgo

FAUSTO NEVES E JOANA RESENDE EM DIGRESSÃO EUROPEIA

O duo de piano a quatro mãos, constituído pelos pianistas Fausto Neves e Joana Resende, vai apresentar-se nos dias 18 e 20 deste mês de setembro em Paris e no Luxemburgo, respetivamente.

Far-se-á ouvir na "Maison du Portugal" da capital francesa e no Foyer Européen do grão-ducaado. A primeira parte do concerto será dedicada a autores franceses – Satie, Debussy e Ravel; a segunda parte contemplará autores lusófonos – os portugueses Lopes-Graça e Fernando Lapa, e o brasileiro Osvaldo Lacerda.

Tendo as suas atuações suscitado entusiásticas críticas nos vários concertos realizados em Portugal, este duo inicia agora uma carreira internacional.

Fausto Neves é convidado frequente das salas, orquestras e festivais portugueses, leciona na Universidade de Aveiro, onde se



doutorou recentemente com a tese "Imagem Estética e Expectativa Musical na obra de Fernando Lopes-Graça", e já se apresentou no Canadá, Suíça, França, Espanha, Brasil e Itália.

Joana Resende é especialista em acompanhamento de Lied, tendo já um assinalável trabalho

feito com os cantores Ana Maria Pinto (CD a sair brevemente), João Terleira, Job Tomé e Catarina Sereno. Sendo mestre em Performance e em Ensino, Joana Resende apresentará-se com o tenor João Terleira em outubro deste ano no conceituado Oxford Lieder Festival. **MV**

Peanut Butter Jelly com Sara Miguel e João Belchior

POESIA E MÚSICA ABRILHANTAM NOITE NO AUDITÓRIO NASCENTE

No próximo sábado, 17 de setembro, pelas 21h30, o Auditório da Cooperativa Nascente (Rua 16 nº 1200) recebe a visita de dois músicos a uma casa que bem conhecem: Sara Miguel e João Belchior, o eterno duo acústico Peanut Butter Jelly, voltarão a reunir-se para sonorizar a apresentação do livro "Palavras Baixinhos", uma coletânea de poemas da autoria de Sara Miguel. Por entre declamação de poemas e momentos musicais, a noite também contará com conversa e boa disposição na qual Sara Miguel abordará o seu processo artístico, as suas inspirações e também uma sessão de autógrafos.



Os bilhetes já se encontram à venda na Sede da Nascente (rua 62, 251 – Espinho) ou por reserva

pelos contactos telefónicos 22 733 13 53 e comunicacao@nascente.org.pt. **MV**

Pub.

Restaurante **AQUÁRIO MARISQUEIRA D'ESPINHO**
A. Brandão
Rua 4 n.º 540 - Telef. 227 321 000 - 4500-343 ESPINHO
www.aquariomarisqueira.com

HELLO SAILOR
TATTOO PARLOR
R. 33, nº 340 4500 - 149 Espinho
tlf: 917 366 503
Email: hellosailor.pt@gmail.com

Confeitaria Ponto Chic
Rua 19 nº 174
4500 Espinho

Dia 30 de setembro no Auditório de Espinho



JEFFERY DAVIS COM A ORQUESTRA DE JAZZ

A Orquestra de Jazz da Escola Profissional de Música de Espinho (EPME) apresenta-se de novo com o vibrafonista Jeffery Davis no dia 30 de setembro

Prestes a celebrar 10 anos de vida, o Auditório de Música de Espinho tem vindo a preparar a programação de aniversário do próximo trimestre.

Assim, dia 30 de setembro, a Orquestra de Jazz da EPME convidou Jeffery Davis a ocupar a posição de solista e a escolher um repertório em que o vibrafone irá ser o instrumento central. "São poucos os músicos ca-

pazes de ser simultaneamente bem sucedidos a tocar Jazz e música erudita. Jeffery Davis não só o conseguiu como através da sua dedicação ao ensino do vibrafone fez com que este se disseminasse no nosso país e também pela península Ibérica. Se hoje vemos com frequência o vibrafone a ser utilizado nas mais diversas formações a ele o devemos" explica a organização.

O concerto de 30 de setembro está marcado para as 21h30 e tem um custo de 7 euros para o público em geral. Os sócios da Nascente com as quotas em dia e os membros do cartão amigo ADE pagam apenas quatro euros. **NO**

Lançamento do livro

Muitos "Mimos" na Biblioteca Municipal

A Biblioteca Municipal José Marmelo e Silva foi o palco escolhido para o lançamento do livro de poesia "Mimos" de Manuela Maia no passado sábado à tarde. Com muito público presente o evento foi ainda abrilhantado pelas prestações musicais do músico e cantor João Pereira acompanhado pelo professor Paulo Beato. **NO**

Inscrições abertas

Oficina de teatro para crianças na Nascente

Depois do enorme sucesso do workshop de teatro para a infância, orientado pela atriz e formadora Mariana Santos, a Cooperativa Nascente vai dar continuação deste trabalho inicial ao longo de todo o ano com uma oficina de teatro para crianças dos 6 aos 14 anos. A oficina terá uma primeira fase dedicada a jogos teatrais, trabalho com a voz e criação de personagens, para depois propor experiências de criação com recurso a improvisações e textos e terminar com uma apresentação pública. Funcionará às terças-feiras, das 17 às 19 horas, com inscrições limitadas e abertas a todos os interessados, e mensalidades de 15 € e 18 €, para sócios e não sócios da Nascente. **MV**



Foto: Flávio Alberto

Pub.

Fantasia & Linhas
RETROSARIA
Filipa Oliveira
Rua 25 nº 340
4500-280 Espinho
917532213
filipasantos73@hotmail.com

CASA OLÍVIA
ARTESANATO
Rua 18, 730-Espinho
Loja no Mercado Municipal

DOCES ALIADU'S
Venha visitar-nos!
DOCES ALIADU'S
Casa de Chá | Pastelaria Tradicional
Rua 23, nº 390 - ESPINHO
tlf. 22 731 31 27 | tlm. 92 516 08 06
www.doces-aliadus.pt | info@doces-aliadus.pt

Café Charme
Rua 20, nº 897
4500 Espinho
tlf: 913 893 957
www.facebook.com/
SnackBarCharme

Angelica
Espinho
Lingerie
Rua 19 nº 209
Tlf: 227 340 236
Facebook: casa.angelica.espinho

Padaria e Pastelaria Guetim 1
Com fabrico próprio
Rua Combatentes 906,
4500-404 Guetim

Rosa Florista
Flores Naturais, Flores Secas, Plantas, Todo o tipo de Arranjos Florais, Artigos de Decoração, Entregas ao Domicílio
Rua 19 nº826
4500-253 Espinho
Telf. 227 341 043 - Tlm. 917 838 247

backdoor

DUPLA WALGODE CONTINUA A DAR CARTAS A NÍVEL EUROPEU

No Campeonato da Europa de Patinagem que este ano se realizou em Friburgo, a dupla de irmãos espinhenses, Ana e Pedro Walgode, sagraram-se vice campeões no escalão de seniores.

No último dia de competição do Campeonato da Europa de Friburgo, num duelo luso, Mariana e José Souto impuseram-se ao par formado por Ana e Pedro Walgode, e arrecadaram o ouro e o título de campeões europeus seniores de Pares de Dança.

Mariana e José Souto deram continuidade ao título júnior conquistado em 2015 e destronaram Ana e Pedro Walgode, campeões seniores nesse mesmo Europeu realizado em Ponte de Legno.

Mas as medalhas não se ficaram por aqui. Ana Walgode e Mariana Souto confirmaram

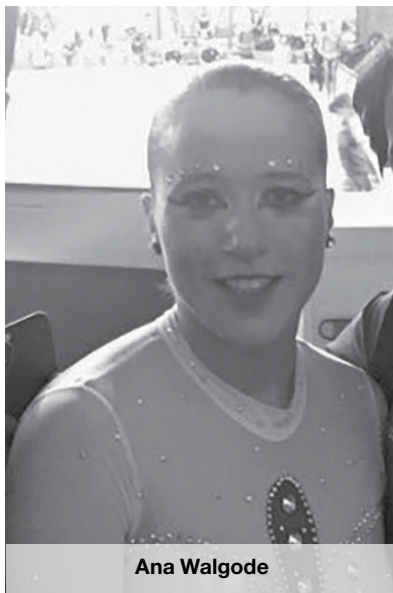
as posições do primeiro dia de competição de Solo Dance e reclamaram para si os dois lugares mais altos do pódio entre as atletas juniores.

Tal como acontecera há um ano, também no Campeonato Europeu, a competição foi dominada pelas duas portuguesas, com Ana Walgode a reclamar o título, secundada por Mariana Souto.

Por sua vez, Ricardo Pinto, Pedro Walgode e José Souto conseguiram o pleno português no pódio da prova de Solo Dance, seniores masculinos. Confirmando as excelentes classificações provisórias, o trio luso monopolizou o pódio, com Ricardo Pinto a subir ao lugar mais alto, revelando o título Europeu e juntado-o ao título Mundial, conquistado em 2015.



Pedro Walgode



Ana Walgode

A Ricardo juntam-se no palco da entrega de medalhas as atletas Pedro Walgode (prata) e José Souto (bronze) no encerramento

do Campeonato da Europa que ficará como de excelente memória para a patinagem artística nacional. **NO**

Hóquei em Patins

DIAS 16 E 17 HÁ TORNEIO INTERNACIONAL

Na próxima sexta-feira e no próximo sábado, a Associação Académica de Espinho organiza o XXVII Torneio Internacional de Hóquei em Patins no escalão de seniores masculinos.

Para este evento no Pavilhão Arquitecto Jerónimo Reis estão convocadas a turma da casa, o Valença HC, AD Sanjoanense e CP Alcobendas.

O primeiro encontro, marcado para as 20h30 de dia 16, colocará frente a frente a AAE e a equipa de S. João da Madeira. Às 22h00 entram em campo os espanhóis para medir forças contra a turma de Valença.

O 3º e 4º classificado defrontam-se no sábado, às 16h00. A final está agendada para o mesmo dia, mas às 17h30. A cerimónia de entrega de prémios terá lugar às 19h00. **NO**



Pub.

óptica de espinho
Rua 23 nº 850 Espinho
Tlf: 227 324 359

RESTAURANTE
FIFTEEN
COM DIÁRIAS
Rua 15 nº 270, 4500 Espinho
22 734 4654

Lavandaria Marsol
Rua 33 933
4500-315 Espinho
tlf: 227 346 347

CARNES DAS MELHORES QUALIDADES
TALHO D'ANTA
Tlf: 227343827
Sérgio Maganinho
Tlm: 916009201
Carlos Pinto
Tlm: 910048854
talhod.anta@gmail.com
Rua 32, 619, Loja A
4500-000 Espinho
ENTREGAS AO DOMICÍLIO

Padaria e Pastelaria Guetim 2
Com fabrico próprio
Rua 14 nº800
4500-232 Espinho

Atelier d'Naty
Arranjos de Costura
Todo o tipo de arranjos • Roupa por medida
Transformações • Reciclagem
Cortinas • Fechos • Peles
Telefone: 224 905 289
Email: atelier_naty@hotmail.com
Avenida 24, N.º 709 R/C 4500-201 ESPINHO

Lélia
PERFUMARIA - GABINETE DE ESTÉTICA
Rua 23 nº 350 4500-142 Espinho
tlf: 227 311 458
tlf: 919 974 633

utwo Caffé
Rua 14 nº 643
4500-233 Espinho
Tlm: 918 990 576
Tlf: 22 732 7102
Email: utwo.caffe@gmail.com
www.utwo.pt

ARRANQUE COM UM SABOR AGRIDOCE

SP. ESPINHO 0 LOUROSA 0

Jogo no Estádio Comendador Manuel de Oliveira Violas.
ÁRBITRO: Daniel Cardoso, Carlos Manuel e Rui Coelho (AF Aveiro).

SP. ESPINHO: Bruno Silva, Pablo, Rui Silva, Pipa e Bruno Gomes. Ministro. Rui Lopes (Rui João 70'), Carlos Manuel e Mar-queiro; Vanzeller (Luís Miguel 86') e Lima (Carlitos 82').

Treinador: Carlos Manuel.
Disciplina: Cartão amarelo a Carlos Manuel (50')

LOUROSA: Nuno; Tiago, Fábio Gonçalves, António e Ivo; Vítor, Andrezinho, Viditos (Mazxence 74'), Eduardo; Pedro Silva (Inverno 64') e Sousa (Ginho 89').

Treinador: Miguel Oliveira.
Disciplina: Cartão amarelo a Viditos (26'), Pedro Silva (53'), António (81') e Fábio Gonçalves (92')

Tigres não tiveram arte nem engenho para ultrapassar a barreira defensiva do Lusitânia de Lourosa. O empate final acabou por saber a pouco.

A partida inaugural do renomeado campeonato distrital "Safina" conheceu um início equilibrado. O Lusitânia de Lourosa não se apresentou em Espinho com vontade de facilitar e levou a discussão do encontro para o meio campo tigre. Perante este cenário, o Sporting Clube de Espinho procurou recuperar a bola e lançar rápidos contra ataques.

Apesar da boa circulação de bola, os espinhenses apenas logra-

POS.	EQUIPA	J	P
1.	Paivense	1	3
3.	Esmoriz	1	3
3.	SJ Vêr	1	3
4.	Beira-Mar	1	1
5.	Oliv. Bairro	1	1
6.	Avanca	1	1
7.	Alba	1	1
8.	Cucujães	1	1
9.	U. Lamas	1	1
10.	Bustelo	1	1
11.	Alvarenga	1	1
12.	Lourosa	1	1
13.	Sp. Espinho	1	1
14.	Fiães	1	1
15.	Milheiroense	1	1
16.	Carregosense	1	0
17.	Mealhada	1	0
18.	Romariz	1	0

Resultados

Sp. Espinho 0 - Lourosa 0
Alba 1 - U Lamas 1
Mealhada 0 - S João Vêr 1
Bustelo 1 - Alvarenga 1
Beira Mar 2 - Oliveira Bairro 2
Carregosense 0 - Esmoriz 1
Sp Paivense 2 - Romariz
Cucujães 1 - Avanca 1
Fiães 0 - Milheiroense 0

ram rematar à baliza à guarda de Nuno aos 12'. Carlos Manuel cabeceou em dificuldade e a bola "moreu" nas mãos do guarda-redes. À passagem da meia hora de jogo, o equilíbrio manteve-se, embora com sinal mais para o Sporting Clube Espinho. Carlos Manuel voltou a criar perigo através de um cabeceamento lá nas alturas mas o nulo manteve-se. Assim como se manteve o domínio das operações.

A primeira parte terminou com o único momento digno de registo. Carlos Manuel desmarcou, de



Foto: Paulo Jorge Duarte

forma magistral, Tiago, lá pela direita, e o médio rematou com estrondo à barra da baliza adversária. Nuno apenas ficou a ver a bola beijar o ferro e a não entrar caprichosamente.

ENGUIÇO ESTEVE QUASE A QUEBRAR

No reatamento, o árbitro Daniel Cardoso poupou o segundo amarelo a Viditos, e a sua consequente expulsão ficou em claro. O Sp. Espinho pareceu acusar a injustiça e perdeu algum equilíbrio atacante. O Lourosa passou a jogar muito a bola pelo ar, aos repêlões, e os tigres caíram na armadilha. A equipa comandada por Carlos Manuel passou a jogar de formaz confusa, deixou de privilegiar a circulação de bola e o passe curto. Daí ao "acinzentar" do jogo foi um instante. A perda de qualidade do coletivo

ram rematar à baliza à guarda de Nuno aos 12'. Carlos Manuel cabeceou em dificuldade e a bola "moreu" nas mãos do guarda-redes.

Aniversário do Clube Desportivo Águias de Paramos
Há cinquenta anos a voar em Paramos

Nas comemorações do 50º aniversário dos Águias de

Paramos, foram distinguidos dirigentes, atletas e patrocinadores, que durante estes últimos anos contribuíram para a manutenção e desenvolvimento do clube. O Presidente do clube, agradeceu também o apoio que a autarquia tem prestado à coletividade, sediada no Lugar da Praia de Paramos. **MV**



Pub.

Casa Alves Ribeiro
Compre aqui o seu café
Fica bem servido e gasta menos dinheiro
Rua 19 n.º 294 - Espinho

Filomena Maia Gomes
Cristina Relvas
Celeste Pinto
Advogadas
Rua Júlio Dinis, 778, 4º Dto.,
4000 Porto Tlf. 22 609 87 04
Rua 19, nº 343, 1º Esq.,
4500 Espinho Tlf. 22 731 32 96

Fonseca
TECIDOS MODAS
RUA 19 N.º 275
TEL. 227340413
ESPINHO

RUI ABRANTES
ADVOGADO
Rua 18 N.º 582 - 1.º Esq.º
Sala 3 - Telef. 227343811
ESPINHO

Cartório Notarial de Espinho

JUSTIFICAÇÃO

Certifico narrativamente, para efeitos de publicação, que neste Cartório Notarial, no livro de notas para escrituras diversas número Cento e vinte e nove - P, a partir de folhas oitenta e três, se encontra exarada uma escritura de justificação outorgada no dia oito de setembro de dois mil e dezasseis, na qual **MARIA DE FÁTIMA FERREIRA DA SILVA TAVARES**, contribuinte fiscal número 134 246 888 e marido **CARLOS FERNANDES TAVARES**, contribuinte fiscal número 134 246 870, casados no regime da comunhão geral, naturais ela da freguesia de Paramos, concelho de Espinho, ele da freguesia de Lourosa, concelho de Santa Maria da Feira, residentes na Rua Bela Vista, n.º 310, da mencionada freguesia de Paramos, declaram que, são donos e legítimos possuidores, com exclusão de outrem, do seguinte imóvel:

PRÉDIO URBANO - composto de casa térrea, com área coberta de quarenta metros quadrados e logradouro com a área de cinquenta metros quadrados, sito no Lugar da Lomba, Rua da Bela Vista, n.º 310, da freguesia de Paramos, concelho de Espinho, que confronta de Norte com Teresa Pereira da Silva, de Sul com Manuel Pereira, de Nascente e Poente com caminho, descrito na Conservatória de Registo Predial de Espinho sob o número **trezentos e sessenta e dois**, aí registado a favor de Sebastião Gomes da Costa, casado, pela inscrição **Ap. seis, de seis de Junho de mil novecentos e cinquenta e cinco**, inscrito na respectiva matriz a favor da justificante mulher sob o artigo **459**, com o valor patrimonial de 8.360,00 €, a qual atribuem igual valor.

Que, os aqui justificantes adquiriram o identificado imóvel por Processo de Inventário Obrigatório com o número cinquenta e seis/oitenta e seis, da Primeira Secção, que correu seus termos no Tribunal Judicial da Comarca de Espinho, a que se procedeu por óbito de Rosa Gonçalves Ferreira, falecida no estado de viúva do indicado Sebastião Gomes da Costa (e com quem tinha sido casada no regime da comunhão geral e residentes que foram no dito lugar da Lomba).

Que, a mencionada Rosa Gonçalves Ferreira adquiriu o citado imóvel no ano de mil novecentos e setenta e oito, em dia e mês que não conseguem precisar, por escritura de Partilha, por óbito de seu referido marido Sebastião Gomes da Costa, titular inscrito na Conservatória, escritura essa que não conseguiram localizar, apesar das várias e minuciosas buscas feitas nos Cartórios da Região, não tendo, assim, para fins de registo, possibilidade de obter o respectivo título.

Que, assim, justificam por este meio o seu direito de propriedade sobre o citado prédio.

Está conforme com o original. Espinho, aos oito de Setembro de 2016.

A NOTÁRIA,

Paula Cristina Silva Leite

Conta registada sob nº P 2055

King Sport de parabéns pelo 39º aniversário!!!

Um espaço jovem com uma equipa moderna e empreendedora, onde encontrará as melhores marcas de desporto!!!

King Sport, desde 1977 ao seu dispor.



Agenda

11 a 15 de setembro

Festa Religiosa de Nª Srª das Dores – Silvalde

15 de setembro

21h30
Festas de Nª Srª da Ajuda com The Acoustic Foundation - Alameda 8

16 e 17 de setembro

10h00
II Jornadas Oncologia e Hematologia de Gaia - Centro Multimeios

16 de setembro

21h30
Festas de Nª Srª da Ajuda com Atoal - Alameda 8

17 de setembro

11h00
Contos e Cantos para Infantes - Biblioteca Municipal17h00
Festas de Nª Srª da Ajuda com Tuna Musical de Anta - Coreto na Alameda 821h30
Festas de Nª Srª da Ajuda com Anjos - Alameda 821h30
Apresentação do livro "Palavras

Baixinho" com atuação musical de Peanut Butter Jelly - Auditório da Nascente

18 de setembro

16h30
Majestosa Procissão Festas de Nª Srª da Ajuda21h30
Festas de Nª Srª da Ajuda com Banda União Musical Paramense - Alameda 8

Festas de Nª Srª da Ajuda com Banda Musical S. Tiago de Silvalde - Alameda 8

19 de setembro

21h30
Festas de Nª Srª da Ajuda com Tekos - Alameda 8

19 de setembro

15h00
Tricotar Histórias - Biblioteca Municipal

24 setembro a 30 outubro

Exposição coletiva '4 mãos d'arte' - Centro Multimeios

8 de outubro

Noite dos Artistas de Espinho 2016 - Casino Espinho

Cinema

Multimeios de Espinho

Race: 10 Segundos de Liberdade

18, 20 e 21 de setembro

Sessões: 16h30 e 21h30

Bilhetes: Terça a quinta: 4,5€ (preço único) | sexta, sábado e domingo – 5,5€ (adulto), 5€ (estudante, sénior)

Mas que Família é esta?

22 a 28 de Setembro (exceto segunda-feira)

Sessões: 16h30 e 21h30

Bilhetes: Terça a quinta: 4,5€ (preço único) | sexta, sábado e domingo – 5,5€ (adulto), 5€ (estudante, sénior)

Farmácias

Quarta-feira, 14 de setembro

Farmácia Higiene (Espinho)
Rua 19, n. 393 Tel: 227 340 320

Quinta-feira, 15 de setembro

Grande Farmácia (Espinho)
Rua 8, n. 1095 Tel: 227 340 092

Sexta-feira, 16 de setembro

Farmácia Conceição (Silvalde)
Est. São Tiago, n. 701 Tel: 227 311 482

Sábado, 17 de setembro

Farmácia Mais (Anta)
Rua 19 1412, Anta Tel: 227 341 409

Domingo, 18 de setembro

Farmácia Machado (Paramos)
Av. Central, n. 1534 Tel: 227 346 388

Segunda-feira, 19 de setembro

Farmácia de Anta
Rua Tuna de Anta, Tel: 227 319 444

Terça-feira, 20 de setembro

Farmácia Teixeira (Espinho)
Av8, n. 436 Tel: 227 340 352

Quarta-feira, 21 de setembro

Farmácia Santos (Espinho)
Rua 19, n. 265 Tel: 227 340 331

Maré Submersa



MUDANÇAS

Desde que me lembro de ser gente que vivi as festas de Nossa Senhora da Ajuda. Os matreços na antiga avenida 8 eram um dos locais de passagem naqueles dias, sem nunca esquecer os divertimentos no quarteirão entre a rua 2 e a 33 e os restantes na avenida 8. Quando as festas tiveram de ser deslocadas, creio que é da opinião geral que muita coisa se perdeu. Essa descentralização dos pontos de entretenimento com uma centralização dos momentos religiosos dividiu as festividades e também os espinhenses. Com a normalidade minimamente reposta, corremos o risco de tudo voltar a mudar já em 2017 devido às obras de requalificação da Alameda. Espero que as mudanças não voltem a ter uma quebra tão grande como no passado. A minha sugestão enquanto espinhense: aproveitar a esplanada Maia/Brenha para as Festas. Evidentemente que não sei até que ponto é possível utilizar aquele espaço mas em tempo oportuno teremos uma resposta.

Até lá, aproveitem e registem os momentos de 2016.

Nuno Oliveira, diretor

FICHA TÉCNICA

Diretor Nuno Oliveira

Redação Joana Amorim

Fotografia: Edgar Tavares, Filipe Couto e Flávio Alberto

Colaboração Antero Eduardo Monteiro e Paulo Jorge Duarte

Paginação Nuno Oliveira

Publicidade Margarida Pinho e Ricardo Romeira

Redação e Composição

Rua 62 n.º 251- 4500-366 Espinho

Telefone 227331355

E-mail jornal@mare-viva.pt

Secretaria e Administração

Rua 62 n.º 251- 4500-366 Espinho

Telefone 227331357

Propriedade/Editor

Nascente - Cooperativa de Ação Cultural.

CRL - Rua 62 n.º 251- 4500-366 Espinho

NIF 500 615 268

Impressão: Tipografia Meneses

Tiragem 1000 exemplares

Número de Registo do Título 104499,

de 28/06/76 Depósito Legal 2048/83

Artigo de Opinião

REVISITAR ABRIL
I – O GOLPE DE ESTADO

Aquilo que se iniciou como uma actividade essencialmente corporativista e de defesa de interesses profissionais, redundou no fim do Estado Novo.”

No dia 25 de Abril de 1974 ocorreu em Portugal um Golpe de Estado.

Poderia ter sido mais um, numa longa sucessão, quase atávica em Países meridionais e subdesenvolvidos, mas não foi assim.

Aquilo que poderia ter sido mais um pronunciamento militar, uma tomada de posição, pela força das armas, com o intuito de alterar o curso político do País, viria a desembocar numa Revolução.

A Força Armada, uma das características da existência de soberania, é por via de regra e de forma quase ubíqua, uma organização conservadora, conservadora do status quo, um factor de manutenção da estabilidade política e social, enquanto tal coincidir com o interesse da organização.

Quando algo coloca em perigo essa estabilidade, quando algo ameaça a estabilidade e sobrevivência do Estado, a Força Armada reage, defensivamente, em relação a si mesma, e tende a repor a ordem das coisas de acordo com o status quo ante.

Em 25 de Abril de 1974, o conjunto dos Ramos das Forças Armadas Portuguesas, estava profundamente inquieto, angustiado e desconfortável com o rumo que o País seguia.

A sucessão do autocrata, apeado, por acidente doméstico, do poder em 1968 revelou-se, como sempre acontece na sucessão de um autocrata, impossível para o regime político por si criado: a autocracia funciona para o autocrata e esboroa-se após o seu desaparecimento.

O País corria, sem rumo, sem freio, inexoravelmente para a catástrofe.

A Força Armada apercebeu-se cedo da calamidade iminente. Em Abril de 1961, Júlio Botelho Moniz, General do Exército e, então, Ministro da Defesa Nacional, tentou por em marcha mais um Golpe palaciano, numa já longa tradição nacional, conspirando de forma amadora e superficial, para apelar o Ditador e os seus mais próximos sequazes.

Provou o seu próprio veneno e foi frustrado por outros Generais, com outros planos e outras ideias.

No entanto, o Golpe, o verdadeiro Golpe que derrubaria o Regime e

cortaria as asas a Kaulza, a Spínola e outros conspiradores de opereta, viria, de facto, a ter lugar, com estrondoso sucesso, e fulminante rapidez, pois foi capaz e competentemente preparado e levado a cabo, pela camada da oficialidade que comanda a tropa, as médias e baixas patentes, que são quem, no fundo, tem as armas na mão.

Aquilo que se iniciou como uma actividade essencialmente corporativista e de defesa de interesses profissionais, redundou no fim do Estado Novo.

A cegueira dos dirigentes daquele decrépito organismo, levou-os a incorporar massas de jovens milicianos, directamente vindos das Universidades e Liceus, onde a informação nunca cessou de transitar e a Cultura nunca chegou a morrer, apesar dos denodados esforços castradores dos órgãos repressivos e de vigilância política do Regime.

A necessidade de aumentar o número de oficiais do quadro permanente, de forma célere e a baixo custo, para fazer face à voragem de uma guerra que se antevia perdida, levou ao afrontamento profissional, primeiro, e ao despertar da consciência política, depois, daqueles que, inicialmente decididos a manterem os seus privilégios de casta, rapidamente fizeram agulha para algo mais vasto e abrangente: a substituição total das estruturas velhas, decrépitas e bafientas da caricatura de Estado em que se tornara o Regime do Estado Novo.

O fim rápido, quase indolor, apenas sobressaltado por uns últimos assomos de autoritarismo dos velhos generais, incluídos por necessidade táctica, e apenas a posteriori, na estrutura provisória de poder emergente do Golpe.

Estava dado o primeiro passo para um dos momentos mais exaltantes da História Portuguesa contemporânea, A Revolução de Abril, de que trataremos na próxima crónica.

AMC



VISTEM-NOS NO FACEBOOK

O Maré Viva também está nas redes sociais. Visitem a página oficial do vosso jornal em: <http://www.facebook.com/mv.online>

De
13 Setembro
A
10 Outubro

Intermarchê

ESMORIZ

JUNTOS PELO MELHOR E MAIS BARATO

NO NOSSO 25º ANIVERSÁRIO GANHE 1 CARRINHO CHEIO



IMAGEM MERAMENTE ILUSTRATIVA



Em Espinho,
a tradição tem um nome



227331240 / 962065450 / 913455034 / cliente@aipal.pt

Tudo em artes gráficas

Pré-impressão - chapas CTP (VLF)

Pequeno e grande formato



Rua dos Cruzeiros, 198
4410-052 Serzedo
Vila Nova de Gaia
Telf.: 227 453 486
Tlm.: 912 343 3463
email: silvasgraf@gmail.com