



# TUNAS VOLTARAM A ANIMAR A CIDADE

**Já nos próximos dias**  
**Obras de**  
**reforço no**  
**esporão da**  
**Praia da Baía**

Diretor: Nuno Oliveira | Ano 40 N.º 1949 EUR 0.50 | Sai à quarta-feira 14/12/2016

Maré Desportiva Página 15

Três pontos conquistados ao líder  
**Grande vitória**

Maré de Notícias Página 8

40 anos de Poder Local  
**Antigos autarcas**  
**homenageados**

Pub.

**CONTRASTE**  
RUA 19 ESPINHO

L I O N O F  
**PORCHES**  
- LONDON -

**X**  
**DECENIO**  
MEDITERRANO



Pub.

**AGIR**

agir.creativecompany



*Tudo em artes gráficas*

Pré-impressão  
chapas CTP (VLF)  
Pequeno e grande formato

**Silva's**  
atelier gráfico

Rua dos Cruzeiros, 198  
4410-052 Serzedo - Vila Nova de Gaia  
Telf.: 227 453 486  
Tlm.: 912 343 3463  
email: silvasgraf@gmail.com

## “FALTA TRAZER INVESTIMENTO PARA A CIDADE”

**N**a primeira entrevista oficial depois de ter sido anunciado como candidato à Câmara Municipal de Espinho, Nuno Lacerda explica as razões que o levaram a avançar com este projeto e quais as ideias que defende para ir à luta nas autárquicas de 2017.

### Como é que surgiu o convite para ser candidato pelo PS?

Diria que de uma forma natural e muito tranquila. Falando sobre ideias de futuro, motivações, possibilidades de melhoria e sobretudo o que se poderia fazer para reverter este marasmo onde estamos. Fazemos novamente de Espinho uma cidade onde tenhamos orgulho em viver e sobretudo pertencer. Esta vontade, de contribuir para a construção de um concelho inovador e de referência em termos nacionais e internacionais, levou a uma série de consensos que permitiram o surgimento desta candidatura.

### Sentiu apoio total de todos os membros do Partido Socialista?

Senti total adesão a uma causa e à urgência da necessidade de alteração do *status quo* por parte de quem me abordou. Não consigo dizer se haverá unanimidade, nem considero importante existir. Valorizo e respeito quem pensa diferente, é essa a minha convicção democrática e de homem livre que sou. Tenho muito medo das unanimidades e das totalidades apesar de ter sido apoiado na comissão política da concelha sem qualquer voto contra, apenas duas abstenções, o que prefigura esse cenário de total apoio que refere.

### Nunca teve qualquer afiliação partidária?

Sempre fui independente. Nunca tive afiliação a qualquer partido político e isso, bem ou mal, permite-me concordar por vezes com uma força política, outras vezes discordar ou concordar com outra. Enfim, desenvolver um pensamento crítico autónomo das realidades e das lutas partidárias.

### Alguma vez pensou em ser candidato?

Ao longo destes anos, já fui abordado por diversas pessoas, alguns independentes, outros de diferentes partidos, para ser candidato à Câmara Municipal de Espinho. Mas sempre recusei por considerar que os partidos políticos existiam para isso mesmo e não me via a ter de ser do partido A ou B para concorrer. A evolução da sociedade e dos próprios partidos que, de um modo



“**Tenho bastante obra feita em Espinho (...). Mas não pretendo apresentar a obra realizada como bandeira da minha capacidade de execução e de construção”**

geral, se viram obrigados a darem respostas cada vez mais exigentes, incorporando pessoas com certas qualificações para cargos tão exigentes e tão importantes, e por outro verificarmos que a sociedade está mais madura e começa a escolher mais pelas pessoas, pelas suas capacidades de trabalho e de cumprir com os objetivos que se pretende alcançar. E isso levou-me a aceitar este convite.

### A falta de experiência política não pode ser um handicap?

Há alguns anos diria que sim, hoje digo que é um aspeto positivo. Hoje as pessoas estão cansadas dos “políticos experientes” com modelos pouco polidos de políticas assentes na truculência, no ataque baixo, na difamação, na politiquice trauliteira. Diria que isso já teve o seu tempo e nesse sentido fico bastante satisfeito de não ter esta experiência política. Aliás foi exatamente isso que me fez afastar dessa ideia de política. O que tenho é outra experiência que a política necessita cada vez mais. Necessita de pessoas com capacidade de estabelecer consensos, de definirem ideais e objetivos alcançáveis, de organizar equipas de trabalho, desenvolver projetos e de os fazer concretizar com ambição e qualidade, perseguindo ideias de excelência e de distinção e isso é o que as pessoas pretendem, tal como eu pretendo. Acredito sermos capazes de o concretizar e para isso não é indispensável experiência política mas convicção e trabalho.

**É um caso raro em que se candidata a presidente já com obra**

### feita no concelho. É uma bandeira para usar na campanha?

Sim, tenho bastante obra feita em Espinho e sempre fiz questão de me manter a trabalhar em Espinho e partir daqui a base dos meus projetos e da minha arquitetura. Mas não pretendo apresentar a obra realizada como bandeira da minha capacidade de execução e de construção. Mais do que obras já feitas, o que me importa é gerir, otimizar, dar real sentido para que foram feitas, importa agora tratar das pessoas, fazer uma cidade habitada, limpa, justa e socialmente inclusiva, uma cidade exemplar, um concelho onde a melhoria das condições de vida das pessoas se sobrepõe a certos interesses económico-financeiros que pouco querem saber das gentes e das suas localidades.

### Tem sentido apoio dos espinhenses?

Sim. Um grande e crescente apoio e, mais interessante, um apoio suprapartidário. Primeiro, senti um forte apoio por parte das bases deste grande partido que é o partido socialista, que me foi felicitando e estimulando com muito carinho e amizade, depois dos amigos que foram incentivando dizendo que é a hora de “devolver à comunidade o que sei fazer”, de “ajudar a melhorar as condições de vida das gentes do nossa terra”, desejando-me “boa sorte e que esta será também a sorte de Espinho”.

Enfim, vou tendo um crescente apoio por muitos espinhenses de vários quadrantes desde a Esquerda ao Centro e até mesmo à Direita, o que me tem motivado de um modo

bastante peculiar. Mas é ainda muito cedo e há muito trabalho a fazer.

### Na sua vida profissional já trabalhou com uma Câmara PS e mais recentemente PSD. Qual gostou mais de trabalhar e porquê?

Em termos profissionais, trabalho com Câmaras independentemente das suas cores partidárias. Sempre que sou chamado para resolver problemas ou para encontrar soluções quer em termos de projetos de arquitetura, quer de planeamento ou urbanismo, isso tem mais a ver com capacidade e qualidade de trabalho do que ser deste ou daquele partido. Mal seria se assim fosse. Mas o que se verifica é o que todos nós sabemos: o que contam são as pessoas, as suas capacidades de trabalho e de liderança para conseguirem concretizar os seus objetivos e, desse modo, há bons e maus em todos os quadrantes políticos com quem tenho trabalhado.

### Já afirmou que gostava de levar Espinho para o lugar que merece. Que lugar é esse?

O lugar é o da Excelência e o da Distinção. Sermos conhecidos pela qualidade da nossa cidade, pela beleza das nossas ruas, pelo cuidado com que tratamos os passeios e espaços públicos, pela qualidade de vida, pela justiça social com que tratamos as diferentes classes sociais, étnicas e religiosas. Depois porque somos poucos e poderíamos fazer com que todos fôssemos felizes e vivêssemos bem dos nossos recursos, tendo por base o nosso mar, as condições geográficas excecionais

que possuímos e, com isso, a necessidade de reinventar o Turismo que nos trará um reconhecimento internacional em meia dúzia de anos.

### O que falta a Espinho?

Numa primeira visão, diria que o que falta em Espinho é muito pouco, quase nada: temos as peças todas do puzzle, só precisamos de o montar, com segurança e convicção. Mas para isso é preciso visão estratégica, que é o que tem faltado. Com respeito pela nossa memória, pela nossa tradição moderna, arrojada e pela capacidade de lutar pelos seus objetivos e de se fazer grande novamente.

### Como assim?

Diria que já chega de lamentações e de desculpas, ora porque temos muito dinheiro, ora porque estamos endividados, ora porque o casino se sobrepõe ora porque o casino não ajuda, ora porque temos indústria ora porque não temos indústria, ora somos um dormitório ora queremos ser cidade, enfim é preciso “pôr um basta” a isto que nos tolhe e mata o desenvolvimento. O que eu digo é que iremos precisar de todos e não podemos desperdiçar nada do que foi feito. Otimizar o que temos, gerir, juntar pessoas e melhorar a capacidade de trabalho, fora de partidários, de interesses e guerras antigas, que não vou querer saber de todo.

### O que pretende então?

Vou querer competência e capacidade de execução do que as pessoas, as associações populares, culturais e desportivas queiram fazer. Vamos apoiar para que façam, a bem de todos. É para isso que cá estamos e não para alimentar intrigas que nos atrasam o desenvolvimento, a nossa ambição e a capacidade de ser uma grande cidade outra vez.

Mas, por outro lado, tenho que dizer em voz alta: falta emprego. Falta trazer investimento para a cidade, dar condições para que os jovens possam desenvolver empresas em Espinho.

### Falou em desemprego e cidade

Os anunciantes desta página desejam a todos os seus clientes um Feliz Natal e um Próspero Ano Novo

**Manuel**  
SAPATARIA  
desde 1962  
RUA 19 n.º 236 • ESPINHO  
tel: 22 734 09 35

**DOCE BELO**  
Café  
Rua 25, 4500 Espinho  
tlf: 22 731 0718

**Elite**  
by Mónica Pinho  
GESTÃO DE IMAGEM  
Rua 32 n.º 610 Espinho  
Tlf: 227 311 210  
Mónica Pinho: 913 505 083  
Vera Ferreira: 912 401 602

**Fantasy Arle**  
Pinhatas Convites Decoração de eventos Ateliés Prendas  
Rua 25 n.º 275-Espinho  
www.facebook.com/Fantasyarte

“

**Vamos mudar. Não é preciso esperar mais quatro anos do mesmo”**

### dormitório. Esses são dois dos grandes problemas de Espinho?

O que se verifica hoje é que as pessoas tendem a sair da cidade e não voltam, e é preciso não só evitar que isso aconteça, como garantir que se estabeleçam as condições para que mais pessoas se estabeleçam em Espinho. O concelho tem infraestruturas e acessos privilegiados. Boa localização e vemos Gaia a garantir centros logísticos e indústria de referência e Espinho não consegue garantir nada disso. E isto é preciso mudar radicalmente. Mas não é só no emprego: a formação escolar em Espinho pode ser uma referência na região, mas pode ser referência nacional com tantas escolas e academias que temos sem termos a visão de as colocar a trabalhar em rede. Quantos estudantes de concelhos limítrofes não vêm para Espinho estudar nas escolas do concelho e que depois vão trabalhar para Porto, Matosinhos e outras cidades do país, sem identificarem futuro nem visão na cidade que temos? Como é possível desperdiçar tanto?

### Como é possível resolver essa situação?

Não me parece ser difícil, só dá é muito trabalho, e isso não me assusta, nem a mim nem à população de Espinho, que é exemplar e com grande capacidade de trabalho. Vejamos a quantidade de espinhenses que são referências nas melhores universidades do país, e estrangeiro, nas melhores empresas internacionais, nas melhores equipas desportivas, nos melhores centros

de investigação, em hospitais, escolas, universidades, consultores, em tantas e tantas áreas que me deixa confiante nesta visão para mudarmos o futuro. Vamos tratar das pessoas, com as pessoas e fazermos um concelho de referência.

### Quais são as grandes linhas orientadoras da campanha?

Transparência, objetividade e verdade. Trabalhar com e para as pessoas do concelho. Unificar e apresentar projetos e processos de trabalho colaborativo alinhados com os novos tempos sem olhar ou perdermos tempo em debater os erros do passado. Dar uma dimensão humana e de ambição aos espinhenses. Todos são importantes e fazem parte do concelho, não há espinhenses de primeira nem de segunda. A minha campanha dará conta disto mesmo: da importância de todos e todos deverão contribuir para esta nossa nova dimensão que ambicionamos para a nossa terra.

### O que espera desta campanha e que promessas podem ser feitas aos espinhenses?

Espero transparência e lealdade, que todas as forças políticas apresentem a suas opções programáticas com toda a seriedade e que o consigam fazer chegar a todos os cidadãos, para que estando informados possam fazer uma escolha consciente. Que seja eleito o que estiver mais bem preparado para levar a efeito os projetos e objetivos a que se propõe, sem truques ou enganos, isto deve ser para o bem comum e não para o bem pessoal.

A população de Espinho saberá como sempre soube escolher. Sempre mudou quando devia mudar, sempre deu continuidade quando estava bem, e sempre deu uma segunda chance quando devia e sempre mudou quando percebia que seria mais do mesmo. Vamos mudar. Não é preciso esperar mais quatro anos do mesmo.

O que prometo é trabalho, trabalho e mais trabalho. Dar o melhor de mim, ao nível de exigência de qualidade, rigor e de cumprimento das ideias e dos projetos de inovação a implementar ao nível da economia,

Escolhas no PSD

**“Mais atenção às pessoas e menos eleitoralismo”**

**Tudo indica que Pinto Moreira deve voltar a candidatar-se. É um candidato à altura ou preferia outra solução pelo PSD? Já falou com Pinto Moreira sobre a candidatura?**

Ainda não falei com ele, infelizmente não. Não houve oportunidade de falar e agora acho que já vai tarde. Foi um processo de afastamento e distanciamento, e o longe da vista deu lugar ao longe do coração. Quanto à nossa conversa haverá pouco a dizer a não ser desejar-lhe que tenha mais atenção às pessoas e menos eleitoralismo enganoso para este ano que lhe falta. Acho que começou a perceber que as coisas poderão mudar e isso vai fazer com que mudem certas atitudes nesta câmara. Quanto ao candidato do PSD não tenho nada a ver com isso, penso que não me diz respeito e que deve é ser transparente a sua escolha, séria, para cumprir e não para desistir e deixar outro em seu lugar. É apenas isso que espero, que apresentem a primeira opção para ser a primeira opção e não um suplente a tentar ser presidente. Que escolham o melhor que têm e vamos debater e propor ideias sabendo que muitas delas são minhas e que ainda não foram capazes ou souberam colocar em prática.

do emprego, da educação e da inclusão social. Iniciar um processo irreversível de distinção do concelho de Espinho como um caso de estudo para o futuro. É isso que eu prometo, lutar por um objetivo, e cumprir, depois apresentar resultados e melhorar novamente. É isso que eu sei fazer, é assim que eu sou e enquanto for presidente da Câmara Municipal de Espinho não vou ser diferente.

**(Continuação na página seguinte)**

Nuno Lacerda ainda não avança com nomes para as Juntas de Freguesias

## “NÃO QUEREMOS CONSTRUIR UM PROGRAMA E UMA EQUIPA PARA COMPETIR NOS REGIONAIS”

(continuação)

**Estamos a menos de um ano das eleições. Já tem uma equipa formada? Que nomes podem ser revelados?**

É muito cedo para falar de nomes. É tempo para debater ideias e de aprofundar estratégias de trabalho de modo a colocar Espinho alinhado com o futuro, com a construção da sua identidade e distinção, numa perspetiva nacional e internacional. Não queremos construir um programa e uma equipa para competir nas regionais como estamos agora, mas ter um outro nível de ambição e de exigência e, nessa medida, não procuro pensar ou fixar uma equipa, mas criar uma série de equipas que trabalharão os diferentes temas e os assuntos do concelho com visão internacional. Isso, sim, está a ser construído como uma plataforma de trabalho cada vez mais abrangente, com pessoas competentes e com experiências profissionais fora da política.

**Historicamente, a Junta de Freguesia de Espinho é PSD. Quem vai ser o candidato capaz de quebrar com essa tradição?**

Temos ideias muito concretas. Iremos apresentar um projeto, não uma Junta a fazer de conta e com problemas de identidade como tem sido até

agora. Sempre que a Junta começava a ter protagonismo, a Câmara retira-lhe poderes. Não será isso que pretendemos fazer. A Junta de Freguesia não deve ser presidida por qualquer um, mas por pessoas competentes que façam muito bem o trabalho de proximidade com os cidadãos e isso vai com o conhecimento e o saber fazer e não apenas com as popularidades dos candidatos.

**Nas últimas eleições, em Paramos, os Independentes liderados por Manuel Dias tinham o apoio do PS. Porém, a situação mudou quando assumiu a presidência da Junta. O apoio do PS vai-se manter caso Manuel Dias se volte a candidatar como Independente ou poderá haver um candidato PS em Paramos?**

Reconheço e aprecio a dinâmica independente de Paramos. Contudo, é um facto que estamos a debater os projetos, a estudar as necessidades das freguesias que queremos que sejam de grande vitalidade e que participem ativamente no novo modelo de gestão autárquica que queremos implementar. Paramos não é para nós apenas poucos ou muitos votos, é uma Freguesia fundamental para o concelho de Espinho e que irei defender com toda a convicção. Como sempre o fiz, mesmo quando não tinha qualquer ideia de ser candidato à Câmara Municipal, onde em muitas reuniões defendi o potencial de Paramos, a sua especificidade e a necessidade de apostar e apoiar esta freguesia que repito é de importância vital para Espinho.

**E para Silvalde? Há algum candidato capaz de voltar a fazer da freguesia um bastião socialista?**

Silvalde sempre foi um bastião socialista. Mas tal como todos nós, não vai em conversas, quando as coisas não vão bem ou quando os políticos não cumprem com o prometido, castigam e fazem muito bem. Foi isso que aconteceu em eleições anteriores e é isso que acontece na atualidade. O

atual presidente da Junta, Marco Gasão, revelou ser uma pessoa de mérito com grande capacidade de trabalho e luta que não teve uma Câmara capaz de lhe dar o apoio que ele necessitava. É natural que as pessoas reajam quando estão insatisfeitas e lutem pelo que pensam ser melhor. Silvalde é disso um exemplo vivo e será agora outra vez ao escolher uma nova Junta de freguesia Socialista, capaz de lhe oferecer um novo projeto de desenvolvimento, estruturado e sem demagogias, sem Expos98 e Universidades aeronáuticas e espaciais, enfim tudo ficções que só serviram para enganar e atirar areia para os olhos de pessoas que já sofreram bem com a verdadeira areia que a vida lhe proporcionou.

O que iremos propor é diferente, é um candidato capaz de trabalhar com a nossa futura câmara em sintonia e lado a lado, com a realidade, propondo melhoria de condições e estratégias de reabilitação para um povo que precisa de verdadeiro apoio, como é o de Silvalde a braços com muito sofrimento, perda de emprego e de condições de vida.

**Em Anta, Nuno Almeida já mostrou disponibilidade para se recandidatar. É o candidato ideal?**

Ninguém pode ficar indiferente ao trabalho levado a cabo por Nuno Almeida, presidente das juntas de Anta e Guetim. Adaptando-se notavelmente e com meios económicos mais reduzidos conseguiu fazer bastante mais. Para além disso, demonstrou ser fiel aos compromissos que assumiu. É de pessoas assim que a política local precisa, pessoas próximas que, uma vez eleitas, não se esquecem do que são e do que prometeram e isso dá gosto ver. Como dá gosto perceber a capacidade e a inteligência com que lidou com os cortes do orçamento, com uma câmara fechada e centralizadora que não delega nas Juntas e conseguiu superar, lançando novos projetos, novas ideias, fazendo desta freguesia um caso sério da importância de Anta na capacidade de crescimento de Espinho. **NO**

Obra do enterramento da linha

## “Não compreendo porque vão fazer agora à pressa esta obra”

**A obra de enterramento da linha, uma das mais importantes dos últimos anos em Espinho, teve a ideia inicial do arquiteto mas é uma obra da atual Câmara. Quem vai colher os louros com esta obra?**

Gostaria que quem colhesse os louros fosse a população de Espinho. Ficaria muito feliz com isso, que o esforço e a tragédia porque passamos ao longo destas quase duas décadas após o início do enterramento da linha consiga trazer algo positivo. Felizmente já não corro para ter louros. O que a população de Espinho não merecia foi este abandono e este inexplicável tempo de projeto que não surge pronto e bem feito ou acabado, nem por nada. Isso é que não se compreende como não compreendo porque vão fazer agora à pressa esta obra que tem importância e é urgente mas não deve ser feita nem a qualquer preço, nem de qualquer maneira. Foi para isso que se fez um concurso. Para termos qualidade e não remendos ou adaptações do projeto para as eleições. De qualquer modo diria que a população de Espinho bem merece que se cuide desta ferida a céu aberto, este “cenário de guerra” que muito nos prejudicou estes anos todos na imagem da nossa cidade, mostrando incúria, inoperância, o abandono e sobretudo a incapacidade de resolução disto.

“Ultra Trail du Mont Blanc” foi a prova mais difícil para Carlos Sá

## DIA INTERNACIONAL DA MONTANHA COM O ULTRA RUNNER CARLOS SÁ

**No domingo passado comemorou-se o Dia Internacional da Montanha. A data foi marcada por um encontro com o ultra runner, natural de Barcelos, Carlos Sá, na Nave Desportiva. O evento foi organizado pelo Núcleo de Montanha de Espinho.**

O objetivo do encontro que este ano marcou o Dia Internacional da Montanha passou por demonstrar que “não é necessário viver na montanha para que a mesma se torne num fator de atração e potenciador de experiências humanas inesquecíveis”. O Presidente do Núcleo da Montanha de Espinho, João Graça, mostrou-se satisfeito com o resultado da ati-

vidade com o ultra runner Carlos Sá: “Correu bem e tivemos bastante gente a aderir. Conseguimos ter uma verdadeira conversa, e não uma palestra, que era o que queríamos”.

Depois da projeção de um vídeo de apresentação a Carlos Sá, o Presidente do Núcleo da Montanha de Espinho deu o mote para os momentos de pergunta e resposta. “A partir daí as pessoas começaram também a interagir”, refere. Perguntaram a Carlos Sá sobre a montanha, sobre os seus projetos e sobre o desporto em geral. Quiseram saber o tipo de preparação que o atleta tinha para conseguir realizar as suas atividades e, sobretudo, o segredo para chegar onde hoje chegou. “Acho que todos os que participaram na

atividade gostaram”, conclui João Graça.

Durante o evento, Carlos Sá revelou aos presentes que o cenário mais duro que teve de enfrentar até hoje enquanto ultra runner foi no “Ultra Trail du Mont Blanc”. Trata-se de uma prova na maior montanha europeia: o Mont Blanc (4,810m), situado na fronteira entre a França, a Suíça e a Itália. A prova contou com a participação de 2400 atletas, que tinham 48 horas, no máximo, para completar o desafio. Carlos Sá levou apenas 22h48m a concluí-lo. Ocupou, assim, o 5.º lugar, a par da elite mundial deste desporto. Contou que esta foi a prova mais desafiante devido às temperaturas demasiado baixas e à difícil comunicação que o lugar possibilitava. **JA**

Dia 14 de dezembro

## Pai Natal nas lojas CTT

O Pai Natal vai deslocar-se à Loja CTT Espinho, na Rua 19. Nº 487, na quarta-feira, 14 de dezembro, pelas 9h30, para ajudar crianças a escreverem-lhe cartas. As cartas serão depois entregues em mão pelas crianças ao próprio Pai Natal.

Esta visita pré-natalícia acontece em simultâneo em 18 Estações de Correio em todos os 18 distritos do país. **NO**

Pelo Regimento de Engenharia

## Margens do Rio Largo limpas



O Regimento de Engenharia n.º3 de Espinho está a proceder com obras de limpeza nas margens do Rio Largo. **NO**

No dia 10 de dezembro

## Homem detido

A PSP de Espinho deteve um homem, de 55 anos, por injúrias e ameaças a agente de autoridade, no exercício das suas funções. **NO**



**A Junta de Freguesia não deve ser presidida por qualquer um, mas por pessoas competentes”**

Os anunciantes desta página desejam a todos os seus clientes um Feliz Natal e um Próspero Ano Novo

**Sapataria Charme**  
Rua 20 n.º 682  
4500 Espinho  
Tlf: 22 734 4931

O seu computador avariou? Não desespere, temos a solução!  
**PC PLANET** Soluções Informáticas  
Diagnóstico, Manutenção preventiva, Reparação - Upgrades, Recuperação de dados, Instalação Hardware Software.  
As melhores soluções ao preço mais acessível.  
**GARANTIA 100% Qualidade - Serviço - Preço**  
Rua 32, 633, Loja Z  
4500-308 Espinho  
TEL: 227 310 076  
TLM: 910 735 756  
pc.planet@sapo.pt

**destak dress**  
Rua 19, nº930 • 4500-253 Espinho  
Tel.: 220 998 781  
Coleção Outono/Inverno

**TALHO RUA 15** Com nova gerência  
**Carnes Verdes e Fumadas** Toda a variedade de carne das melhores procedências  
Rua 15 n.º 286 4500-239 Espinho  
Tlf: 227 321 038

**Your Spa CE**  
Rua 62, nº 214 Espinho  
Tlm: 912 645 076

**Água Doce**  
Frango com sabor a leitão  
Rua 33, n.º309 Espinho  
tlf: 224 047 073 tlm: 915 424 185

**Cabeleireiro Odete Moreira**  
Rua 14, nº 923, 4500-233 Espinho  
Tlm: 919 123 959  
www.facebook.com/

**mianjos**  
Frutaria - mini mercado  
Rua 29, nº 800  
4500 Espinho  
Tlf: 227 314 020

Os anunciantes desta página desejam a todos os seus clientes um Feliz Natal e um Próspero Ano Novo

**Móveis Costa Verde**  
Loja 1 - Av. 24 nº 951  
4500-201 Espinho  
Tlm: 227 343 338  
www.moveiscostaverde.com

**Café Príncipe**  
Liliana Isabel Correia da Costa  
Rua 14 473  
4500-234 Espinho

**Insólita** Mais mulher  
Com: Fotodepilação, tratamento de rosto e de corpo, endermologia, depilação, manicure, unhas de gel, maquiagem, etc.  
Rua 21 nº 278 Espinho  
Tlf: 227 321 912  
Tlm: 913 055 202

**Rosário Valente**  
Hair & Corpo Care - R. 12, nº 636  
Tlm 913469331

# DIOGO PIÇARRA DÁ AS BOAS-VINDAS A 2017



da Baía com fogo-de-artifício e a animação já no dia 1 fica a cargo do DJ. Scott.

Sete anos depois a autarquia volta a organizar um concerto para os espinhenses se despedirem do ano antigo e darem as boas-vindas ao novo.

O ponto de encontro para a noite de 31 de dezembro é na Praia da Baía. Por volta das 23h00, Diogo Piçarra irá subir ao palco para começar a aquecer a noite.

Para além dos grandes sucessos do disco ("Tu e Eu", "Verdadeiro", "Breve", "Café Curto" entre outras), canções que têm sido celebradas através do seu

canal de YouTube, como "Volta", fazem ainda parte do repertório temas nos quais participa com Jimmy P e Karetus e ainda o seu mais recente sucesso "Dialeto" que já anda a marcar o ritmo deste verão.

Diogo Piçarra, na voz, guitarra e piano é acompanhado em palco por: Francisco Aragão - guitarras e teclado, Filipe Cabeçadas - bateria e Miguel Santos no baixo; um quarteto pop irreprensível para um concerto ritmado, cheio de boa energia e uma plateia rendida e feliz. Às doze badaladas está programado fogo-de-artifício para assinalar o ano novo e a animação seguirá logo com a garantia e selo do DJ. Scott. **NO**

**D** iogo Piçarra está de volta a Espinho mas desta vez com um concerto

marcado para a noite de 31 de dezembro. A passagem de ano terá lugar na Praia

Custo de 150 mil euros

## Obras no esporão até ao fim do ano

Tal como o Maré Viva teve a oportunidade de avançar em tempo oportuno, a Agência Portuguesa do Ambiente

(APA) mostrou-se atenta ao alerta da autarquia e as obras de reparação e recuperação do cabeço do esporão da Praia da Baía arrancam nos próximos dias. "Aquela estrutura de defesa costeira precisa de reparação urgente, dado o desgaste e erosão a que tem sido sujeita pela força do mar. A Câmara

Municipal de Espinho alertou o Ministro e a APA, Agência Portuguesa do Ambiente para a necessidade de uma intervenção urgente no esporão da Praia da Baía, antes que as marés de inverno causem estragos maiores. A APA considerou justificada uma intervenção de urgência que não dispensa uma obra

de grande envergadura de proteção da orla marítima de Espinho e que vai custar um milhão de euros", informa a Câmara Municipal. Para já esta reposição de blocos graníticos, adjudicada pela Agência Portuguesa do Ambiente à empresa MCA ficará concluída neste mês de dezembro e terá um custo de 150 mil euros. **NO**

Os anunciantes desta página desejam a todos os seus clientes um Feliz Natal e um Próspero Ano Novo

**2** ÓCULOS MARCA COM LENTES INCLUIDAS **99€**

**OPTICALIA**  
ESPINHO

Rua 19, 343 r/c Dto Telf: 227 322 340/ 964 706 973

**R18**  
SPORTS CÀFFÉ

R18 Sports Caffé  
450 - Espinho  
22 016 6393

r18espinho16@gmail.com

**DOCES ALIADU'S**  
PRODUTOS TRADICIONAIS

Venha visitar-nos!  
**DOCES ALIADU'S**  
Casa de Chá | Pastelaria Tradicional

Rua 23, nº 390 - ESPINHO

tlf. 22 731 31 27 | tlm. 92 516 08 06  
www.doces-aliadus.pt | info@doces-aliadus.pt

**Joka**  
PET STORE

Banhos  
Tosquias  
Hotel Canino  
Trensos de Obediência

Tlm.: 826 723 221  
Rua 23, nº 329 - 4500 Espinho

...que o tempo seja de paz.  
...que a mesa seja farta.  
... que impere a saúde e a alegria.  
... e que o próximo ano seja próspero.

**boas festas**

**Feliz Natal**  
**viadoze**  
moda

navigare DIELMAR FLORENTINO  
DECENIO GANT BACCUS

R. 12. N° 580  
T. 22 732 45 69 - Espinho

# COMANDO DOS BVCE ASSINALAM UM ANO DE ATIVIDADE

O comando do Corpo de Bombeiros dos Voluntários do Concelho de Espinho (BVCE) assinala, este mês de dezembro, um ano de atividade. O comandante Pedro Louro lidera uma equipa composta pelo 2º comandante António Proença e pelos adjuntos do comando Pedro Dias, Ricardo Corvo e Jorge Melo.

Em jeito de balanço, o Comando direcionou, neste primeiro ano de atividade para a Organização do serviço voluntário em duas companhias, mantendo na maior parte do tempo e na grande maioria, os bombeiros e os equipamentos no seu local de origem; Serviço de piquete de serviço voluntário noturno com média de 11 voluntários/noite; Reorganização dos serviços profissionais em áreas funcionais: Comando (COM); Operadores de central (OC); Transporte de Doentes não Urgentes (TDNU); Brigada de Emergência Pré-Hospitalar (BEPH); Equipa de Intervenção Permanente (EIP); Mecânico (MEC).

## RECURSOS HUMANOS POTENCIADOS

Por outro lado, os recursos humanos também foram alvo de uma reformulação. A corporação profissionalizou 13 bombeiros, na sua maioria bombeiros jovens desempregados, perfazendo hoje



## CORPO DE BOMBEIROS EM EVOLUÇÃO

um quadro total de 31 profissionais.

Mesmo com dois quartéis em coexistência, foi criada uma central única de comunicações com operador profissional 24 horas/dia, 365 dias/ano e com os mesmos recursos anteriormente existentes.

A renovada estrutura de emergência pré-hospitalar permitiu reduzir, em 76%, os serviços de emergência pré-hospitalares recusados e aumentou, em cerca de 12%, no atendimento das emergências pré-hospitalares (mais 25 serviços/mês em média). A resposta a emergência pré-hospitalar, com elementos certificados em TAS, verificou-se em mais de 92% das saídas a partir de novembro (contra 40% do ano anterior).

Em média, mais 148 serviços mensais de transporte de doentes não urgentes, que corresponde a mais 96 doentes/dia transportados para ambulatório, com os mesmos recursos anteriormente existentes.

A comunicação da atividade dos bombeiros à comunidade também foi alvo de um incremento. As redes sociais, graças à popularidade, e a comunicação social nacional e local deram à estampa parte da diversidade dos serviços realizados pelos Bombeiros Voluntários do Concelho de Espinho.

O combate aos fogos florestais é das realidades que conheceram maior evolução. A participação no DECIF 2016 saldou-se pelo segundo maior dispositivo do distrito.

# As vantagens da EIP

A criação da Equipa de Intervenção Permanente (EIP), em 2016, consolidou a capacidade de resposta dos bombeiros às necessidades da população. Este equipa profissional garante a prontidão de cinco operacionais para missões específicas como o combate a incêndios estruturais e desencarceramento, de 2ª a 6ª feira das 8h00 às 16h00. Esta medida é fundamental na medida que permite que os bombeiros garantam um serviço de socorro em horas laborais, período em que bombeiros voluntários, por razões óbvias, não podem garantir disponibilidade. **PJD**

A formação foi outra das preocupações do comando. Foram criados quadros de especialistas para integração de mergulhadores e nadadores salvadores. Foram ministradas centenas de horas de instrução: tripulante de Ambulância de Socorro (TAS); condução fora de estrada; condução de embarcações de socorro; salvamento e desencarceramento nível II; curso de mergulho; curso de combate a incêndios florestais e licenças de condução para veículos pesados categoria C. **PJD**

No dia 15 de dezembro

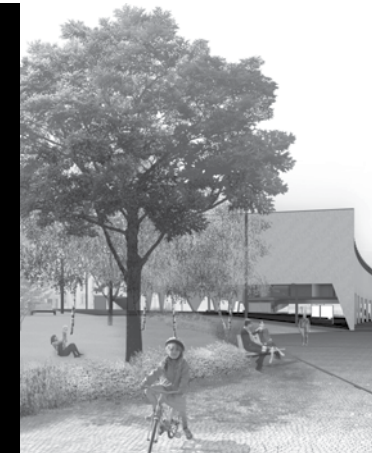
## ReCaFe publicado em Diário da República

O Concurso Público Internacional para Obra de Requalificação do Canal Ferroviário em Espinho vai

ser publicado em Diário da República até ao dia 15 de dezembro.

Na hora do fecho desta edição a autarquia avançou que estavam a ser ultimados os procedimentos e diligências administrativas necessárias para o lançamento na Plataforma de Contratação Pública. "Este concurso público da empreitada com um valor

base de €12.452.164,29 e é sujeito a publicitação internacional. Trata-se de um processo complexo de tramitação legal e administrativa que após a sua conclusão vai permitir encontrar os candidatos vencedores para adjudicação das várias especialidades da obra de requalificação da chamada "Alameda 8" em Espinho", recorda a Câmara Municipal. **NO**



Os anunciantes desta página desejam a todos os seus clientes um Feliz Natal e um Próspero Ano Novo

Restaurante\*Snack-Bar\*CAFÉ

**COPÉLIA**

REFEIÇÕES ECONÓMICAS  
Rua 23, nº 808  
4500- 276 Espinho  
Tlf: 227 347 429

**Supermercado Novo Oriente**

Rua 31 nº 914  
4500 Espinho  
Telf: 227 346 230

**Sgala**  
Café Pastelaria

Rua 22, nº 1108 Espinho

**Casa Menino Jesus**

Artigos Religiosos  
Cera de toda a qualidade

Rua 4 nº 642 4500-343 Espinho  
Tlm: 227 313 201

Sessão evocativa dos 40 anos do Poder Local reconheceu 39 autarcas espinhenses

## 40 ANOS DO PODER LOCAL HOMENAGEADOS NA CÂMARA MUNICIPAL

**N**a segunda-feira à tarde, No Salão Nobre da Câmara Municipal, foram homenageados todos os autarcas que, ao longo de 40 anos do Poder Local foram eleitos e exerceram o mandato no Município de Espinho.

A Câmara Municipal de Espinho prestou reconhecimento público a todos os Presidentes de Junta, Presidentes da Assembleia Municipal e Presidentes de Câmara, alguns já falecidos, a título póstumo.

A iniciativa realizou-se com o objetivo de honrar e valorizar a dedicação e o trabalho desenvolvido em prol do Município de Espinho no âmbito do Poder Local, cujas primeiras eleições se realizaram a 12 de dezembro de 1976.

Foi o Presidente da Assembleia Municipal, Guy Viseu, quem abriu a sessão evocativa dos 40 anos do poder local. Referiu que apesar de o trabalho em prol do desenvolvimento dos cidadãos de Espinho ser contínuo, tem a certeza de que o “tributo destes últimos 40 anos será inspirador para o futuro dos autarcas e do desenvolvimento do nosso concelho”.

O Presidente da Câmara Municipal de Espinho reconheceu, desde logo, que o Poder Local Democrático constitui uma das mais significativas transformações democráticas da sociedade portuguesa, fruto da revolução de 25 de abril de 1974. Chamou a atenção para a importância de homenagear todos aqueles que dedicaram uma grande parte das suas vidas ao serviço do bem comum em Espinho. Estas figuras a homenagear, referiu Pinto Moreira, “foram motores e agentes dessas transformações [da sociedade portuguesa] nas nossas freguesias, na nossa cidade, no território do nosso concelho de Espinho”.

Assegurou a relevância do Poder Local que “transformou profundamente a geografia do País, no plano



Bernardo Gomes de Almeida recebe de Pinto Moreira e Guy Viseu a medalha de homenagem pelo trabalho do seu pai, Lito Gomes de Almeida, enquanto presidente da Câmara Municipal de Espinho

do desenvolvimento económico e social. As populações reconhecem-se nas realizações das autarquias, mais do que em qualquer outra instância política e é na sua Junta de Freguesia e na sua Câmara Municipal que projetam a satisfação das suas necessidades e a esperança de maior e melhor desenvolvimento e bem-estar”, refere Pinto Moreira.

O Presidente da Câmara Municipal de Espinho conta que, com o exercício do cargo público, terá passado a compreender melhor as decisões e opções que os antigos autarcas tiveram de tomar no passado. “Muitas delas discutíveis e criticadas por todos e por cada um de nós, mas assim foi no passado, assim é no presente e assim será no futuro, por melhor que seja a intenção e a boa-fé de quem julga estar a fazer o melhor para a sua terra e o seu povo!” Segundo Pinto Moreira, este terá sido um tempo de criar e desenvolver infraestruturas e equipamentos básicos necessários, de rasgar vias de comunicação e de responder às necessidades de saneamento básico e habitação social “quando era ainda próspera a atividade industrial no concelho”.

Reconhece que “o mundo mudou” e que o atual poder autárquico deverá

ser capaz de dar resposta “a novos desafios e a novas exigências da demografia, do território, do desemprego que atinge as famílias, da solidão e acompanhamento dos idosos, da dinamização da economia local, da atração de investimento gerador de emprego, de eventos-âncora dinamizadores de atração turística, de requalificação e atenção permanente à qualidade das nossas praias e espaço público”.

Na ótica de Pinto Moreira, “o interesse do nosso povo, do nosso território e a realização dos seus designios e aspirações deve sempre falar mais alto e sobrepor-se aos calendários eleitorais e às estratégias de afirmações de poder pessoal ou coletivo. Devem assumir uma dimensão mais social, mais dirigida às pessoas e à sua capacitação e valorização humana, à coesão económica e social e à qualificação do território”. O atual Presidente da Câmara fez questão de referir que o resultado do trabalho dos autarcas que investiram em Anta, Guetim, Silvalde, Paramos e em Espinho-cidade é visível e pediu-lhes que continuassem a dar o seu contributo.

Pinto Moreira apelou, ainda, a todos os eleitores e eleitos para que o dia de celebração de 40 anos do Po-

### Homenageados

#### Junta de Freguesia de Anta-Guetim

José Nogueira da Silva, José Rodrigues, Fernando Fernandes, Manuel da Silva Faria, João Rodrigues Félix, Boaventura Alves Moreira, Napoleão Guerra, Manuel Rocha, Nuno Almeida (atual)

#### Junta de Freguesia de Espinho

Delfim Pereira Lancha, Sabino de Oliveira, Romeu Vitó, António Catarino, Rui Torres (atual)

#### Junta de Freguesia de Guetim

Joaquim Moreira de Sá, Joaquim Rodrigues Duarte, Alfredo Rocha

#### Junta de Freguesia de Paramos

João Costa, José Sá, Augusto Gomes da Silva, Américo Castro, Manuel Dias (atual)

#### Junta de Freguesia de Silvalde

Adão Loureiro, Manuel Oliveira, Abel Gonçalves, Marco Gastão (atual)

#### Presidentes da Assembleia Municipal

Avelino Ferreira Zenha, Luís Gomes, Ferreira de Campos, José Azevedo, Carlos Morais Gaio, Graça Guedes, Luís Montenegro, Guy Viseu (atual)

**Presidentes de Câmara Municipal**  
Artur Pereira Bártolo, José Carvalho da Fonseca, José Manuel Lito Gomes de Almeida, Maria Elsa Ferraz Alves Tavares, Romeu Assis Vitó e José Mota

der Local sirva para “mobilizar a todos para que o Concelho de Espinho cumpra metas de desenvolvimento, com coesão e justiça social, onde a todos seja dada a oportunidade de construir o seu projeto de vida”. **JA**

Livro de poesia de autora espinhense apresentado na Biblioteca José Marmelo e Silva

## “BRUMAS DO TEMPO” É O TERCEIRO LIVRO DE LAURA MACEDO

**N**o sábado à tarde foi lançado o livro “Brumas do Tempo”, de Laura Macedo, na Biblioteca Municipal José Marmelo e Silva.

O mais recente livro escrito pela espinhense Laura Macedo, “Brumas do Tempo”, é de poesia e a sua temática envolve “a mulher, o menino, a menina, a natureza, as flores e o amor”, conta a autora.

Não houve nenhum momento de tomada de decisão para criar as “Brumas do Tempo”. Segundo Laura Macedo, “foi um acontecer naturalmente. Quem gosta de escrever, não decide escrever.

Simplesmente sente necessidade de expressar para o papel o que o inquieta, o que observa, o que contempla, o que sente a sua alma e o que vive”.

“Brumas do Tempo” é o terceiro livro de Laura Macedo. O primeiro, também de poesia, foi lançado em 2012, com o nome “Espólio da minha alma”. O terceiro, infantojuvenil, foi “A Fifi e o Fufu”, lançado este ano. “Trata-se de uma história de amizade, de amor e de respeito pelos outros. Em suma, valores já quase perdidos, mas que temos a obrigação de tornar a cultivar”, refere Laura Macedo. Fez, ainda, parte de duas Antologias: Antologias dos poetas de Espinho e Antolo-



Laura Macedo

gia poetas da Costa Verde

O evento foi acompanhado por animação musical e no final foi oferecido um Porto de Honra. **JA**

Narrativas Femininas expostas no FACE até 28 de janeiro

## A FEMINILIDADE EM OBJETOS COMUNS

**A** exposição “Narrativas Femininas”, da artista plástica Eva Alves, foi inaugurada no sábado passado no Fórum de Arte e Cultura de Espinho. Estará patente ao público até 28 de janeiro do próximo ano.

A obra de Eva Alves é essencialmente composta por objetos que têm origem numa pesquisa sobre a representação feminina. A artista coloca-os num contexto “controverso e pouco comum: partilham de uma linguagem semelhante e entram facilmente em concordância entre si. Transitam entre diferentes conceitos, proporcionando experiências ao espetador, através da sua interação física e mental”.

A intervenção presente nos objetos evidencia uma intenção de representar duplos sentidos. É explicado na descrição do conceito da exposição: “A dor, a repressão, o feminino, o masculino dão lugar, sentido e forma ao ero-



A artista Eva Alves com Leonor Fonseca, vereadora da cultura

tismo silencioso e ao prazer reprimido, cedendo espaço a uma realidade dócil. O que outrora nos resignava a alguma distância, posteriormente nos apela e nos incita de forma inevitável à presença do toque”.

No que diz respeito ao simbolismo, são questionados os limites dos objetos, os seus significados e funções, a relação abrangente entre o significado da sensualidade e da sexualidade, da dor e da libertação, da fragilidade e

da robustez, da feminilidade e da masculinidade.

Eva Alves, nascida em Mirandela, vive e trabalha em Vila Nova de Gaia. É mestre em Educação Artística pela Faculdade de Filosofia e Ciências Sociais da Universidade Católica Portuguesa, pós-graduada em Artes Visuais pela Faculdade de Belas Artes da Universidade do Porto e licenciada em Artes-Plásticas Pintura pela Faculdade de Belas Artes da Universidade de Lisboa. **JA**

## Maré de Cinema



### ALIADOS

Na sua primeira metade, ‘Aliados’ assemelha-se a um cruzamento entre ‘Casablanca’ e ‘Sacanas Sem Lei’: situada em... Casablanca durante a Segunda Guerra Mundial, a primeira hora traz Brad Pitt e Marion Cotillard como um falso casal enquanto conspiram o homicídio de um influente embaixador alemão por terras marroquinas. É então que o filme dá um salto temporal e logo vemos Pitt e Cotillard realmente casados e felizes da vida ao passo que a guerra parece não ter fim – e contar mais do que isto não seria aconselhável embora o trailer entregue praticamente tudo o que o filme leva dois terços a construir. Vivido por duas estrelas cinematográficas reconhecidas como tal – daí que nem tenha fixado os nomes das suas personagens, já que os seus intérpretes estão acima de tudo o resto –, o casal de ‘Aliados’ parece saído de um daqueles épicos de guerra hollywoodescos que se produziam outrora – e esta é a maior virtude do novo filme de Robert Zemeckis. Tudoremete para uma era longínqua do Cinema: não é admirar que Cotillard demonstre um magnetismo digno de uma femme fatale e Pitt seja desenvolvido como um sofrido (anti)herói de um filme noir. Mas é nas cenas de Casablanca que ‘Aliados’ realmente se destaca como uma intriga de guerra e, conseguindo vender a sua ideia, agarra o espectador para o que virá a seguir. Quem não comprar Pitt e Cotillard como casal de espões, bem pode esquecer os restantes 60 minutos. **Antero Eduardo Monteiro**

Andebol

## MTV DANCE KIDS NA RTP 1

O grupo de Dança MTV Dance Kids do Sporting Clube de Espinho, projeto desenvolvido pela professora Patrícia Calado Ribeiro foi um dos convidados especiais do programa da “A Praça” na RTP 1, no passado dia 7 de dezembro. Cerca de 48 crianças voltaram a mostrar todos os seus dotes com muita alegria e entusiasmo onde nesta edição

não faltaram grandes emoções, uma vez que o programa estava enquadrado na Especial Missão Continente. Desta vez, as espinhenses tiveram a oportunidade de demonstrar o seu trabalho com a demonstração de duas coreografias, sendo uma delas exibida pelas alunas mais novinhas, e outra com algumas das alunas mais velhas. **NO**



Os anunciantes desta página desejam a todos os seus clientes um Feliz Natal e um Próspero Ano Novo

**Óptica de Espinho**  
Rua 23 nº 850 Espinho  
Tlf: 227 324 359

**LAVANDARIA LAVAR**  
Rua 12, nº 640  
Tlf: 919 587 455

**Colmeia**  
Mercaria, Vinhos, Frutas, Congelados, Mel, Charcutaria, Serviço de Buffet.  
José Lourenço Rodrigues Lima  
Tel: 227 342 166 - Gaveto Ruas 23/28 n.º 831 e 677 - 4500 ESPINHO

Restaurante **AQUÁRIO MARISQUEIRA D'ESPINHO**  
A. Brandão  
Rua 4 n.º 540 - Telef. 227 321 000 - 4500-343 ESPINHO  
www.aquariomarisqueira.com

Os anunciantes desta página desejam a todos os seus clientes um Feliz Natal e um Próspero Ano Novo

**Isabel S. Vieira**  
CONFECÇÕES

Pronto a Vestir com confecção própria  
**Moda à sua medida**

Rua 26, 1028 - Espinho  
Tel: 227 312 711

Churrascaria **Granelou**  
RESTAURANTE SNACK BAR

**Especialidade na Brasa**

BACALHAU ASSADO NA BRASA  
POLVO A LAGAREIRO  
LULUS NA BRASA  
ESPETADA DE MARISCOS  
FRANGO NO CHURRASCO

CARPINTEIRO À GRACIOSA  
ENTRECOSTO ASSADO NA BRASA  
COSTELETAS DE VITELA NA BRASA  
ESPETADA DE CARNE CROULA  
ESPETO DE PICHANHA FATIADO

RUA 62 N.º 5 E 7 (LARGO DA GRACIOSA) 4500-300 ESPINHO  
TELEF. 22 731 36 15

**kinésio**  
Clínica Médica e de Reabilitação Lda  
www.kinesio.pt

**Técnicas pioneiras a pensar em si**

Rua 14, nº 416 Espinho  
224 925 007 | 224 923 573

**MARIA MELÃO**  
Shoe Lovers

Rua 14 nº 629 4500-233  
www.facebook.com/mariamelao.shoes

Espinho continua uma "Cidade Encantada"

# TUNAS CANTARAM E ENCANTARAM OS ESPINHENSES

**F**oram os estudantes vestidos de preto que animaram e voltaram a transformar Espinho numa cidade encantada.

Música, animação, alegria, boas temperaturas e capas pretas. Estavam reunidos os ingredientes principais para um dia e uma noite dedicados ao Festival de Tunas "Natalis Vivere Spinus". A 5.ª edição do evento voltou a revelar um Centro Multimeios demasiado pequeno para os que gostam de ouvir e ver as músicas dos estudantes.

A grande vencedora da noite foi a Tuna da Escola Superior de Saúde de Santa Maria, que arrecadou o "Melhor Instrumental" e "Melhor Tuna".

A iniciativa "Espinho Cidade Encantada" brindou os espinhenses adeptos da hidrogenástica com a "Christmas Hidro Party" no dia 7 de dezembro na Piscina Municipal.

Depois do exercício, dia 8 realizaram-se degustações em algumas lojas de comércio associadas à iniciativa "Delícias e Sabores de Natal", nas quais o público presente assistiu ao



processo de confeção de pequenas iguarias, típicas de cada agente comercial, bem como provar alguns dos sabores preparados para degustação. Durante a tarde de quinta-feira e de domingo, a animação de rua esteve garantida pela Ktrupe e Paprika Gormê. **NO**

## Resultados "Natalis Vivere Spinus"

- Melhor Tuna:** Tuna da Escola Superior de Saúde de Santa Maria
- Tuna Mais Tuna:** Tuna Académica da Faculdade de Economia do Porto
- Melhor Solista:** Tuna Académica da Universidade Lusíada do Porto
- Melhor Instrumental:** Tuna da Escola Superior de Saúde de Santa Maria
- Melhor Pandeireta:** TAFEP – Tuna Académica da Faculdade de Economia do Porto
- Melhor Porta Estandarte:** TAFEP – Tuna Académica da Faculdade de Economia do Porto
- Melhor Passa-Calles:** Tuna de Medicina Dentária do Porto - DENTUNA

## Natal no Multimeios

No feriado de 8 de dezembro, a iniciativa Espinho Cidade Encantada contou com o concerto de Natal da Banda de Música da Cidade de Espinho. O evento realizou-se na passada quinta-feira, dia 8 de dezembro, na sala António Gaio do Centro Multimeios de Espinho. O concerto com recurso a vídeos, cantos e danças, teve a direção artística do Maestro Hélder Tavares. **NO**



**ASO**  
Alberto da Silva Oliveira, Lda.  
SALÃO DE EXPOSIÇÃO  
ADUROS MOSAICOS-LOUÇAS SANITÁRIAS-PIVIMENTOS-CIMENTO COLA, ETC.  
Contribuinte N.º 502 205 121

Loja 1 - Sede Fiães  
Rua da Columbófila, 52  
Apar. 19 - 4509-908 FIÃES VFR  
Telef. 227 445 383 - Fax 227 453 866  
Telm.: 917 504 469  
E-mail: alberto.aso@gmail.com

Loja 2 - Espinho  
Avenida 24 N.º 915  
4500-201 ESPINHO  
Telef./Fax: 227 323 073  
Telm.: 912 217 683  
E-mail: espinho.aso@gmail.com



Rua 20, 610  
4500-Espinho  
Tlm: 913 151 088

**20 intensus**  
Casa de Che

Pub.

**HORTO DA JU**  
Josefina Dias da Costa Miranda  
Flores Naturais e Secas \* Arranjos  
Ramos de todos os tipos \* Plantas  
Enfeites para festas

REABRE DIA 17 DEZEMBRO  
Venha celebrar os 25 anos do Horto da Jú no nosso espaço habitual (Rua 31 nº 887 Espinho)

**NADIR**  
CABELEIREIRO MISTO - ESTÉTICA

Rua 20 nº604 - Espinho  
Tlf: 227 328 417  
Tlm: 963 690 230

**A Delícia**  
Fabricao própria  
Faça a sua encomenda nesta Páscoa

Rua 23 nº774 4500-276 Espinho  
Tlf: 227 311 109  
rui.almeida.sociedade@gmail.com

**KULTIME**  
Food, Drinks & Music

Avenida 8 nº 470  
4500-205 Espinho

Venha conhecer a nossa Moda Feminina

**4 Seasons**

Rua 62, nº46 Espinho  
Tef: 913536350

**RECANTUS**  
CAFE|BAR

Rua 14, nº 731, Espinho  
Tel: 224948878  
www.facebook.com/recantuscafebar

**PRO BOLO**

Rua 15, 299 Espinho  
www.facebook.com/ProboloEspinho  
**Boas Festas**

**Rsa Fumeiro de Vinhais**  
Gostos e sabores, surpreenda-se!

Agora com nova imagem!

Rua 4, nº 653  
Tel.: 914 634 071 . 912 475 902  
rsafumeirodevinhais@gmail.com  
www.facebook.com/Rsa-Fumeiro-de-Vinhais

www.facebook.com/mlurdesmoreira.cabeleireiro

**M. Lurdes Moreira**  
cabeleireiros • estética

Rua 33, 753 ESPINHO  
tel.: 227 324 283

**CIEFRAGANCIAS**  
PERFUMARIAS

10,90€  
55ml

Espinho - Av. 8, Nº 746 (junto à estação CP)  
Gulpihares - C.C. Continente Modelo Loja 3  
Gaia - Rua Soares dos Reis, Nº 626

fb/cienfraganciasespinho /cienfraganciasgulpihares

Na Biblioteca Municipal

## Dia 15 há Onda Poética



Na próxima quinta-feira, na Biblioteca Municipal José Marmelo e Silva, há Onda Poética com a coordenação habitual de Anthero Monteiro e alguns apontamentos musicais à mistura. **NO**

## Teatro no dia 14 de dezembro "Dama Pé de Mim"

"Dama Pé de Mim" é a peça de teatro para crianças que a Cooperativa Nascente programou para este Natal. Com a particularidade de ser um trabalho da responsabilidade da atriz e artista espinhense Ana Madureira e produzido em resposta a uma encomenda do Projecto Pedagógico da Companhia Comédias do Minho, este espetáculo constitui um permanente apelo à imaginação e à criatividade, apoiado numa história de amizade e aventura. Dirigido a um público infantil até aos 10 anos, "Dama Pé de Mim" apresenta-se no dia 14, às 14h30, no Auditório Nascente. **MV**

No dia 17 de dezembro

## 10.º Concerto de Natal

A Banda Musical S. Tiago de Silvalde organiza no próximo dia 17 de dezembro o 10.º Concerto de Natal. O evento terá lugar na Igreja Paroquial de Silvalde, por volta das 21h30. A entrada é livre. **NO**

Vozes da Rádio juntam-se à Orquestra Clássica de Espinho no concerto de 17 de dezembro

## AUDITÓRIO PREPARA O ANO DE 2017

**D**ias 17 de dezembro, 14 e 18 de janeiro, são datas que já pode apontar na sua agenda. Os concertos programados pelo Auditório de Espinho prometem manter a fasquia da qualidade com músicas para vários gostos.

Dia 14 de janeiro, o Auditório apresenta a Orquestra de Jazz da EPME com Daniel Dias e Paulo Perfeito na direção musical. "Sing, sing, sing... But you better Swing!" é o nome do projeto centrado no clarinista Benny Goodman oriundo de Chicago. Aos 15 anos já era um músico experiente e responsável pelo sustento dos seus 11 irmãos. Aos 24 liderando o seu próprio ensemble lançou com estrondoso sucesso "I Gotta Right To Sing The Blues" com o baterista Gene Krupa e o trombonista Jack Teagarden. Durante a grande depressão as orquestras como a de Goodman viveram eszuziantes momentos de glória. Neste período sombrio, a contrastante vitalidade e alegria do swing levava a que os músicos fossem vistos como arautos de uma prosperidade vindoura. Em 1938 Goodman e a sua orquestra protagonizam aquele que viria a ser classificado como "o mais importante concerto de Jazz da história". Subindo pela primeira vez ao palco do mítico Carnegie Hall o Jazz, que até aí era ouvido como mero entretenimento, tornou-se "respeitável". Também em Espinho o Jazz do salão de dança será levado para o auditório num serão em que o clarinete será o solista. Os bilhetes custam sete euros para o público



Lambchop atua dia 18 de janeiro

em geral sendo que os sócios da Cooperativa Nascente e os possuidores do cartão de amigo da ADE terão direito a um desconto de 1,5 euros.

### LAMBCHOP APRESENTA "FLOTUS"

Dia 18 de janeiro, Lambchop, uma das grandes instituições norte-americanas das últimas décadas estreia-se no Auditório de Espinho. O grupo liderado por Kurt Wagner é uma das referências inevitáveis quando se fala da música dos Estados Unidos da América. Figuras centrais do alt country, os Lambchop souberam criar a sua marca própria ao longo das últimas décadas. No ativo desde os anos 90, cumprem 25 anos de uma carreira cheia de momentos altos. Acabam de lançar o seu novo disco, FLOTUS,

com o selo da City Slang, inspirado nos sons quotidianos de Nashville – cidade natal da banda – e que representa um momento admirável de reinvenção dos norte-americanos. Bilhetes a 12 euros para o público em geral.

### ORQUESTRA CLÁSSICA DE ESPINHO ENCERRA O ANO

Cumprindo uma tradição do Auditório de Espinho, a Orquestra Clássica de Espinho encerra o último trimestre de 2016 com um programa inteiramente dedicado à época natalícia. Neste concerto de 17 de dezembro, a Orquestra Clássica de Espinho junta-se ao grupo Vozes da Rádio para apresentar um repertório heterogéneo inspirado pelo Natal. Leveza, humor e boa disposição serão a marca de um concerto imperdível. **NO**

Dia 17 de dezembro

## À Roda das Histórias com um toque de Natal

Integrado no projeto "Espinho cidade encantada"

a sessão da "À Roda das Histórias" no dia 17 de dezembro, por volta das 17h30, será recheada de histórias com cheirinho a Natal e terá lugar no jardim encantado (PArque João de Deus). Este é um projeto da Biblioteca Municipal, de promoção do livro e da leitura para crianças entre os

3 e os 10 anos, em que estas são convidadas a escolher as histórias que vão ouvir, ligando o motor das mais divertidas máquinas de fazer histórias. Ao momento de narração oral segue-se um momento de criatividade com as palavras. A entrada é livre e o evento é destinado a crianças dos três aos 10 anos. **NO**

Os anunciantes desta página desejam a todos os seus clientes um Feliz Natal e um Próspero Ano Novo

### Casa Alves Ribeiro

Compre aqui o seu café  
Fica bem servido e gasta menos dinheiro

Rua 19 n.º 294 - Espinho  
casaalvesribeiro@gmail.com \* 227340075

Filomena Maia Gomes  
Cristina Relvas  
Celeste Pinto  
Advogadas

Rua Júlio Dinis, 778, 4.º Dto.,  
4000 Porto Tlf. 22 609 87 04  
Rua 19, n.º 343, 1.º Esq.,  
4500 Espinho Tlf. 22 731 32 96

Fonseca  
TECIDOS  
MODAS

RUA 19 N.º 275  
TEL. 227340413  
ESPINHO

RUI  
ABRANTES  
ADVOGADO

Rua 18 N.º 582 - 1.º Esq.º  
Sala 3 - Telef. 227343811  
ESPINHO

Ténis

## CIRCUITO DE VETERANOS SOLVERDE NO PRÓXIMO FIM DE SEMANA

Mais de 50 atletas vão participar na última prova de ténis de 2016, a realizar no próximo fim de semana. O evento conta com a organização do Clube de Ténis de Espinho, já sob a égide da nova direção.

O Circuito Solverde vai mudar de casa passando de Miramar para Paços de Brandão de forma a prevenir as condições climatéricas adversas previstas. O clube vizinho disponibiliza três campos cobertos para que a equipa espinhense possa organizar a prova nas melhores

condições. De referir que o torneio já fora adiado uma primeira vez devido à chuva que alagou os campos de Miramar e por isso a atual direção negociou com sucesso a mudança referida mudança.

"Esta prova traz sempre grande expectativa porque estão já confirmadas as presenças de vários atletas do top 10 nacional de cada escalão e até campeões nacionais não só de masculinos mas também de femininos", revela o Clube de Ténis de Espinho. **NO**



André Lancha é o novo presidente da direção do Clube de Ténis de Espinho

Atletismo

## RIO LARGO ENTRE A ESTRADA E A MONTANHA

Domingo passado, em Manteigas, realizou-se a última prova do Circuito Nacional de Montanha 2016. Em mais um desafio muito duro, José Falcão do Rio Largo foi 5.º classificado no escalão M60, percorrendo os cerca de 21,3 Km em 03h04min31seg. Um feito que lhe permitiu assegurar o 3.º Lugar da Classificação Geral do Circuito.

Também na manhã desse domingo realizou-se o XV Grande Prémio Atletismo ADREP, na Vila da Palhaça (Oliveira do Bairro). Um evento que foi eleito para a disputa do Campeonato Distrital de Estrada, decorrendo assim as duas provas em simultâneo. A Secção de Atletismo do Rio Lar-

go marcou forte presença, nomeadamente com 8 atletas.

Com registo de 34min14seg, Renato Sousa foi o primeiro a percorrer os cerca de 9.7K, sendo 34.º no Escalão Sénior Masculino. Ainda no mesmo escalão, José Pereira (37min47seg) foi 61.º e José Rodrigo (38min14seg) 69.º. No escalão M40, Alain Couto (36min09seg) foi 19.º e Carlos Coelho (38min15seg) ocupou a 27.ª posição. Carlos Cardoso foi 28.º nos M45 com tempo de 44min20seg. Dando continuidade à excelente forma em que se tem apresentado nos últimos meses, Joaquim Gomes conquistou mais um TOP 10, ao ser 6.º classificado nos M60 (43min13seg), enquan-



Equipa do Rio Largo presente no XV Grande Prémio Atletismo ADREP

to Alberto Silva foi 15.º (58min45seg).

Coletivamente, a secção foi 16.ª classificada neste Campeonato Distrital de Estrada, cujos vencedores foram o Recreativo Desportivo de Águeda (Femi-

nino) e o ACR Vale de Cambra (Masculino). A nível individual, a prova consagrou Carla Martinho (Recreativo Desportivo de Águeda) e Leonel Fernandes (Clube Atletismo de Ovar) como novos campeões distritais. **NO**

Hóquei em Patins - Formação

## Mais novos foram superiores

A equipa de sub 17 de Hóquei em Patins da AAE

defrontou o FC Porto no passado dia 10 de dezembro e regressou a Espinho com uma derrota por 4-2. Os mais novos, os sub 15, deslocaram-se a Vila Boa do Bispo para medirem forças com a turma local. Com temperaturas baixas, os mochos conseguiram ultrapassar as adversidades maiores e venceram por 2-4. Por sua vez, os sub 13,

também jogaram foram de portas. Na deslocação a Penafiel para defrontar a

turma local, os mochininhos vieram com uma vitória por 1-4. **NO**



Os anunciantes desta página desejam a todos os seus clientes um Feliz Natal e um Próspero Ano Novo

**JR**  
Cabeleireiro e estética

Horário  
De segunda a sábado das 9h00 às 19h00  
Terça e domingo com folgas semanais  
Rua 18 n.º 737  
4500 246 Espinho

**Cfe**  
Central de Ferragens de Espinho

Central de Ferragens de Espinho, Lda  
Rua 12, 618 - 4500-228 ESPINHO  
Tel.227342882 Fax.227343045  
email:comercial@cfeespinho.com

Cafe Royal

Rua 32 625  
4500-000 Espinho  
tlf: 227 323 528

Grupo  
**Cristo Rei**

Rua 19 451 Espinho

Tlf: 227 311 190

Hóquei de Sala

## Vitória caseira

Esta semana os seniores da AAE tiveram de disputar dois jogos em três dias. O primeiro foi disputado em Espinho, onde tiveram pela frente a equipa do Lousada (B) formada pelos jovens Campões de Sala e Campo dos sub/18 da época anterior. Os academistas venceram por 9-5. No segundo encontro fora de portas, ante o Viso, a vitória sorriu para a turma da casa por 5-4. **NO**

Voleibol - Formação

## Em linha

Em 6 jogos realizados no feriado de 8 de dezembro, as formações tigras somaram 5 vitórias.

### Resultados:

Infantis Femininos SCE 3 - Madalena 1  
Iniciados Femininos SCE 3 - CAM A 2  
Cadetes Femininos SCE - Toda a Prova 1  
Juniors Femininos Castelo 3 - SCE 1  
Juniors Masculinos CD Fiães 0 - SCE 3  
No fim de semana a formação dos tigras alcançou os seguintes resultados:

Juvenis:  
Infantis Femininos SCE 3 - Madalena 1  
Iniciados Femininos SCE 3 - CAM A 2  
Cadetes Femininos SCE - Toda a Prova 1  
Juniors Femininos Castelo 3 - SCE 1  
Juniors Masculinos CD Fiães 0 - SCE 3 **NO**



Equipa de Juniores

Torneio de Natal APAM 2016

## NATAL COM ARTES MARCIAIS

**R**ealizou-se no sábado passado, dia 10 de dezembro, o tradicional torneio de Viet-Vo-Dao de Natal da Associação Portuguesa de Artes Marciais (APAM).



A competição decorreu entre as 15h00 e as 19h00 na Nave Polivalente de Espinho e foi inteiramente dedicada aos mais novos. O Torneio de Natal APAM é uma competição de Quyens com caráter nacional, especialmente direcionado para as camadas mais jovens (idades inferiores a 14 anos), visando estimular o interesse e o gosto pela competição saudável desta modalidade.

Nesta competição de Quyens o praticante executa individualmente ou em equipa uma sequência fixa de movimentos com caráter marcial previamente estudados. Em competição estiveram três modalidades, o Quyen Individual de mãos nuas, o Quyen Individual com armas tradicionais e o Quyen em Equipa.

Este ano, a competição contou, para além da escola anfitriã (APAM), com a presença de quatro escolas convidadas de Viet-Vo-Dao: Complexo Desportivo Colégio de Santa Maria de Lamas (CDCSML), Associação de Desenvolvimento de Nogueira da Regedoura (ADNR), o BaiBang (de

Matosinhos) e o JIC de Leça. Das cinquenta inscrições saldaram-se os seguintes resultados da equipa de Espinho:

**Escalão Infantil (5 aos 7 anos) - Thien Mon Quyen**

2º - João Correia (APAM)

**Escalão Infantil (8 e 9 anos) - Sat Thu Quyen**

1º - Carol Pinto (APAM)

**Escalão Infantil Feminino (6 aos 9 anos) - Armas Articuladas**

1º - Carol Pinto (APAM)

**Escalão Infantil Feminino (6 aos 9 anos) - Armas não-articuladas**

1º - Carol Pinto (APAM)

**Escalão Juvenil Masculino (10 aos 13) - Thien Mon Quyen**

2º - Luís Martins (APAM)

**Escalão Juvenil Feminino (10 aos 13) - Thien Mon Quyen**

1º - Eva Milheiro (APAM)

**Escalão Juvenil Feminino (10 aos 13 anos) - Lien Hoa Chang Quyen**

2º - Mísia Lajes (APAM)

**Escalão Juvenil Feminino (10 aos 13 anos) - Lien Hoa Chang Quyen**

1º - Bia Alves (APAM)  
2º - Maria Manuel Lopes (APAM)  
3º - Laura Rocha (APAM)

**Escalão Juvenil Feminino (10 aos 13 anos) - Armas Tradicionais Articuladas**

1º - Maria Manuel Lopes (APAM)

2º - Laura Rocha (APAM)

3º - Bia Alves (APAM)

**Escalão Juvenil Masculino (10 aos 13 anos) - Armas não-articuladas (iniciados)**

2º - Luís Martins (APAM)

**Escalão Juvenil Feminino (10 aos 13 anos) - Armas não-articuladas**

1º - Maria Manuel Lopes (APAM)

2º - Laura Rocha (APAM)

3º - Bia Couto Alves (APAM)

**Escalão Juvenil (10 aos 13 anos) - Equipa Sat Thu Quyen**

1º - Maria Manuel Lopes/Bia Alves/Laura Rocha (APAM)

Nesse mesmo dia à noite, incluído nas cerimónias do torneio de Viet-Vo-Dao de Natal da APAM, decorreu o jantar comemorativo do 42º aniversário da APAM. **MV**

Natação

## Canelas no pódio

No passado sábado, a secção do Sporting Clube de Espinho esteve presente no VIII Memorial Luiz Lopes da Conceição, organizado pela Associação de Natação de Coimbra.

Estiveram presentes 143 nadadores em representação de 23 clubes. O Sporting Clube de Espinho fez-se representar pelo nadador António Canelas que ficou em 1º lugar em todas as provas em que participou: 200m Livres, 200m Bruços e 100m Estilos. **NO**



António Canelas nadou para mais uma vitória

Os anunciantes desta página desejam a todos os seus clientes um Feliz Natal e um Próspero Ano Novo

Futebol | Campeonato Distrital "Safina" - Primeira Divisão

## ATAQUE AO LÍDER



**SP. ESPINHO 2**  
**SC. ESMORIZ 1**

Jogo no Estádio Comendador Manuel de Oliveira Violas

**SCE:** Bruno Silva; Sanguedo, Rui Silva, Bruno Gomes e André Marquero; Joel (André Pinto, 88'), Ministro e Rui Lopes; Carlos Manuel (Pipa, 75'), Van Zeller (Lima,

83') e Carlitos.

Disciplina: cartão amarelo a Bruno Silva e Carlos Manuel; duplo amarelo a Ministro.  
Treinador: Carlos Manuel.

**ESMORIZ:** João Borges; Joca, Ricardo Correia, Joel Alves e Seijas; Fred (Jeff, 72'), Pedro Godinho e Banda (Júlio Coronel 82'); Batista, Vando e Léo (Ibrahim

Koneh. 51').

Treinador: Narciso Ratinho.  
Disciplina: cartão amarelo a Bruno Batista e Pedro Godinho.

**Marcadores:** 1-0 Bruno Gomes (27'), 2-0 Rui Lopes (51') e 2-1 Pedro Godinho (90+5').

**E** à 14.ª jornada do Campeonato Safina, o líder SC Esmoriz sofreu a primeira derrota da temporada. O Sp. Espinho entrou motivado e disposto a diminuir a vantagem para o topo da tabela. São agora apenas quatro pontinhos que separam os tigras do primeiro lugar.

Os tigras entraram determinados a vencer o líder e aos 27', Bruno Gomes, na sequência de um canto, inaugurou o marcador para os vareiros. A linha defensiva da turma da casa estava em consonância com os elementos do meio campo e o Esmoriz tinha sérias dificuldades em criar lances de perigo. Perto do intervalo Carlitos podia por duas vezes ter aumentado a vantagem mas o guarda-linha mostrou-se sempre atento.

Na segunda parte, nova entrada de rompante pelo Sp. Espinho e novo golo, desta vez apontado por Rui Lopes. A partir daqui o Esmoriz tentou chegar-se à frente mas deu sempre de caras com uma equipa capaz de travar qualquer lance. A única exceção foi já em períodos de desconto quando Pedro Godinho transformou em golo uma grande penalidade.

**"A VITÓRIA É JUSTA"**

No final da partida o treinador Carlos Manuel mostrou-se satisfeito com o desfecho final. "Entrámos muito intensos na primeira

POS.	EQUIPA	J	P
1.	Esmoriz	14	31
2.	SJ Ver	14	28
3.	U. Lamas	14	27
4.	Beira Mar	14	27
5.	<b>Sp. Espinho</b>	<b>14</b>	<b>27</b>
6.	Lourosa	14	24
7.	Bustelo	14	22
8.	Carregosense	14	22
9.	Oliv. Bairro	14	20
10.	Fiães	14	19
11.	Alba	14	19
12.	Avanca	14	18
13.	Alvarenga	14	17
14.	Paivense	14	16
15.	Cucujães	14	9
16.	Milheiroense	14	7
17.	Romariz	14	5
18.	Mealhada	14	4

### Resultados

Bustelo 0 - Oliv. Bairro 2  
Cucujães 1 - Beira-Mar 2  
Fiães 1 - Carregosense 1  
**Sp. Espinho 2 - Esmoriz 1**  
Bustelo 3 - Milheiroense 0  
SJ Ver 3 - Lourosa 1  
U. Lamas 3 - Romariz 0  
Mealhada 0 - Avanca 3  
Alvarenga 4 - Alba 1

parte pressionando alto a primeira linha do Esmoriz o que permitiu que eles não pudessem sair com bola e nós com a bola criamos várias oportunidades e até que enfim fizemos um golo de bola parada, foi um jogo bem conseguido da nossa parte, que me lembre o Esmoriz na primeira parte só por uma vez teve uma situação de relativo perigo e na segunda foi só o penalti. Penso que a vitória está justa e o resultado não mostra o que se passou o 2-0 ou 3-1 era o resultado mais justo".

Para a semana o Sp. Espinho desloca-se a Milheirós de Poaires para defrontar a equipa local. Os tigras seguem em 5º lugar com 27 pontos somados, menos quatro que o líder Esmoriz. **NO**

Os anunciantes desta página desejam um Feliz Natal

Os anunciantes desta página desejam um Feliz Natal

**Misterdog**  
**Feliz Natal e Próspero Ano Novo 2016**

Loja de Animais em Espinho  
Rua 26 nº 969, 4500-285 Espinho  
Telf. 227 313 761 - Tlm. 934 598 828

Comércio de Vestuário  
**Prespunto**

Novas instalações  
Rua 16, nº 1039 - Espinho

**Perles de Chocolate**

Rua 23 nº 318 4500-142 Espinho Tlf: 227 329 638

**ALBERTO FERREIRA**  
Cabareteiro

Esquina das ruas 26 e 21  
Telf: 227323319 • Telem: 917857086  
4500-267 Espinho

**HELLO SAILOR**  
TATTOO PARLOR

R. 33, nº 340 4500 - 149 Espinho  
Tlm: 917 366 503  
Email: hellosailor.pt@gmail.com

**Angelica**  
Espinho

Lingerie

Rua 19 nº 209  
Tlf: 227 340 236  
Facebook: casa.angelica.espinho

**Padaria e Pastelaria Guetim 1**

Com fabrico próprio

Rua Combatentes 906,  
4500-404 Guetim

**Rosa**  
Florista

Flores Naturais, Flores Secas, Plantas, Todo o tipo de Arranjos Florais, Artigos de Decoração, Entregas ao Domicílio

Rua 19 nº 826  
4500-253 Espinho  
Telf. 227 341 043 - Tlm. 917 838 247



## SCE NÃO DESCOLA



### SC ESPINHO 3 LEIXÕES SC 0

Jogo na Arena Tigre

**SCE:** Jose Rojas (16), Kibinho (8), Miguel Maia (4), João Simões (8), Everton Almeida (10), Valdir Reis (7) e Hugo Ribeiro (L); Jonathan Nunes, Hélio Sanches (4) e Frederico Santos.

Treinador: Rui Pedro  
**Sets:** 25-16, 25-10 e 25-17

O SC de Espinho cumpriu o seu papel frente ao Leixões SC e manteve-se na segunda posição, a quatro pontos do líder SL Benfica. Neste clássico do voleibol português, os tigres não facilitaram e confirmaram o seu favoritismo.

A equipa de Espinho entrou determinada em resolver rapidamente a partida e nunca permitiu

ao seu adversário causar problemas. Com 16 pontos, cinco dos quais no bloco e um da linha de serviço, Jose Rojas assumiu um dos papéis principais.

No próximo fim de semana, o SCE começa a jornada dupla no sábado com o VC Viana na Arena Tigre, deslocando-se no dia seguinte a casa do CA Madalena.

### VITÓRIA NA TAÇA

Antes desta partida o SC de Espinho apurou-se para os quartos-de-final da Taça de Portugal, depois de bater o CS Marítimo por 3-0. Os tigres não deram qualquer hipótese à equipa insular, apenas permitindo uma ligeira aproximação no terceiro set, embora sem nunca comprometer a vitória no mesmo. Hélio Sanches contribuiu com 16 pontos. **MM**

## SORTES DIFERENTES



### ESMORIZ G.C. 3 AAE 0

Jogo np Pavilhão do Esmoriz

**AAE:** Filipe Sousa (8 pontos), Gonçalo Iglésias, Filipe Pinto (4 pontos), Daniel Canas (3 pontos), Jorge Iglésias (2 pontos), Luís Rodrigues (8 pontos) e Líbero: Sandro Oliveira. Jogaram ainda: João Domingues, Tiago Nunes, Gonçalo Sousa, Pedro Maia e Rafael Cavalcanti.

Treinador: Paulo Brenha  
**Sets:** 15-25, 17-25 e 10-25

A equipa dos mochos até entrou relativamente bem no jogo mantendo alguma vantagem inicial. Sem se saber muito bem porquê, os academistas desconcentraram-se e perderam uma série de pontos que ditaram a derrota no primeiro set por 15-25.

No segundo set, a equipa da AAE voltou a entrar bem no jogo, mantendo até uma ligeira vantagem no início do set. Contudo, voltou a cometer alguns erros nomeadamente no serviço e na receção que aliados à falta de eficácia do ataque e do bloco ditaram a derrota por 17-25.

No terceiro set foi o descalabro total para a turma acadêmica. Depois

de estar a perder por dois sets a zero, a equipa desconcentrou-se ainda mais e não conseguiu reagir, voltando a ter muitas dificuldades na receção, no ataque e no bloco, que acabaram por ditar a derrota no terceiro set por uns expressivos 10-25. **MV**

### ATAQUE AOS QUARTOS COM DÉRBI CASEIRO

Dois dias antes, a AAE deslocou-se a Paredes para defrontar a equipa local tendo vencido por 3-0 numa partida a contar para a Taça de Portugal.

Os mochos entraram em campo bastante concentrados e não deram grandes hipóteses ao adversário. O C.N. de Ginástica acabou por dar uma boa réplica e em determinados momentos do jogo conseguiu criar algumas dificuldades aos academistas. No entanto, os mochos conseguiram sempre travar os ímpetus do adversário vencendo de forma totalmente justa e sem qualquer tipo de contestação. Desta forma, a equipa segue para os quartos-de-final da taça de Portugal. O sorteio dos quartos-de-final da Taça de Portugal ditou mais um dérbi de Espinho. SCE e AAE vão defrontar-se na Arena Tigre em data ainda a combinar. **MV**

## CAIRAM 14 RECORDES EM ESPINHO

No passado domingo, dia 11 de dezembro, a equipa de Cadetes da secção de natação do Sporting Clube de Espinho esteve presente no I Torregri.

Este foi um torneio organizado pela Associação de Natação do Centro Norte de Portugal em parceria com o Sporting Clube de Espinho.

A prova decorreu na Piscina Municipal de Espinho durante a manhã, com início às 09h30 e durante a tarde com início às 15h30, com a bancada lotada. Antes do início da sessão da tarde, a natação sincronizada do Sporting Clube de Espinho apresentou dois esquemas: um solo com a nadadora Inês Duarte e um trio com as nadadoras Bárbara Mendonça, Maria Carlota Ribeiro e

Maria Inês Beato, que deixaram o público deslumbrado.

O Sporting Clube de Espinho esteve presente com 16 nadadores (10 masculinos e 6 femininos).

A nível individual, o grande destaque vai para o nadador Celso Pinho (Cadete A) ao ficar em 1º nos 100m Bruços+Livres, 2º nos 100m Costas+Bruços e 5º lugar nos 100m Mariposa+Costas.

A nível coletivo, os nadadores Heitor Pinho, Pedro Rodrigues, Rodrigo Rodrigues e Ruben Oliveira, do escalão Cadete B, obtiveram o 1º lugar nos 4x25m Estilos. Ainda nos masculinos, os nadadores Alexis Silva, Heitor Pinho, Rodrigo Rodrigues e Ruben Oliveira ficaram em 1º lugar nos 4x25m Livres. No feminino, as nadadoras Denise Mendes,



Francisca Silva, Mariana Ferreira e Marta Oliveira classificaram-se em 1º lugar nos 4x50m Estilos e em 2º lugar nos 4x50m Livres, no escalão de Cadetes A. No final da competição foram batidos 41 recordes pessoais (incluindo tempos parciais). **MV**

### Andebol

## SALDO FINAL ACABOU POR SER POSITIVO



Equipa de Minis

O fim de semana desportivo da secção de andebol da AAE, começou mais cedo, no dia 8, quinta-feira, com a receção à equipa do LAAC, que não teve argumentos para bater a equipa da casa e perdeu por 41-30.

Já no sábado, de manhã bem cedo, as infantis na deslocação a S. João da Madeira, pela segunda semana consecutiva, foram incapazes de fazer frente à equipa "A", regressando a Espinho com uma derrota por 23-10. Ao início da tarde, foi a vez das juvenis entrarem em campo para

fazerem o último jogo de 2016, do qual se despediram em grande, ao baterem o Salreu no seu reduto por 20-24.

No último dia do final de semana, as iniciadas receberam a equipa do Alavarium, num jogo nada fácil, que após estarem a perder ao intervalo por 6, conseguiram dar a volta na segunda parte e venceram por 25-22.

Ao início da tarde, foi a vez das minis jogarem frente ao Vacariça, no Pavilhão da AAE, mas não foram além de nove golos marcados, e perderam por 9-21. **NO**

### Atletismo

## Rio Largo em Paranhos

Como previamente anunciado, a Secção de Atletismo do Rio Largo Clube de Espinho esteve, no domingo passado, presente na 59ª edição da Volta a Paranhos. Uma prova mítica do panorama nacional que contou com a presença de mais de 2000 atletas.

No que diz respeito aos atletas espinhenses, Renato Sousa foi o primeiro a concluir a distância aproximada de 10 quilómetros, com registo de 35min e 36seg (32º no Escalão Sénior Masculino). Hélder Rocha foi o segundo a terminar, com o tempo de 37min e 27seg (51º no Escalão Sénior Masculino). Pouco depois chegou Rui Silva (42min e 25seg - 65º no Escalão M45) e Joaquim Gomes (43min e 35seg - 13º no Escalão M60). Daniel Lopes fechou o pelotão interino com 52min e 20seg (501º no Escalão Sénior Masculino). **NO**



Os anunciantes desta página desejam a todos os seus clientes um Feliz Natal e um Próspero Ano Novo

**Tabacaria do Mercado**  
Livreria Católica e Numismática  
Rua 23 n.º 402  
4500 - 142 Espinho  
Tlf: 22 734 2717

Especialidades na Brasa, Frango no Churrasco, Espetadas Mistas, Bacalhau na Brasa, Entrecosto, etc.  
**Restaurante O Padrinho**  
Servem-se refeições para fora embaladas  
Av. 24 n.º 697 - tlf 22 734 0665 - 4500-201 Espinho

**VICTOR**  
OURIVESARIA  
AGENTE OFICIAL para o Conselho de Espinho dos Religiosos C.K. e SWATCH, além de outras marcas como TISSOT e SEIKO  
rua 20, 349 - Espinho  
Telf: 22 734 09 31

**PC@j** Soluções Informática  
Rua 33 n.º 317  
4500-150 Espinho  
tlf: 916 251 529  
Tlf: 224 015 952  
www.pcisolucoes.pt  
geral@pcisolucoes.pt

ARTESANATO  
RUA 23, Nº 380  
ESPINHO  
**Marianisses**  
SIGA-NOS NO FACEBOOK  
T: 916 039 987  
DECORAÇÃO

**Padaria e Pastelaria Guetim 2**  
Com fabrico próprio  
Rua 14 n.º 800  
4500-232 Espinho

**Atelier d'Naty**  
Arranjos de Costura  
Todo o tipo de arranjos • Roupas por medida  
Transformações • Reciclagem  
Cortinas • Fechos • Peles  
Telefone: 224 905 289  
Email: atelier\_naty@hotmail.com  
Avenida 24, Nº 709 B/C 4500 - 201 ESPINHO

**utwo** Caffé  
GELATARIA - CAFFÉ-BAR  
PASTA-CAFFÉ  
SANDWICHERIA  
ICE CAFFÉ-BAR  
PASTA-CAFFÉ  
SANDWICH  
Rua 14 n.º 643 4500-233 Espinho  
Tlf: 918 990 576 Tlf: 22 732 7102

*Fantasia & Linhas*  
**RETROSARIA**  
Filipa Oliveira  
Rua 25 n.º 340  
4500-280 Espinho  
917532213  
filipasantos73@hotmail.com

**CASA OLÍVIA**  
ARTESANATO  
Rua 18, 730-Espinho  
Loja no Mercado Municipal

Café  
**Charme**  
Rua 20, n.º 897  
4500 Espinho  
tlf: 913 893 957  
www.facebook.com/  
SnackBarCharme

RESTAURANTE  
**FIFTEEN**  
COM DIÁRIAS  
Rua 15 n.º 270, 4500 Espinho  
22 734 4654

## Associação dos Antigos Alunos das Escolas da Feira e da Tourada

### Assembleia Geral Ordinária

Nos termos do Ponto 16 dos Estatutos, convoco uma Assembleia Geral para o próximo dia 17 de dezembro de 2016, pelas 16h00, no Edifício da Junta de Freguesia de Espinho, sito na Rua 23 n.º 271, com a seguinte ordem de trabalhos:

- 1) Leitura e votação da ata referente à última Assembleia Geral;
- 2) Análise e votação do Programa de Atividades e Orçamento para 2017;
- 3) Quaisquer assuntos de interesse para a Associação.

De acordo com os Estatutos, se à hora marcada para a reunião não se verificar a presença de metade dos sócios com direito de voto, a Assembleia reunirá com qualquer número de sócios meia hora depois.

Espinho, 15 de novembro de 2016

O Presidente da Assembleia Geral,

## Associação dos Antigos Alunos das Escolas da Feira e da Tourada

### Assembleia Geral Ordinária

Nos termos do Ponto 16 dos Estatutos, convoco uma Assembleia Geral para o próximo dia 17 de dezembro de 2016, a funcionar no período das 17h00 às 17h30, no Edifício da Junta de Freguesia de Espinho, sito na Rua 23 n.º 271, com a seguinte ordem de trabalhos:

Ponto Único) Eleição dos Órgãos Sociais para o biénio de 2017/2018

De acordo com os Estatutos, se à hora marcada para a reunião não se verificar a presença de metade dos sócios com direito de voto, a Assembleia reunirá com qualquer número de sócios meia hora depois.

Espinho, 15 de novembro de 2016

O Presidente da Assembleia Geral,

## Bombeiros Voluntários do Concelho de Espinho

### Assembleia Geral Ordinária

Em conformidade com o Artigo 40º Ponto 2 alínea a) dos Estatutos, convoco todos os associados no gozo dos seus direitos a reunirem em Assembleia Geral Ordinária, no dia 27 de dezembro de 2016, pelas 16h00, no Edifício Social, para:

- 1) Apreciação e votação do orçamento para o ano de 2017 e apresentação do plano de atividades.
- 2) Outros assuntos de interesse para a Associação.

De acordo com os Estatutos, se à hora marcada para a reunião não se verificar a presença de metade dos sócios com direito de voto, a Assembleia reunirá com qualquer número de sócios meia hora depois.

Espinho, 9 de dezembro de 2016

O Presidente da Assembleia Geral,  
Adérito de Castro Santos



## Anuncie

no seu jornal de referência.  
Contacte-nos pelo e-mail:  
jornal@mare-viva.pt

# Agenda

**24 de novembro a 4 de dezembro**

**Todo o dia**  
Exposição de Trabalhos, Bordados, Oficinas de Artes e Pintura da Universidade Sénior de Espinho - Centro Multimeios

**14 de dezembro**  
**14h30**

Teatro "Dama Pé de Mim" - Auditório Nascente  
**21h30**  
Concerto do Advento com o Orfeão de Espinho - Igreja Matriz de Espinho

**15 de dezembro**  
**21h30**

Onda Poética - Biblioteca Municipal

**16 de dezembro**  
**21h00**

Acampar no Planetário - Centro Multimeios  
**21h30**  
Festa de Natal da Nascente - Auditório Nascente

**17 de dezembro**  
**10h30**

Sons de Natal com Banda de

Música da Cidade de Espinho - Ruas da Cidade

**15h00**  
Animação de rua com Cão à Chuva "Lullaby" - Largo da Câmara

**16h00**  
Animação de rua com Projeto "EZ Velocipedia" - Ruas da Cidade

**21h00**  
Sons de Natal com Orfeão de Espinho - Parque João de Deus

**21h30**  
10.º Concerto de Natal da Banda M. S. Tiago de Silvalde - Igreja de Silvalde

**18 de dezembro**  
**15h00**

Animação de rua com Wetumtum - "Crash Street" - Largo da Câmara

**15h30**  
Animação de rua com Projeto "EZ Velocipedia" - Ruas da Cidade

**21h00**  
Sons de Natal com Paróquia de Espinho - Largo da Câmara e Ruas da cidade

## Cinema

Multimeios de Espinho

### Monstros Fantásticos e Onde

#### Encontrá-los

15\*, 16, 20, 21, 22, 23 de dezembro

Sessões: 16h30 e 21h30 \*Dia 15 sessão apenas às 21h30

**Nova Iorque, 1926. Algo misterioso está a deixar um rasto de destruição pelas ruas, ameaçando expor a comunidade de magia aos Segundos Salemers, uma facção fanática dos SemMages que se dedica a localizar e destruir bruxas e feiticeiros.**

**Bilhetes: Terça a quinta: 4,5€ (preço único) | sexta, sábado e domingo - 5,5€ (adulto), 5€ (estudante, sénior)**

## Farmácias

**Quarta-feira, 14 de dezembro**  
Grande Farmácia (Espinho)  
Rua 8, n. 1095 Tel: 227 340 092

**Quinta-feira, 15 de dezembro**  
Farmácia Conceição (Silvalde)  
Est. São Tiago, n. 701 Tel: 227 311 482

**Sexta-feira, 16 de dezembro**  
Farmácia Mais (Anta)  
Rua 19 1412, Anta Tel: 227 341 409

**Sábado, 17 de dezembro**  
Farmácia Machado (Paramos)  
Av. Central, n. 1534 Tel: 227 346 388

**Domingo, 18 de dezembro**  
Farmácia de Anta  
Rua Tuna de Anta, Tel: 227 319 444

**Segunda-feira, 19 de dezembro**  
Farmácia Teixeira (Espinho)  
Av8, n. 436 Tel: 227 340 352

**Terça-feira, 20 de dezembro**  
Farmácia Santos (Espinho)  
Rua 19, n. 265 Tel: 227 340 331

**Quarta-feira, 21 de dezembro**  
Farmácia Paiva (Espinho)  
Rua 19, n. 319 Tel: 227 340 250

## Maré Submersa



### REFORÇO

Espinho e mar estão intimamente ligados ao longo da sua história. Muitas vezes recordam os mais antigos estragos avultados que a força marítima provocou em tempos nesta terra e nas suas gentes. Embora nem todos estejam de acordo, a verdade é que a construção de esporões ao longo da costa veio, de certa forma, amenizar as intempéries provocadas pelo mar. São a nossa primeira linha de defesa e devem ser tratados com o máximo cuidado. Assim, a "pequena" obra anunciada para dezembro no esporão da praia da Baía vai funcionar como um pequeno remendo numa ferida. A verdadeira obra, nesse e noutros esporões, deverá avançar também em breve segundo a Agência Portuguesa do Ambiente. Só esperamos que não seja tarde de mais até porque os estragos na passagem de ano de 2014 ainda estão presentes na memória dos espinhenses.

Nuno Oliveira, diretor

### FICHA TÉCNICA

**Diretor** Nuno Oliveira

**Redação** Joana Amorim

**Fotografia:** Edgar Tavares, Filipe Couto e Flávio Alberto

**Colaboração** Antero Eduardo Monteiro,

Manuel Macedo e Paulo Jorge Duarte

**Paginação** Nuno Oliveira

**Publicidade** Margarida Pinho e Ricardo Romeira

**Redação e Composição**

Rua 62 n.º 251- 4500-366 Espinho

**Telefone** 227331355

**E-mail** jornal@mare-viva.pt

**Secretaria e Administração**

Rua 62 n.º 251- 4500-366 Espinho

**Telefone** 227331357

**Propriedade/Editor**

Nascente - Cooperativa de Ação Cultural.

CRL - Rua 62 n.º 251- 4500-366 Espinho

**NIF** 500 615 268

**Impressão:** Tipografia Meneses

**Tiragem** 1000 exemplares

**Número de Registo do Título** 104499,  
de 28/06/76 **Depósito Legal** 2048/83

## Artigo de Opinião



Simplício Guimarães  
Professor

## SIMPLICÍSSIMO...



**Mente-se com uma facilidade impressionante. Degrada-se a política e corrompe-se a democracia. Então sobre as golpadas políticas e financeiras na banca, o melhor é fechar a boca."**

**1** - Decretar a legitimidade do mau uso do \$\$\$ público. Autarcas deixam de ser punidos por \$\$\$ mal gasto tal como acontece com o poder central. Silêncio sarcástico comprometido. Crimes económicos e fraude fiscal deixaram de ter as pessoas como preocupação. Trafalhas e corruptos estão-se borrifando para os cidadãos. Onde está a conjugação dos esforços do país em prol do bem comum, ricos mais ricos, tornando ricos os pobres?

**1.1** - Chega de sermos enganados. Prometer uma coisa e fazer outra é o verbo. Aquisição de bens e serviços por ajuste directo, a empresas com nomes diferentes, mas pertencentes às mesmas pessoas. Não se respeita a dignidade, a isenção, a honestidade e a transparência da vida comunitária. Quantas moedas de um euro seriam necessárias para representarem as duas caras? Cara e caro leitores chegava para pagar a dívida!...

**2** - Mente-se com uma facilidade impressionante. Degrada-se a política e corrompe-se a democracia. Então sobre as golpadas políticas e financeiras na banca, o melhor é fechar a boca.

**2.1** - Portugal é um país em que o nível de corrupção e a falta de transparência são considerados dos mais elevados a nível internacional...das mais activas do mundo, dissimuladamente vem a terreno propor códigos de ética que violam os valores e princípios subjacentes a um Estado de Direito Democrático...

**3** - Criou-se um círculo vicioso

de asneiras transformadas em argumentos políticos e pseudodemocráticos pelas matilhas altamente treinadas para influenciar e cativar as audiências. Conversas demasiado preparadas. O embuste, a insinuação, a falsidade... a propaganda mentirosa, enganosa e abusiva, reflecte muito os dias de hoje, o que demonstra que estamos longe do mundo civilizado.

**3.1** - Especializaram-se no jogo de descartar responsabilidades e criaram firmas para assegurar

que se correr mal a culpa é do Zé Ninguém

**4** - Pensões de reforma a grande mentira...os números que usam estão falseados: o peso das pensões de reforma não consomem mais do que 20% das receitas do Estado e as remunerações líquidas do sector público correspondem apenas a 15% (Jornal Diabo - 6.12. 2016). Continua a prevalecer a omissão de informação que trama os PAI'S e os cidadãos em geral. Maquillam os números, os nomes, o \$\$\$...

**4.1** - Ainda menos claro é o cenário dos juros da dívida. Na Alemanha as taxas de juro da dívida voltaram a baixar 1% enquanto em Portugal mantiveram-se em alta. Agora militantes do PSD, desabafam que o seu partido subjuga a sua ideologia ao programa da Troika, entre 2011 e 2015. O Estado em Portugal, não é pessoa de bem! Eles querem é tratar da vidinha deles. Perdeu-se a vocação ideológica...

**5** - É preciso abrir bem os olhos a tempo de evitar problemas insolúveis, as situações estão a ser feitas à medida dos interesses das grandes elites. Só falta os fantoches do patriotismo de conveniência serem medalhados...

**6** - A fechar. Simplicíssimo...ausência de total confiança. Dever de servir e obedecer. Sobre a clareza, a moral, a transparência, a ética... Nem de sonhar tens direito...

**7** - Bom Natal. Não se esqueçam da nossa segunda maternidade... Os netos. **SG**

**ASSINATURA DIGITAL**  
FORMATO PDF  
por apenas **15€**  
ANO

Agora pode receber o seu jornal de referência de Espinho no seu computador. Para tal, basta subscrever o formato Assinatura Digital. Contactem-nos através do email: [agenda.mareviva@gmail.com](mailto:agenda.mareviva@gmail.com)



## VISTEM-NOS NO FACEBOOK

O Maré Viva também esta nas redes sociais. Visitem a página oficial do vosso jornal em: <http://www.facebook.com/mv.online>

# 50%

## DESCONTO IMEDIATO

# em TODA a CARNE de NOVILHO

EXCEPTO MIUDEZAS

# ALFACE FRISADA

# 0,69

€/kg.

# DETERGENTE PÓ p/ MÁQUINA ROUPA SKIP ACTIVE CLEAN 85 DOSES

# 9,99

€/und.

de **16 a 24**  
**DEZEMBRO 2016**

# Intermarchê

ESMORIZ

JUNTOS PELO MELHOR E MAIS BARATO



Em Espinho,  
a tradição tem um nome



227331240 / 962065450 / 913455034 / cliente@aipal.pt

O seu canal de informação sobre Espinho na Internet e no Meo Kanal



# ESPINHO TV

::: LIGA - TE A NÓS! :::

[www.espinho.tv](http://www.espinho.tv)

MEU 258080

envie informações dos seus eventos e iniciativas para: [geral@espinho.tv](mailto:geral@espinho.tv) / 917444417