

CARLOS MANUEL EXPLICA AS RAZÕES DA SAÍDA

Pub.



LAVÉLIA
Lavandaria a seco



Feliz Natal e Próspero Ano

Rua 19, N.º 356 - 370 4500-255 Espinho
Tel: 22 734 12 66 Fax: 22 731 98 02
E-mail: lavelia@netcabo.pt

Director: Nuno Oliveira | Ano 40 N.º 1999 EUR 0.50 | Sai à quarta-feira 20/12/2017

Maré Desportiva

Página 15

Futebol - Derrota em Felgueiras

Tigres voltam a perder pontos

Maré Desportiva

Página 16

Voleibol

SCE derrota SLB

Maré de Notícias

Páginas 2 e 3

Presidentes de Junta fazem balanços do mandatos



Páginas Centrais

Pub.



Administração de Condomínios

Deseja-lhe um santo natal & um próspero ano novo

www.universalgest.com geral@universalgest.com 220 814 972 | 227 325 246



BOUTIQUE
PEIXOTO'S

Boutique Peixotos
Rua 18, 636 * 4500-246 Espinho



Premier



ópticas Boas Festas!

Rua 18, n.º 717 Espinho [ópticaspremier@gmail.com](mailto:opticaspremier@gmail.com)
www.facebook.com/OpticasPremierPT

Foram eleitos em outubro e tomaram posse perto do final desse mês. Porém, a situação dos quatro presidentes das Juntas de Freguesia é diferente. Nuno Almeida foi reeleito e por isso a aposta clara é trabalhar no seguimento do mandato anterior. Em Paramos, Manuel Dias segue as mesmas pisadas que o edil antense/guetinense.

Em Espinho e em Silvalde os panoramas são obrigatoriamente diferentes. Vasco Alves Ribeiro e José Teixeira fazem a sua estreia como presidentes e ainda tiveram pouco tempo para conhecer os cantos à casa. Porém, os projetos apresentados em campanha são para colocar em desenvolvimento.

Nuno Almeida, presidente da União das Freguesias de Anta e Guetim

“TRABALHAR NO SEGUIMENTO DO MANDATO ANTERIOR”

O presidente da Junta de Freguesia de Anta e Guetim, Nuno Almeida, explica que o trabalho tem sido feito no seguimento do mandato anterior. “Estamos já em negociações com a Câmara Municipal para projetar o futuro”. De acordo com Nuno Almeida, “tem corrido tudo bem” desde a tomada de posse. “Estamos a estabelecer a normalidade e a definir os papéis de cada elemento da direção. Temos de resolver todos os protocolos diretivos para este novo ano. Estamos a criar o plano estratégico para este mandato”, com a “redefinição e pormenorização de toda a intervenção que será feita nos próximos quatro anos”, bem como a “alinhar os novos projetos”.

No que se refere a obras, a Junta de Freguesia de Anta e



Guetim está, neste momento, a acabar de concretizar a rua dos Juncais e a terminar os projetos para o cemitério de Guetim, que deverão entrar em execução no próximo ano. “No dia 23 de de-

zembro teremos na freguesia um projeto de animação de Natal e vamos prestar também apoio aos mais carenciados durante a época natalícia.”

JA

Manuel Dias, presidente da Junta de Freguesia de Paramos

“ESTAMOS A INVESTIR NA RECONSTRUÇÃO DE PASSEIOS COM O APOIO POPULAR”

“Até agora temos apenas feito uma gestão corrente. Temos um plano de atividades que consiste no programa com que nos subtemos às eleições e vamos apostar na realização dos objetivos que nele constam”, afirma o presidente da Junta de Freguesia de Paramos, Manuel Dias. “Alguns objetivos são comuns com os da própria Câmara Municipal. Outros não. Ultimamente estamos a investir na reconstrução de passeios com o apoio popular: nós damos a mão de obra e as pessoas dão-nos o material. Já fizemos várias centenas de metros neste mandato. Estamos ainda a construir mais um passeio de 12 ou 14 metros. Para além da limpeza normal da freguesia, temos também feito a poda das árvores”. É uma tarefa que não faz parte das competências da Junta de Fre-



guesia. No entanto, Manuel Dias, não esconde a vontade de que a gestão dos espaços verdes passe a ser da responsabilidade da Junta. “Neste momento temos todas as árvores da freguesia podadas: no adro da igreja, na via pública, no salão paroquial. Quando vemos uma lacuna a

neste nível, antecipamo-nos à Câmara e resolvemos o problema”. Manuel Dias acrescenta que assim que “o orçamento para a Junta de Freguesia de Paramos for aprovado na assembleia municipal”, poderão ter verbas para começar a cumprir com mais ações do programa. JA

Vasco Alves Ribeiro, presidente da Junta de Freguesia de Espinho

“JÁ RECEBI MAIS DE 200 PESSOAS DESDE QUE TOMEI POSSE”

É um dos casos que assenta na gíria popular do “chegou, viu e venceu”. Vasco Alves Ribeiro foi uma das grandes surpresas nas eleições autárquicas de outubro deste ano. Com Rui Torres fora da corrida devido ao limite de mandatos, o PSD apostou no espinhense que não tinha dado, até à altura, provas em campos políticos. Já ambientado com a nova realidade, o novo edil espinhense está no cargo há praticamente dois meses e já mostra obra feita.

“Há três itens que considero ser os mais importantes de tudo o que já fizemos até agora”, confessa o presidente da Junta de Freguesia de Espinho, Vasco Alves Ribeiro. Em primeiro lugar, “tenho adotado uma política de proximidade. Já recebi mais de 200 pessoas desde que tomei posse e só recebemos os espinhenses dois dias por semana”. Vasco Alves Ribeiro

acredita ser essencial “ouvir as reclamações das pessoas na rua e tentar responder aos pedidos”.

O segundo ponto que tem vindo a ser desenvolvido pelo atual executivo da Junta de Freguesia de Espinho assenta na relação próxima com o centro de dia da cidade. “Sinto que ainda podemos fazer muito mais pelo centro de dia. Temos de arranjar um espaço ainda melhor para aquelas pessoas. Ainda não conseguimos encontrar o espaço ideal, mas estamos a trabalhar nisso”, refere Vasco Alves Ribeiro.

Até agora o executivo da Junta de Freguesia tem vindo a investir nos edifícios da Junta e em alguns espaços lhe estão adjudicados. “Temos estado a requalificar o interior da Junta, sendo que já pusemos iluminação nova, estamos a pintar as áreas comuns, nomeadamente o anfiteatro e vestiários. Estas coisas não se veem mas, para nós, são importantes”. Vasco Alves Ribeiro explica que, neste momento, a Junta de Freguesia não tem or-



çamento para mais. “O orçamento que tínhamos até ao final do ano era praticamente nulo para fazer fosse o que fosse”, comenta. JA

José Teixeira, presidente da Junta de Freguesia de Silvalde

“ARRANCAMOS COM FORÇA NA LIMPEZA DA FREGUESIA DE SILVALDE”

José Teixeira foi também uma das grandes surpresas no noite eleitoral de 1 de outubro. Candidato pelo PS, conseguiu voltar a fazer da freguesia de Silvalde um bastião socialista depois das vitórias de Marco Gastão pelo PSD nas duas eleições anteriores.

Para o presidente da Junta de Freguesia de Silvalde, José Teixeira, “o maior desafio [desde que tomou posse] foi dar a conhecer a verdadeira realidade das contas da freguesia, que tão eram assim tão limpinhas como o ex presidente da Junta descrevia. Afinal o que restou do orçamento foi um valor normal. Não foi nada de extraordinário”. José Teixeira explica que, por causa disso, foi necessário fazerem um orçamento retificativo” de modo a conse-

guirem pagar todas as contas em falta até ao final do ano. “Tivemos de fazer um orçamento nosso à pressa para podermos trabalhar com ele. Isto foi uma prioridade porque queremos começar a colocar os nossos objetivos em prática”, afirma o atual presidente da Junta.

Desde a tomada de posse, o executivo da Junta de Freguesia de Espinho tem vindo a investir na limpeza de Silvalde: “arrancamos com força na limpeza da freguesia. Estamos a tentar que a nossa Silvalde possa voltar a ser um lugar onde seja possível passear à vontade, sem ver ruas sujas ou valetas cheias de ervas. Temos também obras para fazer, obviamente, mas neste momento não tínhamos orçamento para estar a



inventar”. José Teixeira conclui que até agora, “o balanço é positivo”. “Estamos no espírito de trabalhar e de ajudar a freguesia. Interes-

sa-nos o que está daqui para a frente e não o que está para trás. Nessa perspetiva, vamos ultrapassar todos os objetivos que nos aparecerem pela frente”. JA

Os anunciantes desta página desejam a todos os seus clientes um Feliz Natal e um Próspero Ano Novo

ortomedesp
Alexandre Coelho Oliveira
ortomedesp@gmail.com
227342733 | 919069215
Rua 16 nº 1078 | 4500-806 Espinho

FOTÓGRAFO COM TECNOLOGIA DIGITAL
VÍTOR LANCHAS
Gravações em DVD dos seus filmes
Conversão de VHS antigas para DVD
Contactos: 918 735 306 e 962 788 407

Confeitaria Ponto Chic
Nova imagem
Rua 19 nº 174
4500 Espinho

RESTAURANTE
FIFTEEN
REFEIÇÕES ECONÓMICAS
Rua 15 nº 270, 4500 Espinho
22 734 4654

Os anunciantes desta página desejam a todos os seus clientes um Feliz Natal e um Próspero Ano Novo

JENNYLINE
Bordados e Impressão Textil
938 108 988
geral@jennyline.pt | www.jennyline.pt
Av. 8 C.C. Solverde 2 Lj 2 4500 Espinho

O Cantinho da Emília
Rua 14 nº 803 Espinho
917 080 799
orquideapr@hotmail.com

Padaria e Pastelaria A DELÍCIA
Rua 23 nº 774
4500 - 276 Espinho

VICTOR OURIVESARIA
RUA 23 N.º 349 - TELEF. 227340931
4500 ESPINHO

Os anunciantes desta página desejam a todos os seus clientes um Feliz Natal e um Próspero Ano Novo

Boas Festas

Junta de Freguesia ANTA e GUETIM

O executivo da Junta de Freguesia deseja um **Feliz Natal** e um próspero ano de 2018

Mercearia S. Pedro tudo à mão perto da estação!

S. Pedro D'Avenida
Mercaria Moderna | Loja de Conveniência

Avenida 8 726 Tlf: 309712418
Facebook : São Pedro d' Avenida

Escola de Condução A DESPORTIVA

Boas Festas!!

Rua 21 nº 410 Espinho
Tel: 919455181 | Tel: 227345955
Email: espinho@adesportiva.pt
www.facebook.com/escola.desportiva

Tenha em atenção:
Na cidade de Espinho, não haverá recolha de resíduos nos dias 24 e 31 de dezembro. Coloque os seus resíduos para remoção nos dias 25 de dezembro e 1 de janeiro, no horário habitual.

A SUMA deseja-lhe Festas Felizes e sem desperdício.

ESBANJE
afetos, simpatia e solidariedade.

POUPE
recursos

- reutilize materiais e faça os seus próprios presentes e embrulhos;
- encaminhe para reciclagem o papel e as embalagens das prendas;
- dê o que já não usa a quem mais precisa.

SUMA Na Construção de Um Ambiente Melhor!

Boas Festas

O Presidente da Junta de Freguesia de Paramos, Manuel Dias, deseja a todos os paramenses, um Santo Natal e umas Festas Felizes.

Universidade Sénior de Espinho realizou a 21.ª ceia de Natal

“ESPERAMOS CONTINUAR COM MAIS CEIAS DE NATAL E MAIS INICIATIVAS COMO ESTA”



A Universidade Sénior de Espinho (USE) realizou a 21.ª ceia de Natal no sábado dia 16, no Hotel PraiaGolfe em Espinho. A direção da instituição

espera continuar com esta tradição nos próximos anos.

A presidente da direção da Universidade Sénior de Espinho,

Glória Rocha, mostrou-se muito satisfeita com a ceia de Natal: “o jantar correu muito bem, a ementa foi do agrado geral e a decoração estava boa”.

Durante o jantar, como já vem sendo habitual, a USE recebeu a visita do grupo coral dos Bombeiros do Concelho de Espinho. “Vieram dar as boas festas e estavam todos muito animados”, comenta Glória Rocha. Os presentes bateram palmas ao ritmo das canções, cantaram e deixaram transparecer os sorrisos abrihantados pela época natalícia.

Durante o seu discurso na reta final do programa, a presidente da direção da USE agradeceu a presença de todos e mostrou o desejo de voltar a realizar a ceia natalícia nos próximos anos, esperando contar com mais convidados. “Temos tido bastantes pessoas adoentadas, que têm

receio de agravar a sua situação com um jantar fora de casa. Estamos a ponderar realizar um lanche ajantado no próximo ano, em vez de um jantar, para evitar o frio da noite. O intuito de toda a direção é ver as pessoas felizes, a conviverem e a criarem novas amizades”, explica Glória Rocha.

Depois do jantar, foram declamados alguns poemas de Natal, que foram muito aplaudidos. A terminar houve ainda tempo para uma atuação do grupo coral da USE.

No final, foram entregues lembranças natalícias a todos os presentes, “para nos despedirmos com um bocadinho de doçura e alegria”, comenta a presidente da direção da Universidade Sénior de Espinho. No próximo ano esperamos continuar com mais ceias de Natal e outras iniciativas como esta”. JA

Os anunciantes desta página desejam a todos os seus clientes um Feliz Natal e um Próspero Ano Novo

Feliz Natal...

Que o maior presente seja uma quadra especial recheada de corações felizes e alegres onde reinem a alegria e a paz...

São os maiores desejos do Executivo da Junta de Freguesia de Silvalde.

E Próspero Ano de 2018!

É TEMPO DE SILVALDE

be all you want to be

academia de cordas
guitarra, cavaquinho, ukulele
bandolim, viola braguesa
concept store
design, livros, joalharia de autor,
merchandising vespa, origami,
cafetaria nespresso, design gráfico

T: 227 346 096
Rua 20, 228 - 4500-817 Espinho
facebook.com/beallyouwantobe

JR
Cabeleireiro e estética
Rua 18 nº 737
4500 246 Espinho

viadoze
moda

Deseja-lhe Boas Festas

R. 12. Nº 580
T. 22 732 45 69 - Espinho

SOBRAL
SOCIEDADE DE FERRAGENS
E FERRAMENTAS, LDA.

RUA 16 N.º 791 A 795
APARTADO 30
4501-908 ESPINHO
TELEF. 22 734 03 14
FAX 22 734 82 67

Festa "Cheirinho a Canela" teve lugar no Auditório da Nascente

NASCENTE FESTEJOU O NATAL E REÚNE EM ASSEMBLEIA DE SÓCIOS NO DIA 29

Os janeiros do Rancho Recordar é Viver, de Paramos, foram os primeiros a entrar em palco e a aquecer o ambiente com os seus cantares ao Menino. Mas a noite do "cheirinho a canela", no Auditório Nascente, foi bem mais quente do que a baixa temperatura exterior, até porque logo depois foi a vez da boa disposição com o humorista Luís Almeida, que surpreendeu com um momento de nonsense e animação musical. No final, algumas canções napolitanas e de Natal, na interpretação do tenor José de Eça, justificaram os aplausos do público presente.

E foi assim a Festa de Natal da Nascente, que foi mais festa por-

que contou também com a colaboração da Cozinha da Té, e mais Natal porque teve a alegria das iluminações cedidas pela bem conhecida Empresa Castros. O fim de semana, contou também com a deslocação ao espetáculo musical "Fã", vivamente apreciada.

Depois de encerrado este ciclo de iniciativas de Natal da Nascente, já esta semana, com alguns eventos para crianças, a atividade da Cooperativa regressa em janeiro, mas não sem que antes, no dia 29, haja lugar a uma Assembleia Geral de sócios, destinada a apreciar o Plano de Atividades para 2018 e o respetivo orçamento. Na ordem de traba-



Janeiros do Rancho Recordar é Viver aqueceram a noite com "Cheirinho a Canela" no Auditório da Cooperativa

lhos está ainda incluído o debate de uma proposta de revisão dos estatutos. Boas razões para que, entre os festejos da quadra, faça

por comparecer, nessa noite, na sede da rua 62, e possa contribuir para as melhores decisões. **MV**

Na A29 em Espinho

Ferido grave em acidente

Um acidente que envolveu duas viaturas causou um ferido grave e dois feridos ligeiros. O sinistro aconteceu ao final da tarde de segunda-feira, na A29, em Espinho. **PJD**



Retificação de notícia

Em email enviado à nossa redação, Jorge Carvalho, vogal eleito pela CDU na Assembleia Municipal, mostrou o seu descontentamento relativo à notícia publicada na edição anterior com o título "Assembleia aprova permuta que viabilizará novo quartel". O Maré Viva referiu na notícia que a permuta foi aprovada e que "em setembro a medida já tinha sido analisada (...) mas reprovada". Jorge Carvalho recorda que a medida da última Assembleia foi "corrigida por uma proposta alternativa" da CDU e que foi aprovada pela Assembleia Municipal. O vogal solicitou ainda que essa proposta fosse publicada como forma de esclarecer os leitores. Assim, publicamos o documento para

uma melhor perceção de todo este processo:

- Considerando que o processo de construção do novo quartel dos bombeiros do concelho de Espinho foi mal conduzido pelo senhor presidente da Câmara, sem transparência e sem qualquer acompanhamento dos vereadores da oposição e da Assembleia Municipal na escolha do melhor local e da melhor solução.
- Considerando que o senhor presidente da Câmara não mostrou qualquer sensibilidade pela proteção do meio ambiente de Espinho na edificação do Parque da Cidade (verdadeiro pulmão ambiental) que se arrasta há dezenas de anos.
- Considerando que o senhor presidente da Câmara não mostrou qualquer sensibilidade pela memória histórica das duas antiquíssimas associações

No Lar-Residencial S. Francisco de Assis

Dia animado em Anta

O Lar - Residencial S. Francisco, contou no dia 14 de dezembro, com a alegria contagiante da Associação Recreativa "Espinho e Mar a Cantar". A receita ideal para aquecer uma tarde fria de inverno foi uma hora repleta de canções de natal e cantigas da nossa terra. **MV**



de bombeiros de Espinho e Espinhense.

- Considerando que sabendo da necessidade de aprovação pela Assembleia Municipal, o senhor presidente da Câmara devia ter tido o bom senso de envolver a Assembleia Municipal no processo desde o início.
- Considerando que em 1994 foram expropriados 44 hectares de terreno para o Parque da Cidade e que, em 2013, o senhor presidente da Câmara afirmava ser necessário expropriar mais terrenos
- Considerando que o processo está demasiado adiantado que não permite o reinício do mesmo, mas sendo ainda possível melhorar alguma coisa
A Assembleia Municipal de Espinho, reunida a 05/12/2017 delibera:
1. Aprovar a permuta entre o Município de Espinho e a

A.H.B.V.C.E. - Associação Humanitária dos Bombeiros Voluntários do Concelho de Espinho nos termos propostos pela Câmara e que aqui se dão por reproduzidos.
2. Que os quatro imóveis urbanos, a serem recebidos em permuta pelo Município de Espinho, devem ser destinados à memória e homenagem das extintas Associações Humanitárias dos Bombeiros Voluntários de Espinho (iniciada em 18 de Outubro de 1895) e Espinhenses (iniciada em 1 de Janeiro de 1928), mantendo a sua utilização ao serviço dos bombeiros e de proteção civil e segurança do município, ficando vedada a sua alienação ou oneração.
3. Recomendar que o executivo camarário dedique todo o seu empenho na urgente implementação do Parque da Cidade. **NO**

Associação espinhense apoia crianças doentes e famílias com necessidades financeiras

"ESPINHO SOLIDÁRIO É UM CONCEITO QUE SE DISTINGUE DAS OUTRAS ASSOCIAÇÕES"



É na página do Facebook que a Associação tenta angariar apoios e promover os eventos de solidariedade

A Associação Espinho Solidário presta apoio a crianças com deficiência ou com doenças oncológicas, sem deixar de ajudar outras crianças que precisam de roupa, de calçado ou de brinquedos. O Maré Viva falou com Cátia Pinto da Costa, responsável pelo grupo, que nos explicou as necessidades das crianças e o modo de funcionamento da associação.

mílias carenciadas, que estejam em situação de desemprego ou em dificuldade económica, de modo a conseguirem dar resposta às necessidades dos seus filhos. Tentamos ir mais além quando prestamos o nosso apoio. O Espinho Solidário é um conceito diferente das associações que normalmente encontramos no dia a dia, que precisam de roupa ou de alimentação. Tentamos apoiar de uma maneira um pouco diferente.

Como?

As famílias chegam até mim com crianças doentes, que estão a passar por uma fase complicada, em que os pais estão financeiramente apertados porque as crianças estão a fazer quimioterapia ou outros tratamentos muito caros.

Como surgiu esta associação?
O grupo já existe há cerca de quatro ou cinco anos. Começamos a ajudar uma ou duas crianças e fomos ficando conhecidos na internet e a crescer.

Qual é a missão do projeto "Espinho Solidário"?
A missão do projeto é ajudar fa-

milias carenciadas, que estejam em situação de desemprego ou em dificuldade económica, de modo a conseguirem dar resposta às necessidades dos seus filhos. Tentamos ir mais além quando prestamos o nosso apoio. O Espinho Solidário é um conceito diferente das associações que normalmente encontramos no dia a dia, que precisam de roupa ou de alimentação. Tentamos apoiar de uma maneira um pouco diferente.

Há algum alimento ou algum bem que tenham mais dificuldade

“

A missão do projeto é ajudar famílias carenciadas, que estejam em situação de desemprego ou em dificuldade económica”

em arranjar?

É difícil arranjar fraldas de bebé nos tamanhos 5 e 6 e fraldas de incontinência nos tamanhos pequeno e médio, bem como pomadas cicatrizantes e suplementos alimentares.

A associação presta apoio apenas a crianças doentes?
Nós ajudamos famílias de Espinho

e de vários concelhos das redondezas, que vão precisando de roupa, de calçado e de brinquedos, mas o apoio com alimentos e dinheiro para tratamentos é exclusivo para as crianças com deficiência ou doença oncológica.

Quantas crianças doentes estão a ajudar neste momento?

Temos 17 crianças doentes para ajudar em 2018. Três dos meninos já tiveram alta.

Costumam participar em eventos solidários?

Sim. Somos convidados por algumas pessoas que realizam eventos solidários a reverter para a nossa associação. No domingo tivemos a nossa festa de Natal e para já não temos mais nenhum evento em vista.

Continuam a realizar a recolha de tampinhas?

Sim. As tampinhas são uma ajuda para os meninos que fazem tratamento nas clínicas que fazem recolha de tampas. Uma tonelada equivale a um certo valor monetário. Não é muito, mas para eles é sempre importante.

Como é que as pessoas podem entrar em contacto convosco para contribuir?

Há muitas pessoas a quererem ajudar-nos e podem entrar em contacto connosco através do Facebook ou por telemóvel.

Como é que as pessoas tomam conhecimento do grupo?

Acredito que seja através do Facebook ou do "passa a palavra". **JA**

Os anunciantes desta página desejam a todos os seus clientes um Feliz Natal e um Próspero Ano Novo

Casa Alves Ribeiro
Compre aqui o seu café
Fica bem servido e gasta menos dinheiro
Rua 19 n.º 294 - Espinho
casaalvesribeiro@gmail.com * 227340075

Filomena Maia Gomes
Cristina Relvas
Celeste Pinto
Advogadas
Rua Júlio Dinis, 778, 4º Dto.,
4000 Porto Tlf. 22 609 87 04
Rua 19, nº 343, 1º Esq.,
4500 Espinho Tlf. 22 731 32 96

Fonseca
TECIDOS MODAS
RUA 19 N.º 275
TEL. 227340413
ESPINHO

RUI ABRANTES
ADVOGADO
Rua 18 N.º 582 - 1.º Esq.º
Sala 3 - Telef. 227343811
ESPINHO

O seu computador avariou?
Não desespere, temos a solução
Diagnóstico
Manutenção preventiva
Reparação - Upgrades
Recuperação de dados
Instalação Hardware
Software
As melhores soluções ao preço mais acessível
GARANTIA 100%
Qualidade - Serviço - Preço
Rua 32, 633, Loja Z
4500-308 Espinho
TEL. 227 310 076
TLM. 910 785 756
pc.planet@sapo.pt

Diagnóstico e reparação automóvel
PAULO VIEIRA
Rua Heliodoro Pereira da Silva 76
4500-182 Espinho
tlf: 227 327 555 / 916 864 154
paulovieiratavares@sapo.pt

Café O Diplomata
Rua 19 1445
4500-252 ESPINHO

Comércio de Vestuário
Prespunto
Novas instalações
Rua 16, nº 1039 - Espinho

Obras na sede da Tuna Musical de Anta deverão começar em março

TUNA DE ANTA RECEBEU DO INATEL 250 EUROS PARA COMPRA DE INSTRUMENTOS

A Tuna Musical de Anta foi uma das 35 associações a receber um apoio pela Fundação INATEL. Os 250 euros recebidos são destinados à compra de instrumentos para a escola de música.

No dia 5 de dezembro, a Fundação INATEL concedeu apoios a 35 centros de cultura e desporto de Aveiro, com o intuito de promover as suas atividades junto das comunidades locais. A Tuna Musical de Anta foi contemplada com 250 euros. "Ainda não recebemos, mas estamos à espera que enviemos o dinheiro", revela o presidente da Tuna de Anta, Mário Sousa. "Este apoio servirá

para comprar instrumentos para a escola de música. Possivelmente vamos adquirir um trombone ou um trompete".

As verbas atribuídas pelo "Programa de Apoio ao Associativismo", promovido pela INATEL, destinam-se ao desenvolvimento das associações nos planos do domínio cultural, desportivo e social das regiões e comunidades em que se inserem.

A Tuna Musical de Anta não tem corrido a outros apoios. No entanto, a Câmara Municipal de Espinho ofereceu um subsídio de 2500 euros, também para a compra de instrumentos. Com parte deste valor a escola de música já adquiriu uma nova tuba.

O Maré Viva aproveitou a con-



Verba atribuída será investida na compra de um instrumento para ser utilizado nos vários eventos da Tuna Musical de Anta

versa com Mário Sousa para saber novidades sobre as obras que a Tuna pretende realizar na sede. "Já temos orçamento, mas ainda não começamos com as obras. Devem arrancar em março". **JA**

No passado dia 17 de dezembro

Festa de Natal na Idanha

No passado domingo aconteceu a Festa de Natal da Associação de Moradores da Idanha, que contou com a presença de algumas dezenas de associados e familiares.

Apesar do frio, o sol ajudou à festa, e não faltou convívio, em especial na inauguração da nova Sala da Lareira. "Este novo espaço, recentemente reabilitado, passou assim a estar disponível para a realização de atividades diversas, proporcionando um ambiente acolhedor a quem o venha frequentar" explica a Associação de Moradores da Idanha. Foi também prestada homenagem aos sócios que colaboraram nas obras da sede, bem como ao benfeitor e fundador José Pinto Resende, tendo sido descerradas duas placas comemorativas. **NO**



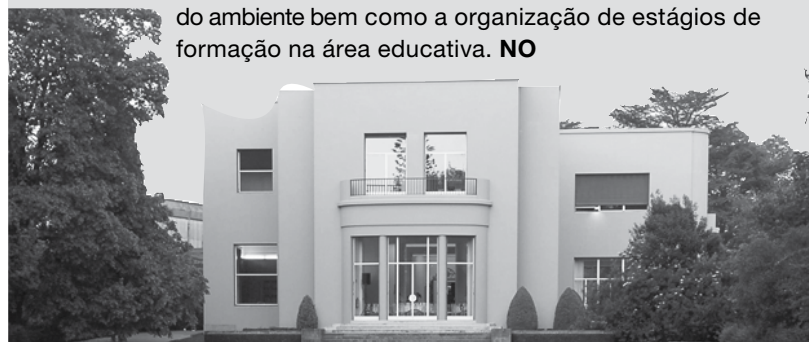
Concelho pode receber exposições do acervo de Serralves

Autarquia assina protocolo com Fundação Serralves

A Câmara Municipal de Espinho e a Fundação de Serralves assinaram um protocolo de cooperação passando assim a autarquia a integrar o grupo restrito de membros fundadores de Serralves.

O acordo de cooperação foi assinado por Pinto Moreira, presidente da Câmara Municipal de Espinho, na reunião anual do Conselho de Fundadores da Fundação de Serralves de 2017, que teve lugar nas instalações da Fundação Serralves.

Para o autarca, Espinho passa a beneficiar do apoio da Fundação através da organização de exposições, promoção de conferências, consultoria na criação de serviços educativos para os equipamentos culturais do Município e no desenvolvimento de novos projetos culturais. "Espinho passa a ter oportunidade de receber nos seus espaços culturais, exposições únicas que fazem parte do acervo de Serralves visando fortalecer a notoriedade e a imagem nacional e internacional do concelho." O protocolo agora assinado abrange ainda a colaboração com as escolas em programas pedagógicos que visam a formação na área da cultura e do ambiente bem como a organização de estágios de formação na área educativa. **NO**



Os anunciantes desta página desejam a todos os seus clientes um Feliz Natal e um Próspero Ano Novo

Lavandaria Marsol
Boas Festas

Rua 33 933
4500-315 Espinho
tlf: 227 346 347

BELINTIMA
Loja de lingerie

Rua 32, nº 236 Espinho
lojabelintima@gmail.com
Facebook: Belintima Espinho

Angelica
Espinho

Lingerie

Rua 19 nº 209
Tlf: 227 340 236

BAJI
OURIVESARIA

bajourivesaria@gmail.com
tlf: 22 732 52 70 / 91 83 93 501
Rua 23 nº401 / 4500-141
ESPINHO

Centro Multimeios esteve repleto

MTV DANCE KIDS COM CASA CHEIA



Música e dança com toques de Natal. Foi esta a receita encontrada pelo MTV Dance Kids para os espetáculos no Centro Multimeios com lotações esgotadas.

O Centro Multimeios de Espinho foi mais uma vez palco do espetáculo de Natal do grupo MTV Dance Kids, uma escola de dança da Professora Patrícia Calado, que conta com o apoio do Sporting Clube de Espinho.

Este espetáculo de Natal contou com a participação dos alunos e alguns pais, que deram muita música e animação, durante estes dois dias (16 e 17 de dezembro), ao público presente, que encheu por completo o auditório, nos três espetáculos.

A par destes trabalhos realizados este grupo de meninas e meninos espinhenses foram convidados para três participações na RTP nos programas "Aqui Portugal" e "A Praça". **NO**

Até dia 23

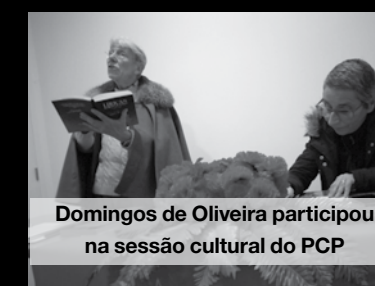
Feira do Livro do PCP

Teve lugar no passado sábado, 16 de dezembro, no Centro de Trabalho do PCP em Espinho, uma sessão cultural animada pelo professor Domingos de Oliveira.

Esta iniciativa, onde se debateu literatura e arte populares, contou com a presença de militantes e simpatizantes comunistas, que desta forma tomaram parte no momento de abertura ao público da Feira do Livro do PCP.

A Feira é constituída por livros de cariz político, mas também ficcional e até mesmo infantil, constituindo-se como uma boa alternativa quer no conteúdo que

oferece, quer no permitir fugir aos espaços de maior concentração nesta época do ano. Está aberta todos os dias até dia 23 de dezembro. **NO**



Domingos de Oliveira participou na sessão cultural do PCP

No sábado passado

Seniores em convívio de Natal

Realizou-se no passado sábado a festa de Natal do Centro de Convívio Sénior da Junta de Freguesia de Espinho. Mais de uma centena de utentes sentaram-se à mesa com o presidente da Junta de Freguesia de Espinho, presidente da

Assembleia e vice-presidente da autarquia para um almoço servido nas instalações da Junta e organizado por colaboradores do Centro de Convívio. Depois foi tempo de

espetáculo. Organizado por colaboradores e voluntários do Centro de Convívio os artistas principais foram os utentes seniores do Centro de Convívio. **NO**



Os anunciantes desta página desejam a todos os seus clientes um Feliz Natal e um Próspero Ano Novo

Café Mon Cherry

Rua 18 nº 680
4500 Espinho
227322306

ABGElectrónica

Centro técnico de eletrónica
- Reparações TV - LCD - Hi-Fi - Eletrodomésticos, etc.

Rua 26, 329/347
4500 Espinho
Tlf: 22 734 32 84
www.abg.com.pt

AUTO 19
Comércio de automóveis novos e usados

Rua 19 n.º 1796
4500 Espinho
tlf: 911 041 493
autodezanove@gmail.com

Maré de Cinema



STAR WARS: OS ÚLTIMOS JEDI

O segundo filme de uma trilogia é conhecido sempre como o mais obscuro e transformador. As personagens apresentadas no início desenvolvem-se, o inimigo fortalece-se e os primeiros passos para o encerramento são pavimentados. "Os Últimos Jedi" segue essa cartilha, mas arrisca mais do que o normal (para um "Star Wars", convém dizer). Onde há dois anos, no ótimo "O Despertar da Força", havia excitação e nostalgia (quase a chegar ao ponto da cópia do primeiro "A Guerra das Estrelas"), agora as coisas são bem diferentes: heróis e vilões confundem-se numa história cheia de altos e baixos, mas que nunca perde de vista a missão principal: mostrar a jornada dos seus protagonistas, Rey e Kylo Ren. Em vez de seguir a premissa tradicional do bem e do mal traçados como opostos, o filme mistura os conceitos não só na dupla principal, mas em boa parte do elenco - novas e antigas personagens - o que o torna o menos convencional de toda a série. O que não é de admirar, já que este capítulo conta com o realizador mais talentoso a pegar na saga até agora: Rian Johnson, que também assina o argumento e não tem medo de ousar, seja na irreverência com que subverte as expectativas criadas nos últimos meses (como a primeira aparição de Luke Skywalker ou as pequenas reviravoltas e demais revelações que pontuam a narrativa) ou num par de cenas que dão uma bem-vinda sofisticação ao típico fogo-de-artifício criado por George Lucas (como quando Rey cai numa gruta cuja conteúdo é digno de David Lynch ou um sacrifício que envolve a velocidade da luz e que é de tirar o fôlego). Com um terceiro ato primoroso que decorre num planeta de superfície vermelha coberta de sal (uma sacada genial do design de produção) e que, de certa forma, desculpa o arrastar do miolo e certas decisões equivocadas (uma delas envolve Leia no espaço), "Os Últimos Jedi" é cinema popular de primeiríssima qualidade, capaz de ombrear em estatuto e impacto com o inesquecível "O Império Contra-Ataca".

Antero Eduardo Monteiro

Os anunciantes desta página desejam a todos os seus clientes um Feliz Natal e um Próspero Ano Novo



**Energia Solar
Ar Condicionado
Aquecimento
Rede de Gás
Águas Sanitárias**

Rua 14 n.º 1017 Espinho

918 202 285
918 202 279
227 321 841

praiagas@gmail.com



Pronto a Vestir para Cerimónia
Atelier
Criações e Reproduções Exclusivas

Tlm: 918 760 442 Tlf: 220 964743
email: sonia-silva@iol.pt
Rua 33 n.º 943 4500-Espinho

Últimas atividades antes do Natal nos dias 21, 22 e 23 de dezembro

FÁBRICA DOS BRINQUEDOS JÁ FUNCIONA NO JARDIM ENCANTADO

O Jardim Encantado já tem a Fábrica dos Brinquedos montada e aberta ao público. Na próxima semana continuam a acontecer as animações de Natal que integram o programa "Espinho Cidade Encantada".

Passou mais um fim de semana com iniciativas natalícias a acontecer em Espinho. No dia 16 começaram as sessões no Jardim Encantado. A Fábrica dos Brinquedos do Pai Natal está ao dispor de todos os espinhenses e visitantes no parque João de Deus, em dose tripla: às 10h00, às 14h30 e às 16h00. Continuarão a acontecer todos os dias, neste horário, até 22 de dezembro. A Orquestra Zabadum esteve no Largo da Câmara no dia 17, às 15h00, para uma animação de rua musical.

Com o dia de Natal a aproximar-se, a programação natalícia de Espinho torna-se cada vez mais recheada. No dia 21, às 21h30, haverá o concerto de Natal do Coro dos Amigos da Música e Orquestra das Beiras, na Igreja Matriz de Espinho. Dia 22,



Jardim Encantado abriu no sábado com a presença do Pai Natal

às 21h30, Banda às Riscas e o Projeto EZ, com "EZ Aviador", tomarão conta da animação no Largo da Câmara e ruas da cidade.

As últimas atividades antes da véspera e do dia de Natal serão no dia 23 de dezembro. A Banda de Música da Cidade de Espinho trará à cidade músicas de Natal,

às 15h00. Ao mesmo tempo, o Projeto EZ apresenta "EZ-Dragonologia", no Largo da Câmara e pelas ruas. Haverá um concerto de Natal pelo Coro da ADRA, às 17h00, na rua 19. Às 21h30, o Projeto EZ regressa com mais uma sessão de "EZ Aviador", novamente no centro da cidade. **JA**

Programa

21 de dezembro
21h30: Concerto de Natal – Coro dos Amigos da Música de Espinho/ Orquestra das Beiras (Igreja Matriz de Espinho)

22 de dezembro
21h30: Animação de rua: Projeto EZ "EZ Aviador" (Largo da Câmara e ruas da cidade)
21h30: Animação de rua: Banda às Riscas (Largo da Câmara e ruas da cidade)

23 de dezembro
15h00: Sons de Natal: Banda de Música da Cidade de Espinho (ruas da cidade)
15h00: Animação de rua: Projeto EZ "EZ-Dragonologia" (Largo da Câmara e ruas da cidade)
17h00: Concerto de Natal do Coro da ADRA (rua 19)
21h30: Animação de rua: Projeto EZ "EZ Aviador" (Largo da Câmara)

31 de dezembro
Passagem de Ano, na praia da Baía
22h30: Jimmy P
00h00: Espetáculo piromusical
00h15: Dj Rusty

7 de janeiro
15h00: Chegada dos Reis Magos (Largo da Câmara)

Esquina das ruas 26 e 21
Tel: 227323319 • Tel: 917857066
4500-267 Espinho

Rua 62, n.º 46
Espinho
913 535 350
Novo Conceito
florista - todo o tipo de ramos e arranjos de flores

Os anunciantes desta página desejam a todos os seus clientes um Feliz Natal e um Próspero Ano Novo

Central de Ferragens de Espinho, Lda
Rua 12, 618 - 4500-228 ESPINHO
Tel. 227342882 Fax. 227343045
email: comercial@cfespinho.com

Nélia Serrano
Estilista

*Criação de peças por medida
Vestidos de gala e acessórios exclusivos
Aconselhamento de imagem*

Rua 19 N.º 259 Espinho
f NÉLIA SERRANO DESIGN DE MODA

Isabel S. Vieira
CONFECCOES

Pronto a Vestir com confecção própria
Moda à sua medida

Rua 26, 1028 - Espinho
Tel: 227 312 711

Restaurante
AQUÁRIO
MARISQUEIRA
D'ESPINHO

A. Brandão

Rua 4 n.º 540 - Telef. 227 321 000 - 4500-343 ESPINHO
www.aquariomarisqueira.com

Casa Maximino
Queijos, enchidos,
presuntos e artesanato

Esquina Rua 23 com a Rua 20
ESPINHO

ESCOLA DE CONDUÇÃO
COSTA VERDE

AS MAIS MODERNAS TECNOLOGIAS DE ENSINO

Equipada com
Sala de Código Virtual

CARTA DE CONDUÇÃO

- MOTOCICLOS S/ LIMITE DE CILINDRADA
- LIGEIOS
- PESADOS E PESADOS PASSAGEIROS
- PESADOS COM REBOQUE

VEICULO ESPECIALMENTE ADAPTADO PARA DEFICIENTES
RUA 16 N.º 1139 - 4500 ESPINHO - TELEFS. 227344010 / 227348523

Los guapos

Artigos de Vestuário, Lda

Nova Coleção Outono/Inverno
Telef. 22 732 02 94
RUA 23 N.º 338 - 4500 ESPINHO
www.facebook.com/losguapos.espinho

PIU PIU - Baby & Home

Também com vestuário de senhora

Rua 16, 773 - Espinho
Tel: 917 853 947
facebook.com/piupiubabyhome

MATERIAIS DE CONSTRUÇÃO
S. FELIX

Manuel da Silva Pinho

Próximo Continente S. Félix da Marinha
Tlf. 227 322 699 Tlm: 936 914 682

PRIMOR
CAFÉ * PASTELARIA

de
Albertina França e Carlos França

Rua 19 N.º 883 4500 - Espinho
Tlf: 227 342 305

óptica de espinho

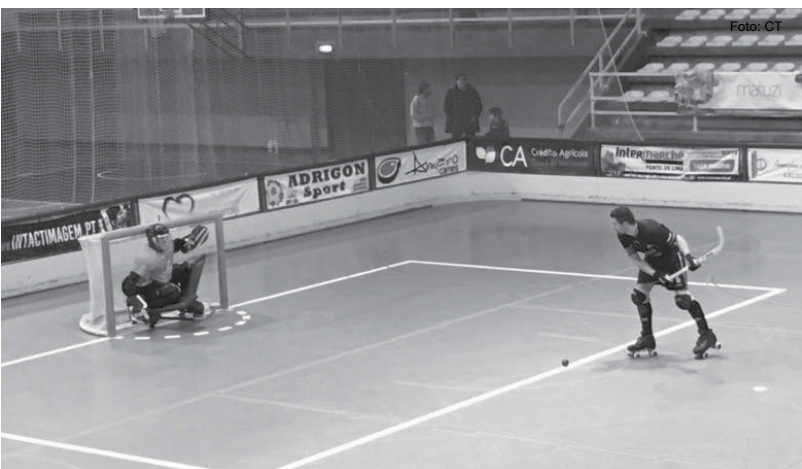
Rua 23 n.º 850 4500 Espinho
Junto à PSP
Tlf: 227 346 717

RECANTUS
CAFE | BAR

Rua 14, n.º 731, Espinho
Tel: 224948878
www.facebook.com/recantuscafebar

Hóquei em Patins

MOCHOS VOAM PARA O EMPATE



Academistas entraram a perder mas conseguiram empatar. Sem nunca terem estado na frente do marcador o empate final acabou por ser um resultado positivo. Os mochos seguem em sexto lugar a 11 pontos do líder AD Sanjoanense.

A Associação Desportiva Limianos entrou melhor na partida e chegou sem grande surpresa à frente do marcador. A Associação Académica de Espinho respondeu à altura e conseguiu empatar a toda.

Ainda na primeira parte a forma-

ção limiana voltou para a frente do resultado por Rui Pedro, desfecho com que se chegou ao intervalo.

Na segunda parte a turma de Espinho fez o empate de grande penalidade aos 7' por intermédio de André Pinto.

Até ao último apito do árbitro, a AD Limianos beneficiou de três livres diretos mas nunca conseguiu transformar a oportunidade em golo.

Com este empate a Académica mantém o sexto lugar com dezasseis pontos somados.

Para a próxima ronda a AAE recebe a ADJ Vila Praia, o último classificado da segunda divisão - zona norte. **NO**

Futsal Feminino

Novasemente no topo

A Novasemente foi a Vila Real vencer o RC Penaguião por 9-1, assumindo o comando da Zona Norte do Campeonato Nacional de futsal feminino, com mais um jogo disputado do que o seu perseguidor direto, o FC Vermoim, que venceu no domingo passado o GCR Nun'Álvares, por 5-4.

Em relação à zona sul a equipa do SL Benfica revelou-se mais forte e eficaz do que a rival (SC Portugal) garantindo uma vitória por 4-0. Com este resultado, as encarnadas permanecem isoladas na frente da tabela classificativa, com 30 pontos, mais seis do que a formação verde e branca, que está no segundo lugar. **NO**

Voleibol Feminino

Seniores apuradas

As seniores do SCE venceram no sábado o Frei Gil por 3-1 pelo que alcançaram o 2.º lugar da classificação na 1.ª fase do campeonato regional. A equipa vai agora disputar uma 2.ª fase de apuramento para o campeonato nacional. **MV**



Torneio Internacional de Leon

Ginástica Rítmica brilha em León



As ginastas juniores da AAE, Beatriz Salvador e Bárbara Santos, participaram no Torneio Internacional de León - IV Memorial Ángel Fernandez Córdoba, no passado fim de semana, em Espanha.

Este Torneio teve a participação de vários países como Portugal, Israel, Roménia, Espanha, Noruega, Itália, Croácia, Alemanha, Lituânia, Eslovénia, Bulgária, Andorra e Namíbia.

Estas duas ginastas foram apuradas para as finais de Arco e Fita, a Beatriz Salvador e Arco e Bola, a Bárbara Santos.

Bárbara Santos alcança um fantástico 3º lugar na final de Arco. A Beatriz Salvador que tinha passado no all around em 2º lugar a Arco, na final teve muitas falhas de execução que a impediram de subir ao pódio.

Esta foi a primeira competição da época, com um elevado nível técnico. **NO**

Futebol

DE ESPINHO PARA LAMAS. CARLOS MANUEL EXPLICA AS RAZÕES DA SAÍDA

A notícia caiu como uma bomba. Carlos Manuel, capitão do Sp. Espinho rescindiu com os tigres e assinou pelo rival U. Lamas. Em comunicado, o jogador explica agora as razões da saída.

Carlos Manuel regressou ao clube da Costa Verde em 2015, vindo do Covilhã, na altura em que os alvinegros desceram ao campeonato distrital de Aveiro. Com a braçadeira de capitão ajudou a formação vareira a subir de divisão e respetivo regresso aos Campeonatos Nacionais. Semana passada, o clube de Espinho anunciou a saída de Carlos Manuel. Depois de revelado que iria atuar novamente no Campeonato Distrital ao serviço do U. Lamas, o avançado emitiu um comunicado para explicar as razões da saída.

O antigo capitão dos tigres começou por afirmar que a decisão de abandonar a formação vareira foi tomada devido ao estado de saúde de um familiar, que o vai obrigar a dedicar mais tempo a uma "nova atividade profissional". Carlos Manuel explica que "No ano em que o SC Espinho caiu na difícil situação dos distritais fui contactado pelos seus responsáveis. Nesse mesmo ano encontrava-me num quadro competitivo profissional (II Liga). Como todos os que realmente me conhecem sabem a minha ligação afetiva ao Espinho. A partir do momento em que senti que o clube precisava dos meus préstimos para a sua recuperação desde a primeira hora me mostrei disponível para colaborar de forma total e correndo riscos com os quais me deparei atualmente e pronto

para abdicar dos campeonatos profissionais onde todos os jogadores querem estar e sonham. Iria embarcar numa aventura nova para mim, abdicando de parte do meu sonho profissional. Todos temos família e sabemos que as nossas prioridades passam pelo seu bem-estar e segurança futura. E nesta minha mudança juntava essa segurança ao agradável facto de poder representar novamente o meu clube. Com a promessa de um emprego tudo ficou mais fácil. Passados dois anos orgulho-me de ter respondido positivamente e de forma preponderante na recuperação do SC Espinho", referiu.

"SAIO COM O MESMO PROFISSIONALISMO COM QUE ENTREI"

"Foram dois anos consecutivos considerado o melhor jogador da competição elevando a bandeira do clube orgulhosamente. O clube é de facto o mais importante e está acima de todos nós. Mas gostava de deixar uma reflexão, quem constrói as histórias dos clubes são de facto os homens sejam eles jogadores, treinadores, dirigentes, funcionários e obviamente os adeptos. Foi das maiores alegrias que poderíamos ter, o grupo de trabalho juntamente com a onda que se foi criando com os verdadeiros adeptos e também o nosso grande ponta de lança: a claque Desnorteados e conseguimos. O tempo passou e neste momento o SC Espinho encontra-se num quadro competitivo mais elevado para satisfação de todos nós. Ora isso exige maior disponibilidade dos seus jogadores. Infelizmente um fami-



Uma imagem que dificilmente se vai tornar a ver: Carlos Manuel com a braçadeira de capitão a beijar o símbolo do Sp. Espinho.

liar ficou doente e teve necessidade de deixar o seu trabalho. Isso fez com que a minha família desse um novo rumo profissional e para isso terei de estar mais disponível para a minha nova atividade profissional. Algo inesperado pois estaria nos meus planos outra atividade profissional dedicada aquilo que mais gosto. O Campeonato de Portugal está acima do distrital e como sabem no distrital não se treina aos sábados. Gostaria imenso e estava nos meus planos continuar a ser útil ao clube mas aceito o facto de o mesmo não poder cumprir a sua promessa inicial, pois as dificuldades existem e temos de compreender. Saio com o mesmo profissionalismo que entrei, dedicação, paixão pela causa e pelo clube mas jamais aceitarei qualquer acusação contrária a estes valores mencionados pois

o meu trajeto e profissionalismo respondem por mim. Após esta minha decisão surgiu de forma simpática o interesse de outra grande instituição", explicou.

"OBRIGADO A TODOS OS TIGRES DA COSTA VERDE"

Já sobre o ingresso no União de Lamas, Carlos Manuel destacou que a abordagem do clube que milita no principal escalão do futebol da AF Aveiro foi feita com "toda a seriedade, respeito e valorização", mas reiterou ter saído do Espinho com sentimento de "dever cumprido" agradecendo a "todo o grupo de trabalho com o qual tive o prazer de trabalhar no SCE, conseguindo realizar e concretizar os objetivos a que nos propusemos, obrigado a todos os tigres da costa verde pelo carinho", rematou. **NO**

Voleibol | Formação

Fim de semana negativo

Os Infantis da Associação Académica de Espinho deslocaram-se no domingo de manhã a Esmoriz para jogar com a equipa local Esmoriz Ginásio Clube, tendo obtido um resultado desfavorável de 3-0. Também no domingo, mas à tarde, os Iniciados da Associação Académica

de Espinho foram jogar a Gondomar contra o Ala Nun'Álvares de Gondomar, perdendo por 3-2. Os Cadetes da Associação Académica de Espinho receberam no domingo na 1.ª jornada da 2.ª fase, para apuramento do campeonato regional o Leixões Sport Clube, num jogo muito disputado vencendo por 3-1. Os Juvenis da Associação Académica de Espinho encerraram no sábado a 1.ª fase ao deslocarem-se a Matosinhos para jogar com o Leixões Sport Clube. O resultado de 1-3 favorável aos

mochos de Espinho, apura esta equipa para a 1.ª série da 2.ª fase de apuramento do campeonato regional. Os Juniores da Associação Académica de Espinho

foram à Póvoa de Varzim dando início à 2.ª fase do campeonato regional jogando contra o Clube Desportivo da Póvoa, onde perderam por 3-0. **NO**



Infantis perderam 3-0 com o Esmoriz Ginásio Clube

Pub.



POLICLÍNICA CENTRAL DE ESPINHO, LDA.

ESPECIALIDADES

ALERGOLOGIA RESPIRATÓRIA	NEUROLOGIA
ANÁLISES CLÍNICAS	OBSTETRÍCIA
ANESTESIOLOGIA	OFTALMOLOGIA
CARDIOLOGIA	ORIENTAÇÃO PROFISSIONAL
CIRURGIA	ORTOPEDIA
DESMATOLOGIA	OTORRINOLARINGOLOGIA
ENDOCRINOLOGIA E	PEDIATRIA
NUTRIÇÃO	PEDOLOGIA
ELECTROMIOGRAFIA	PNEUMOLOGIA
GINECOLOGIA	PSICOLOGIA
	PSIQUIATRIA

• ENFERMAGEM
• TERAPIA DA FALA

CONSULTÓRIOS:

RUA 33 N.º 408 - RUA 16 N.º 1143 - RUA 14 N.º 437

MARCAÇÕES DE CONSULTAS E ENTREGAS DE EXAMES:

RUA 33 N.º 408

FISIOTERAPIA:
TELEF. 22 7330060

CLÍNICA PSICOPEDAGÓGICA:
RUA 14 N.º 437

TELEFS. 227330640 a 227330649 Tlm. 961 788 984

FAX 22 7314001

4500 ESPINHO

POLICLINICAESPINHO@OL.PT

TIGRES FECHAM 2017 EM GRANDE

A formação do Sporting Clube de Espinho terminou em grande a última jornada de 2017, disputada no fim de semana passado. Destaque para as infantis femininas, que começaram a fase final do Campeonato Regional com o pé direito. A equipa de Filipa Teixeira venceu por 1-3 a equipa de Arcozelo, que até seguia sem derrotas. Já as juvenis seguem invictas depois de vencerem o 2º classificado da serie, somando dez vitórias em dez jogos. As cadetes venceram o FC Infesta por 3-0 e as juniores folgaram, mas

foram uma importante ajuda na 4ª vitória consecutiva da equipa sénior (3-1 frente ao Frei Gil). As iniciadas de Eduardo Faustino cederam na "negra" perante uma AASM mais consistente e a equipa B do escalão também não conseguiu vencer a equipa de Gondomar. No masculino, grande vitória dos infantis frente à Ala de Gondomar (3-0) e dos juvenis em Amares (0-3), num jogo em atraso. Os juniores venceram o Leixões na negra, somando dois pontos. Iniciados e juvenis ce-



deram frente a uma AASM mais consistente (1-3 e 0-3, respetivamente) e os cadetes não conse-

guiram ultrapassar o Atlântico da Madalena, perdendo pela margem máxima. **MV**

Natação

Gustavo no frio de Bragança

Nos passados dias 15 e 16 de dezembro, a Secção de Natação do Sporting Clube de Espinho esteve presente

no Torneio Zonal de Juvenis - Zona Norte em Piscina Curta, realizado nas Piscinas Municipais de Bragança. Este foi um torneio com tempos mínimos de acesso onde participaram os melhores nadadores juvenis do norte do país. Em simultâneo, decorreu o Torneio Zonal de Juvenis - Zona Sul. Estes torneios foram organizados pela Federação

Portuguesa de Natação em parceria com as Associações Regionais de Natação onde se realiza a competição. O Sporting Clube de Espinho participou com o nadador Gustavo Marques (Juvenil B) nas provas de 100 e 200m Costas. Gustavo Marques ficou em 6º lugar nos 200m Costas e em 12º lugar nos 100m Costas. **NO**



Natação

Natal molhado

Decorreu no passado sábado, a Festa de Natal da Natação

do Sporting Clube de Espinho com o habitual minitorneio de Natação Pura e Adaptada e com a exibição das nadadoras de Natação Sincronizada, seguido de um jantar/convívio entre todos os nadadores, treinadores e dirigentes. **NO**



Atletismo

Rio Largo quase no pódio

No passado sábado, o Atletismo do Rio Largo apresentou-se em força em mais uma edição da Corrida S. Silvestre de Ovar. Nas séniores femininas, Julia Schiavon (45min00seg) alcançou um excelente 12º lugar no escalão e 19º na geral. Já Susana Monteiro (55min26seg) ficou na posição 61 do escalão global de veteranas.

No que diz respeito aos séniores masculinos, José Pereira (39min13seg) foi 62º, Hélder Rocha (39min54seg) ficou na 74ª posição, João Mendes (53min05seg) na 261ª e Daniel Lopes (53min05seg) no lugar 262.

Já nos Veteranos M40, Alain Couto (35min52seg) conseguiu um excelente 10º lugar, enquanto Carlos Coelho (39min48seg) ficou na posição 37. Destaque para Wouter de Broeck (38min10seg) nos Veteranos M45 onde foi 19º classificado. Por seu lado, Rui Silva (42min31seg) ficou na 44ª posição dos Veteranos M50. No Escalão M60, aquele em que a Secção mais esteve representada, Augusto Silva (41min05seg) fechou o top10, Adriano Queiroz (44min04seg) foi 14º, Joaquim Gomes (45min00seg) ficou no 16º lugar e Alfredo Santos (52min09seg) na 38ª posição. **NO**

Adriano Queiroz



Da AAE

1.ª Festa da Ginástica

Decorreu no dia 17 de dezembro, ao final da tarde, a 1.ª Festa de Natal da Ginástica da Associação Académica de Espinho no pavilhão Arquitecto Jerónimo Reis.

O evento reuniu cerca de 140 ginastas de todas as classes: Formação Geral (3 aos 9 anos), Rítmica Educativa (3 aos 9 anos), Acrobática, Rítmica Exibição e Trampolins, que de uma forma mais descontraída, animada e com coreografias gímnicas natalícias fizeram atuações prestando provas do trabalho efetuado durante estes primeiros meses de início de época desportiva.

Recinto quase repleto de assistentes, nomeadamente pais, familiares e amigos, para um espetáculo de grande qualidade protagonizado pelos pequenos grandes artistas. **MV**



SEM ARTE PARA SEGURAR A VANTAGEM

FELGUEIRAS, 2
SP. ESPINHO, 1

Jogo no Estádio Municipal Dr. Machado de Matos.

FELGUEIRAS: Paiva; Alex Porto, Ginho, Pinto e Huguinho; Nani, Cuca e Ricardo Fernandes (Xavi, 85'); Goba, Diogo Torres (André, 59') e Patrick (Helinho, 67').
Treinador: Horácio Gonçalves.
Disciplina: cartão amarelo a Ricardo Fernandes (39'), Huguinho (60') e Alex Porto (61').

SCE: Leo; João Ricardo, Cléber, José Santos e Bruno Gomes (Paulinho, 70'); Ministro, Leo Cordeiro e Samu; Van Zeller (Bruno Moraes, 80'), Carlitos e Gilson Varela.
Treinador: Rui Quinta.
Disciplina: cartão amarelo a Cléber (6').

Marcadores: 0-1 Gilson Varela (4'), 1-1 Pinto (15') e 2-1 Patrick (65').



Foto: Arq.

Gilson Varela marcou o único golo dos tigres

voltou a pressionar e foi com alguma naturalidade que chegaram ao empate à passagem do primeiro quarto de hora. Diogo Torres esteve perto de chegar ao 2-1 assim como Carlitos esteve quase a fazer o 1-2 num lance em que os tigres ficaram a reclamar grande penalidade por um empurrão de Pinto ao avançado.

No tempo complementar os locais voltaram a entrar mais aguerridos e podiam ter chegado à vantagem por Goba não fosse a boa defesa de Leo. Aos 65', Patrick engatou a quinta e passou em velocidade por todos disparando uma bomba para o fundo das redes consumando a reviravolta. O Felgueiras continuou na mó de cima e podia muito bem ter aumentado a vantagem. Só na reta final é que o Sp. Espinho

deu sinais de combater o resultado mas já não havia tempo nem criatividade para mais.

Com este resultado a turma da Costa Verde caiu para o segundo lugar. O Campeonato volta para o ano e logo com o desafio entre o Sp. Espinho e o Cinfães, atual segundo e primeiro classificados respetivamente.

"VENCERAM COM TODO O MÉRITO"

No final do encontro Rui Quinta destacou as incidências da partida: "O grande problema é que quando tentamos aguentar a vantagem, deixamos de ser aquilo que somos e permitimos que o adversário jogasse o seu jogo com alguma tranquilidade. Não somos assim, e o nosso adver-

POS.	EQUIPA	J	P
1.	Cinfães	14	31
2.	Sp. Espinho	14	28
3.	Cesarense	14	25
4.	Felgueiras	14	25
5.	Gondomar	14	22
6.	Amarante	14	20
7.	Camacha	14	19
8.	FC Pedras Rubras	14	18
9.	Sanjoanense	14	17
10.	Canelas 2010	14	17
11.	SC Coimbrões	14	15
12.	Freamunde	14	15
13.	Salgueiros	14	14
14.	Al. Gandra	14	12
15.	Trofense	14	11
16.	Sousense	14	10

Resultados

Cesarense - FC Pedras Rubras 1-1
FC Felgueiras - Sp. Espinho 2-1
Cinfães - Canelas 2010 3-2
Freamunde - Sanjoanense 0-1
Trofense - Amarante 0-2
Al. Gandra - Gondomar 0-2
Sousense - SC Salgueiros 0-3
Camacha - SC Coimbrões 3-1

Próxima Jornada (7 janeiro)

SC Coimbrões - Felgueiras
Sp. Espinho - Cinfães
Canelas 2010 - Al. Gandra
FC Pedras Rubras - Camacha
Sanjoanense - Cesarense
Salgueiros - Trofense
Amarante - Freamunde
Gondomar - Sousense

sário teve mérito ao saber aproveitar as oportunidades. Souberam lidar com o jogo e venceram com todo o mérito. Não há nada a dizer só temos de os cumprir e também dar um abraço muito forte aos meus jogadores porque foram bravos". declarou o técnico. **NO**

Andebol | Formação

INICIADAS DESPEDEM-SE COM GOLEADA

O único jogo da secção de andebol da AA Espinho que se realizou no fim de semana passado aconteceu ao fim da tarde de domingo em Canelas, contra o Arsenal local.

Jogo muito equilibrado ao longo da primeira parte, apesar da equipa académista ter conseguido uma diferença considerável a meio da primeira parte, nos restantes minutos que faltavam para o termo da primeira parte acabou por perder essa vantagem chegando ao intervalo a vencer pela margem mínima, 15-14.

A segunda parte começou com muita determinação por parte das atletas académistas, a defender foram implacáveis e no ataque demolidoras. O primeiro golo da equipa do Canelas só aconteceu ao minuto 38, já a equipa de Espinho tinha utilizado o mesmo tempo para marcar 8 golos.

O que começou como um jogo complicado acabou por ser um passeio para a equipa académista que conseguiu trazer uma vitória folgada para Espinho ao vencer por 40-19 e a terminar 2017 com chave de ouro. **MV**



FECHAR O ANO A GANHAR

SC ESPINHO 3
SL BENFICA 2

Jogo na Arena Tigre.

SCE: José Rojas (12), Roberto Reis (20), Everton Almeida (10), Hélio Sabches (15), Luis Arias 'Maita' (19), Armando Velasquez, Januário Alvar (L) e Simão Teixeira (L); Frederico Santos e Fabricio Barros.
Treinador: Rui Pedro

Sets: 25-23, 17-25, 25-18, 23-25 e 15-13.
O SC Espinho contou com o forte

apoio dos seus adeptos para fechar o ano da melhor maneira. Frente ao SL Benfica, os tigres deram tudo e conseguiram um emocionante triunfo por 3-2.

Apesar da reação encarnada na parte final do primeiro set, a equipa de Rui Pedro esteve bem a defender e soube fugir à marcação do bloco contrário para se impor por 25-23. No entanto, embalado pela essa progressiva melhoria, o Benfica empatou, embora uma boa entrada espinhense no terceiro set voltasse a dar-lhe vantagem. O equilíbrio pautou os dois sets se-



guintes, com o Espinho a acabar por sobrepor-se numa eletrizante 'negra', levando ao rubro a Arena Tigre. **MM**

O SCE volta agora a jogar na jornada dupla de 6 e 7 de janeiro, com a AAS Mamede e Castelo Maia GC, novamente na Arena Tigre. **MM**

Os anunciantes desta página desejam a todos os seus clientes um Feliz Natal e um Próspero Ano Novo

CIENFRAGANCIAS
Representante das Marcas:
• Lotto • FILA • K. Swiss • New Era • GleeF • Sanjo

Avenida 8, Nº 746 Espinho (junto à estação CP) Telef. 227 321 244 www.facebook.com/cienfraganciasespinho

★
Paz
Dedicação
Sorte
Confiança
Imaginação
Inspiração
Praia
Esperança
Viver Amor
Festa Boas
Sol Mar Ideias
Música Cultura
Tradição Criatividade
Espéctáculos Alegria
Rainha da Costa Verde
Espinho
2018

A Junta de Freguesia de Espinho e a Assembleia de Freguesia de Espinho desejam a todos um feliz Natal e um próspero 2018.

PNEUS CAR
NOVA GERÊNCIA

Alinhamento de direcções
Equilíbrio de rodas
Serviços rápidos

CAMPAÑA DE NATAL
60 € GRÁTIS EM COMBUSTÍVEL COM

HANKOOK
driving emotion

Oferta de Voucher de Combustível

60€ pela compra e montagem de 4 pneus Hankook de jante 17" ou superior e de 20€ pela compra e montagem de 4 pneus Hankook de medida 205/55R16

Rua 18 n.º 1010 (Rua da Igreja) 4500-804 Espinho
T.L.F.: 227 343 266

Barbosa Kebab

Rua 23 n.º 50 Espinho
www.facebook.com/Barbosa-Kebab-Restaurante

KULTIME
Food, Drinks & Music

Avenida 8 n.º 470
4500-205 Espinho

★
...que o tempo seja de paz.
...que a mesa seja farta.
... que impere a saúde e a alegria.
... e que o próximo ano seja próspero.

boas festas

VÍTOR PEREIRA ASSUME COMANDO DO SHANGHAI SIPG

O espinhense Vítor Pereira, bicampeão pelo FC Porto, é o novo treinador da equipa de futebol chinesa do Shanghai SIPG, substituindo no cargo André Villas-Boas.

Vítor Pereira foi apresentado pelo vice-campeão chinês, um dia depois de Paulo Bento também ter sido confirmado como treinador do Chongqing Lifan, igualmente da Superliga chinesa de futebol.

"O campeonato chinês é um grande desafio, muitos treina-

dores (estrangeiros) estão aqui, e existem muito bons jogadores, que também chegam (aqui)", começou por dizer Vítor Pereira, na conferência de imprensa de apresentação.

O técnico, de 49 anos, disse saber o que quer e que isso passa pela conquista de títulos.

"É a principal razão da minha vinda para a China, para Xangai. Juntos, com certeza, alcançaremos os nossos objetivos no final da época", acrescentou.

Vítor Pereira estava sem clube desde junho do último ano, após



a sua saída do 1860 Munique, clube que desceu à terceira divisão alemã.

Antes, o técnico português es-

teve no Fenerbahçe, da Turquia, e no Olympiacos, pelo qual conquistou um campeonato e uma taça da Grécia. **NO**

Os anunciantes desta página desejam a todos os seus clientes um Feliz Natal e um Próspero Ano Novo

Padaria Pingo de Mel Pastelaria

Grijó: Rua da Póvoa de Baixo n.º 431
Tlf: 227 644 432
Espinho: Rua 32 n.º 635
Tlf: 227 314 122

Faça a sua encomenda!

f padariapastelariapingodemel
@ padariapingodemel@sapo.pt

MARIA MELÃO
Shoe Lovers

Rua 14 n.º 629 4500-233
www.facebook.com/mariamelao.shoes

TECNICÓPIA
Papeleria & Centro de cópias

Rua 32 n.º 611 4500 Espinho
Tlf/fax: 227 320 058
geraltecnicopia@gmail.com

Lélia

CAMPAÑA NATAL

COMPRAS SUPERIORES A 150€
OFERTA PRESENTE ESPECIAL
www.facebook.com/lelia.perfumaria/

NA COMPRA DE 2 OU + PRODUTOS
20% DESCONTO

PRO BOLO

Rua 15, 299 Espinho
www.facebook.com/ProboloEspinho
Boas Festas

Fantásias & Linhas Retrosaria

Filipa Oliveira
Rua 25 n.º 340
4500-280 Espinho
917532213
filipasantos73@hotmail.com

kinésio
Clínica Médica e de Reabilitação Lda
www.kinesio.pt

Técnicas pioneiras a pensar em si

Rua 14, n.º 416 Espinho
224 925 007 | 224 923 573

DOCES ALIADU'S

Venha visitar-nos!
DOCES ALIADU'S
Casa de Chá | Pastelaria Tradicional

Rua 23, n.º 390 - ESPINHO

tlf. 22 731 31 27 | tlm. 92 516 08 06
www.doces-aliadus.pt | info@doces-aliadus.pt

Comércio de Vestuário

Prespunto

Novas instalações
Rua 16, n.º 1039 - Espinho

O MARÉ VIVA DESEJA UM FELIZ NATAL E UM EXCELENTE ANO NOVO A TODOS OS SEUS LEITORES E ANUNCIANTES



Edital

ASSEMBLEIA MUNICIPAL DE ESPINHO



EDITAL

5ª SESSÃO ORDINÁRIA DO ANO 2017

----- Maria Filomena Maia Gomes, Presidente da Assembleia Municipal de Espinho: -----
 ----- Faz público, de acordo com o artigo 27º da Lei nº 75/2013, de 12 de Setembro, e em conformidade com o Regimento Interno, que no próximo dia **27 de dezembro de 2017**, no Edifício dos Paços do Município, **pelos 21.00 horas**, iniciar-se-á a 5ª sessão ordinária desta Assembleia Municipal. -----

----- Sem prejuízo do que vier a ser estabelecido na Ordem do Dia, conforme as regras contempladas no nº 1 do artigo 53.º da referida lei, bem como no nº 2 do artigo 32º do Regimento Interno, prevê-se a inclusão dos seguintes assuntos: -----

1. Deliberar sobre os assuntos agendados para o período de antes da ordem do dia;
 2. Aprovar os Documentos Previsionais - opções do plano e proposta de orçamento - para o ano 2018;
 3. Aprovar alteração à Tabela das Taxas do Município (parte A e parte B);
 4. Deliberar sobre as propostas que visam prosseguir as atribuições da Autarquia;
 5. Apreciar a informação escrita do Presidente da Câmara acerca da atividade municipal;
 6. Aprovar as Atas;
- Para constar se publica este e outros de igual teor, que vão ser afixados nos lugares do estilo do Município. -----

Espinho, 13 de dezembro de 2017.

A Presidente da Assembleia Municipal,

(Maria Filomena Maia Gomes)

Agenda

Até 6 de janeiro

Exposição de presépios por Maria Vasconcelos - Biblioteca Municipal

20 de dezembro

20h30
 Espetáculo Olé - Casino Espinho
21h30
 Semanas do Advento pelo Orfeão de Espinho - Igreja Matriz de Espinho

21 de dezembro

21h30
 Concerto de Natal - Coro dos Amigos da Música/Orquestra das Beiras - Igreja Matriz de Espinho

22 de dezembro

20h30
 Música ao vivo com Andor Violeta - Casino Espinho
21h30
 Animação de rua com Projeto EZ "EZ Aviador" (Largo da Câmara e ruas da cidade)
21h30
 Animação de rua: Banda às Riscas - Largo da Câmara e ruas da cidade

23 de dezembro

15h00
 Sons de Natal com Banda de Música da Cidade de Espinho - ruas da cidade

15h00

Animação de rua com Projeto EZ "EZ-Dragonologia" - Largo da Câmara e ruas da cidade
17h00
 Concerto de Natal do Coro da ADRA - rua 19

20h30

Música ao vivo com Andor Violeta - Casino Espinho
21h30
 Animação de rua com Projeto EZ "EZ Aviador" - Largo da Câmara e ruas da cidade

31 de dezembro

22h30
 Passagem de Ano na praia da Baía com Jimmy P
00h00
 Espetáculo piromusical
00h15
 Dj Rusty

7 de janeiro

15h00
 Chegada dos Reis Magos - Largo da Câmara

Cinema

Multimeios de Espinho

Os Últimos Jedi (2D e 3D)

21 de dezembro a 3 de janeiro**Semana de 21 a 27 dezembro: 16h30 - 2D / 21h30 - 3D****Semana de 28 dezembro a 3 janeiro: 16h30 - 3D / 21h30 - 2D**

Tendo dado os primeiros passos no mundo dos Jedi Rey junta-se a Luke Skywalker numa aventura onde conta com a companhia de Leia e Finn.

Bilhetes: 2D - Terça a Quinta-feira - 4,5€ (preço único) | Sexta, Sábado e Domingo - 5,5€ (Adulto), 5€ (estudante e sénior)
3D - Terça a Quinta-feira - 5,5€ (preço único) | Sexta, Sábado e Domingo - 6,5€ (Adulto), 6€ (estudante e sénior)

Farmácias

Quarta-feira, 20 de dezembro
 Farmácia Mais (Anta)
 Rua 19 1412, Anta Tel: 227 341 409

Quinta-feira, 21 de dezembro
 Farmácia Machado (Paramos)
 Av. Central, n. 1534 Tel: 227 346 388

Sexta-feira, 22 de dezembro
 Farmácia de Anta
 Rua Tuna de Anta, Tel: 227 319 444

Sábado, 23 de dezembro
 Farmácia Teixeira (Espinho)
 Av8, n. 436 Tel: 227 340 352

Domingo, 24 de dezembro
 Farmácia Santos (Espinho)
 Rua 19, n. 265 Tel: 227 340 331

Segunda-feira, 25 de dezembro
 Farmácia Paiva (Espinho)
 Rua 19, n. 319 Tel: 227 340 250

Terça-feira, 26 de dezembro
 Farmácia Higiene (Espinho)
 Rua 19, n. 393 Tel: 227 340 320

Quarta-feira, 27 de dezembro
 Grande Farmácia (Espinho)
 Rua 8, n. 1095 Tel: 227 340 092

Maré Submersa



2017

Esta edição marca o final de mais um ano de trabalho do Maré Viva (voltamos dia 4 de janeiro). 2017 foi particularmente diferente devido às eleições autárquicas. Mas mesmo com as dificuldades de uma redação reduzida mostramos estar à altura dos acontecimentos. Embora uns entendam que não (estão no direito deles) o nosso trabalho semanal é assertivo, rigoroso e isento. Sabemos que não há almoços grátis e que o tratamento que recebemos não é igual aos demais. Os calimeros vão continuar a existir e vão continuar sem perceber uma coisa: o jornal é dos leitores e é feito para os leitores. Obrigado a todos os que nos acompanham nesta luta! Votos de um Feliz Natal e um excelente 2018 para todos. Sem exceção.

Nuno Oliveira, diretor

FICHA TÉCNICA

Diretor Nuno Oliveira

Redação Joana Amorim

Fotografia: Filipe Couto, Flávio Alberto, Focal Point e Mário Gouveia

Colaboração Antero Eduardo Monteiro, Manuel Macedo e Paulo Jorge Duarte

Paginação Nuno Oliveira

Publicidade Margarida Pinho e Ricardo Romeira

Redação e Composição

Rua 62 n.º 251- 4500-366 Espinho

Telefone 227331355

E-mail jornal@mare-viva.pt

Secretaria e Administração

Rua 62 n.º 251- 4500-366 Espinho

Telefone 227331357

Propriedade/Editor

Nascente - Cooperativa de Acção Cultural.

CRL - Rua 62 n.º 251- 4500-366 Espinho

NIF 500 615 268

Impressão: Tipografia Meneses

Tiragem 1000 exemplares

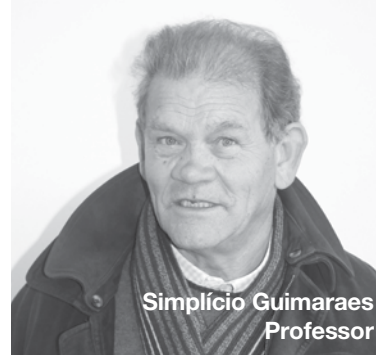
Número de Registo do Título 104499, de 28/06/76 Depósito Legal 2048/83

Os textos de Opinião publicados nesta edição são da inteira responsabilidade dos seus autores, não vinculando, direta ou indiretamente, o cariz editorial e informativo deste jornal.

Estatuto Editorial disponível em:

www.mare-viva.pt

Artigo de Opinião

Simplicio Guimaraes
Professor

À DISGA NUNCA DIGA SIM!

“

Caro leitor é preciso ler e reler, para ficar com uma ideia da dimensão da corrupção. Quem são os 'reles vigaristas' que subvertem a realidade?"

1 - Papa Francisco sabe o que diz, conhece as nossas fraquezas, exige fidelidade e coerência, neste mundo dominado pela incredulidade, pelos extremos de indignidade a que chegaram muitos governantes e pela falta de confiança nos "príncipes da irresponsabilidade clientelar" que nos iludem com a propaganda da praxe, de modo a não pensarmos a vida que privilegia as pessoas em detrimento das negociatas político-partidárias. A responsabilidade ética pertence-nos a todos.

1.1 - Papa Francisco remete para a nossa liberdade a responsabilidade dos nossos gestos e das nossas escolhas de vida que fazemos cada dia. A omissão é um grande pecado contra os pobres e tem um nome: Indiferença. Menosprezo...

2 - Quem manda no Eurogrupo? Quem comanda a trajectória da U.E? As reformas em curso na zona euro podem ser uma DISGA*. Uma DISGA permeável aos grandes interesses, envolvida em situações pouco claras. Uma DISGA aprovada numa montagem, que nos mergulha de cabeça no trágico. Chega de funambulistas, burlescos, aldrabões e de hipocrisia nesta alopécia universal do não sabia...não vi...não desconfeiei e por aí fora. Mas são ágeis e esmagadores, quando é para "sac a nager" nos impostos.

2.1 Caro leitor é preciso ler e reler, para ficar com uma ideia da dimensão da corrupção. Quem são os "reles vigaristas" que subvertem a realidade? "Eles" só querem "moe-das", não querem notas... de respeito. Quando se dá oportunidade ao caos e aos subterfúgios, o único esforço a que assistimos é ao sa-

culdar a água do capote. Não adianta alertar para a falta de informação enquanto Estado fiscalizador e regulador das instituições, em prol de serviço à comunidade...direito à verdade, à transparência, à dignidade... Os critérios mecenáticos, geradores de benefício e impunidade fiscal, é superior aos sistemas políticos representativos e à administração pública.

3 - Os japoneses têm um ditado curioso: Perguntar pode envergonhar-nos durante um momento, mas ficar calado, num silêncio ignorante, é uma vida inteira de vergonha.

4 - Ganha cada vez contornos mais sombrios a diplomacia pouco clara. Prevalece a manipulação, truques e mentiras. Promove-se a

censura que mistura no mesmo saco a "sac a nager" e a corrupção. Tudo em prol do egoísmo das grandes elites/\$\$\$\$. O descrédito é tão grande, que tudo está a caminhar para bolsas de pobreza, desemprego, exploração, mal-estar e para o fim da democracia. É este, o admirável mundo em que vivemos.

5 - Plano de Investimentos Ferroviários 2016 - 2020 no valor de 2,7 mil milhões de euros - não faz qualquer referência à Linha do Vale do Vouga, i.e. não está previsto qualquer tipo de investimento nesta via. Quando se sabe, desde o enterramento da linha, da sua modernização e reabilitação, com o objectivo de a ligar à linha do Norte, em Silvalde-Espinho. Assim podemos concluir que as populações de Oliveira de Azeméis, S.J. Madeira, V. Feira, encontram-se privadas de uma eficaz ligação à Cidade Invicta e à Rainha da Costa Verde.

6 - Semáforos no cruzamento rua 20/41. Torno a repetir. Já foram aprovados em Assembleia Municipal Espinho por duas vezes. Primeiro por proposta do PCP, no mandato seguinte por proposta do CDS. Já lá vão quase duas décadas. Qual a diferença entre o cruzamento da rua 20/37 e 20/41. No início do mês mais um grave acidente, quando houver mortes e feridos, as lamentações do costume...

7 - Feliz Natal - Com partilha e convívio da família, reforçando as tradições familiares. Aos avós que não se esqueçam do "Trenó" e distribuam com muita luz interior a felicidade aos netinhos. **SG**

*Consulte Dicionário Houaiss Língua Portuguesa. Tomo VII, página 3029.

Esta é a última edição

do ano 2017 do Maré

Viva.

Voltamos para as

bancas no próximo dia

4 de janeiro de 2018.

Até já!

HORTO DA JÚ ESTÁ DE PARABÉNS PELO 26º ANIVERSÁRIO



BORREGO
INTEIRO / METADES

4,99
€ / kg.

FIAMBRE
da PÁ SELEÇÃO NOBRE

5,99
€ / kg.

BACALHAU GRAÚDO
ASA BRANCA
ORIGEM: NORUEGA

8,99
€ / kg.

de 19 a 24
de DEZEMBRO 2017

Intermarché
ESMORIZ

JUNTOS PELO MELHOR E MAIS BARATO



Em Espinho,
a tradição tem um nome



22733 1240 / 962065450 / 913455034 / cliente@aipal.pt

Tudo em artes gráficas

Pré-impressão - chapas CTP (VLF)

Pequeno e grande formato



Rua dos Cruzeiros, 198
4410-052 Serzedo
Vila Nova de Gaia
Telf.: 227 453 486
Tlm.: 912 343 463
email: silvasgraf@gmail.com