

RUA 19 VAI SER REQUALIFICADA

Pág. 04

- Criação de uma ciclovia
- Renovação/substituição das condutas de água e saneamento
- Substituição dos pavimentos
- Criação de uma rotunda no cruzamento com a Avenida 24

Maré de Notícias

Pág. 08

AAE prepara nova época de acordo com as normas da DGS

PUB.

Maré de Notícias

Pág. 05

Espinho bate recorde de resíduos verdes recolhidos

Premier
ópticas

Rua 18, nº 717 Espinho Tlf: 22 731 2618
www.facebook.com/OpticaPremierEspinho/
Instagram: @opticas.premier



optivisão

Comparticipação directa com:
Médis
Multicare
SAMS Quadros

Consultas diárias

12
aniversário

AGOSTO 2020



**PROJECTO
PERFEITO**
mediação imobiliária, lda.

www.projectoperfeito.com

Na esplanada

PSP apreende artigos



No passado dia 28 de agosto, a PSP de Espinho levou a efeito uma operação de combate à venda ambulante, junto ao paredão da Praia da Baía, em Espinho.

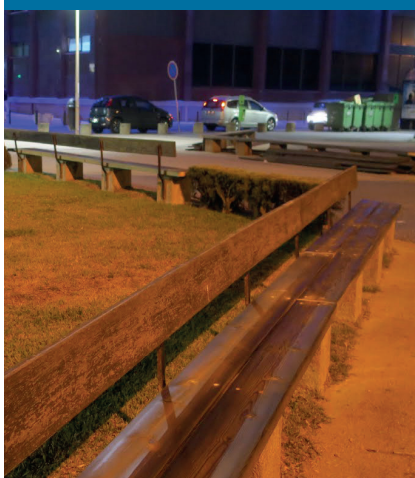
No decorrer da operação de fiscalização, foi identificado um homem de 45 anos e duas mulheres (uma de 43 anos e outra de 25 anos), todos vendedores ambulantes e residentes em Espinho, por terem à venda artigos supostamente contrafeitos.

Foram-lhes apreendidos 52 óculos de sol, 13 bonés, 6 relógios e 5 pares de sapatilhas, de várias marcas internacionais, que apresentavam má qualidade dos logótipos e não possuíam etiquetas de códigos de barras.

Já no dia 24 de agosto, a PSP tinha estado na feira semanal e numa ação de fiscalização apreendeu 9 pares de sapatilhas, supostamente contrafeitas, de marcas de renome, que se encontravam expostos para venda ao público. **MV**

Na esplanada

Bancos foram requalificados



Os míticos bancos de madeira na zona da esplanada, perto da Gelateria Esquimó, foram finalmente alvo de uma requalificação. **NO**

OBRAS NA ESCOLA BÁSICA DE GUETIM E ESPINHO 2 AVANÇAM A BOM RITMO

As obras de reformulação do modelo funcional do Jardim de Infância para Escola Básica em Guetim e da requalificação da Escola Básica Espinho 2 estão dentro dos prazos. Em breve os novos alunos vão poder usufruir daqueles estabelecimentos de ensino.

Depois da construção dos Centros Escolares de Anta, Silvalde e Paramos, a Câmara Municipal de Espinho continuou a apostar na vertente da educação optando por renovar e reconstruir as restantes escolas que ficaram em atividade.

O projeto para a requalificação da Escola EB 2,3 Sá Couto é o exemplo mais recente com a criação da "Escola Básica Integrada Sá Couto" que irá aglomerar a Escola Básica n.º 3 de Espinho. Contudo, há outros projetos em marcha que, apesar da pandemia, estão dentro dos prazos estipulados.

Com previsão de estar concluída neste ano letivo que está prestes a arrancar a Escola Básica Espinho 2 compreende a reabilitação geral do equipamento, a ampliação dos edifícios do Plano Centenário (ensino pré-escolar) através da construção de um elemento de união dos volumes existentes, a ampliação do edifício norte para a concentração das salas do 1.º ciclo, de forma a permitir no total a criação de 5 salas de Jardim de Infância e 13 do 1.º ciclo do Ensino Básico.

Esta requalificação, no valor total de 1.374.878,00 €, tem ao abrigo do contrato de financiamento aprovado o valor elegível de 800 mil euros e uma comparticipação



Na Escola Básica Espinho 2 a empreitada está na fase final e deverá ficar terminada ainda no próximo ano letivo.

do FEDER a 85% no valor de 680 mil euros e apoio financeiro público nacional de 120 mil euros.

Para o vice presidente da Câmara de Espinho com o pelouro da Educação, Vicente Pinto, "esta requalificação das escolas centenárias cumpre todos os requisitos exigidos em modernidade com luz, espaços adequados e conforto térmico para as crianças, professores e funcionários tornando a escola mais funcional".

"ESCOLA INTEIRAMENTE NOVA"

Em Guetim, as obras de reformulação do modelo funcional do Jardim de Infância, transformando-o na futura Escola Básica de Guetim, constituída por ensino integrado JI e 1.º CEB, adaptando as atuais instalações, continuam também a bom ritmo.

Recorde-se que esta interven-

ção consiste na construção de um edifício dotado de 3 salas de jardim de infância e 4 salas de 1.º ciclo, todas com saída para o exterior, uma biblioteca, sala de atividades, cantina, que terá a sua área aumentada e espaços administrativos, sendo que o projeto propõe a ampliação do edifício existente em cerca de 400 m². O edifício terá ainda ventilação e iluminação natural e será dotado de um sistema de isolamento térmico pelo exterior, aumentando o conforto térmico, tornando-o mais sustentável e mais eficiente.

O presidente da Câmara Municipal, Pinto Moreira avaliou de forma positiva o trabalho da empreitada em curso, sendo que "a população vai ter uma escola inteiramente nova, qualificada e ajustada às novas exigências e metodologias de ensino, sendo uma garantia de qualidade para os guetinenses", destacou. **NO**

EM ESPINHO

DETIDO POR VIOLÊNCIA DOMÉSTICA

No passado dia 13 de agosto, a Polícia de Segurança Pública, através do Comando Distrital de Aveiro, deteve em Espinho um homem de 44 anos por suspeita da prática do crime de violência doméstica contra a sua companheira.

Segundo o comunicado das au-

toridades enviado às redações, quando a PSP chegou ao local o suspeito encontrava-se já no exterior da residência, empunhando uma faca com 33 cm de comprimento, com que tinha alegadamente ameaçado a companheira de 44 anos.

Junto à residência encontra-

vam-se espalhados diversos objetos pessoais e de vestuário, e no interior da mesma, vários móveis e portas danificadas.

Após ter sido intercetado, o indivíduo foi conduzido à Divisão Policial de Espinho para mais tarde ser presente ao Tribunal. **NO**

DISPOSITIVO DE SALVAMENTO MANTÉM-SE ATÉ 30 DE SETEMBRO

ÉPOCA BALNEAR PROLONGADA ATÉ 13 DE SETEMBRO

A época balnear que oficialmente terminava a 30 de agosto foi alargada até ao dia 13 de setembro nas praias do concelho de Espinho. Matosinhos, Gaia, Viana e Caminha também seguiram o exemplo.

Se o S. Pedro deixar são boas as notícias para quem gosta de fazer praia. Oficialmente, no domingo passado, dia 30 de agosto, a época balnear encerrava em Espinho. Porém, a Câmara Municipal de Espinho vai prolongar até ao dia 13 de setembro a época balnear, mantendo, contudo, o atual contingente de segurança "a funcionar em pleno" até ao fim do mesmo mês.

Segundo explicou Pinto Moreira, o objetivo é garantir uma estadia "segura e de qualidade" aos utilizadores das diversas praias do concelho, considerando que as previsões meteorológicas para a primeira quinzena de setembro são favoráveis à atividade balnear e que o município tem registado

"muita procura" para esse efeito, fazendo antecipar uma ainda significativa ocupação balnear durante todo o próximo mês.

"Não nos parece que o bom tempo acabe dia 30 de agosto, que, por enquanto, se mantém como a data oficial para o fim da época balnear, e, considerando que os municípios têm autonomia para decidir o que fazer nas praias do seu território, decidimos prolongar a temporada até 13 de setembro, mantendo todo o dispositivo de segurança que temos atualmente em vigor ainda mais 15 dias, para além dessa data", disse o presidente da autarquia.

AUTARQUIA SUPORTA OS ENCARGOS COM OS NADADORES-SALVADORES

A operação de vigilância das praias e de apoio à segurança de banhistas envolve nadadores-salvadores e bombeiros, apoiados por outras entidades, por sistemas de comunicação próprios e por diversas viaturas auxiliares, como moto-quadro e motos de água.

"Trata-se de assegurar não apenas o socorro na água e em situações de emergência no areal, mas também de garantir as devidas distâncias de segurança entre os utentes das praias, dadas as presentes restrições de ocupação relacionadas com a covid-19", releçou o autarca.

A decisão da Câmara Municipal resultou de uma "proposta da Agência Portuguesa do Ambiente", mediante o compromisso de que, para viabilizar esse prolongamento da época, a autarquia apoiará os concessionários das praias "suportando os encargos com os nadadores-salvadores" - no que estão em causa 1,6 qui-



lómetros de costa vigiada, entre os sete que compõem a frente marítima de Espinho.

TESTES COM DRONES EQUIPADOS COM DESFIBRILHADORES AUTOMÁTICOS

O Dispositivo de Salvamento Aquático permanente durante a época balnear em Espinho têm apresentado bons resultados. Uma equipa técnica liderada pelo vice-presidente do município de Portimão, no Algarve, irá visitar o Espinho "para conhecer em detalhe o seu Dispositivo de Salvamento Aquático", disse Pinto Moreira, referindo que esse "é um dos mais completos do país e tem sido referência ao nível da segurança em meio balnear".

No mesmo contexto, a Câmara de Espinho já começou a testar o recurso a drones (pequenos veículos aéreos não-tripulados e sob controlo remoto) para transporte rápido de desfibriladores automáticos externos em casos de socorro a vítimas de paragem cardiorrespiratória nas praias.

Caso a legislação europeia passe a autorizar o voo de drones de assistência médica em espaço público já no próximo mês de janeiro, como as autoridades competentes antecipam, esse serviço deverá ficar disponível em Espinho já no verão de 2021, permitindo salvar vítimas de paragem cardíaca num período de resposta cerca de sete minutos mais rápido do que o associado ao socorro por meios terrestres. **NO**



Já foi feito um teste com um drone equipado com um desfibrilhador.



A autarquia apoiará os concessionários das praias suportando os encargos com os nadadores-salvadores"

_ Pinto Moreira

PUB.

Filomena Maia Gomes
Cristina Relvas
Celeste Pinto

Advogadas

Rua Júlio Dinis, 778, 4º Dto.,
4000 Porto Tlf. 22 609 87 04
Rua 19, nº 343, 1º Esq.,
4500 Espinho Tlf. 22 731 32 96

**RUI
ABRANTES**

ADVOGADO

Rua 18 n.º 582 - 1.º Dt.º
4501-901 ESPINHO

Tlf: 227343811

Jorge Alves e Albertina Ataíde

ADVOGADOS

Av. 24 n.º 1019 - 1.º Sala D - 4500-201 Espinho
Tel./Fax 227313240

Rua Capitão Sousa Pizarro, 13, 1.º Esq.º - 3810-076 Aveiro
Tel./Fax 234424049

MV

Anuncie
no seu jornal de referência.
Jornal@mare-viva.pt

VEM AÍ UMA NOVA RUA 19

A Rua 19 como habitualmente conhecemos vai deixar de existir. Obra de requalificação avança já esta semana e contempla a substituição da rede de água e saneamento, criação de ciclovias e uma rotunda no cruzamento com a Avenida 24. A principal via de acesso à cidade vai ainda ser alterada passando a ter trajetos não retilíneos.

Uma das peculiaridades de Espinho passa pela sua malha urbana. As ruas paralelas e perpendiculares são uma das imagens de marca. Embora nada disso vá ser efetivamente alterado, a verdade é que as obras de requalificação da Rua 19 vão modificar aquela via. Numa lógica de tentar diminuir a velocidade automóvel a via deixará de ter trajetos retilíneos e passará a existir uma ciclovias e mais espaços verdes.

PROJETO COM DUAS FASES E COM DURAÇÃO DE UM ANO

A empreitada de valor superior a 1,7 milhões de euros para requalificação da Rua 19 arranca já esta semana.

Segundo Pinto Moreira “a obra abrange o troço desde o nó de acesso às autoestradas A29, A41 e A1, até à rua 22, num percurso de cerca de 1,6 quilómetros praticamente inalterado desde os anos 90”.

“O objetivo é melhorar toda essa artéria, por um lado introduzindo dissuasores de velocidade para resolver problemas em três ou quatro pontos que são críticos em termos de sinistralidade, e, por

O que muda

- Alteração do perfil das faixas de rodagem, mantendo as duas faixas de circulação automóvel, por trajetos não retilíneos a partir da rotunda da Avenida 32 no sentido nascente.

- Criação de uma ciclovias bidirecional com 2,50 metros de largura.

- Criação de espaços de proteção e de enquadramento paisagístico, associados à extensão dos percursos cicláveis e pedonais (faixa ajardinada).

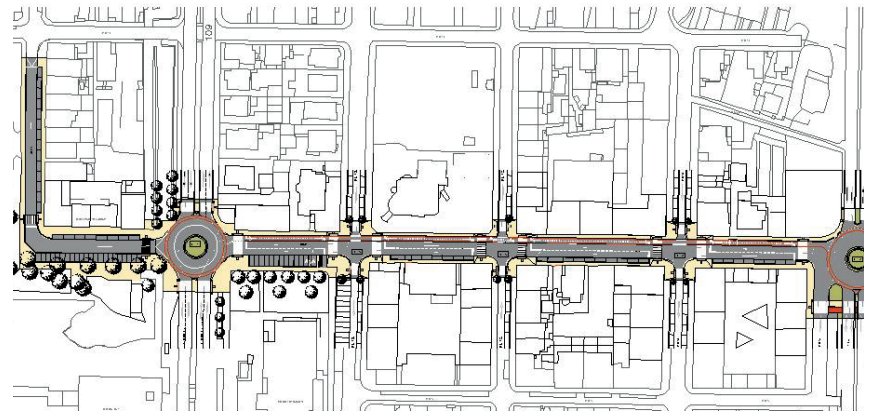
- Renovação/substituição das condutas de água e saneamento, e águas pluviais

- Substituição dos pavimentos na sua totalidade, desde os passeios, às faixas de rodagem e áreas adjacentes.

- Substituição e reposicionamento dos postos de iluminação pública (LED).

outro, criando ciclovias que estimulem o modo suave de mobilidade e a economia verde”, explicou.

Propondo-se renovar uma via que “tem a particularidade de ancorar muita habitação e também serviços como escolas, ginásios, escritórios e comércio”, a intervenção será constituída por duas empreitadas distintas.



Requalificação da Rua 19 contempla a construção de uma rotunda na Av.24.

VIA COM DUAS FAIXAS MAS COM TRAJETOS NÃO RETILÍNEOS

“A primeira, que arranca já esta semana, é junto à chamada ‘rotunda dos cubos’, que dá acesso às autoestradas”, informou o presidente da Câmara, em referência ao arranjo urbanístico a executar pelo Grupo Piedade, enquanto promotor imobiliário responsável pela futura implementação de um supermercado nessa mesma zona.

Já a segunda obra, integralmente assumida pela autarquia, “arranca no dia 7 de setembro, foi adjudicada por 1,774 milhões de euros à empresa M. Couto Alves S.A., recebeu financiamento comunitário de 85% no âmbito do programa Norte 2020 e terá um prazo de execução de 365 dias”.

O conjunto das duas operações prevê assim medidas como a alteração do perfil das faixas de rodagem, mantendo-se nesse troço da Rua 19 as duas faixas

de circulação automóvel, mas em “trajetos não retilíneos a partir da rotunda da Avenida 32, no sentido nascente”.

CONDUTAS DE ÁGUA E SANEAMENTO SERÃO RENOVADAS

Está também projetada “a criação de uma ciclovias bidirecional com 2,5 metros de largura” numa extensão de um quilómetro, a “substituição dos pavimentos na sua totalidade” e a “mudança e reposicionamento dos postos de iluminação pública”, com recurso a tecnologia LED.

A criação de mais espaços de proteção, zonas verdes e faixas ajardinadas para enquadramento paisagístico são outros dos trabalhos previstos, assim como a renovação de condutas de água, saneamento e águas pluviais que, em alguns casos, como notou Pinto Moreira, “são as mesmas há 40 ou 50 anos”. **NO**

TRIPULAÇÃO FOI SOCORRIDA PELA AUTORIDADE MARÍTIMA

EMBARCAÇÃO NAUFRAGOU AO LARGO DE ESPINHO

Uma embarcação de pesca de cerco afundou-se na madrugada de 19 de agosto ao largo de Espinho. A Estação Salva-Vidas do Douro ajudou a salvar a respetiva tripulação, transportando-a para o porto de Leixões.

Segundo dados da Autoridade Marítima Nacional, o barco “Nova Estrelinha” partira de Matosinhos,

no distrito do Porto, e dedicava-se à pesca tradicional da sardinha, tendo naufragado a cerca de 13 quilómetros da costa.

Os seus três tripulantes disputavam de barco auxiliar, mas ainda assim o mestre da companhia solicitou socorro via rádio antes de abandonar a embarcação principal, contactando para o efeito o Centro

de Coordenação de Busca e Salvamento Marítimo de Lisboa.

Foi então ativada a Estação Salva-Vidas do Douro, que “intercetou a embarcação auxiliar e a acompanhou até ao porto de Leixões, onde se encontrava a Polícia Marítima e o INEM [Instituto Nacional de Emergência Médica]”. A mesma Autoridade acrescenta que os três

pescadores da “Nova Estrelinha” foram encaminhados para meio hospitalar, “o que se deveu sobretudo a precaução, já que se encontravam bem”.

As causas do naufrágio continuam, no entanto, por apurar, estando agora a ser investigadas pela Polícia Marítima. **MV**

RECOLHA PORTA-A-PORTA EM ANTA/GUETIM

ESPINHO BATE RECORDE DE RESÍDUOS VERDES RECOLHIDOS

Mais de 77 toneladas de resíduos foram recolhidas no concelho de Espinho durante o mês de junho de 2020, das quais, 64 provenientes da recolha porta-a-porta em Anta/Guetim. Um recorde para o concelho.

O concelho de Espinho, como município associado da Lipor, promoveu a recolha gratuita de resíduos verdes junto dos cidadãos, contribuindo desta forma para a dinamização do projeto "Resíduos Verdes 2020" da LIPOR, através de serviços gratuitos de recolha a pedido, porta-a-porta ou em sistemas de proximidade.

Espinho bateu o recorde men-

sal de resíduos verdes recolhidos seletivamente em junho de 2020, ultrapassando as 77 toneladas deste fluxo recolhidas no município num só mês, adianta a LIPOR.

A maior fatia deste valor é proveniente da recolha seletiva porta-a-porta de resíduos verdes na zona de Anta/Guetim, com mais de 64 toneladas recolhidas, tendo sido o melhor mês desde janeiro de 2019.

O município de Espinho disponibiliza nesta zona de Anta/Guetim a recolha porta-a-porta de resíduos verdes com a utilização de mini-bags.

No primeiro semestre de 2020 a recolha seletiva de resíduos verdes em Espinho permitiu enca-



minhar mais de 345 toneladas de resíduos verdes para valorização orgânica, permitindo a sua trans-

formação e a produção de um adubo natural de alta qualidade..
MV

OBRAS ERAM HÁ MUITO REIVINDICADAS PELOS AGRICULTORES E POPULAÇÕES,

OBRAS NA BARRINHA DE ESMORIZ E RIA DE OVAR CRITICADAS POR PCP, PS E ESPINHO

O desassoreamento da Barrinha de Esmoriz e a dragagem da ria na Marinha, ambas em Ovar, vêm gerando críticas no concelho, com PCP, PS e a autarquia de Espinho a defenderem que as intervenções não dão resposta aos problemas.

As empreitadas envolvem a sociedade Polis Litoral Ria de Aveiro, mas, no prazo de uma semana, nem essa entidade nem a Câmara Municipal de Ovar responderam aos pedidos da Lusa para esclarecimento sobre os assuntos.

A autarquia de Espinho, que confina com Ovar e tem obras na lagoa contígua à barra de Esmoriz, diz que a Polis "ignora todos os pedidos de informação" sobre as falhas nas intervenções que tutela.

O PCP de Ovar afirma que as obras na Marinha, especificamente, eram "há muito reivindicadas pelos agricultores e populações", mas "não têm dado a resposta esperada aos seus problemas".

Acusando a Polis de definir planos de obras "à margem das

pessoas que ali vivem" e que conhecem o território, a concelha comunista afirma que "as barreiras de proteção criadas com a dragagem para tentar impedir o avanço do caudal da ria claramente não cumprem o objetivo traçado", e acrescenta que "as areias retiradas, que poderiam criar um cordão protetor face ao avanço da água, não estão a ser depositadas nas suas margens".

No caso da Barrinha de Esmoriz, na semana passada foi publicado em Diário da República o concurso público para a obra de "valorização dos espaços de acolhimento e receção aos visitantes" dessa lagoa, o que envolve um orçamento de 148.700 euros e um prazo de execução de 60 dias, mas, questionada sobre a empreitada global, designadamente sobre remoção de areias e lodos, a Polis não respondeu à Lusa.

A vereação do PS na Câmara de Ovar nota, por exemplo, que "apenas 37% dos dragados foram retirados" da barrinha, o que se deverá a "um contencioso entre o primeiro empreiteiro e a Polis", após o que a intervenção foi tomada pela "inércia".



Na Câmara Municipal de Espinho, cuja lagoa de Paramos confina com a Barrinha de Esmoriz e está assim envolvida na mesma empreitada, fonte oficial garante: "Continua por resolver o litígio com a construtora ABB, há trabalhos atrasados e por concluir, e ainda não existe sequer uma receção provisória da obra, [documento] que funciona como uma espécie de garantia a partir da qual se contam os prazos em que é possível responsabilizar o

empreiteiro por falhas na intervenção".

A mesma fonte realçou que "ainda estão por reparar as deficiências já detetadas na obra" e, no geral, lamentou a "falta de nível da Polis", pela "postura recorrente com que, ao longo dos anos, não passa cavaco a ninguém, ignorando totalmente entidades como a Câmara Municipal de Espinho, que só contacta quando precisa que ela assine algum cheque". **MV**

QUANDO O PROGRAMA ESTRATÉGICO DA REABILITAÇÃO URBANA FOR APROVADO

PALACETE ROSA PENA: CÂMARA PODERÁ TOMAR POSSE ADMINISTRATIVA

Ocupando um quarteirão inteiro, o Palacete Rosa Pena está degradado e serve muitas vezes como refúgio para os sem-abrigo. Quando o Programa Estratégico da Reabilitação Urbana for aprovado, a Câmara refere que “terá direito de preferência sobre o imóvel, em caso de venda”. Caso isso não aconteça e não surjam obras a autarquia poderá tomar posse administrativa.

Durante anos e anos o quarteirão entre as rua 26,28 e 19, mesmo no centro de Espinho, está ocupado pelo imponente Palacete Rosa Pena. Contudo, o que mais salta à vista é o seu elevado

estado de degradação.

Da autoria de José Alves Pereira da Silva, foi construído em 1928, por encomenda de Joaquim Alves Pena, abastado fazendeiro de café de S. Paulo (Brasil). Fonte da Câmara Municipal confirmou que o imóvel se encontra inventariado no Património Cultural do Município desde 2016 e parece existir uma pequena luz ao fundo do túnel.

Quando o Programa Estratégico da Reabilitação Urbana for aprovado, a Câmara refere que “terá direito de preferência sobre o imóvel, em caso de venda”. Se o proprietário não fizer qualquer intervenção, a Câmara poderá tomar posse administrativa e ex-



cutar as obras necessárias para a conservação do imóvel”.

Recorde-se que em 2018, foi proposto o agravamento do IMI

para o triplo em casos como este, mas a medida acabou por ser reprovada na Assembleia Municipal. **NO**

ESPINHENSE COM ALZHEIMER FOI ENCONTRADO A 1 KM DO HOSPITAL

IDOSO TEVE ALTA DO HOSPITAL E DESAPARECEU

Um espinhense de 77 anos esteve desaparecido depois de ter tido alta do Centro Hospitalar de Vila Nova de Gaia/Espinho (CHVNGE). Devido à sua doença (Alzheimer) o idoso ficou desorientado mas acabou por ser encontrado a cerca de 1 km do Hospital.

Segundo a fonte da unidade de saúde, o utente deu entrada no serviço de urgência às 19:53 de terça-feira, tendo a família indicado que o homem sofria de Alzheimer, e depois de ter sido observado por três especialidades e feito uma TAC teve alta clínica às 08h30 do dia seguinte dado “apresentar-se autónomo, orientado e na posse das fun-

ções superiores”.

Após a alta, e apesar de dizer que iria sozinho para casa, a segurança da unidade de saúde pediu-lhe para esperar na sala de espera, enquanto assegurava o transporte e o contacto com os familiares.

O utente procurou tratamento hospitalar na sequência de uma queda e, após vários exames, foi-lhe diagnosticado uma fratura no nariz, pelo que os médicos decidiram que pernoitaria no hospital para ser observado posteriormente por um otorrinolaringologista. Contudo, após ter tido alta terá saído pelo seu próprio pé. As autoridades, família e amigos do espinhense começaram a efetuar buscas na

zona.

Após 12 horas de aflição para família e amigos, o homem foi encontrado ao início da noite, numa clínica médica na Rechoussa, também em Vila Nova de Gaia. **NO**



Você na TV! passou por cá



O programa “Você na TV!” da TVI esteve em Espinho no passado dia 20 de agosto.

A apresentadora Isabel Silva, natural de Santa Maria de Lamas, esteve pela esplanada Maia/Brenha, Praia da Baía e rumou a sul em direção aos pescadores. **NO**

Em Silvalde

Sem-abrigo encontrado morto

Um homem sem-abrigo foi encontrado morto em Silvalde.

O corpo da vítima, de 63 anos, estava já em avançado estado de decomposição dentro de uma casa abandonada.

Os bombeiros dos Carvalhos estiveram no local e recolheram o cadáver para o Instituto de Medicina Legal de Santa Maria da Feira. A Polícia de Segurança Pública de Espinho esteve no local e tomou conta da ocorrência, descartando qualquer crime. **PJD**

Números voltaram a aumentar

Espinho regista 135 infetados

Seguindo a tendência nacional, o concelho de Espinho registou também um aumento de número de casos relativos a infeções com Covid-19. No passado dia 26 de agosto, o número de espinhenses infetados subiu para 135. Contudo, desses casos apenas quatro eram considerados ativos. Feitas as contas, 126 espinhenses infetados estão recuperados havendo um registo de 5 óbitos desde o início da pandemia. **NO**

ANIMARTES RECOMEÇA ESTA SEMANA COM GARANTIA DAS CONDIÇÕES DE SEGURANÇA E HIGIENE

AS NOVIDADES DA GINÁSTICA DE MANUTENÇÃO E DAS DANÇAS URBANAS MARCAM UM ARRANQUE EM FORÇA

O Animartes está de volta para mais um ano de atividade e traz duas boas novidades: uma modalidade em estreia, a Ginástica de Manutenção, e outra em processo de renovação, as danças Urbanas/Hip Hop, que vai conhecer uma nova professora. E para que tudo corra pelo melhor, a Nascente promete não se poupar a esforços para garantir as indispensáveis medidas de higiene e segurança do espaço. Estão assim criadas as condições para mais um ano de práticas lúdicas que promovem o bem-estar físico e mental, bem a propósito nos tempos exigentes que estamos a viver.

E é mesmo isso que se pode esperar das aulas de Ginástica de Manutenção, “uma atividade a pensar nas pessoas de mais idade, logo mais tranquila e controlada, sem grande componente cardiovascular e com pouca carga ou mesmo nula”. Quem assim resume esta nova modalidade da variada oferta Animartes é a própria professora, Marta Dias, que já era responsável pelas aulas de Pilates.

Na sua opinião, a Ginástica de Manutenção “leva o organismo a acelerar o metabolismo e a consumir mais calorias, contribuindo para a redução da obesidade, ao mesmo tempo que previne a osteoporose, a artrite e melhora

o funcionamento gastrointestinal.” Com duas aulas semanais, à terça e quinta das 17:00 às 17.45, já a partir desta semana, a perspectiva é ajudar combater o sedentarismo e o stress, afastando doenças e proporcionando bem-estar físico, mental e social.

DANÇAS URBANAS TÊM NOVA PROFESSORA E SÃO GRÁTIS EM SETEMBRO

Quanto às Danças Urbanas, não sendo uma novidade, uma vez que o Hip Hop e as suas variantes mais conhecidas estão presentes no Animartes desde o início, é, pelo menos, um desafiador recomeço, agora com a competente e dinâmica orientação de Carolina Sousa, licenciada em Dança e com três anos especialização no curso de danças urbanas “Bootcamp.

E mais ainda: esta jovem professora junta a experiência de ensino em diversas escolas bem conhecidas a uma atividade intensa de bailarina em diferentes contextos profissionais, por exemplo, no acompanhamento regular da cantora e dançarina luso-brasileira Blaya. Daí que esteja à vontade para convidar “Venham daí, vai valer a pena”, um convite ainda mais imperdível porque as aulas desta modalidade – às terças e quartas-feiras -, com três escalões desde as ba-

Diga não ao sedentarismo e ao stress através do bem-estar físico, mental e social

GINÁSTICA DE MANUTENÇÃO

Professora: **Marta Dias**

INSCRIÇÕES ABERTAS
Primeira aula experimental e grátis

Início: **1 de setembro**

Informações e inscrições:

Foto: MV

bies às avançadas, são grátis durante todo o mês de setembro.

Outras modalidades que retomam a atividade esta semana são o Latim Fit, nas suas três turmas, as Danças Europeias, o Pilates, a Capoeira e as Danças de Salão para crianças. O Auditório Nascente é o local onde vão decorrer estas atividades, com boas condições e preparado para funcionar com cumprimento das

condições de higiene e segurança: entradas e saídas por percursos diferentes, higienização de sapatos, distanciamento entre os alunos, uso de máscara à entrada e à saída, higienização do espaço nos intervalos. Mais informações e inscrições pelo telemóvel 924465546 e email animartes@nascente.org.pt. A primeira aula é sempre experimental e grátis.. **MV**

COVID-19 - MANUTENÇÃO DA SITUAÇÃO DE ALERTA

EVENTOS CONTINUAM INTERDITOS ATÉ 30 DE SETEMBRO

Depois de anunciada intenção do Governo em decretar a situação de contingência para a generalidade de Portugal a partir do dia 15 de setembro, a Câmara Municipal de Espinho também decidiu agir.

Em comunicado, a autarquia informa que irá “manter até 30 de setembro, sem prejuízo de nova prorrogação, a interdição à realização de todos os eventos que fomentem o ajuntamento físico de pessoas e que não garan-

tam as regras e orientações de distanciamento social definidas pelo Governo, em espaços abertos, espaços e vias públicas, ou espaços e vias privadas, nomeadamente eventos, espetáculos e celebrações de natureza cultural, desportiva, religiosa, assim como os desfiles, festas populares, manifestações folclóricas ou outras de qualquer natureza, promovidos pelas autarquias locais, entidades privadas ou associativas”.



Mesmo não sendo obrigatório são muitos os espinhenses que optam por utilizar máscara na via pública.

AAE PREPARA NOVA ÉPOCA DE ACORDO COM AS NORMAS DA DGS



Foto: DR

A pós a divulgação das novas normas para o regresso das competições desportivas em Portugal, a Associação Académica de Espinho (AAE) preparou um plano de ação para um regresso à prática desportiva em segurança.

A Direção Geral de Saúde (DGS) atualizou, no passado dia 25 de agosto, as normas para o regresso das competições desportivas coletivas. É um plano que divide as diferentes modalidades em três categorias, consoante o risco de contágio - alto, médio e baixo.

José António Lacerda, presidente da Associação Académica de Espinho, assegura que estão reunidas todas as condições para um regresso às competições de acordo com a DGS: "Atletas e encarregados de educação podem confiar na Associação Académica de Espinho, pois teremos reunidas todas as condições para que a prática desportiva seja retomada de forma responsável e sem qualquer risco. Preparámos um plano de ação no que respeita às acessibilidades, com as restrições que a situação o exige. Apenas as pessoas indispensáveis, como os treinadores, atle-

//

Atletas e encarregados de educação podem confiar na Associação Académica de Espinho, pois teremos reunidas todas as condições para que a prática desportiva seja retomada de forma responsável e sem qualquer

tas e dirigentes (entre outros), estarão autorizados a entrar nas nossas instalações desportivas e todos terão de medir a febre e desinfetar as mãos. Também a circulação está perfeitamente definida e bem assinalada. Toda a atividade será de acordo com as regras definidas pela DGS", explica.

VOLEIBOL LUTA PELA SUBIDA DE DIVISÃO E EQUIPA SÉNIOR FEMININA É NOVIDADE

Mesmo com a impossibilidade de concentração de toda a equipa, devido à baixa de dois atletas por estarem a representar Portugal no circuito internacional de voleibol de praia - Gui e Filipe -, o presidente da AAE garante que o grupo está em preparação para atingir a fase de subida de divisão na melhor forma possível.

Já o regresso da equipa sénior feminina é uma novidade e José António Lacerda acredita que esta será uma referência para os escalões mais jovens: "As atletas

são maioritariamente de Espinho e provenientes de diversos clubes. Para além da questão desportiva, esta experiência servirá também como referência para as atletas das nossas equipas mais jovens. Vai ser uma experiência interessante que vamos avaliar no final da época", diz.

OBRAS NO PAVILHÃO PRINCIPAL PERMITEM TREINOS E COMPETIÇÕES DO HÓQUEI

Após o risco de não poderem treinar e competir em 2020 devido à deterioração do piso e coberturas do pavilhão, a equipa de Hóquei tem agora todas as condições para as competições da nova época. "No hóquei temos uma equipa bastante equilibrada, muito competente, com muita ambição e com um treinador muito experiente e conhecedor do projeto. Estamos convictos que faremos uma excelente época. Para além do piso estar novamente em boas condições, tudo está preparado para que nada falte à nossa equipa", refere José António Lacerda.

REQUALIFICAÇÃO DO PAVILHÃO PENDENTE DE APROVAÇÃO

Apesar das novas condições do pavilhão, o presidente da AAE assume que serão necessárias obras de requalificação mais profundas em que o investimento não será prejudicial para a cidade, uma vez que se trata, na maioria de capitais próprios: "Seria muito importante que todas as entidades que interajam com os processos de decisão respondessem afirmativamente e de forma célere, pois o investimento que vamos fazer será para o bem da cidade e dos espinhenses. Será efetuado, se não em todo, na sua maioria com capitais próprios, pelo que não representa um peso futuro para a cidade", reforça José António Lacerda.

Segundo o presidente da AAE, o projeto para o novo pavilhão está em apreciação na Câmara Municipal de Espinho e as obras irão avançar quando o projeto for aprovado e a operação financeira devidamente preparada. **JR**

FUTEBOL

SP. ESPINHO DEIXA FIÃES E RUMA A OVAR

O Estádio do Bolhão, em Fiães, deixará de ser a “casa” (emprestada) do Sp. Espinho para a próxima temporada. Tigres vão passar a jogar no Estádio Marques da Silva, em Ovar, na qualidade de visitado.

Depois de 92 anos no Estádio Comendador Manuel de Oliveira Violas, em 2018 o Sporting Clube de Espinho foi forçado a arranjar uma casa nova pois o histórico recinto foi entregue, no âmbito

de um processo de insolvência, a um grupo de credores. O Estádio do Bolhão, em Fiães, foi o palco escolhido para a nova casa dos vareiros mas houve necessidade de voltar a mudar o fator casa. O Sp. Espinho vai jogar como visitado em Ovar durante a época 2020/21. O clube do Campeonato de Portugal anunciou a assinatura de um protocolo com a Ovarense - da divisão de Elite da AF Aveiro -, que transforma o Estádio Marques da Silva no reduto dos tigres. **NO**



Futebol

Torneio Manuel de Oliveira Violas foi cancelado

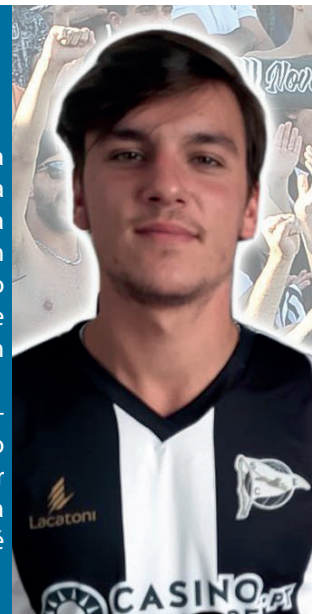
Sem grandes surpresas, a direção do Sp. Espinho cancelou o Torneio Manuel de Oliveira Violas. Tradicionalmente, o evento funcionava como data de apresentação ao público e era o último pontapé antes do arranque oficial do Campeonato. Contudo, sem data ainda oficial para arrancar e muito possivelmente sem a presença de público o Torneio foi cancelado. Em comunicado o clube vareiro lembra que “tem cumprido a pré-época com os condicionalismos próprios da situação actual. Por isso, como não se podem realizar jogos com a presença de público, o SC Espinho decidiu cancelar o habitual Torneio Manuel de Oliveira Violas, que esperamos retomar no próximo ano sem restrições e com a presença indispensável dos nossos adeptos”. **NO**

Futebol

Miguel Ângelo é reforço

A armada vareira conta com mais uma cara nova. Miguel Ângelo troca o Arouca e vai vestir de preto e branco na época 2020/2021. O médio de 22 anos atuou em treze partidas na época passada mas não marcou nenhum golo. Em 2018/2019 esteve ao serviço da AD Nogueirense atuando em 24 desafios.

O médio Adilson Sanches, ex Armacenenses, também deve ser reforço mas ainda não foi apresentado de forma oficial. O jogador de 22 anos atuou em 22 encontros na época passada mas também não fez o gosto ao pé por nenhuma vez. **NO**



PRÉ-ÉPOCA JÁ ARRANCOU

ANDEBOL DA AAE DE VOLTA AO TRABALHO



A secção de Andebol da Associação Académica de Espinho iniciou a pré-época no passado dia 24 de agosto, dando assim início a mais uma época desportiva.

Os escalões de formação Sub-14, Sub-16 têm treinado diariamente

nas instalações do clube enquanto as Seniores e Sub-18 têm treinado ao fim da tarde na Nave Municipal. Os restantes escalões, Minis e Sub-12, vão iniciar os treinos somente no próximo dia 1 de setembro. **NO**

PRÉ-ÉPOCA JÁ ARRANCOU

NATAÇÃO ESPERA POR APROVAÇÃO



O Plano de Contingência da Câmara Municipal de Espinho referente à instalação da Piscina Municipal de Espinho encontra-se, neste momento, para aprovação por parte da Delegada de Saúde.

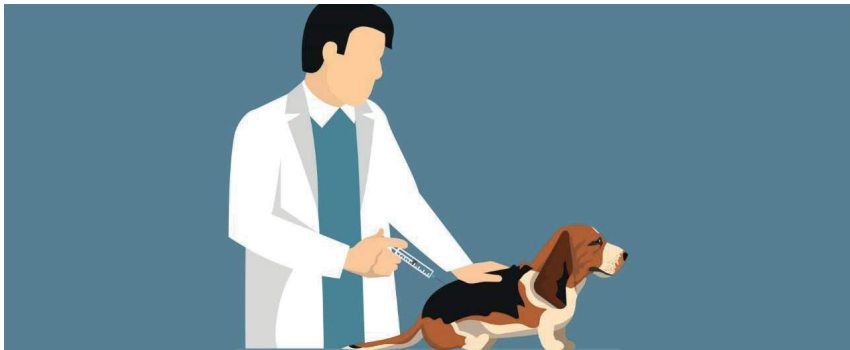
Como plano alternativo, a secção do clube vareiro lembra que

“Caso o Plano de Contingência não for aprovado no prazo esperado, por motivos de logística, os treinos serão apenas realizados em seco, abrangendo todos os escalões, frente à Piscina Municipal de Espinho, em horários a designar.”.

NO

EM TODO O CONCELHO

CAMPANHA DE VACINAÇÃO ANTIRRÁBICA



A Campanha de Vacinação Antirrábica e Identificação Eletrónica vai, este ano, decorrer entre 15 e 29 de setembro, em todo o concelho de Espinho. De acordo com as indicações da Direção Geral de Alimentação e Veterinária, esta campanha destina-se exclusivamente a cães, ficando excluídos gatos e fúros.

A vacina antirrábica só pode ser realizada em cães que se encontram identificados eletronicamente (microchip). De referir que, apesar da vacina conferir uma imunidade de três anos, mantém-se, no entanto, a obrigatoriedade do registo da licença anual na junta de freguesia.

No momento da vacinação e/ou colocação de microchip, os donos dos cães deverão fornecer os seguintes dados, para efeitos de preenchimento do respetivo recibo e/ou ficha de microchip: nome completo, morada, número de Bilhete de identidade ou Cartão de Cidadão, Número de Identificação Fiscal e contacto telefónico.

A vacina da raiva, que confere imunidade por 3 anos, tem um custo de 10 euros, o boletim sanitário, 1 euro, e a colocação de microchip

e registo no Sistema de Informação de Animais de Companhia tem o valor de 2,5 euros.

Devido ao atual contexto pandémico, há novas regras de higiene e segurança que devem ser acauteladas: é permitido apenas um acompanhante por animal; o atendimento é realizado por senhas distribuídas no início da concentração, é obrigatório o uso de máscara, a desinfeção das mãos à entrada e saída e o distanciamento físico de 2 metros.

Datas e horários de Vacinação:

- União de Freguesias de Anta/Guetim: 15, 16, 17, 18 e 22 de setembro
- Freguesia de Paramos: 23 e 24 de setembro
- Freguesia de Espinho: 25 de setembro
- Freguesia de Silvalde: 29 de setembro.

Os municípios que não possam comparecer nos locais identificados, podem deslocar-se ao Largo do antigo matadouro de Espinho/Gabinete Médico-Veterinário às terças e sextas-feiras das 10h00 às 12h30, durante todo o ano.

Faleceu Tânia Duarte



Faleceu no passado domingo, dia 30 de agosto, Tânia Duarte (25/10/1976 - 30/08/2020), animadora e formadora de cinema de animação, natural de Espinho, vítima de doença prolongada.

Tânia Duarte fez o seu percurso académico em design gráfico, mas desde cedo se apaixonou pela magia das imagens em movimento e integrou a oficina permanente do CINANIMA na segunda metade dos anos 90, onde se destacou como um dos seus elementos mais dinâmicos durante quase uma década.

O seu percurso profissional é feito como animadora em vários estúdios nacionais e internacionais, tendo também ensinado a sua paixão em vários cursos profissionais e superiores na área do audiovisual.

Mais recentemente, com o coletivo Bichinho de Animação, Tânia Duarte dinamizou oficinas de cinema animado nas escolas do concelho de Espinho e outras cidades da área metropolitana do Porto.

A sua ligação ao CINANIMA manteve-se sempre ativa, ora colaborando nos workshops da semana do festival ou em júris, e integrou o coletivo que organizou o CINANIMA nas edições de 2014 a 2019.

Espinho e o CINANIMA perdem uma das suas figuras mais importantes na cena profissional do mundo da animação em Portugal. Nesta hora difícil, o Maré Viva associa-se à dor da família e amigos, honrando a memória de Tânia Duarte, que perdurará de forma simples e genuína, como o seu sorriso e a sua criatividade. **MV**



Anuncie
no seu jornal
de referência.

Contacte-nos pelo e-mail:
jornal@mare-viva.pt

ÚTEIS

Contactos úteis

- Atendimento ao Idoso** - 227 335 872
- Biblioteca Municipal** - 227 335 869
- Bombeiros do Concelho de Espinho** - 22 732 82 75
- Câmara Municipal de Espinho** - 227 321 256
- Espaço do Cidadão Espinho/Silvalde** - 227 335 892
- Espaço do Cidadão Anta/Guetim** - 227 335 890
- Espi-Táxis** - 967 748 835
- Fórum de Arte e Cultura de Espinho** - 227 321 256
- IEFP de Espinho** - 22 098 9530
- Loja de Turismo** - 224 901 316
- Piscina Balneário Marinho** - 227 344 179
- Piscina Municipal** - 227 335 868
- PSP de Espinho** - 22 733 0420
- Segurança Social** - 300 502 502
- Junta de Freguesia de Espinho** - 932 677 804



Farmácias

- A** - Farmácia Teixeira (Espinho)
Av8, n. 436 Tel: 227 340 352
- B** - Farmácia Santos (Espinho)
Rua 19, n. 265 Tel: 227 340 331
- C** - Farmácia Paiva (Espinho)
Rua 19, n. 319 Tel: 227 340 250
- D** - Farmácia Higiene (Espinho)
Rua 19, n. 393 Tel: 227 340 320
- E** - Grande Farmácia (Espinho)
Rua 8, n. 1095 Tel: 227 340 092
- F** - Farmácia Conceição (Silvalde)
Est. S. Tiago, n. 701 Tel: 227 311 482
- G** - Farmácia Mais (Anta)
Rua 19 1412, Anta Tel: 227 341 409
- H** - Farmácia Machado (Paramos)
Av. Central, n. 1534 Tel: 227 346 388
- I** - Farmácia de Anta
Rua Tuna de Anta, Tel: 227 319 444

SETEMBRO							
DIAS							
1	2	3	4	5	6	7	8
C	D	E	F	G	H	I	A

UM NOVO ARRANQUE DIFERENTE DOS OUTROS



Diogo Almeida e Silva
Assessor de Comunicação

O novo ano letivo está a chegar. Muitas crianças não entram nas escolas há cerca de meio ano e os hábitos mudaram, as regras mudaram, os espaços mudaram. Mas será que as mentalidades já mudaram? Será que estamos preparados para a nova realidade?

Ao longo dos últimos dias, e quanto mais se aproxima o arranque do ano letivo, mais perguntas surgem, mas há uma realidade que já deveria estar em curso: a campanha massiva de informação positiva e concreta sobre os comportamentos genéricos a ter em comunidade. Antes dos pais terem acesso ao máximo de informação sobre os procedimentos das escolas, é fundamental

saberem, eles próprios, estarem em comunidade.

A realidade é ver nas ruas pessoas de máscaras no queixo, abaixo do nariz ou nos cotovelos, tudo contactos físicos de um produto potencialmente contaminado em local errado. O mesmo cotovelo que vai servir para dar um novo cumprimento, esteve exposto ao vírus da máscara que é usada para nos proteger e proteger o outro. Para que serve um máscara no queixo se estamos a colocar o vírus no pescoço expondo-o ao ar? Para que usamos uma máscara se a utilizamos abaixo do nariz respirando o ar externo potencialmente contaminado? Estamos realmente preparados para entrar numa escola com centenas ou até milhares de alunos? Está a sociedade a dar os melhores exemplos para as crianças que vão estar em comunidade e muito dificilmente conseguirão cumprir, por exemplo, com os distanciamentos sociais.

A verdade é que quanto menor for a transmissão social menores serão os casos nas escolas, mas para minimizar isso é fundamental saber estar. Um dos lemas que aprendi na escola e em casa, e que lamento não ver aplicados

na grande maioria das comunidades hoje em dia. Sabemos nós respeitar o outro? Sabemos nós viver em comunidade quando a nossa preocupação única é cada vez mais com o “eu”? E será que olhamos com a necessária profundidade para o “eu”? Acho que essa é a grande aprendizagem que este “bichinho” no vem trazer. Aprender a estar, aprender a olhar em comunidade, defender-me a mim enquanto protejo o outro.

Mais do que esperar medidas das escolas, espero ver mais medidas na comunidade, espero sinceramente que Ministério da Saúde, Direção Geral da Saúde, Proteção Civil, Câmara e Juntas de Freguesia se empenhem em criar condições para que a comunidade seja devidamente (in) formada para tudo o que envolve esta nossa nova vida!

Nas escolas eles vão-se rever e será que vão poder conviver? Espero sinceramente que sim!

A todos os alunos, docentes e não docentes e a toda a comunidade envolvida no processo escolar, os meus votos de um ano de sucesso e que Espinho tenha as maiores e melhores comunidades escolares seja em resul-

“

A verdade é que quanto menor for a transmissão social menores serão os casos nas escolas, mas para minimizar isso é fundamental saber estar.”

tados escolares seja no exemplo dado na prevenção desta e de outras condicionantes que o Mundo nos oferece a cada dia! Que os nossos “meninos” seja Homens e Mulheres amanhã e que se lembrem sempre que foi daqui que saíram e que se fizeram gente!

Diogo Almeida e Silva



VISITEM-NOS NO FACEBOOK

O Maré Viva também esta nas redes sociais. Visitem a página oficial do vosso jornal em: <http://www.facebook.com/mv.online>

FICHA TÉCNICA

Diretor Nuno Oliveira

Redação Nuno Oliveira, Carla Relvas e Joana Rodrigues

Fotografia: Filipe Couto, Flávio Alberto, Francisco Azevedo e Mário Gouveia

Colaboração Carla Estrada, Manuel Macedo, Paulo Jorge Duarte

Estatuto Editorial:

O Maré Viva, enquanto propriedade de uma Cooperativa de Ação Cultural e Jornal de carácter regional, propõe-se:

- Noticiar de forma independente, objetiva e isenta, todos os factos importantes da

Paginação Nuno Oliveira

Publicidade Margarida Pinho

Redação e Composição

Rua 62 n.º 251- 4500-366 Espinho

Telefone 227331355

E-mail jornal@mare-viva.pt

Secretaria e Administração

Rua 62 n.º 251- 4500-366 Espinho

vida política, social, cultural e desportiva regionais;

- Dar um especial ênfase a todas as manifestações de carácter cultural, procurando, com a respetiva divulgação, contribuir para o fomento cultural da

Telefone 227331357

Propriedade/Editor

Nascente - Cooperativa de Ação Cultural.

CRL - Rua 62 n.º 251- 4500-366 Espinho

NIF 500 615 268

Impressão: Tipografia Meneses - Rua 39

n.º321 4500-341 Espinho

Tiragem 1000 exemplares

região;

- Defender sempre, de forma intransigente, os princípios constitucionais da República Portuguesa, procurando, desse modo, contribuir para que sejam alcançados os grandes desígnios nacionais;

Número de Registo do Título 104499, de 28/06/76

Depósito Legal 2048/83

Os textos de Opinião publicados nesta edição são da inteira responsabilidade dos seus autores, não vinculando, direta ou indiretamente, o cariz editorial e informativo deste jornal.

- Respeitar os princípios deontológicos da imprensa e a ética profissional, de modo a não poder prosseguir apenas fins comerciais, nem abusar da boa fé dos leitores, encobrindo ou deturpando a informação.

MELÃO VERDE

0.75
€/Kg.

PICANHA BOVINO

7.99
€/Kg.

ROBALO
200 a 600GR

5.39
€/Kg.

COMBUSTIVEIS
+ BARATOS
da REGIÃO



De 3 a 9 SETEMBRO 2020

Intermarché
ESMORIZ

JUNTOS PELO MELHOR E MAIS BARATO

Aipal

Padarias, Pastelarias e muito mais...

O seu canal de informação sobre Espinho na Internet e no Meo Kanal



ESPINHO TV

::: L I G A - T E A N Ó S ! :::

www.espinho.tv

MEU 258080

envie informações dos seus eventos e iniciativas para: geral@espinho.tv / 917444417