

DE

defesa de ESPINHO



DIRECTOR INT.: F. AZEVEDO BRANDÃO—11-8-78—SEMANÁRIO—ANO 47-N.º 2418—PREÇO 6800



ASSEMBLEIA MUNICIPAL

A sessão extraordinária da Assembleia Municipal marcada para 28 de Julho último foi preenchida só com a discussão sobre a atribuição dos subsídios às colectividades do concelho. No período de antes da ordem do dia o vogal Humberto Cruz informou os presentes acerca da instalação dum depósito de gás industrial da Fosforeira Portuguesa e os perigos que poderá representar.

Cabe aqui, sem que pretendamos tomar qualquer defesa, que no «DE» de 23 de Junho último saiu o edital da Direcção Geral dos Combustíveis, que convidava «as entidades singulares ou colectivas a apresentar, por escrito, dentro do prazo de 20 de dias, as suas reclamações» acerca da montagem deste depósito. Admira-nos que esta reclamação surja depois de um mês.

Depois das inevitáveis discussões sobre a proposta apresentada pela Câmara, os 900 contos foram distribuídos como segue:

Sporting C. de Espinho	220 contos
Associação Académica de Espinho	175 »
Bombeiros	100 »
Banda de Música de Espinho	25 »
Banda de Música de Paramos	25 »
Banda de Música de Silvalde	25 »
Tuna de Anta	40 »
C. Académico de Espinho	25 »
Academia de Música	25 »
Cooperativa Nascente	30 »
Aero Clube da Costa Verde	10 »

A Assembleia Municipal deliberou que os 25 % do imposto de Jogo da zona sejam aplicados na ligação da Rua 20 com a Ponte d'Antat através da Quinta do Tavares).

SESSÃO DO DIA 4

Os trabalhos continuaram no dia 4, à mesma hora, tendo-se registado no máximo 15 presenças, certamente por estar

(Continua na pág. 2)

A Sessão da Assembleia de Freguesia de Anta, do dia 7, dá que falar...

Por me ter constado que algo se passou na sessão da Assembleia de Freguesia de Anta, do passado dia 7 de Julho, do ano em curso, quis saber pormenores.

Por ERRO

Não porque seja bisbilhoteiro, mas na realidade despertou-me a curiosidade de tocar num ponto, dos vários tratados nessa renhida sessão.

É que ela aqueceu de tal modo um componente da mesa com um «despedimento» em forma. Por acaso vi o ofício, enviado ao demitido, lavrado segundo as normas legais em vigor...

Quando se trata de despedimento tem de haver justa causa e neste caso, como me cheirou a injustiça, procurei o Presidente do Núcleo do PSD, em Anta, Sr. Vicente Alves Pinto Júnior, uma vez que o pretenso demitido, ao abrigo, etc... é militante do mesmo. E então surgiu a primeira pergunta.

— Como Presidente do Núcleo do PSD, em Anta, como encara o desfecho da sessão do dia 7, relativo à expulsão do militante e membro da Assembleia de Freguesia, Sr. Alberto Monteiro?

Diz o Sr. Vicente: — Na qualidade de Presidente do Núcleo e como cidadão, entendo que a posição, tomada pela Assembleia de

Roteiro Turístico de Espinho

Vila Nova de Gaia, as caves e...

Para qualquer turista estrangeiro que demande a nossa cidade é certo e sabido que uma visita às caves do Vinho do Porto se impõe, uma vez que os portugueses se esquecem da sua existência.

Algumas delas encontram-se abertas todos os dias, com serviço permanente para os visitantes.

Outras só abrem quando recebem visitas. No entanto, umas e outras estão bem apetrechadas do famoso néctar do Douro, desde as colheitas mais recentes até às do velho Porto dos últimos anos do Século XIX.

Situando-se todas as caves em Vila Nova de Gaia, o turista não pode deixar de aproveitar, depois de ter saboreado o soboroso vinho fino, para uma visita a casas-museus Teixeira Lopes e Soares dos Reis, dois grandes escultores que ali nasceram, bem assim como aos dois museus existentes: o Municipal e o de Numismática, ali na Rua Marquês e Sá da Bandeira e que se encontram abertos todos os dias, o primeiro das 9,30 horas às 17,30 e o segundo das 10,30 às 17 horas.

Podem os turistas subir à Serra do Pilar, sobranceira ao Douro, e visitar o Mosteiro que é cópia fiel do Santuário de Santa Maria Redonda, em Roma e dali lançar os olhos para o Porto antigo de casas acasteladas até à margem do rio, onde na Ribeira formiga uma população pitoresca e laboriosa, e desfruta a beleza férrea da ponte de D. Luís e D. Maria Pia, duas obras do século passado, sendo a segunda, de autoria do Engenheiro Eiffel, autor também da célebre Torre de Paris.

A BRANDÃO

(Continua na pág. 2)



Sessão da Câmara

Iniciada na tarde da última sexta-feira e terminada sábado de manhã, a Sessão da Câmara.

Foi tomado conhecimento da concessão de um subsídio de 6.930 contos para compra dos terrenos envolventes da futura Escola do Ciclo Preparatório que está projectada para norte da Rua 33 em frente a Sales.

— A Câmara, face à informação da Secção Técnica, resolveu conceder mais 4 meses de prorrogação na execução da obra do viaduto, prazo que terminará no fim do ano.

— A Câmara deliberou propor a aplicação dos 25% do Imposto do Jogo a cobrar no próximo ano, na construção da estrada que, ligando a Rua 20 à Ponte de Anta, passa pela margem da Ribeira do Mocho.

— Foi deliberado adjudicar por 1.556.680\$00 as obras de pavimentação ao espaço envolvente do núcleo escolar da QUINTA-ANTA e por 1.193.000\$00 a pavimentação do arruamento do Monte Lírio.

Conservação da Lagoa de Paramos

INTRODUÇÃO

Ao fazer esta intervenção, que vai ser breve, neste 1.º Colóquio sobre a Conservação das Zonas Húmidas em Portugal, pretendo apenas chamar a atenção das pessoas com responsabilidades na matéria, e somos todos os que aqui nos encontramos hoje a trabalhar, para a necessidade de uma rápida intervenção, que não poderá ficar pela publicação no «Diário da República», no sentido da conservação de uma zona única na região, e que é a Lagoa de Paramos.

Não vou, por falta de um trabalho devidamente aprofundado e continuado, apontar soluções definitivas, mas apenas avançar sugestões que permitam a situação do problema no contexto geral e a sua discussão.

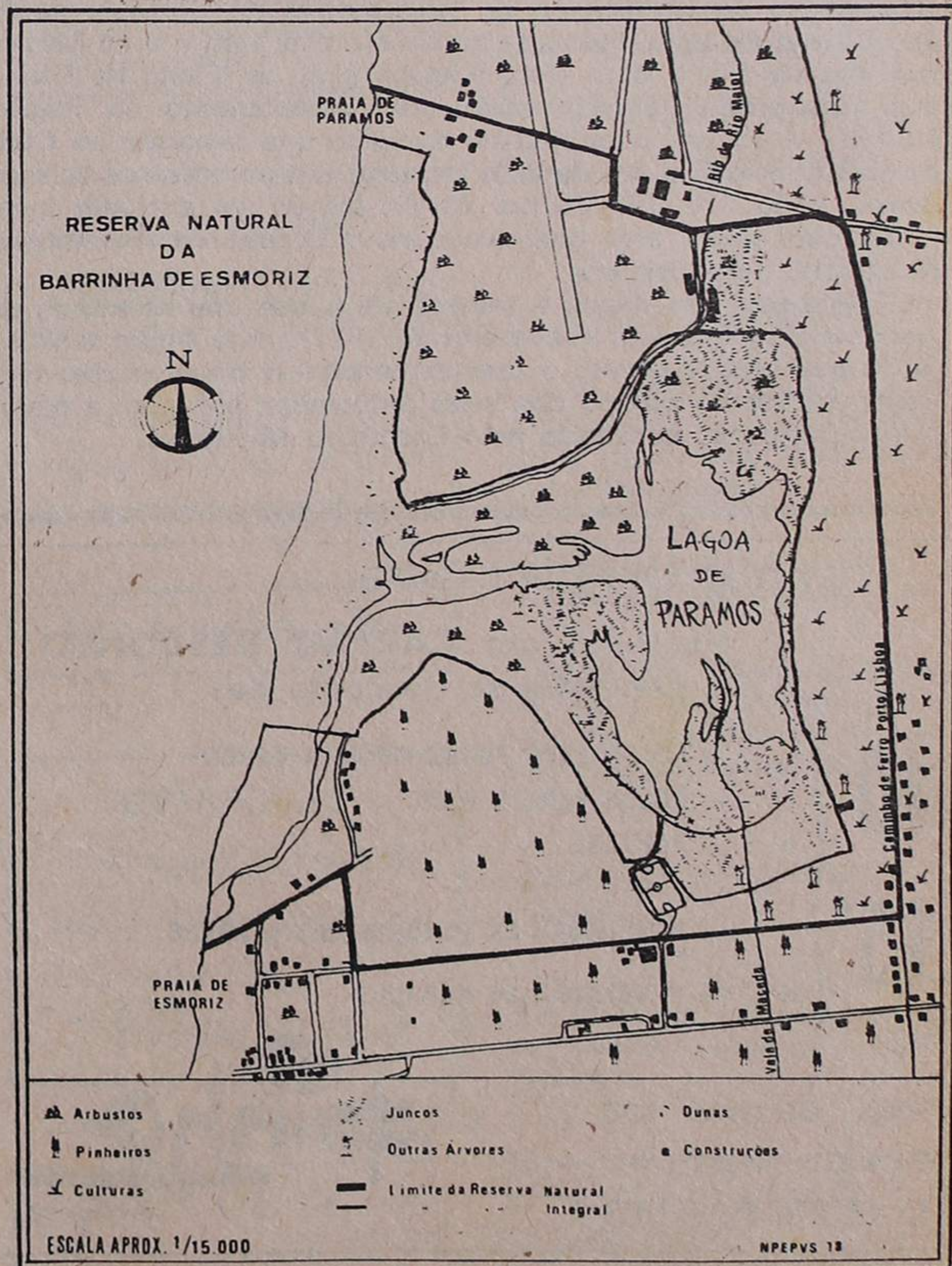
CARACTERIZAÇÃO DA LAGOA DE PARAMOS

A Lagoa é uma lagoa costeira situada um pouco a Sul de Espinho, e formada pelas águas de, especialmente, duas ribeiras que, devido às dunas litorais, se depositam na lagoa, que tem, na sua parte mais larga, cerca de 1 km.

Por NUNO GOMES OLIVEIRA

A sul, a Lagoa de Paramos é limitada por um extenso pinhal, enquanto a norte se estende uma vasta zona de vegetação rasteira. A poente ficam as dunas litorais e a nascente campos de cultura. A lagoa é de pouca profundidade e está excessivamente povoada por vegetação aquática o que será a

(Continua na pág. 2)



ESCALA APROX. 1/15 000

NPEPVS 18

ASSEMBLEIA MUNICIPAL

(Continuação da página 1)

mos em Agosto, altura de férias. No período de antes da Ordem do dia, falaram os Vogais Antenor Sá Pereira e Adão Rodrigues Pinto Loureiro, Presidente da Junta de Silvalde, entre outros. Destaque-se a intervenção do Presidente da Junta de Silvalde, que focou o lamentável acidente ocorrido há dias na passagem de nível do C. F. em Silvalde, solicitando a intervenção urgente da Câmara e Assembleia para a resolução definitiva do problema. O Presidente da Assembleia Avelino Zenha e o Vereador Veiga Ribeiro que representava o Executivo, por impossibilidade do Presidente Artur Bártolo, teceram também considerações sobre o assunto, dando informações que virão, na sua opinião, resolver o problema de tais acidentes.

No período da Ordem do Dia, iniciou-se a discussão pelo ponto 2 da Ordem de Trabalhos: Deliberação sobre a proposta do Executivo relativa à distribuição de verba de Esc. 300 000\$00, para as festas de carácter popular a realizar nas Freguesias do Concelho. Além da proposta do Executivo, foram presentes à mesa diversas propostas, dos Vogais do PSD, Antenor Sá Pereira e ainda de Adão Rodrigues Pinto Loureiro, Presidente da Junta de Silvalde (Independente pelo PS). Foi esta última que veio a ser aprovada por grande maioria de 12 votos a favor, 2 abstenções e 1 voto contra e que era do seguinte teor:

S. João de Espinho	35 000\$00
N.º S.º das Dores, Silvalde	35 000\$00
S. Tiago, Silvalde	25 000\$00
N.º S.º do Calvário, Silvalde	35 000\$00
S. Vicente, Anta	35 000\$00
N.º S.º dos Altos Céus, Anta	35 000\$00
S. Martinho, Anta	20 000\$00
S. Pedro, Anta	10 000\$00
Santo Estêvão, Guetim	35 000\$00
S. João Paramos, Paramos	35 000\$00

(inclui os 20 contos já adiantados)

A concretização dos referidos subsídios está dependente ainda da verba que se aguarda da Direcção-Geral do Turismo.

De seguida deu-se início à discussão e votação do ponto 4. da Ordem de Trabalhos — REVISÃO DA POSTURA DE TRÁNSITO.

Foram aprovadas, por unanimidade, as sugestões da Comissão Municipal de Trânsito e as do Grupo de Trabalho, Nomeado pela Assembleia Municipal, dondo sobressai, principalmente, a «abertura nos 2 sentidos do trânsito entre as Ruas 17 e 23 (na zona abaixo da linha do caminho de ferro), acautelando no entanto a proibição do trânsito de pesados naquele trajecto, e bem assim nos locais de maior trânsito de peões, a segurança destes», conforme se diz nas conclusões do Grupo de Trabalho.

Quanto ao ponto 5. da Ordem de Trabalhos, sobre a «Deliberação sobre uma proposta para a criação de uma Associação de Municípios da Aglomeração do Porto, e sobre um esboço de uma estrutura administrativa para o área Metropolitana do Porto com vista à elaboração do Plano de Estrutura, elaborado pela Comissão de Planeamento da Região Norte». — foi por unanimidade decidido que baixasse ao Conselho Municipal, a fim de este formular um parecer nos termos do n.º 2 do Art. 75.º da Lei 79/77, até 25 do corrente mês. Findo este prazo será convocada nova sessão da Assembleia Municipal, para deliberar.

Refira-se que desde a tomada de posse dos membros da Assembleia Municipal (Fevereiro de 1977), este Órgão realizou já 30 sessões/reuniões, o que demonstra o trabalho que tem desenvolvido no campo das suas atribuições próprias, a maior parte das vezes solicitada pelo Executivo Municipal.

J. Q.

...ISTO É IMPORTANTE...

Peça-nos um **CARTÃO DESCONTO** e beneficie do desconto de:

- 10° — ROLOS PARA FOTOGRAFIAS A CORES
- ROLOS PARA SLIDES
- POSTERS
- 15° — REVELAÇÃO DE FOTOGRAFIAS A CORES
- REVELAÇÃO DE SLIDES

RUA 62 N.º 105
TELEF. 922863
ESPINHO



Conservação da Lagoa de Paramos

(Continuação da pág. 1)

causa principal da pouca abundância piscícola. Pensamos que a espécie mais vulgar é o pequeno Gambusio (*Gambusia affinis*), que o Pica-peixe (*Alcedo atis*) utiliza em larga escala na sua alimentação.

As margens da lagoa são cobertas de juncais e de vegetação baixa.

ALGUMAS DAS RAZÕES DE INTERESSE DA ZONA

Para além das razões que todos conhecemos que impõem a conservação integral de qualquer zona húmida, no caso concreto da Lagoa de Paramos, parece-nos que a principal será o facto desta lagoa constituir um excelente local de invernada para muitas aves aquáticas, e de nidificações para muitas outras.

Até à data, encontramos a nidificar na Lagoa, entre outras, as seguintes espécies, cuja protecção é urgente:

- Abetouro galego
- Rouxinol dos Caniços
- Galinha d'água
- Franga d'água
- Maçarico galego
- Pato real

Noemadamente a primeira espécie indicada, o abetouro galego, é uma ave já pouco comum. Encontramos em Paramos dois ninhos desta espécie, um com ovos, outro com filhotes em 1971.

O valor paisagístico e recreativo desta zona é também de considerar. E, na realidade, uma zona com características únicas.

(Continua no próximo número)

PODE SER ÚTIL

espectáculos

CINE TEATRO S. PEDRO

Dia 11, Sexta-feira — às 15 e 30 horas — UMA POLTRONA PARA TRÊS — (Jerry Lewis e Janet Leigt). Não aconselhável a menores de 18 anos e às 21,30 — AL CAPONE — (Ben Gazzara, Susan Blakely e John Cassavetes).

Dia 12, Sábado — às 15,30 e 21,30 horas — KEAMA — (Franco Nero). Não aconselhável a menores de 13 anos.

Dia 13, Domingo — às 15,30 e 1,30 horas — SIDDPARTHA — Shaspi Kapoor e Simi Garewal — não aconselhável a menores de 13 anos.

Dia 14, Segunda-feira — às 15,30 e 21,30 horas — IVES, O TEMERÁRIO — (Charles Bron-

son, Dana Elcar, Maximilian Schell e Jacqueline Bisset).

Dia 15, Terça-feira — 15,30 e 21,30 horas — O HOMEM... QUE NOS SEGUE — (Jean Louis Trintignant Mireille Darc e Bernard Fresson). Interdito a menores de 13 anos.

Dia 16, Quarta-feira — às 15 e 30 horas — O INCORRIGÍVEL — (Jean Paul Belmondo Genevieve Bujoid, Capucine e Andrea Ferreol). Não aconselhável a menores de 13 anos.

Dia 17, Quinta-feira — às 15,30 e 21,30 horas — LADRÃO QUE ROUBA LADRÃO — (Michael Caine, James Caam, Diane Keaton e Elliott Gould). Não aconselhável a menores de 13 anos.

marés

DIA	P.-MAR	ALT.	B.-MAR	ALT.
13	23.19	2m,77	16.58	1m,19
14	—	—	18.15	1m,04
15	13.05	3m,15	19.20	0m,81
16	14.02	3m,41	20.16	0m,58
17	14.53	3m,64	21.06	0m,38
18	15.40	3m,81	21.53	0m,26
19	16.26	3m,88	22.38	0m,23

farmácias

TURNO — E	
Sexta-feira — Farmácia Paiva — rua 19 n.º 319 — Telef. 920250	Sábado — Farmácia Higiene — rua 19 n.º 393 — Telef. 920320
Domingo — Grande Farmácia — rua 62 n.º 457 — Telef. 920092	Segunda-feira — Farmácia Teixeira — rua 19 n.º 46 — Telef. 920052
Terça-feira — Farmácia Santos — rua 19 n.º 263 — Telef. 920331	Quarta-feira — Farmácia Paiva — rua 19 n.º 319 — Telef. 920250
Quinta-feira — Farmácia Higiene — rua 19 n.º 393 — Telef. 920320	

Preços de Assinatura Anual V. Aérea V. Normal

Portugal Continental e Ilhas Adjacentes ...		312\$00
Angola e Moçambique ...	598\$00	379\$00
Austrália, África do Sul, Rodésia, U.S.A.		
• Venezuela ...	884\$00	572\$00
Brasil ...	884\$00	572\$00
Alemanha e Luxemburgo ...	884\$00	572\$00
Macau ...		379\$00
Colombia ...		572\$00
França ...		572\$00
Espanha ...		572\$00

A Sessão da Assembleia de Freguesia de Anta

(Continuação da página 1)

pria Assembleia da República, apenas advertir. E quando qualquer delegado no uso da palavra for menos correcto, então poderá como limite máximo retirar-lhe o uso da palavra (Artigo 28, alínea b. Agora expulsar!...

E saltou a segunda pergunta. — Acha normal que Presidente da Assembleia de Freguesia não tenha tido o bom senso de sanar um dislate do dito militante?

E a resposta brota: — Acho estranho que o Presidente da Assembleia evoque precisamente o Art. 20 e concretize a expulsão do tipo elemento. Posto isto uma coisa me fará pensar e concluir que: admitindo, o que não é possível, que houvesse dentro da Lei 79/77 qualquer cláusula que permitisse expulsões, com certeza que neste momento já não haveriam Assembleias a funcionar neste pas, por falta de quorum, pois como exemplo poderei apresentar a sfomas de alguns deputados da Assembleia da República, em que se insultam pessoais governos, etc., e nem por isso perdem o seu mandato. Daqui devo concluir, portanto, que a Assembleia e mais propriamente o Presidente da Assembleia da Freguesia de Anta, desconhecisse a Lei. A lei é clara, e diz que se qualquer vogal da Assembleia de qualquer Freguesia do País atingir com palavras ou actos membros das Assembleias, ou qualquer cidadão, me parece que autoridades — PSP, GNR, Tribunais é quem terão competência para julgar esses mesmos actos ou palavras e não ser julgados por simples delegados de Assembleias, mesmo com

decisão maioritária, isto é, mesmo quando os elementos reunidos para apreciação do litígio venham a concordar, por maioria, com a expulsão, ois é evidente que não confere competência jurídica aos mesmos.

E saiu a terceira pergunta. — Como reagiu o PSD a esta atitude?

A resposta: — Quando há reacção dentro do partido é manifestamente de repúdio por tal atitude. Iremos recorrer aos meios oficiais para obrigar a reconsiderarem a posição tomada. E já agora, aproveitamos para informar que o nosso militante, expulso, não tinha intenções de participar em mais nenhum acto da Assembleia de Freguesia para que foi eleito, mas em face da ilegalidade da atitude, considera-se em pleno exercício das suas funções, pelo que não será substituído. O núcleo do

PSD, em Anta, está solidário com o seu militante e lamenta quaisquer actos menos correctos que possam ter havido por parte do mesmo, esperando um melhor entendimento com a Assembleia de Freguesia e nomeadamente com o Presidente da Junta, que, como sabe, é do nosso partido.

Por último vamos solicitar uma reunião à Junta da nossa Freguesia e Assembleia de Freguesia, para que haja o melhor espírito de colaboração entre os elementos do nosso Partido e os restantes elementos dos partidos representados na Assembleia.

E não surgiu a quarta pergunta.

Façamo-la todos e cada um. Ajuizemos das tomadas de posição em claro desprestígio dos homens que decidem em estado de espírito alterado.

DE defesa de SEMANÁRIO

ESPINHO

FUNDADOR: BENJAMIM COSTA DIAS

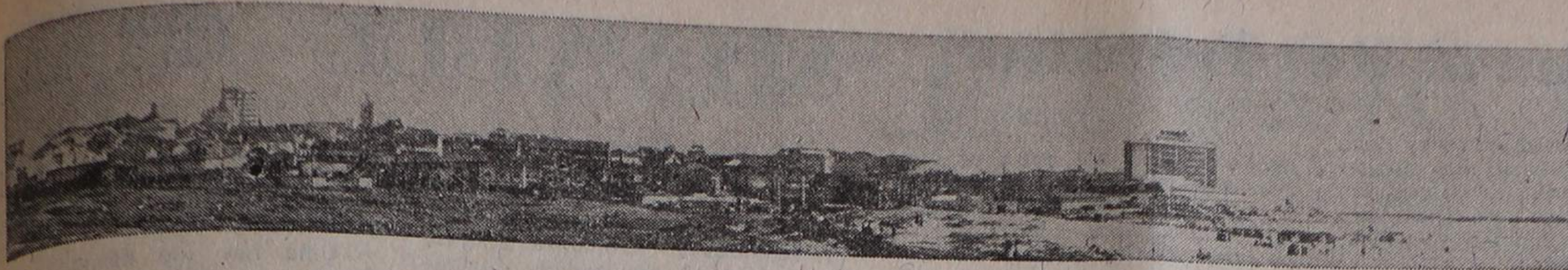
PROPRIEDADE: EMPES — EMPRESA DE PUBLICIDADE DE ESPINHO, LDA.

REDACÇÃO E ADMINISTRAÇÃO: RUA 19, N.º 62 — TELEFONE, 921523

Comp./impresso na Coopertipo, scarl/R, José Falcão, 122 / Porto

Redactores: F. Azevedo Brandão e João Quinta.

TIRAGEM MEDIA 2 200 EXEMPLARES



A CIDADE

A Controversa Classificação do 9.º Ano de Escolaridade

Com pedido de publicação recebemos da APELE (Associação de Pais e Encarregados de Educação do Liceu Nacional de Espinho), uma fotocópia de exposição que aquela agremiação enviou ao Director-Geral do Ensino Secundário, respeitante à controversa classificação do 9.º ano de escolaridade, que passamos a transcrever:

APELE — Associação de Pais ou Encarregados de Educação do Liceu de Espinho, com personalidade jurídica e sede na Escola Secundária Dr. Manuel Laranjeira e Associação de Pais da Escola Secundária de Espinho, ambas da cidade de Espinho, dados os fins para que foram criadas, fazem-se eco junto de V. Ex.ª do protesto dos seus Associados e de todos os Encarregados de Educação dos alunos do 9.º ano unificado, face à circular L/T/ES-25/78 (ASSUNTO: Normas e disposições legais referentes aos exames e provas de validação externa do ensino secundário).

As pessoas em causa consideram-na injusta ao recusar (16.3) o direito de defesa que assiste aos alunos educandos quando se considerarem prejudicados na classificação que lhes foi atribuída nas chamadas «PROVAS DE VALIDAÇÃO EXTERNA» face aos níveis alcançados.

Daí se considerar absolutamente imperioso e urgente rever a posição assumida na citada circular — que pouco «circulou» —, uma vez que só veio a ser conhecida da maioria dos interessados (professores incluídos) depois da afixação dos resultados finais.

A ser autorizada imediatamente a revisão de provas, poderiam aqueles que se consideram lesados professores a salvo de julgamentos precipitados e infundadamente atentatórios da sua sonestidade profissional.

É esta a finalidade da presente exposição, que, todavia, não exclui outros reparos:

a) Submeter todos os alunos às chamadas «Provas de Validação Externa» já por si se considera uma incoerência porquanto os alunos têm sido, ao longo dos 7.º, 8.º e 9.º anos, submetidos a um regime de avaliação contínua;

b) Por outro lado, há uma certa demagogia, no permitir

que todos vão a exame, atitude que só pode ser interpretada como dar possibilidade de vencer o ano àqueles que, ao longo dele, não atingiram o nível desejado; — tal possibilidade nunca se põe.

(Como poderá o aluno com nível 1 no período obter positiva no final?)
Em 307 alunos do Liceu, só dois com nível 2 e uma disciplina, conseguiram ter 4 que lhe permitiu na classificação.

As nossas Associações sentem-se no direito de fazer uma chamada de atenção a essa Direcção-Geral, salientando que no decorrer do presente ano lectivo muitas e variadas foram as facetas do mesmo aqui, em Espinho, onde os nossos Associados assistiram preocupadamente à deficiência do ensino, à falta de professores, às greves destes, a toda a série de carências dos Estabelecimentos de Ensino, nomeadamente no que respeita à sua segurança — tudo vivido em evidente prejuízo de todos e agora com a injustiça de que aqui se faz eco.

Assiste-lhes este direito porque no decorrer deste ano lectivo de 1977-78, através dos seus responsáveis, quer junto de cada exaltado, quer em reuniões com os Conselhos Directivos, Pais e Alunos, procuraram que tudo corresse em paz.

Por isso alertamos essa Direcção-Geral, para o que de mau, talvez irreparável, poderá ter trazido aos jovens estudantes do 9.º ano unificado, a citada circular de que empenhadamente pedimos seja revogada a disposição do parágrafo 16.3.

Esperando ver atendida esta nossa petição, somos pelas Associações de Pais e Encarregados de Educação de Espinho,

Maria Helena Pereira

Maria Teresa Correia de Moraes
de Barros Pereira

Espinho, 28 de Julho de 1978.

QUOTA

Cede-se uma ou duas quotas que constituem a sociedade do Café Cristal.

Motivo à vista

Contactar a gerência do referido Café.

Orfeão de Espinho já canta

Teve lugar na passada 6.ª feira, dia 4, no Salão Nobre dos Bombeiros de Espinho, o primeiro ensaio do grupo coral do Orfeão de Espinho sob a gerência de competente professor.

Merece relevo o apreciável número de elementos de ambos os sexos que constituem o já ressurgido Orfeão.

Aqui se apela, sem distinção de idades e sexo, para todos aqueles que queiram fazer a sua inscrição no grupo coral, para comparecerem ao ensaio que se realiza na próxima 6.ª feira, dia 11 do corrente, no Salão Nobre dos Bombeiros Voluntários de Espinho, pelas 21,30 horas.

AJUDA A VALORIZAR AS ACTIVIDADES CULTURAIS DA CIDADE DE ESPINHO.

BEIRA VOUGA

Completo no passado dia 1 do corrente, dezasseis anos de existência o jornal em epígrafe que se publica em Albergaria-a-Velha, sob a direcção de Jorge Manuel Arede de Figueiredo.

Ao colega aniversariante «Defesa de Espinho» envia as suas felicitações e votos de longa vida ao serviço daquela simpática vila do nosso Distrito.

Aniversário do nascimento de Manuel Laranjeira

Passa no próximo dia 17 o 101.º aniversário do nascimento do poeta e pensador que foi o Dr. Manuel Laranjeira.

CARTÓRIO NOTARIAL DE ESPINHO

Natária Lic.ª: Maria Fernanda de Vasconcellos de Aguiar da Fonseca e Castro.

CERTIFICO, que neste cartório e no livro E-10, a folhas 141, verso, se acha exarada a escritura de HABILITAÇÃO DE HERDEIROS, por óbito de ESMERALDINA FERNANDES ZAGALA DE ALMEIDA ou ESMERALDINA FERNANDES DE ALMEIDA, falecida em 14 de Julho de 1977, em Espinho, onde era residente na rua 4, 1115, que foi natural de Espinho, casada com Adriano Ferreira de Almeida, em comunhão geral de bens, ele hoje seu viúvo natural de Reims, Departamento do Marne, França, residente em Espinho, rua 4, (1115, ela natural digo) 1115, deixando como seus herdeiros seus filhos, Adriano Francisco Fernandes de Almeida e Manuel Augusto Fernandes de Almeida, solteiros, maiores, naturais de Espinho, onde moram na rua 4, 1115.

Está conforme o original.

Espinho e Cartório Notarial, 31 de Julho de 1978.

A notária

Maria Fernanda de Vasconcellos de Aguiar da Fonseca e Castro

Pela PSP

Achados na via pública e em outros locais que se encontram depositados na PSP, à disposição de quem provar pertencer-lhes: — algumas chaves (diversas); alguns porta-moedas com importâncias em dinheiro; alguns pares de óculos; um chinelo próprio para criança; algumas bolas de futebol (em borraça); um relógio de pulso próprio para homem; alguns velocípedes simples; um travessão para prender cabelo (senhora); uma carteira em pelica; um écran, óptica, próprio para televisor; um relógio de pulso próprio para senhora; um guarda-chuva próprio para senhora; algumas importâncias em dinheiro; duas motorizadas sem chapas de matrícula nem nome e residência; um casaco em malha próprio para homem; quatro cintos em napa novos.

ANTIGUIDADES

Colecionador, em Espinho, durante o mês de Agosto, compra: móveis, faianças, porcelanas, Imagens em madeira, calcário ou marfim, pratos, estanhos, almofarizes etc. etc Contactar: Rua 23 n.º 59 das 11 às 14 horas.

PRECISA-SE

Senhora dos 22 aos 35 anos para tomar conta de duas crianças e de casa, das 8 horas da manhã às 7 da tarde. Carta ao Jornal ao N.º 88

Leia e assine DE

OFERECE-SE

Traduções em casa de Inglês, curso tirado na Inglaterra.

Telefone 920778

UMA CIDADE LIMPA, REFLECTE O INDICE DE CIVILISMO DOS CIDADÃOS!

Concurso do fato de banho

Amanhã, Sábado, tem lugar no Salão Nobre do Grande Casino a edição de 78 do Concurso do Fato de Banho antigo.

Motivo de prosa imitação aos fatos de banho usados naqueles tempos, é sempre motivo de convívio alegre entre as famílias da Académica e do Sporting locais, a cujas actividades amadoras pertence a organização.

O programa de variedades do Casino actuará, durante a festa por gentileza da Administração da Solverde.

O Trânsito na Avenida 8

É necessário tomar as medidas convenientes para acabar com o abuso de transitar na parte vedada ao trânsito de veículos na Avenida 8.

Viver em democracia, com respeito mútuo ignorante e o resultado está à vista. Simplesmente no caso da Avenida é um abuso que pode causar graves consequências aos peões que, despreocupadamente, transitam nela.

NECROLOGIA

DOMINGOS DOS SANTOS

Nesta cidade, faleceu no dia 2, Domingos dos Santos, de 71 anos, casado com Rosa Soares Pinho dos Santos.

ANTÓNIO DE OLIVEIRA DIAS DE ASCENÇÃO

No Bairro Piscatório, faleceu no dia 4, António de Oliveira Dias de Ascensão, de 69 anos, casado com Isaura Barros de Jesus.

CLEMENTINA BARROS LAMEIRA

Em Ceuta, faleceu no mesmo dia, Clementina Barros Lameira, de 63 anos, casada com Adelino Pereira.

Alterações à Postura de Trânsito

SUGESTÕES DA COMISSÃO MUNICIPAL DE TURISMO, DO TRÂNSITO DE VEÍCULOS AUTOMÓVEIS

Art.º 1.º — Rua 3 — Proibido voltar à esquerda, a todos os veículos, no cruzamento desta Rua com a Rua 7. Proibido voltar à esquerda, a todos os veículos, no ângulo das Ruas 33 e 8, no sentido poente-nascente.

Rua 26 — Proibido o trânsito a todos os veículos no sentido Norte-Sul entre as Ruas 62 e 19, e no sentido Sul-Norte entre as Ruas 29 e 27; proibido ainda o trânsito em dias de feira, no sentido Sul-Norte entre as Ruas 33 e 31.

Rua 62 — Proibido o trânsito a todos os veículos no sentido Nascente-Poente entre a Rua 16 e o Largo da Graciosa.

DO ESTACIONAMENTO DE VEÍCULOS

Art.º 2.º — O Estacionamento de veículos nos arruamentos da cidade fica sujeito às seguintes prescrições:

Rua 22 — Proibido o estacionamento da extensão de 30 (trinta) metros a partir da Rua 15 para Sul. Proibido ainda o estacionamento em dias de feira, no lado poente, entre as Ruas 31 e 35 e do lado nascente entre as Ruas 29 e 27.

Rua 26 — Proibido o estacionamento do lado norte entre as Ruas 18 e 16.

Rua 21 — Proibido o estacionamento de automóveis pesados entre as Ruas 8 e 12 e a todos os veículos automóveis entre as Ruas 12 e 20.

Rua 33 — Proibido o estacionamento do lado norte entre as Ruas 26 e 22 e do lado sul entre as Ruas 2 e 26.

GRUPO DE TRABALHO DA A. MUNICIPAL

Grupo de Trabalho nomeado pela Assembleia para apreciação da Postura de Trânsito em vigor e do Projecto de Alteração à Postura, proposto pela Comissão Municipal de Trânsito.

Estiveram presentes no Edifício da Comissão Municipal de Turismo, nos dias 2 e 3 de Agosto, o Snrs. António Fernando de Madureira Gil e António José da Fonseca Leitão. O Snr. Joaquim Moreira de Sá, compareceu somente no primeiro daqueles dias. Os outros Partidos ou Grupos de Independentes não se fizeram representar.

REVISÃO DA PROPOSTA DE TRÂNSITO

— O Grupo de Trabalho nomeado pela Assembleia Municipal, dadas as reclamações e abaixo assinados apresentados à Câmara Municipal e à Assembleia Municipal, muito principalmente no que se refere à Parte da Postura que regula o trânsito na parte abaixo da linha;

— Julgando ainda que os considerandos que levaram a Comissão Municipal de Trânsito a não propor a revisão da Postura nessa parte, não parecem suficientes para a não revisão, pois os problemas existentes com a não alteração, são a nosso ver mais importantes do que os pontos negativos que porventura aquela Comissão apresenta para a não revisão;

Decidiu o Grupo de Trabalho, sugerir a esta Assembleia a seguintes alterações à Postura de Trânsito, que no essencial se substanciam pela abertura nos 2

sentidos do trânsito entre as Ruas 17 e 23, acautelando no entanto a proibição do trânsito de pesados naquele trajecto, e bem assim, nos locais de maior trânsito de peões, a segurança destes.

Mencionam-se a seguir as referidas alterações que deverão ser apreciadas e votadas, com aquelas que a Comissão Municipal de Trânsito propõe.

Pelo Grupo de Trabalho

em 4/8/78.

TRÂNSITO

Rua 4 — Proibido o trânsito a todos os veículos no sentido norte-sul entre as Ruas 35 e 19. Proibido ainda o trânsito a todos os veículos pesados entre as Ruas 19 e 17.

Rua 10 — Proibido o trânsito a todos os veículos ligeiros no sentido sul-norte e a veículos pesados nos 2 sentidos.

Rua 12 — Proibido o trânsito a todos os veículos ligeiros no sentido norte-sul e a veículos pesados nos 2 sentidos.

Rua 17 — Proibido o trânsito a todos os veículos pesados.

Rua 23 — Proibido o trânsito a todos os veículos no sentido nascente-poente entre as Ruas 20 e 2.

Rua 31 — Proibido o trânsito a todos os veículos no sentido nascente-poente entre as Ruas 26 e 2 e em dias de feira no sentido poente-nascente entre as Ruas 22 e 24.

ESTACIONAMENTO

Rua 4 — Proibido o estacionamento em ambos os lados entre as Ruas 19 e 17.

Rua 17 — Proibido o estacionamento.

Rua 19 — Proibido o estacionamento entre as Ruas 4 e 2. Proibido ainda o estacionamento do lado norte entre as Ruas 26 e 22, do lado sul entre as Ruas 22 e 24, e em dias de feira, do lado norte, entre as Ruas 28 e 26.

Rua 23 — Proibido o estacionamento do lado sul entre as Ruas 2 e Avenida 8 e do lado norte entre as Ruas 26 e 24, e na extensão de 50 metros a partir da Rua 24 para poente, e ainda do lado sul, entre as Ruas 28 e 30, em frente da Secção da Polícia.

Proibido ainda o estacionamento, em dias de feira do lado norte entre as Ruas 24 e 20 e do lado sul entre as Ruas 24 e 26.

PROPOSTAS

1 — Com vista à segurança dos peões propõe-se que no lado norte e lado poente dos passeios, respectivamente das Ruas 17 e 4 (entre a Rua 19 e Rua 17), seja colocada uma vedação metálica, apropriada para o efeito;

2 — Ainda com vista ao melhor descongestionamento do trânsito na Rua 17, propõe-se que nos sítios onde se mostre necessário e suficiente, sejam feitos cortes ao passeio lado norte desta Rua, de modo a que o trânsito se possa processar nos dois sentidos razoavelmente (julgamos que o corte de 1 metro de passeio, no máximo, será o suficiente).

3 — Que nos parques de estacionamento dos autocarros de passageiros, sejam colocadas linhas contínuas, nos pisos das Ruas.

— / —

SINALIZAÇÃO

(Parques de Estacionamento)

Chama-se a atenção da Comissão Municipal de Trânsito que os sinais de Parque de Estacionamento para automóveis ligeiros de passageiros particulares, não estão correctamente identificados.

PROPOSTA

Que sejam colocadas placas de STOP, nas transversais que cruzam a Rua 33 desde a Capela dos Ramos em Anta até à Rua 26 em Espinho.

SILVALDE

ASSIM
VAI A VIDA...

Em tempo Sazonal de férias a vida modifica-se. Sobretudo a vinda à sua terra da maior parte dos emigrantes cria uma atmosfera diferente: reuniões de famílias e amigos, festas que se rotulam de dedicadas aos ditos (haverá sinceridade no caso, ou... tão somente a velha habilidade de lhes «apanhar algum»?), mais intenso tráfego nas nossas acanhadas e esburacadas estradas — e conseqüente redobrar de acidentes...

A propósito: julgamos que ao menos nesta época, e ainda ao menos à 2.ª feira, seria bem necessário um agente regulador de trânsito na bifurcação das estradas 109 e da Vila da Feira, onde o pandemónio e riscos (e desastres) são constantes, agravados pelo impedimento da E. N. 109; e afinal, quem tem ali a prioridade? A 109 está impedida, mas «passa-se»; a outra mantém placas «Stops» que poucos respeitam... Para cúmulo, as placas indicadoras de direcção estão de tal maneira «claras», que são às dezenas os condutores que entram na Rua da Igreja a perguntar se é por ali que se vai para Aveiro... Pois até se vai: tudo é questão de dar umas voltinhas!

AINDA O CONCERTO DE S. TIAGO

Obviamente não se trata de consertar o São Tiago, que está muito bom no seu ar de eterno caminhar com o pau e cabecinha...

Mas sim de forma diferente como este ano se comemorou o Padroeiro de Silvalde, em beleza e elevado nível artístico e espiritual.

Foi uma experiência que resultou em pleno; foi um desafio aberto a quantos subterraneamente vão consolando a sua impotência arguindo com o espantinho de que «nesta terra não se faz nada», e aos que investem os dinheiros do foro em caríssimos Robertos e (des) conjuntos que nada deixam no espírito e na inteligência das pessoas.

O Grupo Coral - Orfeão de Esmeriz, dirigido pela notável maestrina Rosa Candal, trouxemos um bouquet de apurada arte coral que extasiou as mais de mil pessoas que encheram por completo a igreja matriz na noite de 25 de Julho. Veio dar-nos a honra dum muito especial colaboração o Dr. A. Ferreira dos Santos, acompanhando no órgão electrónico alguns corais do programa de que é autor, e outros.

Estiveram presentes a concelebrar a Missa Solene com o Pároco os P.es José Bernardes, Jaime Peralta, Joaquim e Crispim Martins.

Antes da 2.ª parte — o Concerto Espiritual — o Dr. Ferreira dos Santos dirigiu algumas palavras de parabéns ao Povo por ter acolhido tão bem esta forma de festejar o Padroeiro, frisando que se estava a executar e ouvir música de primeira qualidade, servida por um grupo de vozes que tem realizado um trabalho muito árduo na procura da perfeição artística, com a felicidade de ter a orientá-lo uma excepcional maestrina, como é Rosa Candal.

A assistência aplaudiu vibrantemente cada coral do concerto e muitas foram as pessoas que manifestaram desejo de que se organizasse mais iniciativas do género e mesmo de que se formasse em Silvalde um Orfeão.

Por que não?, perguntamos nós, se temos dezenas (senão centenas) de Silvaldenses que sabem música e precisam urgentemente de algo que as interesse e eleve cultural e artisticamente?

Com agrado registamos que, este acontecimento mereceu honras na Assembleia Municipal, na sessão de 4 do corrente, sendo deliberado atribuir-lhe uma das verbas destinadas às festas.

Ainda bem. Porque efectivamente projectamos trazer até nós outros agrupamentos de realidade,

que acarretam despesas grandes, se bem que menores que as dos famigerados arraiais.

MINI-PUZZLE

Uma novidade desportiva foi lançada por um grupo de jovens desta terra; como se diz no respectivo Regulamento, «para quebrar a monotonia dos silvaldenses e alertá-los para a existência de outras modalidades que não somente o futebol-de-Salão».

Tratando-se pois, de uma novidade, também para nós, queremos ouvir de um dos organizadores algo de concreto. O Manuel António dos Santos informou-nos:

— É uma prova em que os concorrentes utilizando a sua «motorizada», em equipas de condutor e pendura, farão um determinado percurso e responderão a um questionário.

Perguntamos: não é portanto uma vulgar prova de velocidade, género moto-cross?

— Não. É antes uma prova em que se conjugam a perícia, a inteligência e o método de resolução do questionário: está em jogo a cultura geral, o conhecimento da região e obtenção de determinados objectos.

Quando está prevista a prova?

— Em princípio, está marcada para este fim de semana, 12 de Agosto, Sábado, às 11 horas, estando a organização centrada na avenida da igreja, embora haja depois postos de controle dispersos pelo percurso.

COMO VÃO AS INSCRIÇÕES?

— Pensamos num máximo de 30 e mínimo de 10, visto que nos lançamos numa primeira experiência; o prazo termina em 9 de Agosto, mas se houver conveniência poderá tolerar-se até 6 horas antes do início da prova.

HA PRÉMIOS?

— Há: taças e medalhas e um prémio-surpresa, que poderá ser atribuído à equipa mais azarenta.

PERSPECTIVAS, PRESENTES E FUTURAS?

— Se correr bem, estamos a pensar organizar no próximo ano um Puzzle em moldes mais amplos; até com convívio entre concorrentes e familiares.

Conhecemos a capacidade e espírito de iniciativa do M. António Santos, já provada em anteriores realizações culturais e desportivas.

Recentemente uma equipa por ele organizada venceu brilhantemente o Torneio de Futebol de Salão organizado pelo Clube Esperanças, levando a melhor sobre equipas à partida mais favoritas.

ESPERAVAS GANHAR O TORNEIO?

— Sinceramente, não, porque havia equipas cotadas com mais valor; porém, a nossa equipa adquiriu uma força de coesão que lhe permitiu não perder nenhum jogo a partir da 2.ª jornada, já que o começo não parecia brilhante, pois perdemos os 2 primeiros jogos.

Assim, chegamos à finalíssima com os «Amadores de Espinho» e mercê de uma tática organizada e redobrar de esforço aguentamos o jogo e o prolongamento e vencemos na marcação de penalti.

Fomos os últimos a inscrever-nos, com uma equipa de ocasião, mas confirmou-se que os últimos são os primeiros...

Pela nossa parte felicitamos este grupo de jovens e desejamos a M. A. Santos êxitos nas más iniciativas... pois Vida é movimento e trabalho.

Por falta de espaço é-nos impossível incluir uma notícia-reportagem sobre o citado Torneio de Futebol de cinco, que ficará para o próximo número.

GRANDE CASINO DE ESPINHO

SÁBADO, 12/8/78, ÀS 22 HORAS

FATO DE BANHO 1900

Prémios o sortear entre o público. Oferta da TURISPRAIA

ORGANIZAÇÃO AAE/SCE

EM—18 TRADICIONAL NOITE DE AGOSTO
EM—26 CONCURSO VESTIDO DE CHITA

médicos

DR. CASTRO REIS

ESPECIALISTA PELA O.M.

DOENÇAS DOS OLHOS.

ORTÓPTICA.

RUA 16 N.º 250-1.º-ESQ.

TELEF. 922470 — ESPINHO

tratamentos

CALISTA

Consultas em Espinho

9 às 13 h. — 14,30 às 19 h.

Telefone, 923178

Rua 25 n.º 48 — Todos os dias



CICLISMO

40.ª Volta a Portugal em Bicicleta

O Benfiquista Manuel Oliveira e o seu Clube, por quanto tempo serão donos e senhores da VOLTA?

Começou no passado Domingo em Espinho a VOLTA 78, perante a presença de cerca de uma dezena de milhares de entusiastas, que enchiam por completo a Avenida 8, onde estava instalada a meta, para a disputa dum prólogo contra-relógio individual, na distância de 3,6 km.

Na segunda-feira saiu da nossa cidade, a 1.ª etapa com destino à Figueira da Foz, isto de manhã, porque de tarde foi-se até Leiria, onde terminou a 2.ª etapa, e a ligação entre o Norte e o Sul.

Terça a entrada no Alentejo, mais propriamente em Ferreira do mesmo nome da província, que recebeu a 3.ª etapa, e que é o terminus da nossa cobertura sobre as primeiras «pedaladas», já que não poderemos dar dados sobre as etapas de Quarta e Quinta-feira, devido a feitura e elaboração da «DE».

Num breve relance sobre os primeiros vencedores e guias da 40.ª VOLTA A PORTUGAL EM BICICLETA, teremos que foi admissível o triunfo do veterano Andrade no prólogo onde Marco Chagas era o favorito e se classificou num excelente 3.º lugar a 5 s., isto entre os 81 ciclistas representativos das 14 equipas, que se lançaram à estrada durante o dia 6 a 20 do corrente mês de Agosto.

Na Figueira da Foz, José Amaro bateu Alexandre Rua, o tal que é o melhor sprinter português e que foi o vencedor da 3.ª etapa em Ferreira do Alentejo, também ao sprint.

Na 2.ª etapa, que terminou em Leiria, o benfiquista Manuel Oliveira, chegou à meta isolado, arrebatando a «amarela» a Andrade e ganhando quase 7 m. aos favoritos.

CLASSIFICAÇÕES

Prólogo de Espinho — 3,6 km.

- 1.º Joaquim Andrade (Águias - Clock) — 5 m. 01 s.
- 6.º Fernando Mendes (Porto - Sandman) a 7 s.
- 8.º Firmino Bernardino (Lousa - Trinaranjus) a 8 s.
- 31.º Manuel Oliveira (Benfica) a 16 s.

1.ª ETAPA (Espinho - Figueira da Foz) — 118 km

- 1.º José Amaro (Benfica) 3 h. 26 m. e 07 s.
- 7.º Fernando Mendes (Porto) m. t.
- 10.º Firmino Bernardino (Lousa) m. t.
- 60.º Manuel Oliveira (Benfica) a 1 m. e 58 s.

2.ª ETAPA (Figueira da Foz — Leiria) 68 km

- 1.º Manuel Oliveira (Benfica) 1 hora 48 m. e 02 s.
- 9.º Fernando Mendes (Porto) a 6 m. e 55 s.
- 17.º Alexandre Rua (Águias) m. t.
- 21.º Firmino Bernardino (Lousa) m. t.

3.ª ETAPA (Lisboa — Ferreira do Alentejo) — 182 km

- 1.º Alexandre Rua (Águias) 4 horas 40 m. e 10 s.
- 2.º Fernando Mendes (Porto) a 2 s.
- 3.º Armindo Lúcio (Lousa) m. t.
- 28.º Manuel Oliveira (Benfica) a 2 m. e 36 s.

GERAL APÓS A 3.ª ETAPA

- 1.º Manuel Oliveira (Benfica) 9 horas 44 m e 30 s.
- 2.º Fernando Mendes (Porto) a 2 m e 14 s.
- 3.º Firmino Bernardino (Lousa) a 2 m. e 15 s.
- 4.º Alexandre Rua (Lousa) a 2 m. e 18 s.

JUSTOS GALARDÕES

Pela F. P. de Ginástica

Pela F. P. de Ginástica, foram concedidos Votos de Louvor aos seguintes elementos da AAE:

Alberto Lopes — Maria Alice Rocha — Rosa Maria Cleto — Armando Gomes.

Também foi concedida a «MEDALHA DE BONS SERVIÇOS» à Prof. Alda Corte-Real Gomes, que desta forma, viu reconhecida toda a sua dedicação, à A. A. Espinho e à Ginástica, durante vários anos.

«Medalha de bons serviços» da F. P. Ginástica para A. A. Espinho

A Direcção da Federação Portuguesa de Ginástica, resolveu na sua reunião de 12 de Julho de 1978 conceder à Associação Académica de Espinho, por proposta do 2.º Vice-Presidente, a «MEDALHA DE BONS SERVIÇOS», considerando que há mais de 20 anos, vem dedicando grande atenção à prática da Educação Física, dum modo especial à *Ginástica Desportiva*, sendo notável a dedicação dos seus dirigentes e Seccionistas, e dado este clube espinheiro, ter conseguido alcançar uma posição de certa relevância, no meio ginástico feminino no Norte do País.

Também segundo chegou ao nosso conhecimento, os técnicos deste clube, receberam da F.P.G., VOTOS DE LOUVOR, bem como, o Director Académista Alberto Lopes. Deste modo, a entidade máxima da Ginástica Portuguesa, vem reconhecer o esforço e dinamismo dos homens e senhoras, que ao longo de vários anos, desenvolvem meritória acção neste clube, quer ao serviço da ginástica do clube, quer ao serviço do «PLANO SOLVERDE». Estão, pois, de parabéns, todos os componentes da secção de Ginástica da AAE, e aqueles que de qualquer forma, contribuíram para o engrandecimento e prestígio desta salutar modalidade.

DESPORTO



FIZERAM ESTA

Página desportiva

Paulo Malheiro

Tibério Coelho

Fernando Gouveia

Assembleia da AAE

Como noticiamos, realizou-se na sede da AAE, a Assembleia Geral, para prestação de contas e relatório da época 1977/78, segundo a convocatória, discussão de uma proposta da Direcção, referente ao seu associado Angelo Correia de Carvalho. O Relatórios e Contas, foram aprovados, sendo de destacar o saldo positivo da gerência, que ultrapassa a centena de contos. Hígino Mendes, da Comissão Pró-Pavilhão, leu um relatório sobre a actividade desta comissão. Entretanto, foram propostos votos de louvor, a elementos do Voleibol, Ginástica, Hóquei em Patins e à secção de Xadrez. Também foram propostos, vários votos de pesar, pelo falecimento de alguns sócios.

Foi lido um officio da F. P. Ginástica, que comunicava a atribuição da «MEDALHA DE BONS SERVIÇOS» à AAE. Outros votos de louvor, foram apresentados, um à Direcção da AAE, pelo Conselho Fiscal e outro à Solverde, pela forma como tem acarinhado o clube.

O 2.º ponto da ordem de trabalhos, foi retirado pela Direcção, dado que, usado da faculdade permitida pelos Estatutos, já tinha procedido em relação ao associado. Houve longa discussão, por sócios na sua maioria, muito ligados ao SCE, mas o Major Gaioso Vaz, Presidente da Assembleia e, que se encontrava ladeado pelo Dr. Amadeu José e Eng.º Jorge Monteiro, pôs termo, alegando que a Direcção não apresentava qualquer proposta, acerca do comportamento de algum sócio, pelo que, considerou e, muito bem, o ponto ultrapassado.

Por fim, seguiu-se a meia hora, para assuntos de interesse para a colectividade. Neste período, destaca-se o pedido de demissão do Presidente da Direcção, por motivos de saúde, que aliás, já tinha comunicado há bastante tempo, aos seus colegas da Direcção. Entreviaram ainda, alguns sócios, indagando sobre trabalho efectuado pela Direcção, para o engrandecimento da Ginástica e Voleibol, procurando relacionar o estado destas secções, com as possíveis saídas de atletas do Voleibol para o Sporting de Espinho.



FUTEBOL

AQUISIÇÕES NO S. C. E. JA VAO EM QUATRO...

Parra (médio), Pinto (guarda-redes) ambos do Feirense, Vitorino Belinha (avanzado) do Paços de Brandão e Sobral (médio) ex-Beira-Mar, são os valorosos atletas que vêm reforçar a turma espinhense do S. C. Espinho. Todos eles já se integraram no plantel, tendo inclusivé já iniciado a sua preparação. Por sua vez, Gonçalves II, continua sem destino, estando a estudar convites, que lhe estão sendo endereçados.

SERÁ NOS DIAS 19 E 20 O V TORNEIO DA COSTA VERDE

Para apresentação da equipa de futebol dos «tigres», será disputado

nos sistema de «Taça Latina» o já habitual Torneio da Costa Verde, que comportará a equipa do S. C. E., do U. de Lamas e do Feirense da II Divisão e do Beira-Mar, recém promovido à primeira.

Assim no dia 19 às 15,30 horas teremos:

O Beira-Mar-U. de Lamas e às 17,30 o S. C. Espinho-Feirense. No dia seguinte e às mesmas horas, jogam os vencidos e depois os finalistas a apurar o vencedor, que logicamente deverá ser o Clube de Aveiro.



HOQUEI EM PATINS

A AAE, esteve nas Selecções Regionais!

Conforme já tínhamos anunciado, vários atletas da AAE, estiveram integrados nas Selecções Regionais de Infantis, Iniciados e Juvenis, que em Vila Praia de Ancora e Barcelos, disputaram o Torneio Inter-Associações. Na impossibilidade de nos deslocarmos a estas localidades, para assegurar uma recolha de elementos sobre a actualização dos atletas espinhenses, recorremos a um técnico local, lá presente, que nos forneceu os dados, que a seguir relatamos:

Resultados:

INFANTIS

A. P. Porto, 13 — C. Claret (Sevilha), 2; A. P. Porto, 5 — Santarém, 1; A. P. Porto, 12 — Alentejo, 0; A. P. Porto, 5 — Lisboa, 3.

Classificação final

1.º lugar — A. P. Porto — 12 P.

INICIADOS

A. C. Porto, 8 — C. Claret, 3; A. C. Porto, 28 — Santarém, 2; A. C. Porto, 1 — Lisboa, 3; A. C. Porto, 15 — A. Algarve, 2.

Classificação final

2.º lugar — A. P. Porto — 10 P.

JUVENIS

A. C. Porto, 12 — Santarém, 0; A. C. Porto, 1 — Braga, 0; A. C. Porto, 9 — A. Algarve, 2; A. C. Porto, 4 — Lisboa, 3.

Classificação final

1.º lugar — A. P. Porto — 12 P.

Nestas três categorias, estiveram os seguintes elementos da AAE:

INFANTIS — Nuno Marçal, Edgar Tavares, Manuel Vasco e J. Lima.

INICIADOS — Joaquim Sousa, Victor Hugo e Paulo Marçal.

JUVENIS — José Silva e Antero Costa.

Ainda na parte que toca a espinhenses, Vladimiro Brandão, foi o seleccionador dos Iniciados e, o massagista Monteiro, esteve igualmente integrado nesta turma.

Os espinhenses marcaram os seguintes golos:

INFANTIS — Vasco, 4 — Lima, 5.

INICIADOS — Sousa, 20 — V. Hugo, 13 e Paulo Marçal, 2.

JUVENIS — Silva, 6 e Antero, 6.

Para além destas notas, é de realçar ainda os seguintes factos: Nas categorias de Iniciados e Juvenis, estiveram como capitães de equipa, os atletas da AAE, Sousa e José Silva, respectivamente, o que vem abonar, para além dos seus conhecimentos técnicos, o valor moral destes espinhenses. A Nuno Marçal, guardião efectivo dos infantis, foi atribuído o troféu do «Guarda-Redes Menos Batido». A Joaquim Sousa, foi atribuído o troféu do «Melhor Marcador» na categoria de Iniciados.

COLUMBOFILIA

No nosso último número, por lápsos, dissemos que a distribuição de prémios referente à época columbofila, recentemente terminada, teria lugar no próximo dia 12 no Salão Nobre da Piscina Solário do Atlântico e cuja cerimónia seria antecedida do habitual jantar-convívio.

Confirmamos o local bem como a hora, 21 horas, não do dia 12 mas sim do dia 19 do corrente mês.

As inscrições continuam abertas na sede do Grupo, sito na Rua 30 (no cruzamento com a Rua 19), nesta cidade.



ATELETISMO

ANTÓNIO LEITÃO NO BRASIL

A convite da Associação da Portuguesa dos Desportos e com o patrocínio do espinhense Américo Guerra, radicado em S. Paulo, António Leitão vai correr uma prova de 6.000 metros em estrada na cidade de S. Paulo, no Brasil, que no ano findo reuniu 500 participantes e este ano, como passa a ser prova internacional, vai ser mais difícil.

Esperamos que o valor de Leitão se confirme.

BADMINTON



ATLETAS DE ESPINHO EM ESPANHA

Convidados pelo Club Del Mar de Santo Amaro da Corunha, os atletas do Sporting Clube de Espinho, João Artur e Pinto Leite, campeões nacionais de 2.ªs categorias, participaram no I Torneio Ciudad de La Coruña, que teve a participação de atletas de Portugal, Espanha, França, Holanda, Dinamarca, Inglaterra, que faz desiocar Gillian Ginks, actual campeã do mundo de singulares/senhoras.

A recepção oferecida pelo Club Del Mar, o convívio entre os atletas, a hospitalidade extraordinária dos habitantes da linda cidade da Corunha e o excelente comportamento de atletas de Espinho, foi de forma a considerarmos esta deslocação de muito positiva.

O clube organizador soube retribuir à delegação espinhense a forma como tinham sido recebidos, quando da realização do II Torneio de São Martinho, realizado em Espinho em Novembro de 1977.

Em relação aos jogos realizados pelos atletas de Espinho podemos considerar de bastante meritório, apesar da forma físico-técnica estar muito longe do desejado. No entanto, João Artur venceu o espanhol Fernando Delgado, a viver em Inglaterra há vários anos, por 2-1 (4-15 — 15-10 — 15-11), sendo de seguida eliminado pelo atleta da Dinamarca K. Henrik por 2-0 (15-6 — 15-5). Em pares/homens João Artur e Pinto Leite venceram os espanhóis Segado e Carvallito por 2-0 (15-5 — 15-6) e Boronat/J. Ventura por 2-0 (15-3 — 15-2), sendo eliminados pelo par formado pelo espanhol Henrique Ruiz, vencedor do I Torneio de São Martinho em Espinho e pelo francês Jean Baquet, campeão de Taça de singulares/homens em 1976, por 2-1 (15-1 — 16-5 — 15-0).

LUSOTUFO

Tapetes — Carpetes — Alcatifas

Telefone, 72005

CORTEGAÇA

ELECTRO VISÃO

Já está em Espinho

Toda a gama de:

Electrodomésticos, Discoteca, Candeeiros

Visite a **Electro-Visão**Centro Comercial Praia-Golfe — ESPINHO — tel. 922 643
(Aberto todos os dias até às 24 horas)O seu televisor usado, mesmo avariado vale,
2.800\$00 (CONSULTE-NOS)ESTABELECIMENTO
DE MÓVEIS
E DECORAÇÕESESPECIALIDADES
EM MOBÍLIAS
DE ESTILO
SÉCULO XVII

★

JOSÉ AZEVEDO PERES BIZARRO

Rua 4 n.º 667 — Telef. 921324

ESPINHO

advogados**FERNANDO GUIMARÃES**

ADVOGADO

Rua 19 n.º 927 — Tel. 922432

Rua 33 n.º 1605 — Tel. 920258

ESPINHO

Horário: 2.ªs às 09 e às 14 h

3.ªs, 4.ªs e 5.ªs: às 09 h

6.ªs: às 14 h

EM ESPINHO



Onde a terra acaba e o mar começa fica a

CABANA

Restaurante — Snack — Discoteca

PRAIA DA SECA — TELEFONES, 921322 e 921966
APARTADO 143 — ESPINHO

SALÃO DE FESTAS PARA CONFRATERNIZAÇÕES

Reservado aos domingos e feriados para convívio dançante da juventude)

Encerrado às terças-feiras para descanso do pessoal excepto nos meses
de Julho e Agosto.**"PNEUS CAR"** Telef. 923266CENTRO DE VENDA DE PNEUS
NACIONAIS E ESTRANGEIROS
ASSISTÊNCIA TÉCNICA

— Alinhamento de Direcções

— Equilíbrio de Rodas

— Vulcanização de Câmaras

Rua 18 n.º 1010 — ESPINHO

Almoce, Jante e Ceie no

SNACK
BAR**S. PEDRO****PORTO**Aberto até às 4 horas da manhã
com cozinha permanente

RESIDENCIAL

1.ª Classe

Telefones: 920294 - 920391 — Ângulos das Ruas 8 e 25

ESPINHO

**DULCE DE OLIVEIRA CAMPOS
FERREIRA DE CAMPOS**

Advogados

Rua 11 n.º 877 — Telef. 922210

ESPINHO

**COSTA LEITE & C.ª, L.ª DA**CONCESSIONÁRIOS DA BRITISH LEYLAND
NOS CONCELHOS DE ESPINHO E OVAR
SERVIÇO OFICIAL AUSTIN E TRIUMPH

Pneus Goodyear * Baterias Tudor * Oleos Castrol

MOTORIZADAS CASAL

RUA 14 N.ºs 623 E 881 — TEL. 921104 — ESPINHO

Alberto Gomes Correia, Lda.**T Á X I S**

Telefone Praça — 920010

« « Residência — 921148

Sede: Largo S. Pedro n.º 189 — Espinho

EUROSPUMA

Sociedade Industrial de Espumas Sintéticas, Limitada

ESPUMAS DE POLIURETANO PARA TODAS AS APLICAÇÕES

COLCHÕES — ALMOFADAS

ESPUMAS PARA ESTOFOS — ESPONJAS

DELEGAÇÃO EM LISBOA

Avenida Estado da Índia, 4-1.º Piso

SACAVÉM

Telefs.: 2511272 e 2511413

SEDE EM ESPINHO

Telefones PPC 921839 (8 linhas)

Telegrs.: EUROSPUMA

Telex. 2257 FOAM — P.

Apartado 95

Cantinho da Mulher

Um conselho:

A MULHER E A BELEZA

Todas nós sabemos que nenhum elixir, nenhuma operação estética voltará a dar à nossa pele a frescura dos vinte anos.

No entanto, para atenuar ou retardar as rugas existem alguns meios que as mulheres deveriam utilizar.

Eis alguns:

- Renúncia ao bronzado.
- Dormir oito a nove horas por noite.
- Alimentação racional.
- Beber um litro de água por dia.
- Retirar a maquilhagem antes de se deitar.
- Uso de cremes ou de ampolas anti-rugas.

UMA NOTICIA:

O PERIGO DO TABACO DURANTE A GRAVIDEZ

Segundo estudos recentes efectuados pela Comunidade Alemã de Investigação, as mulheres terão de renunciar, durante os primeiros meses de gravidez, ao tabaco.

Os cientistas daquele Departamento da Alemanha Federal, provaram que o consumo do tabaco durante a gravidez provoca partos defeituosos.

UMA RECEITA:

GELADO DE MELÃO

Ingredientes:

1 melão grande; 120 gr. de açúcar; 4 gemas; 5 colheres de sopa de Kirsch; 2 colheres de sopa de sumo de limão; 4 dl. de natas.

Deve regular-se, algumas horas antes, o frigorífico para o máximo. Tira-se uma tampa ao melão e escava-se cuidadosamente.

Separa-se as sementes e fibras da polpa e coloca-se esta numa frigideira. Junta-se o açúcar e leva-se a lume muito brando, até o açúcar ter sido completamente absorvido pelo melão. Esmaga-se o preparado com o garfo. Bate-se, depois, as gemas até ficarem cre-

Por J. SANTOS

mosas e junta-se a polpa do melão, mexendo bem. Leva-se novamente a lume muito brando, para as gemas não talharem o preparado e, batendo sempre, deixa-se cozer até se obter uma consistência semelhante a um creme fino.

Coloca-se o preparado numa tigela e deixa-se arrefecer completamente. Junta-se o Kirsch, o sumo de limão, mexendo bem e, finalmente adiciona-se as natas ligeiramente batidas. Tapase a tigela com papel vegetal e leva-se ao frigorífico durante 30 minutos. Deita-se o gelado numa cuvette, tapa-se com uma tampa ou papel vegetal e leva-se a gelar 2 a 3 horas. Bate-se de vez em quando, para evitar a formação de cristais. Coloca-se o gelado em taças ou na própria casca do melão e serve-se imediatamente.

(Esta receita é para 4 pessoas).

Os Caminhos da Saúde

(Continuação da página 8)

fumação são carcinógenos em baixo grau, e podem contribuir para causar câncer do estômago. Os japoneses, que comem grande quantidade de peixe defumado, apresentam elevada incidência de câncer do estômago.

— Tenha cuidado quando usar pesticidas, fungicidas e outros produtos químicos empregados em horticultura e jardinagem. Siga cuidadosamente as instruções dos rótulos. Evite armazenar ou utilizar esses produtos de maneira que possam ser inalados ou ingeridos, ou venha a contaminar alimentos, água ou brinquedos.

IN MEDICINA NATURAL

CASINO DE ESPINHO



jantares concerto

slot machines

cine teatro

★ MÚSICA DE BAILE

PELOS CONJUNTOS:

The KINGS
GRUPO 4

• • • famoso Conjunto Internacional
EDUARDO'S QUARTET

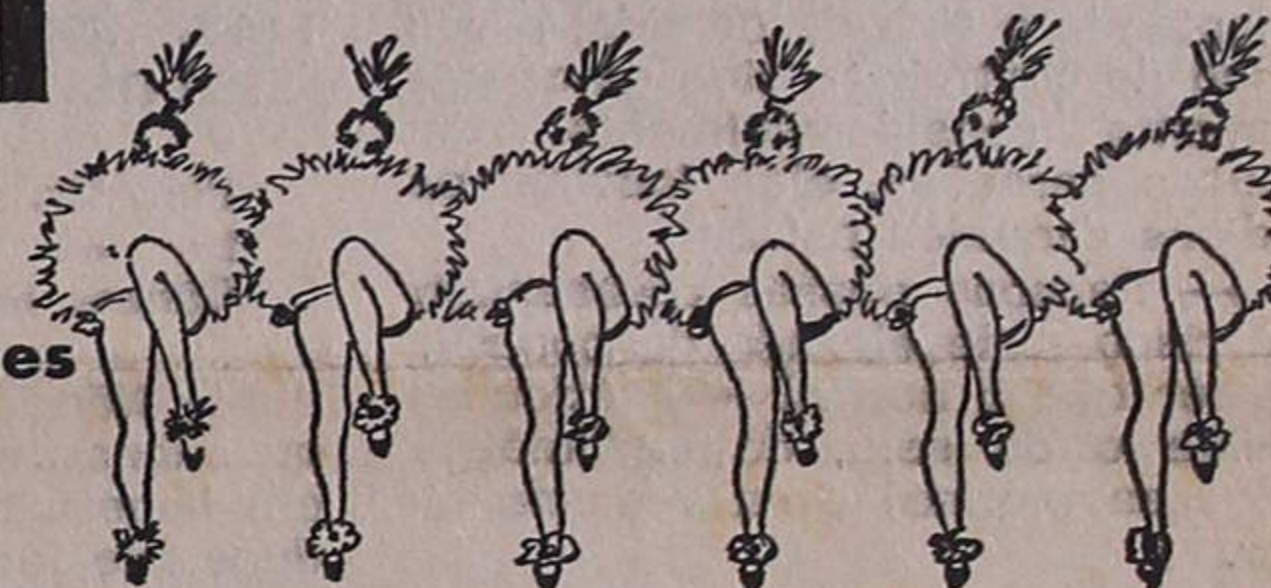
contratado exclusivamente para actuar neste Casino depois de longa tournée pelo Médio Oriente.

★ VARIEDADES

- BALLET MONTMARTRE - Ballet Francês
- SERGE GAMBÍ - Acrobata Francês
- ANA HORTENSE - Fadista

★ RESTAURANTE - BOITE

ESMERADO SERVIÇO
SEGUIDO DE BAILE E VARIEDADES



ONDE O NORTE SE DIVERTE • Tel = 920238

FÁBRICA HÉRCULES

de AFONSO HENRIQUES, SUCRS. LDA.

INDÚSTRIA TRANSFORMADORA
MATÉRIAS PLÁSTICAS

Injecção — Compressão — Extorsão
— Insuflação — Rotação — Vácuo

ENDEREÇO TELEGRÁFICO: HERCULES
TELEFONES: 920540 - 921098 APARTADO: 40
ESPINHO

« HÉRCULES »

GARANTIA de FABRICO e QUALIDADE

Às Pequenas e Médias Empresas

Aceita-se serviço, correspondência comercial Inglês/Francês/Português e traduções técnico Comerciais.

Ap. 81 — ESPINHO

ORGANIZAÇÕES COELHO VENDE:

Terreno em Espinho c/ casa devoluta
» em Esmojães
» em Mozelos

Apartamentos em Espinho Gaia e Porto:
Tratar Rua 31 N.º 863 ou apartado N.º 182 — ESPINHO

ADMITE-SE

Para fábrica, o seguinte pessoal:

- 1 POLIDOR
- 1 SERRALHEIRO
- 2 PINTORES

Falar POLIPOLI, Lda — ESPINHO telef. 921351/922400

à venda

VENDE-SE

Andar pronto a habitar na Rua 1-B n.º 327, com 2 quartos sala c/Banho, Hall de Entrada, cozinha, dispensa e 2 Varandas.

Preço 1.100 contos
Telef. 920811 ou 922036

VENDE-SE

Duas casas situadas no centro da Cidade.

Falar com Fernando Neto
Av. 8 — 886 ESPINHO

VENDE-SE

Uma casa térrea, bem situada, com 4 assoalhados, bem conservada, vedada a muro e com quintal com a área aproximada de 750 m², sita no Lugar da Lavoura, freguesia de Paramos. Dirigir propostas em carta fechada a Américo Pinto Gonçalves — Lavoura — Paramos — Espinho.

VENDE-SE

Motor Fiat 1800 a gasolina com 15.000 Kms.

Aceita-se melhor oferta telefones 922800 ou 922621

VENDE-SE

TERRENO

Zona do Liceu, Nascente Poente com 19x15 metros para construção de cave R/C e 2 andares.

Contactar pelo telefone 921946

VENDE-SE

Carrinho de bebé, em bom estado com cadeira e guarda-sol. E também um parque completamente novo.

Contactar pelo telef. 920654 a qualquer hora.

VENDE-SE

Terreno e casa de habitação no lugar de Silvaldinho—Silvalde sujeito a oferta.

Falar Rua 21-181-1.º Espinho Telefone 920885.

VENDE-SE

Casa em Espinho com rés-do-chão e 1.º andar (este devoluto) no ângulo das Ruas 28 e 33. Sujeito a oferta.

Falar Rua 21-181-1.º Espinho Telefone 920885.

VENDE-SE

Automóvel Austin-Cooper 1.000 e Automóvel Opel-Kekord 1.700 em bom estado.

Falar na Rua 12 N.º 1029 Telefone 92 10 67 — Espinho

VENDE-SE

Excelente andar no Centro desta Cidade, quase pronto a habitar, com quatro quartos, restantes divisões e garagem.

Falar para o telef. 92 10 67 Espinho

VENDE-SE

Prédio no ângulo das Ruas 8 e 31, com duas frentes com a área de 500 m².

Carta à Redacção ao n. 104

Os Caminhos da Saúde

O Cancer e alimentação

A prevenção e uma alimentação com elevado teor de fibras e pobre em gorduras são coisas a ser levadas em consideração.

Compilação de B. BITTENCOURT

Tornou-se comum encarar a alimentação como causa ou preventivo de importantes doenças que afligem o homem actual, inclusive o câncer. Um conjunto de provas cada vez mais eloquentes sugere que se deva maior importância aos principais componentes da alimentação e não aos secundários. É conceito actual que os próprios alimentos (mais do que substâncias conservantes ou contaminadoras) podem estar na origem de alguns tipos de câncer mais comuns. Vejamos estas descobertas:

— Uma pesquisa internacional a respeito de regimes alimentares demonstrou que as pessoas atacadas de câncer no cólon e no recto comiam maior quantidade de carne do que outras não afectadas por essa doença.

— Em muitos países onde são poucos comuns óbitos por câncer do cólon e do seio, a alimentação é pobre em gorduras de origem animal e lactícinios.

— No Japão, onde a alimentação tradicional consta de pouca carne e quase lactícinio nenhum, o câncer do cólon e do seio é pouco frequente; no entanto, quando os japoneses emigram para os Estados Unidos e pouco a pouco vão adoptando o tipo de comida, o seu risco de contrair tal tipo de câncer aumenta consideravelmente. Em poucas gerações, eles igualam os índices daqueles países.

— Pessoas obesas apresentam um risco mais elevado de contrair câncer que o normal — particularmente o do seio, do endométrio (mucosa uterina) e da vesícula biliar.

Baseados nestas provas e em outras congêneres, certos especialistas estão insistindo para que se introduzam, com urgência, alterações nos tipos de alimentação — o que, na opinião deles, poderia reduzir o risco, tanto para doenças cardíacas como câncer. Eis o que os peritos recomendam.

1.º — Evite fritar em muita gordura.

2.º — Substitua o leite integral e o queijo por leite desnatado ou queijos de baixo teor de gordura. Não coma mais do que dois ou três ovos por semana.

3.º — Coma mais vegetais, legumes, cereais integrais e frutas, em vez de alimentos adoçados com açúcar. Adopte uma alimentação vegetariana e com isso terá menos probabilidades de formação de colesterol, que causa obstrução das artérias, tornando-se mais fácil controlar o peso (o que, por sua vez, contribui para manter baixa a pressão sanguínea), com possivelmente menos risco de contrair o cancro.

A adopção generalizada destas recomendações dietéticas pode, teoricamente, reduzir consideravelmente o número de óbitos por cancro do cólon, do recto e do seio, assim como por doenças cardíacas. Pode-se perguntar. Um regime alimentar à base de fibras é capaz de nos proteger?

Estudos feitos em pessoas e animais indicam que, uma alimentação rica em gorduras de origem animal e em colesterol, as bactérias intestinais decompõem-se em substâncias que podem causar o cancro. O trato intestinal também está exposto a concentrações relativamente elevadas de substâncias carcinógenas por um período mais ou menos longo. Além disso, o próprio colesterol pode ser metabolizado ou convertido no corpo em compostos do tipo hormônio, os quais, segundo se admite, podem

agir como certos hormônios que, conforme já se verificou, produzem efeitos determinantes do cancro nas glândulas mamárias de animais.

Por seu turno, uma alimentação à base de frutas, vegetais e cereais aumenta o volume de bolo fecal e reduz o tempo que este permanece no cólon. Além disso, os regimes alimentares de elevado teor de fibras, tendem a saciar-nos antes que tenhamos consumido mais calorias que aquelas de que o organismo realmente necessita. Isso contribui para evitar a obesidade e pode reduzir o risco de cancro.

Demonstrou-se que o álcool também aumenta as possibilidades de contrair cancro — particularmente no esôfago, da boca, da garganta, da laringe e do fígado. O risco de contrair cancro do esôfago é muitíssimo maior para os que bebem do que para os abstémios, e é maior ainda para os que fumam e bebem excessivamente.

Uma boa alimentação não é, por si só, a terapêutica adequada contra o cancro, nem as pesquisas actualmente em curso corroboram

a teoria de que o cancro pode ser curado comendo-se este ou aquele alimento, ou determinado aditivo alimentar.

Até agora as provas concentram-se nos efeitos da alimentação na prevenção do cancro — o que já é encorajador. Por ora, vale apenas dedicar-lhes mais atenção.

MAIS OITO MANEIRAS DE REDUZIR OS RISCOS

Pelo Dr. Arthur C. Upton, director do Instituto Nacional do Câncer nos Estados Unidos

— Não fume. Eis algo que inquestionavelmente a pessoa deve em benefício de si mesma. Indivíduos que fumam dois maços de tabaco por dia são, pelo menos, 20 a 30 vezes mais propensos a contrair câncer do pulmão que os não fumantes.

— Evite ambientes saturados de fumo. Os dados científicos que atribuem doenças ao facto de se respirar fumaça exalada por fumantes não são tão positivos como os que as relacionam com o próprio vício de fumar. Apesar disso, o bom senso sugere que se tomem medidas preventivas.

— Evite os gases dos carros e das fábricas. Suspeita-se de que os gases dos canos de descarga dos automóveis contêm substâncias cancerígenas. Os pulmões dos que moram nas cidades e respiram ar poluído são mais negros e, aparentemente, mais propensos ao câncer e outras doenças que os pulmões dos que vivem em áreas não poluídas.

— Não se exponha aos raios X desnecessariamente. É importante a gente submeter-se a radiografias quando são indispensáveis ao diagnóstico e tratamento, mas seu uso indiscriminado, só para se ter certeza que tudo vai bem, deve ser evitado.

— Tenha cuidado com a exposição ao sol. O risco de câncer da pele pode aumentar com a excessiva exposição aos raios ultravioleta do sol. Principalmente as pessoas de tez clara devem levar isso em consideração.

— Evite demorada exposição a detergentes domésticos, fluidos de limpeza e diluentes de tintas. Alguns podem ser perigosos, se inalados em elevadas concentrações, principalmente em locais não ventilados.

— Não como muitos alimentos defumados. Sabe-se que o benzo(a)pireno e outros compostos que se formam durante o processo de de-

EM VOLTA DE UMA EXPOSIÇÃO

Oportuno Esclarecimento

Por J. TATO

recordar! Em boa verdade há iniciativas que marcam na vida dum terra um acontecimento relevante, por vezes notável, mormente quando o valor real do assunto se impõe pela sua projecção, mesmo que seja somente local! Elas ficam na história dos valores activos dos seus filhos e por isso se revestem de certo amor, de muito baírrismo! Foi sempre assim na vida das terras quando os seus filhos as sabem defender! Ora o assunto da Exposição, foi um forte motivo que aliciou a sua realização, e por isso foi judiciosamente aproveitada! A circunstância dum passado acontecimento um tanto invulgar, gerou a grata intenção de o trazer ao presente, através dum documentação gráfica largamente pormenorizada e suficientemente elucidativa para nós naturais, como é óvio, dum valor inestimável! Assim, desde a primeira planta topográfica — mandada executar pela Vila da Feira, à qual então pertenciamos, a passar por exuberante documentação inerente à independência, bairros primitivos, com suas características próprias; infância da praia de banhos, fase das construções modernas, como surto de desenvolvimento; parte urbana ainda intacta da então zona central, aspectos flagrantemente das destruições que o mar nas suas fúrias causou, até às últimas invasões, são documentos gráficos vivos, de um longo surto de tempo que passamos sofrendo as emoções próprias que lhes são inerentes.

Observam-se ainda, neste cenário descritivo dum terra mártir, os meios de que os homens se serviram, para salvar alguma coisa, síntese de luta com o mar, que chegou a causar pavor! Mas Espinho apesar de tudo não queria morrer e lá se documentava o seu decidido labor de construção, da formação de organismos diversos de funções beneméritas, outras de feição re-creativa e ainda outras de artístico culturais, que finda no desportivo, verdadeiro património que enriqueceu Espinho...

Os jornais, lá tiveram o seu exclusivo lugar, tendo como chefe de fila, o primeiro número da «Gazeta de Espinho» que tinha na sua boa companhia: «O Defensor», «Reformador», «Oceano», «Alma Nova», «Faro», «Rumo», «Boletim» e «Defesa de Espinho», sentinelas que através dos anos foram o «alerta» pela defesa dos interesses da sua terra! O dr. Manuel Laranjeira, não esqueceu. Este ilustre espinhense pelo coração teve as suas obras expostas, repositórios dum pensamento fértil de maravilhosas concepções espirituais de projecção internacional!

Foram inúmeras as pessoas que não se contentaram tão somente com uma visita, porque de facto elas estão ligadas — pela sua longa vivência com os acontecimentos — e por isso, foi-lhes grato esmiuçarem pormenores de tantas coisas que se perderam, mas que se mantinham ainda vivas nos seus corações.

Espinho, 12/9/971.

JOFETA»

ÚLTIMA HORA

Eng. Nobre da Costa

nomeado PRIMEIRO MINISTRO

Pelo Presidente da República General Ramalho Eanes, foi nomeado Primeiro Ministro o Eng.º Alfredo Nobre da Costa, industrial, de 55 anos, independente.

O Eng.º Nobre da Costa já desempenhou o cargo de Secretário de Estado da Indústria Pesada, no 6.º Governo Provisório e Ministro da Indústria e Tecnologia do 1.º Governo Constitucional.

SEMANÁRIO



Biblioteca da Câmara Municipal de Espinho

Que mundo de recordações, por certo afluiu ao pensamento das referidas senhoras e que foram de grande emoção! É um tanto certo que nem sempre se pode viver do passado, mas é ainda mais certo vivê-lo, perdido no cenário invisual das recordações, pois, uma faceta desta exposição:

(Continua na página 7