

DEFESA DE ESPINHO

DIRECTOR: FERNANDO BARRADAS

FUNDADOR: BENJAMIM COSTA DIAS

Sexta-feira, 5 / Setembro / 1980 — Ano 49.º — N.º 2527 — Preço 7\$50 — SEMANÁRIO

CAMPISMO SOLVERDE

NO PRÓXIMO VERÃO JÁ FUNCIONARÁ COM MOINHO SALVAGUARDADO

(LER NA PÁGINA 3)

ESPARGO (FEIRA) NÃO QUER OS QUARTÉIS DE ESPINHO

(LER NA PÁGINA 2)



PSD «FUZILA» PS E APU LOCAIS

Da Comissão Política Concelhia do Partido Social-Democrata de Espinho, recebemos, com o pedido de publicação, um comunicado dirigido à população do concelho sob o título «A Oposição em Espinho e seus problemas de consciência».

É o seguinte o seu teor:

É um facto que a política não supre aquilo em que a Natureza foi madrastra. Em Espinho, a oposição do PS e da APU ao Executivo camarário e Assembleia Municipal mostra bem o seu desespero, a sua incapacidade de resposta aos problemas do concelho. A população de Espinho já descobriu que o arranjo caricato de Socialistas e Comunistas para um sistemático bloqueio é a prova de que abortou e dum vez para sempre, neste concelho, o assalto ao poder local. Bastou a Comissão Administrativa, bastou a famigerada Câmara socialista.

Num momento em que o actual Governo se prepara para anunciar em Espinho a concretização de empreendimentos a que os famigerados socialistas nunca foram capazes de dar andamento nem minimamente convencer ninguém, como sejam as obras de defesa da nossa praia e o desbloqueio da Variante à E.N. 109, é altura de fazermos um sério balanço.

A revisão destes processos vem definitivamente desmascarar os Socialistas que em Espinho apenas criaram litígios, apenas criaram contenciosos, no fundo tentaram e isso conseguiram governar o concelho nas costas do povo. Vejamos o que se passou com as obras da Praia, com a Variante à E.N. 109, com a localização do Tribunal de Espinho.

A maior prova do fracasso concelhio da governação socialista está em vê-los refugiarem-se cobardemente no recurso sistemático aos problemas de consciência.

Pedimos aos Espinhenses que verifiquem o que se passa nas reuniões da Câmara. Porque será que os problemas de consciência só surgem quando se trata de fazer justiça aos militantes da AD?

OS CASOS MAIS RECENTES DA AQUISIÇÃO DO IMÓVEL DE PARAMOS, A TERCEIRA TENTATIVA DOS MEMBROS DA AD NA CÂMARA MUNICIPAL para se aprovar o projecto do Presidente da Junta de Freguesia de Espinho, não deixam dúvidas a ninguém.

Quando a população deste concelho se aperceber da chantagem dum esquerda que nada fez, nada faz e tudo tenta bloquear, não restam dúvidas que em Espinho não mais haverá lugar para oportunistas, para corruptos e cobardes cujo único e possível elogio é o esquecimento.

ESPINHO, 1/9/80

Ponte d'Anta:

Entrega das chaves em menos de 60 dias

Conforme aviso de última hora publicado na nossa última edição, esteve afixada até anteontem, na Câmara Municipal, a lista definitiva da atribuição das casas do Conjunto Habitacional da Ponte de Anta (1.ª fase).

Legalmente, há agora um prazo de sessenta dias para entrega das chaves aos concorrentes contemplados, mas, segundo informação da funcionária municipal para os assuntos de habitação, o Fundo de Fomento da Habitação e a Câmara Municipal estão a fazer todos os esforços no sentido de esse prazo ser substancialmente reduzido. Até, como nos disse a funcionária, há famílias que terão de abandonar as suas habitações actuais a muito breve prazo, por decisão judicial.

Antes, porém, da entrega das chaves das casas, é preciso distribuir as famílias pelas casas, ajustando o número de familiares à tipologia dos fogos e elaborar os respectivos contratos de arrendamento, o que, como se disse, se espera fazer a breve prazo.

Rancho Juvenil em foco

Cadete Duarte faz, neste número, a apresentação de uma série de trabalhos sobre o Rancho Juvenil de Espinho, cujo objectivo é, naturalmente, provar de quem é, na realidade, aquele grupo folclórico.

Cadete Duarte, neste seu primeiro texto sobre o assunto, esclarece, no entanto, e para que não haja lugar a falsas interpretações, que o trabalho que vai realizar é desenvolvido na sua qualidade de colaborador deste jornal e não de presidente do Orfeão.

(LER NA PÁGINA 5)

ASSEMBLEIA MUNICIPAL REÚNE HOJE

Para continuar a discussão do Plano de Actividades da Câmara para 1980 e, se ainda for possível, em termos de tempo, discutir o problema do lixo no concelho, a Assembleia Municipal reúne hoje, à noite, sob a presidência de Pedro Carreira de Lima. Trata-se da continuação da sessão iniciada em 18 de Julho, pelo que não haverá período de antes da ordem de trabalhos e, portanto, não deverá ser discutida a falta de comparência dos deputados da AD à última reunião, em 4 de Agosto.

FUTEBOL

- SP. DE ESPINHO NÃO SABE PERDER
- ACADÉMICO DE NOVO NO ESTRANGEIRO

LER EM DESPORTO

SILVALDE
NOVA SEDE DA JUNTA
PARA BREVE

(LER NA PÁG. 5)

PARAMOS
FESTIVAL FOLCLÓRICO
DEVERÁ REPETIR-SE

(LER NA PÁG. 9)

ESPARGO (FEIRA) NÃO QUER OS QUARTÉIS DE ESPINHO

Na freguesia de Espargo, onde a Câmara da Feira pensa instalar as unidades militares agora aquarteladas em Espinho, está a gerar-se um movimento de contestação a tal ideia, visando, segundo se diz, defender os interesses dos espargueses.

É opinião corrente em Espargo que, no caso das unidades ali serem instaladas, a freguesia sairia prejudicada, pois entrava-se-lhe o desenvolvimento da povoação.

O povo de Espargo, que está

atento ao problema, não se mostra disposto a aceitar o que os outros rejeitam, como dizem, e lamentam que aqueles a quem caberia defender os interesses da municipalidade se predisponham também a impingir-lhe o que a outros dizem não servir.

Pela parte de Espinho, e como noticiáramos, a transferência, para já torna-se difícil, já que, ao que parece, o Exército pretenderia pelo pagamento das instalações 50 %

da quantia necessária à construção das unidades na Feira.

Pelo menos a transferência da Carreira de Tiro afigura-se de grande importância, dado que libertaria a praia de Silvalde.

RECORDAR...

HÁ 40 ANOS NO DEFESA DE ESPINHO

A «Informadora» era uma casa, sita na Rua 15 n.º 595, que se encarregava de todos os assuntos na Repartição de Finanças, Câmara, Instituto Nacional de Trabalho e Circunscrição Industrial do Porto. Até aqui, nada de especial; só que, para além de ser uma agência de contribuintes, a «Informadora» era também agente de águas minerais e de gás butano. Uma salsada de primeira ordem, não acham?

Deixando este à parte introdutório, passemos às novidades da semana de há precisamente 40 anos:

O pianista polaco Malczynsky actuara no Casino, num espectáculo de elevada categoria e o articulista «exteriorizava» a sua admiração por tão grande artista.

O Vale do Vouga ia de mal a pior. Os passageiros queixavam-se que as faúlhas do «bota-fogo» queimavam os seus fatos e diziam, indignados, que tal estado de coisas não podia continuar.

Reivindicava-se a criação de uma delegação marítima em Espinho.

Efectuara-se um arraial de caridade, na Avenida 8, mas houve muita gente que não teve \$50 para dar a um pobre.

A festa do «Defesa de Espinho» era dedicada a D. Sarah Beirão que, na altura, estava entre nós. Era, segundo se escrevia, uma pessoa com distintas qualidades de intelectual e de educadora respeitável.

Quanto a chegadas a esta terra, a mais destacada era a da senhorinha Aurora Neves, sobrinha do sr. Manuel Almeida, então sócio correspondente de «O Primeiro de Janeiro» nesta praia.

No capítulo desportivo, destacava-se o circuito a Espinho, integrado na Volta a Portugal, prova a que tinham assistido muitas pessoas e da qual tinha saído vencedor João Lourenço.

...É VIVER



VAMOS A ISSO

Numa frase que lhe é corrente, o chefe da Edilidade tem considerado, com a autoridade que o facto de ser vereador do pelouro lhe dá, que o Turismo passa essencialmente pela criação de estruturas de acolhimento, de atracção cultural, de

promoção de todas as nossas potencialidades e ainda de serviço.

Ora, a criação de estruturas de serviço pró-turista — a que, propostadamente, deixámos para o fim — é, quanto a nós, essencial num ponto que reputámos de muita importância: a criação de circuitos turísticos.

Como se sabe, Espinho — cidade, concelho — não possui qualquer monumento nacional, que os turistas tanto gostam de visitar, e todos também saberão porquê: é uma terra relativamente nova. Todavia, ao redor, há monumentos dignos de serem visitados e que aparecem na «Monografia de Espinho», de Álvaro Pereira, num denominado Roteiro Turístico de Espinho. São eles (os mais próximos), o castelo da Feira e os mosteiros de Grijó e de S. Pedro de Pedroso. Outros pontos de interesse seriam o museu de Santa Maria de Lamas, o monte do Murado, nos Carvalhos, o parque Maria Adelaide, de Arcozelo, a barrinha de Esmoriz, etc., etc.

E que, embora compreendamos que o turismo que nos interessa, em termos económicos, é o dos hotéis, casino, «snacks», etc., somos levados a acreditar que tais circuitos turísticos arrastariam muitos mais turistas nacionais e estrangeiros a Espinho. E a vantagem económica não se perderia porque, das várias agências de viagens existentes em Espinho, alguma se interessaria, pela certa, por estes circuitos. Mas, evidentemente, à Câmara e, principalmente, ao seu pelouro turístico, compete dar o empurrão. E porque não já no Verão-81?

JAIME MANUEL

BOMBEIROS HOMENAGEIAM DAVID CRISTO

—CORPORAÇÕES LO AIS ASSOCIAM-SE

As corporações de bombeiros locais solicitam a divulgação do seguinte:

No decorrer do XXIV Congresso Nacional dos Bombeiros Portugueses, a realizar em Peso da Régua, de 10 a 14 do corrente, vai ser apresentada uma proposta no sentido de ser atribuído ao muito ilustre aveirense dr. David Cristo, presidente da Mesa dos Congressos da Liga dos Bombeiros Portugueses, o crachá de ouro da Liga e, simultaneamente, o título (a criar nos estatutos) de presidente honorário da Mesa de Congressos da referida confederação. Esta proposta, que será subscrita

pelos representantes das 18 federações distritais, foi aprovada por unanimidade e aclamação durante a Assembleia dos Delegados, efectuada recentemente na sede da Liga dos Bombeiros Portugueses.

Trata-se de uma justíssima homenagem a um «bombeiro sem farda» que, ao longo de várias dezenas de anos e mais marcadamente a partir do Congresso de Aveiro, levado a efeito em 1970, sempre soube, com incontestável dedicação e proficiência, devotar-se à notabilíssima causa dos Bombeiros que muito, mas mesmo muito, lhe ficam a dever.



LAVANDARIA LAVAR

RUA 12, N.º 640 — ESPINHO — TELEF. 923704

A MAIS AVANÇADA TÉCNICA NA LIMPEZA E TRATAMENTO DO SEU VESTUÁRIO

Limpeza a seco — Lavagem e secagem de roupa branca
SERVIÇO RÁPIDO

SERVIÇOS MUNICIPALIZADOS DE ELECTRICIDADE, ÁGUA E SANEAMENTO DA CÂMARA MUNICIPAL DE ESPINHO

CONCURSO PÚBLICO PARA ARREMATACÃO DA EMPREITADA DE OBRAS DE «SANEAMENTO DO BAIRRO MARTINS E BAIRRO QUINTAS»

Preço-base — 1 570 000\$00
Caução provisória—39 250\$00.
Alvará exigido — 1.ª categoria ou 1.ª subcategoria da 1.ª categoria e classe correspondente do valor da proposta.

Local, dia e hora limite para entrega das propostas — Na sede dos Serviços Municipalizados, Rua Trinta, em Espinho, até às 17 horas do dia 25 de Setembro de 1980.

Local, dia e hora do acto público do concurso — Na sede dos Serviços Municipalizados, na morada acima indicada, em 26 de Setembro, às 11 horas.

Local, dia e hora para exame do processo — Na sede dos Serviços Municipalizados, na morada acima indicada, nas horas normais de funcionamento.

Serviços Municipalizados da Câmara Municipal de Espinho, 21 de Agosto de 1980.

O Presidente do Conselho de Administração,

José Carvalho da Fonseca

SERVIÇOS MUNICIPALIZADOS DE ELECTRICIDADE, ÁGUA E SANEAMENTO DA CÂMARA MUNICIPAL DE ESPINHO

CONCURSO PÚBLICO PARA ARREMATACÃO DA EMPREITADA DE OBRAS DE «ABASTECIMENTO DE ÁGUA AO CONJUNTO HABITACIONAL DA PONTE DE ANTA — DISTRIBUIÇÃO»

Preço-base — 2 475 000\$00.
Caução provisória—61 875\$00.
Alvará exigido — 1.ª categoria ou 1.ª subcategoria da 1.ª categoria e classe correspondente ao valor da proposta.

Local, dia e hora limite para entrega das propostas — Na sede dos Serviços Municipalizados, Rua Trinta, em Espinho, até às 17 horas do dia 25 de Setembro de 1980.

Local, dia e hora do acto público do concurso — Na sede dos Serviços Municipalizados, na morada acima indicada, em 26 de Setembro, às 11 horas.

Local, dia e hora para exame do processo — Na sede dos Serviços Municipalizados, na morada acima indicada, nas horas normais de funcionamento.

Serviços Municipalizados de Electricidade, Água e Saneamento de Espinho, 21 de Agosto de 1980.

O Presidente do Conselho de Administração,

José Carvalho da Fonseca

ASSEMBLEIA MUNICIPAL DE ESPINHO

Assunto: Convocatória da sessão pública do dia 5/9/1980.

Usando da competência que a lei me confere convoco V. Ex.ª para tomar parte na continuação dos trabalhos deste Órgão representativo do Município, marcada para o dia 5/9/1980, pelas 21,15 horas, esperando que se digne comparecer.

A ordem dos trabalhos da referida sessão consta:

- Continuação da discussão do Plano de Actividades da Câmara para 1980.
- Discussão do problema do Lixo no Concelho.

JORGE PACHECO
MÉDICO DENTISTA

Consultório: Av. 8, n.º 784-1.º

TELEF. 922718
ESPINHO

ARMAZÉM

Armazém c/ cave ALUGA-SE
Falar pelo telefone, 920 299.

CHINÔKO Minimercado

Completo sortido de mercearias finas, Frutas, Especiarias, Charcutaria e Lacticínios, Frangos, Patos, Perus, Coelhoos, Codornizes e ovos

MINIMERCADO CHINÔKO — Av. 24 n.º 197 — 4500 ESPINHO
AGRADECE A SUA VISITA

JÚLIO & CASANOVA, LDA.

REPRESENTAÇÕES

- MÁQUINAS — TOALHEIROS AUTOMÁTICOS — PAPEL (para limpar as mãos)
- TOALHEIROS DOMÉSTICOS (rolos de papel)
- ROLOS DE PAPEL PARA MÁQUINAS TOALHEIROS
- DISTRIBUIDORES DE SABÃO
- LÍQUIDO PARA LAVA-MÃOS, ETC., ETC., ETC.

Rua do Bonjardim, 120-3.º — Sala 308 — PORTO

REFRIGERANTES GRUTA DA LOMBA

AO SOL E A SOMBRA
Beba REFRIGERANTES GRUTA DA LOMBA

Agora com novos refrigerantes de MORANGO e PÊSSEGO
GUETIM — ESPINHO
TELEF. 920588

APESAR DAS «MACHADADAS»

PARQUE DE CAMPISMO SOLVERDE
FUNCIONARÁ JÁ NO VERÃO-81

- MOINHO DO MOCHO SALVAGUARDADO

Se os prazos forem cumpridos, o parque de Campismo da Quinta do Tavares estará concluído em meados do próximo ano, o que significa que está funcional no próximo Verão e, portanto, pronto a receber 840 campistas que usufruirão de moderníssimas instalações e infra-estruturas de apoio exigidas por lei.

Este parque, que poderá, mais tarde, ser alargado para uma capacidade de milhar e meio de campistas, está a ser construído pela actual concessionária do Casino de Espinho — a Solverde — para cumprimento de uma das suas obrigações contratuais. Passará, posteriormente, para a jurisdição da Câmara Municipal de Espinho.

O projecto do parque de campismo da Quinta dos Tavares é da autoria de Jorge Moreira da Costa, conhecido arquitecto da cidade do Porto, mas que nasceu em Espinho, filho da exímia figura de Joaquim Moreira da Costa, de todos conhecido.

Foi no seu escritório da Rua de Camões que nos recebeu.

JÁ ANTES DO 25 DE ABRIL
A QUINTA DESTINAVA-SE
A CAMPISMO

«Em determinada altura, por morte do dono, a Quinta do Tavares foi partilhada e um dos herdeiros pediu-me para eu lhe arranjar um comprador para o eucaliptal. Isto, antes do 25 de Abril. A Câmara teve conhecimento do facto e chamou-me para evitar que aquilo se fizesse, em virtude de estar ali previsto um parque de campismo. Com muito esforço, digam-se, vim a consegui-lo» — afirmou o arq.^o Moreira da Costa, provando que, de facto aquele era o local há muito destinado para o parque de campismo de Espinho.

Entretanto — prosseguiu, reforçando a verdade —, a Solverde ficou com a concessão de jogo e uma das suas obrigações era cons-

truir um parque de campismo reversível para a Câmara, porque esse que foi destinado àquele local por acção dessa mesma Câmara».

MIL E UMA «MACHADADAS»

E foi então que foi encarregado de fazer o projecto do parque de campismo. Mas foi deveras difícil a tarefa do arq.^o Moreira da Costa, como nos disse:

«Contactei a Câmara e soube que estava previsto um arruamen- to interno destinado a ligar o cami-

vamente a Câmara e, posteriormente, a estudar alternativas para a Avenida 24 e para a via 6-7, que viriam a ser aprovadas pela Assembleia Municipal. Consistiam em fazer passar a Avenida pelos terrenos da CP e fazer passar a via 6-7 a marginar o parque, amputando-o o menos possível.

Porém, depois de todo este trabalho, o arq.^o Moreira da Costa deparou com novas alterações ao traçado da 6-7, que custaram ao parque a subtracção de uma área de 3 hectares. Fez novas reformulações no projecto, sendo obrigado a diminuir as áreas de camping anteriormente previstas.

«Mas — disse — uma outra machadada surgiria. Um dia passo por lá e verifico que estavam a fazer uma estação elevatória. Venho a saber que os Serviços a tinham feito para resolver, da maneira mais fácil o osso da Ponte de Anta. Tive que fazer novas alterações porque o eng.^o Linho dos Santos me disse que não tinha conhecimento oficial de que, naquele local, estava projectado um parque de campismo».

O MOINHO DO MOCHO
«ESTÁ SALVAGUARDADO,
SIM SENHOR»

Respirando fundo de, enfim, ver rolar a obra do parque que projectou, o arq.^o Moreira da Costa, respondendo a uma nossa pergunta sobre a salvaguarda do Moinho do Mocho, o tal património cultural tão defendido ultimamente, não teve dúvidas, com a autoridade que lhe assistia no assunto, em dizer que «está salvaguardado, sim senhor».

«O moinho onde eu brinquei em miúdo e que um ciclone destruiu parcialmente, não só vai ser conservado como até se evitam movimentos de terras em redor para que não venha a cair» — afirmou, informando-nos que vai ser injectado betão ciclóptico nas suas



«O moinho está salvaguardado, sim senhor»

nho de ferro à estrada para a Idanha. Deram-me os elementos que constituíram o projecto (era um projecto para execução, não um anteprojecto) e, entretanto, aparece o problema dos acessos a Espinho. Foi então que tive conhecimento que a Câmara tinha projectado o prolongamento da Avenida 24 a estourar o parque».

Esta nova situação levou o arq.^o Moreira da Costa a contactar no-



As obras do parque de campismo da Quinta do Tavares começaram em grande ritmo

paredes, para que se mantenha. Servirá de miradouro aos campistas, reconstituindo-se, para o efeito, o varandim original e, também, o telhado e as escadas anteriormente existentes.

Na parte debaixo, funcionará uma pequena loja de artesanato. Quanto ao moinho de água a Norte do pavilhão Jerónimo Reis, ele fica fora da área do parque e nele, portanto, não se tocará.

SE A ÁREA DO PARQUE
NÃO FOSSE AMPUTADA
A CAPACIDADE
SERIA MAIOR

Sobre o ribeiro do Mocho, explicou-nos que engenheiros hidráulicos estudaram o caudal da água, de modo que o seu novo traçado (já rasgado) seja suficiente para o comportar, mesmo em caso

de cheias. O inconveniente polu- tivo será minorado, mas o arq.^o Moreira da Costa referiu que aos órgãos administrativos estatais, nomeadamente à Direcção-Geral de Saúde e aos Serviços Hidráulicos, através do guarda-rios, compete fiscalizar a poluição do riacho, não permitindo que ele seja atacado pelos efluentes de algumas indústrias e habitações a montante. Por último, falou, a nosso pedido, da capacidade do parque.

«Há uma lei da Direcção-Geral de Turismo que define a capacidade dos parques de campismo em relação à área. Se ela não fosse amputada, a capacidade imediata seria maior, porque, quando me encomendaram o trabalho, não me puseram quaisquer limites».

Quanto a uma segunda fase da obra, executável a Norte da via 6-7, ela destina-se essencialmente ao caravanismo — informou-nos.



Planta do parque de campismo que a Solverde está a construir

ESPECTÁCULOS

CINEMAS

TEATRO S. PEDRO

SEXTA-FEIRA, às 15,30 e 21,35 h. «007, Aventura no espaço» (13 anos). Agora o espaço pertence a 007.

SÁBADO, às 15,30 e 21,45 h. «Na selva de Chicago» (18 anos). O maior império da história do crime.

DOMINGO, às 15,30 e 21,45 h. «Um assassino dentro de mim» (18 anos). Noventa minutos de emoção. Tudo começou quando ele a foi intimidar a abandonar a cidade.

SEGUNDA-FEIRA, às 15,30 e 21,45 h. «As aventuras de Karamurat» (13 anos). De espada em punho, era como o Deus da guerra.

TERÇA-FEIRA, às 15,30 e 21,45 h. «O super-espião» (13 anos). De Hong-Kong a Washington há um espião que aceita qualquer coisa, apesar de preferir as loiras.

QUARTA-FEIRA, às 15,30 e 21,45 h. Os diamantes são eternos» (19 anos). Uma nova sensacional colecção de «garotas», além de muitos e violentos inimigos.

QUINTA-FEIRA, às 15,30 e 21,45 h. «As aventuras da jovem lady Chatterley» (18 anos). Em imagens surpreendentes, o romance da jovem lady, cuja audácia estremeceu o mundo.

VARIEDADES

CASINO DE ESPINHO

DIARIAMENTE — Show musical com o Bailado Diferentíssimo e ainda jantar-concerto e baile pelos conjuntos Carlos Machado e Sygma Band.

TELEVISÃO

PRIMEIRO CANAL

SEXTA-FEIRA

18,32 — Sumário
18,37 — Vem ver como se faz
19,00 — País, País
19,30 — Podium
20,00 — Telejornal
20,30 — Telenovela brasileira «Dona Xepa»
21,20 — Espectáculo-teatro
21,45 — Quaranta-Sessenta
22,30 — A duquesa de Duke Street
23,30 — 24 Horas

SÁBADO

13,17 — Lúculos e Bróculos
14,05 — Concertos: 4.ª Sinfonia de Mahler
15,00 — Novos horizontes
15,30 — O povo e a música
16,00 — As aventuras supermulher
16,50 — Festival Internacional da Canção do Chile (1.ª parte)
17,30 — Bancada de topo
19,30 — Animação
20,00 — Viva — seja bem vindo!
20,30 — Telejornal
21,05 — Os Marretas
21,30 — Património, o que é?
22,00 — Magia da Dança (1.ª episódio)
23,00 — Belinda, a escrava do silêncio

DOMINGO

13,32 — Eucaristia dominical
14,15 — Homem prevenido
14,45 — T.V. Rural
15,15 — Magazine 7
16,00 — Os dois órfãos
17,30 — Música-80
18,00 — Grande Encontro
20,30 — Telejornal
21,05 — Prata da Casa (Funchal-Porto)

SEGUNDO CANAL

SEXTA-FEIRA

20,32 — Superman
21,00 — O Homem e a Terra
21,30 — Informação-2
22,00 — Benny Hill
22,30 — A peça «D. João IV»

SÁBADO

20,32 — O comissário Moulin
21,30 — A par e passo
22,30 — A lenda do desfiladeiro dos pumas

DOMINGO

20,32 — O caminho das estrelas
21,00 — Turquia (1.ª parte)
22,00 — Ao vivo

POLÍCIA

Foram à fosforeira roubar... mercearia

Numa destas noites, os «amigos do alheio» introduziram-se em instalações da Fosforeira Portuguesa, à Rua 37, mas preferiram mercearia ali depositada para confecção dos respectivos trabalhadores, dos fósforos. O valor dos artigos roubados é de 4 227\$80.

...E A CASA DO «CEBAS» FURTAR APARELHAGEM DE SOM

Jorge Sebastião do Couto, conhecido por «Cebas», queixou-se na Secção Policial local, contra desconhecidos por lhe terem furtado da sua residência, Rua 19, junto à estação dos Correios, um amplificador de som no valor de 40 mil escudos e um gira-discos no valor de 20 mil escudos.

NOVO EMBATE NO CRUZAMENTO DO HOSPITAL

Junto do Hospital concelhio, embateram as viaturas 1482-T-67 (matricula francesa), conduzida por Manuel Luís Dias Pinto, natural de Pardilhó, Estarreja, e emigrante em Bas Rhin, e a viatura ED-52-29, guiada por António Baptista Pinheiro, do lugar das Travessas, S. João da Madeira.

A colisão registou-se precisamente no cruzamento da Avenida 24 com a Rua 37, local onde os semáforos vêm funcionando «à italiana» por derrube de um deles em outro acidente também noticiado pelo nosso jornal.

Apenas resultaram danos materiais nas viaturas.

DESOBEDECEU AO GUARDA

A vendedora ambulante Eunice Natércia Durão Lopes, da Rua dos Caldeiros, n.º 15, Porto, foi detida, na penúltima feira semanal, por desobediência a um agente de autoridade.

FUTEBOL, A QUANTO OBRIGAS!

Foi capturado, no Campo da Avenida, Alexandre Domingos do Couto, de Esmojães, Anta, por injúrias a um agente de autoridade, no decorrer do desafio Sporting de Espinho-Portimonense.

Ao que apurámos, o árbitro estava a ser «agredido verbalmente» e um guarda da PSP veio solicitar calma aos exaltados, levando a injúria do Alexandre que, ao que parece, até nem tinha nada a ver com o caso.

COMPRA-SE CASA

Compra-se casa mesmo antiga ou terreno com 1 500 m². Resposta ao n.º 1507.

DR. RICARDO ROMEIRA

Médico especialista de Cardiologia (Carreira Hospitalar e Ordem dos Médicos). Consultórios: Esmoriz — Telef. 72579. Espinho — Telef. 923398. Porto — Tel. 494299. Clínica Geral e Cardiologia 2.ª a sábado das 17 às 20 h.

PARDALINHOS NO TRIBUNAL

Um guarda da PSP local surpreendeu um casal, que nos disseram ser «manobrado» por estupefacientes, mantendo relações sexuais no Parque João de Deus, na noite de 23 de Agosto.

Já foram presentes a tribunal.

MOTORETA «VOOU»

Da Rua 62, onde se encontrava estacionada, foi furtada a bicicleta motorizada 1 ESP-98-12, propriedade de Rosalina Oliveira Pereira Ferreira, no valor de 28 mil escudos.

A senhora apresentou queixa na Polícia.

APANHADOS SEM CARTA

Apanhados a conduzir sem carta de condução, foram enviados a Tribunal, Almerindo Baptista Henriques, da Rua 37 n.º 197, e Abel José Mendes de Oliveira Bóia, de Abelheira Vila da Feira.

Incorrem, como se sabe, numa multa entre 5 e 25 mil escudos.

NECROLOGIA

ALVARO DE SA MOURAO — Viúvo de Maria Alves Pereira, faleceu, no dia 23 de Agosto, no Souto, Silvalde, Alvaro de Sá Mourão, de 69 anos de idade.

TOMAS FERREIRA GOMES — Com 68 anos de idade, faleceu, no parque de campismo de Espinho, no dia 24 de Agosto, Tomás Ferreira Gomes, casado com Aurora Carvalho Barbosa Gomes.

MANUEL RODRIGUES LOPES GUIMARAES — Em Sisto Silvalde, faleceu, no dia 28 de Agosto, com 44 anos de idade, Manuel Rodrigues Lopes Guimarães, casado com Deolinda Alves de Sousa Guimarães.

FRANCISCO PEREIRA DE SOUSA — No dia 30 de Agosto, na Rua 20, n.º 1300, faleceu, com 66 anos de idade, Francisco Pereira de Sousa, casado com Maria Rosa Alves Leite.

ADELINA DE OLIVEIRA FONTES — Em Igreja, Guetim, e com 81 anos de idade, faleceu, no dia 30 de Agosto, a viúva de João da Rocha Ventura, Adelina de Oliveira Fontes.

MARIA RODRIGUES PEREIRA DE SOUSA — No dia 31 de Agosto, e com 80 anos de idade, faleceu, em Aldeia Nova, Guetim, Maria Rodrigues Pereira de Sousa, viúva de Domingos de Oliveira Coelho.

A CRISTALENCA VIDROS FERREIRA

Depósito de vidraça em caixa, cortada ou colocada, molduras para caixilhos, espelhos, tijolos e telhas de vidro

DESCONTOS PARA REVENDA

FERNANDO DE SOUSA FERREIRA

Encarrega-se da colocação de vidros em qualquer ponto do País

Rua 18, n.º 675

Telef. 920480

ESPINHO

Vinhos a granel, engarrafados e fabrico de puríssimo vinagre

Armazém: Tel. 50077

R. da Estação, 103

PORTO

Secção

engarrafados:

Telef. 50077

R. do Mirafior, 207

PORTO

Armazém: Tel. 921199

Av. 24, N.º 425

ESPINHO

Fábrica de

vinagre:

Telef. 390400

R. José Mariani, 308

V. N. GAIA

UNIÃO VINÍCOLA ABASTECEDORA, LDA.

VENDE-SE TERRENO

2 500 m²

Lugar de Gulhe — SILVALDE

Rua 25, N.º 38

SILVALDE: NOVA CASA DA JUNTA (PRIMEIRA FASE) PARA BREVE

A Junta de Freguesia de Silvalde vai contar com 2 milhões de escudos do orçamento municipal para arranque da primeira fase das obras do seu novo edifício-sede.

A nova sede da Junta de Freguesia ficará situada nos terrenos a Norte da Igreja Paroquial, ocupando parcialmente a zona onde, actualmente, se situa a Escola Primária de Silvalde. A primeira fase, porém, será executada em terrenos a Nascente



da escola, não obrigando, portanto, a sua demolição imediata. Esta operará-se a mais tarde, quando for edificada a segunda fase do empreendimento, mas numa altura em que o novo edifício escolar, nas traseiras das casas da Solverde, estará já concluído.

A primeira fase, cujo arranque das obras estará para breve, prevê a instalação dos serviços de secretaria, posto médico e de enfermagem, uma biblioteca e outras salas para fins diversos.

No dizer do presidente Manuel «Fabiano», esta fase satisfará razoavelmente a carência de instalações com que a Junta actualmente se debate.

Um salão polivalente constituirá o grosso da segunda fase.

O actual edifício da Junta de Silvalde, apenas dotado de uma sala, para além de albergar os

serviços de secretaria, funciona também como casa de ensaios da Banda Musical de S. Tiago.

FESTAS EM HONRA DE N. S. DAS DORES

Decorre entre 13 e 16 deste mês, no lugar da Aldeia, Silvalde, a tradicional festividade em honra de Nossa Senhora das Dores.

O programa é o seguinte: Sábado, 13 — às 21,45 horas, variedades, com Maria José, Fernanda Paula, José Venâncio, Silta Lopes, José Carlos e Cândida Brancaflor.

Domingo, 14 — às 10,30 h, procissão; 16 h, concerto pela Banda Musical de S. Tiago de Silvalde; 17,30 h, procissão; 21,30, actuação do Rancho Regional de Argoncilhe e do conjunto típico «Estrelas d'Ouro».

Segunda-feira, 15 — às 18 h, entrada da Central Orquestra da Bairrada; 21,30 h, actuação do

conjunto de ritmo «Bossa Nova», de Silvalde.

Terça-feira, 16 — às 18 h, tarde desportiva com provas de atletismo, ciclismo, corridas de sacos e subida ao mastro.

MINIJOGOS SEM FRONTEIRAS

A colectividade amadora Juventude de Silvalde leva a efeito amanhã, pelas 15 horas, na praia de Silvalde, a segunda edição dos seus «Minijogos sem fronteiras».

Como a própria denominação indica, trata-se de uma imitação dos célebres jogos co-produzidos por algumas estações de TV ligadas à Eurovisão.

A inscrição é aberta a grupos de 7 rapazes e 3 raparigas.

A organização prevê a realização de dez jogos e de um «fill-in» garantindo ser um espectáculo que muito divertirá quem a ele assistir.

COMO SERÁ O PARQUE

A área utilizável para o Parque será de 2,8 hectares, num terreno acidentado, cujas variações de cota vão ser mantidas, o que, no dizer do autor do projecto, permite uma movimentação global de características bastante agradáveis e com expressão estética de valor.

O Parque, propriamente dito, ocupará a faixa Sul da área, incluirá ainda um edifício administrativo, que comportará portaria, administração, gabinete de informação turística, banco, café-«snack» e sala de convívio. Para além disso, funcionará na cave um minimercado abastecedor dos campistas.

Correspondendo às exigências da lei, o Parque da Solverde contará com as necessárias estruturas de apoio, tais como quatro blocos sanitários e de lavagem, tratamento e secagem de roupa e Estação Elevatória de Esgotos.

Quanto à área recreativa e desportiva, será construída uma piscina, com tanque para crianças e adultos, assistida por uma unidade de balneários, além de toda uma série de espaços verdes sempre indispensáveis em complexos turísticos destas características.

Será ainda desviado o curso de água que atravessa a zona do Parque e irá ser feito o aproveitamento do velho moinho do Mocho, transformando-o em centro de interesse turístico: lojas de artesanato, pequena sala de «snack», etc.

Assim, e tal como referimos, dentro de menos de um ano passará Espinho a contar com uma zona turística de indiscutível importância para a projecção do seu nome e das suas belezas no estrangeiro, graças ao Parque de Campismo de 1.ª categoria que a Solverde irá, posteriormente, doar à cidade.



RANCHO JUVENIL DE ESPINHO QUEM TE DETURPA?

(Por CADETE DUARTE)

Antes de mais, temos por obrigação de esclarecer os leitores, para que não haja lugar a falsas interpretações, que não é o Cadete Duarte actual presidente da Direcção do Orfeão de Espinho, quem durante algumas semanas vai escrever sobre o Rancho Juvenil de Espinho (do Orfeão ou do Manuel Sansebas), mas sim, Cadete Duarte colaborador, há muitos anos, do Jornal «Defesa de Espinho».

Antecipadamente já adivinhámos, que certas pessoas ficarão sempre na dúvida perante o nosso esclarecimento.

Essas dúvidas ou pensamentos maldosos, para nós não têm valor, pois estamos de consciência tranquila para o trabalho que vamos, semanalmente, realizar.

Trabalho que bem poderá ser publicado durante quatro, seis ou mais semanas.

Tudo depende da maneira com que vamos ser recebidos pelas pessoas com quem vamos contactar, dos documentos que viermos a encontrar, alguns já em nossa posse.

Com a publicação de gravuras e depoimentos de pessoas idóneas, estamos certos, que o leitor vai estar interessado em saber a quem pertence o Rancho Juvenil de Espinho.

Ao Orfeão ou a Manuel Sansebas?

Nós, pela parte que nos toca, não vamos ser o juiz da causa em questão, até porque, intimamente sabemos a quem pertence ou quem é o legítimo dono do tão discutido RANCHO JUVENIL DE ESPINHO. A nossa missão é, unicamente, e dentro da maior imparcialidade, trazer

a verdade dos factos aos nossos leitores.

Vamos ouvir pessoas que estiveram directamente ligadas ao Orfeão, tais como, dirigentes e antigos elementos do Rancho Juvenil de Espinho.

Dizia-nos há dias o prof. Manuel Bigail: — Quando não há possibilidades de reunir documentos escritos, por extravio ou por qualquer outro motivo, as declarações de pessoas idóneas têm o mesmo valor.

São pessoas que viveram e sentiram, as alegrias e tristezas do Orfeão de Espinho e do seu Rancho Juvenil.

Pessoas há (algumas) que se sentem tristes e até, com uma pontinha de revolta, por tudo quanto ultimamente se tem dito e escrito, à volta do Rancho Juvenil de Espinho.

Até nós já chegamos com este desabafo: — O que se está a passar é uma verdadeira ofensa à memória do saudoso Fausto Neves.

Ser ou não uma ofensa a Fausto Neves, só ele se fosse vivo, poderia dizer de que lado está o verdadeiro Rancho Juvenil de Espinho?

Na sua falta, julgamos que devemos dar crédito, tal como disse o prof. Manuel Bigail, aos esclarecimentos e opiniões de pessoas idóneas que estiveram ligadas ao Orfeão e ao Rancho.

Sabemos perfeitamente, que os nossos artigos, vão causar uma certa má disposição a algumas pessoas, algumas até que já nos viram a cara, mas, doa a quem doer, não vamos recuar caminho, pois estamos verdadeiramente interessados em esclarecer a verdade.

LUSOTUFO

TAPETES • CARPETS • ALCATIFAS

Telefone 72005

CORTEGAÇA

CHEGOU A HORA DA ÁGUA?

INVESTIMENTOS INTERMUNICIPAIS — GOVERNO VAI COLABORAR

O Governo vai prestar colaboração técnica e financeira a investimentos realizados conjuntamente por dois ou mais municípios. Nesta situação está, como noticiámos, a prevista associação dos municípios de Espinho, Gaia e Feira para resolução do problema do abastecimento domiciliário de água.

No âmbito da Comissão Intermunicipal de Planeamento é constituída uma comissão especializada para análise das propostas de investimentos intermunicipais.

O decreto-lei n.º 296/80 aprovado em reunião do Conselho de Ministros de 16 de Julho passado e agora publicado no «Diário da República», depois de promulgado pelo presidente da República, estipula que a decisão sobre a participação técnica e financeira da administração central em investimentos

intermunicipais será objecto de despacho conjunto dos ministros da Administração Interna e das Finanças e do Plano e da Tutela do sector.

Por outro lado, a participação dos municípios no financiamento dos investimentos intermunicipais será objecto de deliberação dos órgãos municipais competentes.

O património e os equipamentos públicos afectos aos investimentos intermunicipais passam a constituir, salvo acordo em contrário, património dos municípios.

Contudo, a colaboração técnica e financeira da administração central deverá resultar da solicitação de municípios ou de proposta dos departamentos centrais competentes aceite expressamente por aqueles.

De salientar que a repartição de encargos entre a administração central e local, relativamente aos investimentos intermunicipais, atenderá às prioridades sectoriais e ao interesse regional dos empreendimentos, tomando em consideração as atribuições específicas dos organismos envolvidos.

Por fim os processos relativos às propostas de investimentos intermunicipais deverão integrar, designadamente, o projecto aprovado nos termos da lei, a prova de que municípios e população serão beneficiados pela sua realização, o lançamento e execução e a proposta de plano de financiamento do investimento, contendo a repartição de encargos entre as entidades competentes.

TELE-ROCHA

RUA 31, N.º 469 — ESPINHO

TELEF.: 920325 - 920977

BERCKO — T.V. CORES

— REPARAÇÕES IMEDIATAS AO DOMICÍLIO

— MONTAGENS DE ANTENAS SIMPLES E COLECTIVAS

BAIXA DE PREÇOS EM MÓVEIS E ELECTRODOMÉSTICOS

OBRAS DA PRIMEIRA FASE DO PORTO DE AVEIRO

❖ ABERTO O CONCURSO

Foi aberto o concurso para a construção das obras da 1.ª fase do plano de desenvolvimento do porto de Aveiro, entre dez consórcios de empresas nacionais e estrangeiras, qualificados em concurso internacional de pré-qualificação realizado no decurso do primeiro semestre deste ano.

A decisão do Secretário de Estado da Marinha Mercante, culmina uma série de estudos realizados na última década pela Direcção-Geral de Portos e tem em consideração a articulação do porto daquela cidade com uma rede viária de penetração no interior e até à fronteira espanhola, actualmente em implantação.

Durante esta fase serão abrangidas as obras de infra-estruturas marítimas portuárias, as instalações terrestres e os equipamentos de obras estas que se desenvolverão em três intervenções independentes, ainda que coordenadas, e praticamente paralelas.

A primeira das intervenções, cujo concurso foi agora decidido, respeita às infra-estruturas e as outras intervenções ligam-se às instalações terrestres e aos equipamentos.

O conjunto de obras objecto do concurso compreende, nomeadamente o prolongamento do molhe norte em 500 metros, dragagem de canais, com um novo traçado, e das docas dos cais comerciais de um volume de perto de 10 milhões de metros cúbicos, bem como regularizações marginais de disciplinamento e calibração de canais navegáveis com uma extensão, nas duas margens de cerca de 5.000 metros e a instalação de 500 metros de cais fundados a 10 metros em relação ao zero hidrográfico.

De salientar que as dragagens das docas dos cais comerciais deixam estas docas preparadas para a construção, em fase subsequente, de mais de 500 metros de cais.

Para a execução destas obras foram feitas negociações com o

Banco Europeu de Investimentos tendo-se assegurado uma participação financeira de 30 milhões de unidades de conta europeias, ou seja cerca de dois milhões de contos.

A base de licitação do concurso agora aberto é de dois milhões de contos sendo o contrato com o consórcio adjudicatário que vier a ganhar o concurso, firmado ainda no corrente ano.

Entretanto, estão concluídos os projectos relativos ao novo complexo de pesca costeira, a construir no canal de Mira a jusante da ponte, que será objecto de um concurso público em separado, a lançar em Setembro próximo.

Para a execução deste empreendimento conta-se com a participação financeira de um Banco Alemão, ao abrigo de um protocolo de financiamento firmado entre os governos da República Federal Alemã e de Portugal.

CONCURSO PARA A CONSTRUÇÃO DA VARIANTE

Realiza-se no próximo dia 23 de Setembro pelas 15 horas na Direcção dos Serviços de Construção — Praça da Portagem — Almada, o Concurso Público para arrematação da empreitada de «Construção da E. N. 1 — variante em S. João da Madeira».

O preço base é de 260.000.000\$00.

As propostas devem ser enviadas pelo correio para a Repartição de Expediente Técnico da Direcção dos Serviços de Construção — Praça da Portagem — Almada, até às 16 horas do dia 22 de Setembro.

O processo está patente na Repartição de Expediente Técnico da Direcção dos Serviços de Construção e na Direcção de Estradas de Aveiro.

O prazo de execução da obra é de 700 dias, prevendo-se que seja consignada em Outubro do corrente ano.

Figuras & factos

BAIXARÁ A GASOLINA?

Anunciadas que foram importantes medidas sociais, o Governo prepara-se — a acreditar num nosso informador da B.P. Portuguesa — para baixar o preço da gasolina, ainda antes das eleições.

É claro que «cheira» a campanha eleitoral, mas isso que importa?

Se todos os governos assim fizessem, ao aproximar de eleições, os portugueses tinham um nível de vida muitíssimo superior, não seria?

O MESMO PENSAMENTO OUTRAS PERMISSAS...

Cunhal atacou, em Mirandela, os grupos «esquerdistas» e provocadores que concorrem às eleições, não para elegerem deputados, mas para enganarem o povo, roubarem votos à Esquerda e facilitarem a



eleição de deputados de Direita». Resta saber se Soares não terá o mesmo pensamento de Cunhal mas, obviamente, em relação à A.P.U....

O «KREMLIN» ESTÁ AOS PAPOS!

É verdade! Moscovo teme que os 40 a 60 milhões de soviéticos que escutam emissões de rádio ocidentais sejam «contaminados» pelo exemplo da Polónia, onde o Comité de Grevé Interempresas, depois de 18 dias de greve, conseguiu um acordo com o Governo traduzido nas seguintes conquistas:

- Sindicatos livres
- Direito à greve
- Limitação da censura
- Aumentos salariais
- Libertação de presos políticos
- Transmissão de serviços religiosos pela Rádio e T.V.

O receio de Moscovo deu origem à reintrodução das interferências nas emissões em russo de estações de rádio ocidentais.

Só para causarem interferências nas emissões da B.B.C., os soviéticos gastaram, numa semana, cerca de 165 mil contos, mais do dobro do orçamento anual do serviço em russo da estação britânica — informou a B.B.C.

VENDE-SE

Acordeão novo, c/ 93 Baixos. Boa marca e bom preço. Telefone 921601.

Secretaria Notarial da Póvoa de Varzim

SEGUNDO CARTÓRIO

CERTIFICO que, por escritura de 17 de Março de 1980, lavrada de fls. 1 a 2, v.º do livro C — n.º 9 de «Escrituras Diversas» deste Cartório, foi constituída uma sociedade comercial por quotas de responsabilidade limitada entre MARIA LUISA TAVARES HENRIQUES, viúva, residente na Rua Gonçalves da Silva, n.º 100, do lugar de Coimbrões, da freguesia de Santa Marinha, do concelho de Vila Nova de Gaia, e MANUEL DA ROCHA MARQUES, solteiro, maior, residente na Rua Gonçalves da Silva, n.º 108, da indicada freguesia de Santa Marinha, a qual será regulada pelas disposições constantes dos artigos seguintes:

«PRIMEIRO — A sociedade adopta a firma «M. LUISA HENRIQUES, LIMITADA», tem a sua sede na Rua número Doze, número quinhentos e oitenta e nove, da cidade de Espinho, e durará por tempo indeterminado, contando-se o seu início a partir do dia vinte e dois de Março de mil novecentos e oitenta.

SEGUNDO — O objecto da sociedade consiste no exercício do comércio de vestuário e roupas para noivas, podendo, no entanto, exercer qualquer outro ramo, de comércio ou qualquer indústria se os sócios assim o deliberarem.

TERCEIRO — Um. O capital social integralmente realizado em dinheiro é de QUINHENTOS MIL ESCUDOS, está dividido em duas quotas, sendo uma com o valor de quatrocentos e cinquenta mil escudos pertencente à sócia Maria Luísa Tavares Henriques e outra com o valor nominal de cinquenta mil escudos, pertencente ao sócio Manuel da Rocha Marques.

Dois. Mediante prévia deliberação que reúna a totalidade dos votos correspondentes ao capital social, poderão ser exigidas dos

sócios prestações suplementares de capital.

QUARTO — As cessões de quotas a estranhos ficam dependentes do consentimento prévio e dado por escrito pela sociedade.

QUINTO — Um. A gerência da sociedade dispensada de caução, com ou sem remuneração, conforme for deliberado na reunião da assembleia geral, fica a pertencer a ambos os sócios que desde já ficam nomeados gerentes.

Dois. Qualquer dos gerentes poderá delegar todos ou parte dos seus poderes de gerência no outro gerente ou em pessoa estranha à sociedade.

Três. Para obrigar a sociedade e a representar em juízo e fora dele, activa ou passivamente, incluindo a compra e venda de veículos automóveis, é necessária e suficiente a intervenção da gerente Maria Luísa Tavares Henriques ou do seu procurador, nos respectivos actos e documentos.

Quatro. É proibido aos gerentes firmar documentos ou contrair obrigações estranhas aos negócios sociais, designadamente letras de favor, fianças, abonações e responsabilidades semelhantes.

SEXTO — Quando a lei não exigir outros prazos e formalidades especiais, as reuniões das assembleias gerais serão convocadas por qualquer dos sócios, em carta registada expedida com aviso de recepção, com a antecedência mínima de oito dias.

Está conforme o original, na parte transcrita e certificada.

Secretaria Notarial da Póvoa de Varzim, dezto de Março de mil novecentos e oitenta.

O Ajudante da Secretaria Notarial,

Geraldo de Jesus

LEIA, ASSINE E DIVULGUE «DE»

SUPERMERCADO DO LAR

O MELHOR PRONTO-A-VESTIR PARA O SEU LAR Grande sortido de: ALCATIFAS, PAPEIS DE PAREDE, CANDEEIROS DE CRISTAL, COZINHAS POR ELEMENTOS, ARCAS, MAPLES, ESTANTES, PAVIMENTOS IMPORTADOS, TECTOS FALSOS, CARPETES, PASSADEIRAS, CORTIÇAS, LAVA LOUÇAS, etc. — Distribuidores das famosas marcas: Alcatifas LIDER, CARLON, CUF, ROBILON, etc. — Papéis VYMURA, PARETA, MAY-FAIR, AZCOAGA, MARBURG, BAMENTAL, F. D. P., etc., e ainda das famosas cozinhas por elementos «SÓNIA»

Rua 62, n.º 227 a 231 — Telef. 922986

ESPINHO

RESTAURANTE SNACK-BAR

O PADRINHO

Especialidades

BACALHAU A PADRINHO E CABRITO ASSADO

Garcia Covelinhas & Soares, Ld.ª

Av. 24, n.º 697-Telef. 920665-4500-ESPINHO



SÓ QUERIA ENTENDER...

Em Junho de 1975, um indivíduo residente em Espinho viu-se obrigado a dirigir-se ao Centro Permanente de S. João da Madeira do Ministério do Trabalho para arranjar emprego.

Os dias, semanas, meses e anos foram passando, e o candidato a emprego, se o conseguiu, foi por iniciativa própria.

Mas, pasmem leitores: No dia 22 de Agosto, há precisamente duas semanas, o nosso homem recebeu, por via postal, a comunicação do técnico de que, até à referida data, ainda não fora possível satisfazer o pedido de emprego.

Mas, cinco anos volvidos, se o candidato a emprego ainda o fosse efectivamente, prometiam satisfazer o seu desejo no mais curto prazo de tempo possível...

Mas sabendo das dificuldades reinantes no mercado



de emprego, tal facto torna-se difícil de entender. Todas as semanas este jornal publica anúncios a pedir empregados, e nem todos têm resposta...

Leia, assine e divulgue «DE»

Almoço, Jante e Ceia no SNACK BAR **S. PEDRO**

RESIDENCIAL **PORTO** Aberto até às 4 horas da manhã com cozinha permanente

1.ª Classe

Telefones: 920294 - 920391 — Ângulo das Ruas 8 e 25

ESPINHO



DESSPORTOS



CAMPEONATO NACIONAL DA I DIVISÃO

AMORA, O-ESPINHO, O

ESPINHO EM SEGUNDO LUGAR! MAS O CAMPEONATO NÃO ACABA AGORA...

É verdade, que ainda só vamos na 2.ª das 30 jornadas, que comporta o «Nacional» da I Divisão, como é óbvio será afirmar, que não será nesta posição que o Sporting de Espinho terminará a prova. No entanto, com o empate no Barreiro (lembramos que o Campo da Medideira está sofrendo grandes obras de ampliação) frente ao aguerido e recém-promovido Amora, os espinhenses não conheceram a derrota na sua saída inaugural, e por acaso até estiveram perto de trazerem na bagagem os dois preciosos pontos do triunfo, pontos esses que colocariam os «tigres» empatados com o F. C. do Porto, único concorrente com vitórias após a jornada n.º 2.

Nesta partida, a que muito público afluíu ao campo do Barreirense, Manuel José fez estrear na «bem ligada» turma espinhense, o valoroso médio Vítor Oliveira, que vinha de há semanas para cá, sendo importunado com uma pequena lesão. Vítor apareceu no seu lugar, que na semana anterior tinha sido cumprido por Rodrigo, enquanto o esquerdino Canavarro apareceu já integrado no 11 inicial, depois de ter entrado como suplente na partida em que o S.C.E. triunfou frente ao Portimonense.

MELHORES MARCADORES

PETER (Portimonense)	3
JACQUES (Braga)	2
FAIA (Penafiel)	1
JORGE (Amora)	1
CHICO GORDO (Setúbal)	1
CARVALHO (Espinho)	1
TEIXEIRA (F. C. Porto)	1
MANOEL (Sporting)	1
CÉSAR (Benfica)	1
FER. DA COSTA (Guimarães)	1
FONSECA (Guimarães)	1

PRÓXIMA JORNADA

Braga-Benfica
Varzim-Portimonense
Boavista-Amora
ESPINHO-Ac. Coimbra
Setúbal-F. C. Porto
Belenenses-Ac. Viseu
Sporting-Marítimo
Penafiel-Guimarães

Académico de Coimbra, outra equipa que conjuntamente com o Amora, Penafiel e Académico de Viseu, subiu de divisão, deverá ser a próxima «vítima» dos espinhenses.

Estamos cientes, que o S.C.E. triunfará. Aliás fê-lo por 4-1 na época de 77-78, e já alcançara um empate 1-1, aquando da sua estreia na divisão maior, no ano 74-75.

Restará lembrar, que o encontro principia às 16 h., não sabemos porquê, o que é certo é que noutras épocas os desafios tinham o seu início marcado para as 17 h., condizendo com a habitual época de Verão.

PRÊMIO

«SOMELOS HELANCA»

Em continuação do prémio «S.H.», e para o qual uma firma espinhense parece ter requerido o seu patrocínio, apresentamos os pontos obtidos pelos «tigres» no jogo frente ao Amora, bem como a pontuação geral.

PONTUAÇÃO

BELINHA	2
GASPAR	2
COELHO	2
FREIXO	2
AMÂNDIO	2
RAUL	2
REIS	2
JOÃO CARLOS	1
CARVALHO	1
VÍTOR	1
MOINHOS	1
CANAVARRO	1
RODRIGO	1

PONTUAÇÃO GERAL

JOÃO CARLOS	4
GASPAR	4
COELHO	4
FREIXO	4
AMÂNDIO	4
CARVALHO	3
RAUL	3
REIS	3
BELINHA	3
RODRIGO	2
MOINHOS	2
CANAVARRO	2
RUBEN	1
VÍTOR	1

A ESTRELA (Espinhense) DO JOGO



BELINHA

Quarenta e cinco minutos bastaram a Vitorino BELINHA, para arrancar uma magnífica actuação, tal foi o tempo em que jogou, e já durante a segunda parte. A 6 minutos do final perdeu o golo, que daria a justa vitória, a quem mais predomínio atacante exerceu: o S.C.E.

FICHA DO JOGO

JOGO NO: Campo D. Manuel de Melo, no Barreiro.
ESTADO DO TERRENO: Piso relvado em estado satisfatório.
TEMPO: Tarde de sol quente.
ASSISTÊNCIA: 10 000 pessoas.
RECEITA: Cerca de 300 000\$00.
ARBITRO: Joaquim Gonçalves (Porto).
DISCIPLINA: Cartão amarelo para Jorge Silva.
AMORA — Jorge; Hélder, Narciso, José Mendes e Peixoto; Pereira, Pinto e Francisco Mário (Vítor aos 75 m.); Jorge Silva, Arnaldo e Vítor Baptista.
TREINADOR: José Mourinho.
ESPINHO — Gaspar; Coelho, Freixo, Amândio e Raul; João Carlos, Carvalho e Moinhos; Vítor, Reis e Canavarro.
Jogaram ainda: Rodrigo por Vítor (46 m.) e Belinha por Canavarro (46 m.)
Suplentes não utilizados: Serrão, Pinto Ribeiro e Santos.
TREINADOR: Manuel José.
Ao intervalo: 0-0.
No final: 0-0.

RESULTADOS

Braga-Penafiel	3-1
Portimonense-Boavista	5-1
Amora-ESPINHO	0-0
Académico-Setúbal	1-1
F. C. Porto-Belenenses	3-1
Ac. Viseu-Sporting	1-1
Marítimo-Guimarães	2-2

A partida Benfica-Varzim ficou adiada para 4-10-80.

CLASSIFICAÇÃO

	J.	V.	E.	D.	F.	C.	P.
F. C. Porto	2	2	0	0	5	2	4
Guimarães	2	1	1	0	4	2	3
Espinho	2	1	1	0	1	0	3
Varzim	1	1	0	0	0	0	2
Benfica	1	1	0	0	0	0	2
Portimonense	2	1	0	1	5	2	2
Ac. Coimbra	2	0	2	0	1	1	2
Amora	0	2	0	0	1	1	2
Setúbal	2	0	2	0	2	2	2
Braga	2	1	0	1	3	3	2
Penafiel	2	0	0	1	2	2	2
Marítimo	2	0	1	1	1	2	3
Sporting	2	0	1	1	2	3	1
Ac. Viseu	2	0	1	1	1	3	1
Belenenses	2	0	1	1	1	3	1
Boavista	2	0	0	2	1	6	0

TOTOBOLA

PROGNÓSTICO «D. E.»

CONCURSO N.º 4

14 - 9 - 1980

Portimonense - Braga	1
Amora - Varzim	1
Académico - Boavista	x
Porto-ESPINHO	1
Ac. Viseu - Setúbal	1
Marítimo - Belenenses	x
Guimarães - Sporting	x
Arsenal - Stoke	1
Brighton - Birmingham	1
Crystal Palace - Ipswich	1
Leeds - Tottenham	x
Norwich - Southampton	x
Wolverhampton - Coventry	1

HOJE À NOITE

ASSEMBLEIA GERAL DA A. A. ESPINHO

PROMETE SER «QUENTE»!

No seguimento da anterior sessão, realizada a 25 de Julho passado, a Associação Académica de Espinho vai voltar a reunir em Assembleia Geral de associados, na sua sede pelas 21 horas de hoje.

Da agenda de trabalhos, que é composta pelos seguintes pontos, 1 — Discussão da proposta da Direcção de eventual concessão de subsídios a atletas.

2 — Discussão de qualquer outro ponto de interesse para a vida do Clube, prevê-se uma certa expectativa, perante a «euforia» por que a Colectividade está a passar.

Com efeito, a discussão da proposta de atribuição de subsídios aos hoquistas seniores, pode vir a criar a tal «agitação», provocada já na anterior assembleia, e, onde apareceram duas facções directamente interessadas na resolução do problema, que no fundo nem o chega a ser. Pelo menos não é considerado assim tão drástico, para que as mães e velhas «bocas» andem para aí despropositadamente a afirmar, que a Académica de Espinho está numa crise dos «diabos».

Uma coisa é certa: muita «roupa» se lavarà hoje à noite, e é previsível que o «detergente» não venha a chegar, para fazer desaparecer as «nódoas» daqueles, poucos ou muitos, que ambicionam denegrir a Académica.

VENDE-SE

Mobiliária de casa e escritório.
Telefone 920258.

CÂMARA MUNICIPAL DE ESPINHO AVISO

Avisam-se todos os mancebos nascidos no ano de 1960 neste conceito que as inspecções militares serão no próximo mês de Outubro a partir do dia 9.

Mais se avisa que deverão apresentar-se na Secretaria desta Câmara a partir do dia 1 do mesmo mês para a entrega das respectivas guias.

Espinho, 28 de Agosto de 1980.

Pel' O CHEFE DA SECRETARIA (Assinatura ilegível)

SOCURAL SOCIEDADE DE CONSTRUÇÕES E URBANIZAÇÕES, LDA.

Construção de Apartamentos em Propriedade Horizontal — Compra e Venda de Terrenos

RUA 23 N.º 353 e 357
TELEF. 921602 — ESPINHO

E aí está o futebol, com o seu quê de sensacional. Foi em boa hora, realmente, que o Sporting de Espinho defrontou e venceu por um escasso mas compensador 1-0, a turma do Portimonense, que desta feita goleou o «européu» Boavista por 5-1.

Mas, o que se previa, veio a acontecer. O S.C.E. não saiu derrotado nesta deslocação imprevisível ao terreno do Amora. Aconteceu o empate, e foi 1 ponto que se roubou à equipa de Mourinho, que também na jornada anterior tinha pregado a mesma partida ao vizinho Setúbal.

Quanto ao desafio em si, o Amora naturalmente que principiou ao ataque. Os «tigres» souberam-se defender, com uma regularidade oportuna do quarteto defensivo, embora Gaspar, que continua «inviolável» não tenha mostrado muita tranquilidade dentro dos postes. Já durante a segunda parte, os espinhenses agigantaram-se mais, e iam tendo a contabilização da superioridade exercida. O golo, esse tão desejado capricho, não apareceu por infelicidade, mas a avançada do S.C.E. via tudo, menos o fundo das redes de Jorge.

No final, a promessa de que a equipa vai fazer mais e melhor. Assim seja!

ACADÉMICO DE ESPINHO EM ESPANHA, FRANÇA E ALEMANHA

Apesar de só agora estar iniciando a nova época futebolística, a nível de competições populares, o Clube Académico de Espinho regressa às «manchetes» desportivas, com a inesperada e sensacional notícia, emanada do seu pelouro directivo.

Três países, Espanha, França e Alemanha, e nada mais nada menos do que seis convites, estão na agenda de Américo Freitas responsável pela modalidade na popular colectividade espinhense.

Assim, e ainda este mês, o C. A. E. irá de novo até à Corunha. Dizemos de novo, porque já em 1978, e em Novembro do passado ano, os «académicos» haviam feito significativas deslocações ao país vizinho, mais concretamente à capital da Galiza. A data escolhida foi o dia 27 de Setembro, saindo a caravana no dia anterior, com regresso marcado para o dia 28. Serão mais três dias em que Espinho irá deabalada até à Corunha, e onde o jogo, com o já «hermano» Sporting Cidade, será o ponto alto desta digressão.

Ainda de Espanha, de Madrid, chegou o convite por intermédio de Pintos Rey, para o Académico se deslocar à capital espanhola. A data a designar, ainda não está assente, mas, sabe-se já, que os espinhenses efectuarão um encontro de futebol, contra uma equipa madrileña, considerada «viveiro» de atletas juvenis e juniores, do maior clube espanhol de sempre, e talvez um dos maiores do mundo, o famoso Real Madrid. Novidade, será se o encontro se realizar num dos anexos ao grandioso estádio Santiago Bernabéu, como está prometido!

De França, onde o Académico já tem cartel de nomeada, surgem três colectividades de emigrantes portugueses, a «requisitarem» a equipa de futebol amador do C.A.E. As primeiras duas são oriundas da região, Loir-et-Cher, mais concretamente das cidades de Tours e Blois. A terceira colectividade é a Associação Departamental dos Portugueses de Soissons, que garantem a

digressão, caso o C. A. E. se desloque às suas anteriores congéneres.

Finalmente da Alemanha e da «mão» de Alberto Reis (Paula) e Carlos Faustino, chegou a promessa bem como a possibilidade da ida a Russelsheim, localidade situada nos arredores de Dusseldorf.

Umás como outras, tanto as primeiras como as seguintes, são deslocações de que o Académico de Espinho muito se honra, não só pela satisfação da parte de onde surgem os convites, como na certeza, de que a terceira agremiação da nossa cidade saberá honrar os seus pergaminhos, bem como dignificar o nome da sua terra.

Domingos Couto & Filho, Lda.

BEBIDAS NACIONAIS E ESTRANGEIRAS

Escritório: Rua 18, N.º 1004 — Telefone, 920528

Armazém: Rua 8, N.º 1019 — Telefone, 922203 ESPINHO

CAFÉ — RESTAURANTE E SNACK-BAR

COPÉLIA

COUTO & SOUSA, LDA.

SERVIÇO: ALMOÇOS — JANTARES — CASAMENTOS
BAPTIZADOS — COMUNHÕES — ETC.

Rua 23 n.º 808 — Telef. 923152 — ESPINHO

FÁBRICA

HÉRCULES

de AFONSO HENRIQUES, SUCRS., LDA.

INDÚSTRIA TRANSFORMADORA
MATÉRIAS PLÁSTICAS

Injecção — Compressão — Extorsão
— Insuflação — Rotação — Vácuo

ENDEREÇO TELEGRÁFICO: HERCULES

TELEFONES: 920540 - 921098

APARTADO: 40

ESPINHO

« HÉRCULES »

GARANTIA de FABRICO e QUALIDADE

AGENDA

FARMÁCIAS (TURNO C)

SEXTA-FEIRA — HIGIENE — Rua 19 n.º 393 (telef. 920320).
SÁBADO — GRANDE FARMÁCIA — Rua 62 n.º 457 (telef. 920092).

DOMINGO — TEIXEIRA — Avenida 8 (Centro Comercial) (telef. 920352).

SEGUNDA-FEIRA — SANTOS — Rua 19 n.º 263 (telef. 920331).

TERÇA-FEIRA — PAIVA — Rua 19 n.º 319 (telef. 920250)

QUARTA-FEIRA — HIGIENE — Rua 19 n.º 393 (telef. 920320)

QUINTA-FEIRA — GRANDE FARMÁCIA — Rua 62 n.º 457 (telef. 920092).

TABELA DAS MARÉS

Dias	Preia-mar	Alturas	Baixa-mar	Alturas
5	00,52/13,16	2,81/3,02	06,57/19,37	1,20/1,01
6	01,48/14,06	2,93/3,18	07,49/20,23	1,08/0,89
7	02,33/14,47	3,05/3,31	08,31/21,01	0,96/0,80
8	03,10/15,23	3,16/3,41	09,07/21,35	0,86/0,73
9	03,43/15,56	3,24/3,46	09,40/22,06	0,78/0,69
10	04,15/16,28	3,29/3,47	10,11/22,36	0,74/0,69
11	04,45/16,59	3,29/3,43	10,42/23,06	0,74/0,72

TELEFONES ÚTEIS

BOMBEIROS DE ESPINHO	920 005
BOMBEIROS ESPINHENSES	920 042
CARTÓRIO NOTARIAL	920 348
HOSPITAL CONCELHIO	920 327
P.S.P. (SECÇÃO DE ESPINHO)	920 038
G.N.R. (ESPINHO)	920 035
POSTO DE TURISMO	920 911
RADIO-TÁXIS (CENTRAL)	920 118
REGISTO CIVIL E PREDIAL	920 599
REPARTIÇÃO DE FINANÇAS	920 750
SECRETARIA MUNICIPAL	920 020
SERVIÇOS MUNICIPALIZADOS	920 367
TÁXIS DA GRACIOSA	920 010
TÁXIS DA CÂMARA	923 167
TRIBUNAL DA COMARCA	922 351

TRANSPORTES URBANOS

ANTA (carreira n.º 1, partidas e chegadas: Largo da Graciosa) — 7,35 h. (a); 9,30 h.; 12,35 h. (a); 14,10 h.; 16 h. (a); 17,35 h.; 18,35 h.; 19,40 h.; 20,40 h.

ESCOLAS (carreira n.º 2, partidas e chegadas: Largo da Graciosa) — 7,55 h.; 12,55 h.

SILVALDE (carreira n.º 3, partidas e chegadas: Largo da Graciosa) — 7,05 h. (a); 9 h.; 12,05 h. (a); 13,40 h.; 15,30 h. (a); 17,05 h.; 18,05 h.; 19,10 h.; 20,10 h.

(a) Carreiras diárias, excepto aos domingos e feriados.



COTESI

COMPANHIA DE TÊXTEIS SINTÉTICOS S. A. R. L.

GRIJÓ — VILA NOVA DE GAIA

4415 - CARVALHOS

Telefone 9640351 * Telex

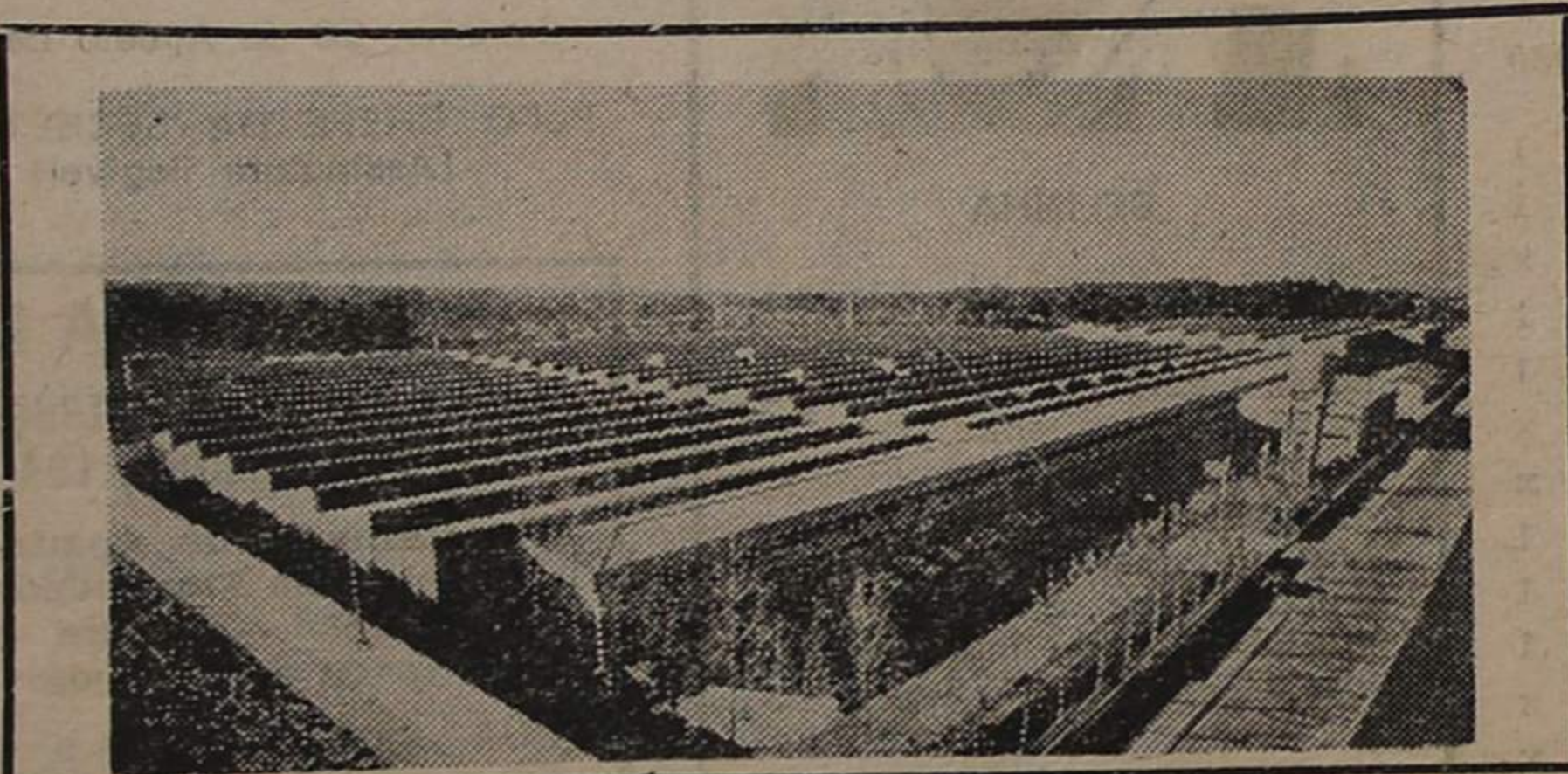
22572 COTESI P

22677 CORFI P

Telegramas COTESI * Apartado 3

FABRICANTE DE :

**CORDOARIAS SINTÉTICAS, REDES DE PESCA
E DESPORTO, SACOS DE RÁFIA E TECIDOS
DE RÁFIA**



- Fundada em 1967, sendo hoje a maior Empresa nacional é uma das maiores da Europa dos seus ramos de actividade
- Um dos casos mais extraordinários de rápida expansão industrial no nosso País
- A primeira Empresa nacional a fabricar sacos e telas de ráfia sintética e também fios agrícolas sintéticos
- Virada para a exportação, coloca 99% da sua produção nos mercados externos
- Classificada em lugar de relevo no Livro de Ouro «Os 100 MAIS DA EXPORTAÇÃO PORTUGUESA»
- A excelente qualidade dos seus produtos, foi já reconhecida internacionalmente pela atribuição de diversos prémios

★ GALARDOADA COM O TROFÉU INTERNACIONAL DE QUALIDADE EM 1976, 1977 E 1978

EM PARAMOS: FESTIVAL FOLCLÓRICO CONCELHO UMA INICIATIVA A PROSSEGUIR

Várias individualidades civis, militares e religiosas, para além de muito público que enchia por completa o «adro» da Igreja de Paramos, assistiram, no sábado à noite, ao I Festival de Folclore do Concelho de Espinho, iniciativa dos grupos folclóricos para-menses Regional «Recordar é Viver» e Infantil «Luz e Vida».

Este Festival, como a sua própria denominação deixa transparecer, reuniu apenas os grupos existentes no concelho, em número de sete.

O Festival começou com a cerimónia de apadrinhamento dos dois ranchos de Paramos, ambos de recente formação. O presidente da Junta local, Carvalho e Sá, e sua esposa, apadrinharam o Rancho Infantil «Luz e Vida», enquanto que um outro autarca, João Pinto Romeira, e esposa, apadrinharam o Rancho Regional «Recordar é Viver».

Seguiu-se a actuação dos ranchos pela seguinte ordem: Rancho Juvenil de Espinho (Orfeão), Rancho Infantil de S. Martinho de Anta, Rancho Juvenil de Espinho (Sansebas), Rancho Infantil Silvaldense, Secção Etnográfica do «Semente» (Anta) e os grupos organizadores, «Luz e Vida» e «Recordar é Viver».

Espera a organização repetir a iniciativa, que tanto êxito teve,

em próximos anos. Para tal, porém, será necessário que se possa contar, pelo menos, com os apoios obtidos este ano, nomeadamente do Turismo.

RANCHO JUVENIL (ORFEÃO) NO HOTEL «PRAIA-GOLFE»

Na sequência de conversações havidas entre a Direcção do Orfeão de Espinho e a Gerência do Hotel «Praia-Golfe», o Rancho Juvenil de Espinho (Orfeão) passará a exhibir-se, semanalmente, às quartas-feiras, naquele requintado estabelecimento hoteleiro.

POLÍCIA DE SEGURANÇA PÚBLICA DE AVEIRO

Secção de Espinho

EDITAL

Eu, JOSÉ DOS SANTOS DOMINGUES, Primeiro Comissário da PSP e Comandante desta Secção de Polícia, faço saber para todos os efeitos legais, que se encontram no Comando desta mesma Polícia, três MOTORIZADAS, sendo uma da marca «VILAR», de cor vermelha e preta com motor «CASAL», outra da marca «CASAL» de cor azul e a outra da marca «MACAL» com motor «CASAL» igualmente de cor azul.

Encontram-se ainda catorze bicicletas simples, umas próprias para homem, outras para senhora e outras para criança, assim designadas: — Sete próprias para homem, tipo pasteleiras, sendo duas s/ marca, das quais uma é vermelha e outra é preta; duas da marca «SPORT», sendo uma de cor preta e outra de cor verde e branca; três das marcas «SIP», «LISSET» e «CEVELMA» sendo das cores, a primeira amarela com mudança no cubo, e as outras duas de cor preta; duas tipo corrida, sendo uma da marca «SANGUL» de cor cinzenta e azul e a outra s/ marca de cor vermelha; uma bicicleta simples própria para senhora da marca «CABIL» de cor preta e quatro bicicletas próprias para criança, das marcas «Auto-Mini; Champion Nu Monde e Ward» das cores verde e azul e outra s/ marca de cor azul, todas sem matrícula e s/ chapa de nome e residência, que foram encontradas abandonadas em várias artérias desta cidade, as quais serão entregues a quem provar (com documentos), no prazo de noventa dias, a contar da data da publicação deste EDITAL, dado que findo os mesmos NOVENTA DIAS, serão todas vendidas em LEILÃO a realizar publicamente no COMANDO DESTA SECÇÃO DE POLÍCIA juntamente com outros artigos igualmente achados e não reclamados dentro do prazo legal pelos seus donos.

— E por ser verdade e para constar se lavrou o presente EDITAL e outros de igual teor que, vão ser afixados nos lugares do costume desta cidade e publicados nos «JORNAIS — MARÉ VIVA — ESPINHO VAREIRO e DEFESA DE ESPINHO».

Espinho e Secção da PSP, aos vinte e cinco dias do mês de Agosto de mil novecentos e oitenta.

O COMANDANTE DA SECÇÃO,

José dos Santos Domingues
1.º Comis.

MANUELA BIGAILL

Por deficiente informação de um nosso colaborador, a referência ao espectáculo de Manuela Bigaill saiu em parte deturpada.

Na realidade, ao espectáculo, que decorreu no Hotel Praia-Golfe, assistiram cerca de 4 centenas de pessoas, o que não se pode considerar pouca gente para uma realização musical do género.

Também a gravura publicada era referente a um concerto de Alice Miraval e não de Manuela Bigaill, o que se compreende, dado tratar-se de deficiente, um erro de catalogação das nossas fotografias de arquivo.

De qualquer modo, e em especial à artista, apresentamos as nossas desculpas.

TOME UMA DECISÃO
INTELIGENTE
ASSINE O
«DEFESA DE ESPINHO»

AO DIVINO
ESPÍRITO SANTO

Ao Divino Espírito Santo e a S. Judas Tadeu, agradeço grande graça alcançada.

G. R.

INÍCIO DAS AULAS — EXAMES DO PROPEDEÚTICO

As datas de início de aulas no próximo ano lectivo (1980-81) nos estabelecimentos oficiais dos ensinos básico e secundário são as seguintes:

1 de Outubro — Nas escolas do Ensino Primário, sem prejuízo da realização das actividades já previstas dirigidas à integração escolar, de frequência facultativa, a partir de 22 de Setembro.

7 de Outubro — Nas escolas dos ensinos preparatório e secundário,

tendo em conta a realização, no dia 5 desse mês, das eleições legislativas, e a afectação habitual de estabelecimentos de ensino à realização das operações eleitorais.

Entretanto, uma nota do Ministério da Educação e Ciência dá conta do calendário das provas de segunda época do Ano Propedéutico a decorrer durante o mês de Setembro:

Disciplinas	Dias	Horas
Matemática	8	10
Grego	8	10
Francês I	8	16
Francês II	8	16
Ciências Físico-Químicas	9	10
Latim	9	10
Geografia	9	16
Ciências Naturais	10	10
Desenho	10	10
História	10	16
Ciências Sociais	11	10
Língua Portuguesa	12	10
Português	12	10
Alemão	12	16
Inglês I	15	10
Inglês II	15	10
Filosofia	15	16

Estabelecimentos de ensino onde se realizam as provas: Aveiro, Escola Secundária José Estêvão; Porto, Escola Secundária Carolina

Michaelis (entre A e K); e Escola Secundária Oliveira Martins (entre L e Z).

As anedotas do «Toni»

Na escola:
— Que aconteceu, seu vadio, para chegares tão tarde à escola?
— É que a minha irmã casou-se hoje...

— Está bem, mas que isso não volte a repetir-se...

— X —

O trapaceiro bate a uma porta e vem abrir uma senhora com cara de «poucos amigos».

— Tem garrafas de vinho, vazias, para vender?

— Olhe lá, tenho cara de quem bebe vinho? — perguntou a senhora toda zangada.

— Desculpe. Tem garrafas de vinagre, vazias, para vender?

— X —

Entre amigos:
— Sustentava um erudito que os soviéticos foram o povo mais inteligente.

— Não me digas — exclamou o amigo. — Um povo que conta apenas sete sábios em toda a sua história! Avalias portanto o número de tolos!

— X —

No restaurante:
— Um caldo verde, se faz favor.

— Não há caldo dessa cor.

— Porquê?

— O cozinheiro é «benficomunista»!

Grande Casino de Espinho

TELF. 920238

NA BOITE (M/18 ANOS)

JANTARES - CONCERTO E BAILE PELOS CONJUNTOS:
CARLOS MACHADO — SYGMA BAND

..... DIARIAMENTE

VARIEDADES

O ESPECTÁCULO DE MUSIC-HALL

DIFERENTÍSSIMO SHOW

Produção de RUI CASTELAR

SALA DE JOGOS E SLOT MACHINES (A partir das 15 horas)

PRESTÍGIO DE ESPINHO, ORGULHO DO NORTE, INVEJA DA EUROPA
A nova Boite do Casino É MESMO uma maravilha
O GOSTO COM PERSONALIDADE PARA PERSONALIDADES COM GOSTO



OBSCURUM PER OBSCURIUS

POR ARAÚJO DE CASTRO

Há atitudes tão obscuras que obscurecem ainda mais as coisas obscuras. Dentro da nossa vida política, estas atitudes acontecem vulgarmente. E tão habituados estamos a elas que muitas vezes não damos por elas. Vejamos a última.

A Frente Republicana Socialista decidiu apoiar a recandidatura à Presidência da República do senhor general Eanes. Há nesta recente atitude deste agrupamento político tanta obscuridade que o cidadão vulgar quando repara nela, fica absolutamente desorientado, sem perceber nada de nada. Primeiro, porque não compreende o motivo por que o Partido Socialista foi buscar meia dúzia de políticos falhados, frustrados e gamelistas, que resolveram tornar-se em agrupamento político — a ASDI, que nada representam, sem qualquer apoio popular, que o povo ignora ou conhece apenas pela imoralidade cometida de permanecerem em lugares que deviam ter abandonado, mas que abusivamente conservaram só porque estava em jogo o chorudo ordenado de deputado. Esta imoralidade revoltante e porca, noventa mesmo, não os demoveu, apesar de estarem cientes de terem traído os seus eleitores. Na verdade, o cidadão vulgar não compreende que dividendo o Partido Socialista poderá perceber de um agrupamento que não representa nada, que causa náuseas e vômitos. Esta ASDI não vai dar nada ao Partido Socialista além do descrédito que naturalmente lhe vai arrancar votos de que tanto precisa. Com efeito, é impossível que os socialistas conscientes e bem intencionados, os socialistas não-marxistas, se não sintam envergonhados e enlameados ao verem que em seu seio foi aceite uma autêntica choldra política que outra coisa não pode fazer do que emporcalhar o partido em que militam. A ASDI, onde não faltam vozes que mais parecem de eunucos do que de políticos e máscaras alvares que escondem ares aparvalhados e boçais com gestos irritantes de ignorância repelente, é uma corja política. Só isto. Depois, a Frente Republicana Socialista constituiu-se com o agrupamento político do senhor engenheiro Lopes Cardoso que o Povo Português ignorou pura e simplesmente no último acto eleitoral. Na verdade o agrupamento político deste político reduzido a zero, morreu de morte macaca. Verdadeiramente primários, o agrupamento e o seu chefe, são uma recordação triste pelo ridículo e incoerência de que eram a personificação mais completa. Se a estupidéz algum dia pudesse tomar a forma humana, e, ao dobrar uma esquina, de repente encarasse com o senhor Lopes Cardoso ou algum dos seus mortos, ficaria espantada por se defrontar com um político mais estúpido do que ela própria. Uma tristeza a juntar à ASDI. Uma tristeza e uma atração de vida.

Finalmente, o Partido Socialista acasalou-se com a senhora Dr.^a Pintasilgo, tão cheia de lugares comuns quantos quilos do seu peso. A mais afamada técnica de ideias gerais da nossa praça política é considerada como a arma secreta da próxima campanha eleitoral e da que se segue. É uma destas naturezas aborrecíveis que afasta e desanima qualquer homem que se preza. Tem uma virtude: favorece toda a gente com a sua ausência e com o seu silêncio. Especialista em passo de raposa, no «fox-trot», quando apareceu foi atacada de um «furor loquendi» que logo desacertou a dança aniquilando e destruindo o seu par. Este nunca mais teve conserto. O parceiro ficou, para sempre, liquidado, sem quaisquer possibilidades, totalmente esvaído, irrecuperado e irrecuperável. Tão triste, outro signo não há.

E com esta tropa fandanga formou o Partido Socialista a Frente Republicana Socialista, a arma ameaçadora e vingativa da sua derrota interna e externa. Pergunta-se o vulgar cidadão, o homem da rua, o homem qualquer, se, realmente, as cúpulas socialistas não endoideceram, se os deuses não as enlouqueceram para as destruir. É impossível ver neste incrível guizado político, onde acaba a loucura e começa o ridículo, se tal não fosse o prenúncio da tragédia que necessariamente há-de recair sobre o Partido Socialista, chefiado por marxistas vindos do Partido Comunista que nunca lhes perdoará a traição porque dele foram expulsos. É certo que o Partido Comunista não perdoa aos expulsos, aqueles que considera traidores, aos que nele militaram e dele foram excluídos.

Mas será mesmo verdade que as cúpulas do Partido Socialista estejam, realmente, convencidas de que a mixórdia dita Frente Republicana Socialista vai adormecer o Povo Português? E é com tal mixórdia que o senhor general Eanes pensa vencer as eleições para a Presidência da República? Os deuses têm outra opinião.

Durante os Jogos Olímpicos

ATLETAS SOVIÉTICOS ACTUARAM DROGADOS

Uma droga comum prescrita na União Soviética para todos os tipos de doenças foi tomada por atletas daquele país durante os Jogos Olímpicos, para aumentar a capacidade competitiva — revelou um cientista britânico.

Stephen Fulder, 33 anos, especialista em gerontologia — ciência que estuda o processo de envelhecimento dos seres humanos — afirma em edição da revista «New Scientist» que milhares de cidadãos soviéticos tomam regularmente o extracto de uma planta conhecida pelo nome de «Eleutherococcus», que pertence à mesma família do Ginseng Oriental.

O extracto da planta — disse Fulder — tem sido tomado correntemente com objectivos profiláticos na U.R.S.S. nos últimos 20 anos.

Recentemente — acrescentou — os atletas começaram a tomá-la para melhorar as marcas desportivas.

Por ser praticamente desconhecida no Ocidente, o nome da droga não consta da lista dos medicamentos proibidos em competições internacionais, indicou Fulder.

O cientista britânico disse ter reunido as provas a partir de investigações levadas a cabo nas universidades de Oxford e Londres. Acrescentou que, ao contrário dos esteróides anabólicos e outras drogas proibidas pelos regulamentos desportivos internacionais a «Eleutherococcus» não tem efeitos secundários perigosos. Um aumento ocasional da pressão sanguínea é o único efeito preferencial — disse.

Fulder referiu que testes realizados na U.R.S.S. mostram que um atleta que tenha tomado «Eleutherococcus» pode melhorar em 5 minutos o tempo de uma prova de 15 000 metros. O uso da droga por atletas, disse Fulder, culmina anos de investigações de equipas de cientistas soviéticos, sob a direcção do Instituto das Substâncias Biológicas Activas da Academia de Ciências da U.R.S.S., em Vladivostok.

A droga, aprovada pelo Ministério Soviético da Saúde em 1962, tem sido usada por mergulhadores, equipas de salvamento em minas e montanhas, alpinistas, exploradores, soldados e operários fabris, para ajudar a resistir à tensão sob duras condições de trabalho e tem sido ocasionalmente receitada a pilotos e astronautas soviéticos — prosseguiu Fulder.

Segundo o mesmo cientista, as autoridades sanitárias soviéticas não consideram a droga como «dopping» e contrariam qualquer tentativa de proibição pelo Ocidente, argumentando que a «Eleutherococcus» tem sido tomada desde o princípio do ano por atletas para aumentar a capacidade física geral.

Segundo Fulder, um cientista soviético, o professor A. V. Korobky, escreveu em 1974 que a «Eleutherococcus» tinha somente como objectivo «acelerar os processos de regeneração após intensa actividade e aumentar a resistência do organismo sob influências externas desfavoráveis».

O extracto tem sido prescrito para anemias, depressão, doenças do sangue e coração, tuberculose, fadiga mental e a pessoas idosas.

DEFESA DE ESPINHO

SEMANÁRIO

Biblioteca da Câmara Municipal

de Espinho

ESPINHO



PORTE
P. 10