

# DEFESA DE ESPINHO

DIRECTOR: ALVARO GRAÇA

FUNDADOR: BENJAMIM COSTA DIAS

SEMANÁRIO — ANO 53.º — N.º 2768

QUINTA-FEIRA, 18 DE ABRIL DE 1985

PREÇO 20\$00

**A CRER NO SINDICATO DOS CORREIOS  
E TELECOMUNICAÇÕES**

## DISTRIBUIÇÃO DA CORRESPONDÊNCIA EM DIAS ALTERNADOS

• CÂMARA DIZ «NÃO»

□ PÁGINA 3

ACABADO DE REGRESSAR  
DE FRANÇA

## «RECORDAR É VIVER» PREPARA GRANDE FESTIVAL FOLCLÓRICO

□ PÁGINA 5

### 3.º ANIVERSÁRIO DO «ALFA STAR»

## RADIOAMADORISMO: SÍMBOLO DE PAZ

O 3.º aniversário do grupo CB Alfa Star — única colectividade que se dedica ao radioamadorismo em Espinho — foi assinalado com um jantar de confraternização, num restaurante desta cidade, que reuniu muitos radioamadores

e algumas individualidades. Luís Albernaz (também radioamador) representava a edilidade local e Joaquim Rocha, a Federação da CB — Zona Norte. Neste aniversário foi apresentada a primeira bandeira do clube,

criada pelo presidente da Assembleia Geral do Alfa Star, escultor Bernardino Lopes, que quis mostrar a todos os presentes a sua memória descritiva.

(ver caixa)

(Continua na pág. 4)

**TROCA  
DE LIVROS:  
UMA  
SOLUÇÃO  
ACESSÍVEL**

□ ÚLTIMA

**ANTA:**

**ARRANJAR  
O LARGO DA IGREJA  
... MAS QUEM?**

□ PÁG. 3

**ENTRE JOAQUIM RIBEIRO E CARVALHO E SÁ**

**TROCA DE «GALHARDETES»  
NA REUNIÃO CAMARÁRIA**

□ PÁG. 3

**NO CASINO**

**FADOS  
DE COIMBRA  
NA VOZ  
DE «VIP'S»  
POLÍTICOS**

ROTEIRO

**DEFESA DESPORTIVA • DEFESA DESPORTIVA • DEFESA DESPORTIVA • DEFESA D**

**NOS FESTEJOS DO 28.º ANIVERSÁRIO:**

**FAMÍLIA DO ACADÉMICO «BRINDOU» AO FUTURO**

**ASSEMBLEIA DOS «TIGRES»**

**RELATÓRIO E CONTAS/84 APROVADO**

**SENTENÇA  
DO «SUPREMO»**

**PARQUE  
DA CIDADE  
«FOI AO AR»**

□ PÁG. 3



## «AUTÁRQUICAS» AQUECEM CDS

O dirigente do CDS local, Luís Gomes, pretende forçar os seus pares a aceitar José Fonseca como candidato do partido à presidência da Câmara, nas eleições autárquicas que se aviznam — garantiram a «Defesa de

Espinho» fontes dignas de crédito.

O dirigente centrista terá, inclusive, apresentado José Fonseca aos responsáveis distritais do partido, na última semana. Sabe-se, todavia, que no seio

# GOMES QUERIA FONSECA

## — PARTIDO DIZ «NÃO»

do CDS local a ideia conta com grandes resistências. Informadores do nosso jornal dizem mesmo que a Luís Gomes falta legitimidade para indicar um candidato à Câmara — seja José Fonseca ou seja qualquer outro. E explicam que na sequência

da recente demissão da Comissão Executiva Concelhia, Luís Gomes, na sua qualidade de presidente da Mesa da Assembleia Concelhia, terá de marcar, no prazo máximo de um mês, novas eleições internas. Conquanto se saiba que concorrerá,

a verdade é que pode não ganhar, uma vez que está na forja uma lista opositora, liderada por Aldina Nascimento. Assim sendo, só a nova direcção partidária local terá legitimidade para tomar uma decisão relativa às eleições do fim do ano.

## VACA LEITEIRA EM SIMPÓSIO

Tendo como objectivo principal apresentar aos produtores de leite portugueses as últimas novidades em tecnologia e manejo, teve lugar, durante a passada terça-feira, num hotel da cidade, o 1.º Simpósio da Vacã Leitura. Este certame pretendia, também, homenagear — com a sua realização em Espinho — as duas maiores regiões de produção leiteira do país que são, como se sabe, Aveiro e Barcelos.

Entre os 250 participantes deste simpósio, de destacar a presença de 2 cientistas dos Estados Unidos e 2 da Dinamarca, especialistas em forragens, genética e nutrição, para além de quatro nomes bem conhecidos no nosso país: o engenheiro Arriaga e Cunha — agrónomo dedicado à vaca leiteira desde há muitos anos em propriedade conhecida e visitada largamente — os técnicos veterinários Fernando de Sousa Guerra e António Pereira Gomes, e o engenheiro agrónomo António Castanheira.

Aliás, o trabalho de maior destaque teve como autores Arriaga e Cunha e António Castanheira e visava salientar o tipo de vaca que interessa para Portugal. A conclusão é óbvia: aquela que maior produção leiteira — porque possui o maior mérito genético relativo — conseguir.

Um outro tema de interesse foi elaborado por um cientista norte-americano, R.H. Kliewer e que demonstrava ser necessário recorrer à alta tecnologia para se conseguir uma eficaz produção. Para Kliewer, o computador deve entrar, também, nas exhibições leiteiras não só como «guarda-livros mas também grande auxílio à actualização das relações de animais e registos de produção. O computador levará o produtor a decidir sobre os animais a manter para a reprodução e os que deve eliminar da manada». O melhor sistema de avaliação de melhoramentos para bovinos leiteiros terá de obedecer, em sua opinião, à metodologia computadorizada.

Outros temas foram abordados neste 1.º Simpósio da Vaca Leiteira e que levaram até aos presentes novas técnicas para uma melhor produção de leite e que foram desde a alimentação até à genética.



Aspecto geral do 1.º Simpósio que contou com a presença de mais de 250 participantes (Foto de A. Martins)

## XVI CONVENÇÃO NACIONAL «LION»

# 600 PESSOAS NA CIDADE EM 3 DIAS DE TRABALHOS

Nos próximos dias 26, 27 e 28 do corrente mês, terá lugar, nesta cidade e com a presença de cerca de 600 pessoas, a XVI Convenção Nacional dos «Lions Clubes».

Para falar desta Convenção Nacional, ouvimos o assessor responsável pela organização do acontecimento, Manuel Martins Correia. «As convenções são reuniões onde os «Lions» de um distrito (país) comparecem com múltiplas finalidades: confraternizar, estreitar e fortalecer velhas amizades, fazer novos amigos, viver horas de franco e sadio companheirismo, discutir assuntos de interesse lionístico à escala distrital e nacional, com apresentação de propostas, noções, recomendações, etc, fazer o balanço das actividades do ano em que se realizam, eleger futuros dirigentes a nível nacional e internacional, preparar os novos dirigentes mediante ensinamentos facultados pelos mais experientes, escolher o clube anfitrião da convenção dois anos depois.»

Para além disso, nas convenções lionísticas, é eleito o governador, vota-se o clube que organizará a convenção O a ter lugar dois anos depois, comunicam-se as resoluções a nível internacional, lê-se e discute-se as teses que foram assuntos de interesse geral — no campo lionístico, como é óbvio — e de modo especial, as que se subordinarem ao tema indicado pelo governador.

«A realização de uma Convenção mobiliza todos os companheiros e companheiras do clube.» — afirma Manuel Martins Correia —: «Há, natural-

mente, uma comissão que começa a trabalhar logo que o seu clube é escolhido para organizar a Convenção e nesta comissão há um assessor que é responsável e coordenador dos trabalhos.

Para este acontecimento, o «Lions Clube» de Espinho contou com o apoio da Solverde — «Estamos muito gratos por nos facultar muito simbolicamente as instalações. Aliás, quando aceitamos organizar foi a pensar nas condições que temos.» —, da Câmara e Junta de Freguesia de Espinho, e de várias firmas através do apoio publicitário, inserido num jornal especial a distribuir durante a Convenção. Os CTT também colaborarão. Com efeito, no dia 27, no «hall» do Casino, será posto em circulação um carimbo comemorativo da XVI Convenção Nacional dos Lions Clubes.

Mas o dinheiro foi suficiente? «À partida, contávamos com mais. Mas os tempos estão difíceis e todas as ajudas são muito boas.»

Manuel Martins Correia diria ainda:

«Trabalhamos para que a Convenção seja igual às melhores. As convenções não podem ter sucesso se não houver participação. E nós temos. Isso é fundamental.»

Do programa, repartido entre o hotel Praia Golf e o Casino Solverde, consta o seguinte:

SEXTA-FEIRA, — 14.30 horas, recepção dos participantes; 15.30, abertura da Loja «Lions»; 17.00, Seminário de líderes; 20.00, Noite da amizade.

SÁBADO — 8.30 horas, recepção; 9.00, abertura da loja «Lion»; 9.30, início dos trabalhos da Convenção; 13.00, almoço convívio; 15.00, sessão de trabalhos da Convenção; 15.00, Forum Leo (o assessor à escala nacional elabora uma sessão com a presença de «Leo Clubes» para ajudar na orientação); à mesma hora, passagem de modelos (cuja responsabilidade cabe a uma companheira); 20.30, jantar do Governador.

DOMINGO — 9.30, Sessão de trabalhos da Convenção; eleição do Governador para 1985/86; escolha do clube anfitrião para a XVIII Convenção Nacional; 13.00, «Buffet» de despedida.



Manuel Martins Correia «Trabalhamos para que seja uma Convenção igual às melhores» (Foto de A. Martins)

# 1977: ANO DE ESPINHO

Em Portugal, o clube pioneiro do «Lions» foi, no ano de 1953, em Lisboa, com o «Host» (Lions Clube de Lisboa). Foi o 50.º clube inscrito nos «Lions» a nível internacional e 15.º à escala europeia. Espinho foi em 1977, com o «padrinho» Luís Cunha, de Vila Nova de Gaia. O «padrinho» físico foi Nuno da Rocha, actual Governador e o primeiro presidente do clube foi Heginio Mendes. O número de sócios é de 30.

As actividades de serviço do «Lions Clube» de Espinho têm inserido conferências, rastreios

visuais e de diabetes, parque infantil da Cércea, equipamento de uma ambulância de bombeiros, cadeira de rodas, visitas a lar de idosos com lembranças, equipamento do consultório médico do Lar da Terceira Idade, entre outros.

Os objectivos são comuns a todos os clubes «Lions». «Criar e fomentar um espírito de generosa compreensão entre os povos da terra; incentivar o estudo e a prática dos princípios de bem governar e duma acção

crítica elevada; interessar-se activamente pelo bem-estar público, cultural, social e moral da comunidade; unir os sócios dos clubes por laços de amizade, são companheirismo e compreensão recíproca; promover livre e ampla discussão dos assuntos de interesse público excluindo o partidário político e o sectarismo religioso; estimular e promover elevado padrão de ética em negócios e nas profissões, sem esperar recompensa material.»

## BREVES

### EUGÉNIO DE ANDRADE NA «MANUEL LARANJEIRA»

Amanhã, sexta-feira, o poeta Eugénio de Andrade estará na biblioteca da Escola Secundária Dr. Manuel Laranjeira, onde, a partir das 15.30 horas, falará aos alunos daquele estabelecimento de ensino sobre a sua obra.

A iniciativa é promovida por professores em estágio a quem foi confiada a dinamização da biblioteca.

### CONCERTO NA ACADEMIA DE MÚSICA

Integrado nas comemorações do Ano Internacional da Juventude, a Academia de Música de Espinho, com a colaboração da Câmara Municipal, vai realizar na próxima sexta-feira, 26, pelas 21.30 horas, no salão paroquial — gentilmente cedido para o efeito —, um Concerto Sinfónico com a Orquestra de Câmara Juvenil da Escola de Música de Bailado de Linda-a-Velha, Lisboa.

O grupo é constituído por cerca de 30 elementos, de idades compreendidas entre os 10 e os 18 anos. O concerto será, por certo, de elevado nível artístico, pelo que a Academia espera a maior participação dos jovens desta cidade.

### CABELEIREIROS NO CASINO

Durante o domingo passado, tiveram lugar, no salão nobre do Casino local, jornadas técnicas e profissionais dos Cabeleireiros do Norte. No certame, para além de muitos profissionais da arte de «bem pentear», estiveram presentes duas representações de Espanha e França, respectivamente.

## PESSOAS

**NASCIMENTOS** — No dia 10, Bárbara, filha de Ernesto Sá Ramos e Maria Fernanda Sousa Pinto Oliveira Ramos, moradores em Igreja-Guetim. No dia 12, Hélder, filho de José Rodrigues Martins e Arminda Manuela Rodrigues Cunha, moradores em Apeadeiro-Cortegaça. Igualmente no dia 12, Mara Raquel, filha de José Ferreira da Costa e Maria Conceição Gonçalves Couto, residentes em Cassufas-Anta. No dia 13, Rafael Simão, filho de Albino Alves Monteiro da Silva e Margarida Ascensão Ferreira da Silva, residentes em Bartil-Paramos.

**FALCIMENTOS** — No dia 11, Alice Rodrigues Adão Alves de Sousa, de 74 anos, viúva, que morava na Rua 18, n.º 74. No dia 12, Ana Neves da Costa, de 54 anos, viúva, que residia em Mesura-S. Félix da Marinha. No mesmo dia, Agostinho de Sousa Faria, de 83 anos, casado, que morava na Rua 1-A, n.º 133. Finalmente, no dia 13, Rosa Rodrigues Pereira, de 83 anos, viúva, que residia na Rua 28, n.º 1011.

**PRETENDE-SE VIVENDAS E QUINTAS PARA ALUGAR PRÓXIMO DA PRAIA PARA FÉRIAS DE 1986 PARA UMA AGÊNCIA DE VIAGENS INTERNACIONAL ALEMÃ**

Respostas de preferência com fotografias e preços para:

POLAR-REISEN GMBH  
Postfach 100  
D-8345 Birnbach  
DEUTSCHLAND

**PRECISA-SE COLABORADOR EM PART-TIME, DE PREFERÊNCIA C/ CONHECIMENTO DE LÍNGUA ALEMÃ, PARA ALUGAR VIVENDAS E QUINTAS EM PORTUGAL PARA UMA AGÊNCIA DE VIAGENS INTERNACIONAL ALEMÃ**

Resposta para:

POLAR-REISEN GMBH  
Postfach 100  
D-8345 Birnbach  
DEUTSCHLAND



**FREGUESIAS**

**«SALA DE VISITAS» DE ANTA — ARRANJAR, SIM, MAS QUEM?**

O executivo municipal irá reapreciar uma pretensão da Junta de Anta sobre o arranjo do Largo da Igreja, naquela freguesia. Como o «DE» revelou em primeira mão, a Junta de Anta forneceu o projecto e pretendia, ela própria, lançar a obra e fiscalizá-la, limitando-se a Câmara a fornecer as verbas necessárias. Numa primeira análise do assunto, a vereação dividiu-se quanto à pretensão da Junta antense. Enquanto alguns edis nada tinham a obstar, outros consideraram que a satisfação da pretensão «iria criar um precedente».

Como quer que seja, sob o controlo da Junta ou da Câmara, o certo é que Anta vai ver, em breve, arranjada a sua «sala de visitas».

**REPARAÇÃO DE RUAS EM PARAMOS**

A estrada da Deganha, a ligação ao Agueiro e um terceiro arruamento de Paramos vão ser pavimentados. Para o efeito, foram já abertos os respectivos concursos públicos.

**SANEAMENTO EM GUETIM E ANTA**

Também levadas a concurso serão obras de saneamento em Anta e Guetim e que importam em 29 mil contos.

**RESGUARDOS EM PARAMOS**

Guardas de segurança vão ser colocadas à margem da estrada nacional n.º 109, nas perigosas curvas da Senhora da Guia, em Paramos.

A iniciativa partiu do vereador daquela freguesia que propôs à Câmara a instalação dos «rails» logo que obtido o consentimento da Junta Autónoma de Estradas.

**AEROCLUBE CEDE ESTALAGEM À CÂMARA**

A assembleia geral do Aeroclube da Costa Verde ratificou um acordo celebrado entre a direcção da colectividade e a Câmara sobre a estalagem de Paramos.

O acordo prevê a cedência ao município dos deveres e direitos relativos à estalagem do Aeroclube, que foi destruída por um incêndio e sobre a qual se

pretende erguer uma unidade similar com verbas do Jogo.

Os sócios e a direcção do Aeroclube entenderam que a degradação adiantada da estalagem e o montante elevado que a sua reparação exigia, inviabilizava outra solução que não esta de possibilitar a intervenção da autarquia no assunto.

**PREÇOS NA FEIRA**

Frutos — Laranjas, de 70 a 80 escudos/quilo; bananas, de 190 a 200 escudos/quilo; maçãs, de 35 a 45 escudos/quilo; maçãs «golden», de 70 a 80 escudos/quilo; morangos; 300 escudos/quilo; pêras, de 50 a 65 escudos/quilo; tangerinas, de 90 a 110 escudos/quilo. Legumes — Alface, de 25 a 30 escudos/pé; agriões, de 40 a 50 escudos/molhe; cenouras, de 50 a 64 escudos/quilo; cebolas, a 40 escudos/quilo; tomates de 135 a 160 escudos/quilo.

**REE: DIA DA UNIDADE**

No próximo dia 24, assinala-se no Regimento de Engenharia sediado em Paramos o dia da unidade, ao mesmo tempo que farão o juramento de bandeira os recrutas do 1.º turno de 1985.

**PARQUE DA CIDADE «FOI AO AR» — SENTENCIOU O «SUPREMO»**

O Supremo Tribunal Administrativo acaba de anular os despachos de expropriação litigiosa de terrenos destinados ao parque de cidade e ao complexo desportivo municipal — informou o consultor jurídico da autarquia.

A sentença daquele tribunal resulta da falta de suporte legal para as expropriações.

Fica assim inviabilizado o megalómano projecto de criação

de uma zona verde que corresponderia a 4,6 por cento da área do concelho e 57,5 por cento da área da cidade. De facto, para um concelho de apenas 20,2 quilómetros quadrados e uma cidade de 1,6 Km2, a edilidade pretendia implantar entre Anta e Silvalde um parque de 0,92 Km2.

A edilidade já tomou conhecimento oficial da decisão mas remeteu a sua discussão para uma próxima oportunidade.

**NA SESSÃO CAMARÁRIA**

**JOAQUIM RIBEIRO E CARVALHO E SÁ TROCAM «GALHARDETES»**

Uma troca de «galhardetes» entre os vereadores Joaquim Ribeiro (CDS) e Carvalho e Sá (PSD) marcou a última sessão camarária, realizada na passada sexta-feira.

Tudo começou quando Joaquim Ribeiro apresentou uma informação sobre a necessidade de admitir mais pessoal para o sector de obras municipais e uma proposta para aquisição de algum equipamento.

Solicitado a informar quais os critérios a que obedeceriam as admissões, Joaquim Ribeiro diria: «Não vou meter ninguém por «cunhas», vou admitir quem souber».

Carvalho e Sá não gostou da resposta, considerando-a grave, acrescentando que lamentava o facto de a Repartição Técnica não ter sido ouvida nem achada neste caso.

«Se o senhor não tem capacidade para administrar sem pedir pareceres, o problema é seu. Eu sou técnico de obras e trabalho aqui como se fosse numa empresa minha», ripostou Joaquim Ribeiro.

Carvalho e Sá, em contra-resposta: «Eu não insultei ninguém. Só disse que, por uma questão de ética, a Repartição Técnica deveria ser ouvida. Mas se o senhor se acha bom administrador, prontos, descobriu a pólvora».

Aqui, Rolando de Sousa, que

presidia à sessão, foi obrigado a intervir: «Meus senhores, as relações entre membros da Câmara nunca desceram a este ponto. Agradecia que terminassem os protestos e contra-protestos...». E, de facto, terminaram.

**SENSIBILIZAÇÃO**

Além da preparação de uma nova postura sobre lixos, o vereador do pelouro está a preparar uma campanha de sensibilização da população sobre higiene e limpeza.

Nesta sessão, Casal Ribeiro apresentou já desenhos de folhetos e cartazes a elaborar. Ao mesmo tempo, foi apresentado o logotipo dos Serviços de Higiene e Limpeza.

Uma firma da especialidade vai agora produzir o material de sensibilização.

Foi rejeitado o pedido de um supermercado recentemente aberto na cidade para criação de um parque de estacionamento privado frente às suas instalações e destinado a cargas e descargas. «Tal aprovação seria um precedente grave», disse-se.

Ao contrário, a edilidade mostrou-se aberta a conceder um parque de estacionamento para os Bombeiros de Espinho, na Rua 16, frente ao quartel da corporação. Juntamente com o estudo sobre a circulação viária

em Espinho, a Câmara enviará o pedido à Assembleia Municipal. Mais uma vez foi adiada a discussão sobre os aumentos nas tarifas de água ao consumidor. Enquanto o pau vai e vem...



O logotipo dos Serviços de Higiene e Limpeza. Sugestivo...

**DISTRIBUIÇÃO DE CORRESPONDÊNCIA EM DIAS ALTERNADOS? — EDILIDADE DIZ «NÃO»**

Acreno Sindicato dos Correios e Telecomunicações, a administração dos CTT prepara-se para a mais disparatada das decisões: a de impor a distribuição da correspondência ao domicílio apenas em dias alternados.

Alertada por aquela estrutura sindical para o facto, a

Câmara local deliberou, na sua última sessão, manifestar junto da administração dos Correios a sua discordância acerca de uma tal medida, não só pelos prejuízos que daí adviriam para os trabalhadores da empresa mas também, e sobretudo, para o público em geral.

**CASINO SOLVERDE ESPINHO**

- JANTAR CONCERTO E ESPECTÁCULO
- BOITE COM ESPECTÁCULO
- SALAS DE JOGO, BANCADO, SLOTS e BINGO ao nível das melhores da Europa
- CINEMA e CAFETERIA

Leia e assine «Defesa de Espinho»



3.º ANIVERSÁRIO DO «ALFA STAR»

# AVELINO MENDES: «SEREMOS O QUE QUISERMOS SER»

(Continuação da 1.ª página)

Ao usar da palavra, o presidente da direcção, Avelino Mendes, dizia que «os aniversários deixam de ser do «Alfa Star» e passam a ser de toda a CB. A actual direcção — assim como a sua antecessora da qual fui também presidente — vai continuar a trabalhar e as poucas realizações que conseguiu e quer conseguir, terão de ter o

máximo de perfeição que for possível. Temos de fazer, que nos for possível, com toda a seriedade. Devemos aproveitar o «milagre» que a técnica pôs à nossa disposição e fazer o melhor pela CB de que tanto gostamos. «Avelino Mendes afirmaria que, muito em breve, o grupo terá uma secção de radioamadorismo.

Depois de ser entregue à Câmara — através de Luis Albernaz —

o diploma do 3.º Conteste Mundial Solverde, como prova de reconhecimento pelo apoio prestado ao «Alfa Star», seria a vez do presidente do Conselho Fiscal, Pedro Fernandes, intervir.

«Temos de utilizar bem o nosso «Hobbie» querido: o radioamadorismo. Os radioamadores são homens e mulheres que se encontram uns com os outros. Saltam as bandeiras, os obstáculos, os cre-

dos religiosos, ou políticos. O radioamador é um homem de paz porque tem uma certa propensão para a fraternidade. Temos de fazer da CB o símbolo de amor, da amizade, da fraternidade. Que seja semeado pela nossa voz onde quer que nos encontremos. Este convívio é de amizade e de simpatia. Um grande aplauso para a direcção que tudo fez para que este encontro acontecesse».

Joaquim Rocha, presidente da Federação da CB — zona Norte, não quis deixar também de falar do 3.º aniversário. «O Alfa Star tem de ser felicitado pela força

que tem tido em continuar e levar consigo os seus seguidores. Este exemplo, com uma «forcinha», deve ser seguido pelos outros clubes. Continuem a dar aos colegas vindouros a coragem que é preciso para enfrentar todas as intempéries que se encontrem. «Joaquim Rocha entregaria a Avelino Mendes o galardão da Federação.

Geraldes Monteiro, o mais antigo membro do «Alfa Star», usaria, ainda da palavra.

«Nada de ódios, nada de guerrinhas dentro da Banda do Cidadão.»

Avelino Mendes terminaria

com uma mensagem. «Os membros do grupo «Alfa Star» serão tudo aquilo que quiserem ser.» Agradeceria à Solverde, à Câmara de Espinho e ao Governo Civil de Aveiro — que participou pela primeira vez no 3.º Conteste — pela colaboração prestada e sem a qual não seria possível fazer uma grande realização no radioamadorismo, como é o conteste mundial que todos os anos é levado a cabo. As estações «Bambu» e «Novadex» teriam também o obrigado de Avelino Mendes, pelo muito que têm auxiliado sem pedir nada em troca.

M. F.

## BANDEIRA: O SOL DA LIBERDADE

O criador da bandeira do grupo CB Alfa Star, escultor Bernardino Lopes, mostraria a memória descritiva, inspirada no seu amor ao radioamadorismo. Eis alguns extractos.

«1 — Alfa Star (primeira letra do alfabeto grego, Alfa, conjugada com estrela, Star, astro fixo que tem luz própria). A luz só por si, pode significar tudo o que ilumina o espírito, quando não, este mesmo, a luz da razão como evidência e critério, ilustração, sabedoria e fulgor.

«Estrela é a sorte, o destino, ou a influência dos astros na vida do homem. Bem entendido: isto, em sentido figurado. O destino é a pessoa e numa um papagalho de papel que flutua, ou cabriola e estrebucha, ao sabor dos ventos...

«Alfa é princípio e marco. Não o princípio de aventuras mais ou menos trágicas, acidentadas, alegres ou cómicas.

Mas o ponto de convergência dos interesses espirituais e sociais de um grupo de pessoas, conscientes e tranquilas — o marco de pedra que demarca, serve de sinal, baliza ou fronteira — grupo de pessoas que se pretende e quer unido na convergência da solidariedade e cooperação humanas, a fomentar entre os povos irmãos dos cinco continentes. Para tanto, também este marco (à imagem de certa moeda, muito poderosa) deverá ser transformado em oiro de boas onças e melhor peso.

«2 — Estrela, porém, astro fixo com luz própria, é um sol... Rá, divindade egípcia — ou melhor dizendo, Rê, o fabuloso deus dos egípcios, que significa Sol — representado por um significativo disco sobre a cabeça, que foveceu a inspiração inicial para a criação artística do emblema. Mas

o majestoso astro central do nosso sistema planetário é tão luminoso e impressionante que só consente, aos pobres olhos humanos, fitarem-no na linha do horizonte. Portanto, o resplendor e a luz foram as constantes da Idela que impulsionou a criação deste emblema da nossa sociedade: é o Sol da Liberdade. Imagine — o agora, cada um, com diadema (dignidade soberana) e a coroa de glória de, por exemplo, Justiniano I, o notável imperador bizantino que, com os seus brilhantes generais Narses e Belisário, ou os seus esforçados e valorosos soldados, venceu os vândalos e os persas, reconquistando a Itália e a África, cuja magnífica e ilustre silhueta, belamente plasmada nos opulentos mosaicos de São Vital de Ravena, parece convidar-nos para uma profunda e calma meditação.» (...)

## par... LAMENTO

### CONTENTORES DE LIXO — O «ONDE» E O «COMO»

Menos cuidada é a forma como foram colocados os contentores de recolha de lixo, quer na cidade, quer nas freguesias. Nestas, há muitos contentores em locais praticamente desabitados enquanto que alguns aglomerados não dispõem de um só. Além das desnecessárias caminhadas a que se obriga os moradores, dá-se azo a que agricultores encham contentores de troços de couve, estrume, etc.. Ademais a colocação dos contentores em locais mais ou menos isolados fomenta os actos de malvadez de marginais peritos em destruir o que está na via pública ao serviço da comunidade.

Na cidade, o problema não é tanto a distribuição dos contentores mas a sua arrumação. No caso da Av. 8, por exemplo, todos os contentores distribuídos ao longo da artéria, estão colocados em plena faixa de rodagem quando ali existem larguíssimos passeios. A mínima distração ou com a perda de visibilidade ao anoitecer ou em dias de nevoeiro, o acidente aí está. E seria bem escusado.

Claro que se pode argumentar que a colocação dos contentores na faixa de rodagem facilita o serviço dos carros de recolha. Mas entre a facilitação da tarefa de recolha e a segurança de quem circula na via pública, a opção não será difícil.

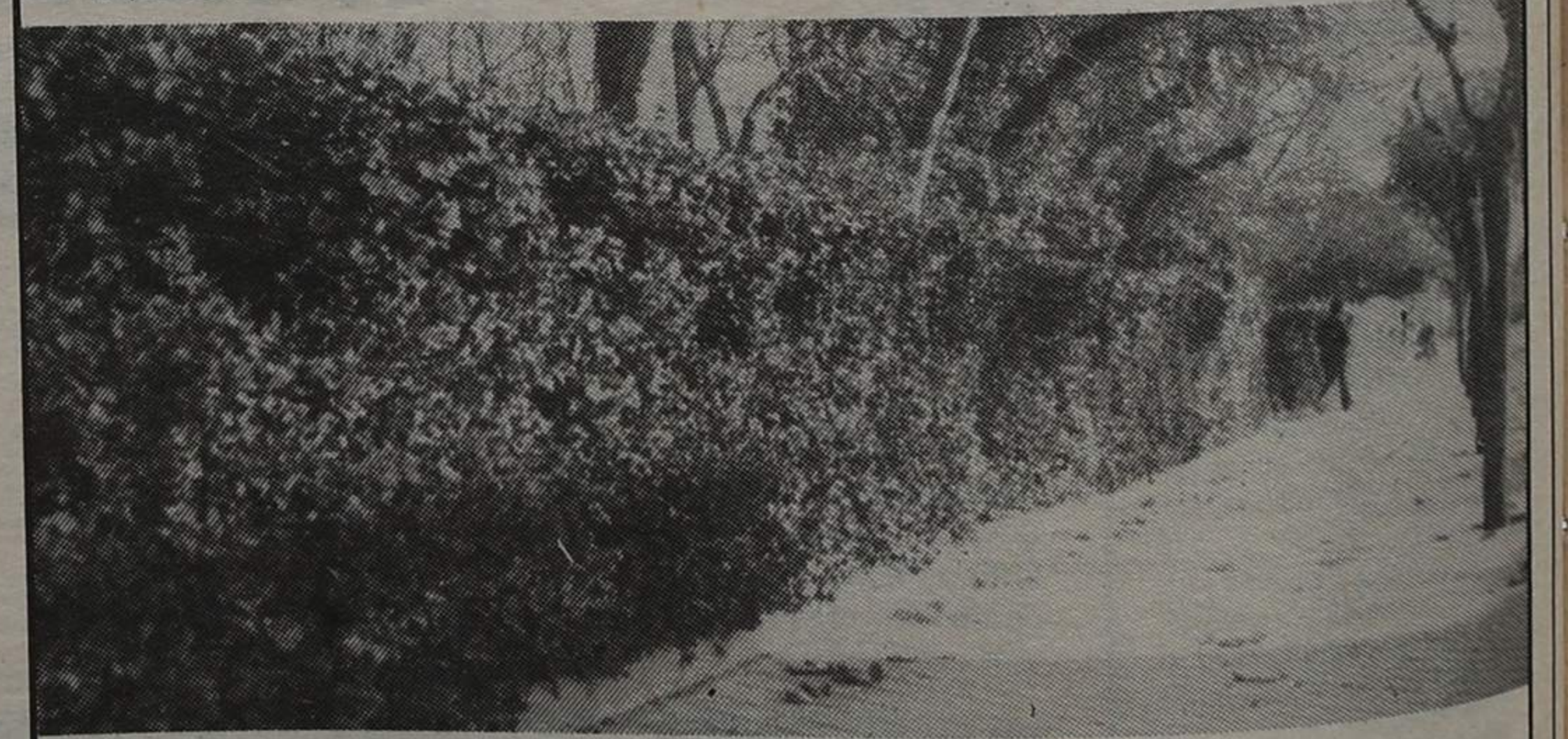


### PARQUE JOÃO DE DEUS — UMA SEBE... QUE NÃO SERVE

Inexplicavelmente, os responsáveis pelos parques e jardins ainda não se decidiram a destruir a sebe que circunda o Parque João de Deus. Trata-se

de um espaço público, tão público como as artérias que o circundam e, por isso, a vedação só favorece «cenas even-

tualmente», obrigando a destacar para ali agentes de autoridade que bem necessários seriam noutros locais.



Para quê esta sebe?

## CASINO SOLVERDE ESPINHO



CINEMA  
TEL. 720238

Hoje, quinta-feira, às 21.30 h  
OS CAÇA-FANTASMAS — M/6 anos  
Às 24 horas — O BOM, O MAU E O VILÃO — I. M/13 anos  
De 19 a 22 — O REGRESSO DOS HERÓIS — I. M/13 anos  
Sexta-feira às 24 horas  
INICIAÇÃO CARNAL — I. M/18 anos  
Sábado, às 24 h — O HOMEM DA PISTOLA DOURADA — I. M/18 anos  
Domingo, às 11 h — MATINÉE INFANTIL  
O COMBOIO QUE LEVAVA SAUDADES — Todos  
De 23 a 25 — UM VIOLINO NO TELHADO — N.A.M/13 anos

## JÓIAS ML

- CRIAÇÃO
- EXCLUSIVIDADE
- SEGURANÇA
- INVESTIMENTO

Peça-nos catálogo informativo de jóias.

CENTRO COMERCIAL SOLVERDE II

LOJA 15 \* 4500 ESPINHO  
CODEX 323 \* TEL. 723567





«Espinho/85» — eis a designação da edição deste ano do festival folclórico do Rancho Regional «Recordar é viver», a realizar nesta

cidade, em 27 de Julho próximo. Segundo a organização, este será o segundo festival folclórico do

país, em termos de grandeza. Representando o Continente e as ilhas, participarão 18 grupos, quer no desfile etnográfico (à tarde), quer no

festival propriamente dito (à noite), que será levado a casa de todos os portugueses pela Televisão.

## ACABADO DE REGRESSAR DE FRANÇA

# «RECORDAR É VIVER» PREPARA GRANDE FESTIVAL FOLCLÓRICO

□ JAIME GABRIEL DE JESUS

Esta grandiosidade só se torna possível dada a colaboração, já assegurada, da Câmara Municipal de Espinho e da Federação do Folclore Português — disseram ao «DE» o presidente do Rancho e a secretária da direcção, respectivamente Domingos Sá e Maria Helena Silva.

Mas o grupo está também empenhado noutras actividades como a rusga ao Senhor da Pedra (em Junho), a festa do emigrante (em Agosto), a escapadela do resto (em Outubro) e uma festa dedicada ao Ano Internacional da Juventude, com folclore, teatro, etc., a concretizarem no fim do ano — acrescentaram aqueles directores do «Recordar é Viver».

### A RECENTE DIGRESSÃO A FRANÇA

O grupo acaba, entretanto, de regressar de uma digres-

são, de uma semana, a França, onde se deslocou a convite da Associação Portuguesa do Cher. Curiosamente, 24 horas depois da chegada, o rancho paramense tinha já convites para uma nova deslocação a França, dentro de dois anos, e para outra à Alemanha Federal, em data a precisar. Domingos Sá e Helena Silva não podem, porém, precisar se aceitarão os convites, por questões financeiras.

Quanto a esta digressão a França (ver o texto «O filme da digressão»), os dois directores do «Recordar é Viver» são unânimes em considerá-la muito positiva.

«A Federação do Cher — afirmaram — considerou que o nosso grupo teve um papel pedagógico junto dos responsáveis dos ran-

chos dos emigrantes portugueses em França. Considerou também que éramos fiéis percursos das ideias da Federação do Folclore Português e que fomos verdadeiros embaixadores do folclore e da cultura portuguesa em França.»

Mas nem só em termos artísticos a deslocação valeu a pena. O convívio com os emigrantes — particularmente em Breuillet, onde trabalham muitos espinhenses — foi extraordinário. «O calor humano que nos rodeou foi enorme e as pessoas estavam verdadeiramente emocionadas. E que ali não éramos só gente de Espinho mas também gente que lhes levava as danças os cantares que têm no sangue. E eles participaram, mesmo cantando e dançando connosco, de forma extraordinária.»



O Rancho Regional «Recordar é Viver», recém-chegado de França onde (também) actuou para espinhenses radicados em Breuillet

## O «FILME» DA DIGRESSÃO

Quinta-feira (dia 4) — 8.45 horas — partida de Paramos, em autocarro.

Sexta-feira (dia 5) — 11.30 horas — chegada a Le Mans. O «Recordar é viver» é recebido por responsáveis da Associação Cultural e de Promoção dos Portugueses de Le Sarthe (Le Mans).

Sábado (dia 6) — durante a manhã — o grupo de Paramos desenvolve contactos com crianças do curso de português e faz demonstrações de trajes regionais. À tarde — contacto com entidades oficiais. São, depois, concedidas entrevistas a órgãos de informação de emigrantes. À noite — Espectáculo no salão de Exposições de Le Mans, perante um numeroso público, constituído não só por portugueses como por franceses. Iniciado às 20.30 horas, o espectáculo prolonga-se até às 2 horas de madrugada.

Domingo (dia 7) — 7 horas — Partida para Bruges. 12 horas — O grupo é recebido pela Federação Portuguesa do Cher e pelo presidente de uma associação ligada à geminação de localidades francesas e portuguesas, bem como pelo Centro Recreativo dos Portugueses de Bruges. 15 horas — O «Recordar é Viver» participa num desfile etnográfico pelas ruas da localidade, juntamente com o grupo de Pias-Cinfães, dois ranchos de emigrantes, um francês, um árabe e outro indiano. Nesse desfile, o rancho paramense apresenta dois carros de bois carregados com palha. À noite — participação num festival folclórico com os grupos que haviam colaborado no desfile. O festival decorre no pavilhão de exposições de Vierzon e na primeira parte os ranchos actuam dez minutos cada. Na segunda parte, actuam 20 minutos mas o «Recordar é viver» fecha o festival com uma actuação de meia-hora, que consta de uma desfolhada tradicional e danças e cantares alusivos. Para essa escapadela, elementos do Rancho haviam levado de Portugal borras, malgas, milho, gigas, enfim, tudo o que era necessário. O festival termina pelas 2 horas da madrugada. No decorrer deste festival, o «Recordar é viver» monta um pavilhão de vendas, onde os presentes podem adquirir cassetes e discos do grupo, postais, galhardetes, tijelas de barro, etc.. À frente do «stand», as bandeiras de Espinho e Portugal.

Segunda-feira (dia 8) — Partida para Breuillet, arredores de Paris, onde existe uma grande comunidade de portugueses, particularmente espinhenses. O rancho é recebido pela Associação Cultural dos Portugueses de Breuillet. 16 horas — espectáculo juntamente com o grupo folclórico dos portugueses daquela localidade. 23 horas — partida para Portugal, com chegada a Paramos na quarta-feira de manhã.

### FIM-DE-SEMANA TV

RTP/1 — Sexta-feira, dia 19 — Das 13.35 às 17.30 horas, Ciclo Preparatório TV; 18.17, Notícias; 18.20, Tempo dos mais novos; 19.00, Tele-regiões; 19.20, Gente singular; 20.00, Telejornal; 20.27, Boletim meteorológico; 20.30, «Chuva na areia»; 21.10, Panorama; 22.25, «Uma história de amor»; 23.05, Último jornal.

Sábado, 20 — 11.00, Tempo dos mais novos; 13.00, Notícias; 13.05, Tempo dos mais novos; 14.00, IV Festival Nacional de Gastronomia de Santarém; 14.30, Revista de touros; 14.55, Eurovisão (Râguebi); 16.30, Sessão da tarde «O pequeno banhista»; 18.00, Rock Pop em concerto; 18.15, Os Fraggles; 18.45, Totoloto; 20.00, Telejornal; 20.27, Boletim meteorológico; 20.30, Concurso «1, 2, 3»; 22.30, Último jornal; 22.40, Colombo.

Domingo, 21 — 10.45, Eucaristia dominical; 11.40, 70 vezes

7; 12.30, TV rural; 12.30, Tempo dos mais novos; 13.00, Notícias; 13.05, Tempo dos mais novos; 14.30, Grande prémio de automobilismo Fórmula 1; 16.30, O pai Murphy; 17.30, Desafio à aventura; 19.30, Domingo desportivo (1.ª edição); 19.00, Top disco; 20.00, Telejornal; 20.27, Boletim meteorológico; 20.30, Cine-teatro; 21.00, Ventos de guerra; 21.50, Domingo desportivo; 22.50, Tudo em família; 23.15, Último jornal.

RTP/2 — Sexta-feira, 19 — 19.30, Desenhos animados; 20.00, Dar futuro à cidade; 20.30, Clube de rock; 21.30, A sucessora; 22.15, Jornal da noite.

Sábado, 20 — 19.30, Troféu; 21.00, Noite de teatro.

Domingo, 21 — 19.30, Novos horizontes; 20.00, Desenhos animados; 21.00, O povo e a música; 21.30, Cineclube «Buffalo Bill, o indomável».

### FADOS DE COIMBRA

Antigos árfeonistas do Orfeão Académico de Coimbra interpretam, sábado, a partir das 21.30 horas, no salão de festas do Casino Solverde, serenatas de Coimbra.

Como já referimos na edição anterior, conta-se com as presenças de Almeida Santos, Luis

### SÁBADO NO CASINO

Góis, Lucas Pires, Anselmo Rodrigues, Mota Pinto e outros.

O espectáculo é organizado pelo Sporting Clube de Espinho, de colaboração com a Solverde, devendo a marcação de mesas ser feita na sede dos «tigres».

## ROTEIRO • ROTEIRO

### LIVROS: «TOMÁS DA FONSECA»

«Morrer a tempo e de maneira que à cova onde forem parar as cinzas do meu corpo, os meus amigos se não mostrem pesarosos. Pelo contrário. Satisfeitos por verem intacta a personalidade intelectual e moral daquele a quem, agentes de causas duvidosas e para fins inconfessáveis, procuram desviar do caminho e jornada que não findou ainda. Outra igualmente poderosa: não encontrar nessa jornada fúnebre homens tão altos... que me estorvem a luz do Sol, nem tão baixos que, para os ver, tenha

### DISCOS: MOZART

O filme «Amadeus», de Milos Forman, veio, sem dúvida, despertar os ouvidos para a música de Amadeus Mozart. Se viu o filme e se gostou da música, pode agora ouvir os «Concertos para piano números 9 e 17», de Mozart.

Trata-se de um disco que conta já com 12 anos de existência e com excelente interpretação de Maria João Pires. Se gosta de música erudita, procure, então, os «Concertos para Piano de Mozart». Se não gosta... vale a pena mudar, de vez em quando.

de me curvar das bordas do caixão.»

Era esta a maior aspiração de Tomás da Fonseca, um poeta-filósofo, que teve um papel relevante na proclamação da República Portuguesa e no Livro «Tomás da Fonseca — poeta, lavrador, filósofo» não se encontra somente poemas, romances, peças de teatro e textos históricos, como também depoimentos de escritores famosos como é o caso de David Mourão-Ferreira e Raul Rego. «O apostolado cívico de Tomás da Fonseca, pelo nobre laicismo que o informava, desenvolveu-se persistentemente, e com coerência exemplar, ao serviço de uma libertação espiritual do povo a que pertencia; e o calor do seu verbo, a generosidade dos seus propósitos, a firmeza das suas convicções constituem valores a que não podem deixar de render preito mesmo aqueles cujos padrões culturais se situam em diferentes horizontes ou apresentam diferentes prioridades» — esta a forma que David Mourão-Ferreira encontrou para definir a personalidade de Tomás da Fonseca.

Uma edição da Direcção-Geral da Divulgação.



# DO TRÂNSITO EM ESPINHO...

J. DE SOUSA RIOS



O problema de trânsito em Espinho que alguém se propõe resolver, suscita algumas observações, não de carácter polémico, mas de advertência e de prudente actuação.

E por isso, seja-nos lícito comentar tão candente questão como esta em termos que julgamos poderem merecer a devida atenção e o interesse da população de Espinho.

Procurando ser o mais sucinto possível, permita-se-nos expor certas razões que sentimos fruto das nossas preocupações quando pelo município tivemos a honra de ter passado, desempenhando modestas funções de vereador do Pelouro das Obras.

Efectivamente, abrangendo o dia o espaço de 24 horas, ou seja de 48 meias-horas, chega-se à conclusão, por somatório de pe-

quenas fracções de tempo, apenas em trinta minutos é que por se verificar um excesso de trânsito, se tomam perceptíveis, rápidas dificuldades de circulação.

Não poderemos perguntar se é aceitável, se será justo que, por causa de uma sincopada meia-hora, se sacrifiquem as restantes 47 meias-horas diárias?

Para que, a chamada, o recrutamento de técnicos portuenses, inteiramente alheios às prementes conveniências dos espinhenses? Para que?

Para que, se, no consciente entender da maioria dos nossos concidadãos, o que se torna absolutamente indispensável não é senão o alargamento das vias que percorrem a cidade?

Não pensar assim é incongruente. Será, talvez, manifestar débeis provas no vasto campo duma visão global.

Parece que não tem sido nem está a ser defendida — mas antes DESPREZADA — a implantação das novas moradias ao longo das ruas 19, 33 e da estrada da Ponte de Anta à Idanha.

Igualmente posto de lado tem sido o parecer, por nós sugerido já na imprensa local, do estudo de uma — preciosíssima — ligação rodoviária que aproxime a Rua 33 do limite do concelho, na chamada Cova da Mulher Morta.

Todas estas vias a que nos referimos constituem já no pre-

sente, mas, muito espaldadamente, no próximo amanhã (daqui a 10-15 anos), constituirão verdadeiras, indiscutíveis entradas de acesso da mole imensa das gentes dos subúrbios, das cercanias altamente povoadas, atraídas pelo magnetismo potencial de Espinho.

Ora, menosprezar este assunto de primordial relevância por parte dos responsáveis dos destinos desta terra, é repreensível... quando não condenável.

Por outro lado, no concerne à matéria de cargas e descargas, como resolver tal problema quotidiano, aparentemente difícil?

No nosso caso, por exemplo, todos poderão ver que dia a dia, temos vital precisão de receber mercadorias de carácter urgente relativo à saúde geral.

Resumindo: muitos outros comerciantes e nós não podemos de maneira alguma — sem evidentes prejuízos, sem indubitáveis malefícios de toda a ordem — renunciar o direito, desistir da pretensão, abdicar do imprescindível serviço de cargas e descargas de porta em porta.

diato, o conseguirão noutra, ali a dois passos.

E um dever de convivência comercial, um predicado das relações, das operações no mundo dos negócios franquear, com urbanidade, a rapidez do tempo e o máximo das comodidades, à vinda até aos nossos estabelecimentos de todos, todos os clientes. Facilitar à universalidade das pessoas, virtual clientela, de perto ou de longe, de cuja afluência, dependem, evidentemente, a manutenção e o progresso das nossas actividades socio-económicas.

Caso contrário e nos dias que vão correndo, acabaremos por ser afectados, nós, entidade patronal e não menos lesada a laboral, com danos que deverão, a todo o transe ser acautelados, salvo se for o desemprego norma a cumprir... no que queremos acreditar.

Fechado o trânsito na Rua 19, como parece pretender o criador do plano, poderá alguém esclarecer-nos para onde poderá ele ou para onde querará desviar em sonhos, transplanar magicamente esses milhares de viaturas que, por útil e prestante necessidade, por circunstâncias compulsórias buscam, diariamente, esta discutida artéria?

Sonhador? Mágico? Por hoje e para finalizar seja-nos permitido que formulemos, que façamos mais duas perguntas:

— Serão os meros passeantes de tal nível social que não possam calacear, que não queiram deambular nos folgados passeios da Rua 19 através de todos os outros peões que não formam muralhas intransponíveis?

— Ou, para se darem ares de turistas de trazer por casa, de entufados boulevardistas, queiram tudo, tudo para eles... e nada para os outros?

## JORNADAS DE REFLEXÃO

Subordinadas aos temas política turística, urbanismo, desporto, cultura e poder local, durante o mês de Maio próximo ou em Outubro, vão acontecer as primeiras jornadas de reflexão concelhias. Para tal, serão convidados pessoas ligadas aos temas de debate. Trata-se de uma iniciativa de Carlos Augusto Sárria e de Nunes Cameiro.

### TABELA DE MARES

PREIA-MAR — Quinta-feira, 02.50 e 15.11 □ Sexta-feira, 03.22 e 15.39 □ Sábado, 03.52 e 16.07 □ Domingo, 04.22 e 16.36 □ Segunda-feira, 04.52 e 17.06 □ Terça-feira, 05.24 e 17.36 □ Quarta-feira, 05.56 e 18.09.

BAIXA-MAR — 011 Quinta-feira, 09.00 e 21.10 □ Sexta-feira, 09.27 e 21.39 □ Sábado, 09.54 e 22.09 □ Domingo, 10.22 e 23.10 □ Segunda-feira, 10.51 e 23.10 □ Terça-feira, 11.21 e 23.43 □ Quarta-feira, 11.53.

### CÂMBIOS (EM NOTAS)

Rand, 76\$90 e 82\$90 (compra e venda respectivamente) □ Marco, 55\$00 e 56\$10 □ Franco belga, 2\$56,9 e 2\$76,9 □ Cruzeiro, \$02,5 e \$04,0 □ Dólar canadiano (notas de 1 e 2), 124\$95 e 126\$45 □ Dólar canadiano (notas maiores), 125\$45 e 127\$45 □ Peseta, \$92,4 e 1\$05,4 □ Dólar dos EUA (notas de 1 e 2), 172\$35 e 174\$35 □ Dólar dos EUA (notas de 5 e 1000), 172\$85 e 174\$85 □ Franco francês, 18\$00 e 18\$70 □ Libra irlandesa, 172\$70 e 176\$70 □ Lira, \$07,8 e \$08\$8 □ Libra inglesa, 209\$40 e 213\$40 □ Franco suíço, 64\$95 e 66\$05 □ Bolívar, 10\$00 e 11\$65. (Em 4-4).

### FARMÁCIAS DE SERVIÇO

Tumo D — Quinta-Feira, «Grande Farmácia», Rua 62, n.º 457, tel. 720092 □ sexta-feira, «Teixeira», Centro Comercial Solverde-1, Av. 8, Tel. 720352 s. sábado, «Santos», Rua 19, n.º 263, tel. 720331 □ domingo, «Paiva», Rua 19, n.º 319, tel. 720250 □ segunda-feira, «Higiene», Rua 19, n.º 393, tel. 720320 □ terça-feira, «Grande Farmácia», Rua 62, n.º 457, tel. 720092 □ quarta-feira, «Teixeira», Centro Comercial Solverde-1, Av. 8, tel. 720352.

### TELEFONES ÚTEIS

Bomb. V. Espinho, 720005 □ Bom. V. Espinhenses, 720042 □ Hospital, 720327 □ Posto Médico, 720664 □ PSP, 720338 □ GNR de Espinho, 720035 □ Táxis da Graciosa, 720010 □ Táxis do Largo da Câmara, 723167 □ Radiotáxis (Central), 720118 □ Repartição de Finanças, 720750 Câmara Municipal, 720020 □ Junta de Freguesia de Espinho, 724418 □ Serviços Municipalizados (Avarias), 720040 □ Cartório Notarial, 720348 □ Registo Civil e Predial, 720599 □ Tribunal da Comarca, 722351 □ Estação dos Correios, 720335 □ «Defesa de Espinho», 721525.

## PALAVRAS CRUZADAS

1	2	3	4	5	6	7	8	9	10	11
1	I	N	C	E	R	T	A		M	A
2	C	I	N	Z	A				U	L
3									S	C
4										E
5								A		
6			C	A	S			L	A	
7									I	M
8	N	A	U	S					U	S
9										O
10										
11										

**HORIZONTAIS** — 1 : Onde está o que não se sabe onde está. Perversa; 2: Há no cinzeiro e na sacristia. Rivaliza; 3: Símbolo do estanho. Monumento esguio; 4: O grande estrondo rebenta com eles. Duas de sete; 5: A fruta verde é; 6: Símbolo do neónio. Cabelos brancos. Pronome pessoal; 7: Sustento. Não compensa; 8: Navios. Gil Vicente é o do teatro português. Vogal (pl.); 9: Óxido de cálcio. Fazem-se com bispos; 10: E o tempo das vacas gordas; 11: Instrumento muito usado pelos ranchos folclóricos. Põe-se antes do que deixou de ser.

**VERTICAIS** — 1: Quem o faz não come; 2: Era social-democrata. Igualdade (farm.); 3: Símbolo do gálio. Mil e quinhentos romanos. Nele pode medir-se o ritmo cardíaco; 4: São as teorias que não se podem pôr em prática. Pode ser condicionado; 5: Companheiro do Homem. Expresso parisiense; 6: Nunca tem dois. Foi um esteio do fascismo; 7: os brancos autenticam. Pente ornamental; 8: O triângulo das Bermudas é; 9: Muares. Acolá. Pode ser de peito; 10: Espécie de veado. Zanga; 11: Macaco da América. Antigo reino de que Londres foi capital.

### SOLUÇÕES

**HORIZONTAIS** — 1: Algures. Mã; 2: Beata. Emula; 3: Sn. Obelisco; 4: Típanos. Et; 5: Indigesta; 6: Ne. Cãs. Ela; 7: Pão. Crime; 8: Naus. Pai. Us; 9: Cal. Sinodos; 10: Saudoso; 11: Acordeão. Ex.

**VERTICAIS** — 1: Abstinência; 2: Lenine. Aa; 3: Ga. MD. Pulso; 4: Utópicas. Ar; 5: Rabagão. Sud; 6: Enes. PIDE; 7: Selos. Canoa; 8: Misterioso; 9: Mus. Ali. Dó; 10: Alce. Amuo; 11: Aoto. Essex.

FÁBRICA DE ARTIGOS DE CELULÓIDE E PLÁSTICOS

LUSO-CELULÓIDE

HENRIQUES & IRMÃO, LDA.

APARTADO 22 — TELEFONE 722193

ESPINHO

## ATENÇÃO, SENHOR EMIGRANTE

LEGALIZAÇÃO DE AUTOMÓVEIS (EM 2 MESES) ou qualquer documentação

— Quer saber por quanto vai ficar a legalização do seu automóvel? Contacte connosco, entregue-nos as características do veículo e n.º de anos de emigrante. Faremos logo um orçamento sem compromisso.

— Tem qualquer outro assunto em repartições? Contacte-nos para comprovar a nossa experiência e eficiência. Milhares de Clientes nossos são a melhor garantia dos nossos serviços.

— Estamos certos de que ficará também nosso cliente.

Contacte: **AGÊNCIA TURIGLOBO**

Sede: Telef. 31677 — Rua Fernandes Tomás, 2-1.º (por cima da Casa Iglésias)

**2400 LEIRIA**

Delegações: PORTO — R. Prof. Mário Vasconcelos, 150

**4415 Praia da Aguda (Espinho)**

Telef. (02) - 7621169

LISBOA — Apartado 1255

**1008 Lisboa Codex**

Telef. 7582527

## CLÍNICA DENTÁRIA

Dr. CARLOS RAMOS

Serviço Permanente

Av. 8 n.º 784-1.º — Telef. 723472  
ESPINHO

## JORGE PACHECO

MÉDICO DENTISTA

AV. 8 — 784 — ESPINHO — Telf: 722718

MUDARÁ BREVEMENTE PARA NOVO CONSULTÓRIO  
NA RUA 8 — 381 — 1.º Esq. — ESPINHO Telf: 722718  
(Edifício INVESTIF)



**NACIONAL  
DA II DIVISÃO  
ZONA NORTE**

**SP. ESPINHO, 3  
GIL VICENTE, 1**

## ... QUANDO O «GALO» SÓ CANTA TRÊS VEZES... É POUCO

Um minuto de jogo decorrido e já os «tigres» cantavam de «galo», com N'Habola oportuno a marcar de cabeça a centro de David.

O jogo era para ganhar, a altura de perder pontos em casa já passou e, a jogar tranquilamente, os espinhenses foram dominando os gilstas que se remetiam no seu meio-campo. Os minutos, entretanto, iam passando e o resultado ia-se tomando intranquilo, sempre se adivinhando a qualquer momento a reacção dos visitantes que, sempre que podiam, não deixavam de descer ao reduto espinhense.

Porém, à passagem da meia-hora, João Carlos marcou um bom golo num remate bem colocado, à entrada da área.

Mas os gilstas não se davam por derrotados e vieram no 2.º tempo com a intenção de modificar o rumo das coisas. Só que o defesa esquerdo Cassamo teve «golo» ao enviar a bolapara o seu guardião, pois fê-lo com demasiada altura e esta passou por cima de Miguel. Foi o que se chama um golo de «lhe tirar o chapéu».

Com o jogo nas mãos, os espinhenses continuaram a jogar e, sobretudo, a pressionar, tendo

perdido algumas oportunidades que poderiam ter dado ao marcador um resultado mais volumoso que os três que se verificavam já perto do final da partida. E dizemos perto do final, porque no «lavar dos cestos» Xavier foi mais «rato» que a defesa local e entrou na área sózinho e com Rui pela frente resolveu da melhor maneira a oportunidade para reduzir o «score».

Era a repetição do resultado de Barcelos. Só que «o galo» cantou três vezes e muitas mais poderiam ser. Mas, enfim, interessava os dois pontos e não os golos.

### RESULTADOS

Lourosa-Sanjoanense	1-0
Famalicão-P. Ferreira	1-3
Lixa-Aves	1-0
Fafe-Leixões	0-0
Valonguense-Felgueiras	0-0
Sp. Espinho-Gil Vicente	3-1
Chaves-Tirsense	3-0
Feirense-Marco	2-1

### PROXIMA JORNADA (21/4)

Marco-Lourosa	(0-1)
Sanjoanense-Famalicão	(0-2)
P. Ferreira-Lixa	(1-1)
Aves-Fafe	(0-0)
Leixões-Valonguense	(2-1)
Felgueiras-Sp. Espinho	(1-1)
Gil Vicente-Chaves	(1-5)
Tirsense-Feirense	(1-5)

(Entre parêntesis os resultados da 1.ª volta)

### MELHORES MARCADORES

Raul Aguas (Chaves)	19
N'Habola (Espinho)	15
Coimbra (União da Madeira)	14
Xavier (Lusitano de Evora)	10
Marconi (Aves)	10

## FICHA DO JOGO

**SP. ESPINHO** - Rui; Jaiminho, Freitas, José Augusto e Eliseu; João Carlos, Carvalho e Manuel Jorge (Zé Fernandes, aos 80 m.); N'Habola (Oliveira, aos 67 m.); David e Dário;

Treinador: Edmundo Duarte.

**GIL VICENTE** - Miguel; Chico Zé, Bino, Artur Santos e Cassamo (Eurico, aos 80 m.); Rocha, Lila e Ruca; Xavier, Rogério e Bertinho.

Treinador: José Carlos.

## 28.º ANIVERSÁRIO DO CLUBE

# FAMÍLIA DO ACADÉMICO «BEBEU» PELO FUTURO

□ PAULO MALHEIRO/TEXTO  
□ CARLOS SALVADOR/FOTO

Terminou o ciclo comemorativo do 28.º aniversário do Clube Académico de Espinho, com a efectuação de um jantar de confraternização. Presentes todas as secções do clube (futebol, ciclismo, pesca e atletismo) através dos seus responsáveis, para além de directores, associados, amigos e do presidente da Assembleia Geral, Avelino Mendes, assim como de Américo Freitas, presidente

Mendes terminou a sua curta intervenção com um agradecimento «à incansável Direcção do clube por tudo o que tem feito, em especial devido à acção do seu presidente Freitas».

Américo Freitas viria a usar da palavra logo de seguida para louvar a presença de todos, em número de trinta, principiando por afirmar: «Estamos numa data histórica. O 25.º aniversário ficou na história do clube, mas mal

Abril de 84 até ao final do ano, contra 400 mil escudos de receitas que tivemos. Realizamos provas, deslocamo-nos por todo o país e pelo estrangeiro e tudo isto apesar de não termos instalações desportivas. Mesmo assim dispomos de instalações sociais e de assistência para os nossos cerca de cem atletas».

A terminar, Américo Freitas teve uma saudação especial para a imprensa. Entrevieram



Momento em que Avelino Mendes erguia a «taça» pela prosperidade do clube, no que foi acompanhado por outros directores e pelo presidente Américo Freitas, o último ao fundo da mesa.

da Direcção que presidiu à mesa.

Durante cerca de duas horas a família academista comeu, bebeu, confraternizou e traçou planos quanto ao futuro da colectividade, não deixando de evocar o passado e o presente, como diria Avelino Mendes, na altura dos discursos da praxe: «Como sócio fundador desejo a prosperidade do Académico e de todos os associados e familiares. Somos a colectividade que mais responsabilidade tem no concelho na divulgação da nossa terra e do nosso desporto além fronteiras, junto dos nossos emigrantes e estrangeiros».

Avelino

eu sonhava que estaria aqui na passagem do 28.º. Eu que já ando por aqui há 14 anos, sei que outros colegas me seguirão e apelo para que festejem sempre esta data (9 de Março), pois o nosso clube é já bastante adulto. Estou e estamos satisfeitos por termos chegado até aqui. Vamos continuar e chegaremos mais longe, hajam homens com força de vontade para levar para a frente os nossos projectos. Lutamos com problemas financeiros, mas mesmo assim conseguimos gastar 3 mil contos de

ainda os associados Silvino Fidalgo e Joaquim Paula, tendo este pedido às entidades da terra, nomeadamente à Câmara que auxilie o clube no arranque da construção de um campo de futebol, como os academistas pretendem, na zona do golfe. Ao jantar esteve ainda presente o dr. Aníbal Santos, a quem o presidente academista agradeceria, não só pela sua participação no repasto, como por toda a colaboração dada, por este jovem médio, ao clube.

★ LEIA E ASSINE

**DEFESA ESPINHO**

Jogo: Estádio da Avenida. Ao intervalo: 2-0. Espectadores: cerca de 4 mil. Na 2.ª parte: 1-1. Tempo: tarde de sol e nortada. No final: 3-1. Piso: relvado. Marcadores: N'Habola (1m.). João Carlos (30 m), Cassamo (48 m. na p.b.) e Xavier (88 m.). Árbitro: Aníbal Pereira (Porto). Disciplina: Amarelo para Lila aos 70 m.

## ACADÉMICA: UM FIGURÃO!

A turma de hóquei em campo da Associação Académica de Espinho recebeu, vencendo por 2-0, a congénere do Vigorosa, em jogo para o «nacional» da II Divisão/zona norte, disputado em Grijó.

Com esta jornada do fim-de-semana, a Académica completa 8 jogos consecutivos sem perder (seis do «nacio-

nal» e dois em atraso do «regional») e marcando sempre golos.

A linha da Académica: José Alves; Albano, Jesus, Alex (Justino) e Beto; Agostinho, Miro e Catarino; Ganso, Magano e Vieira (Cruz).

Outros resultados: Serzedo-Lousada, 0-4; Canelas-Nun'Alvares, 3-2.

Pontuação: 1.º, Académica, 6 jogos-17 pontos; 2.º, Lousada, 6-15; 3.º Sport, 6-15; 4.º, Vigorosa, 6-13; 5.º, Perosinho, 5-10; 6.º, Canelas, 5-9; 7.º, Serzedo, 6-8; 8.º, Nun'Alvares, 6-6.

Sábado, a Académica desloca-se a Lousada, para defrontar o seu principal adversário. E, portanto, um jogo decisivo.

**HÓQUEI EM CAMPO**



**SP. ESPINHO EM ASSEMBLEIA**

**RELATÓRIO E CONTAS/84 APROVADO**

Os associados do Sporting de Espinho, presentes na sede do clube na noite da passada sexta-feira, aprovaram por unanimidade o Relatório e Contas de 1984. Este era o ponto de maior interesse de uma assembleia que não chegou a ser quente, mas que o poderia ter sido, se Américo Padrão tivesse tido a possibilidade de responder a um semanário local, pela polémica que o presidente do SCE considera que esse semanário vem criando semana a semana. Ainda no ponto da apresentação do relatório, a assistência deu o seu louvor a todos os membros da Direcção do clube, pelos bons serviços prestados.

No segundo e último ponto da ordem do dia, seria aprovado o pagamento de um bilhete suplementar para os jogos a disputar no «Avenida», contra o Leixões, Paços de Ferreira e Lourosa, bilhete esse que importará em 200 escudos para os sócios de bancada e 100 para os de superior. Esta proposta seria aprovada sem qualquer voto contra.

Finalmente a Manuel de Oliveira Violas e à Solverde foram dados um voto de louvor pela prestimosa colaboração dada pelo presidente do Conselho de Administração da «madrinha» das colectividades espinhenses.

**CASIMIRO DE ANDRADE**

**MÉDICO DENTISTA**

Consultório: RUA 22 (junto à Câmara)  
— TELEF. 724909 —

**VISTA-SE A SI E À SUA FAMÍLIA COM CRÉDITO GRATUITO**

**RAICA**

PRONTO-A-VESTIR, HOMEM E SENHORA  
Rua 62, n.º 101 — Telef. 722896 — 4500 ESPINHO

**Manuel Pereira Fontes & Ca., Lda.**

— FÁBRICA DE TAPEÇARIAS —  
Importação — Exportação

Tapetes e carpetes manuais — Passadeiras, tapetes, carpetes e alcatifas mecânicas «Wilton» e «Axminster» com desenho «REALCE».

Telex 22255 — Fontes-P ■ Telef.: 721316/7/8  
SILVALDE — ESPINHO

**COMPRO**

Apartamento T1 ou T2.  
Último andar, em Espinho. Urgente. Telefone 7202673

**J. NUNES DE MATOS**

MÉDICO ESPECIALISTA — RAIOS X — DIAGNÓSTICO

Especialista no Instituto Português de Oncologia  
Ex-assistente da Faculdade de Medicina

Consultório: Rua 20, n.º 1436-r/c Dt.º — Telef. 721975  
— MAMOGRAFIA E ECOGRAFIA —

Consultório: Av. da Boavista, 2297-1.º Dt.º — PORTO — Tel. 674313

**FUTEBOL: TAÇA NACIONAL DE INICIADOS**

**SCE GOLEADO EM COIMBRA**

**DISTRITAL DE INFANTIS**

A equipa de infantis do Sporting de Espinho, orientado por Carlos Fonseca, principiou da melhor maneira a sua participação no Campeonato Distrital de Aveiro, na sua categoria. Os espinhenses, que se encontram integrados na Zona Norte, conjuntamente com as turmas do Feirense, Argoncilhe, Cesarense, Paivense e Paços de Brandão, venceu na jornada inaugural, na Vila da Feira e em jogo a contar para a 3.ª jornada foi empatar, no passado sábado, a Castelo de Paiva.

**RESULTADOS** — Feirense-SP. ESPINHO, 0-1; Paivense-SP. ESPINHO, 1-1.

**PRÓXIMOS JOGOS** — SP. ESPINHO-Cesarense (sábado 15h30); SP. ESPINHO-Argoncilhe (dia 25 de Abril).

**TORNEIO DE ESCOLAS DO F. C. PORTO**

Os miúdos do SCE averbaram mais uma vitória, desta feita frente aos Águias da Areosa, por 2-1, no «V Tomelode Escolas do F. C. do Porto».

Os «tigresinhos», quando falta disputar uma jornada, estão classificados no 3.º posto.

**PONTUAÇÃO**—1.º, F. C. Porto (A), 5 jogos e 10 pontos; 2.º, Varzim, 5-8; 3.º, Espinho, 5-7; 4.º, Paços de Ferreira, 5-5; 5.º, F. C. Porto (B), 5-4; 6.º, Águias da Areosa, 5-2; 7.º, S. Félix da Marinha, 6-0.

A equipa de iniciados do Sporting Clube de Espinho, comandada pelo antigo jogador Manuel Gomes (Manel da Laura), depois de ter cometido a proeza de ficar apurada para o «Nacional» da categoria, entrou a perder, ao ser derrotada sem apelo nem agravo por 6-1, em Coimbra. Claro que entre os miúdos do SCE e da Académica vai uma grande diferença nas condições de trabalho e treino, para além da equipa espinhense ter regressado à competição depois de cerca de três anos de interregno. No nosso próximo número publicaremos uma entrevista com o responsável directivo pela equipa, o espinhense João Vieira.

**RESULTADOS** — Académica-SP. ESPINHO, 6-1; Boavista-Sanjoanense, 4-0.

**CLASSIFICAÇÃO**

SÉRIE B		J. V. E. D. F.-C. P.				
Académica	1	1	0	0	6-1	2
Bosvista	1	1	0	0	4-0	2
Sanjoanense	1	0	0	1	0-4	0
Espinho	1	0	0	1	1-6	0

**PRÓXIMA JORNADA** — Sanjoanense-Académica; Sp. Espinho-Boavista (sábado, às 17 horas, no Avenida).

**TOTOBOLA**

Concurso dos órgãos de Informação n.º 17/85, referente a 28 de Abril de 1985. Prognóstico «Defesa de Espinho»/«Defesa Desportiva».

SPORTING-PORTO	1
SALGUEIROS-BENFICA	2
ACADEMICA-GUIMARAES	X
FARENSE-SETUBAL	X
VARZIM-BOAVISTA	X
PENAFIEL-RIO AVE	1
BELENENSES-BRAGA	1
VIZELA-PORTIMONENSE	2
LEIXOES-CHAVES	X
MARCO-FAMALICAO	X
MANGUALDE-E. PORTALEGRE	1
ODIVELAS-ESTORIL	X
OLHANENSE-MARITIMO	X

**FUTEBOL POPULAR | II CAMPEONATO CONCELHIO**

**UM FINALISTA JÁ CONHECIDO: «LEÕES»**

Retomou a sua continuidade o «II Campeonato de Futebol Popular» com a disputa de todos os encontros referentes à 15.ª jornada. A grande novidade da prova esta semana é dada pela equipa dos Leões Bairristas que, ao alcançarem o seu 14.º triunfo e cedendo só um empate, acabam de conquistar por mérito próprio o lugar da final da prova, faltando apurar o finalista vencedor da Série B. Recordemos que a prova o ano transacto foi ganha pela Associação Desportiva de Esmojães que, ao ceder um empate frente aos Águias do Bairro, vê perigar a sua posição (3.º lugar) ante a ameaça dos Belenenses e da Idanha.

Na Série B não se deram surpresas nos jogos (quatro) disputados. Mesmo assim é de destacar os empates alcançados pelo Académico de Espinho e pelo Sporting de Esmojães, nos difíceis terrenos do líder Esperanças e do Cantinho da Rambóia. Vitória que abre boas perspectivas da luta por um lugar mais honroso, foi a alcançada pelo Rio Largo em Guetim, frente aos Magos de Anta. Finalmente uma referência para os Águias de Anta que semana a semana lá conseguiram guindar-se ao 2.º lugar mercê de uma carreira em ascensão em especial nesta 2.ª volta.

PAULO MALHEIRO

**RESULTADOS — SÉRIE A**

Belenenses-Águias Paramos	2-1
Leões Bairristas-Idanha	3-2
Estr. Vermelhas-Cruzeiro	1-3
Q. Paramos-R. Guetim	2-2
Ag. Bairro-Ass. Esmojães	2-2

**CLASSIFICAÇÃO**

J. V. E. D. F.-C. P.	
1.º — Leões Bair.	15 14 1 — 60- 9 29
2.º — Q. Paramos	15 8 6 1 37-20 22
3.º — A. Esmojães	15 7 5 3 43-26 19
4.º — Belenenses	15 8 2 5 21-18 18
5.º — Idanha	15 8 1 6 31-16 17
6.º — C. de Silvalde	15 6 5 4 27-22 17
7.º — R. de Guetim	15 4 6 5 17-21 14
8.º — A. Paramos	15 3 3 9 14-37 9
9.º — Ag. do Bairro	15 1 2 12 22-63 4
10.º — E. Vermelhas	15 — 1 14 20-57 1

**SÉRIE B**

Esperanças-Académico	1-1
Guetim-Águias de Anta	1-4
Magos de Anta-Rio Largo	1-2
Cantinho-Sp. Esmojães	1-1

Folgou: Juv. Silvaldinho.

**CLASSIFICAÇÃO**

J. V. E. D. F.-C. P.	
1.º — Esp. Silvalde	14 8 3 3 19-13 19
2.º — Ag. de Anta	14 7 4 3 19-14 18
3.º — Sp. Esmojães	13 7 3 3 27-16 17
4.º — Ac. Espinho	14 7 3 4 22-15 17
5.º — C. da Rambóia	13 5 6 2 17-13 16
6.º — Rio Largo	13 6 4 3 25-15 16
7.º — Guetim	13 2 5 6 15-26 9
8.º — Magos de Anta	13 1 3 9 11-25 5
9.º — Juv. Silvald.	13 1 1 11 13-31 3

**PRÓXIMA JORNADA**

**SABADO**

Académico-Cantinho	(1-0)
Ass. Esmojães-Leões	(1-2)
Cruzeiro-Idanha	(2-1)
Juv. Silvaldinho-Magos	(2-2)
Ag. Anta-Sp. Esmojães	(2-3)

**DOMINGO**

Ronda-Belenenses	(0-2)
Ag. Paramos-Quinta P.	(1-9)
Rio Largo-Guetim	(1-1)
Estrelas-Águias Bairro	(4-4)

Folga: Esperanças.

**LISTA DOS MELHORES MARCADORES**

**14.ª JORNADA**

José Ganso (Leões)	26
António Oliveira (Idanha)	20
Carlos Rodrigues (Ag. Bairro)	10
Mário Oliveira (Esperanças)	10
José Silva (Ass. Esmojães)	9
António Cunha (Qta. Paramos)	9
Magano (Rio Largo)	8

**LEÕES, 3-IDANHA, 2**

**UM GUIA INVENCÍVEL!**

Jogo: Campo do R. E. E. (Paramos).  
Árbitro: Manuel Magano (Rio Largo).

LEÕES — Magano; Félix, Vítor, Zeca e Trindade; Calheira, Bóia e Celestino; Humberto, Ganso e Torresco. Jogaram ainda: Géio e Pedro.

IDANHA — Rebelo I; J. Rodrigues, Rebelo II, Américo e J. Silva; J. Oliveira, Azevedo e Mário Devesas; José Devesas, António Oliveira e Ferreirinha. Jogaram ainda: José Pinto, Soares e Fausto.

Ao intervalo: 2-0. Marcadores: J. Silva na própria baliza, Humberto e Géio pelos Leões e Mário Devesas e Rebelo II pela Idanha.

Jogo bem disputado e debaixo de forte ventania, com vitória certa dos Leões que, desta forma, para além de manterem a invencibilidade, garantiram já o triunfo na série e a presença na final. Encontro correctíssimo com uma arbitragem que se situou num nível aceitável.

L. P.

**MAGOS, 1-RIO LARGO, 2**

**FOI PRECISO FAZER «DAS TRIPAS CORAÇÃO»**

Jogo: Campo de Guetim.  
Árbitro: Tavares (Belenenses).

MAGOS — Sá; Couto, Costa, Outeiro e F. Couto; Duarte, Fernandes e Peixoto; Alberto Costa, Mascarenhas e Camo.

Jogou ainda: Carlos Maricato.  
RIO LARGO — Luís Magano; Carlos, Macedo, Coelho e Domingos; Delmar, Avelino e Henrique; Jaime, Silva e Relvas.  
Jogaram ainda: Cântara e Rui.

Disciplina: Amarelos para Fernandes (Magos) e Delmar (Rio Largo); vermelho para António Sabença, treinador dos Magos.

Ao intervalo: 1-2. Marcadores: Peixoto para os locais e Delmar e Silva para os visitantes.

Este jogo era aguardado com enorme expectativa, visto que na semana anterior os Magos haviam eliminado da «Taça» os Leões, para além de lhes infligirem a primeira derrota da época. Se perdesse a partida, o Rio Largo «terminava» o seu campeonato com um 6.º lugar numa das melhores hipóteses. Assim, vencendo e dispondo de menos um jogo em relação aos dois primeiros, os rapazes do Rio Largo podem ainda aspirar ao lugar cimeiro.

A partida iniciou-se com o Rio Largo balanceado ao ataque, mas numa grande penalidade que «só o árbitro viu» inauguraram o marcador. Após sofrer o golo o Rio Largo continuou a pressionar e num curto espaço de tempo passou de vencido para vencedor.

No 2.º tempo as coisas modificaram um pouco e embora não tenha havido golos, o jogo endureceu, perante a passividade do árbitro que assistiu impávido a algumas agressões sem bola por parte de dois elementos dos Magos.

A arbitragem esteve mal, pois não agradou a uns nem a outros.

O resultado acabou por assentar à equipa que melhor jogou e mais oportunidades criou.

L. C.



SOMOS  
**EMPES**  
EMPRESA DE  
PUBLICIDADE  
DE ESPINHO, L.

# CONNOSCO A SUA CAMPANHA PUBLICITÁRIA RESULTA ELABORAÇÃO DE ESTUDOS PUBLICITÁRIOS



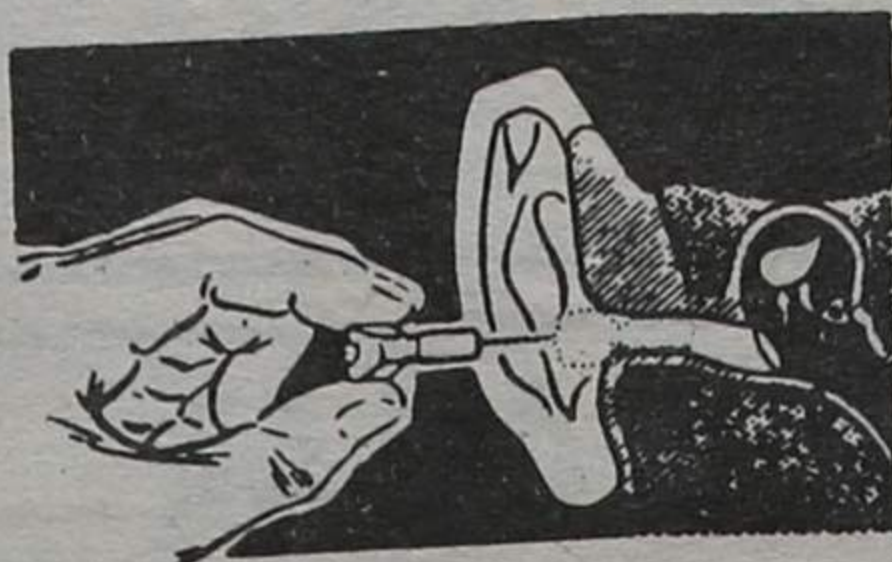
- **COMPUTADORES I.C.L.**  
(Assistência Técnica de Qualidade)
- CURSOS DE INFORMÁTICA
- Agente Oficial **Timex-Sinclair**
- **SSO/IBM:** Análise e Programação em S/34 e S/36
- APOIO FISCAL com Ex-Funcionários de Finanças
- CONSULTADORIA ECONÓMICA E INFORMÁTICA

... PREOCUPA-NOS O SEU FUTURO ...

Rua 19, n.º 204-2.º 1 — Telef. 723512-722106-720463  
4500 ESPINHO

## ATENÇÃO SURDOS DE ESPINHO VOLTAR A OUVIR É VOLTAR A VIVER

A CASA SONOTONE estará convosco ao vosso serviço e inteiramente ao vosso dispor na GRANDE FARMÁCIA DE ESPINHO no dia 29 de Abril, 2.ª feira, das 9 às 10 horas.



onde vos apresentará a mais moderna e completa gama de aparelhagem auditiva para adaptação racional a cada caso individual: ÓCULOS AUDITIVOS — MODELOS DE BOLSO — MODELOS RETROAURICULARES — MODELOS PÉROLA IV e MIRACLE VI (usados dentro do ouvido sem fios nem tubos) e os sensacionais modelos populares.

A CASA SONOTONE faculta-vos gratuitamente e sem compromisso, exames audiométricos e experiências práticas.

VISITEM-NOS no dia 29 de Abril, das 9 às 10 h na GRANDE FARMÁCIA DE ESPINHO

**CASA SONOTONE**

PRAÇA DA BATALHA, 92/1.º — PORTO  
Poço do Borratém, 33 S/L — LISBOA

# SECRETARIA DE ESTADO DO TURISMO FUNDO DE TURISMO

Concurso público para a venda do Restaurante das Luzes (em construção) — Ovar

Concurso público de venda do prédio urbano adquirido em hasta pública por execução dos créditos do Fundo de Turismo.

Para os devidos efeitos se toma público que se encontra aberto concurso público para a venda do prédio descrito sob o artigo 4.º 282 Rústico da freguesia e concelho de Ovar, constituído por 2 lotes de terreno para construção urbana, sito no lugar da Quinta das Luzes, em Ovar, a que correspondem as fracções I e H do prédio descrito na Conservatória do Registo Predial de Ovar sob o número 42 118 a fl. 110-V do livro B-109, com a área total de 739 m<sup>2</sup>, onde se encontra em adiantada fase de construção um imóvel composto de cave, rés-do-chão e 1.º andar (inicialmente destinado a Restaurante), nas seguintes condições:

a) Base de licitação — 13 500 000\$00

b) Condições de pagamento:

— 40% antes da celebração da escritura pública de compra e venda, em dia a designar pelo Fundo e apresentação nessa data de garantia bancária para o restante;

— Os restantes 60% na data da celebração da respectiva escritura, podendo, no caso de se verificar a utilização do imóvel em actividades turísticas contempladas pelas linhas de crédito do Fundo de Turismo, ser esta parcela objecto dum estudo para possível financiamento directo pelo mesmo Fundo de Turismo.

c) E condição de preferência para a adjudicação que o imóvel se destine à exploração turística.

d) Caução para a admissão a concurso: 10% da base de licitação.

e) Para ser admitido ao concurso público é necessário fazer o depósito provisório correspondente ao valor da caução na Caixa Geral de Depósitos ou juntar à proposta, garantia bancária de igual montante, a devolver no

prazo de 30 dias após a data da adjudicação, aos concorrentes a quem não for adjudicada a venda do imóvel.

f) As propostas deverão ser entregues ou enviadas até às 17h do último dia de concurso (20.º dia contado a partir do dia seguinte ao da publicação deste anúncio no D.R.), em envelope fechado e lacrado, para os Serviços Administrativos do Fundo de Turismo, Av. António Augusto de Aguiar, 122 — 10.º, em Lisboa.

g) O acto público de abertura das propostas realizar-se-á, pelas 10 horas e 30 minutos, no quinto dia útil que se seguir ao termo do prazo fixado na alínea anterior.

h) A decisão definitiva da adjudicação será tomada pelo Fundo até 30 dias após a data da abertura das propostas.

Quaisquer esclarecimentos relacionados com o concurso serão prestados na sede do Fundo de Turismo, pelos seus Serviços Administrativos, em qualquer dia útil, durante as horas normais de expediente. Fundo de Turismo, 26 de Março de 1985.

O Presidente da Comissão Administrativa

Luis Todo Bom, Eng.º

### Sociedade de Investimentos Turísticos da Costa Verde, SARL

Rua 19, n.º 85 — 4500 ESPINHO

CAPITAL SOCIAL ..... 98.000.000\$00

#### DIVIDENDOS DO EXERCÍCIO DE 1984

1090 Avisam-se os Senhores Accionistas de que, a partir do dia 3 de Maio de 1985, estão em pagamento os dividendos do exercício de 1984, de 100\$00 por cada acção, cativos de impostos.

A importância líquida a receber é de:

— Acções nominativas e ao portador, registadas na Sociedade ou depositadas em Instituições Bancárias ..... 86\$20

— Acções ao portador, não registadas nem depositadas, nos Termos do Decreto-Lei n.º 408/82, de 29 de Setembro .... 60\$50

Chamamos a atenção dos Senhores Accionistas para a obrigatoriedade da apresentação do número de contribuinte.

Espinho, 10 de Abril de 1985

«SOLVERDE»

Sociedade de Investimentos Turísticos da Costa Verde,  
SARL

A ADMINISTRAÇÃO  
(assinatura ilegível)



## EXCURSÕES

### ALGARVE — VERÃO 85

Já se encontram nos nossos balcões os programas de AUTOFÉRIAS e VIAGENS DE AUTOCARRO PARTIDAS GARANTIDAS DE JUNHO A OUTUBRO Preços para 8 dias desde: 7 800\$00 AUTOFÉRIAS E VIAGENS DE AVIÃO — Consulte-nos

APROVEITE A NOSSA SENSACIONAL OFERTA — 5% DESCONTO EM TODAS AS VIAGENS MARCADAS COM 25 DIAS DE ANTECEDÊNCIA — CONSULTE O N.º PROGRAMA

### PREÇOS ESPECIAIS PARA GRUPOS

VIAGENS E TURISMO

**COSTA FERREIRA & MARTINS, LDA.**  
RUA DO BONJARDIM, 652 • TELEFS. 20707-25597 • TELEX 26764 • 4000 PORTO

PALMA DE MAIORCA — 10 dias — 1 a 10/Junho (feriados)  
BENIDORM — 10 dias — Part.º 25/Abril, 1/Junho (feriados)  
PARIS — 8 dias — 8 a 15/Junho  
LOURDES ANDORRA — 8 dias — 2 a 9/Junho (feriado)  
SEVILHA — 5 dias — Part.º 13/Abril (feira), 6/Junho (feriado)  
CEUTA — 5 dias — Part.º 25/Abril, 6/Junho (feriados)  
MADRID CASTIÇO — 5 dias — Part.º 1/Maio, 6/Junho (feriados)  
ANDORRA ESPECIAL — 5 dias — Part.º 1/Maio, 18/Maio, 6/Junho  
GALIZA — 3 dias — 8 a 10/Junho (feriado)  
MADRID — 4 dias — Part.º 25/Abril, 6/Junho (feriados)  
MANZANEDA — 2 dias — 20 a 21/Abril  
CORUNHA — 2 dias — Part.º 13/Abril, 18/Maio, 1/Junho  
SANTIAGO COMPOSTELA — 1 dia — Part.º 25/Abril, 5 e 26/Maio, 9/Junho  
VIGO — Partidas TERÇAS — QUINTAS — SABADOS — FERIADOS  
ALGARVE — Part.º 25/Abril, 6/Junho (feriados)  
LISBOA E TRÓIA — Part.º 25/Abril, 18/Maio, 8/Junho  
ALTO DOURO E SERRA DA ESTRELA — 3 dias — 8 a 10/Junho  
SERRA DA ESTRELA — Partidas semanais — viagens de 2 e 1 dias  
TRÁS-OS-MONTES — 2 dias — Part.º 4/Maio, 1/Junho  
TODOS OS DOMINGOS MARAVILHOSOS CIRCUITOS COM ALMOÇOS REGIONAIS  
Passe um DOMINGO diferente com a família — descanse  
FÁTIMA — 12 e 13 de Maio a Outubro — PEREGRINAÇÕES



**TIPOGRAFIA**

**ESPINHENSE**

ALMEIDA, TAVARES & ABREU, LDA.

TIPOGRAFIA - ENCADERNAÇÃO - PAPELARIA - CARIMBOS

Rua 14, n.º 1070 - Telef. 721166 - Apartado 91 - 4501 Espinho Codex

**FONSECA**

MODAS - TECIDOS

RUA 19, N.º 275 - Telefone 720413 - ESPINHO

**VENDE-SE DUPLEX T5 COM 2 GARAGENS 6.500 CONTOS**

T3 e T2 e 1 ARMAZEM COM 80 M2

Bons roupeiros embutidos, lavandarias com marquise, lareiras.

PRONTOS A HABITAR

Ver Rua 33, n.ºs 1201 e 1217 - Telef., 398282

**FERNANDO RODRIGUES LIMA**

TRAVESSA DA RUA 5 - TRASEIRAS DA GARAGEM SOUSA - TELEF. 721739

Distribuidor dos papéis COLOWALL com nova colecção para 85/86 acabada de sair, VIMURA, PARÊTA, PARATI, etc.

- Orçamentos grátis -

**ATENÇÃO CIDADE DE ESPINHO**

O MAIS MODERNO SUPER-RÁPIDO DA CIDADE, COM SAPATARIA E ENTREGA DO SEU CALÇADO NO MESMO DIA, OU NA MESMA HORA.

O NOSSO LEMA É BEM SERVIR

Esperamos por si na Rua 27, n.º 718 - ESPINHO

**LUSOTUFO**

TAPETES - CARPETES - ALCATIFAS

Telefone 72005 - CORTEGAÇA

**ALUGAM-SE**

SALAS PARA COMÉRCIO E PROFISSÕES LIBERAIS

NA RUA 20, N.º 296

Contactar telefone 7642423

**EMPRESA NECESSITA**

Vendedor para equipamento diverso e móveis metálicos para o Norte de Espinho (provavelmente Porto) e para Sul de Espinho (Vila da Feira/S. João da Madeira). Carta com indicação de idade, carta de condução, experiência e casas onde tenha trabalhado e vencimento para:

CINCO \* Apartado 122 \* 4502 ESPINHO

**CAFÉ DIPLOMATA**

Arménio Walter Gomes Rodrigues (CRAVO)

Rua 19, n.º 1445 - Telef. 724804 4500 ESPINHO

**LAVANDARIA**

**LAVAR**



RIBEIRO, VALENTE & CA., LDA. Rua 12, n.º 640 - ESPINHO

Telefone, 723704

A MAIS AVANÇADA TÉCNICA NA LIMPEZA E TRATAMENTO DO SEU VESTUÁRIO

Limpeza a seco - Lavagem e secagem de roupa branca, couros e antilopes SERVIÇO RÁPIDO

**VENDEM-SE ANDARES COM GARAGEM E LOCAIS PARA COMÉRCIOS**

Ao lado do APEADEIRO DA LAPA EM S. PAIO DE OLEIROS

a 1.000 metros aproximadamente da entrada da cidade de ESPINHO.

Servidas por transportes colectivos a todas as horas. LOCAL PRIVILEGIADO

Informa-se no local e pelos telefones 722010, 721270 e 721293

**JOSÉ SOUSA DE OLIVEIRA**

- ESTOFADOR -

REPARAÇÕES E RENOVAÇÕES DE TODOS OS TIPOS DE SOFÁS

Orçamentos sem compromissos

Lugar de Santa Cruz - Lote n.º 2

Telef. (056) 73788 - 3885 ESMORIZ - OVAR

«Defesa de Espinho» - 2768 - 18/4/85

**TRIBUNAL TRIBUTÁRIO DE 1.ª INSTÂNCIA DE AVEIRO**  
**JUÍZO DO CONCELHO DE ESPINHO**

**EDITAL**

PROCESSO DE EXECUÇÃO FISCAL N.º 79-DD/83 e aps. - 2.ª PRAÇA

Daniel Ferreira Dias, servindo de Juiz Auxiliar do Tribunal Tributário de 1.ª Instância em Espinho.

Faz saber que no dia 29 deste mês de Abril, pelas 14.30 horas, à porta deste Juízo e Repartição de Finanças, se há-de proceder, em 2.ª praça, à arrematação em hasta pública, pelo maior lance que for oferecido, dos bens abaixo designados, penhorados à firma «A Triunfo» - Sociedade Industrial de Tapeçarias, Lda., com sede em Loureiro, Silvalde, deste concelho, para pagamento de 656.177\$00 e do acrescido, referente a dívidas ao Centro Regional de Segurança Social de Aveiro, relativas ao período de Novembro de 1982 a Março de 1983.

BENS PENHORADOS:

1.º - Uma urdideira, sem referência, em mau estado de conservação, com motor ritespical de número 1828485, no valor de 15.000\$00;

4.º - Uma máquina de canelar, tipo BF 5 BOMS, com o motor n.º 082607486, no valor de 35.000\$00;

7.º - Quatro máquinas de cortar lã, sem referência, em bom estado de conservação, no valor individual de 2.000\$00, totalizando o valor de 8.000\$00;

8.º - Um tear mecânico de marca MICHEL VEN WILLE, denominado Belvard P. N. 14, tipo Jacquard, em estado satisfatório, no valor de 600.000\$00;

9.º - Um prédio de um pavimento, destinado a indústria e habitação, sito no lugar do Loureiro, freguesia de Silvalde, deste concelho, tendo de superfície coberta 1.320 m2 e de descoberta 320 m2, actualmente inscrito na matriz urbana de Silvalde sob o artigo n.º 1.624 e registado na Conservatória do Registo Predial sob o n.º 168.º, a folhas 95 verso do livro B-1, no valor correspondente ao matricial de 5.400.000\$00.

OS BENS VAO À PRAÇA POR METADE DO VALOR INDICADO PARA CADA UM

Ficam por este edital citados os credores incertos e os desconhecidos, bem como os sucessores dos credores preferentes, para, nos termos da alínea a) artigo 226.º do Código do Processo das Contribuições e Impostos, no prazo de 10 dias a contar da arrematação, virem reclamar o pagamento dos seus créditos pelo produto dos bens acima mencionados.

E para constar se passou o presente edital e outros de igual teor, que vão ser afixados nos lugares designados por lei.

Espinho, 12 de Abril de 1985

E eu, José Astério Vieira Gomes, escrivão, o subscrevi.

O JUIZ AUXILIAR  
Daniel Ferreira Dias

O ESCRIVÃO  
José Astério Vieira Gomes

«Defesa de Espinho» - 2768 - 18/4/85

**CARTÓRIO NOTARIAL DE ESPINHO**

NOTARIA: MARIA FERNANDA DE VASCONCELLOS DE AGUIAR DA FONSECA E CASTRO

**PASTELARIA E SALAO DE CHA ALMONTE, LIMITADA**

Certifico que por escritura de 9 de Abril corrente, lavrada a folhas 118 verso do livro 46-E deste cartório, António José Rocha Almeida Monteiro, Aldino Alves de Sousa e Nuno Teles Monteiro constituíram entre si uma sociedade comercial por quotas de responsabilidade limitada que se regerá pelas cláusulas constantes dos artigos seguintes:

1.º - A sociedade adopta a denominação «PASTELARIA E SALAO DE CHA ALMONTE, LIMITADA», tem a sua sede e estabelecimento nesta cidade, na Rua 14, n.º 965, e durará por tempo indeterminado.

2.º - O seu objecto é «pastelaria e salão de chá».

3.º - O capital social, integralmente realizado em dinheiro, é de cento e cinquenta mil escudos, correspondente à soma das quotas dos sócios que são de cinquenta mil escudos cada.

4.º - A gerência da sociedade, dispensada de caução e com ou sem remuneração, conforme for deliberado em assembleia geral, compete a todos os sócios, desde já nomeados gerentes, sendo suficiente a assinatura de um deles para actos de mero expediente e representação em juízo. Para actos que envolvam responsabilidade para a sociedade serão necessárias as assinaturas conjuntas de dois deles ou as de um deles e procurador de outro.

Parágrafo único - Os gerentes poderão delegar os seus poderes de gerência mesmo em pessoa esranha à sociedade, deste que com o consentimento dos restantes.

5.º - A cessão de quotas a estranhos depende do consentimento dos sócios não cedentes.

6.º - Por morte ou interdição de qualquer sócio deverão os seus

herdeiros nomear um de entre eles que a todos represente, enquanto a quota se mantiver indivisa.

7.º - Não são exigíveis prestações suplementares de capital.  
8.º - As assembleias gerais serão convocadas por cartas registadas dirigidas aos sócios com oito dias de antecedência, pelo menos, salvo os casos em que a lei exija outras formas de convocação.

Os outorgantes mais declararam que ao artigo 1.º aditam um parágrafo único, assim:

Parágrafo único - A sociedade poderá deslocar a sua sede para outro local, por simples deliberação da assembleia geral. Está conforme.

Espinho e Cartório Notarial, 10 de Abril de 1985

A Ajudanta do Cartório

Berta da Silva Lopes Dias de Carvalho



**MODALIDADES DESPORTIVAS**

**VOLEIBOL: FASE FINAL NO PAV. AAE SÁBADO: SCE-LEIXÕES**

«Ou é este ano ou nunca...», como diz o ditado popular. Assim também será a grande oportunidade para o Sporting de Espinho de poder trazer para a nossa cidade o «Nacional» de Voleibol. A fase final principia já este sábado com um alicante SCE-Leixões. No outro jogo do dia a A.S. Mamede recebe o F.C. do Porto, com ambos os jogos a disputar às 21.30 h.

Domingo será o dia da segunda jornada e o «tigres» têm a sempre difícil deslocação ao Pavilhão das Antas para defrontarem os «dragões». Em Matosinhos, o Leixões receberá os mamedenses.

Em perspectiva duas jornadas emocionantes. A ver vamos.

A turma do Sp. Espinho vai realizar os seus jogos relativos à fase final do Campeonato Nacional Sénior Masculino no pavilhão Art.º Jerónimo Reis (pavilhão da Académica de Espinho) - informa um comunicado do clube alvi-negro.

«Esperando a habitual compreensão dos sócios espinhenses e em especial aos amantes do voleibol, contamos com a presença de todos no pavilhão da Académica, a fim de apoiar a nossa equipa», apela o comunicado, que agradece publicamente as facilidades concedidas pela direcção da colectividade acadêmica.

**PARA A «TAÇA» SCE PASSOU**

Entretanto os espinhenses eliminaram no passado domingo a equipa do Sporting de Matosinhos, em jogo a contar para mais uma eliminatória da «Taça de Portugal».

**Sporting de Espinho, 3  
Sp. de Matosinhos, 0**

Jogo no pavilhão do Sporting de Espinho. Arbitro: Manuel Tavares.

SPORTING DE ESPINHO - José Cadete, Fernando Tomás,

Fernando Castro, Carlos Queirós, João Maduro, Filipe Pereira, Jorge Maduro, Filipe Pereira, Jorge Martins, António Silva, Paulo Lemos, Kustra e José Pinho.

**ANDEBOL FEMININO SCE DERROTADO EM CASA**

Perdendo no jogo inaugural, em casa, frente ao Benfica, a equipa sénior feminina do SCE, comandada pelo professor António Canelas não começou bem esta fase final do «Nacional». As benfiquistas eram adversárias superiores mas vencendo em Espinho não foram capazes de, no dia seguinte (domingo), levar de vencida a equipa do Académico do Porto. Quanto ao segundo jogo, em que as espinhenses quase iam travando as actuais líderes, as setubalenses do Ginásio do Sul. No próximo domingo SCE e Académico jogarão um encontro importante para as aspirações das duas equipas quanto ao 3.º lugar.

**RESULTADOS - 1.ª JORNADA:** Sporting de Espinho, 10-Benfica, 16; Académico do Porto, 15-Ginásio do Sul, 16. 2.ª JORNADA: Académico do Porto,

SPORTING DE MATOSINHOS - Fernando Silva, Arnaldo Rocha, Eduardo Carvalho, Sávio Nora, Mário Granja, José Boto, António Santos e Rui Coimbra.

**RESULTADOS PARCIAIS**  
15-6, 15-6 e 15-10.

17-Benfica, 16; Sporting de Espinho, 10-Ginásio do Sul, 12.

**CLASSIFICAÇÃO**  
J. V. E. D. F. C. P.

Gln. do Sul	.....	2	2	0	0	28-25	6
Ac. do Porto	.....	2	1	0	1	32-32	4
Benfica	.....	2	1	0	1	32-27	4
Sp. Espinho	.....	2	0	0	2	20-28	2

**PRÓXIMA JORNADA (Domingo)**

SCE-Académico (18 h.) e Benfica-Ginásio do Sul.

**SENIORES MASCULINOS**

A contar para a fase de apuramento da I Divisão, o Sporting de Espinho perdeu em Braga frente ao Sporting local por 26-20.

Os «tigres» encontram-se na 3.ª posição atrás do Vilanovense que é o guia e do Sp. Braga (2.º classificado); o «lanterna vermelha» é a equipa do Fermentões.

**TÉNIS: TORNEIO DA PÁScoa DA AAE PROVA TERMINA SÁBADO**

Patrocinado pela Corel Sport e organizado pela Secção de Ténis da Académica de Espinho, está a decorrer desde o passado dia 29 de Março o «I Torneio da Páscoa». A prova termina já neste sábado à tarde, com a realização dos jogos das meias-finais e final.

Em prova estão jogadores de Espinho, Miramar, Porto, V. N. de Gaia, Paços de Brandão, Lamas, Esmoriz, Cortegaça, Maia, etc., que têm dado ao torneio um certo nível tenístico e competitivo.

Assim tem-se notado o óptimo comportamento dos alunos da Académica, com destaque para José Guilherme, João Paulo Silva e José Pinto Correia, que continuam eliminando jogadores já bastante credenciados e mais velhos.

Depois de terem deixado para trás bastantes adversários, encontram-se já bastante adiantados os seguintes jogadores: Jorge Ramiro (AAE), Marques Almeida (AAE), Leão Saraiva (AAE), Joaquim Iglésias (AAE), Carlos Leitão (AAE), António Pinto (Miramar), Fernando Almeida (Miramar), José Américo (Paços de Brandão), Joaquim Figueiredo (Paços de Brandão) e Samuel Relvas.

Os jogos disputam-se diariamente a partir das 17 h. de 2.ª a 6.ª-feira e a partir das 9 horas aos sábados e domingos.

**FASE FINAL DE INICIADOS**

Principiou a fase final do Regional de Iniciados masculinos com o SCE a vencer espectacularmente em São Mamede de Infesta a turma local por 20-19.

Foi um desafio difícil para os miúdos espinhenses que não se impressionaram com o valor do adversário e iniciaram assim da melhor maneira a sua participação na série dos primeiros, desta fase final. Sábado, em Espinho, mais um jogo difícil, cabendo ao SCE defrontar a poderosa turma do Águas Santas (Maia). - J. M.

**RIFAS DO ANDEBOL**

A secção de Andebol/Iniciados do Sporting Clube de Espinho informa que o número premiado com 20 mil escudos nas rifas sorteadas pela lotaria da Páscoa foi o 9508.

Não existe segundo prémio, bem como não há terminações.

**CASOS**

**VENDEDEIRAS AMBULANTES A «COMPRAR» CARTEIRAS...**

Regra geral não pagam taxas e usam o pretexto da venda de curitas e pentes para camuflar as suas verdadeiras intenções e que são as de surripiar a carteira de uma ou outra dona de casa menos acautelada. Não são, felizmente, todas as vendeadeiras ambulantes que param na feira semanal mas são em número considerável como, volta e meia, lembram os registos da Polícia. Esta semana, mais um desses casos:

Agentes da PSP à paisana capturaram, segunda-feira, no mercado semanal, duas vendeadeiras ambulantes que acabavam de furtar uma saca e um porta-moedas a uma senhora de Gulpilhares. A lesada, Maria Fernanda Alves da Silva, de

53 anos, casada, doméstica, avaliou o porta-moedas em 1600 escudos e referiu à Polícia que ele continha 2122 escudos em dinheiro.

O furto foi perpetrado por Lucília Conceição Encamação Almeida, de 27 anos, casada, moradora no Bairro da Pasteleira, Porto, sendo co-autora Maria Idalete dos Santos Botelho da Silva, de 31 anos, casada, residente no Bairro do Viso, também na «cidade invicta».

Imediatamente presentes ao Tribunal da comarca, para julgamento sumário, veio a verificar-se que a Idalete era também acusada de outro furto - este de 100 mil escudos -, pelo que o caso foi remetido ao Tribunal de Instrução Criminal de Gaia.

**CRIMINALIDADE EM MARÇO**

Em Março, verificou-se em Espinho um ligeiro agravamento das acções de furto, em relação ao mês anterior, originado, em especial, pelo furto a três pessoas na feira semanal e mais três furtos diversos, praticados em quintais de residências.

Segundo o habitual relatório do comando distrital da PSP, registou-se também um telefonema anónimo anunciando o rebentamento de duas garrafas de gás, que não passou de um falso alarme.

**ACTIVIDADE DA PSP**  
No período em referência, foram efectuadas 13 capturas, sendo duas por condução de automóveis sem carta, 2 por agressão e desobediência à PSP e 7 por mandados de captura.

Salienta-se mais o seguinte:  
- Foram efectuadas duas rusgas nocturnas, em que foram fiscalizados 13 estabelecimentos comerciais, identificadas e controladas 43 pessoas, das quais resultou 6 capturas por mandados judiciais e a detenção de um jovem fugido

do Instituto de S. Fiel da cidade da Guarda, onde foi entregue, através de uma escolta daquela entidade;

- Foi recuperado um automóvel furtado na cidade do Porto;

- Foram efectuadas duas operações «stop», fiscalizadas 445 viaturas, resultando a elaboração de 25 autuações diversas ao Código da Estrada e apreensão duma viatura em situação ilegal;

- Foi feito o controlo alcoométrico a 18 condutores auto, tendo dois deles acusado excesso de taxa alcoólica no sangue para o exercício da condução, pelo que sofreram as autuações devidas e a apreensão das cartas de condução. Os restantes 16, acusaram taxa negativa.

**Leia assinie divulgue «Defesa de Espinho»**

**Classificados**

**Advogados**  
FERNANDO GUIMARAES - Rua 19, n.º 927 - 4500 ESPINHO. Telef. 723731.

**Boa mesa**  
A VARINA - Almoços, jantares, petiscos. Aberto todos os dias. Rua 2, n.º 1269 - ESPINHO.

**Compras**  
TERRENO OU CASA DEVOLUTA. Compr. C/ largura mínima de 6 m Telef: 724197 ou 27765.

**Médicos**  
DR. JOAQUIM FERREIRA MENDES - Médico especialista em ouvidos, garganta e nariz. Clínica geral. Rua 9, n.º 295-2.º Esq.º - Telef. 721710.

**Mensagens**  
ORAÇÃO AO DIVINO ESPÍRITO SANTO. Divino Espírito Santo. Vós que me esclareceis em tudo, iluminais todos os meus caminhos, para que eu atinja a felicidade. Vós que me concedeis o sublime dom de perdoar e esquecer as ofensas, até o mal que me tenham feito. Vós que estais comigo em todos os instantes, eu quero humildemente agradecer por tudo o que sou, por tudo o que tenho e confirmar uma vez mais a minha intenção de nunca me afastar de Vós, por maiores que sejam a ilusão, as tentações materiais, com a esperança de um dia merecer e poder juntar-me a Vós, e a todos os meus irmãos, na perpétua Glória e Paz. Amén. (Obrigado mais uma vez). A pes-

soa deverá dizer a oração 3 dias seguidos sem fazer o pedido. Dentro de 3 dias será obtida a graça por mais difícil que seja. Publicar a oração assim que receba a graça. C.E.M.

**Serviços**  
ESCRITAS. Executam-se e actualizam-se rapidamente. Cidade e arredores. Inf. Telef: 720247.

**Trespases**  
PASSA-SE ESTABELECIMENTO. C/ Oficina. TV - Máquina de Lavar. Refrigeração Comercial e Industrial. Motivo à vista. Preço 20 contos. Resposta a este Jornal ao n.º 11845.

**Vendas**  
VENDE-SE ANDAR A ESTREAR - Ou troca-se por terreno ou casa devoluta. Contactar. Telef. 7624446.

TALHAO DE TERRENO - 362 m2 (Loteamento aprovado) Estrada do Golfe. Telef. 721422.

VENDE DE OCASIÃO. Austin Allegro. Em bom estado. Contactar telef: 7624446.

TOYOTA COROLLA-Coupé, 1.200 cc., SR DE LUXO, 1975. Impecável e um só dono. Vende-se. Inf. Telef: 720247.

TERRENO E CASA. Terreno c/ aprox. 1.000 m2 e casa na Rua do Paço Velho Anta, Espinho. Pela melhor oferta. Contactar Telef: 722558 (a partir das 18 horas).

VENDE-SE TERRENO. No Carvalho - em Anta. Junto à Rua 19 - Telef: 7643863

**PROGRAMAÇÃO DACTILOGRAFIA CONTABILIDADE Externato OLIVEIRA MARTINS**  
Telefone 722272 - ESPINHO -

**MISSA DE ANIVERSÁRIO ANA MARIA XABREGAS 1885 - 22 ABRIL, 1985**

Um século não é coisa que a todos consente, e tu mãe Ana quanto passaste não podias lá chegar «já fez 6 anos que nos deixaste». Lembra aquela azinheira que, de velha, já nem sabia a idade. - Sabia ela a sua - do que custou essa longevidade. Mãe, avó, bisavó Ana: É sempre com saudade que aqui nos tem.

Hoje é dia dos teus anos Eram 100 que tu fazias Por isso te recordamos Com muitas Ave Marias

Será rezada missa no dia 22 de Abril, às 19 horas, na Igreja Matriz de Espinho.



**MARIA FERNANDES CORREIA (Maria de Escariz)**



**MISSA DO 2.º ANIVERSÁRIO**  
Seus filhos, noras e genro vêm por este ÚNICO MEIO, participar que mandam celebrar missa, por alma da saudosa extinta, no dia 22, segunda-feira, pelas 19 horas na Igreja Matriz de Espinho. Desde já agradecem às pessoas que possam comparecer.



## TROCA DE LIVROS | LER MUITO POR POUCO DINHEIRO

□ MARGARIDA FONSECA

Foi ao acaso que descobrimos. De imediato, recordamos aquela livraria da «nossa» rua, na nossa adolescência, onde conseguíamos livros «novos» para entretenimento. A tática era sim-

ples. Tirávamos da estante os livros lidos (e relidos) e levávamo-los até à livraria. Ali, era uma questão de troca e de escolha. As leituras eram sempre diferentes.

Ainda existe hoje essa possibilidade acessível. A papelaria de Ernesto Velhote, situada na Rua 19, nesta cidade, é o único local onde é possível conseguir livros de lazer. Trocando. Uma facilidade para os

que não têm meios financeiros para adquirir livros «virgens».

«Começamos, há dois anos atrás, com a troca de livros porque entendemos que as pessoas mais carenciadas mereciam ter oportunidades de adquirir livros de forma acessível. Daí, a iniciativa. Normalmente, são estudantes e pessoas de poucos recursos financeiros que vêm trocar. É uma modalidade interessante e económica. As pessoas sabem que aqui podem trocar livros e vêm cá.»

A procura é considerável. Os romances (fotonovéis) estão no «top» de vendas logo seguidos pelos policiais e pela banda desenhada (de onde se destacam as tradicionais «cowboyadas»). As idades diferem muito mas nunca são inferiores aos 16 anos de idade.

Na troca há sempre uma diferença monetária. Contudo, tanto pode ser o cliente a ter de pagar ou a livraria. Ernesto Velhote explica:

«Se uma pessoa entrega livros no valor de cem escudos e leva outros de valor superior, é evidente que terá de liquidar

essa diferença. Mas também há quem traga 100 ou 150 livros e porque leva menos, nós pagamos-lhe a importância que é justa. Ainda há pessoas que trazem cá boas obras literárias e nós compramo-las de acordo com o seu valor. Essa obra será transaccionada mas normalmente temos sempre um ou outro cliente que sabemos andar interessado e enviamos-las a casa.»

Será uma alternativa aos livros editados no momento? «Só as pessoas com muitas possibilidades financeiras podem comprar livros. O livro perdeu muita venda. É evidente que há livros que ainda têm grande procura. Talvez porque as pessoas estão voltadas para o mesmo tipo de livro. A moda entrou na leitura. E a publicidade ajuda e muito. Nota-se que há mais sentido comercial actualmente do que se verificava há uns anos atrás. Val-se mais atrás do livro publicado, do que da qualidade que ele possa ter.»

## LIVROS? UM LUXO!

«Antigamente lia muito. Hoje não se pode comprar livros. É um luxo». «Livros? Não se podem comprar. Estão pela hora da morte.» «Ler, hoje em dia, é um passatempo muito caro.» «Vou lendo obras que me emprestam. Senão...»

Quatro afirmações colhidas ao caso. Que transmitem uma realidade. Os livros estão realmente a preços inacessíveis. Daí, a aposta das editoras em publicar os livros que publicam. Das mais variadas formas. Um exemplo? «Confidências no exílio de Marcelo Caetano» que atingiu já a sua 7.ª edição. O poder televisivo entrou em força. Mas ainda há outro exemplo bem actual. A telenovela brasileira — à semelhança das outras que a nossa televisão transmitiu — que passa no 2.º canal. «A sucessora» não só consegue atrair os telespectadores, como os leitores de revistas sobre o que vai acontecer nos próximos episódios. O livro com o mesmo nome está a ter uma venda espectacular. Bem, e o resto? Que fazer de Camilo de Castelo Branco, de Eça de Queirós, de Florbela Espanca, de Luís de Camões, de Agustina Bessa-Luis, de Lídia Jorge, de Fernando Namora e tantos outros? Os livros estão caros, é verdade. Mas ler é (ainda) aprender.



A papelaria de Ernesto Velhote é ainda o único local onde se podem trocar livros. Uma solução para aqueles que, com poucos recursos financeiros, não desejam abdicar da leitura (Fotos de António Martins)

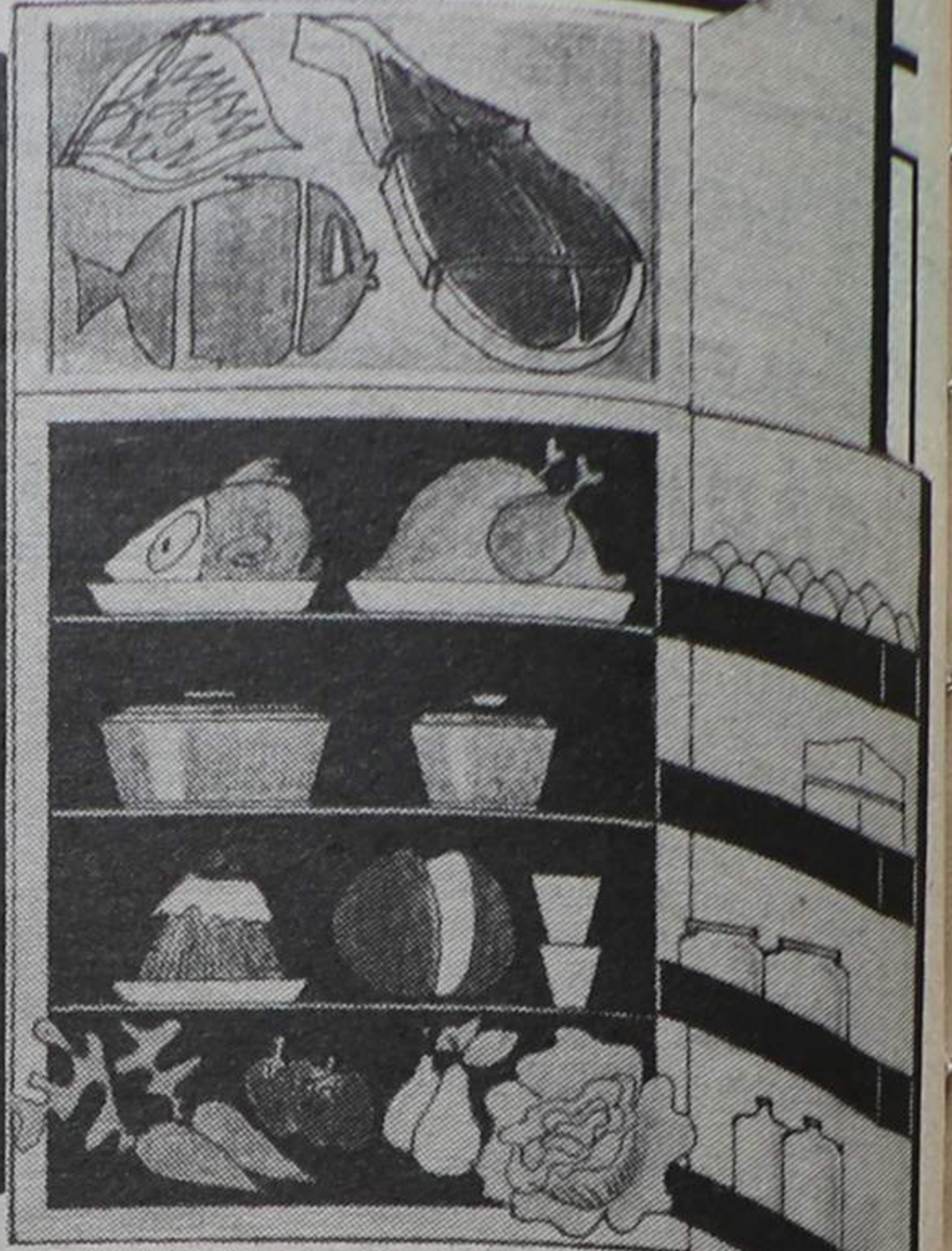
## SAÚDE

### ASPIRINA NÃO RESULTA NAS MULHERES

A aspirina, tomada diariamente, em pequenas doses, reduz consideravelmente, os riscos de congestão cerebral nos homens, não tendo, porém, o mesmo efeito nas mulheres. Esta descoberta foi feita por investigadores canadianos, cujos trabalhos são revelados pela revista americana «Nem England Journal of Medicine». Uma equipa da Universidade de Ontário, submeteu 585 homens e mulheres que já tinham sofrido perturbações arteriais e

ataques menores, a duas espécies de tratamentos. Um com aspirina e outro sem ela. No grupo dos homens que tinham tomado uma dose de aspirinas por dia, o nível de congestões cerebrais foi de 48 por cento inferior ao do outro grupo. Nas mulheres, a aspirina não deu resultados convincentes. Os médicos não souberam explicar o fenómeno. A aspirina, descoberta em 1853, por Charles Gerhart, é o medicamento mais utilizado nos Estados Unidos.

## SAIBA COMO LIDAR COM O FRIGORÍFICO



O frigorífico é um aparelho de pouca potência que se liga facilmente à rede eléctrica. Deve-se assegurar sempre uma ligação com linhas de terra.

Deve ser instalado em local fresco e arejado, afastado das paredes e de maneira a que o ar possa circular livremente.

Se o piso não for plano, devem regular-se os pés do frigorífico para que fique na horizontal, a fim de não forçar a porta e evitar vibrações inúteis.

### MANUTENÇÃO

Antes de colocar os primeiros alimentos, deve lavar o interior do frigorífico com uma solução de 20 gramas de bicarbonato/litro de água a 50/60 graus centígrados.

Nunca utilize detergentes perfumados, pois podem transmitir cheiros aos alimentos.

Depois, deve enxaguar e secar bem antes de pôr o aparelho em funcionamento.

Deve, entretanto, proceder a uma limpeza regular, quer interna, quer externa: **interna** — a fim de evitar maus cheiros, lavar com água e um pouco de vinagre, enxaguar e secar; **externa** — lavar com um pano húmido e um pouco de detergente. De tempos a tempos, deve limpar-se o pó do condensador.

Note, por outro lado, que a acumulação de gelo nas paredes da câmara de congelação é normal mas, em excesso, reduz a capacidade útil, dificulta a transmissão do frio e aumenta o consumo de electricidade. Se o frigorífico não tiver descongelamento automático, descongele-o periodicamente. No caso de o seu aparelho ser semi automático, para o descongelamento basta comprimir o botão adequado. Quando a espessura do gelo e de meio centímetro, não é necessário desligar o aparelho. No caso de ser manual, tem de desligar o aparelho e introduzir um

recipiente contendo água. Quando o gelo começar a fundir, remova-o com uma espátula de madeira ou plástico (nunca utilizar instrumentos de metal).

### CONSUMO

Para diminuir o consumo de energia do seu frigorífico, deve abri-lo apenas quando for indispensável. Evite as pedras de frio. Não se esqueça, também, de verificar periodicamente a vedação da porta. Uma porta mal vedada aumenta o consumo de energia e baixa o rendimento.

Também deve regular o termostato de modo a manter a temperatura mais adequada tanto nas épocas quentes como nas frias.

Se estiver ausente por vários dias, desligue o frigorífico e seguidamente lave-o,

enxugue-o e deixe-o ficar com a porta aberta.

### CONSELHOS PRÁTICOS

Há produtos tais como batata, banana e cebola, que não convém guardar no frigorífico, sendo preferível armazená-los em lugar fresco.

Alguns produtos podem transmitir cheiros dentro do frigorífico: peixe, laranjas, limões, tangerinas e queijo, quando indevidamente embalados.

Os produtos que mais cheiros absorvem no frigorífico são os ovos, o leite (se estiver destapado), a manteiga, a margarina, o queijo e as carnes.

Os cubos de gelo não se devem conservar mais de uma semana, para não absorverem cheiros estranhos.

## É CURIOSO...

### MÉTODO ORIGINAL

Quando um indivíduo que bebeu muito é apanhado na via pública, passa 24 horas no posto da Polícia para onde é conduzido e onde se registam em magnetofone, as asneiras e os ditos incoerentes que formula sob os efeitos do álcool. Quando deixa de estar embriagado fazem-no ouvir, várias vezes, a gravação. O resultado é notável. A vergonha e a confusão do alcoólico são tais que ele toma, a partir daí, a resolução de se manter sóbrio, o que se consegue num grande número de situações.

Este é o método — sem dúvida original — que os dirigentes da municipalidade de Tóquio inventaram. Segundo os edis daquela câmara, trata-se de eficaz, para além de inédito.

### SISTEMA INVIOUVEL

Um inventor americano descobriu uma forma de acabar com grandes molhos de chaves que pesam no fundo dos bolsos e que correm o risco de se perderem. Com efeito, para abrir a porta de casa bastará compor um número, de quatro letras ou de quatro algarismos, num marcador de telefone. O marcador será fixado na porta, no lugar da fechadura.

O inventor assegura que o sistema é totalmente inviolável. Mas tem um contra. Não é aconselhável aos que possuem uma memória fraca e que poderão esquecer os números ou as letras.

## DEFESA DE ESPINHO

Fundado em 27 de Março de 1932 por Benjamim da Costa Dias  
Propriedade da EMPES — Empresa de Publicidade de Espinho, Lda.  
Redacção e Administração na Rua 26, n.º 601-2.º Esq. — Apartado 39 — 4501 ESPINHO Codex — Telefone 721525

Maquetagem da EMPES — Publicidade  
Fotocomposição e impressão nas Oficinas Gráficas de «O Comércio do Porto»  
Tiragem média de 3.500 exemplares  
Depósito Legal n.º 1604/83

Porque podem não reflectir a linha editorial do «Defesa de Espinho», os textos assinados são da exclusiva responsabilidade dos seus autores

Semanário ☆ Sai à quinta-feira

PORTE PAGO

Pessoal da Secretaria da  
CAMARA MUNICIPAL DE ESPINHO  
Apartado 150  
4502 ESPINHO CODEX