

DEFESA DE ESPINHO

DIRECTOR: ALVARO GRAÇA

FUNDADOR: BENJAMIM COSTA DIAS

SEMANÁRIO — ANO.º 53.º — N.º 2796

QUINTA-FEIRA, 31 DE OUTUBRO DE 1985

PREÇO: 20\$00

CERTEZA DO DIRECTOR ESCOLAR DE AVEIRO

ANTA TERÁ A CURTO PRAZO JARDINS DE INFÂNCIA EM NÚMERO SUFICIENTE

■ PÁG. 4

INCOMPATIBILIDADE COM FREITAS

TREINADOR-ADJUNTO DO SP. ESPINHO DEIXA O LUGAR

O treinador-adjunto do Sporting de Espinho, Fernando Pedrosa, que ainda na última semana dava nota de optimismo em relação ao clube, revelou a «Defesa de Espinho» que deixa a sua função.

Segundo o próprio, a sua decisão resulta de incompatibilidade com o técnico principal, Freitas.

Pedrosa acredita que Freitas se deixou levar por forças alheias ao clube, as quais tentaram criar dentro dele um clima de mal-estar, primeiro a nível directivo e depois na equipa técnica.

Dá que Pedrosa prefira sair a, de algum modo, contribuir para agudizar esse mal-estar. Tanto mais que essa situação é, segundo o nosso interlocutor, a responsável pelos maus resultados ultimamente obtidos, entre eles a escandalosa derrota de domingo, frente ao Felgueiras, no «Avenida».

Entretanto, na impossibilidade de contactarmos Freitas, falámos com Josué Amorim, chefe do departamento de futebol, que nos disse serem os corpos directivos alheios a essa demissão. «Se houve alguma coisa entre eles, foi a nível particular», disse.

«Nunca tinha notado qualquer fricção entre ambos e até me espantei quando o Freitas me telefonou a dizer que o Pedrosa fazia transpirar para fora conversas entre os dois».

Entretanto, Josué Amorim garantiu-nos não haver qualquer pedido de demissão de Freitas, ao contrário do que corria no princípio desta semana. «Posso garantir que não», afirmou peremptório.

ANTÓNIO FERREIRA REVELA

CENTRO HÍPICO PODERÁ VIR A TER PISTA PRÓPRIA

PARA A TAÇA DOS CAMPEÕES EUROPEUS

VOLEIBOLISTAS «TIGRES» EM HAMBURGO

□ PÁG. 5

HORÁCIO MARÇAL VENCE 1.º «ROUND»

DIAS CRUZ VAI RECORRER ATÉ À ÚLTIMA INSTÂNCIA

SORTEADA ORDEM DAS LISTAS: UDP PRIMEIRA PARA A CÂMARA

□ PÁG. 2

AUTÁRQUICAS/85

NO LAR DE PEDREGAIS

IDOSOS FESTEJAM O SEU DIA

□ PÁG. 2



ASSEMBLEIA...

NO TRIBUNAL LOCAL: 3.º JUÍZO EM 1986

...E CÂMARA MUNICIPAL AUMENTO DA ÁGUA: GAIA NADA COMUNICA

□ PÁG. 3

DE NOVO

«DEFESA» ENTRE OS ESPINHENSES RADICADOS NA VENEZUELA

□ ÚLTIMA PÁGINA

90.º ANIVERSÁRIO DOS BOMBEIROS VOLUNTÁRIOS DE ESPINHO

APOIO DAS AUTARQUIAS SALIENTADO NA SESSÃO SOLENE COMEMORATIVA

«Esta Câmara ajudou-nos como nenhuma outra fez», disse Américo Padrão, o presidente da Associação Humanitária dos Bombeiros Voluntários de Espinho (BVE), na sessão solene comemorativa do 90.º aniversário da cor-

poração, realizada domingo de manhã.

Para além dos subsídios regulares, os BVE, como de resto os «Espinhenses», receberam da autarquia 500 mil escudos para fardamentos e 2500 para obras a iniciar

nos respectivos quartéis.

A este respeito, Américo Padrão salientou as carências de espaço do actual quartel-sede, o que obriga a manter viaturas na rua.

(Continua na pág. 3)

CDS CONCELHIO RECORRE DA DECISÃO LISTA IMPOSTA DE AVEIRO FOI A CONSIDERADA

Só anteontem, terça-feira, é que o juiz da Comarca se pronunciou quanto às duplas-listas CDS. O meritíssimo resolveu considerar a lista imposta pelos órgãos distritais do partido, nomeadamente Horácio Marçal.

Entretanto, a lista preterida — a dos órgãos concelhios legitimamente eleitos — anunciou já a sua intenção de recorrer da sua decisão, «até à última instância se preciso for», como nos referiu a dirigente local

centrista Aldina Nascimento.

O recurso terá de dar entrada nos serviços judiciais num prazo de 48 horas e os tribunais pronunciar-se-ão definitivamente até 17 de Novembro.

SORTEADA ORDEM DAS LISTAS

UDP PRIMEIRA PARA A CÂMARA

Procedeu-se, segunda-feira, de manhã, ao sorteio das listas concorrentes aos diversos órgãos autárquicos, nas eleições de 15 de Dezembro próximo.

Assim, nos boletins de voto, as listas aparecerão pela seguinte ordem:

Eleição da Câmara — 1.º, UDP (União Democrática Popular); 2.º, CDS (Partido do Centro Democrático Social); 3.º, PSD

(Partido Social Democrata); 4.º, APU (Aliança Povo Unido); 5.º, PS (Partido Socialista).

Eleição da Assembleia Municipal — 1.º, PS; 2.º, APU; 3.º, PRD (Partido Renovador Democrático); 4.º, PSD; 5.º, CDS.

Eleição da Assembleia de Freguesia de Anta — 1.º, PSD; 2.º, APU; 3.º, PS.

Assembleia de Freguesia de Espinho — 1.º,

PS; 2.º, UDP; 3.º, CDS; 4.º, APU; 5.º, PSD.

Assembleia de Freguesia de Guetim — 1.º, PS; 2.º, PSD; 3.º, APU.

Assembleia de Freguesia de Paramos — 1.º, PS; 2.º, PSD; 3.º, APU; 4.º, LEIP (Lista Eleitoral Independentes de Paramos).

Assembleia de Freguesia de Silvalde — 1.º, APU; 2.º, PS; 3.º, PSD.

DE 3 A 13 PARA CONVENCER OS ELEITORES

A campanha eleitoral para as eleições autárquicas decorre no período

compreendido entre 3 a 13 de Dezembro.

As eleições realizam-se a 15 e, como é habitual nas

consultas ao eleitorado, o dia de véspera será destinado à reflexão dos votantes.

jornadas de reflexão sobre espinho

«ESPINHO — QUE FUTURO?»

18 a 31/Outubro/1985
SALÃO DA PISCINA

RESPONDEM:

APU — Jorge Carvalho

CDS — José Fonseca

PRD — José Carlos Leitão

PS — Rolando de Sousa

PSD — «Lito» Gomes de Almeida

UDP — João de Almeida

Carlos Sárria (Moderador)

PARTICIPE!

PATROCÍNIOS: Câmara Municipal de Espinho e dos jornais: «Defesa de Espinho» «Espinho Vareiro» «Gazeta de Espinho»

UMA SEMANA DE ACTIVIDADES

ABCR (RANCHO «RECORDAR É VIVER») ASSINALA 5.º ANIVERSÁRIO

A Associação de Beneficência, Cultura e Recreio de Paramos (ABCR), a que estão ligados os ranchos «Recordar é Viver» e «Luz e Vida», está a assinalar o 5.º aniversário da sua fundação.

O programa inicia-se no domingo, 3, com a já anunciada prova de atletismo. Há corridas para infantis (até aos 10 anos), iniciados (11-13 anos), juvenis (14-16), juniores (17-18), seniores (19-35) e veteranos (36 em diante). As corridas iniciam-se às 11 horas junto à sede da ABCR, na estrada do quartel.

Também no domingo, mas à tarde, há um torneio de ping-pong (ambos os sexos e por eliminatórias).

Segunda-feira, 4, à noite, realiza-se um torneio de damas.

Na Terça-feira, 5, haverá um concurso de danças de salão e convívio entre os associados.

COM FESTA ANIMADA

DIA DO IDOSO ASSINALADO NO LAR DE PEDREGAIS

O Dia do Idoso foi festejado, domingo passado, no Lar da 3.ª Idade da Santa Casa da Misericórdia de Espinho, sito em Pedregais, Anta.

Pelas 13 horas, realizou-se um almoço-convívio e a partir das 17 horas decorreu uma animada festa.

O Rancho Juvenil de Espinho deu o seu contributo àquele convívio, tendo interpretado os temas «Vareira», «Barcos em Terra», «Vira de Espinho», «Costa Verde», «Sardinha assada» e «Somos Vareiros».

Mas foram os próprios idosos que se empenharam na sua festa e Angelina Crespo declamou um lindo poema intitulado «Terra ignota».

Outra idosa, Laura Ferreira de Carvalho, interpretou duas modinhas bem pitorescas: «Sou ceguinha» e «Vareira».

A dança também não faltou e um grupo de expressão corporal

interpretou «Varina pela estrada fora».

Num pequeno «sketch», Alice Lapa ilustrou uma figura da nossa sociedade cheia de significado e que para uns inspira sorte e para outros o infortúnio. Referimo-nos, naturalmente, ao cauteleiro.

Houve, depois, outro momento de poesia com Aníbal Justiniano declamando «Balada da Neve», de Augusto Gil, «O Palácio Encantado da Ventura» de Antero de Quental, e «O teu olhar», de Guerra Junqueiro.

A participação dos idosos encerrou com nova actuação do grupo de dança, que apresentou, com muita cor e movimento, «As Lavadeiras de Portugal».

Como se constata, foi uma festa rica e reveladora de que a alegria da vida pode persistir na velhice e que se pode ter espírito jovem em qualquer idade.

JORNADAS DE REFLEXÃO CHEGAM AO FIM

«ESPINHO — QUE FUTURO?» — RESPONDEM CANDIDATOS À AUTARQUIA

Terminam hoje quinta-feira, as jornadas de Reflexão sobre Espinho, iniciativa que tem vindo a decorrer, no salão nobre da Piscina Municipal, desde o passado dia 18. A sessão de amanhã promete ser algo diferente já que, como convidados ao debate público, encontrar-se-ão os representantes dos partidos concorrentes aos principais órgãos autárquicos nas próximas eleições de 15

de Dezembro. Debate que, com certeza, levará muita gente ao salão da Piscina já que, neste momento, estamos todos interessados em conhecer o que os partidos têm para oferecer nas próximas «autárquicas».

Fazendo um balanço destas jornadas, poderemos afirmar convictamente que trouxeram algo de muito positivo ao concelho. De facto, muito embora a população espinhense não seja muito receptiva a iniciativas deste género — preferindo discutir os problemas no café — os debates contaram com uma participação satisfatória do público. Nas sessões, que abrangem a urbanismo, o turismo, a cultura e o desporto, muitos problemas foram levantados e algumas soluções apontadas. Aliás, esses eram os objectivos destas jornadas.

Nos temas abordados muitos foram os pontos de relevante importância que vieram a «lume». No urbanismo, ficou bem claro que é preciso estabelecer vectores fundamentais de uma verdadeira política urbanística através da definição clara dos objectivos, medidas e meios para o fazer. Por outro lado, o Município espinhense deve assegurar um controlo efectivo das intervenções no seu território, não só através de meios legais ao seu alcance mas, também e sobretudo, pela implementação de uma estratégia de acção e sua continuidade. Não se pode esquecer, ainda, que a existência de uma proposta técnica, por si só, de nada serve se não houver quem, com a necessária vontade política, a implemente.

No que aponta para uma verdadeira política turística, há que não deixar que verbas destinadas a esse sector sejam desviadas para outros empreendimentos. No próximo mandato, a

CASOS

NA POSSE DE HAXIXE

Pelas 23 horas de sábado, a Polícia local na Rua 28, Joaquim Castro Oliveira, de 24 anos, solteiro, sem profissão, morador na Rua 62, n.º 319, por ser portador de dada quantidade de estupefacientes — haxixe, na circunstância.

O Joaquim Oliveira aguarda julgamento no Tribunal da Comarca.

Uma menina de 6 anos, Daniel de Sousa Domingos, teve de ser socorrida nos hospitais de Espinho e Gaia devido aos ferimentos resultantes de um acidente de viação ocorrido pelas 17 horas de domingo, entre as ruas 24 e 33.

Nesse acidente chocaram as viaturas BE-56-06, conduzida por Bernardino Ferreira, de 22 anos, solteiro, chapeiro, morador em Grijó, e PS-59-63, guiada por Fernando Silva Domingos, de 31 anos, casado, empregado de escritório, morador no Porto. A Daniela é filha deste último e com ele viajava.

Veio a verificar-se que a miúda tinha ferimentos no couro cabeludo, pelo que foi radiografada.

LEIA E DIVULGUE «DEFESA DE ESPINHO»

«INDEPENDENTES» DE PARAMOS: PSD ESCLARECE

Da Comissão Política de Espinho do Partido Social Democrata (PSD) e dos elementos da lista do PSD para a Assembleia de Freguesia de Paramos, recebemos o comunicado que passamos a transcrever:

«O Partido Social Democrata PPD/PSD e os componentes da lista apresentada pelo Partido Social Democrata para a Assembleia de Freguesia de Paramos às próximas eleições autárquicas entendem ser seu dever explicar à população de Paramos os factos relacionados com o aparecimento da lista de independentes encabeçada pelo sr. José Carvalho e Sá, lista que nada tem a ver com o Partido Social Democrata.

«Os factos são os seguintes:

«1 - A comissão Política Concelhia de Espinho do PSD entendeu dever atribuir aos próprios militantes de cada uma das freguesias a tarefa de escolha do seu cabeça de lista e dos demais elementos que a compõem.

«2 - Todas as freguesias, à excepção da de Paramos, se incumbiram dessa tarefa a qual mereceu o total apoio e concordância da Comissão Política Concelhia.

«3 - Em Paramos, e por virtude de divergências pessoais bem conhecidas, não foram os militantes do PSD capazes de se entenderem entre si para, por acordo, elaborarem a respectiva lista.

«4 - A Comissão Política Concelhia convocou então os militantes de Paramos para a sede a fim de ultrapassar esse impasse. Nessa 1.ª reunião foi decidido que os militantes seriam convocados pessoalmente e por escrito para uma 2.ª reunião a fim de, por voto secreto, após meia-hora para procura de consensos, se eleger o cabeça de lista de Paramos. Assim se fez.

«5 - Nessa 2.ª reunião e na meia-hora que antecederia a votação por voto secreto foi alvitrado que o voto secreto não era um bom processo e que melhor seria que fosse a Comissão Política a escolher o cabeça de lista de Paramos.

«6 - O Presidente da Comissão Política declarou logo que a Comissão Política só faria essa escolha se os militantes de Paramos ali presentes por unanimidade assim o decidissem.

«Mas declarou que, estando em causa uma escolha entre três militantes, o sr. Carvalho e Sá, o sr. Carlos Teresinho e o sr. José Pacheco, um seria o cabeça de lista, outro seria o Presidente da Mesa da Assembleia de Freguesia e a Comissão Política se obrigava a colocar o terceiro na lista da Assembleia Municipal em lugar elegível.

«7 - Por unanimidade de todos os presentes, incluindo o sr. Carvalho e Sá, o sr. João Romeira e o sr. Luís Gomes, foi decidido que seria a Comissão Política a fazer a escolha.

«8 - Reuniu de imediato a Comissão Política e por maioria escolheu o sr. Carlos Teresinho, logo ali declarando que o sr. José Pacheco seria o Presidente da Mesa da Assembleia e o sr. Carvalho e Sá entraria na Assembleia Municipal num lugar elegível.

«9 - O sr. Carvalho e Sá não gostou da solução encontrada e para a qual contribuiu com o seu voto! E resolveu candidatar-se à Presidência da Junta numa lista de independentes que integra vários militantes do PSD.

«10 - Ao sr. Carvalho e Sá foi oferecido primeiro o 4.º lugar na lista da Assembleia Municipal e, posteriormente, pelo Presidente da Comissão Política em conversa havida em casa deste, no passado dia 15 ao fim da tarde e perante a recusa dele em aceitar o 4.º lugar, chegou-lhe a ser oferecido o 2.º lugar, que ele também recusou.

«11 - Após a Assembleia de Secção realizada na noite de 16 de Outubro o Presidente da Comissão Política efectuou, em vão, várias diligências pessoais de conciliação e apaziguamento junto do sr. João Romeira, Domingos Monteiro de Sá, José Carvalho de Sá e D. Julieta Romeira, todos militantes do PSD e que tinham a obrigação de respeitar uma decisão para a qual todos, com a excepção do sr. Domingos Monteiro de Sá, que não esteve presente, contribuíram com o seu voto, decisão que a Comissão Política tomou a pedido deles e que só por esse motivo foi obrigada a tomar.

«12 - Estes os factores. E perante eles a população de Paramos terá muito claramente de decidir quem tem ou não tem, quem defende ou não defende projectos de perpetuação no poder e de influência pessoal.

«13 - A Comissão Política Concelhia de Espinho do PSD e os elementos da lista do PSD à Assembleia de Freguesia de Paramos, encabeçada pelo sr. Carlos Teresinho, confiam nos sociais democratas de Paramos.

«14 - Com este comunicado apenas pretendem esclarecer a população de Paramos que a lista encabeçada pelo sr. José Carvalho e Sá nada tem a ver com o Partido Social Democrata pois foi formada à revelia do nosso Partido e dos órgãos que no concelho de Espinho o dirigem.»

NENHUMA COMUNICAÇÃO OFICIAL À CÂMARA

GAIA AUMENTA PREÇO DO METRO CÚBICO E NEM DIZ «ÁGUA VAI»

Se aumento houve para 20 euros fornecida pelo Município de Gaia a Espinho, a edilidade local ainda não recebeu nenhuma comunicação oficial até à data. Esta uma informação dada durante a última reunião camarária, realizada na passada sexta-feira, e que veio a «lume» perante uma proposta aprovada na Assembleia Municipal onde critica tal tomada de posição.

Artur Bártolo afirmaria: «A ser verdadeira os pressupostos denunciados pela Assembleia Municipal, a Câmara deve reclamar. No entanto, ainda não existe nenhuma comunicação oficial da Câmara de Gaia. Nem à edilidade nem aos Serviços Municipalizados. Mas, desde já, a Câmara se manifesta contra qualquer aumento da água e concorda com a tomada de posição da Assembleia».

Recorde-se que o documento aprovado, por unanimidade, na penúltima reunião do órgão deliberativo apontava no sentido de se lamentar tal aumento unilateral e prejudicial ao concelho de Espinho sem que tivessem sido fornecidos à edilidade estudos económicos que justificassem tal atitude. Por outro lado, pretendese chamar a atenção da Câmara de Gaia que o bem comum e a

boa colaboração deve existir entre as autarquias (nomeadamente quando há relações de vizinhança e interdependência e que isso exige que tais medidas devem sempre ser tomadas por consenso entre as partes interessadas.

Por fim, naquele documento a Assembleia Municipal deseja a revogação, pela edilidade gaiense, de tal decisão e a resolução do assunto com diálogo e consenso.

OUTROS ASSUNTOS

Pelos vereadores Rolando de Sousa, Luís Albernaz, Joaquim Ribeiro e Carvalho e Sá foi apresentada e aprovada com o voto contra de Casal Ribeiro — uma proposta onde se apoia a determinação do presidente da edilidade, Artur Bártolo, em mandar suspender a publicidade num jornal local.

Naquele documento, os edis que o subscrevem argumentam que a direcção do jornal em causa «se manteve surda às solicitações da Câmara», transmitidas através de três ofícios, que visavam «a reposição da verdade dos factos». Mais consideram que a «Câmara requereu a instrução de procedimento criminal contra o referido jor-

nal por publicar escritos com manifesta intenção de difamar a Câmara». Na proposta, os 4 vereadores evocam que a atitude do presidente se encontra ao abrigo da sua competência.

Em declaração de voto, Carvalho e Sá diria:

«Subscrevi e votei a proposta no pressuposto de que as razões evocadas à tomada de posição do presidente da Câmara devem ser, antes de mais, comutadas ao jornal que não publicou a solicitação que lhe cabe o direito de resposta, havendo sim, a meu ver, quebra de democraticidade da imprensa no referido jornal».

A noite e durante a reunião da Assembleia Municipal, o socialista Madureira Gil alteraria a sua posição, tomada na anterior sessão, «face às informações que lhes foram prestadas sobre o caso e que fossem anteriormente do seu conhecimento, não teria votado favoravelmente o conteúdo da mesma moção» — onde se criticava a atitude de Bártolo.

Madureira Gil pretenderia, ainda, que se repetisse a votação do documento, dado que «tinha um cunho meramente pessoal, ou seja, dirigia-se ao presidente da Câmara Municipal de Espinho».

Nesses casos, e conforme a lei confere, a votação deverá ser por escrutínio secreto, o que não aconteceu. Todavia, Madureira Gil veria a sua proposta «chumbada» por apenas um voto contra.

A Câmara Municipal da Vila da Feira deu autorização dos Serviços Municipalizados de Espinho para a aquisição dos terrenos destinados à construção dos reservatórios da água em Nogueira da Regedoura bem como à execução da obra.

LEIA «DE»

NO TRIBUNAL LOCAL

ASSEMBLEIA MUNICIPAL QUER 3.º JUÍZO EM 1986

A Assembleia Municipal ratificou o novo preçário em vigor no balneário marinho mas recomendou à Câmara que de futuro não ponha o órgão deliberativo perante factos consumados.

Naquela que foi a última reunião da quarta sessão ordinária — realizada sexta-feira, à noite —, os deputados municipais aprovaram, por outro lado, um reajustamento do quadro de pessoal camarário, bem como o protocolo intermunicipal para a construção da conduta de Seixo Alvo a Esmojães.

A este propósito, seria referida a importância da conduta a construir na regularização de abastecimentos de água à cidade e sua extensão às freguesias. Seria referido, igualmente, que a Associação Intermunicipal que gerirá a distribuição de água através da nova conduta, constituirá uma forma de ultrapassar os cíclicos aumentos do preço de fornecimento do precioso líquido impostos por Gaia. Muito recentemente, mais uma vez a edilidade nos «brindou» com outro aumento, desta feita para 20\$00 o metro cúbico.

Em relação a um último ponto da ordem de trabalhos — nomeação de um representante da Assembleia no conselho consultivo do Centro Hospitalar de Gaia — os deputados decidiram nada deliberar a este respeito, por este mandato autárquico estar a expirar.

No período de antes da ordem do dia, foi deliberado manifestar ao Ministério da Justiça a preocupação da Assembleia pelo facto de ainda não ter entrado em funcionamento o terceiro juízo da Comarca, conquanto já tenha existência legal. A Assembleia deliberou solicitar ao Ministério que faça entrar o novo juízo em funcionamento no início do ano de 1986.

DECLARAÇÃO

Eu, abaixo assinado, JOAQUIM SILVÉRIO COUTO DE OLIVEIRA, casado, natural da freguesia de S. Paio de Oleiros, Feira e residente em Espinho, na Rua 23, sem número, declaro que não me responsabilizo por qualquer dívida contraída por minha mulher MARIA DE LURDES COELHO, residente no Bloco P, entrada 3, 3.º esquerdo, Ponte de Anta, Espinho.

Espinho, 25 de Outubro de 1985

Joaquim Silvério Couto de Oliveira

90.º ANIVERSÁRIO DOS BOMBEIROS VOLUNTÁRIOS DE ESPINHO

(Cont. da pág. 1)

Salientou também a qualidade dos serviços prestados pela sua corporação e a entrega dos seus bombeiros à luta árdua contra o fogo, particularmente no último Verão. «Só nós, que estamos aqui, sabemos as canseiras que têm tido», salientou.

Por seu turno, o presidente da Câmara, Artur Bártolo, diria não poder deixar de se congratular por uma das corporações da terra ter atingido a bonita idade de 90 anos.

Secundou, depois, Américo Padrão no louvor aos «soldados da paz» locais, «essa pléiade de homens que aqui anda por uma causa justa».

Referindo-se aos subsídios camarários aos Bombeiros, Artur Bártolo diria que o seu executivo continua «sempre pronto a atender qualquer solicitação dos Bombeiros».

Na sessão solene usaram ainda da palavra representantes das juntas de Anta e Espinho — Luís Licínio Aleixo e Romeu Vitó, respectivamente — e do Lions Club, Carlos Ferreira. En-

cerrou a série de alocações o comandante da corporação aniversariante, Alberto Faustino.

Luís Licínio Aleixo salientou os apoios monetários que a sua autarquia tem concedido aos Bombeiros locais e Romeu Vitó revelou que a sua junta acabara de oferecer vários capacetes próprios para uso em incêndios.

Por seu turno, Carlos Ferreira anunciaria que o Lions vai instituir no próximo Verão um sistema de rifas em benefício dos Bombeiros.

Alberto Faustino lembrou os fundadores da corporação, acrescentando: «Que Deus nos ajude a sermos seus dignos continuadores».

Antes, haviam sido entregues várias medalhas a bombeiros dos BVE e após esta sessão solene decorreu uma missa por alma de directores, sócios e bombeiros já falecidos, seguida de romagem ao cemitério.

Os actos comemorativos do 90.º aniversário dos BVE terminaram com um desfile de bombeiros e viaturas por algumas artérias da cidade.

SEBASTIÃO MARQUES NOVO GOVERNADOR?

Tudo levar a crer que o advogado aveirense dr. Sebastião Marques será o próximo governador civil do nosso distrito, sucedendo a Gilberto Madal, actual titular do cargo.

Sebastião Marques pertence ao PSD, de cujo núcleo distrital foi fundador.

ROTEIRO

EM GUETIM: HOMENAGEM A MANUEL CÂNCIO

Manuel Cândia, um artista em dificuldades de subsistência, vai ser homenageado em Guetim, no próximo dia 9. A homenagem constará de uma noite de fados, a realizar no salão paroquial da freguesia, com início às 20.30 horas. Artistas convidados: D. Alice, Manuel Rocha, Joaquim Silva, Alberto Silva, A. Russo, Fernando Santos, que serão acompanhados à viola por Couto e à guitarra pelo próprio Manuel Cândia. Estará presente também o conjunto de guitarras e violas de Francisco Pinto, que acompanhará um artista de grande nome. Serão ainda revelados novos artistas.

«A CRIAÇÃO» — UM LIVRO POLÉMICO

«A Criação», de Peter Atkins, professor de Química Física da Universidade de Oxford e membro do Lincoln College, é um livro interessantemente polémico e fundo nas suas propostas. É com ele que a editorial «Presença» inicia uma colecção orientada para a discussão das novas problemáticas trazidas pelos desenvolvimentos científicos e tecnológicos, neste final de século.

O autor demonstra que sob a aparente complexidade dos fenómenos, se esconde uma estrutura básica assombrosamente simples. Esta permite-nos pensar racionalmente sobre o que até agora tem permanecido como mistério insondável: a emergência do tempo, a origem do espaço e da própria criação. Demonstrar esta extrema simplicidade é também provar que nada existe que não possa criar-se a si próprio, pondo simultaneamente em questão a imagem de um Criador que se terá tomado desnecessário...

Já avisáramos que era um livro polémico — mas, reforçamos, interessantemente polémico.

FIM-DE-SEMANA TELEVISIVO

Sexta-feira — RTP 1 — 12.00, Notícias; 12.05, Espaço 12/13; 12.45, Notícias; 13.00 «Origens»; das 13.35 às 17.15, Ciclo Preparatório TV; 18.00, Tempo dos mais novos; 18.30, Notícias; 18.50, O mundo da Ciência; 19.20, O mar e a terra; 20.00, Telejornal; 20.27 — Boletim meteorológico; 20.30 — «Louco amor»; 21.15 — Televisão; a «caixa» que mudou o mundo; 22.30 — Em Lisboa, uma vez... «Só acontece aos outros»; 23.30 — Último jornal.

RTP 2 — 19.30 — Desenhos animados; 20.00 — Macau; 20.30 — «Godard X2»; 21.30 — Ginástica; 22.30 — Jornal da noite.

Sábado — RTP 1 — 11.30 — «Tempo dos mais novos»; 14.00 — Dar e receber; 14.30 — Os três duques; 15.30 — Revista de touros; 16.00 — Ginástica: campeonato do Mundo de Montreal; 17.30 — Panorama; 18.30 — O Louvre; 19.45 — Totoloto; 20.00 — Telejornal; 20.27 — Telejornal; 20.27 — Boletim meteorológico; 20.30 — A grande barraca; 21.00 — O rabo de saia; 22.00 — Aplauso; 23.00 — Último jornal; 23.10 — Sábado especial «Fases do terror».

RTP 2 — 18.30 — Troféu; 20.00 — RTP/Brasil; 20.30 — Para o melhor e para o pior; 21.30 — Terra mãe.

Domingo — RTP 1 — 10.30 — Setenta vezes sete; 11.00 — Eucaristia dominical; 12.00 — O tempo dos mais novos; 13.05 — TV Rural; 13.30 — Tempo dos mais novos; 15.00 — No mundo dos Fraggles; 15.30 — Sessão da tarde «The russians are coming»; 17.00 — Um planeta para amar; 18.00 — Sair do buraco; 19.00 — Top disco; 19.50 — Como quem porquê; 20.00 — Telejornal; 20.27 — Boletim meteorológico; 20.30 — Portugal, passado, presente; 21.00 — Pátio Alfacinha; 22.30 — Domingo desportivo; 23.30 — Último jornal.

RTP 2 — Automobilismo; 19.30 — Novos horizontes; 20.00 — Adágio; 20.30 — Nós por cá; 21.30 — Ciclo «Antonini»: «A aventura».

SEGUNDO O DIRECTOR ESCOLAR DE AVEIRO

ANTA TERÁ A CURTO PRAZO JARDINS DE INFÂNCIA SUFICIENTES

Com a abertura da Escola Primária da Ponte de Anta e a consequente «libertação» de estabelecimentos de ensino mais antigos, Anta possuirá, a curto prazo, os jardins de infância que tanto precisa. Esta a certeza deixada ao nosso jornal pelo director escolar de Aveiro, Manuel Silvestre dos Santos.

Tudo isto veio na sequência da polémica levantada em torno da existência de duas salas vazias na Escola Primária n.º 1, em Anta, quando se reclamam mais jardins de infância no concelho. E o problema foi levantado por Fernando Fernandes, presidente da Junta de Freguesia de Anta, aquando da discussão, de uma moção, na penúltima reunião da Assembleia Municipal, onde se rebatia a posição tomada pelo executivo da Junta da sede do concelho sobre a Escola Conde Ferreira, sita na Rua 23, desta cidade. Nessa reunião, várias vezes se levantaram denunciando a falta, cada vez maior, de estabelecimentos de ensino onde possa funcionar o pré-primário. Perante isso, Fernando Fernandes afirmaria entender que, dada a não utilização das duas salas, poder-se-ia criar o pré-primário da «n.º 1» de Anta.

Todavia a opinião do director escolar de Aveiro, Silvestre dos Santos, é bem diferente. Segundo palavras suas, é verdade que a Junta de Anta oficiou à direcção escolar no sentido de se criar o ensino pré-primário na escola em questão. Mas...

«...Mas as respostas dadas, por várias vezes, foram sempre as mesmas: não podemos criar jardins de infância em escolas primárias do tipo P3, ou seja, de área aberta» — afirmaria Silvestre dos Santos. Fundamentando esta posição, o director escolar diria que nas escolas de área aberta falta uma parede divisória em cada uma das salas e «como se sabe, as crianças do pré-primário dedicam-se a actividades lúdicas como sejam o canto, a dança, etc. Isso implicaria a exigência de uma dinâmica diferente da do primário aos professores. Por outro lado, o pré-primário é uma actividade barulhenta — por assim dizer — e iria perturbar as restantes classes.»

No entanto, Silvestre dos Santos



Um aspecto exterior da Escola Primária n.º 1, em Anta (Foto J. Oliveira)

mostrar-se-ia receptivo a aceitar o funcionamento do pré-primário da Escola n.º 1 caso «seja a título precário e até que a Junta consiga espaços para a criação de jardins de infância.»

Isso irá acontecer ainda este ano. «Com a abertura da P3 da Ponte de Anta, haverá salas devolutas em escolas mais antigas, da freguesia, de quatro paredes e que servirão perfeitamente para o pré-primário.» — finalizaria.

ESCOLA A FUNCIONAR A 50 POR CENTO

Não só por uma questão de curiosidade — própria da profissão — mas também para ouvirmos a opinião da responsável, fomos à Escola Primária n.º 1, e Anta.

Ali contactámos existirem, de facto, duas salas sem utilização. Salas que estão fechadas. Com efeito, das 10 salas totais que a escola tem, apenas 8 estão em

funcionamento, albergando 117 crianças leccionadas por 7 professoras. Se a escola estivesse a funcionar em pleno, ali deveriam estar mais do dobro ou seja 250 crianças, já que cada sala está projectada para 25 alunos.

Para a directora da Escola Primária n.º 1, dever-se-ia criar o pré-primário naquele estabelecimento de ensino.

«Desde que fosse bem orientado, ajudar-nos-ia muito. As crianças começariam a integrar-se no ambiente escolar, evitando-se o «choque» do primeiro dia de escola. Claro que se ficasse junto ao primário, poderia perturbar já que o «pré» se dedica mais a actividades lúdicas. Nesta escola, porém, o pré-primário seria bem vindo.»

«Contudo, este é um problema que nos transcende. Terá de ser resolvido entre a Junta e a Direcção Escolar de Aveiro.»

A directora da «n.º 1» justificaria o seu funcionamento a 50

por cento pelo facto da escola se situar numa zona onde rareiam as famílias numerosas. «E isso é devido à taxa de crescimento populacional cuja tendência é para diminuir». Todavia, isso não implica, segundo a directora, que não hajam crianças em número suficiente para o pré-primário. «Se temos crianças para a 1.ª classe, teríamos, com certeza, para o pré-primário.»

Neste momento, o ensino pré-primário funciona apenas na Escola Primária da Quinta, naquela freguesia. Por enquanto, os pais, perante a necessidade de deixarem durante boa parte do dia, os seus filhos em segurança e a aprenderem terão de recorrer à Escola da Quinta — muitas vezes dando endereços falsos — ou aos jardins de infância privados que não são acessíveis a todas as bolsas.

Resta, portanto, aguardar a entrada em funcionamento da Escola Primária da Ponte de Anta.

Margarida Fonseca

AGENDA

MARÉS

Prela-mar — Quinta-feira, 3.49 e 16.06 □ sexta-feira, 4.20 e 16.39 □ sábado, 4.53 e 17.15 □ domingo, 5.30 e 17.58 □ segunda-feira, 6.17 e 18.58 □ terça-feira, 7.27 e 20.22 □ quarta-feira, 8.50 e 21.50.

Baixa-mar — Quinta-feira, 9.53 e 22.03 □ sexta-feira, 10.26 e 22.36 □ sábado, 11.02 e 23.10 □ domingo, 11.45 e 23.53 □ segunda-

-feira, 12.41 □ terça-feira, 00.53 e 13.59 □ quarta-feira, 2.19 e 15.29.

TELEFONES ÚTEIS

Bomb. V. Espinho 720005 □ Bomb. V. Espinhenses 720042 □ Hospital 720327 □ Posto Médico 720664 □ PSP 720038 □ GNR de Espinho 720035 □ Táxis da Graciosa 720010 □ Táxis Largo da Câmara 723167 □ Radiotáxis (Central) 720118 □ Repartição de Finanças 720750 □ Câmara Municipal 720020 □ Junta de Freguesia de Espinho 724418 □ Registo Civil e Predial 720599 □ Tribunal da Comarca 722351 □ Estação dos Correios 720335 □ «Defesa de Espinho» 721525.

FARMÁCIAS DE SERVIÇO

Tumo B — Quinta-feira, TELXEIRA, Centro Comercial Solverde — 1, Av. 8, telefone 720352, sexta-feira, SANTOS, Rua 19, n.º 263, telefone 720331; sábado, PAIVA, Rua 19, n.º 319, telefone 720250; domingo, HIGIENE, Rua 19, n.º 393, telefone 720320; segunda-feira, GRANDE FARMÁCIA, Rua 19, n.º 62, n.º 457, telefone 720092; terça-feira, TELXEIRA, Centro Comercial Solverde — 1, Av. 8, telefone 720352; quarta-feira, SANTOS, Rua 19, n.º 263, telefone 720331.

CÂMBIOS (EM NOTAS)

Rand, 56\$00 (compra) e

62\$00 (venda) □ Marco, 61\$15 e 62\$35 □ Franco belga, 2\$861 e 3\$061 □ Cruzeiro, \$009 e \$019 □ Dólar canadiano — notas de 1 e 2, 118\$25 e 120\$75; notas maiores, 118\$75 e 121\$25 □ Peseta, \$982 e 1\$102 □ Dólar norte-americano — notas de 1 e 2, 161\$40 e 164\$90; notas de 5 a 1000, 161\$90 e 165\$40 □ Franco francês, 20\$05 e 20\$75 □ Lira, \$082 e \$092 □ Libra inglesa, 232\$35 e 236\$85 □ Franco suíço, 74\$55 e 76\$05 □ BBolivar, «01\$00 e 11\$00 □ □ Em 22/10.

CALENDÁRIO FISCAL

Durante o mês — Contribuição Industrial — Grupo A — Pagamento, com um mês de juros de mora e numa só prestação, da liquidação correctiva ou única, na falta da liquidação provisória.

Contribuição Industrial — Grupo B — Pagamento com um mês de juros de mora, numa só prestação da liquidação única ou da correctiva.

Contribuição Industrial — Grupo C — Pagamento à boca do cofre da 2.ª pres-

tação. **Contribuição Predial** — Pagamento, com 4 e um meses de juros de mora, da 1.ª e 2.ª prestações, respectivamente.

Imposto sobre o Valor Acrescentado (IVA) — As pessoas singulares ou colectivas que exerçam uma actividade sujeita a IVA, deverão apresentar na repartição das finanças da sua sede, antes de iniciado o exercício da actividade, uma declaração, em triplicado, modelo 262 da Imprensa Nacional — Casa da Moeda.

ESPECIALISTA EM CORRIDAS DE GALOPE PLANO

ANTÓNIO FERREIRA FALA DA SUA CARREIRA E DAS METAS DO «SEU» CENTRO HÍPICO

□ JAIME GABRIEL DE JESUS / Texto
□ JOSÉ OLIVEIRA / Fotos

O Centro Hípico de Espinho, um dos dois clubes equestres locais, poderá dispor de uma pista de corridas já no próximo ano. Quem no-lo revelou foi o jovem António Gomes Ferreira, único sócio do clube que participa em competições e um dos melhores especialistas portugueses em corridas de galope plano.

Entretanto, aquele Centro está já a construir um picadeiro coberto que, segundo o jovem Ferreira, tem dimensões olímpicas. Como oportunamente revelámos, António Gomes Ferreira, de 16 anos, foi o brilhante vencedor da prova de 2 mil metros

realizada no hipódromo de Cascais a 21 de Setembro último. Nessa prova, destinada a cavalos de todas as origens nascidos em Portugal e com idade mínima de 5 anos, o jovem Ferreira montava a égua «Sherazade», tipo puro-sangue inglês, de sua propriedade.

BOAS CLASSIFICAÇÕES

Apesar da sua juventude, António Ferreira lida com cavalos há já 6 anos. Nos dois primeiros fez a sua aprendizagem mas, por último, já ia competindo.

Porém, só no seu terceiro ano de dedicação aos cavalos é que

começou a competir verdadeiramente até porque, entretanto, havia comprado a «Sherazade», uma égua com bastantes mais qualidades do que a que possuía anteriormente. E, naturalmente, os bons resultados não se fizeram esperar: além do primeiro lugar em Cascais, conseguiu dois terceiros lugares, respectivamente em provas de mil e mil e quatrocentos metros, ambas disputadas em Santarém. Também em Santarém, e na penúltima semana, conseguiu um segundo lugar numa prova de 1400 metros.

António Ferreira acha, todavia, que no nosso país não estão ainda criadas condições para um maior incremento da modalidade — as provas são escassas e, por isso, os brilhantes também não podem ser muitos.

Pistas de corridas de cavalo dignas desse nome há só as de Cascais e Santarém, mas nenhuma delas tem as condições das existentes noutros países europeus. As pistas de competição são de relva extremamente bem tratada e só utilizável em provas de grande importância. A corda existe outra pista, esta de areia (várias camadas) para treinos e provas menos importantes.

Em Portugal, a melhor pista é a de Cascais (misto de terra batida e areia) e a de Santarém é apenas em terra.

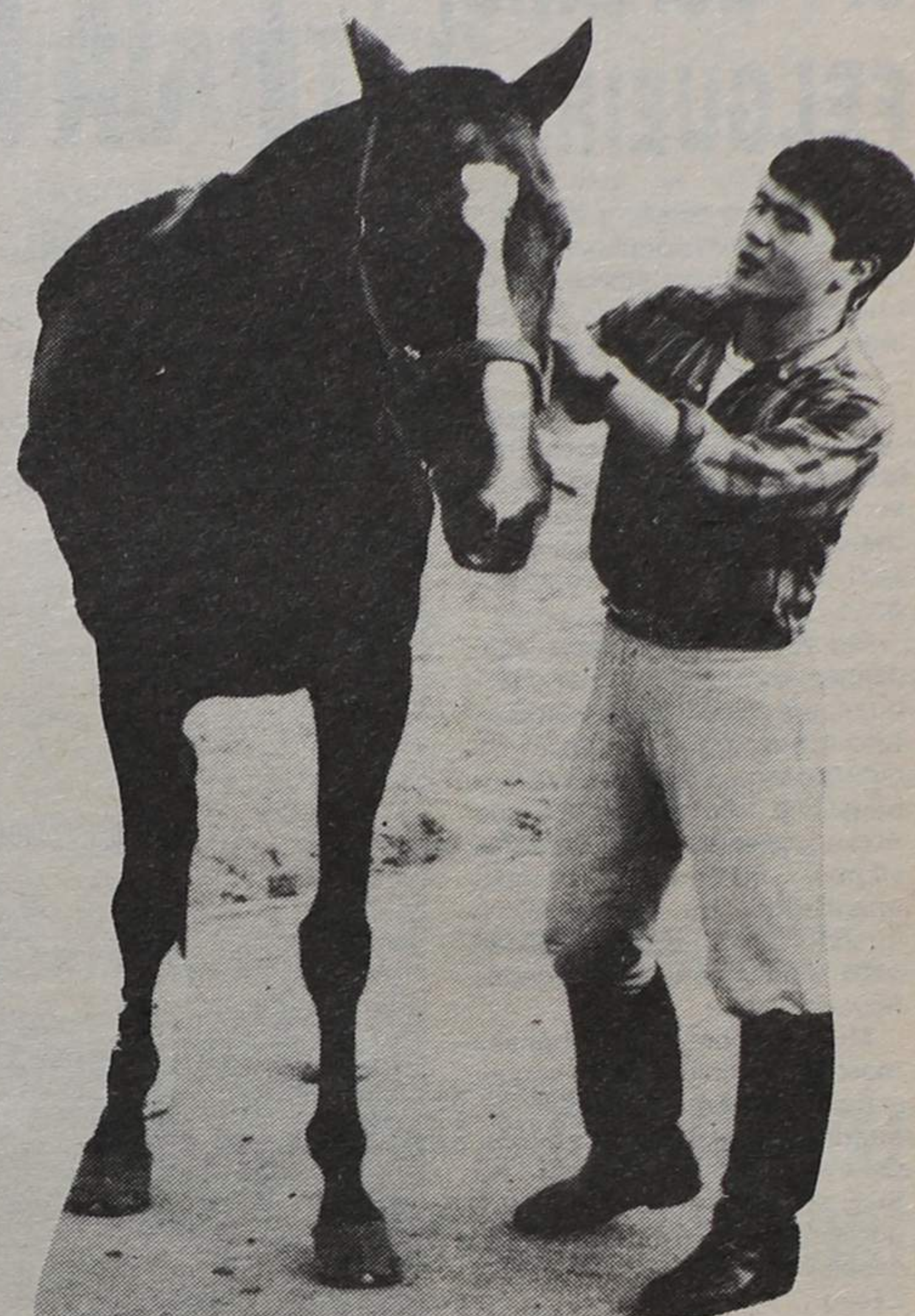
No Norte não há nada de jeito mas o Centro Hípico pensa construir uma e António Ferreira acredita que esse sonho possa virar realidade já no próximo ano. Provavelmente, a pista surgirá em terrenos imediatamente a sul do picadeiro e das cavalariças do clube, próximo do lugar da Praia, em Paramos.

AS APOSTAS

Ao alimentar a ideia de construir a sua própria pista, o Centro Hípico pretende que os norteños tenham acesso às apostas mútuas em corridas de cavalos, recentemente regulamentadas em Portugal e que em certos países fazem furor.

António Ferreira fala-nos com entusiasmo das apostas e solicita-nos mesmo que demos uma imagem sumária ao leitor de como elas se processam. Seja feita a sua vontade:

Em Portugal, são possíveis três tipos de apostas: para o



António Ferreira e a «Sherazade»

vencedor, para os classificados (até ao 3.º lugar) e para o par vencedor (1.º e 2.º). As apostas são de 50\$00 mas cada indivíduo pode fazê-las em número ilimitado. O montante a receber pelos premiados é uma dada percentagem da receita, ditada por um computador.

O interesse destas apostas reside nas múltiplas surpresas que acontecem: em todas as corridas há sempre um cavalo favorito, no qual recai a maior parte das apostas, mas muitas vezes é outro que ganha. É no caso de acontecerem surpresas deste tipo que o prémio é aliciente.

AMOR COM AMOR...

Mas passemos ao picadeiro coberto que o Centro Hípico está a construir, de dimensões olímpicas, e, por conseguinte, possibilitando que lá se façam provas de obstáculos (poules).

O pai do jovem Ferreira — também sócio do Centro — foi o grande entusiasta do picadeiro. Lançou a ideia e, do seu próprio bolso, entrou com uma verba considerável para possibilitar a obra. Outros sócios acabaram por dar também o seu contributo e a Câmara Municipal de Espinho atribuiu um subsídio de 600 contos. A própria firma que está a montar a cobertura, fez um desconto considerável e o picadeiro ali está, prestes a ser concluído.

Refira-se que as possibilidades financeiras do Centro são poucas. Dispõe apenas de 300 sócios que pagam uma cotização obviamente insuficiente para as necessidades financeiras deste grupo equestre. O Centro possui 14 cavalos próprios que precisa alimentar e tratar convenientemente e tem de pagar ao tratador.

Esses cavalos são para usufruto dos sócios, mediante uma taxa de 250 escudos/hora. Os não-sócios pagam, pela mesma hora, mil escudos.

Nas estrebarias do Centro Hípico estão mais dez cavalos, propriedade de outros tantos sócios. A égua «Sherazade», do jovem Ferreira, também. Para garantir alimentação e estadia, o promissor jóquei dispende 6 mil escudos mensais. Todavia, ele próprio faz questão de lavar a égua, e não só.

«Um bom jóquei», dis-nos-á mais tarde alguém que minimamente conhece o mundo dos cavalos, «quase dorme com o animal». É quase isso, de facto.

António Ferreira perde horas e horas de volta da «Sherazade» e para ilustrar o carinho que lhe dispensa basta dizer que, diariamente, há já quatro longos meses, trata um pequeno ferimento da égua.

Amor com amor se paga e nas competições a «Sherazade» faz tudo por tudo por não deixar mal o jovem Ferreira. O que, na verdade, tem conseguido.

PARA A TAÇA DOS CAMPEÕES EUROPEUS

VOLEIBOLISTAS «TIGRES» DEFRONTAM EM HAMBURGO O SPORT VEREIN

A turma sénior de voleibol do Sporting de Espinho está prestes a partir para Hamburgo (República Federal Alemã) onde no domingo defronta o Sport Verein, daquela cidade, em jogo para a Taça dos Campeões Europeus.

Naturalmente que as possibilidades de os «tigres» brilharem são poucas ou nenhuma. Como temos vindo a referir, o conjunto espinhense foi renovado e ainda não está no seu melhor. Por outro lado, esta formação do Sport Verein é das mais fortes do vólei europeu.

De qualquer modo, aguarda-se com certa expectativa o comportamento dos «tigres» e lá muito no fundo todos os espinhenses desejam que os nossos rapazes sejam capazes de causar sensação. A ver vamos.

FIM-DE-SEMANA VITORIOSO

Os seniores masculinos do Sp. Espinho, nos passados sábado e domingo, defrontaram voluntariosamente o Gueifães em Espinho e o Leixões em Matosinhos.

Quanto ao primeiro jogo, o Sp. Espinho venceu sem grandes dificuldades o Gueifães por 3-0. Nesta partida, Krusta — o técnico polaco — rodou os jogadores menos activos desta época.

Muito embora a turma do Gueifães tentasse dentro das suas possibilidades contrariar o adversário, pouco ou nada conseguiu.

O 3-0 espelha a vitória «tigre» que foi assim conseguida: 1-0 (15-5 em 18 minutos); 2-0 (15-10 em 20 minutos); 3-0 (15-10 em 16 minutos).

Sp. Espinho — Vítor Coelho, Pinto, Maduro, Fernando Castro, Filipe Vitó, Branco, Pedrosa, Violas, Pedro Baptista, Krusta e Carlos Pombo.

Frente ao Leixões, no pavilhão de Siza Vieira, em Matosinhos, os «tigres» voltaram a vencer por 3-2, mostrando, mais uma vez, serem capazes de honrar o título de campeões nacionais.

JUNIORES

Os juniores masculinos perderam no último sábado por 3-1 frente ao Porto, no Pavilhão J.M. Costa Júnior.

Evidenciando bastante nervosismo por parte de alguns elementos, o SCE não conseguiu superar este obstáculo.

Marcha do marcador: 0-1, 1-1, 1-2, 1-3.

JUVENIS FEMININOS

As juvenis do Sp. Espinho perderam, no sábado, por 3-0 frente ao Boavista no pavilhão do SCE.

Foi um jogo com pouca história que as boavisteiras venceram sem grandes dificuldades, visto terem tido substancialmente superiores.

INICIADOS MASCULINOS

A AAE venceu por 3-0 o «set» do SCE em jogo realizado no pavilhão «tigre». Jogo de fraco nível técnico mas com vitória certa.

— J.M.

**«DEFESA
DE ESPINHO»
VENDE-SE
NO QUIOSQUE
DA RUA 26**

«NACIONAL» DA II DIVISÃO

SP. ESPINHO, 1 | JÁ NADA SURPREENDE FELGUEIRAS, 2

Em jogo a contar para a 1.ª jornada do «Nacional» secundário, o Sporting Clube de Espinho (SCE) foi derrotado, no Estádio da Avenida, pelo Futebol Clube de Felgueiras por 2-1.

Principiando o jogo com apenas três defesas, o técnico Freitas deu a entender que queria vencer folgadoamente o Felgueiras. Só que isso não é assim tão fácil, como depois se constataria.

O Felgueiras entrou em campo com ideias fixas. Barbossa, o técnico felgueirense, colocou em jogo a tática do contra-ataque. E disso veio a beneficiar, até mesmo porque notou o fracasso defensivo dos «tigres» que, foram sempre apanhados em contra-pé, a quando das bolas bombeadas para a sua área pelas jogadas felgueirenses.

Muito embora os espinhenses mostrassem intenção de vencer a partida, o seu adversário foi, durante os 90 minutos do jogo, uma equipa mais coesa. No SCE apenas um ou outro jogador mostraram o seu real valor, casos de Abel, Luís Manuel e Eliseu.

Poder-se-ia, em alguns lances, queixar-se a turma do Sp. Espinho da arbitragem, principalmente na primeira parte. Contudo, nos últimos quarenta e cinco minutos, foi o Felgueiras a equipa mais prejudicada pelo trio de arbitragem.

Na segunda parte, Freitas fez entrar Nogueira para o lugar de David que esteve algo apagado. Mas de pouco ou nada serviu aquela substituição.

Entretanto, os ânimos exaltaram-se cada vez mais. E pior ficavam qua ndo Abel (quanto a nós o melhor «tigre» em campo) foi substituído por Santos.

A partir daqui, o SCE jogou praticamente com três pontas-de-lança que, por vezes, nem o lugar de um faziam, com tanta atrapalhação...

O Felgueiras pressionou em

contra-ataque e viria a obter o golo da tranquilidade, precisamente numa jogada de contra-ataque, a apanhar a defesa do SCE em desatenção e contrapé.

Até ao final, excluindo o golo do SCE apontado por Amílcar e uma ou outra oportunidade de

golo, nada mais de interesse houve para salientar. Ao fim e ao cabo, a vitória acenta na equipa que marcou mais golos e melhor futebol praticou.

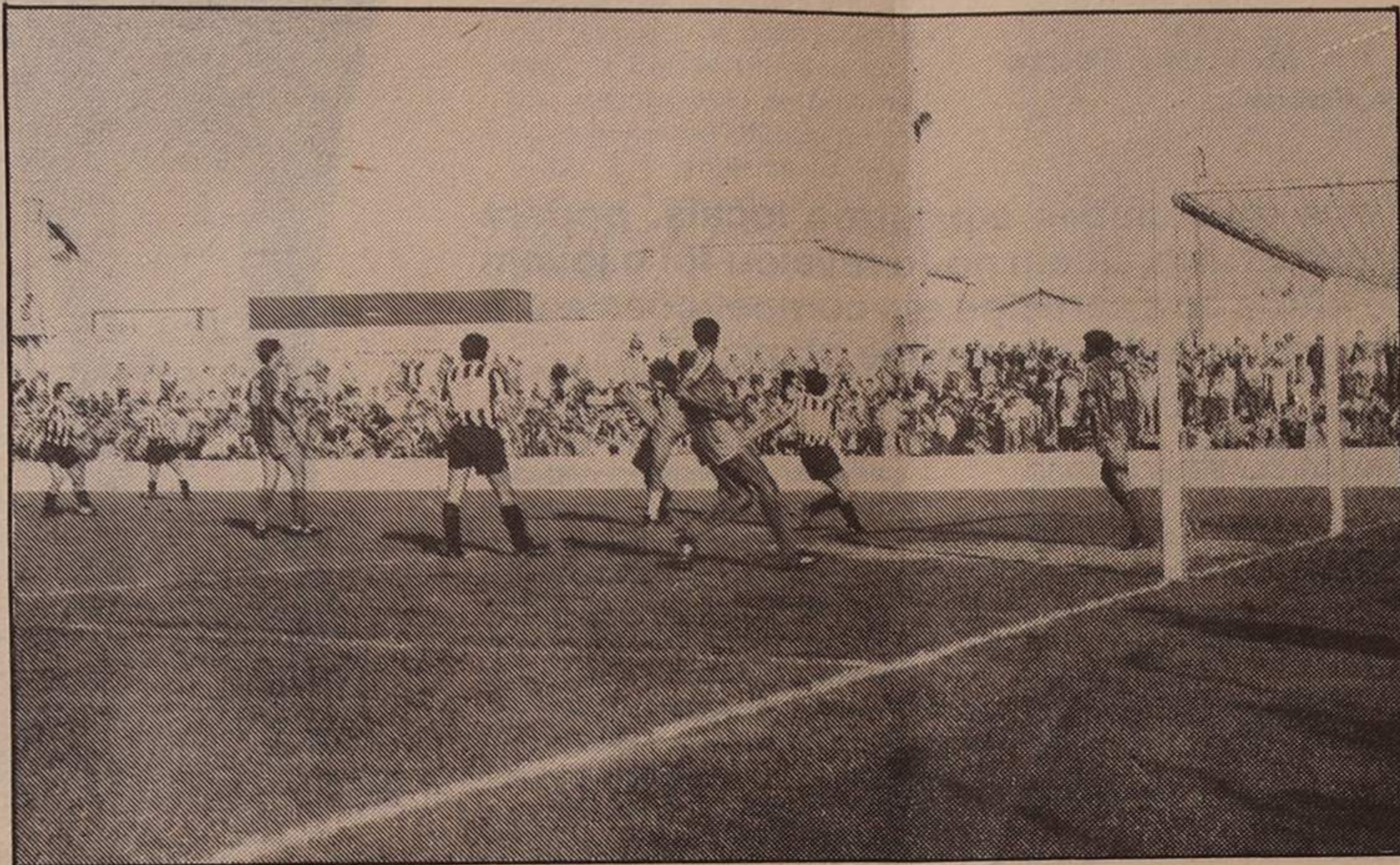
A arbitragem de José Alves (Braga) esteve mal.

Sp. Espinho - Silvano; Eliseu, Vitor Manuel, Vieira e Manuel

Jorge; David (Nogueira ao intervalo), João Carlos (capitão) e Luís Manuel; Zé da Pinta, Amílcar e Abel (Santos aos 67 minutos).

Acção disciplinar: nada a registar.

Jorge Maia



Sp. Espinho-Felgueiras: um jogo pouco interessante e cuja derrota já quase não surpreende ninguém (Foto J. Oliveira)

OS «TIGRES» UM A UM

Silvano - Exibição não tão boa como as a que já nos habituou. Teve algumas culpas no segundo tento do Felgueiras.

Eliseu - Foi um jogador certinho, quanto a nós, um dos melhores elementos do SCE.

Vitor Manuel - Teve algumas falhas que poderiam ter tido mau fim. Acreditamos que pode fazer melhor.

Vieira - Este jovem, por mais de uma vez, atrasou mal a bola ao seu guarda-redes. Não fosse a atenção deste, poderia ter havido dissabores. Nervosismo a mais?

Manuel Jorge - Jogou num lugar um tanto ou quanto diferente daquele a que costumava jogar. Não esteve muito mal.

David - Muito apagado.

Nogueira - Entrou a substituir David mas nada conseguiu.

João Carlos - Ainda «mexeu» os cordelinhos na primeira parte. Baixou de rendimento na segunda.

Luís Manuel - Exibição agradável deste jovem «tigre». Consideramo-lo um dos melhores do SCE.

Zé da Pinta - Lá na frente quase nem se via.

Amílcar - Tentou tudo mas também quase nada conseguiu, exceptuando o golo da sua equipa, ainda que com alguma dose de felicidade.

Abel - Completa o trio de jogadores que consideramos os melhores do Sp. Espinho. Deu exibição. Não entendemos a sua substituição.

Santos - Substitui Abel. Porquê e para quê? Se calhar, para marcar golos... - J. M.

PLACARD

RESULTADOS

P. Ferreira-Tirsense	2-1
Leixões-Amarante	2-0
Varzim-Gil Vicente	3-1
Ria Ave-Vizela	0-0
Espinho-Felgueiras	1-2
Moreirense-Vianense	1-0
Famalicão-Paredes	6-1
Fafe-Lourosa	0-0



PRÓXIMA JORNADA

P. Ferreira - Leixões
Amarante-Varzim
Gil Vicente-Rio Ave
Vizela-Espinho
Felgueiras-Moreirense
Vianense-Famalicão
Paredes-Fafe
Tirsense-Lourosa

CLASSIFICAÇÃO

A 6.ª JORNADA

	J.	V.	E.	D.	F-C	P.
P. Ferreira	6	5	0	1	9	2 10
Fafe	6	3	3	0	6	1 9
Rio Ave	6	2	4	0	7	4 8
Lourosa	6	3	2	1	8	6 8
Leixões	6	3	2	1	7	4 8
Vizela	6	3	2	1	6	4 8
Varzim	6	3	1	2	7	4 7
Famalicão	6	3	1	2	11	6 7
Felgueiras	6	2	3	1	5	4 7
Tirsense	6	1	3	2	3	3 5
Gil Vicente	6	2	1	3	6	9 5
Espinho	6	2	0	4	5	7 4
Amarante	6	1	1	4	5	10 3
Paredes	6	1	1	4	3	9 3
Moreirense	6	1	0	5	3	9 2
Vianense	6	1	0	5	3	9 2

NACIONAL DA I DIVISÃO

RESULTADOS

Salgueiros-Portimonense	1-0
Penafiel-Benfica	0-2
Aves-Covilhã	3-0
Chaves-Setúbal	4-2
Braga-Guimarães	1-0
Académica-Marítimo	1-0
Belenenses-Porto	2-3
Sporting-Boavista	2-0

PRÓXIMA JORNADA

Salgueiros-Penafiel
Benfica-Aves
Covilhã-Chaves
Setúbal-Braga
Guimarães-Académica
Marítimo-Belenenses
Porto-Sporting
Portimonense-Boavista

CLASSIFICAÇÃO

	J.	V.	E.	D.	F-C	P.
Sporting	8	7	1	0	19	2 15
Porto	8	6	2	0	17	5 14
Guimarães	8	5	2	1	9	3 12
Benfica	8	5	1	2	22	6 11
Boavista	8	4	2	2	13	7 10
Chaves	8	4	2	2	10	10 10
Setúbal	8	3	3	2	9	7 9
Belenenses	8	1	4	3	8	9 6
Covilhã	8	2	2	4	6	11 6
Académica	8	1	4	3	6	12 6
Portimon.	8	2	2	4	6	9 6
Marítimo	8	3	0	5	6	15 6
Salgueiros	8	2	1	5	3	15 5
Braga	8	2	1	5	8	14 5
Aves	8	1	2	5	7	13 4
Penafiel	8	1	1	6	4	16 3

AO LADO DE BALLESTEROS

PROFISSIONAL DO OPORTO GOLF NO «OPEN» DE PORTUGAL

Carlos Alberto Agostinho, um dos golfistas profissionais do Oporto Golf Clube, de Silvalde, participa no «Open» de Portugal que ontem se iniciou na Quinta do Lago, no Algarve, e que termina no dia 2.

A participação de Carlos Alberto Agostinho advém do facto de estar posicionado em 2.º lugar na ordem de mérito da Federação da modalidade.

No «Open» participam mais nove golfistas profissionais portugueses e 127 estrangeiros, entre eles o campeoníssimo espanhol Severiano Ballesteros.

Trata-se da 29.ª edição do «Open» portu-

guês. Conforme foi salientado numa conferência de imprensa realizada na sede do Oporto Golf Club, trata-se de «um dos principais meios de promoção de um sector cada vez mais importante como forma de atrair visitantes a Portugal na época dita baixa, além de constituir uma prova de grande categoria internacional».

Ouvimos, entretanto, Ricardo Soares, do Oporto Golf, sobre a propalada hipótese de Ballesteros vir jogar também aos «greens» de Silvalde: «Infelizmente, não vem...», disse-nos.

Aliás, mesmo para participar no «Open» da Quinta do Lago, a organização teve de insistir durante quatro anos junto do campeoníssimo.

REMATES

AFINAL... PORTUGAL É O MAIOR DO MUNDO!

Portugal, ou melhor, a Selecção Nacional Portuguesa, conseguiu o apuramento para o Mundial no México. Portugal já é o maior.

Contra tudo e todos, os pupilos do agora «grande treinador» José Torres, depois de levarem de vencida a Alemanha Federal, conseguiram quando ninguém esperava, estar presente no

México, para discutir o Mundial. Portugal é o melhor do mundo!

Agora, a selecção de Portugal é a maior. Agora José Torres é o maior. Agora bom futebol só o pratica Portugal. Agora... agora...

Antes de tudo isto ter acontecido «uma selecção como Portugal, a jogar como joga, com um orientador como aquele, ia jogar à Alemanha e levá-las poucas...».

Contudo, isto agora são mentiras. Ninguém disse nada disto. É tudo uma invenção.

Até (imagem só!) um senhor da rádio nunca perguntou a José Torres «quando é que ele se demitia!»

É sempre assim. Foi sempre assim. Será sempre assim. Quando Portugal perdia ou realizava uma exibição menos boa... coitados... «eram todos uns marretas...».

Hoje, a selecção Nacional não é chamada da de «Bons anões FC». Hoje é a selecção Nacional com letras maiúsculas. Até os futebolistas, quando jogaram contra a República Federal da Alemanha, não praticavam um futebol de «políticos», como dizia um jornalista anónimo num semanário lisboeta de há 3 ou 4 semanas atrás.

Enfim, infantilidades...

JORGE MAIA

TOTOBOLA

Concurso dos órgãos de informação, n.º 45/85, relativo a 10 de Novembro de 1985. Prognóstico «Defesa de Espinho»/«Defesa Desportiva»:

Boavista - Porto	X
Belenenses - Guimarães	1
Penafiel - Portimonense	1
Aves - Salgueiros	1
Chaves - Benfica	2
Braga - Covilhã	1
Académica - Setúbal	X
Varzim - P. Ferreira	1
Espinho - Gil Vicente	1
Caldas - Feirense	2
Mangualde - E. Portalegre	1
Lusitano - Estoril	2
Montijo - Olinhense	1

LEIA E ASSINE DEFESA DE ESPINHO

ANDEBOL

INICIADOS: VITÓRIA CONCLUDENTE EM INFESTA

No passado sábado, em Infesta, os iniciados masculinos do Sp. Espinho levaram de vencida o FC Infesta por 27-6 (13-4 ao intervalo).

Foi notória a superioridade da turma espinhense, beneficiando da baixa estatura dos seus adversários e do pouco poder de concretização.

A diferença no marcador não ilustra o que se passou no recinto - já agora, diga-se muito franco - do Infesta. Os «tigres» perderam muitas oportunidades de golo e viram-lhes anulados um outro sem número deles.

Mas a vitória não fugiu e o SCE veio embora com mais dois pontos neste torneio «Início de Outono».

SP. ESPINHO - Miguel; Nuno, João Paulo, Lima (cap.), Bruno, Neves e Castelo. Próxima jornada: Sp. Espinho - FC Porto (dia 3, domingo), no pavilhão J.M. Costa Júnior pelas 11 horas.

INICIADOS FEMININOS

A equipa feminina de iniciados do Sp. Espinho vai, a partir do próximo dia 16, participar no «Torneio de Outono».

Nesse dia, e para abrir o calendário,

JUVENIS FEMININOS

Também as juvenis, que tão boa época fizeram na última temporada, para o «Torneio de Outono» vão defrontar na 1.ª jor-

defrontará no pavilhão dos «tigres» o CPN - Clube Propaganda e Natação - pelas 17 horas.

nada o Colégio de Gaia, aqui em Espinho. O jogo será no dia 10 do corrente e terá início pelas 17 horas.

JUNIORES MASCULINOS

Como temos vindo a referir, este ano o Sp. Espinho, vai participar no Campeonato Regional da II Divisão. E, já no próximo dia 9, os «tigres» vão deslocar-se ao Ginásio

Horta para aí defrontarem o Aguias. Esta partida - a 1.ª do Campeonato Regional - ainda não tem hora marcada...

SENIORES FEMININOS

A equipa sénior feminina comandada por António Canelas, vai no próximo dia 3, no seu pavilhão, pelas 12 horas, defrontar

o Sobreira, em jogo a contar para 3ª jornada do «Torneio de Outono».

SENIORES MASCULINOS

Para o Campeonato Nacional da III Divisão, a contar para a 4.ª jornada, no próximo sábado, o SCE vai deslocar-se a

Guimarães, para jogar contra o Vitória local. Este jogo está marcado para as 21.30 horas. - J.M.

TAÇA CIDADE DE ESPINHO

SILVALDINHO REVELOU-SE TOMBA-GIGANTES

A Juventude de Silvaldinho, que no campeonato popular soma por derrotas todos os jogos disputados, cometeu a proeza de eliminar o forte conjunto dos Leões Bairristas, na primeira eliminatória da Taça Cidade de Espinho.

A segunda eliminatória por mérito próprio passam: Quinta de Paramos, Sp. Esmojães, Ass. Esmojães, Idanha, Belenenses, Silvaldinhê, Académico, Aguias de Paramos, Cruzeiro e Cantinho.

Haverá ainda mais seis participantes na segunda eliminatória que serão repescados de entre os 10 agora derrotados, através de sorteio.

MAGOS-ASS. ESMOJ- JÃES (0-1)

Jogo no Campo da Zona, em Esmojães.

Magos de Anta - José Guimarães; Mário Jorge, Augusto Pereira, Fernando Gomes e António José; Joaquim da Silva, Francisco José e Fernando Zeferino; José dos Santos, Miguel Camos e Vítor Camos.

Ass. Esmojães - Manuel Granja; Carlos Silva, Joaquim Sá, José Oliveira e Heliodoro Silva; António Duarte, Lino Bernardes e Fernando Azevedo; Joaquim Santos, Abel Fernandes e Henrique Silva.

Ao intervalo: 0-1. Final: 0-1. Jogo agradável de seguir com

jogadores de bom nível de ambos os lados. Recorde-se que os Magos, agora destronados, foram os vencedores da Taça Cidade de Espinho da época anterior.

CAMPEONATO

Sábado e domingo é o regresso do campeonato popular, com a disputa da quinta jornada:

Sábado - Guetim-Aguias de Anta; Aguias do Bairro-Ass. Esmojães; Silvaldinho-Leões Bairristas; Belenenses-Império; Aguias de Paramos-Cantinho da Rambóia.

Domingo - Magos de Anta-Sp. Esmojães; Estrelas-Ronda; Idanha-Quinta de Paramos; Académico-Esperanças; Cruzeiro-Rio Largo.

RESULTADOS

Qta. Paramos-Estrelas	2-0
Rio Largo-Sp. Esmojães ..	0-1
Magos-Ass. Esmojães	0-1
Idanha-Esperanças	4-0
Império-Belenenses	1-2
Leões-Silvaldinho	2-2

(Ganhou o Silvaldinho em grandes penalidades)

Académico-Ronda	0-0
-----------------------	-----

(Ganhou o Académico em grandes penalidades)

Ag. Paramos-Ag. Anta	0-0
---------------------------	-----

(Ganhou o Aguias de Paramos em grandes penalidades)

Guetim-Cruzeiro	0-2
-----------------------	-----

(Após prolongamento)

Ag. Bairro-Cantinho	2-3
---------------------------	-----

(Após prolongamento)

ATLETISMO

ACADÉMICO EM GUIMARÃES E CDF SILVALDE NO PORTO

A secção de atletismo do Académico deslocou-se no passado domingo a Condosa S. Tiago, que fica antes 1 quilómetro de Guimarães, para participar em provas de atletismo, em vários escalões. Para além do habitual bom comportamento dos seus atletas o Académico fez-se acompanhar com uma caravana de apoio, constituída por familiares e simpatizantes do clube. Findas as corridas a caravana deslocou-se para a Penha para naquele agradável local ser comido o apetecível almoço, seguido de uma visita à cidade de Guimarães, onde todos em convívio visitaram os monumentos nacionais que por ali se encontram.

No que respeita à prova não nos é possível dar as classificações de todos os atletas mas destacamos o 3.º lugar do veterano José Gomes e 3.º por equipas, o 4.º de Gracinda Azevedo e 4.º por equipas, além do 2.º lugar por equipas dos juniores.

Entretanto, o Conselho Desportivo da Freguesia de Silvalde (CDF) fez deslocar alguns dos seus atletas ao Porto, a fim de participarem no 4.º Grande Prémio de Atletismo Meia Maratona dos Moradores do Carvalhido.

Escalões - Juniores - Masculinos - Albino Barge, 7.º; Sérgio, 12.º; Laurentino Gomes, 16.º; Rui Madureira, 23.º; Rui Moreira, 31.º; Manuel Oliveira, 46.º; Manuel Pedrosa, 50.º. Taça por equipas, 2.º lugar.

Seniores masculinos - Joaquim Carvalho, 48.º; Manuel Valente, 70.º; António Bleco, 126.º; José Paulo, 182.º.

Femininos - Paula Carvalho, 2.ª; Deolinda Carvalho, 4.ª; Conceição Amorim, 10.ª; Natália Brito, 11.ª; Anabela Brito, 12.ª; Deolinda Oliveira, 14.ª. Taça por equipas - 1.º lugar.

Veteranos - Jaime Amorim, 30.º; Alberto Soares, 40.º.



LIGA DOS COMBATENTES CONVOCATÓRIA

Convidamos os Senhores Associados a participarem nas respectivas cerimónias de HOMENAGEM AOS MORTOS, no dia 2 de Novembro do corrente ano.

AS 11 HORAS - Concentração na entrada principal da Rua 20 no Cemitério Municipal desta cidade das entidades Cívicas e Militares, onde serão prestadas as HONRAS MILITARES AOS MORTOS, por uma força do Regimento de Engenharia de Espinho e deposição de flores no Ossário da Liga dos Combatentes.

AS 12 HORAS - Missa no cemitério em sufrágio dos Combatentes e Expedicionários falecidos.

A COMISSÃO DIRECTIVA

CASINO SOLVERDE ESPINHO



CINEMA
TEL. 720238

Hoje, quinta-feira, às 21.30 h
HALLWEEN - O GRANDE MASSACRE
M/ 18 anos

Às 24 h - **CRUZEIRO DO INFERNO**
N. A. M/ 13 anos

De 1 a 7 - **A TESTEMUNHA**
M/ 12 anos

Sexta-feira, às 24 h
TENTAÇÕES IRRESISTÍVEIS
M/ 12 anos

Domingo, às 11 h - **Matinée Infantil**
UM DIA NAS CORRIDAS - Todos

«Defesa de Espinho» - N.º 2796 - 31-10-85

COMARCA DE ESPINHO ANÚNCIO

PARA CITAÇÃO DE CREDORES DESCONHECIDOS
PROC. N.º 1009/84 1.ª SECÇÃO

Pelo Juízo de Direito desta comarca, 1.ª Secção, correm éditos de vinte dias, contados da segunda e última publicação deste anúncio, citando os credores desconhecidos do executado, Décio da Costa Lemos & Filhos, Lda., sociedade por quotas com sede na Rua 14, n.º 800-804, Espinho, para, no prazo de dez dias, posterior àquele dos éditos, deduzirem os seus direitos na execução movida por Quimigal - Química de Portugal, E.P., com sede na Av. Infante Santo, 2, Lisboa, desde que gozem de garantia real sobre os bens penhorados.

Espinho, 4 de Outubro de 1985

O Juiz de Direito,
Norberto Inácio Brandão
O Escriutário,
José da Silva Coimbra

«O INSPECTOR DE SEGURANÇA» NO LAR

Embora seja vulgar a afirmação de que a nossa casa constitui o último reduto, isento de agressividade do ambiente exterior, da era moderna, lugar privilegiado do bem estar e da segurança, a verdade é que o acidente doméstico atinge valores preocupantes, ocorrendo tanto na barraca miserável como na vivenda luxuosa. É nesta perspectiva que se considera oportuna a chamada de atenção para os problemas de ordem geral no âmbito da prevenção.

Importa sublinhar que a casa é por excelência, um local de formação. Donde, a primeira medida preventiva, ou a mais importante, deva ser a que se relaciona com a criação de uma atitude correcta para se evitar e resolver o acidente. À mesa familiar não ficará nada mal falar daqueles princípios básicos de segurança, na operação dos electrodomésticos, na condução da bicicleta ou do automóvel, e muitos outros que poderão envolver qualquer membro da família, em casa ou fora dela «os bons hábitos criam-se em casa».

A atitude correcta é a que resulta da inteligência, pela análise racional dos perigos potenciais, das medidas mais eficazes para os prevenir e dos processos de os combater em caso de ocorrência; não é a que se forma pelo pavor, pela fatalidade e pela impotência — teremos que viver com os perigos, pelo que é nossa obrigação descobri-los, preveni-los e combatê-los.

Voltemos contudo ao caso específico da segurança do lar, pela enumeração de alguns pontos de consciencialização. Cada um de nós deverá ser nas nossas casas o «inspector de segurança» e a família será no conjunto a «comissão de segurança», com a responsabilidade de proceder ao «inventário» das causas possíveis de acidente, à prevenção e de adquirir e verificar o equipamento mínimo, como seja, lâmpada de bolso, extintor e a bolsa de primeiros socorros.

Uma das causas de acidente reside na precipitação com que a família abandona o lar, para o emprego ou para a escola, em cada dia útil. São as quedas, o gás inadvertidamente aberto, a torradeira ligada, a correria para o autocarro e na própria viatura, etc., o hábito de controlo do tempo, assim como a preparação em antecipação, são exemplos que poderão reduzir substancialmente os acidentes desta natureza.



TEMOS UMA ALI

MENTAÇÃO DESEQUILIBRADA

A alimentação dos portugueses é desequilibrada, ressalta de um estudo sobre a «Dependência externa em bens alimentares e a agricultura portuguesa», da autoria do engenheiro António Fernandes, recentemente editado pelo Instituto da Qualidade Alimentar (IQA).

Comparativamente aos valores recomendados internacionalmente, verifica-se no nosso país um consumo excessivo de alimentos ricos em gorduras (50 por cento), proteínas (18 por cento) e calorias (16 por cento). São de origem vegetal a maioria das proteínas suplementares consumidas por nós, enquanto a diminuição do consumo de gorduras deveria iniciar simultaneamente nos produtos de origem vegetal e animal. Relativamente às calorias, basta sublinhar que o consumo diário médio de açúcar em Portugal, é da ordem dos 80 gramas, quando deveria cifrar-se nas 20 gramas, de acordo com as recomendações da Organização Mundial de Saúde.

O autor do estudo agora publicado pelo IQA afirma, no entanto, que o nosso consumo não encontra correspondência na produção a qual caiu no 2.º quinquénio de 1970, concluindo que «em face do aumento de consumo e da quebra de produção de bens alimentares é indispensável, no futuro, aumentar a produção e a produtividade na agricultura».

As medidas preconizadas por aquele especialista passam pela modernização das técnicas de gestão, pelo rejuvenescimento da população agrícola, pela formação do pessoal, pelo aumento de investimento e ainda pelo fornecimento de melhor assistência técnica e sanitária à pecuária.

E ESTA HEIN?!

Ultrapassando os aparelhos do serviço nacional americano, os papagaios e os cães revelaram-se capazes de prever um sismo com mais de duas horas de antecedência. O fenómeno foi particularmente observado, quando de um tremor de terra de intensidade de 4,8 na escala de Richter (graduada até nove) que afectou a região de S. Francisco, os seus animais domésticos tinham dado sinais muito característicos, de pânico, duas horas antes de se ter registado nos sismógrafos de Berkeley um tremor que abalou a região. Os papagaios tinham começado a dar gritos, os cães tinham rosnado e os gatos, como é seu hábito, tinham fugido. Esta nova prova de que os animais domésticos ou selvagens pressentem a chegada de um sismo, interessa os investigadores do serviço sismográfico de Berkeley, porquanto vem apoiar a teoria dos chineses. De facto, os chineses protagonizaram, assim e com outros dados mais científicos, pelo menos, onze sismos importantes no seu país, durante os últimos dez anos. Para a região de S. Francisco, o sismógráfico reforça o comportamento animal antes de um sismo. E esta, hein?!

SÍFILIS: COMBATÊ-LA SEM PRECONCEITOS

A sífilis é uma doença que se encontra espalhada por todo o mundo. O número de doentes conhecidos diminuiu substancialmente com a descoberta da penicilina, seguida de sua larga aplicação terapêutica mas, de há vinte anos para cá, voltou a aumentar progressivamente. É uma doença grave cujo tratamento leva, muitas vezes, a manifestações incapacitantes (entre outras, a cegueira, a loucura e importantes lesões do sistema nervoso e aparelho cardiovascular) ou mortais e à contaminação fácil da descendência.

O receio de a contrair deve ser uma preocupação dominante dos indivíduos expostos. É uma doença de transmissão quase exclusivamente sexual e quem está sujeito é quem mantém frequentes contactos sexuais com parceiros múltiplos ou desconhecidos. Não há ainda vacina que proteja contra a doença. A lavagem cuidadosa dos órgãos após relações íntimas e, sempre que possível, o uso de preservativos durante o acto sexual, limitam um pouco o risco de contágio. Não é, contudo, aconselhável a utilização de medicamentos anti-sifilíticos como meio profilático. Nenhum medicamento anti-sifilítico é livre de efeitos secundários indesejáveis e os efeitos específicos desejáveis só podem ser garantidos quando a aplicação é seguida de provas de eficácia. Por isso, o seu uso deve ser restringido aos doentes, cuja observação e tratamento é da competência de médicos e deve ser feita, tanto quanto possível, em serviços especializados.

Deve supor que está doente todo o indivíduo que, certo tempo após relações sexuais, vem a ter uma «ferida» não dolorosa, situada em área de contacto íntimo. Esta «ferida» surge geralmente três semanas depois do contacto infectante, costuma ser única acompanhando-se do aumento de volume dos gânglios da região e desaparece, mesmo sem tratamento, ao fim de poucos dias, quinze em média. A sífilis foi apelidada de grande simuladora. A primeira grande simulação é a de uma cura espontânea. Um mês depois do desaparecimento da «ferida», quando por vezes o doente já nem dela se lembra, surgem lesões secundárias, em várias zonas da pele ou das mucosas, que, por via de regra, não incomodam. E que evoluem também para desaparecimento espontâneo. O contágio entra num período de aparente saúde que pode durar anos, mas a todo o momento, pode vir a sofrer de complicações tardias, já referidas, de grave evolução, com tratamento menos eficaz ou impossível.

Quando o tratamento é precoce, a cura fácil e sem complicações é absolutamente certa. O tratamento precoce é bom para o doente e para todos. A sífilis recente é a mais contagiosa. O tratamento rápido da sífilis recente é o melhor meio de diminuir as possibilidades de contágio. Esta doença é também grande simuladora porque o seu quadro evolutivo nem sempre é característico, o que a faz confundir muitas vezes com outras doenças. Há, por exemplo, casos de sífilis que evoluem sem «a ferida» inicial e

a «ferida» é o mais importante sinal de suspeita que deve levar de imediato a consultar o médico. Nenhum produto deve ser posto na «ferida», e nenhum tratamento geral deve ser começado, sem primeiro haver uma observação competente. O tratamento a fazer deve ser o bastante, mas apenas o necessário para curar a doença, o que só o clínico, ajudado pelo laboratório, poderá estabelecer. Como a «ferida» é lesão pequena e não dolorosa a sua presença pode escapar ao contagiado, sobretudo quando situada em áreas profundas ou pouco visíveis. Por isso, é entre mulheres cujo primeiro sinal aparece, muitas vezes em órgãos sexuais, e entre homossexuais masculinos que se encontra maior percentagem de indivíduos que desconhecem serem doentes. Exames laboratoriais periódicos ajudam a detectar estes e outros doentes ignorados. Mesmo sem qualquer sintoma de doença, devem sujeitar-se a esses exames indivíduos que de qualquer modo se tenham exposto ao perigo de contágio. Para quem pretenda constituir família, esses exames impõem-se até para segurança do cônjuge e da descendência.

Deixou de ser vergonhoso ter sífilis. Se suspeita que a contraiu, recorra imediatamente ao médico. Recorra, também, se se expôs e quer ter a certeza de não ter contraiu. Para quem se expôs a prevenção é difícil e para quem adoce o remédio é fácil. Contribua para que a sífilis deixe de ser uma doença grave.

L.P.P.S.

PALAVRAS

CRUZADAS

1												
2												
3												
4												
5												
6												
7												
8												
9												
10												
11												

HORIZONTAIS: — 1 — Há no Ribatejo. Ou Caldeirão. 2 — A pele da foca é. Bolo asiático. 3 — É inclinada. O melhor da sociedade. 4 — Torre onde imperava a confusão. Sádias. 5 — Obra inacabada. Cidade-museu. 6 — Calha de caminho-de-ferro. A Nova é ilha da Oceânia. 7 — O bambu é uma. Comum a muitas companhias aéreas. É melhor no fim. 8 — Ajuda a voar. Unidade de tempo. Banha Vila do Conde. 9 — Interpretei. A gravura fá-lo à notícia. 10 — Brado. Invulgar. 11 — Levam o sangue à cabeça.

VERTICAIS: — 1 — Rio nortenho. Cunha. 2 — Flanco. Onde mais gente fala português. 3 — O diaframa é uma. Antes de Cristo. 4 — A traseira do navio. Dentro de dias. Sacerdote muçulmano. 5 — Rainha que já nos visitou duas vezes. Impulso. 6 — Símbolo do sódio. Estão em greve. A rã é um. 7 — Fazem-se aos homenageados. 8 — Não falta no mar. Região hulfífera alemã. Três vezes (pref.). 9 — Calcai. Cidade romena. 10 — Tem vegetação. Cidade de Itália. 11 — Medida para lenha. Artigo definido.

SOLUÇÕES

7 — Sal. Rur. Tr. 9 — Pisal. Arad. 10 — Mata. Novara. 11 — Estere. Os. Ac. 4 — Popa. Ia. Imã. 5 — Isabel. Alor. 6 — Na. Ev. Anuro. 7 — Elégios. **VERTICAIS:** 1 — Corgo. Calço. 2 — Ala. Brasil. 3 — Membrana. 11 — Caróidas. **HORIZONTAIS:** 1 — Campinos. Mu. 2 — Oleosa. Apa. 3 — Rampa. Elite. 4 — Babel. Sas. 5 — Obr. Évora. 6 — Rall. Guiné. 7 —

ESTABELECIMENTOS




Sempre perto de si !!!

JDM


Período de promoção
de 28 Out. a 16 de Nov.

• Marmelada Gama
500 grs.
78\$90

• Drops Ananás
100 grs. — Água
34\$50



• Espumoso Rittos
141\$90



• Cerveja Sagres litro
63\$50



• Harpic Limpamatic
101\$90



iogurte
lophil
• Iogurtes lophil natural **20\$10**
• Iogurtes lophil aromas **21\$60**

• Sacos Lixo rolo c/ 20
Saquitel
86\$00

• Esparguete 1/2 celof.
Milaneza
52\$20




• Shampoo Silvikrin
2=3
264\$90



• Pensos Higiénicos Stayfree D20 (10+2) **84\$90**
• Colónia Floral Johnson fam. **273\$90**



• Tocevada 200 grs. **127\$50**



• Deterg. Líquido By-Prox 5 Kg. **288\$80**

Atente...
levar...
mé...
e ser...
m tra...
come...
uma...
tra...
bas...
ssário...
só o...
orató...
mo a...
e não...
pode...
sobre...
áreas...
s. Por...
o pri...
nultas...
entre...
s que...
agem...
necem...
abora...
a de...
es ig...
alquer...
devem...
s indi...
do se...
go de...
etenda...
xames...
urança...
ncia...
so ter...
a con...
nte ao...
se se...
de não...
m se...
fácil e...
édio é...
sifilis...
grave.

P.P.S.

VENDEM-SE ANDARES COM GARAGEM E LOCAIS PARA COMÉRCIOS

Ao lado do APEADEIRO DA LAPA EM S. PAIO DE OLEIROS a 1.000 metros aproximadamente da entrada da cidade de ESPINHO. Servidos por transportes colectivos a todas as horas. **LOCAL PRIVILEGIADO** Informar-se no local e pelos telefones 722010, 721270 e 721293

VENDEM-SE

EM ESPINHO, NO ÂNGULO DAS RUAS 33 E 36, N.º 1002 ANDARES T3 COM ACABAMENTOS DE LUXO EM EDIFÍCIO DE 3 ANDARES, COM RAMPAS PARA DEFICIENTES E ELEVADOR.

Falar no local, r/c Esq.º ou pelo telef. 721042

SANTA CASA DA MISERICÓRDIA DE ESPINHO
COBRANÇA DE QUOTAS

A MESA ADMINISTRATIVA DA SANTA CASA DA MISERICÓRDIA DE ESPINHO PEDE A TODOS OS IRMÃOS QUE COSTUMAM PAGAR AS SUAS QUOTAS MENSALMENTE O FAVOR DE PROCEDEREM AO PAGAMENTO NA RUA 14, N.º 650 (EDIFÍCIO DA MISERICÓRDIA) DAS 12 ÀS 16 HORAS E 30 MINUTOS NOS DIAS ÚTEIS.

FERNANDO RODRIGUES LIMA

Distribuidor de papéis COLOWALL, com novas colecções para 1985 e 1986 acabadas de sair, Vimura, Paréta, Parati, etc.

— **DESCONTOS ESPECIAIS A EMPREITEIROS** —
Trav. da Rua 5 (traseiras da Garagem Sousa) * Telefone 721739
ESPINHO

CLÍNICA DENTÁRIA

Dr. CARLOS RAMOS

Av. 8 n.º 784-1.º — Telef. 723472
ESPINHO

CASIMIRO DE ANDRADE

MÉDICO DENTISTA

Consultório: RUA 22 (junto à Câmara)
— TELEF. 724909 —

LUSOTUFO

TAPETES - CARPETES - ALCATIFAS

Telefone 72005 — **CORTEGAÇA**

NOVAS INSTALAÇÕES DO CONSULTÓRIO DO

DR. JORGE PACHECO

(MÉDICO DENTISTA)

Rua 8, n.º 381-1.º-Esq.º — Edifício Investife
(esquina das Ruas 8 e 13) — 4500 ESPINHO

J. NUNES DE MATOS

MÉDICO ESPECIALISTA — RAIOS X — DIAGNÓSTICO

☆
Especialista no Instituto Português de Oncologia
Ex-assistente da Faculdade de Medicina

Consultório: Rua 20, n.º 1436-r/c Dt.º — Telef. 721975

— **MAMOGRAFIA E ECOGRAFIA** —

Consultório: Av. da Boavista, 2297-1.º Dt.º — PORTO — Tel. 674313



- JANTAR CONCERTO E ESPECTÁCULO
- BOITE COM ESPECTÁCULO
- SALAS DE JOGO, BANCADO, SLOTS e BINGO ao nível das melhores da Europa
- CINEMA e CAFETERIA



**CASINO
SOLVERDE
ESPINHO**

«Defesa de Espinho» — N.º 2796 — 31-10-85

«FACE DOURADA
Centro de Estética, Limitada»

Certifico que, por escritura de 15 de Outubro corrente, lavrada de folhas 61, verso e seguintes, do livro de notas para escrituras diversas 38-F, do Cartório Notarial de Espinho, a cargo da notária, Maria Fernanda de Vasconcelos de Aguiar da Fonseca e Castro, JOSÉ MANUEL VALENTE FERREIRA e FERNANDO DOS SANTOS FERREIRA DE MIRANDA, constituíram entre si uma sociedade comercial por quotas de responsabilidade limitada que se regerá pelas cláusulas constantes dos artigos seguintes:

Primeiro — A sociedade adopta a denominação «FACE DOURADA — CENTRO DE ESTÉTICA, LIMITADA», com a sua sede e estabelecimento na Rua Oito, número trezentos e cinquenta e nove, nesta cidade de Espinho e a sua duração é por tempo indeterminado, a contar de hoje.

Segundo — O seu objecto é um centro de estética, esteticista, visagista e massagista.

Terceiro — O capital social, integralmente realizado em dinheiro, é de cinquenta mil escudos e corresponde à soma de duas quotas iguais de vinte e cinco mil escudos, uma de cada sócio.

Quarto — Não são exigíveis prestações suplementares de capital.

Quinto — A cessão de quotas a estranhos depende do consentimento do sócio não cedente.

Sexto — A gerência da sociedade, dispensada de caução e com ou sem remuneração conforme vier a ser deliberado em assembleia geral, compete a ambos os sócios, que desde já são nomeados gerentes, sendo necessário e suficiente a assinatura de qualquer deles para os actos de mero expediente. Mas, para obrigar a sociedade em todos os

actos e contratos e a representar em juízo activa e passivamente, é obrigatória a assinatura dos dois em conjunto.

Parágrafo único — Os gerentes poderão delegar os seus poderes de gerência, no todo ou em parte, em quem entenderem.

Sétimo — Por morte ou interdição de qualquer dos sócios a sociedade não se dissolve, mas continuará com o sócio sobrevivente ou capaz e o representante legal do interdito ou falecido.

Oitavo — As assembleias gerais serão convocadas por cartas registadas dirigidas aos sócios com a antecedência mínima de oito dias.

Está conforme ao original.

Espinho e Cartório Notarial, 15 de Outubro de 1985

A Ajudanta do Cartório,
Benilde de Almeida Paiva Silva

TRAVANCAUTO

Comércio de Automóveis, Tractores e Alfiás Agrícolas, Lda.

Lugar da Estrada - Travanca - Telef. 33769 - 4520 Feira

Agentes de TRACTORES,
MOTOCULTORES e
MOTOCULTIVADORES
da consagrada marca

equipados com os
famosos motores

→ **PASQUALI**
→ **LOMBARDINI**

VENDE TODA A CLASSE DE ALFIAS AGRÍCOLAS E REBOQUES DE TRACTORES, MOTOCULTORES E MOTOCULTIVADORES.

SERVIÇO ESPECIALIZADO DIESEL • GRANDE STOCK DE PEÇAS E ACESSÓRIOS

OFICINA DE AUTOMÓVEIS LIGEIROS E PESADOS; VENDA DE AUTOMÓVEIS NOVOS E USADOS.

VISITE ESTA CASA ONDE ENCONTRARÁ PREÇOS ESPECIAIS E CONTARÁ COM UMA ASSISTÊNCIA TÉCNICA GARANTIDA, ASSISTÊNCIA TÉCNICA ESSA QUE SE PODERÁ ESTENDER AO PRÓPRIO DOMICÍLIO DO EXMO. CLIENTE.



TERÁ LUGAR EM DEZEMBRO

«CB'S» PREPARAM 1.º CONGRESSO DA FEDERAÇÃO DO NORTE

A força e a utilidade da banda do cidadão serão mais uma vez evidenciadas, desta feita no I Congresso de amadores de rádio CB, que decorrerá em Espinho, mais precisamente no Casino Solverde, em 7 e 8 de Dezembro próximo.

O clube local «Alfa-Star», agrupado na Federação da Banda do Cidadão (Norte) é um dos principais impulsionadores deste congresso que conta com um vasto programa e com a presença de várias individualidades.

«A banda do cidadão, através dos seus amadores de rádio na faixa dos 27 mega-

hertz (11 metros), para além de formar variadíssimos encontros, tem desenvolvido acções meritórias no campo da ajuda ao seu semelhante» — são palavras de um folheto de apresentação do congresso emanado pela Federação dos Clubes e Associações da Banda do Cidadão, do Norte. Como exemplos, temos as cheias do rio Douro, o incêndio em Valongo, a procura de medicamentos que por vezes não se encontram no país, a procura de crianças desaparecidas, a ajuda a Câmaras Municipais e em feiras industriais e, ultimamente, no desastre de Alcáçate que ainda

está na memória de todos nós.

Os temas a discutir neste certame dizem respeito ao regulamento, à fiscalização, técnica de CB, utilidade pública e federação. Todavia, a principal finalidade será a congregação de todos os clubes a nível do Norte, em número de 30 actualmente, e dinamizar a Federação, criada há apenas dois anos, que se encontra em «ponto morto».

Para além das sessões de trabalho, prepara-se um programa social que inclui um passeio turístico, passagem de modelos e variedades.

Durante o congresso será apresentada uma revista com

depoimentos de câmaras municipais e outras entidades, bem como o historial dos clubes que se encontram na zona da federação, isto é, desde Oliveira de Azeméis até Viana do Castelo. Para além de se destinar à distribuição gratuita a todos os participantes do congresso, a revista será oferecida a alguns clubes estrangeiros nomeadamente Espanha, França, Bélgica, Holanda, Inglaterra e Alemanha.

Esta iniciativa pretende, ainda ser uma preparação para o 3.º Congresso Nacional Amadores de Rádio que se realizará no próximo ano, provavelmente também no Norte.

TÔMBOLA DA ASSOCIAÇÃO DE ESMOJÃES

O sorteio da tómbola da Associação Desportiva de Esmojães foi já realizado: sorteio final de uma bicicleta, n.º 2680; três valiosos prémios, n.ºs 8769 (1.º prémio), 4867 (2.º) e 7022 (3.º); três valiosos relógios, n.ºs 8400 (1.º prémio), 9886 (2.º) e 0037 (3.º).

TAÇA DE HONRA

Iniciou-se já a Taça de Honra da Associação de Futebol de Aveiro, destinada a clubes do distrito que participam em campeonatos nacionais. Na jornada inaugural, disputada quinta-feira, 24, o Sporting de Espinho foi à Vila da Feira bater o Feirense por seis bolas a uma.

PESSOAIS

Nascimentos — No dia 19: Fernando José, filho de Jorge dos Santos Freitas e de Maria Fernanda Madureira de Sá Alves, moradores no lugar da Aldeia Nova, em Esmojães; Pedro Gaspar, filho de Joaquim Gaspar da Costa Santos e de Maria Goreti Moreira Mendes, residentes na Rua António Silva Alves, em Anta; Rúben Miguel, filho de Mário Alberto Oliveira Martins e de Laurinda Maria Neves Gomes de Oliveira, moradores no Bloco I, entrada — 3, 3.º direito, na Ponte de Anta.

No dia 26, Rita Sofia, filha de Fernando Vilas de Sousa e de Fátima Maria Soares da Silva,

moradores na Rua 34, 1010, 2.º direito, F — Anta.

Casamentos — No dia 20, Ricardo Jorge Tavares Félix de Oliveira, de 29 anos e Maria Rosa Alves Pereira, de 29 anos, em Anta. No dia 25, Joaquim da Costa Sabença, de 25 e Sophie Odile Rateau, de 25 anos, na Conservatória do Registo Civil de Espinho.

Falecimentos — No dia 24, Serafim dos Santos Tavares, de 77 anos, casado, da Rua 66, n.º 115, em Espinho. No dia 25, Narciso Gomes Pinhal, de 55 anos, casado, do lugar da Relva, em Paramos. No dia 26, Fernanda Maria da Rocha Reis, de 13 anos, do lugar de Lomba, Paramos. No dia 27, José de Sousa Pais, de 53 anos, casado da Rua do Gavião, em Anta.

QUER UM RESTAURANTE?

O Fundo de Turismo tem para venda um restaurante proveniente de uma hasta pública realizada para recuperação dos seus créditos. Esse restaurante, de 2.ª categoria e com a particularidade de incluir uma habita-

ção tipo T4 para residência dos proprietários, situa-se em Ovar, na Quinta das Luzes.

Informações adicionais poderão os interessados procurá-las nas Câmaras de Espinho em Ovar, ou ainda neste jornal.

PEDITÓRIO A FAVOR DA LIGA CONTRA O CANCRO

Como já vem sendo tradicional decorre, no distrito de Aveiro a partir de amanhã, sexta-feira e até domingo, o peditório a favor do Núcleo Regional do Norte da Liga Portuguesa Contra o Cancro.

Como sempre, este peditório conta com o apoio do ministro da Administração Interna, do Governador Civil de Aveiro e dos presidentes das edilidades do distrito.

SÓ 277\$50

DOMINGOS HENRIQUE ALVES GUSMÃO

MISSA DO 1.º ANIVERSÁRIO



Sua esposa, filhos, genros e netos, participam que mandam celebrar missa pelo seu eterno descanso no próximo dia 6 de Novembro, quarta-feira, pelas 7.30 h, na Igreja Paroquial de Silvalde, agradecendo a todas as pessoas que possam assistir a este piedoso acto.

DANILO PINTO PREDA PRATA

AGRADECIMENTO

Sua família vem, por este meio, agradecer a todos aqueles que tomaram parte no seu funeral e missa do 7.º dia, ou que, de qualquer forma, manifestaram o seu pesar.

A FAMÍLIA

CLASSIFICADOS

ALUGUÉIS

ARMAZÉM C/600 M2 — Com 2 portões de 4 m de altura junto ao Cemitério. Renda 60 c. Telef. 720325.

ALUGA-SE GARAGEM GRANDE — Para armazém — Telef. 720533.

PRECISA-SE CASA MOBILADA — Em Espinho ou arredores. Renda até 40.000\$00. Contactar Henrique Silva — Telef. 671487 (horas de expediente).

BOA MESA

A VARINA — Almoços — jantares, petiscos. Aberto todos os dias. Rua 2, n.º 1269 — ESPINHO.

COMPRAS

COMPRA-SE TERRENO C/ + de 2000 m2 — Arredores de Espinho. Não é necessário ser em zona de Construção. Telef. 720325.

EMPREGO

MENINA — Oferece-se para tomar conta de bebés c/ idades inferior a 1 ano ou crianças (depois das aulas) — Telef. 721871 ou contactar Rua 4 n.º 1136.

ENSINO

DÃO-SE EXPLICAÇÕES DE INGLÊS — Por pessoa inglesa. Desde a iniciação até à faculdade. Telef. 721553.

DÃO-SE EXPLICAÇÕES DE MATEMÁTICA — Prof. Licenciada. Telef. 721857.

MÉDICOS

DR. JOAQUIM FERREIRA MENDES — Médico especialista em ouvidos, garganta e nariz. Clínica geral. Rua 9, n.º 295 — 2.º Esq.º — Telef. 721710.

MENSAGENS

PRECE MILAGROSA — Confiar em Deus com todas as minhas forças, por isso peço a Deus que ilumine o meu caminho, concedendo-me as graças que tanto desejo. Mande publicar e observe o que acontecerá no 4.º dia.

PRECE MILAGROSA — Confiar em Deus com todas as minhas forças, por isso peço a Deus que ilumine o meu caminho, concedendo-me a graça que tanto desejo. Mande publicar e observe o que acontecerá no 4.º dia — M. Fátima S. Reis.

— M. V. D.

SERVIÇOS

Se não tem Seguro do seu recheio de habitação ou pretende alterá-lo e quer ser atendido a qualquer hora, contacte AGOSTINHO MACHADO, mediador de seguros a tempo inteiro. Rua 18, n.º 71 — 1.º Esq.º — ESPINHO. Telef. 721972.

TRESPASSES

PUB-DISCOTECA — Passa-se. Informa telef. 723442.

LOJA VAZIA — Passa-se em Espinho. Telef. 723442.

VENDAS

VIVENDA — Com 300 m2 de área mais arrumos de 70 m2 e quintal, 6.000 C. — Telef. 720325.

VIVENDA GEMINADA — Com cave ampla e quintal, 6.500 c. Telef. 720325.

ANDAR T3 — Com quintal, r/c. Entre ruas 33 e 31 — 3.500 c. Telef. 720325.

EMPILHADOR TOYOTA — A gás, 1500 kg, 500 c. Telef. 720325.

VENDO ARMAZÉM — C/ 80 m2 na Rua 33, Espinho, n.º 1209 — Informa Telef. 398282.

VENDE-SE TERRENO — C/ 1.400 m2. Lugar do Sisto — Paramos. Contactar telef. 722082.

TERRENO — Vende-se, com projecto aprovado para vivenda. Telef. 720767.

MOINHO DE CAFÉ — Em bom estado. Vende-se também 2 guardaventos em estado novo. Telef. 720377.

FIAT 600-D — Vende-se, 120 c. Bom estado — Telef. 722657 ou 722510.

TROCAS DE SELOS OU POSTAIS

RAPAZ DINAMARQUÊS PRETENDE TROCAR SELOS COM COLECCIONADORES PORTUGUESES.

TROCA 150 SELOS, OU POSTAIS E CARTAS SELADAS (COM SELOS TODOS DIFERENTES) E ENVIA O MESMO NÚMERO DE SELOS DINAMARQUESES OU ESCANDINAVOS.

JORGEN E. HANSEN
ROSKILDEVEI 29
4300 HOLBAEK
DENMARK

PADRÃO & COUTO, LDA.

PARTICIPA QUE MUITO BREVEMENTE ABRIRÁ O SEU ESTABELECIMENTO NA RUA 23, N.º 459 e SUA FILIAL NA RUA 37, N.º 344. Tudo para a construção civil e pichelaria. Decoração da sua casa ou apartamento

A GERÊNCIA

VENDE-SE

50 pipas de madeira de carvalho avinhadas, 2 tonéis de 30 pipas, 1 filtro para vinho tratado branco, 1 engarrafador de aço inox automático como novo, 1 prensa hidráulica eléctrica pressão 80 toneladas, 1 tractor internacional em bom estado com tanque de 500 litros, com extra-bombas, mangueiras de borracha com pistolas para pulverização de vinhas ou árvores de fruto, 1 moinho americano eléctrico e martelos.

Os interessados é favor comunicarem com:

MÁRIO ALMEIDA, LDA.

Rua da Fábrica, 15 — Porto,

ou então podem comunicar com este jornal.

DE NOVO

«DEFESA» ENTRE OS ESPINHENSES RADICADOS NA VENEZUELA

Em fins de Janeiro último, publicámos um dossier de 20 páginas sobre as comunidades espinhenses na Venezuela e, então, deixámos a promessa de novo contacto com os nossos concidadãos na Pátria de Bolívar. O prometido é devido e neste momento o nosso director, Álvaro Graça, está outra vez entre os espinhenses radicados na Venezuela, em missão de serviço. Os primeiros despachos acabam de chegar à redacção e reportam-se às Bodas de Ouro profissionais do espinhense Joaquim Neves e ao Centro Social Luso-Venezuelano. São esses despachos que damos à estampa nesta página de emigração.

CENTRO SOCIAL VENEZOLANO «CRESCER» EM CARACAS

CARACAS (Por gentileza da TAP) – A informação que nos foi negada aí, em Espinho, veio ao nosso encontro aqui, na capital da Venezuela: O Centro Social Luso-Venezolano vai ter a sua sede em Nogueira da Regedoura, nuns terrenos que terão ficado pela importância de vinte e tal mil contos, em transacção já concretizada.

Desde a primeira hora que «Defesa de Espinho» vem acompanhando a actividade dos homens que decidiram criar em Portugal uma colectividade como a que existe em Turumo, a alguns quilómetros de Caracas – a Associação Desportiva Luso-Venezuelana. Mas faltava conhecer um

pomenor importante, qual seja a localização da sede.

Como dissemos, só agora soubemos que os terrenos se situam em Nogueira da Regedoura, abrangendo uma vasta área, de forma a permitir a fatura da obra com que terão sonhado os seus promotores. É óbvio que não podemos deixar de registar (e lamentar) o facto – o de termos «percorrido» tantos milhares de quilómetros para tomarmos conhecimento de uma notícia estranhamente sonegada. Onde se conclui ter a sua lógica o provérbio segundo o qual «santos do pé da porta não fazem milagres»!!!

Refira-se (e é esta, afinal, a principal razão de ser da notícia) que a criação da-

quele Centro Social foi bem aceite pela colónia lusa, nomeadamente por emigrantes oriundos de Espinho e da sua região.

A verdade é que no mesmo avião que foi portador destas notas, seguiram alguns milhares de dólares de numerosos portugueses que aqui trabalham, numa adesão entusiástica que vem provocando em Caracas o «crescimento» gradual do Centro Social a erguer em Nogueira da Regedoura.

Do movimento fazem parte alguns grandes espinhenses que, com a sua adesão e a sua presença, não deixam de constituir um estímulo para os mais cépticos.

ÁLVARO GRAÇA

EM CARACAS

BODAS DE OURO PROFISSIONAIS DO ESPINHENSE JOAQUIM NEVES

CARACAS (Por gentileza da TAP) – A Imprensa venezuelana, nomeadamente «El Universal», que é o mais importante periódico que se publica na América Latina, com instalações gigantescas e uma tiragem diária que se aproxima dos 200 mil,

deu o maior relevo às bodas de ouro profissionais do espinhense Joaquim Neves, sem dúvida das mais prestigiadas figuras da colónia portuguesa nesta cidade.

A festa realizou-se na sede do Centro Português, com a presença de numerosos amigos do homenageado, entre os quais

personalidades de relevo da vida social e política local. Junto de Joaquim Neves, estavam a esposa, D. Maria da Conceição, e a filha do casal, D. Alda Maria das Neves.

Há cinquenta anos que Joaquim Neves se iniciou como carpinteiro ao lado de seu pai, indo depois para o Ribatejo, onde se aperfeiçoou na profis-

são e onde viria a casar. Dessa região, como de Espinho, naturalmente, Joaquim Neves guarda as melhores recordações.

Depois, na década de cinquenta, ele rumou para a Venezuela, onde viria a desenvolver a sua actividade e tomar-se num verdadeiro «mestre» na sua profissão.

Feliz, embora, por comemorar

o evento, Joaquim Neves sente-se decepcionado com o drama que aqui se vive pela falta de pessoal especializado. Disso mesmo se fez eco «El Universal», ao reproduzir desabaços do espinhense relativamente a esse facto.

A festa contou, ainda, com a presença de conjuntos musicais, de fadistas e guitarristas portugueses, prolongando-se até de madrugada.



Joaquim Neves, ao centro, junto da família e dos amigos

FLOR VENEZUELANA

Ó Pátria de Simon Bolívar
De longe te recordo
Venezuela dos meus sonhos,
Pátria de lindas flores
Tuas mulheres uns amores
Que tanto fazem sonhar,
Junto delas ao acordar
Um lindo sonho de amor...
Portugueses por toda a parte
Quem me dera poder amar-te
O meu jardim de flores,
Se eu vivesse de flores
Venezuela encanto meu,
Me davas do que é teu
Tu me davas uma flor...

AQUILES LOUREIRO

DEFESA DE ESPINHO

Fundado em 27 de Março de 1932 por Benjamim da Costa Dias
Propriedade da EMPES – Empresa de Publicidade de Espinho, Lda.
Redacção e Administração na Rua 26 n.º 601-2.º Esq. – Apartado 39 – 4501 ESPINHO Codex – Telefone 721525



Maquetagem da EMPES – Publicidade
Fotocomposição e impressão nas Oficinas Gráficas de «O Comércio do Porto»
Tiragem média de 3.500 exemplares
Depósito Legal n.º 1604/83

Porque podem não reflectir a linha editorial do «Defesa de Espinho», os textos assinados são da exclusiva responsabilidade dos seus autores

Semanário ☆ Sai à quinta-feira

PORTE  PAGO

Pessoal da Secretaria da
CAMARA MUNICIPAL DE ESPINHO
Apartado 150
4502 ESPINHO CODEX