

DEFESA DE ESPINHO

BIBLIOTECA MUNICIPAL
DE ESPINHO
N.º 89.061.7

ANO 58 — N.º 2984
QUINTA-FEIRA

8 JUNHO
1989

PREÇO: 40\$00

DIRECTOR: ÁLVARO GRAÇA

SEMANÁRIO

FUNDADOR: BENJAMIM COSTA DIAS

«CINANIMA»: CHEGARAM OS LENÇOS BRANCOS?

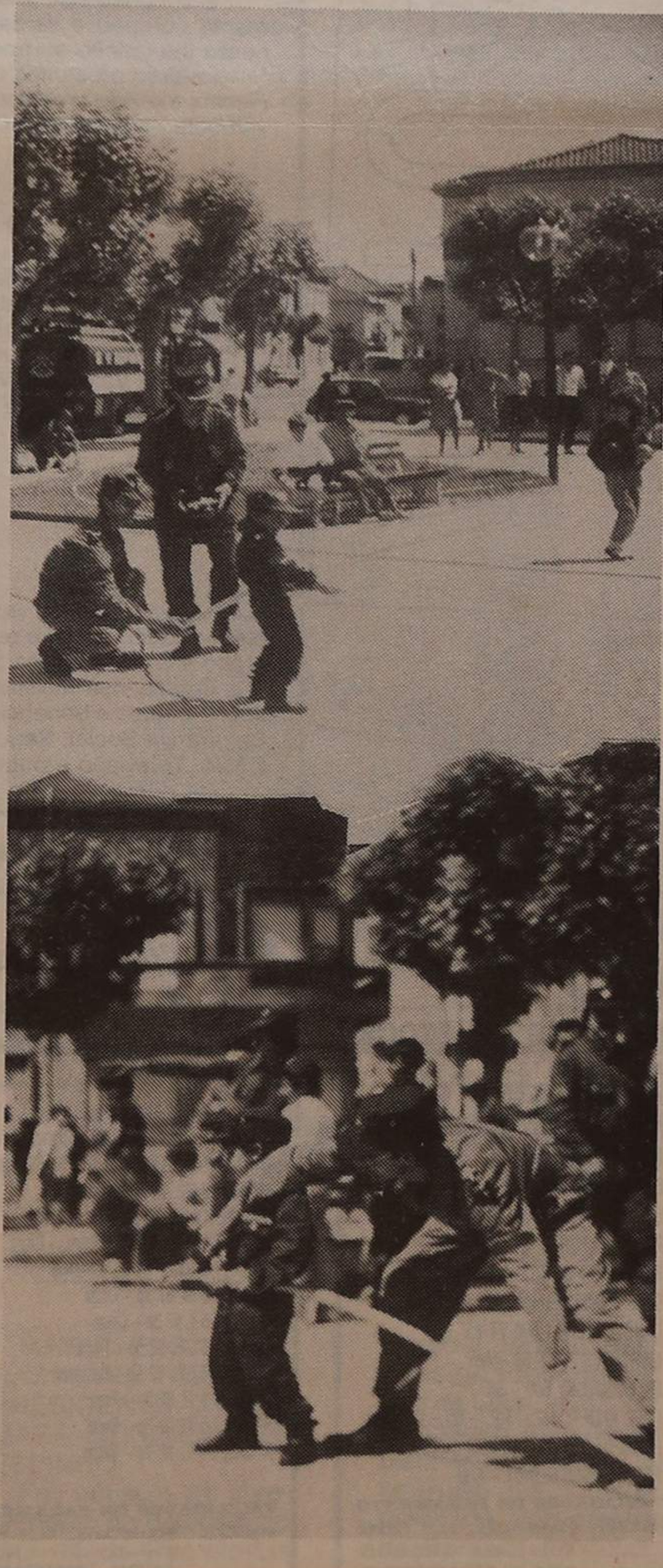
Os últimos tempos da vida autárquica local têm sofrido algumas conturbações, com acontecimentos que estão a merecer a atenção de todos os espinhenses. O caso do «Cinanima», que corre sérios riscos de acabar, parece ser um tema que ainda irá fazer correr muita tinta. Por outro lado, ainda relativo a espectáculos, parece que se está a gorar a possibilidade de Espinho ter três salas de cinema, como era constado. Desenha-se mesmo a hipótese de continuarmos só com uma. Entretanto, o posto da antiga Polícia de Viação e Trânsito (PVT) que era para ser explorado para o turismo local, continua em degradação. Além destes temas, assinalem-se as ilegalidades rocambolescas que acontecem no mercado municipal da Rua 23. Defuntos são proprietários de várias lojas do referido mercado...

Veja os pormenores na página 3.

BOMBEIROS AO ENCONTRO DA PEQUENADA

Há uma canção brasileira que fala do tempo que o pai não tem para o filho. É uma verdadeira canção na consciência de muitos progenitores, se calhar também aos que decidiram instituir o primeiro de Junho como dia da Criança. Porque, como é óbvio, todos os dias deviam ser da criança.

Mas as convenções têm força e no primeiro de Junho a criança tem uma atenção muito especial e, um pouco por todo o lado, proliferam as iniciativas inteiramente dedicadas aos mais pequenos. Este ano, em Espinho, não se fugiu à regra e das iniciativas realizadas destacamos uma acção de sensibilização para o trabalho dos bombeiros (organizada pela corporação do Largo da Igreja e de que damos foto) e uma outra na escola n.º 2 da Marinha. Uma e outra são noticiadas na página cinco.



DIA MUNDIAL DA CRIANÇA

Rosa Maria Albernaz
no Parlamento

MAIS UMA VOZ RECLAMANDO A VARIANTE

«Água mole em pedra dura...» turística para Sul (Paramos), conforme se pode ler na página seis.

Se assim for com o caso da variante à estrada 109, vamos ter fumo branco um dia destes.

De facto, são frequentíssimas as intervenções públicas em defesa de uma rápida construção de tal rodovia e a juntar à posição recente do Conselho Consultivo da Área Metropolitana do Porto, é agora a vez de (mais) um deputado espinhense erguer a sua voz, em S. Bento, em defesa daquela rodovia. Trata-se de Rosa Maria Albernaz que, no hemiciclo, levantou outras questões relativas a Espinho, como a das instalações para a Polícia e GNR e da expansão



DIA DA CIDADE PROGRAMA ESBOÇADO

Um espectáculo de luz nos esporões da Brandão Gomes e da Piscina, um teatro do riso, a inauguração da fonte luminosa na rotunda do Município — estes alguns pontos do programa comemorativo do décimo sexto aniversário da cidade, conforme se noticia na página três.

O dia da cidade é a 16 de Junho, data que, por isso, é considerada feriado municipal.



SOLVERDE: 24 MILHÕES PARA COLECTIVIDADES

■ PÁGINA SETE

SPORTING DE ESPINHO ASSINALA BODAS DE DIAMANTE

ANDEBOL: ESPINHO DISCUTE SUBIDA À 2.ª DIVISÃO

O DE ESPORTO

No Casino Solverde BOUTIQUE «PLAKA» PROMOVEU DESFILE DE MODA

VIDA EMPRESARIAL

A moda «passeou-se» sábado à noite pelo Casino Solverde perante o olhar atento e interessado de todos quantos enchiam o seu salão nobre.

Tratou-se de um desfile de modelos promovido pela Boutique «plaka», sediada no Centro Comercial Solverde,

em Espinho, de que é proprietária Fátima Muge Gomes.

Durante mais de duas horas, as quase quatrocentas pessoas presentes puderam apreciar e aplaudir as dezenas (muitas dezenas) de modelos que desfilaram sobre a «passerelle» do casino.

Foi um nunca mais acabar de roupas para homens e senhora, para todos os gostos e preços, numa apresentação feita por verdadeiros profissionais da moda.

No dizer de especialistas na matéria, tratou-se de um dos mais ricos e importantes desfiles de moda realizados em

Espinho ao longo dos tempos.

Ouvimos, ainda, que a cidade estava carecida de um estabelecimento assim, tão variado como a «plaka», onde existe a possibilidade de se adquirir o que se precisa, sem necessidade de o fazer fora de portas.

Viram-se, sobretudo, durante o desfile, modelos italianos para ambos os sexos. O chapéu de palha foi um adorno muito utilizado.

Sem dúvida, um acontecimento marcante no mundo da moda. Fátima Muge e a «sua» plaka estão de parabéns.

DISTINÇÃO PARA ALUNA DO EX-LICEU

Uma aluna da Escola Secundária Dr. Manuel Laranjeira (ex-Liceu) acaba de ser escolhida pela Fundação Calouste Gulbenkian para participar num encontro internacional de temática

científica para jovens, a ter lugar em Londres, no mês de Agosto.

Trata-se de Maria do Céu Fontes Herdeiro Figueiredo, do 12.º ano, que concorreu àquele certame com um estudo subor-

dinado ao tema «Ria de Aveiro, uma área de recuperação urgente». Aquele estudo, feito no âmbito da disciplina de Biologia, teve o apoio do respectivo professor, Dr. Borges de Sá.

«ROTIN»: NOVA CASA

Desde o dia 1 de Junho que Espinho tem um novo estabelecimento comercial. Trata-se da «Casa Rotin», situada na Rua 14 n.º 740.

Abílio Horta Brioso, proprietário do estabelecimento, tem à espera dos seus clientes diversos artigos úteis, mesmo aqueles que pela sua

expressão podem ser considerados de «mais requintados» para, quem sabe, decorar o lar.

Na «Casa Rotin», aspecto que está a ser importante é, necessariamente, o atendimento público. As funcionárias do novo estabelecimento primam pela competência.

COLMEIA

Ângulo das ruas 23 e 28, n.º 831 e 677
— ESPINHO —

PRODUTOS ALIMENTARES • SERVIÇO DE BUFETE
FAÇA-NOS UMA VISITA E VERÁ A DIFERENÇA

O NOSSO LEMA É BEM SERVIR



ACTUALIDADE

EM POUCAS LINHAS

Os problemas das regiões vistos pela Imprensa Regional — este o tema de um seminário a promover em Lisboa, em 24 e 25 deste mês, pela Fundação Alexandre Herculano.

As conclusões desse debate serão dadas a conhecer ao Governo, Assembleia da República, Presidência da República e Autarquias.

A entidade organizadora — Fundação Alexandre Herculano — reclama-se «instituição sem fins lucrativos, criada com o objectivo de estudar e promover a reflexão sistemática da realidade portuguesa, nomeadamente nos seus aspectos culturais, económicos, sociais e políticos e seu relacionamento com a comunidade internacional».

ENCONTRO de empresários promove hoje, quinta-feira, à noite, no hotel «PraiaGolfe», o PSD local.

O encontro insere-se na campanha eleitoral para o parlamento europeu e versará sobre problemas decorrentes da nossa integração europeia.

Estarão presentes o secretário de Estado dos Assuntos Fiscais e o vice-presidente do Parlamento Europeu, respectivamente dr. Oliveira e Costa e Rui Amaral.

A Galeria Múltiplo, da Rua 19 n.º 855 (cem metros acima da feira) informa ter patente, até 23 deste mês, uma mostra colectiva de pintura, desenho e escultura, que integra obras de uma quinzena de artistas, entre eles Alice Loureiro, Manuel Dias e Valdemar Mendes.

A exposição pode ser vista de terça a domingo, das 14.30 às 20 horas.

UM guia do idoso acaba de ser editado pelo serviço de comunicação social e relações públicas do Ministério do Emprego e da Segurança Social.

O guia visa facilitar o acesso a uma informação rápida sobre direitos e benefícios concedidos aos idosos ao nível da Segurança Social, Saúde, Habitação, Transportes, Telefone, Rádio, Televisão e outros.

GRANDE GARAGEM DE ESPINHO

Concessionária

SEAT IBIZA EXTRA



SEAT Qualidade da tecnologia alemã

VISITE-NOS NOS STANDS
ÀS

RUA 62 — N.º 372
AV. 24 — N.º 205 — ESPINHO
TELEFONES 721026-721329



VIATURAS EM STOCK

ALFA ROMEO 33 1.3 — 88 — Cinza
ALFA ROMEO 2000 GTV-72 — Vermelho
AUSTIN ROVER 213 SE-88 — Vermelho
AUSTIN MINI-76 — Bege
BMW 316 MI-87
CITROEN DYANE-80 — Verde
FIAT UNO TURBO-87
FIAT RITMO GL-86 — Azul
GOLF 1.5-80 — Branco
LANCIA DELTA 1.600 GT-85
MERCEDES 280 S 68 — Azul
MOTA SUZUKY 600 — 88
OPEL KADETT 1.2 — 3 P. — 85 — Castanho
PEUGEOT 205 GR 5 P. — 85 — Cinza
PEUGEOT 305 GLD-81 — Azul

FACILIDADES DE PAGAMENTO
SEDE: Rua 26, n.º 559
Telefone 725905
4500 ESPINHO



VIATURAS EM STOCK

RENAULT-11 TSE-1984 — Azul
RENAULT-Express D. PTT-88 — Branca
RENAULT-Express Gasolina GTC 51-88 — Azul
RENAULT-9 GTL-83 — Branco
RENAULT-11 GTC Super-87 — Vermelho
RENAULT-5 TL 3p 1989 s/ aberv. — Cinza
RENAULT-5 TL 1987 3p — Branco
RENAULT-5 GL-87 3p — Cinza
RENAULT-5 L 87 3p — Cinza
RENAULT-5 GTL 82 5p — Cinza
RENAULT-5 GTL 82 5p — Castanho
RENAULT-5 TL 82 3p — Preto
RENAULT-5 TL 82 3p — Bege
RENAULT-5 TL 80 3p — Verde

FACILIDADES DE PAGAMENTO
SEDE: Rua 26, n.º 559
Telefone 725905
4500 ESPINHO



AUTOMÓVEIS

PANDA 750 — 87 715 c.
AUTOBIANCHI Y 10 — 87 975 c.
FIAT UNO DIESEL — 87 1 125 c.
FIAT UNO 45 — C/ EXTRAS — 84 750 c.
ROVER 213 SE — 87 1 450 c.
GOLF CL TD — 88 — extras 2 625 c.
GOLF 1.6 MS — ISENT0 — 81 725 c.
RENAULT SUPER 5 GTL — 87 950 c.
FIAT UNO 60 SL — 86 1 010 c.
JEEP SUZUKI — 84 990 c.

MOTOS

SUZUKI GSX 1100 F — 88 1 350 c.
SUZUKI RG 125 — 87 350 c.

Facilidades de pagamento
Rua 19, n.º 884 — ESPINHO
Telefone 02-725880

VIDA AUTÁRQUICA

LÁ VAI UM, LÁ VÃO DOIS...
CINEMAS A VOAR

Há algum tempo, havia a perspectiva de Espinho dispor de três salas de cinema; agora, o futuro que se desenha é igual ao presente: apenas e só a sala do Casino Solverde.

De facto, o cinema previsto para o edifício Amorins, entre as ruas 13, 15, 8 e 62, nunca funcionou. O espaço existe mas só isso.

Quanto ao edifício que substitui o velho teatro S. Pedro, no gaveto das ruas 8 e 23, o projecto prevê também um cinema mas a verdade é que a obra está dada por pronta e no espaço reservado

para a sétima arte continua em grosso.

Segundo apurámos, a empresa responsável pelo empreendimento pediu a vistoria mesmo assim, sem o cinema concluído e, entretanto, o parecer do consultor jurídico da Câmara, dr. Meira Ramos, aponta para que a obra seja embargada.

Quanto à vereação, as opiniões parecem dividir-se. Há os que defendem a feitura da vistoria mesmo com o cinema em grosso, alvitando que esse é um procedimento normal; e há os que pretendem não se dê alvará para o pré-

dio sem o cinema totalmente concluído — tanto mais que só foi concedida a cêrcea de sete andares com a condição expressa de o prédio incluir um cinema.

Acresce que a demolição do antigo Teatro S. Pedro também só foi autorizada se a nova construção incluisse um cinestúdio. Veremos em que param as coisas mas cautela e caldos de galinha não fazem mal a ninguém. Espinho já perdeu o cinema dos Amorins e não conviria que este também se ficasse pelo projecto ou se transformasse em parque-auto ou armazém...

... Mas a Câmara pode chamar a si a organização do Festival

«CINANIMA» EM RISCOS DE EXTINÇÃO

Está tremida a realização da edição 89 do Cinanima - Festival Internacional de Animação.

Segundo a Cooperativa Nascente, entidade que costuma organizar este certame, o orçamento é de 15 mil contos e não se pode avançar sem que a Câmara garanta pelo menos 10 mil.

Recorde-se que já no caso do Cinanima/88 foi necessário desenvolver diligências «a posteriori» para se saldarem as dívidas.

Conforme «Defesa de Espinho» pôde apurar, a Câmara considera exagerado subsidiar o certame em 10 mil contos, embora reconheça a sua importância para a cidade.

Por outro lado, dirigentes da Cooperativa Nascente estarão disponíveis para outras hipóteses, interessando-lhes «uma solução satisfatória».

Essa solução passaria, por exemplo, pela Câmara chamar a si a organização do Cinanima e os elementos da Nascente habitualmente ligados à organização predisponham-se a continuar no apoio ao festival, constituindo um núcleo executivo.

Tanto quanto sabemos, reuniões entre as partes têm-se vindo a fazer, esperando-se para breve uma decisão final.

POSTO DA PVT VIRA QUIOSQUE

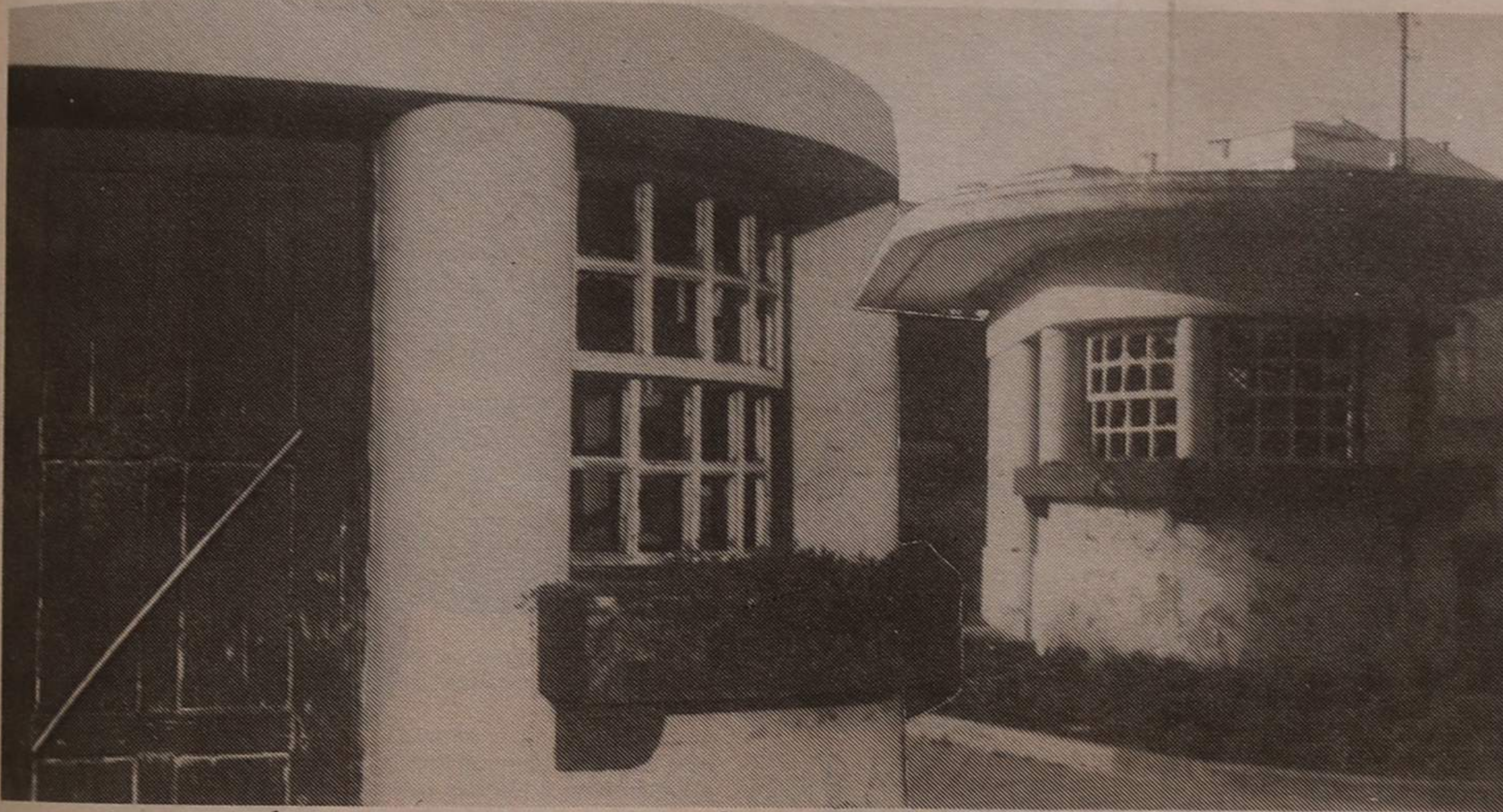
O posto da antiga Polícia de Viação e Trânsito vai — tudo o indica — transformar-se em quiosque, a ser explorado por um paraplégiico da Ponte de Anta.

Uma solicitação nesse sentido foi feita pelo Centro Regional de Segurança Social à Câmara que, por sua vez, vai desenvolver as diligências necessárias junto da proprietária do imóvel, a Direcção-Geral de Viação.

Durante muito tempo, o imóvel esteve cedido à Câmara para funcionar como posto de turismo. Só que essa função foi sol de pouca dura e entretanto a degradação acontece.

Enquanto isto, a Câmara mostra-se interessada em fazer obras no actual posto de turismo — gaveto das ruas 6 e 23 —, um edifício alugado.

Inquirido o proprietário sobre as obras exteriores, condicionou a respectiva autorização ao aumento da renda de 15 para 150 mil escudos mensais. Daí que a edilidade decidisse fazer sair ao senhorio o tiro pela culatra: o município faz as obras interiores de acordo com o contrato de aluguer e intima o senhorio a fazer os melhoramentos no exterior, sob pena de tomar posse administrativa do prédio...



Quando tudo fazia prever que este imóvel funcionasse como posto de turismo, eis que nada disso acontece...

MERCADO MUNICIPAL TEM ILEGALIDADES

«Uma ilegalidade com dezenas de anos» subsiste no mercado municipal da Rua 23, conforme foi salientado em recente sessão camarária. O que se passa é que há várias lojas adjudicadas a indivíduos que as trespassaram e que entretanto faleceram.

Face ao regulamento do mercado, ter-se-ia de abrir novo concurso para adjudicação das lojas mas nenhuma

Câmara quis mexer no assunto. Mas, entretanto, as complicações começaram a surgir: primeiro, foi o fisco que não se mostrou muito disposto a aceitar que uma loja seja propriedade de um defunto; depois, foi a EDP, que quis cortar a energia aos sublocatários das lojas.

Daí que a Câmara tenha agora decidido fazer um levantamento de todas as situações para posterior regularização.

DIA DA CIDADE JÁ TEM PROGRAMA

Está já esboçado o programa comemorativo de 16 de Junho - Dia da Cidade.

A realizar pela Câmara Municipal, o programa contempla, de manhã, o hastear das bandeiras e uma largada de pombos. Haverá também um torneio de ténis, animação de Rua na Avenida 8, um festival folclórico infantil, um concerto pela Banda de Música de Espinho e um «Teatro de Riso», representando-se «Meia-dose com elas».

Pontos fortes do programa serão, entretanto, a inauguração da fonte luminosa, um espectáculo de luz nos dois esporões centrais (Brandão Gomes e Piscina), bem como uma serenata de Coimbra (no areal da praia da baía).

CASAS SOCIAIS

Como tem sido noticiado, a Câmara está interessada em construir habitações sociais na zona do Bairro Piscatório, mais precisamente no terreno da antiga fábrica Pereira Alves. O executivo decidiu já a concepção do respectivo projecto à firma «Atelier/86».

MARIA ELSA FERRAZ ALVES TAVARES, PRESIDENTE DA CÂMARA MUNICIPAL DE ESPINHO.

Faz público, em cumprimento do disposto no art.º 84 do Decreto-Lei N.º 100/84, de 29 de

Março e para os efeitos consignados no art.º 21.º da Lei n.º 1/87, de 6 de Janeiro, ter a Assembleia Municipal, na sua reunião de 12/5/89, aprovado, sob proposta da Câmara, as taxas a cobrar na Piscina Solá-

rio Atlântico.

O mencionado documento está patente ao público nos correspondentes serviços municipais durante as horas normais de expediente.

Para constar e devidos efeitos se publicam

o presente e outros de igual teor que vão ser afixados nos lugares do estilo e publicitados nos jornais «Defesa de Espinho, Maré Viva e Espinho Vareiro».

E eu, Odete Barrosa, Directora do Departa-

mento dos Serviços Administrativos o subscreve.

Espinho e Secretaria Municipal, 26 de Maio de 1989.

A Presidente da Câmara,
Maria Elsa Ferraz Alves Tavares

MUNICÍPIO DE ESPINHO

CÂMARA MUNICIPAL

EDITAL N.º 73/89



ODS NEEDHAM & GLEBERG

Golf: Inimitável.

Mais de 10 milhões de unidades vendidas são o fruto de uma concepção inovadora que criou um estilo, uma personalidade, um marco na indústria automóvel... inimitável! O prazer e a distinção de possuir um GOLF devem-se à combinação exemplar de todos os seus atributos: design, qualidade, eficácia, segurança, economia, longevidade, desempenho, conforto e o prestígio impar de quem simboliza a imagem de uma marca como a Volkswagen. Mas o GOLF não se fica por aqui. Agora, destaca-se ainda mais pelo nível de equipamento que lhe oferece nas novas versões +*. Senão vejamos: exteriormente o



seu aspecto é ainda mais atraente, onde ressaltam os vidros atérmicos verdes, espelhos retrovisores reguláveis interiormente, novos aros e tampões de rodas, jantes especiais, pneus mais largos e de baixo perfil, embaladeiras pretas e abas dos guarda-lamas alargadas com resguardos em preto. Interiormente prevaleceu a qualidade e o bom gosto dos melhoramentos introduzidos, destacando-se a combinação dos estofos dos bancos com os painéis laterais e alcantifas, volante desportivo de quatro raios, conta-rotações e relógio digital, consola central, banco do condutor regulável em altura, tecto de abrir e as

versões de 4 portas com fecho centralizado. E como se tudo isto não bastasse, está disponível a nova versão GOLF 1.3+ também em 2 PORTAS. VENHA VÊ-LO...



Volkswagen
Qualidade • Valor

GAMA DISPONÍVEL – GASOLINA: 1.3 (4 P), * 1.3 + (2 P e 4 P), 1.6 (4 P), 1.8 GTI 16 V; – DIESEL: 1.6 (4 P), 1.6 TD (4 P), 1.6 VAN.

Concessionário: **Garagem Arrifana**

Arrifana • Tel. 2 21 25/6 • Espinho • Tel. 72 08 16 • Oliveira de Azeméis • Tel. 6 50 75

DIA DA CRIANÇA

ESCOLA DA MARINHA ENTRE A FESTA E AS PREOCUPAÇÕES

A Escola da Marinha n.º 2, que funciona na antiga quinta de Constante Pereira, assinalou o 1.º de Junho (Dia da Criança) de uma forma muito especial, realizando um conjunto de actividades lúdicas e desportivas.

Iniciativa do professor de ginástica, dr. Moutinho, este conjunto de actividades desenvolveu-se de forma animada, em especial o torneio de futebol que decorreu por eliminatórias.

A título de curiosidade, acrescenta-se que a Escola da Marinha n.º 2 tem 320 alunos, 12 professores e três auxiliares. Ao fim e ao cabo, alunos e professores completaram-se num leque de actividades que abrilhantou o Dia da Criança.

Durante as comemorações, a presidente da Câmara de Espinho, Elsa Tavares, igualmente presente, entregou prémios dos torneios que foram realizados. Numa breve alocução, Elsa Tavares referiu-se à importância deste dia, tanto mais que «as crianças necessitam mais do que nunca do apoio de todos nós. Serão elas os futuros homens e mulheres com que teremos de contar».

O Grupo Vencedor foi o dos Águias que conquistaram uma viagem ao Portugal dos Pequeninos em Coimbra uma, obtendo 61 pontos. Os segundo e terceiro classificados ganharam viagens ao «zoo» da Maia e ao museu do parque de Lamas, respectivamente.

A directora da escola — professora Maria da Conceição — sublinhou a necessidade de «um trabalho de Assistência Social de fundo nesta zona». Isto «para possibilitar um maior rendimento dos alunos nas aulas, dado estarmos em presença de uma escola com grande taxa de insucesso escolar» — explicou a directora.

Mas outros factores contribuem, ali, para o insucesso escolar segundo foi explicado: habitação degradada, ambiente familiar mau, alimentação deficiente dos alunos, entre outros. Tudo isto leva a crer que existam na zona frequentes actos de vandalismo (visíveis na própria escola, exteriormente) e às aludidas dificuldades de aprendizagem.



Escola da Marinha n.º 2: a taxa de insucesso escolar será um ponto a combater, segundo a directora Maria da Conceição (foto de arquivo).

BOMBEIROS AO ENCONTRO DA PEQUENADA

A Associação Humanitária dos Bombeiros Voluntários de Espinho quis associar-se ao Dia da Criança, promovendo um mini-simulacro, durante o qual foi experimentado um novo equipamento da corporação: o turbex, que «vomita» espuma capaz de dominar chamadas provocadas por ma-

térias inflamáveis e que funciona também como exaustor.

Durante a acção, as cerca de quatrocentas crianças presentes tiveram a oportunidade de, elas próprias, experimentarem o trabalho de bombeiro, manuseando pequenas agulhetas.

As crianças presentes tiveram também oportunidade de dar um passeio pela cidade

nas viaturas da própria corporação. E, para além de todas estas experiências, levaram dois brindes: um balão e um chocolate em forma de carro de bombeiro.

CAMPOS DE TRABALHO PARA JOVENS

Como já é habitual, o Instituto da Juventude vai levar a efeito, durante as férias de Verão escolares, diversas acções de ocupação de tempos livres, denominadas por campos de trabalho.

Estes campos de trabalho, que se destinam a jovens entre os 18 e os 25 anos, permitem à camada juvenil estudante ocupar os seus tempos livres com actividades que, ao fim e ac-

cabo, servem também como meio instrutivo.

Dentro de um vasto leque de iniciativas, assinala-se que de 18 a 29 de Julho os jovens podem optar por Esmoriz, para desassoreamento e limpeza da Barrinha. Por outro lado, entre 24 de Julho e 4 de Agosto em Ovar (Carregal), efectua-se a construção de embarcações em fibra de vidro.

Finalmente, de 1 a 12 de Agosto, tem lugar um estudo

sobre a Ria de Aveiro desde Ovar, Mira e Aveiro, a nível zoológico, botânico, geográfico e paisagístico além da construção de duas jangadas.

Os jovens interessados em integrar algum destes campos de trabalho devem pedir mais informações e fazer a sua inscrição nos serviços regionais do Instituto da Juventude, na Avenida 25 de Abril — 24 r/c, ou através do telefone 28625 de Aveiro.

CURSO DE ELECTRÓNICA NA «GOMES DE ALMEIDA»

Um curso de formação vocacional de electrónica vai funcionar na Escola Secundária Gomes de Almeida.

O funcionamento desse curso só é possível, dada a participação camarária em mil contos. É que o Ministério pre-

dispunha-se a abrir esse curso mas não garantiu as verbas necessárias para aquisição do material imprescindível.

sinclair

CRÉDITO



ENTRADA 30%

12 MESES

verdadeiramente profissional e divertido...



AGENTE OFICIAL

CONSULTE-NOS

ESTAMOS: Na Rua 62, n.º 73, em Espinho — Telef. 722261

MAIS CEDO

Entregue o seu anúncio mais cedo. Faça-o até 8 dias de antecedência. Facilita-nos a vida, será melhor servido.

MUNICÍPIO DE ESPINHO

CÂMARA MUNICIPAL

EDITAL N.º 72/89

MARIA ELSA FERRAZ ALVES TAVARES, PRESIDENTE DA CÂMARA MUNICIPAL DE ESPINHO.

Faz público, em cumprimento do disposto no art.º 84.º do Decreto-Lei N.º 100/84, de 29 de Março e para os efeitos consignados no art.º 21.º da Lei N.º 1/87, de 6 de Janeiro, ter a Assembleia Municipal, na sua reunião de 12/5/89, aprovado, sob proposta da Câmara, as seguintes alterações à Tabela de Taxas e Licenças Municipais:

- 1 - Fixar para o corrente ano o valor de 11.700\$00 a atribuir à variante C para determinação da taxa a que se refere a portaria n.º 230/85, de 24 de Abril (infra-estruturas urbanísticas).
- 2 - Elevar de 5\$00 para 10\$00, bem como o período de tempo que passará a ser de 20 m ou fracção, a taxa prevista no n.º 5 do artigo 29.º do capítulo da tabela de taxas e licenças (parcómetros).

Para constar e devidos efeitos, se publicam o presente e outros de igual teor que vão ser afixados nos lugares do estilo e publicados nos jornais «Defesa de Espinho», «Maré Viva» e «Espinho Vareiro».

E eu, Odete Barrosa, Directora do Departamento dos Serviços Administrativos, o subscrevo.

Espinho e Secretaria Municipal, 26 de Maio de 1989.

A Presidente da Câmara,
Mário Elsa Ferraz
Alves Tavares

FÁBRICA

HÉRCULES

de AFONSO HENRIQUES, SUCRS., LDA.

INDÚSTRIA TRANSFORMADORA

MATÉRIAS PLÁSTICAS

Injecção — Compressão — Extrusão
Insuflação — Rotação — Vácuo

ENDEREÇO TELEGRÁFICO: HÉRCULES
TELEFS.: 720540-721098 — APARTADO 40 — TELEX: 27805
ESPINHO

«HÉRCULES»
GARANTIA de FABRICO e QUALIDADE

«Defesa de Espinho» — 2984 — 8/6/89

Sociedade

LAGOR

Comércio e Indústria de Automóveis, Limitada

CERTIFICO, para efeitos de publicação, que da acta n.º 16 de 11 de Agosto de 1988, lavrada a folhas 4 verso e seguintes do Livro de actas das assembleias gerais da sociedade comercial por quotas, que gira sob a denominação de «LAGOR — COMÉRCIO E INDÚSTRIA DE AUTOMÓVEIS, LIMITADA», com sede na Rua Vinte e três, n.º 318, da freguesia e concelho de Espinho, com o capital social de dez mil contos, matriculada na Conservatória do Registo Comercial de Espinho, sob o n.º 46, e titular do cartão de Pessoa Colectiva número 500162751, foi deliberado, por unanimidade, nomear gerente da mesma Sociedade, a Sr. D. MARIA ODETE GOMES MOREIRA GONÇALVES, que também usa o nome de MARIA ODETE GOMES MOREIRA, viúva e residente na Avenida Brasil, n.º 683-1.º andar, esquerdo, da cidade do Porto.

Está conforme com o original.

Porto e Primeiro Cartório Notarial, um de Junho de mil novecentos oitenta e nove.

O Ajudante do Cartório,
Carlos Alberto da Costa Magalhães

A região no Parlamento

«VIVER EM ESPINHO É (AINDA) USUFRUTO DE UMA CERTA TRANQUILIDADE»

- referiu a socialista Rosa Albernaz

Os problemas da região continuam em foco no Parlamento pela voz de deputados espinhenses como o social-democrata dr. Ferreira de Campos e a socialista professora Rosa Maria Albernaz.

A mais recente intervenção em defesa da região foi a da representante do PS e veio na sequência de uma outra, produzida há quatro anos, em que aludia não só a problemas de Espinho como de Santa Maria da Feira.

Volvido este tempo - disse no hemiciclo de S. Bento a deputada Rosa Maria Albernaz - «quase poderia repetir, com enorme mágoa e tristeza, essa mesma intervenção», não fora o caso do Tribunal de Espinho, que finalmente vai ter novas instalações, uma vez que o respectivo concurso público de adjudicação das obras foi efectuado. No resto, tudo como dantes...

«O concelho da Feira e o de Espinho têm enormes potencialidades industriais e turísticas, sendo mesmo Espinho considerado, em termos de ordenamento do ter-

ritório, como pólo de desenvolvimento turístico» - declarou em S. Bento a deputada Rosa Maria Albernaz.

Mas - lembrou - «não há desenvolvimento, nem industrial nem turístico, se não eliminarmos, com urgência, bloqueamentos que, no limiar de 1992, poderão afastar, talvez irreversível e irrecuperavelmente, estes concelhos dos níveis europeus tão desejados e apre-

VARIANTE E NÓ

Entrando na alusão directa às carências da região, deu particular ênfase ao problema rodoviário e, neste âmbito, à questão da variante à estrada nacional n.º 109, entre Miramar e Maceda.

«O traçado da actual EN 109 é um autêntico corredor entre aglomerados habitacionais e populacionais que, em virtude da intensidade de tráfego referida, tem ceifado dezenas de vidas e, inclusivamente, já motivou manifesta-

ções populares de repulsa por tão grave lentidão e negligência da mencionada variante» - recordou Rosa Maria Albernaz.

Para ela não basta, porém, construir a variante; é preciso garantir, igualmente, bons acessos daquela à cidade e à própria auto-estrada A-1 (Porto-Lisboa), construindo-se um nó de acesso na confluência com o prolongamento da Rua 19.

Estas infra-estruturas rodoviárias - nomeadamente o nó de acesso à auto-estrada - são de vital importância não só para Espinho como «para o desenvolvimento da área industrial de Santa Maria da Feira, mormente o sector corticeiro implantado nas freguesias de Santa Maria de Lamas, Paços de Brandão, Moselos, Oleiros e Lourosa».

DESENVOLVIMENTO TURÍSTICO

Abordando as questões relativas ao desenvolvimento turís-

tico de Espinho, Rosa Maria Albernaz defendeu a rápida implementação do plano parcial a sul do nosso concelho e a revitalização da pista do Aerocl-



te. «Nesta área de enormes recursos naturais e de grande interesse ecológico - disse a deputada espinhense - encontram-se instalados a

Carreira de Tiro de Espinho e o quartel do Regimento de Engenharia, que naturalmente afectam e condicionam, como área militar, grande parte daquela zona». A transferência da carreira de tiro e do quartel de Engenharia seriam, por isso, «de indiscutível e inegável interesse para o desenvolvimento daquele plano e para o concelho», acentuou a deputada, para quem a instituição militar estará certamente aberta e sensibilizada a estudar com o Governo a possibilidade de eventuais transferências.

Reportando-se, noutro ponto, às contrapartidas do jogo de Espinho, referiu: «Os projectos apresentados merecerão, pela sua qualidade, a aprovação dos financiamentos necessários para a sua concretização e resultarão, por certo, numa diversificação da oferta turística». Permitirão ainda e fundamentalmente «fazer um combate à sazonalidade turística, pelo aumento consequente dos períodos de permanência dos fluxos de turismo nacio-

nal e estrangeiro na época baixa».

QUARTÉIS DA POLÍCIA E GNR

Noutro ponto da sua intervenção - de oito folhas dactilografadas - , Rosa Maria Albernaz reportou-se também às inadequadas instalações («cáducas, exíguas e em mau estado de conservação geral») defendendo a construção de novos quartéis para aquelas forças da ordem.

E a finalizar, declarou: «Ontem e hoje continuo a afirmar que se viver em Espinho é hoje, ainda, o usufruto de uma certa tranquilidade, a possibilidade de residir num espaço onde ainda impera a dimensão humana, não podemos nem devemos, em face de carências e condicionantes que podem colocar em perigo essa tranquilidade, essa possibilidade de residir em local aprazível e agradável». Ora, isso implica «a salvaguarda cuidadosa dos interesses mais legítimos da população local».

EMPREGADO/A DE ESCRITÓRIO

Admite-se com:

- Conhecimentos práticos de informática
- Contabilidade
- Expediente de escritório
- Local de trabalho: Espinho

Resposta com «curriculum vitae» ao:

Apartado 373
4503 ESPINHO Codex

ESPINFOR — INFORMÁTICA

— TUDO PARA INFORMÁTICA —
SOFTWARE DE GESTÃO * SOFTWARE ESPECÍFICO
* HARDWARE

Rua 18, n.º 582-2.º Dt.º — 4500 ESPINHO
Telefone: 726715

CLÍNICA MÉDICA FISIÁTRICA DA COSTA VERDE, LDA.

Rua 8 n.º 949 — 4500 ESPINHO — Telef. 725885/725910
Acordos com: ACASA, EDP e SAMS

Com todas as especialidades: Exames de endoscopia, electrocardiogramas, análises clínicas, medicina física e de reabilitação. Aluger de: Camas articuladas, canadianas, aspirador, nebulizador e oxigénio.

* SERVIÇO DE ENFERMAGEM PERMANENTE *
ABERTO DAS 8.30 ÀS 22 HORAS DE SEGUNDA A SÁBADO

IRMÃOS
IN
NETO

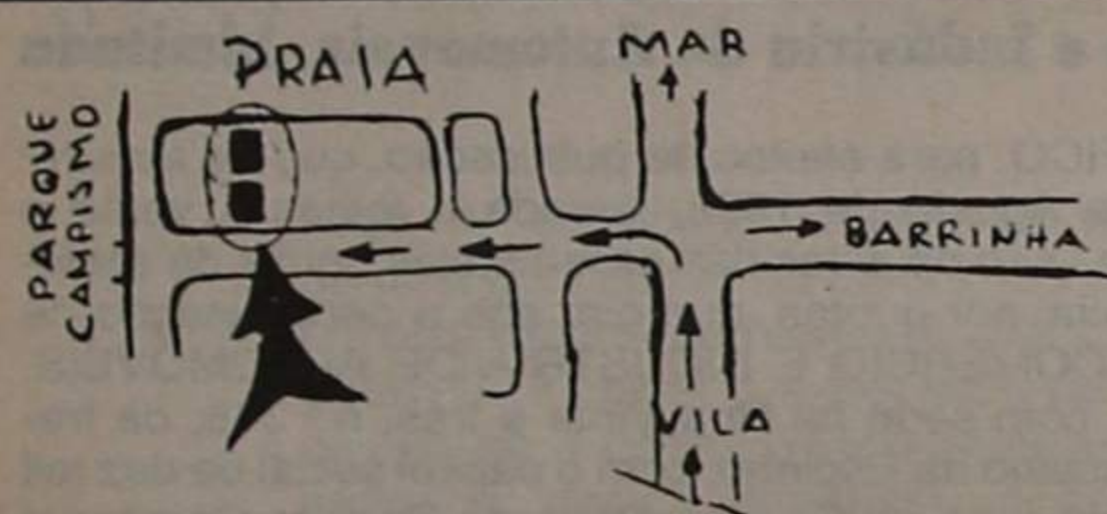
IRMÃOS NETO - CONSTRUÇÕES LDA.
COMPRA, VENDA, CONSTRUÇÃO, ADMINISTRAÇÃO DE PROPRIEDADES

A SUA SOLUÇÃO IMOBILIÁRIA

EM PORTUGAL: Rua 23, n.º 174-2 AH (Ed. São Pedro) - Tels. 724649 - 725343 (Espinho)
NO BRASIL: Rua Senador Dantas, n.º 117 - Gr. 441 - Tels. 220-2336 - 220-7286 - RJ.

CLÍNICA DENTÁRIA DR. CARLOS RAMOS PEREIRA

Av. 8, n.º 784-1.º
ESPINHO • TELEF. 723472
Rua Elias Garcia, 55-1.º
OVAR • TELEF. 52401



PRAIA ESMORIZ

APARTAMENTOS

- PAREDES DUPLAS COM ISOLAMENTO (CORTIÇA)
- FOGÃO SALA
- GARAGEM INDIVIDUAL
- CAIXILHARIAS ALTA PROTECÇÃO MARÍTIMA
- ACABAMENTOS DE 1.ª



VISITE-NOS

turisfim, lda

MOZELOS • FEIRA
☎ (02)7641813/7642511



CASINO SOLVERDE ESPINHO

HOJE, QUINTA-FEIRA
ÀS 21.30 HORAS

GENTE GIRA N.º 4 - M/12 anos
De 9 a 15 - LIGAÇÕES PERIGOSAS
Maiores 12 anos

Sexta-feira, às 24 horas
O TESOURO DE KAMPUCHEA - M/12 anos

Sbado, às 24 horas
TEMPO DE GUERRA - M/16 ANOS

Domingo, às 11 h. - Matinée Infantil
FESTIVAL PANTERA N. 2 - Todos

CINEMA
TEL. 720238

VELHAS GUARDAS DOS BOMBEIROS SUBSIDIAM INSTITUIÇÕES

Pretendendo dispor de um guião, a Associação de Velhas Guardas dos Bombeiros Voluntários de Espinho iniciou diligências junto de entidades que, em princípio, poderiam subsidiá-la. Essas diligências foram infrutíferas mas a Associação não desanimou e, ela própria, iniciou uma angariação de fundos através da emissão de rifas.

O apuro não só chegou para o guião como ainda sobrou para dividir por instituições carenciadas. Foi assim que, no último domingo, após o baptismo do guião (na Igreja Matriz), as Velhas Guardas procederam à entrega de 20 mil escudos a cada uma das corporações de Bombeiros da Cidade, mais 20 mil escudos para o sector social da Paróquia, 15 mil para o Instituto de Oncolo-

gia e cinco mil para o fundo de assistência do Jornal de Notícias («Todo o homem é Meu Irmão»).

«É esta uma das formas de continuarmos a servir a causa do bem comum», disse-nos o presidente das Velhas Guardas, Artur Martins.

A Associação de Velhas Guardas, com existência legal há três anos, agrupa antigos elementos do grupo activo dos Bombeiros Voluntários de Espinho. Nesses antigos elementos encontram-se alguns dissidentes, motivo pelo qual perguntámos a Artur Martins se as Velhas Guardas podiam ser entendidas como grupo contestatário do corpo activo.

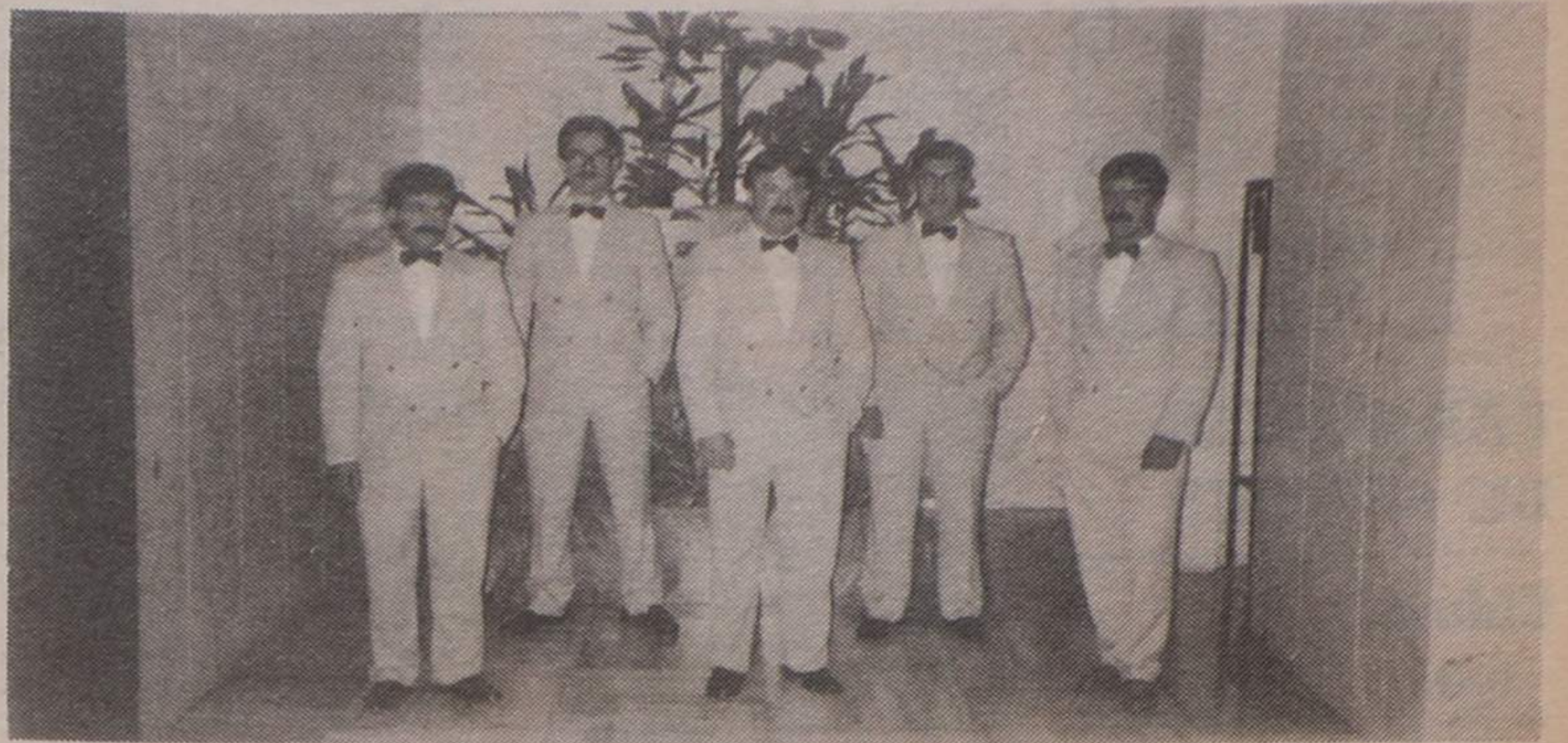
«Já várias pessoas fizeram essa insinuação mas não houve nada que justificasse tal afirmação. A Associação pre-

tende, tão-só, reunir ex-bombeiros que, apesar de afastados do serviço, pretendem continuar a fazer algo em favor do bem comum e da nossa terra».

E acrescentou: «Se apareceu um outro elemento mais revoltoso, temos estatutos que nos permitem punir os indesejáveis e que posam dar mau nome à Associação».

— Mas há bom relacionamento entre a direcção da corporação e a das Velhas Guardas?

«Acho que há. Como vê, neste acto de baptismo do guião, estão o presidente e o vice-presidente da corporação e o comandante também cá veio. Esta associação foi criada pelo amor que temos à corporação. Estamos aqui prontos para colaborar».



«SOS» EM FRANÇA

O agrupamento musical espinhense «SOS» participa, em Bayonne, França, nas comemorações do Dia de Portugal (10 de Junho). O convite para a deslocação partiu da Associação para a Divulgação da Cultura Portuguesa, daquela cidade francesa.

O «SOS» chegará a França já amanhã, sexta-feira, e actuará até domingo, dia 11. Fundado em 11 de Novembro de 1979, o agrupamento «SOS» interpreta música de baile e tem animado os serões para a juventude nas mais conhecidas romarias da região.

A colectividades e instituições portuenses

SOLVERDE DISTRIBUIU MAIS DE 24 MILHÕES

Colectividades e instituições portuenses receberam na quinta-feira, 1 do corrente, mais de vinte e quatro mil contos (24.175.070\$00) provenientes do contrato de concessão da exploração da sala de jogo do bingo situada no silo-auto, na cidade invicta.

Trata-se de donativos não reembolsáveis propostos pela Solverde e incluídos numa das cláusulas do referido contrato.

Como vem sendo tradicional, a cerimónia realizou-se no Casino Solverde e contou com a presença de elementos da administração da concessionária e representantes de cada uma das colectividades e instituições contempladas.

Compareceram em representação da Solverde o dr. Manuel Violas, que se fazia acompanhar da esposa, D. Maria Helena Couto Violas; D. Celeste Soares Violas, que estava acompanhada do marido, Edmundo Sá; José Luís Augusto e eng.º Ribeiro da Silva; e, ainda, o presidente do conselho fiscal, dr. Oliveira Maia.

Foram contempladas as seguintes colectividades e instituições: Câmara Municipal do Porto, com 7.252.521\$00; Comissão Municipal de Turismo do Porto e Instituto de Promoção Turística (2.417.507\$00), cada; Direcção-Geral de Turismo (967.003\$00); Escola Hoteleira Turismo do Porto (2.417.507\$00), Bombeiros Voluntários do Porto e Bombeiros Voluntários Portuenses, 725.252\$00 cada; Académico Futebol Clube, Clube Fluvial Portuense, Ramaldense, Sport Clube do Porto e Sporting Clube Vasco da Gama, 676.902\$00 cada.

Todos estes donativos se referem a 1988. Em 1986 foram distribuídos pelas mesmas colectividades e instituições 8.826.280\$30 e, no ano seguinte, em 1987, os números subiram para 21.493.965\$00. Logo, um «salto» superior a 300% entre o primeiro ano e o de 1988.

Quando da entrega dos donativos, em cheques previamente preparados por Nelson Costa, chefe dos serviços administrativos da Solverde, o dr. Manuel Violas usou da palavra para, em jeito informal, explicar e justificar o acto, dizendo que o convite dirigido aos responsáveis para virem a Espinho e à Solverde visava, sobretudo, a confraternização e o pretexto para uma troca de ideias, de eventual interesse para ambas as partes.

Depois da entrega dos donativos, representantes de alguns dos contemplados usaram da palavra para agradecerem à Solverde as verbas referidas, acrescentando um ou outro que era o único donativo que recebiam de entidades privadas e até oficiais!

O eng. Silvío Cervan, presidente do Académico Futebol Clube (Porto), tocou ao de leve no luto porque está passando a família Solverde, pela morte recente de Nuno Violas Ferreira, neto do comendador Manuel Violas, presidente da concessionária e filho dos administradores eng. Edgar Ferreira e de Otilia Soares Violas Ferreira.

João de Freitas (Instituto de Promoção Turística) criticaria o Estado pela falta de «bons gestores», para render as suas homenagens à administração da Solverde pela «forma acertada» como vem gerindo a empresa, de que a entrega dos donativos era prova evidente.

Laureano Barrosa, presidente do Fluvial, recordaria que já havia exteriorizado os seus sentimentos de satisfação pela continuação da Solverde à frente do Casino, mas que o repetia ali mesmo e aproveitava, até, para manifestar o seu reconhecimento pelas ajudas que têm sido dadas ao seu clube. Acrescentou que todos os donativos recebidos têm sido aplicados rigorosamente em investimentos no clube.

O dr. Gomes da Rocha, presidente dos Bombeiros Voluntários do Porto explicaria que o dinheiro recebido se destinava à informatização dos serviços administrativos da corporação.

Manuel Nunes (Vasco da Gama) revelou que o seu clube, com quase setenta anos de vida, nunca recebeu ajudas tão significativas como aquelas que têm sido oferecidas pela Solverde.

O representante dos Bombeiros Voluntários Portuenses explicou que o dinheiro ora recebido irá ser investido em material de intervenção para as zonas mais degradadas e o representante do Sport Clube do Porto, último a usar da palavra, diria que a verba que lhe foi entregue se destinava a custear a compra da sede do remo, que ele considerou um sonho de há muitas dezenas de anos.

De referir que tanto o comendador Manuel Violas, como o eng.º Edgar Ferreira não puderam comparecer por se encontrarem em Lisboa a tratar de assuntos de interesse profissional.

A. G.

Jante CONNOSCO

ÀS SEXTAS-FEIRAS
AS NOSSAS PARRILHADAS
DE MARISCO E CARNE.

AOS SÁBADOS O NOSSO
BUFFET E AOS
DOMINGOS AO ALMOÇO
O NOSSO BUFFET REGIONAL

RESERVADA
PARA SI

RESERVAS PELO TELEF. 726666

HOTEL
SOLVERDE

PRAIA DA GRANJA

EMPES

PODE SER ÚTIL

FARMÁCIAS DE SERVIÇO

Cidade

TURNO E - Quinta-feira, Paiva, Rua 19, n.º 319 * Sexta-feira, Higiene, Rua 19, n.º 293 * Sábado, Grande Farmácia, Rua 62, n.º 457 * Domingo, Teixeira, Avenida 8 (Centro Comercial Solverde/1) * Segunda-feira, santos, Rua 19, n.º 263 * Terça-feira, Paiva, Rua 19, n.º 319 * Quarta-feira, Higiene, Rua 19, n.º 293.

Freguesias

ANTA - «Farmácia de Anta», estrada de Anta, telef. 721109, □ **Paramos** «Machado», estrada 109, □ **Silvalde** - «Conceição», Barreiros, telef. 720278.

TELEFONES ÚTEIS

Cidade

Câmara Municipal, 720020 e 721800, □ Junta de Espinho, 724418, □ Registo Civil,

720599, □ Tribunal Judicial, 722351, □ Correios, 720335, □ Bombeiros Voluntários de Espinho, 720005, Bombeiros Voluntários Espinhenses, 720042, □ Hospital, 720327 e 721141, □ Polícia de Segurança Pública, 720038, □ Guarda Nacional Republicana, 720035, □ Rádio-táxis Costa Verde, 720118, □ Rádio-táxis Unidos, 722232, □ Táxis do Largo da Graciosa, 720010, □ Táxis do Largo José Salvador, 723167, □ Repartição de Finanças, 720750, Jornal «Defesa de Espinho» e agência de publicidade «Empes», 721525, □ Centro de Saúde, 721167, □ Extensão de Saúde da Rua 31, 720664.

Freguesias

Anta - Junta de Freguesia, 726453, □ Extensão de Saúde, 725810, □ Paróquia, 720315.

Paramos - Junta de Freguesia, 722710, □ Paróquia, 722059, □ Centro Social, 722005.

Guetim - Junta de Freguesia, 724226, Paróquia, 723478.

Silvalde - Junta de Freguesia, 724017, □ Paróquia, 722026, Unidade de Saúde de Silvaldinho, 723642, □ Unidade de Saúde da Marinha, 723101.

TRANSPORTES

Comboios

Para Aveiro (travias) - 5.27 (não se efectua aos sábados, domingos e feriados oficiais) * 6.29 (não se efectua aos domingos e feriados oficiais) * 7.15 * 8.15 * 9.34 * 11.02 * 11.52 * 12.41 * 13.15 (não se efectua

aos sábados, domingos e feriados oficiais) * 14.08 * 15.31 * 15.40 * 17.15 * 17.58 * 18.14 (não há aos sábados) * 18.43 * 19.27 * 20.02 (não se efectua aos sábados, domingos e feriados) * 20.25 * 21.34 * 22.35 * 1.09 *

Para o Porto (travias) - 5.46 * 6.51 * 7.28, 7.39 e 8.10 (não se efectua aos domingos e feriados oficiais) * 8.47 (não se efectua aos sábados, domingos e feriados oficiais) * 9.35 * 11.13 * 12.10 (não se efectua aos sábados, domingos e feriados oficiais) * 13.00 * 13.19 * 14.54 * 16.27 * 16.47 * 18.01 * 18.41 * 18.56 (não há aos sábados) * 19.55 * 20.44 (não se efectua aos sábados, domingos e feriados oficiais) * 21.31 (não há aos sábados) * 22.15 *

Urbanos

Graciosa-Anta-Graciosa - 7.35 a) * 9.30 * 12.35 a) * 14.10 * 16.00 a) * 17.35 * 18.35 * 19.40.

Graciosa-Silvalde-Graciosa - 7.05 a) * 9.00 * 12.35 a) * 13.40 * 15.30 a) * 17.05 * 18.05 * 19.10 * 20.10.

a) Não se efectua aos domingos e feriados

DIVERSOS

PEQUENO CARTAZ

EXPOSIÇÕES

Diversas exposições podem ser presenciadas durante os próximos dias aqui em Espinho. Na Galeria Múltiplo, até ao próximo dia 23 deste mês, está patente ao público uma mostra colectiva de pintura, escultura e desenho.

Esta exposição, que integra trabalhos de Alice Loureiro, Armando Alves, Carlos Carreiro, Domingos Pinho, Emílio Remeilhe, Fernando Lardosa, Gémio Rui, Gustavo Bastos, João Dixo, Valdemar Mendes entre outros, pode ser visitada de terça a domingo das 14.30 às 20 horas.

Entretanto, No Casino de Espinho, assinala-se a exposição de José Rodrigues, «um dos quatro vintes» que, afinal, homenageia a cidade. Nesta exposição poderão ser presencia-

dos trabalhos, que consagram este artista plástico, a partir do dia 15.

Por seu turno, ainda no Casino Solverde, de 17 a 30 deste mês, pode ser presenciada uma mostra de trabalhos de Jorge Cunha.

Relativamente a outros locais, registre-se a mostra colectiva de obras de arte que estará patente no Vila Real em colaboração com a Cooperativa de Actividades Artísticas, CRL - Árvore. Tendo em vista o interesse cultural e promocional da cidade, esta exposição contempla trabalhos de diversos artistas.

Finalmente, a exposição da Extensão de Educação de Adultos de Espinho no Posto Turismo até ao dia da cidade.

Nesta mostra estão diversos trabalhos de alunos dos cursos de adultos do 1.º e 2.º anos do ciclo e sócio-profissionais, que podem ser vistos nas horas normais de expediente.

CINEMA

No Casino Solverde, a partir de hoje, sexta-feira, está em exibição o filme «Ligações perigosas» para maiores de 12 anos.

Esta película, que tem suscitado o maior interesse entre os amantes do cinema norte-americano, conta com uma belíssima produção e realização que, conjuntamente com o tema, leva o filme a um ponto de alto nível exibicional.

Entretanto, para a sessão da meia-noite, pode presenciar o filme «O Tesouro de Kampuchea» para maiores de 12 anos. Finalmente, no que diz respeito aos mais pequenos, no domingo, a partir das 11 horas, a matinée infantil apresenta «Festival Pantera n.º 2».

RÁDIO COSTA VERDE

«Baía da Música», de 2.ª a 6.ª feira entre as 15 e as 17 horas é uma emissão conduzida por Né Vasco. Durante a parte da tarde.

Podem ser escutados os maiores sucessos da actualidade. Música fresca para o tempo que se adivinha quente...

EDIFÍCIO DAS PALMEIRAS

ENTRE O MAR E A SERRA

EDIFÍCIO DAS PALMEIRAS, NO CENTRO DE ESPINHO. O PRIVILÉGIO DO LUGAR, A FORMA DE CONSTRUIR, DO PRAZER DE HABITAR.

O CUIDADO COLOCADO NA CONSTRUÇÃO, A QUALIDADE DOS MATERIAIS UTILIZADOS E O NÍVEL ALCANÇADO JUSTIFICAM O INVESTIMENTO NO LOCAL.

EMPES



PAREDES DUPLAS C/ ISOLAMENTO EM POLIURETANO, AQUECIMENTO, JANELAS DUPLAS, TODOS OS ANDARES C/ GARAGEM E ARRUMOS. VENHA AO EDIFÍCIO DAS PALMEIRAS VERÁ QUE VALE A PENA.



INVESTIMENTOS INDUSTRIAIS E IMOBILIÁRIOS

GRUPO M. VIOLAS

ANDARES T2, T3 E T3+1

CONSULTE O NOSSO SERVIÇO DE VENDAS NO LOCAL OU PELO TELEFONE 724890 DE SEGUNDA A SÁBADO ESPINHO RUAS 8, 10, 25, E 27

PASSA-SE ESTABELECIMENTO COMERCIAL

Rua 15 n.º 307
ESPINHO
Contactar no local

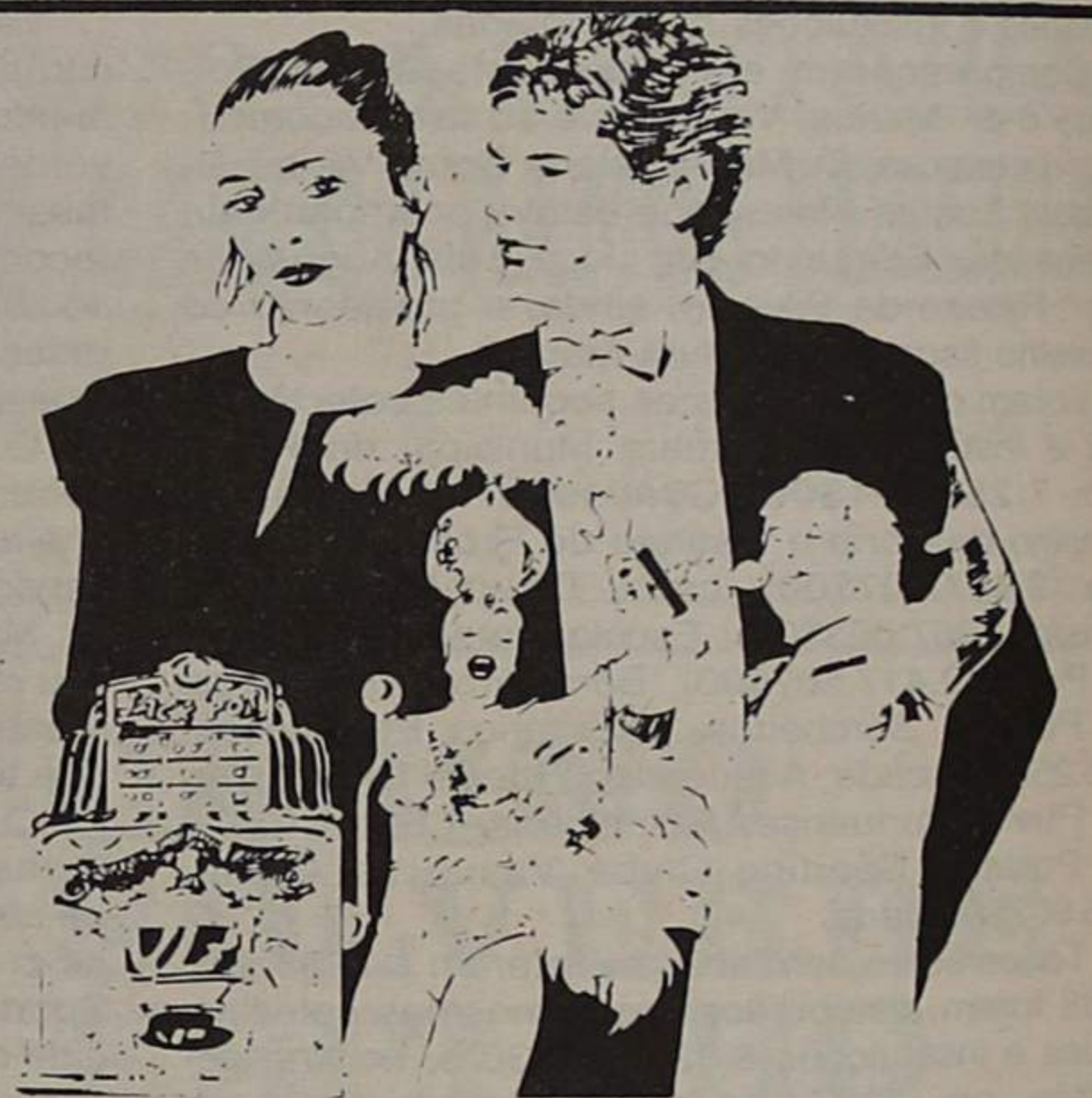
ORAÇÃO AO DIVINO ESPÍRITO SANTO

Divino Espírito Santo, Vós que me esclareceis tudo, iluminais todos os meus caminhos para que eu atinja a felicidade, Vós que me concedeis o sublime dom de perdoar e esquecer as ofensas, até o mal que me tenham feito, Vós que estais comigo em todos os instantes eu quero humildemente agradecer por tudo o que sou, por tudo o que tenho e confirmar mais uma vez a minha esperança de um dia merecer e poder juntar-me a Vós e todos os meus irmãos, na perpétua glória de paz. Obrigado mais uma vez. (A pessoa deverá fazer esta oração por três dias seguidos sem dizer o pedido e dentro de três dias terá alcançado a graça por mais difícil que seja). Publicar assim que receber a graça. Publicada por ter recebido uma graça. - A.R.R.

Artis RETRATOS DE ARTE

VEJA E ADMIRE A ARTE E BELEZA DA FOTOGRAFIA

Rua 19 n.º 287 - Telefone 722387



- JANTAR CONCERTO E ESPECTÁCULO
- BOITE COM ESPECTÁCULO
- SALAS DE JOGO, BANCADO, SLOTS e BINGO ao nível das melhores da Europa
- CINEMA e CAFETERIA



CASINO SOLVERDE ESPINHO

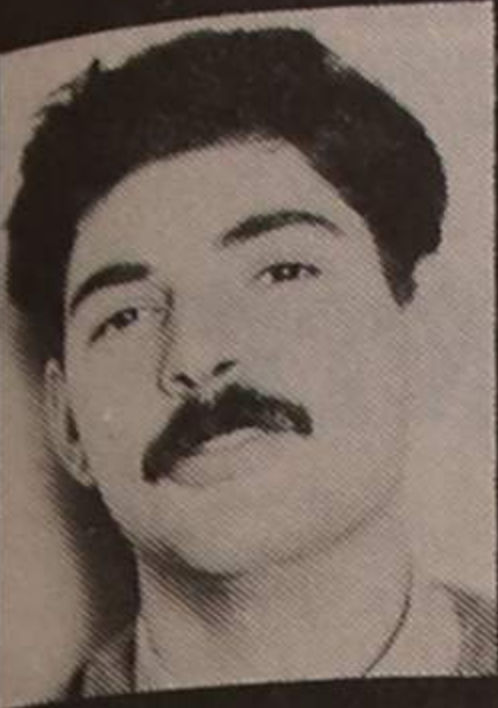
- GALERIA DE ARTE -
EXPOSIÇÕES DE ARTES PERMANENTES

EMPES

PORQUE PODEM NÃO REFLECTIR A LINHA EDITORIAL DE «DEFESA DE ESPINHO», OS TEXTOS ASSINADOS SÃO DA EXCLUSIVA RESPONSABILIDADE DOS SEUS AUTORES

AS IDEIAS

NA PONTA DO LÁPIS



□ CARLOS FONSECA



... E um pontão a cair

Vem aí o tempo de praias e uma das zonas mais procuradas será, naturalmente, a do Cabana. Mas, já viram senhores como aquilo está?

Na rotunda há um grande buraco a impedir a normal circulação e do pavimento o que se pode dizer é que nem se sabe se é terra se é asfalto.

Depois, temos o problema do pontão de acesso às praias a norte do Cabana — um inestético pontão em madeira que, além do mais, está podre e qualquer dia provoca um acidente. Uma placa de betão seria assim tão cara?!

veria ser por junto ou em prestações. Venceu a tese das prestações e ganhou consistência de que vale a pena assaltar um banco e devolver o vil metal em prestações, enquanto o «rendimento» corre noutra instituição bancária...

Câmara/3

Falava-se numa sessão camarária a propósito do programa comemorativo do dia da cidade. O vereador António Castro explicava que uma das manifestações previstas é um «teatro do riso».

E o vereador José Fonseca logo apressou este comentário: «Deve ser coisa muito séria»...

Assim não!

Tal como referimos noutra local, vai decorrer na Escola Secundária Gomes de Almeida um curso de formação vocacional de electrónica... graças à edilidade local. E isto porque o Ministério achou tudo muito bonito mas não se comprometeu a arranjar as verbas necessárias. E lá vai a Câmara abrir mão de mil contos para aquisição de material.

Não é de hoje, esta situação, até porque caso idêntico aconteceu quando foi necessário material para o hospital. Tanto quanto julgamos saber, «câmara» não significa «mini-ministérios»... Mas a continuar assim, será um caso a estudar pela... Edite Estrela!

ESPINHOS E ROSAS

Câmara/1

Ao que parece, furtaram semáforos do cruzamento das ruas 24 e 33. A polícia descobriu o larápio e indicou-o à Câmara.

Face a isto, a autarquia intimou o sui-génis «amigo do alheio» a pagar uma indemnização de pouco mais de 40 mil escudos. Só que não houve acordo entre os edis quanto à forma de pagamento: se de-

Câmara/2

A Câmara vai comprar mais tinta para pintar a sinalização horizontal nas ruas da urbe — passadeiras, etc..

Dada a experiência anterior, ficamos a desejar ardentemente que seja tinta de boa qualidade, para não voltarmos a ver fechadas as ruas de 15 em 15 dias para avivamento das pinturas...

DIA DA RAÇA

□ ROSALINA CALDAS LOPES

Foi sempre assim, desde que comecei a adquirir consciência das coisas da vida, que ouvi denominar o DIA DE CAMÕES: DIA DA RAÇA! Somos de facto uma RAÇA, QUE DEU NOVOS MUNDOS AO MUNDO, e as gloriosas façanhas de povo intrépido e marinheiro, ficaram immortalizadas em páginas magníficas em cujo autor se encarnou de forma admirável e sem precedentes, o génio e a epopeia da nossa PÁTRIA! É em homenagem ao imortal autor desse grande monumento chamado LUSÍADAS, que eu hoje dedico neste espaço que me foi reservado, a minha homenagem e um apelo para que os jovens aprendam e os mais velhos recordem. Luís Vaz de Camões, MAIS

ILUSTRE E O MAIOR POETA PORTUGUÊS. É um dos poetas maiores do mundo. Segundo rezam as crónicas, pois não há uma certeza, teria nascido em COIMBRA no ano de 1524, porquanto da data do nascimento não há certeza mesmo nenhuma. LUÍS DE CAMÕES frequentou, durante um pequeno período, a CORTE DE EL REI D. JOÃO III, findo o qual resolveu embarcar para CEUTA no ano de 1547, onde após umas escaramuças com a moirama perdeu o olho direito. Depois de várias aventuras resolve voltar para Portugal, e devido ao seu génio belicoso teve algumas rixas, entre as quais, feriu um servidor do Paço. Foi durante um ano de prisão que lhe custou a aventura, que ele compôs o Primeiro canto dos LUSÍADAS. Em 1553, segue para Goa, tomando aí parte em várias expedições

militares, batendo-se sempre com denodada valentia. De Goa, sempre impellido pelo seu feitio instável e aventureiro, vai para MACAU, e aí escreve 6 CANTOS DO POEMA. Por motivos ignorados, é chamado novamente à ÍNDIA onde, durante a travessia, o barco em que viaja, naufraga, salvando a vida e o POEMA que empunha com o braço de fora. Em Goa, esperam-no novos trabalhos, sofrendo acusações caluniosas. É preso novamente. Justifica-se e é posto em liberdade. Continuando a passar trabalhos, anda aos baldões da sorte e em 1569 regressa a Lisboa; em 1572, sai a primeira edição dos LUSÍADAS, dando-lhe EL REI D. SEBASTIÃO uma tença de quinhentos mil réis por ano que não lhe bastava para nada, e, segundo a tradição, foi um escravo de nome JAU que consigo

trouxera da Índia, que o salvou de morrer de fome, esmolando de noite para ele, ignorando o Poeta esse gesto de abnegação do seu fiel escravo. A par disto, foi Luís de Camões um grande amoroso. A História dá-lhe imensas aventuras de amor, mas parece que foi um facto a grande paixão que ele nutriu pela Infanta D. MARIA, filha de EL REI D. MANUEL I, paixão que seria uma das causas do seu afastamento da Corte. Sabe-se isso sim, de certeza, que a sua morte ocorreu no DIA 10 de Junho de 1580. Por isso se comemoram este ano os 409 anos do desaparecimento daquele que foi um dos maiores POETAS que o mundo produziu e que veio a morrer numa enxada miserável, tendo a assistir aos seus últimos momentos o seu fiel amigo e companheiro de desdita, o escravo JAU.

Além de POETA ÍMPAR, foi notável em História, em Geografia, em Humanidades Clássicas e Literatura em geral. O seu POEMA é o espelho vivo do verdadeiro sentir da alma portuguesa, tão dada a sonhos e aventuras. LUÍS DE CAMÕES, além dos LUSÍADAS, escreveu três AUTOS: EL REI SELEUCO, o ANFITRIÃO e FILODEMO. Escreveu várias elegias, sátiras, poesias bucólicas e sonetos. CAMÕES foi por excelência o poeta que mais despertou as atenções, servindo a sua vida e a sua obra, para vários estudos, tanto biográficos como históricos. Almeida Garret, (1825) debruça-se sobre a vida dele. António Feliciano de Castilho, também se interessa pelo épico (1849). Cipriano Jardim escreve um drama em 5 actos no ano de 1880. Também Teófilo Braga

escreve três volumes sobre a sua às vezes duvidosa biografia em 1873. Mereceu também Camões o interesse do alemão Guilherme Stork, obra traduzida pela senhora D. Carolina Michaelis de Vasconcelos, no ano de 1879. No ano em que morreu CAMÕES, PORTUGAL vivia como hoje, uma profunda crise política, crise que resultou em perdemos a nossa independência nacional. Camões sabia-o e diz a tradição que ele diria pouco tempo antes de morrer: — PÁTRIA, AO MENOS MORREMOS JUNTOS! Prestemos pois, a nossa profunda homenagem ao HOMEM QUE SOUBE CANTAR EM POEMA, A EPOPEIA DE PORTUGAL E DOS DESCOBRIMENTOS.

O FORNO DE ESPINHO

GOMES & PEREIRA, LDA.

Rua 19, n.º 1.278 — ESPINHO — Telef. 725338

Especialidades em:

PÃO D'ÁGUA, PÃO CENTEIO, PÃO HOLANDÊS

PARA COMPRAR BOM CAFÉ

Casa ALVES RIBEIRO

TORREFACTOR DE CAFÉ

ESTABELECIMENTO DE VENDA AO PÚBLICO

RUA 19, N.º 294 ☆ ESPINHO



COMPRA E VENDA de Terrenos e Propriedades

4539 Mozelos

Telefone: 7643286

CASIMIRO DE ANDRADE

MÉDICO DENTISTA

Consultório: RUA 22 (junto à Câmara) TELEF. 724909



CLÍNICA FISIÁTRICA S. PEDRO

MEDICINA FÍSICA E REABILITAÇÃO

Rua 8, N.º 681 — Telef. 724714 — 4500 ESPINHO

Acordo com as entidades

- ADSE
- ACASA
- ADMG
- EDP
- SAMS
- SSMJ
- CGD
- SEGUROS
- PARTICULARES

Manuela Praça

MÉDICA ESPECIALISTA

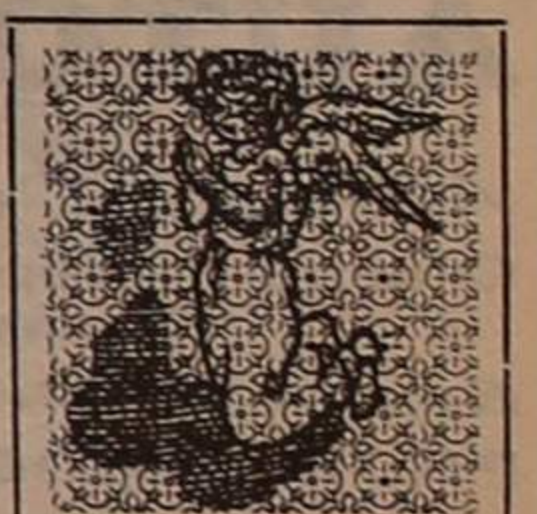
Liana Pereira

FISIOTERAPEUTA

FÁBRICA DE MÁRMORES E GRANITOS DA TABUAÇA

VITORINO LOPES DA CRUZ, SUCRS., LDA.

LUGAR DE ESPINHO — S. FÉLIX DA MARINHA VILA NOVA DE GAIA APARTADO 205 — 4503 ESPINHO CODEX TELEFONE 720565



FUNDADA EM 1897

Futebol Popular

IMPÉRIO CAMPEÃO

DA SEGUNDA NA PENÚLTIMA JORNADA

Na penúltima jornada do Campeonato de Futebol Popular do concelho de Espinho nada de novo aconteceu, no respeitante à primeira divisão, a não ser a goleada imposta pelos campeões, Leões Bairristas, ao terceiro classificado, o Corredoura.

Na divisão secundária, onde a discussão do título estava em aberto, tudo se decidiu a favor do Império de Anta que na tarde de sábado, se sagrou campeão, mercê da derrota sofrida em casa pelo Desportivo da Ponte de Anta, frente aos Outeiros. Estes já haviam imposto também o único desaire ao Império.

Quanto à terceira equipa que subirá à divisão principal, tudo está à espera do final dos próximos jogos entre o Ronda - Águias de Anta, e o Sporting-Atlético. Os Águias terão de vencer e o Sporting precisa de ganhar e esperar pelo empate da equipa do Lugar da Quinta.

IMPÉRIO DE ANTA, 3 ÁGUIAS DE ANTA, 1

Jogo no Campo da Idanha. Árbitro: Jaime (Académico de Espinho).

IMPÉRIO - Serafim; José Oliveira, Jaime, Tono e Paulo Malheiro; Virgílio, Fernando e Pinhal; Eusébio, José António e Paulo.

Suplentes: Outeiro, Domingos, Manuel e Soares.

ÁGUIAS - Rocha; Bessa, Costa, Arnaldo e Oliveira; Sampaio, Martinho e Ramiro; Heitor, Teixeira e Lázaro.

Suplentes: Rogério, Agostinho, Couto, Santos, Moreira, José António e Morgado.

Ao intervalo: 2-1.
Marcadores: 1-0 Eusébio; 2-0 Fernando; 2--- -1 Bessa, de grande penalidade; e 3-1 Eusébio.

Em jogo aguardado com grande expectativa, especialmente para os Águias de Anta que necessitavam de, pelo menos, pontuar, assistiu-se a um excelente confronto entre duas das melhores equipas do campeonato, presenciado por muitos assistentes.

O Império entrou em campo já com o título de campeão conquistado no dia anterior, sábado, beneficiando para tal da derrota em casa consentida pelo Desportivo da Ponte de Anta frente aos Outeiros. Os Águias principiaram a partida extremamente nervosos e com falta de concentração para poderem desenvolver o seu futebol que lhe permitisse alcançar os seus objectivos: não perder e pelo menos ganhar um dos dois pontos em disputa. O Império, actuando com enorme disciplina táctica e um acentuado sentido colectivista, cedo aproveitou a velocidade dos seus avançados, especialmente a do fora-de-série Eusébio e marcaria o tento inaugural por volta dos quinze minutos. O segundo golo não tardaria a surgir e aconteceria à passagem do minuto vinte, após um remate de fora da área de Fernando, com o esférico a tabelar ainda num defensor adversário. Já perto do intervalo, uma defesa com as mãos do central Jaime permitiria aos Águias chegar ao empate através da conversão do respectivo castigo máximo, já que a falta foi cometida dentro da grande área.

A segunda parte foi de «vida ou de morte» para os Águias que entraram de rompante e lançando quatro homens deliberadamente ao ataque, na tentativa de alcançar o empate e fazendo passar, embora momentaneamente, por situações difíceis a defensiva do Império. No entanto, este, aproveitando o adiantamento de quase todo o conjunto adversário, viria a confirmar-se como o melhor conjunto em campo, com a marcação do decisivo golo, o da tranquilidade, que seria fatal para os Águias.

Quanto a destaques, no Império para todos os elementos que actuaram à altura do título conseguido, bem como da subida de escalão. Nos Águias o quarteto defensivo esteve em dia não e não fora o seu guarda-redes que muitas das vezes teve em situações de recurso de sair da sua área para salvar e desviar bolas a pontapé; quanto aos restantes elementos muita força de vontade mas a actuarem mais com o coração do que com a cabeça.

A arbitragem foi bastante contestada por ambas as equipas, mas mesmo assim teve pulso para dominar certas situações e saldar-se por uma actuação regular.

CANTINHO, 3 ESPERANÇAS, 1

Jogo no Campo do Rio Largo, em Espinho.

Árbitro: Casal, de Espinho.
CANTINHO: Paquete; Silva, Paulo, Fonseca e André; António, Monteiro e Folha (cap.); Zé António, Ferreira e Vitor.

ESPERANÇAS: Zé Alves; Beto, Marinheiro (cap.), Torres e Tino; Tono Dias, Salviano, Costa e Rebica; Sousa e Ameriquito.

Jogaram ainda: pelo Cantinho: Anibal, Quim, Passos, Pais, Valente e João. Pelos Esperanças: Matias.

Ao intervalo: 2-0.
Jogo agradável este a que se assistiu na manhã de domingo, entre duas equipas com as posições já definidas em termos de classificação. No primeiro tempo o Cantinho aproveitou da melhor maneira o forte vento que fazia, para tomar conta das operações e marcar dois golos.

No segundo tempo, foi a vez dos Esperanças com o vento a favor. Vieram para a frente e, marcaram logo no início, mas estava escrito que a sorte nada queria com os azuis e brancos, pois as lesões e a falta de suplentes arrumaram com eles, acabando o jogo com dez jogadores com outros a fazerem corpo presente. A arbitragem, num jogo fácil de dirigir, esteve bem.

JOSÉ MARTINHO

RESULTADOS

I DIVISÃO

Académico-Associação	1-1
Q. Paramos-Ág. Paramos ...	0-0
Cruzeiro-Idanha	1-0
Magos-Rio Largo	0-0
Cantinho-Esperanças	3-1
Corredoura-Leões	0-8

II DIVISÃO

D. P. Anta-Outeiros	1-2
Guetim-Ronda	0-1
Gulhe-Atlético	1-3
Império-Ág. Anta	3-1

B. P. Anta-C. Regresso	5-1
Estrelas-Sporting	3-13

II DIVISÃO

CLASSIFICAÇÕES		J. P.	
I DIVISÃO			
Leões	21	36	
Cantinho	21	29	
Corredoura	21	25	
Império	21	36	
D. P. Anta	21	32	
Ág. Anta	21	29	
Sporting	21	29	

BODAS DE DIAMANTE DO SCE

O Sporting Clube de Espinho inicia já no próximo dia 15 as comemorações das suas bodas de diamante.

Os «Tigres» propõem-se realizar um vasto conjunto de iniciativas até dia 12 de Novembro, que passamos a enumerar.

15 DE JUNHO - Sessão de abertura às 19.30, seguida de um jantar-convívio com todos os corpos gerentes que passaram pelo clube e imprensa.

16 DE JUNHO - Sarau de ginástica.

17 E 24 DE JUNHO - Torneio de Andebol (Seniores e Iniciados).

5 E 6 DE AGOSTO - Torneio de Futebol da Costa Verde.

20 E 27 DE AGOSTO - Torneio Quadrangular de futebol Júnior.

Setembro - Atribuição de troféus aos atletas distinguidos na última temporada e torneios de voleibol sénior e iniciados.

11 DE NOVEMBRO - Assembleia Geral com entrega de emblemas aos associados há 25 e 50 anos, seguida de um magusto para todos os sócios, no Estádio Comendador Manuel Oliveira Violas.

12 DE NOVEMBRO - Missa na Igreja Matriz em memória dos sócios e atletas falecidos, seguida de romagem ao cemitério com colocação de lápides em diversas sepulturas.

18 DE NOVEMBRO - Sessão solene, seguida de jantar de encerramento.

Ainda integradas nas comemorações dos 75 anos deste clube, realizar-se-ão diversas actividades culturais, a anunciar oportunamente.

CONTABILIDADE INFORMATIZADA ASSISTÊNCIA E CONSULTADORIA FISCAL ESTUDOS ECONÓMICOS

Seguros Industriais, Comerciais e Individuais.
Análises de Risco Industrial. Documentação em geral.
SOMOS: **CIAIS - Serviços Comerciais, Lda.**
Rua Gonçalves Castro, 199 - Telef.: 7825445-7821772 - 4415 CARVALHOS
- CONSULTE-NOS -

resiféria CONSTRUÇÕES URBANAS, S.A.

* INVESTIMOS EM PROPRIEDADES IMOBILIÁRIAS * CONTACTE-NOS *
DISPOMOS AINDA:
PARQUE - AUTO RESIFÉRIA
RUA 11, N.º 168 ESPINHO
* VISITE-NOS
* NO LOCAL, TODOS OS DIAS
DAS 17 ÀS 19 HORAS, OU
* PELO TELEF. 7648267
APARTADO 20 - MOZELOS - 4539 LOUROSA CODEX - PORTUGAL

AUTO BRANCO

- DE -
ARMANDO M. V. BRANCO
Oficina de reparações de automóveis
Compra e venda
Representante: Baterias, Peças, etc.
PRONTO-SOCORRO PERMANENTE
INSTALAÇÕES: Rua S. Martinho - Anta
Telef. 723394 - 4500 ESPINHO

COSTA FERREIRA & MARTINS

VERÃO/89 EXCURSÕES

- BENIDORM - Viagens NOCTURNAS OU DIURNAS
partidas de JUNHO A SETEMBRO - preços desde 21 500\$00
MARQUE AS SUAS FÉRIAS EM BENIDORM DURANTE O MÊS DE MAIO E
VEJA A OFERTA QUE LHE PROPOMOS - REDUÇÕES CRIANÇAS
- IBIZA (10 ou 17 dias) - Part. TODAS AS SEXTAS-FEIRAS de JUNHO A
SETEMBRO
- FERIADOS DE MAIO E JUNHO (Algarve, Sevilha e muitas mais)
- CEUTA (2 dias e meio) - Part. TODO O ANO
- TODOS OS DOMINGOS UMA VIAGEM DIFERENTE C/ ALMOÇO RE-
GIONAL
- TODA A PROGRAMAÇÃO VERÃO 89 JÁ NOS N.º BALCÕES. não marque as
suas FÉRIAS sem consultar o n.º prog. AUTOFÉRIAS. VIAGENS EM LUXO:
SOS AUTOPULLMANS OU GRANDES VIAGENS DE AVIAO
- VA À FESTA DO TÍTULO NO ESTÁDIO DA LUZ - 21 Maio
PREÇOS ESPECIAIS PARA GRUPOS EM QUALQUER PROGRAMA

VIAGENS E TURISMO

RUA DO BONJARDIM, 652 - TELEFOS. 20787-25597
TELEX 76764 - 4000 PORTO

VIDRARIA CENTRAL

Fontes & Filhos, L. da

Depósito de vidraça em caixa, cortada e colocada, Molduras para caixilhos
Espelhos, Tijolos e Telhas de vidro
ENCARREGA-SE DA COLOCAÇÃO DE VIDROS EM QUALQUER PONTO DO PAIS
AVENIDA DA PRAIA - TELEFONE, 72375
ESMORIZ - 3880 OVAR

DAFRUTO, LDA.

PRECISA MOTORISTA DISTRIBUIDOR
QUE SAIBA FACTURAR

TELEFONE: 723529

APRENDIZES DO SEXO MASCULINO

DOS 14 AOS 17 ANOS DE IDADE
ADMITE: FÁBRICA PROGRESSO

ESPINHO

CLÍNICA DE MEDICINA DENTÁRIA DE ESPINHO

DR. ILÍDIO D'OLIVEIRA SANTOS

MÉDICO DENTISTA

Acordo com as Entidades:
ACASA; CGD; ADSE

Rua 16 (esquina Rua 19), n.º 545-1.º Dt.ª A
Telef. 722931 ESPINHO

Voleibol

JUNIORES DO «MOCHO» EM TERCEIRO NA GOLEGÃ

Os Juniores da Associação Académica de Espinho classificaram-se em terceiro lugar no Campeonato Nacional de Voleibol, que decorreu no passado fim-de-semana na Golegã.

Segundo o seccionista da equipa do Mocho, Manuel Lima, «como se previa e na prática confirmou-se, foi um campeonato muito disputado, caracterizado por um enorme equilíbrio».

Mais uma vez, a arbitragem esteve em questão. «Todas as equipas se queixaram da condescendência e inexperiência dos árbitros» - disse este dirigente acadêmico e acrescentou:

«No jogo entre a Académica de Espinho e a equipa de S. Mamede, o árbitro deixou o recinto onde decorria o encontro, voltando pouco depois. A partir daí, a equipa de Espinho foi claramente prejudicada».

Manuel Lima salientou que este encontro daria «o segundo lugar à Académica de Espinho e o primeiro ao Sporting».

RESULTADOS - 1.ª JORNADA - Académica de Espinho, 3-Sporting, 2 (4-15, 15-11, 15-13 e 17-16); Académica de Espinho, 3-Colégio dos Carvalhos, 2 (10-15, 15-3, 6-15, 15-13 e 16-14).

2.ª JORNADA - Sporting, 3-Académica de Espinho, 1 (16-14, 15-7, 9-15 e 15-4); Colégio dos Carvalhos, 3-Académica de S. Mamede, 2 (9-15, 15-11, 13-15, 15-4 e 16-14).

3.ª JORNADA - Sporting, 3-Colégio dos Carvalhos, 2 (15-6, 8-15, 12-15, 15-10 e 17-15); Académica de S. Mamede, 3-Académica de Espinho, 2 (12-15, 9-15, 15-11, 15-13 e 15-11).

PONTUAÇÃO FINAL - 1.º Académica de S. Mamede, 3 jogos e 5 pontos; 2.º Sporting, 3-5; 3.º Colégio dos Carvalhos e Académica de Espinho, 3-4.

Ginástica

SARAU DA ACADÉMICA

Com grandes tradições na nossa cidade e no Norte do País, o Sarau de Ginástica da Associação Académica de Espinho realizar-se-á no próximo sábado, dia 10, pelas 21 horas.

No Dia de Camões e das Comunidades Portuguesas, a secção de Ginástica do clube do «Mocho» apresentará as classes «Educativa mista», dos 3 aos 5 anos; «Educativa e formação desportiva mista», dos 5 aos 12 anos; «Rítmica não competitiva»; «Rítmica desportiva»; «Aeróbica»; «Dança jazz»; «Manutenção senhoras»; «Mini-duplo trampolim».

O pavilhão Arquitecto Jerónimo Reis será, portanto, palco de um grande acontecimento, cheio de luz e alegria.

JOGOS SEM BARREIRAS «SEMENTE/89»

O Grupo Cultural e Recreativo Semente realizou recentemente os III.º Mini-Jogos Sem Barreiras «Semente 89».

Para estes jogos, o Semente contou com a presença de várias escolas do concelho de Espinho, que disputaram os pontos entre si sempre com os olhos nos troféus, proporcionando animação e alegria a esta iniciativa desta colectividade de Esmojães.

O Semente, com estas actividades pretende promover as crianças sócio-culturalmente, dado que, segundo o seu entender, «elas continuam ainda pouco apoiadas, no

que respeita a realizações de índole cultural».

Nesta iniciativa colaboraram a Câmara Municipal de Espinho, Junta de Freguesia de Anta, Coordenação Concelhia de Educação Básica de Adultos e de várias firmas do nosso concelho.

A classificação final foi a seguinte, respectivamente do 1.º ao 9.º lugar:

Escola da Idanha, Escola da Quinta, Anta, Escola Ponte de Anta, Escola de Paramos, Escola da Marinha, Escola de Espinho n.º 5, Escola de Silvaldinho n.º 1, Escola de Anta n.º 1 e Escola de Esmojães.

Ténis

OPEN PLAKA

- INÍCIO NO SÁBADO

O Clube de Ténis de Espinho (CTE), realiza no próximo sábado, dia 10, o segundo Torneio de Ténis de Espinho, denominado Open Plaka.

O CTE, em colaboração com a Câmara Municipal de Espinho, vai promover o referido torneio, disputado na modalidade de singulares homens e que terá um quadro condicionado a 64 jogadores por apenas se dispor de dois courts e não serem iluminados.

Esta prova terá um «Prize Money» de 25 mil escudos e o CTE reserva o direito de atribuir até oito «Wild Cards».

Este torneio, a disputar nos dias 10, 11, 17 e 18 das 8 horas às 21 horas e nos dias 12, 13, 14, 15 e 16 das 18 às 21 horas, realizar-se-á nos courts Municipais.

Os encontros serão disputados à melhor de três «Sets» com «Tie-Break».

Hóquei em campo ACADÉMICA EM QUARTO

Académica classificou-se em quarto lugar, no Campeonato Nacional da segunda divisão em Hóquei em Campo.

Nestas duas últimas jornadas do fim-de-semana que passou, que concluíram o respectivo campeonato, os academistas perderam tanto com o Lousada como com o Leixões por 1-0.

Os resultados e a classificação final:

RESULTADOS

Sábado - Lousada, 1-AAE, 0
Domingo - AAE, 0-Leixões, 1

PONTUAÇÃO - 1.º Lousada, 14 jogos e 39 pontos; 2.º Canelas, 14-34; 3.º Vilanovense, 13-30; 4.º Académica.

Futebol feminino

FINAL DO TORNEIO ENTRE O CAE E LEÇA

Realizou-se no passado fim-de-semana um torneio quadrangular de Futebol Feminino, integrado nas comemorações do centenário da Freguesia de Espinho.

Foram apurados para a final o Académico de Espinho e o Leça, a realizar-se no próximo domingo.

RESULTADOS

CAE-Luso 7-0
Leça-Alba 4-0

PRÓXIMA JORNADA

Domingo - Alba-Luso, às 14 horas, para os 3.º e 4.º lugares e CAE-Leça, às 16 horas, final.
Estes jogos realizam-se no campo do Rio Largo.

Extra de iniciados

«TIGRES» NA FINAL

Os Iniciados do Sporting de Espinho ficaram apurados para a final da prova extra da Associação de Futebol de Aveiro.

Beneficiando do empate a um gol em S. João da Madeira com a Sanjoanense, os «Tigres» no próximo fim-de-semana discutirão o troféu correspondente a esta prova.



SOLVERDE

Sociedade de Investimentos Turísticos da Costa Verde, S. A.

Sede Social: Rua 19 n.º 85 - 4500 ESPINHO

AVISO

A SOLVERDE, S. A. vai levar a efeito no próximo dia 16 de Junho, pelas 20.30 horas, no Casino Solverde, em Espinho, o jantar anual de confraternização dos seus Accionistas.

Para se inscreverem neste jantar, os Accionistas deverão fazer prova de possuir o mínimo de 500 acções, referente ao capital de 4 000 000 contos, e confirmarem a sua presença até ao dia 12 de Junho, por escrito, ou através do telefone 724120.

Espinho, 26 de Maio de 1989

A ADMINISTRAÇÃO

TAPETES

«ROMINA»

O TAPETE DA DONA DE CASA

Distribuidor no País:

CAVES SADIAS

VALADARES - TELEFONE 7110030

AO ENCONTRO DOS CLUBES POPULARES

CANTINHO: «IDEIA DO CAMPEONATO PARTIU DE NÓS»

A Associação Cantinho da Rambóia foi fundada em 7 de Junho 1973.

Quando o Sporting de Espinho realizou um torneio de Futebol de Salão, segundo nos disse

duas finais e, a partir daí, os convites foram, aparecendo.

Na Idanha, este clube da Av. João de Deus, conquistou quatro provas particulares e, segundo nos relatou o dirigente, «a

subsídios da Câmara, Governo Civil, com os sortelos e cotização conseguimos sobreviver.»

O Cantinho da Rambóia, neste momento, está a disputar

segundo nos disse Belmiro Soares, «porque estamos limitados e não temos local para trabalhar. Organizámos há algum tempo um torneio só para os sócios do clube.»



Equipa do Cantinho da Rambóia, que está envolvida no Campeonato de Futebol Popular

Belmiro Soares, um dos responsáveis do Cantinho, «decidimos fazer uma equipa para entrar no torneio de futebol de salão.

«Arranjámos oito amigos e cada um pagou a sua inscrição.

«Fomos para a sede do Espinho ainda sem termos um nome. Conversámos para tentarmos encontrar um nome e pelo caminho um dos elementos disse:

«Como estamos todos no Cantinho, vamos colocar esse nome.

«Entretanto outro elemento disse:

«Fica o Cantinho da Rambóia.»

O Cantinho da Rambóia entrou no torneio, participou em

partir daí as coisas foram andando, sempre com dificuldades de ordem financeira e mesmo em termos de instalações.»

«As reuniões eram feitas com a autorização do Governo Civil de Aveiro, aqui nas escolas.»

Actualmente o Cantinho da Rambóia tem a sua sede num café e corre o risco de ficar sem ela «porque a senhora que nos cedeu um compartimento, vai necessitar dele, e não temos para onde ir.»

A maior dificuldade que o clube atravessa neste momento é a falta de uma sede.

Belmiro Soares considerou que existem «problemas de ordem financeira, mas com os

a primeira divisão do Campeonato Popular do Concelho de Espinho e foi um dos membros fundadores desta prova.

«A ideia da realização do campeonato partiu daqui, porque na altura tínhamos um elemento que agora faz parte dos Leões e era um rapaz muito inteligente para este tipo de coisas.

«Foi a Associação Cantinho da Rambóia que desenvolveu esforços para que esse campeonato se realizasse e fez os contactos com os clubes.»

«Este ano, no princípio do campeonato, as coisas não correram muito bem.»

O Cantinho tem, também no seu seio, uma secção de pesca que não tem funcionado, se-

Para futuro, este clube ambiciona a curto prazo a aquisição de uma sede.

Belmiro Soares diz mesmo que «as ideias são muitas mas tudo está dependente do local de trabalho. Neste momento não podemos ter muitas perspectivas porque não temos possibilidades de nos expandirmos.

«Já tivemos várias reuniões com o presidente da Câmara e pedimos um terreno para construirmos uma sede.

«Cortaram-nos o mal pela raiz e não nos podemos alargar!

«Se conseguirmos o dito terreno, com esforço, nós mesmos construímos o edifício.»

AAE HOMENAGEIA ÁLVARO ROCHA

A secção de hóquei em campo da Associação Académica de Espinho (AAE) vai homenagear, no próximo fim-de-semana, dias 10 e 11, o seu antigo atleta e dirigente, Álvaro Rocha.

O antigo árbitro e seleccionador nacional vai ser homenageado com um torneio, a realizar em Cassufas, que envolverá as equipas do Futebol Clube do Porto, Sport Lisboa e Benfica, Académica de Espinho e Selecção da Galiza (Vigo).

Este torneio atribuirá taças para os 1.º, 2.º, 3.º e 4.º lugares, um troféu para o guarda-redes da equipa menos batida, melhor marcador do torneio, melhor atleta e uma taça de disciplina.

No intervalo dos jogos da primeira jornada, realizar-se-á um jogo de veteranos entre a Académica de Espinho e o Sport Clube do Porto, no qual participará Álvaro Rocha.

O programa da festa de homenagem é o seguinte:

Sábado, dia 10 — FC Porto — Benfica às 14.30; AAE — SC Porto, às 16.15 (veteranos); AAE — Selecção da Galiza, às 17.30.

Domingo, dia 11 — Apuramento dos 3.º classificados, às 9.30; final às 11 horas; distribuição dos prémios às 13 horas.

No sábado, às 20 horas, haverá um beberete.

AGENDA DESPORTIVA**Hóquei Andebol****TORNEIO «VLADIMIRO BRANDÃO»**

A Associação Académica de Espinho, vai realizar, pela terceira vez, o Torneio das Escolas de Patinagem «Vladimiro Brandão», dedicado a jovens atletas até aos dez anos de idade.

Com esta iniciativa, a Académica de Espinho pretende não só dar uma especial atenção aos jovens, mas também contribuir deste modo para uma maior e melhor expansão do Hóquei em Patins.

Este torneio realizar-se-á no pavilhão Arquitecto Jerónimo Reis, nos dias 1 e 2 de Julho, tem o nome de um homem que muito deu ao hóquei em patins académista, tanto como dirigente, treinador e atleta.

Esta prova será disputada por quatro equipas, em duas jornadas, e só poderão participar atletas que nunca tenham efectuado jogos oficiais.

Haverá taças para todas as equipas e medalhas para todos os participantes.

O programa do torneio é o seguinte:

Sábado, dia 1 de Julho — Apresentação e desfile das equipas às 16 horas; Infante de Sagres — Académico da Feira às 16.30; Académica de Espinho-Paredes às 17.15.

Domingo, dia 2 de Julho — Disputa dos 3.º e 4.º lugares às 15.30; Finais às 16.15; desfile das equipas e entrega de medalhas e troféus, às 16.45.

Futebol Popular

1.ª Divisão (Última jornada)

Sábado — Esperanças-Lagos, no Rio Largo às 17 horas; R. Largo-Leões, no Rio Largo às 15 horas; Cruzeiro-Cantinho, em Paramos às 17 horas; Ag. Paramos-As. Esmojães, em Paramos às 15 horas.

Domingo — Corredoura-Q. Paramos, em Paramos às 10 horas; Idanha-Académico, na Idanha às 10 horas.

2.ª Divisão — (Última jornada)

Sábado Império - Gulhe, na Idanha às 15 horas; Guetim-C. Regresso, em Guetim às 15 horas; Estrelas - DP Anta, no Campo da Zona às 15 horas.

Domingo — Outeiros-BP Anta, no Rio Largo às 10 horas; Ronda-Ag. Anta, em Guetim às 10 horas; Sporting-Atlético, no campo da Zona às 10 horas.

Hóquei em campo

Torneio de homenagem a Álvaro Rocha em Cassufas.

Sábado — FCP — Benfica às 14.30; AAE-SC Porto às 16.15; AAE-Galiza às 17.30.

Domingo — Apuramento do 3.º e 4.º lugares às 9.30; Final às 11 horas.

Voleibol

Iniciados masculinos: Grun-dig-SCE, sábado dia 10 às 16.30.

Seniores masculinos: Benfica — SCE, sábado dia 10 às 17 horas.

Seniores masculinos: AAE-FCP, domingo dia 11 às 17 horas.

CLÍNICA DE MEDICINA DENTÁRIA, ESTOMATOLOGIA, CIRURGIA ESTÉTICA E MAXILO-FACIAL

Acordos com: A CASA, ADSE, CGD, EDP, SAMS, SAD, PHILIPS e RABOR

— Dr. JORGE PACHECO — Médico Dentista
— Dr. EVA PACHECO — Médica Int. Estomatologia
— Dr. HORÁCIO MONTEIRO DA COSTA — Médico especialista, Cirurgia estética, maxilo-facial e Ortognática
— ORTOPANTOMOGRÁFIA e TELERRADIOGRÁFIA

Rua 8, n.º 381-1.º — 4500 ESPINHO ☎ 722718

SIMON, S. A.**COMPRA E VENDA DE PROPRIEDADES**

RUA 28, N.º 574 — TELEF. 725454 — 4500 ESPINHO

AGÊNCIA DE CONTRIBUINTES CONTABILIDADE E CONTENCIOSO MEDIADOR DE SEGUROS**ANTENOR PEREIRA**

Rua do Quartel — Telef. 722034 — SILVALDE — ESPINHO

Agora também no ângulo das ruas 18 e 19

Entrada: Rua 18, n.º 582-1.º Sala 5 — Telef. 723738

LUSOTUFO**TAPETES - CARPETES - ALCATIFAS**

Telefone 72005 — CORTEGAÇA

Fernando Rodrigues Lima

Distribuidor dos papéis Colowall e outras marcas, pavimentos de cortiças.

Travessa da Rua 5 (Traseiras da Garagem Sousa)
Telefone 72 17 39 — ESPINHO

Gabinete de Radiologia de Espinho

DR. J. NUNES DE MATOS
DR.ª MARIA DO CARMO VASCONCELOS

MÉDICOS ESPECIALISTAS — RAIOS X E ECOGRAFIA

Consultório: RUA 20 N.º 1.436-R/C DT. — TELEF. 721975

Horário: das 9 às 18.30 horas

«Defesa de Espinho» - 2984 - 8/6/89

TRIBUNAL JUDICIAL DA COMARCA DE ESPINHO

ANÚNCIO

TORNA-SE PÚBLICO que, no Processo Correccional n.º 3650/89, do 2.º Juízo do Tribunal Judicial de Espinho, em que é autor o digno Agente do M.º Público e ré CELESTE ALVES FARDI-LHA, viúva, comerciante, residente em Meiro, Travanca - Santa Maria da Feira, foi a mesma julgada e condenada, por sentença transitada em julgado e por sentença em 89/5/23, pelo crime de profecção, previsto e punido pelo art.º 35.º n.º 1 al. a) do D.L. n.º 28/84 de 20 de Janeiro, na pena de 7 meses de prisão e em 100 dias de multa à razão de 200\$000 por dia, o que perfaz a quantia de 20 000\$000 ou, em alternativa quanto a esta multa, em 66 dias de prisão, pena esta suspensa pelo período de dois anos.

Foi ainda condenada nos mínimos do Imposto de Justiça e Procuradoria e custas do processo.

Espinho, 89/6/5

O Juiz de Direito,

João Costa de Moraes

A Escriturária,

Maria Jesuina Gomes Cardoso

PEQUENOS ANÚNCIOS

APENAS
410\$00

ALUGUÉIS

JOVEM CASAL DE UNIVERSITÁRIOS - Sem filhos, pretende alugar andar ou casa em Espinho, mesmo a necessitar de pequenas obras. Pode ser a partir de Setembro/Outubro. Preço a combinar. Resposta a este Jornal ao n.º 209.

PRETENDE-SE CASA - Para tomar de aluguer. Um pouco antiga, de preferência em Anta, Esmojães ou Guetim. Resposta ao Apartado 145 - 4502 Espinho Codex.

CASA MOBILADA - Junto à praia. Aluga-se durante os meses de Julho, Agosto e Setembro. Telef. 721488.

APARTAMENTO T3 - Aluga-se mobilado, em Espinho. Durante os meses de Verão ou de 6 em 6 meses. Telef. 721424 (depois das 19 horas).

ADVOGADOS

J.A. MOREIRA DE SOUSA - Escritório: Rua 23 n.º 773-1.º Dt.º (ao lado da Caixa de Crédito Agrícola). Telef. 722022 - 4500 Espinho. Residência: Souto - Silvalde. Telef. 722037 - 4500 Espinho.

FERREIRA DE CAMPOS DULCE OLIVEIRA CAMPOS - Advogados, Rua 11, n.º 877 - Telef.: 722210/720805 - Espinho.

BOA MESA

A VARINA - Almoços, jantares, petiscos. Aberto todos os dias, Rua 2, 129 - Telef. 724630 - Espinho.

CASA MARRETA - Almoços, lanches e jantares. Especializada em arroz de marisco, lulas, enguias, caldeirada, açorda de peixe e bons vinhos. Pedro da Silva Lopes - Rua 2, n.º 1356 - Telef. 720091 - 4500 ESPINHO - (RESERVE A SUA MESA).

EMPREGOS

MENINA - C 18 anos. 10.º ano. Experiência em balcão e dactilografia. Procura trabalho em casa comercial ou aprendiz de escritório. Telef. 7647493.

JOVEM - 22 anos, serviço militar cumprido, prática de condução, procura trabalho compatível. Telef. 726732.

EMPREGADO DE ESCRITÓRIO - Precisa-se, c/ serviço militar cumprido e 9.º ano, como escolaridade mínima, carta de condução há mais de 2 anos. Contactar Escola de Condução a Desportiva, Rua 19, n.º 448.

ENSINO

CURSOS PRÁTICOS - Dactilografia, informática, computadores, inglês e contabilidade. Externato Oliveira Martins - telef. 722272.

MÉDICOS

CARLOS ALBUQUERQUE PINHO - Médico especialista, doenças do aparelho digestivo, endoscopia digestiva. Consultório: Rua 31, n.º 321 - Telef. 724401 - Espinho.

SERVIÇOS

VÍTOR LANCHAS - Tem o prazer de apresentar aos Exmos. leitores o seu serviço, em todo o tipo de reportagens vídeo e montagens em Beta, VHS, 8 mm. Faz transformações de 8 mm e super 8. Contactar o telefone 725344 - Espinho.

TRESPASSES

MINIMERCADO - Passa-se. Ângulo das Ruas 23 e 28. Falar no local.

TRESPASSA-SE ARMAZÉM C/ ESCRITÓRIO - 2 banhos, refeitório e vestiários, com 29 x 7 m. Bom preço. Resposta a este jornal ao n.º 293.

VENDAS

VIVENDA - Com 300 m2 de área, mais arrumos de 70 m2 e quintal. Telef. 720325.

TERRENOS - Vendem-se um ou mais talhões, para construção de moradias ou r/c e andar, na estrada do Golfe, em Espinho. Trata telef. 721422 - F. Baptista - R. 16, n.º 440.

MORADIA E TERRENO - Vendem-se, em Esmojães-Anta-Espinho. Contactar: Tino Couto. Telef. 725466.

TERRENO - 4.400 m2. Zona Industrial de Grijo. Telef. 722342 (das 13 às 14 e das 20 às 24 horas).

APARTAMENTO T3 - C/ banho privativo e garagem fechada. Na Rua 19-2.º andar. Telef. 056-55055/52443.

ATRELADO TENDA «PLUMA» - C/ 2 quartos + extras. Telef. 7642235.

MORADIA - C/ jardim, garagem e quintal e água de poço e companhia. Bom preço. E QUINTINHA c/ casa r/c grande dá p/ negócio e 1.º andar, 2 garagens, 2 poços, água da companhia. Telef. 722327.

VENDE-SE JAZIGO 74 - Em Espinho. Pode fazer capela. Pela melhor oferta. Resposta em carta a este Jornal ao n.º 292, indicando n.º de telefone.

MAQUINA DE TRICOTAR - C/ motorização. Marca Empisal, Mod. 600. Contactar telef. 725339.

CARRO - Fiat Ritmo 65-ano 81. Inf. Telef. 722868.

VENDE-SE CASA - Em Espinho. Telef. 722916.

VENDE-SE ESTABELECIMENTO

CAVE, PÁTEO E GARAGEM NA RUA 19, N.º 1146 - ESPINHO
O PÁTEO TEM ACESSO DIRECTO PELA GARAGEM.
ÁREA TOTAL 290 M².

TELEFONAR PARA 721454 - ESPINHO

CONTROLO DE STOCKS

Precisa-se pessoa com conhecimentos e experiência de gestão de stocks por sistema informático, para fábrica arredores de Espinho.

CARTA À REDACÇÃO AO N.º 231.

ADMITEM-SE

APRENDIZAS PARA INDÚSTRIA TÊXTIL

Idade 14/16 anos

Residência em ESPINHO

Contacto: Telef. 724688 em horas de expediente

AGÊNCIA FUNERÁRIA N.ª S.ª D'AJUDA

EXECUTA COM A MAIOR PERFEIÇÃO E RAPIDEZ TODOS OS TRABALHOS CONCERNENTES AO RAMO
Também se encarrega de transladações para qualquer ponto do País

Largo do Rio Largo ou Rua 1, n.º 116
4500 ESPINHO
Telefones: 725129 ou 721787

† ADELINO COELHO

«O Vigia»

AGRADECIMENTO

Sua filha, genro, netos e restante família vêm, por este ÚNICO MEIO, profundamente sensibilizados, expressar a sua gratidão a todas as pessoas que se dignaram tomar parte no funeral do seu ente querido e na missa do 7.º dia, confortando-os em tão doloroso transe.

Espinho, 8 de Junho de 1989

D.ª MARIA ADELINA DE CARVALHO COIMBRA
HERMENE OLIVEIRA COIMBRA
JOSÉ MANUEL DE CARVALHO COIMBRA
JORGE MANUEL DE CARVALHO COIMBRA

FUNERÁRIA N.ª S.ª D'AJUDA - ESPINHO,
Largo do Rio Largo - Telefone 7251291

† SILVALDE

MARIA PEREIRA DO SACRAMENTO

AGRADECIMENTO E MISSA DO 7.º DIA

Seu marido, filhos, nora, genros, netos e demais família vêm, por este ÚNICO MEIO, profundamente sensibilizados, expressar a sua gratidão a todas as pessoas que se dignaram tomar parte no funeral do seu ente querido, bem como àquelas que, de outro modo, se associaram à sua dor, confortando-os em tão doloroso transe. Comunicam que domingo, dia 11, pelas 8 horas, será celebrada missa do 7.º dia, na Igreja Paroquial de Silvalde, pelo que, de igual modo, agradecem a todos os que se dignem participar em tão piedoso acto.

Silvalde, 8 de Junho de 1989

FUNERÁRIA DE N.ª S.ª D'AJUDA - ESPINHO,
Largo do Rio Largo - Telef. 725129

† ANTÓNIO ALBERTO ALVES

MISSA DO 5.º ANIVERSÁRIO

Sua família vem comunicar que será celebrada missa, por sua alma, no dia 11 de Junho, domingo, na Igreja Matriz de Espinho.

† ALICE FERNANDES DA SILVA

MISSA DO 2.º ANIVERSÁRIO

Sua irmã, cunhadas, sobrinhas e demais família vêm, por este meio, comunicar que será rezada missa, por alma da saudosa extinta, no sábado, dia 10, às 19 horas, na Igreja Matriz de Espinho. Desde já agradecem a quem possa comparecer.



CABELEIREIRA E AJUDANTE

COM PRÁTICA DE «BRUSHINGS» PRECISA-SE

Telefone 720542

SERRALHEIRO/ELECTRICISTA

Homem que saiba um pouco de cada, c/ habilidade e disposto a aprender, para vários serviços de manutenção, p/ fábrica arredores de Espinho.

Carta à Redacção ao n.º 230

† ESPINHO

D. GUILHERMINA MANUELA DA CRUZ PERES

MISSA DO 30.º DIA

Seu marido, Manuel de Sá Oliveira, filhos, pais, irmãos, sogros e restante família vêm, por este ÚNICO MEIO, participar a todas as pessoas que mandam celebrar missa do 30.º dia, pelo eterno descanso da alma da sua ente querida, dia 14, quarta-feira, pelas 8 horas, na Igreja Paroquial de Silvalde. Ficam antecipadamente gratos a todas as pessoas que se dignarem assistir a este acto religioso.

Espinho, 8 de Junho de 1989



† CÉSAR AUGUSTO CORREIA MIRANDA

MISSA DO 9.º ANIVERSÁRIO

Sua família vem, por este meio, participar que manda celebrar missa, por alma do saudoso extinto, sábado, dia 10, pelas 19 horas, na Igreja Matriz de Espinho. Antecipadamente agradece a quem possa assistir.



Um olhar sobre uma jovem colectividade

CLUBE DE TÊNIS DE ESPINHO QUER INSTALAÇÕES PRÓPRIAS

Aproveitando a realização do Segundo Torneio «cidade de Espinho» (Open Plaka), ouvimos a direcção da entidade organizadora — o Clube de Ténis de Espinho —, que nos apresentou uma resenha histórica sobre a sua ainda curta vida, apontando-nos as dificuldades subsistentes.

Na próxima edição referiremos os projectos futuros do clube.

O Clube de Ténis de Espinho (CTE) foi fundado no dia 10 de Março de 1988.

Fruto de um trabalho previamente preparado e estudado foi o resultado de quatro anos que antecederam a sua formação.

Um grupo de amigos juntava-se normalmente para «bater umas bolas» e decidiu levar a coisa mais a sério.

Encontrada uma comissão instaladora, constituída por Nogueira da Silva, Leão Saraiva e Vasco Sá, preparou e instalou o clube.

O vice-presidente do CTE, Nogueira da Silva, enumerou-nos os passos e as dificuldades que a comissão instaladora teve até o clube aparecer.

«Competia à comissão instaladora criar as estruturas para se instalar o clube.

«As dificuldades acabaram por surgir, com os órgãos oficiais, nomeadamente a Câmara, que não nos reconhecia personalidade jurídica, o que é um facto, pois tratava-se de uma comissão instaladora e não tinha legalidade para dia-

logar com a edillidade ou pedir qualquer tipo de ajuda.

«Como normalmente se diz em termos comerciais, primeiro fizemos um estudo do mercado.

«Fizemos tudo desde o início e subimos degrau a degrau, até atingirmos o objectivo concreto, o clube.

«Começámos por ter as pessoas — os três primeiros torneios foram feitos à revelia da Câmara nos courts Municipais.

«Iamos para os courts Municipais às oito horas para podermos marcar o campo. Tínhamos que marcar em nosso nome e depois cedíamos aos jogadores do torneio.

«Finalmente essa fase com esta Câmara foi ultrapassada, faça-se-lhe justiça. A edillidade tem-nos dado apolo, não tanto como desejaríamos, mas a verdade é que têm colaborado connosco. Começaram a ceder-nos pontualmente os «courts» para a realização deste tipo de torneios.

«A realização deste torneio, que contou com a participação de cerca de 80 praticantes, demonstrou a capacidade organizativa dessa comissão instaladora».

Nogueira da Silva referiu que «fazer torneios deste tipo em dois courts, sem serem iluminados, é obra e ainda mais se forem realizados em tempo, isto é, marcamos uma data e conseguimos chegar ao fim respeitando-a.»

O Clube de Ténis de Espinho inicialmente era para surgir com 30 sócios-fundadores, que seriam os elementos necessários para a constituição dos corpos sociais.

Nogueira da Silva explicou que esse número teve de ser alargado porque «chegámos à conclusão que havia outras pessoas que se estavam a sentir melindradas por não fazer parte do grupo de sócios-fundadores».

O CTE acabou por atingir os 70 sócios fundadores.

No dia 12 de Março de 1988 efectuou-se a Assembleia Geral constituinte.

Escolhida a direcção, de imediato começou a moldar o clube de Ténis que é hoje e pretende ser no futuro.

Esta direcção, segundo o seu actual vice-presidente, começou por «dotar o clube das estruturas mínimas administrativas e encetou esforços no sentido de conseguir os terrenos necessários à construção das infra-estruturas desportivas do CTE».

Relativamente ao ano de 1988, Nogueira da Silva disse que «não foi feito tudo o que gostaríamos de fazer, mas sim o que nos foi possível «devido às limitações de várias ordem».

Neste espaço de tempo, esta direcção conseguiu, como já se referiu atrás, dotar o clube das infra-estruturas mínimas administrativas, ou seja, a obtenção de uma sede provisória, para que as reuniões não fossem feitas «de café em café ou de casa em casa e para que o clube tenha centralizados todos os seus ficheiros e demais documentação. Na sede, as pessoas podem encontrar-se, fazer as suas inscrições, pagar as suas cotas e ter acesso aos calendários das provas oficiais».

Neste seu balanço ao primeiro ano de existência do CTE, Nogueira da Silva, salientou o facto de ter havido «um incremento nas relações com a Câmara Municipal.

«Verificado o interesse do nosso projecto e iniciativas, a edillidade cedeu-nos um dos dois courts para o funcionamento das escolas e preparação das equipas de competição. Pontualmente, cedeu-nos os dois courts para a realização de torneios e dos campeonatos nacionais.

«Ficou por concretizar, durante o ano de 1988, a pro-

messa da cedência dos terrenos municipais para a instalação das nossas estruturas desportivas. Esperamos que este ano esta promessa se concretize».

AVEIRO OU PORTO?

O CTE pretendeu fazer a sua inscrição na Associação de Ténis do Porto, por lhe ser mais favorável.

Nogueira da Silva referiu que enquanto existir o problema administrativo, nós pertencemos a Aveiro e não ao Porto.

«A luta para passarmos para a Associação de Ténis do Porto iria exigir de nós um esforço muito grande. Entendemos que esta questão é mais administrativa e política do que propriamente desportiva.

O vice-presidente do CTE salientou o facto de que «quer a Associação de Ténis de Aveiro, quer a Associação do Porto, foram extremamente correctas em todo este processo.

«Aveiro estava disposto a que nós pertencessemos ao Porto, mas a Federação entendeu que pertencíamos a Aveiro».

«É digna de realce esta atitude nobre da Associação de Aveiro.

Toda a caminhada, que o CTE tem dado, «só foi possível graças aos patrocinadores» — referiu Nogueira da Silva.

O primeiro objectivo do CTE é ensinar e desenvolver a prática do Ténis, como referem os seus estatutos.

Os três principais aspectos deste primeiro objectivo do clube são a criação de escolas, realização de torneios e participação nos campeonatos nacionais por equipas.

Para Nogueira da Silva, «as escolas não estão a funcionar conforme queríamos, já que fomos apanhados a meio de uma época. Foram lançadas as escolas possíveis devido às precárias condições e que mesmo assim mantêm em actividade meia centena de alunos, o que me parece minimamente positivo».

Relativamente ao aspecto competitivo, o CTE conseguiu organizar dois torneios, um que correntemente se pode chamar «ténis social» ou de «manutenção» e outro de competição.

Ao «Ténis social» correspondeu o primeiro «Torneio Intersócios» em que de ronda a ronda são sorteados os pares.

Neste torneio sobressai mais o aspecto do convívio desportivo.

Com sucesso maior que o Primeiro Torneio Intersócios, esteve o Primeiro Torneio cidade de Espinho.

Com as inscrições limitadas a 80 jogadores, «por falta de condições» — frisava Nogueira da Silva —, esta prova não teve a possibilidade de ser incluída no calendário oficial, mas contou com o jogador n.º 50 do ranking mundial.

Este torneio saldou-se num êxito, visto que todos os jogos foram cumpridos nos prazos previstos. Um aspecto positivo a salientar também foi o facto de a final ser disputada entre dois atletas do CTE.

O CTE, segundo este dirigente, «teve de constituir à última da hora uma equipa para participar no campeonato nacional da terceira divisão que brilhantemente conseguiu ser

vice-campeã regional e por isso fomos promovidos à segunda divisão».

Graças a este feito, o CTE foi chamado a disputar a fase nacional em Lisboa, juntamente com oito clubes seleccionados de entre algumas centenas. O CTE, conseguiu brilhantemente o quinto lugar.

Para o ano que decorre, Nogueira da Silva diz que «a actividade do clube continua a incidir na competição, porque não temos condições».

Entretanto, o CTE continua a aguardar os terrenos para construção das suas instalações desportivas e para o ano de 1989 tem preparados dois orçamentos, para o caso dos terrenos surgirem, conforme foi prometido pela Câmara Municipal.

Se tal acontecer, o clube avançará com a construção dos courts e de uma estrutura administrativa.

Andebol SENIORES DISCUTEM SUBIDA DE DIVISÃO

As ambições de início de época da secção de andebol do Sporting de Espinho — su-

bida de divisão — irão estar em jogo no próximo sábado, pelas 18 horas, em Guimarães.

A turma local desloca-se ao pavilhão vimaranense para discutir o acesso à II divisão, como referimos, traçado geral desta temporada.

A boa campanha que a equipa espinhense está a realizar na competição terciária é uma justificação para a aposta feita na juventude, toda ela trabalhada nos escalões mais jovens do clube de alguns anos a esta parte.

A formação de António Canelas está consciencializada das dificuldades que irão enfrentar neste embate com o Guimarães, muito embora o espírito ganhador possa ajudar a conquistar um triunfo que, a acontecer, terá um sabor muito especial...

Totobola

Concurso dos órgãos de informação n.º 24/89, relativo a 18 de Junho de 1989. Prognóstico «Defesa de Espinho», redacção desportiva:

U. MADEIRA-TIRSENSE ...	2
GIJÓN-OVIEDO	1
ELCHE-REAL MADRID	2
ESPAÑOL-SARAGOÇA	1
MÁLAGA-VALHADOLID	1
CÁDIZ-BARCELONA	2
SEVILHA-CELTA	x
LÁZIO-SAMPDÓRIA	2
PESCARA-JUVENTUS	2
TORINO-INTER	2
VERONA-ROMA	2
CESENA-COMO	x
FIorentina-BOLONHA	1

POLICLÍNICA CENTRAL DE ESPINHO, LDA.

Telefones: 722111-723398

Assegura:

A PARTIR DE JUNHO

ASSISTÊNCIA MÉDICA DE CLÍNICA GERAL AOS
SÁBADOS, DOMINGOS E FERIADOS

das 09.00 às 12.30

e das 14.00 às 20.00 horas

SEMANÁRIO REGISTADO
NA DIRECÇÃO-GERAL DE COMUNICAÇÃO SOCIAL SOB O N.º 41/37
FUNDADO EM 27 DE MARÇO DE 1932 POR BENJAMIM DA COSTA DIAS

DEFESA ESPINHO

PROPRIEDADE DA EMPES — EMPRESA DE PUBLICIDADE DE ESPINHO, LDA., MATRICULADA NA CONSERVATÓRIA DO REGISTO COMERCIAL DE ESPINHO SOB O N.º 59, FOLHAS 30 DO LIVRO C-1, COM O CAPITAL SOCIAL REALIZADO DE 520 MIL ESCUDOS □ REDACÇÃO E ADMINISTRAÇÃO NA RUA 26, N.º 601, 2.º ESQUERDO, APARTADO 39, 4501 ESPINHO CODEX — TELEFONE 721525 □ MAQUETAGEM NA EMPES □ FOTOCOMPOSIÇÃO E IMPRESSÃO NAS OFICINAS GRÁFICAS DE «O COMÉRCIO DO PORTO», 4000 PORTO □ TIRAGEM MÉDIA DE 3.500 EXEMPLARES □ DEPÓSITO LEGAL N.º 1604/83 □ MEMBRO DO IPIR — INSTITUTO PORTUGUÊS DE IMPRENSA REGIONAL

APARTADO 39
4501 ESPINHO CODEX
PORTE PAGO



Biblioteca da Câmara Municipal de
Espinho
Rua 31-32-Altos do Ex. Colégio
Na. Sra. da Conceição