

DEFESA DE ESPINHO

BIBLIOTECA MUNICIPAL
DE ESPINHO
N.º 97/10/13

ANO 58 - N.º 3002
QUINTA-FEIRA
12 OUTUBRO
1989
PREÇO: 40\$00

DIRECTOR: ÁLVARO GRAÇA

SEMANÁRIO

FUNDADOR: BENJAMIM COSTA DIAS

Silvalde: Um coro de irritação

As instalações para a Auto-Viação de Espinho numa zona que se pretende seja habitacional, são a gota-de-água que faz transbordar o copo...

Ler na última página

PRIMEIRO-MINISTRO ENTRE NÓS



ROMEU VITÓ CANDIDATO PSD À CÂMARA

■ PÁGINA 2

CONTRA O «CRIME» DA FEIRA

Por «exigência» de muitos, aqui estamos de novo a abordar a questão do Palácio de Justiça, reprovando a ideia daqueles que tiveram a ideia, sem dúvida infeliz, de o pretender implantar em pleno recinto onde às segundas-feiras se realiza a «maior feira do Norte» e uma das maiores do país.

Por nós, não é propriamente o tornar o recinto mais curto que nos faz voltar de novo à liça, nem foi esse o motivo principal da nossa primeira intervenção. O que nos entristece e nos revolta é que venham a ser sacrificadas tantas dezenas (!) de árvores, numa terra onde elas são cada vez em menor número.

Sacrificado que foi o pulmão representado pelo arvoredo sombrio e fresco tardes de Verão, de toda a Avenida 24, eis que se voltam, agora, para dois vastos quarteirões da «feira». Mas se naquela artéria, que vai desde a entrada na cidade até lá longe, a Silvalde, o alfobre plantado dará os seus «frutos» a médio ou a longo prazo, com o crescimento de novas árvores, ali, para onde está projectado o Palácio de Justiça, não mais veremos nem folhas, nem troncos, nem raízes. No seu lugar ficará um prédio feito de betão, inamovível, por onde não passa ponta de vento.

E pena que os nossos autarcas não façam de quando em quando umas viagens ao estrangeiro, contactando com as coisas e com as gentes e fazendo perguntas.

Se fossem, por exemplo, a Atenas, na Grécia, verificavam que aí é considerado um crime grave o corte de uma árvore. Por vezes (muitas vezes) a construção de um prédio origina o derrube de uma ou mais árvores. A lei consente que isso se faça, mas também obriga a que, por cada árvore atirada ao chão, o proprietário terá de plantar o dobro. O prédio terá de subordinar-se à árvore e não o inverso.

Ainda se aceitava se não houvesse outro sítio onde construir a Casa da Justiça, em Espinho. Mas ele existe e permitia, até, que junto dele ficasse outro serviço público - o Palácio dos Correios.

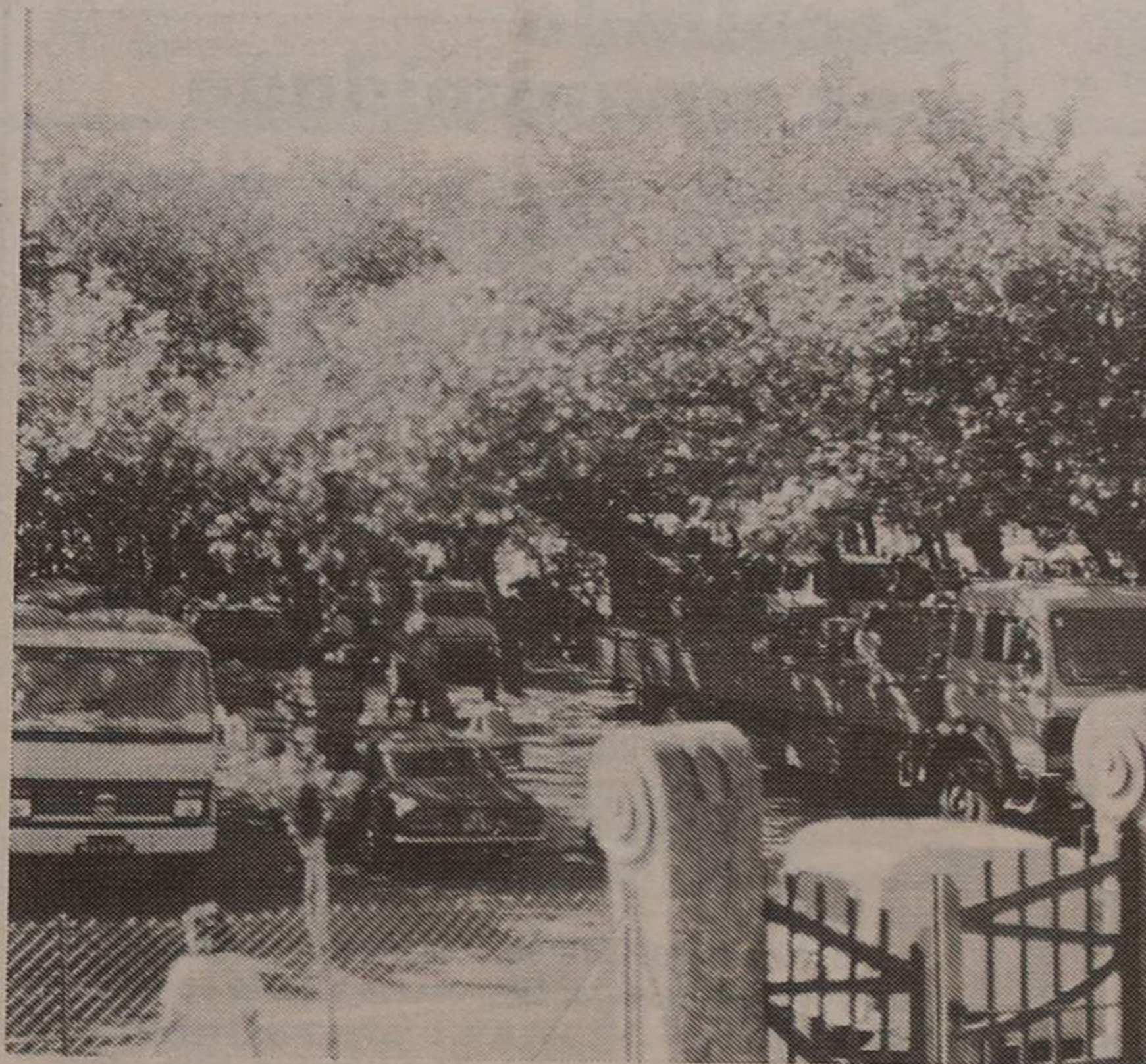
E contra o «crime» a cometer no recinto da feira que se vão manifestar as mulheres de Espinho.

Pensamos que ninguém irá ligar aos seus protestos, mas é uma posição que fica e com a qual nos solidarizamos.

Alvaro Graça

Manifestação no dia 16

MULHERES ESPINHENSES CONTRA O ABATE DAS ÁRVORES



Com uma manifestação a realizar na tarde do dia 16, mulheres de Espinho vão protestar contra o abate das árvores no recinto da feira, organizando então um abaixo-assinado que entregarão depois às autoridades.

Elas discordam que ali seja construído o Palácio da Justiça, tornando o recinto mais reduzido e abatendo muitas dezenas de inocentes árvores.

Em panfletos distribuídos na última segunda-feira, as promotoras da manifesta-

ção estranham que, existindo na cidade vários locais para a construção do imóvel, se tenha optado pelo recinto da feira. Porquê? - perguntam elas.

O seu objectivo é «salvar a feira» pois, segundo elas, «temos de defender o que é nosso».

Sublinham, ainda, que «se destruir uma árvore é um crime, não devemos ser cúmplices de um crime maior», considerando que as árvores a abater são em número de várias dezenas.

A manifestação realiza-se a meio da tarde.

Há, entretanto, o receio de que o vereador responsável mande apressar a construção do edifício de modo a que, no dia 16, já não haja hipótese de o ver transferido para outro local, como é, aliás, desejo de uma grande parte da população espinhense.

Ler mais sobre o assunto nas páginas cinco e oito.

LIONS DE ESPINHO AJUDAM BOMBEIROS E LAR DA 3.ª IDADE



Comemorando condignamente o «Dia Mundial de Serviço», que teve lugar no passado dia 8, os Lions de Espinho decidiram, este ano, em Assembleia Geral e por unanimidade, privilegiar duas instituições da nossa Terra que merecem o respeito e a admiração de todos — os Bombeiros Voluntários de Espinho e o Lar da Terceira Idade.

Aos valentes «Soldados da Paz» foram entregues 7 aparelhos de reanimação de sinistrados, vulgarmente conhecidos por «RESSUSCITADORES», cujo custo orçou os 205 contos.

Na presença do Corpo Activo e da Direcção dos Voluntários de Espinho, os responsáveis dos Lions locais deslo-

caram-se ao Quartel defronte da Igreja Matriz onde, em cerimónia simples mas revestia do mais alto sentido altruista e filantrópico, fizeram a entrega dos 7 «Resuscitadores» que, assim o esperamos, podem vir a salvar inúmeras vidas.

A receita da próxima «Noite dos Artistas de Espinho», a levar a cabo oportunamente pelos Lions locais — realização a que, desde há anos, metem ombros — destinar-se-á ao pagamento dos «Resuscitadores» agora entregues e o restante às importantes obras em curso no Quartel dos B.V. de Espinho.

Para o próximo ano, talvez seja a vez dos Espinhenses.

Quanto ao Lar da Terceira Idade, a

visita comoveu profundamente os velhos que naquela Santa Casa encontram um tecto amigo, onde se respira um ambiente de Amizade que, infelizmente, não tinham nas suas próprias casas...

As «Companheiras» de Espinho do Movimento Mundial de Serviço que dá pelo nome de Lionismo não se pouparam a esforços tendo confeccionado e oferecido saborosos bolos caseiros que farão as delícias dos nossos irmãos mais velhos.

E como os bolos pedem Vinho do Porto, não faltaram várias garrafas deste saboroso néctar.

Parabéns aos Lions por estas duas maravilhosas jornadas.

«Art Pim» vai abrir

A Cooperativa Nascente, que desde sempre deu uma importância à realização de iniciativas para os mais novos, tem já em fase de lançamento um espaço novo e diferente — Art Pim.

No Art Pim, onde a comunicação, a sensibilidade e a criatividade vão ter lugar privilegiado, crianças dos 6 aos 12 anos vão poder trabalhar nas diferentes áreas de expressão artística.

Os ateliers de expressão musical, plástica, dramática, de movimento, leitura e escrita funcionarão com horários de manhã e de tarde. As sessões são de hora e meia duas vezes por semana.

Os ateliers que funcionarão no auditório da Cooperativa Nascente serão orientados por Lina Sousa, formada na Escola Superior Artística do Porto.

Art Pim vai funcionar já em Novembro já estão abertas as inscrições.

Para mais informações contactar os telefones 721621 ou 723594.

Vida comercial

A exposição «Escritório 89», que desde ontem decorre na Exponor (Matosinhos) e que termina domingo, tem a participação de pelo menos uma firma espinhense: a «Atlântico Norte — Equipamentos de Escritório, Informática e Papelaria, Lda».

Material de informática, telefax, fotocopiadores e equipamentos de escritório em geral ali apresentados pela firma espinhense.

A «Atlântico Norte» está no stand 158 do pavilhão.

A «Escritório/89» pode ser vista amanhã, sexta-feira, das 10 às 23 horas. No sábado, pode ser visitada das 14 às 23; e no domingo, das 14 às 20 horas.

EMPREGADA DE RECEPÇÃO

INSCRIÇÕES POR CARTA MANUSCRITA PELA PRÓPRIA

PARA:

POLICLÍNICA DE ESPINHO

RUA 33 N.º 408 — 4500 ESPINHO

Transfega de cimento

A transfega de cimento na zona do matadouro poderá acabar — diz um comunicado da CDU espinhense, esta semana remetido à nossa redacção.

Precisa o comunicado que «devido ao protesto dos moradores há promessas do engenheiro da Cimpor, do sr. delegado de Saúde e da própria Câmara Municipal, que foi muito negligente, de não porem o tal posto a funcionar e a poluir a zona».

«Em todo o uso — alerta a CDU —, a população deverá permanecer atenta».

Escolhido por unanimidade VITÓ PELO PSD À CÂMARA

A grave doença do dr. Lito Gomes de Almeida obrigou o PSD a escolher novo cabeça-de-lista à Câmara e a opção recaiu, como já se suspeitava, em Romeu Vitó — o actual presidente da Junta urbana.

A escolha, efectuada segunda-feira à noite pela comissão política concelhia social-democrata, foi por unanimidade.

Em segundo lugar da lista PSD à Câmara aparecerá Elsa Tavares, presidente em exercício. Terceiro e quarto da lista serão também actuais autarcas: os vereadores Valdemar Ribeiro e António Castro, respectivamente.

O quinto da lista será indicado oportunamente pela Juventude Social-Democrata e sexto será o professor Correia.

Quanto à Assembleia Municipal, a lista social-democrata será novamente liderada pelo dr. Ferreira de Campos.

Nas Juntas, o PSD recandidata os presidentes de Anta e Guetim, respectivamente Manuel Faria e Joaquim Duarte. Em Espinho, o cabeça-de-lista será António Catarino e em Silvalde António do Traco. Quanto a Paramos, «o bom filho à casa torna»: ou seja, o candidato é Carvalho e Sá, que no mandato prestes e expirar exerce as funções de presidente da Junta por uma lista independente.

IBM NORTE 89 NO HOTEL SOLVERDE

Toda a grandeza da IBM, com um vasto conjunto de produtos e soluções para as empresas, onde se incluem estudos, soluções (CIM, CAD/CAM, documentais, contabilísticas, administrativas e produção), aplicações, serviços, sistemas pessoais, máquinas de escrever, terminais de vendas e acessórios, etc., esteve bem expressa na exposição realizada no Hotel Solverde, antecedida de uma conferência de imprensa, durante a qual, o director-geral de operações co-

merciais da empresa, Jaime Soares, fez uma história do que é a IBM na actividade a que se dedica.

Perante os numerosos convidados, nos quais se incluíam agentes e revendedores autorizados da IBM, situados no Porto (o maior número), Vila Nova de Famalicão, S. João da Madeira, Matosinhos e Viseu, foram feitas demonstrações de aplicações IBM, em As/Entry, As/400, S/36, 4680, 6150 e PS/2, que suscitaram a maior curiosidade.

EM POUCAS LINHAS

Mutualismo em debate

Como havíamos referido, as mutualidades familiares reuniram em Gaia no passado sábado. Presentes as mutualidades familiares do concelho de Espinho.

Na abertura, esteve presente o dr. Vitor Melícias, o presidente da Direcção da União das Mutualidades Portuguesas.

Quanto às comunicações apresentadas, a primeira pertenceu a Manuel Baptista Araújo, vice-presidente da União das Mutualidades e Coordenador da Comissão Nacional das Familiares. Ele falou da solidariedade na modernidade e num mutualismo humanizado.

Outro dos intervenientes, Carlos Lucas (também vice-presidente da União das Mutualidades e coordenador da formação) falou no tema que lhe é mais querido: a formação mutualista.

Por sua vez, José Santos Almeida, da mutualista «Familiar de Espinho» (também comissário da comissão dos familiares e formando do último curso de mutualismo) abordou a temática. «Mutualismo de hoje projectado no amanhã».

Outro orador, Mário Branco (vice-presidente da União das Mutualidades e detentor de dois outros cargos na estrutura mutualista) falou do código mutualista. Enquanto isso, Robalo Martins (secretário-geral do Montepio Geral) abordou a problemática dos benefícios fiscais e António Pernão (coordenador dos cursos de formação) deteve-se sobre cooperação e inovação.

Objectos achados

A Polícia de Segurança Pública, através da sua secção de Espinho, informa que foram encontrados na via pública e que se entregam aos seus legítimos donos, os seguintes bens: duas malas de viagem, contendo roupas várias próprias para homem, senhora e criança, bem como outros objectos e valores; um relógio de senhora, o qual poderá ser procurado através do telefone 7642693 de Paços de Brandão; vários relógios próprios para homem e senhora; artigos em prata de ouro; máquina fotográfica; chaves diversas próprias para residência e viaturas automóveis; tampões para viaturas automóveis; camisolas em malha, próprias para criança.

Exposição de desenho e pintura

O Centro Recreio Popular de S. Félix da Marinha vai realizar, de amanhã (sexta-feira) a dia 17, no salão da sua sede (Lugar de Moimão) uma exposição de desenho e pintura, com sessenta trabalhos a carvão, lápis, marcador, aguarela, pastel e óleo.

Representam paisagens, aves, peixes, abstractos e figuras humanas.

Encontro sobre cirurgia

Terminou ontem, quarta-feira, num hotel da cidade, o Terceiro Encontro Internacional de Cirurgia, iniciativa do Centro Hospitalar de Vila Nova de Gaia, mais concretamente do seu serviço de Cirurgia 2, dirigido pelo dr. Calheiros Lobo.

Patologia de tiroide, patologia das paratiróides, doença de Crohn — estes alguns dos temas abordados em comunicações e mesas redondas.

Chefe dos CTT confiante

PARQUE DE ESTACIONAMENTO PARA CORREIOS EM ESTUDO NA NOVA POSTURA DE TRÂNSITO

Foi o vogal Ferreira da Silva do PS que viu rejeitada uma proposta do seu partido para a criação de um parque de estacionamento para os CTT. Uma proposta que acabou por não passar, muito embora alguma parte das bancadas da Assembleia Municipal tenha votado favoravelmente. Agora, parece, o processo (ainda) continua...

A questão do parque de estacionamento requerido pelos Correios locais à Câ-

depois dos CTT terem pedido um parque de estacionamento à CME para que

a edilidade acentuou que não estavam a dar parques de estacionamento a ninguém.

Entretanto, descontentes com tal atitude, os CTT voltaram à carga. Tanto quanto conseguimos apurar, o processo está em fase de estudo por um engenheiro da CME, pelo que, em breve, iremos ter pormenores sobre o caso.

estacionamento parece ser necessário (sim) para o melhor andamento dos trabalhos, quantas vezes tão importante para os utentes.

Todo este processo desenrola-se, também, pelo fecho da Rua 19 ao trânsito — como se sabe uma das artérias onde, antigamente, os carros dos CTT carregavam e descarregavam material de trabalho.

Com o fecho da principal artéria citadina, os veículos viram-se na necessidade de aproveitar a Rua 20 o mais possível, o que, na verdade, tem causado alguns embaraços de trânsito nas horas de ponta, tanto mais que é uma das vias mais concorridas tanto para norte como para sul da cidade e acessos.

No pedido formulado à edilidade e levado à Assembleia Municipal, foram colocadas em equação as possibilidades do parque de estacionamento dos CTT ser na Rua 19 ou noutra artéria de fácil acesso. De qualquer das formas, o pedido — como já referimos — acabou por ser indeferido.

da CME Abel Nunes tem entre mãos um estudo sobre a nova postura de trânsito. Dentro do possível irá também ser estudada a possibilidade do parque de estacionamento para os CTT.

No entanto, este será, prevê-se, um trabalho moroso, uma vez que existe algum tempo para ser apresentado o projecto da nova postura de trânsito. Tentamos ainda entrar em pormenores mais acentuados, muito embora os nossos contactos tenham sido infrutíferos.

Por outro lado — do lado dos Correios — parece que se vive à sombra do velho adágio popular «enquanto há vida há esperança». E se a esperança é a última coisa a morrer, legítimo será os CTT acalentarem ainda alguns «sonhos».

António Monteiro, chefe dos correios locais, adiantou ao nosso jornal o actual ponto da situação.

«Neste momento estamos a aguardar. Como foi referido por todos os órgãos de comunicação social, a Direcção Regional do Norte enviou um ofício à Câmara, depois de termos solicitado e explicado a situação. Agora a Câmara «reabriu» o pro-



António Monteiro, chefe dos CTT. Para ele, o parque de estacionamento é uma necessidade

cesso que, sabemos, está em estudo pela mão de um engenheiro» — disse-nos António Monteiro.

O chefe da estação de correios local adiantou-nos ainda que agora «estão a ser concedidas mais facilidades. Uma outra questão que nos perturbava era a esplanada criada no cimo da rua 19 nesta época de Verão. Uma vez que no Inverno isso não irá acontecer, estou convicto que, para já, a Rua 19 poderá ser utilizada. Em condições que não as melhores mas, pelo menos, remediamos. E, acima de tudo, já não estaremos em posição de transgressão como estávamos».

Nota-se um certo optimismo por parte dos CTT em «levar a melhor» neste caso. O que, diga-se, pode muito bem ser viável.

J.M.



O parque de estacionamento vinha facilitar o melhor andamento do trabalho

mara Municipal continua a merecer alguma atenção por parte das entidades interessadas.

Como deve saber, toda esta questão foi levantada

as suas viaturas pudessem carregar e descarregar o correio. No entanto, o caso, que foi levado à Assembleia Municipal, acabou por ser reprovado. Em sua defesa,

NECESSIDADE SIM, CAPRICHOS NÃO

Assim é, de facto. Não é um capricho isto que os CTT querem. Um parque de

SITUAÇÃO ACTUAL

Como é do conhecimento geral, o engenheiro técnico

CLÍNICA DENTÁRIA DR. CARLOS RAMOS PEREIRA

Av. 8, n.º 784-1.º
ESPINHO • TELEF. 723472
Rua Elias Garcia, 55-1.º
OVAR • TELEF. 52401

PARA COMPRAR BOM CAFÉ

Casa **ALVES RIBEIRO**

TORREFACTOR DE CAFÉ
ESTABELECIMENTO DE VENDA AO PÚBLICO
RUA 19, N.º 294 ☆ ESPINHO



COMPRA E VENDA
de Terrenos e Propriedades

4539 Mozelos

Telefone: 7643286

ÓPTICA DE ESPINHO

ÓPTICA MÉDICA — LENTES DE CONTACTO

TÉCNICO ESPECIALIZADO

DAVID

EXECUÇÃO DE TODO
O RECEITUÁRIO MÉDICO

LENTE DE CONTACTO
C/ TRATAMENTO

FORNECEDOR OFICIAL
DOS SERVIÇOS SOCIAIS

— RUA 23, N.º 836 — TELEF. 726717 — 4500 ESPINHO —

FÁBRICA HÉRCULES

de AFONSO HENRIQUES, SUCRS., LDA.

INDÚSTRIA TRANSFORMADORA

MATÉRIAS PLÁSTICAS

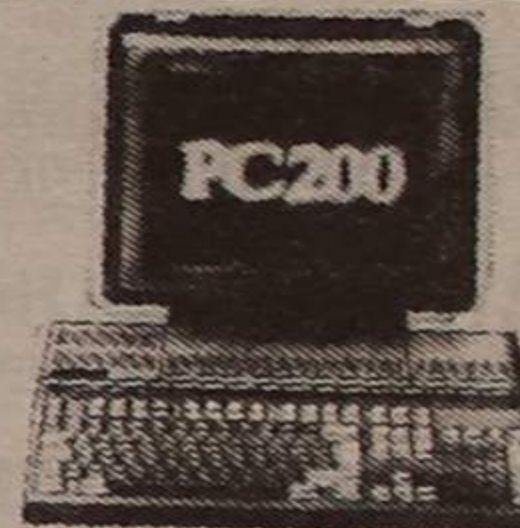
Injecção — Compressão — Extrusão
Insuflação — Rotação — Vácuo

ENDEREÇO TELEGRÁFICO: HÉRCULES
TELEF.: 720540-721098 — APARTADO 40 — TELEX: 27805
ESPINHO

«HÉRCULES»
GARANTIA de FABRICO e QUALIDADE

sinclair

CRÉDITO



ENTRADA 30%

12 MESES

verdadeiramente profissional e divertido...



AGENTE OFICIAL

CONSULTE-NOS
ESTAMOS: Na Rua 62, n.º 73, em Espinho — Telef. 722261

CINANIMA: INSCRIÇÕES JÁ DE 26 PAÍSES

Como temos vindo a noticiar, a edição 89 do Cinanima realiza-se entre 14 e 19 de Novembro. Entrou-se, portanto, na contagem decrescente para este festival internacional de cinema animado, que surge agora em décima-terceira edição.

Os filmes estão a ser seleccionados por um Júri de Selecção e irão ser exibidos em duas sessões: a competitiva, que será apreciada por um Júri Internacional, e a não competitiva.

Em termos de Países que asseguraram já a sua participação com elevado número de filmes a concurso destacam-se o Canadá, EUA, RFA, URSS, Checoslováquia, Brasil, Roménia. Diariamente vão chegando inscrições que ultrapassam já a centena, vindas de 26 Países.

Para além da mostra de filmes estão asseguradas as retrospectivas de John Hubley e Faith Hubley dos EUA, de Nicola Majdak da Jugoslávia, da Academia de Estugarda da RFA e de José Manuel Xavier,



cinasta português que trabalha em Paris.

Estas retrospectivas terão exposições que pretendem documentar os espectadores acerca das obras e dos seus autores.

Destaque especial merece a retrospectiva que comemora os 50 anos de actividade do L'Office National du Film du Canada, prestigiado Centro de Produção de Cinema de Animação.

Para o efeito estará entre nós uma Delegação Canadiana, sendo de destacar a presença do Cineasta Pierre Veilleux.

Tudo está a postos para mais uma edição do CINANIMA que ano após ano vem merecendo da parte da organização todo o empenho no sentido de proporcionar aos Amigos do Cinema de Animação o que de melhor se faz por esse mundo fora nesta área do Cinema.

Na foto: «As Três Velas», filme de Marc Chagall, um dos inscritos para este certame 89.

TEAM



CABELEIREIROS

NÃO MUDA

Muda o teu visual

A PARTIR DE AGORA
TAMBÉM EM

ESPINHO

NAS GALERIAS S. PEDRO
COM

TONY BRÉ

ACOMPANHADO DE
UMA JOVEM E EXPERIENTE
EQUIPA.

DURANTE OS PRIMEIROS
2 MESES TEMOS PARA LHE
OFERECER PESSOALMENTE

O NOSSO CARTÃO **V.I.P.**
QUE LHE DARÁ VANTAGENS NOS
NOSSOS SERVIÇOS.

DO MESMO TEAM:

ALCINO LIMA
PORTO

MARIA JOSÉ LIMA
PÓVOA DE VARZIM

FÁTIMA CARVALHAIS
SANTA MARIA DA FEIRA

AMADEU CORREIA
PORTO

HUMBERTO MARUM / SAMUEL PINTO
PORTO

TONY BRÉ
ESPINHO

Gabinete de Radiologia de Espinho

DR. J. NUNES DE MATOS
DR.ª MARIA DO CARMO VASCONCELOS
MÉDICOS ESPECIALISTAS - RAIOS X E ECOGRAFIA
Consultório: RUA 20 N.º 1.436-R/C DT.º - TELEF. 721975
Horário: das 9 às 18.30 horas

OFERECE-SE CANDIDATO A EMPREGO COM FREQUÊNCIA UNIVERSITÁRIA EM CIÊNCIA COM CURSO DE:

- CONTABILIDADE
- INFORMÁTICA
- SOCIOPROFISSIONAL DE ELECTRICIDADE
- CONHECIMENTOS DE ELECTRONICA

RESPOSTA RUA 35, N.º 75-1.º - 4500 ESPINHO

O FORNO DE ESPINHO

GOMES & PEREIRA, LDA.

Rua 19, n.º 1.278 - ESPINHO - Telef. 725338

Especialidades em:

PÃO D'ÁGUA, PÃO CENTEIO, PÃO HOLANDÊS

**EM POUCAS
LINHAS**

Durante seis meses, o Hotel Solverde, com o apoio do Fundo Social Europeu, leva a efeito um curso de formação profissional, o qual se encontra subsidiado em mais de 50 mil contos.

Dele se pode dizer que se trata de uma iniciativa inédita, em termos de grandiosidade, no Norte do País, uma vez que envolve quase oito dezenas de formandos, com idades compreendidas entre os 18 e os 25 anos.

Muito embora esta acção envolva alguns dos funcionários do Hotel Solverde, a esmagadora maioria dos formandos foi recrutada no exterior, havendo a garantia da absorção deste contingente por esta e outras unidades hoteleiras.

O Instituto de Apoio à Emigração e às Comunidades Portuguesas, em colaboração com o Comité Intergovernamental para as Migrações, vai levar a efeito um curso intensivo de língua francesa para candidatos a fixação de residência no Luxemburgo.

O curso terá a duração de 3 meses com aulas 3 vezes por semana, será ministrado por professor habilitado e terá lugar em local a designar, de acordo com a residência actual do maior número de candidatos.

As inscrições, sujeitas a rateio, deverão ser feitas para a Delegação do IAEC, sita à Av.ª Dr. Lourenço Peixinho, n.º 49-4.º Esq., em Aveiro, ou pelo telefone n.º 25724.

Os Bombeiros Voluntários de Espinho poderão efectuar novos espectáculos para angariar fundos que permitam concluir as obras de ampliação no quartel-sede. Segundo apurámos, poderão ser realizados com Frei Hermano da Câmara e Fernando Pereira, em data a anunciar.

«Defesa de Espinho» 3002 - 89/10/12

TRIBUNAL JUDICIAL DA COMARCA DE ESPINHO ANÚNCIO

Faz-se público que no Processo Comum com intervenção do Tribunal Singular, registados sob o n.º 21/89, pendente no 1.º Juízo do Tribunal Judicial de Espinho, que o Digno Agente do M.º P.º, move contra a arguida MARIA MANUELA PINTO CABRAL MARIZ, casada, comerciante, nascida a 15/09/46, filha de João Luís Aires Mariz, com última residência conhecida neste país em Algarve Sol - Centro Comercial, Loja 8, Vale Centeanes, Lagoa, por estar acusada da prática de um crime de emissão de cheque sem cobertura, previsto e punido pelos artigos 23.º e 24.º do D. L. 13004, de 12/01/1927, este último com a redacção dada pelo art.º 5 do D. L. 400/82, de 23/9, por despacho proferido em 15/9/89 e nos termos dos art.ºs 335.º, n.º 1, 336.º e 337.º do C. P.

Penal, foi o arguido declarado CONTUMAZ, o que implica para o mesmo a anulabilidade dos negócios jurídicos de natureza patrimonial celebrados após a declaração.

Espinho, 26 de Setembro de 1989

O Juiz de Direito,
Francisco Augusto Soares de Matos Manso

A Escriturária,
Ana Maria Soares Canedo Cruz

A última sessão camarária foi marcada pela decisão de passar a realizar a feira com periodicidade bissemanal, ainda que por um período transitório. Na sessão, a Câmara conheceu os prejuízos das festas da Senhora da Ajuda - quatro mil contos - e as reticências da EDP em chegar a acordo quanto à liquidação das dívidas municipais àquela empresa.

FEIRA BISSEMANAL POR ALGUM TEMPO

**À segunda
venda
a retalho:
à quinta,
a revenda**

A feira de Espinho vai passar a realizar-se duas vezes por semana ainda que transitoriamente. Nos termos de uma deliberação camarária, às segundas-feiras continuará a venda a retalho e a comercialização para a revenda passará a efectuar-se à quinta-feira.

A medida visa fazer face à diminuição do perímetro reservado à feira, com a libertação do quarteirão daa fruta para o Tribunal e com a dispensa das zonas de venda entre as ruas 19 e 23. A maior feira do país fica assim substancialmente amputada, apenas da Rua 23 para sul.

Mais tarde, tudo voltará à forma inicial quando forem adquiridos e infra-estruturados terrenos entre a ribeira de Silvalde e a estrada 109. Segundo o vereador do pelouro de feiras e mercados, outra solução não havia, tendo em conta, sobre-

tudo, que a construção do novo tribunal começará já em Novembro e urge, quanto antes, libertar o necessário espaço em terrenos da denominada feira velha.

«Chegou o momento de realizarmos uma profunda remodelação e ordenamento da feira semanal, decorrente da construção do palácio da Justiça», diz, textualmente, o vereador no documento aprovado.

**FESTAS DA AJUDA:
QUATRO MIL
DE PREJUÍZO**

A Câmara tomou conhecimento de que as festas da Senhora da Ajuda tiveram um saldo negativo de 4.318.985\$00. A receita foi de 6.328.816\$00, enquanto a despesa ultrapassou os dez mil contos - fixando-se em, exactamente, 10.647.771\$00 - informou a comissão de festas.

Como é habitual de anos anteriores, a Câmara deliberou suportar o prejuízo.

Entretanto, a edilidade decidiu conceder um subsídio extra de 850 mil escudos à Banda de Música dos Bombeiros Voluntários de Espinho. O subsídio, atri-

buído com a abstenção do vereador Valdemar Ribeiro, vem na sequência de uma

recomendação da Assembleia Municipal. Destina-se, segundo reza a acta da

sessão camarária, a suportar despesas com instrumentos recentemente ad-

quiridos e ainda por pagar. Ainda segundo a acta, a Banda de Música poderia ser accionada judicialmente se não pagasse os instrumentos a brevíssimo prazo.

Por outro lado, a veredação decidiu corrigir uma injustiça em relação à colectividade Águias de Paramos que, apesar de apresentar candidatura para subsídios camarários nos anos de 88 e 89, não foi contemplada. Leva agora um cheque de 50 mil escudos.

Também em matéria de dinheiros, de referir, igualmente, que a Câmara deliberou transferir para a Junta de Silvalde mil contos orçamentados para o futuro complexo desportivo da freguesia. Como a Junta avançou para uma solução provisória nessa matéria (construção de um campo nas traseiras da escola de Silvaldinho), a Câmara entendeu por bem fornecer aquela contrapartida.



Feira da fruta onde será erguido o tribunal. Em breve, uma imagem do passado

**PASSA-SE
CAFÉ RESTAURANTE**

ZONA DE ESPINHO.
COM RAZOÁVEL MOVIMENTO
J. COUTO - Telefone 724236

**CASAL PRETENDE ALUGAR CASA
OU APARTAMENTO
NA ZONA DE ESPINHO**

CONTACTAR TELEFONES: 697674/699013/699103 (Horas de expediente)
À NOITE TELEFONE 499183 - PORTO

Falar com **JOSÉ RUI**

Reunião da EFTA em Espinho

Espinho será palco, entre 18 e 20 deste mês, de uma importante reunião. Trata-se, nada mais, nada menos, que da trigésima-quinta reunião da Comissão Directiva da EFTA - Associação Europeia para o Comércio Livre. São quarenta as personalidades que participam nesta reunião e a Câmara, tendo em atenção a importância do evento, vai oferecer um jantar aos participantes.

EDP intransigente

A EDP está a dificultar um acordo com a Câmara de Espinho quanto à regularização da dívida municipal àquela empresa pública.

De facto, um ofício daquela empresa, dirigido à edilidade, dá conta de que, no seguimento da proposta apresentada pelo senhor vereador Valdemar Ribeiro, a EDP pode aceitar as condições sugeridas para regularização da dívida.

Quanto à renda pedida pelo imóvel dos antigos serviços municipalizados - usados

agora pela EDP - a empresa diz não poder ir além dos limites superiormente estabelecidos; o que quer significar que também não aceita a verba pedida.

Mas na Câmara têm todos muita paciência e vão continuar a negociar. Para isso foi novamente mandatado o vereador Valdemar Ribeiro.

Tentamos conhecer as condições sugeridas à EDP para pagamento da dívida mas o vereador encarregado das negociações encontrava-se ausente de Espinho.

«Defesa de Espinho» — 12/10/89 — 3002

MINISTÉRIO DAS FINANÇAS TRIBUNAL TRIBUTÁRIO DE 1.ª INSTÂNCIA (JUÍZO FISCAL DE ESPINHO)

EDITAL

EXECUÇÕES FISCAIS - PROC.º 79-DD/83 - Aps.

José Rocha de Oliveira, Juiz Auxiliar do Tribunal Tributário de 1.ª Instância - Juízo Fiscal de Espinho:

Faz saber que no dia 7 do próximo mês de Novembro de 1989, pelas 10 horas, neste Juízo Fiscal, se há-de proceder à venda, por proposta em carta fechada, dos bens abaixo designados, penhorados à executada - A TRIUNFO - SOCIEDADE INDUSTRIAL DE TAPEÇARIAS, LDA., com sede na Rua do Loureiro - Silvalde, deste concelho, para pagamento da quantia de 1 891 543\$00 acrescida de custas e juros de mora, por dívidas ao Centro Reg. de Segurança Social de Aveiro, Contribuição Predial de 1983/84/85 e Contribuição Industrial - grupo A de 1983/84/85/86/87.

BENS PENHORADOS

- VERBA N.º 1 - Uma urdeideira, sem referência de marca, em mau estado de conservação, c/ motor ritespecal c/ o n.º 1828485, no valor de 15 000\$00.
- VERBA N.º 4 - Uma máquina de canelar, tipo BF 5 BOMS, c/ motor n.º 082607486, no valor de 35 000\$00.
- VERBA N.º 7 - Quatro máquinas de costurar lã, sem referência de marca, em bom estado, no valor global de 80 000\$00.
- VERBA N.º 9 - Um prédio de um pavimento, destinado a indústria e habitação, sito no Lugar do Loureiro, com a área coberta de 1.320 m2, área descoberta incluindo estaciona-

mento na frente do prédio e entrada lateral e poente 320 m2, valor patrimonial de 4 109 940\$00, inscrito sob o artigo 1624 urbano da freguesia de Silvalde, ao qual foi atribuído o valor de 7 000 000\$00 (sete mil contos).

As propostas deverão indicar os bens a que respeitam e, no de imóveis, deverá ser feita uma proposta para cada um. A abertura das propostas far-se-á no dia e hora acima mencionados, pelo que as mesmas terão de ser apresentadas neste Juízo Fiscal até aquela hora, identificando exteriormente o respectivo processo.

É fiel depositário o Sr. FERNANDO ALVES PEREIRA, residente na Rua do Loureiro - Silvalde - Espinho, o qual mostrará os bens para poderem ser vistos e examinados, nas condições a estabelecer, conforme art.º 891.º do Código de Processo Civil.

São citados os credores com garantia real, e os credores desconhecidos, bem como os sucessores dos preferentes para deduzirem os seus direitos.

Juízo e Repartição de Finanças do Concelho de Espinho, 4 de Outubro de 1989

O Juiz Auxiliar,
José Rocha de Oliveira

O Escrivão,
Jaime Mala dos Reis

«Defesa de Espinho» - 3002 - 89/10/12

CARTÓRIO NOTARIAL DE ESPINHO

Notária: Dr.ª Maria Fernanda de Vasconcellos de Aguiar da Fonseca e Castro

FOTOCÓPIA

É fotocópia integral de escritura de folhas doze verso a folhas catorze do livro de notas para escrituras diversas cinquenta e oito-F deste Cartório.

Está conforme o original.

Espinho e Cartório Notarial, vinte e nove de Setembro de mil novecentos e oitenta e nove.

A Ajudante do Cartório,
(Assinatura ilegível)

CONTRATO DE SOCIEDADE

No dia vinte e seis de Setembro de mil novecentos e oitenta e nove, neste Cartório Notarial de Espinho, perante mim, MARIA FERNANDA DE VASCONCELLOS DE AGUIAR DA FONSECA E CASTRO, notária do Cartório, compareceram como outorgantes:

PRIMEIRO - EURICO ELIAS TEIXEIRA DIEGAS, natural da freguesia de Valoura, concelho de Vila Pouca de Aguiar, residente no lugar de Santa Cruz, freguesia de Silvalde, deste concelho, casado em comunhão de adquiridos com Florinda Fernandes de Oliveira Diegas.

SEGUNDO - FLORINDA FERNANDES DE OLIVEIRA DIEGAS, natural da freguesia de Arada, concelho de Ovar, casada no dito regime com o primeiro outorgante e com ele residente.

E por eles foi dito:

Que, pela presente escritura, constituem entre si uma sociedade por quotas, da qual vão ser sócios, e que se regerá pelos artigos seguintes;

PRIMEIRO - A sociedade adopta a denominação «ADEGA REGIONAL O PAPAGAIO, LIMITADA», com a sua sede na Rua Vinte e sete, número setecentos e quinze, nesta cidade de Espinho.

PARÁGRAFO ÚNICO - Por deliberação da assembleia geral, pode ser mudada a sua sede social e criadas sucursais, agências, filiais ou outras formas de representação social.

SEGUNDO - O seu objecto é «ADEGA, RESTAURANTE E SNACK-BAR».

TERCEIRO - O capital social é de um milhão de escudos e corresponde à soma de duas quotas iguais de quinhentos mil escudos cada uma, pertencentes uma a cada um dos sócios Eurico Elias Teixeira Diegas e Florinda Fernandes de Oliveira Diegas. Este capital social está realizado em metade, ou seja quinhentos mil escudos, em relação a metade de cada uma das quotas. O restante será realizado até trinta e um de Março de mil novecentos e noventa.

QUARTO - Os sócios podem fazer à sociedade os suprimentos de que esta carecer, nas condições que forem acordadas em assembleia geral.

QUINTO - A gerência da sociedade, dispensada de caução, e com ou sem remuneração, conforme vier a ser deliberado em assembleia geral, compete ao sócio Eurico Elias Teixeira Diegas, desde já nomeado gerente, sendo suficiente a sua assinatura para obrigar a sociedade em todos os seus actos e contratos, e a representar em juízo, activa e passivamente.

PARÁGRAFO ÚNICO - É expressamente proibido ao gerente obrigar a sociedade em fianças, abonações, letras de favor ou quaisquer actos ou contratos estranhos aos negócios da sociedade.

SEXTO - A divisão e cessão de quotas entre sócios é livre. Para estranhos depende do consentimento da sociedade em primeiro lugar, e do sócio não cedente em segundo.

PARÁGRAFO PRIMEIRO - Caso não estejam interessados na aquisição da quota, quer a sociedade quer o sócio não cedente, a mesma pode ser cedida a estranhos. Para tal, deverá o sócio cedente, comunicar, quer à sociedade, quer ao seu consórcio, o valor da quota a ceder, as condições de venda, e, bem assim a identificação do possível comprador. Quer a sociedade, quer o sócio não cedente, deverão pronunciar-se sobre o assunto, no prazo máximo de trinta dias.

PARÁGRAFO SEGUNDO - Em caso de arresto ou penhora de qualquer quota, a sociedade reserva-se no direito de adquirir essa mesma quota, pelo valor do último balanço.

SÉTIMO - Por morte de qualquer sócio, a sociedade continuará com o sobrevivente e os herdeiros do falecido, devendo aqueles nomear, um de entre si que a todos represente na sociedade enquanto a quota se mantiver indivisa.

Oitavo - As assembleias gerais serão convocadas por cartas registadas com aviso de recepção, dirigidas aos sócios, com quinze dias de antecedência pelo menos, salvo nos casos em que a lei exija outra forma de convocação.

Adverti os outorgantes da obrigatoriedade do registo deste acto no prazo de noventa dias.

Foram-me exibidos certificado passado pelo Registo Nacional de Pessoas Colectivas, em 14 de Agosto findo, da firma adoptada; e guia do depósito feito hoje na Caixa Geral de Depósitos, de metade do capital social.

Esta escritura foi lida, em voz alta e feita a explicação do seu conteúdo na presença simultânea de ambos os outorgantes, cuja identidade verifiquei por serem do meu conhecimento pessoal.

Revelação do governador civil**ESTABELECEMENTOS NOCTURNOS: HORÁRIOS A FIXAR POR CÂMARAS**

O governador civil chamou a Aveiro a Comunicação Social Regional para contar os milhões investidos no distrito nos últimos anos. Mas, a pergunta nossa, o dr. Sebastião Dias Marques negou peremptoriamente que aquela conferência

nador falou também das obras de defesa costeira para referir que nos últimos anos já foram

ali investidos 235 mil contos, sendo 200 mil relativos à primeira e principal fase.

CORTEGAÇA: AINDA, E PELA ÚLTIMA VEZ, A QUESTÃO «CEMITÉRIO»

Somos nós que condenamos, ao iniciar, que jamais se deveria mexer neste assunto, deixando que os mortos repoussem, serena e tranquilamente, no silêncio profundo do Além, já que o sucedido é irreversível.

Mas o CEMITÉRIO VELHO continua a existir e nós, os «homens» que por uma ou outra razão se tornaram algo públicos (ainda que afastados) temos de deixar clara e inequivocamente vincada a nossa posição, para se perpetuar no futuro.

Nós nunca aprovámos a orientação seguida! Mas - que fique bem claro e expresso - não somos contra a criação do Cemitério Novo, indispensável a curto prazo. Somos, sim, contra a destruição do Cemitério Velho. Então? Muito simplesmente deveriam existir os dois. Quantas localidades, por este Portugal fora, não têm dois cemitérios? Foi - no nosso ver, claro está - um profundo erro no aspecto sentimental, afectivo, e foi-o no aspecto administrativo - material. Para quantos anos vai chegar o Cemitério Novo? 30, 40, 50? E depois, quando este for insuficiente? Irão construir - onde e por quanto - um terceiro? Ora, partindo do pressuposto que um dá para 50 anos, os dois dariam para 100 e, assim, se perpetuaria por duas gerações a existência de um serviço público indispensável, que é sempre melindroso e difícil de conduzir.

A ideia de que passaria a existir um cemitério para os ricos e outro para os pobres é pura ficção e ignorância. Ja-

mais será banida da face da terra a existência de ricos e pobres, de espertos e... burros. Há-os na Rússia! Há-os na China! Se Deus não quis acabar com eles, jamais o Universo se libertará desta situação. A pretensão de igualdade é utópica em qualquer parte do mundo.

Mas para quê tanta pressa em acabar com o Cemitério Velho? Para quê mexer em sepulturas com 3 e 4 anos de existência? Somente pela vaidade de inaugurar um Mausoléu rico, vistoso? Um Jazigo demonstrativo de riqueza, sumptuoso? Que falta de humildade, meu Deus! Deixem. Deixem dormir os nossos antepassados calma e tranquilamente até que a terra sagrada consuma, no enigma do insondável, a sua carne e os seus ossos (que, tantas vezes, não respeitámos em vida). Depois, sim. Apenas simbolicamente, num gesto de ternura e de respeito, a mudança de um simples «alqueire» dessa terra sagrada será suficiente para justificar e perpetuar o nosso afecto e indelevel saudade pelos que partiram. Tudo o resto é fantasia, ócio de sentido e não serão essas demonstrações de... pressa e grandeza que (se existir Deus) irão suavizar as almas dos que já foram. Só a transformação de lágrimas dos outros; o amparo dos velhos e carecidos; as obras de bem fazer e porventura as orações, terão acolhimento em Deus.

E pronto! Ficou registada, para a posteridade, a nossa clara posição.

Augusto José de Oliveira

Aludiu também ao campo da saúde, para referir a criação da Unidade de Saúde em Anta e a reinstalação da de Paramos. Segundo documentação distribuída, a unidade de saúde paramense, em construção nas traseiras do Centro Social, deverá estar pronta em Setembro de 1990.

Quanto a rodovias, a documentação distribuída refere, com interesse directo para Espinho, o lançamento, este ano, da variante Miramar-Maceda, a integrar no futuro itinerário complementar número um. Esta obra, numa extensão de 20 quilómetros, tem uma base de licitação de 4,9 milhões de contos.

JAIME GABRIEL DE JESUS

AGRADECIMENTO ORAÇÃO DAS 13 ALMAS

Ó minhas 13 Almas Benditas, sabidas e entendidas, a vós peço pelo amor de Deus, atendei o meu pedido; minhas 13 Almas Benditas, sabidas e entendidas, a vós peço pelo sangue que Jesus derramou de seu santo corpo, atendei o meu pedido; minhas 13 Almas Benditas, sabidas e entendidas, pelas lágrimas que Jesus derramou dos seus sagrados olhos, atendei o meu pedido. Meu Senhor Jesus Cristo, que a Vossa protecção me cubra, que Vossos braços me guardem no Vosso Coração e me protejam com Vossos olhos. Ó Deus de bondade, vós sois o meu advogado na vida e na morte, peço que atendeis o meu pedido e me livreis dos males, dá-me sorte na vida, segue meus inimigos, que os olhos do mal não me vejam, cortai a força dos meus inimigos e atendei o meu pedido. Minhas 13 Almas Benditas, sabidas e entendidas, se me fizerdes alcançar esta graça (pede-se a graça), ficarei devoto de Vós e mandarei publicar esta oração. - M.L.

CONNOSCO A SUA CAMPANHA PUBLICITÁRIA RESULTA

SOMOS

EMPES
EMPRESA DE PUBLICIDADE DE ESPINHO. E

RUA 26, N.º 601-2.º ESQ.º
4501 ESPINHO CODEX

O apelo

O governador civil dissera, na sua exposição, que o distrito de Aveiro «é uma unidade que, para mim, tem relevância bastante importante».

No final, já em tempo de beber um copo, meteria uma «cunha» ao nosso repórter: «Pugne para que Espinho continue em Aveiro. No Porto, apaga-se, perde importância».

E Daniel Rodrigues, delegado em Aveiro de «O Comércio do Porto», ali junto, acenava com a cabeça em sinal de aprovação...

de imprensa, a três meses das eleições autárquicas, fosse uma acção de pré-campanha. E para que não sobrassem dúvidas declarou, também a pergunta nossa, que aqueles investimentos constituem apenas uma fatia do que o distrito precisa e merece.

O governador falou de todos os cantos aveienses - do Buçaco ao Douro - e deteve-se particularmente em quatro grandes áreas: saúde, obras de defesa do litoral, rodovias e educação.

□ □ □

Eram jornais e rádios de todo o distrito que ali estavam representados. Ali, na sala de reuniões do governo civil, bem no centro urbano de Aveiro. De Espinho, o nosso jornal e a Rádio Costa Verde.

Foi na última sexta-feira, pouco passava das 15 horas. O governador chegou e logo exclamou: «Há já três anos que não nos víamos!».

Foi, com efeito, em 1986 o último encontro do dr. Sebastião Dias Marques com os homens da pena e do microfone de todo o distrito.

□ □ □

Das revelações com mais interesse para Espinho, a principal terá sido a de que, a partir de Janeiro, serão as próprias câmaras a estipular os horários de funcionamento dos estabelecimentos nocturnos.

Como é do domínio público, entre nós essa é uma questão na ordem do dia, sobretudo devido às dificuldades que discotecas, pubs e similares dizem sentir para manterem portas abertas até tarde, apesar do apoio municipal às suas pretensões.

Mas sobre Espinho, o gover-

ANDAR T2 VENDE-SE

Prontos a habitar. Acabamentos de excelente nível, roupeiros, lavandaria c/ marquise, garagens, quartos de arrumos.

TELEFONES 398282-720998-725836

Para Inf. Ver: Rua 38, n.º 984-3.º Dt.º ou 3.º Esq.º

— ESPINHO —

EMPREGADA «BALCONISTA»

Admite-se para atendimento em estabelecimento comercial de móveis. Em Espinho, com conhecimento de Francês e Inglês falado.

Entrada imediata.

Resposta ao 1716 deste jornal.

O BURACO TINHA «SÓ» 2,5 METROS DE PROFUNDIDADE...

CORREIO

O leitor Joaquim Paulo Silva de Jesus, da Rua do Cinquenta, Nogueira da Regedoura, enviou-nos, com o pedido de publicação, a seguinte carta:

«Venho por este meio dar conhecimento a V.ª Ex.ª, e especialmente a todos os leitores do prestigiado Jornal «Defesa de Espinho», de um facto que me aconteceu no passado dia 22 de Setembro:

«No dia 21 de Setembro comprei um automóvel ao sr. Manuel Joaquim, residente no lugar de Casal Meão, freguesia de Lourosa. Depois de todos os papéis assinados, prontifiquei-me a entregar-lhe o bilhete de identidade no outro dia.

«No dia seguinte, 22 de Setembro pelas 18.35 horas, aconteceu o insólito. Num entroncamento em Casal Meão - Lourosa, encontrava-se um «buraquinho» com cerca de 2,5 metros de profundidade,

não sinalizado e camuflado com ervas à minha espera. CAÍ NO BURACO.

«De imediato chegaram populares que se prontificaram a retirar o automóvel, porém, pedi-lhes para não tocarem na viatura e solicitei a comparência da GNR de Lourosa. Enquanto os agentes não chegavam, contaram-me que o buraco já estava aberto há cinco meses e que inclusivamente já lá haviam caído vários automóveis, entre os quais, um Jeep da GNR de Lourosa.

«Entretanto chegaram os agentes da GNR que além de tomarem conta da ocorrência, aconselharam-me a falar com o sr. Presidente da Junta da Freguesia de Lourosa.

«Desloquei-me, então, à Junta de Freguesia de Lourosa, acompanhado por um dos filhos do ex-proprietário do veículo. Ai depois de contar o sucedido ao sr. Elísio - Presidente da Junta de Freguesia, disse-me que não era nada com ele, que não sabia da existência do buraco e para eu participar à minha Compa-

nhia de Seguros. Foi então que interveio o meu acompanhante, afirmando que ele já sabia da existência do buraco e que já tinham sido vários os moradores que lhe tinham solicitado a sua cobertura. Como a conversa já estava a ficar «azedada» devido à indelicadeza e grosseirismo do sr. Elísio, despedi-me e informei-o que accionaria os mecanismos, conforme me tinha dito.

«Já no local do acidente, passados cerca de quinze minutos, chegou o sr. Elísio que rapidamente demonstrou o seu «Espanto» ao ver tamanho buraco no meio da rua, afirmando que era um perigo para quem lá passasse. Finalmente estávamos de acordo, excepto no que dizia respeito a quem pagar-me-ia o prejuízo da minha viatura.

«Como a viatura não podia circular devido ao estado em que tinha ficado, pedi aos meus colegas Bombeiros da Feira que me rebocassem o automóvel. E, para meu espanto, à noite, quando ia buscar o automóvel, o buraco já estava sinalizado.

«Enviei, então, uma carta registada com aviso de recepção, ao sr. Elísio, a comu-

nicar-lhe que a viatura iria ser peritada no dia 27 de Setembro, rogando a fineza de se representar na peritagem. Porém, o aviso de recepção assinado pelo sr. presidente da Junta de Freguesia de Lourosa recebi, só que ainda estou à espera.

«Porque será que, conforme o sr. Elísio me disse, a Junta de Freguesia tem um seguro para estes casos e, tenho de ser eu a participar à minha seguradora?

«Porque será que, conforme o mesmo me disse, se for aberto um buraco na E.N. 1 é imediatamente sinalizado para evitar acidentes e, este não estava?

«Assim também eu gostava de ser presidente da Junta de Freguesia de Lourosa, para ganhar prestígio, sem preocupações.

Conclusão: Comprei um automóvel para andar 98 quilómetros e para pagar 65 contos de reparação além dos serviços de táxi.

«Junto envio fotocópias da carta enviada e do aviso de recepção assinado pelo destinatário. Se necessário, enviar-lhes-ei fotografias».

REBUSCANDO

QUANDO OS SINOS DOBRAM...

ROSALINA CALDAS LOPES

Luzindo ao Sol da manhã
As montanhas chapeadas...
De verde, verde loução
Onde já não resta nada!

Oh! meu Querido PORTUGAL, que fizeram de ti meu amor, meu cantinho adorado... que mal fizeste a Deus, para seres tão castigado?

Oh! linda serra da Estrela onde a neve límpida se reflecte nas tuas «chapadas». Oh! Monumento Grandioso da Natureza onde os homens te deviam Adorar de joelhos em comunhão directa com Deus!

Oh! Maravilha das maravilhas da feracíssima Serra do Gerês, onde em silêncio absoluto ouvi um dia, na tua Opulenta Montanha, uma música ao longe... que me parecia serem harpas tocadas por Anjos, ou mãos de fadas.

Oh! Serras da Peneda, do Suajo, do Larouco, de Bornes e do Marão!

Oh! Serras do Bom Jesus do Monte e do Sameiro inigualáveis.

Oh! Serras de Monchique, de Sintra e do Buçaco!

Oh! Montanhas Altaneiras e Majestosas, onde o doirado pôr-do-Sol se recorta nos Picos Agudos das tuas Elegantes Silhuetas!

Oh! Espessos Bosques que se fundiam nos Vales e Planuras, donde de distinguíam Colinas de verdes claro - escuros, também cobertas de frondosa vegetação!

Oh! Graciosa harmonia de cada tonalidade, das cores que brilhando ao Sol nos faziam recolher Impressões Inefáveis que Enriqueciam o Espírito!

Oh! Tudo isto que era a nossa maior riqueza e coroa de glória. Juntamente com os «mansos» e bucólicos Rios marginados pelas mais policrómicas e opulentas

paisagens. Delícias dos Humildes, Sonhos dos sonhadores e Poetas, onde ides agora buscar os «padrões» para a vossa «louca» imaginação? Onde ides agora buscar as delícias do marulhar das Saudades e dos Amores?

Oh! Sacrossanta Imagem que desapareceste por mãos criminosas, pagas não sabemos a troco de quê... tudo isto pertencia ao povo português. Tudo isto era PORTUGAL. Tudo isto, desde o Minho ao Guadiana, era nosso, e a «AURORA» que guiou os passos do nosso primeiro Monarca não vai luzir nunca mais com o mesmo fulgor. Porque lhe falta o seu mais Belo Ornamento. A vegetação serrana e a sua Opulenta Montanha.

PORTUGAL parece um imenso vulcão vomitando fogo, cuja lava escorregando por serras, vales, colinas e montanhas tudo arrasta na sua feroz destruição.

A Terra Portuguesa está calcionada. Onde viviam em harmonia o pinheiro, a oliveira, a azinheira, o castanho, o eucalipto e outras espécies, hoje nada existe: só terra queimada, negra, cinzenta, horroroso quadro Apocalítico que nos faz gelar o sangue nas veias.

Passei há dias em terras de Basto. Passei em terras da Ribeira-Lima, «quadros» ímpares, só para serem pintados por mãos de mestre. Foi um sangrar do meu coração, uma despedida a tudo quanto era belo, um recordar do meu PORTUGAL de há uns anos atrás.

Hoje somos um país queimados ferido de morte nas suas forças anímicas, porque está vivendo sem pulmões.

Até que os sinos dobrem...

EDITORIAL DE «DEFESA DE ESPINHO». OS TEXTOS ASSINADOS SÃO DA EXCLUSIVA RESPONSABILIDADE DOS SEUS AUTORES

AS IDEIAS

Leia, assine
divulgue
«DE»

AUTO BRANCO

- DE -
ARMANDO M. V. BRANCO
Oficina de reparações de automóveis
Compra e venda
Representante: Baterias, Peças, etc.
PRONTO-SOCORRO PERMANENTE
INSTALAÇÕES: Rua S. Martinho - Anta
Telef. 723394 - 4500 ESPINHO



HÁ TRÊS ANOS QUE PARTISTE
CHAMADO PELO SENHOR
TUA ESPOSA E FILHOS
LEMBRAM-TE SEMPRE COM AMOR

MANUEL DE SÁ COUTO ALVES

MISSAS DO 4.º ANIVERSÁRIO

A família participa às pessoas das suas relações e amizade a celebração das missas, no dia 14, sábado, pelas 8 horas, na Igreja de Anta e na Capela Nossa Senhora dos Altos Céus, agradecendo a todas as pessoas que nelas participarem.

Fernando Rodrigues Lima

Distribuidor dos papéis Colowall e outras marcas, pavimentos de cortiças.
Rua 26 n.º 329 Telefone 72 17 39
ESPINHO

FÁBRICA DE MÁRMORES E GRANITOS DA TABUAÇA

VITORINO LOPES DA CRUZ, SUCRS., LDA.

LUGAR DE ESPINHO - S. FÉLIX DA MARINHA
VILA NOVA DE GAIA
APARTADO 205 - 4503 ESPINHO CODEX
TELEFONE 720565



FUNDADA EM 1897

VENDEM-SE

- LOTES DESDE 3.100 CONTOS DEVIDAMENTE URBANIZADOS PARA VIVENDAS JUNTO À RUA 19 EM ESPINHO.
- TERRENOS À ENTRADA DE NOGUEIRA DA REGEDOURA COM 1.070 M² P/ CONSTRUÇÃO.

Telef. 7643736 - FERNANDO LEÇA
Telefs. 722036 e 723726 - M. SALGUEIRO

AGÊNCIA DE CONTRIBUINTES CONTABILIDADE E CONTENCIOSO MEDIADOR DE SEGUROS

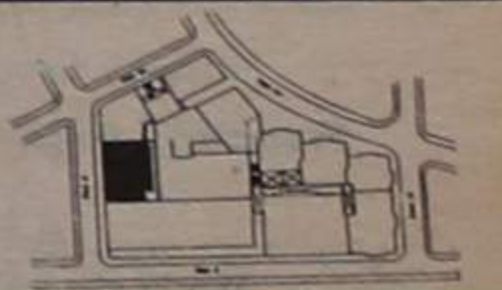
ANTENOR PEREIRA

Rua do Quartel - Telef. 722034 - SILVALDE - ESPINHO
Agora também no ângulo das ruas 18 e 19
Entrada: Rua 18, n.º 582-1.º Sala 5 - Telef. 723738



resiféria
CONSTRUÇÕES URBANAS, S.A.

* INVESTIMOS EM PROPRIEDADES IMOBILIÁRIAS * CONTACTE-NOS *
DISPOMOS AINDA:
PARQUE - AUTO RESIFÉRIA
RUA 11, N.º 168 ESPINHO
* VISITE-NOS
* NO LOCAL, TODOS OS DIAS
DAS 17 ÀS 19 HORAS, OU
* PELO TELEF. 7648267
APARTADO 20 - MOZELOS - 4539 LOUROSA CODEX - PORTUGAL



Duro golpe num pulmão com várias décadas

TREZENTAS ÁRVORES DE GRANDE PORTE SERÃO ABATIDAS PARA EDIFICAR O TRIBUNAL

VARANDA DA COSTA VERDE

□ AGOSTINHO ALMEIDA

Foi com um misto de tristeza e alegria que a população espinhense recebeu a notícia da confirmação da construção do palácio da justiça nos quarteirões que compreendem as ruas 19, 21, 23, 24 e 26, precisamente o perímetro mais frondoso da cidade, onde há muitas décadas cerca de três centenas de árvores de grande porte embelezam o local.

O ministro da Justiça, alheio certamente ao «dossier» que impunha o local mais arborizado de Espinho à devastação, para, enfim, nascer o chamado palácio da justiça, limitou-se a dar o «agrement» ao processo desencadeado há anos, que vinha encontrando obstáculos de natureza variada, sobressaindo sempre, pelo nosso lado, a carência de locais «dignos» para ser implantado o imóvel. Fernando Nogueira mas não fez que dar sequência à obra, com o lançamento da primeira pedra. A primeira «machadada» foi dada.

Entretanto, para o povo espinhense a alegria da construção da casa da justiça foi um momento de

justificada alegria, mas simultaneamente uma montanha de tristeza desabou sobre os seus corações: ia ser destruído o maior pulmão espinhense.

Alegar que as árvores estão tortas e envelhecidas,

não justifica, na medida em que cerca de uma dezena de unidades poderão ser objecto de abate, substituindo-as por outras, o que no cômputo geral não significaria mais do que 5% do volume existente.

Foi ali, naquele perímetro, que a feira deu os «primeiros passos» naquele que é hoje, talvez, o maior mercado semanal do Mundo. É ali se comercializam os produtos

mais melindrosos, que exigem temperaturas-ambiente que não proporcionem a deterioração desses alimentos. ao longo da época do Estio é local de refúgio das pessoas para piqueniques e descanso nas horas quentes de insolação.

Numa altura em que tanto se pugna pela conservação das zonas verdes, tanto se prega a moral junto às escolas primárias de preservar e plantar árvores, chegando mesmo, no dia mundial que se comemora anualmente, a levar as crianças a plantar uma árvore com tanta solenidade, que pensarão, as ditas crianças e jovens em geral, quando virem as máquinas em movimento destruindo aquelas centenas de árvores que eram a alegria de tanta gente e o pulmão de uma cidade?

Pode haver razão para que se exija, por exemplo, que a feira não ocupe as duas faixas, a fim e evitar acidentes de viação com pessoas que atravessam a Avenida 24, que é também Estrada Nacional 109. Até aí tudo bem. Procure-se então novo local, dentro das mesmas características e proceda-se à mudança, sem que esse facto seja a dispensa formal para destruição. Existem outros locais onde poderá ser

erguido o complexo do palácio da justiça.

O povo de Espinho não poderá ficar passivo perante este grande lapso urbanístico que tanto lesa a

cidade, amputando-a de uma zona verde das mais tradicionais e poderosas. Destruir cerca de três centenas de árvores, só por incúria!



Uma mancha arbórea à espera da motosserra

VITÓ OU BÁRTOLO NA PRESIDÊNCIA

Não foi preciso «cair o Carmo nem a Trindade» para se definir os presidenciais. O suspense em torno do último candidato a anunciar, se existiu, diluiu-se. a haver desilusão, ela deveu-se mais à expectativa em conhecer o último «5 estrelas» que à candidatura em si mesmo.

Nesta fase de indignação dos candidatos, o PCP foi o primeiro partido a anunciar a sua escolha, ao jeito de reabilitação política e na tentativa de recuperação dos votos que viu fugir nas eleições autárquicas.

A figura «carismática» avançada pelo PS, oferece a vantagem de ter sido Presidente da Câmara, conhecedor do meio, manobrador fácil, que procura agradecer quer à esquerda quer à direita. Tem a seu desfavor a idade, que não perdoa, e que será concerteza um factor impeditivo para uma campanha intensa e penetrante nas áreas do PCP e PSD.

Em face dos resultados eleitorais conseguidos pelo CDS há 4 anos, esperava-se a indignação do mesmo cabeça de lista para o executivo da nossa autarquia, a não ser o poder económico local agisse nessa qualidade, com suficiente agressividade para neutralizar uma figura política que já deu provas de não morrer de amores por esse poder. Trata-se, o candidato do CDS, de um ex-presidente da Câmara, tendo contra si o ter deixado há muito tempo esse lugar e da sua candidatura ter sido imposta de cima para baixo, à margem da vontade das bases e das habituais regras da democracia, o que se reflectirá certamente na dinâmica a imprimir à campanha. Beneficia, porém, da vantagem de ter sabido utilizar o lugar de vereador para uma permanente campanha política.

Faltava a candidatura de facto do PSD, mercê das tristes circunstâncias que são do conhecimento geral. a opção recaiu numa figura integrada na cidade, onde vencerá folgado e que tem feito um bom lugar à frente da Junta de freguesia; correndo-se o risco de se vir a perder um bom presidente, à semelhança do que já aconteceu em Paramos quando se sacrificou um bom presidente da junta por um simples veredor camarário. O problema residirá nas freguesias rurais onde os restantes candidatos se moverão com maior à-vontade, por serem mais conhecidos.

Pelo que se vê, em Espinho não se geraram factos políticos novos, susceptíveis de criarem sentimentos de mudança no eleitorado. Pelo contrário, há grande afinidade entre as 4 candidaturas, em termos de experiência autárquica e de posicionamento no terreno político. a diferença residirá mais no Partido e na gestão a imprimir aos destinos da autarquia, onde o pragmatismo de uns e o idealismo de um outro, e as próprias habilitações académicas e disponibilização profissional, condicionarão a governação.

Ninguém avança para campanha eleitoral em posição de vencedor, embora se reconheça friamente que há dois candidatos na «grelha» da frente e outros dois na rectaguarda. O futuro presidente da Câmara sairá do PSD ou do PS. a vitória encontra-se condicionada pelo trabalho que estes partidos políticos forem capazes de desenvolver nas freguesias, explorando os pontos negativos do seu mais directo adversário e difundindo os aspectos mais relevantes do seu cabeça de lista.

O lugar de Presidente da Câmara joga-se nas freguesias não na cidade.

«Defesa de Espinho» - N.º 3002 - 89/10/12

TRIBUNAL JUDICIAL DA COMARCA DE ESPINHO

ANÚNCIO

FAZ-SE SABER que por despacho de 12 de Junho de 1989, proferido nos autos de Processo Comum, com intervenção de Tribunal Singular n.º 112/89 do 1.º Juízo, 1.ª Secção deste Tribunal Judicial de Espinho, que o Ministério Público move contra o arguido CARLOS MANUEL HENRIQUES DE NORONHA, casado, gerente comercial, filho de Carlos Eduardo de Garcia de Noronha e de Maria Guilhermina Ganeira Henriques de Noronha, natural da freguesia de S. João Baptista, concelho de Tomar, nascido a 22 de Maio de 1942, com o B. Identidade n.º 2443351, emitido a 21/2/1984 pelo Arquivo de Identificação de Lisboa, actualmente em parte incerta e com última residência conhecida na Rua de Tokushima, 19-r/c, Leiria, ao qual é imputado dois crimes de emissão de cheques sem cobertura, previstos e punidos, nos termos dos artigos 23.º e 24.º do Dec.-Lei n.º 13004, de 12/1/27, na redacção que lhe foi dada pelo artigo 5.º, 1 do Dec.-Lei n.º 400/82, de 23/9, foi o mesmo arguido declarado contumaz, com os efeitos referidos no n.º 1 do artigo 337.º do Cód. Proc. Penal, declaração que implica a anulação dos negócios jurídicos de natureza patrimonial celebrados pelo arguido após esta declaração, e ainda, nos termos do n.º 3 deste último preceito, a proibição decretada de obter ou renovar bilhete de identidade, passaporte, carta de condução e bem assim obter certidões e documentos ou fazer registos nas Conservatórias do Registo Predial, Comercial e de Automóveis, nos Cartórios e Secretarias Notariais e nas Repartições de Finanças (artigo 337.º n.ºs 5 e 6, do Código de Processo Penal).

Espinho, 89-06-15

O Juiz de Direito,
Francisco Augusto Soares de Matos Manso

A Escrivã-adjunta,
Maria de Fátima Pequito Lourenço

PRECISA-SE

EMPREGADO DE ESCRITÓRIO

Com conhecimentos de expediente geral de escritório.

Resposta a este jornal ao n.º 1710.

ELVIRA SILVA

(MÉDICA)

ESPECIALISTA DE DERMATOLOGIA E VENEREOLOGIA

(Doenças de pele)

CONSULTÓRIO: RUA 11 N.º 746 - ESPINHO

TELEFONE: 723467

CONSULTAS 2.ª e 4.ª

PRECISAM-SE

2 rapazes entre 15 e 16 anos.

1 para ajudante de pintor, outro para aprender mobiliário.

Contactar Fábrica HORVA, Rua 14, n.º 1246.



FARMÁCIAS DE SERVIÇO

Cidade

TURNO E - Quinta-feira, Paiva, Rua 19, n.º 319 * Sexta-feira, Higiene, Rua 19, n.º 293 * Sábado, Grande Farmácia, Rua 62, n.º 457 * Domingo, Teixeira, Avenida 8 (Centro Comercial Solverde/1) * Segunda-feira, Santos, Rua 19, n.º 263 * Terça-feira, Paiva, Rua 19, n.º 319 * Quarta-feira, Higiene, Rua 19, n.º 293.

Freguesias

ANTA - «Farmácia de Anta», Estrada de Anta, telef. 721109 □ **PARAMOS** «Machado», estrada 109, telef. 726388 □ **SILVALDE** «Conceição Barreiros», telef. 720278.

TELEFONES ÚTEIS

Cidade

Câmara Municipal, 720020 e 721800, □ Junta de Espinho, 724418, □ Registo Civil,

720599, □ Tribunal Judicial, 722351, □ Correios, 720335, □ Bombeiros Voluntários de Espinho, 720005, Bombeiros Voluntários Espinhenses, 720042, □ Hospital, 720327 e 721141, □ Polícia de Segurança Pública, 720038, □ Guarda Nacional Republicana, 720035, □ Rádio-táxis Costa Verde, 720118, □ Rádio-táxis Unidos, 722232, □ Táxis do Largo da Graciosa, 720010, □ Táxis do Largo José Salvador, 723167, □ Repartição de Finanças, 720750, Jornal «Defesa de Espinho» e agência de publicidade «Empes», 721525, □ Centro de Saúde, 721167, □ Extensão de Saúde da Rua 31, 720664.

Freguesias

Anta - Junta de Freguesia, 726453, □ Extensão de Saúde, 725810, □ Paróquia, 720315. **Paramos** - Junta de Freguesia, 722710, □ Paróquia, 722059, □ Centro Social, 722005. **Guetim** - Junta de Freguesia, 724226, Paróquia, 723478. **Silvalde** - Junta de Freguesia, 724017, □ Paróquia, 722026, Unidade de Saúde de Silvalde, 723642, □ Unidade de Saúde da Marinha, 723101.

TRANSPORTES

Comboios

Para Avelro (travias) - 5.27 (não se efectua aos sábados, domingos e feriados oficiais) * 6.29 (não se efectua aos domingos e feriados oficiais) * 7.15 * 8.15 * 9.34 * 11.02 * 11.52 *

12.41 * 13.15 (não se efectua aos sábados, domingos e feriados oficiais) * 14.08 * 15.31 * 15.40 * 17.15 * 17.58 * 18.14 (não há aos sábados) * 18.43 * 19.27 * 20.02 (não se efectua aos sábados, domingos e feriados) * 20.25 * 21.34 * 22.35 * 1.09 *

Para o Porto (travias) - 5.46 * 6.51 * 7.28, 7.39 e 8.10 (não se efectua aos domingos e feriados oficiais) * 8.47 (não se efectua aos sábados, domingos e feriados oficiais) * 9.35 * 11.13 * 12.10 (não se efectua aos sábados, domingos e feriados oficiais) * 13.00 * 13.19 * 14.54 * 16.27 * 16.47 * 18.01 * 18.41 * 18.56 (não há aos sábados) * 19.55 * 20.44 (não se efectua aos sábados, domingos e feriados oficiais) * 21.31 (não há aos sábados) * 22.15 *

Urbanos

Graciosa-Anta-Graciosa - 7.35 a) * 9.30 * 12.35 a) * 14.10 * 16.00 a) * 17.35 * 18.35 * 19.40.

Graciosa-Silvalde-Graciosa - 7.05 a) * 9.00 * 12.35 a) * 13.40 * 15.30 a) * 17.05 * 18.05 * 19.10 * 20.10.

a) Não se efectua aos domingos e feriados

DIVERSOS

Espinho de 1917

OUTROS TEMPOS

Propaganda de Espinho, os casinos da época, o reforço da iluminação pública na terra e os maus cheiros - estes os temas tratados em «O Oceano», jornal de Espinho que existiu no princípio do século. O material que a seguir se reproduz foi publicado na edição daquele periódico de 5 de Agosto de 1917;

Propaganda - A Associação Comercial e Industrial de Espinho, como início da pro-

paganda que se propõe fazer da nossa praia, mandou imprimir em português e espanhol alguns milhares de envelopes. Foram-nos enviados dois, que achamos esplêndidos, pois apresentam um desenho alusivo à praia, tendo em um dos cantos a figura de uma varina.

Que o exemplo frutifique e todos se votem com o maior entusiasmo à causa da propaganda, são os nossos mais ardentes desejos.

Casinos - Debutaram no dia 1 os músicos nos casinos Peninsular, Chinês e Paraíso de Viseu. São grupos musi-

cais bem organizados, predominando artistas portugueses, o que muito nos satisfaz.

Iluminação - Por motivo da temporada balnear, foi aumentada a iluminação pública. As ruas principais apresentam à noite um belo aspecto, sendo a concorrência de banhistas cada vez maior.

Mau cheiro - Na Avenida, sobre tudo à noite, nota-se, de quando em quando, uma pitada bem desagradável, vindo por isso que a digna Câmara Municipal tome as medidas necessárias para obstar à continuação de tal inconveniente.

COMÉRCIO TEM NORMAS DE SEGURANÇA CONTRA INCÊNDIOS

TEMAS E PROBLEMAS

É sabido que, em Portugal, são muitos os estabelecimentos comerciais que não dispõem de adequadas condições de segurança contra os riscos de incêndio. Daí a vulnerabilidade inerente destas unidades de serviços, principalmente nos meses mais quentes do ano.

O decreto-Lei n.º 239/86 de 19 de Agosto colmatou uma lacuna grave ao nível legislativo, com a publicação das normas que definem as condições básicas de segurança «a observar nos estabelecimentos comerciais existentes e que venham a existir nos termos dos quais se torna o funcionamento destes estabelecimentos dependente da existência e validade do respectivo certificado de conformidade...».

Como principais objectivos a alcançar com esta regulamen-

tação de segurança, destacamos a redução dos riscos de eclosão de um incêndio, a limitação dos riscos de propagação do fogo e dos fumos, a garantia da evacuação rápida e segura dos ocupantes, o facilitar a intervenção dos bombeiros e o dispor de equipamentos técnicos capazes de prevenir e combater o fogo.

Ainda, segundo o referido diploma, o nível de segurança dos estabelecimentos existente, será apreciado, caso a caso, mediante vistoria a efectuar, a pedido da entidade ex-

ploradora, por um representante do Serviço Nacional de Bombeiros que, se for necessário, fixará a natureza e extensão dos trabalhos a realizar de modo a se obter o nível de segurança adequado e o respectivo certificado de conformidade.

Para terminar, resta acrescentar que a aplicação das normas de segurança contra riscos de incêndio beneficiará a todos, de modo particular os proprietários dos referidos estabelecimentos, os trabalhadores dos mesmos e os utentes.

EDIFÍCIO DAS PALMEIRAS

ENTRE O MAR E A SERRA

EDIFÍCIO DAS PALMEIRAS, NO CENTRO DE ESPINHO. O PRIVILÉGIO DO LUGAR, A FORMA DE CONSTRUIR, DO PRAZER DE HABITAR. O CUIDADO COLOCADO NA CONSTRUÇÃO, A QUALIDADE DOS MATERIAIS UTILIZADOS E O NÍVEL ALCANÇADO JUSTIFICAM O INVESTIMENTO NO LOCAL.

EMPES



PAREDES DUPLAS C/ ISOLAMENTO EM POLIURETANO, AQUECIMENTO, JANELAS DUPLAS, TODOS OS ANDARES C/ GARAGEM E ARRUMOS. VENHA AO EDIFÍCIO DAS PALMEIRAS VERÁ QUE VALE A PENHA.

ANDARES T2, T3 E T3+1

CONSULTE O NOSSO SERVIÇO DE VENDAS NO LOCAL OU PELO TELEFONE 724890 DE SEGUNDA A SÁBADO ESPINHO RUAS 8, 10, 25, E 27



III INVESTIMENTOS INDUSTRIAIS E IMOBILIÁRIOS GRUPO M. VIOLAS

SIMON, S. A.

COMPRA E VENDA DE PROPRIEDADES

RUA 28, N.º 574 — TELEF. 725454 — 4500 ESPINHO

CASINO SOLVERDE ESPINHO



CINEMA TEL. 720238

HOJE, QUINTA-FEIRA, DIA 12, ÀS 21.30 HORAS
CORPOS ESCALDANTES - M/16 anos
DE 3 A 16
MULHERES À BEIRA DE UM ATAQUE DE NERVOS - M/12 anos
SEXTA-FEIRA, ÀS 24 HORAS
A LEI DO DESEJO - M/18 anos
SÁBADO, DIA 14
JOGO A TRÊS MÃOS - M/12 anos
MATINÉE INFANTIL
DUMBO - Todos
DE 17 A 19 -
CAMINHOS CRUZADOS - M/16 anos

O CAROÇO DA MAÇÃ

**ERA UMA VEZ
UMA CRÓNICA**

O objectivo deste espaço é formular um pedido aos gestores camarários no sentido de providenciarem vários recipientes de lixo para a Rua 23.

Confesso que só dei pela sua inexistência há 12 anos quando acabei de comer uma maçã na então Rua 24. Queria na altura dar um destino razoável ao caroço. Por muita perspicácia e imaginação que tivesse, não tive outra solução se não colocá-la no bolso das calças, ainda com a fígua ao dependuro. Só consegui desembaraçar-me dele na Av. 8.

Na altura fiquei confuso com a contradição própria dos adultos. Haviam-me educado de uma maneira e nada existia de suporte a tal formação cívica. Acomodei-me e deixei às responsabilidades do homens.

Hoje, muito próximo deles e responsável como cidadão no bem-estar da população de Espinho, faço este modesto apelo.

O que lamento é que os homens grandes nunca respeitam aquilo que entendem. Arrecadam e ora adeus, como diria Elutéria.

Todas as excepções são incestos de regras.

□ Joaquim Jorge de Oliveira Nascimento

Uma das últimas romarias no concelho aí está e quem gosta deste tipo de divertimento não deve deixar de dar um saltinho, este fim-de-semana, a Esmojães - Anta. Quem preferir o cinema, ou instala-se em casa ante o receptor de TV ou vai ao Casino ver um filme que diz um crítico malicioso, retrata «um vasto espectro de feiura».

No casino também há, no entanto, coisas belas: por exemplo, a arte de Céu Reis e Margarida Costa.

E festa em Esmojães NO CINEMA «UM VASTO ESPECTRO DE FEIURA»

ças têm para ver a película «Dumbo».

□ □ □

Na Televisão, cinema é coisa que também não vai faltar no fim-de-semana que se avizinha.

Assim, no sábado passam os filmes «A amante» (sessão da tarde, canal um) e «Doze indomáveis patifes» (cinema da meia-noite, igualmente no primeiro canal).

No domingo, pode ver-se «Missão secreta» (Primeira Matinée, canal um) e «Sangue

Cigano» (Cineclube, canal dois).

□ □ □

Até amanhã, sexta-feira, na galeria de arte do Casino Sol verde (quarto piso, frente ao bingo) continuam patentes pinturas do Céu Reis.

No sábado, e até 28 deste mês, nova mostra: da professora Margarida Costa, que apresenta pinturas a óleo.

Ambas as exposições são promovidas conjuntamente pela Solverde e pelas galerias Vandoma, do Porto.

PEQUENO CARTAZ

Amanhã, sexta-feira, o lugar de Esmojães, Anta, já está em festa. Como temos vindo a anunciar, arrancam ali as festividades em honra de Nossa Senhora dos Altos Céus e São Mamede.

As festividades prolongam-se até dia 22 mas, para já, fica o programa apenas até segunda-feira, dia 16.

Assim, amanhã, sexta-feira, à noite, pode ver-se o conjunto de baile «SOS».

No sábado, há um festival folclórico com a participação dos ranchos Nossa Senhora dos Altos Céus (infantil e de adultos), Rancho de S. Martinho de Anta, Secção Etnográfica do Grupo «Semente», Grupo de S. João de Ver e Rancho Nossa Senhora das Amoras, de Castelo de Paiva.

No domingo, às 11 horas, há missa solene, seguida de procissão. À tarde, as bandas do Pejão e de São Tiago de Lobão dão um concerto. À noite, actuam os conjuntos «Os Populares Bairristas» e «Fusiforme».

Na segunda-feira, há a tradicional feira das ovelhas e, à tarde, as tunas de Anta e União Oliveirense dão um concerto. À noite, actua o conjunto «Iniciadores».

□ □ □

«Mulheres à beira de um ataque de nervos», este o filme em exibição no Casino, a partir de amanhã, sexta-feira, nas sessões das 15.30 e 21.30 horas.

«Comédia de faca e alguidar, telefone e atendedor automático» - assim é descrito este filme pelo crítico do «Semanário».

Ele, que viu a película num dos cinemas lisboetas, acrescenta: «É um filme de nervos femininos ao rubro e machos vários em fundo. As mulheres são todas ridículas e feias, mas integrando-se num vasto espectro de feiura - feia apetível».

Como não vimos ainda, não dizemos que estamos de acordo, nem discordamos. Antes pelo contrário...

□ □ □

À meia-noite de amanhã, sexta-feira, pode ver-se «A lei do desejo», para maiores de 18 anos, adivinhando-se, portanto, do que se trata. E no sábado, idem à meia-noite, a programação do cinema do Casino propõe-lhe «Um jogo a três mãos», artigo para maiores de 12 anos.

No domingo, às 11, as crian-



CHARLOT RESIDENCIAL

QUARTOS/ROOMS

— O MELHOR AMBIENTE —

RUA 23, N.º 774 (junto à Feira)
Telef. 721048

— 4500 ESPINHO —

VENDE-SE FRIGORÍFICO HOTELEIRO

700 LITROS
COMO NOVO

Resposta a este jornal
ao n.º 1661

JOSÉ DO COUTO RIBEIRO

LACAGEM DE MÓVEIS, POLIMENTOS CELULÓSICOS, CERAS NATURAIS, RESTAURO EM MOBILIÁRIO, ETC..

SOUTO DO MATO - NOGUEIRA DA REGEDOURA
4500 ESPINHO - Telef. 7646723

MAIS CEDO

Entregue o seu anúncio mais cedo. Faça-o até 8 dias de antecedência. Facilita-nos a vida, será melhor servido.

PRECE A SANTA CLARA

Ó! Santa Clara que seguiste Cristo com a tua vida de pobreza e oração. Faz que, entregando-nos confiantes à providência do Pai Celeste, no inteiro abandono, aceitemos serenamente Sua Divina Vontade. Rezar esta oração com nove Ave-Marias, durante nove dias, com uma vela acesa. No nono dia deixar a vela queimar. Fazer três pedidos, um de negócios e dois impossíveis. Publicar no nono dia. Mesmo sem ter fé será atendido.

COLMEIA

Ângulo das ruas 23 e 28, n.º 831 e 677
— ESPINHO —

PRODUTOS ALIMENTARES • SERVIÇO DE BUFETE
FAÇA-NOS UMA VISITA E VERÁ A DIFERENÇA

O NOSSO LEMA É BEM SERVIR



- JANTAR CONCERTO E ESPECTACULO
- BOITE COM ESPECTACULO
- SALAS DE JOGO BANCADO SLOTS e BINGO ao nível das melhores da Europa
- CINEMA e CAFETERIA

EMPES



CASINO SOLVERDE ESPINHO

EXPOSIÇÃO A ÓLEO DA PROF.ª MARGARIDA COSTA, ATÉ 28/10

LUSOTUFO

TAPETES - CARPETES - ALCATIFAS

Telefone 72005 — CORTEGAÇA



CLÍNICA FISIÁTRICA S. PEDRO

MEDICINA FÍSICA E REABILITAÇÃO
Rua 8, N.º 681 - Telef. 724714 - 4500 ESPINHO

Acordo com as entidades

- ADSE
- ACASA
- ADMG
- EDP
- SAMS
- SSMI
- CGD
- SEGUROS
- PARTICULARES

Manuela Praça

MÉDICA ESPECIALISTA

Liana Pereira

FIBIOTERAPEUTA

CLÍNICA DE MEDICINA DENTÁRIA, ESTOMATOLOGIA, CIRURGIA ESTÉTICA E MAXILO-FACIAL

Acordos com: A CASA, ADSE, CGD, EDP, SAMS, SAD, PHILIPS e RABOR

- Dr. JORGE PACHECO - Médico Dentista
- Dr.º EVA PACHECO - Médica Int. Estomatologista
- Dr. HORÁCIO MONTEIRO DA COSTA - Médico especialista, Cirurgia estética, maxilo-facial e Ortognática
- ORTOPANTOMOGRÁFIA e TELERRADIOGRAFIA

Rua 8, n.º 381-1.º * 4500 ESPINHO ☎ 722718

CASIMIRO DE ANDRADE

MÉDICO DENTISTA

Consultório: RUA 22 (junto à Câmara)
TELEF. 724909

CLÍNICA DE MEDICINA DENTÁRIA DE ESPINHO

DR. ILÍDIO D'OLIVEIRA SANTOS

MÉDICO DENTISTA

Acordo com as Entidades:
ACASA; CGD; ADSE

Rua 16 (esquina Rua 19), n.º 545-1.º Dt.ª
Telef. 722931 ESPINHO

«FAÇO FORÇA PARA QUE OS SÓCIOS APAREÇAM EM BLOCO»

- Considera o técnico dos «Tigres»

O próximo encontro dos «Tigres da Costa Verde» será um dos mais difíceis deste campeonato?

Será uma questão que no próximo domingo terá uma resposta.

Sobre esta paragem, para a realização dos encontros da Selecção Nacional e o Campeonato Nacional da segunda divisão, zona Centro, fala-nos o técnico espinhense, Amândio Barreiras.

é de segunda divisão. Os jogadores estão mentalizados para isso, simplesmente eu sei e eles sabem que têm mais categoria e classe que qualquer outra equipa.

«Na zona centro há um futebol mais repousado por parte de certas equipas. A nossa vinha preparada de uma primeira divisão, já tinha feito uma segunda divisão, zona Norte e terá de manter esse ritmo.

Na zona centro há também equipas bastante agressivas. Nesta competição, onde nos encontramos, algumas mantêm uma chama em ganha-

consiência tranquila e que é candidato ao título.

«Será uma manobra de desestabilização por parte de terceiros e não sei qual é o fundamento de determinadas notícias. Se fôssemos falar sobre isto, teríamos toda a razão em perguntar porque aparece o Sporting Clube de Espinho a jogar na segunda divisão?»

Para Amândio Barreiras em mente está o próximo encontro de domingo, frente a um dos candidatos aos lugares cimeiros, a Académica de Coimbra.

Amândio diz «não concordar com as palavras do trel-

démica de Coimbra em termos financeiros. O Espinho não está à espera de favores de terceiros nem beneficiar de um estatuto conseguido ao longo dos anos.

«No campo é que se joga. Aí aparecem os vencedores e os vencidos.

«Penso que o Espinho, Académica, União de Leiria, Salgueiros e Académico de Viseu são todos favoritos».

O técnico espinhense mostra também não estar preocupado com a história, isto é, com os diversos «embates» entre «Tigres» e estudantes.

O treinador do Espinho, entende que «se os jogadores entrarem com o pensamento positivo e mantiverem a superioridade dentro do campo, penso que sairemos vencedores. Se a equipa não desprezar a Académica, como o fez com outros adversários, será, com certeza, um bom espectáculo.

«Faço força para que a massa associativa apareça em bloco e apole a sua equipa. A massa associativa está a aperceber-se que há determinadas forças a quererem desestabilizar o Sporting Clube de Espinho.

Amândio, espera ver reunida para breve, toda a claqué que sentiu quando jogador.

«Do Sporting Clube de Espinho espero tudo. Estou muito identificado com este clube.

«Fiquei muito contente por ver em Mira de Aire tantos espinhenses. Espero que esta chama se mantenha viva.

«O Espinho entra com toda a gana para ganhar os jogos e por vezes não pensa em goleadas.

«Pensamos em obter resultados positivos para termos consciência de que chegamos ao fim com o dever cumprido, ou seja subirmos à primeira divisão».



No campo é onde se joga. Aí aparecem os vencedores e os vencidos

A turma de Coimbra, segundo dizem, é um dos grandes candidatos à subida de divisão e conta no seu seio com grandes nomes do futebol.

Nos embates entre «Tigres» e estudantes, os espinhenses não têm levado a melhor. A Académica venceu por quatro vezes contra duas vitórias dos espinhenses.

Eis o quadro:

O ESPINHO FORA

74/75: Académica-Espinho	2-1
77/78: Académica-Espinho	2-0
80/81: Académica-Espinho	3-1
87/88: Académica-Espinho	2-2

O ESPINHO EM CASA

24/25: Espinho-Académica	2-1
74/75: Espinho-Académica	1-1
77/78: Espinho-Académica	4-1
80/81: Espinho-Académica	1-1
87/88: Espinho-Académica	0-2

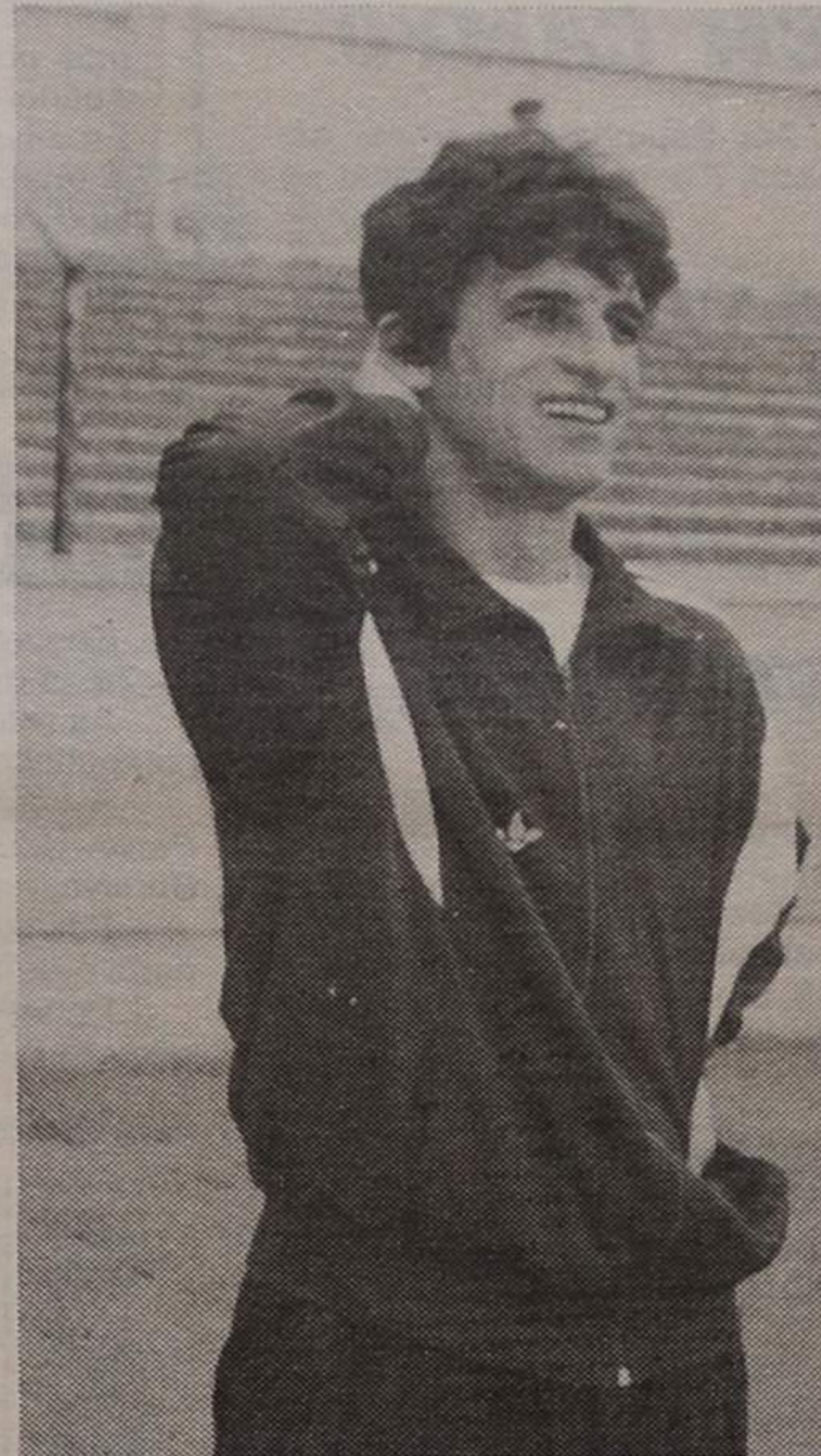
A ACTUAL CLASSIFICAÇÃO

	CASA				FORA				TOTAL					
	V	E	D	B	V	E	D	B	J	V	E	D	B	P
SP. ESPINHO	1	0	0	6-6	1	0	0	2-1	2	2	0	0	8-14	
U. Leiria	1	0	0	1-0	1	0	0	3-0	2	2	0	0	4-0	4
Salgueiros	1	0	0	1-0	1	0	0	2-0	2	2	0	0	3-0	4
Guarda	1	0	0	1-0	1	0	0	1-0	2	2	0	0	2-0	4
Académica	1	0	0	4-0	0	1	0	1-1	2	1	1	0	5-13	
Oliv. do Bairro	0	1	0	1-1	1	0	0	1-0	2	1	1	0	2-13	
Águeda	1	0	0	2-0	0	0	1	0-1	2	1	0	1	2-12	
Ac. Viseu	1	0	0	4-0	0	0	1	0-1	2	1	0	1	4-12	
Benf. C. Branco	1	0	0	3-0	0	0	1	0-2	2	1	0	1	3-22	
Mirense	0	0	1	1-2	1	0	0	2-1	2	1	0	1	3-32	
Caldas	1	0	0	2-1	0	0	1	0-6	2	1	0	1	2-72	
Peniche	0	0	0	0-0	0	1	0	1-1	1	0	1	0	1-11	
«Os Marialvas»	0	1	0	1-1	0	0	1	0-1	2	0	1	1	1-21	
U. Lamas	0	0	1	0-3	0	0	0	0-0	1	0	0	1	0-30	
Sp. Covilhã	0	0	1	0-2	0	0	1	1-2	2	0	0	2	1-40	
Oliveirense	0	0	1	0-1	0	0	1	0-3	2	0	0	2	0-40	
Mangualde	0	0	1	1-2	0	0	1	0-4	2	0	0	2	1-60	
Lousanense	0	0	1	0-1	0	0	1	0-4	2	0	0	2	0-50	

A JORNADA DE DOMINGO

- Salgueiros-Caldas
- Sp. Covilhã-Mirense
- Sp. Espinho-Académica
- Mangualde-Guarda
- Marialvas-Ac. Viseu
- Lousanense-U. Lamas
- U. Leiria-Oliv. Bairro
- Peniche-Benf. C. Branco
- Águeda-Oliveirense

DESPORTO
 DIÁRIO



Fiquei muito contente por ver em Mira de Aire tantos espinhenses. Espero que esta chama se mantenha viva.

rem ao Sporting Clube de Espinho. Penso que esse é o problema.

Para já estou muito contente com os meus jogadores, porque estão a fazer aquilo que queria. Quando têm de ser viris, são capazes de o ser. Quando têm de ser tecnicistas, também o são.

«O campeonato está dentro daquilo que esperava».

Amândio, pelo que conhecemos como atleta «Tigre», noutros tempos não muito distantes, é um homem destemido.

Num campeonato, onde tudo pode acontecer, o técnico espinhense não se descontrai e não descansa «à sombra da bananeira». Por isso diz que «recela todas as equipas».

«Tenho dito por várias vezes aos jogadores que têm de lutar mais com as equipas menos técnicas. Com as equipas mais técnicas têm de jogar melhor, porque o sabem fazer.

«O Espinho quer chegar limpo ao final da época. Quer ser uma equipa coerente consigo própria, sem precisar de ajudas de terceiros, como muitos estão a querer especular.

«O Espinho sabe que tem uma grande equipa, está de

nador dos estudantes, quando diz que o Espinho tem uma equipa de primeira divisão, porque terel de dizer que a Académica desceu, ficou com a mesma equipa e não conseguiu subir.

«Neste momento penso que o Sporting de Espinho é menos poderoso que a Aca-

OS EMBATES DO PASSADO

O próximo encontro com a Associação Académica de Coimbra, a contar para o Campeonato Nacional da Segunda Divisão, Zona Centro, será um dos grandes jogos e uma das provas que os «Tigres» de Amândio terão de ultrapassar.



Alguns destes atletas, com certeza, alinharão no domingo.

PRECE A SANTA CLARA

Ó Santa Clara que seguiste Cristo com a tua vida de pobreza e oração. Faz que, entregando-nos confiantes à providência do Pai Celeste, no inteiro abandono, aceitemos serenamente Sua Divina Vontade. Rezar esta oração com nove Ave-Marias, durante nove dias, com uma vela acesa. No nono dia deixar a vela queimar. Fazer três pedidos, um de negócios e dois impossíveis. Publicar no nono dia. Mesmo sem ter fé será atendido.

M.C.

EM POUCAS LINHAS

ATLETISMO

Ao participar no 5.º Grande Prémio de Atletismo dos Olímpicos de Canidelo, a Associação Desportiva Unidos aos Belenenses conquistou um segundo, terceiro e sétimo lugares.

As classificações foram as seguintes:

Infantis femininos - 8.º, Susana Costa; 23.º, Sónia Pinho; 24.º, Susana Moreira; 25.º, Alexandra Marisa; 26.º, Ana Carina; 7.º lugar por equipas.

Infantis masculinos - 3.º, António Maganinho; 11.º, Nélson Trindade; 20.º, Pedro Tavares; 26.º, Alberto Pereira; 37.º, Alberto Ferreira; 74.º, Pedro Pereira; 3.º lugar por equipas.

Juvenis masculinos - 4.º, Manuel Oliveira; 7.º, António Ricardo; 16.º, Hugo Caneira; 23.º, Gabriel Ferreira; 27.º, Francisco Branco; 2.º lugar por equipas.

FUTEBOL DE SALÃO

Decorreu a primeira jornada do Torneio de Início da Associação de Futebol de Salão do Porto, que envolve os clubes da primeira divisão nacional. Entre eles está o Atlético Clube de Espinho, que na jornada inaugural foi derrotado por uma das mais credenciadas equipas do nosso país, o Freixieiro.

Os resultados relativos à primeira jornada foram os seguintes: Associação Recreativa do Freixieiro - Atlético Clube de Espinho, 3 - 1; Grupo Desportivo Leões do Veneza - Grupo Desportivo «Os Académicos», 5-0.

CLASSIFICAÇÃO

	J	V	E	D	GM	GS	P
Leões do Veneza	1	1	0	0	5	0	2
Freixieiro	1	1	0	0	3	1	2
Atlético	1	0	0	1	1	3	0
Os Académicos	1	0	0	1	0	5	0

PASSA-SE GELATARIA GENNARO

Informa e trata
J. COUTO - Telefone 724236

CONVOCATÓRIA

Nos termos do Art.º 32 dos Estatutos, em nome do Presidente da Assembleia Geral, convoco todos os sócios do Aero Clube da Costa Verde, a reunirem-se em Assembleia Geral Ordinária, na sede, sita no aeródromo em Paramos - Espinho, pelas 20,30 horas do dia 13 de OUTUBRO de 1989, com a seguinte ordem de trabalhos:

- 1 - Leitura, discussão e aprovação da acta da Assembleia Geral anterior.
- 2 - Conclusão da Assembleia anterior referente à apresentação, discussão e aprovação das contas relativas ao ano de 1988.
- 3 - Meia hora para debate de problemas genéricos de interesse para o Clube.

Nos termos dos parágrafos 1.º e 2.º do Art.º 34.º dos Estatutos, a Assembleia funcionará em segunda convocatória, uma hora mais tarde e com qualquer número de sócios.

O Secretário-Geral
JORGE PINHAL



ESCOLAS DE PATINAGEM JÁ ESTÃO A TRABALHAR

A Escola de Patinagem Vladimiro Brandão está já a funcionar desde o passado sábado.

Os jovens com idades compreendidas entre os quatro e 10 anos poderão comparecer no Pavilhão Arquitecto Jerónimo Reis, aos sábados, a partir das 14.30.

As Escolas de Patinagem da Associação Académica de Espinho, das mais credenciadas do país e que mais jovens envolvem, têm a coordenação e orientação do professor de Educação Física, José Sá.



ANDEBOL

Iniciados masculinos - Sr.ª da Hora-SCE, sábado, dia 14.
Juvenis femininos - SCE-Colégio de Gaia, sábado, dia 14, às 15 horas.

Seniores masculinos - F.C. Porto-V. Setúbal, domingo, dia 15, às 17 horas.

GOLFE

Realiza-se a partir de hoje, quinta-feira, dia 12, até ao dia 14, sábado, o V Nixdorf Gold Cup. A prova disputar-se-á nos «Greens» do Oporto Golf Club em Silvalde.

No domingo, dia 15, realizar-se-á o Portugal-Espanha (homens).

FUTEBOL DE SALÃO

Grupo Desportivo «Os Académicos»-Atlético Clube de Espinho, sábado, dia 14, às 21 horas, no pavilhão do Freixieiro.

HÓQUEI EM CAMPO

Ac. Espinho-U. Lamas, sábado, dia 14, às 15 horas.

ATLETISMO

O Clube Independente de Silvalde participará no próximo domingo, 15 de Outubro, na 5.ª Meia Maratona de Avintes, em Gaia.

VOLEIBOL

Seniores masculinos - Esmoriz-SCE sábado, dia 14, às 21.30.

Seniores masculinos - Benalmadena-AAE, domingo, dia 15, em Benalmadena (Málaga), às 11 horas de Lisboa.

HÓQUEI EM PATINS

Infantis - F.C. Porto-Gulpilhares/AAE, domingo, dia 15 às 10 horas.

Iniciados - F.C. Porto-Gulpilhares/AAE, domingo, dia 15, às 10.45 horas.

FUTEBOL

Juiores - SCE-F.C. Porto, domingo, dia 15, às 11 horas.

Seniores - SCE-Académica, domingo, dia 15, às 15 horas.

Voleibol O CAMPEONATO ESTÁ À PORTA

No próximo fim-de-semana principia mais um Campeonato Nacional da Primeira Divisão em voleibol.

De Espinho participam as duas equipas, o Sporting e a Académica.

Algo está ainda tapado pelas equipas participantes, visto que se encontram em fase de preparação. Apenas se «conhecem» aquelas que têm participado nos torneios de preparação de alguns clubes.

O Leixões, actual Campeão Nacional, reforçou-se grandemente com o espinhense Carlos Filipe Vitó, o melhor rematador nacional, para além de manter o conjunto da época passada.

O Benfica, pelo que podemos observar no torneio da Associação Académica de Espinho, é um dos fortes candidatos ao título, apresentando no seu plantel dois importantes reforços, um passador e um excelente rematador.

Os Vice-Campeões Nacionais, a Associação Académica de Espinho, este ano sob o comando do professor Carlos Prata, auxiliado pelo seu colega de profissão, Francisco Fidalgo, mantém a equipa do ano passado, reforçada com o ex-Futebol Clube do Porto Miguel Soares, ex-Esmoriz - Rui Sérgio e um brasileiro de grande categoria, Artur Silva.

O Sporting Clube de Espinho, completamente remodelado, e sob orientação de Wladislaw Kustra, auxiliado por Tomás Sousa, contará no seu plantel com elementos muito jovens, reforçados com a grande experiência do próprio polaco, Kustra, o levantador búlgaro Dimitar Dimitrov e um excelente rematador brasileiro, Edgar Machado. Será, portanto, um campeonato, à partida, bastante equilibrado.

M.P.

ESCOLAS DE TÊNIS

Encontram-se abertas as inscrições para as escolas do Clube de Ténis de Espinho (CTE).

As referidas escolas englobarão a iniciação, aperfeiçoamento, competição e manutenção para todas as idades.

A equipa técnica será constituída pelos credenciados Alfredo Peres (professor a tempo inteiro), João Calheiros Lobo e Leão Saraiva.

Por enquanto, as escolas funcionarão no pavilhão gimnodesportivo da Escola Secundária do Dr. Manuel Laranjeira.

Poder-se-ão fazer as inscrições na sede do CTE, sita à Rua 62, número 8, ou pelo telefone 720994, entre as 18.30 e as 20 horas.

TOTOBOLA

Concurso dos Órgãos de Informação n.º 42/89, relativo a 22 de Outubro de 1989. Prognóstico «Defesa de Espinho», redacção desportiva.

PORTO-BENFICA	X
PORTIMONENSE-SPORTING	X
SETÚBAL-BOAVISTA	X
E. AMADORA-CHAVES	1
BELNENSES-U. MADEIRA	1
GUIMARÃES-TIRSENSE	1
BEIRA MAR-FEIRENSE	1
NACIONAL-BRAGA	1
PENAFIEL-MARÍTIMO	X
LEIXÕES-VARZIM	1
MIRENSE-SALGUEIROS	X
GUARDA-ESPINHO	2
ESTORIL-OLHANENSE	X

ESPINHO



VALENTIM DUARTE FERREIRA

MISSA DO 4.º ANIVERSÁRIO
FALECIMENTO

Sua família vem, por este meio, participar que a missa do 4.º aniversário do falecimento do seu ente querido, será celebrada na Igreja Paroquial de Anta, no dia 16/10/89 (segunda-feira), às 8 horas da manhã.

Desde já agradece a todas as pessoas que possam comparecer.

Espinho, 12 de Outubro de 1989

JOSEFINA MARIA DO COUTO
MARIA AMÉLIA FERREIRA
MARIA LURDES FERREIRA
LUÍS FILIPE FERREIRA
HENRIQUE MANUEL FERREIRA



PASSA-SE

CAFÉ MARISQUEIRA

EM ESMORIZ

Contactar:
J. COUTO
- Telef. 724236 -

PASSA-SE

SUPERMERCADO CENTRO DE ESPINHO

Contactar:
J. COUTO
Telefone 724236



À esquerda a partida da prova sénior. À direita, António Leitão com os quatro primeiros classificados

CRAQUES DO ATLETISMO NO GRANDE PRÉMIO DE «OS BELENENSES»

Rosa Mota foi a grande vencedora do II Grande Prémio de Atletismo da Associação Desportiva Unidos aos Belenenses.

Esta prova foi marcada pela presença de grandes nomes do atletismo nacional. Em masculinos estiveram António Pinto (Benfica), primeiro classificado na prova, Carlos Monteiro e Henrique Crisóstomo (Benfica), Fernando Couto (Sporting), Baltazar Sousa (CF Belenenses), Carlos Pinto, entre outros. Na prova feminina, presentes, para além de Rosa Mota, Teresa Nunes e Ana Moreira (Benfica) entre outras.

A prova foi apadrinhada pelo benfiquista e espinhense António Leitão que presenciou toda a prova.

É sem dúvida uma nota positiva deste atleta que procura fazer alguma coisa pelos clubes da sua terra.

As classificações foram as seguintes:

Infantis femininos

1.º Sara Pinto (Fiães); 2.º Tânia Belinha (Valado); 3.º Sandra Cristina (U. Paredes); 4.º Sónia Melo (Fiães); 5.º Carla Patrício (U. Rossas); 6.º Susana Costa (U. Belenenses); 7.º Vilma Carvalho (Campinho); 8.º Sandra Mónica (St. Eugénio); 9.º Isabel Soares (U. Rossas); 10.º M. Fátima (C. A. Espinho).

Colectivo

1.º CCD Fiães; 2.º Unidos Rossas; 3.º Unidos Belenenses.

Infantis masculinos

1.º António Maganinho (U. Belenenses); 2.º Néilson Trindade (U. Belenenses); 3.º António Joaquim (Valado); 4.º Sérgio Silva (Sanjoanense); 5.º Agostinho Belinha (Valado); 6.º Alberto Pereira (U. Belenenses); 7.º Bruno Oliveira (CA Espinho); 8.º Pedro Tavares (U. Belenenses); 9.º Rui Belinha

(Valado); 10.º Simão Pedro (J. Fornos).

Colectivos

1.º Unidos aos Belenenses; 2.º Valado; 3.º Juventude Fornos.

Iniciados femininos

1.º Cristina Ventura (St.º Eugénio); 2.º Susana Silva (St.º Eugénio); 3.º Diana Campos (Sobreirense); 4.º Rosa Alice (Lourocoop); 5.º Sandra Ferreira (Paredes); 6.º Anabela Silva (CS Jorge); 7.º Sandra Silva (Lourocoop); 8.º Sónia Ferreira (Lourocoop); 9.º Sabina Marques (Sobreirense); 10.º Ermelinda Gonçalves (St.º Eugénio).

Colectivos

1.º St.º Eugénio; 2.º Lourocoop; 3.º Sobreirense.

Iniciados masculinos

1.º Hugo Caneira (U. Belenenses); 2.º Gabriel Ferreira (U. Belenenses); 3.º João Paulo (Crevi Aveiro); 4.º Fernando Pinho (J. Fornos); 5.º F. Branco (U. Belenenses); 6.º J. Pedro (Coarinto); 7.º Pedro Albuquerque (Ginásio Águeda); 8.º Sérgio Rocha (Lourocoop); 9.º Paulo Sérgio; 10.º Paulo Maria (J. Fornos).

Colectivos

1.º Unidos aos Belenenses; 2.º Ginásio de Águeda; 3.º Crevi Aveiro.

Juvenis femininos

1.º Ana Manuela (St.º Eugénio); 2.º Elizabete Tavares (U. Rossas); 3.º Paula Ferreira (U. Belenenses); 4.º Ana Luísa (Crevi Aveiro); 5.º Ana Melo (Sobreirense); 6.º Olímpia Dinho (Ginásio de Águeda); 7.º Fátima Couto (U. Belenenses);

8.º Anabela Silva (Sobreirense); 9.º Cristina Lisboa (Ginásio de Águeda); 10.º Fátima Ferreira (U. Belenenses).

Colectivos

1.º Unidos aos Belenenses; 2.º Sobreirense.

Juvenis masculinos

1.º Nuno Carvalho (Individual); 2.º Paulo Aireiro (Sanjoanense); 3.º Joaquim Martins (Acad.º Esp); 4.º Paulo Brandão (Unidos Rossas); 5.º André Ferreira (Bemposta); 6.º Valdemar Tavares (Unidos Rossas); 7.º Paulo Almeida (Bemposta); 8.º Vítor Martins (Acad.º Espinho); 9.º Vítor Morais (Ginásio Águeda); 10.º José Rocha (Unidos Rossas).

Colectivos

1.º Unidos Rossas; 2.º Académico de Espinho; 3.º Bemposta; 4.º Ginásio Águeda.

Juniores e seniores femininos

1.º Rosa Mota (Individual); 2.º Teresa Nunes (Benfica); 3.º Ana Moreira (Benfica); 4.º Ana Fernandes (Campinho); 5.º Lurdes Vaz (Individual); 6.º Sónia Lemos (Cast. Paiva); 7.º Carla Ferreira (Un. Paredes); 8.º Conceição Ribeiro (Ribeira); 9.º Paula Carvalho (Acad.º Esp.); 10.º Dina Fernandes (Ribeira).

Colectivos

1.º Benfica; 2.º Campinho; 3.º Castelo de Paiva.

Juniores/seniores masculinos

1.º António Pinto (Benfica); 2.º Carlos Monteiro (Benfica); 3.º Henrique Crisóstomo (Benfica); 4.º Fernando Couto (Sporting); 5.º Baltazar Sousa (Belenenses); 6.º Ilídio Crisóstomo (Salgueiros); 7.º Duarte Zanancho (Campinho); 8.º Germano Neves (Benfica); 9.º Carlos Pinto (Individual); 10.º João Celeiro (Acad.º Espinho).

Colectivos

1.º Benfica; 2.º Campinho; 3.º Acad.º de Espinho; 4.º Bemposta; 5.º Santo Eugénio.

Veteranos masculinos

1.º José Almeida (Assemparque); 2.º Joaquim Godinho (Talhos Rocha); 3.º Pinho Silva (Veteranos Ovar); 4.º Alberto Gomes (Esmojães); 5.º Francisco Baptista (Talhos Rocha); 6.º Adriano Reis (Juventude Fornos); 7.º Francisco Ribeiro (Lourocoop); 8.º Manuel Mieiro (Talhos Rocha); 9.º Adriano Queirós (Candal); 10.º Arlindo Silva (Veteranos Ovar).

Colectivo

1.º Talhos Rocha; 2.º Veteranos de Ovar; 3.º Esmojães.



«Rosinha», a campeã, rodeada de fãs espinhenses

«DE» VENDE-SE
NA PAPELARIA
AZUL

BOMBEIROS ESPINHENSES EM DÉCIMO QUARTO

A secção dos Bombeiros Voluntários Espinhenses participou no Grande Prémio «João Farinha» realizado pelos Bombeiros Voluntários de Paredes (Lisboa) e obtiveram um excelente 14.º lugar.

Na prova que envolveu cerca de 260 atletas, oriundos de 34 corporações, os Bombeiros Espinhenses, trouxeram para o seu quartel, cinco troféus, quatro mi-lhões e um par de sapatos.

Eis as classificações dos atletas desta corporação: 42.º, Paulo Neves; 53.º, Alberto Canedo; 54.º, Carlos Baptista; 70.º, António Laranjeira; 110.º, António Neiva; 152.º, Joaquim Silva; 170.º, José Neves; 173.º, Alfredo Branquinho.

ASSEMBLEIA «TIGRE» NÃO TERMINOU

Pela primeira vez, e lamentavelmente, a Assembleia do Espinho foi suspensa por meia hora e acabou por ser adiada **sine-die**.

A falta de civismo, e até de educação, por parte de alguns sócios, marcou uma Assembleia que pretendia a

discussão da criação de uma quota suplementar nos próximos encontros do Campeonato Nacional.

Nestas coisas de Assembleia, é sempre bom falar um de cada vez e respeitar o próximo, pelo menos era o que o Vice-presidente da Assembleia «Tigre», Dr. Fer-

reira de Campos, pedia àqueles que simultaneamente manifestavam os seus «desejos» ou ideias. Conversas de «tascas»... especialmente onde não estão estão presentes senhoras! O respeito é muito bonito. Na próxima, apenas se «pede» civismo.

TAÇA CEV: ACADÉMICA COMEÇOU MAL

A Associação Académica de Espinho saiu derrotada nesta sua primeira experiência internacional. Os espinhenses derrotaram o Clube de Voleibol Benalmadena, equipa da região de Málaga.

Ante um pavilhão repleto de público, os academistas não conseguiram levar de vencida o adversário e levar para Espanha um resultado capaz de assegurar a passagem à segunda eliminatória da Taça da Confederação Europeia de Voleibol.

O nervosismo e a grande juventude da equipa estiveram na base desta derrota.

Em evidência estiveram Miguel Maia, Miguel Soares e João Brenha.

O técnico, professor Carlos Prata, está pouco esperançado para o jogo da segunda mão, a realizar no domingo em Málaga.

Sabemos que força de vontade não falta a estes jovens, que em muitas situações souberam dar a volta ao resultado frente a grandes equipas nacionais.

Creemos que serão capazes de o fazer.

Jogo no Pavilhão Arq. Jerónimo Reis.

Árbitros: Francis Laguna (França), segundo árbitro, José Casanova (Portugal).

A.A.E. - Artur Silva; António Barros; Rui Sérgio; João Ne-

ves; César Campos; Miguel Soares; Miguel Maia; João Brenha; José Carlos; Paulo Brenha e Armando Brandão.

Treinador: Prof. Carlos Prata.

C.V.B. - Adrian Champion; Francisco Chamizo; Adrian Guntis; Manuel Sala; Pascual Cutillas; Eduardo Mporales; António Martin; Diego Arellano; Francisco Tirado e Xamandu Martinez.

Treinador: Francisco Tirado.

Resultado final: 1-3.

Parciais: 10-15; 15-10 e 4-15.

LEIXÕES VENCEU TORNEIO DE ESPINHO

O campeão nacional, Leixões Sport Clube, venceu o tor-

neio de voleibol das Bodas de Diamante do Sporting Clube de Espinho, ao bater na final os «Tigres» por 3-1 (14-16; 8-15; 15-8; 11-15).

Foi uma justa vitória daquela que é a mais séria candidata ao título nacional da época 89/90.

Os «Tigres» apresentaram relativa melhoria em relação ao torneio da Académica e ainda com os seus jovens, vindos dos juniores, pouco entrosados e demonstrando falta de «maturidade».

A grande surpresa foi o Castelo da Maia, equipa que milita na segunda divisão e que derrotou por 3-0 (15-11, 15-12, 15-6) o primodivisionário Esmoriz Ginásio.

Para chegarem à final, o Espinho e Leixões bateram por 3-0, respectivamente o Castelo da Maia e Esmoriz.

PROIBIDO FUMAR EM PAVILHÕES

Só um pequeno reparo, neste jogo de voleibol...

Numa altura em que se luta contra o tabaco, ainda há aqueles que não respeitam as leis vigentes.

É proibido fumar em recintos desportivos fechados.

É lamentável que um responsável do clube espanhol estivesse a fumar dentro do campo. Pena é que dirigentes academistas também não soubessem dar o exemplo.

AUXILIAR DE ARMAZÉM

PRECISA-SE

FALAR NA CASA DAS ALDEIAS

Rua 18, n.º 822 - ESPINHO - Telef. 720174

ESCOLA PREPARATÓRIA DE SÁ COUTO

ESPINHO

Encontra-se aberto concurso para contratação a prazo de Ajudante de Cozinha, de 9 a 16 do corrente mês. As condições de candidatura encontram-se afixadas no átrio da escola.

NOVENA A S. JUDAS TADEU

Para ser dita em grandes aflições quando parecendo desamparados de todo o socorro visível ou para casos desesperados.

S. Judas Tadeu, glorioso Apóstolo, fiel servo e amigo de Jesus, universalmente honrado e invocado como padroeiro de casos desesperados e sem remédio, intercedei por mim que tão miserável sou, pondo em prática, eu vo-lo rogo, o privilégio particular que Vos é concedido a fim de trazer juda pronta e visível onde isso é quase impossível.

Vinde valer-me nesta grande necessidade para que eu possa receber as consolações e socorros do Céu em todas as minhas aflições, necessidades e sofrimentos, particularmente (aqui dizer a graça que se deseja obter...) e que eu possa bendizer a Deus convosco e todos os eleitos por toda a Eternidade.

Eu vos prometo, bem-aventurado S. Judas Tadeu, ter sempre presente esta grande graça e não cessar de honrar-vos, como meu especial e poderoso Padroeiro. Amen.

S. Judas Tadeu, rogai por nós e por todos os que Vos honram e Vos invocam.

É conveniente fazer uma novena em honra de S. Judas Tadeu, confessar-se e comungar quando se pede e graça e em sinal de gratidão, quando a tiver obtido.

Rezar 3 vezes o **Pai Nosso, Ave Maria e Glória.**
Agradece Graça Recebida. - M.

Futebol popular CANTINHO, 4 ESPERANÇAS, 0

Jogo no campo do Rio Largo. Árbitro: Sarabando, de Paramos.

Cantinho - Paquete; Folha, Pereira, Rodrigues e Santos; Silva, Moreira, Fonseca e Mourão; Lopes e Paulo.

Esperanças - Zé Alves; Ângelo, Beto, Fazendeiro e Tono Dias; Arlindo, Costa, Rui e Jorge; Zé Carlos e Tino.

Jogo sem história, entre duas equipas francamente fracas em relação a outras épocas.

Conforme o resultado traduz, a vitória assenta perfeitamente ao Cantinho.

O árbitro esteve bem, embora fosse mal auxiliado.

José Martinho

«DE»
VENDE-SE
NO
CAFÉ MIGUEL
EM ANTA

BOA MESA

A VARINA - Almoços, jantares, petiscos. Aberto todos os dias. Rua 2, 129 - Telef. 724630 - Espinho.

CASA MARRETA - Restaurante com esplanada. Caldeiradas e cataplanas de peixe. Cataplanas de tamboril. Açorda e arroz de marisco. Aceitam-se encomendas para fora. Pedro da Silva Lopes, Rua 2, n.º 1355 e 1361. Telef. 720091, 4500 Espinho.

ENSINO

CURSOS PRÁTICOS - Dactilografia, informática, computadores, inglês e contabilidade. Externato Oliveira Martins - Telef. 722272.

CURSOS DE INFORMÁTICA - Introdução, ficheiro e directorias. Utilização de comandos. Aos sábados das 9 às 12 h. na Atlântico Norte. Rua 7, n.º 529/531, ESPINHO.

SEGUROS

COMPRA-SE CARTEIRA DE SEGUROS - Espinho ou Gaia. Contactar telef. 7625354 (manhã) - Falar com Ivone.

MÉDICOS

CARLOS ALBUQUERQUE PINHO - Médico especialista, doenças do aparelho digestivo, endoscopia digestiva. Consultório: Rua 31, n.º 321 - Telef. 724401 - Espinho.

ADVOGADOS

FERREIRA DE CAMPOS DULCE OLIVEIRA CAMPOS - Advogados, Rua 11, n.º 877 - Telef. 722210/720805 - Espinho.

J. A. MOREIRA DE SOUSA - Escritório: Rua 23, n.º 773-1.º Dt.º (ao lado da Caixa de Crédito Agrícola). Telef. 722022 - 4500 Espinho. Residência: Souto - Silvalde. Telef. 722037 - 4500 Espinho.

ALUGUÉIS

ALUGAM-SE 2 ARMAZÉNS - Pequenos, em bom local. Na Rua Casal Deita em Grijó. Contactar telef: 7641948 de preferência das 19.00 às 21.00 horas.

ALUGA-SE ESCRITÓRIO - Na rua 19, com 5 salas - Telefone. 720808.

EMPREGOS

PROFESSORA PRIMÁRIA - C/ 12 anos de experiência, oferece-se para trabalho compatível. Resposta a este jornal ao n.º 1671.

PRECISA-SE EMPREGADO DE BALCÃO E MESA - Contactar Rua 2, n.º 631 - Espinho. Telef. 720771.

PRECISA-SE SERVENTE PARA ARMAZÉM, EM ESPINHO - Rua 30 e 29 Lado Nascente. Telef. 724080/724696.

OFERECE-SE - MOTORISTA DE LIGEIOS E DE PESADOS PROFISSIONAL - Resposta a este jornal ao n.º 1695.

PRECISA-SE AJUDANTE DE CABELEIREIRA. Falar na Rua 62, n.º 1052. Telef. 726725.

SERVIÇOS

VÍTOR LANCHA - Tem o prazer de apresentar aos Exm.ºs. leitores o seu serviço em todo o tipo de reportagens vídeo e montagens em Beta, VHS, 8 mm. Faz transformações de 8 mm e super 8. Contactar o telefone 725344 - Espinho.

MÁRMORES E GRANITOS - CARLOS ALBERTO OLIVEIRA GRAÇA, Rua do Cego, S. Félix da Marinha. Contactar telefone, 724162.

Aceitam-se Trabalhos de Tradução - e dão-se explicações de Francês e Inglês. Contactar Maria Goreti Fernandes Rocha. Estrada Nac. 109, Sisto, SILVALDE, ou Telef. 724561.

MCONTAS - Contabilidade. Gestão. Fiscalidade. Telef. 724567 ou 7620553.

VENDAS

VIVENDA - Com 300 m2 de área, mais arrumos de 70 m2 e quintil. Telef. 720325.

VENDE-SE APARTAMENTO T2 - NA Rua 36 n.º 846 e 856, em Anta - Espinho. Pronto habitar. Contactar telef. 7652205.

APARTAMENTO T4+SALA DUPLEX - Em Espinho, na rua 30, 3.º andar, com elevador. Garagem e arrumos no sótão e na cave. Completamente equipado com electrodomésticos. Contactar telefone 726354, das 18.30 às 20 horas.

VIVENDA - Área coberta 120 m2, mais anexos e oficina para trabalho e ainda terreno. A 3 Km de Espinho. Telef. 7645025.

IGUAL POR IGUAL COMPRE NO COMÉRCIO LOCAL

DECLARAÇÕES DE VICE-PRESIDENTE DO MIRENSE LEVAM DIRECÇÃO «TIGRE» A EXIGIR EXPLICAÇÕES



O «Defesa de Espinho» soube de fonte «fide-digna» que a direcção do Sporting Clube de Espinho enviou uma carta à sua congénere do Mirense, manifestando a sua estranheza pelas declarações proferidas por um vice-presidente do clube de Mira de Aire ao quadrisemanário «A Bola», aquando do encontro da segunda jornada do Campeonato Nacional da Segunda Divisão, zona centro.

Recorde-se que, na altura, o dirigente dizia ao jornal desportivo que «dirigentes do Sporting Clube de Espinho tinham jantado, na sexta-feira anterior, com o árbitro da partida, Adão Mendes».

A direcção dos «Tigres», pelo Dr. Tavares Nogueira, disse ao «Defesa de Espinho» que «na carta enviada à direcção do Mirense, queremos saber qual o fundamento de tais afirmações».

O presidente dos «Tigres» disse ainda que «não é com este tipo de atitudes que se prestigia o futebol e esta atitude soa a uma encomenda».

Tavares Nogueira concluiu:

«Estamos dispostos a ir até às últimas consequências no sentido de exigirmos responsabilidades».

Tavares Nogueira disse também que a carta enviada ao Conselho Nacional de Arbitragem «manifestava a estranheza por tais afirmações», e que anexada levava uma cópia da carta dirigida à direcção do Mirense.

MANUEL PROENÇA

RTP MEXE SUPERTAÇA

A Federação Portuguesa de Futebol de Salão decidiu, à última hora, alterar a realização da final da Supertaça.

Inicialmente prevista para se realizar em Espinho, no pavilhão Arquitecto Jerónimo Reis, a final da Supertaça disputar-se-á em Loures, Lisboa, por a RTP não poder assegurar a transmissão directa deste jogo.

TOMO DE ALUGUER

Armazém em Espinho, ou áreas limítrofes, num raio de 10 km, com área superior a 300 m².
Telefone 725880

SILVALDE - DOMINGO

SALVE 15/10/89

JOAQUIM PAULO PEDROSA DUARTE



Seus pais e irmãos, na passagem das suas 18 primaveras, desejam-lhe as maiores felicidades e que esta data se prolongue por muitos e bons anos.

SCE E CTE DÃO AS MÃOS

As duas colectividades espinhenses, Sporting Clube de Espinho e Clube de Ténis de Espinho (CTE) vão ser um exemplo digno de nota.

Assim, «Defesa de Espinho» soube de fonte segura, que dentro de muito pouco tempo os «Tigres» e o CTE, vão assinar um protocolo. Dentro de um espírito de cooperação salutar, o CTE vai passar a contar, dentro de muito pouco tempo, com o pavilhão Joa-

quim Moreira da Costa Júnior para a prática da modalidade.

Esta actividade trará mais actividade ao pavilhão, que será utilizado fora das horas ocupadas normalmente pelo voleibol e andebol. Os sócios do Sporting Clube de Espinho terão também as suas vantagens neste acordo entre estas duas colectividades.

Um exemplo certamente a seguir por muitos outros...

MANUEL PROENÇA

TORNEIO DE VETERANOS

O Clube de Ténis de Espinho vai organizar o I Torneio Oficial de Veteranos.

A prova disputar-se-á na modalidade de singulares masculinos nos escalões de mais de 35, 45 e 55 anos. Os «Courts» Municipais do Parque João de Deus serão ambos utilizados para os jogos.

A prova terá início no próximo sábado, dia 14, e terminará no dia 22 do corrente.

O director da prova é o Arquitecto Veiga Macedo e o juiz árbitro será João Calheiros Lobo, auxiliado por Indaleto Silva.

09071

Iglésias

CASA IGLÉSIAS E PERFUMARIA IGLÉSIAS TÊM O MAIOR PRAZER EM CONVIDAR OS SEUS CLIENTES E AMIGOS PARA A PASSAGEM DE MODELOS, A REALIZAR NO DIA 21 DE OUTUBRO ÀS 21,30 HORAS NO SALÃO NOBRE DO CASINO DE ESPINHO.

AGRADECE-SE A APRESENTAÇÃO DE CONVITE

O B R I G A D O
P E L A S U A
P R E S E N Ç A

RUA 19 N.º 188, 202
RUA 19 N.º 254

E S P I N H O

Stand Volante

VIATURAS EM STOCK

RENAULT EXPRESS 87 D. PTT - Bege
FIAT 127 900 C. 79 - Preto
RENAULT 21 Nevada TXE 87 - Cinza
RENAULT 11 GTS 86 - Cinza
RENAULT 5 L 3 P 87 - Cinza
RENAULT 5 GTL Laur. 3 P. 85 - Bege
GOLF GLD 5 Laur. 81 - Branco
ROVER 213 SE 87 - Cinza
FIAT UNO 55 S - Preto
VOLVO 245 87 - Branco
OPEL REKORD 2.3 Van 79-80 - Branco
PEUGEOT 305 81 - Azul
B.M.W. 316 87 - Verde
OPEL CORSA 1.2 84 - Branco
FORD TRANSIT 77 - Cinza
JAGUAR DIESEL - Azul
OPEL CORSA TR 1987
GOLF TURBO DIESEL 86
VOLKSWAGEN CABRIOLET
CITROEN BX 16 TRS 84 - Cinza

FACILIDADES DE PAGAMENTO

SEDE: RUA 26, N.º 559
Telefone 725905
4500 ESPINHO

Targa

AUTOMÓVEIS

NISSAN MICRA 85
FIAT UNO 45 84
CARRINHA PEUGEOT 505 71.87 (Cinzenta)
GOLF 1.3 (Metalizada) 88
FIAT UNO 455 86
RENAULT 5 TL (83) 5 portas extras
FIAT UNO 60 SL 86
FIAT TURBO IE, 88
FIAT 127 SUPER 83
FORD FIESTA 11 CL (ouro met.) 87
AUTOBIANCHI Y 10 LX 88
OPEL KADETT 13 S 87
CITROEN BX 19 TRD 85 (Cinza met.)
Encerrado para férias de 1 a 15 de Outubro

MOTOS

KAWASAKI GPZ 900 R 86
APRILIA 125 AF1 87

FACILIDADES DE PAGAMENTO

RUA 19, N.º 884 - ESPINHO
Telefone 02-725880

INFORMÁTICA E EQUIPAMENTOS

Empresa do ramo Informática e Equipamentos de Escritório, a abrir brevemente em Espinho, cobrindo uma vasta área, necessita de:

- 1 - Vendedores p/ Informática
- 2 - Vendedores p/ Equipamento de Escritório
- 3 - Técnicos Electrónica
- 4 - Demonstradores/as e Operadores/as de Informática

É necessário experiência, conhecimento da função e do mercado, formação académica adequada e facilidade de argumentação. Com ou sem viatura própria.

Oferecemos formação técnico-comercial, produtos de grande projecção no mercado e atraente conjunto de ordenado+comissões.

Resposta a este jornal ao n.º 1732

SERRALHEIROS MECÂNICOS

— ADMITEM-SE —

Empresa do Sector Têxtil, sediada nos arredores de Espinho:

- Com conhecimento de reparações e conservação de máquinas
- Lugar de largo futuro
- Carreira com possibilidade de chefia
- Regalias sociais vigentes na Empresa
- Guarda-se sigilo no caso de estar empregado

Resposta ao n.º 1739 deste jornal, com indicação de experiência profissional, idade, habilitações e ordenado pretendido.

SILVALDE: UM CORO DE IRRITAÇÃO

Instalações para Auto-Viação de Espinho em zona que se pretende habitacional, a gota de água que faz transbordar o copo...

Cresce como uma bola de neve o descontentamento dos órgãos autárquicos e da população de Silvalde pelo facto de a Câmara ter autorizado a Auto-Viação de Espinho a construir instalações à face da Rua de Miros, em Silvalde. A Assembleia de Freguesia tem feito sucessivas reuniões extraordinárias e na última — realizada segunda-feira, à noite — foi lançado o ultimato: ou a Câmara faz marcha atrás no processo até sexta-feira ou os órgãos da freguesia endurecerão posições.

Foi em 24 de Junho que a Câmara autorizou a Auto-Viação de Espinho a construir as instalações de Miros, para estacionamento dos seus autocarros. Uma semana depois, a Junta oficiava à Câmara, pedindo a revisão dessa deliberação. Mas a edilidade nada fez e, há umas três semanas, a obra começou. E foi então que Junta e Assembleia de Freguesia decidiram lançar o ultimato à Câmara: ou ordenava «a suspensão imediata das obras» ou, «a não ser respeitada a vontade do povo de Silvalde e dos seus legítimos representantes», não se tornariam responsáveis «pelas consequências do procedimento popular».

A Câmara não ordenou a suspensão imediata das obras e, na segunda-feira à noite, os deputados da freguesia voltaram a reunir extraordinariamente ante um numeroso e inflamado público que enchia por completo a sala de sessões do edifício-sede da Junta Silvaldense.

Foi difícil, como testemunharam os nossos repórteres, manter a serenidade suficiente para que os trabalhos da assembleia de

freguesia extraordinária decorressem em boa ordem. Os silvaldenses presentes entre o público queriam avançar para soluções drásticas, enquanto os vogais se esforçavam por dar «mais uma oportunidade» ao executivo camarário. E é assim que a Assembleia decidiu prorrogar até amanhã, sexta-feira, o prazo dado à Câmara para recuar neste processo. E segunda-feira haverá nova e decisiva reunião do órgão deliberativo da freguesia. Se a Câmara não ceder às pretensões silvaldenses, as coisas podem mesmo tornar-se feias...

Entretanto, precisamente quando escrevemos estas linhas — na terça-feira, à tarde — a Câmara estará reunida à porta fechada para reanalisar o processo. E esta decisão, pelo atrás exposto, afigura-se extre-

mamente importante no evoluir do caso.

Sem conhecer essa decisão quando escrevemos estas linhas, temos conhecimento, todavia, de que a Câmara terá enviado um ofício-resposta à Junta dizendo que a deliberação to-

mada em 24 de Junho «é constitutiva de direitos e não pode ser revogada»...

QUE FAZ CORRER OS SILVALDENSES

A Junta de Silvalde, apoiada pela Assembleia de Freguesia, rejeita a localiza-

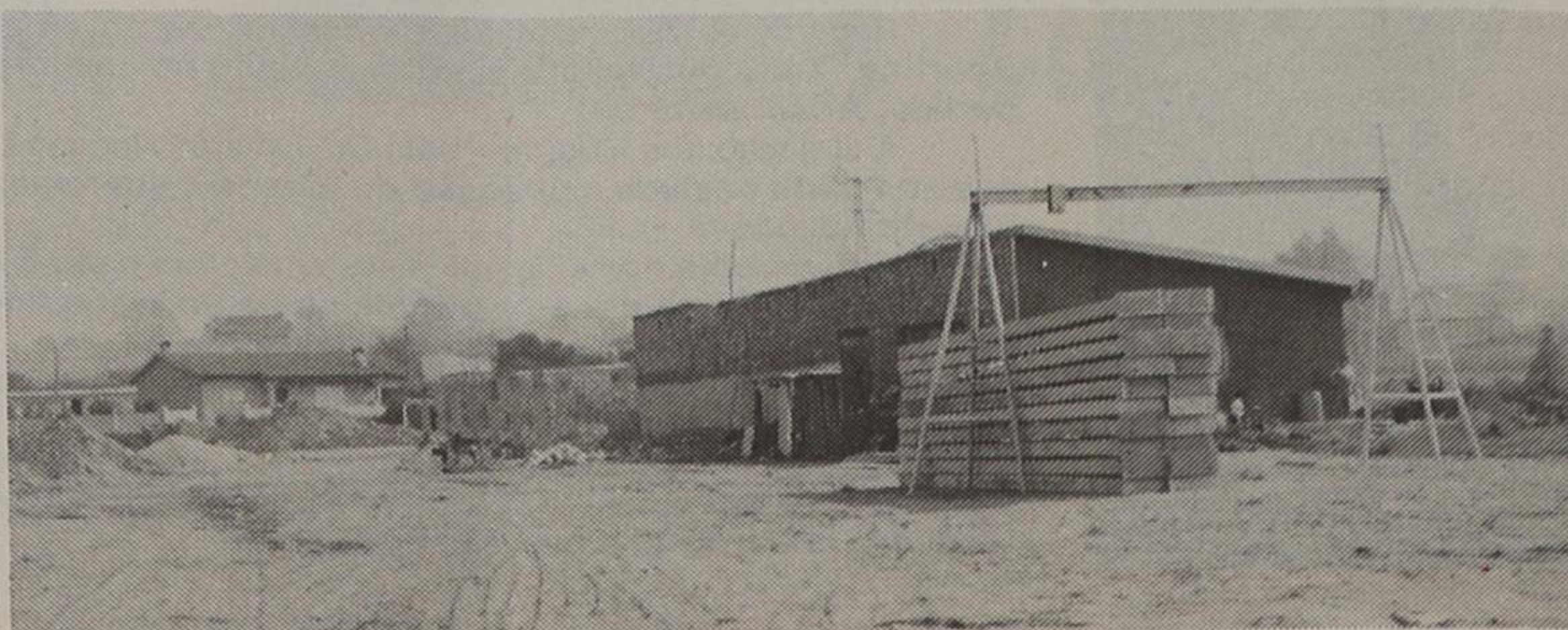
ção das novas instalações da Auto-Viação de Espinho em Miros porque pretende ver ali construídas novas habitações e não instalações do tipo industrial ou similar.

Na linguagem dos órgãos autárquicos «besouros», a

área onde foi localizada a instalação da Auto-Viação de Espinho «é agrícola e integrada na única e possível zona que o executivo da Junta vinha propondo fosse transformada em habitacional, dadas as carências existentes nesta matéria».

Por outro lado, os autarcas besouros dizem lutar, há vários anos, por sustentar o crescimento da zona industrial na freguesia e recomendando justamente que fosse feito um plano de urbanização para a área nascente da Rua de Miros. Essa luta tem, segundo a gestão silvaldense, um contraponto na decisão de autorizar as instalações da Auto-Viação «na única zona possível de habitação».

Daí que a Assembleia de Freguesia tenha feito, segunda-feira (mais) um «aviso à navegação». Daí que, por consequência, se espere para segunda-feira que vem «soltar das rédeas»...



Novas instalações da Auto-Viação de Espinho, em Miros, Silvalde, provocam um braço de ferro entre órgãos autárquicos de Silvalde e a Câmara Municipal

ALMOÇO NO HOTEL SOLVERDE PRESIDIDO PELO PRIMEIRO-MINISTRO

O Primeiro-Ministro prof. Cavaco Silva teve uma reunião em privado com o comendador Manuel Violas e com o eng.º Edgar Ferreira, no final do almoço realizado na última segunda-feira, no Hotel Solverde, depois de ter presidido à inauguração de uma fábrica de componentes de automóveis pertencente ao grupo de Salvador Caetano.

Da reunião havida no hotel nada transpirou para o exterior. Uma fonte informou terem sido tratados assuntos «do maior interesse para Espinho e para a região».

Tanto o presidente do Conselho de Administração da Solverde, comendador Manuel Violas, como o administrador da empresa, eng.º Edgar Ferreira, ocuparam a mesma mesa do prof. Cavaco Silva durante o almoço, assim como o industrial Salvador Caetano. Na sala deveriam estar cerca de trezentas pessoas, nomeadamente empresários de toda a região, autarcas e muitas outras figuras de relevo da vida política e social portuguesa e japonesa.

O primeiro-ministro fazia-se acompanhar do Ministro da Indústria, Mira Amaral, e do secretário de Estado do Comércio Externo, Horta e Costa.

No hotel Solverde houve bonitas cerimónias de cariz japonês, protagonizadas por inúmeras individualidades presentes. O próprio prof. Cavaco Silva não se furtou a participar nessas cerimónias.

Refira-se ter sido esta a primeira vez que o primeiro-ministro visitou aquela moderna unidade hoteleira, depois da sua inauguração recente.



O Primeiro-Ministro, durante o almoço, em conversa amena com o comendador Manuel Violas. Os dois estão ladeados por Salvador Caetano, à esquerda, e pelo eng.º Edgar Ferreira, à direita (Foto de José Oliveira)

Teatro no salão paroquial

A companhia de teatro profissional «O Bando», de Lisboa, apresenta no próximo sábado, no Salão Paroquial, pelas 21.30 horas, um espectáculo com a peça «Afonso Henriques».

Trata-se de um trabalho já representado em Portugal e no Estrangeiro sempre com grande

adesão do público, para o que contribui a maneira franca e alegre dos actores estarem em palco.

Trabalhando sobre textos medievais que a seu modo dizem a vida de Afonso Henriques, o Bando

leva-nos numa corrida fascinante através da nossa História e do nosso imaginário, ao longo de

uma representação de grande qualidade técnica e de uma enorme riqueza de expressão.

Este espectáculo é levado a cabo pelas Escolas Preparatórias e Secundárias de Espinho, inserindo-se no projecto intitulado «A cultura começa na Escola», patrocinado pela Secretaria de Estado da Cultura e pelo Ministério da Educação.

SEMANÁRIO REGISTADO
NA DIRECÇÃO-GERAL DE COMUNICAÇÃO SOCIAL SOB O N.º 41/37
FUNDADO EM 27 DE MARÇO DE 1932 POR BENJAMIM DA COSTA DIAS

DEFESA ESPINHO

PROPRIEDADE DA EMPES — EMPRESA DE PUBLICIDADE DE ESPINHO, LDA., MATRICULADA NA CONSERVATÓRIA DO REGISTO COMERCIAL DE ESPINHO SOB O N.º 59, FOLHAS 30 DO LIVRO C-1, COM O CAPITAL SOCIAL REALIZADO DE UM MILHÃO E QUARENTA MIL ESCUDOS □ REDACÇÃO E ADMINISTRAÇÃO NA RUA 26, N.º 601, 2.º ESQUERDO, APARTADO 39, 4501 ESPINHO CODEX — TELEFONE 721525 □ MAQUETAGEM NA EMPES □ FOTOCOMPOSIÇÃO E IMPRESSÃO NAS OFICINAS GRÁFICAS DE «O COMÉRCIO DO PORTO», 4000 PORTO □ TIRAGEM MÉDIA DE 3.500 EXEMPLARES. □ DEPÓSITO LEGAL N.º 1604/83 □ MEMBRO DO IPIR — INSTITUTO PORTUGUÊS DE IMPRENSA REGIONAL

APARTADO 39
4501 ESPINHO CODEX
PORTE PAGO



Biblioteca da Câmara Municipal de
Espinho
Rua 31-32-Altos do Ex.Colégio