

DEFESA DE ESPINHO

DIRECTOR: ÁLVARO GRAÇA

SEMANÁRIO

FUNDADOR: BENJAMIM COSTA DIAS

ELE NÃO MORREU!

Lito Gomes de Almeida era uma figura «sui generis» da cidade que o viu nascer. «Não volta a haver outro como ele» — disseram-no muitas vezes durante as horas que precederam a angustiante e triste saída do funeral. Todos (muitos) vão sentir a sua falta.

A vida continua e não se deve entrar em situações dramáticas e patéticas. Todos nós perdemos no seio da família o pai, um filho ou um irmão. Chorámo-los. Parte um amigo e dele nos despedimos, também, com lágrimas.

Porém, como vão muitos suportar a ausência de Lito? Ficámos todos mais pobres e mais sós.

Pessoalmente, invade-nos um sentimento de revolta, face à impotência da medicina em combater eficazmente uma doença como aquela que o matou.

Duro é saber que ele tinha conhecimento do mal que o atormentou. Deve ser uma coisa terrível esse sofrimento. Morre-se mais depressa. Poder-se-á dizer que o Dr. Lito morreu antes do tempo.

A cidade inteira disse-lhe um adeus profundamente sentido. Foi vê-lo a sua casa pela última vez.

Acompanhou-o em peso à derradeira morada. Vestiu crepes, levou-lhe flores e chorou.

Temos visto o pai beijar o filho ou o inverso quando um deles diz adeus à vida. Mas nunca vimos que um amigo se despeça de outro amigo, beijando-o. Vimo-lo, agora, no Cemitério de Espinho, ao fechar da urna que continha o corpo de Lito.

Foram muitos a fazê-lo, beijando-lhe as mãos. Eram homens do seu tempo, naturalmente amigos do coração. Pessoas que encontram nesse gesto expressivo, a melhor forma de lhe dizerem adeus. Não ficariam de bem consigo próprios se não o fizessem.

Para muitos, Lito não morreu. Recusam-se a aceitar a triste realidade.

Aos domingos, em dias de futebol, vão ficar à porta do estádio à espera que ele chegue. Passarão, quem sabe, próximo da residência na vã esperança de que ele possa sair e seguir o trajecto habitual.

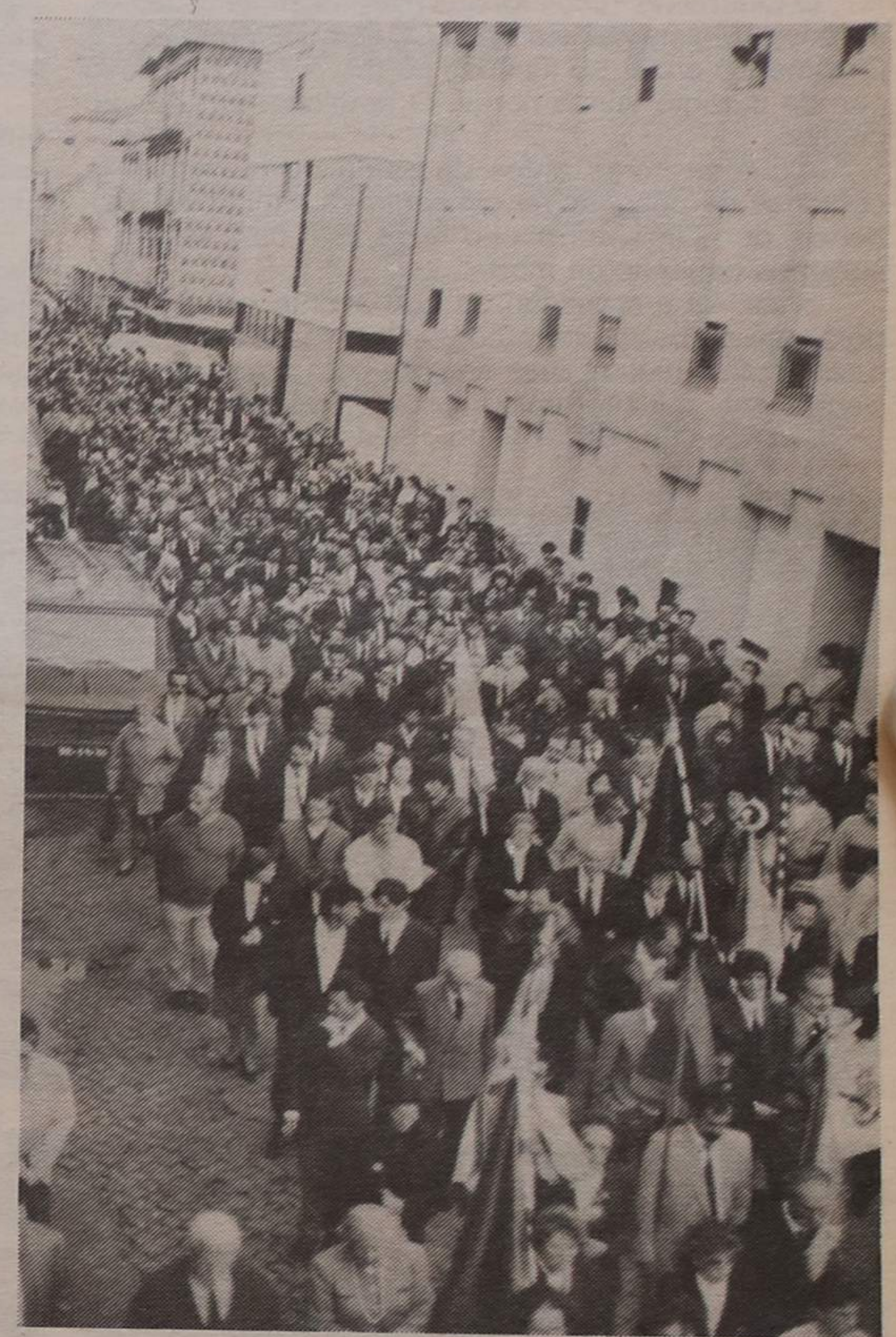
Por muito tempo, Lito vai continuar junto de nós. Um homem, como ele foi, não pode morrer. Temos a sensação de que foi ali e vem já. Não demora. Por isso nos despedimos com um «até breve»...

ÁLVARO GRAÇA

«Lito» Almeida — A morte aos 54 anos

MILHARES

NA DERRADEIRA HOMENAGEM



Páginas 2, 3, 4 e 5

PS: APOSTA NO TURISMO

O PS recandidata Artur Bártolo para acabar a resolução de problemas básicos de Espinho e ensaiar uma grande aposta no turismo, conforme foi salientado quinta-feira, em conferência de imprensa.

Artur Bártolo disse, a propósito da sua candidatura, que não podia deixar de dar o seu contributo a Espinho e fá-lo-á com toda a dedicação.

O segundo da lista, Rolando de Sousa, disse que a aposta no turismo se deve ao facto de aquele sector ser fundamental no desenvolvimento de Espinho. E a terceira da lista, Rosa Maria Albernaz, que os candidatos socialistas detêm uma grande competência e capacidade de diálogo. Ler em Especial/eleições.

15 DIAS SEM FEIRA

A feira semanal não se realizará nas duas primeiras segundas-feiras de Novembro — ou seja, nos dias 6 e 13.

O facto deve-se à necessidade de introduzir alterações no mercado municipal decorrentes da ocupação do quarteirão da feira velha pelo novo tribunal.

A feira passará a funcionar apenas a sùl da Rua 23.

VARIANTE NO DIA 8

O lançamento do concurso público para a variante Miramar-Maceda será a 8 de Novembro, ou seja, na próxima quarta-feira — anunciou o secretário de Estado das Vias de Comunicação, Falcão e Cunha, que falava numa cerimónia em Águeda, acrescentou que a obra custará quatro milhões de contos e terá grande importância para os distritos do Porto e Aveiro, até porque se insere no futuro itinerário complementar número um.

Gestores entre nós a olhar para o futuro

■ PÁGINA SETE



ACTUALIDA DE

«LITO» ALMEIDA: A MORTE AOS 54 ANOS

MILHARES DE PESSOAS NA DERRADEIRA HOMENAGEM

O funeral de «Lito» foi das maiores manifestações de pesar registadas em Espinho nos últimos tempos. O comércio encerrou as suas portas. A cidade esteve parada durante várias horas. O ambiente era de luto pesado.

Algumas horas antes da saída do préstito e já centenas de pessoas se concentravam junto da residência de «Lito», formando duas filas para verem o corpo no seu leito de morte.

Aliás, foi a repetição do que acontecera de véspera, até cerca da meia-noite. Depois houve um natural abrandamento, mas sempre com os amigos em permanente e ininterrupta vigília. Houve quem fizesse uma «directa» para ver «Lito» pela última vez.

Futebol do Sporting de Espinho, deu entrada na Matriz. A Rua 27 tornou-se demasiado estreita para torrente humana tão forte.

O mesmo problema de espaço registou-se no interior da igreja. As pessoas comprimiam-se até ao exterior. No jartim fronteiro, era também um mar de gente.

Durante a missa, o padre Manuel, acolitado por diversos sacerdotes, ocupou-se da vida e da morte, citando por diversas vezes figuras sagradas da Bíblia. Sublinhou «a valentia deste nosso irmão» revelou que ele sabia do seu estado, segundo a sua própria confissão, «quando com a força da fé e humildade, o fez conscientemente diante de Deus».

é, também, referir quais as individualidades presentes, de natureza política e desportiva. Diremos, apenas, que vieram presidentes de Câmaras Municipais e presidentes dos principais clubes desportivos portugueses.

A urna estava coberta com as bandeiras nacional e do Sporting de Espinho. Já no cemitério, deu entrada na capela, para ser chumbada e seguir depois para o jazigo de família, onde o filho passou a ficar ao lado do pai, cerca de 17 anos depois da morte deste. Com efeito, o dr. Manuel Gomes de Almeida faleceu em 14 de Agosto de 1972.

Ainda em relação ao funeral de «Lito», diga-se



Milhares de pessoas, uma impressionante manifestação de pesar como as fotos bem documentam

Flores, muitas flores, foi outra homenagem-gigante em memória do falecido. Sobre coroas, bouquets ou simples ramos, foram fixadas expressivas mensagens de saudade.

Eram 15.30 dessa chuvosa e triste sexta-feira, 27 de Outubro, quando o funeral tomou o rumo da Igreja Matriz. Cerca de quatro centenas de metros é o espaço que separa o templo da casa onde nasceu, viveu e morreu «Lito». Apesar disso, só meia-hora mais tarde é que o caixão, aos ombros dos jogadores de

Dali até ao cemitério foi quase uma hora de caminho, com o préstito a entrar pela porta lateral.

Foi possível, ao longo do percurso, tomar consciência da dimensão da homenagem, traduzida pela presença de milhares de pessoas, não apenas de Espinho mas de muitas outras terras.

Não houve uma só instituição ou colectividade espinhense que não se fizesse representar. Citá-las a todas, seria impossível, como impossível e arriscado

que a chave do caixão foi entregue ao dr. Carlos Alves e a toalha a Carlos Padrão, dois dos maiores amigos do falecido, que acompanharam de perto a evolução do seu estado até a morte o vir buscar.

A sua esposa, D. Maria Gabriela Viterbo Gomes de Almeida, a seus filhos Manuel Afonso e Bernardo, a sua mãe, D. Maria Gomes de Almeida, a suas irmãs D. Maria Manuela e D. Maria Rosalina Gomes de Almeida apresentamos condolências muito sentidas.

«LITO» ALMEIDA: A MORTE AOS 54 ANOS

PRESIDENTE DA REPÚBLICA E PRIMEIRO-MINISTRO ENVIARAM TELEGRAMAS

Tanto à residência do falecido, como à Câmara Municipal e à sede do Sporting Clube de Espinho, chegaram e continuam a chegar centenas de telegramas de pesar, das mais diversas procedências. Todos manifestam a sua

dor pela morte do cidadão, do autarca e do desportista.

Dentre tantos telegramas recebidos, contam-se os do presidente da República, Dr. Mário Soares, e do primeiro-

ministro, Prof. Cavaco Silva, além dos presidentes de quase todas as Câmaras Municipais de aquém Mondego, federações, associações e clubes desportivos de vários escalões.

Lamentável foi que a edilidade espinhense não tivesse feito, na imprensa diária, qualquer comunicado sobre a morte do seu presidente. Constituiu um tremendo e inexplicável lapso.

A ENTREVISTA QUE FICOU POR FAZER...

QUANDO o Dr. Lito Gomes de Almeida deu entrada pela segunda vez na Ordem da Trindade, para ser operado, de novo, tentámos entrevistar o seu médico assistente e «mestre» da medicina, prof. Araújo Teixeira.

Se o doente, poucas semanas antes, se havia revelado optimista quanto à sua recuperação e no-lo transmitiu em conversa, que nós transformámos em entrevista, ainda que ligeira, tornou-se para nós estranho que passado tão pouco

tempo viesse a ser sujeito a nova intervenção cirúrgica.

Tentámos, por isso, o contacto com o médico que o operou e que supúnhamos ter sido Araújo Teixeira.

Aconteceu que o professor se encontrava ausente na América do Norte, onde foi participar num congresso da especialidade.

A informação dada pela família foi de que o operador havia sido o cirurgião José Ramalhão, que pertence à equipa de trabalho de Araújo Teixeira.

Um telefonema para o Hospital de São João, onde

também presta serviço e eis que minutos depois estávamos a sós, no seu gabinete.

José Ramalhão escusou-se amavelmente a dar a entrevista, com base, sobretudo, na ausência do seu chefe. Invocou, especialmente, razões de ética. No entanto, logo que o chefe regressasse a Portugal (o que aconteceria dois dias depois), abordaria com Araújo Teixeira a questão e depois dizia algo.

Foi o professor quem nos recebeu. Estava, como ninguém, bem dentro do assunto. Tratou «Lito» desde a primeira hora. Foi seu

conselheiro e seu amigo. Especialmente amigo.

Conheciam-se há anos. Existia entre ambos uma amizade sólida, fraterna. Araújo Teixeira sofreu terrivelmente com a doença de «Lito».

Solicitámos-lhe uma palavra de esperança e ele não a deu. Não a podia dar. Mas pediu-nos segredo. Pensava o professor que o doente deveria desconhecer o seu mal. Não era correcto que um jornal o divulgasse. Falou-nos de deontologia profissional, que nós compreendemos e respeitamos.

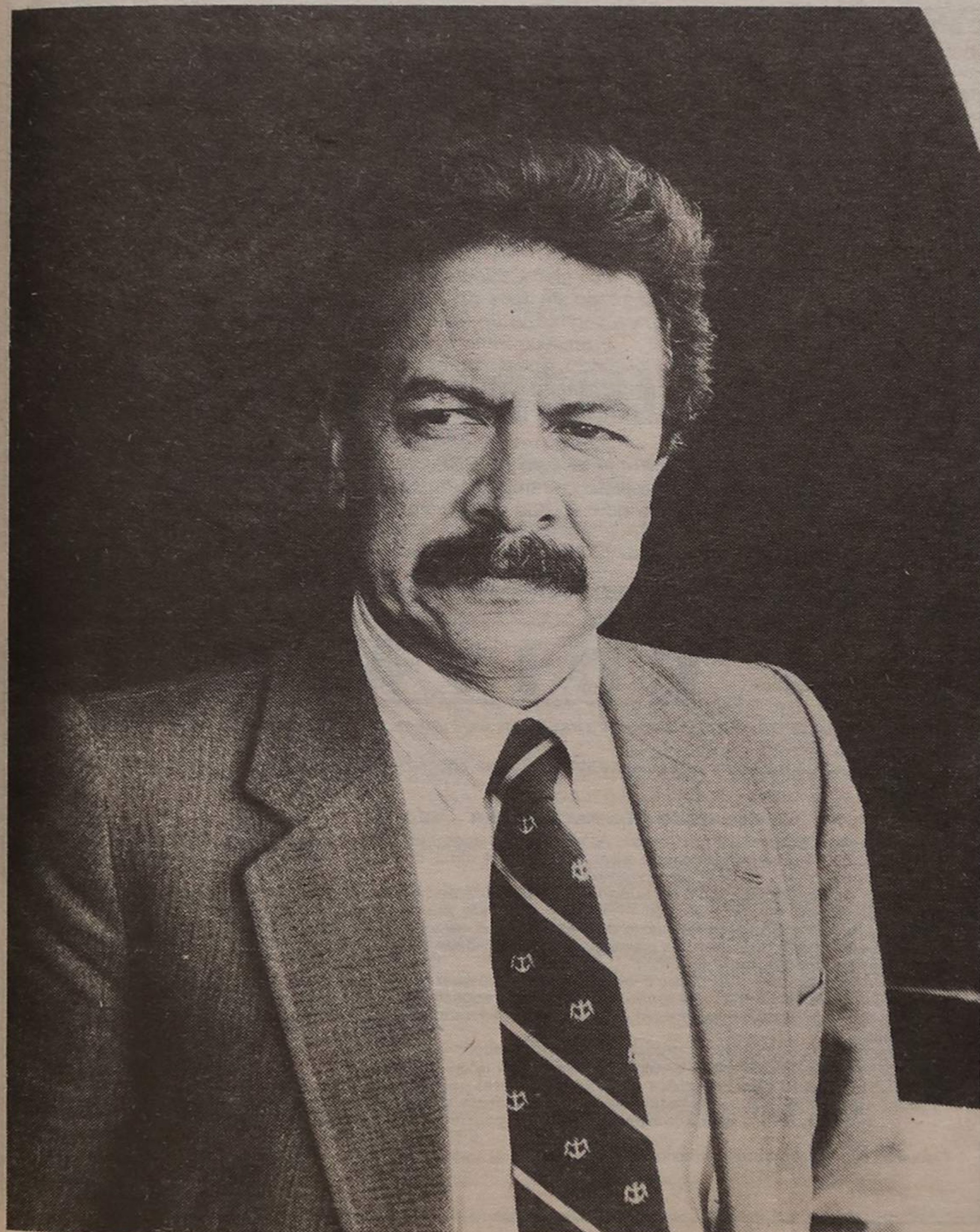
No dia seguinte, encontramos-nos os três no quarto n.º 301 na Ordem da Trindade - «Lito», Araújo Teixeira e o autor destas linhas. Sorriente, o médico quis demonstrar ao doente a sua confiança. No entanto, a «resposta» de «Lito» foi de um homem vencido. Já não sorria e falava pouco. No dia em que fez anos, (22 de Setembro), recebeu um cartão do prof. Vieira de Carvalho que o deixou comovido até às lágrimas. «É um grande amigo meu» - dizia. E era. Podemos testemunhá-lo. A outros que o visitavam, «Lito» apertava a mão em jeito de despedida. O seu desfinamento em ritmo acelerado, tão visível como impressionante, tornava cada vez mais próximo o seu fim. No entanto, nunca se pensou que este chegasse tão depressa.

É opinião de quem sabe, que o conhecimento que tinha do seu estado fez apressar a morte. Mas como encobrir a doença se se tratava de um médico?

A dúvida (terrível dúvida) desfez-se em 6 de Setembro, quando se deslocou a Bruxelas para tratamento e aí «obrigou» os colegas a contar-lhe toda a verdade.

Daí que esta segunda operação (como a primeira, no Porto), não tenha passado de um paliativo. «Lito» sabia o que tinha e, com ele, os seus familiares mais próximos.

A esposa foi a sua enfermeira permanente, de dia e



de noite. Nunca o abandonou um só momento. A informação dada aos amigos de que «está a recuperar bem», era a resposta utilizada para tentar enganar-

se a si própria. Ela sabia que só um grande milagre poderia salvar o pai dos seus filhos...

A. GRAÇA

ORAÇÃO

(NOVENA PARA USO PARTICULAR)

O meu dulcíssimo Jesus, que conheces as fraquezas e necessidades da minha alma, sede o meu amor, à minha vida e o penhor da minha ressurreição gloriosa.

Prostrado a Vossos Pés e cheio de confiança na Vossa infinita Misericórdia, peço-Vos, ó meu Deus, que o meu coração se converta, em trono vivo do Vosso Amor e que, se for para maior glória Vossa e proveito das almas, a Vossa pequenina Serva, Maria da Conceição, seja exaltada e glorificada pela Santa Igreja, e por sua intercessão, me seja concedida a graça que agora tanto desejo...

(Indicar a graça que se deseja alcançar).
O meu amado-Jesus, por sua intercessão, concedei-me, particularmente, a graça de renunciar a tudo que possa afastar-me do Vosso Amor e de abrir, em meu coração, um aposento, onde o Vosso fique e reine eternamente.

Com o Vosso Coração, unido ao meu e o meu unido ao Vosso, fazei, ó bom Jesus que eu vos amo, com todo o ardor da minha alma e morra abrasado nas chamas do Vosso Amor.

Assim seja.
Pai-Nosso, Ave-Maria e Glória-Patri.
Roga-se a gentileza de comunicar ao «Lar da Sãozinha» - Abrigada-Portugal, a notícia pormenorizada das graças, recebidas por intercessão da Sãozinha».

Com licença da Autoridade Eclesiástica.

PRECISA-SE DE

COLABORADORAS

EM TEMPO LIVRE

Para venda de complementos de moda e outros artigos. Negócio lucrativo, interessante e independente.

Resposta a este jornal ao n.º 1910, indicando nome, morada, n.º de telefone e profissão.

«DE» VENDE-SE NO CAFÉ MODERNO

CASA

É muito provável que um dos maiores bens que você e a sua família possuem seja a casa. E, quando se pensa no seu valor real e o custo da sua manutenção, fica claro que ela é, certamente, um dos principais investimentos feito por vocês.

Na verdade, a decoração está mudando, se abrindo num leque muito variado, em que tudo é permitido, desde que jogando com personalidade e bom gosto.

- Ajudamos a dar um toque original às suas janelas.
- Seu W.C. torna-se numa atmosfera alegre.
- Numa opção inteligente seus sofás se completam.

Fazemos a manutenção de tudo por tempo ilimitado.

Para mais informações, contacte-nos:

NOVOS DECORADORES

PELO:
Telefone 726415
NOS DIAS:
Terças e sextas, das 9.30 às 11.30 horas

«LITO» ALMEIDA: A MORTE AOS 54 ANOS

CÂMARA: «VOTO DE PROFUNDO PESAR»

Mal teve conhecimento da morte de «Lito» Gomes de Almeida, na manhã de



Numa cerimónia na Câmara

quinta-feira, 26, a Câmara Municipal reuniu extraordinariamente e deliberou exarar, em acta, um voto de profundo pesar por tão grande perda «não só para o executivo como para toda a população de Espinho» — disse a presidente em exercício, Elsa Tavares.

Nessa reunião, a Câmara deliberou também encerrar os seus serviços na tarde desse dia e no dia seguinte, mantendo em actividade apenas os sectores extritamente necessários.

Deliberou, por outro lado, convidar todos os comerciantes e industriais de Espinho para facilitarem a incorporação dos seus empregados nas cerimónias fúnebres, que decorreram na sexta-feira, a partir das 15.30 horas.

ÚLTIMA ENTREVISTA À «DE»

Foi ao nosso jornal que «Lito» Gomes de Almeida deu a sua última entrevista de fundo, enquanto presidente da Câmara de Espinho. Foi a 9 de Fevereiro último, em vésperas da sua hospitalização, onde dizia, nomeadamente, que a gestão municipal em Espinho sofrera, sob a sua orientação, «uma reviravolta muito grande». E já então se predispunha a aceitar novo mandato autárquico, «esperando que o meu partido me convidasse».

O partido convidou-o, claro, e há cerca de um mês a recandidatura era dada como certa. Mas a saúde deteriorava-se mais e os médicos diziam não a essa recandidatura.

O PSD tinha, assim, de escolher outro cabeça-de-lista. Mas na penúltima segunda-feira, ao apresentar as listas sociais-democratas, o presidente da comissão política local do partido, foi claro: «o candidato escolhido foi o dr. «Lito». Só razões de saúde o impediram».

ROMEU VITÓ: «PESSOA QUE SE DEU À TERRA»

«É uma notícia chocante, embora fosse, em parte, um alívio para ele mesmo, porque o seu sofrimento era bastante» — declarou o presidente da Junta e candidato do PSD à Câmara, Romeu Vitó, precisamente devido aos problemas de saúde que há muito afectavam «Lito» Gomes de Almeida.

«Julgo que todos os espinhenses devem olhar para esta figura como uma pessoa que se deu à sua terra, que na sua vigência autárquica fez o possível por lançar o mais alto possível a sua querida terra, utilizando, para isso, toda a sua dinâmica».

UM CURRÍCULO DE LUXO

Filho de Manuel Gomes de Almeida e Maria Gomes de Almeida, nasceu a 20 de Setembro de 1935, contando, portanto, 54 anos de idade.

Estudou numa «primária» de Espinho e no extinto Colégio de S. Luís, vindo a licenciar-se em medicina e cirurgia pela Faculdade de Medicina da Universidade do Porto, com a média geral de 16 valores.

Fez clínica e cirurgia um pouco por todo o lado, não só no seu próprio estabelecimento clínico como em diversos hospitais (Espinho, Barcelos, Guimarães, Santo Tirso e Gaia). Mais tarde, faria cirurgia cardiovascular no Hospital de Santo António.

Mobilizado para o ex-ultramar português, foi cirurgião militar, acumulando com a chefia dos hospitais de Moeda, Tete e Vila

Enquanto director mor dos «tigres», conseguiu o feito de pela primeira vez levar o plantel de futebol profissional à divisão maior.

«Lito» foi também presidente do Sp. Braga e os «arsenalistas» conseguem, então dois segundos lugares no «nacional» da I divisão, uma presença na final da Taça de Portugal e a conquista do título de juniores. Por isso os profissionais viriam a participar nas provas europeias.

Foi presidente da Liga dos Clubes de Futebol Profissional, onde teve como pares na direcção os maiores «experts» da matéria, nomeadamente os presidentes do Benfica, FC Porto, Sporting e Boavista.



«Lito» Gomes de Almeida, presidindo a uma assembleia geral dos «tigres». Do Sporting de Espinho fora também presidente da direcção e, nessa qualidade, levou pela primeira vez o clube ao seio dos «grandes»

Cabral, em Moçambique. Ali viria a ser, também, chefe de equipa cirúrgica do Hospital Militar de Maputo (ex-Lourenço Marques), bem como professor da Faculdade de Medicina da mesma cidade.

Há uma década a esta parte, estava mais voltado para a gestão de empresas comerciais e indústrias em ramos tão diversos como os transportes, hotelaria, turismo, indústrias de transformação, redes comerciais de vários ramos, etc. Nessas empresas, a sua acção como administrador tem merecido rasgados elogios.

Foi presidente do Conselho Técnico da Associação Nacional de Transportes Públicos Privados, onde já foi seu presidente da assembleia geral.

Mas para além destas facetas de homem de medicina e dos meios empresariais, «Lito» era um profundo conhecedor do fenómeno desportivo, tendo no seu currículo incontáveis presenças em colóquios e conferências quer a nível nacional, quer internacional.

Praticou hóquei em patins na Académica de Espinho e no FC do Porto, onde os títulos de campeão se sucederam. Foi campeão do futebol universitário em 1964 e era conhecida a sua invulgar adaptação e jeito na prática de outras modalidades.

O HOMEM QUE PELA PRIMEIRA VEZ LEVOU O SP. ESPINHO AO ESCALÃO MÁXIMO DO FUTEBOL

Foi presidente da direcção do Sporting de Espinho, clube de que ultimamente era presidente da assembleia geral.

Filho de um democrata bem conhecido, entrou na vida política liderando o Movimento de Reivindicação Universitária, em 1962, tendo pertencido então à Comissão negociadora dos estudantes grevistas.

O primeiro convite para possível candidatura à presidência da Câmara local é-lhe feito em 1974 mas declina-o por lhe parecer, nessa altura, que o lugar deveria ser ocupado por alguém eleito e não nomeado.

Fez parte da primeira comissão administrativa da Câmara no pós-25 de Abril mas, com o acordo dos seus pares, desliga-se do largo para se dedicar por inteiro à sua actividade profissional e ao Sporting de Espinho, então na histórica arrancada da subida à primeira divisão.

Foi eleito deputado à Assembleia Constituinte, onde era o segundo da lista do distrito, como independente. Foi indigitado para secretário de Estado dos Desportos no sexto Governo.

Francisco Pinto Balsemão e o falecido Mota Pinto haviam-lhe solicitado, entretanto, a sua adesão ao PSD, mas «Lito» só aceita a sua filiação como militante de base mais tarde, quando para isso foi solicitado pela comissão política local do partido.

Concorreu às eleições autárquicas em Dezembro de 1985, à frente da lista do PSD, arrebatando a presidência ao Partido Socialista e introduzindo uma dinâmica diferente, para melhor, na condução dos destinos autárquicos.

Elsa Tavares

«UM GRANDE ESPINHENSE»

«Todo o povo de Espinho sente, como nós, a perda do senhor doutor «Lito» Gomes de Almeida — declarou a presidente da Câmara em exercício.

Para aquela que foi chamada a substituir «Lito» Almeida, quando adoeceu, em Fevereiro último, «todos reconhecem, com efeito, o grande espinhense que era» o autarca.

EDITAL

ANTÓNIO PAULO DA SILVA, tesoureiro da Fazenda Pública de 1.ª classe, em serviço no concelho de Espinho:

Faz saber que, no próximo mês de NOVEMBRO, se encontra aberto o cofre para pagamento do seguinte imposto:

IMPOSTO COMPLEMENTAR — SECÇÃO A — DE 1988

O Imposto Complementar, Secção A, referente a contribuintes que não auferiram rendimentos sujeitos a imposto sobre a indústria agrícola ou a contribuição industrial, de importância inferior a 20 000\$000, deverá ser pago, de uma só vez, no mês de Novembro.

Sendo de importância igual ou superior a 20 000\$000, poderá ser pago em três prestações iguais, anuais, sem juros, até ao máximo de três anos, não podendo ser nenhuma delas inferior a 10 000\$000, cujos vencimentos decorrerão em Novembro de 1989, e nos meses de Setembro de 1990 e 1991, respectivamente.

Não sendo paga qualquer das prestações ou a totalidade do imposto no mês do vencimento, começarão a correr, imediatamente, juros de mora.

Passados sessenta dias sobre o vencimento de qualquer prestação ou da totalidade do imposto, conforme o caso, sem que se mostre efectuado o pagamento respectivo, haverá lugar a procedimento executivo para arrecadação da totalidade do imposto em dívida, considerando-se, para o efeito, vencidas as prestações ainda não pagas.

Para constar se passou o presente edital e idênticos que vão ser afixados às portas da Repartição de Finanças e desta Tesouraria e divulgados através da imprensa local.

NOTA — Os pagamentos referidos no presente edital podem ser feitos por vale dos CTT, em numerário ou cheque, tanto ao balcão desta Tesouraria como de qualquer outra Tesouraria da Fazenda Pública, desde que acompanhado do respectivo aviso de pagamento e ainda pelo Correio.

Tesouraria da Fazenda Pública do concelho de Espinho, 24 de Outubro de 1989

O TESOUREIRO-GERENTE,
(Assinatura ilegível)

«LITO» ALMEIDA: A MORTE AOS 54 ANOS

PROBLEMAS DE SAÚDE ATORMENTAVAM-NO DESDE FEVEREIRO



«Lito» Gomes de Almeida, antes (à esquerda) e depois da doença que viria a ditar a sua morte. Evidente, na expressão, o «peso» da doença.

Foi no princípio de Fevereiro deste ano que «Lito» Gomes de Almeida foi conduzido de urgência a uma casa de saúde do Porto com um problema de natureza endocrinológica.

A conselho médico, «Lito» Gomes de Almeida pedia a suspensão do mandato e era substituído, como determina a lei, pelo segundo elemento da lista mais votada — Elsa Tavares.

«Lito» Almeida seria submetido a vários exames e intervenções médicas e a 13 de Julho o nosso jornal podia já citá-lo como tendo dito que em Setembro voltaria ao cadeirão da presidência da Câ-

mara (ver caixa). Mas as coisas complicaram-se e teve que voltar à casa de saúde do Porto.

Regressou ao lar e sabe-se que ainda no último domingo se encontrava relativamente

bem e que, inclusive, ouviu o relato do Guarda-Espinho, através da rádio local.

Depois a triste notícia. A sua morte ocorreu pelas 3.15 de quinta-feira, 26 de Outubro.

Quando se pensava que o pior tinha passado

«Lito» Gomes de Almeida está a «ganhar», em média, 200 gramas por dia. Quando adoeceu, em Fevereiro último, pesava 72 quilos. **Nessa altura eu estava muito gordo** — «queixou-se» ele, há dias, quando o contactámos, com o objectivo de sabermos algo sobre a sua recuperação.

Algumas semanas mais tarde, quando foi submetido a intervenção cirúrgica, baixou para os 54 quilos, porém, neste momento, está com 62.

«Estou na engorda», diz ele, no seu jeito brincalhão, para adiantar, em tom mais sério, que **«a recuperação completa está próxima»**.

No entanto, «recusa» voltar a passar dos setenta. Sente que é uma «marca» pouco benéfica.

— Pensa voltar à Câmara, ao lugar de presidente.

«Lito» não hesita e responde:

— **É evidente que sim. Julgo estar completamente apto em Setembro próximo. Até agora estive com «baixas», por doença, mas as semanas que vão seguir-se serão de férias. Ninguém deixará de reconhecer que também eu tenho direito a férias. Não deixarei de as gozar.**

Fez a revelação de que, segundo os médicos, já poderia trabalhar. Pessoalmente, no entanto, entende que não deverá regressar já ao seu lugar na autarquia. **Quem esteve ausente seis meses, também pode estar sete ou oito»**.

Fizemos, de seguida, a pergunta que baila nos lábios de muitos espinhenses.

— Pensa recandidatar-se ao lugar de presidente do município? Respondeu que **«Isso não depende de mim próprio, mas do partido que represento, o PSD. Como estou ausente há vários meses, é natural que as pessoas**

se esqueçam de mim. Por outro lado, ninguém sabla quando é que eu estaria completamente recuperado».

Revelou, todavia, que já por três vezes foi sondado para se recandidatar. O contacto partiu de pessoas responsáveis.

«Lito» aceita como «muito natural» essas diligências, face ao que considera ter feito **«uma boa gestão à frente da Câmara Municipal»**.

Acha que é o candidato melhor posicionado para vir a ganhar as eleições.

Repetiu que terá de haver um convite formal dos dirigentes do partido para que a sua candidatura se concretize. **«Sem isso nada feito»**.

E se falhar Espinho, será que tem outras opções em relação a outra terra? — perguntámos.

Lito Gomes de Almeida nega essa hipótese, dizendo que **«está inteliramente posta de lado»**. E acrescenta:

Eu sou espinhense e é em Espinho que eu desejo continuar a trabalhar. Como não sou político de carreira, vou continuar por cá, a tentar resolver os problemas que mais nos preocupam.

E o dr. Lito concluiu assim o seu depoimento no breve contacto que com ele tivemos:

— **«Penso que o povo não deixará de me reeleger caso venha a recandidatar-me. Tenho essa convicção através das manifestações populares sempre que apareço em público. São expressões de sentimento que muito me sensibilizam e se traduzem, por um lado, satisfação pela minha presença física após algum tempo de ausência, por doença, demonstram também o reconhecimento pelo trabalho que desenvolvi à frente da Câmara Municipal»**.

(«DE» 13-7-89)

CARTÓRIO NOTARIAL DE VALE DE CAMBRA

A CARGO DO NOTÁRIO: LIC. LUÍS MANUEL MOREIRA DE ALMEIDA

CERTIFICO

Que a presente fotocópia, composta de três folhas, e extraída da escritura lavrada de folhas cinquenta e nove, a folhas sessenta do Livro de Notas para Escrituras Diversas número vinte e três-D, deste Cartório, vai conforme ao original.

Cartório Notarial de Vale de Cambra, dezassete de Outubro de mil novecentos e oitenta e nove.

A Ajudanta,

Maria Adelaide Esteves Gonçalves

ALTERAÇÃO PARCIAL DE PACTO

— No dia doze de Outubro de mil novecentos e oitenta e nove, no Cartório Notarial de Vale de Cambra, perante mim, Lic. Luís Manuel Moreira de Almeida, Notário deste Cartório, compareceram como outorgantes:

PRIMEIRO — Jerónimo Ferreira Gomes, casado sob o regime da comunhão geral de bens com Belmira de Oliveira Godinho, natural da freguesia de Castelões, deste concelho, residente no lugar de Ramilos, da freguesia de Macieira de Cambra, deste mesmo concelho;

SEGUNDA — Anabela Godinho Gomes, casada sob o regime da comunhão geral de bens com Carlos Alberto Martins Tavares, natural da dita freguesia de Macieira de Cambra, residente no lugar de Coelhosa, da já referida freguesia de Castelões.

— Verifiquei a identidade dos outorgantes por conhecimento pessoal.

— E pelos outorgantes foi declarado que são os únicos sócios, como verifiquei por conhecimento pessoal, da sociedade comercial por quotas que usa a firma **BRANDOCAR — COMÉRCIO DE AUTOMÓVEIS DE MARQUES & VILAS, LDA.**, com sede à Avenida Vinte e Quatro, número cento e noventa e sete, na cidade de Espinho, constituída por escritura pública outorgada no Cartório Notarial de Espinho, em cinco de Maio de mil novecentos e oitenta e seis, lavrada a partir de folhas sessenta e quatro, verso, do Livro de Notas para Escrituras Diversas cinquenta e dois-E, matriculada na conservatória do Registo Comercial

de Espinho, sob o número quatrocentos e oitenta e oito, do Livro C-dois, com o capital social, integralmente realizado e subscrito nos termos da escritura social, de dois milhões de escudos, titular do cartão de identificação de pessoa colectiva número 501707689.

— Que, pela presente escritura, alteram o artigo primeiro do pacto social da sociedade em referência, o qual passa a ter a seguinte redacção:

Art.º 1.º - A sociedade adopta a firma **BRANDOCAR-COMÉRCIO DE AUTOMÓVEIS DE MARQUES & GODINHO, LDA**, com sede à Avenida Vinte e Quatro, número cento e noventa e sete, na cidade de Espinho, podendo a administração deslocar a sede dentro do mesmo concelho ou para concelho limítrofe e durará por tempo indeterminado a contar da data da sua constituição.

— Assim o disseram e outorgaram.

— Exibiram certificado passado em 2 de Outubro corrente pelo Registo Nacional de Pessoas Colectivas.

— Esta escritura foi lida aos outorgantes e aos mesmos explicado o seu conteúdo, em voz alta e na presença simultânea de todos os intervenientes e foi requisitada para fora das horas regulamentares de serviço, a pedido dos interessados, razão pela qual os adverti do correspondente agravamento emolumentar.

O Notário,

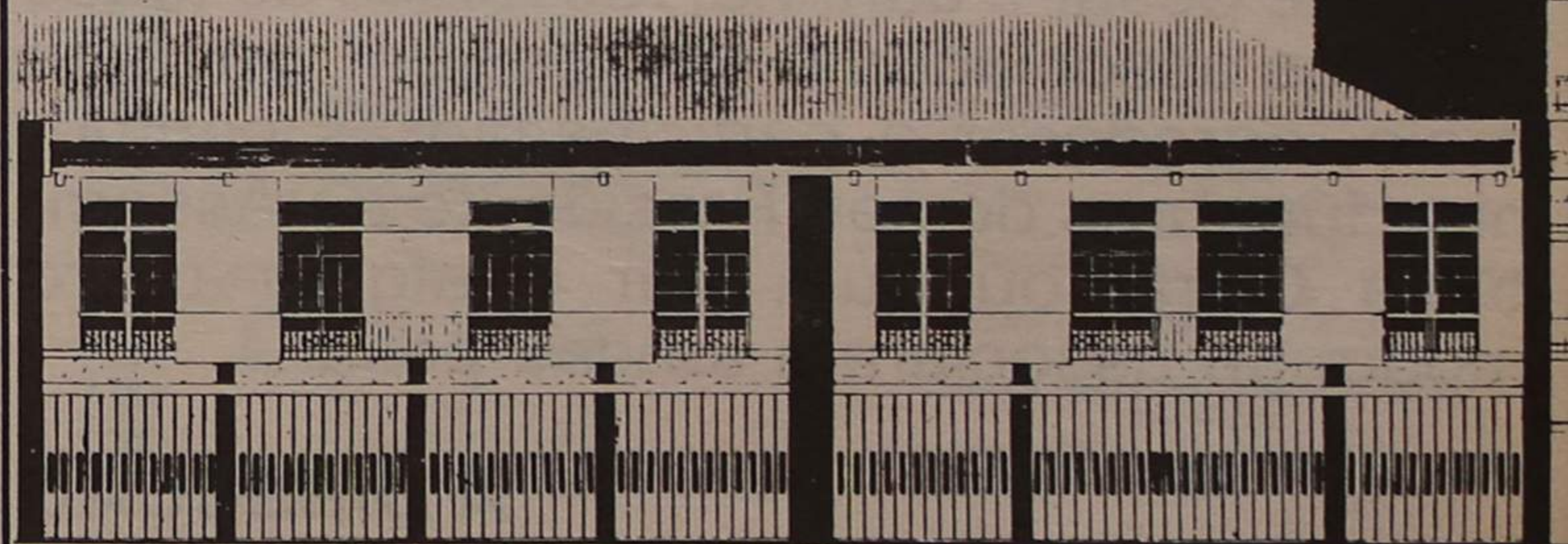
Luís Manuel Moreira de Almeida

Associação Humanitária
Bombeiros Voluntários de Espinho

Ampliação das Instalações do Quartel

(OBRAS EM CURSO) ADJUDICADAS POR 55.000 CONTOS

Ajuda-nos, para melhor te podermos servir



«NORTE NECESSITA DE MAIOR PESO POLÍTICO»

O Presidente da Comissão de Coordenação da Região do Norte (CCRN), Braga da Cruz, declarou em Espinho que «faz falta ao norte um maior peso político em termos nacionais».

Braga da Cruz, que se encontrava numa reunião com associados da área norte da Câmara de Comércio Luso-Britânica, considerou que esse peso político é fundamental em questões como a ligação rodoviária entre o norte de Portugal e o centro da Europa.

Na sua intervenção, o Presidente da CCRN referiu as deficiências das infra-estruturas de base da Região em que se encontrava, especialmente no que diz respeito às comunicações e qualificação da mão-de-obra.

«Apesar do nosso dinamismo industrial,

a falta de qualificação da mão-de-obra é a nossa grande deficiência», referiu aquele responsável a propósito da região norte, onde 83 por cento da população tem como habilitação máxima a quarta classe.

Outra das questões abordadas pelo presidente da Comissão de Coordenação da Região Norte prende-se com a criação de uma entidade supramunicipal que abarque os nove concelhos que integram a área metropolitana do Porto (AMP). Os concelhos da APM vão receber cerca de 20 milhões de contos dos fundos comunitários, verbas que serão, de acordo com as palavras de Braga da Cruz, utilizadas em soluções integradas para toda a região e não de uma forma isolada que apenas beneficiaria cada um dos municípios em causa.

VENDE-SE OU ALUGA-SE EM ESPINHO ESTABELECIMENTO

Com 320 m², luz natural, na Rua 62, junto ao Café Cristal. Tem condições para Casa bancária, pastelaria c/ fabrico, café, restaurante, stand, etc..

Falar: **M. SALGUEIRO**

Apartado 80 - 4501 ESPINHO - Telef.: 723726-722036-723669-722672



SPORTING CLUBE DE ESPINHO DR. JOSÉ MANUEL AFONSO GOMES DE ALMEIDA (Lito)

AGRADECIMENTO

A Direcção do Sporting Clube de Espinho, sensibilizada com todas as manifestações de pesar e carinho, recebidas de todos os seus associados e amigos vem, por este meio, agradecer a participação às cerimónias fúnebres do seu Presidente da Assembleia Geral ou que, por qualquer outro modo, se associaram ao seu pesar.

A DIRECÇÃO

BALANÇO POLICIAL

Acção delituosa e actividade da PSP na zona urbana da cidade de Espinho entre 1 e 30 de Setembro, segundo comunicado policial chegado à nossa redacção:

CRIMINALIDADE

O número de acções por furto foi sensivelmente igual ao período anterior, salientando-se que os furtos praticados ocorreram em estabelecimentos comerciais, habitações, e pessoas, em automóveis e em velocípedes com e sem motor (48 ocorrências contra 47).

Verificou-se um ligeiro aumento no número de queixas apresentadas, tendo-se verificado um aumento acentuado no número de queixas apresentadas por emissão de cheques sem provisão bancária.

ACTIVIDADE DA PSP SECTOR DA SEGURANÇA

Foram detidas 3 pessoas por motivos diversos.

Foram apresentadas nesta Polícia 39 queixas por motivos diversos e 7 por emissão de cheques sem provisão bancária no valor de 1.286.446\$00.

Foram efectuadas por esta Polícia rusgas e outras operações de fiscalização, incidindo no controlo de pessoas e estabelecimentos comerciais.

SECTOR DO TRÁNSITO

Em operações STOP levadas a efeito, a PSP fiscalizou 188 veículos automóveis, tendo verificado 37 infrações às leis de trânsito.

Foi efectuado o controlo alcoolémico a 22 condutores, não tendo nenhum deles acusado taxa superior à permitida por lei.

Ocorreram neste período 22 acidentes de viação na via pública, resultando 3 feridos graves e 4 feridos ligeiros.

Em 15 dos referidos acidentes não se registaram consequências pessoais.

É de salientar o facto de 3 dos referidos acidentes ocorrerem por desobediência à sinalização, 5 por excesso de velocidade, 3 por excesso de álcool, 6 por manobras perigosas e os restantes por motivos diversos.

Foram elaborados por esta Polícia 451 autos de transgressão às leis de trânsito, sendo de salientar 128 por desobediência à sinalização, 261 por estacionamento irregular, 21 por falta de capacete de protecção, 11 cartas apreendidas e as restantes por outras infracções.

«A PSP efectuou vários rebuques de veículos automóveis, que se encontravam estacionados na via pública, de modo a impedir e a embaraçar o acesso a propriedades, ou que impediam e prejudicavam a livre circulação do trânsito.

ESCOLA PROFISSIONAL DE MÚSICA EM ESPINHO

Como já havíamos referido, em Espinho vai funcionar já este ano uma das duas únicas Escolas Profissionais de Música, a criar no âmbito do plano nacional de escolas profissionais, lançado pelos ministérios da Educação e do Emprego e Segurança Social, coordenado pelo GETAP (Gabinete de Educação Tecnológica, Artística e Profissional) e financiado pelo Fundo Social Europeu.

São dois os Cursos criados neste primeiro ano: PRÁTICA ORQUESTRAL e PERCUSSÃO. Trata-se, em qualquer dos casos, de disciplinas musicais que não têm recebido a atenção merecida no âmbito do ensino da música, com destaque para o caso mais flagrante da Percussão, cujo ensino não dispõe sequer de um curso estruturado a nível oficial. Quanto ao curso de Prática Orquestral, que integra as classes de Violino, Viola, Violoncelo e Contrabaixo, assenta a sua tónica principal no trabalho de conjunto que conduza à criação de uma Orquestra de Câmara, partindo naturalmente do estudo individual do instrumento.

O objectivo central da Escola é, pois, a formação de instrumentistas, os quais, no final do Curso, apresentarão uma elevada componente de formação técnico-prática. Isso mesmo será atestado pela passagem de um diploma de qualificação profissional, para todos os efeitos equivalente ao 12.º ano, o qual permite, nomeadamente, o ingresso no mundo do trabalho ou acesso ao ensino superior de música ou a qualquer outra área de formação.

Refira-se, entretanto, que os Cursos não se esgotam no ensino directo das disciplinas curriculares, uma vez que estão previstos diversos seminários orientados por professores expressamente convidados para o efeito. Aliás, os professores cuja colaboração está já confirmada são garantia da excelente qualidade do ensino a ministrar.

A direcção Pedagógica estará a cargo de Fausto Neves, professor de Piano na Escola Superior de Música do Porto, o Curso de Prática Orquestral terá coordenação de José Luís Duarte, violonista-solista da Orquestra da RDP/Porto, e Carlos Voss, percussionista da Orquestra Gulbenkian, será o coordenador do Curso de Percussão.

Beneficiados com uma bolsa mensal de 30.000\$00, os candidatos a alunos têm de apresentar como habilitações míni-

mas para acesso o 9.º ano de escolaridade e o 5.º grau de instrumento, não podendo ultrapassar o limite de idade de 25 anos. As inscrições estão em curso durante o mês de Outubro, através da Secretaria da Academia de Música de Espinho, entidade que é responsável pela criação da Escola Profissional de Música e que, com mais esta iniciativa de largo alcance, dá continuidade ao seu já longo e rico historial de 28 anos ao serviço do ensino e divulgação musical.

VENDE-SE

Mercedes 240-3.P.O. com motor 300, de 1975, com ar condicionado, estofos de couro. Com garantia. 1.200 contos.

Falar: **M. SALGUEIRO**
TELEFONES: 723726-722036-723669 - ESPINHO

VENDEM-SE

- LOTES DESDE 3.100 CONTOS DEVIDAMENTE URBANIZADOS PARA VIVENDAS JUNTO À RUA 19 EM ESPINHO.
- TERRENOS À ENTRADA DE NOGUEIRA DA REGEDOURA COM 1.070 M² P/ CONSTRUÇÃO.

Telef. 7643736 - FERNANDO LEÇA
Telefs. 722036 e 723726 - M. SALGUEIRO

ANDAR T2 VENDE-SE

Prontos a habitar. Acabamentos de excelente nível, roupeiros, lavandaria c/ marquise, garagens, quartos de arrumos.

TELEFONES 398282-720998-725836

Para Inf. Ver: Rua 38, n.º 984-3.º Dt.º ou 3.º Esq.º
— ESPINHO —

* Nos cem anos de Espinho NA REDE CENTENÁRIA SALTAM TREZE «CINANIMA»

No ano em que se comemora o centenário da criação de Espinho, ontem terra de pescadores, hoje cidade de turismo e de animação, mais uma edição do Cinanima - Festival Internacional de Cinema de Animação de Espinho - acontece.

Com o mar como pano de fundo e as suas ruas geometricamente colocadas, Espinho recebe este ano a 13.ª edição do Festival, único de periodicidade anual dentro da especialidade, teimosamente organi-

zado por quem acredita que o cinema de Animação não é (só) distração de crianças.

A prova disto é a presença este ano, entre 14 e 19 de Novembro, de 110 filmes representando 25 países de todos os continentes e onde se destaca a URSS, EUA, Canadá, Hungria, Inglaterra e Portugal. No caso de Portugal, começam a aparecer novos cineastas que enviam primeiros trabalhos, em parte fruto do trabalho pedagógico que os «ateliers» do Cinanima vêm desenvolvendo ao longo de anteriores edições.

O júri de selecção já está a trabalhar, preparando a tarefa do júri internacional que vai escolher, entre as películas em competição, os galardoados desta 13.ª edição. Tarefa que será de um prestigiado grupo composto por Faith Habley (EUA), Pritt Parn (Estónia), José Manuel Xavier (Portugal), Nicolay Todorov (Bulgária), e Manuel Machado da Luz (Portugal).

Sublinhe-se que Faith Habley e seu marido, John Habley, trabalharam com Walt Disney e são detentores de um palmarés inigualável que inclui óscares e distinções em vários festivais. José Manuel Xavier, traz consigo uma retrospectiva pessoal e uma novidade: um filme sobre a Revolução Francesa, feito em computador e em que «gastou» 1500 horas de trabalho.

Como sempre, e paralelamente ao festival, pretende-se mostrar o trabalho de várias escolas internacionais na perspectiva pedagógica que o Cinanima empresta às suas edições. Assim, este ano haverá 5 retrospectivas, salientando-se os 50 anos do L'Office National du Filme do Canadá, os 40 anos do cinema de animação da Bulgária, filmes de academia de Estugarda da República Federal da Alemanha, bem como as que já referimos, ou seja, de José Manuel Xavier e de Faith e John Habley (EUA).

Um ponto interessante: as retrospectivas terão exposições documentadas sobre os trabalhos realizados - uma oportunidade para espreitar os bastidores do cinema de animação.

Em termos de Atelier, o Cinanima vai, este ano, junto das crianças. Para tal, O Cinanima/89 pelo professor e cineasta catalão Jordi Artigas. É desejo da organização - Câmara Municipal de Espinho e Cooperativa de Acção Cultural Nascente, CRL - cativar os mais novos para esta forma de arte, dando-lhes o privilégio de serem acompanhados por um grande profissional.

Enquanto o Festival decorre, poder-se-á ver, apreciar e mexer em peças do Museu de Chateau D'Annecy (FRANÇA), pela primeira vez apresentada em Portugal, assim como visitar exposições de pintura de Nicolay Todorov (Bulgária), membro do júri Internacional, e de escultura de Néelson Tamagnini, espinhense residente em Londres e que aqui mostra o seu trabalho também pela primeira vez.

E, como é da praxe, em Festivais há prémios. Neste, no Cinanima/89, a exemplo de edições anteriores, será atribuído ao melhor filme a concurso o «Grande Prémio Solverde», patrocinado pela concessionária de jogo em Espinho, cedendo 150 mil escudos para o realizador e 100 para o produtor.

Espinho volta a ser capital do cinema de Animação, entre 14 e 19 de Novembro, com o Cinanima/89, acontecimento cultural, imaginativo e descentralizado dos centros de Animação convencionais.

O reino maravilhoso dos desenhos animados não tarda a chegar.

POLÍCIA EM CAMPANHA DE PROTECÇÃO AS MULHERES

Novamente, e à semelhança das anteriores, está a ser levada a efeito pela Polícia de Segurança Pública uma campanha de prevenção do crime, esta sob o tema «Prevenir é proteger - protecção das mulheres».

Em desdobráveis, a Polícia lembra que as mulheres, «só por o serem», apresentam risco específico no que à delinquência diz respeito.

Em casa, as mulheres devem verificar e, se necessário, reforçar a segurança, colocando um visor na porta da entrada, não a abrindo a estranhos, mesmo que seja uma senhora ou uma criança e pedir identificação a alegados funcionários de serviços oficiais.

«Se o visitante aparentar ser um vendedor de um produto em que esteja interessado, pode sempre marcar outra hora ou dia em que esteja acompanhada, para ver o produto», diz o desdobrável policial.

O desdobrável aconselha, também, a ter cuidados especiais com as chaves: «Não facilite situações que dêem ocasião e tempo para serem copiadas».

Quando regressar a casa, prepare as chaves para entrar rapidamente, sem ficar muito tempo à espera. E se, regressando a casa, notar sinais de anormalidade (vi-

dro partido, porta aberta ou arrombada) não entre nem fale alto. Dirija-se antes a casa de um vizinho e chame a Polícia. O «115» também atende.

A polícia aconselha, do mesmo modo, que corra os estores e cortinas depois do escurecer, para não ser vista do exterior.

Outro dos conselhos diz respeito ao telefone:

Quando responder ao telefone não dê o seu número nem o seu nome, a pretexto de haver engano. Só a pessoa que telefona é que tem obrigação de se identificar e declarar com quem deseja falar. Não tem que revelar a um estranho qualquer informação sobre si. E nunca diga que está sozinha.

No caso de receber telefonemas abusivos ou obscenos, desligue rapidamente sem replicar nada. Se continuarem, avise as autoridades, anotando as horas dos telefonemas, a fim de prestar uma informação mais detalhada.

Entre outros conselhos, a PSP lembra também que deve cultivar relações de boa vizinhança. Isto porque o apoio mútuo entre vizinhos de confiança pode ajudar em situações duvidosas ou de emergência, principalmente se o contacto for fácil, como no caso de se telefonar ou falar de janela para janela.

Obrigações fiscais de Novembro

Algumas das obrigações fiscais a cumprir no mês de Novembro, segundo informação da Direcção-Geral das Contribuições e Impostos:

IMPOSTO SOBRE O VALOR ACRESCENTADO IVA - REGIME NORMAL: - PERIODICIDADE TRIMESTRAL - Entrega, pelos sujeitos passivos do imposto liquidado no 3.º trimestre (Julho, Agosto e Setembro) mediante o envio, por via postal aos Serviços de Administração do IVA, da declaração periódica, acompanhada de vale de correio ou cheque emitido à ordem do serviço do IVA, devendo ser indicado no verso o número de identificação do respectivo sujeito passivo.

O contribuinte, neste regime, que não realize quaisquer operações tributáveis, fica igualmente obrigado a entregar a declaração periódica.

CÓDIGO DE PROCESSO DAS CONTRIBUIÇÕES E IMPOSTOS - Pagamento por conta, querendo, em quantitativos não inferiores a 5000\$00 nem a 10% da importância total da dívida inicial, pelos devedores de contribuições e impostos, antes do seu relaxe.

CONTRIBUIÇÃO INDUSTRIAL - GRUPO B - Pagamento com um mês de juros de mora da 1.ª prestação ou da totalidade da contribuição industrial-grupo B, referente ao ano de 1988.

CONTRIBUIÇÃO INDUSTRIAL - GRUPO C - Pagamento da 2.ª prestação da Contribuição Industrial - grupo C, referente ao exercício de 1988, pelos contribuintes cuja colecta seja inferior a 30.000\$00.

IMPOSTO DE MAIS-VALIAS: - Pagamento, com um mês de juros de mora, da prestação única do imposto liquidado aos contribuintes do grupo A da contribuição industrial, imposto s/ a indústria agrícola, ou às entidades que devessem pertencer a este grupo se não estivessem dela isentas ou a ela não sujeitas.

IMPOSTO DE COMPENSAÇÃO: - Pagamento do imposto, tratando-se de veículos novos, nos oito dias seguintes à data de aquisição, por meio de dístico modelo n.º 5, a adquirir na tesouraria da Fazenda Pública do concelho ou bairro da área da residência ou sede do contribuinte, mediante declaração modelo n.º 3, quando se situe no território do continente ou ilhas adjacentes.

Pagamento do imposto, no caso de veículos não matriculados ou registados no continente ou arquipélagos dos Açores e da Madeira, nos dias seguintes ao prazo referido na parte final do n.º 2 do artigo 1.º do Decreto-Lei n.º 354-A/82, de 4 de Setembro, por meio de dístico modelo n.º 5 a adquirir na Tesouraria da Fazenda Pública, mediante declaração modelo n.º 3.

IMPOSTO COMPLEMENTAR - SECÇÃO B - Apresentação da declaração mod. n.º 6, pelas sociedades em geral e empresas públicas, em qualquer repartição de finanças, nos meses de Outubro a Dezembro, salvo sendo a sua entrega fora do prazo estabelecido, caso em que será entregue na Repartição de Finanças da área da sede do Contribuinte.

Se a pessoa colectiva tiver a sede fora do território do continente e dos arquipélagos dos Açores e da Madeira, a declaração, quando entregue fora do prazo estabelecido, será apresentada na Repartição em cujo a área exista a sua representação permanente: não existindo tal representação, a declaração será apresentada na Repartição de Finanças do 3.º Bairro Fiscal de Lisboa.

A entrega da declaração importa a autoliquidação do respectivo imposto e, conseqüente o seu pagamento.

Tratando-se de sujeitos passivos de I.R.C. o imposto complementar autoliquidado no prazo legal poderá ser pago em três prestações iguais com vencimento em Dezembro de 1989, Novembro de 1990 e Novembro de 1991.

Pode, todavia, o sujeito passivo optar pelo pagamento integral do imposto no momento da entrega da referida declaração, beneficiando de um desconto de 20% a que acrescerá o previsto no art.º 102.º do Código do Imposto Complementar quando for o caso.

Em encontro nacional GESTORES REUNIRAM NO «SOLVERDE»/GRANJA

Terminou sábado, no Hotel Solverde da Granja, o Congresso Nacional de Gestores.

Escolhendo como tema «Os gestores e a transição do século» a organização (Associação Portuguesa de Management) pretendeu reflectir sobre as modificações culturais e sociais, o seu reflexo no estilo de gestão, comportamentos dos profissionais e dos gestores face às novas realidades.

Neste congresso, a orga-

nização procurou reunir um conjunto de personalidades ilustres e competentes, que permitiram a transmissão de uma visão específica da sua experiência e saber, sem perder a visão global, que integra a realidade política, económica e social.

Na apresentação do congresso, o presidente da Associação Portuguesa de Management, A. Silva Fernandes, declarou serem duas as metas específicas deste congresso. A primeira

é «compreender o impacto das modificações culturais e sociais nas estruturas organizacionais, no estilo da gestão e nas relações profissionais». A segunda é, segundo Silva Fernandes, «identificar os comportamentos mais adequados do gestor face às novas realidades».

CASINO SOLVERDE ESPINHO



Hoje, quinta-feira, dia 2, às 21.30 horas
BATMAN - M/12 anos
De 3 a 6
COCOON - O REGRESSO - M/12 anos
Sexta-feira, às 24 horas
TESTEMUNHA A ABATER - M/12 anos
Sábado, dia 4
RUAS DE GLÓRIA - M/12 anos
Matinée Infantil
HEIDI NA MONTANHA - Todos
De 7 a 9
OS MARADOS NO PARAÍSO - M/12 anos

PS RECANDIDATA «O MELHOR PRESIDENTE QUE ESPINHO TEVE ATÉ HOJE»

«Tive uma certa relutância, de início. Acabei, no entanto, por convencer-me a não deixar de dar o meu contributo a Espinho. Fá-lo-ei com toda a dedicação» — afirmação de Artur Bártolo, acerca da sua candidatura à Câmara, à frente da lista PS.

Falando numa conferência de imprensa realizada quinta-feira à noite, num hotel da ci-

dade, disse responderem por ele a actividade desenvolvida na comissão administrativa pós-25 de Abril e na Câmara, duas vezes como presidente e uma como vereador.

Afirmando-se predisposto a resolver os problemas dialogando com os partidos, cidadãos, agentes económicos, etc., o candidato socialista disse-se empenhado em atacar a

carência habitacional, em dotar Espinho de um plano director municipal e concluir as redes de água e esgotos, para além de uma aposta forte no turismo.

Sobre este sector falaria, com mais pormenor, o segundo da lista socialista à Câmara, Rolando de Sousa. O actual vereador e presidente da Federação de Voleibol explicou que, além da resolução de pro-

blemas básicos, é preciso olhar para o turismo como «sector fundamental no desenvolvimento de Espinho».

«O MELHOR PRESIDENTE DE CÂMARA QUE ESPINHO TEVE ATÉ HOJE»

Outros candidatos autárquicos socialistas falaram de diferentes áreas e Barbosa Mota, o candidato PS à presidência da Assembleia Municipal, dete-

ve-se mais em considerações gerais. Barbosa Mota, também deputado à Assembleia da República, salientou que as listas PS em Espinho têm «pessoas com grande capacidade técnica e política».

Falando sobre o candidato à chefia da edilidade, disse ser o melhor porque, quando ocupou o cargo noutros mandatos, revelou-se «o melhor presidente da Câmara que Espinho teve até hoje».

Outra intervenção genérica foi da presidente do órgão máximo local do PS, Rosa Maria Albernaz (terceira, na lista para a Câmara). Rosa Albernaz aludiu aos militantes propostos e aos independentes que se lhes juntaram (da área PRD e de outras de esquerda), para considerar que «os nomes lançados a sufrágio garantem competência e capacidade de diálogo» (ver peça separada).

FLASHES

Minuto de silêncio

Logo a abrir a conferência de imprensa, Artur Bártolo fez questão de proferir algumas palavras sobre a morte do dr. «Lito» Gomes de Almeida, ocorrida às primeiras horas desse mesmo dia. E pediu, depois, um minuto de silêncio.

Uma atitude muito digna.

«Ministros»

Após duas ou três intervenções genéricas, a conferência de imprensa prosseguiu com candidatos explanando as propostas socialistas para cada área. Verdade, verdade, pareciam membros de um governo-sombra...

Mas verdadeiro «ministro do ambiente» estava o ainda deputado municipal do PRD, Luís Peralta. Se não falasse da Barrinha de Esmoriz, diríamos estar em presença do «verdadeiro» Ribeiro Teles.

«Quando for velho...»

Andam para aí a dizer que Artur Bártolo já é muito idoso para se candidatar à Câmara. Ele próprio aludiu a isso na conferência de imprensa. E falou de «recado» idêntico recebido por Fernando Pessa, bem como do da resposta do popular jornalista da TV: «Digam-me isso quando for velho...».

Resta acrescentar que Artur Bártolo tem 70 anos e Fernando Pessa 85.

«Preparar o futuro que Espinho merece»

O manifesto socialista, distribuído na conferência de imprensa, é o seguinte:

Espinho tem desempenhado, ao longo dos anos, uma posição estratégica no contexto regional, ao fun-

cionar como sede de prestação de serviços e pólo atractivo para a concretização de múltiplos empreendimentos. Com uma actividade económica própria, centrada numa inequívoca

vocação comercial e turística, Espinho consegue fixar a maioria da sua população activa e extravasar a sua influência para lá dos limites concelhios.

Mas estas potencialidades, que permitem um nível satisfatório de qualidades de vida, não escondem uma série de problemas. O tipo de crescimento operado, não atendendo a qualquer género de orientação, provoca desequilíbrios graves, fere a identidade sócio-cultural do concelho e não resolve carências elementares. Num contexto desta natureza, os órgãos de poder local têm um papel determinante, não limitado a um cumprimento restrito e pontual das suas atribuições, mas traduzido num assumir de responsabilidades efectivas na dinamização do processo de desenvolvimento, quer como promotor de iniciativas concretas, quer como estimulador do diálogo e da concertação com os agentes locais.

Ao apresentar a sua candidatura ao próximo sufrágio eleitoral, o Partido Socialista afirma a sua vontade em enfrentar estes desafios, de forma a que o poder autárquico corresponda efectivamente aos anseios das populações. Os propósitos desta candidatura assentam em linhas de actuação política bem definidas, evitando emolumentos inconsequentes e irresponsáveis. Aliando a experiência que agarre nos problemas com realismo e criatividade capaz de engendrar novas soluções, as candidaturas do Partido Socialista integram elementos de diferentes perfis e sensibilidades, onde se encontra um número considerável de independentes, animados no propósito comum de concretizar um programa apto a suprir carências gritantes e a preparar o futuro que Espinho merece.

«Competência e capacidade de diálogo»

Na intervenção produzida pela presidente da comissão política concelhia socialista, Rosa Maria Albernaz, declarou que «os nomes lançados a sufrágio garantem competência e capacidade de diálogo».

Eis uma síntese da sua intervenção:

«O Partido Socialista, firme no propósito de contribuir decisivamente para o desenvolvimento de Espinho e ultrapassar situações de ruptura que se vêm agravando nos últimos anos, reúne um conjunto de pessoas com capacidades comprovadas nos mais diferentes domínios.

«A evolução de Espinho é indissociável do trabalho que o Partido Socialista tem concretizado desde a institucionalização do Poder Local, pois foram as autarquias sob a sua orientação que levaram a cabo projectos com reflexos visíveis na satisfação de necessidades mais prementes. Foi durante as gerências presididas por Artur Bártolo que os espinhenses sentiram os benefícios duma actividade autárquica consciente e capaz, ao passo que noutros momentos se tem limitado a ver o tempo correr num rodopio de sucessivos adiamentos.

«Consciente destes valores, o Partido Socialista volta a apresentar Artur Bártolo como candidato à presidência da Câmara Municipal, indiscutíveis que são as suas capacidades de autarca, onde a seriedade e a dedicação se aliam a uma grande competência técnica. Sujeito a um papel cívico intenso, desde o combate em prol da defesa dos direitos humanos em pleno regime ditatorial ao empenhamento como autarca, Artur Bártolo retirou-se em 1985, com pleno direito de recuperar dos esforços despendidos. Em 1989, constitui um marco de referência e a configuração dum certo ideal, capaz de desfazer qualquer tipo de equívocos artificiosos.

«Os espinhenses conhecem a diferença entre os resultados da actividade desenvolvida pelas edilidades a que presidiu e as suas insuficiências notórias de outros mandatos. Os espinhenses sabem que Artur Bártolo sempre foi responsável pelos actos praticados, mesmo quando geradores de alguma polémica, e ao vê-lo regressar como candidato à presidência da Câmara Municipal, não têm dúvidas quanto à legitimidade dos seus propósitos.

«Os espinhenses conhecem os nomes apresentados pelo Partido Socialista, sabem ser possível consolidar um espírito de equipa, diferente nos conhecimentos e nas sensibilidades, mas unida na determinação.

«Chovam irresponsabilidades e artifícios vindos de qualquer direcção.

«Iludam-se as fraquezas face às evidências.

«Os nomes lançados a sufrágio garantem competência e capacidade de diálogo.

«Esta é a aposta do Partido Socialista».

ESPECIAL ELEIÇÕES

PEQUENOS ANÚNCIOS

APENAS 410\$00

Boa mesa

A VARINA — Almoços, jantares, petiscos. Aberto todos os dias. Rua 2, n.º 129 — Telef. 724630 — Espinho.

Aluguéis

CASAL SEM FILHOS, PRECISA APARTAMENTO COM GARAGEM, ATÉ 40 MIL ESCUDOS — Resposta a este jornal, ao n.º 1770.

Empregos

PRECISA-SE — Ajudante de cabeleireira. Contactar telef. 724237.

VENDEDORAS — Cristais e porcelanas. Boa comissão e fácil venda. Telef. 526543.

PRECISA-SE — Empregada para Café Snack-Bar. Com experiência. Boas condições de trabalho. Contactar telef.: 7624693-7625561.

Ensino

CURSOS PRÁTICOS — Dactilografia, informática, computadores, inglês e contabilidade. Externato Oliveira Martins — Telef. 722272.

CURSOS DE INFORMÁTICA — Introdução, ficheiro e directorias. Utilização de comandos. Aos sábados, das 9 às 12 horas, na Atlântico Norte — Rua 7, n.º 529-531 — Espinho.

EXPLICAÇÕES — Matemática do 1.º e 2.º do Ciclo até ao 9.º ano de escolaridade. Telef. 726789 (junto ao Ciclo Prep. e ESGA).

Médicos

DR. JOAQUIM FERREIRA MENDES — Médico especialista em ouvidos, garganta e nariz. Clínica Geral. Rua 9, n.º 295-2.º Esq.º — Telef. 721710.

DR. RICARDO ROMEIRA — Médico especialista em doenças do coração. Carreira hospitalar — C.H.A.N. Ordem dos Médicos. Consultórios: Esmoriz — Castanheiros, telef. 72579, Espinho; Policlínica — Rua 14, n.º 437, telef. 723398; S. João da Madeira — Av. B. Araújo, 91-1.º Esq.º, telef. 27864. Dias úteis, das 14 às 20 horas.

Serviços

VÍTOR LANCHAS — Reportagens em vídeo e fotografia. Filmagens e montagens em BETA, VHS, V8. Faz transformações de 8 mm e super 8. Contactar telef. 725344 — Espinho.

Vendas

VIVENDA — Com 300 m² de área, mais arrumos de 70 m² e quintal. Telef. 720325.

MINHOCULTURA — Vendem-se minhocas para produção de húmus. Preço abaixo da média. Informa: Telef. 723955 — Espinho.

VENDE-SE APARTAMENTO T2 — Na Rua 36, n.º 846, em Anta — Espinho. Pronto a habitar. Contactar: Telef. 7652205.

Quando o funcionamento não é pleno...

H AVER OU NÃO SEMÁFOROS, EIS A PERTINENTE QUESTÃO

● O «verde» é só para embriagar?

VARANDA DA COSTA VERDE

□ AGOSTINHO ALMEIDA

A Prevenção Rodoviária Portuguesa está a lançar uma campanha que visa sensibilizar a população para os perigos do atravessamento da via pública sem atentar nas regras de segurança, designadamente as passadeiras e a sinalização lu-

minosa nos meios urbanos de tráfego acentuado.

Trata-se de uma medida acertada e pertinente, mas que enferma de algumas anomalias, na justa medida em que os sistemas semafóricos que conhecemos não contemplam minimamente o cidadão que transita a pé, como por exemplo acontece na vizinha Espanha, onde o «verde» e o «vermelho» surgem com temporizações regulares, separadamente, como regra a cumprir, para peões e veículos. Isto equivale a dizer que nas passadeiras quando está «vermelho», o peão espera a sua vez de acender o «verde», que lhe

confere o direito exclusivo de passar, sem interferência de tráfego vindo de outras direcções.

Se por cá o funcionamento fosse nestes moldes, a campanha acabaria triunfante, mas, infelizmente, regista-se o inverso, ou seja, o «verde» que dá acesso aos peões sobre as passadeiras aparece, simultaneamente, para trânsito automóvel vindo do ângulo imediato, o que por vezes impede os peões de atravessar as ruas ou, se o fizerem, os mais afoitos, ficarão irremediavelmente sujeitos a atropelamentos, embora sob capa de protecção de quem atravessa a «zona zebra» é «protegido» pela lei.

Entretanto, anomalias desta estirpe e outras mais, registamos nós neste burgo cidadão espinhense, onde a confusão é já nota assente, uma vez que os semáforos em lugar de colaborar no ordenamento do trânsito, confundem e provocam engarrafamentos lamentáveis.

Tudo se relaciona pela não contemplação de tempo aos veículos que desejam virar à esquerda nos vários arruamentos equipados com este processo electrónico. Aquando da instalação inicial do primeiro sistema, estava contemplada na programação semafórica uma temporização para o trânsito que quisesse mudar de direcção. Assim não havia confusão; cada um, na sua vez, seguia o destino, evitar-se-iam engarrafamentos motivados pelas viaturas que no actual sistema não conseguem avançar porque entretanto o «vermelho» lhes barrou o caminho. Logo a seguir vem o «verde» mas, pela frente, enorme fila avança também o que não permite, novamente, mudar de direcção, e vai engrossar ainda mais a fila cujos automobilistas entram já num estado de nervos.

Relativamente aos peões, esses «tristes coitados», não «têm vez». Passam quando não houver trânsito automóvel em qualquer das direcções, o que a nosso ver não podemos dizer só que está mal, porque está, mesmo, péssimo!

Crianças e adolescentes que saem das escolas, ensaiam grandes correrias, causando transtornos nos automobilistas «que rodam na sua vez». De-

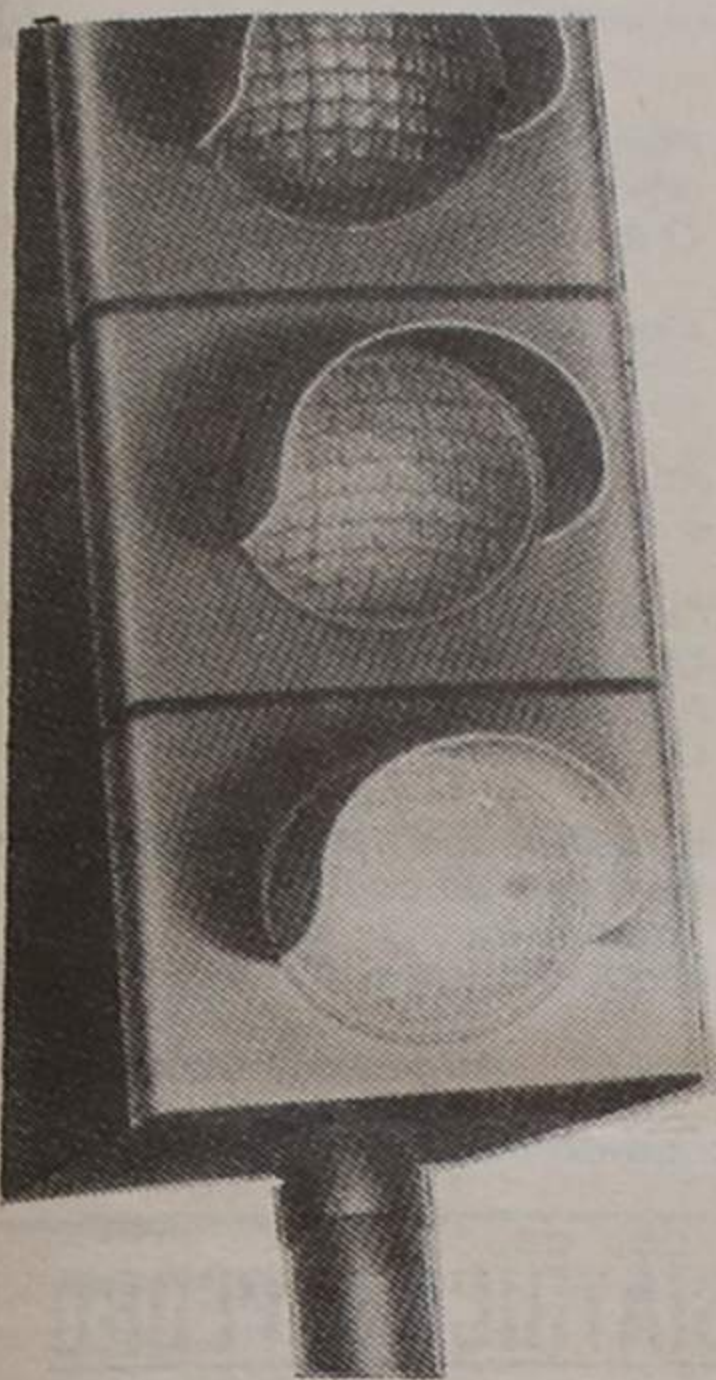
pois, vêm outros, de outra direcção, que também lhes foi autorizada a passagem, pelo «verde», o que significa que o peão é o eterno esquecido à mercê de uma possível escassez de tráfego que lhe permita atravessar a faixa de rodagem «em segurança».

Por sua vez, na estrada nacional 109 (Avenida 24), surge frequentemente o sistema de semáforos a funcionar como in-

termitente, não sabemos se por avaria, se por interesses que não se vislumbram. Este processo causa os mais arrelia-dores transtornos, o que não parece curial que num cruzamento de acentuado movimento possa haver complicações desta natureza.

Por outro lado, a visibilidade dos semáforos em certos cruzamentos é bastante reduzida, já que a folhagem das árvores

contíguas consegue anular a visão aos automobilistas. Se ao menos existisse em plano superior, no eixo da via, sinal luminoso de maior diâmetro em todos os cruzamentos, poder-se-ia considerar satisfatório o sistema, o que não acontece e pode originar acidentes que a todo o custo devem ser evitados por rectificações a desenvolver no sistema semafórico espinhense.



NÃO LEMBRARIA A NINGUÉM!

Recordo-me que uma vez, quando era pequena, meu pai me repreendeu por usar uma variante mais «máscula» desta expressão; segundo dizia, não era linguagem própria de uma menina.

Nesta circunstância, contudo, estou certa que ainda a acharia pouco expressiva; ele que tanto lutou pelo embelezamento da terra em que nasci, a ridente cidade de Santo Tirso.

Conhecida pelos saborosos pastéis, os famosos «jesuitas», é sobretudo a beleza tranquila da sua paisagem que mais atrai os numerosos visitantes.

A ninguém lembraria portanto escondê-la, mesmo com o generoso intuito de promover a leitura ou o artesanato.

Uma série (parece infundável!) de toscos barracos, colocados em ponto estratégico, dificilmente deixa entrever agora as torres do famoso convento beneditino.

O zelo excessivo de algum vereador

pelo seu pelouro estará talvez na origem de tão infeliz decisão camarária.

Vieio mesmo a propósito para ilustrar o capítulo dedicado ao «perigo das coisas boas» do livro que presentemente tenho entre mãos.

Porque, na realidade, as coisas boas podem ser perigosas se não forem feitas com conta, peso e medida, na hora e no lugar certos. Podem, inclusivamente, absorver-nos de tal maneira que acabemos por sacrificar o essencial ao secundário.

Só que, no caso apontado, até podem afastar-nos de Deus, o que é verdadeiramente grave; deixar o «Senhor das coisas» pelas «coisas do Senhor».

E não se está a forçar absolutamente nada, pois todos sabemos que não há coisa que mais eleve a mente para Deus do que uma bela e suave paisagem.

Assim o sentiram certamente os monges da Ordem de S. Bento ao escolhe-

rem o local próprio para fazer do trabalho oração e da oração trabalho; «Ora et Labora».

Só mesmo a fé consegue explicar a construção de monumento tão imponente, harmonioso e perfeitamente enquadrado na paisagem.

O que ninguém consegue compreender é que sanha impediu, a certa altura, os monges de louvar a Deus na nossa terra. E o pior é que quer impedir-nos também a nós de fazer.

De real e tristemente palpável restamos apenas as tais barracas, seja qual for o seu recheio.

Tiveram, pelo menos, um grande mérito, faça-se justiça: alertaram-nos para a importância, que realmente têm, das eleições autárquicas...

MAGDA PEREIRA PINTO

PORQUE PODEM NÃO REFLECTIR A LINHA EDITORIAL DE «DEFESA DE ESPINHO», OS TEXTOS ASSINADOS SÃO DA EXCLUSIVA RESPONSABILIDADE DOS SEUS AUTORES

AS IDEIAS

ELVIRA SILVA

(MÉDICA)

ESPECIALISTA DE DERMATOLOGIA E VENEREOLOGIA
(Doenças de pele)

CONSULTÓRIO: RUA 11 N.º 746 - ESPINHO
TELEFONE: 723467

CONSULTAS 2.ª E 4.ª

LUSOTUFO

TAPETES - CARPETES - ALCATIFAS

Telefone 72005 — CORTEGAÇA

Fernando Rodrigues Lima

Distribuidor dos papéis Colowall e outras marcas, pavimentos de cortiças.

Rua 26 n.º 329 Telefone 72 17 39
ESPINHO

CASIMIRO DE ANDRADE

MÉDICO DENTISTA

Consultório: RUA 22 (junto à Câmara)
TELEF. 724909

CLÍNICA DE MEDICINA DENTÁRIA, ESTOMATOLOGIA, CIRURGIA ESTÉTICA E MAXILO-FACIAL

Acordos com: A CASA, ADSE, CGD, EDP, SAMS, SAD, PHILIPS e RABOR

- Dr. JORGE PACHECO - Médico Dentista
- Dr.ª EVA PACHECO - Médica Int. Estomatologista
- Dr. HORÁCIO MONTEIRO DA COSTA - Médico especialista, Cirurgia estética, maxilo-facial e Ortognática
- ORTOPANTOMOGRAFIA e TELERRADIOGRAFIA

Rua 8, n.º 381-1.ª - 4500 ESPINHO ☎ 722718

Gabinete de Radiologia de Espinho

DR. J. NUNES DE MATOS

DR.ª MARIA DO CARMO VASCONCELOS

MÉDICOS ESPECIALISTAS - RAIOS X E ECOGRAFIA

Consultório: RUA 20 N.º 1.436-R/C DT. - TELEF. 721975

Horário: das 9 às 18.30 horas

CAMPEONATO NACIONAL

II DIVISÃO ZONA CENTRO

ESPINHO, 4 AC. VISEU, 1

Jogo no Estádio Comendador Manuel de Oliveira Violas, sob arbitragem de Manuel Nogueira, do Porto, auxiliado por José Ribeiro e Neves da Silva.

ESPINHO - Matos, Eliseu, Sousa (Zezé Gomes, aos 12 m), Kongolo e Nito; Nelo, Aziz e Rui Filipe; Ivan, Ado (Rui Neves, aos 73 m) e Marcos António.

AC. VISEU - Paulo Renato; Fantou, Paulo Viana, Cartaxo, (Seca, aos 60 m) e Faria; Moniz, Quim e Pereira; Márcio, Abel e Rui Pedro (João Medeiros, aos 45 m).

Treinador: Álvaro Carolino. Ao intervalo: 1-0. Marcadores: Marcos António (aos 42 m), Quim (aos 50), Ivan (aos 54 e 89 m) e Zezé Gomes (aos 84 m).

RESULTADOS

Table with 2 columns: Team Name and Score. Includes Caldas-Mirense 1-1, Salgueiros-Académica 4-0, Sp. Covilhã-Guarda 2-1, Sp. Espinho-Ac. Viseu 4-1, Mangualde-U. Lamas 3-1, Marialvas-Oliv. Bairro 2-0, Lousanense-B. C. Branco 0-0, U. Leiria-Oliveirense 2-0, Águada-Peniche 2-1.

CLASSIFICAÇÃO

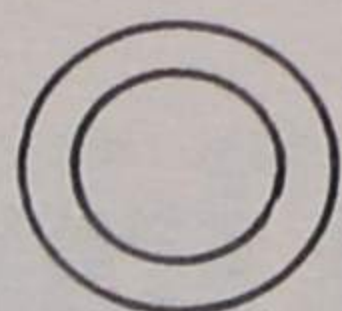
Table with 10 columns: Team, J, V, E, D, F, C, P. Lists teams like Sp. Espinho, Salgueiros, U. Leiria, Águada, Mangualde, Benf. C. Branco, Académica, Oliv. Bairro, Mirense, Guarda, Marialvas, Sp. Covilhã, Lousanense, Caldas, Ac. Viseu, U. Lamas, Oliveirense, Peniche.

MARCADORES

Table with 2 columns: Player Name and Goals. Ivan (9), Aziz (3), Ado (1), N'Kongolo (1), Marcos António (1), Zezé Gomes (1).

PRÓXIMA JORNADA

Table with 2 columns: Team 1 and Team 2. Includes Mirense-Águada, Académica-Caldas, Guarda-Salgueiros, Ac. Viseu-Sp. Covilhã, U. Lamas-Sp. Espinho, O. Bairro-Mangualde, B. C. Branco-Marialvas, Oliveirense-Lousanense, Peniche-U. Leiria.



DESPORTO

«Tigres» isolados no primeiro lugar

COMO VIMOS O JOGO

Espinho e Académico de Viseu, duas equipas potencialmente candidatas aos primeiros lugares da tabela classificativa, defrontaram-se num encontro aguardado por muitos, numa altura em que os «tigres» se encontram de luto pelo falecimento do seu presidente da Assembleia Geral, Dr. José Manuel Afonso Gomes de Almeida.

Um minuto de silêncio foi guardado em sua memória, respeitadamente cumprido pela massa associativa que muito carinho tinha pelo homem que levou a sua equipa pela primeira vez à divisão maior do futebol nacional.

O Sporting Clube de Espinho entrou em campo para ganhar, como é apanágio do seu técnico.

Com muita velocidade, cruzamentos rapidíssimos, aplicando um jogo muito ofensivo e agressivo, os homens do Espinho preenchiam muitíssimo bem os espaços vazios de modo a jogarem e não deixarem sequer a turma de Viseu respirar, vencendo sempre a grande categoria e «classe» técnica de todos os alvi-negros, sem excepção.

Os primeiros 10 minutos foram realmente empolgantes.

Amândio, mesmo assim, quis pressionar ainda mais os viseenses, que, por mero acaso, ou como muitos há algum tempo chamavam de «estrelinha», não marcaram três golos seguidos, ou seja, foram três remates aos ferros da baliza à guarda de Paulo Renato.

A turma de Álvaro Carolino aguentava com todas as forças que tinha a ferocidade dos «tigres».

Amândio quis arriscar. Fez sair um defesa central (Sousa) aos 12 minutos de jogo e colocou o médio-atacante Zezé Gomes, fazendo com que Rui Filipe viesse cá atrás compensar essa falta, junto de um homem que, para nós, garante uma total segurança defensiva, N'Kongolo.

Mas não foi este o melhor período do Sporting de Espinho, os academistas acabaram por segurar o resultado até aos 41 minutos. Nesta altura, numa excelente jogada combinada entre Ado e Ivan, a bola acaba por sobrar para Marcus António, que num soberbo e potente remate de primeira inaugura o marcador. Estava feito o resultado ao intervalo, o Espinho vencia o Viseu por 1-0.

Na segunda parte, a turma da cidade «Viriato» entrou com outra vontade e determinação. O resultado disso foi ter conseguido um empate, quando apenas decorriam cinco minutos do início do tempo complementar.

Em jogada pela esquerda, Quim, ao receber uma bola da direita, remata de primeira pelo centro, ao ângulo mais distante à guarda de Matos. Era o empate, 1-1.

Os «tigres» enfurecidos responderam quatro minutos depois com um cruzamento de Aziz, que cada vez se afirma mais neste plantel, para a cabeça do pontade-lança Ivan, que não deu qualquer hipótese. Era o 2-1.

A partir daqui, o domínio pertenceu ao Espinho, com a excepção de uma entrada perigosa dentro da área espinhense de um avançado academista a que os viseenses reclamaram grande penalidade de Matos. Na jogada logo a seguir, Marcus António é nitidamente derrubado dentro da grande-área e nada foi assinalado.

Os ataques consecutivos dos espinhenses continuavam, mas como diz o ditado «tantas vezes vai o cântaro à fonte que um dia lá fica a asa». Acabou mesmo por ficar, e na mão, ou melhor, no pé de Zezé Gomes.

O brasileiro marca um livre perto da área, fazendo um balão para Rui Neves que novamente tabelou para Zezé, que com todo o tempo e calma levou a defesa e rematou para reafirmar a vitória espinhense. Estava feito o 3-1.

Por fim, aos 88 minutos, foi a consolidação. Ivan ao receber um dos excelentes cruzamentos de Aziz, fez o golo mais bonito do encontro. O brasileiro rematou em pontapé de bicicleta e fez levantar toda a assistência espinhense.

E por falar em assistência...

É de salientar, o reaparecimento daqueles que sempre estiveram no coração dos alvi-negros, ou seja, a Juve «Tigre». Começamos a ver o canto esquerdo da nova bancada completamente cheio de bandeiras, tambores e música.

No que diz respeito à arbitragem, e quanto a nós, Manuel Nogueira, do Porto, esteve francamente bem, tendo uma ou outra falha, como todo o ser humano pode ter e não teve qualquer tipo de influência no resultado.

O resultado 4-1 premeia o verdadeiro campeão.

Com esta vitória os espinhenses continuam isolados no primeiro lugar da zona centro, tendo já em perspectiva um difícil encontro no próximo fim-de-semana.

Os «tigres» defrontarão no domingo a turma do União de Lamas, num encontro que se prevê difícil por a equipa de terras da Feira jogar em campo pelado.

M.P.

TOTOBOLA

Concurso dos órgãos de informação n.º 45/89, relativo a 12 de Novembro de 1989. Prognóstico «Defesa de Espinho», redacção desportiva:

Table with 2 columns: Team and Points. Lists teams like Famalicão-Torriense, Rio Ave-Alverca, Guarda-O. Moscovide, Peniche-Varzim, Estoril-Mangualde, Barreirense-Fafe, Fareense-Oliv., U. Coimbra-Vianense, Mirandela-Gil Vicente, Campomaior.-Fream, Vila Real-A. Viseu, Lixa-Marco, Anadia-Montijo.

Concurso dos órgãos de informação n.º 86/89, relativo a 15 de Novembro de 1989. Prognóstico «Defesa de Espinho», redacção desportiva:

Table with 2 columns: Team and Points. Lists teams like Portugal-Cecoslováq., Grécia-Bulgária, Roménia-Dinamarca, Albânia-Polónia, Áustria-R. D. Alemã, R. F. Alemanha-P. Gales, Escócia-Noruega, Espanha-Hungria, Malta-Irlanda, Portugal(E)-Checosl. (E), Áustria (E)-R. D. Alemã (E), Roménia (E)-Dinamarca (E), Grécia (E)-Bulgária (E).

«CANDEIA QUE VAI À FRENTE ALUMIA DUAS VEZES»

NAS CABINAS

No final do encontro Amândio Barreiras fazia o comentário ao encontro.

«Penso que vencemos um candidato à subida de divisão, que tem o mesmo estatuto que o Sporting Club de Espinho e as suas responsabilidades.

«A nossa superioridade foi flagrante e vencemos bem, por isso continuamos a merecer a vitória.

«Faço novamente o apelo que tenho feito atrás.

«Ao público, peço pelo amor que tem ao Sporting Clube de Espinho, não exija demais a esta equipa, porque há momentos dentro do campo em que os jogadores querem fazer tudo muito rápido e por vezes prejudica os próprios atletas. De qualquer maneira estamos agradecidos a esse mesmo público e só pedimos um pouco de paciência».

Amândio não considera que tenha sido infeliz no princípio do encontro e como homem do futebol admite que faz parte do futebol.

«Sabemos que temos uma grande equipa, com grandes valores, mas são seres humanos».

Relativamente ao próximo encontro, com o União de Lamas, o técnico espinhense disse:

«Os jogos são todos difíceis.

«O problema neste momento é que toda a gente luta contra o Sporting Clube de Espinho.

«O jogo frente ao Lamas será mais uma questão de rivalidade. De qualquer maneira, os jogadores com a vontade que estão em ganhar, com certeza que o favoritismo nos vai ser concedido de novo.

«O jogo vai ser difícil porque vai ser jogado no pelado».

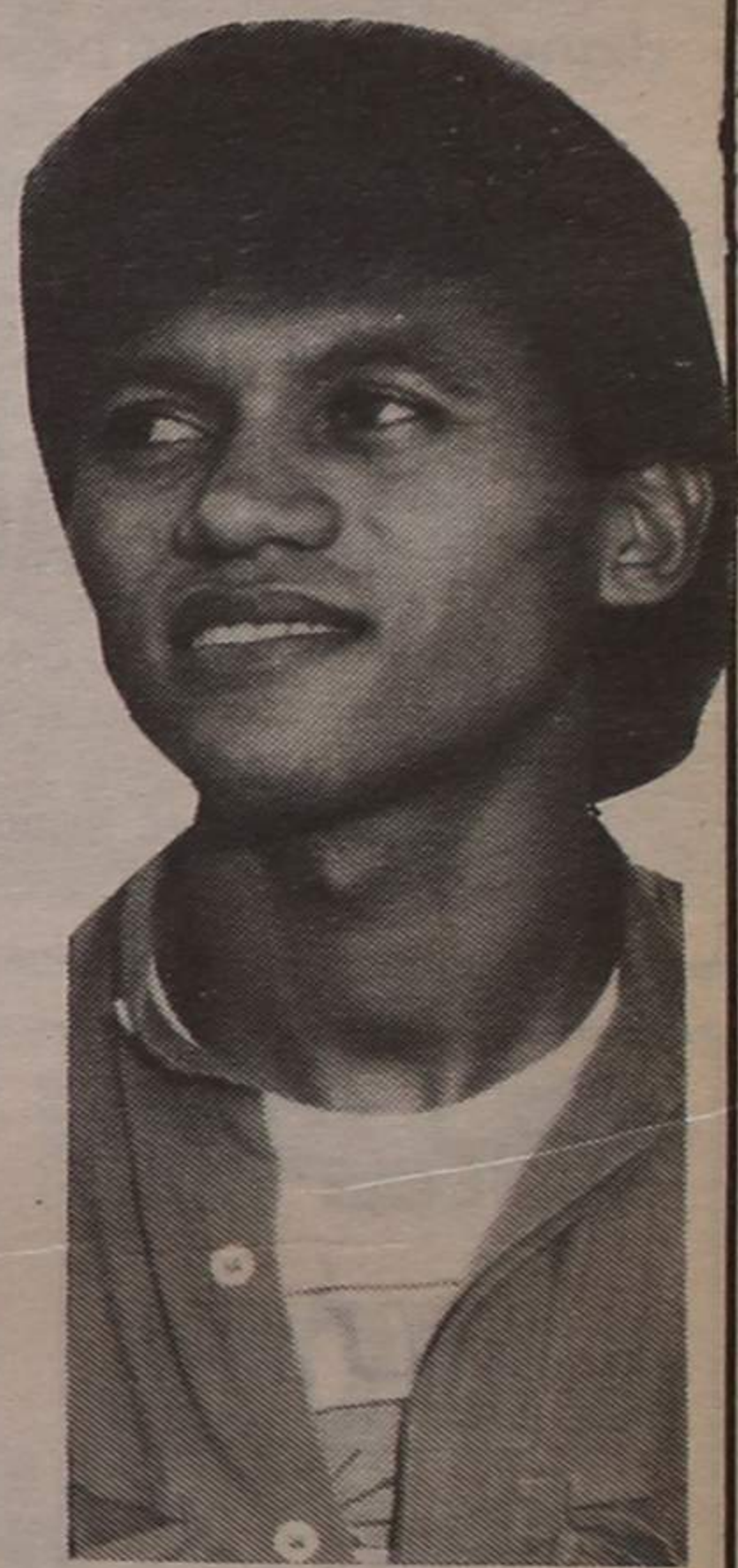
O técnico espinhense mostrou a sua satisfação pela equipa ocupar o primeiro lugar.

«O antigo ditado costuma dizer:

«Candeia que vai à frente alumia duas vezes».

Amândio relembrou, no entanto, que «ainda faltam muitas jornadas para o campeonato terminar».

IVAN NÃO PERDOA



Ivan Freire, um pontade-lança que veio de Recife, no Brasil, e que já milita no Sporting Clube de Espinho há três anos, tem sido o melhor marcador e continua a sê-lo.

Agora, já leva nove golos, o que contribui certamente para o avanço da sua equipa no topo da tabela classificativa.

ESPECTÁCULOS NATAL

ILUSIONISMO E OUTROS SERIEDADE E RESPONSABILIDADE

— TELEFONE 723345 (14 ÀS 24 HORAS) —



LUCÍLIA GOMES DIAS

MISSAS DO 3.º ANIVERSÁRIO



Seu marido, Luís Marques Gomes e demais família comunicam às pessoas das suas relações e amizade, que mandam celebrar missas pela passagem do 3.º aniversário do seu falecimento na próxima 2.ª-feira, dia 6, pelas 19 horas, na Igreja Matriz de Espinho e no dia 7, pelas 8 horas, na Igreja da freguesia de Silvalde, agradecendo desde já a todos os que se dignarem assistir a estes piedosos actos.



JOSÉ MANUEL AFONSO GOMES DE ALMEIDA (LITO)

AGRADECIMENTO

A família, na impossibilidade de o fazer pessoalmente vem, por este meio, profundamente reconhecida e sensibilizada, expressar a sua gratidão a todas as pessoas que tomaram parte no funeral do seu ente querido, bem como àquelas que de outro modo lhe manifestaram o seu pesar, consideração e amizade, confortando-a em tão doloroso transe. De igual modo agradece a todas as pessoas que participarem na missa do 7.º dia.

Funerária N.º Sr.ª D'Ajuda - Sancebas & Luís Alves - Rio Largo - Espinho - Telef. 725129



DR. JOSÉ MANUEL AFONSO GOMES DE ALMEIDA (Lito)

AGRADECIMENTO E PARTICIPAÇÃO

A Assembleia Municipal de Espinho vem, por este meio, expressar o seu profundo reconhecimento a todos quantos tomaram parte no funeral do Sr. Presidente da Câmara, Sr. Dr. José Manuel Afonso Gomes de Almeida, ou que de qualquer modo manifestaram o seu pesar e comunicar que a missa do sétimo dia terá lugar na próxima quinta-feira, dia 2, pelas 19 horas, na Igreja Matriz de Espinho, agradecendo desde já a todos os que se dignem participar nesta celebração litúrgica.

O PRESIDENTE DA ASSEMBLEIA MUNICIPAL



DR. JOSÉ MANUEL AFONSO GOMES DE ALMEIDA (Lito)

AGRADECIMENTO E PARTICIPAÇÃO

A Câmara Municipal de Espinho vem, por este meio, expressar o seu profundo reconhecimento a todos quantos tomaram parte no funeral do seu Presidente, Sr. Dr. José Manuel Afonso Gomes de Almeida, ou que de qualquer modo manifestaram o seu pesar e comunicar que a missa do sétimo dia terá lugar na próxima quinta-feira, dia 2, pelas 19 horas, na Igreja Matriz de Espinho, agradecendo desde já a todos os que se dignem participar nesta celebração litúrgica.

A PRESIDENTE DA CÂMARA

EXPOSIÇÃO TOYOTA

Por dificuldades de desembargo alfandegário não se realizou a exposição prevista nas datas anunciadas.

Oportunamente anunciaremos a data de realização.

VIDRARIA FERREIRA

Vidro nacional e estrangeiro,
 Vidro Anti-Reflexo e molduras para caixilhos,
 Espelhos, Tijolos e Telhas de Vidro.

FERREIRA & FERREIRA, LDA.

ENCARREGA-SE DA COLOCAÇÃO DE VIDROS
 EM QUALQUER PONTO DO PAÍS

RUA 18, N.º 675 - TELEFONE, 720480 - 4500 ESPINHO



DOMINGOS HENRIQUE ALVES GUSMÃO

5.º ANIVERSÁRIO
 DO SEU FALECIMENTO



Passando agora o 5.º aniversário do seu falecimento, a família recorda com saudades o seu ente querido.



AUTOMÓVEIS

CARRINHA PEUGEOT 505 7 lug. (sentra) 87
GOLF 1.3 (Metalizada) 88
FIAT UNO TURBO DIESEL 88
CITROEN VISA 1.7 DIESEL 85
LÁNCIA DELTA H. F. TURBO 87
RENAULT 5 TL (83) 5 portas extras
FIAT UNO 60 SL 86
FIAT 127 SUPER 83
FIAT UNO 45 S 86
OPEL KADETT 1.3 S 87
GOLF GTD (Vermelho Ferrari) 87

FACILIDADES DE PAGAMENTO

RUA 19, N.º 884 - ESPINHO
TELEFONE (02)-725880



VIATURAS EM STOCK

RENAULT EXPRESS 87 D. PTT - Bege
RENAULT 9 GTL 84 - Cinza
RENAULT 11 TSE 85 - Cinza
VOLKSWAGEN PART. 1986 - Cinza
RENAULT TRAFIC 87 - Branca/Bege
TOYOTA HIACE 82 - Amarela
PEUGEOT 504 RENFORCÉ 1985 - Branca
PEUGEOT 505 RENFORCÉ 85 - Azul
GOLF GLD 5 81 - Branco
FIAT 124 SPIDER - Branco
VOLVO 245 87 - Branco
OPEL REKORD 2.3 Van 79-80 - Branco
PEUGEOT 305 81 - Azul
RENAULT 9 GTS 87 - Castanho
OPEL CORSA 1.2 84 - Branco
FIAT UNO 45 83 - Azul
JAGUAR DIESEL - Azul
BMW 320 1980 - Azul
VOLKSWAGEN CABRIOLET
CITROEN BX 16 TRS 84 - Cinza 86

FACILIDADES DE PAGAMENTO

SEDE: RUA 26, N.º 559
Telefone 725905
4500 ESPINHO



AUGUSTO MANUEL RODRIGUES DE SOUSA E COSTA

4.º ANO DE PROFUNDA SAUDADE

Recordando sempre com infinda saudade aquele que muito amámos em vida e cuja memória veneramos, seus pais, irmãos e cunhado mandam celebrar missa, pelo seu eterno descanso, no dia 4, sábado, pelas 19.00 horas, na Igreja Matriz de Espinho, agradecendo muito reconhecidamente a todos quantos se dignem assistir a esta celebração.



AGÊNCIA FUNERÁRIA

N.ª SR.ª D'AJUDA DE ESPINHO

de SANCEBAS & LUÍS ALVES

Executa com a maior perfeição e rapidez todos os trabalhos concernentes ao ramo.

Também se encarrega de transladações para qualquer parte do país.

Rio Largo ou Rua 1, n.º 116
4500 ESPINHO
Telef. 725129

Voleibol

JUVENIS E SENIORES FEMININAS SÃO POTENCIAIS CANDIDATAS AO TÍTULO



Equipa juvenil feminina

Já estão aí os campeonatos de voleibol femininos.

As juvenis do Sporting Clube de Espinho iniciaram este fim-de-semana o campeonato regional e entraram com o pé direito.

As seniores, este ano com objectivos completamente diferentes da passada época, principiaram este sábado o Campeonato Nacional da segunda divisão.

O professor Jorge Teixeira contará com uma excelente equipa, capaz até de fazer um brilhante na Taça de Portugal.

Na passada semana foi feita a apresentação oficial da equipa de juvenis feminina, com objectivos perfeitamente definidos, ou seja, a presença nas fases finais dos campeonatos Regional e Nacional.

O professor José Aurélio, contará na sua equipa com bons valores, boa média de alturas, que serão com certeza frutos a colher pela equipa sénior, como nos diz mais adiante o coordenador do vólei feminino, professor Jorge Teixeira.

Para o técnico das juvenis, José Aurélio, esta equipa «**dará bons elementos para as seniores**», e acrescenta:

«**É uma equipa que trabalha bem**».

Quanto à secção, José Aurélio diz que «este ano está a trabalhar melhor que nos anteriores, mas ainda não dá aquilo que pretendo».

Para que tudo funcione bem, o técnico das juvenis entende que «**é preciso uma organização de base**».

«**Neste momento, a secção está mais preocupada em dar às equipas do que ter a sua própria organização de fundo**».

José Aurélio diz-se satisfeito «**com o material com a quantidade de treinos**».

Quanto aos objectivos, o téc-

nico espinhense diz mesmo que «**ultrapassam o apuramento para o nacional. Para já é estar presente na final quer do campeonato regional quer nacional**».

Para o coordenador do voleibol feminino do Sporting Clube de Espinho, professor Jorge Teixeira, «**esta equipa é a primeira rectaguarda do voleibol sénior. Tem enormes potencialidades, muito alta e elas gostam muito da modalidade, conseguindo conjugar muito bem os estudos (são muito boas estudantes)**».

«**Acredito e tenho um carinho muito grande por esta equipa**».

Para Jorge Teixeira, «**esta equipa está a seguir a linha de orientação que temos seguido há uns anos a esta parte**».

OS JOGOS DO FIM-DE-SEMANA

A Associação Académica de Espinho defrontou os académicos de S. Mamede de Infesta, em jogo de atraso, referente à primeira jornada do Campeonato Nacional da Primeira Divisão.

O encontro só agora se realizou, porque no dia em que esta jornada decorreu, os espinhenses tiveram de defrontar a turma espanhola do Benalmadena, encontro da segunda mão da Taça da Confederação Europeia de Voleibol.

Os académicos, um pouco afastados das exibições a que nos tinham habituado, parecem agora ter acertado o «ponto».

Neste jogo, a turma do «Mochinho» mostrou já um melhor entrosamento do seu conjunto.

A vitória da turma de Carlos Prata aceita-se perfeitamente, embora os homens de S. Mamede tentassem complicar a vida aos espinhenses.

Boa arbitragem de Arnaldo Rocha e Manuel Tavares.

AAE - Artur Silva, João Ne-

campeonato nacional da primeira divisão em voleibol.

Sob boa arbitragem de Car-

masculinos: Aliança de Ovar,

1-Espinho, 3.

Juvenis femininos: Escola de

Esmoriz, 1-Espinho, 3. Iniciados femininos: Castelo de Maia, 0-Espinho, 3.



Equipa sénior feminina

ves, Armando Brandão, Miguel Maia, João Brenha e Paulo Brenha (seis inicial); António Barros, Rui Sérgio, César Campos, José Carlos e Miguel Soares.

Ac. S. Mamede - Hélder Teixeira, António Nogueira, Miguel Ângelo, André Lima, José Gomes e Paulo Ferreira (seis inicial); Nuno Correia, Augusto Silva, César Ferreira, Adelino Magalhães, Nélson Gomes e Jorge Vilaça.

A Académica de Espinho venceu por 3-0 (15-12 em 28 minutos, 15-9 em 29 minutos e 15-12 em 27 minutos).

AAE, 3 ESMORIZ, 0

A Associação Académica de Espinho venceu facilmente o Esmoriz Ginásio Clube por 3-0 (15-8 em 19 minutos, 15-5 em 18 minutos e 15-9 em 25 minutos) na terceira jornada do

los Cunha (1.º) de Viana do Castelo e Joaquim Martins (2.º), as equipas alinharam:

AAE - Artur Silva, João Neves, Miguel Maia, João Brenha, José Carlos e Paulo Brenha (seis inicial). António Barros, Rui Sérgio, Miguel Soares e Armando Brandão.

Esmoriz - António Sá, Marcelo Carlos, Américo Silva, Alexandre Calil, António Silva e José Alberto (seis inicial). Augusto Silva, João Costa, Jorge Moreira, Óscar Santos, Daniel Sá e David Domingues.

CAMADAS JOVENS

Eis alguns resultados dos jogos disputados este fim-de-semana:

Juniors masculinos: Académica de Coimbra, 3-Espinho, 2. Juvenis masculinos: Espinho «A», 3-Esmoriz, 1. Iniciados

EQUIPA JUVENIL FEMININA

NOME	DATA DE NASCIMENTO	ALTURA
CRISTINA CASAL RIBEIRO	27/ 2/73	1.59
MÓNICA PETIT	14/ 6/73	1.64
ANABELA MADUREIRA	31/10/73	1.66
SUSANA CRUZ	14/ 7/73	1.72
CARLA NETO	28/ 9/73	1.66
DORA COSTA CABRAL (CAP)	23/ 8/73	1.75
MARCIA CAPELA	16/ 4/73	1.71
PAULA REBELO	17/ 8/73	1.66
ALEXANDRA FERREIRA	4/10/73	1.75
MÓNICA SOUSA	19/ 1/73	1.69
ANA CADETE	25/12/74	1.65
MARIA MANUEL ROCHA	3/10/74	1.64
PAULA FONSECA	29/11/74	1.62
SUSANA SÁ	6/ 8/74	1.62
GISELA ANTUNES	30/ 8/74	1.75
HUMBERTA SILVA	17/10/74	1.62
BÁRBARA ALMEIDA	31/ 1/74	1.64
SALOMÉ		

TREINADOR: Prof. José Aurélio
SECCIONISTA: Carlos Maia

FÁBRICA DE PELES

PRECISA

COSTUREIRAS

EXIGE-SE:

- Conhecimentos de costura
- Experiência de máquinas de ponto corrido.
- Idade entre os 17 e os 22 anos.

OFERECE-SE:

- Ordenado compatível.
- Admissão imediata.

CONTACTAR: TELEFONE 72 49 42



Câmara Municipal de Espinho

FEIRA SEMANAL

Comunicado

HAVENDO ABSOLUTA NECESSIDADE DE FAZERMOS UMA TOTAL REMODELAÇÃO EM TODA A NOSSA FEIRA SEMANAL, A FIM DE SEREM INICIADAS AS OBRAS DO PALACIO DA JUSTIÇA, IMPRETERIVELMENTE, NA SEGUNDA QUINZENA DE NOVEMBRO, CONCRETAMENTE NOS DIAS 6 E 13.

- 1 — NÃO HAVERA FEIRA NAS DUAS PRIMEIRAS SEMANAS DE NOVEMBRO, CONCRETAMENTE NOS DIAS 6 E 13.
- 2 — DURANTE ESTA PARAGEM PROCEDEREMOS A TRANSFERENCIA DE TODOS OS FEIRANTES DO QUARTEIRAO DO NOVO TRIBUNAL, PARA OS SECTORES LOCALIZADOS A SUL DA RUA 23.
- 3 — PARA SE GARANTIR A PERMANENCIA DE TODOS OS FEIRANTES, DELIBEROU A CAMARA MUNICIPAL DE ESPINHO DESMEMBRAR A FEIRA SEMANAL EM DOIS GRANDES MERCADOS.

— Feira de Retalho à Segunda-feira

— Feira de Revenda à Sexta-feira

- 4 — LEMBRAMOS QUE SEMPRE QUE O DIA DA FEIRA COINCIDA COM UM FERIADO OU DIA SANTO, PASSARA PARA O PRIMEIRO DIA ÚTIL IMEDIATO.
- 5 — PELAS RAZÕES ACIMA REFERIDAS - A FEIRA DE REVENDA NO MÊS DE DEZEMBRO PASSARA DO DIA 1 PARA O DIA 2 E A DO DIA 8 PARA O DIA 9.
- 6 — DURANTE A PARAGEM DA FEIRA SEMANAL, OS FEIRANTES COM VENDA A RETALHO DEVEM CONTACTAR OS SERVIÇOS DE FISCALIZAÇÃO PARA SEREM INFORMADOS DOS SEUS NOVOS LUGARES E DAS ÁREAS A OCUPAR FUTURAMENTE.
- 7 — HÁ MAIS DE UM ANO QUE ESTA CAMARA SE VEM DEBRUCANDO SOBRE A TRANSFERENCIA DA FEIRA SEMANAL. ESGOTARAM-SE TODAS AS SOLUÇÕES AO ALCANCE DESTA CAMARA.
OPTAMOS PELA SOLUÇÃO QUE GARANTINDO OCUPAÇÃO DA FEIRA POR TODOS OS FEIRANTES, É A QUE MELHOR NOS MINIMIZA OS PREJUÍZOS E INCONVENIENTES DA MUDANÇA.
- 8 — COMO HA TANTOS ANOS VEM ACONTECENDO, ACREDITA ESTA CAMARA NA HABITUAL COMPRENSÃO DE TODOS OS FEIRANTES.

Espinho, 26 de Outubro de 1989

A Presidente da Câmara,

«DEFESA DE ESPINHO» 3005 - 89/11/02

TRIBUNAL JUDICIAL DA COMARCA DE ESPINHO

ANÚNCIO

O DOUTOR FRANCISCO AUGUSTO SOARES DE MATOS MANSO, Juiz de Direito do 1.º Juízo do Tribunal Judicial de Espinho.

FAZ SABER que no dia 16 do próximo mês de Novembro, pelas 11 horas, no tribunal desta comarca, nos autos de Carta Precatória, n.º 218/89, vinda do 2.º Juízo, 2.ª secção do Tribunal Cível do Porto e extraída dos autos de Execução de Sentença n.º 5147-B/84 que o Banco Português do Atlântico move contra Mário Moura da Silva, casado, residente na Rua 26, n.º 783, Espinho, não-de ser postos em 1.ª praça para serem arrematados ao maior lance oferecido, acima do valor indicado no processo, os seguintes bens móveis:

Uma mobília de quarto, em madeira, cor castanha, constituída por cama, duas mesinhas de cabeceira, um camiseiro, guarda-vestidos composto por dois módulos, sendo um deles por sua vez constituído por três portas.

Um espelho de casa de banho com apliques.

Um televisor a cores, marca «ITT» com cerca de 50 cm de diâmetro de écran.

Um móvel de casa de banho, em inox e espelho, com cerca de 0,35X1,60 metros.

Um sofá individual, em veludo de várias cores.

Uma picadora 1-2-3 «TAURUS».

Um rádio despertador, marca «Grundig».

Os referidos bens foram penhorados ao referido executado nos autos de Execução supra identificada e dos quais foi constituído fiel depositária Elvira Granell Afonso, viúva, doméstica, residente na Rua 26, n.º 773, Espinho, a quem incumbe a obrigação de os mostrar a quem pretenda examiná-los, nos termos do art.º 891.º do C. P. Civil.

Espinho, 17 de Outubro de 1989

O Juiz de Direito,
Francisco Augusto Soares de Matos Manso

A Escriutária,
Ana Maria Soares Canedo Cruz

1.º EMPREGO

14/15 anos. Rapazes e Raparigas. Metalurgia Ligeira - Trabalhos Fabris.
Habilitações literárias exigidas - Mínimo Ciclo Preparatório completo. Ordenado e regalias vigentes.

Resposta em carta com «curriculum vitae» e n.º de telefone ao n.º 1758 deste jornal.

CLÍNICA MÉDICA FISIÁTRICA DA COSTA VERDE, LDA.

Rua 8 n.º 949 - 4500 ESPINHO - Telef. 725885/725910
Acordos com: ACASA, EDP e SAMS

Com todas as especialidades: Exames de endoscopia, electrocardiogramas, análises clínicas, medicina física e de reabilitação. Aluger de: Camas articuladas, canadianas, aspirador, nebulizador e oxigénio.

* SERVIÇO DE ENFERMAGEM PERMANENTE *
ABERTO DAS 8.30 ÀS 22 HORAS DE SEGUNDA A SÁBADO

ARMAZÉM ☆ ALUGA-SE ☆

A 2 km do centro de Espinho, com 300 m² interior. Amplo, portão de correr de 4,5 m e 4,5 m de pé direito, luz directa, corrente trifásica. Água, quarto de banho, escritório, cobertura de ferro e lusalite.

TELEFONE 720406 - FALAR COM O SR. SANTOS

SPECIALISÉE
PAR



INSTITUTO DE BELEZA

Agora a sua silhueta pode ser melhorada, com o lançamento exclusivo CARITA STELA de um tratamento redutor de alta cosmética contra a celulite.

VISITE-NOS

AVENIDA 8 N. 740 - ESPINHO
TELEFONES: SALÃO 721539 - RESIDÊNCIA 725469

«Defesa de Espinho» - 3005 - 89-11-2

TRIBUNAL JUDICIAL DA COMARCA DE ESPINHO

ANÚNCIO

FAZ-SE público que no processo comum com intervenção de Tribunal Singular, registado sob o n.º 155/89, pendente na 3.ª Secção, que o Ministério Público move contra o arguido LUÍS MANUEL INÁCIO DOS REIS, nascido a 11 de Agosto de 1955, divorciado, filho de Matias dos Reis e de Cecilia Isménia Inácio dos Reis, residente na Avenida da Praia, Esmoriz, Ovar, actualmente em parte incerta, por haver cometido um crime de emissão de cheque sem cobertura previsto e punido pelos art.ºs 23 e 24 do D.L. 13004 de 12/01/1927, este último com a redacção dada pelo art.º 5 do D.L. 400/82, de 23-9, por despacho de 11-10-1989, e nos termos dos art.ºs 336 n.º 1 e 337 n.º 1 e 3 do Cód. Proc. Penal, foi o arguido declarado Contumaz, implicado esta declaração a suspensão dos termos ulteriores do processo até à apresentação ou detenção do arguido, a anulabilidade dos negócios jurídicos de natureza patrimonial celebrados após esta declaração, a proibição por parte do mesmo arguido de obter certidões ou registos de natureza civil ou predial e ainda o bilhete de identidade ou sua renovação.

Espinho, 13 de Outubro de 1989

O Juiz de Direito,
António Júlio Costa Sobrinho

A Escrivã-adjunta,
Alice Belinha e Sá Relvas Dias

ALHEIRAS CERIZ «AS MELHORES DE MIRANDELA»

Distribuidor exclusivo:
ALBINO OLIVEIRA SANTOS
Rua 22, n.º 513 • Telefone 720349
ESPINHO

DAFRUTO, LDA.

RUA 16, N.º 758 - ESPINHO

ADMITE

PRATICANTE DE ESCRITÓRIO

— TELEFONE: 723529 —



- JANTAR CONCERTO E ESPECTACULO
- BOITE COM ESPECTACULO
- SALAS DE JOGO, BANCADO, SLOTS e BINGO ao nível das melhores da Europa
- CINEMA e CAFETERIA



CASINO
SOLVERDE
ESPINHO

— GALERIA DE ARTE —
EXPOSIÇÕES DE ARTES PERMANENTES

«Defesa de Espinho» - 3005 - 89/11/2

TRIBUNAL JUDICIAL DA COMARCA DE ESPINHO

ANÚNCIO

FAZ SABER que no próximo dia 27 do próximo mês de Novembro, pelas 10 horas, terá lugar neste Tribunal, a arrematação em hasta pública - 1.ª praça - o direito ao trespasse e arrendamento das lojas n.º 1 e 3 na Galeria Sabinus, sita na Rua 8, n.º 589, Espinho; dez fatos para homem de várias medidas e cores; dez caixas com camisas de vários tamanhos e padrões; dez vestidos de senhoa de várias cores e padrões e vinte cinco pares de calças de vários tamanhos e cores, ordenada nos autos de Carta Precatória n.º 104/89, que corre termos no 2.º Juízo do Tribunal Judicial de Espinho e extraída dos Autos de Execução de Sentença n.º 982/A/87, do 1.º Juízo - 1.ª Secção do Tribunal de Trabalho de Vila Nova de Gaia, em que é exequente Paula Maria Pereira Gomes e executado José Gomes Fernandes, residente na Rua 12, n.º 645, 1.º Dt.º - Espinho.

É depositário dos bens a vender o executado José Gomes Fernandes, que é obrigado a mostrá-los a quem os pretenda examinar, podendo, contudo, fixar as horas em que durante o dia facultará a inspecção tornando-as conhecidas do público por qualquer meio.

Espinho, 89-10-17

O Juiz de Direito,
Joaquim Costa de Moraes

A Escrivã-adjunta,
Maria Judite Rodrigues

**NO
FECHO
DA EDIÇÃO**

Magusto socialista

No âmbito da pré-campanha eleitoral, o Partido Socialista (secção de Espinho) promove, dia 10, pelas 21 horas, no parque de campismo local, um magusto.

O convívio é aberto à participação de todos os apoiantes das candidaturas socialistas.

Inscrições pelos telefones 721702, 725250 e 721374.

Teatro em Válega

A Câmara de Ovar, com o apoio da Secretaria de Estado da Cultura, englobado no projecto de itinerância, e em colaboração com o Grupo de Acção Cultural de Válega, realiza no próximo domingo, na Junta de Válega, um espectáculo de teatro com a peça «O marido ausente», de Norberto Ávila, representada pelo Teatro de Portalegre.

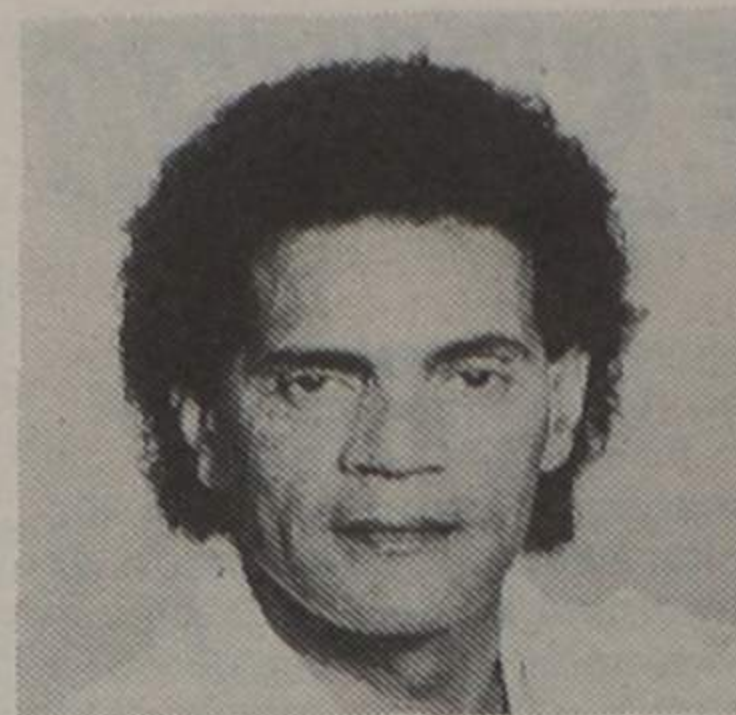
Fadista espinhense na África do Sul

Mais uma vez a fadista espinhense Maria do Carmo actuou na África do Sul e as críticas que chegaram foram extremamente positivas. «Foi cultura, foi amor, foi nostalgia, foi sentimento. E tudo acabou quando ainda há pouco tinha começado», lê-se numa crítica a que tivemos acesso.

Objectivos CDU

Recuperar vereadores onde já existiram (Espinho, por exemplo) é um dos objectivos da CDU (coligação do Partido Comunista com «Os Verdes») para o distrito de Aveiro. Isto mesmo foi salientado em conferência de imprensa da coligação, em Aveiro.

Raul Ouro Negro no Casino



É já amanhã, sexta-feira, à noite, no Casino Solverde, o espectáculo com Raul Ouro Negro. O espectáculo tem fins altruístas, revertendo a receita integralmente a favor da secção regional do Norte da Liga Portuguesa Contra o Cancro.

Os bilhetes estão já à venda nas bilheteiras do Casino.

O espectáculo encerra o fórum «Educação, Saúde e Cancro», promovido pelo Instituto Português de Oncologia.

SEMANA DA CULTURA AMERICANA

A cultura Americana estará em foco proximamente na Escola Secundária Dr. Manuel Laranjeira, através da organização de uma «Semana da Cultura Americana», a ter lugar naquela escola de 6 a 10 de Novembro.

Do alargado programa constam, nomeadamente, exposições, colóquios, espectáculos musicais, filmes, gastronomia, a fim de que ao longo da semana os alunos da escola possam ter um contacto mais directo com aspectos relevantes de uma sociedade que exerce tão forte impacto no contexto cultural europeu e não só.

Escapelada do resto

Sábado, à noite, em Nogueira da Regedoura, há uma escapelada do resto com festa, iniciativa do Rancho Folclórico de São Cristóvão.

A desfolhada decorre na casa de lavoura dos Facas, no lugar do Barreiro. A entrada é livre.

O ÚLTIMO ADEUS DE UM AMIGO

Pouco passava das três horas da madrugada quando Espinho foi sacudido por uma triste notícia, se bem que aguardada mais dia menos dia: morreu o presidente da Câmara, dr. José Manuel Afonso Gomes de Almeida. Desaparecera, naquele momento, um grande espinhense, um político corajoso, um entusiástico desportista, um homem de negócios... um grande amigo de toda a gente. Para Lito não existiam inimigos. Homem franco, popular e aberto, dava sempre o seu melhor em prol da comunidade espinhense.

O último adeus de um amigo, que com ele conviveu periodicamente, traquinou na infância e mais tarde passámos pelos bancos do extinto «S. Luís», ali no ângulo das ruas 8 e 23.

Paz à tua alma. Condolências à família.

Agostinho Almeida

APONTAMENTOS

IN PERPETUUM

Lito, dr. Lito. De seu nome José Manuel Afonso Gomes de Almeida. Tanto faz como tanto fez. Para o homem que foi.

Viveu como quis; morreu quando e como não desejaria; que tanto amava a vida. E muitos eram os seus amigos de calção. Não menos de privação e outros, irrelevante número, de oportunidade.

Não pertenci a qualquer rol. Não lhe fiquei a dever favor pessoal a não ser o cumprimento atencioso, que respeitoso lhe devolia.

Presidente da Câmara, enfrentou críticas maldosas e alguns alinharam, rápido, com os profetas. Que até lhe contavam os dias. Para eterna dor dos familiares finou-se o homem e para o Presidente já podem afirmar «faltam zero dias para o homem se ir embora...»

O meu manifesto público de respeito tem a ver com a dignidade com que honrou o Orfeão de Espinho, presidindo à sessão solene em que esta Agremiação viu colocada no seu estandarte, por suas mãos, a Medalha de Prata da Cidade.

Há meses anunciaram a sua recandidatura. - Voto nele - respondi.

Lito, vou por si, Presidente!

JOSÉ SAMPAIO

CAIXA DE CRÉDITO AGRÍCOLA MÚTUO

Em nome dos sócios, a direcção da Caixa de Crédito Agrícola Mútuo de Espinho vem associar-se à dor da família do Senhor Doutor José Manuel Afonso Gomes de Almeida (Lito), apresentando-lhe sentidas condolências.

A Direcção



CAIXA DE CRÉDITO AGRÍCOLA MÚTUO DE ESPINHO

CONTA POUPANÇA - JOVEM

- PARA OS JOVENS DOS 12 AOS 25 ANOS
- CAPITALIZAÇÃO TRIMESTRAL AUTOMÁTICA DE JUROS
- TAXA DE JURO EFECTIVA **17,33%**
- DEPÓSITO MÍNIMO: **ESC. 30.000\$00**

DEPÓSITOS À ORDEM E A PRAZO - AS MELHORES TAXAS

CONTA POUPANÇA - REFORMADO

— RUA 23, N.º 767 - ESPINHO —

EMPREGO ADMITEM-SE RAPAZES OU RAPARIGAS

COM IDADE DE 14/16 ANOS.

RUA 8, N.º 1111 ESPINHO

SEMANÁRIO REGISTADO

NA DIRECÇÃO-GERAL DE COMUNICAÇÃO SOCIAL SOB O N.º 41/37

FUNDADO EM 27 DE MARÇO DE 1932 POR BENJAMIM DA COSTA DIAS

DEFESA DE ESPINHO

PROPRIEDADE DA EMPES - EMPRESA DE PUBLICIDADE DE ESPINHO, LDA., MATRICULADA NA CONSERVATÓRIA DO REGISTO COMERCIAL DE ESPINHO SOB O N.º 59, FOLHAS 30 DO LIVRO C-1, COM O CAPITAL SOCIAL REALIZADO DE UM MILHÃO E QUARENTA MIL ESCUDOS □ REDACÇÃO E ADMINISTRAÇÃO NA RUA 26, N.º 601, 2.º ESQUERDO, APARTADO 39, 4501 ESPINHO CODEX - TELEFONE 721525 □ MAQUETAGEM NA EMPES □ FOTOCOMPOSIÇÃO E IMPRESSÃO NAS OFICINAS GRÁFICAS DE «O COMÉRCIO DO PORTO», 4000 PORTO □ TIRAGEM MÉDIA DE 3.500 EXEMPLARES. □ DEPÓSITO LEGAL N.º 1604/83 □ MEMBRO DO IPIR - INSTITUTO PORTUGUÊS DE IMPRENSA REGIONAL

APARTADO 39
4501 ESPINHO CODEX
PORTE PAGO



Biblioteca da Câmara Municipal de Espinho
Rua 31-32-Altos do Ex.Colégio