

DEFESA DE ESPINHO



APARTADO 39
4501 ESPINHO CODEX
PORTE PAGO
ANO 60 • NÚMERO 3166
3 DE DEZEMBRO DE 1992
PREÇO: 65\$00 (IVA INCLUIDO)

DIRECTOR: ÁLVARO GRAÇA

SEMANÁRIO

FUNDADOR: BENJAMIM COSTA DIAS

AMBIENTE: O FUTURO PASSA POR NOVAS MENTALIDADES

- disse em Espinho Macário Correia



«SENHOR» BELENENSES JOGA CÁ NO DOMINGO

Fiães inaugurou relvado

ESPINHO - O «PADRINHO» PERDEU COM O «AFILHADO»

O Sporting Clube de Espinho apadrinhou na terça-feira, feriado nacional, a inauguração do relvado do Estádio do Bolhão, pertença do Fiães. Os locais venceram por 2-0. Logo, o

«afilhado» faltou ao respeito ao «padrinho». Diga-se que os «tigres» apresentaram uma equipa de recurso, que foi orientada pelo adjunto António Ribeiro.

QUERCUS ESTÁ CONTRA A LIXEIRA EM PARAMOS

OBRAS NA VIA-FÉRREA ALTERAM SILÊNCIO

FRANCISCO SÁ CARNEIRO ASSASSINADO (?) HÁ 12 ANOS

Completam-se doze anos nesta sexta-feira, 4 do corrente, que morreu em Camarate, o então Primeiro-Ministro, Francisco de Sá Carneiro, um dos vultos da política da História contemporânea.

As causas do acidente que o vitimou, assim como aos acompanhantes, entre eles Amaro da Costa, nunca foram apuradas, pese embora os inúmeros inquéritos já feitos, mas que não conduziram a um esclarecimento total. Não falta quem se incline para sabotagem feita no avião, que terá levado a uma explosão em pleno voo e a consequente queda. Logo, um verdadeiro assassinio que, tudo indica, vai ficar impune.

Missa na matriz

Na Igreja Matriz de Espinho, será celebrada no próximo sábado, pelas 19 horas, uma missa por alma de Sá Carneiro, no 12.º aniversário da sua morte. Por nosso intermédio, a Comissão Política do PSD convida todos os espinhenses, simpatizantes ou não da figura e obra de Francisco de Sá Carneiro, estadista dos mais ilustres que Portugal teve até hoje, a assistirem às referidas cerimónias.

Convenção socialista em Espinho PRESENÇA DE AUTARCAS AGRADOU A GUTERRES

Eleições autárquicas já «mexem»

ORLANDO MACEDO CANDIDATO INDEPENDENTE

A notícia, algo surpreendente, aqui fica em primeira mão: Orlando Macedo, administrador bancário e com uma «folha de serviços» brilhante ao serviço do desporto, em especial como dirigente do Sporting de Espinho, de que é vice-presidente adjunto, vai candidatar-se como independente à Câmara Municipal de Espinho e para o lugar de presidente.

Segundo julgamos saber, Orlando Macedo tem desde já a garantia de vários apoios, representados por figuras espinhenses das áreas política, desportiva, empresarial, etc..



PEQUENOS ANÚNCIOS

ADVOGADOS

CERQUEIRA FER-
NANDES-ADVOGADO-A-
v. 24 n.º 741 s/D -
-Telef: 723129 c/Fax
2004116, 2.ªs e 4.ªs de
tarde.

ALUGUÉIS

ALUGA-SE UM BOM
QUARTO c. casa de ba-
nho privativa num aparta-
mento novo em
Espinho. Preferência a
professora de linguas. Po-
de cozinhar e lavar as
roupas. P. F. contactar:
D. Fernanda, Rua 2,
1339, telef. 728146.

ALUGAM-SE QUAR-
TOS C/ casa de banho
privativa, pequeno almo-
ço, tratamento de roupa e
garagem. Telef: 728972
e 720002.

ALUGO APARTA-
MENTOS TOTALMENTE
EQUIPADOS. Serviço de
quartos e garagem. Telef.
728972 e 720002.

ESPINHO LOJAS
RUA 62, escritório Rua
15. Telef: 7322036.

VIVENDA NO CEN-
TRO DE ESPINHO. Te-
lef: 720778 (noite).

PRECISA-SE ESTA-
BELECIMENTO OU LO-
JA - Para salão de
cabeleireiro. Indicar local,
area e preço. Resposta a
estrela jornal ao n.º 14922.

BOA MESA

VARINA-Almoços, jan-
tares, petiscos. Aberto
todos os dias. Rua 2, n.º
129-Telef: 724630, Espi-
nho.

EMPREGOS

SENHORA OFERE-
CE-SE PARA RECEP-
CIONISTA-C/ boa
caligrafia e alguma experi-
ência, para consultórios.
Contactar telef: 7646758.

MÉDICOS

DR. JOAQUIM FER-
REIRA MENDES-Médico
especialista em ouvidos,
garganta e nariz. Clínica
geral, Rua 9, n.º 295-2.º
Esq.º- Telef. 721710.

DR. RICARDO RO-
MEIRA-Especialista em
doenças do coração. Car-
reira hospitalar - C.H.A.N.
Ordem dos Médicos. Con-
sultórios - Telef. 72579 -
-ESPINHO-Policlínica -
-Rua 33 n.º 408 - Telef.
722111. S. João da Ma-
deira - Av. B. Araújo, 91-1.
Esq.º - Telef. 27864, dias
úteis das 14 às 20 horas.

PASSA-SE

ESMORIZ PASSA-SE
CAFÉ SNACK-BAR. Por
motivo de saúde. Telef:
751034.

PASSA-SE SALÃO
DE CABELEIREIRO c/ ou
s/ receio. Contactar:
724779.

SERVIÇOS

CALÇAS EXECUTAM-
-SE por medida ou tama-
nho, com rapidez e
perfeição. Telef: 723934.

VENDAS

TERRENO EM CAS-
SUFAS, c/ 630m2. Con-
tactar Rua do Carvalho,
n.º 749 - Anta (unto à
Ourivesaria do Carvalho).

TERRENO POÇOS,
Carvalho, c/ 1100m2.
Contactar Rua do Carva-
lhal, n.º 749 - Anta (Junto
à Ourivesaria do Carva-
lha).

ESPINHO LOJAS
RUA 62 E 30, escritório
Rua 15 (5 div.) e aparta-
mento T3 - Rua 19. Telef:
7322156.

APARTAMENTO T3 -
-RUA 16 N.º 76. Bom
estado. Telef: 720974 -
-722953.

ORGÃO "YAMAHA
ME 50"- Novo. Telef:
722729.

VENDE-SE TOYOTA
"COROLLA" DX 5 veloci-
dades. Bom estado geral.
Telef: 721422.

VENDE-SE DÚPLEX
NA RUA 38-C/ 2 quartos,
3 W. C., sala e grande
salão. Telef: 725836.

OS MÍSTICOS E A HISTÓRIA

Os antigos contos de fadas têm, como herói; um ser humano normal; suas aventuras é que são impressionantes, impressionam-no exactamente por se tratar de um ser normal. Na moderna novela psicológica, o herói é anormal. O centro não é central. Nessas condições, as mais terríveis aventuras deixam de o afectar devidamente e o livro torna-se monótono e enfadante. Pode escrever-se uma história de um herói entre dragões, mas não uma história de um dragão entre dragões. O conto de fadas tem por tema o que um homem normal fará em um mundo doído; a novela realista, com toda a sua sobriedade, pretende mostrar-nos o que um indivíduo, caracteristicamente lunático, fará em um mundo estúpido.

Começamos, então, pela casa de Rilhofoles. Desta nefasta e fantástica casa, lancemos os olhos para nossa jornada intelectual. E se temos de encarar a filosofia da saúde, a primeira coisa a acertar as agulhas, quero dizer: é refutar um grande e corrente erro, entre os grandes e correntes erros que justificam nas páginas de nossos «bem elaborados» compêndios escolares. Anda espalhada a todos ventos o conceito ou noção de que a imaginação mística é perigosa para o equilíbrio mental do homem.

Mas não é preciso rebater a afirmação com nomes de santos, como os de S. Francisco de Assis, ou S. João de Deus, que foram homens de um equilíbrio mental

notável. Basta citar um louco que hoje parece ressuscitar das cinzas e do pó («memento homo qui pulvis es...»), Cristovão Colombo. A navegação do alto mar foi possível, graças ao legado da Astronomia Grega, enriquecido pelos Árabes, Judeus e Cristãos da Idade Média, que eram empurrados por necessidades técnicas e por prejuízos astrológicos. As «Tábuas Afonsinas» são a recompilação de tudo o que, na época, se sabia de essencial, nas ciências astronómicas. A Astronomia Náutica é Ibérica; e sua origem está nos «Regimentos» das navegações portuguesas; resultou da colaboração de Abraão Zacuto, Judeu, com os náuticos da «Junta de Matemáticas» de Lisboa; e, em especial, com José Vizinho. É uma aplicação das doutrinas greco-arábicas, á contidas na obra de Afonso X.

A metalurgia, que permitiu a exploração mineira da América, provinha dos Romanos (veja-se a obra, nas minas de Aljustrel); e foi aperfeiçoada pelos Árabes (veja-se a obra, nas minas de Almaden).

E cá temos, reciprocamente, os grandes descobrimentos dos Séculos XIV e XV a destruir as superstições, erros astronómicos, geográficos, etnográficos, linguísticos, climatológicos. A nascente tendência do livre-exame, tal como a entendem os modernos, reforça-se, como uma das mais preveras loucuras do mundo renascentista. Também o facto cultural do Renascimento, a inven-

ção da imprensa e outros multiplicam a importância de novas ideias. Desvanecem-se, como fantasmas nocturnos, os monstros que Estrabão, Aristóteles e pensadores medievais imaginavam que povoavam o mundo, para além das fronteiras da ecúmena: os basiliscos, grifos, dragões e outras criações realistas desaparecem com os fabulosos mares e terras que povoavam. As próprias sereias perdem a condição de objectos reais. O próprio Colombo, como acontece, actualmente, com os moradores de Rilhofoles, tinha momentos lúcidos. Suas observações da declinação magnética bastariam para lhe segurar o nome na história da Física. É certo que sua teoria do fenómeno é falsa; mas não são mais verdadeiras as actuais. Também é certo que os erros de Colombo são erros científicos; e, longe de servirem para condená-lo são a melhor prova da saudável confiança de um extraordinário louco, na ciência de seu tempo. De todos quantos cometem o maior erro foi, sem dúvida, o próprio descobrimento. Isto é verdadeiro apesar de certos manuais escolares difundirem a imagem de um Colombo omnisciente, discutindo com os da "Junta Salamantina", astuta, ignorante e mal disposta; como os cardiais de Roma que julgaram Galileu. Colombo descobriu tudo quanto não tinha imaginado. Sua loucura não era de um génio. Por isso, ainda pensou chegar à Índia; mas naquele terrível momento em que o alentejano da Vidigueira, chegou a Calecute, Colombo deixou de ser um louco para voltar a triste e desconfortante realidade; mais uma vez, o princípio da identidade afirma a sua sólida base, sua indestrutível segurança do pensamento. "A América era a América" e nada mais. A Índia ficava do outro lado

da terra. O princípio da identidade não é só a base do pensamento lógico e verídico; é também o princípio da realidade. Fala-se vulgarmente dos poetas e imaginativos, como pessoas em quem, psicologicamente, se não pode depositar confiança, mas o princípio da identidade, como suas derivações, desmentem absolutamente este ponto de vista. É que a história também nos diz que muitos de seus grandes louros foram são e inteiramente práticos. Se é verdade que Shakespeare, começou sua vida de génio, a guardar cavalos (animais mais nobres que a maioria dos bípedes) às portas dos teatros, é porque era pessoa capaz de o fazer. A imaginação criadora nunca produz a loucura. O que produz a loucura é simplesmente a razão. Um ser outro, por excepção, pode endoidecer, mas as estatísticas ensinam-nos que são muitos mais os matemáticos e os jogadores de xadrez. Podem endoidecer os contabilistas e os Caixas, mas os verdadeiros artistas criadores raras vezes chegam a tal estado.

Não é meu propósito atacar a Matemática, criação pura da razão, sem excluir de modo absoluto a imaginação criadora, nem a Lógica. Não. Nada disso. Quero apenas realçar a ideia de que a razão, dona e senhora da "Casa" do Homem, muitas vezes, se esquece de vigiar e de pôr na ordem a «Doida da Casa». Edgar Allan Poe, notável poeta e prosador norte-americano, nascido em Boston, em 1809, é um dos raros casos de poeta louco, não por ser poeta; mas porque era, essencialmente, um analítico. Antes de ser poeta, já tinha algum ponto fraco no célebre. O próprio xadrez era demasiadamente poético para ele.

AURÉLIO DUARTE

**CASIMIRO DE ANDRADE
NELSO ALVES REIS**

MÉDICOS DENTISTAS

Consultório: RUA 22 (Junto à Câmara)
Telef. 724909

LUSOTUFO

TAPETES CARPETES ALCATIFAS

Telefones Geral: 75 17 60 Contabil.: 751894
Exportação: 751860 Encomendas: 751911
Telex: 22243 ROLAS P * Fax: 751164 CORTEGAÇA

**BOUTIQUE CONFECÇÕES
PRECISA EMPREGADA**

C/ experiência

Guarda-se sigilo absoluto estando empregada
Resposta a este jornal ao n.º 14846.

CARPINTARIA-MARCENARIA

DE - ANTÓNIO PINTO MOREIRA
Executa todos os trabalhos de carpintaria,
restauro de móveis e cozinhas por medida
Rua dos Combatentes, Guetim 4500 ESPINHO Telef. 721873



**MUNICÍPIO DE ESPINHO
CÂMARA MUNICIPAL**

AVISO

Para os devidos efeitos se torna público, que por deliberação desta Câmara Municipal de 17 do corrente mês de Novembro foi aprovada a suspensão da tarifa prevista no artigo 19.º da Postura Municipal sobre Higiene e Limpeza, por tempo que permita a sua reanálise.

Espinho, 24 de Novembro de 1992.

O Presidente da Câmara
Romeu Assis Marques Vító



CLÍNICA FISIÁTRICA S. PEDRO

MEDICINA FÍSICA E REABILITAÇÃO
Rua 8, N.º 681 - Telef. 724714 - 4500 ESPINHO

Acordo com as entidades
■ ADSE ■ SSMJ
■ ACASA ■ CGD
■ DMG ■ SEGUROS
■ EDP ■ PARTICULARES
■ SAMS

ISMAEL BEIRÃO
MÉDICO ESPECIALISTA
LIANA PEREIRA
FISIOTERAPEUTA

Convenção do PS em Espinho PARTICIPAÇÃO DOS AUTARCAS AGRADOU AOS RESPONSÁVEIS

Conforme programa oportunamente publicitado, a secção de Espinho do partido Socialista reuniu em Convenção, no passado sábado, 28 do corrente, nas instalações do hotel Praiagolfe, debatendo questões de âmbito nacional, regional e local que influenciam a actividade dos órgãos autárquicos.

Pelas 10 horas, António Guterres, secretário-geral do partido Socialista, que se fazia acompanhar de outros dirigentes nacionais, abriu os trabalhos que viriam a prolongar-se ao longo do dia, com todos os autarcas locais daquele partido a participarem de forma dialogante e responsável.

As conclusões da «convenção» foram tornadas públicas em conferência de imprensa que ocorreu ao fim da tarde e em documento

que contém as principais posições do PS local, que não divergem, substancialmente, das que o partido vem



tomando a nível nacional:

-Solidariedade com as posições assumidas pela Associação Nacional de Municípios na defesa dos interesses do poder local;

Denúncia da tentativa do Governo de transferir competências para o nível autárquico sem contrapartidas financeiras;

Apoio às iniciativas do grupo parlamentar do partido na Assembleia da República em matéria de regionalização, descentralização e autonomia local;

Reafirmação dos eleitos socialistas em prosseguir o seu trabalho na defesa dos interesses do concelho de Espinho;

Apreensão pelo estado de regressão da economia portuguesa, com evidentes repercussões na indústria de Espinho;

Afirmação da vontade de pugnar por uma autarquia capaz de estabelecer um diálogo estreito com os diferentes actores locais.

Finalmente, o documento realça a satisfação pela «forma dialogante e responsável como os autarcas socialistas participaram na Convenção».

JSD TEM NOVOS DIRIGENTES

A Secção de Espinho da Juventude Social Democrata tem novos dirigentes. O presidente é Vítor de Sousa. As eleições decorreram na sede do partido com a participação de uma só lista. Eis os eleitos:

MESA DA ASSEMBLEIA GERAL - Presidente, Manuel Simões; Vice-presidente, Alberto Moreira; e Secretário, Joaquim Marques.

COMISSÃO POLÍTICA DE SECÇÃO - Presidente, Vítor Sousa; Vice-presidente, António Tavares; Secretário, Pedro Giestas; Vogais, Estefânia Henriques; André Cadete, Sandra Santos, António Ferreira, Jorge Simões, Jorge Magalhães, António Neves, Jorge Fonseca e António Rola.

CONSELHO DISTRICTAL - Pedro Cadete, Carlos Tavares, Rui Lima, Luís Montenegro, Mário Sá, Pedro Giestas, Jorge Simões e Estefânia Rodrigues.

JUNTA DE FREGUESIA DIRIGE-SE À POPULAÇÃO DE ESPINHO

A Junta de Freguesia de Espinho apela por nosso intermédio, à colaboração de todos os espinhenses no sentido da participação no inquérito que irá levar a efeito de 5 a 20 de Dezembro sobre o aproveitamento do espaço da ex-Escola da Rua 23.

VENDE-SE TERRENO PARA MORADIA DE LUXO
C/ 400m² - Rua 33 - ESPINHO
MEDIMAGO Propriedades, Lda
Rua 14, nº 781 - ESPINHO
TEL. (02) 7310691
7310688

PRECISA-SE 2 ESTOFADORES
Local trabalho - Granja
Telefone 732 99 63
Bom ordenado

CONOSCO A SUA CAMPANHA PUBLICITÁRIA RESULTA
EMPES
EMPRESA DE PUBLICIDADE DE ESPINHO
APARTADO 39
40501 ESPINHO CODEX
RUA 26, N.º 601- 2.º ESQ.º - 4501 ESPINHO CODEX

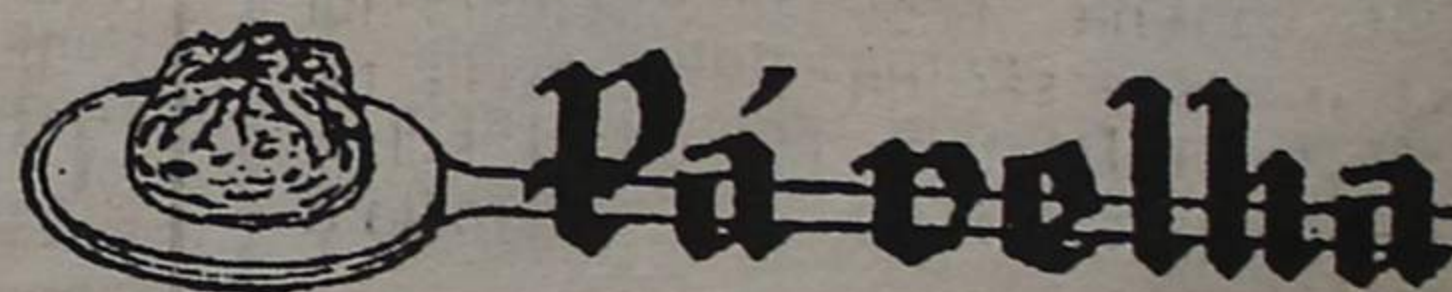
QUALIDADE E TRADIÇÃO

GALADOARDA COM O IX TROFÉU INTERNACIONAL AO PRESTÍGIO COMERCIAL

1989



CONFEITARIA



ANG. DAS RUAS 16 E 23 • TELEF. 722514
4500 ESPINHO

LIXEIRA EM PARAMOS PREOCUPA A QUERCUS

Do Grupo de Espinho da Associação Nacional para a Conservação da Natureza (QUERCUS) recebemos uma carta, assinada por um dos responsáveis, Vitor Solteiro, na qual expressam "o mais vivo repúdio pela inércia e indiferença com que a Câmara Municipal de Espinho tem encarado os problemas ambientais existentes no concelho".

Espinho menos se tem preocupado. Atarefada em clamar bem alto o epíteto *Espinho - Rainha da Costa Verde* o executivo espinhense esquece-se que não é construindo obras grandiloquentes (como o projectado Centro Hípico) que se satisfazem as necessidades públicas dos cidadãos.

Como as fotografias bem o documentam e os

-ético que está a cometer? Como é que a Câmara pode dizer aos seus conterrâneos para não poluírem (é isso que dizem os placards com as posturas municipais) se a sua acção visa degradar o meio em que esses cidadãos vivem?

Exemplos há (além deste que focamos) que demonstram que o executivo espinhense não

co e de manifesto interesse científico, tal como a área abrangida pela Reserva Natural da Barrinha de Esmoriz (...) são proibidas alterações às actividades económicas presentes, alterações à morfologia do terreno, o abandono de detritos ou depósitos de materiais, etc.. Ora, é precisamente o contrário que está a acontecer. O que é que a Câmara faz? Assiste impávida e serena ao desenrolar dos acontecimentos;

3 - Porque nunca esteve interessada em dialogar com o grupo QUERCUS e, quando falou, foi para dizer (pela voz do seu presidente) que o Centro Hípico é uma obra que vai valorizar Espinho e que isso de reservas naturais são coisas que não interessam;

4 - Porque respondeu tardiamente e laconicamente («Relativamente à exposição de V. Exa. sem data e recebida em 24 de Julho findo, cumpre-me informar que deve aguardar uma reunião entre a Câmara de Ovar» - ofício de 14 de Setembro de 92) à proposta de colaboração que enviámos em Julho(!) que previa acções de educação ambiental nas escolas do concelho".

E conclui:

"Estas são as razões pelas quais o grupo da QUERCUS acha que Espinho é uma rainha muito pobre em termos de ambiente. Uma rainha da costa negra.

Ter direito a um ambiente mais puro não é idealismo de uns rapazitos que nada mais têm que fazer, ter um ambiente saudável é um direito de todos os cidadãos, mas é também um dever pelo qual devemos lutar sempre. Porque terra há só uma!"



A lixeira em Paramos, com um camião da Câmara a despejar entulho

E adianta: "A comprovar isto mesmo está não apenas o não apoio às nossas actividades, como ainda, atentados ambientais como a indiferença e inactividade em relação à Lagoa de Paramos ou a criação de uma lixeira".

Em relação à lixeira, o documento da QUERCUS diz:

"Plásticos, fogões ferrugentos e escavacados, chapas metálicas, papeis, entulhos, esgotos domésticos (!), de tudo um pouco se encontra na mais recente lixeira municipal.

Situada próximo da entrada principal do Oporto Golf Club, o mesmo é dizer, próximo da área costeira (zona estritamente protegida por lei) este depósito de detritos tem vindo a aumentar em proporções assustadoras e a um ritmo impressionante, situação que a manter-se pode colocar em causa não apenas a qualidade de vida dos utentes da referida praia, como ainda, de todos os frequentadores (e são muitos) do campo de golfe, ou seja, muitos dos próprios turistas que nos visitam".

E prossegue: "Qualidade de vida é um dos itens com que a Câmara Municipal de

testemunhos que recolhemos no local confirmam, a Câmara de Espinho está a usar a área costeira citada para depositar todo o tipo de lixos e entulhos, o que contraria não apenas princípios básicos como a Lei de Bases do Ambiente, como também, a função que um organismo público deve ter e que é zelar pelos interesses dos cidadãos e não (como está a acontecer) pôr em causa a saúde desses mesmos cidadãos.

Pergunta-se: será que a Câmara de Espinho tem plena consciência do acto ilegal e anti-

está a fazer o mínimo ao seu alcance no que à defesa do ambiente diz respeito:

1 - Porque quer construir um Centro Hípico numa área considerada reserva natural - a Lagoa de Paramos/Barrinha de Esmoriz - quando nessa mesma área (e à rebeldia desse mesmo estatuto) já foi construído outro centro hípico;

2 - Porque - até à data - não cumpriu nem fez cumprir a portaria 896/84, de 6 de Dezembro que ela própria criou e que, entre outras coisas diz que: *nas zonas classificadas como de particular interesse ecológico*

Máquinas Fotográficas e de Calcular
Rádios, Gravadores e Cassetes

Tabacaria SHOOP 109

DE

ANA DA CONCEIÇÃO OLIVEIRA FREIRE

AGORA COM O MAIOR SORTIDO DE
RELÓGIOS - TABACOS - JORNAIS - REVISTAS
ARTESANATO - BRINQUEDOS - DECORAÇÕES
PARA BOLOS E NOVIDADES.

Av.º 24, N.º 741 - Telefone 726839 - 4500 ESPINHO

ABERTO AOS SÁBADOS E FERIADOS
Durante todo o dia sem encerramento

VIDRARIA FERREIRA

Vidro nacional e estrangeiro,
Vidro Anti-Reflexo e molduras para caixilhos,
Espelhos, Tijolos e Telhas de Vidro.

FERREIRA & FERREIRA, LDA.

ENCARREGA-SE DA COLOCAÇÃO DE VIDROS
EM QUALQUER PONTO DO PAÍS

RUA 18, N.º 675 - TELEFONE, 720480 - 4500 ESPINHO

DR. ILÍDIO D'OLIVEIRA SANTOS

MÉDICO DENTISTA

ODONTOPEDIATRIA = Ortodontia Fixa / Prótese Fixa

Consultórios:

-- Rua 16 (Esquina Rua 19), n.º 545-1.º Dt.º - Espinho - Telef. 722931
-- Rotunda da Boavista, 182-2.º H 3 - Porto - Telef. 6007175

Acordo com as entidades: ACASA; CGD; ADSE



TIPOGRAFIA - OFFSET

MANUEL PEREIRA GOIS

R. ESCADAS DO COVELO - SILVALDE • 4500 ESPINHO
Telef. 02 - 7310378 • Fax 02 - 7310379



PLÁTANO

MARIA DO ROSÁRIO BELO ZENHA

FLORES - DECORAÇÃO

SECÇÃO DE NATAL NA CAVE DO ESTABELIMENTO

Rua 14, N.º 756 - Telef. 724847
4500 ESPINHO - Portugal

ALUGUE UM CARRO NOVO
FIAT UNO 93 desde Esc. 3.400\$ p/ dia



ALUGUER DE AUTOMÓVEIS

SEM CONDUTOR

CONDIÇÕES ESPECIAIS A EMIGRANTES

ESPINHO - RUA 26 N.º 259 - TEL. (02) 7311080 - 83
S. J. MADEIRA - RUA ENG.º ARANTES OLIVEIRA, N.º 937
RESERVAS (02) 7311083 - FAX 7311084

ALUGAMOS CAMIÕES E FURGÕES

J. ROCHA - ELECTRODOMÉSTICOS

OFERECE NA COMPRA DE UM AQUECEDOR A GÁS

(Garrafa - Gás - Redutor - Borracha e Braçadeiras)

MÓVEIS - ELECTRODOMÉSTICOS

PROJECTOS E MONTAGENS A GÁS COM CONTADOR



Rua 31, N.º 469 • Tels. 720325-720977 • Fax 7310436 • 4500 ESPINHO

COM GÁS ESTÁ A ECONOMIZAR

Em Braga de 8 a 11

DIA NACIONAL DO DEFICIENTE COM «REABILITAÇÃO 90/1992»

Desde 1990, que o Secretariado Nacional de Reabilitação tem vindo a privilegiar a celebração do Dia Nacional do Deficiente - 9 de Setembro, através de um conjunto de iniciativas que se consubstanciam no evento denominado «REABILITAÇÃO 90».

Este ano irá ter lugar a 3.ª edição da «REABILITAÇÃO 90», a realizar em Braga, de 8 a 11 do corrente.

Sob o tema «INOVAR INTERAGINDO», a «REABILITAÇÃO 90/1992» inclui múltiplas actividades, que abran-

gem uma exposição, um seminário, mesas-redondas, actividades desportivas e artísticas e um espectáculo musical integrado.

Coordenada pelo Secretariado Nacional de Reabilitação em estreita articulação com a Comissão Distrital de Braga para a Reabilitação, a «REABILITAÇÃO 90/1992» conta desde o início, com a colaboração empenhada de vários sectores governamentais - saúde, educação, formação profissional e emprego, segurança social, transportes, desportos e juventude - e, obviamente, quer in-

dividualmente quer através das suas associações representativas.

Pretende-se, assim que a «REABILITAÇÃO 90/1992» seja um espaço de diálogo e um momento incentivador da articulação necessária entre todos os intervenientes no processo de reabilitação - serviços oficiais, instituições/associações, pessoas com deficiência e suas famílias e outras entidades particulares interessadas -, propiciando o aparecimento de respostas inovadoras e articuladas a nível local.

Por outro lado, a «REABILITAÇÃO 90/1992» contribuirá de forma decisiva para a mudança de atitude social face à pessoa com deficiência, dando testemunho das suas reais potencialidades como cidadãos de pleno direito na comunidade nacional.

TELEVISÃO DA IGREJA BREVEMENTE "NO AR"

Dentro de poucas semanas, a TVI estará no ar. Pretendem os responsáveis que esta nova televisão seja um novo meio de comunicação social em diálogo aberto, franco e directo com os portugueses de todas as condições.

Dispondo de uma rede própria de emissores, a TVI chegará em breve a casa dos

telespectadores. Disporá, numa fase inicial de 66 horas de emissão semanais, distribuídas de segunda a quinta feira das 17 às 24 horas, até à 1 hora da madrugada às sextas e sábados e abrindo aos fins de semana às 10 horas.

A filosofia desta estação emissora de televisão é de **inspiração cristã e humanista e sobretudo um meio de**

comunicação social muito popular.

A direcção da TV Independente, tem vindo a manter encontros ao mais alto nível em Paris (com a TF1), em Madrid (com a Antena 3 Televisión) e em Itália.

Toda a programação e informação terá em conta o país real; as regiões do litoral e interior.

PAULA MAGALHÃES "REFORÇA" A TVI

Como os futebolistas, também os locutores televisivos estão a ser muito disputados, sobretudo a partir da chegada da TVI.

É precisamente esse futuro canal da televisão privada que acaba de "enriquecer" o seu "plantel" com a aquisição de Paula Magalhães, uma moça simpática destas bandas do Norte, mais concretamente de Braga.

Há doze anos metida nestas "coisas" de informação, depois de ter passado por um jornal minhoto, Paula Magalhães, como "menina da TV", foi sempre bem recebida em nossas casas, pela forma como diz e pela sua cara bonita.

Em Janeiro próximo vai passar a dirigir o telejornal da Televisão da Igreja.

DIVERSOS

CLÍNICA DE MEDICINA DENTÁRIA E CIRURGIA ESTÉTICA E MAXILO-FACIAL

Acordos com: A CASA, ADSE, CGD, EDP, SAMS, PHILIPS E RABOR.

Dr. Jorge Pacheco e Dr.ª Eva Pacheco, Dr.ª Ligia Ferreira, Dr.ª Palmira Castro, Dr.ª Cristalina Aguiar e Dr. Horácio Monteiro da Costa.

ORTOPANTOGRAFIA, TELERRADIOGRAFIA, IMPLANTOLOGIA, ORTODONTIA FIXA.

Rua 8 n.º 381-1.º 4500 ESPINHO Telef. 722718

Um Natal *muito* mais feliz

COM

ACER

E ainda... GRÁTIS(*):

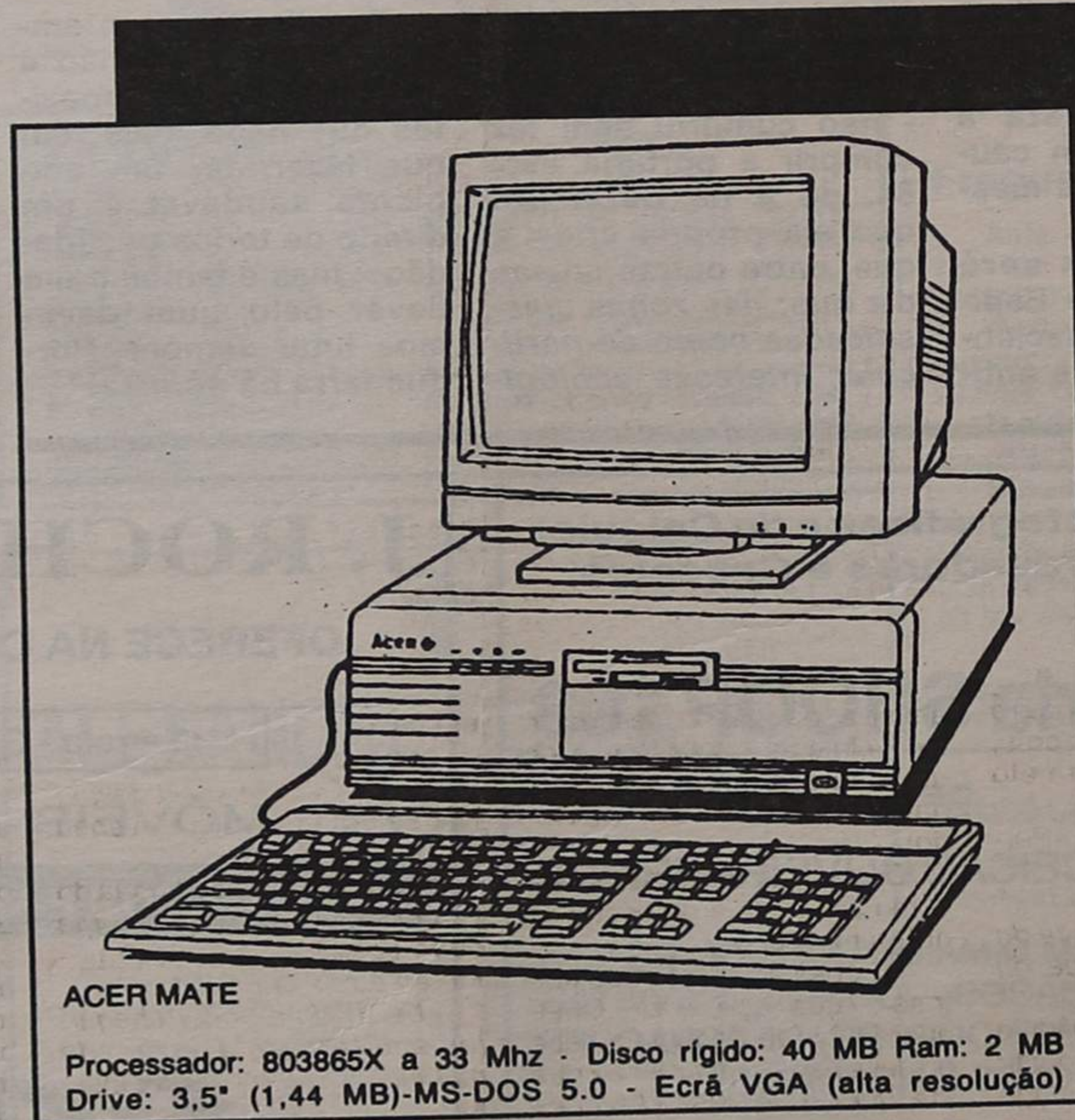
UMA
AGRADÁVEL
SURPRESA:

Consulte:



Informática Lda.
R. do Valado, 118 - S. Paio de Oleiros - 4535 Lourosa
Tel. (02)7649288 - Fax (02) 7649288

Condições Especiais de Crédito



ACER MATE
Processador: 80386SX a 33 Mhz - Disco rígido: 40 MB Ram: 2 MB
Drive: 3,5" (1,44 MB)-MS-DOS 5.0 - Ecrã VGA (alta resolução)

ACER MATE
Monitor Preto e Branco
199.000\$00

ACER MATE
Monitor a Cores
235.000\$00

Credi
ACER

(*) Campanha Válida entre 1/Dez. e 31/Dez./92 - IVA não incluído

Conversa de café

MAL POR MAL

QUE SE «LITEM» A SER DROGADOS...

Conversa de café, a poucos minutos das nove horas da manhã. Não vos digo onde para não comprometer ninguém. Aliás, o diálogo tanto podia ser escutado entre nós, na Rua 23 como na 19, em Viana do Castelo como em Espinho.

A meu lado, um conhecido farmacêutico em conversa amena com um comerciante da cidade.

Decerto que não me viram e, talvez por isso é que não me tenham cumprimentado. Foi melhor assim, já que puderam conversar à vontade.

E sabem do que falavam? De droga. O farmacêutico revelou um facto que vai deixar muita gente ainda mais preocupada. Dizia ele que nas farmácias se vendem seringas a todas as horas. São dezenas, centenas, diariamente.

Esclareceu, ainda, o farmacêutico, que o Ministério não só autoriza como até estimula a venda de seringas nas farmácias, posto que fez distribuir uma circular nesse sentido.

O farmacêutico disse ao amigo que concordava com a decisão, comentando:

- Se assim não fosse, eles, os drogados, injectavam-se duas ou mais vezes com a mesma seringa e isso poderia, como é óbvio, provocar doenças graves. Mal por mal, que se «litem» a ser drogados.

A. Graça

DEBATE SOBRE MAASTRICHT PERDEU EM OBJECTIVIDADE

Sob a égide da rádio local RGA, Rádio Globo Azul, decorreu na 5ª feira da semana passada a partir da 22 horas, nas instalações da Sta. Casa da Misericórdia de Espinho, à rua 14, um debate público em que participaram, sob a «moderação» do economista Monteiro de Pinho, quatro convidados, tantos quantos os partidos com representação nos órgãos autárquicos municipais: Correia de Araújo pelo CDS, Amadeu Morais pelo PSD, Joaquim Miranda pelo PCP e José Sarai-va pelo PS.

O tema proposto para debate era «Maastricht-Tratado da União Europeia», mas os intervenientes deixaram-se arrastar pela problemática da adesão ao dito tratado e foi o «referendo» que acabou por ser o «prato» forte da

polémica que não acrescentou nada de novo ao que é público, a nível

A RGA anunciou uma série de *forums* para os próximos meses, versando

assuntos tão vastos como a História, a Saúde, etc. Aguardemos.



nacional, das posições dos quatro partidos representados: PS e PSD contra o referendo; CDS e PCP a favor do referendo.

O *Forum* prolongou-se por duas longas horas e meia e perdeu-se nos complexos domínios político-partidários com eco na assistência, onde, à boa maneira portuguesa, em vez das simples perguntas de esclarecimento, alguns dos presentes desenvolveram intervenções de «fundo» a modos de quem quer aproveitar o tempo de antena para se fazer notado...

Quem ia, bem intencionado, para saber um pouco mais, ficou a saber o que já sabia: os partidos estão em permanente campanha eleitoral e, assim, o debate, qualquer debate, perde em objectividade.

SPINUS COMEMOROU 5º ANIVERSÁRIO

A discoteca Spinus comemorou na passada segunda feira o seu quinto ano de existência (2º de exploração por parte de Carlos Teixeira) com uma grande festa, na qual se salientou a presença das bandas, Zombis e Amazónia Band.

Antes de principiar a festa propriamente dita, foi servido um jantar na pizzeria, onde estiveram presentes cerca de 150 convidados.

VIA ESPIGA
COMÉRCIO DE VESTUÁRIO, LDA.

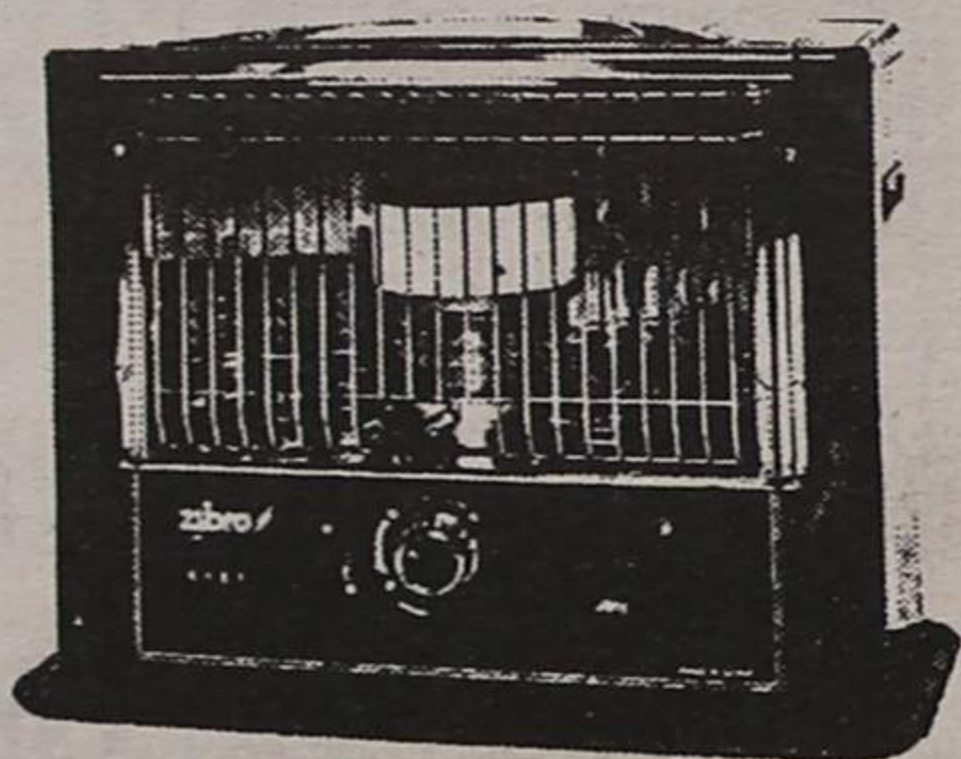
BOSS
HUGO BOSS



Carlo Visconti

RUA 23 N.º 210 4500 ESPINHO TELEF. 7311205

Quando começa o frio...
zibro kamin o seu calor amigo
que você leva consigo!



- Fácil de Transportar
- Cómodo e elegante
- Económico e seguro

Para mais informações consulte o seu agente local

O seu agente local



ELECTRODOMÉSTICOS
CASA SÁ
António F. de Sá Alves
Rua 20 N.º 735
Ap. 107 - 4502 Espinho Codex
Tel. 720216

Representante Nacional
Zibro Kamin Portugal
Praceta Henrique Pousão
nº 8 - Loja Dtª.
2745 Queluz Ocidental
Tel. 01-4376296
Fax 01-4376315

zibro kamin
o calor amigo

VENDE-SE ESTABELECIMENTO

COM 66,8 M2 E ARRUMOS
COM 8,10 M2

EDIFÍCIO PALMEIRAS

LOJA 3 - RUA 8 - ESPINHO

Contactar de 2.ª a 6.ª-feira
das 9 às 12 e das 14 às 18 horas

Telefone: 721575

MOTORISTA DE PESADOS

Firma sediada em Espinho, pretende admitir Motorista de pesados.

Enviar «Curriculum Vitae» para:

APARTADO 22 - 4501 ESPINHO Codex

MATOS VIEGAS

MÉDICO ESTOMATOLOGISTA
DOENÇAS DA BOCA E DENTES

Acordo com: A.D.S.E. - A.C.A.S.A. - E.D.P. - C.T.T.
CAIXA GERAL DE DEPÓSITOS E S.A.M.S., PHILIPS

RUA 19 N.º 364-1º DT.º - TELEF. 721024 - ESPINHO

Macário Correia em Espinho

AMBIENTE-O FUTURO PASSA POR NOVAS MENTALIDADES

O eng. Macário Correia dispensa curriculum nestas coisas de ambiente. Sabe de tudo um pouco (muito) e o suficiente. Conhece o país a «palmo», rios, montes e vales. A urbe e o rural. Granjeou ao longo dos anos, em matéria de ambiente, o estatuto de «opinião avalizada». Sabe discorrer em termos simples e fáceis. O seu discurso é fluente e rápido. Sabe estruturar uma «lição» com princípio, meio e fim. Transmite a sua mensagem sem rodeios e com exemplos simples do dia a dia.

Veio a Espinho na passada sexta feira ao hotel Praiagolfe a convite do Lions. Chegou atrasa-

do, vindo, directamente de Lisboa e, no trajeto teve de enfrentar um nevoeiro «de cortar a

facca» e outros incidentes de percurso.

Quem o esperava aguentou firme, certo de

que valia a pena esperar. E valeu!

Macário Correia chegou, apoiado nas suas «canadianas», sentou-se, por motivos óbvios e começou, logo a desenvolver a sua lição directa de mais de uma hora.

Com uma facilidade impressionante; invocando situações tão triviais como as do dia a dia.

A origem comesinha das poluições

Pela manhã, quando fazemos a nossa higie-

ne pessoal, se temos água em condições, em qualidade e quantidade na nossa casa tudo bem. Se não temos é vulgar usarmos certas expressões verbais como a de que «o presidente da Câmara não cuidou das condutas, não fez a captação a tempo e horas», etc., etc..

Com esta simples introdução, Macário Correia trouxe à colação o problema da poluição, que acontece a vários

níveis. Mas não se ficou por aqui. Falou das principais espécies de poluição, começando pela da água que é a que mais se sente.

A primeira preocupação de ambiente é ter água potável em casa. No entanto, as pessoas que se preocupam em ter água potável em suas casas, poucas terão reflectido para onde vai a água que escorre depois de utilizada. Um simples gesto de lavar as mãos - água e sabão - polui a própria água. E a água que escorre de minha casa vai, seguramente, causar problemas a outros cidadãos.

Ninguém está preocupado sobre o destino dessa água: um rio, uma praia, a uma lagoa ou a uma estação de tratamento de águas residuais. Quanto aos resíduos sólidos urbanos, disse o conferencista: A pro-



UM ESPAÇO DIFERENTE
E EUROPEU
MAIS DE 4000M² DE EXPOSIÇÃO

PARQUE DE
ESTACIONAMENTO PRIVATIVO.
CRÉDITO SIMPLES E RÁPIDO.

HORÁRIO
DE SEGUNDA A SÁBADO:

DAS 9.00 - 12.30
14.30 - 19.00

CASA FERREIRA MÓVEIS

ESCAPÕES - TELEFS. 811549, 811877 - FAX 811263
SANTA MARIA DA FEIRA



MACÁRIO CORREIA: "A TERRA ONDE VIVEMOS NÃO NOS PERTENCE"

dução diária de cada cidadão é de cerca de 1kg.

É o lixo constituído por plásticos, vidros, cascas, papéis, restos de comida que metemos num saco plástico e que depois depositamos num contentor e que cheiram mal quando lá ficam muito tempo.

É bom que se saiba do destino desses lixos - continuou Macário Correia. Vão para uma mon-

tureira, uma lixeira que arde permanentemente numa zona florestal, vão ter a uma estação de tratamento e recuperação de algumas matérias primas como o vidro, o plástico e o papel? Vão incomodar outros cidadãos que os não produziram?

O terceiro aspecto do meio ambiente abordado foi o da «zonas verdes»: Todos gostamos de ter um espaço verde onde os jovens possam namorar, os mais pequenos possam brincar e os mais idosos jogar às

cartas. Será que temos espaços verdes suficientes?

Sobre a poluição sonora e outros aspectos: depois é o ruído que nos incomoda: a moto-reta que passa, o comboio que apita, os carros que buzina, a música no andar de cima fora de horas e alta... para já não falar no fumo dos escapes de um camião ou de um carro mal afinado.

Todos temos preocupações de ambiente. Hoje em dia as pessoas pagam para ter um ambiente melhor.

Preocupações gerais e próximas

Até a este ponto da sua intervenção, Macário Correia abordou as questões em jeito de cidadão distante, da mesma forma que nós as tratamos no dia a dia, como aquele que diz: «bem, isto ou

aquilo está mal, incomoda-me, mas a culpa não é minha ou não sei de quem é e as autoridades que resolvam...».

Para o comum dos cidadãos - segundo o orador - importam muito as grandes questões internacionais do ambiente que se prendem com a camada do ozono, com o desaparecimento das grandes florestas, os pulmões da Terra, problemas, que, embora graves nos parecem situar-se bem longe de nós e ainda outras, nacionais como o rio Ave, o Leça, o Trancão, o Alviela, uma boa parte das nossa praias e o ar de algumas zonas urbanas e industriais. Como se isso fosse separável do quotidiano de cada um.

Para Macário Correia há muita coisa que o cidadão podia fazer, pequenos gestos que somado se tornariam num

precioso contributo para benefício do ambiente que todos nós usufruímos. E deu exemplos:

Se cada cidadão que vai à praia trouxesse de volta tanto quanto leva para lá, quanto não gastaria a menos a Câmara - qualquer câmara - em limpeza.

Preocupa-nos a falta de espaços verdes, das florestas que fazem falta e quantos de nós plantámos, este ano, uma árvore?

Falamos que as coisas estão caras, que se gasta muita energia, e quantos de nós contribuí para a recuperação de matérias-primas recicláveis como o vidro, o papel e plástico?

Alarmamo-nos com os buracos na camada de ozono e com a perspectiva de subida do nível médio das águas dos mares e continuamos a comprar os sprays destruidores.

Começar por onde?

Macário Correia enumeraria, a seguir, os três níveis de responsáveis a quem compete fazer alguma coisa para melhorar o ambiente: os políticos, que devem ter uma noção séria e honesta

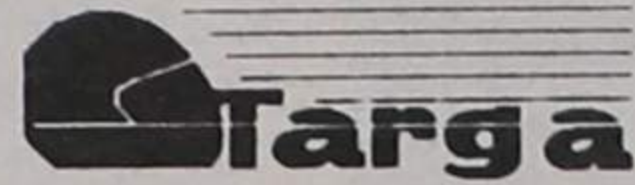
dos problemas, autarquias empenhadas e cidadãos civicamente exemplares e terminou:

É certo que as Câmaras não têm disponibilidades para resolver, por terapeutica, todas as questões ambientais e daí que seja necessário apostar na educação.

Eu acredito, fundamentalmente na educação das pessoas. Que se comece pelas Escolas. Espero que os jovens - a Escola - sejam sensibilizados para um novo comportamento perante o ambiente e perante o futuro.

A Terra onde vivemos não nos pertence. Pedimo-la emprestada aos nossos filhos. É por respeito para com eles que devemos apostar numa atitude educativa, uma atitude preventiva, porque é mais fácil prevenir os problemas que andar à procura da forma de os resolver.

A minha aposta - concluiu Macário Correia - é acreditar que as crianças quando forem autarcas, políticos, empresários, tenham uma atitude diferente da que esta geração teve até agora.



RUA 19 N.º 884 • Telef. 725880 • 4500 ESPINHO



Quem vence na América convence o Mundo
(3 anos de garantia)

HYUNDAI PONI 1.3	Novo	FIAT UNO 45 S	86
HYUNDAI PONI 1.51	Novo	FORD ESCORT 1.4 GHIA CABRIOLET	88
HYUNDAI S. COUPÉ	Novo	JIPE MITSUBISHI PAJERO	Novo
HYUNDAI LANTRA	Novo	JIPE MITSUBISHI PAJERO TD	91
HYUNDAI SONATA	Novo	JIPE SUZUKI SANTANA	89
		LANCIA DELTA GTI E	90
		LANCIA DEDRA 1.6 IE	92
		RENAULT 5 TL - 5 p.	89
		ROVER 820 SI	87
		SEAT CROMO - 5 p.	90
		VOLVO 440 Turbo	88
USADOS			
ALFA ROMEO 33 . 1.5	90		
FIAT TIPO CHARME IL 1.4	90		
FIAT TIPO DGT	90		

CRÉDITO ATÉ 60 MESES

LAVANDARIA LAVAR



RIBEIRO, VALENTE & CA., LDA.
Rua 12, n.º 640 - ESPINHO
Telefone: 723704
A MAIS AVANÇADA TÉCNICA
NA LIMPEZA E TRATAMENTO
DO SEU VESTUÁRIO
Limpeza a seco - Lavagem e secagem
de roupa branca, rendas e bordados
SERVIÇO RÁPIDO

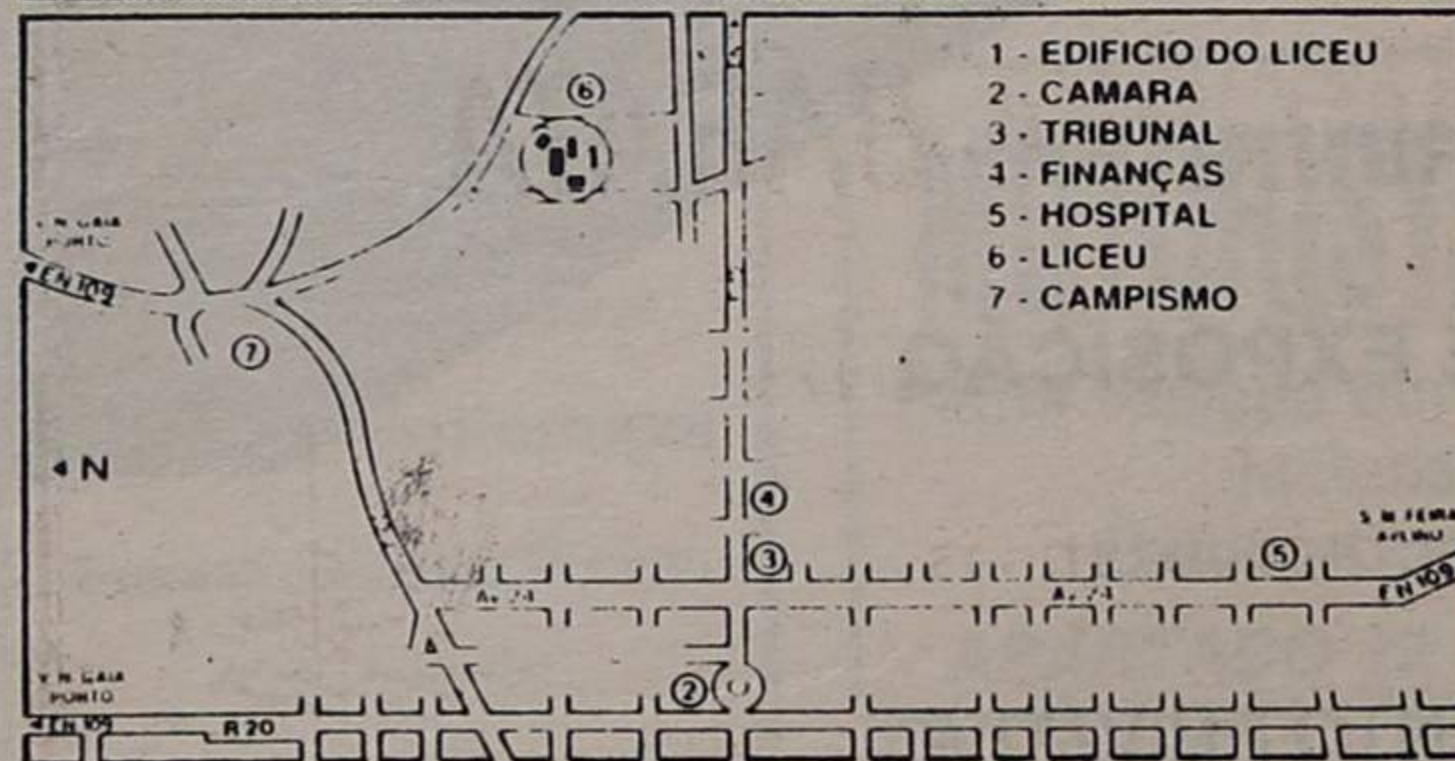
PARA VIVER NO MELHOR DE ESPINHO, QUAL É A OPÇÃO?

ASSINALE A CARACTERÍSTICA PRINCIPAL DA HABITAÇÃO QUE QUER PARA SI.

- Habitação T2, T3 e T4 com ótimas áreas.
- Localização na principal rua da zona residencial de Espinho.
- Junto ao Liceu de Espinho.
- Edifício próximo da melhor zona comercial e de lazer da cidade.
- Átrio de entrada em mármore vidraço.
- Amplas salas.
- Cozinha mobilada.
- Quartos de banho com móveis e acessórios.
- Instalação de TV - satélite em toda a habitação.
- Rede de gás.
- Vídeo-porteiro.
- Arrecadações.
- Caixilharia de alumínio termolacado.
- Garagens com portão automático de abertura por comando.
- Todas as respostas anteriores.

Facilidades de entrada e financiamento garantido.

VISITE O STAND DE VENDAS TODOS OS DIAS, INCLUSIVE AOS SÁBADOS E DOMINGOS.



Você sabe como chegar até aqui. Venha.

Edifício do Liceu

PROMOÇÃO E CONSTRUÇÃO
TURISFIM

Apartado 20 Mozeiros
4539 LOUROSA CODEX
Tel.: (02) 7641813 - Fax: (02) 7642511
Telex: 25768 INF P

Na passagem do 1.º aniversário do massacre de Díli

GOVERNO PORTUGUÊS EVOCA AUTODETERMINAÇÃO DO POVO MAUBERE

A propósito da passagem do primeiro aniversário do massacre ocorrido no dia 12 de Novembro da 1991, no Cemitério de Santa Cruz, em Díli - Timor, o Governo português emitiu o seguinte comunicado:

«O massacre brutal de

de isolamento e silêncio, a realidade nua e crua da repressão sem freio mostrava a sua verdadeira face à luz do dia. A história da ocupação de Timor-Leste, com os seus muitos milhares de vítimas, não impedia nem atemorizava os timo-

hipocrisias, e criou condições que permitiram desenvolver uma série de acções políticas e diplomáticas que indiscutivelmente colocaram a questão de Timor-Leste num plano muito diferente. As novas tomadas de posição das Comunidades Euro-

de Timor-Leste não tiveram uma tradução minimamente satisfatória na situação prevalente no território.

O contraste grotesco entre as penas simbólicas aplicáveis aos responsáveis pela fuzilaria no Cemitério de Santa Cruz e as pesadas penas de prisão (incluindo uma a prisão perpétua) imposta a civis sobreviventes e não acusados de actos de violência; as proibições de acesso ao território às organizações de direitos humanos que têm solicitado as escandalosas declarações de um denominado «Governador» de que teria sido desejável ter morto todos os manifestantes; e as notícias relativas à ocorrência de uma vaga recente de centenas de prisões têm demonstrado que continua a não haver da parte da Indonésia a menor intenção de pôr termo às violações dos direitos humanos que persistem em Timor-Leste.

O Governo português chama uma vez mais a atenção da comunidade internacional para a persistência de uma situação que constitui um verdadeiro desafio aos valores e princípios proclamados como universais, que no que respeita aos direitos dos povos quer aos direitos das pessoas. Urge impedir a repetição de violências como a de 12 de Novembro de 1992 em Timor-Leste, sintoma de um confronto que tem a sua raiz na renegação de tais direitos.

A História recente mostra que o tempo não consolida, antes corrói inexoravelmente, situações ilegítimas impostas pela força.

E, por conseguinte, imperativo encontrar uma solução negociada e pacífica que permita concluir o processo de descolonização do território com pleno respeito da sua identidade cultural e religiosa, dos legítimos direitos do seu povo, incluindo o da livre escolha do seu destino político em conformi-

dade com a Carta das Nações Unidas e as resoluções já adoptadas pela As-

sembleia Geral e pelo Conselho de Segurança sobre o problema.»



civis timorenses pelas tropas indonésias faz hoje precisamente um ano, no Cemitério de Santa Cruz, em Díli, constitui, por aquilo que o mundo exterior se pôde finalmente aperceber, um pouco de viragem na evolução da questão de Timor-Leste.

A partir do 12 de Novembro não foi mais possível aos ocupantes ilegais do território invocar que as denúncias que vinham sendo feitas, - não só por Portugal, mas também por outros países, organizações e entidades - quanto à insustentável situação no território eram puras calúnias ou acusações sem fundamento.

Afinal, ao fim de mais de uma década e meia de ocupação, em que tudo fora feito para lançar uma cortina

de isolamento e silêncio, a realidade nua e crua da repressão sem freio mostrava a sua verdadeira face à luz do dia. A história da ocupação de Timor-Leste, com os seus muitos milhares de vítimas, não impedia nem atemorizava os timorenses, especialmente os mais jovens, de se manifestar pelos seus direitos e liberdades elementares. O tempo não consolidou nem fez aceitar a opção, antes terá reforçado a determinação dos que a ela continuam sujeitos. Pode dizer-se que Santa Cruz como que sacudiu a comunidade internacional, de uma forma até aí nunca conseguida, para o drama persistente de um pequeno povo, invadido e subjugado pela força, num acto intolerável à luz de todos os princípios enormes tidos como imperativos e universais neste final do século XX.

O sacrifício trágico de tantos jovens timorenses não foi, por conseguinte, em vão. Despertou muitas consciências adormecidas, pôs a nu incoerências e

peias sobre o assunto, a interrupção da ajuda militar americana à Indonésia, as deliberações no âmbito da Comissão dos Direitos do Homem das Nações Unidas, as resoluções adoptadas nas mais diversas instâncias internacionais e os movimentos de solidariedade, que se vão espontaneamente formando em muitos países, mostram que a questão está a ser finalmente entendida pela opinião pública mundial numa perspectiva favorável ao respeito pelos direitos fundamentais do povo timorense, urge da efectiva correspondência na realidade dos factos.

Mas há também, infelizmente, que constatar que os reflexos nesta tomada de consciência crescente da comunidade internacional sobre a gravidade da ques-

MINILAB

Centro Comercial SOLVERDE 2

Av. 8, N.º 562-1.º • 4500 ESPINHO

A MAIS RECENTE TECNOLOGIA
EM FOTOS A CORES
REVELAÇÃO E IMPRESSÃO
EM 30 MINUTOS

DESEJA A TODOS OS SEUS
CLIENTES E AMIGOS
UM NATAL FELIZ
E PRÓSPERO ANO NOVO

PRONTO A VESTIR
HOMEM

Loli - Biju II

Edifício Palmeiras - Loja 11
Rua 8, N.º 805
ESPINHO



AMORIM BARATA
GARCIA

- MATERIAL ELÉCTRICO • ELECTRODOMÉSTICOS
E COMPONENTES PARA ELECTRÓNICA
- ANTENAS PARA TV NORMAIS • COLECTIVAS E
PARABÓLICAS
- SERVIÇOS TÉCNICOS EM VÍDEO • HI-FI • TV COR,
ETC.
- ESTÚDIOS E PROJECTOS • ORÇAMENTOS GRÁTIS



RUA 26, N.º 347 • TELEFONES: EST. 723284 • RES. 7624468
4500 ESPINHO

LOLI - BIJU

PRONTO A VESTIR

HOMEM E SENHORA

LOLI - BIJU

RUA 19, N.º 230

TELEF. 723711

VENDEM-SE APARTAMENTOS T2 RUA 36 ESPINHO

Com fogão de sala, vídeo-porteiro, antena parabólica, garagem com comando Informa no local ou Rua 19, n.º 1158 r/c
Telefone 728573

FÁBRICA DE MÁRMORES E GRANITOS DA TABUAÇA

**VITORINO LOPES DA CRUZ,
SUCRS., LDA.**

LUGAR DE ESPINHO - S. FÉLIX DA MARINHA
VILA NOVA DE GAIA
APARTADO 205 - 4503 ESPINHO CODEX
TELEFONE 720565



FUNDADA EM 1897

ESPECIALIDADE EM CAFÉS
FÁBRICA DE TORREFAÇÃO PRÓPRIA
GRANDE SORTIDO DE BEBIDAS
NACIONAIS E ESTRANGEIRAS

CASA ALVES RIBEIRO VALDEMAR NEVES ALVES RIBEIRO

RUA 19 N.º 294 TEL. 720075 APARTADO 128 4502 ESPINHO

ASSOCIAÇÃO DE SOCORROS MÚTUOS DE S. FRANCISCO DE ASSIS DE ANTA

ASSEMBLEIA GERAL ORDINÁRIA

Convoco os dignos consórcios a reunirem-se em Assembleia Geral Ordinária, na sala das sessões do edifício social, sito no lugar e freguesia de Anta, no dia 19 do mês de Dezembro, pelas 14 horas, a fim de se tratar da seguinte:

ORDEM DO DIA

Votação do Orçamento da Receita e Despesa para o ano de 1993.

A Assembleia Geral só poderá reunir à hora marcada com a presença da maioria dos sócios, ou, uma hora depois com qualquer número de sócios presentes (número 1 do artigo 37.º dos Estatutos).

Anta, 30 de Novembro de 1992

O Presidente da Assembleia Geral,
José dos Santos Macedo

Defesa de Espinho» - 3166 - 1992/12/03

TRIBUNAL JUDICIAL DA COMARCA DE VILA VIÇOSA

ANÚNCIO

O DOUTOR CARLOS MANUEL GONÇALVES DE MELO MARINHO, Meritíssimo Juiz de Direito do Tribunal Judicial da Comarca de Vila Viçosa.

FAZ SABER que nos autos de Carta Precatória n.º 176/92, vinda do Tribunal Judicial de Espinho - 1.ª Secção e extraída dos Autos de Execução Sumária n.º 429, que o Exequente COTESI - Companhia de Têxteis Sintéticos, S.A., com sede em Grijó - Carvalhos, move contra a Executada CALIPOAGRO - Cooperativa Agrícola de Compras, CRL., com sede em Vila Viçosa, para garantia do pagamento da Quantia Exequenda de 112.279\$00, custas e juros, foi designado o dia 14 de Dezembro de 1992, pelas 14h30, neste Tribunal para a Venda por Arrematação em Hasta Pública dos seguintes bens:

MÓVEIS

Verba n.º 1 - 1 máquina de escrever de marca Fasit, com carroto grande, em bom estado de conservação a que o louvado atribui o valor de 50.000\$00.

Verba n.º 2 - 1 máquina de escrever de marca Olivetti, com carroto grande, em bom estado de conservação a que o louvado atribui o valor de 40.000\$00.

Verba n.º 3 - 1 máquina de escrever de marca Serd 300, em bom estado de conservação a que o louvado atribui o valor de 50.000\$00.

Os bens vão à Praça pelo valor da avaliação.
Vila Viçosa, 92/Novembro/11.

O Juiz de Direito,

Carlos Manuel Gonçalves de Melo Marinho

REFORMADOS SOFREM...

Agora que nos aproximamos da época natalícia, em que os apelos à boa vontade e generosidade dos homens são tónica dominante nos mais variados quadrantes, não ficaria mal que o "Pai Natal" governamental se lembrasse de um sector da nossa sociedade que continua muito esquecido, ou sejam os reformados.

É que segundo números e dados revelados recentemente, mais de um milhão e trezentos mil

reformados portugueses recebe metade do salário mínimo nacional, havendo quem sobreviva com 14 contos por mês, facto que coloca o nosso país na cauda dos estados da CEE. A título de exemplo, refira-se, (e só para comparar os nossos parceiros mais próximos), que na Grécia a pensão mínima é de 65 contos, auferindo os pensionistas espanhóis rendimentos semelhantes. Uma "pequena" diferença que faz pensar...

Defesa de Espinho» - 3166 - 1992/12/03

NERY NETO, IRMÃOS, LIMITADA

Conservatória do Registo Comercial de Espinho, N.º de Matrícula, 00891/921103; N.º de Identificação de Pessoa Colectiva, ; N.º de Inscrição, 01; N.º e Data da Ap. 06/92-11-03.

Maria Isabel Paquete Torres Soares, 2.ª Ajudanta da Conservatória do Registo Comercial de Espinho, CERTIFICO, que por: António Fernando da Silva Nery Neto, José Manuel Aroso da Silva Nery Neto e Carlos Alexandre Aroso da Silva Nery Neto, solteiros, maiores, foi constituída a sociedade em epígrafe que se rege pelo seguinte contrato:

1.º

A sociedade adopta a firma «NERY NETO, IRMÃOS, LIMITADA», e tem a sua sede na Avenida 8, n.º 886, freguesia e concelho de Espinho.

§ Único - Por simples deliberação da gerência a sede social poderá ser transferida dentro do mesmo concelho ou para concelhos limítrofes.

2.º

O objecto social consiste na INDÚSTRIA DE HOTELARIA E AFINS.

3.º

O CAPITAL SOCIAL, integralmente realizado em dinheiro, é de QUATROCENTOS E VINTE CONTOS, dele pertencendo uma quota de CENTO E QUARENTA CONTOS, a cada um dos sócios ANTÓNIO FERNANDO AROSO DA SILVA NERY NETO, JOSÉ MANUEL AROSO DA SILVA NERY NETO e CARLOS ALEXANDRE AROSO DA SILVA NERY NETO.

4.º

A GERÊNCIA da sociedade e a sua representação em juízo e fora dele, activa e passivamente, fica a cargo do sócio ANTÓNIO FERNANDO AROSO DA SILVA NERY NETO, desde já nomeado gerente, sem caução e com ou sem remuneração, conforme for deliberado em assembleia geral, bastando a sua assinatura para obrigar a sociedade em todos os seus actos e contratos.

§ Único - É expressamente proibido aos gerentes obrigar a sociedade em quaisquer actos ou contratos alheios aos interesses sociais, nomeadamente, abonações, letras de favor, avales, cauções e responsabilidades semelhantes.

5.º

A divisão e cessão de quotas entre sócios é livre; a estranhos, porém, depende do consentimento da sociedade, tendo os sócios não cedentes o direito de preferência.

6.º

Por morte de qualquer sócio os seus herdeiros deverão nomear um de entre si que a todos represente na sociedade enquanto a quota se mantiver indivisa.

7.º

As assembleias gerais, quando a Lei não prescrever outras formalidades ou prazos, serão convocadas por cartas registadas, dirigidas aos sócios com quinze dias de antecedência.

Está conforme o original.

Conservatória do Registo Comercial

Espinho, 03 de Novembro de 1992

A Ajudanta

Maria Isabel Paquete Torres Soares

MUNICÍPIO DE ESPINHO CÂMARA MUNICIPAL

AVISO

ROMEU ASSIS MARQUES VITÓ,
PRESIDENTE DA CÂMARA MUNICIPAL DE ESPINHO:

Faz público, em cumprimento da deliberação tomada pela Câmara Municipal de Espinho em sua reunião ordinária de onze do corrente mês, que no dia 21 de Dezembro próximo, pelas 10 horas, terá lugar na Sala das Reuniões nesta Câmara Municipal, a Arrematação em Hasta Pública de nove lotes de terreno urbanizado junto da Igreja Paroquial de Paramos, com os seguintes preços, base de licitação:

Lote n.º 2	4.250 contos
Lote n.º 3	4.450 contos
Lote n.º 4	4.640 contos
Lote n.º 5	5.410 contos
Lote n.º 6	3.870 contos
Lote n.º 7	4.480 contos
Lote n.º 8	4.810 contos
Lote n.º 9	5.180 contos
Lote n.º 10	6.570 contos

As condições de venda dos lotes e planta respectiva encontram-se patentes no Gabinete de Atendimento, para consulta pelos eventuais interessados e poderão ser fornecidas ao preço de Esc. 1.200\$00 (mil e duzentos escudos), cada exemplar.

Todos os esclarecimentos poderão ser obtidos na Divisão de Administração Geral durante o horário normal de expediente.

E para constar se passou este e outros de igual teor que vão ser afixados nos locais de estilo e publicados na Imprensa Local, Jornal «Público», Jornal «Diário de Notícias», Boletim de Informações e «Municipalis».

E eu, (assinatura ilegível), Directora do Departamento de Administração e Finanças, o subscrevi.

Paços do Município, 19 de Novembro de 1992

O Presidente da Câmara,
Romeu Assis Marques Vitó

ESPINHO-BELENENSES PODE SER UM GRANDE ESPECTÁCULO

No próximo domingo, o Sporting Clube de Espinho receberá a turma do Belenenses, segundo classificado no Campeonato Nacional da 1ª Divisão.

O Belenenses, na época passada, no encontro com os "tigres" começou a sua escalada na corrida pelo título, mercê do empate, inesperadamente alcançado.

Este ano, sorrateiramente, a turma da "Cruz de Cristo" detém uma confortável posição na tabela classificativa, junto aos grandes e ocupando isoladamente a segunda posição.

Por outro lado, o Espinho, vem registando uma série de

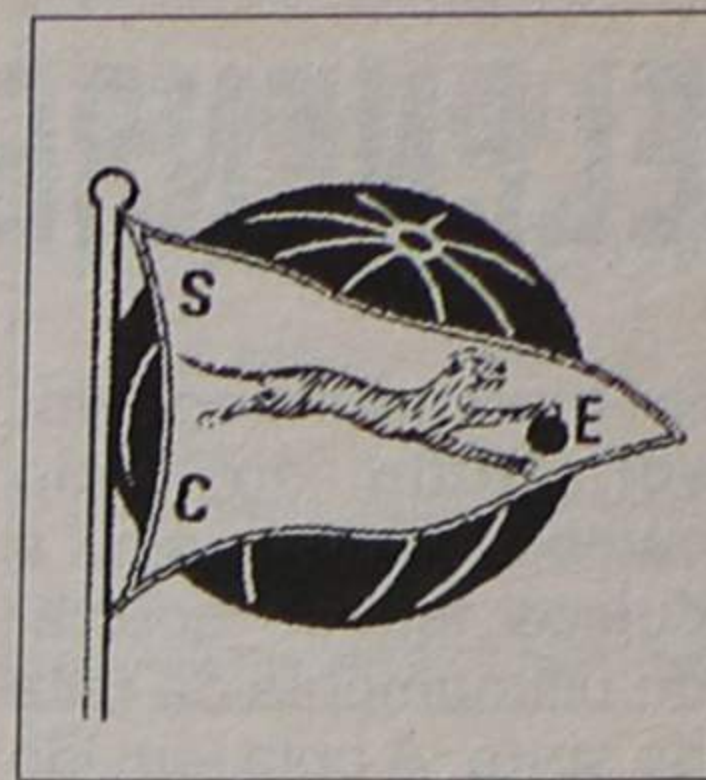
derrotas, uma das quais inesperada, frente ao Marítimo, no Estádio Comendador Manuel de Oliveira Violas.

Por tudo isto, prevê-se que a partida a realizar no próximo domingo entre estas duas

equipas, tenha todos os ingredientes para se tornar num bom espectáculo.

Ambos os conjuntos têm as suas armas. A turma de Abel Braga, apesar de vir de uma derrota em casa frente ao Sporting de Braga,

possui jogadores sobejamente conhecidos, como o ex-Sporting de Espinho, Nito, e o temível goleador argentino, Mauro Ayres. Luís Gustavo e Taira, são dois jogadores capazes de catapultar o seu conjunto para a



baliza adversária. O temível ataque de Belém concretizou 15 vezes. A sua defesa, durante os jogos realizados apenas deixou

que a baliza de Pedro fosse violada seis vezes. À semelhança do líder do campeonato, o

"NÃO PRECISO DE PEDIR NADA À MASSA ASSOCIATIVA PORQUE SEI QUE ESTÁ SEMPRE DO NOSSO LADO"

- afirma o técnico dos "tigres", Quinito

A equipa de futebol do Sporting Clube de Espinho, durante a semana que está a decorrer, tem trabalhado com grande afinco na preparação do próximo espectáculo: o jogo no Estádio Comendador Manuel de Oliveira Violas, com o segundo classificado do Campeonato Nacional da 1ª Divisão, o Belenenses.

Quinito e os seus pupilos, têm procurado sobretudo, afastar a má sorte que os tem perseguido ultimamente.

Vindos de três derrotas consecutivas, uma das quais em casa depois de uma grande exibição, os "Quinitos" estão francamente esperançados neste encontro. Acreditam sobretudo na capacidade do conjunto, por isso, o técnico Quinito disse:

Não considero que o Espinho esteja a atravessar uma fase má. Aquilo que ultimamente tem acontecido é que a

estrelinha da sorte não nos tem acompanhado como aconteceu nos primeiros jogos. A "performance" da equipa tem sido i-

qual desde o princípio ao fim, com tendência a subir domingo a domingo, quer em termos físicos quer em termos de agressividade.

Temos lutado e corrido, e temos estado sempre por cima dos adversários. É a primeira vez que sinto nesta casa que jogamos fora e que nas segundas partes dos jogos conseguimos jogar e encurralar os nossos adversários.

Nas primeiras jornadas eram os jogadores adversários que faziam golos na própria baliza. Tivemos alguns momentos de sorte, mas também lutámos por ela. Nestes últimos três jogos isso não tem acontecido! Temos jogado mais e lutado mais, mas não houve jogadores adversários a meterem golos na própria baliza e a trave das balizas deles impediram que as bolas entrassem! Se isso tem acontecido, nesta altura teríamos mais três pontos.

No jogo do Marítimo a entrarem as bolas que bateram na trave tínhamos

obtido uma vitória merecida e folgada; no último minuto no Estoril, o livre marcado pelo Pingo foi bater caprichosamente na trave...

Estamos felizes e não nos preocupa muito a classificação. Se agora acabasse o campeonato ficaríamos na primeira divisão e tínhamos um comportamento brilhante.

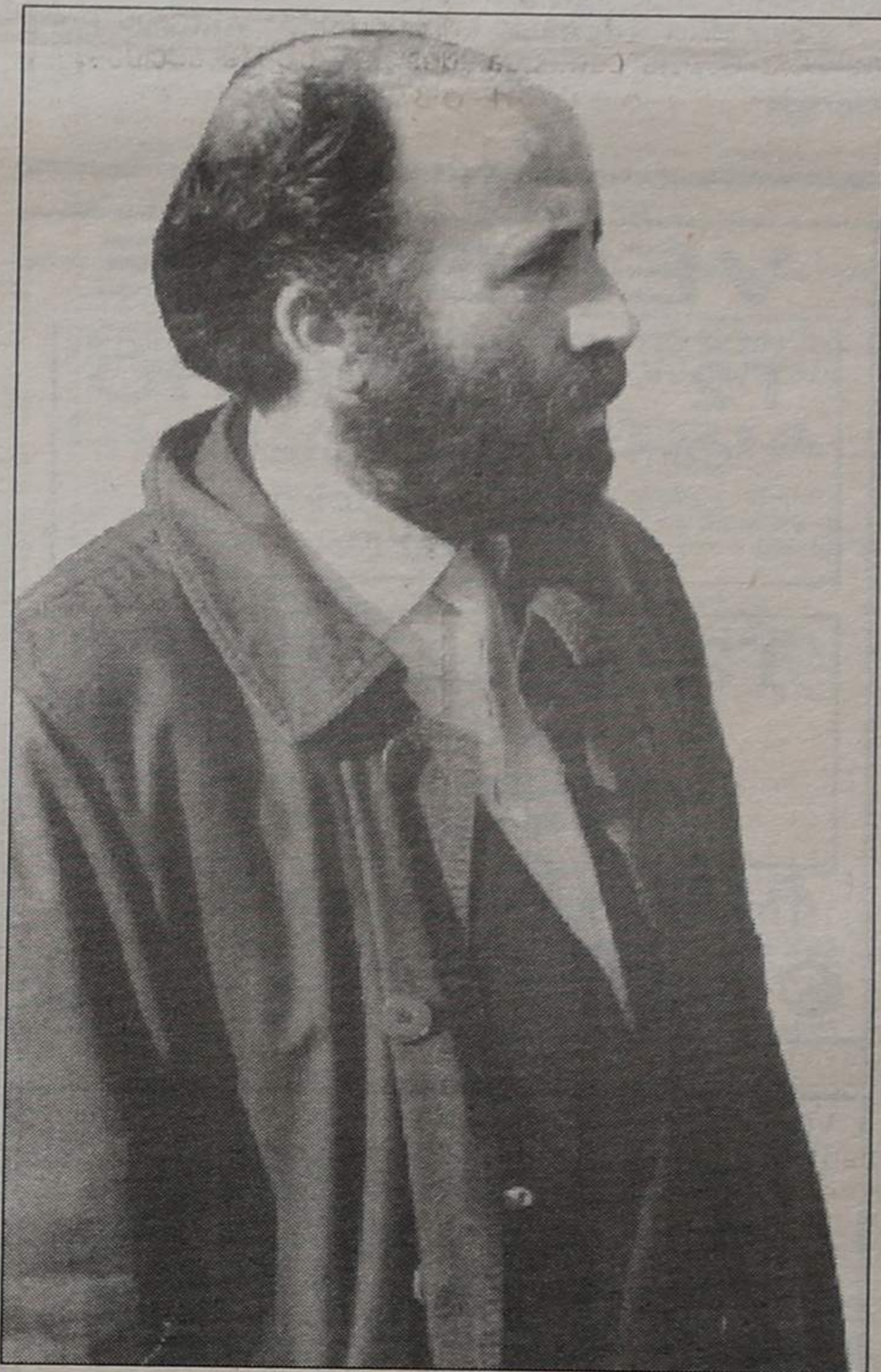
A análise que faço do campeonato é que temos jogado melhor que os adversários e em termos físicos temos estado sempre por cima dos adversários, e a imprensa tem referido isso, felizmente.

Desde o primeiro dia que começamos esta tarefa, sabemos que vai ser para super homens e que vamos sofrer muito! Mas estamos preparados para isto.

O jogo com o Belenenses vai ser de algum sofrimento, mas parece-me

(Continua na pág. seguinte)

DESPORTO



COMPUTADORES EPSON



EL PLUS

386 SX C/ 2MB RAM - HD
40MB - MONITOR 14" POLI
EXVGA - Mouse - Windows
3.1 Português - Mais uma
Impressora EPSON LX100

CAMPANHA DE NATAL

295.000\$00

VISITE-NOS SOMOS EPSON POWER CENTER

A ESTES PREÇOS ACRESCEM A TAXA DO IVA EM VIGOR

RUA 43 N.º 474 - SALA E - TELEFONE 02 725840 - FAX 02 725840

SOUND BLASTER
40.000\$00

IMPRESSORA DESKJET COR
115.000\$00

IMPRESSORA EPSON LASER
155.000\$00

ESPINHO-BELENENSES PODE SER UM GRANDE ESPECTÁCULO

Belenenses revela, através dos números, que possui uma das melhores defesas do campeonato.

O Sporting de Espinho, possui um conjun-

to muito homogêneo, sobretudo no meio campo, no entanto, a equipa tem-se queixado ultimamente da falta de sorte. A bola tem ido muitas vezes contra os postes e trave das balizas adversárias.

Possuidora de uma excelente defesa, e de um meio campo que não é dos piores do campeonato, os pupilos de Quinito mostram-se incapazes de concretizar.

Por aquilo que se tem observado, falta a este conjunto um verdadeiro ponta-de-lança: um goleador ao "jeito de Ivan", como se tem ouvido no meio dos associados. Falta

essencialmente um homem de área, já que o Espinho, em quase todos os jogos anda sempre perto da baliza adversária.

Ultimamente, a arma mais temível dos "tigres" da Costa Verde, tem sido o brasileiro, Ado. É o melhor marcador da equipa e um dos melhores do campeonato. No entanto, este incansável atleta não tem chegado

para a as solicitações, ou seja para o humanamente impossível. No meio campo destacam-se Rui Manuel, um verdadeiro cérebro da equipa, e Marcos António, que é possuidor de um excelente "drible" e pontapé de longa distância. A defesa é comandada por Dito e, nela se destacam dois jogadores: o jovem Vitor Silva e Joel, que ultimamente

tem actuado mais no meio campo.

A equipa do Espinho, apesar de detentora de uma das melhores defesas, na prática, revela números que o contrariam: já sofreu 20 golos. Talvez isto seja provado pelas conhecidas frases, "quem não marca sofre" e "a melhor defesa é o ataque".

AGENDA

Andebol

Iniciados femininos - Almeida Garrett-Manuel Laranjeira, domingo, dia 6 às 18 horas no Colégio de Gaia.

Iniciados masculinos - Madalenense-Sporting de Espinho, domingo, dia 6 às 9 horas em Gulpilhares.

Juvenis masculinos - Vilanovense-Sporting de Espinho B, sábado, dia 5 às 15 horas no pavilhão do Vilaovense, em Gaia; Sporting de Espinho B-Académico B, terça-feira, dia 8 às 15h45 no pavilhão do Sporting Clube de Espinho; Sporting de Espinho-FC Gaia, sexta-feira, dia 4 às 22h30 no pavilhão do Sporting Clube de Espinho; Académico-Sporting de Espinho, domingo, dia 6 às 16 horas no pavilhão do Lima, no Porto.

Sêniores femininos - Sporting de Espinho-Escola Secundária Almeida Garrett, sábado, dia 5 às 16 horas no pavilhão do Sporting Clube de Espinho.

Futebol

Infantis - Fiães-Sporting de Espinho, sábado, dia 5 às 15 horas no campo de S. Tiago do Lobão.

Iniciados - Sporting de Espinho-Fiães, domingo, dia 6 às 9h30 no campo de Cassufas.

Juvenis - Sporting de Esmojães-ACR Válega, domingo, dia 6, às 11 horas no campo de Cassufas; Fiães-Sporting de Espinho, domingo, dia 6 às 11 horas no campo S. Tiago do Lobão.

Juniões - Futebol Clube do Porto-Sporting de Espinho, sábado, dia 5 às 16 horas no campo de Treinos do Estádio das Antas, no Porto.

Sêniores - Sporting de Espinho-Belenenses, domingo, dia 6 às 16 horas no Estádio Comendador Manuel de Oliveira Violas.

Hóquei em patins

Infantis - Académico-Académica de Espinho, domingo, dia 6 às 11 horas, no pavilhão do Lima, no Porto; Académica de Espinho-Nortecoope, terça-feira, dia 8 às 11 horas no pavilhão da Associação Académica de Espinho.

Iniciados - Académico-Académica de Espinho, domingo, dia 6, às 10 horas no pavilhão do Lima, no Porto; Académica de Espinho-Nor-

tecoope, terça-feira, dia 8 às 10 horas, no pavilhão da Associação Académica de Espinho.

Juvenis - Académica de Espinho-Alfena, sábado, dia 5 às 18 horas no pavilhão da Associação Académica de Espinho.

Juniões - Académica de Espinho-Alfena, sábado, dia 5 às 19 horas no pavilhão da Académica de Espinho; Estrela e Vigorosa Sport-Académica de Espinho, terça-feira, dia 8 às 16 horas no pavilhão da Associação Académica de Espinho.

Voleibol

Iniciados femininos - Escola Preparatória de Esmoriz-Sporting de Espinho, domingo, dia 6 às 11 horas no pavilhão da Escola Preparatória de Esmoriz.

Iniciados masculinos - Sporting de Espinho-Colégio de Gaia, domingo, dia 6 às 11 horas no pavilhão do Sporting Clube de Espinho; Fiães-Académica de Espinho, domingo, dia 6 às 10h30 na Casa do Povo de Fiães; Académica de Espinho-Sporting de Espinho, terça-feira, dia 8 às 10 horas no pavilhão da Associação Académica de Espinho.

Juvenis femininos - Aliança de Ovar-Sporting de Espinho, sábado, dia 5 às 15 horas na Escola Preparatória de Ovar.

Juvenis masculinos - Esmoriz Ginásio-Sporting de Espinho, sábado, dia 5 às 17 horas no pavilhão de Esmoriz; Académica de Espinho-Fiães, sábado, dia 5 às 16 horas no pavilhão da Associação Académica de Espinho; Sporting de Espinho-Colégio dos Carvalhos, terça-feira, dia 8 às 11 horas no pavilhão do Sporting Clube de Espinho; Escola Preparatória de Esmoriz-Académica de Espinho, terça-feira, dia 8 às 15 horas no pavilhão da Escola Preparatória de Esmoriz.

Juniões masculinos - Sporting de Espinho-Académica de Espinho, sábado, dia 5 às 21 horas no pavilhão do Sporting Clube de Espinho.

Sêniores femininos - Sporting Clube de Portugal-Sporting Clube de Espinho, sábado, dia 5 às 16 horas no pavilhão de Alvalade, em Lisboa.

Sêniores masculinos - Antigos Alunos dos Açores-Académica de Espinho, sábado, dia 5 às 18h30 no Pavilhão Gimnodesportivo de Ponta Delgada; Sporting de Espinho-Universidade Lusitana, sábado, dia 5 às 18 horas no pavilhão do Sporting Clube de Espinho; Vólei Clube de S. Miguel-Académica de Espinho, domingo, dia 6 às 18 horas no pavilhão do Complexo Des-

GRUPO COLUMBÓFILO ELEGU CORPOS GERENTES

Manuel Fontes Pereira foi eleito recentemente presidente da direcção do Grupo Columbófilo de Espinho.

Eis os restantes elementos dos novos corpos gerentes:

Assembleia Geral - Presidente, Romeu Vitó; vice-presidente, Vicente Oliveira; 1º secretário, Manuel Carvalho; 2º secretário, Raúl Cleto.

Direcção - Presidente, Manuel Fontes Pereira; secretário, José Macedo; tesoureiro, José Moreira.

Conselho Técnico - Presidente, António Faria Silva; secretário, Joaquim Silvério; vogal, Domingos Martins.

VENDE-SE

T2 • ESPINHO

Com garagem, parabólica e vídeo porteiro
12.900 C.

T3 • OLEIROS

Com fogão de sala, suite
garagem individual
12.500 C.

Tratamos do Financiamento Bancário

DÚPLEX RUA 30 N.º 1017 — ESPINHO
IMOBILIÁRIA, LDA. ☎ 72 22 75 e 72 42 46



ADEGA - RESTAURANTE
CRISTAL

AGORA TODOS OS DOMINGOS

Arroz de Serrabulho

à moda de Ponte de Lima

Rua 8 N.º 463 - Rua 62 N.º 43
Telefone 720546 • 4500 ESPINHO

Quinito:

(Continuação da pág. anterior)

que, se continuarmos a trabalhar como o temos feito até aqui, vamos jogar melhor e vamos ganhar.

Esta partida tem algum cheiro a "derby"?

O que queria era que não acontecesse aquilo que aconteceu na época passada!

Se bem me lembro, no jogo da época passada, o Espinho esteve sempre por cima do Belenenses. Durante os 90 minutos jogámos dentro do meio campo adversário, poderíamos ter goleado e eles acabaram por empatar no final da partida sem terem feito nada para isso! Não me parece que vá acontecer o mesmo! Queremos jogar bem, dominar e lutar pela sorte que nos tem faltado ultimamente.

Quanto a público...

Devo referir que a massa associativa do Sporting de Espinho tem dado

uma demonstração de equipa e que tem estado dentro de nós, no nosso coração. Tem sabido corresponder com aplausos, mesmo nos resultados negativos. No último jogo em casa, com o Marítimo, despediram-se de nós com uma salva de palmas, porque reconheceram que jogámos muito bem e que tivemos pouca sorte. Isto para mim não é um dado novo porque sei que nesta casa quando as pessoas vêem a equipa a trabalhar, os jogadores a suarem as camisolas e a dignificarem o emblema do clube, a massa associativa fica sensibilizada e joga connosco.

Não preciso de pedir nada à massa associativa porque sei que estão do nosso lado em todos os momentos e independentemente dos resultados. Isto é a grande força desta casa.

ALUGAM-SE • ESPINHO

T1 COM MOBÍLIA 70 C.
T2 COM GARAGEM 75 C.
T3 C/ GAR., MOBÍLIA E TELEFONE 100 C.

DÚPLEX
IMOBILIÁRIA, LDA.

RUA 30 N.º 1017 — ESPINHO ☎ 72 22 75 e 72 42 46

"Tigres" eliminados da "Taça" PIOR QUE NUNCA!

A equipa de futebol do Sporting Clube de Espinho esteve completamente irreconhecível durante a partida que a pôs frente ao Penafiel e que contava para a quarta eliminatória da Taça de Portugal.

Os espinhenses sofreram logo aos três minutos o primeiro golo, contra a corrente do jogo e depois disso, praticamente não deiram de pressionar o seu adversário, até que no último minuto do primeiro tempo, depois da marcação de um dos inúmeros cantos, Aziz, com um monumental "pontapé de

bicicleta", estabeleceu a igualdade. No segundo tempo, quando se esperava uma reacção dos "tigres", perante a passividade dos espinhenses, os pupilos de Carlos Garcia acabaram por fazer o segundo golo, mais uma vez resultado de um pontapé de canto.

Foi Reinaldo quem o marcou, de cabeça, com uma saída em falso do guarda redes Silvino. O terceiro golo acabou por aparecer, num livre directo, à entrada da grande área dos "tigres". A bola passou por cima da barreira espinhense e

foi entrar no lado direito da baliza à guarda de Silvino. Pareceu-nos que o guardião "tigre" foi mal batido.

Até ao final do encontro, os

penafidelenses poderiam ter ampliado o marcador. Carlos Garcia e seus pupilos passaram, justamente, à quinta eliminatória da Taça de Portugal.

QUINTO: "O RESULTADO FOI JUSTO"

Quinto, no final do encontro, conformado com o resultado, não deixou de brincar com o seu amigo Carlos Garcia:

Estávamos aqui a dizer que estivesse a abrir a garrafa de "champagne"!

Depois, disse:

Por aquilo que fez o Penafiel durante a segunda parte, o resultado foi justo.

No primeiro tempo o Espinho esteve sempre em cima do adversário e tinha o jogo controlado. Estranhamente, na segunda parte, o Penafiel começou a chegar primeiro à bola, a lutar com mais bravura e mais cabeça, o que fez com que os acontecimentos virassem.

O jogo não foi bonito e a arbitragem foi boa.

Carlos Garcia:

Para o técnico penafidelense, a sua equipa, em parte, foi uma imagem de mais daquilo que pretendo.

A primeira parte foi muito difícil porque não conseguimos agarrar o jogo, embora tivéssemos feito um golo muito cedo. No segundo tempo fizemos bastantes rectificações, ganhámos algum domínio no meio campo e a partir daí praticamos um bom futebol. Carlos Garcia fez questão de desejar as maiores êxitos e felicidades para o Sporting de Espinho no Campeonato Nacional da 1ª Divisão, bem como para os espinhenses.

Voleibol feminino

SPORTING DE ESPINHO PERDEU COM O BOAVISTA

As séniores femininas do Sporting Clube de Espinho, perderam no passado sábado, o encontro do Campeonato Nacional da 1ª Divisão, com o Boavista, por 3-0 (15-5, 15-6 e 15-7). Nesta altura, as espinhenses orientadas pelos professores Jorge Teixeira e Jeremias, ocupam a penúltima posição da tabela classificativa, com 11 pontos, resultantes dos nove jogos disputados, entre os quais registaram uma vitória.

GRANDE CORTA-MATO NA "MANUEL LARANJEIRA"

O núcleo de estágio de Educação Física, em colaboração com o grupo de professores, da mesma área, da Escola Secundária Dr. Manuel Laranjeira, vai realizar no próximo dia 16, pelas 9 horas, um corta-mato escolar. Esta prova contará com a presença de cerca de meio milhar de alunos.

FUTEBOL JUVENIL EM EVIDÊNCIA

Ambas as equipas de futebol do Sporting Clube de Espinho envolvidas nos respectivos Campeonatos Nacionais (juvenis e juniores) venceram os encontros do passado fim de semana.

Os juvenis foram a Lamego derrotar os "Cracks" por um concludente 2-0, enquanto os juniores receberam em Vizeu a Académica de Coimbra e venceram por 1-0.

Os mais pequenos ocupam agora a terceira posição da tabela classificativa com 13 pontos, resultantes de cinco vitórias e três empates. Os juniores estão também em terceiro, com 16 pontos, menos dois que o primeiro, o Boavista e menos um que o segundo, o Futebol Clube do Porto. Nos 10 jogos realiza-

dos, os "tigres" de Manuel Gomes apenas averbaram uma derrota e dois empates. Eis os resultados:

Juvenis

Viseu Benfica-Sandinenses 0-1
Estação-Feirense..... 0-6
Cracks Lamego-Espinho . 0-2
Fiães-Ac. Viseu..... 2-2
Cinfães-U. Coimbra..... 5-3

Juniores

U. Coimbra-FC Porto.... 1-7
Espinho-Académica..... 1-0
Leixões-Boavista..... 0-2
Ac. Viseu-Viseu Benfica 3-2
Beira Mar-Salgueiros.... 0-3

PENAFIEL, 3 ESPINHO, 1

Jogo realizado no Estádio 25 de Abril, em Penafiel, sob a arbitragem de Neves Fernandes, de Braga, auxiliado por Armando Lemos e Jorge Pinto. Penafiel - João Viva; Paulinho, Tomás, Isaias e Nando; Vítor, Júlio Sérgio (Vasco, aos 46 minutos), Adão e Mário Augusto; Coelho (Renato, aos 76 minutos) e Reinaldo.

Não utilizados - Cerqueira, Gena e João Paulo.

Treinador - Carlos Garcia.

Cartões amarelos - Coelho (44'), Vasco (75') e Vítor (89').

Espinho - Silvino; Amadeu,

Dito, Joel e Vítor Silva; Aziz, Zinho (Cardoso, aos 69 minutos), Rui Manuel e Marcos António; Chico Faria (Alain, aos 46 minutos) e Ado.

Não utilizados - Vítor Couto, Cerqueira e Orlando.

Treinador - Quinto.

Cartões amarelos - Chico Faria (19'), Rui Manuel (56'), Zinho (63'), Vítor Silva (80') e Aziz (87').

Ao intervalo - 1-1.

Marcadores - Reinaldo, aos 3 e aos 59 minutos; Aziz, aos 44'; Adão, aos 86'.

MÉDICOS DENTISTAS

JORGE FERREIRA
BRUNO MORRIS

SAMS, ADSE, CGD

Telefone: 728693

Edifício S. Pedro - sala W - Rua 23, n.º 174

FRUTARIA FRESITA

Lígia M. Pereira

RUA 32, n.º 633

4500 - ESPINHO

Frutaria - Telef. 728168



92.0
MHz

VEJA O JOGO

ESPINHO-BELENENSES

OUVINDO O RELATO

AGENDA

Produções desportivas para a RGA

TOTOBOLA

Concurso dos Órgãos de Informação n.º 50/92, relativo a 13 de Dezembro de 1992. Prognóstico «Defesa de Espinho», redacção desportiva:

Guimarães-Porto.....	X
Belenenses-Farense.....	1
Maritimo-Benfica.....	2
Salgueiros-Famalicao.....	1
Tirsense-Braga.....	X
P. Ferreira-Espinho.....	2
Estoril-Sporting.....	2
Beira Mar-Boavista.....	X
Gil Vicente-Chaves.....	1
Académica-Rio Ave.....	1
Ovarense-E. Amadora.....	2
Setúbal-Louletano.....	1
Felgueiras-U. Madeira.....	2

TABACARIA SPORTING, LDA.

VENDA DE TABACO A RETALHO POR JUNTO

Artigos fotográficos de viagem e de decoração, etc. e pescas



Louça Nacional Louça Estrangeira

RUA 8, N.º 641 • 4500 ESPINHO • TELEF. 724349

CENTRO DE CULTURA E DESPORTO OS MOCHOS

CONVOCATÓRIA

Nos termos dos artigos 16.º, 17.º, 22.º e 25.º dos Estatutos, convoco a Assembleia Geral Eleitoral, a realizar no próximo dia 12 de Dezembro de 1992, pelas 15 horas, no ângulo das ruas 1A e 66, n.º 16, com a seguinte ordem de trabalhos:

- Ponto Único: Eleição dos Corpos Gerentes para o biénio 93/94.
- De acordo com o artigo 18.º dos Estatutos, caso não compareça a maioria dos associados, a Assembleia Geral Eleitoral funcionará em 2.ª convocatória, com a mesma ordem de trabalhos, meia-hora depois e com qualquer número de associados presente.

Espinho, 23 de Novembro de 1992

O Presidente da Mesa da Assembleia Geral
Manuel António Silva "Sansebas"

CONVOCATÓRIA

Nos termos do artigo 20.º dos Estatutos, convoco a Assembleia Geral Ordinária a realizar no dia 12 de Dezembro de 1992, pelas 16 horas, no ângulo das ruas 1A e 66, n.º 16, com a seguinte ordem de trabalhos:

- Leitura, discussão e aprovação do Orçamento e Plano de Actividades para o ano civil de 1993;
- Outros assuntos de interesse para o Centro.

De acordo com o artigo 18.º dos Estatutos, caso não compareça a maioria dos associados, a Assembleia Geral Ordinária funcionará em 2.ª convocatória, com a mesma ordem de trabalhos, meia-hora depois e com qualquer número de associados presente.

Espinho, 23 de Novembro de 1992

O Presidente da Mesa da Assembleia Geral
Manuel António Silva "Sansebas"



Stand Volante

SEDE: RUA 26, N.º 559 • TELEF. 72590 • 4500 ESPINHO

OFICINA: RUA 14, N.º 1227 • TELEF. 721814 • 4500 ESPINHO

FILIAL: LUGAR DA PORTELA - PAÇOS DE BRANDÃO • TELEF. 7642274 LOUROSA • 4535 P. BRANDÃO

Deseja-lhe Boas-Festas

«CASO» DA CASSETE PROSSEGUE NO DIA 14

O «caso» da cassette-vídeo que começou a ser julgado no Tribunal da Comarca de Espinho, no passado dia 25 de Novembro, vai prosseguir

em 14 do corrente, pelas 14.30 horas, no mesmo tribunal.

Ouidos que foram a ex-empregada doméstica da autora e o seu compa-

nheiro, falta agora ouvir os restantes arguidos no processo, que são, na sua maioria, pessoas bem conhecidas na cidade.



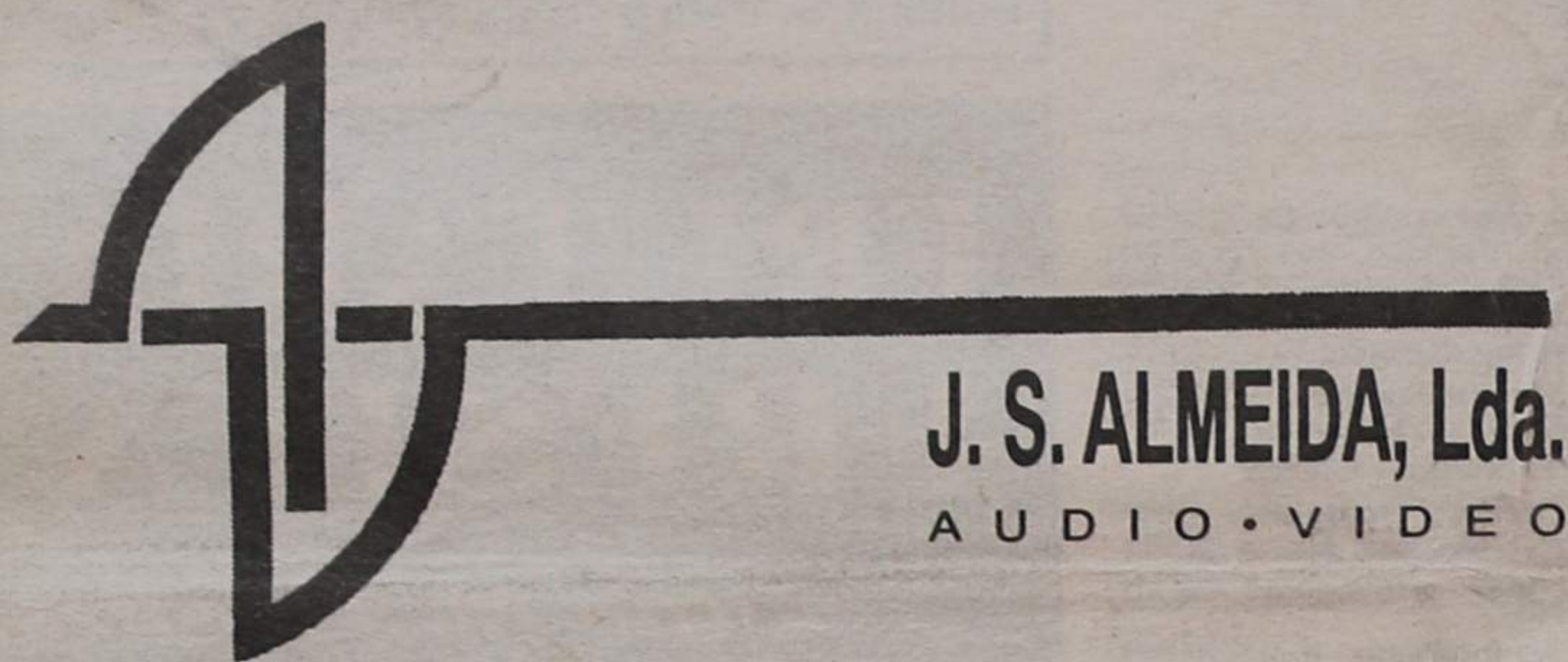
O DESPORTO ESTÁ DE VOLTA À ANTENA DA

RÁDIO COSTA VERDE/88.4

TODOS OS DIAS DESPORTO: 7.30 HORAS, 13.00 HORAS E 19.00 HORAS ÀS 5.ªs - FEIRAS 21.00 - 23.00 HORAS

AS GRANDES REPORTAGENS DOMINGOS

15.00 HORAS - 20.00 HORAS AS EMOÇÕES DO FUTEBOL AS 1.ªs DO DESPORTO COM UMA EQUIPA DE 1.ª



J. S. ALMEIDA, Lda.
AUDIO-VIDEO

Microcomponentes JVC



RUA 18 N.ºS 491, 493 — 4500 ESPINHO — TELEF 725431

OBRAS NA VIA-FÉRREA PERTURBAM POPULAÇÃO

A população espinhense residente nas imediações da via-férrea, vem sendo perturbada pelo barulho causado por uma máquina utilizada nas obras que decorrem próximo da estação e do pontão.

Em declarações públicas, um dos responsáveis da unidade operacional de Aveiro explicou que o barulho é causado por uma máquina que alimenta de energia um pórtico de cargas e descargas de carris e que os trabalhos de substituição de carris com mais de vinte anos por outros novos, terão de decorrer de noite.

Acentuou, no entanto, que os trabalhos de substituição de travessas podem ser feitos de dia, o que não vem acontecendo. De facto, uma parte dessa substituição tem decorrido a horas mortas, o que também contribui para que o silêncio nocturno seja alterado.

O mesmo responsável admite a suspensão do tráfego, nos casos em que se proceda ao nivelamento e alinhamento dos carris.

ELE VINHA ALGEMADO MAS POUCA GENTE VIU...

No dia 25 de Novembro, aquando do julgamento do «caso» da cassette-vídeo, que levou ao tribunal imensa gente, entrou ali, acompanhado de vários agentes de autoridade, um sujeito «bem posto» que logo foi levado para uma das secções da Casa de Justiça.

A alguns dos presentes não passou despercebido o facto de o referido indivíduo vir algemado, mas tendo sobre as mãos uma pequena capa plástica com o objectivo de encobrir as algemas.

Lá fora, encontrava-se estacionado o carro celular que se soube mais tarde ter vindo directamente de Lisboa, onde o sujeito se encontra preso.

Perguntámos a um polícia presente no tribunal se as algemas eram apenas aplicadas a criminosos com cadastro. Respondeu que não. Qualquer pessoa, a partir do momento em que é detida na sequência de simples distúrbios praticados, fica sujeita às algemas.

No caso em questão, tratava-se de um indivíduo que há cerca de oito anos passou a uma senhora de Espinho um cheque sem cobertura no valor de mil contos. E, ao que apurámos, há muitas outras pessoas nas mesmas circunstâncias e que como a espinhense, continuam à espera de receber o que lhes pertence.

O valor dos juros sobre aquela importância, já ultrapassa os dois mil contos, mas a senhora nossa conterrânea, que foi comerciante durante muitos anos, contentava-se em receber, apenas, o valor do cheque sem fundos...

Dai que o «senhor bem posto», tenha regressado à capital, no carro celular, algemado, mas tendo o cuidado de, ao abandonar o tribunal, bem guardado, encobrir com uma capa plástica de cor verde, o objecto que lhe prendia as mãos...

VENDE-SE APARTAMENTO C/ 2 ANOS T2 MOBILADO OU NÃO INCLUI: Telefone, Elevador à CAVE, Antena Parabólica 6 canais + 3 nacionais.

MEDIMAGO Propriedades, Lda
Rua 14, nº 781
ESPINHO

TEL. (02) 7310691
7310688

Gabinete de Radiologia de Espinho

DR. J. NUNES DE MATOS
DR.ª MARIA DO CARMO VASCONCELOS

Médios especialistas — Raios X e Ecografia

Consultório: Rua 20 n.º 1436 r/c Dt.º • Telef. 721975
Horário: das 9 às 18h30



VULCANIZAÇÃO COSTA VERDE

COMÉRCIO DE ACESSÓRIOS PARA AUTOMÓVEIS, LDA.

GRANDE PROMOÇÃO DE NATAL DE 1.12.92 até 31.12.92

VISITE-NOS

VULCANIZAÇÃO DE PNEUS E CÂMARAS DE AR
VENDA E MONTAGEM DE PNEUS NOVOS NACIONAIS E ESTRANGEIROS

EQUILIBRAGEM ELECTRÓNICA DE RODAS PARA LIGEIOS E PESADOS
ALINHAMENTO ELECTRÓNICO DE DIRECÇÕES PARA LIGEIOS E PESADOS

DESCONTOS ATÉ 40%

SEDE: RUA DE MIROS - FORMAL - SILVALDE TELEFONE 724530 - 4500 ESPINHO

FILIAL: AV. 29 DE MARÇO (Frente aos Bombeiros) 3885 ESMORIZ - TEL. 056-755160

SEMANÁRIO REGISTADO NA DIRECÇÃO-GERAL DE COMUNICAÇÃO SOCIAL SOB O N.º 41/37 FUNDADO EM 27 DE MARÇO DE 1932 POR BENJAMIM DA COSTA DIAS

DEFESA DE ESPINHO

APARTADO 39 4501 ESPINHO CODEX PORTE PAGO

PROPRIEDADE DA EMPES - EMPRESA DE PUBLICIDADE DE ESPINHO, LDA., MATRICULADA NA CONSERVATÓRIA DO REGISTO COMERCIAL DE ESPINHO SOB O N.º 59, FOLHAS 30 DO LIVRO C-1, COM O CAPITAL SOCIAL REALIZADO DE UM MILHÃO E QUARENTA MIL ESCUDOS □ REDACÇÃO E ADMINISTRAÇÃO NA RUA 26, N.º 601, APARTADO 39, 4501 ESPINHO CODEX - TELEFONE 721525 □ MAQUETAGEM NA EMPES □ ELECTRÓNICA - NOVOSMEIOS - COMUNICAÇÃO E MARKETING, LDA □ IMPRESSÃO - NAVEPRINTER GRÁFICA DO NORTE, SA □ TIRAGEM MÉDIA DE 3.500 EXEMPLARES □ DEPÓSITO LEGAL MEMBRO DO IPIR - INSTITUTO PORTUGUÊS DE IMPRENSA REGIONAL