

DEFESA DE ESPINHO



APARTADO 39
4501 ESPINHO CODEX
PORTE PAGO
ANO 61 • NÚMERO 3195
24 DE JUNHO 1993
PREÇO: 80\$00 (IVA incluído)

DIRECTOR: ÁLVARO GRAÇA

SEMANÁRIO

FUNDADOR: BENJAMIM COSTA DIAS

Para o que haviam de lembrar-se...

OBRAS EXTEMPORÂNEAS - PANDEMÓNIO NO TRÂNSITO

Pág. 5



Com o "corte" da ponta do passeio, à esquerda, já seria possível o trânsito nos dois sentidos na rua 4. Trata-se de uma operação simples e barata!



Transmissão de poderes no Lions

ENG. GUY VISEU SUCEDA A CARLOS FERREIRA

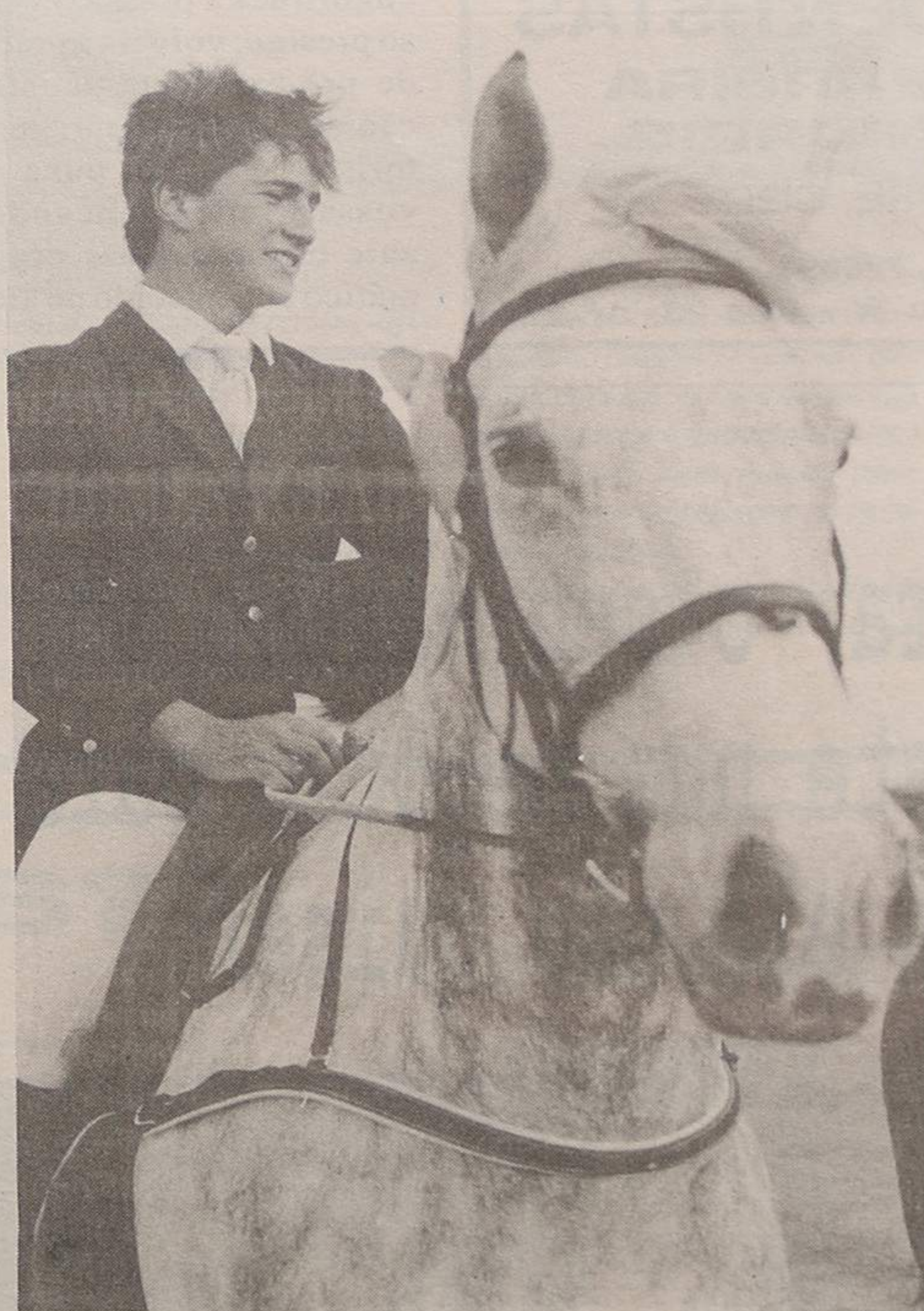


Vai cessar funções

COMANDANTE DO REE FOI HOMENAGEADO

FEIRA
MOLHADA
NO
COMEÇO
DO
VERÃO

O DEPOIMENTO DE DUAS PROFESSORAS - UMA DO ENSÍNO BÁSICO OUTRA DO SECUNDÁRIO



Hipismo
Internacional

UM
ESPINHENSE
(TIAGO
VIOLAS
FERREIRA)
EM "SALTOS
FRONTEIRA"

S. JOÃO
(POR CÁ)
É NO
RIO
LARGO



AOS HERÓICOS PESCADORES!

É mais que justo que hoje venha com extremo carinho, dirigir-me à vossa "classe", admiravelmente repleta duma muito exemplaríssima coragem de denodada valentia, onde essa façanha de sólida robustez, enaltecevos de altos merecimentos, ao enfrentardes a costa do vosso mar medonhamente batida, tantas são as vezes, de assustadoras vagas, que só de contemplá-las nos causa quase infernal terror, e a vós, oh! "grandes e destemidos pescadores" homens do mar manso ou revoltado, vós não vacilais e de resolute fazeis peito e lutais contra o perigo, na possível destruição das vossas pequenas ou grandes embarcações!

Imanados num exemplar heroísmo, onde a ousadia domina a vossa per-

plexidade, partis indiferentes a tudo quanto é, ou possa ser, lamento, choro, aflição e maus presságios!

Convergis, com amigá-

nhecida a mais pronta ajuda, quando ela é por vossos camaradas implorada, ou visto por vós o perigo iminente da tragédia!

Sois afoitos na deste-

gria, o peixe ansiosamente esperado pelas peixei-ras-vareiras, e às vezes os tantos populares, ou por curiosidade ou para compra ali ficam na vossa al-

esforço devíamos a estes pacíficos e possantes animais!

Mas... é o progresso, que eu aceito como um bem admiravelmente explorado, pois temos que admiti-lo como mais "limpo" e eficaz no poupar do tempo que traduz economia!

Sois vós "gentes" do mar, os nossos queridos pescadores, numa antiteza na luta, em nossa comparação, com os impecáveis bombeiros, pois se eles lutam com as temíveis chamas, vós lutais com a imensidade das águas, tanta vez também traiçoeiras!

É às vezes triste esta quase chamada "igualdade", pois tanto uns como outros, quantas vezes perdem a "vida" nestas corajosas tarefas, sempre com o possível perigo em ris-te!...

Entretanto, nós dedicados leitores, será que ao deliciarmo-nos, quase num dia a dia permanente, nas nossas mesas com peixe de todas as qualidades, saboreado e apreciado como excelentes iguarias, nos lembramos do esforço, do sacrifício, des-



tes grandes "homens do mar" que às vezes alguns bem longe, em terras distantes, se expõem a tanta labuta repleta de perigos, deixando as famílias sempre suspensas na dúvida do regresso, em pungente dor?!

Eu admito que de tal não nos apercebámos, todavia todos eles merecem que não nos esqueçamos deles numa prece junto de Deus, para que sempre recolham aos seus lares, sãos e salvos, com tão difícil tarefa cumprida e almejada alegria de poderem voltar a abraçar os seus entes queridos!

Para os nossos amados "pescadores", da nossa tão amada Espinho, vai com muito afecto um grande abraço de todo o coração da

Maria Helena Vasconcelos



vel e belíssima camaradagem, onde não é desco-

mida luta de às vossas redes de peixe afluír em grandes quantidades, para compensar o vosso desmedido esforço, depois de engolirdes à pressa o vosso presigo, volveis à praia, de pré-excelente satisfação onde, com bom "motorista" o tractor puxa as vossas redes lançando, ante o vosso olhar pragmático enriquecido de ale-

mejada chegada!

É de notar que no antigamente, as redes eram puchadas por juntas de bois, que davam ao ambiente uma outra característica, cujos postais que ainda hoje se vêem à venda, notabilizando a nossa linda terra vareira, se notam esses animais, nessa labuta que durante tantos, mas tantos anos, só esse

MÉDICOS DENTISTAS

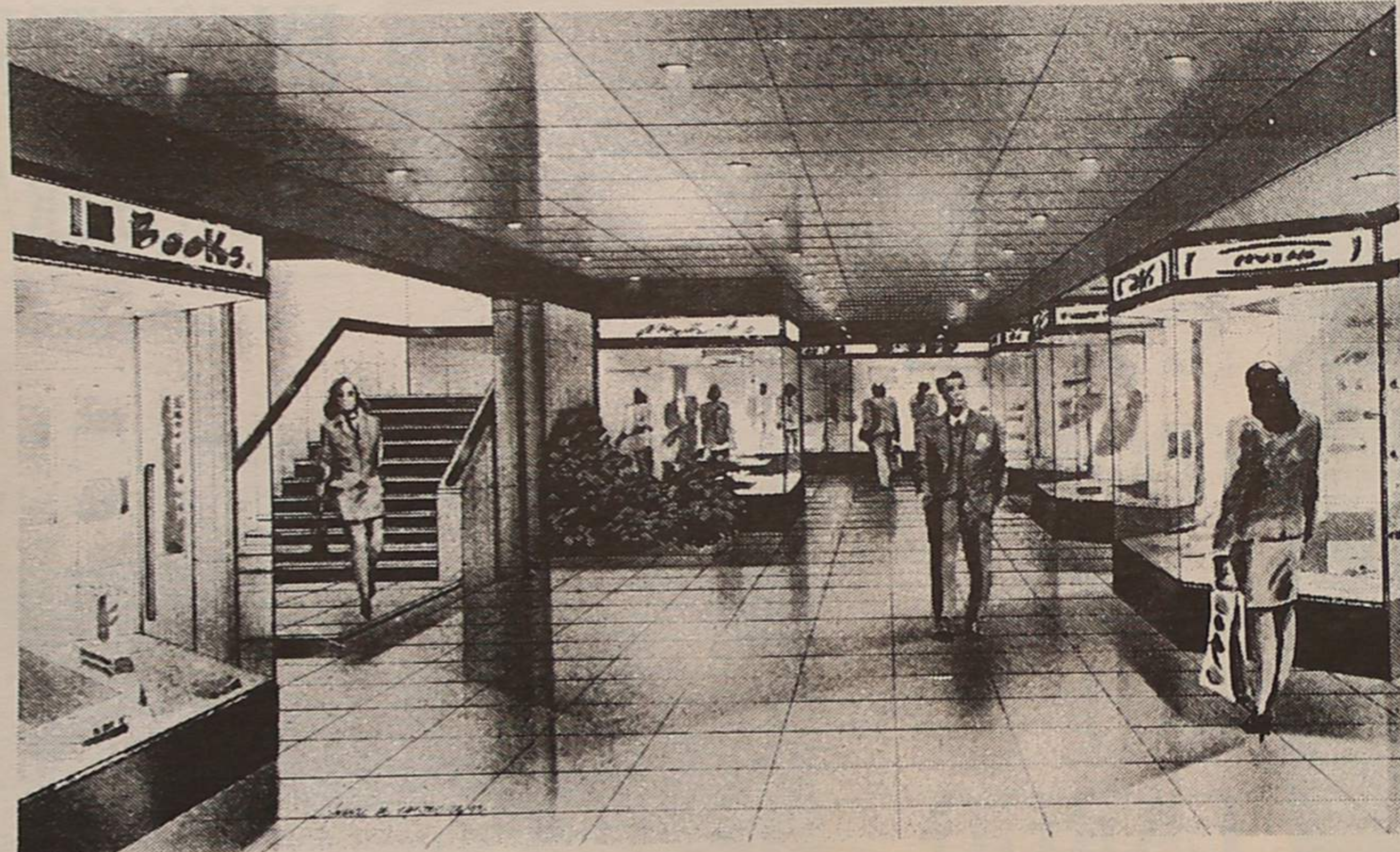
**JORGE FERREIRA
BRUNO MORRIS**

SAMS, ADSE, CGD

Telefone, 728693

Edifício S. Pedro - Sala W - Rua 23, n.º 174

Agora, o seu marido só não investe num negócio para si, se ele não quiser.



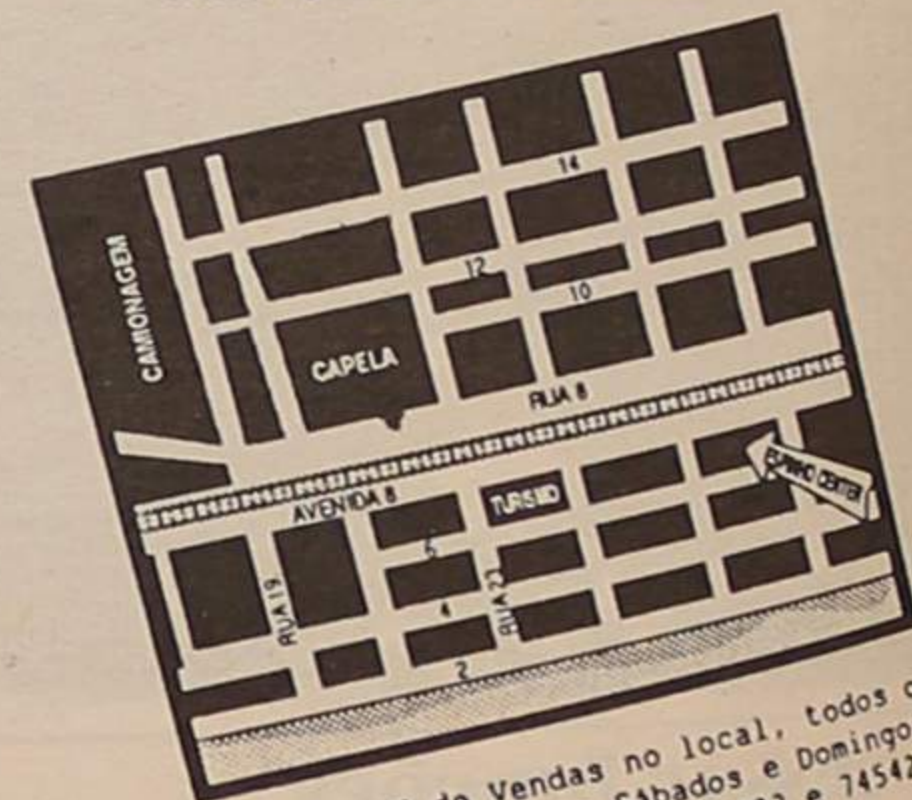
ESPINHO CENTER

Uma galeria comercial do tamanho ideal para negócios em família.

Convide o seu marido para ler este anúncio consigo. Certamente que ele irá interessar-se por uma loja no ESPINHO CENTER. Um novo empreendimento que foi planeado para pequenas lojas, mas para bons negócios com lucros garantidos pela qualidade do público que vai frequentar as galerias do ESPINHO CENTER. Mas se o seu marido preferir montar um negócio para ele próprio, não faz mal. Afinal, também é verdade que por de trás de uma grande senhora, existe sempre um grande marido.

- Localização privilegiada na melhor zona de Espinho, na Avenida 8, junto à GNR, ao Centro de Turismo e muito próximo do Casino.
- Dois andares de galerias comerciais com apenas 15 lojas com áreas de 11 a 70 metros quadrados.
- Acabamentos de boa qualidade para proporcionar aos comerciantes e ao público o máximo conforto num ambiente agradável.

• CONHEÇA OS NOSSOS PREÇOS E CONDIÇÕES DE PAGAMENTO.



Visite o Stand de Vendas no local, todos os dias, inclusive aos Sábados e Domingos.
Telefs.: 7451882 e 7454228

COMERCIALIZAÇÃO
TURISFIM

APARTADO 47
4539 LOUROSA CODEX
FAX: 764 98 42

Esmojães: uma manhã na escola primária

A FALTA DE UMA "PRÉ" É DAS MAIORES CARÊNCIAS

Carla Madureira

A falar é que a gente se entende. As portas abrem-se, e uma mão cheia de cor, fantasia, barulho e muita diversão, convidamos a entrar. É assim uma escola, onde a criança é rei. No caso concreto a escola primária de Esmojães, na freguesia de Anta.

Quando se entra para a escola primária, por volta dos seis anos, brincar ao ar livre é sempre uma aventura. Bicicletas, patins, bolas e cordas são muito apreciadas. Aos poucos começa-se a gostar de jogos colectivos, como o dominó, as damas ou as cartas. Porém, quando se fala em estudar o entusiasmo não é tão grande.

Fomos saber o que se passa naquela escola, para o que ouvimos a professora Teresa Caprichoso, ao serviço desse estabelecimento de ensino há treze anos. Foi um diálogo demorado, mas muito interessante.

"Defesa de Espinho" - Qual a maior carência das crianças desta escola?

Teresa Caprichoso - A falta de uma pré-primária é a necessidade-base das nossas crianças. São raras as que vão para um jardim infantil.

DE - Como é que a existência de uma pré-primária pode ser apontada como uma necessidade-base?

TC - Porque as crianças vêm para a escola com os maus hábitos criados. Geralmente são

filhos únicos, muito amimados, que sentem dificuldades na integração da escola. Há sempre aqueles "medos" de começar "uma vida nova." Sentem-se pouco à vontade para fazer amigos e até mesmo para aceitar a professora. Um aluno que tenha frequentado uma pré-primária não tem este tipo de atitudes.

DE - Mas porque é que as crianças não vão?

TC - Não vão porque em Esmojães não existe nenhuma. Os pais não têm onde deixar os filhos enquanto trabalham, e uma grande parte deles ficam sozinhos em casa, já que os pais trabalham fora. Há casos em que as crianças só vêm a mãe de manhã e à noite.

DE - A escola já tomou alguma iniciativa no sentido de ser criada uma pré-primária?

TC - A escola já enviou vários ofícios a pedir a construção de uma, mas até agora não obteve qualquer resposta.

DE - O facto de não existir cantina nesta escola traz problemas de maior para as crianças?

TC - Muitos. Neste momento existem quatro professores a leccionar em regime normal, o que faz com que vários alunos que moram longe não tenham tempo de ir e voltar, o que se torna muito aborrecido, sobretudo de inverno. A ideia não era colocar uma cantina a funcio-

nar a 100%, mas pelo menos um lugar onde as crianças pudessem ficar e aquecer a comida, sem terem a maçada das demoradas e cansativas deslocções. Aliás, neste momento não há um simples fogão onde se possa fazer um chá no caso

todos, vêm a pé. Também não têm outra alternativa, pois só há uma camioneta que passa nesta zona e não em horários compatíveis com o dos alunos, nem com os lugares onde moram. Até mesmo os professores, senão tivessem o seu próprio

se que a alimentação não é, pelo menos, variada - pela falta de tempo dos alunos chegam já tarde a casa pois demoram bastante tempo no caminho, e ainda têm de regressar e porque muitos estão sozinhos. Já se sabe que uma criança que está

TC - Bom, depois das aulas, nenhuma. Não há um sítio onde possam ficar, a não ser nas suas próprias casas.

DE - E durante o tempo lectivo?

TC - Os alunos neste momento participam em actividades desportivas e musicais. Isto patrocinado pela Câmara Municipal de Espinho.

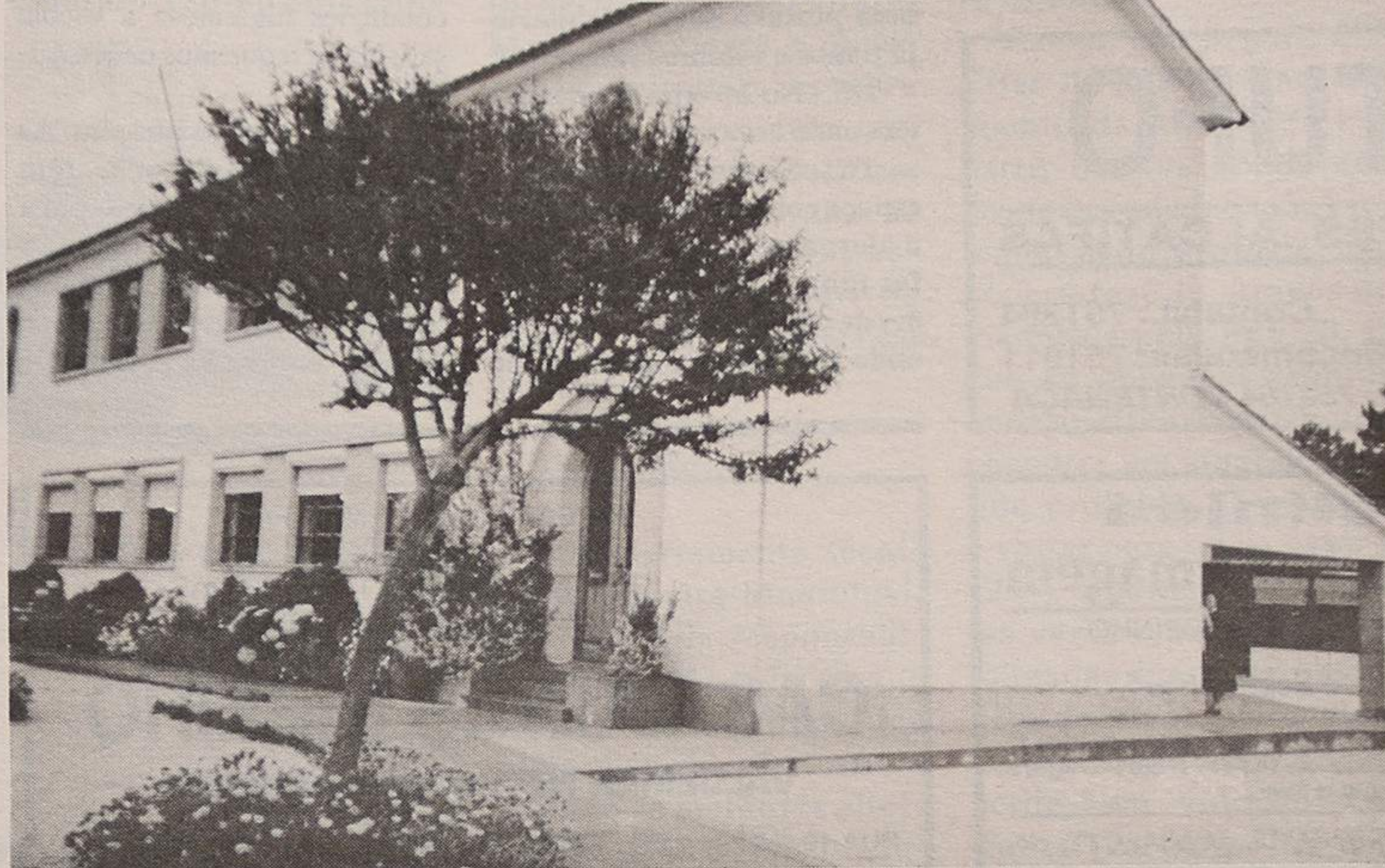
DE - Existe algum tipo de intercâmbio com outras escolas?

TC - De iniciativa da própria escola, não. Talvez porque não haja iniciativa. Ainda a exemplo do que se passou o ano passado, em que tentamos corresponder com outros alunos de outras escolas, foram enviadas cartas mas que não obtiveram resposta.

DE - Mas existem iniciativas patrocinadas por outras entidades?

TC - Sim. No passado dia 5, o grupo "Semente", de colaboração com a Câmara Municipal de Espinho, realizou os "Jogos sem Barreiras", nos quais participaram oito escolas: as 1 e 2 da Marinha, a Corredoura de Paramos, 1 e 3 de Espinho, 1 e 3 de Anta e Escola de Esmojães, que foi a vencedora. Os alunos receberam, para além de prémios simbólicos, pela participação, uma taça.

DE - As crianças só saiem



se haver uma indisposição, por parte dos alunos ou dos professores. Um frigorífico também faz falta, pois já aconteceu termos que pedir gelo aos vizinhos para socorrer ferimentos de um aluno.

DE - Como é que as crianças vêm para a escola?

TC - A maior parte, senão

meio de transporte, teriam dificuldades em deslocar-se.

Má alimentação pode levar ao insucesso escolar

DE - Que tipo de alimentação têm estas crianças?

TC - Não se podem generalizar os alunos. Contudo, nota-

sozinha em casa não come com o mesmo cuidado e vontade que faria com a presença da mãe. A alimentação é importantíssima e uma má alimentação pode acabar por se reflectir no insucesso escolar.

DE - Que tipo de actividades têm os alunos para ocupar os tempos livres?

VÊ-SE GREGO PARA FALAR INGLÊS?

ENTÃO APROVEITE OS CURSOS INTENSIVOS DE VERÃO PARA

INICIAR OU APERFEIÇOAR SEUS CONHECIMENTOS DE INGLÊS.



INSTITUTO DE INGLÊS DE ESPINHO

RUA 20, 296-2º ESQ.º
TELEFONE: 722963

FÉRIAS??!

Vá com segurança...

Confie o seu **FIAT** na

Italnor

e não esqueça as regras de trânsito.

Assim poderá ter umas férias felizes

SERVIÇO GRATUITO

DE 17/JUNHO A 17/JULHO DE 1993

Italnor Soc. de Automóveis do Norte, Lda.

RUA 20 / 43 N.º 496
ESPINHO
TELEFS. (02)726202 / (02)720706
TELEFAX (02)726881

Concessionária

FIAT

Uma manhã na "primária" de Esmojães

quando vão praticar desporto e aprender música ou têm outras saídas?

TC - Sempre que na cidade há motivos que justifiquem a saída, as crianças saem. É o caso das exposições, das visitas

de estudo, vão ao cinema e ao circo, participam no cortejo de carnaval, sempre em autocarros cedidos pela Câmara Municipal. Depois, realizamos o passeio anual, da iniciativa da própria escola, e aqui, sim, as crianças pagam bilhete; os alunos

com mais dificuldades vão gratuitamente. Esse passeio, que este ano é a Braga e a Guimarães, inclui uma parte de lazer e outra pedagógica, já que na escola têm um trabalho a realizar sobre o que viram.

Espaço coberto, precisa-se

DE - O edifício da escola e o terreno envolvente satisfazem o mínimo das exigências necessárias para se conseguir ensinar e aprender?

TC - Sim. O edifício foi arranjado há cerca de um ano. Exteriormente está bem. O recreio foi alargado e foram feitas obras nas casas de banho. Por dentro era preciso uma pintura nova. Mobilário já temos e estamos satisfeitos.

DE - No Inverno as crianças têm onde brincar?

TC - Só têm um pequeno espaço coberto. Seria bom que o alargassem. O que também faz falta é uma sala de reuniões de professores e uma outra onde pudéssemos juntar um

grande número de alunos, pois quando se prepara uma festa, organizar um ensaio ou dar um "tipo de conferência" não temos espaço. Outra falha é a do telefone e a da fotocopiadora. Esta até poderia poupar dinheiro aos pais, visto que não tinham necessidade de comprar livros de fichas, por exemplo, que seriam fotocopiados. Pensamos investir o dinheiro que o presidente da Junta de Freguesia de Anta nos deu como entrada para a compra da fotocopiadora, podendo o restante dinheiro ser pedido aos pais, através da compra de uma rifa, na qual seria sorteado um prémio.

DE - A nível de limpeza e condições higiénicas a escola satisfaz os requisitos necessários?

TC - Pensamos que sim. As auxiliares de educação têm agora melhores meios para fazer a limpeza. Acresce que a Câmara de Espinho já ofereceu um aspirador. O que se verifica por vezes é falta de

civismo por parte dos alunos.

DE - Como é em geral o comportamento destas crianças?

TC - São crianças abertas, extrovertidas e expansivas. São mais difíceis de ensinar se as compararmos com alunos de há uns quatro anos atrás. Já vêm com hábitos feitos. Estão muito tempo sozinhas, vêm muita televisão, o que se reflecte nos seus comportamentos. Não mostram tanto interesse na escola, pois têm outras actividades, muitas brincadeiras e jogos. Por essa razão tentamos fazer um estudo mais aberto ao meio. Levá-los a aprender de modo diferente.

Ao longo da nossa conversa

ficamos a conhecer as dificuldades e carências dos alunos e da Escola Primária de Esmojães. De uma coisa ficamos convicidos: eles gostam da escola, até porque se não fosse a escola, não tinham onde passar o tempo - palavras do aluno da 4ª classe, Rui Sérgio.

É uma escola onde várias coisas acontecem para além da rotina das aulas, e isso é certamente um factor enriquecedor, das iniciativas: os alunos.

Assim eles queiram aproveitar o que há e contribuir para que a dinâmica não se perca. E até final do ano escolar muita coisa poderá ainda acontecer!

FESTAS DE S. PEDRO ARRANCAM A 29 DE JUNHO

Aproximam-se a passos largos as festas de S. Pedro que terão lugar nos próximos dias 29 de Junho e 2 a 5 de Julho.

Logo a abrir, cerca das 19h30, haverá uma missa em honra do padroeiro. Duas horas mais tarde, decorrerá a Noite do Folclore com a participação dos Ranchos Folclóricos de S. Tiago de Silvalde, N.ª Senhora dos Altos Céus e o Rancho Folclórico da Casa de Espinho no Rio de Janeiro.

Na sexta-feira, dia 2 de Julho o programa começa logo às 9 horas com a audição de música gravada.

Doze horas depois actuará o agrupamento musical SOS que concluirá a sua participação à uma da manhã.

O ponto alto do terceiro dia das festas a S. Pedro será às 21h30 altura em que subirão ao palco Vasco Rafael e os seus guitarristas, para cerca de uma hora depois actuar o casal Armando Gama e Valentina Torres.

Pela meia-noite, está aprazada a grande noite com a presença do conjunto Bossa Nova que tocará até às 4 horas do dia 4. Neste mesmo dia, o programa será muito intenso. As festividades iniciar-se-ão logo pela manhã, mais concretamente às 8 horas, quando as Bandas de Música de S. Tiago de Silvalde e Bingre Canelense percorrerem as ruas da cidade acompanhadas por fogo de alvorada.

Pelas 9 horas, terá lugar um concerto pelas bandas nos coretos, até às 12 horas. Por esta altura também, terá início uma missa de festa que contará com a participação do grupo coral da Capela de S. Pedro.

Durante o período da tarde, destaca-se a já tradicional procissão que percorrerá o itinerário habitual. Segue-se às 21h30, a actuação do agrupamento musical Tekos, de Grijó, até à 1 hora. O programa deste dia ficará completo com uma grande sessão de fogo de artifício.

Finalmente, no dia 5 de Julho está programada a actuação do grupo musical Fusiforme, de Arcozelo. Uma descarga de morteiros assinalará o encerramento das Festas a S. Pedro.

ELVIRA SILVA

Especialista de dermatologia e venereologia (doenças da pele)

CONSULTÓRIO: Rua 11, n.º 746
Telef. 72 34 67

LUSOTUFO

TAPETES CARPETES ALCATIFAS

Telefones Geral: 751760 Contabil.: 751894
Exportação: 751860 Encomendas: 751911
Telex: 22243 ROLAS P * Fax: 751164 CORTEGAÇA

Policlínica Serviço de Enfermagem

Rua 18, n.º 1110 - 4500 ESPINHO

"Qualidade e Segurança"

HORÁRIO: Segunda a Sexta das 9 às 12, das 15 às 19 e das 21 às 22 horas; Sábado das 9.30 às 12.30 e das 18.30 às 19.30; Domingos e Feriados das 10 às 12 e das 18.30 às 19.30

Domicílios, Acordos c/ Seguradoras, CGD, SAMS, ACASA, CTT, etc.

ESPECIALIDADE EM CAFÉS
FÁBRICA DE TORREFACÇÃO PRÓPRIA
GRANDE SORTIDO DE BEBIDAS
NACIONAIS E ESTRANGEIRAS

CASA ALVES RIBEIRO

VALDEMAR NEVES ALVES RIBEIRO

RUA 19 N.º 294 - TEL. 720075 - APARTADO 128 - 4502 ESPINHO

CONCERTO

ORQUESTRA DE CÂMARA DA ESCOLA PROFISSIONAL DE MÚSICA DE ESPINHO

DIRECÇÃO: KAMEN GOLEMINOV

VIVALDI

AS QUATRO ESTAÇÕES

VIOLINO:

GERARDO RIBEIRO

SÁBADO . 26 DE JUNHO.

18.30 h.

HOTEL PRAIAGOLFE
SALA PINTO MAGALHÃES
ESPINHO

CLÍNICA DE MEDICINA DENTÁRIA E CIRURGIA ESTÉTICA E MAXILO-FACIAL

Acordos com : A CASA, ADSE, CGD, EDP, SAMS, PHILIPS E RABOR.

Dr. Jorge Pacheco e Dr.ª Eva Pacheco, Dr.ª Lígia Ferreira, Dr.ª Palmira Castro, Dr.ª Cristalina Aguiar e Dr. Horácio Monteiro da Costa.

ORTOPANTOGRAFIA, TELERRADIOGRAFIA, IMPLANTOLOGIA, ORTODONTIA FIXA

Rua 8 n.º 381-1.º • 4500 ESPINHO • Telef. 722718

Gabinete de Radiologia de Espinho

DR. JORGE NUNES DE MATOS
DR.ª MARIA DO CARMO VASCONCELOS

Médicos especialistas — Raios X — Ecografia - Mamografia

Consultório: Rua 20 n.º 1436 r/c Dt.º • Telef. 721975
Horário: das 9 às 18h30

"O ALEGRE PIMPÃO"

Fosforeira Portuguesa, S.A.



Início do Novo Ano a 1 de Setembro com as seguintes actividades de apoio social:

- Creche
- Jardim-de-Infância
- A.T.L.
- Iniciação Musical
- Informática
- Opcionais: Transporte, Natação, Ginástica

Edifício próprio com instalações e equipamento de acordo às normas de Segurança e Higiene legislativas.

Salas amplas com grandes áreas de iluminação solar, Jardins, Recreios, áreas de actividade ao ar livre, (Horta e Criação).

Ambiente excelente para o desenvolvimento da criança.

INSCRIÇÕES ABERTAS

Rua 20 n.º 1192

Telef. e 722200

OBRAS EXTEMPORÂNEAS - PANDEMÓNIO NO TRÂNSITO

Na última semana iniciaram-se na "baixa" as obras de construção de um parque subterrâneo no quarteirão localizado em frente ao aparthotel, onde passou a funcionar depois da demolição dos prédios que ali existiam, um parque de estacionamento, cuja receita, bem parca por sinal, revertia a favor do Sporting de Espinho e da Associação Académica, aliás contra a vontade de

forças políticas ditas da esquerda.

Bem se pode dizer-se tratar-se de uma ideia absurda, mesmo disparatada, essa de iniciar as obras em plena época de praias, isolando uma das zonas mais "apetecidas" pela grande maioria daqueles que nos visitam.

Escolheu-se, de facto, o pior momento para o começo das obras, de que resultam graves prejuízos

para o comércio local, em especial restaurantes e actividades afins. Igualmente o Casino e o Aparthotel Solverde estão a ser muito afectados por tão infeliz resolução.

É óbvio que os contratos são para se cumprir. As obras foram entregues a determinada empresa, após concurso público, e a autarquia nada mais fez do que dar seguimento ao contrato. O problema é que



Circular na "4" junto às obras é um labirinto

foi escolhida a pior altura. Mais dois meses e quase não haveria prejuízos para ninguém. O próprio empreiteiro pouco sofreria com isso. Logo, não se deveria opor a que houvesse um adiamento de cerca de sessenta dias no arranque das obras.

A Solução

O departamento técnico da Câmara Municipal, para além da responsabilidade que lhe cabe no que repetimos ter sido uma ideia absurda, não terá escolhido as melhores alternativas para o trânsito automóvel, no local, duran-

te as obras.

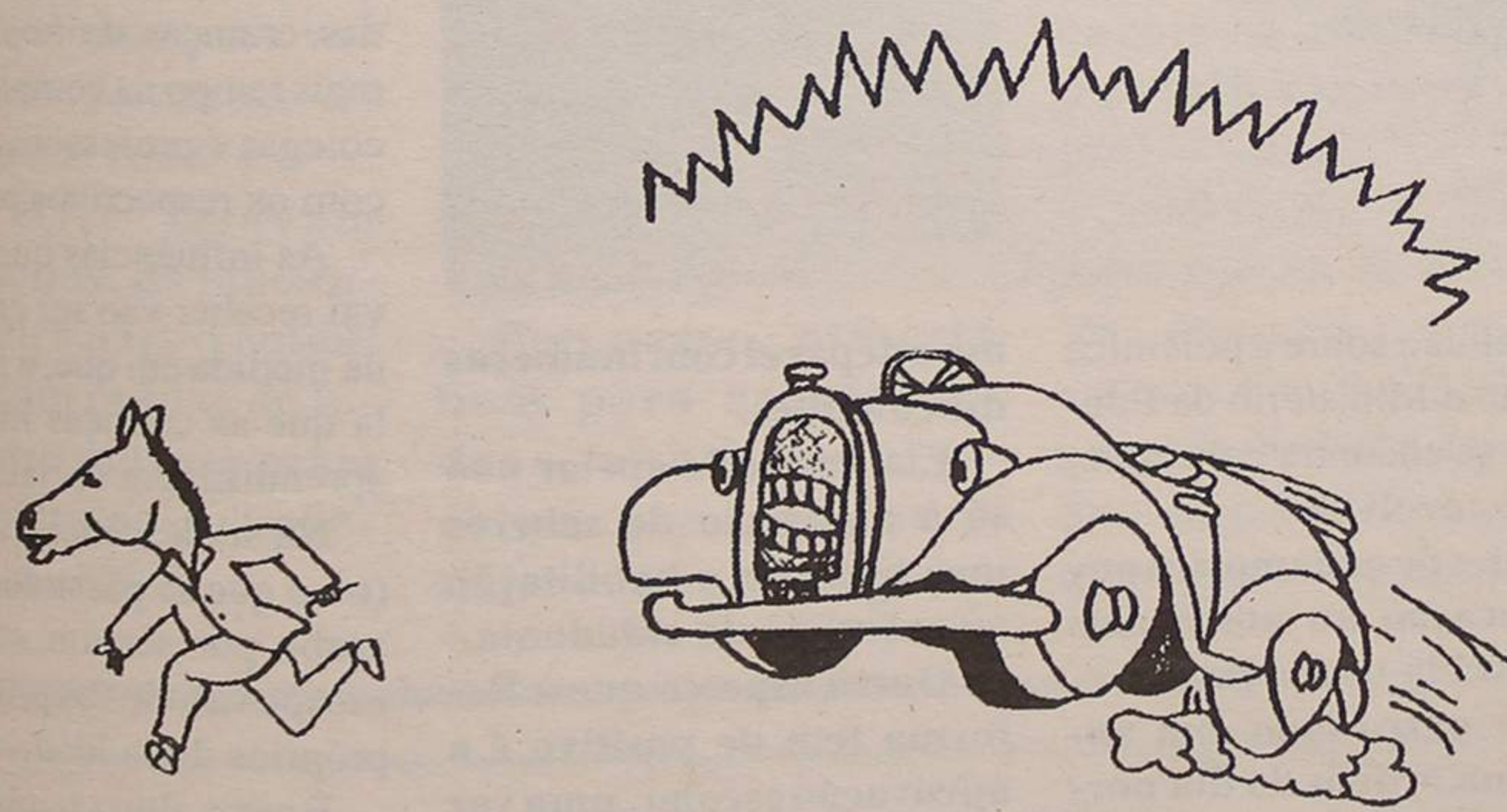
Assim, não se pode circular de sul para norte, a poente da via férrea e a partir da Rua 33. Quem, desde a zona afectada, pretender subir à cidade, não poderá fazê-lo através do viaduto e pela Rua 20, já que ao chegar à esquina onde se situa o aparthotel, encontra um sinal de sentido proibido. O remédio é voltar para trás e subir a "23", sujeitando-se muitas vezes a paragens prolongadas junto da passagem-de-nível. Para além do precioso tempo que se perde, com "voltas", "volatinhas", "arranca" e "para", ter-se-à de contornar

um verdadeiro labirinto, difícil e enervante.

Ora, todos esses problemas poderiam ser eliminados com um simples "corte" no passeio situado na Rua 4, à esquina do prédio do "Baíamar", de forma a que o trânsito pudesse ser feito aí, nos dois sentidos. Trata-se de uma solução pontual, ditada pelas circunstâncias. O ideal seria que as obras não tivessem começado nesta altura do ano. Todos se terão esquecido que estamos em Espinho, uma terra que "vive" muito do que "recebe" durante o trimestre que vai de Julho a Setembro...



PROMOVA O GATUNO A...



O seu **FIAT** merece **SEGURANÇA**
 Adquira o seu alarme na **Italnor**
 nós oferecemos a montagem
 (de 17/Junho a 17/Julho)

Italnor, Soc de Automóveis do Norte, Lda.
 Telef.: 726202 • 720706 - Peças • 728036 - Oficina
 Fax: 726881 - Oficina e Peças



ESCOLA PROFISSIONAL DE MÚSICA DE ESPINHO

	CURSO BÁSICO INSTRUMENTAL 7º 8º e 9º anos ALUNOS COM O 6º ANO DE ESCOLARIDADE CORDAS SOPROS PERCUSSÃO PIANO
	CURSO DE PRÁTICA ORQUESTRAL 10º 11º e 12º anos ALUNOS COM O 9º ANO DE ESCOLARIDADE 5º GRAU DE INSTRUMENTO [CONDIÇÃO PREFERENCIAL] CORDAS SOPROS
	CURSO DE PERCUSSÃO 10º 11º e 12º anos ALUNOS COM O 9º ANO DE ESCOLARIDADE TIMPANOS BATERIA LÂMINAS CAIXA

ENSINO ALTAMENTE QUALIFICADO. ACESSO A UMA PROFISSÃO DE PRESTÍGIO. POSSIBILIDADE DE RETOMAR OS ESTUDOS EM QUALQUER ÁREA DE ENSINO. ACESSO AO ENSINO SUPERIOR (UNIVERSIDADES E ESCOLAS SUPERIORES DE MÚSICA). TRABALHO REGULAR NUMA ORQUESTRA E GRUPO DE PERCUSSÃO QUE TÊM SOMADO INÚMEROS ÊXITOS. CONDIÇÕES DE ENSINO/APRENDIZAGEM ESPECIAIS: SUBSIDIO DE APOIO À FORMAÇÃO, TURMAS REDUZIDAS, QUADRO DOCENTE ALTAMENTE ESPECIALIZADO ...

INFORMAÇÕES E INSCRIÇÕES: TEL. 02 - 721145 / 720469 - Rua 19 nº 723 4500 ESPINHO

ESCOLA PROFISSIONAL DE MÚSICA DE ESPINHO

A ESCOLA: QUE FUTURO?

Por que caminhos trilha a escola hoje em dia? Qual será a escola ideal, a actual ou aquela que existia há 20 ou 30 anos? Como será a escola no próximo século?

Estas perguntas demonstram bem a apreensão que

muitos pais sentem em relação à educação que é ministrada aos seus filhos. Afinal, é o seu futuro que está em jogo.

Pelo menos, em relação a um ponto há unanimidade: «A escola já não é o que era».

Com efeito, muitas mudanças foram operadas na escola nos últimos anos. Não tanto a nível de infra-estruturas, porque as carências continuam a ser mais do que muitas, mas sobretudo a nível de mentalidades. O professor,

por exemplo, deixou de ser aquela figura distante, crua e insensível que povoava o nosso imaginário infantil para se tornar, acima de tudo, num amigo, isto é, alguém que pretende ajudar os alunos.

No fundo, aquela velha

história de que os «professores só servem para tramar os alunos», deixou de ter sentido.

A barreira, quantas vezes intransponível, que separava professores e alunos, é hoje muito menor. Esta «evolução

natural» fez com que a escola passasse a ser «vista com outros olhos», por parte de alunos e professores, diga-se.

Não pretendo «pintar» o panorama de traços cor-de-rosa, visto que ainda há muito caminho a desbravar, mas penso firmemente que algo está a mudar.

Os mais cépticos (leia-se gerações anteriores), reagem com alguma perturbação a todas estas mudanças, eles que no seu tempo tinham uma liberdade de acção muito mais reduzida do que a que existe nos nossos dias.

É natural pois, que haja uma preocupação em relação a tudo o que diga respeito a este tema controverso. Quanto mais não seja pelo facto de se tratar do mesmo espaço que eles «habitaram».

Não foi a escola que mudou, mas sim os seus ocupantes (leia-se pessoas). Para além disso, reduzir o termo Escola (bem como toda a carga subjacente que implica) ao simples acto de aprender «a ler e a escrever» seria coarctá-la irremediavelmente.

A escola desempenha um papel fulcral na socialização do indivíduo. Por vezes, chega mesmo a substituir os pais na (árdua) tarefa da educação e preparação para a vida futura.

Uma prova irrefutável desse facto é a constatação de que, no ritmo frenético em que vivemos, uma boa parte das crianças de hoje, passa mais tempo na companhia de colegas e professores do que com os respectivos pais!

As influências que ela daí vai receber vão ser enormes, na medida em que, é na escola que as crianças iniciam a aprendizagem social.

Na adolescência, a escola (ou o que se passa fora dela) acaba por ser um «tubo de escape» a todos os problemas próprios desta idade.

É nesta altura também que o adolescente «troca» a família pelos amigos.

Na maioria dos casos, é na escola, não nas aulas obviamente, que ele toma conhecimento de novas realidades que até então não conhecia.

No fundo, a escola não se encontra fechada sob as quatro paredes que a compõe. Aliás, seria negativo que assim fosse. A escola quer-se aberta, sem tabus e sem subterfúgios.

Este parece ser o grande desafio no limiar de um novo milénio.

«O RISCO É UMA CONSTANTE NA VIDA DO PROFESSOR»

No sentido de complementar a abordagem a um tema tão complexo como é a escola, entrevistámos a professora Cristina Marques. A relação professor/aluno, a situação actual do ensino em Portugal, bem como as necessidades mais prementes dos alunos foram alguns dos temas tratados neste diálogo:

A barreira professor/aluno existe mesmo ou são apenas algumas pessoas que a pretendem?

Depende do conceito de cada um. Se, em princípio, numa sala de aula tem que haver comunicação, a existência dessas barreiras não se justifica.

Qual seria para si a relação ideal entre alunos e professores?

Para mim o professor ideal não é o «magister dixit» do tempo dos nossos avós, mas também não é o professor que permite tudo e mais alguma coisa. Deve ser alguém que consegue, sem impôr, criar um clima de amizade, de respeito e essencialmente de liberdade. Que fique bem claro que o professor não é aquele que

se limita a ensinar os conteúdos programáticos, mas sim alguém que ensina a aprender, assim não pode ser aquele que faz a «pá-pinha» toda ao aluno. O professor deve permitir a descoberta.

Que diferenças encontra entre a escola de hoje e aquela que frequentou?

A escola de hoje é, sem dúvida, uma escola muito mais aberta. Mais aberta à comunidade, onde os alunos têm mais liberdade de expressão.

É sobretudo uma escola mais virada para iniciativas de índole cultural. Por outro lado, nota-se uma passividade muito maior dos alunos, eu diria mesmo que os jovens estão acomodados.

O que falta à escola para se tornar verdadeiramente atracente aos olhos dos alunos?

Faltam espaços lúdicos onde os jovens possam exercitar a sua criatividade individual. Por exemplo a criação de secção de teatro, desenho, poesia, pintura, etc..

Ensinar em Portugal con-

tinua a ser um acto de loucura?

De certa forma pode-se dizer que sim, uma vez que as exigências são cada vez maiores e os incentivos cada vez menores. A começar nos salários, por exemplo se os compararmos com os dos outros países da Europa,



chegamos facilmente à conclusão que são os mais baixos.

Além do mais, o ensino em Portugal, como em qual-

quer outra parte do mundo, exige uma certa dose de loucura. O risco e a aventura são uma constante do trabalho do professor, na medida em que estamos diante de algo extremamente fascinante como o é a educação de jovens.

Como professora, qual a

ção que reside o futuro do nosso país não vamos a lado nenhum.

Qual a pergunta que gostaria que lhe tivesse feito?

Podias, por exemplo, ter perguntado algo sobre a Reforma Educativa que se iniciou este ano. Este ano leccionei o 7º ano da Refor-

sua opinião sobre a polémica em que o Ministério da Educação se encontra constantemente envolvido?

Antes de mais mostra que a educação no nosso país não está lá muito bem.

Por outro lado tem andado na ordem do dia porque está em curso a Reforma Educativa que urgia há muito, mas que, quanto a mim, está a ser implementada de uma forma incorrecta.

O problema número um continua a ser o dinheiro. Recordo que, segundo os dados do PIB (Produto Interno Bruto), Portugal encontra-se na cauda da Europa no que diz respeito às despesas relativas à educação.

Quando não há dinheiro, há problemas. Enquanto os governos não se vencerem que é na educa-

ma e deparei com inúmeras dificuldades.

Ela pretende apelar não só à aquisição de saberes mas também a habilitação ao exercício da cidadania.

Outro aspecto que a Reforma tem de positivo é a aprovação escolar, uma vez que éramos o país com a taxa de reprovação mais alta da Europa. O único senão é o facto de o professor ter de trabalhar com turmas enormes, o que vai originar, inúmeras vezes, casos de indisciplina, isto é, passa a haver uma grande heterogeneidade.

O professor vê a sua missão dificultada, visto que tem que delinear estratégias e diversificar linhas de trabalho, no sentido de atenuar as discrepâncias existentes.

Sérgio Almeida

CENTRO BRITÂNICO DE ESPINHO

Rua 19, N.º 833/855 - Sala G - 4500 ESPINHO - Telef. 728517

DE LAURA EMÍLIA DE MIRANDA FERRAZ MAGALHÃES e ROGÉRIA VIEIRA PINTO GOMES

«Mrs. MAGALHÃES»

«Mrs. GOMES»

CURSOS DE VERÃO

DURANTE O MÊS DE JULHO, JOVENS E CRIANÇAS A PARTIR DOS 8 ANOS

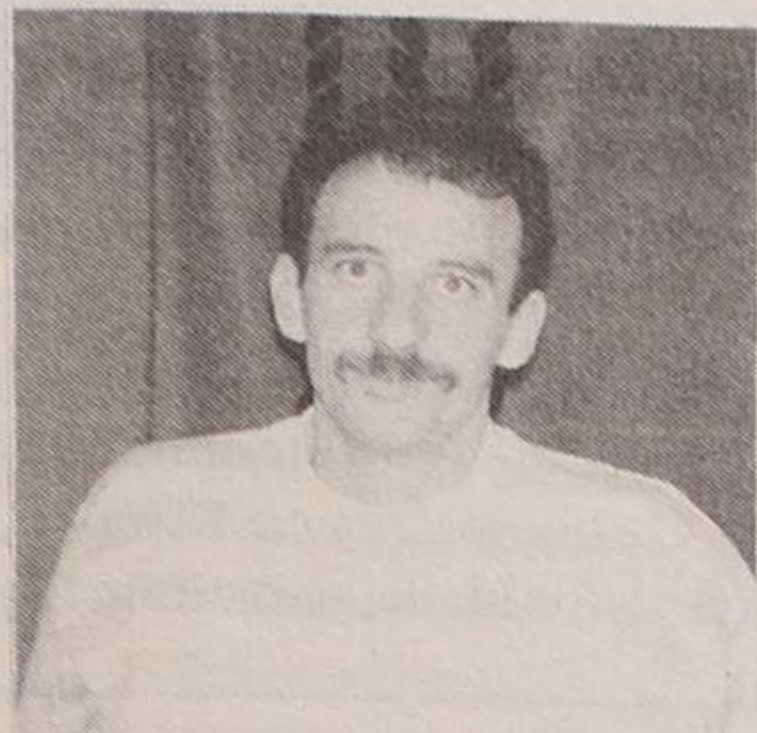
INSCRIÇÕES COM INÍCIO A 17 DE JUNHO

No primeiro dia de Verão

GREVE DOS COMBOIOS AFECTOU FEIRA SEMANAL

O dia 21 de Junho marca, no calendário, oficialmente o início do Verão. Com esta data, normalmente, vem o tempo quente, pelo menos assim o esperavam, na passada segunda-feira, os feirantes.

A grande surpresa, ou talvez não, para muitos foi o facto de os maquinistas da CP terem feito greve, o que fez com que as pessoas que normalmente utilizam o comboio como meio de transporte não se deslocassem à nossa cidade; bem como a chuva que caiu durante

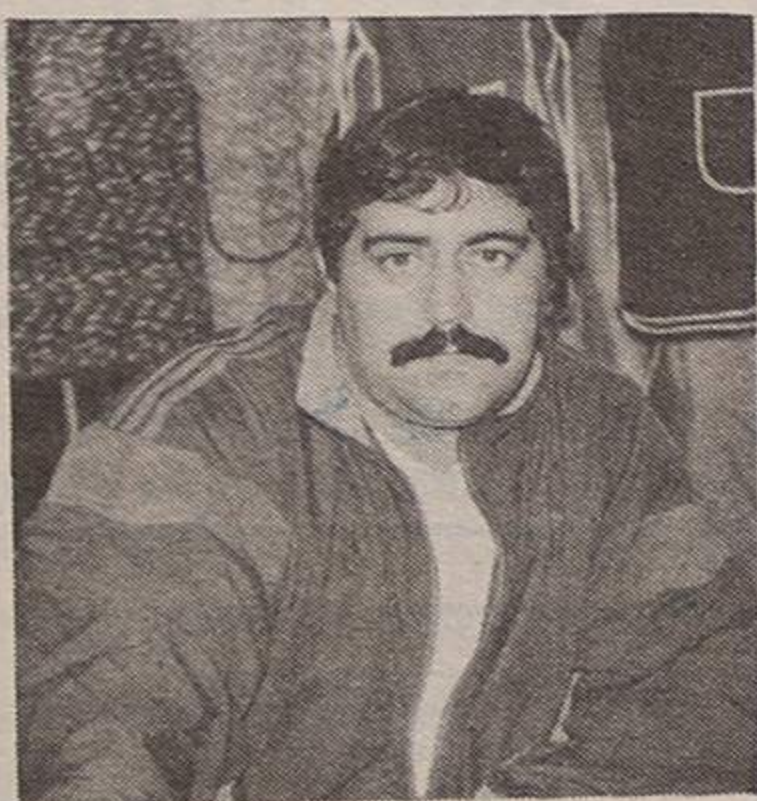


Paulo Martins

Enfim, procuramos saber, na passada segunda-feira, se o mercado semanal registava algumas perdas pela chuva que caiu durante a manhã e muitos embora apontassem esse factor como um dos responsáveis, afinal não era o que mais os preocupava.

Maria Cândida, de Silvalde, dizia que o negócio não está muito bom, principalmente porque as pessoas não têm dinheiro para vir fazer compras.

Mas o tempo também não está bom! - exclamamos.



Laranjeira

Por acaso, até está bom para as novidades - respondeu a senhora, que junto de si tinha cestas carregadas

de vegetais. O tempo era mesmo propício para a venda deste tipo de alimentos - e acrescentou:

Para o negócio não está nada bom porque o povo não quer sair de casa porque pode molhar-se!

Mais adiante, e noutra secção, Paulo Martins, de Valongo, lamentava-se que o negócio está um pouco fraco devido ao tempo, no entanto, disse que nesta altura banear, o facto de ainda



Flora da Conceição

não ter chegado o final do mês não tem grande influência nas vendas.

E está optimista quanto às próximas semanas:

Durante o mês de Junho as coisas começaram a melhorar e por isso conto vender muito mais.

Seu nome é Laranjeira e é de S. João de Ver. Para ele o negócio esteve um bocadinho parado devido à greve dos comboios. A crise que passa pelo nosso

país também contribui para que as pessoas não queiram fazer compras. Penso que quando as pessoas en-



Maria Alice

trarem de férias, o negócio vai aumentar um bocadinho.

Para Flora da Conceição, o negócio está muito mal. Tem aparecido muito pouca gente para fazer compras porque ainda não chegamos ao fim do mês.

Hoje quase não me estreei - disse-nos preocupada, Maria Alice. Tiraram-me do lugar onde eu estava e naquele sítio vendia muito bem. Desde que mudaram a feira morreu. Quanto ao dia de hoje, já sabia que iria ser mau; há a greve dos comboios e esteve mau tempo.

Para Alberto Santos, do Picoto, o negócio tem estado a animar um pouquinho. O dinheiro é pouco! Estamos a pagar os lugares da feira a um preço muito elevado. Ainda não tenho muito a

dizer desta feira! As feiras lá para baixo também estão um bocadito murchas. A feira de hoje teve um quebra muito grande por causa da greve dos comboios. Quebramos cerca de 50 por cento. Por vezes, e para quem é de longe, vir num dia destes não compensa, no entanto, temos de ser teimosos porque temos os nossos compromissos.

Numa ponta da feira semanal e para concluir



Alberto Santos



Filipe

este pequeno inquérito, Filipe, cigano de Braga, dizia-nos que a feira hoje está muito fraca porque houve greve dos comboios. O fim do mês ainda não chegou! No principio do mês, quando está bom tempo é quando o negócio corre melhor. Espero que com a chegada do mês dos emigrantes a coisa melhor.

MP

EQUICONTAS FREITAS & FILHOS, LDA.

CONTABILIDADE E SEGUROS

RUA 14 N.º 648 - 1.º FRETE — TELEF. 7311208
4500 ESPINHO

ELVIA



LA EQUITATIVA

SEGUROS DE TODOS OS RAMOS

OPTASTE POR INGLÊS NO CICLO?

- TOMA LANÇO NO VERÃO!

Faz o curso intensivo conosco.
Preparamos-te eficaz e
divertidamente
Pró ano... é menos uma dor de
cabeça



INSTITUTO INGLÊS DE ESPINHO

RUA 20, 296 - 2.º ESQ.º
TELEFONE: 72 29 63



LUIZ MEGRE BEÇA & CA., LDA.

CORRETORES DE SEGUROS

(Inscritos no Instituto Nacional de Seguros)

ESPECIALIZADOS EM SEGUROS INDUSTRIAIS, INCÊNDIO E LUCROS CESSANTES

LARGO ENG.º ANTÓNIO DE ALMEIDA, 70-8.º x PORTO
Telef. 6000089 • Teleg. ORUGES • Telefax 6000088 • Telex 24951 LUMBE P

CONVERSA COM JESUS

Converse com Jesus todos os dias durante 9 dias. Orar meu Jesus, eu Vos depositei toda a minha confiança, Vós sabeis de tudo. Pai e Senhor do Universo, sois o Rei dos Reis. Vós que fizeste o paralítico andar, o morto voltar a viver, o leproso sarar, Vós que vedes minhas angústias, as lágrimas, bem sabes divino amigo, como preciso alcançar de Vós esta grande graça (pede-se a graça com fé). A minha conversa Convosco Mestre, me dá ânimo e alegria para viver. Só de Vós espero com fé a confiança (pede-se a graça com fé). Fazei divino Jesus que antes de terminar esta conversa que terei Convosco durante 9 dias, eu alcance esta graça que vos peço, com fé. Como gratidão publicarei esta oração para que os outros que precisem de Vós aprendam a ter fé e confiança na Vossa misericórdia. Iluminai meus passos, assim como o Sol ilumina todos os dias ao amanhecer e testemunhe a nossa conversa. Jesus tenho confiança em Vós. Cada vez aumenta mais a minha fé. Agradeço a graça alcançada.

M.M. - 21 Junho/93



Rosa Rodrigues Marques

MISSAS DO 1º ANIVERSÁRIO

Seus filhos, nora, genro e netos, participam aos familiares e amigos que serão celebradas missas, por alma da saudosa extinta, no dia 27, Domingo pelas 10, 15 e 19 horas, na Igreja Paroquial de Silvalde. Agradecem desde já a quem possa comparecer



António Augusto Proença

MISSA DO 7º ANIVERSÁRIO

Meu querido homem, viverás para sempre, no coração de tua mulher. Será rezada missa, por sua alma, dia 24 pelas 19 horas, na Igreja Matriz de Espinho. Agradeço desde já a quem possa comparecer.



José Moreira

AGRADECIMENTO

Sua esposa, Maria Clara Mendes da Silva Castro, seus filhos, nora, irmãos e cunhadas, vêm por este meio agradecer a todas as pessoas que participaram no funeral do saudoso extinto, bem como a todos quantos assistiram à missa do 7.º dia.



Victor Manuel Correia Santos

4º ANIVERSÁRIO DO SEU FALECIMENTO

Seus pais e irmãos, vêm participar que foi celebrada, uma missa pelo seu eterno descanso, na passada Terça-feira. Agradecem por este meio a todas as pessoas que compareceram.

PRETENDE-SE AGENTE DISTRIBUIDOR

Pastilhas elásticas

Contactar 039 - 26328 / 26951

ALUGA-SE APARTAMENTO

C/ 110 m²

3 Quartos c/ roupeiro, 2 casas de banho, cozinha e sala Junto à Praça de Touros Espinho. Renda 75c.

Telefone: 72 15 75 de Segunda a Sexta-feira das 9 às 12 e das 14 às 17 horas.

"Defesa de Espinho" - 3195-06-24

TRIBUNAL JUDICIAL DA COMARCA DE ESPINHO ANÚNCIO

Processo de Execução SUMÁRIA N.º 3/93, 3.ª Secção. A Doutora LÍGIA MARIA DE SOUSA GOMES MOREIRA, M.ª. Juiz de Direito deste Tribunal. FAZ SABER que por este Tribunal correm éditos de VINTE DIAS, contados da segunda e última publicação deste anúncio, CITANDO os credores desconhecidos do executado ALBERTO JOSÉ PEREIRA REIS, casado, comerciante, residente na rua 12, N.º 593, ESPINHO, com morada/sede no concelho de ESPINHO, para no prazo de DEZ DIAS, posterior ao dos éditos, reclamarem os seus créditos pelo produto dos bens penhorados a 18/03/93, em cidade Espinho sobre que tenham garantia real, na Execução acima identificada, movida por DIRASIL-Sociedade de Comércio de Louças, Ld.ª rua das Regras N.º 95-101, PORTO. ESPINHO, 31/05/93

A Juiz de Direito, (assinatura ilegível)

O Oficial de Justiça, (assinatura ilegível)

JOVEM DE 16 ANOS MORREU AFOGADO

Na passada sexta feira, os nadadores salvadores dos Bombeiros Voluntários de Espinho foram chamados à praia de Cortegaça para tentar encontrar o corpo de Luís Miguel Feira, de 16 anos de idade, de Santa Maria da Feira, que morrera afogado naquela praia.

Foram para o local cinco homens, um bote pneumático e equipamento de mergulho (de superfície).

Os bombeiros de Espinho, devido à agitação das águas e má visibilidade, não viram logrados de êxito os seus esforços.

ASSALTOU UMA RESIDÊNCIA E "FERROU" O PROPRIETÁRIO

No passado domingo, à tarde, a Polícia de Segurança Pública de Espinho deteve um indivíduo de sexo masculino, de 21 anos de idade, residente em Campanhã, numa barraca da circunvalação, por este ter entrado em casa alheia habitada, na rua 14 e por ter agredido o proprietário com uma dentada num dedo.

O larápio, cadastrado, que saiu há cinco meses da prisão e especialista em assaltos a residências, partiu um vidro de uma janela das traseiras e depois envolveu-se em desordem com o proprietário. Veio a ser capturado pela PSP e foi presente ao Tribunal da Comarca de Espinho às 9h30 de segunda feira que, posteriormente o enviou para o Tribunal de Instrução Criminal do Porto (TIC).

Daqui seguiu para o Estabelecimento Prisional de Custóias, onde aguarda julgamento.



JARDIM-DE-INFÂNCIA

DA ESCOLA PREPARATÓRIA DE ESPINHO
RUA 31, n.º 887 — TELEF. 72 51 88

INSCRIÇÕES • Abertas as inscrições durante o mês de Junho para Crianças dos 2 anos e meio aos 6 anos

JARDIM DE INFÂNCIA • PRÉ-PRIMÁRIA • MÚSICA GINÁSTICA • REFEIÇÕES • NATAÇÃO

FÁBRICA DE MÁRMORES E GRANITOS DA TABUAÇA

VITORINO LOPES DA CRUZ, SUCRS., LDA.

LUGAR DE ESPINHO - S. FÉLIX DA MARINHA VILA NOVA DE GAIA APARTADO 205 — 4503 ESPINHO CODEX TELEFONE 720565



FUNDADA EM 1897

OFE

Oficina de Formação e Estudos, Lda.

Gabinete de Formação Profissional Estudos e Análises Económicas Assessoria Financeira e Fiscal Contabilidade Consultoria Jurídica - pela Sociedade de Advogados ANTÓNIO SARMENTO DE OLIVEIRA e FRANCISCO MONTEIRO PACHECO Segurança, Higiene e Saúde no Trabalho - de acordo com as actuais Directivas Comunitárias

Somos um grupo de técnicos especialistas em cada uma das áreas indicadas, preparados para responder profissionalmente a todas as suas necessidades, garantindo-lhe uma maior segurança e tranquilidade. Rua 14, n.º 638 - 1.º - Sala A - 4500 Espinho Telefone: (02) 731 16 29 - Telefax: (02) 731 16 30

ANÚNCIOS

ADVOGADO

FERREIRA DE CAMPOS e DULCE OLIVEIRA CAMPOS-ADVOGADOS. Rua 11 n.º 877 - Telef: 722210-720805 - Espinho.

A. CAMARINHA LOPES e HENRIQUE RODRIGUES-Rua 19, n.º 274-1.º Espinho. Telef. 726471.

J. MOREIRA DE SOUSA-ADVOGADO. Escritório: Rua 23, n.º 773-1.º Dt.º Telef. 722022-4500 Espinho. Residência: Souto - Silvalde. Telef. 722037 - Espinho.

ALUGUÉIS

ALUGO APARTAMENTOS TOTALMENTE EQUIPADOS. Serviço de quartos e garagem. RuA 62 N.º 156. Telef: 7310851/2/3.

ALUGA-SE EM CASA PARTICULAR. Quarto a jovens estudantes trabalhadores ou professoras c/ ou sem serventia de cozinha e com garagem. Telef: 723774.

ALUGA-SE CASA PARA FÉRIAS nos meses de verão e inverno. Telef: 724650 (a partir das 18h).

ALUGA-SE QUARTO em casa de senhora só. A senhora de respeito. Pede-se informações. Telef: 722259.

ALUGA-SE APARTAMENTO No Algarve Praia da Rocha, Portimão. Telef: 722016.

ALUGA-SE MORADIA EM VILAMOURA. Por quinzena, Julho, Agosto e Setembro. Telef: 724157.

BOA MESA

VARINA - Almoços, jantares, petiscos. Aberto todos os dias. Rua 2, n.º 1269 - Telef. 724630 - Espinho.

RESTAURANTE BARRACUDA - Especialidades em feijoada de marisco, arroz de marisco, caldeirada de peixe e espetadas variadas. Rua 2 n.º 1255, Telef: 7310002 - 4500 Espinho.

CASA MARRETA - Restaurante com esplanada. Caldeiradas e cataplanas de peixe. Cataplanas de tamboril, açorda e arroz de marisco. Aceitam-se encomendas para fora. Pedro da Silva Lopes, Rua 2, n.º 1355. Telef.: 720091 - 4500 Espinho.

COMPRAS

EM ESPINHO APARTAMENTO T1 OU T2 até 9.500c. Resposta c/ indicações de localização, tamanho e descrição. Ao Apartado 5474-4023 Porto Codex.

EMPREGOS

OFERECE-SE SENHOR DE 61 ANOS C/ carta de ligeiros, profissional, para porteiro, infantário ou qualquer trabalho de part-time. Carta a este jornal ao n.º 17254.

PRECISA-SE RAPAZ PARA AJUDANTE DE RECEPÇÃO HOTEL- (Entrevistas Sábado). Telef: 720824.

MENSAGENS

REZE-Nove Ave-Marias, durante 9 dias. Peça três desejos: um de negócios e dois impossíveis. Ao nono dia publique este aviso e cumprise-á, mesmo que não acredite. G.G.

PASSA-SE

LOJA EM ESPINHO BEM SITUADA. Na Av.º 8 n.º 562-1.º Loja 24. Telef: 724739. Casa 721466.

PASSA-SE OU CEDEM-SE QUOTAS ou total para exploração de Bar em Esmoriz. Telef: 7628205 a partir das 12.30horas.

PASSA-SE CENTRO DE ESPINHO LOJA c/ 30m². Qualquer ramo. Inf: 731 14 00.

VENDE-SE

VENDE-SE DOIS DUPLEX DE LUXO no mesmo andar, frente um ou outro. Com boas varandas, vista para o mar. Piso de mármore e parqué e ainda T2 e T3, prontos habitar, com bons acabamentos, na mesma Rua 38 (António da Silva Alves). Telef: 725836.

VENDE-SE ESCRITÓRIO NO EDIF. S. PEDRO. Garagem na Rua 19/30. Telef. 7322036.

LOJAC/2FRENTEJUNTO às Escolas do Corvo-Arcozelo, aréa 145 m² e logradouro 106m². Dá para qualquer ramo. Trata o próprio. Telef: 726241 /725311.

VENDE-SE FORD SIERRA 1.6-GL. Nov./88.30.000Km. 1.750c. Telef: 723731.

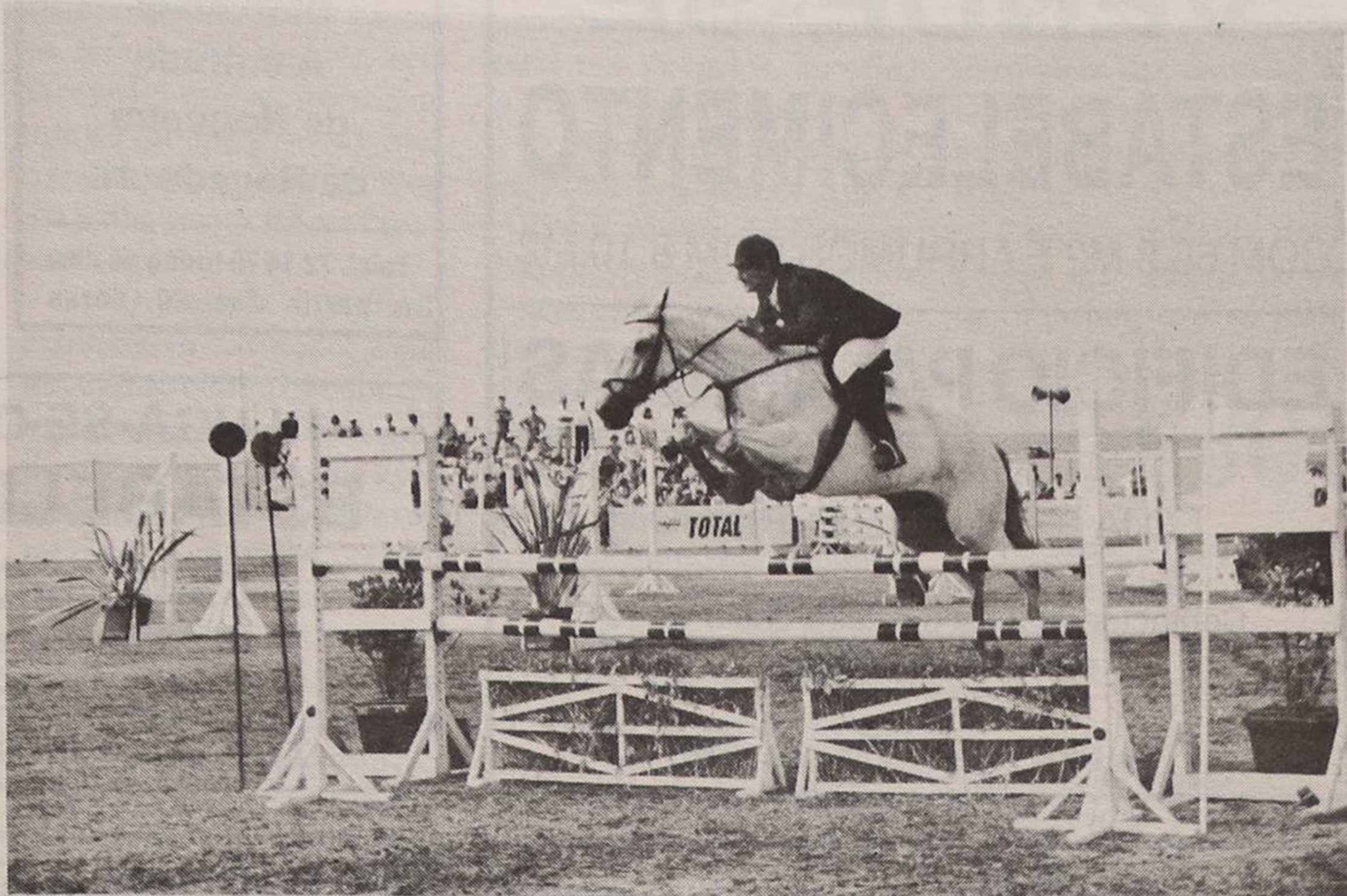
ANÚNCIOS

A partir de sexta-feira

2º CONCURSO DE SALTOS FRONTEIRA COM VEJETAS DO HIPISMO INTERNACIONAL

O Centro Hípico de Espinho vai levar a cabo nos próximos dias 25, 26 e 27 de Junho o 2º Concurso de Saltos Fronteira que irá decorrer nos terrenos anexos ao Aero Clube Costa Verde.

Este prestigiado concurso hípico internacional terá a participação de cavaleiros oriundos da França, de Espanha e de Portugal. Destacam-se as presenças dos cavaleiros de renome internacional Juan Trevijano, Rafael Tapias, Patrício Maldonado, Capitan Perez Seoane, Catty Mac Affee, Carlos Mundyh, Assis Arango, Guy Jonquères Oriolla. Os cavaleiros portugueses também vão estar fortemente representados, como o comprova a participação de Francisco Caldeira, Miguel Maria Bravo, Tiago Violas Ferreira, Rui



Gonçalo, Teresa Bourbon, Manuel Bandeira de Melo, João Ferreira da Cunha, Sofia Vozzone, D^a Teresa Fernandes Thomás, Dr Manuel Lima Garcia, Bernardes Moniz da Maia, Ale-

xandre Mascarenhas, Luís Sabino Gonçalves, José M. Soares da Costa e Dr Norbet Ell.

O Grande Prémio disputar-se-á no domingo, dia 27 e o início está previsto para

as 17 horas. Durante as provas a organização irá sortear um automóvel entre os presentes que tenham adquirido a respectiva senha.

Para além disso, a entrada será livre.

“TIGRES” COMEÇAM A TRABALHAR NO DIA 15

O guarda redes Ivo, ex-Louletano, Marcelo (ex-fiães - defesa), o lateral esquerdo Nuno Miguel (ex-Fátima), o médio ala direito, Nascimento (ex-Fátima) e Edil (brasileiro) deverão ser as grandes novidades que a equipa de futebol do Sporting Clube de Espinho vai apresentar para a próxima época, no próximo dia 15 de Julho às 11 horas.

Da equipa do ano passado, apenas deverão integrar o plantel espinhense, o guarda redes Paulo Freitas, o defesa direito, Amadeu, o defesa central, Cerqueira, o defesa, Joel, os médios, Car-

doso, Zinho, Rui Manuel e Sérgio, e os avançados Ado, Chico Faria e Bessa.

O defesa central, Vitor Silva, em principio ficará no Sporting Clube de Espinho, no entanto, segundo apuramos, o Belenenses e o Boavista estão interessados na aquisição deste atleta.

Da lista de dispensas, deverão fazer parte os seguintes atletas: Vítor Couto, Nelson, Elísio, Marcos António, Serafim, David, Nuno, Maganinho, Augusto e Alain.

O defesa Eliseu foi chamado por Amândio Barreiras para integrar o plantel do Feirense;

Silvino irá para o Beira mar; Dito fará parte do Gil Vicente; Orlando irá para o Leça; Pingo

regressará ao Brasil, ao Botafogo.

O avançado Gilson poderá regressar.

TOTOBOLA

Concurso dos Órgãos de Informação nº 27/93 relativo a 4 de Julho de 1993. Prognóstico «Defesa de Espinho», redacção desportiva:

Zawisza-Bronby	2
Trelleborg-Lingby	1
Sarrebrueque-Corinto	1
Lausana-Áustria	1
Norrkoping-Pogon	1
Malmo-Videoton	1
B. Uerdingen-Dunaiska	1
Slavia Praga-Leipzig	X
Innsbruck-Bochum	X
S. Bratislava-Zurique	1
Salzburgo-Galati	1
Young Boys-Olomouc	1
Viena S.C.-Salónica	X

Concurso dos Órgãos de Informação nº 28/93 relativo a 11 de Julho de 1993. Prognóstico «Defesa de Espinho», redacção desportiva:

Rapid Viena-Halmstad	1
R. Bucarest-Lyngby	X
Trelleborg-Sarrebrueque	X
Copenhaga-Áustria	1
Lausana-Norrkoping	X
Odense-Videoton	X
Malmo-B. Uerdingen	2
Hacken-Slavia Praga	2
Silkeborg-Bochum	1
Innsbruck-S. Bratislava	2
Aarhus-Galati	1
Salzburgo-Young Boys	2
D. Dresden-Viena S.C.	1

No Sábado

CAMPEONATO DE CULTURISMO NO CASINO SOLVERDE

A cidade de Espinho, mais concretamente o Casino Solverde, volta a acolher o Campeonato Nacional de Culturismo Fisinoce. Este evento terá lugar no próximo sábado, dia 26 e contará com a presença de numerosos culturistas nacionais e estrangeiros.

Refira-se que a organização conta o apoio de diversas empresas e será mais uma forma de divulgar a cidade de Espinho, visto que se trata de uma prova de impacto nacional.



CAMPEONATO DE CULTURISMO FISINOCE 93
MISTER E MISS PORTUGAL ESPINHO 1993
APOIO: FISINOCE
ORGANIZAÇÃO: GIMNOPLAZA - INSTITUTO KOSMOS - GIMNOCEIRO
PATROCINIOS: SOLVERDE, SOCIEDADE DE INVESTIMENTOS TURISTICOS DA COSTA VERDE, S.A. RADIO COSTA VERDE / COMISSÃO REGIONAL DE TURISMO DO DOURO E SUL, CAVES DA MORGANHEIRA / UNIAO DAS ADEGAS COOPERATIVAS DO DOURO

DR. ILÍDIO D'OLIVEIRA SANTOS

MÉDICO DENTISTA

ODONTOPEDIATRIA = Ortodontia Fixa / Prótese Fixa

Consultórios:

— Rua 16 (Esquina Rua 16), n.º 545-1.º Dt.º - Espinho - Telef. 722931
— Rotunda da Boavista, 182-2.º H 3 - Porto - Telef. 6007175

Acordo com as entidades: ACASA; CGD; ADSE

“Defesa de Espinho” - 3195-93/05/24

I.I.I.

INVESTIMENTOS INDUSTRIAIS E IMOBILIÁRIOS, S.A.

Conservatória do Registo Comercial de Espinho N.º da Matricula 00019/7201404 N.º de Identificação de Pessoa Colectiva 500 529 426 N.º de Inscrição 10 N.º e data da apresentação Ap. 14/93.05.14.

Rosa Paula da Silva Maia, 2.ª ajudante da Conservatória do Registo Comercial de Espinho, CERTIFICO que em relação à sociedade em epígrafe foram depositados na pasta respectiva os documentos referentes à prestação de contas do exercício do ano de 1992 (Fotoc. de Acta da Assembleia Geral, Balanço analítico, Demonstração de Resultados, Anexo ao Balanço, e à Demonstração de Resultados, Relatório da Gestão, Certificação Legal das Contas e Relatório e Parecer do Conselho fiscal). Está conforme.

Contém 1 folha.
Conservatória do Registo Comercial.
Espinho, 26 de Maio de 1993

A Ajudante
Rosa Paula da Silva Maia

VENDE-SE EM ESPINHO

GARAGEM
INDIVIDUAL

1.250 c.

T3 C/
GARAGEM

16.500 c.

ARAMZÉM
C/ 270 m2

20.000 c.

LOJA
C/ 200 m2

26.900 c.

Informações pelo telef. 731 14 00 ou Grav. 72 10 41

AGENTES COMMISSIONISTAS

Firma Italiana de Moda e acessórios
Profissionais necessita de agentes
comissionistas para a cobertura do Distrito
de Aveiro.

Resposta para telef. 056-681311 das 20 às 22 h.

VENDE-SE**ESPINHO**

RUA 38 - 298 T3 - 16.000 C.
T4 - 18.000 C.
RUA 36 - 285 T3 - 17.000 C.

S. PAIO DE OLEIROS

T3 - 13.000 C.
T2 - 10.000 C.
T1 - 7.000 C.

PAÇOS DE BRANDÃO

Armazém - 27.000 C.

Informa Telef.

72 12 70
731 10 63

**EM ESPINHO
ALUGA-SE POR MEIO ANO**

Apartamento mobilado em Espinho
a estrangeiros ou empresas

Telefone, 72 70 98

**VENDE-SE
ESTABELECIMENTO**

COM 66,8 M2 E ARRUMOS COM 8,10 M2

EDIFÍCIO PALMEIRAS

LOJA 3 - RUA 8 - ESPINHO

Contactar de 2.^a a 6.^a feira das 9 às 12
e das 14 às 18 horas

Telefone: 72 15 75

**VENDE-SE
TERRENO
PARA
CONSTRUÇÃO**

Projecto aprovado

Bom local.
À entrada
de Nogueira
da Regedoura

Telef. 72 14 76 todos os dias
a partir das 20 horas

**VENDEDORES
Precisam-se**

com ou sem experiência,
c/ carta de condução,
praças de Porto,
Espinho e Aveiro.
Produtos de grande
aceitação junto
de empresas
e profissões liberais.

Carta c/ todos os detalhes
ao nº 17422

**ALUGA-SE OU VENDE-SE
ESTABELECIMENTO**

C/ 100 m2 de área
+ 50 m2 de cave e 60 de logradouro
- Rua 30 nº 600 -

Telef. 72 03 25 / 977 - Fax 731 04 36

**CARVALHO, GOMES
& BENTO, LIMITADA**

Conservatória do Registo Comercial de Espinho N.º de Matrícula 00001/710312 N.º de Identificação de pessoa colectiva 500 056 870 N.º de Inscrição 03, N.º e Data da Apresentação Ap. 05/93.05.31.

Rosa Paula da Silva Maia, 2.ª ajudante da Conservatória do Registo Comercial de Espinho, CERTIFICO que em relação à sociedade em epígrafe, foram depositados na pasta respectiva os documentos referentes à prestação de contas do exercício do ano de 1992 (Fotocópia de acta da Assembleia Geral, Balanço analítico, Demonstração de resultados, Anexo ao Balanço e à Demonstração de Resultados, Relatório da Gestão e à Certificação Legal das Contas).

Está conforme. Contém 1 folha.
Conservatória do Registo Comercial.
Espinho, 31 de Maio de 1993.

A ajudante,
Rosa Paula da Silva Maia

**MÁRIO SILVA &
RODRIGUES, LIMITADA**

Conservatória do Registo Comercial de Espinho N.º da Matrícula 00253/790517 N.º de Identificação de Pessoa Colectiva 500849773 N.º de Inscrição 02 N.º e data da apresentação Ap. 01/93.05.13

Rosa Paula da Silva Maia, 2.ª Ajudante na Conservatória do Registo Comercial de Espinho, CERTIFICO que em relação à sociedade em epígrafe, foi alterado o art.º 1.º do seu contrato, ficando este com a seguinte redacção:

1.º
A sociedade adopta a firma "MÁRIO SILVA & RODRIGUES, LIMITADA", e tem a sua sede na Rua Quatro, número 751, desta cidade, freguesia e concelho de Espinho.

O Texto do contrato na sua redacção actualizada, ficou depositado na pasta respectiva.
Está conforme o original. Contém 2 folhas.
Conservatória do Registo Comercial.
Espinho, 18 de Maio de 1993

A ajudante,
Rosa Paula da Silva Maia

ANTÓNIO CRUZ & FILHO, LIMITADA

Conservatória do Registo Comercial de Espinho N.º de Matrícula 00111/930517 N.º de Identificação de Pessoa Colectiva 500312818 N.º de Inscrição 05 N.º e data da apresentação Ap.12/93.05.17

Rosa Paula da Silva Maia, 2.ª Ajudante da Conservatória do Registo Comercial de Espinho, CERTIFICO que em relação à sociedade em epígrafe, foi alterado todo o seu pacto social, tendo este, em consequência, ficado com a seguinte redacção:

1.º
1- A sociedade adopta a firma "ANTÓNIO CRUZ & FILHO, LIMITADA", tem a sua sede e estabelecimento na Rua 14, n.º 425, em Espinho, e teve o seu início em um de Maio de mil novecentos e setenta e cinco.

2- A gerência poderá deslocar a sede da sociedade dentro do concelho de Espinho ou para concelho limítrofe, bem como criar sucursais, agências, delegações ou outras formas locais de representação da sociedade no território nacional ou no estrangeiro.

2.º
O objecto da sociedade é a indústria de tipografia.

3.º
O capital social, integralmente realizado em dinheiro, é de MIL CONTOS, e corresponde à soma de três quotas, sendo uma de NOVENTOS E DEZ CONTOS pertencente ao sócio ANTÓNIO ALMEIDA DA CRUZ, uma de CINQUENTA CONTOS pertencente à sócia ODETE MARIA GONÇALVES LEITE GRAÇA e uma de QUARENTA CONTOS pertencente ao sócio MANUEL SALVADOR MAIA DE PINHO.

4.º
1- A gerência fica confiada ao sócio ANTÓNIO ALMEIDA DA CRUZ, bastando a sua assinatura ou intervenção para obrigar a sociedade.

2- Em ampliação dos respectivos poderes poderá a gerência confessar, desistir ou transigir livremente em juízo, trocar ou alienar viaturas automóveis ou bens imobiliários de e para a sociedade.

5.º
Qualquer sócio poderá ceder livre, total ou parcialmente a sua quota, mesmo a estranhos à sociedade, reconhecendo-se neste último caso o direito de preferência aos restantes sócios.

6.º
Por falecimento de qualquer dos sócios a sociedade continuará com os sobreviventes e com os interessados na herança do falecido, devendo estes escolher entre si um que perante ela os represente.

7.º
1- A sociedade poderá amortizar as quotas que forem judicialmente vendidas.

2- O valor da quota para efeitos de amortização será o que resultar do último balanço aprovado e será pago a quem a ele tiver direito, em duas prestações iguais e sucessivas, vencendo-se a primeira seis meses após a data da deliberação da amortização e a segunda no último dia do semestre seguinte.

3- A deliberação da amortização deverá ser tomada no prazo de noventa dias após a sociedade ter conhecimento da venda, sob pena de a quota se considerar transmitida.

8.º
Sempre que a Lei não exija imperativamente outras formalidades, as assembleias gerais serão convocadas mediante carta registada endereçada aos sócios com a antecedência não inferior a quinze dias.

9.º
Dissolvida a sociedade, a liquidação far-se-á abrindo-se entre os sócios licitação do estabelecimento em globo; com todo o seu activo e passivo, adjudicando-se ao que mais oferecer por ele. O produto obtido será repartido pelos sócios na proporção das suas quotas.

Está conforme o original. Contém 4 folhas.
Conservatória do Registo Comercial.
Espinho, 24 de Maio de 1993.

A ajudante,
Rosa Paula da Silva Maia

**VENDE-SE APARTAMENTOS
EM ESPINHO**

Informa: Rua 19 n.º 1158 - R/C

Telef.: 72 85 73

**LAPODENTE - LABORATÓRIO DE PRÓTESE
DENTÁRIA DE ESPINHO, LIMITADA**

Conservatória do Registo Comercial de Espinho N.º da Matrícula 00657/890524 N.º de Identificação da Pessoa Colectiva 502 163 682 N.º de Inscrição 09 N.º e data da apresentação Ap. 12/93.05.14

Rosa Paula da Silva Maia, 2.ª Ajudante da Conservatória do Registo Comercial de Espinho, CERTIFICO que em relação à sociedade em epígrafe foram alterados os art.ºs 1.º, 3.º e 4.º do respectivo contrato, ficando este, em consequência, com a seguinte redacção:

ARTIGO 1.º

A sociedade adopta a denominação "LAPODENTE-LABORATÓRIO DE PRÓTESE DENTÁRIA DE ESPINHO, Ld.º", com sede na rua 14, n.º 648, 1.º andar traseiras, sala B, desta freguesia e concelho de Espinho;

ARTIGO 3.º

O capital social, integralmente realizado em dinheiro e outros valores constantes da escrita social, é de MIL E DUZENTOS CONTOS e corresponde à soma de quatro quotas de trezentos contos, pertencendo uma a cada um deles ÂNGELO FILIPE NATÁRIO CARVALHO, RAÚL JORGE NATÁRIO DE CARVALHO, ANTÓNIO MANUEL NATÁRIO DE CARVALHO e MARIA LUCINDA DOS SANTOS CARVALHO PINTO; e

ARTIGO 4.º

A gerência da sociedade, dispensada de caução e remuneração ou não, conforme for deliberado em assembleia geral, fica afecta a todos os sócios, sendo necessárias as assinaturas de dois gerentes para obrigar a sociedade em todos os seus actos e contratos e a representar em juízo, activa e passivamente. Para os actos de mero expediente, basta a assinatura de um gerente;

§ Único - Em ampliação aos poderes normais de gerência, os gerentes poderão comprar e vender quaisquer bens, dar ou tomar de arrendamento quaisquer prédios e dar ou tomar de tespasse quaisquer estabelecimentos comerciais.

O texto do contrato na sua redacção actualizada, ficou depositado na pasta respectiva. Está conforme o original.

Contém 3 folhas.
Conservatória do Registo Comercial.
Espinho, 20 de Maio de 1993.

A ajudante,
Rosa Paula da Silva Maia

PRESIDENTE DA ASSOCIAÇÃO DE FUTEBOL POPULAR CONTESTA AFIRMAÇÕES DE FERNANDO "PASSOS" A "DE"

A propósito da entrevista publicada no passado dia 9 no nosso jornal, com o presidente do Clube Académico de Espinho, Fernando "Passos", o presidente da Associação de Futebol Popular do Concelho de Espinho (AFPCE), Fernando Gomes Fernandes enviou o seguinte esclarecimento:

«1 - O senhor Fernando "Passos", antes de fazer qualquer afirmação quanto às pessoas que se movimentam no futebol popular do concelho de Espinho, devia, em primeiro lugar, ter respeito por quem fez algo e por aqueles que continuam a fazer.

2 - Afirmar que há falta de dignidade em algumas pessoas do futebol popular são afirmações gratuitas, que merecem da minha parte o mais vivo repúdio tendo em conta que estas insinuações, ferem todas as pessoas inseridas na AFPCE, desde dirigentes dos clubes filiados, equipas de arbitragem e atletas.

3 - Dizer que o futebol popular está mal é simplesmente lamentável, pois o senhor Fernando "Passos" revela quanto desconhece na

totalidade o que representa a AFPCE em termos desportivos para o concelho de Espinho.

4 - Revela ainda desconhecer quanto valor humano têm todos aqueles, sem excepção, que se movimentam no futebol popular, procurando dar o seu melhor, dia a dia, semana a semana e ano a ano.

5 - Quanto às equipas de arbitragem do futebol popular, cumpre-me dizer-lhe que os homens nomeados para dirigir os jogos jornada a jornada, são aqueles que devem merecer o máximo respeito de todos, pois a sua missão é a mais difícil, tendo em conta as condições em que a desempenham, gratuitamente e sem qualquer segurança.

6 - Quanto à violência no futebol popular, ela poderá ser um facto de certa forma, mas também é evidente que ela, de época para época, tem diminuído, com as medidas disciplinares aprovadas por todos os clubes e consignadas no RGI. Aos dirigentes da AFPCE só compete aplicá-las aos prevericadores. Compete às direcções dos clubes,

treinadores e atletas nas suas colectividades, impôr o fim à violência, pois atirar as responsabilidades para os outros é o mais fácil, quando não somos capazes de olhar para nós próprios, ou seja, para os nossos clubes.

7 - Sobre a distribuição do subsídio aos clubes que a AFPCE recebe da Câmara Municipal de Espinho para a realização dos campeonatos de seniores, veteranos e juvenis, o senhor Fernando "Passos", mais uma vez, revela a sua falta de conhecimento para falar do futebol popular da forma tão leviana como o faz. Tem muito que aprender e trabalhar para ter um conhecimento profundo do que foi e o que hoje é a AFPCE nestes 10 anos de serviços prestados aos desporto do concelho de Espinho.

8 - Para terminar, e para o senhor Fernando "Passos" começar a tomar conhecimento e falar com dados do que é hoje a AFPCE, cumpre-me dizer-lhe, que fazem parte dela 24 clubes (12 da 1ª divisão e 12 da 2ª divisão), oito equipas de veteranos,

10 equipas de juvenis, e os clubes não pagam qualquer valor para participarem nestes campeonatos e que para o efeito são necessários campos de futebol e balneários, para além das despesas administrativas, de troféus para as equipas participantes e outras.

Como presidente da direcção da AFPCE, só pretendi demonstrar ao senhor

Fernando "Passos" que todos os dirigentes dos clubes filiados, e todas as equipas de arbitragem, devem ser tratados com o máximo de respeito face à dignidade que têm demonstrado no trabalho que têm realizado para o engrandecimento do futebol popular do concelho de Espinho.

Fernando Gomes Fernandes»

FUTEBOL POPULAR

Realizou-se no passado fim-se-semana a penúltima jornada do futebol popular. Eis os resultados e os jogos da última jornada:

Resultados	
1ª Divisão	2ª Divisão
Ag. Anta-R. Largo 2-1	Cruzeiro-G.D. Outeiros 0-0
Ag. Paramos-Cantinho 0-1	D. Regresso-Ronda 0-5
Idanha-Magos 2-1	Canários-G.P. Anta 3-1
Académico-Corredoura 4-1	E. Vermelhas-S. Esmojães 1-2
Cantinho-Leões 1-2	D.P. Anta-Juv. Outeiros 3-4
Juv Paramos-Ass. Esmojães 1-0	Novasemente-Império 5-1

1ª Divisão	2ª Divisão
(Sábado)	(Sábado)
Cantinho - Corredoura	Est. Vermelhas - Juv. Outeiros
Ag. Paramos - Ag. Anta	D. Regresso - D. P. Anta
Idanha - Ass. Esmojães	Ronda - Outeiros
(Domingo)	(Domingo)
Juv. Paramos - Rio Largo	Canários - Império
Leões - Académico	E. P. Anta - Sp. Esmojães
Magos - Guetim	Novasemente - Cruzeiro

CORONEL ARMANDO JACINTO ELEITO PRESIDENTE DA ACADÉMICA

Em recente assembleia eleitoral, o coronel Armando José Teixeira Jacinto foi eleito presidente da direcção da Associação Académica de Espinho para o biênio 1993/94.

Eis os restantes corpos gerentes do clube:

Assembleia Geral - Presidente, dr. Alfredo Virgíneo Barros Pereira; vice-presidente, António Ferreira Gaio; 1º secretário, Carlos Léo da Fonseca; 2º secretário, Marçal Ferreira Pinto Cardoso.

Conselho Fiscal - Presidente, dr. Joaquim Fernando Marques Reis; relator, Eugénio António Leite Santos; secretário, Álvaro Carvalho e Sousa.

Direcção - Presidente, coronel Armando José Teixeira Jacinto; vice-presidentes, António Catarino de Araújo e eng. Artur Manuel Oliveira Rocha; 1º tesoureiro, Filomeno Paiva Freixo Oliveira; 2º tesoureiro, Ricardo Manuel Silva e Sá; secretário, Maria Luísa Rodrigues Duarte Lima; vogais, José Manuel Nery Neto, Luís Ilídio Ferreira Maia e José António Amorim dos Santos Beleza.

CENTRO BRITÂNICO DE ESPINHO

Rua 19, N.º 833/855 - Sala G - 4500 ESPINHO - Telef. 728517 DE
LAURA EMÍLIA DE MIRANDA FERRAZ MAGALHÃES e ROGÉRIA VIEIRA PINTO GOMES
«Mrs. MAGALHÃES» «Mrs. GOMES»

Comunica que os alunos na lista abaixo mencionados, poderão receber o diploma no dia, 25, Sexta-feira, pelas 18.30 horas.

FIRST CERTIFICATE IN ENGLISH F.C.E.

- Álvaro Manuel Gomes Ramalho
- Arlindo de Oliveira Madureira
- Joana Catarina Martins Mendes
- Joana Soares e Silva Nunes dos Santos
- José Júlio Silva Pereira
- Margarida Ermelinda Lima de Novais
- Maria Olga da Silva Monteiro Fonseca Loureiro
- Nuno Miguel Lima dos Santos
- Sandra Maria Couto Marques
- Susana Maria da Silva Ferreira Ribeiro
- Alcides Perestrelo Lima
- Claudia Mónica Bastos Teixeira Lopes
- Natália Sofia da Costa Ramalho
- João Paulo Sobral do Couto Silva Carapeto

CAMBRIDGE PROFICIENCY IN ENGLISH C.P.E.

- Carlos Eduardo de Almeida Amaro
- Generosa da Silva Tavares
- José Guilherme de Almeida Amaro
- Nuno Miguel Ferreira Moraes
- Nuno Miguel Rebelo Rechena
- Ana Luísa Góis Lopes
- José António de Oliveira Coelho
- Paula Alexandra de Jesus Moreira
- Luís Joaquim Ferreira Rodrigues Pinto

CAMPANHA DE VERAO

Compre agora a sua

CAMARA FILMAR

Por 9.500\$00/mes Apenas!...

Coutos

electrodomesticos - ESPINHO

“Transmissão de poderes” no Lions de Espinho

MAIS DE TRINTA MIL CONTOS EM DONATIVOS JÁ FORAM DISTRIBUÍDOS PELO CLUBE!

No passado sábado, dia 19, no Hotel Praia Golfe, teve lugar a cerimónia de “transmissão de poderes”, ou seja a tomada de posse da nova direcção dos Lions para o ano lionístico de 1993/4.

Assim, o presidente cesa-nte, Carlos Ferreira, entregou ao seu sucessor, Eng.º Guy Viseu, o emblema que, simbolicamente, lhe dá poderes para gerir os destinos do prestigiado clube de serviço da nossa cidade.

Carlos Ferreira fez um balanço sintético da vida do clube durante os últimos 12 meses, tendo manifestado o seu reconhecimento e gratidão às “companheiras” e “companheiros” que mais se empenharam nas realizações humanitárias e filantrópicas levadas a cabo em prol dos mais carenciados.

Lembrou, a propósito, que a simples cedência gratuita da “Quinta dos bons amigos”, nos Altos Céus, propriedade do companheiro Joaquim Tavares, para a realização do tradicional arraial minhoto, ao longo dos últimos 15 anos, permitiu ao clube ali arrecadar cerca de 6.000 contos!

Mas a acção altamente meritória e louvável do Lions não se fica por estes 6.000 contos. Outras importantes realizações têm sido levadas a cabo desde as de âmbito cultural até às de angariação de fundos, donde resulta que o Lions de Espinho já distribuiu durante a sua existência de 15 anos, mais de 30.000 contos!

Desde as corporações de bombeiros até ao Lar da Terceira Idade, passando pelo Patronato, Cerciespinho, Centros de Recuperação de Drogados, Igreja Matriz, subsídios a deficientes, estudantes de débeis posses, pobreza envergonhada e Centro de Saúde de Espinho, todos têm sido contemplados com os fundos que o Lions vão conseguindo amealhar com as suas realiza-

ções.

Por sua vez, o presidente empossado, Guy Viseu, visivelmente emocionado, prometeu envidar os melhores esforços no sentido de ser digno sucessor dos presidentes que o antecederam e exortou todas as “companheiras” e “companhei-

ros” para que o ajudem a levar a cabo os projectos que tem em mente e que se traduzem em:



- estreitar ainda mais os já excelentes laços de amizade que unem todos os sócios do clube;

- dar a conhecer à população espinhense o que são e o que fazem os lions;

- conseguir, quer junto das autoridades locais, quer junto dos cidadãos de alma lavada e coração generoso, um simples apartamento ou uma modesta sala que possa servir de escritório, secretaria e sede aos Lions Clube de Espinho.

“Um Clube como o nosso, com tanto bem espalhado à sua volta, não pode continuar a transportar debaixo do braço o arquivo, as bandeiras, as condecorações e o seu modesto espólio” - disse Guy Viseu!

A propósito dos objectivos

COMANDANTE BRANQUINHO RUIVO FOI HOMENAGEADO PELA “LIGA”

O Comandante do Regimento de Engenharia de Espinho, coronel Branquinho Ruivo foi alvo de um jantar de homenagem que teve lugar no pretérito dia 19, no Casino Solverde.

A organização esteve a cargo do Núcleo de Espinho da Liga dos Combatentes, que pretendeu desta forma enaltecer o espírito de colaboração do Comandante, pautando as suas atitudes por um grande apreço pelo diálogo.

O homenageado cessará brevemente as suas funções de comando no REE, seguindo para o Instituto de Altos Estudos Militares para a frequência do curso de acesso à formação a oficial general.

Na referida homenagem, estiveram presentes o general Altino de Magalhães, presidente da Direcção Central da Liga dos Combatentes, além de representantes da Câmara Municipal de Espinho, Bombeiros Voluntários de Espinho e Espinhenses e membros da Comissão Directiva do Núcleo de Espinho.

levada a cabo por um especialista de renome mundial.

O avô deste jovem, dada a precária situação, dos pais, viu-se obrigado a hipotecar a única coisa de valor que possuía - a casa onde vive - para fazer face a tão vultuosa despesa - cerca de 4.000 contos - depois de ter

batido, ingloriamente, à porta de todos os organismos oficiais, de carácter social!

Esse avô generoso, disse Guy Viseu, não pode perder a casa que hipotecou! “Se os serviços oficiais não são sensíveis aos dramas da sociedade, terá de ser a população a substituí-los e a pagar as suas vezes”!

Oportunamente, os lions irão contactar a administração deste jornal para que seja feita uma reportagem detalhada do

problema e para que todos os seus leitores conheçam em pormenor a gravidade da situação e a urgência em resolvê-la.

Dentro de pouco tempo, “DE” voltará a este assunto com o desenvolvimento que se justifica.

Para já, parabéns à direcção dos Lions que cessa as suas funções, felicidades para os que lhe sucedem e os votos de que continuem a trilhar os caminhos que dignificam o homem: **fazer bem sem olhar a quem!**

No domingo

GRANDE FESTIVAL AÉREO NA BASE DE MACEDA

Integrado nas comemorações do 41º aniversário da Força Aérea Portuguesa, vai decorrer, no domingo, na Base Aérea de Maceda um Festival Aéreo internacional que incluirá demonstrações de pára-quedismo.

No festival participam meios aéreos de Portugal, Alemanha, Bélgica, Espanha, Estados Unidos, França, Holanda, Itália, Reino Unido e a patrulha acrobática da Força Aérea de Marrocos.

No Rio Largo

A GRANDE NOITE DE S. JOÃO

Os festejos do S. João do Rio Largo prosseguem hoje com a realização da grande noite, que será marcada por uma grandiosa sessão de fogo de artifício e pela actuação do famoso agrupamento musical, SOS.

Já nos dias anteriores, acorreu ao Rio Largo um grande número de espinhenses, e não só, que têm-se divertido com os martelinhos e com o alho porro. Os pares juntam-se perto do palco onde actua o agrupamento musical “de serviço” para

darem o seu pézinho de dança.

Eis o programa:

Quarta-feira, dia 23 - Grande noite com o conjunto “SOS”, até às 00h30, seguindo-se uma grandiosa sessão de fogo de artifício.

Quinta-feira, dia 24 - As 22 horas, folclore com o Rancho Fausto Neves da Casa de Espinho do Rio de Janeiro (Brasil) e com o Rancho Nossa Senhora dos Altos Céus. Uma monumental descarga de morteiros encerrará as festas.

SEMANÁRIO REGISTADO
NA DIRECÇÃO-GERAL DE COMUNICAÇÃO SOCIAL SOB O Nº 41/37
FUNDADO EM 27 DE MARÇO DE 1932 POR BENJAMIM DA COSTA DIAS

DEFESA ESPINHO

PROPRIEDADE DA EMPES - EMPRESA DE PUBLICIDADE DE ESPINHO, LDA., MATRICULADA NA CONSERVATÓRIA DO REGISTO COMERCIAL DE ESPINHO SOB O Nº 59, FOLHAS 30 DO LIVRO C-1, COM O CAPITAL SOCIAL REALIZADO DE UM MILHÃO E QUARENTA MIL ESCUDOS □ REDACÇÃO E ADMINISTRAÇÃO NA RUA 26, Nº 601, 2º ESQUERDO, APARTADO 39, 4501 ESPINHO CODEX - TELEFONE 721525 □ MAQUETAGEM, PAGINAÇÃO ELECTRÓNICA E FOTOMONTAGEM EM “DEFESA DE ESPINHO” □ IMPRESSÃO - NAVEPRINTER, INDÚSTRIA GRÁFICA DO NORTE, SA - E.N. 14 (km 7,05) - Apt. 121 - 4471 MAIA Codex - Tels. 9411085-9485631-9485564 - Fax 9411084 □ TIRAGEM MÉDIA DE 3.500 EXEMPLARES □ DEPÓSITO LEGAL Nº 1604/83 □ MEMBRO DO IPIR - INSTITUTO PORTUGUÊS DE IMPRENSA REGIONAL

APARTADO 39
4501 ESPINHO CODEX
PORTE PAGO