

DEFESA DE ESPINHO



APARTADO 39
4501 ESPINHO CODEX
PORTE PAGO
ANO 62 • NÚMERO 3252
28 DE JULHO 1994
PREÇO: 90\$00 (IVA incluído)



DIRECTOR: ALVARO GRAÇA

SEMANÁRIO

FUNDADOR: BENJAMIM COSTA DIAS

Concessionários descontentes

Julho não tem “aquecido” as praias centrais



AM ratifica primeira revisão do Plano de Actividades e Orçamento

pág. 6 e 7



Luís Torres (PSN)
- um social-democrata
que não abdica
da sua “independência”

pág. 2 e 3



No Casino Solverde

Aniversário do Curral da Mula
teve a presença do Quim Barreiros

última



Mais de três horas de emissão

“Antena 1” levou Espinho a “todo o mundo”

Luís Torres (independente pelo PSN)

A nossa entrevista de hoje resultou, quase, de um acidente. Foi na quarta feira passada um bocado antes de começarem os trabalhos da Assembleia Municipal, quando entrávamos nos paços do concelho; fomos apanhados por um boa-noite sonante.

Não que não seja habitual os vogais e as pessoas que vão assistir aos trabalhos se cumprimentarem, calorosamente, por vezes, e até confraternizarem antes, nos intervalos e depois dos trabalhos e muito menos queremos significar que o nosso entrevistado não seja uma pessoa conhecida pela sua urbanidade... Não foi isso. Sem intenção, trazíamo-lo debaixo d'olho, enquanto deputado municipal - independente, acrescenta-se - por um partido sem grande significado na cena política nacional mas com posição determinante nos órgãos municipais. Víamo-lo pouco interventor, avaro de gestos e palavras, aparentando um certo desinteresse - real ou imaginário - algum fastio pela luta política que naquele órgão se trava e tínhamos pensado que lhe havíamos de ir à fala.

O tal boa-noite foi o mote para a conversa que, em entrevista formal, tivemos com Luís Torres, espinhense do Rio Largo, bancário...

...e viúvo, infelizmente! E talvez tenha sido esse o motivo porque me comecei a dedicar mais à política e a outras actividades de interesse social; a partir de 1993 não contava meter-me em absolutamente nada, mas as coisas aconteceram...

- Foi apanhado pelas circunstâncias.

- Exacto. Sabendo da minha disponibilidade e da necessidade em me ocupar para esquecer, um grupo de amigos de vários quadrantes políticos entendeu que eu devia integrar a lista de candi-

datos pelo PSN.

- No entanto parece-nos que na Assembleia, o Luís Torres não estará lá muito à vontade, antes um tanto contrafeito, apático, diríamos. É isso?

- Não é, mas, com todo o respeito que me merecem os meus colegas penso que não estava preparado para o ambiente que se lá vive. Penso que há demasiado lavar de roupa suja a que não estava habituado.

- Roupa suja talvez não seja assim tanto, que na nossa opinião os deputados têm, nessa matéria, um comportamento exemplar.

- Mas demoram demasiado tempo em definir o que pretendem.

- Ou será que esse aparen-

te - ou real - desinteresse pelos trabalhos não revelam alguma desilusão anterior?

- Também poderá haver, não nego

Social democrata militante

- O Luís Torres era e continua, apesar de se ter candidatado como independente pelo PSN, a ser social democrata militante. É verdade, não é?

- É exacto, mas não tenho nada a ver com a guerra...

- Mas votou nas últimas concelhias em que foi eleito Adérito Santos?

- Votei, sim senhor!

- Mas isso, para nós, é incompreensível... Não se devia ter desligado do PSD?

- Não é não. São coisas

totalmente diferentes; em termos de eleições autárquicas o comportamento de um cidadão não tem ou não deveria ter nada a ver com a sua filiação partidária. A pessoa pode estar filiada no partido A, B ou C e na hora da verdade vai pôr a cruzinha onde lhe diz a sua consciência. Sou um social democrata de raiz, amo a minha terra e as minhas gentes e é por elas que me mantenho o que era e, repito,

de concordar que não é lá muito coerente...

- E fui o último a saber que era candidato. Não estava cá e meteram-me lá sem eu saber. Soube por uma pessoa estranha mas depois alguns elementos da candidatura abordaram-me e disseram-me que se tinham lembrado de mim porque eu era uma pessoa muito dedicada às coisas de Espinho e que a ideia, a meta da candidatura era defender os inte-

co. Na fase da candidatura e da campanha talvez houvesse mais entendimento. Éramos - e somos - um grupo de amigos que nos conhecíamos muito bem, pessoas idóneas com capacidade, as pessoas também assim entenderam a tal ponto que nos deram um vereador, Rolando de Sousa, que até tem substituído o presidente da Câmara e a representação que se conhece na Assembleia Municipal.



não tenho nada a ver com guerras...

- Mas manter-se filiado no PSD e aparecer candidato pelo PSN, embora com o estatuto de independente, tem

resses de Espinho e, assim, eu anuí, que outra coisa não tenho feito na minha vida.

- Constituiu-se, então, um grupo de cidadãos sob a bandeira do PSN e é legítimo pensar que se entenderam em termos de objectivos e estratégia. No entanto, hoje em dia, parece que as coisas já não serão tão claras...

PSN - um grupo muito parado...

- Ora bem. Vou ser fran-

- Tudo em nome do PSN, embora com o estatuto de independentes. E o PSN acaba por aí. O vosso grupo não está a perder ou tende a perder homogeneidade e eficiência.

- Ora bem, nenhum de nós é filiado nesse partido e nada tem a ver com ele. Respeitamos. Quanto ao aparentarmos alguma desorganização... é possível. Já falei com os meus colegas e a partir de um de Setembro penso que as coisas têm de

SALVÉ 02/08/94

Sabino Vieira de Sá

Seu filho José Maria, esposa e netos, vêm por este meio desejá-lhe felicidades pela passagem das suas 82 primaveras e que esta data se prolongue por muitos e bons anos.



SALVÉ

**Esmeraldina Gonçalves Zagala
Augusto Simões Ferreira**



06/08/94



31/07/94

Suas filhas, genros e netos desejam-lhes muitas felicidades na passagem das suas 70 primaveras, e que estas datas se repitam por muitos e bons anos.

**Em Paços de Brandão
Passa-se**

Loja de artigos de decoração,
no Lugar do Monte de Cima,
a 100 metros da estação

☎ (02) 731 25 56

SALVÉ 03/08/94

Delfin Rocha

Teus avós desejam-te muitas felicidades na passagem de mais um aniversário na companhia de teus pais e irmão.



AEROSOLTUR
VIAGENS E TURISMO

CONHEÇA O MUNDO ATRAVÉS DE NÓS

- Viagens de Avião (Turismo ou Negócios) • Navio (Cruzeiros)
- Comboio • Excursões em Autopullman • Reserva de Hóteis e Apartamentos • Rent-a-Car • Obtenção de Passaportes e Vistos

PORTUGAL
Rua 26 N.º 667 — 4500 ESPINHO
☎ 725302 - 725327 • Telex 28316 ARSOL

BRASIL
• Pimelró Agência de Viagens, Lda.
Rua Alcântara Machado, 36-s — 1009 RIO DE JANEIRO
☎ 233-3180 - 233-3229

VENEZUELA
• Agência de Viagens Atlas
Manduca a Puente Yanes - Edifício Polo Azul CARACAS 1011
☎ 5614055 - 5614111 • Telex 29938 ATLAS

Spanhado pela política

mudar e vão mudar mesmo. Note que nunca mais reunimos depois das eleições. Também não temos local onde nos possamos juntar e discutir os problemas do dia a dia de Espinho.

- Será talvez por isso que os deputados do PSN têm estado muito parados, não apresentam moções nem recomendações, entram pouco nas discussões...

- Mas isso tem outra explicação. Pessoalmente defendendo mais que é mais útil levantar directamente os problemas junto dos responsáveis pelos pelouros. É mais eficaz do que apresentar moções e recomendações. Qualquer proposta levada à Assembleia Municipal leva sempre meia hora, uma hora e às vezes mais de discussão e o resultado nem sempre justifica o tempo perdido.

- Mas isso é esvaziar a Assembleia Municipal das suas funções e o Luis Torres não está muito virado para

discussões...

- Para já não estou mas até poderei vir a estar se houver mais moderação.

- O Luis Torres não é, afinal, um vogal assim tão distante e desinteressado como aparenta.

- Pois não sou. Tenho andado muito cansado por afazeres profissionais e outras actividades e até já faltei uma vez. Há tempos sentei-me a ver o futebol na televisão até à hora da Assembleia. Adormeci e só acordei à meia noite. Faltei também a uma reunião de trabalho por causa das taxas; voltei a dormecer. Mas não é menos interesse da minha parte ou falta de respeito pela Assembleia.

O PSN apoia quem?

- Quem é que o grupo de independentes do PSN apoia se é que apoia, incondicionalmente algum partido? Estão com a Câmara?

- Não apoiamos incondicional e especificamente ninguém. Depende das propostas, tendo em vista os interesses de Espinho. Temos distribuído equitativamente os nossos votos. Quanto ao apoiar deliberadamente a Câmara, a nossa postura não tem a ver com o facto de termos um vereador...

- Que vos compete apoiar...

- Relativamente!

- (?)

- Se ele tiver propostas que achemos menos correctas...

- Então não há vínculo?

- Não há não senhor.

- Nem disciplina?

- Também não. Há consensos. Se entendermos que havemos de apoiar em conjunto, apoiamos; não havendo cada um é livre de votar.

- Talvez por isso e outras coisas mais o vosso grupo parlamentar ainda não tenha dado para entender a muita gente!

- Compreendo muito bem que não tenha dado para entender mas a partir de um de Setembro, como já disse, penso - e já fiz sentir isso aos meus colegas - as coisas têm de mudar. Vamos procurar trabalhar mais em conjunto, conversar mais as coisas... Quem quer, quer, quem não quer, não quer... Temos de tornar o grupo mais homogéneo sem, contudo, deixar de considerar a regra que foi estabelecida desde o princípio: respeitar as opiniões de cada um.

- Como é que o senhor comenta a seguinte afirmação: "O PSN não apresenta moções e recomendações na Assembleia Municipal porque tem um elemento seu no executivo."

- Falo por mim. Sou social democrata e com todo o respeito que Rolando de Sousa me merece, tenho muita confiança no presidente da Câmara e em toda a Câmara e é com base nes-



se respeito e confiança que pauto o meu comportamento na Assembleia Municipal.

- Para terminar, pergunta-lhe se gosta de política?

- Não, não gosto!

- Mas anda envolvido nela...

- Mas não gosto porque estando na política sou um político de terceira e há os de primeira que vêm com palavras mansas e dão-nos a volta...mas eu sei o que quero!

José Sampaio

Espinho vai ter gás natural

O gás natural é mais barato, não polui, é mais cómodo, é seguro.

Estamos a trabalhar com afinco.

O progresso já não pode esperar.

LUSITÂNIA GÁS

CONCESSIONÁRIA DO SERVIÇO PÚBLICO DE GÁS NA REGIÃO CENTRO

PODE SER UTIL

FARMÁCIAS DE SERVIÇO

Turno B - Quinta-feira, Santos, Rua 19, nº 263; sexta-feira, Paiva, Rua 19, nº 319; sábado, Higiene, Rua 19, nº 293; domingo, Grande Farmácia, Rua 8, nº 1025; segunda-feira, Conceição, Rua S. Tiago, nº 709, Silvalde; terça-feira, Teixeira, Centro Comercial Solverde/1, Avenida 8; quarta-feira, Santos, Rua 19, nº 263.

Freguesias

Anta, Farmácia de Anta, Estrada de Anta, telef. 721109, Paramos, Machado, Estrada 109, telef. 726388.

TRANSPORTES

Autocarros

Para a Boavista - 7h10 (excepto aos sábados e domingos), 10h10, 14h10 e 14h40 (excepto aos sábados e domingos).

Boavista para Espinho - 8 horas (excepto aos sábados e domingos), 11 horas, 15 horas, 17h30 (só aos sábados e domingos), 11 horas, 15 horas, 17h30 (só aos sábados e



Cidade

Bombeiros Voluntários de Espinho, 720005; Bombeiros Voluntários Espinhenses, 720042; Hospital, 720327 e 721141; Polícia de Segurança Pública, 720038; Guarda Nacional Republicana, 720035; Rádio-Táxis Costa Verde, 720118; Rádio-Táxis Unidos, 722232; Táxis Verdemar, 723500; Táxis do Largo José Salvador, 723167; Rádio Táxi União, 728017 ou telemóvel 067 6951034; Repartição de Finanças, 720750; Jornal «Defesa de Espinho» e Agência de Publicidade de Espinho (EMPES), 721525 - Fax, 721525; Centro de Saúde,

domingos) e 18h30 (excepto aos sábados e domingos).

Urbanos

Graciosa-Anta-Graciosa-7h35 (não se efectua aos domingos e feriados); 9h30; 12h35 (não se efectua aos domingos e feriados); 14h40; 16 horas (não se efectua aos domingos e feriados); 17h35; 18h35; 19h40.

Graciosa-Silvalde-Graciosa-7h05 (não se efectua aos domingos e feriados); 9 horas; 12h35 (não se efectua aos domingos e feriados); 13h40; 15h30 (não se efectua aos domingos e feriados); 17h05; 18h05; 19h10; 20h10.

ESTAÇÕES DE ABASTECIMENTO DE COMBUSTÍVEL

Abertas durante 24 horas - BP, na variante da Granja (frente ao Hotel Solverde); REPSOL, Estrada Nac. 109 em Silvalde; GALP, em Cortegaça em Miramar, ambas na Estrada Nacional N.º 109. Abertas das 7 horas às 24 horas - MOBIL, na Rua 19; GALP, na Av. 24; MOBIL, na Rua 19; SHELL, na Rua 62;

721167; Extensão de Saúde da Rua 31, 720664; EDP, 728362; Serviços Municipalizados de Água e Saneamento, 720020 e 720367 (avarias); Câmara Municipal de Espinho, 720020 e 721800; Junta de Freguesia de Espinho, 724418; Registo Civil, 720599; Tribunal Judicial, 722351; Correios, 720355.

Freguesias

Anta - Junta de Freguesia, 726453; Extensão de Saúde, 725810; Paróquia, 720315. **Paramos** - Junta de Freguesia, 722710; Paróquia, 72 2059; Centro Social, 722005. **Guetim** - Junta de Freguesia, 724226; Paróquia, 723478. **Silvalde** - Junta de Freguesia, 724017; Paróquia, 722026; Unidade de Saúde de Silvaldinho, 723642; Unidade de Saúde da Marinha, 723101.

Rosa Albernaz interpela Ministro da Saúde sobre o Hospital de Espinho

A deputada espinhense Rosa Maria Albernaz apresentou recentemente na Assembleia da República um requerimento acerca das obras de beneficiação do Hospital de Espinho, no qual demonstrou publicamente a sua preocupação relativamente à diminuição do número de camas. A deputada socialista interpelou o ministro da Saúde, questionando o papel que será destinado no futuro às unidades hospitalares de Espinho e São Paio de Oleiros.

Eis o teor da interpelação: **As obras de beneficiação do Hospital Distrital de Espinho, agora iniciadas, reconhecendo-se não só necessárias como imprescindíveis ao cabal exercício da sua função como primeira linha de cuidado de saúde de âmbito hospitalar para a população da zona norte do distrito de Aveiro e grande parte do Sul do concelho de Gaia, criaram, no entanto, alguns problemas que urge repensar:**

a) Ao planificar um ratio número camas/volumetria, criando enfermarias quase individuais, num intuito louvável de melhorar as condições de conforto, privacidade e qualidade dos serviços prestados, reduziu-se o número de camas (de 90 para 40) tornando insuficiente a resposta às populações que serve.

b) Mais problemática ainda é a insuficiência relativa de camas e outras infra-estruturas do Hospital. Em nosso entender, as 40 camas agora previstas esgotam-se por completo nas valências médicas, deixando inactivo o bloco operatório (valorizado nas obras em curso) por não ser suficiente a retaguarda do pós-operatório. Realça-se ainda o facto da maior parte, senão a totalidade, do movimento cirúrgico ser de intervenções programadas a exigir um pós-operatório prolongado (cirurgia digestiva e ortopédica).

c) De igual importância se reverte a renovação e actualização do equipamento que, sem se pretender "de ponta", tem que ser modernizado de

acordo com ps actos médicos que tecnicamente estes hospitais se encontram habilitados a realizar particularmente a imagiologia e nomeadamente o controlo de imagem no bloco operatório (radioscopia e ecografia de intervenção).

d) Referimos também o desaproveitamento técnico de alguns recursos humanos, particularmente os afectos a valências a extinguir, já que destinados a desaparecer, não merecem qualquer investimento em termos de equipamento que se encontra já obsoleto.

e) Precopua-nos também o "Serviço de Atendimento Permanente" (SAP), a que as populações "teimosamente chamam urgência hospitalar", que não tendo quadro médico próprio vive quase sistematicamente num sufoco de se encontrar tarefeiros disponíveis.

Perante estas nossas preocupações, nos termos regimentais e constitucionais aplicáveis, dirigimo-nos ao Ministério de Saúde e gostaríamos em concreto de saber:

a) Qual o futuro papel dos Hospitais de Espinho e S. Paio de Oleiros na estrutura hospitalar e para as populações de Aveiro Norte?

b) Que articulação existe, ou entende o Senhor Ministro dever existir, entre os Hospitais de Espinho e S. Paio de Oleiros, particularmente em termos de complementariedade de valências?

c) Que razões e que estudos levaram à conclusão de que, no caso do Hospital de Espinho, seriam suficientes 40 camas em vez das actuais 90.

Não estaria ainda o Senhor Ministro a tempo de repensar esta redução?

d) Como se prevê a actualização e modernização do equipamento indispensável ao exercício de uma medicina de qualidade nestes hospitais?

e) Para quando a redução dos Serviços de Atendimento Permanente, criando qua-

dro de médicos fixos que dispensem o recurso a tarefeiros, sempre difíceis de encontrar, sobretudo no Verão

(período de férias também para eles) altura em que estes hospitais são ainda mais solicitados?

Aprovadas as verbas para a habitação

A dotação de verbas específicas para o projecto de Luta Contra a Pobreza e para o projecto de construção de 48 barracas na zona piscatória - no âmbito do programa de Erradicação das Barracas - constituiu um dos objectivos fundamentais da revisão do Plano de Actividades e do Orçamento da Câmara Municipal de Espinho para 1994, numa decisão unânime do Executivo e da Assembleia Municipal.

Outro dos objectivos relevantes da revisão aprovada apontam para a construção de parques infantis em todas as freguesias e de parques de jogos em alguns locais da cidade, para além do lançamento do início das obras de recuperação da Fábrica Brandão Gomes.

Todavia, os reajustamentos ao orçamento permitirão igualmente a reconstrução de arruamentos, a duplicação das verbas disponibilizar para as Juntas de Freguesia e o início do arranjo de largo fronteiro à Câmara.

Cinanima 94 já "mexe"

O Cinanima - Festival Internacional de Cinema de Animação - atinge, este ano, a sua 18ª edição. Como de costume, de 8 a 13 de Novembro, a cidade de Espinho será a capital europeia do cinema animado, com filmes oriundos das diversas partes do globo.

Para avaliar as obras estará um júri internacional à altura do certame, a comprovar pelos nomes das

personalidades que o compoem Manuel Cintra Ferreira (crítico de cinema do jornal "Expresso" Portugal), Yoresh (professor de Artes, gráfico e designer - Israel), Raoul Servais (presidente da ASIFA Internacional - Bélgica), Piotr Dumala (realizador de cinema de animação - Polónia), Wilson Lazaretti (animador, realizador de cinema de animação - Brasil).

De 29 de Julho a 4 de Agosto "Robin Hood - Heróis em Collants" no Cine-Teatro S. Pedro

A Lenda estava mesmo a pedi-las... "ROBIN HOOD - HERÓIS EM COLLANTS". Um filme de Mel Brooks.

M/12 Anos.

As sessões são de 2ª a 6ª

feira às 15.30 e 21.45 horas. Sábados, Domingos e Feriados às 15.00, 17.45 e 21.45.

Sessões da meia-noite às sextas e sábados às 24.00.



ROBIN HOOD HERÓIS EM COLLANTS

TABELA DAS MARÉS

DIA	29/07	30/07	31/07	01/08	02/08	03/08	04/08
Preia Mar	08.42-21.11	09.40-22.03	10.40-23.10	11.54	00.26-13.06	01.36-14.06	02.32-14.54
Altura	29-29	27-27	26-26	26	25-26	26-28	27-30
Baixa Mar	02.40-14.55	03.23-15.46	04.16-16.53	05.23-18.13	06.36-19.24	08.47-21.18	08.30-21.07
Altura	1.1-1.2	1.3-1.4	1.4-1.5	1.5-1.5	1.5-1.4	1.0-0.9	1.2-1.1

concurso

Com a Verdade M'enganas

RTP

DEFESA DE ESPINHO

Nome

Morada

Localidade Cód. Postal

Idade Profissão

Telefones

Emprego

Casa

ALUGA-SE APARTAMENTO T3

c/ 100 m2 Rua 43 - Junto à Praça de Touros

Quartos c/ roupeiros, 2 banhos, cozinha e sala Renda - 75 c.

Telefone, 72 15 75 de segunda a sexta das 9 às 12 e das 14 às 17 horas

IMPORTANTE: Preencher em letras maiúsculas, recortar pelo traçado, colar num postal dos Correios e enviar para Concurso "COM A VERDADE M'ENGANAS" - Apartado 4316 - 1507 Lisboa Codex

Paranda da Costa Verde

Espinho cada vez mais pobre de acessos rodoviários para o Grande Porto

Não obstante ao indiscutível valor social, económico e histórico, personalizado ainda como parte integrante do espaço geográfico da Área Metropolitana do Porto (AMP), a cidade de Espinho, localizada a poucos quilómetros da capital nortenha, continua numa agonia exasperante, e que ainda não foi devidamente contemplada com acessos condignos para o elevado índice de crescimento que regista, pretensão já reclamada há vários anos e que agora apenas "mandado do lado norte, onde nos depara de um lado, a velha estrada Nacional 109, de tráfego de camións, com percurso sinuoso e afunilado e ainda vítima de várias catástrofes que a deixaram bastante "aleijada" e uma triste realidade. Como "solução", a variante EN-109-1, pela Praia da Granja, que não tem a mesma capacidade de resposta para uma procura cada vez mais empobrecida pela falta de fluidez rodoviária que necessita e, chegados os meses de veraneio, a situação fica mesmo caótica.

concluído, nem se vislumbrando que seja para breve a sua conclusão, o que causa perplexidade por constatar-se que numa obra dessa envergadura não tivesse sido previamente negociada, de norte a sul, a cedência dos terrenos com os respectivos proprietários.

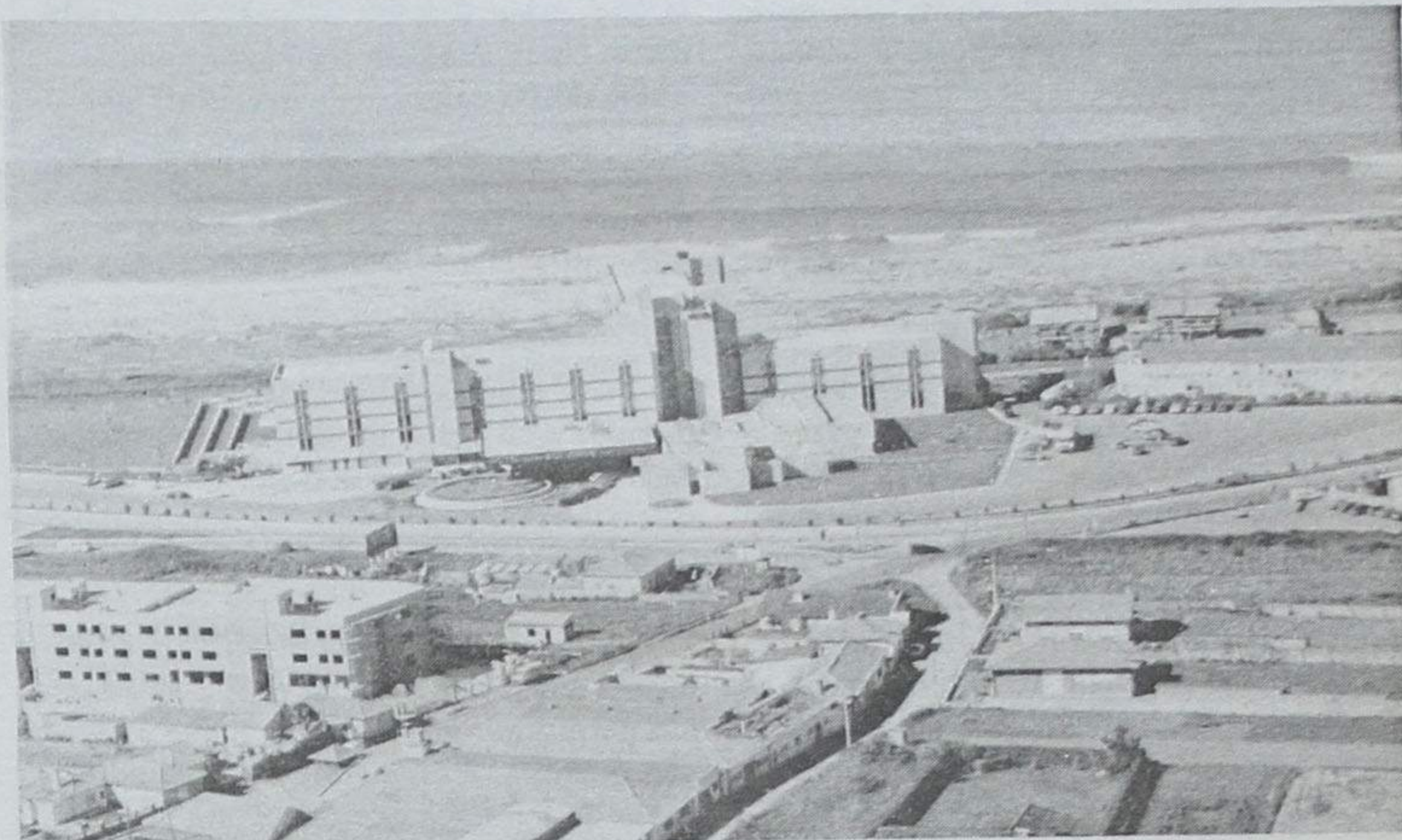
Enquanto isso não acontece e porque o traçado para sul do Juncal já estava ultimado, as entidades oficiais resolveram (e bem) abrir ao trânsito o percurso Juncal-Maceda, para desanuviar o tráfego, a fim de que se possa ir tirando proveito de um melhoramento há muito esperado. Até aqui, tudo bem, tudo maravilha, uma vez que o IC1 veio imprimir maior fluidez e reduzir um pouco o volumoso trânsito que se registava na Avenida 24 (EN-109), facilitando de alguma maneira os acessos a Espinho do lado sul e vice-versa, mas... esqueceram-se os responsáveis que a partir da Rainha da Costa Verde para norte, com o IC1 interrompido no Juncal, o caudal de viaturas iria "desaguar" inevitavelmente na variante da EN-109-1, pela Praia da Granja, "entupindo" ainda mais o entroncamento com a via rápida Espinho-Granja, junto ao Hotel Solverde, o que dá ori-

gens a engarrafamentos monumentais, que só prejudicam o cartaz turístico que se pretende para a nossa cidade, uma vez que ninguém se submete, por sistema, a engarrafamentos desse calibre.

Já há muito tempo que vínhamos a lembrar, com alguma insistência, a necessidade de se procurar regulamentar aquele entroncamento de ruas com sinalização luminosa. Agora, que o caudal duplicou, Espinho vê-se cada vez mais pobre nas ligações para o norte do país, o que enegrece o panorama turístico e reflecte uma enorme pedrada na economia regional.

Espera-se que os autarcas de Espinho e de Vila Nova de Gaia possam pressionar quem de direito, no sentido de ser possível, com urgência, instalar-se um sistema semafórico que ordene a circulação naquela bifurcação, aguardando-se que o problema do IC-1 não se venha a eternizar e que os proprietários dos terrenos a norte do Juncal se compenstrem do importante benefício que a nova auto-estrada representa para o desenvolvimento do litoral-sul do Grande Porto.

A nível de "bons" acessos, Espinho apenas dispõe dos es-



A variante EN-109-1, pela Praia da Granja, que não tem a mínima capacidade de resposta para uma procura elevadíssima, dando origem a "entupimentos" constantes e gigantescos, que causam os mais sérios problemas aos utentes dessa via de comunicação

paços aéreos, desde há décadas, mas nem desses tem sabido tirar proveito, nem para o

turismo nem para a economia regional. Se outros municípios apa-

nhassem estes privilégios...

Agostinho Almeida

MÉDICOS DENTISTAS

**JORGE FERREIRA
BRUNO MORRIS**

SAMS, ADSE, CGD

Telefone, 728693

Edifício S. Pedro - Sala W - Rua 23, n.º 174



LUIZ MEGRE BEÇA & CA., LDA.

CORRETORES DE SEGUROS

(Inscritos no Instituto Nacional de Seguros)

SPECIALIZADOS EM SEGUROS INDUSTRIAIS, INCÊNDIO E LUCROS CESSANTES

LARGO ENG.º ANTÓNIO DE ALMEIDA, 70-8.º x PORTO

Telef. 6000089 • Teleg. ORUGES • Telefax 6000088 • Telex 24951 LUMBE P

INSTITUTO SUPERIOR DE ESPINHO (ISESP)

CURSOS SUPERIORES

- **CONTABILIDADE E INFORMÁTICA**
- **CIÊNCIAS DA COMUNICAÇÃO**
- **GESTÃO HOTELEIRA**
- **TURISMO**

Director: *Dr. Valdemar Martins*

INFORMAÇÕES
INSCRIÇÕES
MATRÍCULAS



RUA 30, N.º 611 - AP.º 443 - ESPINHO
TEL. (02) 731 17 84

* Na última fase de reconhecimento

Revisão Orçamental

- um exercício inútil de conformidade

Esta 1ª revisão do plano de actividades e orçamento municipais - primeira e única, que alterações acontecem a toda a hora - sobre a matriz elaborada em fins de 1993, na circunstância, um pró-forma necessário - e outras que vêm acontecendo anualmente, mais ou menos por estas alturas do ano, tem-se vindo a revelar um exercício gratuito de dialéctica verbal; e redundante, que antes de o ser já o era que nunca até hoje o plenário dos homens decisivos alguma vez foi à mão do que os *homens - bons* decidiram a seu (ou nosso) contento.

A Câmara, com 3 ps's+1 psn de ocasião+1 cdu de meia conveniência para fazer número e de alguma forma justificar a sua, dela, tendência política de esquerda e ainda, 2 psd's muito convenientes ao pluralismo democrático, que José Mota, com a habilidade política que todos lhe reconhecem encostou às *boxes*, não lhes dando quaisquer atribuições além de a de fazer número *útil*, já havia decidido (e *unanimemente* para ser mais bonito) politicamente, claro, trocar uns tostões daqui para ali e de lá para cá a juntar a uns patacos que teriam sobrado do orçamento/93, que não das despesas reais, porque por aí as coisas já se teriam complicado um pouco e não fez mais que fazer presente a sua decisão à Assembleia para que se cumprisse o que, superiormente, está estabelecido.

Foi isso o que aconteceu, como noticiamos noutra local, na quarta feira da semana passada, num prolongamento à moda do último mundial, mas sem pontapés da marca da grande penalidade, que *opessoal* já se queixava - para dentro e não fazer feio - de que era preciso regressar a penates não fossem os menos contumazes apanhados por não terem picado o relógio do ponto a tempo e horas...

Revelou, ou antes, confirmou o deputado Guy Viseu - que entrou com o *desafio* adiantado - como o vogal mais preparado, técnica e teoricamente para contrapor algumas reticências (amigáveis) ao documento em discussão, que continha um infundável amontoado de códigos e números como era de sua natureza. Modesto na apresentação dos seus *galões*, subiu à tribuna e deixou todo o mundo de boca-à-banda:- Tanto daqui mais uma retirada e uma entrada para o mesmo sítio, igual a uma transferência para acolá e mais além. Explicou, *urbi et orbi* o que à Câmara competia fazer em termos simples, fluentes e acessíveis - há muitas formas de esconder sem tapar nada como se tem verificado em alguns programas de televisão e *honnit soít qui mal y pense...* - que o execu-

tivo se limitou a jogar com a hermenéutica dos números e o hermetismo da contabilidade do tipo *01, 02, 03, 04...* para *00, 01, 02...05, 06, 07...* e quem quisesse que fosse lá ver como era, que os partidos tem lá muito boa gente para ler e interpretar...

Os do PS calaram-se, mas corre por aí que teriam *ventriloquado* que o deputado laranja não pretendia outra coisa que mostrar os *galões* de profissional, fazer flores pr'á plateia sem beliscar a obra do seu amigo Rolando de Sousa. Mas lá que entupiu muito boa gente, *useira e vezeira* em fazer render o peixe, disso não temos dúvidas e não estamos a traduzir o fechar do livro e *deixar correr o marfim* de Jorge Carvalho como um baixar de braços que o deputado comunista não se verga perante qualquer cátedra...

Que não se meteu na disputa para não levar as coisas até às tantas - disse-nos. Mas nós permitimo-nos acrescentar que a CDU não queria desagradar ao presidente da Junta de Paramos que anunciara precisar do Orçamento aprovado, quanto antes, por mor de umas dificuldades financeiras da sua Junta e que vinham de outros tempos...

Pela nossa parte, que não somos reconhecidamente sapientes em questões de finanças municipais - e noutras... cá por coisas! - a discussão da 1ª revisão do plano de actividades e orçamento foi uma frustração. Não percebemos nada ou quase nada do que o distinto vogal, Guy Viseu disse; mas não por sua culpa. Deram-nos o documento na hora e não tivemos tempo para lhe passar os olhos e fazer o nosso juízo.

Da Câmara, quando da aprovação, disseram-nos que era cedo; posteriormente esqueceram-se, na Assembleia, da Comunicação Social: num caso e no outro como se fôssemos uns pataratas úteis quando convém, uns desdentados a quem se dá a papa mastigada para não danificar a placa.

Mas, pronto, o assunto está encerrado e a aprovação, que se fez por unanimidade, até nem será discutível: decisões políticas que só responsabilizam quem as toma.

Rolando de Sousa tem tarimba para pôr as coisas inentendíveis para os não iniciados. Guy Viseu foi a excepção necessária; Marisa Fonseca que, como muita elevação, mandou todo o mundo dar uma volta, protestando pelo arrastar dos trabalhos e foi-se porque outros afazeres a obrigavam poucas horas depois, foi outra.

O resto foi um exercício inútil de conformidade... como se espera que aconteça neste piorreico Verão que não atina noutras temperaturas.

José Sampaio

Assembleia Municipal

1ª revisão do Plano de Actividades e Orçamento

No prosseguimento dos trabalhos da 3ª sessão ordinária da Assembleia Municipal se reuniu este órgão autárquico na quarta feira da semana passada, 20 do corrente, a partir das 22h20 - e não 21h30 como estava anunciado, *regimen-*

talmente - para continuar a discutir e votar mais alguns pontos da *Ordem de Trabalhos* e ainda, duas *moções* - podiam ter sido mais ou até menos.

Em relação aos primeiros que é o que mais importa em termos de administração municipal

foram aprovadas a 1ª revisão do Plano de Actividades e Orçamento novo Regulamento Tabela de Taxas e Licenças e não foi por aí na opinião de alguns deputados - com destaque para Marisa Fonseca intervenção passada

Serviço de Informação e Segurança

- uma preocupação e um alerta

A Assembleia Municipal de Espinho exige que se não possam repetir os abusos praticados pelo SIS e que haja um controlo democrático e efectivo sobre todas as entidades que o envolvem, controlo que dê garantias aos portugueses de que as liberdades

e garantias pessoais não estão ameaçadas - foi o teor da *moção* aprovada por

maioria de votos (16) do PS+CDU+PSN+ CDS e a abstenção do presidente da Junta de Anta, que o resto do PSD abandonou a sala para não participar da votação.

Não titulada mas com o objectivo bem determinado, a CDU apresentou à Assembleia

a *moção* supra que nas palavras de Jorge Carvalho, o subscritor da dita, pretendia obter daquele órgão um *voto de preocupação* ao mesmo tempo que pretendia constituir um *alerta* pelo funcionamento do SIS, um *serviço secreto a vigiar, entre outros,*

pacatos cidadãos portugueses, organizações sindicais, movimentos estudantis e até órgãos de soberania.

Acrescentava-se, ainda, no preâmbulo do documento, que *o medo se voltou a instalar em parte da população portuguesa e não há democracia, nem*

liberdade quando os cidadãos secretamente espionados se coarctam a liberdade de expressão, manifestação e à dignidade à indignação e à revolta perante a injustiça e a arbitrariedade.

O PSD considerou a *moção* despropositada nos termos considerados que atingem a raia do ridículo pelo exagero.

CDS apoiou a *moção* com base no argumento de que é preocupante o que tenha a ver com movimentos secretos, propostos a instalação de um *clima de intimidação*, enquanto o PS considerou a *moção* oportuna e sem nenhumas de alarmismo.

Há já em Espinho pessoas que pertencem ao SIS - afirmou Jorge Carvalho que até deu a entender que as conhecia; mas não concretizou.

Junta de Paramos com problemas

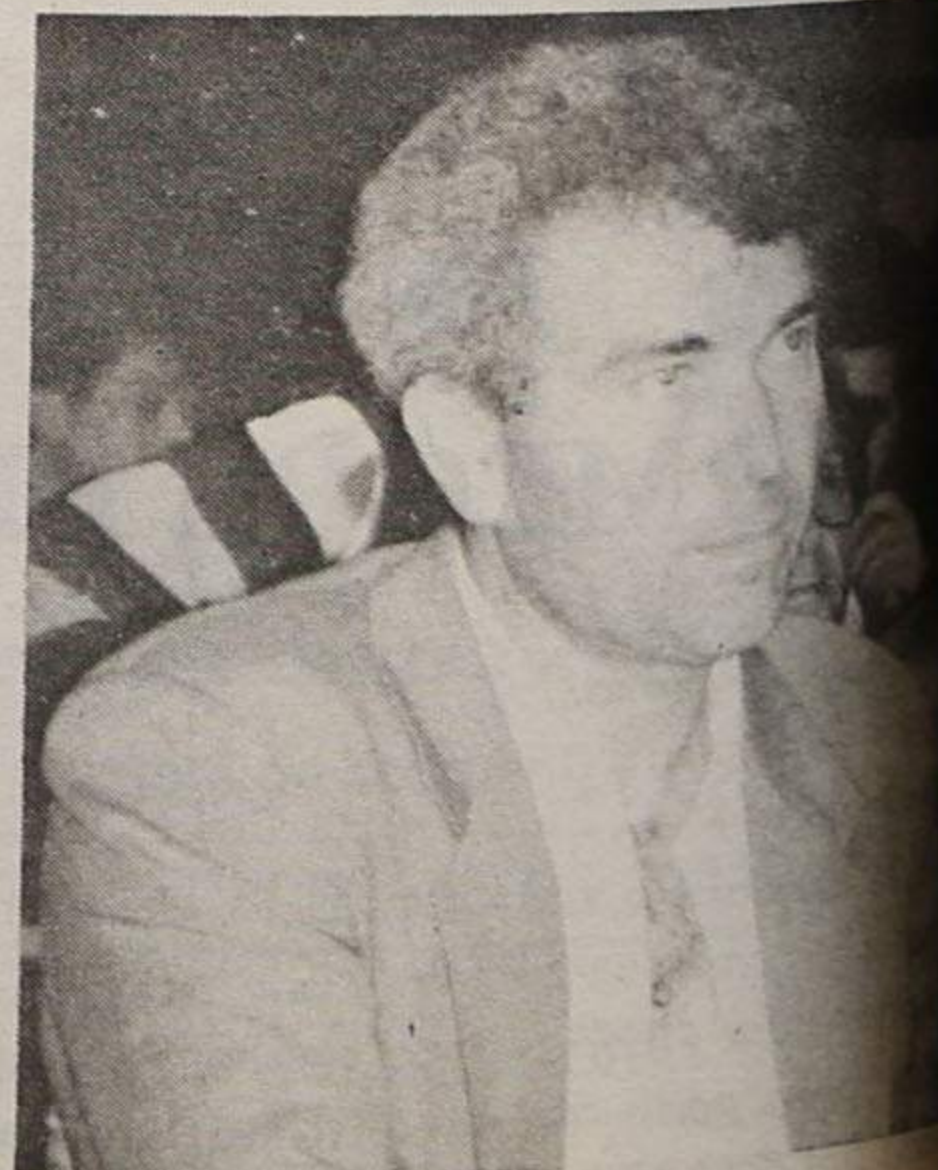
No decorrer dos trabalhos da reunião de 4ª feira passada e no momento em que se devia começar a abordar os pontos da Ordem do Dia, o presidente da Junta de Freguesia de Paramos, temendo que, dado o adiantado da hora, a Assembleia se limitasse a aprovar as taxas e deixasse a revisão para outro dia, propôs a alteração da dita Ordem.

(...) Como presidente da

Junta de freguesia de Paramos estou, seriamente preocupado e considero que é urgente a aprovação da Revisão do Plano de Actividade e orçamento. (...) Esta Junta de Freguesia tem tido sérios problemas. Estamos com cerca de 3 000 contos de obras feitas pelo anterior executivo e nós não temos dinheiro para pagar. Além disso esta Junta precisa de iniciar obras de carácter urgente... Não temos tido actividade

nenhuma e é preciso arregaçar as mangas e fazer alguma coisa (...).

Afinal não foi preciso arregar a Ordem de Trabalhos presidente de Paramos já derá arregaçar as mangas.



Tele-Rocha

Projectos-instalações de gás
Móveis e Electrodomésticos
Cozinhas por medida

Rua 24 - 771 - Tel. (02) 721612
Secção de gás - Rua 31, 469 - ESPINHO
Telef. (02) 720325 - Fax (02) 7310436

CLÍNICA DE MEDICINA DENTÁRIA

Acordos com : PSP, ACASA, CGD, EDP, SAMS, PHILIPS

Dr. Jorge Pacheco - Dr.ª Eva Pacheco - Dr.ª Lígia Ferreira - Dr.ª Palmira Castro - Dr.ª Cristalina Aguiar - Dr.ª Paula Amorim - Dr.ª Maria do Carmo - Dr. Horácio Monteiro da Costa - Cirurgia Estética - Maxilo Facial

ORTOPANTOMOGRAFIA, TELERRADIOGRAFIA, IMPLANTOLOGIA, ORTODONTIA (fixa e removível), PRÓTESE (fixa e removível)

Rua 8 n.º 381-1.º • 4500 ESPINHO • Telef. 722718

Municipal aprovou Plano de Actividades e Orçamento

aprovada do Plano de Actividades e Orçamento. A caixa anexa - se perdeu tempo que os trabalhos se estenderam até muito depois de soarem as doze badaladas da meia noite. Foi uma certa moção da CDU e assinada por Jorge Carvalho que provocou o arrastar da discussão. Também falaremos dela mais à frente.

Sobre a nova tabela de taxas, documento longo e exaustivo e que foi aprovado por unanimidade em consequência do trabalho elaborado por uma comissão de deputados municipais de todos os partidos, que o cidadão vai conhecendo

conforme tiver necessidade de recorrer aos serviços municipais, apenas diremos que registam um agravamento médio de 15%.

Quanto à Revisão, dela não diremos mais do que o executivo explica no preâmbulo do documento proposto à Assembleia Municipal e que este órgão aprovou por unanimidade.

Segundo a informação da Câmara a Revisão resulta essencialmente de:

- Aplicação do saldo da gerência de 1993 que foi de 7 611 964\$00;

- Aumento da previ-

são das receitas correntes em consonância com a actualização da tabela de Taxas;

- Reajustamento do Plano de Actividades.

Acrescenta o documento que estamos a citar que alguns reajustamentos do Plano passam pela introdução do projecto de construção de 48 habitações na Marinha, reconstrução de alguns arruamentos do concelho, lançamento de algumas obras solicitadas pelas Juntas de Freguesia, duplicação das verbas a disponibilizar às Juntas de Freguesia, etc, e que o

financiamento destes novos projectos far-se-á à custa de transferência

de verbas do capítulo do Turismo.

A revisão importa,

tanto na receita como na despesa, em 338 000 contos.

Solidária com o executivo na passagem subterrânea a norte

Deliberou por unanimidade a Assembleia aprovar a moção do CDS, proposta por Correia de Araújo e contida em três pontos:

1- *Congratular-se pelos esforços e diligências que a Câmara desenvolveu junto da CP; 2- Apoiar e solidarizar-se com a Câmara Municipal em todas as acções que ainda se venham a revelar necessárias para ultrapassar a situação; 3 - Solicitar que a Câmara tome de imediato algumas providências no sentido de sensibilizar os utentes para os perigos do atravessamento, designadamente através da colocação de tabuletas avisadores.*

Vinha esta proposta, que o proponente acabou por considerar extemporânea porque fora elaborada desconhecendo que a Câmara já pro-

jectara a passagem desnivelada sugerida, a propósito dos novos parques de estacionamento recentemente criados a norte da cidade, junto ao Pontão, logo nas proximidades da linha férrea com alguns riscos para os utentes que se vejam tentados ao atravessamento da linha à superfície.

Os esforços e os apoios que a Assembleia, apesar de o assunto estar em andamento, patenteou ao executivo, vão, como o leitor percebeu, no sentido de eliminar o risco de atravessamento da linha, pela construção de uma passagem subterrânea de acesso directo dos ditos parques de estacionamento à praia.

Afinal, como diria Jorge Carvalho, *moção só serviu para revelar que a Câmara funciona bem.*

SD considera...
propositada...
contida...
que...
raia...
pelo...
CDS...
com base...
de que é...
que tenha...
mentos...
instalação...
idação...
considerou...
a e sem...
alarmismo.

Marisa Fonseca avisa:
Fazemos
as regras
não
os cumprimos!

Marisa Fonseca, deputada independente pelo PSN não esteve até ao fim da reunião que abandonou um pouco depois da meia noite, revelando um certo inconformismo e alguma tristeza.

(...) Uma questão que para mim é importante é a hora do início dos trabalhos. Se começássemos às 9h30 como está previsto seria muito mais frutífero para todos.

Não é à meia noite e meia hora, para quem se levantou às 8 da manhã e se vai levantar à mesma hora, que se vai começar a discutir assuntos desta importância (Revisão do Plano e Orçamento).

Não pode ser assim! Fazemos as regras e não as cumprimos. Faço um esforço para estar às 9h30 e os trabalhos começaram muito depois das 10. Penso que assim não pode ser e que cada um deve ter um mínimo de responsabilidade (...).



LUSOTUFO
TAPETES CARPETES ALCATIFAS
Telefones Geral: 751760 Contabil.: 751894
Exportação: 751860 Encomendas: 751911
Telex: 22243 ROLAS P * Fax: 751164 CORTEGAÇA



**INSTITUTO SUPERIOR
DE
PAÇOS DE BRANDÃO**

(ÁREA DO GRANDE PORTO)
Reconhecido pela Portaria nº 1119/91 de 29 de Outubro e Portaria 1236/93 de 2 de Dezembro

BACHARELADOS (3 Anos)

- *Relações Públicas e Publicidade*
- *Línguas e Secretariado*
- *Gestão e Contabilidade* - Auditoria
- Informática
- Empresarial
- *Relações Internacionais*
- *Engenharia Química Industrial*

CURSOS DE ESTUDOS SUPERIORES ESPECIALIZADOS
(Equivalente a Licenciatura - 2 Anos)

- *Gestão e Contabilidade*
- *Relações Públicas e Internacionais*

SECRETARIA PARA MATRICULAS E INFORMAÇÕES:

LARGO DA IGREJA - 4535 PAÇOS DE BRANDÃO
TELEF. 02 7451005/9 - FAX 02 7449277

TODOS OS CURSOS ESTÃO HOMOLOGADOS PELO MINISTÉRIO DA EDUCAÇÃO
FEDESPAB - FUNDAÇÃO DE ENSINO E DESENVOLVIMENTO DE PAÇOS DE BRANDÃO

Concessionários confiam em Agosto

Mau tempo e recessão econômica na origem da fraca afluência

Fazendo fé nas palavras da esmagadora maioria dos concessionários e demais funcionários das praias de Espinho, a época estival que decorre está longe de poder corresponder às expectativas legitimamente criadas. Se o ano de 93 foi unanimemente considerado mediano em termos de afluência às praias, o certo é que o actual situa-se claramente abaixo. A tão desejada e preconizada invasão de turistas ainda não aconteceu, para mal dos pecados de todos aqueles ligados ao sector.

Explicações para o "insucesso" parecem não faltar; uns apontam o dedo acusatório às condições climáticas, as quais, no seu entender, afastam as pessoas das praias; outros, constataam que as férias escolares começaram bastante tarde este ano, o que inviabilizou a marcação atempada das barracas pelas famílias. Por último, há quem atribua à recessão económica o panorama negro do sector. Para eles, a retoma é ainda, e tão somente, uma miragem...

Apesar das perspectivas não serem lá muito animadoras, todos estão confiantes na subida dos índices de afluência já no próximo mês.

Jorge Mendonça
(Praia Costa Verde):
"As aulas acabaram tarde"

"A afluência tem sido nitidamente inferior ao ano passado", foi desta forma conclusiva que Jorge Mendonça, concessionário da praia Costa

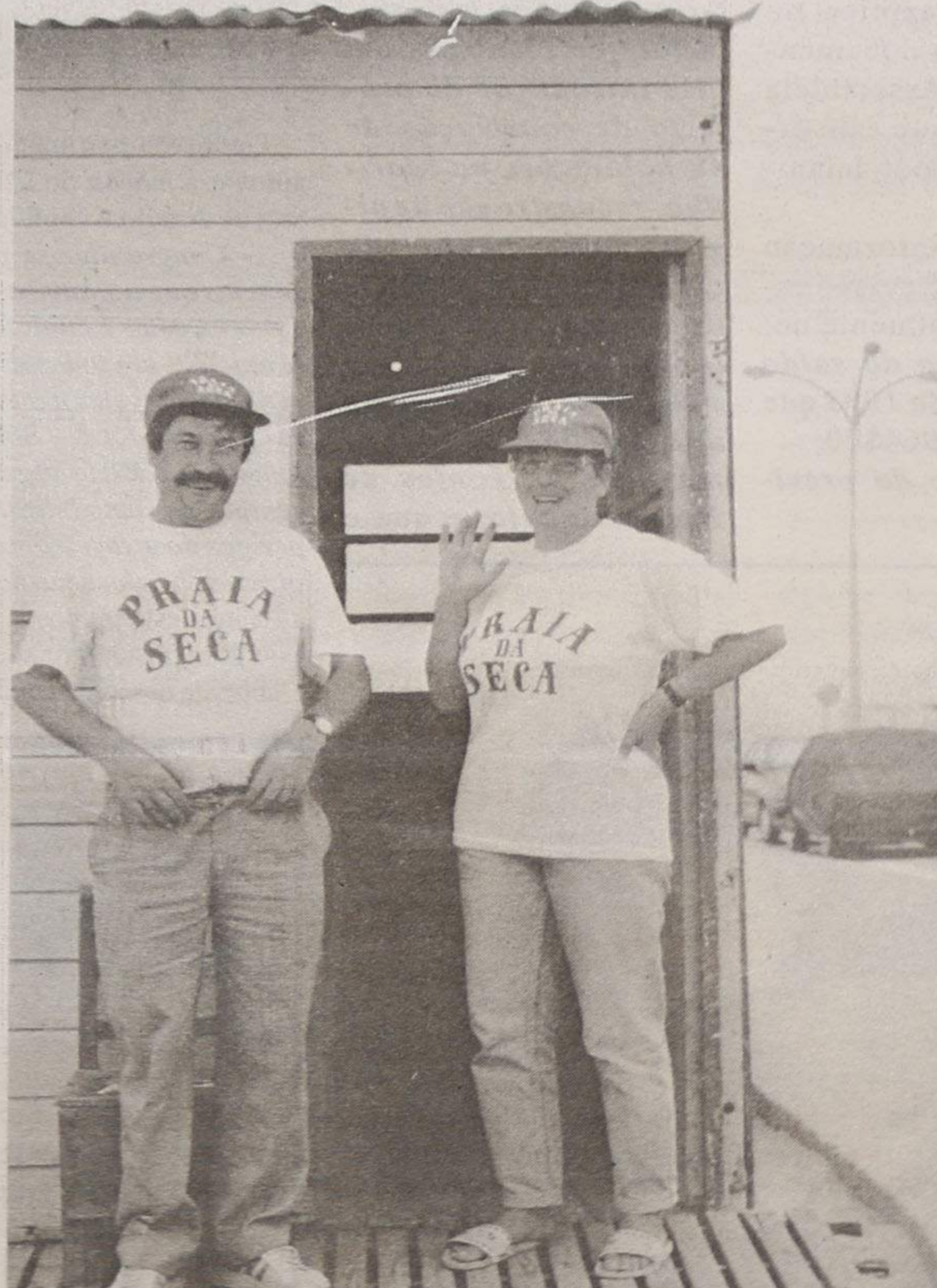
Verde, traçou o panorama desta época estival. Até ao momento, garante o nosso interlocutor, tem sido um ano para esquecer, mas convém lembrar uma série de factores que têm contribuído para a procura diminuta das praias espinhenses: **inexplicavelmente, as aulas acabaram bastante tarde este ano. Por esse facto, as famílias, que normalmente começavam a alugar as barracas a partir do início do mês de Junho, foram forçadas a iniciar as suas férias só no mês posterior.** As condições climáticas estão também longe de poder ser consideradas as ideais para a praia: **de manhã, o tempo não tem ajudado em nada o negócio.** Apesar de, à tarde, a situação melhorar ligeiramente, o facto é que isso desencoraja os potenciais banhistas.

Jorge Mendonça crê que a diminuição está directamente ligada a outros dois factores: é notório que a cidade de Espinho regista menor procura

do que em anos anteriores. No entanto, convém não esquecer que o País atravessa

lias (bem numerosas, na maior parte dos casos) que têm o hábito de alugar as barracas du-

rentes (caixotes do lixo e casas de banho, sobretudo), Jorge Mendonça considera



Maria da Luz
(Praia da Seca Norte):
"Os turistas estrangeiros estão presentes em número muito reduzido"

um período difícil, a generalidade das pessoas tem dificuldades económicas.

Apurámos ainda que na praia Costa Verde a clientela habitual é composta por famí-

rante o período inteiro de férias. Porém, para o concessionário da Costa Verde, é possível detectar algumas diferenças em relação ao ano anterior: **as pessoas têm alugado as barracas durante quinze dias, ao contrário dos outros anos em que predominavam os alugueres ao mês. Julgo que isso tem a ver directamente com a diminuição das férias escolares.**

Em relação às condições colocadas à disposição dos

que a "sua" praia está razoavelmente estruturada: **nós fazemos a limpeza da praia duas vezes ao dia. Contudo, as pessoas têm que ser fiscais delas próprias, não podemos estar em cima delas a dizer-lhes o que devem fazer. Só deita o lixo para o chão quem quer, dado que temos 27 caixotes do lixo espalhados pela praia.**

Em termos de infra-estruturas sanitárias, Jorge Mendonça aponta as casas de ba-

nhos da Piscina Municipal não são condições não são lógico. Faz falta de banho para os aqui nas redondezas existem praias condições bem piores.

A maioria dos turistas da Praia Costa Verde é proveniente dos grandes centros turísticos do Porto, Gaia contribuem para o aspecto mais animado das férias de Espinho: **com a ter muita gente redondezas. A maior problema reside no aumento de estrangeiros no passado, por esta tínhamos a praia estrangeiros, coisa da não sucedeu, nem ge nem de perto,**

Estela (Praia da Seca)
"Há falta de dinheiro"

Sendo, por norma, locais mais concorridos, o Verão na nossa cidade da Seca Sul não registou durante este ano, os índices de afluência tradicionais constatação foi feita pelos funcionários que tanto, mostram-se encorajados, na melhoria da situação a partir do mês de Agosto. A Estela, que se encontra à esta praia, é da opinião que este ano quase não alugam barracas. As pessoas são mais conscientes e compreensivas, as pessoas não têm dinheiro. Não adianta estar aqui mil e uma causas, este é o motivo principal. Nossa entrevistada viu igualmente as férias escolares: as aulas, que começaram logo em Junho, começaram-se este ano tempo, o que veio bastante o nosso

O mundo fascinante do modelismo...
do lazer à competição!

MINI MODEL

Um "hobby" estimulante e divertido

Rua 15 Nº 336 — 4500 ESPINHO — Tel/Fax 731 29 07

Rádio Globo Azul
FM 92.0
ESPINHO
...um céu AZUL todos os dias

Comica ên às praias

Na praia da Seca Sul, os veraneantes são predominantemente oriundos dos arredores, apesar de haver igualmente muitos clientes da própria cidade: a nossa clientela não se fixa somente nas pessoas de fora de Espinho, mas admito que estas se encontram em maioria.

Sem grandes delongas, a Estela considerou que as condições sanitárias são aceitáveis, apesar de ressaltar a tendência dos banhistas em atirar lixo para o chão, mesmo com caixotes do lixo a dois passos: esse é um problema que nos transcende, dado que os caixotes estão lá. Talvez seja um problema de

nos foi essa a mensagem deixada pelo funcionário de serviço daquela praia quando o contactámos acerca do balanço possível da época banhar em curso.

Para António Dias, o negócio está sensivelmente igual ao ano anterior, o que, na prática, significa uma afluência razoável, mesmo sem ter ainda registado uma grande enchente: os primeiros quinze dias foram bastante fracos, mas nas últimas semanas temos registado um crescimento acentuado no número de barracas alugadas.

Razões de queixa parecem não faltar a António Dias, que



Estela (Praia da Seca Sul): "Este ano quase ninguém aluga barracas"

parte daqueles que aqui vêm. Para o funcionário da Praia Azul, porém, a situação não é propriamente nova: há mais de trinta anos que estou aqui e, durante a época banhar, acontece sempre a mesma coisa.

mais dez recipientes.

Ao aumento do número de barracas alugadas, a partir do mês de Julho, não será alheio o fim das aulas: uma boa parte da nossa clientela é composta por estudantes, que passaram a vir com grande frequência de há quinze dias a esta parte. Temos também bastantes famílias; tradicionalmente um dos nossos melhores clientes.

Quando o confrontámos com a eventual diminuição do número de turistas estrangeiros, apontada pelos responsáveis das outras praias, António Dias foi peremptório: não acredito nisso. O que há mais por aí são turistas, estrangeiros sobretudo. Comparativamente ao ano passado, há um grande aumento.

No capítulo da higiene sanitária, a Praia Azul está bem servida, segundo aquele funcionário: estamos perfeitamente prevenidos, já que temos duas casas de banho privativas para os nossos utentes. Neste aspecto, não há dúvidas que somos privilegiados.

Fernando Lopes (Praia Pop):

"Estrangeiros? Nem vê-los!"

A serenidade parece ser a tônica dominante dos responsáveis da Praia Pop. Na au-

sência do concessionário, dialogámos com um dos funcionários, Fernando Lopes de seu nome, que solicitamente revelou-nos a forma como tem decorrido o Verão de 94: está

cordou daqueles que encontram nas condições climáticas um subterfúgio para uma alegada diminuição no número de veraneantes: o clima tem estado bastante

Estela (Praia Azul): "Há falta de"

Sendo, por locais mais Verão na Seca Sul durante este afluência de constatação de prais funcionam tanto, mostras, na melhora a partir de A Estela, que da à esta praia que este ano aluga barracas e comp...

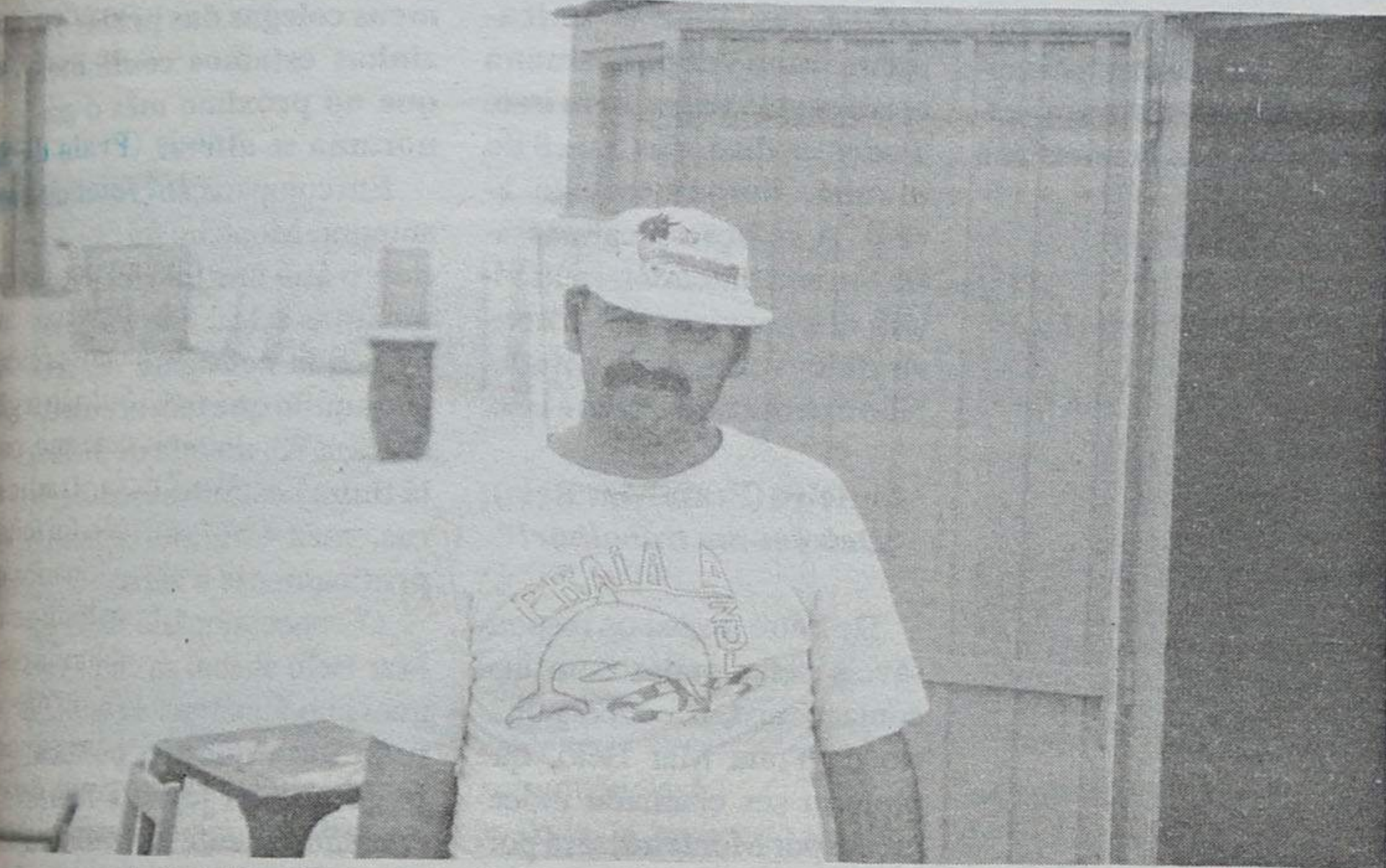
mentalidade das pessoas ou, pura e simplesmente, a forma do hábito.

António Dias (Praia Azul):
"Limpamos o lixo dos outros!"

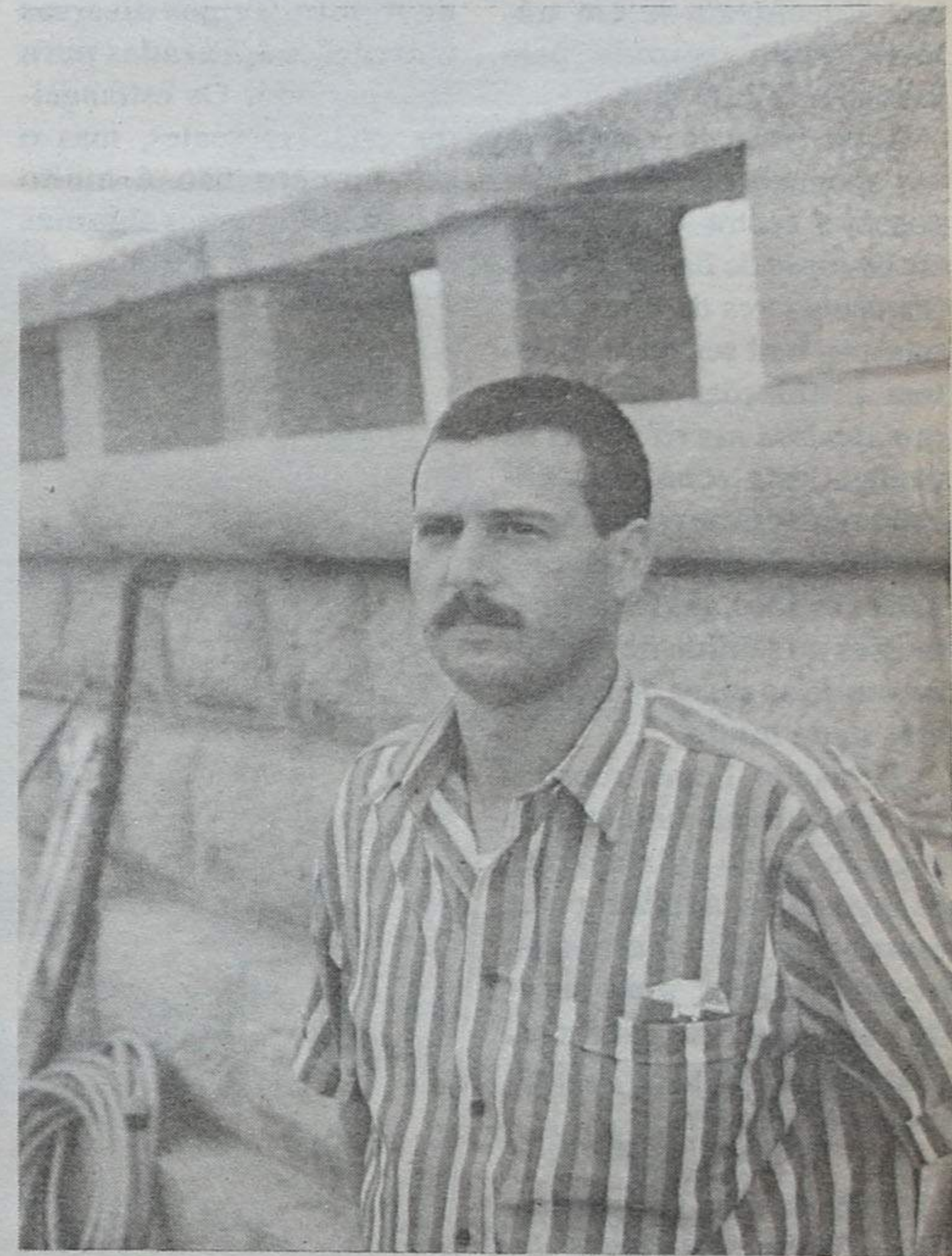
Na Praia Azul reina a confiança de que, este ano, o Verão possa ser igual ao do ano passado, ou seja, sem grandes perdas de clientela. Pelo me-

começa a estar saturado de limpar o lixo em áreas que não são suas: a zona que fica em frente às barracas, é uma autêntica vergonha. Todos os dias amontoam-se quantidades incríveis de lixo e somos nós que temos que limpar tudo, apesar de estar fora da nossa zona de acção. O nome da praia e a bandeira azul, merecem um pouco mais de respeito por

A actuação da Câmara, no que concerne à cedência de latões, merece alguns reparos a António Dias: fornecer seis latões para uma praia deste tamanho é manifestamente insuficiente. Desta forma estamos a encorajar as pessoas a sujarem a praia, já que elas justificam a sua atitude mencionando a inexistência de caixotes do lixo. Acho que necessitávamos de



António Dias (Praia Azul): Todos os dias amontoam-se qualidades incríveis de lixo"



Jorge Mendonça (Praia Costa Verde): "Faz falta uma casa de banho nas redondezas"

tudo normal. Em relação ao anterior existe uma diminuição, mas não é significativa. O nosso entrevistado dis-

cont. na pág. seg.

EDIFÍCIO "SORAYA"

A QUALIDADE QUE FALTAVA EM ESPINHO

ÂNGULO DAS RUAS 14 E 37

T1 (95 m²) • T3 (180 m²) • T4 (270 m²) • Lojas

Apartamentos com grandes áreas, acabamentos de luxo e local privilegiado. Isolamento térmico e acústico, vidros duplos, vídeo-porteiro, elevador, arrumos (30 m²), parabólica, garagem e muito mais... Facilidades de pagamento.

★

A TRANQUILIDADE IDEAL DO SEU LAR

Soc. Turística Salgueiral, Lda.
Apartado 80
Telef. 7322036; Fax 7323669
SILVALDE - ESPINHO

TEMOS AINDA:

Lojas: Rua 23 (58/60/68/75 m²)
Loja: Rua 30 e 19 (200 m²)
Garagens: Rua 21 e 30

Concessionários de praias confiam em Agosto

cont. da pág. ant.

sador, é certo, mas nada que impeça as pessoas de virem à praia. A resposta poderá estar então nas dificuldades económicas: se há uma quebra no negócio, ela deve-se fundamentalmente à falta de dinheiro. Como é fácil de calcular, ninguém fica imune à crise.

Fernando Lopes tem igualmente uma opinião contrária ao seu homólogo da Praia Azul no que concerne à origem dos turistas: a maioria deles vem de Espinho e das terras circundantes. Estes veraneantes constituem a esmagadora maioria dos nossos clientes. Estrangeiros? Nem vêlos! Encontram-se em número muito reduzido, pelo menos na Praia Pop.

Uma das lacunas mais graves apontada por aquele responsável centra-se na ausência de casas de banho para os frequentadores da Praia Pop: estamos mal servidos. Existem instalações sanitárias, que deviam servir todas as praias desta zona, mas encontram-se num estado muito adiantado de degradação. Todos os anos, são feitas promessas no sentido de melhorar aquelas casas de banho, mas nada muda.

Fernando Lopes mostra-se confiante na melhoria do negócio para o próximo mês de Agosto: a avaliar pelas marcações já efectuadas, iremos registar uma subida no aluguer de barracas. Estamos confiantes que isso venha a suceder.

Maria da Luz (Praia da Seca Norte): "As casas de banho são uma vergonha"

Maria da Luz afiançou-nos que a presente época balnear tem-se situado abaixo das expectativas previstas, pelo que

muito terá contribuído o atendimento ineficaz prestado nos últimos anos: de agora em diante, prometemos um atendimento personalizado, em contraponto com aquilo que sucedeu anteriormente, e que se traduziu na inevitável perda de clientes.

Aquela funcionária salientou o facto de a esmagadora maioria dos frequentadores da Praia da Seca Norte ser originária de regiões limítrofes: temos inúmeros clientes de Argoncilhe, Fiães, Lourosa, Lamas e Crestuma. Por outro lado, as gentes de Espinho continuam a frequentar esta praia, só que parecem com mais força durante o mês de Agosto. Temos diversas marcações aprazadas para esse período. Os estrangeiros estão presentes, mas o seu número não é muito significativo: temos algumas

Fernando Lopes (Praia Pop):
"Se existe uma quebra no negócio ela deve-se à crise"

mos todos os anos, isto porque estão presentes em número muito reduzido.

O estado lastimável das

mente proporcional ao número de recipientes presentes na praia: se existirem cestos de papéis, as pessoas não

tantes são limpas unicamente uma vez por semana e, em certas vezes, nem isso. Todos os dias, das 5 às 8 da manhã, limpamos este areal. A solução ideal passaria, no seu entender, pela visita dos serviços da Câmara duas vezes por semana. Não é pedir tanto como isso.

Monteiro (Praia Mar Belo):
"Deixem-me trabalhar!"

De entre todos os responsáveis pelas praias com que contactámos, o concessionário da Praia Mar Belo, que preferiu ser chamado unicamente por Monteiro, será porventura aquele que mais motivos tem para ficar preocupado. Com efeito, na altura em que nos deslocámos ao local, apenas duas das cinquenta barracas que compõe aquela praia estavam alugadas. As restantes estavam completamente vazias, à espera certamente de melhores dias.

Algo renitente, procurou explicar... o inexplicável: francamente, não sei o que se passa. Até parece que as pessoas deixaram de gostar de vir à praia. Mais sereno, adiantou: as aulas terminaram muito tarde. Por isso, os pais resolveram marcar as férias para o mês de Agosto. O estado do tempo tem sido outro factor que prejudica o nosso negócio. Num acesso de confiança, declarou: tanto eu como os

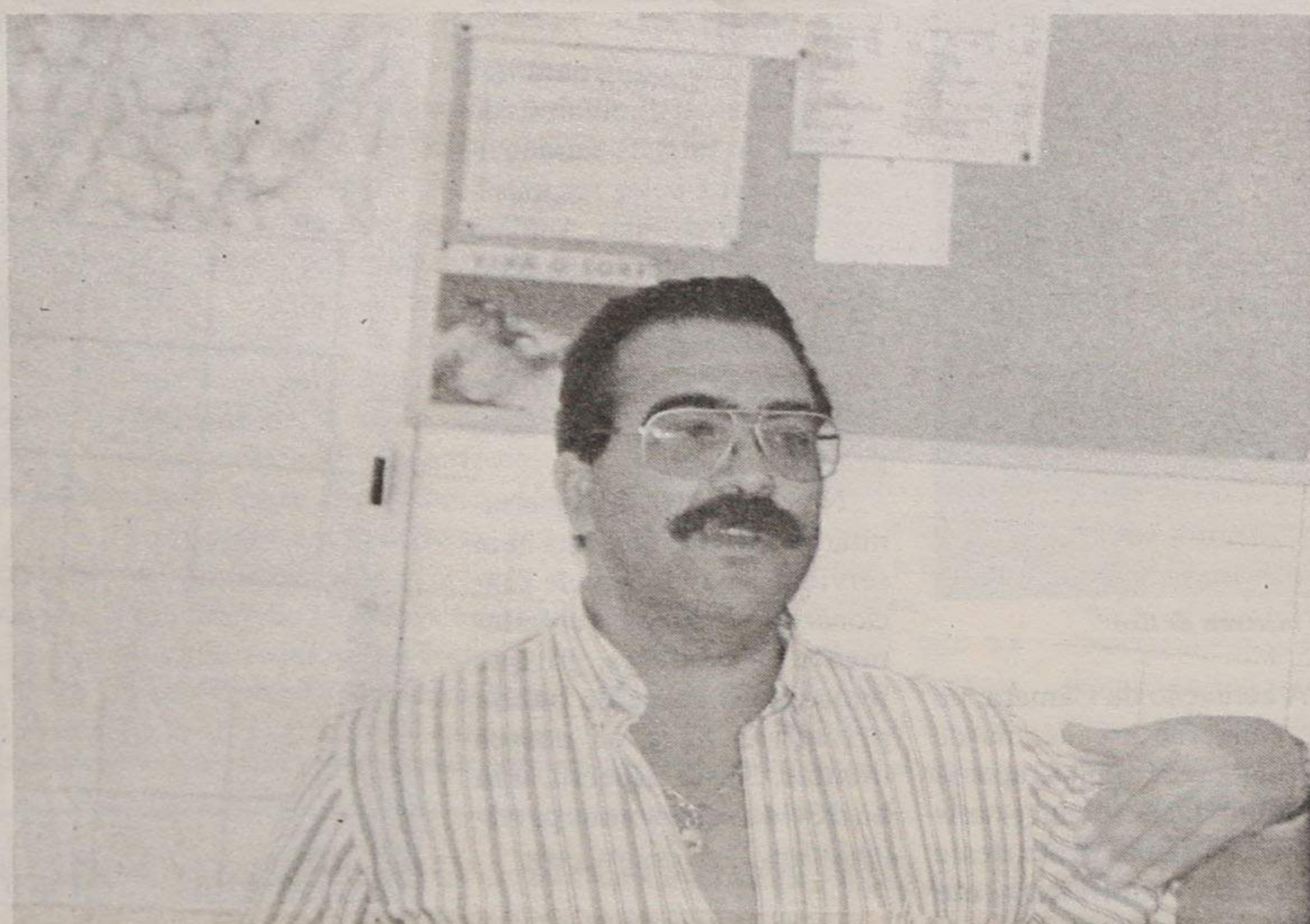
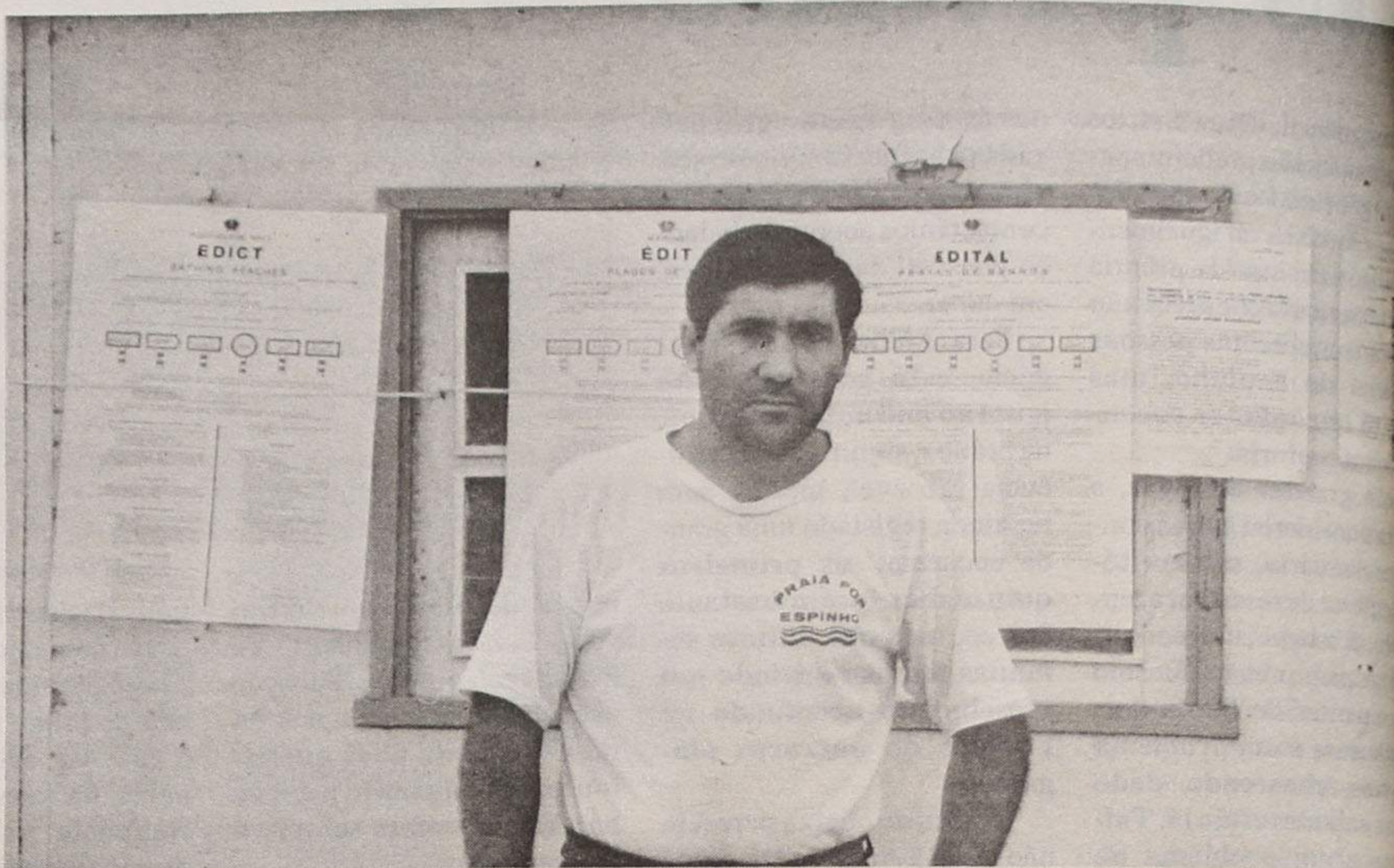
meus colegas das praias vizinhas estamos confiantes que no próximo mês o panorama se altere.

Em comparação com o ano anterior, Monteiro foi categórico: o ano passado foi péssimo, mas este... não há palavras que consigam descrever aquilo que tem acontecido! Em 93, no mês de Julho, já tinha bastantes estrangeiros, mas este ano estamos praticamente a zero.

O concessionário da Praia Mar Belo atribui as culpas do mau ano à malfadada crise: é tudo uma questão política, julgo eu. Os jornais falam constantemente nos milhões de contos que diariamente chegam ao nosso país, mas não sei para onde é canalizado todo esse dinheiro. A crise chega a todo o lado, estamos a pagar a factura.

No sentido de atenuar os efeitos da recessão, o nosso interlocutor está a pensar pedir à Câmara uma licença para que o seu bar, adjacente à praia, possa ficar aberto todo o ano: espero que não me prejudiquem, proibindo a abertura do meu café. Se as minhas pretensões forem aceites, a cidade terá a ganhar com isso, dado que estarei a revitalizar uma zona há muito adormecida. Por outro lado, irei criar alguns postos de emprego. Só quero que me deixem trabalhar!

Sérgio Almeida



Monteiro (Praia Mar Belo): "As pessoas deixaram de gostar de vir à praia"

barracas alugadas por turistas vindos de fora. No cômputo geral não interferem no balanço que fazem

casas de banho camarárias não foi esquecido na avaliação que Maria da Luz fez às condições sanitárias: costumamos receber queixas de veraneantes que não se conformam com o estado dos sanitários camarários. A Câmara nunca mais resolve proceder a alterações na sua estrutura. É pena, porque a cidade fica mal vista perante os turistas.

Maria da Luz crê que a quantidade de lixo é inversa-

vão deitar o lixo para o chão. Nesta praia, temos alguns caixotes, mas constatamos que continua a existir lixo espalhado por todo o lado. Provavelmente não são suficientes...

Sobre a colabração da Câmara, a nossa entrevistada mostrou-se particularmente crítica: é lamentável notar que os responsáveis camarários fazem diariamente a limpeza da Praia Costa Verde, enquanto que as res-

ALUGA-SE OU VENDE-SE
ESTABELECIMENTO

C/ 100 m2 de área
+ 50 m2 de cave e 60 de logradouro
Rua 30 nº 600

Telef. 72 03 25 / 977 - Fax 731 04 36

Turismo sem limpeza é impossível

limpemos as ruas, praças e passeios

Não podemos pactuar com o que se está a verificar sobre os cuidados de limpeza e higiene nas principais ruas da cidade, nomeadamente, na alindada Rua 19, Rua 8 e Avenida 8, esplanada da praia, mormente em toda a zona poente da Rua 4 e na passagem subterrânea do caminho-de-ferro.

Não basta colher o lixo a horas marcadas. Os arruamentos, dada a sua natureza, necessitam de ser lavados e varridos com frequência.

Já foi moda, antigamente, com menos movimentação e com um turismo mais asseado proceder-se à lavagem das ruas e passeios. Agora que infelizmente o turista, sobretudo o rural é menos cuidadoso exige-se um maior cuidado, como também se impõe que surjam avisos visíveis nos principais centros a pedir colaboração

zonas do interior, nomeadamente, na Beira Baixa e Alentejo. Admiramos aí como pequenas vilas do interior mantêm um nível de limpeza e alindamento ímpares.

Choca-nos e envergonha-nos que a nossa cidade não possa ser um exemplo de limpeza e higiene.

Não se compreende que os donos de animais domésticos os tragam à rua para satisfazerem as suas necessidades fisiológicas nos passeios e praças ou jardins. Quer dizer, os humanos têm de ter cuidado e são punidos se satisfizerem as suas necessidades nas vias públicas, mas para os animais e os seus donos já não há códigos, nem normas a observar...

Quanto se torna difícil passear em certas ruas e passeios sem o risco de reforçar as solas dos sapatos com todas as suas

portância quando há outros maiores a resolver. Mas não é tanto assim.

O asseio é o maior cartaz do turismo. Não pode, pois, ser descurado. Pode haver menos uma festa, mas nunca menos limpeza.

Urge atentar, também o queremos referir, na necessidade de lavar e limpar a passagem subterrânea do caminho de ferro. Trata-se de uma passage enriquecida com um notável conjunto de azulejos históricos que obriga a observar com interesse a história de Espinho antigo. Acontece porém, que o Espinho moderno, onde estão instalados, constitui uma moldura descuidada, nada limpa e com as paredes, infelizmente, sujas e a pedir uma caiadela. Depois, quem for apanhado a sujar deverá ser fortemente penalizado pe-



para se manter a cidade limpa.

Além do mais, uma limpeza cuidada e permanente com a caça aos papeis, plásticos e outras embalagens lançadas a esmo, contribuirá para despertar o civismo dos veraneantes e turistas.

Depois, os residentes, também deverão colaborar, dando o exemplo.

Afigura-se-nos que as posturas municipais com as necessárias coimas também poderiam colaborar...

A cidade e a praia de Espinho constituem um centro turístico de carácter cosmopolita. É necessário, no entanto, que tal característica seja valorizada para que o chamado "turista de pé rapado" se não sinta à vontade quando não for asseado, nem respeitar as indicações assinaladas para a colocação de papeis e embalagens.

Temos percorrido diversas

consequências!...

Todavia, apesar do assunto já ter sido ventilado neste e noutros órgãos de informação, nada se tem feito para uma acção concertada da limpeza e higiene.

No Inverno, as chuvas vão contribuindo generosamente para as limpezas, mas no estio tal missão tem de caber aos responsáveis pelo pelouro da higiene e limpeza com meios próprios. Parece tratar-se de um assunto de somenos im-

las autoridades, ou denunciado pelos espinhenses de boa vontade, para que tais energúmenos paguem generosamente o que sujaram ou estragaram. Aqui deverá funcionar a máxima normalizada da União Europeia - o poluidor será o pagador.

Se assim acontecer, Espinho será mais limpo e mais turístico.

Aqui fica o nosso alerta. Voltaremos.

João Gomes

BRINCOS

Perdeu-se par de brincos em ouro branco c/ 1 brilhante entre as Ruas 19, 16 e 15. Gratifica-se quem os encontrar.

Telef. 727818 (horas de expediente - Falar c/ Eduardo Ribeiro) ou 7640194 (à noite)

UMA SÉRIE DE MOEDAS A NÃO PERDER

6º Centenário do Nascimento do Infante D. Henrique
.....
5º Centenário do Tratado de Tordesilhas



Henrique o Navegador

O Príncipe Perfeito

Tratado de Tordesilhas

A partilha do Mundo

A Casa da Moeda de Portugal associa-se às comemorações nacionais de 1994, com a emissão de uma série de 4 moedas delicadamente lavradas em prata, ouro, paládio e platina, de inestimável valor histórico e numismático.

Não perca esta oportunidade única de acrescentar aos tesouros da memória colectiva de Portugal, o tesouro do valor eterno de mais uma emissão comemorativa dos Descobrimientos Portugueses.

Moedas de Portugal - Hoje um valor, amanhã um tesouro.



INTERNACIONAL - CASA DA MOEDA, L.P.
Av. António José de Almeida
1092 LISBOA CODEX
Telephone 797 86 31 • Fax 793 97 96

À venda nas lojas INCM, instituições bancárias, caixas de crédito agrícola e comerciantes da especialidade.

ANÚNCIOS

ADVOGADOS

CERQUEIRA FERNANDES-ADVOGADO. Av. 24 n.º 741 s/D - Telef: 723129 c/Fax 2004116, 2.ª e 4.ª.

J. MOREIRA DE SOUSA-ADVOGADO. Escritório: Rua 23 n.º 773 - 1.º Dtº Telef: 72 20 22 - 4500 Espinho. Residência: Souto-Silvalde. Telef: 732 20 37 - Espinho.

FERREIRA DE CAMPOS e DULCE CAMPOS-ADVOGADOS. Rua 11 n.º 877 - Telef: 72 22 10 - 72 08 05 - Espinho.

A. CAMARINHA LOPES e HENRIQUE RODRIGUES-Rua 19 n.º 274-1.º Espinho. Telef: 72 64 71.

ALUGUÉIS

ALUGAM-SE QUARTOS C/ casa de banho privativa, c/ cozinha, pequeno almoço, tratamento de roupa e garagem. Telef: 72 00 02 ou 72 89 72.

ALUGA-SE APARTAMENTO T3 c/ garagem. Totalmente equipado a diplomatas estrangeiros. Por um ano ou mais. Falar no local. Rua 10 n.º 952 - Telef: 056 - 57 30 00.

ALUGA-SE QUARTO MOBILADO ou parte de casa a pessoa só ou a casal. Em Paços de Brandão. Contactar telef: 72 40 38 depois das 19 horas.

ALUGA-SE ESPINHO CENTRO T3 c/ garagem e c/ mobília. 125c./mês. S/ mobília 90c./mês. Telef: 056-332885.

ALUGA-SE LOCAL PARA ARMAZÉM - ALÉM DO RIO-Anta. Telef: 731 12 08.

ALUGA-SE CASA. Acabada de construir c/ 3 divisões espaçosas. 40 c. C/ mobília 55 c. Telef: 72 37 74 (a partir das 18 horas).

ALUGA-SE SALA COM TRES DIVISÕES própria para advogados, contabilistas, etc. Rua 19 n.º 342 - 2.º Piso (Com elevador). Falar para 72 09 74 ou 72 29 53 Espinho.

ESPINHO-Férias ou aluguer temporário. Ótimo apartamento, totalmente equipado. Telef: 7443251 durante a semana. Nos fins de semana telef: 72 38 08.

ALUGA-SE T3 - Rua 16 n.º 1191 - Telef: 72 16 20.

ALUGA-SE HABITAÇÃO - Em anta a 3 km do centro da cidade. C/ 2 quartos, sala cozinha e casa de banho. Renda 60 c./mês. Trata o próprio. Telef: 72 77 35 das 12 às 14 e das 20 às 22 horas.

ALUGA-SE GARAGEM - Em Anta, perto da farmácia. Telef: 72 52 58.

ALUGA-SE APARTAMENTO T2+1 mobilado - E.N. 109 - Granja. C/ lugar de garagem. Aluga-se a partir de Outubro a professores ou estrangeiros. Telef: 762 09 98 a partir das 18 horas.

BOA MESA

A VARINA-Restaurante, peixe e marisco, sempre frescos. Aberto todos os dias. Rua 2 n.º 1269 - Telef: 72 46 30 - Espinho.

RESTAURANTE BARRACUDA-Especialidades em feijoada de marisco, arroz de marisco, caldeirada de peixe e espetadas variadas. Fazemos serviços de casamentos, baptizados e para grupos de trabalho festas anuais. Rua 2 n.º 1255. Telef: 731 00 02-4500 Espinho.

RESTAURANTE TIPICO LAREIRA-Especializado em: Vitela e Bacalhau na Brasa. Pratos do dia desde 650\$00. Lareira sempre acesa. Rua 62 n.º 592. Telef: 72 79 80 - Espinho.

CASA MARRETA - Restaurante com esplanada. Caldeiradas e Cataplanas de peixe. Cataplanas de tamboril, açorda e arroz de marisco. Aceitam-se encomendas para fora. Pedro da Silva Lopes. Rua 2 n.º 1355 telef: 72 00 91 - 4500 Espinho.

MÉDICOS

Dr. JOAQUIM FERREIRA MENDES-Médico especialista em ouvidos, garganta e nariz. Clínica geral. Rua 9 n.º 295-2.º Esq. - Telef: 721710.

MENSAGENS

VITOR LANCHA REPORTAGENS - Fotografia e Vídeo. Telef: 09435 08041 - Chamada grátis - Vitor Lancha.

OPERECE-SE

SE PRECISA DE UM HOMEM especi-

alizado em Pedreiro, Trolha e Ladrilhador. Contacte pelo Telef: 731 09 25 depois das 19 horas dias úteis.

PASSA-SE

TRESPASSA-SE SUPERMERCADO - Na Granja. Bem situado e equipado. Dão-se boas facilidades. Motivo outro negócio. Telef: 753 06 79.

SERVICOS

VITOR LANCHA - Passagem de filmes 8 m/m super 8 para cassetes vídeo. - Passamos para o nosso sistema, cassetes de vídeo que lhe enviemos do Brasil, U.S.A., França, ou qualquer parte do mundo. Contacte-nos telef: 094 35 08041. Chamada grátis!!!!...

VENDAS

APARTAMENTOS RUA 14. Telef: 732 20 36.

VENDE-SE T2 + 1 USADO, com 130m2, lugar de garagem. T3 novo. Com bons acabamentos. Telef: 72 58 36.

GRANJA-ESPINHO Edifício muito lindo, acabamentos de 1.ª qualidade, visite o andar modelo, gaveto da Rua da Colónia com a R. S. Vicente Ferrer. Temos T2 + 1 e T3 recuados, vistas para o mar. Desde 12.900 contos. Construções Vitor Nogueira 02/308580/0936807521.

VENDE-SE PRÓPRIO. Moradia no centro da cidade Espinho, c/ 680m2 de construção. E 1 loja comercial na Avenida 8. Informa pelo telef: 724982.

VENDE-SE TERRENOS PARA CONSTRUÇÃO a 100 m da praia, na Rua 43. Falar Av. 8 n.º 1468.

VENDE-SE CASA com terreno para reforma ou construir apartamentos, duas frentes. Estrada 109. Av Central Norte, 338 - Paramos - Espinho. Telef: 72 20 47.

VENDE-SE T3 c/ 186 m2 de área total - Rua 38 n.º 984 - Espinho. Telef: 72 81 28.

MORADIA DE 4 fr. de gaveto (estilo antigo) - vista de mar. Com 390m2 cobertos e jardim. Em final de construção. Silvalde à E.N. 109. Telef: (02) 72 34 86.

VENDE-SE T3 - C/ garagem Rua 20 n.º 634 - Frente ao Parque da Câmara Municipal de Espinho. Telef: 72 38 87.

VENDE O PRÓPRIO - Moradia no centro da cidade de Espinho. Com anexos e jardim. Telef: 72 08 84.

VENDE QUADROS - Pintados a Óleo. Temas de Espinho. Mar e terra. 24x19 - Telef: 72 63 42.

VENDE-SE OU PASSA-SE em Arcozelo Mini-Mercado, Adega e casa de Pasto. Motivo à vista. Telef.: 762 09 07.

VENDE-SE OU ALUGA-SE Loja com 90 m2 + cave com 30 m2. Bem localizada, na Rua 32 com a Rua 23. Telef.: 72 39 60.

VENDE-SRE TERRENO EM SILVALDE, a 200 m da Igreja. 3000m2, com permissão para construção. Telef.: 72 58 20.

TERRENO no Lugar de Caboucos (Sanguedo) Feira. C/ 4100 m2. Viabilidade p/ construção. Telef.: 72 89 26.

T3 - AGUDA - Novo, de luxo com vistas para o mar, com garagem. Só 14.000 c. Financia-se telef.: 783 00 42.

T2+1 DUPLEX ESPINHO - de Luxo, com garagem, com vistas sobre a cidade e o mar. Preço 14.500 c. Tel. 783 00 42.

T2+1 GRANJA - Novo, garagem para 2 carros, excelentes acabamentos. Preço 13.500c. Com financiamento. Tel. 783 00 42.

T3 ESPINHO DE LUXO - Todo lacado, cozinha equipada, garagem individual, lareira, video porteiro. Preço 22.500c. - Tel. 783 00 42.

TERRENO JUNTO A ESPINHO - Área de 810m2 para linda moradia de 4 frentes, todo murado, com poço - Preço 8.500c. - Tel. 783 00 42.

VENDE-SE OU ALUGA-SE Loja no centro de Espinho. Área total 270m2, local comercial, 105m2+40m2 de cave e 125m2 de logradouro. Acondicionada para ramo de hotelaria. Telef.: 731 15 20.

VENDE-SE TERNO DE SOFÁS em tecido. Como novos. Telef.: 72 52 19 ou 72 28 47 (a partir das 20h).

ESPECIALIDADE EM CAFÉS
FÁBRICA DE TORREFAÇÃO PRÓPRIA
GRANDE SORTIDO DE BEBIDAS
NACIONAIS E ESTRANGEIRAS

CASA ALVES RIBEIRO

VALDEMAR NEVES ALVES RIBEIRO

RUA 19 N.º 294 - TEL. 720075 - APARTADO 128 - 4502 ESPINHO

**MÍLTON PINHO
GLÓRIA RODRIGUES**

SOLICITADORES
GABINETE DE CONTABILIDADE

Rua 28 n.º 583 r/c - Espinho — Telef. 720584 - Fax 721687

RESTAURANTE

Engenho Velho



CAFÉ — RESTAURANTE — SNACK-BAR

Serviço e sala própria p/ casamentos, baptizados, comunhões, etc.

Belarmino Herculano Neves Ferreira

Lapa - S. Paio de Oleiros - Telef. 7649313 - 4535 LOUROSA

† Fernando Rodrigues Lima

Missa do 18.º Mês



Sua esposa e restante família vêm por este meio, comunicar que será celebrada missa por alma do saudoso extinto, dia 30, sábado, pelas 19 horas, na Igreja Matriz de Espinho. Desde já agradecem a quem comparecer.

† D.ª Florisbela Rosa Vieira

AGRADECIMENTO E MISSA DO 7.º DIA

Seu marido, filho, nora e netos vêm, por este meio, reconhecidamente agradecer às pessoas que tomaram parte no funeral do seu ente querido ou, que de outro modo, manifestaram o seu pesar e participam que segunda feira, dia 1, pelas 19 horas, será celebrada missa do 7.º dia, na Igreja Matriz de Espinho, pelo que, desde já, agradecem a quantos participarem em tão piedoso acto.

Espinho, 28 de Julho de 1994.
Manuel Gomes
Amadeu Magalhães Vieira Gomes
D.ª Maria de Fátima Ribeiro Soares Gomes
(Funcionária da Farmácia Paiva)
Ricardo André Soares Gomes
Mónica Cristina Soares Gomes
Daniela Susana Soares Gomes

Funerária N.º Sr.ª D'Ajuda - Sancebas & Luis Alves
Rua 20 N.º 887 - Espinho - Telef. 72 51 29

**† Manuel dos Santos
Luís Rodrigues**

(Óscar)

MISSA DO 4.º ANIVERSÁRIO

Seus filhos, genro, netos e bisnetos vêm comunicar que será celebrada missa, por sua alma, dia 30, sábado, pelas 19 horas, na Igreja Matriz de Espinho, Desde já agradecem a quem possa comparecer.



A Família

RIBESCAPE

- GARANTIA
- PREÇO
- QUALIDADE
- RAPIDEZ
- ESTACIONAMENTO
- PESSOAL ESPECIALIZADO
- TÉCNICA

Abertos também
aos sábados de Manhã
RUA DO LOUREIRO
Tel. 7310312 - ESPINHO
(Zona Industrial)



**FÁBRICA DE MÁRMORES
E GRANITOS DA TABUAÇA**

VITORINO LOPES DA CRUZ,
SUCRS., LDA.

LUGAR DE ESPINHO - S. FÉLIX DA MARINHA
VILA NOVA DE GALA
APARTADO 205 — 4503 ESPINHO CODEX
TELEFONE 720565



FUNDADA EM 1897

Gabinete de Radiologia de Espinho

DR. JORGE NUNES DE MATOS
DR.ª MARIA DO CARMO VASCONCELOS

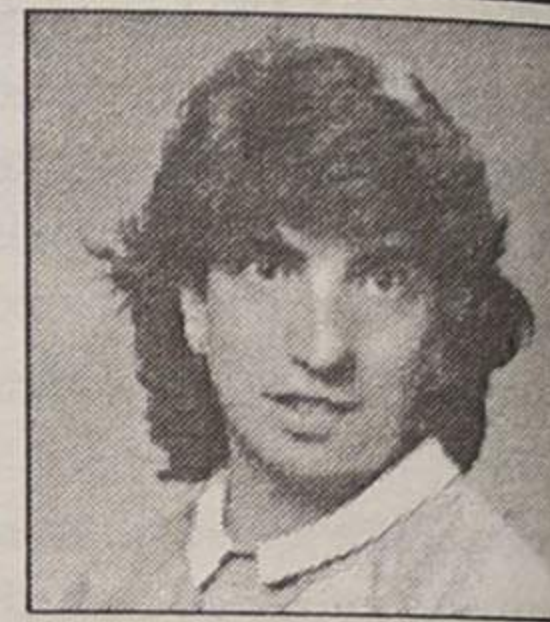
Médicos especialistas — Raios X — Ecografia - Mamografia

Consultório: Rua 20 n.º 1436 r/c Dt.ª • Telef. 721975
Horário: das 9 às 18h30

**† Maria Goretti de Pinho
Tavares Nogueira**

Missa do 5.º Aniversário

Sua mãe e irmãos, na passagem do 5.º aniversário do seu falecimento, mandam celebrar missa no dia 30, sábado, pelas 19 horas, na Igreja Matriz de Espinho. Desde já agradecem a quem possa comparecer.



**† Alice
Martins de Azevedo**

1.º Aniversário do seu Falecimento

Sua família vem por este meio, comunicar que será celebrada missa, por sua alma hoje, dia 28, pelas 19 horas, na Igreja Matriz de Espinho.
Paz à sua alma.



**† Maria Eneide
Marques Ferreira**

Missa do 3.º Aniversário

Seus filhos, nora, netas e restante família vêm, por este meio, comunicar que será celebrada missa, por sua lama, dia 29, sexta feira, pelas 19 horas, na Igreja Matriz de Espinho.



**† Isilda Susana de Jesus
Ferreira Lopes**

Recordando o dia do seu aniversário natalício (2 Agosto), sua mãe manda celebrar missa, na mesma data, pelas 19 horas, na Igreja de Paramos.

Susi:
Deixaste-me só
Filha adorada
Fiquei ceguinha
Não vejo mais nada.



Tua mãe

Sp. Espinho poderá pagar 200 mil dólares ao Split

A direcção do Sporting Clube de Espinho tem vindo a travar uma grande batalha com a FIFA, no sentido de desbloquear o diferendo existente entre este clube e o Split relativo a uma dívida de 200 mil dólares, relativos à transferência do guarda-redes internacional croata, Ivan Pudar.

Segundo a FIFA, os "tigres" terão de liquidar a sua dívida até ao próximo dia 9 de Agosto, sob pena de serem canceladas grande parte das inscrições de jogadores contratados para a presente temporada.

Entretanto, os espinhenses também aguardam a liquidação da dívida do Bo-

vista, relativa à transferência de Pudar para o clube do Bessa, correspondente acerca de 30 mil contos, segundo nos garantiu um dirigente do futebol profissional.

Pelo que pensamos, poderá ter sido esta a questão que pesou na decisão de não chegar a acordo de verbas com o jogador escocês Andy Kennedy, que já está no seu país e que deverá representar um clube primodivisionário que até então tinha exercido pressão sobre o atleta.

Nos dias 5, 6 e 7

Chaves e Beira Mar no Torneio da Costa Verde

O Sporting Clube de Espinho vai receber nos próximos dias 5, 6 e 7 de Agosto, no estádio Comendador Manuel de Oliveira Violas, no Torneio da Costa Verde, as equipas do Beira Mar, Desportivo de Chaves e Lourosa.

No dia 5, às 18 horas, jogam os "tigres" com a turma de Aveiro. No dia 6, às 18 horas, realiza-se o encontro entre o Chaves e o Lourosa. No dia 7, às 16h30 defrontam-se os vencidos e logo a seguir, os vencedores.

"Tigres" e Kennedy não chegaram a acordo

O escocês Andy Kennedy, já partiu para o seu país por não ter chegado a acordo de verbas com a direcção do Sporting Clube de Espinho.

Os "tigres" estão em vias de preencher o lugar deixado em aberto pelo atleta.



Nos dias 30 e 31

Futebol de praia no Rio Largo

Realiza-se no próximo fim de semana a segunda fase do 2º Torneio de Futebol de Praia de Espinho, intitulado "Futdurezas".

A primeira fase foi disputada nos dias 23 e 24 de Julho e apurou as seis melhores formações presentes na prova. Assim, no sábado e no domingo, na praia junto ao Rio Largo, irão competir seis equipas, em forma de campeonato, isto é, competindo directamente umas com as outras.

Ficaram apuradas para a fase final as seguintes equipas: Carregal Lindouro, Gast 1, Os fixes, Dacasca Team, Durezas Zanzi e Olimpíada.

Novasemente elege direcção

O Novasemente Grupo Desportivo elegeu, em assembleia geral realizada no dia 11 de Julho, os novos corpos gerentes para o biénio 1994/1995.

A nova direcção será composta pelos seguintes elementos:

Assembleia Geral
 presidente - Joaquim José Pinto Marques
 secretário - Inácio Martins Soares
 vogal - Joaquim Couto Pereira Maia

Conselho Fiscal
 presidente - José Joaquim Ferreira Vitorino
 secretário - Manuel José Amrim Marques
 relator - Mário José Teixeira Oliveira

Direcção
 presidente - Alberto Manuel Rocha Monteiro
 vice-presidente - Vítor Manuel Espírito Santo Frutuoso
 tesoureiro - Joaquim José Rocha Monteiro
 primeiro secretário - Mário Rui Sousa Ferreira Sá
 segundo secretário - Fernando Rocha Gomes Teixeira
 primeira vogal - Domingos Paulo Maia Resende
 segundo vogal - Joaquim Sousa Costa Alves

DR. ILÍDIO D'OLIVEIRA SANTOS

MÉDICO DENTISTA

ODONTOPEDIATRIA = Ortodontia Fixa / Prótese Fixa

Consultórios:

— Rua 16 (Esquina Rua 16), n.º 545-1.º Dt.º - Espinho - Telef. 722931
 — Rotunda da Boavista, 182-2.º H 3 - Porto - Telef. 6007175

Acordo com as entidades: ACASA; CGD; ADSE

SPORTSWEAR

NOVATOS

BZ SCORPION BAY

INSTINCT TBS

É O MAIOR DESAFIO PARA QUEM QUER VESTIR CONFORTÁVEL... E BEM!

CHALLENGER

ALL STAR

REDLEY

LIGHTNING BOLT

BAD BOYS

O'NEILL

SAILOR'S

MAUI RUSTY

MOREY BOOGIE

BILLABONG

OXBOW

REEF GOTCHA

QUICKSILVER

SORTEIO

13 - AGOSTO - 1994

NA COMPRA DE ARTIGOS DE VALOR SUPERIOR A 10.000\$00 FICA HABILITADO A GANHAR 1 ESTADIA PARA QUATRO PESSOAS DURANTE UMA SEMANA NO ALGARVE.

Rua 14 Nº 656 (entre as Ruas 19 e 23) - Telef. 731 29 78 - ESPINHO

EXCELENTE OPORTUNIDADE DE CONSTRUIR A SUA CASA

VENDE-SE LOTES TERRENO LUGAR DO MONTE S. PAIO DE OLEIROS



Loteamento aprovado pela Câmara Municipal da Feira

Contactar:

Alvará Nº 5/94 de 8/Fev/94

de Segunda a Sexta das 9 às 12 e das 14 às 17

764 70 07 ou 764 70 32

outros horários: 764 72 23 (falar com Sr. Fernando)

PASSA-SE CAFÉ EM ESPINHO
 Com Sala de Jogos e Churrascaria
 Bem localizado com bom movimento
 Contactar telefone, 72 05 68

Firma bem conceituada no Ramo automóvel
 Sediada em Espinho
 Necessita para os seus quadros Empregado/a com ou sem experiência para desempenhar funções relacionadas como sector de escritório.
 Resposta a este jornal ao nº 2462

Clinica Médica Dentária
 Dr.^a Rosa Neves
 Dr.^a Leopoldina I. Santos Tavares
 Acordos com: ACASA E CGD
 Rua 23 nº 773 - 1º esq - Espinho
 Telef: 72 01 16

«Defesa de Espinho» — 3252 — 94/07/28

TRIBUNAL CÍVEL DA COMARCA DO PORTO
 1º Juízo

ANÚNCIO

Faz-se público que pela 3ª Secção do 1º Juízo Cível do Porto, nos autos de AC. ESPECIAL VENDA DE PENHOR - PROC. 472/94 correm éditos de vinte dias, contados da data de publicação do segundo e último anúncio citando os credores desconhecidos Agostinho Nelson Pereira e mulher M.^a Isabel A. Silva Pereira, Quinta da Marinha - B1. 3, Ent.^o 4 R/C/Esq. Espinho, para no prazo de dez dias, posterior àquele dos éditos, deduzirem os seus direitos na execução movida por CREDIFIN-SOC. FINANCEIRA P/AQUISIÇÃO FINANCEIRA S/A, desde que gozem garantia real sobre os bens dados como penhor.

Porto, 1994.07.08

O Juiz de Direito,
 a) **Fernando M. O. Vasconcelos**
 Escrivã Adjunta,
 b) **M.^a Lourdes Costa**

- «OFERTA SUPERSERVÍHOTÉIS» (de 27 Agosto a 3 Setembro) desde 46.000\$00 (viagem + hotel + emp. completa + lanches a bordo) - CONSULTE-NOS!

- Excursões Verão/94 - circuitos de um e vários dias

- Brasil / Venezuela / Caraíbas / Baleares / Canárias / Tunísia / Marrocos e muitos mais destinos a preços aliantes

**VIAJE BEM, VIAJE CONNOSCO...
 NÓS SOMOS DIFERENTES**

**ABERTOS ININTERRUPTAMENTE
 ATÉ ÀS 19,30 HORAS**

 **COSTA FERREIRA & MARTINS**
 Rua do Bonjardim, 652
 4000 PORTO
 Telef.: 200 07 87 / 200 68 68 / 200 55 97

SUPER PROMOÇÃO
Tintas -1ª sem. AGOSTO
ROBBIALAC

20lts Tinta Plástica AQUOR	8.800\$00
5lts Tinta Plástica STUCOMAT	3.990\$00
20lts Tinta Plástica STUCOMAT	14.690\$00
20lts Tinta Plástica REP	18.290\$00
20lts Tinta Plástica ROBBIFLEX	20.290\$00

5lts Tinta Plástica	1.235\$00
20lts Tinta Plástica	4.795\$00
20lts Tinta Texturada Interior	5.990\$00
20lts Tinta Texturada Exterior	6.190\$00
5lts Tapaporos Celuloso	1.875\$00

Venha HOJE ao:
SUPER utinfer
 RUA 30 N.º 894 - ESPINHO - Tel. 731 28 32

«Defesa de Espinho» — 3252 — 94/07/28

TRIBUNAL JUDICIAL DA COMARCA DE ESPINHO

ANÚNCIO

TORNA-SE PÚBLICO, que no dia VINTE E SETE DE OUTUBRO DE 1994, PELAS DEZ HORAS, no Tribunal Judicial desta Comarca, nos autos de Execução de Sentença n.º 2/A/93 que pelo 1.º Juízo deste Tribunal Judicial de Espinho, a exequente Abílio Espírito Santo & C.ª Ld.ª, com sede na Rua do Loureiro, Silvalde, Espinho, move contra o executado ANTÓNIO GOMES MARQUES, casado, residente na Rua 26, n.º 559, Espinho, se procederá à arrematação em hasta pública, em primeira praça e ao maior lance oferecido acima do valor indicado nos autos, dos seguintes bens penhorados ao executado: uma secretária, com tampo em fórmica castanha, com 1,30 m por 70 cm, sem marca; duas secretárias, com tampo em fórmica castanha com 1,10 m por 60 cm, sem marca; um fax, marca Sharp FO 2200, novo; um fotocopiador, marca Sharp Z-50; uma máquina de escrever, marca Gabrielle 100, eléctrica, cor branca; uma ventoinha, marca Fan, com três velocidades, de cor branca; um cofre monobloco, sem marca, 1 m de altura por 50 cm de largura, com segredo, de cor cinzenta; duas máquinas de calcular, marca TA, 1121 PD; uma máquina de calcular, marca Citizen CX 122; uma estanta Dexion, de 2 m de comprimento por 1 m de altura, com duas prateleiras; dois armários em fórmica e dexion, de 1,30 de comprimento por 80 cm de altura, com portas em vidro; um mini frigorífico, marca Princess de cor castanha e; um telemóvel marca Philips, de cor preta, novo, sem uso.

É sua depositária Clara Maria Tavares Félix de Oliveira, residente na Rua 15, 773, r/c Dt.ª, Espinho, a quem incumbe as obrigações consignadas no art.º 891.º do C.P.C..

ESPINHO, 94.07.07

O JUÍZ DE DIREITO,
 A) **FRANCISCO AUGUSTO SOARES DE MATOS MANSO**

A ESCRVÃ-ADJ.ª
 A) **MARIA DE FÁTIMA PEQUITO LOURENÇO**

MUNICÍPIO DE ESPINHO
CÂMARA MUNICIPAL

EDITAL N.º 52/94

Rolando Nunes de Sousa, vereador com competências delegadas da Câmara Municipal de Espinho:
 Faz público que a Assembleia Municipal, reunida em 11 de Julho do corrente ano, deliberou por unanimidade aprovar o Regulamento da Taxa Municipal de Urbanização. Mais, faz público que o referido Regulamento se encontra em vigor no próximo dia 4 de Agosto e se encontra no Departamento de Planeamento Urbanístico, onde pode ser consultado.

Espinho, 14 de Julho de 1994
 O vereador com Competências Delegadas,
Rolando Nunes de Sousa

RETRATOS DE ARTE

Foto Artis

VEJA E ADMIRE A ARTE E BELEZA DA FOTOGRAFIA

Rua 19, N.º 287 — Telef. 72 23 87 — ESPINHO

«Defesa de Espinho» — 3252 — 94/07/28

MANO & SILVA, LIMITADA

Conservatória do Registo Comercial de Espinho, N.º de Matrícula 00136/760317, N.º de Identificação de Pessoa Colectiva 500.576.106, N.º de Inscrição Insc. n.º 8 e av. 1 à insc. n.º 1, N.º e Data da Apresentação Ap. 08/94.06.08.

Rosa Paula da Silva Maia, 2ª Ajudante da Conservatória do Registo Comercial de Espinho, CERTIFICO que em relação à sociedade em epígrafe, foi depositado na pasta respectiva a fotocópia de escritura onde consta a cessação de funções do gerente Manuel da Rocha Pinto.

Mais certifico que foi alterado o art.º 3º do respectivo contrato, ficando este, em consequência, com a seguinte redacção:

ARTIGO 3º

O capital social, integralmente realizado em dinheiro e outros valores constantes da escrita social, é de quatrocentos contos, divididos em três quotas: duas de cento e trinta e três contos e uma de cento e trinta e quatro contos, pertencendo cada uma delas a cada um deles MANUEL DE OLIVEIRA MANO, DOMINGOS RODRIGUES DA SILVA e MANUEL DA ROCHA AZEVEDO, respectivamente.

O texto do contrato na sua redacção actualizada, ficou depositado na pasta respectiva. Está conforme o original. Contém 2 folhas.

Conservatória do Registo Comercial.
 Espinho, 27 de Junho de 1994.

A Ajudante,
Rosa Paula da Silva Maia

Consulado Geral de Portugal
 71, Rue Crillon, 69458 Lyon Cedex 06
 Tél. 78-89-54-18
 Fax 72-43-08-54

INSTRUMENTO DE REVOGAÇÃO

Aos trinta de Junho de mil novecentos e noventa e quatro, nesta Chancelaria do Consulado Geral de Portugal em Lyon, 71, Rue Crillon, perante mim, MARIA MARTINS MARQUES, CHANCELER, compareceu o Senhor LUIS BRANDÃO DE RESENDE e sua esposa MARIA DA CUNHA GONÇALVES, casados sob o regime de comunhão de adquiridos, naturais respectivamente da freguesia de Silvalde, concelho de Espinho e da freguesia de Carreiras (S. Miguel), concelho de Vila Verde, residentes em Saint Chamond, Loire, França, cuja identidade reconheço pelo respectivo certificado de inscrição consular n.º 145 572, e por eles foi dito que, pelo presente instrumento revogam e consideram nula e de nenhum efeito, a partir desta data as procurações que outorgaram respectivamente a 29/02/1984 e a 01/02/1989, neste Consulado Geral de Portugal em Lyon, perante Maria de Lourdes dos Santos Henriot, Vice-Consul, ambas a favor de JOÃO MARQUES PEREIRA, casado, residente em Rua do Cardal, lugar de Espinho São Félix da Marinha, Vila Nova de Gaia, o qual é detentor das ditas procurações.

Assim o disseram e outorgaram.

Este instrumento vai ser assinado pelos outorgantes e por mim, depois de lido e explicados o seu conteúdo e efeitos em voz alta.

Os Outorgantes:
Luis Brandão de Resende
Maria da Cunha Gonçalves

MARIA MARTINS MARQUES
 CHANCELER

Olga Duarte ("Tita do Julião"): 22 anos a cantar fora de Portugal

Olga Duarte, nasceu em Espinho, na antiga Misericórdia, na Rua 8.

A "Tita do Julião", como era conhecida e pela popularidade que tinha seu pai - homem dedicado de corpo e alma às crianças e àqueles que dela mais necessitavam -, foi para a Alemanha com 29 anos de idade e por lá tem estado desde há 22 anos.

Estugarda é a cidade da Alemanha, onde Olga Duarte tem estado e por lá - e por outros países da Europa - tem divulgado a sua música, na maioria temas sobre a sua querida cidade, Espinho.

A sua vida, para além da música, também está preenchida com actividades ligadas a acções de caridade. A artista promove espectáculos com o intuito de angariar fundos para determinadas instituições, entre os quais se destaca um espectáculo promoveu a favor das crianças do terceiro mundo SOS, na Suíça.

O fado, o nome de Portugal e de Espinho, nunca estão



ausentes das minhas actuações. Sou muito bairrista, confessou-nos.

Olga Duarte iniciou a sua carreira, de uma forma muito amadora: cantava o fado apenas em família. Antigamente não havia tantas possibilidades

de irmos a cantar em qualquer casa.

Mas nem tudo foram rosas. A partir de uma certa idade, fui proibida de cantar. Mais tarde, na Alemanha, pude fazê-lo livremente. A partir daí, tenho percorrido vários países da Europa com o meu

fado.

Olga Duarte releva com particular destaque a atenção que a Radiodifusão Portuguesa tem dado ao seu trabalho e espectáculos. Lá por fora a RDP tem-lhe dado muita atenção e muito tempo de antena. A grande parte dos espectáculos são realizados na Alemanha, quase todas as semanas.

A sua grande paixão é cantar ao vivo e recusa o "playback". Quem canta em "playback" é porque só quer ganhar dinheiro e não tem amor à arte de cantar. Ouvir o som puro da guitarra e a viola é que torna o fado bastante agradável.

No seu grupo de guitarras, Olga Duarte tem um filho, o Abel, com grandes conhecimentos de música. Há alturas em que temos de utilizar o microfone e outras em que não; fado em si requiere ausência de aparelhagem sonora e Abel já sabe os meus tons.

Como já o referimos, os fados de Olga Duarte, quase todos têm como tema principal a cidade de Espinho. Algumas músicas foram-me oferecidas pelo Orfeão de Espinho (José Domingues), outras pelo Zéca Barbosa e outros pelo Lusitano Gil. Mas os compositores de Olga Duarte não são só espinhenses: Mário Arregalado e Aleixo dos Santos também fizeram alguns fados para a artista que já conta com alguns trabalhos gravados em CD's, cassetes e LP's.

MP

«Antena 1» levou ao país três horas da vida de Espinho

Na passada segunda-feira, o "Programa da Manhã" da Antena 1, apresentado por João Paulo Dinis, reuniu inúmeras pessoas no Largo José Salvador, para poderem assistir em directo à realização do mesmo.

João Paulo Dinis levou "todo o mundo" alguns temas da nossa cidade, que assaram também pelas actividades mais representativas do concelho, desde o Sporting Clube de Espinho à Académica de Espinho, passando pela Academia de Música.

O presidente da Câmara, José Mota, foi o convidado de honra e o dignofitrião de um dos programas de rádio com maior audiência em Portugal.



Espectáculo das "Velhas Guardas" no Lar da Terceira Idade

A Associação de "Velhas Guardas" dos Bombeiros Voluntários de Espinho organizou no passado sábado, pelo terceiro ano consecutivo, um espectáculo de variedades no Lar da Terceira Idade, em Anta. Na presença do provedor da Casa de Misericórdia de Espinho, Amadeu Morais, direcção

do Lar, utentes, pessoal de serviço e do vereador António Canatro, deu início ao programa o Grupo de Cantares de Silveiro - Oliveira do Bairro, que alegrou todos os presentes com músicas tradicionais portuguesas.

Logo de seguida, actuou o conjunto de guitarras da Costa Verde,

constituído por Alfredo Soares e José Veiga e pelo viola Jorge Pina, bem secundado pelos fadistas Maria Adelaide, Maria do Carmo, Justino Teixeira e Pinto de Oliveira, e o Grupo de Cantares do Orfeão de Espinho, orientado por Francisco Tavares.

Para finalizar o programa, esta

associação agraciou os participantes do espectáculo com diversos medalhões e galhardetes.

O espectáculo terminou em ambiente de satisfação e já no fim foi oferecido a todos os actores e organizadores um pequeno lanche, onde a organização agradeceu a presença de todos os intervenientes.

Em poucas linhas

Com a actuação de Pedro Burmester Festival de Música de Espinho encerra com chave de ouro

Nos próximos dias 30 e 31 de Julho, as actuações da Orquestra Barroca da União Europeia, dos pianistas Pedro Burmester e Fausto Neves, e dos percussionistas Miguel Bernat e Manuel Campos encerram o 20º Festival de Música de Espinho, que teve início a 24 de Junho.

A Orquestra Barroca interpretará, no domingo, obras de Vivaldi, Bach e Pachelbel, enquanto que os pianistas e os percussionistas executarão, no sábado, trechos de Mozart e Bela Bartok.

Refira-se, por último, que o espectáculo do dia 30 decorre no Casino Solverde e o do dia 31 no Cine-Teatro São Pedro.

A favor da Conferência de S. Vicente de Paula

"Artes Plásticas Portugal 94" reune 24 grandes nomes

Está patente ao público, na sala de exposições da Câmara Municipal, na esquina das ruas 19 e 20, uma mostra colectiva de trabalhos intitulada "Artes Plásticas Portugal 94", e que reverte a favor da Conferência de S. Vicente de Paula.

O certame conta com a participação de 24 artistas distribuídos por períodos rotativos de duas semanas, até ao próximo dia 30 de Agosto.

Por lá passaram - e ainda vão passar - nomes como o de Margarida Santos, Helder Carvalho, Yola Vale, Ana Bismark, António Macedo, Celeste Rocha, Fernand' Ambrósio, Filomena Dinis, Irmã Gabriela, Maria Olaio, Mário Bismark e Sílvia Vale (até ao dia 28 de Julho); Ana Estrela, Fernando Granjo, Helder Bandarra, José Silva, Oliveira Santos e Ramiro Relvas (de 29 a 11 de Agosto); Alba Barros de Sousa, Malice Peixoto, Karim Rambacher-Reinholz, Madalena Leal, Manuel Almeida e Patrícia Morris (de 12 a 30 de Agosto).

De salientar que o conhecido pintor de Paços de Brandão, Ramiro Relvas, participa na exposição a convite de Sílvia Vale e que pela primeira vez vem expor pela à cidade de Espinho, apresentando os seus trabalhos com motivos da nossa terra e das nossas gentes.

Eleição da "Miss Praia Espinho" no dia 6 de Agosto

A revista "Nova Gente", em colaboração com a discoteca Spinus, vai levar a efeito no dia 6 de Agosto, a partir das 21 horas, a eleição da Miss Praia Espinho 94.

Refira-se que a vencedora deste eliminatória ficará automaticamente qualificada para a grande final que irá reunir mais de vinte candidatas ao título de Miss Praia 94.

À sexta feira

RGA em directo das juntas de freguesia

A partir de amanhã, sexta feira, a Rádio Globo Azul (RGA) vai realizar, com o apoio da Câmara Municipal e das juntas de freguesia do concelho, mais um espaço Em Aberto, intitulado "Gira Espinho".

Trata-se de um projecto que, num ciclo inicial de cinco programas - todos transmitidos em directo a partir de cada uma das sedes das juntas de freguesia do concelho de Espinho, às sextas feiras, entre as 22 e as 24 horas - vai levar a casa de cada um o pulsar do concelho repartido por cada uma das freguesias e contará com a presença dos responsáveis pela freguesia e pelas respectivas colectividades.

O programa será retransmitido, em diferido, na quarta feira seguinte, entre as 9 e as 11 horas no programa "Frequência Moderada".

No Casino Solverde

Quim Barreiros "encheu" de alegria festa de aniversário do Curral da Mula

No passado dia 22, no salão nobre do Casino Solverde, o Curral da Mula festejou o seu 12º aniversário, tendo como "pano de fundo" o conhecido e popular cantor - e agora eleito sócio honorário da colectividade em assembleia - Quim Barreiros, que fez vibrar por completo a repleta sala (800 pessoas).

Foi uma festa bem à maneira do "Curral da Mula", onde não faltou o tradicional caldo verde, juntando gente dos mais variados pontos do país.

Quim Barreiros conseguiu levar o público ao rubro e pôs toda a gente a cantar e a dançar com as suas famosas canções "Quero cheirar teu bacalhau, Maria!", "Chupa a Teresa", "Quero pegar no teu grilinho", "Mestre de culinária", "Os dinossauros", etc.. Foram duas horas ininterruptas de alegria e com uma dimensão que ao que cremos, no futuro nenhuma sala em Espinho tem capacidade de comportar.

Antes da festa principiar,



um dos momentos mais emocionantes foi quando o nome de um dos sócios fundadores

do Curral da Mula, Nuno Violas Ferreira, foi evocado. Era uma personalidade muito que-

rida e estimada por todos os membros e que ainda está e estará presente na memória colectiva dos sócios do clube e não só!

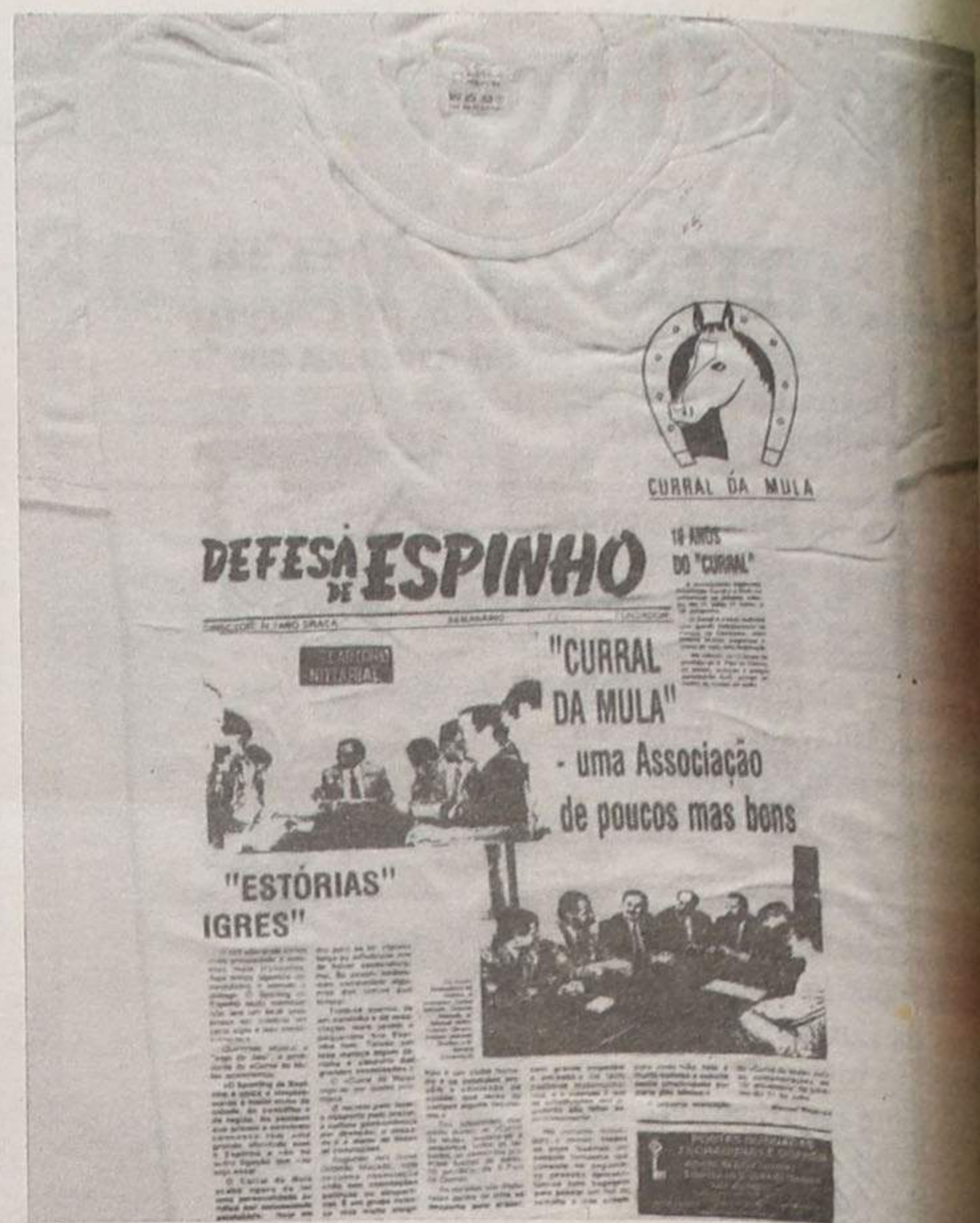
Ouviram-se também os agradecimentos à administração da Solverde e ao seu presidente, dr. Manuel Violas, por terem tornado possível esta maravilhosa e inesquecível realização.

E no final, os cumprimentos, felicitações e achegas ao presidente da direcção do "Curral", Orlando Macedo, foram inúmeros.

Em tom de balanço da festa, este dirigente e membro fundador da colectividade disse a «DE»:

Sem protagonismos personalizados o Curral da Mula deu uma aula a muito boa gente que se poria em bicos de pés se conseguisse levar a efeito idênticas realizações. Com esta dinâmica, ninguém mais pára o Curral da Mula.

Parabéns pela qualidade conseguida, mas muito mais pela humildade transmitida.



"T Shirt" comemorativa evoca «Defesa de Espinho»

O Curral da Mula apresentou na sua festa de aniversário, a "T shirt" comemorativa dos seus 12 anos de vida, onde estão estampadas algumas das notícias que «DE» tem publicado sobre a vida de tão nável colectividade.

Mais uma viatura para os BVE

Olga Duarte, a conhecida fadista espinhense que está emigrada na Alemanha, e Kurt Rischitza, ofereceram na passada semana, uma viatura Mercedes à Associação Humanitária Bombeiros Voluntários de Espinho.

O espinhense Aurélio Duarte, sugeriu a sua irmã Olga que oferecesse o excelente automóvel àquela corporação de "soldados da paz".

Recentemente, Olga Duarte também entregou uma excelente incubadora ao hospital de crianças Maria Pia, na cidade do Porto.



VENDE-SE

2 Lojas nos Carvalhos

(em frente ao colégio interno)

Com as áreas de 65m2 cada uma e com 1 lugar de garagem cada.

Bom Preço

•••••
Telef. 02 / 731 25 56



SEMANÁRIO REGISTADO
NA DIRECÇÃO-GERAL DE COMUNICAÇÃO SOCIAL SOB O Nº 41/37
FUNDADO EM 27 DE MARÇO DE 1932 POR BENJAMIM DA COSTA DIAS

DEFESA DE ESPINHO

PROPRIEDADE DA EMPES - EMPRESA DE PUBLICIDADE DE ESPINHO, LDA., MATRICULADA NA CONSERVATÓRIA DO REGISTO COMERCIAL DE ESPINHO SOB O Nº 59, FOLHAS 30 DO LIVRO C-1, COM O CAPITAL SOCIAL REALIZADO DE UM MILHÃO E QUARENTA MIL ESCUDOS ★ REDACÇÃO E ADMINISTRAÇÃO NA RUA 26, Nº 601, 2º ESQUERDO, APARTADO 39, 4501 ESPINHO CODEX - TELEFONE 721525 ★ MAQUETAGEM, PAGINAÇÃO ELECTRÓNICA E FOTOMONTAGEM EM "DEFESA DE ESPINHO" ★ IMPRESSÃO - NAVEPINTER, INDÚSTRIA GRÁFICA DO NORTE, SA - E.N. 14 (km 7,05) - Apt. 121 - 4471 MAIA Codex - Tels. 9411085-9485631-9485564 - Fax 9411084 ★ TIRAGEM MÉDIA DE 3.500 EXEMPLARES ★ DEPÓSITO LEGAL Nº 1604/83 ★ MEMBRO DO IPIR - INSTITUTO PORTUGUÊS DE IMPRENSA REGIONAL

APARTADO 39
4501 ESPINHO CODEX
PORTE PAGO