

# DEFESA DE ESPINHO


**MUNICIPAL**  
 APARTADO 49  
 4501 ESPINHO CODEX  
 PORTE PAGO  
 ANO 62 • NÚMERO 3267  
 10 DE NOVEMBRO 1994  
 PREÇO: 90\$00 (IVA incluído)

DIRECTOR: ÁLVARO GRAÇA □ SEMANÁRIO □ FUNDADOR: BENJAMIM COSTA DIAS

Praia de Paramos isolada do "mundo"

## Mar poderá sepultar a capela abandonada



A foto (em cima) não pode ser mais expressiva. O estradão que atravessa a pista do aeródromo e vai dar à praia, está intransitável. A pé, não se pode caminhar. Só com botas de cano alto. E, de carro, só se forem os moradores ou um ou outro taxista, mais interessado em resolver os problemas da deslocação de eventuais clientes, do que com o objectivo de fazer receitas. Isto, porque, os 500\$00 da corrida (entre a cidade e a praia), não chegou para a lavagem do automóvel. Uma situação deveras preocupante, que só deverá despertar a atenção dos responsáveis autárquicos quando a imprensa diária dela se ocupar...



A capela (à direita) está trancada e fechada a sete chaves, mas o repórter fotográfico do nosso jornal conseguiu, através de uma brecha, obter o trabalho que aqui se apresenta, dando conta da bonita imagem de São João, sobre o altar-mor. É a esse Santo que nos devemos apegar, pedindo-Lhe a protecção da capela para que a força do mar não a faça desaparecer. Os homens, esses, já há muito que a abandonaram e não devem estar interessados que ela continue de pé...

1914  1994

### Sporting Clube de Espinho

#### Mais um ano de vida... e contamos 80!

1914 e 1994. São os datas que marcam a fundação e a trajetória do Sporting Clube de Espinho, numa existência de 80 anos de vida desportiva. Este ano é de grande importância, pois se comemoram os 80 anos de vida do clube. É um momento de reflexão e de avaliação da obra realizada. É também um momento de orgulho e de esperança para o futuro. O clube, através dos seus dirigentes e associados, tem procurado sempre melhorar a sua estrutura e a sua qualidade. É com esta mentalidade que se prepara para os próximos anos.

desaparecimento recente dos nossos associados, Marçal Duarte e Fernando Padrela, duas perdas muito sentidas, e, infelizmente, por todos os esportistas. Vão permanecer, eternamente, nos anais da história do Sporting Clube de Espinho. Ao comemorar este 80º aniversário, pretendemos lembrar a todos os associados, que o "Espinho" será, no seu futuro, aquilo que esperarmos que ele seja: temos um passado que é o nosso orgulho, lutemos por um futuro que seja a sua continuação.



Carlos Oliveira Pedro  
Presidente da Assembleia Geral



#### Entre dois aniversários o de agora é melhor..

Se compararmos a situação desportiva do Sporting Clube de Espinho de há 80 anos com a actual, podemos dizer que o clube sofreu uma evolução muito significativa. Hoje, há muito para comemorar e para todos aqueles que participam no evento, que se realizará no próximo dia 10 de Novembro, em honra do centenário da fundação do clube.

Este é um momento muito importante para o clube. É um momento de reflexão e de avaliação da obra realizada. É também um momento de orgulho e de esperança para o futuro. O clube, através dos seus dirigentes e associados, tem procurado sempre melhorar a sua estrutura e a sua qualidade. É com esta mentalidade que se prepara para os próximos anos.

#### Ganhar! Ganhar! Ganhar!

Hoje comemoramos 80 anos de vida do nosso clube. É um momento muito importante para todos nós. É um momento de reflexão e de avaliação da obra realizada. É também um momento de orgulho e de esperança para o futuro. O clube, através dos seus dirigentes e associados, tem procurado sempre melhorar a sua estrutura e a sua qualidade. É com esta mentalidade que se prepara para os próximos anos.

uma eterna missão a que já nunca desistimos, e que nos dá a certeza de que o clube continuará sempre ao nosso lado. É com esta mentalidade que se prepara para os próximos anos.



Eng. Oliveira Maia  
Presidente da Direcção



## Deputados da "Saúde" visitaram o Hospital

Até ao dia 13

# CINANI MA

-a "festa" do ano

## VENDE-SE ESTABELECIMENTO

COM 66,8 M2 EARRUMOS COM 8,10 M2

## EDIFÍCIO PALMEIRAS

LOJA 3 - RUA 8 - ESPINHO

Contactar de 2.ª a 6.ª- feira das 9 às 12 e das 14 às 18 horas

Telefone: 72 15 75

## Clinica Médica Dentária

Dr.ª Rosa Neves

Dr.ª Leopoldina T. Santos Tavares

Acordos com: ACASA E CGD  
Rua 23 n.º 773 - 1.º esq - Espinho  
Telef: 72 01 16

## CLÍNICA ORTODONTIA

— APARELHOS FIXOS —

Dr. Carlos Ramos

Rua 19 N.º 342 Sala 1.3 — Tel. 02.723472 — 4500 ESPINHO

## LAVANDARIA LAVAR

RIBEIRO, VALENTE & CA., LDA.  
Rua 12, n.º 640 — ESPINHO  
Telefone, 723704



A MAIS AVANÇADA TÉCNICA NA LIMPEZA E TRATAMENTO DO SEU VESTUÁRIO  
Limpeza a seco — Lavagem e secagem de roupa branca, rendas e bordados  
SERVIÇO RÁPIDO

## VIDRARIA FERREIRA

Vidro Nacional e estrangeiro, Vidro Anti-reflexo e molduras para caixilhos, Espelhos, Tijolos e Telhas de Vidro

**FERREIRA & FERREIRA, LDA.**

ENCARREGA-SE DA COLOCAÇÃO DE VIDROS EM QUALQUER PONTO DO PAÍS

RUA 18, N.º 675 - TELEFONE, 720480 - 4500 ESPINHO

## CLÍNICA DE MEDICINA DENTÁRIA

Acordos com: PSP, ACASA, CGD, EDP, SAMS, PHILIPS

Dr. Jorge Pacheco - Dr.ª Eva Pacheco - Dr.ª Palmira Castro  
Dr.ª Cristalina Aguiar - Dr.ª Paula Amorim  
Dr. Horácio Monteiro da Costa — Cirurgia Estética - Maxilo Facial

ORTOPANTOMOGRÁFIA, TELERRADIOGRÁFIA, IMPLANTOLOGIA, ORTODONTIA (fixa e removível), PRÓTESE (fixa e removível)

Rua 8 n.º 381-1.º • 4500 ESPINHO • Telef. 722718

“Fechar ao domingo é estar com a Europa”

# Casas comerciais sem luz é uma forma de protesto

Com o apoio da sua Associação, comerciantes de Espinho aderiram ao movimento lançado pela classe, em reunião recente, visando pressionar os responsáveis no sentido de

proibirem o encerramento do comércio aos domingos. Através do “slogan” fechar ao domingo é estar com a Europa, os comerciantes do distrito, incluindo naturalmente os es-

pinhenses, decidiram deixar sem luz as suas montras e não põem a funcionar anúncios luminosos, desde o passado dia 5 até 12 do corrente.

Trata-se de uma forma de protesto algo original, que não pode deixar de chamar a atenção de quem atravessar, à noi-

te, as artérias da cidade e as vêm mal iluminadas.

Será também a forma de se ver qual o grau de influência do comércio citadino na iluminação pública das ruas. Sem essa iluminação (a das casas comerciais) Espinho, à noite, seria uma cidade morta...

## ADVOGADOS

ADVOGADO

ADVOGADO

ADVOGADO

ADVOGADO

**ANA OLGA ABELHA**  
**ROGÉRIO PRATAS LEITÃO**  
Escritório: Rua 62 n.º 8 - 1.º B - 4500 Espinho  
Junto à Estação C.P. - Telef. (02) 7311076

## Casa Fernandel

Acerto de Chaves c/ Máquina Electrónica

### GRANDE SORTIDO

Cutelarias Profissionais Domésticas c/ amolações • Louças • Ménage • Brinquedos  
Gravador de identificação • Vidros acrílicos • CARIMBOS RÁPIDOS

Rua 23, N.º 199 - 4500 ESPINHO - Telefone, 72 06 48

## RESTAURANTE

### Engenho Velho



CAFÉ — RESTAURANTE — SNACK-BAR

Serviço e sala própria p/ casamentos, baptizados, comunhões, etc.

Belarmino Herculano Neves Ferreira

Lapa - S. Paio de Oleiros - Telef. 7649313 - 4535 LOUROSA

Salvé 09/11/94

Bodas de Prata

*Celestino da Rocha Patela*  
*Maria Albertina de Sousa Patela*



Suas irmãs, Maria da Conceição Patela e seu marido Mário Moreira, Clarisse da Rocha Patela e seu marido Laurindo e demais família, vêm desejar-lhe muitas felicidades.

Salvé 10/11/94

**Dr. António José Lopes Pereira de Castro**

*Na passagem das tuas 23 rissonhas primaveras e da tua licenciatura, os teus familiares desejam-te tudo de bom, muitas felicidades e muitos anos de vida.*



- Pai: António Jorge de Castro (Proprietário de Castro Iluminações Festivas, Lda.)
- Mãe: Maria Helena Lopes Pereira Castro
- Irmão: Jorge Manuel Lopes Pereira Castro
- Avó: Maria Aurora de Castro

## EDIFÍCIO "SORAYA"

A QUALIDADE QUE FALTAVA EM ESPINHO

★ A TRANQUILIDADE IDEAL DO SEU LAR

ÂNGULO DAS RUAS 14 E 37

T1 (95 m<sup>2</sup>) • T3 (180 m<sup>2</sup>) • T4 (270 m<sup>2</sup>) • Lojas

Apartamentos com grandes áreas, acabamentos de luxo e local privilegiado. Isolamento térmico e acústico, vidros duplos, vídeo-porteiro, elevador, arrumos (30 m<sup>2</sup>), parabólica, garagem e muito mais... Facilidades de pagamento.

Soc. Turística Salgueiral, Lda.  
Apartado 80  
Telef. 7322036; Fax 7323669  
SILVALDE - ESPINHO

### TEMOS AINDA:

Lojas: Rua 23 (58/60/68/75 m<sup>2</sup>)  
Loja: Rua 30 e 19 (200 m<sup>2</sup>)  
Garagens: Rua 21 e 30

# Comissão Parlamentar da Saúde visitou o Hospital de Espinho

Nenhum motivo especial *nostrouxe ao Hospital de Espinho; foi, antes, a nossa maneira de estar na política que é a de não emitir opiniões apenas com base em relatórios e documentos, que não dispensamos o contacto directo e pessoal* - disse à nossa reportagem, Macário Correia, presidente da Comissão Parlamentar de Saúde da Assembleia da República, momentos antes de entrar, na manhã da passada segunda-feira, com os seus colegas, António Bacelar, Ferraz de Abreu, Batista Cardoso e Rosa Maria

na "biblioteca" do hospital, (o melhor das suas instalações para o efeito - disse) deu as boas-vindas aos ilustres visitantes que, com a sua presença, vieram demonstrar que se não preocupam só com os grandes hospitais.

- (...) Mas também com os pequenos - disse aquele clínico, que continuou: *têm uma importância fundamental na assistência às populações que servem, oferecendo-lhes um tratamento mais rápido, mais próximo das suas famílias, mais humanizado do que teriam num hospital cen-*

*construção de duas salas operatórias e a recuperação de uma zona de internamento, e deixou a mensagem de esperança em outras obras nas zonas mais degradadas e de criação de outras condições que - avisou - o hospital não tem gabinetes e vestiários, nem em número suficiente nem com qualidade, que sirvam médicos, enfermeiros e restante pessoal, não há espaço para aprovisionamento, as secretarias estão a abarrotar, a farmácia e o laboratório estão mal instalados e aquilo a que chamamos arquivo clínico está*



*tais de nível 1, como é o nosso, material que tem sido oferecido por Fundações, Junta de Freguesia, Câmara Municipal, Lions de Espinho e Liga dos Amigos.*

O director do Hospital de Espinho terminou a sua longa exposição dizendo:

*- Todos nós, Hospital e espinhenses em geral, alimentamos a esperança de que um dia o hospital possa ser ampliado em terreno anexo.*

## Hospital sem listas de espera

Depois de ouvir a longa exposição do dr. Cruz Pires, que incluiu, nomeadamente, a longa lista de dados numéricos que passamos em separado, não se mostraram muito curiosos os deputados da Comissão.

A pergunta se no Hospital havia listas de espera, foi respondido que, praticamente não existem. Sobre a situação financeira foi respondido que o défice rondaria os 60 mil contos o que não mereceria preocupação de maior. A pergunta mais curiosa veio do deputado Ferraz de Abreu:

*- Qual o apreço da população pelo Hospital?*

Foi o presidente da Câmara, José Mota, quem chamou a si o direito de resposta e fê-lo do seguinte modo:

*- Há uma grande identidade das pessoas com o Hospital, traduzida, por exemplo, nos esforços conjuntos, que vêm sendo desenvolvidos há uns tempos, da Câmara, Liga dos Amigos e direcção do Hospital, um diálogo interessante acerca das suas mais prementes necessidades.*

*Esse mesmo apreço aparece, também, traduzido nas justificadas preocupações da população quanto ao futuro do seu Hospital, temendo-se que possa haver dificuldades em termos de futuro, dadas as notícias preocupantes que têm, ultimamente, vindo a lume. Impõe-se um esclarecimento das autoridades explicando à população e aos profissionais da Saúde o que é que pretendem para o Hospital de Espinho face ao Hospital da Feira em construção.*

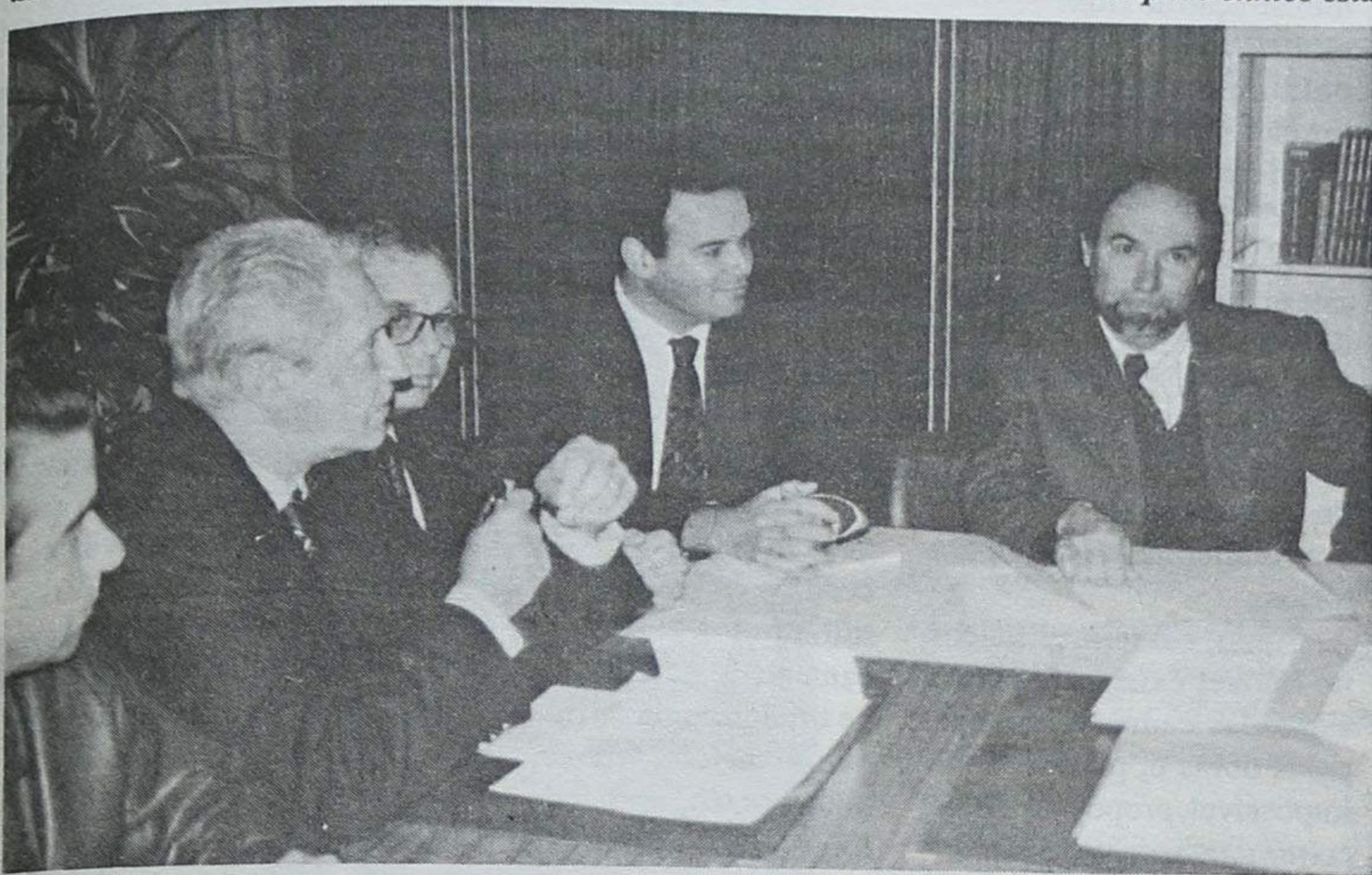
Terminada a sessão de trabalhos e nada mais tendo os

deputados querido saber, foram os mesmos, em visita guiada percorrer as instalações.

Da impressão que levaram, o que irão fazer com os dados

recolhidos, não o disseram. Aguardar, passa a ser a palavra de ordem; aguardar activamente, claro.

José Sampaio



Albernaz, nas instalações do nosso hospital.

E continuou:

*É uma visita de rotina, que não tem por objectivo anunciar-se o que for, qualquer obra ou empreendimento, visita extensiva a outros hospitais do distrito de Aveiro, distrito que tem uma importância fundamental no panorama hospitalar português, pois é, como todos sabem, o distrito com mais hospitais distritais do País.*

Concluindo:

*O nosso principal objectivo é fazer uma avaliação directa de como as coisas correm, ouvir os responsáveis, conhecer os anseios do corpo clínico e, eventualmente falar com algum utente. Vimos ver para saber.*

Macário Correia e os seus pares eram aguardados pelo director do Hospital de Espinho, dr. Cruz Pires acompanhado de um grupo significativo de médicos e enfermeiros e ainda por José Mota, presidente da Câmara de Espinho, dr. Lopes de Almeida, coordenador de Saúde da sub-região de Aveiro, dr. Ferreira de Campos na dupla qualidade de presidente do conselho geral do Hospital e da direcção da Liga dos Amigos do mesmo e o dr. Borges Alves, director do Centro de Saúde local.

Foi o dr. Cruz Pires quem, já

*tral, maior, mais distante e menos seu.*

## O mau e o bom

Depois, o director do Hospital de Espinho, falou desta unidade hospitalar "velhinha" de mais de 40 anos de actividade onde o tempo e o uso foi deixan-

*provisória e precariamente instalado numa sala que era enfermaria.*

Cruz Pires não se ficou só por aquilo que está mal no hospital:

*- Nem tudo é mau. Temos os quadros praticamente preenchidos e por profissionais competentes e dedicados que, com es-*

## Quadro efectivo dos profissionais

### Quantos são em cada sector

Segundo os dados fornecidos pelo director do Hospital de Espinho, dr. Cruz Pires, aos deputados da Comissão Parlamentar de Saúde cuja visita relatamos, pertencem ao quadro efectivo daquela unidade hospitalar, 163 (ou 158?) profissionais das seguintes categorias:

Pessoal dirigente, 3; pessoal médico, 24, sendo três anestesiológicos, 4 médicos de cirurgia geral, 4 de medicina interna, 2 oftalmologistas, 4 ortopedistas, 6 pediatras e 1 médico de patologia clínica; pessoal de enfermagem, 49; paramédicos, 12; pessoal administrativo, 17; serviços gerais, 49 e 4 técnicos superiores.

Para além do quadro há ainda cerca de 50 profissionais, a maior parte médicos em tempo parcial a prestar serviço nos Serviços de Atendimento Público e Urgência. No número destes clínicos estão incluídos 1 cardiologista e 2 urologistas.

de algumas marcas ao ponto de o Ministério da Saúde ter resolvido efectuar as obras que estão em curso e que passam pela

*pírito de sacrificio superam todas as carências. Temos, até, tecnologia de ponta - que enumerou - pouco usual em hospi-*

## Números de 1993 são impressionantes

### 14 298 utentes na consulta externa - mais de quarenta mil na "urgência"

De *pequeno, insuficiente, mau, desumano* e outros qualificativos menos abonatórios, uns dirigidos à instituição global e aos serviços - a certos serviços - em particular e outros, quantas vezes, aos profissionais que o servem, o Hospital de Espinho já ouviu de tudo; mas não de todos, que muitos há que o consideram razoável e mesmo bom dentro dos limites materiais que o enformam. Será um pouco daquilo e um pouco mais disto; defeitos e virtudes, que nem sempre pode agradar a todos.

Numa coisa continuamos a estar de acordo: é o nosso Hospital, mal ou bem amado, bem ou mal conhecido, mal ou bem equipado.

Conhecemo-lo razoavelmente como serviços, tanto quanto as nossas mazelas e a dos familiares nos permitem formar uma opinião. Não o conhecíamos em números tal como agora nos chegou, e é desses números, de que são feitas as estatísticas, que falamos sem "alma" mas também falamos, que vamos dar conta e por serviços, certos da sua fiabilidade que por via oficial nos chegaram. São todos referentes ao ano de 1993.

Vejamos:

**Consultas externas:** Durante o ano passado foram à consulta externa 14 298 utentes, sendo que 481 recorreram aos serviços de cardiologia, 2 712 aos de cirurgia, 1 715 à medicina, 1 973 aos de oftalmologia, 4 166 à ortopedia, 2 637 à pediatria e 605 aos serviços de urologia.

Significam estes números que, em cada dia útil e em média, mais de 55 doentes recorreram às sete especialidades mencionadas.

**Urgência:** Recorreram aos serviços de urgência, que funcionam 24 horas por dia, 43 397 indivíduos o que corresponde, em média, a 118 por dia ou a 5 por hora.

**Meios complementares de diagnóstico:** Exames radiológicos - 8 932; endoscopias gástricas - 264; colonoscopias - 71; rectosigmoidoscopias - 30; electrocardiogramas - 1 993.

**Cirurgia:** Foram efectuadas 3 130 "operações", sendo 1 604 de pequena cirurgia e 1 526 de média e grande cirurgia, 1 481 das quais no bloco operatório com uma elevada percentagem de anestesia geral.

Com fins cirúrgicos e outros o Hospital registou 184 transfusões e 29 949 análises clínicas.

**Internamentos:** Por motivo de cirurgia "própria" e outra registaram-se 4 052 internamentos doente/dia; 6 896 provenientes dos serviços de medicina; 300 da pediatria e 3 093 provenientes da especialidade de ortopedia.

Total de dias de internamento: 14 341 correspondentes a 1 741 doentes o que dá, em média, cerca de 8 dias por doente.

E para concluir, os dados que nos foram facultados referem que no referido ano de 1993 foram fornecidas a doentes, 69 349 refeições e pela lavandaria passaram 60 095 quilogramas de roupa.

“Amigos do Hospital” em assembleia

# Utilidade pública é objectivo prioritário

Sob a presidência do conselheiro Mário Valente Leal reuniu-se na passada 6ª feira, 4 do corrente, em Assembleia Geral Ordinária, a Liga dos Amigos do Hospital Distrital de Espinho, para apreciar e votar o programa de actividades e orçamento proposto pela direcção para o ano de 1995, que foram aprovados por unanimidade.

Em termos de actividades a desenvolver no próximo ano, propõe-se a direcção da Liga e no âmbito dos respectivos estatutos, em acção prioritária, concluir o processo de aquisição da qualidade de pessoa colectiva de utilidade pública, objectivo que tem sido perseguido com empenho mas que se tem revelado inesperadamente moroso por virtude de entraves burocráticos.

Considera o executivo da Liga, de extrema urgência, a concretização deste primeiro grande passo - o processo estará pendente de um parecer da Direcção-Geral de Saúde, que terá vindo a colocar alguns entraves burocráticos - na medida que, sem a declaração de utilidade pública, se

vê impossibilitada de obter apoio material oriundo das empresas privadas, pois estas necessitam de tal declaração para poderem beneficiar de isenções fiscais decorrentes de donativos e demais contribuições monetárias ou materiais.

Pretende, ainda, a direcção da Liga, continuar a apoiar o conselho de administração do Hospital na sua luta pela manutenção do número total de camas que esta unidade hospitalar dispunha antes das obras em curso de construção de dois modernos blocos operatórios.

Como, em termos físicos, no imóvel existente, a reposição das camas eliminadas pelas obras é, praticamente, impossível, propõe-se a Liga, continuar a desenvolver esforços no sentido de ser possível à nossa Câmara apropriar o terreno a nascente do

Hospital e assim, possibilitar, para aí, a sua expansão, que já foi realizado o trabalho de identificação dos respectivos proprietários, donde, segundo aquele organismo, são falaciosos quaisquer argumentos contrários à expansão do Hospital por falta de espaço físico.

Mas a direcção da Liga projecta levar mais longe os seus esforços, também ao nível financeiro, dedicando a parte substancial dos meios de que vier a dispor e provenientes das quotizações dos amigos e de alguns subsídios concedidos e/ou solicitados - 10 mil contos segundo o orçamento - a dotar o serviço de oftalmologia de aparelhos que muita falta faz, a mais longo prazo, apoiando o esforço estatal, contribuir para dotar o serviço de radiologia de um moderno aparelho de Raio X polivalente, dado que,

dos dois que aquele serviço, actualmente possui, o que dá apoio ao serviço de urgência não consente mais qualquer reparação e o outro está completamente inoperacional.

Finalmente, doroldo programa de actividades que os “Amigos” aprovaram, propõe-se, ainda, a Liga, estar atenta e propor ao conselho de administração do Hospital todas as medidas que entender salutar e positivas em vista a salvaguarda do bem estar e dignificação dos doentes.

Durante a assembleia e no período reservado a tratar qualquer assunto de interesse para a associação, o director do Hospital de Espinho falou dos problemas que preocupam os responsáveis e cuja resolução muito contribuiria para uma melhor qualidade dos serviços.

Encerrou os trabalhos, o conselheiro Mário Leal, dirigindo-se, particularmente, à direcção da Liga, chefiada pelo dr. Ferreira de Campos, felicitando-a pela acção já desenvolvida e incentivando-a a prosseguir na sua missão.

JS



I.I.I. - Investimentos Industriais e Imobiliários, S.A.

Rua de Santa Cruz, nº 7 - Silvalde - 4500 ESPINHO

## ALUGAMOS

Apartamentos com 3 quartos, 1 com roupeiro, sala, cozinha e 2 casas de banho; área de 100 m<sup>2</sup>, sem mobília

Junto à praça de Touros - Ruas 41 e 43  
Preço: 65.000\$00 mensais

Telefone: 721575 das 09 às 12 horas e das 14 às 17 horas, de segunda a sexta-feira

## Vende-se

T4 Duplex c/ 200 m<sup>2</sup>  
Garagem individual 2 carros  
óptimas vistas de Mar

Telefone, 731 14 00

## T3 VENDE-SE T3

Óptimas vistas de Mar  
(Junto ao Café Diplomata)  
Boas áreas c/ garagem

Telefone, 731 14 00

## T2 VENDE-SE T2

EM CONSTRUÇÃO  
Sinal - 2.000 c.

Telefone, 731 14 00

## ALUGA-SE

Loja com 10m e 90 de cave  
Rua 33 com 16  
Junto à Policlínica

Telefone, 764 20 66

## ALUGA-SE OU VENDE-SE ESTABELECIMENTO

C/ 100 m<sup>2</sup> de área  
+ 50 m<sup>2</sup> de cave e 60 de logradouro  
Rua 30 nº 600

Telef. 72 03 25 / 977 - Fax 731 04 36

## VENDE-SE

T2 - Pronto a habitar  
c/ financiamento bancário

Telef. 7312400 ou telemóvel 0936707323

## ALUGA-SE APARTAMENTO T3

C/ garagem  
na Rua 30/31

Contactar: (059) 730 82  
A partir das 19h30

## EMPREGADO DE ESCRITÓRIO PRECISA-SE

Para classificar documentos contabilísticos e lançamentos em computador c/ carta de condução

Resposta a este jornal ao nº 3538

## Aluga-se Espaço para armazém com 100 m<sup>2</sup> de área

Vende-se Equipamento para Mini-Mercado

Av. da Bessada, 878 - N. Regedoura  
Falar depois das 20h00

## PASSA-SE

Casa de Chá, Cafeteria e Pub

Todo montado, bonito,  
com alvará e licenças (até às 5h00)  
Bom Preço

Telef. 52 59 48

## VENDE-SE

Junto a Espinho

Duas moradias geminadas c/ grande estabelecimento e em fase de acabamento  
SOMENTE 27.000 c.

de: Isidro Fontes Mota  
Telef: (02) 7310256

## VENDE-SE

Centro de Espinho  
Dois empreendimentos de luxo  
T2 - T3 - T4 em construção  
TUDO DO MELHOR!  
Facilidades de Pagamento.

de: Isidro Fontes Mota  
Telef: (02) 7310257

Já lá vão 18 anos e...

# “O Cinanima é mais conhecido lá fora do que em Portugal!”

considera o responsável, António Gaio

Espinho, durante algumas semanas, principalmente a que está a decorrer, é a “capital” do cinema de animação em Portugal.

A nossa cidade tem sido visitada por gentes de muitos países do globo, que têm como principal paixão, a “ sétima arte ” na vertente de animação. Por cá passam também os maiores realizadores mundiais e os maiores críticos da especialidade.

ral e é o evento de maior renome que a nossa terra tem, quer a nível nacional quer internacional.

Qual é a sua dimensão a nível nacional?

O Cinanima é mais conhecido lá fora do que em Portugal! As pessoas que já colaboraram e que frequentam outros festivais, são as primeiras a anunciá-lo.

À credibilidade do festival, não está alheia a aposta

dos neste festival, têm sido, posteriormente, distinguidos noutras competições, como por exemplo no “Cartoon D’Or” e em “Hollywood”.

Pensa que o número de filmes participantes (350) poderá vir a ser aumentado no próximo festival?

Acho que isso não está muito dependente da nossa vontade. Tudo depende dos centros de produção de filmes. Há anos que aparecem mais filmes do que outros. O Cinanima, nesta sua caminhada ao longo de 18 anos, viu aparecer muitos festivais. A nível de Península Ibérica, durante muitos anos, o Cinanima foi o único festival de cinema de animação. Por exemplo, o Festival de Hiroshima, no Japão, nasceu de uma visita a Espinho de um casal de cineastas.

Como pode o público assistir a este festival?

O preço dos bilhetes é quase simbólico e esses ingressos podem ser adquiridos no local - Cine Teatro S. Pedro.

Quer arriscar um prognóstico para o filme vencedor?

Não. Temos filmes que são muito bons. Este ano, é o ano dos filmes baseados em óperas. Há pelo menos dois muito bem realizados, mas não quero arriscar.

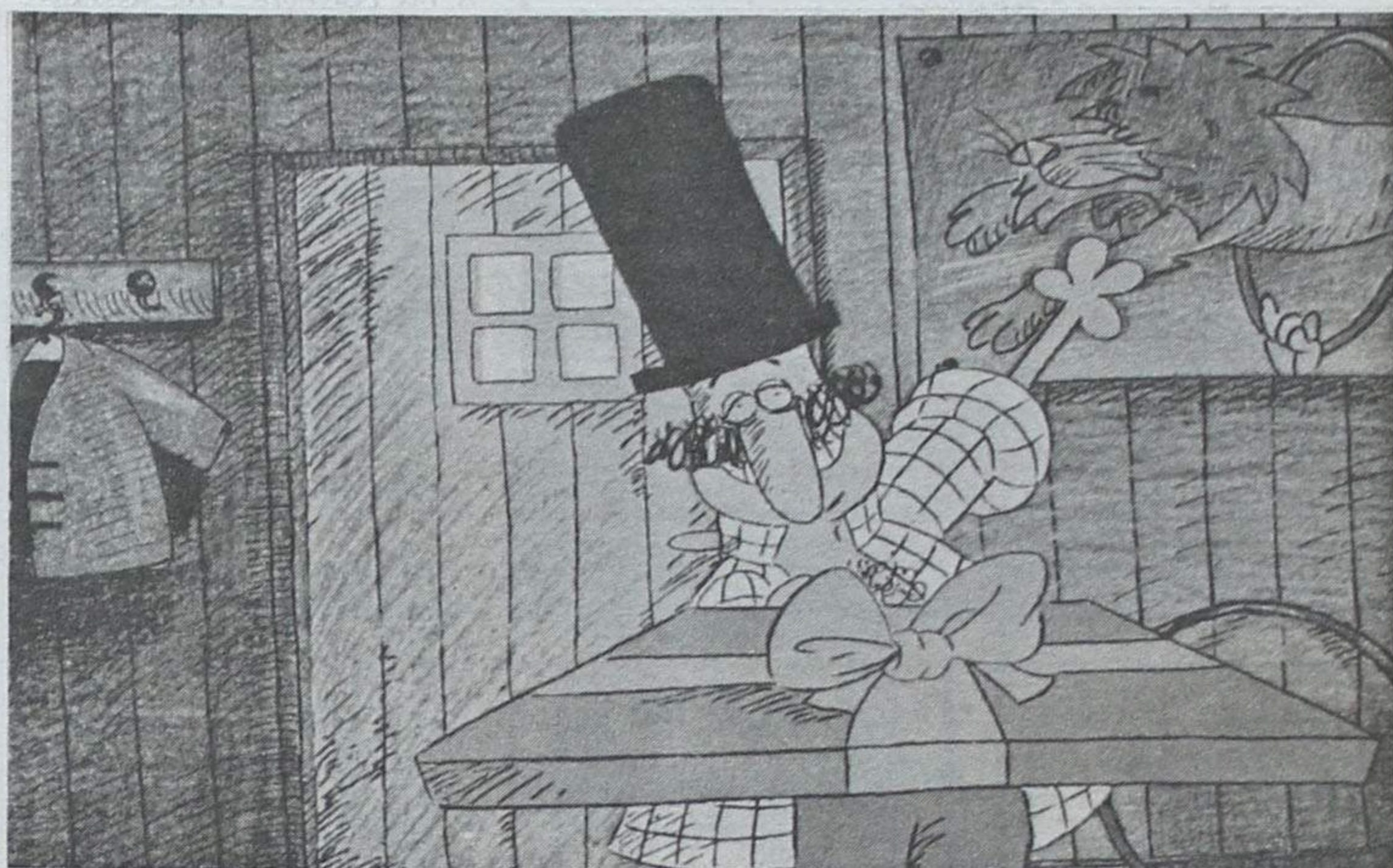
Qual é a participação dos filmes portugueses?

O filmes portugueses participam dentro da escala da sua dimensão. O cinema português, a nível pu-

blicitário, já tem os seus créditos firmados. Quanto à produção independente, aquilo que é, deve-o ao Cinanima. As dificuldades só poderão ser ultrapassa-

que foi distinguido com o prémio especial no último “Cartoon D’Or”. O Ali Feijó fez parte da primeira comissão do Cinanima e foi aqui que ele veio bus-

cou o apoio da Câmara Municipal. A edilidade, na altura, disse-nos que não tinha possibilidades de nos dar um local para a criação da escola. No en-



car as primeiras luzes.

Vão criar uma escola para o cinema de animação?

A escola de cinema de animação é um projecto antigo e que está na nossa mente há cerca de quatro anos. Tivemos os estudos feitos e o projecto esteve para avançar, só que fal-

tanto, essa ideia continua de pé. Tudo vai depender, também, do apoio do IPACA, do desenvolvimento que o cinema de animação possa vir a ter e da tal atitude diferente e mobilizadora que a nossa televisão possa vir a ter.

MP



É, sem dúvida, um certame, que ao longo de 18 anos tem conquistado um lugar muito especial no panorama mundial do cinema de animação.

Para o principal responsável por esta iniciativa, António Gaio, com o esforço que desenvolvemos para a realização do Cinanima, consideramos que ele representa muito para Espinho. Nasceu de uma aposta de descentralização cultu-

da organização no júri. Tem havido alguma contestação por parte dos eliminados?

Não tenho conhecimento de alguma coisa de maior relevo. É claro que há sempre realizadores que não gostam que os seus filmes fiquem de fora. Tudo depende do critério do júri, quer do de selecção, quer do prestígio do júri final, que é composto por elementos de diversos países. Lembro que os filmes premia-

## Inscrições Abertas

### Cursos de Contabilidade Geral e Fiscal (Poc+Fisco)

Aulas só ao sábados e durante a semana  
Início dos Cursos : Janeiro e Dezembro

### Cursos de Computadores

A nível do utilizador e programador  
Início: Novembro

### Curso de Inglês

(Beginners)  
Início: Dezembro (só aos sábados)

### Cursos Dactilografia

Permanentes

### Cursos de Alemão

(noite)  
Nível Médio

### Escola de Formação Profissional de Espinho DELTA

Rua 31 n.º 684 - 1.º - Ângulo das Ruas 24 e 31 (frente à feira)  
Telefone, 72 16 55

## FONSECA

MODAS — TECIDOS

RUA 19, N.º 275 — Telefone, 720413 — ESPINHO

## MÉDICOS DENTISTAS

JORGE FERREIRA  
BRUNO MORRIS

SAMS, ADSE, CGD

Telefone, 728693

Edifício S. Pedro - Sala W - Rua 23, n.º 174

TIPOGRAFIA - OFFSET

MANUEL PEREIRA GOIS

R. ESCADAS DO COVELO - SILVALDE • 4500 ESPINHO  
Telef. 02 - 7310378 • Fax 02 - 7310379

# Leo organiza "Festa da Castanha"

O Leo Clube de Espinho irá promover na próxima sexta-feira, dia 18, no Hotel Praia Golfe, uma comemoração alusiva ao São Martinho, denominada "Festa da Castanha".

A receita obtida pela organização reverterá inteiramente para os necessitados cofres da Cerciespinho.

## Junta de Guetim colabora com a escola

Na reportagem efectuada na escola de ensino básico de Guetim, publicada na última edição, por omissão a que somos alheios, não foi refe-

rida a colaboração da respectiva Junta de Freguesia, a actual e as anteriores, no normal funcionamento das aulas.

PLANIFICA  
REMODELA  
E DECORA  
O SEU ESPAÇO  
TECTOS FALSOS  
DIVISÓRIAS

**BPA**

Rua da Fonte - Silvalde  
Apartado 509  
4506 Espinho Codex  
Telefone 720918  
Fax 728731

NA 14  
Salão de Chá  
Pronto a Comer  
Pratos económicos

Pequenos almoços,  
almoços e lanches

Todas as sextas feiras,  
há feijoada à Brasileira  
e tripas

Rua 14 n.º880  
4500 ESPINHO  
Telef: 02 - 731 29 08

Na zona industrial em Silvalde

# Luís Filipe & Irmão inaugura instalações da Opel

Na passada sexta-feira, a firma Luís Filipe & Irmão, Lda., inaugurou as suas instalações da Opel em Espinho. A cerimónia contou com a

presença dos sócios dr. Luís Filipe Santos e eng.º Justino Santos (sócios-gerentes da "Luís Filipe & Irmão, Lda.") e de Justino Santos, gerente da

gal), dos sócios dr. Luís Filipe Santos e eng.º Justino Santos (sócios-gerentes da "Luís Filipe & Irmão, Lda.") e de Justino Santos, gerente da

aproveitou a oportunidade para, num acto revestido de beleza, cor e luz, apresentar o mais recente "filho" da Opel, o mais arrojado e divertido

Foi feito um investimento global nas novas instalações de cerca de 120 mil contos, e o projecto foi da autoria do arquitecto espinhense, Rui Lacerda.

As novas oficinas, com o que de mais moderno existe em equipamentos de mecânica, situam-se na zona industrial, em Silvalde e o "stand" de venda mantém-se no mesmo local que era ocupado pela Garagem Justino na Rua 8.

Segundo o gerente executivo, eng.º Álvaro Oliveira, o mercado de Espinho é muito bom, bem como a própria cidade, o que justificou este grande investimento.

Para o "homem forte" da "Luís Filipe & Irmão, Lda." a Opel tem sido a marca mais vendida em Espinho no país e pretende que este continue a sê-lo.

As instalações, em Silvalde, possuem uma área coberta de 1200 metros quadrados e o "stand" de exposição e vendas, na Rua 8, tem 110 metros quadrados.



À esquerda, o director executivo, de Luís Filipe & Irmão, eng.º Álvaro Oliveira; à direita, o sócio-gerente eng.º Justino Santos, o arq.º Rui Lacerda e o presidente da Câmara José Mota, em amena cavaqueira

presença do presidente da Câmara Municipal, José Mota, de altas individualidades ligadas à General Motors, entre os quais Marc Verschuere (director-geral da GM) e o eng.º Celso Lares (director de marketing da GM em Portu-

Garagem Justino, a concessionária para Oliveira de Azeméis, que até então cobria os concelhos de Espinho, Ovar e Santa Maria da Feira e que é o mais antigo concessionário da GM em Portugal.

O novo concessionário,

deles todos: o "Tigra", um coupé 2+2, com versões 1.4i, de 90 cavalos de potência, e 1.6i, de 106 cavalos.

## SUPER PROMOÇÃO

CRÉDITO IMEDIATO  
10 MINUTOS PARA DECISÃO DE CRÉDITO  
FINANCIAMENTO A 100%

OFEREÇA ESTE NATAL  
O COMPUTADOR  
QUE OS SEUS FILHOS  
TANTO SONHAM!...

IVA INCLUÍDO

MODELO	PROCESSADOR	RAM	DISCO	DRIVE	MONITOR POLICROMÁTICO	PLACA GRÁFICA	PRONTO PAG.	12 MESES	18 MESES	24 MESES	36 MESES
E300/40	AMD 386DX - 40MHZ	4	260	3 1/2"	SVGA-14"-0,28LR	SVGA-1MB RAM	230,492.00	22,406.00	15,994.00	12,820.00	9,713.00
E304/33	INTEL 486SX - 33 MHZ	4	260	3 1/2"	SVGA-14"-0,28LR	SVGA-1MB RAM	242,440.00	23,568.00	16,823.00	13,485.00	10,216.00
E304/50	AMD 486DX2 - 50MHZ	4	340	3 1/2"	SVGA 14"-0,28LR	SVGA-1MB RAM	285,360.00	27,740.00	19,801.00	15,872.00	12,025.00
E304/66	AMD 486DX2 - 66MHZ	4	340	3 1/2"	SVGA-14"-0,28LR	SVGA-1MB RAM	298,120.00	29,980.00	20,686.00	16,581.00	12,563.00
E400/66	INTEL 486DX2 - 66MHZ	4	420	3 1/2"	SVGA-14"-0,28LR	SVGA-1MB RAM	310,880.00	30,221.00	21,572.00	17,291.00	13,100.00
E400/80	AMD 486DX2 - 80MHZ	4	420	3 1/2"	SVGA-14"-0,28LR	SVGA-1MB RAM	315,520.00	30,672.00	21,894.00	17,549.00	13,296.00
E400/100	INTEL 486DX4 - 100MHZ	8	540	3 1/2"	SVGA-14"-0,28LR	SVGA-1MB RAM	399,040.00	38,791.00	27,689.00	22,195.00	16,816.00
E500/60	PENTIUM 60MHZ	8	540	3 1/2"	SVGA-14"-0,28LR	PCI	468,640.00	45,556.00	32,519.00	26,066.00	19,748.00
E500/66	PENTIUM 66MHZ	8	540	3 1/2"	SVGA-14"-0,28LR	PCI	493,580.00	47,981.00	34,250.00	27,453.00	20,799.00
E500/90	PENTIUM 90MHZ	8	540	3 1/2"	SVGA-14"-0,28LR	PCI	559,700.00	54,408.00	38,838.00	31,131.00	23,586.00

### COMPUTADORES EROS - 2 ANOS DE GARANTIA

(EPA POLLUTION PREVENTER) (ASSISTÊNCIA TÉCNICA EM 24 HORAS)

O.B.S. - ESTA PROMOÇÃO DESTINA-SE EXCLUSIVAMENTE A PARTICULARES OU EMPRESÁRIOS EM NOME INDIVIDUAL

### CONTACTE-NOS

J.V.R. - LÓGICA DE DADOS, LDA.  
AV. DA REPÚBLICA, 676 - 3º ANDAR - SALA 3.4  
4400 VILA NOVA DE GAIA  
TELEF. (02) 370 46 71 - (02) 371 15 47 - (02) 371 15 48  
FAX (02) 370 46 71

## Rancho Folclórico de Silvalde promove Noite de S. Martinho

Na noite do dia 12 e à semelhança dos anos anteriores, Rancho Folclórico de Silvalde realiza no salão polivalente da Junta de Freguesia, a Noite de S. Martinho.

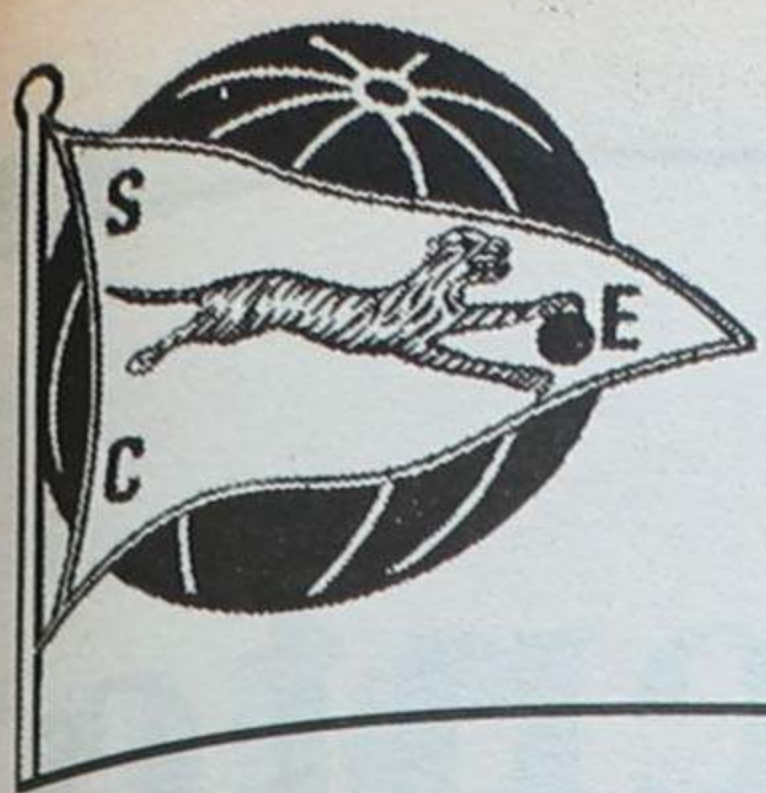
O programa tem o seu início pelas 21h30, com a saída da rusga da Rua da Fonte até ao Largo da Igreja. Depois, será assar das castanhas, com danças e cantares tradicionais, através do grupo típico do rancho.

Com esta realização, o Rancho Folclórico Santiago de Silvalde encerra as suas actividades folclóricas do ano, depois de ter participado em diversos festivais de norte a sul do país com destaque para o Festival Nacional do Algarve/94, no qual por indicações da respectiva federação, representou a Região do Douro Litoral.

No estrangeiro, participou em Junho no desfile internacional de folclore de São João de Alicante e, no mês de Agosto, na Semana Internacional de La Herta, realizada na região de Múrcia.

**SALÃO NADIR**  
CABELEIREIRO UNISEXO  
Rua 26 N.º 254 - ESPINHO

(Em frente ao Rent a Car, Fénix e Confeitaria Pirneca)  
Toda a serviços de Cabeleireiro e Depilação  
Descontos Especiais de 10% aos jovens até aos 20 anos  
Agradecemos a sua visita Aberto na hora do almoço



1914 <sup>80º</sup> Aniversário 1994

# Sporting Clube de Espinho

## Mais - um ano de vida ...e contamos 80!

1914 e 1994. São as datas que assinalam a fundação e a trajectória do Sporting Clube de Espinho, numa existência de que todos nos orgulhamos, confirmados os relevantes serviços prestados à nossa comunidade, com especial relevo na área sócio-desportiva.

Nesta data, de grande alegria, permitam que manifestemos a nossa eterna saudade por todos aqueles que de qualquer maneira dedicaram ao "Espinho", simpatia, carinho e forte amizade, embora, muitos deles, não sentissem a felicidade de serem homenageados, enquanto vivos.  
É com grande pesar e muita saudade, que registamos o

desaparecimento recente dos nossos associados, **Marçal Duarte e Fernando Padrão**, duas perdas muito sentidas, e, sofridas, por todos os espinhenses. Vão permanecer, eternamente, nos anais da história do Sporting Clube de Espinho. Ao comemorar este 80º aniversário, pretendemos lembrar a todos os associados, que o "Espinho" será, no seu futuro, aquilo que quisermos que ele seja: temos um passado que é o nosso orgulho, lutemos por um futuro que seja a sua consagração.

*Carlos Oliveira Padrão*  
Presidente da Assembleia Geral



## Entre dois aniversários o de agora é melhor..

Se compararmos a situação desportiva de o Sporting Clube de Espinho de há um ano (por ocasião das comemorações do 79.º aniversário), com a actual, temos de concluir que esta é bastante mais agradável, o que nos permite encarar as comemorações dos 80 anos com outro ânimo.

Não há nada pior para um aniversariante e para todos aqueles que participam no evento, que a existência de problemas susceptíveis de ensombrarem a festa. E se bem se recordam, o nosso Spor-

ting de Espinho atravessava, em 1993, por esta altura, momentos de crise, que não deixaram de se reflectir no ambiente que caracterizou as comemorações.

É óbvio que me refiro particularmente ao futebol, por continuar a ser esse o verdadeiro barómetro de toda a actividade dos clubes - do nosso e de todos os outros.

Oxalá o momento presente, sirva de incentivo a todos os espinhenses que sempre estiveram com o "seu" Sporting, nas horas boas como nas horas más, sejam

eles dirigentes ou simples associados.

E nem só aqueles que dão, podem ser considerados amigos; por vezes, uma palavra de ânimo e de louvor vale mais que muitas ofertas.

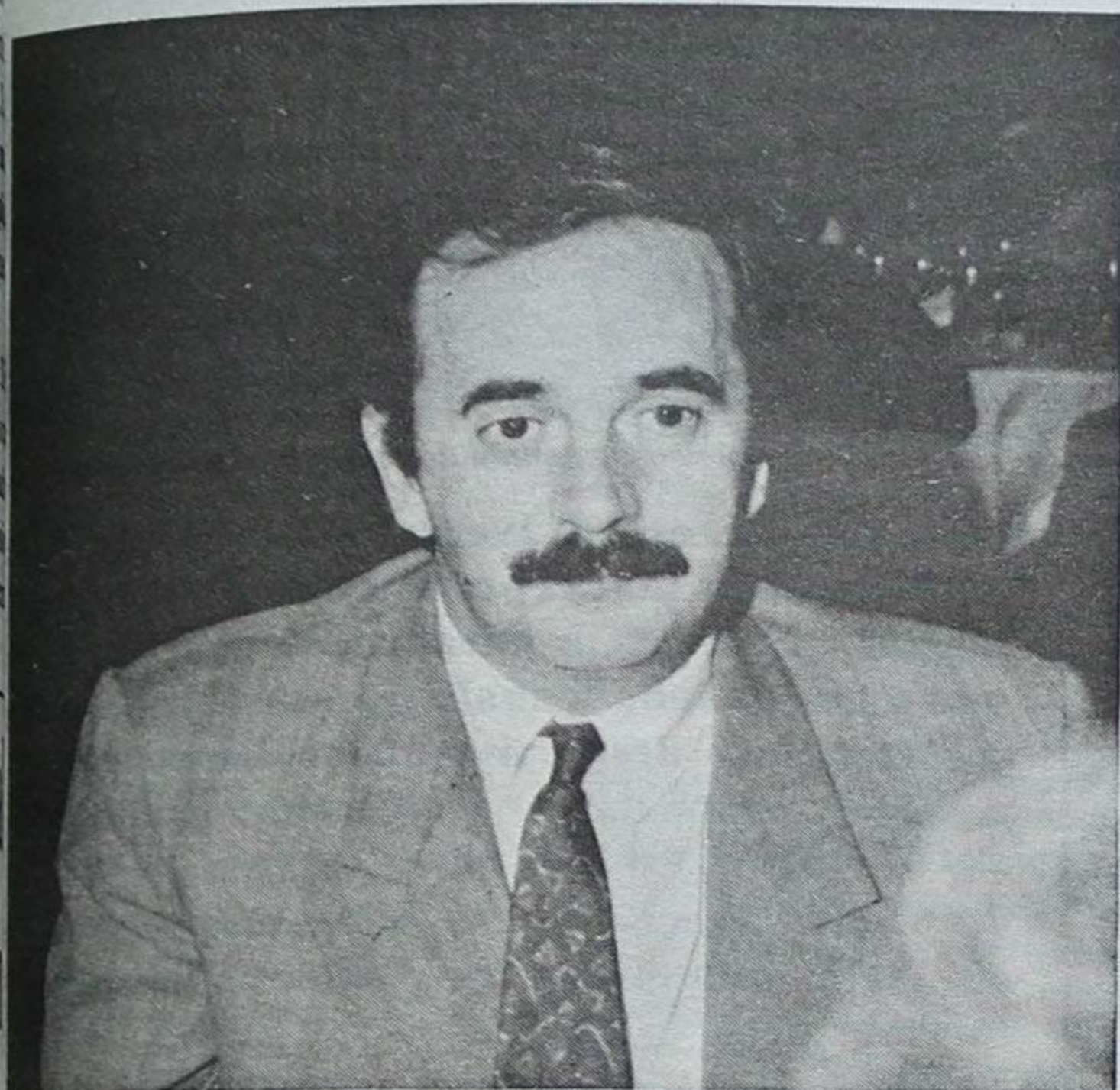
Por mim continuarei a dar-lhe o melhor que puder, sem outro objectivo que não seja servir.

Nesta nota muito breve, não posso deixar de saudar todos aqueles que na noite de aniversário vão receber o galardão correspondente a meio século de fidelidade ao

clube. Vinte e cinco anos já impressiona; mas cinquenta, não pode deixar de provocar em todos nós um sentimento de grande admiração e até reconhecimento.

Não pode, ainda, ficar sem uma palavra muito sentida a ausência daqueles que nos deixaram há muito ou há pouco tempo e que de uma forma ou de outra ajudaram a construir os alicerces de uma Obra de que todos nos devemos orgulhar.

*Dr. Manuel Soares Violas*  
Presidente do Conselho Fiscal



## Ganhar! Ganhar! Ganhar!

Ao comemorarmos 80 anos de vida do nosso clube de sempre, nenhum de nós tem o direito de ficar insensível ao trabalho relevante que o Sporting Clube de Espinho tem desenvolvido ao longo destas décadas, em prol do fomento sócio-desportivo de todo um concelho, um distrito e um país.

Estamos hoje enquadrados numa legislação que edifica o sistema desportivo, inseri-

dos num conjunto de importantes direitos, mas tão bem, de responsabilidades. O Sporting Clube de Espinho, terá de continuar a garantir o direito à prática desportiva, quer ao nível de formação, quer da competição, sem olhar a cores ou extratos sociais, fazendo jus aos seus inegáveis pergaminhos como colectividade desportiva, com passado, presente e futuro, de forma responsável, assente

numa eterna mística a que já muitos aderiram, e muitos mais adedirão, embuídos num verdadeiro espírito de missão, como é apanágio dos tigres da costa verde, agora com oitenta anos de idade.

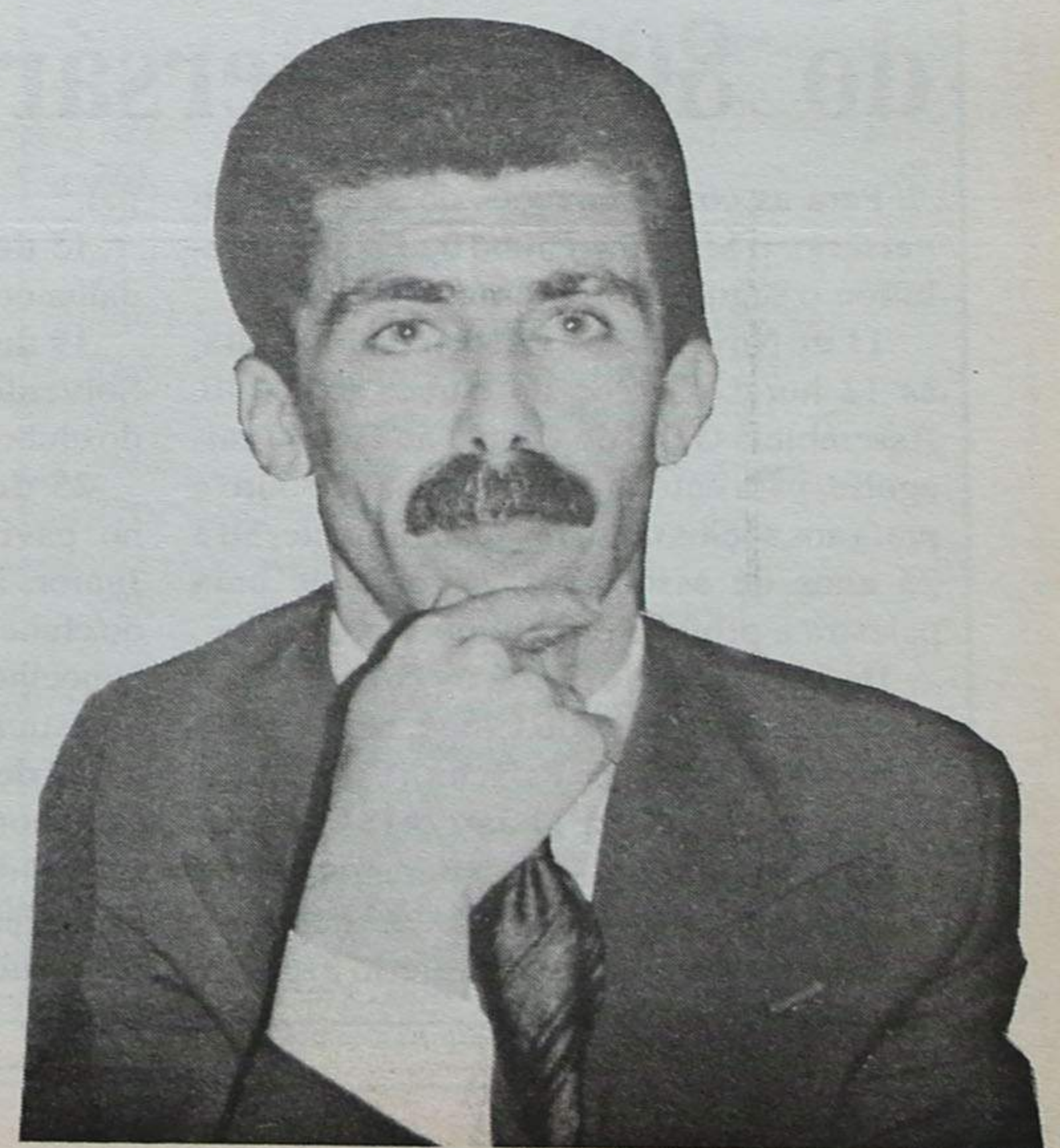
Vivemos hoje, mais um dia feliz. Toda esta felicidade, deverá porventura, ser mais uma razão de motivação, para um inegável bom momento desportivo do nosso clube, que através dos nossos atletas, nos campos ou nos pavilhões, amadores ou profissionais, nos vários escalões, continuam a levar mais alto o nosso "tigre", símbolo da nossa família espinhense e desportista, que engloba atletas, dirigentes, associados e simpatizantes eternos, como forma de continuarmos, sem tréguas, unindo

esforços, a lutar ainda mais, cada um em seu lugar, sempre com o único objectivo, de possibilitar sempre ao nosso Espinho: "Ganhar! Ganhar! Ganhar!"

O programa das festividades do aniversário do nosso clube deverá merecer de todos nós o maior carinho e participação, como forma de vitalidade que conhecerá o seu ponto mais alto, no jantar de confraternização, no próximo dia 19, onde todos juntos apagaremos as 80 velas do nosso bolo de aniversário e gritaremos bem alto:

**Vivam os tigres! Viva o nosso Sporting Clube de Espinho!**

*Eng. Oliveira Maia*  
Presidente da Direcção



### DEFESA ESPINHO

Director: ALVARO GRAÇA  
Fundador: BENJAMIM COSTA DIAS

Separata da Edição Nº 3267  
de 10 de Novembro de 1994  
inteiramente dedicada ao Sporting Clube de Espinho  
no 80º Aniversário da sua fundação

Olveira Maia desespera com a falta de apoios

# “Espero ansiosamente cumpram aquilo que

*O Sporting de Espinho vive momentos de festa. A juntar às comemorações do 80º aniversário do clube, que se inciam já amanhã, há a acrescentar ainda a campanha deveras positiva que tem sido realizada pela equipa principal de futebol.*

*Motivos, sem dúvida, mais que suficientes para que os sócios e simpatizantes dos “tigres” respondam aos insistentes apelos feitos pelo presidente Oliveira Maia na entrevista que nos con-*

- A carreira da equipa principal de futebol tem-no, de alguma forma, surpreendido?

- O campeonato que o Espinho tem realizado vem de encontro às expectativas que criámos. Na época passada, em nove jogos valíamos cinco pontos, hoje, com mesmo número de encontros efectuados, contamos com onze pontos.

- A subida de divisão está nos horizontes do Espinho?

- Pela nossa parte, sempre o dissemos, que, atendendo a uma reformulação completa do plantel, só em finais de Dezembro poderemos avaliar correctamente quanto vale este grupo de trabalho em termos de objectivos no campeonato em curso.

- O técnico Norton de Matos excedeu as vossas expectativas? Como o caracteriza?

- O trabalho de um técnico, deste ou doutro, avalia-se ao fim de um determinado período e, feitas as contas, a procissão ainda vai no adro...

No entanto, trata-se de um valor que teima em se afirmar no futebol luso pela trabalho, pela honestidade e, também, pela dedicação ao nosso Sporting de Espinho, com uma aposta clara num leque de jovens que vão ser o futuro do clube.

- Como se encontra o diferendo que opôs Espinho e Boavista, relativo à transferência do guarda-redes Pudar?

- Neste momento, esse

processo encontra-se nas mãos do Conselho Superior de Justiça da FPF, pese embora a decisão da FIFA nos ter sido desfavorável.

- Sempre vem o tal reforço que colocou como hipótese na apresentação da equipa em Julho?

- É um caso a estudar. Contudo, até final do ano, não temos nenhuma contratação em perspectiva.

- Como se encontram as

*“O clube tem pessoas competentes e dedicadas nos escalões jovens, mas, infelizmente, não possui infra-estruturas”*

*“O meu projecto reside em criar infra-estruturas e estar atento ao que se passa no clube”*

relações Espinho/Boavista?

- São exactamente as mesmas de há dois anos atrás.



Voleibol: “menina dos olhos bonitos” do clube

- Qual o papel do Espinho na Liga de Clubes de Futebol?

- Qual o papel do Espinho na Liga de Clubes de Futebol?

dias que os responsáveis políticos cumpram as promessas que fizeram para que o nosso clube tenha o seu complexo desportivo, de uma vez por todas

- Como irá o Espinho saldar as dívidas ao fisco?

- Na devida altura trataremos deste caso na assembleia geral a realizar muito brevemente. Só nessa altura, iremos saber com rigor quanto vamos pagar e de que formas iremos fazê-lo.

Actualmente, decorrem ainda negociações com o poder central, com base numa nova e aberta forma

ditar as leis sobre o clube. Não será nenhuma decisão sobre o futuro do clube sem consulta maior riqueza - o

- Para quando a construção do novo estádio farão ao já existente

- É uma pergunta a qual não tenho pelas razões que foram expressas.

- O passivo do estádio está controlado?

- Absolutamente via, debatemo-nos ainda negociações com o poder central, com base numa nova e aberta forma 22, num apuram

*“O Norton de Matos é um valor que teima em se afirmar no futebol luso pelo trabalho pela honestidade e, também, pela dedicação ao nosso Sporting de Espinho”*

*“Não temos nenhuma contratação em perspectiva”*

*“Espero ansiosamente que os responsáveis cumpram as promessas que fizeram para que o nosso clube tenha o seu complexo desportivo de uma vez por todas”*

de diálogo.

- A criação, a médio prazo, de infra-estruturas desportivas irá desanuviar o panorama do clube?

- O clube é dos sócios. Por isso, serão eles que irão

que esta direcção entrou em funcionamento. Maio de 93, teve bastantes dificuldades debelar e está seriamente directrizes da “Liga de Clubes” que tute

## Programa das festividades do 80º aniversário do SCE

Para as comemorações do seu 80º aniversário, o Sporting Clube de Espinho elaborou o seguinte programa:

**11 de Novembro** - Hastear da Bandeira, às 12 horas na sede do clube; às 21h30, Assembleia Geral do Clube, no Hotel Praia-golfe, para entrega de emblemas de ouro e prata aos sócios com, respectivamente, 50 e 25 anos de associados, seguida de uma palestra a proferir por Humberto Coelho.

**De 11 a 26 de Novembro** - Exposição de fotografias e troféus do Clube, na Avenida 8, em frente ao Café Palácio. A inauguração terá lugar no dia 11 às 12h15.

**13 de Novembro** - Às 11 horas, missa de aniversário, na Igreja Matriz de Espinho, seguida de romagem ao Cemitério Muni-

pal.

**15 de Novembro** - Lançamento da medalha comemorativa dos 80 anos.

**19 de Novembro** - Às 20h30, no Casino Solverde, jantar comemorativo dos 80 anos do clube, com inscrições na sede, na Rua 8.

**25 de Novembro** - Sarau/espectáculo, no pavilhão Joaquim Moreira da Costa Junior, às 21h30, com desfile das escolas do clube, actuação de ranchos folclóricos do concelho, e exibição das classes de karaté e ginástica.

**27 de Novembro** - Jogo de futebol do campeonato nacional da divisão de honra, no Estádio Comendador Manuel de Oliveira Violas, às 15 horas, e desfile de bandas de música do concelho.



# teque os políticos prometeram..."

vida do Espinho.

É certo e sabido que o clube tem pessoas competentes e dedicadas nos escalões jovens, mas, infelizmente, não possui infra-estruturas.

Ora, o meu projecto reside precisamente em criar essas mesmas infra-estruturas e estar atento

so, as grandes decisões estão a passar por esse local.

*"Aguardamos uma resposta da Câmara quanto ao projecto do complexo desportivo"*

- Como está a situação do campo de treinos?

de voleibol e gostam de ganhar.

A cidade de Espinho precisa de publicidade e de divulgação, como capital do voleibol e do turismo.

- O que pretende fazer no andebol e nas restantes secções de modalidades amadoras?

- Pretendemos, acima de tudo, que não se acabe com a formação nesta e nas outras modalidades. Por outro lado, aceitamos que estas modalidades queiram aderir à competição, desde que as secções consigam atingir níveis de autonomia financeira suficiente, capazes de gerir o seu próprio "barco".

- Quais as vossas responsabilidades e as responsabilidades do clube na passagem dos 80 anos de existência do clube mais represen-

*"A cidade de Espinho precisa de publicidade e divulgação, como capital do voleibol e do turismo"*

*"A maior alegria que poderemos ter, na passagem deste 80º aniversário, é verificar a adesão dos sócios às festividades do clube, como forma de nos trazer mais força"*

aos jovens valores como forma de precaver o futuro.

Quem está atento ao que se passa na clube, no dia-a-dia, sabe bem quanto carinho e sacrifí-

- É uma questão que endereço a quem de direito. Já apresentei um projecto de campos de treinos, a realizar a curto prazo, e um projecto de complexo desportivo, a médio prazo, na



O futebol juvenil caminha para o pleno sucesso

cio empresta esta direcção ao clube. E quando podemos, estamos sempre presentes.

- A campanha que o futebol juvenil tem protagonizado nos últimos anos excedeu as suas expectativas?

- De forma alguma, porque acompanho-os com muita regularidade. Eles e os pais testemunham isso. Para além dis-

Câmara Municipal há um ano atrás. Aguardamos!

- Que projecto para a equipa de voleibol?

- Já foram devidamente explicitados no início desta campanha. Agora queremos ganhar!

- Porque motivos fez regressar o técnico Luís Resende e os melhores da selecção nacional?

- Pelo simples motivo de que os espinhenses gostam

tativo da cidade?

- A maior alegria que poderemos ter, na passagem deste 80º aniversário, é verificar a adesão dos sócios às festividades do clube, como forma de nos trazer mais força, para continuarmos a trabalhar cada vez mais em prol do nosso Sporting Clube de Espinho, que continua sempre no respeito pela passado, res-



ponsável pelo presente e pensando no futuro, como verdadeiros "tigres".

Parafraseando a nossa

claque, eu diria traga mais e venha daí dizer connosco: Força, Espinho, olé! Força Espinho, olé! - 80 anos, olé, olé!

## Emblemas de Ouro - 50 anos

Sócio nº	Nome
34	José António Amorim Santos Beleza
35	Manuel Tavares Silva
36	Sabino Oliveira
37	Heliodoro Pereira Silva
38	António Oliveira Ferro
39	Manuel Castro Sá
40	Américo Francisco Castro
41	João César Costa
42	Augusto Alves Rocha
43	Jeremias Fernandes Almeida
44	Alberto Oliveira Resende
45	Luís Domingues Silva

## Emblemas de Prata - 25 anos

Sócio nº	Nome
751	Raúl Jorge Natário Carvalho
752	José Manuel Cadete Gonçalves Duarte
753	Fernando Manuel Correia Maia
754	José Pereira Jesus
755	Manuel Pinto Ferreira Silva
756	Joaquim Mendes Oliveira Couto
757	Olímpio Ferreira Baptista
758	Firmino Rodrigues Vinheiras
759	Alfredo Silva Pereira
760	Joaquim Silva Pereira
761	José Gomes Silva
762	Álvaro Sá Pereira
763	Rui Miguel Faria Resende Vitó
764	António Joaquim Oliveira Pinheiro
766	Domingos Sousa Silva
767	José Oliveira Fardilha
768	João Fernando Paulino Campos
770	Joaquim Severino Graça
771	António Almeida Cruz
773	Fernando Custódio Pereira Belinha
774	Raul Ferreira Pinho
775	Manuel Gomes Oliveira Granja
776	António Gabriel Alves Fontoura Fonseca
778	Alberto Pedrosa Silva
779	Fernando Pinto Oliveira
780	Vitorino Joaquim Alves Faria Santos
781	Domingos Alves Leite
782	José Manuel Santos Valente

O rol é imenso mas...

## Passaram pelo clube três grandes homens

O rol é de facto imenso. São tantos que não é fácil a escolha, sob pena de virmos a ferir susceptibilidades. Todavia, ao elegermos os três nomes que constam desta nota, julgamos estar a coincidir com a ideia de muitos.



A referência surge a propósito dos 80 anos do Sporting Clube de Espinho. Dentre todos aqueles que o serviram ao longo dessas oito décadas, Joaquim Moreira da Costa Junior, Lito Gomes de Almeida e Manuel de Oliveira Violas devem figurar à cabeça.

O primeiro, pela sua qualidade de fundador e, depois, pelos anos fora, como condutor de diversas direcções que se tornaram responsáveis pela criação no Sporting de Espinho de um verdadeiro eclétismo. O nome dado ao pavilhão gimnodesportivo, foi a melhor homenagem que poderia ter sido prestada a Joaquim Moreira da Costa Junior.

Lito Gomes de Almeida foi o "presidente do futebol", ao proporcionar ao clube, durante o seu mandato, a entrada no lote dos maiores do nosso desporto-rei. Não foi por bambúrrio, não senhor. "Lito" era um homem conhecido, organizado e influente. Sabia rodear-se das pessoas certas para os lugares certos. Já vai sendo tempo de o clube lhe render as homenagens a que tem jus. O seu nome deve figurar, gravado, em algo que perdure.



Manuel de Oliveira Violas justifica o epíteto de ter sido o "homem do estádio" e, por isso mesmo, foi dado ao recinto o seu nome. Teve (e tem) no filho e homónimo, o seu continuador, coincidindo o tempo de que foi presidente como um dos períodos áureos do Sporting de Espinho.

Ao pai se ficaram a dever acções importantes, fruto da sua generosidade e amor ao clube. Muitos dos "craques" que vestiram a camisola "tigre", alguns oriundos do estrangeiro, foram pagos com dinheiro do seu bolso. Tanto o "Avenida" como o actual estádio, beneficiaram, igualmente, da generosidade do comendador.



São estes os três homens que decidimos recordar de forma muito especial no momento em que se assinala o 80º aniversário da maior colectividade de Espinho e uma das mais prestigiadas do país. Mas, como dissemos, houve muitos outros. Felizmente que o rol é imenso. O Sporting de Espinho sempre teve e vai, por certo, continuar a ter, quem muito lhe queira. Constituiu e constitui para esses, o segundo grande amor das suas vidas.

A.G.

# Sporting Espinho - 80 Anos

Está provado que a esperança de vida vai diminuindo, e embora o ser humano aspire viver muitos anos, poucos são os que têm a veledade de se tornarem octogenários. Enquanto o mundo conhecia a sua primeira guerra mundial, Espinho via nascer o seu Sporting que festeja agora os seus oitenta anos.

Autêntico suporte des-

portivo da cidade, o clube deve sentir orgulho da sua idade mas sobretudo da consciência do dever cumprido numa missão extremamente importante da vida quotidiana de uma sociedade como é a da promoção desportiva.

"Mente sã em corpo são" é um velho conceito da antiguidade mas que permanece cada vez mais actual nos tempos que correm e não pode,

nem deve ser desprezado por nenhum governo. O Sporting Clube de Espinho, à semelhança de muitos outros clubes, tem sido um precioso aliado do Ministério da Educação, que deve reconhecer o esforço e dedicação dos muitos carolas, que no anonimato dão muitas horas do seu tempo em prol do clube, e têm sabido passar o testemunho às gerações vindouras perpetuando assim esta notável acção desportiva.

Ao longo destas oito décadas quantos jovens beberam esta cultura desportiva no Sporting de Espinho?

Milhares, sem dúvida, que conseguiram encontrar uma motivação e um sentido mais positivo da vida. As vitórias, os títulos, são importantes e saborosos mas nada se compara à força normal que se ganha com a cul-

tura desportiva.

Um filósofo, como Mancuse defende que sendo a evasão a necessidade primordial que sustenta o consumo cultural, a cultura da evasão tornou-se um ópio do povo encarregado de fazer esquecer a miséria e a monotonia do dia-a-dia.

Na sociedade actual, carregada de misérias como a droga, o alcool, o desemprego, etc., a prática desportiva assume primordial importância. Por isso a cidade de Espinho, tem de sentir orgulho no seu Sporting e o poder local tem uma responsabilidade efectiva na ajuda a este clube através de programas bem definidos. (Os tempos mudaram e só a carolice não basta para o clube sobreviver nesta sociedade tão competitiva).

## O Desporto como actividade educativo-formativa

A ideia filosófica surgida na Antiga Grécia, de dominar e de dar uma nova ordem ao caos permitiu o aparecimento do Desporto, como tentativa de racionalização das actividades lúdico-motoras.

Assim sendo, o Desporto aparece-nos não como um "fenómeno natural", mas sim como um fenómeno criado pela sociedade. Como tal, produto e produtor de um desenvolvimento social e cultural integrado no meio envolvente.

cada vez estamos mais conscientes que as actividades desportivas, como inventos educativos, culturais e formativos, só realmente o são quando os intervenientes directos, jogadores, treinadores, dirigentes, árbitros, espectadores e..., se empenharem com a finalidade última de colocar as respectivas actividades no patamar supremo da dignidade humana.

Hoje, mais do que nunca, devido aos permanentes problemas sociais que emergem, há necessidade de criar actividades destinadas à juventude, com o objectivo de colocar ao seu dispor variados meios lúdico-recreativos e simultaneamente educativo-formativos.

O Desporto, mais incisivamente o jogo, com o seu sentido e essência de risco, de aventura, de sacrifício, de prazer, de inter-ajuda, de superacção, de vitória, de união, é um meio "único" de formação e educação que os clubes fornecem à sociedade. A estes devemos exigir compreensão e devoção para com os formandos, e permanente ajuda e colaboração para com os formadores.

Aos responsáveis políticos devemos exigir que sejam criadas condições materiais e estruturais, para que os clubes se possam assumir como agentes proporcionadores do desenvolvimento social e cultural do meio envolvente.

Durante oitenta anos o Sporting Clube de Espinho soube responder satisfatoriamente a este desafio. Talvez seja agora o momento para que a dialéctica produto/produtor eleve o clube aonde os seus associados o desejam, ou talvez, mais ambiciosamente, sonhamos.

É que, muitas vezes não temos consciência do que valemos e, como diz Miguel Torga, "hipertrofiamos provincianamente as capacidades alheias e minimizamos macuradamente as nossas..."

JG

# 80 ANOS

11 NOV. • 1994

### 11 NOVEMBRO

12.00 Horas  
• Hastejar da Bandeira (sede S. C. E.).

### 12.15 Horas

• Exposição de Fotografias e Troféus (Av. 8 / Café Palácio).  
(da dia 11 a 26 de Nov.).

### 21.30 Horas

• Assembleia Geral (Hotel Praia-golf).  
• Homenagem aos Sócios que comemoram 25 e 50 anos.  
• Palestra proferida pelo Sr. Humberto Coelho.  
Tema: "Formação como garante do futuro".

### 13 NOVEMBRO

11.00 Horas  
• Missa de Aniversário.  
• Romagem de Evoação de Sócios e Atletas.  
(Igreja Matriz e Cemitério Municipal).

### 19 NOVEMBRO

• Jantar Comemorativo dos "80 Anos".  
(Casino Solvêde).

### 25 NOVEMBRO

21.30 Horas  
• Saram Desportivo e Cultural.  
• Actuação de Classes de Ginástica.  
• Actuação de Ranchos Folclóricos.  
• Demonstração da Classe de Karate.  
• Futebol de Salão / Voleibol - Clases Jovens.  
• Desfile de Atletas.  
(Pavilhão Joaquim Moreira da Costa Junior).

### 27 NOVEMBRO

15.00 Horas  
• SP Espinho - Nacional.  
• Desfile de Bandas.  
(Estádio Comendador Manuel de Oliveira Violas).

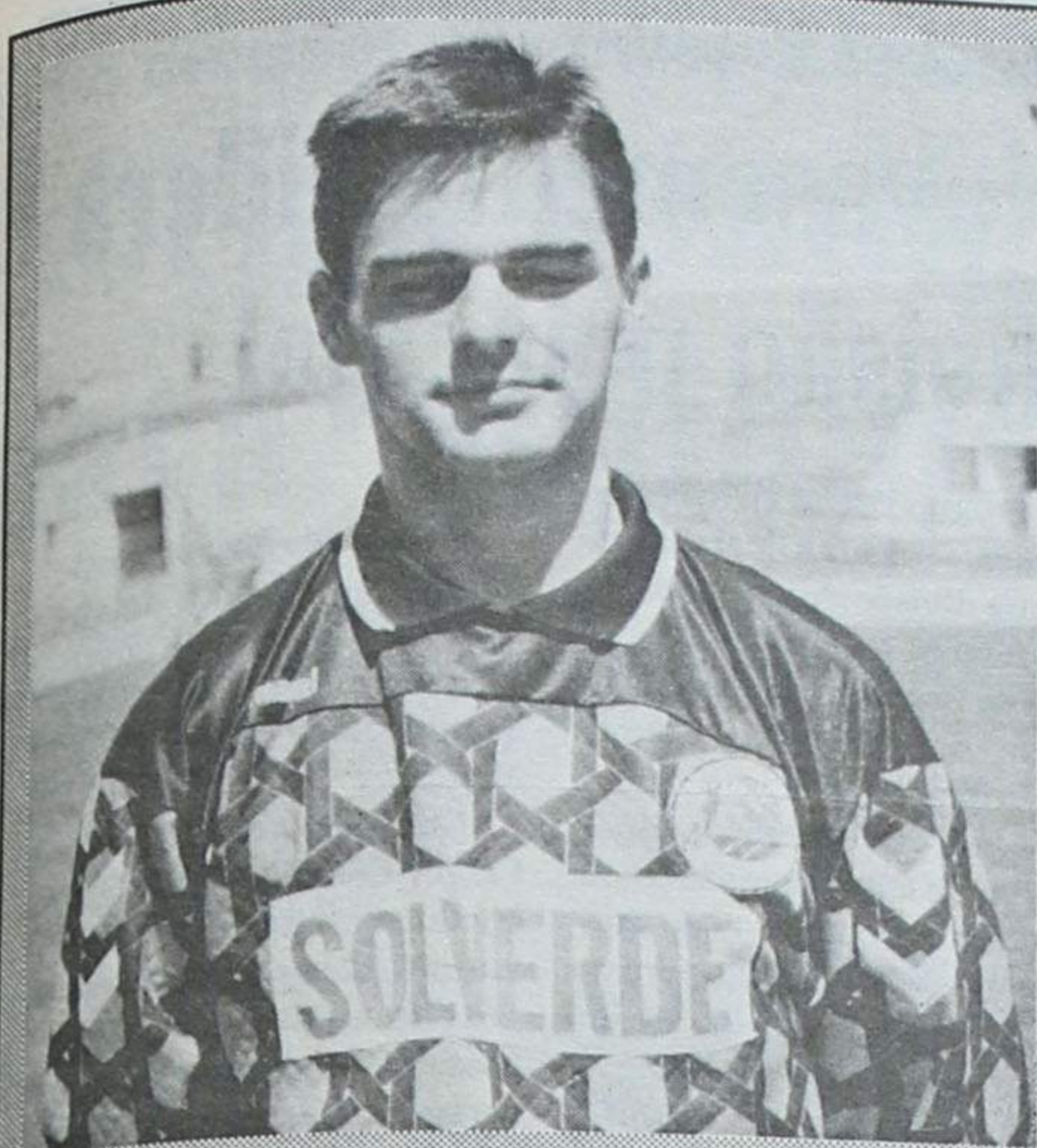
sporting clube de

ESPINHO



## Taça de Portugal

## A lei do mais forte



## Nuno Anselmo

Nome completo: Nuno Anselmo Sousa Loureiro  
Data de nascimento: 26 de Setembro de 1975  
Naturalidade: Espinho  
Estado civil: Solteiro  
Peso: 74 Kg. Altura: 1,82 m

No Sporting de Espinho desde os infantis, na época 1987/88. Lugar que ocupa na equipa: guarda redes. Lugar que gostaria de ocupar: Guarda redes. Antecedentes familiares no desporto: Nenhum. A melhor recordação na sua vida de jogador? Fazer parte do plantel sénior do Sporting Clube de Espinho, mesmo como júnior na época passada. E a pior? Sempre que não se joga, o facto só por si constitui uma má recordação. Qual o ídolo da sua meninice? Jean Marie Pfaff. Porto, Benfica ou Sporting? Porto. Quando terminar a carreira, gostaria de ser árbitro, treinador ou dirigente? Treinador ou dirigente. Sabe cozinhar? Sim. Bife com batatas fritas. Gosta de andar de avião? Nunca experimentei! A propósito: qual o meio de transporte que prefere? O automóvel e moto. Que países conhece? Apenas Portugal. Onde gostaria de viver? Vivo bem em Espinho. Para quê mudar?! Qual o tipo de leitura preferido? Tudo o que está relacionado com desporto e informática. Qual a cor de que mais gosta? Azul. E a que mais detesta? Vermelho. A sua maior virtude? Não sou egoísta. E o maior defeito? Teimosia. O que prefere numa mulher: inteligência, beleza ou sentido de humor? A inteligência. Loiras ou morenas? Morenas. Altas ou baixas?

Baixas. Magras ou gordas? Magras. É ciumento? Sou. Qual a cidade dos seus sonhos? Espinho. Já visitou algum museu? Sim, vários. O que pensa dos padres? Como representantes de Deus na Terra, respeito-os. Programa de televisão preferido? Programas desportivos. Político que aprecia? Cavaco Silva. Quais os passatempos dos seus gostos? Estar com quem gosto e jogar computador. O que mais o aborrece? A falta de humildade. Amor, saúde ou dinheiro? Só falta o dinheiro. O que pensa dos jornalistas? Na nossa profissão funcionam como trampolim para a nossa ascensão e, como tal, respeito-os. Costuma ir às compras? Sim. Costuma dar boleia? Sim, aos meus colegas. É supersticioso? Sim, bastante. O que levava para uma ilha deserta? Tudo o que mais gosto neste mundo. O que faria se ganhasse o totoloto? Trataria de organizar a minha vida para futuramente poder viver tranquilo. Quanto custou o seu automóvel? 4.800 contos. Qual a marca? Honda Civic VTL. Qual o automóvel que gostaria de ter? Um Ferrari. O que faz depois dos jogos em que participa? Descanso e penso naquilo que de bom e de mau fiz.

Ditou o sorteio da Taça que o Espinho teria que efectuar, no domingo, uma deslocação até Gondomar, tendo como adversário a equipa local. O resultado final de 4-1, favorável aos "tigres", poderá induzir em erros os mais incautos, já que a formação do Gondomar, a militar na terceira divisão, constituiu um "osso duro de roer" para os visitantes e que, por via disso, tiveram que recorrer a esforços suplementares para vergar o adversário. No entanto, a superioridade do Espinho esteve sempre bem patente ao longo do encontro.

Privado do contributo de alguns titulares, o técnico Norton de Matos aproveitou a ocasião para testar os elementos menos utilizados no campeonato. Beto, Slagalo e Mariano estiveram em evidência e deram mostras de ter "estofa" para alinhar de início.

O Gondomar esteve longe de desiludir os seus apoiantes, dado que toda a sua estratégia consistia em jogar de igual

para igual com os "tigres", mesmo que para tal fosse necessário descurar a defesa.

Os momentos iniciais do encontro revelaram uma equipa do Gondomar aguerrida e disposta a causar a grande surpresa da Taça. O Espinho, um tanto ou quanto atordoado com a postura dos locais, demorou

Equilibrada a contenda, o Espinho fez alarde da sua superioridade técnica para im-

concluiu da melhor forma uma jogada magistral de Bolinhas.

Mas foi no início da segunda parte que o Espinho viria a encontrar mais dificuldades. Os locais entraram a todo o gás, dispostos a marcar cedo, a pensar numa eventual recuperação.

O golo dos gdomarenses aos 54 minutos veio coroar todo o seu esforço e vontade de vencer. Pensaram os espectadores afectos à equipa da casa que o melhor ainda estaria para vir. O Gondomar criava sucessivas oportunidades e o Espinho, algo desconcentrado, mostrava-se impotente para esboçar qualquer reacção.

Passados os momentos de maior sufoco, o Espinho, em rápidas jogadas de contra ataque, "matou" apartida, com dois golos de Artur Jorge e Bolinhas, aproveitando o adiantamento ofensivo do Gondomar. No futebol, os erros pagam-se caro...

Carlos Calheiros teve uma arbitragem irregular e, bastas vezes, complicou o que poderia ter sido fácil.



Artur Jorge bisou

por os seus intentos. Coincidência ou não, pouco depois, os "tigres" inauguram o marcador através de Artur Jorge, a concluir uma jogada brilhante em que o colectivo mostrou a sua boa forma.

O mais difícil havia sido conseguido. A perder, o Gondomar abriu, inevitavelmente, brechas na sua defesa, o que facilitou a tarefa dos visitantes.

O segundo golo apareceu mesmo no dealbar da primeira parte. Rui Manuel marcou e

Gondomar, 1  
Espinho, 4

Estádio dos Sonhos, em Ermesinde.

Árbitro: Carlos Calheiros, de Viana do Castelo.

Gondomar - Costa; Machado, Cesário, Maia, Vítor Marques; Licínio, Brama, Toni, Domingos Gomes; Filipe, Pedro Vigário.

Substituições: Machado e Domingos Gomes, por Virgílio (45') e Lobo (79').

Golo: 1-2, por Domingos Gomes, por 54'.

Cartão amarelo: Machado, aos 40'.

Espinho - Vítor Couto; Aziz, Slagalo, Filó, Mariano; Vítor Santos, Rui Manuel, Beto; Artur Jorge, Cândido e Bolinhas.

Substituições: Vítor Santos e Artur Jorge por Cardoso (65') e Batari (83').

Golos: 0-1, por Artur Jorge, aos 35'; 0-2, por Rui Manuel, aos 44'; 1-3, por Artur Jorge, aos 80' e 1-4, por Bolinhas, aos 86'.

alguns minutos a reagir ao início fulgurante dos locais.

## Futebol jovem

## Espinho mantém quarto posto

Os juniores do Sporting de Espinho cimentaram, no passado fim-de-semana, a sua quarta posição da tabela classificativa ao vencerem o Penalva do Castelo, por 2-1.

Os espinhenses beneficiaram das "escorregadelas" do Boavista e do Salgueiros, os seus mais directos opositores, para se aproximarem do primeiro lugar, ocupado pelo F.C. Porto.

Para os juvenis, a ronda foi menos positiva, já que cederam um surpreendente empate, em casa, diante do "modesto" Académico, a duas bolas.

Por via deste resultado, os "tigres" viram-se apanhados no terceiro posto pela Sanjoanense.

## No dia 19

## Jantar dos 80 anos da família "tigre"

Realiza-se no próximo sábado, dia 19, no Casino Solverde, o jantar de festa do 80º aniversário do Sporting Clube de Espinho, o qual contará com a presença, já confirmada, do Secretário de Estado da Educação e Desporto, Castro Almeida.

As inscrições poderão ser efectuadas na sede do clube até ao próximo dia 15 de Novembro, pelas 18 horas, pelos sócios e simpatizantes do Sporting de Espinho.

## TOTOBOLA

Concurso dos Órgãos de Informação nº 47/94, relativo a 20 de Novembro de 1994. Prognóstico "Defesa de Espinho", redacção desportiva:

Sporting-Setúbal .....	1
Farense-Porto .....	2
Tirsense-Braga .....	1
Salgueiros-Beira Mar ....	X
Boavista-U. Madeira .....	1
E. Amadora-U. Leiria ...	X
Belenenses-Benfica .....	2
Guimarães-G. Vicente ...	1
Marítimo-Chaves .....	1
Penafiel-Campomaior. ...	2
Famalicão-Rio Ave .....	1
Feirense-Leça .....	X
U. Lamas-Felgueiras .....	1

ESPECIALIDADE EM CAFÉS  
FÁBRICA DE TORREFAÇÃO PRÓPRIA  
GRANDE SORTIDO DE BEBIDAS  
NACIONAIS E ESTRANGEIRAS

## CASA ALVES RIBEIRO

VALDEMAR NEVES ALVES RIBEIRO

RUA 19 N.º 294 - TEL. 720075 - APARTADO 128 - 4502 ESPINHO

## LUSOTUFO

TAPETES CARPETES ALCATIFAS

Telefones Geral: 751760 Contabil.: 751894

Exportação: 751860 Encomendas: 751911

Telex: 22243 ROLAS P \* Fax: 751164 CORTEGAÇA

Voleibol

# “Tigres” decidem em Alvalade a liderança do campeonato

Embora tenham decorrido apenas cinco jornadas, tudo aponta para que a grande decisão do título de campeão nacional da 1ª divisão de voleibol masculino, passe pelos dois “sportings”: o de Espinho e o de Portugal.

Os “tigres” e os “leões” lideram a tabela classificativa, sem qualquer derrota, e preparam-se para “esgrimir” forças já no próximo sábado, dia 12, pelas 16h30 em Alvalade. Um dos dois, como apontam as regras da modalidade, sairá vencido.

A tarefa, que à partida se toma-



va mais difícil para os “candidatos”, cabia ao Sporting Clube de

Espinho, que, de uma forma clara, determinada, e sem que pudesse haver qualquer tipo de dúvida bateu o Leixões por um concludente 3-0 (15-10, 15-12 e 15-6).

A outra equipa espinhense envolvida na mesma prova, tem tido um humilde comportamento, e foi a S. Mamede Infesta, perder com os “estudantes” locais, por 3-0, oferecendo mesmo assim, bastante luta, como indicam os parciais (16-14, 15-12 e 15-13).

Os academistas, com a con-

tenção imposta pela comissão administrativa do clube, têm prestado excelentes exibições e ocupam a quinta posição da tabela classificativa.

Quanto às camadas jovens dos academistas, é de salientar as vitórias dos júniores sobre o CDUP, por 3-0 (15-3, 15-8 e 15-9) e dos juvenis sobre o Esmoriz Ginásio, também por 3-0 (15-10, 15-11 e 15-6). Os iniciados do Mocho perderam com o Esmoriz Ginásio por 3-1 (10-15, 15-10, 15-13 e 16-14).

Futsal

## Novasemente na frente da “segundona”

Após duas jornadas, o Novasemente assumiu a liderança do campeonato nacional da segunda divisão, série B, em futsal. A turma de Esmojães venceu no primeiro jogo o Grupo Desportivo do Armeal, por 4-1 e no do passado fim de semana, derrotou o Areosa por 1-0. Este último resultado constituiu só por si algo de muito pouco vulgar na modalidade, visto esta ser caracterizada pelo elevado número de golos.

Com o Areosa, a equipa do Novasemente entrou deliberadamente ao ataque, marcando o único tento antes de terminar a primeira parte do encontro. Depois, foi um “festival” de oportunidades perdidas.

Na segunda parte o adversário reagiu, pressionando logo à saída da defesa, contudo, não criou grandes ocasiões de empatar a partida, exceptuando uma bola enviada ao poste, a três minutos do final.

O Novasemente acabou por ganhar com justiça este encontro presenciado por algumas dezenas de adeptos que sempre têm vindo a acarinhar esta modalidade.

A equipa alinhou da seguinte forma:

Rui Belo, Zagala, Simões, Lino e Serginho (cinco inicial); João, Frederico, Pinho e Melo.

BM

No Cruzeiro

## António Ribeiro eleito presidente

António da Rocha Ribeiro, foi recentemente eleito presidente da direcção da Associação Desportiva Cruzeiro do Sisto de Silvalde para 1994/95.

Eis os restantes corpos gerentes:

Assembleia Geral - Presidente, Virgílio Moreira da Silva; vice-presidente, José Valdemar Dias Ferreira; secretário, José Luís da Silva Moreira.

Direcção - Presidente, Antó-

nio da Rocha Ribeiro; vice-presidente, Telmo da Silva Rodrigues; vice-presidente, Afonso Henriques de Sá; secretário, Paulo Fernando da Silva Cardoso; tesoureiro, Joaquim Pereira da Silva; 1º vogal, José Alberto Oliveira Barros; 2º vogal, Jorge Azevedo da Silva.

Conselho Fiscal - Presidente, Albertino Lopes da Silva; vice-presidente, António Rodrigues de Sá; secretário, António Correia de Sá.

## Ainda o jogo Penafiel - Espinho

Do jogador do Sporting Clube de Espinho Filó, recebemos a seguinte carta a propósito da descrição da jogada que deu o último golo do Penafiel:

A certa altura, no comentário ao jogo (que infelizmente não vem assinado), está escrito, e transcrevo: “já em tempo de descontos, o Penafiel, através de Tozé restabeleceu a igualdade, marcando um golo de belo efeito, devido a uma má entrega de Filó”. Quero então rectificar dizendo que, no lance referido, eu nem sequer toco na bola, pois quando ela é lançada pelo ar para o Tozé, eu e ele saltamos e nenhum de nós toca na bola que “sobra” para um colega meu que não é feliz a aliviar e a coloca nos pés do já referido Tozé. Portanto, penso que qualquer pessoa que tenha estado com atenção ao

lance, estranha o facto de que eu, não tocando na bola, tenha feito “uma má entrega”.

Sou profissional de futebol, sei assumir os meus erros, mas não posso aceitar críticas injustas e baseadas em erros que não cometi. Mais digo que, o jornalista em questão deveria ter mais cuidado nas suas apreciações pois que, se não tinha a certeza de quem cometeu a infelicidade de “entregar a bola” devia pura e simplesmente não lançar nomes ao ar pois acaba por prejudicar pessoas que estão a trabalhar e a tentar dar o seu melhor como é o meu caso.

N.da R.

Face às explicações dadas por Filó, admitimos perfeitamente o lapso, que terá sido fruto de equívoco. Ao jogador espinhense as nossas desculpas.

## Núcleo Sportinguista de Espinho

Em carta assinada pelo presidente da direcção, Fernando Manuel de Jesus Alves, o Núcleo Sportinguista de Espinho agradeceu ao nosso jornal o relevo dado à inauguração da sua nova sede, à Rua 39, nº 543, em Espinho.

Registamos o gesto dos “leões”.

Futebol Popular

## Novasemente lidera divisão principal

O Grupo Desportivo Novasemente passou a liderar a primeira divisão do campeonato de futebol popular do concelho de Espinho, ao vencer em casa a turma dos Leões Bairristas por 2-1.

Uma das equipas que por norma se tem assumido como candidata à conquista do título, a Associação Desportiva de Esmojães, empatou frente ao Magos de Anta.

Assim, a tabela classificativa deste escalão é liderada pelo Novasemente, seguido do Magos e Associação de Es-

mojães.

O resultado mais expressivo da segunda “ronda” foi obtido pelo Cruzeiro de Silvalde, que em casa do Guetim fez quatro golos e não sofreu nenhum.

Na segunda divisão, o Rio Largo e Cantinho da Ramboia, continuam à frente, com duas vitórias, tantas quantos os jogos disputados. Na jornada do passado fim de semana, venceram os seus adversários. A vitória mais expressiva foi a do Juventude da Estrada sobre o Ronda, por 5-1.

Resultados:

1ª Divisão		2ª Divisão	
Magos-AD Esmojães	2-2	Império-DP Anta	2-2
Novasemente-Leões	2-1	EP Anta-Rio Largo	0-2
Idanha-Ág. Anta	0-0	Cantinho-Canários	1-0
Guetim-Cruzeiro	0-4	J. Outeiros-Sp. Esmojães	1-1
Outeir.-Ág. Paramos	0-1	E. Vermelhas-Regresso	1-4
Académi.-Corredoura	0-3	J. Estrada-Ronda	5-1

Classificação

	Gls.	Pts.		Gls.	Pts.
Novasemente	4-2	4	Rio Largo	5-0	4
Magos	4-3	3	Cantinho	5-1	4
A. Esmojães	3-2	3	GD Regresso	7-4	3
Cruzeiro	4-0	2	Império	4-2	3
Corredoura	3-0	2	J. Outeiros	2-1	3
A. Paramos	1-0	2	J. Estrada	5-1	2
GD Idanha	1-1	2	DP Anta	2-2	1
Leões	2-3	1	Canários	3-4	1
A. Anta	1-2	1	Sp. Esmojães	2-5	1
GD Outeiros	0-2	0	GD Ronda	1-6	0
Académico	0-3	0	E. Vermelhas	1-7	0
Guetim	1-6	0	EP Anta	0-4	0

Hóquei em patins

## Académica surpreende Sanjoanense

A Académica de Espinho iniciou o campeonato de hóquei em patins da segunda divisão da melhor forma ao alcançar uma vitória e um empate nos dois encontros já disputados. No jogo inaugural, disputado em casa, os academistas não lograram vencer o Bom Sucesso, apesar de todos os esforços desenvolvidos para tal, tendo o encontro terminado com o resultado de 4-4.

Na última sexta-feira, os espinhenses levaram de vencida a Sanjoanense, no recinto desta equipa, por 6-5. O encontro registou momentos de verdadeiro espectáculo, e a alternância no marcador foi mesmo uma constante. Após muito sofrimento, a turma do Mocho conseguiu uma importante vitória no pavilhão de um dos candidatos à subida de divisão.

No próximo sábado, a Académica recebe, a partir das 21 horas, o Riba D’Ave.

Os resultados completos da última jornada dos escalões da Académica foram os seguintes:

- Infantis A - Alfena - 1 Académica - 10
- Iniciados - Alfena - 1 Académica - 8
- Juvenis - Académica - 2 Santa Cruz - 4
- Juniões - Académica - 4 Desp. da Póvoa - 6
- Seniores femininos - Vila do Bispo - 1 Académica - 1

## Diogo e Amadeu na Seleção de Angola

Os jogadores do Sporting de Espinho Diogo e Amadeu estão incluídos no lote de convocados da Seleção de Angola para o jogo como Mali, a realizar no domingo.

Para além destes dois profissionais do Espinho, mais seis jogadores que actuam em clubes portugueses fazem parte dos planos do seleccionador de Angola, Carlos Alinho.

## Tele-Rocha

Projectos-instalações de gás Móveis e Electrodomésticos Cozinhas por medida

Rua 24 - 771 - Tel. (02) 721612 Secção de gás - Rua 31, 469 - ESPINHO Telef. (02) 720325 - Fax (02) 7310436

Todos devemos acarinhar a iniciativa

# Abrigo condigno em Espinho para animais abandonados

Em Espinho, são muitos os animais abandonados que vagam pelas ruas da cidade, vasculhados em sacos de lixo ou sendo alimentados ou protegidos por algumas pessoas. Falta-lhes um lar. Apesar de inúmeras tentativas, pedidos, lutas, ainda não houve nenhum compromisso, vontade ou interesse por parte da Câmara ou das Juntas de Freguesia de iniciarem o projecto de construção de um canil/gatil em Espinho. O adiamento de uma acção mais concreta por falta de verbas não é, neste caso, aplicável. São gastos milhares em projectos com o simples intuito de agradar à vista.

Há dezenas de animais a precisar da nossa ajuda e protecção, do nosso carinho, da nossa vontade.

Não vamos mais uma vez virar as costas, fechar os olhos. Eles existem e dependem de nós!

Eles estão na rua porque alguém os maltratou e abandonou ao frio, à fome e ao medo. Apelamos, pois, à população espinhense que participe, pois não queremos que seja apenas um trabalho camarário. Pelo contrário, deve ter constantemente a participação dos habitantes.

É evidente que esta campanha só ganhará forma com o apoio de todos e não só da Câmara de Espinho. Esperamos que não se considere esta "campanha" como uma luta de minorias, mas que se pondere, pois sendo Espinho uma cidade desenvolvida e virada para o futuro ainda lhe falta muito humanismo e solidariedade, mais dinamismo e uma maior seriedade nas questões do ambiente a dos animais.

"O respeito pelo homem, pela natureza, pelo mundo inteiro não pode ser restrito a uma organização, a um partido. Tem de estar na cabeça das pessoas desde que se levantam até à hora que adormecem e ainda estar presente mesmo

durante os sonhos, pois eles reflectem os nossos sonhos de dignidade".

Devemos ter consciência que os animais fazem parte da nossa convivência e do nosso

vida.

É um crime horrendo martirizar esses companheiros, seja pelo abandono, seja pela agressão física.

Compete à Câmara Municipal de Espinho em colaboração com as Juntas de Freguesia e eventualmente em associação com Câmaras vizinhas, promover os estudos para a edificação de um canil/gatil, com os devidos requisitos de abrigo e tratamento condigno, assistidos por veterinários, agregando também estadias pagas em caso de férias ou viagens, de modo a tornar rentável este projecto.

Que nenhum responsável ouse pensar que há coisas mais urgentes, pois esta desculpa só serve para encobrir incapacidades próprias.

É preciso e urgente renovar a cidade!

Conjuntamente com outros projectos em curso, façamos tudo para alinhar este como prioritário.

Queremos vida em qualidade.

Mãos à obra que se faz tarde. Sejamos amigos dos nossos melhores amigos.

Juntamos a nossa voz àquelas que lutam continuamente por esta causa.

Rute e Sofia Santos



Infelizmente, algumas pessoas discordarão desta "campanha", pois, tratando-se de animais, deveriam estar em segundo plano face às necessidades humanas.

Nem se colocam dúvidas quanto à máxima de que tudo se deve fazer para que o homem tenha uma vida digna, mas também não podemos esquecer que os animais são seres vivos como nós e merecedores de igual respeito e atenção.

lar; quantas vezes são a única companhia atenta e dócil; conosco se alegram, sofrem e partilham todos os momentos da

## Gabinete de Radiologia de Espinho

DR. JORGE NUNES DE MATOS  
DR.ª MARIA DO CARMO VASCONCELOS

Médicos especialistas — Raios X — Ecografia - Mamografia

Consultório: Rua 20 n.º 1436 r/c Dt.º • Telef. 721975  
Horário: das 09h00 às 12h00 e das 14h00 às 18h00

## FÁBRICA DE MÁRMORES E GRANITOS DA TABUAÇA

VITORINO LOPES DA CRUZ,  
SUCRS., LDA.

LUGAR DE ESPINHO - S. FÉLIX DA MARINHA  
VILA NOVA DE GAIA  
APARTADO 205 - 4503 ESPINHO CODEX  
TELEFONE 720565



FUNDADA EM 1897



CASINO SOLVERDE



## CONCURSO DE DESENHO

Mascote da Solverde

A Solverde procura talentos para a criação de uma mascote usando o(s) golfinho(s) do logotipo.

As inscrições estão abertas até 30 de Novembro do ano em curso, podendo concorrer pessoas de todas as idades.

Os melhores desenhos serão escolhidos pela Administração da Solverde.

Os prémios, são:

1º, Uma noite para duas pessoas, no Hotel Solverde, com jantar.

2º, Um jantar para duas pessoas, no Casino Solverde, com "show".

3º, Um jantar (Buffet do Mar) para duas pessoas, no Hotel Solverde.

Os interessados poderão obter mais informações, assim como o logotipo da Solverde, ligando para: (02) 731 3154.

Nota: Ao participar no concurso, os desenhos entregues tornam-se propriedade da Solverde à qual são cedidos os direitos de autor indefinidamente.

Os desenhos deverão ser enviados para:  
Casino Solverde - Relações Públicas  
Rua 19, n.º 85 - 4500 Espinho

## GARAGEM E ESTAÇÃO DE SERVIÇO

# AUTO MONTEIRO & CRUZ, LDA.

COM NOVA GERÊNCIA A PARTIR DE 01/11/94

ESPECIALISTAS EM:

### - MECÂNICA

TODO O TIPO  
DE REPARAÇÕES EM  
VIATURAS LIGEIRAS  
E COMERCIAIS  
(VIATURAS ATÉ 4 TONELADAS)

REPARAÇÃO DE CAIXAS DE  
VELOCIDADES AUTOMÁTICAS

### - BATE CHAPAS E PINTURA

PINTURA EM ESTUFA

LUGAR DO MONTE - PARAMOS - ESPINHO

☎ 732 70 01

SÍMBOLO DE QUALIDADE



17º

# ANIVERSÁRIO

# CASA NOVELO

VENHA À N/ FESTA DE 14 A 19 NOVEMBRO

NA RUA 18 E 21 Nº 854 - TEL. 722303 - 4500 ESPINHO

# RGA Rádio Globo Azul

FM 92.0  
ESPINHO



...um céu AZUL todos os dias



MP pede pena máxima

# Sentença da ex-mulher-polícia será lida na manhã de 23

O delegado do Ministério Público, dr. Augusto Sousa, pediu ontem, a condenação da arguida, Maria Dolores, ex-agente da Polícia de Segurança Pública, por crime de homicídio qualificado, a uma pena que não deverá ser inferior a 16 anos de prisão e uma indemnização pecuniária à filha do industrial. Maria Dolores, de 48 anos de idade, é acusada de, na madrugada do passado dia 3 de Fevereiro, ter morto o seu companheiro, o industrial de Es-

capães, Manuel Soares Faria, de 36 anos de idade, num apartamento situado na praça Dr. Manuel Laranjeira, em Espinho. O delegado do Ministério Público, classificou todo o testemunho apresentado pela arguida como sendo uma manifestação do incrível e do imaginário. E, adiantou que ela sabia onde estava a arma e que os tiros atingiram locais vitais, de modo a conferir uma melhor eficácia.

O dr. Augusto Sousa não quis

deixar passar em claro a acusação do advogado de defesa, dr. Lourenço Pinto, na anterior sessão, de que a reconstituição do crime tinha sido feita à socapa, sem a sua prévia convocação, como advogado constituinte da arguida. Tratou-se de uma troca de remosques entre instituições (Ministério Público e classe de advogados).

Lourenço Pinto, nas suas alegações, pôs em causa a reconstituição do crime, visto não ter sido feita com rigor, sem a sua presença e com a nomeação de um outro advogado.

E acrescentou:

**Há advogados que são melhores do que outros, e eu considero-me entre os melhores...**

O advogado de defesa, salientou o facto de Maria Dolores ter sido agredida na noite do crime e de ter sido ameaçada com uma pistola de defesa, 6.35 mm, pela vítima. O facto de Maria Dolores ter sido expulsa de casa, por Manuel Faria, sem 1100 contos que lhe tinha emprestado, de poder vir a ter a sua vida desgraçada, criou nela um grande medo.

Na versão apresentada em Tribunal, o casal discutiu, Dolores foi empurrada da cama, agredida e ameaçada com a pistola. Depois, a ex-agente da PSP, apertou os testículos à vítima, ele largou a arma. Segundo Lourenço Pinto, pelos factos apresentados,

ela agiu em legítima defesa.

Ainda segundo o mesmo advogado, ela tinha tudo para poder simular um suicídio; falou a verdade e com a verdade pode prejudicar-se.

Quanto ao pedido de indemnização, Lourenço Pinto contestou-o, alegando que o industrial apenas dava uma mensalidade de 10 mil escudos à sua filha, mas que nem sequer havia provas disso!

O juiz-presidente do colectivo, dr. José António Lameira, com dúvidas sobre a forma como a arguida utilizou a arma, pediu a pistola de uma das guardas prisionais que se encontravam na sala de audiências, e tentou que Maria Dolores lhe explicasse como retirou a do crime, a Manuel Faria.

A leitura da sentença ficou marcada para o próximo dia 23 do corrente, às 9h30.

No final, a Polícia retirou a arguida pela "porta do cavalo", de modo a que esta não enfrentasse alguns familiares e amigos do industrial, enfurecidos. Houve cenas de verdadeira exaltação.

Já à entrada de Maria Dolores para o edifício do Tribunal, a exaltação foi grande, e aumentou, como é habitual, perante as câmaras de televisão, no caso, as da Radiotelevisão Portuguesa.

MP

## Assaltantes de ourivesaria começaram a ser julgados

Iniciou-se ontem de tarde, no Tribunal de Espinho, o julgamento de três arguidos, António J., João P. e Vítor, acusados de participarem num assalto à mão armada à Ourivesaria Sofia, na Rua 23, em Maio passado, como então noticiamos desenvolvidamente.

O Ministério Público pede a condenação de António J., João P. e Vítor por roubo, os dois primeiros com a agravante de ter sido executado o crime com arma de fogo.

A leitura da sentença ficou marcada para o próximo dia 16, às 14 horas. Ouvidos os arguidos, confirmaram ter efectuado o crime, à excepção de Vítor, que disse desconhecer as intenções dos seus amigos.

Na tarde em que foi perpetrado o assalto, os arguidos, residentes em Gaia, deslocaram-se a Espinho. Solicitaram ao condutor, Vítor, a sua voltinha em ouro. Dirigiram-se à ourivesaria "Sofia", na Rua 23, entraram e pediram para ver alguns objectos em ouro. Depois, António J., empunhando uma pistola 6.35mm, disse: isto é um assalto.

Rapidamente, João P. colocou por baixo do seu blusão todos os objectos em ouro que se encontravam no mostruário e em cima do balcão, e seguido do seu companheiro, António J. e safu a correr para o automóvel conduzido pelo Vítor que se encontrava estacionado na Rua 23, próximo da estação de camionagem. Imediatamente, a proprietária do estabelecimento accionou o alarme e telefonou para a esquadra da PSP.

Próximo do local onde se encontrava estacionado o veículo, seguia um agente da Polícia à paisana, que se deslocava para a esquadra para iniciar o seu período de serviço e, suspeitando da corrida dos dois homens, que antes de se porem em fuga ainda arrancaram parte da matrícula da traseira do automóvel, telefonou para a esquadra dando a descrição do veículo. Um colega seu que fazia serviço próximo das escolas, em Silvalde, no momento em que o condutor lhe perguntava o caminho para Santa Maria da Feira, recebeu a comunicação por rádio e deteve-os até chegarem os seus colegas. Foi recuperado o ouro furtado.

## VENDE-SE Em Nog. Regedoura

a 5 min. de Espinho, T3 Duplex, com ou sem mobília e electrodomésticos  
Preço: 12.000 contos (com mobília)  
Telefone, 721575 (das 9 às 12 e das 14 às 17 de segunda a sexta feira) ou 7643075 (a partir das 19 horas).

A sua imagem não é um problema... seu...

A concorrência tem uma imagem cuidada, você sente que está a ser "passado para trás", não se preocupe... "deixe andar"...

Design Gráfico Publicidade

## VENDE-SE

Andares tipo moradia, T3  
c/ garagem para 2 carros e arrumos na cave.  
No Juncal.

Telefone, 72 17 46 — 09 31 - 51 12 92

## TRIBUNAL JUDICIAL DA COMARCA DE ESPINHO ANÚNCIO

São citados os credores desconhecidos, que gozem de garantia real sobre o(s) bem(s) penhorado(s) ao(s) executado(s) para reclamarem, querendo, o pagamento dos respectivos créditos, pelo produto de tais bens, no prazo de DEZ DIAS, depois de decorrida a dilação de VINTE DIAS, que se começará a contar da publicação do 2º e último anúncio.

EXECUÇÃO SUMÁRIA Nº 135/93 - 1º JUÍZO EXEQUENTE - BANCO TOTTA & AÇORES EXECUTADO - JOAQUIM FERNANDO OLIVEIRA PEREIRA, residente na Rua do Palacete, 62 - 1º Dtº, VILA NOVA DE GAIA. Espinho, 13 de Outubro de 1994.

O Juiz de Direito (assinatura ilegível)  
O Oficial de Justiça  
Isabel Conceição Morgado

## Assaltantes apanhados com a "boca na botija"

A fábrica da CETAP, em Anta, foi alvo, no princípio desta semana, de uma tentativa de assalto às suas instalações, por três indivíduos não identificados.

Surpreendidos pela PSP em flagrante delito, quando escalavam o muro da fábrica, os meliantes rapidamente se puseram em fuga, utilizando para o efeito uma viatura Peugeot 106, de cor vermelha, presumivelmente furtada, que viria a ser posteriormente abandonada na Rua da Divisão, em Anta. O paradeiro dos três assaltantes é, ainda, desconhecido.

Entretanto, na passada quarta-feira, no Bairro da Marinha, um tiroteio entre indivíduos de etnia cigana provocou um ferido.

Na praia da Baía

## Desequilíbrio mental ou acto de bruxaria?

Na passada segunda-feira, pelas 17 horas, uma mulher residente em Argoncilhe, dirigiu-se à praia da Baía com uma filha de três anos de idade e, na areia, começou a fazer rezas, no meio de círculos e com uma cruz feita de conchas do mar.

Testemunhas, alarmadas, pensando que a presumível mãe da criança estaria a tentar atirar esta ao mar, chamaram a Polícia de Segurança Pública.

Posteriormente, a mulher foi levada ao Hospital de Espinho e de seguida foi para o serviço de Psiquiatria do Hospital de Aveiro. A criança ficou à guarda de uma tia.

**G. C. E. Garagem Central de Espinho, Lda.**  
representante oficial dos APARELHOS DE GÁS da marca LOVATO®, para G.P.L.  
**Mecânica Geral - Lubrificações, Estação de Serviço (Lavagem Manual) Reparções e Montagem de Pneus**  
Rua 62, 607 - Telef. 721134 - 4500 ESPINHO

**VENDE-SE LOJA EDIFÍCIO DO LICEU**  
Área total — 220 m<sup>2</sup>  
Telefone, 731 14 00

**BIPLANO, MODELISMO**  
Rua 16, Nº 302 - 4500 ESPINHO  
Fax 02-723807 - Telemóvel 0936-425011

- AVIÕES
- PLANADORES
- HELICÓPTEROS
- BARCOS
- CARROS
- RÁDIOS CONTROL
- MADEIRA DE Balsa
- TODO O TIPO DE ACESSÓRIOS PARA MODELISMO

**ENSINAMOS A CONSTRUIR ENSINAMOS A PILOTAR**  
**GRÁTIS**  
**VENHA BRINCAR CONNOSCO... A SÉRIO**

Praia de Paramos cada vez mais isolada

# “Afrontas” do mar poderão destruir a capela

Isto de começar pelo secundário e deixar o primordial para trás, é uma opção errada de quem governa. E o (ou a) governante, tanto pode ser um Ministério, uma Câmara Municipal, uma Junta de Freguesia ou a nossa própria casa.

Os responsáveis de Paramos, logo que chegaram ao poder, entenderam que acima de quaisquer outras carências a poente da freguesia, estavam os sanitários, destinados quase exclusivamente àqueles que frequentam a praia na época estival. Vai daí, não perderam tempo em erguer instalações adequadas, não sabemos se em resultado de qualquer resolução tomada sobre o joelho, se fruto de estudos necessariamente ponderados.

A verdade é que o local escolhido e o devido enquadramento, não nos parece terem sido os mais felizes.

Para trás ficaram por resolver problemas bem mais importantes que esse. Pelos vistos, para os autarcas de Paramos conta, apenas, o Verão, com toda a sua luminosidade, temperatura agradável e acessos relativamente fáceis, ainda que com co-

vas e pó. O “amanhã” chamado Inverno é coisa que não os preocupa(ou).

Só assim se explica que a única estrada de acesso à praia (a que atravessa a pista do aeródromo) se encontre em estado lastimoso, mesmo intransitável, a deixar praticamente isolada do “mundo” a população do lugar.

Só para ali vai quem não pode deixar de o fazer, em especial os moradores, afinal as maiores vítimas da situação.

Quando ali fomos em missão profissional, correspondendo a um apelo via telefone, para que fôssemos ver o mar a destruir a capela de S. João, testemunhamos este facto bem elucidativo das dificuldades em transitar nesse estradão de acesso à praia: o condutor de uma carrinha distribuidora de géneros alimentícios, depois de entrar no “lago” e percorrer uns metros, voltou para trás e retomou a sua marcha pela estrada asfaltada que passa de frente da carreira de tiro e seguiu na direcção da cidade. Talvez que os lucros do negócio que iria fazer, não chegassem para pagar os prejuízos resultantes da sua aven-

tura em transformar a carrinha, num barco...

Mais “corajoso” foi o taxista da praça de Espinho, Wilson Oliveira, que decidiu levar um cliente até junto da praia, tendo de percorrer várias centenas de metros como navio sobre mar encapelado. Já cá fora desse verdadeiro inferno, de regresso à cidade, parou a viatura a um sinal nosso, e respondeu a uma pergunta que lhe dirigimos: **Vim de Espinho aqui por 500\$00 - que é quanto a lei prevê. Mas é óbvio que nós não gostamos de fazer destes fretes.**

**Sei de colegas que se recusam fazê-lo, pelo estado lastimável em que se encontra a estrada.**

De facto, os veículos estão sujeitos a sofrer avarias graves e a ficarem, até, imobilizados sobre o extenso “lago”.

Ao secundarizar a solução desse problema (arranjo do estradão) a autarquia (ou autarquias) denunciou claramente a sua falta de respeito pelas pessoas que ali vivem, assim como aquelas que escolheram a zona para exercerem a sua actividade profissional. Não sabemos, mesmo, do que vivem os comer-



ciantes instalados junto à praia.

E como poderão caminhar as crianças que diariamente têm de ir para a escola? E quem nos poderá garantir que um médico não se recusa a deslocar-se ao local para ver um doente ou sinistrado em estado grave? Ou ainda: como levar um morto para o cemitério? Será que a solução para um ou outro caso grave vai ter de passar pela utilização dos helicópteros estacionados ali próximo, na pista do Aeroclube?

## Capela de São João - qual o seu futuro?

Outro problema grave da Praia de Paramos relaciona-

se com a capela de São João. As pedras de defesa que a envolvem, têm vindo a desaparecer lenta e progressivamente por acção do mar. Quando a maré enche, as ondas alterosas e violentas esbarram na parede traseira do pequeno templo, fragilizando naturalmente a sua resistência. Mesmo que essa parede fosse forte, não se deverá esquecer o velho provérbio de origem latina, segundo o qual **água mole em pedra dura tanto bate até que fura.**

O problema não está num simples furo, mas no esboroamento da capela e seu inevitável desaparecimento.

Quem espreitar por uma brecha existente na porta lateral, verifica que no interior há diversas imagens, como que testemunhando um quadro triste, representado pelo estado de abandono a que está

votado esse belo templo de anos vinte, mais precisamente do ano de 1927, data da sua inauguração.

Face ao desinteresse, mais que evidente, em proteger a capela e dar-lhe vida, fica-se com a sensação de que para alguns, com responsabilidades, essa pequena Casa de Deus e dos homens crentes está “a mais”, num lugar fustigado pelos ventos e marés e que o desejo desses tais vê-la sepultada nas águas do oceano...

Perante o “lago” que impede a circulação de pessoas e veículos de e para a zona da praia; e perante, também, perigo que envolve a capela e põe em risco o seu futuro, legítimo criticar quem de preferência a urinóis e retretes, em prejuízo de outras prioridades mais... prioritárias!



SEMANÁRIO REGISTADO  
NA DIRECÇÃO-GERAL DE COMUNICAÇÃO SOCIAL SOB O Nº 41/37  
FUNDADO EM 27 DE MARÇO DE 1932 POR BENJAMIM DA COSTA DIAS

DEFESA DE ESPINHO

PROPRIEDADE DA EMPES - EMPRESA DE PUBLICIDADE DE ESPINHO, LDA., MATRICULADA NA CONSERVATÓRIA DO REGISTO COMERCIAL DE ESPINHO SOB O Nº 59, FOLHAS 30 DO LIVRO C-1, COM O CAPITAL SOCIAL REALIZADO DE UM MILHÃO E QUARENTA MIL ESCUDOS ★ REDACÇÃO E ADMINISTRAÇÃO NA RUA 26, Nº 601, 2º ESQUERDO, APARTADO 39, 4501 ESPINHO CODEX - TELEFONE 721525 ★ MAQUETAGEM, PAGINAÇÃO ELECTRÓNICA E FOTOMONTAGEM EM "DEFESA DE ESPINHO" ★ IMPRESSÃO - NAVEPINTER, INDÚSTRIA GRÁFICA DO NORTE, SA - E.N. 14 (km 7,05) - Apt. 121 - 4471 MAIA Codex - Tels. 9411085-9485631-9485564 - Fax 9411084 ★ TIRAGEM MÉDIA DE 3.500 EXEMPLARES ★ DEPÓSITO LEGAL Nº 1604/83 ★ MEMBRO DO IPIR - INSTITUTO PORTUGUÊS DE IMPRENSA REGIONAL

DR. ILÍDIO D'OLIVEIRA SANTOS

MÉDICO DENTISTA

ODONTOPEDIATRIA = Ortodontia Fixa / Prótese Fixa

Consultórios:

— Rua 16 (Esquina Rua 16), n.º 545-1.º Dt.º - Espinho - Telef. 722931  
— Rotunda da Boavista, 182-2.º H 3 - Porto - Telef. 6007175

Acordo com as entidades: ACASA; CGD; ADSE

APARTADO 39  
4501 ESPINHO CODEX  
PORTE PAGO