



Inundações na despedida do "velho" ano

População de Paramos está contra o isolamento

A população da Praia de Paramos volta a protestar contra o isolamento a que fica sujeita sempre que o inverno faz das suas. Em abaixo-assinado, contendo mais de um milhar de assinaturas, dirigido ao presidente da Junta para que este faça chegar o documento à Câmara Municipal, essa gente mártir do litoral paramense

exige soluções urgentes para a estrada que atravessa a pista do aeródromo, como única ligação ao exterior. Um problema sem dúvida grave, que se arrasta há já muitos anos e que é sistematicamente afluído pelos políticos em períodos eleitorais. Depois, passada a euforia das vitórias, volta a cair no esquecimento...



AM deu o "sim" ao Plano de Actividades e Orçamento

Págs. 2 e 3



Pessoal do grupo Violas em confraternização anual

1995 em retrospectiva

Vitória do PS nas legislativas - o acontecimento mais relevante

Págs. 4 a 9

DESPORTO

"Tigres" do futebol - vencer e convencer

Maia e Brenha já "estão" nos Jogos Olímpicos

Inquérito de "DE"

O desejo de muitos para o ano que aí vem



Zaragata às portas duma discoteca

Operário do Bairro Piscatório barbaramente agredido

Assembleia Municipal deu o ao Plano de Actividades e ao O

Começou de se reunir pela última vez no ano, a Assembleia Municipal de Espinho, na quarta feira da semana passada, à hora e local habituais, para, conforme publicamente fora anunciado, deliberar sobre uma ordem de trabalhos de sete pontos - o último incluído posteriormente e que tem a ver com o inquérito, ainda em curso sobre o "comportamento" da Câmara em relação ao processo da estação de serviços, já operacional na avenida "Cidade de Vila Real" - sendo, que os dois mais importantes - o 2º e o 3º, que passaram a ser 1º e segundo por necessidade de cumprir calendário - foram o Plano de Actividade e Orçamento da Câmara Municipal para o ano de 1996; o resto ficou para Janeiro.

Foram ambos aprovados pelas forças políticas com assento na Assembleia, que pouca "discussão" houve; aliás os documentos propostos pela Câmara já vinham antecipadamente, aprovados, uma vez que a comissão de acompanhamento, na altura própria, pedira e obtivera todos os esclarecimentos, não políticos, que entendera, dera-se por satisfeita e isso teria bastado. No entanto, acresce-se que ao parlatório subiram três intervenções po-

líticas de relevância mais ou menos subjectiva: Guy Viseu, pelo PSD, que teceu considerações várias sobre o orçamento - especialmente sobre as rubricas designada de "correntes" e noutras onde a feitura do documento revelara alguns progressos, sobretudo na diminuição dos factores de risco; Correia de Araújo, que começou de considerar a Educação o parente pobre do orçamento, apesar de algum esforço dispendido pela Câmara nos últimos anos e acabou por questionar sobre a situação financeira do município, concluindo: - *Estará a Câmara preparada financeiramente para ocorrer à grande necessidade de meios exigida pelo volume de projectos em curso? Não estará a caminho de uma falência técnica?*

Não lhe foi dada qualquer resposta e isso não significa que não a houvesse; só que teria sido combinado que não haveria perguntas, que essas já teriam sido feitas na reunião da comissão de acompanhamento com a Câmara.

Jorge Carvalho também falou para dizer que gostaria de ver no Plano uma indicação do que é que cada vereador, com funções atribuídas, pretendia fazer no âmbito das suas com-

petências.

Foi rápida a discussão do Plano de Actividades e Orçamento e a votação foi significativa: o primeiro foi aprovado por maioria (abstenção de Correia de Araújo) e o segundo por unanimidade.

É preciso eliminar barreiras arquitectónicas para deficientes

No período da antes da ordem do dia foram discutidos 4 documentos: duas saudações, uma recomendação e uma moção.

A saudação de boas-festas, da CDU (aprovada por maioria; abstenção de João Félix) era destinada a todos os naturais e residentes no concelho de Espinho e pretendia, ainda, contribuir para alterar o sentimento de resignação dos portugueses sob a ameaça crescente do desemprego, incerteza sobre o futuro da segurança social, a degradação do sistema educativo, dúvidas quanto ao futuro dos jovens e o aumento da pobreza e exclusão social. A mensagem de boas-festas acrescentava que era possível construir um Portugal melhor, mais fraterno, mais livre e mais justo.

A outra saudação "passou" sem discussão e por unanimidade. Por proposta do PP a Assembleia Municipal, também concordou que era desaudar todos os organizadores e promotores do Cinanima, já considerado um "ex-libris" de Espinho, e felicitá-los pelo sucesso e êxito alcançados.

Sensibilizar a sociedade em geral e a de Espinho em parti-

cular, para as dificuldades que os cidadãos deficientes encontram no dia a dia da cidade, era o objectivo da recomendação do PSN subscrita por Jorge Pina, que apelava à Câmara para elaborar uma postura municipal sobre a eliminação de barreiras arquitectónicas para deficientes.

Naquele documento, o PSN, referia que a nossa Constituição estipula o princípio que consagra o desenvolvimento de uma política que sensibilize a sociedade quanto aos deveres de respeito e solidariedade para com os cidadãos deficientes e que essa política preconiza a eliminação ou redução, na medida do possível, das limitações aos seus movimentos, em especial as originadas pela concepção arquitectónica das edificações públicas ou privadas.

Na apresentação da reco-

mendação Jorge Pina foi mais explícito:

- *A nossa cidade é uma cidade com qualidade de vida para alguns cidadãos mas está repleta de barreiras arquitectónicas que criam dificuldades de circulação aos deficientes motores ou idosos, como por exemplo a colocação de cartazes publicitários nos passeios e apontou o cruzamento das ruas 20 e 23, e outros haverá - cabines telefónicas (não há nenhuma para deficientes), passeios sem rampas nas passadeiras, falta de sinais sonoros, prédios onde nos elevadores não entra uma cadeira de rodas, a escadaria da Câmara Municipal, etc.*

Jorge Pina reconheceu a existência de leis bastantes mas disse da sua não aplicação: - *Apesar dos responsáveis governamentais e autárquicos estarem sensibilizados para a*

problemática, muitas vezes, por falta de conhecimento por nunca terem vivido de perto, directa ou indirectamente as situações, não lhe dão a importância devida e que as questões merecem. E acrescentou: - *É necessário, de uma vez por todas, alterar este tipo de mentalidades!*

A recomendação foi aprovada por unanimidade.

O policiamento nas freguesias

Tanto quanto se sabe, entrou em vigor no dia um de Dezembro passado um novo esquema de intervenção da PSP de Espinho que viu alargada a sua área de acção, também, a toda a freguesia de Anta e de Silvalde. Em consequência dessa medida, as duas restantes freguesias rurais passaram (?) a estar a cargo da GNR.

FÁBRICA DE MÁRMORES E GRANITOS DA TABUAÇA

VITORINO LOPES DA CRUZ, SUCRS., LDA.

LUGAR DE ESPINHO - S. FÉLIX DA MARINHA VILA NOVA DE GAIA APARTADO 205 - 4503 ESPINHO CODEX TELEFONE 720565



FUNDADA EM 1897

CASA PINTO

ALMOÇOS
JANTARES
LANCHES

Especialidades:

Rojões à moda do Minho
Bacalhau à Pinto
Arroz de Marisco

António Pinto

RUA 24 N.º 1079 - TELEFONE, 724193
4500 ESPINHO

Casa dos Mármore

Gil Ribeiro & C.ª, Lda.

EXECUTA TODOS OS TRABALHOS EM MÁRMORES E GRANITOS COM A MÁXIMA PERFEIÇÃO

Lugar do Formal - Silvalde
Telefones - Of.: (02) 72 32 93 - Res.: (02) 72 70 75
4500 ESPINHO

TALHO D'ANTA

DE

Licínio Henriques da Silva

VENDA DE CARNE DE TODAS AS QUALIDADES

Desejamos a todos os nossos estimados clientes

FELIZ ANO NOVO

Estabelecimento:
R. 32, N.º 619
4500 ESPINHO
Telef. 723827

Residência:
R. de S. Cristovão - Anta
4500 ESPINHO
Telef. 723249

sim” amento

Guetim deverá a estar a ser policiada por Lamas e Paramos por Esmoriz.

A decisão pertenceu ao governo anterior, estará a causar algumas preocupações nas freguesias de Guetim, de Paramos e em Anta. A Câmara Municipal de Espinho, fazendo-se eco das opiniões discordantes dos responsáveis pelas freguesias já estará a desenvolver esforços para encontrar uma solução mais consensual e funcional e, segundo José Mota, o processo que deveria estar a decorrer - e está, que nos garantiriam - teria sido suspenso até à conclusão de estudos que orientarão a nova política governamental na matéria.

O Partido Socialista levou à Assembleia Municipal uma moção sobre o novo figurino de policiamento das freguesias. A Assembleia considerou os argumentos e, por unanimidade, manifestou a sua discordância pela medida e, decidiu, ainda, recomendar ao governo que sejam asseguradas as condições necessárias para que a PSP tenha completa capacidade para desenvolver um policiamento cabal e uniforme (...) e insistiu na urgência em se encontrar uma solução definitiva para as instalações da PSP (...).

Das várias intervenções sobre o assunto da proposta, registámos, pelo que revelavam de preocupação, as dos presidentes das Juntas de Guetim, Anta e Paramos.

Disse o presidente da Junta de Guetim: - Lamento que a minha Junta se tenha visto confrontada com uma resolução sem ter sido ouvida ou dela

tenha tido notícia a não ser pela Comunicação. Guetim sai altamente prejudicada. Concorro com a PSP em todo o concelho porque não estou a ver um cidadão de Guetim a deslocar-se a Lamas, que até nem há meios de transporte para lá.

O presidente da Junta de Paramos falou assim: - A minha Junta não sabia de nada como as coisas estavam. Nós estávamos bem. Agora não aceitamos ser patrulhados por Esmoriz, que anda há muito a tentar crescer para Paramos. Aceitamos a PSP em Paramos mas não Esmoriz.

O presidente da Junta de Anta interrogou-se e interrogou: - Estará a PSP preparada ou mentalizada para operar nas freguesias? Há lugares de difícil acesso e onde só é possível ir a pé e a GNR ia lá. Não vejo a PSP ir pelos carreiros adiante...

A Assembleia Municipal retoma os trabalhos no dia 10 de Janeiro.

José Sampaio

Nota: Na nossa crónica sobre a última reunião da Assembleia Municipal dissemos, a propósito do novo esquema de vigilância policial do concelho que o presidente, José Mota, afirmara que estava suspenso.

Não percebemos a amplitude dessa suspensão.

Estamos, agora, em condições de explicar a “suspensão”.

- A PSP estendeu, como foram determinado, a sua acção ao resto das freguesias de Anta e Silvalde; Guetim e Paramos ainda não passaram para Lamas e Esmoriz, respectivamente. Continua a GNR de Espinho a fazer o policiamento daquelas freguesias.

Pina e as eau-de-vie

Foi por acaso que encontramos Jorge Pina no primeiro passo do seu delito.

Começámos, num daqueles monumentais estabelecimentos do “vende tudo”, com a esposa, a espreitar a “cara e o coração” de umas prenditas de Natal e deparámos com umas novidades e com um visual interessante e convidativo: cerejas (de chocolate) em eau-de-vie.

- Parece uma coisa jeitosa - concluiu a minha esposa. - Levo duas.

- Então, pega rápido - disse eu - enquanto há, que está aí um sujeito com ganas de levar tudo - acrescentei e comecei de levantar os olhos para ver a cara do dito.

- Mas é o Pinal!

E depois de um olá, olá, como está, tudo bem, disse-nos: - São para as senhoras.

Não ouvi o resto e fiquei sem saber quem eram as senhoras, que essas coisas nem se perguntam; mas deixei-lhe um aviso:

- Ó Pina, olhe que essa “eau-de-vie” é aguardente...

- Ai é!?!... paciência. Já está, já está.

Seriam umas 19 horas e o Jorge Pina, apressado que era, lá seguiu com o carro das compras e nós seguimos outros rumos.

As minhas eau-de-vie estão - estavam - lá em casa à espera de seguirem o seu destino; as do Pina - e espero que me não leve a mal - essas foram parar à Assembleia

fora eleita.

A Assembleia Municipal parou, embasbacada com o “desplante”; e para rir, folgadoamente, da tirada. Faltaram as palmas que o gesto mere-



Municipal.

Penso que ninguém esperava.

Pouco depois do início dos trabalhos da sessão e despachado que fora o 1º documento do período da antes da ordem do dia, o “melro”, saí-se, em nome do PSN com uma prendinha às senhoras deputadas municipais: uma para Goreti, do PSD, outra para Lurdes e outra para Maria José, ambas do PS, nenhuma para o seu partido - que os elementos femininos do dito se afastaram por razões mais ou menos válidas - e outra para o PP, que calhou em sorte ao único com assento, Correia de Araújo, que recebeu logo o recado de a entregar a uma senhora da lista e que, naturalmente, não

cia, mas nesta Assembleia não se costuma bater palmas.

Com mais dois presentitos, um para o presidente José Mota e outro para José Azevedo que também é presidente - mas esses não os vira eu - e a questão ficou arrumada: - O Pai Natal fizera das suas... Não posso jurar, mas pareceu-me que o rosto das senhoras deputadas se ruborizou tanto quanto a côr das cerejas...sem eau-de-vie.

O epílogo em duas notas

1ª - A “coisa” acabou por não ser, exactamente, assim. O Pina pregou-nos uma ras-teira, que quase nos estragava a história.

Como é dado à música, pos-

teriormente, trocou as prendas que referimos, por outras, com notas e outros símbolos musicais: tirou o eau-de-vie ficou só a vie.

Mas o essencial esteve lá, no gesto e na intenção.

2ª - Em tempos de “festas” é sempre oportuno e conveniente desejá-las; as Boas Festas e um Natal Feliz.

Desde o início da sessão, sempre que um deputado subia ao parlatório, começava logo por agradecer as que, oficialmente, lhe enviaram - ou ao seu partido - e retribuía aos emissários e, por extensão, a todos os seus pares.

É uma manifestação tradicional - palavras que nunca se gastam - que apetece a quem dá e a quem recebe e não seria o circunstancial motivo de nota.

O PSN, pela voz de Jorge Pina, foi mais longe; incluiu no seu voto de “Boas Festas” os jornalistas que, habitualmente fazem a cobertura das actividades da Assembleia. E foi a única voz que se lembrou de nós - todos.

Não é que passássemos melhor com mais umas palavras simpáticas, mas... e porque, publicamente é aqui que respondemos...

- Obrigado!

JS

Clinica Médica Dentária

Dr^a Rosa Neves

Dr^a Leopoldina I. Santos Tavares

Acordos com: ACASA E CGD

Rua 23 n^o 773 - 1^o esq - Espinho

Telef: 72 01 16

LUSOTUFO

TAPETES CARPETES ALCATIFAS

Telefones Geral: 751760 Contabil.: 751894

Exportação: 751860 Encomendas: 751911

Telex: 22243 ROLAS P * Fax: 751164 CORTEGAÇA

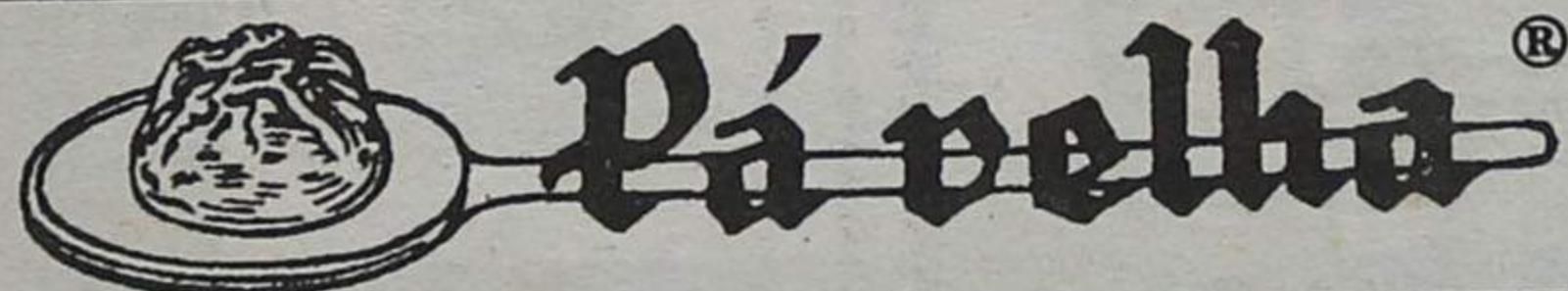
CONFEITARIA PÁ VELHA

A Boa Confeitaria é aquela que oferece qualidade aos seus clientes...

A exigência do cliente faz-nos eficientes...

Especializada em Regueifa (Folar), Pão-de-Ló e Bolo Folhado

SOMOS



VISITE-NOS NO

Âng. das Ruas 16 e 23 — Telef. 722514 — ESPINHO

Feliz
Ano Novo



Vila Real

Rua 16, n^o 688 — ESPINHO

A Qualidade e a Variedade da nossa gama de Presentes permite escolher melhor.

Esperamos por si!

1995 em revista • 1995 em revista • 1995 em revista • 1995 em revista • 1995 em revista

Janeiro

Os esporões contra-atacam

O mar não dá descanso à população de Paramos. A degradação dos esporões (já de si enfraquecidos) não cessa de aumentar, indo de encontro às convicções dos que julgam estar aquela zona irremediavelmente condenada. As preocupações dos moradores aumentam quando Veloso Gomes, conceituado analista de defesa de costa, admite estar iminente a evacuação de uma parte da população devido às constantes invasões do mar.

Um pouco por todo o lado, as freguesias fazem aprovar as contas para 1995. Em Espinho, com alguma contestação à mistura, a assembleia de freguesia aprova o orçamento para o corrente ano. Dezasseis mil contos que, no entender dos maiores da Junta, de pouco servem a não ser que haja vontade da Câmara para avançar com as obras há muito

projectadas. Em Silvalde, o plano e orçamento gera consenso: a aprovação por unanimidade atesta bem o clima de apaziguamento em que decorre a sessão. Na vizinha freguesia de Guetim aproveita-se a época para lançar apelos à Câmara no sentido de viabilizar as obras definidas.

Tempos difíceis vivem-se na carismática Académica de Espinho. O major Sérgio Santos, presidente da AAE, con-

recem o secretário-geral do PS, António Guterres, e o truculento Carlos Candal. Sem manifestos anti-Portas a atrapalhar, o relacionamento entre aquelas duas figuras gradadas do PS é quase perfeito... Mas a nota de maior novidade centra-se no facto de o presidente da autarquia ter reconhecido pela primeira vez que, ao contrário do que indicavam os boletins de voto, Rolando

Sérgio Almeida

cede uma entrevista polémica a DE na qual revela existirem contas pessoais de directores da Académica com dinheiro do clube.

Ao cabo de um ano, José Mota tem a sua festa de homenagem. O bastião socialista do concelho - Silvalde está bom de se ver - é o palco escolhido para o evento, no qual compa-

de Sousa é um vereador do Partido Socialista.

No plano desportivo, Sporting de Espinho e Vitória de Guimarães não se entendem. Em causa, os 39 mil contos relativos à transferência de Vítor Silva para o clube da Cidade Berço. Ao abrigo da famosa Lei de Transferências, os vitorianos estariam forçados a pagar a referida verba



aos alvi-negros, mas Pimenta Machado procura ainda um último subterfúgio ao (mais do que) provável desfecho...

Arrancam as Comemorações do Centenário dos Bombeiros Voluntários de Espinho. Um plano ambicioso caracterizado por dezenas de eventos patrocinados pelas mais altas entidades da região.

A nova direcção da Santa Casa da Misericórdia de Espinho revela-se disposta a abançar-se para outros «voos», conhecida a intenção do Ministério da Saúde de transferir a gestão do Hospital de Espinho para a alçada daquela Misericórdia.

Na gestão corrente da Câmara, muitos assuntos preen-

chem a ordem de trabalhos. O destino a dar ao Palacete da Pena é um deles. As desinteligências entre a Câmara e o proprietário do edifício são inegáveis: os 150 mil contos pedidos pelo primeiro estão longe de satisfazer as pretensões da autarquia. Todavia, todos esperam um volte-face...

Fevereiro

Câmara «lembra-se» das ruas das freguesias

Atendendo ao panorama sinistro dir-se-á que a verba em causa constitui «uma gota no oceano». Verdade ou não, o facto é que os 45 mil contos que a Câmara Municipal destinou à pavimentação de quatro ruas de outras tantas freguesias merecem o aplauso de todas as cores partidárias, apesar de se contestar alguns pormenores no processo.

Em Paramos, a volta súbita do mar põe em polvorosa a costa de Espinho. Oportunidade para se criticar mais uma vez as «obras de fachada» que foram edificadas no local e, como não poderia deixar de ser, zuzir a insensibilidade das autoridades competentes numa questão fulcral como a segurança...

Na assembleia geral dos «tigres» destinada a encon-

trar o sucessor de Oliveira Maia, o empresário Ilídio Silva desilude todos quantos esperam o seu «sim» à presidência ao solicitar um tempo de reflexão. O outro «candidato» não o chegou a ser... Guy Viseu alegou motivos profissionais para declinar o convite que, apesar de tudo, muito o honrou.

O Hospital Distrital de Espinho passa a dispor de

um colposcópio. Depois de meses de espera, a unidade hospitalar está finalmente em condições de melhorar o serviço aos utentes. O Centro de Saúde, a Câmara Municipal e a Liga dos Amigos do Hospital são as «entidades financiadoras» do projecto.

É anunciado o plano de remodelação do Casino Solverde. Cerca de 700 mil contos (fora as participações estatais) é quan-



to irá custar o arranjo total daquele espaço.

Com a alegria do costume desenrola-se o carnaval das crianças. Mais de um milhar de miúdos emprestam por algumas horas um colorido invulgar às ruas de Espinho.

O «Raid Solverde» atinge um record de participações. Três centenas e meia de concorrentes submetem-se à dureza de uma prova que, ano após ano, vai ganhando um prestígio crescente.



CASA SOUZÉ®

FUNDADA EM 1958

Artigos em Plástico
Artigos DecorativosCristais, Louças e
Porcelanas

Níclados e Inox

Trinchas e Trinchetes
de todas as qualidades
e Modelos

Completo sortido dos
Artigos de Vassouras
Escovas, Brochas,
Pincéis e Espanadores

Deseja a todos os Clientes e Amigos
Próspero Ano Novo

José Fernandes de Souza, Herdeiros

Rua 19 N.º 329 - Telef. 720211 - 4500 ESPINHO - PORTUGAL

Preferir o artigo da marca «ZE-SOU» é ter a certeza de ficar bem servido



PIAGGIO
CICLOMOTORES
DE ESPINHO

MOTOS
•
MOTORIZADAS
•
BICICLETAS
•
ACESSÓRIOS

Av. 24 N.º 841
ESPINHO
Telef. 72 38 00

Março

Ilídio Silva dá o «sim» ao Sp. Espinho

As «suspeitas» confirmam-se de todo. Ilídio Silva aceita o convite que lhe é irigido, afastando (por quanto tempo?) o espectro do vazio directivo. Na tomada de posse, o recém eleito presidente faz um discurso incisivo. Critica a figura do «menas», revela estarem a ser criadas as bases para a criação de uma comissão de marketing e, em jeito de «retrato» aos que colocam em causa os vultuosos subsídios atribuídos ao clube, releva o papel social que o Sporting de Espinho detém, quantas vezes substituindo o próprio estado na tarefa de formação do indivíduo.

Bem menos auspicioso apresenta-se o dia-a-dia dos escalões jovens dos «tigres». Os directores do departamento juvenil, fartos de tudo darem e de nada receberem, ameaçam «fechar as portas» a menos que surjam sinais de uma mudança clara (leia-se infra-estruturas) no sector.

Os moradores da linha do Vouga estão saturados dos inconvenientes causados pela presença de inúmeras carruagens em plena via, entre as ruas 37 e 43. Pretendem, por isso, a criação de passadeiras de modo a evitar o desvio de algumas centenas de metros no trajecto habitual para casa ou para o emprego.

No «PraiaGolfe», o I Encontro de História Local reúne uma plêiade de professores e investigadores que, em conjunto, se debruçam sobre as origens de Espinho. A autarquia, pela voz do seu presidente, reafirma a intenção de Espinho apostar decisivamente no turismo cultural em detrimento de um turismo iminentemente «de segunda».

Um inquérito efectuado por DE junto dos moradores da Praia de Paramos indicia uma clara relutância destes em abandonar o local. Mesmo com a anunciada promessa de construção de casas para todos, a situação não muda

de figura. Os mais velhos alegam razões de ordem sentimental, os restantes desconfiam da pureza das intenções dos que mandam...

Por esta altura, o caso dos sucessivos avanços do mar no concelho de Espinho adquire uma dimensão nacional por força da transmissão do programa «Praça Pública», da SIC, em directo de Silvalde. Presente na emissão, Mota exige ao Ministério do Ambiente a reparação dos esporões existentes na costa marítima do concelho e a reposição de areias que têm sido retiradas do rio Douro. Directamente visado pelas declarações do autarca



espinhense, o responsável pelo Instituto da Água, Orlando Borges, defende-se e considera que o Governo não irá tomar medidas irreversíveis, nem irá construir esporões sem mais nem menos.

Abril

Enfim, campeões!

Desde «o dream-team do voleibol português» até o «regresso dos filhos pródigos», de tudo lhe chamaram ao longo dos meses. Há muito que a cidade clamava por uma equipa de gabarito, capaz de regressar aos tempos áureos. Constituída uma «task force», a qual avultam a Câmara e a Solverde, os «tigres» fazem regressar Miguel Maia, João Brenha, Miguel Soares, Edgar Machado e muitos outros. Sem

surpresas, as vitórias aparecem. Momentaneamente, as agruras do futebol são atiradas para trás dos ombros. Na hora dos festejos, até se esquecem as oscilações exibicionais dos «tigres» (a derrota em casa frente ao Nacional da Madeira é disso exemplo) e o fraco apoio do público ao longo de quase toda a época.

Duas vitórias esclarecedoras sobre o Castelo da Maia são suficientes para atear o en-

tusiasmo na cidade. Oito anos volvidos após a conquista do último campeonato, o Sporting de Espinho lograra alcançar o ceptro máximo em voleibol.

No vizinho concelho da Feira, é inaugurado o Europarque. Com honras de primeiro-ministro e tudo. Para Espinho - ultrapassado o dissabor provocado pela inépcia em chamar a si tamanho investimento - esperam-se alguns resquícios do tão propalado pólo de desenvolvimento.

Depois de uma visita aos «States» muito comentada nos mentideros locais, José Mota anuncia a intenção de criar em Espinho um planetário moderno. Só a dotação financeira para o projecto fica por explicar.

Teresa Patrício Gouveia, a cândida ministra do Ambien-



te, visita mais uma vez os esporões. Para desapontamento dos autarcas locais não traz nenhuma surpresa, que as eleições ainda tardam. E lança o aviso: «Obras estruturais só com ideias claras».

O parque infantil João de Deus é (re)inaugurado. A cerimónia coincide com as comemorações do 25 de Abril,

marcadas também pela inauguração dos complexos desportivos de Anta e de Silvalde.

Numa reunião informal com Rosa Maria Albernaz, os pescadores locais fazem sentir o seu descontentamento pelos escassos apoios oficiais à arte da xávega. A deputada espinhense promete levar o assunto a plenário.

BENJAMIM JESUS DE PINHO

CORTINADOS



TUDO PARA CORTINADOS E REPOSTEIROS

GALÕES, FITAS DE FRANZIR — SANEFAS
REPOSTEIROS — VARÕES — CALHAS
COLCHAS — VARÕES — TAPETES E
CORTINADOS PARA WC

AGORA COM MÁQUINA DE ALCOCHOAR INDUSTRIAL

CONFECCÃO E COLOCAÇÃO DE CORTINADOS

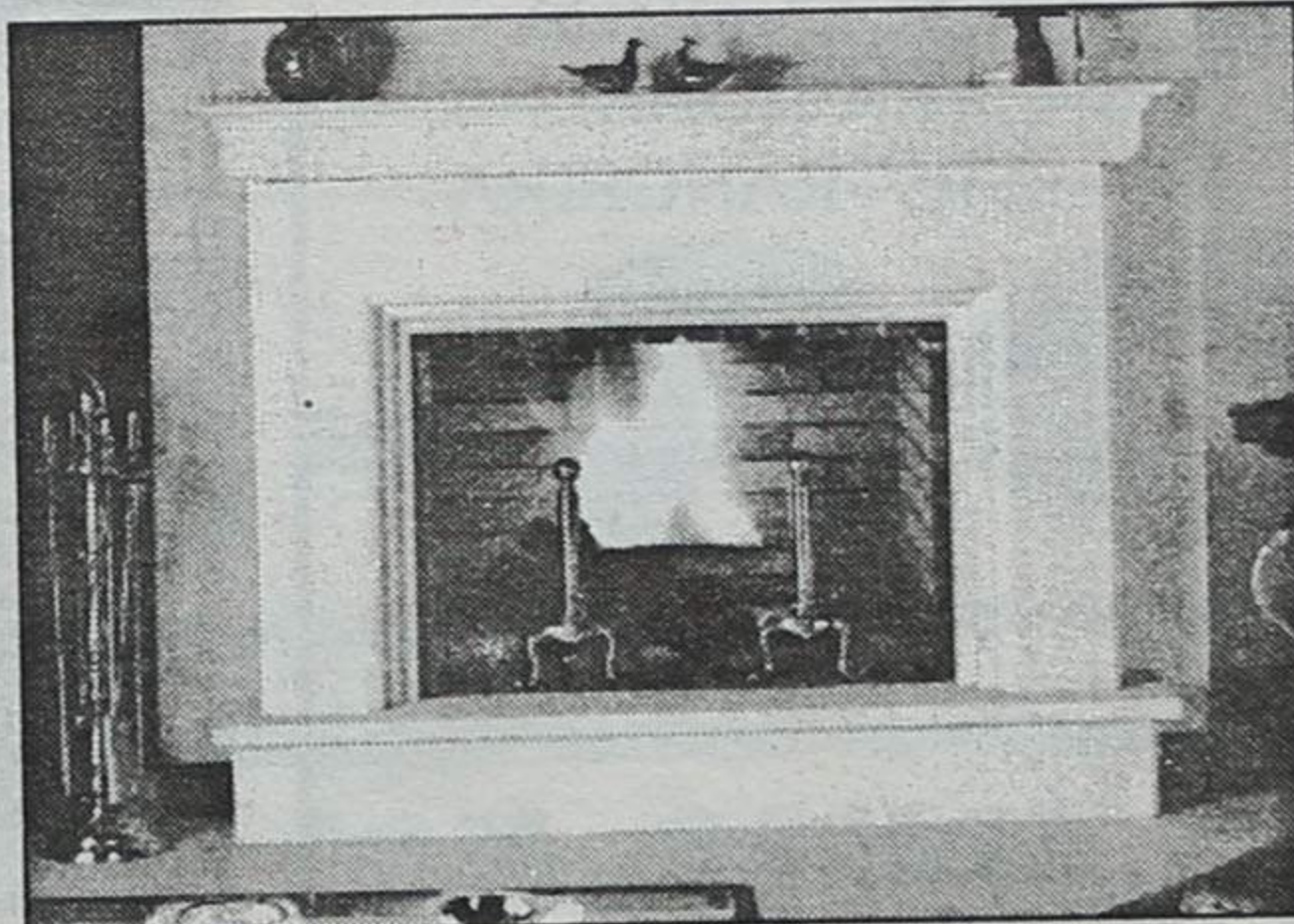
ORCAMENTOS GRÁTIS

Avenida 24, n.º 285 — Telefone, 723492
4500 ESPINHO



VillaSol

ILÍDIO PAIVA - ENERGIAS RENOVÁVEIS, LDA.



FOGÕES DE SALA · RECUPERADORES DE CALOR · AQUECIMENTO CENTRAL · ENERGIA SOLAR

EXPOSIÇÃO EM ESPINHO: Rua 19, n.º 1950 - Telef. 731 34 71 (Junto Nova Via)-IC1

Frases do ano

«Os vereadores do PSD foram discriminados»

Camarinha Lopes

«Rolando de Sousa é vereador socialista»

José Mota

«Havia contas pessoais (de directores da Académica) com dinheiro do clube»

Major Sérgio Santos

«Quero fazer em Portugal o que José Mota tem feito em Espinho»

António Guterres

«Temos grandes promotores imobiliários que nada dão ao clube e ganham centenas de milhares de contos em Espinho»

Ilídio Silva

«Saio do Sporting de Espinho com alguma mágoa»

Oliveira Maia

«Ilídio Silva é o presidente do futuro»

Guy Viseu

«Os nogueirenses passam a vida em Espinho»

Henrique Ferreira, membro da Assembleia de Freguesia de Nogueira da Regedoura

1995 em revista • 1995 em revista • 1995 em revista • 1995 em revista • 1995 em revista

Maio

«Foi você que pediu um ministro?»

Com impressionante regularidade, sucedem-se as visitas oficiais a Espinho. Ministros, secretários de Estado e deputados *enxameiam* a cidade com o fito de anunciar obras mais ou menos faraônicas que vão mais ou menos de encontro às suas ambições políticas. O mês de Maio revela-se particularmente abundante neste aspecto.

Falcão e Cunha, o discreto ministro da Segurança Social, visita Espinho de molde a inteirar-se do verdadeiro

panorama da pobreza no concelho. Aproveitando a ocasião, é ratificado o protocolo relativo à luta contra a pobreza.

Por esta altura, uma comitiva de deputados socialistas visita demoradamente as obras camarárias a decorrer. Jaime Gama encabeça a referida comitiva, tendo-se mostrado muito cauteloso quando questionado sobre a incineradora de Estarreja.

O presidente da Comissão Coordenadora da Região Norte, Silva Peneda, resolve

homologar os projectos da Câmara ao PRONORTE, sub-programas A e B do Programa Operacional de Modernização do Norte. A autarquia vê assim desbloqueada uma verba de 750 mil contos, referente à ligação do nó da IC1, em São Félix da Marinha, ligando a EN 109 no Bairro da Ponte de Anta; à via de ligação da Rua 19 ao Parque da Cidade e, finalmente, à concretização da Rua 32.

Tempos de mudança vivem-se no Sporting de Espi-

nho. De uma assentada saem Norton de Matos (de malas aviadas para o Sporting) e Luís Resende, entrando para os seus lugares Adelino Teixeira e Francisco Fidalgo. Se no caso do técnico de futebol a saída não surpreende, dado figurar uma cláusula que permitia a saída do técnico em caso de interesse de um dos «grandes», já o afastamento de Luís Resende provoca alguma celeuma. Porque o Sporting de Espinho logrou alcançar o título de uma forma quase incontestada e, tal-



vez ainda mais importante, devido ao prestígio que aquele técnico possuía dentro do clube.

Em maré de abandonos, regista-se a demissão do carismático líder da CDU em Anta, Fernando Fernandes.

Apesar de invocar motivos de saúde para a tomada de posição, não faltam as vozes discordantes que consideram terem sido as desinteligências entre o PS e a CDU a principal causa da saída de Fernando Fernandes.

Junho

José Mota pede a «cabeça» da administração da JAE

Numa *mui* concorrida conferência de imprensa, realizada no próprio «local do crime», o presidente da autarquia tece críticas ferozes à Junta Autónoma

de Estradas. A ligação ao IC-1 e as passagens desniveladas sobre a 326 são o motivo de tão grande «fúria presidencial». Embaldado pela ira popular, José

Mota pede a demissão imediata da administração da JAE pelos prejuízos já causados a inúmeras famílias.

O Dia da Cidade é assinala-

do com um extenso rol de acontecimentos de índole cultural e desportiva. Na sessão solene, a Câmara agracia um conjunto de individualidades que, de uma ou de outra forma se destacaram. O voleibolista João Brenha é eleito atleta do ano.

Morre Domingos Oliveira, o sócio nº 1 dos «tigres». Espinhense com uma intensa actividade em prol do desenvolvimento da terra, tendo inclusivamente desempenhado as funções de vereador da Câmara Municipal nos idos de 70, Do-



mingos Oliveira contava 84 anos.

A autarquia local e o Centro Cultural e Recreativo dos Portugueses de Plaisir assinam um protocolo de cooperação. Ao abrigo desse acordo, aquela associação recreativa disponibiliza uma área na qual estarão expostas informações relativas a Espinho.

Num curto espaço de dias, José (Jó) Almeida e Américo Freitas são homenageados.

Sabe-se ainda que a Câmara se prepara para alienar património, como forma de obter receita suplementar. O colégio de São Luís (ex-Domingos Capela) e um terreno na Rua 7 são as zonas escolhidas.

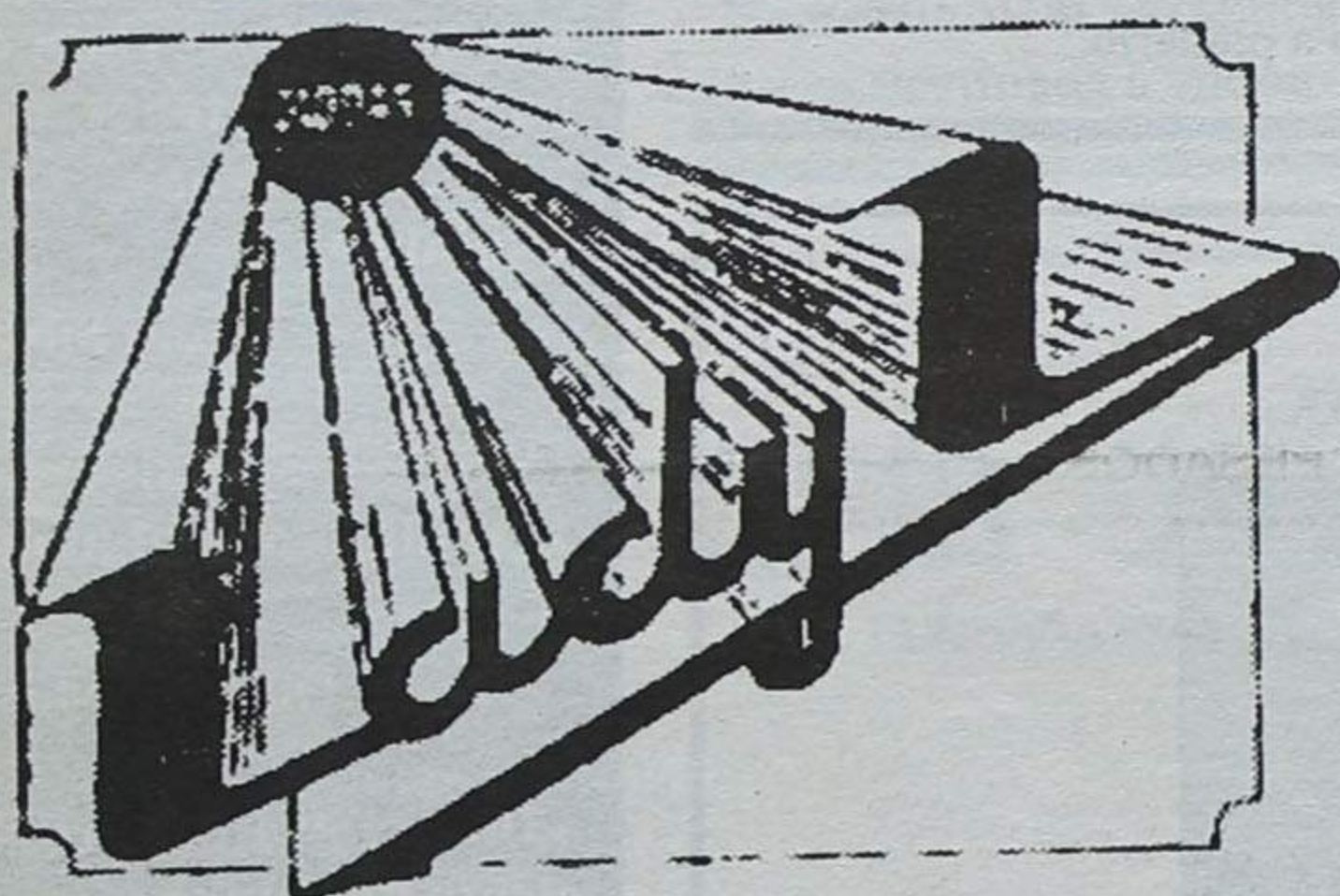
É assegurada a manutenção do ensino de Educação Física e Música nas escolas primárias para o ano lectivo 95/96. Depois da «ameaça» do secretário de Estado da educação e Desporto, Castro Almeida, em suprir aquelas duas actividades extra-curriculares do programa, a autarquia convence o responsável governamental a adiar «sine die» as suas pretensões iniciais.

Espinho **BELA**

NOIVAS
ACOMPANHANTES
COMUNHÕES
LINGERIE
PRÉ-MAMÃ

• ENXOVAIS PARA NOIVA E COMUNHÕES

RUA 12, Nº 589 - TELEFONE 72 42 03
4500 ESPINHO



COLEÇÃO
PRÓPRIA DE
VESTIDOS DE
NOIVA
E COMUNHÃO

ALTA MODA
NACIONAL
E ESTRANGEIRA

FATOS PARA
NOIVO

M. Luíza Henriques, Limitada

ONDE PODERÁ VESTIR DIFERENTE

RUA 19, Nº 318 - TELEFONE 72 42 03 - 4500 ESPINHO

MÉDICOS DENTISTAS

JORGE FERREIRA
BRUNO MORRIS

SAMS, ADSE, CGD

Telefone, 728693

Edifício S. Pedro - Sala W - Rua 23, n.º 174

CAFÉ O TROVADOR



— DE —

PINHO & SOARES, LDA.

Desejam a todos os seus estimados
Clientes e Amigos
PRÓSPERO ANO NOVO

Avenida 24, nº 989 • Telefone 72 15 22 • 4500 ESPINHO

Julho

Romeu Vitó absolvido em tribunal

Chega ao fim um julgamento que dominou durante algum tempo a opinião pública local.

Romeu Vitó é ilibado das acusações que lhe foram dirigidas; desta forma, é negado provimento às queixas que incidiavam conduta ilícita do ex-autarca local no processo que desencadeou a exploração dos parques de estacionamento.

Ainda no domínio das sentenças: o director do jornal «Espinho Vareiro» é condenado pelo Tribunal da Relação do Porto ao pagamento de uma multa no valor de mil contos por escritos injuriosos e difamatórios contra o director do «Defesa de Espinho». O juiz deu como provada a persegui-

ção movida por João Quinta a Álvaro Graça.

Em entrevista a DE, o padre Moura provoca alguma celeuma ao insurgir-se contra a passividade dos autarcas quanto ao problema provocado pelo IC-1. Confessando que a estrada em causa veio dividir a Anta, o pároco da freguesia afiança que a construção de um pontão a atravessar a EN 326 que dá para o Picoto seria suficiente para a resolução do problema.

A Câmara tenta encontrar uma solução urbanística equilibrada para o quarteirão definido pelas ruas 26, 27, 28 e 29, precisamente o local onde os CTT pretendem construir o futuro «Palácio dos Correios».

Em reunião de Câmara é decidido solicitar à PSP uma maior vigilância sobre os arrumado-

zada na escola nº 2, os espinhenses revelam índices de participação elevados. O Insti-



tu de automóveis que actua em Espinho.

Na recolha de sangue reali-

tudo Português de Sangue, a entidade organizadora, mostra-se satisfeito com os resultados.

Na apresentação oficial dos «tigres» para a temporada 95/96 avultam dez «caras novas», de entre as quais constam três jogadores oriundos do Desportivo de Chaves, Paulo Pires, David e Carvalho. As restantes aquisições são: Besirovic (ex-Académica), Serginho (ex-Maia), Paulo Freitas (ex-Esperança de Lagos), Répasi (ex-VAC, Hungria), João Paulo (ex-Ovarense), Nida (ex-Olhannense) e Nuno Almeida (ex-Operário dos Açores).

Castro Almeida homologa o contrato programa de desenvolvimento desportivo, que irá possibilitar a construção do pavilhão gimno-desportivo na escola C+S de Silvalde.

Frases do ano

«O Ministério tem procurado reter um pouco a erosão da costa. Para já, há que continuar com a manutenção dos esporões»

Teresa Patrício Gouveia, ministra do Ambiente

«O Ministério do Ambiente teve um ano para levar por diante a obra dos esporões e nada fez»

José Mota

«Arrepiava-me ver o dinheiro que custa ao Estado cada dia de atraso da construção dos esporões»

Idem

«Tenhamos esperança que a Câmara nos dê mais algum»

Américo Santos, presidente da Junta de Freguesia de Paramos

«Para uma mulher se impor na política tem de trabalhar muito mais do que os homens»

Rosa Maria Albernaz

«Ser presidente da Câmara nunca foi uma obsessão»

Rolando de Sousa

«A preocupação de querer aparecer como grande protagonista traiu Romeu Vitó»

Alfredo Casal Ribeiro

Agosto

Espinho acolhe «Mundial» de vólei

A cidade de Espinho, de 9 a 13 de Agosto, recebe uma das etapas do «World Series», o campeonato do mundo de voleibol de praia. Um grande aparato logístico rodeia a prova, que contou com representantes de 24 países.

No final, a dupla brasileira Franco Neto/Roberto Lopez arrecaada o primeiro lugar... e mais três mil contos, correspondentes à vitória. Os espinhenses Miguel Maia e João Brenha conseguem estar à altura das esperanças em si depositadas por uma legião de adeptos. O nono lugar final agrada a todos.

De 23 a 27 de Agosto, é a vez de prova feminina. Holly McPeat e Nancy Reno sagram-se vencedoras da prova, na qual Maria José

Schuler e Cristina Pereira (as campeãs nacionais da modalidade) obtêm o nono lugar.

O ano turístico em Espinho revela-se bastante fraco, segundo a opinião maciça dos comerciantes auscultados por DE. O baixo poder de compra da esmagadora dos visitantes e a concorrência feroz que caracteriza o mercado turístico actual são os motivos invocados para explicar a quebra acentuada.

Os turistas queixam-se do barulho provocado pelos bares e demais concertos que, em muitos casos, se arrastam pela madrugada dentro. Custos da indispensável animação nocturna, alegam uns, prova da desordem institucionalizada, susten-

tam outros...

Rolando de Sousa assume a presidência na Câmara em virtude do envolvimento de José

Mota nas eleições legislativas. O vereador independente eleito pelo PSN mantém-se em funções até ao dia 1 de Outubro.



VULCANIZAÇÃO COSTA VERDE

COMÉRCIO DE ACESSÓRIOS PARA AUTOMÓVEIS, LDA.

Desejamos a todos os nossos estimados
Clientes, Fonecedores e Amigos
PRÓSPERO ANO NOVO

COMÉRCIO E MONTAGEM DE PNEUS NOVOS,
RECAUCHUTADOS, NACIONAIS
E ESTRANGEIROS

VISITE-NOS

EQUILIBRAGEM ELECTRÓNICA
DE RODAS PARA LIGEIOS E PESADOS

ALINHAMENTO ELECTRÓNICO
DE DIRECÇÕES
PARA LIGEIOS E PESADOS

SEDE:

RUA DE MIROS - FORMAL - SILVALDE
TELEFONE 724530 - 4500 ESPINHO

FILIAL:

AV. 29 DE MARÇO
3885 ESMORIZ - TEL. (056) 755140



TELE-ROCHA

MÓVEIS — ELECTRODOMÉSTICOS - HI-FI - CANDEEIROS - COZINHAS POR MEDIDA

CAMPANHA AQUECIMENTO A GÁS COM OFERTA DE TODO O MATERIAL

SOMOS EMPRESA DISTRIBUIDORA DE GÁS — PROJECTOS — MONTAGENS

Exposição: Avenida 24, 771 - Telef. 721612 - Espinho

Gás: Rua 31, 469 - Espinho - Telef. 720325 - Fax 7310436

1995 em revista • 1995 em revista • 1995 em revista • 1995 em revista • 1995 em revista



Tradição renovada na «Senhora D'Ajuda»

A tradição cumpre-se ano a ano nos festejos da Nossa Senhora D'Ajuda, a padroeira do concelho. Impreterivelmente. Com um programa semelhante há anos a fio, só a tradição e o apego à componente popular permite a continuação do prestígio da festa. Na presente edição, Iran Costa, o tal do «Bicho», é a «estrela» de serviço. O resto do programa é marcado por muita, muita animação, acompanhada à mistura com os «banhos» de multidão do costume.

Espinho fica sem qualquer representante nas listas partidárias do Partido Popular para

o distrito de Aveiro após a desistência de Correia de Araújo. Discordâncias entre a Comissão Política Concelhia local e o deputado municipal estão na base da recusa deste último em aceitar o convite, depois de ter dado o consentimento. Na sequência da polémica que estalou no seio do partido, Correia de Araújo denuncia os compadrios existentes na «Distrital» de Aveiro do PP e aproveita para anunciar o seu abandono da militância do PP.

Entretanto, os políticos afigam-se na «caça ao voto». Com a sua lendária feira, Espinho torna-se um trajecto in-

contornável para as diferentes cores partidárias. António Guterres, Manuel Monteiro, Paulo Portas, Carlos Candal, Castro Almeida, Manuela Silva e Carlos Bastos, todos eles incluem Espinho no seu percurso eleitoral.

O município de Espinho participa na compra do Coliseu do Porto, através da respectiva Junta Metropolitana. Apesar da colaboração dos municípios e de entidades anónimas, a verba reunida está longe de atingir os 900 mil contos previstos.

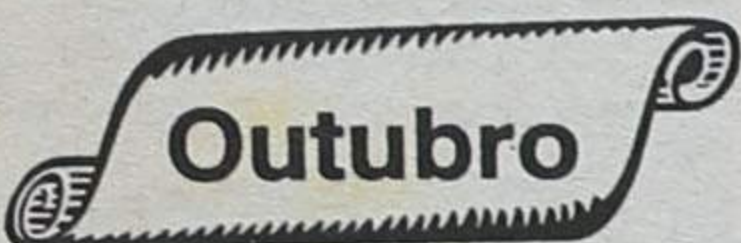
A freguesia de Silvalde passa a contar com a terceira escola secundária (neste caso, uma

C+S) do concelho. Construído em tempo «record», o novo estabelecimento de ensino destina-se aos alunos das freguesias de Silvalde e Paramos e vem aliviar as superlotadas «Gomes de Almeida» e «Manuel Laranjeira». Com a abertura de mais uma escola, a «Domingos Capela», a funcionar num edifício degradado, fica desactivado.

O Sporting de Espinho começa a trilhar os caminhos da vitória. Após as vitórias frente ao Vitória de Setúbal e Penafiel para o campeonato, os «tigres» recebem e vencem (2-1) uma formação «leonina» apática,



ainda que privada do contributo de muitos titulares. David e Helder são os autores dos golos dos locais.



PS sobe ao poder

As eleições de 1 de Outubro marcam a queda da governação «laranja», acompanhada pela subida ao poder do PS, arredado que estava da governação há uma década. O concelho de Espinho acompanha a tendência geral: os socialistas atingem os 48 por cento, deixando o PSD a 15 pontos percentuais. O PP regista ligeira vantagem enquanto que a CDU apresenta um decréscimo significativo.

A vitória social-democrata na cidade de Espinho não é

suficiente para pôr cobro à superioridade «rosa», bem patente nos 65 por cento obtidos em Silvalde.

Uma rábula insólita marca o processo eleitoral em Espinho: um indivíduo é impedido de votar porque, segundo indicação dos cadernos eleitorais, estava morto!

A Junta de Paramos é autorizada a ceder o restaurante do Aero-Clube. Trata-se de uma fonte de receitas suplementar para os (depauperados) cofres paramenses.

O posto de abastecimento da 24 causa polémica. A oposição aproveita a posição algo dúbia da presidência para obter uma vitória significativa. Em face de alegados atropelos urbanísticos e da não auscultação do arquitecto durante o processo, é aberto um inquérito cujos efeitos só serão conhecidos dentro de dois meses.

Os Bombeiros Voluntários de Espinho comemoram, em ambiente de grande entusiasmo e regozijo, o seu centenário.

No rol dos eventos, saliência para o gigantesco desfile e para as condecorações.

Uma inusitada onda de assaltos alarma os comerciantes espinhenses. Insatisfeitos com a acção policial, os comerciantes ponderam a hipótese de contratar seguranças.

A Câmara Municipal homenageia o ex-secretário de Estado do Turismo, Alexandre Relvas, pela colaboração e espírito de diálogo evidenciados ao longo da sua governação.



Segundo José Mota, o agradecimento público ao antigo governante «laranja» é a prova de que a Câmara não olha a cores partidárias.

A construção de uma «mu-

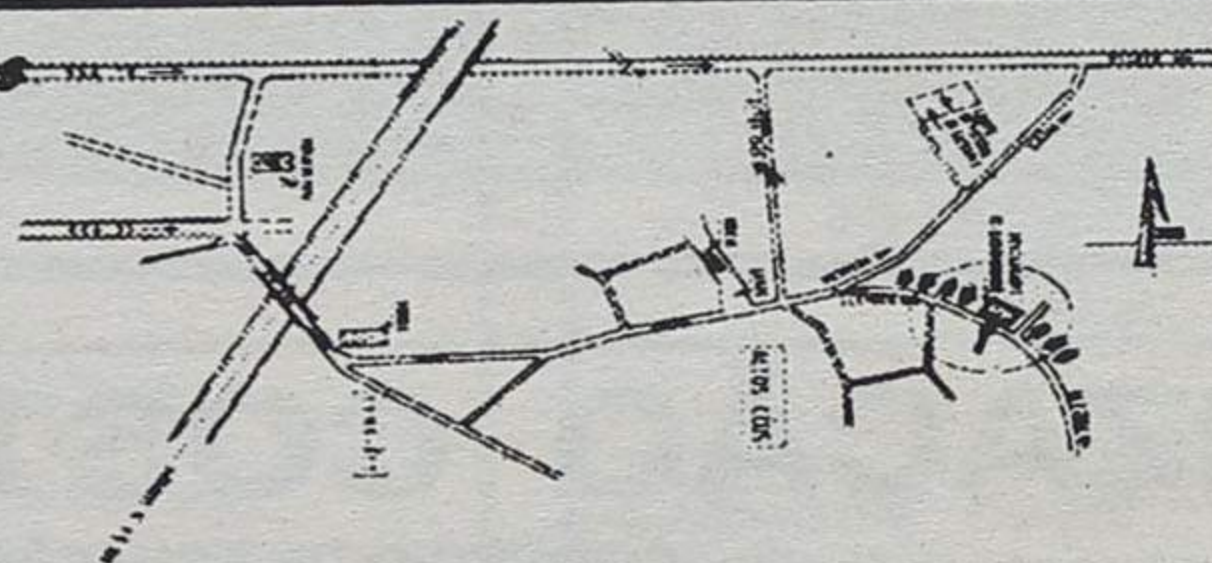
ralha» nos terrenos anexos ao Oporto Golf Club irrita a população, receosa de estarem a ser criadas condições para o recrudescimento da marginalidade naquele local.



Desejam a todos os seus estimados Clientes e Amigos FELIZ NATAL e PRÓSPERO ANO NOVO

CASTELHANOS

RESTAURANTE — SNACK-BAR, LDA



AVENIDA DA BESSADA, 385 — NOGUEIRA DA REGEDOURA — TELEF. 72 43 10 — 4500 ESPINHO

ESPECIALIDADES

CABRITO ASSADO - VITELA ASSADA

EM FORNO A LENHA

CAF

CAF 19
Gafetaria

A todos os Clientes
Próspero Ano Novo

RUA 19 Nº 216 - TELEF. 731 40 67 • 4500 ESPINHO

PROPOSTA

Artigos de Decoração
Mobiliário Contemporâneo

Uma Proposta diferente

Listas de Casamento

Rua 21 Nº 408 - 4500 ESPINHO

PRÓSPERO ANO NOVO
PARA TODOS OS NOSSOS
ESTIMADOS CLIENTES
E AMIGOS

**DISCOTECA
ESTÚDIO**

Rua 62, N.º 44 — ESPINHO

Novembro

A morte anunciada da GNR de Espinho

O posto da Guarda Nacional Republicana de Espinho presta-se para encerrar as portas. O plano de reordenamento das forças de segurança prevê, no caso concreto do concelho de Espinho, a transferência das zonas patrulhadas pela GNR para a alçada da PSP. Encerra, desta forma, um posto da GNR sob condições de funcionamento sempre se revelaram escassas para a missão destinada.

O Cinanima cumpre a 19ª edição. «O Banho de Nyurka», do cineasta Oxana Chercasova, a película vencedora do festival; o número de filmes portugueses a concurso atinge um número «record». O secretário

de Estado da Cultura, Ruy Vieira Nery, congratula-se pelo prestígio e autonomia conquistados pelo festival ao longo da sua existência.

A Polícia de Segurança Pública local empreende uma perseguição tenaz a três jovens, acusados de posse ilegal de droga. Da operação resulta a apreensão de uma quantidade avultada de haxixe assim como diverso material resultante dos roubos efectuados por aquela «quadrilha».

A Câmara anuncia que, até final do corrente ano, as duas últimas obras do complexo ETAR, mais concretamente a estação elevatória e a câmara de carga, ficarão concluídas.

Recorde-se que a conclusão do exutor submarino data já de 1994, mas a inexistência das

condições mínimas de funcionamento tem sido o principal óbice à inauguração do empre-



endimento, no qual a autarquia espinhense investiu mais de 500 mil contos.

A dupla Miguel Maia/João Brenha garante praticamente o apuramento para os Jogos

Olimpícos, na etapa realizada em Porto Rico. Os voleibolistas espinhenses classificam-se em quarto lugar, tendo ainda beneficiado dos resultados dos adversários mais directos.

Deterioram-se as relações entre a Junta de Freguesia de Silvalde e o Partido Popular. Em causa está a abertura de um bar na sede da Junta que, segundo José Vieira, líder do PP local, não preenche os requisitos indispensáveis para estar aberto ao público.

O Sporting de Espinho celebra o 81º aniversário. Nos festejos participam Toni, Miranda Calha, Pinto da Costa, Gilberto Madaíl e Norton de Matos. Emanuel é o artista convidado.

Frases do ano

«O Sporting de Espinho deu um pontapé-de-saída na minha carreira»

Luís Norton de Matos

«Rolando de Sousa é o grande protagonista do mandato actual»

Camarinha Lopes

«Qualquer dia só os medíocres terão vontade de entrar para a política»

António Canastro

«Obras em curso provêm do mandato anterior»

Gaioso Vaz

«Perder as eleições foi a pior experiência da minha vida»

Idem

«O Sporting de Espinho merece a 1ª divisão»

Fernando Couto

«Etar irá entrar em funcionamento lá para o final do Verão»

Manuel Rocha

«Não podem ser assacados à regionalização os problemas com que o distrito se debate»

Antero Gaspar, governador civil de Aveiro

«Assumo a responsabilidade do convite que o PSD endereçou ao Roberto Leal para as listas da emigração»

Manuela Aguiar

«José Vieira está a ser orientado(...), com esta história (alegadas irregularidades na abertura do bar) o PP vai passar dos actuais 200 votos para menos de metade. As tantas nem a família de José Vieira irá votar nele»

Abel Gonçalves, presidente da Junta de Freguesia de Silvalde

«Abel Gonçalves é o Carlos Candal de Silvalde»

José Vieira, presidente da Comissão Política Concelhia de Espinho do Partido Popular

Dezembro

O «novo» Casino

O Casino Solverde abre as suas portas ao público, depois das profundas obras de remodelação e beneficiação de que foi alvo. Um milhão e meio de contos é o custo total das obras que colocam o Casino Solverde no galarim dos melhores casinos europeus. Na inauguração marcam presença Daniel Bessa, ministro da Economia e secretário de Estado do Turismo, Ribeiro da Cunha.

É aprovado por maioria o plano de actividades, e o respectivo orçamento, para o ano de 1996. Ao todo, são 4,4 milhões de contos em despesas, sendo que um milhão reverte para a área do turismo e lazer. A rede viária é contemplada com uma verba na ordem dos 500 mil contos.

O candidato presidencial Cavaco Silva inaugura a sua

sede de campanha para o concelho de Espinho. À inauguração ocorrem personalidades locais ligadas aos social-democratas.

Entra em funcionamento a ludoteca da Marinha, em Silvalde. José Mota marca presença na inauguração. A medida insere-se no programa de combate à pobreza levado a cabo pela Câmara.

O mês de Dezembro revela-se aziago para os comercian-

tes. Para além da concorrência desenfreada das grandes superfícies e das más condições atmosféricas, os feirantes recebem com natural cepticismo a notícia de que a Câmara não aprovara as pretensões destes no sentido de realizarem a feira no dia 24, aproveitando a onda consumista que grassa nesta época. Deste modo, a feira semanal tem data marcada para o dia 26.

O secretário de Estado do



Turismo mostra-se satisfeito com o ritmo a que decorrem as obras do futuro complexo desportivo. Ismael Ribeiro da Cunha crê que as verbas atribuí-

das pelo Governo têm sido bem aproveitadas.

- ludoteca - feira de natal a 26 - casino - cavaco silva - sec estado visita complexo ténis .

CLÍNICA DE MEDICINA DENTÁRIA

Acordos com : PSP, ACASA, CGD, EDP, SAMS, PHILIPS

Dr. Jorge Pacheco - Dr.ª Eva Pacheco - Dr.ª Palmira Castro

Dr.ª Cristalina Aguiar - Dr.ª Paula Amorim

Dr. Horácio Monteiro da Costa — Cirurgia Estética - Maxilo Facial

ORTOPANTOMOGRAFIA, TELERRADIOGRAFIA, IMPLANTOLOGIA, ORTODONTIA (fixa e removível), PRÓTESE (fixa e removível)

Rua 8 n.º 381-1.º • 4500 ESPINHO • Telef. 722718

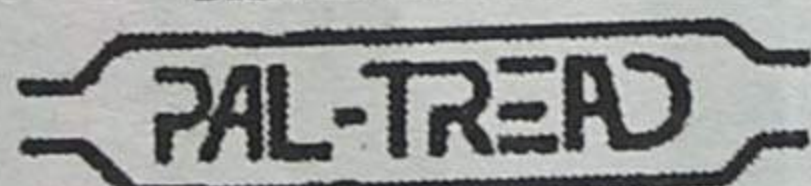
RECAUCHUTAGEM

MONTEIRO

AGENTE OFICIAL:

CONTINENTAL - MICHILIN - FIRESTONE - GOODYEAR
SEMPERIT - UNIROYAL - MABOR - DUNLOP - KLEBER

SISTEMA A FRIO



VENDAS DE GRIJÓ
APARTADO 27
4415 CARVALHOS

TELEFONES:
7640320
7643872

Farmácia HIGIENE

Directora Técnica:

Maria do Rosário de Garcia Pinto Correia

FARMACÊUTICA

Rua 19, N.º 395 — Telef. 720320
4500 ESPINHO

Colaboradores do grupo Violas em confraternização natalícia

Criada há anos pelo fundador do grupo Violas, o saudoso comendador Manuel de Oliveira Violas, a confraternização anual do pessoal da Solverde, Corfi e Cotesi vem sendo repetida todos os anos, sempre em ambiente fraterno e através de um almoço, que se realizou, desta feita, no restaurante do "novo" casino. Ao mesmo tempo que se comemora a quadra natalícia, evoca-se a memória do fundador, precisamente quando passa mais um ano sobre o seu nascimento.

Esteve presente a totalidade dos administradores do grupo, encabeçada pelo seu presidente dr. Manuel Violas. O número de convivas ultrapassou as três centenas.

Em intervenção breve, o presidente recordou seu pai e fundador do grupo, para lembrar aos presentes ter sido ele o autor dessas confraternizações e o desejo tantas vezes manifestado de que as mesmas tivessem continuidade. Apresentou, por fim os seus cumprimentos de boas-festas, com vo-

tos das maiores prosperidades para o próximo ano.

Foram distinguidos os funcionários com 25 anos de "bons serviços" prestados às empresas do grupo, recebendo cada um deles uma valiosa lembrança.

Eis os seus nomes: Maria Elisa Pereira Rocha Oliveira, Maria Amélia Sousa Guedes Costa, Maria da Conceição Moreira Sá Gomes, Liberdade Benvinda Catarino, Jaime Joaquim F. Marques, José Joaquim Faria Vitorino, José Alves Leite e Jofre Alves Pinto de Sá.



D. Ana Soares Violas presidiu à confraternização ao lado dos filhos



Jaime Marques: os seus 25 anos na "Cotesi" foram distinguidos pelo administrador Eng.º Edgar Ferreira

Novos e "velhos" em festas de Natal

As festas de Natal realizaram-se um pouco por toda a parte, desde o início da semana que antecedeu o dia do nascimento de Jesus Cristo.

Novos e mais velhos parti-

lharam um pouco por toda a parte os momentos de felicidade que traz a quadra natalícia, com festas que envolveram espectáculos de variedades, e "bailaricos".

Foi assim que aconteceu com as Velhas Guardas dos

Bombeiros Voluntários de Espinho, que conseguiram juntar largas dezenas de crianças para um concurso de desenho e um espectáculo de variedades.

Na discoteca Spinus, novos e "velhos" tiveram a sua festa. Dançaram, dançaram, dançaram...



A festa das Velhas Guardas



A festa da "Spinus"

PROGRAMAS ESPECIAIS DE ALOJAMENTO

...a festa

é connosco!!

PRAIAGOLFE hotel

Jantar de Fim de Ano 95/96

Cocktail de Champagne
 Rolinhos de Salmão
 Creme de Alho Francês
 Marinada de Lagosta e Gambas
 Filet Mignon com Puré de Nozes

Queijo da Serra
 Bavaroise de Amêndoa c/ molho framboesa e ovos moles
 Café

Vinhos
 Verde Branco Casa da Penela
 Branco Seco Especial J.M.F.
 Maduro Tinto Messias - Garrafeira 83
 Espumante "Meio-Seco" Murganheira
 Digestivos

Animação
 ORQUESTRA INTERNACIONAL FEMININA "CARMIN" (10 elementos)
 "DUO MUSICAL RENASCER"

De Madrugada
 Caldo Verde
 Bola de Lamego

Preço p/ pessoa 19.500\$00

PRAIAGOLFE hotel

Rua 6 • 4500 Espinho • Portugal • Tel. 351.2.7313385 • Fax 7313397 • Tlx 23727 Golfc P

O desejo de muitos para 1996

Um mundo mais fraterno sem guerras e pão para todos

São as mensagens do costume, sempre que se comemora mais uma festa natalícia ou de fim do ano.

Decidimos, desta feita, interrogar um grupo de personalidades espinhenses sobre o que cada uma delas mais deseja para o ano que está prestes a chegar, em termos profissionais ou políticos (consoante os casos) e pessoais.

São, obviamente, depoimentos curtos, fruto de ideias que todos os nossos convidados souberam condensar.

Curiosamente, há uma ideia quase generalizada de todos eles em relação ao que mais desejam em termos pessoais. Esse desejo é a saúde. De facto, sem ela (a saúde) nada se consegue na vida. Todos os projectos vão sendo adiados na esperança de que a recuperação surja. E o problema é que nem sempre isso acontece. Às vezes aguardam-se meses e anos pelo regresso dessa coisa tão importante, mas em vão...

José Mota
(Presidente da Câmara)



O que mais desejo para Espinho? A resposta é simples: que não surjam entraves ao seu desenvolvimento económico, social e patrimonial. Reconhece-se que é um desenvolvimento que está em curso há já muito tempo e que não pode ser travado pelas autoridades do país - destas em especial. Isto, em termos políticos. Em termos pessoais o meu maior desejo é que haja muita saúde para todos, sem a qual não é possível concretizar qualquer projecto.

Rosa Albernaz
(deputada da Assembleia da República)



Gostaria que em 1996, o governo socialista e o primeiro ministro, António Guterres, tivessem a possibilidade de resolver as grandes questões nacionais, como o desemprego, a droga, a melhoria da educação dos jovens, etc.. Enfim, gostaria que as perspectivas dos jovens melhorassem.

No concelho de Espinho, o nível de vida dos espinhenses está cada vez melhor, fruto do trabalho levado a cabo pelo actual executivo camarário. Espero que 1996 ajude a nossa autarquia a solucionar os problemas que ela tem

vindo a procurar resolver, como a habitação, pobreza, etc..

Em termos pessoais gostaria que toda a minha família tivesse muita saúde e que todas as pequenas aspirações de cada um fossem realizadas.

Guy Viseu
(deputado da Assembleia Municipal)



Em termos políticos, espero que haja estabilidade em Portugal, de modo a permitir o desenvolvimento económico e o consequente aumento de riqueza e sua distribuição. Espero que a oposição seja válida e que concorra como alternativa credível. Desejo que as promessas eleitorais sejam cumpridas.

Pessoalmente, gostaria de ter saúde e que o mesmo acontecesse à minha família, amigos e entes queridos. Profissionalmente espero que o ano de 1996

seja melhor que 1995.

Gostaria que a paz regressasse à Europa e a todo o mundo e que todos os conflitos deixem de existir ou que, pelo menos, sejam cada vez menos. Que as crianças, adolescentes e jovens tenham um futuro cada vez melhor.

Manuel Violas
(empresário)



Não tenho dificuldade em responder à pergunta que me é colocada. Assim, direi que o meu grande desejo, como espinhense, é que possamos ter para todos nós o melhor que desejamos.

Espero que a nossa economia dê, definitivamente, um pontapé na crise e o país volte a conhecer períodos áureos.

Quanto aos desejos pessoais, a saúde está, obviamente, em primeiro lugar, tornando-os naturalmente extensivos a toda a minha família.

Rolando de Sousa
(vereador)



No seu depoimento, Rolando de Sousa diz estar convicto da

concretização dos projectos existentes para o desenvolvimento de Espinho. Tenho uma grande esperança em que os nossos governantes saberão resolver os problemas do país.

Sobre os seus desejos de natureza pessoal, afirmou não ser ambicioso e o que mais quero para mim e

para os meus é saúde.

Manuel Rocha
(vereador)



Espero que no ano de 1996 sejam concretizados os projectos que temos em mão. Em relação ao nosso país, espero que os grandes problemas sociais sejam resolvidos, nomeadamente os que se prendem com a habitação, pobreza/miséria. Em termos internacionais, seria muito bom que terminasse definitivamente a guerra na Bósnia. Se isso acontecesse, acredito que poderíamos viver muito melhor.

Em termos pessoais, não tenho nenhum desejo em especial.

Casal Ribeiro
(vereador)



Espero que em 1996 eu continue a exercer a política com a seriedade que tem vindo a ser exercida, quer por mim, quer pelo meu partido, até hoje. Desejo tam-

bém que a Câmara continue a funcionar da mesma forma que o tem feito há dois anos a esta parte e, como consequência que o povo de Espinho continue a beneficiar de tudo aquilo que o executivo autárquico tem feito até agora.

Para mim, pessoalmente, desejo ter muita saúde, bem como para todos os meus amigos e muito especialmente para aqueles com quem privo.

António Canastro
(vereador)



Em termos pessoais e de natureza política, não tenho grandes desejos. Espero que o projecto cultural da Câmara, esse sim, venha a ser posto em prática com pleno sucesso, que as realizações culturais da cidade sejam frequentes e que haja muita gente a aderir aos diferentes eventos. Espero também que os espaços culturais sejam lançados este ano. Desejo também que o ano de 1996 comece bem para o Partido Socialista, com a eleição do dr. Jorge Sampaio

para a presidência da República.

Em termos pessoais gostaria de ter mais tempo para me dedicar à pintura, visto que para além do curso de engenharia disponho agora do curso da Escola Superior de Belas Artes.

Espero que a comunicação social do concelho continue a fazer um bom trabalho e que os espinhenses tenham um feliz ano novo.

Gaioso Vaz
(vereador)



Sobre 1996, o coronel Gaioso Vaz acredita ser um ano de reflexão, relativamente ao PSD, o seu partido. Um ano em que se reflecta seriamente nos erros cometidos e que estes obriguem a uma mudança nos comportamentos, de modo a que o partido volte a atingir a dimensão e a credibilidade que já teve e que perdeu por culpa própria.

No que respeita ao conce-

Tio de Manuela Aguiar morreu em Nova Iorque

O nome da dra. Manuela Aguiar fazia parte do grupo de personalidades a ouvir para o inquérito de "DE" sobre o próximo ano. Só que não foi possível o contacto, já que a deputada da Assembleia da República se deslocou a Nova Iorque, onde se encontra, para assistir ao funeral de um tio materno, com a qual a então jovem Manuela viveu durante vários anos.

O falecido, de nome José Aguiar, radicara-se na América do Norte há cerca de três décadas, tendo-se deslocado várias vezes a Portugal de visita a familiares seus, nomeadamente à sobrinha Manuela, por quem tinha uma simpatia muito especial.

AVEDA JOVIA
RESTAURANTE * BAR
RUA DO GOLFE - 4500 ESPINHO
TEL.: 731 45 27

AVEDA JOVIA
Orquestra
Radio
CORUÑA - ESPANHA

35

36

RESTAURANTE * BAR

P
A
S
S
A
G
E
M
D
A
N
O

O desejo de muitos para 1996

lho, manifestou o desejo de que os projectos que estão na "calha" avancem e se concretizem, para que se venha a registar o salto qualitativo que Espinho necessita e merece, nomeadamente a construção de habitação social que supra as carências da população mais desfavorecida, a cons-

trução das acessibilidades e os projectos de renovação da beira mar e da Piscina Solar Atlântico.

Camarinha Lopes
(vereador)



O advogado espinhense e vereador da Câmara Municipal,

Camarinha Lopes, colocou à cabeça dos seus desejos para 1996, a eleição do Prof. Cavaco Silva para Presidente da República. Será um erro muito grave dos portugueses se não o elegerem no dia 14 de Janeiro.

Outro dos seus desejos é de que o mundo seja melhor para todos, para o que é fundamental haver paz.

Relativamente a Espinho,

deixou o voto de que a terra progrida, adquirindo melhor qualidade de vida.

Leonel Costa
(comandante da PSP)



Para o comissário Leonel de Almeida Costa, que dirige em Espinho a esquadra policial, o

seu maior desejo para 1996 é de que sejam alcançadas mais e melhores garantias de segurança para os cidadãos, para o que promete, em seu nome pessoal e no da corporação que representa, o maior empenhamento possível. O objectivo é reduzir todo o tipo de criminalidade, já que eliminá-lo, de vez, é muito difícil. Estamos sinceramente empenhados nessa acção, para o que contamos com a ajuda dos bons cidadãos desta terra. Relativamente aos sinistros nas ruas e estradas, o comissário tem também a esperança na sua redução, para o que conta com a colaboração de condutores e peões.

Deixou, finalmente o desejo pessoal de que 1996 seja

partir das 20 horas.

T2 + 1 COM 104M2. Entrada de Espinho-Gaia. Bom preço. Qualidade. S6: 14.500c. Telef: (02) 306305 ou 308580.

BALANÇAS 1 DE 1500Kg. Cachapas 1 de 100 Kg. Cachapas. Telef: 72 17 75.

TOYOTA STARLET. 12V. Particular a particular. Telef: 731 12 81.

TERRENO URBANIZAÇÃO DO ENGENHO VELHO a 5 minutos do centro de Espinho, 720m2. Telef: 72 19 82.

TERRENO DE CONSTRUÇÃO-Actualmente com choupos em Sales-Silvalde, Trav.ª da Rua St.º António (trazeiras da Escola Ind. Gomes de Almeida). Cerca de 3.000m2. Resposta a este Jornal ao n.º 9050.

um ano de tolerância, que não haja guerras nem gente a passar fome no mundo.

Ilídio Silva
(presidente do Sp. Espinho)

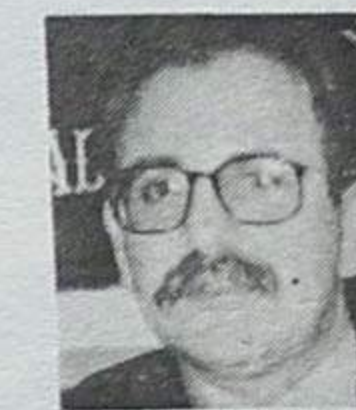


O meu maior desejo é que em 1996 se dê andamento à construção

do Estádio Municipal, porque é fundamental à sobrevivência do Sporting Clube de Espinho. Sem isso, o clube corre sérios riscos de se vir a desintegrar, deixando de fazer parte do "poderio" do desporto nacional.

Para mim, desejo tudo aquilo que está dentro das vontades do cidadão comum, saúde, etc..

Rui Gomes
(presidente da Académica)



O meu maior desejo é que o hóquei desalase sagre campeão europeu

em Fevereiro, que o hóquei em patins consiga subir à primeira divisão, que o voleibol permaneça no escalão principal da modalidade e que a Associação Académica de Espinho continue a melhorar a sua actividade desportiva.

De resto, espero que o ano de 1996 seja muito melhor que o 1995, para todas as pessoas.

ANÚNCIOS

ADVOGADOS

FERNANDO GUIMARÃES-Telef: (02) 731 10 10 - Rua 19 n. 927 - 4500 Espinho.

A. CAMARINHA LOPES e HENRIQUE RODRIGUES. Rua 19 n. 274-1.º Espinho. Telef: 72 64 71.

DR. FERREIRA DE CAMPOS e DULCE CAMPOS-Advogados. Rua 11 n.º 877. Telef: 72 22 10 - 72 08 06 - Espinho.

Dr. J. MOREIRA DE SOUSA-Advogado-Escritório. Rua 23 n.º 773-1.º Dt.º Telef: 72 20 22 - 4500 Espinho. Residência: Souto-Silvalde. Telef: 732 20 37 - Espinho.

ALUGUÉIS

ALUGAM-SE QUARTOS C/ casa de banho privativa, c/ cozinha, pequeno almoço, tratamento de roupa e garagem. Telef: 72 00 02 ou 72 89 72.

ALUGO APARTAMENTOS T0, T1, T2 E T3. Totalmente equipados. TV Satélite, telefone, garagens, limpezas. Rua 62 n.º 156. Telef: 7310851/2. Fax: 7310853.

ARRENDA-SE NO EDIFÍCIO PALMEIRAS, Rua 8, a loja 14. Contactar pelo telef: 72 09 11 das 10 às 12 horas e das 15 às 17 horas, dias úteis.

ALUGAM-SE ARMAZÉNS. Telef: 72 07 22.

ALUGA-SE TEMPORARIAMENTE ÓPTIMO APARTAMENTO, totalmente equipado. Telef: 7443251 durante a semana. Telef: 72 38 08 aos fins de semana.

ESPINHO-CENTRO-T3. Com ou sem mobília. Com garagem. Telef: 72 83 34 (até as 24 horas).

ESPINHO AV.º 8, QUARTO MOBILADO, c/ direito a cozinha. Contactar Rua 62 n.º 500. Telef: 72 14 88.

CASA INDEPENDENTE, mobília. Telef: 731 12 81.

ALUGA-SE T3 Angulo Rua 21 e 28. Telef: 72 25 37.

ALUGA-SE T2. Na Rua 26 próximo do Tribunal. Telef: 72 09 88.

BOA MESA

A VARINA-Restaurante, peixe e marisco, sempre fresco. Aberto todos os dias. Rua 2 n.º 1269 - Telef: 72 46 30 - Espinho.

OFERECE-SE

SENHORA OFERECE-SE PARA trabalhar em casas de senhoras, só tratamento de roupas. Telef: 72 82 62 (das 10 às 12 horas).

SENHORA PARA EMPREGADA DE MESA (balcão, café, restaurante). Telef: 72 82 62 (das 10 às 12 horas).

PASSA-SE

QUER SER PROPRIETARIA DE UM CENTRO DE ESTÉTICA e ginástica passiva no centro de Espinho? Telef: 72 32 24 ou 72 37 29.

PRECISA-SE

PROCURA-SE 50 PESSOAS que queiram ganhar dinheiro em part-time ou full-time. Ajuda-lo-ei a atingir os seus objectivos. Telef: 0931-571698 ou 056-754273.

QUER GANHAR ALGUM DINHEIRO? Em part-time sem comprometer a sua ocupação de tempo inteiro? Necessitamos das pessoas certas já. Telef: 056-753254 e 0931-293461.

SERVIÇOS

"ROUBO - ASSALTO - INCÊNDIO" Não se preocupe. Sistemas de protecção e prevenção profissionais.

Contacte-nos sem compromisso. 0931248987 - 731 33 35.

ESTOFADOR-Repara todo o tipo de estofos, sofás e cadeiras. Orçamentos grátis. Rua do Porto n.º 67 (perto da Nave Desportiva) Sales-Silvalde. Telef: 72 40 90.

SOLICITADOR

JOSÉ F. MORGADO-SOLICITADOR. Rua 18 n.º 582-2.º eq. Sala 3 - Espinho. Telef: Escrit: 731 37 24. Resid: 7115773.

VENIDAS

APARTAMENTOS NA RUA 14 c/ Rua 37 e na Rua 8. Telef: 732 20 36.

GARAGEM FECHADA na Rua 19 e 30. Telef: 732 20 36.

VENDE-SE OU ALUGA-SE ESCRITÓRIOS no Edifício S. Pedro Espinho. Telef: 732 20 36.

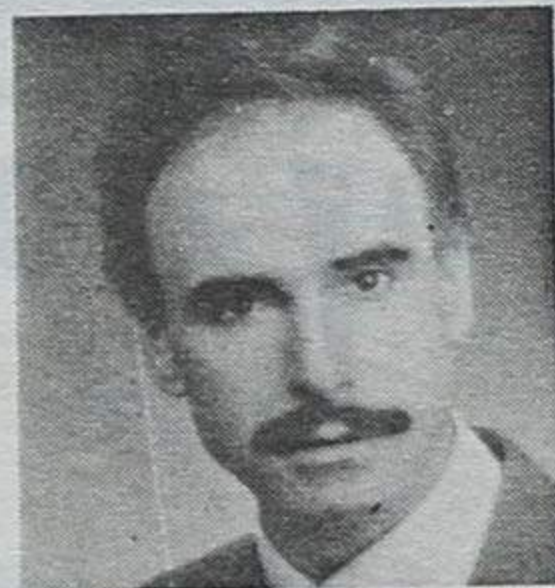
VENDE-SE T2- bons acabamentos c/ 94m2, lugar de garagem e arrumos. Rua 38. Telef: 725836.

S. PAIO DE OLEIROS T3 (NOVOS) RUA IGREJA, 63. Fogão sala, móveis cozinha, garagem Individual. Prontos habitar. Telef: 762 10 15/7626736.

TAXI EM ESPINHO-Junto a estação C.P. Falar Telef: 712 03 43 a

Salvé 28/12/1995

Carlos Alberto Campos Faustino

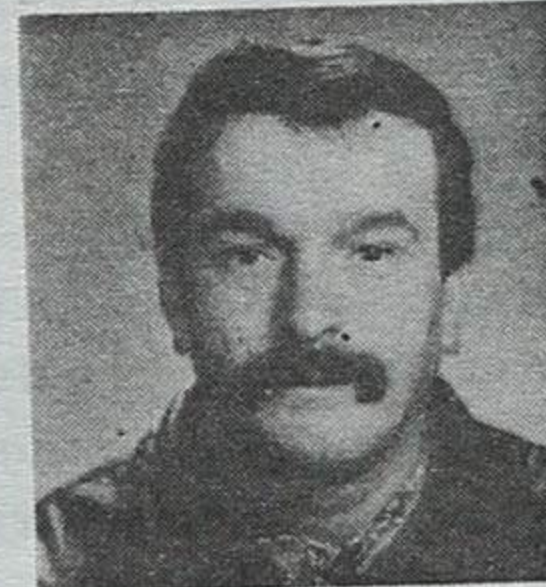


Teu filho Hugo, teus irmãos e irmã, tuas cunhadas e cunhado, sobrinhos e sobrinhas, na tua ausência distante, não te esqueceram no dia do teu 51º aniversário natalício.

Bem hajas.

Salvé 01/01/96

Norberto Gomes Branco Miquel



Tua esposa, filhos e neta, vêm por este meio, desejar-te muitas felicidades na passagem do teu 50º aniversário.

Parabéns

ESPECIALIDADE EM CAFÉS
FÁBRICA DE TORREFAÇÃO PRÓPRIA
GRANDE SORTIDO DE BEBIDAS
NACIONAIS E ESTRANGEIRAS

CASA ALVES RIBEIRO

VALDEMAR NEVES ALVES RIBEIRO

RUA 19 N.º 294 - TEL 720075 - APARTADO 128 - 4502 ESPINHO



Farmácia de Anta

— DIRECÇÃO TÉCNICA DE —

MARIA DE LOURDES LOURENÇO FERREIRA LOPES

Deseja a todos os seus Clientes, Fornecedores e Amigos
Próspera Ana Nova

GUIMBRA - ANTA
4500 ESPINHO
TELEFONE 921109



MICO PRETO

A SUA LOJA ★ ★ ★

- Mercearia
- Frutas
- Vinhos
- Petiscos
- Café
- Máquinas de Diversão

★ ★ ★ O SEU CAFÉ

Manuel José Meneses Fernandes

RUA PADRE SÁ - PARAMOS
TEL. 02-7312181 - 4500 ESPINHO

AUTO mercado RIO LARGO

Ramiro Costa

Mercearias Finas
SERVIÇO DE Cafeteria



TODA A GAMA DE CONGELADOS

Rua 66 N.º 60 • 72 04 90 • ESPINHO

À entrada de uma discoteca

Procurava abrigar-se da chuva e foi barbaramente agredido

Na madrugada de sábado para domingo, numa discoteca localizada na zona industrial da nossa cidade, vários indivíduos foram agredidos pelos seguranças daquele estabelecimento. Um deles foi brutalmente agredido, com socos e pontapés, tendo sido transportado ao hospital de Espinho, sem sentidos.

A versão de testemunhas que ouvimos, é de que João Carlos, com 30 anos de idade, empregado fabril, residente no Bairro Piscatório, abrigou-se da chuva por alguns momentos sob um coberto que a discoteca dispunha na porta principal. Os seguranças, não gostando da presença dos indivíduos junto à porta disseram-lhes para dali saírem. Mas nem tiveram tempo para nada! Segundo nos contou uma testemunha, um dos agressores, colocou um objecto no dedo e desatou ao murro aos pontapés a João Carlos. A cena só parou quando os populares começaram a atirar pedras contra os agressores.

Entretanto, um dos clientes que saía da discoteca tentou prestar assistência ao João Carlos, que se encontrava estendido no chão, ao mesmo tempo que solicitava a alguém na discoteca que chamasse os bombeiros. Mas em vão. Fui, inclusive, ameaçado! - explicou.

Entretanto, um jipe da PSP que por ali passava, agredido de um acidente de viação, transportou João Carlos para o Hospital de Espinho, onde foi tratado. Quando a PSP chegou ao local, os agressores desapareceram. Uns fugiram num jipe e outros misturaram-se com o público, fazendo-se passar por cli-

entes da discoteca.

João Carlos, a maior vítima da "guerra" contou-nos, traumatizado, o que lhe tinha acontecido:

Procurei abrigar-me da chuva que caía, só que eles não me deixavam ir para ali. Disseram-me que não podia estar ali ninguém! No momento em que combinava, com um colega, a forma de sair do local, ouço um

burburinho e, quando olho para o lado, vejo uma mão em cima de mim. Levei um murro! Sei que estava mais gente mas, entretanto, perdi os sentidos. Ainda me lembro de ver os agressores a pontapearem-me em todas as partes do meu corpo, mesmo na cabeça! Depois, um meu colega viu o estado em que eu estava e quando

ia para me ajudar, também foi agredido na cabeça. Só acordei no hospital. Depois de sair do hospital, fui à esquadra da Polícia e quando lá cheguei havia mais gente a apresentar queixa.

Até à hora do fecho da nossa edição, após algumas tentativas, não nos foi possível contactar a gerência da discoteca em causa.

PSSST! Sim, você!

*Temos uma surpresa para si!
Chegou a sua vez
de comprar um
Opel novo!*



*Temos condições especiais incríveis,
feitas a pensar em si! Ver para crer!
É o nosso 1º Aniversário e estamos
em festa até ao fim do ano!
Não perca! Visite-nos e conheça
todas as nossas vantagens!*

Luís Filipe e Irmão, Lda.
O seu Concessionário Opel para os Concelhos de Espinho, Ovar e Feira.



Luís Filipe e Irmão, Lda.

Rua das Fábricas - Silvalde - Apartado 558 - 4506 ESPINHO
Tel. 02-731 30 44 - Fax 02-731 30 25

Dr. Vitor Hugo

MÉDICO DENTISTA

SAMS - S. QUADROS - C.G.D. - ACASA - P.S.P.

Rua 19 nº 342 - 1ª Sala 4 - Telef. 731 27 70
ESPINHO



Reveillon 95/96

VINTAGE
Sala Costa Verde

Início 20h. - 25.000\$00
Porto de Honra
1/2 Lagosta ao Natural
Rolinhos de Linguado com Molho de Champagne
Sorbet de Lima
Tornado Solverde
Charlotte de Frutas
Open Bar
24h. - Espumante e Uvas Passas
2h. - Caldo Verde
Seleção do Fumeiro
Queijos e Diversas Qualidades de Pão

Animação Musical
Triohotel
Luís Fortes e Banda

Traje Escuro

Reveillon Infantil

REI LEÃO
Início 19h. - 5.000\$00
Buffet Rei Leão
Refrigerantes
Animação Infantil



HOTEL SOLVERDE
★★★★★
Os melhores momentos

Consulte-nos sobre as nossas ofertas especiais para alojamento

Praia da Granja E.N. 109 • 4405 Valadares
Telefs. 731 31 62 • Telex 25983 • Fax 731 32 00
Nº Verde: 05007616

GARRAFEIRA DE VINHOS

VINHOS VELHOS	- Barrocão	- C. Sº João 82	- Cabeça Burro 82
- Porta Cavaleir. 80	- Ouro Velho 80	- C. Sº João 83	(Medalha de Ouro)
- Porta Cavaleir. 85	- C. R. & F.	- C. Sº João 85	- Terras do Demo
- Porta Cavaleir. 89	- Porta Cava. 83	- Esporão	- Frei João 85

Ângulos da Rua 18 e 23 - Antiga casa Navarro - Tlf. 72 02 22

CAMPANHA DE NATAL

Whiskies novos e velhos
Vinhos do Porto (Fundador e Malvasia
c/ brindes diversos)

Cabaz de NATAL a partir
de 3.500\$00 para oferta,
devidamente decorado



GATOS PELA SUA VISITA

**ALUGA-SE
EM ESPINHO**

T4 - 3 c. banhos, sala, despensa, arrumos, terraço (c/ 100m²) e garagem individual
Ótimo para executivos

Informa e trata: J. Couto - Telef. 726540 (horas expediente)

«Defesa de Espinho» - 3326 - 95/12/28

**MUNICÍPIO DE ESPINHO
CÂMARA MUNICIPAL****AVISO**

PROLONGAMENTO DO HORÁRIO DE FUNCIONAMENTO DOS ESTABELECIMENTOS HOTELEIROS E SIMILARES

ROLANDO NUNES DE SOUSA, VEREADOR DA CÂMARA MUNICIPAL DE ESPINHO, COM COMPETÊNCIAS DELEGADAS:

Faz público, para os devidos e legais efeitos, que o Excelentíssimo Senhor Governador Civil do Distrito de Aveiro exarou em 5 de Dezembro em curso o despacho nº 3/95 no qual autorizou uma tolerância de funcionamento dos estabelecimentos e similares até às **06H00 do dia 1 de Janeiro**, desde que para tanto os seus proprietários o solicitem por requerimento.

Espinho e Paços do Município, 20 de Dezembro de 1995.

O Vereador com Competências Delegadas,
Rolando Nunes de Sousa

«Defesa de Espinho» - 3326 - 95/12/28

**TRIBUNAL JUDICIAL
DA COMARCA DE ESPINHO
ANÚNCIO****1ª Publicação**

FAZ-SE SABER que no dia **12 DE FEVEREIRO DE 1996, PELAS 14 HORAS**, pelo 2º Juízo deste Tribunal Judicial de Espinho, nos autos de execução de Sentença Nº 451/C/83, instaurados por Joaquim Ferreira de Jesus, mulher e outros, contra **MARIA DEOLINDA PEREIRA DA SILVA SÁ DA FONSECA, JOSÉ TEÓFILO DA SILVA FONSECA E SUSANA MARIA DA SILVA FONSECA**, todos residentes em Idanha, Anta, Espinho, **hão-de ser postos em praça, pela 1ª vez**, para serem arrematados ao maior lance oferecido acima do valor indicado nos autos, os seguintes bens penhorados aos executados: dois balcões frigoríficos da marca "Husquarna"; uma máquina de cortar fiambre marca "Bonnet"; uma máquina registadora de marca "Hugin"; uma balança decimal marca "Romão"; uma máquina de moer carne, marca "Romão"; uma câmara frigorífica sem marca, com capacidade para 2.000 KG; 4 prateleiras em dexion, com 2m de comprimento; alvará da licença sanitária nº 739, respeitante ao talho que o executado Joaquim Fernando Nogueira da Fonseca, já falecido, explorava na Rua 15, nº 268, Espinho; o direito ao arrendamento do estabelecimento denominado "Talho Central", sito na Rua 15 Nº 268, do qual é senhorio o Sr. Ricardo de Oliveira Marques, residente na Avª 24, nº 711 - 2ª, Espinho, e o veículo automóvel da marca "Fiat", modelo 124 Special, com a matrícula OS-89-47.

É fiel depositário dos bens a Sr.ª Maria Deolinda Pereira da Silva e Sá da Fonseca, acima identificada, a qual é obrigada a mostrar os bens a quem os pretender examinar.
Espinho, 19 de Dezembro de 1995.

O Juiz de Direito,
a) *Paulo Fernando Dias da Silva*
O Escrivão Adjunto
a) *Avelino Neves Duarte*

«Defesa de Espinho» - 3326 - 95/12/28

Escola Preparatória de Domingos Capela - 569

AVISO

Pretende a Escola EB 2,3 de Domingos Capela - Silvalde, admitir em regime de Contrato de Trabalho a Termo Certo 2 Auxiliares de Acção Educativa, até 03/04/96, para um horário de 40 horas semanais e retribuição correspondente ao Índice 120 = 59.200\$00.

Os Contratos serão celebrados nos termos do disposto nos art.os 18º e seguintes do Decreto-Lei nº 427/89, de 7 de Dezembro, na redacção que a este Diploma foi dado pelo Decreto-Lei nº 407/91, de 17 de Outubro e Lei 19/92 de 13 de Agosto, reger-se-ão pela Lei Geral sobre Contratos de Trabalho a termo certo.

As candidaturas deverão ser formalizadas através de impresso próprio que será fornecido aos interessados pelos Serviços Administrativos desta Escola até ao dia 04/01/96. Com os melhores cumprimentos.

A Presidente do Conselho Directivo,
Maria Adelina Gomes Guedes Pereira de Almeida

«Defesa de Espinho» - 3326 - 95/12/28

**TRIBUNAL JUDICIAL
DA COMARCA DE ESPINHO
ANÚNCIO****1ª Publicação**

São citados os credores desconhecidos, que gozem de garantia real sobre o(s) bem(s) (uma máquina de cose e corte da marca "Rimolde") penhorado(s) ao(s) executado(s) para reclamarem, querendo, o pagamento dos respectivos créditos, pelo produto de tais bens, no prazo de DEZ DIAS, depois de decorrida a dilação de VINTE DIAS, que se começará a contar da data da publicação do 2º e último anúncio.

EXECUÇÃO Sumária Nº 202/95 - 2º JUÍZO EXEQUENTE - EUROSPUMA-SOC. INDUSTRIAL DE ESPUMAS SINTÉTICAS, LDA. EXECUTADA - 2 EFFES - COOPERATIVA DE PRODUÇÃO DE CRIAÇÕES E CONFECÇÕES CRL, com sede no Largo Caras Direitas, 51, Buarcos, Figueira da Foz.

Espinho, 18.12.95.

A Juiz de Direito,
a) *Paulo Fernando Dias da Silva*
O Escrivão Adjunto,
a) *Avelino Neves Duarte*

«Defesa de Espinho» - 3326 - 95/12/28

**TRIBUNAL JUDICIAL
DA COMARCA DE ESPINHO
ANÚNCIO**

Faz-se saber que no dia 23 de JANEIRO de 1996, pelas 14.00, pelo 2º Juízo do Tribunal Judicial de Espinho, nos autos de Carta Precatória nº 180/95, vindos do 2º Juízo Cível da Comarca de Santa Maria da Feira extraída dos autos de Execução Ordinária nº 101/87, em que é exequente "CAIXA DE CRÉDITO AGRÍCOLA MÚTUO DA FEIRA", sendo executado **ADRIANO JOSÉ DE SOUSA TAVARES** residente na Rua 22, nº 333, R/C, Espinho, **hão-de ser postos em praça pela segunda vez**, para serem arrematados ao maior lance oferecido acima de metade do valor indicado no processo, diversos móveis que constituem o recheio da habitação do executado.

É fiel depositário dos bens, o executado acima identificado, o qual é obrigado a apresentar os referidos bens a quem os pretender examinar.

Para constar, se lavrou este e outros de igual teor, para serem afixados.

Espinho, 11 de Dezembro de 1995.

O Juiz de Direito,
a) *Paulo Fernando Dias da Silva*
A Escrivã-Adjunta,
a) *Ana Maria Soares Canedo*

PASSA-SE**Loja no Centro de Espinho**

Localização: Excelente (Próxima da CGD)
C/ ou s/ Recheio; Área: 130 m; Renda 20 c.
Dá para qualquer ramo. Bom preço!

Telef. 72 66 70 (horário de expediente)

TALHOS OLIVEIRA

DE

Manuel & Oliveira, Lda

**Carnes de vaca, vitela de Lafões,
Porco, Frango, Cabrito, etc.**

Fornecedor de Cantinas e Ind. Hoteleiras

Aceitam-se encomendas

Entregas ao domicílio

Deseja a todos os Clientes e Amigos **PRÓSPERO ANO NOVO**

ESPINHO — Mercado Municipal - Telefone, 72 04 46
ESPINHO — Rua 37 - Esquina 22 - Telefone 72 34 70



Restaurante
Solar

Quinta da Pena

Venha passar o Fim do Ano
ao Restaurante Solar Quinta da Pena
MÚSICA AO VIVO
RESERVE JÁ A SUA MESA

Perosinho (junto ao Estádio novo)
Telefone, 783 37 08

«Defesa de Espinho» - 3326 - 95/12/28

**MUNICÍPIO DE ESPINHO
CÂMARA MUNICIPAL****EDITAL Nº 94/95**

ROLANDO NUNES DE SOUSA, VEREADOR COM COMPETÊNCIAS DELEGADAS DA CÂMARA MUNICIPAL DE ESPINHO.

Faz público que durante os meses de Janeiro e Fevereiro se encontram em pagamento na Tesouraria desta Câmara Municipal, as LICENÇAS DE OCUPAÇÃO DA VIA PÚBLICA, INSTALAÇÃO ABASTECEDORA DE CARBURANTES DE AR OU ÁGUA E RAMPAS relativas ao ano de 1996.

E, para constar se passou este e outros de igual teor que vão ser afixados nos lugares de estilo e ainda publicados nos jornais "Defesa de Espinho", "Maré Viva" e "Espinho Vareiro".

Espinho, 20 de Dezembro de 1995.

O Vereador com Competências Delegadas,
Rolando Nunes de Sousa

Jorge Sampaio em Espinho na sexta feira

O candidato a presidente da República, Jorge Sampaio estará em Espinho na próxima sexta feira, dia 29, pelas 16 horas, para uma visita ao nosso concelho.

Jorge Sampaio regressará de novo a Espinho no dia 6 de Janeiro (sábado) para um comício.

Do programa de campanha do ex-presidente da Câmara Municipal de Lisboa, destaca-se o que é levado a efeito pela candidatura de Espinho e que engloba, nos dias 6 e 7, entre as 15 e as 18 horas e as 21 e as 24 horas, a acção "Timor - Venha Conhecer um Timorense" que terá como temas a abordar "Timor: um povo e uma cultura", "Situação actual em Timor Leste" e "Perspectivas de futuro".

No dia 12 de Janeiro, das 21 às 24 horas, a encerrar a campanha, terá lugar uma Noite Cultural, com a presença do Grupo de Cantigas do Talegre do GDCM.

Nuno Lacerda preside à Comissão de Honra

O arquitecto Carlos Nuno Lacerda Lopes, é o presidente da Comissão de Honra do concelho de Espinho da candidatura de Jorge Sampaio à presidência da República.

A referida comissão, conta cerca de meia centena de nomes ligados à vida política, empresarial, social e desportiva da nossa cidade, entre os quais o do presidente da Câmara, José Mota, a deputada Rosa Maria Albernaz, Miguel Maia, João Brenha, Abel Gonçalves, Rolando de Sousa, José Ventura de Pinho, entre muitos outros.

Recorde-se que o mandatário concelhio da candidatura de Jorge Sampaio, é o engenheiro Oliveira Maia e que o director concelhio de campanha é o eng. Benjamim Silva.

Restaurante "Canastra" abriu na Rua 16

A "Canastra" é o nome de um novo restaurante da cidade de Espinho que tem como especialidade o mais variado tipo de peixes.

Nascido na Rua 16, esquina com a Rua 1, pela mão do conhecido espinhense e ex-vice presidente do Sporting de Espinho, Manuel Teixeira (Teixeirinha) e por Luís Marinho, empresário ligado ao ramo dos transitários, o simpático



restaurante foi "apadrinhado" por inúmeras figuras da nossa cidade, entre as quais Manuel José, Carlos Padrão, Nuno Lacerda, padre Manuel, Tavares Nogueira, Orlando Macedo, Anselmo Relvas, entre muitos outros.

Gabinete de Radiologia de Espinho

DR. JORGE NUNES DE MATOS
DR.ª MARIA DO CARMO VASCONCELOS

Médicos especialistas — Raios X — Ecografia — Mamografia

Consultório: Rua 20 n.º 1436 r/c Dt.º • Telef. 721975
Horário: das 09h00 às 12h00 e das 14h00 às 18h00

Para a formação das mesas de voto PP ausente nas reuniões

O Partido Popular solicita a publicação do seguinte comunicado:

«A concelhia de Espinho do Partido Popular comunica a todos os militantes e simpatizantes, que não participará nas reuniões das Juntas de Freguesias do concelho para constituição das mesas de voto. Este facto apenas se deve ao não envolvimento do nosso partido no processo eleitoral que se avizinha».

A Comissão Política Concelhia de Espinho do PP



Turno D - Quinta-feira, Higiene, Rua 19, nº 293; sexta-feira, Grande Farmácia, Rua 8, nº 1025; Sábado, Conceição, Rua S. Tiago, nº 709, Silvalde; domingo, Teixeira, Centro Comercial Solverde/1, Avenida 8; segunda-feira, Santos, Rua 19, nº 263; terça-feira, Paiva, Rua 19, nº 319; quarta-feira, Higiene, Rua 19, nº 293.



Farmácia CONCEIÇÃO

de: FERREIRA E SILVEIRA, LDA.

DIR. TÉCNICA: ISABEL MARIA ANDRADE FERREIRA

RUA S. TIAGO, 709 - SILVALDE
Telefone, 731 14 82
4500 ESPINHO

Grande Farmácia

DIRECTOR TÉCNICO

Manuel João Ribeiro Pais Clemente de Paiva

RUA 8 Nº 1025 — TELEF. 72 00 92
4500 ESPINHO

Fábrica Portuguesa de ETIQUETAS, L.ª

Rua 20 - Zona Industrial - Apartado 121
4502 ESPINHO CODEX - PORTUGAL
Telef. 02.721567 - Telex 27793 FPE P



QUALIDADE EM ETIQUETAS

ETIQUETAS

EM ROLOS E PLANOS
EM PAPÉIS AUTO ADESIVOS COM E SEM RELEVO
PARA EMPACOTAMENTO DE CHÁ
IMPRESSÃO EM VÁRIAS CORES

ETIQUETAS PARA COMPANHIAS AÉREAS



DAFRUTO

Armazenistas de frutas frescas
nacionais e tropicais
Produtos hortícolas

COM DISTRIBUIÇÃO PRÓPRIA

TV. RUA 16, 758 — TELEF. 723529
4500 ESPINHO

CAFÉ E RESTAURANTE

COPÉLIA

COUTO & SOUSA, LDA.

RUA 23, N.º 808 - TELEFONE 723152
— ESPINHO —

Deseja PRÓSPERO ANO NOVO
aos seus estimados clientes

ZÉNITE

ELECTRÓNICA

ASSISTÊNCIA TÉCNICA
TV - VÍDEO

RUA 18, N.º 825 — TELEFONE, 72 03 88
— ESPINHO —



ALCIDES SOARES

Mediador Oficial de Seguros

ANÁLISE, PREVENÇÃO E GESTÃO DE RISCOS
SEGUROS PESSOAIS
COMERCIAIS E INDUSTRIAIS

Rua 19 N.º 1333 - Telefone, 72 14 86 - 4500 ESPINHO

ALUGA-SE T2

2 casas de banho, arrumos e elevador.
Preço: 75 c. mensais

Rua 26 (Edifício das Finanças)

Falar de 2ª a 6ª entre as 9h e as 12h e as 14h e as 17h Telef. 721575

Dr. António Tavares Nogueira

MISSA DO 8º ANIVERSÁRIO DO SEU FALECIMENTO

Sua família vem por este único meio participar que será celebrada missa, por alma do seu ente querido, no dia 31, domingo, pelas 19 horas, na Igreja Matriz de Espinho. Desde já agradecem a todas as pessoas que possam comparecer.



José Ferreira Queirós

4º ANO DE ETERNA SAUDADE

Sua filha e genro, ausentes na Alemanha, sua netinha Fatty e demais família, mergulhados numa amarga dor, com a perda do seu ente querido, mandam celebrar uma missa no dia 30 de Dezembro, na Igreja Paroquial de Silvalde, pelas 8 horas.

Agradecem reconhecidamente a quem assistir à Sagrada Eucaristia.
Fernanda Figueiredo e família



EMPES

EMPRESA DE PUBLICIDADE DE ESPINHO, L.



ALUGA-SE

Apartamento T1

No 2º Piso

Boa localização.

Preço 45 ct.

Av.ª da Bessada, Nº 1175
Nogueira da Regedoura

Telefone, 764 37 69

Augusta dos Santos Albuquerque

AGRADECIMENTO E MISSA DE 7º DIA

Seus filhos, noras, genros, netos, bisnetos e demais família vêm, por este meio, sensibilizados, agradecer às pessoas que tomaram parte no funeral do seu ente querido, ou que de outro modo manifestaram pesar e participar que hoje, quinta feira, pelas 19 horas, se celebra missa de 7º dia na Igreja Matriz de Espinho, agradecendo desde já a quantos participarem em tão piedoso acto.

Espinho, 28 de Dezembro de 1995.
José Francisco dos Santos Albuquerque - filho
João Tomás dos Santos Albuquerque - filho
Lígia de Jesus Santos Albuquerque - filha
Manuel António Santos Albuquerque - filho



Funerária N.ª Sr.ª D'Ajuda - Sancebas & Luís Alves
Rua 20 Nº 887 - Espinho - Telef. 72 51 29

Maria de Ascensão de Sá Ramos

MISSA DO 4º ANIVERSÁRIO



Seu marido, Mário da Conceição Nunes Domingues, filho, nora e demais família vêm, por este meio, comunicar que será celebrada missa por alma da saudosa extinta, dia 1, segunda feira, às 19 horas, na Igreja Matriz de Espinho. Antecipadamente agradecem às pessoas que possam participar nesta Eucaristia.

Lina Cabeleireiros

PRECISA

Duas profissionais

Esteticista Cabeleireira

Telefone, 72 21 90

Maria Margarida Marques Mano Amorim de Lemos Beza

AGRADECIMENTO E MISSA DE 7º DIA

Seu filho, nora, netos e demais família, vêm, por este meio, sensibilizados, agradecer às pessoas que tomaram parte no funeral do seu ente querido, ou que de outro modo manifestaram pesar e participar que hoje quinta feira, pelas 19 horas, se celebra missa de 7º dia na Igreja Matriz de Espinho, agradecendo desde já a quantos participarem em tão piedoso acto.

Espinho, 28 de Dezembro de 1995.
José Antonino Amorim dos Santos Beza - filho
Georgina Manuela Manta de Freitas e Silva Beza - nora
José Beza - neto
Álvaro Beza - neto

Funerária N.ª Sr.ª D'Ajuda - Sancebas & Luís Alves
Rua 20 Nº 887 - Espinho - Telef. 72 51 29

Georgete da Silva Mano Tiburcio

AGRADECIMENTO E MISSA DO 7º DIA

Seu marido, filhos, genro e restante família, vêm por este meio agradecer a todas as pessoas que participaram no funeral da saudosa extinta e participam que a missa de 7º dia será celebrada dia 30, sábado, pelas 19 horas, na Igreja Matriz de Espinho. Desde já agradecem a quem comparecer.

Marido - António Pinto Tiburcio da Silva
Filha - Maria Emília Pinto da Silva
Filho - António Joaquim Pinto da Silva
Filha - Georgete Cristina Pinto da Silva
Genro - Xavier Zuñiga



António Augusto Alves de Oliveira

MISSA DO 19º ANIVERSÁRIO

Recordando esta data com profunda saudade, sua esposa e filhos mandam celebrar missa por sua alma dia 30, sábado, às 8 horas da manhã, na Igreja Paroquial de Silvalde.



Belmira Augusta Alves Dias Meneses

MISSA DO 1º ANIVERSÁRIO

Seu marido, filhos, noras, genros e netos vêm, por este meio, participar que será celebrada missa, por alma da saudosa extinta, dia 4 de Janeiro, quinta feira, pelas 19 horas, na Capela de N.ª Sr.ª da Guia em Paramos.

Agradecem desde já a quem comparecer.



Maria Olímpia de Sousa Ferreira

AGRADECIMENTO

Sua família vem por este meio agradecer a todas as pessoas que participaram no funeral e na missa do 7º dia da saudosa extinta, ou que de outro modo manifestaram pesar.



Funerária Eudósia Isabel Guerreiro Nieves
Rua da Boa Nova nº 2 - Silavide - Telef. 72 33 92

Virgilino Rodrigues dos Santos

MISSA DO 5º ANIVERSÁRIO

Seu filho, nora e netas, vêm por este meio comunicar que será celebrada missa por alma do saudoso extinto dia 29, sexta feira, às 8 horas, na Igreja Paroquial de Silvalde.

Desde já agradecem a todas as pessoas que assistirem a este acto religioso.



Vôlei de praia

João Brenha e Miguel Maia em 9º na Cidade do Cabo

A dupla espinhense de vôlei de praia, envolvida nas "World Series" que lhe darão acesso aos Jogos Olímpicos de Atlanta, ficou em 9º lugar na etapa disputada na Cidade do Cabo, na África do Sul, e conquistaram o 19º lugar no "ranking" da Federação Internacional de Voleibol (FIVB), com 200 pontos. À frente dos espinhenses estão os cubanos Garcia/Torres, com 204 pontos.

João Brenha e Miguel Maia, já têm tudo preparado para viajar até ao Rio de Janeiro, no Brasil, para disputarem a última etapa do circuito mundial de vôlei de praia, em Coacabana, no entanto já "caimbaram o passaporte" para os Jogos Olímpicos de Atlanta.



Foram entregues os prémios dos I Jogos Populares de Espinho

Felicitamos todos os participantes nos I Jogos Populares de Espinho pela forma como souberam aproveitar a circunstância para conviverem num ambiente agradável, franca e honestamente, sem espírito de campeonite; estaremos sempre dispostos a acarinhar, dentro das nossas limitações, estas realizações. Aproveito para manifestar o meu grande apreço pelo trabalho do prof. Mounho, o principal dinamizador dos jogos.

Foram as palavras de circunstância proferidas por José Mota, presidente da Câmara, na cerimónia da entrega dos prémios aos principais classificados, que decorreu na passada 5ª feira nas instalações da Casa Musical de Anta.

Das 9 colectividades com 43 "atletas" inscritos em 5

"modalidades" saiu vencedor absoluto o conjunto que representava "Os Magos FC de Anta que somou 43 pontos contra os 33 do segundo classificado "Águias da Quinta FC. Individualmente, os vencedores foram: **Dominó** - António Belinha,

SC Esmojães; **Malha** - Bernardino Carvalho/Joaquim Silva, AD Cruzeiro de Silvalde (B); **Matreco** - José Alves/Joaquim José, AD Esmojães; **Snooker** - Alcino Duarte, Os Magos FC (B); **Sueca** - Augusto Silva/Henrique Silva, ADR Ponte de Anta (C).



Futebol popular Águias de Paramos não larga comando

Não houve surpresas na última jornada - a quinta - do campeonato da primeira divisão de futebol popular do concelho de Espinho. O líder, Águias de Paramos, somou a sua quinta vitória, aumentando a vantagem de que dispunha sobre o seu mais directo opositor, o Desportivo da Ponte de Anta.

No segundo escalão, o Juventude da Estrada lidera, seguido de perto pelo Rio Largo. Ambas as formações saíram vitoriosas dos seus confrontos no último fim-de-semana, pelo que aumentaram a vantagem sobre o terceiro classificado, o Guetim, que não foi além de um empate diante do Sporting de Esmojães.

Ténis Leão foi rei na Maia e Leonardo finalista em iniciados

Com 300 atletas, distribuídos por vários escalões, disputou-se durante toda a semana passada, o Torneio Juvenil de Natal na cidade da Maia.

A grande estrela da prova foi o espinhense Pedro Leão que, além de ter vencido facilmente em singulares com um duplo 6-0, e em pares, na prova do escalão de infantis, cometeu a proeza de chegar à final em júniores, onde tinha sido inscrito apenas para ganhar ritmo competitivo.

Esta foi a final mais emocionante do torneio, pois o jovem Pedro, com apenas 13 anos de idade e José Pedro Barbosa do Clube de Ténis do Portos (com 18 anos de idade), chegaram a estar empatados a 5-5, no terceiro "set", o que levou o grande número de público a manter-se na incerteza até ao final e a dedi-



car grandes aplausos a ambos os atletas. Foi um "combate que durou três horas"!

O outro atleta espinhense, Leonardo Tavares, teve também um comportamento meritório, ao atingir as finais de singulares e pares do seu escalão.

DECORPISOS

- TACOS
- PARQUETES
- LAMPARQUET
- FLUTUANTES

VENDA • INSTALAÇÃO • ACABAMENTO DE PISOS DE MADEIRA

ESPECIAL:

- PARQUET CARVALHO FRANCÊS 4.750\$00m²+IVA
- LAMPARQUET CARVALHO FRANCÊS 5.750\$00m²+IVA

com instalação e acabamento - Áreas sup. a 35 m²

RASPAR E ENVERNIZAR (3 aplicações de verniz) desde 1.650\$00m² + IVA c/ este cupão **5 ANOS DE GARANTIA** Válido até 28/12/95

Rua 33 N° 317 — Telef. 728321 — 4500 ESPINHO

RESTAURANTE CABANA

COM A GERÊNCIA DO RESTAURANTE MAJARÁ

Apresenta cumprimentos de BOAS FESTAS e DESEJOS de um PRÓSPERO ANO NOVO tornando-os extensivos a todos os seus Clientes e Amigos espalhados pelo Mundo

ASSISPEÇAS

Comércio de Componentes p/ Video e TV

José Manuel Santos Granja

Rua 26 N° 655 (atrás do Tribunal)
Tel. 72 88 97 - Fax 731 24 89

4500 ESPINHO

GABINETE DE CONTABILIDADE

GESPINHO

Rua 19, N° 222 - 1º Dtº - Sala 3
Telefone, 731 39 47

4500 ESPINHO

PRECISA-SE

Técnico de Contas em part-time

2 tardes por semana para dar apoio Gabinete de Contabilidade sito em Espinho. Não é preciso assinar e como tal não contam pontos.

Resposta ao Apartado 437 - 4504 Espinho Codex

LOJA DE FÁBRICA

transparente

ACRÍLICOS

- Executamos todo o tipo de trabalho em acrílico.
- Peças de mobiliário, Acessório WC
- Expositores para montras
- Vitrines para estabelecimentos comerciais
- Vários tipos de peças para decoração
- Todo o tipo de peças por encomenda

Rua 14, nº 608 - Telef. 731 33 51 - ESPINHO

ALUGA-SE OU VENDE-SE

ESTABELECIMENTO

C/ 100 m2 de área
+ 50 m2 de cave e 60 de logradouro

Rua 30 nº 600

Telef. 72 03 25 / 977 - Fax 731 04 36

VENDE-SE QUINTA

RUA ESPÍRITO SANTO N° 106
(Antiga Estrada Porto/Espinho)

St.ª MARIA ADELAIDE
Junto Fábrica CABELTE

Telefone, 3796512

VENDE-SE ESTABELECIMENTO COM 66,8 M2 E ARRUMOS COM 8,10 M2 EDIFÍCIO PALMEIRAS

LOJA 3 - RUA 8 - ESPINHO

Contactar de 2.^a a 6.^a - feira das 9 às 12
e das 14 às 18 horas

Telefone: 72 15 75

«Defesa de Espinho» - 3326 - 95/12/28

M. & C. KUMAGAI Produtos Terapêuticos, Limitada

Conservatória do Registo Comercial de Espinho.

N.º de Matrícula: 01102/951010.

N.º de Identificação de Pessoa Colectiva: 503.518.727.

N.º de Inscrição: 01.

N.º e Data da Apresentação: Ap. 10/95.10.10.

Rosa Paula da Silva Maia, 2.^a Ajudante da Conservatória do Registo Comercial de Espinho, **CERTIFICO** que por Cláudio Fumiaki Kumagai e mulher Marina Marie Kanazawa Kumagai, c. na comunhão de adquiridos, foi constituída a sociedade em epígrafe que se rege pelo seguinte contrato:

1.^o

A sociedade adopta a firma "M. & C. KUMAGAI - PRODUTOS TERAPÊUTICOS, LDA" e tem a sua sede na Rua 20, n.º 578, 4.^a dt.º, freguesia e concelho de Espinho.

2.^o

O objecto social consiste no comércio a retalho de produtos terapêuticos.

3.^o

O capital social, integralmente realizado em dinheiro, é de quinhentos contos, dele pertencendo uma quota de duzentos e cinquenta contos a cada um dos sócios Cláudio Fumiaki Kumagai e Marina Marie Kanazawa Kumagai.

4.^o

A gerência da sociedade, remunerada ou não, conforme for deliberado em assembleia geral, fica afecta ao sócio CLAUDIO FUMIAKI KUMAGAI, desde já nomeado gerente, bastando a sua assinatura para obrigar a sociedade em todos os seus actos e contratos e a representar em juízo, activa e passivamente.

§ ÚNICO - Em ampliação da sua esfera normal de competência, o gerente poderá comprar e vender bens móveis.

5.^o

A cessão de quotas é livre entre sócios; a estranhos, porém, depende do consentimento da sociedade, dado por escrito, tendo os sócios não cedentes o direito de preferência.

6.^o

Em caso de morte de qualquer sócio, os seus herdeiros deverão nomear um de entre si que a todos represente na sociedade enquanto a quota se achar indivisa.

7.^o

As assembleias gerais, quando a Lei não prescrever outras formalidades ou prazos, serão convocadas por cartas registadas, dirigidas aos sócios com a antecedência mínima de quinze dias.

Está conforme. Contém 3 folhas.

Conservatória do Registo Comercial.

Espinho, 03 de Novembro de 1995.

A Ajudante,

Rosa Paula da Silva Maia

«Defesa de Espinho» - 3326 - 95/12/28

TRIBUNAL JUDICIAL DA COMARCA DE ESPINHO ANÚNCIO

2.^a Publicação

No dia DEZANOVE DO MÊS DE JANEIRO DE MIL NOVECENTOS E NOVENTA E SEIS, PELAS DEZ HORAS, no 1.^o Juízo do Tribunal da Comarca de Espinho, nos Autos de Carta Precatória Nº 246/95, extraídos dos Autos de EXECUÇÃO SUMÁRIA Nº 1063/94, que correm seus termos no 2.^o Juízo Cível da Comarca de Santa Maria da feira, em que é Exequente **RONOCAR - Indústria de Carnes, SA** e Executada **GAMA, Supermercados, SA**, com Sede na Praça Mousinho de Albuquerque, 113, 3.^o Piso, na cidade do Porto, será posto em 1.^a praça, para ser arrematado ao maior lance oferecido acima do valor indicado nos autos o seguinte bem:

- O direito ao arrendamento e trespasse do estabelecimento comercial situado na Rua 19, n.º 445, da cidade e Comarca de Espinho, o qual vai à praça pelo valor de 2.500.000\$00, (dois milhões e quinhentos mil escudos).

- São senhorios do referido estabelecimento comercial, os Sr.ºs Dr.º **ALINE AUGUSTA DE OLIVEIRA LOPES E COSTA VIDAL XAVIER** e marido **ANTÓNIO MANUEL VIDAL XAVIER**, residentes em Arrancada do Vouga, Águeda.

ESPINHO, 07 de Dezembro de 1995.

A Juiz de Direito,
as) **Maria Eugénia Martins Pedro**
A Esc.ª Adjunta,
as) **Isabel Conceição Morgado**

«Defesa de Espinho» - 3326 - 95/12/28

R.V.P.

Equipamentos para Indústria de Pedra, Limitada

Conservatória do registo Comercial de Espinho.

N.º de Matrícula: 00917/93032.

N.º de Identificação de Pessoa Colectiva: 502.952.377.

N.º e Data da Apresentação: Ap. 09/95.10.24.

Rosa Paula da Silva Maia, 2.^a Ajudante da Conservatória do Registo Comercial de Espinho, **CERTIFICO** que em relação à sociedade em epígrafe foi alterado o seu capital de 400.000\$00 para 2.000.000\$00, assim como os art.ºs 1.^o, 2.^o e 3.^o e aditado um parágrafo ao art.º 4.^o, ficando o respectivo contrato, com a seguinte redacção:

1.^o

A sociedade adopta a denominação "RVP - EQUIPAMENTOS PARA INDÚSTRIA DA PEDRA, LDA" e tem a sua sede na Rua 22, n.º 23, freguesia e concelho de Espinho.

§ Único - A gerência poderá mudar a sede social dentro deste concelho ou para concelhos limítrofes.

2.^o

A sociedade tem por objecto a importação de equipamentos para transformação da pedra e ornamentações.

3.^o

O capital social, integralmente realizado em dinheiro e outros valores constantes da escrita social, é de dois mil contos, dividido em quatro quotas: duas de novecentos contos pertencentes uma a cada um dos sócios **MARIA JOSÉ PASSEIRA PEREIRA PINTO** e **REINALDO LIMA VIEIRA PINTO** e duas de cem contos uma de cada uma das sócias **ANA GISELA PEREIRA VIEIRA PINTO** e **SARA DANIEL PEREIRA VIEIRA PINTO**.

4.^o

§ Único - Em ampliação da sua esfera normal de competência, o gerente poderá adquirir, locar ou alienar bens móveis e imóveis, bem como dar ou tomar de arrendamento quaisquer prédios e dar ou tomar de trespasse quaisquer estabelecimentos.

O texto do contrato na sua redacção actualizada, ficou depositado na pasta respectiva. Está conforme. Contém 3 folhas.

Conservatória do Registo Comercial.

Espinho, 08 de Novembro de 1995.

A Ajudante,

Rosa Paula da Silva Maia

«Defesa de Espinho» - 3326 - 95/12/28

TRIBUNAL JUDICIAL DA COMARCA DE ESPINHO ANÚNCIO

ANUNCIA-SE que no dia 9 de Janeiro de 1996, pelas 10 horas, neste tribunal e nos autos de Carta Precatória nº 190/95 - 1.^a Secção, vindos do 3.^o Juízo Cível de Aveiro e extraídos dos autos de Execução de Sentença nº 1144/B/90, em que é Exequente **MARONAGRÊS PAVIMENTOS PORCELÂNICOS, LDA**, com sede em Ílhavo - Aveiro e Executada **MANUEL CASTRO - MATERIAIS DE CONSTRUÇÃO, LDA**, com sede na Rua 2, nº 1119 - ESPINHO, vão à praça, a fim de serem arrematados ao maior lance oferecido, acima de metade do valor indicado nos autos, os bens que abaixo se indicam, pertencentes à Executada e dos quais é fiel depositário **MANUEL PINTO DE CASTRO**, casado, comerciante, sócio-gerente da Executada e com residência profissional na sua sede.

BENS A ARREMATAR

- Um balcão frigorífico em inox, com máquina de cerveja a copo incorporada;

- Quinze conjuntos de acessórios de casa-de-banho;

- Uma máquina de café FUTURMAT INOX.

Espinho, 95.12.14.

A Juiz de Direito,
Maria Eugénia Martins Pedro
A Escrivã-Adjunta,
Maria Régia Alves Moreira

«Defesa de Espinho» - 3326 - 95/12/28

TRIBUNAL JUDICIAL DA COMARCA DE ESPINHO ANÚNCIO

2.^a Publicação

No dia 23 de Janeiro de 1996 cerca das 09.30, 1.^a Praça, no 2.^o Juízo do Tribunal Judicial da comarca de Espinho, nos autos de Execução Ordinária nº 1554/94, em que é exequente **CAIXA DE CRÉDITO AGRÍCOLA MÚTUO DE ESPINHO**, com sede na Rua 23, nº 767 - Espinho, é executado **JOAQUIM RODRIGUES SOARES** e esposa **MARIA BELMIRA DA SILVA OLIVEIRA** e outros, residentes na Rua da Idanha, 1864 - Anta, Espinho, não de ser postos em praça, pela primeira vez, para serem arrematados ao maior lance oferecido acima do valor indicado no processo, **Primeiro** - Um prédio urbano, composto por casa sobradada, para habitação, com área coberta de 170 m2, sito no Lugar da Idanha, freguesia de Anta, concelho de Espinho, a confinar do norte com estrada, do sul com Crisóstomo Fernandes Oliveira, do nascente com Joaquim Rodrigues Soares e do poente com Ana Francisca de Oliveira, inscrito na respectiva matriz predial sob o art.º 657.^o da freguesia de Anta, não descrito na conservatória. Segundo - Um prédio rústico, de cultura, fruteiros e citrinos, com a área de 2116 m2, sito no Lugar da Idanha, a confinar do norte com Joaquim Rodrigues Soares e estrada, do sul com Joaquim Rodrigues Pinto de Oliveira, do nascente com Crisóstomo Fernandes Moreira da Silva e do poente com António Pereira de Oliveira, inscrito na respectiva matriz predial sob o art.º 1307.^o da freguesia de Anta, não descrito na Conservatória do Registo Predial, penhorado(s) ao referido executado **JOAQUIM RODRIGUES SOARES** e esposa **MARIA BELMIRA DA SILVA OLIVEIRA** e outros.

É fiel depositário dos bens Nuno Miguel Freitas Salvador, residente na Rua da Rasa, nº 530 - Vila Nova de Gaia, o qual é obrigado a mostrar os bens a quem pretenda examiná-los.

Espinho, 06 de Dezembro de 1995.

O Juiz de Direito,
a) **Paulo Fernando Dias da Silva**
A Escrivã Adjunta,
a) **Alice Belinha Sá Relvas Dias**

Exibição brilhante e vitória indiscutível

A equipa de futebol do Sporting Clube de Espinho venceu de forma categórica, por 2-0, a turma do Moreirense, em encontro a contar para o campeonato nacional da segunda divisão de honra.

Foi um jogo, para o pouco público espinhense que compareceu no Estádio Comendador Manuel de Oliveira Violas, revestido de particular interesse, pois o adversário tinha nas suas fileiras três "tigres": Carlos Garcia, o simpático treinador; Orlando, médio; e Vitinha, médio-ala direito, que nesta partida andou um pouco afastado do seu habitual lugar. Por outro lado, o lote de convocados do Sporting de Espinho incluía já o novo reforço, José Albano, que constituiu a grande atracção dos adeptos espinhenses. E o novo "tigre" não deixou os seus créditos por mãos alheias, faltando-lhe apenas o entrosamento com a equipa, dado que a velocidade e oportunidade não perdeu!

No entanto, as duas grandes figuras do encontro foram os defesas Stefan que lutou até à última gota de suor, e Paulo Pires, o homem que fez os dois cruzamentos que originaram os tentos dos espinhenses.

O Sporting de Espinho, dominou por completo a primei-

ra parte do encontro e criou, para além das duas oportunidades que concretizou, muitas outras, mas onde esteve melhor, foi no meio campo e defesa, formando uma barreira intranponível, e deixando o guarda redes Luís Manuel sem intervenções de vulto.

Por outro lado, a turma de Moreira de Cónegos mostrou uma grande intranquilidade na sua linha defensiva, com os centrais sem grande capacidade de intervenção, perante o ataque "tigre" e, essencialmente, sobre os cruzamentos vin-



Paulo Pires e Stefan: os melhores em campo

dos da ala direita ou da capacidade de "drible" de Bolinhas, na esquerda. Por sua vez, o seu guarda redes, Nison, não tinha grande capacidade de intervenção dentro da sua pequena área, fruto, talvez, da intranquilidade que lhe era transmitida pela sua defensiva.

A insistente ofensiva dos pupilos de Adelino Teixeira acabou por dar os seus frutos aos 11 minutos de jogo, depois de Carlos Pedro ter ameaçado abrir o activo momentos antes. Foi o angolano do Espinho que dentro da pequena área recebeu um excelente cruzamento de Paulo Pires e, de cabeça, fez o primeiro golo.

Depois deste golo, a defensiva do Moreirense ficou ainda mais baralhada do que estava, permitindo diversas incursões aos avançados "tigres".

Foi Artur Jorge o homem que conseguiu colocar a baliza de Nison em perigo. O avançado do Sporting de Espinho viu o adiantamento do guarda redes adversário e tentou um "chapéu", que só a trave evitou o golo.

Bolinhas continuava irre-

quieto, na esquerda, e Besirovic e Paulo Pires, na direita deixavam os homens de Moreira de Cónegos completamente baralhados. Bolinhas teve, na esquerda, aos 32 minutos, uma oportunidade soberana de golo, só que rematou contra as pernas de Artur Jorge. Mas não bastou jogar mais um minuto, para o golo aparecer. Foi o próprio Bolinhas quem o marcou (bem o merecia) e, como não podia deixar de ser, o passe era de Paulo Pires, que foi recuperar uma bola quase em cima da linha de fundo e conseguiu fazer um excelente cruzamento para a cabeça do extremo esquerdo espinhense.

A partir daqui os pupilos de Adelino Teixeira controlaram perfeitamente as operações, com sucessivas investidas frustradas do adversário, até ao final da primeira parte.

No segundo tempo, a história do jogo foi diferente.

O Moreirense procurou o ataque e, das investidas que fez apenas se destacam três, às quais correspondeu muitíssimo bem o guarda redes "tigre", Luís Manuel. Foram três defesas espectaculares que levavam o "selo" de golo.

No entanto, as melhores

oportunidades foram da autoria do Sporting de Espinho.

Com a entrada do novo reforço, José Albano, muito

Melhores Marcadores



Artur Jorge	5
Bolinhas	3
Répassi	2
João Paulo	1
David	1
Paulo Pires	1
Filó	1
Carlos Pedro	1

aplaudida pelos sócios, e a jogar sobre o lado esquerdo, no lugar de Bolinhas, a defesa do Moreirense, que tinha entrado um pouco mais acertada na segunda parte, não teve mãos a medir. O avançado espinhense teve por diversas vezes o golo ao seu alcance, e só lhe faltou, conhecer melhor os seus companheiros. A estrelinha, esteve do lado do Moreirense, pois poderia ter saído goleado.

A entrada de Répassi para o lugar de Artur Jorge, nada de novo trouxe. Pelo contrário! O Húngaro parece ser um jo-

gador desmotivado, sem querer lutar pela bola ou pelo golo. Isto esteve patente no final da partida, quando José Albano, sobre a direita, depois de ter "driblado" tudo e todos "chutou" para uma defesa incompleta de Nison. Répassi estava mesmo no local do remate, só que de costas e de regresso cabisbaixo para a sua posição.

MP

Espinho - 2	
Moreirense - 0	
Luis Manuel	Miguel
Paulo Pires	Chiquinho
Filó	Ragne
Stefan	Renato
João Paulo	Filipe
Pedro	Alfino
Carlos Pedro	Guto
Cardoso	Fernando Jorge
Besirovic	Vitinha
Artur Jorge	Fernando
Bolinhas	Denó
Adelino Teixeira	Carlos Garcia
Vitor Couto	Nilson
Duca	Rui Pedro
Nuno Almeida	Orlando
Zé Albano	Rui Adriano
Répassi	Reinaldo

GOLOS: (10') Carlos Pedro (34') Bolinhas
 CARTÕES: amarelo (69') Carlos Filipe (90') Filó
 CARTÕES: amarelo (34') Filipe Duplo amarelo (56') Amarelo

arbitro: Isidoro Rodrigues - Viseu
 Estádio Comendador Manuel Violas

Classificação

	I	V	E	D	M-S	P
Rio Ave	15	10	3	2	28-19	33
P. Ferreira	15	8	4	3	19-13	28
Ac. Viseu	15	8	4	3	17-12	28
Setúbal	15	7	5	3	19-5	26
Beira Mar	15	7	4	4	22-15	25
Aves	15	7	3	5	21-13	24
União	15	7	3	5	23-16	24
ESPINHO	15	7	2	6	15-14	23
Feirense	15	6	3	6	21-21	21
Moreirense	15	6	3	6	18-19	21
Estoril	15	5	5	5	29-13	20
Nacional	15	6	2	7	13-18	20
Alverca	15	6	1	8	11-17	19
Penafiel	15	5	2	8	16-21	17
Académica	15	4	4	7	12-17	16
U. Lamas	15	4	3	8	15-21	15
Ovarense	15	2	3	10	10-30	9
Famalicao	15	2	2	11	7-32	8

Resultados

ESPINHO 2-0 Moreirense
 Alverca 1-0 Nacional
 Beira Mar 2-1 P. Ferreira
 Ac. Viseu 0-0 União
 Aves 4-0 Famalicão
 Feirense 2-1 U. Lamas
 Penafiel 2-2 Estoril
 Setúbal 3-0 Ovarense
 Rio Ave 1-0 Académica

Próxima Jornada

Estoril - ESPINHO
 Rio Ave - Nacional
 P. Ferreira - Alverca
 União - Beira Mar
 Famalicão - Ac. Viseu
 U. Lamas - Aves
 Moreirense - Feirense
 Ovarense - Penafiel
 Académica - Setúbal

TOTOBOLA

Concurso dos Órgãos de Informação nº 01/96, relativo a 07 de Janeiro de 1995. Prognóstico "Defesa de Espinho", redacção desportiva:

Belenenses-Porto	2
Sporting-Leça	1
Marítimo-Benfica	X
G. Vicente-Chaves	2
E. Amadora-Boavista	2
Guimarães-Braga	1
Tirsense-Campomaior	1
Salgueiros-Farense	1
U. Leiria-Felgueiras	1
Nacional-P. Ferreira	2
Alverca-U. Madeira	X
Feirense-Estoril	1
Setúbal-Rio Ave	1

TAPEÇARIAS ORIENTAIS

(Grupo ALCATIFAS PETRÓLEO)

IMPORT — EXPORT

Os maiores em Alcatifas, Tapeçarias e Decorações

FÁBRICA: SOUTO - SILVALDE - ESPINHO

FILIAIS:

Estrada Rodovia (Via Bom Jesus) - Chaves
 Junto à Universidade do Minho
 Escolas (Gulbenkian)
 Tel. (053) 763371 - 4700 BRAGA

Rua do Brasil, 300 (Frente ao Estádio Municipal)
 Tel. (039)701643 - 3000 COIMBRA (Cortinados)

Rua S. Gonçalo, 877 (Esquina A. Londres 550)
 Tel. (053) 413951 - 4800 GUIMARÃES

Rua Olivério Serpa (Junto ao Futebol Club Benfica)
 Tel. (01) 7609399 - 1500 LISBOA

Rua Afonso Henriques, 1553
 Tel. (02) 9716560 - 4470 MAIA

Estrada Nacional 125 - Arneiro
 Tel. (089) 816021 - 8000 FARO

Rua Costa Cabral, 1964
 Tel. (02) 5409050 - 4200 PORTO

Rua Almirante Reis 118 a 122
 Tel. (089) 714820 - 8700 OLHÃO

Av.ª Nossa Senhora da Hora, 95 - Sr.ª da Hora
 Tel. (02) 9515940 - 4450 MATOSINHOS

Parchal - Lagoa
 Tel. (082) 24873 - 8400 PORTIMÃO

Rua do Brasil 302-A (Frente ao Estádio Municipal)
 Tel. (039) 701643 - 3000 COIMBRA

Sede: Monte - Paramos — 4500 ESPINHO - Portugal

Telefones 7323370 - 7325378 - 7325341 — Telefax: 7325378

Semanário Registrado na Direcção-Geral de Comunicação Social sob o nº 41/37

DEFESA ESPINHO

PROPRIEDADE EMPES - EMPRESA DE PUBLICIDADE DE ESPINHO, LDA.

Matriculada na Conservatória do Registo Comercial de Espinho sob o nº 59, folhas 30 do livro C-1

Capital Social 1.040.000\$00

DIRECTOR

ÁLVARO GRAÇA

REDACÇÃO

E SERVIÇOS ADMINISTRATIVOS

Rua 26, Nº 601 - 2º Esq.

Apartado, 39

4501 ESPINHO Codex

Telefone, 72 15 25

Fax, 72 15 25

PAGINAÇÃO

ELECTRÓNICA

e FOTOMONTAGEM

"DEFESA DE ESPINHO"

IMPRESSÃO

NAVEPRINTER - INDÚSTRIA GRÁFICA DO NORTE, SA

E.N. 14 (km 7,05)

Apartado 121

4471 MAIA Codex

Tels. 941 10 85; 948 56 31 e 948 55 64

Fax 941 10 84

TIRAGEM MÉDIA

3.500 EXEMPLARES

Depósito Legal Nº 1604/83

MEMBRO DO IPIR (Instituto Português da Imprensa Regional)

Fid'Algo

DESPORTO

EQUIPA:

Voleibol do Sporting Clube de Espinho

Futebol do Sporting Clube de Espinho

Rua 26 nº 429 - Tel. Fax 02.725696 - 4500 ESPINHO

Estradas e caminhos foram mar em terra

População da Praia de Paramos protesta (de novo) contra o isolamento

Também Espinho (cidade e concelho) foi gravemente afectado com as chuvas torrenciais que caíram um pouco por todo o país na noite de Natal.

Aqui, nesta nota, vamos tratar, apenas, de alguns quadros que nos foi dado ver ao longo do litoral, nomeadamente da praia de Paramos para norte, onde alguns locais, incluindo estradas, ficaram submersos pela água.

Na terça feira de manhã não se podia transitar a pé ou em veículos motorizados entre aquela praia e as imediações da carreira de tiro. Quem arriscasse fazê-lo de automóvel, por exemplo, ficava sujeito ao pior, immobilizando-se em pleno "mar" e sem possibilidades de sair pelos seus próprios meios.

Quis o autor destas linhas fazer a longa travessia até junto da capela de S. João, na praia. Ao cruzar-se com um táxi, perguntou ao motorista que hipóteses teria de chegar até ali sem problemas de maior.

- Sim, sim, mas vá deva-

Depois, foi "só" passar por uma oficina especializada e pagar a conta. Sem dúvida que nos ficou cara esta pequena viagem à praia de Paramos. Mas quantos, como nós, não terão pago facturas mais elevadas em consequência de situações semelhantes?

Tardam as soluções

Os moradores da praia de Paramos insistem nas queixas contra as autoridades pelo isolamento a que ficam sujeitos sempre que as chuvas caiem em abundância. Todas as estradas e caminhos de acesso ficam... inacessíveis.

Há dias foi dirigido um abaixo-assinado à Junta de Freguesia, para que esta fizesse chegar o documento à Câmara Municipal, exigindo soluções urgentes para o problema. Foram recolhidas várias centenas de assinaturas. Ultrapassou-se, mesmo, o milhar.

O "tema" é sempre o mesmo: quando chove, as pessoas têm dificuldades em sair

ção - queixou-se um deles à nossa reportagem quando o abordámos nesse sentido.

Lamentavelmente tardam as soluções. As promessas têm sido muitas, em especial durante os períodos eleitorais. É uma cantilena de vários anos e protagonizada por muitos. Mas uma vez passada a euforia das vitórias, tudo volta ao princípio, o qual, como se sabe, dá pelo nome de "esquecimento".

Também se trata, no fundo, de verdadeira falta de respeito pelas populações da zona, o que não deixa de ser intolerável.

Para quando a remoção do tanque-gigante?

Já lá vão uns meses (foi em Março deste ano) que deu à costa, a cerca de uma centena de metros a norte da capela de S. João, em Paramos, um tanque-gigante que fazia parte da carga de um navio.

"Zé da Banana", popular figura da praia, foi um dos

- Eu penso que sim. De resto, está em causa um objecto que segundo os entendidos vale entre 14 a 16 mil contos.

Revelou-nos "Zé da Ba-

nana" que os "achadores" daquilo que dá à costa têm direito a cerca de um terço do seu valor. Se assim for, cabe-lhe à volta de cinco mil contos. Mas logo acres-

centou que não será apenas ele o eventual beneficiado. De qualquer modo, poderá vir a receber uns bons tostões...

A.



garinho - respondeu, amável.

E nós fomos, cumprindo à risca as indicações recebidas. Uma vez ultrapassadas as dificuldades da ida, faltava o regresso, pelo mesmo pantanal, que antes tinha o nome de "Estrada do Golfe". E foi então que as coisas se complicaram, com o humedecimento exagerado do sistema eléctrico, com todas as consequências que daí resultam.

de casa por não terem por onde caminhar, em especial na travessia da pista do aeródromo. A lama e a água são obstáculos intransponíveis para quem anda a pé e, se for utilizado o automóvel, fica-se sujeito a avarias graves e dispendiosas.

E como vivem e de que vivem os comerciantes locais durante o inverno?

- Há dias em que não servimos aqui uma só refeição

"achadores" desse objecto de grande porte que, em princípio, lhe pareceu uma coisa do "outro mundo".

Falamos-lhe, a propósito desse achado, e ele informou-nos que esteve há dias no local um senhor de Braga a tratar da remoção da cisterna, na sequência de uma carta recebida da Alfândega de Aveiro.

- Pensa que a sua remoção está para breve?

Casino Solverde
Reveillon 95/96

Ballet Russo

Animação Musical

Surprise Project

Speed

Orquestra Art'Nova

Jorge Biscaya

Ceias

Salão Atlântico 25000 €

Restaurante Baccará 27500 €

Informações e Reservas - Tel (02) 7313754

Condições especiais nas unidades Hoteleiras Solverde

