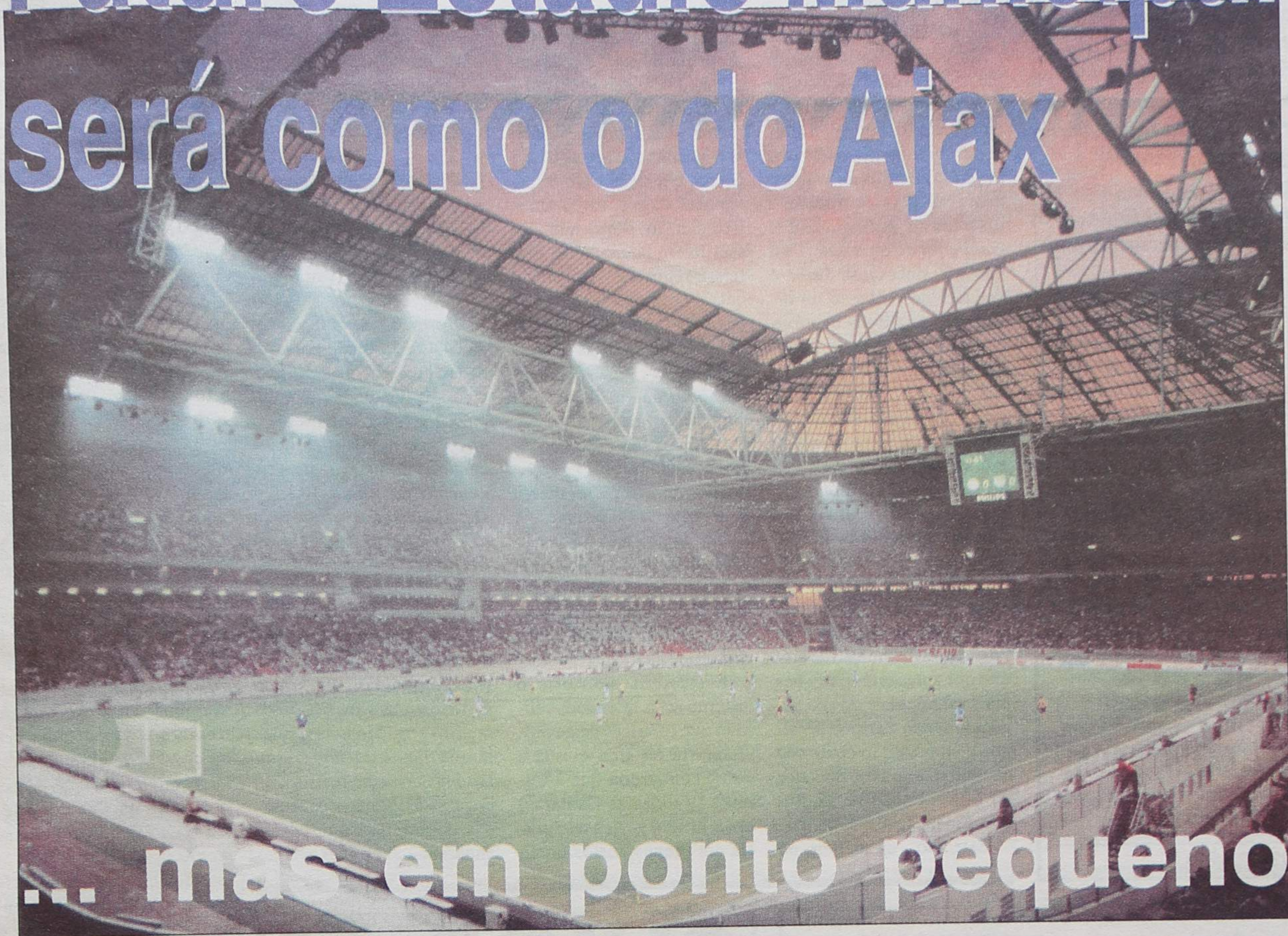




Futuro Estádio Municipal será como o do Ajax



... mas em ponto pequeno

**Economize 300\$00
na assinatura
de "DE"**

Assinatura anual de "Defesa de Espinho" para este ano de 1997:

Paga nos nossos escritórios até ao fim de Fevereiro próximo, 2.700\$00.

Cobrada pelos nossos serviços a partir de Março, 3.000\$00.

Europa, 3.550\$00.

Resto do Mundo, 4.050\$00.

Preço avulso, 120\$00.

Todos estes aumentos resultam do facto de o Estado ter deixado de suportar integralmente o porte do jornal para o país e estrangeiro.

**Em causa o Hospital
Carta aberta
ao presidente
da edilidade**

Pág. 6

Só em caso de dificuldades momentâneas de tesouraria

Câmara autorizada a contrair empréstimos de curto prazo

Págs. 2 e 3

Incomodar os vizinhos de noite pode levá-lo à prisão!

Última

Caminhar pela cidade só de botas de cano alto!

Foi uma manhã de protestos, pelo telefone, para a nossa redacção. Chuvas intensas, empurradas por forte ventania, alagaram as ruas e tornaram-nas aqui e além intransitáveis. Os protestos de quem nos lê tinham a ver com as dificulda-

des das pessoas em caminharem, mesmos pelos passeios. Só de botas de cano alto!

Nessas chamadas telefónicas houve muitas críticas à Câmara Municipal pelo abandono a que estão votadas as principais artérias da cidade. Todos quantos nos

telefonaram reconheceram que ninguém tem culpa do volume inesperado da precipitação, mas também se reconhece (e esse é um reconhecimento generalizado) que tem havido (continua a haver) um estranho e condenável voltar de costas da edilidade

ao problema das águas pluviais e seu encaminhamento. E não apenas a esse problema. O piso das artérias também reflecte esse estado de abandono.

Como diria um dos reclamantes, parece estarmos numa terra terceiro mundista!

Câmara Municipal autorizada a contrair empréstimo de curto prazo

... mas só no caso de se tornarem a ocorrer as dificuldades momentâneas

(...) A Assembleia Municipal de Espinho delibera autorizar a Câmara Municipal a contrair empréstimos de curto prazo (...)
 (...) caso seja necessário ocorrer a dificuldades momentâneas de tesouraria; (...) e recomenda que, caso venha a ter necessidade em recorrer a este tipo de empréstimo, ausculte a Comissão Permanente do Plano e Orçamento, dando-lhe conhecimento das condições financeiras oferecidas pelo mercado bancário.

Foi o teor da deliberação tomada por unanimidade pelo deliberativo municipal sobre um pedido expresso do executivo referenciado no segundo ponto da ordem de trabalhos da sessão que deu os primeiros passos em 20 de Dezembro de 96, no qual se agendara que a Câmara, nos termos da lei em vigor, solicitava autorização da Assembleia Municipal para contrair um empréstimo de cur-

to prazo para ocorrer a eventuais e momentâneas dificuldades de tesouraria.

Por outras palavras - e usando, também, as de Carlos Gaio, pelo PS, em argumentação a cimentar a deliberação acima transcrita: considerando que a aprovação dos empréstimos a curto prazo poderá ser concedida pela Assembleia Municipal, nas suas sessões anuais de aprovação do orçamento e

para todos os empréstimos que a Câmara venha a contrair durante o ano financeiro em causa e considerando que esta aprovação (a acima referida) é uma medida cautelar para ocorrer a situações extraordinárias (...) devendo resultar de uma tomada de decisão rápida e ajustada às necessidades e condições do momento... - o que a Câmara usa fazer é "meter" no processo do orçamento relativo a determinado ano, uma referência, mais ou menos explícita, à sua pretensão de ficar com uma medida cautelar que só terá validade para o ano do dito orçamento e o caso fica arrumado. Se, durante o ano em causa, o executivo, em momento de maiores dificuldades de tesouraria se vir na necessidade de contrair um empréstimo de curto prazo - por um ano, no máximo - é só falar com a instituição de crédito que apresente condições mais vantajosas e fazer o negócio, sendo certo e de lei que o empréstimo contraído não ultrapasse 10% do valor do FEF - Fundo de Equilíbrio Financeiro.

Este ano - ou melhor, no

orçamento para 97 e aprovado em 20 de Dezembro - não foi assim; pretendeu a Câmara que o "sim" da Assembleia ao seu pedido de autorização, fosse autónomo. As razões deste procedimento não as conhecemos nem nos parece que sejam importantes para o caso. Importante, isso sim, foi o que não está escrito em documentos mas ficará registado em acta. É que, Jorge Carvalho fez questão de perguntar se "aquilo" de auscultar a Comissão Permanente era uma recomendação ou uma exigência de comprometimento do executivo - que a uma recomendação o executivo dava ouvidos se quisesse e à promessa já a coisa era diferente - e ficou claro, pela voz do vereador Rolando de Sousa, que a Câmara se não "metia" em empréstimos de curto prazo sem primeiro dialogar com a dita comissão.

E até teria sido este o assunto mais quente da reunião que foi a três deste mês - poderia ter sido e toda a gente concordou que à Câmara (a todas as Câmaras) era legítimo gerir a tesouraria em prazos curtos como

melhor entendesse - se não viessem à baila outros temas, na antes da ordem do dia.

ETAR em dois andamentos

Quando dizemos em dois andamentos queríamos significar que foram dois os documentos apresentados sobre a ETAR e o seu funcionamento.

O primeiro da ordem, veio da CDU e assinado por Saldade Teixeira Lopes que apelava aos deputados municipais que considerassem o atraso na entrada em funcionamento da Estação de Tratamento de Águas Residuais, as elevadas verbas nela dispendidas, a necessidade de preservar as linhas de água e o ambiente do concelho, além de - e isso tem sido muito falado, ultimamente - a degradação das instalações construídas, que, ainda não há muitos meses ouvimos do presidente da Câmara que não estariam assim tão más como se pensa, que era essa a opinião dos técnicos da empresa que por lá andaram a averiguar - "ape-

lo" que não caíu em saco roto, porque a Assembleia entendeu recomendar, por unanimidade, à Câmara que, com urgência, tomasse as providências necessárias para pôr a funcionar a ETAR, contribuindo, assim para uma melhor qualidade de vida no nosso concelho bem como para moralizar a aplicação dos dinheiros públicos.

Sobre esta última vertente da recomendação, S. Teixeira Lopes viria acrescentar que o nosso concelho não deveria contribuir para o descrédito das ETAR's e outras construções - que não nomeou - um conjunto de mamarrachos - e julgamos que este qualificativo era para o país em geral, enquanto, que, Manuel Osório, que anunciou, logo de início que o PSD subscrevia inteiramente a recomendação da CDU pelos princípios que encerrava, questionou o sr. presidente da Câmara a dar informações de como é que aquilo estava e quando é que - nas previsões da Câmara - deveria entrar em funcionamento.

Não lhe respondeu José Mota, que ainda se não encontrava presente, mas o eng. Canastro, que se limitou a dizer que o problema da "nossa" ETAR é um problema de todo o país, nessa matéria, cheio de montes de cimento armado e, agora, a questão, era de competên-

EM ESPINHO

ESTABELECIMENTO COM 540M²

Bem Localizado

Telefone, (02) 72 85 73

GRANDE EMPRESA DO SECTOR
HOTELEIRO DA ZONA DO PORTO

PRETENDE ADMITIR
EMPREGADAS DE MESA
E BAR

Condições para a admissão:

- Idade Inferior a 35 anos
- 6º Ano de Escolaridade

Oferece-se:

- Bom ambiente de trabalho
- Ordenado compatível
- Alimentação em espécie

Resposta a este jornal ao nº 4222

ALUGA-SE

ARMAZÉM - c/ 300 m² - 200c.

ARMAZÉM - c/ 550 m² - 350c.

Telef. 720325/977 - Fax 7310436

VENDE-SE

APARTAMENTOS ESPINHO
 T1, T2, T3 e T3 Duplex em construção. Proc. 167
 T2, T3, T3 e T4 Duplex em const. Proc. 165
 T3 Duplex em construção. Proc. 164
 T1 e T2 em construção. Proc. 160
 T2 novo pronto a habitar. Proc. 159
 T3 c/ arrumos c/ 30m². Proc. 156
 T1 usado boas áreas. Proc. 151
 T3 novo. Proc. 148
 T1 bom c/ vistas p/ mar. Proc. 144
 T4 Duplex usado c/ novo. Proc. 138
 T2 usado c/ novo. Proc. 35
 T3 usado. Frente ao parque. Proc. 8
S. PAIO OLEIROS
 T3 novos desde 15.000c.

MORADIAS
 ESMORIZ c/ 4 frentes 33.000 c. Proc. 4
 S. Paio de Oleiros - Cave, r/c e 1º. Proc. 151
 Nogueira - Nova 16.800c. Proc. 166
 Granja - 2 frentes. Só visto. Proc. 25
TERRENOS
 Anta - Esmojães 400 m². Proc. 169
 Esmoriz - Gaveto p/ moradia. Proc. 157
LOJAS
 Lojas em const. Espinho. Proc. 161
 Loja N. 1 c/ 200m². Proc. 155
 Loja St.ª M. Lamas. Proc. 10
 Loja St.ª M. Lamas. 80m². Proc. 137
 Lojas Ed. S. Pedro. Várias. Proc. 170
 Lojas S. Paio Oleiros. Proc. 171

VENDE-SE OU PASSA-SE

MANAIAS BAR em S. Paio de Oleiros pronto a funcionar - Preço e condições a combinar. Proc. 29.

PASSA-SE

PAPELARIA E LIVRARIA em ESPINHO - Bem localizado c/ bom movimento - Motivo à vista - Renda barata. Bom preço. Proc. 153 • TALHO bem localizado (entre Gaia e Espinho) - Bom movimento FRUTARIA E MÍNIMERCADO em Espinho - 8.500c. Proc. 162 • SAPATARIA de concertos rápidos em Espinho. Proc. 5 • CASA DE PASTO E JOGOS em Anta - Dão-se facilidades. Proc. 21

H ABIESPINHO
IMOBILIÁRIA

Rua 23, Nº855 - 4500 ESPINHO
Telefones: 7311223 - 7311219 - Fax 7311186

necessário tâneas de tesouraria

cias técnicas para a pôr a funcionar.

O segundo, uma *congratulação/recomendação*, também foi aprovado por unanimidade, mais pela segunda parte do que pela *congratulação*, que Jorge Carvalho classificou de inócua, sendo a deliberação nos seguintes termos:

- A Assembleia Municipal congratula-se com a posição determinada do executivo que aponta para a irreversível conclusão de um processo que se vem arrastando há anos e recomenda, ainda, que o executivo defenda, de forma intransigente todas as premissas e condicionantes iniciais por forma a evitar a transformação deste equipamento numa estrutura pesada e sobredimensionada.

Rolando de Sousa viria a intervir para, além do mais, garantir que as instalações da ETAR não estão sobredimensionadas para o concelho de Espinho, que em breves anos as utilizará intensamente. Acrescentaria - o que aliás já era conhecido - que a Feira nunca se

propôs utilizar senão o exuctor, uma vez que projecta construir mini-"etas" em pontos estratégicos do seu concelho, onde as águas residuais deverão ser objecto de um tratamento primário.

Jorge Carvalho, que, além de classificar a *congratulação* de "inócua", que até nem se justificaria, retomou a ideia de a ETAR ser um exemplo de uma estrutura que custou muito dinheiro e que se impõe que funcione, como em países, ditos civilizados e acrescentaria que em Portugal as pessoas estão habituadas à poluição que têm e não estão afeitas a lutar pelo que não têm.

Aterro da Rua Nova e Sucata

Ninguém se espantou com mais uma *recomendação* de Jorge Carvalho sobre aqueles dois casos (aterro da Rua Nova e sucata na Cavada Velha), que ele prometeu que os traria sempre, enquanto a Câmara não tomasse medidas, isto é, não concretizasse o sentido das

várias recomendações que, por diversas vezes, apresentou.

A proposta da CDU, assinada por aquele deputado começava, em "considerandos", de lembrar que a AM já aprovara por unanimidade quatro recomendações para que a Câmara obrigasse os prevaricadores a retirar a terra e os entulhos depositados e terraplanados num terreno situado na Rua Nova (...) e, igualmente, por quatro vezes, recomendou que a Câmara accionasse todas as diligências no sentido do parque da sucata (...) fosse retirado, continuava, acentuando a ineficácia da Câmara perante as ilegalidades o que constitui um sério desprestígio para o poder local (...)

O texto final - alterado por "sugestão" implícita de alguns deputados - da *recomendação* propriamente dita e que foi aprovada por uma maioria de 19 votos (PS, CDU, PSD e PSN) e 3 abstenções (Correia de Araújo, do PP, Maria Goreti, do PSD e Flávio Bastos, do PS) foi o seguinte:

- A Assembleia Municipal (...) não podendo pactuar com a ilegalidade e o facto consumado, delibera insistir com a Câmara para que actue eficazmente contra os prevaricadores que mantêm o aterro da Rua Nova e a crescente sucata na Cavada Velha e os obrigue a retirar e a demolir as obras clandestinas.

Muitas foram as intervenções a favor (com reticências algumas) da proposta da CDU, excepto Correia de Araújo, que anunciou que iria votar contra e depois se ficou pela abstenção por considerar que a Câmara vem tendo, na matéria, um comportamento isento e correcto. De todas relevámos as do presidente José Mota e de Amadeu Morais, que das de Guy Viseu damos noutra local um resumo.

Passamq-las em caixa anexa.

Os trabalhos com a intervenção do Dr. Teixeira Lopes que abordou da agora ilegalizada bancada do Estádio Comendador Manuel Oliveira Violas

JS

"Mas onde é que vamos pôr a sucata de Espinho?"

Por várias vezes o presidente José Mota teve de "pegar" da palavra para defender os procedimentos da Câmara nos casos da Sucata e do Aterro e, em resumo, disse o seguinte:

- Toda a gente gostaria de não ter uma "sucata" no seu concelho. A da Cavada Velha é ilegal, mas quantas não haverá por esse País?

É um problema complicado, que tem de ser encarado com alguma abertura, problema que a Câmara, em unanimidade vem tratando com honestidade.

E eu pergunto: - Onde é que vamos pôr a sucata de Espinho?

Nós produzimos muito lixo mas não queremos cá nenhuma lixeira nem nenhuma incineradora; produzimos sucata mas não queremos cá nenhum parque de sucata.

Eu também não quero; mas se os outros concelhos nos disserem "resolvam os vossos problemas no vosso concelho"?

A "Sucata" não tem 2 anos mas uns 12 e só surgiram problemas porque uns senhores que têm lá umas casas ilegais, resolveram levantar o problema porque se chatearam uns com os outros.

"A Câmara tem de desencorajar os prevaricadores"

Amadeu Morais ainda se dispôs a compreender o caso da "Sucata", mas não o do aterro da Rua Nova.

- Recordo, perfeitamente, que logo no início teria sido extremamente fácil pôr termo à situação; não se fez, não se quis e hoje a situação afigura-se-nos difícil de resolver e, qualquer dia não é muito difícil convencer que é muito engraçado ter lá uma construção qualquer - e poderá ser essa a intenção a médio prazo.



GOLE-AUTO

António H. Santos, Lda.

DISPONÍVEL
A PARTIR DO PRÓXIMO
FIM-DE-SEMANA
10, 11 E 12

(Aberto até às 24 horas)

NO NOSSO STAND DE VENDAS

VISITE-NOS

STAND E ESPOSICÃO:

Rua do Golfe - Espinho - Telef. 720934

OFICINA E ADMINISTRAÇÃO:

Rua do Loureiro - 4500 Espinho - Telef. 7311770

STAND DE VIATURAS USADAS:

Candal - Lobão - Feira - 4535 Lourosa - Telef. 7450975

Assistência Técnica Oficial

NOVO FORD



Três notas e meia

Provedor-mor dos defuntos e ausentes

Há dias peguei num livro sem grande "dignidade" científica e deparei com um atributo/ocupação do nosso maior poeta português da Pátria Lusitana, que foi Luis Vaz de Camões: - **Provedor-mor dos Defuntos e Ausentes em Macau para onde o "visorei" das Índias, daquele tempo, de Goa, o mandara degradado para ver se ele se "emendava" da sua vida ociosa e começava de trilhar outros caminhos.**

Foi em vão. O nosso poeta de um só olho manteve-se por aquelas paragens orientais, não sei quantos anos, não ligou, absolutamente nada à guarda e conservação dos bens de todos os que morriam em mar e ou em terra ou que se ausentavam anormalmente daquela feitoria, que nos teria sido concedida pelos da China, que no-la vem buscar, agora, daqui a dois anos, pacificamente e se assim não fora..., não ligou - repito e a fazer fé nos escritos - a tal ponto que um dia acabou por ser recambiado, sob prisão, para a Índia e, depois foi toda aquela tragédia épica para salvar o manuscrito de "Os Lusíadas".

Pronto! O arrasado não tem nada a ver com o que vem a seguir e qualquer semelhan-

ça com pessoas vivas ou falecidas não passa de mera coincidência; e vamos às notas.

1ª - De guarda à Fonte "Luminosa"

Estive, pessoalmente, ausente dos acontecimentos de Espinho, quase uma semana e só voltei para assistir à segunda reunião da última sessão do ano de 96 da Assembleia Municipal, que, como já é hábito, os donos da política, teimam em começar tarde e prolongar para o ano seguinte.

Cheguei ainda cedo, deime a observar o que fora ou podia ter sido inaugurado na agora Praça José Salvador, não vi nenhuma fonte luminosa nem nada de especial; mas vi, isso sim, um agente da nossa Polícia de Segurança Pública postado à entrada dos Paços do Concelho, a modos como quem está de sentinela, coisa que nunca vira acontecer.

Passei ao largo, fui-me pela "bica" mas, depois, ao entrar, como visse o mesmo agente, quase no mesmo local mas acompanhado de um "paisano" - seu colega, pensamos - dei-me a perguntar o que é que havia, que por certo algo de especial acontecera na minha ausência.

Respondeu-nos o digno agente da autoridade - e daqui lhe dou, para não prejudicar ninguém, todo o direito para dizer que não disse - que estava a guardar a fonte luminosa.

Estaria mas se ameaças haveria, ausentes estariam.

2ª - O Escocês e a Gaita

Propositadamente, que a língua portuguesa é tida como muito traiçoeira - menos em Macau onde até já não é falada por causa da História - escrevemos "Escocês" e "Gaita" com letra grande, que esta nota tem a ver com o que outros disseram e não com o

que nós, pessoalmente, pensamos.

Vamos contar e de memória.

Quando, na reunião que "cronicamos" noutro local, Correia de Araújo tomou, pela primeira vez a a palavra, foi para se começar de queixar contra os *armados* de jornalistas - o "armados" é da nossa autoria - *que vêm para aqui* (Assembleia Municipal) cheios de muita atenção e não vêm nada...

E depois disse, e com toda a razão, que eu dissera, nas páginas deste semanário, que ele não referiu pelo nome mas com o olhar - e cada um refere como entende - que ele também recebera uma lembrança do PSN, que, como dissemos, Jorge Pina anunciou e pelo menos a nós nos entregou as "Cerises à eau de vie".

Tem razão; carradas de razão o dr. Correia de Araújo: O PSN, este ano não lhe deu nada de presente porque o ano passado teria ficado muito ofendido, que no imediato da sua lista não constava nenhuma senhora a quem pudesse ser entregue a louvável intenção dos da "Solidariedade" que desejam, cada vez mais, mulheres na vida pública.

Este ano não lhe foi oferecido nada; nem "cerises" nem bombons. Enganámo-

nos no dizer. Só isso.

Mas parece - e a cacafonia no interior da sala das reuniões é considerável - que alguém - Correia de Araújo - teria dito(?) que até nem vinha de xadrês para poder ser confundido...

Andou "facada" pelo meio - deverá ter andado mas nós como estamos atentos só a coisas concretas, não apanhámos o remoque, que se era para nós, paciência, que perdemos já a forma das metáforas... Foram-se-nos aquelas figuras de linguagem em que Camões foi mestre sublime, como das prosopopeias e outras que ele soube tão bem utilizar nas "Armas e nos Barões Assinalados..."

Jorge Carvalho é que teria "apanhado" a "coisa" e resolveu brincar e, aí, falou, também no escocês e na gaita de foles, ou só gaita que podia vir ou não ao ombro: - *Que Correia de Araújo visse no próximo Natal de escocês e com a gaita de foles para não haver confusão...* - disse.

E ficamos por aqui, que há tantas anedotas sobre o assunto...

Repetimos: - Correia de Araújo não recebeu nada do PSN que só deu lembranças às senhoras deputadas e aos jornalistas.

3ª - A Câmara é uma nêspereira com sete nêspereiras

Esta das nêspereiras foi mesmo assim e de Jorge Carvalho que estava numa de ironia.

A propósito da *recomendação* do seu partido, que continha nas palavras escritas e nas faladas uma crítica frontal à passividade da Câmara, mais em relação - julgamos - ao aterro da rua Nova que à Sucata disse, textualmente: *A Câmara é uma nêspereira e estão para ali sete nêspereiras à espera, que o papel da nêspereira é ficar à espera que a coisa se resolva, enquanto grassa, por aí, o sentimento de impunidade baseado na ideia de que quem manda não é quem é eleito mas quem quer e pode...*

Como, de algum modo, a nêspereira nos faz lembrar o Oriente e Macau, inclusive, metemo-la, aqui nestas notas e quem quiser saber mais que leia os versos de um poeta contemporâneo cujo nome desconhecemos.

3ª e meia - As sucatas e os lixos

O "regressado" Guy Viseu, a propósito do aterro, mas principalmente da sucata, teve uma intervenção que consideramos, no mínimo, realista.

De memória, recordamos que aquele deputado abordou o problema dos lixos e das sucatas da seguinte maneira: - Todos os municípios - e os cidadãos - querem indústrias, fábricas que tragam emprego e riqueza mas esquecem-se do reverso da medalha, o lixo e as sucatas que produzem. Por isso - opinou - os responsáveis municipais, ao aceitarem a instalação de uma qualquer actividade industrial devem, ao mesmo tempo, *criar, sim, condições para que a indústria opere e que as sucatas resultantes possam ser tratadas, que hoje já ninguém compra sucata a granel.*

E disse ainda, de alguma forma concordando com a Câmara: - *A sucata existe e tem de ser colocada em qualquer sítio; se e quando a Câmara acabar com o sucateiro na Cavada Velha deve-lhe criar condições para operar num outro sítio qualquer.*

Guy Viseu esteve ausente mas não defunto.

José Sampaio

VENDE-SE

Terreno p/ construção de 50 fracções
c/ possibilidade de mais à entrada de Espinho
c/ 50% em permuta • Bom preço



Rua 23 nº 855 - Apartado 368 - 4501 ESPINHO Codex
ABIESPINHO Telef. 02.7311219 - 7311223 - Fax 02.7311186

«Defesa de Espinho» - 3380 - 97/01/09

CELOPAK

Embalagens Flexíveis, Limitada

Conservatória do Registo Comercial de Espinho.

N.º de Matrícula: 01059/950412.

N.º de Identificação de Pessoa Colectiva: 503.434.876.

N.º de Inscrição: 07.

N.º e Data da Apresentação: Ap. 07/961126.

Rosa Paula da Silva Maia, 2ª Ajudante da Conservatória do Registo Comercial de Espinho, CERTIFICO que em relação à sociedade em epígrafe, foi aumentado o seu capital social de 10.500.000\$00 para 11.500.000\$00, tendo em consequência, sido alterado o artº 3º do respectivo contrato, ficando este, com a seguinte redacção:

Artigo 3º - O capital social, integralmente realizado em numerário, é de ONZE MILHÕES E QUINHENTOS MIL ESCUDOS, dividido em três quotas: - duas de dois milhões seiscentos e vinte e cinco mil escudos, pertencentes uma ao sócio José Fernando Reis da Silva e uma ao sócio Paulo Bruno Reis da Silva, - e uma de seis milhões duzentos e cinquenta mil escudos, pertencente à sócia "Top-Maia - Comércio e Investimentos Imobiliários, Lda."

O Texto do contrato na sua redacção actualizada, ficou depositado na pasta respectiva.

Está conforme. Contém 2 folhas.

Conservatória do Registo Comercial.

Espinho, 06 de Dezembro de 1996.

A Ajudante,

Rosa Paula da Silva Maia

VENDE-SE A BOM PREÇO

Mobiliário de escritório, Fax, Fotocopiadora
e sistema de iluminação eléctrica por módulos
tipo ROLLER. Tudo como novo.

Resposta a este jornal ao nº 4353

«Defesa de Espinho» - 3380 - 97/01/09



MUNICÍPIO DE ESPINHO
CÂMARA MUNICIPAL

AVISO

OCUPAÇÃO E EXPLORAÇÃO DE 7 MONTRAS NA PASSAGEM
INFERIOR AO CAMINHO DE FERRO EM ESPINHO

Faz-se público que se encontra aberto concurso até ao próximo dia 27 de Janeiro de 1997 para adjudicação da "OCUPAÇÃO E EXPLORAÇÃO DE 7 MONTRAS NA PASSAGEM INFERIOR AO CAMINHO DE FERRO", em Espinho, conforme edital nº 1/97 afixado no átrio dos Paços do Município.

Espinho e Paços do Município, 06-01-97.

O Vereador com Competências Delegadas,
Rolando Nunes de Sousa

Semanário Registrado na Direcção-Geral de Comunicação Social sob o nº 41/37

DEFESA DE ESPINHO

DIRECTOR
ÁLVARO GRAÇA
PROPRIEDADE
EMPES - EMPRESA
DE PUBLICIDADE
DE ESPINHO, LDA.

Matriculada na Conservatória do Registo
Comercial de Espinho sob o nº 59, folhas
30 do livro C-1

Capital Social 1.040.000\$00

REDACÇÃO

E SERVIÇOS

ADMINISTRATIVOS

Rua 26, Nº 601 - 2ª Esq.

Apartado, 39

4501 ESPINHO Codex

Telefone, 72 15 25

Fax, 72 15 25

PAGINAÇÃO

ELECTRÓNICA

e FOTOMONTAGEM

"DEFESA DE ESPINHO"

IMPRESSÃO

NAVEPRINTER - IN-

DÚSTRIA GRÁFICA DO

NORTE, SA

E.N. 14 (km 7,05)

Apartado 121

4471 MAIA Codex

Tels. 941 10 85; 948 56 31 e 948 55 64

Fax 941 10 84

TIRAGEM MÉDIA

3.500 EXEMPLARES

Depósito Legal

Nº 1604/83

MEMBRO DO IPIR

(Instituto Português da Imprensa Regional)

Plano de Actividades e Orçamento para 97 aprovados com a abstenção dum socialista

No passado dia 30 de Dezembro a Assembleia de Freguesia de Paramos reuniu-se sob a presidência de Manuel de Oliveira Dias para, entre outros assuntos, deliberar sobre a proposta da Junta em matéria de Plano e Orçamento para 1997.

Ambos os documentos foram aprovados por maioria já que se registou a abstenção de Ferreira da Silva, do PS, por razões que não foram expressas.

O Plano, segundo a informação da Junta, resultou, essencialmente da aplicação das receitas correntes, previsão de transferências correntes e dotação de capital - não foi considerada a previsão do saldo da gerência de 96 (cerca de 700 contos) que será introduzido na primeira revisão orçamental a ocorrer brevemente, também por ou-

tros motivos como o inesperado "bolo" resultante da compensação ou correcção das verbas do FEF, só conhecido há muito poucos dias - e *respeita os princípios já aprovados no Plano anterior, dando continuidade a todas as acções desencadeadas nos últimos anos pela Junta de Freguesia(...)*.

As realizações previstas, segundo a estimativa do Plano orçam em 44.170.000\$00 que acrescentados dos encargos de funcionamento (9.000 contos) somam 53.170.000\$00 que é a quanto montam as receitas disponíveis em previsão e as despesas possíveis, também em previsão, que, nunca nesta matéria e à partida pode haver rigor absoluto.

Pode o leitor conhecer o referido Plano em caixa anexa.

Tudo nasce e cresce a partir das decisões da Câmara

Também no Plano de Paramos, a Câmara aparece como a primeira e última instância de quase tudo quanto é receita, obra, origem de meios e instância de "socorro" - e o executivo de Américo Castro até reconhece que o seu congénere municipal se propõe realizar, directamente, um considerável número de obras: habitação social, rinquê desportivo, saneamento, arranjo do pavimento da Rua Central, Avenida da Igreja, etc.. Mas veja-se o que a Junta diz, no seu documento, a capítulos II e III, que reproduzimos, parcialmente.

Habitação Social - Insistir, junto da Câmara, para que a construção das habitações sociais na denominada Quinta do Álvaro Rola tenha o seu início durante o 1º trimestre de 1997.

Urbanização - Insistir junto da Câmara, na urgência da revisão do PGU e, em consonância com o PDM continuar as diligências jun-

to dos proprietários de grandes áreas de terrenos para que se possa criar zonas urbanizadas com espaços de lazer destinados à construção (...).

Escolas - Continuar a insistir junto da Câmara de forma a garantir a conservação das mesmas.

Postura de Trânsito - Depois de aprovada pela Câmara a nossa proposta de revisão, iremos pedir que a ponha em prática.

Defesa da Lagoa - Dentro das nossas possibilidades, iremos tudo fazer junto da Câmara (...) para a defesa da nossa Lagoa.

(...) etc.

A interdependência de realizações, como se vê é significativa e quantas obras não aparecem dotadas, quer no orçamento municipal quer no de uma freguesia; no fundo, tudo nasce e cresce a partir das decisões da Câmara.

PS

As receitas e as despesas - 50 mil contos são de transferências

O mapa que a seguir apresentamos é uma demonstração da origem e aplicação previstas das receitas e despesas e, por ele se verifica que, também esta freguesia de Paramos, não dispõe de receitas próprias significativas, mesmo incluindo uma verba que lhe compete por Lei e por direito e que é a transferência do FEF, que no mapa aparece no montante de 15 mil contos - correntes - mas que na verdade não vai além de metade que os outros aproximados 7 mil e quinhentos são da Câmara e "dados" como transferências de capital, que é isso que se lê nos documentos.

Mas vejamos:

Receitas correntes

Impostos indirectos	800.000\$00
Taxas, etc	200.000\$00
Rendimento de propriedades	180.000\$00
Transferências correntes (FEF)	15.000.000\$00
Outras	300.000\$00
Venda de Serviços	1.590.000\$00
Total	18.070.000\$00

Receitas de capital

Venda de bens	100.000\$00
Transferências de Capital	35.000.000\$00
Total	35.100.000\$00
TOTAL RECEITA	53.170.000\$00

Despesas correntes

Pessoal	8.650.000\$00
Bens duradoiros	670.000\$00
Bens não duradoiros	340.000\$00
Aquisição de serviços	3.040.000\$00
Transferência para a freguesia	4.700.000\$00
Dotação provisional	1.000.000\$00
Total	18.400.000\$00

Despesas de Capital

Construção	24.000.000\$00
Outros edificios	2.000.000\$00
Construções diversas	7.970.000\$00
Maquinaria e equipamento	800.000\$00
Total	34.770.000\$00
TOTAL DESPESA	53.170.000\$00

Os dados fornecidos pela Junta permitem-nos explicar algumas verbas. Por exemplo na receita, que o principal já está referido acima:

- **Impostos indirectos: 800 contos.** É a receita da publicidade.

Na despesa: - **8.650.000\$00+340.000\$00** correspondem, por arredondamento às despesas de funcionamento (9.000 contos). O resto é fácil de verificar confrontando com o Plano.

O Plano Quase 30 mil contos para Cultura, Desporto e Tempos Livres

São 8 os objectivos constantes do Plano de actividades, cada um deles dotado de forma diversa como se pode ler no quadro abaixo.

Educação	100.000\$00
Cultura, desporto e Tempos Livres	29.970.000\$00
Acção Social	1.500.000\$00
Saúde	500.000\$00
Saneamento e Salubridade	6.400.000\$00
Protecção Civil	100.000\$00
Comunicações e Transportes	4.700.000\$00
Praia	900.000\$00
TOTAL	44.170.000\$00

Segundo os dados disponíveis, é possível explicitar algumas das verbas. Assim, os 29.970.000\$00 incluem subsídios a colectividades culturais e desportivas - 3.000 contos; 20.000 c. para o complexo desportivo; 5.500 c. para parques, jardins e rinquê desportivo a instalar num terreno oferecido por um paramense; 800 c. para o arranque da biblioteca que já dispõe de milhares de livros e outras pequenas quantias sem grande significado.

Os 1.500 c. na Acção Social vão inteirinhos para subsídios a instituições de carácter social, enquanto que a rubrica Saneamento e Salubridade tem, quase toda a ver com o Cemitério e a Capela Mortuária. A Junta, nesse domínio vai pagar - 4.000 c. - o resto das obras feitas na capela e reserva 2.000 c. para fazer obras anunciadas no cemitério, como sejam o seu alargamento e um muro de vedação.

As Comunicações e Transportes, que arrecadam 4.700 contos do Orçamento estão perfeitamente determinadas: 2.000 c. para pavimentação de ruas - ainda não determinadas - 2.000 c. para limpeza e pavimentação de valetas e o resto são coisas simples e correntes.

Na Praia, a Junta de Freguesia vai continuar a apostar, dentro das suas possibilidades, mas não tanto - julgamos - quanto uma praia de bandeira azul poderia exigir: 900 c., sendo 500 para nadadores salvadores, 100 para animação de Verão e 300 para limpeza da praia e balneários.

T3 - ESPINHO

Preços desde
16.000c.

REPLICA (ESPINHO) - Telef. 7313263



PRÉGAIA - SOC. PRÉ-FABRICAÇÃO, LDA.
Rua dos Mourões, nº 580
4405 S. Félix da Marinha

Pretende admitir:

CARPINTEIRO

Exige-se:

- Responsabilidade e sentido de cooperação;
- Conhecimento e prática da arte;
- Disponibilidade imediata.

Oferece-se:

- Ordenado compatível;
- Subsídio de alimentação;
- Bom ambiente de trabalho.

Salvé 10/01/97

Cláudia Vanessa
da Silva Cabral

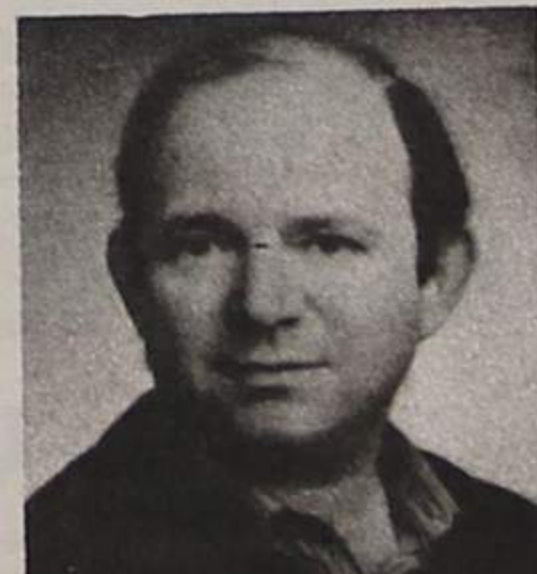
Com muito amor e ternura teus padrinhos te baptizaram hoje, na passagem do teu 7º aniversário. Com carinho te abençoaram
Gusta e Zé Tono



Salvé 10/01/97

Anibal Artur
Pereira Bessa

Sua esposa, filhos, nora e neta, na passagem do seu 50º aniversário, vêm por este meio, desejar-lhe muitas felicidades e que esta data se repita por muitos e bons anos.



Correio

Carta ao presidente da Câmara

Do nosso leitor, José Astério Vieira Gomes, residente em Guetim, com pedido de publicação, recebemos a seguinte carta que ele enviou ao presidente da Câmara, José Mota:

Sou apenas um dos muitos cidadãos deste concelho que, depois de ter lido a entrevista do Jornal "Defesa de Espinho" ao director clínico do Hospital de Espinho dr. Cruz Pires, publicada no nº 3.377, de 19.12.96, não posso ficar insensível à situação catastrófica em que ficou o serviço de urgência daquela instituição. Naturalmente também a leu, mas não sei qual a reacção de V. Ex.^a, pois não li nada sobre o assunto na imprensa, inclusive da parte da oposição política e da Liga dos Amigos do Hospital.

Venho por isso junto de V.^a Ex.^a, com conhecimento à comunidade local (caso a imprensa reconheça o interesse na sua divulgação), solicitar que intervenha, de forma decisiva junto do Governo, nomeadamente da ministra da Saúde, que brevemente nos visitará, de forma a resolver, de uma vez por todas, um problema grave que se vem arrastando há uns anos para cá.

Da maneira como se exprimiu, aquele responsável clínico está a fazer um grande esforço para manter um "SAP", parecendo dizer-nos que está a fazer um grande favor a Espinho. O título é já de si suficiente para nos colocar de sobreaviso: «O Hospital de Espinho não tem serviço de urgência». Ora, toda a gente conhece o leiteiro na fachada do hospital "urgência" e toda a gente sabe que os bombeiros não podem levar as pessoas directamente para os hospitais do Porto ou Gaia, sem passarem primeiro pelo Hospital de Espinho (confirmei há dias que as

ordens continuam essas). Para as duas corporações da cidade, o hospital tem um serviço de urgência e só em casos muito excepcionais, chamam o 115, que tem médico e equipamento na própria ambulância, podendo decidir a ida directa para um hospital central. Mas, pergunta-se: Qual o bombeiro que tem competência e conhecimentos para fazer diagnósticos, ao ponto de saber quando é ou não muito grave?

Segundo o dr. Cruz Pires, «o Hospital de Espinho não tem "urgência" porque não possui instalações apropriadas nem capacidade para assegurar uma escala de urgência... Seria até impensável a existência de um quadro dimensionado para "urgência"... está vocacionado para o atendimento externo...». Diz ainda que os vinte e tal médicos que prestam serviço no SAP, não pertencem ao quadro do hospital e que é ao Centro de Saúde que cabe assegurar o SAP, inclusive durante a noite, etc....

No Boletim Camarário nº 5 - Ano III, de Dezembro de 1996, com o título "Espinho Cidade Luz", na página 15, V. Ex.^a, está lado a lado com o Dr. Cruz Pires, informando aí que o hospital de Espinho sofreu obras de modernização há pouco tempo, nomeadamente na construção de dois blocos operatórios, considerando prioritária a ampliação da unidade para aumentar o número de camas. Sem dúvida que é de louvar esta preocupação de V. Ex.^a, pois já tivemos muitas individualidades na presidência da Câmara e na Assembleia da República, depois da madrugada de Abril de 1974, mas quase nada se viu melhorar ali, de molde a efectuar-se um atendimento completo.

Mas, o maior problema da população de Espinho é a falta

de serviço de urgência e não de um serviço externo. Repare que é o dr. Cruz Pires que o refere na entrevista quando diz: "não tenho queixas do internamento. O descontentamento latente está a cair sobre nós por causa do SAP". O que fez V. Ex.^a, para resolver este problema?

No mesmo Boletim, nas páginas 4 e 5, vem ainda o senhor presidente dar a conhecer à população, uma série de medidas que encetou para combater a pobreza e a exclusão social, o que é bastante importante, mas parece estar em contradição com outras afirmações daquele director clínico quando dá como solução, o recurso a médicos particulares ou centros de saúde. Quais, e a que horas? Como pode uma família com rendimentos de 40 ou 50 contos pagar consultas particulares?

Aliás, que eu saiba, o Artº 64º da Constituição da República Portuguesa ainda não foi eliminado. Segundo o mesmo, todos têm direito à protecção da saúde, que é realizada através de um serviço nacional e geral e, tendo em conta as condições económicas e sociais dos cidadãos, **tendencialmente gratuito**. Para a assegurar, diz ainda a mesma norma que incumbe ao Estado garantir o acesso de **todos os cidadãos, independentemente da sua condição económica, aos cuidados da medicina preventiva, curativa e de reabilitação; garantir uma racional e eficiente cobertura médica e hospitalar de todo o país, etc.** V. Ex.^a deve saber que estes direitos estão compreendidos no Título II - **Direitos, Liberdades e Garantias**, considerados fundamentais, pois têm a ver com o **direito à vida**, consignado no Artº 24º da CRP.

Nunca se falou tanto destes direitos, aliados à questão da segurança. Mas também nun-

ca se descorou tanto os problemas inerentes à saúde, chegando políticos e jornalistas a interessarem-se mais pelo futebol (embora goste e não seja contra este tipo de desporto).

Sabe sr. Presidente quanto tempo leva uma ambulância, em horas de ponta, a fazer o trajecto Espinho-Gaia ou Espinho-Porto?

Sabe sr. Presidente que o novo hospital da Feira, que será talvez o melhor do Norte do país, não vai receber as pessoas do nosso concelho?

Será que vamos continuar neste pesadelo, correndo para um serviço que não existe, ou melhor, existe mas não funciona, o que pode ser pior? Porque eu falo com experiência própria: levei para lá um familiar há pouco tempo, pensando que havia serviço de urgência, a médica menosprezou o caso logo de início, dizendo que a pessoa tinha bom aspecto, que não tinha cara de quem ia morrer, mas ao fim de 4 horas teve o ataque fatal. Se não tem equipamento nem pessoal, porque recebem as pessoas? E ainda mais grave, se o médico que está lá de serviço não é capaz de fazer um diagnóstico em quatro horas, mesmo depois de saber os sintomas que teve, como podem os doentes e familiares fazê-lo de forma a saberem se a urgência é "verdadeira" ou "falsa", isto é, se o caso é grave ou não? Ora, só os médicos, e nem todos como sabemos, podem fazer tal diagnóstico. Segundo o director clínico em causa, "as pessoas devem procurar ser criteriosas e esgotar todos os recursos lá fora antes de virem ao Hospital". O que querará ele dizer com **lá fora**? Só se for no estrangeiro!... Que se saiba não existem agora médicos que se desloquem ou recebam doentes durante a noite?!?!...

Para além disto, o referido

responsável hospitalar ainda se contradiz quando refere: "as pessoas têm de se habituar a saber que o hospital não faz urgências" e, mais à frente afirma que "não tem capacidade para atender o elevado número de utentes que vem procurando a urgência". Também não me parece muito coerente o mesmo responsável quando diz que é ao Centro de Saúde que cabe garantir a cobertura do SAP e mais adiante afirma poder funcionar ali no Hospital!...

Sr. Presidente, o entrevistado refere-se a breves alterações, parecendo que o Centro de Saúde poderá vir a assumir, de uma vez por todas, o SAP. Mas, como refere no seu Boletim nº 5, Espinho tem uma população flutuante durante todo o ano, dadas as condições turísticas e a feira semanal, presumo. Além disso, sabe melhor do que eu que a população tem aumentado significativamente em comparação com outros concelhos mais do interior. Eu pergunto: é um **SAP-Serviço de Apoio Permanente, a funcionar nestes moldes**, ou no novo Centro de Saúde que vem ao encontro destas realidades?

Será que a comissão criada pela ministra da Saúde que visitou recentemente o Hospital de Espinho, encarregue de verificar em que condições funciona, ficou a par da falta de condições daquele importante sector: instalações, equipamento, pessoal (considerando não só os médicos e enfermeiros, mas também o pessoal que lida com os utentes e familiares - o atendimento, que não pode ser pior)? Pela omissão no dito Boletim, parece-me que não!...

Para além do meu familiar, e, em função dos relatos que se ouvem constantemente, já não devem ser poucos os que se dirigem aquele local e, por falta de pessoal especializado, por falta de equipamento, por falta de alguém mais credenciado e experiente à frente da equipa de urgências (são todos contratados, ou seja, a recibo verde) ou ainda pelo facto de perderem tempo pela passagem por lá, já pereceram! **não há nada no mundo que pague uma vida.**

Sabe sr. Presidente que, talvez pelo facto do pessoal daquele serviço não ser do quadro, há uma certa desorganização e desentendimento, não se sabendo quem é o verdadeiro responsável, sendo por vezes a empregada auxiliar, de limpeza, que contraria ordens dos próprios médicos?

Sei que tem defendido com bastante vigor a continuidade daquela unidade hospitalar e que quando se bate por algo vai em frente. Mas assim não, pois melhor seria que o serviço denominado **urgências, ou SAP** ou posto de primeiros socorros ou lá o que é, porque já não se sabe como lhe devemos chamar, fechasse de vez. Assim, poderia ser que a população do concelho de Espinho ficasse ligada ao Hospital da Feira, que dista cerca de 10 minutos do nó da Rua 19 e que sabemos ficar dotado de todos os meios para salvar vidas, ou evitar que fiquem vivos, mas inúteis!... Assim acabaria para as corporações dos bombeiros o problema de saber quando devem chamar o 115 (atrasando mais de meia hora o atendimento, porque esse serviço está instalado no Monte da Virgem, em V. N. de Gaia), podendo todos os doentes, sem excepção, ir directamente para um hospital central.

Mas, se quer realmente prestar um **bom e honroso serviço** à comunidade espinhense, empenhe-se a sério na melhoria substancial do serviço ainda rotulado de **urgências** do Hospital de Espinho, pois não basta que o hospital se mantenha e aumente o número de camas, mas que execute todas as funções próprias dum hospital moderno, numa sociedade moderna.

Só depois poderá V. Excelência "dormir descansado" e desejar-nos do fundo do coração, um Natal de Paz e Amor e um Novo Ano em que «a felicidade seja um sentimento quotidianamente partilhado». Sr. Presidente, não ficaria bem se não me manifestasse desta forma, pois fi-lo em consciência, tendo como único objectivo contribuir para que haja mais consideração pela saúde de todos nós.

VENDE-SE

Em zona privilegiada do Lugar de Espinho - S. Félix da Marinha Junto ao Monte Lírio

3 LOTES DE TERRENO

Com viabilidade para r/c, 1º andar, piscina • Óptimos preços
1º Lote - 672m² • 2º Lote - 857m² • 3º Lote - 1.037m²

PROCURE O SOSSEGO

Informa, (02) 732 93 18

PRECISA-SE

JOVENS 1º EMPREGO M/F

A JOTEX admite para a parte fabril

Resposta para a Rua 37, Nº 867
Apartado 118 - 4502 Espinho Codex

PASSA-SE

MARISQUEIRA — SNACK-BAR

Na esplanada junto ao mar - Rua 2 • Bem decorada
Lucros à vista • Ótimo negócio para matrimónio
Passa-se por motivo de não poder atender dois negócios
Bom preço • Renda barata

Informa, (02) 732 93 18

EM ESPINHO

ESTABELECEMENTOS

Bem Localizados

Telefone, (02) 72 85 73

T2 - ESPINHO

100c. Sinal

+

67c. / Mês



RÉPLICA (ESPINHO) - Telef. 7313263

Abel Salazar morreu há 50 anos

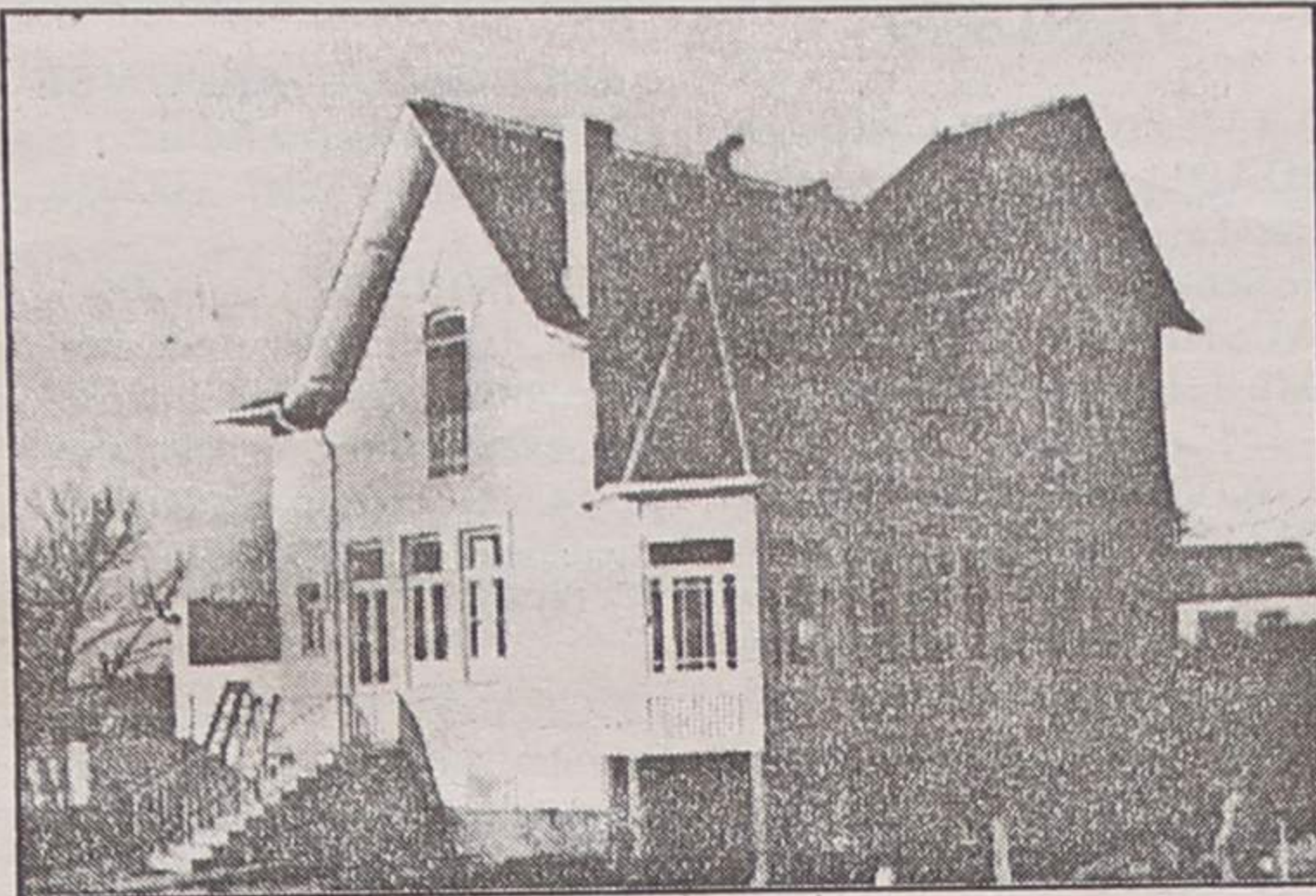
...Mas parece viver ainda em S. Mamede de Infesta!

Abel Salazar, de seu nome completo Abel de Lima Salazar morreu em Lisboa há cinquenta anos. Como no centenário do seu nascimento, em 1889, também agora os jornais voltaram a dedicar ao vimaranense ilustre espaços abundantes, relevando as facetas primordiais do seu carácter, inteligência e cultura.

Filho do também vimaranense Adolfo Barroso Pereira Salazar, "nobilíssimo espírito, culto e de sensibilidade intelectual, infatigável organizador das Bibliotecas eruditas da Sociedade Martins Sarmento", Abel Salazar morreu com 57 anos de idade, no auge da Ditadura, que ele tanto abominava.

Existe em S. Mamede de

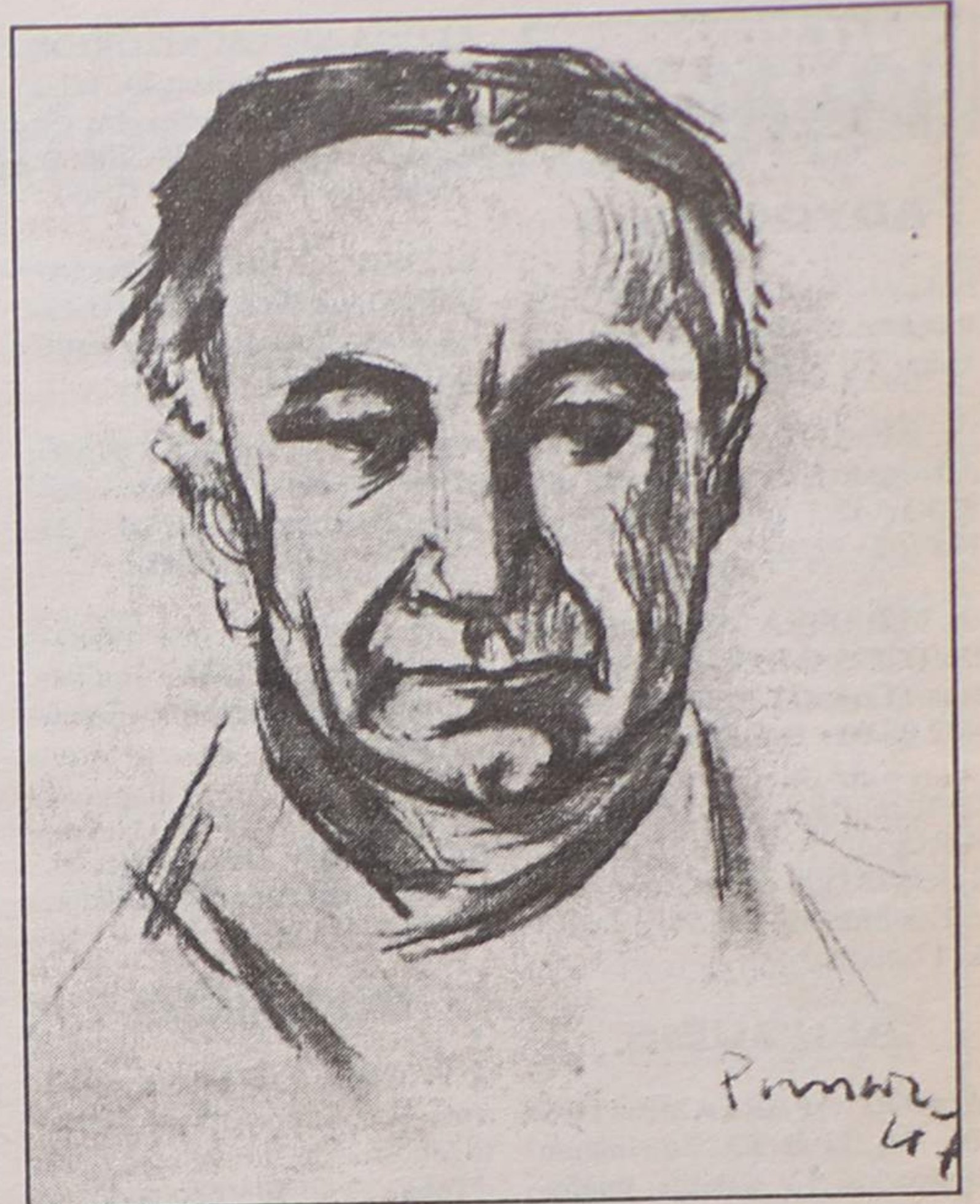
Infesta, desde 1963, uma casa-museu com o seu nome, obra de um grupo de amigos e admiradores, assim como a *Sala Abel Salazar*, no Museu do Abade de Baçal, em Bragança, onde se encontra reunida uma preciosa coleção de trabalhos do artista.



Abel Salazar foi médico de profissão e professor catedrático de Histologia e Embriologia da Universidade do Porto desde 1919. A sua personalidade foi considerada "estranha e complexa". Como cientista, teve projecção internacional,

além de "pensador, prosador, crítico, cidadão cioso da sua cidadania, alma generosa e coração puro, que ligou o seu nome, no campo das artes visuais, a uma obra de larga divulgação e rara qualidade". Grande mestre de pintura e também de medicina, a sua actividade multifacetada deixou boquiabertos os que o conheciam superficialmente.

Ultrapassou os dois milhares o número de trabalhos de arte plástica que produziu, em óleos, aguarelas, águas-fortes, gravuras, pintura mural, escultura e cobre martelado, "registrando para sempre figuras e grupos populares de trabalho, figuras femininas da rua ou do interior, retratos ou bus-



tos pessoais".

Vale a pena parar em S. Mamede de Infesta para visitar a sua casa-museu, uma obra que teve no professor Alberto Saavedra o seu criador e impulsionador. Bem

se pode dizer que Abel Salazar "vive", ainda, naquele bonito solar da Quinta da Devesa, à margem da antiga estrada Porto-Braga, onde também existe uma capela do século XVIII.

Mais livros para Espinho da Fundação Gulbenkian

O Serviço de Bibliotecas e Apoio à Leitura da Fundação Calouste Gulbenkian continua a enviar novos livros para empréstimo à Biblioteca Municipal de Espinho.

À habitual literatura de lazer, junta-se agora literatura nas áreas das ciências.

Desta vez, a maior parte dos títulos são de pedagogia, podendo ser de grande utilidade para professores e pais das escolas do concelho.

Dos vários títulos agora recebidos, destacam-se: *O Diálogo Corporal*, *Brincadeiras sérias na escola primária*, *Motricidade Humana*, *A dinâmica da acção educativa*, *Teorias*

contemporâneas da Educação, *Insucesso escolar*, *Ciência para crianças*, *As crianças que não aprendem*, *Integração da criança deficiente na classe* e *Na Esola da Poesia*.

Para todos os interessados nas questões do Universo há os seguintes livros: *Nas Raízes do Universo*, *Olhares sobre a matéria*, *A Máquina Universo*, *Evolução: a grande síntese* e *O Enigma da evolução do Homem*.

Obviamente que muitos outros foram enviados à Biblioteca Municipal de Espinho, mas como a enumeração seria longa, melhor será procurá-los, ali, na Rua 32, junto à piscina municipal.

"Guerra Junqueiro e a Modernidade" - colóquio com "craques" da Literatura

Decorreu no Porto, no passado fim-de-semana, um colóquio subordinado ao tema "Guerra Junqueiro e a Modernidade", numa iniciativa da Universidade Católica Portuguesa, com o patrocínio de Lelo Editores, o Ateneu Comercial do Porto e a Câmara Municipal de Freixo de

Espada à Cinta, que foi a terra onde nasceu o autor da "Pátria" e da "Velhice do Padre Eterno".

Participaram nesse colóquio grandes figuras da nossa literatura, muitas delas consideradas "fãs" de Guerra Junqueiro, sobre o qual muito têm escrito em crónicas de

jornal e em livros.

Nomes como os de Francisco Carvalho Guerra, Fernando Guimarães, Brito Alves, Maria Aliete Galhoz, José Santiago Naud, Amadeu Torres, Pinharanda Gomes e tantos outros preencheram os dois dias do colóquio, em sessões simultâneas, obviamente em salas diferentes, abordando os mais diversos aspectos da personalidade do Poeta e Escritor, inspirados na temática em discussão, "Guerra Junqueiro e a Modernidade".

Um dos conferencistas, por exemplo, ao falar da *Modernidade*, sublinhou que

ela começa "com um requiem pela Velhice".

Outro tema curioso foi o abordado por uma mulher (Maria Aliete Galhoz), que falou da "Fusão da quadra popular no poema simbolista de Junqueiro".

Posteriormente a esse colóquio, foi feita a apresentação do livro "Guerra Junqueiro", de Leonardo Coimbra, pelo escritor Pinharanda Gomes, com *nota prévia* de Paulo Samuel, director editorial de Lellos Editores.

A organização fez incluir no convite para essa apresentação esta poesia de Junqueiro:

Luz das estrelas, vaga luz silente,
Cai dos abismos do mistério ardente,
Sangra calvários infinitamente,
Para eu rezar!

E cantando,
E lutando,
E sonhando,
E chorando,
E rezando,

Farei da cega luz que me alumia
A luz espiritual do grande dia,
A luz de Deus, a luz do Amor, a luz do Bem,
A luz de glória eterna, a luz da luz, amém!

Guerra Junqueiro

CULTURA

Clinica Médica Dentária

Dr^a Rosa Neves

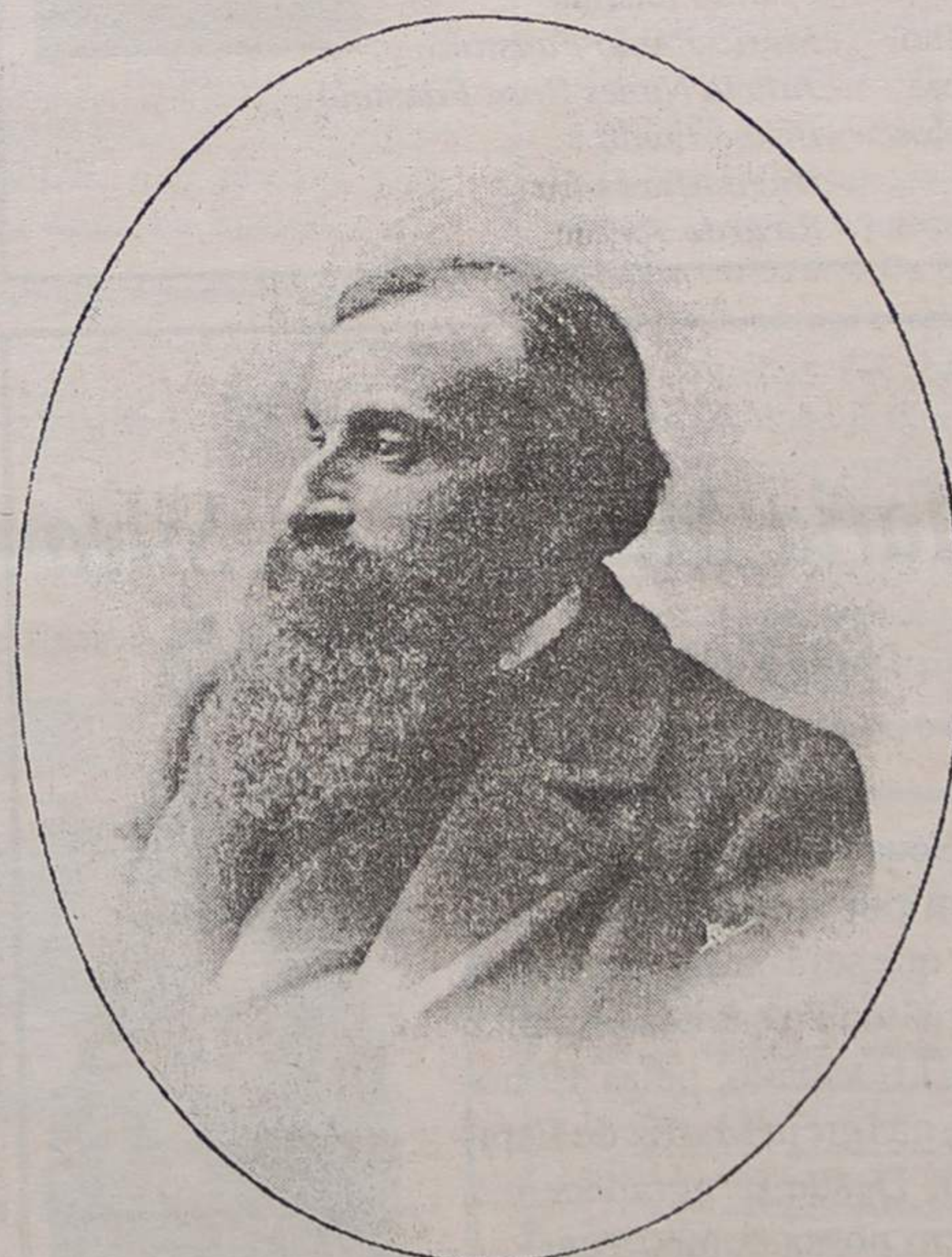
e

Dr^a Leopoldina I. Santos Tavares

Acordos com: ACASA E CGD

Rua 23 n^o 773 - 1^o esq - Espinho

Telef: 72 01 16



ANÚNCIOS

ADVOGADOS

MARIA DO CÉU SANTOS - Rua 18 n.º 582-2.º Esq.º - Sala 1. Telef: 731 21 00 - 4500 Espinho.

Dr. MOREIRA DE SOUSA - Advogado-Escritório: Rua 23 n.º 773-1.º Dt.º Telef: 7313535 c/ Fax (02) 722022.

Dr. FERREIRA DE CAMPOS e DULCE CAMPOS - Advogados. Rua 11 n.º 877. Telef: 72 22 10 - 72 08 06 - Espinho.

CERQUEIRA FERNANDES - Advogado, Av.º 24 n.º 741 s/D - Telef: 723129 c/ Fax e 6062116 c/ Fax Modem, 2.ºs e 4.ºs das 13 às 17 horas.

ALUGUÉIS

ALUGO APARTAMENTOS T0, T1, T2 E T3. Totalmente equipados. TV Satélite, telefone, garagens, limpezas. Rua 62 n.º 156. Telef: 7310851/2. Fax: 7310853.

ALUGAM-SE QUARTOS, c/ casa de banho privativa, c/ cozinha, pequeno almoço, tratamento de roupa e garagem. Telef: 720002 ou 728972.

ALUGA-SE LOJA NO EDIFÍCIO PALMEIRAS, c/ 67m2, frente à Pastelaria Toneca. Telef: 72 06 05.

AGUDA ALUGA-SE MORADIA T3-NOVA. Marginal (único) - Garag. e arrumos. Pav. e rev. em pedra. Quartos em carvalho francês. Mobilada. Bom gosto. Ideal para quadro de empresa. Contacto após 21 horas Telef: 02-5503730.

ALUGA-SE T3 ANG. Rua 28 e 21. Telef: 7314856.

ALUGA-SE CASA C/ 3 divisões mobiladas, excepto o quarto de casal, p/ pessoa só ou casal, a partir de 15 Janeiro c/ contrato. 40 ct. Telef: 723774 (a partir das 18 horas).

APARTAMENTO T3 NOVO C/ lugar de garagem. Aluga-se na Rua 26, próximo Tribunal. Telef: 720988.

ALUGA-SE ESCRITÓRIOS com óptima localização, salas desde 25 ct/mês. Armazém em Silvalde 100m2, c/ escritório. Capitel Imob. Telef: 7311400.

ALUGA-SE TEMPORARIAMENTE APARTAMENTO T2, mobilado, junto à Igreja de Espinho. Telef: 7313337.

ALUGA-SE CASA OU QUARTO mobilado c/ direito a cozinha. Contactar Telem: 0931 37 26 20 ou Telef: 722690.

ALUGA-SE T3 ESPINHO-CENTRO. Mobilada e equipada. Aluguer temporário. Telef: 721707.

ALUGA-SE 1 QUARTO CASAL em frente à Escola Sec. Dr. Manuel Laranjeira. C/ elevador. Telef: 7443185.

BOA MESA

A VARINA-Restaurante, peixe e marisco, sempre fresco. Aberto todos os dias. Rua 2 n.º 1269 - Telef: 72 46 30 - Espinho.

MÉDICO

DORES E EMAGRECIMENTO. Dr. AKIRA. ONKYU. Massagem - Shiatsu. Acupuntura. Centro de Medicina Preventiva de Espinho. Rua 16 n.º 82. Marcação telef: 731 49 61.

Dr. RICARDO ROMEIRA - Médico especialista de cardiologia. Carreira Hospitalar. C.H.A.N. e Ordem dos Médicos. Consultórios-Policlínica Espinho-Rua 33 n.º 408 - Telef: 722111. S. João da Madeira Parque América n.º 23 Cons. N.º 44. Telef: 27864 e Esmoriz Av.º 29 de Março. Telef: 752579. Dias úteis das 11 às 20 horas.

OFERECE-SE

EMPREGADO com carta de condução para fábrica, ou para motorista de qualquer serviço. Também muito ligado ao comércio. Contactar telef: 7649645 - Grijó.

EMPREGADA PARA LIMPEZA. Na zona de Espinho ou Carvalhos ou para fábrica nos mesmos arredores. Telef: 764 96 45 - Grijó.

SENHORA PARA TOMAR

conta de crianças, dos 3 meses aos 6 anos. Telef: 7314978 - Silvalde.

ESTUDANTE COM 19 ANOS PROCURA emprego em part-time, para às férias de verão. Fala: Francês correcto, Inglês, Português e um pouco de Alemão. Telef: 7532757.

PASSA-SE

ESTABELECIMENTO DE MERCEARIA E VINHOS. C/ habitação. Renda barata. Ang. Rua 7 c/ Rua 18. Telef: 721677.

EXPLORAÇÃO DE CAFÉ. Telef: 7310705.

TRESPASSA-SE-PÃOQUENTE-Renda de 101 ct./mês, com 7 funcionários, factura 3.000ct/mês. Licença de cafetaria, padaria, confeitaria. Preço: 38.000ct. Ligar só interessados. Marque a sua entrevista. Paulo Sérgio-Propriedades. Lic.º 824 AMI. Telef: 7830042.

PRECISA-SE

PINTOR C/ experiência em pistola de ar comprimido. Telef: 7311095.

SERVIÇOS

ESTÚDIOS-LABORATÓRIO - VITOR LANCHAS - Passagem de filmes de Super 8mm para cassetes vídeo. Passamos para o nosso sistema, cassetes de vídeo que lhe enviemos do Brasil. USA, França ou qualquer outra parte

do mundo. Telef: (02) 725344. Bip Alfanumérico-(094) 350 80 41. Deixe o seu nome e N.º de Telefone.

ESTOFADOR-Restauração de todo o tipo de sofás, cadeiras, etc. Orçamentos grátis. Telef: 72 40 90.

ESTAÇÃO DE SERVIÇO EDNESER, c/ lavagem manual e atendimento personalizado Rua das Industrias 217 ao Monte Lirio. Junto à Leira da Relva - Telef: 7311095.

FISTECA-FISCALIDADE E TÉCNICA DE CONTAS, LDA. Contabilidade-Fiscalidade-Gestão-Informática. Av. 24 n.º 1019, 3.º Sala J-Telef: 725083. Telem: 0931 741129.

VENDAS

T2-T3-T4 NO CORAÇÃO DA CIDADE, com aquecimento central e acabamentos de luxo! Excelente oportunidade! NORTALGARVE-LIC.º N.º 483-AMI. Tel. (02) 7310256.

T1 NOVOS NO CENTRO DA CIDADE, óptimos acabamentos, a bons preços. Desde 11.000c. NORTALGARVE-LIC.º N.º 483-AMI. Tel. (02) 7310257.

T3 JUNTO A ESPINHO, como novo, 170m2, mais terraço e varandas. Vistas para o mar e a cidade, 3 banhos, fogão de sala, roupeiros e muito mais... 20.000c. NORTALGARVE-

LIC.º N.º 483-AMI. Tel. (02) 7310256.

T2+1 GRANJA: COMO NOVO, com fogão de sala, 2 banhos, garagem, etc... 14.000c. NORTALGARVE-LIC.º N.º 483-AMI. Tel. (02) 7310256.

MORADIA-ESPINHO: No melhor local da cidade, como nova. Não perca esta oportunidade! Somente 40.000c. NORTALGARVE-LIC.º N.º 483-AMI. Tel. (02) 7310256.

ESPINHO T3 C/ SUITE. Na Rua 14/37, boas áreas, elevador, l. de garagem, arrumos, móveis cozinha, roupeiros, f. de sala, etc. Telef: (02) 732 20 36.

ARMAZÉM C/ 700M2 (Z.I. Espinho) - Telef: 732 20 36.

VENDE-SE OU ALUGA-SE ESCRITÓRIOS no Edifício S. Pedro-Espinho. Telef: 7322036.

T2 ESPINHO-Com lugar de garagem, lareira, banho em mármore, orientação Nascente/Poente, excelente localização. Preço: 14.500Ct. Paulo Sérgio-Propriedades-Lic.º 824 AMI. Telef: 783 00 42.

T3 GRANJA-A 2 minutos de Espinho, novo, com lugar de garagem, acesso a ténis e piscina. Preço: 18.500Ct. Paulo Sérgio-Propriedades-Lic.º 824 AMI. Telef: 783 00 42.

ANDAR-MORADIA ESPINHO-T3 DÚPLEX, em acaba-

mentos, com garagem individual com a área de 60m2, chão em lamparquet, suite com banheira de hidromassagem. S6: 26.000 Ct. Paulo Sérgio-Propriedades-Lic.º 824 AMI. Telef: 783 00 42.

MORADIA ESPINHO-NOVA, sala com lareira, chão em granito, 4 quartos com chão em carvalho francês, excelente salão com vistas para o mar, vidros duplos, banheira de hidromassagem, anexos, terreno e garagem. Preço: 38.500Ct. Paulo Sérgio-Propriedades-Lic.º 824 AMI. Telef: 783 00 42.

MORADIA JUNTO ÀS CAPELINHAS DE ESPINHO-3 frentes, r/c, andar e logradouro, garagem individual para 3 carros, arrumos, 1.000m2 de terreno, cozinha regional, sala com bar, com 4 quartos +1. Preço: 48.000Ct. Paulo Sérgio-Propriedades-Lic.º 824 AMI. Telef: 783 00 42.

NISSAN PRIMERA-1993 C/ todos os extras. Como novo. Telem: 0931342804 - 7313728.

LOJA NA ESTRADA NACIONAL N.º 1. T4 DÚPLEX-último piso, junto à praia c/ bons acab. garag. ind. 2 carros. Capitel Imob. Telef: 7311400.

MOBILIA USADA-A)-móbilias de sala de jantar. B)-cama de casal. C)-cama para 1 pessoa. D)-máquina de costura Singer. Telefonar 722258 (depois das 15 horas).

† Celeste Pereira de Carvalho

(Celestinha)

AGRADECIMENTO

A família deste seu ente querido, vem por este único meio agradecer a todas as pessoas, que de qualquer modo manifestaram a sua solidariedade pelo seu falecimento e pedem desculpa por qualquer falta involuntária.

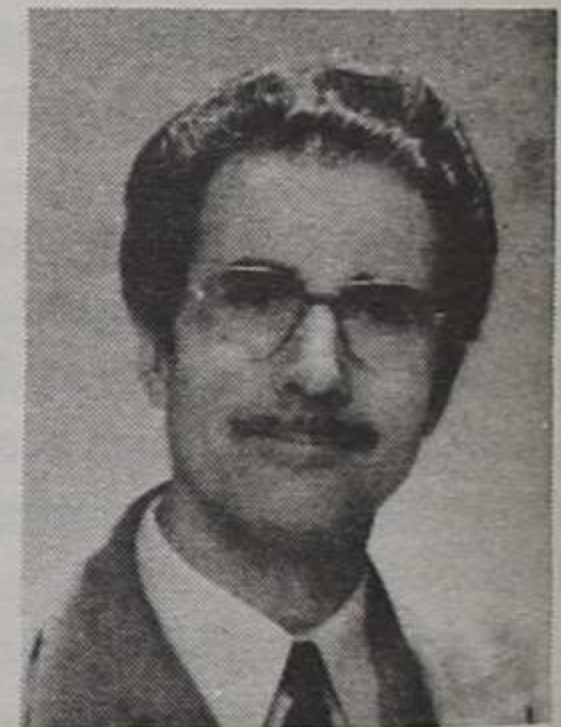
- Marido - *Francisco Gomes Pinho Faustino*
- Filho - *Mário Paulo Faustino*
- Nora - *Julietta Nunes Rosa Faustino*
- Netos - *Bruno Paulo*
Hugo Alexandre
Ricardo Jorge



† Avelino Oliveira Jesus

MISSA DO 2º ANIVERSÁRIO

Sua esposa, filhas, genros e demais família, vêm por este meio participar que será celebrada missa, por sua alma dia 11, sábado, pelas 18.30 horas, na Igreja Paroquial de Anta.



† Maria Manuela da Silva Teixeira de Almeida

MISSA DO 5º ANIVERSÁRIO

Seus pais, irmão e marido, vêm por este meio comunicar que será celebrada missa, por alma da saudosa extinta, dia 11, sábado, pelas 19 horas, na Igreja Matriz de Espinho. Desde já agradecem a quem possa comparecer.

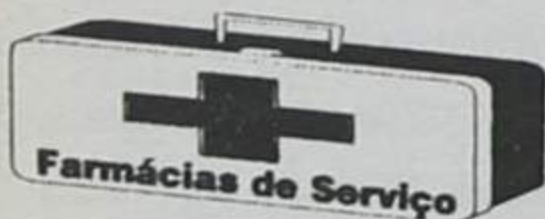


† PARAMOS
Manuel Pereira da Rocha
(Rochinha)

AGRADECIMENTO

Sua esposa, filhos, noras, genros, netos e demais família vêm por este único meio agradecer, reconhecida-mente a todas as pessoas que assistiram ao funeral do seu ente querido, ou que de algum modo manifestaram o seu pesar. Agradecem também a todos os que assistiram à missa de 7º dia.

Armador HENRIQUES



- Quinta** - HIGIENE Rua 19, nº 293;
- Sexta** - GRANDE FARMÁCIA Rua 8, nº 1052;
- Sábado** - CONCEIÇÃO Rua S. Tiago, nº 709, Silvalde;
- Domingo** - TEIXEIRA Ctr. Com. Solverde/1, Avenida 8;
- Segunda** - SANTOS Rua 19, nº 263;
- Terça** - PAIVA Rua 19, nº 319;
- Quarta** - HIGIENE Rua 19, nº 293.

VENDE-SE EM GRIJÓ

Terreno c/ projecto aprovado para 25 fracções, aceita-se parte em permuta. Proc. 154.
Moradia c/ cave, r/chão e águas furtadas, muito grande, cozinha com electrodomésticos, parabólica, todas as divisões com boas áreas, garagem p/ 2 carros, bilhar snooker, pomar c/ 100m2 SÓ VISTO. proc. 140.

VENDE-SE EM MOZELOS

Apartamento T2 c/ logradouro, lavandaria, parabólica, fogão de sala, video porteiro, lugar de garagem c/ porta c/ comando, pavimentos em lamparquet em carvalho Francês, bons roupeiros, só visto. Proc. 139

H ABIESPINHO Rua 23 nº 855 - Apartado 368 - 4501 ESPINHO Codex Telef. 02.7311219 - 7311223 - Fax 02.7311186

Notas de pouca monta

Cine Jardim, "Barquinhos" e "Malacuecos"!!!



António Duarte Estêvão

Como já se passaram alguns dias em que o meu querido leitor deve ter comido rabanadas, bolo-rei e frutas secas até chegar com o dedo, permito-me lembrar três doces do meu tempo, certo que não cometerei o "crime" da importunidade.

Uma vez que as guloseimas que eu vou citar estão fora de moda, enfio a bata branca de chefe pasteleiro e tentarei explicar, mais ou menos, para quem não teve a dita de conhecer as referidas "especialidades"!!!

O "barquinho", por exemplo, era um tipo de bolacha fina com massa leve estaladiça que o "barquinhão" transportava às costas, numa caixa alta e arredondada. A referida caixa, em folha, tinha na tampa uma roleta com números. O cliente, para saber quantos "barquinhos" lhe "calhavam", fazia girar a roleta que normalmente parava nos números mais profusos e de "pouca monta". O "aparelho" tinha um "jackpot" que, quando acontecia na vida dum catraio, era motivo de gozo espectacular. Era terno ver-lhe, na mão,

trinta "cones" encaixados, a fazer monte e inclinados como a Torre de Pisa!...

Os "putos" consideravam essa "roda da sorte" tão aliciante como trincar as frescas e agradáveis bolachas estaladiças!...

O moreno "malacueco", feito quase na hora, era no género do "torrão de Alicante". Tinha amendoim torrado, com abundância, envolto no açúcar em ponto. A sua apresentação "vestida" pelo mais simples figurino caseiro. O rebuçado surgia-nos embrulhado às "três pancadas" com duas pontas enroscadas, à semelhança dum laço mal feito no pescoço dum palhaço.

O Cine Jardim era outra "guloseima" do meu tempo. A "loja" situava-se em frente ao Grande Hotel e quem vendia o "produto" era o "senhor Domingos Almeida" que tinha "cara de pau", para impor o respeito aos catraios que, muitas vezes, se excediam, escondendo, no entanto, com visível esforço, um sorriso de muita bondade.

A "iguaria", igual para todos, tinha vários preços, muito de harmonia com a idade do "freguês".

Os doces tão procurados eram servidos num barracão enorme e apareciam-nos embalados em figurinhas falantes. Quando chovia muito, o telhado, em chapa, fazia tanto estardalhaço que não se ouvia "puto" das figurinhas. Os catraios desse tempo, completamente ébrios de guloseima, batiam com os pés no chão e davam gritos de

entusiasmo, com um coro diabolicamente afinado!... As figurinhas eram simplesmente adoradas e, parafraseando uma delícia desse tempo, denominada, "cada cor, seu paladar", cada actor tinha um sabor particular!

Deixem-me descrever, portanto, os mágicos que nos serviam essa saudosa "iguaria": "Charlot", "Buchá e Estica", "Pat e Patachon", "Harold Loyd" e "Pamplinas" que tiravam a nossa "barriguinha de mi-sérias" de tanto riso que nos provocavam; o "Ricardito" das incríveis aventuras e os "cowboys" Tom Mix, Buck Jones e Tim McHoy, mais os seus inteligentes e bonitos cavalos, que sustentavam o nosso espírito de dulcíssima emoção.

Como na vida, muitas vezes, a história se tem repetido. Poderá acontecer, um dia, que, ao dobrar da esquina, eu volte a ver um castiço "barquinhão" ou uma linda vendedeira de rebuçados caseiros!...

Hoje em dia, os espinhenses têm um pequeno ecrã, para ver filmes em casa. Proliferaram salas de cinema, na cidade onde residido. Contudo, à porta, não têm "barquinhos" e "malacuecos", razão por que o Cine Jardim é inimitável e inesquecível!...

O Cine Jardim, será, sempre, uma das mais saborosas recordações da minha infância!... Uma lembrança tão DOCE, tão DOCE, que me faz crescer água na boca!...

Não mates o Zézinho!



Maria Fernanda Barroca*

Em boa hora, a DIEL - Distribuidores e Livreiros, Lda. de Lisboa, tem em distribuição gratuita, um folheto «Não mates o Zézinho» destinado à distribuição nos chamados meios «abortistas».

É um folheto com dez folhas, de formato 14 por 8 centímetros, onde domina o desenho e onde as palavras são poucas; é pois fácil de consultar. Só não é fácil de ler e ver, pelo menos para mim e ainda bem. Se quem o ler e o vir não se sentir chocado e horrorizado é, verdadeiramente, digno de pena. Significa que tem a alma «forrada» de pele de paquiderme. Se a alma pudesse ser picada por um insecto, quem ficava molestado seria o insecto...

Apresenta a primeira semana: o óvulo fecundado entra no útero da mãe e uma nova vida começa. Na segunda semana essa nova vida começa a ser alimentada pela mãe. Entre a terceira e quarta semana começam a formar-se os órgãos vitais e o coração começa a funcionar! Na quarta semana a cabeça começa a formar-se, a coluna vertebral está completa e formam-se os braços e as pernas. O coração continua a trabalhar. Na quinta semana os olhos já têm retina e cristalino; aparecem os dedos das mãos e dos pés. Entre a sexta e a oitava semana todos os órgãos estão completos. O bebé já

tem sensibilidade, pois já sente cócegas. Na oitava semana o Zézinho já podia tirar o Bilhete de Identidade, pois já tem impressões digitais, que como sabemos são estritamente pessoais e irrepitíveis e não mudam se o Zézinho chegar aos cem anos; as suas mãos já podem agarrar. Entre a décima primeira e a décima segunda semanas todos os sistemas funcionam, os braços e pernas mexem, as unhas aparecem e o Zézinho já sente a

abre o ventre da portadora do bebé (recuso-me a escrever «mãe») e o corpinho ou é queimado ou destinado a experiências, quando não utilizado nas fábricas de cosméticos; o recurso a soluções salinas, isto é, injecta-se no saco embrionário uma solução salina que queima o Zézinho. Lembrando-me que o Zézinho já sente dor e do que sofri quando em Israel mergulhei os pés nas águas do Mar Morto (como sabem extremamente salinas) e não os passei por água doce logo a seguir, fico arrepiada (até chegar ao hotel foi um suplício).

Os pequenos textos e imagens continuam em mais três páginas, terminando com uma imagem horrível - o corpinho do Zézinho a ser lançado no lixo.

Se lerem o folheto à noite é natural que não consigam dormir, mas vale a pena que muitas jovens o vejam e leiam para que não venham a ter insónias toda a vida, provocadas pelos remorsos de ter assassinado o próprio filho.

Nota: Como disse a dis-



dor. Aos três meses (as tais 12 semanas) o Zézinho está formado, está a crescer e vai «pensando» que se aproxima o tempo de sair; também já ouve, mas felizmente que não percebe, pois que estão a tratar de o assassinar.



2 - MÉTODO DO BISTURI (EMBRIOTOMIA)

O médico simplesmente corta em pedaços o menino no seio da mãe.

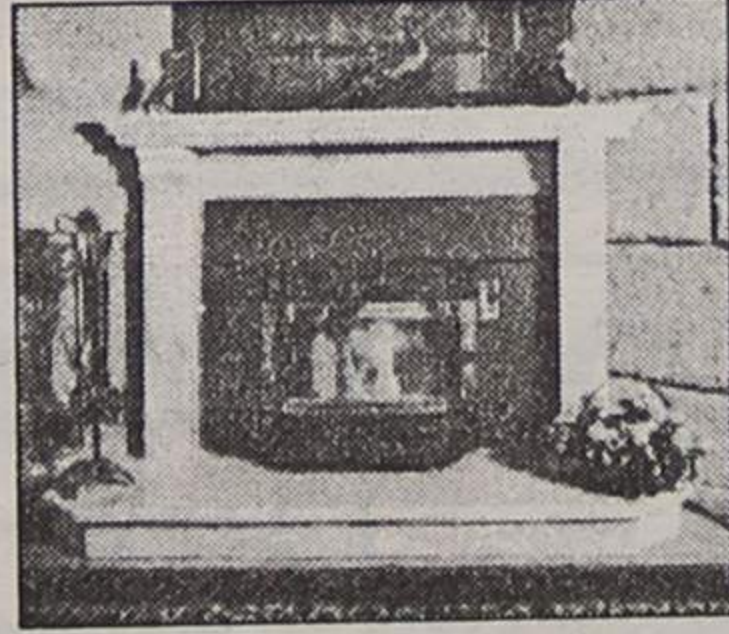
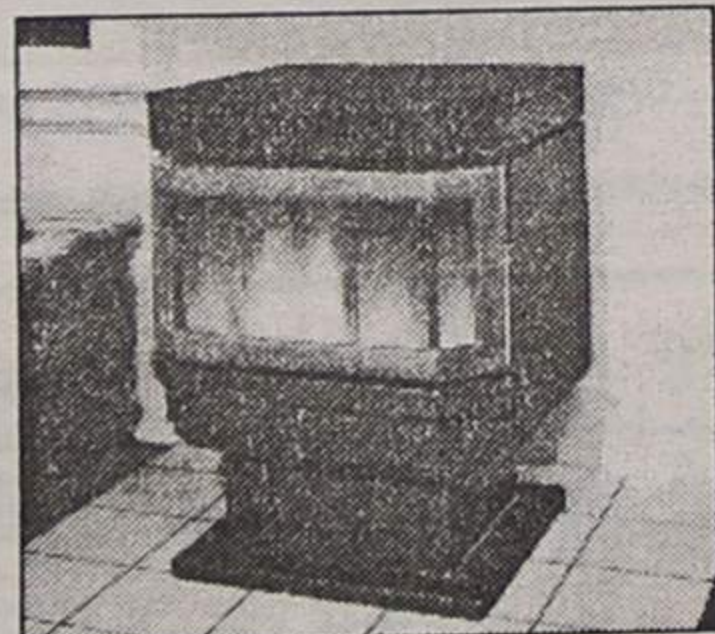
Falta agora escolher o método: por sucção (que Bill Clinton aprovou) e é extremamente horrível; por embriotomia, isto é, (desculpem a crueza das palavras), um bisturi é introduzido no útero materno, esquarteja o bebé, para facilitar a sua extracção aos bocados; por operação cirúrgica - o médico

tribuição do folheto é gratuita e os pedidos podem ser feitos a Diel - Distribuidores e Livreiros, Lda. Rua Pascoal de Melo, 111 Vila Luz - 3, r/c D, 1000 LISBOA. Telef./Fax (01) 3522083.

*Professora do ensino secundário

SABIA QUE EXISTEM RECUPERADORES A LENHA (PELLETS) QUE NÃO NECESSITAM DE CHAMINÉ?

Os recuperadores "ENVIROFIRE", não produzem fumos nem cheiros.



SILVA & CARVALHO, L^{DA}

Exposição e Vendas: Rua 19, Nº 1158 - r/c - Telefone, 72 85 73 - 4500 ESPINHO

SOCIEDADE TURÍSTICA SALGUEIRAL, LDA.

Apartamentos em ESPINHO:

Grandes áreas, bons acabamentos, isolamento térmico e acústico, arrumos, vídeo-porteiro, elevador, parabólica, garagem e muito mais!

Rua 8 - T3 (Vistas p/ Mar) - 2º andar

Rua 14 e 37 - T3 c/ Suite

Em construção: Rua 20 e 22 - T1/T2/T4, T2 e T3 (Duplex) (em frente à Creche da Fosforeira)

Vende-se ou Aluga-se

• Escritórios no Ed. S. Pedro
• Loja na Rua 37, Nº 285

Vende-se

• Armazém na Z. I. (700 m2)

Contacte-nos através dos Telef. 732 20 36 / 732 24 10

Capital Social 100.000.000\$00 / Contribuinte 502.413.174

Deverá estar concluído em 1999

“Estádio municipal semelhante ao do A

O presidente da Câmara Municipal de Espinho, entregou antes de terminar 1996, na Comissão de Coordenação da Região Norte, a Braga da

milhões de contos. Numa primeira fase, a iniciar-se ainda este ano e a concluir-se em 1999 – segundo o presidente da autar-

ba já foi despachada pelo secretário de Estado do Turismo, 270 mil do PIDDAC e o restante dos cofres da autarquia.

implantadas claraboias para a entrada de luz natural. Em volta do relvado destinado à prática de futebol (100 X 75 metros), será construída uma

modo a implantação dos inestéticos postes para holofotes. Estará dotado de inúmeras saídas, o que permitirá a sua evacuação em apenas

de Amsterdão, naturalmente em proporções mais reduzidas (com menos lugares e sem a cobertura total do recinto de jogo). A vedação



Para ali fica o Complexo de Tênis...



...e para acolá a Nave Polivalente

Cruz, o processo relativo à construção do estádio municipal, elaborado pelo arquitecto espinhense, Rui Lacerda e que irá custar cerca de dois

milhões de contos. Numa primeira fase, a iniciar-se ainda este ano e a concluir-se em 1999 – segundo o presidente da autar-

Do “dossier”, constam a memória descritiva e o anteprojecto da infraestruturas que irá ser implantada nos terrenos do Parque da Cidade, em Silvalde e que estará perfeitamente enquadrada com os restantes complexos desportivos já ali existentes: nave polivalente desportiva e complexo de ténis.

Trata-se de um moderno estádio, com a capacidade de 15 mil lugares sentados (8 mil lugares a construir na primeira fase) sendo as bancadas em três topos, ficando com uma abertura a Sul. A cobertura, segundo a memória descritiva apresentada na CCRN, pela configuração que apresenta, terá uma imagem de uma pala leve, com um desenvolvimento que permitirá que todos os lugares fiquem cobertos. Na cobertura serão

pista para atletismo. A iluminação será suportada pela própria armação (em betão) da cobertura, evitando desse

três minutos, numa situação de emergência. Será um estádio, revelou José Mota, um pouco semelhante ao do Ajax

do terreno de jogo será feita através de um fosso, a toda a volta. Será ainda apoiado por uma rede de acessos e um gran-



Nestes terrenos poderá vir a ser implantado um conjunto de campos de treino relvados

ESPECIALIDADE EM CAFÉS
FÁBRICA DE TORREFAÇÃO PRÓPRIA
GRANDE SORTIDO DE BÉBIDAS
NACIONAIS E ESTRANGEIRAS

CASA ALVES RIBEIRO

VALDEMAR NEVES ALVES RIBEIRO

RUA 19 N.º 294 - TEL. 720075 - APARTADO 128 - 4502 ESPINHO



INVISTA NA SUA SAÚDE

POR APENAS 185\$00 POR DIA
INSCREVA-SE NO SEU CLUBE DE SAÚDE

APROVEITE OS 30% DE DESCONTO
NA COTA ANUAL DE SÓCIO
ATÉ AO FINAL DE JANEIRO

PARA MAIS INFORMAÇÕES CONTACTE:
HEALTH CLUBE SOLEIL - ☎ 7313399
HOTEL PRAIAGOLFE - ESPINHO

LUSOTUFO

TAPETES CARPETES ALCATIFAS

Telefones Geral: 751760 Contabil.: 751894
Exportação: 751860 Encomendas: 751911
Telex: 22243 ROLAS P * Fax: 751164 CORTEGAÇA

Gabinete de Radiologia de Espinho

DR. JORGE NUNES DE MATOS
DR.ª MARIA DO CARMO VASCONCELOS

Médicos especialistas — Raios X — Ecografia - Mamografia

Acordos com: ADSE, SAMS, PORTUGAL TELECOM, PSP
GNR, CGD, ACASA, MINIST. JUSTIÇA, CTT e SNS

Consultório: Rua 20 n.º 1436 r/c Dt.º • Telef. e Fax 721975 - 7314650
Horário: das 09h00 às 12h00 e das 14h00 às 19h00

Ajax”

de espaço para estacionamento de automóveis.

As infraestruturas de apoio englobam uma pista de atletismo, porta da maratona, um edifício social com restaurante panorâmico, auditório com capacidade para 300 lugares, etc., sala de controlo e segurança que incluirá uma rede de segurança CCTV (rede de intercomunicação via rádio, rede de procura de pessoas via rádio, sistema fixo de intercomunicação, uma rede central telefónica/telex, sonorização e “Public-Adress” rede de TV por cabo, vídeo e audiovisuais), camarotes para a comunicação social, sauna, hidromassagem, musculação, um pavilhão de aquecimento e de treinos, clínica médica, etc.. Algumas destas infraestruturas apenas estarão concluídas numa segunda fase.

José Mota justifica a entrega do processo, ainda em 1996, pelo facto de em Julho passado, assinamos com o Governo (ministro João

Cravinho e secretário de Estado do Desporto, Miranda Calha, na presença do primeiro-ministro, António Guterres), um protocolo, onde as partes (Câmara e Governo) se comprometem a construir o estádio. Nós, havíamos assumido que apresentávamos a candidatura ainda em 1996 e fizemo-lo. Vamos procurar cumprir os outros prazos que estipulamos.

O presidente da Câmara garante que será sempre o estádio municipal, pese embora o facto de o Sporting de Espinho fazer dele o seu “salão de festas” e de ali poder disputar os jogos do campeonato. Servirá também, no seu entender, para que os clubes e selecções que vêm estagiar à cidade e que ocupam as nossas magníficas infraestruturas hoteleiras, possam treinar.

A gestão será sempre da responsabilidade da Câmara podendo, eventualmente ter um departamento, com



A planta de localização do Estádio Municipal

outras entidades a participar, como, por exemplo, o Sporting de Espinho – adiantou. E concluiu:

Não se trata de um projecto megalómano. É feito à medida das necessidades e adequado aos tempos em que vivemos. Trata-se de um estádio com 15 mil lugares sentados e cobertos, onde as pessoas não apanharão chuva. É diferente de todos os outros que existem no nosso país e é

muito parecido ao do Ajax, de Amsterdão. Cumprirá todas as regras de segurança e em apenas três minutos é possível esvaziá-lo. Não tenho quaisquer dúvidas de que

este será um estádio-modelo e que irá trazer as pessoas ao futebol.

A autarquia de Espinho ficará assim dotada do melhor equipamento desportivo do

país (nave polivalente, complexo de ténis e estádio), preenchendo os requisitos de uma cidade voltada para o turismo.

MP

DÚPLEX
Imobiliária, Lda.

Rua 30, nº 1017
4500 Espinho

APARTAMENTOS

ESPINHO (centro) - T3 Duplex. Usado, suite, excelente área e garagem. 23.000c. - Refª 176

ESPINHO (nascente) - T3 com suite, fogão de sala, video porteiro portão automático, terraço e garagem. Bons acabamentos. 20.000c. - Refª 177

ESPINHO (Escola Industrial) T4 Duplex, usado, área de 200m², fogão de sala e garagem. 26.000c. - Refª 501

TERRENOS

ESPINHO (centro) - p/ const. em altura (47 fracções T2 e T3)

CORTEGAÇA Para const. em altura, c/ frente para a E.N. 109. Área de 11.000m².

ARRENDAMENTO

ESPINHO(nascente) - Moradia c/ 2 quartos, fogão de sala e garagem. Excelentes acabamentos. 90.000\$00

722275

CASINO SOLVERDE
apresenta

MOSCOW NIGHT SHOW

... a tradição e a beleza das danças ...

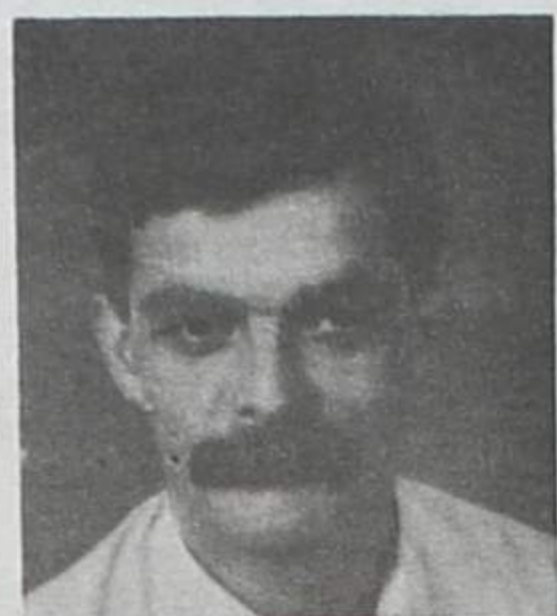
Diariamente:
Jantar às 20:30h,
Espectáculo às 22:30h.

CASINO SOLVERDE
ESPINHO
Os melhores momentos

Informações e Reservas:
Tel. (02) 731 31 54
Fax. (02) 731 31 93

† **João Monteiro de Araújo**

Missa do 6º mês



Sua esposa, filho e restante família, vêm por este meio comunicar que será celebrada missa por alma do saudoso extinto domingo, dia 12, pelas 8 horas, na Igreja Paroquial de Anta. Desde já agradecem a quem comparecer.

T1 + 1, T2, T2+1

Preços desde 10.700c.
Ligue já

REPLICA (ESPINHO) - Telef. 7313263

ESTÚDIOS

Passamos para o nosso sistema, cassetes de vídeo que lhe enviemos do Brasil, USA, França ou qualquer outra parte do mundo

Passamos para VHS filmes em Super 8mm

Bip Alfanumérico - (094) 3508041
Deixe o seu nome e N.º de Telefone

LABORATÓRIO

† **António Pereira Neves**
(Toninho do Fogueiro)

9º ANIVERSÁRIO



Recordando com infinda saudade, sua esposa, filhos, genro, netos e demais família, vêm por este meio comunicar que será celebrada missa por alma do saudoso extinto, dia 14, terça feira, pelas 19 horas, na Capela N.º Sr.º do Mar, no Bairro Piscatório.

† **D. Margarida Gândara Pardilhó**

Missa do 1º Aniversário



Seus filhos, genros, nora e netas, vêm por este meio comunicar que será celebrada missa, por alma da saudosa extinta, dia 12, domingo, às 19 horas, na Igreja Matriz de Espinho. Agradecemos desde já a quem comparecer.

Silvalde - Espinho



Manuel Luís Carvalho de Oliveira

Recordando o seu aniversário natalício, seus pais, irmãos, cunhados e sobrinhos, vêm por este meio comunicar que será celebrada missa por alma do saudoso extinto, dia 14, terça feira, pelas 8 horas, na Igreja Paroquial de Silvalde. Desde já agradecemos a todas as pessoas que possam comparecer.



† **Luís Fernando dos Santos Mesquita**

MISSA DO 17º ANIVERSÁRIO



Sua esposa, filhos, e restante família vêm, por este meio participar que mandam celebrar missa, por alma do saudoso extinto, dia 13, segunda feira, pelas 19 horas, na Igreja Matriz de Espinho. Agradecemos desde já a quem possa comparecer.

† **Ana da Conceição Rodrigues da Rocha**

Agradecimento e Missa do 7º Dia



A família vem por este meio muito sensibilizada e reconhecidamente agradecer às pessoas que tomaram parte no funeral do seu ente querido ou que de outro modo se associaram à sua dor e participar que hoje, quinta feira, pelas 19 horas, se celebra missa de 7º dia na Igreja Matriz de Espinho, agradecendo desde já a quantos participarem em tão piedoso acto.
Espinho, 9 de Janeiro de 1997.

† **Maria de Fátima dos Santos Loureiro Melo Albuquerque**

AGRADECIMENTO E MISSA DO 7º DIA

Seu marido, filhos, nora, genros, neto e demais família, muito sensibilizados e reconhecidamente, vêm por este meio agradecer às pessoas que tomaram parte no funeral do seu ente querido, ou que de outro modo se associaram à sua dor e participar que, sábado, dia 11, pelas 17 horas, se celebra missa do 7º dia na Igreja Matriz de Espinho, agradecendo desde já a quantos participarem em tão piedoso acto.

Espinho, 9 de Janeiro de 1997.

Álvaro Melo Albuquerque
Conceição Guiomar Loureiro de Melo Albuquerque Rola
Álvaro Jorge Loureiro de Melo Albuquerque
Cristina Manuela Loureiro de Melo Albuquerque Pereira de Melo
Maria Raquel Loureiro de Melo Albuquerque
Cristina Maria Moura Nunes Pinto Melo Albuquerque
Álvaro Manuel da Silva Marques Rola
André Gouveia Pereira de Melo



Funerária N.º Sr.º D'Ajuda - Sancebas & Luís Alves - Rua 20 Nº 887 - Espinho - Telef. 72 51 29

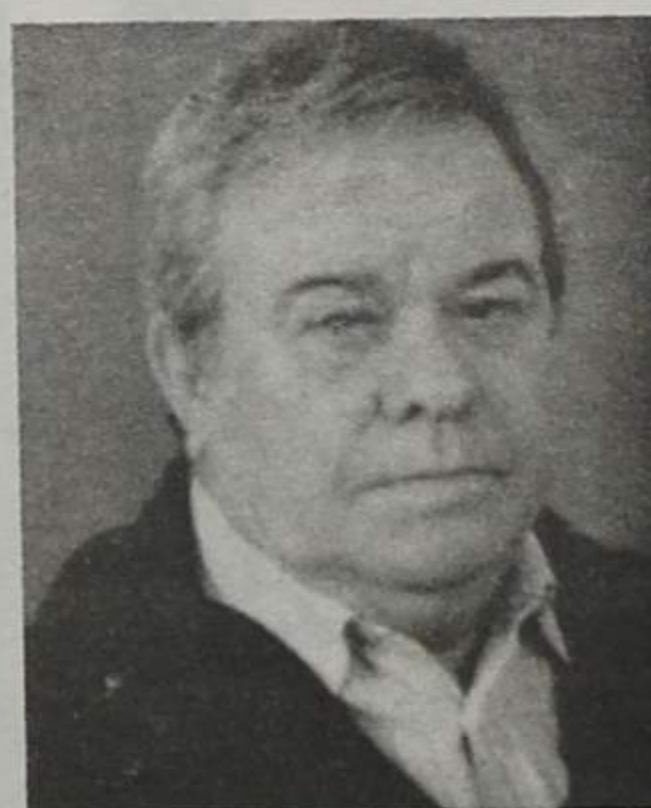
† **Saúl Coelho Campos (Pintor)**

AGRADECIMENTO E MISSA DO 7º DIA

Sua esposa, filhos, nora, netos e demais família, vêm por este meio, muito sensibilizados e reconhecidamente agradecer às pessoas que tomaram parte no funeral do seu ente querido, ou que de outro modo se associaram à sua dor e participar que, sábado, dia 11, pelas 19 horas, se celebra missa do 7º dia na Igreja Matriz de Espinho, agradecendo desde já a quantos participarem em tão piedoso acto.

Espinho, 9 de Janeiro de 1997.

Maria Teresa Pereira da Silva Campos
José Carlos da Silva Campos
Vitor Manuel da Silva Campos
Hortência Campos



Funerária N.º Sr.º D'Ajuda - Sancebas & Luís Alves - Rua 20 Nº 887 - Espinho - Telef. 72 51 29

António Pinto Queiróz

AGRADECIMENTO E MISSA DO 7º DIA

† Sua esposa, filhos e demais família vêm por este meio agradecer a todas as pessoas que assistiram ao funeral do saudoso extinto. Participam que a missa do 7º dia será celebrada sábado, dia 11, pelas 8 horas da manhã, e o ofertório será no domingo, dia 12, pelas 8 horas da manhã.

Agradecemos também às duas corporações de Bombeiros da nossa cidade a forma generosa e humana como trataram o seu ente querido.



Funerária Eudósia Isabel Guerreiro Nieves
Rua da Boa Nova nº 2 - Silvalde - Telef. 72 33 92



Dr. António Pinto de Matos

AGRADECIMENTO E MISSA DO 7º DIA

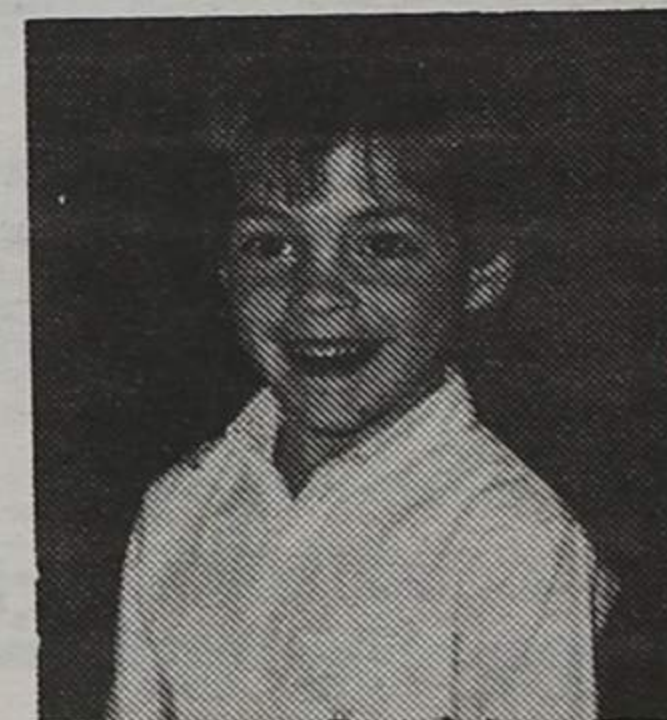
Sua esposa, filhos, nora e demais família vêm agradecer a todos quantos participaram nas cerimónias fúnebres e comunicam que a missa do 7º dia se celebra hoje, quinta feira, pelas 19 horas na Igreja Matriz de Espinho. Espinho, 9 de Janeiro de 1997.

Funerária N.º Sr.º D'Ajuda - Sancebas & Luís Alves
Rua 20 Nº 887 - Espinho - Telef. 72 51 29



Gustavo da Silva Salgueiro

MISSA DO 9º ANIVERSÁRIO



Recordando-o com infinda saudade, seus pais, irmãos, avó e demais família mandam celebrar missa, dia 11/01/1997, sábado, pelas 19 horas, na Igreja Matriz de Espinho.

Desde já agradecemos a todos aqueles que se dignem participar neste acto.

Solverde na Bolsa de Turismo de Lisboa

A Solverde vai estar presente na próxima edição da Bolsa de Turismo de Lisboa (BTL), que se realiza de 22 a 26 do corrente, nas instalações da FIL.

O pavilhão da empresa tem este ano um carácter inovador, de que ressaltam *slot-machines* - com jogo em "realidade virtual" - e uma roleta francesa, onde o público poderá jogar com fichas fictícias; autênticos, todavia, serão os *croupiers*, trajados a rigor. Sorteios diários darão maior animação ao stand.

Este será, pois, o segundo ano consecutivo em que a Solverde se apresenta já na sua plenitude geográfica, com toda a panóplia de atracções constantes dos casinos de Espinho e do Algarve, bem como das unidades hoteleiras do grupo.

"Cantadores de Janeiras" encontram-se em Paramos

O Rancho Regional Recordar é Viver, de Paramos, vai realizar no próximo dia 11, pelas 21 horas, na Banda União Musical Paramense, o II Encontro "Cantadores de Janeiras".

A entrada é livre e estarão

presentes o Grupo Etnográfico da Gafanha da Nazaré, Grupo de Danças e Cantares S. Pedro de Maceda, Grupo Etnográfico de Danças e Cantares O Cantarêu e o Rancho Regional Recordar é Viver, de Paramos.

"A Previdente" de Esmoriz candidata-se a congresso

A "Previdente de Santa Maria", associação mutualista sediada em Esmoriz, apresentou a sua candidatura à organização do 8º congresso de mutualismo, que deverá ter lugar em Novembro.

O congresso, que irá reunir todas as associações mutualistas portuguesas e muitas outras provenientes de diversos países europeus, realizar-se-á num ano em que o mutualismo comemora 700 anos de presença em Portugal e "A Previdente" festeja o seu primeiro centenário. Uma coincidência que a direcção da associação faz valer como argumento para "convencer" a

União das Mutualidades Portuguesas, como entidade promotora, a confiar-lhe a organização de um evento de tamanha importância.

Como a mutualidade sediada em Esmoriz tem uma grande implantação na região a que se convencionou chamar "Terras de Santa Maria", e não querendo concentrar na cidade de origem todas as iniciativas, os seus responsáveis sugerem como cenário para a realização do encontro o Centro de Congressos do Europarque, em Santa Maria da Feira, que dispõe de condições ímpares para o efeito.

Mulher deu à costa na Praia da Baía

Uma senhora de 61 anos, de apelido Vasconcelos, foi encontrada morta na praia da Baía, na passada sexta-feira, pelas 15h50. Residia em São Felix da Marinha e, apesar de continuarem por apurar as circunstâncias exactas do aci-

dente, tudo indica que ter-se-á tratado de um suicídio.

A mulher sofria de graves problemas de saúde, aos quais nem os intensos tratamentos médicos a que era submetida com uma certa regularidade conseguiam dar resposta.

Num acto de desespero terá optado por pôr termo à vida.

O corpo foi transportado pelos Bombeiros Voluntári-

os de Espinho para o hospital, onde foi autopsiada. Ali, foi confirmado o afogamento como causa da morte.

Presidente da CP quer reunião com a Câmara

O recém empossado presidente do Conselho de Gerência dos Caminhos de Ferro Portugueses, Manuel Frasquilho, em telefax que enviou ao líder da autarquia espinhense, José Mota, manifestou a sua vontade de manter um clima de diálogo construtivo nas funções que agora me foram confiadas.

Manuel Frasquilho já formalizou oficialmente o convite a José Mota, para uma reunião que irá ter lugar até ao próximo dia 15.

Prevê-se que Câmara Municipal de Espinho e CP, venham a discutir o problema da quadruplicação da linha férrea de forma mais aberta e franca.

A visitar o "Amsterdam Arena" Philips convida José Mota

A Philips Portuguesa convidou o presidente da Câmara de Espinho a visitar o complexo desportivo do "Amsterdam Arena" a fim de ver em pormenor as últimas inovações tecnológicas no sector desportivo, nomeadamente para iluminação, segurança,

painéis vídeo e sonorização.

O convite daquela empresa não é alheio ao projecto do estádio municipal, que pretende utilizar muitas das tecnologias utilizadas no célebre "Arena", já considerado um dos melhores estádios do mundo.

Para teatro Técnicas de caracterização em acção de formação

A Câmara Municipal de Espinho vai promover um conjunto de acções ligadas à área do teatro.

A primeira tratará de "técnicas e materiais de caracterização de actores" que irá decorrer a 26 do corrente (domingo) e será orientada por um professor da Escola de Ballet - Teatro do Porto.

Esta iniciativa terá lugar no ginásio da Escola nº3 de Espinho e todos os interessados poderão solicitar informações no Departamento de Desenvolvimento Local da nossa edilidade.

Almeida Santos
Advogado

ESCRITÓRIOS:
ESPINHO
Av. 24, Nº 741 - Sala C - (Av. da Feira)
Tels. (02) 72 33 14 - 72 11 04 Horário: 2.ª, 4.ª e 6.ª das 17 às 19 horas

SANTA MARIA DA FEIRA (escritório principal)
R. Dr. Roberto Alves - Nº 2 (junto escadas Convento)
Telefs. (056) 36 22 48 - 33 24 25 Aberto aos Sábados de manhã

RESIDÊNCIA:
R. PADRE AGOSTINHO (IGREJA) - ESPARGO - S. M. FEIRA - TEL. (056) 332425

FIAT	FIAT	FIAT
Italnor	Italnor	Italnor
FIAT	FIAT	FIAT
Italnor	Italnor	Italnor
FIAT	FIAT	FIAT
Italnor	Italnor	Italnor

Italnor

Concessionário **FIAT**

VIATURAS DE SERVIÇO SEM AVERBAMENTO (COM GARANTIA DE FÁBRICA)

FIAT PUNTO 75 ELX 1996

VIATURAS USADAS (COM 0% DE ENTRADA)

MARCA	MODELO	COR	ANO	PREÇO
FIAT	Uno 45 S	Cinza	1992	820c.
FORD	Fiesta	Preto	1990	780c.
CITROËN	AX 10 RE	Vermelho	1990	580c.
CITROËN	AX 11	Cinza	1988	390c.
FORD	Fiesta	Vermelho	1990	860c.
FIAT	Tipo 1.4 SX	Azul	1994	1.620c.
LANCIA	Y 10	Cinza	1994	1.400c.
FIAT	Cinquecento	Vermelho	1994	1.030c.
FIAT	Uno 45 Evol.	Vermelho	1991	660c.
CITROËN	AX 14 TRD	Cinza	1992	1.180c.

Italnor - Sociedade de Automóveis do Norte Lda.
ESPINHO - Rua 20/43 • Telefones: 725528 / 726202
STª Mª da FEIRA - Av. 25 de Abril • Telefone: (056) 373895

Clínica Médica Fisiátrica da Costa Verde, Lda.
Clínica Geral, Especialidades, Enfermagem, Oxigénio

E. C. G. ENDOSCOPIAS
• Recuperação funcional é a nossa maior especialidade
• Acordos com: ACASA, C.G.D., SAMS e SEGUROS

ABERTO DAS 8,30 HORAS ÀS 22 HORAS

Rua 8, Nº 949 • Telefs. 72 58 85 / 72 59 10 • 4500 ESPINHO

DEFESA DE ESPINHO

VIDRARIA FERREIRA

Vidro Nacional e estrangeiro,
Vidro Anti-reflexo e molduras para caixilhos,
Espelhos, Tijolos e Telhas de Vidro

FERREIRA & FERREIRA, LDA.
ENCARREGA-SE DA COLOCAÇÃO DE VIDROS
EM QUALQUER PONTO DO PAÍS

RUA 18, N.º 675 - TELEFONE, 720480 - 4500 ESPINHO

Curso de Contabilidade (POC + FISCO)

Início: dia 11 Janeiro 97
Fim: Setembro 97

Só aos Sábados das 9 às 13 horas (Pára mês de Agosto)

ESCOLA DELTA - Rua 31 Nº 684 - 1º - Ângulo das Ruas 24 e 31 (frente à feira)
Telefone, 721655

LAVANDARIA LAVAR

RIBEIRO, VALENTE & CA., LDA.
Rua 12, n.º 640 - ESPINHO
Telefone, 723704

A MAIS AVANÇADA TÉCNICA
NA LIMPEZA E TRATAMENTO
DO SEU VESTUÁRIO

Limpeza a seco - Lavagem e secagem
de roupa branca, rendas e bordados
SERVIÇO RÁPIDO

Voleibol Jornada sem problemas para o Sp. de Espinho

A Associação Académica de Espinho, perdeu, no pavilhão Arquitecto Jerónimo Reis, com o Esmoriz, em encontro a contar para o campeonato nacional da primeira divisão em voleibol.

Os academistas foram derrotados por 2-3 (15-8, 15-6, 9-15, 5-15 e 11-15) depois de, no dia anterior terem vencido a Académica de S. Mamede, por 2-3 (9-15, 15-8, 10-15, 15-13 e 13-15).

Por outro lado, a equipa do Sporting de Espinho venceu ambos os encontros disputados no passado fim de semana, na Madeira. No sábado, derrotou o Machico por 3-0 e no domingo, por igual margem, o Nacional, com os parciais de 4-15, 7-15 e 2-15).

Na classificação, o líder é o Castelo da Maia, com 51 pontos, seguindo-se-lhe o Sporting de Espinho com 45.

Os academistas ocupam agora a quinta posição, com os mesmos 37 pontos que o Nacional da Madeira, que é quarto.

Hóquei em patins Académica de Espinho sem "estrela" da sorte

A Académica de Espinho voltou a não ter a sorte do seu lado no campeonato. Frente ao Óquei de Barcelos, a equipa academista dispôs de diversas oportunidades para se colocar na frente do marcador, mas a falta de "estrelinha" e a imperícia dos avançados ditaram a derrota por 4-2.

Cumpridas que estão nove jornadas, a formação espinhense encontra-se no penúltimo lugar, com apenas duas vitórias.

Missão muito difícil espera a Académica de Espinho no sábado, já que terá de deslocar-se ao recinto da Oliveirense, a equipa que se encontra na segunda posição.

Zinho: "vamos jogar para vencer o Chaves"

Quando vencemos um jogo é sempre muito bom, tal como aconteceu no passado domingo. Porque as equipas que estavam abaixo de nós empataram, ganhamos, na realidade, mais dois pontos. Mas não é essa a nossa grande preocupação — comentou o treinador do Sporting de Espinho, Zinho, a propósito do quarto lugar que a sua equipa ocupa na tabela classificativa.

Para o treinador luso-brasileiro não estamos à espera que terceiros empatem ou percam, para podermos fazer a nossa pontuação e o nosso posicionamento na tabela. O nosso pensamento é sempre o jogo que se segue, o nosso conjunto e jogadores, e ao adversário que iremos defrontar. Sabemos que temos de fazer sempre cada vez mais e melhor. Esta é a nossa filosofia da vida.

Para o técnico dos "tigres", a história fala daqueles que vencem e é por isso que queremos vencer todos os encontros onde participamos. As nossas obrigações do dia-a-dia são levar de vencida todos os encontros. De momento estamos preocupados com o jogo de Chaves.

Uma vitória do Desportivo de Chaves no Estádio do Bessa, frente ao Boavista, não vos intimida?

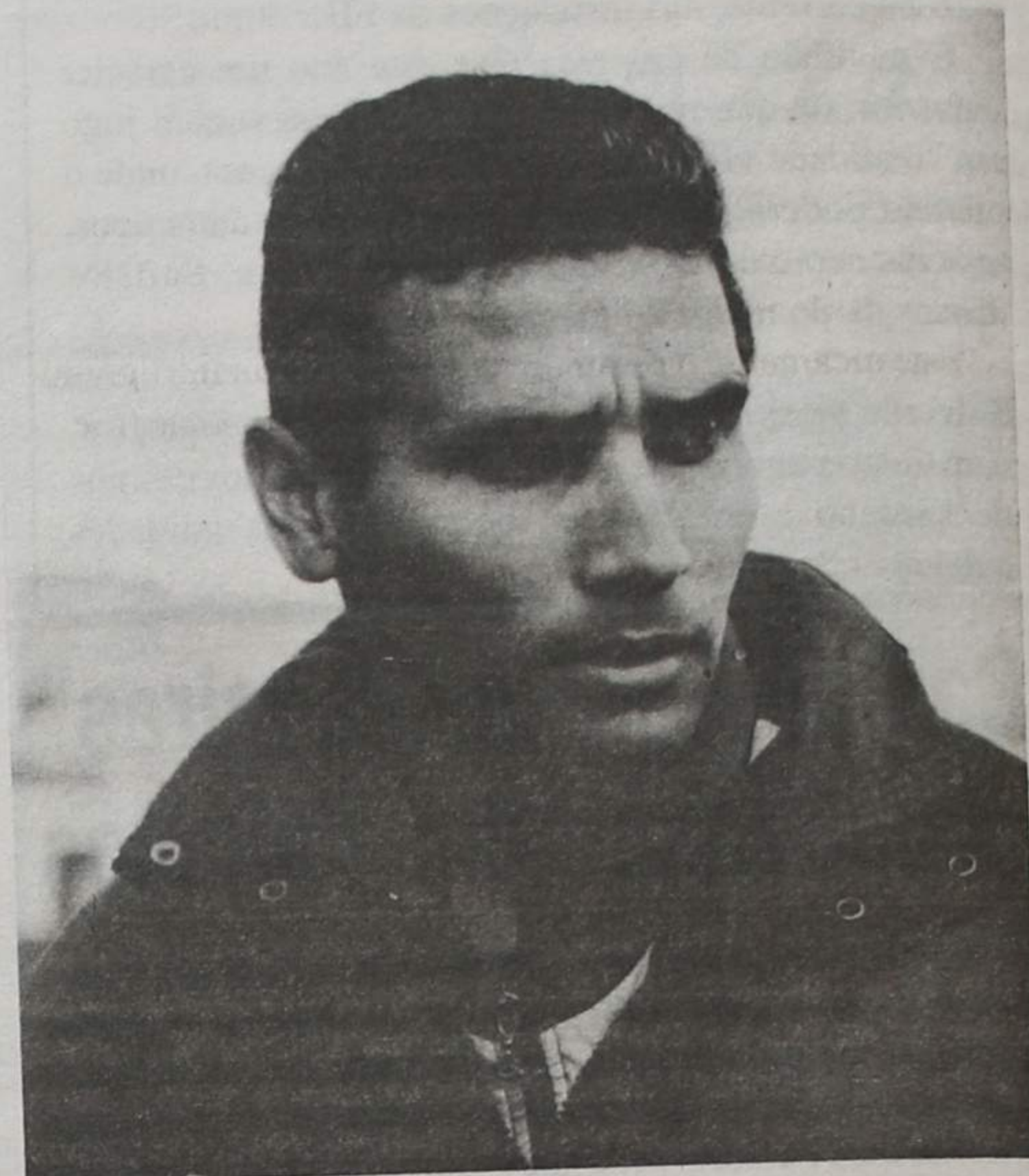
Essas coisas, dentro do futebol, não têm grande valor. O que está em questão é a regularidade de uma equipa, ou seja, aquilo que um conjunto consegue por em prática domingo a domingo. Defrontarmos o Chaves vai ser e iria ser difícil, fosse qual fosse o resultado. Estou certo de que vamos entrar em campo para vencer aquele jogo porque é essa a nossa vontade.

Que explicação tem o treinador do Sporting de Espinho para a quarta posição que ocupam?

A resposta está na qualidade dos jogadores, do nosso trabalho, a vontade de vencer e de aprender treino após treino e dia após dia. Há também, por parte dos atletas, um desejo de afirmação no campeonato nacional da primeira divisão. Também eles compreendem que o nosso clube está a atravessar um período de mudança e por isso, tudo fazem para manter um nível excecional muito grande, para que as pessoas se motivem a fazer mais coisas em prol do clube.

E a sorte também tem estado do vosso lado?

Também jogamos com esse elemento. Sem sorte não se consegue nada na vida. Por melhor que seja uma



equipa, a sorte tem de estar sempre do seu lado, se quer atingir os seus objectivos. A sorte também tem de ser procurada e quem está mais próximo da baliza do adversário tem mais possibilidades de ter sorte! Nós temos procurado estar sempre junto à baliza do nosso adversário.

E os contratamentos (lesões) já é azar?!

Todos os jogadores do nosso plantel são muito importantes. Contamos com todos eles e não são só aqueles 11 que têm vindo a jogar! Quem está à chuva molha-se! Temos um bom lote de jogadores que nos garantem a falta deste ou daquele atleta por lesão. O panorama não é tão negro como aparenta. O caso mais grave que temos, para já, é o do Pedro. Num grupo tão pequeno como o nosso, qualquer "soldado" que falhe, faz com que sintamos a sua falta, essencialmente porque somos uma família.

Têm sentido pressões de outros clubes sobre os vossos jogadores, com o intuito de os levarem para os seus plantéis?

Não temos qualquer receio que isso possa vir a acontecer. É sempre bom sentir-se cobiçado. É bom estar sob o olhar de alguém o que é

sinónimo de que temos qualidade. Isso nunca irá interferir no nosso trabalho porque a grande maioria dos jogadores que fazem parte do plantel têm contrato até ao ano 2000. Os que na próxima época não estão vinculados à equipa é porque pertencem a outros clubes, como é o caso do Lino (FC Porto), e do Artur Jorge Vicente e Luís Miguel (Sporting). No entanto, estes jogadores já conhecem a realidade deste clube, o ambiente que se vive e por isso, dificilmente sairão para outro clube. Na primeira divisão, pode apontar-se cinco equipas com melhores condições de trabalho do que nós: os três grandes, o Boavista, Guimarães e, eventualmente, o Marítimo. Estes jogadores, só deixarão o Sporting de Espinho, se for para jogarem pelos seus clubes. Para ficarem encostados durante uma época, tenho a certeza de que preferem ficar aqui, porque sabem que estão a lidar com gente honesta, que trabalha e que lhes proporciona uma evolução como jogadores e como homens. Aqui, aquilo que é contratado e prometido (dinheiro, por exemplo), não falha.

MP

TIPOGRAFIA - OFFSET
MANUEL PEREIRA GOIS
R. ESCADAS DO COVELO - SILVALDE • 4500 ESPINHO
Telef. 02 - 7310378 • Fax 02 - 7310379

RÁDIO GLOBO AZUL
...A PURA SEDUÇÃO DA RÁDIO
Rua 14, Nº 648, 3º A - 4500 ESPINHO
Tel: 727216/7312303 - Fax 728470

OFICINA DE REPARAÇÕES, LDA.
Auto Esperança de Espinho
Montagem de escapes
Rua 26 Nº 1038 — Telef. 72 28 62 — 4500 ESPINHO

PRECISA-SE
AJUDANTE COZINHA
Condições de admissão: Até 35 anos
Disponibilidade p/ trabalhar fins-de-semana
Telefone, 731 29 63

Ouivesaria Raul Costa, Lda.
Ouro - Prata - Relógios - Artigos Decorativos
GRANDE VARIEDADE E ALTA QUALIDADE - ATENDIMENTO PERSONALIZADO
Opte pela Diferença
Utilize o nosso CHEQUE OURO nas ofertas aos seus familiares e amigos, dedicando-os com surpresas agradáveis de gosto requintado.
Desejamos a todos os nossos clientes e amigos Próspero Ano Novo
RUA 19 Nº 193 • TELEFONE 731 18 65 • 4500 ESPINHO

EM ESPINHO
APARTAMENTOS T2 e T3
Com vistas para o mar
Telefone, (02) 72 85 73

T1 - ESPINHO
100c. Sinal
+
59c. / Mês
RÉPLICA (ESPINHO) - Telef. 7313263

Está na hora de descermos à avenida

É surpreendente, histórica, invulgar, e tudo aquilo que lhe queiramos chamar, a carreira do Sporting Clube de Espinho no campeonato nacional da primeira divisão.

Com 26 pontos, os "tigres", praticamente ao fim da primeira volta, têm quase garantido o principal objectivo, assumido no início da temporada, e que se resume à palavra tranquilidade, por muitos interpretada como a permanência no escalão principal do futebol nacional.

Pena é que, o público espinhense não tenha correspondido de forma mais entusiasta ao brilhante percurso da equipa.

Não se vê, como em épocas anteriores, a mobilização geral da nossa massa associativa e, seria óptimo, para os jogadores do Sporting de Espinho, e para todo aquele grupo de trabalho, poder sentir o nosso povo - "Espinho Vivo" - em volta de uma causa e de um acontecimento que poderá entrar, quer para o historial do clube, quer para a história contemporânea do futebol português.

Os estrangeiros, mais do que nós próprios, começam a interessar-se pela brilhante carreira deste pequeno clube plantado à beira mar e que dispõe de um dos mais apertados orçamentos da primeira divisão. Dispõe, também, de um grande número de jogadores, praticamente desconhecidos no escalão principal do nosso futebol. E também, de um treinador, tirado

da cartola de Ilídio Silva, que tem vindo a dar cartas, dando uma bofetada de "luva branca" a todos aqueles que nele não acreditaram no início da época e que tanto o contestaram.

Quem é, afinal, o grande responsável por esta proeza, que nunca veio inscrita no



historial do clube? Quais os factores que influenciaram o resultado?

Para muitos é inexplicável. Para o clube resume-se ao seguinte: humildade, trabalho, simplicidade e honestidade.

Sem dúvida que o grande responsável pela brilhante carreira é um grupo de trabalho coeso e homogéneo. Falta, só e apenas, o apoio da nossa massa associativa. Onde está o entusiasmo de 1992, quando o Sporting de Espinho foi campeão da divisão de honra? Onde estão todas essas pessoas que encheram as ruas da nossa cidade para acolher os heróis de então?

Estes rapazes também merecem alguma coisa!

Espinho tem de mostrar

ao resto do país que é um exemplo para o futebol nacional. A cidade tem de mostrar que é capaz de encher um estádio e de trazer de volta o público ao espectáculo. Afinal, o que faz do futebol o "desporto rei"? As massas, o barulho ensurdecedor no estádio, as banca-

das cheias e a discussão, no dia-a-dia, daquilo que se passa no fim de semana e daquilo que se irá passar.

Uma sugestão:

Vamos pensar, juntamente com a nossa equipa, no próximo encontro com o Desportivo de Chaves. Depois, vamos pensar no encontro que irá ter lugar no Estádio Comendador Manuel de Oliveira Violas, no dia 19, frente ao Salgueiros, e aí demonstrar que somos dife-

rentes de todos os outros. Vamos apoiar os "tigres" entusiasticamente, de forma civilizada e com respeito pelo adversário e pelos juizes da partida.

Somos, afinal, diferentes e queremos ser o exemplo do país. Somos pequenos, mas poderemos tornar-nos muito grandes, respeitados por todos.

Quemos ser o Sporting Clube de Espinho que sempre fomos, recheado de pessoas de bem, com um passado limpo e intocável.

Os nossos dirigentes têm-nos dado essas garantias e continuam a dá-las.

E porque acreditamos naquela gente que está lá em baixo, na Rua 2 com a Avenida 8; e porque sentimos que lhes falta algum carinho, apenas pedimos a presença, compreensão e aplausos.

Trata-se de um conjunto de homens honestos que pretende, unica e exclusivamente, dignificar o nome do clube, da cidade e de todos aqueles que o representam, inclusive os próprios sócios.

Está pois na hora de, ao domingo, descermos à avenida.

Manuel Proença

José Mota: Um "não" (para já) à exigência de Ilídio

O presidente da Câmara Municipal de Espinho, José Mota, admitiu que irá ver se consegue resistir e aguentar até ao fim e não ceder, à exigência do líder do executivo dos "tigres", Ilídio Silva, ao reclamar a sua presença na presidência da Assembleia Geral do clube no próximo acto eleitoral como principal condição para a sua recandidatura a um novo mandato.

José Mota garante que vou fazer tudo no sentido de lhe mudar essa ideia. Porém, tenho consciência de que a sua saída, neste momento, poderia ser uma catástrofe porque há, na equipa do Sporting de Espinho, um espírito de grande confiança entre treinador, jogadores e presidente.

O chefe do executivo espinhense entende que não está em causa o facto de ser ou não compatível com o cargo que ocupa na autarquia, mas gostaria que o eng. Ilídio Silva compreendesse a minha posição. Para mim, é muito complicado estar a assumir qualquer cargo, mesmo o de presidente da Assembleia Geral. Gosto muito do clube, mas tudo farei para resistir - repetiu. E acrescentou: há a possibilidade de se encontrar um bom elemento para aquele cargo.

José Mota, sublinhou, entretanto que não é segredo para ninguém que sou bastante amigo do presidente do Sporting de Espinho, e que tenho por ele um grande carinho. O Ilídio Silva conseguiu ser o homem certo, para o lugar certo, no momento certo. Numa altura em que o clube se encontrava em situação complicada, quer em termos desportivos quer financeiros, ele apareceu e conseguiu fazer um milagre! Conseguiu parar o aumento da dívida do Sporting de Espinho fazendo uma gestão extremamente equilibrada e adequada às capacidades deste clube; foi notável, e reconhecido por todos, o facto de ter construído uma equipa extremamente equilibrada; conseguiu um excelente treinador, acabando por dar a possibilidade a um jovem de se lançar no futebol e que já havia deixado marcas muito positivas na cidade... Teve, em suma, um acto de coragem. Fez uma equipa que custa menos que o Jardel. Todos nós, inclusive, eu, queremos que ele continue a presidir ao Sporting de Espinho e por isso, tudo vou fazer para que isso aconteça.

Presidente "tigre" não prescinde

O presidente do Sporting de Espinho, Ilídio Silva, revelou-nos que irásolicitar uma reunião ao presidente da Câmara, José Mota, no sentido de resolvermos de uma vez por todas esta situação.

Só depois desse encontro - adianta Ilídio Silva - tomarei uma decisão quanto à minha recandidatura a um novo mandato.

O presidente dos "tigres" garante que irá manter a posição já assumida publicamente.

O máximo responsável pelo clube da Costa Verde diz que entendo a posição do senhor presidente da Câmara e justifica a sua exigência pela simples razão de que é necessário que o clube tenha nos seus órgãos sociais pessoas capazes. Não podemos, por isso, prescindir de figuras principais como é o caso de José Mota.

Para Ilídio Silva, os tempos que se avizinham não são fáceis para o futebol português e nós precisamos de gente que goste do nosso clube.

MP

CLÍNICA DE MEDICINA DENTÁRIA

Acordos com : PSP, ACASA, CGD, EDP, SAMS, PHILIPS

Dr. Jorge Pacheco - Dr.ª Eva Pacheco - Dr.ª Palmira Castro

Dr.ª Cristalina Aguiar - Dr.ª Paula Amorim

Dr. Horácio Monteiro da Costa - Cirurgia Estética - Maxilo Facial

ORTOPANTOMOGRÁFIA, TELERRADIOGRÁFIA, IMPLANTOLOGIA, ORTODONTIA (fixa e removível), PRÓTESE (fixa e removível)

Rua 8 n.º 381-1.º • 4500 ESPINHO • Telef. 722718

VENDE-SE

T1 e T2 prontos a habitar
a 50 metros da praia

...

T2 e T3 Novos
a partir de 14.500c.

...

Apartamentos em construção
em diversas zonas de Espinho

TRATAMOS DE TODO O PROCESSO BANCÁRIO

CAPITEL - IMOBILIÁRIA

Telefone, 731 14 00

DESAPARECEU

Gato de cor branca e castanha, pelo comprido

Desapareceu da Rua 20
(perto da Igreja)

Agradece-se a quem o encontrar,
o favor de telefonar para 72 12 88
ou contactar Rua 20 N.º 863



VENDE-SE MORADIA

GRANJA

NOVA / ACABAMENTOS DE LUXO

CAPITEL - IMOBILIÁRIA

Telefone, 731 14 00

1ª divisão

Grandes sem problemas

A única anormalidade que se registou na 14ª jornada do campeonato nacional da primeira divisão, foi a derrota do Boavista, em casa, frente ao Desportivo de Chaves, por 1-0. Nos restantes encontros, salientam-se a invencibilidade do Futebol Clube do Porto, que se mantém deste modo no bom caminho do título, vencendo o Vitória de Guimarães por 3-1.

As goleadas surgiram nos encontros disputados pelos terceiro e quarto lugares. O Benfica, venceu o Leça, no Estádio Professor Vieira de Carvalho, na Maia, por 5-1. O Sporting, goleou em Alvalade o Salgueiros, por 4-0.

O Sporting de Espinho, contando com a vitória frente ao União de Leiria, por 1-0, manteve a invencibilidade no Estádio Comendador Manuel de Oliveira Violas e deixou mais para trás o quinto classificado, o Sporting de Braga, que empatou (1-1) no Funchal, frente ao Marítimo.

A próxima jornada será marcada, certamente, por um "derby" que poderá ser decisivo em termos de título: o Benfica-FC Porto.

O portista, Jardel, ao bisar, mantém o comando da lista dos melhores marcadores.

PATA NEGRA

RESTAURANTE REGIONAL

Especialidades na Brasa

Classificação	Resultados																																																																																																																																					
<table border="1"> <thead> <tr> <th></th> <th>I</th> <th>V</th> <th>E</th> <th>D</th> <th>M-S</th> <th>P</th> </tr> </thead> <tbody> <tr><td>FC Porto</td><td>14</td><td>12</td><td>2</td><td>0</td><td>31-6</td><td>38</td></tr> <tr><td>Benfica</td><td>14</td><td>10</td><td>3</td><td>1</td><td>29-6</td><td>33</td></tr> <tr><td>Sporting</td><td>14</td><td>8</td><td>3</td><td>3</td><td>19-7</td><td>27</td></tr> <tr><td>Espinho</td><td>14</td><td>8</td><td>2</td><td>4</td><td>18-16</td><td>26</td></tr> <tr><td>Braga</td><td>14</td><td>6</td><td>5</td><td>3</td><td>20-19</td><td>23</td></tr> <tr><td>E. Amadora</td><td>14</td><td>6</td><td>4</td><td>4</td><td>17-13</td><td>22</td></tr> <tr><td>Setúbal</td><td>14</td><td>5</td><td>6</td><td>3</td><td>18-15</td><td>21</td></tr> <tr><td>Farense</td><td>14</td><td>5</td><td>5</td><td>4</td><td>13-12</td><td>20</td></tr> <tr><td>Boavista</td><td>14</td><td>4</td><td>6</td><td>4</td><td>19-16</td><td>18</td></tr> <tr><td>Leça</td><td>14</td><td>5</td><td>3</td><td>6</td><td>18-19</td><td>18</td></tr> <tr><td>Guimarães</td><td>14</td><td>5</td><td>2</td><td>7</td><td>20-22</td><td>17</td></tr> <tr><td>Chaves</td><td>14</td><td>4</td><td>5</td><td>5</td><td>14-20</td><td>17</td></tr> <tr><td>Belenenses</td><td>14</td><td>4</td><td>3</td><td>7</td><td>17-27</td><td>15</td></tr> <tr><td>Salgueiros</td><td>14</td><td>3</td><td>6</td><td>5</td><td>16-20</td><td>15</td></tr> <tr><td>Marítimo</td><td>14</td><td>3</td><td>5</td><td>6</td><td>14-21</td><td>14</td></tr> <tr><td>U. Leiria</td><td>14</td><td>3</td><td>2</td><td>9</td><td>9-23</td><td>11</td></tr> <tr><td>Gil Vicente</td><td>14</td><td>2</td><td>2</td><td>10</td><td>14-27</td><td>8</td></tr> <tr><td>Rio Ave</td><td>14</td><td>0</td><td>2</td><td>12</td><td>10-27</td><td>2</td></tr> </tbody> </table>		I	V	E	D	M-S	P	FC Porto	14	12	2	0	31-6	38	Benfica	14	10	3	1	29-6	33	Sporting	14	8	3	3	19-7	27	Espinho	14	8	2	4	18-16	26	Braga	14	6	5	3	20-19	23	E. Amadora	14	6	4	4	17-13	22	Setúbal	14	5	6	3	18-15	21	Farense	14	5	5	4	13-12	20	Boavista	14	4	6	4	19-16	18	Leça	14	5	3	6	18-19	18	Guimarães	14	5	2	7	20-22	17	Chaves	14	4	5	5	14-20	17	Belenenses	14	4	3	7	17-27	15	Salgueiros	14	3	6	5	16-20	15	Marítimo	14	3	5	6	14-21	14	U. Leiria	14	3	2	9	9-23	11	Gil Vicente	14	2	2	10	14-27	8	Rio Ave	14	0	2	12	10-27	2	<p>Espinho 1•0 U. Leiria Leça 1•5 Benfica FC Porto 3•1 Guimarães Rio Ave 0•2 G. Vicente Marítimo 1•1 Braga Farense 1•1 Setúbal Sporting 4•0 Salgueiros E. Amadora 2•2 Belenenses Boavista 0•1 Chaves</p> <p>Próxima Jornada</p> <p>Chaves - Espinho E. Amadora - Sporting Benfica - FC Porto G. Vicente - Marítimo Braga - Leça Belenenses - Guimarães Salgueiros - Boavista Setúbal - Rio Ave U. Leiria - Farense</p>
	I	V	E	D	M-S	P																																																																																																																																
FC Porto	14	12	2	0	31-6	38																																																																																																																																
Benfica	14	10	3	1	29-6	33																																																																																																																																
Sporting	14	8	3	3	19-7	27																																																																																																																																
Espinho	14	8	2	4	18-16	26																																																																																																																																
Braga	14	6	5	3	20-19	23																																																																																																																																
E. Amadora	14	6	4	4	17-13	22																																																																																																																																
Setúbal	14	5	6	3	18-15	21																																																																																																																																
Farense	14	5	5	4	13-12	20																																																																																																																																
Boavista	14	4	6	4	19-16	18																																																																																																																																
Leça	14	5	3	6	18-19	18																																																																																																																																
Guimarães	14	5	2	7	20-22	17																																																																																																																																
Chaves	14	4	5	5	14-20	17																																																																																																																																
Belenenses	14	4	3	7	17-27	15																																																																																																																																
Salgueiros	14	3	6	5	16-20	15																																																																																																																																
Marítimo	14	3	5	6	14-21	14																																																																																																																																
U. Leiria	14	3	2	9	9-23	11																																																																																																																																
Gil Vicente	14	2	2	10	14-27	8																																																																																																																																
Rio Ave	14	0	2	12	10-27	2																																																																																																																																

Um golo chegou para

Certo é, que com ou sem espectáculo, a equipa do Sporting Clube de Espinho ocupa a quarta posição da tabela classificativa e mantém a invencibilidade no Estádio Comendador Manuel de Oliveira Violas. Nem o União de Leiria, que se encontra numa posição afilivada, conseguiu com todo o empenho que pôs em prática, ultrapassar a equipa liderada por Zinho.

Sem grande espectáculo, os "tigres", com grande azar à mistura (a lesão de Caetano, no segundo minuto de jogo), lá conseguiram, através de uma grande penalidade, chegar ao golo que vinham procurando com grande insistência desde o início do encontro. Foi uma questão de paciência e de explorar um pouco o atabalhoamento da defensiva da turma da cidade do Lis. No entanto, ressalve-se, que foi precisamente no ponto forte dos pupilos de Eurico Gomes - o jogo aéreo - que foi cometida a falta que deu origem ao "penalty" assinalado prontamente por Paraty, a dois minutos do intervalo.



Foto: VITOR LANCHIA

O encontro teve de atractivo, a movimentação desenvolvida na primeira parte por ambas as equipas, que se empenharam na constante procura do golo, embora nem sempre da melhor forma. Fizeram-no de forma um pouco mais displicente no sector avançado, com particular destaque para o Sporting de Espinho.

O União de Leiria apresentou uma "arma" muito forte: Fua, o rápido "baixinho" sempre que tinha a bola

Imprensa estrangeira interessada no Espinho

A imprensa estrangeira tem estado espantada com a brilhante carreira que o Sporting Clube de Espinho tem vindo a fazer no campeonato nacional da primeira divisão. A tal ponto que, a revista francesa «Miroir du Foot» enviou um jornalista seu, no domingo passado, ao encontro dos "tigres" com o União de Leiria.

O jornalista, para além de se mostrar surpreendido com o quarto lugar da equipa orientada por Zinho, não conseguiu entender qual a razão que leva a imprensa portuguesa a não dar tanta importância à turma da Costa Verde. A brilhante carreira que estes jogadores têm vindo a traçar justificava-o em pleno. No meu país, também damos muita importância aos clubes que fazem vender jornais, ou seja, com um número muito grande de associados - aquilo que aqui chamam de grandes -, mas quando surge uma equipa destas numa posição cimeira, damos-lhe, no mínimo, uma página diária - concluiu.

O «Miroir du Foot», no final do encontro, ouviu apenas um jogador: Duca, que deixou de "olhos em bico" o seu jornalista.

Quem sabe, o jovem central do Sporting de Espinho, dentro de muito pouco tempo estará num dos grandes da Europa?

MP

Na 2ª divisão de honra

Varzim cada vez mais líder

O Varzim continua a fazer uma carreira espectacular no campeonato nacional da segunda divisão de honra. Desta vez venceu o ex-primodivisionário, Tirsense, em Santo Tirso, por 1-0.

O União de Lamas voltou às vitórias, depois de ter atravessado um momento conturbado da sua vida interna e derrotou a

Académica de Coimbra por 1-0, passando a ocupar a terceira posição da tabela classificativa.

O Feirense esteve pior - só no resultado. Perdeu em Santa Maria da Feira, frente ao Campomaiorense, por 3-2. Comeceu a proeza de recuperar de um resultado negativo e de lutar contra uma equipa de arbitragem.

PATA NEGRA

restaurantes

Especialidades na Brasa

Av. 8, Nº 1124 • 7314876 • Espinho

Goleadores

Sp. Espinho	1ª Divisão
 <ul style="list-style-type: none"> Besirovic 3 Milton Mendes 2 Carlos Pedro 2 Sérgio Lavos 2 A. Jorge Vicente 2 Artur Jorge 2 Lino 1 Caetano 1 Pedro 1 Bolinhas 1 Filé 1 	 <ul style="list-style-type: none"> Jardel FC Porto 12 Constantino Leça 10 Donizete Benfica 7 Fernando Rio Ave 7 Chiquinho Conde .. Setúbal 7 Edmilson FC Porto 6 Jimmy Boavista 6 Capucho Guimarães 6 Nuno Gomes Boavista 6 Fern. Almeida Marítimo 5 Carlitos G. Vicente 5

Classificação	Resultados																																																																																																																																					
<table border="1"> <thead> <tr> <th></th> <th>I</th> <th>V</th> <th>E</th> <th>D</th> <th>M-S</th> <th>P</th> </tr> </thead> <tbody> <tr><td>Varzim</td><td>14</td><td>10</td><td>2</td><td>2</td><td>23-15</td><td>32</td></tr> <tr><td>Campomaior</td><td>14</td><td>8</td><td>4</td><td>2</td><td>18-11</td><td>28</td></tr> <tr><td>U. Lamas</td><td>14</td><td>7</td><td>3</td><td>4</td><td>14-7</td><td>24</td></tr> <tr><td>Académica</td><td>14</td><td>6</td><td>4</td><td>4</td><td>12-8</td><td>22</td></tr> <tr><td>Aves</td><td>14</td><td>5</td><td>5</td><td>4</td><td>13-12</td><td>20</td></tr> <tr><td>P. Ferreira</td><td>14</td><td>5</td><td>5</td><td>4</td><td>14-17</td><td>20</td></tr> <tr><td>Penafiel</td><td>14</td><td>4</td><td>7</td><td>3</td><td>12-10</td><td>19</td></tr> <tr><td>Feirense</td><td>14</td><td>4</td><td>6</td><td>4</td><td>21-18</td><td>18</td></tr> <tr><td>U. Madeira</td><td>14</td><td>4</td><td>6</td><td>4</td><td>21-22</td><td>18</td></tr> <tr><td>Felgueiras</td><td>14</td><td>3</td><td>8</td><td>3</td><td>14-12</td><td>17</td></tr> <tr><td>Tirsense</td><td>14</td><td>4</td><td>5</td><td>7</td><td>11-15</td><td>17</td></tr> <tr><td>Beira Mar</td><td>14</td><td>3</td><td>7</td><td>4</td><td>17-15</td><td>16</td></tr> <tr><td>Ac. Viseu</td><td>14</td><td>3</td><td>7</td><td>4</td><td>10-16</td><td>16</td></tr> <tr><td>Moreirense</td><td>14</td><td>3</td><td>6</td><td>5</td><td>15-12</td><td>15</td></tr> <tr><td>Estoril</td><td>14</td><td>4</td><td>3</td><td>7</td><td>13-17</td><td>15</td></tr> <tr><td>Desp. Beja</td><td>14</td><td>2</td><td>7</td><td>5</td><td>12-18</td><td>13</td></tr> <tr><td>Covilhã</td><td>14</td><td>2</td><td>4</td><td>8</td><td>12-22</td><td>10</td></tr> <tr><td>Alverca</td><td>14</td><td>1</td><td>7</td><td>6</td><td>12-17</td><td>10</td></tr> </tbody> </table>		I	V	E	D	M-S	P	Varzim	14	10	2	2	23-15	32	Campomaior	14	8	4	2	18-11	28	U. Lamas	14	7	3	4	14-7	24	Académica	14	6	4	4	12-8	22	Aves	14	5	5	4	13-12	20	P. Ferreira	14	5	5	4	14-17	20	Penafiel	14	4	7	3	12-10	19	Feirense	14	4	6	4	21-18	18	U. Madeira	14	4	6	4	21-22	18	Felgueiras	14	3	8	3	14-12	17	Tirsense	14	4	5	7	11-15	17	Beira Mar	14	3	7	4	17-15	16	Ac. Viseu	14	3	7	4	10-16	16	Moreirense	14	3	6	5	15-12	15	Estoril	14	4	3	7	13-17	15	Desp. Beja	14	2	7	5	12-18	13	Covilhã	14	2	4	8	12-22	10	Alverca	14	1	7	6	12-17	10	<p>Felgueiras 1•1 Moreirense Alverca 0•0 Desp. Beja Penafiel 1•1 U. Madeira Tirsense 0•1 Varzim U. Lamas 1•0 Académica Estoril 1•2 Beira Mar Feirense 2•3 Campomaior. Ac. Viseu 0•0 P. Ferreira Aves 1•0 Covilhã</p> <p>Próxima Jornada</p> <p>Alverca - Felgueiras Moreirense - Penafiel U. Madeira - Feirense Campomaior. - Tirsense Varzim - Ac. Viseu P. Ferreira - U. Lamas Académica - Aves Covilhã - Estoril Desp. Beja - Beira Mar</p>
	I	V	E	D	M-S	P																																																																																																																																
Varzim	14	10	2	2	23-15	32																																																																																																																																
Campomaior	14	8	4	2	18-11	28																																																																																																																																
U. Lamas	14	7	3	4	14-7	24																																																																																																																																
Académica	14	6	4	4	12-8	22																																																																																																																																
Aves	14	5	5	4	13-12	20																																																																																																																																
P. Ferreira	14	5	5	4	14-17	20																																																																																																																																
Penafiel	14	4	7	3	12-10	19																																																																																																																																
Feirense	14	4	6	4	21-18	18																																																																																																																																
U. Madeira	14	4	6	4	21-22	18																																																																																																																																
Felgueiras	14	3	8	3	14-12	17																																																																																																																																
Tirsense	14	4	5	7	11-15	17																																																																																																																																
Beira Mar	14	3	7	4	17-15	16																																																																																																																																
Ac. Viseu	14	3	7	4	10-16	16																																																																																																																																
Moreirense	14	3	6	5	15-12	15																																																																																																																																
Estoril	14	4	3	7	13-17	15																																																																																																																																
Desp. Beja	14	2	7	5	12-18	13																																																																																																																																
Covilhã	14	2	4	8	12-22	10																																																																																																																																
Alverca	14	1	7	6	12-17	10																																																																																																																																

FÁBRICA DE MÁRMORES E GRANITOS DA TABUAÇA

VITORINO LOPES DA CRUZ, SUCRS., LDA.

LUGAR DE ESPINHO - S. FÉLIX DA MARINHA
 VILA NOVA DE GAIA
 APARTADO 205 - 4503 ESPINHO CODEX
 TELEFONE 720565



FUNDADA EM 1897

DR. ILÍDIO D'OLIVEIRA SANTOS

MÉDICO DENTISTA

ODONTOLOGIA / Ortodontia Fixa / Prótese Fixa

Consultórios:

— Rua 16 (Esquina Rua 19), n.º 545-1.º Dt.º - Espinho - Telef. 722931
 — Rotunda da Boavista, 182-2.º H 3 - Porto - Telef. 6007175

Acordo com as entidades: ACASA; CGD; ADSE

manter o quarto lugar

em seu poder, corria, corria, "driblava", mas nem sempre tinha quem o apoiasse!... Quinzinho, também estava com vontade de destabilizar a defensiva espinhense, mas valeu a coesão entre os dois centrais (Filó e Duca) e o bom entendimento entre os laterais (Lino e Milton Mendes). Luís Manuel mostrou-se um guarda redes muito seguro, compensando algumas (poucas) falhas da defensiva.

Zinho, para este encon-

tância. Artur Vicente, nem sequer se sentou no banco dos suplentes, por não ter recuperado, a cem por cento, da entorse que contraiu durante um treino.

Depois, logo no primeiro minuto, o treinador dos espinhenses teve de "queimar" uma substituição. Caetano sofreu um choque com um adversário e contraiu uma rotura do menisco do joelho esquerdo, o que implicará, segundo o médico, Domingos Coutinho, «uma menis-

tão, Caetano iria fixar mais a defensiva adversária junto da pequena área.

A partida foi assim, bem movimentada, com a bola a circular por ambos os conjuntos e a ser bastante disputada no meio campo. Os espinhenses tiveram algumas oportunidades, mas na concretização, nem sempre as coisas saíam da melhor maneira, ou seja, saíam mais vezes ao lado e por cima da baliza do adversário.

Até que, a dois minutos do final da primeira parte, depois de uma das mais perigosas jogadas de ataque do Sporting de Espinho, o defesa Crespo ao saltar com Artur Jorge, tocou a bola com o braço. Paulo Paraty, assinalou a grande penalidade e mostrou o respectivo cartão amarelo. No entanto, o seu apito, apenas surgiu depois de Besirovic ter rematado e de Miroslav ter defendido a bola.

A segunda parte teve outra "estória". O União de Leiria, como lhe competia, procurou com mais insistência, o golo do empate. Os "tigres" tentaram defender-se o melhor possível, muitas das vezes, com pontapé para a bancada. Estava em questão os três pontos e havia que não arriscar.

Zinho chegou mesmo a

Espinho - 1		U. Leiria - 0	
Luís Manuel	Miroslav	Milton Mendes	Bilro
Duca	Crespo	Filó	Belaç
Lino	Paulito	Soeiro	Vouzela
Márcio Luís	Júlio César	Besirovic	Fua 90'
Sérgio Lavos	João Manuel 73'	Caetano	Quinzinho
Artur Jorge 77'	Maurício 60'	Zinho	Eurico Gomes
Dagoberto	Ferreira	Carvalho	João Armando
Joliton	Poejo 90'	Carlos Pedro 77'	Pedro Lopez 73'
Bolinhas	Mário Tilico 60'		

GOLO: (43') Artur Jorge

CARTÕES: amarelo (37) Márcio Luís (39) Filó (70) Besirovic (75) Sérgio Lavos

CARTÕES: amarelo (39) Júlio César (43) Crespo (71) Quinzinho duplo amarelo (82) Crespo

árbitro: Paulo Paraty - AF Porto

1-0

Estádio Comendador Manuel Violas

Filó: "preocupamo-nos com a vitória"

Filó, devido à lesão de Caetano, logo no primeiro minuto de jogo, assumiu as funções de capitão de equipa.

Para o defesa-central, todos os jogos da primeira divisão são muito difíceis. As outras equipas vêm com o intuito de dificultar a nossa tarefa. Neste encontro estávamos preocupados com a vitória, com os três pontos e não tanto com o espectáculo.

Para Filó, a nossa equipa está a fazer um bom campeonato e pretendíamos manter a invencibilidade no nosso estádio e não acusamos qualquer responsabilidade pelo facto de ocuparmos o quarto lugar.



MP

tro, viu-se confrontado com os impedimentos (por lesão) de Luís Miguel e de Artur Jorge Vicente. Talvez este último, que vinha rubricando grandes exibições e que, à partida reunia todas as características para um encontro deste tipo, tenha sido o contratempo de maior impor-

tação, Caetano iria fixar mais a defensiva adversária junto da pequena área.

A segunda parte teve outra "estória". O União de Leiria, como lhe competia, procurou com mais insistência, o golo do empate. Os "tigres" tentaram defender-se o melhor possível, muitas das vezes, com pontapé para a bancada. Estava em questão os três pontos e havia que não arriscar.

Zinho chegou mesmo a

REPORTAGEM



Zinho: "trabalhamos para conseguir a vitória"

O treinador do Sp. Espinho, Zinho, mostrou-se satisfeito com o resultado e, admitiu que, como em todas as vitórias, tivemos de sofrer. De qualquer das formas, a nossa equipa está habituada a sofrer desde o momento em que consegue chegar à vantagem.

Para Zinho, depois da sua equipa conseguir o primeiro tento, e já no tempo complementar, procuramos chegar ao segundo golo, para podermos tranquilizar o nosso jogo porque começamos a ficar cansados de sofrer muito. A nossa equipa fez uma belíssima segunda parte e, por isso estamos satisfeitos porque jogamos e trabalhamos para conseguirmos a vitória.

O técnico espinhense entende que as dificuldades que são encontradas em casa são impostas pelo adversário, que joga de uma maneira fechada e tenta não deixar jogar. Nós conseguimos contrariar e marcar um golo, o que foi suficiente para vencermos a partida. Isso é que é importante para nós e não estamos a pensar na quantidade de golos que fazemos.

Quanto à possibilidade de o seu clube vir a contratar mais algum jogador, em virtude das lesões que têm atingido a sua equipa, o técnico espinhense disse:

O nosso plantel já foi feito a pensar em todos os contratemplos. Num jogo de futebol há lesões e castigos. Por isso, estamos preparados. Quem substituiu o Caetano, fê-lo muito bem e deixou-me satisfeito.

Eurico Gomes:

"só me posso queixar da falta de sorte!"

O treinador do U. Leiria, Eurico Gomes, estava triste com o resultado, mas não se cansou de elogiar e enaltecer a um nível muito elevado a capacidade de sofrimento dos meus jogadores o que levará todos os que estão dentro do clube a lutar contra as adversidades impostas pelos adversários directos e indirectos.

Para Eurico o resultado não reflecte aquilo que se passou dentro das quatro linhas e por isso, «a minha equipa não merecia a derrota. Mas também entende que o Espinho não tem culpa.

Com o pensamento positivo, o treinador da turma da cidade do Lis, diz que fica o resultado de um trabalho que, por aquilo que se passou, dá-me absolutas garantias de acreditar no futuro. O futebol apresentado pela minha equipa foi de grande qualidade. A dinâmica, a entrega e a procura da vitória foi constante. Quando assim é, só me posso queixar da falta de sorte!

Sobre a grande penalidade assinalada por Paulo Paraty, disse:

Não vi nada. Como tal, baseei-me um pouco na decisão do árbitro. Se fosse um erro tão grave, ele teria visto e apitado na hora. Beneficiar o infractor ali...

E apontou um outro erro ao juiz, por não ter sancionada com um segundo amarelo, Márcio Luís, numa jogada a seguir, o que lhe daria a expulsão!

E concluiu.

No futebol português, muitas das vezes, a luta não se dá entre duas equipas, mas sim entre três... Não estando nós numa posição muito boa, fica a certeza de que estamos a trabalhar com grande índice de valor o que dará respostas no futuro porque ainda falta muito campeonato.

MP

TOTOBOLA

Concurso dos Órgãos de Informação nº 03/97, relativo a 19 de Janeiro de 1997. Prognóstico "Defesa de Espinho", redacção desportiva:

- Porto-Braga 1
- Guimarães-Benfica 2
- Boavista-E. Amadora 1
- Espinho-Salgueiros 1
- Farense-Chaves 1
- Rio Ave-U. Leiria 2
- Marítimo-Setúbal X
- Leça-G. Vicente 1
- Beja-Felgueiras 1
- Feirense-Moreirense 1
- Tirsense-U. Madeira 1
- Ac. Viseu-Campomaior. 2
- U. Lamas-Varzim X

Campeonato

1ª Divisão	Belenenses	Benfica	Boavista	Braga	Chaves	E. Amadora	Espinho	Farense	FC Porto	Gil Vicente	Guimarães	Leça	Marítimo	Rio Ave	Salgueiros	Setúbal	Sporting	U. Leiria
Belenenses	•						0-0	1-2	0-2			0-4	2-0	2-1				
Benfica		•	1-1	1-1	3-0	2-0	2-1						0-0			5-1		
Boavista			•	3-0	0-1		0-2				2-2	0-0	2-0		0-0			
Braga	3-1			•			2-1			4-1				1-0	0-0	1-0	1-0	
Chaves	2-2				•						0-0	1-0		1-1	0-1	0-0		
E. Amadora	2-2					•					2-0	1-0		0-0	2-0			
Espinho		0-3					•	1-0	0-5	1-0			1-0				1-3	1-0
Farense			2-0	2-2		1-0		•		1-0	0-0			2-1		1-1		
FC Porto				1-0		2-0	0-0		•		3-1		4-1			2-2		
Gil Vicente	1-2	0-3	2-4			3-0	0-1			•						0-0		
Guimarães								2-4			•	3-0		2-0	1-2		0-1	3-0
Leça								1-1	2-4			•		3-2	3-1		0-1	3-0
Marítimo			2-2	1-1	3-3	2-0		1-0			1-2	0-1	•					
Rio Ave		0-1					0-3	0-1	0-2				2-3	•	1-1		3-4	
Salgueiros	1-2	0-1				3-3		0-1	3-2				0-0		•			3-0
Setúbal	2-0			1-1			0-2			4-0				1-1	•	1-0	4-1	
Sporting		1-0						0-0	0-1	2-0			3-0	4-0		•	0-0	
U. Leiria	3-1	0-2	1-1		1-0	2-0		0-3	2-0									•

Estará afastado durante um mês

Caetano foi operado ao joelho esquerdo

O avançado do Sporting de Espinho, Caetano, foi operado ontem ao menisco do joelho esquerdo, por artroscopia, no Hospital de Santa Maria, no Porto.

Uma ressonância magnética efectuada ao final da tarde de segunda-feira detectou, de forma pouco clara, uma rotura no menisco do capitão dos "tigres". Porém, os médicos suspeitam que o atleta poderá ter afectado o ligamento cruzado anterior, mas isso só será detectado após a intervenção cirúrgica via artroscopia que foi efectuada pelo dr. Mário Bessa, acompanhado pelo médico dos espinhenses, Domingos Coutinho.

Para já prevê-se que Caetano esteja parado durante três a quatro semanas podendo este período prolongar-se por mais tempo se se confirmar a rotura do ligamento cruzado.

Recorde-se que Caetano é o quarto elemento da equipa do Sporting de Espinho a necessitar de uma intervenção cirúrgica. O primeiro foi o médio, Pedro, ao maléolo peroneal esquerdo; seguiu-se-lhe o lateral-direito, Paulo Pires, com uma correcção a um desvio do septo nasal provocado por um choque no encontro da Taça de Portugal, com o Sporting de Lamego; e mais recentemente, o defensor central, Luís Miguel, que também fez uma artroscopia ao menisco do joelho direito.

Do lote de lesionados no plantel dos espinhenses, só o avançado Artur Jorge Vicente começou a treinar sem quaisquer limitações por estar completamente recuperado da entorse que contraiu há duas semanas no seu pé direito.



Futebol popular

Um ponto separa líderes

Apenas um ponto separa o líder (Associação de Esmojães) da primeira divisão dos segundos classificados (Águias de Anta e Leões Bairristas), no campeonato de futebol popular do concelho de Espinho.

O jogo que, eventualmente poderia lançar um dos segundos a ultrapassar o primeiro, saldou-se num empate sem golos. Por outro lado, a Associação de Esmojães venceu o seu adversário, o Cantinho, por 3-1, não dando assim quaisquer possibilidades aos seus mais directos perseguidores.

Na segunda divisão, também um ponto separa o líder (Corredoura) do segundo classificado (Guetim).

Eis os resultados:

1ª divisão: Cantinho, 1- A. Esmojães, 3; A. Paramos, 2- Idanha, 0; Leões, 0-Ag. Anta, 0; Académico, 0-J. Estrada, 3; DP Anta, 3-Rio Largo, 5; Magos, 1-Cruzeiro, 0.

2ª divisão: Império, 2-Ronda, 1; S. Esmojães, 0-Corredoura, 5; Novasemente, 3-D. Regresso, 2; J. Outeiros, 1-E. Vermelhas, 0; Canários, 1-EP Anta, 1; GD Outeiros, 1-Guetim, 3.

Futsal

Novasemente: vitória "arrancada a ferros"...

O Novasemente conseguiu no passado fim de semana, uma vitória no campeonato nacional da primeira divisão em futsal, "arrancada a ferros". Foi uma das partidas mais sofridas que a equipa espinhense deparou ao longo da prova e, só com muita sorte, foi conseguida. O GD da Arrábida perdeu em S. Paio de Oleiros, por 4-3, tendo o Novasemente marcado o golo da vitória a 15 segundos do final da partida.

Eis a constituição da equipa espinhense:

Patela, Marco (1), Melo, Zagalo (1) e Neca (1); Mota,

Simões, Mário Rui, Bi (1), Bessa e Rui Belo.

... e venceu encontro da Taça

A Novasemente derrotou o Alpendurada por 4-2, num encontro relativo à Taça de Portugal que se disputou no passado fim-de-semana.

A formação local venceu com todo o mérito e prosseguiu a carreira cem por cento vitoriosa no campeonato nacional. Mota, autor de um "hat trick", e Neca foram os autores dos golos da Novasemente.

Marco (guarda redes júnior) convocado para selecção

O jovem guarda redes da equipa de futebol júnior do Sporting Clube de Espinho, Marco, foi convocado por Agostinho Oliveira para integrar os trabalhos da selecção nacional.

O jovem jogador foi observado no encontro realizado há cerca de duas semanas frente ao Boavista e conseguiu cativar o seleccionador nacional.

Marco, nesse encontro, quase no início, contraiu uma entorse no pé esquerdo. No entanto, com a sua boa-vontade e o entusiasmo que este "prémio" lhe transmitiu, fez com que a lesão já esteja praticamente debelada.

Em juvenis

"Tigres" mataram alma salgueirista

A equipa de futebol juvenil do Sporting Clube de Espinho venceu o Salgueiros por 1-0, em encontro a contar para o campeonato nacional de júniores B, realizado no Parque Desportivo dos "tigres".

Com esta vitória, os espinhenses estão em quarto lugar na tabela classificativa, com 26 pontos, e já estão muito perto de ver garantido o seu apuramento para a fase final.

Johnny foi o "carrasco" do Salgueiros, ao apontar uma

grande penalidade, aos 40 minutos, que foi prontamente sinalada pelo árbitro, Fernando Ferreira, de Coimbra. Tratou-se de uma falta clara sobre o espinhense Bruno Rocha.

Eis a constituição da equipa do Sporting de Espinho liderada por Gil Costa:

Rui Pedro; Toninho, Manuel José, Renny e Rui Jorge; Hélder Branco, Johnny, Hélder Mota (Pedro Miguel aos 40') e Bruno Rocha (Ricardo, aos 77'); Hélder Alves e Bruno Oliveira.

«Defesa de Espinho» - 3380 - 97/01/09

TRIBUNAL JUDICIAL DA COMARCA DE ESPINHO ANÚNCIO

No dia 30 de Janeiro de 1997, pelas 10.00 horas, no 1º Juízo do Tribunal Judicial da Comarca de Espinho nos autos de Carta Precatória Nº 255/96, extraída dos Autos de Execução Ordinária Nº 101/87, que corre termos no 2º Juízo Cível da Feira em que é Exequente Caixa de Crédito Agrícola Mútuo da Feira e Executado Henrique de Sousa Tavares e Outros, residente no Bloco L, entº 3 - 1º dtº - Silvalde - Espinho, hão-de ser postos em 2ª praça, para serem arrematados ao maior lance oferecido acima de metade do valor indicado nos autos, os seguintes bens móveis penhorados àquele executado:

- Um móvel de sala de jantar, composto por três módulos;
- Uma mesa de sala de jantar, redonda, com 1.10m;
- Quatro cadeirões, em madeira castanha, estofados com tecido estampado em vários tons de bege;
- Quatro maples, forrados a veludo castanho;
- Uma mesa de cozinha e quatro cadeiras em madeira de pinho;
- Um móvel de canto, em madeira castanha;
- Uma credência com tampo em mármore, espelho em madeira, e um guarda vestidos, com 3 portas e 3 gavetas em madeira castanha.

É fiel depositário do bem penhorado o Executado Henrique de Sousa Tavares, residente na morada acima indicada, o qual é obrigado a mostrar os bens a quem pretenda examiná-los, nos termos do artº 891º do C. P. Civil.

Espinho, 20 de Dezembro de 1996.

O Juíz de Direito,

Dr. Armando da Rocha Azevedo

CAIXA DE BALCÃO (2) JOVENS 1º EMPREGO

Idade entre os 18 e 25 anos

Boa apresentação

Facilidade de comunicação

10º ano de escolaridade

Preferência residente em Espinho

Sexo masculino e feminino

Resposta a este jornal ao nº 4345

Empresa comercial e de distribuição em Espinho NECESSITA para os seus quadros

- Técnico de Electricidade, Electrónica e Telecomunicações - Ref. 10197
- Vendedor mobiliário, cq. de escritório, informática e telecomunicações, c/ carta de condução - Ref. 20197
- Empregado de balcão - Ref. 30197

Condições: Com ou sem experiência
Conhecimento de informática

Envie o seu Curriculum Vitae, o mais completo possível, para o Apartado 122 - 4502 Espinho

VENDE-SE - FINANCIADOS

TIPO	ZONA	REFERÊNCIAS	PREÇO
T1	RUA 34	REC.+SÓTÃO	11.800c.
T2	RUA 28	REC.+GARAG. IND.	15.000c.
T2	RUA 31	EM CONSTRUCC.	19.000c.
T3	RUA 40	GARAG. INDIVID.	18.750c.
T3	RUA 29	GARAG. INDIVID.	16.750c.
T3 DUP.	JUNCAL	TERRAÇO+G. IND.	27.000c.
T4 DUP.	RAU 35	TERRAÇO+F. SALA	26.000c.
MORADIA	L. RELVA	R/C+1+JARDIM	25.000c.
MORADIA	RUA 15	R/C+1+ANEXOS	38.500c.
MORADIA	SERZEDO	R/C+1+ANEXOS+TER.	75.000c.

IMO24 - SOC. MED. IMOBILIÁRIA

Av. 24 Nº 1019 - 2º F. - 4500 ESPINHO

TLFS. 7313829/4904 • 0931 295843

Entrega dos prémios foi na sexta-feira Núcleo Sportinguista ganhou Jogos Populares de Espinho

A segunda edição dos Jogos Populares de Espinho teve o seu epílogo na última sexta-feira com a entrega dos prémios, numa cerimónia que decorreu nos Paços do Município e na qual marcou presença José Mota.

O Núcleo Sportinguista de Espinho foi o vencedor destacado da prova, deixando a larga distância o segundo classificado, o Magos de Anta. Os "leões" locais venceram as provas de snooker, matreco e sueca, para além de terem assegurado a segunda posição em malha e dominó.

Quanto ao Magos, posicionou-se em segundo em damas



e em terceiro nas provas de malha e dominó. O terceiro lugar coube ao Sporting Clube de Esmojães, que arrebatou o primeiro lugar na categoria de damas, ao passo que a Associação Desportiva de Esmojães terminou no quarto posto. O Desportivo da Ponte de Anta encerrou a lista dos cinco primeiros classificados.

Participaram nos Jogos Populares 300 pessoas, pertencentes a 13 colectividades do concelho. Face ao ano anterior, registou-se um aumento de participantes na ordem dos 80 por cento.

Na sua alocução, o presidente da Câmara Municipal de Espinho expressou satisfação «pelo entusiasmo que rodeou os jogos», o que, segundo o edil espinhense, veio comprovar que «o desporto, quando praticado de forma sadia, reveste-se de uma grande importância».

Como prémio de vitória, o Núcleo Sportinguista recebeu um computador, que permitirá colocar em marcha a informatização da colectividade.

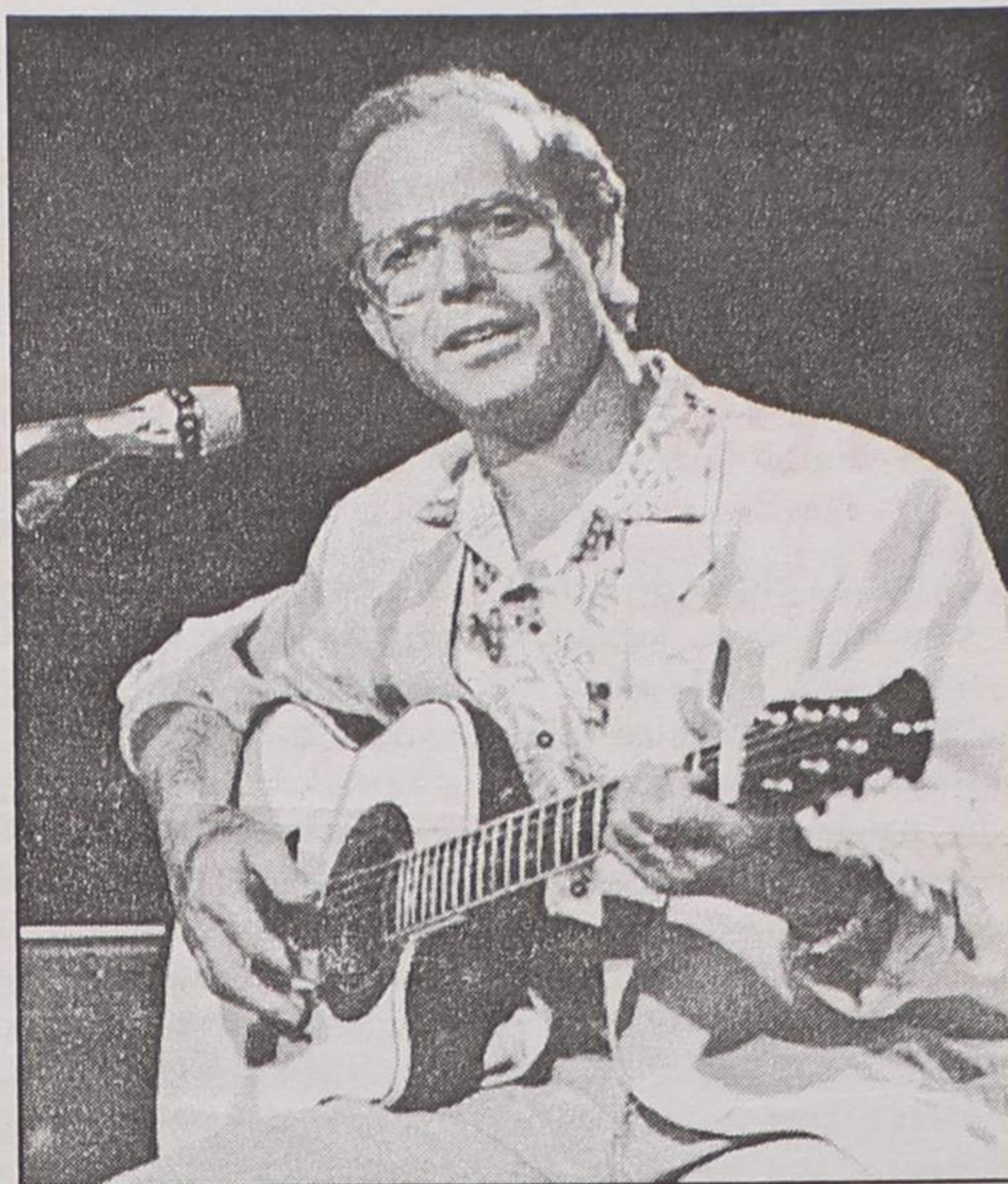
Núcleo comemora três anos de vida

A vitória nos Jogos Populares de Espinho ocorreu numa altura em que o Núcleo Sportinguista já iniciou os preparativos para as comemorações do terceiro aniversário.

O programa festivo irá incluir, no dia 2 de Fevereiro, uma deslocação de 40 crianças da Cerciespinho ao Estádio José de Alvalade, visita essa que coincide com a realização do encontro Sporting Clube de Portugal-Sporting Clube de Espinho. A excursão encontra-se também aberta aos adeptos do Sporting e do Espinho que queiram assistir à partida, beneficiando os associados dos dois clubes de uma redução no preço da viagem.

No dia 14 de Março, véspera do FC Porto-Sporting, terá lugar o jantar comemorativo do terceiro aniversário do clube. A cerimónia irá decorrer no Hotel PraiaGolfe e contará com a presença de José Roquette.

Por último, o Núcleo tenciona levar por diante durante o mês de Março o concurso "Miss Sporting". Mais informações poderão ser obtidas na sede do Núcleo Sportinguista de Espinho.



Paco Bandeira em Monte Gordo

O Casino de Monte Gordo vai apresentar um espectáculo extraordinário, no próximo dia 11 de Janeiro, com Paco Bandeira, cantor sobejamente conhecido e com uma das mais brilhantes carreiras da música popular portuguesa.

Francisco Veredas Bandeiras, ou melhor "Paco Bandeira", nasceu em Elvas, cidade raiana do Alto Alentejo, num dia de Maio de 1945.

Começou a cantar na década de 50 em Badajoz, onde foi locutor de rádio igualmente. Em Angola, no cumprimento do serviço cultural, desenvolveu uma meritória actividade sócio-cultural, actuando para milhares de companheiros seus na frente de combate.

São inúmeras as canções da sua autoria que vincaram o gosto da grande maioria do público português. De um universo de cerca de 600 obras, relembra-se apenas algumas... "A minha cidade", vulgarmente conhecida como "Oh Elvas, Oh Elvas", "Lá longe onde o Sol castiga mais", "Um livro chamado Inês", "A cigana e o pastor", "O Sol do mendigo", "A minha quinta sinfonia", "A ternura dos quarenta"...

Conta com mais de dois mil

espectáculos e participou em programas televisivos nos Estados Unidos da América, Alemanha, Brasil, Austrália, França, Canadá, Israel, Bulgária, Bélgica, Espanha e obviamente Portugal.

Compôs canções com Manuel da Fonseca, Antunes da Silva, Eduardo Olímpio, Sidónio Muralha, Ary dos Santos e Pedro Bandeira, entre outros, e musicou Fernando Pessoa, Mário Cesariny, Garcia Lorca, Miguel Hernandez, Pablo Neruda...

Reconhece-se o patriotismo cultural de Paco Bandeira, a sua coerência ideológica, a dignidade com que assume as suas responsabilidades de homem da cultura popular.

Em suma, estas são algumas das notas biográficas de um homem simples que sempre se negou a ser espectador de si próprio, assumindo com lealdade o compromisso de estar vivo! Que continua fiel às origens de português, alentejano de raiz, cantando e louvando as mulheres e homens que constroem as cidades, que transformam a terra em pão, que moldam o barro, o ferro e a madeira, cumprindo a vida.

CINEMA

Casino Solverde:

"MENTES PERIGOSAS"

De 10 a 16 de Janeiro

- 2ª a 5ª feira: 15h30 e 21h45;
- 6ª feira e Sábado: 15h30, 21h45 e 24h00;
- Domingo: 15h30, 18h00 e 21h45.

Cine-Teatro S. Pedro:

"CORAGEM DEBAIXO DE FOGO"

De 10 a 16 de Janeiro

- 2ª a 5ª feira: 15h30 e 21h45;
- 6ª feira: 15h30, 21h45 e 24h00;
- Sábado: 15h15, 21h45 e 24h45;
- Domingo: 15h15, 17h45 e 21h45.

Afluência inusitada para ouvir cantar a musa

Dulce Pontes (en)cantou Casino de Vilamoura

Dulce Pontes esteve em Dezembro passado no Casino de Vilamoura para mais um concerto.

Assim que se soube da vinda ao Algarve da artista a notícia correu célere e a Sala de espectáculos/restaurante do Casino foi pequena para acolher todos os interessados.

Dulce Pontes marcou presença em palco, com o "à vontade" próprio dos artistas com carreira consolidada, ou não fosse possuidora de um curriculum invejável para qualquer elemento activo do panorama artístico nacional.

Na verdade começou em 88 com o musical "Enfim Sós" a que se seguiu "Quem tramou o comendador" e "007 - Ordem para jogar". Na televisão foi cantora residente do programa "Regresso ao Passado" de Júlio Isidro, ganhou o Festival RTP da canção de 91 e nesse mesmo ano, na Eurovisão conseguiu a melhor classificação portuguesa de sempre. Foi ao festival OTI (Organização das Televisões Ibero-Americanas).

Gravou o primeiro LP em 92, e em 93 conseguiu dois discos de platina com "Lágrimas". Deu concertos no Brasil, Japão, Holanda Taiwan, Espanha, Itália... em suma, percorreu as "sete partidas" do mundo, e ultimamente os seus temas fizeram parte de "As Pupilas do Senhor Reitor", telenovela brasileira, e dos filmes "Primal Fear" da Paramount Pictures com Richard Gere como protagonista principal e, ainda do "Afirma Pereira" com Marcello Mastroiani no papel principal.

Os espectadores deste concerto memorável não regatearam aplausos. Dulce Pontes apareceu radiante, cantou (e encantou) com a alegria e espontaneidade que a caracterizam. Temas como "Lágrimas", "A canção do Mar", ou "A Brisa do coração" mereceram redobrados aplausos da multidão de fãs.

O final teve honras de "encore" e por três vezes a sua presença foi aclamada com entusiasmo.

MA

Premiados da Tômbola já são conhecidos

Já são conhecidos os premiados da tômbola do comércio tradicional, iniciativa promovida durante a quadra natalícia que visou estimular as compras no comércio local.

O sorteio teve lugar no sábado e contou com a presença do presidente da Associação Comercial, "Lito" Fonseca, representante da Câmara Municipal de Espinho, Manuela Avelar, e dos comerciantes Manuel Carvalho e Alberto Tavares.

O espinhense Paulo Lo-

pes foi o feliz contemplado com um fim-de-semana para duas pessoas na Eurodisney; Ana Silva, residente em Rio Meão, ganhou um fim-de-semana na Madeira e Ana Jesus Costa, do Canidelo, recebeu uma Sega Saturn.

Os premiados deverão comparecer na sede da Associação Comercial de Espinho até ao final do mês de Janeiro, munidos do respectivo bilhete de identidade, a fim de procederem ao levantamento dos prémios.



Foto VÍTOR LANCHETA

Dr. Vitor Hugo

MÉDICO DENTISTA

SAMS - S. QUADROS - C.G.D. - ACASA - P.S.P.

Rua 19 nº 342 - 1ª Sala 4 - Telef. 731 27 70
ESPINHO

Só agora a lei foi "descoberta"...

Perturbar vizinhos com ruídos pode levar autores à cadeia

Uma família da Maia está sujeita a ir parar à cadeia por perturbar sistematicamente o descanso dos seus vizinhos do rés-do-chão.

A lei é antiga, mas só agora foi divulgada pela imprensa diária, a partir da queixa de uma família daquele concelho que se considera vítima dos efeitos dos barulhos nocturnos provocados pelas pessoas que vivem no primeiro andar do mesmo prédio.

O caso foi entregue à Polícia Judiciária, que deu agora por concluídas as investigações, nas quais se sublinha

que a família queixosa, "de forma sistemática e continuada, se viu impedida de descansar, devido a ruídos feitos a altas horas da noite, pelos vizinhos do primeiro andar."

Acrescenta a PJ, no relatório que fez seguir para o Tribunal Criminal do Porto, a fim de ser marcado o respectivo julgamento, que "a família do rés-do-chão sofreu traumatismos psicológicos que necessitaram de tratamento médico".

O presumível delito está previsto no capítulo terceiro do Código Penal, relativa-

mente a Crimes de Perigo Comum. Assim, segundo o artigo 279, n.º 1, alínea C, "quem provocar poluição sonora, é punido com pena de prisão até três anos ou com pena de multa até 600 dias".

O artigo 280, do mesmo Código Penal, é o complemento daqueloutro: "Quem criar perigo para a vida ou integridade física de outrem, através de poluição sonora, é punido com pena de prisão de um a oito anos, se a conduta e a criação do perigo foram dolosas (intencionais), e até cinco anos,

se a conduta for dolosa e a criação do perigo ocorrer por negligência."

Esta questão da Maia é a primeira do género a julgar pelos tribunais, e dada a publicidade que lhe foi dada pela imprensa diária, pode levar muita gente a apresentar queixa contra os que por negligência ou intenção provocam ruídos através da música (tantas vezes até altas horas da noite), ou não conseguem "calar" os seus cães a horas inconvenientes.

Não é difícil prever a apresentação, futura, de queixas do género...

Acometido de um colapso cardíaco em plena EN 109

"Estrada da morte" vítima médico espinhense

O médico espinhense António Pinto de Matos, de 63 anos, foi a mais recente vítima da "estrada da morte". Na passada sexta-feira, por volta das 17 horas, António Matos foi acometido de um colapso cardíaco, em pleno volante, na Estrada Nacional 109, em Francelos, Gaia.

Os problemas cardíacos do reputado médico espinhense não eram recentes. Contudo, nem a rigorosa vigilância médica impediu a ocorrência da crise cardíaca em plena condução.

António Matos perdeu de imediato os sentidos e o automóvel em que seguia ficou desgobernado, indo colidir de frente com um carro que circulava na faixa contrária. Num ápice, a estrada onde também faleceu o ex-vice presidente do Futebol Clube do Porto Teles Roxo tornou-se um cenário impressionante de ferros

torcidos.

A outra viatura envolvida no acidente era conduzida por António Castro Leite, médico de profissão, o qual não conseguiu furtar-se ao automóvel que lhe surgiu pela frente, perto do restaurante "Braseiro".

O choque foi violento e, dado o aparato que o caracterizou, pensou-se que pouco haveria a fazer pelos envolvidos no acidente. A rápida presença dos bombeiros no local permitiu o transporte imediato dos sinistrados para o Hospital de Gaia.

Ali chegados, cedo os médicos se aperceberam de que a situação clínica dos dois era bem diferente: enquanto que o estado de saúde de António Castro Leite não inspirava grandes cuidados, dado que apenas sofrera ferimentos ligeiros, já o médico espinhense lutava pela vida. Pouco tempo depois, acabaria por falecer na

sala de reanimações.

António Pinto de Matos era médico ortopedista no Centro Hospitalar de Vila Nova de Gaia. Em Espinho, cidade onde residia há muitos anos, era uma figura bastante respeitada, razão pela qual a sua morte foi acolhida com grande consternação e pesar.

Natural de São Pedro, con-

celho de Vila Real, foi conquistando o respeito e a admiração dos espinhenses ao longo dos anos.

Nos tempos conturbados que se seguiram ao 25 de Abril, encabeçou a Comissão Administrativa da Câmara Municipal de Espinho, de que fizeram parte "Lito" Gomes de Almeida, Artur Bártolo e outros.

Até Julho

Estradas "109" e "326" ficarão de "cara lavada"

A Câmara Municipal de Espinho e a Junta Autónoma de Estradas celebraram um acordo de colaboração para a beneficiação de dois troços das estradas nacionais 109 e 326.

As obras deverão estar concluídas até finais de Julho de

1997, traduzem-se na pavimentação com piso betuminoso, construção de lancis de passeios, drenagem de águas pluviais, na sinalização horizontal e vertical e na semaforização dos cruzamentos.

Retrato em formato pequeno

O futuro é já ali

Envolvido nas lides informáticas desde 1984, João Macedo regressou há apenas dois anos da Suíça, país em que as inovações tecnológicas fazem há muito parte do quotidiano. A imagem de um Portugal atrasado e subdesenvolvido é dementada por este técnico de informática, convicto na recuperação do ligeiro atraso tecnológico que ainda persiste.

- Quando surgiu o seu interesse pelos computadores?
- Estou ligado à área de informática há 12 anos. Tive a sorte de iniciar a minha actividade como profissional num país onde a tecnologia já estava bastante desenvolvida na altura: a Suíça.
- O atraso português face aos seus parceiros europeus ainda é muito grande?
- Não. Houve uma evolução de tal forma acentuada que, hoje em dia, já não se pode falar com rigor em atraso. Se compararmos a situação actual com a vivida há uma década atrás, as melhorias são mais do que evidentes. Actualmen-



te, uma determinada inovação tecnológica demora pouquíssimo tempo a chegar ao nosso país.

- Quais as principais reflexos para a sociedade dos sucessivos avanços tecnológicos?

- Os benefícios que as empresas retiraram foram enormes, mas também o ensino beneficiou imenso com a democratização da informática. Os alunos passaram a ter acesso imediato aos computadores, por exemplo.

- Os computadores são a maior invenção de sempre do Homem?

- É sempre subjectivo estar a comparar inventos actuais com outros que, na sua época, representaram autênticas revoluções. Todavia, o computador é, de facto, um invento extraordinário, pois permite-nos milhares de aplicações, desde os simples jogos até à investigação complexa.

- Qual a parte mais árdua da sua profissão?

- A actualização constante de conhecimentos é obrigatória, dado que a informática é uma área em que os desenvolvimentos são uma constante. Há quem diga que a oferta é excessiva, mas eu penso o contrário. Quanto mais lojas de informática houver, mais opções têm os potenciais clientes.

- O cliente já sabe que computador pretende quando se dirige a uma loja de informática?

- Sem dúvida. Admito que, há uns dez anos atrás, existia quem comprasse determinado computador só porque o vizinho tinha um igual, mas, hoje em dia, pelo menos 70 por cento das pessoas sabem qual o modelo que mais lhes convém.

- O preço dos computadores vai continuar a descer?

- Penso que não. Durante 1996 assistimos a uma descida abrupta dos preços dos computadores - descida essa que chegou a atingir os 50 por cento - razão pela qual acho que seria insensato esperar novas baixas. Tudo indica que o preço terá estabilizado.

- Admite que os computadores podem constituir um vício, afastando as pessoas da realidade?

- Há, de facto, uma minoria que dispende demasiado tempo, mas isso passa-se igualmente com a televisão, por exemplo.

- É adepto da Internet?

- Não disponho de tanto tempo como desejaria para navegar na Internet.

- O conhecimento informático que as crianças possuem não poderá pôr em risco as fontes tradicionais de saber?

- A informática permite atingir o conhecimento de uma forma simples e acessível. No futuro, será ainda mais simples. Bastará ligar o computador para que os dados que desejamos nos cheguem de uma forma ainda mais rápida.

Tele-Rocha

Projectos-instalações de gás
Móveis e Electrodomésticos
Cozinhas por medida

Rua 24 - 771 - Tel. (02) 721612
Secção de gás - Rua 31, 469 - ESPINHO
Telef. (02) 720325 - Fax (02) 7310436

MÉDICOS DENTISTAS

JORGE FERREIRA
BRUNO MORRIS

SAMS, CGD

Telefone, 728693

Edifício S. Pedro - Sala W - Rua 23, n.º 174