



DIRECTOR: ÁLVARO GRAÇA

SEMANÁRIO

FUNDADOR: BENJAMIM COSTA DIAS

O exemplo vem do REE

Militares ajudam o meio civil



Pág. 11



Apagou a primeira vela

AMPEP: adulta com um ano de idade!

- Joaquim Tavares e Pedro Fernandes receberam os maiores parabéns



Pág. 3

É dos poucos artesãos espinhenses

Herculano Sá: um autodidacta na arte de construir barcos



Pág. 10

DESPORTO

Depois de derrubado o Castelo...

"Tigres" à beira do "tri" no nacional de voleibol

Já no futebol as coisas vão de mal a pior!

Incentivos do Estado à Imprensa Regional

Requerimento comunista no Parlamento para ratificação

O pedido formulado e assinado por dez deputados do Partido Comunista Português relativamente ao decreto-lei n.º 37-A/97 de 31 de Janeiro, que aprovou o sistema de incentivos do Estado aos meios de comunicação social regionais, vai ser apreciado

pela Assembleia da República, para ratificação.

O requerimento foi aceite pelo presidente da Assembleia da República, no passado dia 6 de Fevereiro e tem por objectivo a introdução de alterações no referido decreto-lei, no sentido de lhe serem retiradas ou

modificadas as medidas consideradas penalizadoras da actividade dos órgãos de informação regionais, a qual (como reconhecem os autores da petição), "vêm exercendo uma função social de valor inestimável a justificar apoio estatal mais adequado".

História (moderna) do Pinóquio



António Duarte Estêvão

a consciência do Pinóquio. Assim faz Deus conosco - também nós temos uma consciência que, se bem formada, nos avisa do bem e do mal e mais: temos um Anjo da Guarda para nos ajudar a todo o momento.

Pinóquio era preguiçoso, faltava à Escola para ir jogar bilhar; em casa perdia o tempo de estudo a jogar no computador ou a ver televisão. Um dia, talvez por inspiração do Cri-Cri, pensou em mudar de vida, começar a estudar para poder vir a ganhar muito dinheiro dando, então, uma vida tranquila ao Gepeto. Passou por um circo e ao ver fantoches, como ele, só que movidos por cordas, entrou e ... mais uma vez faltou à Escola. Aí uma desgraça esperava: Papafogo, o dono do circo ao ver um boneco de madeira que se movia sem fios, apanhou-o, pensando no lucro. Ao ouvir as lamentações do Pinóquio que chorava com pena do desgosto que estava a dar ao Gepeto, Papafogo libertou-o e ainda lhe deu dinheiro.

Ora o Pinóquio logo pensou em fazer render esse dinheiro e tornar-se rico. Traçou os seus planos em voz alta sem reparar que uma raposa mãe e um gato velhaco o estavam a ouvir. Aproximaram-se dele e aconselharam-no a semear as moedas, pois assim nasceria uma árvore que daria muitas mais. Pinóquio acreditou na mentira e recusando os bons conselhos do grilo Cri-Cri, assim fez. Claro que só lhe restou chorar a sua estupidez. Nessa noite a Fada Turquesa apareceu-lhe e repreendeu-o, ao que o Pinóquio respondeu com uma mentira e consequente crescimento do nariz. Ante o arrependimento dele a Fada deu-lhe uma nova oportunidade (coma faz Seus e os pais com os filhos) para se emendar e ser bom. Disse-lhe: "Vais procurar o Gepeto que se perdeu por tua culpa, mas Cri-Cri irá contigo". Uma grande tempestade não deixou Pinóquio ir longe e pior, fê-lo encontrar uma casa onde ele pensava que reinava a alegria e a felicidade. Surdo aos avisos do grilo lá entrou, como aqueles jovens que buscam nas discotecas e outros lugares piores «o paraíso artificial» - o

vinho, o jogo, o sexo, a droga, etc.

Só tarde demais Pinóquio deu conta que mais uma vez fora enganado, pois começou a transformar-se num burro - o que queria, afinal, o dono da tal casa, para ter quem lhe puxasse a carroça.

Fugiu e na fuga caíu ao mar sendo engolido por uma baleia. Mas surpresa das surpresas - Gepeto também estava lá. O encontro foi comovedor - é o regresso do filho que anda por maus caminhos, mas de volta encontra sempre os braços carinhosos da mãe e uma mal disfarçada rispidez do pai.

Como sair dali? Pinóquio teve uma ideia: fez uma fogueira na barriga da baleia, o fumo fê-la tossir e... zás: Gepeto e Pinóquio saíram pela boca da baleia indo dar à praia. Com o choque Pinóquio desmaiou. Ao acordar estava de novo em casa rodeado do carinho de Gepeto, da Fada Turquesa e do grilo Cri-Cri, que já tinham perdoado tudo ao pobre Pinóquio. Mas o mais surpreendente aconteceu: tornar-se um menino de verdade, porque a Fada quis recompensá-lo pelo que sofreu, sem deixar contudo de avisar: cuidado com o nariz...

Em tom de conselho, que não de «sermão», pensemos no Pinóquio, para não nos crescer o nariz, mas sobretudo não afastemos, nem nos afastemos do Cri-Cri - ele está sempre ao nosso dispor (nunca entra em greve...).

Notas de pouca monta

"Tres cosas hay en la vida..."



António Duarte Estêvão

Creio não andar muito longe da verdade ao considerar que o nosso famoso "picadeiro" atingiu, por volta de 1940, o zénite de frequência e de popularidade.

Estava traçada na nossa agenda de Verão, a letras de ouro, a rota maravilhosa dos voos sobre ninhos de beldades, existentes à sombra das palmeiras da Avenida 8.

Todo o mundo tinha a preocupação de vestir "as primeiras categorias" e até os rapazes se penteavam a capricho, recorrendo, quantas vezes, ao frasco de brilhantina.

Quem entrava "em cena" pela Rua 19, depois de romper a onda do cruzamento onde o fluxo era um mar encapelado, tinha, à direita, o Quiosque Reis, soberano da informação, em frente ao histórico Café Chinês, de linhas clássicas, com convidativa esplanada e ao sensacional Casino que, através do dancing, transmi-

tia-nos o câmbio intermitente da luz e da cor e o som das melhores orquestras que actuavam, em Portugal.

Ouvia-se, na Avenida, o "frou-frou" dos vestidos flamejantes, os sapatos na pista de dança, as gargalhadas cristalinas, e até, as rolhas a libertar o "champagne".

Nós, os jovens desse tempo, para sintetizar o prazer desse famoso recinto, citávamos a inebriante trindade: - Vinho, mulheres e música!... A música era simplesmente divina, porque ali actuavam, nesse tempo, as Orquestras de Almeida Cruz, de Raúl Abril, das belas melodias, a internacional Bernard Hildá e de Murillo com o vocalista Segarra que lançou, entre nós, o célebre "Bésame mucho"!

À esquerda do cruzamento "diabólico", já referido, havia o Palácio Hotel com varandas iluminadas sobranceiras aos Cafés e às esplanadas correspondentes. Era o "Palácio", o "Nery" e o "Lugil" e, na esquina da Rua 21, o "Avenida". Todos os cafés tinham esplanadas, no passeio das palmeiras, com as referidas árvores, a enriquecer o cenário.

Era interessante ver, também, os empregados de mesa no seu vaivém e corrida constante, com bandejas repletas, como se fossem, em pleno circo "jongleur's" ou equilibristas exímios!... Era fascinante ouvir a música da cabine sonora, a sair com suavidade dos altifalantes postos a preceito, no arvoredado, como se cada palmeira tivesse um ninho com pássaros canoros!...

A música era quase sempre

actual, escolhida e comunicativa. Por exemplo, quando se ouvia:

"Tres cosas hay en la vida... Salud, dinero y amor!... Quien tiver estas tres cosas, Deve dar gracias a Dios!..."

Todos a trauteavam baixinho, como se estivessem rezando!... Os olhos fixavam-se, como se estivessem pedindo namoro e os sorrisos soltavam-se numa transmissão pura de alegria e felicidade!... Era um coro gigantesco, mas sereno, um eco de suavidade que se fazia ouvir num canto da Terra, transformando em Paraíso!...

Tudo isto provocava um "trabalho" de horas... extraordinárias, com vénias para a direita aos que estavam sentados, e para a esquerda aos que passeavam com olhos brilhantes, banhados de galanteria e as cabeças num rodopio exercitando a cervical.

Quando a meia noite chegava e num ápice se esvaziava a Avenida, os corações não cessavam de palpar o seu contentamento, porque havia o amanhã e o depois, em Espinho, a encantadora terra das "mil e uma noites"!

Quando eu, agora, na meia noite da vida, sinto esvaziar o balão do meu pensamento, procura atestá-lo, de imediato, enchendo-o de imorredoiras recordações!...

...E os meus amigos leitores e as minhas queridas leitoras, terminada a leitura desta crónica, vão cantar comigo, baixinho e... comovidamente:

Três coisas há nesta vida... Saúde, dinheiro e amor!... Quem tiver estas três coisas, Deve dar GRACIAS A DEUS!...

Loja das Miudezas

José Manuel Queirós

Retrosaria - Botões - Lingerie
Interiores Homem - Collants

Rua 23 N° 447 - 4500 ESPINHO - Telef. 7314174

Dr. Jorge Daniel

MÉDICO ESPECIALISTA
CIRURGIA GERAL

Consultório: POLICLÍNICA CENTRAL DE ESPINHO
Rua 33, N° 408 - 4500 Espinho - Telef. 722111-723398

Armações
Lentes de Contacto
Óculos de Sol



MARCAMOS CONSULTAS PARA MÉDICO OFTALMOLOGISTA

EXIJA OS CUIDADOS DE UM PROFISSIONAL
OS SEUS OLHOS VÃO VER A DIFERENÇA

TESTE DE VISÃO GRATUITO

Ângulo Ruas 21 e 18 - tel: 7314867 - ESPINHO

RÁDIO GLOBO AZUL
...A PURA SEDUÇÃO DA RÁDIO
RUA 14, N° 648, 3° A - 4500 ESPINHO
Tel: 727216/7312303 - Fax 728470



SOLVERDE

PRETENDE ADMITIR

Empregadas
para Cozinha

Com ou sem experiência.
Idade entre os 25 e 30 anos.

Contactar: Casino Solverde - Secção de pessoal

CLÍNICA DE MEDICINA DENTÁRIA

Acordos com : PSP, ACASA, CGD, EDP, SAMS, PHILIPS

Dr. Jorge Pacheco - Dr.ª Eva Pacheco - Dr.ª Palmira Castro
Dr.ª Cristalina Aguiar - Dr.ª Paula Amorim
Dr. Horácio Monteiro da Costa - Cirurgia Estética - Maxilo Facial

ORTOPANTOMOGRÁFIA, TELERRADIOGRÁFIA, IMPLANTOLOGIA,
ORTODONTIA (fixa e removível), PRÓTESE (fixa e removível)

Rua 8 n.º 381-1.º • 4500 ESPINHO • Telef. 722718

AMPEP apagou a primeira vela Joaquim Tavares e Pedro Fernandes considerados as "almas da Associação"

A AMPEP (Associação de Médios e Pequenos Empresários Portugueses), com sede em Espinho, esteve em festa desde o dia 13 de Fevereiro comemorando o 1º aniversário da sua criação - e no ano que decorreu, longo, difícil mas gratificante, foi o caminho percorrido, desde a sua estruturação ao alargamento da sua representatividade até à sua credibilização perante os poderes instituídos e outras forças sociais, políticas e económicas, chegando, mesmo, a levar o seu nome à Europa das Comunidades - e o ponto alto das comemorações foi o jantar convívio que se realizou no passado sábado no hotel PraiaGolfe e a que compareceram mais de uma centena de associados e convidados, sendo destes os mais "notáveis", o eng. Pelicano da Cunha, director regional do IAPMEI, eng. Manuel Rocha, vereador da Câmara Municipal e em representação do presidente, o comandante da PSP de Espinho, comissário Leonel Costa, o rev. Padre Manuel Henriques; compare-

ceram também alguns convidados "especiais" que estiveram nos primeiros passos da Associação e que também ajudaram a nascer, como o dr. Edilberto Cardoso e o dr. Joaquim Cunha.

Naturalmente o jantar foi de cerimonial e protocolar, com discursos pelo meio.

A começar, o presidente Pedro Fernandes, visivelmente satisfeito, saudou todos os presentes e garantiu que a sua direcção se iria continuar a empenhar no crescimento da AMPEP, crescimento indispensável - disse - a um maior impacto junto dos parceiros sociais, e concluiu manifestando toda a sua disponibilidade em dialogar com o "poder" e com "ele" encontrar as melhores soluções para os problemas - as dificuldades, que resultam da "pequenez" das empresas associadas, pequenez ilusória, claro, quando - como vem afirmando - as pequenas e médias empresas são a espinha dorsal da economia e a segurança do emprego - cada vez mais se relevam face aos grandes vo-

lumes, que beneficiam de melhores vantagens concorrenciais.

No final da sua intervenção formulou um voto, que, por certo, os seus coassociados irão considerar: *-Que este convívio seja uma espécie de novo "arranque" para a AMPEP...*

Mas o discurso mais aguardado era o do director regional do IAPMEI.

Não trouxe nem novidades nem promessas o eng. Pelicano, além de se mostrar satisfeito com a companhia, manifestar os seus parabéns *porque vocês, Associação, estão vivos e passaram o período em que a mortalidade "infantil" é maior* e de prometer que as portas daquela instituição estarão sempre abertas, quer para a AMPEP, quer para os empresários.

Mas falou, também do futuro e apontou caminhos a seguir pelos responsáveis:

- Julgo haver um conjunto de momentos, no futuro, que é preciso vencer e ultrapassar; suponho que o que a AMPEP terá de fazer é um bocado mais



do que já fez até agora e isso vai exigir um enorme esforço para afirmar uma associação de pme's, quando, afinal, é difícil, em Portugal, uma associação que não seja de pme's, que o que sobra são umas dúzias de grandes empresas.

Disse, também o eng. Pelicano: *- O que importa é ter consciência de que é necessário que vos afirmeis pela positiva na defesa de interesses que são legítimos, não no sentido de dizer "isto está mal e vamos cortar a estrada..." mas, argumentar sempre, que as "coisas não vão bem assim e achamos melhor que fossem desta maneira", isto é, não só apontar o mal mas apresentar o que vós entendeis como a melhor solução:*

E concluiu: - A grande responsabilidade do Estado é encontrar do outro lado quem tenha capacidade de diálogo,

que aponte soluções, "alguém" com que se sente a uma mesa na procura de soluções que não serão fáceis, até porque, "nestas coisas" há inúmeros interesses antagónicos.

No final do jantar convívio ainda houve lugar à intervenção do vice-presidente da AMPEP, que, depois de discorrer com entusiasmo sobre a "sua" associação, anunciou a entrega de dois pequenos mas significativos troféus àqueles que ele denominou "as almas

da Associação": Joaquim Tavares e Pedro Fernandes.

O acto solene foi encerrado por Joaquim Tavares, presidente da Assembleia geral e associado nº1 que, na altura do apagar a vela e cortar o bolo convidou todos os presentes a levantarem a sua taça "à longa vida e aos êxitos da Associação de Médios e Pequenos Empresários Portugueses".

PS

PRECISA-SE

Funcionários p/ Ramo Imobiliário
C/ disponibilidade total e viatura própria

Marcar entrevistas p/tlf. 731 38 29 / 4904

Empresa comercial / Área de Serviços
em Espinho necessita de:

COLABORADOR(A) EM PART-TIME

Ref.ª esct. 9701

(Com conhecimentos de serviços de Escritório)

Enviar Curriculum manuscrito e ordenado pretendido
para o Apartado 117 - 4502 Espinho

PRECISA-SE

EMPREGADA/O

PARA ESCRITÓRIO

Refª Cont. 0297

Resposta manuscrita para: Apartado 117 - 4502 Espinho Codex

VENDE-SE

LOTES P/ MORADIAS DESDE

5.000 c.

REPLICA (ESPINHO) - Telef. 7313263/4/6/7

Semanário Registrado
na Direcção-Geral de
Comunicação Social
sob o nº 41/37

DEFESA DE ESPINHO

DIRECTOR
ÁLVARO GRAÇA
PROPRIEDADE
EMPES - EMPRESA
DE PUBLICIDADE
DE ESPINHO, LDA.

Matriculada na Conservatória do Registo
Comercial de Espinho sob o nº 59, folhas
30 do livro C-1

Capital Social 1.040.000\$00

REDACÇÃO
E SERVIÇOS
ADMINISTRATIVOS

Rua 26, Nº 601 - 2º Esq.

Apartado, 39

4501 ESPINHO Codex

Telefone, 72 15 25

Fax, 72 15 25

PAGINAÇÃO

ELECTRÓNICA

e FOTOMONTAGEM

"DEFESA DE ESPINHO"

IMPRESSÃO

NAVEPRINTER - INDÚSTRIA GRÁFICA DO NORTE, SA

E.N. 14 (km 7,05)

Apartado 121

4471 MALA Codex

Tels. 941 10 85; 948 56 31 e 948 55 64

Fax 941 10 84

TIRAGEM MÉDIA

3.500 EXEMPLARES

Depósito Legal

Nº 1604/83

MEMBRO DO IPIR

(Instituto Português da Imprensa Regional)

T2 ESMORIZ T3

EDIFÍCIO CENTRAL PARK

Últimos à venda - Ligue Já.

REPLICA - Telefone 056-754143

SILVALDE - ESPINHO

António Pereira Trovisco

MISSA DO 1º ANIVERSÁRIO

Sua esposa, filhos e demais família, vêm por este meio, participar que será celebrada missa, por alma do saudoso extinto, dia 12, quarta feira, pelas 8 horas da manhã, na Igreja Paroquial de Silvalde.

Desde já agradecem a todos quantos comparecerem.



DÚPLEX

Imobiliária, Lda.

Licença AMI 696

Rua 30, nº 1017
4500 Espinho

APARTAMENTOS

ESPINHO (Escola Preparatória) - T1 - Usado, boas áreas e acabamentos e garagem. 12.000c. Refª 102

ESPINHO (Nascente) - T2+1 Usado, c/ fogão de sala, arrumos e garagem. 16.000c. Refª 150

ESPINHO (Nascente) - T3 Dúplex, em construção, suite, fogão de sala, lavandaria e garagem. 24.000c. Refª 170

MORADIA

NOGUEIRA DA REGEDOURA Como nova, c/ garagem. Oportunidade excelente. 15.500c.

GRIJÓ Nova, 4 quartos, pavimentos carvalho francês. Excelente área. 26.000c. Refª 303

FEIRA (centro) - Usada, 4 quartos, lavandaria, jardim e garagem. 25.000c. Refª 304

TERRENO

ESPINHO (Centro) c/ viabilidade p/ construção em altura. Excelente localização. Refª 406

722275

JCP/Espinho discute "espaços desaproveitados"

"As grandes superfícies desaproveitadas" é o tema do debate que a Juventude Comunista vai levar a cabo já amanhã, sexta-feira, na sua sede.

Espaços como a Fábrica Brandão Gomes, paragem de camionetas ou o terreno situa-

do nas imediações do Hospital merecerão a atenção dos intervenientes do debate. Procurar-se-á saber quais as soluções arquitectónicas mais vantajosas para a cidade, do ponto de vista urbanístico e turístico.

O colóquio tem início às 21h30.



Escola Básica nº 1 discutiu Educação

A Educação foi o tema central do colóquio que teve lugar na passada sexta-feira, na Escola de Nossa Senhora da Conceição.

Cerca de 80 encarregados de educação marcaram presença no colóquio, que teve no dr. Rui Morgado o seu orador principal. O fundador da Escola de Pais Nacional fez uma preleção que agradou à plateia, acentuando a necessidade de haver

uma interligação cada vez maior entre os pais e a escola, pois só assim será possível conseguir uma educação completa e abrangente.

Os organizadores estão a pensar dar continuidade ao debate, dada a complexidade do tema e a necessidade de elucidar os encarregados de educação sobre a melhor forma de educar os seus filhos.

Câmara Municipal organiza acção de formação de teatro

O ginásio da Escola de Nossa Senhora da Conceição vai ser o palco, no dia 16 de Março, das 14h30 às 19 horas, de uma acção de formação subordinada ao temas "Improvisações".

A iniciativa é destinada a elementos dos grupos de teatro, professores e membros das

colectividades culturais do nosso concelho.

O número de participantes está limitado a 25 elementos, pelo que as inscrições serão aceites por ordem de chegada.

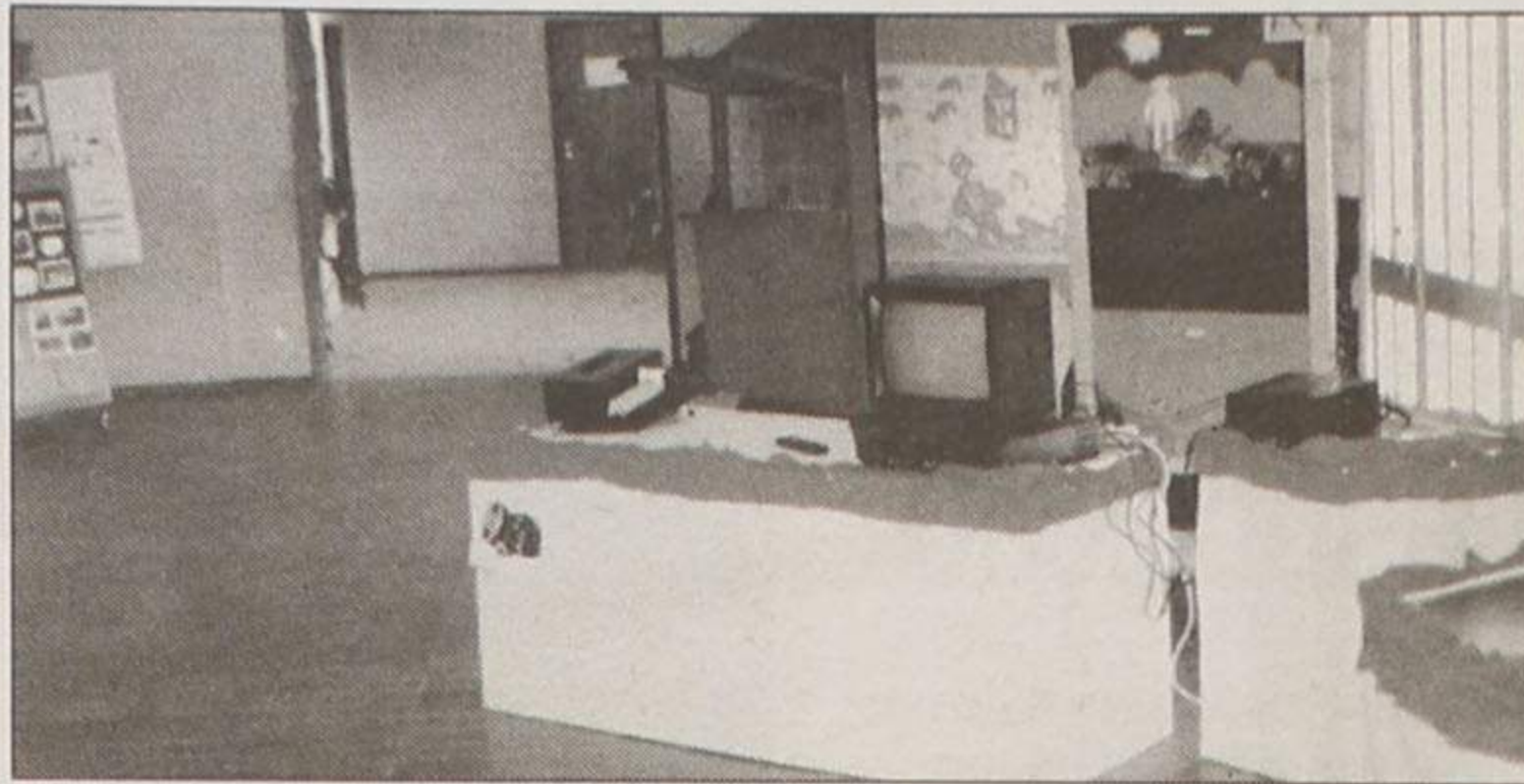
Qualquer esclarecimento adicional pode ser pedido a Idalina Sousa, no Departamento de Desenvolvimento Local.

Esteve em Angola em 1973/75

Batalhão Caçadores 4614 em almoço-convívio

Muitos daqueles que integraram o Batalhão de Caçadores 4614, em Angola, entre 1973 e 1975, vão reunir-se em almoço-convívio no próximo mês de Maio.

Os interessados em participar, deverão fazer os seus contactos até ao dia 15 desse mês, pelos telefones (061) 315741 ou (061) 321252, a partir das 21 horas.



Escola nº 2 aderiu à Semana dos Media

Um pouco por todo o país, os estabelecimentos de ensino aderiram à Semana dos Mass Media na Escola, que decorre de 3 a 7 de Março, cujo objectivo passa por ajudar os jovens a terem uma visão mais crítica dos meios de comunicação social, auxiliando-os na sempre difícil tarefa de "separar o trigo do joio".

Espinho não foi excepção à "avalanche" de acontecimentos que têm marcado a semana, com a Escola Básica do 1º Ciclo nº 2 da freguesia de Espinho à cabeça. Ali, a iniciativa promovida pelo Ministério da Educação mereceu a atenção dos responsáveis da escola, com o dinamismo de todas as professoras - com destaque para as empenhadíssimas Fernanda Manuel e Fernanda Brandão - a conferir aos eventos o êxito que eles merecem.

A montagem do jornal "O Curioso" foi a primeira de uma panóplia de actividades, que têm alterado o quotidiano da escola nos últimos dias.

A presença de uma equipa da SIC na escola teve o condão de entusiasmar os jovens, grande parte dos quais tiveram a hipótese de imitar os seus ído-

los: desde imitar Catarina Furtado na apresentação do "Chuva de Estrelas" ou seguir os passos de José Alberto Carvalho o "pivot" do "Jornal da Noite", todos tiveram razões.

Na terça-feira, o programa de actividades foi dominado pela intervenção do escritor Antero Monteiro, subordinada ao tema "Os media, o livro, a leitura e a escrita". O professor António Reis foi o convidado do dia seguinte. "O Papel da Família na paz Mundial" foi o tema do debate.

Ao longo de toda a semana está patente ao público uma exposição, em que se concilia de forma harmoniosa os meios de comunicação social e os Mares, tema que a escola tem vindo a desenvolver ao longo de toda a semana. Destaque ainda para a exibição de um diaporama, feito por alunos da escola.

Para hoje, quinta-feira, está prevista a realização de um jogo de futebol entre alunos da escola, o qual será animado pelo conhecido radialista Gomes Amaro, e um debate que contará com a presença da escritora Anabela Mimoso. O encerramento da exposição será amanhã, sexta-feira, pelas 9h30.

Os direitos da mulher discutidos na Ponte de Anta

É já amanhã, sexta-feira, que terá lugar na Escola Básica do 1º Ciclo nº 3 da freguesia de Anta uma conferência intitulada "A situação da mulher na sociedade actual".

A iniciativa está agendada

para as 18h30 e pretende debater os direitos da mulher a nível familiar, profissional e social.

Está prevista a actuação da Tuna Académica Feminina do Instituto Superior de Serviço Social do Porto no fim do debate.

Até 14 de Março

Posto de recepção de IRS na repartição de finanças

A repartição de finanças de Espinho dispõe, desde o dia 3 até ao próximo dia 14 de Março, de um posto de recepção do modelo

1 de IRS relativo ao ano de 1996.

O posto, que funciona apenas nos dias úteis, está aberto das 18 às 21 horas.

Na "Manuel Laranjeira"

Paulo Portas e Nuno Rogeiro debatem acesso ao ensino superior

Por iniciativa da Comissão Política Concelhia de Espinho do Partido Popular, realiza-se no sábado, pelas 10h30, um debate no pavilhão gimnodesportivo da Escola Secundária Dr. Manuel Laranjeira

intitulado "Acesso ao Ensino Superior".

Paulo Portas, Nuno Rogeiro, Sílvia Cervan e Maria Gentil são os intervenientes do debate, que se encontra aberto à população em geral.

Para esclarecimentos sobre o ensino superior

"Gomes de Almeida" cria gabinete de apoio

A Escola Secundária Dr. Manuel Gomes de Almeida acaba de criar um gabinete de apoio aberto a alunos e encarregados de educação, com o objectivo de prestar esclarecimentos sobre exames do 12º ano e respectivas candidaturas ao ensino superior.

O gabinete vai estar em funções de 10 a 21 de Março.

Baile de finalistas é a 14 de Março

O baile de finalistas da Escola Secundária Dr. Manuel Gomes de Almeida será no dia 14 de Março, no polivalente daquele estabelecimento de ensino.

A organização cabe à comissão de finalistas da "Gomes de Almeida".

CINEMA

Casino Solverde:

"MARTE ATACA"

De 7 a 13 de Março

- 2ª a 5ª feira: 15h30 e 21h45;

- 6ª feira e Sábado: 15h30, 21h45 e 24h00;

- Domingo: 15h30, 18h00 e 21h45.

ESTREIA NACIONAL



Matiné Infantil

Domingo - 11h00



PATETA O FILME

Versão Portuguesa

Cine-Teatro S. Pedro:

"ABERTO ATÉ DE MADRUGADA"

De 7 a 13 de Março

- 2ª a 5ª feira: 15h30 e 21h45;

- 6ª feira: 15h30, 21h45 e 24h00;

- Sábado: 15h15, 17h45 e 21h45;

- Domingo: 15h15, 17h45 e 21h45.

Tele-Rocha

Projectos-instalações de gás
Móveis e Electrodomésticos
Cozinhas por medida

Rua 24 - 771 - Tel. (02) 721612
Secção de gás - Rua 31, 469 - ESPINHO
Telef. (02) 720325 - Fax (02) 7310436

Gabinete de Radiologia de Espinho

DR. JORGE NUNES DE MATOS
DR.ª MARIA DO CARMO VASCONCELOS

Médicos especialistas — Raios X — Ecografia - Mamografia

Acordos com: ADSE, SAMS, PORTUGAL TELECOM, PSP
GNR, CGD, ACASA, MINIST. JUSTIÇA, CTT e SNS

Consultório: Rua 20 n.º 1436 r/c Dt.º • Telef. e Fax 721975 - 7314650
Horário: das 09h00 às 12h00 e das 14h00 às 19h00

Sábado à noite no Casino Solverde

Espectáculo dos Artistas de Espinho a favor dos pobres da Paróquia

É já no próximo sábado, dia 8, pelas 21 horas, que o salão nobre da Solverde abrirá as suas portas de par em par para que as muitas centenas de espinhenses, munidos dos seus

bilhetes de ingresso, possam passar umas horas de inefável prazer cultural e aplaudir os brilhantes artistas que participarão nesta feliz realização dos Lions de Espinho.

Como já dissemos, o produto deste espectáculo reverte a favor da maravilhosa obra que a paróquia de Espinho está a levar a cabo desde há vários anos - "Dar de comer a quem tem fome".

Os artistas colaboram graciosamente e o programa abrange todas as áreas - desde o castiço fado até ao mais

requintado ballet - de forma a contentar toda a assistência, forçosamente heterogénea e de gostos e preferências as mais diversas.

Os poucos bilhetes que ainda ontem restavam estão a desaparecer rapidamente, tanta é a procura.

Divirta-se amigo leitor, e ajude a paróquia de Espinho.



Como informamos, o presidente da Câmara Municipal de Espinho, José Mota, visitou no Rio de Janeiro a Câmara dos Vereadores, acompanhado dos espinhenses Joaquim Pinto e Manuel Proença, este último nosso colega de redacção. Na foto, um aspecto da visita.

"Excesso de zelo" dos CTT

Chamamos-lhe "excesso de zelo" para não chamar outra coisa, porque, de facto, deve ter mais nomes...

Como se sabe (nem toda a gente o sabe...) o envio pelo correio de uma carta normal encareceu dois escudos. Até há poucos dias, custava 47\$00, agora custa 49\$00.

Pensamos que esse aumento não foi devidamente publicitado. Se com muita frequência se ouve falar em alterações de preço disto ou daquilo, nem todos sabem, com rigor, quando e quanto subiu o custo do leite, da carne, do telefone e... das cartas.

Apesar disso, os CTT não estão com contemplanções. Carta que, por ignorância do expedidor, exiba no canto superior direito a franquia de 47\$00, é logo multada, não nos dois escudos que faltam ou no agravamento de uma taxa razoável, mas com custos que ultrapassam o dobro dessa importância, mais precisamente 102\$00! Ou seja, essa carta fica a custar qualquer coisa como 149\$00!

"Excesso de zelo" ou coisa parecida, que não deixa

de oferecer uma imagem muito desagradável da empresa que mantém o monopólio pela distribuição da correspondência no país.

Têm sido muitos os responsáveis de empresas espinhenses ou simples particulares que nos contactam no sentido de levantarmos a questão. Nos telefonemas de protesto recebidos, é referido o facto de as cartas porteadas (muita imposta por falta de deficiência de franquia), quando dirigidas a destinatários com apartado, não ficarem neste depositadas, antes seguem para o centro de distribuição, para que as pessoas a que se destinam não deixem de pagar a multa respectiva. No apartado fica um aviso a anunciar a existência, no centro, de correspondência em "situação irregular". Tudo isso porque o expedidor, certamente por ignorância, resultante do facto de o aumento do porte não ter sido precedido da necessária divulgação, utilizar a franquia a que estava habituado. E por faltarem dois míseros escudos, o destinatário vai ter de pagar 102\$00 se quiser ficar com a carta!

Na noite do dia 14 em Espinho "Portugal e a Moeda Única" numa palestra de M. Ferreira Leite

A economista Manuela Ferreira Leite vem a esta cidade no próximo dia 14, a fim de proferir uma palestra no salão dos Bombeiros Voluntários Espinho subordinada ao tema "Portugal e a Moeda Única".

A iniciativa é da comissão política concelhia do PSD, que por nosso intermédio convida os espinhenses interessados na matéria a estarem presentes.

A sessão terá o seu início pelas 21 horas.

Salvé 06/03/97

Maria da Silva Godinho



Seu marido, filhos, netos e bisnetos na passagem do seu 86º aniversário, vêm desejar-lhe muitas felicidades e que esta data se repita por muitos e bons anos.

Salvé 07/03/97

Maria Madalena Guedes Oliveira



A sua filha Sandra, vem por este meio desejar a sua mãe, emigrante em França, um bom e feliz aniversário, com muito carinho e amor, e deseja que esta data se repita por muitos e bons anos.

Salvé 09/03/97

Manuel Dias Couto



Seus mais íntimos familiares desejam-lhe muitas felicidades pela passagem das suas 77 primaveras.

Salvé 10/03/97

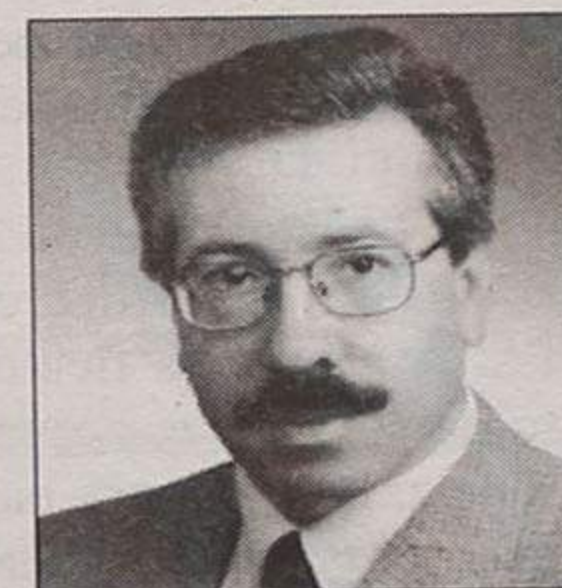
Florinda Conceição Januário



Na passagem de mais uma primavera, seus familiares, desejam-lhe tudo de bom, muitas felicidades e muitos anos de vida.

Salvé 07/03/97

Luís Vieira



Sua esposa, filhos e futura nora, na passagem do seu 41º aniversário, vêm desejar-lhe muitas felicidades e que esta data se repita por muitos e bons anos.



SOLVERDE

PRETENDE ADMITIR

Empregadas de Mesa ou Bar

Idade entre os 25 e 35 anos.

Contactar: Casino Solverde - Secção de pessoal

CAPITEL
Imobiliária
MORADIAS

ESPINHO

• Moradias em construção c/ acabamentos de luxo e excelentes áreas interiores e exteriores, garagem para 5 carros, anexos com churrasqueira.

PAÇOS DE BRANDÃO

• Moradias de luxo de excelente qualidade arquitectónica, em fase de acabamentos, c/ óptima localização e áreas interiores superiores a 350m² - 30.000c.

Visite já a garanta a possibilidade de escolher os acabamentos

Telef.: 7311400

VENDE-SE MORADIAS

SILVALDE - ESPINHO

Moradia usada com pomar, mais terreno área total de 3.500 m². 37.000c.

PARAMOS - ESPINHO

Moradia com três frentes. Só visto. 29.000c.

URB. ENGENHO VELHO

C/ 4 frentes, cave, r/c, 1º andar e águas furtadas, cozinha toda montada com electrodomésticos, mesa em granito. Só visto. 35.000c. NEGOCIÁVEIS. Proc. 151.

GRANJA

C/ 2 frentes, cave, r/c, 1º andar e águas furtadas, cozinha toda montada com electrodomésticos, pavimentos em soalho de carvalho, banheira de hidromassagem 30.000c. Proc. 25.

APARTAMENTOS - ESPINHO

T1 12.000c. - T2 16.000c. - T3 21.000c.

T3 Duplex 24.000c. em construção.

T1 Usado. Boas áreas. 12.000c. Proc. 151.

T4 Duplex Usado c/ novo 25.000c. Proc. 138.

T2 Usado c/ 2 anos c/ novo 15.000c. Proc. 135.

T3 em construção zona central desde 21.000c.

PASSA-SE - ESMOJÃES - ANTA

Casa de Pasto a trabalhar muito bem. Bom preço com facilidades. Proc. 21.

TERRENOS

ESMORIZ - Junto à praia, gaveto com 560m², 15.000c. Proc. 157.

LOJAS COMERCIAIS

Vários locais desde 13.000c. em construção. Proc. 161.

LOJA PASSA-SE

Na Rua 19 em Espinho loja comercial. Dá p/ vários ramos. Proc. 175

H ABIESPINHO IMOBILIÁRIA Rua 23, Nº855 - 4500 ESPINHO
Telefones: 7311223 - 7311219 - Fax 7311186

«Defesa de Espinho» - 3388 - 97/03/06

Bernardino, Fernando & Manuel Sociedade de Construções, Limitada

Conservatória do Registo Comercial de Espinho.
Nº de Matrícula: 01204/970124.
Nº de Identificação de Pessoa Colectiva:
Nº de Inscrição: 01.
Nº e Data da Apresentação: Ap. 01/970124.

Rosa Paula da Silva Maia, 2ª Ajudante da Conservatória do Registo Comercial de Espinho, CERTIFICO que por Manuel Fernando Ribeiro Nicolau, c. na comunhão de adquiridos com Maria Teresa Ribeiro Vendas; Manuel da Rocha Oliveira, c. na comunhão de adquiridos com Hadee Violeta Carroyo Puche e Bernardino Ferreira da Silva, c. na comunhão de adquiridos com Maria Le Concepcion Gomez Pedrosa, foi constituída a sociedade em epígrafe, que se rege pelo seguinte contrato:

1º

A sociedade adopta a firma «BERNARDINO, FERNANDO & MANUEL - SOCIEDADE DE CONSTRUÇÕES, LDA» e tem a sua sede na Rua 21, nº 764, na cidade, freguesia e concelho de Espinho.

§ único - A gerência pode proceder à criação de sucursais, agências, delegações ou outras formas de apresentação social, que no território, quer no estrangeiro, sem necessidade de deliberação dos sócios. A gerência pode também mudar a sede social, quando o entender, para outro local, dentro do concelho ou concelhos limítrofes.

2º

O objecto social consiste na construção de prédios para venda, compra e venda de prédios para revenda.

3º

O capital social, integralmente realizado em dinheiro, é de DEZOITO MIL CONTOS e corresponde à soma de três quotas de seis mil contos, cada, pertencendo uma a cada um dos sócios, Manuel Fernando Ribeiro Nicolau, Manuel da Rocha Oliveira e Bernardino Ferreira da Silva.

§ único - Se a Assembleia Geral o deliberar por maioria de votos, os sócios deverão fazer suprimentos à sociedade, até ao triplo das suas quotas. Caso algum sócio não o faça, no prazo e condições fixadas na Assembleia Geral, os restantes sócios reserva o direito de transferirem os valores dos seus suprimentos em aumentos de capital.

4º

1 - A gerência da sociedade, remunerada ou não, conforme for deliberado em Assembleia Geral, compete a todos os sócios, desde já, nomeados gerentes.

2 - Para obrigar a sociedade em todos os seus actos e contratos é necessária a assinatura de dois gerentes. Em actos de mero expediente é suficiente a assinatura de um deles.

3 - Em ampliação da esfera normal de competência, aos gerentes é permitida a aquisição, locação ou alienação de móveis e de estabelecimentos.

5º

É livre a divisão e a cessão de quotas, total ou parcial, entre sócios. A estranhos, porém, depende do consentimento da sociedade, dado por escrito, tendo os sócios não cedentes o direito de preferência.

§ 1º - Caso não estejam interessados na aquisição da quota, quer a sociedade, quer os sócios não cedentes, a mesma pode ser vendida a estranhos. Para tal, deverá o sócio cedente comunicar, quer à sociedade, quer aos seus consócios, o valor da quota a ceder, as condições de venda e, bem assim, a identificação do possível comprador. Quer a sociedade quer os sócios não cedentes, deverão pronunciar-se sobre o assunto, comunicando a respectiva decisão, no prazo de trinta dias.

§ 2º - Em caso de arresto ou penhora de qualquer quota, a sociedade em primeiro lugar, e os seus sócios em segundo, reservam o direito de adquirir essa mesma quota pelo seu valor nominal.

6º

Em caso de morte de qualquer dos sócios, os seus herdeiros deverão nomear um de entre si, que a todos represente na sociedade, enquanto a quota se mantiver indivisa.

7º

As assembleias gerais, serão convocadas por cartas registadas, com aviso de recepção, dirigidas aos sócios, com a antecedência mínima de quinze dias, salvo nos casos em que a Lei exija outra forma de convocação.

Está conforme. Contém 4 folhas.

Conservatória do Registo Comercial.

Espinho, 12 de Fevereiro de 1997.

A Ajudante,

Rosa Paula da Silva Maia

«Defesa de Espinho» - 3388 - 97/03/06

HIPOTENUSA Consultoria e Formação, Limitada

Conservatória do Registo Comercial de Espinho.
Nº de Matrícula: 01199/970107.
Nº de Identificação de Pessoa Colectiva:
Nº de Inscrição: 01.
Nº e Data da Apresentação: Ap. 07/970107.

Rosa Paula da Silva Maia, 2ª Ajudante da Conservatória do Registo Comercial de Espinho, CERTIFICO que por Edgar Manuel Martins de Oliveira e Silva e mulher Fernanda Maria Ferreira de Sá Barbosa, c. na comunhão de adquiridos e Rosa Lídia Gaspar da Silva Neto de Oliveira, c. na comunhão geral com Ilídio Martins de Oliveira e Silva, foi constituída a sociedade em epígrafe, que se rege pelo seguinte contrato:

Artº 1º

1 - A sociedade tem a firma «Hipotenusa - Consultoria e Formação, Limitada», e a sua sede na Urbanização do Souto, casa quarenta, freguesia de Anta, concelho de Espinho;

2 - A gerência poderá mudar a sede social para qualquer outro local do concelho em que se situa e seus limítrofes, sem prévia autorização da Assembleia Geral, bem como abrir filiais em qualquer parte do território, nacional.

Artº 2º

O seu objecto consiste em consultoria e formação na área de electrodomésticos.

Artº 3º

O capital social, todo em dinheiro e integralmente pago é de quatrocentos mil escudos, e corresponde à soma de três quotas, sendo duas de cem mil escudos cada, pertencendo uma a cada um dos sócios Edgar Manuel Martins de Oliveira e Silva e Fernanda Maria Ferreira de Sá Barbosa e uma de duzentos mil escudos pertencente à sócia Rosa Lídia Gaspar da Silva Neto de Oliveira.

Artº 4º

1 - A gerência da sociedade, podendo não ser remunerada, fica a cargo do sócio Edgar Manuel Martins de Oliveira e Silva, que aqui é nomeado gerente, bastando a sua assinatura para obrigar a sociedade.

2 - No exercício dos poderes de gerência poderão os gerentes:

a) comprar, vender ou permutar bens móveis ou imóveis de e para a sociedade;

b) tomar de arrendamento quaisquer locais para a sociedade, bem como dar e aceitar de trespasse quaisquer estabelecimentos comerciais;

c) assinar quaisquer contratos de leasing;

d) confessar, desistir ou transigir em juízo;

3 - A gerência pode constituir mandatários para a prática de determinados actos ou espécie de actos;

Artº 5º

A cessão total ou parcial de quotas é livre entre os sócios e a favor dos cônjuges, ascendentes e descendentes. A estranhos fica dependente do prévio consentimento da sociedade, à qual fica reservado o direito de preferência, que passará para os sócios se ela dele não quiser usar, e, pretendendo mais de um sócio usar desse direito, será a quota que ceder dividida em proporção das primitivas quotas dos respectivos pretendentes:

1 - O sócio que pretender ceder a sua quota a estranhos, assim o comunicará à sociedade, por carta registada, contendo o nome do adquirente e as condições da cessão e, de seguida, no prazo de trinta dias, a gerência convocará a assembleia geral, para o efeito de deliberar em conformidade com o disposto no corpo deste artigo;

2 - Se nem a sociedade, nem os sócios quiserem usar do direito de preferência, a quota poderá ser então livremente cedida, salvo se a sociedade preferir amortizá-la;

3 - É dispensado o consentimento da sociedade para a divisão de quotas dos sócios falecidos pelos seus cônjuges ou herdeiros;

Artº 6º

Os lucros, depois de retiradas as importâncias necessárias, para o fundo de reserva legal, terão o destino que a Assembleia Geral decidir.

Está conforme. Contém 3 folhas.

Conservatória do Registo Comercial.

Espinho, 04 de Fevereiro de 1997.

A Ajudante,

Rosa Paula da Silva Maia

«Defesa de Espinho» - 3388 - 97/03/06

Ana Maria Maia Brandão, Limitada

Conservatória do Registo Comercial de Espinho.
Nº de Matrícula: 00389/840209.
Nº de Identificação de Pessoa Colectiva: 500.680.515.
Nº de Inscrição: 08.
Nº e Data da Apresentação: Ap. 27/961220.

Rosa Paula da Silva Maia, 2ª Ajudante da Conservatória do Registo Comercial de Espinho, CERTIFICO que em relação à sociedade em epígrafe, foi aumentado o seu capital social de 2.000.000\$00 para 30.000.000\$00, tendo sido, alterado o artº 3º do respectivo contrato, ficando este com a seguinte redacção:

3º - O capital social, integralmente realizado em dinheiro, e outros valores, é de trinta milhões de escudos, dividido em duas quotas iguais de quinze milhões de escudos, pertencentes uma a cada um dos sócios Ana Maria Maia Brandão e António da Rocha Bernardes.

O texto do contrato na sua redacção actualizada, ficou depositado na pasta respectiva.

Está conforme. Contém 2 folhas.

Conservatória do Registo Comercial.

Espinho, 20 de Janeiro de 1997.

A Ajudante,

Rosa Paula da Silva Maia

«Defesa de Espinho» - 3388 - 97/03/06

FORA D'HORAS BAR, LIMITADA

Conservatória do Registo Comercial de Espinho.
Nº de Matrícula: 01060/950413.
Nº de Identificação de Pessoa Colectiva: 502.305.720.
Nº de Inscrição: 11 e av. 1 à insc. nº 8.
Nº e Data da Apresentação: Ap. 2, 3 e 4/970116.

Rosa Paula da Silva Maia, 2ª Ajudante da Conservatória do Registo Comercial de Espinho, CERTIFICO que em relação à sociedade em epígrafe, foi depositada na pasta respectiva a fotocópia de escritura onde consta a cessação de funções da gerente Alzira de Jesus Alves.

Mais certifico que foi alterado o seu pacto social ficando este, com a seguinte redacção:

ARTIGO 3º

O capital social, integralmente realizado em dinheiro e outros valores constantes da escrita social, é de cinco mil contos e corresponde à soma de cinco quotas: uma de dois mil duzentos e cinquenta contos, outra de mil duzentos e cinquenta contos e duas de quinhentos contos do sócio Alberto Jesus Alves e uma de quinhentos contos do sócio Carlos de Jesus Alves.

ARTIGO 4º

1 - A gerência da sociedade, remunerada ou não conforme for deliberado em assembleia geral, fica afecta a sócios e/ou a estranhos.

2 - A sociedade fica obrigada com a assinatura de dois gerentes, bastando a assinatura de um gerente para os actos de mero expediente.

3 - Em ampliação à sua esfera normal de competência os gerentes poderão comprar e vender bens móveis, dar ou tomar de arrendamento quaisquer prédios e tomar ou dar de trespasse ou locação quaisquer estabelecimentos comerciais.

O texto do contrato na sua redacção actualizada, ficou depositado na pasta respectiva.

Está conforme. Contém 2 folhas.

Conservatória do Registo Comercial.

Espinho, 12 de Fevereiro de 1997.

A Ajudante,

Rosa Paula da Silva Maia

Rómulo de Carvalho/António Gedeão e a carta que ficou sem resposta...

Cerca de três meses depois de completar noventa anos de idade, Rómulo Vasco da Gama de Carvalho que, como poeta, se notabilizou sob o pseudónimo António Gedeão, deixou o número dos vivos num hospital de Lisboa.

O autor da "Pedra Filosofal", cantada e assás divulgada pelo cantor Manuel Freire, havia sido condecorado pelo presidente da República com a Grã-Cruz da Ordem Militar de Santiago, além

de que o dia do seu aniversário (24 de Novembro) foi designado como o "Dia da Cultura Científica".

Como professor de liceu em Coimbra e Lisboa durante cerca de quatro décadas, viria a colaborar na reforma do ensino que criou o ciclo preparatório.

Ele era muito crítico em relação às políticas do ensino e aos políticos. Fazia-o de forma frontal.

Por alturas de completar noventa anos, concedeu diversas

entrevistas e, numa delas, a um diário lisboeta, declarou relativamente ao ensino que o mesmo "foi sempre mau, em todas as situações, tanto nos governos anteriores como nos actuais. Depois de viver 90 anos tenho verificado que as coisas, socialmente, vão sempre para pior".

Sobre o ideal político, fez esta declaração: "Tanto me faz a monarquia, como a república, como este ou aquele. Os homens são sempre os mesmos e tratam de defender

os seus interesses".

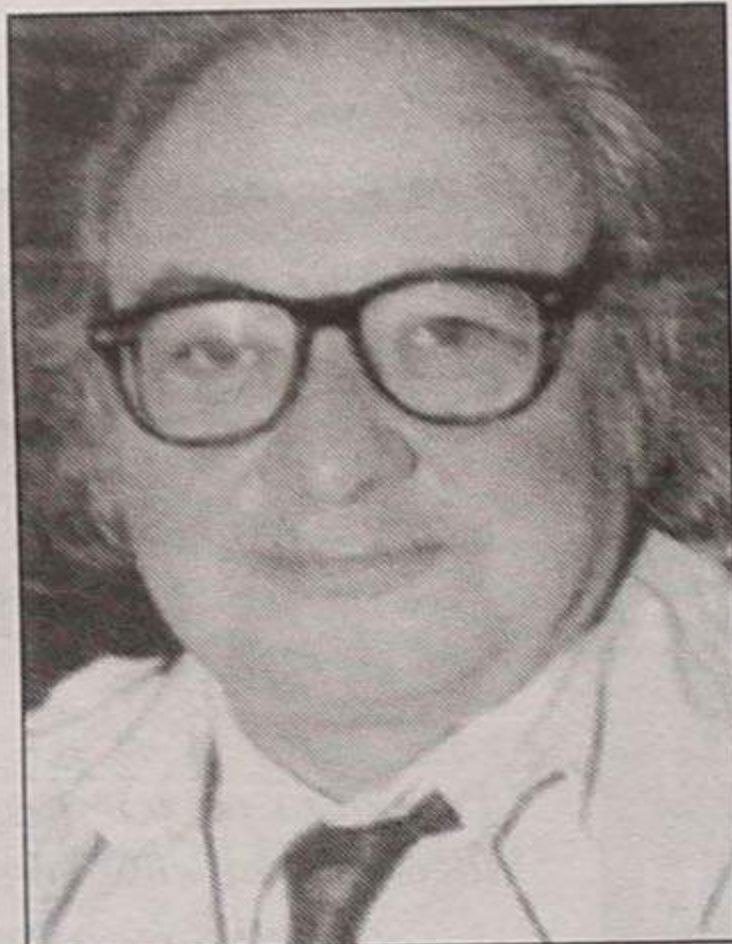
António Gedeão/Rómulo de Carvalho deixou um inédito no seu espólio literário. Trata-se da *História de Portugal Contada a Uma Criança*. Esse livro dedicou-o a seu filho e foi prometido ao Serviço de Educação da Gulbenkian. Quando na véspera de deixar este mundo lhe escreveram a solicitar a revisão e a entrega do texto da obra, ele não respondeu. A morte que entretanto chegara, deixou a carta sem resposta...



António Vitorino de Almeida em Espinho "Conversas com Música" nas escolas secundárias

Por iniciativa da Junta de Freguesia de Espinho, no âmbito do seu Plano de Actividades e na versão cultural, vai realizar-se nas três escolas secundárias do concelho ("Manuel Laranjeira", "Gomes de Almeida" e "Sá Couto") um programa denominado **Conversas com Música**, com a presença do prestigiado maestro António Vitorino de Almeida.

Foi escolhida a próxima segunda-feira, 10 do corrente, para a realização do encontro

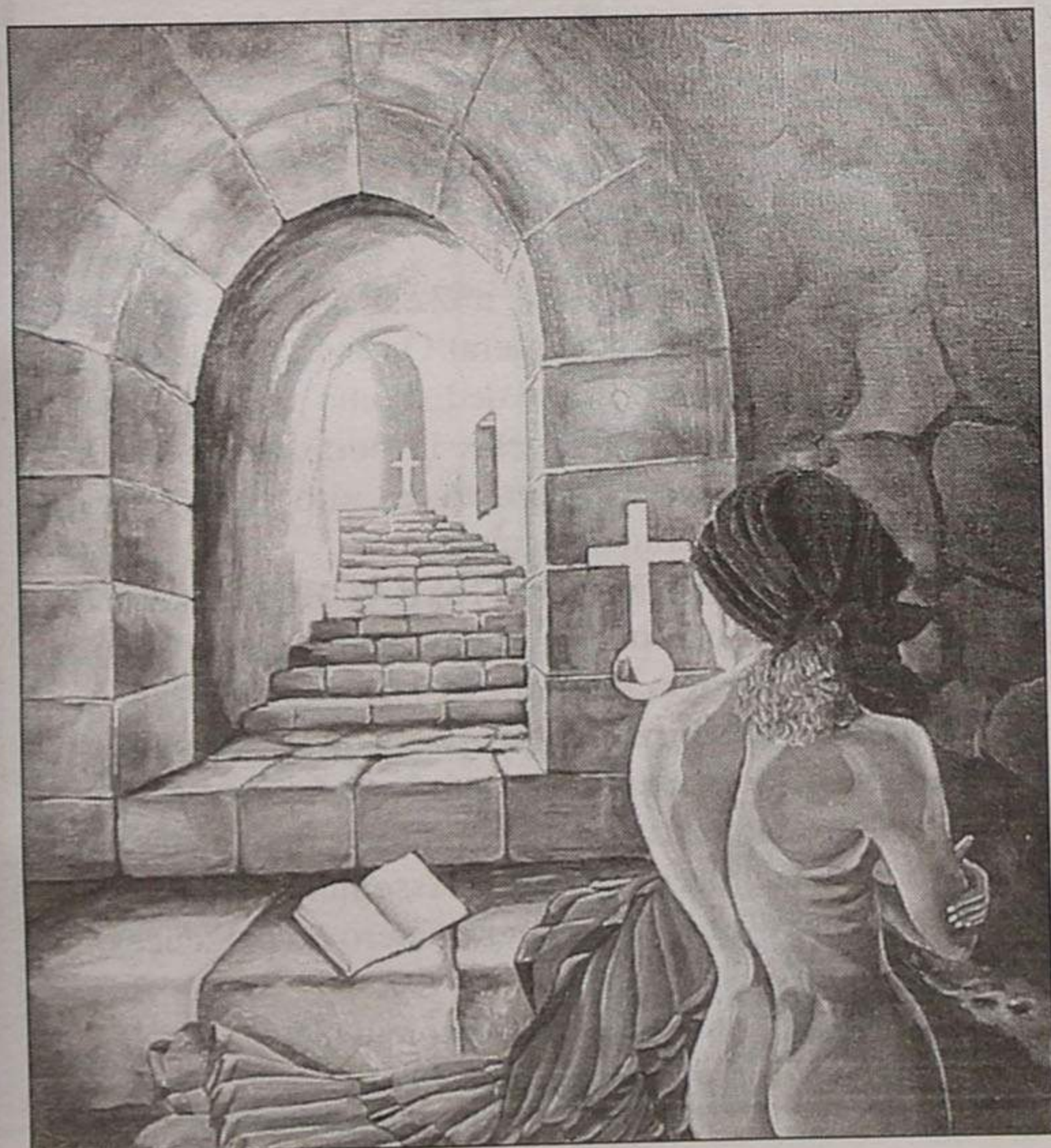


de António Vitorino de Almeida com os estudantes daqueles estabelecimentos de ensino interessados nesse tipo de "conversas", com os seguintes horários:

10h30, na Escola Manuel Laranjeira; **14 horas**, na Escola Gomes de Almeida; e às **17h30**, na Escola Sá Couto.

Nesta sua iniciativa cultural, a Junta de Freguesia conta com a colaboração das orquestras da Academia de Música de Espinho e da sua Escola Profissional de Música.

Pinturas de Eduardo Depinho no Convento dos Loios (Feira)



Eduardo Depinho é um feirense de Sanfins, de 39 anos de idade que, há pouco mais de dez anos emigrou para a Suíça. Reside, desde então, em Genebra.

A paixão pela pintura levou-o a experimentar essa arte. Trata-se de um autodidacta que "procura exprimir os seus pensamentos libertando-se, assim, das suas fantasias e inquietudes através de uma expressão surrealista, de uma simbologia muito própria, mística e plena de imaginação".

Numa iniciativa promovida pela "sua" Câmara Municipal, Eduardo Depinho expõe a partir de sábado, 8 do corrente e até ao dia 22, pinturas de sua autoria no Convento dos Loios, em Santa Maria da Feira, três anos depois de ter feito a sua primeira exposição no salão da Junta de Freguesia feirense. Em anos anteriores, o artista participou em diversas exposições individuais e colectivas realizadas na Suíça.

Retalhos de uma existência

Hoje, quedei-me um pouco e parei a olhar à minha volta.
Não gostei do que observei.
Quem os deixou entrar?
Quem lhes deu o direito de tecerem considerações? Nefastas, ou não - que importa!?
Que sabem de quem está ausente?
Quem se fechou na concha e não permite a entrada?
Que sabem de quem procura avidamente o seu "eu" e não admira os intrusos?
Hoje - sobrou tempo, tempo para olhar bem cá dentro.
Verdade, verdade! - não gostei do que vi.
Animal desconfiado, quiçá, pior que isso, revoltado.
Donos da verdade? Tristes que nada sabem.
Vaguei-o entre atitudes e pensamentos.
Sentimentos recalçados, feridas mal cicatrizadas,
desejos amordaçados, que doiem tão de fininho,
como que por encanto, perdeu-se o meu olhar.
A água da fonte, que jorra límpida, encontrou-o nostálgico.
Enfeitiçada, sentei-me de pernas cruzadas.
Os namorados haviam já abandonado os barcos acolhedores do jardim.
Os outros, trocaram-nos pelos sofás macios da casa.
Eu? - continuava bem!
O silêncio nocturno, faz-me esquecer os atropelos do dia-a-dia,
a hora de ponta...
A atenção que hora a hora, minuto a minuto, dispenso aos outros.
E eu? onde fico?
Onde estou? Porque estou?
Quem sou eu afinal?
Será que sobeja tempo para o meu "eu"?
A incógnita continua no ar, por entre o arvoredo.
A procura! - essa continua.

Manuela Martins

Era bem pouco

Passavas na minha rua,
Mal trajado e bem gingão.
Aquele maneira tua
Andando com presunção,
Fazia de mim, coitada
Um alguém que foi esquecido.
Tal uma cana açoitada
Por um vento enfurecido.

Era bem pouco,
Prazer de louco,
Ver-te passar.
Mas já chegava,
E me bastava
Poder-te olhar.
Dia após dia,
Mais entendia
Que por meu lado,
De ti só vinha,
P'ra vida minha,
Um triste Fado.

Tanto o meu Fado cantei,
Que perdi a voz e o tino.
Foi então assim que achei
Como era triste, o Destino
Entretanto, era pouco
Ver-te na rua passar,
Que um dia num falar rouco
Teu nome, pus-me a gritar.

Gritei por ti,
Quando te vi,
Descontrolada.
Nem por desgosto
Viraste o rosto
Na caminhada.
Subiste a rua,
Olhando a Lua,
Sempre gingão,
Vendo as alturas
Não as agruras
Do Capelão.

Manuela Campos Monteiro

Decisão da Assembleia Municipal

Plano de Pormenor

Porque hoje se avançou pouco com os trabalhos, a Assembleia Municipal volta a reunir no dia 6 de Março, uma quinta-feira (mais exactamente hoje) decidiu José Azevedo no fim da reunião da semana passada, que foi na 6ª feira, dia 28, ainda de Fevereiro e, terminada que foi com a devolução do plano de pormenor da zona compreendida entre a rua 41, rua 20, rua do Golf e ribeira de Silvalde, e depois de dar a palavra ao público, no caso só um cidadão, Teixeira Lopes que falou sobre a

gênese e a importância do traçado urbano quadricular de Espinho.

Participaram nos trabalhos 22 vogais e a mesa, um total de 25 elementos, tantos quantos votaram as propostas apresentadas e discutidas, nomeadamente e por, unanimidade, o "não" à da Câmara, e o dito plano de pormenor que foi devolvido ao executivo, que na circunstância o defendeu - foi Rolando de Sousa quem se ocupou dessa função, sem grande convicção, pareceu-nos.

As razões porque os vo-

gais da Assembleia decidiram recusar a proposta foram, essencialmente duas: a não manutenção da tradicional "quadricula" - e esta posição foi defendida pela CDU com Jorge Carvalho a levantar logo o problema e a fazer a primeira proposta de retirada até que se fizesse um estudo que mostrasse, claramente o que é que ficava melhor para a zona, se o traçado da Câmara ou a manutenção do traçado tradicional; e uma segunda, essa mais consensual e que, como o plano previa uma passagem superior no prolongamento da rua 43, superior à linha do Norte e à linha do Vouga, o que poderia ser considerado um sinal de que a Câmara aceita - contra tudo o que tem mostrado e por tudo quanto tem lutado - o traçado da quadruplicação da linha do Norte, ou se não aceita, formal-

mente, estava, pelo menos a deixar um sinal bem claro de que, afinal, feita a passagem superior referida, tudo o mais poderia ser executado como a CP deseja, porque fazer uma passagem de nível superior era ou seria o mesmo que admitir que a hipótese de passagem em vala como tem sido defendido era abandonada

O Dia Internacional da Mulher

Três documentos foram apresentados tendo como objectivo o Dia Internacional da Mulher que se comemora a 8 de Março e a extemporaneidade da sua apreciação só pode ser justificada pelo ideia de José Azevedo de só voltar a fazer reunir a "sua" Assembleia lá para 12 ou 14 de Março. Mas nem por isso deixaram de ser

defendidos no seu conteúdo e fins. E toda a Assembleia concordou por unanimidade com a saudação proposta pela CDU e assinada por Sautade Teixeira Lopes e "ratificou-a" nos termos de *saudar todas as mulheres portuguesas e as de Espinho em particular* e solidarizou-se *com a sua luta por melhores condições de vida e de trabalho e por uma efectiva protecção à maternidade e pela participação na definição dos destinos do nosso País*, que os argumentos daquela vogal (*As mulheres queixam-se, ainda, de duas realidades: discriminação no acesso a postos de trabalho, no salário e no acesso a postos de chefia e é preciso melhorar a protecção e cuidados de saúde para as mães e crianças, criar estruturas de apoio às mães trabalhadoras, acabar com a violência*

sobre as mulheres, pôr fim ao assédio sexual nos locais de trabalho (...) permitir às mulheres uma ampla participação na política deste país, etc.) convenceram.

A segunda proposta foi uma *moção* de Correia de Araújo - sem qualquer referência ao CDS-PP - curta e concisa: - *A AM evoca tão importante efeméride pelo significado e simbolismo que a data encerra na procura de melhores condições sociais e humanas para as mulheres que se devem traduzir numa verdadeira igualdade de direitos e oportunidades.*

Também houve unanimidade na aceitação desta proposta.

O terceiro documento veio do grupo do PSN e assinada por Henrique Gomes e não divergia substancialmente dos anteriores a não ser o reconhecer *que falta muito*

ALUGA-SE T2 - T3

REPLICA (ESPINHO) - Telef. 7313263/4/6/7

«Defesa de Espinho» - 3388 - 97/03/06

TRIBUNAL JUDICIAL DA COMARCA DE ESPINHO ANÚNCIO

2ª Publicação

ANUNCIA-SE: que, no dia 17 de Março de 1997, pelas 9.30 horas, neste tribunal e nos autos de Carta Precatória nº 47/97 - 1ª Secção, vindos do 3º Juízo do Tribunal Judicial de Ovar e extraídos dos autos de Execução de Sentença nº 398/A/95, em que é Exequente JOSÉ ANTÓNIO GOMES, residente na Estrada do Barreiro - S. João - Ovar, e Executados EUCLIDES CATARINO BURGUES e mulher, e residentes na R. da Igreja, 875 - r/c - dtº - Anta - Espinho, vão à praça, pela 1ª vez, a fim de serem arrematados ao maior lance oferecido acima do valor indicado nos autos, os bens que abaixo se indicam, pertencentes aos executados e dos quais é fiel depositário o executado marido.

BENS A ARREMATAR

- 1 - Dois sofás de três lugares, em tecido;
- 2 - Uma mesa de jantar e oito cadeiras em mogno;
- 3 - Um móvel canto-bar;
- 4 - Um vídeo-gravador SANYO;
- 5 - Uma mesa de apoio de madeira e vidro;
- 6 - Uma mobília de quarto; e
- 7 - Uma mobília de quarto.

Espinho, 97.2.17.

O Juíz de Direito,
Armando da Rocha Azevedo
A Escrivã Adjunta,
Maria Régia Alves Moreira

ALUGA-SE ARMAZÉM

Rua do Paço Velho - Anta - Espinho
Próximo à garagem S. Martinho

A partir de 31 de Março.
C/ 32m de comprimento, 9 de largura e 3.30 de pé direito.

Telefone, 72 39 31 - Sr. Artur Teixeira no 281



A FAMILIAR DE ESPINHO

Associação de Socorros Mútuos

ASSEMBLEIA GERAL SESSÃO ORDINÁRIA

(Artº 36 Alínea C dos Estatutos)

Convoco os Senhores Associados a reunirem em Assembleia Geral no dia 19 de Março de 1997, às 20.30 Horas, na Sede da Familiar de Espinho, na Rua 22, 327 nesta cidade de Espinho, com a ordem de trabalhos indicada.

ORDEM DE TRABALHOS

Ponto Único - Apreciação e Votação do Relatório Contas e Balanço da gerência de 1997, e o Parecer do Conselho Fiscal.

Para a Assembleia funcionar em 1ª convocação é necessária, nos termos do nº 1 do Artº 37 dos Estatutos a presença da maioria dos Associados, designo o mesmo dia 17 e local para a Assembleia funcionar, uma hora depois com qualquer número de Associados.

Espinho, 4 de Março de 1997.

O Presidente da Assembleia Geral,

José de Sá Ribeiro

Os documentos acima mencionados estão patentes à consulta dos Senhores Associados na Secretaria, nos 8 dias anteriores à realização da assembleia geral.

O Secretário da Direcção,
José dos Santos Almeida

ESPINHO

VITOR LANCHA

FOTOGRAFIA
E VÍDEO

Passamos para o nosso sistema, cassetes de vídeo que lhe enviemos do Brasil, USA, França ou qualquer outra parte do mundo

Passamos para VHS filmes em Super 8mm

Telemóvel - (0936) 38 19 12

REPORTAGENS

CONVOCATÓRIA

Nos termos dos artigos 14, nº 2 e 4º nº 2 dos estatutos, convoco uma Assembleia Geral Ordinária da Liga dos Amigos do Hospital Distrital de Espinho para o próximo dia 15 de Março de 1997, pelas 17 horas, no Salão dos Bombeiros Voluntários Espinhenses, sito na Rua 16, nº 511, em Espinho, com a seguinte

ORDEM DE TRABALHOS

- 1 - Deliberar sobre a aprovação do relatório e Contas da Gerência respeitantes ao ano de 1996.
- 2 - Deliberar sobre uma proposta da Direcção para admissão de dois sócios honorários.

Se à hora marcada não estiver presente mais de metade dos sócios com direito a voto, a Assembleia funcionará uma hora depois com qualquer número de presenças.

Espinho, 22 de Fevereiro de 1997.

O Presidente da Assembleia Geral,
Mário Valente Leal

devolvido à Câmara

caminho a percorrer para alcançar a dignificação a que a mulher tem direito. E toda a assembleia concordou.

Outros vogais, daqueles partidos ou de outros também expressaram a sua posição em relação ao tema em análise.

Marisa Fonseca, que declarou "alto e bom som" que tinha muito orgulho em ser mulher, "historiou" que a mulher sempre se "quis" uma boa esposa, boa mãe e boa trabalhadora, só que lhe pagam menos e tem mais dificuldades em desempenhar as suas funções, sempre "apreciada" de uma forma pouco correcta. E a situação - segundo aquela vogal - tem-se vindo a agravar com os postos de trabalho em perigo. E terminou com uma exclamação "dolorosa": - *Eu não acredito que os homens queiram que as mães dos seus*

filhos sejam maltratadas mas, a verdade é que contribuem para isso.

Manuel Osório opinou que o que "nós" devemos fazer é *congratularmo-nos porque a discriminação que existia na Lei já não existe; além disso, andarmos sempre a falar na "discriminação" da mulher, a falar nos mesmos problemas, até diminuí a própria mulher*

Reparação de ruas fora da época balnear

Vinte e três vogais concordaram - registou-se um voto contra de Jorge Carvalho e uma abstenção de Saudade Teixeira Lopes - com a recomendação de Manuel Osório em nome do PSD: - *Porque se "sabe" que faz parte do programa de realizações da Câmara, a reparação e reconstrução do pavimento*

de várias ruas de Espinho, principalmente acima da Av. 24 *esabendo-se que o estado da maioria dessas ruas é calamitoso e não se vê o início de quaisquer obras, recomenda-se que, caso essas reparações tenham de ser feitas, o prazo de execução seja devidamente estudado pois seria uma incomodidade a toda a prova, que os trabalhos fossem feitos durante a época balnear, atitude que prejudicaria toda a vida da cidade e dos seus utentes e visitantes.*

"Todas as ruas acima da 24", para Manuel Osório significava a inclusão da 19 e da 33 e para essas chamou a atenção para problemas que se não forem tomados em consideração - nomeadamente a falta de substituição da conduta de água na 19 - as coisas podem não ficar bem feitas.

Para aquele vogal era importante que a Câmara dissesse quando pretendia fazer as obras; Rolando de Sousa garantiu-lhe que, excepto a 19 e a 33 cujos estudos ainda estão por concluir, as outras seriam arranjadas fora da época balnear.

Quem falou também e com a sua habitual contundência, foi João Félix que tem muito da sua freguesia no perímetro da cidade, que voltou a falar da falta de fiscalização dos trabalhos e não se mostrou lá muito satisfeito com o novo "tapete" na Ponte de Anta - *com a espessura do tapete quase desapareceram as guias e os passeios e, quando chover, vai-se assistir a uma situação pior que a anterior* - que não terá considerado as águas pluviais. Referiu, ainda a urgência de sinalização semafórica da rua 19, que a Câmara

estaria a preparar, principalmente depois de levar um tapete novo.

Jorge Carvalho votou contra como acima dissemos. Para aquele vogal a proposta do PSD - o problema levantado - não era uma questão de prazos:

- De Verão não se podem fazer as obras por causa dos turistas; de Inverno por causa das chuvas e está frio, etc.; o que é importante é fazer as obras - não todas ao mesmo tempo - de uma forma cuidada, limitada, causando os mínimos prejuízos.

E concluiu:

- O PSD devia pôr a tônica, não no prazo mas na forma.

O seu voto contra - explicou - era para não dar argumentos à Câmara do tipo "a Assembleia não quer que se façam as obras em determinada altura, não pode ser noutra, pronto, não se fizeram!"

Mas farão que a Câmara prometeu e há quem acredite, como Guy Viseu, que o executivo cumpre o que promete.

JS



Ourivesaria Raul Costa, Lda.

Ouro - Jóias - Pratas - Relógios - Artigos Decorativos

GRANDE VARIEDADE E ALTA QUALIDADE - ATENDIMENTO PERSONALIZADO

Opte pela Diferença

Utilize o nosso CHEQUE OURO nas ofertas aos seus familiares e amigos, deliciando-os com surpresas agradáveis de gosto requintado.

RUA 19 N.º 193 • TELEFONE 731 18 65 • 4500 ESPINHO

Clinica Médica Dentária

Dr.^a Rosa Neves

e

Dr.^a Leopoldina I. Santos Tavares

Acordos com: ACASA E CGD

Rua 23 n.º 773 - 1.º esq - Espinho

Telef: 72 01 16

ESPECIALIDADE EM CAFÉS
FÁBRICA DE TORREFAÇÃO PRÓPRIA
GRANDE SORTIDO DE BEBIDAS
NACIONAIS E ESTRANGEIRAS

CASA ALVES RIBEIRO

VALDEMAR NEVES ALVES RIBEIRO

RUA 19 N.º 294 - TEL. 720075 - APARTADO 128 - 4502 ESPINHO



Clínica Médica Fisiátrica da Costa Verde, Lda.

Clínica Geral, Especialidades, Enfermagem, Oxigénio

E. C. G. ENDOSCOPIAS

• Recuperação funcional é a nossa maior especialidade
• Acordos com: ACASA, C.G.D., SAMS e SEGUROS
ABERTO DAS 8,30 HORAS ÀS 22 HORAS

Rua 8, N.º 949 • Telef. 72 58 85 / 72 59 10 • 4500 ESPINHO

VIDRARIA FERREIRA

Vidro Nacional e estrangeiro,
Vidro Anti-reflexo e molduras para caixilhos,
Espelhos, Tijolos e Telhas de Vidro

FERREIRA & FERREIRA, LDA.

ENCARREGA-SE DA COLOCAÇÃO DE VIDROS
EM QUALQUER PONTO DO PAÍS

RUA 18, N.º 675 - TELEFONE, 720480 - 4500 ESPINHO

LAVANDARIA

LAVAR



RIBEIRO, VALENTE & CA., LDA.
Rua 12, n.º 640 — ESPINHO
Telefone, 723704

A MAIS AVANÇADA TÉCNICA
NA LIMPEZA E TRATAMENTO
DO SEU VESTUÁRIO
Limpeza a seco — Lavagem e secagem
de roupa branca, rendas e bordados
SERVIÇO RÁPIDO



TIPOGRAFIA - OFFSET

MANUEL PEREIRA GOIS

R. ESCADAS DO COVELO - SILVALDE • 4500 ESPINHO
Telef. 02 - 7310378 • Fax 02 - 7310379

PROJECTA
REMODELA E DECORA
O SEU ESPAÇO

TECTOS FALSOS

DIVISÓRIAS

IMPORTADOR

DE PLADUR

E GESSO EM PLACAS

BIPAL

Rua da Fonte - Silvalde
Apartado 509
4506 Espinho Codex
Telefone 720918
Fax 728731

FIAT

Para quem está farto de andar à pendura...

Fiat, o primeiro carro equipado com carta de condução.

Até 30 de Junho a Fiat oferece a carta de condução* na compra de qualquer modelo de automóveis ligeiros Fiat. Basta apresentares o documento comprovativo de que tiraste a carta entre os dias 1 de Janeiro e 30 Junho de 1997. Além disso, esta oferta é acumulável com outras promoções que a Fiat venha a desenvolver. Por isso, tira a carta, escolhe um Fiat e deixa de andar à pendura dos outros.

REPUBLICA PORTUGUESA
P
CARTA DE CONDUÇÃO
Modelo das COMUNIDADES EUROPEIAS

UMA INICIATIVA DOS CONCESSIONÁRIOS FIAT.

Italnor

Concessionário **FIAT**

VIATURAS USADAS
(COM 0% DE ENTRADA)

MARCA	MODELO	COR	ANO	PREÇO
FIAT	Punto 6 Speed	Cinzento	1994	1.460c.
FIAT	Tipo 1.4 SX 5pt	Azul	1994	1.590c.
FIAT	Uno 45 S	Vermelho	1987	390c.
FIAT	Uno 45 S 3pt	Cinza	1992	820c.
FIAT	Uno 45 S 5pt	Preto	1988	480c.
FIAT	Uno 60 SX 5pt	Cinza	1990	760c.
FORD	Fiesta 3pt	Preto	1990	780c.
FORD	Fiesta Van	Vermelho	1990	860c.
LANCIA	Y10	Cinza	1994	1.380c.
RENAULT	9 GTC	Branco	1985	180c.

Italnor - Sociedade de Automóveis do Norte Lda.
ESPINHO - Rua 20/43 • Telefones: 725528 / 726202
ST^a M^a da FEIRA - Av. 25 de Abril • Telefone: (056) 373895

Reside na zona da Marinha um dos poucos artesãos espinhenses

Herculano Sá: construir barcos por vocação

É um dos raros artesãos espinhenses. Herculano Sá dedica-se, de há pouco mais de seis meses a esta parte, a fabricar barcos em miniatura. Naus, caravelas, barcos rabelo ou simples embarcações artesanais, nada escapa ao olhar atento deste antigo soldador e polidor que, só depois dos 40 anos, parece ter descoberto a sua verdadeira vocação.

Entrevista de
Sérgio Almeida

Tudo começou há pouco mais de seis meses como uma simples brincadeira. Porém, hoje, Herculano Alves faz da fabricação de barcos em miniatura a sua principal ocupação.

Com uma minúcia digna de registo, entrega-se de uma forma apaixonada à arte de fabricar naus, caravelas, barcos rabelo ou simples embarcações de pesca artesanal. Passa os dias na sua minúscula oficina, situada nas imediações da fábrica Brandão

Gomes, onde mal se apercebe do passar das horas.

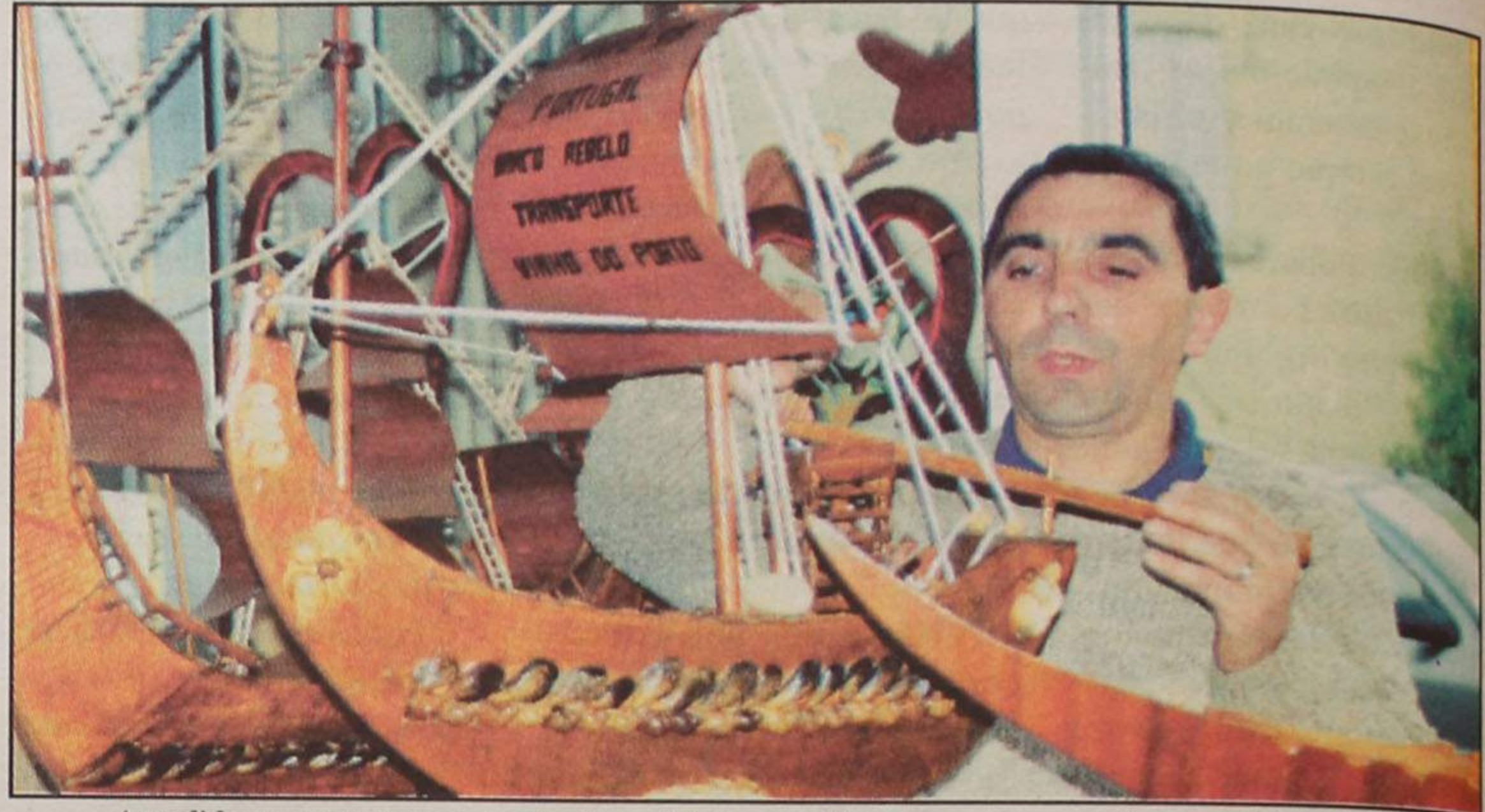
Desde tenra idade Herculano ambicionou ser marceneiro, mas o destino fadoulhe outros voos. Foi, consecutivamente, soldador, polidor, funcionário de uma fábrica de embalagens e gerente de um restaurante.

Como o subsídio de invalidez que recebia era manifestamente insuficiente para as necessidades, pôde concretizar um sonho de infância, ainda que "empurrado" pelas dificuldades económicas, e enveredar pelo artesanato.

«Ao contrário do que tem acontecido nos últimos anos, em que o êxodo de pessoas ligadas ao artesanato é enorme, resolvi dedicar-me a esta área. Ainda é muito cedo para fazer um balanço, mas sinto que esta é uma actividade esquecida pelas pessoas, que a encaram como secundária. É grave que pensem assim, pois o artesanato é muito importante para a preservação da identidade de um povo», afirma.

Como um dos raros artesãos locais existentes, Herculano lamenta as escassas oportunidades que as autoridades concedem a todos quantos se estejam a iniciar no ramo. Convites para exposições é coisa que muito raramente acontece e só a persistência parece impedir o mais óbvio: a desistência, pura e simples.

A juntar à falta de apoios, acrescenta-se ainda os custos elevados de matérias primas.



Autodidacta por natureza, o artesão espinhense ambiciona expor a sua obra em várias galerias

As grandes quantidades de madeira e de cola que a fabricação dos barcos requer fazem com que seja necessário um investimento significativo.

Para já, a procura tem sido fraca, até porque «sem divulgação não se vai a lado nenhum, mesmo com obras primas», adianta Herculano Sá, desiludido com o aparente desinteresse autárquico na sua obra.

«A Câmara deveria incentivar um bocado mais os artistas da terra. Já falei com alguns responsáveis sobre a possibilidade de expor na galeria municipal, mas, pelos vistos, não há muito interesse. É pena, até porque se trata de uma arte que está ligada ao desenvolvimento de Espinho», diz.

Um autodidacta confesso

Não deixa de ser curioso constatar que Herculano (cujo nome artístico é um sugestivo Alves do Sá) não possui quaisquer conhecimentos sobre navegação. A curiosidade transforma-se em estupefacção quando vemos gigan-

tescas embarcações profusamente apetrechadas de tudo quanto diga respeito à pesca.

«Sai-me tudo da cabeça. Há quem me diga que deveria comprar um livro de navegação para documentar-me melhor, mas sou da opinião que assim os barcos deixariam de ter a minha marca pessoal», confessa.

Tudo o que aprendeu deve-o a si próprio. Quando lhe dizem que determinado barco peca por falta de rigor, limita-se a sorrir e a dizer: «Ah sim? Ao menos são únicos...».

Não que despreze as críticas. Acha apenas que não se deve tentar coarctar a imaginação individual em prol de uma muito discutível homogeneização.

Trabalha de forma quase febril, como se tentasse recuperar o tempo perdido. Espera vir a ter ainda os seus 15 minutos de fama, fazendo jus à máxima celebrizada por Andy Warhol.

«Gostava de ultrapassar os meus próprios limites, ou seja, fazer algo que fosse considerado à partida como impossível. É um sonho que acalento e que tudo farei

para concretizar», sustenta.

Num país onde a lógica dominante vai no sentido de que «só com "padrinhos" se consegue ter sucesso», Herculano não deixa de lutar pelos ideais em que acredita. Talvez por isso nunca tenha "baixado os braços", preferindo antes encarar os problemas de frente, «porque é a melhor forma de os resolver».

Nos últimos tempos tem percorrido as feiras artesanais de lés a lés, procurando expor a sua obra e cativar potenciais interessados. Só que os preços quase exorbitantes que atinge o aluguer de um milimétrico "stand" de vendas fazem-no procurar outras vias de atingir o reconhecimento a que julga ter direito. Por isso, expõe todos os fins-de-semana o seu «maior orgulho» junto da antiga fábrica de conservas, na esperança de encontrar alguém que divulgue os seus barcos. «Não perco a esperança tão facilmente. Sei que o meu trabalho, se for bem divulgado, pode ter sucesso. Precisamos é de apostar naquilo que é verdadeiramente nosso», conclui.



Herculano Sá lamenta a falta de oportunidades que se deparam aos que apostam no artesanato

Dr. Vitor Hugo

MÉDICO DENTISTA

SAMS - S. QUADROS - C.G.D. - ACASA - P.S.P.

Rua 19 nº 342 - 1ª Sala 4 - Telef. 731 27 70
ESPINHO

ASSISPEÇAS

José Manuel Santos Granja

COMÉRCIO DE COMPONENTES E EQUIPAMENTOS P/ ELECTRÓNICA

Desc. P/ Técnicos

Rua 26 Nº 655
4500 Espinho

Tel./Fax 728897

LUSOTUFO

TAPETES CARPETES ALCATIFAS

Telefones Geral: 751760

Contabil.: 751894

Exportação: 751860

Encomendas: 751911

Telex: 22243 ROLAS P * Fax: 751164 CORTEGAÇA

Regimento de Engenharia de Espinho entregou diplomas a 15 especialistas

- Perspectiva-se a participação na reconstrução dos PALOP's

Esta unidade não tem outras tradições que não sejam as de que, desde a sua fundação, ter integrado um projecto de laboração participada com as populações que vivem e labutam na Região Militar do Norte; hoje é, perfeitamente visível a ligação intensa entre o REE e o meio civil, ligações de uma forma franca e aberta através das Câmaras e outras entidades a manterem connosco um relacionamento, também de amizade.

Foram as últimas palavras do comandante do REE, coronel de engenharia, Sérgio Lima Bacelar ao agradecer, já em termos, mais do coração

que protocolares, a todos os convidados - e foram muitos e qualificados - que participaram na cerimónia de encerramento do 2º curso de forma-

ção profissional de operadores de equipamento pesado de engenharia, cerimónia que teve lugar nas instalações daquela unidade militar no dia 28 do mês passado.

O cerimonial - todo o rico cerimonial militar - começou pelas 10h30 com a recepção aos convidados civis e militares sendo de destacar entre os primeiros, os brigadeiros Espírito Santo, 2º comandante da Região Militar do Norte e Correia Leal, director dos Serviços de Engenharia, e, entre os segundos José Azevedo, presidente da Assembleia Municipal de Espinho, o eng. Luis Monteiro, vice-presidente do CCRC, engª Joaquina Miranda, presidente da CCRN, dr. António Pinheiro, director Centro de Formação de Rio Meão, os presidentes das Juntas de freguesia de Espinho, Silvalde, Anta, Paramos e Guetim e ainda os comandantes da GNR de S.João da Madeira, Alcino Esteves e da PSP de Espinho, comissário Leonel Costa. Seguiu-se a prestação de honras militares à entidade que presidiu às cerimónias, brigadeiro Espírito Santo, a sessão de entrega dos diplomas, esta presidida pelo brigadeiro Correia Leal; uma visita a uma exposição sobre as passagens mais significativas do curso e, finalmente um almoço-convívio servido na messe dos oficiais, onde aquelas significativas palavras foram proferidas.

Foi durante esta última



"etapa" que o coronel Bacelar manifestou toda a sua satisfação em ver a "sua" Engenharia a trilhar os caminhos tradicionais e que tão bem conhecidos são de Espinho. Mas, já noutra momento, proferira o seu discurso de circunstância, na entrega dos diplomas.

Então e nomeadamente, disse o seguinte: - (...) *O Curso que hoje termina materializa a vontade do Exército em continuar a apoiar o desenvolvimento nacional no quadro constitucionalmente previsto e espelha o saber assente na experiência de muitos anos a formar operadores de máquinas de terraplanagem.*

E continuou:

Este acto tem o significado de um desafio vencido, por assinalar a consolidação de um projecto de desenvolvimento em moldes de exemplar colaboração com o Instituto do Emprego e

Formação Profissional que, permitindo ao Exército passar a dispor de recursos humanos necessários à sua componente operacional, simultaneamente, garante aos especialistas agora formados, uma habilitação técnica oficialmente credenciada, que lhes proporcionará uma fácil integração na estrutura produtiva do país.

Mais à frente, no seu discurso e depois de expressar o seu agradecimento a todas as entidades envolvidas e, a terminar, evidenciou uma outra virtualidade do REE, essa, ainda mais digna de nota: - (...) *Teremos, ainda, que acrescentar as hipóteses de se materializarem programas de cooperação técnico-militar com a comunidade de língua oficial portuguesa, através de painéis de instrução, devidamente estruturados a terem lugar nesta Unidade Militar (...) que poderão ser prosseguidos com trabalhos*

de reconstrução da sua rede viária (...).

Esta firme e prolongada colaboração da nossa Engenharia de Espinho com zonas populacionais mais carenciadas, além de contribuir com qualidade para a formação de profissionais numa área difícil é um aspecto altamente positivo do seu desempenho.

No próximo mês de Maio três Câmaras Municipais virão ao quartel do REE homenagear a instituição que contribuiu, francamente, para a melhoria dos acessos a zonas difíceis dos seus domínios e, tal acto - no dizer do coronel Bacelar - traduzirá num simples gesto, todas as valências de uma arma em tempo de paz.

Defesa, que tem em alta conta o desempenho da Engenharia de Espinho, irá, muito em breve e em reportagem, a uma das zonas de intervenção dos engenheiros.

JS



Dez 1.ºs cabos e cinco cabos-adjuntos os novos operadores

O momento mais importante das cerimónias que decorreram no Quartel de Engenharia de Espinho - a única unidade militar, o único local do país onde se formam os especialistas na área do equipamento pesado, especialistas esses, que constituem o grande e tradicional manancial de recursos humanos das empresas de construção civil que se dedicam a trabalhos de terraplanagem e abertura de estradas - aquele que foi a razão de tudo, foi a entrega do diploma aos militares que terminaram com aproveitamento o seu curso de formação profissional de operadores de equipamento pesado de engenharia, que decorreu no regimento de 21 de Fevereiro de 1996 a 28 de Fevereiro de 1997.

Foram considerados habilitados na unidade onde estão estacionados - unidade

aquartelada em Espinho e que mantém uma actividade de relevante significado nacional, tradição assunida pela Engenharia militar - a seguir aquela via profissional na vida civil e, para tal, receberam o respectivo diploma com o aval da Escola de Formação Profissional de Rio Meão os seguintes formandos, todos 1.ºs cabos:

António Cotovio, Armando Guerreiro, Luis Lopes, Helder Costa, Dino Aleixo, Carlos Freire, Rui Val, Carlos Almeida, Paulo Pereira e João Barros; e os cabos-adjuntos: **Arménio Carvalho, José Fernandes, Vítor Lima, Leonardo Almeida e Rui Raimundo.**

Os diplomas foram entregues em sessão pública a que presidiu o brigadeiro Correia Leal, estando também presentes as restantes entidades civis e militares a que fizemos referência noutra local.

2º Aniversário 2º Aniversário

Branca Flôr

COMPOSIÇÕES FLORAIS DE TODO O TIPO

- Vasta gama de Naturais, Secos e Artificiais
- Decoração de Lojas, Restaurantes, Igrejas, Congressos, etc.
- Qualidade ao melhor preço, simpatia e um serviços profissional, são os nossos requisitos para que seja nosso cliente.

2 ANOS A BEM SERVIR

VISITE-NOS

Largo da Igreja, 189 - Silvalde - Telefone, 72 26 97 - Fax 731 41 48 - 4500 ESPINHO

MINISTÉRIO DAS FINANÇAS

REPARTIÇÃO DE FINANÇAS DO CONCELHO DE ESPINHO

ANÚNCIO

1ª Publicação

EXECUÇÕES FISCAIS

PROCESSO Nº 0078-100.828.5/95 e Aps.

DANIEL FERREIRA DIAS, CHEFE DA REPARTIÇÃO DE FINANÇAS DO CONCELHO DE ESPINHO, FAZ SABER QUE:

NODIA 27, DO PRÓXIMO MÊS DE MARÇO, PLEAS 10.30 HORAS, NESTA REPARTIÇÃO DE FINANÇAS, SE HÁ-DE PROCEDER À VENDA POR PROPOSTA EM CARTA FECHADA DOS BENS CONSTANTES DA RELAÇÃO ANEXA, PENHÓRADOS A LUALPEROS, TAPETES, S.A., RESIDENTE EM RUA DO CALVÁRIO, 622 - SOUTO - SILVALDE, DESTA CONCELHO, PARA PAGAMENTO DA IMPORTÂNCIA DE 22.119.429\$00, PROVENIENTE DE IRC; IVA DOS ANOS DE 90/94 E 95.

BENS PENHORADOS

Os bens encontram-se no armazém, sito em Lugar de S. Bento - S. João de Vêr - Feira

Bens Móveis

- 1) 4 secretárias de escritório de 1.30x1m em estrutura de chapa e com tampo forrados, no valor total de 8.000\$00 (sendo 2.000\$00, cada uma);
- 2) 4 armários com divisórias e prateleiras, de estrutura em fôrmica de cor castanho claro, em bom estado no valor total de 20.000\$00 (sendo cada uma de 5.000\$00);
- 3) 3 armários com divisórias e prateleiras, de estrutura metálica, no estado razoável, no valor total de 1.500\$00 (sendo 500\$00 cada uma);
- 4) Um armário metálico de 1x1 em bom estado, no valor de 2.000\$00;
- 5) Um computador marca "COPAM" PC 401 Turbo, antigo, composto por teclado, três monitores a preto e branco, no estado razoável, e no valor de 20.000\$00;
- 6) Uma impressora marca "EPSON" FX 1050, modelo P12 P8, nº 0E67033193, em bom estado, no valor de 20.000\$00;
- 7) Uma fotocopiadora "CANON" Np 4835i, nº de série 8C102166, em bom estado, no valor de 80.000\$00;
- 8) 31 prateleiras metálicas de arrumação de tapetes, no estados de novas, de 2mx3m, no valor de 200.000\$00;
- 9) Uma prateleira de ferro de 25mx1.5, no valor de 20.000\$00;
- 10) Um tear "WILTON" de 1.5 de largura, usado, mecânico, com motor incorporado nº 51222997, no valor presumível de 50.000\$00;
- 11) Uma máquina "MICHEL WAND-VILLE" Double Face a laborar, em bom estado, com motor nº 6309/C3, no valor presumível de 5.000.000\$00;
- 12) Uma máquina "MICHEL WAND-VILLE" Double Face a laborar, em bom estado, com motor nº AR 16077, no valor presumível de 2.500.000\$00;
- 13) Uma limpadeira de 2.5m de largura, em estado usado, a laborar, com motor nº 2182298, no valor presumível de 50.000\$00.

Mercadorias

- 1) Um lote de 24 carpetes "Nobreza", de 1.40x2.00m, no estado de novo, no valor total de 168.000\$00;
- 2) Um lote de 116 carpetes "Nobreza" de 3.00x2.00m, no estado de novo, no valor de 1.740.000\$00;
- 3) Um lote de 41 carpetes "Nobreza", de 1.50x2.00m, no estado de novo e com o valor total de 307.500\$00;
- 4) Um lote de 41 carpetes "Nobreza", de 1.70x2.40m no estado de novo, com o valor total de 418.200\$00;

- 5) Um lote de 26 carpetes "Boyer Abadec", de 1.40x2.00m, no estado de novo e com valor total de 327.600\$00;
- 6) Um lote de 2 carpetes "Nobreza", com 2.50x2.00m, no estado de novo, com o valor total de 15.000\$00;
- 7) Um lote de 2 carpetes "Nobreza", com 2.00x3.00m, no estado de novo, com o valor total de 30.000\$00;
- 8) Um lote de 18 carpetes "Prazer", de 2.00x3.00m, no estado de novo, com o valor total de 243.000\$00;
- 9) Um lote de 3 carpetes "Prazer", de 90x1.80m, no estado de novo, com o valor total de 10.900\$00;
- 10) Um lote de 28 carpetes "Prazer", de 2.50x2.00m, no estado de novo, com o valor total de 315.000\$00;
- 11) Uma carpete "Prazer", de 1.70x2.40m, no estado de novo, com o valor de 9.000\$00;
- 12) Um lote de 18 carpetes "Hali", de 1.20x1.60m, no estado de novo, com o valor total de 302.400\$00;
- 13) Um lote de 41 carpetes "Dynasty", de 1.20x1.80m, no estado de novo, com o valor total de 442.800\$00;
- 14) Um lote de 1 carpete "Dynasty", de 1.90x2.90m, no estado de novo, com o valor total de 27.550\$00;
- 15) Um lote de 11 carpetes "Dynasty", de 2.40x3.30m, no estado de novo, com o valor total de 435.600\$00;
- 16) Um lote de 12 carpetes "Shama", de 1.67x2.30m, no estado de novo, com o valor total de 241.900\$00;
- 17) Um lote de 329 carpetes "Nepal", de 1.17x1.65m, no estado de novo, com o valor total de 952.780\$00;
- 18) Um lote de 11 carpetes "Unitrama Nain", de 2.40x3.30m, no estado de novo, com o valor total de 130.680\$00;
- 19) Um lote de 3 carpetes "Charme", de 1.66x2.30m, no estado de novo, com o valor total de 38.900\$00;
- 20) Um lote de 29 carpetes "Boyer Abadec", de 2.00x2.80m, no estado de novo, com o valor total de 730.800\$00;
- 21) Um lote de 4 carpetes "Boyer Kilvana", de 2.80x2.00m, no estado de novo, com o valor total de 107.500\$00;
- 22) Um lote de 9 carpetes "Boyer Abadec", de 1.70mx2.40m, no estado de novo, com o valor total de 165.200\$00;
- 23) Um lote de 4 carpetes "Samarkand", de 2.00x2.90m, no estado de novo, com o valor total de 34.800\$00;
- 24) Um lote de 2 carpetes "Panorama", de 2.00x2.90m, no estado de novo, com o valor total de 17.400\$00;
- 25) Um lote de 41 carpetes "Nepal", de 1.34x1.95m, no estado de novo, com o valor total de 16.070\$00;
- 26) Um lote de 2 carpetes "Dynasty", de 1.60x2.30m, no estado de novo, com o valor total de 36.800\$00;
- 27) Um lote de 19 carpetes "Persian", de 1.40x2m, no estado de novo, com o valor total de 303.200\$00;
- 28) Um lote de 8 carpetes "Boyer Taif", de 1.70x2.40m, no estado de novo, com o valor total de 146.800\$00;
- 29) Um lote de 5 carpetes "Persian", de 1.70x2.40m, no estado de novo, com o valor total de 116.280\$00;
- 30) Um lote de 4 carpetes "Boyer Taif", de 1.40x2m, no estado de novo, com o valor total de 50.000\$00;
- 31) Um lote de 7 carpetes "Hali", de 2x3m, no estado de novo, com o valor total de 367.500\$00;
- 32) Um lote de 26 tapetes "Hali", de 1.20x60cm, no estado de novo, com o valor total de 163.800\$00;
- 33) Uma passadeira "Hali", de 70cmx2.50m, no estado de novo, com o valor total de 15.300\$00;
- 34) Um lote de 2 carpetes "Hali", de 1.70x2.40m, no estado de novo, com o valor total de 71.500\$00;
- 35) Um lote de 19 carpetes "Hali", de 1.40x2m, no estado de novo, com o valor total de 465.000\$00;
- 36) Um lote de 7 carpetes "Persian", 2.50x3.50m, no estado de novo, com o valor total de 350.00\$00;

- 37) Um lote de 28 carpetes "Prazer", de 1.50x2m, no estado de novo, com o valor total de 189.000\$00;
- 38) Um lote de 4 carpetes "Caspio", de 1.40x2m, no estado de novo, com o valor total de 23.500\$00;
- 39) Uma carpete "Caspio", de 1.20x1.70m, no estado de novo, com o valor de 4.280\$00;
- 40) Um lote de 6 carpetes "Caspio", de 1.70x2.40m, no estado de novo, com o valor total de 51.400\$00;
- 41) Um lote de 20 carpetes "Nnance", de 1.60x2.30m, no estado de novo, com o valor total de 265.000\$00;
- 42) Uma carpete "Nnance", de 2x2.90m, no estado de novo, com o valor de 20.800\$00;
- 43) Uma carpete "farah", de 2x2.90m, no estado de novo, com o valor de 19.700\$00;
- 44) Um lote de 15 carpetes "Nobreza", de 1.90x1.90m, no estado de novo, com o valor total de 136.000\$00;
- 45) Um lote de 50 carpetes "Shama", de 1.60x2.30, no estado de novo, com o valor total de 276.000\$00;
- 46) Uma carpete "Nnance", de 1.40x2m, no estado de novo, com o valor de 10.000\$00;
- 47) Um lote de 30 carpetes "Farah", de 1.65x2.30m, no estado de novo, com o valor total de 387.000\$00;
- 48) Um lote de 87 carpetes "Nobreza", de 1x2m, no estado de novo, com o valor total de 391.000\$00;
- 49) Um lote de 33 carpetes "Nobreza", de 1.70x95cm, no estado de novo, com o valor total de 133.500\$00;
- 50) Um lote de 33 carpetes "Nobreza" de 1.50x1m, no estado de novo, com o valor total de 146.000\$00;
- 51) Um lote de 18 carpetes "Nobreza", de 1.25x1.25m, no estado de novo, com o valor total de 70.500\$00;
- 52) Uma carpete "Nobreza", de 2x3m, no estado de novo, com o valor de 15.000\$00;
- 53) Um lote de 54 carpetes "Nobreza", de 1.40x2m, no estado de novo, com o valor total de 378.000\$00;
- 54) Um lote de 4 carpetes "Prazer", de 1.50x1.50m, no estado de novo, com o valor total de 20.500\$00;
- 55) Um lote de 5 ternos "Prazer", no estado de novo, com o valor total de 28.000\$00;
- 56) Um lote de 15 carpetes "Prazer", de 1.70x2.40m, no estado de novo, com o valor total de 137.000\$00;
- 57) Um lote de 19 carpetes "Prazer", com 2x3m, no estado de novo, com o valor total de 256.500\$00;
- 58) Um lote de 23 carpetes "Prazer", com 2x2.50m, no estado de novo, com o valor total de 258.750\$00;
- 59) Um lote de 8 tapetes "Nnance", de 1.20x0.60m, no estado de novo, com o valor total de 20.700\$00;
- 60) Um lote de 37 tapetes "Mossoul", de 67x1.30m, no estado de novo, com o valor total de 184.000\$00;
- 61) Um lote de 17 tapetes "Mossoul", de 80x150m, no estado de novo, com o valor total de 116.000\$00;
- 62) Um lote de 3 tapetes "Jaipur", de 1.40x2m, no estado de novo, com o valor total de 12.600\$00;
- 63) Um lote de 2 tapetes "Jaipur", de 1x1.40m, no estado de novo, com o valor total de 4.200\$00;
- 64) Um lote de 43 tapetes "Jaipur", de 60x1m, no estado de novo, com o valor total de 38.000\$00;
- 65) Um lote de 18 tapetes "Jaipur", de 67x1.15m, no estado de novo, com o valor total de 20.000\$00;
- 66) Um lote de 59 tapetes "Shangri-Lai", de 85x1.60m, no estado de novo, com o valor total de 59.458\$00;
- 67) Um lote de 3 tapetes, "Shangri-Lai" de 67x1.30m, no estado de novo, com o valor total de 14.890\$00;
- 68) Um lote de 56 ternos "Boyer Taif", no estado de novo, com o valor total de 609.840\$00.

Continua na página seguinte

«Defesa de Espinho» - 3388 - 97/03/06

MINISTÉRIO DAS FINANÇAS

REPARTIÇÃO DE FINANÇAS DO CONCELHO DE ESPINHO

ANÚNCIO

1ª Publicação

EXECUÇÕES FISCAIS

Continuação da página anterior

69) Um lote de 45 tapetes "Nobreza", de 1.85x1m, no estado de novo, com o valor total de 208.125\$00;

70) Um lote de 138 tapetes "Dynasty", com 1.20x60cm, no estado de novo, com o valor total de 496.800\$00;

71) Um lote de 24 tapetes "Dynasty", de 1.50x80cm, no estado de novo, com o valor total de 144.000\$00;

72) Uma carpete "Boyer Taif", de 2.00x3.00m, no estado de novo, com o valor de 27.000\$00;

73) Uma carpete "Boyer Taif", de 1.40x2.00m, no estado de novo, com o valor de 12.600\$00;

74) 4 carpetes "Venecia", de 1.40x2.00m, no estado de novo, com o valor total de 16.800\$00;

75) Um lote de 15 tapetes, "Mossoul" de 67x1.30m, no estado de novo, com o valor total de 74.470\$00;

76) Um lote de 49 tapetes "Shalimar", de 1.30x70m, no estado de novo, com o valor total de 44.500\$00;

77) Um lote de 130 carpetes "Farah", de 1.65x2.30m, no estado de novo, com o valor total de 1.677.300\$00;

78) Um tapete "Taif", de 1.20x1.60m, no estado de novo, com o valor total de 8.640\$00;

79) Um lote de 41 tapetes "Mossoul", de 1.25x1.70m, no estado de novo, com o valor total de 496.000\$00;

80) Um lote de 11 carpetes "Nnance", de 2.00x2.90m, no estado de novo, com o valor total de 229.000\$00;

81) Um lote de 4 carpetes "Sarouk", de 2.00x3.00m, no estado de novo, com o valor total de 36.000\$00;

82) Uma carpete "Farah", de 2.00x2.90m, no estado de novo, com o valor total de 19.700\$00;

83) Um lote de 2 passadeiras "Halli", de 31mx0.60m, no estado de novo, com o valor total de 325.000\$00;

84) Um lote de 12 passadeiras "Halli", de 30mx0.60m, no estado de novo, com o valor total de 1.890.000\$00;

85) Um lote de 4 passadeiras "Halli", de 30mx0.70m, no estado de novo, com o valor total de 735.000\$00;

86) Uma passadeira "Halli", de 29.60x0.60m, no estado de novo, com o valor de 155.400\$00;

87) Uma passadeira "Prazer", de 37.45x0.65m, no estado de novo, com o valor de 54.000\$00;

88) Uma passadeira "Prazer", de 74.20x0.65m, no estado de novo, com o valor de 50.000\$00;

89) Uma passadeira "Prazer", de 40.80x0.65m, no estado de novo, com o valor de 59.600\$00;

90) Uma passadeira "Prazer", de 41.50x0.65m, no estado de novo, com o valor de 60.000\$00;

91) Uma passadeira "Prazer", de 35.10x0.65m, no estado de novo, com o valor de 51.000\$00;

92) Uma passadeira "Prazer", de 39.50x0.65m, no estado de novo, com o valor de 58.000\$00;

93) Uma passadeira "Prazer", de 37.40x0.65m, no estado de novo, com o valor de 54.000\$00;

94) Uma passadeira "Turka", de 31.50x0.60m, no estado de novo, com o valor de 66.100\$00;

95) Uma passadeira "Turka", de 29.50x0.60m, no estado de novo, com o valor total de 61.900\$00;

96) Uma passadeira "Turka", de 31.25x0.60m, no estado de novo, com o valor de 65.600\$00;

97) Um lote de 3 passadeiras "Ondina", de 30x0.60m, no estado de novo, com o valor total de 54.000\$00;

98) Um lote de 3 passadeiras "Ondina", de 30x0.65m, no estado de novo, com o valor total de 58.500\$00;

99) Uma passadeira "Ondina", de 28x0.65m no estado de novo, com o valor de 18.200\$00;

100) Uma passadeira "Ondina", de 35x0.65m, no estado de novo, com o valor de 22.750\$00;

101) Uma passadeira "Ondina", de 23.5x0.60m, no estado de novo, com o valor de 14.100\$00;

102) Uma passadeira "Ondina", de 24x0.65m, no estado de novo, com o valor de 15.600\$00;

103) Um lote de 19 embalagens de 45 tapetes "Print", de 0.92x0.540m, no estado de novo, com o valor total de 393.300\$00;

104) Um lote de 145 tapetes "Print", de 0.92x0.50m, no estado de novo, com o valor total de 66.700\$00;

105) Um lote de 4 carpetes "Mossoul", de 1.25x1.70m, no estado de novo, com o valor total de 48.500\$00;

106) Uma carpete "Mossoul", de 1.67x2.60m, no estado de novo, com o valor total de 24.700\$00;

107) Um lote de 4 carpetes "Shangri-Lai", de 1.40x2m, no estado de novo, com o valor total de 63.800\$00;

108) Uma passadeira "Floral", de 29.5x0.57m, no estado de novo, com o valor de 118.000\$00

109) Três passadeiras "Floral", de 27.5x0.57m, no estado de novo, com o valor total de 47.000\$00

110) Uma passadeira "Floral", de 28.5x0.57m, no estado de novo, com o valor de 16.500\$00;

111) Duas passadeiras "Floral", de 30x0.57m, no estado de novo, com o valor total de 34.200\$00;

112) Uma passadeira "Floral", de 27x0.57m, no estado de novo, com o valor de 15.400\$00;

113) Uma passadeira "Floral", de 28x0.57m, no estado de novo, com o valor de 15.000\$00;

114) Uma passadeira "Floral", de 29x0.57m, no estado de novo, com o valor de 16.500\$00;

115) Uma passadeira "Floral", de 35x0.57m, no estado de novo, com o valor de 79.000\$00;

116) Uma passadeira "Floral", de 32x0.57m, no estado de novo, com o valor de 18.000\$00;

117) Três passadeiras "Floral", de 31x0.57m, no estado de novo, com o valor total de 53.000\$00;

118) Duas passadeiras "Floral", de 19x0.57m, no estado de novo, com o valor total de 21.600\$00;

119) Uma passadeira "Floral", de 18.60x0.67m, no estado de novo, com o valor de 12.500\$00;

120) Duas passadeiras "Karachi", de 19x0.57m, no estado de novo, com o valor total de 25.900\$00;

121) Uma passadeira "Karachi", de 18x0.57m, no estado de novo, com o valor de 12.300\$00;

122) Quatro passadeiras "Karachi", de 17x0.57m, no estado de novo, com o valor total de 46.500\$00;

123) Seis passadeiras "Karachi", de 16x0.57m, no estado de novo, com o valor total de 65.660\$00;

124) Sete passadeiras "Karachi", de 15x0.57m, no estado de novo, com o valor total de 71.800\$00;

125) Um lote de 15 carpetes "Farah", de 1.65x2.30m, no estado de novo, com o valor total de 193.500\$00;

126) Um lote de 2 carpetes "Boyer Dar", de 1.40x2m, no estado de novo, com o valor total de 25.200\$00;

127) Um lote de 3 carpetes "Boyer Dar", de 1.20x1.60m, no estado de novo, com o valor total de 26.000\$00;

128) Um lote de 3 carpetes "Boyer Kuchan", de 1.30x1.80m, no estado de novo, com o valor total de 55.000\$00;

129) Um lote de 19 tapetes "Somir-Mir", de 0.90x1.60m, no estado de novo, com o valor total de 41.000\$00;

130) Um lote de 3 tapetes "Shangri-Lai", de 0.65x1.60m, no estado de novo, com o valor total de 17.800\$00;

131) Uma carpete "Boyer Jedah", de 2.50x2m, no estado de novo, com o valor de 45.000\$00;

132) Uma carpete "Boyer Jedah", de 2.80x2m, no estado de novo, com o valor de 50.000\$00;

133) Um tapete arraiolos de 1.30x1.85m, no estado de novo, com o valor de 31.000\$00;

134) Duas carpetes "Boyer Abadeh", de 1.40x2m, no estado de novo, com o valor total de 25.000\$00;

135) Um tapete "Nobreza", de 1x2m, no estado de novo, com o valor de 5.000\$00;

136) Dois tapetes "Boyer Taif", de 1.40x2m, no estado de novo, com o valor total de 25.000\$00;

137) Três tapetes "Dynasty", de 1.25x1.80, no estado de novo, com o valor total de 33.750\$00;

138) Duas carpetes "Persian", de 1.40x2m, no estado de novo, com o valor total de 31.920\$00;

139) Uma carpete "Farah", de 1.65x2.30m, no estado de novo, com o valor de 12.900\$00;

140) Uma carpete "Samarkand", de 1.35x2m, no estado de novo, com o valor de 9.450\$00;

141) Um terno "Halli", no estado de novo, com o valor de 21.175\$00;

142) Uma carpete "Charme", de 1.33x1.90m, no estado de novo, com o valor de 8.600\$00;

143) Quatro tapetes "Mossoul", de 0.67x1.30m, no estado de novo, com o valor total de 19.800\$00;

144) Três ternos "Boyer Taif", no estado de novo, com o valor total de 10.800\$00;

145) Um terno "Hali" no estado de novo, com o valor de 21.100\$00;

146) Um tapete "Boyer Kirvana", de 1.50x0.83m, no estado de novo, com o valor de 5.900\$00;

147) Uma carpete "Mossoul", de 1.25x1.70m, no estado de novo, com o valor de 12.000\$00;

148) Um tapete "Dynasty", 0.80x1.50m, no estado de novo, com o valor de 6.000\$00;

149) Uma carpete "Mina Kwary", 1.135x2m, no estado de novo, com o valor de 9.500\$00;

150) Um tapete "Usak", de 2.50x0.70m, no estado de novo, com o valor de 6.500\$00;

151) Um tapete "Kali", de 2.50x0.70m, no estado de novo, com o valor de 15.300\$00;

152) Um tapete "Sprint", de 1.50x0.80m, no estado de novo, com o valor de 1.200\$00;

153) Um lote de 1000 tapetes "Alcatifa de Saldo", de 0.60x0.30m, no estado de novo, com o valor total de 122.400\$00;

154) Um lote de 550 tapetes de "Alcatifa de Saldo", de 0.80x0.40m, no estado de novo, com o valor total de 119.680\$00.

Os bens vão à venda por 70% dos valores indicados.

A abertura das propostas far-se-à no dia e hora referidos, pelo que as mesmas terão de ser apresentadas nesta repartição até àquela hora identificando exteriormente o nº do processo executivo.

É fiel depositário António Silva Aleixo, residente em Rua Boa Nova, nº 219 - Silvalde - Espinho, o qual mostrará os mesmos a quem esteja interessado, nas condições previstas e a estabelecer, conforme artº 891 do C. P. Civil.

A venda dos bens está sujeita a I.V.A. à taxa de 17%.

São citados os credores desconhecidos, bem como os sucessores dos credores preferentes, para deduzirem os seus direitos, querendo, cujos créditos gozem de garantia real sobre os bens penhorados.

Espinho, 04/03/97.

O Chefe da Repartição,
Daniel Ferreira Dias
O Escrivão,
(assinatura ilegível)

ANÚNCIOS

ADVOGADOS

MARIA DO CÉU SANTOS-Rua 18 n.º 582-2.º Esq.º - Sala 1. Telef: 731 21 00-4500 Espinho.

Dr. J. MOREIRA DE SOUSA - Advogado-Escritório: Rua 23 n.º 773-1.º Dt.º Telef: 7313535 c/ Fax (02) 722022.

Dr. CERQUEIRA FERNANDES-Advogado, Av.º 24 n.º 741 s/D - Telef: 723129 c/ Fax e 6062116 c/ Fax Modem, 2.ºs e 4.ºs das 13 às 17 horas.

ALUGUÉIS

ALUGO APARTAMENTOS T0, T1, T2 E T3. Totalmente equipados. TV Satélite, telefone, garagens, limpezas. Rua 62 n.º 156. Telef: 7310851/2. Fax: 7310853.

ALUGAM-SE QUARTOS, c/ casa de banho privativa, c/ cozinha, pequeno almoço, tratamento de roupa e garagem. Telef: 720002 ou 728972.

ALUGA-SE LOJA NO EDIFÍCIO PALMEIRAS, c/ 67m2, frente à Pastelaria Toneca. Telef: 72 06 05.

APARTAMENTO T2 NOVO-Edifício do Liceu. Telef: 7644845.

2 SALAS, 12 + 8M2 + W.C. Para escritório ou pequeno armazém. Em Espinho. Barato. Telef: 7312506.

PRETENDO ALUGAR APARTAMENTO T1 OU T2 mobilado. De Março a Setembro. Resposta por carta a este jornal ao n.º 5077.

ALUGAM-SE T1 NOVO, junto da Estação de C.F., Rua 15 n.º 250. T3, bom uso, Rua 4 n.º 1159, com boa arrecadação e lugar de garagem. Trata o próprio Rua 4 n.º 918. Telef: 723927.

2 APARTAMENTOS T2 - R/C e Zona Central de Espinho. Telef: 721784 ou 721534.

ALUGO T3 NOVO A 3 Km de Espinho, excelentes vistas p/ o mar, c/ lareira, garagem, 1 suite, cozinha grande, varandas e 13m2. A estrear. Telef: 2000460.

T3 MOBILADO, Rua 16, completamente equipado, c/ lareira e garagem. Telef: 2000435.

ALUGA-SE CASA NA RUA 14 - C/ 3 quartos + um e duas salas, cozinha, c. banho e marquise. Contactar Telef: 724194.

LIQUIDAÇÃO TOTAL

FERRELAR, Rua 18 n.º 1088 Telef: 726631. Ferragens ferramentas cerâmicas faianças; todos os nossos móveis de exposição, baldões, as estantes de armazém, prateleiras, fotocopiadora RICOH FT5733 e outros. Fechamos dia 11/03/97.

MÉDICO

DORES E EMAGRECIMENTO. Dr. AKIRA ONKYU. Massagem - Shiatsu. Acupuntura. Centro de Medicina Preventiva de Espinho. Rua 16 n.º 82. Marcação telef: 731 49 61.

Dr. RICARDO ROMEIRA-Médico especialista de cardiologia. Carreira Hospitalar - C.H.A.N. e Ordem dos Médicos. Consultórios-Policlínica Espinho-Rua 33 n.º 408 - Telef: 722111. S. João da Madeira Parque América n.º 23 Cons.

N.º 44. Telef: 27864 e Esmoriz Av.º 29 de Março. Telef: 752579. Dias úteis das 11 às 20 horas.

MODISTA

FAZ TODO O TIPO DE ARRANJOS-CEREZIDOS. Rua 34 n.º 975-R/CH-ESQ. Telef: 727847 - 4500 Espinho.

OFERECE-SE

EMPREGADA PARA CONSULTÓRIO MÉDICO, c/ experiência ou ramo de comércio. Telef: 721435.

SENHORA PARA TOMAR CONTA de pessoa idosa. Durante o dia, com muita experiência. Telef: 7311876.

JOVEM DE 19 ANOS, fala correctamente Inglês, Francês e conhecimentos de Alemão. Procura emprego em part-time ou férias de verão. Telef: 7532757.

OURO USADO COMPRA E VENDA

PRATAS, JÓIAS, MOEDAS, LOUÇAS, ANTIGUIDADES. Edifício Palmeiras-Rua 27 n.º 193 - Espinho. Telef: 7314933(dia). Telef: 7625736 (noite).

PASSA-SE

ESTABELECIMENTO DE MERCEARIA E VINHOS c/ habitação. Renda barata. Telef: 721677.

MINIMERCADO-MOTIVO-DOENÇA. Telef: 724542.

PRECISA-SE

MULHER A DIAS, Quinta a Sexta-feira, de tarde. Pedem-se referências.

Honestidade. Resposta a este jornal ao n.º 5010.

EMPREGADA DOMÉSTICA. Todos os dias. Em Espinho, vencimento compatível e a estabelecer. Contactar telef: 722781 (a partir das 20 horas) ou 721230.

SENHORA PARA COMPANHIA DE PESSOA IDOSA durante o dia. Enviar resposta ao n.º 5136 deste jornal.

PRECISA-SE PESSOA PARA RESTAURANTE. Atendimento de mesas. Telef: 7313559.

SERVIÇOS

ESTÚDIOS - LABORATÓRIO - VÍTOR LANCHAS - Passagem de filmes de Super 8mm para cassetes vídeo. Passamos para o nosso sistema, cassetes de vídeo que lhe enviemos do Brasil. USA, França ou qualquer outra parte do mundo. Telef: (02) 725344. Telemóvel: 0936381912. Deixe o seu nome e N.º de Telefone.

ESTOFADOR-Restauração de todo o tipo de sofás, cadeiras, etc. Orçamentos grátis. Telef: 72 40 90.

ESTAÇÃO DE SERVIÇO EDNESER, c/ lavagem manual e atendimento personalizado Rua das Indústrias 217 ao Monte Lirio. Junto à Leira da Relva - Telef: 7311095.

FISTECA-FISCALIDADE E TÉCNICA DE CONTAS, LDA. Contabilidade-Fiscalidade-Gestão-Informática. Av. 24 n.º 1019, 3.º Sala J-Telef: 7314141. Telem: 0931 741129.

ENCARREGA-SE DE TODOS OS SERVIÇOS DE TROLHA, pintor e re-

formas. Sr. Américo. Telef: 7310925 depois das 19 horas.

CARFEIRA-COMÉRCIO DE AUTOMÓVEIS-Vitor Tavares (vendedor). Lavouira - 4520 Fornos-Feira. Telef: 056 363341 / 02 7644223. Se procura qualidade entre na "Honda".

VENDAS

OPEL ASTRA-1700 TURBO DIESEL-ANO 93-C/EXTRAS-TRATA O PRÓPRIO. Telemóvel: 0931818863.

TOYOTA VAN 1.8 D-Julho 89- 1.050 Ct. RENAULT 11 TL 1.4 - Agosto 88 - 650 Ct. Telef: 02-7644223 (Após as 20 horas).

T3 - CENTRO DE ESPINHO. Contactar Telem: 0931525378 ou Telef: 7640373.

ESPINHO: T1 NOVO no centro da cidade, com acabamentos de luxo. Somente 11.000c. NORTALGARVE-LIC.º N.º 483-AMI. Tel.(02) 7310257.

ESPINHO: T3, como novo, com três frentes, fogão de sala, garagem, arrumos e muito mais!... Venda urgente! 19.000c (Neg.) NORTALGARVE-LIC.º N.º 483-AMI. Tel.(02) 7310256.

ESPINHO: T3-T4, no coração da cidade, com aquecimento central, caixilharia dupla. Construção moderna e de luxo. Desde 29.000c. NORTALGARVE-LIC.º N.º 483-AMI. Tel.(02) 7310257.

JUNTO A ESPINHO: MORADIA tipo T4, com possibilidade de adaptação para duas famílias (3 pisos). Oportunidade rara! Somente 26.000c. (Neg.) NORTALGARVE-LIC.º N.º 483-AMI. Tel.(02) 7310256.

AGUDA: T2 novo de luxo, c/ banheira de hidromassagem, fogão de sala, garagem fechada e, muito mais... Somente 16.700c. NORTALGARVE-LIC.º N.º 483-AMI. Tel.(02) 7310257.

ARMAZÉM C/ 700M2 (Z.I. Espinho) - Telef: 732 20 36.

T3 C/SUITE. Na Rua 14/37, boas áreas, elevador, l. de garagem, arrumos, móveis cozinha, roupeiros, f. de sala, etc. Telef: (02) 732 20 36.

VENDE-SE OU ALUGA-SE ESCRITÓRIOS no Edifício S. Pedro-Espinho. Telef: 732 20 36.

T3 NO CENTRO DE ESPINHO. Como novo, c/ suite, bons acabamentos, c/ garagem. Telef: 02-7312452.

TERRENO URBANIZAÇÃO DO ENGENHO VELHO, c/ 720m2. Telem: 0931308697.

APARTAMENTO T2 RECUADO NO CENTRO DE ESPINHO. Telemóvel: 0931593383 ou Telef: 724187.

GUARDA-FATOS DE solteiro, carrinho de bebé, mesa de cozinha com 4 cadeiras, 2 estantes de sala, bar, computador antigo. Telef: 728901-após 19.00h.

T3 ESPINHO-Próximo da Feira, bom negócio. Preço: 14.500Ct. Trata-se financiamento. Paulo Sérgio Propriedades. Lic.º 824 AMI. Telef: 783 00 42.

ANDAR - MORADIA JUNTO A ESPINHO-em fase final de acabamentos, duplex, 3 quartos, suite com banheira de hidromassagem, lareira, rede de gás, vidros duplos, garagem individual com 60m2, acabamentos de luxo. Preço: 26.000Ct. Paulo Sérgio Propriedades. Lic.º 824 AMI. Telef: 783 00 42.

T3 E T4 DUPLEX ESPINHO-Rua 3, 32 e 35. Preços a partir de 24.000Ct. Faça a sua visita. Paulo Sérgio Propriedades. Lic.º 824 AMI. Telef: 783 00 42.

T3 COLOSSAL-PICÔTO - NOVO, garagem, arrumos, puxadores em cristal, suite com cama redonda, carpintaria lacada, tectos falsos, terraço, cozinha com tempo em granito, placa, forno, frigorífico, máquina lavar louça, arca congeladora. Preço: 17.900Ct. Paulo Sérgio Propriedades. Lic.º 824 AMI. Telef: 783 00 42.

CAMPISMO-ATRELADO-tenda c/ 2 quartos mais sala. Barato. Telef: 7312506.

DIVERSA FERRAMENTA DE SERRALHARIA CIVIL. Inf. Telef: 724793.

SINTETIZADOR PROFISSIONAL marca Techniques KN 220. Telef: 721643.

HUSKYS SIBERIANOS C/ PEDIGREE. Avô campeão da Europa e Mundo 1995. C/ mês e meio. Telef: 7312858 ou Telem: 0936372690.

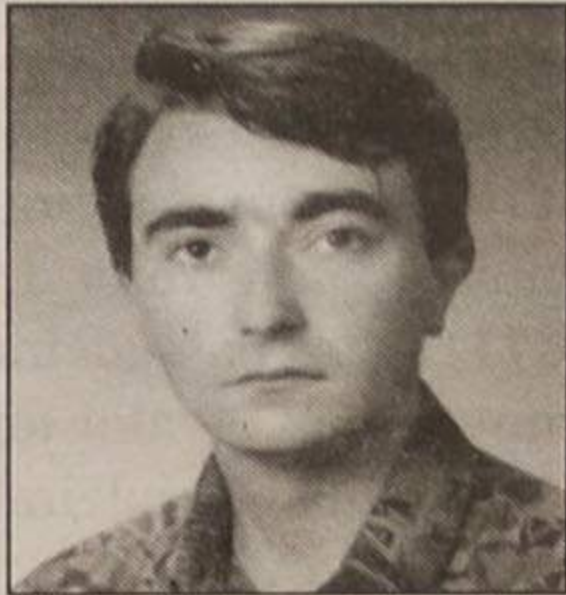
SECADOR DE PÉ E LAVA CABEÇAS PROFISSIONAL. Telef: 7312285.

Arlete Rodrigues Capela
Missa do 13º Aniversário



Recordando com saudade, seu marido, filhos, netos, genro e nora, mandam celebrar missa pelo seu eterno descanso dia 8, sábado, pelas 19 horas, na Igreja Matriz de Espinho. Desde já agradecem a quem comparecer.

Manuel Fernando Vieira da Rocha
MISSA DO 4º ANIVERSÁRIO



Seus pais, irmãos, cunhada, tios, primos e demais família, vêm por este meio comunicar que será celebrada missa por alma do saudoso extinto, dia 11, terça-feira, pelas 8 horas da manhã, na Igreja Paroquial de Anta. Desde já agradecem a quem possa comparecer.

Vergelina Gomes da Cruz
(Antiga proprietária da foto Evaristo)

AGRADECIMENTO

Seus sobrinhos, muito sensibilizados e reconhecidamente, vêm, por este meio, agradecer às pessoas que tomaram parte no funeral da saudosa extinta e participaram na missa do 7º dia, ou que de outro modo se associaram à sua dor. Espinho, 6 de Março de 1997.



Fernanda Soares Moutinho
Maria Almerinda Cruz Castro
Ângelo Henrique Cruz
Arqº José Correia Castro
José Carlos Castro (Jornalista da TVI)

Rua 20 N.º 887 - Espinho - Telef. 72 51 29

António Pereira Soares
Missa do 2º Aniversário



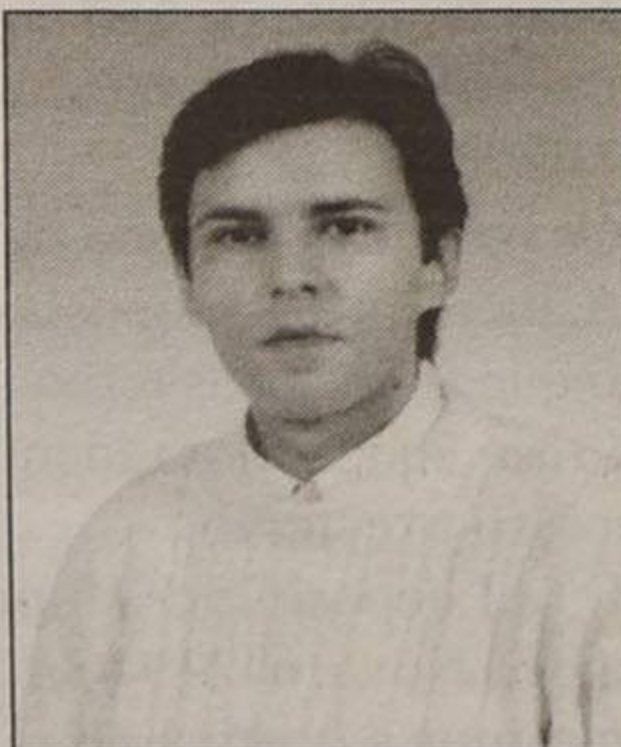
Passando o 2º aniversário do seu falecimento, será rezada missa, por sua alma domingo, dia 9, pelas 19 horas, na Igreja Matriz de Espinho. Desde já agradece a quem comparecer. A Esposa Georgina Casal Ribeiro

Lucília Alves Maia Rodrigues
16 ANOS DE PROFUNDA E SENTIDA SAUDADE



Seus filhos, Óscar Alves Luís Rodrigues e Olga Rodrigues Figueiredo vêm por este meio comunicar que mandam celebrar missa, por sua alma, dia 9, domingo, pelas 19 horas, na Igreja Matriz de Espinho. Agradecem desde já a quem possa comparecer.

Armando Jorge Prata Tavares
AGRADECIMENTO E MISSA DO 7º DIA



A família, muito sensibilizada e reconhecidamente, vem por este meio agradecer às pessoas que tomaram parte no funeral do seu ente querido, ou que de outro modo se associaram à sua dor e participaram que domingo dia 9, pelas 19 horas, se celebra missa de 7º dia na Igreja Matriz de Espinho, agradecendo desde já a quantos participarem em tão piedoso acto. Espinho, 6 de Março de 1997.

Maria Luísa Esteves da Silva Tavares - esposa
Ruben Daniel Silva Tavares - filho
Armando Jorge Silva Tavares - filho
Francisco Dias Tavares - pai
Chloris Amorim Prata Tavares - mãe
António Manuel Prata Tavares - irmão
Alzira Maria Prata Tavares - irmã
Cloris Prata Tavares Santos - irmã

Funerária N.º Sr.º D'Ájuda - Sancebas & Luís Alves
Rua 20 N.º 887 - Espinho - Telef. 72 51 29

Maria Pinto Alves dos Santos
Missa do 7º Aniversário



Sua família vem por este meio comunicar que será celebrada missa por alma da saudosa extinta, no dia 11, terça-feira, pelas 8 horas da manhã, na Igreja Matriz de Espinho. Desde já agradece a quem possa comparecer a este acto religioso.

José Carlos Gomes Coelho
(Empregado do Casino)

AGRADECIMENTO E MISSA DO 7º DIA

Sua esposa, filha, irmãos, pai, cunhados e restante família, vêm por este meio agradecer a todas as pessoas que participaram no funeral do seu ente querido.



Comunicam que a missa de 7º dia será rezada dia 9, domingo, pelas 19 horas, na Igreja Matriz de Espinho. Desde já agradecem a quem comparecer.

Armador HENRIQUES

Bruno de Sousa Ávila Ferreira
MISSAS DO 4º ANIVERSÁRIO

Seus pais, com profunda saudade, mandam rezar missas de 4º aniversário do seu falecimento, no dia 7, sexta-feira, pelas 8 horas da manhã, na Igreja Matriz de Espinho, e no dia 24 de Março, segunda-feira, data do seu aniversário natalício, pelas 19 horas, na Igreja Matriz de Espinho.



Desde já agradecem a todas as pessoas que possam comparecer.

Voleibol

Título à mercê do Espinho depois do derrube do Castelo

Após uma "maratona" de quase três horas, o Espinho conseguiu levar de vencida a formação do Castelo da Maia, dando assim um autêntico passo de gigante rumo à conquista do título nacional.

A vitória por 3-2 frente aos maiatos deixa a possibilidade de o Espinho assegurar o "tri" - o décimo título do seu historial - já na próxima ronda.

Os pupilos de Ilídio Ramos terão que se deslocar, no sábado, à Madeira para defrontar o Nacional, equipa que soma oito derrotas em outros tantos jogos na fase final do campeonato.

Começaram melhor os maiatos, que assumiram a liderança do primeiro "set" a meio do parcial, não mais a perdendo. Ao cabo de 35 minutos, o Castelo da Maia levou a melhor, por 15-10.

No Espinho, Luís Lustosa mostrava-se à altura de Nilson Júnior. Pertenceram-lhe, aliás, algumas das jogadas que contribuíram para que o Espinho chegasse ao fim do segundo parcial com uma vantagem de 15-13, fruto de 40 minutos de jogo.

O terceiro "set" foi o mais desequilibrado da partida. A quebra dos maiatos foi aproveitada pelos locais para ven-



Foto VÍTOR LANCHÁ

sempre o parcial de princípio a fim, se bem que os visitantes se tenham chegado a aproximar com algum perigo do

Sporting de Espinho.

Nilson Júnior foi uma das "estrelas" dos locais que permitiram a obtenção de uma confortável vantagem de 10-4. O derradeiro parcial terminou com o resultado de 15-11.

Académica de Espinho perde invencibilidade

A Académica de Espinho sofreu a primeira derrota na sua série ao cabo de sete jornadas. O autor da "proeza" foi o Nacional de Ginástica, equipa que luta de forma tenaz para fugir à despromoção.

O jogo foi decidido na "negra" e os academistas, apesar da derrota, deram mostras de merecerem a liderança destacada. Os resultados dos parciais foram: 15-5, 14-16, 15-11, 9-15 e 16-14.



Foto VÍTOR LANCHÁ

No encontro do passado sábado, ambas as equipas estavam privadas de alguns dos seus melhores elementos - Sandro Correia do lado dos "tigres" e Horst por parte do Castelo -, razão pela qual tudo poderia acontecer.

O duelo chegou mesmo a ser empolgante em determinados momentos. Os visitantes desmentiram a vitória antecipada do Espinho que muitos vaticinavam e colocou em sérios apuros o líder incontestado da prova.

Mais uma vez, os "tigres" podem queixar-se de falta de sorte ao ficarem privados do contributo de Nilson Júnior nos minutos iniciais da partida.

cerem por esclarecedores 15-7, ao fim de 18 minutos de jogo.

Seguiu-se aquele que viria a ser o parcial mais longo da partida, mas também o mais contestado. Duas expulsões, a Miguel Maia e a Miguel Soares, atestam bem o clima de "nervos à flor da pele" que rodeou o "set". Os árbitros Marcelino Tavares e António Moreira puniram de forma severa a contestação às suas decisões. Seriam os pupilos de Paulo Cunha a lograr vencer o quarto parcial, por 16-14, aproveitando algum desnorte dos "tigres".

Tudo foi diferente na "negra". Psicologicamente mais forte, o Espinho dominou

Lavandaria MARSOL



ENTREGAS E RECOLHAS AO DOMICÍLIO

HIGIENE - QUALIDADE - TECNOLOGIA - SEGURANÇA - PRONTIDÃO
LIMPEZA A SECO DE TODO O GÉNERO DE VESTUÁRIO,
CORTINAS, BORDADOS E TOALHAS DE GOMA, VESTIDOS DE NOIVA,
COMUNHÃO, ARRAILOS, ANTÍLOPES E PELE, CARPETES, ETC.

Rua 33 N° 933 - Telef. (02) 726347 - 4500 ESPINHO

IMO 24

SOC. DE MEDIAÇÃO IMOBILIÁRIA DE ESPINHO, L.da
Lic. 1602 - AMI

FINANCIAMENTO A 100% - SINALA COMBINAR ESPINHO

T1	Novos, prontos brevemente, zona central, a partir de	14.000c.
T1	2 terraços, vistas p/Mar, acabamentos de luxo	16.000c.
T2	Novos, c/ vistas para o mar, bem localizados	17.400c.
T3	Novo, c/ fogão de sala, excelentes áreas	20.000c.
T3+1	Vista incrível p/mar, fogão sala, zona social de lazer	34.000c.

MORADIAS

NOGUEIRADAREGEDOURA - Nova, Excelentes acabamentos 25.000c.

PAÇOS DE BRANDÃO

T3	novo no último andar excelentes áreas, pronto habitar, 3 wc+fogão de sala, garagem e arrumos	17.000c.
T2	Usado, TV cabo, fogão de sala, garagem individual	13.000c.

GRANJA

T3	150m2, fogão de sala, garagem individual	17.500c.
----	--	----------

PASSES

CABELEIREIRO EM ESPINHO. LOCALIZAÇÃO EXCELENTE, C/ GABINETE DE ESTÉTICA, BOM APURO MENSAL, ÓPTIMAS CONDIÇÕES DE PAGAMENTO, TOTALMENTE EQUIPADO 8.000c.

AV. 24 N.º 1019 - 2.º F. - 4500 ESPINHO
TELEFONES 731 38 29 / 731 49 04 ou 0931.29 58 43

PROCURE-NOS, TEMOS SEMPRE A SOLUÇÃO CERTA PARA O SEU CASO.
LIBERTE-SE DAS PERDAS DE TEMPO E DINHEIRO.
NÓSTRATAMOS DE TUDO.

Hóquei em patins Académica de Espinho fez "suar" o Benfica

Só depois de muita luta é que o Benfica conseguiu passar em Espinho. No pavilhão Arq. Jerónimo Reis, Académica de Espinho e Benfica protagonizaram um grande jogo de hóquei no qual a imprevisibilidade e a alternância no marcador foram sempre uma constante.

Com alguma sorte à mistura, aliada a uma natural valia e experiência dos seus jogadores, os "encarnados" chegaram ao fim da partida com um resultado favorável de 6-4.

No encontro que opôs o primeiro e o último classificados, esbateram-se as grandes diferenças entre os dois plantéis e quem ganhou foi o espectáculo. Um jogo que confirmou o manifesto azar que tem perseguido a formação académista que, à passagem da 15ª jornada, segue na última posição.

Vítor Hugo treina FCP

O espinhense Vítor Hugo apresta-se para assumir o comando técnico do Futebol Clube do Porto, um ano depois de ter abandonado aquele cargo para dar lugar a Vítor Bruno. As três derrotas seguidas dos "dragões", que perderam o segundo lugar para a Oliveirense, estiveram na origem da mudança.

Na sua anterior experiência como treinador do FC Porto, Vítor Hugo conquistou tudo o que havia para conquistar: Taça CERS, Supertaça e Taça de Portugal.

FARMÁCIAS DE SERVIÇO

Quinta - CONCEIÇÃO Rua S. Tiago, n° 709, Silvalde;
Sexta - TEIXEIRA Ctr. Com. Solverde/1, Avenida 8;
Sábado - SANTOS Rua 19, n° 263;
Domingo - PAIVA Rua 19, n° 319;
Segunda - HIGIENE Rua 19, n° 293;
Terça - GRANDE FARMÁCIA Rua 8, n° 1052.
Quarta - CONCEIÇÃO Rua S. Tiago, n° 709, Silvalde;

T1 VENDE-SE

200 c. SINAL

+
40,5 c. MÊS

REPLICA(ESPINHO) - Telef. 7313263/4/6/7



LusitaniaGás

Companhia de Gás do Centro, S.A.

Aviso

Construção da Rede de Distribuição de Gás Natural em Espinho

Com vista a dotar a cidade das infraestruturas de distribuição de Gás Natural, vai a LusitaniaGás, de acordo com a Câmara Municipal, intervir durante a próxima semana (de 10 a 14 de Junho) nos seguintes locais:

Rua do Calvário

Rua da Boa Nova

Zona de Guiche

Execução de ramais na Rua dos Bombeiros

A LusitaniaGás, S.A. pede desculpas pelo incómodo causado

William deixou de ser hipótese

O brasileiro William já não irá ingressar no Sporting de Espinho. Exigências financeiras de última hora na assinatura do contrato estiveram na origem da ruptura do acordo verbal que havia sido estabelecido entre ambas as partes.

Recorde-se que William era originário do Flamengo e pretendia colmatar uma das muitas lacunas existentes na frente do ataque espinhense, depois da onda de lesões que assolou a equipa.

1ª divisão

Sporting "venceu" em três campos

O Sporting foi o grande vencedor da 22ª ronda. Não se limitando a vencer ao Leça, em Alvalade, os "leões" beneficiaram da "escorregadela" do FC Porto na Amadora e do "troço" do Benfica em Chaves.

Resultado: a formação verde e branca dispõe já de quatro pontos de avanço sobre o Benfica e encontra-se a "apenas" dez pontos do FC Porto, clube com o qual vai jogar já na próxima ronda num jogo que poderá relançar a questão do título.

O Braga foi outro dos vencedores da jornada. A vitória no reduto do cada vez mais condenado União de Leiria e o empate do Vitória de Guimarães em Vidal Pinheiro

vieram possibilitar aos braceirenses ascender ao quarto lugar, com dois pontos de avanço sobre os seus rivais minhotos.

De regresso às vitórias esteve também o Vitória de Setúbal, cujo comando técnico está agora entregue a Manuel Fernandes. Os sadinos não se compadeceram com o "auto de condenado" do Gil Vicente e trataram de vencer o encontro, ainda que pela margem mínima.

E o que dizer do velho Belém que, fora de portas, se assume como um predador insaciável e em casa já não vence há quatro meses? Contingências de um campeonato que, não sendo o melhor, é o único que temos...

Espinho irreconhecível perde diante de um Rio Ave em franca

Algo vai mal no

Está a tornar-se preocupante a sucessão de derrotas do Sporting de Espinho nas últimas jornadas. Por este andar, o Espinho corre o risco de ser o Felgueiras versão 96/97, tão acentuado tem sido o abaixamento de forma dos "tigres" na segunda volta do campeonato.

O encontro do passado domingo assumia contornos importantes na clarificação do verdadeiro "estado de saúde" da equipa liderada pelo brasileiro Zinho. O "diagnóstico" está longe de ser agradável: os jogadores parecem acometidos de uma estranha letargia, os movimentos estão tolhidos e nem a evidente boa-vontade por parte de todos os elementos foi suficiente para evitar a derrota.



Foto VÍTOR LANCHIA

Ainda mais grave do que a má forma é o aparente divórcio entre o público e a equipa, algo injustificável se atender-

mos à brilhante carreira dos "tigres" até há meia dúzia de jornadas atrás e a "onda" de lesões que tem assolado da equipa: nada menos do que Pedro, Duca, Milton Mendes, Caetano, Paulo Pires e

Carvalho têm estado impedidos de dar o seu contributo à equipa.

Mal habituados com as vitórias no início da temporada, os sócios ter-se-ão esquecido que o Espinho é um

CAPITEL
IMOBILIÁRIA

Telefone
731 14 00

Goleadores

Sp. Espinho



Artur Jorge	4
Besirovic	3
Milton Mendes	2
Carlos Pedro	2
Sérgio Lavos	2
A. Jorge Vicente	2
Lino	1
Caetano	1
Pedro	1
Bolinhas	1
Filó	1
Joilton	1

1ª Divisão



Jardel	FC Porto	21
Jimmy	Boavista	12
Constantino	Leça	12
Gaúcho	E. Amadora	11
Edmilson	FC Porto	9
Gilmar	Guimarães	9
Edmilson	Marítimo	8
Ayew Kwane	Setúbal	8
Nuno Gomes	Boavista	8
Donizete	Benfica	7
Karoglan	Braga	7
Capucho	Guimarães	7

CAPITEL
IMOBILIÁRIA

Telefone
731 14 00

Resultados

Espinho	1-2	Rio Ave
E. Amadora	2-2	FC Porto
Sporting	1-0	Leça
Chaves	3-1	Benfica
Farense	0-2	Belenenses
Setúbal	1-0	G. Vicente
U. Leiria	1-2	Braga
Boavista	3-1	Marítimo
Salgueiros	0-0	Guimarães

Classificação

	J	V	E	D	M.S	P
FC Porto	22	18	3	1	53-15	57
Sporting	22	14	5	3	34-11	47
Benfica	22	13	4	5	37-15	43
Braga	22	10	7	5	29-31	37
Guimarães	22	10	5	7	35-27	35
E. Amadora	22	8	8	6	26-22	32
Chaves	22	8	6	8	28-34	30
Salgueiros	22	7	8	7	27-31	29
Espinho	22	8	4	10	21-30	28
Belenenses	22	7	7	8	28-35	28
Setúbal	22	7	7	8	25-29	28
Farense	22	6	8	8	19-22	26
Boavista	22	5	11	6	29-27	26
Leça	22	6	6	10	24-28	24
Marítimo	22	6	6	10	25-34	24
Rio Ave	22	4	5	13	22-34	17
U. Leiria	22	4	4	14	16-35	16
Gil Vicente	22	2	6	14	19-38	12

Próxima Jornada

Marítimo	-	Espinho
Leça	-	Boavista
FC Porto	-	Sporting
Rio Ave	-	Farense
Marítimo	-	Espinho
Guimarães	-	E. Amadora
G. Vicente	-	U. Leiria
Belenenses	-	Setúbal
Benfica	-	Salgueiros

T3 VENDE-SE

200 c. SINAL

+
58 c. MÊS

REPLICA (ESPINHO) - Telef. 7313263/4/6/7

CAPITEL
Imobiliária

APARTAMENTOS
VENDE-SE

ESPINHO

T1 Novo, c/ Kitchnet Equipada - 11.000c.
T3 Usado, C/ cozinha toda equipada. Bem Localizado. Ótima área.
T3 Novo, Ótimos acabamentos - 17.000c.
T4 Usado, Rua 19, 170m2 - 20.000c.

PAÇOS DE BRANDÃO

T2 Usado, Ótima localização, boa área e acaba/, fogão de sala, garagem, ind. - 13.000c.

TERRENOS

Para construção de moradia, em ESMORIZ e GRANJA.
Para construção em altura, em PAÇOS DE BRANDÃO.

Telef.: 7311400

Resultados

Varzim	3-3	P. Ferreira
Campomaior	1-0	Académica
U. Madeira	2-0	Covilhã
Moreirense	0-0	Beira Mar
Alverca	1-1	Estoril
Felgueiras	2-0	Aves
Penafiel	3-2	U. Lamas
Feirense	2-1	Ac. Viseu
Tirsense	1-3	Desp. Beja

Próxima Jornada

Desp. Beja	-	Varzim
P. Ferreira	-	Campomaior
Académica	-	U. Madeira
Covilhã	-	Moreirense
Beira Mar	-	Alverca
Estoril	-	Felgueiras
Aves	-	Penafiel
U. Lamas	-	Feirense
Ac. Viseu	-	Tirsense

Classificação

	J	V	E	D	M.S	P
Varzim	22	14	5	3	33-23	47
Campomaior	22	13	6	3	32-19	45
Académica	22	10	5	7	24-15	35
Felgueiras	22	8	10	4	28-22	34
Feirense	22	9	7	6	37-27	34
Penafiel	22	8	9	5	23-18	33
Aves	22	8	6	8	24-27	30
P. Ferreira	22	7	8	7	24-30	29
U. Madeira	22	7	7	8	28-32	28
Beira Mar	22	6	9	7	24-21	27
Estoril	22	7	5	10	20-24	26
Moreirense	22	6	8	8	28-24	26
U. Lamas	22	7	5	10	21-21	26
Desp. Beja	22	5	9	8	25-32	24
Tirsense	22	6	5	11	18-30	23
Alverca	22	4	10	8	20-21	22
Ac. Viseu	22	4	8	10	17-28	20
Covilhã	22	4	8	10	19-31	20

transcensão

Reino dos "tigres"

clube que luta pela **permanência** e cuja carreira positiva no campeonato lhe tem permitido estar à frente de clubes muito mais poderosos como o Boavista, Marítimo, Setúbal ou Belenenses.

A intranquilidade dos locais ficou bem patente nos primeiros 45 minutos. A bola parecia ter "picos" tal a rapidez com que os jogadores a passavam. Os passes, esses, saíam quase sempre transviados e as jogadas de ataque do Rio Ave eram quase sempre sinónimo de perigo.

O golo de Nito, logo aos cinco minutos, enervou a equipa, já de si inconstante

desde o apito inicial do árbitro. O que se seguiu até ao final da primeira parte foi um futebol desgarrado e previsível dos "tigres", ao passo que a turma vilacondense, sempre mais acutilante, sabia aproveitar com mestria os espaços concedidos pelos visitantes.

O primeiro remate digno desse nome do Espinho surgiu a dez minutos do fim da primeira parte. Sintomático. Até então todas as tentativas de engendrar uma jogada esbatiam-se na "muralha" do Rio Ave.

O segundo golo dos forasteiros resultou de uma falhanço inadmissível de Luís Miguel. Sérgio China não se fez rogado e elevou para dois a zero.

O Espinho era um conjunto acéfalo e desarticulado. A ausência de Márcio Luís só veio precipitar a queda da ex-"equipa sensação" da prova. O jovem técnico do Rio Ave deu mostras de grandes conhecimentos táticos ao conseguir anular os principais elementos da equipa contrária. Nito - o melhor jogador em campo - vigiou todos os movimentos de Besirovic, impedindo que o bósnio se assumisse como o patrão da intermediária. O "co-

lete de forças" imposto pela equipa que, há apenas sete jornadas, somava sete pontos funcionou na plenitude.

O Espinho surgiu transfigurado na segunda parte. Mais solto e imaginativo, começou a encostar o seu adversário à defesa, ainda que o Rio Ave não se tenha submetido de forma total.

O golo aos 60 minutos de jogo veio animar as hostes locais. E foi curioso registar a atitude dos adeptos que louvaram Artur Jorge e Bolinhas pela jogada do golo, quando durante toda a partida assobiaram todas as iniciativas desenvolvidas por aqueles jogadores. Impunha-se a entrada de outro avançado para dar a "estocada" no seu adversário, mas depois da entrada de Sandro aos 58 minutos, Zinho só viria a mexer na equipa nos derradeiros instantes - retirando Sandro - numa altura em que o Espinho já atacava mais com o coração do que com a razão.

Nos minutos que se seguiram ao golo dos locais, o Rio Ave tremeu mas não caiu. O

Espinho - 1
Rio Ave - 2

Luís Manuel	Nélson
Sérgio Lavos	Gabriel
Luís Miguel	Martins
Filó	Peu
Lino	Marcos
Soeiro	Nito
Besirovic	Paulo L. Pereira
Carlos Pedro	Coentrão
A. Jorge Vicente	Sérgio China
Artur Jorge	Baica
Bolinhas	João Pedro
Zinho	Carlos Brito
Dabgoberito	Tiago
Joilton	Nenad
Sandro	Aziz
Eduardo	Emanuel
Lopes	Mateus

GOLO: (64') Artur Jorge
GOLOS: (5') Nito (36') Sérgio China
CARTÕES: amarelo (25') Coentrão (65') Nito (86') Peu

árbitro: António Marçal - AF Lisboa
Estádio Comendador Manuel Violas

TOTOBOLA

Concurso dos Órgãos de Informação nº 11/97, relativo a 16 de Março de 1997. Prognóstico "Defesa de Espinho", redacção desportiva:

Porto-Sporting	X
Benfica-Salgueiros	1
Leça-Boavista	2
Guimarães-E. Amadora	X
Belenenses-Steúbal	1
G. Vicente-U. Leiria	X
Braga-Chaves	1
Marítimo-Espinho	2
Rio Ave-Farense	1
Beja-Varzim	2
P. Ferreira-Campomaior	1
Aves-Penafiel	1
U. Lamas-Feirense	X



REPORTAGEM

Zinho: «Se for preciso até eu entro em campo»

A derrota não alterou o semblante de Zinho, o qual entrou na sala de imprensa descontraído e sorridente. «É o terceiro jogo em que entrámos praticamente a perder. Logo aos três minutos sofremos um golo num pontapé desferido a quase 50 metros e, depois, para complicar ainda mais as coisas, "entregámos o ouro ao bandido. Ainda assim, sou da opinião que o Espinho fez uma boa partida, mostrou qualidade, pelo que não há que apresentar desculpas». Começou por acrescentar o técnico do Sporting de Espinho.

Procurando não atribuir grande importância ao facto de a equipa que dirige não ganhar há dez jogos, oito dos quais para o campeonato nacional, Zinho preferiu antes ressaltar a ausência dos sete jogadores que se encontram lesionados: «Gostava de contar com o Caetano, Milton Mendes, Márcio Luís, bem como com os restantes que se encontram lesionados. Se as outras equipas tivessem as baixas que nós temos seria natural que descessem de nível. É bom, contudo, sabermos que temos pontos suficientes para encarar o resto do campeonato com tranquilidade. Com mais três ou quatro pontos atingiremos o nosso objectivo. Se for preciso até eu entro em campo para dar um contributo à equipa. Como sabemos que a malapata vai ter que acabar, estamos tranquilos», salientou.

Carlos Brito: «Vitória escassa»

O treinador do Rio Ave era um homem satisfeito no final da contenda. Contra todas as previsões, o Rio Ave mantém intactas as aspirações de permanecer no escalão primodivisionário, depois de um início de temporada desastroso.

«Os jogadores do Rio Ave estão a provar que são, de facto, grandes profissionais. Hoje, sem pretender ser injusto com o Espinho, parece-me que poderíamos ter vencido por uma margem mais dilatada. Contudo, como os três pontos valem na mesma, tanto faz ganhar por um ou por cinco. O nosso pensamento centra-se no próximo jogo. Vamos tentar dignificar o nome do clube, mas a verdade é que a luz ao fundo do túnel começa a ser mais intensa», disse o treinador vila-condense.

FÁBRICA DE MÁRMORES E GRANITOS DA TABUAÇA

VITORINO LOPES DA CRUZ, SUCRS., LDA.

LUGAR DE ESPINHO - S. FÉLIX DA MARINHA VILA NOVA DE GAIA APARTADO 205 - 4503 ESPINHO CODEX TELEFONE 720565

FUNDADA EM 1897

DR. ILÍDIO D'OLIVEIRA SANTOS

MÉDICO DENTISTA

ODONTOPEDIATRIA / Ortodontia Fixa / Prótese Fixa

Consultórios:
— Rua 16 (Esquina Rua 19), n.º 545-1.º Dt.º - Espinho - Telef. 722931
— Rotunda da Boavista, 182-2.º H 3 - Porto - Telef. 6007175

Acordo com as entidades: ACASA; CGD; ADSE

ALUGA-SE ou VENDE-SE ESTABELECIMENTO

C/ 100m2 de área + 50 de cave e 60 de logradouro
Rua 30 Nº 600

ARMAZÉM - c/ 550 m2 - 350c.

Telef. 720325/977 - Fax 7310436

VENDE-SE MORADIAS DESDE 17.500 c.

RÉPLICA (ESPINHO) - Telef. 7313263/4/6/7

VENDE-SE MORADIA

Rua Nova da Guimbra, Nº 207

Nova - R/C, 1º Andar + Cave
Aquecimento Central

Telefone, 731 09 39

VENDE-SE 2 LOTES DE TERRENO EM ANTA

Para construção de casa c/ 3 frentes.
400 e 600m2.

Telefone, 0936 848073

PJM desporto

Sexta-feira - 18h00

Debate sobre o momento actual do União de Lamas

HÓQUEI EM PATINS Sábado - 18h00

Seixal - Académica
Arlinda Cabral

PJM desporto total!
Concessionária desportiva da Rádio Costa Verde **88.4 FM**

José Roquette no aniversário do Núcleo Sportinguista

O presidente do Conselho Directivo do Sporting Clube de Portugal, dr. José Roquette, é o convidado de honra do jantar do terceiro aniversário do Núcleo Sportinguista de Espinho, que irá ter lugar no dia 14, pelas 20h30, no Hotel PraiaGolfe.

As comemorações vão ser marcadas pela entrega dos "Golfinhos", troféu instituído pelo Núcleo Sportinguista de Espinho e que pretende galardoar personalidades da vida do clube que se destacaram ao longo do ano.

É a seguinte a lista de premiados: Dirigente do ano: dr. José Roquette; Núcleos: Nelson Carriço; Técnico de Futebol: Vítor Damas; Atleta Profissional: Pedrosa; Atleta Amador: Pedrosa.

As inscrições poderão ser feitas na sede do clube, na Rua 39 n.º 543, ou através do telefone 7312974.

"Leões" reúnem-se em assembleia geral

Os associados do Núcleo Sportinguista de Espinho vão reunir-se, no dia 19 de Março, numa assembleia geral ordinária, marcada para as 21h30.

Da ordem de trabalhos consta a leitura, apreciação e votação da acta da assembleia anterior; apreciação e votação do relatório e contas da direcção e apreço do conselho fiscal, relativo ao ano de 1996; meia hora para exposição e apreciação de assuntos de interesse par a colectividade.

Andebol

Manuel Laranjeira mantém comando

As seniores da Associação Desportiva Manuel Laranjeira foram derrotadas pela margem mínima no encontro que disputaram frente ao Juventude Mar. As espinhenses perderam por 22-21 mas, ainda assim, mantêm o primeiro lugar, cumpridas que estão seis jornadas.

As seniores redimiram-se da derrota de sábado ao vencerem, no dia seguinte, o São Bernardo por 30-15.

No sábado, a Manuel Laranjeira recebe o Porto Salvo, pelas 19 horas, num encontro a contar para os oitavos de final da Taça de Portugal. No dia seguinte, as escolares deslocam-se à Quinta das Flores a fim de defrontar a turma local.

A equipa de juvenis perdeu frente ao Colégio de Gaia, por 25-21, mas beneficiou da derrota do CPN para assegurar o almejado terceiro lugar e conseqüente apuramento para a zona norte nacional, a ser disputada no início do próximo mês.

Por fim, as iniciadas não tiveram problemas de maior em derrotar o Colégio de Gaia, por 17-6, garantindo deste modo o apuramento para a disputada da fase final da 1.ª divisão.

Manuel Laranjeira vota relatório de 96

Os sócios da Manuel Laranjeira reúnem-se hoje, quinta-feira, pelas 21 horas, em assembleia geral a fim de apreciarem o relatório de contas da direcção. A ordem de trabalhos engloba ainda a discussão da acta da assembleia geral anterior e a alteração do valor da quota dos sócios praticantes.

Formação de Anta em festa

Novasemente "apagou" 19 velas

A Novasemente celebrou no passado fim-de-semana mais um aniversário: o 19.º. As comemorações tiveram o seu ponto alto na entrega da taça de campeão nacional da segunda divisão, época 95/96, pelas mãos do presidente da Federação Portuguesa de Futsal, Silva Pereira, acompanhado pelo presidente da Associação de Futsal do Porto, Fernando Rodrigues.

A cerimónia decorreu no

intervalo do jogo que opôs a Novasemente à Senhora da Hora. O jogo terminou com a derrota da formação espinhense por 4-3, depois de ter chegado ao intervalo com a confortável vantagem de 3-0.

Não foi a derrota que esmoreceu todos os convivas no jantar de aniversário, ocorrido em Paramos, os quais proporcionaram um belo e saudável final de noite.

Académica confraterniza no Casino Solverde

Realiza-se no sábado, no Casino Solverde, o jantar de confraternização do 59.º aniversário da Associação Académica de Espinho.

No fim do jantar, decorrerá o espectáculo Casanova Suprestar, que é exibido diariamente no Casino.

As reservas poderão ser feitas na secretaria da Académica, sendo o preço do jantar de cinco mil escudos por pessoas.

Ténis

CTE lidera "regionais"

A equipa de seniores do Clube de Ténis de Espinho mantém-se invicta no campeonato regional da categoria. Os espinhenses conquistaram até à data três vitórias noutros tantos jogos, vencendo o Vilares (3-0), Nestlé (3-0) e Esmoriz Ginásio Clube (2-1). A equipa é constituída por

Agostim Pereira (capitão), Artur Enes, Hugo Sá, André Lancha, Tiago Sousa, José Costa e Hugo Filipe Reis. No próximo fim de semana, o Clube de Ténis de Espinho irá defrontar o seu congénere de Ovar, naquela localidade, e irá receber o Curia, no domingo.

Nos "Regionais" de nataçao Sporting de Espinho colecciona títulos

O Sporting de Espinho dominou a seu bel-prazer o campeonato regional de nataçao, que se disputou em Aveiro no pretérito fim-de-semana.

Os nadadores "tigres", treinados pelos professores Adriano Coutinho, Pedro Vitorino e António Cabral, obtiveram nada mais nada menos do que 20 primeiros lugares, aos quais se juntam ainda 14 segundos e 10 terceiros.

Vanessa Fernandes foi uma das atletas em destaque ao conquistar cinco primeiros lugares. Mas outros nadadores também estiveram em evidência. Isabel Catarino, João Rocha, Ana Cabral, Joaquim Couto, Jonny Silva, Bruno Lopes, Paulo Silva e Pedro Nunes não deixaram os seus "créditos por mãos alheias" ajudando o Espinho a alcançar uma prestação a todos os títulos positiva.

Académico celebra 40.º aniversário

O Clube Académico de Espinho celebra amanhã, sexta-feira, o seu 40.º aniversário.

Menos extenso do que é

habitual, o programa de comemorações resume-se este ano ao hastear da bandeira, na sede do clube, pelas 9 horas.

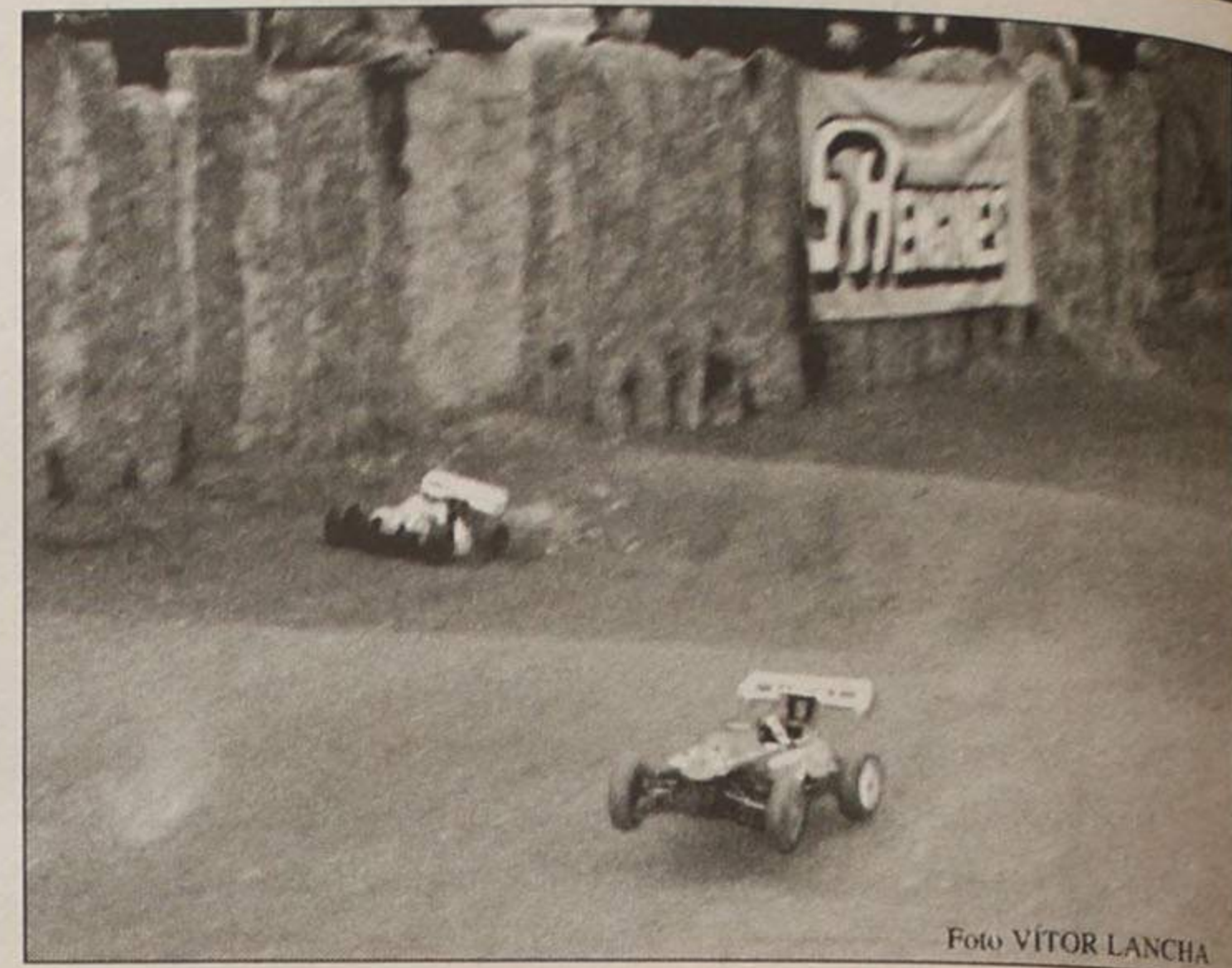


Foto VÍTOR LANCHÇA

Mini F1 em Espinho - Milhares de pessoas acorreram, durante o fim-de-semana, à pista improvisada junto do terminal de camionetas a fim de assistirem aos campeonatos regionais de automodelismo na categoria de 1/8 TT.

O entusiasmo foi a nota dominante dos dois dias de provas, que contribuíram sobremaneira para a divulgação da modalidade.

A organização coube ao Clube Automóvel de Espinho e contou com o apoio da autarquia.

T2 VENDE-SE

200 c. SINAL

+ 54 c. MÊS

REPLICA (ESPINHO) - Telef. 7313263/4/6/7

MODELISTA

VESTUÁRIO EM PELE

Fábrica de vestuário em pele pretende modelista em regime de part-time.

Resposta: ONDAPEL, Lda. - Além do Rio, 10 - Anta - 4500 Espinho
Telefone, 731 38 75

Senhora

Toma conta de 2 crianças de qualquer idade.

Ambiente familiar

Telefone, 72 24 96 (das 12 às 15 horas)

EM ESPINHO

ESTABELECIMENTO COM 540M²

Bem Localizado

Telefone, (02) 72 85 73

Aluga-se ou Vende-se

MORADIA R/C E 1.º ANDAR

4 frentes, anexos, grande quintal c/ árvores
Perto de Espinho, Idanha - Anta - Espinho
Rua da Cavadinha, 200

Mostra telef. 725432 - Inf. Telef. 6181698

PRECISA-SE

EMPREGADO DE MESA

Contactar telefone, 72 70 41

VENDE-SE TERRENO

Para construção com 1.600m²

Rua S. Vicente Ferrer - S. Félix da Marinha

Telefones, 72 89 03 ou 72 50 14

A abrir

Nasceu um espaço onde se pretende divulgar o sector motorizado nas diversas vertentes (desporto, lazer, comércio, indústria, etc), além de informação global.

Iniciámos a página de auto com o número zero, esperando o crescer de toda a estrutura bem como o interesse de todos os que a partir de agora já se podem exprimir com maior amplitude num espaço muito próprio, que para já ocupará uma página com periodicidade mensal, mas que evoluirá no futuro, até onde for necessário.

O aumento de admiradores e amantes desta especialidade, obrigou-nos a este esforço que esperamos ver recompensado, onde nos empenharemos com todo o nosso amadorismo em oferecer-vos o máximo de profissionalismo e dedicação.

Finalizo com a promessa de boas notícias e regresso rápido do número um, agradecendo antecipadamente a todos os que se proponham connosco colaborar neste ambicioso e arriscado projecto, mas, os desafios são para se aceitarem, e sem ambição nem riscos não seriam concertiza tão interessantes.

Até breve.

Paulo Resende

Viagem de motards à Casa do Gaiato

O Moto Clube de Espinho organizou um passeio motard com fins humanitários, à Casa do Gaiato, em Paço de Sousa, onde entregaram diversos bens, tais como, livros, brinquedos, roupas e até uma TV a cores.

Registe-se este acto com

um enorme aplauso, pela sua grandiosidade humana e excelente exemplo a tomar por outras colectividades.

Este gesto tão significativo, contribui, sem dúvida, para dignificar a imagem dos "Motards". Um bem haja.

Ao volante x contacto

Peugeot 406 1.6/1.9 TD

Diferentes na motorização, idênticos no conforto, apresentando uma qualidade geral acima da média neste segmento de berlinas médio-altas. Trata-se de uma viatura com um desenho muito bem conseguido e de fácil sedução. Existindo neste momento a opção station, a escolha é sua.



Ficha técnica

	1.6 ST	1.9 STDT
Modelo	1580	1905
Cilindrada (cc)	90/6000	92/4000
Potência máx. (cv/rpm)	130/2600	196/2250
Binário máx. (Nm/rpm)	175	178
Velocidade máx. (km/h)	15.3	14.3
Aceleração 0-100 km/h (s)	5,7/7,2/ 10,2	5,0/6,7, 8,0
Cons. 90/120/Urb. (l/100 Km)	4070	5400
Preço (contos)		

Vasco Pedro

Vasco Pedro, 25 anos, solteiro, natural de Anta, onde reside, é um amante do automobilismo. Iniciou a sua actividade em 1987 nos "karting", tendo transitado para o "T.T" há quatro anos atrás.



Apostou numa modalidade em constante crescendo e traçou objectivos bem determinados que o tem lavado a momentos de glória numa especialidade de cada vez mais difícil.

Conciliando a sua actividade profissional com o seu "hobby" automobilístico, este jovem piloto espinhense, tendo sido vice-campeão de T1 na época transacta, vai este ano, novamente, participar no campeonato nacional de todo-terreno, com ambições naturais, pois o seu vasto currículo e experiência a isso o permitem.

O campeonato terá início já no próximo fim-de-semana com o Rally TT - Terras d'El Rei, prova a desenrolar em terras algarvias.

Ao Vasco, as nossas maiores felicitações.

PR

Rali Esso/F. C. Porto

Fernando Peres (Ford Escort Cosworth) à campeão

A 2.ª prova do Campeonato Nacional de Ralis e primeira em pisos de terra, realizada no passado fim-de-semana, na zona de Fafe, quase não teve história. À geral era facilmente atribuído todo o favoritismo à dupla tri-campeã nacional, Fernando Peres/Ricardo Caldeira, que "apenas" venceu todos os troços disputados, não deixando assim dúvidas quanto ao potencial do seu "Ford Escort Cosworth" face à ausência de real concorrência essencialmente em pisos de terra como foi o caso.

Quanto à Fórmula 2, a luta "Peugeot" - "Renault", prometia, depois de na primeira prova o leão ter dominado no alcatrão, a "Renault" tudo fez para colocar o seu novo megane maxi nas melhores condições nas mãos de José

Carlos Macedo. Contudo, as expectativas goraram-se, e à medida que os troços se cumpriam, A. Lopes impunha o seu 306 maxi numa forma ainda mais clara que no asfalto, tirando assim partido de toda a experiência adquirida na época anterior.

Quanto ao agrupamento de produção, o domínio exercido por Miguel Campos foi, tal como Peres, ao ponto de vencer todas as classificativas impondo o seu "Mitsubishi" ainda com a evolução I à armada Ford, conquistando assim o seu segundo triunfo, tornando-se no principal candidato ao campeonato nacional do respectivo grupo.

A próxima prova é o "Tap Rali Portugal" já neste mês.

Beto Monteiro

Tap - Rali de Portugal/97

Está à "porta" a 31ª edição do Tap Rali de Portugal que vai para a estrada de 23 a 26 de Março e que este ano voltará a contar com a presença das principais equipas envolvidas no mundial.

A prova, uma vez mais não passará por Espinho, pelo que o seu percurso será praticamente o mesmo de há dois anos, com o seu centro nevrálgico na Figueira da Foz.

Aguarda-se pois, uma prova bastante competitiva, onde se encontram confirmadas as presenças das equipas da Ford, Subaru, Mitsubichi, Toyota, privados, para além dos portugueses, que através de Rui Madeira, inscrito pela Prodrive (Subaru), tentará repetir a "gracinha" do ano passado, ou seja, a vitória. Quanto à formula Z, a Seat e a Skoda representar-se-ão oficialmente, mas terão que medir forças com as nacio-

nais Renault e Peugeot, que se encontram já com um nível de preparação bastante elevado.

Em perspectiva, um grande Rali que só não o poderá ser sem a colaboração do público, e lembre-se: "longe do perigo, perto da emoção".

Na tabela de horários para este Rali, encontra-se marcado para domingo, dia 23, a primeira etapa (743,51 Km - 173,02 Km de PEC). Assim, na primeira secção, às 15h00, arranca a partida na Figueira da Foz; às 15h13m a 1ª PEC, na Figueira da Foz (3,70 Km); na segunda feira, dia 24, começa a segunda secção, com a partida da Figueira da Foz, às 05h30m; às 06h48m, a 2ª PEC terá lugar em Poiares (8,96 Km); às 07h55m, a 3ª PEC, em Tábuia 1 (13,67Km) e às 09h10m, a 4ª PEC em Mortágua 1 (17,46Km); a terceira secção terá a sua parti-

da no aeródromo de Mortágua, às 10h02m; a 5ª PEC será em Vila Pouca 1 (18,76Km), às 10h18m; às 11h43m, terá lugar a 6ª PEC, e, Tábuia 2 (13,67Km) e às 12h58m, a 7ª PEC terá lugar em Mortágua 2 (17,46km); na 4ª secção, a partida do aeródromo de Mortágua, será às 13h50m; a 8ª PEC, será às 14h06m, em Vila Pouca 2 (18,76Km); às 15h35m, a 9ª PEC será em Oliveira de Frades/Ladário (11,19Km); às 15h26m, a 10ª PEC, será em Sever/Albergaria (14,81Km); a 5ª secção terá partida em Lousada, na pista de Ralicross, às 19h11m; a 11ª PEC será às 19h36m, em S. Quitéria 1 (9,00Km); às 20h13m, terá lugar a 12ª PEC em Fafe/ Lameirinha 1 (15,10Km); a 13ª PEC será em Lúfilhas 1 (10,48Km), às 20h37m; na terça feira, dia 25, começa a 2ª etapa

(448,38Km - 124,39Km de PEC); a primeira secção desta segunda etapa, começa às 08h00, com partida na Póvoa de Varzim; às 09h40m, a 14ª PEC será em Lousada (3,88Km); a segunda secção, terá partida na pista de ralicross, em Lousada, às 11h25m; a 15ª PEC, será às 11h50m, em S. Quitéria 2 (9,00Km); às 12h27m, a 16ª PEC, será em Fafe/Lameirinha 2 (15,10Km); às 12h51m, a 17ª PEC, será em Lúfilhas 2 (10,48Km); a terceira secção terá partida em Vieira do Minho, às 14h20m; a 4ª secção, terá partida em Lixa, às 16h57m; a terceira etapa, começará na quarta feira, dia 26; a 1ª secção será em Viseu, às 07h00; a segunda secção, será às 11h13m, em Arganil, e finalmente a terceira secção, e última, terá partida em Arganil, às 13h56m.



OFICINA DE REPARAÇÕES, LDA.

Auto Esperança de Espinho

Montagem de escapes



Rua 26 Nº 1038 — Telef. 72 28 62 — 4500 ESPINHO



Vila Real

O espaço que qualquer localidade desejaria...
...Espinho orgulha-se de o ter.

(CRISTAIS, PORCELANAS BOMBONARIA)

Esperamos por si!

Rua 16, nº 688 — ESPINHO

Casinos do Algarve sob a administração da Solverde

Do "Amañecer en Granada" no Casino de Monte Gordo...



O recente jantar de gala, no Casino de Monte Gordo, teve a intenção de dar a conhecer oficialmente ao "trade" do sotavento algarvio e à generalidade do público, o novíssimo "show" que a sala de espectáculos/ restaurante do casino tem em cena, e que apresenta diariamente após os jantares.

Entidades oficiais de Portugal e Espanha, agentes de viagens, hoteleiros e outras individualidades apreciaram com satisfação a escolha da administração da Solverde-Casinos do Algarve para esta temporada.

"Amañecer en Granada", assim se denomina o novíssimo "show", mostrou a força e raça próprias de um grupo de dança espanhola com elevado nível de profissionalismo.

O estrear das castanholas, o ritmo enérgico, as cores vivas e irreverentes dos trajes, "oriundos de uma terra onde a dança é sinónimo de liberdade" foi a tônica dominante deste soberbo espectáculo e obteve rasgados e espontâneos aplausos dos convivas.

... ao ballet russo no Casino de Vilamoura

Quanto ao Casino de Vilamoura, ele tem igualmente em cena, um novíssimo espectáculo com coreografia de Serguey Denissov, ex-bailarino do Teatro Bolshoi de Moscovo.

O grupo de bailarinos, todos eles com escola de bailado clássico, representam com fidelidade as danças tradicionais russas e deixam-nos com a impressão de ter abordado, embora levemente, a cultura milenar do povo das estepes geladas.

Com um guarda-roupa deslumbrante e pleno de cor, "ritmo, alegria e sentimento que só bailarinos russos são capazes de exprimir", o ballet russo de Serguey Denissov tem conseguido ovações de relevo e merecido rasgados elogios por parte da imprensa.

Aconteceu no país

Comerciantes e moradores da Ribeira, no Porto, cortaram o acesso ao tabuleiro inferior da Ponte de D. Luís, como protesto contra a Câmara Municipal pela "caça à multa" naquela zona. O problema tem um pouco a ver com os "arrumadores" que actuavam no local e cuja actividade esteve para ser legalizada pelo anterior governador civil, mas ao que se opôs o presidente da edilidade. Agora é essa mesma edilidade a criar um grupo de fiscais, que actuam à paisana, limitando-se a deixar nos pára-brisas dos carros o respectivo talão da multa. Ninguém é identificado! No dia em que foi cortado o acesso à ponte, um desses fiscais esteve para ser lançado ao rio pelos populares. O gerente de um restaurante da Ribeira foi ouvido pelos jornais e disse ser "pena que, com esta facilidade de contratar fiscais para o trânsito, a Câmara não se lembre da segurança das escolas que estão sempre a ser assaltadas e ou que têm o mercado da droga à porta..."

Já lhe chamam o "senhor dinheiro", ao algarvio de Olhão que com apenas 400\$00 arrecadou no totoloto qualquer coisa como 893 mil contos - o máximo até agora atingido em todos os concursos da Santa Casa, incluindo a Lotaria Nacional. O homem chama-se Manuel Sousa, e como a agência onde registou o boletim não divulgou a sua morada, muitos olhanenses com o mesmo apelido foram interceptados na rua pelos seus amigos ou simples conhecidos, e recebendo, até parabéns! Dois dias depois do sorteio, o felizardo contou na televisão como reagiu logo após ter tomado conhecimento de que era o único totalista, revelando ainda quais os seus projectos. Para já, vai oferecer uma vivenda a cada uma das três filhas do casal e ajudar os sogros, que vivem com dificuldades. Pensa, ainda, visitar a Tailândia e a Austrália.

A demissão de Vital Moreira, de presidente da Comissão Eventual de Revisão Constitucional, e a sua renúncia ao cargo de deputado da Assembleia da República, pelo Partido Socialista, criou neste uma crise interna, com Jorge Lação, líder da bancada socialista, a ficar numa situação desagradável perante os deputados seus correligionários.

Tudo isto resultou do acordo constitucional entre o PSD e o PS, considerado pelos analistas como sendo "um bom acordo", mas que é contrariado pela esquerda mais radical do PS, em especial Manuel Alegre e Helena Roseta.

Cerca de uma centena de agricultores do Alto Minho impediu na segunda feira o avanço dos trabalhos de construção da auto-estrada Braga-Valença. O bloqueio registou-se em Calheiros, Ponte de Lima, e resultou do facto de os agricultores pretenderem uma avaliação prévia dos seus terrenos por parte da Brisa. Garantiu Orlando Gonçalves, presidente da Associação de Agricultores do Vale do Lima que os manifestantes não arredam pé enquanto não forem satisfeitas as suas exigências.

No Tribunal do Círculo de Lamego começaram a ser julgados cinco agentes da Guarda Nacional Republicana, entre eles o capitão do posto, acusados de tráfico de estupefacientes, da falsificação de documentos oficiais, descaminho de droga sob poder público, não-promoção de justiça e prisão ilegal. Os arguidos negam tudo. O capitão do posto, só à sua conta, arrolou 139 testemunhas de defesa, para tentar provar que está inocente.

Também no Tribunal de Setúbal começou a ser julgado o "gang" acusado de ter assassinado uma jovem de nome Ana Cristina. Tanto à chegada dos arguidos, como no final da primeira audiência, registaram-se incidentes à porta do tribunal, com os populares a tentarem fazer justiça pelas suas próprias mãos.

Um pouco por todo o país, através das Câmaras Municipais e do Governo, estão em curso obras de vulto, de interesse público. Trata-se de obras há pouco iniciadas ou intensificadas, que têm a ver com a proximidade das eleições autárquicas. Como diria um cidadão anónimo, entrevistado por um matutino lisboeta em inquérito de rua, é lamentável que os políticos se sirvam de tal expediente para a conquista de votos, como lamentável é, também, que o povo se deixe influenciar por essas habilidades saloias nas proximidades das eleições.


CASINO SOLVERDE
apresenta



Luis Represas

15 de Março

Informações e Reservas:
Tel. (02) 731 31 54



CASINO SOLVERDE
ESPINHO
Os melhores momentos

MÉDICOS DENTISTAS

JORGE FERREIRA
BRUNO MORRIS

SAMS, CGD

Telefone, 728693

Edifício S. Pedro - Sala W - Rua 23, n.º 174

Almeida Santos

Advogado

ESCRITÓRIOS:

ESPINHO

Av. 24, Nº 741 - Sala C - (Av. da Feira)
Tels. (02) 72 33 14 - 72 11 04 Horário: 2.ª, 4.ª e 6.ª das 17 às 19 horas

SANTA MARIA DA FEIRA (escritório principal)

R. Dr. Roberto Alves - Nº 2 (junto escadas Convento)
Telefs. (056) 36 22 48 - 33 24 25 Aberto aos Sábados de manhã

RESIDÊNCIA:

R. PADRE AGOSTINHO (IGREJA) - ESPARGO - S. M. FEIRA - TEL. (056) 332425