

DEFESA DE ESPINHO



APARTADO 39
4501 ESPINHO CODEX
PORTE PAGO
ANO 64 • NÚMERO 3394
17 DE ABRIL 1997
PREÇO: 120\$00 (IVA incluído)

DIRECTOR: ÁLVARO GRAÇA

SEMANÁRIO

FUNDADOR: BENJAMIM COSTA DIAS



Dois acontecimentos relevantes

Gala de "luxo" no Casino e Congresso de Turismo no Hotel



Foto CARLOS SALVADOR



Foto CARLOS SALVADOR



Foto CARLOS SALVADOR



Fernando Mendes nas "Bodas de Prata" - um "gigante" de metro e meio!

"Há moda, de Espinho"
- uma ideia deturpada

Bairro da Ponte de Anta
suscita reacção
do presidente João Félix



Foto VÍTOR LANGHA

Lider do PP com pescadores de Espinho

Manuel Monteiro
deixa "aviso à navegação"!

Com este é o sexto em poucos anos

Operário da Corfi
morreu junto da fábrica

.....

"Tapete" da "109"
convida à velocidade

Os ricos e os pobres



Maria Fernanda Barroca

Em todo o mundo o fosso entre ricos e pobres é cada vez maior, uma vez que os chamados remediados são uma espécie em vias de extinção.

Não podemos olhar só para o que se passa no nosso país, que apesar de não estar numa posição famosa, ainda não é dos piores. Quando se passeia pelo interior do nosso país e se conversa com os residentes, notamos uma enorme diferença entre o que ouvimos da sua boca e as situações miserabilistas que nos são apresentadas nos telejornais. Há realmente muito desemprego aliado a uma grande dose de não querer fazer nada ... Há muitos salários em atraso, mas também há muitos salários que são (mal)gastos antes do dia 15 do mês, em jogo, bebidas, vestuário supérfluo, etc. Já repararam que em muitas manifestações de trabalhadores que se dizem desempregados ou com salários em atraso, as trabalhadoras apresentam-se bem vestidas, pintadas e os homens fumando os seus cigarros? Eu não lhes nego esses direitos, e choca-me o desemprego, o emprego precário e os salários em atraso, mas quando não há para o necessário (como eles dizem), como pagam o supérfluo?

Reproduzo uma parte de uma carta de uma menina indiana, de Nagpur, com 10 anos de idade: "Todos os dias o meu trabalho é remexer o lixo. Os meus irmãos têm o mesmo ofício. Procuramos vidro, papel, ferro velho e plásticos. Os meus quatro irmãos conhecem o que serve para vender. O dinheiro entregamo-lo ao meu pai. Não gosto deste trabalho de andar todo o dia ao sol, sujar-me e adoecer. A minha mãe morreu há dois meses com tísica. Não veio o médico, nem o meu pai pôde comprar remédios. Ela morreu numa barraca. Dormimos ao ar livre. Gostava tanto de ter uma casa e dois vestidos".

Isto não se passa só na Índia, mas na África, na América do Sul ou nas Filipinas.

São crianças como as nossas, só que as nossas, em certos meios, estão a ser criadas com exigências escandalosas, em parte produto da publicidade aliciante. Calças, camisolas, camisas ou sapatos só de «marca» e de moda. E pior é ainda o facto de desconhecem o que se passa. Como estão a ser preparadas para uma eventual situação de penúria? Dizer «não» ao capricho do menino que quer uns «ténis» que custam só(!) 15.000\$00, ou ao capricho da menina que quer uma camisola de «marca», que custa (só) 30.000\$00, porque "todas as colegas têm" não é uma prova de pouco afecto, mas a mais elementar regra de bom senso. E muito bem fazem se lhes disserem que muitos chefes de família pouco mais têm para sustentar a família. Não tenham medo de os traumatizar - estão a prepará-los para um futuro, que sem querer ser pessimista não se apresenta muito fácil.

A Mulher e o Desporto



Angela Couto*

Quando me solicitaram para falar sobre a "Mulher e o Desporto", no seu papel de dirigente, interrogava-me com o seguinte pensamento: "em todo o mundo, a maioria dos que praticam desporto são homens. Mesmo nos países em que muitas mulheres praticam desporto, as actividades desportivas dos homens são proporcionalmente maiores e invariavelmente domina o desporto masculino".

Necessitamos, apenas, de retroceder um pouco na história para encontrarmos os factos que legitimam o meu pensamento. Senão, façamos **Um Pouco de História...**

A partir do século XIX recorre-se às ciências naturais para explicar a existência de hierarquias sociais, no geral, e a natureza das diferenças entre homens e mulheres, em particular. As diferenças físicas entre os dois sexos, quase sempre consideradas como força masculina e debilidade

feminina, supostamente deram como resultado diferenças nas qualidades essenciais que, por sua vez, legitimaram as diferenças do estatuto político, económico e social. Mas, atendendo a que todos os seres humanos são diferentes uns dos outros, a preocupação de os hierarquizar ou classificar resulta impossível e indesejável, tanto no desporto como no resto.

Ausentes dos Jogos da Antiguidade, as mulheres foram igualmente nos primeiros Jogos da Era Moderna realizados em 1896, em Atenas, onde o pedido de uma atleta grega, para participar na maratona olímpica, foi recusado.

Nos Jogos Olímpicos de 1990, realizados em Paris, onde seis mulheres foram admitidas a tomar parte no ténis e no golfe, a inglesa Charlotte Cooper foi a primeira campeã olímpica. Enquanto que as nadadoras apareceram em 1912, nos Jogos Olímpicos de Estocolmo, e as esgrimistas nos Jogos Olímpicos de Paris, em 1924, o Barão Pierre de Coubertin, que foi sempre um adversário declarado da participação feminina, afirmava ainda que: "Uma olimpíada feminina seria impraticável, desinteressante, inestética e incorrecta." Ele acabava de receber o apoio do papa Pio XI, que tinha condenado a prática desportiva feminina.

É pois evidente toda a de-

terminação da francesa Alice Milliat que, em 1921, para fazer tombar as barreiras olímpicas, criou a Federação Internacional do Desporto Feminino e organizou, em 1922, em Paris, e em 1926, na Suécia, os Jogos Mundiais com o objectivo de favorecer a incorporação do atletismo feminino no programa dos Jogos Olímpicos.

Entretanto, Coubertin, após ter deixado a presidência do CIO em 1925, continuava a afirmar: "Quanto à participação das mulheres nos Jogos, eu continuo hostil. É contra minha vontade que elas foram admitidas num número crescente de provas."

Porém, isto não impediu o Comité Olímpico Internacional de, em 1931, apresentar a questão da manutenção das provas femininas de atletismo e a votação ter sido favorável, por 16 votos contra três, tendo a maior parte dos membros deste comité, diante do caminho da história, preferido ficar prudentemente com elas.

Sem dúvida que estes votos tinham sido favorecidos pela realização dos II Jogos Mundiais organizados em 1930, em Praga, por Alice Milliat que, descontente com uma abertura demasiado restrita para seu gosto e com receio de um possível retrocesso, não tinha desarmado.

Mas, será que os historia-

dores, na sua grande maioria homens, na interpretação dos factos também não foram vítimas da sua cultura e da sua própria educação?

Será que essas diferenças não são necessárias para a existência de um equilíbrio harmonioso entre o homem e a mulher, e, como resultado disso, de uma melhor compreensão e capacidade de resolução quando as soluções são encontradas visando duas perspectivas que se complementam?

Efectivamente no século XX registou-se uma mudança. As mulheres conseguiram um grande progresso no que diz respeito aos seus direitos, à sua autonomia económica e à sua educação. Desde os primeiros Jogos em 1896, em que, como todos sabemos, não tomou parte nenhuma mulher, até aos de Atlanta em 1996, em que participaram cerca de 4 000 atletas femininas, observamos um aumento linear no número participantes.

A participação das mulheres no desporto e na actividade física é para elas um meio efectivo de ganhar autoridade, é para elas um meio efectivo de ganhar um lugar onde podem expressar a própria personalidade e, por isso, um meio onde elas podem combater a opressão.

*Engenheira e membro da Academia Olímpica de Portugal

Oferta de depósito cheio

GUANAUTO

COMPRA • VENDA • TROCA

Garantia ACAP

0% DE ENTRADA ATÉ 5 ANOS

Entre a Académica de Espinho e o Hotel Solverde

Telefones 731 01 90 - 731 27 99

Aberto ao Sábado todo o dia

Fiat Punto 55 SX (5P) Preto	1.590c.
Ford Fiesta 1.1 Newport (5P)	1.530c.
Renault Clio 1.2 RT (5P) Vermelho	1.180c.
Citroën AX 11 TRE (5P) Cinz. Met.	890c.
Volvo 460 GLE (c/ extras)	1.680c.
Alfa Romeo 33 1.5 - Metalizado	970c.
Citroën BX 14 TGE - Preto	790c.
Toyota Corola DX 12 Valv. - Azul Met.	770c.
VW Jetta - Azul Met.	670c.
Fiat Uno 55 S - Preto	350c.
Seat Marbella GL - Branco	390c.
DIESEL	
VW Passat TD (Carrinha)	2.280c.
Opel Kadett 1.7 D	770c.
Opel Corsa 1.5 D (5P)	1.190c.

Salvé

18 de Abril de 1997

Maria da Conceição Graça

Para a melhor mãe do mundo,
Nesta data tão querida,
Um beijo da tua filha,
P'ra quem és tudo na vida.

PRÉGAIA

Soc. Pré-Fabricação, Lda.

Rua dos Mourões, nº 580
4405 S. Félix da Marinha

Pretende contratar

ENCARREGADOS E SEGUIDORES DE TROLHA

SUBEMPREENHEIROS DE TROLHA

Exige-se:

- Responsabilidade e sentido de cooperação;
- Experiência comprovada;
- Disponibilidade Imediata;

Oferece-se:

- Ordenado compatível
- Subsídio de alimentação;
- Bom ambiente de trabalho.

Salvé 19/04/97

Bruno Miguel Santos Guimarães

Uma pessoa que te quer muito, vem por este meio desejar-te muitas felicidades, na passagem do teu 14º aniversário. Que este dia se prolongue por muitos e bons anos.

Salvé 20/04/97

Joaquim Ferreira Martins

Sua esposa, filhos e netos, na passagem de mais um aniversário, vêm por este meio desejar-lhe muitas felicidades e que esta data se repita por muitos e bons anos.

ADMITE-SE JOVEM

(m/f)

ÁREA COMERCIAL IMOBILIÁRIA

DISPONIBILIDADE IMEDIATA

SIMPATIA

RELAÇÕES HUMANAS

RESPONSABILIDADE

VONTADE DE PROGREDIR

SEMANA/FIM DE SEMANA

FIXO + PRÉMIOS

Resposta com C.V.+foto ao Nº 5719 deste jornal

Manuel Monteiro em Espinho

Um aviso "à navegação"

- Cuidado com as pescas!

É preciso olhar com outros olhos para a pesca artesanal; penso que deve haver uma política de informação no sentido de proteger as espécies, explicando àqueles que vivem da pesca, que se quisermos apanhar tudo num dia podemos não ter que comer amanhã.

Reportagem de José Sampaio

Foi outro aviso do presidente do Partido Popular, Manuel Monteiro, aviso feito através de "Defesa" e dirigida aos pescadores da pesca artesanal, que de alguma forma agem daquela maneira e aquele político não teria falado só pelo que viu em Espinho que até nem viu grandes irregularidades em termos de tamanho do peixe capturado - pelo contrário, o carapau tinha uma medida, julgamos, regulamentar, alguma da sardinha(?) francamente minúscula, à venda na feira confirmaria abusos passados e presentes.

Sobre as suas impressões colhidas nas visitas que fez à pesca local da arte da xávega e ao mercado semanal, que lhe sugeriram aquelas palavras, Monteiro disse, ainda:

- Eu creio que devemos ver estas coisas de uma forma séria. Apercebi-me, ouvi algumas preocupações, nomeadamente no mercado; julgo que devemos ter alguma sensibilidade em relação a essa matéria - pesca, que a comer-

pescadores, daí e por outras acções resolveu deixar um convite-desafio: - Faço um convite aos outros dirigentes partidários. Quando vão ao mar, não se limitem a comer uma caldeirada no porto do barco...

Monteiro não veio a Espinho por acaso mas *propositadamente, que Espinho é um local de pesca artesanal, actividade que está a desaparecer porque a concorrência é total e isso prejudica comunidades inteiras que a ela se têm dedicado e dela fizeram a sua principal actividade e fonte de rendimentos* - até nem veio comer nenhuma caldeirada; foi curta a sua estadia entre nós e os seus objectivos estavam bem definidos.

Na passada segunda feira chegou cedo ao largo da Câmara onde foi recebido pela Juventude Centrista - Gerações Populares e, depois de um cafezito rápido dirigiu-se com a comitiva que entretanto se formou, à zona onde se pratica a arte tradicional da xávega, onde logo que reconhecido (- *Olha, Maria* - falou uma peixeira às voltas com os seus

que por ali vai, o pó que temos que comer e aqueles... não fazem, não querem fazer nada...) que ele estará habituado e cansado - sempre de sorriso nos lábios - a ouvir e a sorrir (- *sim, senhor, nós vamos ver isso...*)

Entretanto uma rede aproximava-se de terra e Manuel Monteiro desceu ao areal, dirigiu-se à zona de trabalho, falou com os homens das máquinas e logo chegou a rede bem cheia de carapau.

- *Ainda bem* - suspirou o político. *Olha se o lanço tem corrido mal, ainda diziam que eu tinha dado azar!*

Ofereceram-lhe peixe. *- Leve o que quiser, que isto é a riqueza do nosso mar.*

Não levou mas os olhos ficaram-lhe naquela montanha de prata.

- *E agora para onde vai o peixe?* - perguntou.

Disseram-lhe e também (uns) se queixaram de que não havia uma lota, enquanto outro(s) "bolaram" umas histórias de reforma a que o político popular não teria dado grande atenção - ou teria dado guardando a queixa para outro momento.

Depois foi uma "corrida à feira" - *só à entrada, ao peixe que eu tenho de seguir para Lisboa.*

E foi lá, entre uma ida e um corredor de volta, que Monteiro - aliás, cada vez mais reconhecido e cumprimentado - teve oportunidade de revelar todas as capacidades de encaixe de um político profissional.



Foto VÍTOR LANCHÁ

enquanto outra garantia (- *São todas socialistas!*) - as coisas começaram confusas para Monteiro mas ele acabou por sair sem "nódoa"; o discurso que ele engatilhara para Espinho, que verteu lá em baixo, junto à praia, discurso acolhido sofregamente pela comunicação nacional - jornais, televisões, rádios - esse já é conhecido:

Manuel Monteiro, em dia em que na Europa se discutia o problema das pescas na Comunidade, prevendo que o nosso ministro talvez não defendesse os interesses nacionais,

quis anunciar a sua - e do seu partido - posição: o Governo português devia apresentar uma proposta inovadora, isto é, em vez de reduzirem em tantos por cento as quotas de pesca à sardinha e à pescada, que se argumenta em vias de extinção, que nos dêem mais capacidade para trabalharmos no que temos tradição, as pescas e a outros, as mesmas ou idênticas valências noutros domínios que lhes são tradicionais.

Monteiro disse, exactamente, assim. (- *...*) *Sempre que se discute ao nível comunitário*

uma política de pescas, deve-se analisar quais eram os países que mais se dedicavam à pesca e apostar neles. No caso de Portugal, a "Europa" devia dizer: - "Nós não vamos dar cabo das pescas em Portugal e em contrapartida reforçamos as actividades de outros países noutros sectores".

Para um melhor entendimento, lembramos que naquela segunda feira se discutia, a nível comunitário propostas limitativas de pesca.

O assunto já foi encerrado - ouvimos - e, parece, com vantagens para Portugal.



Foto VÍTOR LANCHÁ

cialização, às vezes é uma consequência incontrolável - caso contrário poderemos ter problemas no futuro.

Manuel Monteiro não falou por falar; ele sabe um bocadinho de pescas e dos problemas que afligem o sector. Inclusive teve grato prazer de passar 8 noites no mar com

cabazes de carapau - *é o senhor Manuel Monteiro!*) entrou em diálogo com os circunstantes sobre as coisas da pesca - como é como não é - mas acabaram por lhe falar de outros problemas que nada tinham a ver com o assunto: queixas da Câmara e à Câmara, com razão ou sem razão (- *O senhor venha ver o*

Quando entrou no sector socialista - e foi ele próprio quem reconheceu que os pescadores são, tradicionalmente, socialistas (- *mas vejam o que o Governo está a fazer por vocês!*) veio de lá uma peixeira escandalizada pelo acolhimento dispensado (- *Oh gente, ponde uma máscara na cara...*)

INTERNET EM ESPINHO

• Cursos Internet
Multimédia
Windows 95 / MS Office



Contabilidade Informatizada
Inglês (Iniciação e conversação)
Inglês para negócios

Escola Delta - Uma porta para o futuro
Rua 31, nº 684 - 1º - Tel. 721655

Assembleia Municipal adia discussão de regulamentos

“Proponho que a Assembleia Municipal delibere retirar o ponto “6” da Ordem de Trabalhos, comprometendo-se a debatê-lo na próxima reunião ordinária de Abril”.

da Ordem de Trabalhos, comprometendo-se a debatê-lo na próxima reunião ordinária de Abril”.

E, como a proposta foi aprovada e por unanimidade, José Azevedo, presidente da Mesa da AM, acrescentava:

- Comprometo-me a agendar este assunto para a próxima sessão e a assegurar, desde já, um encontro da Comissão Interna, para a elaboração de uma versão final dos regulamentos.

E assim - ainda foram aprovadas actas de reuniões anteriores mas isso foi nuns segundos; estava tudo bem - chegaram ao fim, na sexta-feira da semana passada, os trabalhos da primeira sessão ordinária da Assembleia Municipal de Espinho.

Não seriam necessárias outras explicações para os lei-

tores mais atentos ao desenrolar das actividades ordinárias da nossa Assembleia Municipal. No entanto e para os mais interessados, que seremos, afinal, de uma forma activa ou passiva todos nós, acrescentamos algumas explicações complementares.

Em dia que não podemos precisar do mês de Fevereiro passado, a Câmara Municipal, em reunião ordinária, aprovou por unanimidade, entre outros, os regulamentos de fiscalização de obras particulares, de instrução de processos de obras particulares, de ocupação e utilização de vias e locais públicos para efeitos de obras e o das taxas e encargos urbanísticos e fê-lo depois de os ter patentes a consulta pública - como mandam as regras - para que, qualquer cidadão sobre os ditos fizesse as suas observações críticas e julgamos que no prazo determinado para o

efeito ninguém se manifestou.

O assunto transitou para a Assembleia Municipal, que, em última instância sobre ele se tinha que pronunciar, aceitando-o na globalidade ou não e, eventualmente lhe introduzir as alterações que julgasse convenientes e o presidente José Azevedo, no edital que mandou publicar em 13 de Fevereiro, agendou-o, colocando-o em número “6” na ordem de trabalhos.

Na nossa edição de 20 de Fevereiro, muito por alto, falámos nesses regulamentos, evidenciando alguns aspectos mais sensíveis, nomeadamente as regras e as obrigações que ao utilizador da via pública, em caso de obras, compete, nomeadamente a *imediata reposição dos locais utilizados, em bom estado*, além de que, durante as obras se determina que deverão adoptar *as precauções e disposições necessárias a garantir a segurança dos operários e populações e, quanto possível, as condições normais de trânsito na via pública.*

Terminávamos a notícia com o seguinte parágrafo: “Aliás, o leitor poderá, daqui a pelo menos dois meses, conhecer a redacção final de todos os regulamentos, quando a Câmara os mandar publicar”.

Foi uma informação, que agora se revela incumprível, que mais dois meses ainda terão de decorrer.

As razões do atraso constatam do documento que transcrevemos em caixa, a parte introdutória e justificativa das propostas de José Azevedo.

A Unidade de Saúde de Anta está “doente”

Quem veio contar a “história” da Unidade de Saúde

de Anta foram Jorge Alves Dias e João Félix, o primeiro, vogal da Assembleia daquela freguesia e da AM e o segundo, presidente da Junta e por inerência, também elemento do plenário municipal. Trouxeram uma “moção” e viram-na aprovada por unanimidade.

Por ela a Assembleia Mu-

nicipal *manifestou a sua discordância pela diminuição dos quadros médicos, pessoal de enfermagem, administrativo e auxiliar na Unidade de Saúde de Anta; exige junto das entidades responsáveis, que com a maior urgência promovam a colocação de pessoal indispensável ao adequado atendi-*

Porquê adiar...

No preâmbulo introdutório das propostas que José Azevedo levou ao plenário municipal se contêm todas as explicações entendidas necessárias para justificar o adiamento e votação dos regulamentos urbanísticos.

Sem tirar nem pôr e para evitar mal entendidos ou julgamentos menos apropriados, inclusive “zangas” que parece estarem na moda e que nos são atiradas no caminho, cá vai.

Argumentava o nosso presidente da Mesa da Assembleia Municipal, José Azevedo:

1 - *A ordem de trabalhos da presente sessão, iniciou-se em 28 de Fevereiro, inclui, no seu ponto 6, a aprovação de uma série de regulamentos urbanísticos. De acordo com o regimento desta Assembleia, que prevê a necessidade em sujeitar as propostas de regulamentos apresentados pela Câmara Municipal a uma comissão interna, dei seguimento a esta metodologia tendo-se verificado:*

- *A comissão analisou as propostas e auscultou a opinião de um representante do executivo (Rolando de Sousa) e do seu consultor jurídico, dr. Meira Ramos;*

- *A Comissão realizou 3 reuniões, atendendo à importância e complexidade da matéria em causa, passando de uma primeira leitura global, com a presença de*

representantes da Câmara a análises detalhadas de cada um dos regulamentos;

- *As alterações, incidindo na forma e no conteúdo foram sendo transmitidas ao dr. Meira Ramos, a fim de que o autor das propostas conferisse à redacção dos regulamentos, um estilo coerente;*

- *Na última reunião (9 de abril) foi-nos apresentado o trabalho final do dr. Meira Ramos, constatando-se que o intervalo de tempo disponível era escasso, não permitindo que as peças regulamentares fossem objecto de uma análise cuidada por parte da Comissão, nem distribuídas, atempadamente, pelo plenário da Assembleia.*

2 - *Esta Assembleia tem vindo a conferir uma atenção especial, no exercício do seu poder regulamentar, procurando analisar, aprofundadamente, os assuntos que lhe são remetidos e obter sólidos consensos, através do diálogo entre as diferentes forças políticas. Por outro lado, esta Assembleia tem sido unânime em considerar como prioritária uma intervenção clara e eficaz no domínio da regulamentação urbanística municipal.*

Atendendo a este tipo de preocupações, penso que, neste caso, não estarão reunidas condições reais capazes de permitirem uma deliberação sustentada do plenário (...).

Semanário Registado na Direcção-Geral de Comunicação Social sob o nº 41/37

DEFESA DE ESPINHO

Fundado em 27/Março/1932

DIRECTOR
ÁLVARO GRAÇA
PROPRIEDADE
EMPES - EMPRESA
DE PUBLICIDADE
DE ESPINHO, LDA.

Matriculada na Conservatória do Registo
Comercial de Espinho sob o nº 59, folhas
30 do livro C-1

Capital Social 1.040.000\$00
REDACÇÃO
E SERVIÇOS
ADMINISTRATIVOS
Rua 26, Nº 601 - 2º Esq.
Apartado, 39
4501 ESPINHO Codex

Publicidade e
Serviços Administrativos
Telef / Fax 72 15 25

Redacção
Telefone, 731 20 19

PAGINAÇÃO
ELECTRÓNICA
e FOTOMONTAGEM
“DEFESA DE ESPINHO”
IMPRESSÃO
NAVEPRINTER - IN-
DÚSTRIA GRÁFICA DO
NORTE, SA

E.N. 14 (km 7,05)
Apartado 121
4471 MAIA Codex
Tels. 941 10 85; 948 56 31 e 948 55 64
Fax 941 10 84

TIRAGEM MÉDIA
3.500 EXEMPLARES
Depósito Legal
Nº 1604/83
MEMBRO DA UNIR



Empresa comercial e distribuição em Espinho necessita p/ os seus quadros

VENDEDORES

para ramo de informática, telecomunicações e equipamentos

C/ ou sem experiência • C/ carta de condução

OFERECEMOS: Ordenado + Comissões+Prémios

Empregado

P/ atendimento ao público

Com conhecimentos de informática na óptica do utilizador

Resposta a este jornal ao nº 5588

EM ESPINHO

ESTABELECIMENTO COM 540M²

Bem Localizado

Telefone, (02) 72 85 73

PRECISA-SE

EMPREGADO DE MESA
OU BALCÃO

Contactar: 727041

ALUGA-SE ou VENDE-SE

ESTABELECIMENTO

C/ 100m² de área + 50 de cave e 60 de logradouro

Rua 30 Nº 600

ARMAZÉM - c/ 550 m² - 350c.

Telef. 720325/977 - Fax 7310436

mento de toda a população carenciada de cuidados de saúde que àquela unidade de saúde recorrem; solicita à CM de Espinho que promova, junto das entidades responsáveis, todas as medidas que se mostrem necessárias à satisfação destes legítimos direitos e anseios de toda a população de Anta; e deliberou dar conhecimento do acima deliberado ao Centro de Segurança Social de Aveiro, ao Ministério da Saúde (...).

Os argumentos aduzidos por aqueles dois autarcas - que há ou tem havido a tentativa de esvaziamento dos serviços daquela unidade de

urbanísticos

saúde, com a diminuição dos seus quadros de pessoal, nomeadamente, de quadros médicos, o que se mostra incompreensível e inaceitável, não tem havido a substitui-

Antes da unanimidade, ainda houve algumas dúvidas por parte do Partido Socialista, que estava a "pensar" em votar contra, ao ponto de João Félix lamentar que esta-

estado da Unidade de Saúde de Anta, servida por - afirmaram - magníficas mas desaproveitadas instalações.

O último documento da "antes da ordem do dia" foi

graves.

Não suscitou polémica esta proposta e, assim, a AM aprovou que se recomendasse à Câmara **que promova junto da Junta Autónoma de**



Instalações desaproveitadas

ção de médicos ali colocados, tem sido feita a retirada administrativa de fichas de doentes e o seu envio para a sede do concelho - foram consideráveis e considerados prejudiciais, não só a uma vasta população que tem direito a ser atendida naquela Unidade, como também prejudica todos aqueles que lá prestam o seu trabalho.

vam a tentar retirar o valor da moção, que não era política, que até já havia um abaixo assinado com 86 assinaturas de povo, o povo que se utiliza nas campanhas eleitorais mas que se vê, posteriormente "traído" e abandonado.

Não há dúvida de que Jorge Alves e João Félix traçaram um "quadro negro" do

uma recomendação, também assinada por aqueles dois vogais do PSD e teve como objecto o **cruzamento da E.N. 326 com o IC 1**, que está, quase sempre com os sinais luminosos desligados por avarias frequentes, criando situações de perigo para os automobilistas, sendo frequente a ocorrência de acidentes com consequências

Estradas e demais entidades responsáveis a implementação de medidas indispensáveis a uma correcta e eficaz regularização do trânsito naquelas vias (...).

A Assembleia Municipal voltará a reunir, extraordinariamente para comemorar o 25 de Abril e, ordinariamente - segunda sessão do ano - lá para o dia 30.

Comentário

O direito a estar zangado

Em primeiro lugar é conveniente lembrar às pessoas mais distraídas que a Assembleia Municipal de Espinho é, no nosso concelho, o lugar mais público de todos e que os vogais que a constituem são os representantes naturais da população e ninguém, de boa fé deve pôr em causa o seu propósito de defender posições que - também na óptica partidária - consideram as melhores para a concelho.

Também, ninguém de boa fé, pode negar àquele órgão autárquico o direito de se informar dos actos praticados pelos vereadores ou pelo presidente e, através deles obter um melhor conhecimento do relacionado com qualquer funcionário, nomeadamente quanto há coisas que transbordam e passam para a "rua", onde, aí sim, se diz o que é ou pode ser e, quantas vezes o que não é.

Não foi a AM quem referiu os nomes do prof. Moutinho e do dr. André; foi o presidente da Câmara quem os nomeou, confirmando que os ditos receberam aquelas importâncias, porque as mereceram - acrescentou José Mota.

E ninguém pôs em dúvida os seus esclarecimentos nem a justiça do seu procedimento.

Talvez não tenha dito tudo ou julgamos não ter dito tudo se é verdade o que a nós próprios disseram que os setecentos e tal contos para Moutinho não foram só para ele mas também para outros funcionários da sua dependência. Não foi dito, não o sabemos.

A nós só importa o que se diz naquele lugar público por pessoas, que, até prova em contrário, são tidas e havidas por responsáveis.

Aqui, nunca nos "metemos" com qualquer funcionário da Câmara; hierarquizados, respondem perante essa mesma hierarquia.

Mas tem todo o direito de estar zangados porque "Defesa" - sobretudo "Defesa" - publicou coisas que lhes diziam respeito; sem juízos de valor!

O que é preciso é adiar

A Assembleia Municipal criou uma Comissão Interna que, reunindo expressamente com determinado fim, muito tem contribuído para a redução do tempo gasto no plenário na discussão de regulamentos e outras peças mais substanciais. Reconhecemos.

Esses regulamentos e "peças" nascem na Câmara que orienta a sua execução, execução essa praticada por técnicos internos ou por juristas adjacentes. Poderia crer-se que, presentes à AM chegariam ao plenário num estado bastante elaborado e a precisar quanto muito, de uns pequenos retoques aqui e ali mas coisa de pouca monta.

Parece que não tem sido assim, se tomarmos como exemplo o que relatamos noutra local.

Somos assim levados a duas conclusões alternativas: ou a Câmara não consegue fazer ou mandar fazer obra de jeito ou a Assembleia Municipal se julga o "máximo" em clarividência.

José Sampaio

FIAT

FIAT PUNTO VAN.

NOVOS MOTORES ECOLÓGICOS TURBODIESEL DE 63CV E 69CV.

Italnor

Concessionário **FIAT**

VIATURAS USADAS (COM 0% DE ENTRADA)

MARCA	MODELO	COR	ANO	PREÇO
FIAT	Punto 6 Speed	Cinzento	1994	1.460c.
FIAT	Tipo 1.4 S 3pt	Bordeaux	1994	1.380c.
FIAT	Tipo 1.4 DGT	Cinzento	1990	990c.
FIAT	Uno 45 S 3 pt	Vermelho	1987	460c.
FIAT	Uno 45 S 5 pt	Preto	1988	500c.
CITROËN	AX 11 TRE 3pt	Vermelho	1990	760c.
LÂNCIA	Delta 1.6 GT	Preto	1991	1.100c.
OPEL	Corsa 1.2 pt	Cinzento	1992	1.100c.
SEAT	Marbella GL	Vermelho	1991	560c.

COMERCIAIS

OPEL	Corsa Van 1.5	Branco	1992	1.050c.
------	---------------	--------	------	---------

Italnor - Sociedade de Automóveis do Norte Lda.
 ESPINHO - Rua 20/43 • Telefones: 725528 / 726202
 STª Mª da FEIRA - Av. 25 de Abril • Telefone: (056) 373895

Obras na EN 109 "fazem estragos"

De José Vieira, presidente da Comissão Política Concelhia de Espinho do Partido Popular, recebemos a seguinte carta, com pedido de publicação:

Depois de ler a reportagem sobre as obras na Estrada Nacional 109, saída no jornal "Defesa de Espinho" do dia 10 de Abril, senti que era meu dever aclarar algumas situações.

Quando o vereador Manuel Rocha diz: "Consideramos que está tudo a decorrer dentro da normalidade", estará com certeza a referir-se a outra obra no concelho que não a 109. Se não vejamos:

É normal alguns moradores munidos de marretas partirem, durante a noite, as guias que separam a estrada, dos famosos passeios para peões?

É normal que outros moradores fossem obrigados a chamar a PSP para apresentarem queixa-crime contra a empresa responsável, porque esta, sem pré-aviso, colocou guias em frente aos portões de garagem impedindo assim a entrada e saída de viaturas?

Mas há mais disparidades. Em frente aos portões, há quem tenha quatro metros de guias de rampa, enquanto que outros têm cinco ou seis metros, o que provoca autênticas batalhas verbais entre os que têm menos espaço e os responsáveis da obra.

Onde pára a equipa de fiscalização da Câmara Municipal de Espinho que não denuncia estas arbitrariedades dos senhores da Junta Autónoma de Estradas?

Como se tudo isto não fosse suficiente para causar a irritação dos moradores, a JAE, com o aval da Câmara, fez passeios que, em alguns casos, chegam aos três metros de largo. Todos sabemos que é fundamental proteger os peões, mas Silvalde e Paramos não são propriamente a cidade de Espinho e, por isso, seria mais razoável fazer um passeio mais estreito nessas zonas e deixar um espaço para os condutores estacionarem as suas viaturas, até mesmo por um qualquer motivo de força maior: uma avaria, um pneu-furado, etc. Com estes passeios junto à estrada, o condutor é obrigado a deixar o seu carro em plena via pública, impedindo assim a normal circulação do trânsito. Era obrigação da Câmara fazer constar do caderno reivindicativo este pormenor importante, mas não o fez.

Diz o presidente da Junta de Freguesia de Silvalde: "A JAE não nos deu satisfações sobre a obra". Penso que é mais uma habilidade para tentar ilibar a Câmara das suas responsabilidades, a qual elaborou um caderno reivindicativo e, como tal, seria moralmente obrigada a consultar os presidentes das Juntas afectadas por esta obra, a fim de auscultarem as suas opiniões.

Infelizmente, os assuntos de interesse para os silvaldenses são tratados na sede do Partido Socialista para assim proteger a imagem dos seus dirigentes.

Para terminar, parece-me óbvio que os erros cometidos nesta obra são da responsabilidade da Câmara Municipal de Espinho, dado que foi sempre ouvida em todo o processo.

Deixo também uma mensagem ao presidente da Câmara: acabe com as passeatas ao Brasil e não sirva mais de guia turístico em excursões, pois verá que irá ter mais tempo para defender os verdadeiros interesses dos munícipes. Como muito bem disse ao semanário "Independente", o Governo precisa de uma profunda remodelação. Aproveite a sugestão que fez e remodele o seu "staff", mas, por favor, recandidate-se à Câmara porque faz muito bem reconhecer o sabor da derrota.

Para o Bairro da Ponte de Anta

Presidente da Junta contesta a criação de secção de voto

Do presidente da Junta de Freguesia de Anta, João Félix, a propósito de uma reportagem publicada na nossa edição do passado dia 3, na qual os moradores da Ponte de Anta reclamam uma nova secção de voto para aquele lugar, recebemos a seguinte carta com alguns esclarecimentos:

Em Janeiro de 1995 foi recebida nesta Junta uma carta assinada pelo sr. Renato Rodrigues Capela, morador na Ponte de Anta, pedindo a criação de posto de recenseamento na Ponte de Anta, afirmando que tal havia sido prometido durante a campanha eleitoral das Autárquicas de 93; respondendo que nós não prometemos nada disso.

Mesmo assim, a Junta, depois de uma apreciação da mesma, deliberou não atender a tal pedido porque, realmente não tínhamos meios, nem tal medida se justificava visto haver na freguesia, lugares mais distantes em condições de acesso e distância bem mais precárias e teria de existir forçosamente respeito e justiça por todos os habitantes de Anta.

Recebida uma segunda carta nesta Junta de Freguesia em 5-06-96 reivindicando a "descentralização" das mesas de voto para o Bairro da Ponte de Anta, foi enviada resposta no sentido de que a Junta de Freguesia não tinha possibilidades de o fazer por várias razões e com base nos mesmos motivos descritos no nosso ofício anterior.

Em 25-01-97, mais uma

vez fomos informados por meio de carta assinada pelos senhores Renato Capela e Joaquim Pereira que a Câmara Municipal se havia interessado pelo assunto, tendo esta entidade enviado à Junta um parecer do STAP.

Após uma análise aos documentos existentes fizemos uma consulta ao STAP e, pelas informações recebidas não encontramos qualquer razão válida para serem criadas mesas de voto na Ponte de Anta.

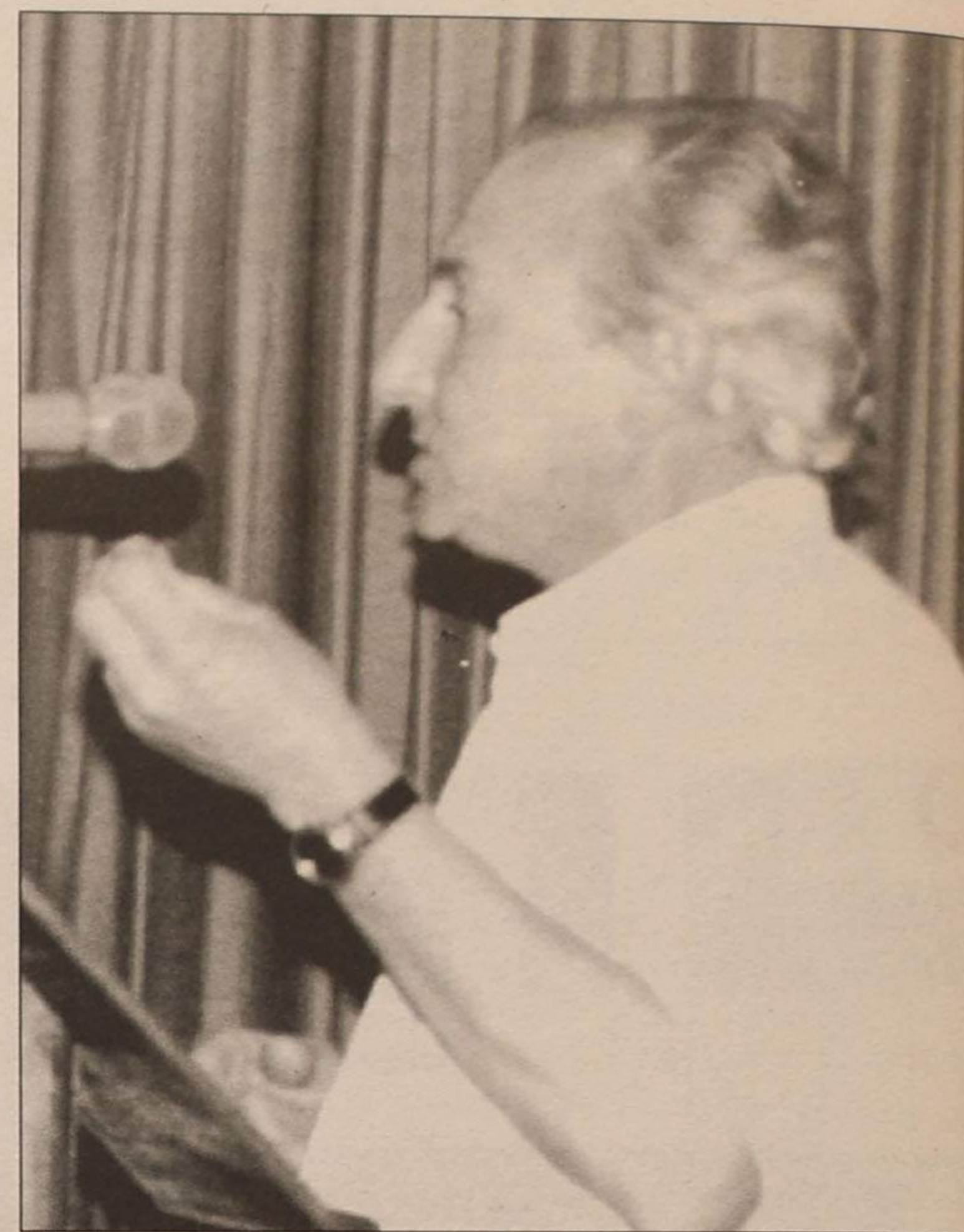
Pensa esta Junta de Freguesia que o que realmente existe é uma vontade de ser criada uma separação entre os moradores do Bairro da Ponte de Anta e a própria Junta de Freguesia no que a eleições concerne para o que, se pretende criar a ideia de que é muito penoso vir ao centro da vila uma vez por ano, votar.

Não se compreende tal preocupação, quando há acessos normais e em bom estado, a distância não é grande e o próprio aglomerado populacional não é elevado.

Subsistem, no fundo, como aliás se pode ler numa das cartas recebidas nesta Junta, promessas eleitorais no sentido da reivindicação descrita e os motivos são por demais palpáveis.

O que sempre preocupou e preocupa a Junta de Freguesia de Anta é o bem-estar da população que foi para isso que fomos eleitos.

Ao tomarmos conhecimento, pela "Defesa de Espinho" de que a Ponte de Anta quer



ser freguesia, tal é, no mínimo, caricato; só mesmo de pessoas menos informadas e irresponsáveis pode partir tal afirmação, confundindo Ponte de Anta com Bairro da Ponte de Anta, onde, aliás vivem pessoas que nos merecem todo o respeito.

Não transformem assuntos sérios em apetências políticas; a criação de uma freguesia implica condições bem expressas na Lei, para além de que nos habitantes da Ponte de Anta existe o costume de visitar o centro

da vila - Cemitério, Igreja, Junta de Freguesia, Serviço de Saúde - e não seria por mais uma visita, no máximo uma vez por ano, que iriam, como é óbvio, levantar a celeuma que alguém pretende, em seu nome levantar.

A freguesia de Anta já existia muito antes do Bairro da Ponte de Anta; ia e vai da Tabuaça ao Peso, de Cassufas à Estrada de Anta e não me parece que estes antenses de raiz alguma vez pretendessem pôr em causa a unidade da freguesia!

Na União Interparlamentar, em Seul

Rosa Albernaz denuncia abuso sexual de menores

Rosa Albernaz proferiu um discurso incisivo na União Interparlamentar, realizada em Seul, capital da Coreia do Sul, em que denunciou os maus tratos que milhões de crianças sofrem todos os anos.

Discursando perante centenas de parlamentares oriundos de todo o mundo, a deputada espinhense efectuou uma série de propostas no sentido de minorizar o problema que assume mais gravidade nos países do terceiro mundo, embora marque presença em todas as nações.

O caso português é disso exemplo. Segundo o dossier "Os maus tratos às crianças em Portugal", apresentado na Assembleia da República em Abril do ano passado, as

agressões e os abusos sexuais são frequentes, sendo que a criança tipo tem uma idade compreendida entre os quatro e os cinco anos e os agressores são indivíduos possuidores de cadastro com mais de 40 anos.

No entender de Rosa Maria Albernaz, «a forma mais eficaz de erradicar das nossas sociedades o abuso e exploração sexual de crianças passa por uma coordenação a nível internacional». Assim sendo, urge proceder-se à harmonização de legislações, eficácia no combate através de uma cooperação policial adequada e uma prevenção atempada, na qual o vector educação é o eixo fundamental de uma luta desigual.

Benjamim Vaz
Instalações & Quadros Eléctricos

ADMITE

- 1 Eng^o Técnico Electrotécnico (sistemas de energia), com experiência
- 1 Desenhador Auto-Cad (ramo electricidade)
- 1 Motorista de ligeiros

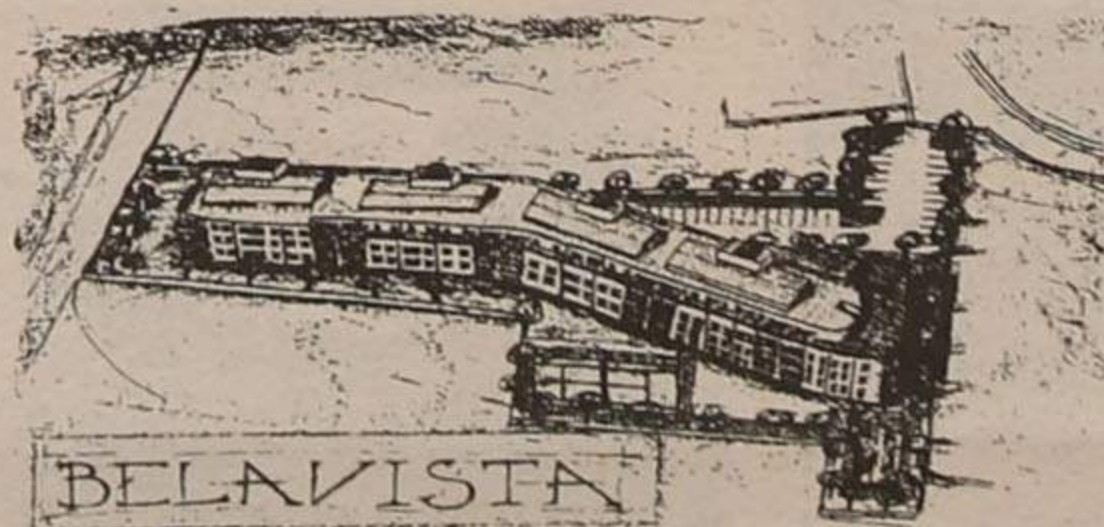
Enviar Curriculum para:

Rua Sr.^a de Fátima, 403 - Zona Industrial
4535 Mozelos

Edifício BELAVISTA III

GRANJA (frente ao Hotel Solverde)

Pelo prazer de viver à beira mar...



...porque a qualidade existe

T3 - T3 duplex - T4

Visite-nos, no andar modelo todos os dias das 10 às 20 h.

Fernando Oliveira T/ 7314994
Sociedade de Mediação Imobiliária, Lda.

António Joaquim

- excepcional paisagista

Falar de António Joaquim é referir um dos mais brilhantes paisagistas contemporâneos, nosso vizinho da freguesia de Travanca, concelho de Santa Maria da Feira.

Anda "nisto" (na sua actividade de artista) há mais de quarenta anos. Em 1953 realizou a sua primeira exposição no salão Silva Porto, na capital do Norte, um espaço que infelizmente já não existe. Foi aí que começou a sua carreira brilhante, construída com trabalho, com empenho e amor à Arte, pondo a render as suas qualidades natas que já trazia consigo quando nas-

ceu para a pintura.

Escreveu um dia ele próprio: **Nasci do zero. Vim do fundo do poço. Na vida e na pintura tive de ser o meu grande aliado.**

César Príncipe é dos jornalistas que melhor o conhecem. Fala assim do autodidactismo vitorioso de António Joaquim: **Equipado pela escola primária, nas Letras e nos Números, cuidaria de se superiorizar e de se especializar nas Formas e nas Cores. Aprendeu a lição. Urgia superar a falta de ensino oficial com uma titânica disciplina de vitória. Não a vitória**

dos padrinhos e dos grupinhos, mas sobre si mesmo e sobre as arestas do quotidiano, sobra as janelas que é necessário abrir quando as portas se fecham.

Talvez seja bom lembrar que todos, se não quase todos os grandes pintores que a História de Arte regista foram autodidactas.

Representado no Ministério do Trabalho, nos Museus de Cadaqués (Espanha), Nacional Soares dos Reis, Casa-Museu Teixeira Lopes, Nacional de Aveiro, Regional de Ovar, João Mário, em Alenquer, na Fundação Jorge Amado, na Baía (Brasil), nos Governos Civis do Porto e de Aveiro, em diversas Câmaras Municipais do País, no Grupo do Banco Fomento Exterior, no Europarque, em importantes coleções nacionais e estrangeiras, António Joaquim regista no seu currículo vários prémios e distinções, nomeadamente: **Medalha de Mérito da Câmara Municipal de Santa Maria da Feira (1979), Primeiro Prémio no Salão de Outono da Galeria de Arte do Casino Estoril (1980), Prémio Especial no Salão de Outono do mesmo casino (1981), Medalha de Honra da cidade francesa de Joué-les-Tours; Medalha de Mérito de Ouro da Câmara Municipal de Vila Nova de Gaia, etc., etc..**

Citado no "Dicionário dos Pintores e Escultores Portugueses", de Fernando Pamplona, no "Portuguese 20 Century Artists", de Michael Tannock; no livro "30 Anos de Televisão", de Adriano



Nazareth, no livro de Arsénio Mota, "27 Artistas do Norte", bem como em numerosos artigos da especialidade na imprensa nacional e estrangeira, António Joaquim deu o seu nome a uma rua de Santa Maria da Feira, além de que tem uma sala no museu da sua cidade natal e o seu nome a um Prémio Nacional de Pintura instituído pela Câmara Municipal de Vila Nova de Gaia, integrando a cooperativa de artistas plásticos desta cidade.

Quando da inauguração oficial do Europarque, ele foi o artista convidado para a exposição ali verificada.

Muitos especialistas e homens de cultura escreveram sobre a sua obra. O escritor Jorge Amado, por exemplo, escreveu este texto em 1985: **António Joaquim traça, com seus pincéis e suas tintas, nas telas onde vibram as paisagens portuguesas numa recriação de alta sensibilidade, um autêntico mapa do País.**

António Joaquim atendeu ao chamado do poeta e pinta Portugal, mar e rio, cidades e aldeias, a serra e o porto, a claridade e o mistério.

Será, porventura, um dos artistas portugueses que melhor dominam a técnica da aguarela e do óleo na sua temática preferida, a paisagem rural e urbana, nas linhas de um naturalismo de qualidade que continuará a merecer, através dos tempos, o favor dos coleccionadores e dos aman-

tes de uma arte verdadeira.

No âmbito de uma exposição realizada há pouco tempo no Casino do Estoril, foi lançado o álbum monumental "António Joaquim", com 280 páginas, no formato 33X30, com dezenas de reproduções a cor e capa rígida, sem dúvida um livro indispensável na biblioteca de todos os amantes da Arte. Foi lançada, também, uma serigrafia intitulada "Torre dos Clérigos".

O Eco do Sonho

O vento batia nas loiras searas
Os moínhos cantavam a sempre igual
Canção de embalar.
Ali, na minha frente
O mesmo rio límpido
Cantando a "canção da água",
Falando comigo...
Deslizando sobre pedras gastas
Silenciosamente falando
Por entre ecos molhados.

Descrições à parte assim seria
O mundo do Sol
No amanhecer de cada dia
No cair da noite atrás das searas
Que geladas ficariam
Como pedaços de cristal
Como se o Sol se extinguísse
Num gelado vale
Se o eco dos sonhos não existisse.

Marta da Silva Maio
in "Estado de Espírito"



No sábado

"Sophia - O Rosto Sobre a Lua" representada pelo TPA

O Teatro Popular de Espinho (TPA), estreia, no próximo sábado, dia 19, pelas 21h30, no Auditório da Cooperativa Nascente, na Rua 16, nº 1200, a peça "Sophia - O Rosto Sobre a Lua", da escritora e poetisa, Sophia de Mello Breyner Andresen.

A peça baseia-se em quatro contos da escritora/poetisa ("A Gata Borradeira", "A

Viagem", "Saga" e "A Fada Oriana") e é representada pelos 22 actores deste grupo de teatro espinhense, ligado à Cooperativa Nascente. Trata-se de um trabalho feito por jovens actores para um público adulto, de onde se salienta a forma narrativa dos contos, os movimentos coreográficos, os cenários e o ritmo intenso dado à peça.

Angústia do quotidiano

A Ti Avô

O Sol brilha lá fora
Mas recuso encará-lo
A angústia cresce tão veloz, que não sei como pará-la
O peito estremece, e as lágrimas, essas, jorram sem fim
Hoje parei no tempo, e lembrei-te com desespero
Quem conhece um amor como o nosso
Nem a morte o apaga
Não sei onde estás, mas sei que me vês
Queria cair no teu colo
Sentir o calor do teu peito
Ouvir a história da Nau Catrineta, da tua voz quente
Essa voz que nunca ninguém ousou imitar
Vejo o teu rosto, na nitidez de um espelho
E o teu cheiro inebria-me.
Por favor, ajuda-me a conseguir viver
A noite é feia e triste
E não consigo dormir
Tenho medo de viver
Tenho medo de sonhar, porque tudo me assusta
Queria chorar contigo
Dizer-te tudo o que sinto
Juro que não sei onde estás, e creio que me vês
Ajuda-me então a sorrir
Diz-me como se faz, para querer continuar a viver
Por favor ajuda-me a encontrar a luz
Na escuridão da minha existência
Puxa-me da solidão, onde não consigo encontrar-me
Por favor...

Maria Manuela Barradas Martins

Auto-Retrato

Tenho:
O sentido do belo
Um coração que não conhece o ódio
Amor ilimitado
Uma cabeça para pensar
Um mundo para descobrir
Dois olhos para ver
Uma alma para sentir
Dois pés para caminhar
A capacidade de sonhar
Um sentido prático, muito equilíbrio
O sentido de orientação e também de humor
Bom senso sem fim
Demasiada imaginação
Muita ilusão
Alguma, muita vaidade
O elogio cai bem
Orgulho também não falta
Amiga de criticar e muito falar
Tendência para me julgar o centro da criação
Medo sem razão
Um Deus para louvar e me re-criar

Leonor Castro Freire

Loja das Miudezas

José Manuel Queirós

Retrosaria - Botões - Lingerie
Interiores Homem - Collants

Rua 23 N.º 447 - 4500 ESPINHO - Telef. 7314174

CLÍNICA DE MEDICINA DENTÁRIA

Acordos com : PSP, ACASA, CGD, EDP, SAMS, PHILIPS

Dr. Jorge Pacheco

ORTOPANTOMOGRÁFIA, TELERRADIOGRÁFIA, IMPLANTOLOGIA,
ORTODONTIA (fixa e removível), PRÓTESE (fixa e removível)

Rua 8 n.º 381-1.º • 4500 ESPINHO • Telef. 722718

VENDE-SE**TERRENO LEGAL P/ CONSTRUÇÃO**

Área 500m² - Em Paramos
Perto da Estrada 109

Telefone, 72 41 70

«Defesa de Espinho» 3394 - 97/04/17

Almeida, Gonçalves & Silva, Limitada

Conservatória do Registo Comercial de Espinho.
Nº de Matrícula: 01225/970325.
Nº de Identificação de Pessoa Colectiva:
Nº de Inscrição: 01.
Nº e Data da Apresentação: Ap. 20/970325.

Rosa Paula da Silva Maia, 2ª Ajudante da Conservatória do Registo Comercial de Espinho, CERTIFICO que por Américo da Silva Santos, c. na comunhão geral com Fernanda Elisabete Oliveira e Silva; Avelino Francisco Gonçalves, c. na comunhão geral com Ana Pinto da Silva Pereira e a sociedade "C.A.D.A. - Construções Alberto d'Almeida, Limitada", foi CONSTITUÍDA a sociedade em epígrafe que se rege pelo seguinte contrato:

1º

A sociedade adopta a firma "ALMEIDA, GONÇALVES & SILVA, LDª", com sede na Rua 12, nº 951, 2º, freguesia e concelho de Espinho.

§ único - A gerência poderá mudar a sede dentro do mesmo concelho ou para concelhos limítrofes;

2º

O objecto da sociedade consiste na construção e compra e venda de imóveis.

3º

O capital social, integralmente realizado em dinheiro, é de quatrocentos contos, e corresponde à soma de três quotas: uma de quarenta contos do sócio Américo da Silva Santos e duas de cento e oitenta contos, uma do sócio Avelino Francisco Gonçalves e outra da sócia "C.A.D.A. - CONSTRUÇÕES ALBERTO D'ALMEIDA, LDª".

4º

1 - A gerência da sociedade, remunerada ou não, conforme for deliberado em assembleia geral, fica afectada ao sócio Avelino Francisco Gonçalves e ao outorgante Alberto Dias de Almeida, indicado pela sócia "C.A.D.A. - Construções Alberto d'Almeida, LDª";

2 - Para obrigar a sociedade em todos os seus actos e contratos e a representar em juízo, activa e passivamente, são necessárias as assinaturas dos dois gerentes.

3 - Em ampliação à sua esfera normal de competência os gerentes poderão comprar e vender quaisquer bens móveis, dar ou tomar de arrendamento quaisquer prédios e dar ou tomar de trespasse ou locação quaisquer estabelecimentos.

5º

A cessão de quotas entre os sócios, é livre; a estranhos, porém, depende do consentimento da sociedade, dado por escrito, tendo os sócios não cedentes o direito de preferência.

6º

Por morte de qualquer dos sócios os seus herdeiros deverão nomear um de entre todos que os represente na sociedade e na gerência, enquanto a quota se mantiver indivisa.

7º

As assembleias gerais, quando a Lei não prescrever outras formalidades ou prazos serão convocadas por cartas registadas dirigidas aos sócios com a antecedência mínima de quinze dias.

Está conforme. Contém 4 folhas

Conservatória do Registo Comercial de Espinho,
07/04/97

A Ajudante,
Rosa Paula da Silva Maia

ESPINHO - VENDO**T1+1 (s/ uso)**

(Edifício S. Pedro) - Área - B 85m²
Preço: 13.500 ct.

Tratar: (056) 362176

«Defesa de Espinho» 3394 - 97/04/17

**MUNICÍPIO DE ESPINHO
ASSEMBLEIA MUNICIPAL****EDITAL****SESSÃO PÚBLICA DO DIA 25/04/1997**

JOSÉ DE OLIVEIRA AZEVEDO, Presidente da Assembleia Municipal de Espinho:

Faz público, de acordo com as disposições legais aplicáveis, que no próximo dia 25 de Abril de 1997, pelas 11.30 horas, se realizará nos Paços do Município uma Sessão extraordinária desta Assembleia, que versará a seguinte ordem de trabalhos:

Ponto Único - Comemoração do 25 de Abril.

Para constar se publica este e outros de igual teor, que vão ser afixados nos lugares do estilo do Município.

Espinho, 15 de Abril de 1997.

O Presidente da Assembleia Municipal,
José de Oliveira Azevedo

«Defesa de Espinho» 3394 - 97/04/17

**MUNICÍPIO DE ESPINHO
ASSEMBLEIA MUNICIPAL****EDITAL****SESSÃO PÚBLICA DO DIA 30/04/1997**

JOSÉ DE OLIVEIRA AZEVEDO, Presidente da Assembleia Municipal de Espinho:

Faz público, de acordo com as disposições legais aplicáveis, que no próximo dia 30 de Abril de 1997, pelas 21.30 horas, se realizará nos Paços do Município a 2ª Sessão Ordinária desta Assembleia, que versará a seguinte ordem de trabalhos:

1 - **Apreciação da Informação Escrita do Senhor Presidente da CME, acerca da Actividade Municipal, feita nos termos do Nº 1, Alínea d) do Artº 39º do Decreto-Lei Nº 100/84, de 29 de Março com a redacção que lhe foi introduzida pelo artigo único da Lei Nº 18/91, de 12 de Junho.**

2 - **Aprovar o Contrato de Concessão da Distribuição de Energia Eléctrica em Baixa Tensão à EDP - Renovação.**

3 - **Aprovar os seguintes Regulamentos: Regulamento de Fiscalização de Obras Particulares; Regulamento de Instrução de Processos de Obras Particulares; Regulamento de Ocupação e Utilização de Vias e Locais Públicos para efeitos de obras; Regulamento Municipal de Taxas e Encargos Urbanísticos.**

4 - **Aprovar o plano de Pormenor da Lagarta.**

5 - **Aprovar o plano de Pormenor da zona compreendida entre a EN 109, Rua do Loureiro e Fonte do Loureiro.**

6 - **Dar resposta sobre Petições e Reclamações dirigidas por munícipes, nos termos do Artº 41º do Regimento.**

7 - **Aprovar a Postura de Trânsito do Município de Espinho.**

8 - **Aprovar a Conta de Gerência e Relatório de Actividades de 1996.**

Para constar se publica este e outros de igual teor, que vão ser afixados nos lugares do estilo do Município.

Espinho, 15 de Abril de 1997.

O Presidente da Assembleia Municipal,
José de Oliveira Azevedo

**O SEU SEMANÁRIO****PASSA-SE****Casa de Chá, Cafetaria e Pub**

Todo montado, bonito,
com alvará e licenças (até às 5h00)
Bom Preço

Telef. 52 65 41



Zira Cabeleireiro

CECÍLIA - Esteticista (Maquilhagem)

PRESTAÇÃO DE SERVIÇOS AO DOMICÍLIO:

- Casamentos
- Comunhões
- Baptizados

Rua 29, Nº 794 - Telefones 7313702 / 7533979

ALUGA-SE

**1º Andar
na Rua 26**

Teleofne, 722161 (contactar depois das 19 horas)

VENDE-SE

Ap. T2+1 (Leira da Relva)
R/C, c/ logradouro e terreno, Tecto Falso,
Aquec. T. Divisões, Mob. Coz. e WC lacadas
Vidros Duplos, Sistema Rega
SÓ 20.000c.

Contactar: (02) 7644635



LusitaniaGás

Companhia de Gás do Centro, S.A.

Aviso**Construção da Rede de Distribuição
de Gás Natural em Espinho**

Com vista a dotar a cidade das infraestruturas de distribuição de Gás Natural, vai a LusitaniaGás, de acordo com a Câmara Municipal, intervir durante a próxima semana (de 21 a 24 de Abril) nos seguintes locais:

Rua do Souto

Rua de Esmojães

**Execução de ramais
na Estrada Nacional 109.4**

A LusitaniaGás, S.A.
pede desculpas pelo incómodo causado



Venda de viagens através da Internet acusada de prejudicar as agências

Durante o dia de sexta-feira e a manhã de sábado, decorreu no Hotel Solverde o "Congresso Turismo - Sector Estratégico para Portugal", organizado pela Associação Portuguesa de Management e pela Solverde, integrado no programa comemorativo dos 25 anos da concessionária do jogo em Espinho.

Foi uma jornada do maior interesse para o sector, dada a presença (e a intervenção) de muitos especialistas na matéria, criticando esta ou

nador do Gabinete Pró-Côa, foi quem deu o "pontapé de saída" no congresso, ocupando todo o tempo da sua intervenção com uma descrição histórica da região duriense, recordando dificuldades passadas, até aos nossos dias, de melhorias evidentes em vários sectores turísticos.

O empresário hoteleiro e presidente da União das Associações de Industriais de Hotelaria do Norte, Manuel Proença, referindo-se à Expo/98, e contrariando a maioria dos oradores que abordaram

nizadora e Mário Sacramento, do Porto Convention Bureau, em relação ao mesmo tema, com este último a sublinhar que é uma questão política transformar ou não a Expo/98 numa iniciativa catalizadora de turismo. Houve nesta sua crítica uma alusão indirecta à actuação do governo e dos responsáveis pela exposição.

Carlos Lima, director do Instituto Nacional de Formação Turística, falou de recursos humanos, em especial das "profissões turísticas", con-



aquela directriz e apontando soluções.

Na sessão de abertura, o presidente daquela associação agradeceu à Solverde a cedência do hotel, na pessoa do presidente do seu Conselho de Administração, Manuel Violas, presente na mesa de honra.

Júlio Meirinhos, coordena-

a mesma questão, fez a previsão de que a procura turística se situará muito abaixo das expectativas, razão pela qual não se tornará necessário disponibilizar um barco com um milhar de camas para albergar forasteiros.

Muito críticos foram também Silva Fernandes, presidente da entidade orga-

siderando tratar-se de um segmento de maior importância na dinâmica da actividade económica do sector em que se integram, em função do vector estratégico de desenvolvimento que este representa, da dignificação e valorização profissional conquistada ao longo dos anos e pelo acesso ao trabalho de novas gerações possuidoras de mais elevada preparação educacional e técnico-profissional.

António Laranjeira, administrador da Cosmos - Via-

gens e Turismo deixou um alerta relativo à venda directa de passagens aéreas via Internet, sublinhando que os avanços tecnológicos são muito bem vindos, mas não podem penalizar as agências de viagem, que exercem uma função muito importante no mercado turístico e empregam, em Portugal, mais de de dez mil trabalhadores.

Acrescentaria ser compreensível que as companhias aéreas, a braços com

problemas de exploração, os procurem resolver reduzindo os seus custos, mas não o podem fazer unicamente à custa das agências de viagem, que actuaram até agora como a sua principal rede de distribuição.

O ministro Jorge Coelho, que presidiu à sessão de encerramento, referiu que cerca de 500 milhões de pessoas atravessam as fronteiras portuguesas, o que, segundo o governante, constitui vantagens para a nossa economia.

Dr. Vitor Hugo

MÉDICO DENTISTA

SAMS - S. QUADROS - C.G.D. - ACASA - P.S.P.

Rua 19 n.º 342 - 1.ª Sala 4 - Telef. 731 27 70
ESPINHO



OFICINA DE REPARAÇÕES, LDA.

Auto Esperança de Espinho

Montagem de escapes

Rua 26 N.º 1038 — Telef. 72 28 62 — 4500 ESPINHO

Gabinete de Radiologia de Espinho

DR. JORGE NUNES DE MATOS
DR.ª MARIA DO CARMO VASCONCELOS

Médicos especialistas — Raios X — Ecografia - Mamografia

Acordos com: ADSE, SAMS, PORTUGAL TELECOM, PSP
GNR, CGD, ACASA, MINIST. JUSTIÇA, CTT e SNS

Consultório: Rua 20 n.º 1436 r/c Dt.º • Telef. e Fax 721975 - 7314650
Horário: das 09h00 às 12h00 e das 14h00 às 19h00

Tele-Rocha

Projectos-instalações de gás
Móveis e Electrodomésticos
Cozinhas por medida

Rua 24 - 771 - Tel. (02) 721612
Secção de gás - Rua 31, 469 - ESPINHO
Telef. (02) 720325 - Fax (02) 7310436

DR. ILÍDIO D'OLIVEIRA SANTOS

MÉDICO DENTISTA

ODONTOPIEDIATRIA / Ortodontia Fixa / Prótese Fixa

Consultórios:

— Rua 16 (Esquina Rua 19), n.º 545-1.º Dt.º - Espinho - Telef. 722931
— Rua Júlio Dinis, 748 - 4.º Esq.º - Sala 413 - Porto - Telef. 6007175

Acordo com as entidades: ACASA; CGD; ADSE

CAPITEL

Imobiliária

VENDE-SE
ESPINHO

T1 Usado - 11.500c.
T2 Usado - 15.500c.
T2 Novo - Com arrumos e bons acabamentos
15.900c.
T3 Usado - Óptima localização, boa área e acabamentos.
T4 Usado - Rua 19 - Boa área.
Moradia Nova - Acabamentos de Qualidade

★★★★★

S. FÉLIX

T1, T2 e T3 - Desde 11.500c.
T2 Novo - Garagem Individual - 14.000c.
T3 Usado - Garagem Individual,
Bons acabamentos
Moradia - Com churrasqueira

★★★★★

GRANJA / AGUDA

T2 Novo - Garagem Individual, Condomínio Fechado
Terreno - P/ construção de moradia

Telef.: 7311400

Memorável gala assi

25º aniversário da Sol

Para um acontecimento excepcional, nada melhor do que uma gala... excepcional. O elenco de luxo anunciado para a comemoração dos 25 anos da Solverde correspondeu em pleno às expectativas que nele depositava a plateia e proporcionou a todos uma noite inesquecível.

Reportagem de
Sérgio Almeida (texto)
Carlos Salvador (fotos)

Memorável. A gala comemorativa do 25º aniversário da Solverde constituiu um espectáculo de luxo, no qual o requinte, o profissionalismo e o humor foram uma constante. E o agrado do público que lotou o excelso salão nobre do Casino Solverde foi tal que, no fim do "show", não causou estranheza o facto de muitos entoarem a canção "Saudade de Espinho", concebida proposadamente para o espec-

táculo.

Um elenco de luxo, composto por Fernando Mendes, Rosa do Canto, António Pinto Basto, Sara Tavares, Tó Cruz, Anabela e Lúcia Moniz, deu um autêntico recital e soube estar à altura de um evento de cariz excepcional. Mas a extrema minúcia que presidiu à gala deixa de ser surpreendente se nos detivermos no "rosto" que esteve por detrás da organização: Carlos Cruz, o "senhor quinto canal", foi o produtor que assegurou o suporte audiovisual da gala.

Outro dos "monstros sa-



grados" do mundo dos espectáculos, Carlos Alberto Moniz, teve a seu cargo a direcção musical, que a todos parece ter encantado tal a quantidade de aplausos de que era alvo após o fim de

cada canção.

Não podia ser mais auspicioso o início da gala: enquanto o "video-wall" projectava imagens de Espinho, Carlos Cruz lia um célebre texto da autoria de Ramalho Ortigão, datado do final do século passado, no qual os banhistas locais eram descritos como indivíduos tomados de "uma exaltação patriótica, exclusiva e intransigente".

Seguiram-se outros textos, em que o crescimento de Espinho e da Solverde foram colocados lado a lado, como parceiros estratégicos de uma caminhada que, apesar de já ser longa, ainda vai no seu início. "Os anos passaram mas não esmoreceu a fama desta praia e desta terra onde o azul do mar se mistura ao verde da costa para nos conceder a alegria e a frescura de uma paisagem invulgar", assim rezava o texto do conhecido escritor e argu-

mentista José Fanha que enaltecia as virtudes de Espinho enquanto destino turístico por excelência.

Um bom "aperitivo" para o que viria a seguir. A entrada em palco dos quatro últimos vencedores do Festival da Canção foi um dos pontos altos da noite. Logo a abrir, os quatro jovens can-

tores interpretaram *Saudade de Espinho*, cujos versos iniciais ficaram no ouvido dos presentes até bem depois do final do espectáculo: *O Sol vem de mansinho Dizer bom dia a Espinho Na hora de acordar.*

Nas canções seguintes foi possível confirmar as primeiras impressões: a natural diversidade das vozes que actuaram na gala - mesmo unidas entre si pela qualidade - não constituiu um óbice a um espectáculo de qualidade invulgar, interpretado por quatro jovens mas firmes valores da música nacional.

A melodia de Anabela, os inesgotáveis recursos vocais de Sara Tavares, a extrema segurança de Lúcia Moniz e a competência de Tó Cruz foram os alicerces da grandiosa actuação de um quarteto improvisado que transmitiu a sensação de ter actuado junto desde sempre.

Seguiu-se o momento mais hilariante da noite, com a actuação de Fernando Mendes. O conhecido comi-



ESPECIALIDADE EM CAFÉS
FÁBRICA DE TORREFAÇÃO PRÓPRIA
GRANDE SORTIDO DE BÉBIDAS
NACIONAIS E ESTRANGEIRAS

CASA ALVES RIBEIRO

VALDEMAR NEVES ALVES RIBEIRO

RUA 19 N.º 294 - TEL. 720075 - APARTADO 128 - 4502 ESPINHO

LUSOTUFO

TAPETES CARPETES ALCATIFAS

Telefones Geral: 751760 Contabil.: 751894
Exportação: 751860 Encomendas: 751911
Telex: 22243 ROLAS P * Fax: 751164 CORTEGAÇA

Clinica Médica Dentária

Dr.ª Rosa Neves

e

Dr.ª Leopoldina I. Santos Tavares

Acordos com: ACASA E CGD
Rua 23 n.º 773 - 1.º esq - Espinho
Telef: 72 01 16

ESPINHO

Sinalou olverde

interpretaram...
pinho, que...
icaram...
entes at...
inal do...
vem de...
m dia...
de acord...
anças...
rava ren...
do talento...
equeno...
grande...
actor.

A semelhança do que se passou com a generalidade das canções interpretadas, o mar foi também o tema principal da rábula levada a cabo pela conhecida parêlha. Um humor contagiante - ora corrosivo, ora brejeiro - que a todos encantou.

Não podia faltar António Pinto Basto. O conhecido fadista deu um toque de charme à gala, interpretando alguns dos temas que lhe gran-

rama da música portuguesa. A pedido do público, os artífices do espectáculo voltaram duas vezes ao palco



pinho. Até Carlos Cruz, "himself", se viu na contingência de subir ao palco para corresponder à "chuva" de aplausos da plateia.

Fundador do grupo foi lembrado

O único discurso da noite pertenceu ao presidente do conselho de administração da Solverde, dr. Manuel Violas, que, em escassas palavras, conseguiu sintetizar a evolução da empresa no quarto de século já percorrido: «Falar da Solverde é falar, sobretudo, de um homem que tudo fez para que esta empresa - anos - cujo capital social cresceu de 14 mil contos iniciais para quatro mi-

lhões de contos em 1989 - crescesse de uma forma harmoniosa, até atingir a dimensão nacional que hoje, indubitavelmente, possui. Refiro-me, como já devem ter calculado, ao meu pai: Manuel de Oliveira Violas».

O empresário espinhense lembrou ainda o papel do dr. Amadeu Moraes no desenvolvimento da Solverde e aproveitou a ocasião para divulgar um facto desconhecido para a grande maioria dos presentes: «Só há muito pouco tempo é que descobri que o senhor Gomes de Castro - funcionário desta casa há muitos anos - foi a primeira pessoa a assinar o contrato de concessão do casino. É um motivo de orgulho tê-lo entre nós».

O presidente do conselho de administração da Solverde passou de seguida em revista os vultuosos investi-

mentos da zona de jogo alargada. E revelou ainda, a terminar, que a Solverde entregou ao Estado, só nos



aram fama e que lhe possibilitaram a obtenção do estatuto que possui no pano-

para cantarem novamente os "parabéns a você" e a canção da noite: Saudade de Es-



mentos que aquele grupo económico efectuou em 1996, decorrentes da con-

últimos anos, uma verba que ronda os 30 milhões de contos.



Fernando Mendes actuou entre nós nos 25 anos da Solverde

Um metro e meio de puro talento

Fernando Mendes não é apenas um dos melhores humoristas portugueses. A sua simplicidade e humildade constituem uma lição para muitos dos "recém-chegados", que teimam em comportar-se como vedetas, mesmo quando não possuem estatuto ou talento para o efeito.

Filho do malogrado Vítor Mendes, o multifacetado actor atravessa a melhor fase da sua carreira, como o comprovam as solicitações contínuas para participar em programas televisivos e espectáculos pelo país fora.

O público espinhense teve oportunidade de testemunhar o talento de Fernando Mendes nos dias 11 e 12 de Março, na gala dos 25 anos da Solverde, que reuniu nomes tão diversos do "show biz"

nacional como Carlos Cruz, Sara Tavares, António Pinto Basto, Lúcia Moniz, Anabela, Tó Cruz e Carlos Alberto Moniz.

- Aproveitou a sua presença em Espinho para ficar a conhecer melhor esta cidade?

- Já conhecia relativamente bem Espinho, pelo facto de já cá ter actuado em cinco ocasiões. Trata-se de uma terra pacata, mas com uma forte vocação turística. É sempre um prazer voltar a Espinho.

- Ficou agradado com o espectáculo?

- Sem dúvida. As pessoas do Norte aderem sempre mais a este género de peças porque, infelizmente, não é muito frequente haver espectáculos fora de Lisboa. Por isso, é natural que o público do

resto do país seja mais caloroso quando existe a possibilidade de assistirem a teatros de revista.

- Os ensaios foram muito árduos?

- Não, por um simples motivo: a rábula que estamos a levar à cena em Espinho já foi utilizada noutro espectáculo. Limitámo-nos a adaptar este texto à realidade espinhense.

- Qual a sensação de fazer parte das comemorações dos 25 anos da Solverde?

- É uma enorme honra associar-me à comemoração das "bodas de prata" da Solverde. Toda a gente conhece este grupo económico e é quase um lugar-comum dizer que a Solverde tem contribuído bastante para o desenvolvimento da região em



Fernando Mendes: "As pessoas do Norte aderem sempre mais a este género de peças"

que se insere.

- Porque é que existem tão poucos humoristas em Portugal?

- Não partilho dessa opinião. Há humoristas portugueses em quantidade e qualidade suficientes. Os últimos tempos têm provado que é assim. Existe é um défice de argumentistas. Pessoas que escrevam com piada. O português é um povo que gosta muito de rir e, como tal, é importante fomentar o aparecimento de gente nova.

- Tempos livres é coisa que não possui há muito tempo...

- De facto, está complicado... Para a semana começam as gravações do concurso "1, 2, 3", o que, aliado à série "Nós, os ricos" e à peça que está em cena no Parque Mayer, vai deixar-me escas-

so tempo livre.

Como profissional que sou, é lógico que é positivo ter muito trabalho, porque é graças a ele que sobrevivo. Por outro lado, lamento ter pouco tempo para estar junto das pessoas de que mais gosto. Ainda assim, tento estar o máximo tempo possível com os meus filhos.

- É assim sempre tão expansivo fora do palco ou, pelo contrário, é uma pessoa recatada, que gosta de preservar a sua intimidade acima de tudo?

- (risos) Tem dias... Há alturas em que não sou, de facto, a melhor companhia do mundo. Sou até rezingão. Mas, regra geral, considero-me uma pessoa bem humorada e que gosta de preservar valores como a amizade e a honra.

- As comparações com o seu pai incomodam-no?

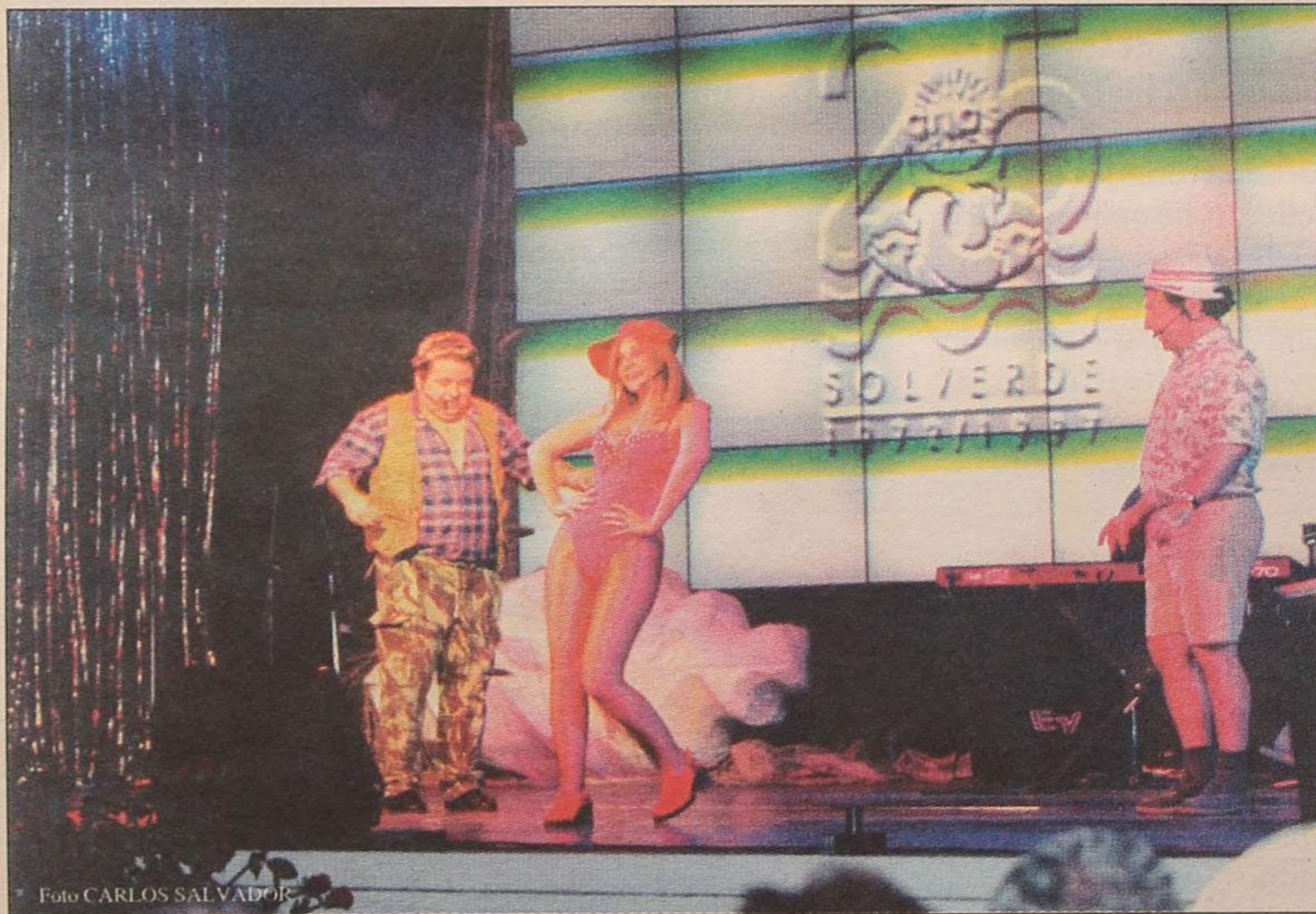
- Durante muito tempo era apenas o filho do Vítor Mendes. Hoje, sei que já não é bem assim, facto que me enche de satisfação porque significa que estou no caminho certo.

- Qual o sonho que continua por concretizar?

- Pode parecer mentira, mas nunca fui muito ambicioso. Acho que ainda não cheguei ao topo, até porque tenho muito a aprender.

Para mim, o sucesso é muito relativo. Mentiria se dissesse que não gosto de ter algum dinheiro no bolso, mas quero continuar da mesma forma que fiz até aqui. Acima de tudo, dar o melhor de mim e ter consciência do dever cumprido.

SA



Fernando Mendes e Rosa do Canto conquistaram a plateia do Casino Solverde



Grupo constituído por:
Magistrados Judiciais e do Ministério Público, Advogados,
Notários, Solicitadores e Funcionários Judiciais.

SARAU CULTURAL

- Côro
- Grupo Instrumental
- Grupo de Cantares e Danças Populares
- Declamação de Poesia

A FAVOR DA ASSOCIAÇÃO
BOM SAMARITANO
(CONSTRUÇÃO DE CASAS PARA FAMÍLIAS NECESSITADAS)

CASINO DE ESPINHO - 19 ABRIL - 21,30 HORAS
BILHETES À VENDA NO CASINO SOLVERDE

PRECISA-SE

EMPREGADO ESCRITÓRIO M/F

Pretende-se:

- Carta de Condução
- Idade entre 20 a 30 anos
- Serviço Militar regularizado
- 1º emprego ou desempregado há mais de 1 ano

Oferece-se:

- Boas condições de trabalho
- Integração no quadro da empresa
- Possibilidade de carreira

Resposta a este jornal ao nº 5724

PRECISA-SE

COZINHEIRO/A

Para
Restaurante
em
Espinho

Contactar
Telefone,
72 31 52

Elsa Costa: uma atleta da "Manuel Laranjeira" na selecção

«Devo tudo o que sei ao clube que represento»

Elsa Costa é mais um produto do "viveiro" de atletas da Associação Desportiva da Escola Secundária Dr. Manuel Laranjeira. Aos 17 anos, já possui um currículo recheado de "internacionalizações" e títulos que a tornam uma das melhores atletas nacionais do seu escalão etário.

A recente participação na Taça Latina, que decorreu nos 25, 26 e 27 de Março, veio provar que a atleta espinhense está no caminho certo. Praticante da modalidade desde os 12 anos, ambiciona atingir outros voos, mas sem esquecer o seu clube de origem: «Devo tudo o que sei ao clube que represento. Os treinadores, os dirigentes e as colegas sempre foram espectaculares comigo. Trata-se de um clube pequeno mas que proporciona melhores condições de trabalho do que muitos dos chamados "grandes"».

Em face da evolução registada nos últimos anos, não causou surpresa a integração de Elsa Costa no plantel sénior, apesar de ainda ter idade de júnior. As vitórias pessoais que alcançou não lhe subiram à cabeça e é a própria atleta que considera ter que percorrer ainda várias etapas antes de dar por concluído o processo de formação: «Preciso de ser mais humilde e ter mais frieza na altura da finalização. As atletas portuguesas deveriam ser mais calculistas. Jogar mais com a cabeça em detrimento do coração».

A lateral-direito da "Ma-

nuel Laranjeira" já traçou os objectivos que deseja ver cumpridos até final da presente temporada: continuar ao serviço da selecção nacional, sagrar-se campeã de juvenis e assegurar a subida ao escalão principal de seniores.

Mais difícil parece a conciliação entre os estudos e a prática desportiva. Os constantes estágios da selecção em que marcou presença têm-se repercutido no desempenho escolar. Mas as notas mais baixas não fizeram esquecer o sonho de Elsa de licenciar-se em Economia. A entrada no ensino superior não vai impossibilitar a continuação da atleta ao serviço da "Manuel Laranjeira": «Tenciono entrar na universidade do Porto ou de Aveiro e, como tal, posso continuar neste clube, como desejo».

Convites para "mudar de ares" ainda não existem, mas é convicção de Elsa Costa que «qualquer proposta teria que ser muito bem analisada, pois é em Espinho que tenho a família e os amigos».

Fazer omeletes sem ter os ovos

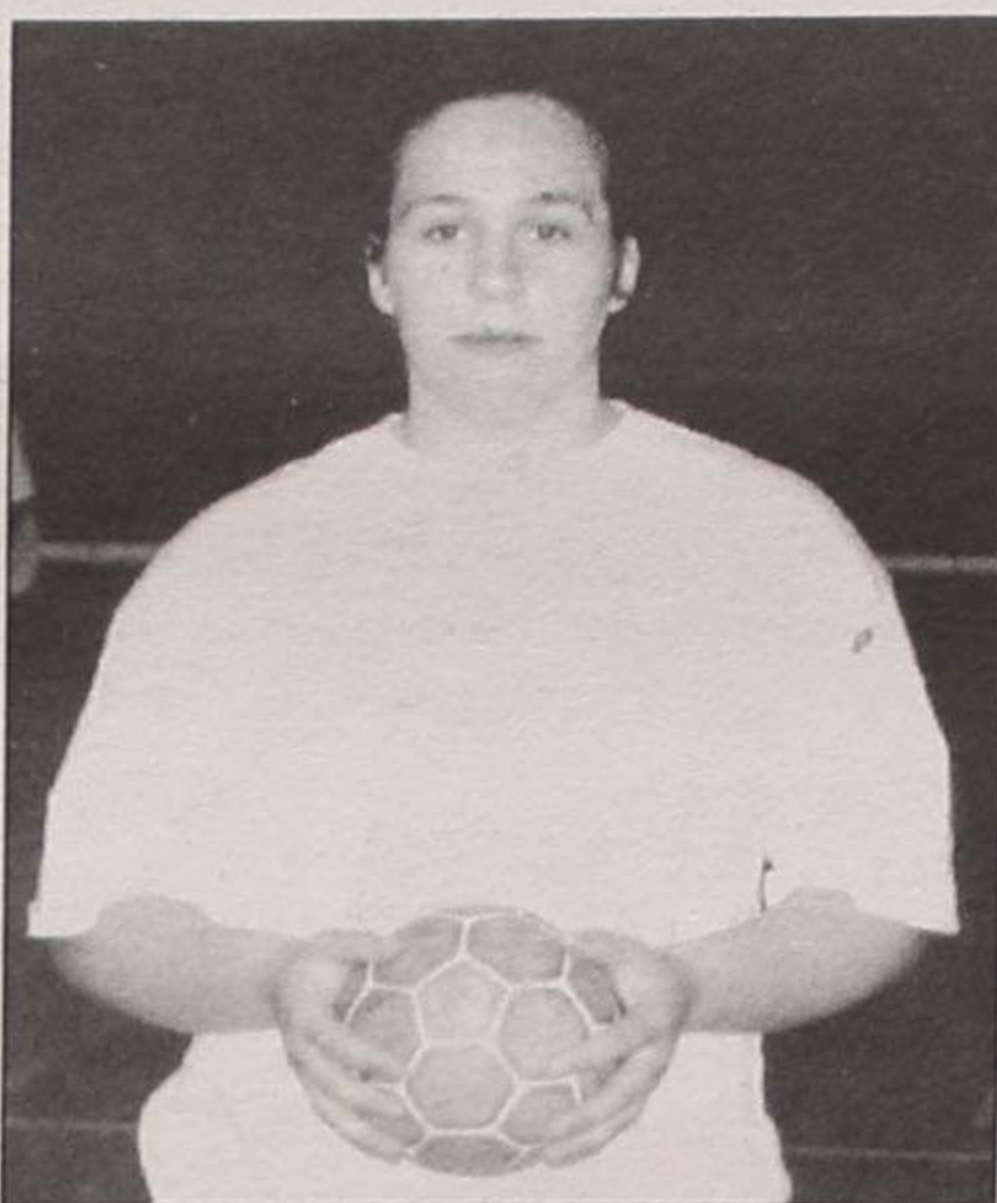
O excelente trabalho levado a cabo pelo clube espinhense no que concerne às camadas jovens foi reconhecido com a eleição da "Manuel Laranjeira" como centro de formação. Todavia, o desafogo financeiro dos clubes da Madeira coloca-os em vantagem sobre as demais co-

lectividades do resto do país, que se vêem a braços com tremendas dificuldades económicas.

Por isso, não espanta que, todos os anos, muitas atletas do continente aceitem ir jogar para o arquipélago madeirense por aí disporem de melhores condições financeiras. Mas é nos clubes com menos posses, nos quais se inclui a "Manuel Laranjeira", que a aposta nos escalões de formação é mais acentuada.

Artur Afonso, um professor de Electrotecnia com uma paixão antiga pelo andebol, explica a realidade nacional com a "frieza" dos números: «Os clubes da Madeira recebem todos os anos uma verba superior a dez mil contos. Nós, Associação Desportiva Manuel Laranjeira, recebemos 200 contos da Câmara. Se não fosse a publicidade estática no pavilhão não conseguíamos obter os cinco mil contos que gastamos todos os anos».

E mesmo com a insignificância da verba autárquica, o clube vai conseguindo formar atletas da craveira de Elsa Costa, Lígia Peralta, Sónia Ribeiro ou Sílvia Fernandes. Razões mais do que suficientes para saber qual o segredo do sucesso de um pequeno clube que, em escassa meia



dúzia de anos, se guindou a um posto cimeiro do andebol português. Para Artur Afonso, a "fórmula secreta" reside «no esquema de treinos seguido pelo clube: treinamos três vezes por semana, mas com a presença de todas as atletas. Há colectividades que preferem treinar todos os dias, só que as atletas faltam muitas vezes e, por esse motivo, não conseguem a coesão necessária».

Sobre as potencialidades de Elsa Costa, o treinador das "laranjinhas" é peremptório: «Tem capacidades para se assumir como titular absoluta da selecção nacional de seniores daqui a pouco tempo. Falta-lhe alguma humildade, mas estou certo que, com o decorrer do tempo, irá adquiri-la».

SA

Ginástica

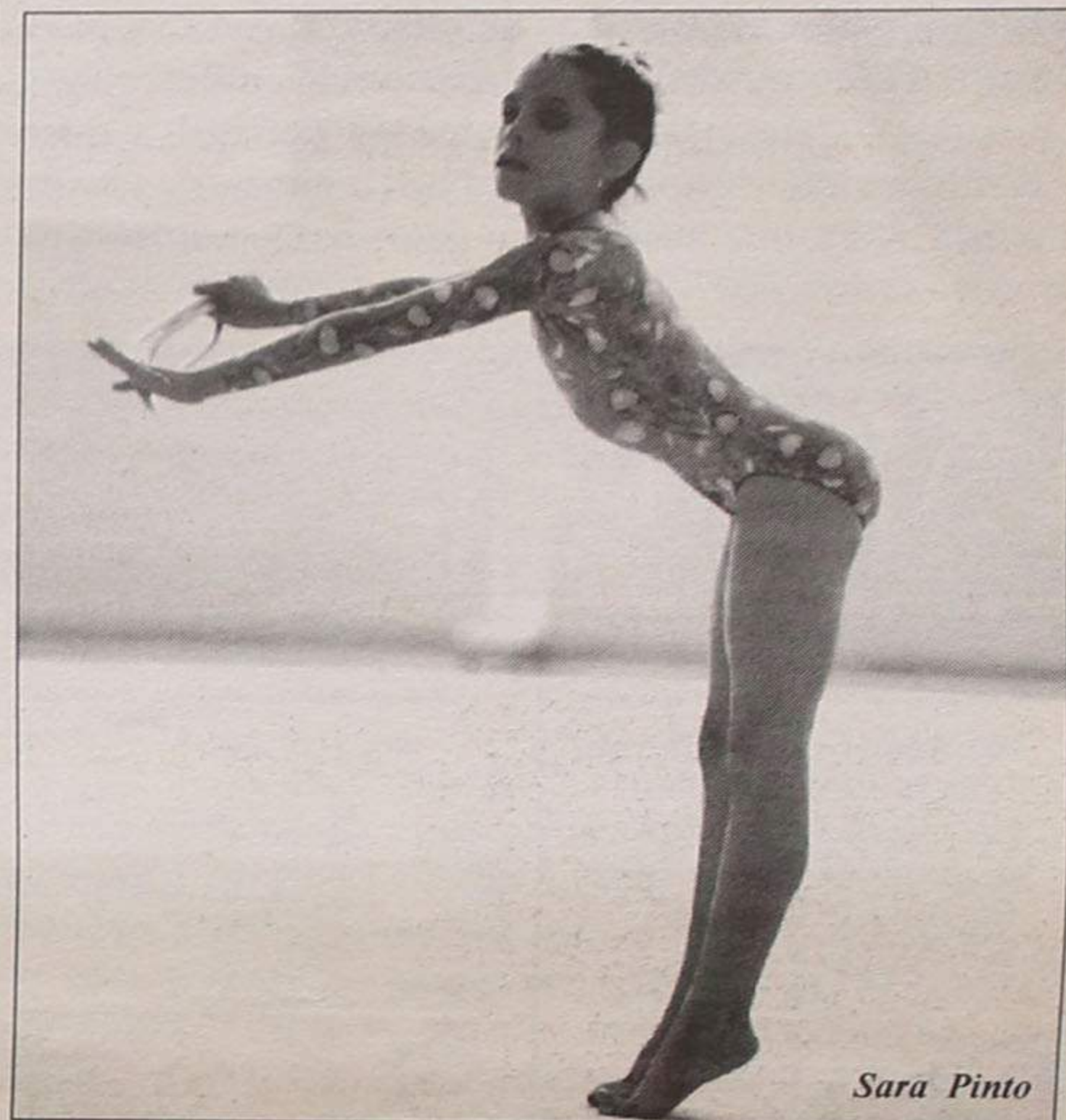
Atletas da Académica integraram selecção

As atletas da Associação Académica de Espinho Vanessa Pereira e Sara Pinto integraram a selecção nacional de ginástica rítmica desportiva que participou no passado fim de semana no XI Torneio Internacional de Portimão, nos escalões de seniores e juniores.

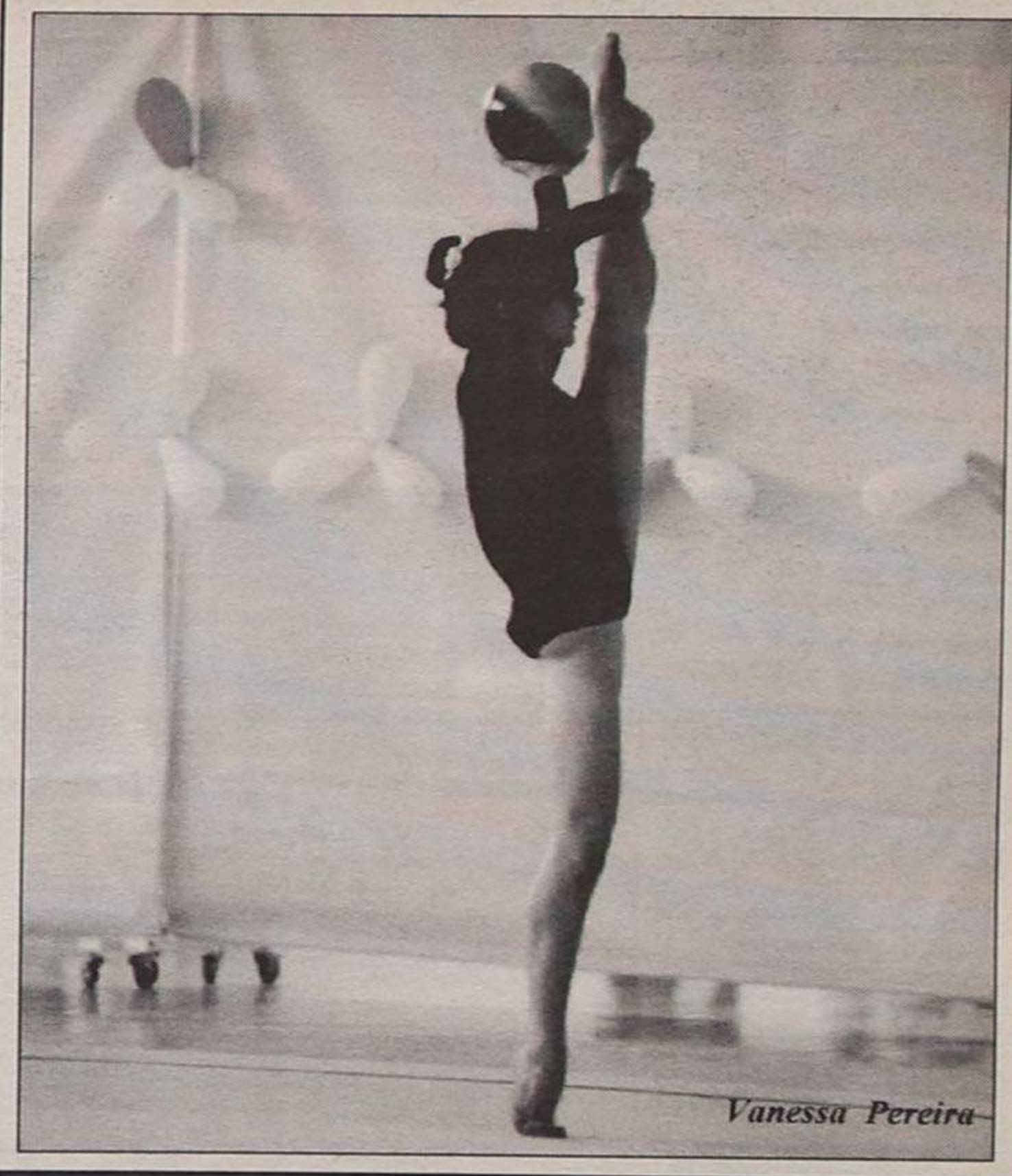
A jovem Sara Pinto, a atleta mais nova em competição, obteve o 14º lugar em corda, 16ª em arco, 15º em bola e, por fim, a 16ª posição em maçãs.

Vanessa Pereira foi uma das três ginastas que compuseram a selecção nacional senior e não deslustrou, tendo garantido o 11º lugar em corda, arco e fita e 15º em maçãs.

A prova contou com a participação de 17 países num total de 43 ginastas.



Sara Pinto



Vanessa Pereira

CAPITEL
Imobiliária

ESPINHO

APARTAMENTOS EM CONSTRUÇÃO, COM DIVERSAS LOCALIZAÇÕES E TIPOLOGIAS DESDE 9.750c.

ESCRITÓRIOS EM CONSTRUÇÃO COM ÁREAS DESDE 17m2 E PREÇOS - DESDE 9.000c.

NOGUEIRA DA REGEDOURA

A 5 MINUTOS DE ESPINHO T2 E T3 EM CONSTRUÇÃO COM ÓPTIMAS ÁREAS E ACABAMENTOS - DESDE 12.000c.

MIRAMAR / ARCOZELO

APARTAMENTOS EM CONSTRUÇÃO, COM TODAS AS TIPOLOGIAS INCLUINDO DUPLEX, COM BONS ACABAMENTOS, DESDE 7.500c.

Telef.: 7311400

DIGITAL

a nova era da fotografia

Processamento digital de imagens assistido por computador.

espectacular...!

Recuperação e tratamento fotográfico por retoque electrónico.

Traga-nos uma fotografia de que goste... faremos dela um espectáculo...

Grande arquivo de fotografias antigas de Espinho completamente recuperadas.

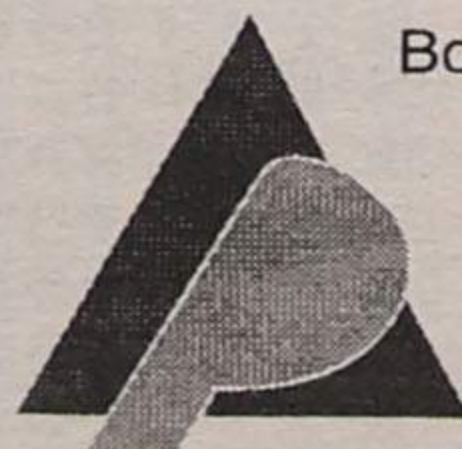
Saídas dos seus ficheiros em impressora digital Pictography. (absoluta resolução fotográfica)

Bons acabamentos

Visite-nos e surpreenda-se

estúdios
alberto pinho

Rua 62 nº 105 r/c Tel.72 28 63 Espinho



T2 ESMORIZ T3

EDIFÍCIO CENTRAL PARK

Últimos à venda. Ligue já.

Telefone, 7313263

1ª divisão

Benfica: empate "arrancado a ferros"

O Benfica "arrancou" a muito custo, um empate a uma bola, no encontro com o Boavista. A turma do Besa marcou o primeiro golo muito cedo e criou uma "mão cheia" de oportunidades. No entanto, os pupilos de Manuel José conseguiram encontrar um pouquinho de sorte e quase ao cair do pano, marcaram um golo através do brasileiro, Valdir ("o matador").

Não foi tão fácil a tarefa do Futebol Clube do Porto, em Faro. Como é habitual, os portistas encontraram muitas dificuldades no Estádio de S. Luís, mas acabaram por ultrapassar o seu

adversário, caminhando a passos bem largos para o "tri".

O Sporting, que luta pelo segundo lugar, venceu o Sporting de Braga, em Alvalade, por um "magro" 1-0.

Surpreendente está a ser as actuações do Salgueiros e do Rio Ave. A turma de Paranhos venceu o Vitória de Setúbal por 3-2 e já ocupa a quarta posição da tabela classificativa, com o Guimarães. O Rio Ave tem vindo a somar pontos atrás de pontos e começa a querer deixar o lugar de despromoção, para mal do Sporting de Espinho...

Três minutos e dois

Dois golos a quatro minutos do final da primeira parte, acabaram por decidir de forma clara, a derrota do Sporting Clube de Espinho, no passado domingo no Estádio Comendador Manuel de Oliveira Violas, frente ao Vitória de Guimarães. Os vimar

nenses, aproveitaram a des-concentração dos "tigres", no segundo tempo, e a sua incapacidade anímica de dar a volta ao resultado. Foi demasiado pesado, o castigo, nem tão pouco vinha a justificar a vantagem alcançada pelos visitantes até ao momento do

primeiro golo. Incapazes de se aproximarem ou de penetrarem na grande área dos espinhenses, por parte dos seus homens mais criativos (Capucho, Gilmar & companhia), os pupilos de Jaime Pacheco apenas conseguiram alcançar

desfecho poderia ser bem diferente.

O primeiro tempo teve o domínio atacante da turma do Sporting de Espinho. Os jogadores mostravam uma grande dinâmica ofensiva e um domínio de meio campo bastante evidente. Por outro



Foto VITOR LANCHÁ

CAPITEL
IMOBILIÁRIA

Telefone
731 14 00

Resultados	Classificação
Espinho 1•4 Guimarães	J V E D M-S P
Farense 1•2 FC Porto	FC Porto 26 21 3 2 61-18 66
Boavista 1•1 Benfica	Sporting 26 17 5 4 41-14 56
Marítimo 1•0 Belenenses	Benfica 26 14 6 6 43-21 48
Sporting 1•0 Braga	Salgueiros 26 11 8 7 38-39 41
Rio Ave 2•0 Leça	Guimarães 26 12 5 9 43-37 41
Chaves 2•0 U. Leiria	Braga 26 11 7 8 33-37 40
Salgueiros 3•2 Setúbal	E. Amadora 26 10 9 7 32-27 39
E. Amadora 2•0 G. Vicente	Chaves 26 10 6 10 34-39 36
	Belenenses 26 9 7 10 32-41 34
	Boavista 26 7 12 7 37-31 33
	Marítimo 26 9 6 11 28-35 33
	Setúbal 26 8 8 10 29-34 32
	Farense 26 7 10 9 21-24 31
	Leça 26 7 7 12 27-33 28
	Espinho 26 8 4 14 22-40 28
	Rio Ave 26 6 6 14 28-36 24
	U. Leiria 26 5 5 16 20-41 20
	Gil Vicente 26 2 6 18 24-51 12
Próxima Jornada	
Benfica - Espinho	
G. Vicente - Sporting	
FC Porto - Rio Ave	
Guimarães - Farense	
Braga - Boavista	
Leça - Marítimo	
U. Leiria - Salgueiros	
Belenenses - Chaves	
Setúbal - E. Amadora	

Divisão de honra Um "espalhanço" completo

Foi um espalhanço completo para as duas equipas que ocupam os dois primeiros lugares da tabela classificativa do campeonato nacional da divisão de honra. O Varzim e o Campomaiorense, separados por apenas um ponto, perderam com os seus adversários, respectivamente, com o Moreirense (2-1) e com o União da Madeira (1-0). Perderam os jogos e a oportunidade de fugir ao seu

mais directo adversário, no caso da turma da Póvoa, ou de ultrapassar, no caso dos homens de Campo Maior.

Menos sorte também teve o nosso vizinho, Feirense, que perdeu em casa com o Beira Mar, sendo ultrapassado na classificação pelo seu adversário e pelo Penafiel.

Melhor esteve a turma de Santa Maria de Lamas, que venceu em casa o Desportivo de Beja por 4-2.

a baliza de Luís Manuel através da marcação de um livre. E se não fossem os dois erros da defensiva espinhense, o

lado, conseguiam anular as investidas de Capucho pela direita e de Gilmar. A única dificuldade sentida pelos "ti-

Pinto da Costa quer dois "tigres"

O presidente do Futebol Clube do Porto, Jorge Nuno Pinto da Costa, esteve a almoçar com o líder dos "tigres", Ilídio Silva, na terça feira passada.

Tudo aponta que os "dragões" estejam interessados em dois jogadores do do Sporting de Espinho.

André, treinador adjunto dos portistas esteve no passado domingo no Estádio Comendador Manuel de Oliveira Violas a observar atentamente os pupilos de Zinho. Por isso, pensamos por isso, que serão dois dos jogadores que estiveram em campo que estão na mira da turma das Antas.

CAPITEL
IMOBILIÁRIA

Telefone
731 14 00

Goleadores

Sp. Espinho	1ª Divisão
 Artur Jorge 5	 Jardel FC Porto 23
Besirovic 3	Jimmy Boavista 16
Milton Mendes 2	Gaúcho E. Amadora ... 15
Carlos Pedro 2	Constantino Leça 12
Sérgio Lavos 2	Gilmar Guimarães 12
A. Jorge Vicente ... 2	Karoglan Braga 10
Lino 1	Edmilson FC Porto 9
Caetano 1	Matute Chaves 9
Pedro 1	Edmilson Marítimo 8
Bolinhas 1	Ayew Kwane Setúbal 8
Filó 1	Nuno Gomes Boavista 8
Joilton 1	Capucho Guimarães 7

Resultados	Classificação
Feirense 1•2 Beira Mar	J V E D M-S P
U. Lamas 4•2 Desp. Beja	Varzim 26 15 5 6 39-37 50
U. Madeira 1•0 Campomaior.	Campomaior. 26 14 7 5 38-22 49
Moreirense 2•1 Varzim	Académica 26 12 6 8 27-17 42
Alverca 0•0 P. Ferreira	Beira Mar 26 10 9 7 29-22 39
Felgueiras 0•1 Académica	Penafiel 26 10 9 7 28-22 39
Penafiel 2•0 Covilhã	Feirense 26 9 10 7 42-33 37
Tirsense 0•1 Estoril	Aves 26 10 7 9 29-32 37
Ac. Viseu 2•0 Aves	Felgueiras 26 8 12 6 29-25 36
	U. Madeira 26 9 7 10 32-36 34
	U. Lamas 26 9 6 11 27-25 33
	P. Ferreira 26 7 11 8 25-33 32
	Moreirense 26 7 10 9 32-29 31
	Estoril 26 8 7 11 23-27 31
	Desp. Beja 26 7 9 10 34-39 30
	Alverca 26 6 11 9 23-23 29
	Ac. Viseu 26 7 8 11 22-30 29
	Tirsense 26 7 5 14 19-33 26
	Covilhã 26 5 9 12 23-36 24
Próxima Jornada	
Covilhã - Feirense	
Aves - U. Lamas	
Desp. Beja - U. Madeira	
Campomaior. - Moreirense	
Varzim - Alverca	
P. Ferreira - Felgueiras	
Beira Mar - Tirsense	
Estoril - Ac. Viseu	
Académica - Penafiel	

PJM
desporto

HÓQUEI EM PATINS Sábado - 18h00

Marinhense - AAE
Arlinda Cabral

FUTEBOL Domingo - 16h00

Benfica - Espinho
Arlindo Cabral • Abílio Adriano • Carlos Alexandre

PJM desporto total!
Concessionária desportiva da Rádio Costa Verde 88.4 FM

Pierros foram fatais

gres" estava nas incursões na grande área do Guimarães. Os cruzamentos para dentro da grande área não resultavam.

Quase no final do primeiro tempo, aos 40 minutos, Milovanovic marcou um canto e Gilmar apareceu completamente solto, no meio dos centrais do Espinho e cabeceou, fazendo o primeiro tento. Três minutos depois, o Guimarães chega ao segundo golo, após um cruzamento de Milovanovic, com uma cabeçada de Vítor Silva que, surgiu solto, no meio dos centrais espinhenses. Neste último golo, o guarda redes, Luís Manuel, também teve a sua quota de cul-

Vítor Silva: "o Espinho não merecia sofrer tantos golos"

O jogador do Vitória de Guimarães, Vítor Silva, que já militou o Sporting Clube de Espinho, estava satisfeito com a vitória alcançada pela sua equipa e com o golo que obteve, que, na apreciação de muitos, foi determinante.

Vítor Silva não esqueceu a derrota que o seu clube teve na cidade berço. Depois de ter abandonado o campo com uma lesão, o Sporting de Espinho acabou por se superiorizar fazer um resultado de 4-2.

O ex-"tigre" estava satisfeito, sobretudo pelo facto de a sua equipa ter conseguido dar a volta por cima. Fizemos um jogo eficiente, de modo a tornear este Espinho, que embora esteja a atravessar uma fase difícil, é sempre um adversário

pa, pois no lance que antecedeu o tento, o guarda-espinhense em vez de segurar a bola, socou-a precisamente para o lado direito, onde se encontrava Milovanovic. Isto foi o balde de água fria no desfecho da primeira parte. Estragou tudo aquilo que os pupilos de Zinho vinham demonstrando até aí.

No segundo tempo, os espinhenses reagiram bastante bem, mas só nos minutos iniciais. Filó teve o golo na sua cabeça, mas a cabeçada não lhe saiu da melhor maneira e o guarda redes Neno defendeu a bola com a maior das facilidades. Pouco depois, Artur Jorge, também conseguiu "roubar" a bola a Neno,

mas não a conseguiu alcançar antes desta ultrapassar a linha de saída. O avançado do Sporting de Espinho tinha a baliza completamente aberta e nesta altura ainda o adversário vencia por 2-0.

A partir daí, os jogadores não acreditaram que poderiam dar a volta ao resultado e venceram-se de que a "estrelinha da sorte" não estava do seu lado. Por sua vez, os jogadores que haviam recuperado das lesões, tiveram uma natural quebra física, como foi o caso de Márcio Luís, Besirovic e Sérgio Lavos, sendo este último substituído antes do final do encontro. Para agravar, o Guimarães acreditou que poderia ampliar o resultado e não fez grande esforço para o conseguir.

Vítor Panêira, numa jogada individual pelo meio do terreno, deixa os espinhenses paralisados e bateu Luís Manuel sem apelo nem agravo. Aos 84 minutos, Paees, que acabara de entrar na turma do Vitória, aumentou a contagem, ao entrar derrompante pela defensiva espinhense, à frente da grande área.

Com a entrada de Lipcsei, embora este não viesse dar grande dinamismo ao ataque "tigre", veio a ser preponderante no último golo. O húngaro fez um passe preciso para Besirovic, que entrou na

		Espinho - 1			Guimarães - 4
Luís Manuel	Neno				
58' Carvalhal	José Carlos				
Luís Miguel	Arley				
Filó	Vítor Silva				
Lino	Vervoot				
Márcio Luís	Fernando Meira				
Besirovic	Quim Berto				
Carlos Pedro	Capucho				
65' Sérgio Lavos	Vítor Pereira				
71' Rochinha	Milovanovic				
71' Artur Jorge	Gilmar				
Zinho	Jaime Pacheco				
Dagoberto	Madureira				
Socero	Nuno Mendes				
71' Lipcsei	Riva				
58' A. Jorge Vicente	Fredrik				
65' Bolinhas	Paas				
GOLO:		GOLOS:			
(89') Artur Jorge		(40') Gilmar			
CARTÕES:		CARTÕES:			
amarelo		amarelo			
(31') Luís Miguel		(32') Márcio Luís			
(96') Lipcsei		(17') Vervoot			
		(34') Fernando Meira			
		(69') Capucho			
Árbitro:		0-2		Estádio	
Bento Marques - AF Évora				Comendador	
				Manuel Violas	

REPORTAGEM



Zinho: "demonstramos grande carácter"

O treinador do Sporting de Espinho, Zinho, começou por dizer que quem assistiu aos primeiros 45 minutos de jogo, pôde verificar que o 2-0, no final do primeiro tempo, constituiu uma grande injustiça. Desde essa altura ficou marcado o desfecho do encontro.

E acrescentou: o ritmo competitivo do Márcio, Sérgio e Besirovic, não era o melhor, mas mesmo assim eles deram e fizeram o máximo que estava ao seu alcance.

Segundo o treinador dos tigras, estamos todos tristes com a derrota, mas estamos satisfeitos pelo facto de a nossa equipa ter demonstrado que tem um grande carácter. Os nossos jogadores lutaram e fizeram uma excelente primeira parte. É de realçar a atitude deles e o regresso daqueles que estiveram lesionados.

Para o treinador do Sporting de Espinho o nosso objectivo mantém-se intacto. A nossa equipa tem mostrado uma capacidade de sofrimento, que nenhuma outra tem demonstrado.

Quando alguém falou em "chicotada psicológica", Zinho respondeu:

Quando jogava, ou agora que estou a iniciar a minha carreira de treinador, sempre fiz e faço uma trajectória tranquila porque, não vivo com a corda no pescoço. Tenho as minhas pretensões e não tenho medo de nada porque toda a minha vida foi feita de sofrimento. Ganhamos muitas coisas no princípio e agora estamos a perder algumas. A regularidade e o equilíbrio emocional, tanto do clube como de mim próprio, são intocáveis.

Jaime Pacheco: "resultado exagerado"

O treinador do Vitória de Guimarães, Jaime Pacheco, foi o primeiro a comparecer na sala de imprensa e fez questão de elogiar o adversário pelo facto de ter entrado de uma forma bastante rigorosa. Na minha maneira de ver, o Sp. de Espinho começou a perder de uma forma injusta porque o jogo estava equilibrado. Nessa altura a supremacia era do nosso adversário. Tivemos a felicidade de fazer dois golos num curto espaço de tempo e a terminar a primeira parte. Isso foi fundamental, essa sorte, fez com que tudo se tornasse mais fácil. O Espinho acabou, talvez por sequelas do passado recente, não ter alma para transpor o resultado desnivelado da primeira parte.

Fiz ver à minha equipa que é nestas alturas, nestes momentos e nestes jogos, a experiência adquirida por todos eles é fundamental.

Para o técnico vimezanense, a sua equipa não fez um jogo deslumbrante e ganhamos por um resultado exagerado.

Jaime Pacheco sublinhou que a serenidade com que estou aqui tive-a antes do jogo que foi adquirida numa conversa que tive, na terça-feira passada, com o presidente. Este jogo começou a ser ganho durante a semana com a força que ele me deu e com o apoio daqueles sócios que sempre acreditaram em nós.

Por fim, o treinador do Vitória de Guimarães foi cauteloso e foi dizendo que ainda faltam muitos pontos. Nós dependemos só de nós e por isso temos de jogar jogo a jogo. Temos de pensar no próximo adversário. À excepção do FC Porto, nas outras posições, nada ainda está definido.

MP

muito incómodo.

O seu desejo é de que os espinhenses consigam melhorar o mais rapidamente possível.

O jogador do Vitória, considera que a diferença no "placard" foi exagerada. O Espinho não merecia sofrer tantos golos. A descrença que existiu nos seus jogadores acabou por ser benéfica para nós.

Está a gostar de estar em Guimarães?

Já lá estou há três anos e estou a gostar. As pessoas, como me fizeram em Espinho, acarinham-me imenso.

Campeonato	Belenenses	Benfica	Boavista	Braga	Chaves	E. Amadora	Espinho	Farense	FC Porto	Gil Vicente	Guimarães	Leça	Marítimo	Rio Ave	Salgueiros	Setúbal	Sporting	U. Leiria	
Belenenses	•	2-4	1-2				0-0	1-2	0-2	1-1	1-10	4-2	0-2	2-1	2-1	2-2	1-0		
Benfica	1-2	•	1-1	1-1	3-0	2-0		2-1	1-2	1-0			0-0		3-4	5-1	1-0	1-0	
Boavista	1-1	1-1	•	3-0	0-1	2-2	0-2	1-1	0-2		2-20	0-0	3-1	2-0		0-0			
Braga	3-1	1-1		•	3-0	1-2	2-1			4-1	0-2	1-0		1-0	0-0	2-1	1-0	1-0	
Chaves	2-2	3-1		5-2	•		1-0			2-4	4-1	0-0	1-0	2-1	1-1	1-1	0-1	0-0	2-0
E. Amadora	2-2	1-1		3-1	3-0	•	2-0	2-1	2-2	2-0	2-0	1-0	0-0	0-0		2-0	0-1		
Espinho	0-1	0-3	0-0				•	1-0	0-5	1-0	1-40	2-1	0-1	2-1	1-1		1-3	1-0	
Farense	0-2		2-0	2-2	0-2	1-0	3-1	•	1-2		1-00	0-0	1-0	2-1		1-1	0-0		
FC Porto			1-0	5-0	2-0	0-0	3-0	2-0	•		3-1		4-1		1-2	2-2	1-2	2-0	
Gil Vicente	1-2	0-3	2-4	1-1	3-0	0-1		1-1	0-3	•	1-1		1-2		1-3	0-0		3-4	
Guimarães		1-0	0-4		4-1	3-1	2-4			4-2	•	3-0		2-0	1-2	3-0	0-1	3-0	
Leça		1-5	1-3		3-2	1-1	1-1	0-0	2-4	1-1		•		3-2	3-1		0-1	3-0	
Marítimo	1-0		2-2	1-1	3-3	2-0	1-0	1-0		1-20	1-1	•	1-0	3-1	3-2	1-2			
Rio Ave	4-1	0-1	0-0		2-0	0-3	0-0	0-1	0-2		2-0	2-3	•	1-1		3-4	3-1		
Salgueiros	1-2	0-1	3-2	3-0		3-3		2-1	0-1	3-2	0-0	1-0	0-0	1-3	•	3-2		3-0	
Setúbal	2-0	0-2		1-1	1-0		0-2		1-3	1-0	4-0	1-0		1-1	1-1	•	1-0	4-1	
Sporting		1-0	3-1	1-0			4-0	0-0	0-1	2-0	4-2	1-0	3-0	2-0	4-0		•	0-0	
U. Leiria	3-1	0-2	1-1	1-2	1-0	2-0		0-0	0-3	2-0	2-3	1-1	2-0					•	

TOTOBOLA

Concurso dos Órgãos de Informação nº 17/97, relativo a 27 de Abril de 1997. Prognóstico "Defesa de Espinho", redacção desportiva:

- Farense-Benfica 2
- Sporting-Setúbal 1
- Boavista-G. Vicente 1
- Rio Ave-Guimarães 2
- Leça-Belenenses 2
- Salgueiros-Chaves 1
- E. Amadora-U. Leiria X
- Espinho-Braga 1
- Alverca-Campomaior 2
- Felgueiras-Varzim 2
- Penafiel-P. Ferreira X
- Feirense-Académica 2
- A. Viseu-Beira Mar X

ESPINHO - VENDE-SE

T3 Usado muito grande 26.000c. Proc. 209.
T3 Usado centro 22.000c. Proc. 8
T3 Centro 25.000c.
T3 Centro 27.500c.
T2 Vila Marinha

Apartamentos em construção em todos os pontos da nossa cidade.

MORADIA

Moradia Usada 35.000c. Negociáveis. Proc. 214.

TERRENOS

Terrenos p/ moradia c/ projecto aprovado. Proc. 184.
Terreno p/ moradia - Anta c/ projecto aprovado. 6.500c. Proc. 204.

TRESPASSA-E

Talho - Café - Papelaria - Frutaria - Lavandaria
Drogaria - Casa de Pasto
Lojas comerciais em vários pontos da cidade,
p/ venda ou aluguer.

H ABIESPINHO IMOBILIARIA Rua 23, Nº855 - 4500 ESPINHO
Telefones: 7311223 - 7311219 - Fax 7311186

«Defesa de Espinho» 3394 - 97/04/17

Vitor Brito & Carlos Brito, Limitada

Conservatória do Registo Comercial de Espinho.
Nº da Matrícula: 01213/970225.
Nº de Identificação de Pessoa Colectiva:
Nº de Inscrição: 01.
Nº e Data da Apresentação: Ap. 04/970225.

Rosa Paula da Silva Maia, 2ª Ajudante da Conservatória do Registo Comercial de Espinho, **CERTIFICO** que por Vitor Manuel da Silva Brito, c. na comunhão de adquiridos com Maria Adelina de Sousa Couto e Carlos Alberto da Silva Brito, solteiro, foi constituída a sociedade em epígrafe que se rege pelo seguinte contrato:

1º A sociedade adopta a firma "**VITOR BRITO & CARLOS BRITO, LIMITADA**" e tem a sua sede na freguesia e concelho de Espinho, na Rua 2, nº 1333.
§ único - A gerência poderá deslocar a sede dentro do mesmo concelho ou para concelhos limítrofes.

2º A sociedade tem por objecto a actividade de bar e café.

3º O capital social, integralmente realizado em dinheiro, é de QUATROCENTOS CONTOS, dele pertencendo uma quota de duzentos contos a cada um dos sócios Vitor Manuel da Silva Brito e Carlos Alberto da Silva Brito.

4º A gerência da sociedade, remunerada ou não, conforme for deliberado em assembleia geral, fica afecta a ambos os sócios, desde já nomeados gerentes, bastando a assinatura de um deles para obrigar a sociedade em todos os seus actos e contratos e a representar em juízo, activa e passivamente.

§ único - Em ampliação dos poderes normais de gerência os gerentes poderão comprar e vender bens móveis e imóveis.

5º A cessão, total ou parcial, de quotas entre os sócios, é livre, ficando desde já autorizada a sua divisão para o efeito; a estranhos, porém, depende do consentimento da sociedade, tendo os sócios não cedentes o direito de preferência.

6º No caso de morte de qualquer sócios os seus herdeiros deverão nomear um de entre si que a todos represente, enquanto a quota de mantiver indivisa.

7º Aos sócios poderão ser exigidas prestações suplementares até ao quíntuplo do capital social, quando a sociedade assim o deliberar por unanimidade.

8º Os sócios participam nos lucros de acordo com o valor das suas quotas, podendo a sociedade deliberar por maioria que não sejam distribuídos mais de cinquenta por cento dos lucros de cada exercício.

9º Em caso de penhora, arresto ou outra forma de apreensão judicial de qualquer quota, a sociedade poderá amortizá-la pelo valor que a mesma tiver segundo o último balanço aprovado.

Está conforme. Contém 4 folhas.
Conservatória do Registo Comercial.
Espinho, 10 de Março de 1997.

A Ajudante,
Rosa Paula da Silva Maia

RÁDIO GLOBO AZUL
...A PURA SEDUÇÃO DA RÁDIO
Rua 14, Nº 648, 3º A - 4500 ESPINHO
Tel: 727216/7312303 - Fax 728470

ENGº ELECTROTÉCNICO

Com conhecimentos na área de projectos de electricidade e telefones ligados à construção civil terciário e fabril, para trabalhos em gabinete de projectos, situado entre Espinho e Vila Nova de Gaia.

Resposta a este jornal ao nº 5755

«Defesa de Espinho» 3394 - 97/04/17

Oficina e Escola de Organaria, Limitada

Conservatória do Registo Comercial de Espinho.
Nº de Matrícula: 00849/920310.
Nº de Identificação de Pessoa Colectiva: 502.714.387.
Nº de Inscrição: 05.
Nº e Data da Apresentação: Ap. 10/970307.

Rosa Paula da Silva Maia, 2ª Ajudante da Conservatória do Registo Comercial de Espinho, **CERTIFICO** que foi aumentado o capital social da sociedade em epígrafe de 600.000\$00, para 3.000.000\$00, tendo em consequência o artº 3º ficado com a seguinte redacção:

ARTIGO 3º

O capital social, integralmente realizado em dinheiro e outros valores constantes da escrita social, é de três mil contos e corresponde à soma de três quotas: duas de mil contos do sócio Pedro Daniel Oliveira Marques Guimarães e uma de mil contos da sócia Beate Marie Von Rohden.

O texto completo na sua redacção actualizada, ficou depositado na pasta respectiva.

Está conforme. Contém 2 folhas.
Conservatória do Registo Predial.
Espinho, 04/04/97.

A Ajudante,
Rosa Paula da Silva Maia

«Defesa de Espinho» 3394 - 97/04/17

Ministério da Economia DELEGAÇÃO REGIONAL DA ECONOMIA DO NORTE EDITAL

PROC.:D-20979/P

Faço saber que LUSITANIAGÁS - COMPANHIA DE GÁS DO CENTRO, S.A. pretende obter licença para uma instalação de armazenagem de GASES DE PETRÓLEO LIQUEFEITOS com capacidade de 660 litros sita em URBANIZAÇÃO Qª. MARINHA - SILVALDE, concelho ESPINHO, distrito AVEIRO.

E como a referida instalação se acha abrangida pelas disposições dos Decretos n.ºs 20 034, de 1 de Outubro de 1938 e 198/70, de 7 de Maio, que regulamentam a importação, armazenagem e tratamento industrial dos petróleos brutos, seus derivados e resíduos e pelas dos Decretos n.ºs 36 270, de 9 de Maio de 1947 e 422/75, de 11 de Agosto, que aprovam o Regulamento de Segurança daquelas instalações, com os inconvenientes de perigo de incêndio, explosão e derrames, são por isso e em conformidade com as disposições do citado Decreto nº 29 034, convidadas as entidades singulares ou colectivas a apresentar por escrito, dentro do prazo de 20 dias, contados da data da publicação deste edital as suas reclamações contra a concessão da licença requerida e a examinar o respectivo processo na morada acima indicada.

Porto, 10 de Março de 97.
O Director de Serviços de Energia,
L. M. Vilela Pinto

RECONVERSÕES VÍDEO

Passagem de filmes Super 8mm para VHS
Passagem para o nosso sistema de vídeo
qualquer cassete enviada do estrangeiro

CONTACTAR - Tlm. 0936 38 19 12

ESPINHO

T1 / T2 / T3 e T3 / T4 / T5 Duplex

Grandes áreas, bons acabamentos,
garagem fechada, fácil pagamento

Tlfs.: (02) 732 20 36 / (0936) 81 30 00

«Defesa de Espinho» 3394 - 97/04/17

Ministério da Economia DELEGAÇÃO REGIONAL DA ECONOMIA DO NORTE EDITAL

PROC.:D-30439/P

Faço saber que BP PORTUGUESA, S.A. pretende obter licença para uma instalação de armazenagem de GASOLINA DE AVIAÇÃO com capacidade de 10.000 litros sita em AERÓDROMO DE ESPINHO - PARAMOS, concelho de ESPINHO, distrito de AVEIRO.

E com a referida instalação se acha abrangida pelas disposições dos Decretos n.ºs 29 034, de 1 de Outubro de 1938 e 198/70, de 7 de Maio, que regulamentam a importação, armazenagem e tratamento industrial dos petróleos brutos, seus derivados e resíduos e pelas do Decreto-Lei nº 246/92, de 30 de Outubro, que aprova o Regulamento de Segurança daquelas instalações, com os inconvenientes de perigo de incêndio, explosão e derrames, são por isso e em conformidade com as disposições do citado Decreto nº 29 034, convidadas as entidades singulares ou colectivas a apresentar por escrito, dentro do prazo de 20 dias, contados da data da publicação deste edital as suas reclamações contra a concessão da licença requerida e a examinar o respectivo processo na morada acima indicada.

Porto, 04 de Março de 97.
O Director de Serviços de Energia,
L. M. Vilela Pinto

«Defesa de Espinho» 3394 - 97/04/17

Ministério da Economia DELEGAÇÃO REGIONAL DA ECONOMIA DO NORTE EDITAL

PROC.:D-30164/P

Faço saber que LUSITANIAGÁS - COMPANHIA DE GÁS DO CENTRO, S.A. pretende obter licença para uma instalação de armazenagem de GASES DE PETRÓLEO LIQUEFEITOS com capacidade de 880 litros sita em ÂNGULO DA RUA 8 E 9, concelho ESPINHO, distrito AVEIRO.

E como a referida instalação se acha abrangida pelas disposições dos Decretos n.ºs 29 034, de 1 de Outubro de 1938 e 198/70, de 7 de Maio, que regulamentam a importação, armazenagem e tratamento industrial dos petróleos brutos, seus derivados e resíduos e pelas dos Decretos n.ºs 36 270, de 9 de Maio de 1947 e 422/75, de 11 de Agosto, que aprovam o Regulamento de Segurança daquelas instalações, com os inconvenientes de perigo de incêndio, explosão e derrames, são por isso e em conformidade com as disposições do citado Decreto nº 29 034, convidadas as entidades singulares ou colectivas a apresentar por escrito, dentro do prazo de 20 dias, contados da data da publicação deste edital as suas reclamações contra a concessão da licença requerida e a examinar o respectivo processo na morada acima indicada.

Porto, 10 de Março de 97.
O Director de Serviços de Energia,
L. M. Vilela Pinto

Andebol

“Manuel Laranjeira” soma derrotas em série

Foi um fim-de-semana “negro” para a Associação Desportiva Manuel Laranjeira. Envolvida em cinco frentes, a equipa espinhense logrou vencer apenas um, tendo perdido os quatro restantes.

As seniores foram derrotadas no sábado pelo Rebordosa por 33-26 e pela Associação Recreativa Assistência no dia seguinte por 27-22. No domingo, as escolares recebem a Académica, pelas 18h30.

As juvenis foram goleadas pelo Colégio de Gaia por 23-11, mas redimiram-se no dia seguinte ao vencerem o São Bernardo por 27-12. Contudo, no domingo, a Manuel Laranjeira voltou a perder, desta feita por 17-14 perante o Vouzela. Neste domingo, as espinhenses recebem o Almeida Garrett, às 16 horas.

Rui Abrantes é o novo presidente dos “Espinhenses”

Rui Manuel Figueiredo Abrantes é o novo presidente da direcção da Associação Humanitária dos Bombeiros Voluntários Espinhenses.

Eis a constituição dos corpos gerentes:

Assembleia geral - Presidente, José Carvalho da Fonseca; vice-presidente, Adérito Castro Santos; 1º secretário, Manuel Osório Oliveira e Sousa; 2º secretário, António Alberto Soares Mano.

Direcção - Presidente, Rui

Manuel Figueiredo Abrantes; vice-presidente, António José da Silva Monteiro; tesoureiro, António Catarino de Araújo; 1º secretário, António Carlos Brites Marques; 2º secretário, Manuel Pereira Pinto; 1º vogal, José Carlos Pais Pereira; 2º vogal, Manuel Nogueira da Fonseca.

Conselho fiscal - Presidente, Alcides António Relvas Soares; vice-presidente, Artur Afonso Valente de Matos; relator, Aires Manuel da Silva Poças.

De 17 a 21 de Abril

Escuteiros locais encerram festejos

O encerramento das comemorações do 70º aniversário do agrupamento 274 - grupo de escuteiros de Espinho pertencente ao Corpo Nacional de Escutas - vai decorrer de 17 a 21 de Abril, no Parque de

Esposições de Gaia.

O programa envolve os vários agrupamentos pertencentes ao Núcleo Douro-Sul (Gaia/Espinho) e inclui um concerto de tunas académicas, jogos e um sarau escutista.

Semana radical na “Manuel Laranjeira”

O Núcleo de Estágio Pedagógico de Educação Física da Escola Secundária Dr. Manuel Laranjeira vai levar a efeito de 21 a 25 de Abril o “Laranjeira’s Challenge”.

O evento consiste em competições de algumas modalidades radicais (BTT, patins em linha, surf, bodyboard, slide, rappel e escalada) e um torneio de voleibol de praia, a realizar

entre os dias 21 e 24.

A participação é aberta a todos os estudantes das escolas de ensino básico 2 e 3 e secundárias do concelho de Espinho.

No dia 25, realizar-se-ão diversas exposições de desportos radicais e simultaneamente será posto à disposição da população material para que todos possam experimentar estes desportos.

“Hollywood cars” na Exponor até dia 20

Decorre, até ao próximo dia 20, entre as 15 e as 24 horas, nos salões de exposição da Exponor, em Matosinhos, o Salão Internacional do Veículo Utilitário/Auto Show 97 e Hollywood Cars.

Trata-se de uma oportunidade única de ver viaturas de “outro mundo” e ao mesmo tempo de ver o que existe de mais recente no mercado nacional, no que respeita a viaturas comerciais e ainda apre-

ciar viaturas de competição todo-o-terreno e uma exposição de automóveis clássicos.

Entretanto, as crianças do infantário Fungagá, deslocam-se hoje à Exponor, para fazerem uma visita a esta exposição de automóveis.

A deslocação destas crianças, só foi possível, graças à colaboração da Câmara Municipal de Espinho, que pôs à disposição um autocarro.

Porche Clube de Portugal reuniu no Hotel Solverde

Decorreu no passado dia 10, no Hotel Solverde, na praia da Granja, o primeiro evento do Porche Clube de Portugal, que contou com a presença de aproximadamente uma centena de pessoas e quatro dezenas de belíssimos “Porche”.

Foi a primeira vez, após o primeiro encontro, em 1991, que o grupo de pessoas ligadas ao Porche Clube se reuniu, pretendendo desta forma, dar alma à colectividade e manter os laços de amizade entre os seus associados (cerca de 60).



Zira Cabeleireiro

CECÍLIA - Esteticista

Rua 29 N° 794

GRANDE PROMOÇÃO

Depilações • Maquilhagem • Tratamentos Corporais
C/ Cabeleireiro de crianças

Telefone, 7313702

QUER COMPRAR CASA NA ZONA DE ESPINHO?

GANHA MAIS DE 40 CONTOS / MÊS?

ENTÃO LIGUE JÁ TEL: 7313263

ANÚNCIOS

ADVOGADOS

MARIA DO CÉU SANTOS-Rua 18 n.º 582-2.º Esq.º - Sala 1. Telef: 731 21 00 - 4500 Espinho.

Dr. J. MOREIRA DE SOUSA-Advogado-Escritório: Rua 23 n.º 773-1.º Dt.º Telef: 7313535 c/ Fax (02) 722022.

ALUGUÉIS

ALUGO APARTAMENTOS T0, T1, T2 ET3. Totalmente equipados. TV Satélite, telefone, garagem, limpeza. Rua 62 n.º 156. Telef: 7310851/2. Fax: 7310853.

ALUGAM-SE QUARTOS, c/ casa de banho privativa, c/ cozinha, pequeno almoço, tratamento de roupa e garagem. Telef: 720002 ou 728972.

ALUGA-SE LOJA NO EDIFÍCIO PALMEIRAS, c/ 67m2, frente à Pastelaria Toneca. Telef: 72 06 05.

ALUGA-SE QUARTO MOBILADO c/ direito a cozinha. Contactar Telem: 0931372620 ou Telef: 722690.

ALUGA-SE T3 COM MOBILIA Rua 26. Telef: 7312152.

ARMAZÉM C/ 32m2 de comprimento, 9,5m de largura, c/ 2 c. banho, um escritório. As pessoas interessadas devem dirigir-se ao Sr. Artur Teixeira-Rua do Paço Velho n.º 281 em Anta, próximo a garagem de S. Martinho. Telef: 723931.

CASA FUNDO DE QUINTAL TIPO T3 EM ANTA. Telef: 725217.

MORADIA EM ESPINHO, perto da praia c/ 4+1 quartos, sala, cozinha, 2 q. banho e terraço. Telef: 056-363371 e 056-362398.

ESPINHO CENTRO ALUGA-SE-ótimo apartamento, totalmente equipado. Dias úteis Telef: 7443251 ou Telemóvel: 0931257880.

COMPRA-SE

GARAGEM EM ESPINHO. Contactar Telef: 7313625 a partir das 19.30h.

MÉDICO

DORES, EMAGRECIMENTO E STRESS-DR. AKIRA Onkyu. Massagem-Shiatsu. Acupunctura. Centro de Medicina Preventiva de Espinho. Rua 16 n.º 82. Telef: 7314961.

MODISTA

FAZ TODO O TIPO DE ARRANJOS-CEREZIDOS. Rua 34 n.º 975-R/CH.-Esq. Telef. 727847 - 4500 Espinho.

OFERECE-SE

PARA PASSAR A FERRO em minha casa ou sua casa, 2 tardes por semana. Sou costureira. Dá-se informações. Telef: 723206 das 14 horas em diante.

SENHORA PARA TRABALHAR AS TARDES. Telef: 724135 - Espinho.

OURO USADO COMPRA E VENDA

PRATAS, JÓIAS, MOEDAS, LOUÇAS, ANTIGUIDADES. Edifício Palmeiras-Rua 27 n.º 193 - Espinho. Telef: 7314933(dia). Telef: 7625736 (noite).

PASSA-SE

FIRMA DE TAQUEIRO, revestimento de pisos c/ todo o recheio e viaturas. Bom negócio e bom local. Boas instalações. Motivo saúde. Telef. 7314475 (a qualquer hora).

SALÃO DE CHÁ COM REFEIÇÕES, de bom gosto. Situado: Rua Santa Catarina, Porto. Contactar: 2.º a 6.ª feira, das 9 às 18.30 horas. Telef: 02-2087526.

CABELEIREIRO-UNIXESOEESTÉTICA. EM ESPINHO. Telef. 7313454 (noite) / 7444388 (dia).

PRECISA-SE

PRECISA-SE AJUDANTE DE CABELEIREIRA E MANICURE. Contactar Rua 26 n.º 254. Telef. 7313215.

VENDEDORES/AS C/ OU SEM VIATURA, marcação de entrevista das 14 às 18 horas pelo Telef: 7312506.

AJUDANTE DE CABELEIREIRA C/ PRÁTICA. Telef: 727870.

MOTORISTA C/ CARTA DE PESADOS. C/ prática de distribuição bebidas. Contactar Telef: 727799.

CABELEIREIRA PROFISSIONAL E AJUDANTE. Telef. 7444388.

SERVIÇOS

ESTAÇÃO DE SERVIÇO EDNE-SER, c/ lavagem manual e atendimento personalizado Rua das Indústrias 217 ao Monte Lirio. Junto à Leira da Relva - Telef. 7311095.

ESTÚDIOS - LABORATÓRIO - VITOR LANCHAS - Passagem de filmes de Super 8mm para cassetes

vídeo. Passamos para o nosso sistema, cassetes de vídeo que lhe enviemos do Brasil, USA, França ou qualquer outra parte do mundo. Telef: (02) 725344. Telemóvel: 0936 381912. Deixe o seu nome e N.º de Telefone.

ESTOFADOR-Restauro de todo o tipo de sofás, cadeiras, etc. Orçamentos grátis. Telef: 72 40 90.

FISTECA-FISCALIDADE E TÉCNICA DE CONTAS, LDA. Contabilidade-Fiscalidade-Gestão-Informática. Av. 24 n.º 1019, 3.º Sala J-Telef:7314141. Telem:0931 741129.

ENCARREGA-SE DE TODOS OS SERVIÇOS de trolha, pedreiro, pintor e reformas. Orçamentos grátis. Sr. Américo - Telef: 7310925 depois das 19 horas.

VENDAS

ESPINHO: T2-T3-T4 NO CORAÇÃO DA CIDADE, com aquecimento central e toda a classe de uma construção moderna! DESDE 18.500c. NORTALGARVE-LIC.º N.º 483-AMI. Tel.(02) 7310257.

ESPINHO: T1 no centro da cidade, novo e com acabamentos de luxo. Somente 11.000c. NORTALGARVE-LIC.º N.º 483-AMI. Tel.(02) 7310256.

ESPINHO: T3, como novo, com fogão de sala, garagem, arrumos e excelentes áreas. Somente 19.000c. NORTALGARVE-LIC.º N.º 483-AMI. Tel.(02) 7310256.

GRANJA: T2 +1 COMO NOVO. Ótimo investimento! 14.000c. NORTALGARVE-LIC.º N.º 483-AMI. Tel.(02) 7310257.

ESPINHO: MORADIA TIPO T4,

como nova, bem localizada, com 3 salas, ótimos acabamentos, garagem para 3 carros, e muito mais... 40.000c. NORTALGARVE-LIC.º N.º 483-AMI. Tel.(02) 7310256.

T3 CENTRO DE ESPINHO, C/ vista para o mar. C/ suite, bons acabamentos e lugar de garagem. Telef. 7312452.

PRAIA DA ROCHA-1.ª semana de Agosto, em Apartamento T1, para 4 pessoas, a 100m da praia. Dispõe de campo de ténis, piscina e garagem. Telef. 7313095 (a partir das 19 horas).

APARTAMENTO DUPLEX T1+1, entrada individual, garagem individual. Situado Corvo (Arcozelo). Bom preço. Telef: 728220 (noite).

ESPINHO: T2-C/ novo, bem localizado 500c. de sinal. SOMENTE: 14.950c. IMO 24 - Lic.º N.º 1602 - AMI. Tel: 7313829/4904.

ESPINHO: T4-C/ novo, caixilharia dupla, chão todo em soalho, lareira e garagem individual, grandes áreas. SOMENTE: 23.000c. IMO 24 - Lic.º N.º 1602 - AMI. Tel: 7313829/4904.

ALUGA-SE/VENDE-SE: Loja totalmente preparada p/ café, bem localizada, ótimo preço. IMO 24 - Lic.º N.º 1602 - AMI. Tel: 7313829/4904.

ESPINHO: T3 NOVOS-Aquecimento central, vidro duplo c/ estores interiores, móveis de cozinha lacados c/ arrumos individuais na cave e garagem. IMO 24 - Lic.º N.º 1602 - AMI. Tel: 7313829/4904.

ESPINHO: T1-C/ novo vistas para o mar, chão em soalho, fogão de sala, 2 terraços e garagem. 19.950c. IMO 24 - Lic.º N.º 1602 - AMI. Tel:

7313829/4904.

CAMPISMO-ATRELADO-tenda c/ 2 quartos mais sala. Barato. Das 15 às 19 horas. Telef: 7312506 (horas de expediente 2.ª a 6.ª). Telef: 723233 (outros horários + sábado e domingo).

2 LOTES DE TERRENO EM ANTA. Para construção de casa c/ 3 frentes. 400 e 600m2. Telemóvel: 0936848073.

TERRENO TERRAPLANADO C/ area de 1070m2. Lugar do Peso. Telef: 7310234.

BARCO FIBRA VIDRO-Casco duplo. C/ motor fora de borda, 10H.P.P. C/ atrelado. Legalizado. Telef: 7312506 (horas de expediente 2.ª a 6.ª). Telef: 723233 (outros horários + sábado e domingo).

T2 RECUADO ESPINHO-Junto ao Pingo Doce, orientação Nascente/Poente, com vistas para o mar, excelente terraço, com arrumos. Excelente negócio. 14.000c. Paulo Sérgio-Propriedades Lic.º 824 AMI. Telef: 783 00 42 - 783 86 80.

T3 ESPINHO-Apartamento muito bom, com garagem, área de 116m2, chão em lamparquet, orientação Nascente/Sul. Preço: 25.500c. Paulo Sérgio-Propriedades Lic.º 824 AMI. Telef: 783 00 42 - 783 86 80.

T3 ESPINHO-Rua 19, como novo, garagem privativa para 2 carros, com 3 frentes, cozinha muito bonita, sala com lareira. Pela urgência. 15.000c. Paulo Sérgio-Propriedades Lic.º 824 AMI. Telef: 783 00 42 - 783 86 80.

MOBILIA JANTAR, BAR, várias peças, candeeiros, ótimo estado, quase novo. Para desocupar. Particular trata rua 12. Telef: 02-9012531 - 722357.

Silvalde Maria Joaquina Soares Torres



Missa do 9º Aniversário

Seu filho Lucas Vieira, participa que será celebrada missa pela alma da saudosa sua mãe, dia 21, segunda feira, pelas 8 horas da manhã, na Igreja Paroquial de Silvalde, agradecendo desde já a todas as pessoas amigas e todos quantos possam estar presentes nesta Santa Eucaristia

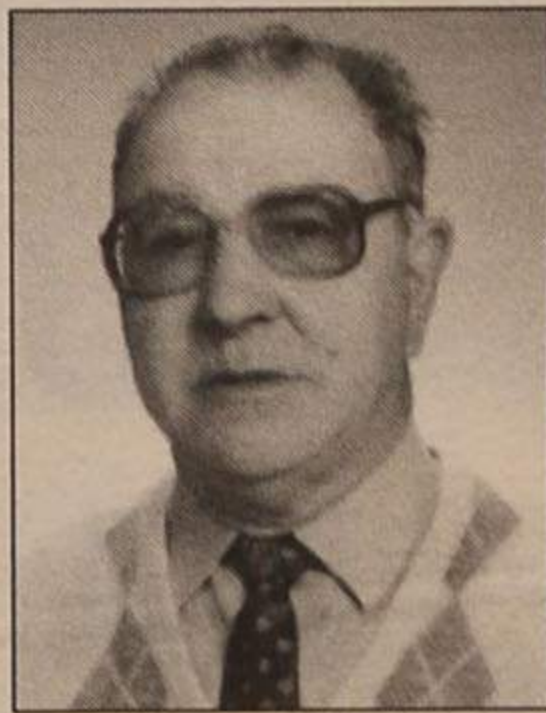
Anta

Ângelo Gomes Correia

AGRADECIMENTO E MISSA DO 7º DIA

Sua esposa, filhas, genros, netos e demais família, vêm por este meio manifestar o seu agradecimento para com todas as pessoas que se dignaram estar presentes no funeral do saudoso extinto, bem como a todos os outros que de alguma forma lhes manifestaram as suas condolências e anunciaram que a missa de 7º dia será celebrada na próxima quinta feira, pelas 8 horas, na Igreja Paroquial de Anta.

Vêm também agradecer aos bombeiros Voluntários de Espinho pelos serviços prestados e um obrigado especial ao Sr. Comandante Gomes da Costa.



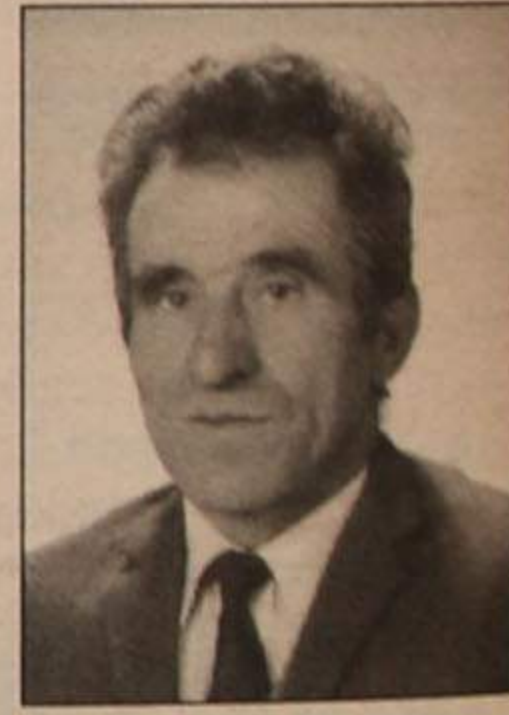
Silvalde

António Gomes Barbosa

AGRADECIMENTO E MISSA DO 7º DIA

Sua esposa, filhos, genro, sogro, irmã e restante família, vêm por este meio agradecer às pessoas que tomaram parte no funeral do seu ente querido, ou que de outro modo se associaram à sua dor e participar que domingo, dia 20, pelas 11 horas, se celebra missa de 7º dia, na Igreja Paroquial de Anta, agradecendo desde já a quantos participarem em tão piedoso acto.

Silvalde, 17 de Abril de 1997.



Agência Funerária de Maria de Lourdes - Anta - ESPINHO - Tels. 720609 - 728855



Laurentino Alves de Oliveira Fardilha

MISSA DO 30 DIA

Sua esposa,, filha, genro, netos e demais família, vêm participar que será celebrada missa do 30º dia, no dia 23 de Abril, quarta feira, pelas 19 horas, na Igreja Paroquial de Silvalde. Desde já agradecem a quantos participarem em tão piedoso acto.

Espinho, 17 de Abril de 1997.



D. Maria de Oliveira e Silva Engª Raquel Oliveira Fardilha Sousa Dr. José Alves Moreira de Sousa José Filipe Fardilha Moreira de Sousa Maria Magda Fardilha Moreira de Sousa

Casa LEMOS

Décio da Costa Lemos

MISSA DO 2º ANIVERSÁRIO

Seus filhos e netos, vêm por este meio comunicar que a missa de 2º aniversário do seu falecimento, será celebrada dia 21, segunda feira, pelas 19 horas, na Igreja Matriz de Espinho.

Desde já agradecem a quem possa comparecer.

Espinho, 17 de Abril de 1997.

A Família



Ângelo Pereira da Cunha

MISSA DO 2º ANIVERSÁRIO

A família vem por este meio participar que será celebrada missa de 2º aniversário, por alma do saudoso extinto, sexta feira, dia 18, pelas 19h30, na Capela de Nª Srª da Guia, Paramos.

Desde já agradece a quantos possam participar nesta celebração.



FIM-DE-SEMANA NA TELEVISÃO

Sexta

08.00 - Televidas
09.00 - Abertura
09.02 - Notícias 1
09.10 - Infantil
10.05 - Divulgação
10.10 - António Alves, Taxista
11.00 - Praça da Alegria
13.00 - Jornal da Tarde
13.45 - Olho Clínico
14.20 - Carmen
15.00 - O Campeão
15.50 - Divulgação
15.55 - Os Principais
16.55 - O Tempo
17.00 - Notícias 1
17.10 - Canal Aberto
18.00 - 100% Natural
19.00 - País País
19.30 - O Tempo
19.40 - País Regiões
20.00 - Telejornal
20.45 - Contra Informação
20.50 - Apresentação Prévia das Canções da Eurovisão: "Estónia, Bósnia, Portugal"



13.00 - Jornal da Tarde
13.30 - O Tempo
13.35 - Made in Portugal
14.40 - Alta Voltagem
15.15 - 86-60-86
15.50 - As Aventuras de Tarzan
16.45 - Ilusões
17.45 - Notícias
17.55 - O Tempo
18.00 - O Regresso dos Marretas
18.30 - Casa Cheia
19.05 - Boletim Astrológico
19.20 - Jet 7
19.50 - O Tempo
20.00 - Telejornal
20.45 - Contra Informação
21.00 - Casa de Artistas
22.00 - Filhos do Vento
23.00 - Domingo Desportivo
01.00 - 24 Horas
01.30 - O Tempo
01.35 - L. A. Polícia em Acção
02.30 - Máquinas
03.05 - Fecho

Sexta

16.00 - Abertura
16.03 - Informação Gestual
16.30 - Euronews
16.55 - Divulgação
17.00 - Infantil
17.50 - Um, Dó, Li, Tá
19.10 - Caderno Diário
19.25 - Divulgação / Boletim Agrário
19.30 - Encontros Imediatos
19.55 - TV Nostalgia: "Os Vingadores"



Sábado

08.00 - Abertura
08.02 - Sempre a Abrir
11.10 - Bola 1: Liverpool / Manchester
13.05 - Meteorologia e Agricultura
13.10 - Jornal da Tarde
13.35 - O Tempo
13.40 - Top +
14.45 - Jornal Jovem
15.30 - 2001
16.00 - Amores e Rebelia
17.00 - As Aventuras de Tarzan
18.00 - Notícias
18.10 - O Tempo
18.15 - Supêr Bebés
18.55 - Há Horas Felizes
19.50 - O Tempo
20.00 - Telejornal
20.45 - Contra Culinária
20.50 - Meu Querido Avô
21.25 - Bola 1: Gil Vicente / Sporting
23.30 - Segredos na Escuridão
00.30 - 24 Horas
01.00 - O Tempo
01.05 - Sessão Dupla - Filme 1: "Jogo a Três Mãos"

Sábado

09.00 - Abertura
09.03 - Universidade Aberta
12.00 - Sem Fronteiras
12.25 - Vida Por Vida
12.35 - Prazer de Criar
13.00 - O Mundo Natural do Japão
13.30 - Mesa à Portuguesa
14.00 - Parlamento
14.55 - Desporto 2
18.00 - Sinais do Tempo
19.00 - Onda Curta: "Miragem"

Domingo

09.00 - Abertura
09.03 - Caminhos
09.30 - Novos Horizontes
10.00 - 70 x 7
10.30 - Eucaristia Dominical
11.25 - Ciência e Tecnologia
12.15 - Documentário: "Jornal D'África"

Domingo

08.00 - Abertura
08.02 - Sempre a Abrir
12.00 - Sem Limites
12.20 - Repórteres da Terra
12.40 - Motociclismo 500 cc

Farmácias de Serviço
Quinta - CONCEIÇÃO, Rua S. Tiago, nº 709, Silvalde; Sexta - TEIXEIRA, Ctr. Com. Solverde/1, Avenida 8; Sábado - SANTOS, Rua 19, nº 263; Domingo - PAIVA, Rua 19, nº 319; Segunda - HIGIENE, Rua 19, nº 293; Terça - GRANDE FARMÁCIA, Rua 8, nº 1052; Quarta - CONCEIÇÃO, Rua S. Tiago, nº 709, Silvalde.

Lavandaria MARSOL
ENTREGASE E RECOLHAS AO DOMICÍLIO
HIGIENE - QUALIDADE - TECNOLOGIA - SEGURANÇA - PRONTIDÃO
LIMPEZA A SECO DE TODO O GÉNERO DE VESTUÁRIO, CORTINAS, BORDADOS E TOALHAS DE GOMA, VESTIDOS DE NOIVA, COMUNHÃO, ARRAIÓLOS, ANTILOPES E PELE, CARPETES, ETC.
Rua 33 N.º 933 - Telef. (02) 726347 - 4500 ESPINHO

MÉDICOS DENTISTAS
JORGE FERREIRA
BRUNO MORRIS
SAMS, CGD
Telefone, 728693
Edifício S. Pedro - Sala W - Rua 23, n.º 174

13.15 - Desporto 2
18.00 - Cinema Português: "Domingo à Tarde"
19.30 - Bom Bordo
20.00 - Meteorologia e Agricultura
20.05 - Artes e Letras: "Grandes Escritores Século XX"
21.05 - The Politician's Wife
22.05 - O Tempo
22.10 - Horizontes da Memória
22.45 - Artes de Palco - Teatro: "Portugal em Tokushima"

Sexta

09.00 - Televidas
09.58 - Abertura
10.00 - Portugal Radical
10.15 - Buéréré
11.40 - As Receitas do Dia
12.10 - Tocaia Grande
13.00 - Primeiro Jornal
13.30 - O Juiz Decide
14.00 - Os Donos do Jogo
14.40 - Portugal Radical
14.55 - Walker
16.00 - Buéréré
18.00 - De Corpo e Alma
18.50 - Anjo de Mim
20.00 - Jornal da Noite
20.45 - Os Malucos do Riso
21.15 - O Rei do Gado
22.15 - Confissões
23.15 - Os Donos da Bola
01.25 - Meteorologia
01.30 - Último Jornal
01.50 - Um Homem de Sorte
02.50 - Portugal Radical
03.00 - Vibrações
03.20 - Fecho



Sábado

08.30 - Buéréré
11.55 - O Nosso Mundo
13.00 - 1º Jornal
13.40 - Tostões e Milhões
14.10 - Passo a Passo
15.00 - Hércules
16.00 - Raven
16.50 - Walker
18.00 - Sessão Aventura: "Uma Mulher dos Diabos"

Domingo

08.30 - Buéréré
11.55 - BBC Vida Selvagem
13.00 - 1º Jornal
13.40 - Internacional Sic
14.15 - Assuntos de Família
15.10 - Xena, A Princesa Guerreira
17.00 - Os Imortais IV
18.10 - Chiado Terrasse: "Perry Mason: Um Caso de Pele"

Sexta

12.00 - Encontro
12.10 - Os Frutinhos
12.35 - A Cidade dos Cães
13.00 - 7 Ponto 15
13.30 - TVI Jornal
14.00 - Laços de Amor
14.50 - Dama de Rosa
15.45 - O Barco do Amor
16.30 - Christy
17.20 - Um Dia a Casa Cai
17.50 - Intercalar de Informação
17.55 - SOS Urgências
18.50 - Portugal Industrial



Cine-Teatro S. Pedro: "BOUND SEM LIMITES"

De 18 a 24 de Abril
- 2ª a 5ª feira: 15h30 e 21h45;
- 6ª feira: 15h30, 21h45 e 24h00;
- Sábado: 15h15, 17h45 e 21h45;
- Domingo: 15h15, 17h45 e 21h45.

19.00 - 7 Ponto 15
19.30 - TVI Jornal
20.15 - Xica da Silva
21.05 - Melrose Place
22.00 - Ficheiros Secretos
23.50 - Filme: "Maldição Implacável"

Sábado

09.30 - Bloco de Animação
11.30 - Novos Ventos
12.00 - Notícias
12.20 - O Tempo
12.25 - Casa a Casa
12.35 - Superstars of Action
13.15 - Contra Ataque
15.05 - Animação
15.25 - Guerreiro do Tempo
17.15 - Adultos à Força
18.10 - Competente e Descarada
18.40 - Lar Louco Lar
19.10 - Os Dias da Estação
19.25 - Futebol da Liga Espanhola
21.20 - Telejornal
22.00 - Filme: "Comando de Operações"

Domingo

09.30 - Bloco de Animação
11.00 - Angelus
11.10 - Missa de Dominical
12.30 - O 8º Dia
13.00 - Notícias
13.15 - O Tempo
13.20 - Portugal Português
14.25 - Cousteau: "A Odisseia"

Sexta 25/04

00.00 - Verão Quente
00.45 - Praça da Alegria
02.30 - 24 Horas
03.00 - Contra Informação
03.05 - Financial Times
03.15 - Vidas de Sal
04.00 - Remate
04.15 - Sinais RTPi
05.00 - Falatório
06.00 - Fim de Estação
07.30 - Financial Times
07.35 - Acontece
07.45 - Remate
08.00 - Alta Voltagem
08.30 - Júnior
09.00 - Notícias
09.15 - Reporter RTP / África
10.15 - Verão Quente
11.00 - Praça da Alegria
13.00 - Jornal da Tarde
13.45 - Em Jogo
14.00 - Origens
14.30 - Olho Clínico
15.00 - Falatório
16.00 - Júnior
16.30 - Bombordo
17.00 - Notícias
17.15 - Canal Aberto
18.15 - Em Jogo
18.30 - Sinais RTPi
19.15 - Vidas de Sal
20.00 - Telejornal
21.00 - Lélé e Zequinha
21.30 - Futebol: Marítimo / FC Porto
23.15 - Acontece
23.30 - Jornal da 2

Sábado 26/04

00.00 - Verão Quente
00.45 - Praça da Alegria

02.30 - 24 Horas
03.00 - Contra Informação
03.05 - Financial Times
03.15 - Vidas de Sal
04.00 - Remate
04.05 - Acontece
04.15 - Sinais RTPi
05.00 - Falatório
06.00 - Futebol: Marítimo / FC Porto
07.30 - Financial Times
07.35 - Acontece
07.45 - Verão quente (compacto)
09.15 - Made in Portugal
10.15 - Reporteres da Terra
10.45 - Vidas de Sal (compacto)
13.00 - Jornal da Tarde
13.30 - Reporter RTP / África
14.00 - Parlamento
15.00 - Mesa à Portuguesa
15.30 - Super Bébé
16.00 - Malta à Portuguesa
16.30 - Maria Elisa
18.00 - Polícias
19.00 - Musical: Compacto Cabo Verde
20.00 - Telejornal
21.00 - Contra Informação (compacto)
21.30 - Futebol: Farense / Benfica
23.15 - Semana ao Sábado

Domingo 27/04

00.00 - Horizontes da Memória
00.30 - Lições do Tonecas
01.00 - Avós e Netos
02.00 - De Par em Par
02.30 - 24 Horas
03.00 - Contra Informação (compacto)
03.15 - Os Imparáveis
03.45 - Origens (compacto)
05.00 - Parlamento
06.00 - Futebol: Farense / Benfica
07.30 - Verão Quente (compacto)
09.30 - Os Pescadores
10.00 - Paulo Gonzo
11.00 - Viagens na Minha Terra
11.30 - Vidas de Sal (compacto)
13.00 - Jornal da Tarde
13.30 - Reporter RTP / África
14.00 - Missa
14.45 - Jornal Jovem
15.15 - RTP / Sport
16.45 - Caixa Alta
17.30 - 86-60-86
18.00 - Horizontes da Memória
18.30 - 1, 2, 3
20.00 - Telejornal
20.45 - Ilusões
21.45 - Gente Remota: "Tailândia"
22.30 - A Música dos Outros
23.00 - Domingo Desportivo

Telefones Úteis

Table with 2 columns: Service name and phone number. Includes: A. Viação Espinho, Biblioteca, Bomb. V. Espinhenses, Câmara Municipal, Centro de Saúde (Rua 20), Clínica Costa Verde, Clínica N. S. d'Ajuda, Clínica S. Pedro, CTT - Rua 19, CTT - Rua 32, EDP (avarias), Estação CP, Fisioclinica, GNR, Hospital Espinho, Hospital S. Paio Oleiros, Hospital V. N. Gaia, Junta Freguesia, Policlínica, PSP, Registo Civil, Repartição Finanças, Saneamento Básico (avarias), Táxis (Câmara), Táxis (Graciosa), Táxis Costa Verde, Táxis União, Táxis Unidos, Táxis Verdemar, Tesouraria da Fazenda Pública, Tribunal.

Anta

Table with 2 columns: Service name and phone number. Includes: Farmácia, Junta Freguesia, Lar da 3ª Idade, Unidade de Saúde.

Guetim

Table with 2 columns: Service name and phone number. Includes: Junta Freguesia.

Paramos

Table with 2 columns: Service name and phone number. Includes: Centro Social, Farmácia, Junta Freguesia, Reg. Engenharia, Unidade de Saúde.

Silvalde

Table with 2 columns: Service name and phone number. Includes: Junta Freguesia, Unidade Saúde Marinha, Unidade Saúde Silvaldinho.

CINEMA

Casino Solverde: "O CUME DE DANTE"

De 18 a 23 de Abril
- 2ª a 5ª feira: 15h30 e 21h45;
- 6ª feira e Sábado: 15h30, 21h45 e 24h00;
- Domingo: 15h30, 18h00 e 21h45.

Movie poster for 'O Cume de Dante' featuring Pierce Brosnan and Linda Hamilton. Text includes: PIERCE BROSMAN, LINDA HAMILTON, O CUME DE DANTE.

Clínica Médica Fisiátrica da Costa Verde, Lda.
Clínica Geral, Especialidades, Enfermagem, Oxigénio
E. C. G. ENDOSCOPIAS
Recuperação funcional é a nossa maior especialidade
Acordos com: ACASA, C.G.D., SAMS e SEGUROS
ABERTO DAS 8,30 HORAS ÀS 22 HORAS
Rua 8, N.º 949 • Telef. 72 58 85 / 72 59 10 • 4500 ESPINHO

“Tapete” da “109” em Silvalde favorece os acidentes

Outro operário da Corfi atropelado mortalmente

Ao princípio da tarde de segunda-feira, um operário da Corfi foi atropelado mortalmente por uma camioneta de passageiros pertencente a uma empresa dos Carvalhos.

É o resultado do “tapete” ali feito depois das obras que ainda decorrem na Estrada 109. Sem nada que obrigue os automobilistas a moderar a velocidade e sem um mínimo de condições de segurança para os peões, é óbvio que os acidentes se tornam inevitáveis.

Os senhores, com responsabilidades, que passam a vida nos gabinetes e que quer trabalhem ou não têm sempre o “deles” garantido, não estão nada preocupados com problemas tão “banais” e que, bem vistas as coisas, não proporcionam bons lucros políticos depois de solucionados.

António Gomes Barbosa,



de 62 anos de idade, casado e pai de dois filhos, natural de Castelo de Paiva, a residir na Rua de Porto-Sales, em Silvalde, foi vítima (mais uma) dessa indiferença criminosa de quem manda.

Urge fazer algo que evite o aumento de acidentes. A

colocação de semáforos que actuem face à velocidade dos veículos, pode ser uma das soluções. Uma outra, poderá ser a colocação de lombas nas zonas habitacionais ou onde haja fábricas. Será que as linhas contínuas resultarão? E/ou as bandas sono-

ras? O importante é que se faça algo e com urgência!

De recordar que entre a Granja e Arcozelo a situação era idêntica à de Silvalde. Perante as reacções populares, logo o problema foi resolvido, a tornar menos perigosa a vida das pessoas que residem ou transitam nas zonas. Talvez que haja uma diferença de actuação entre os dois municípios e as respectivas Juntas de Freguesia...

A “109”, em Silvalde, é atravessada diariamente por centenas de trabalhadores da Corfi. No espaço compreendido entre Santa Cruz e a Rua dos Outeiros, morreram ali nos últimos tempos seis trabalhadores da empresa, com o de segunda-feira incluído. Teremos de concluir que a responsabilidade é mais dos vivos que dos mortos.

Muito “pouco” por sinal

“Há moda, de Espinho” foi no sábado passado

No largo da Câmara e sobre um estrado elevado, desenrolou-se, no passado sábado e a partir das 22 horas, mais um desfile de moda - o terceiro se a memória nos não engana - subordinado ao genérico “À moda de Espinho”, uma produção da Câmara Municipal de Espinho e uma realização da Zona Moda.

Um conjunto de 24 manequins profissionais - Alfredo, Roberto (o único espinhense), Francisco, Tomás, Luís Santos, Cristiano, Hugo Costa e Pedro Lemos desfilaram, naturalmente com criações de moda para homens, de todos os feitios e para todos os fins, desde as roupas ligeiras de praia em tons de branco e estampados multicores, às vestimentas de cerimónia em branco e preto, passando por coisas mais de uso quotidiano mas de muita qualidade; Paula Parracho, Luísa Beirão, Cláudia

Mergulhão, Isabel Costa (ex-miss), Manuela Ferreira, Helena, China, Joanne, Cláudia Malta, Rosabella, Maria, Nucha (dos Parabéns), Sandra Tavares, Ana Carmezim, Isabel Romero, Sónia Ricardo, Telma e Raquel Hermano deram vida, fulgor e solenidade com a sua juventude, garridice e profissionalismo (algumas até são top's) a criações de moda feminina em todos os tons mas onde predominavam os dourados, os brancos e os pretos para Primavera e Verão - deram um verdadeiro espectáculo de movimento, cor e graça, que agradou - entusiasmou, mesmo, cerca de meio milhar de pessoas se não foram mais os assistentes.

A noite esteve convidativa e as pessoas gostaram francamente pela novidade e pela diferença do habitual que se realiza em Espinho.

Tendo sido na ordem das muitas centenas as peças de

vestuário desfiladas - e calçado, também - é compreensível que não possamos referenciá-las em pormenor.

Quanto à origem das criações - julgamos e não queremos cometer nenhum pecado de omissão - duas casas de Espinho marcaram presença relevante: A Jotex e Almeida's. As restantes - e não estamos a emitir qualquer juízo de valor, até porque também apresentaram peças de alto

gabarito criativo - não as identificámos mas referimo-las igualmente: Fontana Moda Italiana, Laura Biagiotti, Lorella Braglia, Tendências, Canucos, D'Adélia e o figurinista de S. João da Madeira, Miguel Vieira.

É por isso que titulámos “pouco” à moda de Espinho sem retirar qualidade ao desfile, naturalmente.

JS



Foto VÍTOR LANCHÁ

Retrato em formato pequeno

“Uma secretária tem que ser uma pessoa de confiança”

Teresa Silva tem 25 anos, vive em Esmoriz e é funcionária de secretaria de uma escola em Espinho. Exerce esta profissão há cerca de seis anos e embora afirme gostar do que faz, não esconde as suas ambições em relação a uma profissão de sonho ligada à área do turismo.

Como lhe surgiu a ideia de ser secretária?

Este emprego apareceu-me um pouco por acaso. Eu estava a tirar um curso de nível três, equivalente ao décimo segundo ano. Nesse curso havia estágios no terceiro ano e nessa altura o director da escola precisava de uma secretária, de forma que eu fiquei com o cargo. Comecei numa escola, mas depois o director foi abrindo mais escolas e eu fui passando de umas para as outras, fui ficando, até que deixou de ser um estágio para ser mesmo o meu emprego.

É este emprego que quer seguir na sua vida?

Não. Embora goste muito do que faço, isto surgiu como primeiro emprego e obviamente que tenho ambições profissionais. Estou a tirar um curso superior de turismo e nesta área pretendo ser guia turística. Para isso tenho que acabar o meu bacharelato, fazer um exame de línguas e outro prático em Lisboa. Se passar, sou guia profissional.



Que tarefas tem que fazer todos os dias como secretária?

Tenho que atender o telefone, falar com alunos e professores, passar recibos, declarações e outras coisas. Por vezes torna-se um trabalho monótono e cansativo. No meu caso, os dias mais difíceis são os primeiros dez dias do mês, que é a altura de pagamento de mensalidades e eu não paro de passar recibos e atender os alunos. Mas até me dou bem com eles. Em seis anos de profissão nunca tive aborrecimentos com os alunos.

Quais são os requisitos necessários para a contratação de uma secretária?

No mínimo é preciso o décimo segundo ano. Em alguns casos já pedem bacharelato, ter boa apresentação, conhecimentos em áreas como secretariado, informática e uma boa articulação de voz para atender o telefone.

Acha que hoje em dia os empresários são cada vez mais rigorosos na escolha das secretárias?

Acho que sim, porque cada vez as pessoas têm mais estudos e eles pedem cada vez mais requisitos. Depende também das empresas. Se são grandes, claro que quem escolhe é mais exigente. Além dos requisitos que já referi, alguns ainda pedem conhecimentos na área de contabilidade, de línguas como o inglês, alemão, francês, espanhol, pedem carta de condução, muito boa apresentação e um determinado perfil.

Considera que arranjar um emprego de secretária é difícil?

Cada vez é mais difícil. É como um emprego que cai do céu para quem não tem cursos superiores. Quando aparece uma oportunidade dessas há muita gente a concorrer. Normalmente, nas grandes empresas, até pode aparecer muita gente, mas eles por vezes já sabem quem é que lá vão meter, ou seja, alguém conhecido, porque uma secretária tem que ser uma pessoa de confiança para poder saber os segredos da casa e por vezes até da vida pessoal do patrão. Então, não pode ser qualquer pessoa.

Uma secretária tem obrigatoriamente que ter um vestuário mais formal?

Nas grandes empresas sim, mas no caso de uma escola há mais tolerância. É evidente que não podemos vir para o emprego com saias muito curtas, nem decotes exagerados. Fora do trabalho é uma coisa, cá dentro é outra. Por exemplo, no meu caso, o meu patrão já sabia que eu usava coisas discretas e não me fez nenhuma exigência a esse nível. Mas, não tenho necessariamente que usar o clássico!