

DEFESA DE ESPINHO



APARTADO 39
4501 ESPINHO CODEX
PORTE PAGO
ANO 64 • NÚMERO 3396
30 DE ABRIL 1997
PREÇO: 120\$00 (IVA incluído)

DIRECTOR: ÁLVARO GRAÇA

SEMANÁRIO

FUNDADOR: BENJAMIM COSTA DIAS

Escassas dezenas de pessoas na inauguração da pista de atletismo

25 de Abril comemorado em família

- Questionada na AM
a utilidade da repetição da cerimónia



Foto VÍTOR LANCHÁ

Projecto social da Cerciespinho a partir do insucesso



Ponte de Anta contra a exclusão

Arranca nos próximos dias a segunda fase do programa "Construir a partir do insucesso", projecto da Cerciespinho financiado pela União Europeia que se propõe "lavar a cara" do Bairro da Ponte de

Anta de forma a combater os inquietantes sinais de exclusão social que se foram acumulando ao longo dos anos naquele que é um dos maiores aglomerados urbanos do concelho de Espinho.

Espinho vai acolher
Universidade da Terceira Idade

**"Aprender
até morrer"**
- projecto
admirável
dum grupo
de enfermeiras

**Dia Mundial do Livro
comemorado na Biblioteca Municipal
... que exige melhores instalações!**



Foto VÍTOR LANCHÁ

**Preparador
físico
dos
"tigres"
promete
"aperfeiçoar"
capacidade
dos jogadores**

As organizações desportivas femininas



Angela Couto *

tuais e políticas dos grupos constituintes, cada um dos quais com a sua missão e o seu próprio conjunto de valores.

A análise das diferentes organizações, utilizando as declarações de intenções, os objectivos e os relatórios anuais revela que, muitas organizações desportivas femininas adoptam um conduta acomodativa, com aspirações liberais. Por exemplo, tratam de reivindicar uma igualdade de acesso e de recursos relativamente às do homem e de promover que se conceda igual valor ao seu desporto ou actividade.

Grupos com missões e programas centrados na igualdade, no sentido de compartilharem as oportunidades, os recursos ou o acesso, não questionam nem podem questionar o processo político ou social através do qual se construiu o estatuto inferior das mulheres. Além disso, estes grupos podem obter êxito quanto ao despertarem

as consciências, garantirem mais competições, aumentarem o número de mulheres e de crianças que participam no desporto - isto é, tratam alguns dos sintomas da doença da desigualdade dos sexos no desporto - não obtendo nada no que diz respeito à eliminação das causas da doença.

Somente centrando a sua atenção mais além de «a mulher e o desporto», isto é, «nas mulheres e através do desporto», conseguirão as organizações estabelecer as ligações políticas necessárias ao tratamento das desigualdades sociais.

Que política para o futuro do desporto feminino?

Sejam quais forem as políticas que venham a ser postas em prática, elas implicaram uma reflexão teórica, investigações e actividades, tanto a nível político como prático, para desenvolverem uma cultura desportiva que esteja orientada para a vida que as mulheres

levam, que proporcione uma experiência positiva do corpo e do movimento, que produza um sentimento subjectivo de bem estar melhorando a qualidade de vida e que, por isso, conduza ao

bem estar físico eliminando as pressões em vez de as criar, como ocorre no desporto instrumentalizado.

No entanto reconhecemos continuar a existir as seguintes dificuldades:

Os papéis do género masculino/feminino; a educação «tradicional» das mulheres; a mentalidade de «dona de casa» não desportista; a «disponibilidade» da mulher; o patrocínio do desporto feminino; a eleição de um desporto para a mulher; a permanente comparação das actuações entre atletas femininos e masculinos.

Aqui, os meios de comunicação poderiam ser um apoio muito forte para a mulher desportista se reflectissem tanto objectiva como quantitativamente as actuações reais das provas desportivas femininas.

Conclusão

Muitos dos aspectos aqui abordados constituem um círculo fechado, reforçando a situação dominante do homem. Evidentemente que, se não existe uma intervenção que modifique ou rompa nalgum ponto esse círculo, as coisas continuarão como até aqui.

Se considerarmos que a actividade desportiva pode

promover aspectos da conduta dos indivíduos, úteis em nossa sociedade, «que consequências teria para a mulher uma maior implicação no mundo do desporto?»

Em meu entender, o desporto pode trazer ao estatuto feminino três conquistas, que creio fundamentais para a sua emancipação:

A conquista do próprio corpo, ao procurar o conhecimento do mesmo e poder tomar decisões mais pessoais sobre a sua utilização, cuidados, etc., que não estejam mediatizados nem por estereótipos dominantes nem por mitos, sejam eles clássicos ou actuais. A autonomia corporal pode converter-se em autonomia pessoal.

A conquista de espaços públicos mediante o desenvolvimento de condutas, antes exclusivas do homem, que têm que ver com o prestígio social, a auto-estima, afirmação pessoal e, por último, uma forma de acesso ao poder.

A conquista de tempo livre, já que o desporto é, para a maioria da população, uma actividade de tempos livres.

Todos conhecemos a desigualdade na distribuição de tempos livres entre os dois sexos. Para muitas mu-

lheres, o seu tempo livre não é um tempo autónomo, mas sim um tempo dependente, normalmente, das necessidades e exigências dos demais. Assim, o compromisso de uma actividade física sistemática ou o compromisso da participação no desporto poderia, desta forma, reivindicar um tempo livre para a mulher.

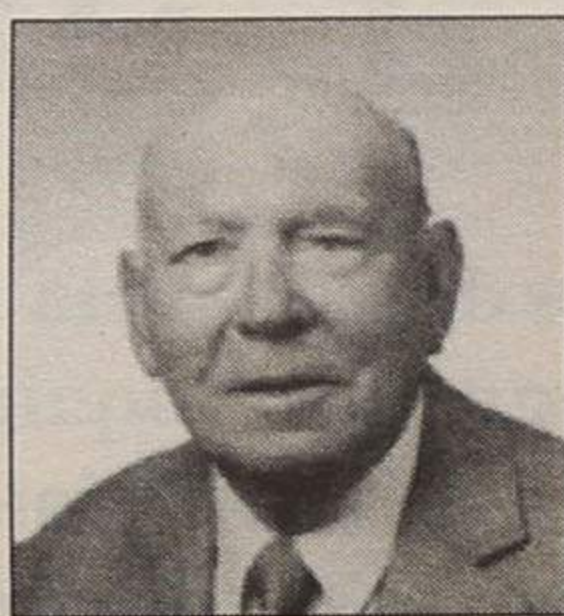
Para terminar gostaríamos de referir as conclusões do grupo de trabalho «Mulher e Desporto», da Conferência Europeia de Desportos, e que passaremos a citar: «Os planos de acção para a mulher e para o desporto não devem converter-se num assunto estritamente de mulheres. Por isso, o grupo de trabalho deseja destacar a importância de que tanto homens como mulheres participem activamente nesta tarefa. Fazendo recomendações a Confederação Europeia de Desportos e as organizações desportivas nacionais, nas quais hoje em dia são os homens que detêm os postos mais influentes, os homens devem ser plenamente responsáveis e participar activamente no trabalho de mudança. «Homens e mulheres devem trabalhar juntos.»

*Engenheira e membro da Academia Olímpica de Portugal

Salvé - 3 de Maio de 1917/1997
80 Anos

António Silva

Sua esposa, filhos, nora, genros, netos e bisneta, desejam-lhe muitas felicidades e que este dia se prolongue por muitos e bons anos.



**DDYYZZEERR DDEKKORR
WMAWEELL KKARRVWGGNNYY**

Decoração • Bares • Discotecas

Projectos de mobiliário por medida

Caixilharia dupla de alumínio

Todo o tipo de marquises em alumínio anudisado e lacado

Telemóvel: 0931 283631 • Telef. 7313238

**APRENDA A NADAR!
INVISTA NA SUA SAÚDE**

Descubra os benefícios que o exercício em meio aquático proporciona: Alívio do "Stress" - Alívio das Dores Lombares - Sensação de bem estar geral

CURSO INTENSIVO DE NATAÇÃO

Duração: 1 Mês / 22 aulas de 50 Minut. - Início a 11/06/97 e termina a 10/07/97 - Frequência: 5 vezes por semana (todos os dias úteis) - Horário: A determinar no período compreendido entre as 12h e as 14h. Destinatários: Adultos.

INSCRIÇÕES LIMITADAS

DATA LIMITE: 07/JUNHO/1997

Para mais informações contacte a recepção do Health Club Soleil - ☎ 7313399 - Hotel Praia Golf - Espinho

RÁDIO GLOBO AZUL



RÁDIO GLOBO AZUL

...A PURA SEDUÇÃO DA RÁDIO

Rua 14, N.º 648, 3.º A - 4500 ESPINHO

Tel: 727216/7312303 - Fax 728470

O REPOSTEIRO

De: Armando e Celina

• **Cortinas**

• **Tapeçarias**

• **Estores**

Confecção e colocação de todo o tipo de cortinas

VISITE-NOS

Rua 30 N.º 594 - Telef. 731 39 27 - Telem. 0936-55 44 36



JLM - Soluções Informáticas e Comunicação

Rua 35 n.º 797 Tels. 02/7313315 - 7313237

CURSOS DE INFORMÁTICA
Autocad - Internet - Windows 95(97) - Word
Excel - Powerpoint

**INTERNET
JOGOS
MULTIMÉDIA
COMPUTADORES**

Aparece e EXPERIMENTA os JOGOS e a INTERNET

ESPINHO

T1 - T2 - T3 - T4 desde 13.500c.

T3 usado c/ novo 18.000c. Proc. 189

T3 Usado frente ao parque da cidade. 22.000c. Proc. 8

Moradia muito grande - Silvalde. Bom preço. Proc. 225

Moradia usada c/ terreno c/ 3.500m². Proc. 191

Lojas e Escritórios em vários pontos da nossa cidade p/ venda ou aluguer.

Lotes para moradia c/ projecto aprovado em Anta desde 10.000c. Proc. 184.

MOZELOS

T2 e T3 desde 14.000c. Proc. 194.

PEROSINHO

T4 usado c/ novo só 16.000c. Proc. 190

GRIJÓ

Terrenos c/ 10.000m²-5.000m² e 1.000m²

GRANJA

Moradia usada c/ terreno para mais duas. Proc. 212

PORTO

Escritórios p/ alugar - R. dos Bragas. 70.000\$00. Proc. 181.

PASSA-SE

Anta-Espinho Casa de Pasto a trabalhar muito bem c/ facilidades.

Espinho - Café - Snack-Bar a trabalhar muito bem. Cede-se cota de 50%.



Rua 23, N.º 855 - 4500 ESPINHO

Telefones: 7311223 - 7311219 - Fax 7311186

25 de Abril comemorado na Assembleia Municipal

Utilidade da repetição da cerimónia foi questionada por um deputado

Tenho-me questionado, variadas vezes, quanto à utilidade da repetição desta cerimónia, encarada, sobretudo, como momento de recordação e regozijo colectivo de um momento, sem, dúvida, marcante, da nossa história recente.

Reportagem de José Sampaio

Foi a abertura do discurso de Amadeu Morais, do PSD, na sessão especial da Assembleia Municipal de Espinho, realizada no passado dia 25 e para comemorar o 23º aniversário do acontecimento - revolução dos cravos, lhe chamaram - que viria a originar a institucionalização da democracia representativa em Portugal, sessão a que compareceram todas as forças políticas com assento naquele órgão municipal, quase toda a Câmara - José Mota ao centro, tendo à sua esquerda Rolando de Sousa, Manuel Rocha e António Canastro e à sua direita, Casal Ribeiro, o lugar vago de Camarinha Lopes e no extremo, Gaioso Vaz - e, nas bancadas, bastante público.

Foram proferidos cinco discursos de circunstância a reflectir o sentimento dos partidos de origem, julgamos, embora, com muita frequência, tivesse sido usada a primeira pessoa do singular.

As intervenções começaram por José Vieira, do PP (o titular da "cadeira", Correia de Araújo, estaria ausente por motivos profissionais) - a primeira vez que vimos aquele político subir ao parlatório - continuaram por Henrique Gomes, do PSN, Jorge Carvalho, da CDU (e aqui houve uma alteração em consequência da ausência, no momento, deste último) Amadeu Morais, Carlos Gaio e fecharam com a intervenção de José Azevedo, presidente da mesa da AM.

A emergência de novos poderes

Mas retomemos o discurso do vogal psd que, depois de, também considerar que em Abril se abriu uma porta

por onde começou a entrar a luz (...) permitindo que se formasse opinião até chegarmos aos dias de hoje, a um regime democrático formalmente consagrado mas com a democracia ainda fragilizada, não isenta de vícios e defeitos, deixou "no ar" a sua preocupação quanto a essas imperfeições de que devemos ter consciência para, aos poucos as ir corrigindo, imperfeições que comportam potencialidades de subverter o regime democrático.

Amadeu Morais desenvolveu, em seguimento da sua preocupação, a sua tese dos "novos poderes emergentes", que, na sua opinião, se vêm desenvolvendo à margem do esquema tradicional até há pouco existentes: **o poder dos média e o protagonismo das magistraturas** - (...) notícias lançadas na praça pública sem a menor preocupação da sua confirmação, a coberto das chamadas "fontes bem colocadas", uma inadmissível devassa da intimidade privada, constatando-se, que, muitas das situações só são possíveis com a cobertura, ou mesmo a cumplicidade das magistraturas.

Mas de outras fragilidades também falou Amadeu Morais: **a falta da autoridade do Estado, autoridade que se vem deteriorando** - e deu exemplos - **deficiência capaz de causar danos na confiança e superioridade que, no regime democrático, todos queremos reconhecer; e "regime cobarde"**, talvez o maior defeito da democracia - **qualificação de um professor universitário e citada pelo orador, enquanto tendência a dar razão a quem a não tinha mas a quem tivesse (tiver) capacidade para a reivindicar.**

Apesar destas reflexões preocupantes, Amadeu Morais, a terminar, reafirmou a sua fé no 25 de Abril, se todos se empenharem, per-

manentemente, na luta quotidiana do aperfeiçoamento do regime democrático.

A banalização das efemérides

Digamos que Carlos Gaio debitou um discurso menos ortodoxo, divagando por uma relato histórico do passado, a que juntou passagens das suas vivências familiares; mas não fugiu ao essencial da ideia mestra do seu pensamento: **o futuro só se constrói se alicerçado na consciência do passado**, porque, à medida que o tempo passa, assistimos ao esbater das emoções e à banalização das efemérides - acrescentou

E continuou: - **As gerações que viveram 1974 sentem a data de hoje como algo inerente às suas experiências, uns com disfarçada incomodidade, outros com a nostalgia do sonho. As gerações que se seguiram não podem ter sentimentos destes; herdaram um determinado passado e não ficam a olhar para trás. Os seus problemas são os de hoje, os de um Portugal à beira de fim de século, numa democracia com defeitos e virtudes, numa sociedade com carências e contradições.**

Depois falou nos problemas concretos que afligem a sociedade portuguesa e concluiu que aos cidadãos deviam ser dadas mais garantias de participação na vida pública e ao centralismo opôs a regionalização.

Como Amadeu Morais, também considerou os valores conquistados pelo 25 de Abril como reais potencialidades, que se não banalizaram e que não deixarão de ter oportunidade de se concretizarem: - **A democracia, o direito à diferença, à liberdade de expressão, o respeito pela liberdade humana são valores intemporais que merecem ser respeitados e celebrados** - concluiu.

Liberdade e democracia não se reduzem ao voto

Jorge Carvalho, em nome da CDU, neste 23º aniversário do 25 de Abril, começou

por uma retrospectiva das conquistas da "revolução dos cravos": **a liberdade de expressão e de associação, o salário mínimo nacional, as férias, o subsídio de férias, o 13º mês, a assistência médica e medicamentosa gratuita (...), as nacionalizações; e muitas coisas mais que não passaram de promessas feitas, porque hoje, 23 anos depois não há liberdade de dizer o que se pensa nos locais de trabalho sem risco de ser despedido ou prejudicado na carreira, os cargos e os empregos são, descaradamente, distribuídos pelos amigos políticos, campeia a lei da rolha e do secretismo, o desemprego aumenta e não há emprego estável, não há segurança para as populações e a lavoura e as pescas estão nas ruas da amargura (...).**

Carvalho prosseguiu a enumerar, interrogativamente, as coisas "más", por não cumpridas - **democracia e liberdade serão apenas o direito de votar ciclicamente em partidos ou pessoas mesmo sabendo que não se esforçarão por executar aquilo que tão convictamente anunciaram?** - acabou por

protestar contra o liberalismo económico, apontando, como estrada a percorrer, a do socialismo, onde se valorize o "ser" e não o "ter".

Concluiu, "avisando" que é altura de retomar o caminho dos ideais do 25 de Abril.

O totalitarista opressivo em Timor

José Vieira, pelo PP também veio homenagear - como Henrique Gomes, do PSN, este a anunciar(?) a sua despedida - **todos aqueles que durante décadas lutaram pelos valores a que os portugueses tinham direito (a democracia e a liberdade) e homenagear, também, os bravos capitães que com a sua determinação, acabaram com um pesadelo que durava há 48 anos.**

No resto do seu discurso, aflorou com uma certa preocupação, as consequências, para Portugal, da sua adesão ao tratado de Maastrich e consequente integração no sistema de moeda única, que infelizmente, a maioria da população não sabe do que se trata.

Terminou, alertando, que

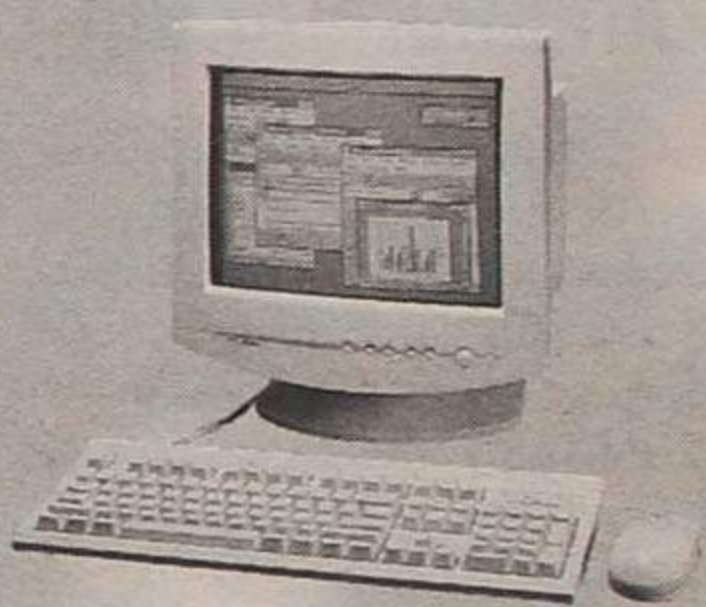
as comemorações deste dia só terão verdadeiro significado quando o povo a quem demos autonomia e que se encontra recolonizado por um país de regime totalitarista e opressivo - o povo timorense - atingir a sua autonomia e a sua independência.

Henrique Gomes, na sua intervenção, fez um discurso impregnado de poesia em prosa de que retirámos, como exemplo, a seguinte passagem: - **É pelo 25 de Abril que, ano após ano, representantes de todos os partidos se repetem na exortação de data tão cheia de significado, com discursos mais ou menos inflamados, mais ou menos politizados, mas plenos de intenção, em cerimónias mais ou menos pomposas, mas imbuídas de um espírito de quem cumpre um papel que deve ser mais do que meramente repetitivo ou rotineiro e nunca banalizado.**

A última palavra da sessão especial da Assembleia Municipal coube a José Azevedo que concluiu com vivas à liberdade, à democracia e ao 25 de Abril.

INTERNET EM ESPINHO

• Cursos Internet
Multimédia
Windows 95 / MS Office



Contabilidade Informatizada
Inglês (Iniciação e conversação)
Inglês para negócios

Escola Delta - Uma porta para o futuro
Rua 31, nº 684 - 1º - Tel. 721655

Hoje, no restaurante Aquário

Funcionárias do comércio promovem jantar-convívio

As funcionárias do comércio da cidade de Espinho têm hoje, quarta-feira, o seu jantar de confraternização. O restaurante Aquário foi o local escolhido para o convívio, que irá servir para o reforço dos laços de convívio entre uma classe profissional que, em Espinho, ascende a algumas centenas de pessoas.

A organização do jantar pertence a Maria José Marques, funcionária do estabelecimento "Iglésias", que lamenta apenas o «escasso tempo que houve para contactar todos os potenciais interessados».

Empregada do comércio desde os 12 anos, Maria José entende

que o jantar constitui «uma boa oportunidade para aqueles que têm estado ligados toda a vida ao comércio poderem conviver com os seus colegas e contarem histórias desse tempo».

A ideia de reunir os empregados do comércio surgiu há dois anos, mas as contingências profissionais fizeram com que só agora Maria José Marques se empenhasse na organização do evento.

Para o ano, garante que todos os pormenores relativos à organização serão tratados com maior antecedência para que seja possível reunir um número muito superior de pessoas.

Recenseamento eleitoral na freguesia de Paramos

A Comissão Recenseadora da Freguesia de Paramos, presidida por Américo Castro, irá funcionar durante o mês de Maio todas as terças, quintas e sextas-feiras, das 19 às 21 horas.

Os jovens que completam 18 anos até ao final do mês deverão dirigir-se à sede da Junta de Freguesia de Paramos para ali procederem ao respectivo recenseamento.

Associação de Surdos nasce no concelho de Espinho

Espinho já possui uma associação de surdos. Os órgãos sociais da nova entidade, sediada na Rua do Pereirinho, em Anta, foram eleitos na primeira semana de Abril e são presididos por Margarida Helena Lobo Godinho (Assembleia Geral), José Pinho dos

Santos (Direcção) e Henrique de Oliveira Melo (Conselho Fiscal).



A Associação de Surdos visa a promoção de actividades culturais, desportivas e recreativas tendo como destinatários os indivíduos com problemas auditivos.

No domingo

Dia do Comerciante de Aveiro comemorado em Oliveira de Azeméis

O Dia do Comerciante do Distrito de Aveiro será comemorado no próximo dia 4, em Oliveira de Azeméis e que deverá contar com a presença de alguns membros do Governo, representante do Governo Civil e das autarquias do distrito.

Eis o programa: Às 10 horas, hastear de bandeiras na sede da Associação Comercial de Oliveira de Azeméis, com a presença da fanfara dos bombeiros voluntários

daquela cidade; às 11 horas, rolagem ao cemitério em homenagem aos comerciantes falecidos; às 12 horas, missa na Igreja Matriz de Oliveira de Azeméis, com a participação de um coro; às 13 horas, recepção de colegas e convidados, no Restaurante Rainha, terceiro piso; às 13h30, almoço-convívio, homenagem ao comerciante mais antigo na área de cada associação, com a entrega de uma medalha alusiva, e prémios a sortear.

ADCE candidata-se a programas de apoio

A Associação de Desenvolvimento do Concelho de Espinho vai apresentar candidaturas comunitárias aos programas Eixo Youthstart, Leonardo, Sócrates e de Recuperação de Zonas Degradadas. Esta é a principal novidade que consta do plano de actividades da ADCE para o corrente ano, aprovado por unanimidade pela direcção.

O documento sublinha ainda a necessidade de se intensificar a parceria com a Câmara Municipal nas áreas da cultura e do turismo. Durante o ano em curso, a ADCE irá alargar o Programa de Luta Contra a Pobreza, inicialmente circunscrito à Marinha de Silvalde, a todo o concelho com destaque.

Prevê-se ainda para 1997 o lançamento do Rendimento Mínimo Garantido no concelho de Espinho, a instalação de recintos lúdico-desportivos nos recintos escolares das zonas mais carenciadas e o acompanhamento do processo de integração de centena e meia de famílias a realojar pela autarquia.

Relatório de 96 foi aprovado

O relatório de actividades da Associação de Desenvolvimento relativo ao ano de 1996 mereceu aprovação unânime da direcção.

Ao longo do ano transacto, a ADCE actuou preferencialmente no domínio da promoção sócio-cultural dos jovens, na procura da melhoria das condições habitacionais e na identificação dos grupos em situações de risco. Actividades como o centro de informação e multi-media, oficinas de fotografia e de cinema de animação, a ludoteca e o centro de convívio envolveram muitas centenas de crianças.

Preso por agredir os pais

A Polícia de Segurança Pública deteve um homem, de 30 anos de idade, solteiro, desempregado, por ter sido surpreendido no interior da residência a agredir os seus pais.

A PSP foi chamada pelos pais do agressor ao local e o homem, inexplicavelmente destruiu os móveis, desobedeceu e tentou agredir o agente daquela corporação policial.

13 projectos da OTL no concelho de Espinho

São 13 os projectos inseridos no programa de Ocupação dos Tempos Livres (vulgo OTL) que irão ter lugar em Espinho nos meses de Agosto e Setembro.

Com nove projectos aprovados pelo Instituto Português da Juventude, a Câmara Municipal de Espinho propõe desenvolver trabalhos nas áreas da cultura, ambiente, apoio a idosos e à infância. O Centro Social de Para-

mos dispõe de iniciativas no sector do apoio a idosos e à infância, a Junta de Freguesia de Silvalde irá auxiliar o ambiente e a Cerciespinho, por fim, irá apoiar os mais novos.

Os interessados poderão inscrever-se até 9 de Maio na delegação do Instituto Português da Juventude em Espinho, situado no Departamento de Tempos Livres.



Foto VÍTOR LANCHÁ

Comandos de bombeiros de diversos pontos do país, que frequentaram o curso de 1995, reuniram-se no sábado passado no quartel dos "Voluntários de Espinho" que visava, essencialmente, o convívio e amizade entre as diversas corporações.

A presença dos "soldados da paz" foi "apadrinhada" pelo líder da autarquia espinhense, José Mota e contou com a presença do presidente da direcção, Ricardo Sá e alguns elementos da direcção, e do comandante Gomes da Costa.

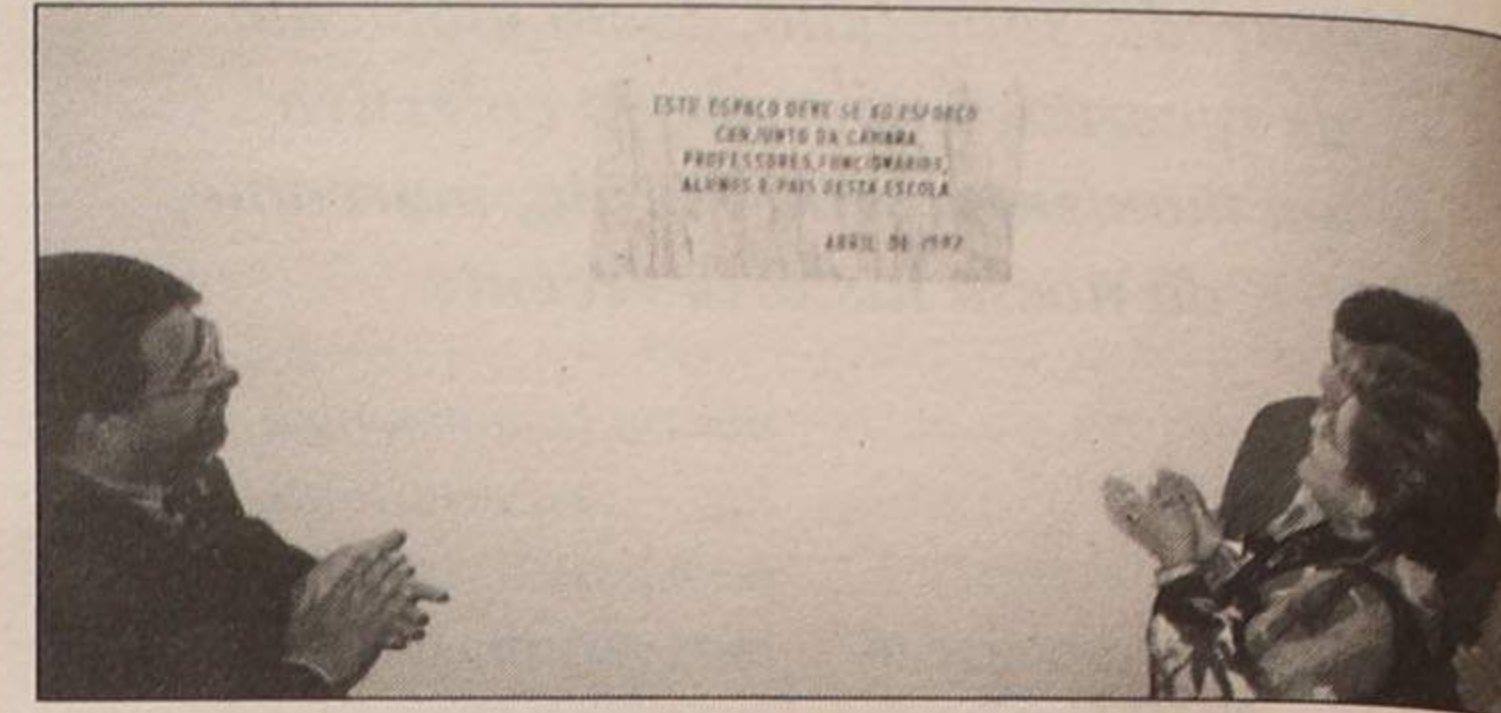
Graças à Associação de Pais

"N^a Sr^a da Conceição" tem nova ludoteca

Por iniciativa da Associação de Pais, a Escola Primária Nossa Senhora da Conceição foi equipada com uma ludoteca, que inclui uma biblioteca, sala de jogos (com mesa de ping-pong, jogos didácticos, etc.) e uma sala de informática com vários computadores, equipa-

dos com Windows 95 e CD-rom.

A inauguração deste espaço ocorreu na passada segunda-feira e contou com a presença do presidente da Câmara, José Mota, a delegada escolar, pais, professores e alunos daquele estabelecimento de ensino.



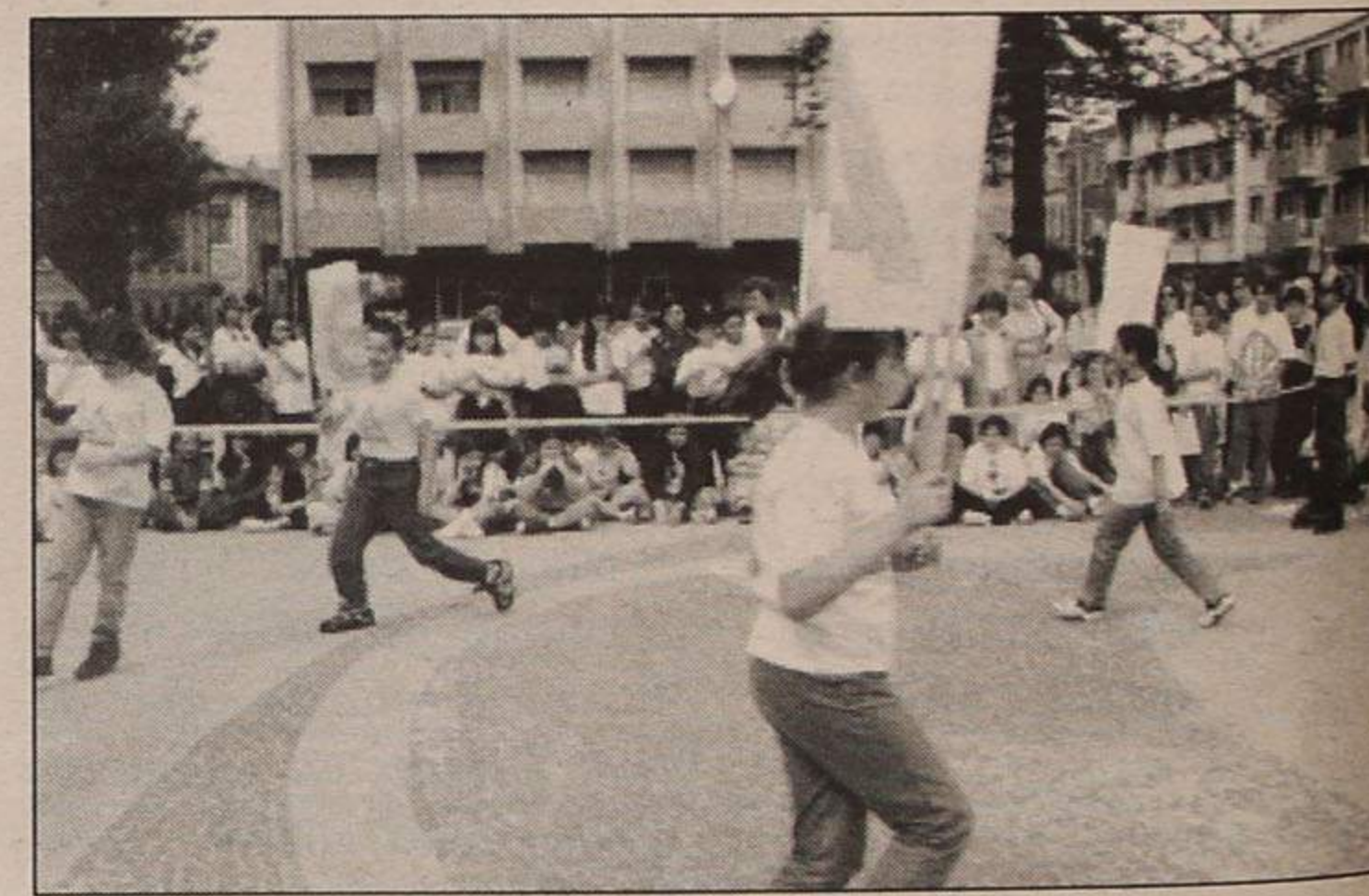
REE nº 3 em festa

Dia da Unidade é na sexta-feira

O Regimento de Engenharia nº3 celebra na sexta-feira, dia 2 de Maio, o Dia da Unidade. O programa tem início às 11h15 com uma guarda de honra ao General Comandante da Região Militar do Norte, logo seguida pela cerimónia militar em que está prevista a alocação do co-

mandante daquela unidade, coronel Sérgio Bacelar.

A imposição no estandarte regimental das medalhas de ouro aos concelhos de Arouca, Sever do Vouga e Fornos de Algodres e o desfile das forças em parada encerram o programa festivo.



"Sá Couto" celebra 25 de Abril - Peças de teatro, corridas de estafetas, leitura de poemas e "ateliers" de arte marcaram as comemorações do 25º aniversário do 25 de Abril na Escola de Ensino Básico 2 e 3 Sá Couto.

Dar a conhecer o significado da data a jovens que, por razões óbvias, não "viveram" a revolução dos cravos foi o objectivo das comemorações, que juntou pais, alunos e professores.

O programa não foi cumprido na íntegra, dado que colóquio com o jornalista e professor universitário António José da Silva foi anulado.

T2 VENDE-SE

200c. SINAL
+
54c. MÊS

REPLICA (ESPINHO) - Telef. 7313263/4/6/7

T2 - T3

Em condomínio privado com acabamentos de luxo, áreas excelentes, garagem, jardim e piscina

SÓ VISTO. LIGUE JÁ

REPLICA (ESPINHO) - Telef. 7313263

Assembleia de Freguesia de Paramos "entrega" capela mortuária à Junta

(...) Tomando em consideração que as obras da Capela Mortuária desde o início do projecto, obra em curso e conclusão da mesma, foram da total responsabilidade da Junta de Freguesia de Paramos com o apoio da Câmara Municipal de Espinho e que a mesma está implantada em terreno que a Comissão de Fábrica da Igreja de Paramos decidiu, em devido tempo, ceder à Junta em direitos de superfície; sendo a dita capela uma obra da freguesia, deve ser esta, através do seu órgão representativo (Junta de Freguesia) a estabelecer as normas de funcionamento da mesma, não usando quaisquer atitudes discriminatórias relativamente a qualquer ideal político, social ou religioso (...)

José Sampaio

Foi o essencial da proposta de Jorge Sá, subscrita por todos os elementos da A. de Freguesia, que também a votaram por unanimidade; assim se deliberou sobre a gestão da Capela Mortuária, que estará pronta a funcionar e que, pelo que ouvimos, a Igreja de Paramos pretendia ter sob a sua alçada.

Esta decisão foi tomada na primeira sessão ordinária deste ano da Assembleia de Freguesia, que aconteceu na última segunda feira e du-

rante a qual outros assuntos foram, também, abordados e sobre os quais se deliberou em conformidade.

A sessão, que se realizou no salão nobre do edifício da Junta de Freguesia começou por volta das 21h30, estando presentes oito dos nove vogais que compõem a Assembleia de Freguesia: Manuel Dias a presidir, Luís Martins (1º secretário na circunstância) e Armando Sarabando a 2º secretário, enquanto que nas "bancadas" tomavam lugar os restantes elementos daquele plenário - Luís Go-

mes, António Ferreira, Ferreira da Silva, Paula Colaço (esta em substituição de Armando Reis Correia, que anunciou, oficialmente a sua renúncia ao mandato) e Jorge Sá. O vogal do PSD, José Pacheco não compareceu e justificou a ausência por motivos pessoais inadiáveis.

Os trabalhos começaram, praticamente com a leitura da carta de renúncia de Armando Reis, que provocou alguma incomodidade a autarcas presentes, dois deles não referidos expressamente. Nela, entre outras "explicações" Armando Reis lamentava que nunca pensara vir a criar tantos inimigos, pelo facto de ter feito uma escolha baseada na seriedade dos homens e não em imposições partidárias de pessoas nas quais não me revejo e, por isso não quero continuar neste "inferno", onde nas horas de se prestar solidariedade e apoio a um amigo que está a ser caluniado, é verdade que por pessoas sem educação e princípios, verifica-se a cobardia, o silêncio e a cumplicidade daqueles que mais responsabilidade têm.

Armando Reis fora eleito nas listas dos Independentes

de Paramos, embora na altura fosse militante do PSD.

A seguir, o presidente da Junta fez uma "leitura" do estado da sua freguesia, anunciando que no Complexo Desportivo, o campo de futebol estava pronto, dentro de dias arrancavam as obras dos balneários provisórios, concluindo que no início do mês de Junho as instalações estariam aptas para a prática de futebol e atletismo. Do Cemitério disse que as obras para a construção de muros e de 175 sepulturas (estas por fases) já estavam adjudicadas.

As obras na 109 - um *desastre total* nas palavras de Américo Castro, que anunciou que a Junta tinha feito tudo para minorar os problemas, inclusive, uma extensa exposição à Câmara Municipal - mereceram fortes reparos de toda a Assembleia; o povo de Paramos não estará nada satisfeito com o que a Junta Autónoma das Estradas mandou fazer e, pelo que se ouviu, culpabilizará a Câmara pela execução do res-

tauro que não estará a ser executado satisfatoriamente.

A avenida, da Igreja está em obras, aquilo está tudo escaqueirado mas Américo Castro, que tem acompanhado os trabalhos, garantiu que resultarão *numa boa obra*.

Sobre os terrenos da Marinha, instalações do Aero Clube, Américo Castro perspectivou grandes alterações, como, por exemplo a construção de novos hangares a norte, perto do Golfe, mas ainda há conversações a decorrer.

O ponto principal da Ordem de Trabalhos, **Apreciação e aprovação das contas de gerência de 1996** não levou muito tempo a ser resolvido.

Nos documentos própri-

os, a Junta "declarava" ter arrecadado 35.584.486\$00 - sendo que 1.568.009\$00 eram do saldo do ano anterior e o restante, 34.016477\$00 foram transferências correntes e de capital, da Câmara, via Fundo de Equilíbrio Financeiro e outras - e feito pagamentos no montante de 32.478.312\$00, donde resultou um saldo em dinheiro de 3.106.174\$00.

Quanto a operações de tesouraria, tanto na receita como na despesa, a Junta apresentou um valor de 619.237\$00.

Resta acrescenta que esta sessão da Assembleia de Freguesia de Paramos decorreu num clima verdadeiramente "familiar", sem excessos de qualquer natureza e contou com a presença de muito público.

CLÍNICA DE MEDICINA DENTÁRIA

Acordos com : PSP, ACASA, CGD, EDP, SAMS, PHILIPS

Dr. Jorge Pacheco

ORTOPANTOMOGRÁFIA, TELERRADIOGRÁFIA, IMPLANTOLOGIA, ORTODONTIA (fixa e removível), PRÓTESE (fixa e removível)

Rua 8 n.º 381-1.º • 4500 ESPINHO • Telef. 722718



ÁLVARO COELHO & IRMÃOS, LDA

COMUNICADO DE AGRADECIMENTO

É nas horas menos felizes que se reconhecem os verdadeiros Amigos. E a melhor prova disto mesmo foi o extraordinário apoio prestado por tanta e boa gente na sequência do inesperado incêndio que deflagrou nas nossas instalações fabris no passado dia 15 do corrente, e que prontamente nos ofereceram a sua generosa colaboração. É bom sentirmos que em tais momentos não estamos sós e deste modo, em nosso nome pessoal, da nossa empresa e dos nossos colaboradores **agradecemos** reconhecidamente a todas as Entidades Públicas, Bancárias, Seguradoras, Clientes, Fornecedores, Empreiteiros, Empresários, Amigos e população em geral a solidariedade e apoio que nos prestaram.

O nosso **agradecimento** é particularmente extensivo aos Bombeiros Voluntários de Lourosa, Feira, S.J. Madeira, Espinho, Espinhenses, Oliveira de Azemeis, Fajões, Arrifana e Corpo Privado de Bombeiros do "Grupo Amorim", bem como às forças da G.N.R., que participaram de forma empenhada no combate ao incêndio. Esta solidariedade é, sem dúvida, um forte estímulo para ultrapassar as sequelas deste rude golpe e rapidamente retomarmos o processo normal do projecto a que nos propusemos, com toda a determinação.

A TODOS MUITO OBRIGADO E BEM HAJAM.

Álvaro, Joaquim e Armando Coelho
Mozelos, 19 de Abril de 1997

DÚPLEX

Imobiliária, Lda.

Licença AMI 1675

Rua 30, nº 1017
4500 Espinho

APARTAMENTOS

ESPINHO (Centro) - T4 novo Excelente área, acabamentos de 1ª aquecimento central, video porteiro, gás canalizado, garagem individual para 2 carros c/ portão automático. 29.000c. Refª 500

PARAMOS (E.N. 109) T2+1 - Novo, fogão de sala, elevador, lavandaria, terraço e garagem ind. Acabamentos de 1ª 14.500c. Refª 122

AGUDA T2 - Novo de luxo, c/ 90m2 em cond. fechado, fogão sala e recup. de calor, banheira Hidromassagem, porta segurança e 2 gar. ind. 16.700c. Refª 125

MORADIAS

GRANJA Nova, 3 quartos, fogão sala, lavandaria, suite, gar. p/ 3 carros, acab. de 1ª, sanitários Roca, etc. 30.500c. Refª 302

FEIRA (Centro) - 4 quartos, jardim e garagem. 25.000c. Neg. Refª 304

VENDA

OFICINA DE AUTOMÓVEIS

Apta a funcionar, c/ bastante recheio e excelente carteira de clientes, grande logradouro e com habitação própria.

722275

«Defesa de Espinho» - 3396 - 97/04/30

Ferreira & Pardilhó, Limitada

Conservatória do Registo Comercial de Espinho.
Nº de Matrícula: 00704/900221.
Nº de Identificação de Pessoa Colectiva: 502.295.074.
Nº de Inscrição: 06.
Nº e Data da apresentação: Ap. 02/970306.

Rosa Paula da Silva Maia, 2ª Ajudante da Conservatória do Registo Comercial de Espinho, CERTIFICO que foi aumentado o capital social da sociedade em epígrafe de 1.000.000\$00 para 7.000.000\$00, tendo em consequência os art.ºs 1º e 3º ficado com a seguinte redacção:

Artigo 1º

A sociedade adopta a firma "FERREIRA & PARDILHÓ, LD", com sede na rua 18, nº 1144, freguesia e concelho de Espinho.

Artigo 3º

O capital social, integralmente realizado em dinheiro e outros valores constantes da escrita social, é de sete mil contos e corresponde à soma de duas quotas de três mil e quinhentos contos, pertencendo uma a cada sócio, Fernando da Rocha Ferreira e Julieta Maria Guimarães Pardilhó Ferreira.

O texto completo na sua redacção actualizada do contrato ficou depositado na pasta respectiva.

Está conforme. Contém 3 folhas.

Conservatória do Registo Comercial de Espinho,
17/4/97

A Ajudante,

Rosa Paula da Silva Maia

«Defesa de Espinho» - 3396 - 97/04/30

António Cruz & Filho, Limitada

Conservatória do Registo Comercial de Espinho.
Nº de Matrícula: 0111/750618.
Nº de Identificação de Pessoa Colectiva: 500.312.818.
Nº de Inscrição: 07.
Nº e Data da Apresentação: Ap. 17/970312.

Rosa Paula da Silva Maia, 2ª Ajudante da Conservatória do Registo Comercial de Espinho, CERTIFICO que em relação à sociedade em epígrafe foram alterados os art.ºs 3º e 4º do contrato ficando este com a seguinte redacção:

Artigo 3º

O capital social, integralmente realizado em dinheiro e outros valores constantes da escrita social, é de UM MILHÃO DE ESCUDOS, correspondente à soma de quatro quotas, sendo uma de seiscentos e setenta mil escudos, pertencente ao sócio António Almeida da Cruz, uma de duzentos e quarenta mil escudos, pertencente ao sócio César Augusto Stannislau Meneses da Cruz, uma de cinquenta mil escudos, pertencente à sócia Odete Maria Gonçalves Leite Graça e uma de quarenta mil escudos, pertencente ao sócio Manuel Salvador Maia de Pinho.

Artigo 4º

1 - A gerência fica afectada aos sócios António Almeida da Cruz e César Augusto Stanislau Meneses da Cruz, ficando reconhecido ao primeiro um direito especial à gerência.

2 - A sociedade fica obrigada pela assinatura de qualquer dos gerentes.

3 - Em ampliação à sua esfera normal de competência os gerentes poderão confessar, desistir ou transigir livremente em juízo, adquirir, trocar ou alienar viaturas automóveis ou bens imobiliários de e para a Sociedade, dar ou tomar de arrendamento quaisquer prédios e tomar ou dar de trespasse quaisquer estabelecimentos.

O texto completo na sua redacção actualizada ficou depositado na pasta respectiva.

Está conforme. Contém 3 folhas.

Conservatória do Registo Comercial,
Espinho, 04/04/97.

A Ajudante,

Rosa Paula da Silva Maia



Sede Social: Rua 19 Nº 85 - 4500 ESPINHO
Capital Social: 6.000.000\$00
Matrícula nº 33 da Conservatória do Registo Comercial de Espinho
Pessoa Colectiva nº 500272484

AVISO**PAGAMENTO DE DIVIDENDOS DO EXERCÍCIO DE 1996**

Na sequência da deliberação tomada em Assembleia Geral de accionistas, realizada em 26 de Março de 1997, serão colocados à disposição dos senhores accionistas, na sede da sociedade, a partir do dia 19 de Maio de 1997 os dividendos correspondentes ao exercício de 1996, cujo valor seguidamente se discrimina:

Dividendo ilíquido por acção	20\$00
IRS / IRC (25% x 50%)	2\$50
Impostos Sucessões e Doações (5%)	1\$00
Dividendo líquido	16\$50

Os senhores accionistas abrangidos pelos art.ºs 9º ou 10º do Decreto-Lei nº 215/89 de 1 de Julho, e que pretendam beneficiar da dispensa de retenção na fonte ou isenção do imposto, deverão fazer prova da aplicabilidade dos regimes, através de comunicação escrita dirigida à sede desta sociedade até ao dia 19 de Maio de 1997.

Espinho, 17 de Abril de 1997.

A Administração

«Defesa de Espinho» - 3396 - 97/04/30

J.V.R.**Lógica de Dados, Limitada**

Conservatória do Registo Comercial de Espinho.
Nº de Matrícula: 01218/970307.
Nº de Identificação de Pessoa Colectiva: 502.600.217.
Nº de Inscrição: 07.
Nº e Data da Apresentação: Ap. 04/970307.

Rosa Paula da Silva Maia, 2ª Ajudante da Conservatória do Registo Comercial de Espinho, CERTIFICO em relação à sociedade em epígrafe foram alterados os art.ºs 1º, 3º e 5º do contrato ficando este com a seguinte redacção:

1º

A sociedade adopta a firma "J.V.R. - LÓGICA DE DADOS, LIMITADA" e tem a sua sede na Rua 9, nº 465, rés-do-chão, freguesia e concelho de Espinho.

§ Único - A gerência poderá deslocar a sede social dentro do mesmo concelho ou para concelhos limítrofes, bem como criar ou encerrar agências, filiais, delegações ou qualquer outra forma de representação social, no país ou no estrangeiro.

3º

O capital social, integralmente realizado em dinheiro e outros valores constantes da escrita social, é de OITOCENTOS CONTOS, dele pertencendo uma quota de trezentos e sessenta contos a cada um dos sócios BERNARDINO NELSON DA SILVA VALÉRIO e JOAQUIM JOSÉ FERREIRA RIBEIRO e uma de oitenta contos ao sócio JOÃO MIGUEL SANTOS SILVA CÁLIX.

5º

A gerência da sociedade, remunerada ou não, conforme for deliberado em assembleia geral, fica afectada a todos os sócios.

§ 1º - Para obrigar a sociedade em todos os seus actos e contratos e a representar em juízo, activa e passivamente, são necessárias as assinaturas de dois gerentes.

§ 2º - Nos actos de mero expediente é suficiente a assinatura de um gerente.

O texto completo na sua redacção actualizada ficou depositado na pasta respectiva.

Está conforme. Contém 3 folhas.

Conservatória do Registo Comercial de Espinho,
17/4/97.

A Ajudante,

Rosa Paula da Silva Maia

RECONVERSÕES VÍDEO

Passagem de filmes Super 8mm para VHS
Passagem para o nosso sistema de vídeo
qualquer cassete enviada do estrangeiro

CONTACTAR - Tlm. 0936 38 19 12

«Defesa de Espinho» - 3396 - 97/04/30

Chanceler-Bar, Limitada

Conservatória do Registo Comercial de Espinho.
Nº de Matrícula: 01217/970307.
Nº de Identificação de Pessoa Colectiva:
Nº de Inscrição: 01.
Nº e Data da Apresentação: Ap. 02/970307.

Rosa Paula da Silva Maia, 2ª Ajudante da Conservatória do Registo Comercial de Espinho, CERTIFICO que por Natacha Sofia Correia de Figueiredo Silva, c. na separação com José Pedro Matos Silva e Jorge Manuel Miranda da Silva, c. na comunhão geral com Maria Fernanda Correia de Figueiredo Silva, foi CONSTITUÍDA a sociedade em epígrafe que se rege pelo seguinte contrato:

1º

A sociedade adopta a denominação «CHANCELER-BAR, LDA» e tem a sua sede na Rua 18, nº 680, na cidade, freguesia e concelho de Espinho.

§ Único - A gerência poderá mudar a sede social para outro local, dentro do mesmo concelho ou para concelhos limítrofes.

2º

O objecto social consiste em café, cervejaria, snack-bar e similares de restauração.

3º

O capital social, integralmente realizado em dinheiro, é de MIL CONTOS e corresponde à soma de duas quotas, uma de novecentos e cinquenta contos pertencente à sócia Natacha Sofia Correia de Figueiredo Silva e outra de cinquenta contos pertencente ao sócio Jorge Manuel Miranda da Silva.

4º

1 - A gerência da sociedade, remunerada ou não, conforme for deliberado em Assembleia Geral, fica afectada à sócia Natacha Sofia Correia de Figueiredo Silva, desde já, nomeada gerente, sendo suficiente a sua assinatura para obrigar a sociedade em todos os seus actos e contratos.

2 - Em ampliação dos poderes normais, pode a gerente, sem necessidade de prévia deliberação em Assembleia Geral:

a) Comprar e vender veículos automóveis para e da sociedade;

b) Dar ou tomar de arrendamento ou de aluguer, quaisquer locais ou bens e dar ou tomar por trespasse ou à exploração, quaisquer estabelecimentos, celebrando, alterando ou distratando, quando for caso disso, os respectivos contratos.

5º

É livre a cessão de quotas, total ou parcial, entre sócios, ficando, desde já, autorizada a sua divisão para o efeito. A estranhos, porém, depende do consentimento da sociedade, dado por escrito, tendo os sócios não cedentes o direito de preferência.

6º

Em caso de morte de qualquer dos sócios, a sua quota não se transmite aos seus herdeiros, devendo ser cedida, pelo seu valor nominal ao sócio sobrevivente, no prazo máximo de noventa dias.

7º

As assembleias gerais, quando a Lei não prescrever outras formalidades ou prazos, serão convocadas por cartas registadas, dirigidas aos sócios, com a antecedência mínima de quinze dias.

Está conforme o original. Contém 3 folhas.

Conservatória do Registo Comercial,
Espinho, 04/04/97.

A Ajudante,

Rosa Paula da Silva Maia

Espinho vai acolher Universidade da Terceira Idade

Aprender até ao fim da vida

Está na forja a criação de uma Universidade da Terceira Idade na cidade de Espinho. O projecto pertence a um grupo de enfermeiras da zona do Porto que, nos últimos dois meses, efectuou um estágio no centro de saúde local. Até Setembro - data prevista para o arranque das aulas -, esperam congregar ainda mais apoios em torno de uma causa que está a ganhar adeptos um pouco por todo o lado: a ocupação da terceira idade.

Tudo começou com um simples pedido de estágio. As enfermeiras Maria Hermínia, Isabel Passos, Maria José Ribeiro e Isabel Sousa - que estão a concluir a licenciatura na vertente de Gerontologia e Geriatria - averiguaram junto dos responsáveis do Centro de Saúde de Espinho quais as possibilidades de aí desenvolverem um projecto a todos os títulos inovador na cidade: a criação de um espaço de encontro para pessoas com mais de 55 anos onde a aprendizagem de novas disciplinas, a partilha de saberes e o desenvolvimento de talentos fossem uma constante.

A imediata aceitação por parte dos directores foi o tónico suficiente para despoletar o arranque da designada Universidade da Terceira Idade. O "núcleo duro" do projecto, ao qual se viria a juntar uma comissão de apoio composta por dez pessoas, aproveitou os últimos dois meses para visitar muitos dos espaços idênticos que já existem em algumas cidades portuguesas para, deste modo, obter um conhecimento mais consentâneo da realidade.

«Estamos ainda numa fase embrionária. Até Setembro, admitimos modificar muita coisa, se for essa a vontade das pessoas. No fundo, a Uni-

versidade da 3ª Idade será aquilo que os seus membros quiserem», admitiu Maria Hermínia.

A própria designação do projecto pode ser alterada, se se confirmar que contribui para o afastamento de indivíduos com menos habilitações literárias: a prova é que, das 25 pessoas inscritas, não consta nenhuma que não saiba ler nem escrever.

«O termo "universidade" pode levar muita gente a pensar que são necessários grandes conhecimentos para frequentar este estabelecimento, quanto tal não corresponde à verdade. Não fazemos qualquer discriminação, o que significa que tanto pode aderir uma pessoa com estudos universitários como um analfabeto», justifica a enfermeira Maria José Ribeiro.

Questão ainda por resolver é a componente financeira. Em face dos apoios que vierem (ou não) a surgir, as organizadoras irão decidir se os alunos terão necessidade de pagar alguma mensalidade.

Aulas em part-time

Até ao momento, quase tudo tem corrido de feição a este grupo de enfermeiras. Em dois meses, conseguiram o auxílio autárquico, um espaço para a realização das aulas

- as instalações da Escola Nº 2 (junto ao salão paroquial) - e o empenho de uma comissão criada para o efeito.

Mais problemática parece ser a cativação dos idosos. A grande profusão de cafés na cidade, a par da existência de algumas instituições que se ocupam da terceira idade, pode originar uma fraca adesão de interessados.

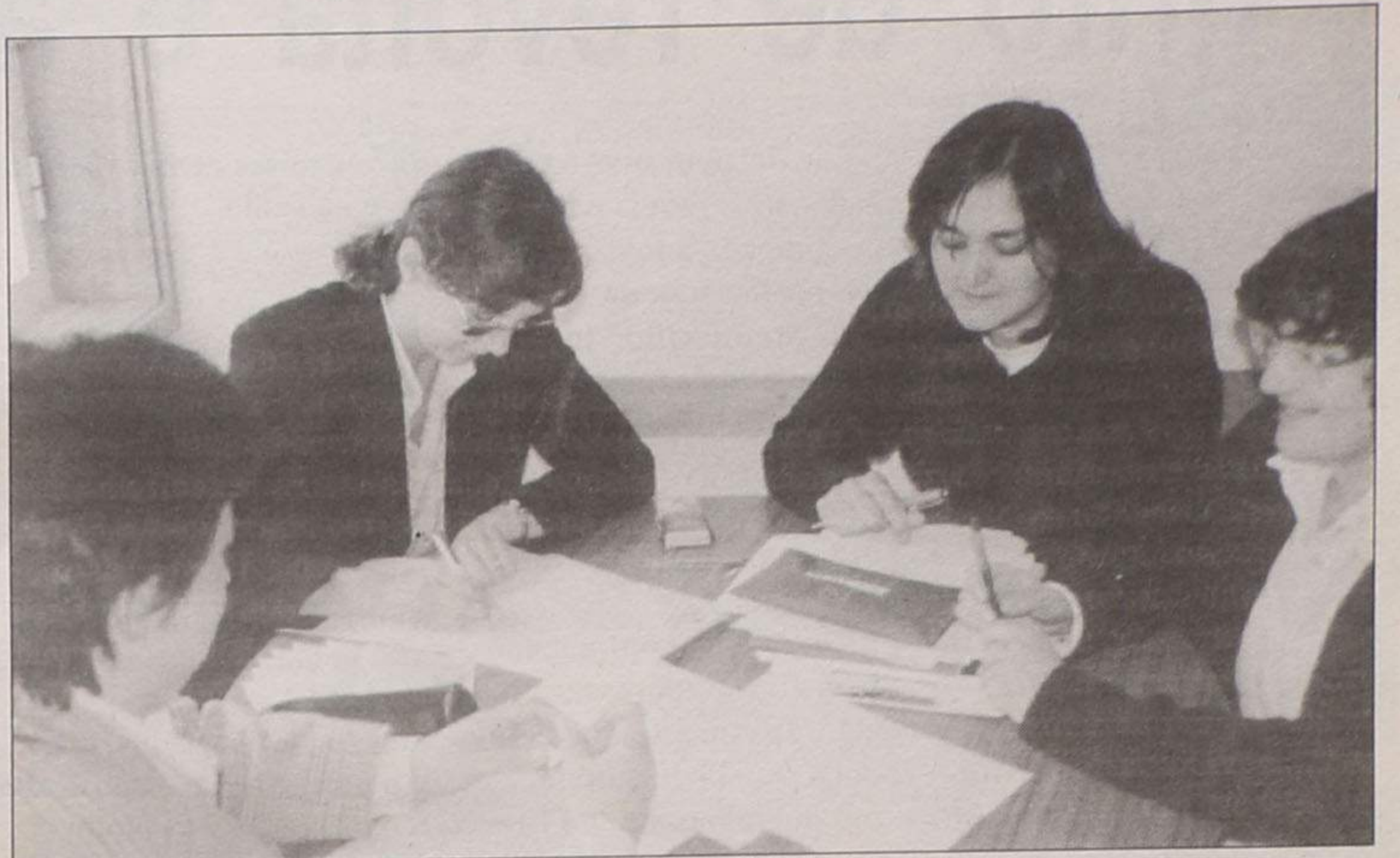
«Espinho é um caso *sui generis*. A terceira idade não possui os problemas de solidão que afectam muitas pessoas de outras localidades, porque têm o saudável hábito de sair de casa para encontrarem-se com os amigos nos cafés. No entanto, queremos que as pessoas giram melhor o seu tempo, pois julgamos que estão sub-aproveitadas», sublinha Isabel Passos.

Os moldes em que irão decorrer as aulas começam, aos poucos, a ficar definidos. Pelo menos, já são conhecidas quase todas as disciplinas que farão parte do elenco curricular: Inglês, Artes Decorativas, Culinária, História, Cultura Geral, Natação e Ginástica foram as mais votadas pelas duas dezenas e meia de inscritos.

As aulas desenrolar-se-ão apenas no período da tarde e com horários distintos para potenciar as instalações disponíveis até à data, ainda insuficientes para as necessidades.

Os próximos meses serão utilizados também na divulgação do projecto. As mentoras da iniciativa têm consciência que uma grande parte dos potenciais interessados ainda não têm conhecimento da Universidade da Terceira Idade, razão pela qual não descumam a hipótese de promover sessões de esclarecimento.

As organizadoras estão dispostas a alterar algumas



Apesar da designação, a Universidade aceita a entrada de pessoas com menos de 55 anos

das ideias iniciais que tinham previsto para ir de encontro às preferências das pessoas. Prova disso é a idade mínima de adesão: os "estatutos" fixaram a mesma em 55 anos, mas as enfermeiras reconhecem que, se surgir um indivíduo mais novo quiser ser mais

admitido, não iremos fechar as portas.

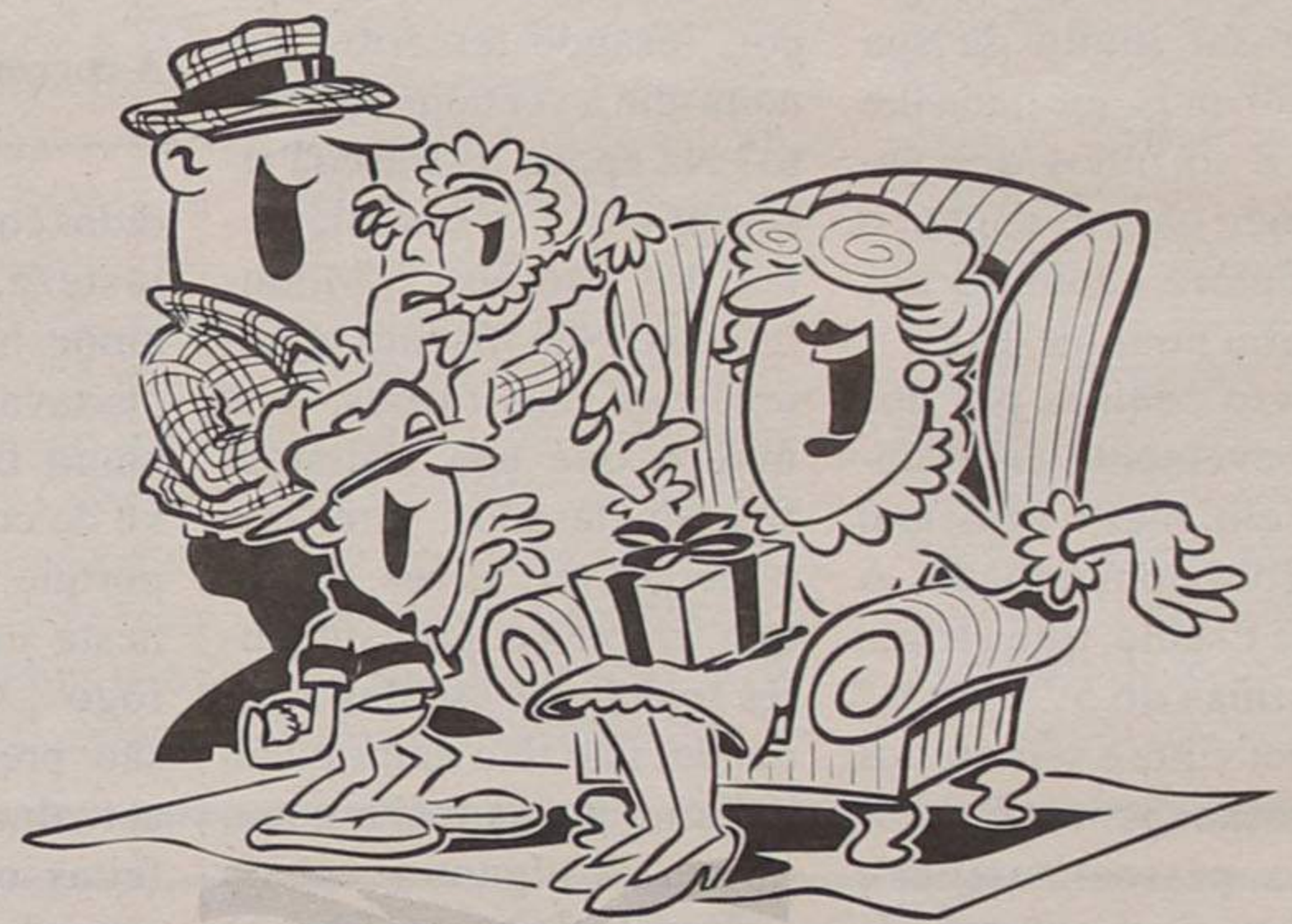
O estágio do grupo de enfermeiras termina já hoje, mas estas prometem não diminuir a dedicação em torno da causa que abraçaram há apenas dois meses. «Se no início do estágio nos tivessem dito que,

ao cabo de dois meses, já teríamos o projecto tão adiantado, não acreditaríamos. Felizmente, com a ajuda de muita gente, temos a certeza que estamos no bom caminho», reconhece Isabel Sousa.

SA

PRAIAGOLFE hotel

Mime a sua querida Mãe!



Convide-a para o almoço do "Dia da Mãe" no Praiagolfe hotel. Será de certeza uma das melhores prendas... Ela merece!

Dia 4 de Maio

PRAIAGOLFE hotel

Rua 6 • 4500 Espinho • Portugal • Tel. 351.2.7313385 • Fax: 7313397 • Tlx 23727Golfe P

RESERVE JÁ A SUA MESA PELO TLF. 02.731 33 85



As instalações já conseguidas não chegam para as necessidades da Universidade

Um livro de Carlos Gouveia (Goia)

“A Noite do Meu Exílio” - grito de revolta e angústia

Recordamos hoje Carlos Gouveia (Goia), um poeta nascido em Peniche que passou a maior parte da sua vida (nada menos de 56 anos) em Benguela. Está por isso considerado escritor angolano.

O seu último livro tem o título “A Noite do Meu Exílio”, com prefácio do grande poeta nosso bem conhecido Edgar Carneiro, licenciado em Histórico-Filosóficas.

Carlos Gouveia transformou os seus poemas num grito de revolta, embora sem cariz panfletário, mas que “mexe mesmo assim, com a nossa sensibilidade mais funda, ao falar-nos de “homens marcados pelo desti-

no que despem suas roupas gastas, miseráveis e famintas, todos os anos.”

O prefaciador de “A Noite do Meu Exílio” interroga-se “como foi possível transformar Angola tão rica e promissora num país onde a tristeza se semeia hora a hora e dia a dia se colhe mais azeda.”

Das diversas opiniões sobre o livro, sobressai uma de Jorge Amado, que compara a poesia do autor ao de “um poeta baiano, no lirismo, na realidade recreada, na luta, na esperança.”

Vamos ficar com este poema a que Carlos Gouveia (Goia) deu o nome do seu livro:

**Encontro-me dentro da noite
Do meu exílio.**

**Sem ti,
Só,
Com o silêncio...**

**O silêncio da noite longa,
Faltando-me tu com a tua presença,
Com a meiguice dos teus carinhos,
Com esses lábios de pitanga
Amadurecendo minha ânsia
Minha loucura de te possuir...**

**Mas tu não vens, querida,
E a noite é longa e não acaba,
E o meu coração palpita
Loucamente,
As horas de ninguém...**

**Depois o tédio, a solidão,
O sofrimento desta espera desesperada,
De saber-te próxima,
De saber-te África que conquisto
Em cada gargalhada franca.**

**África que amo,
Em cada sorriso de criança,
Em cada olhar de homem antigo,
Do amigo,
Que ainda não esqueci...**

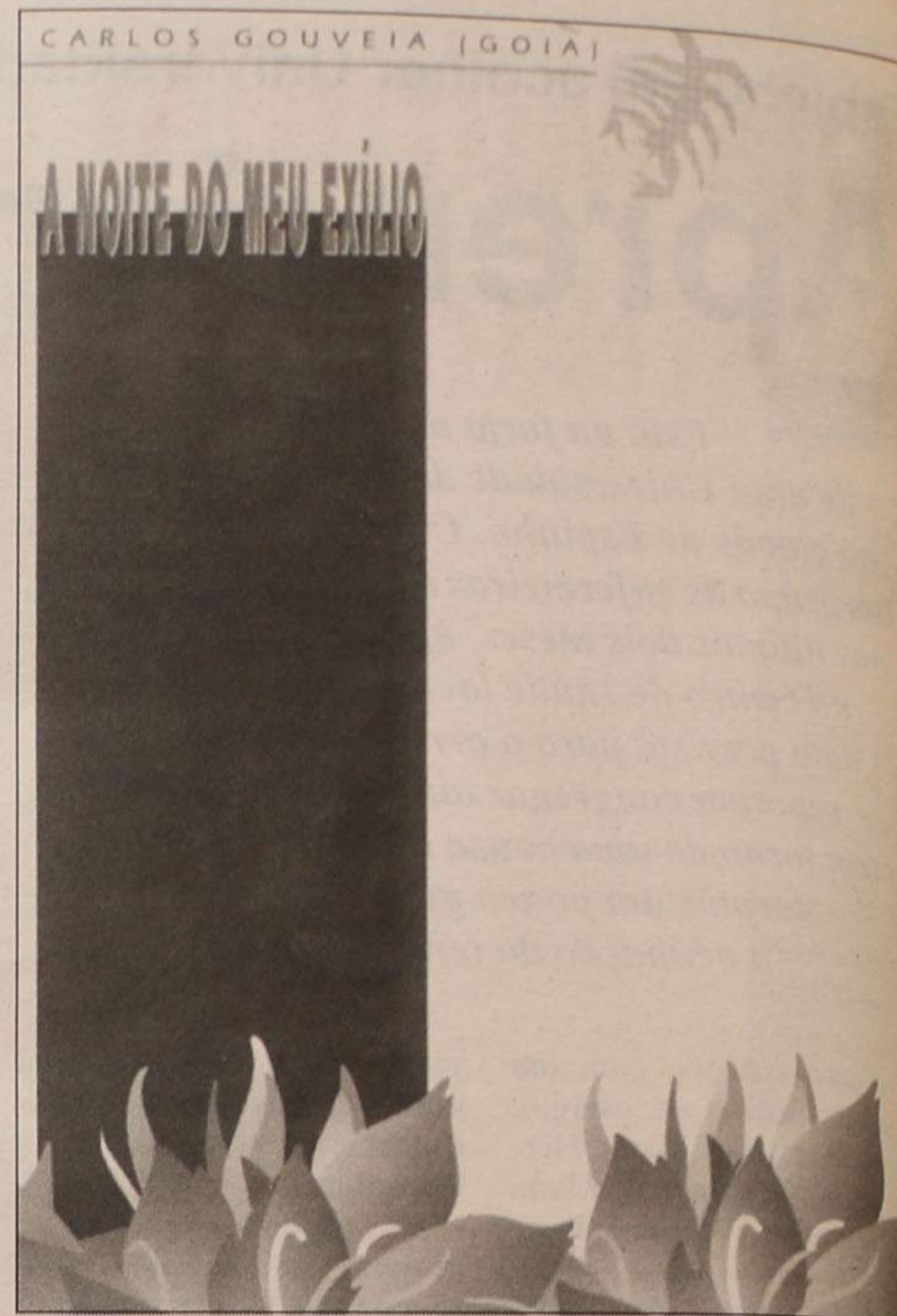
**Em cada matraquear de metralhadora
A sobressalatar o nosso sono,
A dilacerar nossos corpos,
A mutilar nossos membros,
Mas nunca, Nunca!**

A corromper nossas consciências!...

didos com firmeza, mas com justeza, sabendo que há amor na atitude dos pais, passava-lhes rapidamente o amuo. E o governo que deixou de continuar a prometer porque o povo está farto, nesta caso de “fumo sem fogo”. Obras novas é que são precisas, pois as que actualmente vemos foram feitas ou começadas num passado muito recente. Se o anterior governo pouco fez, o actual ainda não fez nada e ainda perde tempo a desfazer, em muitos casos, o que estava em vias de concretização.

*Maria Fernanda Barroca
(Prof. do ensino secundário)*

* “O Futuro Está a Estudiar”, de Maria Lucília Bonacho - Edições DIEL, Lda. - Rua Pascoal de Melo, 111 - Vila Luz, 3 - r/c D - 1000 Lisboa



**Na noite do meu exílio,
Lon noite,
Bem dentro dela,
Continuas tu, meu amor,
A ofertar-me missangas garridas
E esses olhos fundos...
E as mãos meigas de caminhadas, Sabendo a África,
Com o sabor das moambas e calulús,
E depois, a entrega de ti,
Sofregamente, meigamente,
Sem renúncias,
Nem vozes protestando
Silêncios abafados do exílio,
E ais desfalecidos,
Dos que partiam sem dia de regressar...**

**... Regressas hoje, meu amor.
Regressas para mim, total,
Sem mais dúvidas,
Só a certeza de seres minha
E a verdade de estarmos VIVOS!**

(...) Se a firmeza tem amor

Esta frase li-a no livro “O Futuro Está a Estudiar”, da Maria Lucília Bonacho (*)

O livro não é o diário de uma professora, mas a comunicação de um conjunto de vivências de alguém que deve gostar muito da sua profissão, pois que nada lhe escapa e só olhos que sabem amar podem captar o que a autora captou e nos transmitiu com mestria.

O livro começa por nos falar brevemente da Escola-edifício, mas o principal é a Escola-comunidade. A referida Escola, tinha trinta e tal turmas do 5.º e do 6.º ano, com vinte e seis alunos cada turma; juntando professores, pessoal auxiliar e administrativo o número de pessoas era bastante razoável.

As crianças que a frequentavam: “Bom... eram crianças. E está tudo dito (...). Os pais chamavam-lhes: “meus filhos”, os professores: “os alunos”, “eles”, “as criancinhas”, ou “aqueles bandidos”, conforme o grau de ternura ou a indignação à vista do sangue que eles derramavam, displicentemente, de gente inocente”.

Mas a frase que deu o título a estas linhas, chamaram a minha atenção de um modo muito particular. Es-

tamos a atravessar uma situação social, quer laboral, quer estudantil onde impera a contestação. Haverá Telejornal ou folha de um jornal que não noticie cortes de estrada, escolas fechadas a cadeado, greves nos momentos mais críticos, lesando terceiros que nada têm a ver com o assunto? Na época da Páscoa fizeram greve os trabalhadores dos Museus e Monumentos. Não discuto a justiça das suas razões, mas muitos que nos visitaram ficaram lesados, pois não puderam ver, talvez, aquilo que trouxe cá. Os estudantes fecham as escolas a cadeado, não têm aulas e não deixam que as tenha quem queria. Se alguns se acham no direito de gastar 14 anos a fazer um curso de 5, devem dar o direito aos que só querem gastar 5. SE assim não for, onde está a liberdade?

Mas tudo isto não passa das consequências de crise de autoridade em que vivemos. Os “papás”, não querem contrariar os meninos por comodismo, para evitar enfrentar um birra ou com medo que fiquem traumatizados; o Governo, só promete e julga que assim com esta “política de avestruz”, consegue o que quer. SE os filhos forem repreen-

A solução poderá estar no Palacete da Pena Biblioteca Municipal exige outras instalações

No Dia Mundial do Livro e das Bibliotecas, assisti, na Biblioteca Municipal de Espinho a uma palestra educacional sobre poesia, a uma turma da Escola Dr. Manuel Laranjeira, do professor jubilado e meu bom amigo dr. Edgar Carneiro, poeta consagrado a viver nesta cidade há longos anos e cantando nos seus versos, de forma admirável, também este Espinho que nós amamos.

O apresentador do conferencista começou por se queixar das deficientes instalações em que funciona aquela Biblioteca e chamou a atenção para o seu valioso recheio em enciclopédias, atlas e dicionários. Verifiquei estarem os livros bem arrumados e catalogados, mas aproveitando todos os apertados espaços.

O edifício não tem condições para o funcionamento duma biblioteca pública, onde

deve haver espaço para circular em liberdade, para ver à vontade, as estantes onde os livros estão expostos e arrumados.

Não há uma sala de leitura onde possam, os utilizadores da biblioteca, estar instalados em boas condições de luz e de comodidade. A palestra feita aos alunos da “Manuel Laranjeira” pelo professor dr. Edgar Carneiro decorreu numa sala apertadíssima com exíguas cadeiras, tendo ficado de pé quase todos os alunos, que eram apenas os de uma turma.

Ora, como já defendi neste jornal, há nesta cidade um edifício que, em meu entender e com as necessárias adaptações, serviria para instalar condignamente a Biblioteca Municipal de Espinho.

É o Palacete da Pena, que continua abandonado, a deteriorar-se perigosamente, já com

os vidros todos partidos, transformado em antro de drogados e prostitutas, afrontado por um matagal asfíxiante e sem portões que defendam a entrada de intrusos indesejáveis.

Li, há algum tempo, nesta “Defesa”, que a Assembleia Municipal tocou, pela rama, neste assunto. Venho, pois, insistir para que se tome a recuperação do Palacete da Pena a sério, aproveitando-o para a Biblioteca ou para Centro Cultural de que esta cidade tanto precisa e tanto merece.

Não poderia interessar-se o Estado através do Instituto do Património Cultural?

Apelo para as forças conscientes de Espinho para que não adormeçam, não deixem arruinar sem remédio, seguramente, o edifício mais belo e mais importante desta cidade.

J. Ventura de Pinho

Dia Mundial do Livro comemorado na Biblioteca Municipal

Reportagem de
Cristina Silva (texto)
Vitor Lancha (fotos)

Comemorou-se no passado dia 23, o Dia Mundial do Livro. Também aqui na nossa cidade, a Biblioteca Municipal, para assinalar o evento, promoveu um debate sobre o tema, conduzido pelo seu director, António Regedor e que teve início às dez horas. Estavam presentes alguns alunos das escolas secundárias Manuel Laranjeira, Gomes de Almeida e Escola Profissional de Espinho, assim como foram também convidados os vereadores da cultura, António Canastro e da juventude, Casal Ribeiro.

Para além do próprio livro em si, debateram-se assuntos relacionados com a educação nas escolas, programas escolares, manuais e métodos utilizados pelos professores

actualmente, com os quais os alunos parecem não estar muito de acordo. Neste aspecto, o vereador da juventude, fez questão de salientar que "cabe aos jovens decidir as regras do jogo" e que "todas as gerações pensam que a sua é a melhor. Mas é preciso que os pais ensinem os seus filhos a estudar. Isso é muito importante."

Em protesto à forma de ensino, os alunos disseram que "as escolas não estão bem preparadas. Não há liberdade de ensino, mas sim a preocupação no cumprimento dos programas e das regras". Por outro lado, o director da biblioteca, relacionou, quanto a este assunto, as palavras biblioteca, liberdade e cidadania afirmando que "não podemos ter em casa nem na escola todos os manuais, mas temos espaços democráticos de livre acesso. Ou seja, a

biblioteca é um espaço de pesquisa democrático, para não haver desigualdades entre os alunos".

Depois de algum tempo de diálogo sobre a educação e o nível de ensino, o livro propriamente dito, voltou à conversa, quando se perguntava directamente ao vereador da cultura as suas preferências em termos de leitura, ao qual o próprio respondeu que para ele "os livros são do ponto de vista do objecto, muito agradáveis. As minhas preferências vão, sem dúvida, para Fernando Pessoa pois chego a estar meses seguidos com o mesmo livro deste autor. Mas interessa-me por tudo. Acho que uma pessoa pode incorporar, através da leitura, a experiência do mundo e assim poder ter mil ou dois mil anos".

Alguns jovens alunos apoiaram a ideia de tentar

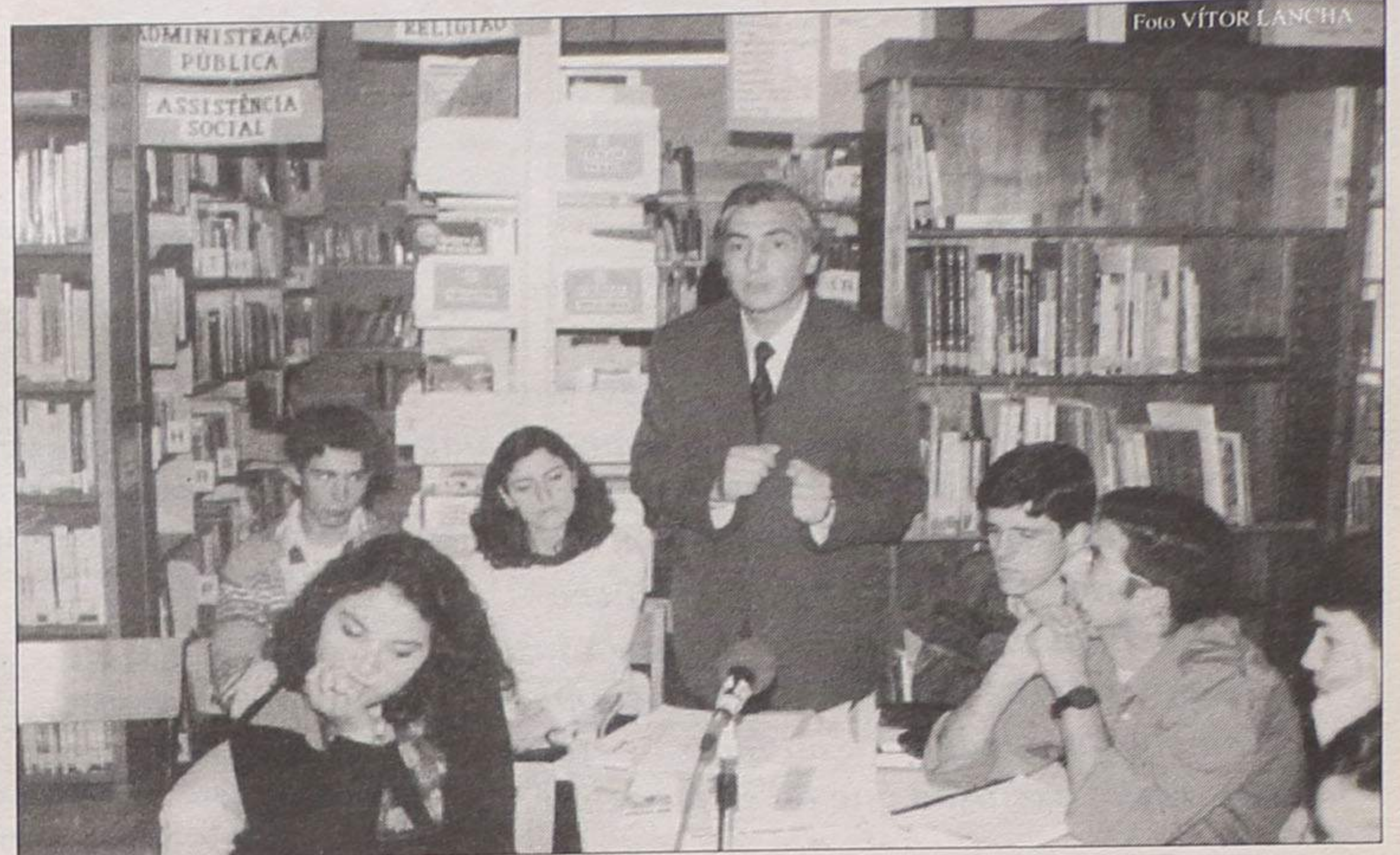


Foto VÍTOR LANCHA

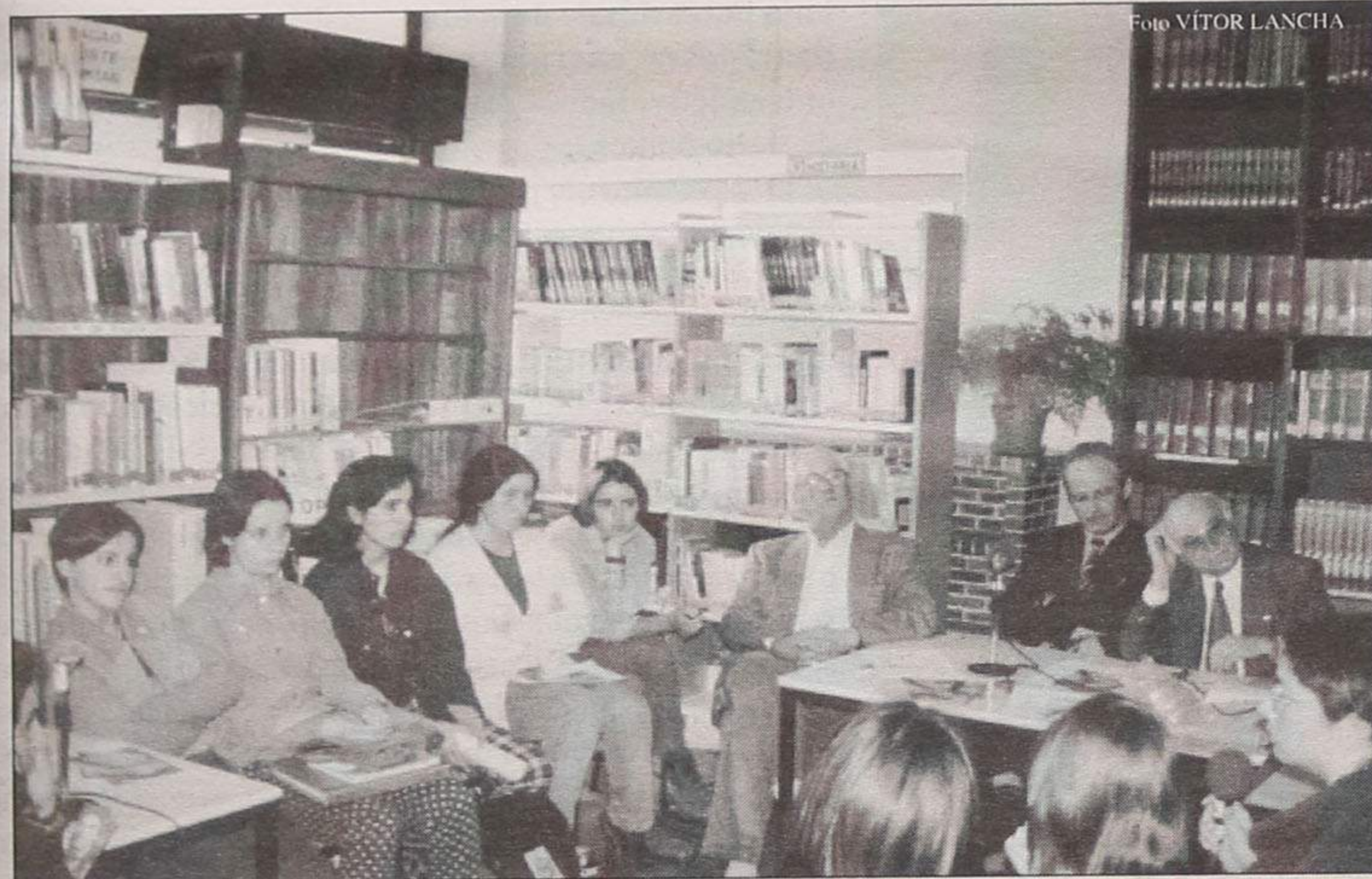


Foto VÍTOR LANCHA

fazer ressurgir as grandes obras, adaptadas aos dias de hoje, com o objectivo de tornar a leitura mais agradável. Esta ideia foi contestada por outros que dizem que isso não seria possível, pois esses autores viviam num contexto sócio-económico, cultural e político diferente do nosso e a actualização das obras poderia distorcer toda a sua história e encanto. Quanto ao facto de alguns jovens preferirem livros de banda desenhada e aventuras, foi dito por eles próprios que "todos os livros são enriquecedores a nível cultural, mesmo os de banda desenhada". Os jovens alunos reclamaram acerca do actual preço dos livros, mas reconheceram que "há pouco interesse dos jovens para ler e procurar livros; a biblioteca é um espaço não procurado". Por outro lado, "em Portugal, não existem boas bibliotecas, são mal organi-

zadas e há mau atendimento" – afirmaram. Como possíveis saídas apresentadas para incentivar os jovens à leitura, deveria haver mais debates sobre o tema e mais publicidade aos livros e autores, nos meios de comunicação social, que também foram alvo de crítica, nomeadamente a televisão "porque mostra tudo e retira o interesse das pessoas pela leitura" – concluíram.

O director da biblioteca confessou que existem algumas carências neste espaço afirmando que "para funcionar uma biblioteca são precisas três coisas: espaços, mesas, cadeiras e estantes; documentação variada; e pessoal técnico e qualificado, o que ainda não obtivemos. Mas o melhor que pode haver é a descoberta de coisas impensáveis na biblioteca". Esta sua declaração acabou por ser contestada pelos alu-

nos. António Regedor confessou que há, também, falta de catálogos na biblioteca com os livros acessíveis. Por sua vez, os alunos solicitaram o vereador da cultura, perguntando ironicamente se "uma fonte luminosa seria mais importante do que umas novas instalações da biblioteca". O responsável autárquico respondeu que "prefiro a biblioteca, mas a fonte embeleza a cidade e faz sentido. Mas há um projecto para a construção de uma biblioteca, no espaço do parque da 23, ao lado do Centro Multimeios. Temos que esperar o montante que vai precisar essa construção. De qualquer forma, temos para um concelho da nossa dimensão, um conjunto razoável de livros. O problema é o espaço. Mas valerá a pena esperarmos pelo nosso projecto. É uma das linhas de força no desenvolvimento da cidade".

FIAT

FIAT PUNTO VAN.

**NOVOS MOTORES ECOLÓGICOS
TURBODIESEL DE 63CV E 69CV.**

Italnor

Concessionário **FIAT**

VIATURAS USADAS (COM 0% DE ENTRADA)

MARCA	MODELO	COR	ANO	PREÇO
FIAT	Punto 6 Speed	Cinzento	1994	1.460c.
FIAT	Tipo 1.1	Azul	1990	790c.
FIAT	Tipo 1.4 S 3pt	Bordeaux	1994	1.380c.
FIAT	Uno 45 S 3 pt	Vermelho	1987	460c.
FIAT	Uno 45 S 5 pt	Preto	1988	500c.
CITROËN	AX 11 TRE 3pt	Vermelho	1990	760c.
LÂNCIA	Delta 1.6 GT	Preto	1991	1.100c.
OPEL	Corsa 1.2 pt	Cinzento	1992	1.100c.
SEAT	Marbella GL	Vermelho	1991	560c.
COMERCIAIS				
OPEL	Corsa Van 1.5	Branco	1992	1.050c.
TOYOTA	Starvan	Cinzento	1991	1.100c.

Italnor - Sociedade de Automóveis do Norte Lda.
ESPINHO - Rua 20/43 • Telefones: 725528 / 726202
STª Mª da FEIRA - Av. 25 de Abril • Telefone: (056) 373895

Cerciespinho desenvolve até final de 1997 um projecto inovador no Bairro da Ponte de Anta

Combater a pobreza e a exclusão já a pensar nos "homens de

Esquecido durante anos, o Bairro da Ponte de Anta começa, finalmente, a dar mostras de querer libertar-se dos rótulos e estereótipos que lhe foram sendo colocados ao longo dos anos. O programa "Construir a partir do insucesso", desenvolvido pela Cerciespinho e com o apoio do Fundo Social Europeu, conhece nos próximos dias o início da segunda fase, a desenvolver até final do mês de Dezembro. Uma oportunidade para minorar os efeitos da (auto) exclusão que ali se faz sentir.

Reportagem de Sérgio Almeida

Em meados de Dezembro do ano passado, aquando do arranque da primeira fase do programa "Construir a partir do insucesso", os responsáveis máximos pelo projecto não conseguiam esconder alguma expectativa e ansiedade. Agora, quatro meses e muitas esperanças depois, o técnico de serviço social Júlio Nunes, a psicóloga Arminda Cascais e a socióloga Rosa Maria, partem para a segunda fase do ambicioso projecto - a desenvolver até final do ano - com redobrados esforços de contribuir para a mudança de imagem de um aglomerado urbano onde a toxicod dependência e a prostituição ainda são partes integrantes do quotidiano.

Os primeiros quatro meses serviram para "apalpar o ter-

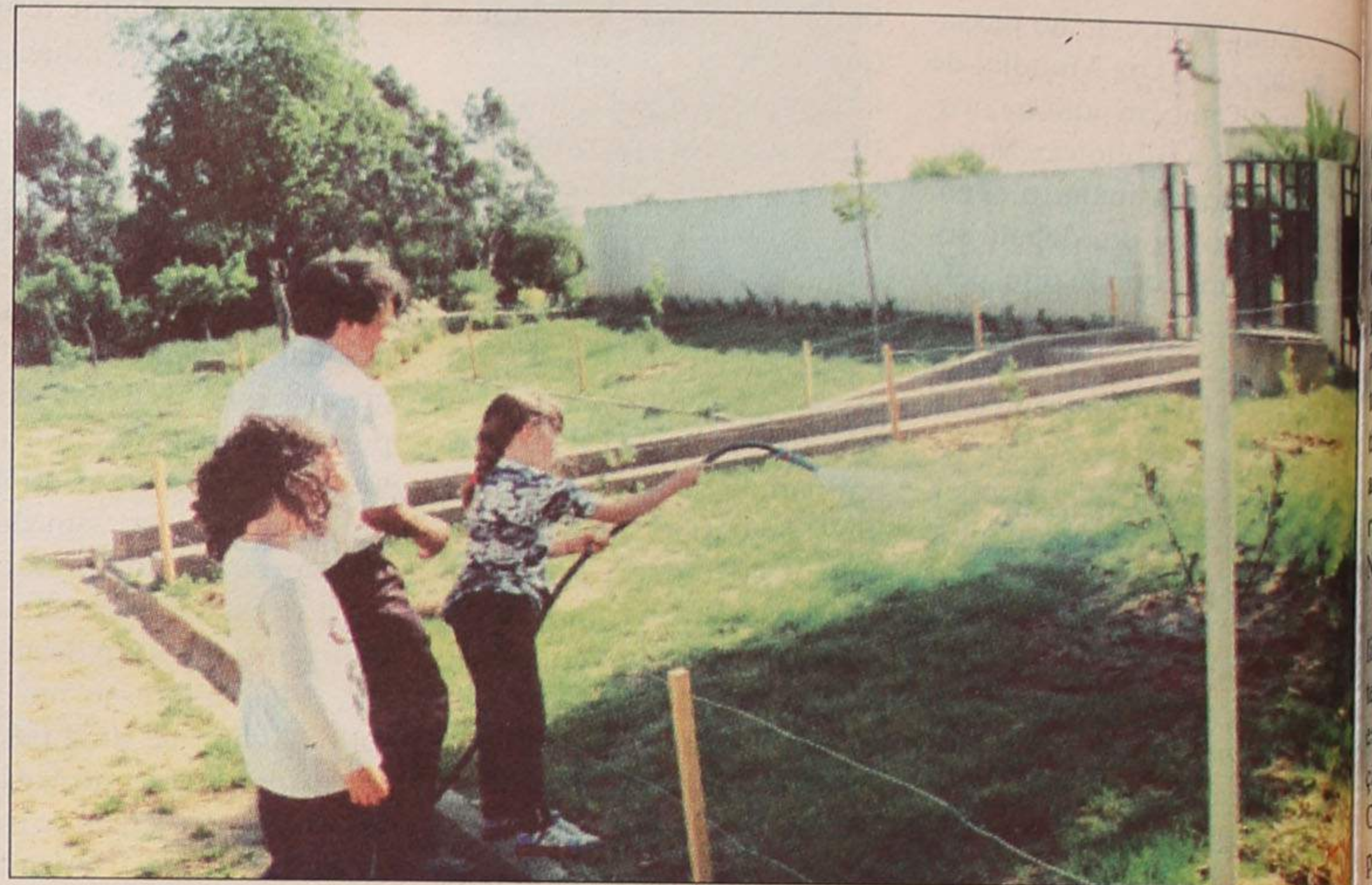
reno", tomar conhecimento com uma realidade para a qual nenhuma abordagem puramente teórica consegue preparar.

«Não demorámos muito tempo a perceber que tudo o

que aprendemos aqui não vem nos livros. Cada caso é um caso e precisamos de lidar com estes jovens usando o bom senso e a sensibilidade. A excessiva teorização não dá resultados. Já tivemos imensas provas de que é assim que funciona», sublinha a dra. Arminda Cascais.

Para trás ficaram já os tempos iniciais marcados por alguma fricção, característica daqueles que encaram com cepticismo tudo o que vem de fora e, por outro, dos que não conheciam minimamente o terreno sobre o qual se propunham actuar. Não tardou muito para que as resistências iniciais fossem vencidas e se estabelecessem até laços de amizade.

«O entusiasmo dos miú-



O programa "Construir a partir do insucesso" dirige-se sobretudo aos jovens até aos 12 anos

dos é o melhor incentivo que podemos ter. Respondem

sempre com uma grande entrega, ainda que por vezes haja necessidade de "canalizar" essa energia para outras actividades», refere o dr. Júlio Nunes.

O "investimento" tem sido dirigido para os jovens até aos 12 anos, porque é neles que radica a esperança de modificar os hábitos que já estão enraizados nas gerações mais velhas. Ainda assim, o tempo é o grande inimigo. Para a dra. Rosa Maria, «não é em meia dúzia de meses que conseguiremos resolver problemas que se arrastam desde a criação deste espaço. Não somos "santos milagreiros", nem pouco mais ou menos. Queremos apenas criar condições para que estes miúdos estejam em

condições de ter um futuro mais risonho».

Atenuar os efeitos da pré-delinquência

A ideia de promover um conjunto de programas de combate à exclusão no Bairro da Ponte de Anta não surgiu do nada. Estudos elaborados pela Cerciespinho, autarquia e instituições ligadas à Educação, Saúde e Segurança Social demonstraram que a situação vivida naquela urbanização era alarmante. A ausência no bairro de projectos de combate à pobreza veio contribuir para o aumento da sensação de injustiça e de exclusão que grande parte da população sente.

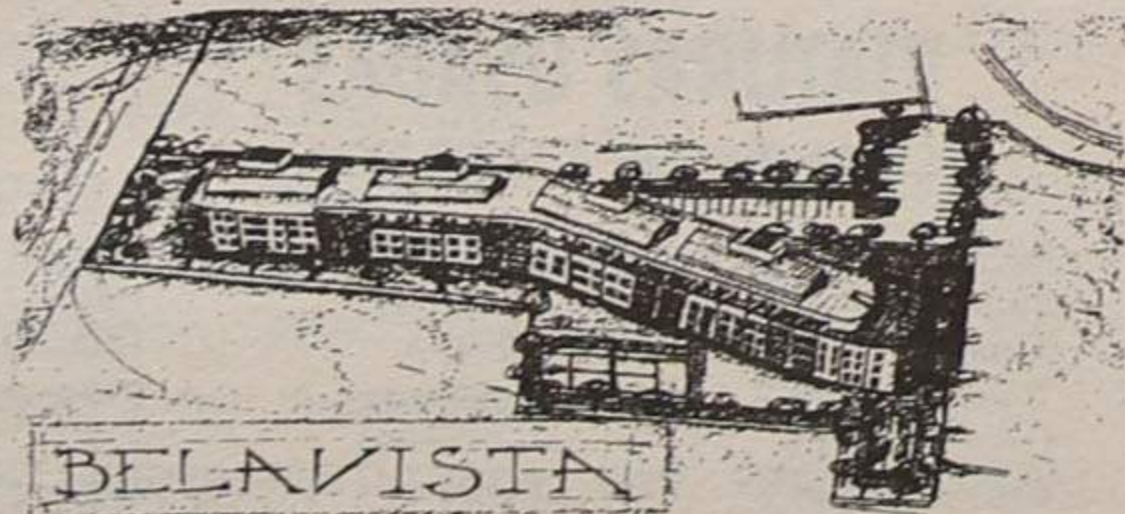


A sala de estudo orientado permitirá um melhor acompanhamento escolar dos jovens

Edifício BELAVISTA III

GRANJA (frente ao Hotel Solverde)

Pelo prazer de viver à beira mar...



...porque a qualidade existe

T3 - T3 duplex - T4

Visite-nos, no andar modelo todos os dias das 10 às 20 h.

Fernando Oliveira
Sociedade de Mediação Imobiliária, Lda.

T/ 7314994

T3 VENDE-SE

200C. SINAL
+
58C. MÊS

REPLICA (ESPINHO) - Telef. 7313263/4/6/7

VENDE-SE

Casa c/ Cave, 1º Andar e Chalé
Rua Montemor nº 97 - Grijó (próximo Mosteiro de Grijó)

C/ 450 de construção
Total terreno 1.600 de área c/ quintal e árvores de fruto
Preço a combinar

Informa o proprietário - Telefone, 723338

VENDE-SE

Máquina de cortar cintos • Máquina de facear pele
Máquina de gravar pele • Máquina de furar
Máquina de orlar manual

Informa Sapataria CHARME - Telefone, 724931

TRESPASSES

Pão Quente • Papelarias
Salão de Chá
Lojas centro de Espinho

REPLICA (ESPINHO) - Telef. 7313263/4/6/7

Exclusão social amanhã"

«Os habitantes do Bairro da Ponte de Anta não possuem a forte ligação à terra que marca muitas outras zonas carenciadas, até do concelho. É por isso que os problemas atingem uma dimensão muito superior neste bairro: não existe um sentido de comunidade, porque as pessoas se sentem desenraizadas», revela o dr. Júlio Nunes.

Inúmeros casos de pré-delinquência juvenil foram detectados: com o insucesso escolar e a baixa qualificação profissional à cabeça, a Cerci local não perdeu tempo em elaborar um vasto programa que procurasse combater os preocupantes sinais que se foram acumulando ao longo dos anos.

A criação de "ateliers" nas áreas de madeiras, metais, electricidade, actividades ao ar livre, educação doméstica e informática foi considerada prioritária pelos seus responsáveis para a obtenção de resultados positivos. Os resultados obti-

dos indicam que o programa está no caminho certo.

Para a segunda fase do "Construir a partir do insucesso" registar-se-ão algumas novidades. A entrada de um animador sócio-cultural permitirá complementar e aprofundar o trabalho desenvolvido até à data.

Por outro lado, a criação de uma sala de estudo orientado irá tentar proporcionar um maior acompanhamento escolar aos jovens, que em casa nem sempre dispõem do ambiente mais indicado para as actividades escolares.

As instalações da Escola de Ensino Básico nº 3 da Ponte de Anta que têm acolhido muitas das actividades revelam-se insuficientes para as necessidades. O gabinete de atendimento, cedido pelo IGAPHE, e uma oficina recentemente remodelada que acolhe os "ateliers" de madeiras, metais e electricidade, vão disfarçando o óbvio: a falta de um espaço de dimensões consideráveis que permitisse albergar as diversas ramifica-



A segunda fase do projecto inicia-se na próxima semana e desenrolar-se-á até Dezembro

ções da acção inserida no sub-programa Integrar que, deste modo, podem correr o risco de dispersarem-se e passar despercebidas.

Formação profissional: uma grande aposta

A visibilidade do projecto junto do morador médio do bairro é inquestionável e nem a relativa escassez de meios parece afectar o optimismo da equipa inicial. «Qualquer pessoa que aqui mora já tem conhecimento da existência do programa. Poderá desconhe-

cer grande parte das actividades que desenvolvemos, mas os quatro meses que o projecto tem inviabilizam outro grau de conhecimentos», salienta a dra. Rosa Maria.

Globalmente satisfatórios, os resultados alcançados até à data têm variado consoante o género de actividades. Se nos debates a participação reflecte os índices reduzidos de participação cívica - embora os últimos resultados sejam mais animadores - já nas actividades ao ar livre e na formação profissional tudo tem corrido de feição. Aliás, é intenção da Cerciespinho incrementar a aposta na formação profissional pelo facto de contribuir de forma significativa para a valorização profissional dos formandos e a respectiva autonomia financeira.

«Não me parece que os jovens estejam no curso apenas pela componente material. A vontade de melhorarem a condição profissional é importante, mas quando constatamos que para muitas famílias o dinheiro que auferem no curso - metade do salário mínimo mais o subsídio de refeição - é o único sustento da casa, vemos como é importante a aposta na formação profissional», diz a dra. Arminda Cascais.

A nível pessoal, o "Cons-

truir a partir do insucesso" também tem sido particularmente enriquecedor. Os seus organizadores já vêem com "outros olhos" aquele gigantesco aglomerado e lamentam a marginalização de que muitas vezes é alvo quem lá mora. «Criaram-se preconceitos em torno do bairro que muitas vezes são os próprios habitantes que têm vergonha de assumir que ali moram», afiança a dra. Rosa Maria.

"Devolver" o Bairro da Ponte de Anta aos seus moradores é a tarefa gigantesca que se coloca àqueles que têm por missão "dar a cara" pelo pro-

jecto, os quais têm consciência que serão necessários muitos anos até que os resultados comecem a aparecer em pleno.

Até lá, reagem com agrado às primeiras tentativas de organização que alguns moradores têm encetado, de que são exemplo os protestos pela inexistência de uma secção de voto no local, e embora se coloquem à margem do processo não deixam de sentir uma "pontinha" de orgulho por terem despoletado a consciencialização dos moradores do bairro quanto ao orgulho do sítio em que vivem.



O desenraizamento dos habitantes do bairro é uma das principais causas da exclusão social

**A 3 MIN. DE ESPINHO
T2 só 13.000c.**

RÉPLICA (ESPINHO) - Telef. 7313263

**MÉDICOS DENTISTAS
JORGE FERREIRA
BRUNO MORRIS**

SAMS, CGD

Telefone, 728693

Edifício S. Pedro - Sala W - Rua 23, n.º 174

**ALUGA-SE ou VENDE-SE
ESTABELECIMENTO**

C/ 100m2 de área + 50 de cave e 60 de logradouro
Rua 30 N.º 600

ARMAZÉM - c/ 550 m2 - 350c.

Telef. 720325/977 - Fax 7310436

Gabinete de Radiologia de Espinho

**DR. JORGE NUNES DE MATOS
DR.ª MARIA DO CARMO VASCONCELOS**

Médicos especialistas — Raios X — Ecografia - Mamografia

Acordos com: ADSE, SAMS, PORTUGAL TELECOM, PSP
GNR, CGD, ACASA, MINIST. JUSTIÇA, CTT e SNS

Consultório: Rua 20 n.º 1436 r/c Dt.º • Telef. e Fax 721975 - 7314650
Horário: das 09h00 às 12h00 e das 14h00 às 19h00

Tele-Rocha

Projectos-instalações de gás
Móveis e Electrodomésticos
Cozinhas por medida

Rua 24 - 771 - Tel. (02) 721612
Secção de gás - Rua 31, 469 - ESPINHO
Telef. (02) 720325 - Fax (02) 7310436



Aqui Brasil!



Por Dagmar Lourenço

Casa dos Açores homenageia Casa de Espinho

No passado dia 30 de Março, a Casa dos Açores, no Brasil, realizou um almoço com o objectivo de homenagear os componentes da Casa de Espinho. O

ponto alto foi a actuação do grupo folclórico Espinho do Mar, com as crianças a transmitirem ao público a alegria dos filhos dos imigrantes portugueses.

Na foto vê-se o presidente da Casa dos Açores, Eduardo Lima, com o director social, Albino Alves, na entrega de galardões aos directores da Casa de Espinho.



Criado novo grupo folclórico



Foi criado recentemente o grupo folclórico "Espinho do Mar", dentro da Casa de Espinho, no Rio de Janeiro. É um grupo de crianças, que depois de ensaiadas vestem os seus lindos trajes do mar e exhibe-se em casas regionais irmãs. A tocata é composta por músicos portugueses, netos e bisnetos dos imigrantes portugueses, que já têm o gosto pelo folclore português. Têm muito orgulho em dançar e apresentarem-se em público.



Verão no Rio de Janeiro

Aproveitando o Verão na cidade do Rio de Janeiro, num dia de feriado, os directores da casa Aldeias de Portugal, reuniram-se para um piquenique na sede campestre da Casa de Viseu, situada a alguns quilómetros de distância da cidade, no lugar de Guapimirim. A

sede campestre é uma réplica de alguns locais em Portugal, toda cercada por muros, imitando um castelo, com uma piscina para adultos e outra para crianças, muitos espaços verdes, com churrasqueiras e fontanários com azulejos pintados sobre os diversos concelhos

pertencentes a Viseu e um grande ginásio com um palco onde se fazem as apresentações de ranchos folclóricos. Tem ainda um restaurante que fornece as bebidas. Para lá deslocam-se muitas famílias que se refrescam do calor abrasador do Rio de Janeiro.



LUIZ MEGRE BEÇA & CA., LDA.

CORRETORES DE SEGUROS

(Inscritos no Instituto Nacional de Seguros)

ESPECIALIZADOS EM SEGUROS INDUSTRIAIS, INCÊNDIO E LUCROS CESSANTES

LARGO ENG.º ANTÓNIO DE ALMEIDA, 70-8.º • PORTO
Telef. 6000089 • Teleg. ORUGES • Telefax 6000088 • Telex 24951 LUMBE P

Nos casinos Solverde

Cidália Moreira e Marco Paulo em Monte Gordo e Vilamoura

Cidália Moreira será a artista convidada para abri-lhantar a Gala de Fado que o Casino de Monte Gordo-Solverde irá apresentar pelas 20h30 do próximo dia 10 de Maio.

Fadista de "raça", com uma carreira já consagrada, irá decerto proporcionar uma noite excepcionalmente agradável ao público do sotavento algarvio.

Em Vilamoura, o Casino de Vilamoura-Solverde exibe, no dia 24 de Maio, às 20h30, uma gala com Marco Paulo, um dos nomes mais carismáticos da cena musical portuguesa.

Marco Paulo, graças a um público fiel em Portugal e no estrangeiro, arrecadou já cinquenta e oito discos de ouro e platina e um disco de diamante, por vendas superiores a três milhões e meio de exemplares ao longo da sua carreira.

Depois de uma paragem forçada, pensa agora no reencontro com o público. Para já, prepara (em grande força) uma digressão europeia e nacional. Entretanto, está a ser aguardado com inusitada

expectativa o lançamento do seu novo CD, previsto para Junho e que a editora promete constituir desde já um êxito assegurado.



to assegurado.

Mais importante, todavia, do que falar de Marco Paulo - quem não conhece o seu percurso artístico? - é vê-lo e ouvi-lo. Por isso, esta oportunidade oferecida pelo Casino de Vilamoura-Solverde...

Gala com Anabela no Hotel Algarve Casino

O Hotel Algarve Casino, na Praia da Rocha, apresenta no dia 9 de Maio, às 20h30, uma gala com a jovem Anabela, que, apesar da sua idade, tem já um vasto e invejável currículo.

Tendo-se iniciado na arte do canto com apenas oito anos, desde muito cedo participou em diversos festivais, sempre com excelentes classificações graças às suas capacidades vocais.

De entre aquelas participações destacam-se o Danny Keay Award, em 1989 - onde obteve o segundo lugar e o prémio de melhor interpretação -, o primeiro lugar na Grande Noite do Fado no mesmo ano, o Festival Sopot, na Polónia, em 1990 - onde ganhou o prémio revelação -, o Festival de Cesme, na Turquia em 1991 - onde obteve o segundo lugar -, o Festival RTP da Canção em 1993 - onde obteve o primeiro lugar -, o Festival da Eurovisão, no mesmo ano e, ainda em 1993, o Festival da OTI - onde obteve o 3º lugar.

Se é verdade que aqueles prémios e classificações constituem um marco importante na sua jovem carreira, é também um facto que diversa presenças em outro tipo de espectáculos - como musicais para televisão e teatro - revelam uma cantora de acentuadas potencialidades vo-

cais, com um timbre de voz único: do fado à música ligeira, as suas interpretações são sempre pautadas por nota elevada.

Dos quatro discos já gravados, "Primeiras Águas" - o trabalho mais recente da artista - é aquele que mais marcou a sua carreira. Com uma sonoridade totalmente acústica, contém composições de prestigiosos artistas e autores portugueses (Rui Veloso, Clara Pinto Correia, Fernando Girão, Mafalda Veiga, Tim, e outros...). Anabela, acom-



panhada por um naipe de excelentes músicos proporciona-nos uma agradável viagem do mais puro prazer auditivo, a visitar no Hotel Algarve Casino.

Ténis

Pedro Leão venceu dois torneios na Bélgica

O tenista espinhense Pedro Leão teve um excelente desempenho na sua deslocação ao Luxemburgo e à Bélgica, onde participou em três torneios internacionais.

Fazendo dupla com o lisboeta Gonçalo Figueiredo, campeão nacional de cadetes, Pedro Leão logrou vencer os dois torneios realizados na Bélgica - La Uhepe e Rixensart - além de ter atingido a final no torneio internacional do Luxemburgo.

Complexo de ténis inaugurado dia 17

O complexo de ténis será inaugurado oficialmente pela Câmara Municipal de Espinho no próximo dia 17 de Maio, pelas 11h30.

Este acto coincidirá com a realização de uma das etapas do Circuito Satélite de Ténis que terá início no dia 16 e que terminará no dia 25.

Entretanto, a partir de amanhã, dia 1, a entidade que explora aquela infraestrutura, a Desportel, passará a ter as suas instalações disponíveis para todos os praticantes daquela modalidade entre as 9 e as 22 horas.

As inscrições para as escolas de ténis (adultos e jovens) já se encontram abertas, podendo os interessados fazê-las naquele local, de segunda a sexta feira das 15 às 18 horas.

Juniores B

"Tigres" perderam com o Salgueiros

A equipa de juvenis do Sporting Clube de Espinho perdeu por 3-0 com o Salgueiros, em encontro a contar para a segunda fase do Campeonato Nacional de juniores B.

Os "tigres", em apenas 10 minutos sofreram os três go-

los, o que demonstra perfeitamente a sua inexperiência e juventude.

Os espinhenses receberão, no domingo, dia 4, às 11 horas, no complexo desportivo do Sporting de Espinho, a equipa do Futebol Clube do Porto, líder da classificação.

Em Junho na Baía

Oferta de uma mota de água no concurso de nadadores-salvadores

A Associação Desportiva Piscina Dourival (ADPD), no Olival, Vila Nova de Gaia vai realizar, no próximo dia 8 de Junho, o 1º Concurso de Nadadores-Salvadores, que irá decorrer na praia da Baía, em Espinho.

Como o próprio nome sugere, trata-se da primeira prova do género realizada no nosso país, que terá como aliciante primeiro prémio, uma mota de água e os restantes, pecuniários que vão

desde os 10 aos 200 contos.

Trata-se de uma iniciativa da ADPD que conta com os apoios dos Bombeiros Voluntários de Espinho e da Aguda, Câmara Municipal de Espinho, Instituto de Socorros a Náufragos e do Governo Civil de Aveiro.

As inscrições poderão fazer-se na Piscina Dourival, Rua da Piscina, número 3987, Olival, 4485 Carvalhos, ou nos quartéis dos Bombeiros Voluntários de Espinho ou da Aguda.

1º CONCURSO DE NADADORES SALVADORES PRAIA DE ESPINHO

8 de Junho pelas 10 horas



- 1º Prémio : uma mota de água
 - 2º Prémio : 200 000\$00
 - 3º Prémio : 100 000\$00
 - 4º Prémio : 50 000\$00
 - 5º/6º Prémio : 25 000\$00
 - 7º/10º Prémio : 10 000\$00
- Prémios de presença a todos os participantes

Inscrições: Piscina Dourival
Bombeiros Espinho
Bombeiros Aguda

Apoios:
Câmara Municipal de Espinho
I.S.N.
Bombeiros Espinho e Aguda
Governo Civil de Aveiro

ORGANIZAÇÃO DA PISCINA DOURIVAL
Telefone nº 765.13.08

Na meia maratona

Casa do Povo de Espinho campeã nacional do INATEL

A equipa de atletismo da Casa do Povo de Espinho sagrou-se no passado fim de semana, campeã nacional da meia maratona do INATEL

que teve lugar em Ovar.

Participaram na prova, os atletas espinhenses António Silva (3º), José Augusto (5º) e Paulo Neves (8º).

T1 VENDE-SE
200c. SINAL
+
40,5c. MÊS
RÉPLICA (ESPINHO) - Telef. 7313263/4/6/7



Jorvan Vieira, o preparador físico dos "tigres"

"Fazemos o possível e o impossível para aperfeiçoar o estado físico de

Entrevista de Manuel Proença

Jorvan Vieira é o novo preparador físico da equipa de futebol profissional do Sporting Clube de Espinho. Tem 44 anos de idade, é natural do Rio de Janeiro, Brasil, casado e tem um filho com apenas dois meses, que nasceu na cidade do Porto.

Jorvan Vieira tem ascendência portuguesa. Seu pai é natural de Marco de Canavezes, identificando-se por isso, muitíssimo bem com o nosso país.

Do seu currículo, bastante rico, faz parte um trabalho na selecção de Marrocos, como preparador físico, no ano em que eliminou a equipa portuguesa no Campeonato do Mundo do México e como treinador da selecção olímpica daquele país. Os países do Golfo, Venezuela e Uruguai foram outros pontos de passagem do novo membro da equipa técnica dos "tigres". Marrocos também o mar-

cou bastante, por sinal. Desde 1984 que vive lá. Sua esposa, inclusive, é marroquina.

Jorvan é formado em Educação Física, no Rio de Janeiro. Tem uma pós-graduação nessa mesma área, no Brasil, e um doutoramento, em França.

Há quatro anos que está a trabalhar no futebol português. Primeiro, foi em Macedo de Cavaleiros, depois como preparador físico da equipa do Farense - na sua melhor temporada, no ano em que se apurou para as competições europeias. Esteve praticamente parado durante a presente temporada porque a minha esposa esteve hospitalizada durante sete meses, o que me complicou bastante a vida. Tive de fazer uma opção: ou dar assistência à minha família ou o trabalho! Quando ela melhorou, tive uma oferta do

Paredes, como treinador na terceira divisão. Agora, surti-me o Sporting de Espinho.

Segundo Jorvan, o Zinho conhecia-me apenas profissionalmente, não em termos pessoais. Como ele necessitava de uma pessoa para este lugar, teve todas as informações necessárias por forma a poder acreditar no meu trabalho. A partir de agora, cabe-me mostrar aquilo que valho profissionalmente e como homem, amigo e colega de profissão.

"No Brasil teria de partir pedra para chegar ao topo"

Porque optou pelo futebol no estrangeiro e não o do seu país?

O meu primeiro curso foi de medicina, do qual eu te-

nho três anos. Decidi abandonar este curso para me dedicar à educação física. Tinha como colega de escola e amigo, o Paulo Autuori, pelo que sempre tive uma ligação ao desporto. Quando trabalhava no Brasil, na Associação Atlética Portuguesa, no Rio de Janeiro, como preparador físico, director desportivo, treinador das camadas jovens, surgiu uma proposta para trabalhar nos países do Golfo, porque dominava perfeitamente o inglês. Foi, por isso, uma oportunidade que surgiu. Vendo bem a realidade: era professor de educação física e dava aulas. Em 1979 tive a oportunidade de poder ganhar 5 mil dólares, recebendo 50 mil dólares de luvas... um professor não ganhava 1500 dólares por mês! Por isso, a escolha foi simples! Depois tomei-lhe o gos-

to e comecei a viver essa vida de "cigano". Posteriormente tentei voltar ao Brasil, mas não consegui readaptar-me. Gosto desta vida. Fiz o meu nome em Marrocos, com a selecção. Em Portugal já passaram quatro anos e, no Brasil, seria sempre mais um. Teria de "partir pedra" para chegar ao topo, embora, com aquilo que sei, seria sempre um pouco mais fácil.

Há uma paixão pelo futebol?

Muita gente na minha família jogou futebol. Tive uma formação futebolística nas categorias inferiores do Vasco da Gama. Porque sou filho de um português sempre estive ligado aos clubes com um vínculo a Portugal. Fui, também, jogador de futebol de salão.

Como foi o primeiro contacto com o futebol português?

Logo a seguir à vitória de Marrocos sobre Portugal no Campeonato do Mundo do México, surgiu uma proposta para a nossa equipa técnica trabalhar em Braga. O treinador recusou-a e queriam que eu viesse para cá. No entanto, como em Marrocos as coisas estavam a correr bem, optei por ficar por lá. Como tinha muitos amigos em Portugal, houve um que me pediu um jogador. Vim a acompanhá-lo, apenas porque ele não sabia falar o português. Quando cá cheguei, convidaram-me para trabalhar no Macedo de Cavaleiros. Fiz muitos amigos, mas o futebol não era nada daquilo que eu pensava e estava muito pobre em relação àquele de onde eu vinha. Passados cinco meses, achei que não valia a pena continuar e pedi a minha demissão. Um mês depois, surgiu a oferta do Farense. Conheci o Paco Fortes e o seu adjunto num jogo com o Boavista, através de dois jogadores meus da selecção de Marrocos: o Hassan e o Hajri.

Foi como preparador físico que teve mais êxitos desportivos?

Se tiver em conta o Mundial do México, um outro em juniores, no Qatar e o Farense, pode dizer isso. Mas fui treinador da selecção olímpica de Marrocos quando conseguimos o apuramento para os Jogos Olímpicos de Los Angeles em 1984. Sou um profissional que nunca visto nada mais do que aquilo que estou a executar. Procuro realizar aquilo para que es-

EM ESPINHO

ESTABELECIMENTO COM 540M²

Bem Localizado

Telefone, (02) 72 85 73

VENDE-SE

MORADIAS
DESDE 17.500c.

REPLICA (ESPINHO) - Telef. 7313263/4/6/7

ALUGA-SE

1º Andar
na Rua 26

Telefone, 722161 (contactar depois das 19 horas)

Roupeiros e Cozinhas

Móveis por medida

Telefone, 753 25 05 - Telem. 0931.67 53 72

Semanário Registrado na Direcção-Geral de Comunicação Social sob o nº 41/37

DEFESA DE ESPINHO

Fundado em 27/Março/1932

DIRECTOR
ÁLVARO GRAÇA
PROPRIEDADE
EMPES - EMPRESA
DE PUBLICIDADE
DE ESPINHO, LDA.

Matriculada na Conservatória do Registo Comercial de Espinho sob o nº 59, folhas 30 do livro C-1

Capital Social 1.040.000\$00

REDACÇÃO
E SERVIÇOS
ADMINISTRATIVOS
Rua 26, Nº 601 - 2º Esq.
Apartado, 39
4501 ESPINHO Codex

Publicidade e
Serviços Administrativos

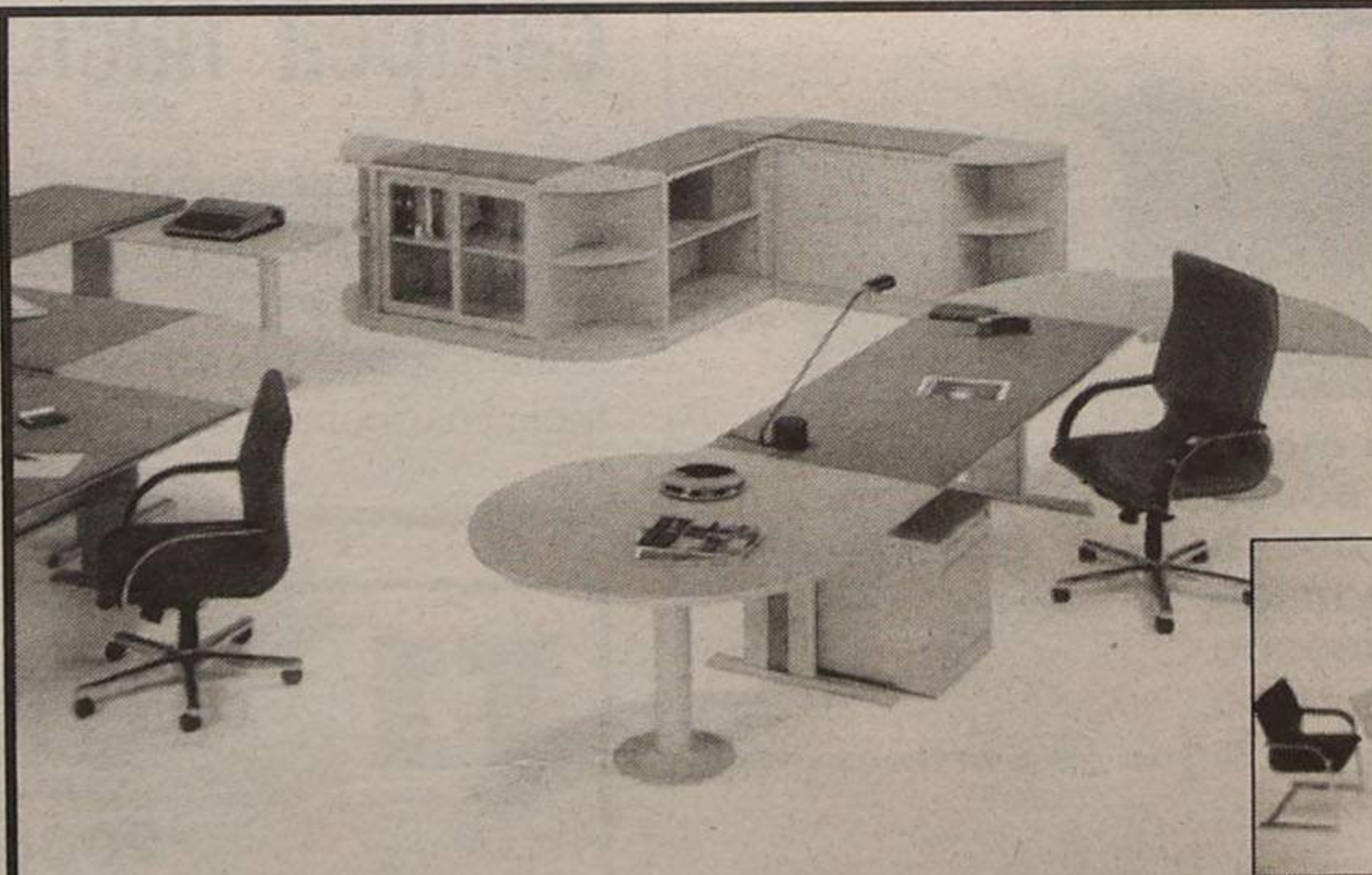
Telef / Fax 72 15 25

Redacção
Telefone, 731 20 19

PAGINAÇÃO
ELECTRÓNICA
e FOTOMONTAGEM
"DEFESA DE ESPINHO"
IMPRESSÃO
NAVEPRINTER - IN-
DÚSTRIA GRÁFICA DO
NORTE, SA

E.N. 14 (km 7,05)
Apartado 121
4471 MAIA Codex
Tels. 941 10 85; 948 56 31 e 948 55 64
Fax 941 10 84

TIRAGEM MÉDIA
3.500 EXEMPLARES
Depósito Legal
Nº 1604/83
MEMBRO DA UNIR
União Portuguesa
da Imprensa Regional



Atlântico Norte, Lda

4500 Espinho

Tel. (02) 725125 / 723900

Fax (02) 726989

- > Fotocopiadores
- > Centrais telefónicas
- > Computadores
- > Software de gestão
- > Fax's

VENDEDORES

Precisam-se p/ Móveis e equipamentos de escritório, informática e telecomunicações c/ carta de condução. Resposta com Curriculum Vitae ao Ap. 122 - 4500 Espinho c/ Ref. DE 01

Foto VÍTOR LANCHÁ

todos os atletas”

tou designado. Sou preparador físico e, em Espinho, o meu chefe é o Zinho. Por isso, sigo aquilo que ele determina. Abaixo do Zinho está o David, que é o treinador-adjunto...

Este trabalho em Espinho é difícil?

É muito difícil e delicado. Respeito o profissional que cá esteve anteriormente. As lesões são consequências da profissão. São acidentes de trabalho. Encontrei muitos lesionados e estou a procurar ajudar a recuperá-los. Tenho contado para isso com o apoio do departamento médico. Só recebo os atletas depois de o departamento clínico dá-los com aptos. O meu trabalho é acelerar a condição física, melhorar a resistência, agilidade e velocidade, aprimorar a explosão. Por isso tenho de ter uma ligação muito íntima com o departamento médico. Há uma grande quantidade de atletas lesionados. Em alguns dos casos, houve uma paragem muito longa, o que torna ainda mais difícil o trabalho.

“Recuperar o Sérgio é uma batalha pessoal”

Qual é o caso mais complicado?

Todos eles são um pouco complicados, mas estão a correr muito bem. O caso com o qual tenho tido mais atenção, o qual tenho encarado como uma batalha pessoal, é o do Sérgio Lavos. Este era considerado um dos casos mais fáceis, mas está a ser mais

lenta a sua recuperação. O Márcio Luís requerer mais cuidados. O Milton Mendes atingiu um ponto muito bom porque fomos muito ajudados pelos nossos amigos do Futebol Clube do Porto, bem como o Caetano. Nestes dois últimos casos tive, apenas, de dar continuidade ao trabalho.

Tanto o Caetano como o Milton já atingiram o ponto máximo da sua capacidade física?

Nenhum deles ainda o conseguiu. Nem o Filó, Lipcei e Besirovic. Se dissesse que eles estavam a cem por cento, estava a mentir! Temos feito o possível e o impossível para aperfeiçoar o estado atlético de todos esses atletas porque sabemos qual é a importância de todos os jogadores no plantel. Este é o meu trabalho e se tiver de o fazer de manhã, à tarde e à noite, fá-lo-ei com o maior prazer. Garanto que todos eles irão estar numa condição física superior, dia após dia. Tenho a certeza de que no final do campeonato eles estarão na sua melhor forma, como se estivessem no início da temporada. Isto não é muito correcto, mas é fruto daquilo que lhes aconteceu (as lesões). São circunstân-



cias do futebol. Eles irão passar as férias em plena forma. Por isso, vamos recomendar-lhes muito repouso, por forma a guardarem aquelas energias para o início da próxima época.

Já conhecia a cidade de Espinho?

Quando vim a Portugal, por causa daquele jogador marroquino, fiquei hospedado em Oliveira de Azeméis com a minha esposa. Vinha muitas vezes a Espinho e à feira semanal. Jantava muitas vezes nestes restan-

tes à beira-mar. Quando estive em Macedo de Cavaleiros, todas as segundas feiras vinha ao Porto e, à noite, vinha jantar a Espinho.

Quais são os votos que gostaria de deixar?

Gostaria que pudessemos sair, o mais rapidamente possível, desta situação, por forma a conseguir mais tranquilidade para nos prepararmos com a devida calma para a próxima temporada. O que está a acontecer com o Sporting de Espinho é uma injustiça. Por aquilo que esta equi-

pa já apresentou, não merecia o que lhe está a acontecer. Certo é, e está à vista de todos, que se trata de uma situação anormal, provocada, sobretudo, pela grande quantidade

de lesionados. Não é justo que esta equipa se esteja a debater com equipas que não fizeram nem 10 por cento daquilo que esta fez na primeira volta.

Clinica Médica Dentária

Dr^a Rosa Neves

e

Dr^a Leopoldina I. Santos Tavares

Acordos com: ACASA E CGD
Rua 23 n^o 773 - 1^o esq - Espinho
Telef: 72 01 16

SINALIZE SEM SINAL.
CONTACTE-NOS PELO TEL. 02 - 7311400/1
E SAIBA PORMENORES

AGORA VOCÊ NÃO PRECISA DE DINHEIRO
PARA A ENTRADA DO SEU APARTAMENTO.

MENSAGEM

ORAÇÃO DOS AFLITOS

Aflita se viu a Virgem ao pé da Cruz.
Aflita me vejo eu, valei-me Mãe de Jesus.
Confio em Deus com todas as minhas forças, por isso peço que iluminem meu caminho concedendo-me a graça que tanto desejo (faça o pedido).

Mande publicar e veja o que acontece ao quarto dia.

E.R.

Na 1ª divisão A luta continua...

Os resultados mais inesperados na 28ª jornada do Campeonato Nacional da 1ª divisão foram, a derrota do Sporting de Espinho, em casa, frente ao Braga e o empate conseguido pelo Rio Ave, frente ao Guimarães, no seu estádio, em Vila do Conde. Os vilacandenses aproximaram-se

ainda mais dos "tigres" na corrida para a fuga à descida de divisão.

O União de Leiria, penúltimo classificado, surpreendeu o Estrela da Amadora, na Reboleira, com uma vitória por 1-0, relançando ainda mais a confusão no final da tabela classificativa.

Muitos nervos e a procura desesperada de um golo, foram os sentimentos mais evidentes na equipa do Sporting de Espinho durante o encontro com o Sporting de Braga, a contar para o Campeonato Nacional da 1ª divisão. Os "tigres" revelaram não ter, por enquanto, capacidade física e emocional para poderem explanar todo o futebol que apresentaram durante a primeira volta.

O regresso dos lesionados acabou por ser o facto mais evidente, no entanto, acabaram por confirmar que ainda não estão a cem por cento.

Foi um jogo marcado pe-



Foto VÍTOR LANCHÁ

los nervos, tanto dentro como fora das quatro linhas.

Não eram só os jogadores, mas também o público que vivia com os nervos "à flor da pele".

O jogo começou bem, com o Sporting de Espinho a dominar e a criar algumas oportunidades. O Sporting de Braga deixou o seu adversário tomar o comando e, partia para o contra ata-

que. Em apenas um minuto de jogo, os pupilos de Zinho foram duas vezes à baliza de Rui Correia.

Mas a verdade se diga: o Braga marcou um golo, apenas, mas poderia ter feito muitos mais com as oportunidades que desperdiçou ao aproveitar a intranquilidade do seu adversário. Foi evi-

CAPITEL
IMOBILIÁRIA

Telefone
731 14 00

Resultados

- Espinho 0•1 Braga
- Marítimo 0•2 FC Porto
- Farense 1•2 Benfica
- Rio Ave 1•1 Guimarães
- Leça 3•2 Belenenses
- E. Amadora 0•1 U. Leiria
- Salgueiros 1•0 Chaves
- Boavista 7•0 G. Vicente
- Sporting 2•1 Setúbal

Próxima Jornada

- G. Vicente - Espinho
- Guimarães - Marítimo
- Braga - Farense
- Benfica - Rio Ave
- FC Porto - Leça
- Chaves - E. Amadora
- Belenenses - Salgueiros
- Setúbal - Boavista
- U. Leiria - Sporting

Classificação

	J	V	E	D	M-S	P
FC Porto	28	22	4	2	65-20	70
Sporting	28	19	5	4	46-15	62
Benfica	28	16	6	6	47-22	54
Salgueiros	28	13	8	7	42-37	47
Braga	28	13	7	8	35-37	46
Guimarães	28	13	6	9	47-40	45
E. Amadora	28	11	9	8	34-29	42
Chaves	28	10	7	11	34-40	37
Boavista	28	8	12	8	44-32	36
Belenenses	28	9	8	11	34-44	35
Leça	28	9	7	12	31-35	34
Marítimo	28	9	6	13	28-38	33
Setúbal	28	8	8	12	31-38	32
Farense	28	7	10	11	24-29	31
Espinho	28	8	4	16	22-43	28
Rio Ave	28	6	8	14	31-39	26
U. Leiria	28	6	5	17	21-42	23
Gil Vicente	28	2	6	20	24-61	12

Divisão de honra Campomaiorense na frente

O Campomaiorense ao empatar em Alverca (0-0) ultrapassou o Varzim na tabela classificativa, só e apenas porque no confronto directo leva vantagem porque detém os mesmos 53 pontos do seu adversário. Isto aconteceu porque a turma da Póvoa perdeu o encontro com o Felgueiras por 1-0.

Dos restantes encontros des-

tacam-se a vitória da Académica de Coimbra sobre o Feirense, em Santa Maria da Feira, por 2-0, relançando-a assim no caminho da subida de divisão beneficiando da derrota do Beira Mar em Viseu.

A vitória mais expressiva foi a conseguida pelo Aves frente ao Desportivo de Beja, por 5-2.

Resultados

- U. Lamas 1•1 Estoril
- Feirense 0•2 Académica
- Moreirense 1•1 U. Madeira
- Felgueiras 1•0 Varzim
- Penafiel 1•1 P. Ferreira
- Tirsense 0•0 Covilhã
- Ac. Viseu 2•1 Beira Mar
- Aves 5•2 Desp. Beja
- Alverca 0•0 Campoamor.

Próxima Jornada

- P. Ferreira - Feirense
- Beira Mar - U. Lamas
- Desp. Beja - Moreirense
- U. Madeira - Alverca
- Campoamor. - Felgueiras
- Varzim - Penafiel
- Académica - Tirsense
- Covilhã - Ac. Viseu
- Estoril - Aves

Classificação

	J	V	E	D	M-S	P
Campoamor.	28	15	8	5	42-23	53
Varzim	28	16	5	7	41-39	53
Académica	28	13	7	8	29-17	46
Beira Mar	28	11	9	8	32-24	42
Penafiel	28	10	11	7	29-23	41
Aves	28	11	7	10	35-37	40
Felgueiras	28	9	12	7	30-27	39
U. Lamas	28	10	7	11	31-27	37
Feirense	28	9	10	9	43-37	37
P. Ferreira	28	8	12	8	28-34	36
U. Madeira	28	9	8	11	35-41	35
Ac. Viseu	28	9	8	11	25-31	35
Desp. Beja	28	8	9	11	40-46	33
Moreirense	28	7	11	10	34-34	32
Estoril	28	8	8	12	24-29	32
Alverca	28	6	12	10	24-25	30
Covilhã	28	6	10	12	25-37	28
Tirsense	28	7	6	15	19-35	27

CAPITEL
IMOBILIÁRIA

Telefone
731 14 00

Goleadores

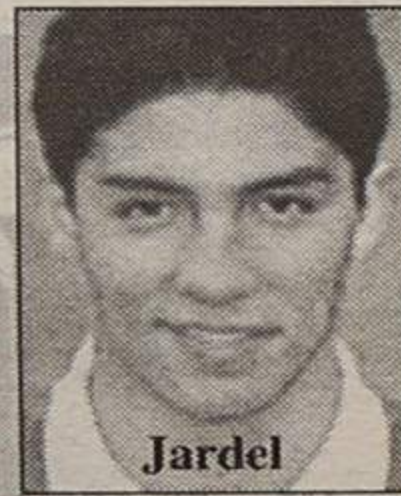
Sp. Espinho



Artur Jorge

- Artur Jorge 5
- Besirovic 3
- Milton Mendes 2
- Carlos Pedro 2
- Sérgio Lavos 2
- A. Jorge Vicente ... 2
- Lino 1
- Caetano 1
- Pedro 1
- Bolinhas 1
- Filó 1
- Joilton 1

1ª Divisão



Jardel

- Jardel FC Porto 24
- Jimmy Boavista 13
- Gaúcho E. Amadora .. 16
- Constantino Leça 13
- Gilmar Guimarães 12
- Karoglan Braga 11
- Nuno Gomes Boavista 11
- Edmilson FC Porto 9
- Matute Chaves 9
- Edmilson Marítimo 8
- Ayew Kwane Setúbal 8
- Fern. Almeida Salgueiros 7

Dr. Vitor Hugo
MÉDICO DENTISTA
SAMS - S. QUADROS - C.G.D. - ACASA - P.S.P.
Rua 19 n° 342 - 1ª Sala 4 - Telef. 731 27 70
ESPINHO

LUSOTUFO
TAPETES CARPETES ALCATIFAS
Telefones Geral: 751760 Contabil.: 751894
Exportação: 751860 Encomendas: 751911
Telex: 22243 ROLAS P * Fax: 751164 CORTEGAÇA

Salvé 30/04/97
Antónia Pinto
PARA A MELHOR MÃE DO MUNDO
Seu marido e filhos, na passagem de mais um aniversário, vêm por este meio desejar-lhe muitas felicidades e que esta data se repita por muitos e bons anos. Residência em Silvalde, PARABÉNS

Salvé 05/05/97
Maria Correia Pinto
90 ANOS
Eu Fátima, marido e filho, Zé, esposa e filho vêm por este meio desejar-lhe muitas felicidades na passagem do seu 90º aniversário. Muitos beijinhos. PARABÉNS.

PJM desporto
HÓQUEI EM PATINS **Quinta - 18h00**
Marinhense - Académica
Arlindo Cabral
FUTEBOL **Domingo - 16h00**
Espinho - Braga
Games Amaro • Abílio Adriano • Carlos Alexandre
PJM desporto total!
Concessionária desportiva da Rádio Costa Verde 88.4 FM

os "à flor da pele"

dente, aqui, a prestação do guarda redes dos "tigres", Dagoberto, destacando-se dos seus restantes companheiros de equipa. Foi ele, o responsável por o Braga não ter ampliado a sua vantagem.

procuravam, a todo o custo, obter um golo o mais cedo possível.

Mas foi aos 21 minutos, para surpresa, que o Braga obteve o seu tento, que nasceu de uma jogada praticamente inofensiva e, como

cessário para canto e, na sua marcação, Karoglan apareceu praticamente solto a fazer o golo que acabou por dar a vitória à sua equipa.

O Espinho, inconformado, procurou dar a volta ao resultado que lhe era desfavorável e procurou manter a mesma velocidade que tinha aplicado durante os primeiros minutos de jogo. E pouco depois, Sérgio Lavos quase conseguia chegar ao empate, com uma forte cabeçada, à qual, o guarda redes Rui Correia teve de corresponder com uma defesa apertada - com os punhos.

A primeira parte chegou ao fim sem qualquer alteração ao resultado.

No segundo tempo, os espinhenses mostraram outra disposição. Mas foi "sol de pouca dura"! Em 10 minutos - só! - a turma de Zinho criou duas oportunidades, por intermédio de Caetano. Depois, com os nervos "à flor da pele" as jogadas dos "tigres" não tinham continuidade. Eram construídas sem cabeça, tronco e membros.

Aproveitando este desconcerto do seu adversário e o adiantar da equipa no terreno, os bracarenses poderiam ter aumentado a contagem aos 56 minutos, num golo que foi anulado

Espinho - 0 Braga - 1

Dagoberto	Rui Correia
Milton Mendes	José Nuno Azevedo
Soeiro	Idalécio
Luís Miguel	Hugo
49' Paulo Pires	Mozer
Pedro	Rodrigão
53' Lipsei	Bruno
Besirovic	Pedro Estrela 77'
Sérgio Lavos	Baltazar
77' Caetano	Gamboia 88'
Artur Jorge	Karoglan 46'
Zinho	Manuel Cajuda
Luís Manuel	Quim
49' Márcio Luís	Leonel 88'
53' A. Jorge Vicente	João Pinto 46'
Rochinha	Jorginho 77'
77' Bolinhas	Vanja Grubac

CARTÕES:
amarelo (28') Pedro (29') Lipsei (44') Luís Miguel (69') Sérgio Lavos (74') Soeiro duplo amarelo (61') Luís Miguel

GOLO:
(21') Karoglan

CARTÕES:
amarelo (2') Baltazar (36') Mozer (51') Bruno (66') Rodrigão (89') Leonel

árbitro: Soares Dias - AF Porto

0-1

Estádio Comendador Manuel Vialos

Ilídio Silva garante que Zinho continua "Se não o quiserem eu demito-me!"

O presidente do Sporting Clube de Espinho, Ilídio Silva, garantiu, no final do encontro com o Sporting de Braga, que o treinador, Zinho, irá continuar à frente da equipa.

Ilídio Silva é peremptório: se os sócios quiserem que



o Zinho saia, eu demito-me.

O presidente do Sporting de Espinho acrescenta que o problema não está no treinador, mas sim na quantidade de lesões que afectaram o plantel e na forma física em que os mesmos se encontram. Por isso, reitera, também, a confiança nos seus atletas, acreditando que muito em breve a equipa poderá sair da posição incómoda que se encontra.

Ainda em relação ao técnico, o presidente dos "tigres" revelou que tem contrato com o clube por mais dois anos.

MP

O Sporting de Espinho, logo de início, tomou conta das operações ofensivas com Caetano e Besirovic a jogarem pelos flancos. Os espinhenses tentavam trocar a bola rapidamente e

sempre, num lance de bola parada. Um alívio desne-

TOTOBOLA

Concurso dos Órgãos de Informação nº 19/97, relativo a 11 de Maio de 1997. Prognóstico "Defesa de Espinho", redacção desportiva:

Porto-Belenenses 1
Maítimo-Benfica 2
Sporting-Chaves 1
E. Amadora-Salgueiros 2
Espinho-Setúbal 1
Farense-G. Vicente 1
Rio Ave-Braga 2
Leça-Guimarães 2
Felgueiras-U. Madeira 1
Penafiel-Campomaior 2
Feirense-Varzim X
Tirsense-P. Ferreira 1
A. Viseu-Académica 2

Campeonato

1ª Divisão	Belenenses	Benfica	Boavista	Braga	Chaves	E. Amadora	Espinho	Farense	FC Porto	Gil Vicente	Guimarães	Leça	Marítimo	Rio Ave	Salgueiros	Setúbal	Sporting	U. Leiria
Belenenses	•	2-4	1-2	0-0	0-0	1-2	0-2	1-1	1-10	4-2	0-2	1-1	2-2	1-1	2-1	2-2	1-0	
Benfica	1-2	•	1-1	1-1	3-0	2-0	2-0	2-1	1-2	1-0	0-0	0-0	3-4	5-1	1-0	1-0	1-0	
Boavista	1-1	1-1	•	3-0	0-1	2-2	0-2	1-1	0-2	7-0	2-2	0-0	3-1	2-0	0-0			
Braga	3-1	1-1	1-0	•	3-0	1-2	2-1			4-1	0-2	1-0	1-0	0-0	2-1	1-0	1-0	
Chaves	2-2	3-1	5-2	•	•	1-0	1-0	2-4	4-1	0-0	1-0	2-1	1-1	1-1	0-1	0-0	2-0	
E. Amadora	2-2	1-1	3-1	3-0	•	2-0	2-1	2-2	2-0	2-0	1-0	0-0	0-0	0-0	2-0	0-1	0-1	
Espinho	0-1	0-3	0-0	0-1		•	1-0	0-5	1-0	1-4	0-2	1-0	1-2	1-1	1-3	1-0		
Farense	0-2	1-2	2-0	2-2	0-2	1-0	3-1	•	1-2	1-0	0-0	1-0	2-1	1-1	1-0	0-0		
FC Porto			1-0	5-0	2-0	0-0	3-0	2-0	•	3-1	4-1	2-2	1-2	2-2	1-2	2-2	0-0	
Gil Vicente	1-2	0-3	2-4	1-1	3-0	0-1	1-1	0-3	•	1-1	1-2	1-3	0-0	0-0	3-3	4-4		
Guimarães		1-0	0-4	4-1	3-1	2-4	3-2	4-2	•	3-0	2-0	1-2	3-0	0-1	3-0	1-3	0-0	
Leça	3-2	1-5	1-3	3-2	1-1	1-1	0-0	2-4	1-1	•	1-0	3-2	3-1	0-1	3-0			
Marítimo	1-0	2-2	1-1	3-3	2-0	1-0	1-0	0-2	1-2	0-1	•	1-0	3-1	3-2	1-2			
Rio Ave	4-1	0-1	0-0		2-0	0-3	0-0	0-1	0-2	1-1	2-0	2-3	•	1-1	3-4	3-1		
Salgueiros	1-2	0-1	3-2	3-0	1-0	3-3	2-1	0-1	3-2	0-0	1-0	0-0	1-3	•	3-2	3-0		
Setúbal	2-0	0-2	1-1	1-0	1-2	0-2	1-3	1-0	4-0	1-0	1-1	1-1	•	1-0	4-1			
Sporting	1-0	3-1	1-0			4-0	0-0	0-1	2-0	4-2	1-0	3-0	2-0	4-0	2-1	•	0-0	
U. Leiria	3-1	0-2	1-1	1-2	1-0	2-0	0-0	0-3	2-0	2-3	1-1	2-0	0-1	0-0	•			

REPORTAGEM



David: "depois da expulsão ficou tudo mais difícil"

Contrariamente àquilo que é habitual, o treinador do Sporting de Espinho não compareceu, pela primeira vez, na sala de imprensa. Foi representá-lo e prestar declarações, o treinador-adjunto, David Reis.

O elemento da equipa técnica dos "tigres", sabia que o jogo iria ser difícil, e a explicação que dá para a derrota é a de que o Sporting de Braga entrou bem no jogo e marcou um golo. Jogar contra onze sabíamos que era difícil e ainda mais se tornou quando o Luís Miguel foi expulso.

Para David Reis as coisas estão a complicar-se, mas temos de olhar em frente. Por enquanto ainda estamos acima dos nossos adversários.

Sobre o ambiente que se vivia na cabina espinhense, disse:

É um ambiente de tristeza e de alguma frustração. Os nossos jogadores, mesmo com dez em campo, trabalharam bastante e esforçaram-se.

Acerca da ausência de Zinho na sala de imprensa, e do facto de ter ficado no balneário, eventualmente, a conversar com o presidente, respondeu:

Isso só ele é que sabe e ele é que terá de responder a essa questão.

Para o Sporting de Espinho ultrapassar a crise, segundo David, tem de ganhar jogos e de falar menos.

Cajuda: "falhámos muito"

O treinador do Sporting de Braga, Manuel Cajuda, reconheceu, no final do encontro, que foi uma pena termos falhado tantas oportunidades de golo. E acrescentou: Todas elas foram construídas pelos contrataques elaborados de forma magnífica. Isto é fruto do trabalho de uma equipa extremamente humilde, com jogadores com uma capacidade enorme de luta e que trabalham no seu dia-a-dia para justificarem o dinheiro que ganham e, sempre que possível, mostrarem bom futebol.

Para Manuel Cajuda, o Sporting de Espinho tem vindo a ser uma equipa fragilizada na segunda volta, mas lembrou que fez uma primeira volta excelente. Por isso, dou-lhes uma palavra de incentivo porque são uns profissionais briosos. Mas sou sincero: nós tentamos aproveitar, durante a semana, a intranquilidade do nosso adversário. Sabíamos que jogando em contra-ataque, o Sporting de Espinho teria necessidade de ganhar ou de pontuar. E sublinhou aquilo que entende ter sido um acto de inteligência dos jogadores, ao ouvir e pôr em campo a estratégia para este jogo. A nós, e ao adversário, faltaram jogadores e, por isso, tivemos, também, de inventar um modelo de jogo diferente daquele que normalmente apresentamos. Criamos grandes jogadas de futebol. Demos uma demonstração de como se pode contra-atacar aproveitando um momento menos bom do adversário.

DR. ILÍDIO D'OLIVEIRA SANTOS

MÉDICO DENTISTA

ODONTOPEDIATRIA / Ortodontia Fixa / Prótese Fixa

Consultórios:
- Rua 16 (Esquina Rua 19), n.º 545-1.º Dt.º - Espinho - Telef. 722931
- Rua Júlio Dinis, 748 - 4.º Esq.º - Sala 413 - Porto - Telef. 6007175

Acordo com as entidades: ACASA; CGD; ADSE

ANÚNCIOS

ADVOGADOS

MARIA DO CÉU SANTOS-Rua 18 n.º 582-2.º Esq.º - Sala 1. Telef: 731 21 00 - 4500 Espinho.

ALUGUÉIS

ALUGO APARTAMENTOS T0, T1, T2 E T3. Totalmente equipados. TV Satélite, telefone, garagens, limpezas. Rua 62 n.º 156. Telef: 7310851/2. Fax: 7310853.

ALUGAM-SE QUARTOS, c/ casa de banho privativa, c/ cozinha, pequeno almoço, tratamento de roupa e garagem. Telef: 720002 ou 728972.

ALUGA-SE LOJA NO EDIFÍCIO PALMEIRAS, c/ 67m2, frente à Pastelaria Toneca. Telef: 72 06 05.

ALUGA-SE QUARTO MOBILADO c/ direito a cozinha. Contactar Telem: 0931372620 ou Telef: 722690.

ESPINHO CENTRO ALUGA-SE óptimo apartamento, totalmente

equipado. Dias úteis Telef: 7443251 ou Telemóvel: 0931257880.

CASA INDEPENDENTE C/4 quartos, 2 salas, 2 c. banho. Temporariamente, c/ contrato. Rua 4. Telef. 723655.

ESTABELECIMENTO. Area 100M2-170Cts. Rua 27 n.º 715.-Espinho.

T1 - R/CHÃO - 40 cts. Av. da Bessada-Nogueira da Regedoura. Telef: 7643769.

MÉDICO

DORES, EMAGRECIMENTO E STRESS-DR. AKIRA Onkyu. Massagem-Shiatsu. Acupunctura. Centro de Medicina Preventiva de Espinho. Rua 16 n.º 82. Telef: 7314961.

OFERECE-SE

SENHORA TOMA CONTA de crianças. Todas as idades. Telef: 720654.

OURO USADO COMPRA E VENDA

PRATAS, JÓIAS, MOEDAS, LOUÇAS, ANTIGUIDADES. Edifício Palmeiras-Rua 27 n.º 193 -

Espinho. Telef: 7314933(dia). Telef: 7625736 (noite).

PASSA-SE

FIRMA DE TAQUEIRO, revestimento de pisos c/ todo o recheio e viaturas. Bom negócio e bom local. Boas instalações. Motivo saúde. Telef. 7314475 (a qualquer hora).

CABELEIREIRO-UNIXESO E ESTÉTICA. EM ESPINHO. Telef. 7313454 (noite) / 7444388 (dia).

PRECISA-SE

EMPREGADO DE ARMAZÉM/ CARTA DE PESADOS. Idade até 31 anos. Contactar: Rua 33 n.º 464 R/ C. Telef: 724080.

VENDEDORES/AS C/ OU SEM VIATURA, marcação de entrevista das 14 às 18 horas pelo Telef: 7312506.

EMPREGADA P/ TOMAR CONTA de pessoa idosa durante a noite. Inf: pelo Telef: 722868.

SERVIÇOS

ESTAÇÃO DE SERVIÇO EDNE-SER, c/ lavagem manual e atendi-

mento personalizado Rua das Industrias 217 ao Monte Lirio. Junto à Leira da Relva - Telef. 7311095.

ESTÚDIOS - LABORATÓRIO - VITOR LANCHÁ - Passagem de filmes de Super 8mm para cassetes vídeo. Passamos para o nosso sistema, cassetes de vídeo que lhe enviemos do Brasil, USA, França ou qualquer outra parte do mundo. Telef: (02) 725344, Telemóvel: 0936 381912. Deixe o seu nome e N.º de Telefone.

ESTOFADOR-Restauro de todo o tipo de sofás, cadeiras, etc. Orçamentos grátis. Telef: 72 40 90.

FISTECA-FISCALIDADE E TÉCNICA DE CONTAS, LDA. Contabilidade-Fiscalidade-Gestão-Informática. Av. 24 n.º 1019, 3.º Sala J-Telef: 7314141. Telem: 0931 741129.

ENCARREGA-SE DE TODOS OS SERVIÇOS de trolha, pedreiro, pintor e reformas. Orçamentos grátis. Sr. Américo - Telef: 7310925 depois das 19 horas.

VENDAS

T3-CENTRO DE ESPINHO. Con-

tactar: Telem: 0931525378 ou Telef: 7640373.

ESPINHO: T2-T3-T4 NO CORAÇÃO DA CIDADE, com aquecimento central, caixilharia dupla e todos os requisitos de uma construção moderna! DESDE 18.500c. NORTALGARVE-LIC.º N.º 483-AMI. Tel.(02) 7310257.

JUNTO A ESPINHO: T3 RECUA-DO, com 150m2, mais terraço de 40m2, vistas para a cidade e o mar, 3 banhos, fogão de sala, e muito mais. 20.000c. NORTALGARVE-LIC.º N.º 483-AMI. Tel.(02) 7310256.

ESPINHO: T3, como novo, unto a escolas e todo o comércio necessário no dia a dia. Fogão de sala, garagem, arrumos, etc, etc. VENDA URGENTE! 19.000c. NORTALGARVE-LIC.º N.º 483-AMI. Tel.(02) 7310257.

ESMORIZ: T3, como novo, bem localizado, c/ fogão de sala, boas áreas. VENDA URGENTE! 13.500c. NORTALGARVE-LIC.º N.º 483-AMI. Tel.(02) 7310256.

ESPINHO:T2-T3, em construção. A melhor qualidade ao seu dispôr, e a possibilidade de escolher acabamentos ao seu gosto. Desde 18.500c. NORTALGARVE-LIC.º N.º 483-AMI. Tel.(02) 7310257.

BARCO FIBRA VIDRO-Casco duplo. C/ motor fora de borda, 10H.P.P. C/ atrelado. Legalizado. Telef: 7312506 (horas de expediente 2.º a 6.º). Telef. 723233 (outros horários + sábado e domingo).

CAMPISMO-ATRELADO-tenda

c/ 2 quartos mais sala. Barato. Das 15 às 19 horas. Telef: 7312506 (horas de expediente 2.º a 6.º). Telef: 723233 (outros horários + sábado e domingo).

FOTOCOPIADORA - "Develop 1850". Como nova. Contactar Telef: 7629431.

ESPINHO:T1-C/ novo, c/ financiamento, bem localizado - 500c. de sinal. SOMENTE: 11.800c. IMO 24 - Lic.º N.º 1602 - AMI. Tel: 7313829/4904.

SILVALDE: T3 Duplex- Lindissimo, 160m2, caixilharia dupla, video porteiro, garagem. SOMENTE: 18.500c. IMO 24 - Lic.º N.º 1602 - AMI. Tel: 7313829/4904.

ESPINHO: T2 C/ NOVOS- c/ financiamento caixilharia dupla, excelentes areas e garagem. SO MENTE: 16.000c. IMO 24 - Lic.º N.º 1602 - AMI. Tel: 7313829/4904.

GRANJA: T3-150m2, fogão sala, garagem individual, só visto. 17.500c. IMO 24 - Lic.º N.º 1602 - AMI. Tel: 7313829/4904.

2 LOTES DE TERRENO EM ANTA. Para construção de casa c/ 3 frentes. 400 e 600m2. Telemóvel: 0936848073.

T3 DUPLEX ESPINHO-Com 2 anos de construção, sala com 30m2 com lareira + salão com 96,5m2, 3 W.C., video-porteiro, com garagem privativa, orientação Nascente/Poente. Preço: 26.000Ct. Paulo Sérgio-Propriedades Lic.º 824 AMI. Telef: 783 00 42 - 783 86 80.

«Defesa de Espinho» - 3396 - 97/04/30

CONCURSO

Gabinete de Projectos de Construção, Limitada

Conservatória do Registo Comercial de Espinho.

N.º de Matrícula: 01224/970321.

N.º de Identificação de Pessoa Colectiva: 501.335.919.

N.º de Inscrição: 02.

N.º e Data da Apresentação: Ap. 07/970321.

Rosa Paula da Silva Maia, 2ª Ajudante da Conservatória do Registo Comercial de Espinho, CERTIFICO que em relação à sociedade em epígrafe foi alterado o artº 1º do respectivo contrato, tendo ficado com a seguinte redacção:

PRIMEIRO - A sociedade continua a adoptar a denominação "CONCURSO - Gabinete de Projectos de Construção, Limitada", passa a ter a sua sede na Rua 19, n.º 286, da cidade de Espinho.

O texto completo na sua redacção actualizada ficou depositado na pasta respectiva.

Está conforme. Contém 1 folha.

Conservatória do Registo Comercial.

Espinho, 03/04/97.

A Ajudante,

Rosa Paula da Silva Maia

«Defesa de Espinho» - 3396 - 97/04/30

TRIBUNAL JUDICIAL DA COMARCA DE ESPINHO

ANÚNCIO

1ª Publicação

São citados os credores desconhecidos, que gozem de garantia real sobre o(s) bem(s) (diversos bens que constituem o recheio da executada) penhorado(s) ao(s) executado(s) para reclamarem, querendo, o pagamento dos respectivos créditos, pelo produto de tais bens, no prazo de DEZ DIAS, depois de decorrida a dilação de VINTE DIAS, que se começará a contar da data da publicação do 2º e último anúncio.

EXECUÇÃO SUMÁRIA N.º 256/96 - 2º JUÍZO EXEQUENTE - BERNARDES SOUSA & MACHADO LIMITADA.

EXECUTADA - MARINHO & TEIXEIRA LIMITADA, com sede na Rua 16 n.º 42 - Espinho.

Espinho, 11/4/97.

O Juíz de Direito,

a) *Paulo Fernando Dias da Silva*

O Escrivão Adjunto,

a) *Maria Manuela Pegada Olo*

Maria do Carmo Marques de Oliveira

Missa do 5º Aniversário

Sua filha, genro, netos e bisnetos vêm, por este meio, participar que será celebrada missa por sua alma, no dia 7, quarta feira, pelas 8 horas da manhã, na Igreja Matriz de Espinho. Desde já agradecem a quem comparecer.



Helena de Sá Pereira Queiroz

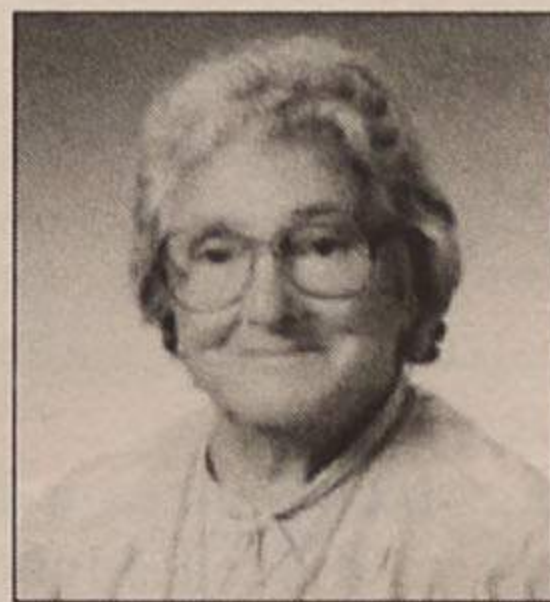
03/05/1997

Missa do 4º Ano do seu Falecimento

Com a mesma saudade e dor de sempre, sua filha, genro, netinha e demais família, para sufragar sua alma, mandam celebrar uma missa na data acima indicada, pelas 8 horas, na Igreja Paroquial de Silvalde.

Com gratidão, a quem se dignar assistir à Sagrada Eucaristia.

Fernanda Figueiredo, ausente na Alemanha.



Carlos Alberto Baptista de Castro Correia

AGRADECIMENTO E MISSA DE 7º DIA

Seus filhos, noras, neta e demais família, muito sensibilizados e reconhecidamente, vêm, por este meio agradecer às pessoas que tomaram parte nas cerimónias fúnebres, ou que de outro modo manifestaram pesar e participar que sexta feira, dia 2 de Maio, pelas 18 horas, se celebra missa de 7º dia no Mosteiro de Grijó, agradecendo desde já a quantos participarem em tão piedoso acto.

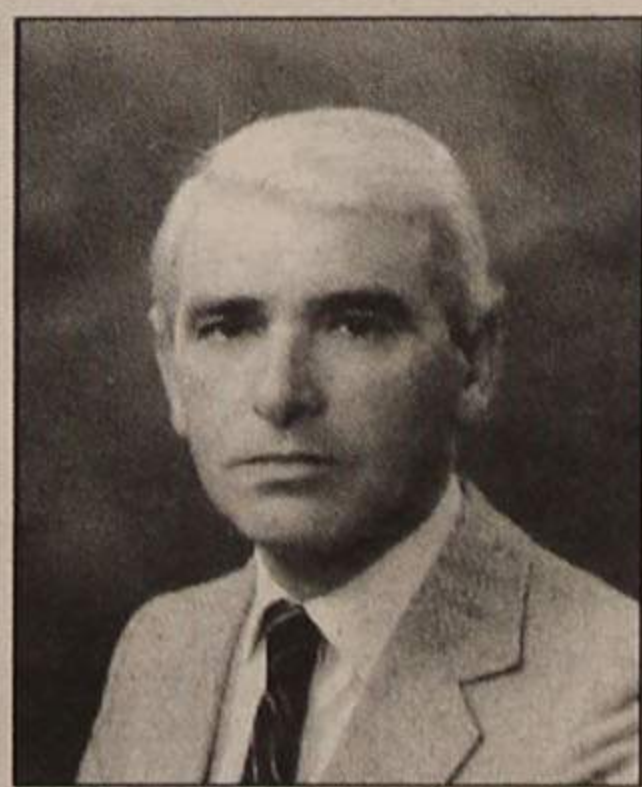
Espinho, 30 de Abril de 1997.

Bruno Manuel Zenha de Castro Correia

Pedro Nuno Zenha de Castro Correia

Maria João Rios Oliveira

Margarida Maria L. A. Quarenta de Castro Correia



Funerária N.º Sr.ª D'Ajuda - Sancebas & Luís Alves
Rua 20 N.º 887 - Espinho - Telef. 72 51 29

ANTA - ESPINHO

D. Josefina Rosa

AGRADECIMENTO E MISSA DO 7º DIA

Seus filhos, noras, genros, netos, bisnetos e restante família, vêm por este meio, agradecer a todas as pessoas que participaram no funeral da saudosa extinta.

Comunicam que a missa do 7º dia será celebrada dia 3, sábado, pelas 19 horas, na Igreja Paroquial de Anta. Desde já agradecem reconhecidos, a quem possa comparecer neste acto religioso.

Anta, 30 de Abril de 1997.

Agência Funerária de Maria de Lurdes - Anta - ESPINHO - Tels. 720609 - 728855



Rosa Ferreira da Costa

MISSA DO 8º ANIVERSÁRIO

Seus filhos e demais família, vêm por este único meio, comunicar que será celebrada missa, por alma da saudosa extinta, dia 1 de Maio, quinta feira, pelas 8 horas, na Igreja Paroquial de Anta.

Desde já agradecem às pessoas que possam comparecer.





Sexta

- 08.00 - Televidas
- 09.00 - Abertura
- 09.02 - Notícias 1
- 09.10 - Infantil
- 09.35 - Circo da Alegria
- 11.00 - Praça da Alegria
- 13.00 - Jornal da Tarde
- 13.45 - As Aventuras do Tarzan
- 14.20 - Filme Família: "As Aventuras de Annabel"
- 16.00 - Os Principais
- 16.55 - O Tempo
- 17.00 - Notícias 1
- 17.10 - Canal Aberto
- 18.25 - 100% Natural
- 19.00 - País País
- 19.35 - O Tempo
- 19.40 - País Regiões
- 20.00 - Telejornal
- 20.45 - Trânsito
- 20.50 - Filhos do Vento
- 21.25 - Bola 1: Guimarães / Marítimo
- 23.30 - (Série a designar)
- 00.30 - 24 Horas
- 01.00 - RTP / Financial Times
- 01.10 - O Tempo
- 01.15 - Pancada da Meia Noite: "Massacre em África"
- 03.05 - Fecho



- 16.30 - As Aventuras de Tarzan
- 17.25 - Ilusões
- 18.20 - Notícias
- 18.30 - O Tempo
- 18.35 - Casa Cheia
- 19.05 - Boletim Astrológico
- 19.20 - Jet 7
- 19.50 - O Tempo
- 20.00 - Telejornal
- 20.45 - Trânsito
- 20.50 - Contra Informação
- 21.00 - Casa de Artistas
- 22.10 - Filhos do Vento
- 23.10 - Domingo Desportivo
- 01.10 - 24 Horas
- 01.40 - O Tempo
- 01.45 - Polícia em Acção
- 02.50 - Fecho

Sexta

- 15.00 - Abertura
- 15.03 - Informação Gestual
- 15.45 - Falatório
- 16.40 - Anúncios de Graça
- 17.05 - Euronews
- 17.30 - Infantil
- 17.55 - Um, Dó, Li, Tá
- 19.15 - Caderno Diário
- 19.25 - O Tempo
- 19.30 - Encontros Imediatos
- 19.55 - Divulgação / Boletim Agrário
- 20.00 - TV Nostalgia: "Os Vingadores"
- 20.55 - O Tempo
- 21.00 - Acontece
- 21.15 - Remate
- 21.25 - Carolina na Cidade
- 21.50 - RTP / Financial Times
- 22.00 - Jornal 2
- 22.30 - Cinco Noites, Cinco Filmes: "Conto de Inverno"
- 00.25 - Falatório
- 01.20 - Festival Eurovisão da Canção (Doc. sobre os bastidores)
- 02.15 - O Tempo
- 02.20 - Fecho



Sexta

- 09.00 - Televidas
- 09.58 - Abertura
- 10.00 - Portugal Radical
- 10.15 - Buéréré
- 11.40 - As Receitas do Dia
- 12.10 - Tocaia Grande
- 13.00 - Primeiro Jornal
- 13.30 - O Juiz Decide
- 14.00 - Os Donos do Jogo
- 14.40 - Portugal Radical
- 14.55 - Walker
- 16.00 - Buéréré
- 18.00 - De Corpo e Alma
- 18.50 - Anjo de Mim
- 20.00 - Jornal da Noite
- 20.45 - Os Malucos do Riso
- 21.15 - O Rei do Gado / A Indomada
- 22.15 - Confissões
- 23.15 - Os Donos da Bola
- 01.25 - Meteorologia
- 01.30 - Último Jornal
- 01.50 - Um Homem de Sorte
- 02.50 - Portugal Radical
- 03.00 - Vibrações
- 03.20 - Fecho



Sábado

- 08.30 - Buéréré
- 11.55 - O Nosso Mundo
- 13.00 - 1º Jornal
- 13.40 - Tostões e Milhões
- 14.10 - Jogar em Casa
- 15.00 - Hércules
- 16.00 - Especial Walker
- 16.50 - Walker
- 18.00 - Sessão Aventura: "Superman"
- 20.00 - Jornal da Noite
- 20.45 - Club Vip
- 21.20 - Salsa e Merengue
- 22.20 - Big Show Sic
- 01.40 - Meteorologia
- 01.45 - Último Jornal
- 02.05 - Os Dias do Cinema: "A Ponte do Rio Kwai"
- 04.45 - Portugal Radical
- 05.05 - Fecho

Domingo

- 08.30 - Buéréré
- 11.55 - BBC Vida Selvagem
- 13.00 - 1º Jornal
- 13.40 - Internacional Sic
- 14.15 - Assuntos de Família
- 15.10 - Xena, A Princesa Guerreira
- 16.10 - A Balada de Nova York
- 17.00 - Os Imortais IV
- 18.10 - Chiado Terrace: "Buffy, O Caçador de Vampiros"
- 20.00 - Jornal da Noite
- 20.50 - Os Trapalhões
- 21.50 - Salsa e Merengue
- 22.50 - Maiores de 17: "Detective Incorruptível"
- 01.00 - Meteorologia
- 01.05 - Último Jornal
- 01.25 - Jó Soares
- 02.25 - Portugal Radical
- 02.50 - Fecho



Sexta

- 12.00 - Encontro
- 12.10 - Animação
- 13.00 - 7 Ponto 15
- 13.30 - TVI Jornal
- 14.00 - Laços de Amor
- 14.50 - Dama de Rosa
- 15.45 - Intercalar de Informação
- 15.55 - Éramos Seis
- 16.30 - O Barco do amor
- 17.20 - Doido Por Ti
- 18.00 - Adultos à Força

- 18.50 - Intercalar de Informação
- 19.00 - Melrose Place
- 20.00 - Xica da Silva
- 21.00 - TVI Jornal
- 22.00 - Ficheiros Secretos
- 00.00 - Filme: "Aventureiros do Fim do Mundo"
- 01.45 - Fora de Jogo
- 02.00 - TVI Jornal
- 02.20 - Negócios em Dia
- 02.30 - 7 Ponto 15
- 03.00 - A Balada de Hill Street
- 03.55 - Encontro

Sábado

- 09.30 - Bloco de Animação
- 12.00 - Novos Ventos
- 12.30 - Notícias
- 12.45 - O Tempo
- 12.50 - Contas à Vida
- 13.25 - Contra Ataque
- 15.00 - Filme: "Crónica de uma Campanha Falhada"
- 16.35 - Animação
- 16.50 - Lar Louco Lar
- 17.20 - Competente e Descarada
- 17.50 - O 3º Calhau a Contar do Sol
- 18.15 - Estrelas de Hollywood
- 18.45 - Os Dias da Estação
- 19.00 - Lanterna Mágica
- 19.25 - Jogo Futebol Liga Espanhola
- 21.25 - Telejornal
- 22.15 - Filme: "Inocentes em San Quentín"
- 00.10 - Lauro António Apresenta: "Kaos"
- 03.30 - Encontro

Domingo

- 09.30 - Bloco de Animação
- 11.00 - Regina Coeli
- 11.10 - Missa de Dominical
- 12.30 - O 8º Dia
- 13.00 - Notícias
- 13.15 - O Tempo
- 13.25 - Portugal Português
- 14.25 - Cousteau: "A Odisseia"
- 15.20 - Filme: "Trinitá & Bambino"
- 17.15 - O Céu Como Horizonte
- 18.10 - So Mistérios de Bill Cosby
- 19.05 - Desafios
- 19.25 - Jogo Futebol Liga Espanhola
- 21.20 - Telejornal
- 22.00 - Jogo Futebol Camp. Italiano
- 23.50 - Notícias Escaldantes
- 00.50 - Encontro

Sexta 09/05

- 00.00 - Verão Quente
- 00.45 - Praça da Alegria
- 02.30 - 24 Horas
- 03.00 - Contra Informação
- 03.05 - Financial Times
- 03.15 - Vidas de Sal
- 04.00 - Remate
- 04.15 - Sinais RTPi
- 05.00 - Falatório
- 06.00 - O Convento
- 07.30 - Financial Times
- 07.35 - Acontece
- 07.45 - Remate
- 08.00 - Alta Voltagem
- 08.30 - Júnior
- 09.00 - Notícias
- 09.15 - Reporter RTP / África
- 10.15 - Verão Quente
- 11.00 - Praça da Alegria
- 13.00 - Jornal da Tarde
- 13.45 - Em Jogo
- 14.00 - Origens
- 14.30 - Olho Clínico
- 15.00 - Falatório
- 16.00 - Júnior
- 16.30 - Bombordo
- 17.00 - Notícias
- 17.15 - Canal Aberto
- 18.15 - Em Jogo
- 18.20 - Diásporas
- 18.30 - Sinais RTPi
- 19.15 - Vidas de Sal
- 20.00 - Telejornal
- 21.00 - Lélé e Zequinha
- 21.30 - Futebol: Marítimo / Benfica
- 23.15 - Acontece
- 23.30 - Jornal da 2

Sábado 10/05

- 00.00 - Verão Quente
- 00.45 - Praça da Alegria

Sábado

- 08.00 - Abertura
- 08.02 - Sempre a Abrir
- 11.35 - Último Nível
- 12.05 - Companhia dos Animais
- 12.50 - Meteorologia e Agricultura
- 13.00 - Jornal da Tarde
- 13.30 - O Tempo
- 13.35 - Top +
- 14.40 - Jornal Jovem
- 15.10 - 2001
- 15.40 - Amores e Rebelião
- 16.35 - As Aventuras de Tarzan
- 17.25 - Super Bebés
- 18.55 - Há Horas Felizes
- 18.50 - O Tempo
- 19.00 - Telejornal
- 19.45 - Trânsito
- 19.50 - Contra Culinária
- 20.00 - 42º Festival Eurovisão da Canção / 97
- 23.00 - Segredos da Escuridão
- 24.00 - 24 Horas
- 00.30 - O Tempo
- 00.35 - Sessão Dupla - Filme 1: "Crime de Menores"
- 02.30 - Sessão Dupla - Filme 2: "Fuga Sem Compaixão"
- 04.30 - Fecho

Domingo

- 08.00 - Abertura
- 08.02 - Sempre a Abrir
- 12.30 - Sem Limites
- 13.00 - Jornal da Tarde
- 13.30 - O Tempo
- 13.35 - Motociclismo: "500 CC - Espanha"
- 14.15 - Made in Portugal
- 14.20 - Alta Voltagem
- 15.55 - 86-60-86

Sábado

- 09.00 - Abertura
- 09.03 - Universidade Aberta
- 12.00 - Sem Fronteiras
- 12.30 - Vida Por Vida
- 12.40 - Prazer de Criar
- 13.05 - O Mundo Natural do Japão
- 14.00 - Parlamento
- 14.50 - O Tempo
- 14.55 - Desporto 2
- 18.00 - Sinais do Tempo
- 19.00 - Onda Curta: "O espelho de Duas Faces"
- 19.30 - Dinheiro Vivo
- 20.00 - Boletim das Pescas
- 20.05 - Foyer: "O Século do Cinema"
- 21.00 - Semana ao Sábado
- 21.55 - O Tempo
- 22.00 - O Lugar da História
- 22.55 - O Filme da Minha Vida: "Ivan O Terrível"
- 02.05 - Música Maestro: "Sinfonias de Mahler"
- 03.30 - O Tempo
- 03.35 - Fecho

Domingo

- 09.00 - Abertura
- 09.03 - Caminhos
- 09.30 - Novos Horizontes
- 10.00 - 70 x 7
- 10.30 - Eucaristia Dominical
- 11.25 - KM Zero
- 12.20 - Máquinas
- 12.50 - Jornal D'África
- 13.25 - The White Room

FARMÁCIAS DE SERVIÇO

- Quinta - SANTOS Rua 19, nº 263;
- Sexta - PAIVA Rua 19, nº 319;
- Sábado - HIGIENE Rua 19, nº 293;
- Domingo - GRANDE FARMÁCIA Rua 8, nº 1052;
- Segunda - CONCEIÇÃO Rua S. Tiago, nº 709, Silvalde;
- Terça - TEIXEIRA Ctr. Com. Solverde/1, Avenida 8;
- Quarta - SANTOS Rua 19, nº 263.

JLM - Soluções Informáticas e Comunicação
Rua 35 nº 797 Tels. 02/7313315 - 7313237

CAMPANHA PRIMAVERA

- PENTIUM 166Mhz Multimédia
- Caixa Mini Tower
- Monitor 14" Philips
- Motherboard Intel Triton III VX
- Disco Duro 2.5 GB/16 Mb EDO RAM
- Placa Gráfica S3 64V + 2Mb
- FDD 3.5" 1.44Mb
- CD ROM 12X/Placa de Som 16 Bits
- Colunas de Som 120W
- Teclado Win95/Rato/Tapete

229.900 IVA INCLUÍDO

Cine-Teatro S. Pedro:

"ROMEU E JULIETA"

- De 2 a 8 de Maio
- 2ª a 5ª feira: 15h30 e 21h45;
- 6ª feira: 15h30, 21h45 e 24h00;
- Sábado: 15h15, 17h45 e 21h45;
- Domingo: 15h15, 17h45 e 21h45.

TERRENO MORADIA 10.000c.

RÉPLICA (ESPINHO) - Telef. 7313263/4/6/7

Telefones Úteis

A. Viação Espinho	72 03 23
Biblioteca	72 06 98
Bomb. V. Espinho	72 00 05
Bomb. V. Espinhenses	72 00 42
Câmara Municipal	72 00 20
Centro de Saúde (Rua 20)	72 11 67
Clínica Costa Verde	72 58 85
Clínica N. S. d'Ajuda	72 26 95
Clínica S. Pedro	72 47 14
CTT - Rua 19	72 53 30
CTT - Rua 32	731 17 85
EDP (avarias)	0500 50 80
Estação CP	72 00 87
Fisioclinica	731 49 86
GNR	72 00 35
Hospital Espinho	72 11 41
Hospital S. Paio Oleros	745 76 62
Hospital V. N. Gaia	379 50 51
Junta Freguesia	72 44 18
Policlínica	72 21 11
PSP	72 00 38
Registo Civil	72 05 99
Repartição Finanças	72 07 50
Saneamento Básico (avarias)	72 00 40
Táxis (Câmara)	72 31 67
Táxis (Graciosa)	72 00 10
Táxis Costa Verde	72 01 18
Táxis União	72 80 17
Táxis Unidos	72 22 32
Táxis Verdemar	72 35 00
Tesouraria da Fazenda Pública	72 37 30
Tribunal	72 23 51

Anta

Farmácia	72 11 09
Junta Freguesia	72 64 53
Lar da 3ª Idade	72 46 51
Unidade de Saúde	72 58 10

Guetim

Junta Freguesia	72 42 26
-----------------	----------

Paramos

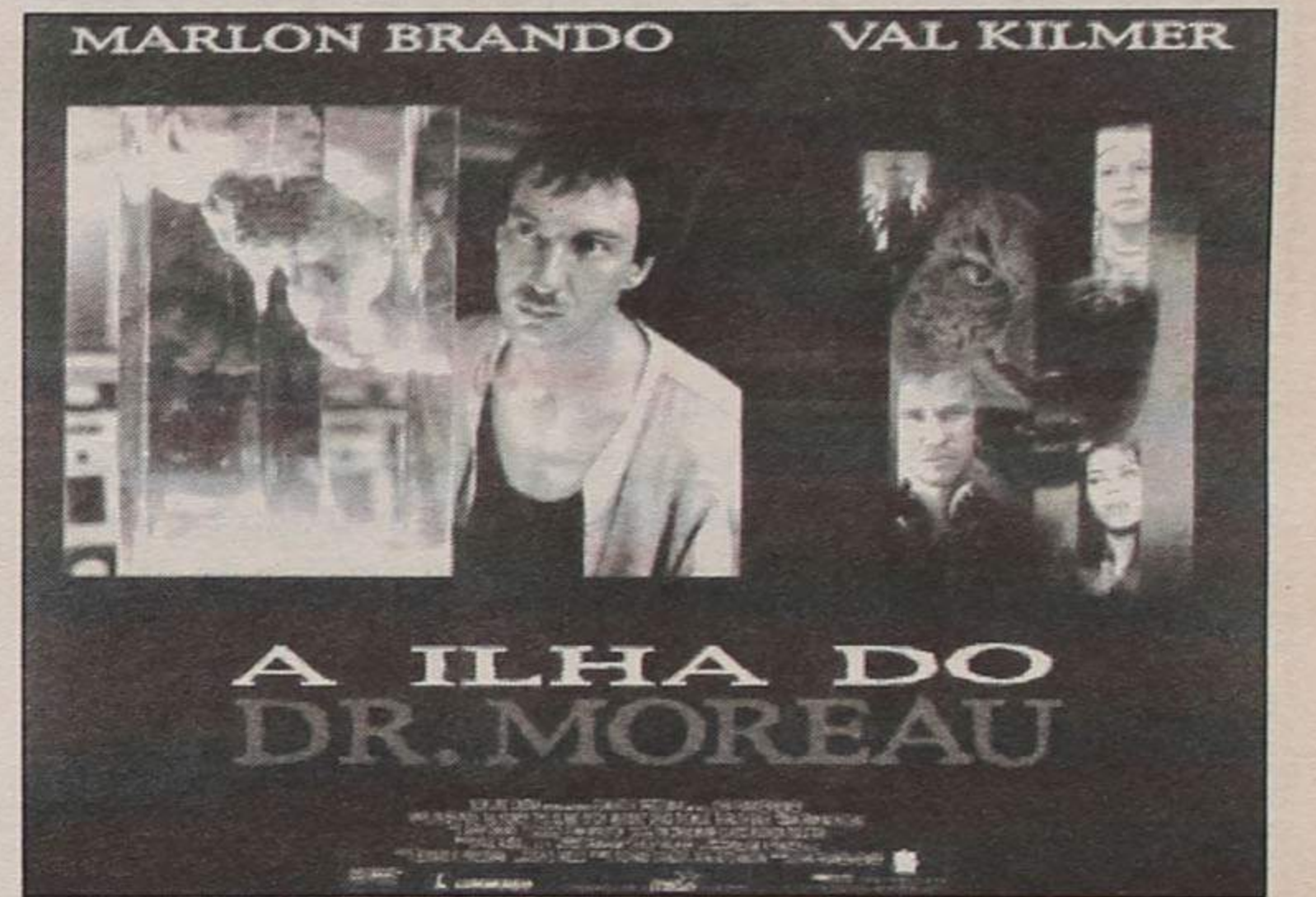
Centro Social	72 20 05
Farmácia	72 63 88
Junta Freguesia	72 27 10
Reg. Engenharia	72 20 23
Unidade de Saúde	72 50 01

Silvalde

Junta Freguesia	72 40 17
Unidade Saúde Marinha	72 31 01
Unidade Saúde Silvalde	72 36 42

CINEMA

"A Ilha do Dr. Moreau" no Casino Solverde



"A Ilha do Dr. Moreau" é o filme que vai estar em exibição na sala de cinema do Casino Solverde, a partir de sexta feira, dia 2, até ao próximo dia 8. Este filme conta no seu elenco com a interpretação de Marlon Brando e Val Kilmer, entre outros, e tem como realizador John Frankenheimer.

O avião em que o Douglas seguia caiu no Oceano Pacífico e ele foi recebido por um barco onde seguia o Montgomery, lugar-tenente do Dr. Moreau.

Contra a sua vontade, este levou-o para a ilha do Dr. Moreau que se dedicava a experiências genéticas com animais e humanos para tentar "transformar animais em humanos e humanos em deuses".

Desde que chegou, o Douglas tentava sem sucesso escapar-se da ilha onde o Dr. Moreau dominava os animais-homens por meios por ele imaginados.

Um dia perdeu esses meios e os animais-homens revoltaram-se e mataram-no bem como ao Montgomery, tendo nessa desordem perecido todos os animais maus.

Só assim Douglas conseguiu finalmente sair da ilha depois de prometer aos animais-homens que restaram que voltaria com solução para os problemas deles.

Horários das sessões: de 2ª a 5ª feira às 15h30 e 21h45; 6ª feira e sábado às 15h30, 21h45 e 24h00 e domingo às 15h30, 18h00 e 21h45.

Na nave polivalente

Campeões do atletismo nacional na inauguração da pista

Uma pista de atletismo, montada dentro da nave polivalente desportiva, e que custou cerca de 100 mil contos, foi inaugurada no dia 25 de Abril. Este acto contou com a presença, para além do presidente da Câmara, José Mota, e alguns membros da Assembleia Municipal e vereadores, de diversas figuras ligadas ao atletismo nacional, entre as quais Rosa Mota, António Leitão, José Regalo, entre outros.

Do programa faziam parte provas de 60 metros, 60 metros barreiras, 1000 metros, salto em altura, salto à vara e salto em comprimento, todas elas organizadas pela Federação Portuguesa de Atletismo.

As reacções positivas à aquisição desta pista foram muitas, sobretudo no mundo do atletismo português que a consideram uma das mais importantes, senão a mais importante infraestrutura existente no nosso país, destinada ao atletismo.

Com esta pista, os atletas poderão praticar as diversas modalidades deste desporto durante o Inverno, pois, o presidente da Câmara garante que estará montada nesse período do ano.

Tanto António Leitão como Rosa Mota disseram que se trata de **um investimento necessário que só virá beneficiar o atletismo nacional**, sobretudo, **o desporto espinhense**.

Para ambos, a grande diferença entre esta pista e a que já existe em Braga, é o facto de **ser climatizada e de estar mais bem conseguida**.

Para o atleta olímpico, António Leitão, **felizmente**



Foto VÍTOR LANCHÁ

que pensaram no futuro, numa infraestrutura para provas nacionais e internacionais. E acrescentou: **Numa cidade moderna o desporto é muito importante e esta estrutura, para além da importância que tem, é condigna da cidade que temos.**

Para José Regalo esta pista está aprovada e é bastante importante, não só para o facto de se evitar lesões, mas também para a obtenção de resultados.

O treinador da campeã olímpica, Fernanda Ribeiro, João Campos também considera esta pista uma infraestrutura ao nível das melhores da Europa e é a única para a prática do atletismo em pista coberta com dimensões internacionais. Por isso entendo que será Espinho a capital do atletismo em pista coberta.

Para o presidente da Federação Portuguesa de Atletismo, Fernando Mota, a partir de agora, a Associação de Atletismo de Aveiro terá de criar uma organização den-

tro do concelho de Espinho com um programa de animação para as escolas, o que levará à criação de clubes. Para o Norte do distrito de Aveiro e para a própria Área Metropolitana do

contro internacional com Espanha e um outro país nesta pista.

O presidente da Federação quer, desta forma, **expressar o reconhecimento** da instituição que representa



Foto VÍTOR LANCHÁ

Porto, irá trazer benefícios imensos que passam por ser um pólo de atracção e de dinamização do atletismo. As associações de Aveiro e Porto e a própria Federação, durante o próximo mês, farão uma reunião, aqui em Espinho, para acertar a orientação para o próximo ano que consistirá em estágios regionais e da própria selecção nacional bem como no quadro competitivo nacional.

Fernando Mota, maravilhado com a infraestrutura desportiva espinhense, vai desenhando a possibilidade da candidatura de Portugal à realização do Campeonato da Europa de Pista Coberta. E adianta: **Vamos fazer, já no próximo ano, um en-**

e do atletismo nacional à população de Espinho e a tarquia por apostar na criação de uma infraestrutura extremamente funcional e de grande qualidade. Estas instalações estão ao melhor nível mundial.

E garante que sempre que possível estas instalações não serão desperdiçadas e serão utilizadas pelos nossos atletas. Queremos fazer sentir à Câmara e aos seus vereadores que valeu a pena o investimento que fizeram. Até agora temos sabido apresentar resultados sem condições de trabalho. Com elas, obrigatoriamente, teremos de ser muito mais gratos.

Retrato em formato pequeno

“As carnes portuguesas são as melhores”

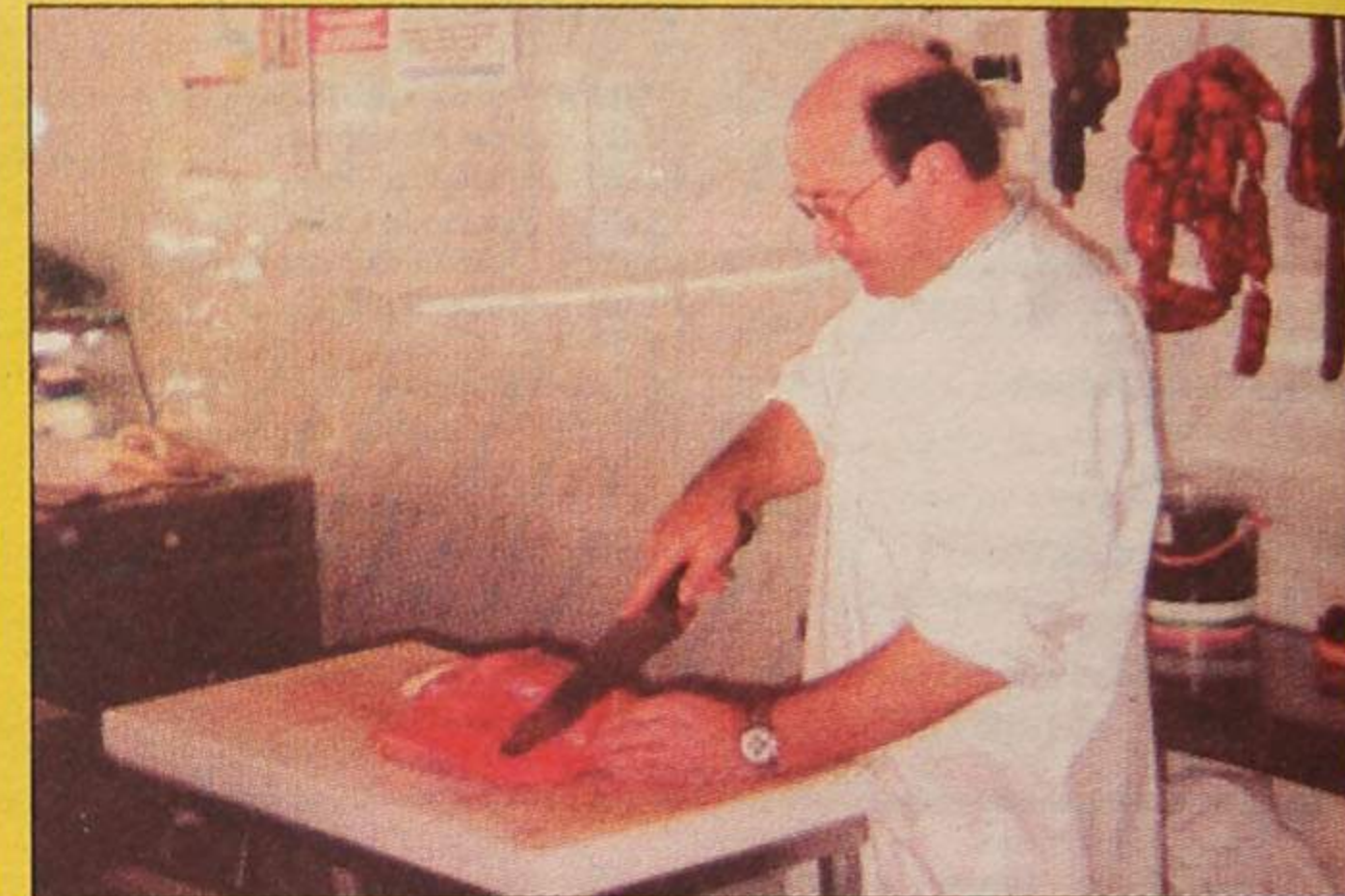
Licínio Silva, tem 47 anos e é talhante de profissão em Espinho. Começou a trabalhar na sua profissão, muito jovem, com os seus pais. Por sua conta, é talhante há 25 anos. Na sua família, são todos talhantes e embora não tenha sido uma profissão que sempre sonhou, gosta muito do que faz.

Ser talhante foi uma escolha sua?

Não. Aconteceu por força das circunstâncias. Os meus pais eram talhantes, comecei com eles e continuei prolongadamente com esse trabalho. Ao princípio tinha ambições mais altas. Comecei a estudar, mas foi tudo por água abaixo e, como segunda hipótese resolvi dedicar-me à venda de carnes.

Qual era a profissão que escolheria?

Naquela altura ainda não tinha nada definido. Gostava de tudo o que tivesse a ver com a democracia. Mas hoje gosto muito do que faço. Adoro sobretudo o “tête-a-tête” com os clientes. Há todo o género de clientes. Há aqueles que necessitam de uma atenção mais especial, que querem mais “mimos” e há aqueles que gostam de entrar aqui e de se sentirem mais à vontade. Tenho uma gama de clientes que confiam seriamente nas minhas carnes e no meu trabalho.



Os portugueses comem mais carne do que peixe?

Não, antes pelo contrário! Comem mais peixe do que carne. Houve um tempo em que se comeu mais carne, agora está a diminuir outra vez, tudo isto força de certas circunstâncias. Mas principalmente aqui em Espinho, na altura em que há o peixe, o negócio baixa um bocadinho.

O problema do BSE afectou muito o negócio das carnes?

Afectou consideravelmente. Primeiro porque à volta disso, criou-se uma propaganda muito grande, onde se meteu tudo “no mesmo saco”, ou seja, as pessoas pensaram que toda a carne era má. Deveria ter havido uma política definida onde fosse dito o que se podia comer e o que não se podia. Em princípio, poderiam ser comidas todas as carnes portuguesas. Isso não foi bem esclarecido e as pessoas tiveram medo. O negócio baixou muito e houve mesmo alguns períodos críticos. Agora a situação está a normalizar, porque as pessoas começaram a ver que tinham que confiar em alguma coisa. Por um lado, as pessoas começaram a desviar-se das grandes superfícies de compra e voltaram aos talhos tradicionais. Até foi bom para nós.

Quais os dias em que tem mais clientes?

É à sexta e ao sábado porque vêm fazer compras para o fim de semana. Agora as carnes chegam frescas todos os dias, são feitas matanças diariamente. Por isso há sempre carnes frescas que se podem adquirir toda a semana.

Quais são as melhores carnes: as portuguesas ou as estrangeiras?

A melhor carne para comer, a mais saborosa, é a portuguesa. Mas claro que a estrangeira é mais vistosa e mais bonita, o que leva o cliente a escolhê-la. Temos uma qualidade de carne muito boa no mercado nacional.

Considera que trabalhar com as carnes é uma arte?

Acho que sim. Tem muito que se lhe diga. Não é só aprender a cortar, é preciso saber distingui-la. Hoje faz-se muita coisa com a carne. Existem até cursos de formação profissional muito importantes, só que os jovens não querem fazê-los.

Gostaria que os seus filhos fossem talhantes?

Eu gostaria, mas eles não querem. Tenho um rapaz que está a tirar o curso de desporto e já montou um ginásio. Portanto já está arrumado... e também não gosta disto. A minha filha já gosta, mas está em medicina e vai seguir essa área. Portanto aquilo que foi de duas gerações, vai morrer por aqui.

CS



Foto VÍTOR LANCHÁ

MP