



## “A Câmara não faz nem deixa fazer!”

### - queixou-se a Junta de Anta na Assembleia de Freguesia

“Para que servimos nós, além de passar atestados e receber as queixas dos cidadãos, que os dinheiros disponíveis dão para pagar aos autarcas e aos três trabalhadores e pouco resta para investir...?”

Bonita prenda de anos

## Ouro de autarquias para o “nosso” RE3

A imposição das medalhas de ouro dos concelhos de Arouca, Fornos de Algodres e Sever de Vouga no estandarte do Regimento de Engenharia 3, foi o ponto mais alto das comemorações do 21º aniversário que decorreram na passada sexta-feira naquela unidade militar sediada em Paramos.

Foi o reconhecimento daquelas autarquias ao RE3 pelo muito que este tem feito nas suas terras em melhoramentos diversos. Um desses melhoramentos, por exemplo, relativo ao concelho de Arouca, correspondeu a uma aspiração de decénios e não seria concretizado se não fora a colaboração prestada pelos militares do “nosso” Regimento de Engenharia. O ouro foi, pois, o presente escolhido por três autarquias como prenda de anos.



Espectáculo inédito no Casino Solverde

## “Miss Portugal 97” será eleita em Espinho

Pela primeira vez, na história da eleição da “Miss Portugal”, sob a égide do “Correio da Manhã”, Espinho vai ser palco da escolha da beleza que representará Portugal no concurso “Miss Universo”.

Essa eleição terá lugar na noite do próximo dia 15 (quinta-feira) e será transmitida em directo pelo Canal 1 da RTP, a partir do Casino Solverde, o qual por isso mesmo beneficiará da instalação de cenários adequados à importância do evento.

As dezasseis candidatas a “miss” foram apresentadas à imprensa na passada sexta-feira e, a partir daí, não mais pararam em visitas diversas a Sul de Lisboa para, mais tarde, seguirem para Norte e se fixarem por uns dias em Espinho até à noite do grande espectáculo.

Uma oportunidade, pois, para os nortenhos, em geral e os espinhenses, em particular, assistirem pela primeira vez a uma gala inédita, a transmitir para todo o mundo através da televisão, agora que o Casino Solverde, depois das transformações de vulto a que foi sujeito, se apresenta capazmente preparado, sob todos os aspectos, para espectáculos televisivos da envergadura desse, de quinta-feira próxima.

Futuro dos “tigres” depende dos espinhenses

## “Espinho!” “Espinho!” “Espinho!”

## - “Receita” para o jogo com o Vitória de Setúbal

### - Sócios não pagam quota suplementar





# "A luta continua"



Maria Fernanda Barroca

Esta frase encheu os nossos ouvidos durante os tempos do PREC e está agora novamente na moda; não se assiste a um noticiário onde não se ouça esta frase nas muitas manifestações dos trabalhadores, ou contra os empresários que têm os salários por pagar, ou contra o Governo que não cumpre o que prometeu na campanha eleitoral, ludibriando muitos incautos que assim votaram no Partido do actual Governo e agora dizem: "se eu soubesse..."

Eu entrego-a no dia seguinte à reprovação no Parlamento da Lei do Aborto, pois a vitória não pode levar-nos a triunfalismos, não porque a margem de «nãos à despenalização do aborto», foi muito estreita em relação aos que queriam «sim». Mesmo que a margem fosse muito larga, o triunfalismo não tem cabimento, pois o que nos interessa é ter condições de actuar sobre as causas e não sobre as consequências.

Os que lutaram nas ruas e nos meios de comunicação social e os que tiveram por missão votar na Assembleia, não foram só os católicos, uma vez que o problema não é religioso, mas humano. O Senhor Cardeal-Patriarca disse: "o direito à vida é um direito humano inviolável", não dependendo "da opinião pública, das estatísticas, dos referendos, do voto dos deputados, de nenhuma autoridade pública".

Para mim o que se passou recentemente não foi o fim de uma polémica, mas o princípio. O que a nossa sociedade precisa, sobretudo as famílias e a mulher de modo especial, é de condições para que não se possa chegar a pôr o problema do aborto.

Primeiro uma educação sexual correcta que leve os casais a viver uma paternidade/maternidade responsáveis, sem recursos a métodos anticonceptivos ou abortivos, à custa do erário público. Recuso o referendo à Lei de Alteração do aborto, pois que a vida não se referenda, mas gostava de ter sido consultada sobre as chamadas «campanhas de planeamento familiar», feitas à custa dos meus impostos e contra os meus princípios - o planeamento familiar que eu aceito é o que permite aos casais, resolver em consciência (bem formada) o número de filhos que podem ter para os poder sustentar e educar, bem como o espaçamento dos nascimentos, recorrendo aos métodos naturais que além de fiáveis não acarretam, no futuro, muitas vezes, graves doenças nas mulheres que viveram anos sob o domínio dos fármacos.

Depois temos de olhar: para o problema da habitação, que deve ser digna e não uma pocilga; para o emprego das mulheres que não podem ser obrigadas a assinar o compromisso de não engravidar; dos programas de televisão que aliciam e de que maneira às experiências pré-matrimoniais ou às uniões sem compromisso, etc. É esta luta que eu entendo que deve continuar.

# A realidade do desporto feminino em Portugal



Angela Couto \*

Não é usual que as diferentes instituições desportivas, em Portugal, considerem a quantificação do sector feminino, separadamente, no tratamento e recolha dos seus dados. Daí, e como devem compreender, existe uma grande dificuldade em dar uma imagem real da situação desportiva da mulher.

Contudo, a solicitação dos dados estatísticos para este meu trabalho serviu para alertar essas instituições de que devem contemplar a diferença entre o homem e a mulher.

Sendo a dificuldade de obtenção de informação estatística, em Portugal, um dado adquirido do passado, é porém verdade que se registaram nos últimos anos alguns progressos, sinal de que esta situação se alterará num futuro próximo.

Porém, a informação produzida no passado pelo sistema desportivo não pôde deixar de ser utilizada, com o argumento de que os seus critérios se desactualizaram, ou que, mesmo nessa altura não eram os mais correctos. Este argumento acaba por inviabilizar a realização de investigação e, contraditoriamente, não se obter orienta-

ções para a produção futura de dados devido à não realização de estudos.

É de louvar a preocupação que algumas estruturas do movimento federado revelam já nesta matéria, embora exista a necessidade de se intensificar a produção de estatísticas desportivas, de uma forma continuada, aproveitando ao máximo o seu trabalho técnico e administrativo.

Do ponto de vista educacional, o confronto competitivo entre o homem e a mulher é tão injustificável como o confronto competitivo, de hostilidade, entre dois homens ou entre duas mulheres. Porque duas coisas, ou dois seres, diferentes nunca podem comparar-se; e atendendo a que todos os seres humanos são diferentes uns dos outros, a preocupação objectiva de os hierarquizar ou classificar resulta impossível e indesejável, tanto no desporto como no resto.

Se, até agora, a prática desportiva da mulher tem sido muito inferior à dos homens, é porque vivemos numa sociedade competitiva e estratificada, tanto no sexo como nas classes.

Na sociedade masculina e classista, que é a nossa, naturalmente que o sexo feminino e os povos pequenos e subdesenvolvidos não-de sofrer, em todos os aspectos das suas relações, a injustiça decorrente das mesmas estruturas sociais. Daí que a situação desportiva e social da mulher seja particularmente afectada nas nações economicamente subdesenvolvidas.

Poderemos, pois, concluir

que a promoção desportiva da mulher só poderá fazer-se numa promoção social generalizada, em que todos os cidadãos sejam considerados e educados como seres diferentes e complementares, e nunca na aceitação de "superioridade" e de "inferioridade", de hierarquias essenciais, de estratificações.

## Análise da participação desportiva feminina

Na comparação dos indicadores desportivos e não-desportivos com os restantes países que integram a Comunidade Económica Europeia, Portugal tem uma posição longe dos índices de bem-estar económico e social que os caracterizam. Embora alguns indicadores apontem para a cobertura do espaço que nos separa, ainda hoje a distância e a nossa posição relativa, no que diz respeito ao desenvolvimento desportivo, se mantém em atraso.

O Concelho da Europa, através do seu Comité para o Desenvolvimento do Desporto, realizou, a partir de 1971, três projectos visando a racionalização das políticas desportivas europeias. Os estudos enquadraram-se na filosofia do Desporto Para Todos, prosseguida por muitos países a partir de 1966, visando o aumento de participação das respectivas populações nas actividades desportivas.

O primeiro projecto de 1971 procurou obter infor-

mação sobre os diferentes factores de desenvolvimento desportivo que condicionam a situação desportiva, a sua evolução e o comportamento das populações.

O segundo projecto de 1977 elaborou um conjunto de instrumentos permitindo a comparação entre países. A aplicação destes instrumentos aos resultados de investigações passadas evidenciou os diferentes objectivos de avaliação e de interpretação dos projectos nacionais, o que tornou toda a comparação impossível.

O terceiro projecto de 1979 desenvolveu uma metodologia que deveria garantir a exacta comparabilidade dos resultados alcançados nos projectos anteriores e referentes aos países analisados.

À medida que os recursos públicos se tornavam escassos, durante a década de 70, os argumentos económicos passaram a ter uma maior importância iniciando-se, em 1983, estudos sobre a importância económica e o impacto do desporto nas economias dos respectivos estados membros do Concelho da Europa.

Pelos resultados desportivos alcançados e pelo número relativo de praticantes, ou simples participantes recreativos, é conhecida a nossa distância em relação a outros países mais desenvolvidos, apesar de alguns resultados na alta competição.

País	Ano	Ind de Partic.
Portugal	1988	27%
Espanha	1990	25%
	1985	34%
França	1985	74%
Bélgica	1985	77%

A observação dos índices de participação desportiva de quatro países europeus (Portugal, Espanha França e Bélgica), mostra que, em 1988 Portugal se encontrava pouco acima do nível da Espanha de 1980.

País	Ano	Sexo M	Sexo F
Portugal	1988	37%	18%
Espanha	1980	33%	17%
	1985	46%	23%
França	1985	77%	71%

Quando observamos a participação desportiva por sexos, o índice de participação é de 37% no sexo masculino e de 18% no sexo feminino, portanto semelhantes aos de Espanha em 1980.

Portugal (Idades)	%	Espanha (Idades)	%	França (Idades)	%
(15-19)	55	(15-17)	62	(12-17)	90
(20-34)	32	(18-34)	46	(18-34)	77
(35-49)	20	(35-49)	25	(35-49)	72
+ de 50	7	+ de 50	10	+ de 50	59

Na participação desportiva por escalões etários, essa situação mantém-se. Poderemos observar ainda que, quanto mais elevado é o escalão etário, menor é o índice de participação desportiva.

Esta comparação internacional sugere que a posição de Portugal se situa abaixo dos valores médios da Comunidade Europeia, tanto ao nível dos indicadores sócio-económicos como ao nível da participação desportiva.

\*Engenheira e membro da Academia Olímpica de Portugal

**Cinesis**  
**Clínica Fisiátrica de Espinho, Lda.**  
 Proporcionamos-lhe um rápido atendimento em excelentes instalações devidamente adaptadas e equipadas para o efeito

**Diagnóstico e tratamento de:**  
 Doenças Reumáticas • Traumatologia/Ortopedia  
 Doenças Neurológicas • Doenças Respiratórias  
 Doenças Pediátricas

NOTA: Com possibilidades de consultas das respectivas especialidades

**Os nossos meios terapêuticos:**  
 • Cinesiterapia / Termoterapia / Electroterapia / Pressoterapia  
 • Terapia Laser  
 • Mesoterapia

Prevenção e tratamento das dores da coluna na "ESCOLA DA COLUNA"

Rua 23, N° 203 - 1° D° - 4500 Espinho  
 Telefone, (02) 7314179 - Fax (02) 720462

**ALUGA-SE ou VENDE-SE**  
**ESTABELECIMENTO**  
 C/ 100m2 de área + 50 de cave e 60 de logradouro  
 Rua 30 N° 600  
**ARMAZÉM - c/ 550 m2 - 350c.**  
 Telef. 720325/977 - Fax 7310436

**EM ESPINHO**  
**ESTABELECIMENTO COM 540M<sup>2</sup>**  
**Bem Localizado**  
 Telefone, (02) 72 85 73



# Aterro e sucata: AM concede benefício da dúvida

A votação de 19 votos contra (PS, PSD, PP e PSN), uma abstenção (António Catarino) e dois votos a favor (Jorge Carvalho e Rui Abrantes) inviabilizou a pretensão da CDU de a Assembleia Municipal deliberar favoravelmente uma solicitação ao senhor procurador geral da República para intervir na defesa dos interesses difusos (...) no sentido de aquela entidade promover a remoção do parque da sucata da Cavada Velha e dos aterros da Rua Nova, na freguesia de Anta, deste concelho.

O plenário, por maioria esmagadora - 90% dos votos declarados - teria entendido, que ainda não era a hora nem o momento, que ainda desta vez deveria ser concedido ao executivo municipal o benefício da dúvida, antes de se recorrer a outros poderes, até, porque, reconhece-se, que não há no concelho de Espinho, uma alternativa visível para o parque da sucata.

A insistência anunciada de Jorge Carvalho sobre a "sucata" e sobre o "aterro" vai já em sexta edição e sempre as 5 anteriores recomendações mereceram voto favorável e pelo menos nas três últimas, sempre aquele vogal insistiu na ineficácia da Câmara e que essa ineficácia constitui um sério desprestígio para o poder local e contribui para o clima de impunidade e de desrespeito perante os órgãos legitimamente eleitos.

Nesta primeira reunião da sessão ordinária de Abril da AM, que foi na semana passada, não é que o plenário não tenha concordado com a maio-

ria dos argumentos do vogal comunista, só que entendeu que ainda se não justificavam medidas mais "fortes".

Esta sessão foi, como de hábito, convocada pelo presidente da Assembleia Municipal, nos termos regimentais e foi publicitada com uma extensa ordem de trabalhos, que começa pela **apreciação da informação escrita do presidente da Câmara** e se estende pela **aprovação do contrato com a EDP**, que deverá incluir o protocolo da resolução da dívida àquela entidade - este ponto deve ser apreciado já amanhã, 6ª feira) - **aprovação de vários regulamentos**, matéria que já esteve agendada, **aprovação de dois planos de pormenor, responder a petições e reclamações de municípios, aprovação da postura de trânsito**, e termina com a **aprovação da Conta de Gerência e Relatório** referentes ao ano passado.

Para já, a Assembleia ficou-se pelo primeiro ponto de que destacamos as "perguntas ao presidente" e pela discussão e votação de sete documentos no período da "antes da ordem do dia" sendo o sétimo aquele a que nos referimos acima.

Um outro, uma recomendação subscrita por Correia de Araújo também abordava a "sucata" mas noutros termos.

## Parques de sucata quantos são?

Talvez a maior assistência de municípios tenha acontecido nesta reunião e, julgamos, por causa da "sucata". Não sa-

bemos se para ouvir Correia de Araújo nestas recomendações por causas outras...

De algum modo, este vogal veio dar corpo a ideias que já verteu noutras ocasiões e que repetiu no intróito da sua **recomendação**: - "A par desta sucateira (a da Cavada Velha) existem outras tantas instalações no concelho (em número indeterminado) e ilegalmente em actividade (...) não parecendo razoável, nem constitucionalmente aceitável que esta Assembleia aponte o dedo acusador num só sentido (...) configurando-se uma situação de tratamento desigual dos cidadãos perante a Lei".

Onze vogais concordaram com esta argumentação, 10 abstiveram-se de opinar em voto e, assim, a AM aprovou as seguintes deliberações: **Que a CM proceda a um levantamento exaustivo de todos os parques de sucata existentes no concelho, organizando um cadastro actualizado (...); e que, no âmbito das sua competência e em conjunto com as partes intervenientes no processo, promova as iniciativas julgadas necessárias para ultrapassar este problema e, assim, legitimar os reais interesses das populações.**

Talvez por isso é que a proposta de Jorge Carvalho ficou em banho-maria...

## 1º de Maio: saudação aos trabalhadores

Em vésperas do 1º de Maio não se estranhou que todos os partidos - PS, PP, CDU e PSN fizessem-no formalmente por

escrito, enquanto o PSD se solidarizou com o acontecimento e o teor das propostas - quisessem celebrar a data, saudando os trabalhadores e as suas propositões foram, todas, aprovadas por unanimidade.

A CDU, além da saudação, manifestou aos trabalhadores **a sua fraternidade e confiança no futuro onde uma nova e diferente política permitirá a construção de uma sociedade mais justa**; o PP acrescentou **o significado que a efeméride encerra pela criação de melhores e mais dignas condições de trabalho e a defesa da segurança e estabilidade no emprego**; o PSN "convidava" **a reflectir nas difíceis condições de emprego**; e o PS considerava que a data de um de Maio convidava **à reflexão e denúncia de um conjunto de problemas que afectam os trabalhadores por conta de outrem, o aumento do desemprego, a recessão do tecido industrial e a instabilidade dos vínculos.**

Claro que em função das votações, as palavras de cada um foram as palavras de todos.

## "Vivas" ao voleibol do Espinho

Não só porque, pela 3ª vez consecutiva o Sporting Clube de Espinho conquistou o título nacional da voleibol masculino, feito inédito no já longo historial do clube mas também porque a nossa mais representativa colectividade e a nível do voleibol, venceu a Taça de Portugal e teve um óptimo comportamento nas competições europeias da modalidade para

além de que os "mais novos" venceram os respectivos campeonatos regionais da modalidade, a AM aprovou, por unanimidade um **voto de congratulação**, proposto pelo vogal Henrique Gomes, do PSN, redigido nos seguintes termos:

**- A AM congratula-se pela conquista de mais um título nacional de voleibol da 1ª divisão pela equipa senior masculina do SC de Espinho, bem como pelo excelente trabalho realizado pela secção de voleibol do clube, que se reflecte nos bons resultados alcançados pelas suas equipas mais jovens.**

## A assistência nas praias

Porque inúmeras vezes temos, anualmente, falado no assunto e, também porque, já em meses passados - e no corrente - a praia da Baía registou uma frequência anormal para a época, e alguns acidentes mortais estiveram na eminência de acontecer - bons samaritanos, os homens das pranchas e outros que não nomeamos evitaram o pior - sem outros comentários, transcrevemos na íntegra - introdução e proposta - a **recomendação do PSD**, subscrita por Luis Montenegro e defendida, na

sua ausência por Manuel Osório:

**"A assistência nas praias é imprescindível para prevenir e evitar os acidentes e as suas, muitas vezes graves, consequências.**

**Por norma, essa vigilância tem início na data em que se abre a época balnear, o que ocorre, normalmente, a um de Julho.**

**No entanto, é por todos sabido que por várias razões, como seja o fim do ano escolar ou simples subida de temperatura, já no mês de Junho a praia da Baía regista, em particular, nos fins de semana, níveis de afluência elevados, que provocam um aumento na probabilidade de surgirem acidentes - o que, de resto, vem acontecendo com preocupante frequência nos últimos anos.**

**Não é plausível manter a praia vigiada durante todo o ano (ou pelo menos em todos os dias de sol) mas considerando a susceptibilidade própria do mês de Junho e tendo em conta os reduzidos custos da medida; considerando ainda que a sua relação com a defesa da vida humana é, indubitavelmente favorável a esta, a AM de Espinho (...) delibera**

Cont. na pág. seguinte

## MÉDICOS DENTISTAS

**JORGE FERREIRA  
BRUNO MORRIS**

SAMS, CGD

Telefone, 728693

Edifício S. Pedro - Sala W - Rua 23, n.º 174



**NOVOS MOTORES ECOLÓGICOS  
TURBODIESEL DE 63CV E 69CV.**



MARCA	MODELO	COR	ANO	PREÇO
FIAT	Punto 6 Speed	Cinzento	1994	1.460c.
FIAT	Tipo 1.4 S 3pt	Bordeaux	1994	1.380c.
FIAT	Uno 45 S 3 pt	Vermelho	1987	460c.
FIAT	Uno 45 S 5 pt	Preto	1988	500c.
FIAT	Uno 60 SX	Vermelho	1991	850c.
CITROËN	AX 11 TRE 3pt	Vermelho	1990	760c.
LÁNCIA	Delta 1.6 GT	Preto	1991	1.100c.
SEAT	Marbella GL	Vermelho	1991	560c.
<b>COMERCIAIS</b>				
CITROËN	AX Van	Branco	1994	1.050c.
FIAT	Uno Van T/D	Bordeaux	1993	1.150c.
TOYOTA	Starvan	Cinzento	1991	1.100c.

Italnor - Sociedade de Automóveis do Norte Lda.  
ESPINHO - Rua 20/43 • Telefones: 725528 / 726202  
STª Mª da FEIRA - Av. 25 de Abril • Telefone: (056) 373895



# Assembleia Municipal

Cont. na pág. seguinte

**recomendar - por unanimidade - à Câmara Municipal que providencie no sentido de assegurar já no mês de Junho, a devida assistência na praia da Baía.**

## O tempo do presidente

Aquilo foi no período da "antes da ordem do dia", que, a seguir, os trabalhos entraram na "ordem" dos ditos e, aí se cumpriu o "momento do presidente", em que a Assembleia, depois de meditar sobre o relatório do presidente Mota e de lhe ouvir algumas explicações complementares fez perguntas - alguns vogais fazem-nas e outros não - a que o presidente deu as respostas disponíveis.

Questionaram o presidente ou sobre temas "velhos" que foram considerados, noutra altura mal explicitados ou sobre assuntos "novos", decorrentes das actividades do executivo.

Questionaram sucessivamente, José Mota, Manuel Osório, Rui Abrantes, que estava presente em substituição de Saude Teixeira Lopes e Jorge Alves.

O primeiro - Osório fez umas 14 perguntas - voltou aos custos suplementares da Nave e do Largo da Câmara e, ainda então não obteve uma resposta numericamente exacta - nem números nem pouco mais - e aos passeios, apresentando, a propósito um longo rol dos que se mantêm em terra batida e que na sua opinião deveriam ser os primeiro a passar por arranjos e nessa matéria o presidente respondeu que era política da Câmara aguardar que se realizassem as construções nos terrenos confrontantes. Rui Abrantes quis saber para que se realizara a reunião com a Direcção geral do Património e José Mota respondeu-lhe que era por causa dos terrenos da "Cabana".

Jorge Alves, além de outras questões, perguntou como estava o "caso" da pré-primária de Esmojães, que como os leitores sabem não teve empreiteiros interessados no negócio e a Câmara estará a equacionar o novo procedimento.

## Dirigida a grupos de teatro

# Câmara Municipal de Espinho promove acção de formação

A Câmara Municipal de Espinho vai promover, no próximo dia 18 de Maio, das 14 às 19 horas, no pavilhão da Escola Primária nº3 de Espinho, mais uma acção de formação dirigida a elemen-

tos dos grupos de teatro, colectividades e escolas do Concelho.

Esta iniciativa, denominada "Artes do Actor", será orientada por um profissional com larga experiência de teatro.

## Para restauro do Centro de Trabalho

# PCP lança campanha de fundos

O antigo edifício que serve de Centro de Trabalho do PCP desde o 25 de Abril e onde funcionou em tempos a Santa Casa da Misericórdia de Espinho vai ser restaurado.

Este edifício encontra-se num avançado estado de degradação, mas para quem o ocupa, é considerado uma referência patrimonial para a cidade, do ponto de vista histórico e político.

A organização local do PCP decidiu avançar com avultadas obras de restauro, tendo em vista a recupera-

ção do aspecto original do mesmo, assim como da sua segurança, conforto e funcionalidade interior.

Para fazer face às despesas, vai ser lançada uma campanha de fundos e materiais entre a população espinhense e o recurso a brigadas de trabalho voluntário, formadas por militantes e amigos do PCP e da JCP.

Serão postos a circular para esse fim cartões ilustrados com um desenho original do pintor Mário Bismark.

# Período de recenseamento termina no dia 31 de Maio

A comissão de recenseamento eleitoral da freguesia de Espinho já definiu os horários em que os cidadãos maiores de 18 anos ou aqueles que os completem até ao dia 31 de Maio poderão recensear-se.

Assim, de segunda a sexta-feira será possível obter o recenseamento das 14 às 17 horas. Nos sábados, a sede da Junta de Freguesia de Espinho estará aberta entre as 9 e as 11h45.

No último dia do mês, o horário será alargado das 9 às 11h30 e das 15 às 18 horas de forma a que os mais retardatários possam figurar nos cadernos eleitorais, que serão publicados de 11 a 25 de Junho.

O período de recenseamento eleitoral dirige-se também àqueles que, mesmo já estando inscritos, tenham mudado de residência para outra freguesia. Os que estiverem nestas condições, deverão transferir a inscrição para o novo local de residência.

# TRESPASSES

**Pão Quente • Papelarias  
Salão de Chá  
Lojas centro de Espinho**



**RÉPLICA  
(ESPINHO)**

Telef. 7313263/4/6/7  
Lic. AMI 1326



**RUI VARELA**

**Móveis por medida**

**Roupeiros e Cozinhas**

Telefone, 753 25 05 - Telem. 0931.67 53 72

# QUER COMPRAR CASA!

**NÓS TRATAMOS DO SEU FINANCIAMENTO BANCÁRIO.**

**LIBERTE-SE DAS PERDAS DE TEMPO E DE DINHEIRO, CONSULTE-NOS! GARANTIMOS O SEU SUCESSO.**

IMO 24 - Licª 1602 AMI Telfs. 7313829/7314904

# VENDE-SE MOBILIÁRIO

Quarto Ciraça : madeira lacada branco  
Quarto Casal : em castanho velho  
Sala Jantar : mesa redonda em castanho velho cadeiras em couro  
Escritório/Sala Jantar : móvel/estante em estilo inglês com parte superior envidraçada

Telefs.: 723512 / 7314632

# EDMITE-SE EMPREGADO(A)

**Empresa do Ramo de Informática**

**Admite para os seus quadros pessoal habilitado com, pelo menos, o 12º ano de escolaridade e conhecimentos do ramo.**

Resposta a este jornal ao nº 5945

# PRECISA-SE

**Empregado de Mesa ou Balcão para Café - Snack-Bar em Espinho**

Resposta a este jornal ao nº 5936

# Agradecimento

**HOSPITAL DE ESPINHO CENTRO DE SAÚDE DE ESPINHO**

A família de AMÉLIA DE PINHO FAUSTINO, vem por este meio agradecer aos Médicos, Enfermeiros e todo o pessoal daqueles estabelecimentos, tudo quanto fizeram pela seu rápido restabelecimento.

Bem hajam e o Nosso Sincero Obrigado

**CAPÍTEL**  
Imobiliária

**VENDE-SE ESPINHO**

T2 - Novo - Garag. Ind. - Localização Central  
T2 - Novo - A 5 minutos de Espinho - Gar. Ind. Recuperador de calor - 14.000c.  
T3 - Novo - Boa área e arrumos.  
T4 - Usado - Bem localizado - Bom preço.  
**Vendem-se lojas bem localizadas**  
Arrenda-se loja Centro Comercial Espinho Center 60c.

\*\*\*\*\*

**GRANJA**

T2 - Novo - Condomínio Fechado.  
T1 e T2 - Em construção

\*\*\*\*\*

**MIRAMAR**

Arrenda-se T1 bem localizado  
Arrenda-se loja c/ 100 m2  
Vende-se Geladaria/Café - Bem localizado.

Telef.: 7311400

# CAFÉ E SNACK-BAR AVENIDA

**ESPECIALIDADES:** Francesinhas Especiais, Pregos em Prato, Tostas Mistas, Hambuerguers e Cachorros

Avenida 8, Nº 21 • Telefone 720111 • 4500 ESPINHO



# Programa televisivo vai ser transmitido para todo o mundo Espinho, capital mundial do evangelismo

Evangelistas das quatro partes do mundo estão desde sexta-feira reunidos em Espinho, localidade que até ao próximo dia 18 de Maio ostenta o título de Cidade Mundial do Evangelismo Multimedia 97.

O amplo auditório da Igreja Adventista de Espinho está a ser palco de uma série de programas televisivos, subordinados ao tema "As grandes revelações do futuro", os quais serão retransmitidos para o Brasil, Estados Unidos da América e PALOP's.

Destaque para os colóquios que versarão a profusão de seitas religiosas, a realizar no dia 9, os Estados Unidos da América e o apocalipse, conferência marcada para 14 de Maio, e a do encerramento, no dia 18, que irá debruçar-se sobre a iminência das catástrofes que sempre marcou a história da humanidade.

O evento, produzido pela Organização Mundial de Evangelismo, movimentará ainda dezenas de artistas oriundos de África, Brasil e Portugal. Através do Rei, African Voices e Coral de Espinho são alguns dos oito agrupamentos que irão actuar ao longo dos 17 dias de programa, enquanto que, a nível individual, o número de executantes convidados ascende a 15.

A figura do congresso chama-se Henry Feyerabend. Apresentador do programa



O programa, transmitido a partir de Espinho, irá chegar ao Brasil, Estados Unidos e PALOP's

televisivo "Está escrito", este norte-americano goza de uma popularidade invejável no meio evangélico, como o comprovam as conferências que já promoveu na Rússia, América Latina, China e Canadá.

Expressando-se num português irrepreensível, fruto da sua permanência em terras brasileiras durante alguns anos, Feyerabend afirmou que «a importância do programa é inquestionável, dado que se trata de levar a palavra de Deus a todo o mundo. Tenho a certeza que todos serão beneficiados.».

A escolha de Espinho para Cidade Mundial do Evan-

gelismo Multimedia 97 ficou a dever-se, no entender do apresentador norte-americano, «ao bom trabalho que tem sido desenvolvido pela comunidade adventista da região. Foi uma forma de premiar-mos o esforço que têm feito ao longo dos anos».

A organização, essa, não

se poupou a esforços para que tudo estivesse "au point" na data prevista e nem a desoladora assistência no arranque do programa esmoreceu o entusiasmo.

Segundo Pedro Fernandes, membro da comissão organizadora, a iniciativa que está a ser levada a cabo até ao próximo domingo «é uma forma de levar a mensagem cristã a todo o mundo, fazendo uso da tecnologia mundializada das comunicações». Ainda segundo Pedro Fernandes, a transmissão do programa para todo o mundo de língua portuguesa «vai procurar trazer paz e harmonia, aconselhando as pessoas a fazer uma leitura mais atenta da revelação bíblica como a personalidade humana e para o exercício de uma fraternidade capaz de aumentar a esperança e a fé num mundo melhor».

Finda a sessão de apresentação, a comitiva dirigiu-se à Câmara Municipal de Espinho, onde foi recebida por José Mota.

## Associação "Azul no Verde" organiza projecto cultural

Está patente ao público desde o passado sábado, no Hotel Praiagolfe, uma exposição de pintura itinerante da "Associação Nacional Não à Violência - Azul no Verde".

A mostra, que integra o projecto cultural que aquela associação está a desenvolver, inclui obras de Fernando Rocha, estudante do 4º ano da Escola Superior de Belas Artes do Porto, e Luís Miranda, estudante do 3º ano de Economia.

A inauguração da exposição contou com a presença do pároco Manuel Henriques, tendo na ocasião a autora do projecto cultural em curso, Helena Godinho, oferecido um quadro à Paróquia, cujo lucro irá reverter a favor da obra de solidariedade que está a decorrer: a construção de um refeitório destinado às crianças mais desfavorecidas.

A exposição estará patente até ao próximo dia 2 de Junho e conta com a colaboração de entidades tão diversas como os Bombeiros Voluntários de Espinho, Tuna Musical de Anta, Junta de Freguesia de Espinho, Escola de Bailado Giselle, Jardim de infância "João Ratão" e Hotel Praiagolfe.

## Clinica Médica Dentária

Drª Rosa Neves

e

Drª Leopoldina I. Santos Tavares

**Acordos com: ACASA E CGD**  
Rua 23 n.º 773 - 1º esq - Espinho  
Telef: 72 01 16

**FÁBRICA DE MÁRMORES E GRANITOS DA TABUAÇA**

**VITORINO LOPES DA CRUZ, SUCRS., LDA.**

LUGAR DE ESPINHO - S. FÉLIX DA MARINHA  
VILA NOVA DE GAIA  
APARTADO 205 - 4503 ESPINHO CODEX  
TELEFONE 720565

FUNDADA EM 1897

ESPECIALIDADE EM CAFÉS  
FÁBRICA DE TORREFAÇÃO PRÓPRIA  
GRANDE SORTIDO DE BEBIDAS NACIONAIS E ESTRANGEIRAS

**CASA ALVES RIBEIRO**

**VALDEMAR NEVES ALVES RIBEIRO**

RUA 19 N.º 294 - TEL. 720075 - APARTADO 128 - 4502 ESPINHO

**PRECISA-SE**  
Empregado(a) de Escritório

- Com conhecimentos de Contabilidade e de Organização Administrativa para trabalho em "part-time".
- Dá-se preferência a quem tiver experiência na função.

Carta c/ C. V. Lab. Moderno, R. 19 n.º 204 - 1º Poente, 4500 ESPINHO

**ASSISPEÇAS**

*José Manuel Santos Granja*

COMÉRCIO DE COMPONENTES E EQUIPAMENTOS P/ ELECTRÓNICA  
Desc. P/ Técnicos

Rua 26 N.º 655  
4500 Espinho  
Tel./Fax 728897

LOJA DE FÁBRICA

*Transparente*

**ACRÍLICOS**

- Executamos todo o tipo de trabalho em acrílico.
- Peças de mobiliário, Acessório WC
- Expositores para montras
- Vitrines para estabelecimentos comerciais
- Vários tipos de peças para decoração
- Todo o tipo de peças por encomenda

Rua 25, n.º 191 (Junto ao Edf. Palmeiras) - Telef. 731 33 51 - ESPINHO

**VENDE-SE**  
MORADIAS  
DESDE 17.500c.

**RÉPLICA (ESPINHO)**  
Telef. 7313263/4/6/7  
Lic. AMI 1326

**DR. ILÍDIO D'OLIVEIRA SANTOS**  
MÉDICO DENTISTA

ODONTOPEDIATRIA / Ortodontia Fixa / Prótese Fixa

Consultórios:  
— Rua 16 (Esquina Rua 19), n.º 545-1.º Dt.º - Espinho - Telef. 722931  
— Rua Júlio Dinis, 748 - 4º Esqº - Sala 413 - Porto - Telef. 6007175

Acordo com as entidades: ACASA; CGD; ADSE

**Gabinete de Radiologia de Espinho**

**DR. JORGE NUNES DE MATOS**  
**DR.ª MARIA DO CARMO VASCONCELOS**

Médicos especialistas — Raios X — Ecografia - Mamografia

Acordos com: ADSE, SAMS, PORTUGAL TELECOM, PSP, GNR, CGD, ACASA, MINIST. JUSTIÇA, CTT e SNS

Consultório: Rua 20 n.º 1436 r/c Dt.º • Telef. e Fax 721975 - 7314650  
Horário: das 09h00 às 12h00 e das 14h00 às 19h00

**LOTES MORADIA**  
Preços desde 5.100c.

**RÉPLICA (ESPINHO)**  
Telef. 7313263/4/6/7  
Lic. AMI 1326

**Lavandaria MARSOL**

ENTREGA E RECOLHAS AO DOMICÍLIO

HIGIENE - QUALIDADE - TECNOLOGIA - SEGURANÇA - PRONTIDÃO  
LIMPEZA A SECO DE TODO O GÉNERO DE VESTUÁRIO, CORTINAS, BORDADOS E TOALHAS DE GOMA, VESTIDOS DE NOIVA, COMUNHÃO, ARRAIOLOS, ANTÍLOPES E PELE, CARPETES, ETC.

Rua 33 N.º 933 - Telef. (02) 726347 - 4500 ESPINHO

**Dr. Vitor Hugo**  
MÉDICO DENTISTA

**SAMS - S. QUADROS - C.G.D. - ACASA - P.S.P.**

Rua 19 n.º 342 - 1ª Sala 4 - Telef. 731 27 70  
ESPINHO



Nas comemorações do 21º aniversário

# RE3: mais três medalhas de ouro

Reportagem de  
**Manuel Proença**  
**Cristina Silva**

A imposição das medalhas de ouro dos concelhos de Arouca, Fornos de Algodres e Sever de Vouga no estandarte do Regimento de Engenharia 3, foi o ponto mais alto das

de Câmaras, tais como o de Espinho, José Mota, Arouca, Fornos de Algodres, Sever de Vouga, Tarouca, entre outros, ex-comandantes daquela unidade, entre muitos outros convidados.

Não fugindo àquilo que é habitual em cerimónias militares, as comemorações inici-

homenageados no decorrer das cerimónias, alguns militares pelo excelente desempenho que têm vindo a levar a efeito ao serviço da engenharia militar. De salientar, ainda, o facto de o Aero Clube da Costa Verde se ter associado aos festejos com uma passagem dos seus aviões sobre o



comemorações do 21º aniversário que decorreram na passada sexta feira naquela unidade militar sediada em Paramos.

Para além de altas patentes do Exército, tais como o comandante da Região Militar do Norte, general Manuel de Azevedo Moreira Maia, estiveram presentes alguns deputados da Assembleia da República, entre os quais Rosa Maria Albernaz, presidentes

aram-se com os habituais cumprimentos militares, seguindo-se a imposição das medalhas de ouro dos concelhos de Arouca, Fornos de Algodres e Sever de Vouga, no estandarte do RE3, um desfile de equipamento, a visita a uma exposição sobre os diversos trabalhos realizados por esta unidade militar por todo o Norte do país e um almoço de confraternização. Foram, também,

quartel, onde estavam incluídos um helicóptero da OMNI, e saltos de páraquedistas por parte do grupo de opera naquele aeródromo.

Foram lidas mensagens de felicitações por parte do comandante da Região Militar do Norte, onde o responsável territorial salienta o facto de o RE3 **ao dispersar-se em múltiplas frentes de trabalho, executando obras de engenharia**



no apoio às populações de diversos concelhos do Norte do país, vem prestando um inestimável serviço ao Exército e às Forças Armadas Portuguesas, não só pelo desempenho e competência técnicas, mas também pelo relacionamento altamente positivo com as populações e autoridades autárquicas.

O general Azevedo Moreira Maia termina a sua mensagem com uma saudação muito especial para os militares do RE3 que nesta hora em terras de Angola e da Bósnia-Herzegovina cumprem missões que honram o nosso Exército e engrandecem Portugal.

O general Rocha Vieira, actualmente a desempenhar as funções de Governador de Macau, como director honorário da Arma de Engenharia,

também enviou uma mensagem, onde manifesta o seu grande apreço pelo importante e dedicado trabalho desenvolvido por todos os que na unidade do RE3 prestam serviço e lamenta não ter podido estar nas comemorações do

seu 21º aniversário.

**Sérgio Bacelar:**  
"tudo faremos para otimizar os recursos disponíveis"

Por sua vez, o comandante

## Breve História

O Regimento de Engenharia de Espinho nº 3, foi criado no dia 4 de Maio de 1976, instalando-se no quartel Paramos, no dia 31 de Julho do mesmo ano.

A missão que desde logo lhe foi atribuída foi instruir, treinar e aprontar a componente de combate da Arma de Engenharia, absorvendo assim a estrutura orgânica do Batalhão de Engenharia nº3, que pertencia à Divisão OTAN, aquartelada no campo militar de Santa Margarida. As características operacionais deste tipo de Unidade, impõem a existência de meios destinados à construção ou apropriação de vias de comunicação e execução de terraplenagens. O Regimento de Engenharia dispôs imediatamente dos recursos materiais e humanos adequados à satisfação das necessidades básicas e melhoria da qualidade de vida das populações.

Em 21 anos de existência, apoiou mais de 80 autarquias e 200 instituições estatais, além de ter participado em inúmeras acções tuteladas pelo Serviço Nacional de Protecção Civil, para combate a fogos florestais, cheias, inundações e sismos. Assim, destaca-se do trabalho produzido, a construção de mais de 2500 quilómetros de estradas, 500 quilómetros de aceiros florestais, preparação de espaços para três aeródromos, 49 campos desportivos, 12 áreas industriais e a edificação de várias estruturas de cariz social e cultural.

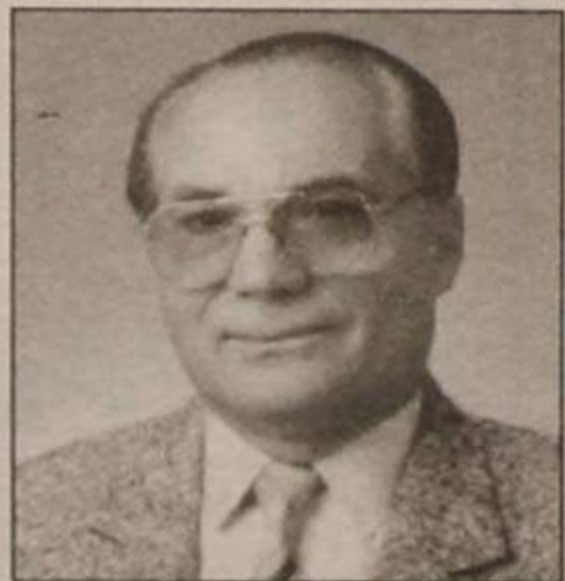
Assinalando uma acção eclética e multifacetada, o Concelho de Manteigas, em 1982, concedeu-lhe a sua Medalha Municipal; em 1989, o Ministério da Defesa Nacional, atribuiu-lhe a Medalha de Ouro de serviços distintos; em 1992 foi Tarouca a distingui-lo; em 1993 a Presidência da República conferiu-lhe o grau de Membro Honorário da Ordem de Mérito; em 1996, recebeu de Espinho a Medalha de Honra e, no passado dia 4, as Câmaras Municipais de Arouca, Sever do Vouga e Fornos de Algodres, entenderam que os serviços prestados nos respectivos Concelhos, eram dignos de ser publicamente destacados e condecoraram-no com as respectivas medalhas de Ouro.



Salvé 11/05/97

**Adelino**  
**Ferreira da Silva**

Sua esposa, filhas, genros e netos, vêm por este meio desejar-lhe muitas felicidades na passagem de mais um aniversário.

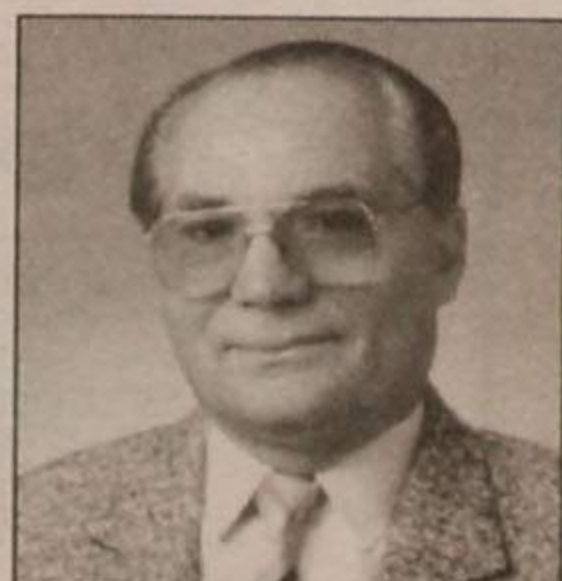


**Só-Torneiras, Lda.**

Salvé 11/05/97

**Adelino Ferreira da Silva**

Seus colaboradores, vêm por este meio desejar-lhe muitas felicidades na passagem de mais um aniversário.





# para o estandarte

do RE3, coronel Sérgio Bacelar, na sua extensa alocução refere, entre outros temas, as tarefas e missões que a sua unidade têm desempenhado por todo o país e que, em nú-

não viesse a ter reflexos significativos na manutenção das capacidades para cumprir os encargos de índole castrense que estão cometidos ao RE3. E com esse objectivo esta uni-

ferir ao Exército novas capacidades para apoiar projectos de âmbito nacional que digam respeito ao apoio ao desenvolvimento rural, à segurança florestal ou à protecção da



meros, constituíram mais de 3 mil quilómetros de estradas rurais ou florestais, terraplenagem para três aeródromos e para 12 áreas industriais, preparou 49 campos desportivos, contribuiu para muitas estruturas de cariz

idade, prosseguiu, estruturou cursos de formação profissional para operadores e para mecânicos de equipamento pesado de Engenharia, cursos estes credenciados pelo Instituto do Emprego e Formação Profissional, o que vem a con-

natureza.

Sérgio Bacelar garantiu ainda que a sua unidade tudo fará para otimizar os recursos disponíveis, desbravar potencialidades não esgotadas, patentear hipóteses de mais empenhamento e evitar rotinas, para podermos assumir, com renovado entusiasmo, o nosso quotidiano.

O comandante do RE3 agradeceu ainda os galardões que foram atribuídos pelas autarquias e pediu aos autarcas que levem até junto das suas populações o nosso sentimento de que mantermo-nos prontos para prosseguirmos um projecto que tem por único objectivo concretizar anseios dos nossos concidadãos, é uma vontade que se renova e fortalece dia-a-dia.

E concluiu a sua intervenção dizendo que ambicionamos apenas continuar a usufruir dos meios humanos e materiais que nos possibilitam, servindo e defendendo a nossa Nação, servir e defender Portugal.



O reconhecimento do RE3 a alguns militares

social e esteve presente sempre que as populações necessitaram do seu auxílio.

Sérgio Bacelar abordou ainda ao reajustamento que foi levado a efeito nas Forças Armadas e a respectiva redução da prestação de serviço militar obrigatório e diminuição dos efectivos, o que levou aos correspondentes ajustamentos, procurando que isso

## Autarcas são unânimes

# Trabalhos da engenharia militar economizam milhares de contos

O Regimento de Engenharia 3 de Espinho foi condecorado por mais três autarquias com os seus mais altos galardões: Sever de Vouga, Arouca e Fornos de Algodres. Foi o reconhecimento por parte dos políticos e das populações, ao trabalho que esta unidade militar tem vindo a desenvolver junto das suas terras, abrindo novas estradas e criando espaços para a implantação de diversas infraestruturas.

O presidente da Câmara de Fornos de Algodres, José da Costa Felício, considerou que os serviços que a engenharia militar nos tem prestado tem contribuído para o desenvolvimento do nosso concelho. O RE3 já há oito anos lá esteve a abrir estradas, aceiros e campos de futebol, e fê-lo novamente. O trabalho desenvolvido por esta unidade militar veio também contribuir para a diminuição dos fogos florestais.

O autarca, se pudesse, mantínhamos o Regimento de Engenharia por lá durante mais uma ano porque mais obras haveria para fazer!

Segundo o presidente de Fornos, o seu concelho é essencialmente agrícola e florestal e com os aceiros e estradas, haveria muito menos incêndios.

mente no âmbito do turismo.

Estas obras auxiliadas pelo RE3 correspondem, segundo o autarca a uma poupança muito significativa. Exemplificou: aquilo que estava previsto, em termos de terraplenagens, rondava os 450 mil contos. Até ao fim do ano passado, tendo a estrada já quase toda aberta, gastamos cerca de 40 mil contos. Só por estes valores pode ver-se a diferença entre aquilo que era o custo previsto e aquele que realmente vamos ter desuportar.

O presidente da Câmara de Arouca fez questão de estar presente na imposição da medalha no estandarte do RE3 para testemunhar o meu reconhecimento e do meu concelho e de todos os arouquenses. Esta unidade militar efectuou uma obra de grande envergadura e como tal estamos-lhe muito reconhecidos.

**Sever de Vouga:**  
"a população está satisfeita"

Para o presidente da Câmara de Sever de Vouga, Manuel Soares, havia trabalhos que se não tivessem sido feitos pelo RE3 nunca os teríamos concretizado, como a zona in-



Para o autarca, com a contribuição desta unidade militar, as obras feitas ficaram mais baratas cerca de 60 por cento do que se fossem feitas por um empreiteiro.

**Arouca: "o RE3 efectuou uma obra de grande envergadura"**

Para o presidente da Câmara Municipal de Arouca, José Armando Pinho Oliveira, o contributo dado pelo RE3 foi muito importante e decisivo.

E explicou: Havia, para além de outras obras, uma que neste momento está a ser executada, em colaboração com a Câmara e que constituía uma aspiração de decénios dos arouquenses: a ligação de Arouca a S. Pedro do Sul através da serra. Em tempos, depois do projecto elaborado, entendeu-se que tinha custos muito elevados e, foi ficando... com a engenharia militar, na parte de Arouca, a estrada está quase toda aberta e já estamos a atingir os limites com S. Pedro do Sul. É uma estrada bem dimensionada e que terá um interesse extraordinário para o desenvolvimento da nossa terra, particular-

dustrial de Sedrim que envolve muitos movimentos de terras. Estão investidos cerca de 30 mil contos e se tivéssemos feito uma empreitada a preços de 1994, já estaríamos gastos cerca de 160 mil contos. Para um concelho tão pequeno como Sever de Vouga, com tão poucas receitas, sem esta ajuda esta zona industrial não seria concretizada.

E por isto, segundo o autarca, a medalha foi atribuída por unanimidade pela Assembleia Municipal de Sever de Vouga, o que quer dizer que com aquelas guerras partidárias que normalmente existem, não é muito habitual... Foi um reconhecimento de todos pelo serviço prestado por esta unidade militar ao nosso concelho. A própria população está muito satisfeita com o relacionamento com os militares que estão nas frentes de trabalho.

Manuel Soares revelou-nos que gostaríamos de solicitar muitos trabalhos ao RE3, mas sabemos que tão cedo não temos quaisquer hipóteses. As comissões de coordenação têm listas de espera muito grandes onde estão envolvidos outros municípios.

**T2 VENDE-SE**  
200c. SINAL  
+  
54c. MÊS

**RÉPLICA (ESPINHO)** Telef. 7313263/4/6/7 Lic. AMI 1326



No Torneio Primavera de sub-12

## Filipe Gonçalves e David Alves representaram selecção de Aveiro

Filipe Gonçalves e David Alves foram os dois jogadores do Sporting de Espinho que representaram a selecção de Aveiro no Torneio Primavera 97, inter-associações sub-12, disputado em Ponte de Lima, nos dias 1 e 2 de Maio.

A selecção aveirense conquistou o segundo lugar do torneio, tendo sido apenas derrotada na final pela selecção do

Castelo por dois golos sem resposta.

Na final, os dois atletas "tigres" não alinharam de início mas deram o seu contributo à equipa na segunda parte: Filipe Gonçalves entrou aos 8 minutos da segunda parte em substituição de Jorge Rios e David Alves substituiu Artur Filipe, o jogador mais jovem do torneio, quando estavam



Porto na marcação de grandes penalidades.

No jogo inaugural da prova, a selecção a que pertencem os jovens Filipe e David derrotou a sua congénere de Viana

decorridos 27 minutos da segunda parte.

A selecção de Aveiro conquistou ainda o troféu relativo ao guarda-redes menos batido da prova.

### Voleibol

## Juniores "tigres" venceram "derby"

O ansiado "derby" local em juniores masculinos terminou com a vitória do Sporting Clube de Espinho, que confirmou o favoritismo ao vencer pela diferença máxima. A vitória dos "tigres" não sofre contestação, pese embora a boa réplica fornecida pela Académica de Espinho.

A jornada do fim-de-semana correu de feição ao Sporting de Espinho: cinco vitórias em sete encontros disputados.

A equipa de minis venceu o torneio realizado no pavilhão Joaquim Moreira da Costa Júnior, deixando para trás boas formações.

Os iniciados alcançaram uma vitória tão suada como

importante no terreno do Gondomar, por 3-2. As juvenis receberam e venceram o Ancorensis por três parciais a um no dia 1 de Maio, e obtiveram nova vitória no sábado, desta feita no reduto do Francisco de Holanda.

Jornada dupla tiveram também os juvenis masculinos. Os espinhenses "despacharam" o Viana sem dificuldades (3-0), mas não tiveram igual sorte com a Académica de São Mamede e perderam por igual marca.

Por fim, as seniores pouco puderam fazer diante da poderosa formação da Académica de São Mamede, tendo perdido por 3-1.

### Atletismo

## Académico venceu "Corrida 1º de Maio"

O Clube Académico de Espinho venceu a Corrida 1º de Maio da cidade de Aveiro na categoria de benjamins masculinos.

A equipa espinhense logrou colocar três atletas nos cinco primeiros lugares: Tiago Arruda foi segundo, Ângelo Silva terceiro e Joel Silva obteve o quinto posto. Integraram ainda a formação do Académico Filipe Ferreira (11º), Cristiano Costa (13º), José Rodrigues (17º) e Nelson Chilro (18º).

Na variante feminina, os academistas conquistaram o terceiro lugar por equipas. Ana Arruda (6ª), Cristiana Silva (12ª) e Cátia Dias (25ª) foram as autoras da proeza.

Em infantis masculinos, os atletas do Académico Clube de Espinho voltaram a estar em destaque ao conquistarem colectivamente o quarto lugar. João Pereira, na 12ª posição, foi o melhor espinhense, logo seguido por Vítor Ganço (14º), Luís Rodrigues (20º) e Carlos Rodrigues (21º).

Igual classificação colectiva obteve a equipa de infantis femininos. Carina Arruda ascendeu ao 12º posto, Raquel Rodrigues foi 19ª e Daniela Maganinho 23ª. Fora dos lugares pontuáveis ficou Débora Silva, que terminou na 26ª posição.

Por fim, em iniciados masculinos, o único atleta espinhense presente na corrida organizada pela União de Sindicatos de Aveiro, Hélder Bragança, alcançou o sétimo lugar.

### Andebol

## Três atletas da Manuel Laranjeira convocadas para a selecção nacional

Sónia Ribeiro, Lúcia Peralta e Maria Manuel foram convocadas para o estágio da selecção nacional de sub-16, que irá decorrer em Leiria de 9 a 11 de Maio.

As atletas da Associação Desportiva Manuel Laranjeira Elsa Costa, Alexandra Ferreira e Clarice Martins foram homenageadas pela Associação de Andebol do Porto, na sessão solene de encerramento das comemorações do 65º aniversário da colectividade, pelo facto de terem obtido a primeira internacionalização durante a época 95/96.

A jornada do fim-de-semana para as hostes espinhenses foi marcada pelo afastamento da equipa sénior pela luta de acesso à primeira divisão. A derrota, no sábado, frente à Juventude Mar (18-17) hipotecou as já de si ténues hipóteses de ascender ao escalão maior da modalidade. No dia seguinte, a equipa sénior, liberta de pressão, deu uma prova cabal das suas capacidades ao ven-

cer no recinto do São Bernardo por 29-11. No domingo, pelas 16 horas, as escolares recebem a formação da Quinta das Flores.

As infantis prosseguem a sua aprendizagem no campeonato regional da segunda divisão. Diante do Rebordosa, a "Manuel Laranjeira" não foi além de uma derrota por 18-10 mas, no dia seguinte, as espinhenses subiram de nível, embora tenham perdido por 17-11 frente ao CP Natação.

No campeonato regional da terceira divisão, a equipa B começa já a denotar nítidas melhorias. No jogo que disputou com o Petrogal, as locais soçobraram por 27-5.

Realce ainda para a presença de um grupo de atletas da Associação Desportiva Manuel Laranjeira, com idades compreendidas entre os 8 e os 100 anos, na FESTAND, festa de andebol promovida pelo Lusitanos, em Custóias, destinada a promover os primeiros contactos com a modalidade.

## Ginastas da AAE em grande plano

Os ginastas da Associação Académica de Espinho que participaram no campeonato nacional de trampolim individual e sincronizado, realizado no Pavilhão Municipal do Seixal, voltaram a exhibir-se em grande nível, arrec-

ficar para trás formações poderosas.

Os iniciados também estiveram em destaque ao alcançar o terceiro lugar. Fernando Pereira, no terceiro posto, foi o melhor academista nesta competição.



A equipa de juvenis femininos que se sagrou campeã nacional: Vanessa Granja, Gina Oliveira, Raquel Silva e Sandra Lourenço

dando dois primeiros lugares, dois segundos e um terceiro.

Pela quarta vez, a equipa de juvenis femininos, constituída por Vanessa Granja, Sandra Lourenço, Gina Oliveira e Raquel Silva, obteve o primeiro lugar por equipas. Igual classificação obteve a dupla Sandra Lourenço e Vanessa Granja, na categoria de trampolim sincronizado.

Os resultados honrosos alcançados pelos ginastas academistas não se ficaram por aqui. A equipa de infantis masculinos, formada por Tiago Figueiredo, José Nogueira, Duarte Torres e Luís Godinho, alcançou o segundo lugar do pódio, deixando

No trampolim sincronizado, Ana Simões e Alexandra Cadete (iniciados femininos) conquistaram o segundo lugar. Pedro Mendes e Hélder Pinto (iniciados masculinos) ascenderam ao quarto posto, enquanto as duplas Carlos Guedes/Fernando Pereira (iniciados masculinos) e Raquel Silva/Gina Oliveira (juvenis femininos) ficaram em quinto lugar.

Os campeonatos nacionais de trampolim reuniram 290 atletas de todo o país, estando o norte do país representado pelo Ginásio Vilacondense, Feirense, União de Lamas, Fiães, Boavista e Vila Real.

## DESAPARECEU

### Cadela Doberman

Companhia de crianças e de outros cães.

Desapareceu de Anta, junto das Capelas - Oferece-se recompensa

Telefone, 7312858

## A 3 MIN. DE ESPINHO

# T2 só 13.000c.

RÉPLICA (ESPINHO)

Telef. 7313263 Lic. AMI 1326



## Atlântico Norte, Lda

4500 Espinho

Tel. (02) 725125 / 723900

Fax (02) 726989

- > Fotocopiadores
- > Centrais telefónicas
- > Computadores
- > Software de gestão
- > Fax's

## VENDEDORES

Precisam-se p/ Móveis e equipamentos de escritório, informática e telecomunicações c/ carta de condução. Resposta com Curriculum Vitae ao Ap. 122 - 4500 Espinho c/ Ref. DE 01

PROJECTA REMODELA E DECORA O SEU ESPAÇO

TECTOS FALSOS

DIVISÓRIAS

IMPORTADOR DE PLADUR

E GESSO EM PLACAS

# BPA

Rua da Fonte - Silvalde Apartado 509 4506 Espinho Codex Telefone 720918 Fax 728731



No encontro com o Setúbal

# “Público tem de ser o nosso 12º jogador”

— o apelo dos jogadores

Os jogadores do Sporting de Espinho são unânimes e entendem que o público deverá apoiá-los no próximo encontro por forma a se transformar num 12º jogador. Só assim, consideram os atletas, o Sporting de Espinho poderá ultrapassar o Vitória de Setúbal. Há a promessa de que tudo farão para vencer a partida, com uma entrega total.

Caetano: “nem que tenhamos de comer a relva” — Este é um jogo muitíssimo importante. A partir deste momento temos pela frente cinco finais. A primeira é contra o Setúbal, no domingo, e temos de fazer tudo para vencer o jogo. Para isso, pedimos a todos os sócios para nos apoiarem. Sabemos que andam descontentes, com razão, no entanto, chegou o momento de nos unirmos, darmos as mãos entre nós e os sócios, por forma a sairmos do nosso estádio com uma vitória. Nem



que tenhamos de comer a relva vamos dar o máximo e trabalhar bem durante os 90 minutos.

Besirovic: “é um jogo-chave” — O clube, a equipa, os jogadores e a cidade consideram esta partida muito importante. É um jogo-chave para nos conseguirmos manter na primeira divisão. O



público sempre teve um excelente comportamento com a nossa equipa, mas chegou a altura de lhes pedirmos para darem um pouco mais de si, tal como prometemos que vamos fazer. Os nossos simpáticos e sócios, no domingo, podem ser o 12º jogador. Nós vamos entregar completamente por forma a conseguirmos a vitória.

Carvalho: “vamo-nos dedicar de corpo e alma” — Vamos procurar vencer a partida, embora estejamos perfei-



tamente conscientes das dificuldades que este jogo nos vai trazer. É muito importante que o público esteja todo do nosso lado porque, na maior parte das vezes, é este factor (o 12º jogador) que faz a diferença. Esperemos que nesta partida haja uma reciprocidade: que nós puxemos por eles e eles por nós. Mas se as coisas não nos estiverem a correr lá muito bem, esperamos que o público nos apoie e nos ajude a ultrapassar todas as dificuldades. Vamo-nos dedicar de corpo e alma, com muita aplicação, muito trabalho para podermos vencer o jogo.

Bolinhas: “vamos procurar unir forças” — Espero que o Sporting de Espinho consi-



ga fazer os pontos que precisa. Temos de começar já no domingo. Vamos procurar unir as forças para podermos ganhar ao Vitória de Setúbal. Para isso, era importante que o nosso estádio estivesse cheio, com o nosso público, para podermos apoiar-nos. Como nós, os espinhenses também querem que o clube fique na primeira divisão. Todos os jogadores estão imbuídos de uma mentalidade de vitória.

Pedro: “que os sócios nos venham ajudar” — Estou a contar vencer esta partida para podermos fugir da situação em que nos encontramos, que é muito complicada. Espero que a nossa massa associativa nos venha ajudar. Gostaria que aqui estivesse o maior número de pessoas. No

ano passado estávamos numa situação inversa, uma subida de divisão e as pessoas acompanharam-nos nessa missão de uma forma muito positiva. Gostaríamos que o fizessem da mesma forma nesta altura e que nos acarinhassem como o fizeram no ano passado. Vamos trabalhar muito, com determinação e querer para podermos ultrapassar tudo isto.



## O que falta aos cinco últimos Sporting de Espinho poderá salvar-se ... se não perder (mais) pontos em casa!

Apesar de o Rio Ave ter forçado o Benfica ao empate, de o União de Leiria ter derrotado surpreendentemente o Sporting (de Lisboa) e de o Sporting de Espinho ter perdido em Barcelos, reconhece-se que os “tigres” têm boas hipóteses de escapar à descida. Para tanto, não poderão perder (mais) pontos em casa — sobretudo aqui.

Os espinhenses são aliás dos cinco concorrentes em situação difícil, que não dependem de ninguém, mas apenas de si próprios, já que têm mais um ponto que o antepenúltimo (o Rio Ave) e dois relativamente ao penúltimo (União de Leiria).

O único que está irremediavelmente condenado à descida (não sabemos que tipo de incentivos terá havido para que a equipa se agigantasse tanto perante o Sporting de Espinho!), é o Gil Vicente, com os seus quinze pontos (menos 11 que o União de Leiria e doze em relação ao Rio Ave).

A luta vai, pois, travar-se directa e indirectamente entre o Farense (agora que foi derrotado em Braga), o Sporting de Espinho (que continua a perder pontos, inexplicavelmente), o Rio Ave (a equipa-sensação da segunda volta do campeonato, depois da saída de Henrique Calisto) e o União de Leiria, que de “despromovido” há várias semanas, passou a ver a luz ao fundo do túnel, depois do seu

triumfo no terreno do Estrela da Amadora e agora, com a vitória sobre os “leões” de Alvalade.

Vejamos o que falta a cada um dos cinco:

**30.ª jornada**  
Espinho - V. Setúbal  
Rio Ave - Sp. Braga  
Boavista - U. Leiria  
Farense - Gil Vicente

**31.ª jornada**  
U. Leiria - Espinho  
Gil Vicente - Rio Ave  
V. Setúbal - Farense

**32.ª jornada**  
Espinho - Chaves  
Farense - U. Leiria  
Marítimo - Gil Vicente  
Rio Ave - V. Setúbal

**33.ª jornada**  
Salgueiros - Espinho  
U. Leiria - Rio Ave  
Chaves - Farense  
Gil Vicente - Leça

**34.ª jornada**  
Espinho - E. Amadora  
Farense - Salgueiros  
Rio Ave - Chaves  
Leça - V. Setúbal  
Marítimo - U. Leiria

A partir daqui é só fazer as contas, com a ajuda, se possível, de uma cartomante ou de um qualquer “Zandinga”...

Sócios não pagarão quota suplementar

## Ilídio Silva pede apoio dos amigos do clube

O próximo jogo com o Vitória de Setúbal poderá ser o trampolim para as vitórias do Sporting de Espinho na 1ª divisão do Campeonato Nacional da Liga Portuguesa de Futebol Profissional. Para tal, não basta o empenhamento dos jogadores. É necessário, também, que se sintam em casa, no aconchego e conforto que só



os seus adeptos e sócios lhes podem transmitir.

Com os problemas de lesões praticamente sanados, os “tigres” enfrentam agora a terrível sensação inibitória causada pela ausência de vitórias e de confiança causadas pela instabilidade de sucessivas mexidas no conjunto, não por opção técnica, mas por factores que são próprios do futebol.

Para que os associados possam comparecer em força no Estádio Comendador Manuel de Oliveira Violas, no encontro com o Vitória de Setúbal, a direcção dos “tigres” não fará a cobrança da quota suplementar e, ao público em geral, apenas cobrará 500 escudos pelo ingresso. Assim, crêem os responsáveis, que a assistência espinhense poderá transmitir aquela confiança tão necessária a uma vitória.

Segundo o presidente do clube, com esta iniciativa a direcção fará um grande sacrifício financeiro no seu orçamento, mas que, tem a certeza, valerá a pena.

Ilídio Silva apela ainda à compreensão dos sócios e diz que a equipa necessita urgentemente de uma vitória, sendo por isso importante que estes amigos e associados possam participar nela.

O presidente da direcção do Sporting Clube de Espinho reconhece que o momento que o clube atravessa no Campeonato Nacional da 1ª divisão é difícil e complicado. No entanto, admite que não é impossível conseguir a manutenção no escalão máximo do nosso futebol.

Para Ilídio Silva a esperança por parte do grupo de trabalho e da própria direcção é muito grande e alguns clubes que estão classificados atrás de nós vão dizendo que vêm uma luz ao fundo do túnel, nós dizemos que vemos um projector.

O presidente dos “tigres”, por isto, lança um derradeiro apelo a toda a massa associativa salientando o facto de que é nestes momentos menos bons que vemos os amigos que temos. Por isso, espero que no próximo domingo os sócios e todos aqueles que gostam do clube, venham ao jogo. Gostaria muito que eles fossem o 12º jogador.

Para Ilídio Silva a equipa, neste momento precisa muito do apoio do seu público e acredita que se os nossos amigos conseguirem puxar pelo grupo de trabalho, será dado um passo muito importante no sentido da manutenção no escalão máximo do nosso futebol.

O presidente dos “tigres” justifica ainda este seu apelo à mobilização da massa associativa espinhense pelo facto de termos de estar unidos naquilo que considera uma luta contra tudo e contra todos, até porque, pelos atletas, tem a certeza de que eles irão dar o seu máximo.

E concluiu:

Acreditamos muito nesta equipa técnica e em todos os jogadores e, cremos também, que a sorte irá mudar e passará a estar do nosso lado.



**CAPITEL**  
IMOBILIÁRIA

Telefone  
731 14 00

**Resultados**

G. Vicente 1•0 Espinho  
Guimarães 0•1 Marítimo  
Braga 2•1 Farense  
Benfica 0•0 Rio Ave  
FC Porto 2•1 Leça  
Chaves 1•0 E. Amadora  
Belenenses 0•0 Salgueiros  
Setúbal 2•2 Boavista  
U. Leiria 1•0 Sporting

**Classificação**

	J	V	E	D	M-S	P
FC Porto	29	23	4	2	67-21	73
Sporting	29	19	5	5	46-16	62
Benfica	29	16	7	6	47-22	55
Braga	29	14	7	8	37-38	49
Salgueiros	29	13	9	7	42-37	48
Guimarães	29	13	6	10	47-41	45
E. Amadora	29	11	9	9	34-30	42
Chaves	29	11	7	11	35-40	40
Boavista	29	8	13	8	46-34	37
Belenenses	29	9	9	11	34-44	36
Marítimo	29	10	6	13	29-38	36
Leça	29	9	7	13	32-37	34
Setúbal	29	8	9	12	33-40	33
Farense	29	7	10	12	25-31	31
Espinho	29	8	4	17	22-44	28
Rio Ave	29	6	9	14	31-39	27
U. Leiria	29	7	5	17	22-42	26
Gil Vicente	29	3	6	20	25-61	15

**Próxima Jornada**

Espinho - Setúbal  
Boavista - U. Leiria  
Marítimo - Benfica  
Rio Ave - Braga  
Leça - Guimarães  
FC Porto - Belenenses  
Sporting - Chaves  
E. Amadora - Salgueiros  
Farense - G. Vicente

**CAPITEL**  
IMOBILIÁRIA

Telefone  
731 14 00

**Goleadores**

**Sp. Espinho**

Artur Jorge ..... 5  
Besirovic ..... 3  
Milton Mendes ..... 2  
Carlos Pedro ..... 2  
Sérgio Lavos ..... 2  
A. Jorge Vicente ..... 2  
Lino ..... 1  
Caetano ..... 1  
Pedro ..... 1  
Bolinhas ..... 1  
Filó ..... 1  
Joilton ..... 1

**1ª Divisão**

Jardel ..... FC Porto ..... 24  
Jimmy ..... Boavista ..... 20  
Gaúcho ..... E. Amadora ..... 16  
Constantino ..... Leça ..... 14  
Karoglan ..... Braga ..... 13  
Gilmar ..... Guimarães ..... 12  
Nuno Gomes ..... Boavista ..... 11  
Edmilson ..... FC Porto ..... 10  
Matute ..... Chaves ..... 9  
Edmilson ..... Marítimo ..... 8  
Ayew Kwane ..... Setúbal ..... 8  
Fern. Almeida ..... Salgueiros ..... 7

# Muita água e pou

Muita água e pouco futebol, foi aquilo que se pôde assistir no encontro que pôs frente-a-frente o Gil Vicente e os "tigres" da Costa Verde. Foi, sobretudo, um mau espectáculo de futebol que contou com a plena entrega dos intervenientes e que teve um resultado muito pouco "verdadeiro".

O mau estado do terreno acabou por ser o responsável pelo golo da turma gilista que, neste encontro, apareceu mais aplicada do que nunca, fazendo da partida um jogo de vida ou de morte. E começou por contestar a nomeação do árbitro Paulo Paraty que,

como veio a provar dentro de campo, actuou com grande isenção e com a categoria que lhe é reconhecida. No entanto, registe-se a grande preocupação de um conjunto que está irremediavelmente condenado à descida de divisão!

Mas não por isso que os pupilos de Zinho perderam o encontro. Foi, sim, devido a uma grande penalidade que Filó cometeu sobre Lemos (incontestável) e que, no nosso ponto de vista, não tinha qualquer necessidade de a cometer, até porque foi motivo para a sua expulsão de campo.

Mas ao contrário daquilo que muitos contaram, foi o Sporting de Espinho que mostrou mais futebol - pelo menos dentro daquilo que era possível mostrar e dentro daquilo que o terreno de jogo permitia. O Gil Vicente, pareceu mais adaptado às condições climáticas e ao estado lastimável do terreno de jogo. Limitava-se a interceptar os lançamentos que os espinhenses tentavam fazer para dentro da grande área, onde se encontrava o "tecnicista" Sérgio Lavos. Era esta a única fórmula encontrada por Zinho para tentar ultrapassar o seu adversário e, aliás, a possível. A bola, quando jogada na relva, acabava por não rolar. Não se conse-

guia qualquer passe que não fosse feito pelo ar, ou então, seria um grande risco quando jogada próximo das grandes áreas.

**Sinais de ataque dados pelos "tigres"**

Durante a primeira parte, os grandes sinais de ataque foram dados pelos espinhenses. Em apenas quatro minutos, os pupilos de Zinho criaram situações de perigo junto à baliza de Mihacic, travadas, diga-se a verdade, pela grande quantidade de água que ensopou o relvado.

A primeira, no primeiro minuto, foi protagonizada pelos dois laterais do Sporting de Espinho: Lino, na esquerda, fez o centro e, Milton Mendes, na direita, não conseguiu chegar a tempo à bola, já dentro da grande área, sem qualquer oposição dos defesas e com o guarda-redes "fora da jogada".

Os espinhenses acreditavam e mostravam grande vontade de chegar a um golo logo no início, pois sabiam que dessa forma poderiam anular o seu adversário.

Aos dois minutos, de novo Lino, cruzou e Sérgio Lavos conseguiu a cabeçada, só que Mihacic conseguiu agarrar a bola. E, aos quatro minutos, o grande batalhador, Carva-

lhal, pelo lado direito, conseguiu colocar a bola no corredor central, mesmo na frente de Sérgio Lavos e sem qualquer oposição dos defesas, mas, uma poça de água conseguiu travar o esférico e, o avançado dos "tigres" continuou, mas sem a bola.

Aos nove minutos, Sérgio Lavos, endiabrado, foi derribado próximo da grande área adversária. A marcação do livre, que era perigoso, acabou por não ser bem executada por Milton Mendes.

A primeira vez que os donos da casa conseguiram chegar até à baliza de Dagoberto, foi aos 15 minutos, já depois de terem sofrido quatro calafrios. Foi assim: Formoso, ao marcar uma falta, disfrutou de um potente remate, mas Dagoberto correspondeu com uma seguríssima defesa. Logo depois, Lim, após dominar a bola com o braço, foi protagonista de um potente remate, ao qual, Dagoberto correspondeu de uma forma espectacular, evitando o golo. Terá sido este o único lance onde Paulo Paraty esteve menos atento.

**Grande penalidade desnecessária**

Mas o Sporting de Espinho deu uma boa resposta a este lance. Foi através de

## TOTOBOLA

Concurso dos Órgãos de Informação nº 20/97, relativo a 18 de Maio de 1997. Prognóstico "Defesa de Espinho", redacção desportiva:

Guimarães-Porto	2
Benfica-Leça	1
Chaves-Boavista	X
Belenenses-E. Amadora	1
U. Leiria-Espinho	2
Setúbal-Farense	1
G. Vicente-Rio Ave	2
Braga-Marítimo	1
Moreirense-Felgueiras	1
U. Madeira-Penafiel	1
Campomaior-Feirense	1
Varzim-Tirsense	1
Académica-U. Lamas	1



OFICINA DE REPARAÇÕES, LDA.

**Auto Esperança de Espinho**

Montagem de escapes



Rua 26 N° 1038 — Telef. 72 28 62 — 4500 ESPINHO

## Tele-Rocha

Projectos-instalações de gás  
Móveis e Electrodomésticos  
Cozinhas por medida

Rua 24 - 771 - Tel. (02) 721612  
Secção de gás - Rua 31, 469 - ESPINHO  
Telef. (02) 720325 - Fax (02) 7310436

## LUSOTUFO

TAPETES CARPETES ALCATIFAS

Telefones Geral: 751760 Contabil.: 751894  
Exportação: 751860 Encomendas: 751911  
Telex: 22243 ROLAS P \* Fax: 751164 CORTEGAÇA

Armações  
Lentes de Contacto  
Óculos de Sol



MARCAMOS CONSULTAS PARA MÉDICO OFTALMOLOGISTA

EXIJA OS CUIDADOS DE UM PROFISSIONAL  
OS SEUS OLHOS VÃO VER A DIFERENÇA

TESTE DE VISÃO GRATUITO

Ângulo Ruas 21 e 18 - tel: 7314867 - ESPINHO

## LAVANDARIA LAVAR



RIBEIRO, VALENTE & CA., LDA.  
Rua 12, n.º 640 — ESPINHO  
Telefone, 723704

A MAIS AVANÇADA TÉCNICA  
NA LIMPEZA E TRATAMENTO  
DO SEU VESTUÁRIO  
Limpeza a seco — Lavagem e secagem  
de roupa branca, rendas e bordados  
SERVIÇO RÁPIDO

## PJM desporto

HÓQUEI EM PATINS Sábado - 18h00

## Seixal - Académica

Arlindo Cabral

FUTEBOL Domingo - 17h00

## Espinho - Setúbal

Games Amaro • Abílio Adriano • Carlos Alexandre

## PJM desporto total!

Concessionária desportiva da Rádio Costa Verde 88.4 FM

## VIDRARIA FERREIRA

Vidro Nacional e estrangeiro,  
Vidro Anti-reflexo e molduras para caixilhos,  
Espelhos, Tijolos e Telhas de Vidro

**FERREIRA & FERREIRA, LDA.**

ENCARREGA-SE DA COLOCAÇÃO DE VIDROS  
EM QUALQUER PONTO DO PAÍS

RUA 18, N.º 675 - TELEFONE, 720480 - 4500 ESPINHO

## CLÍNICA DE MEDICINA DENTÁRIA

Acordos com : PSP, ACASA, CGD, EDP, SAMS, PHILIPS

### Dr. Jorge Pacheco

ORTOPANTOMOGRÁFIA, TELERRADIOGRÁFIA, IMPLANTOLOGIA,  
ORTODONTIA (fixa e removível), PRÓTESE (fixa e removível)

Rua 8 n.º 381-1.º • 4500 ESPINHO • Telef. 722718



# "A Câmara não faz nem deixa fazer!"

## - queixou-se a Junta na Assembleia de Freguesia de Anta

**A Câmara de Espinho tem, perante a Junta de Freguesia, uma política centralizadora; não faz nem deixa fazer. Não se compreende que não tenha transferido - isso nunca aconteceu em qualquer mandato - um único tostão para investimento em Anta.**

**José Sampaio**

Foram algumas das declarações do vogal do PSD, Jorge Alves, na sua intervenção apreciativa às contas apresentadas pela Junta de Anta, na primeira sessão da Assembleia daquela freguesia, realizada na semana passada e que tinha como ponto único da ordem de trabalhos a aprovação da conta de gerência do executivo de João Félix relativa ao ano de 1996.

Jorge Alves disse ainda mais. Opinou que o documento estava bem apresentado e, quanto à falta das tais transferências reflectiu "en-

tão para que servimos nós, além de passar atestados e receber as queixas dos cidadãos, que os dinheiros disponíveis dão para pagar aos autarcas e aos três trabalhadores e pouco resta para investir...?"

Aquele vereador, que, como António "Russo", da CDU, considerou o conjunto de documentos merecedor de uma capa a condizer, referiu, também, os custos um tanto elevados dos computadores, ao que João Félix respondeu: - Foi uma decisão unânime da Junta no sentido de ver o que era mais conveniente e fomos informados por pesso-

as capazes que o sistema adquirido era o mais adequado para a Junta em termos de futuro.

Mas vejamos primeiro o documento das contas que nos foi distribuído.

**Saneamento: o maior achaque da freguesia**

**Muitas vezes não há moral da nossa parte para exigir às pessoas outro comportamento porque não têm ligação ao saneamento para mandar para lá as águas negras...**

Começou por responder o presidente da Junta de Anta a uma questão posta por António "Russo", da CDU, que quis saber porque é que, por exemplo, na rua Nova de Anta corriam pelas valetas(?) águas negras e porque não havia uma ligação à rede geral de saneamento - e esta talvez tenha sido a questão

mais pertinente tratada no período de trabalhos designado "Assuntos de interesse para a freguesia", que se seguiu à aprovação das contas.

Sobre a questão colocada por aquele autarca, João Félix disse, ainda: - Não devia ter sido autorizado a venda de apartamentos sem ligação ao saneamento; as fossas sumidoras funcionam relativamente, por algum tempo, porque, depois, lá vêm as águas negras... e não acontece só na Rua Nova, acontece na Idanha, nos Altos Céus, em Esmojães e até à beira do Souto de Anta.

Mas nós, Junta, não temos culpa e bem nos temos empenhado, junto da Câmara para resolver o assunto. Por exemplo: quando, em devido tempo, foi pedido à Câmara que resolvesse uma dessas situações na Rua das Escolas, na Guimbra, para que desse facilidade às pessoas de pode-

rem pagar em prestações a ligação ao saneamento a resposta que nos deram foi que aceitavam a proposta mas as pessoas pagavam primeiro em quatro prestações e só depois é que a Câmara vinha ligar.

Ora, se virmos como se faz na Feira, onde as pessoas até pagam em 10 vezes e se for provado que não têm recursos, até nem pagam, e o saneamento é ligado...

Outra questão posta pelo vogal da CDU foi respeitante à limpeza de algumas ruas.

Dizia António "Russo" que a Câmara sempre lá vinha limpando algumas ruas como andava a fazer; só que, depois, as terras e os lixos ficavam, na berma, amontoados e nunca mais eram recolhidos.

João Félix disse que tinha conhecimento do "caso", que

acontecera em vários locais: a Câmara - já da anterior - mandava um empregado fazer a limpeza mas, depois... deve ser qualquer coisa mal entendida, porque era tão fácil quando já houvesse lixo suficiente para uma camioneta, vinham e carregavam. Assim tem ficado, para lá esquecido... É feio e lamentável!

A sessão terminou com a intervenção de Carlos Alberto e outro seu concidadão, Manuel Sousa, de Chão de Além que pretenderam saber porque é que a Câmara lhes não fazia a ligação da água que passava muito próxima.

João Félix respondeu-lhes que a Junta nada podia fazer além de ouvir as queixas e comunicar à Câmara.

O executivo municipal entenderá que as casas de Chão de Além são clandestinas.

**Subsídios atribuídos**

**Para a "Semente" a maior fatia**

É a seguinte a lista das entidades subsidiadas pela Junta de Freguesia de Anta:

Ass. Humanitária BV de Espinho .....	25.000\$00
Ass. Andebol do Porto .....	40.000\$00
Ass. Remar Portuguesa .....	10.000\$00
Ass. Port. Amigos Raoul Folereau .....	10.000\$00
Ass. Desp. Escola Sec. Manuel Laranjeira .....	40.000\$00
Ass. Reab. Toxicodependentes "SER" .....	10.000\$00
Ass. Cultural Tuna Musical de Anta .....	100.000\$00
Ass. Futebol Popular de Espinho .....	10.000\$00
Ass. Remar Portuguesa .....	10.000\$00
Centro de Saúde de Espinho .....	60.000\$00
Comiss. de Festas de S. Martinho .....	60.000\$00
Com. Festas N.ª S.ª Altos Céus e S. Mamede .....	70.000\$00
Comiss. de Festas S. Vicente .....	50.000\$00
Escola Primária nº3 de Anta .....	10.000\$00
Escola Primária nº2 de Anta .....	20.000\$00
Escola Primária nº1 de Anta .....	10.000\$00
Escola Primária da Idanha .....	45.722\$00
Escola Primária de Esmojães .....	45.000\$00
Jardim-Escola da Quinta .....	15.000\$00
Grupo Cultural e Recreativo Semente .....	170.000\$00
Grupo Desportivo da Idanha .....	105.000\$00
Instituto Português de Reumatologia .....	5.000\$00
Império de Anta F.C. .....	40.000\$00
Cruz Vermelha Portuguesa .....	20.000\$00
Liga Portuguesa Contra o Cancro .....	20.000\$00
Rancho F. N.ª S.ª Altos Céus .....	40.000\$00
Novasemente - Grupo Desportivo .....	5.000\$00
Os Magos F.C. de Anta .....	5.000\$00
Sporting Clube de Esmojães .....	65.000\$00
Secretariado da Juventude Socialista .....	7.500\$00
Unidade de Saúde de Anta .....	59.135\$00
<b>TOTAL .....</b>	<b>1.192.357\$00</b>

Um único ponto desta longa lista, o penúltimo, mereceu reparo e de Jorge Alves, que não teria percebido o critério da Junta, que não vinha sendo hábito "dar" aos partidos políticos - disse.

O presidente João Félix deu a seguinte explicação: - É verdade que talvez tenhamos saído um pouquinho fora... Como não tínhamos um troféu próprio para atribuir demos, à Juventude Socialista o equivalente, 7.500\$00.

Abrimos um precedente e teremos que atribuir a mesma verba a outros partidos, quando demonstrarem que vão ter alguma actividade que o justifique. A "juventude", venha donde vier e de que partido for, se vier para fazer desporto, como foi o caso, deve ser sempre apoiada.

Foi para uma manifestação desportiva que demos 7.500\$00. Abrimos um princípio...

## Resumo das despesas e receitas de 1996

Despesas		
Rubricas	valor	%
<b>Despesas correntes</b>		
Pessoal	7.559.908\$00	53,9
Bens duradouros	218.291\$00	1,6
Bens não duradouros	367.541\$00	2,6
Aquisição de serviços	1.325.432\$80	9,4
Transferências correntes	1.192.357\$00	8,5
<b>Total</b>	<b>10.663.529\$80</b>	
<b>Despesas de capital</b>		
Investimentos		
Construções diversas	1.274.500\$00	9,1
Maquinaria e equipamento	2.091.723\$00	14,9
<b>Total</b>	<b>3.366.223\$00</b>	<b>24,0</b>
<b>TOTAL DAS DESPESAS</b>	<b>14.029.752\$80</b>	
<b>Receitas</b>		
<b>Receitas correntes</b>		
Impostos indirectos	442.900\$00	2,0
Taxas, multas e outras penalidades	1.269.450\$00	5,8
Rendimentos de propriedades	166.377\$10	0,8
Transferências correntes	18.353.419\$00	84,1
Venda de serviços	1.597.960\$00	7,3
<b>Total</b>	<b>21.830.106\$10</b>	
<b>Receitas de capital</b>		
Saldo da gerência anterior	4.156.640\$90	
<b>TOTAL</b>	<b>25.986.487\$00</b>	

Prevíamos realizar determinadas obras em arruamentos para asfaltar, mas, sobretudo no cemitério e, aí sim as despesas poderiam ser elevadas. Só que a Câmara nos reprovou o projecto, que era nosso mas que esperávamos ver subsidiado e era preciso ter dinheiro para ir provendo a certas despesas.

Fomos recebendo do FEF e da Câmara, realizámos as despesas correntes, normais e o dinheiro acumulou-se por não o podermos gastar onde estava previsto, o cemitério.

No entanto, alguns dos agregados vêm explicitados em documentos complementares e, como julgamos ser de toda a utilidade conhecê-los - que sejam conhecidos pelos cidadãos de Anta - permitimo-nos transcrever o essencial sem qualquer sentido crítico.

Vejamos e por exemplo:

**Pessoal - 7.559.908\$00**

Correspondem a remunerações certas e permanentes - 1.450.800\$00 para os membros dos órgãos autárquicos, 3.960.201\$00 para pessoal dos quadros e 1.283.800\$00 para pessoal em qualquer outra situação; a diferença entre estas verbas e a primeira corresponde a contribuições para a Previdência, seguros do pessoal e abonos diversos.

**Bens duradouros - 218.291\$00**

Correspondem a dinheiro gasto na compra de material honorífico e de representação e material de educação cultura e recreio.

**Bens não duradouros - 367.541\$00**

São o somatório de quatro rubricas: combustíveis e lubrificantes, alimentação, roupas e calçado, consumos de secretaria e outras despesas.

Na rubrica de código 04, aquisição de serviços, "caíram" 1.325.432\$80 e a maior fatia foi para reparações e conservações.

Os subsídios estão explicitados em peça anexa.

Quanto a investimentos - 3.366.233\$00 - nos documentos lê-se a sua explicação: 382.000\$00 no cemitério, 892.500\$00 em arruamentos e 2.091.723\$00 para informatização dos serviços administrativos da Junta.

Falta referir a origem das receitas que somam 25.986.747\$00 - só receitas correntes. As maiores fatias são: 442.900\$00 de publicidade; 1.076.350\$00 do cemitério; 18.353.419\$00 de transferências correntes do FEF e da administração local e de rendas de habitação, 1.557.960\$00.

Estas foram as contas apresentadas e aprovadas por unanimidade, tanto na Junta como na Assembleia de Freguesia.

Este documento não refere o saldo para o ano seguinte, mas num outro e ele é de 11.956.994\$20; nem a explicação da sua elevada percentagem: em termos percentuais, aquele saldo é quase tanto como o dinheiro gasto ou, mais rigorosamente, 85,225% do total das despesas efectuadas e 46% da receita total arrecadada. São números não abordados na sessão, a não ser muito por alto e também em relação a outros "números" e por Jorge Alves - nem PS nem CDU lhe tocaram - e, assim, entendemos solicitar ao responsável máximo pelo executivo de Anta, explicações complementares.

João Félix explicou-nos o dito saldo da seguinte forma: - É claro que não pretendíamos ficar com tanto dinheiro por gastar!



«Defesa de Espinho» - 3397 - 97/05/08

## SEGUNDO CARTÓRIO NOTARIAL DE VILA NOVA DE GAIA

Notário: Lic. José Martins Pinto

### JUSTIFICAÇÃO

Em DEZ DE ABRIL de mil novecentos e noventa e sete, no Segundo Cartório Notarial de Vila Nova de Gaia, perante mim, Notário, Lic. José Martins Pinto, compareceram:

Primeiros - Manuel Marques Fernandes e esposa Preciosa Oliveira Rodrigues, casados em comunhão de adquiridos, ele natural de Arcozelo e ela de S. Félix da Marinha, ambas deste concelho, residentes na Rua do Cruzeiro, 548-A, Anta, Espinho, contribuintes 107266920 e 177931663.

Segundos - Ilídio José da Silva Fernandes, casado, natural de Arcozelo dita, onde reside na Rua Maria Adelaide, 912; e

Manuel Joaquim de Oliveira Gomes, casado, natural de Arcozelo referida, onde reside na mesma Rua Maria Adelaide, 844; e António Manuel Soares da Silva e Sá, casado, natural de S. Félix da Marinha, deste concelho e residente na Rua Comandante Santos Silva, 31, 1º, Arcozelo referida.

DISSERAM OS PRIMEIROS OUTORGANTES, que com exclusão de outrém, são donos e legítimos possuidores de um prédio urbano, composto por casa térrea, tipo anexos, com logradouro, sito na Rua do Cruzeiro, 548-A, freguesia de Anta, concelho de Espinho, com a área coberta de oitenta e sete metros quadrados e meio e descoberta de duzentos e doze metros quadrados e meio, a confrontar do norte com Maria de Lurdes Moreira, ao sul com caminho, do nascente com Domingos Pinto e do poente com José Paulo Alves de Castro, inscrito na matriz, a favor do justificante, sob o artigo 2844, com o valor tributável de QUATRO MILHÕES E CINQUENTA MIL ESCUDOS, que é quanto lhe atribuem e omisso no registo predial.

Que, tal prédio adquiriram a António Braga Fernandes por documento particular há mais de vinte anos que no entretanto se extraviou, possuindo-o eles à vista de toda a gente, desde esse tempo e de forma ininterrupta e sem oposição de quem quer que seja, nele habitando, requerendo licenças e projectos, pagando os respectivos impostos e contribuições, com animo de quem exercita direito próprio, sendo reconhecidos por toda a gente como seus donos fazendo-o de boa fé por ignorarem lesar direito alheio, pacificamente, porque sem violência, contínua e publicamente, à vista de toda a gente sem oposição de ninguém, e tudo isto, como já se referiu, por lapso de tempo superior a vinte anos.

Que, assim, e dado não poder comprovar o seu direito de propriedade por título bastante, invoca a usucapião como modo de aquisição originária do mesmo imóvel.

PELOS SEGUNDOS OUTORGANTES FOI DITO que são inteiramente verdadeiras e que confirmam as declarações que acabam de ser feitas pelos primeiros outorgantes.

Adverti os outorgantes de que incorrem nas penas aplicáveis ao crime de falsas declarações perante oficial público se, dolosamente, e em prejuízo de outrém, prestarem ou confirmarem declarações falsas.

ARQUIVO - certidão predial, comprovativa da indicação omissão; e

fotocópia da cardeneta predial urbana, donde verifiquei o teor do artigo e a inscrição a favor do justificante.

Verifiquei a identidade dos outorgantes pela exibição dos seus bilhetes de identidade, respectivamente, 6765203, de 11/2/92, 9355041, de 22/3/95, 3846755, de 16/9/93, 3288200, de 6/1/94 e 5952461, de 12/8/94, todos de Lisboa.

Li esta escritura e expliquei o seu conteúdo, em voz alta, aos outorgantes, na sua presença simultânea.

CERTIFICO que a presente fotocópia, composta de três folhas, ESTÁ CONFORME ao original e foi extraída de fls. 95 a fls. 96, do LIVRO Nº 286B, deste Cartório.

Segundo Cartório Notarial de Vila Nova de Gaia, 10 de Abril de 1997.

O Ajudante,  
(assinatura ilegível)

### ESPINHO

T1 Usado 11.500€. Proc. 151.  
T1 em construção 13.500€. Proc. 160.  
T2 Centrais desde 16.600€.  
T3 e T4 centrais desde 21.000€.  
T3 Usado 17.500€.  
T3 Usado 18.000€. Proc. 189.

### MORADIAS

Junto da Urb. Leira da Relva 35.000€. Proc. 214.  
Silvalde terreno c/ 3.500 m² - Bom Preço. Proc. 191.  
Silvalde muito grande só visto. Proc. 225.

### MOZELOS

T2 e T3 a partir de 14.000€. Proc. 194.

### LOUROSA

T3 Usado c/ novo 15.000€. Proc. 192.

### GAIA - MATADOURO

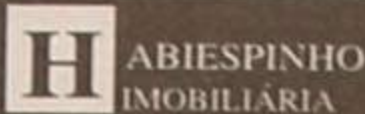
T3 Boas áreas 21.150€. Proc. 27.

### PEROSINHO

T4 Usado bom estado 16.000€. Proc. 190.

Lojas e Escritórios para Aluguer ou Venda em vários pontos da cidade.

### FINANCIAMENTO GARANTIDO



ABIESPINHO  
IMOBILIÁRIA

Rua 23, Nº855 - 4500 ESPINHO

Telefones: 7311223 - 7311219 - Fax 7311186

## RECONVERSÕES VÍDEO

Passagem de filmes Super 8mm para VHS  
Passagem para o nosso sistema de vídeo  
qualquer cassete enviada do estrangeiro

### CONTACTAR

Telefone 725344 - Tlm. 0936 381912

## VENDE-SE

Imóvel em S. Paio de Oleiros

Composto por habitação, área coberta industrial  
e logradouro, no total de 600m². Ótima localização.

Informações pelo telefone 764 24 18

«Defesa de Espinho» - 3397 - 97/05/08



## MUNICÍPIO DE ESPINHO

CÂMARA MUNICIPAL

### AVISO

1 - Nos termos e em cumprimento do disposto no artigo 19º do Decreto-Lei nº 427/89, de 07 de Dezembro, aplicado à Administração Local pelo Decreto-Lei nº 409/91, de 17 de Outubro, faz-se público que esta Câmara Municipal aceita candidaturas para proceder, de acordo com a alínea d) do nº 2 do mesmo diploma, à contratação de pessoal a termo certo, para exercer funções durante a época balnear de 1997, nos locais e nas condições que a seguir se indicam:

#### Na Piscina Solário Atlântico

• 1 Nadador-Salvador - Escalão 6, Índice 170, pelo prazo de 14/06/97 a 31/08/97.

\* Em regime de horário parcial das 13h às 18h de Segunda a Domingo.

• 1 Nadador-Salvador - Escalão 6, Índice 170, pelo prazo de 14/06/97 a 31/08/97;

• 2 Bilheteiros - Escalão 1, Índice 115, pelo prazo de 14/06/97 a 31/08/97;

• 2 Auxiliares Administrativos (Porteiros) - Escalão 1, Ind. 110, pelo prazo de 14/06/97 a 31/08/97;

• 2 Auxiliares Administrativos (Guardas) - Escalão 1, Índice 110, pelo prazo de 14/06/97 a 31/08/97;

• 1 Auxiliar Administrativo (Guarda) - Escalão 1, Índice 110, pelo prazo de 09/06/97 a 31/08/97;

• 14 Auxiliares de Serviços Gerais - Escalão 1, Índice 110, pelo prazo de 11/06/97 a 31/08/97;

\* Todos em regime de horário completo, sujeitos a 38h semanais, com horário diário compreendido entre as 8h e 20h, a prestar de Segunda a Domingo, com dias de descanso a gozar rotativamente.

#### Na Praia da Baía (área concessionada à Câmara)

• 4 Nadadores-Salvadores - Escalão 7, Índice 185, pelo prazo de 25/06/97 a 29/09/97;

• 6 Auxiliares de Serviços Gerais - Escalão 1, Índice 110, pelo prazo de 18/06/97 a 16/09/97;

• 1 Auxiliar de Serviços Gerais - Escalão 1, Índice 110, pelo prazo de 01/06/97 a 10/10/97;

• 1 Auxiliar de Serviços Gerais - Escalão 1, Índice 110, pelo prazo de 09/06/97 a 13/11/97;

• 1 Auxiliar de Serviços Gerais - Escalão 1, Índice 110, para exercer funções de Vigia na Praia da Baía, pelo prazo de 25/06/97 a 29/09/97;

\* Todos em regime de horário completo, sujeitos a 38h semanais, com horário diário compreendido entre as 8h a 20h, a prestar de Segunda a Domingo, com dias de descanso a gozar rotativamente.

• 4 Auxiliares de Serviços Gerais - Escalão 1, Índice 110, para exercer funções nos sanitários de apoio à Praia da Baía, pelo prazo de 01/06/97 a 15/10/97.

\* Em regime de horário completo, sujeitos a 38h

semanais, com horário diário compreendido entre as 9h e 24h, a prestar de Segunda a Domingo, com dias de descanso a gozar rotativamente.

#### Na Limpeza da Esplanada

• 2 Auxiliares de Serviços Gerais - Escalão 1, Índice 110, pelo prazo de 09/06/97 a 29/09/97;

• 2 Auxiliares de Serviços Gerais - Escalão 1, Índice 110, pelo prazo de 09/06/97 a 10/10/97.

\* Todos em regime de horário completo, sujeitos a 38h semanais, com horário diário completo compreendido entre as 8h e 20h, a prestar de Segunda a Domingo, com dias de descanso a gozar rotativamente.

#### Para exercerem funções de apoio a organizações desportivas, culturais, lúdicas e de limpeza urbana suplementar

• 15 Auxiliares de Serviços Gerais - Escalão 1, Índice 110, pelo período de 11/06/97 a 30/09/97.

\* Todos em regime de horário completo, sujeitos a 38h semanais, a prestar de Segunda a Domingo, com os dias de descanso a gozar rotativamente.

2 - É condição de admissão a posse de qualificações adequadas ao exercício das funções a desempenhar.

3 - Os interessados deverão, no prazo de 5 dias úteis, a contar do dia seguinte ao da data da publicação deste aviso nos Jornais Locais, formalizar a sua candidatura mediante requerimento (modelo-tipo fornecido por estes serviços), dirigido ao Presidente da Câmara Municipal, o qual deverá ser entregue pessoalmente na Secção de Administração de Pessoal, dele devendo constar os seguintes elementos:

a) Identificação completa (nome, filiação, nacionalidade, naturalidade, data de nascimento, estado civil, número e data do Bilhete de Identidade e Serviço que o emitiu, número fiscal do Contribuinte, situação militar, residência, código postal e telefone);

b) Qualquer outro elemento que o candidato considere relevante;

4 - O requerimento deve fazer-se acompanhar de documento comprovativo das habilitações profissionais, fotocópia do Bilhete de Identidade e cartão de contribuinte e curriculum vitae detalhado, devidamente datado e assinado.

5 - A selecção dos candidatos será feita através de avaliação curricular e entrevista profissional de selecção.

6 - O contrato a celebrar, rege-se-à pelo disposto no nº 3 do artigo 14º do Decreto-Lei nº 427/89 de 07 de Dezembro.

Espinho, 05 de Maio de 1997.

O Vereador com Competências Delegadas,  
Rolando Nunes de Sousa



# co futebol

Caetano que fez um excelente passe para Carlos Pedro, mas que este não lhe conseguiu dar boa finalização.

A última oportunidade dos espinhenses aconteceu aos 40 minutos, quando o internacional angolano, Carlos Pedro, não conseguiu alcançar da melhor forma a bola que havia atravessado a grande área de uma ponta a outra.

Dois minutos depois deste lance, surgiu o golo do Gil Vicente. Lemos estava dentro da grande área espinhense, a bola um pouco mais à frente, e Filó agarrou-o, provocando a queda do avançado gilista. Paulo Paraty não teve qual-

quer dúvida em marcar a grande penalidade e punir o defesa central dos "tigres" com um cartão amarelo. Na marcação, Dagoberto ainda conseguiu defender o remate de Tuck, mas este, na recarga, conseguiu introduzir a bola na baliza do Espinho.

Com menos um jogador, no segundo tempo, Zinho resolveu colocar em campo Artur Jorge Vicente, procura-

ndo explorar a criatividade deste jovem jogador. Mas não o conseguiu porque, para além de ter que lutar contra a adversidade de ter menos um jogador em campo, tinha de transpor a barreira criada pelas condições climáticas e de terreno de jogo.

## Gil Vicente só controlou na segunda parte

Foi nesta segunda parte que o Gil Vicente soube e conseguiu controlar o seu adversário. Formoso, no primeiro minuto, atirou por cima da baliza do Espinho.

Aos 51 minutos, sete após o início do tempo complementar, ao tentar aliviar uma bola, dentro da grande área, Dagoberto lesionou-se. Sentiu uma forte dor na perna e teve de ser substituído por Luís Manuel. Zinho, queimou assim mais uma substituição.

Para complicar ainda mais as coisas, Milton Mendes que já não se encontrava nas melhores condições físicas, obri-

gou a outra substituição. Zinho colocou no seu lugar, o médio Besirovic que acabou por não conseguir por a sua técnica em prática devido ao mau estado do relvado.

Quando eram decorridos 14 minutos da segunda parte, Artur Jorge Vicente foi protagonista de um lance perigoso, ao isolar-se. No entanto, a água ajudou a travar a bola, ficando esta para trás e o jogador para frente.

Cinco minutos depois, o Gil Vicente começou novamente a pressionar a baliza do Sporting de Espinho, mas sem conseguir quaisquer frutos.

Mesmo assim, os jogadores espinhenses tentaram reagir, mas tudo estava difícil. Ao Gil Vicente apenas lhe restava conseguir aliviar as bolas próximo da sua área.

Quando Paulo Paraty expulsou Sidónio, por uma brutal carga a Sérgio Lavos, o

<b>G. Vicente - 1</b>		<b>Espinho - 0</b>	
Mihacic	Dagoberto 56'		
Margarido	Milton Mendes 56'		
Matias	Carvalho		
Lemos	Filó		
Lila	Lino		
Tuck	Pedro		
Wilson	Soeiro		
Sidónio	Márcio Luís		
Formoso	Carlos Pedro		
Lim	Sérgio Lavos		
80' Possi	Caetano 47'		
José Marconi	Zinho		
João Pedro	Luís Manuel 56'		
88' Miguel	Paulo Pires		
Nuno	Besirovic 56'		
Pedro Caravana	A. Jorge Vicente 47'		
80' Paulo Vida	Artur Jorge		
<b>GOLO:</b> (43') Tuck	<b>CARTÕES:</b> amarelo (31') Filó (53') Pedro (94') Sérgio Lavos duplo amarelo (44') Filó		
<b>CARTÕES:</b> amarelo (26') Wilson (42') Formoso (76') Sidónio duplo amarelo (78') Sidónio			
árbitro: Paulo Paraty - AF Porto	1-0		
Cartão Amarelo	Estádio		
Cartão Vermelho	Adelino Ribeiro Novo		
Golos	(Barcelos)		



## Fernando Castro: "se calhar houve umas jogadas!"

Nem o treinador do Sporting Clube de Espinho, Zinho, nem o seu adjunto, David Reis, compareceram na sala de imprensa para prestar as habituais declarações à comunicação social presente. Fê-lo o chefe do departamento de futebol profissional dos "tigres", Fernando Casto, que justificou a ausência da equipa técnica naquele local pelo facto de estar solidária com o treinador do Futebol Clube do Porto, António Oliveira.

Para o dirigente dos "tigres" a equipa sentiu que a corda se apertou um pouco mais, mas não é apologista de alarmismos porque ainda estamos a tempo de dar a volta à situação.

Segundo Fernando Castro, a sua equipa reconhece que não fizemos um grande jogo. E garante que, por parte do Sporting de Espinho houve dignidade e muita luta.

Para o responsável pelo futebol profissional da turma da Costa Verde a sorte tem-nos sido adversa e mais uma vez acabamos com 10 jogadores. O terreno estava difícil e que dificultou ainda mais a nossa acção. Se quando os relvados se encontram em bom estado, jogar 10 contra 11 é difícil, o que fará com um terreno neste estado?! O Gil Vicente marcou um golo de grande penalidade e o nosso guarda redes defendeu-a. Infelizmente, não apareceu nenhum nosso jogador para tirar dali a bola. Nada tenho a dizer contra a entrega dos jogadores e penso que o empate seria o justo resultado.

Fernando Castro acrescentou que temos de lutar, manter a fé e trabalhar com dignidade. O Gil Vicente também já não ganhava há 14 jogos e conseguiu-o hoje.

E foi mais crítico: Houve um grande apelo à dignidade que se calhar faltou em 10 ou 12 jogos. Se o tivessem feito há mais tempo, o Gil Vicente, nesta altura, poderia estar noutra situação! Mas nós já sabemos como isto funciona. Se calhar houve umas jogadas... Não sei... É o que consta! E mais comentários não quis fazer...

## José Marconi: "pela primeira vez houve vontade de ganhar"

O treinador do Gil Vicente abriu a conferência de imprensa dizendo que este jogo tinha uma grande importância para nós pelo simples facto de que tínhamos uma imagem a rectificar do encontro com o Boavista.

Para o técnico da turma e Barcelos ficou provado que não foi por falta de entrega e de profissionalismo destes jogadores. Houve, sim, no seu entender, aquilo que chamou de um desacerto defensivo.

Segundo Marconi, pela primeira vez, os jogadores tiveram um bocadinho de ânsia e vontade de ganhar.

E explicou: Ao longo da semana, o presidente reuniu com o grupo e chamou a atenção para o facto de o clube comemorar 73 anos de vida. Pediu-nos, por isso, que déssemos uma prenda, que passava pela vitória. Estamos tristes porque já é um dado certo o facto de estarmos na segunda divisão de honra. Mas hoje demos uma alegria a toda esta gente.

O treinador do Gil Vicente terminou esta sua justificação garantindo que pelo facto de o Campeonato ainda não ter terminado vamos continuar com o pensamento de defender com dignidade esta profissão. Vamos tentar acabar o Campeonato a ganhar jogos e a praticar um bom futebol.

Sobre o encontro, José Marconi, disse: Os clubes trabalharam durante a semana com um padrão de jogo diferente, tendo em vista as más condições do campo. No entanto, o terreno de jogo estava praticável. Estava muito molhado, a bola ficava presa... O futebol praticado na Europa é de Inverno e, a maior parte dos campos são encharcados. Todos os jogadores, do Gil Vicente e do Espinho, tiveram uma rápida adaptação ao estado do terreno. Não foi possível praticar um futebol dinâmico e bem jogado.

Marconi terminou com um elogio ao juiz do encontro, Paulo Paraty, o qual considerou um grande árbitro e com a sua classe e capacidade não complicou. Já está na altura de se deixar os árbitros sossegados porque, como os jogadores e treinadores, também erram.

MP

## DÊ SEGURANÇA À SUA REFORMA

50% de desconto na Comissão de Emissão de 12 a 16 Maio



Subscriba PPR 5 ESTRELAS Ganhe ainda mais aos Balcões do MONTEPIO GERAL da Zona Norte



Mais informações aos Balcões do Montepio Geral ou através dos...

TELEFONES GRÁTIS: 0800 20 14 40/39 URL: <http://www.futuro-sa.pt>



FUTURO: R. General Firmino Miguel, n.º 5 - 9.º B - 1600 Lisboa - Tel.: (01) 726 89 01 - Fax.: (01) 726 68 96

FUTURO - ESPECIALISTAS EM FUNDOS DE PENSÕES

Semanário Registado na Direcção-Geral de Comunicação Social sob o n.º 41/37

## DEFESA DE ESPINHO

Fundado em 27/Março/1932

DIRECTOR ALVARO GRAÇA PROPRIEDADE EMPES - EMPRESA DE PUBLICIDADE DE ESPINHO, LDA.

Matriculada na Conservatória do Registo Comercial de Espinho sob o n.º 59, folhas 30 do livro C-1

Capital Social 1.040.000\$00 REDACÇÃO E SERVIÇOS ADMINISTRATIVOS Rua 26, N.º 601 - 2.º Esq. Apartado, 39 4501 ESPINHO Codex

Publicidade e Serviços Administrativos Telef / Fax 72 15 25 Redacção Telefone, 731 20 19

PAGINAÇÃO ELECTRONICA e FOTOMONTAGEM "DEFESA DE ESPINHO" IMPRESSÃO NAVEPRINTER - INDÚSTRIA GRÁFICA DO NORTE, SA

E.N. 14 (km 7,05) Apartado 121 4471 MALA Codex Tels. 941 10 85; 948 56 31 e 948 55 64 Fax 941 10 84

TIRAGEM MÉDIA 3.500 EXEMPLARES Depósito Legal N.º 1604/83 MEMBRO DA UNIR União Portuguesa da Imprensa Regional



«Defesa de Espinho» - 3397 - 97/05/08

## JUNTA DE FREGUESIA DA VILA DE ANTA

Concurso externo de ingresso para preenchimento de um lugar do quadro de pessoal administrativo - carreira de oficial administrativo - categoria de terceiro-oficial.

Para os devidos efeitos se torna público que, de harmonia com a deliberação desta Junta de Freguesia tomada em conformidade com o disposto no Decreto-Lei nº 498/88, de 30 de Outubro, adaptado à administração local pelo Decreto-Lei 52/91, de 25 de Janeiro, em sua Reunião Ordinária de 24 de Março de 1997, se encontra anulado o concurso para o preenchimento de um lugar do grupo de pessoal administrativo, categoria de terceiro-oficial, do quadro de pessoal desta Junta de Freguesia, por deficiências do processo do concurso.

Junta de Freguesia da Vila de Anta, 02 de Maio de 1997.

O Presidente

João Luís Rodrigues Félix

«Defesa de Espinho» - 3397 - 97/05/08

## SEGUNDO CARTÓRIO NOTARIAL DE VILA NOVA DE GAIA

Notário: Lic. José Martins Pinto

## JUSTIFICAÇÃO

São citados os credores desconhecidos, que gozem de garantia real sobre o(s) bem(s) (diversos bens que constituem o recheio da executada) penhorado(s) ao(s) executado(s) para reclamarem, querendo, o pagamento dos respectivos créditos, pelo produto de tais bens, no prazo de DEZ DIAS, depois de decorrida a dilação de VINTE DIAS, que se começará a contar da data da publicação do 2º e último anúncio.

EXECUÇÃO SUMÁRIA Nº 256/96 - 2º JUÍZO EXEQUENTE - BERNARDES SOUSA & MACHADO LIMITADA.

EXECUTADA - MARINHO & TEIXEIRA LIMITADA, com sede na Rua 16 nº 42 - Espinho. Espinho, 11/4/97.

O Juíz de Direito,

a) Paulo Fernando Dias da Silva

O Escrivão Adjunto,

a) Maria Manuela Pegada Olo

«Defesa de Espinho» - 3397 - 97/05/08

## TRIBUNAL JUDICIAL DA COMARCA DE ESPINHO

## ANÚNCIO

2ª Publicação

São citados os credores desconhecidos, que gozem de garantia real sobre o(s) bem(s) (diversos bens que constituem o recheio da executada) penhorado(s) ao(s) executado(s) para reclamarem, querendo, o pagamento dos respectivos créditos, pelo produto de tais bens, no prazo de DEZ DIAS, depois de decorrida a dilação de VINTE DIAS, que se começará a contar da data da publicação do 2º e último anúncio.

EXECUÇÃO SUMÁRIA Nº 256/96 - 2º JUÍZO EXEQUENTE - BERNARDES SOUSA & MACHADO LIMITADA.

EXECUTADA - MARINHO & TEIXEIRA LIMITADA, com sede na Rua 16 nº 42 - Espinho. Espinho, 11/4/97.

O Juíz de Direito,

a) Paulo Fernando Dias da Silva

O Escrivão Adjunto,

a) Maria Manuela Pegada Olo

## ANÚNCIOS

### ADVOGADOS

MARIA DO CÉU SANTOS-Rua 18 n.º 582-2.º Esq.º - Sala 1. Telef: 731 21 00 - 4500 Espinho.

Dr. J. MOREIRA DE SOUSA-Advogado-Escritório: Rua 23 n.º 773-1.º Dt.º Telef: 7313535 c/ Fax (02) 722022.

CERQUEIRA FERNANDES-Advogado, Av.º 24 n.º 741 s/D-Telef: 723129 c/ Fax e 6062116 c/ Fax Modem, 2.ºs e 4.ºs das 13 às 17 horas.

### ALUGUÉIS

ALUGA-SE GARAGEM FECHADA EM ESPINHO, NA RUA 19. Telef: 722568.

ALUGO APARTAMENTOS T0, T1, T2 E T3. Totalmente equipados. TV Satélite, telefone, garagens, limpezas. Rua 62 n.º 156. Telef: 7310851/2. Fax: 7310853.

ALUGAM-SE QUARTOS, c/ casa de banho privativa, c/ cozinha, pequeno almoço, tratamento de roupa e garagem. Telef: 720002 ou 728972.

ALUGA-SE LOJA NO EDIFÍCIO PALMEIRAS, c/ 67m2, frente à Pastelaria Toneca. Telef: 72 06 05.

ESPINHO CENTRO ALUGA-SE óptimo apartamento, totalmente equipado. Dias úteis Telef: 7443251 ou Telemóvel: 0931257880.

CASA INDEPENDENTE C/4 quartos, 2 salas, 2 c. banho. Temporariamente, c/ contrato. Rua 4. Telef: 723655.

ESTABELECIMENTO. Area 100M2-170Cts. Rua 27 n.º 715-Espinho.

T1 - R/CHÃO - 40 cts. Av. da Bessada-Nogueira da Regedoura. Telef: 7643769.

ALUGAM-SE 2 CASAS C/ 2 quartos, sala, cozinha e c. banho. Telef: 722808 (depois das 19 horas).

ANEXO INDEPENDENTE C/ QUARTO, cozinha completa e quarto banho

completo. Telefonar a partir das 18 horas para 723774.

CASA EM SILVALDE, boa sala e cozinha, quartos pequenos, banheira e cilindro. Quintal e anexos. Telef: 722327.

PRECISAM-SE APARTAMENTOS MOBILADOS e equipados para quadros superiores de Empresa Multinacional. Dão-se referências. Telef: 2000435/60.

ARMAZÉM-200M2-2 W.C. + logradouro. Corrente trifásica. Para retem ou pequena indústria. Em Silvalde. Telef: 720334.

ARMAZÉM C/ 32 m de comprimento e 9,5 de largura. Telef: 723931.

ESCRITÓRIOS EM FASE DE ACABAMENTO C/ cerca de 25m2 Rua 19. Centro de Espinho. Telef. 02-720765 (contactar parte de tarde).

ARRENDA-SE EM ESMORIZ VIVENDA mobilada, andar de luxo mobilado. Contactar: Predial Linos, Lda. 056-753686.

CASA C/ CAVE, 1.º ANDAR E CHALÉ-Rua Montemor n.º 97-Grijó (próximo Mosteiro de Grijó). C/450 de construção. Total terreno 1.600 de área c/ quintal e árvores de fruto. Preço a combinar. Informa o proprietário - Telefone 723338.

### DESAPARECEU

CADELA DOBERMAN - COMPANHIA DE CRIANÇAS E DE OUTROS CAÉS. DESAPARECEU DE ANTA, JUNTO ÀS CAPELAS. OFERECE-SE RECOMPENSA. Telef: 7312858.

### MÉDICO

DORES, EMAGRECIMENTO E STRESS - DR. AKIRA Onkyu. Massagem-Shiatsu. Acupuntura. Centro de Medicina Preventiva de Espinho. Rua 16 n.º 82. Telef: 7314961.

Dr. RICARDO ROMEIRA-Médico especialista de cardiologia. Carreira Hospitalar - C.H.A.N. e Ordem dos Médicos. Consultórios-Policlinica Espinho-Rua 33 n.º 408 - Telef: 722111. S. João da Madeira Parque América n.º 23 Cons. N.º 44. Telef: 27864 e Esmoriz Av.º 29 de Março. Telef: 752579. Dias úteis das 11 às 20 horas.

### ANTA - ESPINHO

## Rosalina Sousa e Silva

### AGRADECIMENTO E MISSA DO 7º DIA

Seus sobrinhos e restante família, vêm por este meio, agradecer a todas as pessoas que participaram no funeral da saudosa extinta.

Comunicam que a missa do 7º dia será celebrada no dia 11, domingo, pelas 11 horas, na Igreja Paroquial de Anta.

Desde já agradecem reconhecidamente a quem possa comparecer neste acto religioso.

Anta, 8 de Maio de 1997.



Agência Funerária de Maria de Lurdes - Anta - ESPINHO - Tels. 720609 - 728855

## Albertina Rosa Pereira da Rocha

(Vª de Ricardo Mateiro)

### MISSAS DO 1º ANIVERSÁRIO

Seus filhos, netos, irmão e cunhada, vêm por este meio participar que serão celebradas missas por alma da saudosa extinta dia 11, domingo, pelas 11 horas e 19 horas, e dia 12 segunda feira, pelas 8 horas, da manhã, na Igreja Paroquial de Silvalde. Desde já agradecem a quem participar.



### OFERECE-SE

SENHORA TOMA CONTA de crianças. Todas as idades. Telef: 720654.

### OURO USADO COMPRA E VENDA

PRATAS, JÓIAS, MOEDAS, LOUÇAS, ANTIGUIDADES. Edifício Palmeiras-Rua 27 n.º 193 - Espinho. Telef: 7314933(dia). Telef: 7625736 (noite).

### PASSA-SE

FIRMA DE TAQUEIRO, revestimento de pisos c/ todo o recheio e viaturas. Bom negócio e bom local. Boas instalações. Motivo saúde. Telef: 7314475 (a qualquer hora).

RESTAURANTE EM ESPINHO, bem localizado e c/ bom movimento. Próprio para 2 sócios. Trata o próprio. Motivo à vista. Telef: 7645576 ou 7643624.

LOJA NO CENTRO DE ESPINHO, Renda Barata. Urgente. Resposta a este jornal ao n.º 5968.

### PRECISA-SE

VENDEDORES/AS C/ OU SEM VIATURA, marcação de entrevista das 14 às 18 horas pelo Telef: 7312506.

AJUDANTE DE COZINHA Telef: 7313559.

### SERVIÇOS

ESTAÇÃO DE SERVIÇO EDNESER, c/ lavagem manual e atendimento personalizado Rua das Indústrias 217 ao Monte Lirio. Junto à Leira da Relva - Telef: 7311095.

ESTÚDIOS-LABORATÓRIO-VITOR LANCH - Passagem de filmes de Super 8mm para cassettes vídeo. Passamos para o nosso sistema, cassettes de vídeo que lhe enviemos do Brasil, USA, França ou qualquer outra parte do mundo. Telef: (02) 725344. Telemóvel: 0936381912.

ESTOFADOR-Restauração de todo o tipo de sofás, cadeiras, etc. Orçamentos grátis. Telef: 72 40 90.

FISTECA-FISCALIDADE E TÉCNICA DE CONTAS, LDA. Contabilidade-Fiscalidade-Gestão-Informática. Av. 24 n.º 1019, 3.º Sala J-Telef: 7314141. Telem: 0931 741129.

### VENDAS

T3-CENTRO DE ESPINHO. Contactar: Telem: 0931525378 ou Telef: 7640373.

ESPINHO: T2-T3-T4 NO CORAÇÃO DA CIDADE, com aquecimento central, caixilharia dupla e muito mais! DESDE 18.500c. NORTALGARVE-LIC.º N.º 483-AMI. Telef.(02) 7310257.

JUNTO A ESPINHO: T3 RECUADO, com 150m2, mais terraço de 40m2, vistas para a cidade e o mar, fogão de sala, etc. SOMENTE 20.000c. NORTALGARVE-LIC.º N.º 483-AMI. Telef.(02) 7310257.

ESPINHO: T3 COMO NOVO, óptima localização, bons acabamentos, fogão de sala, garagem e arrumos. VENDA URGENTE! 19.000c. (neg.) NORTALGARVE-LIC.º N.º 483-AMI. Telef.(02) 7310257.

ESPINHO: T2 NO CENTRO DA CIDADE, COMPLETAMENTE RENOVADO E MOBILADO, c/ acabamentos de luxo, fogão de sala, garagem individual e arrumos. OFERTA DA SEMANA!

16.000c. NORTALGARVE-LIC.º N.º 483-AMI. Telef.(02) 7310256.

BARCO FIBRA VIDRO-Casco duplo, C/ motor fora de borda, 10 H.P.P. C/ atrelado. Legalizado. Telef: 7312506 (horas de expediente 2.º a 6.º). Telef: 723233 (outros horários + sábado e domingo).

CAMPISMO-ATRELADO-tenda c/ 2 quartos mais sala. Barato. Das 15 às 19 horas. Telef: 7312506 (horas de expediente 2.º a 6.º). Telef: 723233 (outros horários + sábado e domingo).

MOBILIA DE SALA COMPLETA (incluindo um bar com balcão e 2 bancos; mesa de jantar e 4 cadeiras; mesa de centro e um móvel composto por 3 módulos) 1 bilblioteca, um roupeiro, uma secretária. Tudo em pinho tratado. 2 carpetes grandes. Telef: 7310619 (depois das 20 horas).

VENDE-SE T3 EM FRENTE ao edifício do Tribunal. Só: 15.500contos. Informa telef: 720371.

ESPINHO: T4 Duplex-180m2, último andar, fogão sala, garagem c/ novo. Somente: 23.500c. IMO 24 - Lic.º N.º 1602 - AMI. Telef: 7313829/4904.

ESPINHO: T3-novos, c/ financiamento, bem localizados, aquecimento central, vídeo porteiro, caixilharia dupla. IMO 24 - Lic.º N.º 1602 - AMI. Telef: 7313829/4904.

SILVALDE: T2/T3 Duplex/MORADIAS/LOJAS. Em construção, caixilharia dupla, vídeo porteiro, garagem. Desde 12.500c. IMO 24 - Lic.º N.º 1602 - AMI. Telef: 7313829/4904.

ESPINHO: T2 c/ novos c/ financiamento caixilharia dupla, excelentes áreas e garagem. SOMENTE: 16.000c. IMO 24 - Lic.º N.º 1602 - AMI. Telef: 7313829/4904.

2 LOTES DE TERRENO EM ANTA. Para construção de casa c/ 3 frentes. 400 e 600m2. Telemóvel: 0936848073.

T2 COMO NOVO EM ESPINHO Telef: 721471 (durante o dia) / 7311167 (noite).

MOBILIA SALA DE JANTAR C/ 6 cadeiras. Madeira boa + cadeirão. Telef: 722808 (depois das 19 horas).

3 LOJAS ESPINHO-Areas de 97m2, 66m2 + cave com 40m2 e 134m2, vendem-se parcialmente ou preço espectacular na compra dos 3 estabelecimentos. Bom negócio para investidores. Paulo Sérgio-Propriedades Lic.º 824 AMI. Telef: 783 00 42 - 783 86 80.

T2-T2+1-T3-Próximo estação da Granja, com garagem, aquecimento central, Nascente-Poente, excelentes acabamentos. Preços a partir de 14.500Ct. Paulo Sérgio-Propriedades Lic.º 824 AMI. Telef: 783 00 42 - 783 86 80.

T3 HOTEL SOLVERDE-Novo, com garagem, sala com lareira, suite, chão todo em madeira, em condomínio fechado, piscina, court-ténis. Só: 17.900Ct. Paulo Sérgio-Propriedades Lic.º 824 AMI. Telef: 783 00 42 - 783 86 80.

ANDAR-MORADIA T3 DÚPLEX, // ESPINHO-Nova, garagem individual para 5 carros, acabamentos de luxo. Só: 26.000 Ct. Paulo Sérgio-Propriedades Lic.º 824 AMI. Telef: 783 00 42 - 783 86 80.

T3 E T4 DÚPLEX ESPINHO-Com acabamentos de 1.ª qualidade, excelente local, marque a sua visita. Preço a partir de 24.500 Ct. Paulo Sérgio-Propriedades Lic.º 824 AMI. Telef: 783 00 42 - 783 86 80.

## Maria Teresa da Veiga Henriques Estima de Melo Abrantes

### MISSA DO 1º ANIVERSÁRIO



A família participa que manda celebrar missa pelo seu eterno descanso no próximo dia 10, sábado, pelas 19 horas, na Igreja Matriz de Espinho.



# "Sophia - O rosto sobre a lua" mantém-se em cena na Nascente

O êxito que marcou as primeiras sessões da peça "Sophia - O rosto sobre a lua" levou os responsáveis do Teatro Popular de Espinho a marcar duas novas apresentações, marcadas para os dias

10 e 16 de Maio, pelas 21h30. O Auditório da Cooperativa Nascente, situado na Rua 16 nº 1200, vai ser o palco das duas sessões da peça da autoria de Sophia de Melo Breyner Andresen.

## CINEMA

### "Criaturas Ferozes" no Casino Solverde



A dupla John Cleese/Jamie Lee Curtis, responsável pelo megasucesso "Um peixe chamado Wanda", está de volta com o filme "Criaturas ferozes", realizado por Robert Young e Fred Schepisi, que se encontra em exibição no Casino Solverde de 9 a 15 de Maio.

Tudo começa quando Rollo, personagem interpretado pelo britânico John Cleese, assume o controlo de um jardim zoológico e resolve apostar numa estratégia diferente para rentabilizar aquele espaço: apostar nos animais selvagens em detrimento dos bichos inofensivos.

É aqui que surge Willa (Jamie Lee Curtis). Contratada por Rollo para pôr o zoo na ordem, a esbelta norte-americana vai, contudo verse envolvida numa série de peripécias que terão o condão de pôr em alvoroço todos os integrantes do jardim zoológico... animais incluídos.

O filme peca por alguma inconsistência - a primeira parte é incomparavelmente superior à segunda -, mas o carácter desprezível que assume desde o início faz com que o divertimento seja uma constante, mesmo quando as situações cómicas roçam a banalidade.

Horários das sessões: de 2ª a 5ª feira às 15h30 e 21h45; 6ª feira e sábado às 15h30, 21h45 e 24h00 e domingo às 15h30, 18h00 e 21h45.

### Cine-Teatro S. Pedro:

#### "A RELÍQUIA"

De 9 a 15 de Maio

- 2ª a 5ª feira: 15h30 e 21h45;
- 6ª feira: 15h30, 21h45 e 24h00;
- Sábado: 15h15, 17h45 e 21h45;
- Domingo: 15h15, 17h45 e 21h45.

No dia 16, pelas 21h30

## A escola em debate no salão paroquial

"A escola que temos, a escola que queremos" é o tema do colóquio que a Associação de Pais da Escola Nossa Senhora da Conceição vai promover na próxima sexta-feira, dia 16, pelas 21h30, no Salão Paroquial.

Intervirão no colóquio a delegada escolar do conselho de Espinho, Mariana Esteves, o fundador da Escola de Pais Nacional, Rui Morgado, e o padre Manuel Henriques.

De 9 a 17 de Maio

## Semana da Associação de Pais na "Manuel Laranjeira"

A Escola Secundária Dr. Manuel Laranjeira vai ser palco, de 9 a 17 de Maio, da Semana da Associação de Pais, iniciativa levada a cabo pelo grupo de encarregados de educação daquele estabelecimento de ensino.

O programa terá início pelas 21h30 de sexta-feira, altura em que irá arrancar uma sessão de confraternização com a animação cultural a cargo de António Macedo, Jorge Pina e Zé Tó.

No domingo, o destaque vai para um passeio de bicicleta pelo concelho de Espinho, cujo itinerário inclui passagens pelo Rio Largo, Orla Marítima e Lagoa de Paramos.

"Conheça a escola dos seus filhos" é o nome da iniciativa prevista na sexta-feira, que irá

consistir numa visita guiada por elementos do conselho directivo aos diferentes espaços e actividades da escola, a que se seguirá um almoço na cantina. As inscrições poderão ser feitas através dos telefones 720727 ou 724289.

Na sexta-feira, pelas 21h30, será projectado o filme "Gente vulgar", de Robert Redford. Após o mesmo, irá ter lugar um debate com a participação de um professor e um psicólogo.

Uma sessão lúdico-desportiva, com torneios de matreco, ténis de mesa e snooker, irá encerrar o programa da Semana da Associação de Pais, dirigida a alunos, pais, encarregados de educação, professores, funcionários administrativos e auxiliares de educação.

### FARMÁCIAS DE SERVIÇO

- Quinta - PAIVA ..... Rua 19, nº 319;
- Sexta - HIGIENE ..... Rua 19, nº 293;
- Sábado - GRANDE FARMÁCIA ..... Rua 8, nº 1052;
- Domingo - CONCEIÇÃO .... Rua S. Tiago, nº 709, Silvalde;
- Segunda - TEIXEIRA ..... Ctr. Com. Solverde/1, Avenida 8;
- Terça - SANTOS ..... Rua 19, nº 263;
- Quarta - PAIVA ..... Rua 19, nº 319.

## T1 VENDE-SE

200c. SINAL  
+  
40,5c. MÊS

REPLICA (ESPINHO) Telef. 7313263 Lic. AMI 1326

## "Arte na escola" a partir do dia 17

Um grupo de alunos e professores da Escola Secundária Dr. Manuel Gomes de Almeida vai expor, de 17 a 29 de Maio, os seus trabalhos na galeria da Câmara Municipal de Espinho

A organização pertence ao Conselho Directivo e à delegada do grupo de Educação Visual e pretende «pro-

mover o convívio e a socialização na comunidade educativa, assim como despertar nos alunos o gosto por manifestações artísticas e culturais».

O acto inaugural da exposição "Arte na Escola" celebrar-se-á no dia 16, às 21h30, seguindo-se um porto de honra.

**RÁDIO GLOBO AZUL**  
...A PURA SEDUÇÃO DA RÁDIO  
Rua 14, Nº 648, 3º A - 4500 ESPINHO  
Tel: 727216/7312303 - Fax 728470

**TIPOGRAFIA - OFFSET**  
**MANUEL PEREIRA GOIS**  
R. ESCADAS DO COVELO - SILVALDE • 4500 ESPINHO  
Telef. 02 - 7310378 • Fax 02 - 7310379

**Loja das Miudezas**  
José Manuel Queirós  
Retrosaria - Botões - Lingerie  
Interiores Homem - Collants  
Rua 23 Nº 447 - 4500 ESPINHO - Telef. 7314174

**T3 VENDE-SE**  
200c. SINAL  
+  
58c. MÊS  
REPLICA (ESPINHO) Telef. 7313263/4/6/7 Lic. AMI 1326

**Oferta de um Telemóvel**  
**GUANAUTO**  
COMPRA • VENDA • TROCA  
Garantia ACAP  
0% DE ENTRADA ATÉ 5 ANOS  
Entre a Académica de Espinho e o Hotel Solverde  
Telefones 731 01 90 - 731 27 99  
Aberto ao Sábado todo o dia

VIATURAS	ANO
Citroën AX 11 TRE (5p) (C/ Extras)	91
Citroën BX 14 TGE (5p)	90
Alfa Romeu 33 1.5 (5p)	90
Fiat Punto 55 SX (5p)	95
Fiat Uno 45 S Evolution (3p)	90/92
Ford Fiesta 1.1 (F. C/ V. E/ J. Esp.) (5p)	94
Opel Corsa 1.2 City (3p)	95
Opel Corsa 1.2 Swing (5p) (Full Extras)	Dez/94
Renault Clio 1.2 RL Wind (5p) 1.4 RT (3p)	93/91
Seat Marbella GL	87
Volvo 460 GLE (C/ Leitor CD e Alarme)	91
Ford Fiesta 1.8 Diesel (2 Lug.)	90
Opel Kadett 1.7 Diesel (2 Lug.)	89
VW Passat Turbo Diesel (Carrinha)	90
<b>VIATURA EM PROMOÇÃO ESTE MÊS</b>	
Opel Corsa 1.5 Diesel (5p)	90

Já Pode Por Um Ponto Final Nos Seus Projectos  
**TecniCópia - Plottagem**  
Rua 32 Nº 633 - Espinho

**PRECISA-SE**  
Funcionários p/ Ramo Imobiliário  
C/ Disponibilidade total e viatura própria  
.....  
Marcar entrevistas p/ tlf. 7313829/4904

**VENDE-SE**  
Mobiliário de Restaurante  
Aquário de Marisco c/ capacidade p/ 600 litros  
Vitrine de Fruta  
Vitrine de Marisco/Sobremesas  
Contactar telefone, 720111

**ALUGA-SE T3**  
1º Andar  
na Rua 26  
Telef. 722161 (contactar depois das 19 horas)

Salvé 9/5/97  
**Maria Correia dos Santos**  
(Mª do João)  
  
Suas filhas, filhos, genros, nora, netas, netos e bisnetos vêm por este meio desejar muitas felicidades pela passagem dos seus 90 anos e que esta data se prolongue por muitos e bons anos.



Obras na "109" não terminaram

## Tampões "escondidos" na estrada - um crime de lesa-automóveis

As obras na "109", de Espinho para Sul, ainda não terminaram. Já há tapete em toda a extensão da movimentada via (até ao limite de Paramos), e ultimam-se, agora, outros pormenores relativamente às bermas.

As pessoas que ali passam diariamente compreendem e aceitam a morosidade dos trabalhos. Sabem, ainda, que obras do género provocam, normalmente, graves problemas de trânsito, com desvios e paragens tantas vezes prolongadas. Todos nós sabemos que é assim. O que não se aceita neste caso da "109" é que tenham deixado "escondidos" no meio da estrada inúmeros tampões de determinados serviços municipais, a constituírem verdadeiras ratoeiras para quem conduz.

Nesta segunda e terça-feira, 5 e 6 do corrente não tiveram conta as pessoas que nos

telefonaram e nos procuraram a denunciar o facto e a exigir providências às autoridades responsáveis. Muitas dessas pessoas ficaram sem os pneus dos seus carros inutilizados. Um verdadeiro crime de lesa-automóveis e... da bolsa de cada um.

Lamentavelmente, não se trabalhou nesse troço da "109" durante o fim-de-se-

mana, aproveitando (pois claro!) o feriado do dia 1. Tão pouco foram recomeçadas as obras na semana que decorre. Pelo menos até terça-feira não se viu lá ninguém a trabalhar.

Uma negligência incompreensível e condenável, pelos graves prejuízos sofridos pelos utentes da via, provocados pela falta de sinaliza-

ção adequada junto dos tampões "escondidos". Se mesmo em pleno dia, ninguém os vê à distância, de noite a situação agrava-se.

Os espinhenses e não só, começam a ficar cansados destas pequenas-grandes coisas que causam justificadas arrelias e, pior do que isso, prejuízos materiais muitas vezes avultados.



**Casino Solverde**  
apresenta

# JAZZ, BLUES & ROCK 'n' ROLL

Os clássicos mais vivos do que nunca

Para reviver as músicas dos mais famosos intérpretes de Jazz, Blues & Rock and Roll, com grandes vozes e bailarinos extraordinários!

**Ao vivo!**

**Diariamente**

Espectáculo com Jantar desde 4.500\$ por pessoa

Informações e Reservas  
Tel.: 02-7313154



## Programa "Ser criança" actua em Paramos e Silvalde

O Centro Social de Paramos e o Centro Social e Paroquial de Silvalde vão levar a cabo nos próximos três um projecto de cariz social, dirigido a crianças em situações de risco ou com deficiências.

O projecto visa a a integração familiar e sócio-educativa de crianças em risco de exclusão social e familiar, promovendo condições para o seu pleno desenvolvimento e para o exercício do seu papel na sociedade.

Na reunião de apresentação do programa "Ser criança - formar para crescer", realizada ontem, pelas 21 horas, foram apresentadas as directrizes do projecto que pretende desenvolver acções dirigidas a crianças em situação de pré-delinquência e marginalidade e a jovens cujas famílias estejam afectadas por problemas de toxicoddependência, alcoolismo, síndrome HIV e prostituição.

Para a implementação, dinamização e concretização do projecto, foi criada uma equipa de técnicos multidisciplinar, constituída por uma assistente social, uma psicóloga, uma educadora de infância e um animador cultural.

Na pista de atletismo

## Fernanda Ribeiro correu com um milhar de crianças

A campeã Olímpica dos 10 mil metros, Fernanda Ribeiro, esteve em Espinho no passado dia 30 de Abril. Na origem da sua visita, esteve em primeiro contacto com a Nave Polivalente Desportiva e, alguns momentos de cor-



rida na pista, acompanhada por aproximadamente um milhar de crianças de várias escolas básicas do Concelho e arredores.

Neste acontecimento esteve presente o presidente da Câmara, José Mota, que dirigindo algumas palavras a Fernanda Ribeiro, afirmou que esta pista foi feita também para vocês.

Quanto à sua vinda a Espinho, Fernanda Ribeiro disse que é a primeira vez que venho aqui, mas espero voltar. Estou a gostar muito desta cidade e da sua gente. Esta



Nave é sem dúvida um grande empreendimento, está muito bem construída. Significa muito para mim e tenho a certeza de que para outros atletas também.

No meio de tantas crianças e interpelações, a campeã olímpica teve de se deslocar várias vezes aos balneários, dado que estas não paravam de pedir autógrafos. Relativamente a este facto afirmou: senti aqui em Espinho, como felizmente em qualquer parte onde me desloco, uma recepção muito calorosa, de pessoas que reconhecem o meu trabalho. Sinto-me muito orgulhosa de ter representado este povo nos Jogos Olímpicos e, sobretudo, de ser portuguesa.

No final de uma recepção muito aplaudida, seguiu-se uma sessão de fotografias com as crianças de cada escola com Fernanda Ribeiro, José Mota e ainda, António Leitão, que também esteve presente quase no final. Mas veio a tempo de cumprimentar a sua colega e de dar também o seu contributo e incentivo aos jovens estudantes espinhenses.

## T2 - T3

Em condomínio privado com acabamentos de luxo, áreas excelentes, garagem, jardim e piscina

**SÓ VISTO. LIGUE JÁ**

REPLICA (ESPINHO)

Telef. 7313263  
Lic. AMI 1326