



DIRECTOR: ÁLVARO GRAÇA

SEMANÁRIO

FUNDADOR: BENJAMIM COSTA DIAS

Carlos Padrão candidato "supra-partidário"

Espinhense e gestor para dirigir a Câmara

Carlos Padrão vai ser o candidato "supra-partidário" às próximas eleições autárquicas. A decisão foi tomada na noite de sexta-feira na sequência de uma reunião em que estiveram presentes numerosas figuras de relevo da vida social e política da cidade, do concelho e do próprio distrito.

O candidato foi considerado a pessoa ideal para derrotar a Câmara socialista, dado o seu currículo e passado sem mácula mas, sobretudo, a sua condição de espinhense nato.

Antigo atleta de futebol e voleibol, nos tempos áureos do Sporting Clube de Espinho, treinador e dirigente, foi ele que nesta última qualidade, como presidente, "levou" os "tigres" a conquistar o nacional da 2.ª divisão e a consequente

subida à prova máxima do nosso futebol.

Homem de acção, culto e de relacionamento fácil, foi a Carlos Padrão que o saudoso Lito Gomes de Almeida confiou a gestão dos seus negócios no Minho, mais concretamente no Gerês, onde possui uma rede de hotéis, entregando-lhe, ainda, a tutoria de dois filhos, enquanto menores.

À partida para a sua candidatura, Carlos Padrão (que não está filiado em nenhum partido), terá o apoio concreto e formal de cerca de duas mil individualidades espinhenses e do distrito ligadas ou não a partidos políticos e que vêem nele o homem capaz de conquistar a Câmara desta terra que lhe foi berço e que tanta ama.



Limpeza: lema nobre dum terra cada vez mais pobre



Menina ficou orfã aos cinco anos

A mãe morreu tragicamente numa passagem-de-nível sem guarda

A esperança é a última coisa a morrer...



Espinhenses em Vidal Pinheiro com os ouvidos em Leiria

Técnico Edmundo Duarte ainda acredita num milagre



Projecto inovador até ao ano 2000

Paramos e Silvalde unidos contra a pobreza

Assembleia Municipal

Relatório e Contas/96 aprovados por simples maioria

Notas de pouca monta

Agora, o que faz falta, é animar a "Malta"!...



*Não sendo "tigres" da selva,
Com espinhos nos caminhos
Tentaram firmar, na relva,
Conquistados pergaminhos!...*

*Sofrendo os "tigres", assim
Também choramos "golfinhos",
E sinto, dentro de mim,
Asondas dum "Mar de Espinhos"!...*

António Duarte Estêvão

"Espinhense convicto, reformado, 71 anos de idade e... "doente crónico" do Sporting de Espinho!..." - Pronto!... Aqui, está o meu "título", parafraseando Bernardo Santareno.

A minha "doença" é controlada com análises feitas, amiudadas vezes. Verifico que os valores do meu entusiasmo situam-se uns furos acima da média, mas, quando as coisas correm mal, fico sem pinta de sangue e viro em "tigre inconsolável"!...

Estamos nos derradeiros quadros do espectáculo, em que tivemos um primeiro acto maravilhoso. Os nossos artistas e o ensaiador, de então, foram forçados a vir, inúmeras vezes, ao palco, para receberem merecidos aplausos.

O segundo acto foi azarado. Em consequência disso, alguns espectadores chegaram mesmo a assobiar e a vaiar os nossos interpretes, deitando a maioria das culpas ao responsável do grupo.

A vida dos artistas e até dos políticos sempre foi assim: quando as coisas correm bem, também "estamos" no "quadro de honra", mas, quando as actuações entram na ardósia dos "mal comportados", o "caso" não nos diz respeito.

No entanto, sempre acontece que, quando vamos o nosso adversário, é com raiva, inveja e "cegueira", mas, quando assobiamos os nossos, o som vai pelos ares, mas a dor queda-se, quantas vezes, em lágrimas, dentro do peito.

Este figurino é velho e revelho. No meu tempo de rapaz, a pateada "premiava" a fífia, mesmo que esta viesse dos nossos admirados, tanto no teatro, como na ópera ou nas touradas. Esta atitude, às vezes, dava resultado, porque acordava os faltosos, e espicaçava-lhes o brio. Outras ocasiões, porém, o artista piorava e ia às cordas do desânimo e da indignação!...

Dizia-me, há tempos, uma velha senhora: - Cada vez, é mais difícil aconselhar, educar e contrariar!... As pessoas não gostam e quem diz as verdades, cria inimizadas!

Mas voltando aos "nossos tigres": - sou o primeiro a estender a mão à palmatória e confessar a minha culpa e o meu pecado "pouco original". Também eu estive, semanas a fio, sem ir à bola, para não sofrer!... Também eu silencieei os meus despautérios e comentários!... Também eu virei as costas, não criticando, apoiando ou cantando até que "a voz me doesse"!...

...E eu até sou daqueles que têm a consciência de que todos não somos demais, para ajudar a temperar refeições desenxabidas e intragáveis!...

Nós somos "tarimbados" nos gostos e desgostos, nos altos e baixos, nas subidas e nas descidas!... Nós não cultivamos, por norma, a "manía da perseguição" e dos "fantasmas"!... Nós procuramos sempre, na adversidade, descobrir uma alma nova!...

Estou a referir-me ao futebol: da nossa praia, de certo modo, dissemos adeus ao barco da esperança!... Não importa!... AMANHÃ voltaremos à liça com mais força, mais alegria e, se possível, com mais coração!...

Estive, há dias, num saborosíssimo colóquio das "malts" espinhenses dos anos quarenta. Vou, portanto, fechar esta crónica, com uma expressão dos saudosos tempos da juventude desses inesquecíveis amigos!

- AGORA, O QUE FAZ FALTA, É ANIMAR A "MALTA"!...

VIVA O SPORTING DE ESPINHO!...

Para lembrar o Dia Mundial da Criança

"Sabe quem é o meu pai?"



Maria Fernanda Barroca*

Antigamente quando uma criança era molestada por outra ou por um adulto, esgotadas todas as possibilidades de defesa, desfechava com ar seguro e arrogante esta pergunta: "Sabe quem é o meu pai?"

O visado se era uma criança pensava logo que o pai era um polícia e que o iria prender (isto no tempo em que os polícias tinham a autoridade que o cargo lhes conferia...); se o visado era um adulto pensava que o pai podia ser uma pessoa influente, que tivesse possibilidade de lhe prejudicar a vida, por vingança, ou até alguém da política que o "marcasse".

E hoje, o que acontece? Continuando a lidar, não digo com crianças, mas pré-ado-

lescentes, já há muito que não ouço tal frase ou então esta outra: "Vou fazer queixa ao meu pai".

Procurei cá no meu íntimo explicar esta mudança de atitude e cheguei a uma conclusão que desejava fosse falsa, mas que, infelizmente, me parece ter um fundo de verdade. Muitas das nossas crianças **não têm pai**. Claro que todos compreendemos que pai tiveram de ter, só que é uma figura tão diluída nas suas vidas, que podemos considerar, em termos modernos, que o pai é **virtual**...

Um não sabem mesmo quem é o pai, pois que a própria mãe também não sabe; e mais não digo, pois penso que todos já nos entendemos...

Outras foram concebidas num tubo de ensaio e desconhece-se o dador que fecundou o óvulo materno - são os meninos/as-proveta.

Outros, vivendo com o pai, mal o vêem, sempre atarefado em ganhar dinheiro para que só falte à família a sua companhia, mas possam disfrutar de todo o bem-estar que a sociedade de consumo lhes oferece. Os filhos não sabem se ameaçando alguém com uma das frases: "Sabe quem é o meu

pai?" ou "Vou fazer queixa ao meu pai", este (o pai), lhes presta alguma atenção ou se simplesmente lhes diz: "Deu-te um soco? Dá-lhe dois". E assim começa a violência institucionalizada e avalizada por quem devia, tomar a defesa do filho, mas de uma maneira correcta.

De facto, as crianças, neste momento estão tão desprotegidas que têm mesmo de se defender por si. Assim, recorrem aos "modelos" que a TV lhes fornece.

Um dia por ano, a 1 de Junho, celebra-se o **Dia Mundial da Criança**. Então muitos se desvelam por mostrar preocupação pelas crianças e assim sucedem-se iniciativas no mínimo ridículas: andam sem pagar nos transportes públicos; dão-lhes balões coloridos, se são da província vão passear até Lisboa para ver o Jardim Zoológico; se são carenciadas recebem roupas e alimentos, etc...

E quem as defende dos maus tratos domésticos?

E quem as defende da morte no seio materno?

E quem as defende da exploração, pela prostituição?

E quem as defende da poluição provocada pela TV, jor-

nais e revistas?

E quem as defende da exploração do trabalho excessivo e demasiado violento para as suas forças? (Eu não sou contra o trabalho das crianças, desde que não prejudique o tempo escolar, o descanso, o convívio familiar e o brincar - é preferível trabalhar que vadiar e estragar a saúde com vícios; sou absolutamente contra o seu uso como **mão-de-obra barata e clandestina**).

Este ano, no dia 1 de Junho vamos ler, de novo, ou pela primeira vez se nunca o fizemos, os **Direitos da Criança** e façamos com que elas também os conheçam, para assim se poderem defender em caso de necessidade. Mas cuidado - quando lhe derem a conhecer os **Direitos**, não se esqueçam também de lhes lembrar os **Deveres**, pois são coisas inseparáveis.

Estaremos assim a preparar uma geração de pessoas responsáveis, que sabem exigir os seus **direitos**, porque também sabem cumprir os seus **deveres**. A isto chama-se **educar** - é o melhor que lhes podemos dar este ano e sempre...

* Professora do ensino secundário

O desporto é educação



Ângela Couto*

"É preciso internacionalizar o desporto, é preciso organizar de novo os Jogos Olímpicos". Foi nestes termos que o Barão Pierre de Coubertin, com apenas trinta anos, lançou a ideia do restabelecimento dos Jogos Olímpicos por ocasião do jubileu da União das Sociedades Francesas de Desportos Atléticos, em 25 de Novembro de 1892, em Paris. Este restabelecimento é solenemente proclamado na Sorbonne em 1894 e os primeiros Jogos da Era Moderna desenrolaram-se, como sabemos, em Atenas, no ano de 1896.

"Porque restabeleci os Jogos Olímpicos? - declara Coubertin. Para enobrecer e

revigorar os desportos, para lhes assegurar a independência e a duração e pô-los assim em estado de melhor cumprimento o papel educativo que lhes incumbe no mundo moderno."

Graças ao Barão Pierre de Coubertin a prática da educação física e do desporto tornou-se popular em todos os continentes do mundo.

Porém, ele foi demasiado ambicioso quando, em 1935, numa mensagem radiofónica, dá como primeira característica do Olimpismo Moderno a de ser uma religião. Reconhecemos que é o seu fervor que está em causa; mas os outros elementos da sua filosofia olímpica formam um todo coerente e profundo em que o pensamento mais lúcido deve sempre meditar.

O Olimpismo, diz ele, supõe a existência e a reunião de uma elite de atletas, mas de uma elite que só a superioridade desportiva permite a qualquer um alcançar. A própria selecção desta elite implica uma larga democratização do desporto e, reciprocamente, são as façanhas desta elite que favorecem a implantação do desporto nas massas. É o que

Pierre de Coubertin formula numa lei famosa:

"Para que cem se dediquem à cultura física é preciso que cinquenta façam desporto; para que cinquenta façam desporto é preciso que vinte se especializem; para que vinte se especializem é preciso que cinco sejam capazes de proezas extraordinárias."

Longe de recear estas proezas extraordinárias, Coubertin afirma que "procurar submeter o atletismo a um regime de moderação obrigatória, é prosseguir uma utopia". Os seus adeptos têm necessidade de uma "liberdade de excesso". É por esta razão que se lhes deu esta divisa viril: **Citius, Altius, Fortius** - sempre mais rápido, mais alto, mais forte - "a divisa dos que ousam pretender bater recordes" isto é, recuar os limites do impossível.

Mas é ainda necessário que o comportamento moral destes atletas esteja à altura dos seus recordes. Por isso, Pierre de Coubertin pede-lhes para assumirem um cavalheirismo que obedeça rigorosamente às regras de um código de honra: o **fair play**. Ele crê que o exemplo será bem dado nos Jogos

Olímpicos, que será seguido em todos os recontros internacionais e locais e que a sua influência atingirá os próprios espectadores.

O desporto é um cavalheirismo? Sim, porque é uma honra e uma ética que se recruta em todas as classes, em todos os povos e que os aproxima fraternalmente através da terra inteira.

O desporto é uma trégua? Sim, porque nas nossas sociedades tecnológicas, submetidas à dura lei do trabalho, onde só se é o que se tem e só se tem o que se ganha, ele é o divino jogo que preenche o descanso com uma rapidez gratuita; na nossa época de antagonismos e de conflitos, dominada pela vontade de poder e pelo orgulho, ele é o lazer divino em que a lealdade da competição se completa em respeito e amizade.

O desporto é educação? Sim, o desporto é educação, a mais concreta, a verdadeira: a do carácter. Sim, o desporto é ciência, porque só pelo conhecimento paciente da natureza é que o desportista se aperfeiçoa.

*Engenheira e membro da Academia Olímpica de Portugal

Freguesias de Paramos e Silvalde acolhem projecto inovador até ao ano 2000

Programa "Ser Criança" quer atingir maturidade

Até ao final do mês de Março do ano 2000, as freguesias de Paramos e de Silvalde vão ser palco de um programa de cariz social, que se propõe erradicar a pré-delinquência juvenil.

Os 80 mil contos que vão ser gastos nos próximos três anos são provenientes, na sua quase totalidade, das verbas da lotaria instantânea. A responsabilidade do projecto cabe ao Centro Social de Paramos.

Reportagem de Sérgio Almeida

Chama-se "Ser Criança" o mais recente programa de combate à exclusão social a realizar em Paramos e Silvalde nos próximos três anos. Integrado no projecto "Formar para crescer", propõe-se actuar em situações de pré-delinquência juvenil ou mesmo criminalidade. Não foram esquecidas as famílias das crianças em risco, assim como os agregados familiares em que existam situações de toxicoddependência, alcoolismo, síndrome de HIV, mães adolescentes e minorias étnicas.

A responsabilidade do programa cabe ao Centro Social de Paramos, ainda que o Centro Social e Paroquial de Silvalde tenha também um papel importante ao longo do processo.

A ideia de levar por diante um projecto que procurasse

inverter os inquietantes problemas sociais existentes em algumas zonas das freguesias de Paramos e Silvalde remonta há vários anos, mas só agora - aproveitando a "avalanche" de programas de cariz social em curso - foi possível concretizar o "velho sonho".

De acordo com a gestora do projecto, dra. Maria Isaura, o "Ser Criança" «está a apelar à participação das crianças e respectivas famílias, na qualidade de agentes do seu próprio projecto de mudança. Pretendemos igualmente envolver a restante comunidade, consciencializando-a de que os benefícios do programa são extensivos às próprias freguesias».

A aprovação ministerial data de Março e desde então muito tem sido feito na divulgação de uma iniciativa que foi forçada a vencer as resistências iniciais por parte de uma faixa da população

pouco habituada a ser alvo de atenções.

«É notório que as pessoas estão saturadas de processos e estudos. Por isso, é natural que, a dado momento, tenham reagido com algum cepticismo ao programa. Porém, essa fase já lá vai e queremos, acima de tudo, um empenhamento total de todos os intervenientes», salientou a assistente social Ermelinda Ferreira.

Os primeiros tempos serviram também para identificar as famílias abrangidas pelo programa. Até ao final do mês de Março do ano 2000, calcula-se que 65 famílias, com 158 crianças, beneficiem do "Ser Criança", cujo montante total de investimento ascende aos 80 mil contos. Cerca de 80 por cento da verba provém da lotaria instantânea, sendo que o Centro Social de Paramos, Câmara Municipal de Espinho, Centro de Saúde local e Centro Social e Paroquial de Silvalde financiam o montante em falta.

A envergadura do projecto faz com que a motivação dos seus integrantes atinja níveis muito elevados. O presidente do Centro Social de Paramos, arq. Costa e Silva, garante que «o programa é a compensação do esforço desenvolvido por esta instituição, razão pela qual nos sentimos todos orgulhosos.



O trabalho cai na rotina se não houver estímulos que nos incentivem a continuar».

A equipa técnica multidisciplinar só deverá ficar completa em Setembro, altura em que irão entrar em funções um animador cultural e um psicólogo. Técnicos administrativos e uma cozinheira completam o rol de pessoal envolvido no projecto.

Mudar mentalidades

A indefinição em torno da composição da equipa não deverá impedir o funcionamento pleno do "Ser Criança" nos próximos meses. Pelo menos, já estão estabelecidas as actividades que deverão ter lugar nos próximos tempos, das quais merece espe-

cial destaque a criação de uma Escola de Pais.

Os responsáveis da iniciativa pretendem criar as bases necessárias por forma a que a futura escola de Pais se estenda muito para além do fim do projecto.

«A criação de uma Escola de Pais justifica-se em pleno, na medida em que constatamos, desde o início, que as pessoas desejam um espaço só para si. Estamos apenas a lançar as sementes, esperando, como é óbvio, que venham a dar frutos», sustentou a dra. Ermelinda Ferreira.

A mudança de mentalidades parece ser o objectivo prioritário dos organizadores. Conscientes de que não é "em meia dúzia de dias" que se opera tamanha transfor-

mação, a equipa multidisciplinar há muito que delineou um programa abrangente e diversificado.

«Antes de mais, é necessário que as pessoas se sintam motivadas. Sem isso nada feito. Desse modo, há que criar iniciativas que lhes digam respeito. Nada de programas abstractos e pretensiosos», afirmou a dra. Maria Isaura.

Outra das novidades do "Ser Criança" é a criação de um gabinete de atendimento, através do qual os participantes poderão expor os seus problemas e manifestar as suas opiniões. Este órgão será o barómetro do programa, pois permitirá ver o andamento do processo, bem como os pormenores que poderão ser corrigidos.

VISITE
O NOVO STAND
FIAT / ITALNOR

na
Rua 33 — Espinho

Telefone, 731 46 88

(Junto ao B.P.S.M.)



PREÇO DE
OCASIÃO DA SEMANA

Italnor
Concessionário FIAT

VIATURAS USADAS
(COM 0% DE ENTRADA)

MARCA	MODELO	COR	ANO	PREÇO
FIAT	Punto 6 Speed	Cinzento	1994	1.380c.
FIAT	Uno T/D	Verde	1991	1.290c.
CITROËN	AX Spot 3pt	Vermelho	1990	530c.
CITROËN	AX Ten 5pt	Branco	1992	780c.
CITROËN	AX TRE 3pt	Vermelho	1990	680c.
LÂNCIA	Delta 1.6 GT	Preto	1991	1.000c.
SEAT	Marbella GL	Vermelho	1991	470c.
COMERCIAIS				
CITROËN	AX Van	Vermelho	1990	630c.
CITROËN	AX Van	Branco	1994	980c.
FIAT	Uno Van T/D	Bordeaux	1993	1.100c.

Italnor - Sociedade de Automóveis do Norte Lda.
ESPINHO - Rua 20/43 • Telefones: 725528 / 726202
STª Mª da FEIRA - Av. 25 de Abril • Telefone: (056) 373895

A notícia (sobre lixo) que indignou o presidente...



A propósito de uma notícia inserta na nossa última edição, ilustrada com a foto que acompanha estas linhas, sobre um monte de lixo depositado em plena Rua 23, recebemos do presidente da Câmara Municipal de Espinho sr. José Mota, dirigido ao nosso director, o seguinte officio:

"Parece não ser particularmente difícil perceber-se que é possível, às 15 horas de qualquer dia, a colocação de lixo onde quer que seja.

Mas também parece não ser particularmente difícil perceber-se que, neste caso, a responsabilidade pertence, única e exclusivamente, a quem deposita o lixo e não a quem o recolhe - na circunstância, à Câmara Municipal.

De resto, o horário de recolha do lixo em Espinho é sobejamente conhecido da população e, inclusivamente, do próprio jornal, que, aliás, já tem publicado anúncios sobre a matéria, pagos pela Câmara.

Para finalizar, deixe-me acrescentar que só alguém muito mal intencionado poderia pensar que o "Defesa de Espinho" estaria à espera de quem depositou o lixo naquele local, para publicar mais um artigo a denegrir a cidade..."

N.da R. - Limitar-nos-íamos a publicar na íntegra o "ofício presidencial", sem qualquer comentário, não fora o remoço contido no seu último parágrafo, que consideramos despropositado e injusto. De facto, não se tratou de "mais um artigo a denegrir a cidade", como ali se insua maldosamente, mas da denúncia de uma situação chocante que se manteve à vista do público durante várias horas. Não cabe ao jornalista investigar quem depositou o lixo, mas só e apenas dar notícia do facto. Lamentável é que um presidente de Câmara perca o seu tempo com uma notícia sobre lixo e não trate de resolver tantos problemas da cidade relacionados com esse mesmo lixo...

Limpeza: lema nobre duma terra cada vez mais pobre!

Graça Pinho

Dizem alguns que a limpeza é a paixão da nossa Câmara. Mas parece que, infelizmente, a autarquia apenas consagra como sua a Rua 19, a Esplanada, o Largo da Câmara e o Tribunal, pelos seus mages-tosos jardins, regados mesmo em dias de chuva intensa.

Há quem diga que é o norte que trabalha para o sul, para que este usufrua do lucro que damos ao país. Mas Espinho é um caso peculiar.

Varredores existem, à conversa nas esquinas ou no inte-

rior dos estabelecimentos a bater "papo" com os donos ou empregados. Fiscais, para quê?

Eu apresento já as minhas razões para tamanho descontentamento: veja-se, como exemplos, as Ruas 8, 7 64, 62 e 23, entre tantas outras, que não têm estatuto de ruas espinhenses, mas sim talvez "becos sem saída" e "sem limpeza".

O mais estranho é que pretendem que nós, contribuintes e cidadãos, participemos, com dinheiro, em taxas a cobrar pelos SMAS!

Por falar em água, se a vos-

sa aí em casa for tão amarela como a que me chega, mais vale beber, depois de coada, a água da chuva. Pode ser ácida, mas é pelo menos mais transparente e límpida!

Mas voltando às ruas e passando às freguesias do concelho, que são a parte mais divertida, eis senão quando o espanto!

Não se varrem nem se limpam as ervas (ou apenas são limpas à porta dos mais importantes!), usam-se estradas em terra batida (como a que era suposto estar aberta há mais de dez anos nas traseiras do ciclo preparatório, com terrenos cedidos pelos residentes na zona, e até hoje, NADA!), os buracos proliferam (Rua de S. Martinho, ruas de acesso a Guetim, à Guimbra, Silvalde), e que permitem fazer, aos apaixonados das corridas de todo o terreno, provas loucas, ricas em saltos e saltinhos, provocando graves lesões ao nível

da coluna vertebral e quebras de suspensão), que não nos dão qualquer tipo de lucro ou esperança no futuro.

Diz o velho ditado que **quem não chora não mama**. Ora, as Juntas de Freguesia bem choram, mas "mamar", ainda não conseguiram. Quiçá num futuro menos próximo!!!

É preciso lembrar que não se deve investir todo o dinheiro em carros para a Câmara, em patuscadas, melhor ainda, para tudo aquilo que os políticos dizem (em campanha eleitoral) nunca vir a fazer, mas que mais tarde... **pimba!**

Acreditem, meus amigos, isto não é música.

Isto é uma tristeza, um insulto à inteligência humana, sobretudo daqueles que acreditam em promessas descalças e de mau gosto.

Espinho, cidade limpa!

Este é um lema nobre de uma terra cada vez mais pobre!

T3 VENDE-SE
200c. SINAL
+
58c. MÊS
RÉPLICA (ESPINHO) Telef. 7313263/4/6/7
Lic. AMI 1326

PRECISA-SE JOVEM
Para fábrica de malhas (Sexo masculino)

Telefone, 721072

Técnicos, Especialistas, montagem e assistência de:

- Ar condicionado
- Aquecimento central
- Recuperadores de calor
- Painéis solares

Telefs: 02.727874 - 7440262 • Telemóvel 0931.669778

OURO USADO COMPRA E VENDA

Ouro • Jóias • Pratas • Cautelas de Penhor

ABERTO DAS 15 ÀS 18 HORAS

Rua 18, nº 582 - 2º Esq - Sala 4 • 4500 ESPINHO

IMO 24 SOC. DE MEDIAÇÃO IMOBILIÁRIA DE ESPINHO, Lda

Lic.º 1602-AMI

FINANCIAMENTO A 100% - SINAL A COMBINAR ESPINHO

T2	c/ novo, caixilharia dupla, óptimas áreas, lugar de garagem	15.990c.
T2+1	Juncal-Novo, garagem p/ 2 carros, grande arrumo, fogão sala	19.000c.
T3	Novos, c/ fogão de sala, vídeo porteiro, aquecimento central	25.000c.
T4 Duplex	Fogão de sala, vistas panorámicas, lugar de garagem c/ elevador	23.000c.
T3	Granja - 150m2, 3 banhos, garagem individual, fogão sala	17.400c.
T2	A 3 Kms Espinho, novos, vidro duplo, fogão sala, lugar garagem	12.500c.
T3	A 3 Kms Espinho, novos, vidro duplo, fogão sala lugar garagem	17.000c.

MORADIAS

PAÇOS BRANDÃO	- 370m2, 4 quartos, 3 Wc, vidros duplos, lago interior	26.000c.
SILV	184m2, 4 quartos, 3 Wc, r/c+1, fogão sala, vidros duplos	30.360c.
JUNCAL	360m2, 4 quartos, 4 banhos, cv+r/c+1+rec., garagem 2 carros	40.000c.
PARAMOS	Grande jardim, vistas p/ mar, garagem p/ 4 carros barbecue	35.000c.

ALUGA-SE

MORADIAS	Novas, a 1 Km Espinho, tipo T3, aquecimento central, vidros duplos	100.000\$00
T2	Vistas p/ mar, c/ novo	65.000\$00

PASSES

CABELEIREIRO EM ESPINHO, LOCALIZAÇÃO EXCELENTE, C/ GABINETE ESTÉTICA 800c. APURO MENSAL, A TRABALHAR EM PLENO 6.500c.

AV. 24 n.º 1019 - 2º F - 45000 ESPINHO
TELEFONES 7313829/7314904 ou 0931.295843
PROCURE-NOS, TEMOS SEMPRE A SOLUÇÃO CERTA PARA CADA CASO.
LIBERTE-SE DAS PERDAS DE TEMPO E DINHEIRO.
ABERTO DE SEGUNDA A SÁBADO.

STS - Sociedade Turística Salgueiral, Lda.

Em construção:

ED. SORAYA 2

T1, T2, T3 e T3, T4 duplex
Localização: Rua 20 e 22
(em frente à creche da Fosfofeira)

ED. SORAYA 3

T1, T2, T3 e T4 duplex
Localização: Rua 18
(entre a Rua 31 e Rua 33)
(Junto à Igreja)

Promoção Início Construção

Forma de pagamento:

Sinal - 10% | a 180 d. - 10% | a 360 d. - 10%
a 90 d. - 10% | a 270 d. - 10% | Final - 50%

Prontos a Habitar:

T3 - Rua 8, 46 (Rio Largo)

T3 c/ Suite - Rua 14/37, 1240

Diversos:

Fazem-se permutas c/ terrenos e casas velhas

Outros imóveis:

Armazém c/ 700 m2 (Z. I.)

Escritório - Ed. S. Pedro (63 m2), Aluga-se - Renda: 75.000\$00

Tlfs. (02) 732 20 36 / (0936) 58 26 26

Assembleia Municipal

Relatório e Contas/96

aprovados por simples maioria

Um Relatório e Contas pressupõe que houve um determinado conjunto de objectivos traçados, determinadas metas delineadas a que dizem respeito. Presente a esta Assembleia, um Relatório e Contas pode ser aprovado, reprovado ou rejeitado.

A reprovação passa, unicamente por se verificar que os documentos contêm alguma ilegalidade, alguma fraude, alguma inexactidão; não é o caso que estamos a apreciar - o Relatório e Contas estão bem elaborados e longe de mim, que acredito na seriedade das pessoas - supô-lo enfermeado de alguma fraude ou alguma ilegalidade - logo, não pode ser reprovado - no meu entender.

A aprovação do relatório e Contas faz-se, normalmente, quando traduz ou espelha os pressupostos do exercício a que se refere. Traduzindo os objectivos e os pressupostos que estiveram na base do planeado para o exercício, então deve ser aprovado. Não é esse o caso e assim - na minha opinião - não deve ser aprovado.

Mas como não é o caso, isto é, não traduz os objectivos e os pressupostos que estiveram na base do plano para o exercício em causa, mas não pode ser reprovado, deve ser rejeitado; é por isso que, na minha opinião, me vou abster.

Assim falou o deputado municipal do PSD, Guy Viseu, um discurso que pode ser qualificado de pedagógico, sobre o que era ou não possível fazer à proposta da Câmara em matéria de Relatório e Contas de 1996.

Foi na última reunião da AM, havida na sexta feira passada e as Contas e o respectivo Relatório foram aprovados por maioria, sendo que as primeiras receberam 18 votos a favor e 7 abstenções e o segundo, 17 votos a favor e 8 abstenções.

Num caso e no outro votaram a favor o PS, PSN, PP e os presidentes das Juntas; as abstenções vieram, naturalmente e em consequência das argumentações expandidas, do PSD e da CDU.

E quanto a argumentação, começemos, exactamente pela de Guy Viseu, que já dissera quase tudo na sua introdução. Retomemos o seu discurso na parte em que aquele deputado anuncia que os documentos, nomeadamente, as Contas, mereciam uma abstenção:

- Mas porque é que não traduzem os pormenores e os objectivos que foram traçados? - interrogou-se e interrogou. E respondeu: - A actividade do executivo tem duas vertentes: a gestão corrente e o investimento. Quer numa quer noutra o Relatório e as Contas desviam-se dos objectivos pré-determinados e aprovados.

Embora a gestão corrente seja uma gestão equilibrada,

porque cobre a despesa corrente, apresenta um défice bastante considerável.

O que Guy Viseu quis dizer - e o facto é perfeitamente visível nos documentos apresentados pela Câmara - a Câmara previa arrecadar receitas correntes em valores muito mais elevados e não o conseguiu fazer, argumentando, pela voz de Rolando de Sousa, *que há muitas situações difíceis de prever à distância.*

Naturalmente que uma menor arrecadação, não permitiu o auto-financiamento, mas aí, em termos de execução financeira do Programa de Actividades que se situou por volta dos 45% pesaram outras condicionantes.

E foi isso que Jorge Carvalho criticou: *A Câmara já vai no seu terceiro Plano; se no primeiro se poderia desculpar muita coisa que a Câmara, ainda não estava bem dentro das coisas, com o decorrer dos anos tinha a obrigação de ser mais rigorosa.*

Aquele deputado da CDU, depois de lamentar a baixa execução em certos sectores de actividade (Educação, Cultura e Tempos Livres e a mais baixa de todas - 11,34% - nas Comunicações e Transportes) e se espantar com certas receitas tão baixas - Ténis e Imposto do

Turismo - atacou forte o saldo apresentado, cerca de 11 mil contos e positivo, quando, na sua opinião devia ser negativo e de cerca de 180 mil contos, que há um conjunto de pagamentos ainda a efectuar - encargos assumidos e não pagos no montante de 193.758.187\$00.

Carlos Gaio convidou a Assembleia Municipal a olhar o Relatório e Contas de uma forma positiva e, Correia de Araújo, que repetiu que a Câmara, ao programar *tinha tido mais olhos que barriga*, acabou por aceitar o desvio na execução orçamental, classificando-o de *situação anormal, transitória e temporal*, e opinando que a "derrapagem" não foram tão significativa como se poderia crer.

Depois, justificou o seu anunciado voto a favor: *- Todos nós, Assembleia, aprovamos o Plano de Actividades para o ano de 1996, ano a que respeitamos estas Contas; assim, como tudo isto emana de uma política reiterada por todos e de que todos somos responsáveis ao longo deste mandato o que significa que a Câmara tem tido o aval de todos nós, não estaríamos em condições de reprovamos este documento.*

E foi assim.

Os trabalhos serão retomados no próximo dia 6 de Junho.

Ainda as "comissões"

José Sampaio

Em mais um "ponto de ordem", Carlos Gaio voltou às "comissões" e, também, em justificação, falou da alteração na Ordem de Trabalhos da reunião anterior: *- Na reunião anterior, a AM decidiu alterar a OT não por não estar preparada, mas porque, dois pontos tem de ser feitos em comissão, de acordo com o regimento e esta AM tem considerado e bem - penso - que, com esse tipo de instrumento, no exercício do poder regulamentar, tem sabido sempre, votar com conhecimento de causa (...).*

Por muito que critiquem as "comissões" - há quem não conheça a realidade porque não sabem para que servem - todos os partidos as têm defendido, inclusive o PS que tem sabido exercer os seus direitos e os seus deveres como representante do povo de Espinho.

Não foi isso exactamente o que o vogal socialista disse e está gravado.

O que ele afirmou, como argumento para alterar a Ordem de Trabalhos foi um tanto diferente, nomeadamente no caso do Relatório e Contas em que, o que, claramente, afirmou - e agora cito de memória - foi o seguinte: *"Não podemos ir hoje, aos regulamentos, temos de deixar para outro dia, a postura de trânsito, que ainda não foi a comissão, como a Assembleia Municipal, e, possivelmente, a Câmara, não estarão preparadas para discutir o Relatório e Contas (...). vamos tratar da reclamação dos residentes do condomínio... e o ponto "6" fica arrumado".*

A Câmara - é evidente - só não estaria preparada, fisicamente; faltava o senhor presidente.

Teve o "ponto de ordem", além de um "muito oportuno" do presidente da Mesa da Assembleia Municipal, um calar conveniente, da AM, menos de Correia de Araújo, que, em poucas palavras disse um pouco do que denunciámos a semana passada: *- As "comissões devem ser instrumento de excepção e não de regra e parece que estão a transformar esta AM numa espécie de comissão permanente, porque são mais as comissões que os plenários e eu penso que isso não é muito curial".*

"Penso que as comissões são pertinentes a título de excepção o que não está a acontecer nesta sessão e, de futuro, temos que ter em conta essa questão".

"Não sou contra as comissões, mas..."

Estamos certos que as comissões, de algum modo, antecipam, melhorando, o trabalho da AM. Mas elas não são um "trabalho" natural; exigem muito mais que um vogal pode e é obrigado a dar; tem corpo e vida porque nesta "legislatura" há alguns - alguns, que os outros têm o sublime mérito do entendimento normal, que a mais e duntas sabedorias não são obrigados - vogais com habilitações excepcionais, em direito, economia e outras.

As comissões e para pôr um ponto final na questão, nasceram de uma "exigência" antiga do PS e da CDU que, não sendo poder, queriam, nesse domínio, meter uma colherada forte. Foi isso que as determinou e concebeu.

Não somos contra elas mas subscrevemos as reticências de Correia de Araújo.

PRECISA-SE

Empregada para Consultório de Medicina Dentária

1º emprego

Habilitações mínimas - 9º ano de escolaridade
Residência em Espinho ou arredores

Resposta a este jornal ao nº 6194

Salvé 04/06/97

Ana Sofia
Pinto Ferreira

Seus avós, na passagem do seu 15º aniversário, vêm por este meio desejar-lhe muitas felicidades e que esta data se repita por muitos e bons anos.
Muitos beijinhos.



OPEL

Luís Filipe & Irmão

Comunicamos a todos os nossos clientes que encerraremos no próximo dia 30 de Maio.
Reabriremos no dia 2 de Junho.



OFICINA DE REPARAÇÕES, LDA.

Auto Esperança de Espinho

Montagem de escapes



Rua 26 Nº 1038 — Telef. 72 28 62 — 4500 ESPINHO

APRENDA A NADAR!
INVISTA NA SUA SAÚDE

Descubra os benefícios que o exercício em meio aquático proporciona: Alívio do "Stress" - Alívio das Dores Lombares - Sensação de bem estar geral

CURSO INTENSIVO DE NATAÇÃO

Duração: 1 Mês / 22 aulas de 50 Minut. - Início a 11/06/97 e termina a 10/07/97 - Frequência: 5 vezes por semana (todos os dias úteis) - Horário: A determinar no período compreendido entre as 12h e as 14h. Destinatários: Adultos.

INSCRIÇÕES LIMITADAS

DATA LIMITE: 07/JUNHO/1997

Para mais informações contacte a recepção do Health Club Soleil - ☎ 7313399 - Hotel Praia Golf - Espinho

Salvé 28/06/97

Maria Celeste
Meneses Pereira Pinto
PARABÉNS

Na passagem do seu 74º aniversário, seu marido, genros e netos Filipe, Joel e Patrícia, desejam-lhe as maiores felicidades por muitos anos.

Um beijo de todos.



DR. ILÍDIO D'OLIVEIRA SANTOS

MÉDICO DENTISTA

ODONTOPEDIATRIA / Ortodontia Fixa / Prótese Fixa

Consultórios:

— Rua 16 (Esquina Rua 19), n.º 545-1.º Dt.º - Espinho - Telef. 722931

— Rua Júlio Dinis, 748 - 4º Esqº - Sala 413 - Porto - Telef. 6007175

Acordo com as entidades: ACASA; CGD; ADSE

Na "Sá Couto"

Padre Feytor Pinto falou de "Toxicodependência"

Decorreu na sexta feira passada, no polivalente da Escola Sá Couto, uma conferência subordinada ao tema "Toxicodependência", que contou com a participação do director nacional do Projecto Vida, padre Feytor Pinto.

Tratou-se de uma iniciativa da Associação de Pais daquele estabelecimento de ensino, que contou, também, com a participação da Câmara Municipal e conselho directivo da escola e foi destinada, não só a alunos, pais e professores, como também à população em geral.



Foto VÍTOR LANCHÁ

Desfile de moda na "Sá Couto"

A Escola de Ensino Básico do 2º e 3º Ciclos Sá Couto, vai realizar hoje, quarta feira, nas suas instalações, pelas 21 horas, um desfile de moda, patrocinado por um estabelecimento comercial de roupa desportiva da nossa cidade. Esta iniciativa encontra-se integrada no projecto da Área-Escola, das turmas do 9º ano.

Em colóquio para finalistas

Manuel Laranjeira aborda o acesso ao ensino superior

Termina esta semana um pequeno ciclo de colóquios que a Escola Secundária Dr. Manuel Laranjeira tem vindo a realizar, para os alunos do 12º ano. Esta iniciativa teve como objectivo proporcionar aos finalistas a possibilidade de se informarem sobre possíveis desenvolvimentos futuros da sua vida escolar ou profissional. O tema de

encerramento aborda a entrada no ensino superior e as mudanças na vida pessoal dos estudantes, com apresentação por parte da drª Sónia Barbosa, da Faculdade de Psicologia do Porto. Anteriormente, foram debatidas as tendências actuais do mercado de trabalho e as exigências académicas do ensino superior.

A 8 de Junho "Novos Talentos" no Casino Solverde

Os alunos e professores de alemão da escola Secundária Dr. Manuel Gomes de Almeida, de Espinho, vão levar a efeito um espectáculo intitulado "Novos Talentos", no próximo dia 8, pelas 15 horas, no salão Miramar do Casino Solverde.

Este espectáculo terá a participação das escolas oficiais e privadas, e de outras instituições locais.

O objectivo deste evento será a angariação de fundos para a sua viagem de estudo à Alemanha.

O espectáculo vem na sequência de uma série de actividades levadas a cabo desde o início do ano lectivo, nomeadamente um "Jantar Alemão" realizado em Novembro; o "Bazar de Natal", em Dezembro; venda de calendários, em Janeiro; "Festa Internacional", em Abril.

Esta nova iniciativa dos estudantes conta com os apoios da Solverde, Câmara Municipal de Espinho e de alguns estabelecimentos comerciais.

NOVOS TALENTOS

CASINO SOLVERDE - SALÃO MIRAMAR
8 de Junho 1997 - 15.00 horas

Participação dos estabelecimentos de ensino de Espinho - Oficiais e particulares
Angariação de fundos para uma viagem à Alemanha dos alunos de Alemão da Escola Secundária Dr. Manuel Gomes de Almeida

Jovens estudam e comparam o sistema de segurança social belga e portuguesa

António Graça

Em Março passado, os alunos do Externato Oliveira Martins, mais propriamente do Curso de Contabilidade e Gestão, deslocaram-se à Bélgica, cidade de Namur, a fim de fazerem um estudo comparativo do sistema de segurança social belga e portuguesa, no âmbito do Programa Sócrates, Vertente Língua. Tal acção decorreu no Institut Felicien Rops, tendo sido ministradas aulas aos alunos no sentido de os informar da temática, bem como para aperfeiçoamento da língua francesa.

Do estudo efectuado, regista-se algumas dificuldades por que passa o sistema de segurança social da Bélgica, tanto é, que a partir de 1993 estabeleceram-se novas fontes de financiamento, para além das já existentes. Destas, regista-se as cotizações sobre os salários e as subvenções do Estado, cujas cotizações são calculadas em proporção aos salários dos trabalhadores. Estes descontam cerca de 13% do seu vencimento e das subvenções recebidas, e as entidades patronais 31%, tratando-se de actividades do sector primário e secundário. A taxa de descontos do sector terciário é inferior à do secundário e primário em 5%? ou seja, é de 26%.

O dinheiro arrecadado das cotizações é repartido por um comité, designado Comité Geral de Gestão da Segurança Social, que integra representantes dos trabalhadores, das empresas e do governo.

Para combater o déficite da segurança social belga, o governo encontrou novas fontes de financiamento: a denominada contribuição complementar de crise (que representa um acréscimo de desconto de cerca de 500 escudos mensais para os trabalhadores), o aumento da fiscalidade sobre bens mobiliários e imobiliários, aumento da taxa do IVA, entre outras. Estas medidas, visam fundamentalmente complementar as medidas de redução das cotizações sociais com vista a relançar o emprego.

Realce para os subsídios familiares, que exceptuando o subsídio de nascimento, variam em função da composição do agregado familiar, da situação civil e dos rendimentos dos beneficiários. Este subsídios são bastante mais elevados do que os mesmos subsídios em Portugal. A título de exemplo, o subsídio de nascimento para o primeiro filho, na Bélgica, é cerca de 170.000\$00, enquanto em Portugal não ultrapassa os 25.000\$00; o abono de família para um filho é de 20.000\$00, enquanto em Portugal é de 2.770\$00.

Os alunos que elaboraram tal projecto, mostraram-se bastante interessados na temática, tendo ficado com uma ideia mais profunda e abrangente dos sistemas da segurança social, de modo que foram organizadas em escolas da nossa cidade algumas conferências para apresentar os resultados de tal estudo.

RECONVERSÕES VÍDEO

Passagem de filmes Super 8mm para VHS
Passagem para o nosso sistema de vídeo
qualquer cassete enviada do estrangeiro

CONTACTAR

Telefone 725344 - Tlm. 0936 381912

PRECISA-SE

Para os meses de Julho e Agosto,
Senhora Responsável, para auxiliar
nas tarefas domésticas, em casa de férias,
em Espanha. Boa Remuneração.

Telefone, 720086

T2 VENDE-SE

200c. SINAL
+
54c. MÊS

RÉPLICA
(ESPINHO)Telef. 7313263/4/6/7
Lic. AMI 1326

T1 VENDE-SE

200c. SINAL
+
40,5c. MÊS

RÉPLICA
(ESPINHO)Telef. 7313263/4/6/7
Lic. AMI 1326

"200m2 de cultura em Espinho" ocupados por "maltas" do passado

António Regedor

As "maltas" acabam de se reunir em tertúlia na "Livramar", a livraria que abriu recentemente nesta cidade. O cartaz anunciava o encontro para os 200m2 de cultura em Espinho.

Pelas 9 horas e 30 minutos e quase em simultâneo, as "maltas" foram chegando à livraria. Houve ainda tempo para uma visita à galeria de arte e às estantes, enquanto se adivinhava que alguém tinha trazido para além das memórias, os jornais, os manuscritos e as fotografias. Presentes, a "Maltadrabona", a "Alegre" e a "Firme".

Começou a primeira, a mais antiga, surgida no ano de 1939 num contexto social nada favorável à existência de organizações formais.

As "maltas" surgiram, na-

turalmente da juventude des- preocupada e divertida, que se reunia à mesa do café, num tempo em que não havia televisão, pouco ou mesmo muito pouco dinheiro. Por vezes lá entravam dois com o mesmo bilhete para o cinema, ou pagavam o café quando podiam.

Passeios, desafios de futebol e muita solidariedade entre si e com diversas instituições.

A "Malta Alegre" foi o segundo grupo a surgir. Na opinião do sr. Delfim, surgiu mesmo, um pouco por rivalidade com a "Maltadrabona". Eram empregados de comércio, e nas ruas a pular e a cantar. Talvez o nome tivesse começado por aí.

No 1.º de Dezembro comemoram o 55.º aniversário com jantar e missa pelos companheiros falecidos.

A "Malta Alegre" teve

mesmo uma biblioteca e chegou a ser conotada politicamente. A PIDE - a polícia política do regime anterior ao 25 de Abril - assaltou-lhes a casa e levou o seu espólio. Ainda hoje não sabem onde terão ido parar as suas coisas. A malta mais recente surgiu no pós-guerra, em 1947 e denomina-se "Malta firme sempre ao leme". Esta malta editou vários jornais dactilografados, conservados com grande estima pelo eng. Casal Ribeiro, fez teatro e tem um hino. O jornal "Ao Leme" era lindamente ilustrado e os seus artigos denotam claramente as suas preocupações sociais. Um desses artigos foi lido pelo sr. José Azevedo. A sua origem esteve no facto de um certo grupo de rapazes se cumprimentarem dizendo "firme", "fixe" "e sempre ao leme". Com o tempo acabaram por amputar o fixe. Ficou

a "Malta firme sempre ao leme". Segundo o eng. Casal Ribeiro, é interessante verificar que os percursos destes jovens os colocou em papéis importantes no desenvolvimento da sua terra.

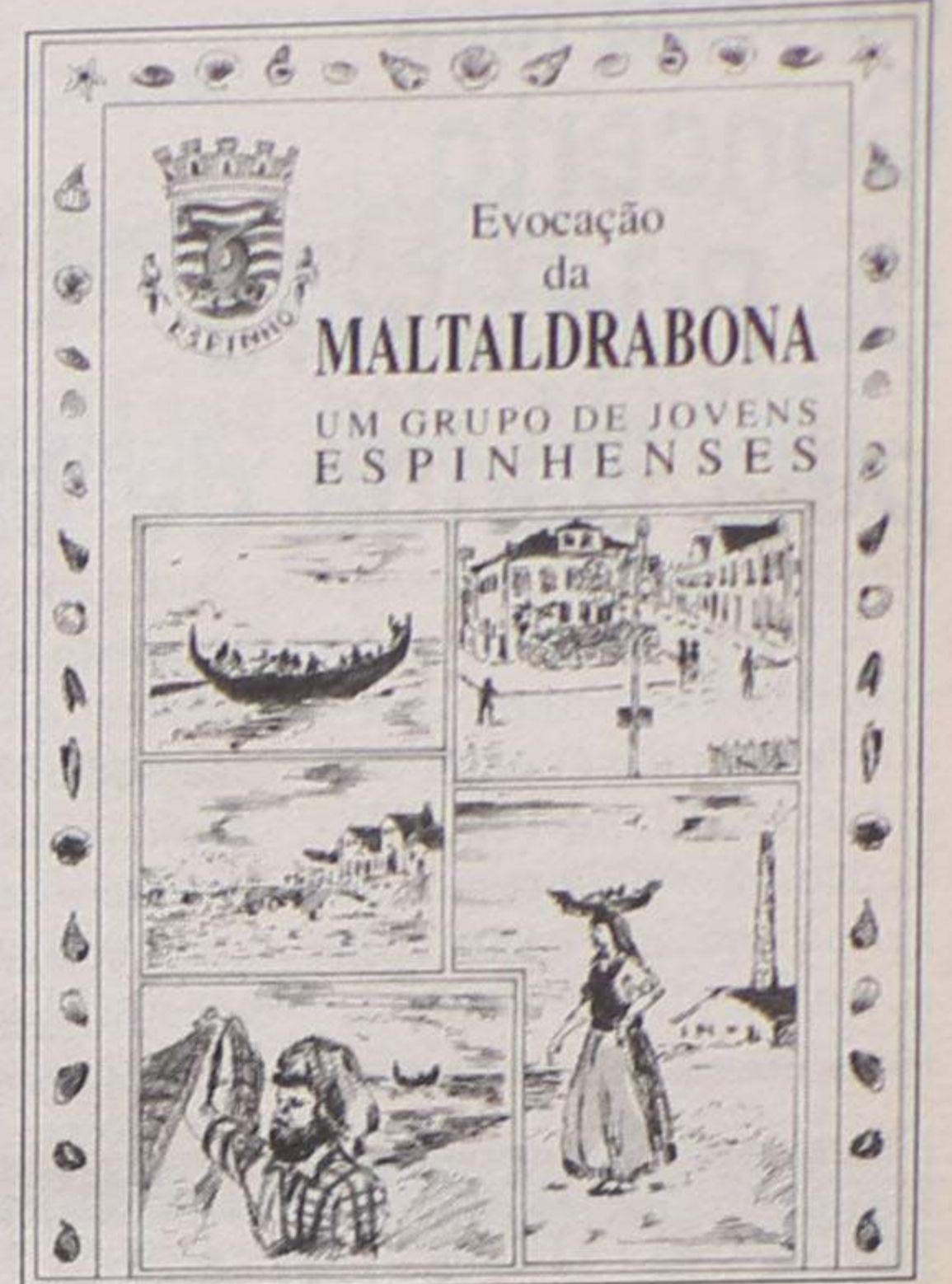
O sr. António Duarte Estêvão, da "Maltadrabona", afirmou que as maltas têm muito a ver com Espinho, com uma vocação associativa. "Foram uma escola de associativismo. Aprenderam-se algumas coisas más, mas muitas coisas boas".

O eng. Casal Ribeiro, da "Malta Firme", reforçou a ideia da tradição do associativismo especialmente na componente da solidariedade.

A vida das maltas, muito intensa na sua juventude, que em comum frequentavam os casamentos e diversos percursos profissionais. Apesar de tudo, o espírito e a cama-

radagem das maltas perdurou resistindo ao tempo, como prova o encontro, destas maltas de Espinho, na "Livramar".

Muitos e bons anos para as maltas.



"Maltadrabona" - como, quando e onde nasceu

Num livro editado há aproximadamente um ano, sob o título "Evocação da Maltadrabona", de autoria do nosso prezado colaborador António Duarte e, ainda, Dário Capela, Fernando Victor, José Almeida (Jó), Manuel Fonseca e Manuel Silva, é dedicado um capítulo à história da criação daquela "malta", que aqui vamos deixar na íntegra, a propósito da reunião efectuada na "Livramar".

"Em 1939, na Rua 14 havia uma filial da Caixa Geral dos Depósitos destinada à secção de penhores. Situava-se no rés-do-chão do prédio onde morava a D. Brandina Capela, que chegou mais tarde a funcionária mais antiga da referida instituição, em exercício no país.

Era uma senhora de extrema bondade e simpatia, não obstante ter sido muito castigada na vida com a doença e morte de seu marido, ainda muito novo, e dos filhos a rondar os vinte anos.

No entanto, o seu "caçula" Dário, certamente coberto de orações, preces fervorosas e mil cuidados que só uma mãe sabe prodigalizar, resistiu à tuberculose devoradora.

Um dia o "tal" Dário pediu à mãe para se reunir com os seus amiguinhos na casa da lenha no quintal. A mãe, um tanto temerosa foi perguntando quem eram os meninos, e o Dário relatou o nome da "rapaziada".

A senhora ficou radiante. Nesse tempo, em Espinho, toda a gente se conhecia e os amiguinhos do Dário (desculpem a imodéstia) tinham excelente reputação de jovens bem comportados.

Os olhos da mãe brilhavam de alegria e felicidade sempre que nos viam, e da sua boca, com sotaque brasileiro, saiu muitas vezes a expressão bem sentida: - "Os amigos do meu filho, meus amigos e meus filhos são!..."

Mas voltemos ao "nascimento":

- A casa da lenha e de arrumos

tinha ao lado uma "suite" ("suinite"). Mais tarde, sempre que chegava a hora do seu utente e anafado porco bater o pernil, havia rojoadas opíparas e inesquecíveis...

O cenário da casa da lenha e "suinite" transformou-se por momentos num adorável presépio, e sob o beneplácito de "Santa Brandina" nasceu uma "criança", robusta, gritante e bem humorada, a que se deu mais tarde o nome de "MALTADRABONA".

No dia do seu nascimento todos nós fomos obrigados a "batar faladura" como se fosse um exame ou uma defesa de tese, para aferir o nosso recrutamento.

Mal sabíamos que as palavras ali singelamente proferidas tivessem sido um sagrado juramento de sangue (e não de agressão) talvez impar na história de Espinho!...

Esse "juramento" feito à luz dum candeeiro de petróleo "made in Brasil" resultou numa longa e inapagável chama de fraternidade.

Após a constituição do nosso agrupamento, na primeira terça-feira de Carnaval em que estivemos juntos, quando chegamos a casa do Dário às três da "matina", algo de surpreendente nos aguardava: - em lugar dum "carga de lenha" da nossa improvisada sede, tínhamos em plena sala de jantar, sobre a mesa, à nossa espera num tacho embrulhado em jornais para se manter quente, um delicioso arroz de frango, além de outros produtos a acompanhar...

...é que nós vínhamos dos bailes dos Bombeiros e do "Aliança", e a mãe do Dário resolveu preparar o combustível necessário para encher o bandulho dos "seus meninos".

A bem dizer, o coração bondoso e a confiança da mãe do Dário foi a nossa primeira conquista!...



Pintor suíço expõe no "Palácio"

Está patente ao público a partir de amanhã, dia 29, no Café Palácio, uma exposição de retratos a óleo, carvão e azulejo da autoria do pintor suíço Bernard.

A maior parte das obras expostas são retratos de personalidades da vida espinhense, cedidos a título gracioso pelos seus proprietários.

A mostra inclui ainda outros trabalhos que, centrando-se igualmente na temática do rosto humano, serão colocados à venda.

De acordo com o autor da exposição, o objectivo da presente iniciativa consiste em «oferecer ao público a oportunidade de perpetuar uma tradição muito antiga: manter viva a imagem dos seus familiares através do retrato».

Bernard nasceu na Suíça em

1949, país onde viveu até 1991, trabalhando em áreas tão diferentes como a arquitectura, desenho, escultura e música.

Instalou-se depois em Portugal, em Zambujeira do Mar (Alentejo) e seguidamente em Lisboa, onde desenvolveu a arte tradicional do azulejo.

Prosseguindo a sua "viagem" através do nosso país, escolheu Espinho para viver há pouco mais de um ano. Desde aí, tem colaborado com o aquarelista António Gaspar, para além de animar um atelier de pintura e retratar as mais variadas pessoas.

Ao juntar a difícil técnica do azulejo à não menos difícil arte do retrato, Bernard é um dos raros pintores a executar rostos sobre azulejos a partir de uma simples fotografia.

"Timor Leste: Nobel da Paz" tem prefácio de Jorge Sampaio

O livro escolhido esta semana para divulgar, é **Timor Leste: Nobel da Paz**.

Trata-se de um livro editado pelas colecções Colibri e prefaciado pelo presidente da República.

Contém essencialmente os discursos dos dois laureados com o Prémio Nobel de Paz, de 1996.

O presidente da República Jorge Sampaio afirma no prefácio: "A força tranquila de D. Carlos Ximenes Belo, a sua autoridade única na comunidade timorense e a sua projecção internacional tornam-no numa referência indispensável para uma resolução justa e pacífica da questão de Timor Leste. O Comité Norueguês do Nobel exprime os seus votos de que a atribuição do Prémio estimulará os esforços para encontrar uma solução diplomática, justa e pacífica para o conflito em Timor Leste, no respeito pela autodeterminação do povo timorense".

No discurso de aceitação do Prémio, D. Ximenes Belo começa com a passagem bíblica do Livro da Sabedoria, e continua ilustrado com outras passagens bíblicas e ao Concílio Vaticano Segundo.

Ramos Horta inicia como ele próprio anuncia, as suas primeiras palavras na linguagem de Camões, Fernando Pessoa, Agostinho Neto, Jorge Amado, Xanana Gusmão".

Uma forma de afirmar a universalidade da língua portuguesa apresentando falantes do continente europeu, da África, das Américas e da Ásia. A "língua que hoje une mais de 200 milhões de pessoas nas cinco regiões do mundo".

Em anexo pode ser consultado o plano de paz proposto para Timor-Leste.



Na sexta feira Concerto de Primavera pela Banda de Música

A Banda de Música da Cidade de Espinho vai realizar, no próximo dia 30, pelas 21h30, no Teatro S. Pedro, um Concerto de Primavera, que conta com o patrocínio da Junta de Freguesia de Espinho. Trata do primeiro de uma série de concertos a serem levados a efeito durante este ano, que estarão sob orientação do maestro, Rodolfo Campos.

Através da ADCE

Espinho: exemplo europeu de integração de minorias

O trabalho que a Associação de Desenvolvimento do Concelho de Espinho (ADCE) tem vindo a realizar em colaboração com a edilidade, com uma escola secundária e uma primária, no sentido da promoção do acesso das crianças ciganas ao ensino secundário, está a ser alvo de estudo e de uma visita de várias instituições e escolas britânicas e suecas.

Estas instituições demonstram particular interesse neste tipo de trabalho pelo facto de nas localidades onde estão inseridas existirem diversas comunidades ciganas e outras minorias étnicas. Daí que te-

tenham vindo a privilegiar nos seus contactos os diversos sistemas já implantados no nosso concelho e que são considerados inovadores. De entre eles destacam-se a ludoteca, a cantina, a sala de apoio ao estudo, o centro de informática e os grupos de dança moderna e cigana que constituem diversas estruturas capazes de desenvolver actividades extra-escolares, direccionadas para o sucesso educativo das minorias em causa.

A Escola Domingos Capela, com os atliers de música e inglês e a Escola da Marinha II, têm merecido particular atenção por parte dos visitantes.

Na sexta feira

Crianças espinhenses visitarão Zoo de Lisboa

Na próxima sexta feira, os finalistas do ensino básico do concelho de Espinho irão visitar o Jardim Zoológico de Lisboa, numa iniciativa da Câmara Municipal.

O executivo decidiu criar incentivos nos estabelecimentos de ensino, **por forma a melhorar o grau de aproveitamento das crianças e a reduzir o insucesso escolar e o absentismo.**

O comboio, fretado pela autarquia espinhense para o efeito, partirá da estação de Espinho, às 8h20, tendo prevista a chegada a Sete Rios, às 11 horas. O regresso está previsto para as 18 horas, com chegada às 22h30.

O presidente da Câmara, José Mota irá acompanhar as cerca de 600 crianças de estão envolvidas neste passeio.

Centro Luso Venezuelano celebra 12º aniversário

O centro Social Luso Venezuelano vai celebrar o 12º aniversário da fundação da colectividade, no próximo dia 14, com um jantar a re-

lizar às 20H00. Esta comemoração terá lugar no Salão de Festas do seu edifício-sede, em Nogueira da Regedoura.

No dia 8, na Praia da Baía

I Concurso de Nadadores-Salvadores vai oferecer uma moto de água

Vai realizar-se na Praia da Baía, em Espinho, no próximo dia 8 de Junho, o I Concurso de Nadadores-Salvadores, que terá como aliciante primeiro prémio, uma moto de água, o segundo, 200 mil escudos e o terceiro, 100 mil escudos.

Esta prova é destinada a nadadores-salvadores, devidamente credenciados, que tenham as suas quotas do Instituto de Socorros a Náufragos em dia.

O concurso, numa primeira fase de selecção, é constituído por uma prova de atletismo na areia da praia, uma prova de natação e termina, novamente, com uma corrida. Esta primeira fase decorrerá da parte da manhã, a partir das 9h30. À tarde será apurado o grande

vencedor, com uma prova que incluirá salvamento e que será avaliado por um júri, com competência para fazer este tipo de apreciação.

Este concurso é uma organização das piscinas Dourival, sediadas no Olival.

Para levar a efeito esta iniciativa, a organização contou com os apoios da Câmara Municipal de Espinho, Governo Civil de Aveiro, Instituto de Socorros a Náufragos e Bombeiros Voluntários de Espinho e da Aguda.

As inscrições estão abertas até à véspera, nos Bombeiros de Espinho e da Aguda e em diversos quartéis dos "soldados da paz" espalhados pelo país e nas piscinas Dourival.

Organização da Câmara

Montras da cidade serão premiadas

A Câmara Municipal de Espinho, nomeadamente o Pelouro da Cultura, organizou um concurso de montras denominado **Montra - O espelho da cidade**, que decorrerá entre 16 a 19 de Junho, integrando-se nas comemorações do Dia da Cidade. O objectivo desta iniciativa é estimular a feitura de montras que pautem pela qualidade na organização espacial dos artigos expostos e pela originalidade da sua execução e dos materiais nelas empregues.

Do regulamento composto, constam os seguintes artigos: o concurso encontra-se aberto a todas as casas comerciais da freguesia de Espinho; os participantes deverão indicar a sua disponibilidade até ao dia 12; as montras do concurso deverão estar devidamente identificadas com um cartão de referência da entidade organizadora e fitas de cores da cidade a serem entregues pela entidade organizadora; na decoração das montras poderão ser empregues os mais diversos materiais para valorizar os artigos expostos, uma vez que a qualidade estética será um factor determinante de avaliação; o júri constituído para o efeito será composto por um representante da Câmara, um estilista e um comerciante que não participe no concurso; serão seleccionadas três montras a serem premiadas.

Concurso fotográfico "Espinho terra de cor"

A Câmara Municipal de Espinho está a promover, até ao dia 9 de Junho, um concurso fotográfico intitulado "Espinho terra de cor".

O concurso está aberto a portugueses e estrangeiros, cujos trabalhos deverão ter uma dimensão mínima de 15 por 20 centímetros.

Para além da posterior exposição dos trabalhos admitidos pelo júri de selecção, decorrerão actividades paralelas, das quais se salientam "workshops", cursos, projecções, debates e palestras.

Os prémios serão entregues aos três primeiros classificados, no valor de 100, 60 e 40 contos, respectivamente.

**A 3 MIN. DE ESPINHO
T2 só 13.000c.**

RÉPLICA (ESPINHO) Telef. 7313263 Lic. AMI 1326

ALUGA-SE ou VENDE-SE

ESTABELECIMENTO

C/ 100m2 de área + 50 de cave e 60 de logradouro
Rua 30 N° 600

ARMAZÉM - c/ 550 m2 - 350c.

Telef. 720325/977 - Fax 7310436

Empresa comercial e distribuição em Espinho necessita p/ os seus quadros **VENDEDORES**

para ramo de informática, telecomunicações e equipamentos
• C/ ou sem experiência
• C/ carta de condução

Oferecemos: Ordenado+Comissões+Prémios

ASSISTENTE COMERCIAL

• P/ atendimento ao público
• C/ conhecimentos de informática na óptica do utilizador

Resposta a este jornal ao n° 6087

RÁDIO GLOBO AZUL
...A PURA SEDUÇÃO DA RÁDIO
RUA 14, N° 648, 3° A - 4500 ESPINHO
Tel: 727216/7312303 - Fax 728470

EM ESPINHO
ESTABELECIMENTO COM 540M²
Bem Localizado
Telefone, (02) 72 85 73

Precisa-se
VENDEDOR - dos 30 aos 45 anos.
C/ alguma experiência de contacto c/ clientes.
Bom salário. Carro da firma.
Contactar pessoalmente: **ARMAZÉM DE VINHOS UVA**
Das 8h30 às 19h00 **Av. 24 n° 425 - Espinho**

M. A. & Ferreira, L.da
Rua 7 n° 377 - Tel.: 722883
4500 Espinho

AUTOMERCADOS
LOJA 1 - Rua 7 N° 377 • LOJA 2 - Rua 26 N° 1028

TUDO AOS MELHORES PREÇOS

VISITE-NOS E CONFIRMARÁ
Revendedor GALPGÁS • Entregas ao domicílio

TRESPASSES
Pão Quente • Papelarias
Salão de Chá
Lojas centro de Espinho
RÉPLICA (ESPINHO) Telef. 7313263/4/6/7 Lic. AMI 1326

Incêndio destrói habitação na Av. 8

Um violento incêndio que deflagrou às 5 horas de domingo destruiu uma habitação na Avenida 8 e danificou parcialmente outra.

Alertadas pela PSP, as duas corporações de bombeiros da cidade acorreram ao local, enviando para o local quatro viaturas e 15 homens. A grande preocupação dos "soldados da paz" foi evitar que o incêndio se alastrasse para o restante quarteirão, o que foi conseguido.

No domingo, pelas 21h20, deflagrou novo incêndio, desta feita no Bairro Piscatório, mas sem grandes danos.



Foto VÍTOR LANCHÁ

Luz verde para a construção do estádio municipal de Espinho

A Comissão de Coordenação da Região Norte (CCRN), concedeu um parecer favorável ao estudo apresentado pela Câmara Municipal de Espinho relativo à construção do futuro estádio de futebol.

A CCRN concluiu que o estádio municipal **poderá passar à fase de projecto**, fundamentando a decisão no facto de o mesmo estar inserido no Parque da Cidade, em conjunto previamente estudado e salientando a qualidade da sua arquitectura.

A CCRN considera ainda que o processo deverá ser enviado ao Instituto do Desporto, a fim de dar andamento à candidatura.

Secretário de Estado autoriza pesca da majoeira

O secretário de Estado das Pescas, Sousa Vasconcelos, prepara-se para decretar a legalização da pesca da majoeira, por motivos que se prendem com «as dificuldades de ordem social em determinados pontos da orla costeira».

A decisão ministerial vem de encontro às pretensões da deputada espinhense Rosa Maria Albernaz, que de há alguns anos a esta parte tem travado duras batalhas junto dos responsáveis do sector para assegurar a melhoria das condições de vida dos pescadores.

Depois da legalização da arte da xávega, obtida em Setembro de 1987, está na forja a atribuição de subsídio de gasóleo para esse género de pesca, outra das antigas reivindicações dos pescadores.

A decisão vai abranger milhares de pessoas e poderá ser o primeiro passo para a entrada em vigor de uma reforma mais favorável da Segurança Social.

«A decisão do secretário de Estado das Pescas é o

corolário lógico de um trabalho iniciado há vários anos e vem permitir a resolução de problemas sociais gravíssimos que se vinham acumulando», congratulou-se Rosa Maria Albernaz.

A pesca da majoeira poderá apenas ser feita entre as capitánias do Douro e da Nazaré, sendo que a sua prática será proibida nos meses de Janeiro e Fevereiro (protecção à desova do robalo) e no período balnear (1 de Junho a 30 de Setembro).

Rosa Albernaz em Estrasburgo

Rosa Albernaz vai participar no mês de Junho, nos dias 10, 11 e 12, numa cimeira que irá decorrer em Estrasburgo subordinada ao tema Segurança e Cooperação na Bacia do Mediterrâneo.

A deputada espinhense foi igualmente convidada para uma reunião de deputados que integram o Parlamento Mundial, a ter lugar em Monte Carlo, nos dias 3 e 4 de Julho.

No Dia da Cidade

Diversas personalidades homenageadas pela edilidade

O presidente da Câmara Municipal de Espinho levou ontem à reunião, para aprovação do executivo, as homenagens que irão ser prestadas a diversos cidadãos, no próximo dia 16, durante as comemorações do Dia da Cidade, em sessão solene.

Entre os homenageados está o Comendador Manuel de Oliveira Violas, que receberá, a título póstumo, a Medalha de Honra da Cidade e o título de Cidadão de Espinho, pelo valor humano e pelo muito que contribuiu para o bem social, económico e a projecção do bom nome de Espinho.

Também serão agraciados pela edilidade o padre Manuel António (Medalha de Honra da Cidade e título de Cidadão de Espinho) pela actividade desenvolvida (...) que assume uma dimensão que extravasa o significado religioso e se reflecte de forma muito positiva na vida comunitária silvaldense, sendo o presidente do Centro Social e Paroquial de Silvalde onde tem desenvolvido uma obra notável; Alfredo Casal Ribeiro (Medalha de Honra da Cidade de Espinho) pelo seu valor humano e pelo muito que contribuiu para o bem de Espinho; Fernando Couto, Vítor Hugo e Fernanda Ribeiro (Medalha de Valor Desportivo em Ouro); Pedro Leão (Medalha de Valor Desportivo em Prata); Luís Torres (Medalha de Altruismo em Ouro, a título póstumo); António Octávio - Toninho e Américo Freitas (Medalha de Altruismo); Carlos Ledo da Fonseca (Medalha de Mérito em Ouro); e Alberto Baptista (Medalha de Mérito em Ouro, a título póstumo).

VENDE-SE MORADIAS DESDE 17.500c.

RÉPLICA (ESPINHO)

Telef. 7313263/4/6/7 Lic. AMI 1326

RESTAURANTE

Engenho Velho



CAFÉ — RESTAURANTE — SNACK-BAR

Serviço e sala própria p/ casamentos, baptizados, comunhões, etc.

Belarmino Herculano Neves Ferreira

Lapa - S. Paio de Oleiros - Telef. 7649313 - 4535 LOUROSA

ESMORIZ

Dr.ª Carla Santiago e Dr. Luís Matos CLINICA DE MEDICINA DENTÁRIA

Cirurgia - Odontopediatria - Dentisteria - Prótese
Prótese fixa - Endodontia - Paradontologia

Av.ª da Praia — Edifício Panorama, 205 - Sala P
(em frente ao cinema) — 3885 Esmoriz

2.ª a 6ª e Sáb. manhã — Convenções: ADSE; C.G.D.;
Telefone, 056-755400

LOTES MORADIA
Preços desde 5.100c.

RÉPLICA (ESPINHO)

Telef. 7313263/4/6/7 Lic. AMI 1326

CASIMIRO DE ANDRADE

MÉDICO DENTISTA

Consultório: RUA 22 (Junto à Câmara)
Telef. 724909

MÉDICOS DENTISTAS

JORGE FERREIRA
BRUNO MORRIS

SAMS, CGD

Telefone, 728693
Edifício S. Pedro - Sala W - Rua 23, n.º 174



TUDO NA BRASA

PICANHA
FRANGO CHURRASCO
RODÍZIO
ESPETADAS DE MARISCO

Rua 43 N.º 678 (Santa Cruz) - Tel. 7313559
4500 ESPINHO SILVALDE

ELVIRA SILVA

Especialista de dermatologia
e venereologia
(doenças da pele)

CONSULTÓRIO: Rua 11, n.º 746
Telef. 72 34 67

Edmundo Duarte: "o meu maior"

Em entrevista a «DE», o treinador do Sporting de Espinho, Edmundo Duarte, para além de nos dar a conhecer um pouco do seu passado, de algumas suas desavenças, vitórias e derrotas, fala-nos sobre o seu regresso a um clube que, em determinada altura da sua carreira o marcou. O Espinho esteve durante duas épocas no seu currículo e, tal como o fez Zinho, a quatro jogos do fim, Edmundo Duarte pediu a sua demissão, mas por imposição do então presidente, Américo Padrão. Ele recorda esse tempo, com saudade, e algumas das figuras que estavam umbilicalmente ligadas ao clube. Na sua carreira, dois treinadores o marcaram: Joaquim Meirim, pela negativa, e o "mestre" José Maria Pedroto, pela positiva. O novo técnico dos "tigres" defende o seu antecessor, Zinho, que considera que "provou por A mais B que tinha condições para orientar uma equipa", sobretudo por aquilo que fez "na primeira volta". Entretanto, sobre a actual situação dos "tigres", o técnico diz manter esperanças na permanência porque "a esperança é a última coisa a morrer", mas reconhece que o seu maior adversário, neste momento, "é o tempo".

Entrevista de Manuel Proença

Como começou a sua carreira desportiva?

O meu primeiro passo no futebol foi dado no Clube Desportivo do Candal. O meu pai foi um presidente assíduo daquele clube e meteu-me e ao meu irmão, o vício do futebol. Eu acabei por me tornar profissional. Acho que o futebol é uma escola de virtudes, por isso, foi aí que aprendi muito, que me formei e onde me assumi como homem e como chefe

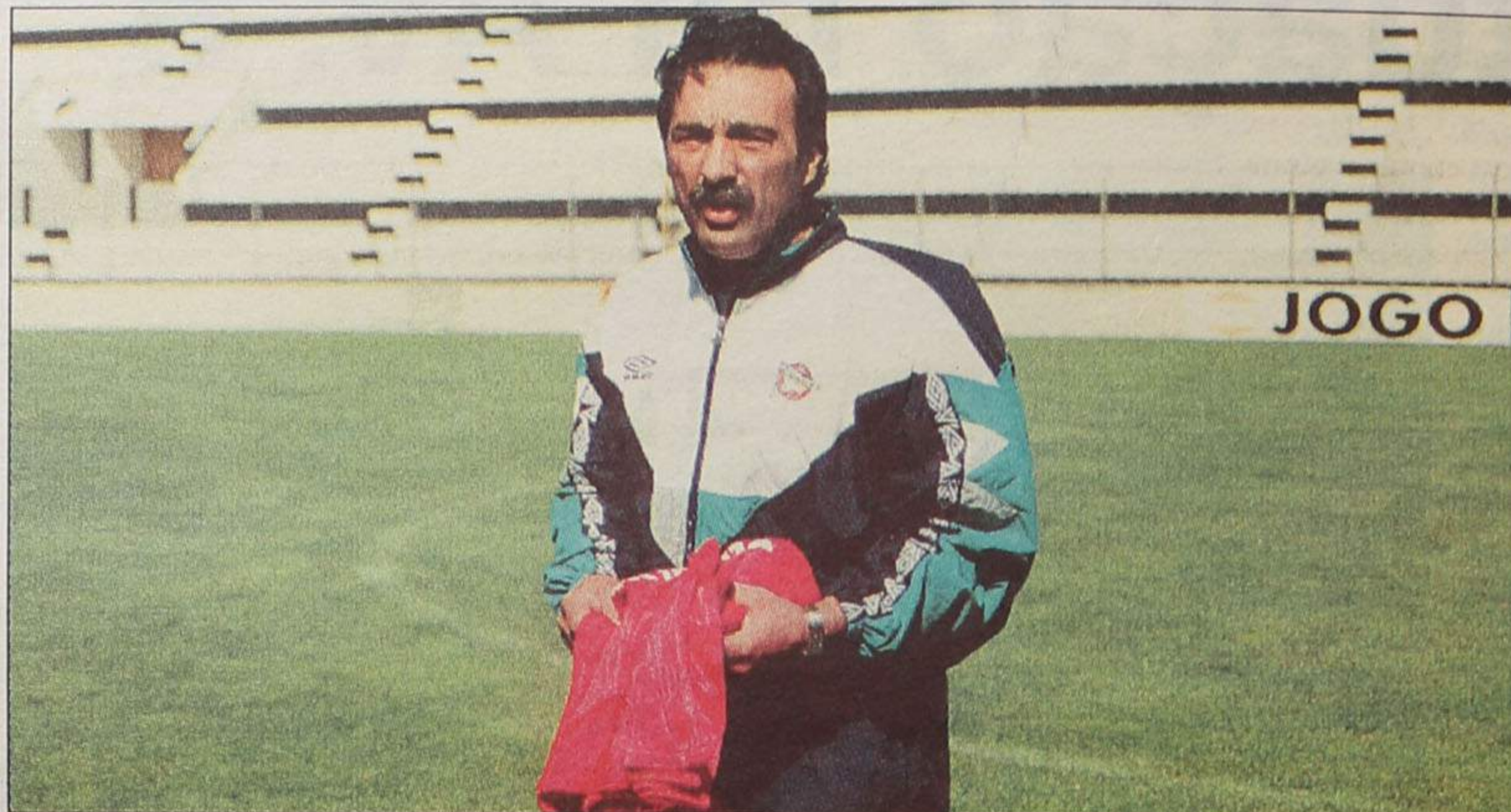
de família que sou.

Qual é a sua mais marcante recordação como atleta?

Foi quando vesti a camisola da selecção portuguesa e quando conquistei o título de campeão nacional pelo Futebol Clube do Porto.

Como veio parar pela primeira vez ao Sporting de Espinho?

Nesse ano, tinha treinado o Alcobaça, na primeira divisão. Por motivos económico/financeiros, e porque não recebíamos à seis ou sete meses, optei por vir para o Espinho. O



convite foi-me feito bem como ao professor Hernâni Gonçalves, com o intuito de tentarmos salvar o Sporting de Espinho. Na época seguinte fiquei sozinho com a equipa, na segunda divisão, Zona Norte e acabamos em quarto lugar. A quatro jornadas do fim, por exigência do então presidente, Américo Padrão, pedi a minha demissão já que o clube era um falso candidato à subida de escalão e havia três meses em atraso. Mas, na minha vida profissional, tenho regressado aos clubes onde tenho trabalhado, o que constitui um óptimo sinal: é porque as pessoas gostaram, me avaliaram e tiveram consciência do meu trabalho. Não é por acaso que já passei três vezes por Lamas, duas pelos Dragões Sandinenses... Fico reconfortado.

Tem boas recordações desse tempo?

Tenho óptimas recordações. As pessoas são muito simpáticas e vive-se um ambiente tranquilo, o que pesou na decisão de regressar a este clube.

Recorda-se de algum amigo em especial?

O chefe do departamento de futebol, Fernando Costa, o dr. Lito Gomes de Almeida, entre outros.

E de algum jogador?

O Espinho era composto por um bom naipe de jogadores, com boa qualidade. Recordo-me do Raúl, actualmente adjunto do Manuel José no Benfica, Dinis, Pinto da Rocha, David, N'Habola, Mendes, João Carlos que era um jogador de eleição e que ainda é um símbolo do Sporting de Espinho, entre outros.

Qual foi o clube que mais o marcou?

Como jogador foi o Futebol Clube do Porto porque fui campeão nacional da primeira divisão e o Trefense onde consegui o título da terceira divisão, como treinador. A passagem por Lamas, com a subida à divisão de honra fez parte de um ano de grande entusiasmo e que foi vivido com grande intensidade depois de uma luta titânica com o Moreirense. Não posso deixar de referir a campanha pelos Dragões Sandinenses na Taça de Portugal que constituiu um feito histórico ao eliminar duas equipas da primei-

ra divisão e jogar nos quartos-de-final com o Benfica no Estádio da Luz.

Um hino a José Maria Pedroto

Quais foram as situações mais desgastantes da sua carreira?

Mais desgastante que a minha saída do Varzim, a meio da época, não pode haver. Eu queria jogar e fui proibido de o fazer. Naquela altura não podíamos mudar de clube. Como treinador foram as épocas onde as minhas equipas jogavam para ganhar títulos e esta, no Espinho, onde joga-

se para não descer de divisão. Qual é o seu modelo de jogador?

Neste momento há dentro dos portugueses definem aquele jogador tenho como modelo: o Paulo Sousa. São dois jogadores de uma geração de jogadores com grande sentido de responsabilidade e profissionalismo que são importantes num jogador de futebol. Nos tempos idos, vi e adorei Eusébio. Ele foi o expoente máximo do futebol português.

Qual o seu modelo de treinador?

O homem que mais me marcou e que, quanto a mim, facilmente aparecerá outro, o mestre José Maria Pedroto. Como homem e como técnico era de uma grandeza ilimitada na defesa intransigente do verdadeiro futebol e da classe dos treinadores. Foi um grande líder.

Ele não estará um bocaco esquecido por parte da sua geração?

As pessoas têm um receio em falar de José Maria Pedroto e de lembrar esse importantíssimo homem para todos os treinadores. O grande problema da nossa classe é

AEROSOLTUR
VIAGENS E TURISMO

CONHEÇA O MUNDO ATRAVÉS DE NÓS

- Viagens de Avião (Turismo ou Negócios) • Navio (Cruzeiros)
- Comboio • Excursões em Autopullman • Reserva de Hóteis e Apartamentos • Rent-a-Car • Obtenção de Passaportes e Vistos

PORTUGAL
Rua 26 N.º 667 - 4500 ESPINHO
☎ 72 53 02 - 72 53 27 - 72 53 52 - 731 30 28 - 731 30 96 - 731 30 97
Fax 72 50 29

BRASIL
• Pimeiró Agência de Viagens, Lda.
Rua Alcântara Machado, 36-s - 1009 RIO DE JANEIRO
☎ 233-3180 - 233-3229

VENEZUELA
• Agência de Viagens Atlas
Manduca a Puente Yanes - Edifício Polo Azul CARACAS 1011
☎ 5614055 - 5614111 • Telex 29938 ATLAS

Cinesis

Clínica Fisiátrica de Espinho, Lda.

Proporcionamos-lhe um rápido atendimento em excelentes instalações devidamente adaptadas e equipadas para o efeito

Diagnóstico e tratamento de:
Doenças Reumáticas • Traumatologia/Ortopedia
Doenças Neurológicas • Doenças Respiratórias
Doenças Pediátricas

NOTA: Com possibilidades de consultas das respectivas especialidades

Os nossos meios terapêuticos:

- Cinesiterapia / Termoterapia / Electroterapia / Pressoterapia
- Terapia Laser
- Mesoterapia

Prevenção e tratamento das dores da coluna na "ESCOLA DA COLUNA"

Rua 23, N.º 203 - 1.º D.º - 4500 Espinho
Telefone, (02) 7314179 - Fax (02) 720462

Meirim/Edmundo Duarte - inimigos para sempre!

Uma das mais marcantes etapas de Edmundo Duarte no futebol, pela negativa, aconteceu quando era atleta do Varzim, onde me apelidaram de "playboy" por parte de um treinador que me marcou negativamente: Joaquim Meirim.

Segundo Edmundo Duarte, um treinador de futebol tem de ser um grande pedagogo e um grande psicólogo. Naquela altura estava a nascer para o futebol e tinha apenas 19 anos. Joaquim Meirim desiludiu-me e marcou-me para a minha carreira de profissional de futebol. Eu, como treinador, nunca farei a ninguém aquilo que ele me fez.

Edmundo Duarte não admite fazer as pazes com o seu ex-treinador porque poderia ser um dos grandes craques do futebol português. Tive um começo de carreira muito promissor e em muitas situações fui considerado o melhor jogador português, nomeadamente no torneio de Cannes. Por ter encontrado naquela altura um mau condutor de homens acabei por ser prejudicado.

CLÍNICA DE MEDICINA DENTÁRIA

Acordos com : PSP, ACASA, CGD, EDP, SAMS, PHILIPS

Dr. Jorge Pacheco

ORTOPANTOMOGRÁFIA, TELERRADIOGRÁFIA, IMPLANTOLOGIA,
ORTODONTIA (fixa e removível), PRÓTESE (fixa e removível)

Rua 8 n.º 381-1.º • 4500 ESPINHO • Telef. 722718

adversário é o tempo"

facto de que ninguém se assumiu. Todos têm medo e vivem acomodados. Temos bons treinadores, e não é por acaso que os três grandes têm três treinadores nacionais, dos quais um foi campeão nacional. Têm de se assumir mais em termos de opinião pública e de defesa do futebol.

A vossa classe é pouco unida?

É uma classe muito pouco unida. Como em tudo na vida, a união faz a força.

Há lobis na classe de treinadores?

Também há na classe de treinadores, como na de jogadores, como na nossa sociedade a todos os níveis, político e económico.

Houve algum dirigente que mais o marcasse na sua vida

misola da Selecção Nacional. Foi uma experiência muito benéfica para o meu futuro como homem e como treinador.

Elogios para Ilídio Silva

Como surgiu o Sporting de Espinho nesta altura?

O presidente, depois de falar com o treinador do Espinho, entenderam que tinha de haver ruptura. Entenderam que tinha de se iniciar um novo capítulo em termos técnicos na vida do clube. Se calhar, por aquilo que se passou na Taça de Portugal e pela época que vinha fazendo nos Dragões Sandinenses, o presidente lembrou-se de mim, de um treinador de terceira divisão, pela postura que pôs em prática na sua equipa. Pela

Se estivesse no lugar de Ilídio Silva faria o mesmo?

Agia exactamente da mesma forma. Um homem do futebol acredita que em qualquer momento e em qualquer altura, no próximo jogo, a reviravolta vai acontecer. Se o treinador provou por A mais B que tinha condições para orientar uma equipa – e isso aconteceu com o Zinho na primeira volta – há que manter essa perspectiva. Há duas situações que podem definir uma alteração técnica: quando o treinador não tiver os jogadores na mão e quando o treinador perde o controlo da situação e não consegue raciocinar bem e está perdido no tempo. Deveria ser esta a razão das "chicotadas psicológicas". Isto pode acontecer mesmo em si-

desgaste e bloqueio em termos psicológicos. A equipa em termos físicos não está bem, pela série de lesões de que foi alvo. As recuperações são extremamente demoradas o que fez com que existissem muitas oscilações em termos de forma física. O descalabro também aconteceu no aspecto técnico-táctico derivado àquilo que referi antes. Se houver força psicológica, aquilo que os jogadores sabiam readquirem rapidamente.

"Já alguma coisa de bom se fez"

Para além das alterações psicológicas, trouxe mais alguma modificação a esta equipa?

Cada treinador tem a sua própria maneira de ser e de estar. Tem a sua própria filosofia. Há alterações. Não puderam ser radicais porque afectaria o grupo de trabalho, mas têm sido implementadas lenta e progressivamente. O espaço é curto e limitado, mas já alguma coisa de bom se fez.

Há mais confiança?

Há mais fé. Estou convencido de que neste momento temos condições para disputar o jogo pelo jogo, com fortes possibilidades de ganhar.

Tem esperanças de manter o Espinho na 1ª divisão?

Tenho fortes esperanças de que isso aconteça. É por isso que estou cá. A esperança é a última coisa a morrer. Sabendo que dependemos de outros, acredito nisso.

E se isso não acontecer?...

Se isso não acontecer temos de ficar todos de consciência tranquila! Se ficarmos convictos de que o dever ficou cumprido e de que tudo fizemos para que o clube se mantivesse na primeira divi-



Nome: Edmundo António Ferreira da Silva Duarte

Idade: 45 anos

Estado civil: casado, pai de dois filhos (o Tiago Francisco, com 14 anos, pratica futebol nos iniciados do Candal; e a Andreia Daniela, com 17 anos de idade, joga andebol pelo Colégio de Gaia onde foi campeã nacional e internacional de juniores)

Naturalidade: Vila Nova de Gaia

Iniciou a sua carreira como profissional no Candal, aos 14 anos. Aos 16 anos de idade, foi transferido para o Futebol Clube do Porto onde foi campeão nacional, atingindo a internacionalização. Passou, depois, pelo V. de Guimarães, Varzim, Penafiel e pelo Leixões.

Aos 30 anos de idade, abraçou, pela primeira vez, a carreira de treinador, precisamente no clube onde se iniciou como atleta, o Candal, da 3ª divisão. Passou pelo Alcabça, na 1ª divisão, Sporting de Espinho (1ª e 2ª divisão Zona Norte), União de Lamas, Lourosa, Oliveirense, Esposende, Lousada, Trofense, Torreense e Sandinenses. Registou no seu currículo uma subida à segunda divisão e divisão de honra pelo U. Lamas e uma subida à segunda divisão no Sandinenses. Conquistou, também, um título nacional da 3ª divisão no Trofense.

são, estamos bem, embora não escondamos que ficamos tristes por não o conseguir.

Qual é o seu maior adversário neste momento?

É o tempo. O tempo que é curto. Estou convencido de que se fosse mais dilatado as probabilidades seriam maiores. Em relação a equipas, toda a gente sabe que o adversário mais directo é o Rio Ave.

O antepenúltimo lugar ainda pode trazer alguma espe-

rança?

No futebol português é extremamente complexo acreditar em algumas situações. As instâncias que o dirigem são lentas nas decisões. Não acredito que essa situação – do Leça – se verifique. Lembrou-me da Académica de Coimbra, com o caso N'Dinga. Os anos que já se passaram e nada ficou decidido... Acredito que os três últimos vão descer de divisão.



profissional?

Como jogador, em sénior, estava para ser transferido do Futebol Clube do Porto para o Benfica. O meu clube exigiu demais e as negociações não chegaram a bom termo. Mas quando parti para o Estádio da Luz, encontrei um presidente, Borges Coutinho, que foi uma das personalidades mais fortes e mais marcantes. Como treinador, todos os presidentes, contando três excepções, tiveram um comportamento exemplar. Fundamentalmente dois deles, Constantino Resende (presidente do União de Lamas) e o Barosa (presidente do Lousada) foram presidentes com "P".

Como foi a sua experiência internacional?

Aconteceu numa altura em que não tinha a dimensão que tem hoje o futebol internacional. Foi marcante para a minha posição de treinador. Joguei contra grandes equipas europeias como Espanha, Itália, Suécia, e outras. Tive contacto com muitos dos métodos utilizados. Sobre tudo tive muito orgulho em vestir a ca-

entrega que a minha ex-equipa teve perante o Sporting de Espinho, ele acreditou que eu conseguiria e fosse o homem ideal para colocar esse querer, ambição e classe no seu clube. Tenho de referir, com sentimento de verdade, sem demagogias que o presidente do Espinho, depois de maus resultados e fortes pressões, conseguiu aguentar um treinador durante tanto tempo. Isto é de louvar porque no futebol, "por dá cá aquela palha", troca-se de treinador. Ele foi um grande defensor da continuidade do Zinho... e teve a coragem de ir buscar um treinador que estava na terceira divisão. Isto define os bons ou maus dirigentes.

tuções de vitória.

Como encontrou a sua equipa?

Há três factores importantes numa equipa de futebol: o aspecto técnico-táctico, o físico e o psicológico. Para mim, o mais importante destas três componentes é a parte psicológica. Quando uma equipa ou um jogador não está bem psicologicamente, a sua rentabilidade nas outras duas componentes não pode ter correspondência em termos de jogo jogado. Se estiver bem psicologicamente, esse factor compensará os outros dois. O grande mal do Sporting de Espinho residia num desacreditar permanente e constante, com falta de alegria com um

Clinica Médica Dentária

Dr^a Rosa Neves

e
Dr^a Leopoldina I. Santos Tavares

Acordos com: ACASA E CGD

Rua 23 n.º 773 - 1.º esq - Espinho

Telef: 72 01 16



LUIZ MEGRE BEÇA & CA., LDA.

CORRETORES DE SEGUROS

(Inscritos no Instituto Nacional de Seguros)

ESPECIALIZADOS EM SEGUROS INDUSTRIAIS, INCÊNDIO E LUCROS CESSANTES

LARGO ENG.º ANTÓNIO DE ALMEIDA, 70-8.º • PORTO
Telef. 6000089 • Teleg. ORUGES • Telefax 6000088 • Telex 24951 LUMBE P

1ª divisão

União de Leiria confirma descida

Depois do Gil Vicente, o União de Leiria. A duas jornadas do fim do campeonato, já só resta conhecer o nome de um dos clubes que irá militar na segunda divisão de honra na próxima temporada.

O Rio Ave deu um passo de gigante no sentido de garantir a permanência ao vencer o Setúbal e beneficiar do empate do Espinho em casa. Uma escassa vitória separa a equipa de Vila do Conde da continuidade no escalão primodivisionário.

O FC Porto, esse, teve a sua consagração no sábado.

O Benfica não conseguiu ser "desmancha prazeres" e viu-se derrotado por um conjunto portista que tudo fez para não desiludir os seus apaniguados.

Sem "estrela" e sem motivação, o Sporting não conseguiu levar de vencida o Amadora. O nulo castiga a inoperância ofensiva dos sportinguistas e a falta de ousadia dos amadorenses.

Nas "contas" europeias", quase tudo na mesma. Apenas o Guimarães logrou vencer, mas são os "rivals" arsenalistas - 0-0 em Leça - que detêm o quarto lugar.

"Tigres" à espera de um "milagre" para assegurar a permanência

Deixem-nos so

O Espinho voltou a não acertar com as "chaves" da vitória. Por sua única e exclusiva culpa, diga-se. Os "tigres" não souberam aproveitar o relativo distanciamento com que o Desportivo de Chaves encarou a partida - atitude mais visível na segunda parte - e poderão ter

hipotecado, de forma definitiva, as suas aspirações.

É notória a ascensão de forma da equipa, motivada sobretudo por um reforço dos índices de confiança, mas a situação piora quando há que abordar o capítulo técnico e o da finalização.

Nestes dois índices, Artur Jorge Vicente esteve em evidência. Pela negativa, claro está. O jogador "leo-

nino" que esteve a um passo de rumar ao Lourinhense provou que ainda não tem "estaleca" suficiente da

Fora do estádio

Detidos dois adeptos ao tentarem agredir Pinto Correia

Vários incidentes ocorreram durante e após o jogo entre o Sporting de Espinho e o Desportivo de Chaves, com atitudes menos pensadas por parte de alguns adeptos dos "tigres", entre os quais estão uma tentativa de agressão a Pinto Correia e danos provocados na sua viatura.

Os incidentes começaram quase no final do encontro com vários objectos a serem lançados contra o árbitro, Pinto Correia e o seu auxiliar do lado da bancada, Ricardo Santos.

Três motivos levaram os adeptos a tomarem esta atitude: o primeiro, uma alegada grande penalidade que ficou impune sobre o avançado espinhense, Artur Jorge Vicente; o segundo, um fora-de-jogo "mal assinalado" a Bolinhas; e o terceiro, pelo facto de o quarto árbitro ter mostrado a placa número cinco (significa que faltavam cinco minutos para terminar o jogo) aos 51 minutos, e Pinto Correia, apenas ter dado um minuto e meio de compensação.

Posteriormente, cerca de uma hora e meia após o encontro, dois homens, um de 33 e outro de 37 anos de idade, casados, um pintor e outro empregado têxtil, ambos residentes no concelho de Espinho, acabaram por ser detidos pela Polícia de Segurança Pública local por tentativa de agressão à equipa de arbitragem - a Pinto Correia - e por danos provocados na viatura em que os árbitros se faziam transportar. Estes dois adeptos faziam parte de um grupo de cerca de três dezenas que aguardavam Pinto Correia e seus auxiliares à

saída da rua que dá acesso aos balneários do Estádio Comendador Manuel de Oliveira Violas que, com algumas pedras e com pontapés danificaram o automóvel.

A PSP comunicou o caso ao Delegado do Ministério Público que ordenou que os dois infractores fossem postos em liberdade mediante termo de residência.

Saliente-se o facto de a intervenção da PSP ter evitado o pior, impedindo, inclusive, que os árbitros fossem agredidos pela "multidão" em fúria. A Polícia teve de escoltar a viatura da equipa de arbitragem até à saída de Espinho.

Soubemos, entretanto, que Pinto Correia apresentou queixa na esquadra da Polícia de Espinho e que o caso irá ser julgado mais tarde.

Recorde-se que, há bem poucos anos a esta parte, o Sporting Clube de Espinho viu o seu estádio ser interdito por um adepto não identificado ter lançado uma moeda à cabeça do juiz da partida. Cremos que desta vez, o clube irá pagar a factura de atitudes impensadas de um pequeno número de adeptos sem princípios e sem a noção de responsabilidade.

Em relação aos incidentes, o presidente dos "tigres" teceu o seguinte comentário:

Lamento bastante aquilo que aconteceu, mas as pessoas revoltam-se contra as injustiças. O principal culpado dos incidentes foi a equipa de arbitragem. Quem semeia ventos colhe tempestades! Depois do empate foram-nos anuladas as hipóteses de poder vencer o jogo porque o árbitro auxiliar por tudo e por nada levantava a bandeira.

Ilídio Silva contesta arbitragem

"Fomos altamente prejudicados"

Tivemos uma arbitragem em fim de carreira e ainda bem que ele está para se ir embora, disse-o o presidente do Sporting Clube de Espinho, Ilídio Silva, no final do encontro com o Desportivo de Chaves, e acrescentou:

Há coisas estranhas que acontecem sempre que o nosso clube tem de disputar alguma coisa com um outro da Associação de Futebol do Porto. São tão estranhas como lamentáveis. O futebol português precisava de não estar tão dividido em associações e a Liga precisava ter mais força. Isto tem sido assim historicamente.

E foi mais longe: **Esta arbitragem prejudicou altamente os interesses do nosso clube.**

O presidente dos espinhenses recordou que a Associação de Futebol de Aveiro é um pouco desprotegida e insurgiu-se contra os sorteios que vieram provar que não servem. **É preciso ter bons conselheiros para a arbitragem, pessoas sérias e credíveis. Tanto o actual conselho de arbitragem como o anterior merecem o meu máximo respeito.**

Ilídio Silva foi muito crítico também em relação ao quarto árbitro porque levantou a placa a anunciar que ainda faltavam cinco minutos sendo apenas dado um minuto e meio de desconto.

Em jeito de desabafo, o presidente da turma da Costa Verde concluiu: **vamos consultar os regulamentos e o nosso departamento jurídico e se encontrarmos motivos, protestaremos o jogo.**

Mais tarde, Ilídio Silva disse que o protesto não iria ser confirmado, porque o Departamento Jurídico entendeu que o clube teria poucas probabilidades de o vencer.

CAPITEL IMOBILIÁRIA

Telefone 731 14 00

Resultados

- Espinho 1 • 1 Chaves
- FC Porto 3 • 1 Benfica
- Marítimo 6 • 0 G. Vicente
- Leça 0 • 0 Braga
- Guimarães 1 • 0 Belenenses
- Rio Ave 1 • 0 Setúbal
- Boavista 5 • 0 Salgueiros
- Farense 4 • 0 U. Leiria
- Sporting 0 • 0 E. Amadora

Próxima Jornada

- Salgueiros - Espinho
- Benfica - Guimarães
- Braga - FC Porto
- Setúbal - Marítimo
- G. Vicente - Leça
- U. Leiria - Rio Ave
- E. Amadora - Boavista
- Sporting - Belenenses
- Chaves - Farense

Classificação

	J	V	E	D	M-S	P
FC Porto	32	26	4	2	76-23	82
Sporting	32	21	6	5	51-16	69
Benfica	32	17	7	8	49-27	58
Braga	32	14	9	9	37-39	51
Guimarães	32	14	7	11	49-46	49
Salgueiros	32	13	9	10	43-47	48
E. Amadora	32	12	11	9	36-31	47
Chaves	32	12	8	12	38-44	44
Boavista	32	10	13	9	55-36	43
Marítimo	32	12	7	13	37-38	43
Farense	32	10	10	12	32-32	40
Belenenses	32	9	10	13	35-47	37
Setúbal	32	9	9	14	36-42	36
Leça	32	9	9	14	33-39	36
Rio Ave	32	8	10	14	35-41	34
Espinho	32	8	6	18	25-50	30
U. Leiria	32	7	6	19	24-51	27
Gil Vicente	32	3	7	22	28-71	16

CAPITEL IMOBILIÁRIA

Telefone 731 14 00

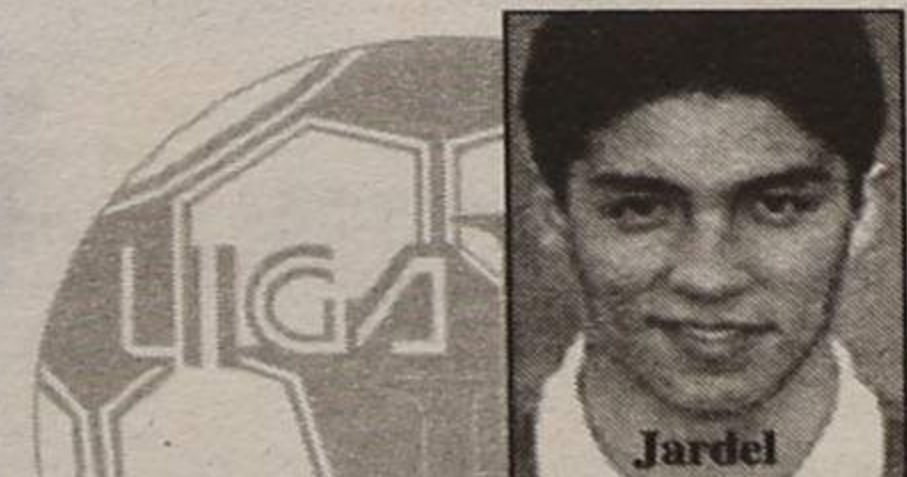
Goleadores

Sp. Espinho



- Artur Jorge 5
- Besirovic 4
- A. Jorge Vicente 3
- Milton Mendes 2
- Carlos Pedro 2
- Sérgio Lavos 2
- Lino 1
- Caetano 1
- Pedro 1
- Bolinhas 1
- Filó 1
- Joilton 1
- Duca 1

1ª Divisão



- Jardel FC Porto 30
- Jimmy Boavista 20
- Gaúcho E. Amadora 16
- Constantino Leça 15
- Nuno Gomes Boavista 15
- Karoglan Braga 13
- Gilmar Guimarães 13
- Edmilson Marítimo 11
- Edmilson FC Porto 10
- Matute Chaves 10
- Ayew Kwane Setúbal 8
- Marcos Severo Salgueiros 8
- Alex Marítimo 8

Dr. Vitor Hugo

MÉDICO DENTISTA

SAMS - S. QUADROS - C.G.D. - ACASA - P.S.P.

Rua 19 n° 342 - 1ª Sala 4 - Telef. 731 27 70
ESPINHO

PJM desporto

FUTEBOL

Domingo - 17h00

Salgueiros - Espinho

Games Amara • Abílio Adriano • Carlos Alexandre

Uma equipa de primeira vai levar-lhe o futebol ao ouvido

PJM desporto total!

Concessionária desportiva da Rádio Costa Verde 88.4 FM

na 1ª divisão

Snhar!...

1ª divisão. Pelo menos, só assim se compreendem as oportunidades em série desperdiçadas pelo atacante. Ainda assim, merece realce o inconformismo de Vicente, que nunca baixou os braços mesmo quando a equipa já começava a descer na reviravolta.

Os pupilos de Edmundo Duarte entraram a perder. Logo aos cinco minutos, N'Tsunda escapa-se com acuidade pelo flanco esquerdo e centra com conta, peso e medida para o romeiro Matute que, através de um forte remate, leva a bola a ultrapassar o risco fatal.

Os espinhenses ficaram sobremaneira afectados com o tento dos flavienses, dado que foram os comandados de José Romão que continuaram, nos minutos seguintes, a desperdiçar algumas oportunidades de golo, pese embora as tímidas incursões ofensivas dos locais.

À semelhança de outros jogos, continuava a faltar aos espinhenses a serenidade necessária para dar a volta à partida. Besirovic e Sérgio Lavos eram os melhores elementos do Sporting de Espinho: dos seus pés saíam pas-

ses preciosos aos quais Artur Jorge Vicente não conseguia dar o melhor seguimento.

Por volta dos 10 minutos, já o Espinho tinha assegurado o comando do jogo. Nos dez minutos "dourados" que se seguiram, os avançados "tigres" - Besirovic e Artur Jorge Vicente - desperdiçaram oportunidades em série que poderiam ter mudado o curso da partida.

Insatisfeito com o súbito decréscimo ofensivo da sua equipa, Edmundo Duarte resolve arriscar, colocando Bolinhas no lugar de Soeiro. Estavam decorridos 26 minutos. Oito minutos volvidos, o antigo treinador do Dragões Sandinenses joga o "tudo ou nada". Sai Paulo Pires. Entra Artur Jorge.

Apesar do aparente reforço da linha ofensiva, o ataque dos locais continuava a viver de "fogachos". Um ou outro lance esporádico servia para quebrar a monotonia instalada.

Pouco ou nada se alterou no reatamento. O Espinho entrou descrente e receoso, o Chaves prático e objectivo.

A chuva que resolveu aparecer também não ajudou em nada as pretensões dos locais. Mais fortes, os transmontanos tomaram as rédeas do encontro e não fosse uma estirada sensacional de Luís Manuel nos primeiros minutos da segunda parte, o jogo poderia ter morrido ali.

Quando tudo parecia encaminhado para a tradicional derrota caseira dos "tigres", Besirovic repôs a verdade na partida. Um alívio incompleto da defensiva flaviense permitiu ao bósnio isolar-se e rematar com acerto para o fundo da baliza.

Empolgado, o Espinho "caíu em cima" do seu adversário. Não mais o Chaves se aventurou em incursões ofensivas, preferindo remeter-se à sua defensiva.

Quatro - quatro - oportunidades dispôs o Espinho até final. Luís Vasco, em grande forma, negou o golo a Bolinhas, Carlos Pedro e Besiro-

Espinho - 1		Chaves - 1	
Luís Manuel	Luís Vasco	Partait	
36' Paulo Pires	Partait	Raul	
Duca	Paulo Alexandre	Tito	
Luís Miguel	Toninho Cruz	92'	
Lino	Putnik	N'Tsunda	91'
28' Soeiro	Milinkovic	75'	
93' Márcio Luís	Sabou	Matute	GO
Besirovic	José Romão	Orlando	
Carlos Pedro	Q. Machado	92'	
Sérgio Lavos	Vinagre	Cuc	91'
A. Jorge Vicente	Dany Diaz	75'	
Edmundo Duarte			
Dagoberto			
Filó			
93' Pedro			
28' Bolinhas			
36' Artur Jorge			

GOLO: (63') Besirovic
CARTÕES: amarelo (43') Luís Miguel (72') Márcio Luís
GOLO: (5') Matute
CARTÕES: amarelo (30') Milinkovic (79') Partait (89') Quim Machado

árbitro: Lucílio Baptista - AF Setúbal
Estádio Comendador Manuel Viofas

Cartão Amarelo
Cartão Vermelho
Golos

vic em mais do que uma ocasião. O lisboeta Pinto Correia não parece talhado para os jogos em Espinho. No jogo de domingo, viveu mais uma tarde de desacerto: faltas trocadas, foras-de-jogo mal assinalados, tempo excessivo de descontos (12 minutos!), foi enorme a quantidade de erros do árbitro que dirigiu o polémico União de Leiria-FC Porto do início da temporada.



REPORTAGEM

Edmundo Duarte: "Resultado injusto"

O treinador, Edmundo Duarte praticamente conformado com a descida do Sporting de Espinho à divisão de honra, comentou da seguinte forma o encontro com o Desportivo de Chaves:

Jogamos muito bem e criamos muitas situações de golo. Por isso, o resultado foi de grande injustiça. A sorte não quis nada connosco pois tivemos imensas oportunidades. O adversário só tentou defender explorando o nosso avanço.

Porém, Edmundo Duarte não quis deixar de elogiar o desempenho dos seus atletas que jogaram com dignidade mostrando um grande brio profissional. Tenho de estar satisfeito sobretudo pelo empenhamento, querer, vontade e determinação que a equipa teve.

O técnico dos "tigres" reconheceu ainda que a equipa, nos momentos cruciais não teve discernimento, o que é natural devido à situação em que se encontra, sublinhando, entretanto que ficou uma grande penalidade por assinalar sobre o Artur Jorge Vicente, o que o levou a dizer que Pinto Correia tem metido várias vezes o pé na poça.

E concluiu: **Enquanto a permanência na 1ª divisão for matematicamente possível, vamos lutar até à última gota. Disso não tenham dúvidas!**

José Romão: "o Luís Vasco teve duas grandes paradas"

O treinador do Desportivo de Chaves, José Romão, comentou o resultado da seguinte forma:

Foi um empate entre duas equipas que pensaram que eram capazes de ganhar. O Espinho, num esforço titânico para conseguir fugir a uma zona de grande complicação e um desportivo que vem sempre a olhar em frente no Campeonato. O adversário teve ocasiões de fazer golo durante a segunda parte e o Luís Vasco teve duas grandes paradas.

Sobre o erro defensivo cometido pela sua equipa, disse: **Há, de facto. Mas isso é um erro de todos nós.**

O treinador do Chaves sublinhou que não era fácil jogar esta partida, mas fizemo-lo com a dignidade que o jogo e a verdade desportiva mereciam. Jogamos para ganhar.

Sobre o facto de as competições estarem mais longe do horizonte dos flavienses, José Romão disse: **São as nossas vitórias que nos têm empurrado para essa situação. Sempre dissemos que não queríamos dar aos sócios o sofrimento dos últimos cinco anos... E se uma daquelas bolas, num daqueles jogos não tivesse batido na trave e tivesse entrado, se calhar, estaríamos a falar de outra maneira.**

E terminou: **Restam duas jornadas e seis pontos. Vamos ver o que estes dois últimos jogos podem dar.**

Campeonato	Belenenses	Benfica	Boavista	Braga	Chaves	E. Amadora	Espinho	Farense	FC Porto	Gil Vicente	Guimarães	Leça	Marítimo	Rio Ave	Salgueiros	Setúbal	Sporting	U. Leiria
Belenenses	•																	
Benfica	1-2	•																
Boavista	1-1	1-1	•															
Braga	3-1	1-1	1-0	•														
Chaves	2-2	3-1	2-1	5-2	•													
E. Amadora	2-2	1-1		3-1	3-0	•												
Espinho	0-1	0-3	0-0	0-1	1-1		•											
Farense	0-2	1-2	2-0	2-2	0-2	1-0	3-1	•										
FC Porto	2-1	3-1	1-0	5-0	2-0	0-0	3-0	2-0	•									
Gil Vicente	1-2	0-3	2-4	1-1	3-0	0-1	1-0	1-1	0-3	•								
Guimarães	1-0	1-0	0-4		4-1	3-1	2-4	3-2	0-4	4-2	•							
Leça	3-2	1-5	1-3	0-0	3-2	1-1	1-1	0-0	2-4	1-1	1-1	•						
Marítimo	1-0	2-0	2-2	1-1	3-3	2-0	1-0	1-0	0-2	6-0	1-2	0-1	•					
Rio Ave	4-1	0-1	0-0	1-0		2-0	0-3	0-0	0-1	0-2	1-1	2-0	2-3	•				
Salgueiros	1-2	0-1	3-2	3-0	1-0	3-3		2-1	0-1	3-2	0-0	1-0	0-0	1-3	•			
Setúbal	2-0	0-2	2-2	1-1	1-0	1-2	0-2	0-1	1-3	1-0	4-0	1-0		1-1	1-1	•		
Sporting		1-0	3-1	1-0	2-0	0-0	4-0	0-0	0-1	2-0	4-2	1-0	3-0	2-0	4-0	2-1	•	
U. Leiria	3-1	0-2	1-1	1-2	1-0	2-0	2-2	0-0	0-3	2-0	2-3	1-1	2-0		0-1	0-0	1-0	•

TOTOBOLA

Concurso dos Órgãos de Informação nº 23/97, relativo a 8 de Junho de 1997. Prognóstico "Defesa de Espinho", redacção desportiva:

Portugal-Albania 1
Ucrânia-Alemanha 2
Macedónia-Oslândia 1
Dinamarca-Bósnia Herz. 1
Finlândia-Azerbaijão 1
Hungria-Noruega 1
Estónia-Suécia 1
Letónia-Áustria X
Bielorrússia-Escócia 1
Rússia-Israel 1
Espanha-Rep. Checa 1
Jugoslávia-Eslováquia 1
Ilhas Faroe-Malta 2

Clinica Dentária
Dr. MATOS VIEGAS
MÉDICO ESTOMATOLOGISTA
DOENÇAS DA BOCA E DENTES
Acordo com: A.D.S.E. - A.C.A.S.A. - E.D.P. - C.T.T.
CAIXA GERAL DE DEPÓSITOS E S.A.M.S.,
PHILIPS e MINISTÉRIO DA JUSTIÇA
RUA 19 N.º 364-1.º DT.º - TELEF. 721024 - ESPINHO

LUSOTUFO
TAPETES CARPETES ALCATIFAS
Telefones Geral: 751760 Contabil.: 751894
Exportação: 751860 Encomendas: 751911
Telex: 22243 ROLAS P * Fax: 751164 CORTEGAÇA

Gabinete de Radiologia de Espinho
DR. JORGE NUNES DE MATOS
DR.ª MARIA DO CARMO VASCONCELOS
Médicos especialistas — Raios X — Ecografia - Mamografia
Acordos com: ADSE, SAMS, PORTUGAL TELECOM, PSP
GNR, CGD, ACASA, MINIST. JUSTIÇA, CTT e SNS
Consultório: Rua 20 n.º 1436 r/c Dt.º • Telef. e Fax 721975 - 7314650
Horário: das 09h00 às 12h00 e das 14h00 às 19h00

Badminton

Atletas do CDE apurados para o "Nacional"

Os atletas do Centro Desportivo de Espinho, do núcleo de Badminton, João Artur e Arlindo Carvalho, garantiram o seu apuramento para o Campeonato Nacional, ao conseguirem as classificações de 3º e 6º lugar respectivamente, nos torneios a contar para o "ranking" nacional.

Este Campeonato Nacional, que estava previsto no calendário da Federação Por-

tuguesa de Badminton para ser disputado em Espinho, foi transferido para o Pavilhão Municipal de Albergaria-Avelha, por não haver disponibilidade de espaço.

No passado fim de semana, disputou-se o Campeonato Nacional de primeiras, segundas e terceiras categorias, tendo sido João Artur e Arlindo de Carvalho, sagrados vice-campeões de segundas categorias.

Grupo de Cicloturismo realiza rally paper e concurso de pesca

O Grupo de Cicloturismo de Espinho vai levar a efeito nos próximos dias sete e 15, o seu rally paper e concurso de pesca desportiva de mar.

No próximo dia 30, irá realizar pelas 21h30, na Junta de Freguesia de Espinho, uma conferência de imprensa, para expor o programa destes dois eventos.

Longboard

Etapa do Nacional em Espinho

Começou no passado fim de semana a primeira das cinco etapas do Circuito Nacional de Longboard, em Espinho. Esta prova, organizada pela Federação Portuguesa de Surf, com o apoio do Oceano clube de Espinho e do Clube de Surf do Porto, concedeu 200 contos de "prize money" para os oito atletas classificados, mas todos receberam prémios da Blue Hawaii. O vencedor foi Rui Ribeiro, do Porto, que recebeu também um prémio especial como atleta mais velho em competição. Em segundo lugar ficou o actual vice-campeão 96, Manuel Mestre, de Faro e em terceiro, Miguel Ruivo, do Estoril.

Atleta espinhense conquista Sintra

O Oceano Clube de Espinho levou, no passado fim de semana, cinco atletas à Praia Grande, em Sintra, para participarem na 2ª etapa de Bodyboard, na categoria de esperanças a contar para o Circuito Nacional da Federação Portuguesa de Surf. Destaca-se a fabulosa classificação do atleta André Lopes Abelha, que conquistou o primeiro lugar na sua categoria.

Futsal

Novasemente termina em segundo lugar

O Novasemente, com a vitória alcançada na última jornada frente ao Grupo Desportivo de Chaves, alcançou o segundo lugar da sua série na fase final do campeonato nacional de futsal, 1ª divisão. Este resultado é, sem dúvida, bastante importante, face à próxima época, tendo em vista a união entre o futebol de cinco e o futsal.

O jogo, face à sua importância, colocou uma pressão sobre os locais, que sofreram o primeiro golo logo aos cin-

co minutos. Com o desenrolar da primeira parte os nervos libertaram-se e o empate foi alcançado. Já na segunda parte, com um futebol evoluído o segundo tento surgiu, aliviando os nervos aos jogadores espinhenses.

Pressionando constantemente o Chaves, a turma de Anta foi avolumando o resultado até chegar ao 7-2.

No próximo fim de semana o Novasemente irá participar no Torneio de Gondomar.

Captação de atletas para o futebol "tigre"

A primeira fase de captação de jovens atletas para o futebol juvenil do Sporting de Espinho está a decorrer até ao próximo dia 16 de Junho no parque desportivo do clube, em Silvalde (próximo da zona industrial e da linha do Norte).

Os horários serão os se-

guintes: juniores - terças e quintas-feiras, das 19 às 20 horas; juvenis - terças e quintas-feiras, das 20 às 21 horas; iniciados - segundas e quartas-feiras, das 19 às 20 horas; infantis - segundas e quartas-feiras, das 20 às 21 horas; escolas - sextas-feiras, das 19 às 20 horas.

De 6 a 16 de Junho

Voleibol nocturno na praia da Baía

A Câmara Municipal de Espinho, com a colaboração da Federação Portuguesa de Voleibol, vai promover torneios nocturnos de vólei de praia, de 6 a 16 de Junho.

Os torneios, que se desenrolarão na Praia da Baía, destinam-se a atletas masculinos não federados, com mais de

18 anos sendo cada equipa constituída por quatro jogadores e dois suplentes.

As inscrições são gratuitas e deverão ser formalizadas até à próxima sexta-feira, no Departamento de Desenvolvimento Local, na Rua 23, esquina com a Rua 30 (próximo da esquadra da PSP).

Académica de Espinho em assembleia

A Associação Académica de Espinho vai realizar, no próximo dia seis, pelas 21h00, uma Assembleia Geral Extraordinária, que terá lugar no Pavilhão Arquitecto Jerónimo Reis, com a seguinte ordem de trabalhos: Dar a conhecer os resultados das diligências decididas na As-

sembleia Geral anterior, na sequência da ausência de listas candidatas aos corpos gerentes para o próximo biênio e decidir o procedimento a adoptar para ultrapassar esta situação; discussão de qualquer outro assunto de interesse para a colectividade.



Mosso Café

Sociedade Cooperativa Cafeeira dos Cem, S. C. A. R. L.

Rua 8 Nº 603 - 4500 ESPINHO

CONVOCATÓRIA

Nos termos do disposto no Artº 376 do Código das Sociedades Comerciais são convocadas por solicitação do Conselho de Administração, os accionistas desta sociedade a reunirem em Assembleia Geral Anual no dia 13 de Junho de 1997, às 22 h, na sede social, com a seguinte ordem de trabalhos:

1º - Deliberar sobre proposta para a concessão de exploração do estabelecimento de café da Sociedade.

2º - Deliberar sobre a continuação da exploração do estabelecimento de café pela própria Sociedade nos moldes actuais.

3º - Venda do património da sociedade.

4º - Estudo e Implementação de um projecto reestruturante do futuro da sociedade.

5º - 5.1 - Depósito a prazo no Crédito Predial Português.

5.2 - Empréstimo obrigacionista ou não, nos termos do Artº 29º, nº 4, parágrafo 6º dos estatutos.

6º - Outros assuntos de interesse para a sociedade.

A participação dos accionistas na Assembleia Geral depende do averbamento das respectivas acções, sendo nominativas, ou, sendo ao portador, do seu depósito na sede social ou em qualquer instituição de crédito, em nome do titular, até dez dias antes da data designada para a reunião da Assembleia Geral.

Os sócios poderão fazer-se representar por outro sócio da cooperativa mediante simples carta credencial, passada ao seu representante, anunciada por outra dirigida à sociedade e que dê entrada na sua sede cinco dias antes da reunião da Assembleia.

Nenhum sócio poderá ser representante de mais de três sócios.

Não estando, à hora marcada, o número de Sócios legalmente exigido, funcionará a Assembleia, com qualquer número, uma hora mais tarde, nos termos do nº 2 do Artº 45º do Código Cooperativo (DL nº 454/80, de 9 de Outubro).

Espinho, 26 de Maio de 1997.

O Presidente da Mesa da Assembleia Geral
Dr. Alberto Camba

Assembleia geral nos Magos de Anta

O Magos Futebol Clube de Anta, vai realizar uma Assembleia Geral Eleitoral, no próximo dia 5, pelas 21h30, na sede do clube, com um ponto único na ordem de trabalhos: Eleição dos corpos gerentes dos Magos, para o biênio de 97 a 99.

ESPINHO - APARTAMENTOS

T1 - T2 - T3 - T3 - T3 duplex - T4 E T4 duplex em construção.

T3 Usado 18.000c. Proc. 268.

T3 duplex Usado 22.000c. Proc. 235.

T3+1 Usado. 19.000c. Proc. 195.

SILVALDE - ESPINHO

Moradia usada muito grande, só visto. 39.000c. Proc. 225.

Casa c/ terreno c/ 3.500m2 30.000c. negociáveis. Proc. 191.

Moradias em construção empreendimento Vila Park desde 30.000c.

PARAMOS - ESPINHO

Terreno industrial 3.000 m2. 30.000c.

Terreno p/ moradia c/ projecto aprovado. 8.500c.

LOJAS E ESCRITÓRIOS

Para venda ou aluguer em vários pontos do concelho.

S. PAIO DE OLEIROS

T1 e T3 em construção desde 9.785c. Proc. 272.

MOZELOS

T3 desde 15.500c. Proc. 194

PEROSINHO

T4 usado muito bom 16.000c. Proc. 190.

GRANJA

Moradia usada c/ terreno p/ construção de mais duas 35.000c.

PASSA-SE

Vários tipos de negócios em Espinho e arredores.

Contacte-nos temos a sua solução.

TRATAMOS DE TODA A DOCUMENTAÇÃO
TEMOS FINANCIAMENTOS GARANTIDOS



Rua 23, Nº855 - 4500 ESPINHO

Telefones: 7311223 - 7311219 - Fax 7311186

T2 - T3

Em condomínio privado com acabamentos de luxo, áreas excelentes, garagem, jardim e piscina

SÓ VISTO. LIGUE JÁ

RÉPLICA
(ESPINHO)

Telef. 7313263
Lic. AMI 1326

Esgrima

Alemão Wienand triunfou em Espinho



O alemão Wolfgang Wienand foi o grande vencedor da última etapa da Taça do Mundo de florete masculino, denominada Torneio Internacional do Porto, que se disputou na nave municipal no passado fim-de-semana.

A competição ficou marcada pelo elevado índice competitivo dos 74 participantes, que lutaram palmo a palmo pela vitória final. Os franceses Laurent Bel e Franck Boidin posicionaram-se no segundo e terceiro lugares, respectivamente.

Na final, Wolfgang Wienand, atleta que figura no primeiro lugar do "ranking", superiorizou-se com alguma facilidade a Laurent Bel por 15-7.

Quanto aos portugueses, a falta de traquejo internacional impediu a luta

pelos primeiros lugares. Ainda assim, realce para o bom desempenho de Álvaro Monteiro (19º), João Gomes (26ª), José Guimarães (31º) e Filipe Melo (32º).

ligação **PORTO LISBOA** em **kayak** MAIO 97

apoiados:

SÍTIOS ORGANIZAÇÕES DESPORTIVAS
CÂMARA MUNICIPAL DO PORTO
CÂMARA MUNICIPAL DE GAIA
CÂMARA MUNICIPAL DE LISBOA
JUNTA DE FREGUESIA DE ESPINHO

CEV
INDESP
Nestlé Camy
PEPSI
CUTTY SARK
SCOTS WHISKY

SIPRE KAYAKS
ANTENA
ZARCO
PAGAIA

De sábado para domingo 1ª Ligaçãõ Porto - Lisboa em Kayak de Mar

A Sítios - Organizações Desportivas, vai levar a efeito nos dias 31 de Maio e 1 de Junho, a 1ª Ligaçãõ Porto/Lisboa em Kayak de Mar, em 24 horas, uma aventura inédita que pretende estabelecer um recorde de tempo de ligação entre a Ponte D. Luis, no Porto e a Ponte 25 de Abril, em Lisboa, naquele tipo de embarcação desportiva.

Tal iniciativa destina-se a duas embarcações K2 de Mar, especialmente construídas para o efeito, nos estaleiros da Sipre em Esposende, com uma equipa de oito elementos cada, constituídas pelos melhores atletas portugueses a nível internacional, participantes em campeonatos do mundo e jogos olímpicos.

A linha de costa a percorrer num total de 328 quilóme-

tros é caracterizada por uma forte ondulação. Para tal, o Ministério da Defesa Nacional destacou o UAM Creoula como navio de acompanhamento desta tão ousada competição, servindo de plataforma, apoio e pernoita no mar dos atletas participantes, equipa técnica e médicos.

Esta realização conta com um sem número de patrocínios entre os quais o da Câmara Municipal do Porto, Gaia, Lisboa e Junta de Freguesia de Espinho.

A largada das embarcações, com os quatro primeiros atletas, está agendada para as 11 horas do dia 31, no rio Douro, junto à Ponte D.Luis. A Chegada está prevista 24 horas depois em Lisboa, no rio Tejo, junto à Ponte 25 de Abril.

Fotão Platina foi apresentado

Fotão Platina foi apresentado no Europarque, em Santa Maria da Feira, pelos criadores desse equipamento que promete vir a revolucionar o desporto em Portugal.

Trata-se de uma substância composta de platina, alumina e titânio, cuja tripla fundição converte-se em fibra que aliada ao poliéster, conduz à execução e transformação em diversos produtos, como calções, meias, camisolas, fatos para ciclistas e outros.

Esse equipamento pode ser usado por dentro de outro equipamento (uma espécie de roupa interior), que o usado habitualmente pelas equipas de diversas modalidades, nomeadamente futebol e ciclismo, para as quais o produto está mais dirigido.

Grandes clubes da vizinha Espanha, como o Atlético de Madrid, Desportivo da Corunha, Banesto e outros vêm utilizando com êxito o Fotão Platina desde que há cinco anos foi criado no Japão.

Torneio de pára-quedismo no Dia da Cidade

O Centro de Pára-quedismo da Costa Verde vai levar a cabo nos próximos dias 14, 15 e 16, o Torneio Internacional de Pára-Quedismo Cidade de Espinho, integrado nas comemorações do dia da cidade. Prevê-se a participação de pelo

menos dez equipas, nacionais e estrangeiras, envolvendo um mínimo de 50 pára-quedistas. O torneio vai finalizar com uma exibição de todas as equipas concorrentes sobre a praia de Espinho, em frente ao Casino Solverde.

Natação

"Tigrezinhos" colecionam vitórias

Os nadadores do Sporting de Espinho dominaram a seu bel-prazer o II Torneio de Promoção, realizado na piscina municipal de Ovar.

Em 50 metros braços femininos, Vânia Fernandes e Daniela Reis (nascidas em 1987) conquistaram respectivamente o primeiro e o segundo lugar. Igual lugar obtiveram Inês Cabral e Rosa Catarino, atletas nascidos em 1988. Mafalda Brandão, nascida em 1986, ascendeu à segunda posição.

Em 50 metros braços masculinos, Tiago Paulino (nascido em 87) conquistou o primeiro lugar e Rui Prosa (88) e Diogo Zenha (89) ficaram na segunda posição.

Na categoria de 50 metros mariposa, Daniela Reis e Luísa Tavares venceram as respectivas provas. Inês Cabral ficou em segundo lugar. Em masculinos, realce para a

vitória de Tiago Paulino e o segundo posto de Fernando Mourão.

Já em 100 metros braços, Isabel Catarino ascendeu ao segundo lugar, ao passo que João Rocha logrou mesmo vencer a competição.

Por equipas, os resultados também foram brilhantes: dois primeiros lugares (4x100 metros estafetas masculinos e femininos) e um terceiro (4x50 metros estafetas masculinos) atestam bem a excelência dos resultados obtidos.

Entretanto, foram convocados para a selecção regional de Aveiro, com o objectivo de participar no torneio Taça Vale do Tejo, a realizar na piscina municipal de Rio Maior, os treinadores do Sporting de Espinho Adriano Coutinho e Pedro Vitorino, bem como os nadadores João Rocha, Ana Cabral, Vanessa Fernandes, Isabel Catarino e Maria João.

Restaurante Maracanã

- Papas de Sarrabulho
- Bacalhau c/ batata à murro
- Parrilhada de Peixe à Chefe
- Cabrito Assado à Serrana
- Misto de Carne à Lopes
- Churrasco de Novilho à Brasileira

Rua 23, Nº 903
Ângulo da Rua 30
Telef. 731 34 06

ESPINHO

VIVENDA c/ 400m2
5 QUARTOS



056.374883

0931.738482

«Defesa de Espinho» - 3400 - 97/05/28

A CASINHA TEM Artigos Para o Lar, Limitada

Conservatória do Registo Comercial de Espinho.
Nº de Matrícula: 01099/950929.
Nº de Identificação de Pessoa Colectiva: 503.496.740.
Nº de Inscrição: Av. 1 à insc. 6 e insc. 8.
Nº e Data da apresentação: Of. Ap. 19/970430 e Ap. 20/970430.

Rosa Paula da Silva Maia, 2ª Ajudante da Conservatória do Registo Comercial de Espinho, CERTIFICO que em relação à sociedade em epígrafe, foi depositada na pasta respectiva a fotocópia de escritura onde consta a CESSAÇÃO de funções da gerente Maria da Conceição de Oliveira Santos Almeida e que foram alterados os art.ºs 1º, 3º e 4º do contrato ficando este com a seguinte redacção:

1º

A sociedade adopta a denominação "A CASINHA TEM - ARTIGOS PARA O LAR, LIMITADA" e tem a sua sede na Rua 12, nº 774, na cidade, freguesia e concelho de Espinho.

3º

O capital social, integralmente realizado em dinheiro e outros valores constantes da escrita social, é de NOVECENTOS CONTOS e corresponde à soma de duas quotas de quatrocentos e cinquenta contos, ambas pertencentes à sócia Margarida Alice de Oliveira Santos.

4º

1 - A gerência da sociedade, remunerada ou não, conforme for deliberado em Assembleia Geral, fica afectada à sócia Margarida Alice de Oliveira Santos e/ou a pessoa estranha a designar em Assembleia Geral.

2 - Para obrigar a sociedade em todos os seus actos e contratos e a representá-la em juízo, activa e passivamente, basta a assinatura de um gerente.

O texto completo na sua redacção actualizada ficou depositado na pasta respectiva.

Está conforme. Contém 2 folhas.

Conservatória do Registo Comercial, 12/5/97.

A Ajudante,

Rosa Paula da Silva Maia

«Defesa de Espinho» - 3400 - 97/05/28



MUNICÍPIO DE ESPINHO CÂMARA MUNICIPAL

AVISO

ROLANDO NUNES DE SOUSA, VEREADOR DA CÂMARA MUNICIPAL DE ESPINHO, COM COMPE- TÊNCIAS DELEGADAS:

Nos termos do Decreto-Lei nº 448/91, de 29 de Novembro, com a nova redacção dada pelo Decreto-Lei nº 334/95 de 28 de Dezembro, torna-se público que a Câmara Municipal de Espinho emitiu em 06/05/97, o alvará de loteamento nº 02/97 em nome de **MÁRIO JOAQUIM FERREIRA DE OLIVEIRA**, através do qual é licenciado o loteamento e as respectivas obras de urbanização, que incidem sobre o prédio sito no lugar do Pinhal Novo, na freguesia de Anta, descrito na Conservatória do registo predial de Espinho sob o nº 2652 e inscrito na matriz predial rústica sob o artigo 2362 da respectiva freguesia.

Área abrangida pelo Plano de Pormenor da zona da Escola do Cíelo Preparatório.

Operação de loteamento com as seguintes características: Área do prédio a lotear, 1.363,25 m²; Área total da construção, 2.360m²; Volume total de construção, 5.508m³; Número de lotes, 2, com a área de 262,50m²; Número de pisos máximo, 1 piso abaixo da cota de soleira e 3 pisos, mais 1 recuado, acima da cota de soleira; Número de fogos total, 14; Número de lotes para habitação, 2; área de cedência para o domínio público municipal, 838,25m². Esta área destina-se a espaços verdes para utilização colectiva e infraestruturas de acordo com a planta arquivada nos serviços da Câmara Municipal.

Para a conclusão das obras de urbanização foi fixado o prazo de 1 ano.

Espinho, 16 de Maio de 1997.

O vereador com competências delegadas,

Rolando Nunes de Sousa



O Nosso Café

Sociedade Cooperativa Cafeeira dos Cem, S. C. A. R. L.

Rua 8 Nº 603 - 4500 ESPINHO

CONVOCATÓRIA

Nos termos do disposto no Artº 376 do Código das Sociedades Comerciais são convocados por solicitação do Conselho de Administração, os accionistas desta sociedade a reunirem em Assembleia Geral Anual no dia 13 de Junho de 1997, às 20h30m, na sede social, com a seguinte ordem de trabalhos:

1º - Deliberar sobre o Relatório de Gestão e as Contas do Exercício de 1996.

2º - Deliberar sobre a Proposta de Aplicação de Resultados.

3º - Deliberar sobre a Apreciação Geral da Administração e Fiscalização da Sociedade, nos termos do Artº 451º do Código das Sociedades Comerciais.

4º - Meia hora para discutir qualquer assunto de interesse para

«Defesa de Espinho» - 3400 - 97/05/28

TRIBUNAL JUDICIAL DA COMARCA DE ESPINHO ANÚNCIO

1ª Publicação

São citados os credores desconhecidos, que gozem de garantia real sobre o(s) bem(s) (móveis) penhorado(s) ao(s) executado(s) para reclamarem, querendo, o pagamento dos respectivos créditos, pelo produto de tais bens, no prazo de QUINZE DIAS, depois de decorrida a dilação de VINTE DIAS, que se começará a contar da data da 2ª e última publicação do anúncio.

EXECUÇÃO DE SENTENÇA Nº 292/A/95 - 2º JUÍZO EXEQUENTE - "ITALNOR - SOCIEDADE DE AUTOMÓVEIS DO NORTE, LDA" com sede no gaveto das ruas 19 e 28, nº 558, Espinho.

EXECUTADA - JOÃO GUILHERMINO PEREIRA MARTINS, residente em Vendas Novas, Lourosa, Santa Maria da Feira.

Espinho, 6/5/97.

O Juiz de Direito

a) *Paulo Fernando Dias da Silva*

O Escrivão Adjunto,

a) *Avelino Neves Duarte*

«Defesa de Espinho» - 3400 - 97/05/28

TRIBUNAL JUDICIAL DA COMARCA DE ESPINHO ANÚNCIO

2ª Publicação

PROC. Nº 278/96 - EXECUÇÃO SUMÁRIA - 1º JUÍZO

O Doutor Armando da Rocha Azevedo, Meritíssimo Juiz de Direito do Tribunal Judicial da Comarca de Espinho:

FAZ-SE SABER que por este Tribunal correm éditos de VINTE DIAS, contados da segunda e última publicação deste anúncio, CITANDO os credores desconhecidos da executada **MARIA ISABEL MARTINS CORDEIRO**, solteira e residente na Rua da Boa Nova, nº 177, Silvalde, Espinho para, no prazo de QUINZE DIAS, posterior aos dos éditos, reclamarem, querendo, o pagamento dos respectivos créditos, pelo produto dos bens penhorados, sobre que tenham garantia real, na Execução acima identificada, movida por "ANTALAR - COMÉRCIO DE MÓVEIS E ELECTRODOMÉSTICOS, LD".

Espinho, 15 de Maio de 1997.

O Juiz de Direito,

a) *Armando da Rocha Azevedo*

A Escrivã Adjunta,

a) *Maria Paula Pereira Vieira*

«Defesa de Espinho» - 3400 - 97/05/28

TRIBUNAL JUDICIAL DA COMARCA DE ESPINHO ANÚNCIO

1ª Publicação

FAZ-SE SABER que na Execução Ordinária Nº 67/96, pendente no 2º Juízo deste Tribunal, movida por SOCIEDADE EUROPEIA DE LEASING-SEL, SA, com sede na R. da Artilharia 1, 79, 6º, Lisboa, contra ANDRÉ COELHO DA CRUZ, ausente em parte incerta, e outros, com última residência conhecida na Rua das Escolas, Cascais, fica por este meio citado(s) aquele(s) executado(s) para, no prazo de VINTE DIAS, finda que seja a dilação de TRINTA DIAS, contados da data da segunda e última publicação do anúncio, deduzir oposição à execução, pagar ao exequente ou nomear bens à penhora, sob pena de o processo prosseguir os seus termos.

O duplicado da petição inicial fica à disposição do executado na secretaria deste Tribunal.

Espinho, 07.04.97.

O Juiz de Direito

a) *Paulo Fernando Dias da Silva*

O Oficial de Justiça,

a) *Ana Maria Canedo*

«Defesa de Espinho» - 3400 - 97/05/28

TRIBUNAL JUDICIAL DA COMARCA DE ESPINHO ANÚNCIO

1ª Publicação

CITAM-SE os credores desconhecidos que gozem de garantia real sobre o imóvel abaixo indicado, a vender nos autos de Acção Especial nº 289/96 - 1ª secção, em que são autores **DOMINGOS MANUEL CAMPOS FÉLIX e mulher**, residentes no Bº Piscatório, casa 12 - Espinho, e réus **JOSÉ CARLOS CAMPOS FÉLIX e mulher**, residentes no Bº Piscatório, casa 60 - Espinho, PARA, NO PRAZO DE QUINZE DIAS, finda a dilação de VINTE, que começará a contar da 2ª e última publicação do anúncio, reclamarem o pagamento dos respectivos créditos pelo produto da venda de tal bem.

IMÓVEL

Casa nº 60, sita no Bº Piscatório, no Lugar da Marinha - Silvalde - Espinho, inscrita na matriz sob o nº 791 e descrita na Conservatória sob o nº 2251, propriedade de Autores e Réus, com o valor patrimonial de 24.786\$00.

Espinho, 97.5.19.

O Juiz de Direito,

Armando da Rocha Azevedo

A Escrivã Adjunta,

Maria Régia Alves Moreira



Aqui Brasil!

Por Dagmar Lourenço

Portugueses no Brasil elegeram conselheiros

Após expressiva campanha, os emigrantes portugueses radicados no Brasil compareceram às urnas no dia 27 de Abril, para eleger os membros dos Conselhos das Comunidades. No Rio de Janeiro, houve desistência de mais de 50 por cento dos eleitores, por causa das grandes filas formadas (foto).

De acordo com os resultados oficiais, a chapa "D" apesar de ter tido desvantagem no Rio, na sua totalidade, foi a mais votada, seguida da "E" e da "C", praticamente empatadas.

A chapa "F" (a segunda maior votação em São Paulo) também elegerá conselheiros.

Rio de Janeiro

Lista A - 3
Lista B - 9
Lista C - 1979
Lista D - 1106
Lista E - 2283
Lista F - 5

Total Brasil

Lista A - 239
Lista B - 261
Lista C - 2295
Lista D - 3304
Lista E - 2319
Lista F - 1753

Sobre as eleições do dia 27, no Consulado Português, no Clube Recreativo Português e na Associação Atlética Portuguesa viram-se muitos erros, inaptidão das pessoas que estavam nas mesas, centenas de pessoas entraram pela porta dos fundos do Consula-



Filas intermináveis no Clube Recreativo Português de Jacarepaguá, para a eleição dos Conselhos das Comunidades Portuguesas

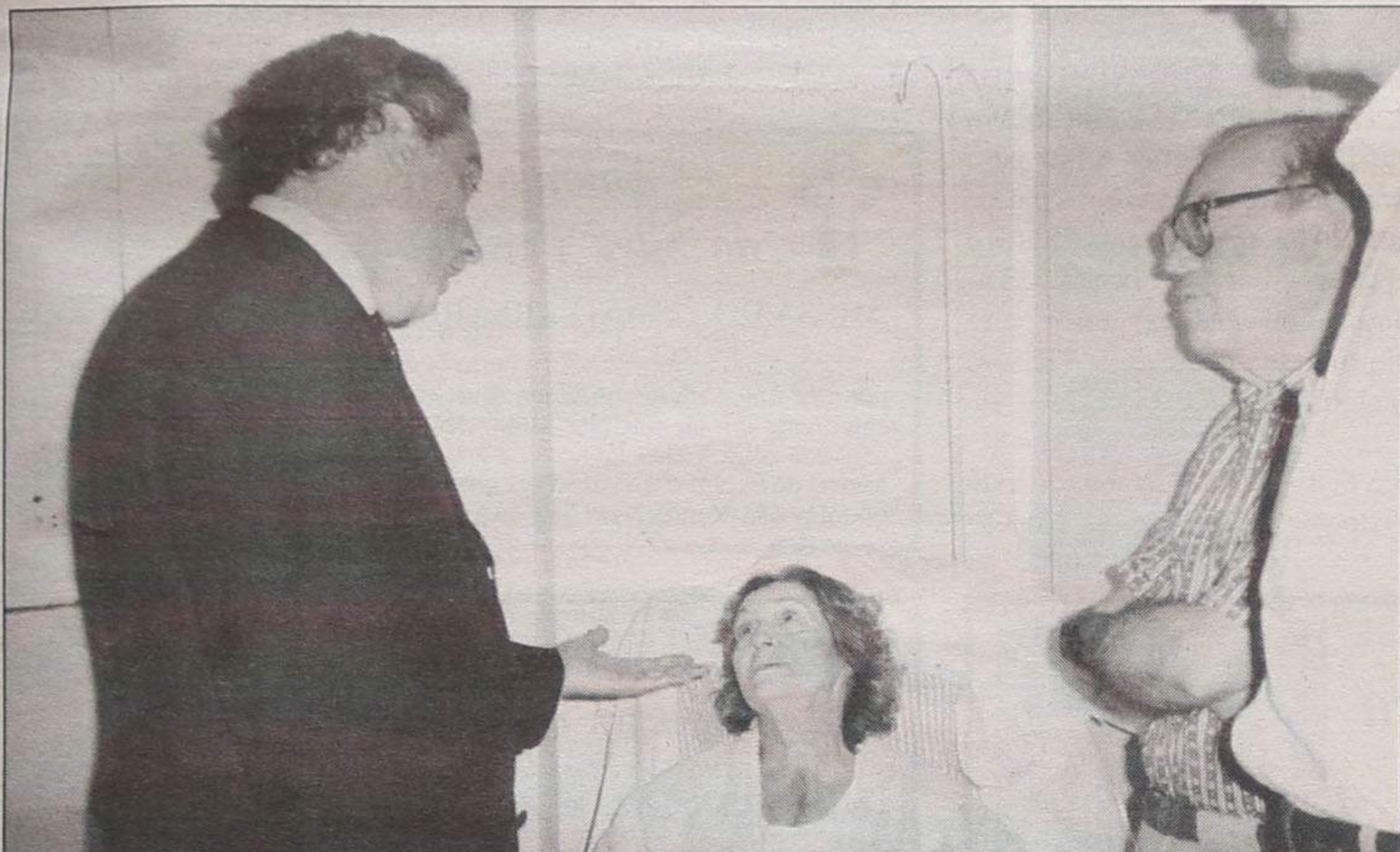
do, muitas reclamações e muitas desistências e muita insatisfação de todos os eleitores que ficaram dentre 5 a 6 horas na fila.

Pior foi no Consulado Português, dado

que não havia banheiros, pois o comércio no centro da cidade fica totalmente fechado

E principalmente pelas pessoas mais idosas com média de 70 a 80 anos.

Visita ilustre na Beneficência Portuguesa



Marcelo Rebelo de Sousa em visita a uma paciente que foi operada

Acompanhando o dr. Marcelo Rebelo de Sousa, presidente do PSD, vieram ao Brasil, na comitiva, o deputado Carlos Pinto, eleito pela círculo da Emigração, eco dr. Carlos Horta e Costa, vice-presidente do PSD.

No dia 28 de Abril, convidados pelo dr. Carlos Alberto Rodrigues, presidente da Beneficência Portuguesa, vieram conhecer aquela centenária instituição. Visitaram a unidade de tratamento intensivo, cujo directores médicos, dr. António Jasbik e dr. Fernando, mostraram e explicaram todos os detalhes da Unidade de Tratamentos Intensivos (U.T.I.).

Estiveram no Centro Cardiológico, no Centro de Transfusões e Aféress, Serviço de Homoterapia, Laboratórios, Centro Cirúrgico e aproveitaram para visitar a totalidade do Hospital Santa Maria.

A Beneficência tem ao todo cerca de 600 quartos e no Hospital Santa Maria, 280, uma equipa de 102 médicos.

Após a visita ao hospital, dirigiram-se ao salão nobre para assinatura do livro de visitas ilustres e o dr. Carlos Alberto Rodrigues após entregar a ficha comemorativa dos 150 anos da Beneficência. O dr. Carlos Alberto Rodrigues elogiou e

agradeceu a presença do presidente do PSD. Falou dos 157 anos da Beneficência que foi criada sob a égide da filantropia e da caridade.

No seu discurso, o dr. Marcelo respondeu que vê todo o passado da Beneficência nas paredes, D. Pedro V, placas alusivas à visita do Presidente Craveiro Lopes, Mário Soares e outros. Impressionou-se com o Centro de Cardiologia e especialmente com o Banco de Sangue.

O grande problema dos povos é o egoísmo e a falta de benemerência, que é a marca registada nos nossos antepassados portugueses.

As irmãs de caridade são um símbolo, que ele espera que nunca desapareça. Defendeu a igualdade de direitos entre brasileiros e portugueses.

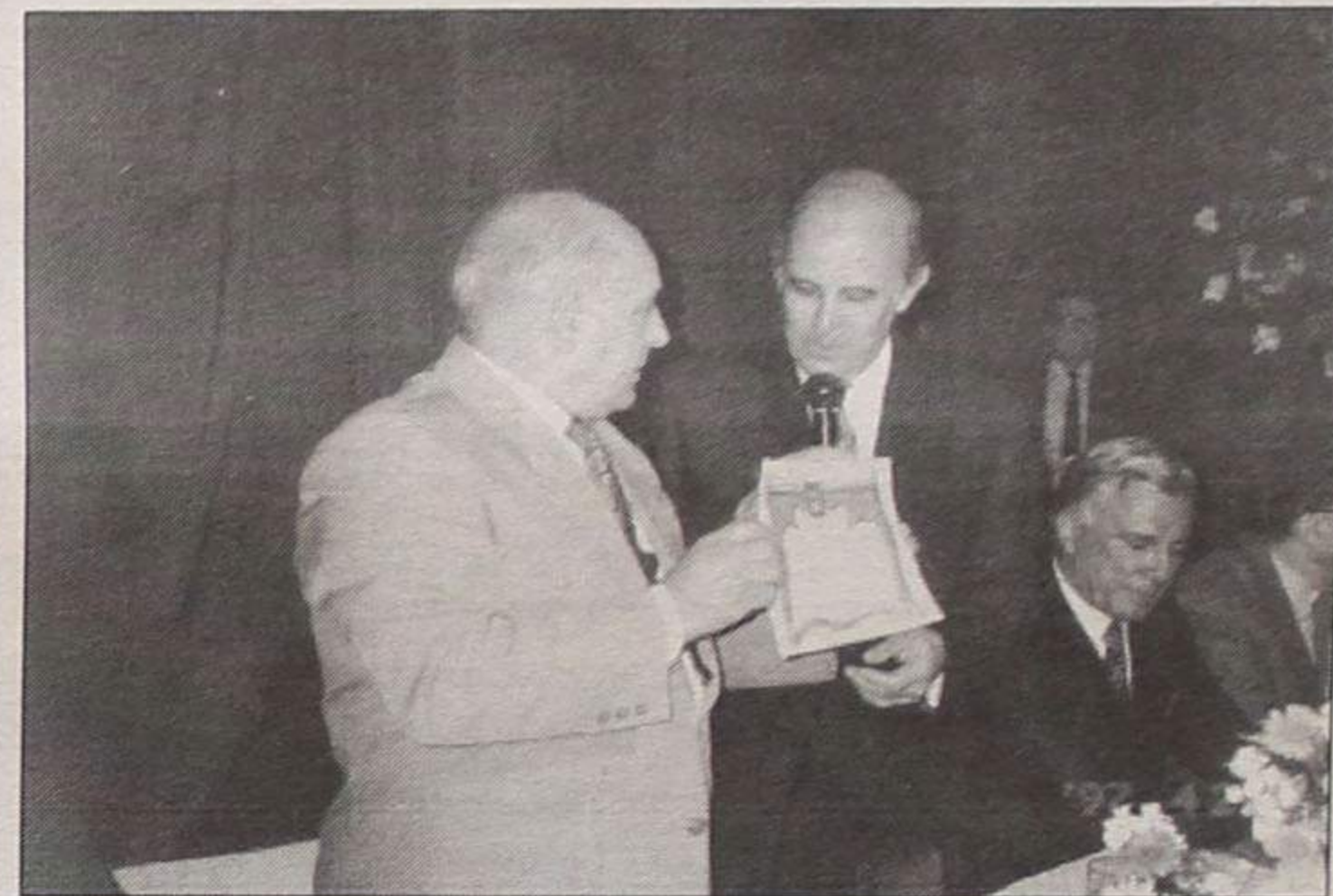
O presidente dr. Carlos Alberto Rodrigues, presidente da Beneficência, disse ainda que esta é uma instituição vanguardista na qualidade da medicina. É importante ressaltar que os luso-descendentes receberem um, legado de valor que compete a nós, brasileiros, perpetuar. Disse que o dr. Marcelo Rebelo de Sousa é o depositário das nossas esperanças e é preciso que nós, luso-brasileiros, não sejamos esquecidos.

Dia das Comunidades na Casa das Beiras

O Dia das Comunidades Luso-Brasileira reuniu, na Casa das Beiras, uma enorme assistência, incluindo, além de personalidades muito conhecidas, uma enorme comitiva de empresários macaenses, que acompanhava o governador de Macau, general Vasco Rocha Vieira, o grande orador da noite.

No seu discurso, o governador daquele território sob administração portuguesa, explicou a actual conjuntura sócio-económica de Macau, explicando com detalhes, a situação política dos cidadãos macaenses, que em 1998 se tornarão cidadãos chineses.

O presidente da Federação das Associações Portuguesas e Luso-Brasileiras, António Gomes da Costa fez a apresentação de Rocha Vieira, dicertando, ainda, sobre a história do descobrimento do Brasil e a



O presidente da Casa das Beiras, Henrique Loureiro, entrega o título de sócio honorário ao governador de Macau, Rocha Vieira, no Dia da Comunidade Luso-Brasileira

importância dessa data para a comunidade luso-brasileira.

A apresentação do coral do Grupo Folclórico João Ramalho quebrou a formalidade do acontecimento, dando-lhe um toque de suavidade, emocionando todos ao entoar, além dos hinos português

e brasileiro, cânticos do folclore da nossa terra.

À sessão compareceram presidentes e directores de diversas colectividades e o assunto da noite foi as eleições para o Conselho das Comunidades.

Grupo Vilas de Portugal foi um êxito na Casa do Minho

Foi simplesmente espectacular, a apresentação na cidade do Rio de Janeiro, na Casa do Minho, em 19 de Abril passado, do Rancho Folclórico

Vilas de Portugal, de São Paulo.

O seu presidente, Evanildo Silva, tocou cavaquinho e foi o apresentador daquela colectividade que levou até à cidade ma-

ravilhosa 23 elementos. Os trajes, apresentados representavam as mais variadas regiões de Portugal.

Pela primeira vez pôde assistir-se à apresentação da história da Bandeira de Portugal. Para além da excelente coreografia apresentada por aquele grupo paulista, as danças e cantares, bem diferentes daquilo que é habitual assistir-se, eram muito bonitas, por sinal, e representavam da melhor maneira as regiões do nosso país.

O grande destaque foi para a música "Ajoelha-te aos meus pés e reza" e "A Pulga", da região de Braga.



O presidente do Grupo Folclórico Vilas de Portugal, Evanildo Silva, exige, orgulhoso, a medalha da Casa do Minho, junto do presidente daquela instituição carioca, Amílcar Barreiro, um minhoto de Paredes de Coura

ANÚNCIOS

ADVOGADOS

MARIA DO CÉU SANTOS - Rua 18 n.º 582-2.º Esq.º - Sala 1. Telef: 731 21 00 - 4500 Espinho.

ALUGUÉIS

ALUGA-SE GARAGEM FECHADA EM ESPINHO, NA

Semanário Registrado na Direcção-Geral de Comunicação Social sob o n.º 41/37

DEFESA DE ESPINHO

Fundado em 27/Março/1932

DIRECTOR
ÁLVARO GRAÇA
PROPRIEDADE
EMPES - EMPRESA DE PUBLICIDADE DE ESPINHO, LDA.

Matriculada na Conservatória do Registo Comercial de Espinho sob o n.º 59, folhas 30 do livro C-1

Capital Social 1.040.000\$00
REDACÇÃO
E SERVIÇOS ADMINISTRATIVOS
Rua 26, N.º 601 - 2.º Esq. Apartado, 39
4501 ESPINHO Codex

Publicidade e Serviços Administrativos
Telef / Fax 72 15 25

Redacção
Telefone, 731 20 19

PAGINAÇÃO ELECTRÓNICA e FOTOMONTAGEM
"DEFESA DE ESPINHO"
IMPRESSÃO
NAVEPRINTER - INDÚSTRIA GRÁFICA DO NORTE, SA

E.N. 14 (km 7,05)
Apartado 121
4471 MAIA Codex

Tels. 941 10 85; 948 56 31 e 948 55 64
Fax 941 10 84

TIRAGEM MÉDIA
3.500 EXEMPLARES
Depósito Legal
N.º 1604/83

RUA 19. Telef: 722568.
ALUGO APARTAMENTOS T0, T1, T2 E T3. Totalmente equipados. TV Satélite, telefone, garagens, limpezas. Rua 62 n.º 156. Telef: 7310851/2. Fax: 7310853.

ALUGAM-SE QUARTOS, c/ casa de banho privativa, c/ cozinha, pequeno almoço, tratamento de roupa e garagem. Telef: 720002 ou 728972.

ALUGA-SE LOJA NO EDIFÍCIO PALMEIRAS, c/ 67m2, frente à Pastelaria Toneca. Telef: 72 06 05.

PRECISAM-SE APARTAMENTOS MOBILADOS e equipados para quadros superiores de Empresa Multinacional. Dão-se referências. Telef: 2000435/60.

ARMAZÉM C/ 32 m de comprimento e 9,5 de largura. Telef: 723931.

ESCRITÓRIOS EM FASE DE ACABAMENTO C/ cerca de 25m2 Rua 19. Centro de Espinho. Telef. 02-720765 (contactar parte de tarde).

CARAVANA PARA CAMPISMO, PLUMA. 2 quartos ou 1 quarto + 1 sala + W.C. + cozinha. Das 15 às 19 horas. Telef: 7312506 (horas de expediente 2.ª a 6.ª). Telef: 723233 (outros horários + sábado e domingo).

1.º ANDAR DE CASA PARTICULAR, c/ garagem. Telef: 723260.

T2 EXCELENTE LOCAL. Praia da Granja. Telef: 7314933.

APARTAMENTO T1+1-Na Avenida da República-Gaia.

Como novo, bem localizado. Telef: 7310192 ou 723655 (hora das refeições).

APARTAMENTO (T3) COM GARAGEM INDIVIDUAL. Em Paços de Brandão junto ao Posto Médico. Favor contactar Telef: (02) 7470320.

LOJA 100M2 (Não autorizado para restaurante (Café) com garagem individual - em Paços de Brandão junto ao Posto Médico. Favor contactar Telef: (02) 7470320.

ARMAZÉM TEMPORARIAMENTE C/300M2. Monte Lirio - Espinho. Telef: 7644950 ou 726139.

QUARTO MOBILADO-C/ direito a cozinha. Contactar Telef: 721488 ou Rua 62 n.º 500.

COMPRAS

COMPRAM-SE VELHARIAS E COISAS USADAS. Telemóvel: 0936372628 ou telefone depois das 20 horas para 02-7314393.

MÉDICO

EMAGRECIMENTO, DORES ESTRESS-DR. AKIRA Onkyu. Massagem-Shiatsu. Acupuntura. Centro de Medicina Preventiva de Espinho. Rua 16 n.º 82. Telef: 7314961.

Dr. JOAQUIM FERREIRA MENDES-Médico especialista em ouvidos, garganta e nariz. Clínica geral. Rua 9 n.º 295-2.º Esq.º - Telef: 721710.

OURO USADO COMPRA E VENDA

PRATAS, JÓIAS, MOEDAS,

LOUÇAS, ANTIGUIDADES. Edifício Palmeiras-Rua 27 n.º 193 - Espinho. Telef: 7314933 (dia). Telef: 7625736 (noite).

PASSA-SE

GARAGEM REPARAÇÕES GERAIS-MECÂNICAS. Eléctricas. Bate-chapas. Pintura. Contactar: 7313701.

CONFEITARIA PASTELARIA em local privilegiado, no centro de Espinho, a trabalhar em pleno. Telef: 724927.

PRECISA-SE

EMPREGADA PARA BAREM ESPINHO. Contactar Telef: 7314339.

SELOS

COMPRO-NOVOS E USADOS-COLECÇÕES-LOTES, etc. Também cartas antigas. Vou a casa. Mário M. Sousa. Rua da Costa n.º 572- 4445 Ermesinde. Telef: 02-9741494.

SERVIÇOS

ESTAÇÃO DE SERVIÇO EDNESER/lavagem manual/ 1.000\$00/atendimento personalizado Rua das Industrias 217 ao Monte Lirio. Junto à Leira da Relva - Telef. 7311095.

ESTÚDIOS-LABORATÓRIO - VITOR LANCHAS - Passagem de filmes de Super 8mm para cassetes vídeo. Passamos para o nosso sistema, cassetes de vídeo que lhe enviemos do Brasil, USA, França ou qualquer outra parte do mundo. Telef: (02) 725344. Telemóvel: 0936381912.

ESTOFADOR-Restauro de todo o tipo de sofás, cadeiras, etc. Or-

çamentos grátis. Telef: 72 40 90. FISTECA-FISCALIDADE E TÉCNICA DE CONTAS, LDA. Contabilidade-Fiscalidade-Gestão-Informática. Av. 24 n.º 1019, 3.º Sala J-Telef: 7314141. Telem: 0931 741129.

VENDAS

T3-CENTRO DE ESPINHO. Contactar Telem: 0931525378 ou Telef: 7640373.

ESPINHO: T2-T3-T4 NOVOS NO CORAÇÃO DA CIDADE, com aquecimento central, caixa-linharia dupla, e muito mais!... DESDE 18.500c. NORTALGARVE-LIC.ª N.º 483-AMI. Tel.(02) 7310256.

ESPINHO: T3 COMO NOVO, junto a escolas e todo o comércio. Óptimas áreas, c/ fogão de sala, arrumos, garagem e bons acabamentos. Negócio a não perder! 18.500c. NORTALGARVE-LIC.ª N.º 483-AMI. Tel.(02) 7310257.

ESPINHO: T3 NO CENTRO DA CIDADE. Oportunidade única! 19.000c. NORTALGARVE-LIC.ª N.º 483-AMI. Tel.(02) 7310256.

JUNTO A ESPINHO: T3 RECUADO, como novo, c/ 150m2, mais terraço c/ 40 m2, varandas, 3 banhos, etc, etc... Só 20.000c. NORTALGARVE-LIC.ª N.º 483-AMI. Tel.(02) 7310257.

ESPINHO: MORADIA TIPO T4, como nova, óptima localização. Ver para crer! 40.000c. NORTALGARVE-LIC.ª N.º 483-AMI. Tel.(02) 7310256.


VENDE-SE T3 EM FRENTE ao edifício do Tribunal. S6: 15.500contos. Informa telef: 720371.

CASA C/CAVE, 1.º ANDAR E CHALÉ-Rua Montemor n.º 97-Grijó (próximo Mosteiro de Grijó). C/ 450 de construção. Total terreno 1.600 de área c/ quinta e árvores de fruto. Preço a combinar. Informa o proprietário. Telef. 723338.

APARTAMENTO T3+1 C/ lugar de garagem no centro de Espinho. Contactar telemovel: 0936372628 ou telefonar depois das 20 horas para 02-7314393.

MÓVEIS EM PINHO TRATADO, tudo em bom estado, compostos por: mobília de sala completa com móvel central de 3 módulos; bar completo com 1 balcão e 2 bancos; 1 mesa de jantar e 4 cadeiras; 1 mesa de centro; 2 sofás de um lugar e 1 sofá de 2/3 pessoas (tudo 300 cts.) + 1 secretária grande e uma biblioteca com portas em vidro (tudo 60 cts.) + 1 roupeiro de 3 portas (50 cts.) + 2 tapetes grandes (20 cts.) Facilidades de pagamento. Telef: 7310619 (depois das 20 horas).

António da Silva Pardilhó
MISSA DO 12.º ANIVERSÁRIO
Seus filhos, genros, nora e netas vêm por este único meio comunicar que será celebrada missa, por sua alma, dia 2, segunda feira, pelas 19 horas, na Igreja Matriz de Espinho. Desde já agradecem a quem possa comparecer.



ANTA - ESPINHO
Maria Ribeiro da Rocha
(Maria das Pintas)
AGRADECIMENTO
Sua sobrinha e restante família, vêm por este único meio agradecer a todas as pessoas que estiveram presentes no seu funeral e na missa do 7.º dia da saudosa extinta.



ANTA - ESPINHO
Maria Elvira
AGRADECIMENTO
Seu marido, filhos, genros, noras, netos e restante família, vêm por este único meio, agradecer a todas as pessoas que estiveram presentes no funeral e na missa de 7.º dia da saudosa extinta.



Ana Nogueira da Rocha
MISSA DO 9.º ANIVERSÁRIO
Sua filha e netos, mandam celebrar missa, pelo seu eterno descanso, domingo, dia 1, pelas 11 horas, na Igreja Paroquial de Anta. Muito agradecem a quem possa comparecer.




Maria Augusta da Silva Ribeiro Gomes
(Professora do ensino básico)
MISSA DO 2.º ANIVERSÁRIO
Seu marido e filho, vêm por este meio participar às pessoas de suas relações e amizade que, terça feira, dia 3 de Junho, pelas 8 horas, se celebra missa por sua alma na Igreja Paroquial de Silvalde, agradecendo desde já a quantos participarem em tão piedoso acto.
Silvalde, 28 de Maio de 1997.
José Domingos de Aguiar Gomes
José Ribeiro de Aguiar Gomes



Funerária N.º Sr.ª D'Ajuda - Sancebas & Luís Alves
Rua 20 N.º 887 - Espinho - Telef. 72 51 29

António Duarte Godinho Amendoeira
Dia 2 de Junho completam-se 11 anos que te perdemos. Enquanto no mundo houver saudade, queremos que seja sempre lembrado.
Desde já agradecemos a quantos possam assistir à missa que será celebrada em sufrágio da sua alma, no dia 2 às 19.30 horas, na Igreja Paroquial de Guetim.
Deus te dê o eterno descanso.
Tua esposa, filhos, nora, genros e netinhos.



Maria Clara Oliveira de Carvalho
MISSA DO 5.º ANIVERSÁRIO DO SEU FALECIMENTO
Seus familiares, vêm por este meio comunicar que será celebrada missa por sua alma, dia 30, sexta feira, às 7.30 horas, na Igreja Paroquial de Silvalde.
Desde já agradecemos a quem comparecer.



CONTINUAS VIVA NOS NOSSOS CORAÇÕES

Deixa uma menina de cinco anos

Operária morta por um comboio numa passagem-de-nível sem guarda

Na manhã da passada quinta-feira, a operária de uma empresa japonesa, que produz material eléctrico para automóveis, localizada na Zona Industrial de Ovar, Maria Rosalina Silva Matos Dias, de 35 anos de idade, casada, mãe de uma menina de cinco anos, residente na Avenida Central Sul, 1.400, em Paramos, teve morte trágica quando ao volante de uma carrinha "Fiat Tempra" atravessava a passagem-de-nível sem guarda, da Linha do Norte, localizada no lugar da Pardala, perto da referida unidade fabril.

Muitos dos operários e operárias da referida empresa, insatisfeitos com os serviços prestados por uma empresa de camionagem, para passageiros, com sede em Espinho, decidiram fazer contrato com uma outra, em regi-

me de exclusividade. Assim, todos os dias, de manhã e à noite, uma camioneta assegurava a deslocação, dos operários, para a entrada na fábrica e o regresso a casa. Havia dias em que o condutor da camioneta tinha de esperar alguns minutos pelos operários que se atrasavam. Poressa ou outra razão, a verdade é que nesse dia a Maria Rosalina decidiu viajar no seu próprio carro, o tal "Fiat Tempra", que comprara há menos de um ano.

Para encurtar distâncias, seguiu por um caminho que vai dar à zona industrial onde se localiza a fábrica,

tendo para tanto que atravessar a via férrea, aliás num local de visibilidade muito reduzida.

Temos a informação de que o condutor de um veículo que circulava em sentido oposto ao da Maria Rosalina, terá feito sinais de luzes, alertando-a, provavelmente,



para a proximidade do comboio. Aventa-se, por isso a hipótese, de a vítima se ter atrapalhado e parado o seu carro sobre a linha. A verdade é que o "Alfa", que se diria para Sul e havia partido de Campanhã pelas 7h20, foi apanhar em cheio o "Tempra", desfazendo-o por completo.

No meio dos destroços ficou o corpo retalhado da Maria Rosalina que, por isso mesmo, não terá sentido a morte.

Quem a sentiu de modo muito profundo foram a família e as colegas de trabalho. Com cinco anos de idade, a filha sente, já, a ausência da mãe e, mais cedo ou mais tarde, vai ficar a conhecer a triste realidade: a sua progenitora desapareceu, deste mundo, de forma trágica, quando atravessava ao volante de uma carrinha uma das muitas dezenas de passagens-de-nível sem guarda existentes no país, verdadeiras ratoeiras criadas pelos

homens, que continuam impunes...

Só mais algumas linhas sobre este trágico acidente: colegas de trabalho da infelizmente Maria Rosalina fizeram na própria empresa uma subscrição destinada à colocação de uma lápide na campa onde aquela foi sepultada, destinando-se o excedente à filha. Em poucas horas foram reunidas muitas dezenas de milhar de escudos.

Bonito, sem dúvida.

No Casino Solverde

"C'est mangnifique!" estreou em Monte Gordo

O Casino de Monte Gordo estreou, no passado dia 15, um "ballet" sensual, cheio de brilho e cor, intitulado "C'est mangnifique!".

Repleto de beleza e com uma grande variedade de estilos musicais - desde o clássico, ao jazz, ao "rap", com um "cheirinho" de comédia e com o toque sempre agradável do som actual. Este novíssimo "show" compacto, vem complementar a oferta turística do sotavento algarvio, prometendo os melhores momentos, em Monte Gordo.

Entretanto, no Casino de Vilamoura encontra-se em exibição, desde o passado dia oito, o surpreendente espectáculo "Casanova Superstar".

Este show retrata a vida do fidalgo, Giacommo Casanova, que alterna o seu charme e a sua heterodoxia face aos padrões sociais dominantes, tanto em principescos salões de baile como em populares ta-



bernas, fazendo da Veneza oitocentista o palco privilegiado das suas aventuras. O leque de magníficos bailarinos, uma selecção apurada e multinacional, do director e coreógrafo Dimitri Kuzin e o resplandecente guarda-roupa próprio da época, contribuem para a magia e sucesso do espectáculo...

O Casino de Vilamoura ofereceu, no passado Sábado, um jantar para dar a conhecer este novíssimo espectáculo aos agentes de viagens, operadores e hoteleiros da região, e, aos representantes da comunicação social. Reunidos no hall principal do Casino, os convidados foram agraciados com um champanhe de boas vindas. A iniciativa saldou-se por um êxito assinalável, uma vez que os convidados fizeram questão de manifestar expressamente à Solverde um conjunto de opiniões que evidenciaram a qualidade e a inovação do espectáculo em cena.

Por fim, adiante-se que no Hotel Algarve Casino o show "Alma algarvia", continua a contar por sucessos as suas exposições diárias.

Casino Solverde apresenta

JAZZ, BLUES & ROCK 'n' ROLL

Os clássicos mais vivos do que nunca

Para reviver as músicas dos mais famosos intérpretes de Jazz, Blues & Rock and Roll, com grandes vozes e bailarinos extraordinários!

Ao vivo!

Diariamente

Espectáculo com Jantar desde 4.500\$ por pessoa

Informações e Reservas
Tel.: 02-7313154



CASINO SOLVERDE
ESPINHO
Os melhores momentos

Tele-Rocha

Projectos-instalações de gás
Móveis e Electrodomésticos
Cozinhas por medida

Rua 24 - 771 - Tel. (02) 721612
Secção de gás - Rua 31, 469 - ESPINHO
Telef. (02) 720325 - Fax (02) 7310436