



Comércio do ramo alimentar contesta regulamento da autarquia

“Lei governamental foi violada”

“Novo Horizonte” e “Pingo Doce” acusam a Assembleia Municipal e a Câmara Municipal de Espinho de terem violado a lei governamental relativamente ao regulamento dos horários do comércio. Responsáveis desses dois supermercados lembram que, enquanto por cá os querem obrigar a encerrar aos domingos, nos concelhos vizinhos essa proibição não existe.



Presidente da AG dos “tigres” preconiza

Sociedade desportiva em Espinho

Foto VITOR LANCHÁ



Iniciativa do presidente da Câmara

Centenas de crianças foram ao Jardim Zoológico

União de Leiria deu a sua ajuda mas...

Nem tudo foi feito para salvar o Sporting Clube de Espinho!

Se bem que agora não adianta chorar, como diria o locutor desportivo “brasileiro” Amaro, quando a bola entrava na baliza, merece alguma reflexão a queda do Sporting Clube de Espinho na 2.ª divisão, consumada no passado domingo, a uma jornada do fim da prova máxima.

Os clubes desportivos não devem ser ajudados, apenas, quando perseguem determinado objectivo, representado, por exemplo, por uma qualquer promoção ou a conquista de um título. Também o devem ser em situações difíceis, perante o espectro de uma possível “desgraça”, traduzida normalmente pela despromoção.

A partir da altura em que os “tigres” passaram a ocupar um dos três últimos lugares do campeonato, a cidade voltou-lhes as costas e deixou-os entregues à sua sorte. Criou-se e desenvolveu-se um clima de letargia e de desânimo, que entrou nos cafés, nos restaurantes e em todos os lugares públicos, até se instalar, naturalmente, no seio da equipa de futebol.

No jogo do passado domingo, que

se adivinhava decisivo (e foi), faltou em Espinho quem, com poderes (e obrigação) para tal, liderasse um movimento que galvanizasse a população e a levasse a acompanhar em grande número, a equipa à cidade do Porto para esse jogo com o Salgueiros. Se noutras circunstâncias, em jogos em que estava em causa a promoção do clube, foram criados “slogans” de apoio entusiástico ao Sporting Clube de Espinho, além de se custear o transporte para a deslocação, é estranho e lamentável que para o desafio de “Vidal Pinheiro” nada tenha sido feito nesse sentido, quando a distância que nos separa do Porto é curta e, portanto, pouco dispendiosa. De nada valeu a preciosa ajuda dada pelo União de Leiria ao derrotar o Rio Ave.

Sem dúvida que esse abandono, visível há já algumas semanas, se reflectiu negativamente no comportamento da equipa, ajudando-a a cair num fosso donde não é fácil sair.

Os espinhenses têm razões para se sentir tristes e indignados!...

Álvaro Graça

Todos precisamos uns dos outros



Maria Fernanda Barroca

Há muita gente, infelizmente que se julga autónoma só porque tem muito dinheiro ou uma elevada posição social. Como se enganam. O homem é um ser social e cada um precisa do outro, num aspecto ou noutro.

Que seria desses grandes senhores sem o padeiro, sem o engraxador, sem o motorista ou o alfaiate, a empregada doméstica ou o médico?

Como têm muito dinheiro não pensam que o que lhes aparece feito, e que eles pagam, claro, teve um ser humano, como eles, que assim ganha a vida e que por sua vez também depende de outros. A soberba torna-os cegos para o que os rodeia e assim julgam-se senhores da sociedade. O que conta é do dinheiro, mesmo que ganho desonestamente, coisa que está a ser cada vez mais vulgar - aparecem fortunas do dia para a noite e crescem mais depressa que os cogumelos... Ouvi há tempos uma conversa que me deixou espantada e daí até então, duas pessoas num autocarro conversavam e dizia uma para a outra: o Zé, que mora no meu bairro esteve preso porque foi apanhado a consumir droga; agora, depois de sair da prisão tornou-se traficante, passeia-se à vista de todos, sem ninguém lhe deite a mão.

De facto o que engrandece o homem, não é o poder ou o dinheiro, mas a capacidade de saber olhar para os outros. Se é empresário deve, sem descuidar o lucro que honestamente quer ganhar, não esquecer aqueles que o ajudam a ganhar - os seus colaboradores. Por isso é repugnante o que vemos a cada passo em muitos que se dizem mentores da sociedade - constantemente põem os empregados contra os empregadores. Ora se os segundos recebem o seu salário dos primeiros, estes não teriam com que pagar se não fossem os que para eles produzem. Pelo bom entendimento entre empregados e empregadores, muito têm lutado pela palavra escrita e falada os Santos Padres.

E os pequenos e os fracos devem ficar sempre de «chapéu na mão» face aos poderosos? Não. Também podem fazer dos grandes e poderosos seus devedores, sem soberba, uma vez que todos somos iguais em dignidade e não é o «ter» que conta, mas o «ser».

Uma pequena história verídica. Um dia Henry Ford, o magnata na indústria automóvel na América, indo por uma estrada, ficou o carro avariado. Passou por ele um homem modestamente vestido, conduzindo um calhambeque. Parou e perguntou: "Senhor Ford precisa de alguma coisa?". Henry Ford espantado disse-lhe: "O senhor conhece-me? De facto preciso". O homem enquanto ligava um cabo, disse: "Somos vizinhos e se nós que somos vizinhos não nos ajudamos, mal vai o mundo". Afinal o pobre e humilde homem foi precioso para o grande industrial

A história, porém, continua e como é verdadeira quero acabá-la. No dia seguinte o modesto trabalhador encontrou à sua porta um carro novo da marca Ford, com um papel no vidro: «Se nós que somos vizinhos não nos ajudamos, mal vai o mundo».

DR. ILÍDIO D'OLIVEIRA SANTOS

MÉDICO DENTISTA

ODONTOPEDIATRIA / Ortodontia Fixa / Prótese Fixa

Consultórios:

— Rua 16 (Esquina Rua 19), n.º 545-1.º Dt.º - Espinho - Telef. 722931
— Rua Júlio Dinis, 748 - 4.º Esq.º - Sala 413 - Porto - Telef. 6007175

Acordo com as entidades: ACASA; CGD; ADSE

Os Cem Anos do Movimento Olímpico

Congressos Olímpicos



Ângela Couto*

Para compreendermos a influência que estes cem anos do movimento olímpico tiveram em toda a organização desportiva actual, façamos uma breve referência aos congressos olímpicos.

Coubertin convoca o seu primeiro congresso para junho

de 1894, em Paris, onde os congressistas votaram, por unanimidade, o restabelecimento dos Jogos Olímpicos da Era Moderna e a constituição de um Comité Internacional Olímpico.

Este comité tinha por objectivo dirigir o Movimento Olímpico. A sua constituição foi bastante contestada, dado que Coubertin defendia que o importante era o carácter do indivíduo e não o país da sua nascença, contrariando o facto de os países defenderem a nomeação de um seu representante. Desta forma Coubertin conseguiu a independência política dos seus membros.

Oito outros congressos, sobre temas ligados à saúde e à educação, tiveram lugar antes

da 2ª Guerra Mundial.

Entretanto, houve um longo período de ausência na realização de congressos. De entre vários factores relacionados com a 2ª guerra mundial, os Comités Nacionais Olímpicos também não manifestavam nenhuma reivindicação para a convocação de congressos porque, em 1936, quarenta e três dos países que tinham um CNO já possuíam membros no seio do CIO tomando, deste modo, directamente parte nas decisões olímpicas. Entretanto, a convocação de um congresso tinha passado para segundo plano, dado que o CIO concentrava todos os seus esforços na manutenção dos Jogos Olímpicos marcados pela megalomania nacional socialista e pelos problemas daí resultantes.

A importância crescente dos Jogos colocou-os à mercê de influências políticas e económicas que os deformaram, e cujo problema se arrasta até aos nossos dias.

Só uns anos mais tarde é que o CIO pôde organizar em 1973, em Varna, na Bulgária, e em 1981 em Baden-Baden, na Alemanha, dois congressos cujos temas estavam ligados à era moderna do Olimpismo.

Relativamente às consequências do congresso de Varna gostaríamos de salientar o aparecimento de um programa de desenvolvimento do desporto, sob o nome Solidariedade Olímpica, para benefício dos países em vias de desenvolvimento.

Quando a Baden-Baden as resoluções finais apontavam para que os atletas tivessem direito à palavra, para a inclusão de mulheres como membros do CIO, apontavam para o

aparecimento de novos desportos nos Jogos Olímpicos e para a não inclusão de profissionais nos Jogos.

Quanto aos atletas e jornalistas, estes participaram, pela primeira vez, como membros efectivos no Congresso Olímpico do Centenário, realizado em 1994, em Paris; sem dúvida um passo importante para a melhor compreensão dos ideais do Movimento Olímpico.

A convocação dos congressos olímpicos era legitimada, segundo Coubertin, pelo regulamento do CIO no qual o Comité se propunha estimular e/ou organizar todas as manifestações e tomar todas as medidas necessárias à boa orientação do atletismo moderno.

Percorrendo a versão da carta olímpica, ainda em vigor para a convocação do congresso de Baden-Baden, não se notam diferenças apreciáveis relativamente às versões precedentes. A razão é que os princípios fundamentais não sofreram nenhuma modificação essencial relativamente aos que Coubertin defendia no fim do século XIX.

A nova carta olímpica em vigor depois da sessão do CIO realizada em setembro de 1990, em Tóquio, regula a convocação dos congressos olímpicos, define a sua missão, abre a possibilidade de atletas e personalidades convidadas virem a tomar neles parte e, além disso, sublinha que o CIO não deve encarregar-se somente da organização dos Jogos Olímpicos, mas também considera como tarefa principal a permanente difusão dos ideais olímpicos.

*Engenheira e membro da Academia Olímpica de Portugal

«Congressos Olímpicos»

Paris	1894	Restabelecimento dos Jogos Olímpicos
Le Havre	1897	Higiene e Pedagogia Desportiva
Bruxelas	1905	Técnica dos Exercícios Físicos
Paris	1906	Artes, Letras e Desporto
Lausane	1913	Psicologia Desportiva
Paris	1914	Uniformização do Programa Olímpico e das Condições de Participação
Lausane	1921	Modificação do Programa de Desportos Olímpicos e Condições de Participação
Praga	1925	Regulamentos Olímpicos
Berlim	1930	Regulamentos Olímpicos
Varna	1973	Futuro do Movimento Olímpico
Baden-Baden	1981	Futuro J. O., Cooperação Internacional e Movimento Olímpico do Futuro
Paris	1994	Congresso do Centenário/ /Congresso da Unidade

ESPINFOR - INFORMÁTICA, LDA

Rua 18 N.º 1048 • 4500 ESPINHO • Tel.: 02-726715 • Fax: 02-728892



PENTIUM 133 MHZ

16 MB MEMÓRIA RAM
DISCO 1200 MB
DRIVE 3" 1/2 1.44

MONITOR POLICROMÁTICO .28mm

156.663\$00

KIT MULTIMÉDIA

PLACA SOM 16 BITS
CD-ROM 12 X
COLUNAS 25W + 25W

34.515\$00

DIFERENÇA PARA PENTIUM 166	11.700\$00
DIFERENÇA PARA PENTIUM 200	30.500\$00
DIFERENÇA PARA PENTIUM 166 MMX	30.265\$00
DIFERENÇA PARA PENTIUM 200 MMX	77.650\$00
DIFERENÇA PARA PENTIUM 233 MMX	85.216\$00
DIFERENÇA PARA MONITOR 15" DIGITAL ..	17.550\$00

IVA INCLUÍDO



M. A. & Ferreira, Lda

Rua 7 n.º 377 - Tel.: 722883
4500 Espinho

AUTOMERCADOS

LOJA 1 - Rua 7 N.º 377 • LOJA 2 - Rua 26 N.º 1028

**TUDO
AOS MELHORES PREÇOS**

VISITE-NOS E CONFIRMARÁ

Revendedor GALPGÁS • Entregas ao domicílio

“Novo Horizonte” e “Pingo Doce” contestam regulamento dos horários comerciais

“Câmara e Assembleia Municipal violaram a lei governamental”

Cresce a contestação em torno do regulamento dos horários do comércio. Depois de inúmeros abaixo-assinados postos a circular nos dois últimos meses, é agora a vez de os supermercados “Novo Horizonte” e “Pingo Doce” exigirem a suspensão imediata da lei. Entendem as duas firmas que a decisão camarária viola o decreto lei nº 48/96, segundo o qual as autarquias apenas poderão fixar restrições ao funcionamento das grandes superfícies nos meses de Janeiro a Outubro e após o horário compreendido entre as 8 e as 13 horas.

Reportagem de Sérgio Almeida

É o contra-ataque dos dois principais supermercados da cidade de Espinho. Alvos de dezenas de autos de contra-

ordenação durante os dois meses de vigência do regulamento dos horários pelo facto de continuarem a abrir aos domingos, o “Novo Horizonte” e o “Pingo Doce” já responderam que não estão na

disposição de cumprir uma lei que, no seu entender, está ferida de legalidade.

As coimas aos dois estabelecimentos em causa ultrapassam em muito a dezena de milhar de contos, mas a irredutibilidade dos dois supermercados quanto à abertura dominical deverá manter-se nos próximos meses. Pelo menos, até que a autarquia reveja a sua posição.

Segundo o “Novo Horizonte” e o “Pingo Doce”, os dois meses já decorridos foram suficientes para perceber que o regulamento em vigor não defende os interesses de Espinho enquanto destino turístico por excelência, nem sequer dos consumidores.

A defesa dos dois super-

mercados ganhou novo fôlego com o decreto lei nº 48/96, publicado no “Diário da República” de 15 de Maio, e a portaria nº 15/3 96. O artigo 1º do referido refere que «os estabelecimentos de venda ao público e de prestação de serviços, incluindo os localizados em centro comerciais, podem estar abertos entre as 6 e as 24 horas de todos os dias da semana».

As restrições aos limites fixados apenas poderão ocorrer em casos que se prendam com razões de segurança ou de protecção da qualidade de vida dos cidadãos. Para os gerentes dos supermercados em causa tal não se verifica em Espinho, localidade que, por ter vocação turística, poderia até ver o horário dos estabelecimentos alargados, conforme preceitua a alínea B do artigo terceiro da referida lei.

O decreto lei de 15 de Março não foi, contudo, o único que o Governo legislou para pacificar uma área que continua a criar celeuma. A 10 de Agosto do ano transacto, o “Diário da República” publicava o decreto lei nº 126/96 que, na sua essência, obrigava as Câmaras a elaborarem ou a reverem os regulamentos municipais em vigor num prazo não superior a 120 dias, mas sem esquecer a “recomendação” quanto ao funcionamento das



O “Novo Horizonte” e o “Pingo Doce” recusam cumprir um regulamento que, no seu entender, é ilegal

lojas nos sete dias da semana e no horário compreendido entre as 6 e as 24 horas.

“Não pagamos!”

Confiança parece ser a palavra de ordem para os dois estabelecimentos. Para os supermercados “Novo Horizonte” e “Pingo Doce”, propriedade do Grupo Malaquias e Jerónimo Martins respectivamente, a mudança do regulamento sobre o horário do comércio será uma mera questão de tempo.

E já avisaram: irão interpor recurso caso sejam condenados pela abertura aos domingos, mesmo que tenham desrespeitado a decisão camarária.

Fernando Malaquias, sócio gerente da cadeia de supermercados “Novo Horizonte”, não tem dúvidas que «a Câmara e a Assembleia Municipal violaram a lei governamental, na medida em que excederam os limites da sua competência».

Cont. na pág. seguinte



O sócio gerente dos supermercados “Novo Horizonte” garante que irá recorrer aos tribunais

ESPECIALIDADE EM CAFÉS
FÁBRICA DE TORREFAÇÃO PRÓPRIA
GRANDE SORTIDO DE BEBIDAS
NACIONAIS E ESTRANGEIRAS

CASA ALVES RIBEIRO

VALDEMAR NEVES ALVES RIBEIRO

RUA 19 N.º 294 - TEL. 720075 - APARTADO 128 - 4502 ESPINHO

VISITE O NOVO STAND FIAT / ITALNOR

na
Rua 33 — Espinho

Telefone, 731 46 88

(Junto ao B.P.S.M.)



PREÇO DE
OCASIÃO DA SEMANA

Italnor

Concessionário **FIAT**

VIATURAS USADAS
(COM 0% DE ENTRADA)

MARCA	MODELO	COR	ANO	PREÇO
FIAT	Punto 6 Speed	Cinzento	1994	1.380c.
CITROËN	AX Ten 5pt	Branco	1992	780c.
CITROËN	AX TRE 3pt	Vermelho	1990	680c.
SEAT	Marbella GL	Vermelho	1991	470c.

COMERCIAIS

CITROËN	AX Van	Vermelho	1990	630c.
CITROËN	AX Van	Branco	1994	980c.
FIAT	Uno Van T/D	Bordeaux	1993	1.100c.

Italnor - Sociedade de Automóveis do Norte Lda.
ESPINHO - Rua 20/43 • Telefones: 725528 / 726202
STª Mª da FEIRA - Av. 25 de Abril • Telefone: (056) 373895

“Encerramento do comércio ao domingo viola a Lei”

Cont. da pág. anterior

O empresário entende mesmo que a autarquia «não analisou as consequências deste novo regulamento, esquecendo-se de levar em conta o que se passa nos concelhos vizinhos, onde o comércio continua aberto aos domingos». Para aquele responsável, a autarquia só teria competência para restringir os horários se estivesse em causa a segurança ou protecção da qualidade de vida dos seus habitantes, «o que manifestamente não é o caso».

Quando ao decreto de 10 de Agosto, Fernando Malaquias considera que o mesmo «em nada veio alterar a nossa posição, pois o essencial mantém-se: a autarquia não deveria limitar o funcionamento do comércio, para mais tratando-se de uma localidade com vocação turística».

A sondagem levada a cabo pela AMPEP junto dos comerciantes locais - segundo a qual existem 80 por cento de opiniões favoráveis quanto ao regulamento - é refutada por António Martins, gerente do “Novo Horizonte”, que não reconhece legitimidade à associação para se pronunciar sobre o assunto.

«A AMPEP é uma associação industrial e a prova disso é que só uma percentagem muito escassa dos seus associados é composta por comerciantes. Os números avançados não merecem qualquer credibilidade. Essa pseudo-sondagem deveria ter incidido sobre os comerciantes do ramo alimentar, uma vez que esses são os mais atingidos com a lei em vigor», garante.

António Martins explica o cumprimento do regulamento pela esmagadora maioria dos comerciantes locais pela exorbitância das multas, «que desencorajam qualquer tentativa nesse sentido», e pelo desconhecimento da lei: «Se os comerciantes tivessem conhecimento da ilegalidade da decisão camarária continuariam a abrir ao domingo. Deste modo, estamos a contribuir para o enfraquecimento do comércio local, que tão afectado já está com a concorrência asfíxiante

das grandes superfícies».

APED ameaça Câmara Municipal

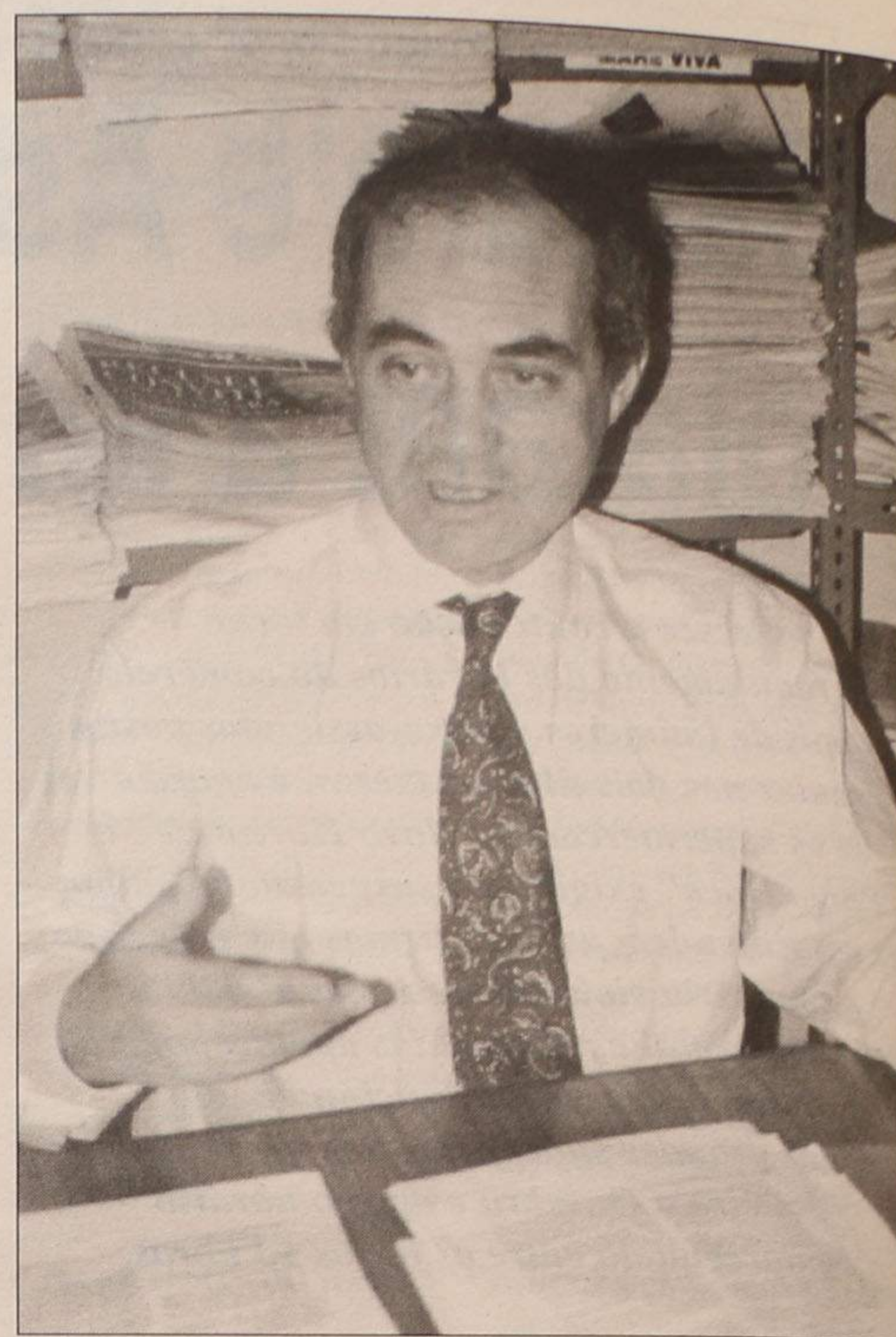
Do lado do “Pingo Doce”, o mutismo é a palavra de ordem. Todavia, “DE” teve acesso à defesa interposta por aquele supermercado, a qual se baseia praticamente nos mesmos pressupostos avançados pelo seu congénere “Novo Horizonte”. Ou seja: o período de abertura das lojas foi fixado a nível nacional no dia 15 de Maio do ano passado e prevê que os estabelecimentos possam estar abertos todos os dias das 6 às 24 horas.

Deste modo, as Câmaras

terão apenas competência «para fixar o período de abertura, mas não poderão impor um ou mais dias de encerramento dos estabelecimentos comerciais».

Na sua defesa, o departamento jurídico daquela rede de supermercados, que conta 115 estabelecimentos em todo o país, invoca «a forte implantação turística na região e a necessidade de criar para o turista o máximo de condições e comodidades» e alude aos hábitos de consumo adquiridos, que vão no sentido de uma flexibilização e diversificação de horários e jamais o contrário.

A entrada em vigor do re-



Fernando Malaquias: «A Câmara e a Assembleia Municipal excederam a sua competência»

Câmara Municipal declina responsabilidades

De consciência tranquila, José Mota desresponsabiliza a Câmara no processo de elaboração do regulamento dos horários do comércio, mas garante que a Assembleia Municipal - órgão que aprovou a polémica lei - está receptiva a alterar o decreto se se concluir que o mesmo não defende da melhor forma os interesses de Espinho.

«Na altura da aprovação do regulamento, houve a ideia generalizada que todos os municípios da Área Metropolitana do Porto iriam seguir o exemplo de Espinho e proibir a abertura do comércio ao domingo. Não foi isso que aconteceu, o que faz com que os comerciantes locais estejam em posição de desvantagem face aos seus vizinhos», afirmou o presidente da Câmara Municipal de Espinho.

O edil local defende, por isso, uma solução intermédia até que «a maioria dos concelhos da AMP resolvam aprovar regulamentos semelhantes».

Menos flexível mostra-se José Mota na aplicação das multas, dado que «a lei aprovada pela Assembleia Municipal é para ser cumprida e, como tal, a Câmara vai ser intransigente».

Quando à pretensão ilegalidade do regulamento, o presidente da Câmara entende que «existem diversas interpretações da lei, sendo natural que existam divergências de opinião. Os juristas por nós contactados dividem-se quanto à legalidade ou não do regulamento».

gulamento suscitou a pronta reacção da Associação Portuguesa de Empresas de Distribuição (APED) que, em carta dirigida a José Mota, contesta a decisão camarária.

Sustenta a APED que a lei em causa «irá afectar o esforço desenvolvido na criação de novos postos de trabalho e prejudicará, sem qualquer sentido ou justificação, os vossos municípios que, possivelmente, nem terão sido consultados. A

inesperada e incompreensível alteração irá pôr em causa todo o investimento que foi efectuado em diversas lojas em termos de modernização e oferta alargada de sortido».

Mas não é só. A referida associação equaciona a hipótese de processar a autarquia espinhense, «por discriminar a actividade comercial espinhense face ao restante comércio de outros concelhos».

Semanário Registrado na Direcção-Geral de Comunicação Social sob o nº 41/37

DEFESA DE ESPINHO

Fundado em 27/Março/1932

DIRECTOR
ÁLVARO GRAÇA
PROPRIEDADE
EMPES - EMPRESA
DE PUBLICIDADE
DE ESPINHO, LDA.

Matriculada na Conservatória do Registo Comercial de Espinho sob o nº 59, folhas 30 do livro C-1

Capital Social 1.040.000\$00

REDACÇÃO
E SERVIÇOS
ADMINISTRATIVOS
Rua 26, Nº 601 - 2º Esq.
Apartado, 39
4501 ESPINHO Codex

Publicidade e
Serviços Administrativos
Telef / Fax 72 15 25

Redacção
Telefone, 731 20 19

PAGINAÇÃO
ELECTRÓNICA
e FOTOMONTAGEM
“DEFESA DE ESPINHO”
IMPRESSÃO
NAVEPRINTER - INDÚSTRIA GRÁFICA DO NORTE, SA

E.N. 14 (km 7,05)
Apartado 121
4471 MAIA Codex
Tels. 941 10 85; 948 56 31 e 948 55 64

Fax 941 10 84
TIRAGEM MÉDIA
3.500 EXEMPLARES
Depósito Legal
Nº 1604/83

OPEL

Luis Filipe & Irmão

Comunicamos a todos os nossos clientes que encerraremos no próximo dia 9 de Junho.

Reabriremos no dia 11 de Junho.

VENDE-SE

VIVENDA DE LUXO

a 1 km do centro de Espinho
c/ 400m² de construção em terreno de 1.900m²

Telefone, 72 65 40

VENDE-SE

LOJA c/ 180m²
na Rua 33

.....
Telefone, (02) 72 65 40



(02) 745 32 23
(02) 745 54 54

★ ESPINHO ★

T3+1 (C/ GARAGEM) 19.000cts
T4 (C/ TERRAÇO E GARAGEM) 25.000cts
MORADIAS (novas) desde 30.360cts

★ ESMORIZ ★

T2 - 52.000\$00/mês • T3 - 73.000\$00/mês
★ S. FÉLIX DA MARINHA ★
T2+1 - 16.000cts (vistas para o MAR)

★ SERZEDO ★

CONDOMÍNIO FECHADO; 3.000m ÁREA
DESCOBERTA; ACABAMENTOS de LUXO
T2 - 65.000/mês • T3 - 73.500/mês

★ NOGUEIRA DA REGEDOURA ★

T2 e T3 desde 55.000\$00/mês

★ LOUROSA ★

T2 - 12.500cts • T2+1 - 14.250cts

★ GIÃO ★

T2+1 - 13.500cts • T3+1 - 15.000cts

★ MOZELOS ★

T2 - 15.500 (pronto a habitar)

★ CANELAS ★

T1+1; T2; T3 desde 11.200cts

ATENDIMENTO RÁPIDO E PERSONALIZADO!!!

Sobre a candidatura de Carlos Padrão José Mota: "preocupava-me mais a recandidatura de Gaioso Vaz"

«Até ao final do mês estou em meditação em relação a aceitar, ou não, a minha recandidatura pelo Partido Socialista à liderança da Câmara Municipal de Espinho» - revelou-nos o presidente da edilidade, José Mota.

Quando lhe solicitamos um comentário à anunciada candidatura de Carlos Padrão, respondeu:

«Não tenho nada a dizer porque não é candidato pelo PS. O PSD tem o direito de candidatar quem quiser».

Considera um candidato forte?

«Candidato forte foi o coronel Gaioso Vaz há quatro anos a esta parte. Estou mais preocupado com os problemas de Espinho e com as obras que estão em curso do que com a candidatura do sr. Carlos Padrão. Essa preocupação deixo-a para o PSD».

Quais são as suas relações com o candidato?

«Tenho boas relações com toda a gente de Espinho. Com Carlos Padrão tive sempre uma relação normal. Não é uma pessoa da minha intimidade, respeito-o, como sempre o fiz, e como ele tem feito comigo».

Tem medo de perder a "cadeira"?

«Há quatro anos diziam que vinha até às eleições e que depois disso ia-me embora. Agora estão com medo que eu perca a cadeira?! Estou em meditação até ao final de Junho e preocupava-me mais no caso de me candidatar, uma recandidatura do coronel Gaioso Vaz!»

Subestima o valor do seu adversário?

«Não é um adversário. É uma candidatura para entreter».

MP



Antero Monteiro lança livro de poesia

O escritor Antero Monteiro irá lançar o seu novo livro de poesia **Canto de Encantos e Desencantos**, no próximo dia cinco, pelas 21h30, nas instalações da Livramar, na rua 62, em

Espinho. Este lançamento incluirá a leitura de poemas pelo autor. A sua apresentação, assim como da sua obra, estará a cargo de António Regedor e do poeta Edgar Carneiro.

Guetim e Anta com "novas" ruas

Cerca de 150 mil contos é o montante que a autarquia vai dispende na pavimentação de seis ruas nas freguesias de Anta e Getim.

As artérias contempladas são as da Igreja, Luís de Camões e das Manas - em Guetim - e a Rua das Cassufas, a Rua 19 e a Rua 33 - em Anta.

ESPE promove intercâmbio com escola dinamarquesa

A Escola Profissional de Espinho recebeu na passada semana um grupo de estudantes e professores dinamarqueses da área de Artes Gráficas para a realização de um estágio. Tratou-se de uma acção de trabalho inserida num projecto de intercâmbio escolar entre a ESPE e a Tekniske Skole da cidade de AARHUS, que envolveu a dinamização de actividades lectivas das disciplinas de Artes Gráficas, Técni-

cas Audiovisuais, Publicidade, Área de Integração e Inglês, orientadas por professores e técnicos daquela escola.

O programa contou ainda com visitas de estudo ao Parque Gráfico das Edições ASA e ao Gabinete de Design da Escola Secundária Soares dos Reis, no Porto. A encerrar o calendário de actividades, o grupo dinamarquês deslocou-se à cidade do Porto, onde lhe foi proporcionada uma visita guiada.



ISPAB debate normalização

"Normalização e certificação de qualidade em empresas industriais" é o tema do seminário que o Instituto Superior de Paços de Brandão, através do curso de Engenharia Química Industrial, vai realizar hoje, quinta-feira, pelas 19h30, no auditório daquele estabele-

cimento de ensino superior.

O seminário conta com a presença de Sofia Afonso, responsável pelo sector de normalização do CTCOR, Pedro Alves, da Associação Portuguesa de Certificação, e Emanuel Rodrigues, da Tecnicorik.

Associação Ser aposta na cura de toxicod dependentes

Presente em Portugal, Espanha, Brasil, Argentina, Hong-kong e Macau, a Associação Ser está cada vez mais voltada para a reabilitação de toxicod dependentes, através de um tratamento que engloba as

vertentes bio-psico-social.

A associação, criada por José Perez Navarro, possui grande variedade de actividades terapêuticas, nomeadamente, informática, hipismo, artes gráficas, serigrafia, vídeo e música.

Correio

Ainda a questão da secção de voto no Lugar da Ponte de Anta

A propósito da polémica questão da secção de voto da Ponte de Anta, de cujo presidente da Junta de Freguesia de Anta, sr. João Félix, publicamos uma "carta-esclarecimento" em Abril último, recebemos dos srs. Renato Rodrigues Capela e Joaquim Pereira duas extensas cartas relacionadas com o mesmo problema, já que um e outro foram referidos pelo autarca no texto por nós divulgado.

Diz o sr. Renato Capela:

"O sr. presidente da Junta nunca se dignou visitar o Bairro da Ponte de Anta para se inteirar das necessidades dos moradores; a questão de haver secções de voto perto da igreja é o ideal para quem vai à missa. Mas mesmo para irem à missa, os moradores de Idanha e Esmojães têm as respectivas capelas e não são penalizadas a andarem dois quilómetros, o que acontece às crianças que frequentam a catequese; as promessas eleitorais, quem as fez foi o Partido Socialista, mas não soube libertar-se desse compromisso, que era simples de cumprir; o sr. presidente da Junta ficou preocupado com a eventual criação da nova freguesia, mas também temos o direito de lutar por ela, em virtude de estarmos mal servidos; o sr. presidente da Junta aquando da passagem de Anta a Vila, era tesoureiro da Junta, e o povo da freguesia não foi ouvido. Se vier a acontecer o mesmo na Ponte de Anta, o povo vai ser ouvido com força da lei; o sr. presidente pode descansar em paz, porque quem vence as próximas eleições é o PSD. Só se surgir à última da hora um golpe de teatro e, se isso acontecer, os cabelos que tem caiem-lhe todos; há novas Vilas com menos população que a Ponte de Anta e isso não é nenhuma surpresa.

Quanto à carta do sr. Joaquim Pereira, sem prejuízo das ideias que exprime, teremos de a resumir dada a sua extensão:

"Ao contrário do que afirma o sr. presidente da Junta, ao dizer ter recebido uma carta a pedir um posto de recenseamento, o que nós lhe enviamos foi um abaixo-assinado com cerca de 400 assinaturas; no que toca às distâncias entre alguns lugares e a sede da Junta, esquece-se o sr. presidente que esses mesmos lugares são servidos por uma rede de transportes públicos que facilitam a sua deslocação até à mesma sede e várias vezes por dia, ao passo que os moradores da Ponte de Anta dispõem de duas vias de acesso de fraca qualidade, a pôr em causa a insegurança dos utentes, na sua maioria crianças, a caminho da escola e de adultos, na sua deslocação ao posto médico, já que não existe nenhuma carreira regular de transporte público para esse mesmo posto; sobre visitas efectuadas ao centro da vila, referidas pelo sr. presidente, devo dizer que tais visitas não são de cariz turístico, mas devido à maciça centralização de instituições de utilidade pública que obrigam as pessoas a fazer tais deslocações, tantas vezes com grande sacrifício pessoal; finalmente, ao comparar as condições de vida dos moradores na Ponte de Anta, o sr. presidente parece esquecer que para ser freguesia, esse lugar apenas necessita de uma capela e um cemitério, já que tem população em número suficiente para ser promovido a autarquia.

Clínica Médica Fisiátrica da Costa Verde, Lda.
Clínica Geral, Especialidades, Enfermagem, Oxigénio

E. C. G. ENDOSCOPIAS
• Recuperação funcional é a nossa maior especialidade
• Acordos com: ACASA, C.G.D., SAMS e SEGUROS

ABERTO DAS 8,30 HORAS ÀS 22 HORAS

Rua 8, N.º 949 • Telef. 72 58 85 / 72 59 10 • 4500 ESPINHO

MÉDICOS DENTISTAS
JORGE FERREIRA
BRUNO MORRIS

SAMS, CGD

Telefone, 728693

Edifício S. Pedro - Sala W - Rua 23, n.º 174

ASSISPEÇAS

José Manuel Santos Granja

COMÉRCIO DE COMPONENTES E EQUIPAMENTOS P/ ELECTRÓNICA

Desc. P/ Técnicos

Rua 26 N.º 655
4500 Espinho

Tel./Fax 728897

C. S. LUSO-VENEZOLANO

Entrega à Exploração

Área de 600m² - RESTAURANTE-BAR Com cozinha s/ móveis
 Área de 400m² - GINÁSIO Por equipar
 Área de 260m² - BOOLING Por equipar
 Área de 300m² - DISCOTECA Por equipar
ALUGA SALAS PARA: BANQUETES, EXPOSIÇÕES E COLÓQUIOS
 Telefone, 02 / 7640204

«Defesa de Espinho» - 3401 - 97/06/05

Manuel Ferreira & Irmão, Limitada

Conservatória do Registo Comercial de Espinho.
 Nº de Matrícula: 01230/970416.
 Nº de Identificação de Pessoa Colectiva:
 Nº de Inscrição: 01.
 Nº e Data da Apresentação: Ap. 16/970416.

Rosa Paula da Silva Maia, 2ª Ajudante da Conservatória do Registo Comercial de Espinho, Certifico que foi constituída a sociedade em epígrafe por Manuel Ferreira, c. na comunhão geral com Marcelina Rodrigues Oliveira Ferreira e Joaquim Ferreira de Jesus, c. na comunhão geral com Albertina Pereira Guedes, ficando o contrato com a seguinte redacção:

1º

A sociedade adopta a firma «**MANUEL FERREIRA & IRMÃO, LDA**» e tem a sua sede na Rua da Cavadinha, nº 376, Lugar da Idanha, da freguesia de Anta, do concelho de Espinho.

§ Único - A gerência poderá deslocar a sede social dentro do mesmo concelho ou para concelhos limítrofes.

2º

O objecto social consiste em comércio de gado e seus derivados.

3º

O capital social, integralmente realizado em dinheiro, é de QUATROCENTOS CONTOS e corresponde à soma de duas quotas de duzentos contos pertencentes, uma a cada um dos sócios Manuel Ferreira e Joaquim Ferreira de Jesus.

4º

Os sócios poderão fazer suprimentos à sociedade, que vencerão ou não juros, conforme for deliberado em Assembleia Geral.

5º

A gerência da sociedade, remunerada ou não, conforme for deliberado em Assembleia Geral, fica afecta a ambos os sócios, desde já, nomeados gerentes, sendo suficiente a assinatura de qualquer deles para obrigar a sociedade, em todos os seus actos e contratos e a representar em Juízo, activa e passivamente.

6º

É livre a cessão de quotas entre sócios, ficando, desde já, autorizada a sua divisão para o efeito. A estranhos, porém, depende do consentimento da sociedade, dado por escrito, tendo os sócios não cedentes o direito de preferência.

7º

A sociedade poderá amortizar qualquer quota, nos seguintes casos:

a) Quando ela tiver sido arrestada, penhorada, arrolada ou por qualquer outra forma envolvida em processo judicial, administrativo ou fiscal, excepto nos casos de inventário;

b) Quando houver cessão de quotas a não sócios, com inobservância do disposto no artigo anterior;

§ único - A amortização será efectuada pelo valor que a quota tiver, segundo o último balanço aprovado, corrigido com a parte que à quota corresponder nos lucros ou prejuízos, proporcionais ao tempo decorrido, depois da data do último balanço.

8º

Em caso de morte de qualquer dos sócios, os seus herdeiros deverão escolher um de entre si, que a todos represente na sociedade e na gerência, enquanto a quota se mantiver indivisa.

9º

As Assembleias Gerais, quando a Lei não prescrever outras formalidades ou prazos, serão convocadas por cartas registadas, dirigidas aos sócios, com a antecedência mínima de quinze dias.

Está conforme. Contém 4 folhas.
 Conservatória do Registo Comercial de Espinho,
 06/05/97.

A Ajudante,
Rosa Paula da Silva Maia

RECONVERSÕES VÍDEO

Passagem de filmes Super 8mm para VHS
 Passagem para o nosso sistema de vídeo
 qualquer casete enviada do estrangeiro

CONTACTAR
 Telefone 725344 - Tlm. 0936381912

ALUGA-SE ou VENDE-SE

ESTABELECIMENTO

C/ 100m² de área + 50 de cave e 60 de logradouro
 Rua 30 Nº 600

ARMAZÉM - c/ 550 m² - 350c.

Telef. 720325/977 - Fax 7310436

«Defesa de Espinho» - 3401 - 97/06/05

TRIBUNAL JUDICIAL DA COMARCA DE ESPINHO

ANÚNCIO

2ª Publicação

FAZ-SE SABER que na Execução Ordinária Nº 67/96, pendente no 2º Juízo deste Tribunal, movida por SOCIEDADE EUROPEIA DE LEASING-SEL, SA, com sede na R. da Artilharia 1, 79, 6º, Lisboa, contra ANDRÉ COELHO DA CRUZ, ausente em parte incerta, e outros, com última residência conhecida na Rua das Escolas, Cascais, fica por este meio citado(s) aquele(s) executado(s) para, no prazo de VINTE DIAS, finda que seja a dilação de TRINTA DIAS, contados da data da segunda e última publicação do anúncio, deduzir oposição à execução, pagar ao exequente ou nomear bens à penhora, sob pena de o processo prosseguir os seus termos.

O duplicado da petição inicial fica à disposição do executado na secretaria deste Tribunal.
 Espinho, 07.04.97.

O Juíz de Direito

a) **Paulo Fernando Dias da Silva**

O Oficial de Justiça,

a) **Ana Maria Canedo**

«Defesa de Espinho» - 3401 - 97/06/05

TRIBUNAL JUDICIAL DA COMARCA DE ESPINHO

ANÚNCIO

2ª Publicação

São citados os credores desconhecidos, que gozem de garantia real sobre o(s) bem(s) (móveis) penhorado(s) ao(s) executado(s) para reclamarem, querendo, o pagamento dos respectivos créditos, pelo produto de tais bens, no prazo de QUINZE DIAS, depois de decorrida a dilação de VINTE DIAS, que se começará a contar da data da 2ª e última publicação do anúncio.

EXECUÇÃO DE SENTENÇA Nº 292/A/95 - 2º JUÍZO EXEQUENTE - "ITALNOR - SOCIEDADE DE AUTOMÓVEIS DO NORTE, LDA" com sede no gaveto das ruas 19 e 28, nº 558, Espinho.

EXECUTADA - JOÃO GUILHERMINO PEREIRA MARTINS, residente em Vendas Novas, Lourosa, Santa Maria da Feira.

Espinho, 6/5/97.

O Juíz de Direito

a) **Paulo Fernando Dias da Silva**

O Escrivão Adjunto,

a) **Avelino Neves Duarte**

RÁDIO GLOBO AZUL
 ...A PURA SEDUÇÃO DA RÁDIO
 Rua 14, Nº 648, 3º A - 4500 ESPINHO
 Tel: 727216/7312303 - Fax 728470

EM ESPINHO
ESTABELECIMENTO COM 540M²
Bem Localizado
 Telefone, (02) 72 85 73

«Defesa de Espinho» - 3401 - 97/06/05

TRIBUNAL JUDICIAL DA COMARCA DE ESPINHO

ANÚNCIO

1ª Publicação

ACÇÃO SUMÁRIA Nº 183/96 - 1ª SECCÃO

AUT: - LAURA DE JESUS DUARTE, residente na Rua Almeida Garrett, nº 198, S. João da Madeira.
 RÉUS: - JOSÉ PEREIRA SOARES E OUTROS

...

FAZ-SE SABER que na acção acima indicada, fica por esta forma citada a ré ANABELA DO CARMO MONIZ FIDALGO, com última residência conhecida na Rua 8, 317, 4º (Mansarda), Espinho para contestar esta acção, no prazo de VINTE DIAS, finda que seja a dilação de TRINTA DIAS, contados da data da publicação do 2º e último anúncio, sob pena de vir a ser condenada no pedido, conforme consta do duplicado da petição inicial, o qual se encontra à disposição da citanda na secretaria do Tribunal.

Espinho, 28 de Maio de 1997.

O Juíz de Direito,

(assinatura ilegível)

O Oficial de Justiça,

(assinatura ilegível)

«Defesa de Espinho» - 3401 - 97/06/05

TRIBUNAL JUDICIAL DA COMARCA DE ESPINHO

ANÚNCIO

2ª Publicação

CITAM-SE os credores desconhecidos que gozem de garantia real sobre o imóvel abaixo indicado, a vender nos autos de Acção Especial nº 289/96 - 1ª secção, em que são autores DOMINGOS MANUEL CAMPOS FÉLIX e mulher, residentes no Bº Piscatório, casa 12 - Espinho, e réus JOSÉ CARLOS CAMPOS FÉLIX e mulher, residentes no Bº Piscatório, casa 60 - Espinho, PARA, NO PRAZO DE QUINZE DIAS, finda a dilação de VINTE, que começará a contar da 2ª e última publicação do anúncio, reclamarem o pagamento dos respectivos créditos pelo produto da venda de tal bem.

IMÓVEL

Casa nº 60, sita no Bº Piscatório, no Lugar da Marinha - Silvalde - Espinho, inscrita na matris sob o nº 791 e descrita na Conservatória sob o nº 2251, propriedade de Autores e Réus, com o valor patrimonial de 24.786\$00.
 Espinho, 97.5.19.

O Juíz de Direito,

Armando da Rocha Azevedo

A Escrivã-Adjunta,

Maria Régia Alves Moreira



Aqui Brasil!



Por Dagmar Lourenço

Baile dos "Gays" na Casa da Feira

Todos os anos, a Casa da Vila da Feira realiza o baile dos "gays". Trata-se de uma festa onde participam rapazes fantasiados de mulher, com muitos trajes e roupas femininas.

Colocam seios postiços, cabeleiras e imitam as mulheres.

É uma festa de brincadeira, com baile e muita alegria.

As fotos mostram o concurso do rapaz "gay" que é mais

parecido com uma rapariga. É uma brincadeira que todos os anos se repete, onde os convidados também vão fantasiados, tornando-se, por isso, muito divertido.



Grupo Folclórico Infante de Sagres - o mais jovem filho do Orfeão Português

O Grupo Folclórico Infante de Sagres, e uma colectividade formada por aproximadamente 30 crianças, pertencentes ao Orfeão Português,

que é a casa portuguesa mais antiga na cidade do Rio de Janeiro, com 82 anos.

O grupo folclórico do Orfeão Português, mas de

adultos, já existe há alguns anos, sendo o infantil, fundado em Junho de 1994 tendo feito apresentações em outras casas portuguesas.



Grupo Folclórico Infante de Sagres

Festa de arromba na "Regional" dos Açores

No passado dia 11, foi dia de festa na casa dos Açores. Bem cedo começou a concentração em frente à Casa daquele arquipélago português, para a procissão que saiu em

versidade Católica, que proferiu uma linda homilia, dizendo que "o Divino Espírito Santo é a alma da Igreja e os dons de Cristo". D. Leonor, rainha de Portugal, coroou os pobres com a sua coroa, dis-

nhada pela Banda Lusitana, entoando os hinos do Divino, pelo maestro Manuel Coelho. A chegada à Casa dos Açores, na avenida Melo Matos, foi brindada com muitos fogos,



A Banda Lusitana acompanhou a procissão pelas ruas da Tijuca, onde se localiza a Casa dos Açores

direcção à Igreja de São Francisco Xavier. As bandeiras e as coroas do Divino Espírito Santo, com as inúmeras crianças vestidas de branco, simbolizaram a pureza infantil.

Seguiu-se uma missa celebrada pelo açoriano padre António Pereira, professor da Pontifícia Uni-

tribuído-lhes pão e vinho. Essa tradição manteve-se ao longo destes anos. Após a missa, foram coroadas as crianças com as nove coroas das Irmandades do Divino, nove bandeiras, nove ilhas dos Açores!

O retorno à Casa dos Açores, fez-se em procissão pelas ruas do bairro, acompa-

pétalas de rosas, muitos vivos, comandados pelo director social, professor Albino Alves. Toda a direcção e departamento feminino da Casa dos Açores trabalhou para o engrandecimento e para o brilho dessa festa anual, que é a maior festa dos Açores.



As sacadas da Casa dos Açores no dia da festa do Divino Espírito Santo

“Uma sociedade desportiva se os sócios assim o entendem”

— preconiza o presidente da AG do Sp. de Espinho

Entrevista de Manuel Proença

Apesar de tudo e de o presidente da direcção, Ilídio Silva já ter anunciado a sua saída, «não está aberta uma crise directiva no Sporting Clube de Espinho» — garante é o presidente da Assembleia Geral, Guy Viseu. O dirigente “tigre” faz questão de dizer que «está aberto sim, um espaço para reflexão».

Em entrevista concedida a «DE», Guy Viseu entende que «o futuro do clube tem de ser repensado» e que este passará, certamente, «e se os sócios assim o entenderem, pela constituição de uma sociedade desportiva, pela criação de estruturas capazes de poderem levá-lo novamente à 1ª divisão e por pensar a sua rentabilização».

O dirigente dos “tigres” não acredita que o campeonato possa ser alvo de uma reviravolta, na parte final da tabela, devido a uma eventual despromoção do Leça devido ao já tão falado caso de suborno em que está envolvido. Guy Vi-

seu não crê que isso possa vir a acontecer porque «o futebol português está cheio desses fenómenos, que normalmente abortam e não dão nada. Só criam confusões. Não acredito que o Espinho possa vir a ser repescado, embora no meu íntimo tivesse muita vontade que isso viesse a acontecer».

O facto de a direcção do clube ter terminado o seu mandato em Janeiro passado não significa, nas palavras de Guy Viseu, que «ela não esteja a preparar a nova época nem tão pouco a reflexão está a impedir que a próxima temporada esteja a ser preparada».

Sobre aquilo que aconteceu à equipa no decorrer da prova em que esteve envolvida, o presidente da Assembleia Geral, sublinha que «não é caso virgem no desporto nacional». Exemplifica: «Veja-se o caso do Felgueiras! E no Sporting de Espinho isso já aconteceu, no sentido inverso! O Rio Ave» — prosseguiu — «fez três pontos na primeira volta e, na segunda acabou por ser o clube que mais pon-

tos amealhou».

Segundo leitura de Guy Viseu há fenómenos muito importantes que marcaram a carreira dos “tigres”: «na primeira volta correu tudo bem à nossa equipa. Não houve lesões, o plantel estava todo disponível, teve a sorte do jogo em alguns encontros e

contou com o tónico da vitória. Não há nada mais moralizante do que ganhar. Na segunda volta, a equipa começa por ter uma terrível onda de lesões — isto, num plantel equilibrado como o do Sporting de Espinho, constituído com base num baixo orçamento, e honra seja feita à direcção do

clube, menor do que o apresentado por muitas das equipas da segunda divisão — que criaram um certo enfraquecimento da equipa o que levou a que certos jogos que o Espinho deveria ter ganho não o fizesse. Quando uma equipa está intranquila gera-se um estado de espírito menos con-

quistador. No meu entender há dois jogos que marcam a carreira do Espinho: as derrotas em casa, com o Leça e o Rio Ave. Nestes dois jogos não jogou com todos os seus titulares e não teve a sorte do jogo».

Ilídio Silva é intocável

Para Guy Viseu «há factores menos do futebol que não explicam: o Rio Ave assumiu que estaria na divisão de honra, deixando sair quatro ou cinco dos seus melhores jogadores e o treinador. A equipa ganhou dois ou três jogos e acabou com outra moral, mobilizou-se e chegou ao lugar onde está».

No entender deste presidente do Espinho, «há incompetência das direcções. A direcção tudo fez para que o clube permanecesse na 1ª divisão» e fez questão de salientar que «no ano passado e na presente temporada foi um exercício brilhante. Ninguém pode apontar o mínimo que seja ao presidente do clube, eng. Ilídio Silva. Fez tudo aquilo que, se calhar, muitas pessoas não eram capazes de fazer, com dedicação de tempo, trabalho e, até, com alguns sacrifícios financeiros. O futuro do Espinho terá apresentado a sua demissão a quem terminou as jornadas do fim, talvez estar numa situação mais



DÚPLEX
Imobiliária, Lda.
Licença AMI 1675

Rua 30, nº 1017
4500 Espinho

APARTAMENTOS

ESPINHO (Nascente)
T1 Usado, mobilado, c/ 3 anos,
com área de 75m2. 10.500 cts.
Refª 100 Oportunidade excelente.

ESPINHO (Centro) - T2
Usado. C/ garagem individual
Excelente lavandaria, parquet
no chão. 14.000 cts.

ESPINHO (Centro) - T3
Novo. Em construção, c/ aquecimento central, terraço e garagem indiv. p/ 2 carros, acabamentos à escolha. Entrega em Setembro 98 - 24.000 cts.

MORADIA

GRANJA Nova, 3 quartos, fogão de sala, lavandaria ext., suite, garagem p/ 3 carros. Acabamentos de 1ª 30.500cts. Refª 302

ARMAZÉM

CORTEGAÇA
700m2 de área coberta.
C/ excritórios e logradouro.
25.000 cts.

722275

Salvé 06/06/97

*Deolinda
Gomes de Oliveira*

Seu marido, filhos, genros, nora e netos, vêm por este meio desejar-lhe muitas felicidades na passagem do 69º aniversário, e que esta data se repita por muitos e bons anos.

Parabéns.



**AGARRE A SUA OPORTUNIDADE
NÃO ALUGUE... COMPRE**

T0 - T1 - T2 - T3 - T4

Porque espera?... LIGUE JÁ!!!

RÉPLICA - ESPINHO — Tel. 7313263

Lic. AMI 1326

...nderem”

bilitada! Mas, na primeira volta, ele ganhou 27 pontos. As suas qualidades permaneceram. Os jogadores são os mesmos, mas não eram os mesmos em termos físicos (pelas lesões)».

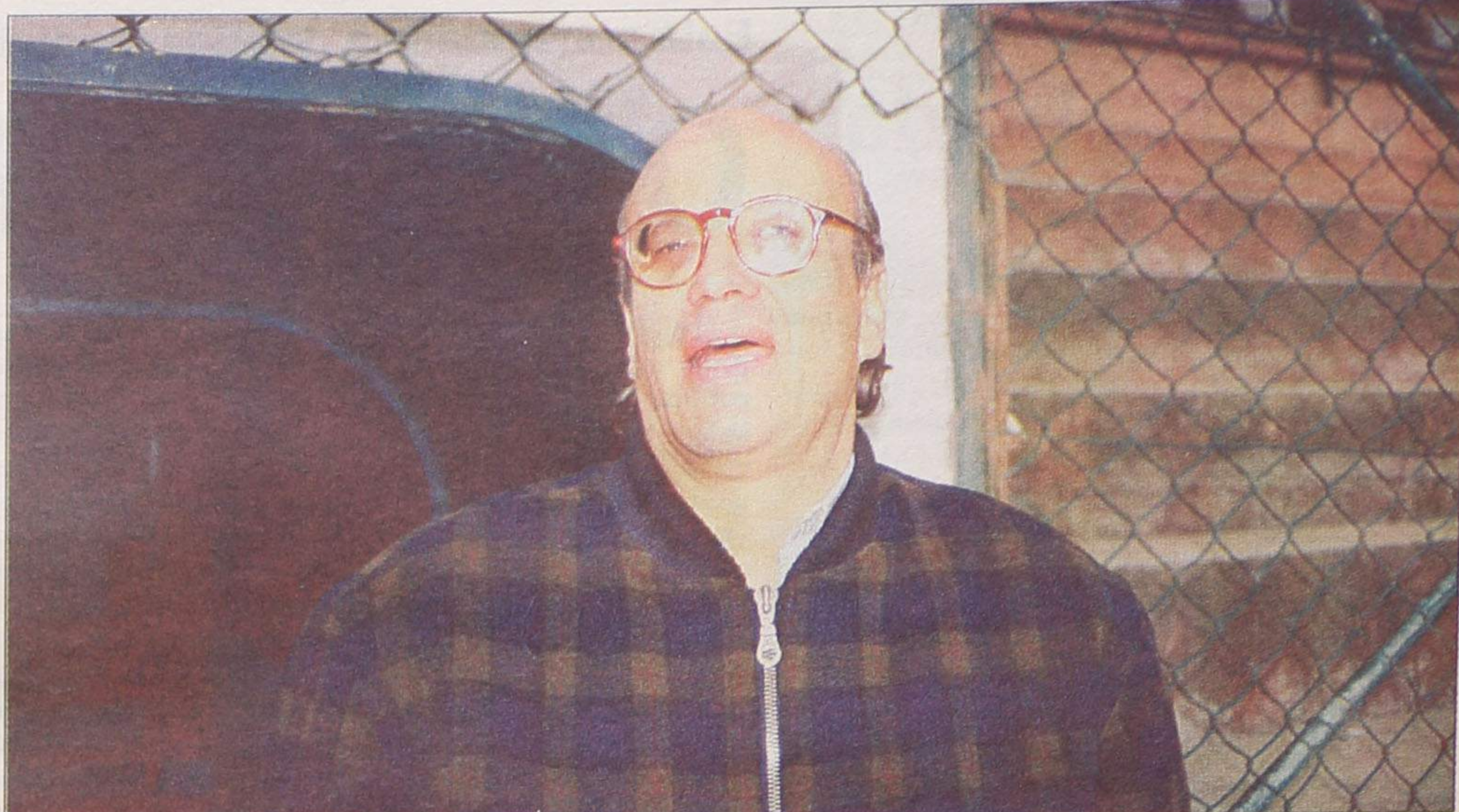
E recordou:

«Quando eu era responsável pelo futebol profissional do Sporting de Espinho, 10 jornadas após ter iniciado o campeonato, apenas tínhamos três pontos. A quatro jornadas do fim já estávamos em terceiro lugar, em posição de subir de divisão!»

Sobre a anunciada saída de Ilídio Silva, Guy Viseu disse: «O mandato do presidente

que pretendem para o futuro. No entanto, uma primeira reflexão irá fazer-se numa reunião, dentro em breve, por parte do conselho geral. Não está aberta uma crise directiva, até porque, no historial do clube isso nunca aconteceu, nem irá acontecer. Está aberto, isso sim, um espaço de reflexão».

Para Guy Viseu, «o futuro do clube é no próximo ano disputar o campeonato nacional da divisão de honra que é um lugar onde é assumido, à partida como um dos grandes clubes e candidato à subida. O lugar não é, por isso, desprestigiante. A médio pra-



zo, deverá criar estruturas capazes de o recolocar na 1ª divisão, de uma maneira mais suportada e que permita de uma vez por todas que ali permaneça. Para que possa vir a ter essa posição, de uma forma definitiva, tem de colmatar algumas carências de nível estrutural. Como tal, quer a actual direcção, quer as anteriores, têm feito alguns esforços no sentido de criar essas estruturas. E isso passa por muitas coisas, entre as quais estão as infraestruturas, como o estádio que, vai definitivamente arrancar; criação de condições económico/financeiras diferentes porque até hoje, e é bom lembrar, que o clube tem sobrevivido sistematicamente à custa dos apoios da Solverde e da Câmara Municipal. Nos tempos de agora um clube de 1ª divisão tem de ter uma capacidade de auto-financiamento onde estará englobada a rentabilização do seu imobilizado».

Para Guy Viseu, estas mudanças que terão de ser implementadas a médio prazo e estarão, inevitavelmente li-

gadas «à transformação do clube numa sociedade desportiva, que é aquilo que todas as colectividades irão fazer».

Segundo o dirigente, «a lei, tal como hoje existe, dentro de uma estrutura tradicional, não dá grandes possibilidades aos clubes de poderem ter um futuro mais risonho. Os órgãos sociais dos clubes são responsáveis pelos passivos

e activos. É impensável que o Sporting de Espinho possa ter uma estrutura directiva capaz de se responsabilizar por aquilo que possa vir a acontecer».



acabou em Janeiro passado. Ele fez o sacrifício de assumir essas responsabilidades até ao fim da época. Atingiu um ponto de saturação e de cansaço. Gosta muito do clube e nunca estará cheio dele».

“Está aberto um espaço de reflexão”

No entender do presidente da Assembleia Geral, «está a chegar a altura em que é necessário haver uma renovação e repensar o futuro do clube. Irá ser convocada uma Assembleia, o mais rapidamente possível para que os sócios possam decidir aquilo

FÁBRICA DE MÁRMORES E GRANITOS DA TABUAÇA

VITORINO LOPES DA CRUZ, SUCRS., LDA.

LUGAR DE ESPINHO - S. FÉLIX DA MARINHA
VILA NOVA DE GAIA
APARTADO 205 — 4503 ESPINHO CODEX
TELEFONE 720565



FUNDADA EM 1897

CLÍNICA DE MEDICINA DENTÁRIA

Acordos com : PSP, ACASA, CGD, EDP, SAMS, PHILIPS

Dr. Jorge Pacheco

ORTOPANTOMOGRAFIA, TELERRADIOGRAFIA, IMPLANTOLOGIA, ORTODONTIA (fixa e removível), PRÓTESE (fixa e removível)

Rua 8 n.º 381-1.º • 4500 ESPINHO • Telef. 722718

LUSOTUFO
TAPETES CARPETES ALCATIFAS
Telefones Geral: 751760 Contabil.: 751894
Exportação: 751860 Encomendas: 751911
Telex: 22243 ROLAS P * Fax: 751164 CORTEGAÇA

Tudo fresquinho...

Quinzena do Campo
a partir de 4 Junho

Espaco TOTAL

Praia Golf Hotel • Espinho • em frente à Praia da Baía

1ª divisão

A Europa ainda está em jogo

Na penúltima ronda do Campeonato Nacional da 1ª divisão, ficou decidida a descida do Sporting de Espinho e do União de Leiria, ao escalão secundário. No entanto, a turma da cidade do Lis, deu tudo para vencer o Rio Ave e para alcançar o antepenúltimo lugar da tabela que poderá dar origem a uma repescagem por descida do Leça, administrativamente.

Mas as grandes surpresas pairaram sobre os

portistas, que perderam em Braga, frente ao Sporting local, por 2-1, dando a turma da cidade dos arcebispos, um forte passo na conquista definitiva do quarto lugar da tabela classificativa.

Por outro lado, o Vitória de Guimarães, na luta por um lugar europeu, derrotou o Benfica por 2-0 em casa emprestada, por interdição do Estádio da Luz, conseguindo aproximar-se dos vizinhos bragueses.

Está consumada a descida de divisão

O árbitro não chega

O Sporting Clube de Espinho sofreu, no domingo passado, uma das mais pesadas e humilhantes derrotas da sua carreira no Campeonato Nacional da 1ª divisão na presente temporada. Foi por cinco golos de diferença, mas se tivesse sido por 10, em nada escandalizaria a quem assistiu ao encontro. Os "tigres" perderam assim a possibilidade de permanecerem no escalão principal do nosso futebol, esperando agora que o Leça caia com o caso de corrupção. Mas, para isso, terá de vencer a próxima partida, no dia 15, com o Estrela da Amadora.

Terá sido uma grande penalidade - que nunca, jamais, em tempo algum o foi - a explicação para tão pesado resultado? Terá sido o

árbitro o principal responsável por tão pesada derrota?

Se bem que António Rola tenha errado no lance que deu o segundo golo à turma do Salgueiros - quando Nandinho sentiu que Lino estava encostado a si e, deliberadamente se atirou para o chão, dentro da grande área -, não encontramos explicação senão em alguns comportamentos inexplicáveis de alguns profissionais. Senão vejamos: Lino, depois de ver que António Rola marcara uma grande penalidade, injusta, nada devia dizer, preservando, dessa forma a sua permanência em campo. Mas não. Falou e viu um cartão vermelho directo, o que o impede de participar no último jogo e o "obriga" a fazer as malas para partir de férias,

primeiro que os seus companheiros. Mesmo que a direcção tencionasse contestar o seu cartão amarelo, depois de uma atitude dessas, perdeu todos os argumentos. Os outros dois casos foram os de Luís Miguel que não tinha motivos para ver um segundo cartão amarelo, e Sérgio Lavos, que ao discutir, tal como o seu companheiro, estará impedido de participar no último jogo do Campeonato. Sorte para os clubes que estes atletas militarão na próxima temporada porque entram assim completamente limpos e sem castigos a cumprir...

Mas vamos ao jogo.

O resultado não está desajustado ao comportamento que ambas as equipas tiveram em campo. Antes, peca por escasso!

O Salgueiros, durante toda a primeira parte foi a única equipa que se aproximou da

baliza do adversário, embora o fizesse de forma atabalhoada e com algum mérito para a defensiva espinhense. A luta travava-se a meio campo, com um equilíbrio mantido por Márcio Luís, embora o brasileiro não estivesse muito bem nos passes que efectuava, no trabalho de recuperação de bolas. Os espinhenses pecavam por falta de soluções ofensivas, visto que travavam, bem o ímpeto salgueirista. Por outro lado, os pupilos de Edmundo Duarte, aguardavam bem o contra-ataque, mas não havia quem levasse a bola até à baliza de Pedro Espinha. Artur Jorge Vicente, a ponta-de-lança fixo não se mostrava suficientemente habilidoso para se escapar à marcação dos centrais.

Por parte da turma do Salgueiros, o médio ofensivo, Abílio, desequilibrava a ala direita e Nandinho, com a

CAPITEL
IMOBILIÁRIA

Telefone
731 14 00

Resultados	Classificação
Salgueiros 5•0 Espinho	FC Porto 33 26 4 3 77-25 82
Benfica 0•2 Guimarães	Sporting 33 22 6 5 54-17 72
Braga 2•1 FC Porto	Benfica 33 17 7 9 49-29 58
Setúbal 0•0 Marítimo	Braga 33 15 9 9 39-40 54
G. Vicente 1•0 Leça	Guimarães 33 15 7 11 51-46 52
U. Leiria 1•0 Rio Ave	Salgueiros 33 14 9 10 45-47 51
E. Amadora 2•5 Boavista	E. Amadora 33 12 11 10 38-36 47
Sporting 3•1 Belenenses	Boavista 33 11 13 9 60-38 46
Chaves 1•1 Farense	Chaves 33 12 9 12 39-45 45
	Marítimo 33 12 8 13 37-38 44
	Farense 33 10 11 12 33-33 41
	Setúbal 33 9 10 14 36-42 37
	Belenenses 33 9 10 14 36-50 37
	Leça 33 9 9 15 33-40 36
	Rio Ave 33 8 10 15 35-42 34
	Espinho 33 8 6 19 25-55 30
	U. Leiria 33 8 6 19 25-51 30
	Gil Vicente 33 4 7 22 29-71 19

Próxima Jornada

Espinho - E. Amadora
FC Porto - G. Vicente
Leça - Setúbal
Belenenses - Benfica
Guimarães - Braga
Marítimo - U. Leiria
Boavista - Sporting
Rio Ave - Chaves
Farense - Salgueiros

CAPITEL
IMOBILIÁRIA

Telefone
731 14 00

Goleadores

Sp. Espinho	1ª Divisão
Artur Jorge 5	Jardel FC Porto 30
Besirovic 4	Jimmy Boavista 20
A. Jorge Vicente ... 3	Gaúcho E. Amadora ... 16
Milton Mendes 2	Constantino Leça 15
Carlos Pedro 2	Nuno Gomes Boavista 15
Sérgio Lavos 2	Karoglan Braga 14
Lino 1	Gilmar Guimarães ... 13
Caetano 1	Edmilson Marítimo 11
Pedro 1	Edmilson FC Porto 10
Bolinhas 1	Marcos Severo Salgueiros 10
Filó 1	Matute Chaves 10
Joilton 1	Fern. Almeida Salgueiros 8
Duca 1	Alex Marítimo 8

Divisão de honra

A "briosa" regressou à primeira

Nove anos depois, a "briosa" Académica de Coimbra regressou à primeira divisão, após ter vencido no Estádio Municipal da cidade estudante, o Estoril por um conclusivo 3-0. Com este resultado, o Felgueiras manteve afastadas todas as possibilidades de regressar ao máximo escalão do futebol português.

Os academistas festejaram o regresso com euforia, quer no campo, após o jogo, com

uma invasão pacífica de campo e com festa de arromba por toda a cidade banhada pelo rio Mondego.

Entretanto, o Campomaiorense também festejou. Não a subida de divisão, que já a havia alcançado, mas a conquista do título de campeão nacional da divisão de honra.

O Varzim, também já na primeira divisão há algum tempo, bem descontraído, acabou por perder em casa com o União de Lamas.

Resultados	Classificação
Varzim 2•3 U. Lamas	Campomaior. 33 18 8 7 51-31 62
Moreirense 2•2 Feirense	Varzim 33 18 5 10 48-49 59
Moreirense 2•2 Desp. Beja	Académica 33 17 7 9 38-19 58
Alverca 0•0 Penafiel	Felgueiras 33 14 12 7 40-31 54
U. Madeira 3•1 Tirsense	Penafiel 33 12 12 9 36-28 48
Campomaior. 3•2 Ac. Viseu	P. Ferreira 33 11 13 9 39-40 46
P. Ferreira 2•2 Aves	U. Lamas 33 12 8 13 36-32 44
Académica 3•0 Estoril	Estoril 33 12 8 13 33-35 44
Covilhã 1•0 Beira Mar	Aves 33 12 8 13 41-46 44
	Beira Mar 33 11 10 12 34-31 43
	Feirense 33 10 12 11 48-45 42
	U. Madeira 33 11 9 13 40-45 42
	Ac. Viseu 33 11 8 14 34-38 41
	Moreirense 33 9 12 12 42-43 39
	Covilhã 33 9 11 13 29-39 38
	Alverca 33 8 13 12 29-30 37
	Desp. Beja 33 8 10 15 42-54 34
	Tirsense 33 8 6 19 24-48 30

Próxima Jornada

U. Lamas - Campomaior.
Penafiel - Felgueiras
Feirense - Alverca
Tirsense - Moreirense
Ac. Viseu - U. Madeira
Aves - Varzim
Estoril - P. Ferreira
Beira Mar - Académica
Desp. Beja - Covilhã

Gabinete de Radiologia de Espinho

DR. JORGE NUNES DE MATOS
DR.ª MARIA DO CARMO VASCONCELOS

Médicos especialistas — Raios X — Ecografia - Mamografia

Acordos com: ADSE, SAMS, PORTUGAL TELECOM, PSP
GNR, CGD, ACASA, MINIST. JUSTIÇA, CTT e SNS

Consultório: Rua 20 n.º 1436 r/c Dt.º • Telef. e Fax 721975 - 7314650
Horário: das 09h00 às 12h00 e das 14h00 às 19h00

Clinica Médica Dentária

Dr.ª Rosa Neves
e
Dr.ª Leopoldina I. Santos Tavares

Acordos com: ACASA E CGD
Rua 23 n.º 773 - 1.º esq - Espinho
Telef: 72 01 16

PJM
desporto

FUTEBOL Sábado - 17h00

U. Lamas - Selecção
(Homenagem a Rudi)
Abílio Adriano • Carlos Alexandre

HÓQUEI EM PATINS Sábado - 18h00

Académica - Seixal
Arlindo Cabral • Vladimiro Brandão

PJM *desporto total!*
Concessionária desportiva da Rádio Costa Verde 88.4 FM

para explicar tudo!

sua agilidade ia tentando criar alguns problemas aos defesas "tigres".

Durante toda a primeira parte não registamos qualquer situação de perigo levada a efeito pelos pupilos de Edmundo Duarte. Da parte dos comandados por Carlos Manuel, surgiu, pelo menos, uma mão cheia delas.

A turma de Paranhos teve a sua hipótese de abrir o marcador aos seis minutos quando Fernando Almeida foi o autor de um forte remate, tendo a bola passado ao lado da baliza à guarda de Luís Manuel. E mais um minuto, e Vinha quase alcançou com a cabeça um cruzamento.

O primeiro sinal de perigo da turma do Sporting de Espinho foi dado aos 55 minutos quando Besirovic fez um lançamento para Artur Jorge Vicente. Mas na resposta, Nandinho entrou pela grande área dos "tigres" e, quando sentiu a defesa, Lino, nas suas costas, atirou-se para o chão. O árbitro assinalou grande penalidade. No meio da discussão, Lino após já ter visto o cartão amarelo, viu o cartão vermelho directo por proferir palavras ao árbitro. Abílio marcou a grande penalidade e fez o 2-0.

Se nada estava a fazer para vencer a partida, a equipa ainda mais desorientada ficou. Por outro lado, o Salgueiros galvanizou-se e dois minutos depois fez o 3-0. Vinha fez o primeiro remate, Luís Manuel defendeu e, na recarga, Fernando Almeida concretizou.

TOTOBOLA

Concurso dos Órgãos de Informação nº 24/97, relativo a 15 de Junho de 1997. Prognóstico "Defesa de Espinho", redacção desportiva:

- Porto-G. Vicente 1
Belenenses-Benfica 2
Boavista-Sporting 2
Guimarães-Braga X
Espinho-E. Amadora 1
Farense-Salgueiros 2
Rio Ave-Chaves 2
Marítimo-U. Leiria 1
Leça-Setúbal X
U. Lamas-Campomaior 1
Aves-Varzim 1
Estoril-P. Ferreira 1
Beira Mar-Académica 2

Fonseca rematou ao poste da baliza à guarda de Luís Manuel. E um minuto depois, Nandinho entrou pela grande área dos "tigres" e fez o 1-0. Depois deste golo a turma de Vidal Pinheiro sufocou o seu adversário com lances de verdadeiro perigo. Um minuto após o golo, Fernando Almeida fez um excelente passe para Mariano, na esquerda, que isolado rematou ao lado da baliza de Luís Manuel. E mais um minuto, e Vinha quase alcançou com a cabeça um cruzamento.

O primeiro sinal de perigo da turma do Sporting de Espinho foi dado aos 55 minutos quando Besirovic fez um lançamento para Artur Jorge Vicente. Mas na resposta, Nandinho entrou pela grande área dos "tigres" e, quando sentiu a defesa, Lino, nas suas costas, atirou-se para o chão. O árbitro assinalou grande penalidade. No meio da discussão, Lino após já ter visto o cartão amarelo, viu o cartão vermelho directo por proferir palavras ao árbitro. Abílio marcou a grande penalidade e fez o 2-0.

Se nada estava a fazer para vencer a partida, a equipa ainda mais desorientada ficou. Por outro lado, o Salgueiros galvanizou-se e dois minutos depois fez o 3-0. Vinha fez o primeiro remate, Luís Manuel defendeu e, na recarga, Fernando Almeida concretizou.

Mais três minutos e Vinha fez mais um remate, mas desta vez, foi o poste que impediu que a bola entrasse. Seis minutos depois, Nandinho teve todo o trabalho, com fintas pelo meio, e Marcos Severo, empurrou a bola para o fundo das malhas da baliza à guarda de Luís Manuel, fazendo o 4-0.

Aos 73 minutos de jogo, Nandinho foi o autor de uma cabeçada, fazendo a bola embater na trave da baliza do Sporting de Espinho.

Só aos 77 minutos os "tigres" tiveram mais uma oportunidade de fazer um golo.

Artur Jorge Vicente isolou-se, mas o remate foi feito contra o guarda redes, Pedro Espinha.

Aos 84 minutos, Mariano fez um excelente passe para Marcos Severo, que colocou a bola no fundo da baliza de Luís Manuel, fazendo o 5-0.

A cinco minutos do fim, Bolinhas também teve a sua oportunidade, depois de se isolar, não conseguiu bater o guardião salgueirista.

Até ao final do jogo, o Salgueiros teve mais três oportunidades de golo: Fernando Almeida, marcou um

Salgueiros-5 Espinho - 0
Pedro Espinha, Chico Fonseca, Milovac, Pedro, Mariano, Leão, Luís Manuel, Abílio, Toni, Vinha, F. Almeida, Carlos Manuel, Jorge Silva, Miguel, Nandinho, Severo, Paulinho, Luís Manuel, Paulo Pires, Luís Miguel, Duca, Lino, Sociro, Márcio Luís, Besirovic, Sérgio Lavos, Caetano, A. Jorge Vicente, Edmundo Duarte, Dagoberto, Filó, Pedro, Bolinhas, Artur Jorge



Edmundo Duarte: "Parabéns ao árbitro"

Edmundo Duarte entrou na sala de imprensa do estádio Eng. Vidal Pinheiro, triste e, em tom irónico, disse:

Em primeiro lugar, quero dar os parabéns ao Salgueiros pela vitória. Depois, quero dar os parabéns ao árbitro. Todos verificaram que o nosso adversário mereceu, por inteiro, esta vitória, mas quem ajudou a ser tão consistente, foi o senhor António Rola. Ele desiludiu-me.

Para o treinador dos "tigres", o segundo golo só foi visto pela imaginação do árbitro. A grande penalidade não existe e depois da expulsão do nosso jogador, as coisas ficaram mais fáceis para o adversário. Até essa altura ele estava superior ao Sporting de Espinho. Se jogar com 11 contra uma equipa que está bem é difícil, com 10 ainda é pior! Penso que a verdade desportiva tem de ser defendida por todos os intervenientes do desporto.

Segundo o técnico dos espinhenses, depois de ver o que vi, é evidente que temos de mudar de opinião. Só os burros é que não o fazem! Se acreditava no António Rola e que a isenção e verdade desportiva iriam ser mantidas, depois daquilo que aconteceu, terei de alterar a minha opinião.

Edmundo Duarte recordou o jogo de Leiria, onde fomos capazes de dar a volta ao resultado e, de uma desvantagem de um golo, passamos a estar à frente do marcador. O segundo golo veio dar mais tranquilidade ao Salgueiros e permitir que explanassem o seu futebol de forma muito mais calma, criando situações e goleando como o fez.

O treinador da turma da Costa Verde não compreende a razão pela qual fez o árbitro actuar dessa forma. É uma questão à qual só ele poderá dar uma resposta - lamentou. E concluiu as acusações a António Rola: Houve dualidade de critérios pois nenhum jogador do Salgueiros viu o cartão amarelo. Como não houve imparcialidade, a verdade desportiva não foi defendida. Não estou a sacudir água do capote, mas estou, apenas a constatar este facto!

Sobre o jogo, disse: Acreditava que vínhamos complicar a vida ao Salgueiros e que iríamos jogar para ganhar. Na primeira parte a nossa posição táctica foi de contenção, ou seja, de ver e analisar aquilo que se estava a passar para tentar dar a volta à situação. Porém, aquilo que aconteceu não deixou que isso se concretizasse.

Sobre o futuro, o técnico afirma que iremos parar para pensar. Estamos perante a realidade e vamos tentar descobrir aquilo que é melhor para o Sporting de Espinho da próxima época. Uma equipa que desce de divisão tem de ter capacidades de, na época seguinte, partir para certas aspirações. Vamos criar condições para ter uma óptima equipa na divisão de honra para podermos jogar para os lugares cimeiros da tabela.

MP

Table with 14 columns representing football teams (Belenenses, Benfica, Boavista, Braga, Chaves, E. Amadora, Espinho, Farense, FC Porto, Gil Vicente, Guimarães, Leça, Marítimo, Rio Ave, Salgueiros, Setúbal, Sporting, U. Leiria) and rows of match results.

Manuel Proença

Dr. Vitor Hugo
MÉDICO DENTISTA
SAMS - S. QUADROS - C.G.D. - ACASA - P.S.P.
Rua 19 nº 342 - 1ª Sala 4 - Telef. 731 27 70
ESPINHO

Voleibol

Iniciados do Sp. de Espinho sagraram-se campeões nacionais

A equipa de iniciados de voleibol do Sporting Clube de Espinho sagrou-se, no fim de semana passado, campeã nacional daquela categoria, ao vencer, em Cernache, Coimbra, a fase final concentrada que ali teve lugar.

A turma orientada por António Natário venceu todos os seus adversários, o Benfica (3-2), Machico (3-2), Colégio de Lamego (3-0) e o Colégio I. Conceição (3-1).

Os espinhenses já detinham o título de campeões nacionais daque escalão etário.

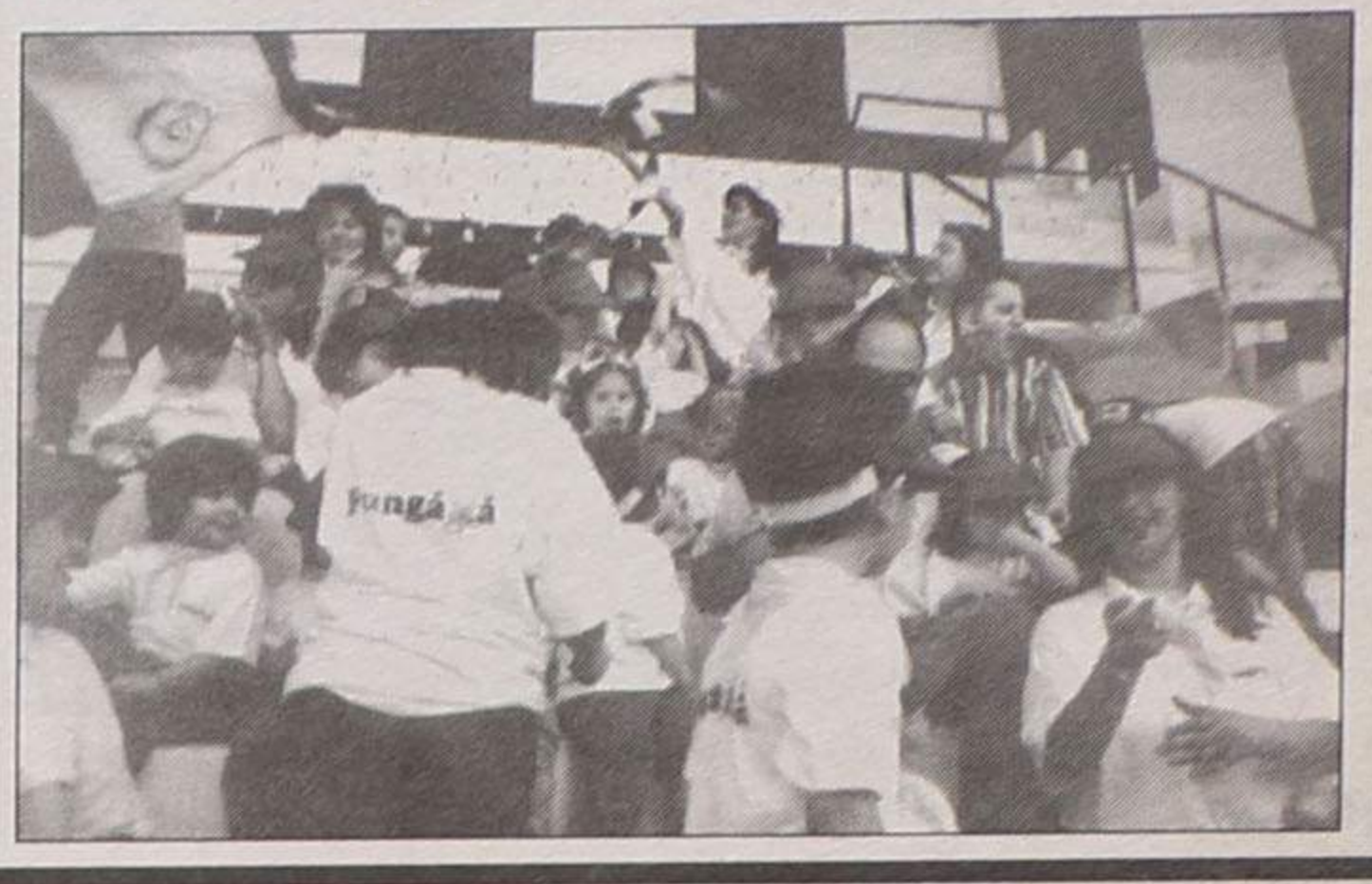


Fungagá apoia os "tigres"

A Direcção do Fungagá, Creche e Jardim de Infância e as suas crianças, resolveram na passada sexta feira apoiar a equipa do Sporting de Espinho, participando no treino desse mesmo dia.

As crianças saíram devidamente equipadas, com bandeiras e cachecóis e não paravam de acenar e lançar gritos de incentivos. A equipa do Sporting de Espinho retribuiu com galhardetes e uma tão esperada sessão de autógrafos.

Esta iniciativa esteve integrada no projecto Conhecer/Valorizar Espinho, daquela instituição infantil.



Casa do Benfica na final da "Taça"

A Casa do Benfica de Espinho, vai realizar uma excursão para a final da Taça de Portugal em futebol, a realizar no próximo dia

oito, no Estádio Nacional. As inscrições para esta iniciativa, estão abertas na sua sede, sita no edifício S. Pedro.

Rally Paper do GCE é no domingo

O Grupo de Cicloturismo de Espinho vai realizar o 2º Rally Paper, no próximo dia 7. Haverá uma concentração às 14h00, na rua 2, junto da Guarda Fiscal, pelo que a partida será às 14h30.

A iniciativa conta com o apoio da Câmara Municipal de Espinho e as inscrições custam 2000 escudos por carro. Haverá prémios para todos os participantes.

"Manuel Laranjeira" falha título regional

A equipa de iniciadas da Associação Desportiva Manuel Laranjeira enfeitou, na quinta-feira, a possibilidade de sagrar-se campeã regional da 1ª divisão. As espinhenses foram derrotadas por 13-8 pelo Santa Isabel, mas, ainda assim, garantiram o segundo lugar do pódio ao cilindram o Natação por 15-2.

As duas equipas de infan-

tis obtiveram resultados opostos. A formação principal ganhou ao Petrolgal por 20-13 e a a equipa B perdeu por 18-4 com o Montigra.

No sábado, o pavilhão do Colégio de Gaia será palco de um jogo aliciente: as equipas A e B da Manuel Laranjeira jogam entre si num jogo em que nenhuma delas, por certo, irá querer poder.

Vende-se ou Aluga-se

Armazém - 420m2
Salas para 5 Escritórios
1 Local Comercial alugado
Em Guetim

Tel. (02) 724833 / (0936) 307574

PRECISA-SE

JOVEM

Para fábrica de malhas
(Sexo masculino)

Telefone, 721072

ALUGA-SE

T3 - 1º Andar
na Rua 26

Telefone, 72 21 61

OURO USADO

COMPRA E VENDA

Ouro • Jóias • Pratas • Cautelas de Penhor

ABERTO DAS 15 ÀS 18 HORAS

Rua 18, nº 582 - 2º Esqº - Sala 4 • 4500 ESPINHO

VIDRARIA FERREIRA

Vidro Nacional e estrangeiro,
Vidro Anti-reflexo e molduras para caixilhos,
Espelhos, Tijolos e Telhas de Vidro

FERREIRA & FERREIRA, LDA.

ENCARREGA-SE DA COLOCAÇÃO DE VIDROS
EM QUALQUER PONTO DO PAIS

RUA 18, N.º 675 - TELEFONE, 720480 - 4500 ESPINHO

Tele-Rocha

Projectos-instalações de gás
Móveis e Electrodomésticos
Cozinhas por medida

Rua 24 - 771 - Tel. (02) 721612
Secção de gás - Rua 31, 469 - ESPINHO
Telef. (02) 720325 - Fax (02) 7310436

SÍMBOLO

BRINDES PUBLICITÁRIOS
SERIGRAFIA ESTAMPARIA TAMPOGRAFIA
BONÉS • T-SHIRTS
AUTOCOLANTES • ESFEROGRÁFICAS • ISQUEIROS
PORTA-CHAVES • RELÓGIOS • ARTIGOS EM PELE
E TODO O QUE A SUA OU A NOSSA IMAGINAÇÃO...

HÁ PUBLICIDADE QUE ATÉ METE IMPRESSÃO

Rua 26 Nº 942 ☎ 7312506 ESPINHO

TIPOGRAFIA - OFFSET
MANUEL PEREIRA GOIS
R. ESCADAS DO COVELO - SILVALDE • 4500 ESPINHO
Telef. 02-7310378 • Fax 02-7310379

ESPINHO

T1 - T2 - T3 - T4 em construção desde 16.000c.
T3 Usado - 18.000c. Proc. 268. • T3 Usado - 17.000c.
T3 Usado frente ao Parque da Cidade 22.000c. Proc. 8.
T3+1 Usado. 19.000c. Proc. 195.

MORÁDIAS ANTA-ESPINHO

Muito Grande. Só visto. 45.000c. (Aceita-se permuta de terreno ou apartamento)
Em construção R/C-1º e Águas Furtadas 36.000c.

PARAMOS -ESPINHO

Morada c/ três frentes. Só 27.000c. Proc. 279.

SILVALDE -ESPINHO

T3 Urb. Vila Park

S. PAIO DE OLEIROS

T1 - T2 - T3 desde 9.785c. Proc. 272.

LOJAS E ESCRITÓRIOS

Para venda ou aluguer em vários pontos da cidade.

PASSA-SE

Cafés - Restaurantes - Casa de Pasto - Sapataria - Consertos Rápidos
Frutaria - Pastelarias - Lavandaria

Financiamento garantido para aquisição do seu imóvel.
Lojas - Apartamentos - Moradias e Escritórios...

H ABIESPINHO IMOBILIÁRIA Rua 23, Nº855 - 4500 ESPINHO
Telefones: 7311223 - 7311219 - Fax 7311186

JÁ ABRIU

A sua nova Papelaria e Livraria

A.P.M. Material de escritório, consumíveis p/ fotocopiadoras e impressoras, Livros e material escolar, Fotocópias, jornais, revistas, etc.

Rua 19, Nº 1451 (Bombas da BP/Mobil) - ESPINHO

LAVANDARIA LAVAR

RIBEIRO, VALENTE & CA., LDA.
Rua 12, n.º 640 - ESPINHO
Telefone, 723704

A MAIS AVANÇADA TÉCNICA NA LIMPEZA E TRATAMENTO DO SEU VESTUÁRIO
Limpeza a seco - Lavagem e secagem de roupa branca, rendas e bordados
SERVIÇO RÁPIDO

† **João Maria da Silva Matos**

(Sócio gerente da AIPAL)

AGRADECIMENTO

Sua filha, sobrinha, irmãos e demais família, muito sensibilizados e reconhecidamente, vêm, por este meio agradecer às pessoas que tomaram parte no funeral e participaram na missa do 7º dia, ou que de outro modo se associaram à sua dor.

Espinho, 5 de Junho de 1997.

Drª Maria Augusta da Silva Matos
Jacinta Lúcia da Silva
José Maria da Silva Matos
Capitolina de Jesus da Silva Matos
Rosa de Jesus da Silva Matos
Profª Maria Regina Nunes da Silva Matos Varela
Capitolina Augusta da Silva Matos Varela.

Funerária N.º Sr.ª D'Ajuda - Sancebas & Luís Alves
Rua 20 N.º 887 - Espinho - Telef. 72 51 29

† **Maria José A. Belo Zenha**

AGRADECIMENTO E MISSA DO 7º DIA

Seus filhos e demais família, vêm por este meio, agradecer a todas as pessoas que participaram no funeral da saudosa extinta, ou que de outro modo se associaram à sua dor, e comunicar que a missa do 7º dia será celebrada sexta feira, dia 6, pelas 19 horas, na Igreja Matriz de Espinho, agradecendo desde já a quantos participarem neste acto religioso.



Eng.º José Paulo Belo Zenha
M.ª do Rosário Belo Zenha
Anabela C. Belo Zenha

† **Alberto Fernandes Padrão**

MISSA DO 7º ANIVERSÁRIO

Sua filha, genro, netos e bisnetos vêm, por este meio, comunicar que será rezada missa por alma do saudoso extinto dia 12, quinta feira, pelas 19 horas, na Igreja Matriz de Espinho. Desde já agradecem a quem possa comparecer.



Plátano

Reconhecidamente, vem por este meio agradecer a todas as pessoas e em especial aos seus clientes, fornecedores e amigos que participaram no funeral da Senhora **D. Maria José A. Belo Zenha**, mãe e sogra dos proprietários **Maria do Rosário Belo Zenha** e **Edmundo Silva Gomes**, ou que de outro modo manifestaram o seu pesar e comunicar que a missa do 7º dia se realiza sexta feira, dia 6, pelas 19 horas, na Igreja Matriz de Espinho, agradecendo desde já a quantos participarem em tão sublime acto.

† **Maria da Conceição Pereira da Silva Soares**

MISSA DO 1º ANIVERSÁRIO



Seu marido, filhos, nora, genro, neta e demais família, vêm por este meio participar às pessoas de suas relações e amizade, que, na próxima quinta-feira, dia 12, pelas 19 horas, será celebrada missa em sufrágio de sua alma, na Igreja Matriz de Espinho, agradecendo desde já a quantos participarem nesta eucaristia.

Espinho, 5 de Junho de 1997.

Funerária N.º Sr.ª D'Ajuda - Sancebas & Luís Alves
Rua 20 N.º 887 - Espinho - Telef. 72 51 29



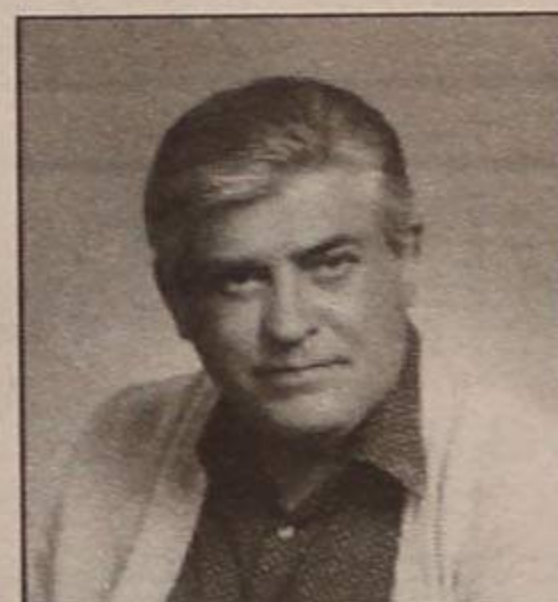
Tomate, Pizzarias, Lda.

Reconhecidamente, vem por este meio agradecer a todas as pessoas e em especial aos seus clientes, fornecedores e amigos que participaram no funeral da Senhora **D. Maria José A. Belo Zenha**, sogra e mãe dos sócios **Edmundo Silva Gomes** e **Maria do Rosário Belo Zenha** ou que de outro modo manifestaram o seu pesar e comunicar que a missa do 7º dia se realiza sexta feira, dia 6, pelas 19 horas, na Igreja Matriz de Espinho, agradecendo desde já a quantos participarem em tão sublime acto.

† **Alberto do Carmo Ferreira Baptista**

MISSA DO 1º ANIVERSÁRIO

A família vem por este meio participar às pessoas de suas relações e amizade que, sábado, dia 7, pelas 19 horas, se celebra missa em sufrágio de sua alma, na Igreja Matriz de Espinho, agradecendo desde já a quantos participarem nesta eucaristia.



Espinho, 5 de Junho de 1997.

Funerária N.º Sr.ª D'Ajuda - Sancebas & Luís Alves
Rua 20 N.º 887 - Espinho - Telef. 72 51 29

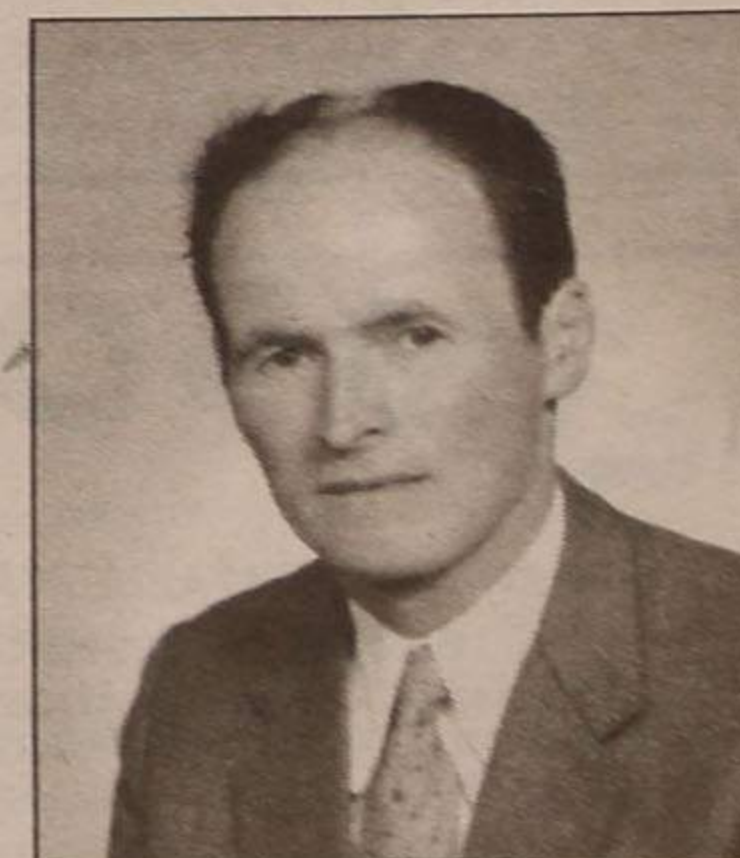


Horto de Espinho

Reconhecidamente, vem por este meio agradecer a todas as pessoas e em especial aos seus clientes, fornecedores e amigos que participaram no funeral da sua proprietária **D. Maria José A. Belo Zenha** ou que de outro modo manifestaram o seu pesar e comunicar que a missa do 7º dia se realiza sexta feira, dia 6, pelas 19 horas, na Igreja Matriz de Espinho, agradecendo desde já a quantos participarem em tão sublime acto.

† **António Gomes da Silva**

AGRADECIMENTO E MISSAS DO 7º DIA



Seus familiares, profundamente sensibilizados com tantas provas de carinho e amizade, recebidas aquando do falecimento e funeral do saudoso extinto, vêm por este ÚNICO MEIO agradecer a todas as pessoas, e participam que as missas de 7º dia se realizam sexta feira, dia 6, pelas 8 horas e no sábado, dia 7, pelas 16.30 horas, na Igreja Paroquial de Silvalde. Antecipadamente e do mesmo modo ficam gratos a todos aqueles que se dignarem assistir a estas cerimónias.

Silvalde, 5 de Junho de 1997.

A FAMÍLIA

A Funerária - RIOS - Nogueira da Regedoura

† **Dr. António Ferreira de Sá**

AGRADECIMENTO E MISSA DO 7º DIA

Seus filhos, nora, netos e demais família, muito sensibilizados e reconhecidamente, vêm por este meio agradecer às pessoas que tomaram parte no funeral, ou que de outro modo se associaram à sua dor e participar que, domingo, dia 8, pelas 19 horas, se celebra missa do 7º dia na Igreja Matriz de Espinho, agradecendo desde já a quantos participarem na eucaristia.

Espinho, 5 de Junho de 1997.

Drª Maria Manuela Almeida D'Eça de Sá
Maria Eduarda Almeida D'Eça de Sá
António Manuel Lacerda Ferreira de Sá
Rosa Maria Leite dos Santos Ferreira de Sá
Rui Almeida D'Eça Gomes de Sá
Nuno Almeida D'Eça Gomes de Sá
Eduarda Francisca Almeida D'Eça Gomes de Sá
António Manuel Santos Sá

Funerária N.º Sr.ª D'Ajuda - Sancebas & Luís Alves - Rua 20 N.º 887 - Espinho - Telef. 72 51 29

Raízes do fado na Solverde com Paulo Bragança

O Casino Solverde leva a efeito no próximo dia 7 de Junho uma muito especial "Noite de Fado", com Paulo Bragança.

Trata-se de um verdadeiro recital, de forte intensidade emocional, juntando, de forma harmoniosa, as duas grandes componentes da canção nacional - dor e amor -, numa versão inovadora.

Mas fado, com Paulo Bragança, é algo mais do que nos habituou o estereótipo tradicional, já que, em muitos passos, funde as suas raízes com sonoridades que fazem lem-

brar os blues, os ritmos de Andaluzia e os cantares serranos de Trás-os-Montes. Trata-se, no fundo, de "questionar, repensar e rememorar a fado", segundo palavras do artista. Mas trata-se também de o recriar, o apropriar, o renovar e o abrir às necessidades culturais do mundo contemporâneo.

A encenação do espectáculo toma como ponto de partida a austeridade própria do fado - sombras, silêncio, penumbras... - para explorar a teatralidade e o dramatismo evidenciados pelo recolhi-

mento intimista do artista.

Som e luz primorosamente cuidados criam assim um espectáculo rigoroso, de grande comunicação e impacte emotivo. Sem folclorizar.

É que toda a música de Paulo Bragança tem como objectivo o palco. Na circunstância, o palco do Casino Solverde, que tem acolhido tantos outros espectáculos de elevadíssima qualidade...

Marco Paulo (en)canta Casino de Vilamoura

O cantor Marco Paulo esteve recentemente num show na Sala de Espectáculos do Casino de Vilamoura. A sala estava repleta de fãs e após o lauto jantar, o artista encantou a assistência com canções que fazem parte do seu repertório artístico, com 58 discos de ouro, platina e um

de diamante, correspondente a vendas superiores a três milhões e meio de discos ao longo da sua carreira.

A dada altura do espectáculo, Marco Paulo desceu mais perto da assistência, pelo que foi de imediato rodeado de fãs que com ele traucaram a canção.

No final, houve um aplauso geral e por duas vezes foi chamado ao palco, coberto de flores, o que mostra que o artista continua a ser um fenómeno de popularidade.

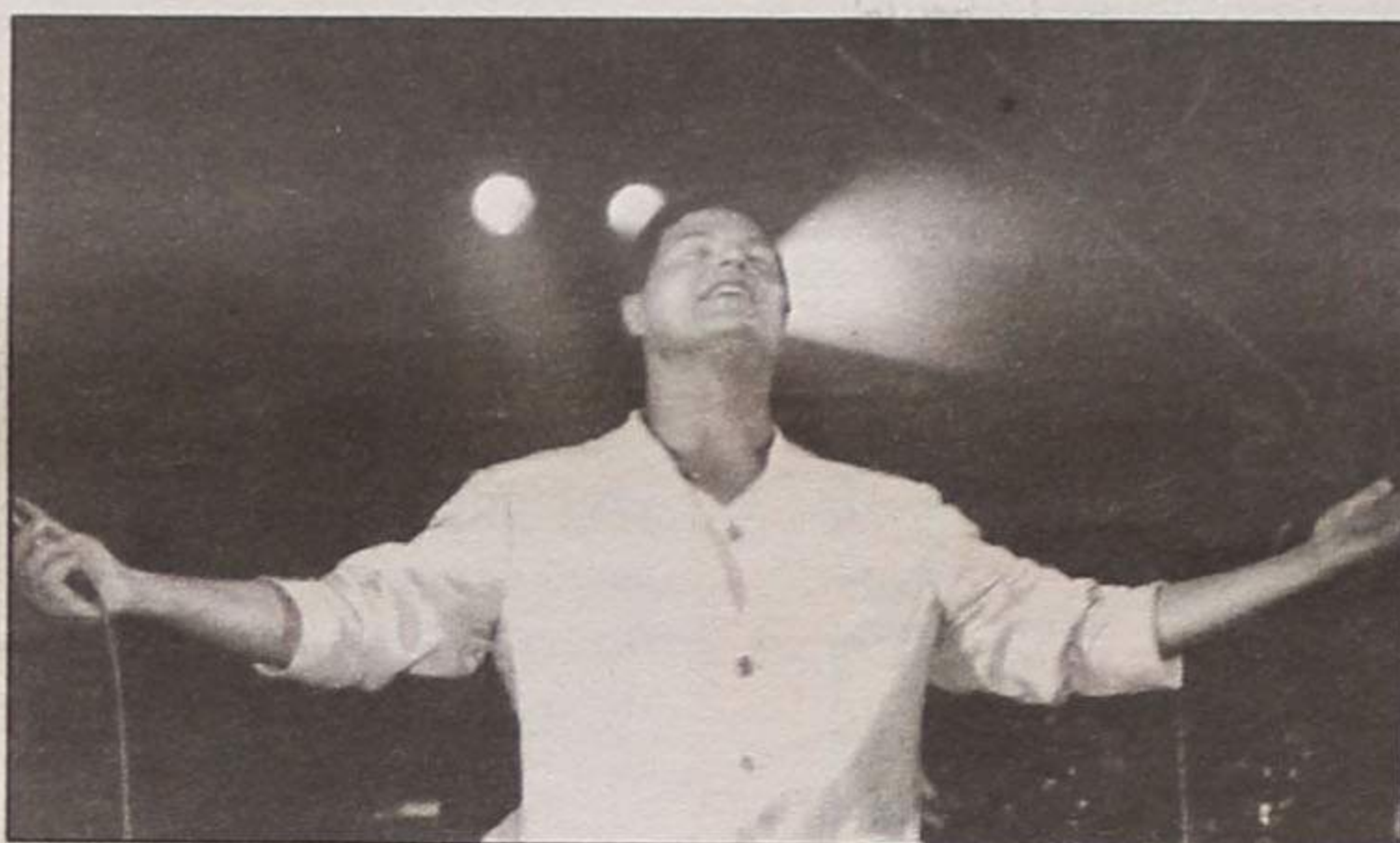
Entretanto, no próximo dia sete, o Casino de Vilamoura vai apresentar o Sarau Académico dos Antigos Orfeonistas da Universidade do Porto. O Hotel Algarve-Casino na Praia da Rocha, vai apresentar no dia nove, uma Noite de Fado com José da Câmara e Vicente da Câmara.



Crianças foram ao teatro - Cerca de 600 crianças das Escolas de Ensino Básico nº 1 e 2 de Espinho assistiram na segunda-feira, no salão Miramar do Casino Solverde, à peça "Menina do Mar".

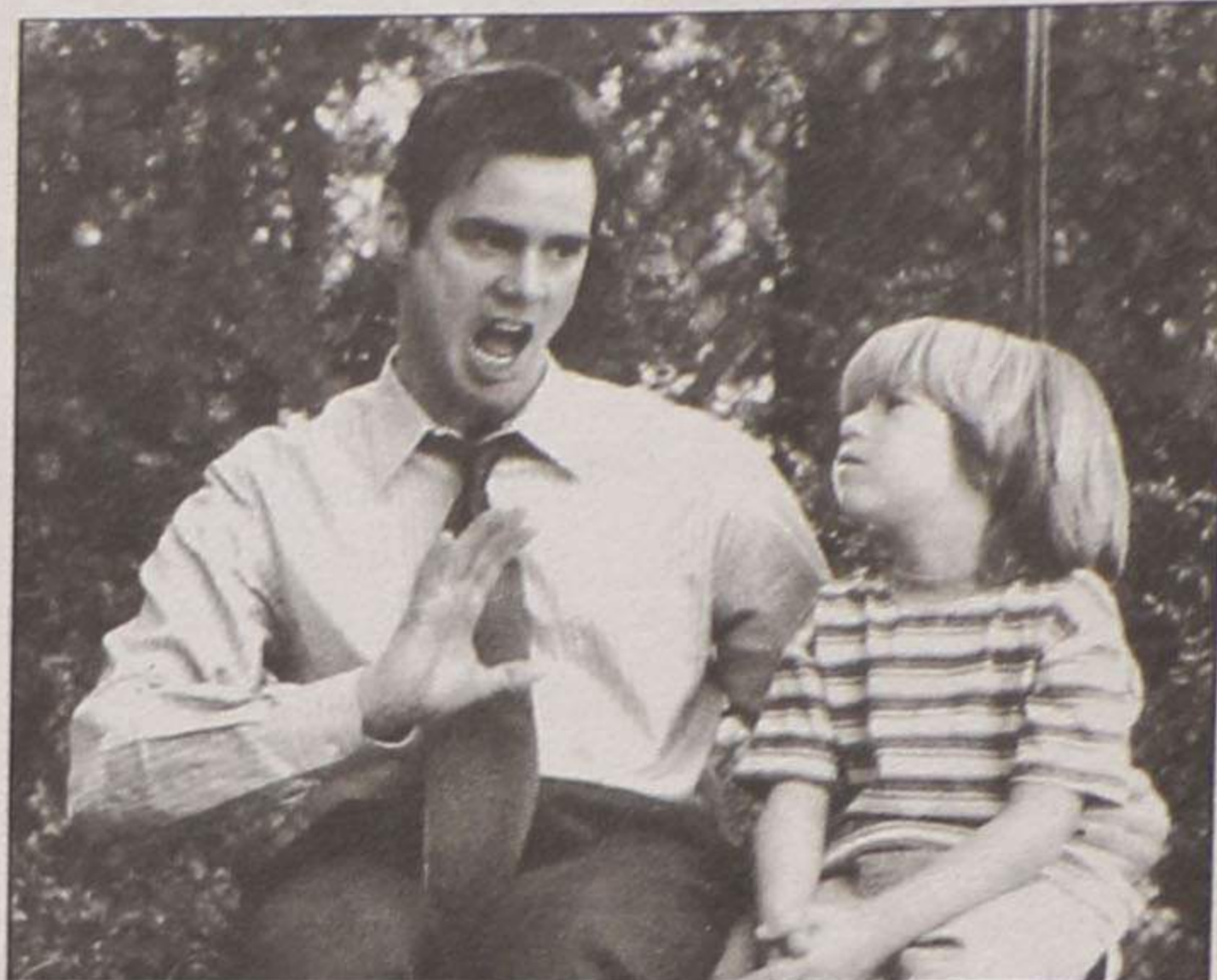
Dois jovens actores do Teatro Noroeste, Elizabeth Pinto e José Paredes, deram "vida" ao conhecido livro de Sophia de Mello Breyner Andresen. A peça insere-se no projecto temático desenvolvido pela Escola nº 2 durante o presente ano lectivo - Os oceanos - e pretende familiarizar os alunos com o teatro.

A iniciativa contou com o apoio da Caixa Geral de Depósitos.



CINEMA

"Mentiroso Compulsivo" no Casino Solverde



Em virtude de ter alcançado grande sucesso junto das bilheteiras e do público espinhense, "Mentiroso Compulsivo", continuará em exibição até ao dia 12, no cinema do Casino Solverde

O filme cuja realização esteve a cargo de Tom Shadyac, conta com a participação de Jim Carrey, Maura Tierney e Jennifer Tilly entre outros.

Horários das sessões: de 2ª a 5ª feira às 15h30 e 21h45; 6ª feira e sábado, às 15h30, 21h45 e 24 horas; e domingo e feriado, às 15h30, 18 horas e 21h45.

Cine-Teatro S. Pedro: "NINJA DE BEVERLY HILLS"

De 6 a 12 de Junho

- 2ª a 5ª feira: 15h30 e 21h45;
- 6ª feira: 15h30, 21h45 e 24h00;
- Sábado: 15h15, 17h45 e 21h45;
- Domingo e feriado: 15h15, 17h45 e 21h45.

FARMÁCIAS DE SERVIÇO

- Quinta - TEIXEIRA Ctr. Com. Solverde/1, Avenida 8;
- Sexta - SANTOS Rua 19, nº 263;
- Sábado - PAIVA Rua 19, nº 319;
- Domingo - HIGIENE Rua 19, nº 293;
- Segunda - GRANDE FARMÁCIA Rua 8, nº 1052;
- Terça - CONCEIÇÃO Rua S. Tiago, nº 709, Silvalde;
- Quarta - TEIXEIRA Ctr. Com. Solverde/1, Avenida 8.

APRENDA A NADAR! INVISTA NA SUA SAÚDE

Descubra os benefícios que o exercício em meio aquático proporciona: Alívio do "Stress" - Alívio das Dores Lombares - Sensação de bem estar geral

CURSO INTENSIVO DE NATAÇÃO

Duração: 1 Mês / 22 aulas de 50 Minut. - Início a 11/06/97 e termina a 10/07/97 - Frequência: 5 vezes por semana (todos os dias úteis) - Horário: A determinar no período compreendido entre as 12h e as 14h. Destinatários: Adultos.

INSCRIÇÕES LIMITADAS

DATA LIMITE: 07/JUNHO/1997

Para mais informações contacte a recepção do Health Club Soleil - ☎ 7313399 - Hotel PraiaGolf - Espinho

CAPITEL Imobiliária

VENDE-SE ESPINHO

T2 - Novo - No Centro
T2 - Novo - No Centro - Bem Localizado - 15.000c.
T3 e T4 - Usados - desde 18.000c.

T2 e T3 - Novos - a 5 minutos de Espinho, em condomínio fechado

Moradias em construção com acabamentos de luxo.

Andar de Moradia T4 Usado - Bem localizado e espaçoso.

Escritórios ao lado das finanças com diversos preços e áreas.

Telef.: 7311400

IMO 24

SOC. DE MEDIAÇÃO IMOBILIÁRIA DE ESPINHO, L.da

Lic.º 1602-AMI

FINANCIAMENTO A 100% - SINAL A COMBINAR

ESPINHO

T2	c/ novo, caixilharia dupla, ótimas áreas, lugar de garagem	15.990c.
T2+1	Juncal-Novos, garagem p/ 2 carros, grande arrumo, fogão sala	19.000c.
T3	Novos, c/ fogão de sala, vídeo porteiro, aquecimento central	25.000c.
T4 Duplex	Fogão de sala, vistas panorâmicas, lugar de garagem c/ elevador	23.000c.

MORADIAS

PAÇOS BRANDÃO	- 370m2, 4 quartos, 3 Wc, vidros duplos, lago interior	26.000c.
SILV	184m2, 4 quartos, 3 Wc, t/c+1, fogão sala, vidros duplos	30.360c.
JUNCAL	360m2, 4 quartos, 4 banhos, cv+t/c+1º+rec., garagem 2 carros	40.000c.
PARAMOS	Grande jardim, vistas p/ mar, garagem p/ 4 carros barbecue	35.000c.
T3	Granja - 150m2, 3 banhos, garagem individual, fogão de sala	17.400c.
T2	A 3Kms Espinho, novos, vidro duplo, fogão sala lugar de garagem	12.500c.
T3	A 3Kms Espinho, novos, vidro duplo, fogão sala, lugar garagem	17.000c.

ALUGA-SE

MORADIAS	Novas, a 1 Km Espinho, tipo T3, aquecimento central, vidros duplos	100.000\$00
T2	Vistas p/ mar, c/ novo	65.000\$00

PASSA-SE

Café - A TRABALHAR BEM, MAS MAL EXPLORADO. NO CENTRO DE ESPINHO DECORAÇÃO MODERNA. BOM PREÇO C/ FACILIDADES. NEGÓCIO DE OCASIÃO

AV. 24 n.º 1019 - 2º F - 45000 ESPINHO
TELEFONES 7313829/7314904 ou 0931.295843
PROCURE-NOS, TEMOS SEMPRE A SOLUÇÃO CERTA PARA CADA CASO.

LIBERTE-SE DAS PERDAS DE TEMPO E DINHEIRO. ABERTO DE SEGUNDA A SÁBADO.



CENTRO DE ESTUDOS E EXPLICAÇÕES

SEMPRE A PENSAR NO FUTURO E NAS SUAS NECESSIDADES PROFISSIONAIS, O CENTRO PIRÂMIDE PROMOVE

CURSOS INTENSIVOS DE VERÃO

INCLUINDO HORÁRIO PÓS-LABORAL E SÁBADOS

- INGLÊS
- ALEMÃO
- RUSSO
- JAPONÊS

O LEGUE DE TEMAS ABORDADOS COMPREENDERÁ ALTERNADAMENTE A CULTURA DE CADA PAÍS, A LÍNGUA PROPRAMENTE DITA, A VIDA SOCIAL E A REALIDADE DIÁRIA DOS PARTICIPANTES.

FISCALIDADE E CONTABILIDADE

- POC / IVA / IRS / IRC
- REMUNERAÇÕES / BALANÇO

- INTRODUÇÃO E APERFEIÇOAMENTO DE DESENHO BI E TRIDIMENSIONAL

- NÃO ESQUECENDO ATÉ AO 12º ANO

EXPLICAÇÕES APOIO GERAL ORIENTAÇÃO DE ESTUDO

O CENTRO DE ESTUDOS PIRÂMIDE ESTÁ A INVESTIR TODO O SEU ESFORÇO EM FORNECER PREPARAÇÃO PARA QUE HAJA COMUNICAÇÃO E UM RELACIONAMENTO EFICAZ COM A EUROPA EM QUE PORTUGAL ESTÁ A CONSTRUIR O SEU FUTURO. SEJA QUAL FOR A SUA IDADE CONTACTE-NOS DESDE JÁ.

PARA MAIS INFORMAÇÕES: CENTRO PIRÂMIDE RUA 19 Nº 297 - 1º • TELEF. 728571

Limpo o "matagal", falta o resto...

Palácio da Pena já não causa (tanto) dó

De escola preparatória passou a "chamar-se" *floresta ou matagal*, um sítio convidativo a actos ilícitos e "poucas vergonhas". Era um local aprazível para toxicod dependentes e para o tráfico de droga e uma "dôr de cabeça" para a população vizinha e para a própria Polícia que tinha de se aventurar por uma floresta desconhecida. Para os estudantes que descem e sobem a

Rua 19 constituía um perigo, sobretudo para as meninas...

Para além de todos os inconvenientes era um péssimo quadro à entrada da nossa cidade, em plena principal via de acesso, a Rua 19.

É triste ver-se um edifício a cair em plena cidade, sem soluções, à partida. Mas, em boa hora, a Câmara Municipal lembrou-se de fazer uma "barrela". Uma



atitude louvável da autarquia que disponibilizou equipamento e homens para a limpeza do exterior do Palácio da Pena.

Para quem por ali passa o aspecto é outro. Muito mais bonito, mas há que dar uma solução definitiva àquele espaço.

Esperemos que agora alguém de direito se lembre de "por tranças à porta" por

forma a aquele local não se tornar num espaço mais

convidativo a outro tipo de coisas. Não deverá, certa-

mente, ser a nossa Câmara a lembrar-se de o fazer!...

Seis centenas de crianças visitaram o Zoo de Lisboa

Cerca de 600 crianças finalistas das escolas primárias do nosso concelho foram a Lisboa, ao Jardim Zoológico, passar um dia. A iniciativa foi da Câmara Municipal de Espinho, que pretende, desta forma incentivar os miúdos ao estudo, constituindo o passeio, um prémio para o bom desempenho que tiveram durante o ano lectivo.

O presidente da Câmara, José Mota, acompanhou a criançada, juntamente os padres Moura e Manuel António, e com os presidentes das juntas de freguesia do nosso concelho, à excepção de Américo Castro, que, por razões de ordem profissional não o pôde fazer.

Recorde-se que no ano



Foto VÍTOR LANCHIA

passado, um igual número de crianças teve a oportunidade de visitar o Zoo da capital por iniciativa da edilidade.

Segundo o presidente José Mota é um incentivo para que as crianças estudem e uma forma de se combater o absentismo

sublinhando o facto de que para algumas terá sido a primeira e única oportunidade de poderem visitar o Jardim Zoológico.

O líder da autarquia está satisfeito com a iniciativa e garante que não é dinheiro mal gasto, antes pelo contrário.

Foto VÍTOR LANCHIA



Casino Solverde apresenta

NOITE DO FADO

SILÊNCIO! VAI-SE CANTAR O FADO, COMO NUNCA FOI CANTADO: PAULO BRAGANÇA. UMA VOZ DIFERENTE QUE SOBE AO PALCO, PARA LHE TRAZER TODA A EMOÇÃO E TODO O SENTIMENTO DE UM FADO VIVIDO.

PAULO BRAGANÇA

FADO VIVIDO

7 JUNHO

SALÃO ATLÂNTICO
JANTAR 20H30
INFORMAÇÕES E RESERVAS
TEL.: 02-7313154



CASINO SOLVERDE
ESPINHO
Os melhores momentos