

Queixas chegaram à Assembleia Municipal

"O MURO DA VERGONHA"

A construção da Avenida 32, em Espinho, levantou protestos na Assembleia Municipal. Um deputado denominou a nova artéria citadina de "O Muro da Vergonha".



Foto VÍTOR LANCHAS

Página 4

Já não bastava a via férrea...

Nova Avenida 32 isola mais a cidade!

Há decénios que os espinhenses vêm protestando contra a existência da via férrea, a qual, como se sabe, corta a cidade a poente, com todos os inconvenientes e prejuízos que daí advêm. Como se isso não bastasse, foi agora "criada" a Avenida 32, entre as Ruas 33 e a Norte da Rua 19. Ninguém entende as razões desta nova avenida de Espinho, tanto mais que já existe, paralela e a pouca distância, a Avenida 24. Mais grave, ainda, são os problemas que vão ser criados às crianças das escolas, em particular, e aos transeuntes, em geral, no atravessamento dessa moderna artéria, de duas faixas, que custou ou vai custar ao erário público centenas de milhar de contos. A ideia da construção de uma passagem aérea terá de ser posta de lado, porquanto ninguém acredita que as pessoas, venham a fazer esse esforço de subir ou descer escadas, podendo fazê-lo pelo "rés-do-chão", mesmo com risco da própria vida.

Uma avenida que vem encurtar, mais ainda, o espaço central da cidade.

VÊM AÍ AS AUTÁRQUICAS

- PS inaugura sede de candidatura de Mota
- Carlos Padrão (PSD) esteve nos Altos Céus
- Juventude e renovação nas listas da CDU

Páginas 6 e 9

Uma cidade intranquila

Assaltos nocturnos e roubos por esticção

Última página



Cenário vergonhoso e estorvador
Sucata amontoa-se às portas da PSP

Páginas 2/3

Saúde oral chegou à escola mais pobre do concelho



Foto CARLOS SALVADOR

Páginas centrais

Depósito de sucata da PSP preocupa

Manuel Proença

Um grupo de moradores e comerciantes da Rua 23 diz estar indignado com o que recentemente se passou naquela artéria da nossa cidade: a PSP teve de colocar ali todos os veículos apreendidos e que estão em estado de degradação e com a forma como estão a ser levadas a cabo as obras da Avenida 32.

Assim, dois grupos de moradores e comerciantes enviaram abaixo-assinados à edilidade onde manifestam as suas preocupações face à forma como se encontram a decorrer as

obras e principalmente as soluções de construção definidas, nomeadamente, na zona que nos abrange.

O grupo de moradores considera a solução de encerrar a Rua 23 no cruzamento com a Rua 32, é altamente lesiva dos interesses legítimos dos proprietários dos estabelecimentos comerciais daquela zona.

Alcides Soares, disse-nos que ficou chocado com o facto de a Polícia andar a rebocar esta sucata vergonhosa para a frente de nossas casas e habitações.

Segundo Alcides Soares a PSP foi por nós con-

Foto VÍTOR LANCHAS



Alcides Soares: uma das vozes que se levantam

tactada e respondeu-nos que entendia, por um lado, a nossa indignação, mas por outro, não tinha qualquer alternativa porque a Câmara não lhes disponibilizava espaço para tal.

Para este representante dos moradores, a atitude da PSP é uma contravenção ao próprio Código de Estrada que não permite que uma viatura esteja estacionada no mesmo espaço por tanto tempo!

E não é só o facto de os carros estarem a ocupar lugares que poderiam ser utilizados pelos moradores, mas sim o espectáculo deplorável que transmitem os carros e alguns, até têm

relva por baixo! Isto, em plena Rua 23 na cidade turística de Espinho. E



acusa os próprios agentes da PSP de terem colocado os seus automóveis nos lugares vagos para depois ali estacionarem a sucata que tinham à frente da esquadra.

Segundo Alcides Soares isto vem prejudicar-nos imenso, para não falar no facto de nos terem cortado o acesso a Nascente, com a futura Avenida 32.

Em jeito de remate, Alcides Soares disse:

Quando se fala na qualidade de vida da cidade tinha de pensar-se, também, nestes pormenores. A Câmara é dona de terrenos que poderia ceder para acolher esta sucata, como a antiga Fábrica

Brandão Gomes e o Quartel do Formal. Assim restituiria às ruas da cidade a dignidade que merecem.

Avenida 32: uma dor de cabeça

Alcides Soares aproveitou a oportunidade para falar da Avenida 32, à qual apelidou de futura avenida da morte.

Segundo este cidadão esta artéria está a causar um autêntico pânico aos residentes, para além de, naturalmente, as pessoas que a irão atravessar se confrontarem com a alta colada estrada. E pergunta: por onde irão os peões atravessar?

"Ninguém falou comigo" - reacção do comandante da PSP

Contactado o comandante da Polícia de Segurança Pública de Espinho, comissário Leonel Costa, as suas respostas às nossas perguntas foram lacónicas:

- Ninguém falou comigo acerca desse assunto.

Sobre o facto de os veículos apreendidos estarem naquele local, disse:

- Estão a decorrer obras na Rua 23 onde eles se encontravam estacionados e por isso tiveram de ser retirados dali.

Quanto a soluções, respondeu:

- A Polícia não encontrou soluções.

E sobre este assunto mais nada quis acrescentar.

DR. ILÍDIO D'OLIVEIRA SANTOS
MÉDICO DENTISTA
 ODONTOPEDIATRIA / Ortodontia Fixa / Prótese Fixa
 Consultórios:
 - Rua 16 (Esquina Rua 19), n.º 545-1.º Dt.º - Espinho - Telef. 722931
 - Rua Júlio Dinis, 748 - 4.º Esq.º - Sala 413 - Porto - Telef. 6007175
 Acordo com as entidades: ACASA; CGD; ADSE

VENDE-SE TERRENO
 na urbanização da Quinta de Paramos c/ cerca de 900 m2, murado para construção.
Inf.: Rua 22 n.º 443 - Espinho

ESPINFOR - INFORMÁTICA, LDA
 Rua 18 N.º 1048 • 4500 ESPINHO • Tel.: 02-726715 • Fax: 02-728892

PENTIUM 166 MMX
 16 MB MEMÓRIA RAM
 DISCO 1200 MB
 DRIVE 3" 1/2 1.44
 MONITOR POLICROMÁTICO .28mm DIGITAL
 VGA S3 TRIO C/ 2 MB
169.650\$00

KIT MULTIMÉDIA
 PLACA SOM 16 BITS
 CD-ROM 20 X
 COLUNAS 25W + 25W
31.122\$00

DIFERENÇA PARA PENTIUM 200 MMX	25.740\$00
DIFERENÇA PARA PENTIUM 233 MMX	45.630\$00
DIFERENÇA PARA MONITOR 15" DIGITAL	17.550\$00
DIFERENÇA PARA DISCO 2.5 GB	9.360\$00
DIFERENÇA PARA DISCO 4.3 GB	23.400\$00
DIFERENÇA PARA 32 MB RAM	17.550\$00

IVA INCLUÍDO

RIBESCAPE

- GARANTIA
- PREÇO
- QUALIDADE
- RAPIDEZ
- ESTACIONAMENTO
- PESSOAL ESPECIALIZADO
- TÉCNICA

Abertos também aos sábados de manhã

RUA DO LOUREIRO
 Tel. 7310312 - ESPINHO
 (Zona Industrial)

ESPINHO-MAR
T1 - T2 - T3
RÉPLICA (ESPINHO) Tel. 731 03 67 Lic. AMI 1326

Tele-Rocha
 Projectos-instalações de gás Móveis e Electrodomésticos Cozinhas por medida
 Rua 24 - 771 - Tel. (02) 721612
 Secção de Gás - Rua 31, 469 - ESPINHO

ESMORIZ
Dr.ª Carla Santiago e Dr. Luís Matos
CLÍNICA DE MEDICINA DENTÁRIA
 Cirurgia - Odontopediatria - Dentisteria - Prótese
 Prótese fixa - Endodontia - Paradontologia
 Av.ª da Praia - Edifício Panorama, 205 - Sala P
 (em frente ao cinema) - 3885 Esmoriz
 2.ª a 6.ª e Sáb. manhã - Convenções: ADSE e C.G.D.
 Telefone, 056-755400

moradores vizinhos

Para Alcides Soares, está a ser perdida uma oportunidade única de transformar aquele espaço numa linda Alameda e em sua opinião uma via rápida é incompreensível numa cidade tão pequena como esta.

Em relação à própria estrutura da via, de elevada cota, Alcides Soares apelidou de **mais um muro da vergonha**. É uma aberração urbanística porque nos deixa ofendidos.

Inclusive, Alcides Soares cita o facto de junto à Avenida existirem uma escola primária, ciclo preparatório, piscinas



Foto VÍTOR LANCHÁ

municipais e serviços públicos como os Correios, o que irá fazer com que as pessoas atraves-

sem constantemente esta via.

Segundo Alcides Soares, uma das pessoas aqui residentes questionou um dos engenheiros que lhe respondeu que iria ser colocado um murete com dois a cinco metros de altura!

O mesmo espinhense considera também que quem fez a obra esqueceu-se de tomar as devidas providências em relação ao escoamento das águas pluviais que ultimamente têm causado incómodos bastante grandes. Uma das casas, ficou inundada e necessitou da intervenção dos bombeiros.

Para além de tudo,

Alcides Soares entende que desta forma fecharam o acesso a Anta, por uma das suas mais antigas ruas: a Rua de S. Martinho de Anta. Espinho vive, pois, numa preocupante letargia. Onde está a tão propalada qualidade de vida?! O senhor presidente da Câmara insurgiu-se, e bem, contra o muro que queriam fazer na linha do caminho de ferro e atravessamento da Linha do Norte pelo meio da cidade. Estou pois, do lado dele contra a prepotente CP...

A Avenida 32 irá dividir a cidade precisamente onde ela está a crescer — concluiu.

“Ouviremos todas as reclamações” — garante Rolando de Sousa

O vereador Rolando de Sousa garantiu a «DE» que todas as reclamações que chegaram à Câmara Municipal sobre a construção da Avenida 32 irão ser analisadas estando, por isso, o executivo, aberto a apreciar as propostas destes munícipes.

O “super-vereador” adiantou-nos que estas suas palavras nada têm a ver com eleitoralismo. Não é nada disso! Nem as obras estão a ser feitas com o intuito de as ter prontas para inaugurar antes das eleições de Dezembro — salientou.

E explicou:

Se não cumprirmos determinadas metas corremos o risco de vir a ser prejudicados em termos de financiamento da obra.

E para que as pessoas fiquem descansadas, Rolando de Sousa garantiu que aquela via não será aberta tão cedo e só o faremos quando estiver garantida a sua total segurança.

Rolando de Sousa não pactua com os sinais de alarmismo demonstrados pela população em relação ao facto de a Avenida 32 se tornar numa via rápida dentro da cidade. O vereador diz que será feita para se circular em segurança. Estará semaforizada e quem circular a mais de 50 quilómetros por hora será parado por um sinal vermelho.

Quanto à questão levantada pelos moradores da Rua 23, no que respeita ao encerramento da passagem para Nascente por aquela rua, o autarca entende que não faz sentido que ela exista, até porque a passagem far-se-á pela Rua 19 que dista cerca de 100 metros daquele local e pela Rua 33. Mas volto a referir que iremos analisar todas essas reclamações.

Sobre a travessia de peões, Rolando de Sousa explicou:

A travessia para o Ciclo e para a parte de cima da Avenida 32 será feita pela Rua 25, com uma passagem para peões e com semáforos.

Para o vereador responsável pelo pelouro do urbanismo a Avenida 32 foi considerada estruturante por toda a gente. Estava prevista no Plano Director Municipal e foi aprovada por unanimidade. Não foi inventada por nós. Com a construção do IC1 e do futuro nó da auto-estrada, o trânsito vai fluir pela Rua 19. Há, por isso, que criar alternativas e é nesse sentido que a Avenida 32 é considerada uma via estruturante — concluiu.

Dr. Vitor Hugo

MÉDICO DENTISTA

SAMS - S. QUADROS - C.G.D. - ACASA - P.S.P.

Rua 19 nº 342 - 1ª Sala 4 - Telef. 731 27 70
ESPINHO

OPERADORES DE MÁQUINAS

Indústria de bordados em Espinho, admite operadores de máquinas (M/F) para conduzirem máquinas industriais de bordar, em horário por turnos, com idades entre os 17/35 anos, e de preferência c/ a escolaridade mínima obrigatória. Oferece-se a necessária formação profissional e remunerações globais até 90.000\$00 mensais, com possibilidade de outras regalias

Marcar entrevista através do telef. 731 1972.

As razões apresentadas por um grupo de cidadãos

Eis o conteúdo do comunicado enviado por um primeiro grupo de moradores ao presidente da Câmara:

«Nós, abaixo assinados, proprietários de estabelecimentos comerciais e também moradores Rua 23 limítrofes, vimos manifestar a V. Ex.^a, as preocupações face à forma como se encontram a decorrer as obras na Rua 32 e principalmente as soluções de construção definidas, nomeadamente, na zona que nos abrange.

Com efeito, a solução de encerrar a Rua 23 no cruzamento com a Rua 32, é altamente lesiva dos interesses legítimos dos proprietários dos estabelecimentos comerciais daquela zona.

Por outro lado, vem cortar um acesso de escoamento do trânsito que circula no eixo ponte/nascente, em direcção a Anta ou ao Picoto, dividindo a cidade num verdadeiro corredor de cimento e asfalto, qual “muro de Berlim”, isolando ainda mais a freguesia de Anta e as populações residentes a nascente da Rua 32.

A estes factos, acresce ainda e não menos importante, um problema de segurança rodoviária. Já que do lado nascente da Rua 32 se encontram implantados equipamentos públicos (Ciclo Preparatório, Biblioteca, Piscina Municipal), cujo acesso diário de centenas de crianças, jovens e adultos se faz preferencialmente pelo acesso da Rua 23 agora previsto ser cortado.

Estão a ser criadas condições potenciais para o seguimento de inúmeros acidentes naquele local, com consequências trágicas para as pessoas.

É de facto, por todos estes motivos uma péssima solução prevista para aquele local, pelo que vimos solicitar a V. Ex.^a, o estudo e implantação das medidas convenientes para a alteração da solução de construção da Rua 32, prevista para aquele local, vindo ao encontro das preocupações e legítimos interesses dos espinhenses».

O segundo abaixo-assinado

Um segundo abaixo-assinado, ao qual tivemos acesso, irá ser enviado por mais moradores, à edilidade. O seu conteúdo, é o seguinte:

«Os abaixo-assinados, moradores na Rua 23 e ruas limítrofes, vêm junto de V. Ex.^a, pedir a sua melhor compreensão, para a resolução de um problema que nos preocupa e prejudica.

Como V. Ex.^a, tem conhecimento, as obras referentes à abertura da nova Avenida 32, cortaram totalmente o trânsito de veículos automóveis, bem como de peões, obrigando os residentes desta zona, a recorrer à passagem pela Rua 19 ou Rua 33 congestionando ainda mais o trânsito destas ruas e provocando o caos completo, como tem vindo já a acontecer.

Este corte causa transtornos e dificuldades acrescidas para pessoas de idade, crianças que entram ou saem do Ciclo Preparatório, Escola Primária, ATL, Biblioteca e Piscina Municipal, mas ainda, a entrada de ambulâncias ou bombeiros, em caso de emergência, mais insólito é que a Rua 23, agora cortada ao trânsito, é também de sentido único, impedindo a sua entrada no sentido Este-Oeste, embora sejam muitos aqueles que entram em sentido proibido.

Não somos, como residentes, os únicos a sofrer com este problema, mas também os comerciantes, que vendo os acessos cortados, sujeitam-se a perder clientes (como tem vindo a acontecer) provocando-lhes avultados prejuízos e quiçá o desemprego para alguns, que como funcionários não encontram saída.

Resultado: estamos completamente bloqueados e sem alternativas para qualquer tipo de circulação, como se nos cortassem o contacto com o resto da cidade.

Temos consciência que a nossa cidade deve crescer e se devem melhorar os acessos, mas tendo sempre em conta os habitantes e o respeito que lhes é devido».

Queixas na Assembleia Municipal contra o "muro da vergonha"

Como cidadão espinhense e também como professor, estou preocupado com alguns problemas levantados pela construção da Avenida 32. Esta avenida, da forma como está a ser implementada vai levantar problemas que poderão envolver riscos, nomeadamente para as crianças que se deslocam de e para montante e estou a pensar, por exemplo, na Escola 2 e 3 Sá Couto, nº3 de Nossa Senhora da Conceição, Secundária dr. Manuel Laranjeira e Secundária dr. Manuel Gomes de Almeida.

O fecho de todas as perpendiculares à 32 - excepto as 19 e 33, as únicas por onde se fará a entrada e saída - criará grandes dificuldades a todas as pessoas que a cruzam diariamente, porque todos os outros trajectos ficam bloqueados por um muro.

Foram algumas das palavras de protesto de Teixeira Lopes, um dos dois cidadãos que reagiram na Assembleia contra a forma desordenada como está a ser construída a Avenida 32; o outro foi Ezequiel Jorge que lamentou que tenham começado por colocar um tapete na faixa central, quando deveriam ter começado por garantir as faixas laterais para que as residências adjacentes não ficassem pri-

vadas de acesso, nomeadamente a ambulâncias, bombeiros, se for caso disso, etc.,

Não divergiram substancialmente os dois munícipes sobre os andamentos dos trabalhos naquela via e noutros aspectos também; Teixeira Lopes acabaria por denominar aquela nova via de "muro da vergonha".

Foi na reunião da Assembleia Municipal da passada semana, que em termos de "produção", foi sobre o fracasso: duas recomendações na "antes da ordem do dia" e uma proposta de alteração pontual da Postura de Trânsito relativa ao horário de cargas e descargas na Avenida Oito e colocação de sinalética naquela e junto à Rua 23.

Em 25 de Agosto, em reunião ordinária, a Câmara e por unanimidade havia concordado com as sugestões da PSP que mereceram a aprovação do responsável pelo trânsito, em Espinho, eng. António Abel e que eram as seguintes:

- Sobre a proposta de fixação de horário para a realização de operações de cargas e descargas na Avenida Oito (...) já foi previsto o período das 7 às 11 horas; não há qualquer inconveniente na colocação de um sinal informativo de trânsito de sentido único na Avenida Oito junto à Rua 23.

A Assembleia Municipal deveria "referendar" a matéria, mas acabou por não haver discussão porque a proposta da Câmara vinha - argumentou-se - em redacção pouco adequada à sua inclusão no regulamento e, para remediar

não sabemos - dos moradores, que não concordaram e aconteceram movimentos de protesto, exposições, abaixo-assinados e as coisas parecera, a alguns, ter ficado em ponto morto. Então, muitos dos moradores abrangidos pela sub-

CDU propôs e a AM deliberou concordar, por unanimidade, com a proposta, **recomendar que a Câmara de Espinho e a mesa da Assembleia intercedam junto do IGAPHE para que seja encontrada uma solução que não passe pelo des-**

Em conclusão: a Assembleia Municipal decidiu que a Câmara se lhe junte para, em conjunto irem à procura da tal solução política.

Sucata e aterro outra vez

Outra vez, mais uma vez e em recomendação, outra vez ou mais uma vez, de Jorge Carvalho.

Nos perdoem os leitores mas não vamos dizer mais que isto: a recomendação era quase semelhante às anteriores, os argumentos também não divergiram.

Um pormenor: a recomendação vinha em dois pontos.

O primeiro, insistir com a Câmara para que actue eficazmente contra os prevaricadores e os obrigue...já é conhecido - passou por unanimidade.

O segundo já era quase uma imposição: **que o executivo apresente a esta Assembleia, na próxima reunião - não percebemos se queriam significar sessão, que a "próxima reunião" é já 2ª feira - um dossier completo com as diligências e deliberações municipais, bem como as atitudes assumidas por cada um dos prevaricadores - os que fizeram o aterro e os que estão na sucata - referentes a cada um destes dois casos.**

Da "sucata" - disse Rolando de Sousa - desde que foi denunciada, está muito melhor e se a Câmara quisesse já estava legalizada.

Do aterro, dizemos nós e o mesmo que então dissemos: caíu lá, de lá não sai, de lá ninguém o tira! É ilegal; deixaram-no fazer e por mais que a Câmara tenha prometido retirá-lo - ou mandar retirar - está para ficar.

Acrescentamos por observação: o sítio está ficar tão medonho que o mais aconselhável - abrigava e abriga tanta bicharia (o resto) naquelas silvas e matos - seria estudarem o problema!

José Sampaio



a "deficiência" vai reunir - ou já reuniu - a Comissão Permanente da Assembleia para estudar o assunto de forma a que a proposta da Câmara seja apreciada e votada, ainda nesta sessão - talvez na reunião de 2ª feira, 3 de Novembro.

Famílias pobres do bairro do IGAPHE correm sérios riscos de serem despejadas!

A recomendação referia-se, nomeadamente, ao bairro da Marinha, em Silvalde e o problema já vem de há longos anos e do que sabemos e ouvimos na AM, em determinada altura, o IGAPHE determinou a subida das rendas sociais pagas por alguns - se todos,

que, em alguns casos ia de 1.000\$00 para 12.000\$00, começaram a depositar a renda "antiga" na Caixa Geral de Depósitos e o IGAPHE nunca terá levantado as quantias, quer dizer, há moradores que nunca se actualizaram e, em consequência, aquele organismo do Estado estará a proceder a acções de despejo, que poderão ser obstadas pelo pagamento de muitas dezenas e até milhares de contos - rendas atrasadas com juros.

Como se trata de famílias pobres que não têm possibilidades económicas para suportarem tais pagamentos e correm sérios riscos de serem despejadas e ficarem desalojadas e porque a autarquia não pode alhear-se de tal problema, a

pejo dessas famílias - que é preciso diferenciar quem pode e quem não pode pagar como afirmou Jorge Carvalho o subscritor da recomendação - e ainda solicitar ao presidente daquele organismo que receba uma delegação do Município de Espinho para se encontrar uma solução justa e humanitária, porque, como disse o mesmo, mandar papéis não é a mesma coisa, que às vezes nem sempre chegam onde devem chegar.

Houve várias intervenções, que não buliram com a votação final.

Rolando de Sousa, no lugar do presidente José Mota, interveio para comunicar que na semana, então em curso, tinha vindo à Câmara um técnico do IGAPHE e Rui Abrantes a afirmar que, legalmente o processo não poderá ter outra solução que não seja a que decorre, a menos que se encontre uma solução política, tenham ou não os moradores não se negado a pagar a renda, como acrescentou a deputada municipal do PS, Maria de Lurdes.

cardio Fitness

O mais moderno e seguro método de exercício, prevenção de doenças cardiovasculares e emagrecimento

um ginásio totalmente reequipado e exclusivamente dedicado a cardiofitness e musculação

10 máquinas de cardio
15 máquinas de musculação

RESERVE JÁ O SEU LUGAR

Condições Especiais para Estudantes, Familiares e Grupos

abertura

12 NOV

Rua 16, 799 - 4500 Espinho - Tel. 02.723263

NOVO GINÁSIO

APAM

ALUGA-SE ou VENDE-SE ESTABELECIMENTO

C/ 100m2 de área + 50 de cave e 60 de logradouro
Rua 30 N° 600

ARMAZÉM - c/ 550 m2 - 350c.

Telef. 720325/977 - Fax 7310436

MÉDICOS DENTISTAS

JORGE FERREIRA
BRUNO MORRIS

SAMS, CGD

Telefone, 728693

Edifício S. Pedro - Sala W - Rua 23, n.º 174

DOMUSGEST

Administração de Condomínios

Confiana nossa experiência

Consulte-nos

Rua 21 n° 755-1º Dto

(Ângulo c/ Rua 26-Ao lado das Finanças)

4500 ESPINHO

Telefones: 72 07 69

72 15 89

0936-42 16 41

Durante o ano de 1996

No Hospital: sofreu redução número de consultas externas

Os dados já disponíveis sobre o número de consultas externas do Hospital de Espinho durante o ano de 1996 indicam uma descida de 17 por cento em relação ao ano anterior. Apesar de

O gabinete de radiologia foi um dos poucos que sofreu uma descida, quer no número de exames, quer no número de películas. Também na hemoterapia houve a registar uma dimi-



o número de primeiras consultas ter sido superior em 96 (5511 contra 5339), as consultas subsequentes registaram um decréscimo acentuado no ano transacto. Das 13 mil consultas de 95 passou-se para as 10189 no ano seguinte, o que vem de encontro à política de redução contínua do número de consultas seguida pela administração daquela unidade hospitalar.

Ainda assim, o número de atendimentos ascendeu a cerca de 51 mil, mais duas centenas e meia do que em relação ao ano anterior. Já o número de doentes em observação sofreu um decréscimo em 1996 na ordem das três dezenas.

Contabilizando o total do número de dias de internamento, chega-se à soma de 13537, subida acentuada comparativamente ao ano de 1995 (11536).

Por áreas, foi no domínio das análises clínicas que se registou a subida mais brusca, na ordem dos 45 por cento (95 mil em 1996, 49 mil em 95). Evolução semelhante aconteceu com as ecografias, que, de uns "modestos" 506 há dois anos, passaram para cerca de 1010 no ano passado.

DE
vende-se na
PAPELARIA
EUROPA
(Av. 8)

Ainda o prédio da Rua 12

«Não existe abandono»

Da firma Construções Devesas recebemos uma carta na qual é contestada a reportagem publicada pelo nosso jornal na edição nº 3418, de 2 de Outubro, a propósito de um prédio situado na Rua 12 que estaria a provocar "dores de cabeças" aos vizinhos em virtude das inundações e brechas nas paredes das habitações contíguas.

Os responsáveis daquela empresa construtora garantem que «**não há abandono da obra, mas, mesmo que existisse, esse não se verificaria há um ano. A licença de construção foi levantada em Janeiro deste ano e tem validade para dois anos.**» Ainda segundo a Joaquim Devesas, «**os trabalhos foram suspensos, e não abandonados, em Setembro, após o período de férias, pelo facto de aguardarmos confirmação por parte do proprietário acerca das alterações interiores a efectuar na obra.**»

Relativamente aos danos provocados na habitação de Joaquim Santos, a empresa em causa considera-os «**normais**» e «**inevitáveis**» quando existem paredes de meação e assegura que nunca pretende furtar-se às suas obrigações: «**O queixoso já foi**

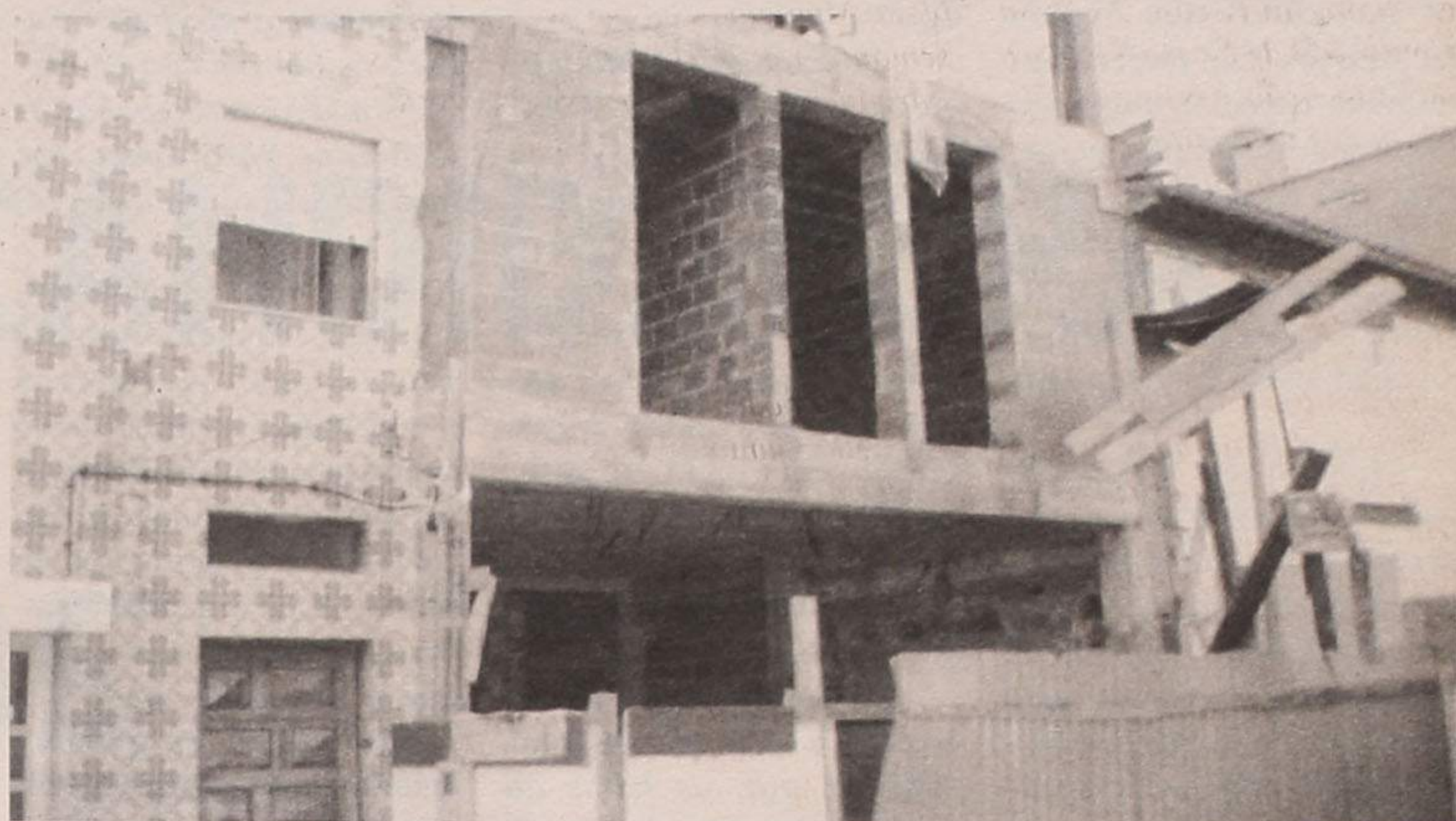
informado inúmeras vezes que os estragos serão reparados em seu devido tempo, porque as construções não podem ser executadas da cobertura para baixo, pelo que é necessário dar tempo ao tempo.»

A "Construções Devesas" assegura que «**a parede de meação do queixoso e da casa contígua a sul é provi-**

sória, mas devidamente protegida para evitar infiltrações de água» e elogia, por fim, a atitude do outro morador envolvido no caso, «**que negou o seu depoimento porque conhece a seriedade da nossa firma.**»

Refira-se que, aquando da publicação da reportagem, o nosso jornal enviou todos os esforços no sentido de ouvir

alguém da empresa em questão, mas todas as tentativas por nós efectuadas não surtiram efeito. Só depois de falarmos com o senhor Joaquim Santos é que nos decidimos pela publicação da reportagem, sem quaisquer outros objectivos que não fossem os de alertar para uma situação pouco agradável para todas as partes envolvidas. Apenas isso.



A L E R T A

META auto-alarme SYSTEM*

49.900\$

NOVO
M87A+M15
mykro

- Corte de ignição
- Auto alimentação
- Sensor de choque
- Protecção periférica
- Pânico exterior
- Sensor consumo corrente
- Auto Teste
- Resistente água
- Memória
- Saída para módulo aux.
- Controlo remoto
- Saída para fecho centralizado
- Exclusão ultrasons

Montagem e IVA incluídos

Oferta de Telemóvel c/taxa de activação TELECEL incluída



Serviço

TELECEL
COMUNICAÇÕES PESSOAIS, S.A.

META
SYSTEM

O Agente mais perto de si ...

ANTÓNIO D. DA SILVA MARQUES - R. do Morangal, 209 - 4405 Valadares

AEROSOLTUR
VIAGENS E TURISMO



CONHEÇA O MUNDO ATRAVÉS DE NÓS

- Viagens de Avião (Turismo ou Negócios) • Navio (Cruzeiros)
- Comboio • Excursões em Autopullman • Reserva de Hóteis e Apartamentos • Rent-a-Car • Obtenção de Passaportes e Vistos

PORTUGAL
Rua 26 N.º 667 — 4500 ESPINHO
☎ 72 53 02 - 72 53 27 - 72 53 52 - 731 30 28 - 731 30 96 - 731 30 97
Fax 72 50 29

BRASIL
• Pimeiró Agência de Viagens, Lda.
Rua Alcântara Machado, 36-s — 1009 RIO DE JANEIRO
☎ 233-3180 - 233-3229

VENEZUELA
• Agência de Viagens Atlas
Manduca a Puente Yanes - Edifício Polo Azul CARACAS 1011
☎ 5614055 - 5614111 • Telex 29938 ATLAS

CDU apresentou os seus candidatos

- Listas de juventude e renovação

Nas nossas listas há muita gente nova que está disposta a aplicar-se com competência e isenção em todos os actos que impliquem a vida do cidadão.

Foram as primeiras palavras de Alfredo Casal Ribeiro, que, sendo mandatário da CDU, também foi o primeiro orador na apresentação pública dos principais candidatos aos diferentes órgãos autárquicos, que mereceram destaque especial, enquanto que os outros, simplesmente, foram, só nomeados.

Depois traçou um rápido perfil, cheio de encómios, de todos os cabeça-de-lista, que foi chamando um a um. Disse:

- Em Silvalde Jorge Carvalho vai mostrar as suas por demais conhecidas qualidades; o povo daquela freguesia vai mudar o seu voto; em Guetim apresentamos uma mulher e jovem, e de juventude é quase toda a lista, que pode operar uma reviravolta em benefício dos guetinenses,

Paula Lopes; em Anta é um "velho" militante, António Gomes da Silva, que anda metido nestas coisas há muito tempo; em Espinho apresentamos uma lista dinamizada pela juventude e encaçada por Humberto Cruz; em Paramos...bem em Paramos não concorremos porque continuamos a apoiar o nosso camarada Américo Castro.

- Á Assembleia Municipal, o número "um" é Rui Abrantes que, sempre que tem servido naquele órgão tem mostrado empenho e competência;

- O nosso candidato a presidente da Câmara é António Teixeira Lopes - de que referiu, em elogio um resumo do currículo - que é tão candidato como os outros; é um bom substituto para o lugar que tenho ocupado.

A terminar, Casal Ribeiro disse a toda uma vasta assistência que as listas da CDU, em relação a há 4 anos, são ainda mais representati-

vas em jovens, mulheres e independente.

Depois, falou a candidata a presidente da Junta de Guetim, Paula Lopes que começou, logo, de afirmar: - A minha candidatura é uma candidatura independente, que eu não sou filiada.

E concluiu: Considero de grande importância as estruturas do poder local, designadamente a nível das freguesias, porque não há ninguém melhor que o povo das freguesias para saber das suas dificuldades e de as resolver.

Finalmente falou o candidato à Câmara, António Teixeira Lopes que começou por chamar a atenção para o facto destas eleições autárquicas serem as últimas do Século XX e as primeiras do século XXI e acabou lembrando a todos os presentes que a sua acção junto dos familiares e amigos era determinante para que a CDU atingisse os seus objectivos.

Pelo meio falou de mui-



tas coisas, como por exemplo das "qualidades" da candidatura:

- Não é pela negativa porque não ataca as pessoas e outras organizações políticas; é pela positiva porque potencia as qualidades existentes e faz renascer as que têm estado em hibernação; é moderna e urbana porque se inspira naqueles que no princípio do século tiveram a visão de idealizar a estrutura básica desta cidade; é jovem e é combativa porque se enquadra na nossa forma de estar na vida e da urbe espinhense e pretende ter uma visão estratégica do futuro e do lugar que pertence a Espinho. Não é sectária porque

se não considera dona exclusiva da verdade; é desinteressada porque não visa o poder político para fins pessoais.

Antes de concluir a sua intervenção e depois de "garantir" que nos órgãos autárquicos a CDU terá iniciativa e ideias porque está norteada pela defesa do bem estar e da qualidade de vida dos espinhenses qualidade de vida que se não pode confinar a algumas ruas ou grupos de pessoas Teixeira Lopes falou dos projectos da coligação: - O programa da CDU é um projecto que pretende uma visão estratégica do futuro, tendo em conta os problemas da habitação, da ju-

ventude, da reabilitação da zona urbana ribeirinha a juntar a um plano integrado de Turismo, que promoverá uma verdadeira política cultural e desportiva, tendo em conta a regionalização com base na indeclinável vontade das populações da Granja, lugar de Espinho, Nogueira da Regedoura e Oleiros e, por conseguinte, no alargamento do Município de Espinho que é vital para o futuro daquelas povoações e nosso.

Todas as intervenções foram, de vez em quando, interrompidas por fortes aplausos com que a numerosa assistência sublinhava alguma ou algumas passagens.

JS



Astróloga Professora FÁTIMA

Venha ver para crer.

O poder da magia do Oriente
Consultas com búzios e cartas

Trato e ajudo a resolver assuntos de: amor, casamento difícil de se realizar, desunião familiar, emprego, negócios, lavoura, saúde, vício, impotência, invejas, doenças, etc.

Não deixe as Forças Negativas influenciar na sua vida.
Trate-se espiritualmente.

SIGILO, HONESTIDADE E SERIEDADE

Atende-se todos os dias de 2.ª a sexta-feira,
das 9 às 21 horas.

Rua 66 n.º 365 - Espinho - Telemóvel: 0931 - 42 48 23

CAIXA BALCÃO

1.º EMPREGO

Boa apresentação
Facilidade de comunicação
Idade entre 18 e 25 anos
Preferência resid. Espinho
Habilitações mín. 10.º ano

INFORMAÇÕES:

Telef. 7314484

T1
9.000 c.

T2
11.200 c.

T3
12.000 c.

MORADIA
18.000 c.

LOTE P/ MORADIA
5.000 c.

TERRENO P/ 102 Fracções
140.000 c.

RÉPLICA - ESPINHO

TEL.: 731 32 63

Lic. AMI 1326

Convite

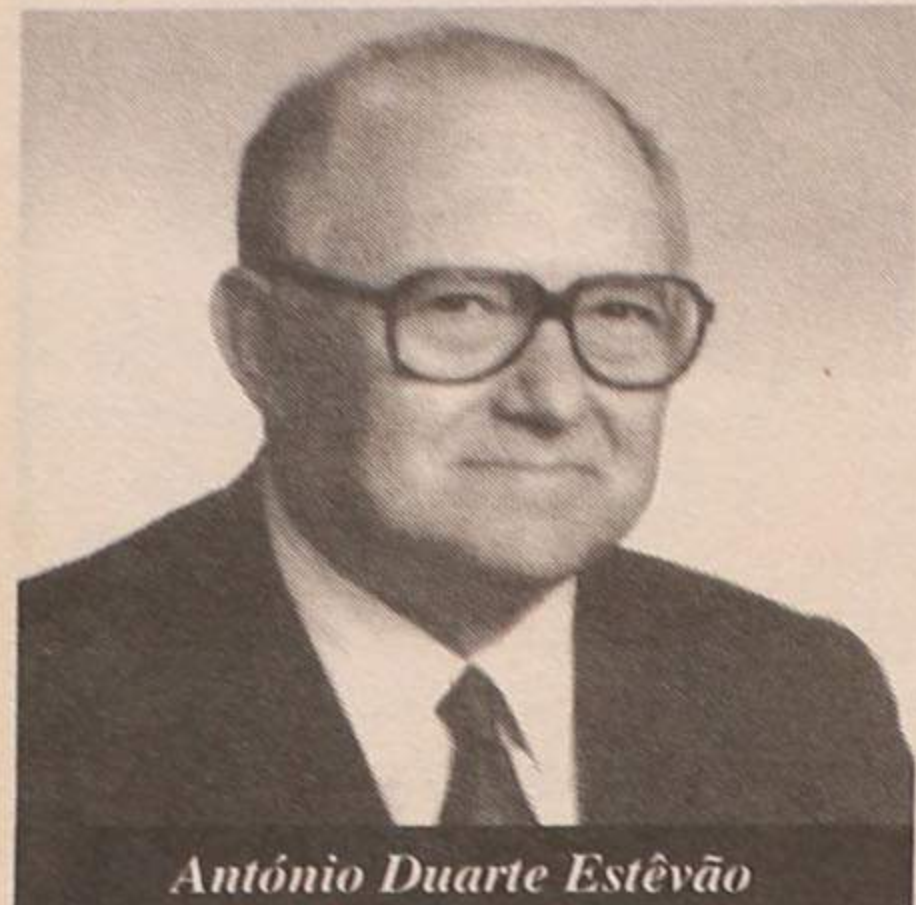
INAUGURAÇÃO DA SEDE DE CANDIDATURA DE JOSÉ MOTA

A sede de candidatura de José Mota,
à Câmara Municipal de Espinho,
sita na Rua 19, n.º 410

(antiga Casa Sobral), será inaugurada
na próxima sexta-feira, dia 31, às 21h30,
com a presença da ministra Elisa Ferreira.

Notas de pouca monta

Sal na "Feira" e sol na "Tourada"!



António Duarte Estêvão

Duas boas escolas do passado
Motivaram junção enternecida:
A "Tourada" lançou um sol dourado
Na sua gente já encanecida,
E houve sal da "Feira", ali deitado,
A dar um certo gosto nesta vida!...
Faltaram tantos!... Quis assim a morte
Fazendo da saudade o "prato forte"!

Não é com propósito, mas acontece que, ao escrever sobre o passado, bem tento dar um ar festivo a determinadas coisas, mas acabo, muitas vezes, por arranhar, como giz, o quadro negro, garatujando a letra de um fado triste.

Pode a antiga escola nos ter deixado "marcas" de recordações menos boas... Pode o exigente mestre ter sido severo e "castigador"... Podíamos ter tido confrontos desagradáveis com "amigos da onça", mas, é sempre com saudade que evocamos esses tempos de infância, embalados que somos por essa pontinha de emoção.

Foi assim que aconteceu, no encontro dos alunos dos anos trinta, das escolas denominadas da "Feira" e da "Tourada"!

O evento teve lugar nos fins de Setembro!... Não obstante o mês ter sido de autêntico Verão, cerca de oitenta companheiros não conseguiram esconder a branca e fria neve

dos anos, estampada no rosto. Velhas anedotas, discursos simples, recordações inesquecíveis, música divertida e alguma reflexão foram os "pratos" bem servidos, numa mesa farta de abraços, de alegria, de convívio.

Dando asas às minhas conjecturas, permito-me afirmar que, quando foi pedido um minuto de silêncio em memória dos alunos falecidos, nesses longos segundos, vieram povoar o pensamento de alguns presentes, os professores que os zurziram, para lhes meter no "caco" uma caterva de "coisas", aparentemente desnecessárias, e que tanto jeito fizeram, pela vida fora.

Nas caras bem conhecidas, que ali vi, estava a prova de que as velhas escolas de Espinho, tiveram, além de tantos outros, este predicado: nasceram nas suas carteiras dos anos trinta, as célebres "maltas" espinhenses, da década de quarenta!... A "Maltaldrabona", a "Maltalagre", os "Firmes" e o "Touradense" deram assim continuidade à sua camaradagem, que adveio do ambiente escolar, então vivido.

Poderá parecer suspeito este meu apontamento, mas não é. Quer o meu leitor uma confirmação?... Dou-lhe o testemunho inquestionável do meu velho amigo Júlio Nunes dos Santos, cuja profissão o levou para fora de Espinho há dezenas de anos. Disse-me, portanto, que sempre que tenta explicar que tem uma "rapaziada" em Espinho, que se junta amiúde há mais de sessenta anos, por consequência, desde os tempos da primária, fica "todo o mundo" boquiaberto, considerando esta camaradagem simplesmente iné-

dita e, cada vez mais, difícil de ser imitada, nos dias de hoje.

O ser-se leal e humano, fraterno e solidário, tem, muitas vezes, ou quase sempre, origem, nos bancos da escola. A "Feira" e a "Tourada", foram, nos citados aspectos, sagrados Templos desses nobres exemplos!...

Dos antigos alunos presentes no convívio, eu fui, concerteza, um dos que tiveram menos audiência nos magníficos "shows" escolares dessa época. Com sete anos, fui matriculado na "Feira" (1933), depois de ter sido "mascote", um ano antes, no Colégio de S. Luís. Eu era pequenino, débil e muito amado, e, nesse tempo, a escola tinha os célebres repetentes da 4.ª classe, que eram uns respeitáveis matulões. Quando passavam por mim, em louca correria, mais pareciam o "comboio de mercadorias" e, só com a deslocação do ar, eu ficava "colado" à parede. Ao abrigo do velho decreto do "tefe-tefe", dois meses decorridos, deram-me "asil político" numa escola particular, onde "virei" em refinado cábula para mal dos meus pecados.

A Escola da "Feira" perdeu um aluno assustadiço, mas eu perdi muito mais: a frequência da verdadeira "universidade" das bases do ensino. Se eu lá tivesse continuado, estava-me nas "tintas" para o medo, e ganhava a implícita coragem, para enfrentar a difícil matéria das aulas, os professores exigentes e duros, os colegas mais "reguilas" e os "suaves" encontrões dos repetentes!...

O sol da "Tourada" ficava longe da minha rua, mas, o sal da "Feira", ali tão perto, mesmo "à mão de semear", teria, concerteza, dado outro tempero à minha formação!...

A nova Doutora da Igreja



Maria Fernanda Barroca

tempo que viveu no Carmelo e sem perder uma única ocasião.

Perto da morte, respondendo à sua Superiora, declarou que o que mais a fez sofrer no Carmelo, foi o frio. Contudo, à noite, antes de se deitar, ia como todas a uma sala onde existia um fogão, para se aquecerem um pouco. Muitas das irmãs e Teresa também, para daí passarem para as celas, tinham que passar pelo claustro gélido. Enquanto algumas irmãs apertavam as mangas largas do hábito para não entrar o frio, Teresa nunca o fez.

Quando adoeceu foi aconselhada pelo médico a dar todos os dias um pequeno passeio pelo claustro. A sua fraqueza era tal que um dia uma irmã disse-lhe que seria melhor sentar-se e descansar, ao que Teresa respondeu: "Dou estes passos para ajudar um missionário, que em terras longínquas precise de apoio". É pouco? Não é muito, pois que o amor de Deus é que dá valor.

Por vezes encontrava pousadas pelos bancos as capas de algumas irmãs que se tinham descuidado. Ela dobrava-as e arrumava-as sem que ninguém soubesse. É pouco? Talvez aos nossos olhos, mas não aos de Deus.

Pela sua fraqueza de estômago estava autorizada a tomar às refeições uma bebida (alguns autores chamam-lhe *cidra*, que é tirada da cidreira, outros falam em *sidra*, o que me parece pouco provável, uma vez que esta é uma bebida fermentada e um pouco alcoólica feita de maçã). Ora a seu lado, à mesa ficava uma irmã muito idosa. Teresa por delicadeza oferecia-lhe da sua bebida, só que a pobre irmã, devido à idade, bebia-lha toda e Teresa, para que ela não ficasse humilhada, nem água bebia muitas vezes. Isto parece muito pouco, mas é heróico.

A sua vida foi isto – uma sequência ininterrupta de *coisas pequenas*, feita com uma fidelidade constante, uma enorme confiança em Deus e a vivência genuína da filiação divina. É Doutora da Igreja, mas é imitável, pois nada fez de *extraordinário*. Foi esta a mensagem que nos legou: com ela vivida em pleno fez-se santa e exemplo das almas que também querem seguir esse caminho, chamado da **Infância espiritual**.

FIXOTECTOS

João Morais & Orlando, Lda.

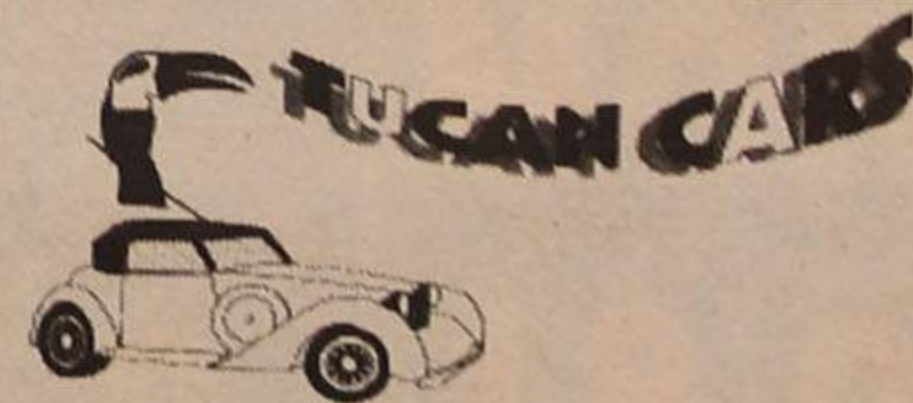
Tectos Falsos / Pladur • Divisórias em Alumínio
Divisórias em Gesso • Estores
Revestimentos de Paredes • Isolamentos Termo ou Acústicos

Âng. Ruas 26 e 11 n.º 789 • 4500 ESPINHO
Tel. 02.7313438 - 056.915476 • Fax 02.7313379
Tlm. 0931-316120

OURO COMPRA E VENDA USADO

Ouro
Jóias • Pratas
Cautelas
de Penhor

ABERTO DAS 15 ÀS 18 HORAS
Rua 18, n.º 582 - 2.º Esq.º - Sala 4 • 4500 ESPINHO



COMÉRCIO DE AUTOMÓVEIS NOVOS E USADOS

MERCEDES BENZ 450 SLC COUPÉ - Coleção	1979	6.000 cts.
FIAT PUNTO 55 S r.c., p.m.	1986	1.630 cts.
FIAT UNO 60 SL v.e., f.c., r.c.	1987	580 cts.
FIAT UNO 45 Evolution v.e., f.c., r.c., p.m.	1993	1.150 cts.
FIAT PANDA	1990	
FORD FIESTA r.c.	1987	480 cts.
OPEL CORSA SWING v.e., f.c., r.c., a.b.	1995	1.630 cts.
HONDA CONCERTO v.e., f.c., r.c., a.c., TAE	1992	
TOYOTA CELICA 1.6 STi	1991	
TOYOTA COROLLA 1.3 XL j.e., r.c.	1990	

VEÍCULOS A DIESEL

OPEL VECTRA 1.7 D v.e., f.c., r.c.	1993	(5 lugares)
TOYOTA STARLET 1.5 D (Van)	1991	(comercial)

CRÉDITO ATÉ 60 MESES C/ OU S/ ENTRADA INICIAL
Ângulo das Ruas 30 e 29 n.º 906 - 4500 ESPINHO • Telef./Fax 02 - 7312488 - Telemóvel 0931 - 856987

CASIMIRO DE ANDRADE

MÉDICO DENTISTA

Consultório: Rua 22 (Junto à Câmara)
Telef. 724909

LUSOTUFO

TAPETES

CARPETES

ALCATIFAS

Telefones Geral: 751760
Contabil.: 751894 • Exportação: 751860 • Encomendas: 751911
Telex: 22243 ROLAS P • Fax: 751164 CORTEGAÇA

Carlos Padrão recebido nos Altos Céus com manifestações de grande simpatia

Carlos Padrão, candidato social-democrata à presidência da Câmara Municipal de Espinho nas eleições



onais festas da localidade. O candidato foi recebido com manifestações de grande simpatia, confirmando tratar-se de uma figura muito popular e querida dos espinhenses. Correspondeu, assim, ao convite que lhe foi dirigido pelas estruturas locais do seu partido.

antense, acrescentando que **com ele na presidência, Anta não será marginalizada.**

Ali mesmo, junto dos magotes de amigos e admiradores seus, o candidato revelou algo do que vai ser a sua campanha, não sem que antes tivesse criticado a actual governação da Câmara e lançado um remoço:

- Comigo não funcionarão meros funcionários políticos, nem políticos servis, condicionados a interesses mesquinhos.

Segundo confessou, no caso de vir a ser eleito, farei **participar os representantes das freguesias na elaboração dos projectos de cada uma delas, corresponsabilizando-os, até, na execução e seguimento dos mesmos.**

Adiantou que privilegiará **competência, a honestidade e o bom senso dos intervenientes, excluindo por completo as crenças religi-**

osas e clientelismo político.

Disse que a dinamização se obtém **através da mobilização de vontades, competências e investimentos,** pelo que terá de ser criado **um clima de confiança.**

Advertiu, no entanto, que para a criação desse clima de confiança, **é imperativo que o executivo que decide se apresente e seja tomado como isento, honesto, colaborante e dedicado.**

Sem querer, e no decorrer de uma rojoadá em que participou, Carlos Padrão tornou-se na figura central da reunião festiva, exprimindo ideias que traduzem o seu propósito de candidato com boas hipóteses de vir a ser eleito.

Opinou um dos circunstantes que o facto de se tratar de um espinhense nato, de reconhecida capacidade de gestor e com um passado de cidadão sem mácula, constitui **handicap a ter em conta.**

autárquicas de 14 de Dezembro próximo, teve os seus primeiros contactos com a população do concelho, visitando a Vila de Anta, mais precisamente os Altos Céus, onde se realizaram as tradi-

lho, íntegro, que é de Espinho, você, Carlos, terá de ser o nosso presidente! - "assegurou" no meio da pequena multidão que se juntou à chegada de Carlos Padrão, um seu "velho" amigo

Como fi-

Comunicado da comissão de candidatura de Carlos Padrão

"Um programa de mudança: das políticas e das pessoas"

Solicita-nos a comissão de apoio à candidatura de Carlos Padrão a divulgação do seguinte comunicado:

"Depois de anunciada a candidatura de Carlos Padrão à presidência da Câmara de Espinho, inaugurada que foi a sua sede de campanha que, como se sabe, se situa no centro da cidade, em plena Rua 19, no rés-do-chão onde funcionou a antiga Alfaiataria Elegante, Carlos

Padrão e os seus mais próximos colaboradores empenharam-se em aprofundar a análise exhaustiva dos principais problemas e carências do concelho e das legítimas aspirações das suas gentes, e em elaborar o respectivo programa de candidatura, assumindo que esse programa não será tanto o programa "do candidato", como o programa dos "próprios espinhenses".

Por isso, Carlos Padrão deseja para Espinho o que os espinhenses efectiva e

legitimamente também desejarem.

Carlos Padrão apresentar-se-à às próximas eleições autárquicas com um programa simultaneamente ambicioso e realista que, na prática, propicie um desenvolvimento harmonioso do concelho e evite desequilíbrios entre as suas freguesias, privilegiando as áreas de habitação, saúde, educação, juventude e segurança, segundo um diagnóstico que faz à situação do concelho e ao sentimento em que ela deverá evoluir.

Será, naturalmente, um programa "de mudança": deverão mudar as políticas, as pessoas e também a forma escandalosamente mediática, afrontosa e superficial de "fazer política", que tem caracterizado o actual executivo camarário.

Será também um programa resultante da parti-

cipação de pessoas com profundo conhecimento dos problemas de Espinho e que respeitam e aprofundam a sua história e as suas tradições, com provas dadas nos mais variados sectores da vida profissional e social, desprendidas de outros interesses que não sejam os de servir Espinho com honestidade, dignidade e dedicação.

As pessoas que rodeiam Carlos Padrão, que nele acreditam e com ele colaboram, da área do PSD e de outros partidos, e muitos independentes, não são, pois, "profissionais da política", nem fazem da militância político partidária o objectivo central e primeiro das suas vidas.

São, simplesmente, as que se afiguram mais indicadas para defenderem os interesses de Espinho".

O Reizinho vai nú

Pelo dr. Pedro Nélson G. de Sousa

O presidente da Câmara sr. José Mota deixou de nos surpreender. O último Boletim Informativo da Câmara Municipal é considerado, por muita gente, mais um documento de propaganda pessoal. Mesmo pessoas que lhe são próximas, não deixam de o reconhecer, refugiando-se num encolher de ombros e num comentário curioso, revelador, mas sobretudo preocupante: **"É um político... sabes como é, o homem é um político e os políticos são assim."**

Trata-se, obviamente, de um argumento de quem não tem argumentos, mas que utilizado por pessoas a quem reconheço bom senso e inteligência, assume alguma gravidade, já que se encara a situação como uma autêntica fatalidade incontornável, que temos que aceitar. Associa-se assim, facilmente, à imagem de político, de um político profissional, a uma personagem com poucos escrúpulos, que não respeita os mais elementares princípios da ética, passando por cima de tudo e de todos na perseguição de um único objectivo - a ascensão na sua carreira. Trata-se, obviamente, de uma generalização perigosa e injusta, porque a política não tem que ser assim.

Mas a situação ainda é de maior gravidade, quando os políticos se acham com direito a grandes horizontes e, portanto, a ânsia de subir ultrapassa todos os limites de razoabilidade e de bom senso.

Segundo fontes fidedignas, dentro do próprio PS, e vá lá saber-se porquê, no seu imaginário, o sr. José Mota vê-se a ocupar uma qualquer pasta ministerial, só não sabendo ainda qual, já que tem o mesmo grau de competência para ocupar qualquer uma. Como ministro da Cultura, por exemplo, introduziria concertiza alterações de vulto na política governamental, nomeadamente na programação do Centro Cultural de Belém.

Portanto, perante desígnios tão megalómanos, esta passagem pela presidência da Câmara, apesar de ser uma "imposição" do próprio PS, tem que ser aproveitada ao máximo e transformou-se num permanentemente "fogo de artifício". Um massacre de fotografias, de protocolos, de intervenções nos órgãos de comunicação, de descerramento de placas, de inaugurações, de homenagens e auto homenagens, de condecorações, de vitórias desportivas de campeonatos, de espectáculos, de comícios, de comissões de arranque e de misses, é claro, tudo com um dominador comum: **a figura omnipresente e fastidiosa do sr. José Mota.**

O protagonismo dos autarcas é algo a que nos habituamos por esse país fora, mas com uma pequena diferença em relação ao sr. José Mota. É que normalmente a esse protagonismo corresponde obra feita e esses autarcas acabam de facto por serem o rosto dos respectivos concelhos.

O sr. José Mota nunca poderá ser o rosto de Espinho

A encenação criada é de tal forma que se pretende passar a mensagem que Espinho, antes do sr. José Mota, AM (antes de Mota) praticamente não existia, era uma aldeia ignorada. DM (depois de Mota) Espinho aparece como uma cidade pujante, em todos os domínios, constituindo uma referência, ou como o próprio disse "com visibilidade no todo do país."

Mas foi uma sorte, dirão os distraídos ou os mais incautos, foi uma sorte ter aparecido na nossa terra esta personagem iluminada e com tanto dinamismo para nos tirar da letargia, do "imobilismo e do conformismo" também como o próprio disse.

Os menos distraídos dirão, contudo, que afinal o Reizinho vai nú, mais mesmo completamente em pelote.

O que tem servido de bandeira para o seu mandato, as construções da nave desportiva, do complexo de ténis e do centro de saúde, foram afinal construções iniciadas no mandato anterior. O sr. Mota não fez mais do que dar continuidade ao que estava programado e financiado. Verdadeiramente, apenas introduziu alterações na nave desportiva tornando um projecto já de origem megalómano e de rentabilidade impossível, ainda mais caro, gastando mais 600 mil contos do que o inicialmente previsto.

Obra, essa sim, é da sua responsabilidade e mesmo esta com dinheiro privado, é de facto o novo posto de abastecimento de combustíveis da Avenida 24, construído parcialmente em terrenos que a Câmara considerava como seus e onde estava prevista uma zona arborizada e para estacionamento de automóveis. Empreendimento de elevado alcance que teve como primeira preocupação resolver o problema dos engarrafamentos na cidade provocados pelos muitos automóveis imobilizados com falta de gasolina. Af o sr. José Mota foi sem dúvida brilhante. Mas desse tipo de brilhantismo estamos nós dispensados!

Aos espinhenses compete apenas não caírem no logro do "fogo de artifício". É que o "fogo de artifício" é muito caro e demasiado fugaz.

Candidatura de José Mota

Inauguração da sede na noite de sexta feira

Na noite de sexta feira, 31 do corrente, vai ser inaugurada a sede de candidatura de José Mota, actual presidente da Câmara. A sede fica situada na Rua 19, n.º 410. O acto terá a presença, entre outros convidados, da ministra do Ambiente, Elisa Ferreira.

Abertura do programa de saúde oral levou "ilustres"

Reportagem
Manuel Proença
e Sérgio Almeida (texto)
Carlos Salvador (fotos)

É a escola do ensino básico mais carenciada do nosso concelho, a da Corredoura 1, e que foi contemplada com a abertura do programa de 1997 da Saúde Oral, levada a efeito por diversas entidades, entre as quais a Câmara Municipal, Centro de Saúde de Espinho, Juntas de Freguesia e Lions Clube local, Faculdade de Medicina Dentária do Porto, entre outros. Actualmente, fruto do empenho que tem sido colocado em seu redor, atingiu um

plano de grande destaque. É, em termos nacionais, um modelo a seguir mas que, segundo o presidente da Câmara, José Mota, «**não está a ser divulgado pelos órgãos de comunicação social nacional, que apenas se preocupam com escândalos e tragédias**».

O momento do início do programa foi também marcado com a assinatura de dois protocolos entre a Sub-Região de Saúde de Aveiro e a Faculdade de Medicina Dentária do Porto, que irá permitir que os alunos do mestrado daquela faculdade tenham aulas práticas e de campo nos próximos dois anos.

Na cerimónia de abertura,

estiveram presentes diversas individualidades, entre as quais José Mota, o presidente da Junta de Freguesia pioneira do projecto, António Catarino e a Junta anfitriã, Paramos, por Américo Castro, o coordenador da Sub-Região de Saúde de Aveiro, Diamantino Marques, o director do Centro de Saúde de Espinho, Alberto Hespagnol, a delegada escolar Marianela Esteves, o presidente do Lions, Alberto Vitó e diversos membros daquela instituição, o professor da Faculdade de Medicina Dentária do Porto, Acácio Jorge, entre médicos dentistas e professores.

Para o presidente da Câmara,

José Mota «**é importante que estas organizações que vêm a estas escolas com dificuldades e, por isso, a da Corredoura 1 não poderia, de forma alguma, ser marginalizada**».

O líder da autarquia disse estar orgulhoso do facto de «**o programa de saúde oral ser um modelo a nível nacional**» e de constituir «**um processo único no país**».

José Mota lamenta, por isso, «**que os órgãos de comunicação social nacionais não transportem para Portugal inteiro este exemplo**». O autarca acredita que se este programa se realizasse na capital «**ou no**



A assinatura dos dois protocolos

que os nossos médicos não estão tão afastados das populações como se pensa!»

José Mota manifestou a vontade de a Câmara de «con-

tinuar a apoiar este projecto» e fez questão de prestar uma homenagem ao seu mentor, «o falecido dr. Borges Alves».

Presidente da Junta:

"Condições deverão ser melhoradas"

A escola da Corredoura 1 é uma das mais pobres e os responsáveis autárquicos sabem-no muito bem. A Câmara está a construir, no terreno anexo ao edifício, um pavilhão para ali poderem ser servidas refeições aos alunos oriundos de uma das mais carenciadas zonas do concelho.

Por outro lado, o presidente da Junta de Freguesia de Paramos revelou estar satisfeitiíssimo com o facto de o programa ter-se iniciado na sua freguesia.

Para Américo Castro «a escola da Corredoura 1 e a do Agueiro de Cima têm diversas dificuldades. Sabemos que esta, como foi a primeira a ser construída não tem muito boas condições e por isso necessita que elas sejam melhoradas. Com a construção do pavilhão por parte da Câmara, as refeições regressarão a este estabelecimento de ensino. Ninguém com frio e de barriga vazia consegue aprender.

Para Américo Castro há uma certeza de que a Câmara irá contribuir para que as condições sejam melhoradas.



Casino Solverde
apresenta

Noites de S. Martinho
É com certeza
a Festa da Música Portuguesa.



As noites de S. Martinho celebram-se com os grandes intérpretes do fado; Marina Mota, Argentina Santos e Rodrigo. Música portuguesa, com certeza, para dançar e cantar até que a voz lhe doa! Não perca estas Noites de S. Martinho. Pão, Vinho e muito Fado.

SALÃO ATLÂNTICO
JANTAR 20.30 h
INFORMAÇÕES E RESERVAS
TEL.: 02-7313154



CASINO SOLVERDE
ESPINHO
Os melhores momentos

8
Novembro

11
Novembro

Porto, seria bem diferente e já se teriam feito uns tantos programas televisivos. Se calhar já teria sido transformado num exemplo mundial!»

O presidente da Câmara revelou, no entanto, que «no ano passado a execução do programa esteve em risco».

E explicou:

«O programa de saúde oral era levado a efeito com os estagiários da Faculdade de Medicina Dentária do Porto sob a supervisão do dr. Acácio Jorge. Houve algumas dificuldades da parte da faculdade e, se não fossem os nossos médicos dentistas privados de Espinho, este ano não se realizaria. Isto prova



LUIZ MEGRE BEÇA & CA., LDA.
CORRETORES DE SEGUROS

ESPECIALIZADOS EM SEGUROS INDUSTRIAIS, INCÊNDIO E LUCROS CESSANTES

LARGO ENG.º ANTÓNIO DE ALMEIDA, 70-8.º • PORTO
Telef. 607 48 00 • Telefax 607 48 09

Estreia à escola mais pobre do concelho

Retrato da Escola feito pela directora

Espinho é um dos concelhos onde o programa está mais evoluído

O arranque do Programa de Saúde Oral nas escolas básicas do 1º ciclo do concelho de Espinho teve direito a uma "figura ilustre". O coordenador da Sub-Região de Saúde de Aveiro, Diamantino Marques, fez questão de presenciar "in loco" o começo oficial da iniciativa e presidir à assinatura de dois protocolos que irão permitir que os alunos do mestrado da Faculdade de Medicina Dentária do Porto tenham aulas práticas e de campo nos próximos dois anos.

Motivos mais do que suficientes para que, no final, Diamantino Marques não escondesse a sua satisfação: «O Programa de Saúde Oral não faz jus ao nome da terra onde teve início neste ano. O nome mais correcto seria "Andamos" e não Paramos. Houve toda uma conjugação de vontades que possibilitou o aparecimento e a consolidação desta iniciativa. É louvável constatar a sinergia de esforços que, neste caso, convergiram para a área de valores sociais».

O coordenador da Sub-Região de Saúde de Aveiro foi mesmo mais longe e considerou que «Espinho é um dos concelhos do distrito de Aveiro em que o programa distrital de saúde oral está mais evoluído. É um exemplo para outros concelhos que, só agora, estão a dar os primeiros passos nesta área».

Ainda segundo aquele responsável, «o panorama da saúde oral no nosso país é mais animador do que há alguns anos atrás, mas continua a padecer do mesmo mal, ou seja, baseia-se na vertente curativa, quando deveria ser



a prevenção o suporte de tudo o resto».

O protocolo: um antiga reivindicação

Quem também exibia nítidos sinais de contentamento pelo desenrolar do programa e pela assinatura do protocolo era o professor da Faculdade de Medicina Dentária do Porto, Acácio Jorge: «O protocolo era uma reivindicação antiga. Há uma década que lutávamos para tornar este sonho realidade. Só a acção conjunta de diversas entidades e instituições como o Centro de Saúde,

o Lions Clube de Espinho e a Câmara tornou possível isto».

Acácio Jorge relembrou o papel desempenhado por uma classe que, muitas vezes, não vê o seu valor reconhecido: «Pode existir da nossa parte a maior das boas-vontades em fazer tudo da forma mais adequada, mas se não houver colaboração por parte dos professores, todos os nossos esforços serão vão. É por isso que a sua acção deve enaltecida».

Mas não são só os professores que colaboram de uma forma desinteressada: também os dentistas logo se predispu-

seram para dar o apoio necessário ao programa. «Os profissionais do sector foram receptivos à ideia de colaborar neste programa, facto que muito nos agrada e vem reforçar ainda mais os objectivos da iniciativa», afirmou aquele professor da Faculdade de Medicina Dentária do Porto.

Os resultados de uma década do Programa de Saúde Oral nas escolas do concelho de Espinho já começam a ser visíveis. A cárie dentária sofreu uma redução na ordem dos 25 por cento e o simples acto de lavar os dentes entrou definitivamente nos hábitos dos mais jovens.



A escola da Corredoura 1 é, segundo a directora, La Salette Sá, a mais carenciada do nosso concelho, a todos os níveis, sobretudo no económico, uma vez que a maior parte dos alunos, cerca de 90 por cento, são da população da praia dos pescadores. A nível social e familiar, também deixam muito a desejar! – acrescenta.

Para a directora da Corredoura 1, é bastante importante que iniciativas como esta (início do programa de 1997 da Saúde Oral), tenham vindo para esta escola porque, pelo menos, vem alertar a população para as dificuldades reais daquele estabelecimento de ensino. Muitas das vezes, quem está de fora pensa que não é aquilo que dizemos – prosseguiu.

E exemplificou:

Há dois anos perguntei a um miúdo se tinha tomado banho. Ele respondeu:

— A minha mãe disse que não estava para se levantar para aquecer a água para eu tomar banho!

Esta professora, por outro lado, sente-se bastante



feliz por as condições da sua escola estarem a sofrer algumas alterações, também porque fizemos bastante força para que isso acontecesse. No ano passado já aqui foram servidos almoços, embora as condições para o fazermos não fossem as melhores. Não tínhamos espaço e, por isso, por agora foi suspenso até à construção do novo pavilhão, ao lado do edifício principal, que irá funcionar como cantina.

A responsável pela escola elogiou o papel que o presidente da Câmara e o executivo tiveram na construção do novo pavilhão e em alguns melhoramentos das suas instalações, mas enaltece, também, o trabalho das professoras. Aproveitamos muitos espaços mortos, transformando-os, como foi o caso da sala para a directora e outra para convívio.

Para La Salette, o que mais faz falta, são verbas para podermos comprar aquilo que necessitamos, como um fotocopiador e outras coisas, pequenas, como um televisor, vídeo, gravador, rádio... e sobretudo aquecimento para as salas. Felizmente a Câmara vai ajudar-nos.

Clínica Médica Dentária

Dra. Rosa Neves

e Dra. Leopoldina I. Santos Tavares

Acordos com: ACASA e CGD

Rua 23 n.º 773 - 1.º esq - Espinho

Telef: 72 01 16

HEALTH CLUB SOLEIL - HOTEL PRAIAGOLF

DISPÕE AGORA DE AULAS DE:

- Ginástica Aeróbica (4.200\$00/mês)
- Musculação 5.000\$00/mês, 5 dias por semana
- Ginástica para grávidas (Preparação para o parto e pós-parto, sob a orientação de uma enfermeira-parteira especializada)
- Ginástica para crianças

Mais informações contacte a recepção do H. C. Soleil pelo telef. 731 33 99

Clínica Dentária Dr. MATOS VIEGAS

MÉDICO ESTOMATOLOGISTA

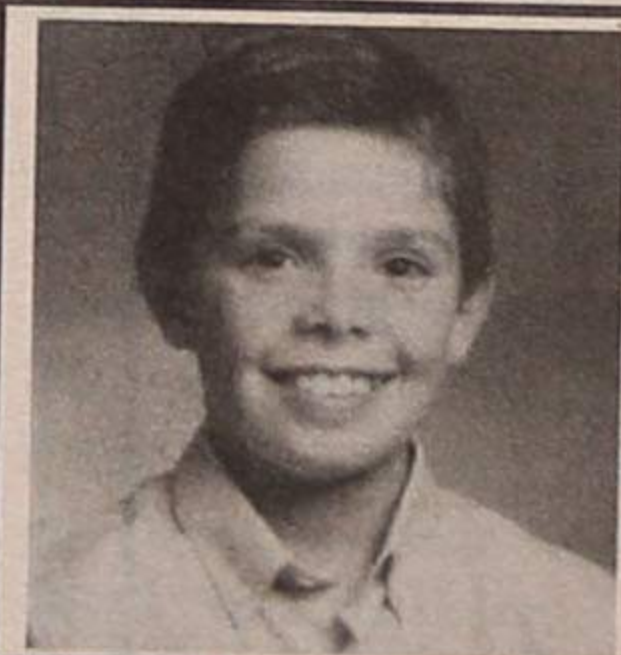
DOENÇAS DA BOCA E DENTES

Acordo com: A.D.S.E. - A.C.A.S.A. - E.D.P. - C.T.T.

CAIXA GERAL DE DEPÓSITOS E S.A.M.S.,

PHILIPS e MINISTÉRIO DA JUSTIÇA

RUA 19 N.º 364-1.º DT.º - TELEF. 721024 - ESPINHO



Salvé 31/10/97

Mário José Rodrigues Ferreira Dias

Seus avós, Cacilda e Valdemar, madrinha e tios, na passagem do seu 9.º aniversário vêm, por este meio, desejar-lhe muitas felicidades e que esta data se prolongue por muitos e bons anos.

Salvé 02/11/97

Feliz Aniversário

Fernando José

Teixeira de Barros



Na vida sempre venceste,
Foste um grande lutador.
Não tens tudo o que querias,
Mas vives com muito amor.

Feliz este dia por ti,
Te estamos a desejar.

Tua esposa e filhos:

Amélia, Glória, M.ª Fernanda,
Armindo, J. Augusto e M. Fernando

«Defesa de Espinho» - 3422 - 97-10-30

"FREITAS & FILHOS, LIMITADA"

CONSERVATÓRIA DO REGISTO COMERCIAL DE ESPINHO

N.º de Matrícula 00857/920422

N.º de Identificação de Pessoa Colectiva 502 747 242

N.º de Inscrição 3

N.º e Data da Apresentação Ap. 16/970910

Rosa Paula da Silva Maia, 2.ª Ajudante da Conservatória do Registo Comercial de Espinho, CERTIFICO que em relação à sociedade em epígrafe, foi aumentado o seu capital social de 400.000\$00 para 2.000.000\$00.

Mais certifico que foram alterados os art.ºs 3.º e 5.º do respectivo contrato, ficando este, com a seguinte redacção:

3.º

O capital social, integralmente realizado em dinheiro e outros valores constantes da escrita social, é de DOIS MIL CONTOS e é formado pelas seguintes quotas: uma de duzentos contos pertencente ao sócio Manuel Tomás Rodrigues de Freitas e três quotas de seiscientos contos pertencentes, uma a cada um dos sócios Deolinda de Oliveira, Rui Manuel de Oliveira Freitas e Helena do Céu Oliveira Freitas.

5.º

1 - A gerência da sociedade, remunerada ou não, conforme for deliberado em Assembleia Geral, fica afecta a todos os sócios.

2 - A sociedade fica obrigada com a assinatura de dois gerentes, devendo sempre uma das assinaturas ser dos gerentes Manuel Tomás Rodrigues de Freitas ou Deolinda de Oliveira Tavares Freitas; e

3 - Em ampliação aos seus poderes normais de gerência, os gerentes poderão adquirir ou alienar quaisquer bens.

O texto do contrato na sua redacção actualizada, ficou depositado na pasta respectiva.

Está conforme. Contém 2 folhas.

Conservatória do Registo Comercial.
Espinho, 06 de Outubro de 1997.

A Ajudante,

a) Rosa Paula da Silva Maia

«Defesa de Espinho» - 3422 - 97-10-30

"VALDEMAR DA ROCHA & COMPANHIA, LIMITADA"

CONSERVATÓRIA DO REGISTO COMERCIAL DE ESPINHO

N.º de Matrícula 00241/781202

N.º de Identificação de Pessoa Colectiva 500 814 937

N.º de Inscrição 04

N.º e Data da Apresentação Ap. 10/971013

Rosa Paula da Silva Maia, 2.ª Ajudante da Conservatória do Registo Comercial de Espinho, CERTIFICO que em relação à sociedade em epígrafe, foram alterados os art.ºs 3.º e 5.º do respectivo contrato, ficando este, com a seguinte redacção:

3.º

O capital social, integralmente realizado em dinheiro e outros valores constantes da escrita social, é de mil e duzentos contos e corresponde à soma de duas quotas de seiscientos contos, pertencentes uma cada um dos sócios Celestino Ribeiro da Costa e Maria Fernanda Ferreira de Oliveira.

5.º

A gerência da sociedade, remunerada ou não conforme for deliberado em Assembleia Geral, fica afecta a ambos os sócios, sendo suficiente a assinatura de qualquer deles para obrigar a sociedade em todos os seus actos e contratos e a representar em juízo, activa e passivamente.

§ 3.º - Em ampliação aos poderes normais de gerência, pode um gerente adquirir ou alienar bens móveis e imóveis, tomar ou dar de trespasse quaisquer estabelecimentos ou dar ou tomar de arrendamento quaisquer prédios.

O texto do contrato na sua redacção actualizada, ficou depositado na pasta respectiva.

Está conforme. Contém 2 folhas.

Conservatória do Registo Comercial.
Espinho, 20 de Outubro de 1997.

A Ajudante,

a) Rosa Paula da Silva Maia

MUNICÍPIO DE ESPINHO

CÂMARA MUNICIPAL

AVISO**OCUPAÇÃO E EXPLORAÇÃO DE 7 MONTRAS NA PASSAGEM INFERIOR AO CAMINHO DE FERRO EM ESPINHO**

Faz-se público que se encontra aberto concurso até ao próximo dia 19 de Novembro de 1997 para adjudicação da OCUPAÇÃO E EXPLORAÇÃO DE 7 MONTRAS DA PASSAGEM INFERIOR AO CAMINHO DE FERRO, em Espinho, conforme edital n.º 64/97 afixado no átrio dos Paços do Município.

Espinho e Paços do Município, 24-10-97

O Vereador com Competências Delegadas,

a) Rolando Nunes de Sousa

«Defesa de Espinho» - 3422 - 97-10-30

"LOS GUAPOS**ARTIGOS DE VESTUÁRIO, LIMITADA"**

CONSERVATÓRIA DO REGISTO COMERCIAL DE ESPINHO

N.º de Matrícula 01273/970923

N.º de Identificação de Pessoa Colectiva

N.º de Inscrição 01

N.º e Data da Apresentação Ap. 13/970923

Rosa Paula da Silva Maia, 2.ª Ajudante da Conservatória do Registo Comercial de Espinho, CERTIFICO que por António Correia de Almeida, c. na comunhão de adquiridos com Maria Adelaide Martins dos Santos e Cristina Maria Correia de Sousa Mesquita, c. na comunhão geral com Armando Aurélio Gonçalves Mesquita, foi constituída a sociedade em epígrafe, que se rege pelo seguinte contrato:

1.º

A sociedade adopta a denominação "LOS GUAPOS - ARTIGOS DE VESTUÁRIO, LDA.", com sede na Rua 23, n.º 338, em Espinho.

§ único - A gerência poderá mudar a sede para qualquer outro local, dentro do mesmo concelho ou para concelhos limítrofes.

2.º

O objecto da sociedade consiste no comércio a retalho de artigos de vestuário, calçado e adornos pessoais.

3.º

O capital social, integralmente realizado em dinheiro, é de dez mil contos e corresponde à soma de duas quotas de cinco mil contos, uma de cada sócio, Cristina Maria Correia de Sousa Mesquita e António Correia de Almeida.

4.º

1 - A gerência da sociedade, remunerada ou não, conforme for deliberado em assembleia geral, fica afecta aos dois sócios, que dede já são nomeados gerentes.

2 - A sociedade fica obrigada em todos os seus actos e contratos e representam em juízo, activa e passivamente, com a assinatura de dois gerentes. Para os actos de mero expediente basta a assinatura de um gerente.

5.º

A cessão de quotas é livre entre os sócios, mas a favor de estranhos carece do consentimento da sociedade, tendo os sócios não cedentes o direito de preferência.

6.º

Por morte de qualquer dos sócios, a sociedade continuará com os sócios sobreviventes e os herdeiros dos sócios falecidos, devendo estes nomear um de entre todos que os represente na sociedade e na gerência, enquanto a quota se mantiver indivisa.

7.º

As assembleias gerais serão convocadas por carta registada dirigida aos sócios com a antecedência mínima de quinze dias, salvo se a Lei exigir outra forma de convocação ou prazo.

Está conforme. Contém 3 folhas.

Conservatória do Registo Comercial.

Espinho, 09 de Outubro de 1997.

A Ajudante,

a) Rosa Paula da Silva Maia

«Defesa de Espinho» - 3422 - 97-10-30

"MAIA & LEONEL, LIMITADA"

CONSERVATÓRIA DO REGISTO COMERCIAL DE ESPINHO

N.º de Matrícula 01276/971002

N.º de Identificação de Pessoa Colectiva

N.º de Inscrição 01

N.º e Data da Apresentação Ap. 16/971002

Rosa Paula da Silva Maia, 2.ª Ajudante da Conservatória do Registo Comercial de Espinho, CERTIFICO que por Luís Miguel Barbosa Maia, solteiro e Leonel Ferreira da Costa, c. na comunhão de adquiridos com Ana Paula de Jesus Lourenço Ferreira da Costa, foi constituída a sociedade em epígrafe, que se rege pelo seguinte contrato:

PRIMEIRO

A sociedade adopta a firma "MAIA & LEONEL - INDÚSTRIA HOTELEIRA, LDA.," tem a sua sede na rua 8, n.º 1169, freguesia e concelho de Espinho, e durará por tempo indeterminado, a contar de hoje.

PARÁGRAFO ÚNICO: Por simples deliberação da gerência, a sede social poderá ser mudada para outro local dentro do concelho ou concelhos limítrofes.

SEGUNDO

O objecto da sociedade consiste na indústria hoteleira - estabelecimentos hoteleiros com e sem restaurantes; restaurantes; estabelecimentos de bebidas; snack-bar, cafés e bares.

TERCEIRO

O capital social, integralmente realizado em dinheiro, é de QUATROCENTOS MIL ESCUDOS, e corresponde à soma de duas quotas iguais, de duzentos mil escudos, cada, uma de cada um dos sócios.

QUARTO

Os sócios poderão fazer suprimentos à sociedade, que vencerão ou não juros, conforme for deliberado em assembleia geral.

QUINTO

A gerência da sociedade, dispensada de caução e remunerada ou não, conforme for deliberada em assembleia geral, compete a ambos os sócios, que desde já ficam nomeados gerentes, sendo necessária a assinatura de qualquer um dos gerentes para obrigar a sociedade em todos os seus actos e contratos, em juízo activa e passivamente.

PARÁGRAFO ÚNICO - Em ampliação dos poderes normais da gerência, os gerentes poderão comprar e vender viaturas automóveis.

PARÁGRAFO SEGUNDO - É expressamente proibido aos gerentes obrigar a sociedade em quaisquer actos ou contratos alheios aos interesses sociais, nomeadamente, abonações, letras de favor, avales, fianças, cauções e responsabilidades semelhantes.

SEXTO

As divisões e cessões de quotas, são livremente permitidas, desde que feitas aos sócios, seus cônjuges e descendentes, mas a favor de estranhos dependem do consentimento dos sócios não cedentes, gozando estes do direito de preferência em primeiro lugar e individualmente considerados, e, em segundo lugar, a sociedade.

SÉTIMO

Em caso de falecimento, interdição ou incapacidade de qualquer sócio, a sociedade continuará com os sobreviventes ou capazes e os herdeiros ou representante legal do sócio falecido ou interdito, devendo aqueles nomear um de entre si, que a todos represente na sociedade, enquanto a respectiva quota se mantiver indivisa.

OITAVO

As assembleias gerais, sempre que a lei não determine outras formalidades, serão convocadas por meio de cartas registadas dirigidas aos sócios, com a antecedência mínima de quinze dias.

NONO

Um - A sociedade assumirá todas as despesas derivadas da sua constituição, designadamente as desta escritura, seu registo e demais despesas que lhe sejam inerentes.

Dois - Qualquer um dos gerentes fica desde já autorizado a efectuar os necessários levantamentos da conta onde se encontra depositada a soma das entradas, correspondente ao capital social, para efectuar o pagamento das despesas mencionadas no número anterior.

Está conforme. Contém 4 folhas.

Conservatória do Registo Comercial.

Espinho, 15 de Outubro de 1997.

A Ajudante,

a) Rosa Paula da Silva Maia

Cidade de Espinho já conta com associação de defesa dos animais

"Bobby & Companhia". Assim se chama a recém-criada associação dos amigos dos animais de Espinho, destinada a

lho de Espinho poderá obter benefícios com a criação da associação, entre os quais se destacam a melhoria do meio ambi-



resolver o problema dos animais sem dono que vaguem pelas ruas da cidade.

O projecto, cujo arranque se encontra dependente da concessão de um terreno com localização e áreas adequadas à sua realização, sustentar-se-á a si próprio, através do fornecimento de serviços, veterinários e outros, a preços acessíveis.

Os sócios da futura associação terão a possibilidade de obter descontos nos serviços prestados pela Bobby & Companhia". Também o conce-

ente, o fornecimento de serviços veterinários a preços acessíveis, a criação de novos postos de trabalho e a sensibilização dos jovens para o problema dos animais.

Os responsáveis pelo projecto esperam iniciar nos próximos dias um inquérito à população de Espinho e concelhos limítrofes tendo em vista a obtenção de dados sobre a viabilidade do projecto assim como opiniões a respeito do seu modo de funcionamento. O inquérito terá a colaboração activa do Corpo de Escuteiros.



Não foi fácil caminhar na "baixa" espinhense na manhã da semana passada em que choveu muito. Com as sargetas entupidas um pouco por toda a cidade (o mesmo que se verificou em Lisboa, dias antes), a água alagou ruas e avenidas, tornando-as intransitáveis. Só depois de os trabalhadores camarários terem desentupido aquelas, é que a situação regressou à normalidade. Uma negligência dos serviços que terá "humedecido" os pés de muitos transeuntes e provocado algumas constipações...

Liga dos Combatentes promove romagem

A comissão administrativa do núcleo de Espinho da Liga dos Combatentes, realiza no dia 2 de Novembro, uma romagem ao cemitério da cidade para aí homenagear os

sócios falecidos e heróis do concelho.

Haverá concentração à entrada principal da Rua 20, pelas 11h30, seguida de missa de sufrágio, no próprio cemitério.

Romagem à campa de Afonso Pena (Xabregas)

No 6 de Novembro, pelas 11 horas, a comissão de reformados dos lugares de S. Pedro e Marinha leva a efeito uma romagem à campa de Afonso Fernandes Pena (Xabregas), sócio fun-

dador da referida comissão e destacado democrata, militante do Partido Comunista.

A concentração será em frente ao cemitério de Espinho, lado Sul, àquela hora.

Hoje e amanhã Azeméis e Stª Mª da Feira acolhem Encontro de Educação Recorrente

Oliveira de Azeméis e Santa Maria da Feira vão ser palco do Encontro Nacional de Educação Recorrente, que terá lugar hoje e amanhã.

Em reflexão vão estar o ensino recorrente e a educação de adultos na perspectiva do século XXI, contando com a presença da Secretaria de Estado da Educação e Inovação que virá ao encerramento dissertar sobre o futuro deste género de ensino no nosso país.

Hoje, quinta-feira, o programa decorre em Oliveira de Azeméis, com diversos painéis orientados por destacados especialistas na matéria a nível nacional e prossegue amanhã, desta vez em Santa Maria da Feira.

Está ainda prevista um

encontro de colectividades, que abordarão a temática da cooperação das associações como educação recorrente. Além da secretária de Estado Ana Benavente, passarão pelo encontro os directores do Departamento do Ensino Básico, do Departamento do Ensino Secundário, os directores regionais e os coordenadores dos Centros de área Educativa de todo o país.

A iniciativa do encontro partiu do Centro de Área Educativa de Entre Douro e Vouga e contou com a colaboração da Direcção Regional da Educação do Norte e do Departamento da Educação Básica, para além do patrocínio das câmaras municipais e o empenho das

Cemitério

Eu passo...
e olho portão dentro.
Sem sentir,
eu sinto um resfriado vento.
E sem ouvir,
eu ouço o sibilar dum culto imenso.
Sem ver,
eu vejo um sofrimento em bicos de avezinhas
quem nem sabem que ali estão almas minhas...
E sem pensar,
eu penso e falo só: - Mas, afinal, quem somos nós
se todos aqui caem
com o mal e o bem que se cá faz?
E lá estão flores viçosas acordadas
- naquela solidão com frias madrugadas -
em oração igual p'ra todos, santa paz!

Perpectuados, dormem criminosos
gulos de guerras e invejosos
que foram descrentes de Jesus
escarnecendo, sempre, o seu misrério
sem quererem abraçar a razão
- e estão sob a cruz do cemitério...

Sancebas

PSP altera telefones

À semelhança do que irá ocorrer com grande parte dos telefones locais, também a Polícia de Segurança Pública irá contar, a partir do dia 28 de Novembro, com novos números. Deste modo, os telefones 720038 e 725512 passam, respectivamente, a 7340038 e 7345512.

COOPAGRI - Cooperativa Agrícola de Gaia e Espinho, C.R.L.

Convocatória

Nos termos do n.º 2 do Art.º 24.º dos Estatutos, convoco os sócios cooperantes da Coopagri - Cooperativa Agrícola de Gaia e Espinho, C.R.L., a reunirem-se em Assembleia Geral Extraordinária, pelas 14.30 horas, no dia 8 de Novembro na sede da Coopagri, à Rua da Boavista, 147, Zona Industrial de Grijó, freguesia de Grijó, concelho de Vila Nova de Gaia, a fim de tratar da seguinte

ORDEM DE TRABALHOS:

1. Leitura da Acta da Assembleia anterior;
2. Discussão, votação e aprovação da proposta de doação, feita pela Câmara de Gaia, de dois lotes de terra destinados à construção junto da sede da Coopagri, no seguimento da promessa de doação celebrada entre ambas as partes no dia 16.10.1992;
3. Discussão, votação e aprovação da proposta de concessão de poderes à Direcção para outorgar a respectiva escritura;
4. Trinta minutos para tratar de assuntos de interesse para a Coopagri.

Nos termos do n.º 1 do Art.º 26.º dos Estatutos, se na hora marcada não estiver presente mais de metade dos cooperantes com direito a voto a Assembleia funcionará uma hora depois com qualquer número de sócios presente, nos termos do n.º 2 do referido artigo.

Vila de Grijó, 20 de Outubro de 1997

O Presidente da Mesa da Assembleia Geral
a) Cpt. António Maria Espírito Santo

TO 0% ent. 27 cts/mês	T1 0% ent. 34 cts/mês
T1+1 0% ent. 45 cts/mês	T2 0% ent. 46 cts/mês
T3 0% ent. 49 cts/mês	MORADIA 0% ent. 73 cts/mês
Tel.: 056 / 75 49 34 Lic. AMI 1782	

CAPITEL

Imobiliária

VENDE-SE

ESPINHO
 T-2 - Novos e usados
 T-3 - Vistas mar, espaçoso, bons acabamentos
 T-3 - Dúplex, garagem 60 m2, excelentes acab. - 26.500 c.
 T-4 Dúplex - Boa localização e área - 23.500 cts.
 T-4 - C/ 210 m2, garagem 2 carros ind. + arrumos - 30.000 c.

ARREDORES
 T-2 - Recuado, 4 frentes, vista mar, terraço 60 m2
 T-2 - Novo, excelentes acaba. - 17.500 c
 T-2 - Novo, garagem, ind. - 14.500 c.
 T-3 - Recuado, terraço c/ 110 m2, garagem, ind. - 22.000 c.
 T-3 - Condomínio fechado, bons acabamentos - 19.500 c.

TRATAMOS DE TODO O PROCESSO BANCÁRIO
 Telef.: (02) 7311400 Lic.ª AMI 734

ANÚNCIOS

ADVOGADOS

MARIA DO CÉU SANTOS-Rua 18 n.º 582-2.º Esq.º - Sala 1. Telef: 731 21 00 - 4500 Espinho.

HENRIQUE ESTEVES-Advogado - Rua 32 n.º 700. Telef: 02-7330070 / Fax: 02-7330079 - 4500 Espinho.

ALUGUÉIS

ALUGO APARTAMENTOS T0, T1,

T2 E T3. Totalmente equipados. TV Satélite, telefone, garagens, limpeza. Rua 62 n.º 156. Telef: 7310851/2. Fax: 7310853.

ALUGAM-SE QUARTOS, c/ casa de banho privativa, c/ cozinha, pequeno almoço, tratamento de roupa e garagem. Telef: 720002 ou 728972.

QUARTO MOBILADO C/ direito a cozinha e casa pequena. Contactar Telef: 721488/Telem: 0931372620 ou Rua 62 n.º 500.

2 ESCRITÓRIOS, C/ 85m2 cada. Juntos ou separados. Em prédio comercial, no melhor local da Rua 19. Renda muito abaixo da média. Telef: 7311161 / 0936-2336978.

QUARTO E GARAGEM INDIVIDUAL para 2 carros e pequeno armazém. Telef: 7440134 entre as 19.30 e as 20.30h). Telem: 0936683259.

CASA EM ANTA - A 3 KM DO CENTRO DA CIDADE. C/ 2 quartos, sala, cozinha e banho. Renda a combinar. Trata o próprio. Telef: 727735.

ALUGO APARTAMENTO T2 EM VIVENDA. Telef: 724399.

APARTAMENTO T2 NA RUA 19 N.º 820 - 2.º Esq.º. Falar no 1.º Dt.º. Telef: 727933 ou 724267.

T3 NO ANGULO DAS RUAS 18 E 41 em frente ao Ecohorizonte. Telef: 7644419.

T1 MUITO COMPLETO C/ terraço e marquise. Contactar Telef: 7310281 / 720765 ou Telem: 0936733890.

MANUEL LIMA
OURO-JOIAS - FABRICANTES. Compra e Ouro Usado. Gal. S. Pedro Loja J. Telem: 0931477188.

MÉDICO
EMAGRECIMENTO, DORES E STRESS- DR. AKIRA Onkyu. Massagem-Shiatsu. Acupuntura. Centro de Medicina Preventiva de Espinho. Rua 16 n.º 82. Telef: 7314961.

Dr. JOAQUIM FERREIRA MENDES- Médico especialista em ouvidos, garganta e nariz. Clínica geral. Rua 9 n.º 295-2.º Esq.º - Telef: 721710.

MENSAGENS
SANTA CLARA. Agradecemos Gra-

ças concedidas. A.M. e C.M.

OURO USADO COMPRA E VENDA

PRATAS, JÓIAS, MOEDAS, LOUÇAS, ANTIGUIDADES. Edifício Palmeiras-Rua 27 n.º 193 - Espinho. Telef: 7314933(dia). Telef: 7625736 (noite).

PASSA-SE

ESTABELECIMENTO DE MERCERIA E VINHOS, com habitação. Renda barata. Telef: 721677.

LOCAL PARA COMÉRCIO E AINDA HABITAÇÃO. No centro de Espinho. Área de 120m2. Telef: 7311537.

PRECISA-SE

RESTAURANTE EM ESPINHO PRECISA DE COZINHEIRO (A). Contactar telef: 723152.

PART-TIME (à tarde) - RAPAZ p/ serviços gerais em stand de automóveis. Preferência, c/ morada em Espinho ou arredores. C/ carta de condução. Telef: 7310190 / 7312799.

SERVIÇOS

FAZEM-SE ARRANJOS DE COSTURA. Contactar Telef: 056-753892 (a partir das 14 horas).

ESTAÇÃO DE SERVIÇO EDNESER/ lavagem manual/1.000\$00/ atendimento personalizado Rua das Industrias 217 ao Monte Lirio. Junto à Leira da Relva - Telef: 7311095.

ESTOFADOR-Restauo de todo o tipo de sofás, cadeiras, etc. Orçamentos grátis. Telef: 72 40 90.

ESTÚDIOS - LABORATÓRIO - VITOR LANCHAS - Passagem de filmes de Super 8mm para cassetes vídeo. Passamos para o nosso sistema, cassetes de vídeo que lhe enviarmos do Brasil. USA, França ou qualquer outra parte do mundo. Telef: (02) 725344. Telemóvel: 0936 - 381912.

FAÇO BRINDES PUBLICITARIOS EMMARMORE. Telem: 0936763166.

VENDAS

ESPINHO: T4 como novo, c/ 160m2+2 garagens e 2 arrumos. Venda urgente! 29.000c. (neg.) NORTALGARVE-LIC.º 482 AMI. Telef: (02) 7310256.

ESPINHO: T3 e T4 centro - novos, c/ aquecimento central. Desde 29.000c. NORTALGARVE-LIC.º 482 AMI. Telef: (02) 7310257.

ESPINHO: T3 no coração da cidade, como novo, boas áreas e bons acabamentos! Só 18.000c. NORTALGARVE-LIC.º 482 AMI. Telef: (02) 7310256.

JUNTO A ESPINHO: T1 como novo e com mobilia. Somente 8.000c. (neg.) NORTALGARVE-LIC.º 482 AMI. Telef: (02) 7310257.

APARTAMENTO T3 DUPLEX 5 mm de Espinho. C/ garagem individual. 13.500c. Telef: 02-7452489 a partir das 17 horas. Telem: 0936763166.

VENDE-SE OU TROCA-SE T2 C/ sótão, recuado c/ garagem individual. Rua 30 e 19. Telef: 0936716586.

CONDOMÍNIO FECHADO VENDE-SE T3 COMO NOVO. Roupeiros embutidos, sala c/ fogão, cozinha c/ móveis em castanho, 2 W.C. lavanderia, despensa. Sótão forrado a tijoleira c/ janelas, garagem p/ 2 carros. Zona de lazer c/ relva. Telef: 726038 depois das 19 horas. 725905 hora de expediente.

FORNO PANIK C/ VITRINE E ARCO. Máquina registadora. Mod. 53.21 Alfa. Telef: 02 727764.

MORADIA T4+1 ESPINHO 3 FRENTE - Área coberta de 300m2, descoberta de 200m2, possibilidade de fazer piscina. R/C-Cozinha, sala com lareira, escritório + WC completo. 1.º Piso - 4 quartos + WC completo, jardim envolvente com palmeiras, zona vip de Espinho. Proc. 20016. Habiespino-Imobiliária. Rua 23 n.º 855. Telef: 02-7311219/7311223. Fax: 7311186.

MORADIA TERREA T3 ESPINHO - 3 FRENTE. Área coberta 120m2, descoberta de 60m2 com anexos, excelente localização. Moradia a precisar de obras. Preço. 16.000 cts. Proc. FTP. Habiespino-Imobiliária. Rua 23 n.º 855. Telef: 02-7311219/7311223. Fax: 7311186.

T2 - ESPINHO CENTRO - Área coberta de 90m2, quarto com 14m2, 1 banheiro completo + 1 de serviço, cozinha + marquise 10m2, excelente exposição solar, arrumos (20m2) + lugar de garagem. Preço. 16.500 cts. Proc. 20017. Habiespino-Imobiliária. Rua 23 n.º 855. Telef: 02-7311219/7311223. Fax: 7311186.

T3 - ESPINHO CENTRO - 3 FRENTE. Área coberta de 140m2, sala com 30m2 + varanda, cozinha + lavanderia (18m2), quartos com 16 e 18m2 + varandas a poente, rigorosamente impecável, lugar de garagem. Preço: 21.500 cts. Proc.º 20018. Habiespino-Imobiliária. Rua 23 n.º 855. Telef: 02-7311219 / 7311223. Fax: 7311186.

T2 - NOVOS - Área coberta de 97m2, acabamentos à escolha, todos os quartos com roupeiros, sala com 26m2 e fogão, cozinha á escolha, lugar de garagem. Preço: 13.000 cts. Proc. 2.007 Habiespino-Imobiliária. Rua 23 n.º 855. Telef: 02-7311219/7311223. Fax: 7311186.

T4 + 1 DUPLEX - ESPINHO. Área coberta de 180m2, terraço com 40m2, ótimos acabamentos, aquecimento central, 2 suites com banho completo, cozinha em madeira, excelente localização e garagem individual. Proc. 185. Habiespino-Imobiliária. Rua 23 n.º 855. Telef: 02-7311219/7311223. Fax: 7311186.

MORADIA 4 FRENTE - S. PAIO OLEIROS. Área coberta de 320m2 + aproveitamento do sótão (180m2) garagem para 2 carros, área descoberta de 150m2 com barbecue, jardim de inverno + area ajardinada. Cozinha com móveis em mogno + placa e forno

(26m2) + despensa, sala com fogão (50m2), quartos com 18m2 + roupeiros, elevador salão amplo no r/c com 160m2 + WC de serviço. Proc. 20020. Habiespino-Imobiliária. Rua 23 n.º 855. Telef: 02-7311219 / 7311223. Fax: 7311186.

VENDE-SE OU ALUGA-SE ESCRITÓRIO C/ cerca de 25m2. No Centro da Rua 19. Contacta: 02 - 720765 ou 0936980385.

T2 EDIFÍCIO LEIRA DA RELVA. Bons acabamentos. Garagem individual fechada. Automatismo de abertura da porta. Inclui alguns electrodomésticos. Telef: 7622553 (depois das 20 horas).

T3 - JUNTO À ESPINHO. corte de ténis, piscina, lugar de garagem, lareira, pavimento soalho corrido, carpintaria lacada. Preço: 18.000Cts. Paulo Sérgio - Propriedades. Lic.º AMI 824. Telef: 7830042 - 7838680.

MORADIA - JUNTO A ESPINHO - COMO NOVA, Nascente/Poente, R/C e 1.º. Andar e aproveitamento do vão do telhado, lareira c/ recuperador de calor, churrasqueira. Bons acessos à praia. Aceita-se permuta de apartamento. Preço: 35.000 Cts. Negociáveis. Paulo Sérgio - Propriedades. Lic.º AMI 824. Telef: 7830042 - 7838680.

«Defesa de Espinho» - 3422 - 97-10-30

"J. B. MONTEIRO, LIMITADA"
CONSERVATÓRIA DO REGISTO COMERCIAL DE ESPINHO

N.º de Matrícula 01252/970716
N.º de Identificação de Pessoa Colectiva
N.º de Inscrição 01
N.º e Data da Apresentação Ap. 15/970916

Rosa Paula da Silva Maia, 2.ª Ajudante da Conservatória do Registo Comercial de Espinho, CERTIFICO que por Joaquim José da Rocha Monteiro, c. na comunhão de adquiridos com Inês Arminda de Sousa Ferreira Monteiro e Alberto Manuel da Rocha Monteiro, solteiro, foi constituída a sociedade em epígrafe, que se rege pelo seguinte contrato:

1.º

A sociedade adopta a firma "J. B. MONTEIRO, LDA.", e terá a sua sede na Rua de Esmojães, n.º 372, da freguesia de Anta, concelho de Espinho.

§ Único - A gerência poderá deslocar a sede social dentro do mesmo concelho ou para concelho limítrofe e bem assim criar sucursais, filiais de representação no território nacional ou no estrangeiro.

2.º

O objecto social consiste em comércio por grosso de bebidas alcoólicas e não alcoólicas.

3.º

O capital social, integralmente subscrito e realizado em dinheiro é de UM MILHÃO DE ESCUDOS, dividido em duas quotas de quinhentos mil escudos, cada, pertencentes uma a cada um dos sócios Joaquim José da Rocha Monteiro e Alberto Manuel da Rocha Monteiro.

4.º

A gerência da sociedade, remunerada ou não, conforme for deliberado em Assembleia Geral, fica afecta a ambos os sócios, que desde já são nomeados gerentes.

§ 1.º - A sociedade obriga-se com a assinatura de dois gerentes.
§ 2.º - Em ampliação da esfera normal de sua competência os gerentes poderão comprar ou vender veículos automóveis de e para a sociedade.

§ 3.º - É vedado aos sócios ou procuradores e mandatários o uso da firma social em actos estranhos à sociedade, tais como letras de favor, fianças e avales e outros semelhantes, sob pena de serem responsabilizados.

5.º

Por deliberação da Assembleia Geral, poderão ser exigidas prestações suplementares de capital até dobro do capital social, bem como os sócios poderão fazer à sociedade os suprimentos de que a mesma carecer, nos termos e condições a deliberar igualmente em Assembleia Geral.

6.º

A cessão de quotas é livre entre os sócios, mas a cessão a estranhos fica dependente de autorização da sociedade, a quem é também conferido o direito de preferência na aquisição em primeiro lugar e ao sócio não cedente em segundo.

Está conforme. Contém 4 folhas.
Conservatória do Registo Comercial, Espinho, 09 de Outubro de 1997.

A Ajudante,
a) Rosa Paula da Silva Maia

«Defesa de Espinho» - 3422 - 97-10-30

TRIBUNAL JUDICIAL DA COMARCA DE ESPINHO

Anúncio

2.º PUBLICAÇÃO

ANUNCIA-SE que no dia 17 de Novembro de 1997, pelas 14 horas, neste tribunal e nos autos de Execução Sumária n.º 278/96 - 1.ª Secção, em que é exequente ANTALAR - Comércio de Móveis e Electrodomésticos, Lda., com sede em Idanha - Anta - Espinho, e Executada MARIA ISABEL MARTINS CORDEIRO, residente na Rua da Boa Nova, 177 - Silvalde - Espinho, vão à praça, pela 1.ª vez, a fim de serem arrematados ao maior-lanço oferecido, acima do valor indicado nos autos, os bens que abaixo se indicam, pertencentes à executada e dos quais ela é a própria fiel depositária.

BENS A ARREMATAR

- 1 - Um móvel-estante;
- 2 - um terno de sofás;
- 3 - uma mesa de centro;
- 4 - uma mobília de sala de jantar;
- 5 - um carrinho de chá;
- 6 - duas colunas;
- 7 - um televisor a cores Sony;
- 8 - um vídeo-gravador;
- 9 - uma mesa de telefone;
- 10 - um móvel de entrada;
- 11 - uma máquina de lavar roupa;
- 12 - um guarda-fatos;
- 13 - um aparador;
- 14 - duas mesinhas de cabeceira;
- 15 - um guarda-fatos;
- 16 - um aparador;
- 17 - uma secretária;
- 18 - duas mesinhas de cabeceira;
- 19 - um televisor a cores NOKIA;
- 20 - um conjunto de três portavasos;

Espinho, 97.10.21

A JUIZ DE DIREITO

a) Maria Gomes Bernardo Perquilhas

A Escrivã-Adjunta

a) Maria Regia Alves Moreira

«Defesa de Espinho» - 3422 - 97-10-30

TRIBUNAL JUDICIAL DA COMARCA DE ESPINHO

Avenida 24 - Espinho

Anúncio

2.º PUBLICAÇÃO

Processo de Execução de Sentença n.º 105/A/96

1.ª Secção - 1.º Juízo

Por este Tribunal correm éditos de VINTE DIAS, contados da segunda e última publicação deste anúncio, CITANDO os credores desconhecidos do executado ABENÇOADO - Comércio de Veículos Automóveis, Lda., com sede Rua 34, n.º 975-1.º Dto., Espinho, com morada/sede no concelho de Espinho, para no prazo de QUINZE DIAS, posterior ao dos éditos, reclamarem os seus créditos pelo produto dos bens penhorados em 08/11/96 e 08/07/1997, sobre que tenham garantia real, na Execução acima identificada, movida por SLAWOMIR MARZEG, com sede na Rua 34, n.º 975-1.º Dto., 4500 Espinho.

Data, 17-10-1997

O Juiz de Direito,
a) Assinatura ilegível
O Oficial de Justiça,
a) Isabel Morgado

Voleibol

Sporting de Espinho perdeu a liderança

A equipa de voleibol do Sporting Clube de Espinho esteve completamente irreconhecível durante o encontro que a pôs frente-a-frente com o seu mais directo adversário da Divisão A1 do Campeonato Nacional de voleibol masculino, o Castelo da Maia. Os "tigres", perderam no seu próprio terreno por 3-0, naquele que era tido como o primeiro grande con-

fronto desta fase do "nacional". E os espinhenses perderam assim o comando da prova.

Pensava-se que os pupilos de Ilídio Ramos iriam, pelo início de jogo que tiveram, iriam rubricar uma grande exibição, igual às que tiveram lugar na final da Supertaça ou da última eliminatória da Liga dos Clubes Campeões Europeus

frente aos campeões suecos.

A jogar em casa, a equipa tricampeã nacional apenas deu mostras de bom voleibol durante o primeiro "set" e apenas até aos 14 pontos, altura em que o seu adversário foi capaz de reduzir a desvantagem (14-10) para vencer por 14-16. Os "tigres" adormeceram e o técnico, sem grandes soluções de banco, poucas mexidas pôde em-

prender. Por outro lado, a turma da Maia, moralizada com a recuperação que havia feito, cresceu e apostou fortemente nos falhanços do seu adversário. Depois de igualar a turma espinhense nos 14 pontos, o Castelo não teve qualquer dificuldade em terminar o "set".

Nos outros dois "sets", os "tigres" tentaram recuperar, mas estavam mesmo em "dia não". Falharam imenso e, apenas Sandro Correia se mostrava em excelente forma para fazer frente a um Castelo da Maia muito bem entrosado e confiante.

No meio de alguma sorte e de algum azar dos pupilos de Ilídio Ramos, os maiatos conseguiram gerir a vantagem e algum nervosismo do seu adversário. Paulatinamente foram construindo o resultado e conquistaram os pontos que o catapultaram para a primeira posição da tabela classificativa.

Nas restantes partidas da quarta jornada, as surpresas aconteceram na Madeira: o Leixões venceu o Nacional, 2-3 (9-15, 16-14, 11-15, 15-8 e 16-14) e o Esmoriz foi batido pelo Machico 3-1, no pavilhão deste (15-13, 17-16, 12-15 e 15-11). Por fim, em Espinho, o Marítimo arrecadou a sua primeira vitória frente à Académica local, 1-3 (9-15, 15-8, 9-15 e 9-15).

Na quinta jornada, os resultados foram os seguintes:

Sporting de Espinho, 3 - Marítimo, 0 (15-10, 15-11 e 15-6); Machico, 3 - Leixões, 0 (15-7, 15-5, 15-7); Castelo



Sandro Correia, o melhor em campo

da Maia, 3 - Académica de Espinho, 0 (15-7, 15-10, 15-4); Nacional, 2 - Esmoriz, 3 (16-14, 6-15, 6-15, 15-9, 20-22).

**Sp. Espinho, 0
Castelo da Maia, 3**

Jogo no pavilhão Joaquim Moreira da Costa Júnior, em Espinho. Árbitros: Vaz de Castro (1.º) e Manuel Andrade (2.º).

Sporting de Espinho — Sandro Correia, Félix Millan, Miguel Soares, Miguel Maia, José Pedrosa, Maurício Calvalcanti (seis inicial), Filipe Vitó e Paulo Fonseca.

Suplentes: Hélder Teixeira, Hugo Ribeiro e Rui Oliveira.

Treinador: Ilídio Ramos.
Castelo da Maia — Ubirajara Pereira, Márcio Karas, Horst Schoberl, Ross Balard, Carlos Silveira, Julião Basto (seis inicial) e José Pedrosa. Treinador: Paulo Cunha. Parciais: 14-16 (45 minutos), 10-15 (29 m) e 7-15 (25 m).

Classificação

	J	V	D	Sets	P
Castelo da Maia	5	5	0	15-01	15
Sp. de Espinho	5	4	1	12-04	13
Machico	5	4	1	12-06	13
Esmoriz	5	3	2	10-09	11
Leixões	5	2	3	06-13	9
Nacional	5	1	4	10-13	7
Marítimo	5	1	4	05-13	7
Ac. Espinho	5	0	5	04-15	5

João Brenha casou-se

Foto RODRIGUES



O atleta olímpico, internacional de voleibol e actual jogador do Sporting de Espinho, deu, finalmente, no passado sábado, o enlace matrimonial. João Brenha, casou com Emília Sequeira, uma espinhense, simpática, que tem vindo a acompanhar a carreira do seu actual marido com grande entusiasmo e que, afinal, também tem tido o seu importante papel

nos resultados desportivos do então namorado. João e Emília partiram esta semana para Lua de Mel, num país tropical, com muito sol, tanto quanto esperamos venha a ter a vida deste casal.

João Brenha deverá regressar à equipa do Sporting de Espinho dentro de três semanas, para poder ajudar a seu conjunto a conquistar o tão ambicionado "tetra".

Gabinete de Radiologia de Espinho

DR. JORGE NUNES DE MATOS
DR.ª MARIA DO CARMO VASCONCELOS
Médicos especialistas — Raios X — Ecografia - Mamografia

Acordos com: ADSE, SAMS, PORTUGAL TELECOM, PSP, GNR, CGD, ACASA, MINIST. JUSTIÇA, CTT e SNS

Consultório: Rua 20 n.º 1436 r/c Dt.º • Telef. e Fax 721975 - 7314650
Horário: das 09h00 às 12h00 e das 14h00 às 19h00

EM ESPINHO

ESTABELECIMENTO COM 540M²

Bem Localizado

Telefone, (02) 72 85 73

CLÍNICA DE MEDICINA DENTÁRIA

Acordos com : PSP, ACASA, CGD, EDP, SAMS, PHILIPS

Dr. Jorge Pacheco

ORTOPANTOMOGRAFIA, TELERRADIOGRAFIA, IMPLANTOLOGIA, ORTODONTIA (fixa e removível), PRÓTESE (fixa e removível)

Rua 8 n.º 381-1.º • 4500 ESPINHO • Telef. 722718

ENCARREGADOS

Indústria de bordados em Espinho, admite encarregados para a secção de máquinas, em horário por turnos, com idades entre os 25/35 anos, e de preferência c/ experiência de direcção e orientação de grupos de trabalho. Oferece-se remuneração global até 150.000\$00 mensais, com possibilidade de outras regalias

Marcar entrevista através do telef. 7311972.

RESTAURANTE

Engenho Velho



CAFÉ — RESTAURANTE — SNACK-BAR

Serviço e sala própria p/ casamentos, baptizados, comunhões, etc. Servimos Almoços p/ fora.

Belarmino Herculano Neves Ferreira

Lapa - S. Paio de Oleiros - Telef. 7649313 - 4535 LOUROSA

Pedro Leão Saraiva galardoado pelo CNID

O jovem tenista espinhense Pedro Leão Saraiva, com 15 anos de idade, foi galardoado na terça-feira passada na Figueira da Foz pelo Clube Nacional de Imprensa Desportiva com o troféu Jovem Promessa do Ano, correspondente a 1996.

Para justificar este galardão, Pedro Leão contou com diversos títulos, entre os quais os de nacional de infantis na variante de singulares, pares e equipas, o nono lugar no Campeonato do Mundo de sub-14, realizado em Miami, nos Estados Unidos, entre outros.

Pedro Leão, desde muito pe-

queno se tem vindo a revelar um verdadeiro talento para o ténis. Recentemente, a edilidade espinhense atribuiu-lhe a medalha de mérito desportivo em prata, precisamente pela brilhante carreira que este atleta espinhense promete.

Pedro Leão iniciou-se na modalidade, no Clube de Ténis de Espinho, mudando-se posteriormente para o Sport Clube Alberto de Sousa, em Miramar. Porém, após garantias dadas pela Câmara de Espinho, Pedro Leão e o seu técnico, Paulo Girão, mudar-se-ão para o complexo de ténis de Silvalde.

Rali Casinos do Algarve "arranca" no fim-de-semana

É já neste fim-de-semana que a penúltima prova do Nacional de Ralis, vai para a estrada, com o título de campeão já entregue à equipa Peugeot-Esso Competição de Aduzilo Lopes e Luís Lisboa.

A prova do Clube Automóvel do Algarve, conseguiu reunir um leque de pilotos bastante interessante, pois além de Aduzilo Lopes, estarão presentes Fernando Peres, no recuperado Ford Escort WRC, que relembre-se tinha sido vítima de um incêndio no Rali Solverde, bem como os 2 Renault Mégane Maxi de José Carlos Macedo e Pedro Azeredo, o Peugeot 306 Maxi, do virtual campeão madeirense Américo Campos e o seu principal opositor Victor Sá, aos comandos do Renault Mégane Maxi.

Na Produção, a luta pelo título continua com Miguel Campos (Mitsubishi) a ser favorito, conta com a oposição de Américo Antunes e Ferreira da Silva, ambos em Ford.

José Araújo, prossegue o desenvolvimento (?) e a demonstração das suas capacidades ao volante do pequeno Nissan Mi-

cra 16v 1.3 S, tendo efectuado recentemente uma excelente prova na sua participação do Rali da Corunha onde foi o melhor português.

Dos 55 inscritos, saliência para a luta do Troféu Seat Ibiza com Pedro Leal, Victor Pascoal e Victor Lopes, que são os principais interessados nesta prova que tem entusiasmado as provas nacionais. O rali terá 2 etapas com 3 PEC (Provas Especiais de Classificação) percorridas por 2 vezes em sistema de rounde, perfazendo um total de 12 PECs.

Aqui vai o nosso reparo à organização: fazer um rali destes em 2 dias, a ter início num sábado à tarde, tendo 2 especiais nocturnas que a ninguém favorece, e fazê-lo prolongar por um domingo de manhã, onde o público em geral, prefere o repouso e a recuperação do sono perdido na rotina semanal, não nos parece a melhor opção.

Deixamos o convite a passarem um fim-de-semana no Algarve, onde não faltarão lugares interessantes para disfrutar o tempo a seu belo prazer.

Paulo Resende

No domingo

"Tigres" recebem Beira Mar

O Sporting Clube de Espinho vai defrontar no próximo domingo, às 15 horas, no Estádio Comendador Manuel de Oliveira Violas, a turma do Beira Mar.

O encontro entre as duas equipas da Associação de Futebol de Aveiro conta para o campeonato nacional da divisão de honra da Liga Portuguesa de Clubes de Futebol Profissional.

Andebol

"Manuel Laranjeira" representada na selecção

Lígia Peralta, Sónia Ribeiro e Maria Manuel são as atletas da Associação Desportiva Manuel Laranjeira convocadas para o estágio da selecção nacional de

to tinha sido ultrapassado. Colaboraram na aquisição, a Câmara Municipal, as Juntas de Freguesia de Anta e de Espinho, o Instituto Nacional do Desporto e



juvenis femininos, que se inicia hoje em Leiria e prolonga-se até domingo. A espinhense Elsa Costa participou também recentemente no estágio da selecção nacional de juniores femininos, realizado na Cruz Quebrada.

O clube adquiriu ainda nos últimos uma viatura destinada ao transporte das atletas, que vem substituir a carrinha de 16 anos, cujo "prazo de validade" há mui-

diversas firmas e entidades particulares.

No plano desportivo, a equipa espinhense teve um fim de semana menos bom. Apesar da vitória das juvenis (36-7), a Manuel Laranjeira sofreu duas derrotas, mais ou menos previsíveis. As iniciadas foram goleadas pelo Esposende por 21-6 e as infantis perderam no seu reduto frente ao Montaiagra, 10-8.

Futebol de cinco

Novasemente empata em casa

Ainda não foi desta que a Novasemente entrou na "senda das vitórias". No passado sábado, no pavilhão de São Paio de Oleiros, a equipa de Esmojães não foi além de um empate a duas bolas frente ao C.C. Santa Maria de Manteigas.

A Novasemente alinhou com

Patela, Zagala, Neca, Melo e Toni. Jogaram ainda: Mário Rui, Magalhães, Bessa e Rui Miguel.

Na próxima ronda, a formação de Esmojães desloca-se a Albergaria, num jogo de capital importância para as suas aspirações.

Futebol jovem

"Alma" tigre não chegou para vencer o Salgueiros

Uma exibição "em cheio" não foi suficiente para a equipa de juvenis do Sporting de Espinho levar de vencida a equipa do Salgueiros. A jogar "fora de portas" e diante de uma das formações mais fortes da sua série, o Espinho rubricou uma exibição muito agradável, e só por manifesta infelicidade não alcançou a vitória. A equipa alinhou com Rui Pedro, Ruizinho, Toninho, Nuno, Pedro Bruno Volta, Johnny (cap.), Ricardo, Bruno Rocha, Chaves e Belinha. No banco dos suplentes estiveram: Tony, Hugo, António Fernando, César e Vítor. Os "tigres" recebem o Guarda, no domingo, pelas 11 horas.

Os juniores tiveram uma

missão bem mais simples. Frente ao São João de Ver, não tiveram dificuldades em ganhar por 3-0. O suplente Néelson foi a principal figura do encontro, ao marcar dois tentos. O médio Rui também apontou um gol.

O Sporting de Espinho alinhou da seguinte forma: Salvador, Delmar, Miguel, Humberto, Rui Humberto, Álvaro (cap.), Rui, Cardoso, Fernando e Johnatan. Dany, Néelson e Paulo foram os suplentes utilizados.

Os iniciados e infantis, esses, deslocaram-no último fim-de-semana a Ovar, a fim de defrontarem a equipa local. Os mais novos empataram a zero e os iniciados superiorizaram-se por 6-1.

Hóquei em patins

Académica "deu" 34-0 ao Valadares

Os juvenis da Académica estiveram em plano de destaque no fim-de-semana ao imporem uma derrota à formação do Valadares por números históricos: 34-0!

Bem mais renhida foi a partida que os seniores disputaram no recinto do Marco, a contar para o campeonato da segunda divisão, zona norte. Os académicos sentiram grandes dificuldades, mas, ainda assim, conseguiram a tão almejada vitória, por 5-3, que lhes permite manterem-se nos primeiros lugares. É já neste sábado, às 18 horas, que os locais defrontam o Riba

D'Ave. A formação de reservas foi ao recinto do Santa Cruz vencer por 5-3.

Os juniores não encontraram dificuldades de maior para derrotar o Valadares, por esclarecedores 11-5. O único desaire da ronda aconteceu no sector feminino. Frente ao Barcelos, as espinhenses não foram além de uma derrota por 4-1.

No domingo, às 16 horas, as hoquistas da Académica recebem o Lousada.

Os encontros Infante Sagres-Académico em juniores e juvenis foram adiados devido ao mau tempo.

TOTOBOLA

Concurso dos Órgãos de Informação nº 45/97, relativo a 09 de Novembro de 1997. Prognóstico "Defesa de Espinho", redacção desportiva:

Porto - Sporting 1
Varzim - Braga 1
Campomair - Setúbal X
Leça - Académica 1
E. Amadora - Rio Ave X
Marítimo - Farense 1
Salgueiros - Chaves 1
Belenenses - Boavista 1
U. Madeira - Nacional X
Estoril - U. Leiria 1
Alverca - Espinho X
Aves - Gil Vicente X
P. Ferreira - Maia 1

Produções ATLÂNTICO

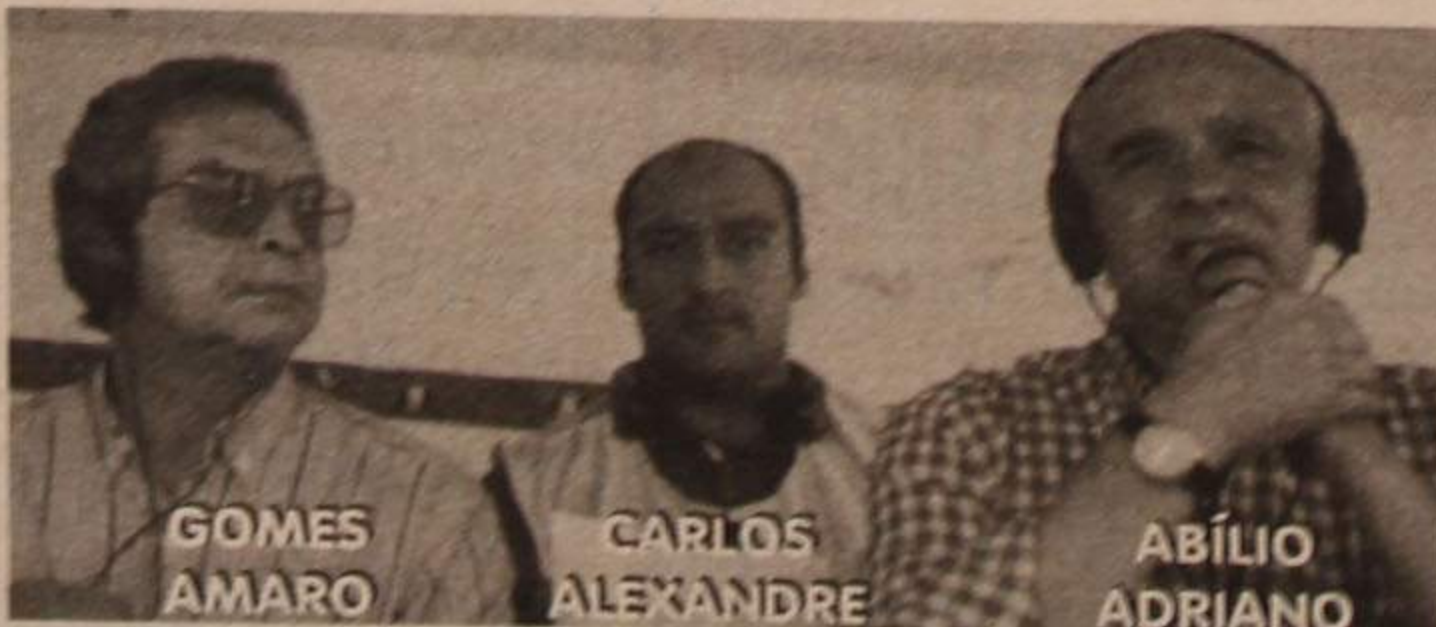
Desporto

88.4 FM

Futebol • Divisão de Honra

Sp. Espinho - Beira Mar

Domingo • 15 horas



DESPORTO TOTAL!

Futebol Popular aos sábados na TARDE DESPORTIVA, das 15 às 18 horas



Futebol
U. da Madeira
S. C. Espinho

FERIADO 01 DE DEZEMBRO 97

Partida - 28/11/97 - 23h30 • Regresso - 01/12/97 - 22h50

Acompanhe o S.C.E. e visite o FUNCHAL (PÉROLA DO ATLÂNTICO)

HOTÉIS:

RESIDENCIAL GREGO ***	43.900\$00
HOTÉIS DORISOL ***	49.000\$00
HOTÉIS D'AJUDA ****	50.800\$00
HOTEL WINDSOR ****	50.800\$00

Preços incluem:

- Passagem aérea PORTO/FUNCHAL/PORTO
- Alojamento e pequeno almoço no Hotel escolhido
- Transferes AEROPORTO/HOTEL/AEROPORTO

INFORMAÇÕES E RESERVAS:

SATÉLITE - Viagens e Turismo
Rua 23, 849 - Espinho
Telef.: (02) 731 3590/1 • Fax: (02) 7313587



Pedro Violas e Sá, entregou o troféu ao 1.º classificado



O representante da TAP, Jorge Relvas, entregou o prémio ao 2.º



José Ribeiro (segundo da esquerda) com os 3.ºs classificados

Colaboradores de «DE» vencedores do Rally Paper Solverde

O carro de Joaquim Costa e Mário Rui, onde estavam incluídos os nossos colaboradores para o automobilismo, Paulo Resende e Beto Monteiro, foi o grande vencedor da sétima edição do Rally Paper Solverde, comemorativa dos 25 anos da concessionária do jogo em Espinho e tiveram direito a uma viagem para duas pessoas, com estadia para três dias em Amesterdão - Holanda, que lhes foi entregue por Pedro Violas e Sá em representação da administração da Solverde. O carro patrocinado pelo «Defesa de Espinho», do nosso jornalista Manuel Proença (António Proença, Rui Vitó e João Quinta) obteve o segundo lugar da classificação e foi contemplado com duas viagens a Paris, com estadia para três dias, entregue pelo representante da TAP Air Portugal, Jorge Relvas. O terceiro classificado (Fernando Sá Pereira, Rogério Sá Vieira, Nuno Rendeiro e Fernando Pinheiro) ficaram em terceiro lugar e receberam duas

viagens a Londres, para três dias, que lhes foi entregue pelo sócio-gerente da Agência de Viagens Satélite, José Manuel Ribeiro.

De salientar que o carro número 7, de Daniel Gomes, recebeu das mãos da delegada do Norte da Portugalía, Marilene Magalhães, duas viagens Porto/Madrid/Porto, através de um sorteio que foi efectuado durante a cerimónia de entrega de prémios.

A edição de 1997 do Rally Paper Solverde foi, sem sombra de dúvidas, a melhor de todos os tempos - em diversos aspectos como na vertente prémios, na de concorrentes e na de percurso. Só a Solverde e as empresas que apoiaram este evento entregaram aos concorrentes viagens e estadias em diversos pontos do país e no Norte de Espanha, até ao 15º classificado e para as provas especiais.

A prova era constituída por um percurso único, com partida do Hotel Solverde, na praia da Granja e com a chegada na

entrada de serviço do Casino Solverde tendo percorrido inúmeras artérias da nossa cidade e apenas o nosso concelho visitando todas as obras realizadas pela concessionária do jogo e as entidades por ela apoiadas.

De salientar que, para além dos prémios relativos à classificação, outros foram distribuídos, entre os quais se conta para as três melhores equipas femininas (Olinda Sousa, 1º; Zélia Brandão, 2º; Luísa Dias, 3º), melhor decoração (Olinda Sousa), bodas de prata (Daniel Gomes), prova de canto (Rogério de Sousa, 1º; Baltazar Coelho, 2º), prova dos países (Américo Sousa), prova de perícia (Pedro Alves, 1º; Joaquim Costa, 2º), prova do balão (Óscar Ferreira), parte carolas (Pinto de Sousa), puzzle (Crispim Gomes), carro mais original (Olinda Sousa), prémio "fair play" (Vladimiro Fortuna), carro mais antigo (Fernando Sá Pereira) e prémio surpresa com o sorteio de uma viagem Porto-Madrid-Porto (Daniel Gomes).

Segundo um dos elemen-

tos organizadores, Luís Peireira, a edição de 1997 do Rally Paper Solverde **correu dentro das nossas expectativas e apenas manifestou a sua tristeza pelo facto de os concorrentes não terem aderido entusiasticamente no que respeita à decoração das viaturas. Por outro lado, outras foram extremamente engraçadas, como a prova de canto, o puzzle e a prova inicial dos balões, que veio a colocar todos os concorrentes em pé de igualdade na partida, tiveram o resultado que esperávamos.**

Este responsável pela organização salientou o facto de **este ano não ter chovido o que contribuiu para que a prova animasse a cidade.**

Quanto aos prémios, disse: **Foram os melhores de sempre, não só no Rally Paper Solverde, como noutros que têm sido organizados por empresas por este país fora.**

7º Rally Paper Solverde 97

Classificação

Posição	Carro	Concorrente	Empresa
1	10	Joaquim Costa	Cotesi
2	24	Manuel Proença	«Defesa de Espinho»
3	33	Fernando Sá Pereira	Casino/Cantina
4	25	José Alfenim	Casino/Custos
5	23	António Tavares	Casino/Jogo
6	21	Américo Sousa	Hotel
7	13	Armindo Neves	Corfi
8	27	Joaquim Tomás	Casino/Máquinas
9	17	Domingos Coelho	Cotesi
10	1	Olinda Sousa	Casino/Contabilidade
11	30	José Duarte	Aparthotel
12	34	Manuel Tavares	Casino/Motoristas
13	8	Ricardo Passos	Corfi
14	3	Raquel Ventura	Casino/Serv. Adm.
15	2	Luís Miranda	Casino/Serv. Adm.
16	32	Crispim Gomes	Casino/Tesouraria
17	20	Rogério Sousa	Casino/Custos
18	12	António Marques	Casino/Manutenção
19	9	Pedro Alves	Casino/Informática
20	28	Zélia Brandão	Casino/Serv. Adm.
21	16	Pinto de Sousa	Cotesi
22	14	Helena Correia	Cotesi
23	22	Baltazar Coelho	Casino/Bingo
24	7	Daniel Gomes	Casino/Máquinas
25	11	Nuno Teixeira	Casino/Serv. Adm.
26	29	Óscar Ferreira	Casino/Serv. Adm.
27	26	Paulino Pereira	Casino/Restaurante
28	5	Luísa Dias	Casino/Máquinas
29	35	Luís Pires	Casino/Máquinas
30	6	Mário Pereira	Casino/Máquinas
31	19	Viriato Martins	Casino/Bingo
32	18	José Viana	Casino/Bingo
33	15	Vladimiro Fortuna	Casino/Máquinas



Uma das provas especiais



Cultura geral, também era preciso ter



As vencedoras do prémio para a melhor decoração

ALUGA-SE
T1 - 1.º andar

Preço 45 cts..

EM NOGUEIRA DA REGEDOURA

Av.ª da Bessada, 1175

Telef. 764 37 69 ou falar no local

ELVIRA SILVA

Especialista de Dermatologia
Avenereologia
(Doenças da Pele)

CONSULTÓRIO: Rua 11, n.º 746 • Telef. 72 34 67



RÁDIO GLOBO AZUL

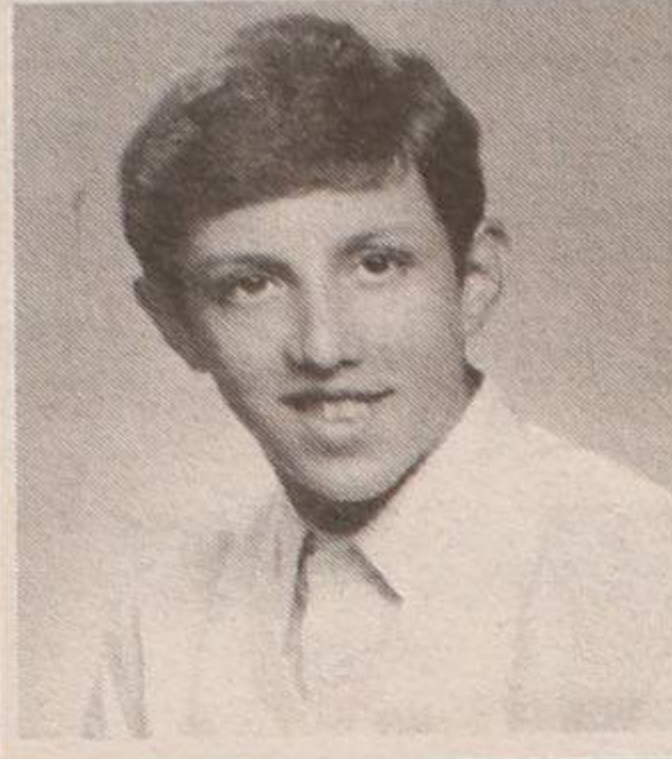
...A PURA SEDUÇÃO
DA RÁDIO

Rua 14, N.º 648, 3.º A - 4500 ESPINHO
Tel: 727216/7312303 - Fax 728470



Augusto Manuel Rodrigues de Sousa e Costa

12.º ano de Profunda Saudade



Recordando sempre com infinda saudade aquele que amámos em vida e cuja memória veneramos, seus pais, irmãos e restante família, mandam celebrar missa pelo seu eterno descanso, no dia 2, domingo, às 19 horas, na Igreja Matriz de Espinho, agradecendo reconhecidamente a todos quantos se dignarem assistir a esta celebração.



LIGA DOS COMBATENTES NÚCLEO DE ESPINHO

Homenagem aos mortos

A Comissão Administrativa do Núcleo de Espinho da Liga dos Combatentes vai, no dia 2 de Novembro, prestar sentida e patriótica homenagem de consagração aos seus Associados falecidos e aos Heróis deste concelho.

Por tal motivo e a exemplo dos anos anteriores, vimos convidar toda a População a participar nas respectivas cerimónias que têm o seguinte programa: às 11h30, concentração na entrada principal da Rua 20, do cemitério municipal desta cidade, das entidades civis e militares, onde serão prestadas as honras militares aos mortos, por um pelotão do Regimento de Engenharia 3, de Espinho; às 12h30, missa no cemitério em sufrágio dos associados falecidos.

A Comissão Administrativa

RECONVERSÕES VÍDEO

Passagem de filmes Super 8mm para VHS
Passagem para o nosso sistema de vídeo
qualquer cassete enviada do estrangeiro

CONTACTAR

Telefone 725344 - Tlm. 0936 381912

† D. Maria Helena de Sá Vieira

Agradecimento e Missa do 7.º Dia



Sua família vem, por este meio, muito reconhecida, agradecer a todas as pessoas que participaram no funeral da saudosa extinta. Comunicam que a missa do 7.º dia será celebrada domingo, dia 2, às 19 horas, na Igreja Matriz de Espinho.

Desde já agradecem a quem comparecer a este acto religioso.

Filha: *Estela Maria Vieira Ribeiro Lourenço*
Genro: *Jorge Jesus Lourenço*

Armador: HENRIQUES

AGRADECIMENTO

Carlos Alberto Rodrigues Ferreira
Luís Miguel Gomes Ferreira
Carlos Alberto Silva Ferreira

Vêm, por este meio, expressar o seu mais profundo agradecimento a todas as pessoas e instituições que se associaram à sua dor.

Espinho, 30 de Outubro de 1997



Maria de Fátima Gomes dos Santos

Agradecimento e Missa do 7.º Dia



Seu marido, filhos e restante família vêm, por este meio, agradecer a todas as pessoas que participaram no funeral da saudosa extinta ou que de qualquer modo lhes manifestaram o seu pesar. Comunicam que a missa do 7.º dia será celebrada hoje, quinta-feira, dia 30, às 19 horas, na Igreja Matriz de Espinho. Desde já agradecem a quem comparecer.



D. Maria da Graça Oliveira Matos

Missa do 1.º Aniversário



Seu marido, filhos, genros, noras e netos, mandam celebrar missa do 1.º aniversário do seu falecimento, dia 1, sábado, pelas 11 horas, na Igreja Matriz de Espinho.

Agradecem desde já a todos quantos participarem nesta Eucaristia.

† Fernandina de Sousa Gomes Ferreira

Agradecimento e Missa do 30.º Dia

A família, muito sensibilizada e reconhecida, vem por este meio agradecer às pessoas que tomaram parte no funeral, que participaram na missa do 7.º dia, ou que de outro modo se associaram à sua dor.

Comunicamos que na próxima 3.ª-feira dia 4 pelas 19 horas, será celebrada missa do 30.º dia, em sufrágio de sua alma, na Igreja Matriz de Espinho.

Espinho, 30 de Outubro de 1997



Funerária N.º Sr.ª D'Ajuda - Sancebas & Luís Alves - Rua 20 N.º 887 - Espinho - Telef. 72 51 29

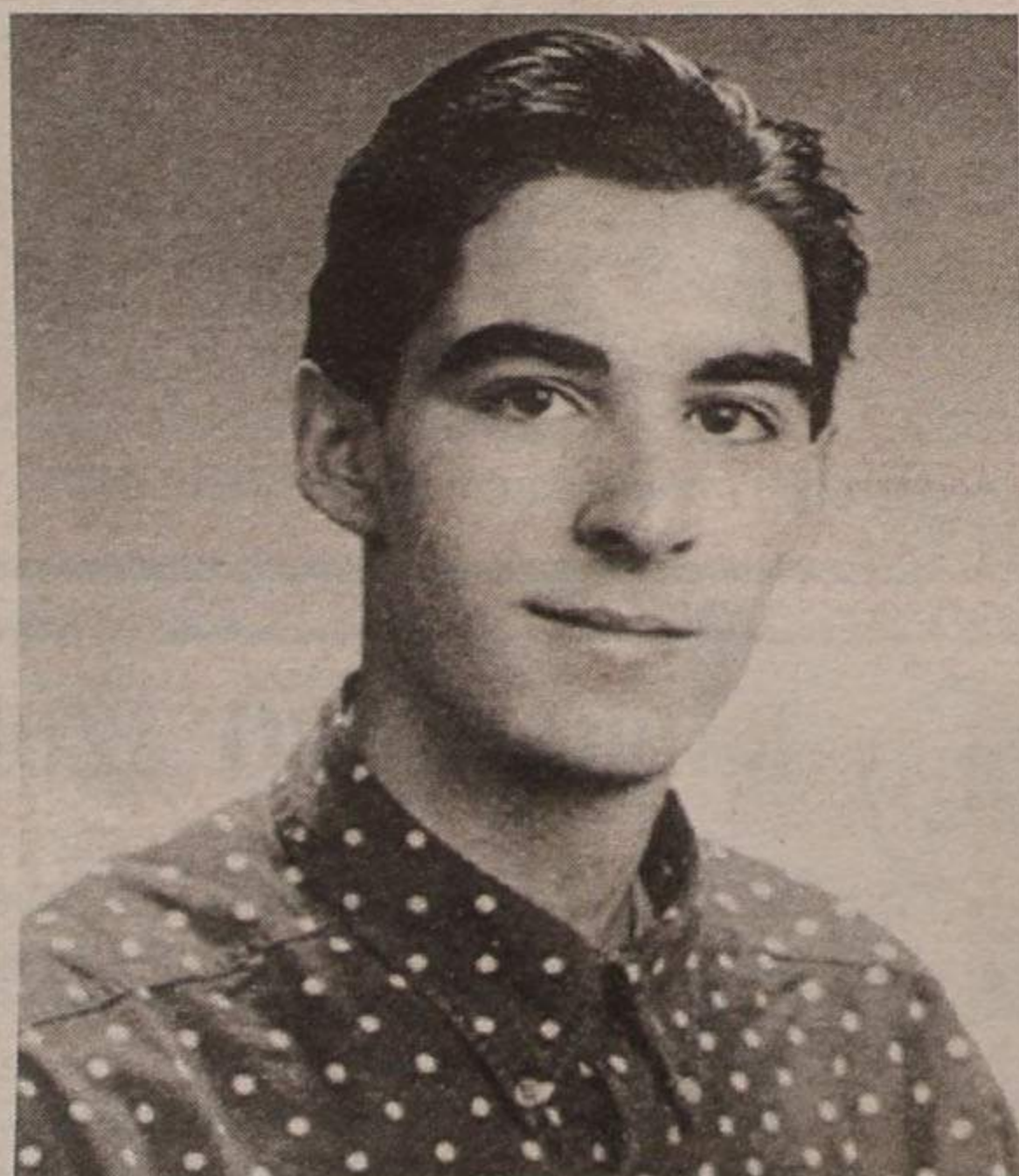


Marcel F. de Sá

Agradecimento

Seus pais, padrinhos, irmã, cunhado, sobrinhas e restante família vêm, por este meio, muito sensibilizados, agradecer às pessoas que tomaram parte no funeral e participaram na missa do 7.º dia ou que de outro modo se associaram à sua dor.

Espinho, 30 de Outubro de 1997



Maria Gomes Pereira (Maria Cigalha)

Agradecimento e Missa do 7.º Dia

Sua filhas, genros, netos, irmãos, cunhados e demais família, muito sensibilizados e reconhecidamente, vêm agradecer às pessoas que tomaram parte no funeral ou que de outro modo se associaram à sua dor e participar que, amanhã, sexta-feira, pelas 8 horas, se celebra missa do 7.º dia, na Igreja Paroquial de Silvalde. De igual modo agradecem a quantos participarem na Santa eucaristia.



Silvalde, 30 de Outubro de 1997

Rosa Maria Gomes P. Pinhal Ferraz
Maria Ester P. Pinhal Oliveira
Laurinda Martins Pinho Pinhal
Jaime Artur Relvas Ferraz Moreira
Manuel Sousa Oliveira
Liliana Pinho Pinhal Ferraz Moreira
Mónica Pinhal Oliveira
Nelson Pinhal Oliveira

Funerária N.º Sr.ª D'Ajuda - Sancebas & Luís Alves - Rua 20 N.º 887 - Espinho - Telef. 72 51 29



01.00 - O Tempo
01.05 - Polícias em Acção
02.05 - O Tempo
02.10 - Encerramento

Sábado (01/11)



10.00 - Abertura
10.02 - Universidade Aberta
11.00 - Maravilhas do Mundo Moderno
12.50 - Vida Por Vida
13.00 - Hellen IV
13.25 - Dinheiro Vivo
14.00 - Parlamento
15.00 - Desporto 2
18.30 - Musical: "Yanni - Ao vivo na Acrópolis" - Parte I
19.30 - 2001
20.00 - Onda Curta
20.55 - Meteorologia e Agricultura
21.00 - Semana ao Sábado
21.55 - O Tempo
21.55 - O Lugar da História
23.00 - Filme da Minha Vida Eduardo Prado Coelho convida a ver: "Gertrudes"

Domingo (02/11)

01.10 - Sinais do Tempo
02.05 - O Guia do Sexo
02.35 - O Tempo
02.40 - Encerramento
09.00 - Abertura
09.03 - Caminhos
09.30 - Novos Horizontes
10.00 - 70 x 7
10.30 - Eucaristia Dominical
11.20 - De Olhos nos Astros
12.05 - Máquinas
12.35 - Jornal Jovem
13.00 - Sem Limites
13.30 - Jornal D'África
13.55 - O Tempo
14.00 - Desporto 2
18.00 - O Tempo/Boletim das Pescas
18.05 - Cinema Português: "O Fim do Mundo"
19.30 - Bom Bordo
20.00 - Artes e Letras: Jorge de Sena
21.00 - Ela Voltou
21.55 - O Tempo
22.00 - Horizontes da Memória
22.30 - Artes de Palco - Teatro: "O Lobo"
23.30 - Vidas do Século: Reputações - Benjamin Spock
00.30 - O Tempo
00.35 - Encerramento

Sábado (01/11)



08.00 - Buérré
11.55 - O Nosso Mundo

13.00 - 1.º Jornal
13.40 - Dragon Ball Z
14.50 - A Sentinela
16.00 - Marshall
17.00 - Sessão Aventura: "O Momento da Verdade III"
18.40 - Aventuras Selvagens
19.30 - S.O.S. Sic
20.00 - Jornal da Noite
20.45 - Mundo Vip
21.15 - Malucos do Riso
21.45 - Salsa e Merengue
22h45 - Big Show Sic
01.40 - Último Jornal
01.50 - Meteorologia
01.50 - Os Dias do Cinema: "Seis Graus de Separação"
03.45 - Portugal Radical
04.05 - Fecho

Domingo (02 Novembro)

08.00 - Buérré
11.55 - BBC Vida Selvagem
13.00 - 1.º Jornal
13.40 - Dragon Ball Z
14.40 - Hércules
16.00 - Os Imortais
17.00 - Chiado Terrasse: "Feita Por Encomenda"
19.00 - Aventuras Selvagens
20.00 - Jornal da Noite
20.45 - Chuva de Estrelas
21.45 - Salsa e Merengue
22.45 - Maiores de 17: "Brigada Assassina"
01.00 - Último Jornal
01.20 - Meteorologia
01.25 - Jô Soares
02.25 - Portugal Radical
02.45 - Fecho

Sábado (01/11)



10.00 - Bloco de Animação
11.00 - Missa de Todos-os-Santos
12.30 - Bailey
13.00 - Caloiros
13.30 - Desporto - Contra Ataque
15.25 - Uma Família às Direitas
15.55 - Competente e Descarada
16.45 - "Sedução e Loucura"
18.30 - F/X: Efeitos Mortais
19.30 - Futebol - Liga espanhola
21.25 - Directo XXI
22.25 - Edição Especial
23.20 - Picket Fences
00.20 - Filme: "Livres Para Lutar"
02.00 - Encontro

Domingo (02/11)

10.00 - Animação
10.30 - Novos Ventos

11.00 - Angelus
11.10 - Missa Dominical
12.30 - Oitavo Dia
13.00 - Portugal Português
14.40 - Odisseia de Costeau
15.35 - Adultos à Força
16.30 - "Crónica de uma Campanha Falhada" (filme)
18.10 - Feed Back
19.10 - Desafios
19.30 - Futebol: Liga espanhola
21.25 - Directo XXI
22.20 - Pontos nos 1's - "Africanos"
23.15 - Futebol - Campeonato italiano
01.00 - Filme: "a Voz do Desejo"
02.55 - Encontro

Destaques TV CABO

27 de Outubro a 2 de Novembro de 1997

HOLLYWOOD

Sábado, 1 (21 horas) - ORQUÍDEA SELVAGEM, de Zalman King, com Mickey Rourke e Jacqueline Bisset.

ODISSEIA

Domingo, 2 (2, 9 e 16 horas) - ACRE, A AMAZÓNIA ESQUECIDA (Estreia)

EUROSPORT

O destaque desta semana vai para o futebol e o ténis. Na quarta-feira, dia 29, resumo dos "play-offs" de qualificação para o Mundial de França.

No ténis, o Torneio de Paris é alvo, com transmissão directa dos quartos de final, meias finais e final.

DE vende-se na MATRIOSHKA (Av. 8)

FARMÁCIAS DE SERVIÇO

Quinta (30) - HIGIENE Rua 19, nº 293;
Sexta (31) - GRANDE FARMÁCIA Rua 8, nº 1052;
Sábado (01) - CONCEIÇÃO R. S. Tiago, nº 709, Silvalde;
Domingo (02) - TEIXEIRA Ctr. Com. Solverde/1, Avenida 8;
Segunda (03) - SANTOS Rua 19, nº 263;
Terça (04) - PAIVA Rua 19, nº 319;
Quarta (05) - HIGIENE Rua 19, nº 293.



O PACIFICADOR
com GEORGE CLOONEY E NICOLE KIDMAN
ESTREIA NACIONAL • Em som Dolby Stéreo

APRENDA A NADAR!
INVISTA NA SUA SAÚDE
Descubra os benefícios que o exercício em meio aquático proporciona:
Alívio do "Stress" - Alívio das Dores Lombares - Sensação de bem estar geral
CURSO INTENSIVO DE NATAÇÃO
Duração: 1 Mês / 22 aulas de 50 Minut. - Início a 03/11/97 a 03/12/97 - Frequência: 5 vezes por semana (todos os dias úteis) - Horário: A determinar no período compreendido entre as 12h e as 13h. Destinatários: Adultos.
INSCRIÇÕES LIMITADAS
DATA LIMITE: 31/OUTUBRO/1997
Para mais informações contacte a recepção do Health Club Soleil - ☎ 7313399 - Hotel Praia Golf - Espinho

«Defesa de Espinho» - 3422 - 97-10-30

"A. PINTO & ROCHA, LIMITADA"
CONSERVATÓRIA DO REGISTO COMERCIAL DE ESPINHO
N.º de Matrícula 00494/861016
N.º de Identificação de Pessoa Colectiva 501 724 680
N.º de Inscrição 05
N.º e Data da Apresentação Ap. 15/970930

Rosa Paula da Silva Maia, 2.ª Ajudante da Conservatória do Registo Comercial de Espinho, CERTIFICO que em relação à sociedade em epígrafe, foi aumentado o seu capital social de 65.000.000\$00 para 160.000.000\$00, tendo sido alterado o art.º 2.º do respectivo contrato, ficando este com a seguinte redacção:

ARTIGO 2.º
O capital social, integralmente realizado em dinheiro e outros valores constantes da escrita social, é de cento e sessenta mil contos e corresponde à soma de cinco quotas: uma de oitenta mil contos do sócio António Alves Pereira da Rocha, uma de setenta e um mil contos da sócia Palmira Pinto da Rocha e três de três mil contos, uma de cada um dos sócios, Irene Maria Pinto da Rocha de Brito, Dorinda Isabel Pinto da Rocha Vieira e Alberto Manuel Pinto da Rocha.
O texto do contrato na sua redacção actualizada, ficou depositado na pasta respectiva.
Está conforme. Contém 2 folhas.
Conservatória do Registo Comercial.
Espinho, 09 de Outubro de 1997.
A Ajudante,
a) Rosa Paula da Silva Maia

DÚPLEX
Imobiliária, Lda.
Licença AMI 1675

APARTAMENTOS
ESPINHO - T2 Usado "Modelável P/ T3" c/ 120m2, porta de segurança, fogão de sala, wc em mármore, quarto de arrumos no vão do telhado c/ bastante recheio e garagem indiv.fechada. **18.500 cts. Refª 128**
ESMORIZ - T3 - (Parque de campismo) Apart. de Férias, completamente equip. e mobilado, fogão de sala, c/ excelentes áreas, bons acabamentos, gar. ind. fechada. **15.000 cts. Refª 174**
ESPINHO - T3 - Novo, (Centro) área 138m2, sala comum c/ 31m2 suite, cofre, aquec. central "Roca", caixilharia e vidros duplos, gás canalizado, gar., arrumos ind. na cave, etc. **21.500 cts. Refª 175**

ANDAR MORADIA
JUNCAL - (Rotunda) Novo, c/ 3 quartos, sala c/ 27m2, suite c/ 20m2 c/ jacuzi, c/ terraço virado a Sul, fogão de sala, gás canalizado, gar. ind. p/ 4 carros. **26.500 cts. Refª 305**

ALUGA-SE
ESPINHO - (Centro) T4+1 c/ garagem individual p/ 2 carros.

TERRENOS
ESPINHO - C/ viabilidade e projectos aprovados p/ construção em altura.

722275

Rua 30, nº 1017
4500 Espinho

Telefones Úteis

A. Viação Espinho	72 03 23
Biblioteca	72 06 98
Bomb. V. Espinho	72 00 05
Bomb. V. Espinhenses	72 00 42
Câmara Municipal	72 00 20
Centro de Saúde (Rua 20)	72 11 67
Clinica Costa Verde	72 58 85
Clinica N. S. d'Ajuda	72 26 95
Clinica S. Pedro	72 47 14
CTT - Rua 19	72 53 30
CTT - Rua 32	731 17 85
EDP (avarias)	0800 24 62 46
Estação CP	72 00 87
Fisioclinica	731 49 86
GNR	72 00 35
Hospital Espinho	72 11 41
Hospital S. Paio Oleiros	745 76 62
Hospital V. N. Gaia	379 50 51
Junta Freguesia	72 44 18
Policlinica	72 21 11
PSP	72 00 38
Registo Civil	72 05 99
Repartição Finanças	72 07 50
Saneamento Básico (avarias)	72 00 40
Táxis (Câmara)	72 31 67
Táxis (Graciosa)	72 00 10
Táxis Costa Verde	72 01 18
Táxis União	72 80 17
Táxis Unidos	72 22 32
Táxis Verdemar	72 35 00
Tesouraria da Fazenda Pública	72 37 30
Tribunal	72 23 51

Anta

Farmácia	72 11 09
Junta Freguesia	72 64 53
Lar da 3ª Idade	72 46 51
Unidade de Saúde	72 58 10

Guetim

Junta Freguesia	72 42 26
-----------------	----------

Paramos

Centro Social	72 20 05
Farmácia	72 63 88
Junta Freguesia	72 27 10
Reg. Engenharia	72 20 23
Unidade de Saúde	72 50 01

Silvalde

Junta Freguesia	72 40 17
Unidade Saúde Marinha	72 31 01
Unidade Saúde Silvalde	72 36 42



Foto VÍTOR LANCHÁ

Auto de consignação foi assinado na terça-feira Obras de reconversão da Piscina arrancam no dia 10 de Novembro

Desta vez parece ser definitivo: a reconversão da Piscina Solário Atlântico vai mesmo por diante. A cerimónia de assinatura do auto de consignação daquela obra teve lugar anteontem, quarta-feira, e contou com a presença do presidente da Câmara Municipal de Espinho, José Mota, e do representante da Teixeira Duarte - firma responsável pelo empreendimento -, eng. Fernando Araújo.

A obra irá arrancar no dia 10 de Novembro e está orçada em 600 mil contos, verba co-financiada pelo Fundo de Turismo. Para trás, fica quase uma década de avanços e recuos, que incluiu a encomenda de um projecto - «megalómano» e «irrealista», nas palavras de José Mota - que custou aos cofres municipais cerca de 170 mil contos.

O empreendimento irá contar com uma ludoteca, espaço multimedia, locais de debate e estúdios de vídeo e som. Doze meses é o prazo previsto para a realização da obra, que poderá ser enriquecida com a reconversão do passeio da beira-mar, cujo concurso será aberto nas próximas semanas.

Uma cidade intranquila

Assaltos nocturnos e roubos por esticção

Os espinhenses sentem-se intranquilos e medrosos, face aos assaltos e roubos que se vêm registando aqui e além. Aliás, é assim um pouco por todo o país, a desmentir a ideia tantas vezes expressa pelo ministro da tutela, de que "existe segurança generalizada".

Fala-se (garante-o esse mesmo governante) de que as esquadras "passaram a ter mais polícias". Mas onde estão eles, relativamente a Espinho, que ninguém os vê?

As queixas são muitas, nomeadamente dos comerciantes, que se sentem desprotegidos. Onde quer que entremos, ouve-se repetidamente o queixume de que "isto" está pior. "Isto", é a segurança que não existe.

Na noite de quarta para

quinta feira da passada semana, cerca das 4h30 da madrugada, a Confeitaria Toneca, localizada no Edifício das Palmeiras, à Rua 8, foi assaltada. Não terá sido obra de um só, mas de dois ou mais. A verdade é que depois de ter sido estilhaçado um vidro de boas dimensões, os gatunos, que se faziam transportar numa carrinha de cor beje, entraram no estabelecimento e roubaram além de dinheiro, uma máquina de tabaco. Destruíram, ainda a televisão. Foram elevados os estragos e os prejuizos.

Anteriormente e durante vários dias, dois indivíduos de boa estatura, vestindo roupas escuras, foram vistos a rondar a porta da confeitaria, tornando-se suspeitos.

Depois do assalto e alertado para o acontecido, um repórter de "DE" foi ao local ver os estragos. À entrada do portão de ferro que antecede as escadas de acesso, foi "recebido" por um desconhecido que lhe pediu emprestados 500\$00! É óbvio que não foi atendido. No entanto, ouviu das boas, mas a que não ligou.

Testemunha desse facto, alguém que se encontrava perto, denunciou e comentou:

- O que aconteceu ao senhor, tem acontecido a muitas outras pessoas. Ainda há poucos minutos, uma senhora que subia estas mesmas escadas foi insultada pelo mesmo indivíduo por se recusar a "emprestar-lhe" dinheiro! Mas a quem nos podemos queixar?

Num outro assalto, de que tivemos conhecimento pela via particular, "desapareceu" por completo a garrafeira numa conhecida figura cidadina. Uma carrinha parou de madrugada à sua porta e levou para parte incerta todas as garrafas de bebidas diversas que vinha "coleccionando" desde há anos. Muitas delas haviam sido oferecidas. Para além do valor material, naturalmente elevado, há que contar com o valor estimativo. E esse não tem preço.

Os roubos por esticção repetem-se com frequência. Algumas horas depois do assalto

à Confeitaria Toneca, registou-se na passagem subterrânea da estação ferroviária um desses "esticções". Uma senhora que por ali passava ficou sem a bolsa que levava ao ombro, a qual continha cerca de sete mil escudos. Ao fugir, com a bolsa, na direcção da Rua 19, o ladrão viria a ser interceptado por um transeunte que com ele se cruzava, sendo depois entregue à Polícia por vários populares.

Assim vai a (in)segurança na cidade, que traz as pessoas inquietas e preocupadas. Ao contrário do que pretendem fazer crer responsáveis governamentais, a situação tem vindo a agravar-se e não se sabe quando poderá ser alterada.

Mais três motorizadas furtadas em Espinho

O furto, com desusada frequência, de motorizadas estacionadas nas ruas da cidade de Espinho, é um pouco resultante da negligência dos seus proprietários, ao não tomarem as providências devidas, pretendendo esses veículos de duas

rodas com cadeados de forma a dificultarem a acção dos ladrões.

Por isso, nas últimas horas foram furtadas na área de jurisdição da PSP de Espinho mais três motorizadas, que foram mais tarde recuperadas e identificado o autor do furto. Ao tribunal da comarca foi dado conhecimento do facto, ao mesmo tempo que os veículos eram entregues aos seus legítimos proprietários.

A mesma Polícia recuperou uma quarta motorizada que havia sido furtada em Oliveira do Bairro, cujo dono já está de novo na sua posse.

Bêbado ao volante interveio num acidente

O condutor de um tricarro, de 39 anos de idade, solteiro, comerciante em Espinho, foi interceptado pela PSP quando conduzia o veículo sob a influência do álcool. Ele "levava" no sangue qualquer coisa como 2,24 G/L. Teve ainda o azar de intervir num acidente de viação. Foi mais tarde presente ao tribunal da comarca.

Queres ser um Futurekid?



ABERTAS INSCRIÇÕES PARA CURRÍCULO ANUAL E CURSOS DE FÉRIAS (DEZEMBRO, JULHO E SETEMBRO)

AGORA EM ESPINHO

FUTUREKIDS[®]
COMPUTER LEARNING CENTERS

LÍDER MUNDIAL NO ENSINO DE INFORMÁTICA PARA CRIANÇAS E JOVENS DOS 3 AOS 15 ANOS

COM O APOIO DE:



COM A COLABORAÇÃO DE:



Sim, quero ser um Futurekid e inscrever-me numa aula grátis!

Nome do Futurekid	Data de Nascimento
Nome do Pai	Data de Nascimento
Nome da Mãe	Data de Nascimento
Morada	
Código Postal	Telefone

Destacar e enviar para a morada abaixo indicada

RUA 8, N.º 805 - L.J. 15 - EDIFÍCIO PALMEIRAS • TEL. (02) 7319062 • FAX (02) 7319063

FUTUREKIDS[®]
COMPUTER LEARNING CENTERS

ESPINHO

Selecciona-se:

Director

**para Centro de Educação
Informática para Crianças
(m/f)**

Objectivos da função:

- * Arranque e desenvolvimento de Centro de Educação para Crianças baseado em informática e novas tecnologias, em Espinho.
- * Definição e implementação de Plano de Marketing
- * Promoção do Centro

Perfil pretendido:

- * Gosto pelo trabalho com crianças
- * Formação de nível superior preferencialmente nas áreas de Gestão, Marketing ou equivalentes
- * Comprovada capacidade de comunicação, iniciativa e organização
 - * Bons conhecimentos de informática como utilizador
 - * Bons conhecimentos de inglês (falado e escrito)
 - * Grande disponibilidade para o exercício da função
- * Constitui factor preferencial experiência de ensino e/ou formação
 - * Disponibilidade imediata

Oferece-se:

- * Cargo com elevado nível de autonomia
- * Trabalho inovador e aliciente
- * Formação prévia no estrangeiro (E.U.A.)
- * Pacote remuneratório adequado ao perfil do candidato, incluindo prémios em função do desempenho

Enviar CV detalhado acompanhado de carta indicando razões de candidatura para Apart. 236 - 4503 Espinho Codex