



Socialistas em dificuldades na freguesia de Anta "Arranjo" da nova Junta perturba o seu presidente

Cá se fazem, cá se pagam. Há quatro anos, o PSD foi o partido mais votado, mas sem maioria. Com o "casamento" entre socialistas e comunistas, o presidente João Félix viu-se em sérias dificuldades para levar o barco a bom porto. Agora, o quadro repetiu-se, mas ao contrário. Ou seja, quem venceu foi o

PS, mas tal como o PSD há quatro anos, também ficou em minoria. Com o acordo efectuado entre comunistas e social-democratas, a governação de Anta vai continuar a ser difícil.

Quem reagiu (mal) à situação, foi o novo presidente da Junta, através do seu discurso na posse. *Página 2*

Paramos foi excepção

Presença de Mota na posse da autarquia

Página 4



O mais jovem vereador de sempre em Espinho Luís Montenegro critica o presidente da Câmara e sugere "mudança de atitude" no PSD

Centrais

Vale e Azevedo em Espinho na inauguração da Casa do Benfica

Página 15



Foto VÍTOR LANCHÁ

Na viragem da "Honra"

"Tigres" recebem Felgueiras em momento de recuperação



Assinatura anual de "Defesa de Espinho" para este ano de 1998:

Paga nos nossos escritórios até ao fim de Fevereiro próximo: 3.000\$00

Cobrada pelos nossos serviços a partir de Março: 3.300\$00

O preço da assinatura é igual para todo o mundo.

Preço Avulso: 120\$00

Posse na Junta de freguesia de Anta

Presidente Boaventura ficou na companhia de "estranhos"

Era perfeitamente previsível que as coisas, por Anta, não seriam tão fáceis e pacíficas como em Espinho, Silvalde, Guetim e Paramos onde maiorias significativas permitiram aos partidos que as conquistaram, escolher, dentre os seus elementos que deslocavam para o executivo e a constituição da mesa.

Em Anta não havia uma maioria que permitisse tal procedimento. O PS ganhara a Junta, mas não a Junta toda, só o presidente; ao todo conquistou 6 lugares na Assembleia de Freguesia, o PSD, 5 lugares e a CDU, 2. Cinco e dois faz sete e 7 é mais do que 6 e foi por isso que as coisas não correram bem ao PS.

Assim e por eleição, os vogais da Junta de Freguesia são Napoleão Pereira e José Graça, ambos do PSD e António Gomes da Silva e António José Moreira, da CDU. Foram eleitos por 7 votos,

vencendo a lista do PS (6 votos) que era constituída por José Granja, António Soares, José Chumbinho e Manuel Reis. O presidente é Boaventura Moreira.

A Mesa da Assembleia tem como presidente Napoleão e secretários Luis Filipe Santos e António Soares. Todos foram eleitos por 7 votos a favor e 5 brancos (julga-se - o voto é secreto - que neste caso a CDU votou a favor da mesa).

Os restantes elementos do plenário da freguesia são: pelo PSD, Nogueira da Silva, Nuno Pimenta, Mário Silva, Humberto Granja e Manuel Soares (que não tomou posse na ocasião) - o cabeça de lista do PSD, Custódio de Sá renunciou ao mandato para que fora eleito; pela CDU, Fernando Gomes Fernandes e Luis Filipe Santo e José Oliveira Granja; pelo PS, José Manuel Chumbinho e Manuel Ferreira Reis.



Antes de se iniciarem os trabalhos do plenário antense, que foram conduzidos, na

identificação e posse da nova Assembleia, pelo anterior presidente da mesa, Adolfo

Oliveira - acto que aconteceu na 5ª feira da semana passada, pelas 21h no salão

nobre do edifício da Junta, estando presente muito público que aplaudiu com entusiasmo todos os actos - o ex-presidente da Junta, João Félix, pediu a palavra para afirmar:

- (...) Tendo sempre na mente os interesses de Anta e dos seus habitantes, demos o melhor de nós para promover o desenvolvimento desta freguesia. Temos consciência de que nem sempre conseguimos os nossos objectivos e não interessa, agora saber das razões... O que interessa é o futuro e eu desejo que Deus dê aos novos eleitos, em geral, e ao senhor presidente da Junta em particular, uma saúde de ferro e uma paciência sem limites para levarem a bom termo as suas funções.

Depois, foi todo o cerimonial de juramento e assinatura, iguais em toda a parte.

Apesar de tudo o ambiente, em Anta, também foi de festa.



Tele-Rocha

Projectos-instalações de gás
Móveis e Electrodomésticos
Cozinhas por medida

Rua 24 - 771 - Tel. (02) 734 16 12
Secção de Gás - Rua 31, 469 - ESPINHO

PRECISA-SE

COBRADOR

Empresa dos arredores da cidade
de Espinho necessita cobrador.

Resposta ao Jornal n.º 900

Dr. Vitor Hugo

MÉDICO DENTISTA

C.T.T. - SAMS - S. QUADROS - C.G.D. - ACASA - P.S.P.

Rua 19 n.º 342 - 1ª Sala 4 - Telef. 731 27 70
ESPINHO

O discurso do presidente da Junta

"Este executivo foi forjado e a população não merecia tamanha falsidade"(!)

Mesmo ao encerrar os trabalhos da reunião extraordinária da Assembleia de Freguesia de Anta, o presidente eleito e já empossado e que estrategicamente não se che-

Moreira o seu discurso escrito, o qual vamos transcrever na íntegra e sem comentários:

No dia 14 de Dezembro, a população da Vila de Anta

A população de Anta deu-nos essa maioria, porque apresentávamos um elenco com gente capaz, com gente séria, com gente que sabe fazer, isto é, com gente escolhida para levarmos por diante as acções anunciadas no nosso manifesto eleitoral.

A equipa que ganhou as eleições, era aquela equipa que iria restituir a Anta os anos de atraso que vem acumulando de mandato em mandato.

Os antenses não escolheram este executivo. Este executivo, embora apoiado num sistema legal, não foi escolhido pelo povo. Este executivo foi forjado e a população de Anta não merecia tamanha falsidade.

Apetece-me dizer que em Anta não é o povo quem mais ordena.

(...) A força que me moveu a aceitar ser cabeça de lista para a Assembleia de Freguesia da Vila de Anta, não esmoreceu. Não esmoreceu porque sei que tenho o povo comigo e será ao lado do povo que irei trabalhar.

Digam o que disserem, não tem nada a ver este executivo com aquele que propus para votação há momentos.

Não quero, de forma alguma, ferir a competência dos eleitos; mas esta não é, de forma alguma, a minha equipa. Esta não é a equipa que eu escolhi e que o povo votou.

Não irei, nunca, cruzar os braços, pois prometo que me empenharei pessoalmente para que os problemas que mais afligem a população de Anta sejam resolvidos.

(...) Como já disse atrás, a população de Anta sente-se traída com esta eleição. A população de Anta merecia maior respeito. Os antenses ficam de mãos atadas pois nada podem fazer, mas concerteza que não ficam de boca calada para denunciarem este jogo de interesses, que esteve por trás desta manobra política.

O discurso polémico de Boaventura

"A população de Anta merecia mais respeito"

De todas as posses a que assistimos, de nenhuma transcrevemos, integralmente, um discurso, fosse ele de um presidente ou de qualquer outra entidade. Muita coisa que é dita tem muito de circunstância e, quase sempre repete aspectos do programa da candidatura e isso é bom sinal. Sinal de que os eleitos estão avivando a memória sobre o prometido - e não duvidamos de que um só eleito no concelho de Espinho não tenha agido, prometido, sempre de boa fé.

O discurso de Boaventura foi escrito com algum desconsolo e pronunciado sem hesitação - quase um grito de revolta. Algumas das explicações merecem ou um comentário ou uma explicitação. Vejamos:

- "Os antenses não escolheram este executivo."

- "Este executivo nada tem a ver com aquele que propus para votação, há momentos"

O executivo referido é a Junta de Freguesia, que em Anta é constituída por um presidente e 4 vogais, dois deles a ocuparem, um as funções de secretário e outro a de tesoureiro.

O presidente, Boaventura Moreira, foi eleito directamente, enquanto número 1 da lista mais votada; o executivo - o resto do executivo foi, como é de Lei, escolhido pela Assembleia de Freguesia.

Não são, portanto conclusivas as afirmações do presidente da Junta.

Os antenses, directamente não escolheram aquele executivo mas fizeram-no através dos seus representantes na Assembleia; o que, para o efeito é o mesmo.

O PS e Boaventura, efectivamente, propuseram outros elementos que a Assembleia não aceitou e a Assembleia é soberana.

- "Apetece-me dizer, que em Anta não é o povo quem mais ordena"

A esta conclusão de Boaventura Moreira não opomos qualquer comentário, que não pomos, minimamente em causa a vontade do povo de Anta; mas perguntamos: - Se em Anta não é o povo quem mais ordena, então quem é?

É que ninguém nos soube responder a esta questão...

- "A população de Anta sente-se traída com esta eleição. A população de Anta merecia mais respeito"

Não sabemos se a população de Anta se sentiu traída com a escolha dos 4 elementos fora do PS; também não sabemos se a população de Anta se vai sentir desrespeitada pela decisão da sua Assembleia de Freguesia, o órgão máximo do poder autárquico.

Não sabemos nem vamos indagar saber; mas ouvimos protestos como estes: - sou antense e nunca traí ninguém! e ainda o senhor não tem o direito de chamar traidores a quem não aceitou a suas propostas!

A Lei é a Lei: é a Assembleia de Freguesia que escolhe o resto da Junta.

Certo ou errado é assim que está e até hoje não temos conhecimento de que os principais partidos - incluindo o PS - tenham procurado alterar uma situação se não incómoda, pelo menos desagradável; mas democrática, segundo muitos porque traduz a máxima representatividade do povo.

João Félix, há quatro anos teve a mesma "sorte": PS e CDU ocuparam todos os lugares de eleição. Todos: mesa e resto da Junta.

O ex-presidente da Junta, a princípio também, não gostou nada da "história" e ainda hoje não concorda com este processo eleitoral. Adaptou-se para cumprir o mandato e até chegou a afirmar que a diversidade não foi o motivo fundamental para que Anta - segundo ele - tivesse recebido outro tratamento da Câmara.

Não fomos nós que não gostámos do discurso de Boaventura Moreira; nem tínhamos que gostar. Mas houve muita gente que não gostou, sobretudo quando ao terminar, diz, exptressamente:

- (...) Os antenses não vão ficar de boca calada para denunciarem este jogo de interesses, que esteve por detrás desta manobra política.

Há quatro anos não houve manobra política entre o PS e a CDU, pois não?

Isso a que chama "manobra" política não está a contecer a todo o momento?

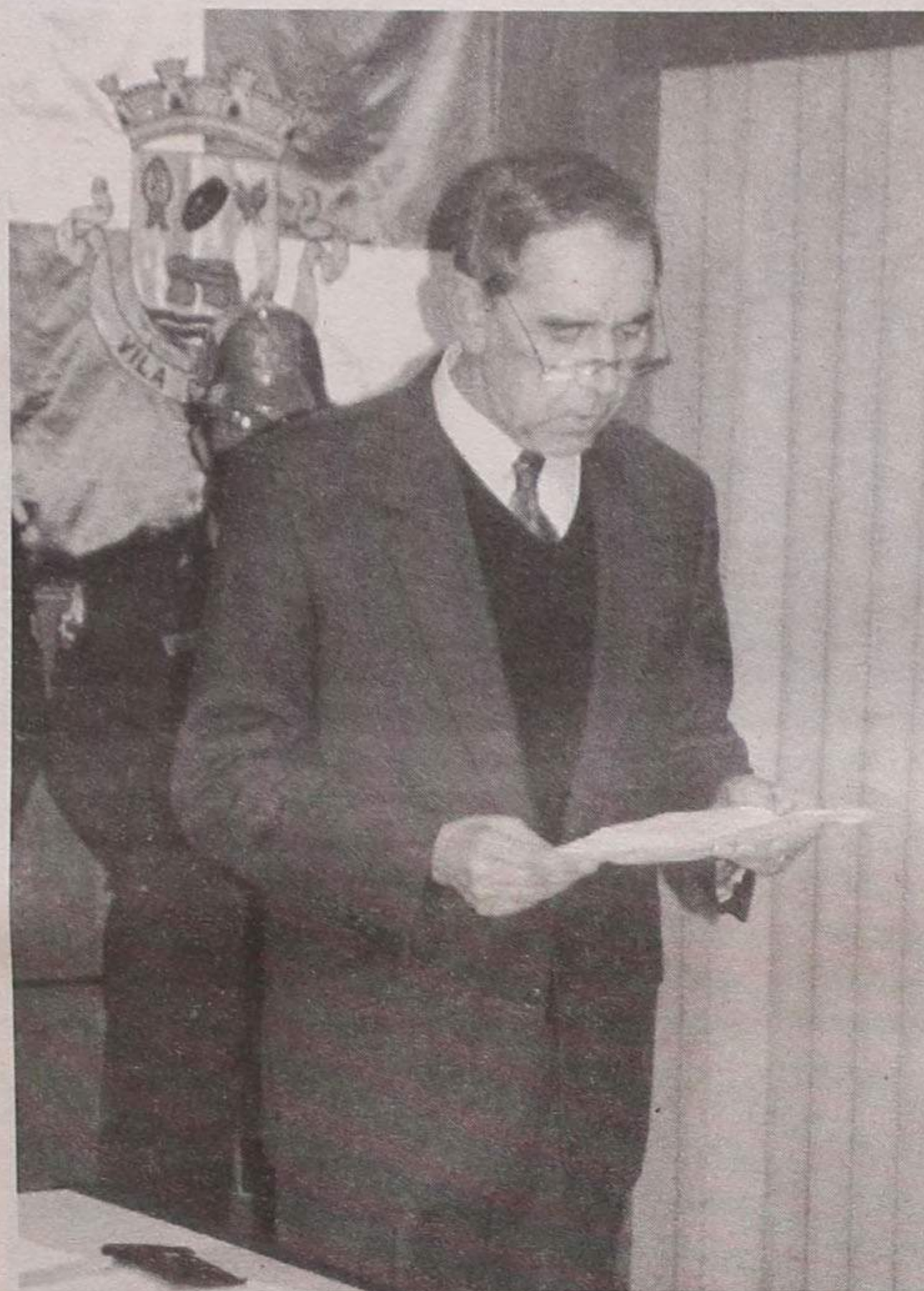
A freguesia de Anta, a mais rica em equipamento - muito mais que a própria cidade - e as razões estão à vista; mas foi, também a mais sacrificada e ainda não recompensada do seu sacrifício.

Passou a Vila mas não deixou de ter sido e continuar a ser retalhada no seu espaço geográfico sem ter tido voz activa em muitas das decisões.

Nisso é que os antenses se podem considerar traídos.

Naturalmente que o senhor autarca pelo PS, Boaventura Moreira não vai esquecer que muito mais de metade dos antenses que votaram não votaram em si e no partido que representou. Mas as eleições já lá vão; que esta agitação passe e que as coisas entrem em entendimento consensual, porque, das duas uma: ou o presidente eleito acredita e confia na sua Junta ou não confia e aí, só tem uma coisa a fazer - renuncia.

José Sampaio



gara a sentar na bancada do executivo, nem para a fotografia da "ordem", pronunciou um discurso, que algum mal estar - ainda meio dissimulado - já provocou.

Pedimos a Boaventura

demonstrou, inequivocamente, que queria, na Junta de Freguesia, um executivo formado por uma equipa do PS. Por isso elegeu, por maioria, a lista por nós apresentada.

VENDEDORES(AS)

Para stands em S. FÉLIX e LOUROSA

Com ou sem experiência

Responsabilidade, pontualidade e assiduidade

Possibilidade de auferir mensalmente ganhos elevados

RÉPLICA

Tel. 731 32 63

Lic. AMI 1326

Uma "posse" diferente das demais no concelho

Só Paramos mereceu as honras de presença do presidente da Câmara

"Afirmo, por minha honra, que cumprirei, com lealdade as funções que me são confiadas"

Para nós todas as posses, enquanto acto necessário a uma nova gestão autárquica, tiveram o mesmo "valor". Em todas elas os eleitos assumiram com apuro, dignidade e sentido de responsabilidade o juramento e a assinatura.

A instalação da "nova" Assembleia de Freguesia de Paramos, que aconteceu na 6ª feira, 16 do corrente mês, não foi diferente, processualmente, de todas as outras que aconteceram no concelho, embora tenha sido a última "posse" - e alguma freguesia

teria de ser a última - e não vamos repetir todos os passos da cerimónia para não nos tornarmos enfadonhos. Foi quase "igual" na participação testemunhal de muitos cidadãos, alguns da freguesia, muitos mais de fora, dos partidos, mas, de qualquer modo a tornar mais solene o acontecimento; quase porque, de todas as "posses" só Paramos mereceu as honras da presença do presidente da Câmara, que não ocupou lugar especial e se fazia acompanhar do ex-presidente da Assembleia Municipal, José Azevedo e do actual presidente, Carlos Gaio.

Com uma vitória de 8-1, os Independentes de Paramos não tiveram problemas em fazer eleger, dos seus, para os lugares de eleição.

Assim, a **Junta de Freguesia** ficou constituída por:

Presidente, Américo Castro (eleito directamente pela população); **secretário**, Manuel de Oliveira Dias (recebeu 9 votos da AF, logo, eleito por unanimidade); **tesoureiro**, Manuel Gomes da Silva (eleito por unanimidade).

Assembleia de Freguesia:

Presidente, Joaquim Meneses Cardoso; **secretários**, António Ferreira da Rocha e Joaquim Costa Guimarães (o único eleito por 8-1).

Os restantes elementos da Assembleia de Freguesia são: Paula Maria Colaço, Jorge Gomes de Sá, Luís Ribeiro Martins, Armando Sarabando e Maria Amélia Silva (todos do IP) e ainda Manuel Monteiro, do PSD.

Terminados os actos oficiais de investidura usaram



Paramos foi a única freguesia contemplada com a visita de José Mota e de José Azevedo

da palavra Manuel de Oliveira Dias e Américo Castro.

O ex-presidente da mesa, entre outras afirmações relevo o bom entendimento en-

tre os dois órgãos no mandato anterior, entendimento esse que teria possibilitado que se avançasse muito na realização de obras há muito ansiadas, agora uma realidade e ao serviço da população como o campo de futebol e balneários, estrada de acesso à praia, reforço da iluminação nas ruas da freguesia, criação da pré-primária no Agueiro, habitação social, refeições nas escolas, etc, terminando com "...neste momento em que há pessoas que saem e pessoas que entram, aos que saem um profundo agradecimento por tudo quanto fizeram por Paramos; os que entram serão, concerteza reforços. Em conjunto, todos serão uma garantia de continuidade de um trabalho profíquo, para podermos continuar a crescer..."

Américo Castro, o presidente reeleito pronunciou um discurso longo de que retiramos duas passagens.

Falando dos resultados disse: - *Estes resultados reflectem ainda uma maior exigência dos paramenses, satisfeitos com o nosso trabalho de 4 anos, mas a pedir-nos mais e melhor.*

Dirigindo-se ao presidente da Câmara, falou: - *sr. presidente, caro amigo José Mota, os paramenses vão continuar a querer contar com o seu apoio (...) e não nos preocupa que daqui a 4 anos venham (alguns) dizer que o que se fez foi feito pela Câmara, que o que nos importa é que se façam muitas coisas e não quem as faça. (...) Uma garantiu eu dou: é a de reforçar, ainda mais, esta equipa Junta/Câmara.*

Ambas as intervenções foram muito aplaudidas; também o ambiente que se viveu em Paramos foi de festa.

A partir de agora, como disse Américo Castro, mãos ao trabalho!



Semanário Registado na Direcção-Geral de Comunicação Social sob o n.º 41/37

DEFESA DE ESPINHO

Fundado em 27/Março/1932

DIRECTOR
ÁLVARO GRAÇA
PROPRIEDADE
EMPES
- EMPRESA DE PUBLICIDADE DE ESPINHO, LDA.
Maticulada na Conservatória do Registo Comercial de Espinho sob o n.º 59, folhas 30 do livro C-1
Capital Social 1.040.000\$000

REDACÇÃO E SERVIÇOS ADMINISTRATIVOS
Rua 26, N.º 601 - 2.º Esq.
Apartado, 39 - 4501 ESPINHO Codex
Publicidade e Serviços Administrativos
Telef / Fax 734 15 25
Redacção
Telefone, 731 20 19
E-mail: DEFESAESPINHO@mail.TELEPAC.PT

PAGINAÇÃO ELECTRÓNICA "DEFESA DE ESPINHO"

IMPRESSÃO
NAVEPRINTER - INDÚSTRIA GRÁFICA DO NORTE, SA
E.N. 14 (km 7,05)
Apartado 121 - 4471 MAIA Codex
Tels. 941 10 85; 948 56 31 e 948 55 64
Fax 941 10 84

TIRAGEM MÉDIA
3.600 EXEMPLARES
Depósito Legal n.º 1604/83

CLÍNICA DE MEDICINA DENTÁRIA

Acordos com : PSP, ACASA, CGD, EDP, SAMS, PHILIPS

Dr. Jorge Pacheco

ORTOPANTOMOGRÁFIA, TELERRADIOGRÁFIA, IMPLANTOLOGIA, ORTODONTIA (fixa e removível), PRÓTESE (fixa e removível)

Rua 8 n.º 381-1.º • 4500 ESPINHO • Telef. 734 27 18

EM ESPINHO

ESTABELECIMENTO COM 540M²

Bem Localizado

Telefone, (02) 734 85 73

PRECISA-SE

EMPREGADO

com carta de motorizada para serviço de estafeta

Telef. 734 30 28

Para já na Câmara Municipal as coisas vão ficar quase na mesma

Nas últimas crónicas deixámos no ar alguns "palpites" que o não eram tanto como querem dar, agora, a entender; e não eram que nos baseámos em dados seguros mas, ainda de resultados incertos.

Nunca acreditámos que Fonseca, que José Mota sempre considerou um homem válido e de boa cepa - e não falamos de cor - (José Mota até sabia quantos votos ele "arrebanhava" e soube também neutralizá-lo em termos de partido(s) - viesse a ocupar um qualquer lugar de secretário ou assessor do presidente. Também não esperávamos que já lhe estivesse reservado um significativo "tacho", muito acima de outros que, na confusão, alguém pressentiu, ao ponto de mudar de côr ou de dar um certo jeito, mas isso, fica para mais tarde... que um namoro, mesmo com promessas e "ii", ainda não é casamento...

Nunca acreditámos que Correia de Araújo fosse além da "chinela" que o não permitiriam os "pêsses" históricos - coisa muito diferente dos de "Nogueira"

- nem que José Vieira tivesse andado a tentar pescar, por simpatia, uma posição de mais nomeada, mesmo que fosse totalmente verdadeira aquela "estória" que nos contaram de Sever do Vouga ou Espinho, ou não fossem dele, Vieira, as palavras "coligação com o PSD só para derrubar a Câmara, não faz sentido..."

Nunca acreditámos que muitas forças se conjugaram, tácita ou conjuradamente, para retirar todas as hipóteses de vitória ao PSD.

Lemos Maquiavel mas não acreditámos em "maquiavelismos" no sentido vulgar, embora nos inclinemos para o dito espanhol "não acreditámos em bruxas, mas que as há, há...". E, ainda agora, que pouco ou nada se sabe das movimentações de "boys", até ver com os olhos, ainda acreditámos nos princípios enunciados, por José Mota há quatro anos, embora não comuniquemos, pessoalmente da sua política.

Hoje, estamos em condições de garantir que o reeleito presi-

dente, afinal, pessoalmente em conversas "reservadas", que manteremos, nós, na privacidade do diálogo travado, nunca nos enganou e que muito do que por aí se disse não teria passado de um certo cogitar em que quase embarcámos, mas sempre muito perto da realidade "virtual", como agora se designa por causa da redundância e da cacafonia.

José Mota sempre nos manifestou inteira confiança nos homens de toda a sua equipa - cumpriu.

Sempre nos disse que era mais fácil melhorar a situação de um funcionário ou de um seu parente, que colocar um parente seu num lugar de bom dinheiro - cumpriu.

Não sabemos se estrategicamente, mas pensamos que não - sempre manifestou muito respeito e consideração pelo coronel Gaioso Vaz, ao ponto de ter admitido que o veria com bons olhos, de novo, na Câmara, nem que fosse pelas suas mãos - não o pode fazer que o próprio se mostrou esquivo a tal "namoro" (Gaioso Vaz - estamos em con-

dições de o afirmar - foi sempre um vereador muito respeitado pelo presidente) - cumpriu o respeito.

Camarinha Lopes, que andou, por algum tempo a ser o "advogado do diabo", converteu-se - fazia parte da equipa - cumpriu-se.

Casal Ribeiro, chegou ao fim da sua "era" - cumpriu-se a promessa de José Mota.

Haveria algumas compensações a conceder a funcionários, ou não funcionários, por mérito ou outras razões - viram as suas pretensões satisfeitas na primeira reunião extraordinária do executivo: um subiu a chefe de secção e um outro entrou, por mérito do progenitor e está bem, para ADCE.

Maria José, que se chegou a admitir fora do lugar, acabou por ser nomeada por despacho - cumpriu-se a promessa

Os outros, os que esperavam uns "pingues", excepto Fonseca, que tudo leva a creditar, vai um dia, para um lugar político em concelho limítrofe, devem ficar a ver navios.

Para já, a vereação vai ficar mais ou menos na mesma: em vez de um supervereador, haverá dois - Rolando de Sousa, que continua com as anteriores delegações de poderes mais o PROCON e a Marinha e Fernando Rocha, que vai "presidir" ao desporto, tempos livres; educação, acção social, saúde, mercados e feiras, juventude e algo mais - ainda é só vereador sem permanência mas é por pouco tempo.

- Manuel Rocha continuará a tempo inteiro - José Mota cumpriu - e com as delegações que tinha.

- António Canastro, não sabemos se perdeu ou ganhou: se se der a cumprir com vigor Cultura e Turismo, que já eram dele é muito bem. Se continua com meio tempo não se sabe mas admite-se.

Fiel aos seus princípios, José Mota não vai dar - não deu - pelouros à oposição, aos dois vereadores do PSD. O coronel Jacinto vai ter mesmo que comprar o seu "camelo", enquanto Luís Montenegro se limitará às

senhas de presença e não acreditámos que um e ou outro tenham hipóteses de marcar a sua posição, que, irremediavelmente, e a breves tempos, deixará de ser oposição aberta mas de acomodação à realidade.

Outra notícia que nos chegou é que a Câmara vai fazer alguma economia nos gastos. Nos anos passados sempre os vereadores sem "tempos" tinham senhas de presença de quatro reuniões mensais. Neste "governo", não. As reuniões serão na primeira e terceira (ou segunda e quarta, tanto faz) quartas feiras do mês, havendo uma pública.

O PSD não teria concordado e teria mesmo apresentado uma contestação escrita. Não valeu de nada.

José Mota já concluiu que não seriam necessárias tantas reuniões do executivo e, parece, que na Assembleia Municipal, a tendência vai ser para deixar "parlar" pouco e, falar ainda menos.

E é só isto por agora.

PC

RÉPLICA... liderança comprovada!!!

T0 - ESPINHO

7.500 c.

Tel. 731 32 63

T1 - ESPINHO

10.000 c.

Tel. 731 32 63

T2 - ESPINHO

11.500 c.

Tel. 731 32 63

T3 - ESPINHO

13.250 c.

Tel. 731 32 63

T6 - ESPINHO

37.000 c.

Tel. 731 32 63

Morada - ESPINHO

16.500 c.

Tel. 731 32 63

T1 NOVO - Sta. M. Feira

9.500 c.

Tel. 056 - 37 98 90

T2 - OVAR

10.500 c.

Tel. 056 - 58 08 50

S. J. Madeira
T3 c/ lug. garagem

Só 65 c/ mês

Tel. 056 - 20 08 80

S. J. Madeira
Morada (bem situada)

Só 10.000 c.

Tel. 056 - 83 08 80

Oliv. Azeméis
Morada

19.000 c.

Tel. 056 - 66 08 30

T2+1 - Aos Carvalhos

11.500 c.

Tel. 747 06 70

Aos Carvalhos

Casa

7.200 c.

Tel. 747 06 70

Aos Carvalhos

Moradas BI-Familiar

Desde... 14.500 c.

Tel. 747 06 70

T3 - Aos Carvalhos

10.300 c.

Tel. 747 06 80

Aos Carvalhos

Morada

12.000 c.

Tel. 747 06 80

Abertos de 2.ª a sábado, das 9.00 às 21.30 h
Lic. AMI 1326

Notas de pouca monta

A visita à velha praça!...



António Duarte Estêvão

*Quando a Praça abria a porta
Em fascinante convite,
Até mesmo o cheiro d'horta
Aguçava o apetite!...*

*As lavradeiras tão belas
Tinham cá uma peitaça,
Que p'ra ver os limões delas
No mercado assentei praça!...*

*A Praça perdeu a graça,
Não é pomar nem jardim!...*
— Não te baixes tanto, ó Praça!...
— Não te quero ver assim!

Recuando aos velhos tempos, a palavra praça, oferece-me temas para crónicas que nunca "mais acabam"!

Cito, como exemplo, a praça dos automóveis de aluguer, a dos touros, os caixeiros da praça, a praça comercial, os "praças" da nossa praça e os que vinham assentar praça.

No entanto, no quarteirão, compreendido pelas ruas 18 e 16, 23 e 25, mora, há muitos anos, o nosso velhinho mercado, que sempre foi uma praça "lá dentro" com muitas lojas e serviços, na parte exterior.

Por conveniência de estacionamento, passei lá, há meses, a "calcantes". Já não via a velha praça, sei lá, há quantos anos e tantos eram, que não resisti à tentação de lhe "deitar os olhos"!

Foi, ali, que eu comecei a gos-

tar de flores que eram aos montes, coloridas e fascinantes e exalavam um perfume fresco. Só que ninguém me mandasse comprá-las, dado que eu considerava uma "mariquice" um "homem" de sete ou oito anos vir, pela rua fora, com uma braçada de flores, por mais lindas que fossem.

Ir, de longe em longe, ao talho da praça, vá que não vá, demais que "nós" éramos clientes dos irmãos Rolas e os "rapazes" eram muito carinhosos e tinham muita paciência, para me aturar.

Precisamente, nos talhos, eu tinha os meus amigos, dado que os filhos dos seus famosos proprietários eram meus companheiros da bola de trapos, do peão e de outros jogos infantis; recordo os Almeidas, os Castro Lima, os Baptistas e o desventurado Zé Rola que há vinte anos teve morte trágica.

O "tio Luís" tinha uma fábrica de sabão, a "Saboaria Atlântica", e comprava o sebo em todos os talhos da praça, dado que era uma das principais matérias-primas do fabrico.

Recorde-se, também, que antes de ser construído o célebre mercado, os talhos situavam-se nos locais mais importantes da Rua Bandeira Coelho. Depois, e durante algumas décadas, tornaram-se notáveis em todo o país, pela alta qualidade dos seus produtos e pelo requinte das suas instalações.

Os nossos veraneantes, sempre que se retiravam, levavam muitas saudades de Espinho e o nosso mercado, também "ajudava" a alimentar esse nobre sentimento.

Na parte exterior e adjacente à Praça, havia o Tato funileiro (a quem alguns chamavam "fulineiro"), os Oliveiras relojoeiros, a peixaria do Guia, a pecuária, o Conceição das bicicletas e os imbatíveis pomares da Luísa Nogueira e da Adelina Ledo, na Rua 23, onde eu abichava uma peça de fruta "à borliú" p'ra não ficar "ougado"!

No princípio do século, Lisboa tinha vários mercados e um

deles famosíssimo, a Praça da Figueira, mesmo nas "barbas" do Rossio. No Porto, havia o do "Anjo" e o do "Bolhão", este que ainda resiste à erosão do tempo.

Dez anos depois, os espinhenses, que nunca deixavam os seus créditos por mãos alheias, não obstante termos já, a nossa centenária feira semanal, criaram a "Praça", essa relíquia que era o nosso orgulho e maravilhoso "super", e que, na década de trinta, marcou indelévels cenas da minha infância.

Passei lá, há meses. Da gente do meu tempo só o Quim Rola, recentemente falecido!... E do cenário antigo, ali patente, o descolorido da degradação!...

O velho amigo Zé Ribeiro que tem lá uma venda, "gritou" para a mulher: — Queres conhecer o Toninho Duarte?... O que escreve as crónicas na "Defesa"?

Depois juntaram-se mais uns curiosos e eu senti-me, por momentos, um "produto" paradoxal, sendo uma velha "novidade" na antiga praça!...

Saí do mercado emocionado e como ninguém me quis "comprar", eu "dei-me" a toda a gente e recuando mais de sessenta anos no tempo, como um milagre, eu senti, sobre a minha cabeça, um resplandecente halo do passado.

A nossa velha praça vai ser remodelada, mas vai continuar a viver. Vão manter o memorável imóvel, rodeando o projecto de mil cuidados, para que não se descaracterizem as suas históricas origens.

Ainda bem!... A praça vai exibir um novo figurino mais consentâneo com a entrada do milénio, porque não podemos nem devemos deixar-nos ultrapassar nas evoluções e nas técnicas que mexem os cordelinhos da procura!...

A nossa velhinha praça vai continuar a existir, porque, também, foi uma arrojada iniciativa dos nossos avós e será sempre uma ilustre página que não poderá ser arrancada jamais, nem do nosso pensamento, nem da nossa vida!...

Ninguém nasce ensinado



Maria Fernanda Barroca

Feita a "exemplar descolonização", um regime totalitário foi implantado em Moçambique. Irene, nascida e criada lá, concluiu que não nascera para viver sob tal regime. Assim veio para Portugal e cá começou a trabalhar como empregada doméstica. O seu trabalho era, não só impecável, como muito rentável. Irene não brincava em serviço, pois queria ter uma vida com certas comodidades, mas à custa de trabalho honesto. Começou a habitar uma coisa a que não se pode chamar casa, pois que muitos cãezinhos de luxo têm muito mais conforto e higiene.

Juntou dinheiro e arranjou um pequeno apartamento. Dizia: "Irene trabalha, tem direito a ter comodidades"; a principal para ela era uma boa casa de banho, pois era extremamente limpa.

Tinha-lhe aparecido um bom emprego: um casal com uma filha pequena. O pai da criança era engenheiro e tinha uma vida muito ocupada; a mãe era médica e a sua profissão absorvia-a totalmente. Aquela filha viera pelo grande desejo do marido em ter filhos; para ela bastava-lhe o estetoscópio, as seringas e o bloco das receitas. Quando chegava a casa, sempre muito cansada, metia-se no quarto e

se a Irene já tinha saído, quem cuidava da menina era o pai. A Irene quando foi a primeira vez para essa casa, logo verificou que a menina sofria da falta de muita coisa: a começar no carinho, que a mãe não lhe dava por «falta de tempo», até à falta de higiene que a mãe não lhe dava por «falta de tempo», passando pelas deficiências na alimentação, que a mãe não cuidava por «falta de tempo».

A menina criada toda a semana com a Irene era uma criança bem comportada, para os seus três anos. Quando tentava uma perrice, a Irene com bons modos ralhava e educava. Nos fins de semana, como ninguém estava para se maçar, a menina abusava e ninguém tinha mão nela. Sabendo isso, Irene, com a sua filosofia inata dizia: "Irene cuida da menina, logo também lhe dá educação; quando são horas de comer, come; quando são horas de dormir, dorme; por muito que ela teime, Irene não cede".

Um dia a Irene disse à senhora que no fim do ano ia a Moçambique matar saudades da terra e sobretudo da família que lá deixara. A senhora ficou em pânico e desabafou: "E agora quem vai tratar da menina? Sabe Irene, eu não sei — não fui feita para isto". Então a Irene saiu-se com uma contra pergunta: "A senhora, quando nasceu já trazia a bata branca vestida (não esquecer que ela era médica); já trazia essa "coisa" pendurada ao pescoço? De certeza que não, mas aprendeu. Faça o mesmo agora pois ainda está a tempo, uma vez que é muito nova".

Irene deve estar a regressar de Moçambique, pois esta história é verdadeira. Oxalá que a senhora, neste mês que não teve a mãe-Irene, tivesse aprendido a cuidar da filha e que esta não esteja estragada com o «deixar correr» daqueles que dela se encarregaram. Caso contrário, coitada da Irene — tem de começar tudo de novo...

LABORATÓRIOS VÍDEO

- Montagens de filmes amadores V8 - VHS - SVHS
- Fazemos mudança de sistema de cassetes vídeo de todo o mundo p/ o nosso sistema PAL e o inverso
- Recorde os seus filmes Super 8mm (bobines) passando-os para vídeo VHS

Contactos { Tel. (02) 734 53 44 } 24 horas por dia
{ Tlm. 0936 - 2788407 }

Gabinete de Radiologia de Espinho

DR. JORGE NUNES DE MATOS
DR.ª MARIA DO CARMO VASCONCELOS

Médicos especialistas — Raios X — Ecografia - Mamografia

Acordos com: ADSE, SAMS, PORTUGAL TELECOM, PSP, GNR, CGD, ACASA, MINIST. JUSTIÇA, CTT e SNS

Consultório: Rua 20 n.º 1436 r/c Dt.º • Telef. e Fax 7341975 - 7314650
Horário: das 09h00 às 12h00 e das 14h00 às 19h00

LUSOTUFO

TAPETES

CARPETES

ALCATIFAS

Telefones Geral: 751760

Contabil.: 751894 • Exportação: 751860 • Encomendas: 751911

Telex: 22243 ROLAS P • Fax: 751164 CORTEGAÇA

ALUGA-SE ARMAZÉM

situado entre Espinho e Granja

Contactar telef. 732 98 32

Eugénio de Andrade à conversa com alunos da "Manuel Laranjeira"

O poeta que escreve como fala

No dia do seu 75º aniversário, Eugénio de Andrade teve direito a uma prenda especial: aquele que é considerado por muitos o maior poeta português vivo logrou conquistar a admiração de todos quantos assistiram à conversa que decorreu na Escola Secundária Dr. Manuel Laranjeira no dia 19.

Durante noventa minutos, o poeta leu alguns dos seus escritos, saciou a curiosidade dos presentes, assinou dezenas de autógrafos e, no final,

partiu tão rapidamente quanto chegou.

Eugénio começou por atribuir à simplicidade da sua escrita o enorme sucesso junto do público. Traduzidos em mais de uma dezenas de línguas e alvos de sucessivas reedições, os poemas de Eugénio caracterizam-se, segundo o próprio, por um anti-platonismo assaz evidente: «A minha poesia detesta a abstracção. Prefere a realidade concreta das coisas às divagações tão frequentes, por exem-

plo, na poesia de Antero de Quental».

Também o recurso aos adjectivos está longe de seduzir o poeta radicado no Porto há quatro décadas, para quem estes «já nada significam nos dias que correm». Do que Eugénio de Andrade não abdica é da musicalidade do poema, objectivo que persegue de forma incessante e cuja excelência está bem patente no célebre poema "A Mãe".

Mas a leveza que o poeta tanto aprecia - e que, regra geral, está ausente dos autores nacionais - não invalida que este tenha uma aversão à sentimentalidade. «Há que fazer a distinção entre a emoção e a sentimentalidade. Repudio a segunda, porque é lamechas e inconsequente. Já a emoção, não».

Indagado pela assistência sobre as possibilidades de vir a figurar na "galeria de imortais" - na qual o poeta coloca Luís de Camões, Cesário Verde, Fernando Pessoa e Camilo Pessanha -, o autor de "Sal da Língua" foi igual a si próprio: «Com a idade,



tornamo-nos mais humildes. Damos menos importância às coisas pelas quais os outros tanto lutam. Aos 75 anos, já não temos ambição de qualquer ordem. Quando era pe-

queno, aí sim, tinha muitas ambições. Alimentava a esperança de ser santo».

O poeta criticou ainda o abismo crescente entre pobres e ricos: «Algumas fortunas são

verdadeiramente sórdidas, pela ofensa que representam ao cidadão comum. É por isso que costumo afirmar que os pecados capitais da alma são o dinheiro e a virtude».



Allegro

Artigos Decorativos

WEDGWOOD
(PORCELANA INGLESA)

SERVIÇOS COMPLETOS
JANTAR
CHÁ
CAFÉ
+
LINHA GIFT

FAQUEIROS / ESTANHOS
CRISTAIS DE VÁRIAS PROVENIÊNCIAS
ATOALHADOS (Linho e 1/2 Linho)

Listas de Casamento

Representante de Cristal Decorativo de MURANO - VENEZA

RUA 18 N.º 727 • TELEF. 732 03 97 • ESPINHO
(EM FRENTE AO MERCADO MUNICIPAL)

PASSA-SE
Snack-Bar/Cervejaria

Espinho (Boa localização) - Bom movimento

Passa-se / Dá-se à Exploração
Talho/Charcutaria (Junto a Espinho) - Bem montado
Temos outras soluções. **Contacte-nos!**

Tel./Fax: (02) 7457962 - Tlm. 0936 - 305399
Lic. 1880 - AMI

ESPIMAGEM

ESTÚDIOS PROFISSIONAIS DE IMAGEM

Passes rápidos ☆ Passes de estúdio ☆ Todos os tipos de trabalhos fotográficos a cores e a preto e branco, ampliações c/ e s/ moldura ☆ Reportagens em vídeo ☆ Montagens de filmes, etc.

Rua 62 n.º 336 • Tel. 7320400 • Fax 7320401 • Tlm. 0931 - 325894
4500 ESPINHO

OPORTUNIDADES ÚNICAS!
TEMOS OS MELHORES PREÇOS DO MERCADO!!!

0% ENT. T0 23 cts./mês	0% ENT. T1 34 cts./mês
0% ENT. T2 36 cts./mês	0% ENT. T3 37 cts./mês

MORADIA (NOVA) 0% ENT.
71 cts./mês

CONTACTE-NOS TODOS OS DIAS DAS 9 ÀS 20 HORAS
INCLUINDO SÁBADOS, DOMINGOS E FERIADOS

Tel.: 056 - 75 49 34 Lic. AMI - 1782

M. A. & Ferreira Leite, Lda.
Rua 7 n.º 377 - Tel.: 02 - 734 28 83
4500 ESPINHO

AUTOMERCADOOS

LOJA 1 - Rua 7 N.º 377 • LOJA 2 - Rua 26 N.º 1028
LOJA 3 - Rua 26 N.º 340

**TUDO AOS
MELHORES PREÇOS**

VISITE-NOS E CONFIRMARÁ

Revendedor GALPGÁS

Edifício
Pinhais da Granja

**T1
T2
T3
Duplex**

GRANJA

S. Félix

Jaime Pinto — Propriedades, Lda.
☎ 374 59 60



MUNICÍPIO DE ESPINHO

ASSEMBLEIA MUNICIPAL

Edital – Sessão Pública do dia 06/02/1998

CARLOS AFONSO PINHEIRO DE MORAIS GAIO, Presidente da Assembleia Municipal de Espinho:

Faz público, de acordo com as disposições legais aplicáveis, que no próximo dia 6 de Fevereiro de 1998, pelas 21.30 horas, se realizará nos Paços do Município a 1.ª Sessão Ordinária desta Assembleia, que versará a seguinte ordem de trabalhos:

- 1 - Deliberar sobre a criação de um terceiro Vereador em regime de permanência.
- 2 - Apreciação da informação escrita do Presidente da CME, acerca da actividade municipal.
- 3 - Deliberar sobre a aprovação do plano de pormenor do quartelão compreendido pelas Ruas 4, 6, 21 e 23.
- 4 - Eleger o Presidente da Junta de Freguesia que terá assento na Assembleia distrital.
- 5 - Eleger o Presidente da Junta de Freguesia que terá assento na Associação Nacional de Municípios.

6 - Eleger um Presidente de Junta de Freguesia e um suplente (também Presidente de Junta de Freguesia) para Delegado no congresso da ANMP.

7 - Eleger o representante da Assembleia Municipal no Conselho Geral do Hospital Distrital de Espinho.

8 - Eleger o representante da Assembleia Municipal no Conselho Geral do centro Hospitalar de Vila Nova de Gaia.

9 - Deliberar sobre a alteração do Regimento da Assembleia Municipal.

10 - Deliberar sobre as actas da sessão ordinária do mês de Dezembro do Ano de 1997.

Para constar se publica este e outros de igual teor, que vão ser afixados nos lugares do estilo do Município.

Espinho, 19 de Janeiro de 1998.

O PRESIDENTE DA ASSEMBLEIA MUNICIPAL,
a) *Carlos Morais Gaio*



MUNICÍPIO DE ESPINHO

CÂMARA MUNICIPAL

Edital n.º 06/98

JOSÉ BARBOSA MOTA, PRESIDENTE DA CAMARA MUNICIPAL DE ESPINHO:

Faz-se público que da acta da reunião extraordinária desta Câmara Municipal, de 16 do corrente, consta uma deliberação do seguinte teor: "DISTRIBUIÇÃO DE AREAS DE ACTIVIDADE: pelo Senhor Presidente da Câmara foi apresentado o Despacho n.º 5/98, do teor seguinte: "No uso da competência que me confere o n.º 1 do Artigo 54.º do Decreto-Lei n.º 100/84, de 29 de Março, atribuo ao Senhor Vereador ANTONIO DO COUTO CANASTRO as áreas de "cultura e turismo". A Câmara tomou conhecimento."

E para constar se publica este e outros de igual teor, que vão ser afixados nos lugares do estilo do Município.

Espinho, 16 de Janeiro de 1998.

O Presidente da Câmara,
a) *José Barbosa Mota*



MUNICÍPIO DE ESPINHO

CÂMARA MUNICIPAL

Edital n.º 04/98

JOSÉ BARBOSA MOTA, PRESIDENTE DA CAMARA MUNICIPAL DE ESPINHO:

Faz-se público que da acta da reunião extraordinária desta Câmara Municipal, de 16 do corrente, consta uma deliberação do seguinte teor: "DESIGNAÇÃO DE VEREADORES EM REGIME DE PERMANÊNCIA A TEMPO INTEIRO DISTRIBUIÇÃO DE AREAS DE ACTIVIDADE: - pelo Senhor Presidente da Câmara foi apresentado o Despacho n.º 3/98, do teor seguinte: "No uso da competência que me confere o n.º 4 do Artigo 45.º do Decreto-Lei n.º 100/84, de 29 de Março, com a nova redacção introduzida pelas Leis n.ºs 25/85, de 12 de Agosto e 18/91, de 12 de Julho, escolho para exercer funções em regime de permanência a tempo inteiro o Vereador: - Senhor Rolando Nunes de Sousa - a quem atribuo as áreas de: "Habitação e Urbanismo, Administração e Finanças, projecto de reabilitação da Marinha de Silvalde e Procom, com superintendência nos Departamentos de Planeamento Urbanístico e Administração e Finanças, delegando no mesmo para o exercício dessas funções todas as competências que detenho." A Câmara tomou conhecimento."

E para constar se publica este e outros de igual teor, que vão ser afixados nos lugares do estilo do Município.

Espinho, 16 de Janeiro de 1998.

O Presidente da Câmara,
a) *José Barbosa Mota*



MUNICÍPIO DE ESPINHO

CÂMARA MUNICIPAL

Edital n.º 05/98

JOSÉ BARBOSA MOTA, PRESIDENTE DA CAMARA MUNICIPAL DE ESPINHO:

Faz-se público que da acta da reunião extraordinária desta Câmara Municipal, de 16 do corrente, consta uma deliberação do seguinte teor: "DESIGNAÇÃO DE VEREADORES EM REGIME DE PERMANENCIA A TEMPO INTEIRO DISTRIBUIÇÃO DE AREAS DE ACTIVIDADE pelo Senhor Presidente da Câmara foi apresentado o Despacho n.º 4/98, do teor seguinte: "No uso da competência que me confere o n.º 4 do Artigo 45.º do Decreto-Lei n.º 100/84, de 29 de Março, com a nova redacção introduzida pelas Leis n.º 25/85, de 12 de Agosto e 18/91, de 12 de Julho, escolho para exercer funções em regime de permanência a tempo inteiro o Vereador: - Senhor Manuel Francisco Ferreira da Rocha - a quem atribuo as áreas de: "Saneamento e Salubridade, Protecção Civil, Defesa do Meio Ambiente, Comunicação e Transportes", com superintendência no Departamento de Equipamentos Básicos, delegando no mesmo para o exercício dessas funções todas as competências que detenho." A Câmara tomou conhecimento."

E para constar se publica este e outros de igual teor, que vão ser afixados nos lugares do estilo do Município.

Espinho, 16 de Janeiro de 1998.

O Presidente da Câmara,
a) *José Barbosa Mota*



MUNICÍPIO DE ESPINHO

CÂMARA MUNICIPAL

Edital n.º 07/98

JOSÉ BARBOSA MOTA, PRESIDENTE DA CAMARA MUNICIPAL DE ESPINHO:

Faz-se público que da acta da reunião extraordinária desta Câmara Municipal, de 16 do corrente, consta uma deliberação do seguinte teor: "VEREADORES DISTRIBUIÇÃO DE FUNÇÕES: pelo Senhor Presidente da Câmara foi apresentado o Despacho n.º 6/98, do teor seguinte: "No uso da competência que me confere o n.º 1 do Artigo 54.º do Decreto-Lei n.º 100/84, de 29 de Março, atribuo ao Senhor Vereador FERNANDO ALBERTO ROCHA DE OLIVEIRA as áreas de: "EDUCAÇÃO, JUVENTUDE, DESPORTO E TEMPOS LIVRES, ACÇÃO SOCIAL, SAÚDE, FEIRAS E MERCADOS E FISCALIZAÇÃO SANITÁRIA." A Câmara tomou conhecimento."

E para constar se publica este e outros de igual teor, que vão ser afixados nos lugares do estilo do Município.

Espinho, 16 de Janeiro de 1998.

O Presidente da Câmara,
a) *José Barbosa Mota*



MUNICÍPIO DE ESPINHO

CÂMARA MUNICIPAL

Edital n.º 08/98

JOSÉ BARBOSA MOTA, PRESIDENTE DA CAMARA MUNICIPAL DE ESPINHO:

Faz-se público que da acta da reunião extraordinária desta Câmara Municipal, de 16 do corrente, consta uma deliberação do seguinte teor: "DESIGNAÇÃO DO SUBSTITUTO LEGAL DO PRESIDENTE DA CÂMARA: pelo Senhor Presidente da Câmara foi apresentado o Despacho n.º 7/98, do teor seguinte: "No uso das competências que me conferem os números 3 e 4 do Artigo 44.º do Decreto-Lei n.º 100/84, de 29 de Março, designo como meu substituto legal, o Vereador em Regime de Permanência, Senhor ROLANDO NUNES DE SOUSA." A Câmara tomou conhecimento."

E para constar se publica este e outros de igual teor, que vão ser afixados nos lugares do estilo do Município.

Espinho, 16 de Janeiro de 1998.

O Presidente da Câmara,
a) *José Barbosa Mota*



MUNICÍPIO DE ESPINHO

CÂMARA MUNICIPAL

Edital n.º 09/98

JOSÉ BARBOSA MOTA, PRESIDENTE DA CAMARA MUNICIPAL DE ESPINHO:

Faz-se público que da acta da reunião extraordinária desta Câmara Municipal, de 16 do corrente, consta uma deliberação do seguinte teor: "REUNIÕES DA CÂMARA: pelo Senhor Presidente da Câmara foi apresentada a proposta n.º 6/98, do teor seguinte: "Considerando que a organização das reuniões da Câmara implica um complexo e moroso conjunto de tarefas por parte dos funcionários dos diversos Departamentos Municipais; No sentido de criar maior operacionalidade que se traduzirá em eficácia na resolução dos assuntos do Município; Nos termos do art.º 48.º do Decreto-Lei n.º 100/84 de 29 de Março, proponho: - Que as reuniões da Câmara se realizem quinzenalmente, nas 2.ª e 4.ª Quartas-Feiras de cada mês, pelas 16.00 horas, sendo a segunda daquelas reuniões publicas. " A Câmara, aprovou por maioria a proposta apresentada."

E para constar se publica este e outros de igual teor, que vão ser afixados nos lugares do estilo do Município.

Espinho, 16 de Janeiro de 1998.

O Presidente da Câmara,
a) *José Barbosa Mota*

«Defesa de Espinho» - 3434 - 98-01-22

TRIBUNAL JUDICIAL DA COMARCA DE ESPINHO

Anúncio

1.ª PUBLICAÇÃO

Ac. Sumária n.º 265/96 - 1.ª Secção

Autora: - SOLVERDE - Soc. de Investimentos Turísticos da Costa Verde, S.A., com sede na R. 19, n.º 85 - Espinho.

Ré: LUSOCORK - Comércio Internacional, Lda., ausente em parte incerta e com última residência conhecida em LOUROSA.

FAZ-SE SABER que na Acção acima indicada, fica por esta forma citada a Ré acima identificada, para contestar, querendo, a presente acção, sob pena de ser condenada no pedido, no prazo de VINTE DIAS, finda que seja a dilação de TRINTA DIAS, contados da data da afixação do 2.º e último anúncio.

O duplicado da petição inicial fica à disposição da Ré na secretaria do Tribunal.

Para constar se lavrou o presente edital e mais dois de igual teor, para serem afixados.

Espinho, 15 de Janeiro de 1998

A Juiz de Direito,
a) *Maria Gomes Bernardo Perquilhas*

A Oficial de Justiça,
a) *Assinatura ilegível*

CÉSAR PARA SEMPRE...

A nossa homenagem ao homem que pelos automóveis em Portugal e mais concretamente na vertente desportiva, foi o que mais se dedicou a uma paixão que leva os homens com este carácter e dinamismo realizar tão grandes feitos.

Alfredo César Torres, a figura e um líder que chegou aos patamares mais altos da égide



automobilística mundial pelo seu pulso, vontade e dedicação à causa que sempre acreditou, sendo o seu desporto preferido, defendendo sempre o melhor para o seu país, algo que deveria servir como exemplo para outras personalidades.

César não foi perfeito, como também ninguém o será, mas tem concerteza um balanço muito positivo deixando uma obra feita que desejaria ter continuidade e eu como responsável por este espaço e por toda a minha dedicação a este desporto, não me cansarei de repetir: *César para sempre...*

PR

Aos campeões nacionais/97



FPAK entregou prémios no Casino Solverde

Ano Novo Esperança Renovada

Ainda não temos um ano de existência, mas passamos o ano civil com a esperança de melhorar e corrigir permanentemente o que entendemos estar menos bem.

O DE/AUTO sente a responsabilidade e quer assumir perante os seus fiéis leitores que o novo ano desportivo que agora se inicia será ainda melhor e mais intenso com a experiência que temos adquirido e por isso aproveito este espaço para em meu nome e de toda a equipa do DE/AUTO, bem como os responsáveis pelo DEFESA DE ESPINHO, o agradecimento pelo apoio que nos têm prestado bem como a todos os que têm colaborado no fornecimento e prestação de dados e serviços para que o DE/AUTO tenha a sua identidade própria.

Finalizo com um agradecimento às marcas e entidades que conosco têm colaborado renovando o pedido da continuação desse apoio, imprescindível para a realização do nosso trabalho.

A todos um BOM ANO 1998 e... obrigado.

Paulo Resende

Sumário

César para sempre...	I
FPAK entregou prémios	I
Rali Paris-Granada-Dakar	I
Serginho	II
Nacional de Ralis - Iniciados	II
Monte Carlo/98	II
Solverde	III
VI Raid Solverde/CAE	III
Ao volante-contacto	IV
6.º aniversário - CAE	IV
Motor	IV
Toyota Avensis	IV

Alta Rotação

A FPAK e seus dirigentes

(Dr. Vasconcelos Tavares) pelo dinamismo e inovação demonstrada

Baixa Rotação

Os nossos governantes

continuam a brincar com "os amantes" do desporto motorizado (Adeus G.P. de Fórmula 1)

Rali Paris-Granada-Dakar Carlos Sousa - O Sobrevivente

Carlos Sousa e a sua Mitsubishi Strada, foram os únicos sobreviventes da "armada" portuguesa nesta edição duríssima do Dakar, acabando num honroso 17.º lugar da geral, embora no início as ambições fossem outras (nos primeiros 10 lugares), mas o facto de terminarem a prova só por si já constitui uma vitória.

Fontenay em Mitsubishi vence nos automóveis e Peterhansel em Yamaha nas motos.

Para o ano há mais e o desejo de todos os participantes é de voltarem para rectificarem resultados, pois a esperança é sempre a última coisa a perder.

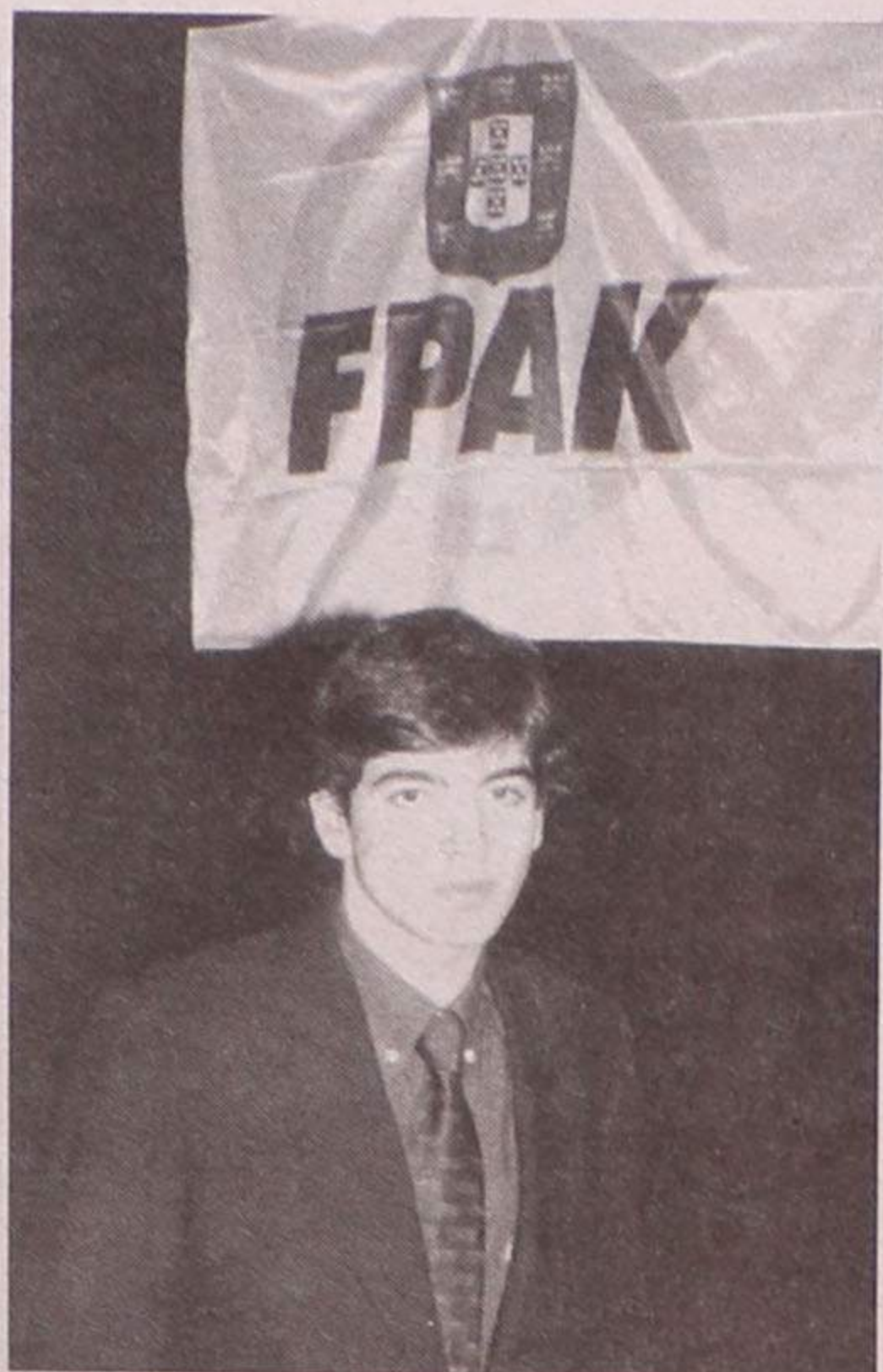
B.M.



Entrega de prémios FPAK/97

Decorreu no passado dia 20 de Dezembro no Casino Solverde, a cerimónia de entrega de prémios aos pilotos concorrentes a todas as provas organizadas, pela Federação Portuguesa de Automobilismo e Karting (FPAK), ao longo do ano de 1997, contando com a presença dos campeões nacionais em cada especialidade, bem como aos segundo e terceiro classificados.

A cerimónia apresentada e conduzida por Pedro Roriz, membro da FPAK, contou com cerca de 600 pessoas reunidas num magnífico ambiente proporcionado como de



José Carlos Pires (espinhense)
2.º class. Taça Portugal Karting Livre 125

nesta importante festa do automobilismo português,

reunindo na nossa cidade toda a "nata" ligada aos desportos motorizados, tais como o presidente da Federação, o prof. dr. Vasconcelos Tavares, dr. Rui Cunha, Pedro Lamy, Pedro Matos Chaves, Gonçalo Gomes, José Pedro Fontes, Aduzilo Lopes, Santinho Mendes, Jaime Correia, Jorge e



José Pedro Fontes,
Campeão Nacional Fórmula Ford

Alcides Petiz e o "nosso" José Carlos Pires, que, en-

costume pela Solverde, que uma vez mais colaborou

tre muitos outros nomes sonantes, foi receber a medalha correspondente ao seu 2º lugar na Taça de Portugal de Karting na categoria de Livre 125.

Esperamos ver, ou talvez melhor dizendo, rever todas estas pessoas envolvidas nesta apaixonante modalidade, na nossa cidade, bem

como, mais espinhenses distinguidos.

A todos saudamos com votos de um bom ano desportivo 1998.

P.R.



Jaime Correia,
Campeão Nacional Karting Livre 125

Rali Amarante / Felgueiras - Troféu Nissan Micra Telecel

A sorte de Pedro Barbosa

A edição de 97 do Troféu Nissan Micra Telecel não podia ter terminado melhor, quando mais uma vez, os carros nipónicos revelaram um excelente nível de performances em competição directa com unidades bastante mais potentes. Prova do excelente andamento dos Micra é o terceiro lugar obtido por Pedro Barbosa no Rali Amarante Felgueiras.

Ao volante do seu Micra, Pedro Barbosa foi melhor assegurando o terceiro lugar da geral, numa prova em que os carros que integram a competição organizado pelo Entrepósito Comer-



Miguel Paião/Almeida Marques, vencedores do Troféu Nissan Micra/Telecel 1997

feito era Luís Moniz, que com o sexto posto no rali (terceiro no troféu) garantiu o terceiro lugar no Troféu. Luís Moniz foi o protagonista do caso do dia pois

nosso objectivo para o próximo ano é participar no Nacional de Ralis", garantiu.

Tendo assegurado o título de campeão do Troféu no Rali Vila de Murça, Miguel Paião viu-se atrasado pela "quebra de uma suspensão que acabou por danificar também a carroçaria. Perdemos muito tempo e também a vitória. Tenho pena que o rali se tenha decidido desta maneira, porque fiz um grande esforço para ganhar. O nosso objectivo para este ano era ganhar o Troféu o que felizmente conseguimos fazer", garantiu o piloto, que terminou o rali à frente de Luís Moniz e Aníbal Pereira.

Destaque também para o Clube Automóvel de Amarante que se estreou na organização de provas do Nacional, surpreendendo pelo nível apresentado. Afinal, o Rali de Iniciados terminou em beleza!

Classificações Finais: 1º Miguel Paião, 88 pontos; 2º Pedro Barbosa, 80; 3º Luís Moniz, 79; 4º Aníbal Pereira, 71; 5º Pedro Silva, 67.

Eugénio Santos



Os Nissan Micra 1.3 contribuíram para o espectáculo no Campeonato Nacional de Iniciados

cial ocuparam sete dos 10 lugares do "Top Ten".

No final da prova Pedro Barbosa mostrava-se naturalmente bastante satisfeito: "Andamos muito depressa. Nunca deixamos de lutar para chegar à vitória. Para além disso o Rali correu sempre muito bem e se é certo que no final tive a sorte de o Paião Ter problemas não é menos verdade que andamos sempre a fundo".

Quem também estava satis-

acabou por ver a sua classificação protestada devido a irregularidades encontradas no carro (o fio da sonda estava cortado). Com isto a classificação ficou suspensa, já que o Colégio de Comissários Desportivos decidiu remeter o caso para a Federação.

No próximo ano, Luís Moniz pretende dar o salto qualitativo na sua carreira depois da excelente experiência adquirida no Troféu Nissan Micra Telecel: "O

Monte Carlo 98

Aduzilo Lopes/Luís Lisboa na equipa oficial Peugeot

A Peugeot Sport, brindou os excelentes resultados da dupla Aduzilo/Luís, campeões nacionais de ralis, com a participação dos mesmos na prestigiada prova Monegasca, um dos ralis mais importantes do mundo, integrados na equipa oficial juntamente com Delecour e Panizzi, ombreando com as restantes vedetas presentes, tais como, Makinen, Sainz, Kan-

kkunen, McRae, Burns, Thyri, Ariol, Loix, representando oficialmente as equipas de fábrica, Ford, Toyota, Mitsubishi, e Subaru, não faltando motivos de interesse neste arranque do mundial onde Makinen em Mitsubishi, defende o seu duplo título de campeão do Mundo.

B.M.



Última hora

Aduzilo 12.º da geral

Carlos Sainz e o Toyota WRC foram os brilhantes vencedores do Rali Monte Carlo/98, a primeira prova deste Mundial, que promete, apesar de Kankkunen e o seu Ford terem dado muita luta, ficando no 2.º lugar.

Aduzilo Lopes, no seu primeiro Monte Carlo teve uma brilhante prestação para quem nunca tinha conduzido em condições tão adversas.

Serginho de prata

Sérgio Paiva nascido a 14 de Junho de 1953, como ele afirma "porque estava lá, às 8h30 em Lourosa",

concelho da Feira, é um dos apaixonados deste maravilhoso desporto, sendo das figuras mais conhecidas, essencialmente como cu... oh(!) desculpem, co-piloto de ralis e todo o género de navegação, tendo efectuado mais de 300 provas, com mais de 40 pilotos e carros diferentes.

Amanhã, sexta-feira, no Copubar Manaiá's, em Lourosa terá sua merecida festa de homenagem, juntamente com Fernando Bernardes, esperando a companhia de muitos amigos que de há 25 anos a esta parte têm convivido com o "Serginho".

Um abraço muito especial da equipa do DE/Auto, que concerteza não faltará ao convite.

Beto Monteiro



Jovem deficiente fugiu de casa A mãe veio buscá-lo a Espinho depois de um apelo da PSP à RTP

Um jovem portuense, de 27 anos, deficiente mental, desapareceu da sua residência, algures num bairro da cidade, no princípio da última semana e durante cerca de três dias.

Vasco Alberto Lima Oliveira, de seu nome, foge frequentemente da casa materna mas, desta feita, a ausência foi mais prolongada que o habitual. Daí que a mãe e outros familiares tenham entrado em pânico, receosos de que algo de grave tivesse acontecido.

Ao mesmo tempo que a mãe do Vasco, Laurinda Lima, recorria sem resultado ao "JN", tentando detectar o paradeiro do filho, a PSP de Espinho fazia um apelo à RTP para que esta divulgasse a presença do jovem na esquadra.

Foi a partir da reportagem televisiva, que a mãe do Vasco,

teve conhecimento da presença do filho em Espinho. Depois, deu-se o reencontro, naturalmente emotivo, tanto mais que Laurinda Lima, mãe do jovem desaparecido, já contava com o pior.

A propósito deste caso, o diário portuense "Jornal de Notícias", inseriu no mesmo dia em que dava conhecimento do aparecimento do Vasco, um comentário a criticar aquilo que classificou de "Contradições da PSP", não da de Espinho, em particular, mas da corporação, em geral, pela recusa em fornecer aos jornalistas elementos identificativos de jovens desaparecidos, alegando "que o caso se encontra em segredo de justiça."

A contradição está em que desta feita não houve "qualquer pudor em expor o caso à imprensa."

Na "Manuel Laranjeira" Duas iniciativas importantes para encarregados de educação

Vão realizar-se na Escola Secundária Dr. Manuel Laranjeira duas iniciativas destinadas a pais e encarregados de educação. Assim, amanhã, sexta-feira, pelas 21 horas, irá decorrer uma sessão subordinada aos temas "Sida" e "Toxicod dependência", que será orientada por médicos e outros especialistas.

Na quarta-feira, dia 28, às 21 horas, haverá um debate sobre dois importantes docu-

mentos relacionados com o funcionamento das escolas. Trata-se da proposta de novo regulamento disciplinar dos alunos e do diploma de novo modelo de gestão e autonomia das escolas.

O conselho directivo deste estabelecimento de ensino considera a opinião dos pais essencial, até porque lhes estão reservadas novas e importantes competências.

Janeiros "encontram-se" no sábado

A Câmara Municipal de Espinho vai realizar, pela sétima vez, o Encontro Concelhio de Janeiroiros.

Esta iniciativa irá decorrer no sábado, pelas 21h30, no Salão Paroquial da nossa cidade e tem como principal objectivo "contribuir para a divulgação e promoção da

música tradicional de Natal". Nela participam grupos do nosso concelho como o grupo Cultural e Recreativo Semente, Rancho Folclórico S. Tiago de Silvalde, Rancho Folclórico N.ª. Sr.ª. dos Altos Céus, Orfeão de Espinho, Os Reginos e o rancho Regional recordar é Viver.



Na Convenção Nacional do PP José Manuel Vieira critica presidente da "Distrital"

O presidente da Comissão Política Concelhia de Espinho do Partido Popular, José Vieira, foi um dos elementos em maior evidência na Convenção Nacional dos populares, realizada em Lisboa no último fim-de-semana, ao admitir a possibilidade de apresentar uma moção de censura ao presidente da Distrital de Aveiro, pela posição neutral que este assumiu na luta pela sucessão de Manuel Monteiro.

José Vieira entende que Ferreira Campos tinha «obrigação moral» de apoiar Paulo Portas, atendendo ao «brilhante trabalho» desenvolvido nos últimos dois anos pelo antigo director do semanário "Independente" no distrito de Aveiro.

A posição firme do dirigente espinhense na Convenção Nacional enfureceu os apoiantes de Manuel Monteiro e "caiu no goto" dos defensores de Paulo Portas. José Vieira criticou o (ainda) presidente do PP que, em entrevista televisiva, acusou os militantes populares de correrem atrás dos "tachos".

A dois meses das eleições para a Concelhia, Vieira reconhece que a sua eventual recandidatura está dependente do avanço de Paulo Portas: «O problema do PP em Espinho é que há poucas pessoas dispostas a trabalharem. Não sei o que irá acontecer se eu e outros elementos da actual equipa resolvermos sair».

No sábado Junta de Espinho inaugura Centro de Convívio

A Junta de Freguesia de Espinho vai inaugurar no próximo sábado, dia 24, pelas 18 horas, um Centro de Convívio para a 3ª idade.

Este novo espaço, sita na Rua 16, nº 302 entrará em funcionamento a partir da próxima segunda-feira, às 9h30.

Bombeiros de Vila Real e Espinho completaram a geminação

Os Bombeiros Voluntários de Espinho deslocaram-se à "capital" de Trás-os-Montes, convidados para o 101º aniversário dos "soldados da paz" de Salvação Pública Cruz Branca de Vila Real.

É já habitual a presença das duas corporações em iniciativas públicas realizadas por ambas as associações.

A presença deste ano, ganhou maior projecção por ter como objectivo o acto da assinatura da geminação, em Vila Real, entre as duas associações e corpos de bombeiros.

O acto ganhou maior solenidade pela presença do governador civil do Distrito de Vila Real, e pelos presidentes das câmaras de Vila Real e de Espinho.

Para além da troca dos livros de protocolo que foram assinados, a cada uma das associações foi oferecida uma bandeira representativa da geminação.

Em consequência mediata desta amizade, foi decidida uma medida social de grande importância: os filhos dos bombeiros de cada uma das associações farão períodos de férias na cidade da associação gémea. Não será de estranhar ver já no próximo Verão, os filhos dos bombeiros de Vila Real a fazer férias em Espinho, e os filhos dos "Voluntários Espinho" para lá do Marão, na cidade que tem aos pés o Corgo e o Cabril, as serras por onde se passou Camilo castelo Branco, a cidade do navegador Diogo Cão e do combatente Carvalho Araújo. A cidade de excepcional doçaria conventual, própria para ser acompanhada pelo vinho fino.

Um pouco de tudo isto já os nossos bombeiros conhecem. Traga o tempo muito mais aniversários, vida e saúde para os comemorar de modo fraternal como até aqui tem acontecido.

"Voluntários Espinhenses" completam 70 anos

A Associação Humanitária dos Bombeiros Voluntários Espinhenses vai comemorar no próximo fim de semana o seu 70º aniversário.

Do programa dos festejos consta o seguinte:

Sábado, dia 24 - Recepção às entidades convidadas, às 15 horas; benção de uma ambulância, às 15h30; imposição de condecorações a bombeiros no salão nobre, às 16 horas; entrega de diplo-

mas a sócios beneméritos, às 16h30; sessão solene, no salão nobre, às 16h45.

Domingo, dia 25 - Hastear das bandeiras no quartel, com guarda de honra, às 9h30; missa, na Igreja Matriz de Espinho, por alma de bombeiros, dirigentes e sócios falecidos, às 10h45; homenagem a todos os bombeiros que fizeram parte da corporação, no cemitério de Espinho, às 12 horas.

"Pastor alemão" matou 21 ovelhas!

Na PSP de Espinho foi apresentada queixa pelo feitor de uma quinta localizada em Grijó, junto a Guetim,

por um "pastor alemão" das proximidades ter causado a morte a 21 ovelhas àquele pertencente.

ÁREA COMERCIAL

Precisamos de elementos com carta de condução e experiência de atendimento ou vendas para empresa comercial com actividades internas e externas. Referir os conhecimentos de informática.

Resposta ao n.º 9279

DOMUSGEST Administração de Condomínios

Confie na nossa experiência

Consulte-nos

Rua 21 nº 755-1º Dto Telefones: 734 15 89
(Ângulo c/ Rua 26-Ao lado das Finanças) 734 07 69
4500 ESPINHO 0936 - 42 16 41

PRECISA-SE AJUDANTE DE COZINHA (M)

e RAPAÇ com idade entre os 16 e 18 anos, para Ajudante de Mesa
Telef. 734 73 16

VAI CONSTRUIR A SUA CASA?

O orçamento que tem e o tempo que não tem, não lhe permite fazer a gestão eficaz da sua obra?

GESTÃO DE OBRAS

Telemóvel: 0936 - 234 87 71

DR. ILÍDIO D'OLIVEIRA SANTOS MÉDICO DENTISTA

Implantes / Ortodontia Fixa / Prótese Fixa

Consultórios:

— Rua 16 (Esquina Rua 19), n.º 545-1.º Dt.º - Espinho - Telef. 7342931
— Rua Júlio Dinis, 748 - 4.º Esq.º - Sala 413 - Porto - Telef. 6007175

Acordo com as entidades: ACASA, CGD, ADSE

CAFÉ CONVÍVIO

Agora com nova gerência

Serviço de francesinhas, cachorros e todo o snack

Rua José Carvalho, 126 - Silvalde • Telef. 731 90 60

Vende-se em Espinho

T-2 - C/ óptima área e acabamentos - 16.500 c.
T-3 - Junto à Tourada c/ excelentes vistas e óptima área, como novo.
T-3 - À saída de Espinho c/ boas áreas - 14.000 c.
T-4 - C/ 210 m2, sala c/ 60 m2, c/ óptima localização, garagem, ind. 2 carros e bons arrumos.
T-4 Duplex - Com excelentes vistas e óptima localização - 23.500 c.

Telef.: 02 - 7311400
Lic. AMI 734

CAPITEL
IMOBILIÁRIA

Luís Montenegro, o mais jovem vereador de sempre em Espinho

"PSD precisa de m...

A renúncia de Carlos Padrão precipitou "a entrada em cena" de Luís Montenegro, o líder da JSD/Espinho que constituiu uma das grandes surpresas das listas dos sociais-democratas à Câmara ao figurar em terceiro lugar. Para este finalista em Direito, o partido a que pertence necessita de abrir um novo ciclo na sua existência. Rejuvenescimento e dinâmica são as palavras-chave de uma "vaga de fundo" à qual Montenegro não se furta, embora não confirme a candidatura à liderança da "Concelhia".

O vereador promete ainda manter nos próximos quatro anos a postura crítica em relação ao trabalho de José Mota e seus pares, a quem acusa de terem feito em Espinho campanha eleitoral permanente.

Entrevista de Sérgio Almeida

- Com que espírito se prepara para encarar esta missão que tem pela frente?

- Espero participar de uma forma intensa no desenrolar da actividade da Câmara, não obstante reconhecer que o poder de iniciativa recai, por força dos resultados eleitorais, no Partido Socialista.

O "desaparecimento" das restantes forças políticas da Câmara vem aumentar ainda mais a responsabilidade do PSD, que tudo fará para ser uma oposição actuante.

- Carlos Padrão não defraudou as expectativas de todos quantos votaram nele ao abdicar do cargo de vereador?

- Não. O que aconteceu é que Carlos Padrão, após um período de reflexão, entendeu que não estavam reunidas as condições necessárias para abraçar o cargo.

Os votos que a lista do PSD obteve representam um apoio inequívoco a um projecto que continua de pé, pelo que, da parte dos dois vereadores eleitos, tudo será feito para estar à altura das expectativas criadas pelos votantes.

- Não terá sido a solução mais fácil a que foi seguida por Carlos Padrão?

- Carlos Padrão entendeu que a renúncia era a melhor solução. Só nos resta acatar e respeitar essa decisão. Da minha parte, não cheguei sequer a equacionar essa hipótese.

- Como se esperava, não



«A vida interna do PSD nos últimos seis anos foi conturbada»

lhe foi atribuído nenhum pelouro...

- Não fiquei surpreendido, já que vai ao encontro da estratégia seguida pelo PS há quatro anos. A decisão cabia por inteiro a José Mota, que entendeu por bem escolher outras pessoas que não as do PSD.

Independentemente dessa questão, a nossa postura enquanto vereadores não será afectada. Temos uma linha traçada.

Campanha eleitoral "non-stop" em Espinho

- A um mês de distância, já consegue determinar quais as razões concretas que terão estado na origem da derrota?

- A reflexão que faço acerca dos resultados eleitorais coincide com a análise feita no dia

14 de Dezembro, ou seja, em termos de percentagem obtida não podemos dizer que alcançámos um mau resultado. Mas, de qualquer forma, saímos perdedores, já que o nosso objectivo passava pela conquista da Câmara.

Fiquei, isso sim, surpreendido com o resultado alcançado pelo actual presidente da Câmara, o que terá estado na origem do "abafamento" dos restantes partidos. Por outro lado, o eleitorado que andava "no ar" - o do PSN - optou, por convicção ou por comodismo, manter o actual estado de coisas.

Os espinhenses acreditaram mais na mensagem de José Mota, fruto do trabalho que ele desenvolveu na manutenção da imagem pública. Durante quatro anos, Espinho viveu em campanha permanente, o que até nem é um fenómeno à escala local. Quase todos os presidentes de Câmara que concorreram a novo mandato foram reeleitos.

- Foi, então, uma vitória pessoal de José Mota, mais ainda do que uma vitória do PS ou uma derrota do PSD?...

- Julgo que sim. A prova disso é que houve uma diferença significativa entre a votação da CDU para a assembleia municipal e para a Câmara e terá sido essa a causa que originou a conquista do quinto vereador por parte do PS.

- A bipolarização que se registou é ou não benéfica?

- À partida, todas as forças políticas fazem falta no auxílio

da gestão autárquica, mas só o tempo poderá dizer-nos até que ponto essa bipolarização é ou não prejudicial para Espinho.

Ainda assim, creio que não será a ausência dos restantes partidos que irá ditar um trabalho menos positivo em prol da nossa terra. Estamos expectantes.

- O PSD não esteve demasiado dependente do anúncio

«Os espinhenses acreditaram mais na mensagem de José Mota, fruto do trabalho desenvolvido na manutenção da imagem pública»

ESPECIALIDADE EM CAFÉS
FÁBRICA DE TORREFAÇÃO PRÓPRIA
GRANDE SORTIDO DE BEBIDAS
NACIONAIS E ESTRANGEIRAS

CASA ALVES RIBEIRO
VALDEMAR NEVES ALVES RIBEIRO

RUA 19 N.º 294 - TEL. 7340075 - APARTADO 128 - 4502 ESPINHO

COMPRA e VENDA

OURO USADO
Jóias, Pratas
Velharias, etc.

Visite-nos

Rua 27, n.º 193
Edifício Palmeiras
Telef. 731 49 33

VENDEDORES(AS)
Departamento de Espinho

- Com ou s/ experiência; nós damos a formação adequada
- Responsabilidade, pontualidade e assiduidade
- Viatura própria
- Disponibilidade para trabalhar das 9h00 às 21h00 de 2.ª a sábado
- Possibilidade de auferir mensalmente ganhos elevados

RÉPLICA Tel. 731 32 63 Lic. AMI 1326

COMPRA-SE

CASA ANTIGA em Espinho
que também possa servir de armazém

Contactar 0931 - 38 27 02

Clínica Médica Fisiátrica da Costa Verde, Lda.
Clínica Geral, Especialidades, Enfermagem, Oxigénio

E. C. G. ENDOSCOPIAS

- Recuperação funcional é a nossa maior especialidade
- Acordos com: ACASA, C.G.D., SAMS e SEGUROS

ABERTO DAS 8,30 HORAS ÀS 22 HORAS
Rua 8, N.º 949 • Telef. 734 58 85 / 72 59 10 • 4500 ESPINHO

Espinho, dá o mote

Mudar de atitude

da recandidatura de José Mota para avançar? Não é em dois ou três meses que se ganham eleições...

- Discordo. Quando se afirma que seria necessário mais tempo para preparar a candidatura tal não significa que se esteja dependente de outras candidaturas. O que se passa é que são necessários largos meses para fazer passar a mensagem de forma eficaz para o eleitorado.

Reconheço que teríamos obtido um resultado melhor se tivéssemos começado mais cedo. Na dúvida, as pessoas optaram pela solução mais cómoda que foi, sem dúvida, o voto no PS.

- Vai ser um vereador especialmente dirigido para as causas da juventude, ou pretende ir além disso?

- O meu interesse como autarca abrangia a totalidade da população, pelo que não me limitarei a olhar para os problemas da juventude. Como jovem, estarei é mais à vontade para compreender os seus problemas.

Acima de tudo, irei procurar levar em linha de conta os anseios da população mais carenciada.

«PSD precisa de um novo ciclo»

- Qual a faceta da vida autárquica que gostaria de ver alterada, agora que se prepara para integrar o executivo?

- A gestão autárquica é tan-

to mais profícua quanto as pessoas que nela participam consigam antecipar-se ao futuro.

Pese embora o facto de uma parte significativa da gestão autárquica estar relacionada com as questões quotidianas e correntes, a Câmara deve criar condições para que, no futuro, Espinho esteja preparado para enfrentar os problemas que se lhe vierem a deparar.

- É sua intenção manter a postura crítica que têm caracterizado as suas intervenções até agora?

- A minha postura está definida há muito: independentemente da forma encontrada para o funcionamento da Câmara, manter-me-ei firme na luta pela defesa dos interesses da nossa população.

O PS, como partido vencedor das eleições, detém o poder de iniciativa, mas nós tudo iremos fazer para forçá-los a cumprir o programa que prometeram aos espinhenses. Porém, uma vez que algumas das posições que defendemos são diferentes do PS, iremos pugnar para que os nossos projectos sejam os escolhidos.

- Não teme ser acusado pelo PS de seguir um modelo de oposição destrutiva?

- Actuar de acordo com a nossa maneira de pensar jamais pode ser considerado política destrutiva. Se impusesse a mim próprio uma política diferente daquela que defendo é que estaria a ser destrutivo.

A cultura democrática contempla este tipo de situações. Quando tivermos que discor-

dar do PS discordaremos, mas sem o intuito de prejudicar a sua acção.

- Foi essa a postura seguida por Camarinha Lopes e Gaioso Vaz?

- Seria deselegante da minha parte estar a avaliar o desempenho de ambos. Em todo o caso, Gaioso Vaz e Camarinha Lopes merecem-me todo o respeito. Sei que fizeram tudo o que estava ao seu alcance para não defraudar as expectativas de quem votou neles. Fizem o possível.

- Foram os anteriores vereadores que se mostraram indisponíveis ou o PSD que resolveu fazer uma lista nova?

- Temos que admitir que a vida interna do PSD nos últi-

«Não reconheço legitimidade a José Mota para criticar o PSD»



mos seis anos foi conturbada. Como a minha perspectiva é de abrir um novo ciclo, não quero alongar-me em demasia sobre o passado.

Há que encarar o futuro com dinamismo e ambição. É preciso mudar de atitude em relação aos últimos tempos.

«Estou disponível para ajudar o PSD»

- Como interpreta os fatos elogios que José Mota fez aos dois vereadores do PSD no anterior mandato, lamentando-se até da alegada discriminação de que tinham sido alvo pelos sociais-democratas?

- O funcionamento interno do PSD não conta com a participação do senhor José Mota. Ao falar na ingratidão do PSD em relação aos dois vereadores do anterior executivo, sou forçado a lembrar os episódios ocorridos há quatro anos com Rolando de Sousa.

Por isso, não reconheço legitimidade moral ao actual presidente da Câmara para criticar o PSD porque, nas últimas eleições, o Partido Socialista também optou - tal como nós fizemos agora - por mudar de figuras, o que originou a candidatura de Rolando de Sousa por um partido diferente do seu.

- Até que ponto esses problemas internos no PSD tiveram influência na derrota eleitoral?

- Julgo que não tiveram a mínima interferência. A candidatura de Carlos Padrão teve o

condão de congregar em seu redor todos os elementos do partido. A união não foi desfeita no dia 14 de Dezembro e irá prolongar-se pelos próximos anos.

- Quem deverá ser responsabilizado pela derrota eleitoral do PSD? A actuação do presidente da Comissão Política Concelhia esteve longe de agradar à generalidade dos militantes...

- O eng. Adérito Santos vai abandonar a liderança a curto prazo. Estou convencido que entrará uma nova equipa, com novas ideias. Será feito o necessário rejuvenescimento no seio do PSD, o que não implica que se abdique das pessoas com mais experiência.

- Está disponível para encabeçar alguma das listas que vier a ser apresentada?

- A minha disponibilidade para o partido é quase total. Não abdicarei de participar na vida activa do PSD e estou muito motivado para ajudar a direcção do partido a iniciar um novo ciclo.

Espero que o partido escolha a melhor solução. De qualquer forma, cá estarei para respeitar a decisão que vier a ser tomada.

- Haverá algum tipo de concertação entre os vereadores do PSD?

- É evidente que sim. Até hoje, ainda não encontrei nenhuma diferença entre a forma de vida autárquica que eu concebo e a que o coronel Jacinto defende. Formamos uma equipa coesa.

Aluga-se SALA

C/ 12 m2 e WC privativo
na Rua 19 (próximo Estação CP)
Tel. 734 32 38

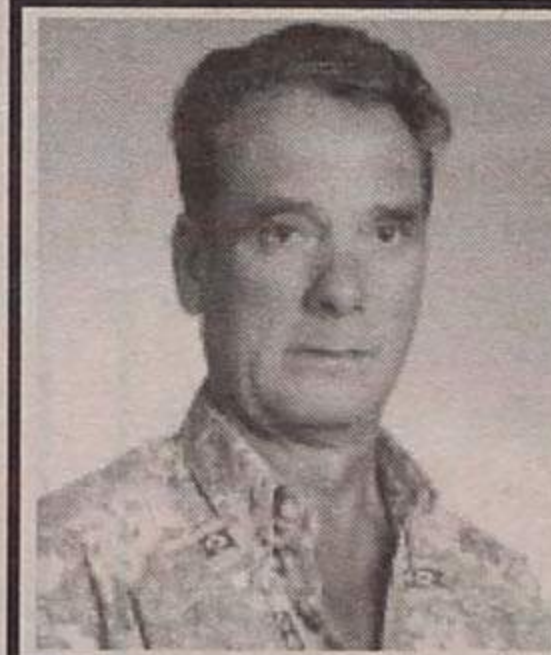
APRENDA A NADAR! INVISTA NA SUA SAÚDE

Descubra os benefícios que o exercício em meio aquático proporciona:
Alívio do "Stress" - Alívio das Dores Lombares - Sensação de bem estar geral
CURSO INTENSIVO DE NATAÇÃO
Duração: 1 Mês / 22 aulas de 50 Minut. - Início a 02/02/98 a 05/03/98 - Frequência:
5 vezes por semana (todos os dias úteis) - Horário: A determinar no período compreendido
entre as 12h e as 13h. Destinatários: Adultos.

INSCRIÇÕES LIMITADAS

Data limite: 31/JANEIRO/1998

Para mais informações contacte a recepção do Health Club Soleil - ☎ 7313399 - Hotel PraiaGolf - Espinho



Salvé 21 - 01 - 1998

Nasceu a 21 - 01 - 1942

Valdemar da Rocha Teixeira

Sua filha, Sandra Teixeira Rangel, e genro, João Rangel, vem desejar a Valdemar da Rocha Teixeira, um feliz aniversário por muitos e bons anos.

Com beijos e abraços

PREDILEI - Soc. Mediação Imobiliária, Lda.

AMI n.º 1168
Bolhão - Fiães - Telef. 7643980 - 6014
Telem. 0936 - 2722366

ALUGA-SE
APARTAMENTO TIPO T3, MOBILADO
CENTRO DE ESPINHO - Contacte-nos

Salvé 28 - 01 - 1998

50.º ANIVERSÁRIO

de António Faustino

Teu irmão, Manuel Faustino, esposa e filhos, desejam-te que passes uns dias muito felizes nesta quadra do teu aniversário.

Parabéns



Salvé 22 - 01 - 1998

José Pinto Rachão

Sua esposa, filhos, noras e neto, na passagem das suas 50 primaveras, vêm desejar-lhe muitas felicidades e que esta data se repita por muitos e bons anos.



RÁDIO GLOBO AZUL
...A PURA SEDUÇÃO
DA RÁDIO.

Rua 14, N.º 648, 3.º A - 4500 ESPINHO
Tel: 7347216/7312303 - Fax 734 84 70

«Defesa de Espinho» - 3434 - 98-01-22

MOURINHO, SOUSA & COMPANHIA, LIMITADA

CONSERVATÓRIA DO REGISTO COMERCIAL DE ESPINHO

N.º de Matrícula 00300/810406

N.º de Identificação de Pessoa Colectiva 501 139 532

N.º de Inscrição 07

N.º e Data da Apresenação Ap. 20/971121

Rosa Paula da Silva Maia, 2.ª Ajudante da Conservatória do Registo Comercial de Espinho, CERTIFICO que, em relação à sociedade em epígrafe, foram alterados os artigos 3.º e 4.º e seus parágrafos ficando o contrato com a seguinte redacção.

TERCEIRO

O capital social, integralmente realizado em dinheiro, é de um milhão de escudos; divide-se em duas quotas, sendo uma de novecentos e cinquenta mil escudos, pertencente ao sócio Manuel Pinto Marques, e uma de cinquenta mil escudos, pertencente ao sócio Óscar Hugo Gama Marques.

QUARTO

A gerência dispensada de caução, pertence exclusivamente ao sócio Manuel Pinto Marques, e será remunerada ou não, conforme for deliberado em Assembleia Geral.

§ 1.º — A sociedade obriga-se com a assinatura simples do sócio Manuel Pinto Marques.

§ 2.º — À gerência cabe a representação da sociedade, e em juízo ou fora dele, podendo nas condições previstas no parágrafo anterior desistir, confessar ou transigir em qualquer pleito judicial em que a sociedade seja parte.

§ 3.º — Poderá ainda a gerência adquirir, alienar ou onerar participações noutras sociedades, ou agrupamentos complementares de empresas, como pode intervir em nome e em representação da sociedade nos actos constitutivos dessas sociedades ou agrupamentos.

O texto completo na sua redacção actualizada ficou depositado na pasta respectiva.

Está conforme. Contém 2 folhas.

Espinho, 10/12/97

A Ajudante,

a) Rosa Paula da Silva Maia

CORGOM - Indústria Transformadora de Cortiça, S.A.

CONSERVATÓRIA DO REGISTO COMERCIAL DE ESPINHO

N.º de Matrícula 00378/831102 - N.º de Identificação de Pessoa Colectiva 501 400 958 - N.º de Inscrição 09 - N.º e Data da Apresenação Ap. 16/971124

Rosa Paula da Silva Maia, 2.ª Ajudante da Conservatória do Registo Comercial de Espinho, CERTIFICO que, foi aumentado o capital social da sociedade em epígrafe de 100.000.000\$00 para 230.000.000\$00, tendo em consequência os art.ºs 2.º n.º 1; 5.º; 6.º n.º 1; 7.º; 8.º; 19.º n.º 1; 22.º n.º 4; 23.º; 26 n.º 1; 27.º n.ºs 5 e 6; 28.º n.º 1; 30.º n.ºs 1 e 2 e 31.º n.º 1 do respectivo contrato ficando com a seguinte redacção:

Artigo Segundo

1 — (mantém-se inalterada a restante redacção do artigo).
2 — O Conselho de Administração pode por deliberação tomada por maioria simples dos seus membros:

a) Transferir a sede para outro local do concelho de Espinho ou concelho limítrofe;

b) Criar em qualquer parte do território nacional ou no estrangeiro delegações, agências, sucursais, filiais, dependências, escritórios ou outras formas locais de representação.

Artigo Quinto

O capital social, integralmente subscrito e realizado em dinheiro, é de duzentos e trinta milhões de escudos.

Artigo Sexto

1 — O capital social é representado por duzentas e trinta mil acções. (mantém-se inalterada a restante redacção do artigo).

Artigo Sétimo

Salvo se diversamente for deliberado em Assembleia Geral pela mesma maioria exigida por lei para o aumento de capital, os accionistas gozam, na proporção das acções que possuem, do direito de preferência nos aumentos de capital, quer na subscrição das novas acções, quer no rateio daquelas relativamente às quais tal direito não tenha sido exercido.

Artigo Oitavo

1 — A Assembleia Geral pode deliberar, pela maioria exigida para alteração do contrato de sociedade, que o capital social seja reembolsado, no todo ou em parte, recebendo os accionistas o valor nominal de cada acção, ou parte dele.

2 — O reembolso segue o regime do artigo trezentos e quarenta e seis do Código das Sociedades Comerciais.

Artigo Décimo Nono

1 — A Assembleia Geral é constituída pelos accionistas que, com a antecedência mínima de vinte dias sobre a data designada para a respectiva reunião possuam, averbados no livro de registo da sociedade ou nesta depositados, ou provem ter, depositadas em estabelecimento bancário, pelo menos cem acções; para o efeito do disposto neste número as acções deverão manter-se averbadas ou depositadas, em nome do accionista, até ao encerramento da reunião. (mantém-se inalterada a restante redacção do artigo).

Artigo Vigésimo Segundo

4 — As representações previstas nos números anteriores devem ser comunicadas ao Presidente da Mesa da Assembleia Geral, por escrito entregue na sede da sociedade com a antecedência mínima de oito dias úteis sobre a data designada para a reunião a que se referirem. (mantém-se inalterada a restante redacção do artigo).

Artigo Vigésimo Terceiro

1 — A administração da sociedade é exercida por um Conselho de Administração composto por cinco, sete ou nove membros, consoante for deliberado pela Assembleia Geral, um dos quais desempenhará as funções de Presidente, podendo um ou dois desempenhar as funções de

vice-Presidente.

2 — Cada accionista ou grupo de accionistas que detenha ou perfaça uma participação social de, pelo menos, 20% do capital social da sociedade, no caso de o número de administradores eleitos ser cinco, se votar ou votarem contra a proposta que fizer vencimento na eleição dos membros do Conselho de Administração, tem ou têm o direito de designar, cada um deles, um membro para o Conselho de Administração.

3 — Cada accionista ou grupo de accionistas que detenha ou perfaça uma participação social de, pelo menos, 20% do capital social da sociedade, no caso de o número de administradores eleitos ser sete, se votar ou votarem contra a proposta que fizer vencimento na eleição dos membros do Conselho de Administração, tem ou têm o direito de designar, cada um deles, um membro e em conjunto um terceiro para o Conselho de Administração.

4 — Cada accionista ou grupo de accionistas que detenha ou perfaça uma participação social de, pelo menos, 20% do capital social da sociedade, no caso de o número de administradores eleitos ser nove, se votar ou votarem contra a proposta que fizer vencimento na eleição dos membros do Conselho de Administração, tem ou têm o direito de designar, cada um deles, dois membros para o Conselho de Administração.

Artigo Vigésimo Sexto

1 — Os actos que envolvam obrigações ou responsabilidades para a sociedade vinculam-na se praticados por:

a) Um administrador-delegado, dentro dos limites da delegação do Conselho de Administração tomada nos termos do artigo vigésimo quinto antecedente;

(mantém-se inalterada a restante redacção do artigo).

Artigo Vigésimo Sétimo

(elimina-se o actual número cinco)

(O actual número seis passa a ter o número cinco com a seguinte redacção):

5 — O Conselho de Administração deve reunir, pelo menos, uma vez por mês.

Artigo Vigésimo Oitavo

1 — O Conselho de Administração pode nomear, entre os seus membros, accionistas e membros dos órgãos sociais, uma Comissão Consultiva, à qual compete, sempre que para o efeito for solicitada pelo próprio Conselho, dar parecer não vinculativo sobre:

(mantém-se inalterado o restante artigo).

Artigo Trigésimo

1 — A importância dos lucros de cada exercício tem a aplicação que os accionistas deliberarem por maioria simples, ressalvadas as limitações decorrentes de lei imperativa.

2 — (elimina-se).

Artigo Trigésimo Primeiro

1 — A sociedade dissolve-se nos casos previstos na lei ou mediante deliberação dos accionistas tomada nos termos previstos na lei.

(mantém-se inalterada a restante redacção do artigo).

O texto completo na sua redacção actualizada ficou depositado na pasta respectiva.

Está conforme. Contém 6 folhas.

Espinho, 10/12/97

A Ajudante,

a) Rosa Paula da Silva Maia

«Defesa de Espinho» - 3434 - 98-01-22

TRIBUNAL JUDICIAL DA COMARCA DE ESPINHO

Aviso

1.º PUBLICAÇÃO

Proc. n.º 77/B/88 - Execução Sentença - 1.º Juízo

FAZ-SE SABER que por este Tribunal correm éditos de VINTE DIAS, contados da segunda e última publicação do anúncio, CITANDO os credores desconhecidos dos executados JOAQUIM DOS SANTOS ALMEIDA, JOAQUIM JOSÉ COUTO ALMEIDA, RUI MANUEL COUTO ALMEIDA e PAULO JORGE COUTO ALMEIDA, todos residentes na Rua 28, n.º 175, Espinho, para, no prazo de QUINZE DIAS, posterior ao dos éditos, reclamarem, querendo, o pagamento dos respectivos créditos, pelo produto do bem penhorado, sobre que tenham garantia real, na Execução acima identificada, movida por FERNANDO ABREU FERNANDES, residente na Rua 9, n.º 873, r/c Esq.º, Espinho e ANTÓNIO FRANCISCO TEIXEIRA DE MELO, residente na Rua 9, n.º 849-1.º Esq., Espinho.

Espinho, 6 de Janeiro de 1998

A Juiz de Direito,

a) Maria Gomes Bernardo Perquilhas

A Oficial de Justiça,

a) Maria Paula Pereira Vieira

«Defesa de Espinho» - 3434 - 98-01-22

TRIBUNAL JUDICIAL DA COMARCA DE ESPINHO

Aviso

1.º PUBLICAÇÃO

A Dra. MARIA GOMES BERNARDO PERQUILHAS, Mma. Juiz de Direito do 1.º Juízo do Tribunal Judicial de Espinho.

FAZ SABER que na Acção Sumária n.º 1/97, pendente neste 1.º Juízo, movida pelo Autor — Fundo de Garantia Automóvel, contra WALTER MACHADO DA SILVA FILHO, com última residência conhecida na Rua dos Bombeiros Voluntários, Lote 5-3.º Esq., Paços de Ferreira e NILTON CARDOSO LIMA, com última residência conhecida na Rua da Carreira, n.º 63, Funchal, são estes Réus citados para contestarem, apresentando a sua defesa no prazo de VINTE DIAS, que começa a correr depois de finda a dilação de trinta dias, contada da data da segunda e última publicação do anúncio, sob a cominação de virem a ser condenados no pedido que o Autor deduz naquele processo e que consiste em pagar a quantia de 834.058\$00, acrescida de juros, calculados à taxa legal, desde a citação até integral pagamento. Os duplicados da petição inicial encontram-se nesta Secretaria à disposição dos Réus.

Espinho, 19 de Dezembro de 1996

A Juiz de Direito,

a) Maria Gomes Bernardo Perquilhas

A Escriutária,

a) Maria Emília Alves de Sousa

«Defesa de Espinho» - 3434 - 98-01-22

TRIBUNAL JUDICIAL DA COMARCA DE ESPINHO

Anúncio

1.º PUBLICAÇÃO

FAZ SABER que na Acção Sumária n.º 1153/B/92, pendente no 2.º Juízo deste Tribunal, movida por DR. JOSÉ ALVES MOREIRA DE SOUSA, com escritório na Rua 23 n.º 773-1.º Dto., Espinho, contra(s) o(s) Réu(s) ELÍSIO GOMES DA SILVA, ausente(s) em parte incerta e com última residência conhecida na Rua da Guimbra, 319, Anta, Espinho, fica por esta forma o(s) réu(s) citado(s) para contestar esta acção, no prazo de VINTE DIAS, finda que seja a dilação de TRINTA DIAS, contados da data da publicação do 2.º e último anúncio.

O pedido consiste no pagamento ao autor da quantia de 304.850\$00.

O duplicado da petição inicial fica à disposição do réu na secretaria deste Tribunal.

Para constar se lavrou o presente edital e mais dois de igual teor, para serem afixados.

Espinho, 14 de Janeiro de 1998

A Juiz de Direito,

a) Lúcia Maria Pinho Faria Bravo

O Escrivão Adjunto,

a) Avelino Neves Duarte

SOLVERDE - O apoio ao desporto motorizado



V RAID SOLVERDE
PASSEIO TODO-TERRENO

22 e 23 de FEVEREIRO de 1997

CAE 25 EPTT

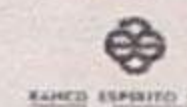
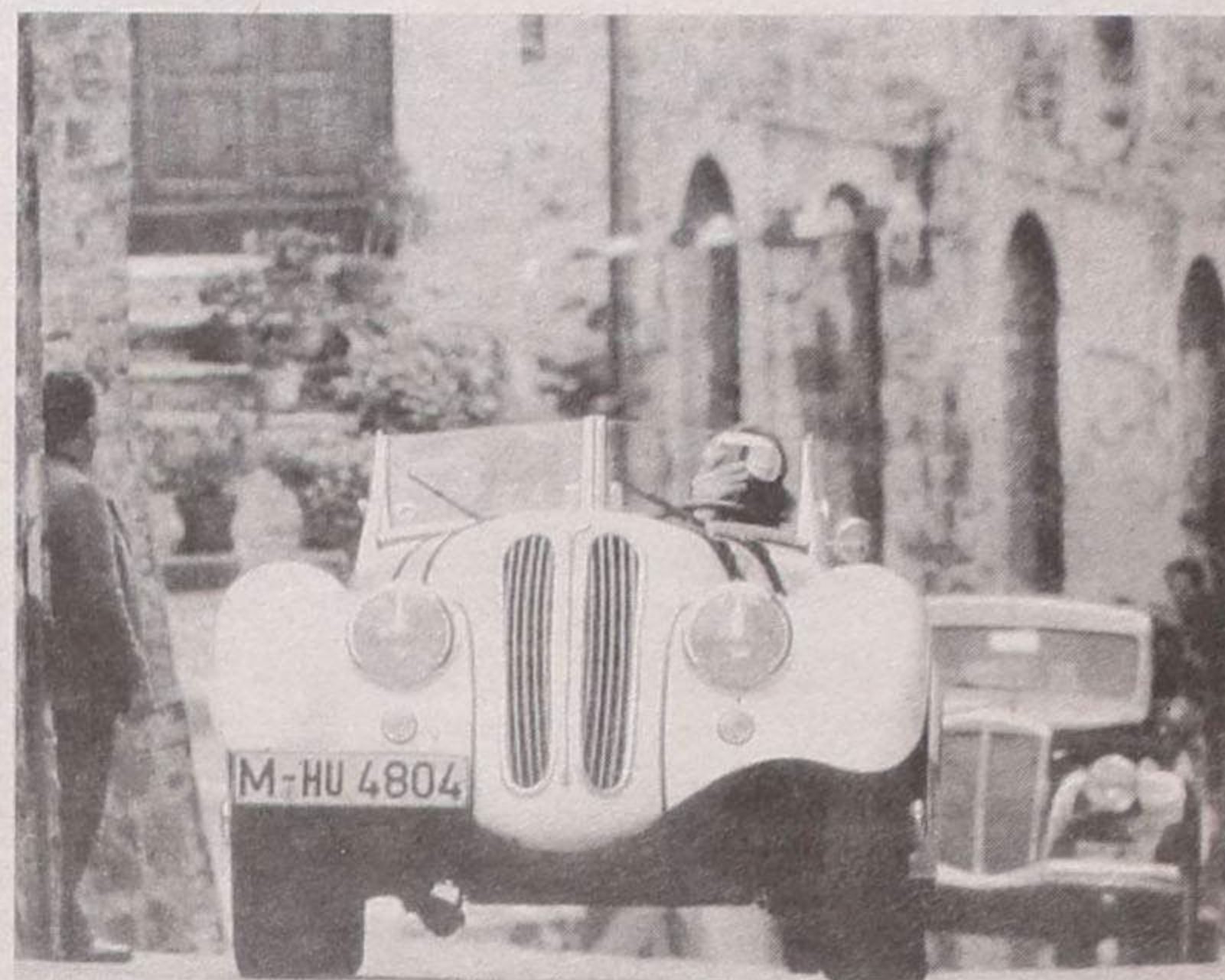
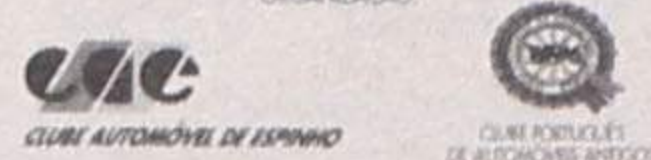
... e o VI Raid Solverde
será a 28 e 29
de Março de 1998

Organização do CAE
(Clube Automóvel de Espinho)



PASSEIO SOLVERDE DE AUTOMÓVEIS ANTIGOS

ESPINHO
17/18 DE MAIO DE 1997



RALLYE SOLVERDE

Campeonato Nacional de Rallyes - Campeonato Nacional de Clássicos Rallyes - Troféu Seat Ibiza Crono



3 e 4 Outubro 97

REAL SEGUROS



JORNAL DE NOTÍCIAS

RENAULT GEST GALP

SOTELPOR



Vasco & Valdez

Sport

Reparações e Comércio de Automóveis, Lda.

Especializado em preparação de automóveis de competição

R. da Guimbra, 131 - Anta
4500 ESPINHO - Telefone, 7312869

RIBESCAPE

Abertos também
aos sábados de manhã

RUA DO LOUREIRO
Tel. 7310312 - ESPINHO
(Zona Industrial)

- GARANTIA
- PREÇO
- QUALIDADE
- RAPIDEZ
- ESTACIONAMENTO
- PESSOAL ESPECIALIZADO
- TÉCNICA



ESTAÇÃO DE SERVIÇO

Lavagem Manual 1.000\$
Lubrificação e mudanças de óleo, Serviço de Pneus,
Você merece o nosso melhor - Nós merecemos o seu automóvel
Ele vai agradecer-nos

R. Industriais, 217
S. Félix da Marinha
(Ao Monte Lírio)

☎: (02) 731 10 95
FAX: (02) 731 10 96

Ao Volante/Contacto



ao ataque

Lantra GLS 1.6



Ao experimentar-mos este produto sul coreano, depois de termos conduzido o Accent, subimos um degrau no segmento e sentimos uma evolução em termos globais, mas muito honestamente, penso que a melhor relação Prestação/Qualidade/Preço é favorável ao seu "irmão" mais novo.

Realçamos o facto de o Lantra ser muito mais automóvel e o seu prazer de condução é notório, pois é uma viatura mais evoluída para o cliente que pretende uma maior comodidade e espaço para a sua família. O equipamento é completo sendo de realçar de série as jantes especiais que conferem um ar muito bonito às suas linhas bem modernas e arredondadas, bem como um ar "racing" a uma viatura sem pretensões desportivas. O ar

condicionado, direcção assistida, air-bag, vidros eléctricos, fecho centralizado, regulação do volante e do banco do condutor em altura proporciona uma fácil adaptação à condução deste Hyundai Lantra GLS 1.6.

O Motor 1.6L com 114cv é muito simpático mas sentimos ser muito "guloso", embora o prazer de sentir o carro responder com facilidade às solicitações pretendidas disfarça um pouco esse pormenor do consumo, sempre muito importante pois o preço dos combustíveis não perdoa.

O conforto é a nota favorável bem como a segurança sentida, sendo a travagem também bastante eficaz.

O seu interior sóbrio possui materiais de qualidade aceitável e, o seu agradável painel de ins-

trumentos possui todos os elementos indispensáveis a uma boa "navegação", salientando-se ainda uma boa visibilidade em todas as direcções. A insonorização dentro do habitáculo é nota de realce, proporcionando todas estas referências uma boa qualidade de vida "a bordo".

O Hyundai Lantra é mais uma excelente proposta que entendemos não deixar de ser tomada em consideração na sua escolha, pois tem atributos muito positivos e os seus custos de funcionamento e despesas gerais são bastante reduzidos, num automóvel que neste segmento ronda o preço de 4.000 contos, faz com que se dirija ao concessionário mais próximo e lhe peça uma demonstração, pois certeza vai ficar surpreendido.

P.R.

CARACTERÍSTICAS

Arquitectura do motor - quatro cilindros em linha; **posição** - dianteira transversal; **cilindrada (cc)** - 1600; **distribuição** - 2ACC; **n.º de válvulas por cilindro** - 4; **potência máxima (cv/rpm)** - 114/6100; **binário máx. (kgm(Nm)/rpm)** - 14,6 (143)/3000; **alimentação** - injeção multiponto; **tracção** - Dianteira; **caixa** - manual de 5 velocidades + M.A.; **sus-**

pensão - independente, tipo McPherson à frente e eixo semi-rígido atrás; **travões** - Discos ventilados/discos; **direcção** - Pinhão e cremalheira; **comp./larg./alt. (mm)** - 4420/11700/1390; **volume do depósito (dm³)** - 52; **dimensões dos pneus** - 195/60/R14; **velocidade máxima (km/h)** - 193; **aceleração 0-100 km/h (s)** - 11,2; **consumos anunciados (l/100)** - 8,9; **preço viatura ensaída** - 4.211 contos.

Accent 1.3 GLS - 5 p.

Desde os primeiros minutos ao volante desta viatura Sul-Coreana, que fomos constantemente surpreendidos favoravelmente, pelo seu desempenho.

Situado no segmento da gama baixa, este Accent, tem bastantes atributos que não deixam ninguém indiferente, bem pelo contrário, sentimo-nos atraídos para o descobrir.

As suas linhas arredondadas e bem modernas, numa carroçaria bem conseguida com uma silhueta fluida e aerodinamica, dianteira mergulhante e traseira bastante elegante e harmoniosa, seduz-nos ao olhar, desafia-nos a experimentá-lo.

O interior é bastante espaçoso e acessível, às 5 pessoas que o livrete permite transportar, com comodidade em qualquer um dos lugares, tanto à frente como atrás. O posto de condução é de fácil

posicionamento bem como a visibilidade em todas as direcções, tendo um painel agradável, de fácil leitura, com a instrumentação ao alcance do condutor, sem necessidade de esforços, reforçando o bem estar para bem conduzir. O Accent dispõe de ABS (anti bloqueio sistema) nos travões, sempre muito importante nas condições mais difíceis de aderência, e o Air-bag de 60 litros complementa bem as preocupações de segurança depositadas pelos homens da Hyundai.

O conforto é muito bom para este segmento, e a suspensão responde com eficácia mesmo nos pisos mais degradados, sendo a insonorização notável bem como o equipamento interior de nível razoável, possuindo bancos em tecido proporcionando um bom conforto.

Com um motor de 1.3 l, 12 v e 82 cv de potência, é simplesmente brilhante, apresentando valores e respostas dignas de realce, com um consumo por nós constatado, muito bom, fazendo inveja a outros bem mais potentes e de segmentos superiores.

Hyundai Accent 1.3, seduziu-nos, e fará o mesmo a si, desde que o experimente num concessionário (não custa, nem dói nada), tendo várias e boas opções tanto em equipamento, cores e 3 tipos de carroçaria, com 3, 4 e 5 portas, versão por nós ensaiada, graças à importante colaboração da Entrepósito V.H., e do bem conhecido relações publicas Pedro Castelo, que agradecemos a sua pronta disponibilidade, desejando votos da continuidade do bom trabalho até agora realizado.

Paulo Resende

CARACTERÍSTICAS

Motor - 1.3 multiponto; **cilindrada (cc)** - 1341 cc; **diâmetro x curso (mm)** - 71,5x83,5; **taxa de compressão** - 9,5:1; **potência máxima (CV/rpm)** - 82/5500; **binário máximo (kgm/rpm)** - 11,9/3000; **suspensão - dianteira** - independente, tipo McPherson, com molas helicoidais e barra estabilizadora; **traseira** - braços de união com molas helicoidais e barra estabilizadora; **direcção** - de pinhão e cremalheira;

travões - sistema - circuito duplo com servo-freio e válvula de controlo da pressão; **dianteiros** - discos ventilados; **traseiros** - tambores; **ABS (opcional)** - disponível exclusivamente nos modelos GS/GLS; **pneus** - 175/70 R13; **rodas** - jante de aço 5Jx13; **dimensões (mm)** - comprimento total - 4103; largura total - 1620; altura total - 1394; **consumo de combustível (l/100 km)** - circuito urbano - 7,2; 120 km/h - 6,1; 90 km/h - 4,5; **preço** - 2690 c.



6.º aniversário do Clube Automóvel de Espinho

O Clube Automóvel Espinho comemorou o seu 6.º aniversário no passado dia 6/12, no Bar Delmar, convocando para o efeito uma Assembleia Geral. Bastante participada, teve na voz do presidente da Direcção, o balanço da época desportiva, sem dúvida bastante activa, onde o destaque recaiu sobre a secção de Karting, aquela que tem atingido o espírito que o clube persegue, através das suas reali-

zações. Contudo, solicitou a todos os associados um esforço maior para o próximo ano, no intuito de aumentar o n.º dos mesmos, e tentar garantir o alvará de organização de provas oficiais.

E, para recuperar "energias" nada melhor que um bolo de aniversário e um espumante para dar "gás"...

Parabéns.

Beto Monteiro

Toyota AVENSIS

A Salvador Caetano acaba de lançar no nosso mercado mais uma viatura à sua altura num segmento médio, onde a concorrência é cada vez mais forte, estando de portas abertas neste

próximo fim-de-semana, para que você o experimente e descubra, pois argumentos não lhe faltam para agradarem ao mais exigente dos potenciais compradores.

PR



motor

ARRANCA DE NOVO EM 98

MOTOR, volta a trabalhar, depois de algum tempo em "repouso". É com enorme satisfação que os amantes deste tipo

de leitura, podem ter alternativa e/ou complemento das notícias que pretendem saber, sobre o mundo motorizado.

Agora sediado no Norte, com pessoas bem experientes na sua condução, todas as quintas-feiras, não se esqueça de adquirir o seu MOTOR, para estar por dentro dos automóveis e não só.

À equipa desta publicação, que tem responsabilidades acrescidas pelo reactivar deste MOTOR, desejamos um longo caminho e que nunca lhes falte a "força" para não o deixarem parar de novo.

Os nossos parabéns.



Foto CARLOS SALVADOR

Troféus do Futebol de Salão entregues no Casino Solverde

O convívio e o espírito de amizade estiveram sempre presentes, o que, quanto a nós, organização, satisfaz plenamente os nossos objectivos — disse-nos Manuel Freitas, mem-

nistração da Solverde e pelo director dos jogos do Casino, António Sá.

Esta prova há 17 anos que é organizada pela Solverde e, este ano, decorreu, também, no



Foto CARLOS SALVADOR

bro da organização do Torneio de Futebol de Salão Solverde 97, durante a cerimónia de entrega de prémios que decorreu na passada semana no Salão Miramar do Casino Solverde, em Espinho.

Estiveram presentes praticamente todos os participantes na prova, 150 ao todo, durante um beberete onde foi exibido um filme da final do encontro que colocou frente-a-frente as equipas dos Bares e do 7º Piso.

Os troféus foram entregues por Pedro Violas e Sá, em representação do Conselho de Admi-

Algarve. Por isso, o vencedor do torneio de Espinho irá defrontar o vencedor do torneio que decorreu no no suldo país.

Para a organização, é de salutar o facto de todos os anos haver um vencedor diferente, o que vem dar grande competitividade a esta prova organizada pelas empresas do Grupo Violas.

Por fim, um dos responsáveis pela organização, Manuel Freitas, fez questão de agradecer á administração da Solverde pela forma com tem vindo a acarinhá-lo o torneio.

"Tigres" em jantar-convívio Antigos e actuais dirigentes e atletas vão homenagear glórias do passado

Uma comissão de antigos e actuais dirigentes e atletas do Sporting Clube de Espinho, constituída por José Almeida (Jó), Fernando Meneses, José Ribeiro, Walter Brandão, Domingos Cadete e Luís Lopo, vai levar a efeito em 31 do corrente mês, um jantar-convívio, no Casino Solverde, com o objectivo de reunir "velhas glórias" espinhenses, e em cuja confraternização "não haverá discursos, mas onde todos poderão narrar episódios ocorridos durante a sua vivência como director ou atleta."

É propósito dessa mesma comissão homenagear postumamente as figuras que ao longo dos tempos serviram o Sporting Clube de Espinho como dirigentes ou atletas, colocando sobre as campas dos cemitérios onde estão sepultadas, lápides identificativas. E não se trata, apenas, do cemitério cidadão, mas de todos onde se encontram os restos mortais desses "tigres" gloriosos do passado.

Alguns desses cemitérios ficam mesmo fora de portas, como é o caso do de Matosinhos, onde se encontra sepultado Guilherme, que fez parte de uma equipa famosa. Em todos esses espaços sagrados onde repousam aqueles que em vida serviram devotadamente o clube, serão colocadas placas de mármore com as homenagens do Sporting Clube de Espinho.

As inscrições para o jantar-convívio poderão ser feitas até ao dia 25, na sede dos "tigres" ou na Casa Fonseca.

Voleibol "Tigres" venceram "derby" espinhense

Com uma vitória por 3-0 (15-12, 15-6 e 15-7) sobre a Associação Académica de Espinho, os "tigres" chegaram ao fim da fase A1 em segundo lugar, com a diferença de um "set" para o primeiro classificado, o Castelo da Maia.

Eis os resultados da última jornada:
Nacional-Marítimo, 3-1 (10-15, 15-3, 15-3 e 15-12);
Machico-Castelo da Maia, 1-3 (16-17, 8-15, 15-13, 13-15);
Leixões-Esmoriz, 0-3 (6-15, 13-15 e 11-15).

Futebol Popular Pancadaria interrompe Aldeia Nova-Ronda

A décima jornada do Campeonato de Futebol Popular do Concelho de Espinho ficou marcada pelo incidente que aconteceu no encontro da segunda divisão que opôs o Aldeia Nova ao Ronda. Uma agressão de um espectador do Aldeia Nova a um jogador do Ronda gerou um sururu entre os jogadores intervinientes, aos 20 minutos da segunda parte, muito semelhante àquele que há bem pouco tempo ocorreu no futebol profissional, veio provocar a interrupção do encontro. O resultado encontrava-se em 2-1 favorável à equipa que jogava em casa.

Para já, a Associação de Futebol Popular do Concelho de Espinho instaurou um inquérito ao referido encontro.

Entretanto, na primeira divisão, o Magos de Anta aproveitou muitíssimo bem o "descarilamento" dos dois primeiros classificados. O Águias de Paramos e a Associação de Esmojães empataram os respectivos encontros, o que proporcionou uma subida na tabela à turma do Largo da Igreja de Anta.

Mas a grande goleada aconteceu no encontro entre o Académico e o Águias da Quinta, favorável à turma de Anta, por 1-6.

1ª Divisão

Leões-Idanha	3-0
Magos-J. Estrada	4-1
Académico-Ág. Anta	1-6
Guetim-Estrelas	0-2
A. Esmojães-Cruzeiro	3-3
Rio Largo-Cantinho	1-1
Corredoura-Ág. Paramos ..	2-2

Hóquei em patins

Académica venceu Académico da Feira

Em dois encontros a contar para o Campeonato Nacional da 2ª Divisão de hóquei em patins, a Ac. de Espinho, venceu um e perdeu outro. No primeiro, frente à Sanjoanense, a vitória sorriu ao clube adversário dos espinhenses, por 8-3. No segundo, disputado no Pav. Arquitecto Jerónimo Reis, a turma do Mocho venceu por 7-2 o Académico da Feira.

Nos restantes escalões etários, destaca-se as vitórias dos

Classificação

	J	V	E	DF-C	P
Ág. Paramos	10	7	3	026-06	24
Magos Anta	10	7	1	218-05	22
A. Esmojães	10	5	4	117-06	19
Ág. Anta	10	4	4	227-08	16
Cantinho	10	3	5	212-10	14
E. Vermelhas	10	3	4	315-12	13
Guetim	10	3	4	314-12	13
Corredoura	10	2	6	213-12	12
Cruzeiro	10	3	3	411-15	12
Leões	10	2	4	408-09	10
Idanha	10	2	3	512-25	9
Rio Largo	10	1	5	410-11	8
Académico	9	1	4	407-15	7
J. Estrada	9	0	2	706-41	2

2ª Divisão

Q. Paramos-Império	1-0
Sp. Esmojães-Novamente	1-0
Outeiros-Morgados	3-1
J. Outeiros-Lomba	4-0
DP Anta-D. Regresso	4-2
EP Anta-Canários	2-1
Aldeia Nova-Ronda	2-1*

* Interrompido aos 20 minutos da segunda parte.

Classificação

	J	V	E	DF-C	P
Q. Paramos	10	7	2	128-10	23
DP Anta	10	7	1	239-16	22
Ald. Nova	10	7	1	226-17	22
Império	10	6	1	321-10	19
Novamente	9	5	2	217-13	17
Ronda	10	4	3	314-13	15
GD Outeiros	10	4	3	312-13	15
J. Outeiros	10	4	2	418-16	14
EP Anta	10	3	3	418-25	12
Morgados	10	2	3	513-20	9
Sp. Esmojães	10	3	0	718-27	9
D. Regresso	10	1	4	519-31	7
Lomba	10	1	1	807-33	4
Canários	9	0	2	703-16	2

50º Aniversário da Associação Columbófila de Guetim "Quem ama os pombos ama a si próprio"

O governador civil de Aveiro, Antero Gaspar veio a Guetim, no sábado passado, presidir às cerimónias comemorativas dos 50 anos de filiação da Sociedade Columbófila de Guetim na Federação Portuguesa de Columbofilia.

Antero Gaspar chegou à sede dos columbófilos de Guetim, acompanhado pelo presidente da Câmara de Espinho, José Mota, ambos recebidos pela direcção da colectividade.

porque "quem ama os pombos, ama a si próprio" - disse.

E os discursos começaram a relevar uma preocupação pelos maus caminhos, seguidos pelos jovens, como a droga, os quais poderiam ser evitados se, por exemplo, com a ajuda dos pais, se dedicassem à columbofilia, e um orador chegou mesmo a sugerir que "os pombos fossem às escolas".

O presidente José Mota "seguiu" por outros caminhos: em vez de "levar os pombos à escola", sugeriu que fossem os



Depois de uma simbólica solta de pombos, da bênção da sede da colectividade pelo padre Crispim, o governador civil descerrou uma lápide alusiva ao acontecimento.

Seguiu-se uma sessão solene em que usaram da palavra vários oradores.

Começou o presidente da Associação Columbófila de Guetim que realçou a valência da sua colectividade, a maior no género, de Espinho e uma das maiores do distrito de Aveiro e que acabara de se enriquecer, patrimonialmente com a construção do edifício-sede, uma obra notável e que representava um grande esforço e carolice. Pediu mais apoio às autoridades e sugeriu que se empenhassem, mais, os jovens na actividade columbófila, que também pode ser escola de vida

jovens a vir àquelas instalações da Associação Columbófila de Guetim que dispõe de magníficas e "possivelmente" sub aproveitados espaços. Para o efeito, isto é para aumentar e melhorar a ocupação dos tempos livres, propôs a celebração de um protocolo, Associação de Desenvolvimento de Espinho com os "columbófilos", protocolo a combinar mas sempre considerando actividades úteis para as crianças.

Encerrou a sessão o governador civil de Aveiro convidando os presentes a reflectirem sobre os valores que estão ligados à columbofilia, uma actividade sã e gratificante.

As celebrações do meio centenário continuaram à noite com um jantar de confraternização.

Futebol de cinco Novamente sofre goleada

Terminou no sábado a primeira volta do campeonato nacional de futebol de cinco - série B da 2ª divisão - e logo com uma pesada derrota para as hostes da Novamente, no terreno do Miramar B.

Constituído por atletas remunerados e com alguns brasileiros à mistura, o Miramar B está impossibilitado de subir de divisão em virtude da sua condição de clube satélite do Miramar. Ainda assim, a equipa B não desdenha a hipótese de sagrar-se campeã da segunda divisão; para já, situa-se na terceira posição.

O jogo nem começou mal para os espinhenses que, mesmo submetidos ao domínio territorial do adversário, não deixaram de criar algumas oportunidades. Seriam, contudo, os homens da

casa que inaugurariam o marcador, através de um auto-golo.

O jogo manteve-se numa toada equilibrada até perto do intervalo, altura em que o Miaramar B, em dois lances de bola parada, chega aos 3-0. O golo da Novamente no minuto seguinte, por intermédio de Tony, foi depressa esquecido com dois tentos de rajada dos locais, que colocaram assim ponto final na resistência do seu adversário.

A ganhar por 5-1 ao intervalo, restou à formação da casa controlar a partida, o que viria a fazer da melhor forma. O resultado de 9-1 acaba por ser um castigo demasiado pesado para os espinhenses, que na próxima jornada terão oportunidade de melhorar o actual sexto lugar se ganharem no recinto do Belazaima.

BM

ANÚNCIOS

ADVOGADOS

MARIA DOCÉU SANTOS-Rua 18 n.º 582-2.º Esq.º - Sala 1. Telef: 731 21 00 - 4500 Espinho.

HENRIQUE ESTEVES-Advogado - Rua 32 n.º 700. Telef: 02-7330070 / Fax: 02-7330079 - 4500 Espinho.

Dr. J. MOREIRA DE SOUSA-Advogado-Escritório: Rua 23 n.º 773-1.º Dt.º Telef: 7313535 c/ Fax (02) 7342022.

ALUGUÉIS

ALUGAM-SE ARMAZÉNS C/ 200 E 250M2. Em Silvalde. Telem: 0931317987.

ALUGAM-SE QUARTOS, c/ casa de banho privativa, c/ cozinha, pequeno almoço, tratamento de roupa e garagem. Telef: 7340002 ou 7348972.

ALUGO APARTAMENTOS T0, T1, T2 E T3. Totalmente equipados, TV Satélite, telefone, garagens, limpezas. Rua 62 n.º 156. Telef: 7310851/2. Fax: 7310853.

APARTAMENTO T3 c/ lugar de garagem. Rua 62 - Espinho. Telef: 056-781145.

ESCRITÓRIO EM ESPINHO c/ óptima localização e renda baixa. Capitel 7311400.

CAVE - PARA DEPÓSITOS, nos arredores de Espinho. Ao nível do R/ C. Com bons acessos-cargas e descargas. Acabado de construir. Faça bom preço. Resposta a este jornal ao n.º 9391.

VIVENDA C/ 2 QUARTOS. Salão c/ fogão de sala, esplanada. Telef: 7344788.

EXPLICAÇÕES

PROFESSORA licenciada dá explicações de PORTUGUÊS a todos os anos de escolaridade. Passa também TRABALHOS A COMPUTADOR a bom preço. Contactar pelo telef: 7342616 ou na morada Rua 62 n.º 265 Espinho.

MÉDICO

MEDICINA TRADICIONAL JAPONESA. EMAGRECIMENTO, DORES E STRESS- DR. AKIRA ONKYU. Massagem-Shiatsu. Acupuntura. Centro de Medicina Preventiva de Espinho Rua 16 n.º 82. Telef: 7314961.

OFERECE-SE

JOVEM PRECISA EMPREGO - Tem experiência em Informática, carta de condução, serviço militar cumprido. Bons conhecimentos de Francês. Telef: 7344817.

JOVEM COM O 12.º ano do Curso Técnico Profissional de Contabilidade. Oferece-se para trabalhar em qualquer ramo ligado com o seu curso. Para mais informações contactar o seguinte n.º de telefone (02) 7344348.

PASSA-SE

ESTABELECIMENTO DE MERCERIA E VINHOS, com habitação. Renda barata. Telef: 7341677.

CABELEIREIRO DE SENHORA com muito boa localização, boa facturação. Só visto! Preço: 5.000cts. Proc. 336. Habiespino-Imobiliária. Rua 23 n.º 855. Telef: 02-7311219 / 7311223. Fax: 7311186.

PRECISA-SE

EMPREGADO/A DE MESA FULL-TIME. Restaurante Canastra. Telef: 7340347.

MANICURE - AJUDANTE DE CABELEIREIRA. Telef: 7340717.

EMPREGADO/A - PART-TIME. Fins de semana. Restaurante Canastra. Telef: 7340347.

CASA GRANDE OU 2 APARTAMENTOS T3 OU T4 juntos. Contactar telef: 7629559 (a partir das 19 h.)

SERVIÇOS

ESTAÇÃO DE SERVIÇO EDNESER / lavagem manual/ 1.000\$00/atendimento personalizado Rua das Industrias 217 ao Monte Lirio. Junto à Leira da Relva - Telef: 7311095.

ESTOFADOR-Restauro de todo o tipo de sofás, cadeiras, etc. Orçamentos grátis. Telef: 734 40 90.

ESTÚDIOS - LABORATÓRIO - VITOR LANCHAS - Passagem de filmes de Super 8mm para cassetes vídeo. Passamos para o nosso sistema, cassetes de vídeo que lhe enviam do Brasil. USA, França ou qualquer outra parte do mundo. Telef: (02) 7345344. Telemóvel: 0936 - 381912.

TRESPASSA-SE

ARMAZÉM com camaras congelada

ção e conservação, prateleiras madeira e outros. Resposta a este jornal ao n.º 9000.

ARMAZÉM COM 400m2, situado nos arredores de Espinho. Telefone, água e luz. Resposta a este jornal ao n.º 9232.

PASTELARIA com fabrico próprio, Casa de Pasto, Cafés, Cabeleireiro de Senhora e Homem, e muito mais. Contacte-nos, temos a sua solução. Habiespino-Imobiliária. Rua 23 n.º 855. Telef: 02-7311219 / 7311223. Fax: 7311186.

VENDAS

ESPINHO: T4 duplex, bem localizado, c/ terraço virado a Sul, boas áreas, etc. Somente 23.500c. Nortargarve - Lic.º 483 AMI. Tel: (02) 7310257.

ESPINHO: NO CORAÇÃO DA CIDADE T3 e T4, c/ aquecimento central e todos os requisitos de uma construção moderna. Desde 29.000c. Nortargarve - Lic.º 483 AMI. Tel: (02) 7310256.

JUNTO A ESPINHO: T1 como novo e com mobília. Oportunidade única! 8.000c. (neg.). Nortargarve - Lic.º 483 AMI. Tel: (02) 7310256.

JUNTO A ESPINHO E JUNTO AO MAR: T3 Duplex, usado, com 130m2, 3 banhos, garagem individual p/ 3 carros, etc. Somente 16.000c. Nortargarve - Lic.º 483 AMI. Tel: (02) 7310257

MORADIAS novas e usadas em Espinho e arredores com boas áreas e bons acabamentos desde 25.000cts. Habiespino-Imobiliária. Rua 23 n.º 855. Telef: 02-7311219 / 7311223. Fax: 7311186.

ENTRADA DE ESPINHO - terreno para construção em altura com viabilidade mais ou menos 80 fracções. Preço: 1.800cts por fracção. Habiespino-Imobiliária. Rua 23 n.º 855. Telef: 02-7311219 / 7311223. Fax: 7311186.

T2 EM ESPINHO em construção com acabamentos de luxo. Pavimentos em soalho, hall de entrada e pavimento da cozinha em granito, instalação de aquecimento central, gas, TV cabo, video porteiro, lugar de garagem. Preço: 18.500 cts. Proc. 327. Habiespino-Imobiliária. Rua 23 n.º 855. Telef: 02-7311219 / 7311223. Fax: 7311186.

T3+1 (USADO, MUITO CENTRAL) - Espinho - 4 frentes. Área coberta de 260m2, terraço com 20m2. Apartamento de alto luxo, vistas

sobre Espinho, vistas de mar, banho completo em mármore com móveis embutidos, cozinha equipada com móveis em MDF lacado branco. Rigorosamente impecável. Preço: 41.000cts. Proc. 337. Habiespino-Imobiliária. Rua 23 n.º 855. Telef: 02-7311219 / 7311223. Fax: 7311186.

T3 (usado) - ESPINHO. 3 frentes, hall de entrada, pavimentos em tijoleira e parquet recuado, lavandaria, lugar de garagem. Preço: 20.000Cts. Proc. 40008. Habiespino-Imobiliária. Rua 23 n.º 855. Telef: 02-7311219 / 7311223. Fax: 7311186.

T3 (USADO) - Espinho. Pavimentos em tijoleira e lamparquet, cozinha com móveis em madeira, ar condicionado, quartos com roupeiros, TV, sala com 28m2, marquise. Preço: 19.000cts. Proc. 339. Habiespino-Imobiliária. Rua 23 n.º 855. Telef: 02-7311219 / 7311223. Fax: 7311186.

T3 E LOJAS EM FIN DE CONSTRUÇÃO - PAÇOS BRANDÃO-Gas, parabólica, video porteiro, madeira exótica envernizada a cor natural, quartos com roupeiros, fachada em parede dupla com isolamento térmico, caixilharia em alumínio reforçada e termolacada com vidro duplo, lugar de garagem, aquecimento central. Preço: desde 14.500 Cts. Proc. 40012. Habiespino-Imobiliária. Rua 23 n.º 855. Telef: 02-7311219 / 7311223. Fax: 7311186.

ESPINHO T2 RECUADO com vistas de mar. Parabólica, terraço lado nascente com 30m2, área coberta 95m2, pavimentos em tijoleira e parquet, 2 WC, lugar de garagem. Preço: 25.000cts. Negociáveis. Proc. 10033. Habiespino-Imobiliária. Rua 23 n.º 855. Telef: 02-7311219 / 7311223. Fax: 7311186.

T3 EM CONSTRUÇÃO - OVAR - Ventilação mecânica, TV, parabólica, gas, video porteiro, garagem individual, pavimentos em tijoleira e

parquet, móveis de cozinha, fogão de sala, suite, lavandaria, quartos com roupeiros. Preço: 15.000cts. Recuado.: 18.000cts. Proc. 304. Habiespino-Imobiliária. Rua 23 n.º 855. Telef: 02-7311219 / 7311223. Fax: 7311186.

T2 (USADO) S. Félix da Marinha. Sala com 28m2 e fogão, marquise, cozinha com móveis, dispensa, 2 WC, lugar de garagem. Preço: 13.500cts. Proc. 338. Habiespino-Imobiliária. Rua 23 n.º 855. Telef: 02-7311219 / 7311223. Fax: 7311186.

SANGUEDO - FEIRA - T2 E T3 EM CONSTRUÇÃO. Pavimentos em tijoleira e parquet, dispensa, fogão de sala, móveis de cozinha e MDF lacados em branco, exaustor, pré instalação de aquecimento central, suite, video porteiro, parabólica, lugar de garagem e garagem individuais. Preço: 12.600cts. Proc. 341. Habiespino-Imobiliária. Rua 23 n.º 855. Telef: 02-7311219 / 7311223. Fax: 7311186.

ST.ª MARIA DE LAMAS - T2+1 (novo) Ventilação mecânica, TV, parabólica, gas, video porteiro, lugar de garagem com 20m2, pavimentos em tijoleira e lamparquet em carvalho Francês, móveis de cozinha, fogão de sala, lavandaria, 2 WC, quartos com roupeiros. Preço: 14.500cts. Proc. 10031. Habiespino-Imobiliária. Rua 23 n.º 855. Telef: 02-7311219 / 7311223. Fax: 7311186.

T2-T3 (novos)-Grijó- Caixilharia alumínio, TV, parabólica, gas, ventilação mecânica, pavimentos em tijoleira e parquet, sala com 26m2 e fogão, lavandaria, quartos com roupeiros, 1 banho completo + 1 banho serviço + 1 suite, lugar de garagem. Preço: desde 14.500 Cts. Proc. 50005. Habiespino-Imobiliária. Rua 23 n.º 855. Telef: 02-7311219 / 7311223. Fax: 7311186.

ARMAZÉM PARA VENDA-Zona de ST.ª Maria da Feira. Área coberta

de 980m2 - descoberta de 1000m2. Preço: 35.000Cts. Proc. 70001. Habiespino-Imobiliária. Rua 23 n.º 855. Telef: 02-7311219 / 7311223. Fax: 7311186.

VÁRIAS MÁQUINAS DE PADARIA, USADAS. Em bom estado. Telef: 7313100.

EM ESPINHO - ESPETACULAR T4, C/ area total aprox. de 190m2, c/ suite, garagem ind. p/2 carros. Recuperador calor, parquet, 3 W.C., etc. Particular. Telef: 7440134 noite. Telem: 0936683259.

T3 - 16.500 Cts. CENTRO ESPINHO - R/C com quintal, lugar de garagem. Nasc. Poente. Ligue entre as 10 e as 20 h. todos os dias 7310628 // 0931772396.

T4 - DUPLEX - Usado. Muito bom. Às Escolas. Só 23.500cts. Ligue entre as 10 e as 20 h. todos os dias 7310628 // 0931772396.

ARMÁRIO SALA JANTAR. Como novo. Preço: 25 Cts. FORNO - muito barato. FRIGORIFICO. Informa Telef: 7348672.

T2 EM ESPINHO, c/ excelente area. Contactar pelo Telef: 7314809 das 19 às 21 h durante a semana e fins de semana todo o dia ou todos os dias para o Telem: 09319201234.

T3 LOUROSA - EN1 USADO- Arrumos. Coz. equipada. Preço: 15.000Cts. LarFeira Telef: 056-312577.

T2/T3/T3 DUPLEX - ESPINHO (centro) Em const. Acab. de luxo. Gara. arrumos. Desde 18.500Cts. LarFeira Telef: 056-312577.

CENTRO ST.ª M.ª DE LAMAS T3 C/ novo. Garag. Arrumos, fogão de sala. Preço: 14.500 Cts. LarFeira Telef: 056-374107.

T3 ESPINHO (centro) Usado. Garagem. Arrumos e sotão. LarFeira Telef: 056-374107.

DÚPLEX

Imobiliária, Lda.
Licença AMI 1675

Rua 30, nº 1017
4500 Espinho

APARTAMENTOS

ESPINHO - T1 - C/ novo recuado, suite, fogão sala, janelas duplas, garagem individual fechada, etc. **12.000 cts. - Refº 100**

ESPINHO - T3+1 - C/ novo, c/ boas áreas, excelentes acab., grande suite no aprov. do vão do telhado, 2 garagens ind. fechadas. **23.000 cts. - Refº 153**

OLEIROS (Apeadeiro da Lapa) T2 - C/ novo, área de 115m2, c/ excelentes acabamentos e garagem. **214.500c. - Refº 115**

PRAIA DA GRANJA - T3 C/ novo, área de 132m2, sala c/ 32m2, excelentes acabamentos (carvalho francês, madeiramentos lacados a branco sujo, etc.), fogão de sala em mármore c/ recuperador de calor, suite, jardim c/ 550m2 c/ sistema de rega automática, vidros duplos, elevador, garagem p/ 2 carros, arrumos, etc.. **30.000 cts. Refº 176**

ESPINHO - T3 - Usado (AVº 24) Área de 116m2, aquecimento central, elevador, lavandaria, garagem, etc. Bom estado geral. **20.000 cts. - Refº 155**

7342275

MÉDICOS DENTISTAS

JORGE FERREIRA
BRUNO MORRIS

SAMS, CGD

Telefone, 734 86 93

Edifício S. Pedro - Sala W - Rua 23, n.º 174

ALUGA-SE ou VENDE-SE

ESTABELECIMENTO

C/ 100m2 de área + 50 de cave e 60 de logradouro
Rua 30 N.º 600

Telef. 734 03 25/977 - Fax 731 04 36

PROJECTA
REMODELA E DECORA
O SEU ESPAÇO

TECTOS FALSOS

DIVISÓRIAS

IMPORTADOR

DE PLADUR

E GESSO EM PLACAS

BIPAL

Rua da Fonte - Silvalde
Apartado 509
4506 Espinho Codex
Telefone 734 09 18
Fax 734 87 31

Vale e Azevedo inaugurou Casa do Benfica de Espinho

O presidente do Sport Lisboa e Benfica, João Vale e Azevedo esteve em Espinho no domingo passado para inaugurar a sede da Casa de Benfica na nossa cidade. Da comitiva que acompanhou o presidente do maior clube português destacam-se os nomes de Zé Augusto, Artur, Bento, Carlos Alinho, António Leitão, entre muitos outros dirigentes e espinhenses em geral.

O presidente da turma da Luz e toda a Casa de Benfica, foram recebidos no salão nobre da Câmara Municipal de Espinho, pelo chefe do executivo espinhense, José Mota.

O presidente da Câmara deu as boas-vindas a Vale e Azevedo e considerou ser muito importante para Espinho o facto



Foto VÍTOR LANCHÁ

Esta casa estará sempre aberta ao Sport Lisboa e Benfica e a outros clubes.

O presidente da Câmara aproveitou para lembrar que es-

Azevedo agradeceu a calorosa recepção que a edilidade lhe preparou. Em tom de brincadeira disse que foi uma recepção à Benfica.

Vale e Azevedo disse estar muito contente por estar na cidade de Espinho. É uma terra que tem evolvido muito — salientou. O Benfica, sempre que pode vem para aqui. É esta a sua sede nortenha.

Sem se referir aos diversos problemas que afectam o clube, o presidente da turma da Luz

uma bonita porcelana alusiva à nossa cidade.

Dos Paços do Concelho, a comitiva benfiquista seguiu para a sua nova casa. Desceu a Rua 19 e foi até ao Edifício S. Pedro, onde está instalada a Casa de Benfica de Espinho, onde era aguardada por centenas de espinhenses benfiquistas. Foi então que se procedeu à inauguração oficial das novas instalações, com a bênção do pároco da cidade, o padre Manuel Henriques. Depois disso, foi descerrada uma



Foto VÍTOR LANCHÁ

de o Benfica ter na cidade uma casa sua.

José Mota referiu que Espinho é uma cidade virada para o desporto e que está pronta a receber os clubes portugueses e os seus mais altos dirigentes.

tamos a trabalhar na construção do Estádio Municipal que irá servir este concelho, bem como aquelas equipas nacionais e estrangeiras que aqui queiram vir.

Por sua vez, João Vale e

Atletismo em grande na Nave Polivalente

Decorreu, no passado fim de semana, na Nave Desportiva Polivalente, a fase de apuramento para o Campeonato Nacional de Clubes, em atletismo, na qual participaram 58 equipas — 33 masculinas e 25 femininas — tendo em vista a participação na fase final a realizar no mesmo local nos dias 30 e 31 do corrente.

Na prova realizada ficaram apurados o Benfica, Sporting, FC Porto, GD Estreito, Belenen-

ses, Constantim, Cucujães e CA Madeira (masculinos), e o Sporting, Braga, CA Madeira, FC Porto, Boavista, Benfica, JOMA e CALAG (femininos).

No próximo fim de semana, sábado e domingo, irão decorrer, também na Nave Polivalente, os campeonatos regionais e distritais de atletismo. Daqui serão apurados os atletas que irão participar nos "Nacionais" absolutos, a decorrer no início de Fevereiro.

Em Silvalde

Conselho Desportivo em Assembleia Geral

O Conselho Desportivo de Silvalde vai realizar, amanhã, dia 23, pelas 21h30 na sua sede, ao Campo da Seara, uma Assembleia Geral de Clubes.

A ordem de trabalhos é a

seguinte: Apresentação e aprovação do relatório e contas de 1997; apresentação de listas e eleição dos novos corpos gerentes para o biénio de 1998/1999.



Foto VÍTOR LANCHÁ

deixou uma boa perspectiva, afirmando que estamos a trabalhar para que o futebol do Benfica volte a estar lá em cima.

O presidente da Câmara, José Mota, no final, entregou algumas lembranças às grandes figuras do Benfica que estavam presentes. A Vale e Azevedo coube

placa por Vale e Azevedo e pelo presidente da Casa do Benfica, Jorge Alves.

Na sala de reuniões os convidados assinaram o livro de honra, numa cerimónia comandada pelo presidente da Assembleia Geral da Casa do Benfica de Espinho, Napoleão Guerra.

Andebol

Boa jornada para a Manuel Laranjeira

Dos quatro encontros disputados pelas equipas de andebol feminino da Escola Secundária Dr. Manuel Laranjeira, apenas num deles se registou uma derrota. Foi no encontro com o Santa Joana, a contar para o Campeonato Regional da 1ª divisão, tendo as espinhenses sido derrotadas por 21-16.

Os restantes resultados foram os seguintes:

Juvenis, Rebordosa, 15-Manuel Laranjeira, 19; iniciadas, Os Modestos, 13-Manuel Laranjeira, 27; infantis, Manuel Laranjeira, 15-Santana, 0 (jogo ganho pela turma espinhense por falta de comparência do adversário).

Futebol juvenil "Meninos de Ouro" voltam a brilhar

A equipa de juvenis do Sporting Clube de Espinho continua a "dar cartas" no Campeonato Nacional de Juniores B, série B e está cada vez mais sólida a sua terceira posição na tabela classificativa, imediatamente a seguir aos "papões" Futebol Clube do Porto e Boavista. Os "tigres" venceram o Salgueiros por 3-1 e mais uma vez demonstraram toda a sua categoria de "Meninos de Ouro".

Entretanto, os juniores conseguiram o apuramento para a fase seguinte e, no último encontro, realizado em Esmoriz, frente ao Sporting local, venceram por 3-0.

Os iniciados, acabaram por golear a CRECOR por 20-1.

Resultados	Próxima jornada
Beira Mar-FC Porto 2-0	Mangualde-Beira Mar
Leixões-Guarda 7-0	FC Porto-Leixões
ESPINHO-Salgueiros .. 3-1	Guarda-ESPINHO
Águeda-Académica 3-0	Salgueiros-Águeda
Feirense-Estação 5-0	Académica-Feirense
Boavista-Mangualde 2-0	Estação-Boavista

Classificação

	J	V	E	D	F-C	P
FC Porto	16	13	0	3	53-13	39
Boavista FC	16	12	1	3	49-16	37
ESPINHO	16	11	1	4	45-19	34
Ac. Coimbra	16	9	1	6	22-23	28
Salgueiros	16	9	0	7	29-25	27
Feirense	16	8	1	7	36-33	25
Leixões	16	7	3	6	38-21	24
<u>Beira Mar</u>	<u>16</u>	<u>6</u>	<u>3</u>	<u>7</u>	<u>25-19</u>	<u>21</u>
Estação	16	6	2	8	17-24	20
Águeda	16	3	2	11	15-47	11
Mangualde	16	2	2	12	17-56	8
Guarda	16	1	2	13	7-57	5

No próximo fim de semana Académica de Espinho comemora 60.º aniversário

A Associação Académica de Espinho vai levar a efeito no próximo fim de semana, sábado e domingo, as comemorações do seu 60º aniversário.

Do programa agendado pela direcção do clube do Mocho destaca-se o seguinte:

Sábado, 24 — Jantar no Hotel PraiaGolfe, às 20h30.

Domingo, dia 25 — Hastear

da bandeira na sede da Associação Académica de Espinho e no Pavilhão Arquitecto Jerónimo Reis, às 9 horas; missa de sufrágio, às 10 horas, na Capela de Santa Maria Maior; romagem ao cemitério, às 11 horas; Porto de Honra no Pavilhão Arquitecto Jerónimo Reis, às 11h30, seguido de visita às instalações desportivas do clube.

NA INDÚSTRIA,
COMÉRCIO E SERVIÇOS
A MEDICINA NO TRABALHO
É OBRIGATÓRIA

saniSecur

MEDICINA E SEGURANÇA NO TRABALHO, LDA.

Rua 15, n.º 315 - 1.º 4500 ESPINHO
Telef.: 734 27 49 Fax: 734 27 49

Líder não resistiu à boa exi

Sem receios, desinibidos, a jogar de uma forma agradável e praticando um futebol de ataque, os "tigres" fizeram "sucumbir" os líderes do Campeonato, relançando-se na corrida pelos primeiros lugares da tabela. E mais: teve, acima de tudo, grande capacidade de resposta e não se intimidou com o bom futebol que também era praticado pelo seu adversário - sem dúvida a justificar plenamente a posição que vem ocupando no topo da tabela classificativa da Divisão de Honra. A exibição não esteve

alheia a "casa" bem moldada em termos de público, graças aos sócios que corresponderam aos apelos lançados pela direcção do clube espinhense e que levaram as suas esposas e seus filhos menores, ao futebol para apoiar a equipa. E, é claro, com público, emoção, bom futebol, naturalmente o espectáculo é outro.

Mas não foi um "mar de rosas" o confronto com os pupilos de Amaral. O Espinho, no início da partida encontrou um adversário atrevido, estrategicamente bem montado e extremamente veloz, com um futebol fluído e muito bem entrosado. Por isso, os momentos iniciais pertenceram quase única e exclusivamente ao Penafiel, moralizado, ou não, com o lugar que ocupa na tabela classificativa.

O jogo começou sob uma toada ofensiva dos penafidenses, com boa resposta dos espinhenses. Até aos 10 primeiros minutos, a turma da Costa Ver-

de causou alguns calafrios junto da baliza à guarda de Avelino, com um remate de cabeça de Artur Jorge. No entanto, alguns nervos junto ao sector defensivo fizeram com que o resultado pudesse ficar comprometido aos 12 minutos. Pedro atrapalhou-se, perdeu uma bola à entrada da grande área e Moura, com grande facilidade, entrou, "driblou" e foi derrubado por Marco Aleixo dentro da grande área quando o defesa espinhense tentava a interceptação. Paulo Costa assinalou a grande penalidade. O mesmo jogador do Penafiel, acabou marcar, mas o experiente guarda redes do Espinho, Dagoberto, adivinhou o lado para onde ia a bola, fazendo uma boa defesa e evitando, assim, o primeiro golo.

Depois de uns breves momentos de desnorteio, os espinhenses acabaram por encontrar-se e, com um ataque super-reforçado começaram a criar mais perigo junto

à baliza do seu adversário. As oportunidades pendiam mais para o lado dos donos da casa, uma delas protagonizada por Fernando Gomes que, com um dos seus potentes remates obrigou o guarda redes Avelino a fazer uma defesa instintiva.



Foi aos 33 minutos que o golo do Sporting de Espinho

foi marcado. Numa jogada de insistência do lado direito, Tozé conseguiu recuperar uma bola ao guarda redes do Penafiel, cruzou-a e Duca, bem à sua maneira, fez o 1-0.

O golo causou algum transtorno momentâneo na equipa liderada por Amaral. No entanto, os ex-líderes do campeonato reagiram bem e,

com algumas facilidades dos espinhenses chegaram ao empate. Com apenas três toques, em contra-ataque, o Penafiel, pelo corredor central, através de Moura, fez o golo, passando por tudo e por todos com grande velocidade.

A partir daqui, os espinhenses viram-se um pou-

		Espinho, 4			
		Penafiel, 2			
Estádio Comendador Manuel de Oliveira Violas					
Cartões				Cartões	
V	A	Subst.		Subst.	A V
		Dagoberto	Avelino		
	74'	Felipeira	Picão	60'	46'
		Duca	Marcelo		57'
	2'	Carvalho (cap.)	Tozé		19'
		Marco Aleixo	Zé Nando	71'	
		Rui Sérgio	Elias (cap.)		
	45'	Pedro	Ricardo Martins		
		Fernando Gomes	Récio	73'	22'
		Bolinhas	Jefferson		
		Tozé	Alessio		
	62'	Artur Jorge	Moura		
		Edmundo Duarte	António Amaral		
		Castro	João Viva		
	45'	M. Bruno	C. Freitas		73'
	81'	Gilmar	Monteiro		71'
		Telmo Pinto	Pedrinha		60'
	62'	J. Joaquim	Maia		
GOLOS: 1-0 - Duca (34')		1-1 - Moura (37')			
2-1 - Miguel Bruno (48')		4-2 - Jefferson (75', g.p.)			
3-1 - Tozé (50')					
4-1 - Rui Sérgio (57')					
Árbitro: Paulo Costa (Porto)		1-1			
Auxiliares: Paulo Januário e Bertino Miranda					
4.º árbitro: João Santos					

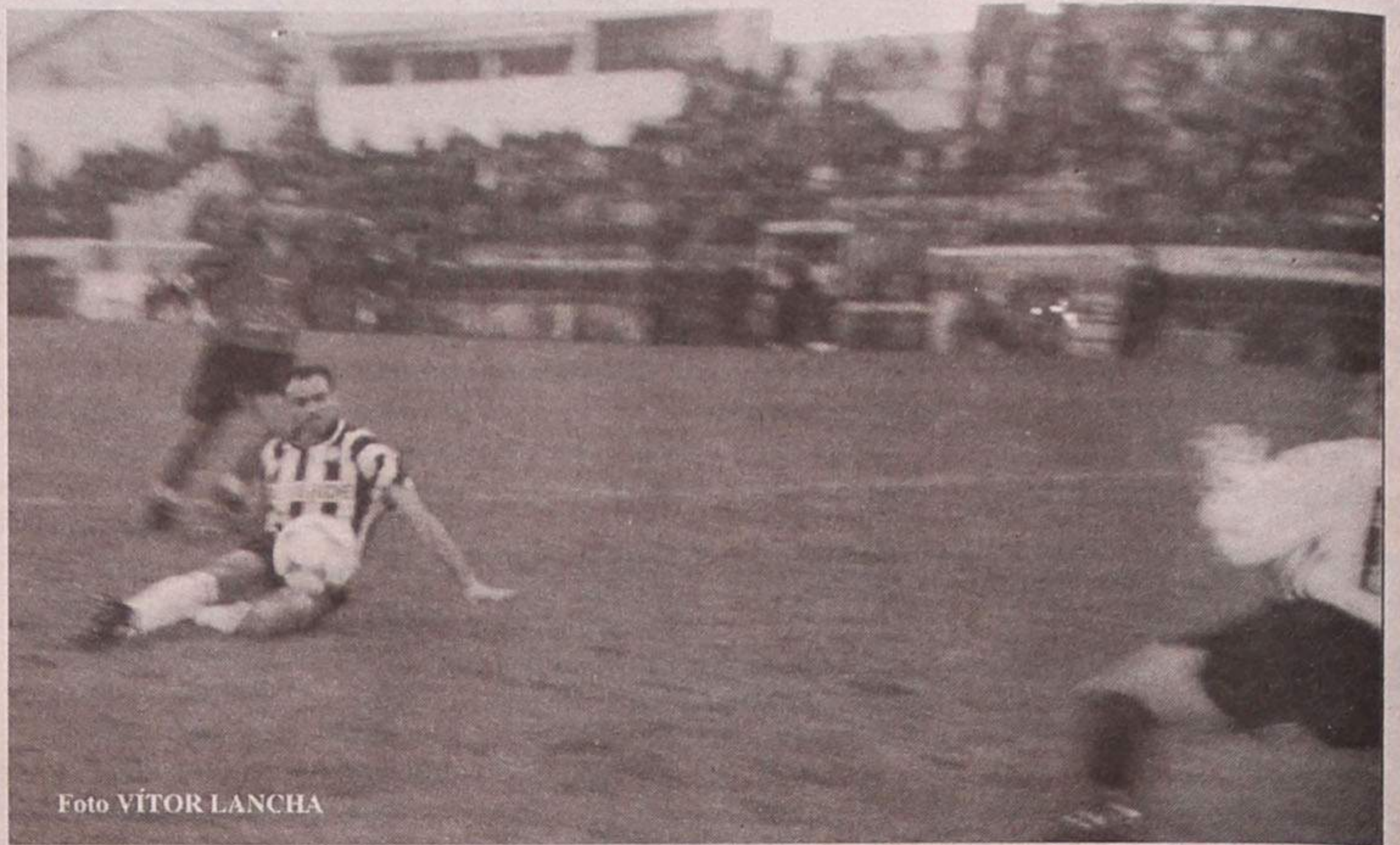


Foto VÍTOR LANCHÁ

A Direcção do

SPORTING CLUBE DE ESPINHO

convida os sócios a levarem a família ao futebol.

Assim, no próximo domingo, no jogo entre o

Sporting Clube de Espinho

•

Felgueiras

as esposas e filhos (menores) dos nossos associados entram gratuitamente.

Produções ATLÂNTICO

Desporto

88.4 FM

Futebol • Divisão de Honra

Espinho - Felgueiras

Domingo • 15 horas

DESPORTO TOTAL!



GOMES AMARO **CARLOS ALEXANDRE** **ABÍLIO ADRIANO**

Futebol Popular aos sábados na TARDE DESPORTIVA, das 15 às 18 horas

Exibição dos "tigres"

co atrapalhados. Mas mesmo assim, conseguiram ter uma reacção antes do intervalo e Tozé chegou a ser derrubado junto à entrada da grande área, sem que o árbitro Paulo Costa assinalasse o respectivo livre.

O treinador dos "tigres", na segunda parte, tirou um trunfo da manga: Miguel Bruno. O ataque do Sporting de Espinho tornou-se fortíssimo compensando assim a falta de homens de meio campo. As oportunidades penderam dessa forma para a turma da Costa Verde.

O segundo golo surgiu, naturalmente, aos 50 minutos. Uma rápida jogada entre Tozé e Bolinhas, com este último a fazer o passe para Miguel Bruno, no corredor central, e o avançado a fazer o 2-1. Miguel Bruno, em apenas cinco minutos, justificou a sua entrada com esse golo.

Um minuto depois, Ar-



Foto VÍTOR LANCHIA

tur Jorge entrou de rompante na grande área, o guarda redes fez-lhe a "mancha", mas o ponta-de-lança antes de ser derrubado ainda conseguiu passar a bola a Tozé que fez o 3-1.

Depois deste tento o Sporting de Espinho passou a dominar por inteiro as

operações. E com um natural crescente do Penafiel os "tigres" foram criando inúmeras oportunidades. Desse modo, o quarto golo tinha, forçosamente, de aparecer. Aos 60 minutos, Rui Sérgio aproveitou, bem, uma bola lançada para o segundo poste e marcou o

quarto tento da sua equipa.

Após o quarto golo sofrido, o Penafiel teve uma reacção fortíssima e desesperada. As bolas passavam, constantemente ao lado da baliza à guarda de Dagoberito. Uma delas chegou a embater na trave. O Sporting de Espinho recuou no terreno e submeteu-se a uma estratégia defensiva.

Aos 76 minutos, os penafidelenses marcaram, finalmente, o golo. Feiteira carregou pelas costas, dentro da grande área, Carlos Freitas e o árbitro, Paulo Costa, assinalou grande penalidade. Jefferson, chamado a converter o castigo máximo, fez o segundo golo da sua equipa.

Até ao fim, o Sporting de Espinho conseguiu controlar bem o seu adversário, não o deixando ter muita capacidade criativa.

Má arbitragem de Paulo Costa.

CABINAS

Vítor Moreira

«Jogadores estão de parabéns»

Em "black-out" parcial, Edmundo Duarte delegou no seu adjunto, Vítor Moreira, a missão de falar aos jornalistas.

Aparentemente mais calmo após um jogo em que não parou um só minuto, o "braço direito" do antigo treinador dos Dragões Sandinenses enalteceu o empenho dos seus pupilos: «Os jogadores do Espinho estão de parabéns.

Foram de uma entrega total ao longo dos noventa minutos, o que tornou possível a vitória frente a uma grande equipa. Pedimos, por isso, um apoio cada vez maior dos associados do Espinho para que exibições como esta ocorram com mais frequência».

Vítor Moreira minimizou ainda a irregularidade exibicional dos "tigres" ao longo da temporada: «As equipas não se constroem num dia. É preciso tempo para que os jogadores assimilem os processos do treinador. Em Leiria, por exemplo, até jogámos bem. A expulsão de um dos nossos jogadores é que ditou o recuo no campo. O nosso objectivo não passa pela permanência ou subida de divisão, mas por ganhar jogo a jogo».

Sobre a excelente actuação de Miguel Bruno, depois do rocambolesco episódio da "contratação" falhada pelo Granada, o técnico dos locais foi lacónico: «O Miguel Bruno faz parte do plantel e, como tal, contamos com ele. Quem esteve em destaque hoje foi a equipa toda».

António Amaral:

«Árbitro interferiu»

Derrotado mas satisfeito. O treinador penafidelense atribui à falta de pontaria dos seus avançados o desnível no marcador. António Amaral afirmou que a sua equipa foi superior em quase todos os níveis: «A derrota é injusta. Dominámos durante quase toda a primeira parte e no segundo tempo, mesmo a perder por 4-1, foi o Penafiel que assumiu as despesas do jogo. Tivemos muitas oportunidades para marcar, mas a sorte não esteve do nosso lado. Uma equipa de alta competição como a nossa não pode sofrer os golos que nós sofremos, e logo num tão curto espaço de tempo».

Também a actuação de Paulo Costa esteve longe de ser agrado de Amaral. Pequenos erros que terão influenciado o resultado:

«O árbitro interferiu no resultado, através de pequenos lances. No lance da primeira grande penalidade, por exemplo, o Marco Aleixo deveria ter sido expulso já trava o nosso jogador quando este se encontrava em situação flagrante para marcar».

Divisão de Honra

Alverca reassumiu o comando

Beneficiando da derrota do Penafiel em Espinho, o Alverca, vencendo o Académico de Viseu por 2-0, reassumiu a liderança do Campeonato Nacional da Divisão de Honra. O Alverca, clube satélite do Benfica, tem vindo a fazer um Campeonato muito tranquilo.

As grandes surpresas foram a der-

rota do Felgueiras, em Leiria, por 4-0 e o empate do Beira Mar frente ao Paços de Ferreira.

O Feirense obteve um excelente resultado na Madeira: venceu o Nacional por 2-1.

O União de Lamas de Amândio Barreiras teve menos sorte e perdeu em casa com o Gil Vicente por 4-1.

CAPITEL
IMOBILIÁRIA

Telefone
731 14 00

Resultados

Espinho - Penafiel	4-2
U. Leiria - Felgueiras	4-0
Nacional-Feirense	1-2
U. Lamas - G. Vicente	1-4
Moreirense - Maia	0-1
U. Madeira - Aves	2-1
Estoril - Torreense	2-2
Alverca - Ac. Viseu	3-0
Beira Mar - P. Ferreira	2-2

Próxima Jornada

25 - 01 - 98

Alverca - Beira Mar
Estoril - Ac. Viseu
U. Madeira - Torreense
Moreirense - Aves
U. Lamas - Maia
Nacional - G. Vicente
U. Leiria - Feirense
Espinho - Felgueiras
Penafiel - P. Ferreira

Classificação

	J	V	E	D	M-S	P
Alverca	17	11	2	4	30-11	35
Penafiel	17	9	5	3	33-25	32
Beira Mar	17	8	6	3	22-16	30
G. Vicente	17	7	9	1	25-9	30
Feirense	17	8	6	3	21-15	30
U. Leiria	17	7	7	3	30-19	28
Maia	17	8	2	7	30-23	26
U. Madeira	17	7	4	6	19-22	25
Felgueiras	17	7	3	7	20-22	24
Espinho	17	6	5	6	24-21	23
Moreirense	17	6	3	8	22-23	21
Aves	17	5	4	8	21-31	19
U. Lamas	17	4	6	7	22-31	18
Estoril	17	3	8	6	17-22	17
Torreense	17	4	5	8	14-27	17
Ac. Viseu	17	3	5	9	17-25	14
P. Ferreira	17	1	9	7	11-22	12
Nacional	17	2	5	10	13-27	11

Marcadores

Armando (Moreirense)	11
Moura (Penafiel)	10
Cajú (Alverca)	10
Tavares (U. Lamas)	8
Carlos Freitas (Penafiel)	8
ARTUR JORGE (Espinho)	3
RUI SÉRGIO (Espinho)	3
MIGUEL BRUNO (Espinho)	3
MÁRCIO LUÍS (Espinho)	2
BOLINHAS (Espinho)	2
F. GOMES (Espinho)	2
TOZÉ (Espinho)	2
DUCA (Espinho)	2
MARCO ALEIXO (Espinho)	1
NILTON (Espinho)	1
PEDRO (Espinho)	1
CARLOS PEDRO (Espinho)	1
FILÓ (Espinho)	1

TOTOBOLA

Concurso dos Órgãos de Informação n.º 05/98, relativo a 01 de Fevereiro de 1998. Prognóstico "Defesa de Espinho", redacção desportiva:

Belenenses - Porto	X
Benfica - Setúbal	1
Farense - Braga	1
Guimarães - Rio Ave	1
Varzim - E. Amadora	1
Marítimo - Leça	1
Salgueiros - Campomaior	1
Boavista - Académica	1
P. Ferreira - Alverca	1
Torreense - Moreirense	1
Aves - U. Lamas	1
G. Vicente - U. Leiria	1
Feirense - Espinho	X
Felgueiras - Penafiel	1

Carlos Pereira de Oliveira**† Missa do 4.º Aniversário**

Sua esposa, filhos e demais família, mandam celebrar missa pelo seu eterno descanso, dia 29, quinta-feira, pelas 19 horas, na Igreja Matriz de Espinho.

Agradecem desde já a todos quantos possam comparecer.

**Maria Alves de Castro****† Missa do 2.º Aniversário**

Seu marido, filhos, noras, genros, netos e demais família vêm, por este meio, comunicar que será celebrada missa, por alma da saudosa extinta, dia 25, domingo, às 11 horas, na Igreja Paroquial de Silvalde. Desde já agradecem a quem possa comparecer.

**João Manuel Resende da Fonseca****Missa do 4.º Aniversário**

Sua irmã, cunhado e sobrinhos vêm, por este meio, participar que será celebrada missa pelo seu eterno descanso, segunda-feira, dia 26, pelas 19 horas, na Igreja Matriz de Espinho. Desde já agradecem a quem possa comparecer a este acto religioso.

**José da Rocha Oliveira****† Missa do 8.º Aniversário**

Seus filhos, genros, nora e netos, vêm por este meio, comunicar que será celebrada missa, por alma do saudoso extinto, dia 26, segunda-feira, pelas 19 horas, na Igreja Matriz de Espinho. Agradecem desde já a quem comparecer.

**António Rodrigues de Sousa****† Missa do 13.º Aniversário**

Sua esposa, filhos e restante família, vêm por este meio, comunicar que mandam celebrar missa por alma do saudoso extinto, dia 29, quinta-feira, pelas 8 horas da manhã, na Igreja Paroquial de Anta. Desde já agradecem a quem comparecer.

**Francisco Vieira de Abreu***(Salão Litas)***† Missa do 4.º Aniversário**

Sua esposa e filhos vêm, por este meio, participar que mandam celebrar missa, por alma do saudoso extinto, dia 25, domingo, pelas 19 horas, na Igreja Matriz de Espinho. Agradecem, desde já, a quem possa comparecer.

**Angelina de Sá Ferreira Ribeiro****† Missa do 16.º Aniversário do seu Falecimento**

É com grande saudade que os seus filhos, Odete, Alberto e Rogério, netos, nora e genro, mandam celebrar missa pelo seu eterno descanso, dia 24, sábado, pelas 19 horas, na Igreja Matriz de Espinho, agradecendo desde já a todos quantos participarem nesta Eucaristia.

**Rosalina Pereira de Resende****† Missa do 17.º Aniversário**

Seu marido e filhos vêm, por este único meio, participar a todas as pessoas, que mandam celebrar missa do 17.º aniversário, por alma da saudosa extinta, dia 29, quinta-feira, pelas 19 horas, na Igreja Matriz de Espinho. Desde já agradecem a quem possa comparecer a este piedoso acto.

**Maria Alves Maia****† Missa do 3.º Aniversário**

Seu marido, filhos, noras, e netos vêm, por este meio, comunicar às pessoas das suas relações e amizade, que mandam celebrar missa, na segunda-feira, dia 26, pelas 19 horas, na Igreja Matriz de Espinho. Desde já agradecem a quem possa comparecer.



O Executivo e Assembleia da Freguesia de Anta vêm, por este meio, manifestar o seu mais profundo pesar pelo falecimento do Sr. **DOMINGOS PEREIRA (LANCHA)**, pai do vogal desta Junta, Sr. Napoleão Pereira.

Anta, 22 de Janeiro de 1998

ANTA - Faleceu em 98/01/16 Domingos Alves Pereira (Lancha)**† Agradecimento**

A família, muito sensibilizada e reconhecidamente, agradece às pessoas que tomaram parte no funeral e participarão na missa do 7.º dia, ou que de outra forma se associaram à sua dor.

**Maria Amélia Quintas Castro Lima****Agradecimento e Missa do 7.º Dia**

A família, muito sensibilizada e reconhecidamente, vem agradecer às pessoas que tomaram parte no funeral, ou que de outro modo manifestaram pesar e participar que na próxima quinta-feira, dia 29, pelas 19 horas, se celebra missa do 7.º dia, na Igreja Matriz de Espinho. Desde já agradece a todos quantos participarem na Santa Eucaristia.



Espinho, 22 de Janeiro de 1998

Alice Quintas de Sá Barbosa – sobrinha
Alda Quintas de Sá Raposo – sobrinha
Alberto Quintas de Sá – sobrinho
António Raposo – sobrinho

Funerária N.º Sr.ª D'Ajuda - Sancebas & Luís Alves - Rua 20 N.º 887 - Espinho - Telef. 734 51 29

**Albertino Pereira Pinto (Mourão)**
*(Ex-funcionário da Fosforeira)***Missa do 30.º Dia**

Sua esposa, filhos, noras, netos e demais família, vêm participar às pessoas de suas relações e amizade que, hoje, quinta-feira, pelas 19 horas, se celebra missa em sufrágio de sua alma, na Igreja Matriz de Espinho. Desde já agradecem a todos quantos participarem na Santa Eucaristia.



Espinho, 22 de Janeiro de 1998

Funerária N.º Sr.ª D'Ajuda - Sancebas & Luís Alves - Rua 20 N.º 887 - Espinho - Telef. 734 51 29

**Fernando Sousa e Silva**
*(Salgueiro)***Agradecimento e Missa do 7.º Dia**

Seus filhos, genros, netos e restante família vêm, por este meio, agradecer a todas as pessoas que tomaram parte no funeral do saudoso extinto e participam a celebração da missa do 7.º dia, domingo, dia 25, pelas 11 horas, na Igreja Paroquial de Anta.

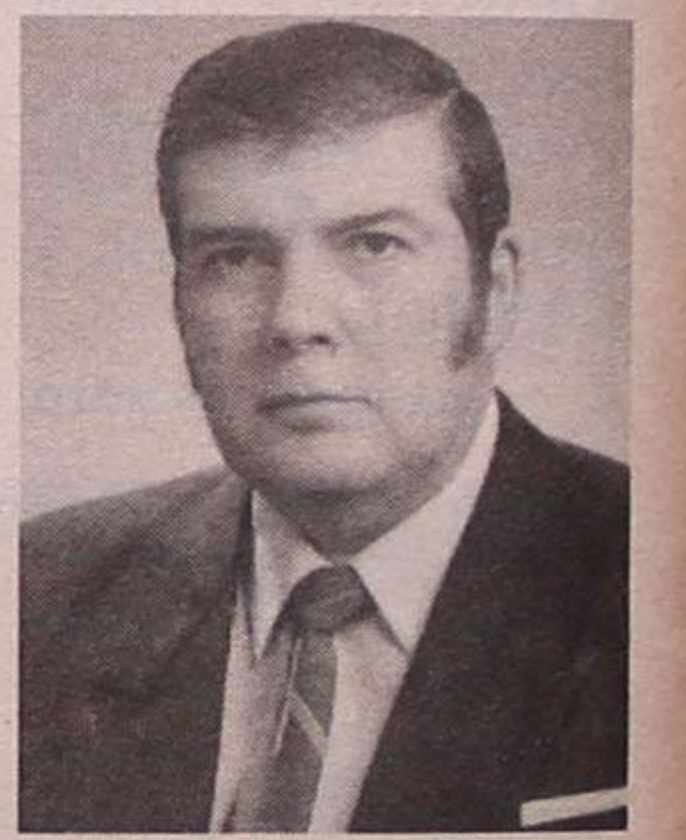


Agência Funerária de Maria de Lourdes - Anta - ESPINHO - Tels. 7340609 - 7348855

**Elísio Benjamim Almeida Reis****Missa do 3.º Aniversário**

Sua esposa, filhos, nora e netos vêm, por este meio, participar que será celebrada missa por alma do saudoso extinto, dia 24, sábado, pelas 19 horas, na Igreja Matriz de Espinho.

Desde já agradecem a todos quantos possam comparecer.

**Lígia Pinheiro de Magalhães Castanheira****Agradecimento e Missa do 7.º Dia**

Seu filho, nora, netos, irmãs, cunhados e restante família vêm, por este meio, muito reconhecidos, agradecer a todas as pessoas que participaram no funeral da saudosa extinta, bem como todas as formas de pesar manifestadas aquando do seu falecimento. Comunicam que a missa do 7.º dia será celebrada no sábado, dia 24, às 19 horas, na Igreja Matriz de Espinho.





Sábado (24/01/98)

08.00 - Abertura
 08.02 - Espaço Infantil
 10.10 - Último Nível
 10.50 - Clube Disney
 12.15 - Companhia dos Animais
 13.00 - Jornal da Tarde
 13.35 - O Tempo
 13.40 - Top +
 15.00 - A História de Nikita
 16.05 - Quem Sabe Sabe
 16.25 - Sessão da Tarde:
 "O Preço da Paz"
 18.10 - Jet 7
 18.45 - Há Horas Felizes
 19.50 - O Tempo / O Trânsito
 20.00 - Telejornal
 20.55 - Contra Informação (Compacto)
 21.20 - Futebol de Primeira:
 Campomaiorense - Benfica
 23.30 - Serviço de Urgência
 00.25 - 24 Horas
 01.00 - Sessão Dupla - Filme 1:
 "Olha-me nos Olhos"
 02.30 - Filme 2:
 "Prisioneiros no Tempo"
 03.45 - Televidas
 04.45 - Encerramento



15.45 - Amores e Rebelião
 16.40 - Os Andrades
 17.15 - Casa Cheia
 17.55 - Futebol de Primeira:
 Sp. Braga - Belenenses
 19.55 - O Tempo
 20.00 - Telejornal
 20.45 - Reis do Estúdio
 22.5 - A Grande Aposta
 00.50 - 24 horas
 01.30 - Limites do Terror
 02.25 - O Tempo
 02.35 - Encerramento

Sábado (24/01/98)

09.00 - Abertura
 09.02 - Universidade Aberta
 12.00 - Vida Por Vida
 12.15 - O Tempo
 12.20 - Música Maestro
 - Música do século XX
 13.05 - Sem Limites
 13.30 - Dinheiro Vivo
 14.00 - Parlamento
 15.00 - Desporto 2
 18.30 - Onda Curta
 19.30 - 2001
 20.00 - Ponte de Brooklyn
 20.15 - Jogo do Alfabeto
 20.50 - Meteorologia e Agricultura
 21.00 - Semana ao Sábado
 21.50 - O Tempo
 21.55 - O Lugar da História
 22.45 - Sessão Especial:
 "O Costa de África"
 00.30 - Sinais do Tempo
 01.25 - Sexo a Sério
 02.00 - Encerramento



Domingo (25/01/98)

08.00 - Abertura
 08.02 - Um, Dó, Li, Tá
 10.45 - Clube Disney
 11.45 - As Feras Mecânicas
 12.20 - Grande Animação
 13.00 - Jornal da Tarde
 13.35 - Made in Portugal
 14.50 - Kung Fu - A Lenda Continua

09.00 - Abertura
 09.03 - Caminhos
 09.30 - Novos Horizontes
 10.00 - 70x7
 10.30 - Eucaristia Dominical
 11.20 - Maravilhas do Mundo Moderno
 12.05 - Máquinas

12.30 - O Povo das Ilhas (1.º programa)
 13.30 - Jornal d'África
 14.00 - Caminho da Qualidade
 14.40 - Desporto 2
 18.05 - O Tempo / Boletim das Pescas
 18.15 - Cinema Português:
 "Até Amanhã Mário"
 19.30 - Bombordo
 20.00 - Artes e Letras: Vasco Santana
 - O bom português
 21.00 - Viúvas - O Passado
 22.00 - O Tempo
 22.05 - Horizontes da Memória
 22.50 - Artes de Palco - Teatro:
 "O Cerejal"
 00.30 - Vidas do Século:
 Benito Mussolini - O "Duce"
 01.30 - O Tempo
 01.35 - Encerramento

Sábado (24/01/98)

10.00 - Bloco de Animação
 12.30 - Bailey
 13.00 - Gémeas (série)
 13.30 - Contra Ataque (desporto)
 15.00 - Feed Back
 15.50 - "Os Julgamentos
 de Rosie O'Neil"
 16.45 - "Gente como Nós"
 (mini-série) - 1.º episódio
 18.30 - F/X: Efeitos Mortais
 19.30 - Futebol - Liga Espanhola
 21.30 - Directo XXI (informação)
 22.30 - Causa Justa (série)
 23.25 - "Cage II - A Arena da Morte"
 01.15 - A Balada de Hill Street
 02.10 - Encontro



Domingo (25/01/98)

10.00 - Animação
 10.30 - Novos Ventos
 11.00 - Angelus
 11.10 - Missa Dominical
 12.30 - Oitavo Dia
 13.00 - Portugal Português
 14.00 - Cousteau:
 As Novas Descobertas

14.55 - O Céu Como Horizonte
 15.45 - Adultos à Força
 16.30 - "Gente como Nós"
 - 2.º e último episódio
 18.20 - "Nightman" (série)
 19.10 - Desafios (informação automóvel)
 19.30 - Futebol: Liga Espanhola
 21.30 - Directo XXI (informação)
 23.30 - Futebol - Campeonato italiano
 01.15 - A Balada de Hill Street
 01.10 - Encontro



Destaques de 19 a 25/01/98

HOLLYWOOD
Poder e Amantes - Quinta 22, às 21 horas.
Um Homem, Uma Cidade - Sexta 23, às 21 horas.
Academia do FBI - Sexta 24, às 21 horas.
Oliver, Oliver - Sábado 25, às 21 horas.

ODISSEIA

BBC Natural: A Arca de Noé do séc. XXI - As Aves de Rapina - Sexta 23, às 2,6 e 8 horas.
Flamengo - Sexta 23, 20 e 20h30.
Forças de Élite - Os Comandos da Família Real Inglesa - Sábado 24, às 23 horas.

DISCOVERY

Sala de Emergência - Nova Iorque - A cidade do caos - Quinta, 22, às 20 horas.
Vila On-Line - Sábado 24, às 20h30.

FARMÁCIAS DE SERVIÇO
Quinta (22) - HIGIENE Rua 19, nº 293 - Tel. 7340320;
Sexta (23) - GRANDE FARMÁCIA Rua 8, nº 1052 - Tel. 7340092;
Sábado (24) - CONCEIÇÃO ... R. S. Tiago, nº 709, Silvalde - Tel. 7311482;
Domingo (25) - TEIXEIRA Ctr. Com. Solverde/1, Avenida 8 - Tel. 7340352;
Segunda (26) - SANTOS Rua 19, nº 263 - Tel. 7340331;
Terça (27) - PAIVA Rua 19, nº 319 - Tel. 7340250;
Quarta (28) - HIGIENE Rua 19, nº 293 - Tel. 7340320.



Semana de 23/01 a 29/01/98



TITANIC
 O CINEMA NUNCA CHEGOU TÃO LONGE

Restaurante em Espinho
Selecciona: COZINHEIRO
AJUDANTE DE COZINHA
EMPREGADOS DE MESA
 Idade até 30 anos e 9.º Escolaridade
 Enviar curriculum vitae para Rua 35 n.º 489-2.º L
 4500 Espinho - Telem.: 0931 - 26 29 89

Clínica Médica Dentária
Dra. Rosa Neves
 e
Dra. Leopoldina I. Santos Tavares
Acordos com: ACASA e CGD
Rua 23 nº 773 - 1º esq. - Espinho
Telef: 734 01 16

+
José João Gomes
 A Gerência de CARLOS VIEIRA PINTO JÚNIOR, LDA., agradece a todas as pessoas que participaram nas cerimónias fúnebres do pai do sócio-gerente, Sr. Eng.º António Pirralha Gomes, assim como todos aqueles que de qualquer outra forma lhes manifestaram o seu pesar.
 Comunica ainda que a missa do 30.º dia, será celebrada no próximo sábado, dia 24, pelas 19 horas, na Igreja Matriz de Espinho.

Precisa-se
Responsável de Balcão
Para loja de prestígio em Espinho
 Com:
Boa experiência de balcão comprovada
Grande sentido de responsabilidade,
bom relacionamento e apresentação
 P.F. — Não responda se não satisfaz estes requisitos
Resposta ao Apartado 463

Vende-se
Arredores de Espinho
T-2 - Em S. FÉLIX (junto a Espinho) c/ óptimos acabamentos, cozinha equipada, garagem, ind. - 17.500 c.
T-2 - OLEIROS c/ óptima área e boa localização - 14.500 c.
T-3 - NOVOS em OLEIROS desde 15.000 c., c/ excelentes áreas e acabamentos de boa qualidade.
T-3 Duplex em Andar Moradia no JUNCAL - Garagem para 4 carros - 26.500 c.
Telef.: 02 - 7311400
Lic. AMI 734
CAPITEL
 IMOBILIÁRIA

AULAS Piano
 Flauta Básica
 Formação Musical
 TODOS OS NÍVEIS DE ENSINO
 Telef. 734 18 02 • Espinho

Novo Restaurante Chinês
HAO - SHENG
 豪盛酒家
ESTAMOS ABERTOS TODOS OS DIAS
SÁBADOS, DOMINGOS E FERIADOS
Abertura das 12 às 15 e das 19 às 23 horas
Especialidades:
 • Todos os pratos acompanham com flor
 • Pato Pekim Assado
 • Prato na Chapa com alumínio fechado
 • Prato na Cesta
 • Prato especial Sou-Ku
 • Fon-Du para 2, 4 ou 6 pessoas
HÁ PRATO ECONÓMICO 600\$00 • SERVIMOS PARA FORA
 O cozinheiro é mesmo profissional - Há mais de 20 anos na cozinha
 Obrigado pela vossa visita - A Gerência agradece
 AVENIDA N.º 8, 672 • Telef. 734 66 85 - ESPINHO (Perto do Casino Solverde)

Pedro Abrunhosa inaugurou ciclo de conferências "Ler na minha profissão"

«Devo aos livros tudo o que sou»

Pedro Abrunhosa foi a figura escolhida pela Fundação Calouste Gulbenkian para dar início ao ciclo de conferências "Ler na minha profissão". Durante duas horas, no Cine-Teatro São Pedro, o líder dos Bandedónio revelou aos mais incautos a paixão que nutre pelos livros em geral.

Abrunhosa, cuja escrita «simples e directa» foi elogiada no início da sessão pelo poeta e tradutor Vasco Graça Moura, elegeu mesmo a Bíblia como «o maior romance de todos os tempos».

O autor de "Viagens" e "Tempo" pode já não figurar nos "tops" de vendas, mas continua a arrastar multidões. Personalidade escolhida pela Fundação Calouste Gulbenkian para dar o "pontapé de saída" das conferências "Ler na minha profissão" - José Rodrigues e Belmiro de Azevedo são alguns dos próximos convidados -, o cantor do célebre "Talvez F..." surpreendeu muitos dos presentes ao declarar-se um apaixonado pelos livros.

«Devo aos livros tudo o que sou. São uma forma de me ligar às cidades, às terras e às pessoas. O livro é o meu companheiro de todos os momentos. Nos espectáculos que faço pelo mundo fora, dos Estados Unidos da América ao Japão, os livros constituem muitas vezes a minha única companhia», revelou.

Vasco Graça Moura, na qualidade de responsável pelo serviço de bibliotecas da Fundação Gulbenkian, ele-



Pedro Abrunhosa confessou-se um apaixonado pelos livros em geral

geu a escrita de Abrunhosa como um triunfo da «simplicidade» e acrescentou: «É impossível não ver nas letras das suas canções a re-

lação próxima que ele tem com os livros».

Comunicador hábil, o músico tudo fez para encurtar a "distância" que o separava de uma plateia interessada mas cuja fraca presença de jovens - afinal, os grandes responsáveis pelo seu êxito - terá sido uma das grandes surpresas da noite.

Na lista dos seus livros preferidos, o líder dos Bandedónio inclui, entre outros, a Bíblia - «o maior romance de todos os tempos», em seu entender -, "O Crime do Padre Amaro", "Esteiros", "Robinson Crusoe", "O Nome da Rosa", "Memorial do Convento" e "A Ilha do Tesouro".

«Ler deve ser um acto de prazer. É por isso que devemos ser selectivos em relação à leitura, porque ao escolhermos um livro esta-

mos a rejeitar milhares. Se um livro não me cativar nas primeiras páginas, coloco-o de lado», afirmou.

«Só acredito no trabalho»

Defensor acérrimo da portugalidade, o músico não se coibiu de eleger Aquilino Ribeiro como um dos "escritores de cabeceira" pelos valores tradicionais que se encontram arraigados na sua obra. «A língua é o nosso maior bem», concluiu.

Não tardou muito para que Abrunhosa falasse também do processo criativo, aproveitando para desmitificar a inspiração: «Só acredito no trabalho, porque é através dele que se consegue o aperfeiçoamento. Um autor tem que se obrigar a produzir. Existem, contu-

do, momentos em que temos maior sensibilidade».

O líder do defuncto projecto "Máquina do Som" definiu-se como um discípulo da "escrita automática", tão do agrado do movimento surrealista, e não se coibiu de afirmar que «o processo criativo chega a ser assustador, pelo que revela de nós próprios».

Eugénio de Andrade, Sophia de Mello Breyner Andresen e Carlos Drummond de Andrade são os poetas de eleição de Abrunhosa, que confirmou, através da sua escrita, perseguir a «plasticidade das palavras».

O laureado cantor só não revelou à assistência um dos seus grandes "tabus": se nos momentos de leitura consegue separar-se dos inevitáveis óculos escuros...

SA

Casino Solverde

RUSSIA MOZAIKA BALLET

O Império da Dança

A alma russa sobe ao palco do Casino Solverde e revela-se em todo o seu esplendor e perfeição, dançando o bailado contemporâneo e a dança dos cossacos.

Diariamente
Espectáculo com Jantar, desde 4.500\$ por pessoa

Todas as 6.ª feiras Jantar Buffet com Espectáculo. Desde 5.500\$ por pessoa.

Informações e Reservas
Telef.: (02) 731 3154
www.solveverde.pt

CASINO SOLVERDE
ESPINHO
Os melhores momentos



O músico português classificou o processo criativo como assustador