



## Remunerações dos autarcas para 1998

# 25 MILHÕES

A Câmara Municipal reuniu, ordinariamente e aberta ao público, na semana passada, para dar conhecimento das remunerações e abonos dos eleitos locais para o ano de 1998, conhecimento de uma carta dos feirantes de Espinho, informação sobre uma pretensão de "Os Magos", abertura das propostas para a

venda de 100 contentores à Câmara, conhecimento de um Protocolo para a realização de um estudo sobre o Sistema de Transportes dos Municípios do Entre Douro e Vouga, de Espinho e de Ovar e, finalmente, ouvir uma informação do presidente da Câmara e vereação.

Página 5

Embaixador na apresentação em Espinho

## Casino em Moçambique sob a égide da Solverde

Pelo meio dia desta quinta feira, 5 do corrente, será "apresentado" no Hotel Solverde, aos órgãos de informação, o novo casino-hotel denominado "Sollibombos", a inaugurar em Moçambique, sob a égide da concessionária do jogo em Espinho.

Trata-se, pois, do primeiro passo na internacionalização da Solverde, no reconhecimento do crescimento económico que aquele país tem vindo a evidenciar e no reconhecimento, também, por parte das autoridades moçambicanas, da experiência e idoneidade da organização espinhense liderada pelo grupo Violas.

Nesse encontro com os jornalistas estará presente o presidente do conselho de administração da Solverde, Manuel Violas, acompanhado do administrador responsável pelo novo casino-hotel, Fernando Fernandes. De Lisboa virá o embaixador de Moçambique em Portugal, Pedro Comissário e, do Porto, o cônsul, Augusto Macedo Pinto.

Na oportunidade serão fornecidos pormenores sobre os investimentos, a estratégia, a dimensão e a estrutura daquelas unidades, as infraestruturas de animação turística a criar e os projectos de reabilitação e de desenvolvimento de uma região que já foi conhecida como a "Sintra de Maputo."

## População espera e desespera

# Rua Central (em Paramos) votada ao abandono

Página 3



Foto CARLOS SALVADOR

Cristina Roque "enche" as noites do Casino Solverde

# A VOZ que canta e encanta

Página 11

## Protagonista dos "Donos da Bola" não ofendeu a memória de "Lito"!

Já houve quem repudiasse publicamente a afirmação feita por um tal António Duarte, no programa da SIC, "Os Donos da Bola", segundo a qual o "nosso" muito saudoso Lito Gomes de Almeida, então presidente do Sporting Clube de Braga, teria vendido por 500 contos, ao F.C. do Porto, a Taça de Portugal na época de 76/77. Nós não repudiamos coisa alguma. Se o fizéssemos, estaríamos a dar importância a alguém que não conhecemos e que pela posição que assumiu em relação a uma pessoa que já não pode defender-se dos coices que a sua memória possa levar, revela ser um indivíduo pouco inteligente, insensível e sedento de notoriedade, que não olha a meios para o tentar conseguir.

A culpa nem terá sido dele. Nem sempre os profissionais da comunicação social acertam na escolha dos seus entrevistados. Há por aí multidões de médios que enchem colunas de jornais com banalidades e fotos, assim como rádios e televisões a "passarem" o mesmo tipo de baboseiras...

Não. A memória de Lito não foi ofendida. Não será um qualquer António Duarte que o consegue...

A. G.



desporto

## "Tigres" do futebol continuam a sonhar

Académica de Espinho em assembleia

# Final muito feio com empurrões à mistura

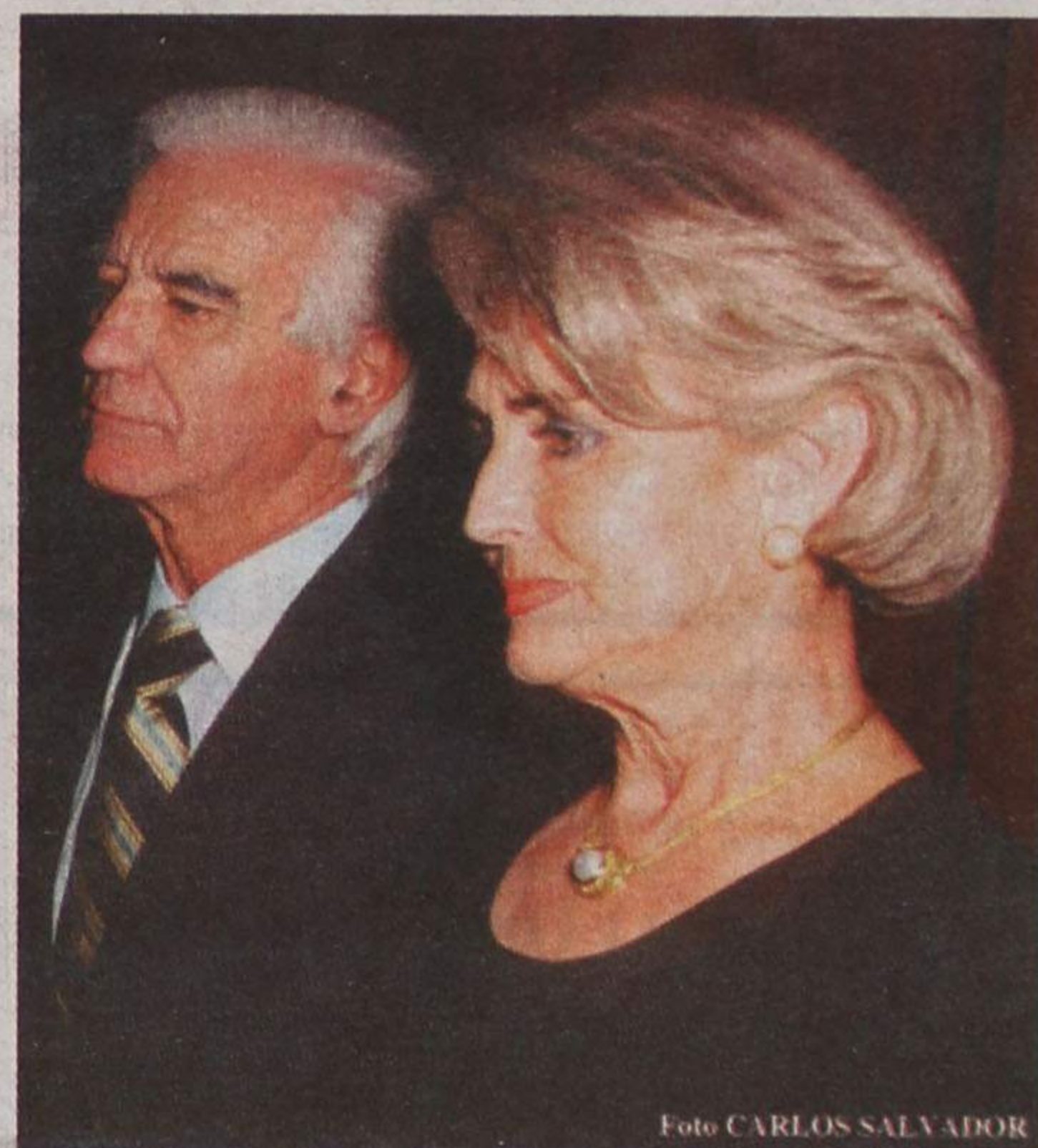


Foto CARLOS SALVADOR

Reconhecimento de Manuel Fonseca

# "É bom ter tantos amigos"

Página 10



Obras ultrapassaram (em muito) 60 dias

# Rua Central (Paramos) deixada ao abandono

Finalmente, ao que parece, a Estrada Nacional nº 109, a sul da cidade, irá ter semáforos junto dos cruzamentos considerados mais perigosos. Com esta medida, em princípio, evitar-se-á o grande número de acidentes que resultam da má visibilidade dos mesmos. Será, no entanto, difícil evitar aqueles que advêm de manobras perigosas ou de actos de pura negligência dos condutores.

Porém, não são só estes aspectos que pairam sobre as zonas exteriores ao nosso concelho.

Em Paramos, a zona mais a Sul do concelho de Espinho, são claros e evidentes os sinais de desleixo. Resta sa-

ber se por parte das entidades oficiais se por parte daqueles privados que estão ao serviço dos nossos órgãos autárquicos.

A Rua Central, mais parece um "caminho de cabras", compreensivelmente, durante um certo tempo, pré-estabelecido (60 dias) e contando desde o início das mesmas.

Mas neste caso já lá vão alguns meses, e não são assim tão poucos!

Em Outubro do ano passado, no final do mês, quando foi apresentado o Programa de Saúde Oral na Escola da Corredoura 1, aquelas obras haviam iniciado há bem pouco tempo. As chuvas, nessa altura, fustigavam o país e o lamaçal naquela artéria era

tremendo. No entanto, com algum desagrado, a população compreendeu os incómodos que daí advinham.

E o tempo passou. Estamos em finais de Fevereiro e já lá vão mais de 120 dias, no mínimo, e fazendo as contas muito por alto já passou o dobro do tempo que estava previsto para aquele trabalho que pensamos ser de saneamento e imprescindível à população de Paramos e à que reside na Rua Central.

Por acaso, até agora, os dilúvios não são muitos, o que não agrava a situação. Mas a poeirada que paira, os buracos que se atravessam, dificultam sobremaneira a passagem quer de peões, quer de automóveis. Recorde-se



que é precisamente a Rua Central que faz o acesso ao apeadeiro de Paramos, na Linha do Norte, que serve a Escola da Corredoura 1 e que liga a passagem-de-nível para o Quartel do Regimento de Engenharia 3.

Há que ter bom-senso, respeito pelas pessoas que ali residem e pelos utentes, paramenses ou não. Há que exigir aos responsáveis por aquela obra que cumpram os prazos estabelecidos porque não chegam os simpáticos pedidos de desculpa que figuram nos cartazes que são afixados junto aos locais por onde passa grande número de automóveis. Está na altura da Junta de Freguesia de Paramos tomar uma atitude em favor da sua população, tal

como o fez noutras circunstâncias e com assuntos bem mais melindrosos do que este.

Está na altura da Junta dar um "puxão de orelhas" a alguém...



## VENDE-SE

### ESPINHO

T-1 + 1 c/ excelente área - 85 m2, garg. 2 carros - 14.500 c.

T-3 com bons acabamentos e áreas.

T-3 + 1 USADO c/ garagem ind. e óptima localização - 19.500 c.

T-3 USADO c/ óptima área - 14.000 c.

Apartamentos junto à praia c/ excelentes áreas e acabamentos

Lic.ª AMI 734  
Telef.: 02 - 731 14 00

CAPITEL  
IMOBILIÁRIA

**PRECISA-SE**

**PADEIRO**  
c/ experiência

Boas condições de trabalho  
Bom salário.

Inf. telef. 056 - 75 24 75

## Clínica Médica Dentária

*Dra. Rosa Neves*

e

*Dra. Leopoldina I. Santos Tavares*

**Acordos com: ACASA e CGD**

**Rua 23 nº 773 - 1º esq. - Espinho**  
**Telef: 734 01 16**

**imoconta**

Sociedade de Mediação Imobiliária, Lda.  
Fax/tlf. 745 54 54 / Tlf. 764 98 06

### Centro de Lamas

T2 100 m2 + Terraço 80 m2

Novo com garagem e arrumo

Prst.: 60.800\$00 / mês

Valor para financiamento a 100%

**PASSA-SE**

**Snack-Bar/Cervejaria - Espinho**

Bom Movimento. Boa localização

**TEMOS OUTRAS SOLUÇÕES. CONTACTE-NOS!**

Tel./Fax: (02) 74 57 9 62 Tel. 0936 - 30 53 99 Lic. 1880 AMI

**FÁBRICA DE MÁRMORES  
E GRANITOS DA TABUAÇA**

**VITORINO LOPES DA CRUZ,  
SUCRS., LDA.**

LUGAR DE ESPINHO - S. FÉLIX DA MARINHA  
VILA NOVA DE GAIA  
APARTADO 205 - 4503 ESPINHO CODEX  
TELEFONE 734 05 65



FUNDADA EM 1897



TIPOGRAFIA - OFFSET

MANUEL PEREIRA GOIS

R. ESCADAS DO COVELO - SILVALDE • 4500 ESPINHO  
Telef. 02 - 7310378 • Fax 02 - 7310379







# Assembleia Municipal "aprova" Cartão Social do Bombeiro

**Recomenda esta Assembleia Municipal (AM) que, sem prejuízo de mais e melhores apoios financeiros e logísticos, que a Câmara Municipal de Espinho possa destinar aos Bombeiros Voluntários de Espinho e aos Bombeiros Voluntários Espinhenses, seja por ela criado o Cartão Social do Bombeiro.**

Foi esta a "recomendação" proposta pela Coligação Democrática Unitária (CDU), que a AM aprovou por unanimidade - pacífica a denominaram vários deputados - recomendação à Câmara, que, agora, fará o que muito bem entender, que estas posições do plenário não são vinculativas.

A seguir ao texto que acima transcrevemos, a CDU acrescentou-lhe um outro, que, de alguma forma define o que poderá vir a ser o dito cartão: *Este documento, a ser entregue a todos os membros voluntários das corporações locais, seria objecto de uma campanha de solidariedade local, coordenada pelo Município que permitisse ao seu utilizador o usufruto de vantagens comerciais e serviços, culturais e desportivos (descontos, gratuidade, acesso preferencial, etc.).*

Não se pode dizer que, de facto, o cartão tenha sido instituído; quanto muito ter-se-ia dado um primeiro passo, que, primeiro, é preciso

dotá-lo de conteúdo, é preciso contactar instituições comerciais e outras que estejam dispostas a conceder descontos e ou outras vantagens aos bombeiros possuidores do cartão.

Rui Abrantes, ele próprio ligado a uma corporação espinhense, foi quem argumentou em favor da proposta.

Por escrito, no preâmbulo da "recomendação" dizia, nomeadamente: *- São inúmeras as dificuldades financeiras porque passam no seu dia-a-dia de altruísmo e dádiva aos seus concidadãos e, simultaneamente, o desafogo financeiro que proporcionam, pela sua existência, à Câmara que, doutra maneira, teria de suportar a criação de um Corpo de Bombeiros Municipal.*

E, ainda: *- Releve-se o insigne exemplo pedagógico com que cada cidadão, no seu acto generoso de adesão a uma corporação de Bombeiros Voluntários, arrasa o individualismo exacerbado que a actual*

*sociedade artificial e infrutiferamente tenta impor, contra toda a evidência histórica do Progresso e da Elevação do Homem.*

Na sua, Rui Abrantes, naquele primeiro parágrafo, afirma que é muito mais barato à Câmara conceder todos os apoios possíveis aos bombeiros - inclusivamente empenhar-se na criação do cartão - do que ela própria, na inexistência de corporações, ter de criar um corpo de bombeiros.

Outro argumento avançado pelo deputado comunista foi o de que o recrutamento de novos bombeiros não é fácil, enquanto que os que estão no activo, só o alto espírito de servir os move. Assim o cartão seria uma forma de motivar uns e outros.

Várias foram as intervenções de deputados de todos os quadrantes, sempre a apoiarem a proposta mas acrescentando sempre mais qualquer coisa.

Por exemplo, Ferreira de Campos chamou a atenção para um aspecto que considerou importante: *- Que o acto formal da entrega do cartão seja precedido e acompanhado por uma campanha da Câmara de forma a que o Bombeiro não seja visto como solicitador.*

Uma outra intervenção, a de Jorge Pina, não colheu grandes "simpatias" na Assembleia. Consideraram-na desajustada às circunstâncias. Aquele deputado, de-

pois de recordar Luis Torres, que sempre pugnou pela unificação das duas corporações, sugeriu que, se aproveitasse o momento para retomar o projecto do falecido presidente dos de Espinho, já que - deu a entender - Rui Abrantes ao nomear expressamente as duas corporações estaria pouco sensibilizado para tal.

## Condenadas actividades nazis

Foi sob este título que a CDU apresentou uma moção, que a AM também aprovou por unanimidade, lamentando, solidarizando-se e apelando, nos seguintes termos:

*- A AM lamenta que, 24 anos após o 25 de Abril, ainda existam elementos defensores da ideologia nazi-fascista que à falta de audiência, vandalizam imóveis cobardemente pela calada da noite com os seus símbolos de vergonha e de degradação (...); Solidariza-se com o PCP, que uma vez mais é alvo preferido das actividades desses grupos; Espera que as forças policiais saibam encontrar os culpados deste atropelo para punição exemplar; Apela ao reforço da Pedagogia Democrática, nomeadamente entre os jovens, para que, de uma vez por todas, se extingam manifestações que, apesar de residuais, não deixam de preocupar, ao fim de mui-*

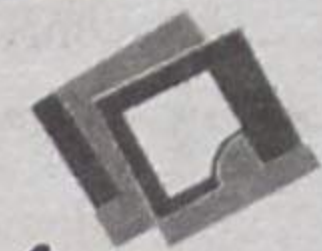
*tas décadas de vida democrática.*

As razões desta proposta da CDU partem de inscrições nazis que apareceram - dizem - em vários locais, como no Tribunal de que Defesa deu notícia.

Segundo o PCP, o *Centro de Trabalho de Espinho do Partido Comunista, na noite de 29 para 30 de Janeiro último, foi conspurcado com pinturas de símbolos e palavras de ordem de cariz nazi e racista.*

Correia de Araújo - só para referir uma intervenção, que não nos interessam discussões menores de A contra B e vice-versa, lembrou à assembleia que não havemos de ter grande preocupação que o grupo que se "mete" nessas "pinturas" é reduzido, sem expressão, que pretendem, acima de tudo, algum protagonismo que não têm, que o que os move é a xenofobia e o racismo.

JS



**RÉPLICA**

SOC. DE MEDIAÇÃO IMOBILIÁRIA, LDA.  
REAL ESTATE

## Comunicado

Comunicamos aos nossos Exmos. Clientes e Colaboradores que, por virtude de não terem o perfil julgado adequado à estratégia comercial da nossa empresa, deixaram de nos prestar Serviços, os seguintes indivíduos:

- Fernando Oliveira Ferreira
- João Paulo Garcia Lopes Cardoso
- Joaquim Freitas Ferreira
- Luís Filipe Rodrigues Oliveira Faria dos Santos

**ALUGA-SE**

**ESTABELECIMENTO**

**Na Rua 14**

(entre a Rua 21 e 23)

c/ área de 140 m<sup>2</sup> + 60 m<sup>2</sup> de cave

Inf. telef. 734 29 72

## MÉDICOS DENTISTAS

**JORGE FERREIRA  
BRUNO MORRIS**

SAMS, CGD

Telefone, 734 86 93

Edifício S. Pedro - Sala W - Rua 23, n.º 174

## ALUGA-SE EM PAÇOS DE BRANDÃO

Apartamento T3 com garagem individual - 85 contos

Loja com cerca de 100 m<sup>2</sup>, mais garagem individual - 110 contos

Loja com cerca de 120 m<sup>2</sup> (pode ser café/snack) - 150 contos

Ginásio completamente equipado - 300 contos

Favor telefonar 0936 - 251 40 89

## AUTO:

**ALARME - SOM - ILUMINAÇÃO**

**Vitor Manuel A. M. da Silva**

Rua da Igreja, 442 - GUETIM - 4500 ESPINHO

Telefone, 734 46 45 • Telemóvel 0931-297 320

## LAVANDARIA

**LAVAR**



RIBEIRO, VALENTE & CA., LDA.  
Rua 12, n.º 640 - ESPINHO  
Telefone, 734 37 04

A MAIS AVANÇADA TÉCNICA  
NA LIMPEZA E TRATAMENTO  
DO SEU VESTUÁRIO  
Limpeza a seco - Lavagem e secagem  
de roupa branca, rendas e bordados  
SERVIÇO RÁPIDO

## ASSISPEÇAS

*José Manuel Santos Granja*  
COMÉRCIO DE COMPONENTES E EQUIPAMENTOS P/ ELECTRÓNICA  
Desc. P/ Técnicos

Rua 26 N.º 655  
4500 Espinho

Tel./Fax 734 88 97

## SILVA & GOMES DE SOUSA

Reparadora de Automóveis, Lda.

COMPRA E VENDA DE AUTOMÓVEIS

REPARAÇÕES GERAIS DE MECÂNICA  
BATE-CHAPAS - PINTURA (Estufa)



Rua 14 N.º 1227 - 4500 Espinho • Tel. 7313453 - Tlm.: 0931597903

## Aconteceu no País

**OPADRE CARLOS COSTA** que tinha a seu cargo as paróquias de Pedrógão Grande, Vila Ficaia e Graça, recebeu ordens da sua Diocese (Coimbra) para deixar de exercer funções. Em causa está o facto de o sacerdote ser pai de uma menina de oito anos e, como tal, "não está a cumprir os votos do celibato". Indignada com o facto, as populações das três freguesias juntaram-se defronte do paço episcopal e protestaram com veemência contra a resolução tomada pelos responsáveis diocesanos. Defendem os fiéis das três paróquias que o padre tem todo o



direito de continuar a exercer funções, mesmo sendo pai. "Eles, os padres, sempre tiveram filhos e devem poder casar".

Foi a partir da transmissão de um programa na RTP1, em que o caso do padre Carlos foi abordado, que o sacerdote começou a ser perseguido pela sua diocese, acabando mesmo por ter de deixar as três paróquias.

NA SEQUÊNCIA de uma reportagem apresentada pela SIC, em que a autora, com câmara oculta, passando por ser estrangeira perante o motorista do táxi que a conduzia, filmou-o a cobrar quase o dobro da importância que a corrida deveria custar, cerca de uma centena de taxistas de Lisboa protestou junto do Aeroporto da Portela contra a falta de carteira profissional da classe. Ouvido pelos órgãos de informação presentes, um dos manifestantes acusou o jornalista de uma semanário lisboeta de ter feito uma reportagem na "pele" de motorista de táxi. Ora, segundo ele, nem um taxista pode ser jornalista, nem este tem o direito de substituir aquele a conduzir um carro ao serviço do público.

O ACTOR Rui de Carvalho foi condecorado pelo presidente da República com o grau de Comendador da Ordem Militar de Santiago da Espada



que distingue o "mérito literário, científico e artístico".

A cerimónia teve lugar no Teatro Nacional D. Maria II, em Lisboa, no final de mais uma representação da peça "Rei Lear", de Shakespeare, cujo papel principal é desempenhado pelo homenageado.

Rui de Carvalho não pôde evitar uma lágrima furtiva quando lhe era entregue a condecoração. Abraçado ao filho João, intérprete da mesma peça, o condecorado, agora em privado, exteriorizou de uma forte mais emotiva os seus sentimentos.

MUITOS MILHARES de assinaturas vão ser entregues na Assembleia da República

contra a taxa de activação e aumento dos telefones. A respectiva comissão de utentes foi recebida no Ministério do Equipamento Social, mas já veio a público declarar ter saído "francamente desiludida do encontro, face à atitude do ministro".

Segundo promessas do ministro João Cravinho, "as tarifas vão ser analisadas à luz das facturas", mas a comissão de utentes não se conforma e garante que "os protestos vão continuar", dizendo "não à taxa de activação" e que "não aceitamos aumentos, desde que de acordo com a inflação."

O ALMIRANTE FUSETA DA PONTE, Chefe do Estado Maior das Forças Armadas, foi exonerado do cargo que ocupa pelo Governo de António Guterres, na sequência da polémica com o Presidente da República. Os motivos que levaram o executivo a afastar Fusetta da Ponte prendem-se com o facto de Jorge Sampaio ter manifestado que não existem condições políticas nem institucionais para que o almirante se mantenha no cargo.

## Na rota da Expo '98

O Encontro Mundial de Juventude sobre Oceanos irá ter lugar de 28 a 31 de Agosto, reunindo três centenas de jovens, que irão tentar responder a questões como a protecção do litoral, a manutenção da vida no mar e quais as medidas a tomar para minimizar os efeitos das alterações climáticas.

No final do encontro, o presidente da Comissão Mundial Independente sobre os Oceanos, Mário Soares, transmitirá uma mensagem aos jovens.

O comissário da Expo '98 António Mega Ferreira acaba de ser eleito Personalidade do Ano de 1997 pela Associação da Imprensa Estrangeira em Portugal, que reúne cerca de 50 profissionais da comunicação que representam os principais jornais, rádios, televisões e agências noticiosas do mundo.

A terceira Reunião dos Comissários-Gerais saldou-se pela garantia de Torres Campos de que as obras da Expo '98 estarão prontas a tempo da abertura oficial da exposição, a 22 de Maio, apesar das chuvadas intensas que se fizeram sentir nos últimos meses.

Os 30 comissários-gerais de 129 países tiveram ainda oportunidade de resolver e tratar diversos assuntos de carácter operacional.

À Prova de Água é o título da exposição fotográfica, inserida

no Festival dos Cem Dias, que vai juntar no Centro Cultural de Belém, de 26 de Fevereiro a 31 de Maio, cerca de duas dezenas de imagens aquáticas representativas dos 160 anos da história da arte de fotografar.

Dos primitivos daguerreótipos às mais sofisticadas imagens obtidas por via-satélite, tudo servirá para homenagear a água enquanto fonte de inspiração artística.

Continua de pé a possibilidade de o Pavilhão da Rússia incluir o gigantesco icebergue, oriundo da Gronelândia e com um peso estimado em dois milhões de toneladas. Dois milhões de contos é quanto custa o transporte do famoso icebergue, cuja presença na Expo está dependente da angariação de patrocínios.

Metade da verba necessária já foi conseguida, através do apoio de empresas norte-americanas e norueguesas.

Em dois anos de actividade, a Expo Urbe - empresa que comercializa os terrenos do projecto urbano da Expo '98 - vendeu a investidores nacionais e estrangeiros 750 mil metros quadrados de área de construção. Estas vendas, que representam cerca de 40 por cento da área disponível para construção, correspondem a um volume de negócios na ordem dos 35 milhões de contos. Tendo em conta as aquisições realizadas pelo sector privado da economia, o investimento adicional a concretizar através dos projectos contratados pela Expo Urbe ultrapassa os 150 milhões de contos.

**BRISA DE ESPINHO**

**JUNTO AO LICEU DE ESPINHO**

**Acabamentos Excepcionais**

*Venha conhecer o local*

Todos os dias das 14 às 19 horas - Tel. (02) 732 02 63

Coordenação e Comercialização:  
CGR, Lda.

Promoção:  
Construções Praia da Baía, Lda.

Projecto:  
Arq.º Carlos Nuno Lacerda Lopes

**CGR**



## Campeonato Nacional de Karting - livre 125

# Nuno Pires: 4.º lugar soube a pouco...

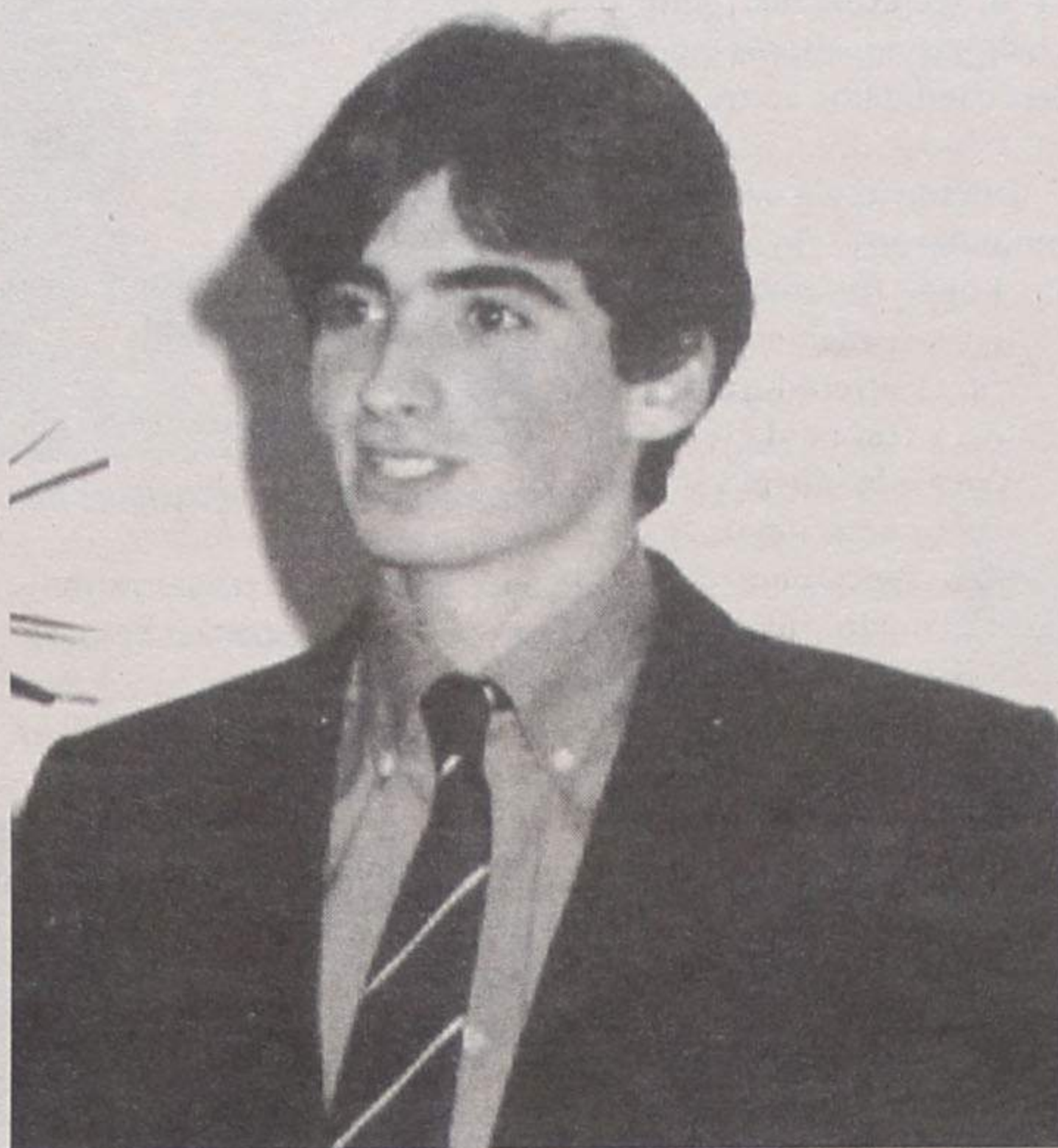
Arrancou o campeonato este fim-de-semana passado no excelente kartódromo de Braga, o espinhense Nuno Pires, que pelo 2º ano consecutivo volta a estar empenhado nesta modalidade, a base para "voos" mais altos no futuro?!

A sua tenra idade, e a habilidade natural, são atributos suficientes para esperarmos grandes feitos, e esta prova é sinónimo disso mesmo.

Tendo efectuado o 2º tempo nos treinos de qualificação, Nuno "distraiu-se" no arranque, "caindo" até ao 6º lugar, mas rectificou o seu erro, recuperando 2 posições, ficando no 4º lugar na 1ª manga.

Na 2ª corrida, partindo na 2ª linha da grelha, andou a lutar pela liderança, mas foi tocado por um concorrente, danificando o "bico" do seu karting, e depois de baixar alguns lugares, encetou uma recuperação espectacular, novamente até ao 4º lugar, efectuando a volta mais rápida, prémio para o seu esforço. A corrida foi ganha por Nuno Martins.

Ao jovem Nuno Pires, que conta com os apoios do "pai" trocinio e da mãe "malhas Marnel", desejamos as maiores felicitações e que os potenciais "sponsors", possam apostar num valor que se vai afirmando, pelos resultados, brilhantemente conseguidos na pista.



Nuno Pires: uma promessa no karting

## Campeonato Nacional de Ralis

# Adruzilo à campeão no "ESSO/FC Porto"

Voltando a vencer uma prova de um campeonato que promete ser animadíssimo, a Peugeot/Esso/Silver team, demonstrou que em serviço não brinca.

O facto de a prova ser disputada em pisos de terra, na lindíssima região de Fafe, com um tempo seco, e uma assistência numerosa, embora nem sempre bem comportada.

O favoritismo era dado aos 4 rodas motrizes de Fernando Peres e Pedro Matos Chaves.



Adruzilo vence à porta de casa

(Continua na pág. II)

## VI Raid Solverde/CAE (Clube Automóvel de Espinho) 28 e 29 de Março de 1998

A secção de Todo-o-Terreno do CAE (Clube Automóvel de Espinho) vai organizar mais uma edição do seu tradicional passeio Todo-o-Terreno, para viaturas TT e motos.

Prova inscrita no calendário da federação portuguesa de Todo-o-Terreno, tem o patrocínio da Solverde e o apoio do Governo Civil de Aveiro.

Este ano o percurso ligará Espinho a Castelo de Paiva fora de estrada, ao longo da margem esquerda do Douro, num cenário de paisagens deslumbrantes que constituem um verdadeiro hino à natureza.

Natureza, cuja defesa constituirá uma das mensagens deste passeio TT, apelando os organizadores para o

cumprimento das regras elementares de protecção ao ambiente e respeito pela natureza e vida selvagem.

O regresso a Espinho far-se-à por Terras de Santa Maria, terminando o Raid no dia 29 de Março com o "clássico" circuito de trial ao qual se seguirá o almoço de encerramento nos salões do Hotel Solverde na Praia da Granja.

Um almoço em Castelo de Paiva, um jantar no Casino Solverde e uma "ronda" pelos bares mais "in" da zona de Espinho na noite de 28 de Março farão com que os participantes recordem durante muito tempo um dos maiores clássicos nortenhos de todo o terreno não competitivo.

Proibido faltar!

# AUTOMÓVEIS...

Neste espaço, o mais importante para mim como responsável pelo DE/Auto, é dar a minha opinião sobre um tema que entendo ser oportuno, ou desabafar um pouco sobre as histórias e contos que a paixão pelos automóveis, me fazem partilhar com os meus leitores.

Desta vez, estou um pouco "vazio" e vou ficar numa posição intermédia, deixando-me arrastar pelo que me vier à mente.

Os automóveis não têm posição intermédia, pois é daquelas coisas que, ou se gosta, ou se detesta, ou se lê o artigo na íntegra ou então nem se repara nos títulos.

O curioso é que na hora em que há interesses, todos gostam dos automóveis, sendo responsáveis pelo arrastar de multidões. As exposições são os eventos mais concorridos, e os ralis a modalidade onde o espectáculo é de entrada gratuita, etc., etc...

Respeitem um pouco mais os automóveis, sejam menos interesseiros e hipócritas na sua apreciação e deixem os "amantes", profissionais ou simplesmente amadores, que abraçaram esta modalidade, trabalharem com dignidade e tranquilidade, apoiando todos os eventos em geral.

PAULO RESENDE

# Sumário

Nuno Pires...	I
VI Raid Solverde do CAE .....	I
Campeonato Nacional de Ralis .....	II
Peugeot/ESSO/Silver Team .....	III
Renault Gest/Galp .....	III
Campeonato Mundial de Ralis .....	III
Novidades .....	III
Ao volante-contacto .....	IV

## Alta Rotação

FPAK

Trabalhar bem tornou-se um hábito e assumir os "ex-ralis piratas" é digno de realce

## Baixa Rotação

Totta Peres Competição

O Ford Escort WRC teima em não andar...

## Campeonato Nacional de Ralis

## Rali Sopete - Casinos da Póvoa

Prova inaugural do Nacional de Ralis, abrindo oficialmente a temporada dos desportos motorizados e tal como no ano anterior Aduzilo Lopes/Luís Lisboa e o Peugeot 306 Maxi, venceram e venceram no "terreno" esta prova organizada pelo Targa Clube, estando o seu director e responsável máximo, Fernando Baptista, de parabéns pela transformação efectuada.

As felicitações também para o público que na Super-PEC de 6.ª feira à noite nas ruas da cidade da Póvoa de Varzim, demonstraram uma vez mais, a popularidade de um desporto que abrange todas as classes sociais e é um perfeito meio publicitário, algo esquecido pelos potenciais patrocinadores.

A prova, teve um figurino ligeiramente diferente do habitual, mantendo ainda o asfalto como piso de eleição deste rali que contou com um número muito interessante de concorrentes.

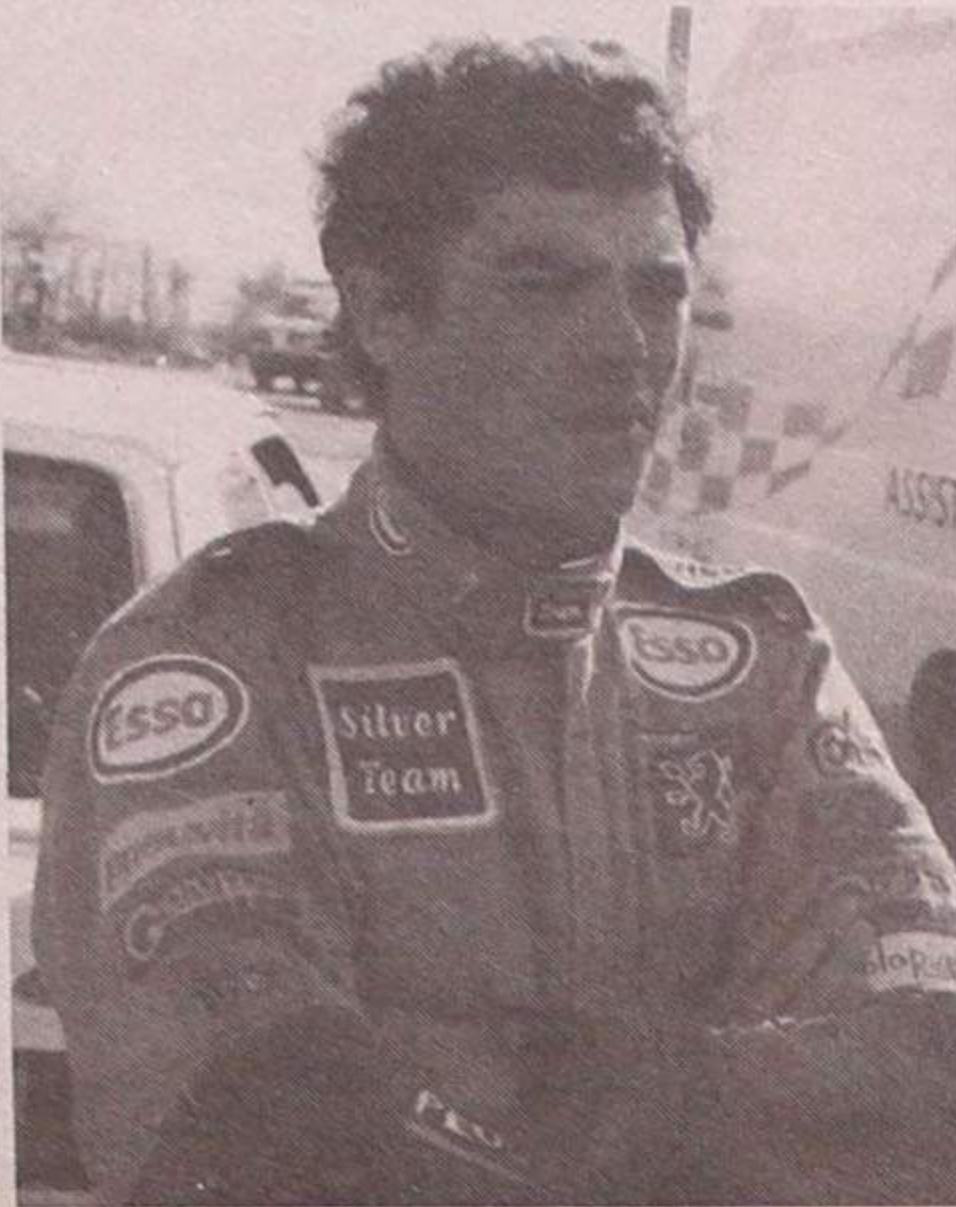
Centralizado na lindíssima zona de Ponte de Lima, com um figurino algo prático e recomendável para a economia que tanta se apregoa, efectuaram-se 2 passagens por 5 PEC's, muito selectivas e do



A equipa DE/Auto deslocou-se em Renault Megane Scenic 1.6 RT, gentilmente cedida pela Renault Boavista

agrado geral.

O campeão nacional, Aduzilo Lopes, já "quente" neste início do campeonato, pois teve uma excelente participação no Rali Monte Carlo, 1.ª prova do Mundial de Ralis, incluído na equipa oficial da Peugeot Sport, foi o 1.º e único comandante do Rali, chegando à Póvoa com uma vantagem superior a 1 minuto sobre José Carlos Macedo, em Renault Mégane Maxi que tinha na 1.ª



Aduzilo Lopes - Oh não?!... outra vez!...

PEC igualado o tempo do Peugeot, mas penalizando 30 segundos à entrada do parque fechado, sofreu uma "desmo-

ralização", ainda a procissão ia no adro.

Pedro Azeredo, também em -Renault Mégane, Fernando Peres no seu Ford Escort WRC e o estreante Pedro Matos Chaves, no Toyota Celica GT 4, da Griffone, eram os principais opositores e potenciais candidatos ao triunfo final.

Durante o dia de Sábado e com o decorrer do rali, Aduzilo Lopes foi controlando o andamento, Pedro Azeredo, até desistir na 1.ª especial da última secção com uma "panne seca", erro demasiado infantil para uma equipa do calibre, da Renault GEST/GALP, foi o piloto mais incómodo, pois Pedro Matos Chaves, ainda possui uma natural falta de ritmo e adaptação aos ralis, mas é de realçar com muito agrado que a dupla Pedro Matos Chaves/Sérgio Paiva, vão concerteza ser uma mais valia, muito importante, depois de possuírem o Toyota Corolla WRC, aguardado em estreia para o Rali TAP, nos meados de Março, e a sua adaptação for mais eficaz.

A Produção, vulgo, viaturas do Agrupamento N, foi dominada pelo campeão nacional, em título, Miguel Campos, que estreou o novíssimo Mitsubishi Carisma GT evolução IV, imprimindo o seu ritmo habitual, sempre muito forte, não dando hipóteses a muitos potenciais adversários, incluindo bastantes espanhóis, que como habitualmente vêm ao nosso país, competir e atra-



José Carlos Macedo/Miguel Borges (Renault Megane Maxi), os "vencedores" de um rali "atrilhado"

indo muitos espectadores ao longo das provas especiais de classificação.

Contudo, como em 1997, Aduzilo após um domínio to-

Com os azares de uns, beneficiam os que se mantêm em prova e por isso, Miguel Campos, conseguiu um excelente e pouco esperado, mas justo, 2.º



Rui David (EVS) e Fernando Baptista, Director do Rali e do Targa Clube em amena cavaqueira

tal na estrada, perde na secretaria, com a desclassificação sofrida após ter feito marcha-atrás numa zona de controle. A Peugeot ainda assim recorreu para o tribunal pelo que a classificação ficou suspensa. A confirmar-se a vitória cai nas mãos de José Carlos Macedo, que mesmo assim concerteza não vai esquecer o "fosso" existente entre as duas máquinas, perspectivando uma época ainda mais difícil quanto a anterior.

lugar geral/final. Ferreira da Silva, na sua estreia ao volante do Ford Escort Cosworth GRA,

## CLASSIFICAÇÃO

CLA.	EQUIPA	CARRO	GRUPO	TEMPO/DIF.
1º	José C. Macedo/Miguel Gonçalves	Renault Megane Maxi	A	1h15m31s
2º	Miguel Campos/Carlos Magalhães	Mitsubishi Carisma GT	N	a 5m26s
3º	Ferreira Silva/José P. Silva	Ford Escort Cosworth	A	a 5m26s
4º	Francisco Costa/Fernando Costa	Renault Clio Kitcar	A	a 6m41s
5º	Sergio Vallejo/Diego Vallejo	Citroen ZX 16V	A	a 7m23s
6º	Artur Rial/Luis Fernandez	Citroen ZX 16V	A	a 7m42s
7º	Vitor Lopes/José Janela	Citroen Saxo 16V	A	a 8m01s
8º	António Teixeira/Fernando Sousa	Ford Escort Cosworth	N	a 8m19s
9º	Francisco Brites/José L. Teixeira	Renault Clio 16V	A	a 9m
10º	António Garrido/José Alvarez	Subaru Impreza	N	a 9m11s

Paulo Resende

## Rali Esso/F. C. Porto

## Aduzilo à campeão

(Continuado da pág 1)

O Ford Escort WRC da Totta/Peres competição, voltou a não corresponder, embora na 1.ª secção, o piloto portuense acabasse na frente de José Carlos Macedo a efectuar uma brilhante prova, ao volante dos mais evoluídos Renault Mégane Maxi.

Contudo na parte da tarde, Aduzilo e o Peugeot 306 Maxi não deram hipóteses, recuperando o tempo neces-

sário para vencer o rali com alguma margem, e beneficiando dos azares de Peres, José Carlos Macedo e Pedro Matos Chaves.

A 2.ª posição final ocupada por Pedro Azeredo e recompensa para a sua persistência e regularidade, bem como o 3.º lugar do Ford/Totta Peres, é um mal menor, esperando com alguma ansiedade o rali TAP, já nos finais deste mês, para tentar recuperar em todos os sentidos.

Miguel Campos e o Mitsubishi Carisma GT, não deram hipóteses na produção, conseguindo um brilhante 4.º lugar final e, a liderança do campeonato de pilotos.

Referências ainda para a estreia de João Bica, na equipa Peugeot/Esso/Silver Team, que ao volante de um 106 kit-car e na companhia do bem conhecido Filipe Fernandes (Fifé), terminaram num brilhante 10.º lugar.

José Pedro Fontes, lo-



Miguel Campos e o seu Mitsubishi Carisma GT de Produção

grou não terminar a prova, bem como o jovem piloto José Araujo, que espera mais altos voos, não levou o Nissan micra 1.3 - 16 V até ao

fim. A organização esteve em plano aceitável, e esta prova que antecede o TAP Rali de Portugal a ir para a estrada entre 22 e 26 de mar-

ço, serviu de orientação para muitos dos pilotos presentes.

Beto Monteiro



# Cabeleireiro Manuel Fonseca foi homenageado

## «É bom ter tantos amigos»

*O Casino Solverde foi o palco escolhido para o jantar de homenagem a Manuel Fonseca. Profissionais do sector e não só quiseram agradecer ao cabeleireiro espinhense os 60 anos de empenho em prol da dignificação da classe. Um «obrigado» que comoveu Manuel Fonseca.*

Reportagem de **Sérgio Almeida** (texto) **Carlos Salvador** (fotos)

Mais de duas centenas de pessoas quiseram associar-se à homenagem ao cabeleireiro Manuel Fonseca, que teve lugar no passado domingo no Casino Solverde. Colegas de profissão, amigos de longa data ou simples conhecidos, ninguém quis faltar ao tributo organizado pela Associação dos Barbeiros e Cabeleireiros do Norte, em colaboração com o Centro Artístico e Cultural dos Cabeleireiros de Portugal e o Grupo de Reflexão da Actividade.

Ilídio Silva, Isabel Queiroz do Vale, o vereador Manuel Rocha e o presidente do Lions também marcaram presença no jantar, mas coube ao presidente da Associação dos Barbeiros e Cabeleireiros do Norte, Amadeu Correia, inaugurar o extenso rol



de discursos que tiveram lugar.

«Manuel Fonseca sem-

ser um grande dirigente associativo, sempre revelou qualidades humanas excepcionais», afirmou.

A integridade do cabeleireiro cuja carreira teve início há 60 anos foi elogiada por todos quantos subiram ao palco. Do mesmo modo foi

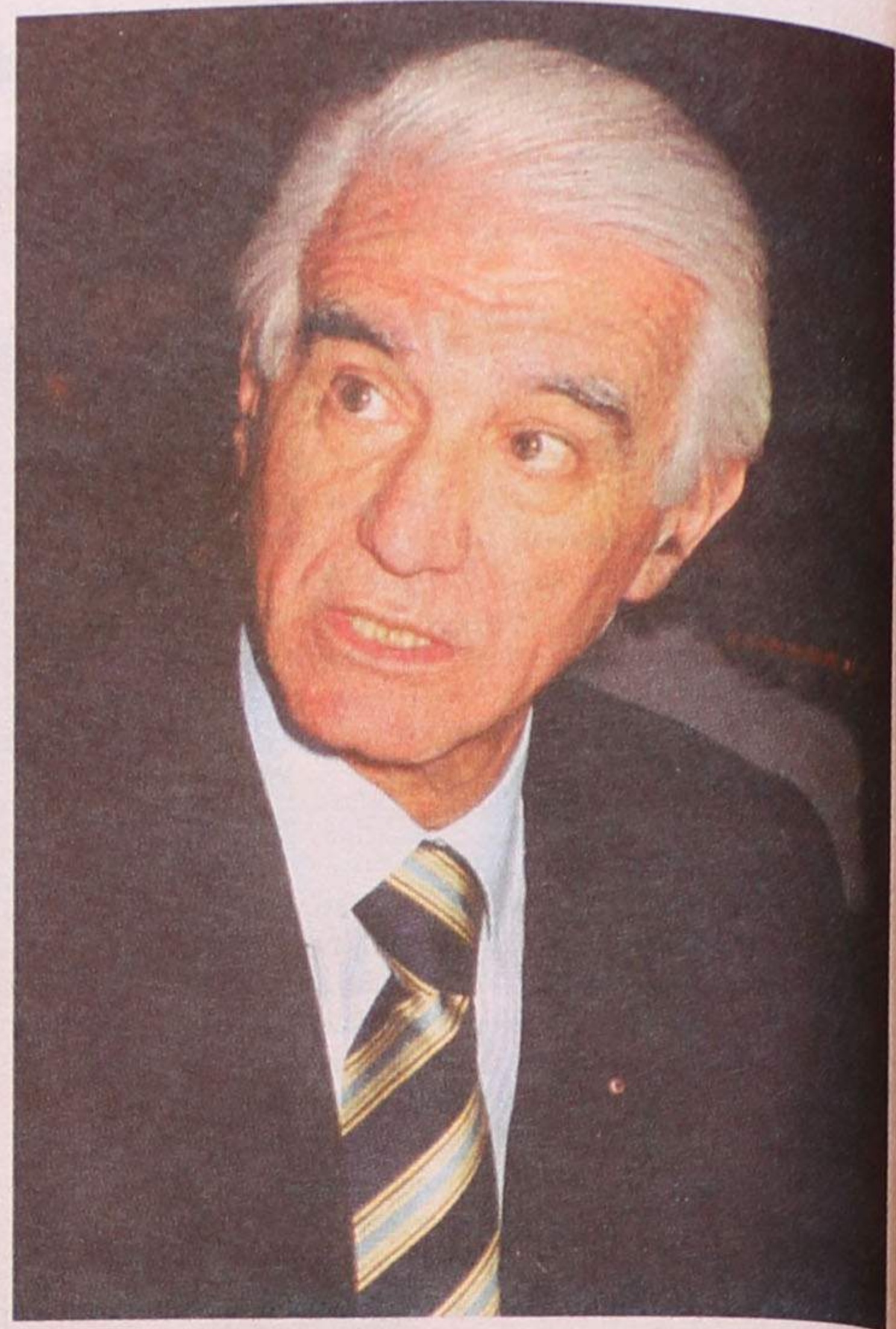
enaltecido pelos presentes o seu esforço em dignificar a classe dos cabeleireiros, nomeadamente através das míticas sessões de demonstração que percorreram o país e serviram para que a aposta na qualidade fosse cada vez mais real.

Mais sucinto mas nem por isso menos eloquente, o representante do Centro Cultural e Artístico dos Cabeleireiros do Norte, Adriano Alminhas, traduziu o sentimento dos presentes em duas únicas palavras: ««Obrigado, Manuel!»».

### Prendas e mensagens para todos os gostos

Os presidentes das duas principais instituições que Manuel Fonseca serviu ao longo dos anos - Sporting Clube de Espinho e Lions - não só marcaram presença na homenagem, como fizeram questão de discursar e oferecer uma lembrança à figura em destaque na noite de domingo.

O líder "tigre", esse, não poupou elogios a um dos mais antigos directores do clube: «Estamos perante um grande vulto da sua profissão e um espinhense indefectível. Nas horas boas e nas horas



más, está sempre disposto a ajudar o Sporting Clube de Espinho».

Já Alberto Vitó, presidente do Lions Clube de Espinho, optou por colocar em destaque as qualidades humanas do homenageado: «Manuel Fonseca é um homem que honra a sua profissão. Mas não só. Cultiva a amizade como um fim e não como um meio. É comedido na crítica e generoso no elogio. Como tal, consideramo-lo um lions dos quatro costados».

Alberto Marinho, presidente da Associação Geral de Cabeleireiros, não foi menos pródigo em elogios: «Foi prestada, finalmente, justiça a um homem que transporta na alma os símbolos da profissão e que tem o dom de saber transformar a matéria bruta em arte».

Dezenas de prendas e mensagens marcaram os (longos) minutos seguintes da homenagem, durante a qual também o papel da esposa de Manuel Fonseca, Maria Ermelinda, foi elogiado.

Por fim, coube ao homenageado "dizer de sua justiça". Emocionado e feliz, o primeiro-cabeleireiro a ser alvo de uma homenagem do género por parte dos seus colegas de profissão não regateou elogios àqueles que o têm acompanhado ao longo dos anos, fazendo votos para que o salutar convívio se prolongue por muitos anos: «A vossa presença maciça representa uma expressão de camaradagem que muito me sensibiliza. Sinceramente, é bom ter tantos amigos. Vejo que valeu a pena todo o sacrifício».



*Galeria de Arte*  
A. P. B.  
António Pinto de Barros  
Visite-nos  
Rua Entre Avenidas, n.º 184-190 - 4535 Paços de Brandão  
Tel./Fax: 745 89 39

Artigos para Belas Artes  
Óleos - Aquarelas - Papéis  
Telas - Molduras - Sprays  
Tintas holandesas de louça a alto fogo

**Aluga-se SALA**  
C/ 12 m2 e WC privativo  
na Rua 19 (próximo Estação CP)  
Tel. 734 32 38

**Dr. Vitor Hugo**  
MÉDICO DENTISTA  
C.T.T. - SAMS - S. QUADROS - C.G.D. - ACASA - P.S.P.  
Rua 19 n.º 342 - 1.ª Sala 4 - Telef. 731 27 70  
ESPINHO

Salvé 09/03/1998  
**Carlos Manuel Meireles Vieira**  
Na passagem de mais um aniversário, sua esposa, pais, irmãos, vêm desejar-lhe muitas felicidades e que esta data se repita por muitos e bons anos.

Salvé 02/03/1998  
**Maura Catarina Escadas Dezolt Loureiro**  
Seus avós, na passagem do seu 2.º aniversário, vêm desejar-lhe muitas felicidades e que esta data se repita por muitos e bons anos. Beijinhos dos avós Luís e Gema de Fátima.

# Uma voz que (en)canta as noites do Casino Solverde

## Cristina Roque: "apenas me falta poder gravar um disco"

Entrevista de  
**Manuel Proença** (texto)  
**Carlos Salvador** (fotos)

A sua voz é encantadora, quão encantadores são os seus movimentos e a música que interpreta. Cristina Roque é a "musa" que canta e encanta as noites do Casino Solverde.

Isabel Cristina da Silva Rocha nasceu no Porto, em Campanhã. Desde os 14 anos de idade que tem dedicado grande parte do seu tempo à música, passando pelos espectáculos realizados na província, em festas das mais diversas localidades do Norte de Portugal.

Cristina Roque veio a profissionalizar-se em 1988, oito anos depois de se ter inicializado no mundo do espectáculo. Foi então que passou a integrar o grupo musical que animava o programa da manhã da Radiotelevisão Portuguesa - Porto.

Cristina veio a participar em diversos espectáculos além-fronteiras (Espanha, Suíça, Áustria, entre outros). No mesmo ano em que se profissionalizou, Cristina participou, a convite da RTP-Porto, no Euro-Música que decorreu na Áustria.

Em 1992, a cantora concorreu ao Festival RTP da Canção, onde ganhou o prémio da melhor interpretação distinguido pela comunicação social, com o tema "Gosto da tua cor café". E nesse mesmo ano foi seleccionada para

o conciliar com os estudos e vida artística.

Cristina Roque tem um curso de canto lírico e está a estudar piano e formação musical.

Actualmente a cantora da cidade invicta participa na grande produção de Belinda King que está a ser apresentada pelo Casino Solverde - "Saudades". É uma voz que faz parceria com o conhecidíssimo Fernando Girão, no fado. Um trabalho que a artista reconhece ser de grande interesse para a sua carreira artística e que muito deve e agradece ao presidente do conselho de administração da Solverde, dr. Manuel Violas e sua irmã, Celeste Violas, bem como ao animador de espectáculos do Casino, João Pedro, por lhe terem dado a possibilidade de participar no "show".

Cristina Roque, nos primeiros tempo de sua experiência artística, nunca fez planos para vir a ser cantora. Com os espectáculos que realizei na província ganhei muita experiência. Foi, para mim, uma escola muito boa. Contactar com aquele povo, com aquela multidão só nos traz grandes vantagens. Trata-se de um público muito exigente, que não gosta de qualquer coisa.

Na altura era muito tímida, praticamente não falava com ninguém, não apresentava as músicas e não agradecia às pessoas. Aprendi a saber lidar com o público. Como este

faço. Já estou habituada a lidar com o mais variado estilo de público: desde aquele que está a falar de negócios àquele que ouve a música com muita atenção ou ao que vem dançar. Tenho visto que o público que vem para o Casino quer divertir-se e dançar, o que me agrada bastante. A nossa banda tem um leque de estilos de música por forma a podermos chegar às pessoas.

A sua versatilidade é uma das principais características da cantora. Para Cristina Roque, um bom actor, pintor ou cantor, quanto mais versátil for, melhor é. Isto insere-se na própria criatividade do artista e já nasce com a própria pessoa. Eu tenho a felicidade de conseguir cantar o fado, "swing", "pop-rock". Esta última é a área onde eu me sinto mais à vontade. É aquela que eu mais gosto.

O único entrave na sua carreira tem sido, para já, o facto de nunca ter conseguido gravar um disco. Tive vários entraves que o impediram. Cheguei a ter um contrato com uma editora, que estabeleci no ano seguinte ao Festival da Canção, mas nunca cheguei a concretizar este sonho. Penso um dos grandes entraves foi o facto de eu ser do Porto. Punha-se sempre o problema de ter de ir para Lisboa durante um mês... Para mim isto nunca constitui qualquer problema, mas para

Qual o estilo de música que gosta de cantar?

Neste momento ainda não sei definir. Talvez esteja mais ligado ao "pop-rock". O facto de ter tirado um curso de canto lírico, de alguma forma me ajuda a poder cantar todos os estilos.

Há alguém na sua família com dotes artísticos?

O meu pai foi um imitador. Ele cantava, mas nunca foi profissional.

Teve alguma situação mais desagradável em palco?

Acontecem muitas coisas hilariantes, desde uma falha de som, mas já estive para cair em cima do palco!

Qual o seu objectivo?

O meu objectivo é continuar a trabalhar e gostar daquilo que estou a fazer, sem preconceitos e com muita humildade.

Da sua banda disse, ainda, o seguinte:

São óptimos músicos e ainda melhores colegas. Por isso, estou bem entregue.

Do novo espectáculo que está em exibição no palco do Casino Solverde, Cristina fez



questão de referir que estou a gostar muito de trabalhar neste "show", com o Fernando Girão. Ele é um óptimo profissional, bem como o ballet do grupo da Belinda King. É, por isso, uma experiência que me está a ser muito gratificante.



defender as cores nacionais no Festival da OTI, em Valência. Em 1993, Cristina Roque voltou a concorrer ao Festival da RTP com a canção "Quero muito mais de ti", sendo cantora convidada, no ano seguinte, para participar nos espectáculos das eliminatórias do Porto e Lisboa.

A bonita cantora, dada a sua versatilidade e facilidade de adaptação, tem participado em produções dos mais consagrados nomes, como Júlio Isidro, Carlos Alberto Moniz, Teresa Guilherme, Paco Bandeira, entre outros.

Antes de enveredar de "corpo e alma" pela música, Isabel Cristina foi secretária, tentando

tipo de trabalho causa uma estagnação muito grande, acabei por deixar esse ambiente de província e comecei a trabalhar em hotéis e, mais tarde, em bares da cidade do Porto.

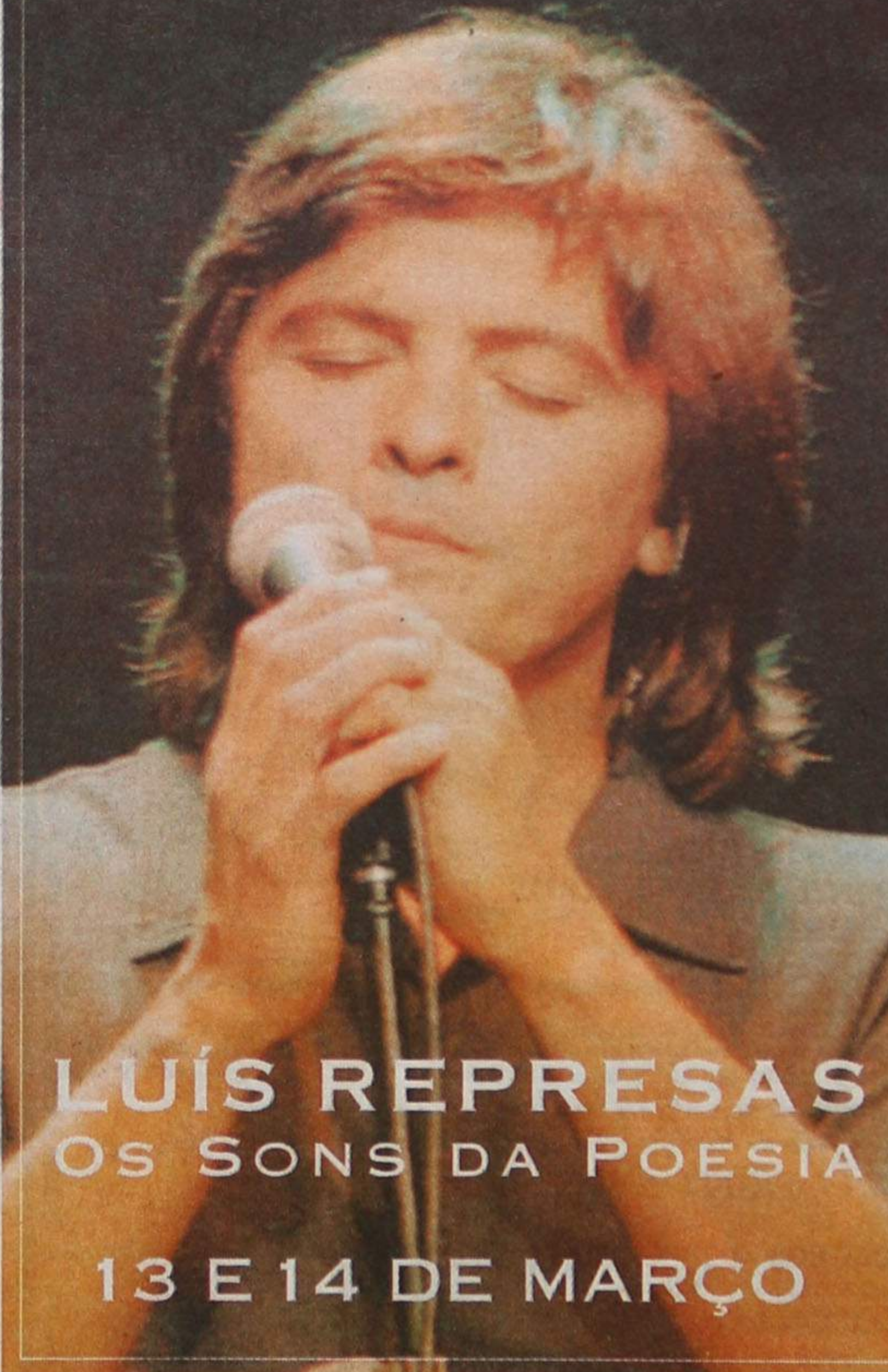
Durante todo este tempo a sua carreira não se resumiu apenas a isto. Das interpretações em bares em Lisboa, Porto e Funchal, Cristina salienta a cultura musical desse público que é completamente diferente daquela com a qual lidou no início da sua profissão. Já gosta de ouvir música com alguma qualidade - acrescentou.

Como cantora sinto-me realizada quando vejo que as pessoas gostam do trabalho que

eles... O tempo passou e o contrato expirou o prazo. Tinha, inclusive, um trabalho para realizar com o Guilherme Inês, o actual produtor da Dulce Pontes, e acabei por não o concretizar. Compreendi perfeitamente o projecto que ele tinha com a Dulce Pontes, o que lhe retira muito tempo.

Cristina queixa-se de aqui no Porto, apesar de trabalhar com óptimos músicos, não tenho quem componha músicas para eu cantar. A cantora diz que em toda a sua carreira já teve a oportunidade de fazer muitas coisas, excepto gravar um disco, o que constitui um sonho pessoal.

## Casino Solverde apresenta



VENHA OUVIR OS  
SONS DA POESIA.  
UM ESPECTÁCULO  
ESPECIAL, ENVOLTO  
NO COLORIDO DOS  
SONS E NA MAGIA  
DA VOZ DE  
LUÍS REPRESAS.  
TODA A EMOÇÃO E  
SENTIMENTO  
NUM SHOW  
INESQUECÍVEL.  
PARA QUEM SENTE  
MAIS FORTE OS SONS  
DA POESIA.

INFORMAÇÕES E RESERVAS  
TEL.: 02 - 731 31 54



LUÍS REPRESAS  
OS SONS DA POESIA

13 E 14 DE MARÇO



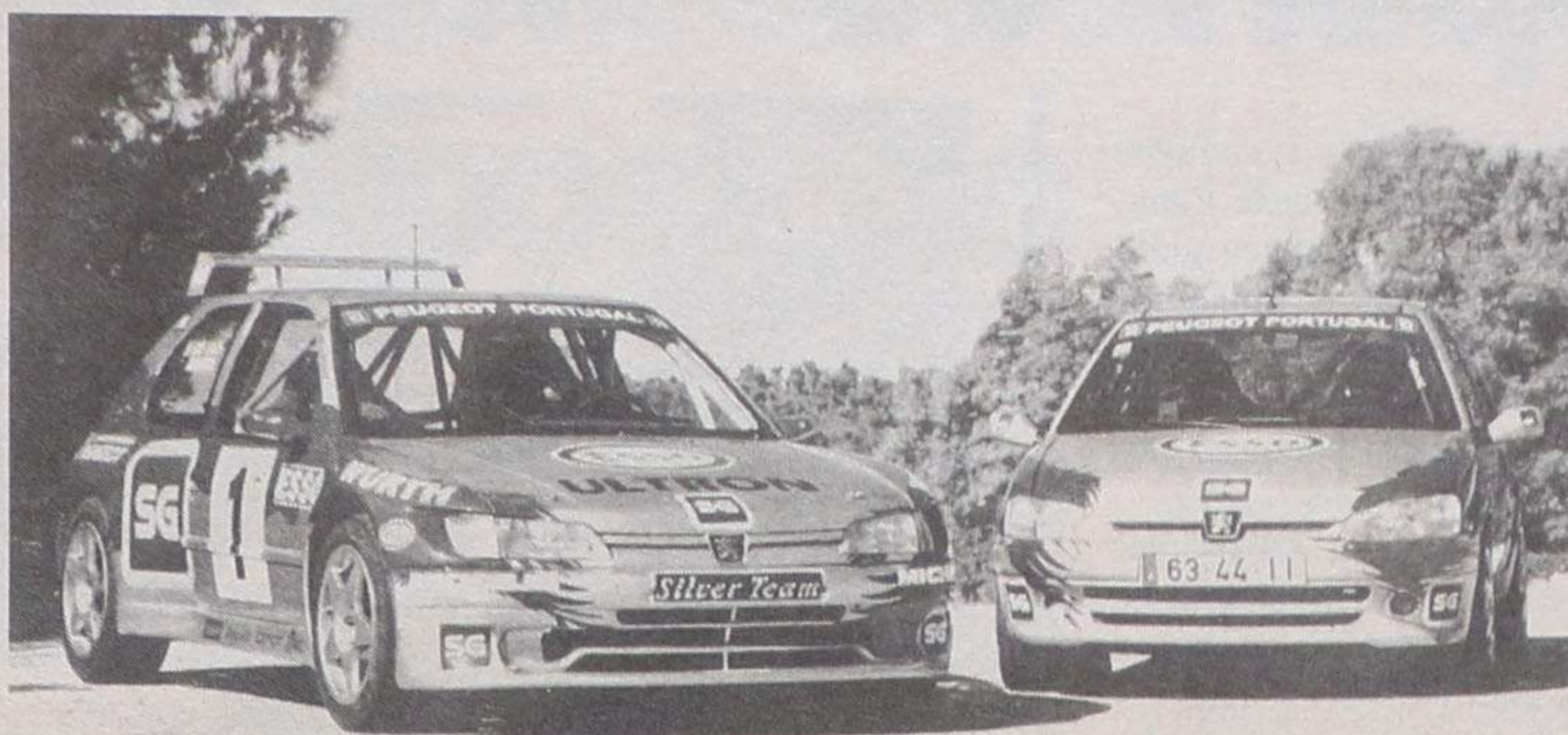
# Peugeot/Esso/Silver Team

A Peugeot apresentou no passado dia 4 em Lisboa a sua equipa de competição para o ano 1998.

Entre várias novidades, a principal, destaca-se o redobrado empenhamento na defesa do título de campeão nacional, onde em equipa que vence não se mexe, portanto, a "tripla" - Peugeot 306 KIF-CAR - Adruzilo Lopes - Luís Lisboa vão continuar, com o apoio incondicional da estrutura da equipa Peugeot Competição.

nome e as cores foram ligeiramente alteradas com a entrada da SG-TABUQUEIRA.

Assim temos a equipa Peugeot -Esso-Silver Team com as cores bases da equipa



Peugeot 306 Maxi e 106 KIT CAR - 1998

a mudarem para o cinza prateado, com o azul e um toque de vermelho, sendo o seu visual espectacular.

A acrescentamos um "re-bento" na equipa, ou seja o

aparecimento de um Peugeot 106 KIT-CAR que será entregue à dupla João Bica/Filipe Fernandes, que assim entram na dança dos ralis a partir do rali Esso/FC. POR-

TO, sendo designada como o junior team da Peugeot.

A equipa, o DE/Auto Defesa, os maiores sucessos desportivos.

## Makinen vence na Suécia



Tommi Makinen (Finland)

O Mitsubishi do bi-campeão do mundo, venceu nas estradas cobertas de neve, na 2ª prova do campeonato, provando que podem contar com ele para a conquista do Tri.

Carlos Sainz conseguiu um excelente 2º lugar no Toyota Corolla WRC, levando de vencida na ultima etapa o Ford Escort WRC de Kankkunen, mantendo-se assim na frente do campeonato de pilotos, bem como a Toyota no de Marcas.

### CLASSIFICAÇÃO FINAL

1º MAKINEN - Mitsubishi	3h32m51,6s
2º SAINZ - Toyota	+ 2m31,7s
3º KANKKUNEN - Ford	+ 4m18,2s

### CAMPEONATO (MARCAS)

1º Toyota	16 pontos
2º Mitsubishi	12 "
3º Ford	11 "
4º Subaru	10 "

### CAMPEONATO (PILOTOS)

1º Sainz	16 pontos
2º Kankkunen	10 "
3º Makinen	10 "
4º McRae	4 "

## Última Hora

# Rali Safari ...e BURNS vence a sua 1.ª prova

Richard Burns em Mitsubishi Carisma GT, venceu brilhantemente neste durissimo rali, a sua primeira prova no campeonato do mundo, deixando Kankkunen e Ari Vatanen ambos em Ford Escort WRC, nas segundas e terceiras posições respectivamente. A próxima prova do Mundial será o nosso Rali TAP de Portugal, entre 22 e 26 de Março.



Richard Burns conseguiu, finalmente, vencer uma prova no Campeonato do Mundo de Ralis



**A ENTREPOSTO V.H. (VEICULOS HYUNDAI)** apresentou 2 novidades muito importantes, no mercado nacional, marcando o seu inicio num segmento com crescimento assinalável. HYUNDAI Plaza, um M.P.V. (Multi Propose Vehicule) que vai concerteza dar que falar num segmento cada vez mais competitivo, tendo um valor de venda ao publico de 4.900 contos com uma motorização diesel e níveis de equipamento e da qualidade muito bons.

A H100, veiculo comercial com diversas opções, vai fazer "mossa" aos dominadores do mercado, pois é um concorrente de peso, tendo vários trunfos para se poder impor, contando com o apoio total do Grupo Entrepasto que é concerteza, garante suficiente para depositarmos a nossa confiança, bem como o "savoir-faire" do Pedro Castelo, um excelente representante desta marca sul-coreana.



**NISSAN PATROL GR... melhorado.** O Grupo Entrepasto, vai iniciar a comercialização no nosso país, já a partir deste mês de Março, do renovado a melhorado Nissan Patrol GR, que sofreu imensos melhoramentos e promete dar grandes alegrias aos seus potenciais compradores.

## Equipa Renault Gest/Galp

Foi apresentada à imprensa, nas belissimas instalações da Renault Boavista no Porto, a equipa Renault para a próxima temporada no campeonato nacional de ralis.

A preparação das viaturas Renault Mégane Maxi será entregue ao francês Bozian e a supervisão da equipa, que mantém uma estrutura idêntica, continuará a ser comandada pelo Eng. Moisés Martins.



## DE/AUTO CORREIO

COLOQUE-NOS A SUA QUESTÃO?  
DÊ-NOS A SUA OPINIÃO?  
QUETEMAS GOSTARIA DE VER TRATADOS?

Escreva-nos para:  
**DEFESA DE ESPINHO / DE AUTO**  
Apartado 39  
4501 ESPINHO Codex

**V. V. Sport**  
Reparações e Comércio de Automóveis, Lda.  
Especializado em preparação de automóveis de competição  
R. da Guimbra, 131 - Anta  
4500 ESPINHO - Telefone, 7312869

**RIBESCAPE**  
Abertos também aos sábados de manhã  
RUA DO LOUREIRO  
Tel. 7310312 - ESPINHO  
(Zona Industrial)

- GARANTIA
- PREÇO
- QUALIDADE
- RAPIDEZ
- ESTACIONAMENTO
- PESSOAL ESPECIALIZADO
- TÉCNICA

**REPSOL** Motor Oil  
**EDNESER** Automóveis Motorsport, Lda.  
R. Indústrias, 217 (ao Monte Lírio) • 4405S. Félix da Marinha  
Telef. (02) 731 10 95 • Fax: (02) 732 05 81







# Empurrões e "palavras feias" na assembleia da Académica de



Reportagem de **Manuel Proença**

A assembleia geral da Associação Académica de Espinho terminou com os ânimos exaltados, quando um sócio pôs em causa um treinador de voleibol, acusando-o de obter comissões na venda de equipamentos desportivos, numa casa comercial de Espinho. Gerouse, então, entre o director do voleibol académista e o associado uma troca de palavras, primeiro tratando-se como amigos debatendo argumentos, depois com palavras menos agradáveis. O "diz-se" e o "não se diz" levou a que o associado chamasse «mentiroso» ao dirigente e que um dos filhos agisse em defesa de seu pai quase se chegando a vias de facto. O sururu gerado levou a que o presidente da assembleia geral, Gaioso Vaz desse por terminada a assembleia, reabrindo-a quando os ânimos estavam mais calmos. Este acto marcou negativamente a assembleia que, por norma académista, é sempre desenrolada dentro do bom-senso e da civilidade.

Assim, o último ponto da ordem de trabalhos — dis-

cussão de qualquer outro assunto de interesse para a colectividade —, que se previa ser o mais calmo, acabou por marcar a assembleia dos academistas que visava obter a autorização daquele órgão para a contratação de um empréstimo bancário de cerca de 20 mil contos para pagar duas indemnizações a dois dos proprietários dos terrenos que estavam destinados à construção do campo de relva

vo, o terceiro ponto que visava «mandatar a direcção para encetar as diligências necessárias para, de uma vez por todas, solucionar o problema e, se for caso disso, de acordo com a alínea i) do nº1 do artigo 47 dos Estatutos, autorizá-la a negociar os citados terrenos, nos termos e condições que vierem a ser propostos e decididos pela assembleia».

Sendo assim, a direcção ficou autorizada, por ape-

mitindo a hipótese de poder comercializar os mesmos. Uma votação que demonstra claramente a divisão que existe no seio dos academistas, e põe em claro os dois núcleos em conflito: um, assumindo-se a favor da actual direcção e outro, de oposição, ligado ao hóquei em campo e à construção do campo de relva sintética. Uma divisão que mais foi notada quando Rui Gomes assumiu que aban-

lugar do Mocho quanto à necessidade de serem postos à venda aqueles terrenos e exigiu-se que a

edilidade espinhense tomasse uma clara posição em relação ao assunto: «apoia, ou não, a constru-



sintética e cujo Tribunal havia mandado executar a sentença, penhorando o Pavilhão Arquitecto Jerónimo Reis e uma carrinha que os academistas haviam adquirido há bem pouco tempo. Neste ponto, a direcção clube do Mocho obteve a maioria no sim, contando-se apenas três abstenções.

Depois de longa discussão, onde se lançaram algumas questões relativas ao processo do campo de relva sintética ao actual executi-

nas uma diferença de quatro votos, a executar o ponto três da ordem de trabalhos com base numa carta que foi já enviada ao executivo camarário onde expõe toda a situação e requer «a informação relativa à viabilidade de construção e urbanização dos ditos terrenos, bem como informação de alternativas possíveis para a localização do recinto de hóquei em campo que esta colectividade persiste em construir», ad-

donaria o executivo do clube se a proposta não fosse aprovada e Álvaro Rocha respondeu que «não haveria qualquer problema».

De salientar que do meio daqueles que votaram contra esta proposta figuravam algumas ilustres figuras, entre as quais, o ex-árbitro internacional, Álvaro Rocha e o actual vereador da Câmara Municipal de Espinho, Armando Jacinto. Foram também questionados os responsáveis do clube do

## A carta enviada ao presidente da Câmara

Eis o conteúdo da carta enviada pelo líder dos academistas ao presidente da Câmara Municipal de Espinho no passado dia 13 de Março:

«Como é do conhecimento de V. Ex<sup>a</sup>, tem tido esta colectividade grande dificuldade, para não dizer total impossibilidade, para liquidar o remanescente das indemnizações resultantes da expropriação de duas parcelas de terreno necessárias à implantação do campo de hóquei em campo, no local para esse efeito destinado, e conforme projecto oportunamente aprovado por essa Câmara Municipal.

Essa dificuldade levou os anteriores proprietários das parcelas em causa a instaurar processos executivos tendentes a obterem a cobrança coerciva da quantia em dívida, que ascende a cerca de vinte mil contos, e no decurso de tais processos, a Associação Académica de Espinho viu já penhorados o seu pavilhão desportivo e uma carrinha de transporte de atletas.

Confrontada com esta situação, e impossibilitada de, pelos seus próprios meios, lhe fazer frente e de lhe dar a única resposta aceitável pelos expropriados, desenvolveu esta colectividade contactos tendo em vista obter a sua concordância para uma eventual renúncia ao direito de reversão, caso o destino a ser dado aos terrenos em causa seja diverso daquele para que a expropriação foi decretada.

Tais contactos tiveram sucesso, pelo que, neste momento, pode a Associação Académica de Espinho encarar a utilização dos terrenos para outro fim, deles retirando até uma receita que lhe permita vir a construir um recinto de hóquei em campo em local diferente, e com um orçamento mais compatível com as possibilidades do clube.

Assim sendo, e tendo em vista o desenvolvimento de diligências tendentes à comercialização dos terrenos em causa, vimos solicitar a V. Ex<sup>a</sup>. Que, com a brevidade que o caso impõe, nos seja dada a informação relativa à viabilidade de construção e urbanização dos ditos terrenos, bem como informação de alternativas possíveis para a localização do recinto de hóquei em campo que esta colectividade persiste em construir.

Creemos ser esta uma oportunidade única, e última, de resolver este problema a contento da colectividade e do município (...).

### Gabinete de Radiologia de Espinho

**DR. JORGE NUNES DE MATOS**  
**DR.ª MARIA DO CARMO VASCONCELOS**

Médicos especialistas — Raios X — Ecografia - Mamografia

Acordos com: ADSE, SAMS, PORTUGAL TELECOM, PSP, GNR, CGD, ACASA, MINIST. JUSTIÇA, CTT e SNS

Consultório: Rua 20 n.º 1436 r/c Dt.º • Telef. e Fax 7341975 - 7314650  
Horário: das 09h00 às 12h00 e das 14h00 às 19h00

### PASSA-SE / DÁ-SE À EXPLORAÇÃO

**Talho/Charcutaria - (Junto a Espinho)**

Bem Montado

TEMOS OUTRAS SOLUÇÕES. CONTACTE-NOS!

Tel./Fax: (02) 74 57 9062 Tel. 0936 - 30 53 99 Lic. 1880 AMI

### NÃO ALUGUE!!! COMPRE!!!

**T1**

0% ENT.

**31 cts./mês**

**T2**

0% ENT.

**40 cts./mês**

**T3**

0% ENT.

**48 cts./mês**

**Moradia**

0% ENT.

**74 cts./mês**

Para mais informações, contacte-nos todos os dias das 9 às 20 horas, incluindo sábados, domingos e feriados.

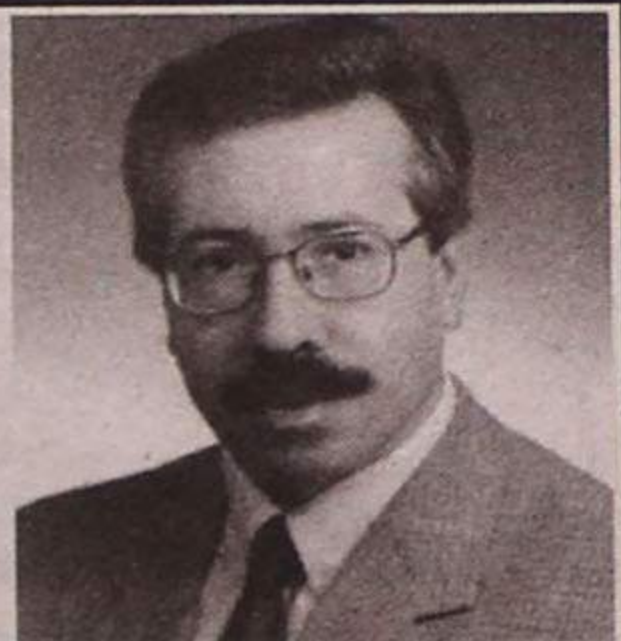
TEL.: 056 - 75 49 34

LIC. AMI 1782

Salvé 07/03/98

**Luís Vieira**

Sua esposa, filhos, Tânia e Manuel vêm, por este meio, desejar-lhe muitas felicidades na passagem de mais um aniversário e que este dia se repita por muitos e bons anos.



**LUSOTUFO**

TAPETES

CARPETES

ALCATIFAS

Telefones Geral: 751760

Contabil.: 751894 • Exportação: 751860 • Encomendas: 751911

Telex: 22243 ROLAS P • Fax: 751164 CORTEGAÇA

# Espinho

ção de um campo para o hóquei».

“É inviável a Académica construir o campo naquele local”

O presidente da direcção delegou no presidente da assembleia geral, Gaioso Vaz, as explicações sobre a situação. Primeiro, seria necessário contrair um empréstimo para pagar as indemnizações e levantar as penhoras. Depois, segundo Gaioso Vaz, conseguir o pleno consentimento dos ex-proprietários dos terrenos para se retirar o ónus que se traduz na obrigatoriedade de se construir o campo de hóquei.

E explicou:

A Câmara, enquanto estiver em cima dos terrenos esta obrigatoriedade, estará indisponível para

comparticipar ou financiar a construção do campo. Por isso, a primeira diligência que se fez, embora officiosamente e informalmente, foi junto dos advogados dos ex-proprietários, perguntar-lhes qual era a possibilidade dos seus clientes retirarem o ónus “para construção dum campo de hóquei em campo”. As informações que dispomos é de que nenhum dos proprietários se opõe a isso. Isto significa que este primeiro objectivo está conseguido.

Gerou-se, então a discussão em volta do campo de hóquei. Pinto Correia, refe-

riu, a propósito, que não são os ex-proprietários que têm de retirar esse ónus, mas sim a Câmara que tem de fazer essa alteração. Gaioso respondeu dizendo que esse seria um segundo passo, depois será tratada a parte burocrática.

E Álvaro Rocha questionou:

A que propósito quer a Câmara que o ónus da construção do campo seja retirado?! A que propósito vem a Câmara impor-nos o que quer que seja?! Algo está escondido!!!

Pinto Correia: Quais foram os motivos que leva-

ram a alterar esta posição?

Gaioso explicou:

Chegou-se á conclusão que é inviável a Académica pensar construir o campo naquele local. Não tem dinheiro. Não há hipótese de financiamento. O problema está agravado pelo facto de a Académica ter de disponibilizar cerca de 20 mil contos.

Discussão para cá e para lá, até que alguém se lembrou de requerer que se iniciasse a votação do ponto 2 da ordem de trabalhos e consequentemente o ponto 3. E a concluir, os incidentes que relatamos...



## “Quem pagar mais é quem leva os terrenos” - garantiu o líder academista

O presidente da Académica de Espinho, Rui Gomes, estava satisfeito com a decisão, embora tenha reconhecido que a votação foi renhida. Não foi por maioria, mas ganhámos a proposta que havíamos feito.

E adiantou:

A partir de agora vamos encetar as diligências para que as coisas sejam resolvidas de uma vez por todas. Já estamos mandatados para resolver este problema.

Estava à espera de uma assembleia tão disputada?

Já previa que aparecessem bastantes sócios porque este problema diz respeito ao clube. É evidente que dentro de assembleias deste tipo aparecem conflitos e que levam a situações menos agradáveis. A parte final, em especial, não me agradou. Lamento, pois, que um sócio tenha vindo a uma assembleia para colocar um problema mesquinho!

O campo de hóquei vai ser construído?

Vai para a frente conforme declarei em assembleia e pelo que está escrito no ofício que foi enviado à Câmara. Vamos aguardar a resposta da autarquia sobre o possível local.

Significa que os terrenos onde estava prevista a construção do campo vão ser alienados?

Após ser efectuado o pagamento aos ex-proprietários os terrenos serão postos à venda. Quem pagar melhor é quem os leva.

A Câmara já lhe deu algum sinal de que vos apoia nesta nova “cruzada”?

A Câmara já deu indícios de que irá ajudar a Académica na resolução deste problema.



### COMPRA e VENDA

**OURO USADO**  
Jóias, Pratas  
Velharias, etc.

*Visite-nos*

Rua 27, n.º 193  
Edifício Palmeiras  
Telef. 731 49 33

### Tele-Rocha

Instalações de Gás com Contador  
Móveis • Electrodomésticos  
Cozinhas por medida

Vendas: Av. 24 - 771 - Tel. (02) 734 16 12  
Gás: Rua 31, 469 - Tel. (02) 734 09 77 - ESPINHO

### CLÍNICA DE MEDICINA DENTÁRIA

Acordos com : PSP, ACASA, CGD, EDP, SAMS, PHILIPS

**Dr. Jorge Pacheco**

ORTOPANTOMOGRÁFIA, TELERRADIOGRÁFIA, IMPLANTOLOGIA,  
ORTODONTIA (fixa e removível), PRÓTESE (fixa e removível)

Rua 8 n.º 381-1.º • 4500 ESPINHO • Telef. 734 27 18

### EM ESPINHO

#### ESTABELECIMENTO COM 540M<sup>2</sup>

Bem Localizado

Telefone, (02) 734 85 73

### CASA PARA SI - Imobiliária VENDE EM ESPINHO E ARREDORES

T2 - 66c./mês  
Andar Moradia

T1 - 52c./mês  
C/ Terraço

T3 - 70c./mês  
Recuado

T1 - 37c./mês  
C/ Garagem

T3 - 56c./mês  
Excelente Área

T2  
58c./mês

Moradias  
desde 26.000c.

T1+1  
44c./mês

Terreno c/proj.  
aprov - 6.500c

Lotes p/ constr.  
em altura

(02) 753 33 79 / 753 33 89

Abertos todos os dias

**Andebol**

**Iniciadas da Manuel Laranjeira alcançam 5º lugar no "Nacional"**

A equipa de iniciadas da Associação Desportiva Manuel Laranjeira brilhou a grande altura no Encontro Nacional da modalidade, que decorreu em Viseu de 21 a 24 de Fevereiro com a participação de 32 equipas de todo o país.

As espinhenses conquistaram a quinta posição, fruto de seis vitórias e apenas duas derrotas. O primeiro desaire ocorreu logo na partida inaugural, frente ao Sports Madeira, por 15-8.

O desaire frente às madeirenses, que viriam a sagrar-se campeãs nacionais, acabou por condicionar a restante partici-

pação das espinhenses, já que esse resultado viria a transitar para a fase seguinte.

As iniciadas souberam dar a volta por cima e trataram de ganhar os jogos seguintes com maior ou menor à vontade: o Ginásio São Pedro foi inapelavelmente batido por 24-8, o ABCD Brandoa por 8-7, o Almeida Garrett por 16-14 e a Juventude do Mar por 15-13.

Superadas as duas fases iniciais, as espinhenses de- frontaram, na ronda seguinte, a Pedreira dos Húngaros, que se viria a posicionar no terceiro lugar, baqueando por 12-11. No jogo seguinte, as locais derrotaram o Santa Joana por 11-7.

Por fim, no jogo destinado a apurar o quinto e sexto classificados, a Manuel Laranjeira venceu por 15-14, num jogo emocionante.

**Em grandes penalidades Académica perdeu Supertaça de hóquei**

A equipa de hóquei em campo da Associação Académica de Espinho perdeu a Supertaça daquela modalidade, na marcação de grandes penalidade, no encontro que realizou com a equipa do Sport, no campo de relva sintética do Viso. Os academistas perderam este encontro por 6-5.

Eis a constituição das equipas:

Campo sintético do Viso, no Porto.

Árbitros: José Luís Cortazar (Espanha) e Pedro Teixeira (Portugal).

Presidente da mesa: José Pereira.

**Sport** - Mário Almeida; Paulo Costa, Fernando Madureira (1), João Nascimento, Ricardo Geraldês, Jorge Almeida, José Eduardo (cap.), Ricardo Martins, Marco Macedo, Luís Rendeiro e João Paulo.

Suplentes utilizados: Fonseca, Pedro Enes e Ricardo Bastos.

**Académica de Espinho** - Márcio Marques; Hugo Branco, Hugo Gonçalves, José Catarino, Rui Santos, Justino Pereira (cap.), Mário Vieira, Pedro Gonçalves (1), Nélson Costa, Carlos Santos e Carlos Barros.

Suplentes utilizados: Paulo Vieira, Miguel Sousa, Joaquim Rocha e Luís Vieira.

Ao intervalo: 1-1.

Marcadores nas grandes penalidades (5-4): Mário Vieira, José Catarino, Paulo Vieira e Carlos Santos, pela Associação Académica de Espinho; Jorge Almeida (2), João Nascimento, José Eduardo e Marco, pelo Sport.

**Na Taça de Portugal em vôlei Sporting de Espinho nos quartos-de-final**

O Sporting de Espinho conseguiu passar aos quartos-de-final da Taça de Portugal em voleibol, ao bater a Associação Académica de S. Mamede, em S. Mamede Infesta, por 3-1 (16-14, 5-15, 4-15 e 6-15).

Os espinhenses irão de- frontar o vencedor do encontro entre o Machico e o Nacional da Madeira que se deve- rá ter realizado ontem, já de-

pois do fecho da nossa edição. Entretanto, o Clube de Voleibol de Espinho (CVE), depois de ter vencido o Esmoriz Ginásio B, bateu em encontro realizado no pavilhão da nave desportiva polivalente a Associação Académica de Coimbra por 3-0, estando assim a um passo de vir a ser apurado a fase final que lhe poderá dar acesso á segunda divisão.

**Faz 41 anos de existência Académico em festa**

O Clube Académico de Espinho inicia no dia 9, segunda-feira, o programa de festejos do seu 41º aniversário. Depois do hastear da bandeira na sede do Académico, os festejos prosseguem no sábado com um torneio de malha, a disputar na sede, em que haverá taças para os primeiros quatro classificados e medalhas para os concorrentes que se posicionarem até ao décimo quinto lugar. A inscrição custa 500 escudos (par).

A tradicional romagem ao cemitério, em homenagem aos elementos já falecidos, está marcada para o dia seguinte.

Para o mesmo dia, está previsto um jogo de futebol entre todos os antigos atletas, seguido de um jantar de confraternização.

O restante programa de festejos inclui ainda um torneio de sueca, uma prova de pesca desportiva de mar e o respectivo jantar e entrega de prémios.

**DE** vende-se no **CAFÉ TROVADOR** (Av. 24)

**RÉPLICA... onde comprar casa é uma realidade!**

<p><b>ESPINHO</b> T0 - Desde <b>10.300 c.</b> Tel. 731 32 63</p>	<p><b>ESPINHO</b> T1 - Desde <b>11.500 c.</b> Tel. 731 32 63</p>	<p><b>ESPINHO</b> T2 - Desde <b>12.000 c.</b> Tel. 731 32 63</p>	<p><b>ESPINHO</b> T3 - Desde <b>12.500 c.</b> Tel. 731 32 63</p>
<p><b>Centro ESPINHO</b> T4 - Terraço 140 m2 200 m2 área coberta Tel. 731 32 63</p>	<p><b>ESPINHO</b> T2+1 - Desde <b>14.500 c.</b> Tel. 731 32 63</p>	<p><b>S. J. Madeira</b> Casa Térrea Só <b>6.900 c.</b> Tel. 056 - 20 08 80</p>	<p><b>S. J. Madeira</b> T3 - Urgente Só <b>43 c./mês</b> Tel. 056 - 83 08 80</p>
<p><b>OLIVEIRA DE AZEMÉIS</b> T3 <b>14.500 c.</b> Tel. 056 - 66 08 301</p>	<p><b>OVAR</b> Casa Térrea <b>9.980 c.</b> Tel. 056 - 58 08 50</p>	<p><b>Arredores de Lourosa</b> T3 Duplex Só <b>12.600 c.</b> Tel. 02 - 747 06 80</p>	<p><b>Zona de Lourosa</b> Andar Moradia T3 Só <b>16.450 c.</b> Tel. 02 - 747 06 80</p>
<p><b>Carvalhos / Arcozelo</b> Granja / Serzedo <b>MORADIA BIFAMILIAR</b> <b>14.500 c.</b> Tel. 02 - 747 06 70</p>	<p><b>Carvalhos / Arcozelo</b> Granja / Serzedo <b>CASA TÉRREA</b> (300 m2 de terreno) <b>8.400 c.</b> Tel. 02 - 747 06 70</p>	<p><b>Carvalhos / Arcozelo</b> Granja / Serzedo <b>TERRENO - 1.100 m2</b> <b>7.000 c.</b> Tel. 02 - 747 06 70</p>	<p><b>Sta. M.<sup>a</sup> da Feira</b> T1 <b>9.650 c.</b> Tel. 056 - 37 98 90</p>

**Abertos de 2.ª a sábado, das 9.00 às 21.30 h**  
Lic. AMI 1326



**Arlete Rodrigues Capela****† Missa do 14.º Aniversário**

Seu marido, filhos, nora, genro e netos vêm, por este meio, comunicar que será celebrada missa por sua alma, sábado, dia 7, às 19 horas, na Igreja Matriz de Espinho. Desde já agradecem a quem comparecer.

**Maria Pinto Alves dos Santos****† Missa do 8.º Aniversário**

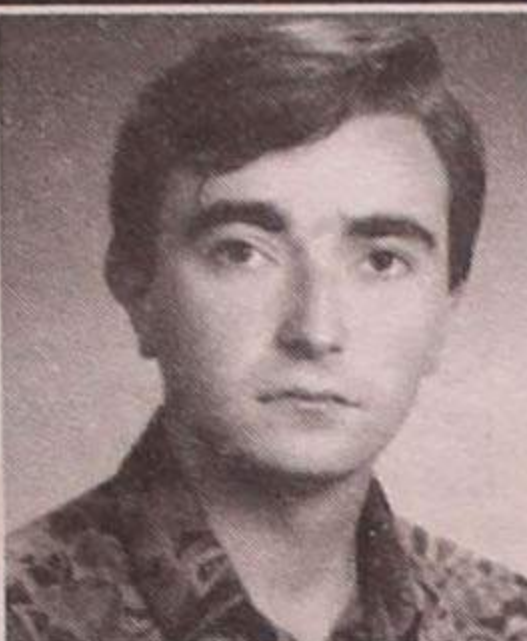
Sua família vem, por este meio, comunicar que será celebrada missa por alma da saudosa extinta, dia 11, quarta-feira, pelas 8 horas, na Igreja Matriz de Espinho. Desde já agradece a quem possa comparecer a este acto religioso.

**Porfírio Alves dos Reis****† Missa do 1.º Aniversário**

Sua esposa, filhos, nora, genros, netos e demais família vêm, por este meio, comunicar a celebração da missa por alma do saudoso extinto, dia 10, terça-feira, pelas 8 horas, na Igreja Matriz de Espinho. Desde já agradecem a quem possa comparecer a este acto religioso.

**Manuel Fernando Vieira da Rocha****† Missa do 5.º Aniversário**

Seus pais, irmãos, cunhada, tios, primos e demais família vêm, por este meio, comunicar que será celebrada missa por alma do saudoso extinto, dia 11, quarta-feira, pelas 8 horas, na Igreja Paroquial de Anta. Desde já agradecem a quem possa comparecer.

**Bruno de Sousa Ávila Ferreira****Missas****do 5.º Aniversário**

Seus pais, com profunda saudade, mandam rezar missas do 5.º aniversário do seu falecimento, no dia 7, sábado, às 19 horas, na Igreja Matriz de Espinho e no dia 24 de Março, segunda-feira, data do seu aniversário natalício, pelas 8 horas da manhã, na Igreja Matriz de Espinho.

Desde já agradecem a todas as pessoas que possam comparecer.

**SILVALDE - ESPINHO****António Pereira Trovisco****Missa do 2.º Aniversário**

Sua esposa, filhos e demais família vêm, por este meio, participar que será celebrada missa, por alma do saudoso extinto, dia 12, quinta-feira, pelas 8 horas da manhã, na Igreja Paroquial de Silvalde.

Desde já agradecem a todos quantos comparecerem.

**Adosinda Tavares Almeida Neves****† Missa do 9.º Aniversário**

Seus filhos e demais família, participam às pessoas de suas relações e amizade que será celebrada missa pelo seu eterno descanso, no próximo dia 10 de Março, terça-feira, pelas 8 horas da manhã, na Igreja Matriz de Espinho, agradecendo desde já a todos quantos se dignarem assistir a este religioso acto.

**Elvira Pinto Alves Brandão Lago****Agradecimento**

A família vem agradecer, muito sensibilizada e reconhecidamente, às pessoas que tomaram parte no funeral, participaram na missa do 7.º dia, ou que de outro modo se associaram à sua dor.

Espinho, 05 de Março de 1998

Funerária N.º Sr.ª D'Ajuda - Sancebas & Luís Alves - Rua 20, n.º 887 - Espinho - Telef. 734 51 29

**ANTA - ESPINHO****Marcelina de Oliveira da Rocha****Agradecimento**

Seus filhos, genros, netos e demais família vêm, por este único meio, agradecer a todas as pessoas das suas relações que estiveram presentes e participaram no funeral e missa do 7.º dia. Desde já agradecem a quantos participaram em tão piedoso acto.

Anta, 5 de Março de 1998

Agência Funerária de Maria de Lourdes - Anta - ESPINHO - Tels.: 7340609 - 7348855

**Gilberto Agostinho Santos****Agradecimento e Missa do 7.º Dia**

Sua esposa, filhos e restante família, vêm agradecer, muito sensibilizada e reconhecidamente, às pessoas que tomaram parte no funeral, ou que de outro modo se associaram à sua dor e participar que segunda-feira, dia 9, será celebrada, pelas 19 horas, missa do 7.º dia, na Igreja Matriz de Espinho. Desde já agradecem a todos quantos participarem na Santa Eucaristia.

Espinho, 05 de Março de 1998

**Maria Durvalina Duarte Henriques Santos**  
**Paulo Nuno Henriques Santos**  
**Marta Filipa Henriques Santos**

Funerária N.º Sr.ª D'Ajuda - Sancebas & Luís Alves - Rua 20, n.º 887 - Espinho - Telef. 734 51 29

**Francisco Mário de Sousa Lopes****Agradecimento e Missa do 7.º Dia**

A família vem agradecer, muito sensibilizada e reconhecidamente, às pessoas que tomaram parte no funeral, ou que de outro modo se associaram à sua dor e participar que domingo, dia 8, será celebrada, pelas 19 horas, missa do 7.º dia, na Igreja Matriz de Espinho. Desde já agradecem a todos quantos participarem na Santa Eucaristia.

Espinho, 05 de Março de 1998

Funerária N.º Sr.ª D'Ajuda - Sancebas & Luís Alves - Rua 20, n.º 887 - Espinho - Telef. 734 51 29

**Maria Manuela Bolhão Páscoa Dias Pereira****Agradecimento e Missa do 7.º Dia**

Seu marido, filhos, genro e demais família vêm agradecer, muito sensibilizada e reconhecidamente, às pessoas que tomaram parte no funeral, ou que de outro modo se associaram à sua dor e participar que domingo, dia 8, será celebrada, pelas 19 horas, missa do 7.º dia, na Igreja Matriz de Espinho. Desde já agradecem a todos quantos participarem na Santa Eucaristia.

Espinho, 05 de Março de 1998

**Paulino Dias Pereira**  
**Paula Alexandra Bolhão Páscoa de Almeida**  
**Dulce Marisa Bolhão Páscoa Dias**  
**Nuno Miguel Bolhão Páscoa Dias**  
**Ana Isabel Bolhão Páscoa Dias**  
**Vitor Manuel Gomes de Almeida**

Funerária N.º Sr.ª D'Ajuda - Sancebas & Luís Alves - Rua 20, n.º 887 - Espinho - Telef. 734 51 29

**Alberto Costa da Graça****Agradecimento**

Sua mãe, filhos, nora, genros, netos, irmãos e demais família, vêm agradecer, muito sensibilizada e reconhecidamente, às pessoas que tomaram parte no funeral, participaram na missa do 7.º dia, ou que de outro modo se associaram à sua dor.

Espinho, 05 de Março de 1998

**Maria Josefina da Soledade Bastos**  
**Alberto Filipe Fernandes Graça**  
**Cristina Maria Fernandes Graça**  
**Ana Paula Fernandes Graça**  
**Marina Fernandes Graça**

Funerária N.º Sr.ª D'Ajuda - Sancebas & Luís Alves - Rua 20, n.º 887 - Espinho - Telef. 734 51 29

«Defesa de Espinho» - 3440 - 98-03-05

**EMÍLIA FERREIRA, LIMITADA  
CONSERVATÓRIA REGISTO COMERCIAL DE ESPINHO**N.º de Matrícula: 01214/970225  
N.º de Identificação de Pessoa Colectiva: 503 830 313  
N.º de Inscrição: 06  
N.º e Data da Apresentação: Ap. 15/980112

Rosa Paula da Silva Maia, 2.ª Ajudante da Conservatória Registo Comercial CERTIFICADO que, em relação à sociedade em epígrafe foram alterados os artigos 1.º do contrato ficando este com a seguinte redacção:

**Artigo 1.º**

A sociedade adopta a denominação "EMÍLIA FERREIRA, LIMITADA.", tem a sua sede Rua 23, n.º 348, rés-do-chão, na cidade de Espinho.

O texto completo na sua redacção actualizada ficou depositado na pasta respectiva.

Está conforme. Contém 2 folhas.

Conservatória Registo Comercial de Espinho, 20/01/98

A Ajudante,

a) Rosa Paula da Silva Maia

**Associação de Socorros Mútuos  
de S. Francisco de Assis de Anta**

Rua S. Martinho, 987 - 4500 Anta

**Assembleia Geral Ordinária**

José Pereira Faria dos Santos, Presidente da Assembleia Geral, usando da faculdade que me confere o artigo 35 dos Estatutos, convoco os senhores associados a reunirem em Assembleia Geral Ordinária, na sala das sessões dos corpos sociais, sita no edifício social, na Rua de S. Martinho, 987, da Vila de Anta, no dia 25 de Março, às 20 horas, a fim de se tratar da seguinte:

**ORDEM DE TRABALHOS**

- 1 - Discussão e votação do Relatório e Contas da gerência do ano de 1997;
- 2 - Distribuição do saldo do exercício;
- 3 - Discutir e votar uma proposta de alteração ao Programa de Acção e Orçamento apresentado pela nova Direcção para o ano corrente;
- 4 - Trinta minutos para tratar de assuntos de interesse para a Associação.

A Assembleia Geral só poderá reunir à hora marcada com a presença da maioria dos sócios, ou, uma hora depois da marcada, com qualquer número de sócios presentes. (Artigo 37, número 1 dos Estatutos).

Anta, 05 de Março de 1998

Presidente da Assembleia Geral  
a) José Pereira Faria dos Santos

Os documentos acima mencionados estão presentes à consulta dos sócios, nos 8 dias anteriores à realização da Assembleia Geral.

**PARAMOS - ESPINHO****Restaurante O Casarão  
Pichelaria Gaio****Missa do 4.º Aniversário**

Sua esposa, filhos, que se encontram ausentes na França, noras, genros, netos, bisnetos e demais família vêm, por este meio, agradecer a quem compareceu na missa, no passado dia 4, por alma do saudoso extinto, Sr. ALBERTO

GONÇALVES DA ROCHA, pai dos proprietários do Restaurante "O Casarão" e "Pichelaria Gaio".

**Em poucas linhas****Posto de recepção do IRS  
na Repartição de Finanças**

Um posto de recepção de declarações do modelo 1 do IRS de 1997 vai estar ao dispor dos utentes do dia 14 de Março, no horário compreendido entre as 17h30 e as 20h30 na Repartição de Finanças de Espinho.

**Federação Concelhia de Associações de Pais  
elegue órgãos sociais**

A Federação Concelhia das Associações de Pais e Encarregados de Educação de Espinho foi oficialmente criada na segunda-feira, dia 2. Nessa mesma data foram eleitos os órgãos sociais e aprovados os estatutos e regulamentos internos que irão nortear a associação. O núcleo de fundadores da federação é constituído pelas seguintes escolas: n.º 2, n.º 3 (N.º S.ª Conceição), Sá Couto, Domingos Capela, Manuel Laranjeira, Gomes de Almeida e Corredoura n.º 2.

**Curso de Introdução ao Jornalismo  
na Biblioteca Municipal de Espinho**

A Fundação Calouste Gulbenkian e a Biblioteca Municipal de Espinho levam a efeito, nos dias 1, 2 e 3 de Abril, um curso breve de introdução ao Jornalismo, orientado por Eduardo Paz Barroso.

A iniciativa, destinada a professores, alunos, dinamizadores associativos e à comunidade em geral, será composta por três sessões de duas horas cada.

As inscrições deverão ser feitas na Biblioteca Municipal/Biblioteca Fixa Gulbenkian de Espinho.

**Teatro Popular de Espinho  
actua em Beja e Cortegaça**

"Almada Etc. e Tudo" é o nome da peça que o Teatro Popular de Espinho vai levar à cena nos dias 7 e 14 de Março. A primeira actuação tem lugar já no sábado em Beja, a convite do Inatel local, e insere-se no Festival de Teatro Amador de Cuba.

Uma semana depois, é a vez do TPE actuar em Cortegaça, às 21h30, no auditório paroquial. A iniciativa está a cargo da CRECOR - Cultura, Recreio e Desporto de Cortegaça e conta com o apoio do Instituto Português da Juventude, Câmara Municipal de Ovar e Junta de Freguesia de Cortegaça.

**Restaurante "Os Castelhanos"  
recebeu prémio gastronómico**

Teve lugar na segunda-feira, no Jardim de Inverno do Casino Estoril, a cerimónia de entregas dos prémios e menções honrosas do Concurso de Gastronomia Património Nacional, realizado em Dezembro do ano passado.

Nessa prova, o restaurante "Os Castelhanos", sediado em Nogueira da Regedoura, arrecadou um terceiro e um quinto lugar, para além de uma menção honrosa, com os pratos cabrito assado em forno a lenha, na categoria de carnes, e papas à Castelhana, na secção de sopas e entradas.

A cerimónia foi presidida pelo secretário de Estado do Turismo, Jaime Andrez.

**Centro MBE será  
inaugurado em Espinho**

Um centro MBE - Mail Boxes Etc de apoio a negócios, comunicações e serviços postais vai abrir em Espinho, sendo o primeiro a ser inaugurado a Norte de Portugal.

Esta empresa visa apoiar as pequenas e médias empresas, pequenos negócios, profissões liberais, os "small office home office", ou todos aqueles cuja dimensão não lhes permita suportar uma estrutura administrativa.

Assim, poderão ali ser encontrados serviços de aluguer de caixas postais disponíveis durante 24 horas com serviço personalizado, serviço de expedição nacional e internacional, serviço de embalagem, fax e internet, "Global Adress" (serviço que permite aos clientes dispôr de uma caixa postal nos Estados Unidos), computadores em "self-service", etc..

Este centro MBE sita na Rua 25, n.º 177.

**Comunistas comemoram  
77.º aniversário do partido**

A Comissão Concelhia do Partido Comunista Português (PCP) de Espinho vai promover, no próximo sábado, dia 7, pelas 20 horas, um jantar comemorativo do 77.º aniversário daquele partido político.

No evento que terá lugar no Restaurante Cristal, na Rua, estará presente o membro do Comité Central do PCP, António Salavessa.

**FARMÁCIAS DE SERVIÇO**

Quinta (05) - HIGIENE ..... Rua 19, n.º 293 - Tel. 7340320;  
Sexta (06) - GRANDE FARMÁCIA ..... Rua 8, n.º 1052 - Tel. 7340092;  
Sábado (07) - CONCEIÇÃO ... R. S. Tiago, n.º 709, Silvalde - Tel. 7311482;  
Domingo (08) - TEIXEIRA Ctr. Com. Solverde/1, Avenida 8 - Tel. 7340352;  
Segunda (09) - SANTOS ..... Rua 19, n.º 263 - Tel. 7340331;  
Terça (10) - PAIVA ..... Rua 19, n.º 319 - Tel. 7340250;  
Quarta (11) - HIGIENE ..... Rua 19, n.º 293 - Tel. 7340320.

**Semana de 06/03 a 12/03/98**

Género: Comédia • Realização: Tom Schulman

Actores: JOE PESCI, GEORGE HAMILTON, DYAN CANNON

*O gangster Tommy foi incumbido de algo que, para ele, é uma tarefa de rotina. Tem que levar ao seu chefe provas físicas de oito atentados bem sucedidos. É só apanhar o avião para a Califórnia, levando consigo um saco com as cabeças das vítimas.***LABORATÓRIOS VÍDEO**

- Montagens de filmes amadores V8 - VHS - SVHS
- Fazemos mudança de sistema de cassetes vídeo de todo o mundo p/ o nosso sistema PAL e o inverso
- Recorde os seus filmes Super 8mm (bobines) passando-os para vídeo VHS

Contactos { Tel. (02) 734 53 44 { 24 horas  
                  { Tlm. 0936 - 2788407 { por dia

**RÁDIO GLOBO AZUL**...A PURA SÉDUÇÃO  
DA RÁDIORua 14, N.º 648, 3.º A - 4500 ESPINHO  
Tel: 7347216/7312303 - Fax 734 84 70**FILOSOFIA - PSICOLOGIA - ALEMÃO**

Explicações por Professor Profissionalizado

Telef. 731 36 44

**CONVERSA COM JESUS**

Converse c/ Jesus todos os dias durante 9 dias. Orar: Meu Jesus, eu Vos depositei toda a minha confiança, Vós sabeis de tudo. Pai e Senhor do universo. Sois o Rei dos Reis. Vós que fizeste o paralítico andar. O morto voltar a viver, o leproso sarar. Vós que vedes minhas angústias, as minhas lágrimas, bem sabeis Divino amigo como preciso alcançar de Vós esta grande graça (pede-se a graça com fé). A minha conversa convosco, Mestre, me dá ânimo e alegria para viver. Só de vós espero com fé e confiança (pede-se a graça com fé). Fazei Divino Jesus que antes de terminar esta conversa durante nove dias, eu alcance esta graça que peço com fé. Como gratidão publicarei esta oração para que os outros que precisam de Vós, aprendam a ter fé e confiança na Vossa Misericórdia. Iluminai meus passos, assim como o sol ilumina todos os dias o amanhecer, e testemunhai a nossa conversa. Jesus, tenho confiança em Vós. Cada vez mais aumento a minha fé! Agradeço graça alcançada. M.O.P.

## Mecânico atropelou agente de segurança

Um mecânico de 21 anos, residente em Gaia, foi detido na sequência de uma rotineira Operação STOP levada a cabo pela PSP de Espinho.

Solicitado a parar a viatura em que seguia por um agente policial, o jovem desobedeceu ao sinal, atropelando o polícia, que teve necessidade de receber tratamento hospitalar.

Presente no Tribunal de Pequena Instância do Porto, o mecânico foi notificado a comparecer quinzenalmente na Guarda Nacional Republicana até ao julgamento.

Um operário fabril feirense, de 46 anos, foi condenado a 36 mil escudos e cinco meses de apreensão de carta em virtude de ter sido apanhado pela polícia a conduzir com uma taxa de álcool no sangue na ordem dos 2,17 g/l, tendo sido interveniente num acidente.

Por igual motivo - conduzir viatura sob influência do álcool - foi detido um estucador de 58 anos, residente em Espinho, acusando uma taxa de 1,44 g/l. Foi condeado a uma multa de 30 mil escudos e um mês de apreensão de carta.

## Antense questiona Junta sobre legalidade de funcionário

Maria Odete Silva, residente em Anta, enviou uma carta à Junta de Freguesia da localidade onde reside, no sentido de obter informações sobre a situação de um funcionário daquela Junta «perante a Segurança Social e o Instituto do Emprego durante o período compreendido entre novembro de 1993 e Dezembro de 1997».

Maria Odete Silva pensa que «a Junta não procedia a qualquer desconto sobre o valor que pagava ao trabalhador» e que «poderá haver alguma ilegalidade neste processo» sentindo-se «lesada porque partici-

pei nos concursos» que aquela autarquia realizou para aquele lugar.

Na carta que remeteu ao presidente da Junta de Freguesia da sua terra, de que nos enviou fotocópia, com conhecimento ao Ministério do Emprego e Solidariedade Social, Câmara Municipal de Espinho, Centro Regional de Segurança Social do Porto e Serviço Sub-Regional do CRSS do Centro, a antense diz que «a Junta de Freguesia abriu concurso público para admissão de um funcionário administrativo em 1994 e em 1997, ambos anulados. O primeiro por não cumprir as normas esta-

belecidas, o segundo, porque entretanto passou a efectivo um trabalhador que prestava serviço, na área administrativa, durante algumas horas por dia», que o funcionário em causa «se encontrava na situação de desempregado aquando da sua passagem ao quadro da Junta de Freguesia de Anta» e que «prestava serviço à Junta desde Novembro de 1993».

Solicitámos à Junta de Freguesia de Anta a confirmação da recepção da carta de Odete e foi-nos dito que o assunto foi presente à reunião do executivo antense, na sexta-feira passada, tendo sido deliberado proceder a uma pormenorizada averiguação dos factos imputados, factos passados na gerência da Junta anterior, logo, do desconhecimento de Boaventura e seus pares.

Mais deliberou a Junta informar a requerente no prazo mais curto possível, do que, entretanto foi averiguado.

### No dia 21

## Ballet e música na "Gomes de Almeida"

A Associação de Pais e Encarregados de Educação da Escola Secundária Dr. Manuel Gomes de Almeida vai realizar no salão polivalente daquele estabelecimento de ensino, no próximo dia 21, pelas 21h45, um espectáculo de ballet e música.

Participarão neste evento a Escola de Ballet Adriana Domingues, o Grupo Instrumental de Flautas Anima Musicale dos alunos da Escola EB2,3 Domingos Capela, a Orquestra Domingos Capela dirigida pelo professor Mário Cruz.

Para esta iniciativa, cuja entrada será gratuita, a Associação de Pais contou com a colaboração do Conselho Directivo da Escola Gomes de Almeida.

## Eleições no PSD a 27 de Março

Os militantes do Partido Social Democrata vão eleger os novos órgãos - mesa da assembleia e comissão política - para os próximos dois anos, no próximo dia 27 de Março.

Adérito Santos, já demonstrou publicamente que está indisponível para continuar à frente dos social-democratas locais, aguarda-se agora a entrega das listas, cujo prazo termina no início do mês de Março.

Para o acto eleitoral que se avizinha, poderão votar os elementos com as quotas pagas até 24 de Fevereiro, sendo que os militantes têm que estar filiados há mais de seis meses para serem eleitos.

Para os militantes que se refiliem agora, a data de inscrição no partido continua a ser a da primeira filiação e, como tal, poderão voltar a ser eleitos.

Face aos novos estatutos do partido, a eleição para os dois delegados da secção de Espinho à assembleia distrital far-se-á em eleição a realizar no dia 6 de Março, conjuntamente com a eleição para a Comissão Política Distrital, agora por sufrágio directo. Esta eleição terá lugar na sede do partido, sita na Rua 26 nº 212.

O acto eleitoral do dia 27 de Março terá início às 20h30 e termina às 23h30.

## Ponto final na crise? AMPEP vai eleger novos órgãos sociais

Está marcada para o próximo dia 16 de Março, às 21 horas, uma assembleia geral destinada a resolver a crise directiva que assolou a AMPEP nos últimos meses.

Os associados da Associação dos Médios e Pequenos Empresários Portugueses terão oportunidade de eleger novos órgãos sociais para completarem o mandato em curso, até ao fim do corrente ano.

Na reunião será apreciado e votado o relatório e contas da comissão administrativa e o parecer do conselho fiscal, relativo ao ano de 1997.

## No dia 13 de Março "Ler na minha profissão" com Artur Santos Silva

Artur Santos Silva é o próximo convidado do ciclo de conferências "Ler na minha profissão", marcado para o dia 13 de Março, pelas 21h30, na Câmara Municipal de Espinho.

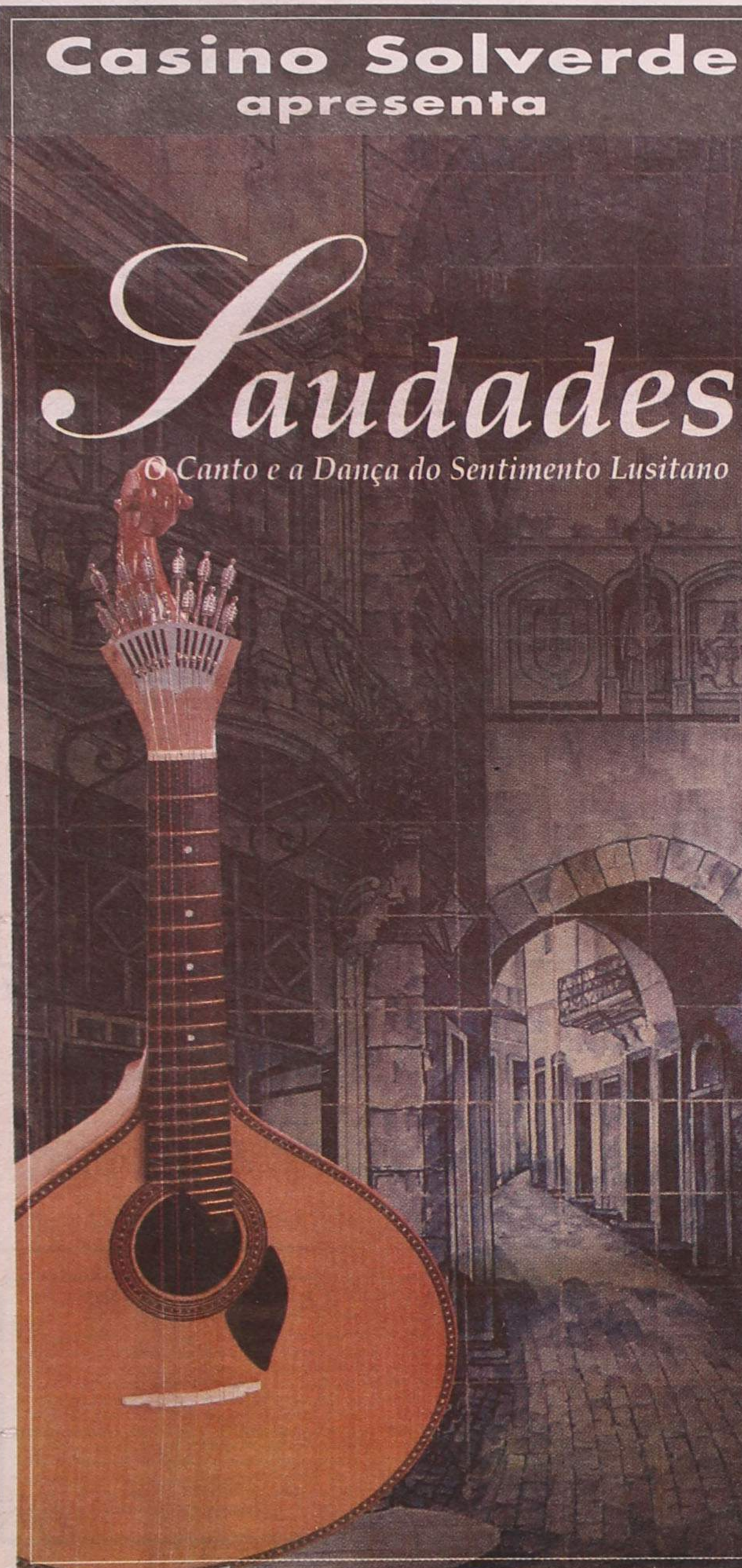
Presidente do Grupo BPI, Artur Santos Silva ostenta um vasto currículo que inclui passagens pelo Banco de Portugal, Secretário de Estado do Tesouro, Banco Português do Atlântico, Universidade Católica e Universidade de Coimbra.

O director do Serviço de Bibliotecas e Apoio à Leitura da Fundação Calouste Gulbenkian, Vasco Graça Moura, é o moderador e apresentador da sessão.

# Casino Solverde apresenta

# Saudades

O Canto e a Dança do Sentimento Lusitano



**Saudades canta o ser português. Homenageando artistas tão famosos como Amália, Alfredo Marceneiro, Hermínia Silva e João Villaret, Saudades recria as origens do Fado até à sua forma mais contemporânea. Vozes e dança, interpretadas com sentimento num espectáculo que vai deixar Saudades.**

---

**DIARIAMENTE JANTAR C/ ESPECTÁCULO desde 4.500\$ p.p.**

**SEXTAS-FEIRAS JANTAR BUFFET C/ ESPECTÁCULO desde 5.500\$ p.p.**


**INFORMAÇÕES E RESERVAS TEL.: 02 - 731 31 54**

---

**GALAS**

**14 DE MARÇO LUÍS REPRESAS**

**18 DE ABRIL DULCE PONTES**



**CASINO SOLVERDE ESPINHO**  
Os melhores momentos