



Foto VÍTOR LANCHÁ



Automóvel alberga casal
depois do incêndio na Marinha

CIGANOS ESPERAM E DESESPERAM

Página 3

Outra grande atracção no Casino Solverde

Luís Represas em "noites de gala"



Através
de
Gomes da Costa

Espinho

no Comando Operacional
de Aveiro - Norte

Última

Novo "regimento"
da Assembleia Municipal

O porquê os factos e o comentário

Página 2

Solverde em Moçambique com Hotel-Casino Sollibombos

Centrais



Foto CARLOS SALVADOR



Sem grandes alterações o "regimento" da AM

O porquê, os factos e o comentário

1ª - Porquê

Porque voltamos à "estória" do "regimento".

Na nossa edição de 5 de Fevereiro abordámos, em comentário, a primeira sessão da Assembleia Municipal, que iniciou trabalhos no dia 6 do mesmo mês. Falámos de muitas coisas mas foi sobre o período da "antes da ordem do dia" que perdemos algum tempo e gastámos algum espaço e sobre a matéria, independentemente do que viesse a ser resolvido em termos de "regimento", tomámos uma posição clara e firme sobre a importância daquele período de trabalho. Nomeadamente e transcrevemos, dissemos com base em informações fidedignas, que nos transmitiram, então, que forças dominantes no PS tendiam a esvaziar aquele período de trabalhos: - "Mas será a primeira medida, o período da antes da ordem do dia, a que mais importa conservar para defesa dos quarenta e tal por cento - cerca de 30% do total de eleitores do concelho - que não votaram PS, que somados aos 33% que não votaram em ninguém, significam, mesmo, muita gente no universo espinhense. Somos a favor de uma "antes da ordem do dia", embora mais disciplinada; se não fosse por outros motivos, bastaria o de que, qualquer partido, mesmo na oposição, tem o dever de ser oposição, sobretudo quando o poder municipal tem muita força, (...) defendemos uma Assembleia Municipal de voz "grossa" - informações fidedignas dissearam-nos.

2ª - Os factos

Agora já podemos falar a partir de factos concretos, que o antigo "Regimento" já foi revisito quer a partir dos trabalhos de revisão da comissão, quer por iniciativa exclusiva do PS, em geral e de Carlos Gaio e José

Luis Peralta como proponentes da nova redacção para o artº 24º.

O Regimento não sofreu alterações significativas, a não ser uns chanatos, pormenores de redacção, além do artº 24º.

Mas vejamos:

a) - Em algum articulado, nomeadamente no artº 26º - nºs 4 e 5 e no nº 2 do artº 28 substituiu-se o termo "vogal" por "membro", aliás designação, muito mais usada, anteriormente.

É verdade que de "vogal" eram designados, quase sempre, os membros da AM, conquanto que a expressão "senhor deputado" também fosse pronunciada; nós próprios usámos quase sempre a locução "deputado municipal" para designar os membros da Assembleia.

b) - No regimento anterior foram criadas as "comissões eventuais", para qualquer fim determinado e que se extinguem com a obtenção do seu objectivo, apresentando relatórios nos prazos fixados pela Assembleia e a "comissão permanente do plano e orçamento", que, como o seu nome indicava tinha por funções, entre outras, acompanhar a execução do plano e orçamento. No novo "regimento" continuam as "comissões eventuais" e as outras passam a ser designadas só de "comissão permanente" constituída no início do mandato, e composta pelo presidente da Assembleia e por um representante de cada força política, que neste mandato são Ferreira de Campos, José Luis Peralta e Rui Abrantes.

c) - O período de "intervenção do público" não foi tocado, isto é, os cidadãos no final de cada reunião terão um período destinado à intervenção do público, nunca superior a 15 minutos, excepto se a sessão terminar na primeira reunião em que terão 30 minutos; cada cidadão poderá usar da palavra

em apenas uma reunião por sessão e por um período não superior a 5 minutos.

4º - Manteve-se a expressão "antes da ordem do dia" com o mesmo relevo, mas, logo, secundada ou equiparada, por "antes do início dos trabalhos" que, aliás já era contemplada.

No entanto julgamos que "esta" "antes da ordem do dia" é uma figura regimental mais apagada.

Cabe aqui dar um vista de olhos pela nova redacção do artº 24º, que passou a ter a redacção que apresentamos a seguir.

3ª - O comentário

- A questão: membro ou vogal

Os "regimentos" tem vindo a melhorar cada vez que sofre alterações a que não são alheios os resultados eleitorais.

Mas não sabemos a razão da eliminação do termo "vogal" que aparecia em expressões como, por exemplo:

- (...) será concedida a palavra a cada vogal - agora membro - logo a cada membro;

- (...) os vogais da Assembleia que queiram formular pedidos de esclarecimento -

agora os membros...

Temos andado a magiciar porque, no nosso entendimento, os partidos é que representam na Assembleia, logo são membros do corpo que eles próprios constituem. A designação de vogal seria para o eleito quando tomado individualmente, isto é, quando fala sem dizer "nós" ou "o meu partido, por exemplo entende que...".

Ou há nisto tudo uma chinesice, ou uma qualquer determinação legal, ou outra coisa que pode, mesmo, significar uma melhor adequação.

Uma coisa é certa: "vogal"

désapareceu; agora é "membro". Não percebemos a existência simultânea de "comissões eventuais" e "comissão permanente".

Ainda quando a "permanente" tinha um determinado fim, que era o de acompanhar a execução do Plano de actividades e Orçamento, tão do agrado do PS, ainda entendíamos que, eventualmente, fosse encontrada uma comissão com outra composição mais específica.

- O tempo da "antes da ordem do dia..."

Pessoalmente entendemos, apesar de alguns exageros, que a nossa Assembleia tem sido e é uma boa assembleia, embora uma vez, um senhor "paraquedista" que se nos revelou como jornalista de um periódico que esquecemos o nome tenha dito que a AM de Espinho era uma m... nós entendemos que não.

Sabemos que "lá" ninguém é inocente e que a política partidária está em primeiro lugar; ouvimos que a AM, às vezes dilata o discurso - e, maldade das maldades - para que os vogais arrecadem mais uns tostões e o dinheiro, julgamos, na maioria dos casos vai para os partidos; sabemos que é feroz a luta em defesa do seu executivo... e há, até, quem ache que a Assembleia está a mais; sabemos - ou julgamos saber - isso e muito mais.

Mas não arredamos um milímetro do nosso entendimento sobre uma Assembleia Municipal: tem de ser um órgão forte, de voz grossa, embora um pouco mais comedida na argumentação.

6 horas, que às vezes eram 9, na "antes", seriam um exagero; 2h30 é muito pouco, principalmente quando nós sabemos como os presidentes da mesa "jogam" com os documentos.

A Câmara é importante; é mais visível, tem mais poder. Mas a Assembleia, aquele órgão "chato" é a força do municipalismo!

José Sampaio

O "famoso" art.º 24.º Duas horas e meia... e depois se vê

A nova redacção do artº 24º é a seguinte:

1 - Em cada sessão ordinária e antes do início dos trabalhos inscritos na ordem do dia, haverá um período, não superior a duas horas e meia, destinado a tratar, pela respectiva ordem, os seguintes assuntos:

a) Aprovação de actas e leitura de expediente e dos pedidos de informação ou esclarecimentos e respectivas respostas que tenham sido formuladas nos intervalos das sessões da Assembleia.

b) Deliberação sobre votos de louvor, congratulações, saudação, protesto e pesar que sejam apresentados por qualquer membro da Assembleia ou pela mesa;

c) Apresentação e votação de recomendações, moções, propostas ou pareceres que sejam apresentados por qualquer membro ou solicitados pela Câmara;

d) Apreciação por qualquer membro de assuntos de interesse local.

(...)

3 - Os documentos que não tenham sido apreciados no período referido no nº 1, serão discutidos durante a sessão, após concluída a ordem do dia.

4 - No início de cada uma das reuniões que integrem uma sessão e antes de esgotado o período da ordem do dia, pode a mesa autorizar que seja admitida a apreciação de qualquer dos documentos referidos no nº 1, a requerimento do proponente e por motivos devidamente fundamentados.

(...)

Foi neste artigo, que regulamenta o "período da antes da ordem do dia", que de facto, foram introduzidas alterações substanciais, em questão de tempo, destinado ao dito.

Na fórmula anterior "em cada reunião e antes do início dos trabalhos inscritos na ordem do dia da sessão haverá um período, não superior a uma hora, destinado a tratar determinados assuntos, que vêm indicados no mesmo artigo e segundo determinada ordem - e aqui nada foi alterado. Queria isto dizer que se a sessão tivesse uma só reunião haveria um só período de uma hora mas, se tivesse seis - o que acontecia com frequência, haveria pelo menos 6 horas e dizemos "pelo menos" porque nunca os períodos foram exactamente de 1 hora, que quantas vezes se estendiam por 2 horas.

Pelo actual "regimento" haverá um só período e de 2,5 horas e só no fim da sessão poderão, eventualmente ser tratados os documentos sobranes das 2,5 horas.

A oposição argumenta que esta alteração é uma manobra política destinada a manietá-la no seu direito de protestar, apresentar recomendações, moções, propostas ou pareceres.

É bem possível que seja essa a intenção, que depois se verá o efeito; não nos custa a admitir que o poder municipal, que está nas mãos do PS, queira, com esta alteração, evitar discussões incómodas para o seu "domínio" embora os seus argumentos sejam outros

Aguardemos.

J.S.

COMPRA e VENDA

OURO USADO
Jóias, Pratas
Velharias, etc.

Visite-nos

Rua 27, n.º 193
Edifício Palmeiras
Telef. 731 49 33

ALUGA-SE ESTABELECIMENTO

Na Rua 14
(entre a Rua 21 e 23)
c/ área de 140 m2 + 60 m2 de cave

Inf. telef. 734 29 72

PRECISA-SE PESSOA

do sexo masculino
para trabalho em Pintura Heliográfica

OFERECEM-SE BOAS CONDIÇÕES

Contactar: 02 - 747 02 80 (horário laboral)

Café Snack-Bar

CUTELO

Francesinhas • Petiscos • Mariscos

REFEIÇÕES ECONÓMICAS

Av. Central Sul, 1378 - 4500 PARAMOS - Telef. 7343876

VENDEDORES / A. COMERCIAL

Com ou sem experiência para funções de Vendas Exteriores e Assistentes Comerciais para Stand. Com carta de condução.

Resposta a este jornal ao n.º 9800.

ELVIRA SILVA

Especialista de Dermatologia
Avenereologia
(Doenças da Pele)

CONSULTÓRIO: Rua 11, n.º 746 • Telef. 734 34 67

Se o executivo não cumprir as promessas Ciganos das Marinhas ameaçam dormir às portas da Câmara

Reportagem de
Manuel Proença (texto)
Vitor Lancha (fotos)

As famílias de ciganos que vivem na Marinha, em Silvalde, continuam por ver resolvido o problema de lhes ser arranjado um local para poderem habitar. Não querem, de forma alguma, estar no Quartel do Formal, porque dizem ter condições ainda piores do que aquelas em que se encontram. Uma dessas famílias (Maria Raquel e marido e dois filhos), está a viver dentro de um automóvel, com uma manta para se cobrirem, enquanto aguardam que a promessa da Câmara seja cumprida e que lhes trará um novo alojamento, embora que, também, provisório – uma casa pré-fabricada.

As condições em que vivem são, de facto, miseráveis, mesmo para aquelas que ainda estão a ocupar as barracas que ficaram de pé após o incêndio. Não têm luz nem água. Não têm qualquer instalação sanitária. Vivem, algumas, amontoadas num pequeno quarto – adultos e crianças.

A solução, que foi encontrada pela edilidade, passa pela implantação provisória de casas pré-fabricadas naquele local, que serão utilizadas pelas famílias que ficaram desalojadas após o incêndio até que recebam uma casa para habitar no âmbito do projecto de erradicação das barracas que há já algum tempo está em curso e que virá a contemplar o aglomerado que ocupa toda aquela zona das Marinhas. Virá, assim, contemplar outras famílias, para além destas.

Maria Raquel é casada, tem dois filhos, um com cinco e outro com um ano. Foi uma das vítimas do incêndio e estava alojada no Quartel do Formal. Porém, a situação em que vivia obrigou-a a mudar-se para junto de casa de seus familiares, na Marinha. Passou a dormir dentro de um automóvel com os seus dois filhos e com o seu marido.

Maria Raquel disse-nos que saiu do quartel porque **não podíamos lá dormir. Era uma escuridão! Tinha ratos, ratazanas e pulgas. O meu bebé tem um**



ano e sofre de bronquite. Tive de me mudar para dentro de um carro, em frente à casa da minha cunhada. Os meus filhos dormem na parte de trás e eu e o meu marido na frente, com umas mantas oferecidas por umas senhoras da Assistência Social. O meu filho mais pequenino sofre de bronquite e não aguenta dormir nestas condições.

Esta vítima do incêndio lamenta estar ainda nesta altura à espera que a situação de sua família ainda não esteja resolvida, mesmo que provisoriamente. Diz que **começaram a fazer umas casas em tijolos. Depois decidiram fazer casas pré-fabricadas passados 15 dias e, até hoje, continuamos à espera. Já passou tanto tempo e estamos fartos de sofrer. Quando vamos à Câmara dão-**



O carro onde dorme uma família

nos sempre a mesma resposta: esperar! E andamos assim... As novas casas, que deverão ser para nós, só estarão prontas dentro de um ano – concluiu.

Eliodória Gonçalves:
"As ratazanas saltam em cima das camas como macacos"

A matriarca da família cigana, Eliodória Gonçalves, estava preocupada com a situação dos seus familiares. E não está a entender nada daquilo que se está a passar:

Começaram por nos dizer que este local é da Capitania. Aqui a trás havia um fontanário e, agora cortaram-nos a água. Aquela moça – e apontou para uma nora sua – tem um filho doente do sangue. Ele

raspa-se e o sangue sai como se fosse duma fonte!

Um dia destes fui ao cemitério e quando cheguei já me tinham cortado a água! E veja só: tudo o que tínhamos ficou queimado pelo incêndio. Não temos trabalho porque eles (os homens da família) trabalhavam na feira com umas coisitas.

E Maria Maia Marques acrescentou:

Até um quarto de banho que tínhamos aqui nos deitaram abaixo! Onde vamos fazer as necessidades? Vamos ao mar...

Segundo Eliodória Gonçalves, mandamos a canalha à cantina para comerem e eles fecharam-lhes a porta. Comeamos com as esmolos que nos dão.

A matriarca dos ciganos diz estar **farta de ir à Câmara** para que lhe digam quando a sua situação ficará resolvida e que a **funcionária que lá está diz-nos sempre que o senhor Rolando de Sousa nunca está. Passado um bocado ele aparece. Entretanto, conseguimos apanhar o senhor Rolando e ele pediu-nos para aguardarmos mais 15 dias. Ele disse-nos que os contentores deverão chegar um de cada vez. O senhor Rolando é muito boa pessoa e tem olhado muito pela gente. Mas ele**

sozinho não tem tanta força! Fazem reuniões por nós, todos os dias, mas o que é certo é que não vemos nada! O coronel Jacinto também tem estado muito interessado no nosso problema. Podiam arranjar um trabalhinho para nossos homens para poderem alimentar os nossos filhos. Ainda há um pouco, um dos nossos miúdos viu um outro a comer um gelado. Pediu um à mãe, mas ela não tinha 100 escudos para lhe dar!

E revelou:

O meu filho, farto da situação, veio aqui para buscar o carro para o pôr em frente à Câmara. Mas nós, as mulheres, conseguimos convencê-lo a não fazer isso. Dissemo-lhe para ter calma e aguentar mais uns dias até que cheguem os tais contentores que nos prometaram.

E continuou a lamentar-se: **Esta moça está a dormir**

naquele barraco com filhas grandes. Os ratos passam por cima da mesa. As ratazanas saltam em cima das camas como macacos! E as doenças...

O que vão fazer?

O que quer que a gente faça?! Vamos esperar... Vamos à Câmara e estão-nos sempre a enganar! Dizem-nos que é para daqui a 15 dias. Quando lá chegamos prolongam-nos o prazo para mais 15 dias! Estas casas que aqui estão ao lado deveriam ser para a gente.

Acreditam que agora as casas pré-fabricadas vão chegar?

Já não sabemos! Vamos tentar acreditar. Se eles desta vez não cumprirmos iremos todos dormir para a porta da Câmara!!!

E concluiu:

Cada vez que o presidente é eleito é, também, à custa dos ciganos. Muitos de nós votamos por ele. E ele agora faz-nos isto!

Aguarda-se a entrega das "pré-fabricadas" – a resposta da edilidade

Contactada uma fonte da Câmara, a mesma não se mostrou muito disponível para nos receber e para prestar declarações. Porém, confirmou-nos, através do telefone que, **de facto, estava prevista a construção de barracas em tijolo e que se optou por implantar naquele local casas pré-fabricadas. O problema não está ainda resolvido porque o fornecedor comprometeu-se a fazer a entrega das casas num prazo de 20 dias.**

A nossa fonte acrescentou que, mesmo assim, as casas serão entregues pelo fornecedor, uma de cada vez, o que prolongará um pouco mais o prazo.

Quanto à acusação de que "na cantina fecham a porta às crianças ciganas", disse:

É evidente que não é verdade!

PRECISA-SE

SECRETÁRIO GERAL

Pretende-se:

- Jovem formado em relações públicas;
- Conhecimento de informática;
- Alguma experiência de secretariado;
- Boa apresentação;
- Disponibilidade imediata.

Resposta com o "curriculum vitae" para o n.º 9928.

LUSOTUFO

TAPETES

CARPETES

ALCATIFAS

Telefones Geral: 751760

Contabil.: 751894 • Exportação: 751860 • Encomendas: 751911

Telex: 22243 ROLAS P • Fax: 751164 CORTEGAÇA

CLÍNICA DENTÁRIA

Dr. MATOS VIEGAS

MÉDICO ESTOMATOLOGISTA

DOENÇAS DA BOCA E DENTES

Acordo com: A.D.S.E. - A.C.A.S.A. - E.D.P. - C.T.T., CAIXA GERAL DE DEPÓSITOS, S.A.M.S., PHILIPS, MINISTÉRIO DA JUSTIÇA, PORTUGAL TELECOM, S.I.M.

RUA 19 N.º 364-1.º DT.º - TELEF. 7341024 - ESPINHO

Crises



José Augusto Curral

Peço licença para me referir a duas afirmações extraídas de um dos nossos semanários mais famosos, publicado com data de 28 de Fevereiro de 1998. A primeira diz respeito a certa crise relacionada com a religião de um líder político e a segunda é sobre crise certa no campo do ensino escolar oficial inglês.

Só queria saber como é que a acusação de anticlericalismo pode ser considerada pelo próprio "réu" junta e injusta, simultaneamente. Se calhar, tal acusado é, umas vezes, e outras não é aquilo de que u, "maçon" é capaz de fazer. Mas, pensar como tantos notáveis pensam, é lá com eles. Mal que exerçam cargos de relevo, decisivos para o bom futuro dos povos.

Quem não tem disciplina nos pensamentos também não a tem noutros campos.

Disciplina é pensar-se "(...) que, onde deixa de haver regras instáveis, não é a liberdade que perdura. É o caos que se instala. A seguir (...) virá a

tiranía." Mas há já mais de VINTE anos que muita gente, que manda, ainda se não cansou de afirmar que é preciso isto ou aquilo ou que deve fazer-se desta maneira ou daquela... e nada. Isto no campo material. No religioso as situações são semelhantes. No entanto, as leis do mundo mudam e as de Deus permanecem. E, se todas foram ditadas para bem da Humanidade, também todas são esquecidas ou ignoradas. Atrevo-me mesmo a afirmar que tudo já era assim antes da Idade da Pedra Lascada e que a psicologia humana pouco ou nada mudou. Se não fossem alguns (poucos) cientistas, pensadores ou beneméritos, os humanos mais pereciam filhos do nada do que filhos de Deus. No entanto, por incrível que pareça, dentre os menos dotados, são ainda muitos os que mais se promovem ou são distinguidos.

Como há muitos milhares de anos, continua a haver ladrões, assassinos, homossexuais, pedófilos, adúlteros, pobres, mentirosos, preguiçosos, ódios, fome, peste e guerras, tudo provocado por falhas humanas, por opções individuais e colectivas, em nome das liberdades que o Criador concedeu à Humanidade, esquecida de que os males provocam mais males, contagiosos tantas vezes, hereditários mais do que se julga. Até parece que algo ou alguém tem interesses materiais em que tudo continue assim. Na verdade, em vez de se atacarem as causas, prevenindo as consequências de tantos males, o que se tenta é reduzir estas sem que tal se consiga. É por isso que cada vez há mais criminosos defendidos ou desculpados com justificações menos fiáveis.

Alguns exemplos.

Os homossexuais são-no

por natureza. Protejam-se. Casem-nos. Que as leis os equiparem civilmente a casais de sexos diferentes. Então os adúlteros, os pedófilos e os violadores? São assim porquê?

O aborto (interrupção voluntária da gravidez). Que se deixe à consciência das grávidas. Então os outros homicidas, os ladrões e outros criminosos não têm que obedecer à sua consciência?

Até parece que o estado embrionário do ser humano, vivo e palpante, acontece por geração espontânea. Ser-se ateu, laico, republicano ou "maçon", tudo ao mesmo tempo ou cada coisa por sua vez, não é motivo para ignorar tal verdade. O mais que poderia tolerar-se seria a opinião da Medicina, se, e só se, existir má-formação do feto.

À consciência dos pais é deixada a decisão de abortar, ou não, por algumas personalidades cristãs que, consciente ou inconscientemente, tentam revogar o Decálogo do Sinai. Mas isso já nem é de estranhar. Ainda não há muito tempo um sacerdote católico, muito conhecido, em pleno debate televisivo, angelicamente, se colocou no lugar de Deus para perdoar a um desventurado casal de namorados, mortos por suicídio, deixando-se envolver na emoção geral que considerou o crime de uma beleza sem igual.

Até um intelectual de peso não hesitou em afirmar, convicto, que a Igreja Católica devia esquecer o Crucificado. Enfim, é a tentativa de sempre, em entrar na Vida pela porta larga de todas as facilidades, sem esforço nem sacrifícios. "É o caos que se instala", servido pelo preocupante défice do conjunto cultura/educação moral e cívica.

A Comunicação Social... e o seu poder



José de Abreu

Já temos ouvido dizer que a Comunicação Social é o quarto poder na condução da vida quotidiana dos povos. É ela que forma e informa a opinião pública, põe e dispõe do estado de espírito das massas, influencia as criaturas, absolve pecadores, faz mártires inocentes, tem voz na escolha de entidades governativas, faz o que quer e sobra-lhe tempo! Não cremos que seja tanto assim. Mas que tem muita influência na opinião pública, lá isso tem. É prova disso a informação que há uma semana para cá é título de primeira página dos grandes jornais pelo mundo, é tema de abertura dos Telejornais televisivos, subiu para primeiro plano aqui e seguramente na grande nação americana, com os seus 250 milhões de criaturas a conviver com esse estado de alma. E, afinal, porquê tanta tinta gasta, tanta prosa escrita, tanta conversa "fiada"? Simplesmente por isto: o senhor Presidente Bill Clinton teve uns 'amores' com uma senhora qualquer das 120 milhões, ou mais, que povoa o Novo Mundo, os Estados Unidos da América do Norte. Como se isso, o ter tido uns amores com uma funcionária, constituísse um caso de 'lesa-Pátria' para aquele povo ou para o mundo! Na informação, chegou a dizer-se que grandes resoluções de Estado que se impunha tomar não foram tomadas porque o país estava suspenso pelo caso das tais relações do Presidente com uma aventureira que se calhar se apaixonou por ele, de gravador escondido, para lhe apanhar alguma palavra menos feliz que depois seria vendida por milhões à Imprensa sensacionalista para encimar a primeira página dos grandes (e pequenos) órgãos de Comunicação Social que revendem a notícia a peso de ouro, em tiragens que não deixam sobras. Isto só demonstra que a Imprensa está viva, e, quan-

do não tem notícias a sério, arranja assim umas coisas de 'trazer por casa' e faz delas sensacionalismo, notícia de caixa alta, coisa que dê para vender.

E é o que tem acontecido. A Oposição sabe disso e, lá como cá, vai procurando desmarcar uns votos ao adversário. Para além disso, à falta de outra coisa, dá para entretenimento do povo que bem precisa distrair-se do sofrimento que a cruz que carrega às costas lhe provoca e atormenta. Aqui, à nossa escala (pequena) também se vão fazendo histórias, de outra índole, é certo, mas histórias que depois a Justiça, na criteriosa aplicação da Lei, não vê 'pecado' para punir.

O mundo atravessa uma crise de solidariedade que não tem escala nem valores de comparação. É o 'salve-se quem puder' nesta competição desenfreada onde uns quantos vão esmagando os mais fracos, os retraídos, a gente boa, que pela graça de Deus ainda há muita neste mundo. E, para alcançar esses fins, nem sempre limpos, recorre-se a tudo, à mentira, que de tanto ser 'badalada' acaba por parecer verdade, ao descrédito de pessoas de bem que vão resistindo às tentações do mal, à calúnia para enxovalhar o bom nome das criaturas. Vale tudo nesta confusão de cinco biliões de pessoas que o milagre da Criação pôs neste mundo a acotovellarem-se umas às outras na tentação de cada um ser o primeiro. E, esta gente toda a trabalhar (ou a procurar trabalho) embrenha-se na confusão, perde o sentido da ética, da tal solidariedade que devemos uns aos outros, da ajuda que merecemos e não temos, do apoio que nos falta e ninguém dá. Em suma, uma

vivência difícil para todos, mesmo para os que, sem olhar a meios, tentam submergir os demais no labirinto da confusão.

Mas, reatando, ainda, a conversa que nos trouxe até aqui, o sensacionalismo Clinton, que vem empolgando o noticiário em todo o mundo ao abrir da 'caixinha de surpresas' que cada um de nós abre cada dia à espera do que vai pelo mundo, sentimos, em todo o caso, um alívio; o mundo não está tão mal como parece. Uma notícia dessas, de um caso de amor a abrir a estação televisiva, é um amor de notícia. Se os problemas do mundo fossem esses, mesmo que os amores sejam entre um presidente e uma qualquer estrela ou uma simples camponesa, não deixa de ser uma prova de carinho entre duas pessoas que se amam. Não vemos motivos nenhuns para censurar esse acto nem motivo tão de caixa alta para prantar na primeira página de um qualquer quinzenário da nossa prestigiada Imprensa Regional, quanto mais nos grandes cartazes televisivos das cinco partidas da terra, como está a acontecer. Também não vem grande mal, ou nenhum mal ao mundo por terem dado ao caso um empolamento assim. Mas, a nós, modesto observador das pequenas coisas, parece-nos que se gastava melhor a tinta, o trabalho dos redactores, a sua imaginação criativa, a falarmos de Paz, de Harmonia, vivência pacífica uns com os outros, de desenvolvimento cultural e artístico, de fraternidade que precisamos cultivar mas não floresce neste jardim de egoísmo e de mal-dizer que tenta o mundo onde estamos e, quer queiramos ou não, é nele que temos de caminhar juntos.

Semanário Registado na Direcção-Geral de Comunicação Social sob o n.º 41/37

DEFESA DE ESPINHO

Fundado em 27/Março/1932

DIRECTOR
ÁLVARO GRACA

PROPRIEDADE
EMPES

- EMPRESA DE PUBLICIDADE DE ESPINHO, LDA.

Matriculada na Conservatória do Registo Comercial de Espinho sob o n.º 59, folhas 30 do livro C-1 Capital Social 1.040.000\$000

REDACÇÃO E SERVIÇOS ADMINISTRATIVOS
Rua 26, N.º 601 - 2.º Esq.
Apartado, 39 - 4501 ESPINHO Codex

Publicidade e Serviços Administrativos
Telef / Fax 734 15 25

Redacção
Telefone, 731 20 19

E-mail: DEFESAESPINHO @ mail. TELEPAC.PT

PAGINAÇÃO ELECTRÓNICA
"DEFESA DE ESPINHO"

IMPRESSÃO
NAVEPRINTER - IN-DÚSTRIA GRÁFICA DO NORTE, SA
E.N. 14 (km 7,05)
Apartado 121 - 4471 MAIA Codex
Tels. 941 10 85; 948 56 31 e 948 55 64
Fax 941 10 84

TIRAGEM MÉDIA
3.600 EXEMPLARES
Depósito Legal n.º 1604/83

PRÉGAIA - SOC. PRÉ-FABRICAÇÃO, LDA.
Rua dos Mourões, n.º 580
4405 S. Félix da Marinha
Telef. (02) 734 31 21

Pretende admitir:

TÉCNICOS RECURSOS HUMANOS

Exige-se:

- Alguns conhecimentos de contabilidade;
- Responsabilidade e sentido de cooperação
- Disponibilidade imediata.

Oferece-se:

- Ordenado compatível;
- Subsídio de alimentação;
- Bom ambiente de trabalho.

EM ESPINHO

ESTABELECIMENTO COM 540M²

Bem Localizado

Telefone, (02) 734 85 73

CASIMIRO DE ANDRADE

MÉDICO DENTISTA

Consultório: **Rua 22 (Junto à Câmara)**
Telef. 734 49 09

Notas de pouca monta

Salão de cabeleireiro: casa de artistas!...



António Duarte Estêvão

Fascinante cabeça de mulher, Atrás duma moldura adequada, De pintores imortais, fez reviver, A arte a todo o tempo recordada!... Todo o mundo parou e quis saber Se tão ditosa tela era assinada!... ...Afinal eram só cabelos são Onde o cabeleireiro pôs as mãos!...

Todas as crianças são bonitas mas a Mimi "abusava". Quando o sol de Espinho vinha beijar os seus cachos dourados, a sua mimosa cabeleira batia aos pontos as filigranas de ourivesaria.

Éramos da mesma idade e a Mimi tinha um feitio simpático, tagarela e alguns trejeitos que faziam lembrar a Shirley Temple.

Na ronda dos nossos dez anos, disse-me assim: — Sabes o que dizem no Colégio?! Que tu oxigenas o cabelo e envernizas as unhas!... Eu fiquei furioso com aqueles "contos e ditos" e respondi-lhe "à maneira": — Olha Mimi!... Eu sou loiro de nascença e as minhas unhas são rosadas, mas nunca viram verniz nem sequer pó do "sabão macaco"!... Eu oxigeno tanto o meu cabelo — continuei — como tu vais "fazer os caracóis" ao Salão Fonseca!...

Recorde-se que o Salão Fonseca foi o primeiro do género a ser instalado em Espinho e único, durante alguns anos. Nesse tempo longínquo, eram poucos os cabeleireiros, no país. O "pai Fonseca" tinha, no coração da Rua 19, na retaguarda do 1.º andar, a barbearia, e a D. Maria, sua mu-

lher, ocupava o lugar "vip" do referido piso, com o salão para senhoras, sobranceiro à movimentada rua.

O Manuel Fonseca era um homem fino, tanto fisicamente como também na sua acção empreendedora. Além dos salões de "coifeur", como "furbolos" que era, tinha vários negócios, e, entre estes, um que o celebrou no meio da rapaziada do meu tempo: era proprietário de carros de aluguer de grande porte, com nove lugares, fora os ameaços. Um deles foi pomposamente baptizado de "Salão Nobre" e tornou-se famoso, nessa época tão distante.

No entanto, o principal objectivo desta crónica não é só recordar o casal Fonseca, pioneiros espinhenses do penteado, mas sim, escrever duas linhas sobre o filho, meu amigo de infância, que, por acaso, também se chama Manuel e teve a honra de ser homenageado pela Associação dos Barbeiros e Cabeleireiros do Norte.

Este caso, por ser tão raro, de colocar nos píncaros da Lua o "oficial do mesmo ofício", tem um perfume ainda mais sublime que o existente nos vidrinhos do toucador!... Depois, mais inebriado se fica, pelo facto de se ter visto, também, na brilhante e concorridíssima homenagem, a grande maioria dos artistas do penteado que exerce o seu "metier", em Espinho.

Acontece que, por estes lados gaienses, onde moro, contacto com variadíssimos cabeleireiros(as) e sempre que falo do meu amigo Manuel Fonseca é o mesmo que evocar um homem super da profissão. Todos que o conhecem, sabem que o famoso cabeleireiro espinhense, além do mais, é um inteligente e acérrimo defensor da classe.

Recuso-me, mesmo assim, a aplaudir o homenageado e meu velho amigo, sem que o faça, primeiro, aos promotores da homenagem e à sua classe, profusamente representada.

E, se esta fresca e sedutora brisa aconteceu, é porque Manuel Fonseca não dorme à sombra dos loiros conquistados, dado que, continua a ser um espinhense incansável em variadíssimos aspectos, e a ondulação dos seus penteados é inspirada nas ondas do nosso mar.

É preciso saber conjugar o verbo repudiar



José Sampaio

Na última reunião da Assembleia Municipal conjugou-se o verbo repudiar, ou melhor, o PCP - Partido Comunista Português, em papel timbrado da CDU - Coligação Democrática Unitária, que, pessoalmente, nunca percebi bem o que era enquanto coligação, "convidou" o Partido Socialista - PS e o Partido Social Democrata - PSD a repudiarem uma acção, de alguém não identificado, nem no plural nem no singular, que ele, PCP, considerou afrontosa: que lhe teriam pintado no edifício sede uma cruz gamada, símbolo do nacional socialismo germânico, vulgo, nazismo, pai e padrao do fascismo italiano, movimentos políticos de início e que mais tarde, pela força dos votos eleitorais, se converteram à força, não da razão mas da razão da força, do atropelo, da violência comandada, em poderes terríveis que marcaram tragicamente quase 6 anos à volta da década de quarenta; e mais umas frases que não disseram e que eu não fui lá ler - por acaso, ou talvez não, mascarradas semelhantes apareceram nas paredes do nosso tribunal é "Defesa" não perdeu um minuto em as denunciar e fez muito bem.

Eu estava na AM e ouvi a discussão e a votação da "moção" de repúdio, que foi unânime - e não houve significativa resistência a essa unanimidade!

Dir-se-ia que os nossos políticos municipais do PS e do PSD andam um tanto esquecidos da História - da Universal e da Nacional e isso, a mim, que sou profundamente contrário a todo e qualquer regime totalitário e sou profundamente humanista não no sentido ateu, absoluto,

mas no aspecto de respeito pela criatura humana, que desde o seu nascimento - e poderia até aceitar outros momentos, mas isso já são questões, para uns, técnicas e para outros, de naturezas diversas - tocou-me, feriu-me, perturbou-me.

Que o PCP se queira dar ares de donzela pudica, ofendida na sua virgindade, pois concerteza, que tem todo - quase todo - o direito de apregoar que está a ser violado nos seus princípios mais sagrados da sua segunda puberdade, em que enraiza a Democracia - a sua democracia, que não a DEMOCRACIA.

Tem todo o direito, aqui, na República Portuguesa, de protestar contra tudo e contra todos os que não respeitam os direitos de outros cidadãos de ideologias, raças e credos diferentes e, nisso até estão a dar "uma" de bons cristãos - ou cristãos novos. Mas, historicamente, NÃO!

Eu digo não, sem ódio nem reservas mentais; é não!

O Partido Comunista Português foi e ainda é o mais fiel caudilho de Marx - que até foi, penso eu, um grande filósofo, um pouco utópico mas necessário - Lenine e principalmente do homem que determinou que lhe chamassem José Estaline. Se há estadista deste século que mais crimes mandou cometer e em tempo de paz, foi ele. Foram dezenas de milhões de camponeses e não camponeses que foram enterrados vivos naquela imensidão gélida da Sibéria; e estou só a falar de memória do que li e ouvi de fontes fidedignas, que são a comunicação social da Democracia, essa sim.

Se é verdade que, ainda agora, na China, se matam pessoas para lhe aproveitarem e venderem órgãos - e ninguém veio desmentir esta notícia que nos chegou na semana passada; se foi verdade o que aconteceu naquela praça da capital da China; se é verdade o que se diz ter passado no tempo de Mao, na revolução cultural; se é verdade... tanta coisa que a minha memória

se recusa a retratar... e tudo sob um símbolo, o da foice e do martelo; e de uma ideologia, que tem por objectivo - não se pode dizer tinha: - tem - dominar o Mundo, sulapando a Democracia, a democracia que deu voz a muitos partidos como o PCP! Se isso tudo aconteceu, sempre com o beneplácito público do PCP, então porque estar tão ofendido porque um "grupelho" - ouvi que seria um grupelho que eu não sei quem foi - um grupelho revivalista de uma ideologia tão medonha como o comunismo lhe pintou na sua casa umas coisas a todos os títulos repudiáveis, mas pela democracia?

Não andaram, a seguir ao 25 de Abril, os comunistas a chamar naziz e fascistas a todos os portugueses que alguma riqueza tinham criado pelo seu engenho e espírito de iniciativa sem o qual vivíamos em fome permanente como se vivia na Rússia e vive em muitas regiões do Mundo em que só manda quem manda, o partido único?

Quantos crimes de morte praticou a Pide? Foram muitos para o meu sentir - todos.

Quantos milhões Hitler mandou matar - Hitler chegou a ser aliado de Estaline e nessa altura o PCP não piou - nos campos de concentração?

Quantos milhões, tiranos vários do nosso tempo mandaram - e mandam - matar por razões políticas, ráticas ou ideológicas?

O PCP terá as suas razões para se sentir incomodado com umas pinturas designadas de neo-naziz. O PS e o PSD estiveram solidários com essa momiche. Muito bem! Eu também não gosto. Mas, cá por coisas, acho que o PCP, que "cá por coisas" se vem chamando APU, CDU, etc., devia estar muito caladinho.

Os comunistas são anti-fascistas - estão no seu direito.

Eu também sou mas com uma diferença: não sou comunista.

O que vai, no meu caso, dar ao mesmo.

ALUGA-SE LOJA

com 140 m² + Cave = 140 m² + logradouro 70 m²

Na Rua Cabo Borges n.º 58 a 20 m da Avenida da República

Preço: 1.º ano = 200.000\$00/mês • 2.º ano = 220.000\$00/mês

Dá para todos os ramos + hotelaria

Trata o próprio a próprio

Telefonar às 9, 13 e 21 horas para 056 - 79 29 62

Consultas

EMAGRECIMENTO CONTROLO DE PESO DIETA ALIMENTAR

Dr.ª Margarida França*

Estas são algumas das questões a que poderá encontrar resposta nas consultas de Nutrição que a APAM agora coloca à sua disposição.

Uma correcta dieta acompanhada de um adequado programa de exercício físico, é a chave para o sucesso do seu programa de emagrecimento e modelação corporal.

* Licenciada em medicina e nutrição

cardio
Fitness

cuidamos
do seu
bem-estar

APAM

Rua 16, 799 - 4500 Espinho - Tel. 02.7343263

Em Espinho

Eleições no PSD a 27 de Março

Os militantes do Partido Social Democrata vão eleger os novos órgãos - mesa da assembleia e comissão política - para os próximos dois anos, no próximo dia 27 de Março.

Para o acto eleitoral que se avizinha, poderão votar os elementos com as quotas pagas até 24 de Fevereiro, sendo que os militantes têm que estar filiados há mais de seis meses para serem eleitos.

Para os militantes que se refiliam agora, a data de inscrição no partido continua a ser a da primeira filiação e, como tal, poderão voltar a ser eleitos.

Esta eleição terá lugar na sede do partido, sita na Rua 26 n.º 212.

O acto eleitoral do dia 27 de Março terá início às 20h30 e termina às 23h30.



DR. ILÍDIO D'OLIVEIRA SANTOS

MÉDICO DENTISTA

Implantes / Ortodontia Fixa / Prótese Fixa

Consultórios:

— Rua 16 (Esquina Rua 19), n.º 545-1.º Dt.º - Espinho - Telef. 7342931
— Rua Júlio Dinis, 748 - 4.º Esq.º - Sala 413 - Porto - Telef. 6007175

Acordo com as entidades: ACASA; CGD; ADSE

Aluga-se SALA

C/ 12 m2 e WC privativo
na Rua 19 (próximo Estação CP)

Tel. 734 32 38

ALUGA-SE ou VENDE-SE

ESTABELECIMENTO

C/ 100 m2 de área + 50 de cave e 60 de logradouro
Rua 30 N.º 600

Telef. 734 03 25 / 977 • Fax 731 04 36

VENDE-SE

T-, T-2, T-3 c/ excelentes áreas, junto à praia.

T-1 + 1 bem localizado, óptima área.

T-2 com acabamentos de qualidade, cozinha equipada, garagem, ind. 2 carros

T-3 USADOS bem localizados.

APARTAMENTOS EM CONTRUÇÃO
DESDE 7.500 C.

Lic.º AMI 734
Telef.: 02 - 731 14 00

CAPITEL
IMOBILIÁRIA

Nas Gerações Populares de Espinho "Comissão Superior" do PP "reprova" recurso da Lista B

A Comissão Superior de Fiscalização e Disciplina (CSFD) do CDS-Partido Popular, veio confirmar, por unanimidade, a deliberação anterior da Comissão Nacional daquele órgão, ratificando assim o resultado das eleições de 12 de Outubro do ano passado para a Comissão Política Concelhia de Espinho das Gerações Populares que deram como vencedora a Lista A, encabeçada por José Fernando Marques. A CSFD responde assim, negativamente, a uma impugnação da Lista B liderada por Marco Aurélio Fernandes Alves de Oliveira, interposta a 15 de Outubro do ano passado, onde o mesmo pedida "a fiscalização do acto eleitoral.

Assim, a Lista A, foi eleita e terá como presidente José Fernando Marques, vice-presidentes José Filipe Fardilha Moreira de Sousa e Paulo Jorge Silva Zenha, secretário José Carlos Sousa e vogais, Maria Magda Fardilha Moreira de Sousa, Anselmo Araújo Cardal, José Paulo Ferreira

Oliveira, Bruno Rafael Lemos M. Pais Lopes e Rui Miguel Martins Carvalho.

Da decisão do CSFD, destaca-se o seguinte:

(...) **Esquematizados os factos provados, analisado o recurso, apreciamos se ao recorrente assiste razão:**

1º No que respeita à ausência da Mesa esta encontra-se justificada por documento entregue pelo mesmo no dia 13 de Outubro de 1997.

2º No que concerne ao facto de não ter sido dado conhecimento da sua ausência ao órgão responsável da JC/GP de forma a suprir-se a mesma, o presidente da Mesa não o poderia ter feito pois desconhecia que iria perder o embarque no avião proveniente de Londres.

3º Quanto ao desconhecimento por parte do secretário da Mesa, sr. Nuno Oliveira Carvalho, da realização do acto eleitoral, é dado como provado por esta comissão que o mesmo teve conhecimento dele através da convocatória.

4º No que respeita à realização das eleições com dois secretários da Mesa validamente eleitos, resulta da aplicação do nº2 do art.31º do Regulamento dos Órgãos Locais do PP que "...terão que estar presentes em qualquer momento pelo menos dois membros da Mesa devendo um deles ser o presidente ou actuar como tal".

5º No que concerne à escolha dos grafismos identificadores da lista de candidatura, resulta do nº1 do artigo 12º do regulamento dos plenários concelhios da JC/GP "a cada lista será atribuída uma letra, por ordem de entrada".

6º Quanto ao conhecimento dos termos de aceitação da candidatura de

uma lista a um acto eleitoral, resulta da conjugação do nº2 do artigo 12º dos regulamentos da JC/GP e artigo 28º dos regulamentos do PP, que "às listas candidatas deverá ser dada toda a publicidade possível, nomeadamente pela respectiva afixação na sede concelhia" e que "compete à Mesa do Plenário a apreciação das listas".

E conclui:

Assim, nos termos conjugados do nº1 do artigo 3º do RNFD e da alínea b) do nº1 do artigo 56 dos estatutos da JC/GP, consideramos válidas as eleições decorridas no dia 12 de Outubro de 1997 na cidade de Espinho.

Esta deliberação é tomada por unanimidade.

Um comunicado das Gerações Populares

Da Comissão Política Concelhia da Juventude Centrista/Gerações Populares de Espinho, recebemos o seguinte comunicado que passamos a transcrever:

A Comissão Superior de Fiscalização e Disciplina deliberou, em 6 de Março de 1998, por unanimidade, considerar válidas as eleições, decorridas no dia 12 de Outubro de 1997, nesta cidade de Espinho, para os órgãos da Comissão Política da Concelhia de Espinho da JC - Gerações Populares.

Ficou provado, apesar da tramóia e apadrinhamento da Concelhia local e da Distrital do Partido Popular que a verdade e a seriedade dos actos são sempre reconhecidos, quando as pessoas jovens actuam de boa-fé e com dignidade.

Uma vez mais, com esta decisão, foi reconhecida a justiça que os verdadeiros militantes desta Concelhia sempre reclamaram.

Com a actual Juventude Centrista e com uma Concelhia do CDS-PP diferente, os resultados das últimas eleições Autárquicas seriam positivamente mais favoráveis!

Com esta superior decisão muitos jovens irão aderir aos ideais políticos da JC - Gerações Populares. A mediocridade não tem lugar no Partido Popular.

A cidade e o concelho de Espinho merecem uma Juventude Centrista determinada!



Concelhia de Espinho

ESPINHO E ARREDORES

T2 Praia da Granja 14.500C
55c/mês - c/ aquecimento central

T3 Recuado 18.500C
Praia da Granja - 70c/mês

T1 Esmoriz 9.500C - 38c/mês

T1 Espinho 13.500C c/ terraço

T3 Granja 16.500C - 65c/mês

T2 S. Félix (Granja) - 60c/mês
c/ garagem, arrumos, lareira e 110 m2

T3 Dúplex na Praia da Granja
c/ garagem Individual para 2 carros

T2 Nogueira da Regedoura 13.500C
c/ ant. parabólica, garagem, aquecimento

CASA para SI - ☎ (02) 753 33 79 / 753 33 89
Abertos todos os dias

No dia 21

"Alegoria à Primavera" na "Gomes de Almeida"

A Associação de Pais e Encarregados de Educação da Escola Secundária Dr. Manuel Gomes de Almeida vai realizar no salão polivalente daquele estabelecimento de ensino, no próximo dia 21, pelas 21h45, um espectáculo de ballet e música intitulado "Alegoria à Primavera".

Participarão neste evento a Escola de Ballet Adriana Domingues, o Grupo Instrumental de Flautas Anima Musicale dos alunos da Escola EB2,3 Domingos Capela e a Orquestra Domingos Capela dirigida pelo professor Mário Cruz.

Esta iniciativa, cuja entrada será gratuita, insere-se numa série de iniciativas que a Associação de Pais em colaboração do Conselho Directivo da Escola Gomes de Almeida, vai levar a efeito durante o seu mandato.

"ALEGORIA À PRIMAVERA"

ESPECTÁCULO DE BALLET E MÚSICA

ESCOLA SECUNDÁRIA
DR. MANUEL GOMES DE ALMEIDA
SALÃO POLIVALENTE

21 - MARÇO - 1998
21h45

Participação:

- Escola de Ballet Adriana Domingues
- Grupo Instrumental de Flautas Anima Musicale dos alunos da Escola EB2,3 Domingos Capela
- Orquestra Domingos Capela dirigida pelo Prof. Mário Cruz

Organização:

Associação de Pais e Encarregados de Educação

Colaboração:

Conselho Directivo

ENTELCA GRATUITA



Comemorações do Dia Mundial da Juventude "Uma viagem pela percussão" no "S. Pedro" pela Escola de Música

No sábado, 14 do corrente, pelas 21h30, vai realizar-se no Teatro S. Pedro, em Espinho, um concerto denominado "Uma viagem pela percussão", através da Escola Profissional de Música da cidade (seu Grupo de Percussão), em programa integrado nas comemorações do Dia Mundial da Juventude.

O termo "Percussão" é assim justificado pelos organizadores:

"Quando se fala num piano, num violino ou, por exemplo, num trompete, toda a gente tem uma ideia relativamente clara desses instrumentos... Mas, quando se fala na Percussão surgem de imediato pensamentos diversos e opiniões diferentes, ainda que, em última análise,

se possa dizer que a ninguém falta razão.

A grande variedade de instrumentos faz com que para uns a percussão sejam os bombos e os tambores... para outros as marimbas africanas, congas, bongós... outros pensarão em pratos, gongs, triângulos... e os mais progressistas pensarão em vibrafone, máquinas de escrever, ou mesmo sintetizadores.

Tudo isto são instrumentos de percussão, to-

dos acertam, mas esquecerão sempre alguma coisa, porque a percussão é o instrumento das surpresas... existe sempre algo mais... algo de novo."

Para o espectáculo no "S. Pedro" estão previstos os seguintes intérpretes:

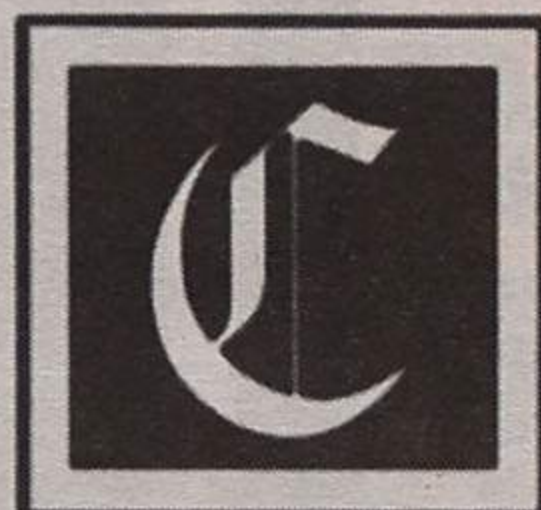
Gustavo Costa, Isabel Silva, Jeffery Davis, João Vitor Martins, Leandro Silva, Luís Ferreira, Miriam Duarte, Nuno Branco, Paulo Quaresma, Paulo Costa, Paulo Silva e Rui Tavares.

PLASTI
indústria de plásticos e poliuretanos, lda

Admite:

TRABALHADORES INDIFERENCIADOS

INFORMA: Tel.: 734 89 15 ou Rua 33, n.º 1441 - ESPINHO



Check-in

Rosa Maria e Carlos Alberto Ferreira Amaral da Cruz, vêm por este meio convidar os seus estimados clientes e amigos para a inauguração da nova boutique no próximo Sábado, dia 14 de Março, das 10 às 13 horas.

Ângulo das Ruas 12 e 21

Espinho

**Até segunda-feira em horário especial
Posto de recepção do IRS
na Repartição de Finanças**

Um posto de recepção de declarações do modelo I do IRS de 1997 vai estar ao dispor dos utentes até à próxima segunda-feira, dia 16, no horário compreendido entre as 17h30 e as 20h30 na Repartição de Finanças de Espinho.

**Abriu na Rua do Golfe
novo estabelecimento**

Na Rua do Golfe, em Espinho, foi inaugurado o "Pão Pepim II", pertencente ao mesmo proprietário do "Pão Pepim I" (Joaquim Ferreira da Silva), localizado na Rua 33, também nesta cidade, com cerca de uma dezena de anos de existência. Trata-se de um moderno estabelecimento de padaria, confeitaria e salão de chá, que vem preencher um vazio existente na zona, portanto com boas perspectivas de sucesso comercial a curto prazo.

**Vereadores em não permanência
só recebem 575 contos por ano**

Luís Montenegro e Armando Jacinto foram vítimas de uma informação errónea que na última edição - erro não propositado, isto é, não intencional, com o objectivo de avantajarem a importância que lhes é devida pela sua presença em reuniões da Câmara Municipal.

Errámos de uma maneira, perfeitamente indesculpável, mesmo depois de lermos, repetidamente o nosso artigo "Quanto ganham os autarcas espinhenses".

Errámos por um erro de "paralaxe" e não só. Não

cuidámos em "medir" com cuidado os números utilizados e, assim escrevemos: "Vereadores em não permanência - 2x104x11.062\$00 = 2.300.896\$00" - e nem 104 seriam as reuniões por ano, mesmo no mandato anterior, mas 52 - quando deveríamos ter escrito vereadores em não permanência - 2x26 reun.x11.062400 = 575.224\$00.

Naturalmente que há uma explicação simples, indutora do erro cometido: 104 seria o número das reuniões do mandato de 4 anos (4x26) e teria sido isso que nos arrastou. Só que não demos essa leitura, logo não nos desculpamos de uma forma habilidosa, mas com a verdade. Foi um erro e grave: - Para que fique bem claro, em reposição da verdade: Montenegro e Jacinto receberão por todo um ano de trabalho no desempenho das funções

de vereadores municipais sem pelouro, cada um, só 287.612\$00.

Esta é que é a verdade que pretendemos repor para que não se julgue que aqueles dois vereadores do PSD estejam a auferir mais de mil contos/ano cada um.

Foi um do qual nos penitenciamos e aos visados apresentamos as nossas desculpas.

Por fatalidade comete-

mos outro erro, um erro de contas, no que respeita à parcela "Vereadores a meio tempo - 2x14x221.300\$00 = 3.098.200\$00"; aqui foi um erro por defeito: multiplicámos por 14 e deveria ter sido por 28. Não são os 3 mil e tal contos; são o dobro: 6.196.400\$00.

Por força desta reposição, na primeira página não deveriam ter saído 25 milhões mas 27 milhões.

**A homenagem
a Manuel Fonseca**

Um arrelizador erro técnico alterou por completo o significado de uma passagem da reportagem sobre a homenagem ao cabeleireiro Manuel Fonseca, publicada na edição transacta. Por isso, deve ler-se: «Manuel Fonseca sempre foi um símbolo de dignidade, profissionalismo e inteligência. Para além de ser um grande dirigente associativo, sempre revelou qualidades humanas excepcionais».

A Manuel Fonseca os nossos pedidos de desculpas.

DÚPLEX
Imobiliária, Lda.
Licença AMI 1675

Rua 30, nº 1017
4500 Espinho

APARTAMENTOS

ESPINHO - T2 Duplex, c/ novo c/ boas áreas e bons acabamentos, bons quartos c/ roupeiros, gar. ind. fechada c/ portão automático, etc. **17.500 cts. Refº 125**

ESPINHO - T3 C/ novo (Escola Industrial), em prédio de luxo, sala comum c/ fogão de sala + recuperador de calor, 1º andar c/ elevador, hall de entrada forrado a madeira nos tectos, suite, quarto de arrumos na garagem, 3 WC, despensa, garagem p/ 1 carro, etc. **22.500 cts. Refº 161**

ESPINHO - T3 - Usado. (bom estado) coz. grande, sala comum c/ fogão sala e recup., parquet nos quartos, despensa, bom quarto de arrumos no vão do telhado, elevador, garagem, etc. **19.500 cts. Refº 157**

ESPINHO - T3 - Usado, com boas áreas e acabamentos, coz. totalmente equipada (TEKA), apartamento equipado c/ ar condicionado suite, quarto de arrumos no vão do telhado, 2º andar c/ elevador, garagem, etc. **19.000 cts. - Refº 163**

GRANJA - Moradia usada c/ nova, composta por cave, r/c, 1º e aproveitamento no vão do telhado, gar. ind. fechada, lavandaria exterior e c/ ainda 720m2 de terreno, etc. Excelente oportunidade. **36.000 cts. Refº 309**

ESPINHO - (Junto à estação) Excelente lugar de garagem, muito bem localizado, c/ portão automático, etc. **1.200 cts.**

734 22 75



Abriu recentemente ao público, na Rua 25, um estabelecimento da conhecida marca de vestuário para criança, "Catimini". Trata-se de uma ampla loja, com um simpático atendimento ao público, apresentando os mais bonitos modelos da colecção daquela marca.

Sistema Usado Seguro
FIAT LANCIA

Italnor

Concessionário **FIAT**
VIATURAS USADAS C/ GARANTIA

Marca	Modelo	Cor	Ano	Preço
FIAT	Punto 55 s - 3 p.	Preto	1994	1.380.000\$00
CITROËN	AX Ten	Branco	1992	800.000\$00
LANCIA	Y10	Cinza	1994	1.400.000\$00
CITROËN	AX 14 TRD	Cinza	1992	1.180.000\$00
SEAT	Marbella	Vermelho	1991	490.000\$00
FIAT	Punto 75 ELX	Branco	1995	1.780.000\$00
RENAULT	19 Chamade	Branco	1992	980.000\$00
FIAT	Brava 1.4 EL	Azul	1997	2.400.000\$00
FIAT	Tipo 1.1 Smart	Cinzento	1992	870.000\$00
FIAT	Tempra 1.4 Sx	Cinzento	1990	1.050.000\$00
FIAT	Punto 55 - 6 veloc.	Preto	1994	1.380.000\$00
FIAT	Punto Van TDS	Vermelho	1994	1.400.00\$00

ITALNOR - Sociedade de Automóveis do Norte, Lda.

ESPINHO - Rua 20/43 - Telefones: (02) 734 55 28 / 734 62 02 • SANTA MARIA DA FEIRA - Av. 25 de Abril - Telefone: (056) 37 38 95 • ARRIFANA - Est. Nac. n.º 1 • Telefone: (056) 83 21 36

Excepcionais condições de crédito

Ganhe até duas prestações:

- 36 meses, oferta de uma prestação
- 48 meses, oferta de duas prestações

Novos e usados

PRECISA-SE CABELEIREIRO DE HOMENS

Para Salão em Espinho.

Boa apresentação. Boas condições

Salão Alberto Ferreira • Telef. 731 21 13

EMPREENHIMENTO NOVO T2 e T3 desde 13.500 cts.

TEL.: 02 - 732 07 74

LIC. AMI - 1782

Exposição de pintura
em Paços de Brandão

"A Arte: Locomotiva para o Século XXI"

Até ao próximo fim-de-semana e a partir das 16 horas, pode ser vista na Galeria d'Arte de Paços de Brandão a exposição de pintura denominada "A Arte: Locomotiva para o Século XXI", de autoria de três grandes artistas: Joaquim Alberto (Jaco-

tas), André e Ricardo Miranda. A exposição, que havia sido inaugurada no passado dia 7 e que deveria encerrar no dia seguinte, foi prolongada por mais um fim-de-semana (o próximo), dado o interesse que suscitou entre os apaixonados pela arte.

Na sexta-feira

Miguel Veiga fala sobre "ler na minha profissão"

O advogado Miguel Veiga será o orador da próxima conferência a re-

alizar na Câmara Municipal de Espinho, amanhã, sexta-feira, pela 21h30, subordinada ao tema "Ler na minha profissão".

Miguel Veiga vem substituir Artur Santos Silva que, por imperativos profissionais e por acordo mutuo, não pôde estar presente.

DE vende-se no
**TRIÂNGULO
NEGRO**
(Rua 15)



José Silva expõe no Hotel da Curia

O pintor espinhense José Manuel Silva inicia amanhã, sexta-feira, no Grande Hotel da Curia, uma exposição da sua obra, que irá patente ao público até ao dia 13 de Abril.

O Centro Luso-Venezolano, as Juntas de Freguesia de Paços de Brandão e Moselos e a Casa Museu Teixeira Lopes, foram alguns dos locais em que este pintor já expôs.

José Manuel Silva começou por desenvolver alguns trabalhos como autodidacta, mas foi a partir de 1994 que a sua obra ganhou outra desenvoltura, com as sucessivas visitas de estudo ao Museu Soares dos Reis.

Rancho S. Tiago de Silvalde elegeu novos corpos gerentes

Maria de Fátima Fernandes Moreira foi eleita presidente da direcção do Rancho Folclórico São Tiago de Silvalde para os próximos dois anos. José Manuel Alves Novo e José Manuel Moreira Miguel lideram, respectivamente, a assembleia geral e o conselho fiscal.

É a seguinte a lista completa dos corpos gerentes:

Assembleia Geral: presidente - José Manuel Alves Novo; vice-presidente - Rita Paula Silva Gomes Fonseca; secretá-

ria - dra. Elsa Isabel Moreira Costa

Conselho Fiscal: presidente - José Manuel Moreira Miguel; secretário - Rosa Maria Dias Monteiro; relator - Henrique Manuel Santos Teixeira

Direcção: presidente - Maria de Fátima Fernandes Moreira; vice-presidente - Dr. Abel Oliveira Vergasta; tesoureiro - Pedro Miguel Oliveira Silva; secretário - Francisco Mendes Moreira; vogal - Carlos Alberto Oliveira Moreira.

No sábado

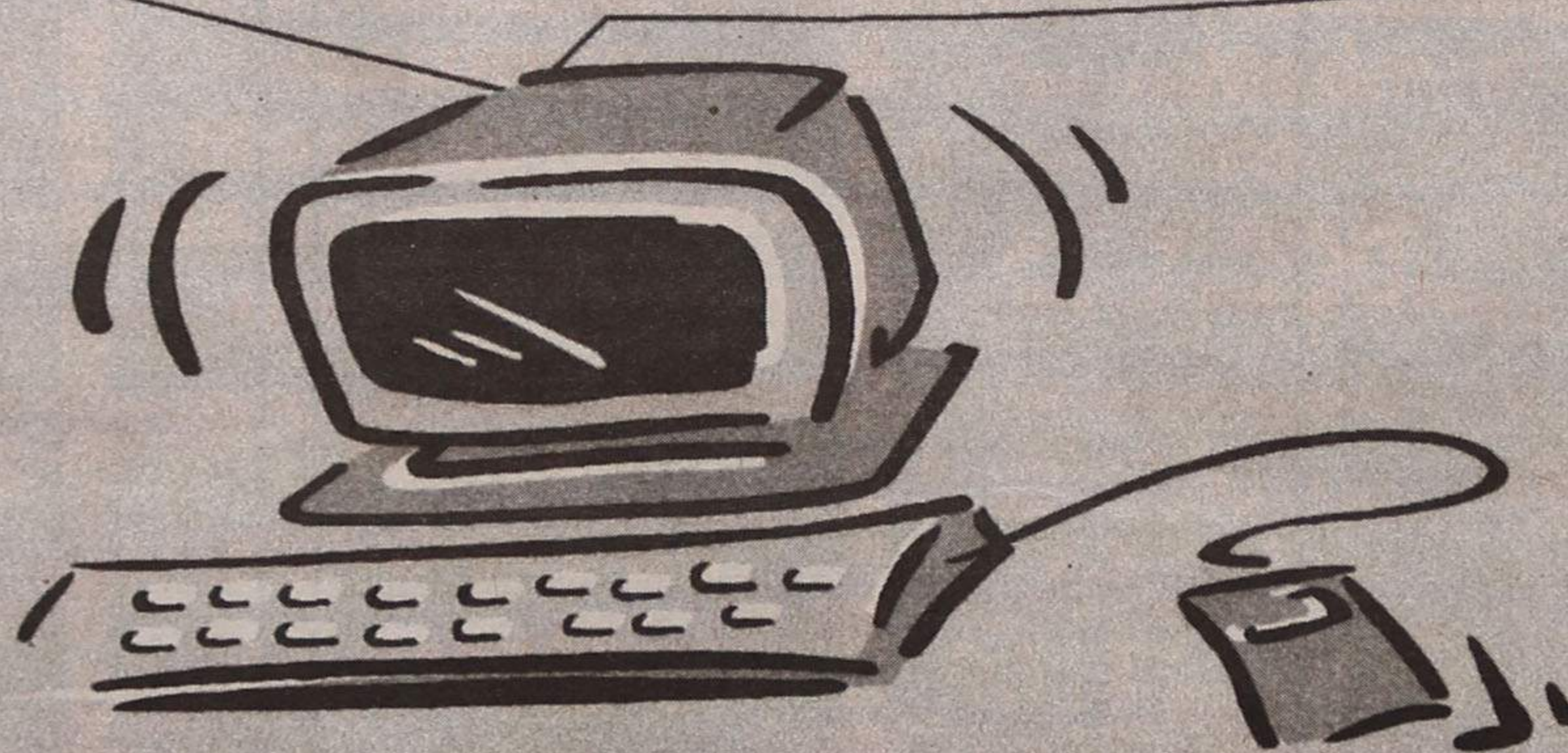
Festa da Cerveja no Centro Luso-Venezolano

A Festa da Cerveja e a Festa do Pai são as duas próximas iniciativas levadas a cabo pelo Centro Luso-Venezolano.

A primeira festividade tem lugar já no sábado, enquanto que a Festa do Pai está programada para o dia 21.

PROMOÇÃO DE PASCOA !!!

PREÇOS REDUZIDOS



WINDOWS
WORD
EXCEL

MULTIMÉDIA
POWER POINT
ACCESS

Aula de demonstração grátis

Marcação - 14 de Março a 4 de Abril pelo Tel.7341655

Escola Delta -- Rua 31, N° 684, 1° Andar

SALES - ESPINHO



Victorino Pinto Loureiro

Missas do 30.º Dia

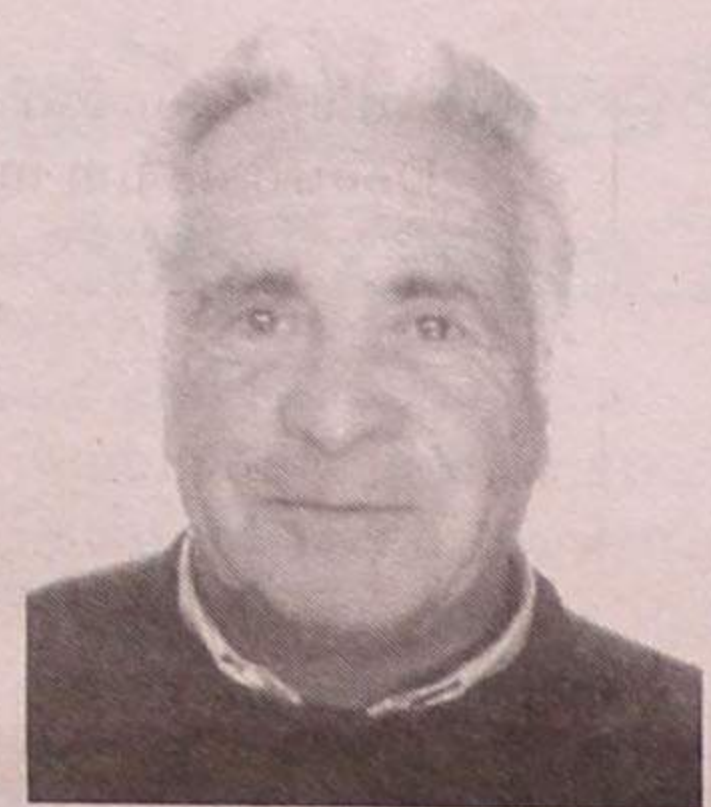
Sua esposa, filhos, nora, genro, netos e demais família vêm, por este meio, participar que serão celebradas missas por sua alma, dia 16, segunda-feira, às 18 horas, na Igreja de Guetim e dia 17, terça-feira, em Anta, às 8 horas da manhã. Agradecem desde já a quem comparecer.



Aníbal Carvalho Batista

Agradecimento e Missa do 7.º Dia

Sua esposa, filhos, nora, genros, netos e demais família, muito sensibilizados vêm, por este meio, reconhecer, agradecer às pessoas que tomaram parte no funeral, ou que de outro modo se associaram à sua dor e participar que, segunda-feira, dia 16, será celebrada, pelas 19 horas, missa do 7.º dia, na Igreja Matriz de Espinho. Desde já agradecem a todos quantos participarem na Santa Eucaristia.



Espinho, 12 de Março de 1998

*Minervina Rodrigues
Maria Cândida Batista Santos
Carlos Alberto Batista
Maria de Lurdes Batista Fonseca
Otilia Maria Batista
Emília Santos Batista
Joaquim Ferreira dos Santos (Vidraceiro)
Armando Sérgio Fonseca
Raul Marques Pereira*

Funerária N.º Sr.ª D'Ajuda - Sancebas & Luís Alves - Rua 20, n.º 887 - Espinho - Telef. 734 51 29



Rosalina Margarida Amorim do Couto Paula

Agradecimento e Missa do 7.º Dia

Seu marido, filhos, pai e restante família, muito sensibilizados vêm, por este meio, reconhecer, agradecer às pessoas que tomaram parte no funeral, ou que de outro modo se associaram à sua dor e participar que, segunda-feira, dia 16, será celebrada pelas 19 horas, missa do 7.º dia, na Igreja Matriz de Espinho. Desde já agradecem a todos quantos participarem na Santa Eucaristia.



Espinho, 12 de Março de 1998

*Joaquim de Brito Paula
António Joaquim Amorim Paula
José Miguel Amorim Paula
Eduardo Pereira do Couto*

Funerária N.º Sr.ª D'Ajuda - Sancebas & Luís Alves - Rua 20, n.º 887 - Espinho - Telef. 734 51 29

Rosa Marques da Rocha

Missa do 1.º Aniversário

Seu marido, filhos, nora, genros, netos e demais família vêm, por este meio, participar que será celebrada missa pelo seu eterno descanso, dia 15, domingo, às 11 horas, na Igreja de Guetim. Desde já agradecem a quem comparecer.

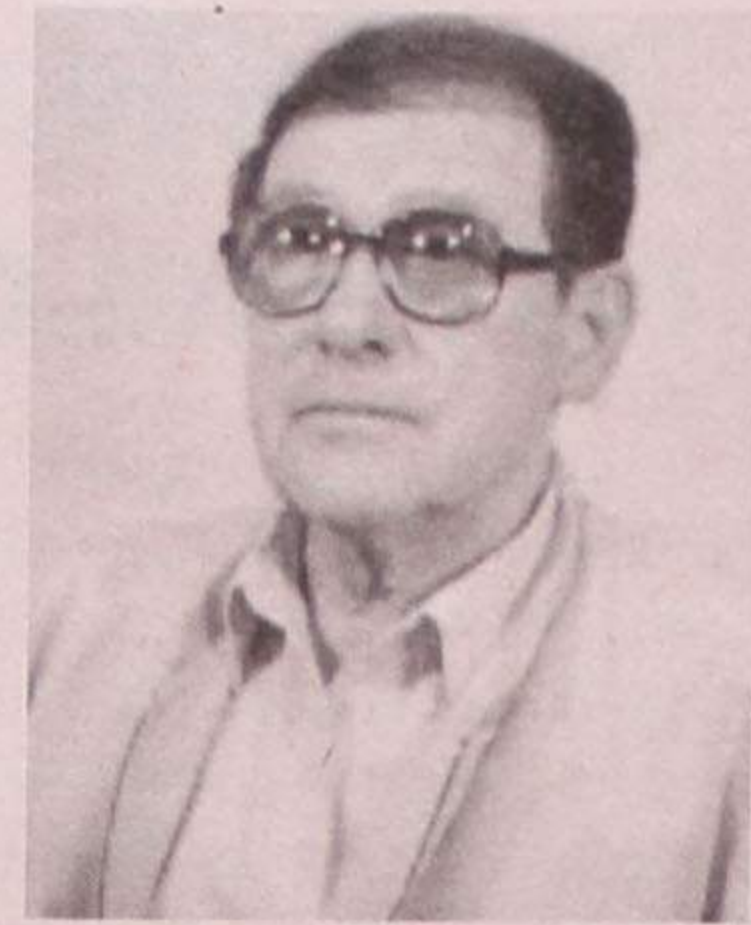


Manuel Júlio Aguiar

(Pagador Casino Estoril)

Agradecimento e Missa do 7.º Dia

Sua esposa, filhos e demais família, muito sensibilizados e reconhecidamente, vêm agradecer às pessoas que tomaram parte no funeral do saudoso extinto ou que de outro modo se associaram à sua dor e participar que no dia 14, pelas 19 horas, se celebra missa do 7.º dia, na Igreja Matriz de Espinho. Desde já agradecem a todos quantos participarem na Santa Eucaristia.



«Defesa de Espinho» - 3441 - 98-03-12

TRIBUNAL JUDICIAL DA COMARCA DE ESPINHO

Anúncio

1.º Publicação

A DOUTORA MARIA GOMES BERNARDO PERQUILHAS, Meritíssima Juiz de Direito do 1.º Juízo do Tribunal Judicial de Espinho:

FAZ SABER, que no dia 30 de Março de 1998, pelas 14,00 horas, no Tribunal Judicial de Espinho, nos autos de Carta Precatória n.º 74/98, 1.º Juízo deste Tribunal, extraída da Execução Ordinária n.º 360/97, da 2ª secção do 9.º Juízo Cível do Porto, em que é exequente BANCO TOTTA & AÇORES, SA., e executado OLÍMPIO DE JESUS MORENO, residente na Rua 20, n.º 1436, 1.º Dto, Espinho, se irá proceder à venda mediante propostas em carta fechada, as quais deverão ser entregues até às 11,00 horas do referido dia 30 de Março de 1998, na Secretaria Judicial, deste Tribunal, dos seguintes bens móveis penhorados nos referidos autos e pertencentes ao executado:

- Um televisor a cores, avaliado em 15.000\$00;
- Um movel cristaleira, avaliado em 150.000\$00;
- Uma mesa sala de jantar castanho velho, avaliada em 70.000\$00;
- Um móvel de madeira de castanho, avaliado em 50.000\$00;
- Um sofá de três lugares em tecido, avaliado em 5.000\$00;
- Uma arca em madeira em castanho, avaliada em 30.000\$00;
- Quatro cadeiras em madeira castanho velho, avaliadas em 80.000\$00;
- Uma caixa de relógio em madeira castanho antiga, com 2 metros de altura, em avaliada em 80.000\$00;
- Uma escrivaninha, com duas prateleiras, duas portas, em madeira castanho velho, avaliada em 80.000\$00, e
- Um relógio de parede, com mostrador em mármore e números dourados, a funcionar, avaliado em 50.000\$00.

Dos bens penhorados é fiel depositário o executado, OLÍMPIO DE JESUS MORENO, residente na morada acima indicado e nos termos do disposto no art.º 891.º do C.P.C. é obrigado a mostrá-los a quem os pretenda examinar.

São convidadas todas as pessoas com interesse na compra dos referidos bens a entregarem as suas propostas na secretaria deste Tribunal até ao dia 30 de Março de 1998, pelas 11 horas, para abertura das propostas, contendo a identificação do processo, a cujo acto podem os proponentes assistir.

Espinho, 02 de Março de 1998

A Juiz de Direito,
a) *Maria Gomes Bernardo Perquilhas*

A Oficial de Justiça,
a) *Isabel da Conceição Morgado*

«Defesa de Espinho» - 3441 - 98-03-12

MANSILMEN, COMÉRCIO DE COMBUSTÍVEIS E ACESSÓRIOS, LIMITADA

CONSERVATÓRIA DO REGISTO COMERCIAL DE ESPINHO

N.º de Matrícula 01244/970605

N.º de Identificação de Pessoa Colectiva: 503 909 327

N.º de Inscrição 1

N.º e Data da Apresentação Ap. 01/970605

Rosa Paula da Silva Maia, 2.ª Ajudante da Conservatória do Registo Comercial de Espinho, CERTIFICO que por Manuel da Silva Mendes e mulher Matilde Alves Soares de Oliveira, foi constituída a sociedade em epígrafe que se rege pelo seguinte contrato:

1.º

A sociedade adopta a denominação "MANSILMEN, COMÉRCIO DE COMBUSTÍVEIS E ACESSÓRIOS, LDA.", com sede na Rua de Esmojães, freguesia de Anta, concelho de Espinho.

§ único - A gerência poderá mudar a sede dentro do mesmo concelho ou para concelhos limítrofes bem como criar sucursais, filiais ou outras formas de representação no território nacional.

2.º

O objecto da sociedade consiste na comercialização de artigos petrolíferos, lubrificantes e seus acessórios.

3.º

O capital social, integralmente realizado em dinheiro, é de cinco mil contos e corresponde à soma de duas quotas de dois mil e quinhentos contos pertencendo uma a cada um dos sócios, Manuel da Silva Mendes e Matilde Alves Soares de Oliveira Mendes.

4.º

A gerência da sociedade, remunerada ou não, conforme for deliberado em assembleia geral, fica afecta aos dois sócios, desde já nomeados gerentes, bastando assinatura de um deles para obrigar a sociedade em todos os seus actos e contratos e a representar em juízo, activa e passivamente.

5.º

Mediante prévia deliberação dos sócios fica permitida a participação da sociedade em agrupamentos complementares de empresas, bem como em sociedades com objectos diferentes, ou regulados por lei especial, e inclusivamente como sócios de responsabilidade limitada.

6.º

Aos sócios poderão ser exigidas prestações suplementares de capital até ao montante de vinte mil contos.

7.º

A sociedade por deliberação da assembleia geral a realizar no prazo de noventa dias, contados do conhecimento do facto, poderá amortizar qualquer quota, nos seguintes casos:

- a) - Por acordo de sócios;
- b) - Por penhora, arresto ou qualquer outro acto que implique a arrematação ou adjudicação de qualquer quota;
- c) - Por partilha judicial ou extrajudicial de quota, na parte em que não foi adjudicado ao titular;
- d) - Por infracção de sócio em outorgar a escritura de cedência da sua quota, depois de os sócios ou a sociedade terem declarado preferir na cessão.

8.º

A contrapartida da amortização da quota, nos casos previstos nas alíneas b), c) e d) do número anterior, se a Lei não dispuser de outro modo, será igual ao valor da quota segundo o último balanço legalmente aprovado.

9.º

Por morte de qualquer dos sócios os seus herdeiros deverão nomear um de entre todos que os represente na sociedade e na gerência, enquanto a quota se mantiver indivisa.

10.º

As assembleias gerais, quando a Lei não prescrever outras formalidades ou prazos serão convocadas por cartas registadas dirigidas aos sócios com a antecedência mínima de quinze dias.

Está conforme. Contém 4 folhas.

Conservatória do Registo Comercial de Espinho, 30/06/97

A Ajudante,
a) *Rosa Paula da Silva Maia*

Tradicional realização dos Lions

Noite dos Artistas de Espinho

com programa cheio de atracções

No próximo dia 28 do corrente, sábado, no magnífico Salão Miramar, gentilmente cedido pela Administração do Casino Solverde, vai ter lugar mais uma edição da Noite dos Artistas de Espinho numa realização dos Lions.

Os Bombeiros Voluntários de Espinho estão de parabéns, já que o lucro líquido que resultar desta manifestação artística vai direitinho para os seus cofres.

Os bilhetes de ingresso estão ao alcance de todas as bolsas, já que o seu preço é de mil escudos.

O programa está a ser elaborado cuidadosamen-

te de forma a atingir dois objectivos - agradar a todos quantos queiram estar presentes e a permitir aos novos talentos a honra e a responsabilidade de enfrentar uma plateia de muitas centenas de pessoas.

Embora os Bombeiros Voluntários de Espinho tenham garantido aos Lions que a lotação de pressa será esgotada, sabemos que existem ainda bilhetes disponíveis, pelo que é de sugerir aos eventuais interessados que passem pelo quartel da corporação e adquiram os seus ingressos.

Salvo alterações de última hora, estarão presen-



tes os seguintes artistas e colectividades:

Ballets de Adriana Domingues e Conchita Ramires, Academia de Música de Espinho, Grupo de Xilofones do salão paroquial da cidade; Orquestra Ligeira da Banda de Música de Espinho, Armando

Queirós, Inês Sá, Marflia, Elisabete Martins, Olímpio Capela, José Raúl, Irene Vieira, Andrea Batista, José Manuel Batista, Nino Oliveira, Tânia, Juliana Sofia, Cláudia Bell, Henrique Silva e o Rancho Folclórico dos Altos Céus, que encerrará o vasto programa.

Parabéns aos Lions por mais esta realização cultural, um "muito obrigado" aos artistas que gentilmente vão actuar e a nossa simpatia para os corajosos soldados da paz que vão fazer um encaixe de algumas centenas de contos para alimentar os seus depauperados cofres.

RP

Luís Represas esgota lotação duas noites do Casino Solverde

O Casino Solverde vai apresentar amanhã, sexta feira, e no sábado, duas noites de gala com Luís Represas, o ex-Trovante.

Este espectáculo insere-se numa série que está na agenda da concessionária do jogo em Espinho e já tem o Salão Atlântico com a lotação esgotada.

Represas deverá fazer uma passagem pelos seus novos temas, o que traz a esta gala uma "sabor" muito especial para o cantor que, por diversas vezes, se tem confessado apaixonado pela cidade de Espinho.

Dentro de um mês, mais concretamente a 18 de Abril, será a vez de Dulce Pontes actuar, dando continuidade à série de galas de grande qualidade que a Solverde tem vindo a trazer às noites do seu casino em Espinho. Dessa forma e, tudo aponta para que assim seja, nos dias 8 e 9 de Maio, Demis Roussus deverá estar presente em Espinho através do Casino, para uma grande noite de gala.



RÉPLICA... onde comprar casa é uma realidade!

Espinho T1 35 c/mês Tel. 731 32 63	Espinho T1+1 12.500 c. Tel. 731 32 63	Espinho T2 11.500 c. Tel. 731 32 63	Arredores de Espinho T3 - Dúplex garagem individual 13.500 c. Tel. 731 32 63
Espinho - Centro T3+1 - gar. indiv.+ arrumos 20.000 c. Tel. 731 32 63	Espinho Moradias novas Garagem 2 carros Desde 26.000 c. Tel. 731 32 63	S. J. Madeira T0 Só 7.300 c. Tel. 056 - 20 08 80	S. J. Madeira T3 - Urgente Só 12.300 c. Tel. 056 - 83 08 80
OLIVEIRA DE AZEMÉIS T3 14.500 c. Tel. 056 - 66 08 30	OVAR Casa Térrea 9.980 c. Tel. 056 - 58 08 50	Arredores de Lourosa T3 Dúplex Só 12.600 c. Tel. 02 - 747 06 80	Zona de Lourosa Andar Moradia T3 Só 16.450 c. Tel. 02 - 747 06 80
ARREDORES DE GAIA MORADIAS BIFAMILIARES Desde 14.500 c. Tel. 02 - 7470670 ou 0931 - 600899	ARREDORES DE GAIA T3 10.400 c. Tel. 02 - 7470670 ou 0931 - 600899	ARREDORES DE GAIA T2+1 5.700 c. Tel. 02 - 7470670 ou 0931 - 600899	Sta. M.^a da Feira MORADIA 9.900 c. Tel. 056 - 37 98 90

Abertos de 2.^a a sábado, das 9.00 às 21.30 h
 Lic. AMI 1326

Solverde vai inaugurar em África o primeiro hotel-casino de Moçambique

O continente africano é a mais recente aposta da Solverde. Depois das experiências bem sucedidas a nível nacional, a empresa espinhense procura agora a internacionalização da sua actividade. Moçambique é o primeiro alvo da estratégia de crescimento da Solverde: a abertura do Hotel-Casino Sollibombos, situado a 70 quilómetros de Maputo, está prevista para o início de Abril.

Reportagem de
Sérgio Almeida (texto)
Carlos Salvador (fotos)

A internacionalização da Solverde já está em marcha. O primeiro passo de uma caminhada que se prevê longa e frutuosa foi dado na quinta-feira, com a apresentação à comunicação social do projecto do Hotel-Casino Sollibombos.

Presentes no "cocktail", que

do do novo casino, Fernando Fernandes, e o director daquela infra-estrutura turística, José Duarte.

A abertura do Casino Sollibombos, situado a 70 quilómetros de Maputo e perto das fronteiras com a África do Sul e Suazilândia, está prevista para o início do mês de Abril.

Para já, o primeiro casino privado moçambicano irá funcionar de forma provisória no pró-



Um abraço entre Moçambique e a Solverde

cientemente, portanto, para a satisfação evidenciada pelo empresário espinhense, Manuel Violas: «A aposta que a Solverde está a fazer em Moçambique vai de encontro à estratégia de crescimento dos últimos anos. Representa, por outro lado, o reconhecimento do crescimento económico sustentado que Moçambique tem vindo a evidenciar».

A vila de Namaacha, localidade onde está sediado o Hotel-Casino, é conhecida em Moçambique como a "Sintra de Maputo", dada a beleza paisagística e a amenidade do clima. Numa primeira fase, o complexo irá albergar 40 quartos, seis aparelhos e 36 máquinas de jogo. Daqui a dois anos, o Hotel-Casino Sollibombos deverá estar em condições de possuir 125 camas e 200 máquinas.

«Trata-se de uma experiência nova esta em que estamos envolvidos. Se tudo correr como o previsto, equacionamos a hipótese de entrar noutros mercados, mas Moçambique terá sempre prioridade», afirmou o presidente do conselho de administração da Solverde

Um risco calculado

A rápida consolidação interna da Solverde está na origem do alargamento para outros mercados. Os resultados alcançados nos Casinos do Algarve superaram mesmo as expectativas mais optimistas: pouco mais de um ano volvido após a sua abertura, o investimento inicial da Solverde já foi recuperado.

Para Moçambique, o investi-

mento total a efectuar pela Solverde ascende a perto de dois milhões e oitocentos mil contos. A infra-estrutura turística engloba sectores de restauração, bar e health club.

Foi a autorização do governo moçambicano de autorizar investimentos externos na área do jogo, em 1996, que desencadeou as negociações entre a Solverde e a família Rocha. O diálogo culminou na criação de uma sociedade assente nas vertentes do lazer, diversão e férias que faça da vila de Namaacha um pólo de atracção turística.

O investimento da Solverde irá gerar, numa primeira fase, cerca de meia centena de postos de trabalho, embora se preveja, que nos próximos dois anos, esse número ascenda a algumas centenas.

Fernando Fernandes, administrador-delegado do Hotel-Casino, considerou, por isso, que o investimento moçambicano representa «um desafio para a Solverde, que deverá centrar grande parte das suas atenções neste projecto. Como todos os planos ambiciosos, este comporta um certo risco, mais um motivo para que façamos um



Manuel Violas, foi o cicerone na visita do embaixador Pedro Comissário

teve lugar no Hotel Solverde, estiveram o presidente do conselho de administração da Solverde, Manuel Violas, o embaixador de Moçambique em Portugal, Pedro Comissário, o cônsul no Porto, Augusto Macedo Pinto, o administrador-delega-

prio Hotel Sollibombos, cujas obras de adaptação e de ampliação têm decorrido nos últimos meses. O edifício que irá albergar o casino deverá estar concluído num período não superior a dois anos.

Motivos mais do que sufi-



Os cumprimentos do administrador-delegado, Fernando Fernandes

Galeria de Arte

A. P. B.

António Pinto de Barros

Visite-nos

Rua Entre Avenidas, n.º 184-190 - 4535 Paços de Brandão
Tel./Fax: 745 89 39

Artigos para Belas Artes
Óleos - Aquarelas - Papéis
Telas - Molduras - Sprays

Tintas holandesas
de louça a alto fogo

INFORMÁTICA / SINALÉTICA

1. Necessita-se elemento com conhecimentos de Corell Draw e edição electrónica para atendimento ao público.
2. Para Balcão Comercial com experiência em informática (P.O.S., Word, etc.)

Resposta a este jornal ao n.º 9600.

ESMORIZ

Dr.ª Carla Santiago e Dr. Luís Matos
CLÍNICA DE MEDICINA DENTÁRIA

Cirurgia - Odontopediatria - Dentisteria - Prótese
Prótese fixa - Endodontia - Paradontologia

Av.ª da Praia — Edifício Panorama, 205 - Sala P
(em frente ao cinema) — 3885 Esmoriz

2.ª a 6.ª e Sáb. manhã — Convenções: ADSE e C.G.D.
Telefone, 056-755400

Abril Moçambique

grande esforço por forma a que corra tudo pelo melhor».

A grande concorrência dos casinos da África do Sul e da Suazilândia não representa, para Fernando Fernandes, «um obstáculo, mas antes um incentivo. A Solverde tem uma imagem a defender, pelo que saberá estar à altura das suas responsabilidades».

Fernando Fernandes sublinhou, ainda, o facto de a Solverde ter formado 35 jovens moçambicanos, em conjunto com a Inspecção Geral de Jogos para trabalharem no Hotel-Casino Sollibombos.

Também o embaixador de Moçambique em Portugal, Pedro Comissário, se mostrava radiante pela escolha do seu país como «ponto de partida» da estratégia de internacionalização da Solverde. «O investimento que já está a ser feito contribui para o engrandecimento da economia moçambicana. É uma iniciativa louvável. A Solverde está de parabéns. Julgo estarem reunidas as condições necessárias para que tenha sucesso, até porque a carga fiscal tem baixado nos últimos anos», afirmou.



A aposta da Solverde em Moçambique pode ser também o «empurrão» necessário para que Portugal volte a ser o principal investidor naquele país africano. Depois de anos a fio como um dos grandes impulsionadores do desenvolvimento da economia moçambicana, Portugal viu o seu protagonismo descer nos últimos tempos em face do forte investimento de empresas espanholas e francesas, entre outras. O Hotel-Casino Sollibombos pode colocar o nosso país outra vez no topo.

No Casino Solverde Inesquecível noite de Moçambique

O restaurante do Casino Solverde encheu-se de brilho para receber o mais alto representante de Moçambique no nosso país, o embaixador Pedro Comissário e sua esposa. O presidente do conselho de administração da Solverde, Manuel Violas e esposa foram os cicerones, do representante da República Popular de Moçambique, bem como o cônsul do Porto daquele país, Augusto Macedo Pinto.

Acompanharam o presidente do conselho de administração da Solverde o administrador-delegado da Solverde na



Caril de Camarão, foi um dos tradicionais pratos de Moçambique

Sollibombos, Fernando Fernandes, o director do Casino-Hotel Sollibombos, José Duarte, entre outros.

Tratou-se de uma noite inesquecível, com alguns pratos tra-

dicionais daquele país, entre os quais figuravam o caril de camarão, e uma salada de frutas tropicais à mistura.

Depois, o espectáculo «Saudades» encantou a plateia, mais ainda o diplomata que ficou emocionado com todo o tratamento que teve e com o brinde que Fernando Girão lhe dedicou, e ao seu país, no final do espectáculo.

Esteve, assim, presente o espírito de África e daquela maravilhosa terra, numa inesquecível noite.

MP

O brinde de Fernando Girão a Moçambique e a África na pessoa do diplomata



Um momento de amena cavaqueira

Salvé 16/03/98

Anabela Gomes

*Nesta data de intensa alegria,
Goza tudo o que pudeses.
Lembra-te de aproveitar bem este dia,
Com os amigos que quiseres!*

C.F. e J.P.



Clínica Médica Dentária

Dra. Rosa Neves

Dra. Leopoldina I. Santos Tavares

Acordos com: ACASA e CGD

Rua 23 n.º 773 - 1.º esq. - Espinho

Telef: 734 01 16



CRÉDITO AGRÍCOLA

CAIXA DE CRÉDITO
AGRÍCOLA MÚTUO
DA COSTA VERDE**Convocatória**

Nos termos do n.º 2 do art.º 22.º e, c) do art.º 23.º dos Estatutos, convoco os Associados da Caixa de Crédito Agrícola Mútuo da Costa Verde, C.R.L., a reunir em sessão ordinária, no Salão Nobre da Liga das Associações de Socorros Mútuos, sito na Rua Marquês de Sá da Bandeira, 344, em Vila Nova de Gaia, pelas 20h30 do dia 23 de Março de 1998, com a seguinte

ORDEM DE TRABALHOS:

- Leitura, discussão e votação da acta anterior;
- Apresentação, discussão e votação das contas e relatório de contas relativo à exploração de 1997 da C.C.A.M. da Costa Verde;
- Apresentação, discussão e votação da proposta de aplicação de resultados;
- Apresentação, discussão e votação da proposta de regras de distribuição de dividendos aos associados;
- Leitura, discussão e votação do parecer do Conselho Fiscal;
- Outros assuntos de interesse geral.

Caso à hora marcada não esteja presente o número de associados necessários ao funcionamento da Assembleia, esta reunirá, em 2.ª convocatória, uma hora depois, com os associados presentes. (n.º 2 do art.º 25.º dos Estatutos).

Vila Nova de Gaia, 05 de Março de 1998

O Presidente da Mesa da Assembleia Geral,
a) **Manuel Valente de Pinho Leão**

«Defesa de Espinho» - 3441 - 98-03-12

DECOR-AIRES, LIMITADA**CONSERVATÓRIA REGISTO COMERCIAL DE ESPINHO**

N.º de Matrícula: 00798/910612

N.º de Identificação de Pessoa Colectiva: 502 750 890

N.º de Inscrição: 02

N.º e Data da Apresentação: Ap. 02/980212

Rosa Paula da Silva Maia, 2.ª Ajudante da Conservatória Registo Comercial CERTIFICADO que, em relação à sociedade em epígrafe, foi alterado o artigo 5.º do contrato, ficando este com a seguinte redacção:

ARTIGO 5.º

1 - A gerência da sociedade, remunerada ou não, conforme for deliberado em assembleia geral, fica afectada a todos os sócios.

2 - A sociedade fica obrigada, em todos os seus actos e contratos e representada em juízo, activa e passivamente com as assinaturas de dois gerentes.

3 - Em ampliação à sua esfera normal de competência, a gerência poderá comprar e vender quaisquer bens móveis, dar de arrendamento quaisquer prédios e dar de trespasse e locação quaisquer estabelecimentos.

O texto completo na sua redacção actualizada ficou depositado na pasta respectiva.

Está conforme. Contém 2 folhas.

Espinho, 20/02/98

A Ajudante,

a) **Rosa Paula da Silva Maia****AERO CLUBE DA COSTA VERDE****Convocatória**

Nos termos do Art. 32.º dos Estatutos, em nome do presidente da Assembleia Geral, convoco todos os sócios do Aero Clube da Costa Verde a reunirem-se em Assembleia Geral Ordinária, na sede, situada no Aeródromo de Paramos - Espinho, pelas 20h30, do dia 20 de Março de 1998, com a seguinte ordem de trabalhos:

- 1.º - Leitura, discussão e aprovação da Acta da Assembleia Geral anterior;
- 2.º - Apresentação, discussão e aprovação das contas relativas ao ano de 1997, relatório da Direcção e parecer do Conselho Fiscal;
- 3.º - Trinta minutos para debate de questões genéticas de interesse para o Clube.

Nos termos dos números 1, 2 e 3 do Artigo 34.º dos Estatutos, a Assembleia funcionará uma hora depois com qualquer número de sócios.

O Secretário,

a) **Manuel Quelhas**

«Defesa de Espinho» - 3441 - 98-03-12

CLEÓPATRA - Artigos de Ourivesaria, Lda.**CONSERVATÓRIA REGISTO COMERCIAL DE ESPINHO**

N.º de Matrícula: 01306/980203

N.º de Identificação de Pessoa Colectiva

N.º de Inscrição: 01

N.º e Data da Apresentação: Ap. 17/980203

Rosa Paula da Silva Maia, 2.ª Ajudante da Conservatória Registo Comercial CERTIFICADO que, por Nuno Alexandre de Castro Barros Santos Sobreira, solteiro e Raul Fernando Sampaio de Almeida Cardoso, c.c. Maria José de Castro Cunha Barros Almeida Cardoso, na comunhão de adquiridos foi constituída a sociedade em epígrafe que se rege pelo seguinte contrato.

1.º

A sociedade adopta a firma "CLEÓPATRA - ARTIGOS DE OURIVESARIA, LDA." e terá a sua sede na Rua do Barreiro, n.º 29, da freguesia Silvalde, concelho de Espinho.

§ Único - A gerência poderá deslocar a sede social dentro do mesmo concelho ou para concelho limítrofe e bem assim criar sucursais, filiais de representação no território nacional ou no estrangeiro.

2.º

O objecto social consiste no comércio por grosso e a retalho de artigos de ourivesaria e relojoaria.

3.º

O capital social, integralmente subscrito em dinheiro é de OITOCENTOS MIL ESCUDOS, dividido em duas quotas de quatrocentos mil escudos, pertencentes uma a cada um dos sócios Nuno Alexandre de Castro Barros Santos Sobreira e Raul Fernando Sampaio de Almeida Cardoso.

Do referido capital encontra-se apenas realizado cinquenta por cento de cada quota. O restante será realizado até ao fim do corrente ano.

4.º

A gerência da sociedade, remunerada ou não, conforme for deliberado em Assembleia Geral, fica afectada a ambos os sócios, desde já nomeados gerentes;

§ 1.º - A sociedade obriga-se com a assinatura de dois gerentes.

§ 2.º - Em ampliação da esfera normal de sua competência os gerentes poderão comprar ou vender veículos automóveis de e para a sociedade.

§ 3.º - É vedado aos sócios ou procuradores e mandatários o uso da firma social em actos estranhos à sociedade, tais como letras de favor, fianças, avales e outros semelhantes, sob pena de serem responsabilizados.

5.º

Por deliberação da Assembleia Geral, poderão ser exigidas prestações suplementares de capital até ao dobro do capital social, bem como os sócios poderão fazer à sociedade os suprimentos de que a mesma carecer nos termos e condições a deliberar igualmente em Assembleia Geral.

6.º

A cessão de quotas é livre entre os sócios, mas a cessão a estranhos fica dependente de autorização, a quem é também conferido o direito de preferência na aquisição em primeiro lugar e ao sócio não cedente em segundo.

Está conforme o original. Contém 4 folhas.

Espinho, 20/02/98

A Ajudante,

a) **Rosa Paula da Silva Maia**

«Defesa de Espinho» - 3441 - 98-03-12

MINISTÉRIO DAS FINANÇAS

Repartição de Finanças do Concelho de Espinho

Edital / Anúncio

Execuções Fiscais

2.ª Publicação

Processo n.º 0078 - 000.101.5/92 e Ap.

DANIEL FERREIRA DIAS, CHEFE DA REPARTIÇÃO DE FINANÇAS DO CONCELHO DE ESPINHO, FAZ SABER QUE:

No dia 06 do próximo mês de Abril, pelas 10 horas, nesta Repartição de Finanças, se há-de proceder à venda por proposta em carta fechada dos bens constantes da relação anexa, penhorados a ALBERTO JOSÉ PEREIRA REIS, residente em Rua 12 n.º 593, Espinho, deste concelho, para pagamento da importância de 4.000.000\$00, proveniente de IVA dos anos de 1989/1T/92/2T/92.

BENS PENHORADOS

Um estabelecimento comercial de venda de artigos de decoração, composto por:

1.º - Uma estante em madeira c/ oito prateleiras de vidro e espelhos, com as medidas 3,5 m de altura, 4,20 m de comprimento, no valor de 150.000\$00;

2.º - Um lustre em cristal, c/ 12 lâmpadas e 9 interiores, no valor de 250.000\$00;

3.º - Um candeeiro de tecto com vidrilhos, cor azul, c/ uma lâmpada, no valor de 60.000\$00;

4.º - Quatro candeeiros de mesa, c/ pé em cristal Atlântes, c/ "abat-jours", no valor de 250.000\$00;

5.º - Duas jarras Closonnet, chinesas, no valor de 250.000\$00;

6.º - Duas jarras Closonnet, chinesas, no valor de 100.000\$00;

7.º - Um serviço de jantar e outro de café, em porcelana chinesa, c/ 88 peças, no valor global de 300.000\$00.

8.º - Um pote em estanho, 95%, no valor de 50.000\$00;

9.º - Um conjunto de 36 copos de cristal italiano, vermelhos, no valor de 90.000\$00;

10.º - Um conjunto de 6 copos em cristal alemão, c/ friso dourado, no valor de 75.000\$00;

11.º - Um conjunto de relevos de porcelana, composto por candeeiro, compoteira e cinzeiro, no valor de 120.000\$00;

12.º - Duas ânforas Limojes italiano, no valor global de 70.000\$00;

13.º - Dois candeeiros Limojes italiano, no valor global de 70.000\$00;

14.º - Um conjunto composto por duas jarras e dois potes em porcelana chinesa, no valor global de 120.000\$00;

15.º - Uma máquina registadora eléctrica, marca Sharp, modelo ER.1070, no valor de 20.000\$00;

16.º - O direito de trespasse e arrendamento, do referido estabelecimento, situado na Rua 12 n.º 593 - Espinho, composto por r/c e cave, em que é senhorio Daniel Rodrigues Iglésias, residente na Rua 20, Espinho, sendo o valor do trespasse de 10.000.000\$00.

Os bens vão à venda por 70% dos valores indicados na relação. A abertura das propostas far-se-á no dia e hora referidos, pelo que as mesmas terão de ser apresentadas nesta Repartição até àquela hora identificando exteriormente o n.º do processo executivo.

É fiel depositário Alberto José Pereira Reis, residente em Rua 12 n.º 593, Espinho, o qual mostrará os mesmos a quem esteja interessado nas condições previstas e a estabelecer, conforme o art. 891 do C. P. Civil.

A venda dos bens está sujeita a IVA.

São citados os credores desconhecidos, bem como os sucessores dos credores preferentes, para deduzirem os seus direitos, querendo, cujos créditos gozem de garantia real sobre os bens penhorados.

Espinho, 26/02/98

O Chefe da Repartição,

a) **Daniel Ferreira Dias**

O Escrivão,

a) **Assinatura ilegível**

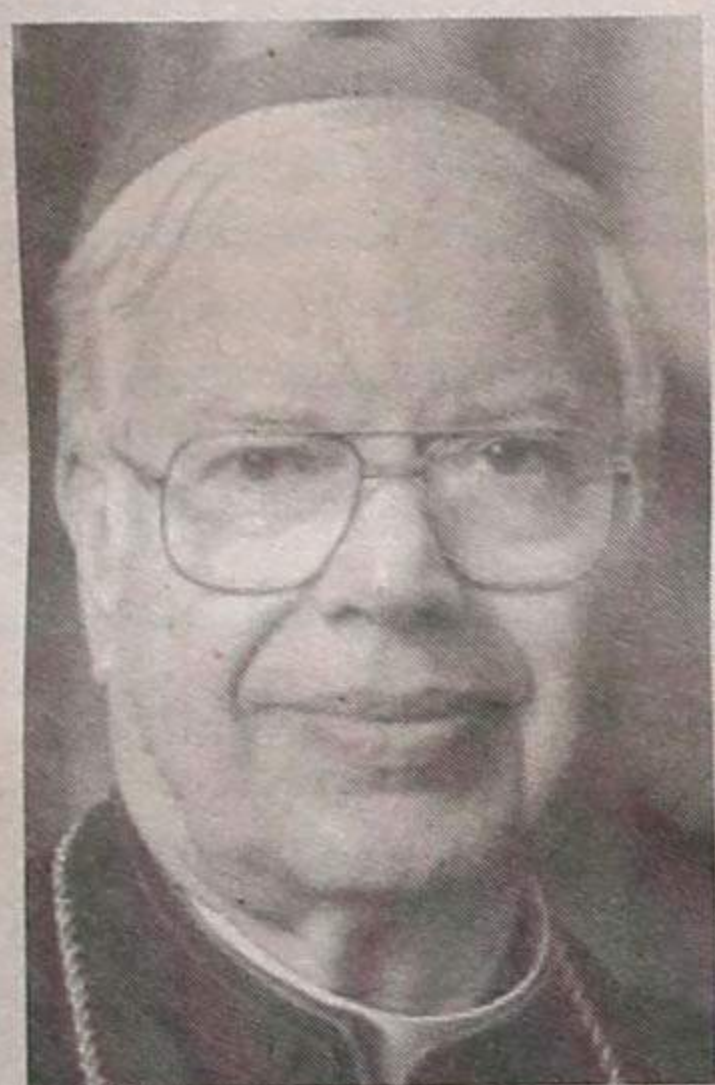
Aconteceu no país

D. ANTÓNIO RIBEIRO, completou no passado dia 5, um quarto de século sobre a sua nomeação como cardeal patriarca de Lisboa. A circunstância de se encontrar gravemente doente, aconselhou a não realização de quaisquer cerimónias para assinalar o evento. Recorde-se que **D. António** sucedeu a **D. Manuel Gonçalves Cerejeira** no cargo, em Maio de 1971, de quem, aliás, havia sido auxiliar desde 1969. A sua ordenação data de 17 de Setembro de 1967, sendo então nomeado auxiliar da arquidiocese de Braga, de cujo distrito é natural.



mais alta distinção autárquica. No entanto, o presidente da edilidade esclareceu que não se tratava de uma prenda de anos ou de algum sinal de despedida, mas do reconhecimento pela obra notável realizada por D. Eurico como líder da arquidiocese ao longo de vinte anos.

OUTRA FIGURA da



Igreja, no caso concreto D. Eurico Dias Nogueira, arcebispo primaz de Braga, ao completar (no dia 6) 75 anos de idade, decidiu apresentar ao papa o seu pedido de reforma. O aniversário do prelado foi aproveitado pela Câmara Municipal de Braga para atribuir a D. Eurico a "Chave de Honra da Cidade", considerada a

GUIMARÃES não se conforma com a promoção de Vizela a concelho, já que isso representa a redução substancial da sua área territorial e, como tal, o enfraquecimento económico daí resultante em consequência da perda de várias dezenas de empresas. Por isso, estão a ser preparadas na cidade-berço manifestações de rua susceptíveis de pressionarem a Assembleia da República a não votar o novo concelho. A concretizar-se a saída de Vizela do concelho vimeirense, o grande derrotado será o actual presidente da Câmara Municipal de Guimarães, o socialista António Magalhães. Será que os seus camaradas no Parlamento o vão contrariar?

UM AMIGO da secretária de Estado da Habitação, Leonor Coutinho, a contas

com a Justiça, vem utilizando um carro do Estado que havia sido atribuído à governante. A denúncia foi feita por um semanário lisboeta e confirmada posteriormente pela própria, que invocou a lei para declarar que o empréstimo do carro a um amigo "é legal". Como é óbvio, há quem estranhe a utilização do veículo por alguém que não exerce funções de Estado. O carro em questão é um "BMW 520i". À mesma secretária de Estado foi atribuído um outro carro, concretamente um "Citroen XM". Perante este facto, não faltará quem deseje ter um amigo (ou amiga) no governo para poder usar, de borla, um automóvel de luxo...

MAIS DE 40 MIL ASSINATURAS foram entregues na Assembleia da República protestando contra o aumento recente dos telefones, assim como a taxa de activação. A respectiva comissão de utentes diz tratar-se de "imposto ilegal" e, como tal, "deve ser abolido". Considera, ainda, que a Telecom "não tem poderes para impor autênticos impostos aos utentes dos telefones". Num folheto distribuído junto das populações, a mesma comissão contesta o argumento da empresa segundo o

PORTUGAL TELECOM

qual "quem fala mais paga menos", afirmando tratar-se de "publicidade enganosa".

Na rota da Expo '98

Os números não enganam: 75 por cento dos bilhetes vendidos para a Expo '98 até 11 de Fevereiro destinaram-se a moradores da Grande Lisboa. A percentagem cai para 50 por cento se nos cingirmos apenas à cidade de Lisboa, mas, ainda assim, deixa a grande distância as restantes zonas do país.

O número de bilhetes vendidos no Porto não representa mais de cinco por cento do total nacional, enquanto que, em Aveiro, os bilhetes vendidos representam uns escassos dois por cento.

Bragança, Gaia e Gondomar, Viana do Castelo e Vila Real são algumas das localidades em que a venda dos bilhetes tem ficado claramente abaixo das expectativas.

"T-shirts", canecas, pôlos, bonés, puzzles e jogos são apenas alguns dos produtos que poderão ser adquiridos em algumas das 63 lojas que a Expo já concessionou, muitas das quais situadas nos pavilhões temáticos, como o Oceanário, o Pavilhão da Utopia e o do Futuro.

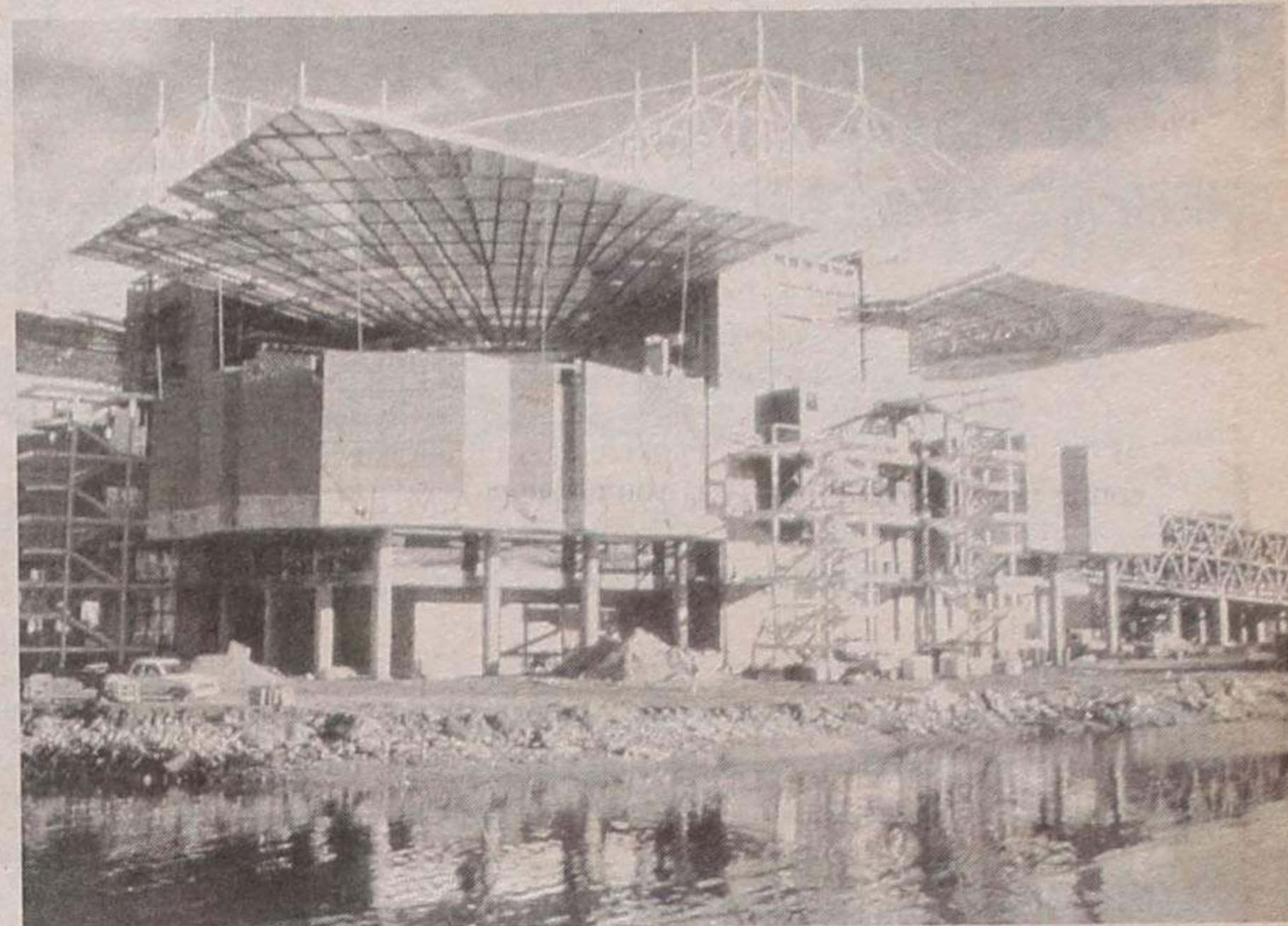
Artesanato das paragens distantes do Quênia, Tailândia, Tunísia, Paquistão e Macau, joalharia, loiças de cristal, discos e objectos de arte plástica são alguns dos restantes produtos que esta-

rão disponíveis nas lojas da Expo '98.

Variedade e diversidade talvez sejam os termos que melhor definam o programa musical espanhol para a Expo '98. Tereza Berganza e Alfredo Kraus são os "cabeças de cartaz" de um programa que inclui também a estreia mundial de uma suite de Cristobal Halfter, um espec-

ficos, como o do Futuro e o do Conhecimento dos Mares, já poderão ser visitados, assim como alguns dos pavilhões dos países participantes.

Mais de 17 mil pessoas visitaram a exposição "Viagem ao Século XX" nos primeiros dez dias. A manter-se o afluxo de visitantes, a mostra ultrapassará o "re-



táculo de flamengo/fado e uma gala de ballet espanhol. Para além destes fortes nomes do actual panorama musical espanhol, está ainda prevista a actuação da Orquestra Nacional de Espanha e das Sinfónicas de Sevilha, Tenerife e Valência.

O ensaio geral da Expo '98 irá ter lugar a 9 de Maio e contará com a colaboração de cinquenta mil pessoas, grande parte delas das freguesias mais próximas da zona de intervenção da exposição.

Nessa data, o Oceanário e os restantes pavilhões temá-

cord" estabelecido no ano passado, no Centro Cultural de Belém, pela exposição de Paula Rego, visitada por 61 mil pessoas em três meses.

O Camião Expo '98 já iniciou a viagem que o vai levar a 18 cidades europeias, com o objectivo de divulgar a exposição mundial portuguesa e fornecer as informações necessárias a quem quiser visitar a Expo. A iniciativa vem na sequência de uma organização idêntica realizada no Verão passado por toda a costa espanhola. Na altura, o Camião Expo '98 foi visitado por 500 mil pessoas.

TRESPASSE / CESSÃO DE QUOTAS
RESTAURANTE / SNACK-BAR

ESPINHO

(muito bem localizado)

Óptimo rendimento: 2.000 contos/ano líquidos

Preço: 19.900 contos (negociável)

Contacto: 0936 - 57 62 85 (urgente)

MORADIAS a preços de sonho

A 10 minutos desta cidade a partir de

9.550 c.

Ligue ainda hoje a nós temos a resposta para si (98300)

☎ 056 - 37 98 90 das 9 às 21h30

AMI 1326

IMOBILIÁRIA BRASANGLUSO

de Adriano Figueiras

VENDE

2 Apartamentos na Vila Marinha
Andar Modelo - 1.º Dto. 1 o 1.º Esq.
e T1 - T1+1 e T2 na Vila da Feira
Telef. 02 - 734 36 29 • Telem.: 0931 - 61 78 29

Gabinete de Radiologia de Espinho

DR. JORGE NUNES DE MATOS
DR.ª MARIA DO CARMO VASCONCELOS

Médicos especialistas — Raios X — Ecografia - Mamografia

Acordos com: ADSE, SAMS, PORTUGAL TELECOM, PSP, GNR, CGD, ACASA, MINIST. JUSTIÇA, CTT e SNS

Consultório: Rua 20 n.º 1436 r/c Dt.º • Telef. e Fax 7341975 - 7314650
Horário: das 09h00 às 12h00 e das 14h00 às 19h00

PRECISA-SE

APARTAMENTOS
USADOS

T1 - T2 - T3

Já não temos stock para satisfazer os pedidos!
SE PRETENDE VENDER, PELO JUSTO VALOR,

CONSULTE-NOS!

Telefone (02) 731 02 56

NORTALGARVE de Isidro Fontes Mota - Lic.ª 483 - AMI

RÁDIO GLOBO AZUL
...A PURA SEDUÇÃO
DA RÁDIO

Rua 14, N.º 648, 3.º A - 4500 ESPINHO
Tel: 7347216/7312303 - Fax 734 84 70

LABORATÓRIOS VÍDEO

- Montagens de filmes amadores V8 - VHS - SVHS
- Fazemos mudança de sistema de cassetes vídeo de todo o mundo p/ o nosso sistema PAL e o inverso
- Recorde os seus filmes Super 8mm (bobines) passando-os para vídeo VHS

Contactos { Tel. (02) 734 53 44 } 24 horas
{ Tlm. 0936 - 2788407 } por dia

GRUPO DESPORTO DA IDANHA

Idanha - Anta - 4500 Espinho - Tels. 7341087 - 7342205 P.F.

Convocatória

Ao abrigo do Artigo 45.º dos Estatutos, convoco os senhores associados para a Assembleia Geral Ordinária a realizar no dia 28 de Março de 1998, pelas 21 horas, na sede do clube, com a seguinte ordem de trabalhos:

- 1.º - Leitura e aprovação da acta da última Assembleia;
- 2.º - Apresentação, discussão e aprovação de contas;
- 3.º - 30 minutos de assuntos de interesse para o clube.

Artigo 47.º Ponto Um - Se à hora marcada não estiverem presentes, pelo menos um terço dos associados, a assembleia far-se-á 30 minutos depois com qualquer número de sócios presentes.

Idanha, 05 de Março de 1998

O Presidente da Assembleia Geral

a) *Manuel Nogueira da Fonseca*

APARTAMENTOS NOVOS E USADOS

T-1 - Desde 50.000\$00 mês
T-2 - Desde 52.000\$00 mês
T-3 - Desde 58.000\$00 mês

Tratamos do Crédito

Ligue sem compromisso, temos mais opções
Telef. 02 - 7320728 ou 0931 - 772396

MÉDICOS DENTISTAS
JORGE FERREIRA
BRUNO MORRIS

SAMS, CGD

Telefone, 734 86 93
Edifício S. Pedro - Sala W - Rua 23, n.º 174

«Defesa de Espinho» - 3441 - 98-03-12

NEOCAP - Indústria de Cápsulas de Plástico, Limitada
CONSERVATÓRIA REGISTO COMERCIAL DE ESPINHO

N.º de Matrícula: 01307/980204
N.º de Identificação de Pessoa Colectiva
N.º de Inscrição: 01
N.º e Data da Apresentação: Ap. 01/980204

Rosa Paula da Silva Maia, 2.ª Ajudante da Conservatória Registo Comercial CERTIFICO que, por Maria Helena de Oliveira Coelho, solteira, maior e José António Oliveira Coelho, solteiro, maior, foi constituída a sociedade em epígrafe que se rege pelo seguinte contrato.

- 1.º
A sociedade adopta a firma "NEOCAP - INDÚSTRIA DE CÁPSULAS DE PLÁSTICO, LDA.", com sede na Rua da Idanha, n.º 110, da freguesia de Anta, concelho de Espinho.
- 2.º
O objecto da sociedade consiste na fabricação de artigos de plástico.
- 3.º
Os sócios poderão fazer suprimentos à sociedade que vencerão ou não juros, e a sociedade poderá exigir dos sócios prestações suplementares de capital, até ao quintuplo das quotas de cada sócio e desde que a deliberação seja tomada por unanimidade.
- 4.º
O capital social, integralmente subscrito e realizado em dinheiro é de **UM MILHÃO DE ESCUDOS** dividido em duas quotas, sendo uma de oitocentos e cinquenta mil escudos, da sócia Maria Helena Oliveira Coelho, e outra de cento e cinquenta mil escudos, do sócio José António Oliveira Coelho.
- 5.º
A gerência da sociedade, remunerada ou não, conforme for deliberado em Assembleia Geral, fica afectada à sócia Maria Helena de Oliveira Coelho, desde já nomeada gerente.
§ 1 - A sociedade obriga-se com a assinatura de um gerente; e
§ 2 - Em ampliação da esfera normal de sua competência, a gerência poderá comprar e vender viaturas automóveis, de e para a sociedade.
- 6.º
A divisão e cessão de quotas entre os sócios, é livre, porém a estranhos, depende do consentimento da sociedade e dos sócios não cedentes, tendo a sociedade em primeiro lugar e os sócios não cedentes em segundo, o direito de preferência.
- 7.º
A sociedade poderá amortizar qualquer quota, nos seguintes casos:
a) Por acordo com o seu titular;
b) Penhora, arresto ou qualquer forma de apreensão judicial da quota;
c) Quando o respectivo sócio deixar de comparecer ou de se fazer representar nas Assembleias gerais por três anos consecutivos;
d) Em caso de falência, insolvência, interdição ou inabilitação do titular.
§ único - A quota amortizada poderá figurar no balanço como tal, bem como poderão posteriormente, por deliberação dos sócios, em vez da quota amortizada, serem criadas uma ou mais quotas, destinadas a serem alienadas a uma ou a alguns dos sócios ou a terceiros.

Está conforme. Contém 4 folhas.
Conservatória Registo Comercial de Espinho, 20/02/98.

A Ajudante,
a) *Rosa Paula da Silva Maia*

CERCIESPINHO
Cooperativa de Educação e Reabilitação de Crianças Inadaptadas
Apartado 177 - 4502 Espinho Codex - Telef. 7342539 - Fax 7348588

Assembleia Geral Ordinária
Convocatória

Em cumprimento do Artigo 27.º dos Estatutos da Cerciespinho, convoco todos os membros efectivos para uma Assembleia Geral Ordinária a realizar na sua sede, sita à Estrada de Anta, em Espinho, pelas 20h30 do dia 20 de Março de 1998, com a seguinte Ordem de Trabalhos:

- 1.º - Leitura, discussão e aprovação da Acta da Assembleia Geral anterior;
- 2.º - Apresentação, discussão e aprovação do Relatório de Actividades da Direcção;
- 3.º - Apresentação, discussão e aprovação das Contas de Gerência do ano de 1997;
- 4.º - Apresentação, discussão e aprovação do Relatório e Parecer do Conselho Fiscal;
- 5.º - Apresentação, discussão e aprovação do Plano de Actividades e Orçamento para o ano de 1998;
- 6.º - Apresentação para discussão e aprovação de qualquer assunto de interesse para a Cerciespinho.

Se à hora marcada não estiver presente a maioria dos membros a Assembleia reunirá uma hora mais tarde, conforme o parágrafo único do artigo 34.º dos Estatutos.

Espinho, 3 de Março de 1998

O Presidente da Assembleia Geral,
a) *Joaquim de Brito Paula*

CENTRO SOCIAL LUSO VENEZOLANO

Sede: Nogueira da Regedoura - S. M. da Feira
Apart. 523 - 4500 NOGUEIRA DA REGEDOURA

Assembleia Geral Ordinária

Em conformidade com o disposto no Art.º 16.º dos Estatutos desta Associação, convoco todos os sócios do Centro Social Luso Venezuelano, com sede em Nogueira da Regedoura, concelho de Santa Maria da Feira, para uma sessão ordinária da Assembleia Geral, com a seguinte ordem de trabalhos:

- 1 - Leitura e aprovação da Acta da Assembleia Geral anterior.
- 2 - Discussão e votação do Relatório e Contas da Direcção, assim como o parecer do Conselho Fiscal, relativamente ao exercício findo - 01.01.1997 a 31.12.1997.
- 3 - Assuntos de interesse para a Associação.

Esta Assembleia terá lugar pelas 21 horas do dia 27 de Março de 1998, sexta-feira, no edifício sede desta Associação.

A Assembleia Geral só pode deliberar validamente em primeira convocação, com a presença de pelo menos metade e mais um dos associados com direito a voto e com a presença de qualquer número, em segunda convocação, marcada para meia hora depois da primeira.

O Presidente da Assembleia Geral

a) *António André da Silva Topa*

Associação Cultural e Recreativa TUNA MUSICAL DE ANTA
R. S. Martinho de Anta, 1019 - Anta - 4500 Espinho - Telef. 02 - 7343716

Convocatória

Padre Manuel Agostinho Pereira de Moura, Presidente da Mesa da Assembleia Geral da Associação Cultural e Recreativa Tuna Musical de Anta, usando da faculdade que me confere o número 1 do Artigo 20.º dos Estatutos desta colectividade e cumprindo o consignado nos artigos 23.º e 25.º dos mesmos Estatutos, convoco os associados para uma Assembleia Geral Ordinária a realizar no dia 21 de Março de 1998, pelas 21 horas, na Sede Social da colectividade, sita na Rua de S. Martinho, n.º 1019, vila de Anta, concelho de Espinho, com a seguinte ordem de trabalhos:


- 1.º - Leitura e aprovação da acta anterior;
- 2.º - Apresentação do Relatório de Contas e parecer do Conselho Fiscal, relativa ao ano de 1997;
- 3.º - 30 minutos de discussão de outros interesses para a colectividade.

Conforme determina o Artigo 26.º dos referidos Estatutos, se à hora marcada não estiverem presentes a maioria dos sócios, a Assembleia funcionará meia hora depois, com qualquer número de sócios.

Para conhecimento de todos, se passou a presente convocatória, e outras de igual valor, que vão ser distribuídas pela Vila e publicadas nos jornais do concelho.

Anta, 7 de Março de 1998

O Presidente da Assembleia Geral,
a) *Padre Manuel Agostinho Pereira de Moura*

1894  1994

A FAMILIAR DE ESPINHO
Associação Mutualista
Rua 22 n.º 327 - 4500 Espinho - Telef. 02 - 7341570

Assembleia Geral - Sessão Ordinária
(Art.º 36 alínea B dos Estatutos)

Convoco os Senhores Associados a reunirem em Assembleia Geral, no dia 25 de Março de 1998, às 20h30, na Sede da Familiar de Espinho, na Rua 22, 327 nesta cidade de Espinho, com a ordem de trabalhos indicada.

ORDEM DE TRABALHOS - Ponto Único - Apreciação e votação do Relatório, Contas e Balanço da Gerência de 1997, e o Parecer do Conselho Fiscal.

Para a Assembleia funcionar em 1.ª convocação é necessária, nos termos do n.º 1 do Art.º 37 dos Estatutos a presença da maioria dos Associados, designo o mesmo dia 25 e local para Assembleia funcionar, uma hora depois com qualquer número de Associados.

Espinho, 10 de Março de 1998

Presidente da Mesa da Assembleia Geral,
a) *António Manuel Mano Oliveira*

Os documentos acima mencionados estão patentes à consulta dos Senhores Associados na Secretaria, nos 8 dias anteriores à realização da Assembleia Geral.

O Secretário da Direcção,
a) *José dos Santos Almeida*

No Cemitério de Espinho Presumível vândalo identificado pela PSP

A polícia de Segurança Pública de Espinho surpreendeu no interior do cemitério municipal, um homem, de 32 anos de idade, empregado de mesa, que se fazia acompanhar de um irmão, menor de idade que se pôs em fuga ao dar pela presença da

PSP. Estas diligências das autoridades espinhenses vêm na sequência de actos de vandalismo que têm vindo a ser praticados no interior daquele cemitério.

Entretanto, a PSP deteve um homem de 33 anos de idade, casado, pesca-

dor, residente na nossa cidade, por ter sido surpreendido a conduzir um ciclomotor sob a influência de álcool no sangue. O condutor acusava a taxa de alcoolémia de 2,37 g/l e foi interveniente num acidente de viação. O Tribunal condenou-o ao pagamento de uma multa de 16.000 escudos e inibiu-o de conduzir durante dois meses.

Numa operação Stop realizada pela Polícia de Espinho, em 162 das viaturas controladas, foram detectadas oito faltas de apresentação de documentos vários, 13 faltas de seguro obrigatório, seis faltas de fichas de inspecção, quatro faltas de cinto de segurança, três faltas de luzes, uma desobediência ao sinal de paragem do agente e seis infracções diversas.

Na sexta, às 22 horas

"Ensino em Espinho" em destaque na RGA

"O Ensino no concelho de Espinho" é o tema do fórum que a Rádio Globo Azul (92.0 FM) vai transmitir na sexta-feira, dia 13, a partir das 22 horas.

O debate irá contar com a presença da delegada escolar do concelho de Espinho, de representantes dos estabele-

cimentos de ensino e da Câmara Municipal de Espinho, bem como do coordenador do Centro de Área Educativa de Entre-Douro e Vouga.

O programa vai ser transmitido em directo da Galeria da Santa Casa da Misericórdia de Espinho. A entrada é livre.



Prédio onde está instalado "DE" alvo de ataque Selvagens destruíram intercomunicadores

O prédio onde estão instalados os serviços administrativos e a redacção de «Defesa de Espinho», localizado na Rua 26, ao lado da Repartição de Finanças, foi alvo do ataque de vândalos, que destruíram por completo os

intercomunicadores colocados à entrada do edifício.

Aliás, já não é a primeira vez que o mesmo prédio é alvo de actos de vandalismo.

Há tempos que a nossa caixa de correio foi

destruída, depois de arrombada a porta de entrada.

Corroboramos a ideia generalizada de que Espinho é uma cidade insegura. Acontece que a Rua 26 fica praticamente na "baixa"...

ANÚNCIOS PEQUENOS

ADVOGADOS

MARIA DO CÉU SANTOS - Rua 18 n.º 582-2.º Esq.º - Sala 1. Telef: 731 21 00 - 4500 Espinho.

HENRIQUE ESTEVES - Advogado - Rua 32 n.º 700. Telef: 02-7330070 / Fax: 02-7330079 - 4500 Espinho.

ALUGUÊIS

GARAGEM FECHADA EM ESPINHO, NA RUA 19. Telef: 7342568.

ALUGAM-SE ARMAZÊNS C/ 200 E 250M2. Em Silvalde. Telem: 0931317987.

ALUGAM-SE QUARTOS, c/ casa de banho privativa, c/ cozinha, pequeno almoço, tratamento de roupa e garagem. Telef: 7340002 ou 7348972.

ALUGO APARTAMENTOS T0, T1, T2 E T3. Totalmente equipados, TV Satélite, telefone, garagens, limpeza. Rua 62 n.º 156. Telef: 7310851/2. Fax: 7310853.

VIVENDA C/ 2 quartos, salão com fogão de sala, esplanada. Telef: 7344788.

ESPINHO - CENTRO - APARTAMENTO Totalmente equipado + 1 LOJA no centro de Lourosa. Telef: 7443251 durante a semana. Telef: 7343808 aos fins de semana.

ALUGA-SE LOJA C/ 67m2 - Rua 8 - Edf. das Palmeiras. Telef: 7313694.

ALUGA-SE OU VENDE-SE T1 EM MOZELOS (centro). Telef: 7642727 ou 7647449.

CASA EM ESPINHO - C/ 2 quartos, sala, cozinha e c. banho, grande arrumo. Aluga-se garagem fechada. Telef: 7347911.

T1 EM ESPINHO C/ GARAGEM. Telef: 7345217.

CASA EM NOGUEIRA DA REGEDOURA c/ 2 quartos, cozinha, copa, c. banho e lavandaria. Telef: 7646771.

GARAGEM FECHADA Rua 21 com 30 (Edifício N. Rede). Telef: 7531238 depois das 20 h.

LUGAR DE GARAGEM na Rua 28 n.º 650. Telef: 7341448.

CASA EM SALES - Rua do Quelhas - Silvalde. Preço: 30 cts. Telef: 7312180.

CASA NA RUA 62 C/ 3 quartos, 2 salas, cozinha e W.C. Preço: 50cts. Telef: 7340398.

DESENHO E CONFECÇÃO

ESTILISTA DIPLOMADA - ESCOLHA O SEU MODELO, eu falo-ei à sua medida. Telef: (02) 7320237.

EXPLICAÇÕES

EXPLICAÇÕES DE INGLÊS E ESPANHOL - Aulas privadas pelo método internacional. Berlitz. Telef: (02) 7320237.

MÉDICO

MEDICINA TRADICIONAL JAPONESA: emagrecimento; dores; stress; etc. DR. AKIRA ONKYU. Massagem-Shiatsu. Acupuntura, Centro de Medicina Preventiva de Espinho Rua 16 n.º 82 Espinho. Marcação Fax. Telef: 7314961.

Dr. JOAQUIM FERREIRA MENDES - Médico especialista em ouvidos, garganta e nariz. Clínica geral. Rua 9 n.º 295 - 2.º Esq.º - Telef: 7341710.

MENSAGENS

AGRADEÇO GRAÇA CONCEDIDA. A.M.

OFERECE-SE

PARA TRABALHAR em limpezas, tardes e manhãs. Dão-se referências. Telef: 7314843.

PASSA-SE

ESTABELECIMENTO DE MERCEARIA E VINHOS, com habitação. Renda barata. Telef: 7341677.

PRECISA-SE

EMPREGADO / A DE MESA com muita prática. Contactar Telef: 7346685 das 11 às 15 e das 18 às 23 horas.

COZINHEIRO (A) C/ experiência de preferência residente em Espinho para trabalhar Restaurante em Espinho. Carta a este jornal ao n.º 9993.

SERVIÇOS

TRABALHOS A COMPUTADOR: Trabalhos escritos a computador. / Cartões de visita. / Digitalização de imagens. / Outros trabalhos com ou sem imagens (desdobráveis, panfletos, etc.) Contactar 0931753916 (preferencialmente à hora do almoço ou ao fim da tarde).

FAZ-SE TODO O SERVIÇO DE PEDREIRO, TROLHA, LADRILHADOR E PINTURA. Orçamentos grátis. Contactar depois das 19h. dias úteis. Telef: 7310925.

ESTAÇÃO DE SERVIÇO EDNESER / lavagem manual / 1.000\$00 / atendimento personalizado Rua das Industrias 217 ao Monte Lirio. Junto à Leira da Relva - Telef: 7311095.

ESTOFADOR - Restauro de todo o tipo de sofás, cadeiras, etc. Orçamentos grátis. Telef: 7344090.

ESTÚDIOS - LABORATÓRIO - VITOR LANCHA - Passagem de filmes de Super 8mm para cassetes vídeo. Passamos para o nosso sistema, cassetes de vídeo que lhe enviemos do Brasil, USA, França ou qualquer outra parte

do mundo. Telef: (02) 7345344. Telemóvel: 0936 - 2788407.

ESTOFADOR - Restauro de todo o tipo de estofos. Fabrico próprio á medida do cliente e também sofás-camase e cabeceiros de cama estofados. Orçamentos grátis. Telef: 7621345 ou Telem: 0931282308.

VENDAS

ESPINHO: T3 óptima localizado, renovado, varandas, fogão de sala e boas áreas, etc. Nortargarve - Lic.º 483 AMI. Tel: (02) 7310256.

ESPINHO: ANDAR MORADIA do tipo T3, junto ao mar, como novo, com terraço e bons acabamentos. Oferta da semana! 19.000c. Nortargarve - Lic.º 483 AMI. Tel: (02) 7310257.

TERRENO URBANIZAÇÃO DO ENGENHO VELHO. 720 m2. Telem: 0931776409.

T3 USADO - ESPINHO CENTRO - Como novo. Localização excelente. Chão em lamparquet, despensa, 1 roupeiro, 2 WC, sótão, varandas, garagem fechada. Preço: 21.000cts. Telef: 02/7341427.

ESPINHO CENTRO - T3 USADO. Garagem fechada, sótão c/ 45m2. 19.000cts. LarFeira. Telef: 056-312577.

ESPINHO CENTRO - T3 USADO. Garagem fechada, sótão e acabamentos. Novos. 20.000cts. LarFeira. Telef: 056-312577.

ESPINHO ZONA DO GOLF. Casa de r/c e 1.º andar com 300mt2. Jardim c/ 250m2 e 2 frentes. Valor negociável. LarFeira. Telef: 056 - 312577.

FIÀES - CENTRO. Aos construtores. Terreno p/ construção em altura c/ 700m2. LarFeira. Telef: 056-312577.

ESMORIZ - ZONA DA PRAIA. Construção de qualidade. T2 e T2 + 1 em fase de construção. Últimos

apartamentos. De 14.000 a 15.000 cts. LarFeira. Telef: 056-312577.

LOUROSA - Paque dos Duques. EN 1. Acabamentos de qualidade, court ténis e piscina. Apartamentos novos. T1/ T2/T3. Desde: 12.000cts. LarFeira. Telef: 056-3132577.

CASA JUNTO AO ESTÁDIO DE futebol em Espinho. Rua 39 n.º 270 - Telef: 01 - 4425541.

T3 PRÉDIOS SOLVERDE - junto ao Liceu. Telef: 7345600.

ESPINHO - CENTRO - A começar a construir brevemente T2 c/ 93m2 - T3 desde 127m2. Habiespinho-Imobiliária. Rua 23 n.º 855. Telef: 02-7311219 / 7311223. Fax: 7311186.

T3 - GRIJÓ - Pavimentos em tijoleira e parquet, 3 frentes, tv, parabólica, gás, lugar de garagem para 2 carros, suite, fogão de sala, móveis de cozinha, sala com 26m2. Preço: 16.500cts. Proc: 50005. Habiespinho-Imobiliária. Rua 23 n.º 855. Telef: 02-7311219 / 7311223. Fax: 7311186.

T3 - ESPINHO - Pavimentos em madeira, fogão de sala, suite, pré-instalação de aq. central, móveis de cozinha, tv cabo, vídeo porteiro, garagem individual. Preço: 24.500cts. Proc: 288. Habiespinho-Imobiliária. Rua 23 n.º 855. Telef: 02-7311219 / 7311223. Fax: 7311186.

T2 E T3 A 5 minutos de Espinho - Pavimentos em tijoleira e parquet, fogão de sala, roupeiros, móveis de cozinha, lugar de garagem, boa disposição solar. Preços desde 12.750 cts. Proc: 20007. Habiespinho-Imobiliária. Rua 23 n.º 855. Telef: 02-7311219 / 7311223. Fax: 7311186.

ESPINHO E ARREDORES - Terrenos p/ moradias e construção em altura. T1-T2-T3-T4 e moradias em construção. Contacte-nos temos a sua solução. Tratamos toda a documentação. Financiamento garantido. Habiespinho-Imobiliária. Rua 23 n.º 855. Telef: 02 - 7311219 / 7311223. Fax: 7311186.

T2 - ESPINHO. USADO, bom estado. Pavimentos em parquet, suite, lugar de garagem, vistas de mar. Só

16.000cts. Habiespinho-Imobiliária. Rua 23 n.º 855. Telef: 02 - 7311219 / 7311223. Fax: 7311186.

T2 - USADO - JUNTO A ESPINHO. Pavimentos em parquet e tijoleira, WC completo, cozinha mobilada, lugar de garagem, vistas de mar. Só 14.500cts. Habiespinho-Imobiliária. Rua 23 n.º 855. Telef: 02-7311219 / 7311223. Fax: 7311186.

ENTRADA DE ESPINHO - T2 e T3 em construção. Boas áreas, aq. central, pavimento em madeira, móveis de cozinha, porta de segurança, garagem p/ 1, 2 e 5 carros, porta da garagem com comando, parabólica, vídeo porteiro. Nascen-te/Poente, junto ao mar. Preços desde 22.000cts. Marque já a sua visita. Habiespinho-Imobiliária. Rua 23 n.º 855. Telef: 02 - 7311219 / 7311223. Fax: 7311186.

MORADIA TIPO T6 (Silvalde) - Nova. 3 pisos, área coberta de 1400m2, área descoberta de 500m2, jardim de 18x22m2 nas trazeiras, piscina, suite com 20m2 e outra com 35m2 (WC completo), terraço a nascente com 40m2, cave com escritório, sala, sala de jogos com 100m2, ginásio com 80m2, garagem para 8 carros. Preço: 70.000Cts. Proc: 350. Habiespinho-Imobiliária. Rua 23 n.º 855. Telef: 02-7311219 / 7311223. Fax: 7311186.

MORADIA em Nogueira da Regedoura. Preço: 28.800 c. Telef: 7647187. Trabalho: 7628050.

ESMORIZ APARTAMENTO T1 + 1 arrumos. Trata: 0931 - 9004116.

T2 CENTRO DE ESPINHO. Apenas 62.000\$00 por mês. Telef: 02-7320728 ou 0931-772396.

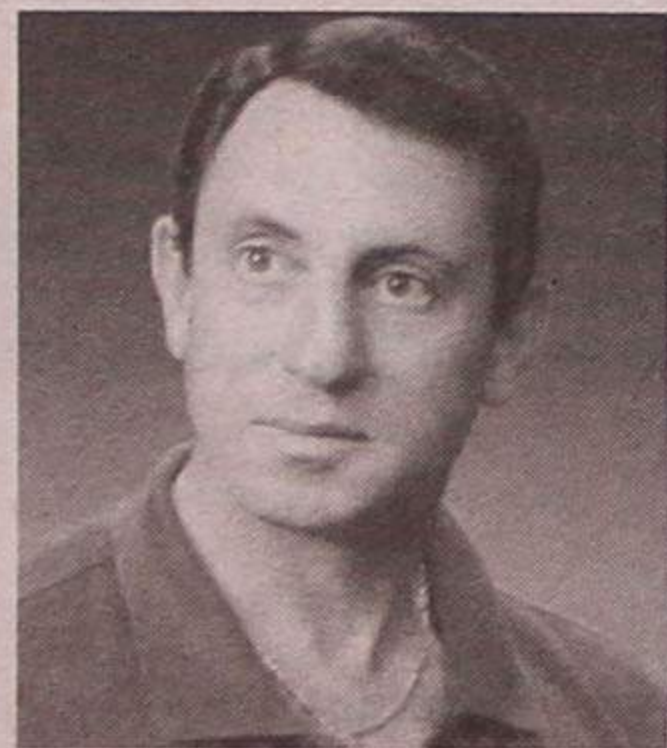
T2 EM ESMORIZ. Em construção, boas áreas, fogão de sala, garagem individual, excelente orientação solar. Apenas 56.000\$00 por mês. Telef: 02-7320728 ou 0931-772396.

ANÚNCIOS PEQUENOS

Salvé 17/03/98 - Bodas de Prata

Ana Maria Silva Pereira Reis

e Sebastião José Assis Reis



Seus filhos, na passagem das suas Bodas de Prata, desejam-lhe as maiores felicidades.

Salvé 19/03/98

Tânia Figueiredo

(Residente na Suíça)

Seus avós, tios e primos, na passagem das suas 15 primaveras, desejam-lhe muitas felicidades e que esta data se repita por muitos e bons anos.



Salvé 11/03/98

Elisabete Maria Ribeiro

Sua mãe, na passagem das suas 19 primaveras vem, por este meio, desejar-lhe muitas felicidades e que esta data se repita por muitos e bons anos.



Salvé 16/03/98

Leandro André Moreira Marques

Seu padrinho e restante família, na passagem do seu 4.º aniversário vêm, por este meio, desejar-lhe muitas felicidades e que esta data se prolongue por muitos e bons anos.



Futebol juvenil

"Tigres" concluíram 1.ª fase de forma brilhante

A equipa de juvenis do Sporting Clube de Espinho concluiu a primeira fase do campeonato nacional de juniores B com um brilhante segundo lugar, a apenas dois pontos do líder, o Futebol Clube do Porto e a sete pontos de distância do terceiro, o Boavista.

Os espinhenses venceram no derradeiro encontro desta fase, o Águeda por 4-1, demonstrando, mais uma vez a sua capacidade e espírito competitivo. Os juvenis, estão agora prestes a entrar na

segunda fase, que poderá dar acesso à disputa do título de campeão nacional daquela categoria.

Nos restantes escalões etários destacam-se os seguintes resultados:

Escolas: Lourosa, 0 - Sporting de Espinho, 0.

Infantis: Sporting de Espinho, 7 - Argoncilhe, 0.

Iniciados: Sporting de Espinho, 4 - Esmoriz, 1.

Juniores: Sporting de Espinho, 4 - Esmoriz, 1.

No próximo fim de semana disputam-se os seguintes jogos:

Sábado, dia 14: Infantis - Feirense-Sporting de Espinho, às 15 horas, em Santa Maria da Feira. Juniores - União de Lamas-Sporting de Espinho, às 15 horas, em Santa Maria de Lamas.

Domingo, dia 15: Rel. Nogueirense - Sporting de Espinho, às 9 horas no Parque Desportivo do Sporting Clube de Espinho.

Juniores B Resultados da série B

Águeda - ESPINHO	1-4
Feirense - Leixões	2-1
Boavista - Beira Mar	1-1
Estação - FC Porto	0-3
Ac. Coimbra - Guarda	3-0
Mangualde - Salgueiros	1-1

Classificação

	J	V	E	D	FC	P
FC Porto	22	18	0	4	81-16	54
ESPINHO	22	17	1	4	61-23	52
BoavistaFC	22	14	3	5	62-25	45
CD Feirense	22	13	1	8	48-41	40
Salgueiros	22	12	1	9	36-30	37
Ac. Coimbra	22	11	1	10	32-34	34
Leixões SC	22	10	3	9	51-35	33
Estação	22	10	3	9	30-30	33
Beira Mar	22	7	4	11	29-31	25
Águeda	22	4	2	16	20-71	14
Mangualde	22	2	3	17	22-72	9
Guarda	22	2	2	18	12-76	8

Golfe Pedro Violas venceu "Taça da Federação"

O espinhense Pedro Violas e Sá venceu, no fim de semana passado, a Taça da Federação Portuguesa de Golfe, em terceiras categorias.

Esta prova decorreu no Clube de Golfe do Montado, próximo de Setúbal no passado sábado e domingo e é a actual versão da antiga Taça de Portugal daquela modalidade.

Voleibol

Sporting de Espinho lidera Divisão A1

A equipa de voleibol masculina do Sporting de Espinho continua na liderança da Divisão A1. Os "tigres" bateram no sábado passado o Esmoriz Ginásio por 0-3 (10-15, 7-15 e 11-15), sendo o primeiro disputado em 28 minutos e os dois últimos em 30 minutos cada.

No outro encontro desta fase o Castelo da Maia sentiu grandes dificuldades no seu terreno, em vencer a turma do Leixões. Fê-lo por uma margem mínima, 3-2, na "negra" (15-13, 15-4, 13-15, 13-15 e 15-13).

Entretanto, no grupo dos últimos classificados, a Académica de Espinho foi derrotada pelo Marítimo por 3-1 (15-5, 15-6, 8-15 e 15-9). O

Machico derrotou o Fiães por 3-0 e o Nacional venceu a Académica de S. Mamede por 1-3.

No próximo sábado o Sporting de Espinho receberá o Leixões no pavilhão Joaquim Moreira da Costa Júnior e o Castelo da Maia deslocar-se-á a Esmoriz para defrontar a turma do espinhense Luís Resende.

Entretanto, o Clube de Voleibol de Espinho (CVE) está a atravessar um excelente momento da sua carreira e encara com boas perspectivas a subida ao segundo escalão nacional.

Na sua deslocação a Ceia, no passado fim de semana, o CVE derrotou a turma local por 0-3 (9-15, 8-15 e 11-15).

A Escola e Alta Competição em debate na "Manuel Laranjeira"

O Núcleo de Estágio de Educação Física do FCDEF na Escola Secundária Dr. Manuel Laranjeira vai realizar no próximo sábado, dia 18, pelas 9 horas, um seminário subordinado ao tema "Escola e Alta Competição".

Serão palestrantes convidados o professor João Duarte, representante do INDESP,

o atleta olímpico, João Brenha e o treinador da equipa de hóquei em patins do Futebol Clube do Porto, Vítor Hugo.

Esta iniciativa destina-se ao público em geral, a entrada é gratuita, mas terá de ser feita uma inscrição prévia, ou na própria escola ou através da Internet (laranjeira@poboxes.com).

Jornada positiva para o andebol feminino

As equipas de andebol feminino da Escola Secundária Manuel Laranjeira tiveram uma jornada de sucesso. Assim, as seniores venceram a turma da Associação Recreativa Cultural Assistência por 17-19, em jogo que decorreu no pavilhão do arca, em Águeda. As juvenis vence-

ram em Matosinhos a turma do Petrolgal por 13-38, enquanto as infantis, das três partidas que realizaram inseridas no Encontro Regional daquela categoria, venceram duas: frente ao Montigra, por 5-4 e Almeida Garrett, por 8-7. Apenas perderam com o Colégio de Gaia por 7-2.

Três baixas nos "tigres"

Para o encontro com o Beira Mar o Sporting de Espinho sofreu três baixas devido à acumulação de cartões amarelos. Assim, Duca, Tozé e Rui Sérgio não poderão vestir a camisola alvinegra no domingo, às 16 horas no Estádio Mário Duarte, em Aveiro.

ASSOCIAÇÃO ACADÉMICA DE ESPINHO**Convocatória**

Convocam-se todos os Associados da Associação Académica de Espinho, no pleno gozo dos seus direitos estatutários, a comparecerem no Pavilhão do clube, no próximo dia 27 de Março de 1998, pelas 21h00, a fim de se realizar uma Assembleia Geral Ordinária, com a seguinte

ORDEM DE TRABALHOS:

1. Leitura, discussão e aprovação da acta da Assembleia Geral anterior.
2. Apreciação, discussão e aprovação do Relatório e Contas respeitantes ao exercício de 1997.
3. Discussão de qualquer outro assunto de interesse para a Colectividade.

Nos termos do n.º 2 do Art.º 54.º dos Estatutos do Clube, a Assembleia funcionará à hora designada acima com a presença da maioria absoluta dos sócios e, não a havendo, iniciar-se-á meia hora depois com qualquer número.

Espinho, 10 de Março de 1998

O Presidente da Mesa da Assembleia Geral,

a) José Eduardo Gaios Vaz (Cor.)

APRENDIZES - Admitem-se

ATÉ 18 ANOS COM HABILITAÇÕES MÍNIMAS DA 9.ª CLASSE

Falar POLIPOLI • Telef. 733 03 30

Administração de Condomínios Contabilidade e Fiscalidade**Financiamentos Grijóconta, Lda.**

Av. S. Salvador, 570-1.º Esq. - Sala 5 - 4415 Grijó VNG
Tel./Fax: (02) 745 79 62 • Tlm's 0936 - 305399/0936 - 6087398 / 0931 - 4000759

NECESSITAMOS DE:

1. Vendedores para funções externas.
2. Assistentes comerciais para stand exposição ou balcão.

Dá-se preferência a quem tenha experiência, carta de condução, conhecimentos de informática e utilizador do Corel Draw.

Resposta a este jornal ao n.º 60.

CLÍNICA DE MEDICINA DENTÁRIA

Acordos com : PSP, ACASA, CGD, EDP, SAMS, PHILIPS

Dr. Jorge Pacheco

ORTOPANTOMOGRÁFIA, TELERRADIOGRÁFIA, IMPLANTOLOGIA, ORTODONTIA (fixa e removível), PRÓTESE (fixa e removível)

Rua 8 n.º 381-1.º • 4500 ESPINHO • Telef. 734 27 18

TEMOS OS MELHORES PREÇOS DO MERCADO

T1
8.500 cts.

T2
11.500 cts.

T3
13.000 cts.

Moradia
16.500 cts.

Para mais informações, contacte-nos todos os dias das 9 às 20 horas, incluindo sábados, domingos e feriados.

TEL.: 056 - 75 49 34

LIC. AMI 1782

Um árbitro "desnortado"

Muitos erros para um ho

Quem viu o jogo desde o início não poderia imaginar outra coisa que não a derrota do Sporting de Espinho frente ao seu adversário, o Académico de Viseu. Não pelo empenho que os jogadores puseram em prática, nem pelo futebol que praticavam, mas sim por uma actuação do árbitro Mário Mendes, que desde o primeiro minuto se adivinhava desastrosa, por forma a prejudicar os "tigres".

No primeiro minuto, Mário Mendes perdoou uma clara mão dentro da grande área da turma de Viseu, o que a assinalaria a possibilidade dos espinhenses se colocarem à frente do marcador; depois assinalou uma grande penalidade contra os pupilos de Edmundo Duarte que deixou algumas dúvidas na falta que cometeu Feiteira sobre Ido; exagerou nos cartões que



Foto VÍTOR LANCHÁ

mostrou, tanto a um lado como a outro; nos foras-de-jogo, tanto para um lado como para o outro; e na marcação de faltas junto à área do Académico,

onde quase sempre falhava prejudicando a equipa da casa... O árbitro da cidade estudante, em algumas alturas parecia "desnortado", sem saber

se havia ou não de apitar uma falta...

Embora o árbitro tenha sido, pela negativa, o grande protagonista, o espectáculo acabou por ter, aqui e

acolá, uns momentos de bom futebol construídos, na maioria das vezes, pelo Sporting de Espinho.

Foi, no entanto, tónica do encontro, nos primeiros

minutos, esse domínio dos espinhenses. E, por isso mesmo, o golo que os pupilos de João Cavaleiro apontaram, em nada vinha a justificar aquilo que haviam feito até ao momento. Resultou de um lance de contra-ataque e de uma pequena barafunda dentro da grande área, mal interpretada pelo juiz da partida.

Logo no primeiro minuto os "tigres" reclamaram, com razão, uma grande penalidade. Pedro Silva, avançou no terreno, entrou na grande área adversária e um dos defesas jogou, claramente, a bola com a mão, o que, segundo as regras, dava lugar a uma grande penalidade.

Os espinhenses, a partir daqui, começaram a canalizar todo o seu jogo pelas laterais, sobretudo pelo lado esquerdo, com Bolinhas e Pedro Silva a atormentarem o Viseu.

Mas volvidos 13 minu-

Vamos apoiar o Espinho na deslocação a Aveiro!

Os "tigres" jogam no domingo uma "cartada" decisiva para as suas aspirações à subida de divisão. Se é verdade que, na Divisão de Honra, todos os jogos são autênticas finais, também não é menos verdade que a partida frente ao Beira Mar assume carácter especial, não só porque se trata de um sempre apetecível "derby" regional, mas porque uma vitória permitiria aos pupilos

de Edmundo Duarte "atacar" os lugares cimeiros da prova.

Escusado será dizer que boa parte das legítimas aspirações do Espinho passam também pelo apoio da sua massa associativa que, à semelhança dos últimos jogos, deverá marcar presença maciça para que o sonho da subida se transforme... em realidade.



Foto VÍTOR LANCHÁ

No final do jogo os ânimos exaltaram-se

Divisão de Honra

CAPITEL
IMOBILIÁRIA

Telefone
731 14 00

Resultados

Moreirense - U. Madeira . 4-1
U. Lamas - Estoril 1-2
Nacional - Alverca 0-2
U. Leiria - Beira Mar 3-1
Espinho - Ac. Viseu 1-1
Penafiel - Torreense 3-1
Felgueiras - Aves 2-0
Feirense - Maia 2-0
G. Vicente - P. Ferreira ... 2-2

Próxima Jornada 15 - 03 - 98

P. Ferreira - Moreirense
U. Madeira - U. Lamas
Estoril - Nacional
Alverca - U. Leiria
Beira-Mar - Espinho
Ac. Viseu - Penafiel
Torreense - Felgueiras
Aves - Feirense
Maia - Gil Vicente

Classificação

	J	V	E	D	M-S	P
Penafiel	24	13	6	5	45-34	45
Alverca	24	14	3	7	38-19	45
U. Leiria	24	12	8	4	48-24	44
G. Vicente	24	10	11	3	32-16	41
Beira Mar	24	11	8	5	30-21	41
Feirense	24	10	8	6	29-24	38
Espinho	24	10	7	7	34-27	37
Maia	24	10	4	10	38-32	34
U. Madeira	24	9	6	9	26-32	33
Felgueiras	24	8	8	8	25-26	32
Moreirense	24	8	6	10	35-34	30
Estoril	24	6	9	9	25-29	27
U. Lamas	24	7	6	11	30-41	27
Aves	24	7	5	12	34-46	26
Ac. Viseu	24	5	8	11	21-29	23
P. Ferreira	24	3	13	8	20-31	22
Torreense	24	5	7	12	22-46	22
Nacional	24	3	7	14	22-43	16

Marcadores

Armando (Moreirense)	13
Moura (Penafiel)	12
Carlos Freitas (Penafiel)	10
Cajú (Alverca)	10
ARTUR JORGE (Espinho)	7
F. GOMES (Espinho)	5
DUCA (Espinho)	3
RUI SÉRGIO (Espinho)	3
MIGUEL BRUNO (Espinho)	3
BOLINHAS (Espinho)	3
MÁRCIO LUÍS (Espinho)	2
TOZÉ (Espinho)	2
PEDRO (Espinho)	1
MARCO ALEIXO (Espinho)	1
NILTON (Espinho)	1
CARLOS PEDRO (Espinho)	1
FILÓ (Espinho)	1
PEDRO SILVA (Espinho)	1
BESSA (Espinho)	1

TOTOBOLA

Concurso dos Órgãos de Informação n.º 12/98, relativo a 22 de Março de 1998. Prognóstico "Defesa de Espinho", redacção desportiva:

Guimarães - Benfica	X
Braga - Varzim	1
Setúbal - Campomaior.	X
Académica - Leça	X
Rio Ave - E. Amadora	2
Farense - Marítimo	1
Chaves - Salgueiros	1
Boavista - Belenenses	1
U. Lamas - Moreirense	1
Nacional - U. Madeira	2
U. Leiria - Estoril	1
Espinho - Alverca	1
Penafiel - Beira Mar	X
Gil Vicente - Aves	1

I Divisão

Resultados

Campomaior - Leça 4-0
Setúbal - E. Amadora 2-1
Académica - F. C. Porto .. 0-1
Rio Ave - Varzim 0-0
Sporting - Marítimo 1-1
Braga - Salgueiros 0-2
Farense - Benfica 1-1
Chaves - Boavista 0-3
Guimarães - Belenenses .. 2-2

Próxima Jornada 15 - 03 - 98

Belenenses - Campomaior.
Leça - Setúbal
E. Amadora - Académica
F. C. Porto - Rio Ave
Varzim - Sporting
Marítimo - Braga
Salgueiros - Farense
Benfica - Chaves
Boavista - Guimarães

Classificação

	J	V	E	D	M-S	P
F. C. Porto	24	17	5	2	51-24	56
Benfica	24	13	7	4	40-21	46
V. Guimarães	24	12	5	7	33-19	41
E. Amadora	24	10	7	7	33-28	37
Boavista	24	9	10	5	33-22	37
Sporting	24	9	9	6	28-22	36
Marítimo	24	10	6	8	28-25	36
Rio Ave	24	9	9	6	31-28	35
Salgueiros	24	9	7	8	32-27	34
Leça	24	9	4	11	23-33	31
Farense	24	6	12	6	32-32	30
Campomaior	24	8	6	10	36-39	30
Sp. Braga	24	6	9	9	31-34	27
Varzim	24	5	10	9	21-33	25
V. Setúbal	24	6	7	11	24-29	25
Académica	24	5	9	10	18-29	24
Chaves	24	5	3	16	20-46	18
Belenenses	24	2	8	14	14-37	14

mem só!

tos, surge o lance que mata o jogo. Uma grande penalidade assinalada ao Espinho, por uma pretensa falta de Feiteira sobre Ido, que do local onde estávamos não conseguimos descortinar. Apenas vimos a mão de Carlos Pedro a tocar nas costas do avançado de Viseu, sem empurrar, e este a cair!

Depois do golo, o Sporting de Espinho, a perder, decidiu tomar conta, por completo, de todas as operações. Os pupilos de João Cavaleiro, ao contrário, assumiram uma clara posição defensiva, posicionando, a sua linha mais recuada a meio da sua metade de campo, sacudindo, assim, a pressão do seu adversário. A este posicionamento tático, o Académico juntou algumas quebras no jogo com prolongadas "lesões".

Foi, também, até ao final da primeira parte que tanto o árbitro, como o seu auxiliar Laurindo Cordeiro se mostraram muito inseguros na tarefa que estavam a desempenhar. O primeiro, em determinados momentos perdeu o Norte, não sabendo se havia de apitar, ou não uma falta. O segundo, ao assinalar, mal, lances de fora-de-jogo.

O Espinho tentou, ainda, durante a primeira parte, fazer o seu habitual jogo pelos extremos, com cruzamentos para dentro da área. Mas João Cavaleiro trazia a lição bem estudada e o guarda redes, João Ricardo,

anulava-os sempre.

As melhores oportunidades mesmo assim pertenceram aos donos da casa. No entanto, Listra, aos 34 minutos ainda "disparou" de fora da área, mas a bola passou acima da trave da baliza à guarda de Dagoberto.

Os pupilos de Edmundo Duarte faziam tudo bem desde a defesa até à grande área, mas depois...

A um minuto do final do primeiro tempo, Beto, que havia entrado a substituir Feiteira, faltou uma cabeçada dentro da grande área, depois de um canto.

No segundo tempo, os primeiros cinco minutos foram de sufoco para o Aca-

demico. O Espinho, com velocidade procurava servir os seus avançados que se encontravam dentro da área adversária. No entanto, o guarda redes João era quase sempre mais lesto.

Rui Sérgio tentou, por diversas vezes o remate de fora da grande área, mas João evitou, por três vezes o golo. O tento acabou por surgir aos 70 minutos, quando o descrito já pairava sobre a assistência do Sporting de Espinho. Carlos Pedro, sobre a direita, tentou um remate à entrada da grande área. A bola ressaltou nas pernas de um defesa e sobrou para os pés de Artur Jorge que não perdoou. Fez o golo do empate e criou outras expectativas para o final do encontro.

Mas nada mais aconte-

Cartões		Subst		Cartões	
A	V	A	V	A	V
13'	36'	Dagoberto	João Ricardo		
47'	84'	Feiteira	Joni	87'	
		Duca	Zé Miguel		89'
	46'	Filó (cap.)	Edson		
20'		Pedro Silva	Sérgio (cap.)		
38'	80'	Rui Sérgio	Lage	28'	
		Fernando Gomes	Santos	74'	11'
		Carlos Pedro	Ido		
40'		Tozé	Edmilson	63'	
		Bolinhas	Pinha		
		Artur Jorge	Listra	54'	
		Edmundo Duarte	João Cavaleiro		
		Castro	Augusto		
		Carvalho	Luklan		
46'		José Joaquim	Luisinho	74'	
36'		Beto	Orlando	63'	
80'		Bessa	Chalana	54'	

GOLOS: 1-1 - Artur Jorge (70') | GOLOS: 1-0 - Pinha (13', g.p.)

Árbitro: Mário Mendes (Coimbra)
Auxiliares: Joaquim Vidal e Laurindo Cordeiro
4.º árbitro: Pochinho Batista



Foto VÍTOR LANCHIA

démico. O Espinho, com velocidade procurava servir os seus avançados que se encontravam dentro da área adversária. No entanto, o guarda redes João era quase sempre mais lesto.

Rui Sérgio tentou, por diversas vezes o remate de fora da grande área, mas

CABINAS

Edmundo Duarte:

«Árbitro prejudicou-nos»

Visivelmente agastado com o resultado da partida, que representou um passo atrás nas ambições do Sporting de Espinho, Edmundo Duarte não deixou passar em claro a oportunidade de criticar o árbitro: «Pelos vistos, o Sporting de Espinho assusta muita gente. O que se passou hoje é reflexo disso mesmo. Nós não nos assumimos como candidatos à subida, apesar de demonstrarmos capacidades mais do que suficientes. Basta reparar que a grande penalidade que favoreceu o Viseu não existiu. Foi um fenómeno da Natureza. Sou da opinião que o árbitro prejudicou-nos não só neste jogo, mas também no próximo, frente ao Beira Mar, de crucial importância».

O técnico espinhense criticou a postura seguida pela formação visitante, que, na óptica de Edmundo Duarte, apenas se limitou a defender: «O anti-jogo foi a razão principal que contribuiu para que o jogo não fosse nada bonito. O futebol não pode ser jogado desta maneira. Tem que ser aberto, com uma postura defensiva de ambas as equipas. Caso contrário, não estaremos a prestigiar a modalidade. O Académico de Viseu limitou-se a defender o resultado».

Ainda e sempre a arbitragem: «Há uma suspeição constante. Defendo, por isso, que, enquanto não aparecer uma pessoa competente e capaz, que procura valorizar a arbitragem e não a si próprio, não vamos a lado nenhum».

João Soares:

«Resultado injusto»

Pelas bandas do Académico de Viseu foi o seu presidente, João Soares, que teve a seu cargo a responsabilidade de falar aos jornalistas. O líder viseense gostou da prestação da sua equipa, considerando mesmo que a vitória do Académico seria o resultado mais justo: «Assistimos a um bom jogo de futebol, que colocou frente a frente duas boas equipas. O Académico defrontou um dos candidatos à subida de divisão e, apesar disso, se tivesse que haver um vencedor, seria o Viseu, a melhor formação em campo. Os meus jogadores portaram-se muito bem. Por isso, estão de parabéns».

João Soares desmentiu ainda que o Académico de Viseu tenha optado por uma tática excessivamente defensiva: «O domínio do Espinho foi apenas aparente. Se contabilizarmos o número de remates, concluímos que o Viseu rematou mais vezes à baliza do que o Sporting de Espinho».

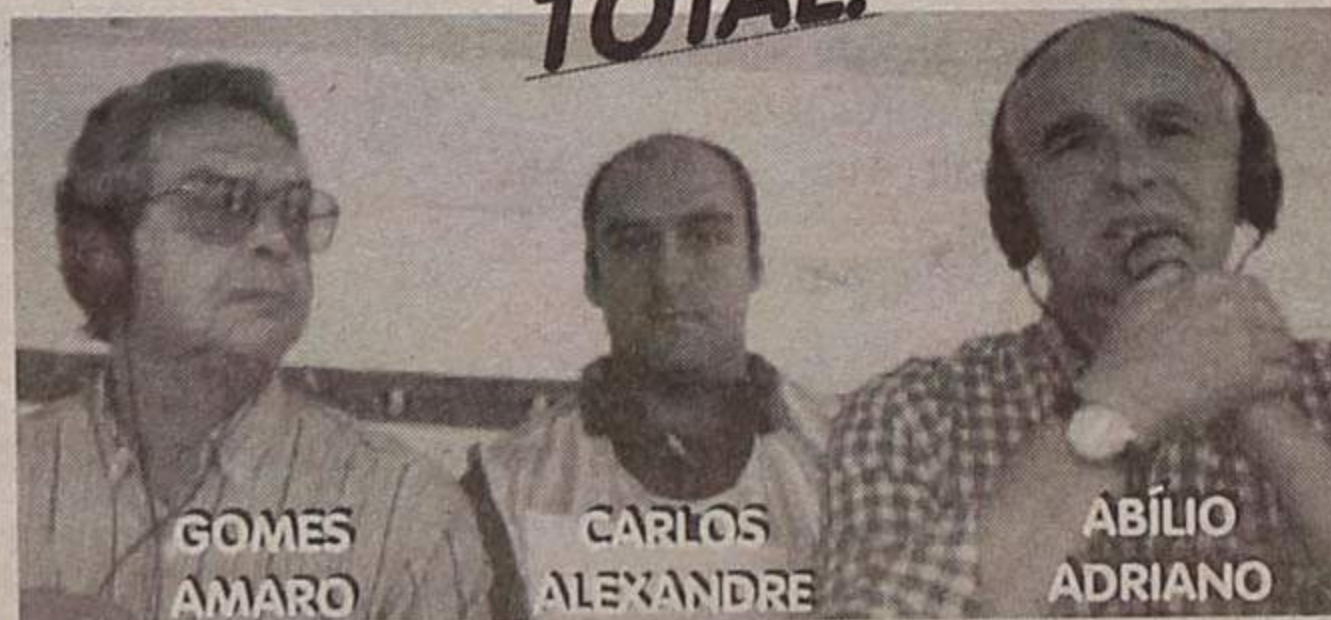
Produções ATLÂNTICO

Desporto

88.4 FM

Futebol • Divisão de Honra
Beira Mar - Espinho
Domingo • 16 horas

DESPORTO
TOTAL!



Futebol Popular aos sábados na TARDE DESPORTIVA,
das 15 às 18 horas

Dra. Conceição Gonçalves

OFTALMOLOGISTA

Médica especialista pelo Hosp. da Univ. Coimbra
Cirurgia e Doenças dos Olhos
Laser e lentes de contacto

Consultório: Ed. S. Pedro, 174-2.º - Sala AA - Espinho • Telef. 02 - 7314900

Consultas: 6.ª-feiras à tarde • Contratos: ACASA, SAMS-Quadros e ADSE

Tele-Rocha

Instalações de Gás com Contador
Móveis • Electrodomésticos
Cozinhas por medida

Vendas: Av. 24 - 771 - Tel. (02) 734 16 12
Gás: Rua 31, 469 - Tel. (02) 734 09 77 - ESPINHO

Dr. Vitor Hugo

MÉDICO DENTISTA

C.T.T. - SAMS - S. QUADROS - C.G.D. - ACASA - P.S.P.

Rua 19 nº 342 - 1ª Sala 4 - Telef. 731 27 70
ESPINHO

VENDE-SE

CÃES DALMATAS

Raça pura, com 1 mês
(Pedigree)

Contactar: Telem.: 0931 - 321503 • Telef. 7342651

Maria Palmira Jesus Vieira

† Missa do 3.º Aniversário

Seus pais e irmão, lembram com saudade a sua querida extinta e mandam celebrar missa pelo eterno descanso de sua alma, dia 19, 5.ª-feira, às 8 horas da manhã, na Igreja Paroquial de Anta. Desde já agradecem a quem possa comparecer.



Amélia Alves de Castro

† Missa do 8.º Aniversário

Seus filhos, noras, genros, netos e bisnetos vêm, por este meio, comunicar que será celebrada missa por alma da saudosa extinta, dia 16, segunda-feira, na Igreja Matriz de Espinho, pelas 19 horas. Agradecem desde já a todos quantos participarem nesta celebração.



António Gonçalves Campos

(Soqueiro)

† Agradecimento

Sua esposa, filhos, genros, noras e neto vêm, por este meio, agradecer às pessoas que tomaram parte no funeral e compareceram à missa do 7.º dia, ou que de outro modo se associaram à sua dor.

A Família

Armador - Henriques



Manuel Pedro Pinto

Missa do 5.º Aniversário

Na passagem do 5.º aniversário do falecimento do seu ente querido, a família, recordando-o com profunda saudade, participa às pessoas das suas relações e amizade que manda celebrar missa, dia 16, às 19 horas, na Igreja Matriz de Espinho. Desde já agradece a todas as pessoas que participarem nesta Eucaristia.



Maria Etelvina Nunes de Almeida

Agradecimento e Missa do 7.º Dia

Seus sobrinhos e demais família, muito sensibilizados vêm, por este meio, reconhecer, agradecer às pessoas que tomaram parte no funeral, ou que de outro modo se associaram à sua dor e participar que, sábado, dia 14, será celebrada pelas 19 horas, missa do 7.º dia, na Igreja Matriz de Espinho.

Desde já agradecem a todos quantos participarem na Santa Eucaristia.

Espinho, 12 de Março de 1998

- Maria Almerinda de Almeida Cruz Castro
- Ângelo Henrique de Almeida Cruz
- Mário João de Almeida Chamusca
- José Carlos Castro
- Lília Maria Carriere Momplé
- Rozangela de Almeida Chamusca
- Arq.º José Pereira Coerria de Castro

Funerária N.º Sr.ª D'Ajuda - Sancebas & Luís Alves - Rua 20, n.º 887 - Espinho - Telef. 734 51 29



Manuel Cardoso de Azevedo

Missa do 6.º Aniversário

A família, comunica que sábado, dia 14, pelas 19 horas, será celebrada missa por sua alma.

Desde já, agradece muito a quem participou neste acto.



António Augusto Bastardo

Agradecimento

Sua esposa, filhos, nora, genro, neto e demais família, muito sensibilizados vêm, por este meio, reconhecer, agradecer às pessoas que tomaram parte no funeral, participaram na missa do 7.º dia, ou que de outro modo se associaram à sua dor.

Espinho, 12 de Março de 1998



- Amélia da Conceição Varela
- Maria Carolina Varela Bastardo Mateiro de Oliveira
- José António Varela Bastardo
- Maria da Conceição Ribeiro Vieira
- Joaquim Orlando Mateiro de Oliveira
- Pedro Miguel Vieira Bastardo

Funerária N.º Sr.ª D'Ajuda - Sancebas & Luís Alves - Rua 20, n.º 887 - Espinho - Telef. 734 51 29



David Francisco de Oliveira

Agradecimento e Missas do 7.º Dia

Seus filhos, noras, genros, netos e demais família, muito sensibilizados vêm, por este meio, reconhecer, agradecer às pessoas que tomaram parte no funeral, ou que de outro modo se associaram à sua dor e participar que as missas do 7.º dia, serão celebradas, sábado, dia 14, pelas 19 horas, na Igreja Matriz de Espinho e domingo, dia 15, pelas 09h15, na capela de Nossa Senhora do Mar, em Silvalde. Desde já agradecem a todos quantos participarem nestas eucaristias.

Espinho, 12 de Março de 1998

- Filhos: Carolina dos Santos Oliveira
- António dos Santos Oliveira
- Joaquim dos Santos Oliveira
- José dos Santos Oliveira
- Maria Dajuda dos Santos Oliveira

Funerária N.º Sr.ª D'Ajuda - Sancebas & Luís Alves - Rua 20, n.º 887 - Espinho - Telef. 734 51 29

ANTA - ESPINHO



Elvira da Conceição Santos Ferreira

Agradecimento

Sua filha, genro, netos e demais família vêm, por este meio, agradecer a todas as pessoas amigas que tomaram parte no funeral e participaram na missa do 7.º dia, ou que de outro modo se associaram à sua dor.

Espinho, 12/03/98

- Zulmira Ferreira dos Reis Graça
- Joaquim Severino da Graça
- Isabel Maria dos Reis Graça
- Luís Miguel Reis Mendes



Júlio Pinto Alvarenga

Agradecimento e Missa do 7.º Dia

Sua esposa, filhos, genros, netos, bisnetos e demais família, muito sensibilizados vêm, por este meio, reconhecer, agradecer às pessoas que tomaram parte no funeral, ou que de outro modo se associaram à sua dor e participar que sábado, dia 14, será celebrada missa do 7.º dia, pelas 19 horas, na capela de N.ª Sr.ª do Mar. Desde já agradecem a todos quantos participarem na Santa Eucaristia

Silvalde, 12 de Março de 1998



- Diamantina Vieira
- Odete Vieira Pinto Alvarenga
- Maria Fernanda Vieira Alvarenga
- Etelvina Vieira Alvarenga
- Jorge Manuel Vieira Alvarenga
- João Alves Nunes Tavares
- António Dias Mano
- Manuel Fernando da Cruz Valente

Funerária N.º Sr.ª D'Ajuda - Sancebas & Luís Alves - Rua 20, n.º 887 - Espinho - Telef. 734 51 29



António Valente da Manca

Agradecimento e Missa do 7.º Dia

Sua esposa, filhos, netos e restante família vêm, por este meio, muito reconhecer, agradecer a todas as pessoas que participaram no funeral do saudoso extinto ou que de outro modo lhes manifestaram o seu pesar. Comunicam que a missa do 7.º dia será rezada, no sábado, dia 14, às 19 horas, na Igreja Matriz de Espinho. Desde já agradecem a todos quantos possam comparecer.



- Conceição da Silva
- Benjamim da Silva Valente
- Maria Filipa da Silva Valente Relvas
- Maria Odete Andrade Maia Valente
- Afonso Manuel da Conceição Relvas
- Jorge Benjamim Maia Valente
- Cristina Maria Maia Valente

ARMADOR - HENRIQUES

FIM-DE-SEMANA NA TELEVISÃO

Sexta (13/03/98)

08.00 - Abertura
08.02 - O Jardim da Celeste
08.35 - Carolina e os Amigos
09.00 - Notícias I
09.10 - Massa Cinzenta
09.40 - Mundo da Lua
10.05 - Divulgação
10.15 - A Banqueira do Povo
11.00 - Praça da Alegria
12.55 - O Tempo
13.00 - Jornal da Tarde
13.45 - Perdidos de Amor
14.20 - Consultório
15.20 - Os Andrades
15.55 - Divulgação
16.00 - Coração Selvagem
17.30 - O Tempo
17.35 - Todos ao Palco
19.00 - País País
19.40 - O Tempo
19.45 - País Regiões
20.00 - Telejornal
20.45 - Cais do Oriente
20.55 - Contra Informação
20.55 - Futebol de Primeira: Varzim - Sporting
23.00 - Terra Mãe
23.55 - A Grande Aposta (último epis.)
00.30 - 24 Horas
01.05 - RTP/Financial Times
01.15 - O Tempo
01.20 - Pancada de Meia-Noite: Vermelho Escaldante
03.00 - Motores
03.35 - O Tempo
03.40 - Televidas
04.45 - Encerramento

Sábado (14.03.98)

08.00 - Abertura
08.02 - Espaço Infantil
10.50 - Clube Disney
12.20 - Companhia dos Animais
13.00 - Jornal da Tarde
13.35 - O Tempo
13.40 - Top +
14.55 - A História de Nikita
15.50 - Conan, O Guerreiro
16.45 - As Novas Aventuras de Robin dos Bosques
17.40 - After the Break
18.10 - Jet 7
18.45 - Há Horas Felizes
19.55 - O Tempo / O Trânsito
20.00 - Telejornal
20.45 - Cais do Oriente
21.00 - Contra Informação (Compacto)
21.25 - Futebol de Primeira:



F. C. Porto - Rio Ave
23.30 - Serviço de Urgência
00.25 - 24 Horas
01.00 - O Tempo
01.05 - Última Sessão: Um Lugar no Paraíso
03.05 - Futebol Inglês
04.00 - O Tempo
04.05 - Televidas
05.10 - Encerramento

Domingo (15/03/98)

08.00 - Abertura
08.02 - Thomas, a Locomotiva e os Amigos
08.05 - O Mundo de Richard Scarry
08.40 - Babar
09.15 - Enigma
09.55 - Atletismo: Meia Maratona de Lisboa
11.15 - As Feras Mecânicas
11.45 - Tenchi Muyo
12.15 - Grande Animação
13.00 - Jornal da Tarde
13.40 - Made in Portugal
15.00 - Kung Fu - A Lenda Continua
16.15 - Sessão da Tarde: O Pai da Noiva II
18.15 - Casa Cheia
18.50 - Riscos
19.55 - O Tempo
20.00 - Telejornal
20.45 - Cais do Oriente
20.55 - Terra Mãe (compacto)
21.45 - Reis do Estúdio
23.10 - Domingo Desportivo
01.00 - 24 Horas
01.40 - Limites do Terror
02.30 - O Tempo
02.40 - Encerramento

Sexta (13/03/98)

15.00 - Abertura
15.02 - Informação Gestual
15.40 - Falatório (repetição)
16.35 - Divulgação
16.40 - TV Nostalgia: Bonanza
17.30 - Euronews
17.55 - O Tempo
18.00 - A Fé dos Homens
18.30 - Euronews
18.30 - Caderno Diário
18.40 - Aladino
19.10 - O Jardim da Celeste
19.40 - Hugo
20.05 - Tex Avery
20.15 - Confissões
20.40 - Remate
20.50 - Divulgação/Boletim Agrário
21.00 - Acontece
21.15 - O Tempo
21.20 - RTP / Financial Times
21.30 - Guerras no Jornal
22.00 - Jornal 2
22.30 - Tex Avery
22.40 - Cinco Noites, Cinco Filmes: A Batalha do Rio da Prata
00.35 - Falatório
01.30 - Charlie Grace

02.30 - O Tempo
02.35 - Encerramento

Sábado (17/03/98)

09.02 - Universidade Aberta
12.00 - Música Maestro: Missa em Dó Menor de Mozart
13.00 - Sem Limites
13.30 - Dinheiro Vivo
14.00 - Parlamento
15.00 - Desporto 2
18.30 - Onda Curta
19.30 - 2001
20.15 - Jogo do Alfabeto
21.00 - Semana ao Sábado
21.55 - O Lugar da História
22.50 - O filme da minha vida: Hermínio Monteiro convida a ver: A Árvore dos Tamancos
01.50 - Sinais do Tempo
02.40 - Sexo a Sério
03.25 - O Tempo
03.30 - Encerramento

Domingo (15/03/98)

09.00 - Caminhos
09.30 - Novos Horizontes
10.00 - 70x7
10.30 - Eucaristia Dominical
11.20 - Maravilhas do Universo
12.10 - Máquinas
12.35 - Jornal Jovem
13.05 - O Povo das Ilhas
13.30 - Jornal d'África
14.00 - Desporto 2
18.00 - O Tempo / Boletim das Pescas
18.10 - Filme português: Cinema Português
19.10 - Bombordo - Uma Saga Europeia Na Pesca
20.05 - Artes e Letras: José Rodrigues Miguéis
21.05 - Morrer em Dieppe
22.10 - Horizontes da Memória
22.35 - Artes de Palco - Teatro: O Mahabharata (parte 2)
00.25 - Vidas do Século: Che Guevara
01.20 - O Tempo
01.25 - Encerramento

Sexta (13/03/98)

10.00 - Encontro
10.10 - O Treinador (série)
11.10 - Bloco de Animação
13.30 - TVI Jornal
14.20 - As Pupilas do Senhor Reitor (telenovela)
15.10 - Caprichos (telenovela)
15.50 - O Jogo da Vida (telenovela)
16.40 - S.O.S. Urgências (série)
17.30 - Quase Modelo, Quase Detective
18.15 - Flipper (série)
19.00 - Marés Vivas (série)
20.00 - Quem Tudo Quer... (concurso)
21.00 - Directo XXI
22.00 - Pretender
23.00 - C - 16
01.00 - Paixão Maldita - Filme
02.00 - Seinfeld (série)
02.30 - Ponto Final (informação)
02.40 - Fora de Jogo
02.55 - Encontro

Sábado (14/03/98)

10.00 - Bloco de Animação
12.45 - Bailey (série juvenil)
13.05 - Gémeas (série)
13.30 - Contra Ataque (desporto)
15.00 - Feed Back (música)
15.50 - Os Julgamentos de Rosie O'Neil (série)
16.40 - Danielle Steel's: Entre Dois Homens (filme)
18.30 - F/X: Efeitos Mortais (novos episódios)
19.30 - Futebol - Liga Espanhola
21.30 - Directo XXI (informação)
22.30 - Pensacola, Asas de Ouro (série)
23.30 - Causa Justa (série)
00.20 - Montra Indiscreta
02.10 - Encontro

Domingo (15/03/98)

10.00 - Animação
10.30 - Novos Ventos
11.00 - Angelus
11.10 - Missa Dominical
12.30 - Oitavo Dia
13.00 - Portugal Português
14.00 - Visões e Profecias (série especial)
15.00 - O Céu Como Horizonte
15.50 - Adultos à Força
16.40 - Danielle Steel's: Palomino
18.20 - Desafios (informação automóvel)
18.30 - Nightman (série)
19.30 - Futebol: Liga Espanhola
21.30 - Directo XXI (informação)
22.30 - Futebol - Campeonato italiano
00.20 - Paixão e Loucura (filme)
02.20 - Encontro



Destaques de 09/03 a 15/03

HOLLYWOOD

O Segredo da Carruagem n.º 13, de Alain Bonnot (quinta, 12, 21 horas).
Vingança de Uma Mulher, de Abel Ferrara (sexta, 12, 21 horas).
Paragem de Autocarro, de Joshua Logan (sábado, 14, 21 horas).
Corridas de Loucos, de Chuck Bail (domingo, 15, 21 horas).

ODISSEIA

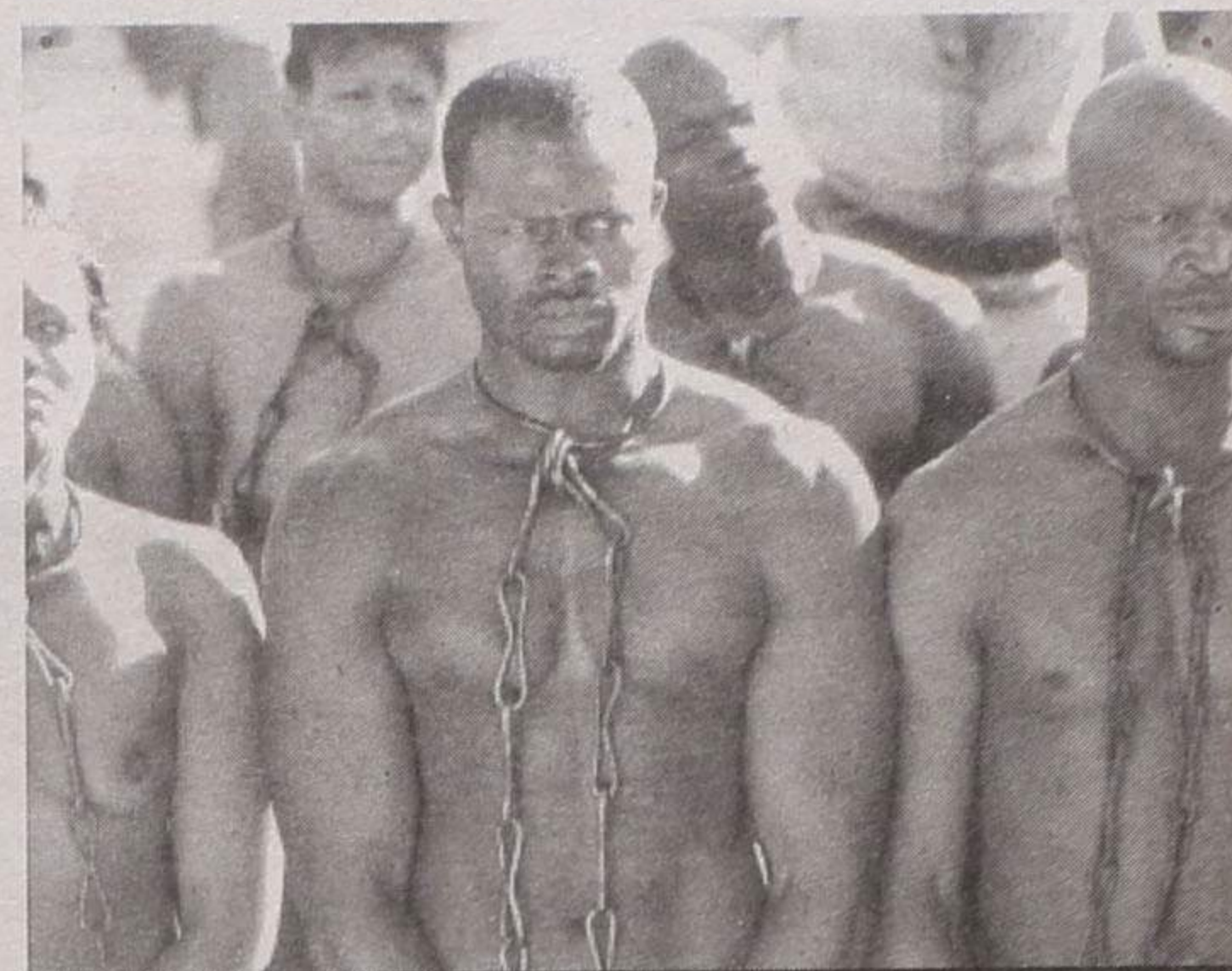
As Origens do Terror - Drácula (sexta, 13, às 3, 9 e 16 horas).
O Mundo da Ciência - Os Ecossistemas frágeis (sábado, 14, 00, 4 e 13 horas).
Velhos crenentes (domingo, 15, 12 e 20 horas).

EUROSPORT

De quinta a domingo - Ténis, atletismo, futebol, kart, boxe (em português).



Semana de 13/03 a 19/03/98



AMISTAD Estreia Nacional

Género: Saga • Realização: Steven Spielberg
Actores: MORGAN FREEMAN, NIGEL HAWTHORNE, ANTHONY HOPKINS

No Verão de 1839, cinquenta e três escravos africanos liderados por Cinque, amotinam-se e tomam o controlo do navio de escravos espanhol Amistad. Capturados na costa este dos Estados Unidos, depois de uma desesperada e falhada tentativa para rumar a casa, são estranhos num país que lhes é desconhecido...

FARMÁCIAS DE SERVIÇO

Quinta (12) - GRANDE FARMÁCIA Rua 8, nº 1052 - Tel. 7340092;
Sexta (13) - CONCEIÇÃO R. S. Tiago, nº 709, Silvalde - Tel. 7311482;
Sábado (14) - TEIXEIRA Ctr. Com. Solverde/I, Avenida 8 - Tel. 7340352;
Domingo (15) - SANTOS Rua 19, nº 263 - Tel. 7340331;
Segunda (16) - PAIVA Rua 19, nº 319 - Tel. 7340250;
Terça (17) - HIGIENE Rua 19, nº 293 - Tel. 7340320;
Quarta (18) - GRANDE FARMÁCIA Rua 8, nº 1052 - Tel. 7340092.

Telefones Úteis

A. Viação Espinho 734 03 23
Hospital S. Paio Oleiros 745 76 62
Biblioteca 734 06 98
Hospital V. N. Gaia 379 50 51
Bomb. V. Espinho 734 00 05
Junta Freguesia 734 44 18
Bomb. V. Espinhenses 734 00 42
Policlínica 734 21 11
Câmara Municipal 734 00 20
PSP 734 00 38
Centro de Saúde (Rua 20) 734 11 67
Registo Civil 734 05 99
Clínica Costa Verde 734 58 85
Repartição Finanças 734 07 50
Clínica N. S. d'Ajuda 734 26 95
Saneamento Básico (avarias) ... 734 00 40
Clínica S. Pedro 734 47 14
Táxis (Câmara) 734 31 67
CTT - Rua 19 734 53 30
Táxis (Graciosa) 734 00 10
CTT - Rua 32 731 17 85
Táxis União 734 80 17
EDP (avarias) 0500 50 80
Táxis Unidos 734 22 32
Estação CP 734 00 87
Táxis Verdemar 734 35 00
Fisioclínica 731 49 86
Tesouraria da Fazenda Pública 734 37 30
GNR 734 00 35
Tribunal 734 23 51
Hospital Espinho 734 11 41

Silvalde

Junta Freguesia 734 40 17
Anta
Farmácia 734 11 09
Unidade Saúde Marinha 734 31 01
Junta Freguesia 734 64 53
Unidade Saúde Silvaldinho 734 36 42
Lar da 3ª Idade 734 46 51
Paramos
Unidade de Saúde 734 58 10
Centro Social 734 20 05
Farmácia 734 63 88
Junta Freguesia 734 27 10
Reg. Engenharia 734 20 23
Unidade de Saúde 734 50 01
Guetim
Junta Freguesia 734 42 26

Horários Transportes Urbanos (Turispraia)

Table with columns for Carreira 1, 2, 3 and time slots (0, 1, 2, 3, 4, 5, 6, 7, 8, 9, 10, 11, 12, 13, 14, 15, 16, 17, 18, 19, 20, 21, 22, 23, 24, 25).

Seja assinante de DEFESA DE ESPINHO
Nome:
Morada:
Código Postal:
Junte a este cupão 3.000\$00 e envie para:
Jornal "Defesa de Espinho" - Apart. 39 - 4501 Espinho codex

De bombeiro a "capacete azul"

Gomes da Costa promovido a comandante operacional

Gomes da Costa é o actual comandante dos Bombeiros Voluntários de Espinho.

Começou em 1959, por baixo, como bombeiro e veio subindo até ao posto que já ocupa há uns anos.

Recentemente subiu mais um "degrau" na sua longa e rica carreira: foi nomeado pelo Serviço Nacional de Bombeiros, Comandante Operacional da Zona Aveiro-Norte que se estende de Espinho a Castelo de Paiva, passando



por Lourosa, Feira, Arrifana, S. João da Madeira, Oliveira de Aze-

méis, Fajões, Arouca e Vale de Cambra, cabendo-lhe em "tempo de paz", nomeadamente, colaborar com os Corpos de Bombeiros, dinamizando a elaboração prévia de planos de intervenção com vista à articulação de meios, face a cenários possíveis e em fase operacional, assumir as funções de comandante das mesmas operações e no exercício delas é reconhecido como tal, por delegação do Inspector Regi-

onal de Bombeiros, na obtenção de convergência de esforços conducentes à resolução do situação de sinistro que se apresente, tendo-lhe sido entregues os dois símbolos de comando: um capacete azul e um cordão vermelho.

Fomos falar com ele e começamos por lhe perguntar o que significava para ele, pessoalmente aquela nomeação; respondeu-nos, a brincar para esconder a verdade:

- Mais uma carga de trabalhos... mas como quem anda por gosto não cansa! Mas foi, realmente, uma honra. Ao ser indigitado é porque os responsáveis e os meus colegas me reconheceram capacidades para o de-

alto da sua carreira?

- Pois cheguei, como voluntário. A partir daí só podia chegar a inspector mas isso seria seguir uma via profissional e para aí não quero ir, porque tenho a minha própria vida profissional. Mesmo agora já sacrifico a minha vida profissional e familiar.

- E o seu comando dos Voluntários de Espinho? Não vai haver uma incompatibilidade?

- Nenhuma.

Se aceitei o lugar que agora ocupo - continuo a ser comandante dos Voluntários de Espinho - é porque tenho no um Corpo de Bombeiros, um comando e um grupo de cheques que me apoia. Nós to-

ordenar os meios disponíveis porque não há uma corporação, por si só, preparada para tudo; e a floresta.

A floresta em períodos críticos é um problema e, aí temos de estar muito atentos.

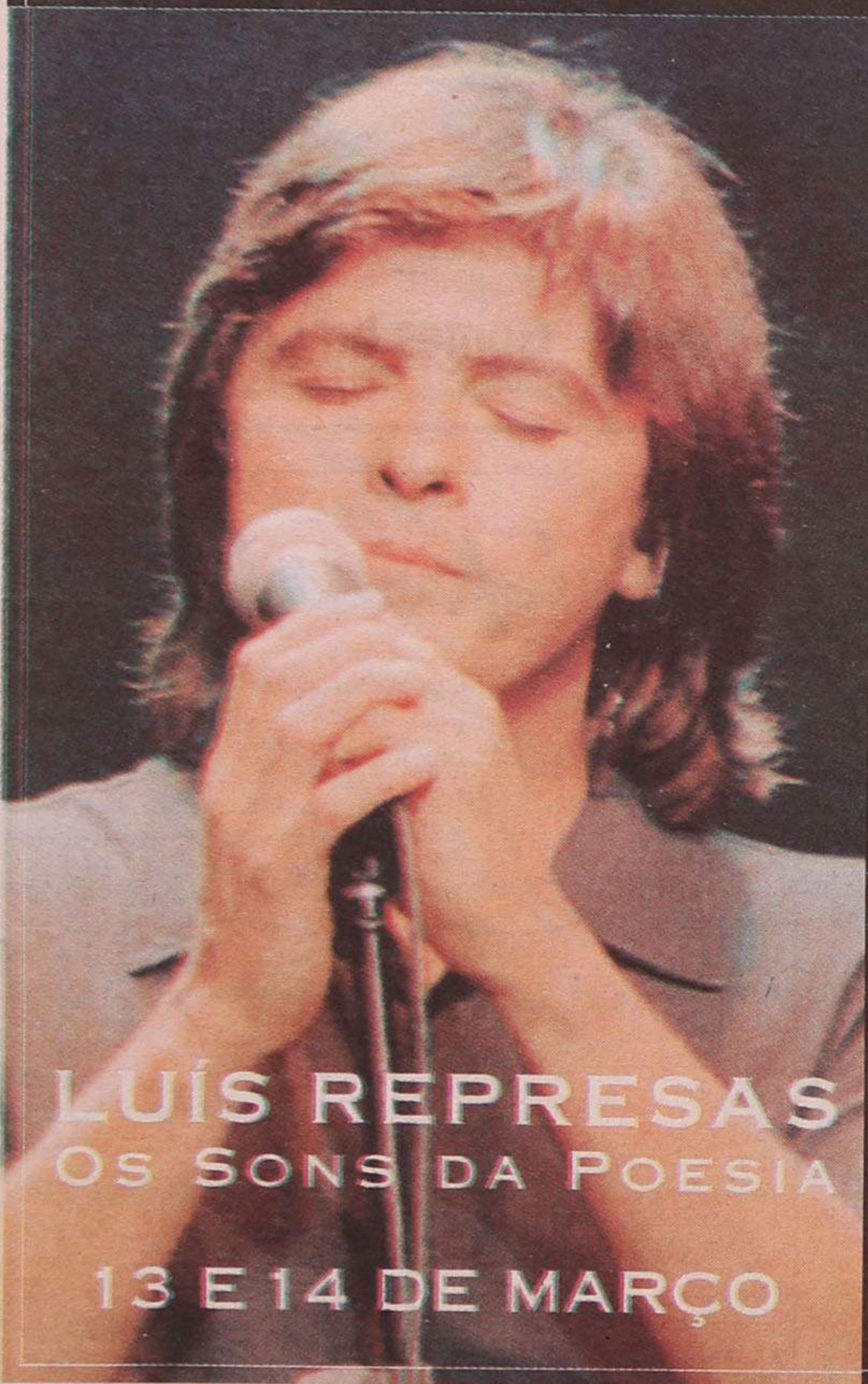
- Como vai a sua corporação, a dos B.V. de Espinho?

- Estamos bem: sede, um corpo activo de categoria, um corpo de nadadores-salvadores e mergulhadores muito bom.

- Que sabe da proposta para a criação do "Cartão Social do Bombeiro"?

- Só sei o que "Defesa" publicou; mais nada. Mas também não quero meter-me no assunto. Os Bombeiros não costumam

Casino Solverde apresenta



VENHA OUVIR OS SONS DA POESIA. UM ESPECTÁCULO ESPECIAL, ENVOLTO NO COLORIDO DOS SONS E NA MAGIA DA VOZ DE LUÍS REPRESAS. TODA A EMOÇÃO E SENTIMENTO NUM SHOW INESQUECÍVEL. PARA QUEM SENTE MAIS FORTE OS SONS DA POESIA.

INFORMAÇÕES E RESERVAS
TEL.: 02 - 731 31 54



CASINO SOLVERDE
ESPINHO
Os melhores momentos

Estimados Clientes: Informámos que a lotação para o dia 14 já se encontra esgotada, restando ainda alguns lugares para o dia 13. Reserve já!

A Administração



sempenho das funções.

- Isso é quase um lugar-comum, que por certo, Gomes da Costa, alguma coisa fez para merecer a distinção...

- Sempre me dediquei à causa dos bombeiros, isto é, dar-mo-nos inteiramente, sem esperar recompensas, procurando fazer o melhor para a segurança e bem-estar da população que servimos.

- Chegou ao ponto mais

dos, nesta casa funcionamos em equipa.

- Já percebemos que o Comandante Operacional, o comandante Gomes da Costa não passa a ir a qualquer pequeno incêndio, ou um qualquer pequeno incidente de outra espécie. Onde é que poderão surgir situações que exijam a sua presença?

- Nas zonas industriais onde há produtos perigosos, e aí é preciso co-

andar a pedir para si. Fico a aguardar.

- E sobre a unificação das duas corporações de Espinho, que é uma coisa de que agora se fala pouco?

- Sobre esse assunto não me quero pronunciar a não ser, mais uma vez afirmar que um Corpo de Bombeiros é suficiente para o concelho de Espinho.