



## Obras na Rua 19 provocam o caos



# COMERCIANTES REVOLTADOS



Páginas 2 e 3

Foto VITOR LANCHÁ

### "Taxa do lixo" "Carta aberta" ao presidente da Câmara

Página 2

desporto

### Futura direcção dos "tigres"

### AG na 2.ª-feira poderá ser decisiva

## Aeródromo de Paramos só para aviões Pista vai ser vedada

Centrais



# Obras na Rua 19 provocam revolta

Antecipadamente anunciadas, as obras de beneficiação da Rua 19, entre a Avenida 32 e a Rua da Congosta, arrancaram na segunda feira da semana passada, a meio da tarde e logo se estabeleceu o caos, nomeadamente entre os feirantes de fora, que na hora de se retirarem, viram os seus caminhos tapados, com

agentes da PSP a encaminharem-nos para saídas alternativas e a circulação teria, a partir de então, de algum modo, normalizado.

Restou o problema dos muitos comerciantes instalados na Rua 19 que, perante a eliminação de acessos aos seus estabeleci-

contrar-se uma solução que servisse o interesse de todas as partes, soluções que, na minha opinião até nem seriam caras.

Poderia, por exemplo, haver cortes parciais na rua e a obra ser feita por fases. Assim, todos os cruzamentos estão cortados

riamente em ambos os sentidos.

Vejamos este exemplo: quem quiser dirigir-se para a Igreja de Antavindo do IC 1, tem uma rua à sua esquerda com sentido proibido; mais à frente encontra outro por causa das obras. Como é que pode ir para lá? Se co-

## A propósito do "Só paga quem quer a "taxa do lixo" "Carta aberta" ao presidente da Câmara Municipal

Solicita-nos o senhor José dos Santos Almeida, morador na Rua 11, em Espinho, a publicação do que ele diz ser uma "carta aberta" ao presidente da Câmara Municipal que é do teor seguinte:

"Há quinze dias publicou este jornal uma carta, que também subscrevi, na qual interpelava a Câmara sobre a arbitrariedade na cobrança conhecida como "taxa do lixo".

Esperava eu, e agora reconheço que ingenuamente, que alguém responsável esclarecesse, como se impõe, a verdade sobre o assunto em questão, que era e é a única razão de insistirmos mais uma vez para que TODA, mas TODA a verdade, seja como é de justiça esclarecida.

Para tal dirijo esta "carta aberta" ao senhor presidente da Câmara, como único e último responsável por toda a actividade dos serviços camarários.

É que se a falta de esclarecimento que era e é devida a todos os munícipes aconteceu, a situação é agora complementada e agravada, com uma série de disparates, conforme o testemunho das muitas pessoas que ultimamente se têm dirigido aos serviços solicitando a ISENÇÃO da polémica taxa, que entretanto nos foi concedida e a muitos outros consumidores.

Pois é, senhor presidente, ordene um levantamento e inteire-se bem das instruções que alguém transmitiu ao pessoal de atendimento nos respectivos serviços, ao longo de todo o percurso desta questão, e verificará sem esforço, que os "comandos" dessa área, se revelam manifestamente incompetentes, irresponsáveis e pior que tudo, intimidatórios, procurando de um modo atrevido desmotivar as pessoas a um direito já adquirido por muitos. Não é agora oportuno, mas se for caso disso lá iremos, dar aqui testemunho público e pessoal dos métodos obsoletos que regem os serviços de águas, e que só são possíveis por desleixo, falta de coragem e humildade, em sugerir que alguém com competência ponha ordem e faça um regulamento actualizado e reforme posturas camarárias ultrapassadas e totalmente descabidas. Mas isso não está ao alcance de quem lidera o departa-

mento, como é notoriamente evidenciado nas muitas contradições surgidas.

Nas duas últimas semanas fomos abordados por muitos munícipes para organizar uma manifestação pública exigindo tratamento igual para todos. Não apoiamos nem participaremos nunca em iniciativas do género, por não ser essa a postura adoptada em muitas lutas que já tivemos de travar para fazer vencer a força da verdade e da razão.

Ouvimo-lo senhor presidente, num programa televisivo "País Regiões" da semana passada dizer acerca da Carreira de Tiró, que se o Ministério da Defesa não retirasse dali os "tiros", brevemente, estava disposto a pôr-se em bicos de pés e fazer muito, muito barulho. Não é esse, reafirmo mais uma vez o meu estilo.

No entanto, compreendo e aceito que como no seu caso, sindicalista militante, se possa classificar essa tendência do "barulho" como uma deformação profissional de tantos anos. Há contudo, uma situação que certamente temos em comum, é não sermos impermeáveis às causas justas, de que deu provas em muitas ocasiões no tal sindicalismo que professou. Por favor não me desiluda.

Pelo exposto, tem agora senhor presidente, oportunidade de estudar todo o dossier da água e do lixo, e de uma maneira que esperamos seja clara e esclarecedora vir a público informar os munícipes, que com razão e direito, esperam esse esclarecimento. Lembramos que são muitos militantes do seu partido, que pessoalmente já nos disseram achar no mínimo estranho, não ter havido ainda explicações sobre toda esta "lixreira".

E como sabe, senhor presidente, a grande maioria dos munícipes são trabalhadores, deram-lhe uma maioria, e são como é evidente PS's. Não os defraude.

Ninguém está como o senhor em situação tão privilegiada para ser voz daqueles, que no caso em apreço, têm dificuldades em distinguir os seus direitos e deveres.

Ficamos à espera que se digne dar a resposta que possa e queira, a bem da verdade e da justiça."

José dos Santos Almeida



mentos, logo começaram a sentir dificuldades em exercer a sua actividade e as quebras no negócio começaram, de imediato a fazer-se sentir.

O primeiro comerciante a dirigir-se à "Defesa" foi Edmundo Gomes, que na circunstância "desfiou" um longo protesto que reproduzimos em síntese:

- Decidiram cortar a Rua 19 sem falar com ninguém! A Câmara poderia ter falado com os comerciantes por forma a en-

e não existe qualquer indicação a dizer que quem quiser deslocar-se a determinado estabelecimento o pode fazer. Com a sinalização posta nos termos em que o foi, as pessoas estão a ser desviadas para o centro da cidade e, por medo, não entram naquela artéria. Julgo que seria necessário criar outro tipo de sinalização como, por exemplo e em alguns casos ter-se invertido o sentido do tráfego ou autorizá-lo, tempora-

nhecer o concelho ainda pode fazer a inversão de marcha e entrar por uma rua antes da variante ou então terá de dar a volta a toda a cidade, pela Avenida 24 e subir a "33", um percurso de 3 quilómetros, quando, se retirassem o sentido proibido na primeira tinham que percorrer uns 200 metros..

Não discutimos a necessidade das obras mas nós, comerciantes, tememos as consequências da

### CLÍNICA DE MEDICINA DENTÁRIA

Acordos com : PSP, ACASA, CGD, EDP, SAMS, PHILIPS

**Dr. Jorge Pacheco**

ORTOPANTOMOGRAFIA, TELERRADIOGRAFIA, IMPLANTOLOGIA, ORTODONTIA (fixa e removível), PRÓTESE (fixa e removível)

Rua 8 n.º 381-1.º • 4500 ESPINHO • Telef. 7342718

### INDOOR DE ESPINHO

Necessitamos de Colaboradores de ambos os sexos com alguma experiência a nível de Cafeteria e Restaurante

Para marcar entrevista ligue por favor para os telef. 0931 - 517189 ou 7320815

### MÉDICOS DENTISTAS

**JORGE FERREIRA  
BRUNO MORRIS**

SAMS, CGD

Telefone, 734 86 93

Edifício S. Pedro - Sala W - Rua 23, n.º 174

Empresa de média dimensão solidamente implantada, pretende admitir para os seus cargos:

### ENGENHEIRO / PRODUÇÃO

Requere-se:

Dinamismo/empenhamento  
Sólidos conhecimentos de informática  
Licenciatura na área da produção  
Conhecimentos de planeamento  
Capacidade de chefia

Oferece-se:

Vencimento compatível  
Regalias Sociais

Resposta a este jornal ao n.º 711

### EM ESPINHO

ESTABELECIMENTO COM 540M<sup>2</sup>

Bem Localizado

Telefone, (02) 734 85 73

# Todos comerciantes

habituação dos clientes desconhecedores das difíceis alternativas, que não se dispõem a infringir as regras de trânsito; perdem o hábito e começam a frequentar outros estabelecimentos.

Eu, todos nós, vamos sofrer um abaixamento de facturação, muito difícil de recuperar quando a situação se normalizar.

Entretanto, alguns comerciantes, alguns, que outros, segundo Luís Pimenta, jogaram à defesa, ficaram de fora e à espera que os outros lhes "tirem as castanhas do lume" começaram a movimentar-se no sentido de se apresentarem, na sexta feira da semana passada, junto da Câmara, em protesto dialogante.

Antecipou-se-lhes, entretanto, a Câmara, tendo o vereador Manuel Rocha subido a Rua 19 e ido de estabelecimento em estabelecimento, dialogando com os proprietários. Des-

as conversas teria retirado algumas conclusões e já na segunda feira, dia 28, alterações foram introduzidas em alguma sinalização, nomeadamente no sinal de proibição de trânsito a que juntaram "excepto a moradores", o que na opinião de Luís Pimenta não é suficiente, que também deviam ser consideradas "as cargas e descargas".

- O grande problema não é bem o de terem fechado a rua - toda a evolução tem os seus custos, os seus sacrifícios - mas o de terem "empranchado" os comerciantes sem cuidarem em explorar todas as possibilidades de desvios e assinalá-los...

Pimenta não se queixou da diminuição das vendas, que a sentirá; outros comerciantes, como Edmundo Gomes, nesse aspecto são concordantes; foi o caso do Café Diplomata, que estava cheio ao meio da tarde mas era com



Foto VÍTOR LANCHAS

estudantes, que nas outras horas já começavam a rarear significativamente certos clientes que vêm de mais longe, e da sucursal da Atlântico Norte onde os clientes de passagem diminuíram um bocado,

mas na semana passada notou-se mais.

E não continuámos a nossa prospecção, sobretudo porque apanhámos um "não prestamos declarações", que não nos surpreendeu muito, que o estabelecimento parece ter sido uma excepção nas sinalizações.

Edmundo Gomes e Luís Pimenta sintetizaram todos os problemas.

Nesta fase os trabalhos na Rua 19 decorrem abaixo do cruzamento da rua das

Alminhas com a abertura de valas para a colocação de tubagem, valas que são tapadas ao fim do dia. Das Alminhas para nascente ainda não há obras visíveis.

Ontem mesmo tivemos que ir de carro, ao liceu; entrámos por duas vias - pelo menos - onde se sinalizava "trânsito proibido" e avançámos. Demos umas voltas mas lá conseguimos chegar.

Mas vão ser uns meses se tudo correr bem. Esperamos que as obras decorram

com o mínimo de prejuízos, que sacrifícios terão de haver.

Lembramos, a propósito o que ocorreu na Rua 26, a norte, em que um estabelecimento que bem conhecemos esteve, quase sempre, às moscas.

O proprietário da "Tomate", sr. Edmundo Gomes disse-nos que "a legislação prevê que haja direito a indemnizações quando o corte das vias ultrapassar os 30 dias"...

PS



## ESPINHO T2 e T3

Aq. central, pavimentos em soalho, pavimento de cozinha em granito móveis de cozinha com tampo em granito, fogão de sala, porta de segurança, porta de garagem com comando, TV Cabo, vídeo porteiro, gás. Só visto.

Proc. 327

## ESPINHO CENTRO - T3

Pavimentos em madeira, aquecimento central, móveis de cozinha com tampo em granito, suite, fogão de sala, garagem individual, TV Cabo, vídeo porteiro, gás canalizado, elevador (marque a sua visita).

Proc. 316

## ESPINHO T3

Pavimentos em madeira, fogão de sala, móveis de cozinha, garagem individual, porta de segurança, TV Cabo, vídeo porteiro, gás canalizado.

Proc. 167 — Preço: 20.000 cts.

## ESPINHO T3 (novo) Sul/Poente

Pavimentos em madeira e tijoleira rústica, móveis de cozinha, fogão de sala, gás, parabólica, vídeo porteiro, lugar de garagem.

Proc. 60023 — Preço: 19.000 cts.

## GRIJÓ T3

Pavimentos em tijoleira e parquet, 3 frentes, TV, parabólica, gás, lugar de garagem para 2 carros, suite, fogão de sala, móveis de cozinha, sala com 26 m<sup>2</sup>.

Proc. 50005 — Preço: 16.500 cts.

## ANTA - ESPINHO

Terreno com viabilidade de construção para duas moradias. Área de 980 m<sup>2</sup>.

Proc. 20013

## PASSA-SE

### CAFÉ - CARVALHOS (junto ao colégio)

Bom movimento, decoração moderna, muito bom preço. Marque já a sua visita.

Proc. 70005

### FLORISTA - ESPINHO

Bom movimento, boa localização, renda acessível, muito bom preço. Marque já a sua visita.

Proc. 322

Tratamos de toda a documentação (gratuitamente) • Consulte-nos

HABIESPINHO - Imobiliária

Tel. 02 - 73112 19 / 731 12 23

## Imoconta

Silva & Cruz  
Sociedade de Mediação Imobiliária, Lda.

(02) 745 54 54

0936 - 91 87 37

## Espinho T2; T3

Com vários preços, mensalidades desde 62.000\$00/mês.

Apartamentos com espaço e qualidade...

Terá sempre algo para si...

Tratamos gratuitamente do seu processo desde o financiamento até ao pedido dos contadores de água e luz.

Ligue e informe-se melhor!!!

100% Financiamento

CRIATIVIDADE  
É A NOSSA  
ESPECIALIDADE!

# BIPAL

PROJECTA  
REMODELA  
DECORA  
O SEU ESPAÇO

RUA DA FONTE - SILVALDE  
APARTADO 509  
4506 ESPINHO CODEX  
TELEFONE: 734 09 18  
FAX 734 87 31

# Regionalização? Para quê?!



Comendador José de Abreu

É um tema que já nos ocupou algumas vezes, mais a reflectir do que a criticar. Foi assim uma espécie de "provo-car" esclarecimentos de quem sabe mais para nos elucidar das vantagens que poderão colher, os portugueses, em "retalhar" a terra lusa. Mas, que saibamos, não apareceram "candidatos" a esse esclarecimento que, todavia, pelo que se passou na Assembleia da República, tem muita gente a concordar, a dizer que sim, que devemos "retalhar" este pedaço de terra que D. Afonso Henriques demarcou para nele vivermos, e que, pela

graça de Deus, tem o nome de Portugal.

Sem nenhuma má vontade, que não tenho, contra quem pensa de modo diverso, tenho-me perguntado vezes sem conta o que terá de bom para os portugueses, mudar o curso da História de mais de oitocentos anos para lhe aditar coisa tão extravagante. E, digo por mim: sou eu que estou atrasado no tempo e não vejo o mundo novo que está para vir?! Mas... oitocentos anos de História, com Portugal uno e indivisível (mesmo na ocupação filipina), que nunca deixou de ser geograficamente o mesmo, para quê, agora, mudar o seu estatuto, a sua geografia administrativa, os seus distritos, a designação que atravessou esse tempo todo?

Há cerca de duzentos anos que existem os distritos, os governos civis, toda esta divisão administrativa a que nos habituámos e não vemos razões para alterar. Num país com mais de meio milhão de desempregados (e não somos os mais atingidos) preocuparmo-nos com a alteração de um mapa regional para entreter o povo a discuti-lo, será proveitoso para o país? Com essa divisão, vão criar-se mais postos de trabalho? Vai criar-se mais tecnologia para tornar a nossa mão-de-obra mais especializada, mais eficiente, mais produtiva? Vamos criar mais riqueza para distribuir? Vamos criar mais harmonia na família portuguesa? Se calhar, não! É esse medo de estarmos a enganarmo-nos uns aos outros, a trazer mais problemas para a cena política e administrativa, mais burocracia para resolver problemas, mais gentes influentes a pôr e dispor dos dinheiros públicos a seu belo prazer, mais confusão para os velhos aprenderem a nova geografia político-administrativa do seu velho país, mais confusão para os novos, confrontados com "livros velhos e livros novos" a aprender outra coisa que nada resolve dos problemas

que nos aflige, que vai modificar a vida para melhor?

Olhando à nossa roda a perguntarmo-nos se não estaremos enganados neste raciocinar (se calhar tão "bota de elástico"), vamos ouvir os Homens grandes da História, do Pensamento, da Cultura, os que sabem mais. E, debruçamo-nos na leitura de diário transmontano ilustre, glória da nossa Cultura, o poeta e escritor Miguel Torga que, a falar deste tema, "falar" que ficou escrito para a posteridade, para as gerações que vão chegando, diz a respeito da Regionalização:

"Coimbra, 12 de Julho de 1991— Quer Portugal regionalizado?" Apenas disse: "—O mundo, a braços com o drama da diversidade, e nós, que há oitocentos anos temos unidade nacional, no território, na língua, nos costumes e na religião, vamos desmioladamente destruí-la?! Que os povos metidos compulsivamente nas mesmas fronteiras rompem a camisa de forças, está bem. Mas a nossa camisa, mesmo de tomentos, é suficientemente larga e bem tecida para permitir a cada português a liberdade de se movimentar à sua rica vontade dentro dela, do Minho ao Algarve. Deixem-nos sentir, em todo o território, justificadamente, fraternos e preservados na nossa identidade." E, uns tempos depois, retoma o tema e escreve:

"Coimbra, 30 de Setembro de 991. Desmereceu hoje, como voz da Nação, o aval que lhe dei ontem para o ser. Quer esquartejá-la e pedirme que o ajudasse na peregrina cruzada. Confunde a descentralização, o regresso ao nosso municipalismo administrativo tradicional, o povo realmente soberano, a governar-se em vez de ser governado, que sempre defendi, com a regionalização que advoga. E, ouvi das boas. Mas de nada valeu. Quem não sente a unidade da Pátria na própria carne, está predisposto para ver aos bocados. Por mim, que sou de todas as terras de Portugal, e só me compreendo tão transmontano como beirão ou alentejano, não consigo imaginar-me estrangeiro de Viana, Tomar ou Silves. Sempre pensei que certos países, como a Espanha ou a Jugoslávia, se desmembrariam mais cedo ou mais tarde naturalmente. Eram

aglomerados compulsivos de nações, sem ligação umas às outras, estranhas na língua, na religião e nos costumes. Mas, nós somos uma família unida a viver em harmonia há oitocentos anos dentro do mesmo agro patrimonial, sem contradições de nenhuma ordem."

Inconformado, amargurado, sentiu-se desesperado e passou ao seu diário, à maneira de desabafo:

"Coimbra, 3 de Maio de 1990. Não há dúvida. Perdemos colectivamente o rumo, e não há bússola política, nem gajeiro partidário que nos valha. Indiferente à lição do passado, que já nenhuma escola nos ensina, sem ânimo e sem estímulo para sonhar e merecer o futuro, granjeamos passivamente a courela do tempo, até esquecidos de que estamos no presente e somos contemporâneos e protagonistas."

E, o seu Diário ia registando o seu desencanto pela regionalização já que é contrária ao interesse nacional. Vamos ler o seu depoimento exarado no mesmo Diário a que nos vimos a referir, mas este de 23 de Setembro de 1991:

"Não queria outra Pátria. Mas vivo envergonhado de ser nesta contemporâneo de alguns dos mais notórios compatriotas, e, por sê-lo, responsável moral de todas as patifarias que nela cometem."

A palavra de um Homem assim, mesmo já não estando no número dos vivos, tem de ser escutada, ouvida com o respeito que sempre mereceram as suas palavras. Se a não ouvirmos, a quem vamos ouvir? Os interessados em "retalhar" o país? Não sou um extremista. Fui sempre aquilo que sou: uma pessoa que se sente orgulhosa da Pátria que tem. Por isso, não queria vê-la em "retalhos" onde se vão esgrimir interesses que não servem o povo, que somos todos. A regionalização foi aprovada na Assembleia da República por duas forças políticas importantes. Mas a última palavra pertence ao povo. Vamos dá-la com a serenidade que o caso requer e a tradicional compostura dos portugueses manda. Se as coisas não vão como se quer, com umas meias dúzias de governantes a mandar, como irão quando formos todos a mandar? Onde todos mandam... não manda ninguém.

## O espectáculo comanda a vida!



Maria Fernanda Barroca

No mundo actual o que conta, não é o que é simples, verdadeiro e discreto, mas o que dá espectáculo - não espectáculo "cultura", mas o espectáculo "sensação".

Todos os meios de comunicação, sobretudo os visuais dele se aproveitam, espreendendo-o ao máximo.

Os estudantes não querem pagar propinas e para ver se conseguem os seus objectivos fazem manifestações de rua. O que nos apresenta a televisão? As suas palavras a explicar as sua razão ou a sua falta de razão? Não. A tónica vai para a mascarada das caricaturas dos responsáveis, as frases mais ou menos jocosas, quando não grosseiras, mas sobretudo... os confrontos físicos, quando a tal se chega, entre os estudantes e as forças de segurança - uns atirando pedras, outros dando bastonadas.

Filmar a morte natural de uma pessoa era coisa que não cabia na cabeça mais desmiolada de antigamente; agora, filma-se o «suicídio assistido» de um doente terminal que não teve ninguém que lhe fizesse ver o valor da vida humana e o respeito que ela merece e que deixa na sombra o muito que tem progredido a medicina paliativa, com recurso a medicamentos analgésicos que tiram ou atenuam a dor física e o recurso a pessoas vocacionadas para ajudar psicologicamente esses doentes. Não precisamos de recorrer à bruxa, nem ao curandeiro - temos, no campo da Medicina, recursos sérios e honestos.

E os jogos de futebol de agora? Vemos os golos de vários ângulos, mas... se aparece uma cena de anti-desporto entre atletas, entre adeptos, ou entre árbitros e atletas ou treinadores, então é que é bom: vemos em directo, vemos repetido no Jornal da Noite, outra vez no Jornal da Tarde do dia seguinte, mais uma vez no Jornal da Noite e de vez em quando... como imagem de arquivo. Eu sinto-me manipulada e vigarizada.

Vem até nós um determinado Conjunto musical de muita fama... A rapaziada vai toda: de boné com a pala para as costas; as fraldas das camisas a sair das calças ou saias, uns «ténis» todos arrombados, um agasalho amarrado à cintura e uma mochila às costas. O que nos mostra a TV? Com muita insistência a histeria deles e delas quando aparecem os ídolos de brinco na orelha e rabo de cavalo no cabelo. A música até pode valer alguma coisa, mas o que conta é o espectáculo, bem triste muitas vezes...

Mas eu sou optimista. Gosto de comprar os meus CD, em estabelecimentos da especialidade, tipo supermercado do disco, onde posso escolher à minha vontade e onde os discos estão separados em secções conforme os géneros. Pois nas secções que costume visitar: música clássica ou música do folclore nacional ou estrangeiro, tenho encontrado muita «malta» jovem com os auscultadores, batendo o pé a compasso, sinal de que estão interessados. E a nível de concursos os jovens vão mostrando algum cansaço pela música que não leva senão a situações ridículas de desmaios e «transes» eivados de histerismo.

A coisa está a mudar. Mais tarde ou mais cedo, os «discos de platina» vão mudar de género...

Semanário Registado na Direcção-Geral de Comunicação Social sob o n.º 41/37

**DEFESA DE ESPINHO**

Fundado em 27/Março/1932

DIRECTOR

ÁLVARO GRAÇA

PROPRIEDADE

EMPES

- EMPRESA DE PUBLICIDADE DE ESPINHO, LDA.

Matriculada na Conservatória do Registo Comercial de Espinho sob o n.º 59, folhas 30 do livro C-1 Capital Social 1.040.000\$00

REDACÇÃO E SERVIÇOS

ADMINISTRATIVOS

Rua 26, N.º 601 - 2.º Esq.

Apartado, 39 - 4501 ESPINHO Codex

Publicidade e

Serviços Administrativos

Telef / Fax 734 15 25

Redacção

Telefone, 731 20 19

PAGINAÇÃO ELECTRÓNICA

"DEFESA DE ESPINHO"

IMPRESSÃO

NAVEPRINTER - IN-DÚSTRIA

GRÁFICA DO NORTE, SA

E.N. 14 (km 7,05)

Apartado 121 - 4471 MAIA Codex

Tels. 941 10 85; 948 56 31 e 948 55 64

Fax 941 10 84

TIRAGEM MÉDIA

3.600 EXEMPLARES

Depósito Legal n.º 1604/83

CLÍNICA DENTÁRIA

**Dr. MATOS VIEGAS**

MÉDICO ESTOMATOLOGISTA

DOENÇAS DA BOCA E DENTES

Acordo com: A.D.S.E. - A.C.A.S.A. - E.D.P. - C.T.T., CAIXA GERAL DE DEPÓSITOS, S.A.M.S., PHILIPS, MINISTÉRIO DA JUSTIÇA, PORTUGAL TELECOM, S.I.M.

RUA 19 N.º 364-1.º DT.º - TELEF. 7341024 - ESPINHO

# Assembleia Municipal comemorou o 25 de Abril

Foto VÍTOR LANCHÁ

A Assembleia Municipal de Espinho cumpriu, mais uma vez, o memorial de Abril em sessão extraordinária que se realizou na manhã de sábado passado, no local habitual, estando presente toda a Câmara e muito público, que escutou os tradicionais discursos, um de cada partido mais o do presidente da Assembleia Municipal (AM), Carlos Gaio.

Sendo, materialmente, impossível reproduzir textualmente cada uma e todas as intervenções limitamo-nos a passar o que entendemos de mais significativo no contexto geral.

Carlos Gaio, que viria invocar Péricles e a guerra do Peloponeso para realçar quanto é importante defender a Democracia, disse, nomeadamente:

- (...) Esta sessão tem, ou

rumos sociais, económicos e culturais a um País castrado pela censura, pela polícia política, pelas prisões, pela guerra colonial, pela pobreza e pela ignorância, abordou o "caso" das novas gerações já nascidas num regime democrático, arreadas, na sua maioria, de acções pedagógicas que lhes expliquem o que foram os 48 anos de ditadura.

Fausto Neves, a dado ponto do seu discurso e sobre o capitalismo, afirmou o seguinte: - Continuamos a achar que o regime capitalista não dá resposta histórica às aspirações do Homem (...) antes, pelo contrário, cava, cada vez mais fundo o fosso existente entre ricos e pobres.

Noutras passagens criticou a elevação, a culto, do individualismo doentio e caricaturou a emancipação da "Mu-

do progresso e do bem estar, une-nos o sagrado princípio do diálogo, da alternância democrática e do respeito pela voz das minorias, o princípio do respeito e do orgulho pelos valores perenes da nossa identidade histórica e (...) o princípio da humildade por contraponto à arrogância e intolerância dos que julgam que tudo sabem, o princípio da seriedade, da verdade, da boa fé e da lealdade nos comportamentos.

Noutra passagem do seu discurso alertou: - O 25 de Abril não pode nem deve, ser apenas a condenação de um passado de que não nos podemos orgulhar, ou a glorificação de uma data, por mais redentora que tenha sido. (...) E voltando ao tema da união: - Devemos unir-nos no combate implacável contra a pobre-



## Timor, uma ferida por cicatrizar

O Partido Socialista "entregou" a José Luís Peralta a "função" de falar sobre a data histórica que se comemorava e ele achou, por conveniente, fazer a "pedagogia" do 24 de Abril, lembrando sem lembrar o "antes" e a maneira de explicar aos mais jovens as coisas

simples que se faziam a Bem da Nação em contraponto com as conquistas de Abril, terminando por afirmar: - A obra não está acabada, haverá sempre mais a burilar, mas é inegável o grande esforço que se fez na aprendizagem da democracia, o grande sacrifício que significou a descolonização e a quase completa integração dos "ditos"

retornados das colónias na sociedade portuguesa (...) e permitam-me que acabe referindo apenas a maior ferida ainda por cicatrizar, que a revolução de Abril não colmatou, Timor Leste, que deve merecer em cada um de nós o sentido do dever de solidariedade para com o seu povo.

JS



Foto VÍTOR LANCHÁ

pode ter, um significado mais vasto, não se limitando a registar uma data e a tecer, sobre ela, as mais variadas opiniões. Ao consagrar o fim da ditadura e o nascimento de um novo regime político, o 25 de Abril simboliza a própria Democracia. Será, portanto, o momento apropriado para exaltar os valores democráticos, para reflectirmos sobre o passado e o presente, tendo em vista a construção de um futuro melhor; será o momento de festejarmos a Democracia, não como um fim atingido mas como uma procura permanente (...).

## O capitalismo inimigo da Democracia

Fausto Neves foi quem, pela CDU, pronunciou o discurso de circunstância.

Tendo começado por saudar o aniversário e a corajosa acção liderada pelos Capitães de Abril, que veio abrir novos

lher na Publicidade" e terminou acusando a cultura oficial de promover o rebaixamento e a estupidificação das mentes, num dos mais tristes retrocessos e das mais maquiavélicas perversões à Democracia.

## Lembrar o que nos une

Pelo PSD, Ferreira de Campos focou, na sua longa intervenção, a necessidade de relevar o que une os portugueses e não o que os divide.

- Une-nos - disse - o reencontro com a liberdade, a derrota da opressão e do unanimismo oficial, a derrota da censura e do medo de falar, do medo da prisão que condicionava o modo de exprimir os nossos pensamentos, a derrota da farsa das eleições, que ninguém de boa fé poderia considerar livres e democráticas; une-nos a possibilidade de os portugueses escolherem o seu próprio futuro e os caminhos

za, as desigualdades e a exclusão social, contra a toxicidade dependência e as suas causas, contra a falta de habitações ou de habitações condignas, contra a degradação do ambiente, contra as deficiências na prestação de cuidados de saúde, contra as insuficiências da segurança social, contra o desemprego e a morosidade da justiça.

Ferreira de Campos terminou, manifestando um "so-nho":

- Neste dia comemorativo deixem-me tentar ser poeta que nunca fui e acreditar que todos, de mãos dadas, na diversidade das nossas capacidades e meios, no Governo ou na Oposição, nos partidos políticos ou nos simples movimentos de opinião ou de classe, individual ou colectivamente, seremos capazes de, a pouco e pouco, mas sempre em democracia e liberdade, pensar e fazer um Portugal melhor e mais justo.

## RÉPLICA... onde comprar casa é uma realidade!

Moradia  
c/ acabamentos de luxo  
**20.000 c.**

Tel. 731 32 63

**Espinho**  
**T2 Espectacular**  
**Só 35 c./mês**

Tel. 731 32 63

**Espinho**  
**T1 T2 T3**  
**Desde 9.000 c.**

Tel. 731 32 63

**T1 Novo**  
**Só 30 c./mês**

Tel. 731 32 63

**T3+1 Espectacular**  
**Acabamentos de luxo**  
**Excelentes áreas**  
**Só 16.750 c.**

Tel. 731 32 63

**T3 Dúplex**  
**Só 35 c./mês**

Tel. 731 32 63

**T2 com 110 m2**  
**Acabamentos Luxo**  
**Só 14.000 c.**

Tel. 731 32 63

**Esmoriz**  
**Moradia três frentes**  
**Só 27.000 c.**

Tel. 731 32 63

**Abertos**  
**de 2.ª a sábado,**  
**das 9.00 às 21.30 h**



**RÉPLICA**  
SOC. DE MEDIÇÃO IMOBILIÁRIA, LDA.  
REAL ESTATE

**CONSTITUIÇÃO**

Lic. AMI - 1326

**Não queríamos ser "chatos", mas...**

# Das obras públicas

Espinho-cidade, Espinho-concelho são pequenos na área mas imensos noutras vertentes.

Mesmo em genérico, Espinho em genérico, é um caso à parte em termos de ambiente físico-humano, talvez por ter nascido tarde no tempo e ter crescido de uma forma galopante, que não desordenada, sobretudo dentro do espaço de freguesia, espaço "roubado" a Anta, Anta que, no essencial é tão cidade como tudo o que fica dentro dos limites urbanos, a que pertence, também, por direito próprio.

Sem entrar pela polémica "fácil" de quem é ou não espinhense, que há uns, os puros, que o são por nascimento e de famílias tradicionais, outros por adopção; há os da cidade e dos arredores; os críticos de tertúlia, das "nortadas", às vezes só de "bocas" e os outros, mais calados mas nem por isso menos atentos; e há os que "piam" só quando lhes dói na fazenda e os que, acordando tarde porque outros os foram tirar do sono e que vêm, depois, clamar contra o que consideram um despropó-

sito ou...outra coisa qualquer; há os pacientes e compreensivos e há os que respingam por tudo e por nada, principalmente contra a Câmara - imagine-se - que acabaram de eleger uns meses antes.

É a variedade da condição humana, aqui aflorada sem preocupações de cientificidade. Cada um é como é e, estamos certos, de que, à sua maneira cada um e todos pugnam pela boa imagem da sua terra e pela melhoria das condições de vida no local que escolheram para viver e criar a sua família.

## As obras públicas - Nem tudo são rosas

Planeou a Câmara - o executivo anterior, que fez o que pôde no ano passado e fez passar para 98 o resto - melhorar o estado de algumas ruas da cidade e freguesias e tem vindo a executar os seus projectos, não com a brevidade esperada mas, enfim, conforme o tempo, as decisões puramente políticas e, porque não, as disponibilidades de tesouraria, sempre escassa de meios.

Acima da Avenida 24, não há dúvida de que foram melhorados, significativamente, os pisos das ruas 26 e 28 e transversais mas, depois, foi a "embrulhada" enorme com a Avenida 32, obras que vinham sendo adiadas com argumentos vários e agora já se ouve muita gente a questionar da sua utilidade porque, quem não quer passar por Espinho, pura e simplesmente, metese pela IC. 1 ou vai directo pela A.1.

Do Plano de Actividades para Espinho, restaram o melhoramento da "19" acima da "32" e a ligação da Ponte de Anta a uma via que ainda há-de ser aberta por Gaia, de ligação à saída da IC.1 que, agora, se vem fazendo pela Tabuaça ou, para quem quiser vir para a "baixa", pela marginal que entronca na rua 20 ou deriva para o Pontão. E a coisa por esses lados até funcionava bem.

Se Gaia não fizer a ligação, pelo menos o piso diabólico que era o da Ponte de Anta à Idanha - perdão, até ao pontão sobre a IC 1 - vai ficar muito melhorado - não se fará em 60 dias por causa da chuva mas está em curso e não temos ouvido grandes queixumes. Os mais prejudicados serão os do "Lar" e os habitantes da zona, que não é comercial.

A rua 19 começou na 2ª feira da semana passada e apanhou muita gente imprevista - inexplicavelmente. Foi uma confusão de todo o

tamanho. Quem estava na feira, ao pretender sair para nascente para a IC.1 foi obrigado a desviar-se pela rua 28, seguir pela Ponte de Anta e tomar a a rua da Congosta também utilizada por quem, habitualmente, entrava pela rua 19.

Foi uma perfeita "loucura" que a PSP tentou e conseguiu "dominar" nas primeiras horas. Depois, parece-nos, tudo tem corrido com naturalidade e, ainda bem. Quem não anda muito satisfeito são os comerciantes e não contestamos a razão das suas queixas.

Um amigo, que, normalmente até nem se manifesta e que tem vindo a conhecer os melhoramentos acima da Av. 24 saiu-se-nos com esta: - Não há dúvida de que lá para cima têm feito umas coisas feitas...E cá para baixo, a zona de Espinho tradicional, o coração da cidade, não se faz nada, não se melhoram essas ruas - tantas - que estão uma vergonha?

Não lhe respondemos,

como é evidente. Não está nas nossas mãos influenciar o Plano de Actividades da Câmara. Isso é com os políticos: a Câmara projecta, a Assembleia Municipal aprova, está tudo nos conformes! Mas, realmente, abaixo da av.24 há muita rua a pedir reforma; dão mau ambiente à cidade.

Acreditamos que a Câmara, esta ou outra há-de pegar no problema; e não vai ser fácil se tomarmos como exemplo o que aconteceu nas 26 e 28, principalmente na 26 a norte da rua 19. Foi muito tempo com aquilo tudo escavacado e o comércio também sofreu e não foi pouco!

- Olhe, amigo - respondemos-lhe - nós não vamos além dum alertar, de um comentar. Os cidadãos também têm uma palavra e dão-na, nomeadamente nas eleições. A Câmara tem toda a legitimidade para traçar os seus planos mas achamos que o próprio cidadão deve ir falando, insistindo; tem um

# CGR

CONSULTADORIA E APOIO IMOBILIÁRIO, LDA

IMOBILIÁRIO C/ PROFISSIONAIS

RUA DR. ELISIO DE CASTRO, 85, 4520 FEIRA  
TEL. (056) 374883 \* TEL /FAX (056) 374280



JUNTO AO LICEU

Acabamentos Excepcionais

VENHA CONHECER O LOCAL

Todos os dias das 14 às 19 horas - Tel. (02) 7320263

Promoção:  
Construções Praia da Baía, lda  
Coordenação e fiscalização:  
CGR, lda  
Projecto de Arquitectura:  
Arq. Carlos Nuno Lacorda, lda

# aos telefones sem voz

momento na Assembleia Municipal para o fazer.

## Telefones sem voz

- Então há para aí mais de mil telefones mudos desde domingo e vocês da "Defesa" não dizem nada? - protestaram-nos pessoalmente, vários espinhenses afectados - Temos vindo a clamar junto da empresa, dizem-nos que tudo fica arranjado, era ontem, era hoje e estamos na mesma!

É evidente que "Defesa", que tocou no assunto na última edição não pode fazer mais do que os cidadãos fizeram. Saímos à 5ª feira, semanalmente, e não vamos criticar uma situação que, à data da publicação até pode e deve estar resolvida.

Esta teria sido uma anomalia accidental que estava a ser reparada - disseram-nos.

Mas podemos, realmente, questionar com vista ao futuro: - Então a Portugal Telecom não tem capacidade técnica e humana para resolver em horas - dias é muita coisa - uma avaria por maior que seja, tão relevante, como a que se verificou? E os utentes dos telefones "mudos" dos particulares, que, naturalmente, os Bancos e outras instituições tiveram logo o problema resolvido, não têm direito a um serviço mais eficiente? Ou é só pagar cada vez mais por um serviço que até nem é melhor?

Pessoalmente não tínhamos conhecimento da extensão da avaria; sabíamos de um ou outro telefone a dar sinal de "ocupado", que foi isso que nos disseram das "informações" e mais nada.

Já nada remediamos com esta crónica mas que fique, no entanto, o registo de que esperávamos - esperamos - da Telecom, mais eficiência.

## As pessoas queixam-se...

Aqui está uma situação que é preciso clarificar.

Que determinada pessoa tenha as suas razões pessoais de queixa ou contra a autarquia, ou contra um outro qualquer serviço público, não duvidamos, que algumas se nos têm queixado. E não duvidamos das suas razões. Mas é preciso separar o que é pes-

soal e singular do que é geral. Nós também cuidamos de considerar casos de natureza singular. Mas as pessoas de-

vem apresentar o seu "caso" formalmente, que sempre merecerá a correspondente atenção.

Pegar no telefone e dizer "a Câmara - ou outra entidade - fez-me isto e aquilo" não basta e não é justo depois, por

fora, andarem a comentar que nós somos "Defesa" mas não queremos saber de nada. Claro que não é assim!

Mas conflitos singulares, esses, pensamos, têm lugar próprio para ser dirimidos.

José Sampaio



## ACABÁMOS DE MELHORAR AS PRESTAÇÕES DO ROVER 200

### ROVER 211, A PARTIR DE 21 CONTOS/MÊS

As prestações do Rover 200 já eram uma referência no mercado, mas agora ainda o levam mais longe. Tudo graças ao aparecimento do mais jovem elemento da série 200: o Rover 211. Um automóvel cujas elásticas prestações do motor 1.1 litros com 60 cv., a segurança do air-bag para o condutor, o sofisticado alarme com imobilizador do motor, o conforto dos vidros eléctricos e a eficiência do fecho centralizado com controlo remoto não o vão deixar indiferente. Conheça no seu concessionário Rover os novos preços da gama Rover 200: a partir de 2.695 contos.

Rover 200	1.1 i	1.4 Si base	1.4 Si	1.8 VVC	2.0 SDi	2.0 SDi comercial
Motor/Cilindrada (c.c.)	3/5 portas SOHC/1.120	3/5 portas DOHC/1.396	3/5 portas DOHC/1.396	3 portas VVC/1.796	3/5 portas SOHC/1.994	3/5 portas SOHC/1.994
Potência	60 cv	103 cv	103 cv	145 cv	105 cv	105 cv
Alarme e imobilizador	■	■	■	■	■	■
Airbag condutor / passageiro	■/o	■/o	■/o	■/■	■/-	■/-
Ar condicionado	-	-	-	-	-	-
Travões com sistema ABS	o	o	o	■	-	-
Jantes de liga leve	o	o	o	o	o	o
Financiamento Rover Fin *1	21.000\$	23.650\$	24.800\$	35.360\$	34.700\$	23.700\$
P.V.P. *2	2.695c.	3.030c.	3.180c.	4.529c.	4.449c.	3.033c.

■ - série    o - opcional

\*1 Contrato para versão Rover 200 3 portas. ALD a 60 meses com 60% entrada. Os valores já incluem IVA e excluem seguro. TAEG média de 5,9%. A taxa mais baixa do mercado, excluindo acções promocionais, ao momento de impressão.

\*2 Preço de venda ao público recomendado para versão 3 portas. Sem averbamento.



ACIMA DE TUDO É UM ROVER

www.rovercars.com

Para mais informações sobre a gama Rover, ou outras opções de financiamento, ligue para a nossa Linha Azul 0808 200 600

## Mãe

A ti  
que o Senhor  
concedeu essa graça  
Te agradeço:  
O carinho  
A paciência  
O zelo  
A abnegação  
As noites que não dormistes!...  
Te agradeço

Mãe  
Todo o Amor que me deste.  
O brilho de teu Amor  
refletido em mim  
não se ofuscará jamais!...  
"Já não choro por teres partido  
estou grata por te ter tido."

CELESTE CAPRICHOSO

## Horário de Verão da Lufthansa com novos voos e outras novidades

Numa reunião com os órgãos de informação realizada em Pedras Rubras, os responsáveis da Lufthansa anunciaram a ampliação da rede de voos, passando a totalizar 294 destinos em 91 países.

Sarajevo e Amã são os novos destinos dessa rede. A capital da Bósnia Herzegovina vai ser servida com um voo diário (de segunda a sexta) a partir de Munique e a capital da Jordânia com três semanais a partir de Frankfurt.

Desde o passado dia 29 de Março que a Companhia passou a ter novas rotas em regime de codeshare com a Singapore Airlines, que aumentam a frequência de sete para dez voos semanais. Os novos serviços

code-share oferecem aos passageiros a opção de tomar voos diurnos nesta rota.

Por outro lado, a Lufthansa está a expandir a sua rede a partir de Frankfurt com diversas ligações adicionais. O horário de Verão oferece nove voos semanais entre Frankfurt e Florença, assim como mais serviços para Estocolmo, Helsínquia, Genebra e Zurique. O horário para a Europa de Leste também foi melhorado com três novos voos semanais para Zagreb, Bucareste, Anrae Vilnius. Há também mais frequências para Varsóvia e Katowice.

Grande novidade deste horário de Verão é o início dos voos sem fumo em toda a rede da Lufthansa.

## Almoço em Viseu de ex-militares em Angola

A Companhia CAC 760 que esteve em Angola entre 1965 e 1967, vai realizar um convívio em Viseu neste dia 2 de Maio.

A concentração será feita junto à estátua do Viriato, seguindo-se uma missa de sufrágio

por todos os colegas falecidos. Por fim, será servido o almoço no Hotel do Parque, Termas de S. Pedro do Sul.

As inscrições poderão ser feitas pelos telefones (032) 4224121 (João Manuel) e (02) 6189774 (Dias).

## Na quinta feira Noite de Fados nos "Voluntários de Espinho"

Vai realizar-se na quinta-feira, 30 de Abril, pelas 21h30 no salão nobre dos Bombeiros Voluntários de Espinho, uma Noite de Fados.

Participarão neste espectáculo o Grupo de Guitarras de Penafiel e os fadistas An-

tónio Alves, Zita Ferreira, Susana Sequeira, Rita Isabel, Daniela Maria e o dr. Horácio Miranda (fadós de Coimbra).

O professor Adão Luís Rodrigues tocará guitarra e Carlos Veloso, viola.

## Dia da Mãe

Mãe! Palavra mais bela não a têm os Homens  
Para alindar a expressão do nosso Amor!  
A Mãe simboliza todos os encantos  
Que vêm do Alto - de Nosso Senhor!

A Mãe é a certeza, o afecto, o apoio,  
O aconchego, o abrigo, a ternura!  
A Mãe é tudo nas nossas vidas  
O seu Amor permanece - é uma Escritura!

Por mais que queiramos a outros amores  
A Mãe permanece como uma sentinela  
A velar por nós o Dia e a Noite  
Na dedicação, no rezar - é sempre Ela!

Vamos festejá-la, oferecer-lhe flores,  
Beija-la nas mãos em pretexto de Amor,  
Testemunhar-lhe quanto lhe queremos  
Dizer-lhe, a orar, bendito Senhor...

Por termos Mãe qual Anjo de guarda  
Que está a nosso lado no seu pensamento!  
Dizer-lhe, Senhora, Mãe da minha Vida,  
Eu vos quero tanto, eu vos peço alento...

Para prosseguir, com a vossa bênção,  
Mãe dos meus encantos, da minha oração!  
Mãe das criaturas, dos pobres e dos ricos,  
Mãe dos pecadores, dos sem lar, Mãe da Criação!

JOSÉ DE ABREU

## Poema póstumo À minha mãe, no seu dia

Afinal, a melhor maneira de escrever  
é na véspera.

Sentir tudo, de todas as maneiras,  
é na véspera.

Sentir tudo, hoje, lúcido e louco  
como um doido a frio excessivamente.

Porque serão todas as coisas,  
na minha verdade excessivas?

Será Deus excessivo?

Se ao menos tivessem uma religião qualquer!

Que pena não ter fé!

Ter fé na tua horta,  
aquela horta dos nossos Domingos!

Quem acredita nas nossas  
(minhas) ideias?

Ideias subitamente felizes,  
em ideias de facto.

Talvez não passem de ideia.

No entanto consigo acreditar na nossa horta!

Aquela horta com Domingos!

Concerteza seríamos felizes aos Domingos  
na horta.

Que pena, ser hoje uma Segunda-feira  
sem Domingos.

Preciso de fé, Mãe,  
dá-me a tua, como herança.

Quem sabe, se haverá,  
se hevará sempre

Gente nas nossas hortas  
no Domingo que vem!!!

Amo-te Mãe

FREDDY  
4/Maio/97

## Demis Roussos em três espectáculos nos Casinos Solverde

O lendário cantor romântico de origem grega, Demis Roussos, vai participar em três grande noites de gala nos casinos Solverde. O primeiro dos espectáculos realiza-se no próximo sábado, dia 2, no Casino de Vilamoura. Os segundo e terceiro espectáculos irá decorrer no Casino Solverde, em Espinho, nos dias 8 e 9.

Artemio (Demis Roussos) nasceu a 15 de Junho de 1946, no Egipto. Foi nesse país que aprendeu a falar as diferentes línguas que domina. Aos 10 anos de idade, com a sua família, Demis Roussos abandonou a sua terra natal devido à crise do Suez. Em Atenas, na Grécia, o artista dedica-se a aprender a tocar diversos instrumentos e inicia, desse modo, o seu contacto mais profundo com a música, já que sua mãe e seu pai eram dotados, respectivamente para a voz e para a guitarra.

O grupo "Aphrodite's Child", fundado em 1968 com Vangelis, marca o início da carreira de um dos maiores mitos musicais do século XX.

Foi o tema "Rain and Tears", que estava incluído no primeiro álbum do grupo e que o lançou no mundo do sucesso, permanecendo durante quatro meses nos "tops" de França, Holanda, Reino Unido, Itália e Alemanha.

Foi depois do enorme sucesso da banda que Demis Roussos apostou numa carreira a solo, lançando em 1971 o seu primeiro trabalho - "Fire and Ice" - que assumiu de imediato a primeira posição da tabela dos "tops" musicais europeus. Dois anos depois, lança o seu segundo álbum "Forever and Ever" que lhe dá a definitiva consagração. O tema "Goodbye My Love" é um dos seus pontos altos, permanecendo na tabela dos sucessos durante cinco meses.

Em 1975, Demis Roussos conquistou o panorama musical inglês com o tema "Happy to Be on an Island in the Sun". Três anos depois o sucesso estende-se aos Estados Unidos. O álbum de Demis Roussos era uma mistura de "country" e disco, contendo temas como "I Just Live", "LOVE" e "Got a Hold on Me". Dez anos depois o cantor volta a surpreender a América do Norte com "Man of the World".

No início da década de oitenta, fez uma paragem na música e, enquanto esteve sujeito a uma rigorosa dieta, publicou um livro sobre essa matéria - "Questions de Poids" (Questões de Peso), que se torna rapidamente num "best-seller".

Em 1988, a música "Quand Je T'aime" foi um enorme sucesso em França e passou, por isso, uma referência da música francesa desde 1995. O "álbum do mundo" - como foi apelidado "Mon Île" - surge em 1997 e é tido como o virar da carreira de Demis Roussos.

## Medalha de Ouro para Edgar Carneiro

A Câmara Municipal de Espinho irá atribuir a Medalha de Mérito em Ouro ao poeta Edgar Carneiro.

Edgar Carneiro está radicado em Espinho há 31 anos. O seu último livro, "Mar Amar" é considerado um hino a Espinho, tendo-o dedicado a "outros espinhenses de coração" como Miguel Unamuno, Amadeo de Sou-

za Cardoso e Manuel Laranjeira.

Edgar Carneiro é licenciado em Ciências Histórico-Filosóficas e leccionou durante vários anos na Escola Secundária Dr. Manuel Gomes de Almeida.

Quando estudante, contactou grandes vultos da cultura portuguesa como Miguel Torga, Fernando Namora e Joaquim Namorado.

**Vende-se**  
**ESPINHO \* ESMORIZ \* GRANJA \* GRIJÓ, etc.**  
 T1 a partir de 9.500 contos • T2 a partir de 12.500 contos  
 T3 a partir de 15.750 contos • T4 a partir de 26.000 contos

Lotes para moradias a partir de 7.500 contos  
 Moradias a partir de 31.000 contos  
 Terrenos para construir em altura em Espinho Cidade e arredores  
 Aluguéis \* Trespases

Mais informações na Rua 21 n.º 755 - 1.º Dto. - Tel. 7320866 \* 0931 - 9888754

**ESMORIZ**  
**Dr.ª Carla Santiago e Dr. Luís Matos**  
**CLÍNICA DE MEDICINA DENTÁRIA**  
 Cirurgia - Odontopediatria - Dentisteria - Prótese  
 Prótese fixa - Endodontia - Parodontologia  
 Av.ª da Praia - Edifício Panorama, 205 - Sala P  
 (em frente ao cinema) - 3885 Esmoriz

2.ª a 6.ª e Sáb. manhã - Convenções: ADSE e C.G.D.  
 Telefone, 056-755400

Gosta do novo? A loja é nova.  
 Gosta do antigo?  
 Nela, os móveis assim o são.  
 Gosta do trabalho manual?  
 Temos artesanato português e internacional

De 2.ª a 6.ª-feira, das 15 às 20 horas • Sábado das 11 às 20 horas

Rua 16 n.º 54 - ESPINHO - Telef. 02.732 08 03  
 (junto ao Restaurante Canastra / atrás do cemitério)

visite!  
 a tenda da's  
**PRETA**



posse da nova Comissão Política presidida por Luís Montenegro

# "A população de Espinho espera por um PSD concelhio forte"

*Pugnaremos pela defesa dos nossos municipais e não nos furtaremos à legítima intervenção na vida autárquica.* Foi uma das promessas de Luís Montenegro, empossado na sexta-feira passada como presidente da Comissão Política Concelhia do PSD na decorrência dos resultados expressos em eleições internas, que ocorreram, recentemente, mais exactamente no dia 27 de Março passado e nas quais, Pedro Nelson Gonçalves foi eleito presidente da Mesa da Assembleia. E no seguimento do anúncio deste objectivo da sua comissão política, acrescentou:

- A população de Espinho espera, quase desesperadamente, por um PSD concelhio forte, interventor,

participativo, responsável e zeloso. O povo desta terra tem hoje a certeza de que o nosso partido não é uma força política presa a audiências; está virado para o futuro.

Vamos forçar o Partido Socialista a cumprir o seu programa eleitoral sem esquecer as nossas propostas que são as de conseguirmos um concelho urbanisticamente correcto e uniformizado, turisticamente considerado e desenvolvido com preocupações ambientais e onde a política social seja mais do que oferecer esmolas.

No discurso que Montenegro pronunciou perante numerosos militantes e alguns simpatizantes e a presença especial de Hermínio Loureiro, deputado à Assembleia da República e de Pedro

Duarte, presidente da Comissão Política Distrital do Porto da Juventude Social Democrata, depois que Adérito Santos lhe "passou o testemunho", este jovem dirigente, começou por saudar Adérito Santos e Jorge Castro, este, ex-presidente da Mesa, ausente por motivos de saúde e os que os acompanharam nos cargos que ocuparam, pelo bom trabalho desempenhado e pela dedicação ao partido, porque as diferenças de opinião e os pontos de vista divergentes sempre couberam na democraticidade interna do PSD, sem complexos nem rancores embora tenha reconhecido que alguma turbulência interna tenha afectado o partido nos últimos 6 anos e que ele considerava enterrada a



Foto VÍTOR LANCHIA

partir de agora, e terminou lembrando que o PSD e os seus dirigentes colocam sempre em primeiro lugar, não os seus interesses pessoais mas os anseios e as preocupações da população.

Adérito Santos fez um curto discurso de "despedida" para não ser redundante, isto é para se não repetir. Depois de agradecer a todos os que estiveram com ele nos trabalhos do partido, dirigiu-se, directamente a Montenegro:

- Luís, tu e a tua equipa poderão contar com o meu incondicional apoio, nas horas boas e nas horas mais difíceis.

Pedro Nelson, o novo presidente da Mesa da Assembleia, logo que ocupou o seu

lugar teve uma intervenção curta mas significativa: - Acredito em Luís Montenegro e acredito que o partido vai aproveitar esta dinâmica para reconquistar o lugar que já teve; porque acredito que é possível melhorar Espinho

mas com o nosso partido.

A cerimónia de posse terminou num ambiente de verdadeira confiança e fé; confiança na nova equipa dirigente e fé no partido, o PSD.

JS

Foto VÍTOR LANCHIA



No CDS-PP

**José Manuel Vieira**  
**Conselheiro Nacional**

O actual presidente da Comissão Política Concelhia de Espinho do CDS-PP, José Manuel Marques Vieira, foi eleito, recentemente, para o cargo de conselheiro nacional daquele partido.

A eleição de José Vieira teve lugar no passado dia 24, na reunião da Assembleia Distrital do PP.

Entrada de Espinho (junto ao Hotel Solverde)  
**EDIFÍCIO ONDA MAR**

Apartamentos com aquecimento central, pavimentos em madeira, móveis de cozinha com tampo em granito, exaustor, porta de segurança, garagem individual, porta de garagem com comando TV Cabo, vídeo porteiro, janelas duplas, banheira de hidromassagem.

Vistas de mar onde o pôr do sol é uma realidade.  
Stand de vendas no local. **Faça-nos uma visita**  
Abertos todos os dias das 10 às 19h30. Proc. 354

HABIESPINHO - Imobiliária Tel.: 02 - 731 12 19 / 223

Armações  
Lentes de Contacto

Óculos de Sol

MARCAMOS CONSULTAS PARA MÉDICO OFTALMOLOGISTA

EXIJA OS CUIDADOS DE UM PROFISSIONAL  
OS SEUS OLHOS VÃO VER A DIFERENÇA

Teste de Visão Grátis

Descontos para todos os Organismos e Associações

VISÃO'21



Ângulo Ruas  
21 e 18  
Tel: 7314867  
4500 ESPINHO

IMOBILIÁRIA BRASANGLUSO  
de Adriano Figueiras

**VENDE**

**1 Apartamento na Vila Marinha**  
**Andar Modelo**

**T1, T1+1 e T2 na Vila da Feira**

Telef. 02 - 734 36 29 • Telem.: 0931 - 61 78 29

**Clínica Médica Dentária**

Dra. Rosa Neves

e  
Dra. Leopoldina I. Santos Tavares

Acordos com: ACASA e CGD

Rua 23 n.º 773 - 1.º esq. - Espinho

Telef: 734 01 16

**OURO USADO**

Compra e Venda  
Jóias, Pratas,  
Velharias, etc.

Visite-nos

Rua 27, n.º 193  
Edifício Palmeiras  
Telef. 731 49 33

**ALUGA-SE ou VENDE-SE**

**ESTABELECIMENTO**

C/ 100 m2 de área + 50 de cave e 60 de logradouro  
Rua 30 N.º 600

Telef. 734 03 25 / 977 • Fax 731 04 36

# Pista do Aeródromo vai ser reaberta - promete a nova direcção do clube

Entrevista de **Manuel Proença**

O Aero Clube da Costa Verde (ACCV) completa em Setembro próximo, 40 anos de vida. São 40 anos ligados, desde o início ao Aeródromo de Paramos, dependendo, por isso, da pista que em tão mau estado de conservação se encontra. Por isto, é propósito da nova direcção da colectividade que mais beneficia daquela infra-estrutura, lutar pela revitalização da pista, não por um projecto "mega-lómano" como estava anunciado, mas com a construção de pequenas infra-estruturas que lhe dariam as mínimas condições de segurança.

Esta alterações que o Aero Clube quer implementar passam pela vedação da pista por forma a lá não poderem entrar pessoas, animais e automó-

veis, cumprindo assim todas as regras impostas pela Direcção Geral de Aeronáutica Civil. Para além da repavimentação da pista, pretende a colectividade construir uma "taxi-away", ou seja, uma estrada para circulação de aviões até aos hangares com cerca de 260 metros. Para além disto, na cabeceira-sul, pretende-se aumentar a pista em cerca de 300 metros até à estrada que passa ao lado da Lagoa, fechando-a junto à passagem para a povoação da praia, ou, se possível, um pouco mais à frente. Com este projecto, outros terrenos seriam libertados para outras actividades, como o hipismo, futebol, dando àquela zona uma dinâmica e uma vida tão necessária.

Para o presidente da direcção do ACCV, Miguel Cardoso, aquela colectividade

de encontra-se muito bem de saúde, em termos financeiros. No entanto, há outras coisas que o vão perturbando como burocracias que envolvem alguns processos e a falta de segurança da pista. Qualquer dia virá uma inspecção da ANA para nos encerrar a pista e, por isso, é urgente resolver tudo isto! Neste momento estamos a reparar um avião. Por questões burocráticas ele está parado em Coimbra. Todos os anos fazemos parte do plano de prevenção dos fogos florestais. Este ano não é excepção e, em Junho, vamos iniciar essa actividade. Isto é bom para nós, obviamente, que mantemos os nossos pilotos a voar e angariamos algumas receitas e, acima de tudo, prestamos um bom serviço a Portugal - sintetizou deste

modo a actividade do clube.

Miguel Cardoso propõe-se continuar a obra que se vinha fazendo. Para além disto, gostaria que esta direcção, junto das autoridades e entidades locais, conseguisse tornar a pista segura, vedada. A pista não é nossa, é propriedade do Ministério da Defesa, mas é de grande utilidade para o nosso concelho. Pode ser utilizada para fins turísticos e, para fins comerciais.

Segundo Miguel Cardoso temos vindo a dialogar com a Câmara e com a Junta de Freguesia. Estas duas entidades têm-se mostrado muito receptivas e entusiasmas em poder fazer qualquer coisa para a se dar uma maior segurança a esta pista. A construção de uma vala à sua volta, seria uma das soluções - isto se as autori-

dades de aeronáutica a aprovassem. Mas esta opção não seria a mais correcta porque apenas iria evitar a entrada de automóveis. Seria óptimo colocar-se à volta da pista uma vedação.

Ainda no entender do presidente do executivo do ACCV, aumentando a pista em cerca de 300 metros para Sul, os 1000 metros com que ficaria, em termos despor-

mos de dialogar com a população de modo a encontrarmos uma solução conjunta. As pessoas não devem estar em desacordo com aquilo que se está a querer fazer.

Ainda no entender do presidente do ACCV, a vedação vem resolver um problema que aflige toda esta zona: a morte, o que aqui se passa é um escândalo! Estão por aqui

## Um buraco causou prejuízo de 5.000 contos

Uma das grandes preocupações do ACCV é a falta de um caminho que possa levar os aviões até à pista e que os possa conduzir até aos hangares - o "taxi-away". São necessários cerca de 260 metros de "estrada", em asfalto, entre o hangar principal e a pista.

Há bem pouco tempo, uma dos aviões do Aero Clube, ao apanhar um dos buracos afocinou, bateu com o hélice no chão, partindo-o, com consequências para ao próprio motor e para a aeronave.

Este avião está em Coimbra a ser reparado e o prejuízo ascende a cerca de 5.000 contos.



tivos, servir-nos-ia perfeitamente. Para voos mais altos seriam necessários cerca de mais 300 metros, ou seja, a pista ficaria com 1300 metros de comprimento. Com os 50 anos de uso que tem, nunca foi repavimentada, e precisa de obras. A Câmara, sem que tenha a obrigação de o fazer, tem feito o favor de tapar alguns buracos que têm surgido.

Para que estas obras e projectos andem para frente, Miguel Cardoso diz que depois de conversarmos com a edilidade e com a Junta de Freguesia de Paramos, faz parte das nossas intenções pedir a colaboração do Regimento de Engenharia. Te-

nos 50 a 100 carros! No outro dia, é um caos com os resíduos que cá deixam ficar!

Um dos grandes projectos que já está em curso, e que é pioneiro em todo o país é o serviço que a empresa de helicópteros OMNI está a prestar ao Instituto Nacional de Emergência Médica no transporte de doentes entre os diferentes hospitais existentes no Norte de Portugal. A sua delegação do Norte ficou sediada em Espinho e voos mais altos se perspectivam:

A OMNI, que está encarregada de operar os helicópteros-ambulância, também com aviões - sublinhou Miguel Cardoso. E

**LUSOTUFO** TAPETES  
CARPETES  
ALCATIFAS  
Telefones Geral: 751760  
Contabil.: 751894 • Exportação: 751860 • Encomendas: 751911  
Telex: 22243 ROLAS P • Fax: 751164 CORTEGAÇA

**Dr. Vitor Hugo**  
MÉDICO DENTISTA  
C.T.T. - SAMS - S. QUADROS - C.G.D. - ACASA - P.S.P.  
Rua 19 nº 342 - 1ª Sala 4 - Telef. 731 27 70  
ESPINHO

**APRENDA A NADAR!**  
INVISTA NA SUA SAÚDE  
Descubra os benefícios que o exercício em meio aquático proporciona:  
Alívio do "Stress" - Alívio das Dores Lombares - Sensação de bem estar geral  
**CURSO INTENSIVO DE NATAÇÃO**  
Duração: 1 Mês / 22 aulas de 50 Minut. - Início a 05/05/98 a 03/06/98 - Frequência: 5 vezes por semana (todos os dias úteis) - Horário: A determinar no período compreendido entre as 12h e as 13h. Destinatários: Adultos.  
**INSCRIÇÕES LIMITADAS**  
Data limite: 04/MAIO/1998  
Para mais informações contacte a recepção do Health Club Soleil - ☎ 7313399 - Hotel Praagolf - Espinho

# vedada ACCV

rescentou: A empresa está muito interessada em aterrar com esses aviões nesta zona. Porém, não o pode fazer porque a pista não oferece quaisquer condições! Por outro lado, se eles começarem a operar com os helicópteros durante 24 horas por dia, teremos de fazer obras que passam pela construção de uma plataforma de iluminação e um pequeno "taxi-away" para o engar e teremos de ter instalações para as tripulações.

**Jorge Pinhal:**  
**Aeródromo de Paramos é uma infra-estrutura pública**

O vice-presidente, Jorge Pinhal, pactua da mesma opinião que o presidente. No seu

desde os comboios e os acessos viários, este interface utilizando todos estas formas de transporte, está muitíssimo bem localizado. Se a autarquia reconhecer o interesse deste aeródromo deve ser definido em torno das características de utilização que se pretende que ele venha a ter. Nós estamos habituados a trabalhar nestas condições em que se encontra a pista. No entanto, as pessoas que vêm de outros locais não querem cá voltar enquanto a situação se mantiver.

E lança o alerta: Corremos o risco de um dia as autoridades aeronáuticas acordarem e de nos encerrar o aeródromo.

Para ele, como estamos perante uma situação em



resolver os problemas do Aero Clube. Se um dia o senhor industrial quiser trazer o seu jacto particular teremos de ter uma pista com 1200 ou 1500 metros. A solução ideal seria o aumen-

Segundo o vice-presidente do Aero Clube da Costa Verde, o anterior projecto, à partida estava condenado, por questões ambientais e por, a pista, a Norte, estar destruída pelas dunas, para além dos enormes custos que iria ter.

E reforçou: Neste momento, é necessário dar segurança ao aeródromo e não deixar degradar aquilo que dispomos. Não queremos nada que seja irrealista.

Sobre o serviço que a OMNI está a prestar, disse:

Temos uma empresa, a OMNI, a utilizar as nossas instalações e está a efectuar um serviço público com um helicóptero-ambulância. No país existem apenas dois locais onde é prestado este tipo de serviço: Cascais e Espinho. O resultado tem sido óptimo e, a tendência é para que as horas de serviço passem de 12 para 24 horas por dia. Isto irá pressupor que para um helicóptero operar de noite terá de ter condições para o fazer: uma placa de estacionamento, para a aterragem devidamente iluminada. Isto que está a

acontecer é espectacular para a nossa cidade! No entanto, se estas condições não forem cumpridas, embora a firma não queira retirar daqui o serviço pelas facilidades que este aeródromo dispõe, corremos o risco de o perder! Há várias Câmaras na zona (Gaia e Maia, por exemplo) que oferecem tudo e mais alguma coisa para o serviço prestado pela OMNI ao INEM sair daqui. Mesmo assim, a empresa quer cá ficar - para já - mesmo a pagar do que a receber daquelas autarquias. O próprio Instituto Nacional de Emergência Médica considera este local como uma das suas bases.

Para Jorge Pinhal, deu-me ideia de que tempos houve que havia uma certa incompatibilidade entre as direcções e as autoridades locais. Hoje, posso-o dizer, temos as melhores relações com a Junta de Freguesia de Paramos, com o Regimento de Engenharia e com a Câmara Municipal de Espinho. Acho que este bom entendimento, forçosamente, tem de reflectir-se junto das populações. Estão reu-

nidas todas as condições para que o projecto vá para a frente.

No seu entender, o Aero Clube da Costa Verde deverá ser o terceiro maior em todo o país. Toda a gente gosta do Aero Clube de Espinho. As pessoas reconhecem a qualidade dos serviços que prestamos, como a nossa escola de pilotos. A nossa actividade é enorme. Neste momento estamos a encetar um trabalho, que não é visível, no interior do clube, como a remodelação da sede e a criação de uma sala para os pilotos. Uma obra que terá de arrancar a breve prazo é a construção de um novo hangar.

A finalizar, Jorge Pinhal falou da Volta Aérea que desde há dois anos a esta parte não mais voltou à nossa cidade:

A Volta Aérea a Portugal, e outros eventos do género, enquanto a situação da pista perdurar, não mais voltará a Espinho. Isto não significa que não participemos. Na última Volta Aérea a Portugal, ficamos em primeiro lugar nos amadores.



Miguel Cardoso e Jorge Pinhal

que terá de haver um compromisso de cedências por parte de todos os que utilizam esta zona, e como à partida é difícil deslocar muito mais a passagem de acesso à população, com a solução que propomos, pensamos

to da pista para Sul e a deslocação da estrada um pouquinho para Norte. Por outro lado, - explicou Jorge Pinhal - como vamos libertar terrenos, os mesmos poderão ser aproveitados como área de lazer.

**DARÍ**  
**ÁUDE**  
03 - 05 - 98

Neste dia da MÃE, teus filhos o elevam com carinho desejando um dia feliz, igual aos do dia a dia, como se o vens desejando a nós. A qual nos orgulhamos muito de ter uma MÃE amiga. Beijos.

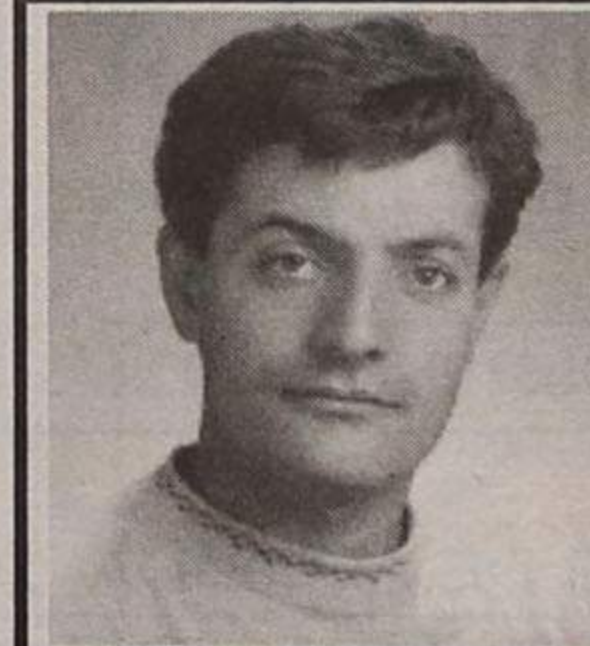
Vitinha, Nuchinha e Nhá



**ELVIRA SILVA**

Especialista de Dermatologia  
Avenereologia  
(Doenças da Pele)

CONSULTÓRIO: Rua 11, n.º 746 • Telef. 734 34 67



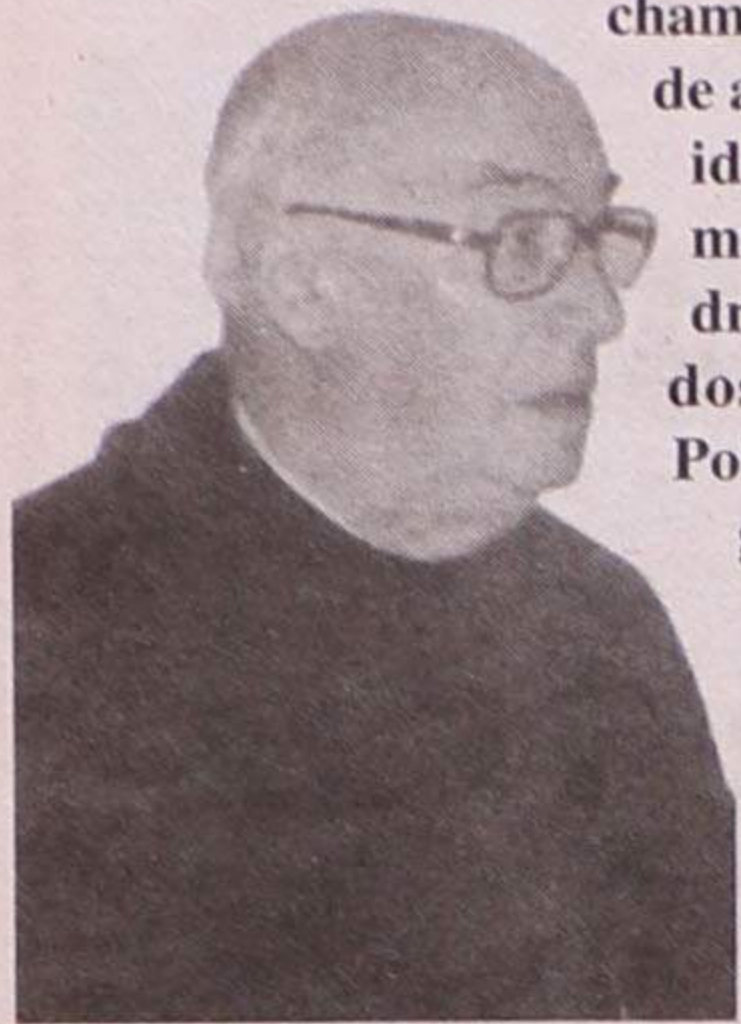
Salvé 01-05-98

**Manuel Fernando  
Costa Araújo**

Tua esposa e filha desejam-te muitas felicidades e um feliz aniversário e que esta data se repita por muitos e bons anos. Muitos beijinhos.

## Aconteceu no país

O PÁROCO de S. João da Madeira, rev. Aguiar, não se deixou levar no "conto do vigário", quando há dias recebeu uma chamada telefónica



de alguém que se identificou como sendo o Padre Luís Borga, dos "Casos de Polícia" - o programa transmitido pela SIC. O "collega" quis saber se havia naquela cidade alguma associa-

ção de solidariedade humana que pudesse auxiliar "um desgraçado que havia saído da prisão e precisava urgentemente de 40 contos para pagar a renda de casa". Alertando a Polícia sobre o estranho telefonema, Padre Aguiar acertou em cheio, pois quando o interessado no dinheiro lhe bateu à porta para ver satisfeito o pedido feito pelo "tal Padre Luís Borga", tinha à sua espera dois agentes. Verificou-se, então, que se tratava de um cadastrado evadido da cadeia de Alcoentre.

A CRIAÇÃO do concelho de Vizela, mesmo que tenha sido votada na Assembleia da República, não está ainda consumada. Através da Câmara Municipal de Guimarães, foram denunciadas "ilegalidades" face à lei n.º 142/85, "de que enfermam os projectos de lei do PS, CDS/PP e do PC, aprovados pelo Parlamento no dia 19 de Março." Há freguesias de outros concelhos que não querem pertencer a Vizela, segundo vontade expressa pelas populações através de Referendos.

FALECEU na Casa de Saúde de S. Mateus, em Viseu, o filho de Aquilo Ribeiro, Aníbal Fritz Tiedemann Aquilino Ribeiro, nascido em Paris, filho do primeiro casamento do escritor, a alemã Grete Tiedemann. O extinto fez os estudos liceais em Lisboa e Baionné (França), e licenciou-se em Direito pela respectiva Faculdade de Lisboa, em 1936,

tendo sido nomeado, dois anos depois, delegado do Procurador da República. Foi, ainda juiz e juiz- desembargador da Relação de Lisboa, tendo sido nomeado juiz do Supremo Tribunal de Justiça, em 1977, cargo que desempenhou até à sua aposentação, em 1984.

MORREU com 94 anos de idade a ex-directora e proprietária do "Correio da Feira", Brízida Monte Santos Alvão, que havia sucedido a seu pai, no cargo, quando este, então com 88 anos de idade, decidiu entregar à filha mais velha a direcção do jornal. A morte de Brízida ocorreu onze dias depois de um dos mais antigos jornais da região ter completado 101 anos de exis-



tência. A propriedade do jornal fica agora entregue à irmã da extinta, Maria Luísa, actualmente com 92 anos de idade.

ESTÁ A CHEGAR AO FIM o julgamento do caso "Meia Culpa", que em Abril do ano passado vitimou 13 pessoas naquela discoteca de Amarante, provocando danos físicos e psíquicos a mais vinte e duas. Na sua intervenção final, o delegado do Ministério Público pediu ao Colectivo de Penafiel, para o principal suspeito, a pena máxima de 25 anos, além de outras penas mais baixas para outros elementos eventualmente intervenientes no massacre.

# EXPO'98

## Na rota da Expo'98

Existem ainda bastantes vagas nos hotéis da região de Lisboa para o período compreendido entre 22 de Maio e 30 de Setembro. As notícias postas a circular de que a capacidade hoteleira lisboeta já estava há muito esgotada não fazem sentido, já que, no mês de Junho, por exemplo, as reservas feitas não vão além dos 70 por cento.

Os preços praticados registam nesta altura um acréscimo na ordem dos 15 por cento, prevendo-se que o aumento seja mais significativo quando tiver início a exposição mundial.

Quarenta e um milhões de contos foi a verba já angariada em terrenos vendidos na Expo Urbe, correspondentes a uma área total de construção autorizada de 841 mil metros quadrados.

Apesar de a maior fatia das transacções - 27,1 milhões de contos, respeitantes a 504 mil metros quadrados de área - ser ainda de áreas para habitação, a venda de terrenos para o sector terciário já permitiu o encaixe de 14,4 milhões de contos (337 mil metros quadrados de área de construção).

Os acessos à Expo'98 ficaram concluídos dois meses antes do início do evento. As obras, orçadas em 17 mi-

lhões de contos, abrangeram a beneficiação das avenidas Infante D. Henrique, Marechal Gomes da Costa, Alfredo Bensaúde (Nó das Cooperativas e Nó da Portela), Praça José Queirós, Nó do Prior Velho e Rua João Pinto Ribeiro.

O bilhete normal da Expo dá acesso a todos os espectáculos ao ar livre, incluindo os da Praça Sony, no vídeo estádio e, em princípio, também aos do Teatro Camões/Júlio Verne. Contudo, se o visitante quiser visitar o pavilhão da Realidade Virtual e embarcar numa viagem à Oceânia terá de pagar mais 800 escudos. A utilização do teleférico obriga ao desembolso de 500 escudos, verba que será igualmente cobrada para quem queira subir de elevador ao topo da Torre Panorâmica.

Os bilhetes encontram-se à venda nas dependências da Caixa Geral de Depósitos e Banco Nacional Ultramarino, embora os pagamentos só possam ser efectuados em dinheiro ou cheques visados.

Só os passes de três meses são intransmissíveis, uma vez que nele consta o nome e a fotografia do portador. Os restantes tipos de bilhetes poderão ser usados por qualquer pessoa.



**LUIZ MEGRE BEÇA & CA., LDA.**  
CORRETORES DE SEGUROS

ESPECIALIZADOS EM SEGUROS INDUSTRIAIS, INCÊNDIO E LUCROS CESSANTES

LARGO ENG.º ANTÓNIO DE ALMEIDA, 70-8.º • PORTO  
Telef. 607 48 00 • Telefax 607 48 09

**PRECISA-SE**

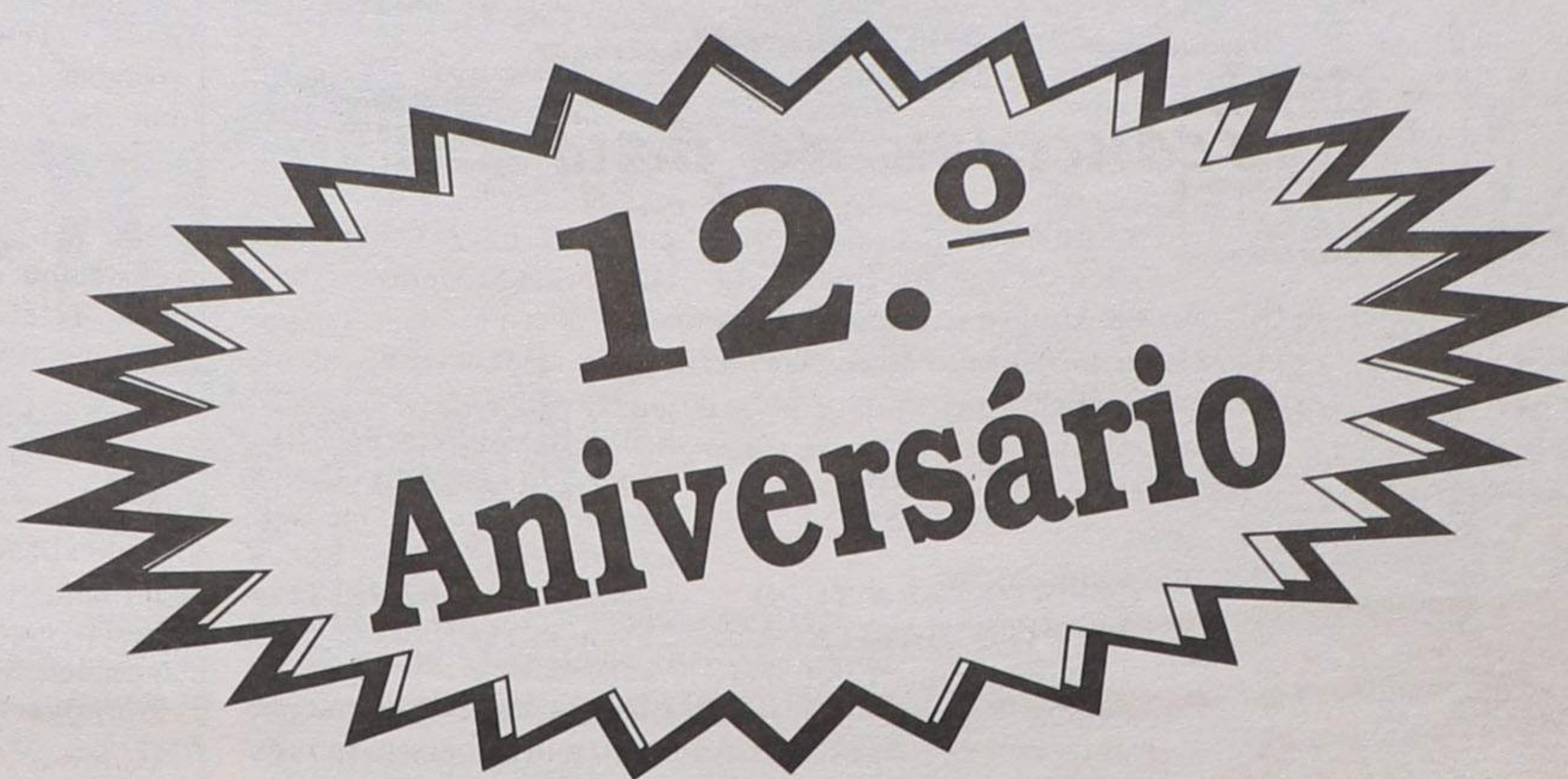
**EMPREGADO**

para secção de talho  
para trabalhar

em supermercado em Ovar ou Espinho

Contactar Rua 16-NOVO HORIZONTE • Telef. 734 1991

**DE** vende-se no  
**TRIÂNGULO NEGRO**  
(Rua 15)



# NAVE DESPORTIVA

## AO VIVO

SÁBADO (2 Maio) • 21h30

DOMINGO (3 Maio) • 15h30

- Porquinhos da Ilda
- Nelo Silva e Cristiana
- António Machadinho (finalista do Cantigas da Rua)
- Testos e Cafeteiras
- Vanguarda
- Renata Sofia
- Tânia M
- Miguel Moreno
- Eduardo Alípio
- Ponto Final
- Duo Mário e Hermínio
- Ana Paula Machadinho
- Rui Vieira
- Ruth Maia

- Além Mar
- Bandalusa
- Fúria do Açúcar
- Broa de Mel
- SOS
- Fósseis Modernos
- Marante
- José M. e Andreia Batista
- Tozé Morais
- Calypso
- Fátima Caldeira
- Raça Ruim
- Bossa Nova
- Marcus
- António Albernaz
- Juliana Sofia
- Irene Vieira
- Compacto
- Cláudia Bell
- Olímpio Capela



**ADVOGADOS**

MARIA DO CÉU SANTOS - Rua 18 n.º 582-2.º Esq.º - Sala 1. Telef: 731 21 00 - 4500 Espinho.

HENRIQUE ESTEVES - Advogado - Rua 32 n.º 700. Telef: 02-7330070 / Fax: 02-7330079 - 4500 Espinho.

**ALUGUÉIS**

QUARTO MOBILADO, C/ direito a cozinha. Contactar telef: 7341488 ou Rua 62 n. 500.

ALUGAM-SE ARMAZÉNS C/ 200 E 250M2. Em Silvalde. Telem: 0931317987.

ALUGAM-SE QUARTOS, c/ casa de banho privativa, c/ cozinha, pequeno almoço, tratamento de roupa e garagem. Telef: 7340002 ou 7348972.

ALUGO APARTAMENTOS T0, T1, T2 E T3. Totalmente equipados, TV Satélite, telefone, garagens, limpezas. Rua 62 n.º 156. Telef: 7310851/2. Fax: 7310853.

ALUGA-SE T1 em Nogueira da Regedoura. Renda: 40 cts. Telef: 7643769.

T2 + 2 C/ GRANDE SALA COMUM. Angulos Rua 28 e 21. Telef: 7314856.

**COMPRA-SE**

TERRENOS E CASAS VELHAS. Em Espinho para construção. Telefone: 02 - 7311520 ou Telem: 0931 - 236032.

**DINHEIRO PRECISA?**

CRÉDITO PARA TUDO + CRÉDITO HABITAÇÃO. Resposta rápida. Telef: 034-383608.

**MÉDICO**

MEDICINA TRADICIONAL JAPONESA: emagrecimento; dores; stress; etc. DR. AKIRA ONKYU. Massagem-Shiatsu. Acupuntura. Centro de Medicina Preventiva de Espinho Rua 16 n.º 82 Espinho. Marcação Fax. Telef: 7314961.

Dr. JOAQUIM FERREIRA MENDES - Médico especialista em ouvidos, garganta e nariz. Clínica geral. Rua 9 n.º 295-2.º Esq.º - Telef: 7341710.

**MENSAGENS**

VIUVO A VIVER SÓ, gostaria de conhecer mulher livre, em principio para apoio e conforto moral. Telef: (02) 734 14 35.

**OFERECE SE**

PANIFICADOR, C/ EXPERIÊNCIA EM PÃO-QUENTE. Para trabalhar em Espinho ou arredores. Contactar pelo telef: 02-7453151 (falar com Orlando Mota).

**PASSA-SE**

ESPINHO OFICINA DE REPARAÇÃO DE VIATURAS (pintura c/ estufa) e mecânica. Boa localização. Renda baixa. Telef: 02-7313453 Telem: 0931597903.

RESTAURANTE A 40MDA LINHA DO COMBOIO. C/ bom movimento, próprio para 1 ou 2 sócios. Trata o próprio. Telef: 7645576 ou 7643624.

**PRECISA-SE**

TROLHAS DE 2.ª TRABALHADORES OU APRENDIZES. Contactar Sr. Américo. Depois das 19 pelo Telef: 7310925.

**SERVIÇOS**

ESTAÇÃO DE SERVIÇO EDNESER/lavagem manual/1.000\$00/atendimento personalizado Rua das Industrias 217 ao Monte Lirio. Junto à Leira da Relva - Telef: 7311095.

ESTOFADOR - Restauro de todo o tipo de sofás, cadeiras, etc. Orçamentos grátis. Telef: 734 40 90.

ESTÚDIOS - LABORATÓRIO - VITOR LANCH - Passagem de filmes de Super 8mm para cassetes vídeo. Passamos para o nosso sistema, cassetes de vídeo que lhe enviem do Brasil. USA, França ou qualquer outra parte do mundo. Telef: (02) 7345344. Telemóvel: 0936 - 2788407.

**VENDAS**

ESPINHO: T3 renovado, ótima localização, com mais de 130m2, fogão de sala, 3 varandas, etc, etc. Negócio a não perder! Somente 17.000 c. Nortalgave - Lic.ª 483 AMI. Tel: (02) 7310256.

GRANJA: T2 junto ao mar e à estação dos Caminhos de Ferro. Com fogão de sala, garagem individual e muito mais!... Só 14.500c. Nortalgave - Lic.ª 483 AMI. Tel: (02) 7310257.

JUNTO A ESPINHO: T2 renovado, com 3 frentes. Venda urgente! 11.000c. (neg.). Nortalgave - Lic.ª 483 AMI. Tel: (02) 7310256.

AUDIA 4 1900 TDI AVANT-1996/10; 26.600KM; C/ livro de revisões (AUDI); Cinzento metalizado; A.C.; T.A.E.; D. AIRBAG; ABS; J.L.L. Telef: (02) 7440259 Telem: 0936/987653.

BMW 318 TDS TOURING-1996/07; 23.700KM; Verde escuro metalizado; D. AIRBAG; T.A.E.; A.C.; Rádio (BMW).

Telef: (02) 7440259 Telem: 0936/987653.

T3 USADO-ESPINHO CENTRO-Como novo. Localização excelente. Chão em lamparquet, despensa, 1 roupeiro, 2 WC, sótão, varandas, garagem fechada. Preço: 21.000cts. Telef: 02/7341427.

MOBILIÁRIO METÁLICO E MANEQUINS DE PRONTO A VESTIR. Telef: 0936 - 2819498.

T2 + 1 GRANJA, usado, mensalidade: 58.300\$00, 100% financiamento. Telem: 09319970619.

T2 + 1 - ESMORIZ, em fase de construção, mensalidade: 55.500\$00, 100% financiamento. Telem: 09319970619.

T2 - GRIJÓ usado, mensalidade: 51.800\$00, 100% financiamento. Telem: 0931 - 9970619.

MORADIA - Grijó, em fase de construção. Preço: 32.000cts. Telem: 09319970619.

T1 - Dois banhos, Poente Sul, varanda, lugar de garagem, 13.000 contos. Financiamento garantido, mais informações na Rua 23 n.º 174, 1.º N ou pelo 7320728.

T2-COZINHA lacada, fogão de sala, acabamentos em Granito, louças da Valadares, boas areas, ótima localização, mais informações na Rua 23 n.º 174, 1.º N ou pelo Telef: 7320728.

T3-Construção, mais ou menos 120m2, despensa, roupeiros, fogão de sala, lavandaria, garagem fechada. Só 20.000 contos, informe-se na Rua 23 n.º 174, 1.º N ou pelo Telef: 7320728.

T3-Como novo, cozinha grande, despensa, lavandaria, fogão de sala, dois banhos completos um é suite, nascente poente, garagem e arrumos mais informações na Rua 23 n.º 174, 1.º N ou pelo Telef: 7320728.

APARTAMENTOS-MORADIAS-LOJAS-TERRENOS, temos a soluções, trata-mos de todo o processo gratuitamente, fale conosco pessoalmente na Rua 23 n.º 174, 1.º N ou pelo Telef: 7320728, não perca o seu tempo.

CASA TERREA ANTIGA, com três quartos, banho completo, quatro frentes 400m2 de terreno, bem localizada. Só: 12.000 cts. Marque a sua visita pelo Telef: 7320728 ou na Rua 23 n.º 174, 1.º N.

**CASIMIRO DE ANDRADE**

**MÉDICO DENTISTA**

Consultório: Rua 22 (Junto à Câmara) Telef. 734 49 09

«Defesa de Espinho» - 3448 - 98-04-29

**TRIBUNAL JUDICIAL DA COMARCA DE ESPINHO**

**Anúncio**

A DOUTORA MARIA GOMES BERNARDO PERQUILHAS, Meritíssima Juiz de Direito do 1.º Juízo do Tribunal Judicial de Espinho:

FAZ-SE SABER, que no dia 18 de Maio de 1998, pelas 14 horas, no Tribunal Judicial de Espinho, nos autos de Carta Precatória n.º 122/98 - 1.ª Secção, vindos do 1.º Juízo Cível de Santa Maria da Feira e extraídos da Ex. Ordinária n.º 173/96, em que é exequente Banco Nacional Ultramarino, S.A. e executados A.F. Batista, Lda., com sede no Lugar da Portela, Paços de Brandão, Santa Maria da Feira; António Ferreira Batista, residente na Rua de Regadas, Moselos, Santa Maria da Feira e Manuel Fernando Gomes de Almeida e Dulce Margarida Ferreira da Rocha, residentes no Lugar de Azevedo, Geão, Santa Maria da Feira, se irá proceder à venda mediante propostas em carta fechada, as quais deverão ser entregues até às 11 horas do referido dia 18 de Maio de 1998, na Secretaria Judicial deste Tribunal, do seguinte bem imóvel, penhorado nos referidos autos e pertencentes aos 3.ºs executados: prédio urbano sito na Rua 6, n.º 735, casa de um pavimento - 44 m2 e logradouro - 6,90 m2, freguesia de Espinho, descrito na Conservatória do Registo Predial de Espinho sob a ficha n.º 00902/070294 e inscrito na matriz sob o art.º 237, com o valor patrimonial de esc.: 129.600\$00 e que será entregue a quem maior preço oferecer acima de 9.450.000\$00.

Do bem penhorado é fiel depositário o Sr. Nuno Miguel Freitas Salvador, residente na Rua da Rasa, n.º 530, V. N. Gaia. Para constar se passou o presente e mais dois de igual teor que vão ser afixados nos locais determinados por lei.

Espinho, 20 de Abril de 1998

A Juiz de Direito,  
a) Maria Gomes Bernardo Perquilhas  
A Oficial de Justiça,  
a) Adelaide Carvalho

«Defesa de Espinho» - 3448 - 98-04-29

**TRIBUNAL JUDICIAL DA COMARCA DE ESPINHO**

**Anúncio**

**1.ª PUBLICAÇÃO**

São citados os credores desconhecidos, que gozem de garantia real sobre o(s) bem(s) (Diversos bens móveis, designadamente, vitrines, balcões, escaparates, electrocutor de insectos, torradeiras, balança, máquina de lavar louça, de café, cortador de fiambre, televisor a cores, terno de leite, mesas, câmara de frio, cilindro, amassadeira, divisora enroladora, formadora de barras, batedeira, tabuleiros, fritadeira, estancador, fornos, laminador, trempes, refrigerador, estufa), penhorado(s) ao(s) executado(s) para reclamarem, querendo, o pagamento dos respectivos créditos, pelo produto de tais bens, no prazo de QUINZE DIAS, depois de decorrida a dilação de VINTE DIAS, que se começará a contar da data da 2.ª e última publicação do anúncio.

Execução de Sentença n.º 255/B/95 - 2.º Juízo.

Exequente - ESPIFORNOS - EQUIPAMENTOS PARA A INDÚSTRIA, LDA.

Executada - PENSIL - PANIFICAÇÃO E PASTELARIA, LDA., com sede na Avenida 3 de Julho, Ribeirão - 4760 VILA NOVA DE FAMALICÃO.

Espinho, 21/04/98

O Juiz de Direito,  
a) Lúcia Maria Pinho Faria Bravo  
O Escrivão Adjunto,  
a) José Azevedo dos Santos



**O Nosso Café**

Sociedade Cooperativa Cafeeira dos Cam, S.C.A.R.L.

RUA 8 N.º 803 - 4500 ESPINHO  
TELEFOS: 720887 / 720680 - FAX 724856

**Convocatória**

Nos termos do disposto no n.º 3 do Art.º 45.º do Código Cooperativo são convocados os cooperantes desta cooperativa a reunirem em Assembleia Geral Extraordinária no dia 15 de Maio de 1998, às 20h30, na sede social, com a seguinte ordem de trabalhos:

**Ponto único** - "Eleição, por escrutínio secreto, para os Corpos Sociais, dos Órgãos: Assembleia Geral, Conselho Fiscal e Conselho de Administração, para o próximo biénio.

A lista ou listas candidatas àqueles Órgãos Sociais, para serem submetidas a sufrágio na Assembleia, deverão dar entrada nos escritórios da sede social, durante as horas do seu funcionamento normal e até às 19 horas do dia 8 de Maio de 1998.

Os associados poderão fazer-se representar por outro associado da cooperativa, ou familiar maior que com ele coabite, mediante simples carta credencial, passada ao seu representante, anunciada por outra dirigida à cooperativa e que dê entrada na sua sede cinco dias antes da reunião da Assembleia.

Nenhum cooperante poderá ser representante de mais de três cooperantes.

Não estando, à hora marcada, o número de associados legalmente exigido, funcionará a Assembleia, com qualquer número, uma hora mais tarde, nos termos do n.º 2 do Art.º 48.º do Código Cooperativo (DL n.º 51/96 de 7 de Setembro).

Espinho, 27 de Abril de 1998.

O Presidente da Mesa da Assembleia Geral,  
a) Dr. Alberto Camba

Argentino Guillermo Canas não deu hipóteses à concorrência

# "Armada latina" dominou Axa Open

Com um domínio quase avassalador dos tenistas latinos, chegou ao fim a terceira edição do Axa Open. A prova espinhense coroou dois jovens atletas, em fase ascensional de carreira: o argentino Guillermo Canas e a espanhola Mariam Ramon.

O argentino Guillermo Canas sagrou-se vencedor da variante de singulares do Axa Open, o "challenger" de 150 mil dólares (29 mil contos) que terminou no Complexo de Ténis de Espinho no domingo.

Canas, 122º do "ran-

king" ATP, superiorizou-se na final ao também argentino Mariano Puerta por 6-1, 2-6 e 6-2, assegurando desta forma a entrada nos cem primeiros classificados da classificação.

«É o título mais importante da minha carreira, pelo que irei lem-

brar-me sempre de Espinho. Gostaria de regressar no próximo ano para defender o título, mas não sei se será possível. O mais provável é que regresse a Portugal no Estoril Open», disse Canas.

A vitória de Canas valeu-lhe um cheque de oitocentos contos, verba que sofreu 25 por cento de retenção na fonte.

O percurso dos dois jovens sul-americanos na prova inclui a eliminação de alguns dos principais favoritos à vitória final, casos de Fernando Meligeni, André Sá, Jacobo



Bernardo Mota foi o último dos portugueses a ser eliminado

Diaz e Stefan Koubek.

Canas levou de vencida, nas meias-finais, o espanhol Jacobo Diaz (117º no posto ATP) por 6-1, 3-6 e 7-6, enquanto Mariano Puerta bateu o austríaco Koubek por 6-2, 3-6 e 6-1.

A presença dos dois jovens na final veio confirmar a tendência do torneio espinhense em premiar promessas da modalidade. Se no ano passado a figura maior foi Marat Safin, desta vez foi a dupla argentina que assumiu as despesas.

A importância do título espinhense na carreira do argentino ultrapassa, de longe, as vitórias nos "challengers" de Santiago e de Santa Cruz.

«A vitória de hoje faz com que, finalmente, deixe de ser apontado como uma promessa para ser uma realidade», salienta Guillermo Canas.

Bernardo em grande

O contingente nacional teve em Bernardo Mota

um digno representante. O campeão nacional em título venceu Jordi Mas e Oliver Gross e só sofreu nos quartos de final perante Jacobo Diaz por 7-6, 4-6 e 2-6.

«Não estou desiludido, mas talvez um pouco insatisfeito comigo mesmo por não ter feito melhor. Tive oportunidades de obter outro resultado, mas não soube aproveitá-las», lamentou-se Mota.

Comportamentos bem mais modestos tiveram Nuno Marques e João Cunha e Silva, quer na variante individual quer na de pares.

Na prova feminina as tenistas nacionais tiveram também uma passagem fugaz, à exceção da luso-

francesa Edith Nunes, que logrou chegar aos quartos de final. Edith perdeu frente à vencedora da prova, a espanhola Mariam Ramon: 6-2, 6-3 foi o resultado.

Diante de Alicia Ortuno, Ramon venceu a final da prova por 6-0 e 6-2 e deve ter garantido um "pulo" na sua classificação actual: 426º lugar ATP.

«As pessoas que estranharam a minha vitória por ter vindo da fase de qualificação desconhecem a minha experiência no circuito. Já estive entre as 150 primeiras do mundo, com vitórias diante de Edith Nunes e à Noelle Van Lottum», referiu.

SA



Os alunos da Escola Manuel Laranjeira, tiveram uma aula de ténis

MORADIAS (novas) .....	18.000 cts.
T3 .....	35 cts./mês
T1, a 50 m da praia .....	11.000 cts.
T2 .....	35 cts./mês

GRUPO	Comercialização	BOAVISTA
	<b>RÉPLICA</b> SOC. DE MEDIAÇÃO IMOBILIÁRIA, LDA. REALSTATE	
TEL.: 02 - 732 07 74		Lic. AMI - 1782

## Gabinete de Radiologia de Espinho

**DR. JORGE NUNES DE MATOS**  
**DR.ª MARIA DO CARMO VASCONCELOS**  
Médicos especialistas — Raios X — Ecografia - Mamografia

Acordos com: ADSE, SAMS, PORTUGAL TELECOM, PSP  
GNR, CGD, ACASA, MINIST. JUSTIÇA, CIT e SNS

Consultório: Rua 20 n.º 1436 r/c Dt.º • Telef. e Fax 7341975 - 7314650  
Horário: das 09h00 às 12h00 e das 14h00 às 19h00

## PRECISA-SE Trabalhador

que possua  
Carta de Condução  
Para empresa da Zona de Espinho

Resposta a este Jornal ao n.º 725

## DR. ILÍDIO D'OLIVEIRA SANTOS

MÉDICO DENTISTA

Implantes / Ortodontia Fixa / Prótese Fixa

Consultórios:  
— Rua 16 (Esquina Rua 19), n.º 545-1.º Dt.º - Espinho - Telef. 7342931  
— Rua Júlio Dinis, 748 - 4.º Esq.º - Sala 413 - Porto - Telef. 6007175

Acordo com as entidades: ACASA; CGD; ADSE

## CAVALHEIRO

VIÚVO, PRETENDE SENHORA LIVRE  
C/ IDADE ENTRE 55 A 60 ANOS PARA  
FUTURO COMPROMISSO. ASSUNTO SÉRIO.

Telef. 734 47 03 (das 7 às 13 horas)

## PRECISA-SE APARTAMENTOS

**T1 - T2 - T3**  
**USADOS**

Já não temos stock para atender os pedidos dos nossos clientes!

Se pretende vender o seu apartamento pelo **JUSTO VALOR**

telefone para: (02) 731 02 56

NORTALGARVE de Isidro Fontes Mota - Lic.ª 483-AMI

# Muitos golos num jogo sem interesses

O Sporting de Espinho não deu mostras de grande futebol, nem tão pouco de grande entusiasmo perante o seu adversário, o Nacional da Madeira, em encontro que decorreu no sábado passado no "Caldeirão" dos Barreiros, na cidade do Funchal. Não houve uma entusiástica motivação, quer pela posição tranquila que os espinhenses ocupam na tabela classificativa quer pela indefinição directiva que persiste no seio do clube da Costa Verde.

Tratava-se de um encontro que, á partida, não estava revestido de qualquer entusiasmo quer pela anunciada descida de divisão do conjunto insular, quer pela tranquilidade dos "tigres" em termos classificativos, o que não levou muita gente ao Estádio dos Barreiros. Mas o encontro valeu, sobretudo, pelos golos que foram apontados, seis no total, com quatro per-

a surgir, logo aos 12 minutos, quando Evair, com um remate cruzado, bateu o guarda-redes.

Os "tigres" tentaram reagir a este primeiro golo, mas na altura em que procuravam o empate, um outro apareceu, de novo com um remate

Foto LUSA/JOGO



de longe. O autor foi Miguel Geraldês que foi capaz de colocar a bola no ângulo superior da baliza espinhense, tornando, por isso, o remate indefensável.

Com estes dois golos, os pupilos de Edmundo Duarte perderam um pouco o Norte e, um minuto depois do segundo tento, a baliza de Dagoberto era "violada" de novo. Pedro Borges isolou-

se e não teve quaisquer dificuldades em bater o guarda-redes.

O ímpeto ofensivo da turma madeirense iria causar mais calafrios à defensiva espinhense antes do intervalo. Pedro Paulo tentou fazer o golo, mas Dagoberto estava

ia conseguindo ampliar o marcador. Foi a intervenção espectacular de Dagoberto que fez com que isso não acontecesse.

No segundo tempo, os espinhenses entraram em campo com outra determinação. Entraram imbuídos de um espírito de luta e procuraram defender da melhor maneira as cores da camisola que vestiam.

Os homens da casa estavam mais desconcentrados e subestimavam o valor do seu adversário. E isso ia-lhes custando muito caro, pois os "tigres" vinham de "garras" bem afiadas.

A primeira oportunidade pertenceu a Filó. No entanto, foi Beto quem apontou o se-

gundo golo da sua equipa. O brasileiro aproveitou da melhor maneira um centro de Bolinhas e concretizou.

A cinco minutos do final, com o Espinho a procurar desesperadamente o empate, o Nacional, através de Pedro Borges fez o quarto golo, aproveitando da melhor maneira um passe de Serginho.

O árbitro Carlos Basílio esteve bem.

Cartões		Subst		Cartões	
A	V	A	V	A	V
<b>AS EQUIPAS</b>					
		Zivanovic	Dagoberto		
		Bessa	Serginho	61'	
		Palancha	Duca		
		Giovani	Filó		
		Júnior	José Joaquim	75'	
		Pedro Paulo	Marco Aleixo	36'	
		Evair	Rui Sérgio		
		Abreu	Carlos Pedro		
		Pedro Borges	Fernando Gomes		
		Miguel Geraldês	Artur Jorge	73'	
		Serginho	Bolinhas		
		David Gomes	Edmundo Duarte	55'	
		Chiquinho	Marco		
		Ivo	Carvalho		
		Mataraso	Bessa	73'	
		Ricardo Jorge	Tozé	61'	
			Beto	36'	

**GOLos:** 1-0 - Evair (12')  
 2-0 - Miguel Geraldês (22')  
 3-0 - Pedro Borges (23')  
 4-2 - Pedro Borges (80')

**GOLos:** 3-1 - Artur Jorge (39')  
 5-2 - Beto (66')

Árbitro: Carlos Basílio (Lisboa)  
 Auxiliares: Décio Cordeiro e António Paz

**Casa para Si - Imobiliária**

**Andar Moradia T3 - 20.000C** cl/ fogão de sala, garagem individual, quartos em parquet e aproveitamento de sótão

**T2 Só 58c/mês** cl/ todos os pormenores de qualidade, boas áreas, aquecimento central...

**T1+1 - 13.000C** cl/ T.V. cabo, parquet e cerâmico, fogão de sala, boas áreas.

**T3 Espinho Centro 21.000C** cl/ acabamentos de alto luxo, boas áreas, Só Visto!!!

**T3 - 16.000C** cl/ optimos acabamentos

**T3 - 79c/mes** cl/ 160 m2, acabamentos de alto luxo, garagem para 2 carros e aquec.central

**T2+1 - 14.500C** fogão de sala, suite, vidros duplos, marquise, lugar de garagem

**T1-T2-T3 Desde 12.000C** excelentes áreas, lareira, parabólica, recuperador de calor

**T1-T2-T3 Desde 12.700C** condomínio fechado, acabamentos de luxo, excelentes áreas

**Se pretende e casa quer comprar Casa para Si deve consultar**

Tel. (02) 753 3379  
753 3389

muito atento e fez uma excelente defesa.

Mas a perder por uma diferença de três golos, o Sporting de Espinho ainda conseguiu ter o discernimento de reduzir a vantagem do seu adversário no marcador. Fê-lo por intermédio de Artur Jorge, que cabeceou uma bola na sequência de um canto, aos 30 minutos.

Edmundo Duarte apostou o tudo por tudo, retirando um defesa e colocando em campo mais um avançado, Beto, o que veio dar mais dinamismo ao ataque espinhense. Porém, ainda antes de se alcançar o intervalo, foi o Nacional quem teve uma oportunidade de golo. Geovanny, com uma série de "dribles",

## Divisão de Honra

**CAPITEL**  
IMOBILIÁRIA

Telefone  
731 14 00

Resultados	Classificação	Marcadores
P. Ferreira - U. Leiria ..... 0-0		Armando (Moreirense) ..... 18
<b>Nacional - Espinho ..... 4-2</b>		Moura (Penafiel) ..... 16
U. Lamas - Penafiel ..... 1-0		Cajú (Alverca) ..... 16
Moreirense - Felgueiras .... 1-0		Carlos Freitas (Penafiel) ..... 13
U. Madeira - Feirense ..... 2-1		<b>ARTUR JORGE (Espinho) .... 11</b>
Estoril - G. Vicente ..... 1-0		<b>F. GOMES (Espinho) ..... 6</b>
Alverca - Maia ..... 2-1		<b>DUCA (Espinho) ..... 3</b>
Beira Mar - Aves ..... 1-0		<b>RUI SÉRGIO (Espinho) ..... 4</b>
Ac. Viseu - Torreense ..... 2-1		<b>MIGUEL BRUNO (Espinho) .... 3</b>
		<b>BOLINHAS (Espinho) ..... 3</b>
		<b>MÁRCIO LUÍS (Espinho) ..... 2</b>
		<b>TOZÉ (Espinho) ..... 2</b>
		<b>CARLOS PEDRO (Espinho) .... 2</b>
		<b>BETO (Espinho) ..... 2</b>
		<b>PEDRO (Espinho) ..... 1</b>
		<b>MARCO ALEIXO (Espinho) .... 1</b>
		<b>NILTON (Espinho) ..... 1</b>
		<b>FILÓ (Espinho) ..... 1</b>
		<b>PEDRO SILVA (Espinho) ..... 1</b>
		<b>BESSA (Espinho) ..... 1</b>

**CASA REGRESSO**

RUA CENTRAL, N.º 631  
E.N. 109  
TEL. 734 36 01

**Frango Churrasco**  
—/—/—

**Entrecosto na Brasa**  
—/—/—

**Fêveras na Brasa**

**TOTOBOLA**

Concurso dos Órgãos de Informação n.º 19/98, relativo a 10 de Maio de 1998. Prognóstico "Defesa de Espinho", redacção desportiva:

Porto - Salgueiros ..... 1  
E. Amadora - Benfica ..... 2  
Rio Ave - Braga ..... X  
Campom - Guimarães ..... X  
Académica - Farense ..... 1  
Setúbal - Chaves ..... 1  
Leça - Boavista ..... 2  
Varzim - Marítimo ..... 1  
Espinho - P. Ferreira ..... 1  
U. Leiria - Penafiel ..... 1  
Nacional - Felgueiras ..... X  
U. Lamas - Feirense ..... 1  
Moreirense - Gil Vicente .. 1  
U. Madeira - Maia ..... 1

**Produções ATLÂNTICO**

**Desporto** **88.4**

**Futebol • Divisão de Honra**

**Espinho - U. Leiria**

**Domingo • 16 horas**

**DESPORTO TOTAL!**

Futebol Popular aos sábados na TARDE  
DESPORTIVA, das 15 às 18 horas

GOMES AMARO  
C. ALEXANDRE  
ABÍLIO ADRIANO



# Fernando Rocha deverá ser o novo presidente dos "tigres"

Na próxima segunda-feira, dia 4, o Sporting Clube de Espinho poderá dar um importante passo em direcção ao futuro, na continuação da Assembleia Geral que foi interrompida no passado dia 20. Aí deverá ficar decidido quem irá gerir os destinos do clube durante os próximos dois anos.

Tudo aponta para que o actual vereador responsável pelo pelouro do desporto da Câmara Municipal de Espinho, Fernando Rocha, assu-

ma a liderança dos "tigres". É o nome, mais querido junto das mais influentes personalidades ligadas ao longo historial do clube.

Fernando Rocha é apontado como um homem de consenso, dialogante e conhecedor da realidade do Sporting Clube de Espinho, não só pelo tempo que esteve na direcção, primeiro como director, e ultimamente como vice-presidente, mas também pela forma entusiástica com que se dedica às diversas



modalidades amadoras e futebol profissional.

Fernando Rocha é tido como o mais directo sucessor

de Ilídio Silva, dado que foi por ele lançado no dirigismo desportivo do Sporting de Espinho.

## Voleibol

# Académica de Espinho campeã nacional junior

A equipa de voleibol de juniores da Associação Académica de Espinho sagrou-se campeã nacional, ao vencer a final concentrada que decorreu no fim de semana passado, em Esmoriz. Os academistas venceram os três encontros que disputaram: o primeiro por 3-1, contra o Nacional de Ginástica; o segundo, por 3-0 frente ao Sporting de Espinho; e o terceiro

frente ao Benfica por 3-0. Entretanto, os juvenis e os iniciados também saíram vitoriosos dos encontros que realizaram, respectivamente com o CAIC, por 3-0 e com o Ala de Gondomar, por 3-1.

Eis os resultados:  
Benfica-Sp. Espinho, 3-1 (15-10, 15-5, 9-15 e 15-6); Ac. Espinho-N. Ginástica, 3-1 (10-15, 15-8, 15-9 e 15-11); Ac. Espinho-Sp. Espinho, 3-

0 (17-15, 15-1 e 15-12); Benfica-N. Ginástica, 3-1 (15-9, 15-17, 15-12 e 15-11); Ac. Espinho-Benfica, 3-0 (15-12, 15-6 e 15-8); Sp. Espinho-N. Ginástica, 2-3 (15-9, 7-15, 15-7, 12-15 e 7-15).

Classificação: 1º, Académica de Espinho, 6 pontos resultantes de 3 vitórias; 2º, Benfica, 5 pontos; 3º, Nacional de Ginástica, 4 pontos; 4º, Sporting de Espinho, 3 pontos.

## II RALLY PAPER

PARTICIPA!!!!

ASSOC. PAIS ESC. SEC. DR. GOMES DE ALMEIDA

16-MAI-98  
14h30

INSCRIÇÕES  
ESC. SEC. DR. GOMES DE ALMEIDA  
Café Lausanne  
Data limite: 18h de 13-mai-98

PREMIOS  
1º Prémio  
Viagem à Madeira  
(Colaboração Viagens Satélite)  
Troféus para todos os carros  
Medalhas para todos os concorrentes  
Prémios especiais

APARECE!!!!

Em cada equipa terá de participar um aluno de qualquer estabelecimento de ensino básico ou secundário.

A Associação de Pais da Escola Secundária Dr. Gomes de Almeida vai realizar no próximo dia 16 de Maio, pelas 14h30, o seu II Rally Paper.

Em disputa estarão diversos troféus e uma viagem à Ilha da Madeira que caberá ao primeiro classificado.

Registe-se, ainda que, é obrigatória a presença de um aluno de qualquer estabelecimento de ensino, básico ou secundário, em cada uma das equipas concorrentes.

As inscrições poderão fazer-se na Escola secundária Dr. Manuel Gomes de Almeida e no Café Lausanne até às 18 horas do dia 15 de Maio.

## Tele-Rocha

Instalações de Gás com Contador  
Móveis • Electrodomésticos  
Cozinhas por medida

Vendas: Av. 24 - 771 - Tel. (02) 734 16 12  
Gás: Rua 31, 469 - Tel. (02) 734 09 77 - ESPINHO

# Carlos Padrão não formará lista

Ninguém me convidou para formar uma lista e integrar a direcção do Sporting de Espinho - foi assim que respondeu Carlos Padrão quando o confrontamos com notícias que recentemente vieram a público sobre o eventual aparecimento de uma lista, formada por ele e por Guy Viseu. E acrescentou: **não tem qualquer fundamento até porque, como ficou bem claro na Assembleia Geral do passado dia 20, os corpos sociais que ainda estão em funções é que ficaram de constituir um elenco directivo.**

Carlos Padrão diz que até agora têm sido encontradas soluções e não me parece que desta vez será diferente.

# Rio Largo foi vencedor no Torneio do 25 de Abril

O Rio Largo Clube de Espinho foi o vencedor do "III Torneio de Veteranos - 25 de Abril", ao derrotar as outras equipas presentes: selecção do Porto "Árvores Morrem de Pé" e a União Desportiva de Leiria.

Os seniores venceram um misto de juniores/juvenis do Sporting de Espinho e os juvenis do Rio Largo venceram a turma do Magos de Anta.

Todos os jogos foram disputados no sábado e domingo no campo do Rio Largo/Junta de Freguesia de S. Félix e contaram com o apoio quer da Câmara Municipal de Espinho, quer da junta de freguesia da nossa cidade.

No final do torneio de veteranos teve lugar um jantar de confraternização entre as três equipas presentes que contou com cerca de uma centena de

convivas e representantes autárquicos. Ao Rio Largo foi ainda atribuída a Taça Disciplina.

Resultados: Rio Largo (seniores), 1 - Sporting de Espinho (juniores/juvenis), 0; Rio Largo (juvenis), 4 - Magos de Anta (juvenis), 3.

Torneio de Veteranos: Rio Largo, 2 - Selecção do Porto, 0; União de Leiria, 4 - Selecção do Porto, 0; Rio Largo, 2 - União de Leiria, 1.

## José Relvas venceu torneio de pesca

Paralelamente a este torneio, realizou-se um concurso de pesca desportiva destinado aos sócios do Rio Largo Clube de Espinho.

José Relvas foi o grande vencedor desta concorrida prova, tendo sido o pescador mais pontuado.

ESPINHO		S. FÉLIZ DA MARINHA E GRANJA	
T1	0% ENT. 40 cts./mês	T1	0% ENT. 40 cts./mês
T2	0% ENT. 46 cts./mês	T2	0% ENT. 45 cts./mês
T3	0% ENT. 48 cts./mês	T3	0% ENT. 66 cts./mês
Moradia	- 16.650 cts.		
Moradia	- 45.000 cts.		
ESMORIZ		OVAR	
T1	0% ENT. 37 cts./mês	T1	0% ENT. 47 cts./mês
T2	0% ENT. 42 cts./mês	T2	0% ENT. 56 cts./mês
T3	0% ENT. 50 cts./mês	T3	0% ENT. 61 cts./mês
Moradia	0% ENT. 66 cts./mês	T4	0% ENT. 82 cts./mês
		Moradia	- 10.000 cts.
CORTEGAÇA		STA. MARIA DA FEIRA	
T1	0% ENT. 46 cts./mês	T1	0% ENT. 31 cts./mês
T2	0% ENT. 44 cts./mês	T2	0% ENT. 41 cts./mês
Moradia	0% ENT. 63 cts./mês	T3	0% ENT. 57 cts./mês
		T4	0% ENT. 68 cts./mês
S. JOÃO DE VÊR		Moradia	0% ENT. 74 cts./mês
T2	0% ENT. 40 cts./mês		
Moradia	- 16.500 cts.		

Comercialização

**GRUPO RÉPLICA**  
SOC. DE MEDIAÇÃO IMOBILIÁRIA, LDA.  
REAL ESTATE

**BOAVISTA**

TEL.: 056 - 75 49 34 Lic. AMI - 1782

**PRECISA-SE**

## TORNEIRO MECÂNICO

CONTACTAR 02 - 747 02 80  
(Horário laboral)

## INGRESSOS PARA A EXPO'98

Associação Mutualista  
Fundada em 25 Fev. 1894

Senhores Associados:  
Tendo esta Associação conseguido assegurar um número limitado de bilhetes para a Expo'98 a preços mais favoráveis nas seguintes condições:

	Normal	Desconto	Líquido
3 dias (adulto)	12.500\$00	3.250\$00	9.250\$00
3 dias (criança/sénior)	6.250\$00	1.625\$00	4.625\$00
1 dia (adulto)	5.000\$00	500\$00	4.500\$00
1 dia (criança/sénior)	2.500\$00	250\$00	2.250\$00

Os interessados devem dirigir-se a esta Associação o mais breve possível uma vez que o limite de bilhetes cedidos é reduzido.

Rua 22 n.º 327 - 4500 Espinho • Telef. 02 - 7341570

**Helena de Sá Pereira Queiroz**

**† Aniversário do seu falecimento**

Querida mãezinha: Sua querida imagem sempre nos acompanhará com uma saudade profunda... Pelo seu eterno descanso, serão celebradas missas, no dia 3 de Maio, na Igreja Paroquial de Silvalde, pelas 8, 11 e 19 horas. A nossa gratidão a quem assistir a estes piedosos actos.

Fernanda Figueiredo e Família  
(ausente na Alemanha)



**† Rosalina Sousa e Silva**

**Missa do 1.º Aniversário**

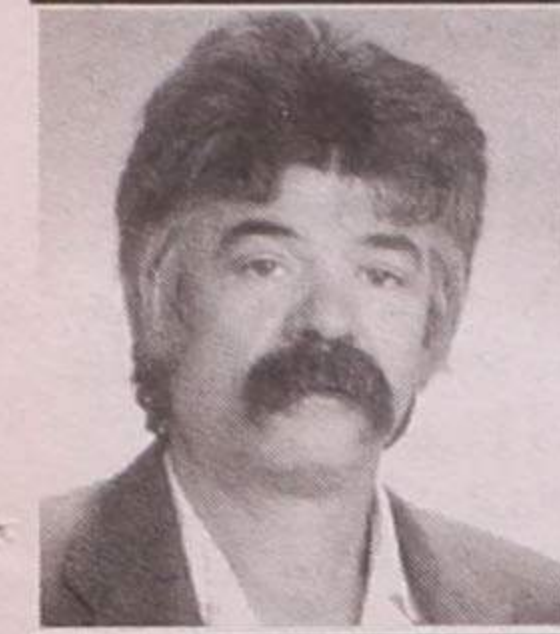
Seus sobrinhos vêm, por este meio, participar que será celebrada missa por sua alma, dia 5, terça-feira, às 8 horas da manhã, na Igreja Paroquial de Anta. Desde já agradecem a quem comparecer.



**† Joaquim Pinto Leite**

**Missa do 4.º Aniversário**

Sua esposa e filha vêm, por este meio, comunicar que será celebrada missa, por alma do saudoso extinto, dia 29, quarta-feira, às 19 horas, na Capela de N.ª Sra. do Mar. Desde já agradecem a quem possa comparecer.



SILVALDE

**† José Augusto Rodrigues da Silva**

**Agradecimento**

Sua família vem, por este meio, agradecer às pessoas que tomaram parte no funeral, participaram na missa do 7.º dia, ou que de outro modo se associaram à sua dor.

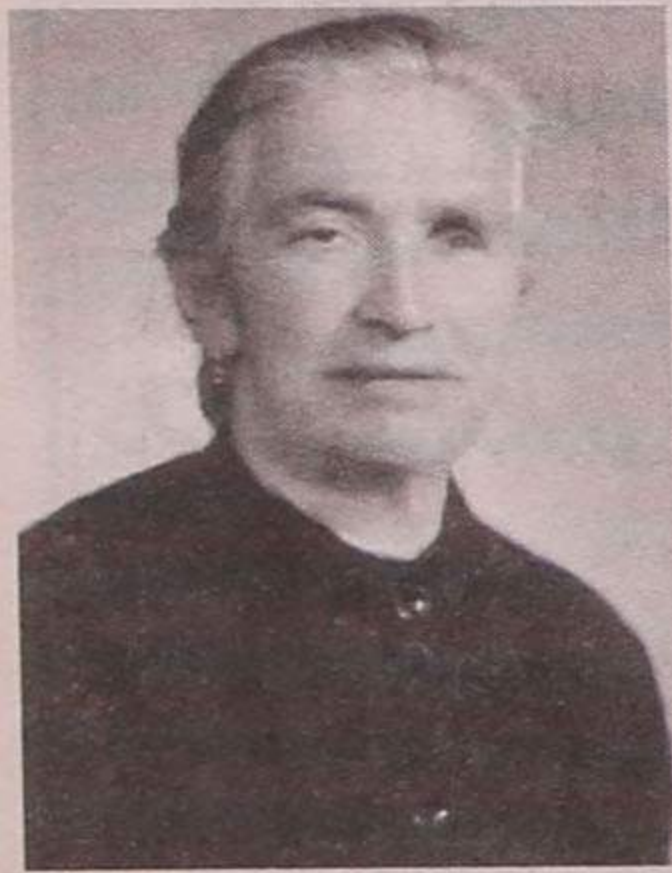


Armador HENRIQUES

**† Rosa Gomes das Neves**  
(Viúva de Alexandre Cocheiro)

**Agradecimento e Missa do 7.º Dia**

A família, muito sensibilizada vem, por este meio, agradecer, reconhecidamente, às pessoas que tomaram parte no funeral, ou que de outro modo se associaram à sua dor e participar que sábado, dia 2 de Maio, será celebrada, pelas 19 horas, missa do 7.º dia, na Igreja Matriz de Espinho. Desde já agradece a todos quantos participarem na Santa Eucaristia.



Espinho, 29 de Abril de 1998

Funerária N.ª Sr.ª D'Ajuda - Sancebas & Luís Alves - Rua 20, n.º 887 - Espinho - Telef. 734 51 29

**† Domingos Ferreira Dias**

**Missa do 30.º Dia**

Sua esposa, filhos, nora, netos e demais família vêm, por este meio, participar que será celebrada missa por sua alma, dia 2 de Maio, sábado, pelas 19 horas na Igreja Matriz de Espinho.

Desde já agradecem a quem possa comparecer.

Espinho, 29 de Abril de 1998



Maria de Lurdes da Costa Soares  
Eng.º Carlos Alberto Costa Dias  
Eng.ª Maria Josefina da Costa Dias  
Alexandra Maria Martins Ferrinho Marques da Silva  
Tiago Ferrinho da Silva Dias  
Rafaela Ferrinho da Silva Dias

**† Maria Isabel de Castro Leão Neves**

**Agradecimento e Missa do 7.º Dia**

A família, muito sensibilizada vem, por este meio, agradecer, reconhecidamente, às pessoas que tomaram parte no funeral, ou que de outro modo manifestaram pesar e participar que sábado, dia 2 de Maio, será celebrada, pelas 19 horas, missa do 7.º dia, na Igreja Matriz de Espinho. Desde já agradece a todos quantos participarem na Santa Eucaristia.

Espinho, 29 de Abril de 1998

Funerária N.ª Sr.ª D'Ajuda - Sancebas & Luís Alves - Rua 20, n.º 887 - Espinho - Telef. 734 51 29

**AERO CLUBE DA COSTA VERDE**  
**Convocatória**

Nos termos do Art.º 32.º dos Estatutos, em nome do Presidente da Assembleia Geral, convoco todos os sócios do Aero Clube da Costa Verde a reunirem-se em Assembleia Geral Ordinária, na sede, situada no Aeródromo de Paramos - Espinho, pelas 20h30, do dia 8 de Maio de 1998, com a seguinte ordem de trabalhos:

- 1.º - Leitura e aprovação da Acta da Assembleia Geral anterior;
- 2.º - Apresentação, discussão e aprovação dos Estatutos e Regulamento Interno do Aero Clube da Costa Verde;
- 3.º - Trinta minutos para debate de questões genéricas de interesse para o Clube.

Nos termos dos números 1, 2 e 3 do Artigo 34.º dos Estatutos, a Assembleia funcionará uma hora depois com qualquer número de sócios.

O Secretário,  
a) Manuel Quelhas

**LABORATÓRIOS VÍDEO**

- Montagens de filmes amadores V8 - VHS - SVHS
- Fazemos mudança de sistema de cassetes video de todo o mundo p/ o nosso sistema PAL e o inverso
- Recorde os seus filmes Super 8mm (bobines) passando-os para video VHS

Contactos { Tel. (02) 734 53 44 } 24 horas  
{ Tlm. 0936 - 2788407 } por dia

**AGRADECIMENTO**

A família de JOSÉ MANUEL DE JESUS FONSECA vem, por este meio, agradecer aos Bombeiros Voluntários Espinhenses, Hospital de Espinho, G.N.R., Hospital de Santo António, Infantário Passo a Passo, à Escola n.º 1 de Anta e a todos os familiares e amigos que se solidarizaram neste momento difícil.

**† Rosa Ferreira da Costa**

**Missa do 9.º Aniversário**

Seus filhos e demais família vêm, por este único meio, comunicar que será celebrada missa por alma da saudosa extinta, dia 1, sexta-feira, pelas 8 horas, na Igreja Paroquial de Anta.

Desde já agradecem às pessoas que possam comparecer.



**† Rosa Tavares da Silva**

**Agradecimento**

A família, muito sensibilizada vem, por este meio, agradecer, reconhecidamente, às pessoas que tomaram parte no funeral e participaram na missa do 7.º dia, ou que de outro modo se associaram à sua dor.

Espinho, 29 de Abril de 1998

Funerária N.ª Sr.ª D'Ajuda - Sancebas & Luís Alves - Rua 20, n.º 887 - Espinho - Telef. 734 51 29

**TRIBUNAL JUDICIAL DA COMARCA DE ESPINHO**  
**Anúncio**

**1.ª PUBLICAÇÃO**

São citados os credores desconhecidos, que gozem de garantia real sobre o(s) bem(s) (Prédio urbano, constituído por cave, rés-do-chão, 1.º e 2.º andar, sito na Rua 62, n.ºs 209 a 221, ESPINHO, inscrito na matriz sob o n.º 3659, e descrito na Conservatória do Registo Predial de Espinho sob o n.º 00885/092193), penhorado(s) ao(s) executado(s) para reclamarem, querendo, o pagamento dos respectivos créditos, pelo produto de tais bens, no prazo de QUINZE DIAS, depois de decorrida a dilação de VINTE DIAS, que se começará a contar da data da 2.ª e última publicação do anúncio.

Execução Ordinária n.º 104/97 - 2.º Juízo.  
Exequente - GUERNER & IRMÃOS, LDA.  
Executada - HORÁCIO RODRIGUES PEREIRA, residente na Rua 62, n.º 209, Espinho.

Espinho, 16/04/98

O Juiz de Direito,  
a) Lúcia Maria Pinho Faria Bravo  
O Escrivão Adjunto,  
a) José Azevedo dos Santos

**RÁDIO GLOBO AZUL**  
...A PURA SEDUÇÃO DA RÁDIO  
Rua 14, N.º 648, 3.ª A - 4500 ESPINHO  
Tel: 7347216/7312303 - Fax 734 84 70

**LABORATÓRIOS VÍDEO**  
• Montagens de filmes amadores V8 - VHS - SVHS  
• Fazemos mudança de sistema de cassetes video de todo o mundo p/ o nosso sistema PAL e o inverso  
• Recorde os seus filmes Super 8mm (bobines) passando-os para video VHS  
Contactos { Tel. (02) 734 53 44 } 24 horas  
{ Tlm. 0936 - 2788407 } por dia

**FIM-DE-SEMANA NA TELEVISÃO**

**Sexta (01/05/98)**



- 05.00 - Televidas
- 08.00 - O Jardim da Celeste
- 08.35 - Carolina e os Amigos
- 09.05 - Notícias I
- 09.10 - Macacos no Espaço
- 09.35 - Máquinas e Geringonças
- 10.00 - As Aventuras de Tin Tin
- 10.30 - Pé Grande e os Amigos
- 11.00 - Praça da Alegria
- 12.55 - O Tempo
- 13.00 - Jornal da Tarde
- 13.40 - Apresentação prévia das canções do Concurso Eurovisão 1998
- 14.25 - Consultório - Tema: Saúde
- 15.30 - Maria do Bairro
- 16.40 - Especial musical: Madonna
- 17.15 - Back Street Boys
- 17.55 - Futebol de Primeira: Marítimo - Belenenses
- 19.55 - O Tempo
- 20.00 - Telejornal
- 20.40 - Cais do Oriente
- 20.50 - Contra Informação
- 21.00 - Terra Mãe
- 22.00 - Concurso 1, 2, 3  
Tema: Barbeiro/Cabeleireiro
- 24.00 - 24 Horas
- 00.35 - RTP/Financial Times
- 00.45 - O Tempo
- 00.50 - Ciclismo: Volta ao Alentejo
- 01.00 - Pancada da Meia Noite: "O Rasto do Gang"
- 02.55 - Máquinas
- 03.30 - O Tempo
- 03.35 - Televidas
- 04.35 - Encerramento

**Sábado (02.05.98)**

- 08.00 - Abertura
- 08.02 - Espaço Infantil
- 10.50 - Clube Disney
- 12.15 - Companhia dos Animais
- 13.00 - Jornal da Tarde
- 13.40 - Top +
- 15.00 - Simpsons
- 15.35 - Apresentação prévia das canções do Concurso eurovisão 1998
- 16.30 - Sessão da tarde: "Calamily Jones - Heroína do Oeste" (parte I)
- 18.10 - Jet 7
- 18.50 - Há Horas Felizes  
Joker / Totoloto
- 19.55 - O Tempo
- 20.00 - Telejornal
- 20.50 - Cais do Oriente
- 21.00 - Contra Informação (Compacto)
- 21.20 - Nós os Ricos
- 22.00 - Serviço de Urgência
- 23.00 - 24 Horas
- 23.35 - O Tempo
- 23.40 - Ciclismo: Volta ao Alentejo
- 23.55 - Última Sessão:  
"Drama de Uma Actriz"
- 02.10 - Sem Limites
- 02.40 - O Tempo
- 02.45 - Televidas
- 03.45 - Encerramento

**Domingo (03/05/98)**

- 08.00 - Abertura
- 08.02 - Thomas, a Locomotiva e os Amigos
- 08.10 - O Mundo de Richard Scarry
- 08.40 - Hullabaloo
- 09.10 - Babar
- 09.40 - Enigma
- 10.10 - Contos da Rua Mágica
- 10.40 - A Ponte de Brooklyn
- 11.05 - Casa para Alugar
- 11.40 - Tenchi Muyo
- 12.40 - Grande Animação
- 13.00 - Jornal da Tarde
- 13.40 - Made in Portugal
- 14.50 - Kung Fu

- 16.00 - Sessão da Tarde: "Calamily Jones - Heroína do Oeste" (parte II)
- 17.50 - Casa Cheia
- 18.25 - Riscos
- 19.25 - Domingo Desportivo (1.ª edição)
- 19.55 - O Tempo
- 20.00 - Telejornal
- 20.50 - Cais do Oriente
- 21.00 - Major Alvega
- 21.45 - Assalto à Televisão (1.ª prog.)
- 23.15 - Domingo Desportivo (2.ª edição)
- 00.30 - 24 Horas
- 01.05 - O Tempo
- 01.10 - Limites do Terror
- 02.15 - Encerramento

**Sexta (01/05/98)**



- 15.00 - Abertura
- 15.03 - Informação Gestual
- 15.40 - Falatório
- 16.35 - Tempo / Divulgação
- 16.45 - TV Nostalgia - Bonanza
- 17.30 - Euronews
- 17.55 - O Tempo
- 18.00 - A Fé dos Homens
- 18.30 - Caderno Diário
- 18.40 - Aladino
- 19.10 - O Jardim da Celeste
- 19.40 - Hugo
- 20.15 - Confissões de Adolescente
- 20.35 - Musical
- 20.50 - Divulgação / Boletim Agrário
- 21.05 - Quem Sabe Sabe...
- 21.40 - Remate
- 21.50 - RTP/Financial Times
- 22.00 - Jornal 2
- 22.35 - Acontece
- 22.50 - Cinco Noites, Cinco Filmes: "Contra Tudo"
- 00.30 - Falatório
- 01.35 - Charlie Grace, Investiga
- 02.20 - O Tempo
- 02.30 - Encerramento

**Sábado (02/05/98)**

- 09.00 - Abertura
- 09.02 - Universidade Aberta
- 12.00 - Música Maestro: Gala de Aniversário de James Levine
- 12.55 - Horizontes Selvagens
- 13.30 - Dinheiro Vivo
- 14.00 - Parlamento
- 15.00 - Desporto 2
- 18.30 - Festival Pop - Baden-Baden
- 19.30 - 2001
- 20.15 - Jogo do Alfabeto
- 21.00 - Onda Curta
- 21.55 - O Tempo
- 22.35 - O Lugar da História
- 23.25 - O Filme da Minha Vida: Sofia Alves convida a ver: "Como Água para Chocolate"
- 01.05 - A Ciência do Sexo
- 01.50 - O Tempo
- 02.00 - Encerramento

**Domingo (03/05/98)**

- 09.00 - Abertura
- 09.02 - Caminhos
- 09.30 - Novos Horizontes
- 10.00 - 70 x 7
- 10.30 - Eucaristia Dominical
- 11.20 - Sobrevivência
- 12.30 - Sinais do Tempo
- 13.30 - Jornal d'África
- 14.00 - Desporto 2
- 18.00 - O Tempo / Boletim das Pescas
- 18.10 - Filme português: "Um Adeus Português"
- 19.30 - Bom Bordo
- 20.00 - Artes e Letras: História da Arte Americana
- 21.00 - Orgulho e Preconceito
- 21.55 - O Tempo
- 22.00 - Jornal 2
- 22.35 - Horizontes da Memória
- 23.05 - Artes de Palco - Teatro: "O Dia do Juízo"
- 01.10 - Vidas do Século: O Último dos Czars
- 02.00 - O Tempo
- 02.05 - Encerramento

**Sexta (01/05/98)**



- 06.45 - Televidas
- 07.43 - Abertura
- 07.45 - Portugal Radical
- 08.00 - Buérére
- 12.00 - Especial Vida Selvagem
- 13.00 - Primeiro Jornal
- 13.40 - Miss EUA
- 15.00 - Perry Mason, The Killer Kiss
- 19.00 - Por Amor
- 20.00 - Jornal da Noite
- 20.50 - Bom Baião
- 21.20 - Anjo Mau
- 22.30 - Ponto de Encontro
- 23.30 - Donos da Bola
- 02.00 - Último Jornal
- 02.20 - Meteorologia
- 02.25 - Portugal Radical
- 02.40 - Vento Vermelho
- 06.30 - Fecho

**Sábado (02/05/98)**

- 08.00 - Buérére
- 11.55 - O Nosso Mundo
- 13.00 - Primeiro Jornal
- 13.45 - Imagens Reais
- 14.10 - Norte e Sul
- 16.00 - Sessão Aventura: "Esquadrão Lunar"
- 18.00 - Desporto
- 20.00 - Jornal da Noite
- 20.45 - Mundo VIP
- 21.25 - Corpo Dourado
- 22.25 - Big Show Sic
- 01.30 - Último Jornal
- 01.50 - Meteorologia
- 01.55 - Os Dias do Cinema: "Céu Azul"
- 02.30 - Portugal Radical
- 02.50 - Fecho

**Domingo (03/05/98)**

- 08.00 - Buérére
- 11.55 - BBC - Vida Selvagem
- 13.00 - Primeiro Jornal
- 13.50 - S.O.S.
- 14.20 - Príncipe Bel-Air
- 15.20 - Viper
- 16.30 - Stargate
- 17.45 - Chiado Terrace: "Staying Alive, A Febre Continua"
- 20.00 - Jornal da Noite
- 20.50 - Camilo na Prisão
- 21.20 - Corpo Dourado
- 22.20 - Surprise Show
- 23.45 - Maiores de 17: "Van Damme, Implacável"
- 02.00 - Último Jornal
- 02.20 - Meteorologia
- 02.25 - Gémeos
- 03.25 - Portugal Radical
- 03.45 - Fecho

**Sexta (01/05/98)**



- 10.00 - Encontro
- 10.10 - O Treinador (série)
- 11.10 - Bloco de Animação
- 13.30 - TVI Jornal
- 14.20 - Lágrimas de Mulher (telenovela)
- 15.05 - Caprichos (telenovela)
- 15.50 - O Jogo da Vida (telenovela)
- 17.20 - S.O.S. Urgências (série)
- 18.10 - Matinée: "O Círculo de Ferro"
- 20h00 - Marés Vivas (série)
- 21.00 - Directo XXI
- 22.00 - Pretender(série)
- 23.00 - A Esquadra de Brooklin (série)
- 00.00 - "A Espia" (filme)
- 02.00 - Seinfeld (série)
- 02.30 - Ponto Final (informação)
- 02.40 - Fora de Jogo (desporto)
- 02.55 - Encontro

**Sábado (02/05/98)**

- 10.00 - Bloco de Animação
- 12.40 - Gémeas (série)
- 13.30 - Contra Ataque (desporto)
- 15.00 - Feed Back (música)
- 15.55 - Os Julgamentos de Rosie O'Neill
- 16.50 - "Danielle Steel: "Mensagem do Vietnam"
- 18.30 - F/X: Efeitos Mortais
- 19.30 - Futebol - Liga Espanhola
- 21.30 - Directo XXI (informação)
- 22.30 - Casos da Vida: "Vidas em Fuga"
- 01.00 - "Dança Fatal"
- 03.00 - Encontro

**Domingo (03/05/98)**

- 10.00 - Animação
- 10.30 - Novos Ventos
- 11.00 - Angelus
- 11.10 - Missa Dominical
- 12.30 - 8.º Dia
- 13.00 - Portugal Português
- 14.00 - Cousteau: As Novas Descobertas
- 15.00 - O Céu Como Horizonte
- 15.50 - Adultos à Força (série)
- 16.40 - "Danielle Steel: "Mensagem do Vietnam"
- 18.20 - Desafios (informação automóvel)
- 18.30 - "Nightman" (série)
- 19.30 - Futebol: Liga Espanhola
- 21.30 - Directo XXI (informação)
- 22.30 - "Causa Justa" (série)
- 23.30 - Futebol - Campeonato italiano
- 01.30 - Encontro



**Destaques de 24/04 a 26/04**

**HOLLYWOOD**

- O Avião Espião (quinta, 30, 21 horas).
- Justiça Implacável (sexta, 1 de Maio, 21 horas).
- Os Nossos 15 anos (sábado, 2, 21 horas)
- Academia de Doutores (domingo, 3, 21 horas).

**GNT (Canal Globo SAT)**

- Sassaricando (telenovela) — De seg. a sáb. às 23 horas - O capítulo da véspera repete de seg. a sáb. às 13h30).
- Malhação (telenovela) — De seg. a sáb. às 18h30 - O capítulo da véspera repete de seg. a sáb. às 11h30.

**ODISSEIA**

- O Caso Van Gogh (quinta, 30 às 7 e 19 horas). Dobrado em português.
- Chernobil: a Ameaça (estreia, quinta, 30, às 9h30 e 16h30). Dobrado em português.
- A África Austral: A Vida e os seus Segredos (estreia, sábado, 2, às 8 e 21 horas). Dobrado em português.

**EUROSPORT**

- De quinta a domingo (em português) — Futebol, ténis, ginástica artística, motociclismo, atletismo.

**No 12.º aniversário Rádio Costa Verde promove grande espectáculo**

A Rádio Costa Verde vai festejar o seu 12º aniversário no próximo fim de semana com um grande espectáculo de música na Nave Polivalente Desportiva.

O evento realizar-se-á no sábado, dia 2, às 21h30, com a participação dos "Porquinhos da Ilda", António Machadinho (finalista do "Cantigas da Rua"), Nelo Silva e Cristiana, "Testos e Cafeteiras", "Vanguarda", entre muitos outros. No domingo, dia 3, às 15h30, estarão presentes, entre outros, "Além Mar", "Banadlusa", "Broa de Mel", "SOS", "Fúria do Açúcar", "Fósseis Modernos", "Marante", Irene Vieira e Olímpio Capela.



Semana de 01/05 a 07/05/98



**Spice World - O filme**



**CONHEÇA O MUNDO ATRAVÉS DE NÓS**

- Viagens de Avião (Turismo ou Negócios) • Navio (Cruzeiros)
- Comboio • Excursões em Autopullman • Reserva de Hotéis e Apartamentos • Rent-a-Car • Obtenção de Passaportes e Vistos

**PORTUGAL**  
Rua 26 N.º 667 — 4500 ESPINHO  
☎ 734 53 02 - 734 53 27 - 734 53 52 - 731 30 28 - 731 30 96 - 731 30 97  
Fax 734 50 29

**BRASIL**  
• Pimeiró Agência de Viagens, Lda.  
Rua Alcântara Machado, 36-s — 1009 RIO DE JANEIRO  
☎ 233-3180 - 233-3229

**VENEZUELA**  
• Agência de Viagens Atlas  
Manduca a Puente Yanes - Edifício Polo Azul CARACAS 1011  
☎ 5614055 - 5614111 • Telex 29938 ATLAS

**FARMÁCIAS DE SERVIÇO**

- Quinta (30) - CONCEIÇÃO ..... R. S. Tiago, nº 709, Silvalde - Tel. 7311482;
- Sexta (01) - TEIXEIRA ..... Ctr. Com. Solverde/1, Avenida 8 - Tel. 7340352;
- Sábado (02) - SANTOS ..... Rua 19, nº 263 - Tel. 7340331;
- Domingo (03) - PAIVA ..... Rua 19, nº 319 - Tel. 7340250;
- Segunda (04) - HIGIENE ..... Rua 19, nº 293 - Tel. 7340320;
- Terça (05) - GRANDE FARMÁCIA ..... Rua 8, nº 1052 - Tel. 7340092;
- Quarta (06) - CONCEIÇÃO ..... R. S. Tiago, nº 709, Silvalde - Tel. 7311482.

Filipe Pereira é o novo director da unidade hoteleira

# «Aparthotel Solverde é uma referência do turismo do Norte de Portugal»

A nomeação de José Duarte para o cargo de administrador da Solverde em Moçambique permitiu a Filipe Pereira regressar ao grupo económico onde deu os primeiros passos no ramo da hotelaria. Foi no Hotel Solverde da Granja que este finalista de Direito fez o seu "tirocínio", antes de assumir o cargo de responsável máximo do Hotel Meia Lua, em Ovar, cargo que ocupou durante cinco anos.

O regresso a uma "casa" que bem conhece foi um objectivo que sempre perseguiu: «Fiquei muito honrado com o convite que me foi dirigido, o qual representa também uma enorme responsabilidade. O Aparthotel Solverde é uma referência

do turismo nortenho, pelo que não será fácil prosseguir o excelente trabalho desenvolvido por José Duarte».

Mas a tarefa que se depara a Filipe Pereira parece facilitada pelo facto de já conhecer a cultura do grupo para o qual trabalha, que faz da dinâmica e empenho as suas palavras-chave. «A integração tem sido fácil, não só porque estou a par da filosofia que norteia a acção da Solverde mas também devido ao facto de ter sido recebido com simpatia por toda a gente, desde os funcionários até à administração», enaltece.

Os primeiros tempos à frente dos destinos do Aparthotel Solverde têm

servido para "tomar o pulso" àquela unidade hoteleira. A liderança que ocupa no segmento a que pertence não é motivo suficiente para a existência de novos projectos por parte do novo director. O reforço da aposta no designado turismo de negócios vai ser uma das "frentes de batalha".

«A realização de acontecimentos da mais diversa índole acaba por ter efeitos positivos no afluxo de turistas, em especial na época baixa. A nível local, a Nave Desportiva terá um papel muito importante no futuro», diz.

Espinhense adoptivo, Filipe Pereira é também um defensor acérrimo das potencialidades naturais



da outrora "Rainha da Costa Verde": «Espinho reúne todas as condições para se afirmar como um destino turístico credível

e atraente: tem praias, hotéis, restaurantes... Falta apenas perceber o tipo específico de turista para o qual se dirige. Há

uma política de turismo em marcha. Há que reavaliá-la para encarar o futuro com tranquilidade».

SA

CASINO VILAMOURA • CASINO ESPINHO

**EXCLUSIVO!**

**DEMIS ROUSSOS**  
CHARME E ROMANTISMO  
O Reviver das Eternas Melodias

2 Maio  
Casino Vilamoura  
Telef. (089) 302 999

8-9 Maio  
Casino Espinho  
Telef. (02) 731 31 54

*Os Melhores Momentos*

Paulo Silva Moreira expõe na Livramar

## As selvas urbanas

Uma pintura que assume sem complexos uma dimensão brutal, porventura cruel, é o que poderá ser apreciado na Livramar até ao próximo dia 8 de Maio na exposição "O Homem Urbano", da autoria de Paulo Silva Moreira.

A temática da violência urbana é uma constante ao longo da mostra, na qual são bem notórias as in-

fluências dos expressionistas alemães e dos nomes maiores da Pop Art, como Warhol, Liechenstein ou Basquiat. Mas o realismo inequívoco da obra de Paulo Silva Moreira não ofusca a importância do indivíduo, que acaba por questionar a contradição decorrente de uma atitude de progresso mal concretizada.

O grito de revolta ecoa,

assim, por toda a exposição.

Paulo Moreira nasceu em Angola em 1968 e possui a licenciatura na variante de Educação Visual, tendo frequentado a Faculdade de Belas Artes de Lisboa e do Funchal. Portalegre, Lisboa, Badajoz, Oeiras, Funchal e Viana do Castelo foram algumas das cidades em que já expôs.

Foto VÍTOR LANCHAS

