



Governo atento ao Turismo local

- garantiu em Espinho o secretário de Estado



Foto CARLOS SALVADOR

Centrais



Foto CARLOS SALVADOR

Clube de Ténis "soprou" 10 velas

Página 17

Lei das Expropriações gera polémica

Posição de José Mota nas Jornadas Parlamentares do PS muito contestada por um "expropriado à espera de indemnização"

Página 6

Assembleia Municipal na noite mais longa...

Carreira de Tiro sai até ao fim do ano

- promessa do presidente da Câmara

- Vogal daquele órgão está contra o "quero, posso e mando"

Páginas 2 e 3

Os "jobs for de boys" do presidente numa crónica de Pedro Nélson G. Sousa

Página 4



Nasceu em Espinho

o novo reitor da Universidade de Coimbra

Página 8



Assembleia Municipal na noite mais longa... Carreira de Tiro sai até ao fim do ano

Ao apresentar o primeiro relatório deste mandato, quero saudar todos os membros da Assembleia Municipal e dizer-lhes que espero e desejo que durante os próximos quatro anos haja sempre uma cordial, franca e profícua relação entre o órgão a que presido e este. Por parte do executivo existe entendimento de que o órgão deliberativo é importantíssimo para sentir o pulsar do concelho, pelo que, logicamente, tudo deverá ser feito para haver transparência nos actos e nas atitudes.

Reportagem de José Sampaio

Foi a abertura - parte - do relatório do presidente da Câmara em que José Mota procura desfazer interpretações que o davam "de costas voltadas" à AM, na segunda reunião da sessão de Abril da Assembleia Municipal que se realizou-se na quinta-feira da semana passada, estando presentes todos os deputados, os sete elementos da Câmara Municipal e muito público.

Os trabalhos começaram por volta das 22 horas e, com um ligeiro intervalo de cinco minutos, prolongaram-se até muito perto das três horas da madrugada, tudo relacionado com o ponto da ordem de trabalhos "Apreciar a informação escrita do presidente da Câmara acerca da actividade municipal" e a reunião teve duas partes distintas: A primeira pertenceu

exclusivamente ao presidente José Mota, que fez uma extensa exposição, quer sobre actividades realizadas, quer sobre outras que estarão em vias de ser iniciadas.

Nomeadamente, falou das escolas, com particular destaque para Corredoura 1 cujos alunos já estão ou vão passar a receber uma refeição; o pré-primário de Esmojães, obra que passou por algumas dificuldades, porque inicialmente não havia interessados em construí-la e que, segundo o presidente, deverá entrar em funcionamento *mesmo antes do início do próximo ano lectivo*; da ex-escola da 23, cujas obras estão atrasadas e sobre esse atraso disse José Mota:

— É um processo muito complicado mas como foi apresentado um plano em que o empreiteiro se compromete a recomençar até ao dia 21, nós vamos

esperar; nessa data esgota-se a "espera" mas nós temos de ter consciência de que perante o incumprimento teremos de entrar noutra concurso.

Mota, praticamente, falou de tudo: do mercado municipal, que é uma peça importante e que deverá ser remodelado, da Piscina Solário e no passeio da beira

NA CORREDOURA 1
os alunos já estão ou vão passar a receber uma refeição

EX-ESCOLA DA 23: empreiteiro compromete-se
recomeçar as obras até dia 21 - incumprimento obriga a novo concurso

REABILITAÇÃO URBANA DA MARINHA
com o respectivo projecto de um milhão de contos, vem avançando bem, sobretudo no apoio social e luta contra a pobreza

José Mota falou, ainda na reabilitação urbana da Marinha, projecto de 1 milhão de contos e que vem avançando bem, sobretudo no apoio social, luta contra a pobreza.

Sobre a habitação social referiu que o complexo de Paramos que comporta cerca de 200 fogos não está atrasado e os projectos de construção na Rua 7 e no ex-colégio S. Luís de habitação a preços controlados, está a avançar, inclusivamente já está a ser elaborado o regulamento de venda que há-de ser apreciado e aprovado pela Assembleia Municipal.

Na sua longa, de duas horas, intervenção, José

mar Norte que deverá avançar em Setembro, na defesa da costa, nas estradas do concelho, nomeadamente na 109 e na 326 que ainda não foram recebidas pela Câmara, da Junta Autónoma, das enormes potencialidades da nave, dos passeios dos idosos e confirmou que tem como certo a saída da carreira de tiro até ao fim do ano.

Como era de esperar, também abordou as obras da Rua 19 contestando todos os que vêm opinando que a Câmara não teria planeado convenientemente o empreendimento e deu notícias das várias medidas tomadas em termos desse mesmo planeamento.

Explicação para três "casos"

Inexplicavelmente, a sessão de perguntas foi longa; quase tão longa como as respostas consequentes.

E o primeiro "perguntador" foi Napoleão Guerra

— *Qual o critério usado pela Câmara para as colocações de Fonseca, Camarinha e Casal Ribeiro?* — questão bem colocada e a insinuar que o presidente, que pertencia ao PS se estava a esquecer dos militantes deste partido.

Em síntese, José Mota respondeu o seguinte:

— O eng. Casal Ribeiro está a ser muito útil a esta Câmara; está a realizar um trabalho de pesquisa sobre a nossa História, a História de Espinho. Valeu a pena convidá-lo para esta tarefa. Eu assumo a responsabilidade total.

O dr. Camarinha Lopes é um jovem jurista, que nos quatro anos que trabalhou comigo teve

uma evolução positiva e demonstrou grandes qualidades, e se nós precisamos de uma pessoa que desenvolva determinado trabalho na autarquia e se sabíamos que ele tinha qualidades para desempenhar essa tarefa, não havia necessidade de correr riscos. Ninguém me pediu nada, fui eu que o convidei.

Fonseca está em comissão de serviço na Câmara e à frente de um departamento que nunca teve chefe e eu entendi fazer a experiência. Considerando a experiência que tem como autarca, eu entendi que tinha qualidades para desempenhar as funções.

Também fui eu que o convidei e ele está na situação de requisitado ao seu Ministério.

Em complemento destas explicações José Mota reafirmou que é seu ponto de honra nem "trazer" ninguém do partido nem da sua família.

Não foram especificados os critérios mas fica-

COMPLEXO DE PARAMOS que comporta cerca de 200 fogos, não está atrasado

MERCADO MUNICIPAL, que é uma peça importante, deverá ser remodelado

FIM DA CARREIRA DE TIRO até ao final do ano

ism
IMOBILIÁRIA

ARCOZELO		
T1+1	Pronto a habitar - 109	13.250 cts.
T2+1	110 m2 c/ garagem	15.000 cts.
T2	95m2 c/ garagem	14.250 cts.
S. FÉLIX DA MARINHA		
T2	95 m2 (a partir de)	12.650 cts.
T1	Pronto a habitar - Granja	11.500 cts.
T3	Recuado 145 m2 - Granja	22.500 cts.
ESPINHO		
T1	Centro da cidade (a partir de)	14.000 cts.
T2	Centro da cidade (a partir de)	18.500 cts.
T3	Centro da cidade (a partir de)	23.500 cts.
T3	Dúplex Centro da cidade (a partir de)	35.000 cts.
NOGUEIRA - ESPINHO		
T2	C/ garagem individual - 85 m2	11.000 cts.
GULPILHARES		
T1 Kit	C/ garagem - Boas áreas	9.500 cts.
T1+1	C/ garagem (a partir de)	12.900 cts.
T2	C/ garagem (a partir de)	13.900 cts.
T3	C/ garagem (a partir de)	19.100 cts.

Av. 24 n.º 1019-2.º Sala F - Espinho • Telef. 7320611 • Fax 7320612
Lic. 2083 AMI

CRIATIVIDADE É A NOSSA ESPECIALIDADE!

BIPAL

PROJECTA
REMODELA
DECORA
O SEU ESPAÇO

RUA DA FONTE - SILVALDE
APARTADO 509
4506 ESPINHO CODEX
TELEFONE: 734 09 18
FAX 734 87 31

VEJA COMO É FÁCIL COMPRAR! NÃO ALUGUE!

ESPINHO (CENTRO)			Arredores ESPINHO		
T1	0% ENT.	40 cts./MÊS	T1	0% ENT.	40 cts./MÊS
T2	0% ENT.	51 cts./MÊS	T1+1	0% ENT.	42 cts./MÊS
T3	0% ENT.	74 cts./MÊS	T2	0% ENT.	44 cts./MÊS
CASA	—	9.900 cts.	T2 (recuado)	0% ENT.	22 cts./MÊS
Moradia p/ restaurar	—	16.650 cts.	T3	0% ENT.	48 cts./MÊS
Moradia	—	31.000 cts.	MORADIA MORADIA	0% ENT.	66 cts./MÊS
Comercialização			BOAVISTA		
GRUPO RÉPLICA SOC. DE MEDIAÇÃO IMOBILIÁRIA, LDA. REAL ESTATE			Lic. AMI - 1782		
TEL.: 056 - 75 49 34					

prometeu o presidente da Câmara

ram implícitos: "evolução positiva, capacidade e comissão".

A "Cabana" e a antena

Algumas das questões formuladas pelo deputado da CDU, Rui Abrantes foram as seguintes:

— **Quem é o responsável pela manutenção dos semáforos?**

— **Os vereadores a meio tempo receberam com efeitos retroactivos?**

— **Como está o processo "Cabana"?**

— **E a antena da rádio "Costa Verde"?**

— **Que descargas são aquelas no campo de hóquei da Académica?**

— **Porque ainda não foi constituída a Comissão Municipal de Turismo?**

As respostas, tanto vieram pela voz do presidente como de vereadores e sintetizamo-las do seguinte modo:

— O responsável pela manutenção dos semáforos é um electricista que tirou a respectiva especialidade. Se há avarias que demoram algum tempo a reparar é porque como essa acontecem muitas por todo o lado, normalmente por motivo de condições atmosféricas. E é nessas circunstâncias que, dada a procura intensa de certas peças, as reparações sejam um bocado mais demoradas. (Manuel Rocha)

— Os vereadores a meio tempo só passaram a ganhar depois de tomarem posse des-

sa qualidade e estiveram cerca de um mês sem receber. (José Mota)

— O processo "Cabana" continua em tribunal. Tem-se arrastado porque foi necessário determinar a quem pertenciam os terrenos, tendo-se chegado à conclusão de que são do Estado e agora é preciso trazê-los do domínio do Estado para o domínio da Câmara. (José Mota)

— A Antena vai sair, assim me prometeu o proprietário da "Costa Verde". Poderá ser uma questão de dias. Aliás a antena parece que não conseguiu os objectivos que julgavam. (idem)

— As descargas no campo de hóquei não são de entulho mas de terra e são em terrenos da Académica e não da Câmara. (idem)

A informação que tenho — acrescentou o presidente — é que essas terras vão lá permanecer temporariamente antes de seguirem para o seu destino final.

Segundo José Mota, ainda não foi constituída a Comissão Municipal de Turismo porque a Secretaria de Estado de Turismo ainda não nomeou o seu representante.

Parque de campismo: a Câmara ainda não sabe que fazer àquilo"

Foi Guy Viseu que abordou esta problemática.

Este deputado pretendeu saber porque não tinham sido encetadas ne-

gociações tendentes à prorrogação da concessão, que o contrato previa e os concessionários até tinha feito um bom trabalho, reconhecido aqui e por muitos turistas estrangeiros e isso tinha sido bom para o prestígio do Parque e de Espinho.

A pergunta concreta daquele deputado foi a seguinte:

— **Quais foram os pressupostos que estive-**

ainda não estou convencido de qual a melhor solução para o parque de campismo mas entendo que o restaurante e o mini-mercado não devem ser geridos pela Câmara.

No mandato anterior houve uma hasta pública, houve poucos concorrentes, os valores foram, relativamente baixos, o tempo passou e prorrogámos o prazo, para que a Câmara que viesse tivesse

luz eram pagos pela Câmara.

Nós temos a obrigação de zelar pelos interesses do município, independentemente da forma como as pessoas se comportam mas devemos considerar que em água e luz um restaurante a funcionar como aquele funcionou, não gasta menos de 100 contos/mês o que não era benefício nenhum.

Conheço a senhora e tinha algumas razões para não ser ingrato com ela; mas aqui não se trata de ser ou não, pessoalmente ingrato, mas de cumprir a minha obrigação, olhando pelos interesses municipais.

E fomos para a hasta pública e a senhora não cobriu as propostas. Seja como for a Câmara, com esta acção lucrou dois mil e tal contos mais uma renda real, porque a água e a luz vão deixar de ser por conta da Câmara.

Esta foi a explicação económica porque outra(s) foi ou foram afloreadas: pressões e receio de críticas de que a Câmara não estava a proceder com imparcialidade.

"Populismo bacoco" "Cada bacoco no seu galho" ...e a "roubalheira das expropriações"

E não era por aqui que queríamos encerrar a nossa reportagem da reunião da Assembleia Municipal.

Fausto Neves — muito depois de Carlos Gaio ter pedido temperança, que já era bem tarde e ainda havia muita gente inscrita para perguntar, mais o público que não arredara pé (gentes de Paramos por causa duma questão habitacional) — Manuel Osório, Ferreira de Campos, que a propósito do Estádio Municipal "arrancou" do presidente Mota a declaração "Espero que o Sporting Clube de Espinho jogue no Estádio Municipal antes do fim de 1999, mas ainda há terrenos que não são da Câmara porque há quem não aceite certos preços e cada vez pedem mais e isto passa a ser uma roubalheira, cujos efeitos ainda se não fizeram sentir, andam pelos tribunais...", Herpídio Canastro, José Peralta e outros também meteram "a mão no prato" das perguntas e dos comentários. Nem era com a intervenção de Pedro Nelson: — era com um "boa noite meus senhores", "boa noite e até amanhã".

Mas fechamos com a intervenção de Pedro Nelson, que depois de alguns comentários, perfeitamente entendíveis sobre "a falta de planeamento da Câmara em relação às obras da 19", questionava o presidente:

— *Ex-escola da Rua 23. Aquilo está raso. Haverá*

(Continua na pág. seguinte)

COMISSÃO MUNICIPAL DE TURISMO ainda não foi constituída porque a Secretaria de Estado do Turismo ainda não nomeou o seu representante

PARQUE DE CAMPISMO (restaurante):
"conheço a senhora e tinha algumas razões para não ser ingrato com ela; mas aqui não se trata de ser ou não, pessoalmente ingrato, mas de cumprir a minha obrigação, olhando pelos interesses municipais"

ram na base da abertura do concurso, quando, no nosso entender, tudo apontava para que a Câmara negociasse a prorrogação, face às provas, face aos serviços prestados, face à imagem criada?

oportunidade de fazer como entendesse.

Em primeiro lugar temos que assentar que o restaurante e o mini-mercado servem a servir, exclusivamente, o par de campismo, embora...

Mas reconhecemos que entre o que havia antes com o que se passou nesta concessão vai uma diferença abismal; é inegável. O restaurante servia bem, prestou um bom serviço; pagava 100 contos por mês, mas, a água e a

ESMORIZ VENDE-SE ARMAZÉM

ÁREA COBERTA + ESCRITÓRIOS - 1800 m2
LOGRADOURO - 500 m2
ÓPTIMOS ACESSOS (Perto IC1)

Contacto: 0931 - 31 22 83 / 0931 - 56 07 39

ALUGA-SE ou VENDE-SE ESTABELECIMENTO

C/ 100 m2 de área + 50 de cave e 60 de logradouro
Rua 30 N.º 600

Telef. 734 03 25 / 977 • Fax 731 04 36

ELVIRA SILVA

Especialista de Dermatologia
Avenereologia
(Doenças da Pele)

CONSULTÓRIO: Rua 11, n.º 746 • Telef. 734 34 67

PRECISA-SE EMPREGADO P/ BALCÃO

Com conhecimentos de Informática

Resposta ao n.º 1023

Armações Lentes de Contacto Óculos de Sol

MARCAMOS CONSULTAS PARA MÉDICO OFTALMOLOGISTA
EXIJA OS CUIDADOS DE UM PROFISSIONAL OS SEUS OLHOS VÃO VER A DIFERENÇA
Teste de Visão Gratuito
Descontos para todos os Organismos e Associações



Ângulo Ruas
21 e 18
Tel: 7314867
4500 ESPINHO

VENDE-SE Apartamentos Novos • T1 • T2 • T3

Lugar de Espinho - S. Félix da Marinha

Contactar:
Telen. 0931 - 609397 • Telef. 02 - 7314398 / 02 - 7344430

Assembleia Municipal

(Continuado da pág. anterior)

alguma correcção ao preço por a obra ter de ser feita de raiz?

—Acha bem, senhor presidente, que um vereador da Câmara, ligado ao desporto seja presidente do Sporting Clube de Espinho?

E houve e não houve respostas, que o presidente logo começou a "pegar" com o deputado, que, tendo começado por educados cumprimentos talvez tivesse descaído para um discurso lento mas "desgastante".

E foram coisas que não gostaríamos de voltar a ouvir: o presidente Mota a repisar coisas que pertencem à defunta campanha eleitoral do ano passado e que agora não têm significado relevan-

te, Pedro Nelson a dizer que já fora ao Rio de Janeiro por conta própria, o presidente a retrucar que também, Nelson a acrescentar que talvez fosse estabelecida uma ponte aérea para os turistas virem ver "a cidade à beira mar mais bonita do mundo" — Espinho, na opinião de Mota — e este a perguntar se eram turistas ou terroristas que não ouvira bem...

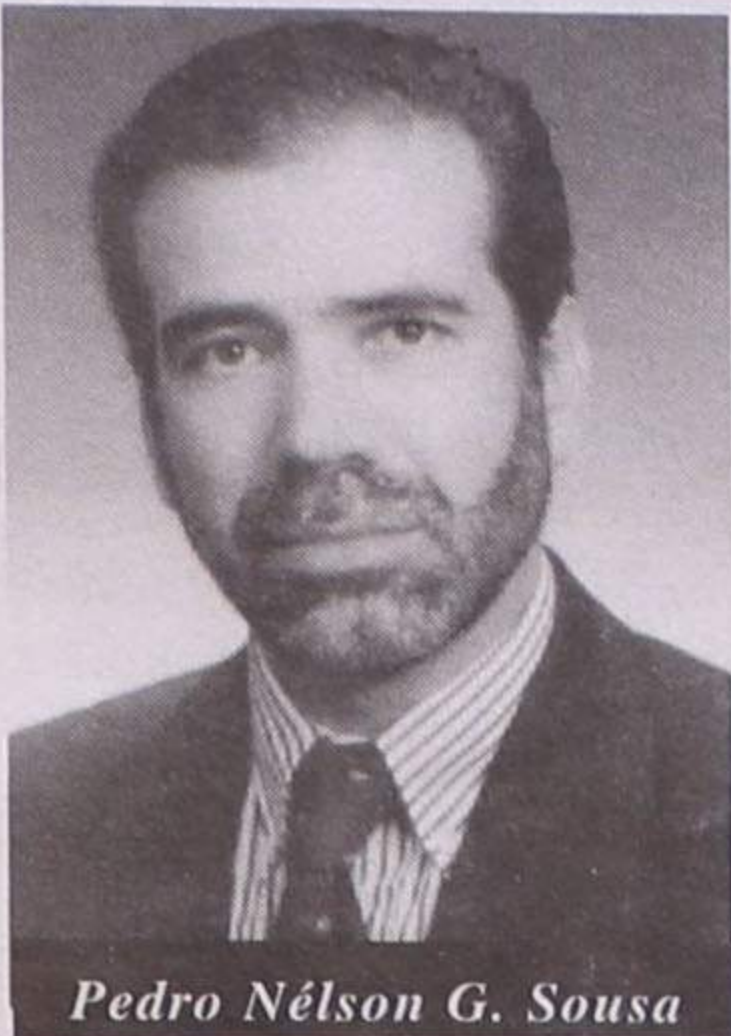
E foi todo um perder das estribeiras — não dizemos de quem para não nos acusarem de parcialidade.

Não foi bonito!

Pedro Nelson, por causa de umas crónicas, parece ter ganho um ódio de estimação de José Mota.

Por estas e por outras e "cá por coisas" encerramos aqui a nossa crónica.

Os "jobs for the boys" do presidente



Pedro Nelson G. Sousa

Em Dezembro do último ano escrevi nestas páginas o seguinte: "Tenho vindo a sentir um crescente descontentamento com a política autárquica da minha terra, protagonizada por um presidente da Câmara que vive em Espinho há meia dúzia de anos e que se tem apropriado progressivamente de realizações que não lhe pertencem, usando um protagonismo ridículo, mas perigoso. Perigoso porque assenta na formação de uma teia de interesses e de cumplicidades que resultará inevitavelmente e intencionalmente num poder prepotente, condicionador da vontade dos cidadãos".

Reacções não faltaram então, algumas muito doridas, como se estivesse a cometer graves injustiças e ofensas.

Ora aí está! Recentemente a Câmara Municipal contratou o sr. José Fonseca para director do departamento do desenvolvimento local e o sr. dr. Camarinha Lopes como assessor jurídico. E com certeza não se ficará por aqui.

A referência na altura a interesses e cumplicidades aplica-se completamente a estes casos mais recentes e, infelizmente, não só a estes. Basta pensar um pouco para concluir que outros, muito pouco inocentes, já ocorreram.

Nomeações e contratações dos Boys e aspirantes a Boys têm-se multiplicado. O que é necessário é que seja Boy do presidente mesmo que, porventura, Old Boy.

Para ser preciso, a autarquia, ou seja, nós todos, os munícipes, estamos e vamos continuar a pagar favores concedidos, solidariedades e subserviências políticas a quem se portou bem, a

quem, enquanto vereador, votou sempre a favor, contribuindo para o propalado unanimismo, a quem, durante a campanha eleitoral se colou ao poder não prejudicando, antes favorecendo a tão almejada reeleição.

Com a contratação do sr. dr. Camarinha Lopes o gabinete de apoio jurídico da Câmara Municipal continua sem qualquer jurista a tempo inteiro, apenas com consultores e assessores. Com tantos advogados no mercado de trabalho, não seria difícil contratar, através de concurso público, alguém que pudesse servir a autarquia de forma dedicada e exclusiva. Mas não, o sr. presidente da Câmara preferiu contratar mais um assessor. E para quê? Certamente para compensar fidelidades.

Para director do departamento de desenvolvimento local dever-se-ia ter também realizado um concurso público, dando a possibilidade do aparecimento de candidaturas de técnicos com o perfil adequado, mas, pelos vistos, para o sr.

presidente da Câmara o lugar não existe pela necessidade do cumprimento da função, mas com certeza para dar contrapartidas.

Foi assim escolhido o sr. José Fonseca.

O sr. José Fonseca é conhecido pelas suas fortes convicções, só que muda de convicções com inusitada frequência. Em matéria de opções políticas já teve quase todas as convicções. Esta nova convicção do sr. José Fonseca custa à autarquia 480 contos/mês e ainda 100 contos para despesas de representação.

Continuamos assim, a assistir pacificamente ao exercício de um poder que alarga a sua teia de interesses e cumplicidades, e em que também a estratégia de assalto às instituições do concelho assume proporções verdadeiramente escandalosas e com consequências muito preocupantes, principalmente para as próprias instituições.

Enfim, nem vale a pena estarmos especialmente atentos para se concluir que o despudor está instalado.

Membro da Assembleia Municipal contra o "quero, posso e mando"

Solicita-nos Maria Goretti Alves Pereira Carvalho, membro da Comissão Política Concelhia do PSD a publicação do seguinte texto:

Assisti, no passado dia 7, a uma demonstração do que não deve - nem pode - ser a prática e a convivência democrática.

O que se passou na Assembleia Municipal de Espinho, naquela noite de quinta-feira, foi a imagem de um presidente da Câmara que não convive bem com a maioria absoluta que detém e, conseqüentemente, resvala com facilidade para atitudes autocráticas onde o "quero, posso e mando" são palavras de ordem.

Foram horas seguidas de desrespeito e de sobranceira para todos aqueles (autarcas, público, jornalistas) que assistiram à reunião.

A cada pergunta de um vogal seguia-se não uma resposta mas um chorrilho de comentários à margem, de impropérios, de indirectas...

Em democracia, uma maioria absoluta tem de significar, também, educação e respeito pelas minorias.

Em quatro anos de autarca nunca tinha presenciado tão degradante espectáculo.

Aqui fica o meu testemunho e o meu lamento.

Maria Goretti Alves Pereira Carvalho

ESMORIZ

Dr.^a Carla Santiago e Dr. Luís Matos
CLÍNICA DE MEDICINA DENTÁRIA

Cirurgia - Odontopediatria - Dentisteria - Prótese
Prótese fixa - Endodontia - Paradontologia
Av.^a da Praia — Edifício Panorama, 205 - Sala P
(em frente ao cinema) — 3885 Esmoriz

2.^a a 6.^a e Sáb. manhã — Convenções: ADSE e C.G.D.
Telefone, 056-755400

LUSOTUFO

TAPETES

CARPETES

ALCATIFAS

Telefones Geral: 751760

Contabil.: 751894 • Exportação: 751860 • Encomendas: 751911

Telex: 22243 ROLAS P • Fax: 751164 CORTEGAÇA

PORTOGARDEN

Comércio de Produtos de Jardinagem, Lda.

Precisa-se:

CARPINTEIROS, MARCENEIROS,
APRENDIZES

Escolaridade mínima 9.^o ano
Carta de Condução
Boa apresentação
Disponibilidade imediata

Oferece-se:

Ordenado compatível c/ função
Boas condições de trabalho

Contactar p/: Rua das Indústrias, 217

Ao Monte Lírio
4450 S. Félix da Marinha • Tel. 02 - 731 36 89

CAPITEL

IMOBILIÁRIA

☎ 731 14 00

ESPINHO

- T2 Desde 15.000 c.; em construção
- T3 Fim de construção; bons acabamentos - 21.000 c
- T3 C/ novo; excelentes áreas e acabam.; gar. ind e arrumos - 24.500 c.
- T3 de luxo; 280 m2; junto ao mar - 55.000 c.
- T4 usado c/ óptima área; garg. ind. + arrumos - 30.000 c.

ARREDORES

- MIRAMAR - Apartamentos desde 7.500 c. em construção
- ESMORIZ - Moradia c/ 3 frentes; perto da praia - 33.000 c.
- GRANJA - T3 em construção, desde 16.000 c.
- S. FÉLIX - T4 em frente à praia; excelentes acab. - 37.000 c.

DE vende-se na

PAPELARIA
PAPAGAIO
(Rua 19)

DE vende-se no
CAFÉ ZIP ZIP
(Paramos)

PSD acusa de prepotente o poder maioritário PS

Do PSD local, recebemos com pedido de publicação, o seguinte comunicado:

«A Comissão Política Concelhia do PSD, reunida em 11 do corrente, deliberou, por unanimidade, e face às ocorrências das duas últimas reuniões da Assembleia Municipal de Espinho, tornar públicas as seguintes considerações:

1- Na reunião de 29 de Abril de 1998 da Assembleia Municipal de Espinho (AME) não estiveram presentes nem o sr. presidente da Câmara, nem o seu substituto legal, nem qualquer dos vereadores com competências delegadas do Partido Socialista.

Todos os partidos acharam negativo, tendo até um vogal do PS exigido, no mínimo, uma justificação na reunião seguinte, o que não aconteceu.

Tal facto demonstra inequivocamente a prepotência deste poder maioritário e assume maior gravidade porque significa um total desrespeito pelo espírito democrático e pela própria Lei.

A não comparência de nenhum representante da maioria camarária inviabilizou a existência de uma discussão profunda de assuntos prementes da autarquia, já que os principais responsáveis se esquivaram, dessa forma, a oferecer os seus esclareci-

PSD

mentos, fundamentais que eram.

Por outro lado, essa atitude constituiu uma clara violação da Lei das Autarquias Locais (DL 100/84 de 29/03).

Estatui esse diploma legal no seu art.º 35º que “A Câmara Municipal far-se-á representar **obrigatoriamente** nas sessões da Assembleia pelo presidente ou seu substituto legal...”

Para prejuízo do concelho de Espinho a Lei não se cumpriu.

2- Uma semana depois reuniu novamente a AME estando presente toda a Câmara. Numa sessão maratona houve uma intervenção inicial do presidente da Câmara que durou 2h30. De seguida passou-se a uma fase de perguntas e pedidos de esclarecimentos onde, novamente, **o presidente da Câmara tratou de forma arrogante quem, não pensando como ele, se preocupa tanto ou mais do que ele com o presente e sobretudo com o futuro do nosso concelho.**

Arrogante porque a quase totalidade das questões suscitadas não obtiveram outra resposta que não o empaleamento de questões laterais e a redundância de argumentos conhecidos, chegando mesmo o sr. pre-

sidente da Câmara ao desplante de afirmar “**não percebo o que o sr. vogal perguntou!**”.

Pior do que isso foi toda a AME apresentada com uma reacção desproporcionada e intolerante do presidente da Câmara quando um vogal do PSD, usando do direito que lhe assiste e da legitimidade que os votos dos cidadãos lhe concederam, questionou políticas concretas do Município e comentou sobre a forma de as implementar.

É de todo em todo gravoso que um presidente de Câmara diga a um vogal de uma Assembleia Municipal, na incapacidade de responder à substância contida nas perguntas formuladas, que “**não estou para o aturar!**”

O PSD repudia veementemente esse comportamento revelador de **falta de cultura democrática** e lamenta o desrespeito institucional evidenciado entre dois órgãos autárquicos, cujos elementos detêm a mesma legitimidade democrática directa.

O PSD aceita e pratica o pluralismo de ideias e as diferentes formas de fazer política. Mas o PSD exige do presidente da Câmara um comportamento condigno da função que desempenha e respeitador dos princípios do Estado de Direito Democrático que a Constituição da República Portuguesa consagra.

Espinho, 11 de Maio de 1998»

A propósito das obras da Rua 19



Amadeu Morais

Na passada semana prometi dizer algo sobre o problema das obras em curso na Rua 19, acima da Rua 32, e que têm vindo a ser notícia em alguns órgãos da comunicação social de expressão regional e mesmo nacional.

Em causa não está a necessidade da realização das obras, que me parece inquestionável dado o lamentável estado a que o respectivo pavimento tinha chegado.

Por outro lado, também se sabe que obras desta natureza e extensão causam sempre incómodos e perturbações a toda a gente que habitualmente circula pelas artérias em causa, e ainda mais àqueles que ali residem ou trabalham.

Mas, salvo melhor opinião, nada disso pode dispensar a Câmara de projectar convenientemente as obras que intenta fazer, e de prever no respectivo caderno de encargos a forma de elas se desenvolverem e executarem por forma conveniente a promo-

ção de reuniões prévias com os habitantes e comerciantes lesados, a fim de com eles serem encontradas as melhores soluções para problemas que são inevitáveis, mas que podem ser atenuados.

Ora foi isso que a Câmara Municipal não fez a propósito das obras da Rua 19, como foi já isso que também aconteceu nas obras da Rua 19, como foi já isso que também aconteceu nas obras de repavimentação das ruas 26, 28 e 30.

E se as reacções dos directamente lesados com as obras, tal como se estão a processar, foram agora mais enérgicas e publicitadas, foi certamente porque na Rua 19 existe já um comércio florescente, que se vê séria e injustamente prejudicado com a negligência dos serviços camarários.

Ainda recentemente li

algures que o STCP (Serviço dos Transportes Colectivos do Porto) iria acionar judicialmente a JAE (Junta Autónoma de Estradas) pela realização de obras em via das imediações da cidade do Porto sem que tivesse sido acautelada a passagem das carreiras daqueles serviços, o que teria sido possível se aquelas obras tivessem sido projectadas e feitas de forma diferente, evitando assim os prejuízos que aquela empresa veio a sofrer.

Muita sorte tem, pois, a Câmara Municipal com a pacatez e espírito de resignação dos nossos comerciantes, já que tem evidentes responsabilidades nos prejuízos que estes sofreram e virão a sofrer até ao fim das obras em causa.

Mas é sempre aconselhável que não abuse...!

OPEL

Luis Filipe & Irmão

ADMITE
**RECEPCIONISTA
E
ESTAFETA**

Enviar “C.V.” detalhado e manuscrito para:
Apart. 558 • 4506 Espinho Codex

Firma do ramo imobiliário pretende admitir:

ZONA DE OVAR

- VENDEDORA PARA STAND
- VENDEDORES/AS com carta de condução e carro – com ou sem experiência

ZONA DE ESPINHO E ARREDORES

- VENDEDORES/AS com carro – com ou sem experiência.

Marcar entrevista pelo telefone: 7311223 (02)

ESPINHO - CONCELHO

Compro ou Alugo
MORADIA com 500 m2
Área útil para instalação
de unidade clínica privada

LARFEIRA Lic. AMI n.º 1765 Tel.: 056-582669/Telem. 0936-2617915

REMALHADEIRAS / COSTUREIRAS

Admite fábrica de malhas exteriores
nesta cidade

Telefonar para o n.º 734 14 54

Gabinete de Radiologia de Espinho

DR. JORGE NUNES DE MATOS
DR.ª MARIA DO CARMO VASCONCELOS

Médicos especialistas — Raios X — Ecografia — Mamografia

Acordos com: ADSE, SAMS, PORTUGAL TELECOM, PSP, GNR, CGD, ACASA, MINIST. JUSTIÇA, CTT e SNS

Consultório: Rua 20 n.º 1436 r/c Dt.º • Telef. e Fax 7341975 - 7314650
Horário: das 09h00 às 12h00 e das 14h00 às 19h00

CONSULTORES PARA IMOBILIÁRIA ESPINHO (400 A 500 CONTOS/MÊS)

- Com ou sem experiência
- Viatura própria
- Disponibilidade total e imediata
- Exclusividade
- Dinamismo, responsabilidade, assiduidade
- Formação adequada dada pela empresa
- Rendimentos elevados

TELEFONE 732 08 30

WILA AZUL

CONTABILISTA / CHEFE SERVIÇOS ADMINISTRATIVOS

Empresa de Espinho, precisa

Dá-se preferência:

- Idade até 40 anos;
- Bons conhecimentos de Inglês;
- Carta de Condução;
- Prática de computadores a nível de utilizador.

Guarda-se sigilo caso esteja empregado.

Enviar curriculum vitae e ordenado pretendido para este jornal ao n.º 984.

As expropriações e a posição do presidente da Câmara

O sr. presidente da Câmara, na sua constante preocupação de aparecer nas páginas dos jornais e nos ecrãs de televisão, quando faz determinadas afirmações, nem sempre tem o cuidado exigível e inerente ao lugar que ocupa.

Os jornais da passada semana deram-nos conta da reivindicação feita pelo nosso presidente da Câmara, durante as Jornadas Parlamentares do Partido Socialista, de alteração da Lei das Expropriações.

É esta, aliás, uma reclamação comum a muitos presidentes de Câmara, saudosos dos tempos do antigamente, que lhes permitiram verdadeiros "roubos" de áreas enormes de terrenos e prédios, para poderem deles apossar-se sem o pagamento da justa indemnização.

O que o sr. Presidente da Câmara pretende, pois, é que a Câmara possa voltar a apoderar-se dos parques terrenos disponíveis em Espinho, sem ter que pagar a justa indemnização.

É por isso, sem dúvida, que justifica a sua posição, já que sabe certamente, e se não sabe tem a obrigação de saber (ainda por cima agora com mais um consultor jurídico — já lá vão três!), que a actual Lei das Expropriações se limita a dizer, em conformidade com a Constituição, que a expropriação por utilidade pública confere ao expropriado o direito de receber o pagamento de uma justa indemnização.

O sr. presidente da Câmara, segundo referem as mesmas notícias, diz que, com a actual legislação, terrenos que valem dois contos por metro quadrado são expropriados por valores muito superiores. Gostaria de saber onde existem em Espinho terrenos a valer dois contos por metro quadrado, como gostaria de saber se em alguma expropriação a correr em Espinho foi já fixada indemnização por metro quadrado idêntica ou aproximada ao valor por que a Câmara colocou à venda o terreno do antigo Colégio S. Luís.

Fazer figura com o património ou o dinheiro dos outros foi sempre fácil.

Compreende-se o desespero do sr. Presidente da Câmara Municipal, que tem já na sua posse áreas significativas de terrenos que expropriou, mas que ainda não pagou, e que parece não ter agora dinheiro para pagar. Mas a dificuldade de tal situação aconselharia uma maior lucidez, na descoberta de soluções viáveis e eficazes, e nunca a tentativa de lançar poeira para o ar, confundindo a opinião pública, e procurando esconder a incapacidade em que a Câmara Municipal se encontra de solver os seus compromissos com expropriações que entendeu lançar.

Numa coisa estou de acordo com a posição do sr. presidente da Câmara. A Lei das Expropriações tem, de facto, que ser alterada. Mas alterada no sentido de impedir as Câmaras Municipais de tomar posse dos terrenos sem que previamente os pague aos seus legítimos proprietários. Ninguém duvida da justiça desta alteração, como ninguém duvida que, com ela, não seria possível à Câmara construir as naves, os ténis, a Rua 32, deixando os proprietários sem prédios... e sem dinheiro.

Um expropriado (à espera de indemnização)

Trabalhadores em Espinho numa manifestação de rua

Convocada pela CGTP - IN, teve lugar em Espinho na tarde de quinta-feira, 7 do corrente, uma manifestação de trabalhadores reivindicando as 40 horas semanais.

Os manifestantes concentraram-se junto das instalações da Corfi e seguiram depois pela Avenida 24 até ao largo fronteiriço à Câmara Municipal, donde o coordenador da Intersindical, Carvalho da Silva, sobre uma mesa ali colocada, falou aos presentes, num estilo que lhe é peculiar, o qual levou depois ao presidente da Câmara o "resultado" da manifestação.

Espinho teve no local uma representação pouco significativa, correspondendo mal à circunstância de a cidade ter sido a escolhida para a manifestação. Ao todo estariam entre 250 a 300 pessoas. Dos cerca de dois mil trabalhadores do grupo Violas, via-se meia centena aproximadamente.

De Braga vieram trabalhadores da construção civil, um dos quais apre-

sentava-se "revestido" de grande cartaz. O Sindicato dos Corticeiros do Norte e a União dos Sindicatos de Aveiro fizeram-se também representar, empunhando bandeiras vermelhas.

Entretanto chegounos às mãos cópia de um comunicado que foi distribuído pela mesma altura e assinado por "Grupo de Trabalhadores" onde se sublinhava que a chamada luta das 40 horas era "pura invenção



daqueles que arranjam a fechar empresas como a "Progresso", a "Pereira Alves", a "Ma-



nuel Fontes" e outras.

Aludia ainda ao facto de Carvalho da Silva fazer as suas deslocações, para manifestações do género, em carro de luxo, "pago por todos nós".

Citando particularmente a Corfi, o comunicado refere que "o nosso horário é de 40 horas efectivas, como determina a lei", interrogando-se de seguida: "Ou será que temos direito a trabalhar só 37,5 horas e os nossos colegas 40? Onde está a nossa moral?"

O comunicado continua este alerta: "Não vamos permitir que "eles" tentem destruir os nossos postos de trabalho".

MÉDICOS DENTISTAS

JORGE FERREIRA
BRUNO MORRIS

SAMS, CGD

Telefone, 734 86 93

Edifício S. Pedro - Sala W - Rua 23, n.º 174

PRECISA-SE VENDEDORES

para o ramo de informática,
telecomunicações e equipamentos,
para Espinho e arredores

→ c/ ou sem experiência → c/ Carta de Condução

Resposta ao n.º 1021

Clínica Médica Dentária

Dra. Rosa Neves

Dra. Leopoldina I. Santos Tavares

Acordos com: ACASA e CGD

Rua 23 n.º 773 - 1.º esq. - Espinho

Telef: 734 01 16

Não queríamos
ser "chatos", mas...

As dunas monumentais da Baía

Foto VÍTOR LANCHÁ

1 - As dunas — Há tempos falámos nos estragos causados pelo mar na, então, fraca defesa na base do esporão da piscina, lado sul, quando, além de uma vala profunda, as ondas furiosas, espalharam pedras de todo o tamanho pelo areal.

Pouco depois, veio a empresa das obras com as suas máquinas e fez lá um arranjo que se pode considerar muito satisfatório. Mas retirou areia para fazer os alicerces do reperfilamento e puxou-a para cima; acumulou-a em dunas monumentais; que estão lá e bem visíveis, há quase um mês. Não nos parece obra acertada.

Se é certo que a passagem que dividia a praia da Baía da Costa Verde vai desaparecer e nós pensamos que é uma medida acertada mas há quem julgue o contrário, então, é tempo e horas de pôr aquilo tudo direitinho: areia, terra e pedras têm de ser separadas a tempo e horas. Estamos em Maio, qualquer dia começa a época balnear e, esperamos que não aconteça como em outros anos: tudo feito às pressas e sem cuidar que o fundamental numa praia é um areal sem coisas mais sólidas que os grãos de areia. E não é isso que se está a prever.

Voltando à tal passagem para o esporão, reprovam a sua eliminação as pessoas que, quer nas manhãs serenas, tardes calmas ou nas noites amenas, gostavam de ir por ali fora até lá à ponta, em singelo mas agradável

passeio — e às vezes ia a família toda (não será muitas vezes, muito edificante os "espectáculos" que por lá se vêem mas, como coisa parecida se vê, não só lá como em pleno areal ou em qualquer canto e já ninguém liga, que a juventude — e não só — se acha no pleno direito de se amar em qualquer sítio...).

Mas havia outros perigos e esses contra a integridade física dos passeantes: eram as corridas loucas de bicicletas e motorizadas, sobretudo destas, que ninguém sabia como é que lá entravam — saber sabia-se, o que não sabíamos é como podiam sair impunemente.

Acabou-se ou vai acabar-se com outro picadeiro e acabou-se com os abusos das motorizadas.

Pessoalmente estamos de acordo.

Não gostamos é daquelas imensas dunas... aquilo não é um deserto.

Uma boa limpeza impõe-se, rápida.

2 - Os tapa-ventos —

As pessoas já começam a chegar-se à beira-mar mas, por causa das nortadas, muitas vezes encostam-se onde há tapa-ventos e, abrigadas, já podem gozar a paisagem e o ar do mar tomar a sua bebida, fazer o seu lanche.

É natural que as esplanadas sem resguardo fiquem às moscas e não acreditamos que em alguns locais elas não tenha sido instaladas por falta de interesse dos donos dos cafés e ou



restaurantes. Deverá haver — esperamos, que a partir deste ano — uma moralização de autorizações: que não seja "deus" para uns e o "diabo" para outros. Aliás se, interessa muito a livre circulação das pessoas, das duas uma: ou proibem-se todos os tapa-ventos ou autorizam-se a todos.

Pessoalmente somos a favor desses resguardos quando, de todo, se comprovar não serem prejudiciais.

Não queremos falar em casos concretos, ninguém nos encomendou o sermão, mas aqui fica o alerta.

CASINO ESPINHO



VENHA SABOREAR
O MARÃO!

Património Gastronómico
Pedços da Nossa Terra - "Nos Passos de Camilo"

Junho - Alto Minho
Setembro - Alentejo

Julho - Verde Minho
Outubro - Alto Tâmega



CASINO ESPINHO
SOL VERDE
Os melhores momentos

5 500\$ p.p.
Com
Vinho & Show
Incluído
Tel: (02) 731 31 54



Os Melhores Momentos

"Sanitários Graça"

António da Silva Graça & Filhos, Lda.

14/5/73



14/5/98

À passagem do 25.º aniversário de actividade,
vimos agradecer a todos os Clientes, Fornecedores e Amigos,
a colaboração e o apoio que sempre nos demonstraram.
Obrigados.

Sede e Estab.: Rua 20 n.º 516 • Armazém: Rua 22 n.º 321 • 4500 ESPINHO • Telef./Fax: 7341775

Fernando Rebelo à frente da Universidade de Coimbra

Novo reitor nasceu em Espinho

É espinhense o novo reitor da Universidade de Coimbra, cuja posse deverá ocorrer em meados do próximo mês de Junho.

Catedrático da Faculdade de Letras (Geografia Física), Fernando Manuel da Silva Rebelo nasceu na Rua 26, em Espinho, a 16 de Setem-

bro de 1943, em casa de seus avós, Rufino Pereira e Ana da Silva Ferreira.

O nosso jornal contactou em Coimbra o novo reitor, dele obtendo dados curiosos sobre o seu passado.

Apenas com 15 dias de vida, foi com os pais para o Porto, onde fez os seus estu-

dos primários e secundários. No entanto, passava muito do seu tempo em Espinho e foi aqui, aliás, onde aprendeu as primeiras letras, através de uma "mestra", cujo nome não sabe recordar.

Em Coimbra, frequentou a licenciatura em Geografia na respectiva Faculdade de Letras., indo depois para Leiria para aí iniciar a sua carreira de professor no Externato Correia Mateus. Contava, então, 21 anos de idade.

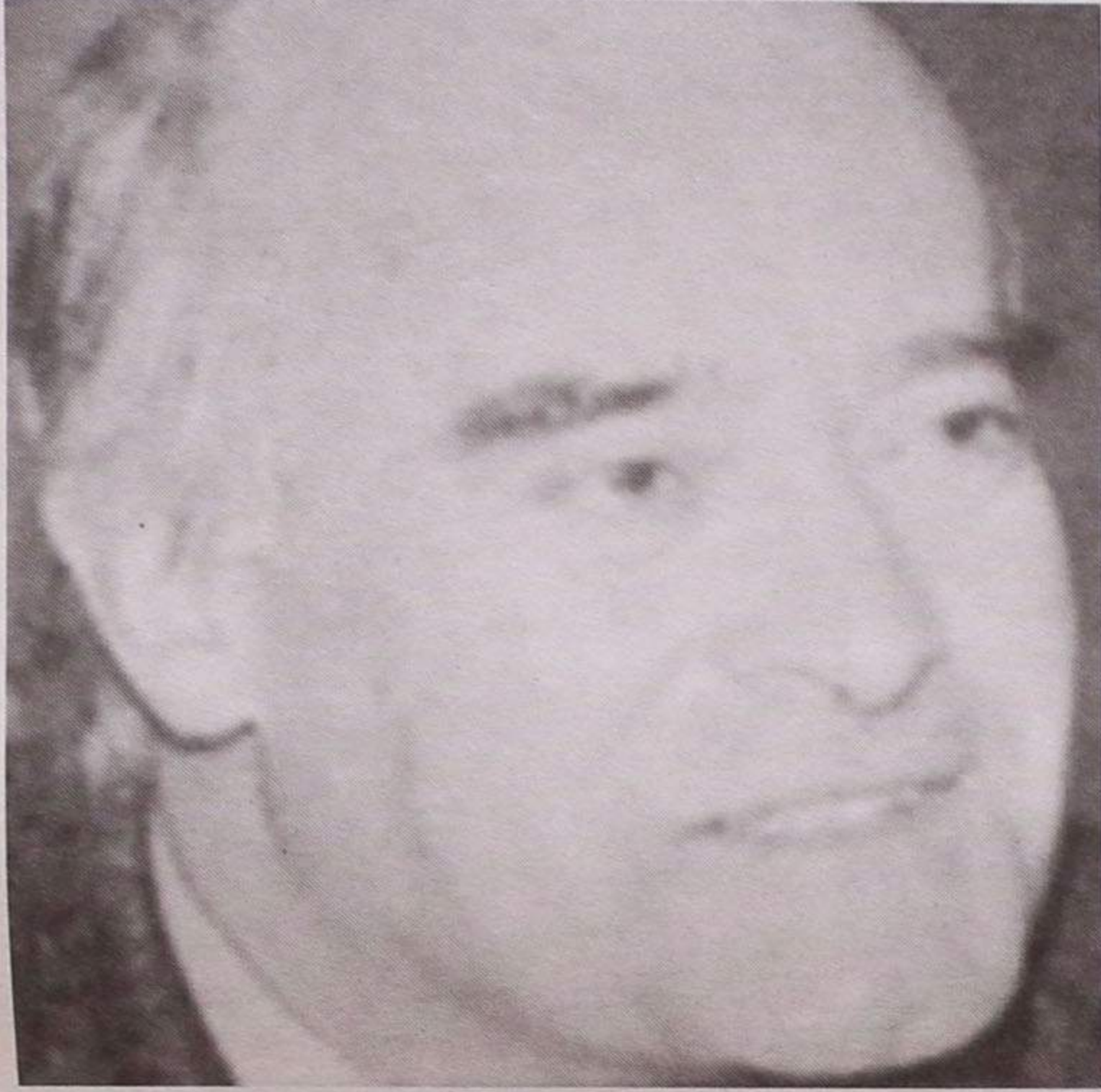
Ao mesmo tempo que leccionava, concluiu o curso de Geografia com 17 valores, sendo então convidado para assistente.

Em Mafra cumpriu o serviço militar, no Centro de Instrução de Artilharia e de Costa e no Estado-Maior do Exército, após o que regressou à Faculdade de Letras para reger as aulas de Geografia Humana e trabalhar Geografia Física com o professor Alfredo Martins.

Em Julho de 1975 obteve

o grau de Doutor em Geografia Física com a classificação de Distinção e Louvor. Em 4 de Março de 1982 tomou posse como professor catedrático. Depois e ao longo dos anos, exerceu os seguintes cargos na Faculdade de Letras: vice-presidente do Conselho Directivo, vogal do Conselho Pedagógico, director do Instituto de Estudos Geográficos e vice-presidente do Conselho Científico. A convite de Rui Alarcão, seu antecessor no cargo para que foi eleito, agora, ocupou o cargo de vice-reitor em Outubro de 1986, cargo que exerceu durante cerca de dez anos. É autor de diversos trabalhos como investigador.

Fernando Rebelo é pai de três filhos, dois dos quais médicos. O terceiro (uma senhora) é professora do ensino superior em Leiria. O novo reitor tem em Espinho muitos familiares, entre os quais Alfredo Pereira, que é seu tio.



Para o PS-Aveiro

José Mota reeleito presidente da Federação

O actual presidente da Federação de Aveiro do Partido Socialista, José Mota, foi reconduzido no cargo por esmagadora votação, com 70 por cento dos votos, e conseguindo 85 por cento dos Delegados ao Congresso.

José Mota e a moção A ("Consolidar o Presente, Garantir o Futuro"), a qual assina como primei-



ro subscritor, venceram a moção B ("O Distrito de Aveiro em Mudança"), de Helder Filipe.

Entretanto, nas secções de Espinho e de Silvalde, também os militantes socialistas do nosso concelho deram a mota uma esmagadora vitória, conseguindo o presidente da Câmara eleger os 30 delegados a que o concelho de Espinho tem direito, registando-se apenas dois votos em branco.

A estas três dezenas de delegados eleitos juntam-se, por inerência, a presidente da Comissão Política Concelhia de Espinho do Partido Socialista, a deputada da Assembleia da República, Rosa Maria Albernaz, os secretários/coordenadores das secções de Espinho e de Silvalde, respectivamente, José Manuel D'Alte Pinho e Abel Gonçalves, o presidente da Assembleia Municipal, Carlos Gaio, o presidente da Câmara e actual líder da Federação de Aveiro, José Mota, o presidente da Distrital da Juventude Socialista, Vítor Monteiro e o membro da Comissão Fiscalizadora Distrital, Maria José Quintãos.

Saliente-se que em Espinho, José Mota conseguiu uma votação favorável de 97 por cento, registando-se, apenas, um voto a favor da moção B e dois votos em branco.

AMPEP promoveu colóquio sobre a indústria em Espinho

A AMPEP-Associação dos Médios e Pequenos Empresários Portugueses reuniu no passado dia 11 de Maio duas dezenas de empresários para discutir sobre se Espinho deseja somente turismo, comércio e serviços ou se, pelo contrário, também pretende a indústria.

A AMPEP, que está ligada à 2.ª edição do Programa REDE, deu a conhecer as suas próximas acções, nomeadamente, o envolvimento com 12 empresas no sentido destas melhorarem a gestão e a sua competitividade.

Seguiu-se a intervenção do eng.º José Martins, Director-Geral da "NET", que realçou a diferença entre o aparecimento e crescimento de empresas no país, no grande Porto e o abaixamento em Espinho da generalidade da indústria transformadora, chegando mesmo adiantar que é uma "espécie em vias de extinção".

Para Espinho este quadro será bom ou mau?

Os espinhenses terão necessidade de encontrar emprego fora do concelho?

O eng.º Manuel Rocha da Câmara Municipal de Espinho teceu algumas considerações sobre a política de habitação e instalação de zonas Industriais.

O industrial Joaquim Tavares chamou a atenção dos presentes do pouco que Espinho está a fazer e "qualquer dia a cidade estará envelhecida porque a Câmara não tem feito o que deveria fazer para atrair a juventude que fugiu".

O empresário/economista Abílio de Oliveira traçou as dificuldades que teve para implementar a sua indústria de estofos a que, actualmente, se junta a falta de pessoal qualificado.

A situação do lixo industrial é preocupante pois não existe nada previsto para

obviar a este grave problema.

Intervieram neste colóquio cerca de 10 empresários tendo sido encerrado pelo presidente da AMPEP, Al-

berto Abreu, que informou de novos projectos, nomeadamente, a realização na próxima 2.ª feira, dias 18, de um encontro sobre a apresentação do Programa REDE.

Presos os assaltantes de estabelecimentos comerciais

A Polícia de Segurança Pública de Espinho deteve dois jovens, um com 21 e outro com 25 anos de idade, solteiros e sem profissão, residentes na nossa cidade, por prática de diversos assaltos a estabelecimentos comerciais em Espinho. A PSP, após esta detenção, recuperou diversos objectos, entre os quais electrodomésticos que havia sido furtados. Os dois jovens foram presentes ao Tribunal de Instrução Criminal do Porto.

Entretanto, a Polícia deteve um rapaz de 21 anos de idade, solteiro, sucateiro, residente em Esmoriz, por ter

sido surpreendido no interior de uma viatura automóvel que havia furtado na área de jurisdição da Guarda Nacional Republicana da área da sua residência. O jovem saiu em liberdade, mas aguarda o respectivo julgamento.

Um outro rapaz, de 21 anos de idade, solteiro, pedreiro, residente em Espinho, foi detido por tentativa de agressão e injúrias ao agente detentor, após ter sido impedido da prática continuada de agressões e da prestação de socorros através dos bombeiros a uma senhora grávida, cunhada do detido.

Eleições no PP-Espinho

Vai realizar-se no próximo dia 30, entre as 21 e as 23 horas, na Rua 14, nº 648 - cave (edifício da Santa Casa da Misericórdia), as eleições da Mesa da Assembleia Concelhia do Partido Popular (CDS-PP), da respectiva Comissão Política Concelhia e de dois delegados distritais.

A entrega de listas candidatas tem como data limite o próximo dia 18.

Entretanto, para as eleições da Comissão Política Distrital já existe uma lista liderada pelo dr. Ferreira Ramos, onde está integrado o espinhense dr. Alexandre Matos.

POBREZA - ALEGRIA /// RIQUEZA - ??????



Maria Fernanda Barroca

O Senhor Doutor Vasco Meneses de Albuquerque, vivia com a sua Mulher, a Senhora Dona Matilde e os seus dois filhos: o Afonso e a Mariana, num luxuoso palacete, onde não faltava o ar condicionado, em todas as divisões; onde a governanta tomava conta da casa, sem incomodar a Senhora; o motorista estava sempre fardado e a postos, com o carro bem lustroso para levar o Senhor Doutor às reuniões dos Conselhos de Administração das várias empresas onde o seu capital se multiplicava e onde o seu trabalho era assistir às ditas reuniões, assinar actas ou cheques; para levar a Senhora ao cabeleireiro, à modista, à massagista e até aos chás de «caridade»; o menino Afonso e a menina Mariana ao Colégio, ao explicador, ao ténis e às festas com os amigos. A governanta dispunha de pessoal para fazer as limpezas, arranjar os jardins, cuidar da piscina, fazer os arranjos de flores, confeccionar as refeições, encomendar o que era preciso e que era entregue em casa pelos solícitos (!) fornecedores.

Tudo parecia perfeito. Mas só parecia. Apesar de viverem com opulência os pais estavam com os filhos, de um modo protocolar, reunindo-se, duas vezes por semana, ao jantar – os compromissos de cada não dava para mais...

Uma coisa intrigava o Senhor Doutor Vasco de Albuquerque. Encostado à

parede do fundo do seu vasto jardim, do lado de fora, existia uma pobre casa, habitada por um operário, que dela também fazia oficina. Era casado, a mulher trabalhava numa fábrica e tinham quatro filhos: dois já tinham terminado a escolaridade obrigatória e ajudavam o pai na oficina e os outros ainda andavam na Escola Pública, que por sinal ficava bem longe de casa – tinham de andar pelo menos vinte minutos a pé, carregados com o peso das mochilas, que não costuma ser pequeno. Mas o que intrigava o Senhor Doutor era sentir que o seu vizinho passava os dias a cantar e à noite os risos das brincadeiras dos pais com os filhos ou dos irmãos uns com os outros, chegavam até aos seus ouvidos. Qual seria o segredo de tanta felicidade? Na sua casa não faltava nada, melhor, faltava essa alegria, que ele invejava no operário seu vizinho.

Um dia tirou-se dos seus cuidados e foi até lá. O que viu deixou-o de olhos arregalados: a casa estava limpa, arrumada, a senhora estava a fazer o jantar e os pequenos estudantes a fazer os seus deveres escolares. Mas, pensou o Senhor Doutor, com os seus botões: será possível alguém ser feliz com tão pouco? Nem carro, nem ar condicionado, nem explicador para os meninos, nem empregadas para fazer o serviço – tudo era feito pela mulher do operário, e ainda por cima as suas caras transpareciam felicidade e alegria.

Tinha que fazer algo. No dia seguinte mandou entregar ao operário um talão de um avultado depósito bancário e os respectivos cheques e cartões de crédito, com um cartão amável dizendo que queria contribuir para a melhoria da sua situação económica. O vizinho veio agradecer e restituir a dádiva, dizendo que não tinha pedido nada. Perante a

insistência do Senhor Doutor teve que aceitar.

O tempo passou, mas as coisas mudaram: o operário deixou de cantar, os risos que se ouviam foram substituídos por raios e brigas entre marido e mulher e entre os irmãos.

Meses depois o operário volta de novo ao palacete do Senhor Doutor, mas desta vez para lhe restituir o dinheiro, mas sem apelo, nem agravo. E a justificação foi esta: Senhor Doutor, desde que o Senhor nos ofereceu tanto dinheiro acabou-se a alegria e a paz na minha casa: a minha mulher queria um apartamento; os meus filhos que me ajudavam, não queriam sujar as mãos porque à noite na discoteca parecia mal; os mais pequenos reclamavam que queriam um explicador para os ajudar nos trabalhos escolares. Todos queríamos ter um carro; mas enquanto eu queria uma carrinha para levar as encomendas aos clientes, a minha mulher queria um utilitário para passear ao domingo, os filhos queriam um descapotável para fazer figura e assim ninguém se entendia.

Agradeço-lhe muito, mas depois de pensarmos todos juntos, concluímos que éramos mais felizes antes...

E o Senhor Doutor, pela primeira vez na vida, não teve dinheiro para comprar uma felicidade igual à do vizinho pobre... (pobre, mas não miserável).

Os da minha geração devem lembrar-se de um conto, no qual este se baseia,

só modernizado, e fazia parte dos nossos manuais de Língua Portuguesa, que por sinal, apesar de não serem tão ilustrados como os de agora, deixavam marcas em mim assim aconteceu.

E a conclusão está à vista: "O dinheiro não traz a felicidade". Atenção que eu não falo em miséria, mas em vida remediada e digna, onde não falte o indispensável, mas não haja lugar para o supérfluo.

Carta Aberta

Profissão: "esmoleiro"



Benjamin Rodrigues da Silva

Enquanto estudante, todas as sextas-feiras descia no comboio que vindo do Porto, pelas quatro horas da tarde chegava à estação desta cidade. Na Primavera/Verão, estranhava a presença de alguns jovens/adolescentes (quase sempre rapazes e com aspecto mal cuidado) que com alguma ansiedade "pesquisavam" os passageiros que desciam dos comboios. Como todas as semanas o "episódio" se repetia, com pouca variação dos intervenientes, suscitou-me a curiosidade de perceber o porquê de tal ansiedade. Não foi preciso muito tempo para compreender o porquê de tanta ansiedade pela chegada pelos comboios, que posteriormente vim a constatar que não se limitava às sextas-feiras, bem pelo contrário, ocorria em qualquer dia da semana. As ausências dos intervenientes, coincidia com o convívio destes com os turistas (também jovens e também alguns de aspecto pouco cuidado) que procuravam os prazeres desta cidade.

Assim, não foi difícil concluir que o motivo de tanta curiosidade pelos comboios eram os turistas, o que foi confirmado pela rapidez com que dois jovens turistas foram abordadas, quando acabando de descer do comboio, logo um jovem ofereceu os seus préstimos, o que deixou os jovens bastantes surpresos.

Tornou-se evidente para mim que os turistas não eram apenas importantes para os nossos comerciantes e indústria hoteleira, mas também para muitos jovens que com eles conviviam. Por outro lado, questionava-me se tal convivência produziria nos nossos jovens efeitos positivos ou negativos. Pude observar que na maior parte das vezes, o interesse dos nossos jovens nesses turistas resumia-se a ter acesso de modo fácil(?) e gratuito(?) ao álcool, à droga e a que mais não sei.

Actualmente, esses jovens / adolescentes (hoje adultos), bem como outros, já não têm necessidade de esperar pelos comboios. Esperam, em lugares estratégicos, pela chegada de automobilistas e a pretexto de uma pretensa colaboração no estacionamento e protecção do veículo, "solicitam" uma gratificação. No entanto, se esta não for do seu agrado, rapidamente se transforma em chantagem, mais concretamente em extorsão.

Como automobilista, nunca senti da necessidade da colaboração de tais indivíduos, bem pelo contrário, na maior parte das situações são um estorvo ao acto de estacionar, pelo que socialmente não se justifica a existência destes arrumadores.

As gratificações por eles auferidas permitem-lhes, em alguns casos usufruírem de um rendimento mensal superior aos cem contos cujo destino se resume, na maior parte das vezes, para aquisição de droga. Estamos assim a estimular o consumo de drogas por parte destes indivíduos, pelo que os programas de reinserção social e de desintoxicação (como os criados pela câmara municipal do Porto na Ribeira, por exemplo) estão condenados desde o início ao fracasso, já que as pessoas em causa deles não têm necessidade, para além de contribuir para o aumento significativo das contas bancárias dos traficantes de droga em geral.

A passividade e o "ignorar" por parte das autoridades civis, nomeadamente da P.S.P., da G.N.R., dos governos civis, das câmaras municipais, ... só se justifique na medida em que enquanto os ditos indivíduos ao exer-

rem tal actividade se sabe onde estão e o que andam a fazer, evitando-se assim outros males: assaltos na via pública, a residências, a estabelecimentos comerciais, ...

No entanto o número de "esmoleiros profissionais" (não só os arrumadores de carros assim como os outros em geral) têm aumentado significativamente ao longo do tempo tendo também evoluído o modo de abordagem pelo que é usual encontrar-mos declarações falsas, toda uma família distribuída pela cidade usando e abusando das crianças, ... Como ser "esmoleiro profissional" é fácil (basta levantar a mão), é barato (quanto mais rota e suja é a indumentária melhor) só não dá milhões (de contos, por enquanto só dá centenas), a tendência de "esmoleiros" é para aumentar sendo cada vez mais uma actividade familiar com tendência de se perpetuar de geração em geração, degradando-se sucessivamente a capacidade e a vontade de inverter tal situação.

Que fazer ?

A manter a actual situação continuaremos a ter altas taxas de analfabetos e de exclusão social, os nossos jovens a serem alienados e manipulados pela droga e famílias alcoolizadas. Para se minorar estes efeitos a sociedade civil deveria de abster-se de "remunerar" os arrumadores e canalizar as suas dádivas para as instituições de solidariedade social de que muitas carecem dos recursos que nós disponibilizamos para estes indivíduos que se veriam "obrigados" a recorrer a elas, que devem impor um conjunto de obrigações (sociais, educacionais, higiénicas, desportivas, lúdicas, profissionais) e paralelamente, através das instituições oficiais (segurança social, tribunais de família, ...) o Estado deverá desenvolver programas (nacionais, regionais e locais) credíveis de luta contra a pobreza e exclusão social sendo cada vez mais necessário um desenvolvimento harmonioso de todas as regiões do país, promovendo-se assim a fixação das populações nas regiões de origem evitando-se a desertificação do interior do país e a pressão demográfica sobre as regiões litorais.

T1 11.000 CTS.	T1+1 11.300 CTS.
T2 13.000 CTS.	T3 16.000 CTS.

GRUPO Comercialização

RÉPLICA
SOC. DE MEDIAÇÃO IMOBILIÁRIA, LDA.
REAL ESTATE

BOAVISTA

TEL.: (02) 732 07 74 Lic. AMI - 1782

CLÍNICA DENTÁRIA
Dr. MATOS VIEGAS
MÉDICO ESTOMATOLOGISTA
DOENÇAS DA BOCA E DENTES

Acordo com: A.D.S.E. - A.C.A.S.A. - E.D.P. - C.T.T.,
CAIXA GERAL DE DEPÓSITOS, S.A.M.S., PHILIPS,
MINISTÉRIO DA JUSTIÇA, PORTUGAL TELECOM, S.I.M.

RUA 19 N.º 364-1.º DT.º - TELEF. 7341024 - ESPINHO

**Na sexta e no sábado
Casino Solverde divulga
a melhor gastronomia nacional**

O Casino Solverde vai iniciar nos próximos dias 15 e 16, um ciclo de festivais gastronómicos, subordinado ao tema "Pedacos da Nossa Terra" e destina-se a divulgar o património gastronómico nacional.

Neste projecto cuja iniciativa pertence à Solverde, colaboram as diferentes regiões de turismo e os mais emblemáticos restaurantes de cada uma delas.

A "viagem" ao mundo maravilhoso da nossa gastronomia tem como ponto de partida a região da Serra do Marão, de parceria com os restaurantes "Adega Regional Passos Perdidos", de Vilarinho da Samardã (Vila Real) e "O Carneiro", de Arco de Baulhe, respectivamente nos dias 15 e 16.

Paralelamente a esta iniciativa será organizada uma mostra de artesanato e de folclore daquelas zonas do nosso país.

Posteriormente terão lugar os festivais que contemplarão o Alto Minho, em Junho, Verde Minho, em Julho, Alentejo, em Setembro e Alto Tâmega, em Outubro. A estas regiões seguir-se-ão outras, até que esteja percorrido o circuito do património gastronómico português.

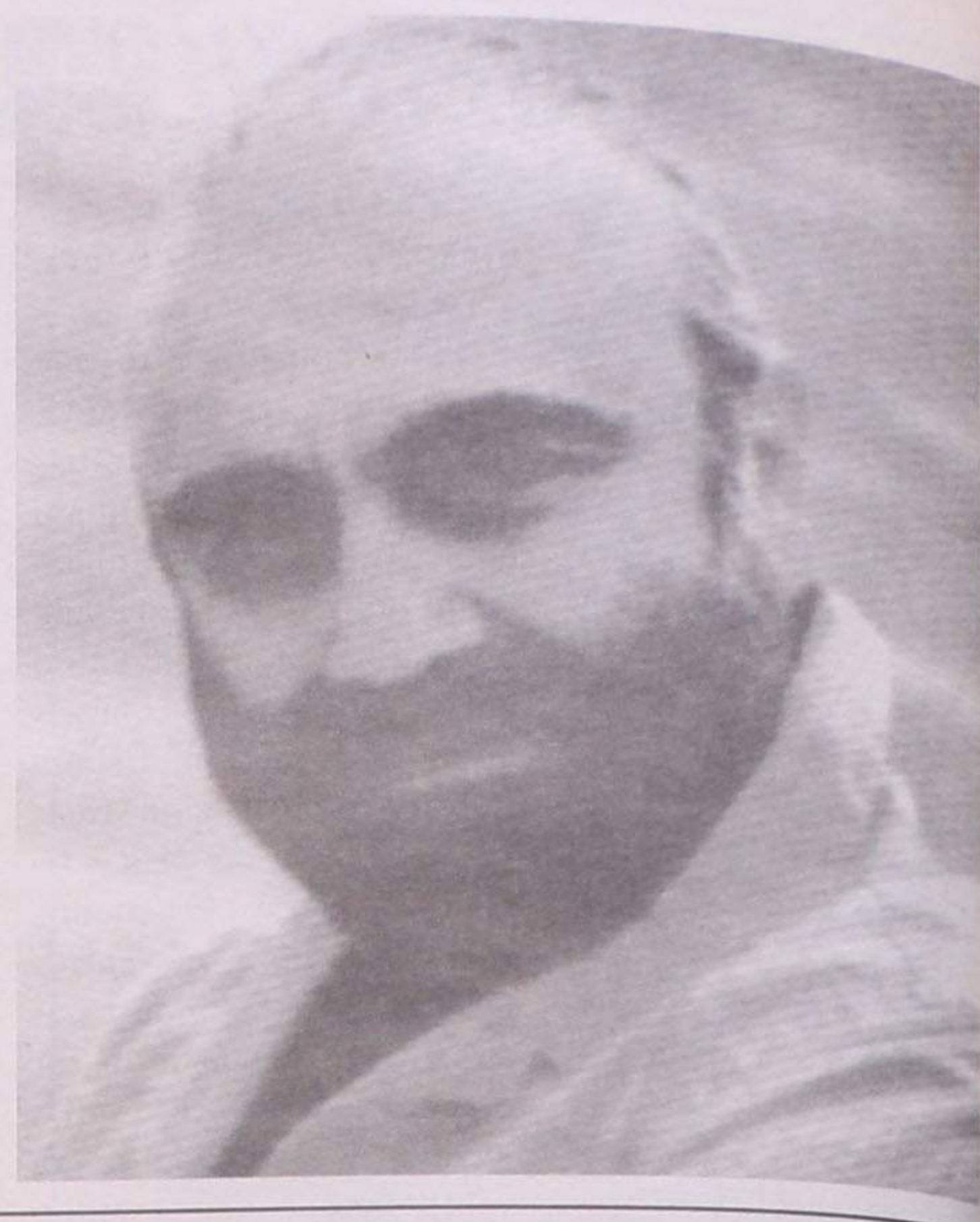
**No Casino Solverde
Demis Roussos
deu "show" encantador**

Os espectáculos de Demis Roussos no Casino Solverde, na sexta feira e no sábado, foram dos mais espetaculares realizados até agora naquele local. O cantor fez vibrar com a sua tão característica música todos os que presenciaram o "show" no Salão Atlântico.

Demis Roussos cantou as suas melhores músicas, entre as quais "Goodbye My

Love", "Rain and Tears", "Quand Je T'aime", entre muitos outros dos seus maravilhosos temas.

Um dos pontos mais altos registou-se quando o grupo que acompanhava o cantor interpretou alguns acordes do tema do filme "Zorba - o Grego", o que fez com que grande parte da sala se levantasse e dançasse bem ao estilo daquela cultura.



**No sábado
Gil do Carmo anima
Casino de Montegordo**

Gil do Carmo é o próximo artista convidado do jantar-concerto que o Casino de Montegordo promove no sábado, dia 16. "Descoberto" por Tozé Brito, Gil não necessitou da sombra tutelar do pai, Carlos do Carmo, para se impor no mundo da canção. "Mil histórias", gravado nos Estados Unidos em 1996, foi o seu primeiro registo discográfico. A maturidade musical reve-

lada, não será alheia a influência de grandes nomes da cultura portuguesa, como José Carlos Santos, bem como a cuidada educação musical de que foi alvo, bem patente no facto de ter começado a tocar bateria aos sete anos.

Um dos pontos altos deste percurso de aprendizagem e aperfeiçoamento musical foi o seu ingresso, em 1993, no Musician Institute de Los Angeles.

**Tuna de Anta brilhou
num concerto em Coimbra**

A Tuna Musical de Anta deu, recentemente, um concerto na Igreja de S. Tiago, em Coimbra, perto da Praça da República, tendo sido convidada pela Tuna Aca-

démica da Universidade da cidade estudante para as comemorações do 110º aniversário.

Estiveram presentes o presidente da Câmara Municipal de Espinho, José Mota e o vereador Fernan-

do Rocha entre o inúmero público que assistiu e aplaudiu a actuação do grupo antense.



Foto VÍTOR LANCHÁ

RÉPLICA... onde comprar casa é uma realidade!

Terreno para Moradia
Só 6.000 c.
Tel. 731 32 63

Casa Térrea
Só 4.600 c.
Tel. 731 32 63

T1
Só 9.000 c.
Tel. 731 32 63

T1 + 1
Só 30 c./mês
Tel. 731 32 63

T2
Só 12.000 c.
Tel. 731 32 63

T3
Só 15.000 c.
Tel. 731 32 63

T3 + 1
Só 50 c./mês
Tel. 731 32 63

Moradia
Só 20.000 c.
Tel. 731 32 63

**ABCR de Paramos
estará em festival
de folclore
em Espanha**

A Associação de Beneficência Cultura e Recreio de Paramos viaja na próxima sexta feira, dia 15, para Espanha, para participar em dois festivais de folclore.

Assim, no sábado, dia 16, o grupo espinhense irá actuar no Festival Internacional em Vall de Uxó-Castellon. No domingo, os paramenses actuarão no Festival Internacional de Valência.

Em ambos os certames haverá desfile etnográfico e os representantes do concelho de Espinho serão recebidos pelas entidades oficiais daquelas duas localidades espanholas.

O grupo de Paramos regressará à nossa cidade no próximo dia 18, segunda feira.

**Organizado pelo Leo Clube de Espinho
Noite dos Mini-Artistas
no sábado no "S. Pedro"**

O Cine-Teatro S. Pedro irá ser palco de um espectáculo intitulado "Noite dos Mini-Artistas", no próximo sábado, dia 16 pelas 21 horas.

Esta iniciativa está a cargo do Leo Clube de Espinho que tem contado com a ajuda incondicional da delegada escolar, Marinela Esteves, e mobiliza cerca de 120 crianças das escolas do concelho.

Assim, as crianças encherão a sala do "S. Pedro" exibindo à comunidade espinhense o que têm vindo a ensaiar há alguns meses a esta parte.

Os fundos angariados pelo evento reverterão, como habitualmente, a favor de uma instituição do nosso concelho.

Abertos de 2.ª a sábado, das 9.00 às 21.30 h

Comercialização Lic. AMI - 1326

GRUPO RÉPLICA SOC. DE MEDIAÇÃO IMOBILIÁRIA, LDA. REAL ESTATE

CONSTITUIÇÃO

Aconteceu no país

UMA MENINA DE 10 ANOS foi amarrada a uma



árvore e depois de regada com gasolina, transformou-se num archote humano com o fogo ateado pela autora do crime. Aconteceu numa localidade perto de Gouveia, entre Fornos de Algodres e Vila Soeiro do Chão. A menina arrastou-se por estrada de terra batida paralela ao rio Mondego durante cerca de um quilómetro. Quando foi descoberta por um automobilista, tentava ainda libertar-se da roupa que lhe consumia o corpo. Foi internada com graves queimaduras no Hospital Pediátrico de Coimbra. A presumível autora do crime foi detida pelas autoridades. Trata-se de uma mulher que mantém relações íntimas com o pai da menina.

CALCULA-SE que cerca de um milhão de portugueses sejam falsos votantes. O governo tomou a iniciativa recente de fazer uma "limpeza" aos cadernos eleitorais. Quando se pensava que seriam 366 mil os eleitores-fantasmas, eis que o "Público" apurou que esse número peca por demasiado escassos. De facto, segundo esse diário, há nos cadernos uma centena de milhar de eleitores com mais de 90 anos, inclusivamente 110 anos!

Na reportagem que apresentou sobre o assunto, o "Público" conta a história de uma eleitora "morta-viva", além de que faz as contas ao número de autarcas "que só o são porque se fizeram eleger com base em cadernos eleitorais inflacionados."

AFINAL, o líquido vermelho que escorreu dos olhos de uma imagem da Senhora de Fátima, em Oleiros, era sangue de ave, crê-se que de rola ou pomba. A conclusão foi de uma técnica de saúde, que se deslocou ao local para recolher elementos para a análise, autorizada pelos responsáveis da paróquia. O padre diz reconhecer idoneidade à analista, mas está à espera de uma repetição do alegado fenómeno, para re-



petir a análise e poder chegar, deste modo, a uma análise definitiva.

FÁTIMA voltou a atrair a presença de muitos milhares de pessoas. Falou-se em 200 mil. Foi gente de todo o país e do mundo, apesar da chuva que caiu nos dias que antecederam a peregrinação. Hoje como ontem, voltou a ser um espectáculo impressionante, ver tanta gente a percorrer de joe-

lhos várias centenas de metros, pagando promessas à Virgem.

O REBENTAMENTO de um cilindro de alta pressão, destruiu um prédio e deixou uma de-



zena de pessoas sem lar. Aconteceu no Porto, numa zona próximo das Antas, e numa altura (6h30 da manhã) em que os moradores do prédio se preparavam para mais um dia de trabalho. Não houve vítimas, mas, como dissemos, o edifício (de dois andares e águas-furtadas) ficou bastante danificado e ameaçando ruínas. O comandante dos bombeiros que acorreram ao local, advertiu para a sobrepresão dos cilindros, manifestando a opinião de que os mesmos, tal como todos os equipamentos, devem ser vistoriados regularmente pelo menos uma vez por ano.

A IP3 VOLTA A MATAR. Três pessoas da mesma família, no ponto mais negro daquela via rápida, perto de Penacova, perderam a vida, quando regressavam de um funeral em Lisboa. O carro em que seguiam as vítimas, depois de derrubar o gradeamento de uma ponte, mergulhou nas águas da barragem do Cocho e provocou a morte dos três ocupantes por afogamento. Tratava-se de um casal de Loures e da irmã da esposa do condutor.

LIBROA EXPO'98

Na rota da Expo'98

O comissário-geral da Expo'98 garantiu há dias na Assembleia da República que todas as obras incluídas nos 60 hectares do recinto da exposição estarão concluídas antes do dia 22 de Maio.

O atraso na conclusão de alguns pavilhões, entre os quais o dos Estados Unidos, não preocupa sobremaneira Torres Campos.

Três centros de saúde em serviço permanente, com 80 médicos e 70 auxiliares, estarão ao dispor de todos os visitantes da exposição.

O transporte de doentes para o exterior será garantido, entre outros meios, por um helicóptero estacionado a título permanente na Expo'98.

Nove mil toneladas. O número, gigantesco, é avançado pela organização e refere-se à quantidade de comida que dará entrada no recinto da exposição ao longo dos mais de cem dias do evento.

Desse total, três mil correspondem a produtos de origem animal, igual número de origem vegetal e 2640 de outros produtos alimentares.

Perto de uma centena de veículos encarregar-se-á de fazer o transporte diário dos alimentos.

As preocupações com a qualidade alimentar dos alimentos não foram esquecidas. calcula-se que sejam feitas 14 mil inspeções de rotina, 250 auditorias e 14 mil análises laboratoriais.

A segunda série da colecção de selos

sobre os oceanos já foi emitida pelos CTT.

Os desenhos pertencem ao ilustrador científico Pedro Salgado e representam seres marinhos na sua forma planctónica, sendo invisíveis a olho nu.

Os selos, com o valor facial de 50, 85, 100 e 140 escudos, fazem parte de um acordo entre a Expo e os CTT, que prevê ainda a venda do programa infantil da exposição e a comercialização nas lojas Expo de produtos dos correios relacionados com a última exposição mundial do século.

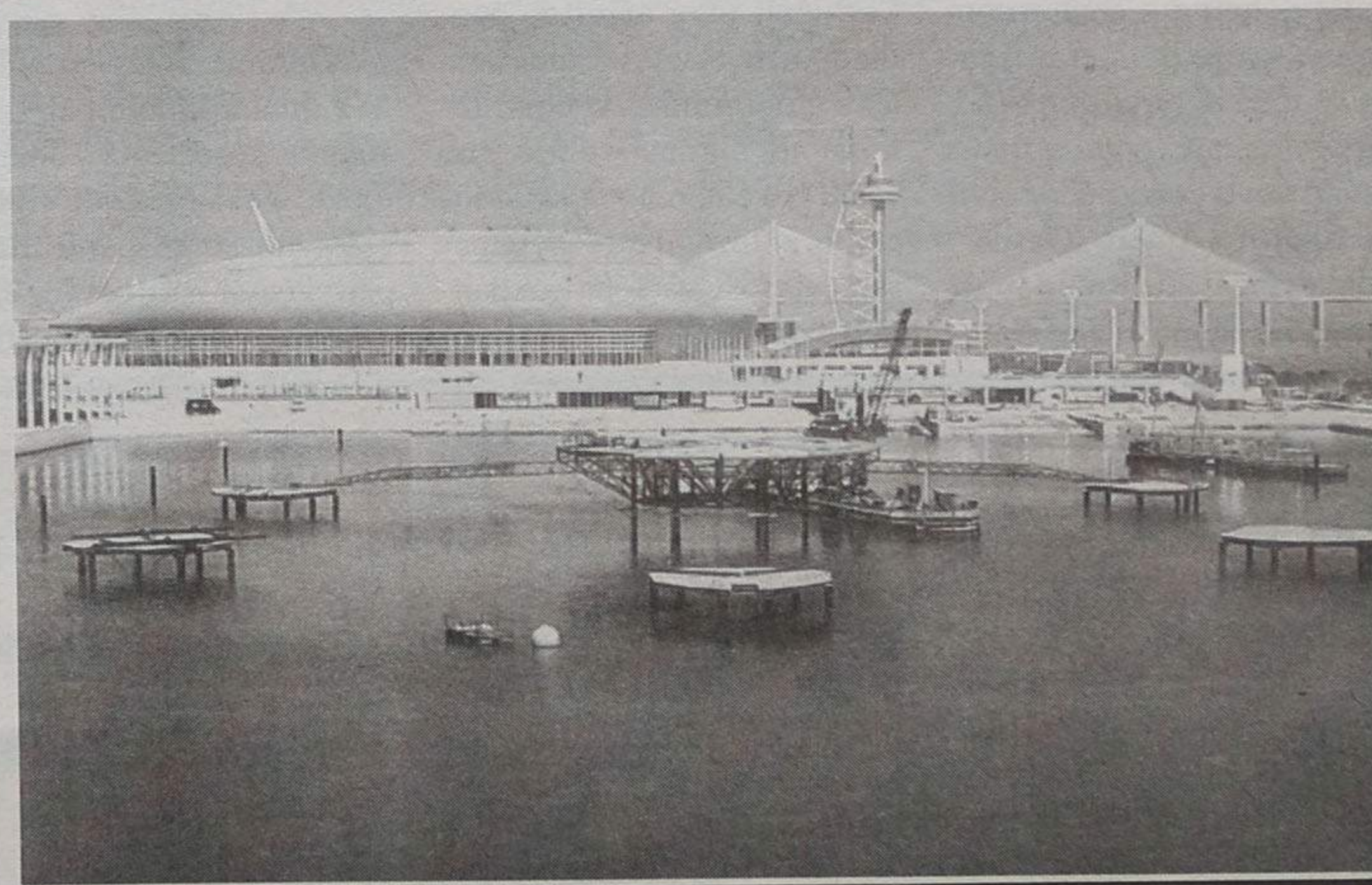
A escassos dias do fim do Festival dos 100 Dias já se torna possível fazer um balanço da afluência de público ao certame.

Assim, o festival atraiu uma média diária de três mil espectadores aos mais variados eventos em cartaz.

As exposições permanentes em curso atraíram o maior número de visitantes, cabendo só à mostra "Viagem ao século XX" um total de 59 mil visitas. A exposição fotográfica "À prova de água" e a selecção "Os 100 livros do século" cativaram 36 mil interessados.

B.B. King, a lenda viva dos blues, foi nomeado embaixador musical dos Estados Unidos da América na Expo'98. O guitarrista irá mesmo actuar no recinto da exposição a 14 de Junho, o dia da representação norte-americana.

A organização da Expo prevê que 400 mil americanos visitem a exposição.



DR. ILÍDIO D'OLIVEIRA SANTOS
MÉDICO DENTISTA

Implantes / Ortodontia Fixa / Prótese Fixa

Consultórios:
— Rua 16 (Esquina Rua 19), n.º 545-1.º Dt.º - Espinho - Telef. 7342931
— Rua Júlio Dinis, 748 - 4.º Esq.º - Sala 413 - Porto - Telef. 6007175

Acordo com as entidades: ACASA; CGD; ADSE

T3T4

ESPINHO

Grandes áreas, terraço, óptimas vistas, garagem fechada, fog. sala

T. 02 - 733 52 00 / 0936 - 58 26 26

duplex

CASIMIRO DE ANDRADE

MÉDICO DENTISTA

Consultório: Rua 22 (Junto à Câmara)
Telef. 734 49 09



Governo dará toda a atenção

— a promessa do secretário de Estado

Reportagem de **Manuel Proença** (texto) **Carlos Salvador** (fotos)

O secretário de Estado do Turismo, Cabrita Neto, esteve em Espinho na passada sexta-feira, a convite do presidente da Câmara Municipal, José Mota, numa "operação de charme", para poder observar de perto aquilo que existe e o que está intimamente ligado à sua secretaria de Estado.

Cabrita Neto foi recebido pela edilidade, no salão nobre dos paços do concelho, numa sessão solene que contou com a presença de inúmeras figuras da vida política, e não só, da nossa cidade, entre as quais figuravam o governador civil de Aveiro (Antero Gaspar) toda a vereação (Rolando de Sousa, Manuel Rocha, Antó-

nio Canastro, Fernando Rocha, Armando Jacinto e Luís Montenegro), todos os presidentes das juntas de freguesia (António Catarino, Alfredo Rocha, Américo Castro, Abel Gonçalves e Boaventura Moreira), o representante do fundo do turismo (José Teotónio), o inspector-geral dos jogos (José Ramos Alexandre), os comandantes do RE3 (Eduardo Carneiro Teixeira) e da Polícia de Segurança Pública de Espinho (Leonel Costa), entre muitos outros.

O membro do Governo responsável pelo turismo em Portugal, para além da acolhedora recepção da autarquia teve a oportunidade de se inteirar de algumas obras que estão em curso no nosso concelho, entre as quais a recuperação da Piscina Solário Atlântico e outras que já estão con-

cretizadas como é o caso da Nave Polivalente Desportiva e do Complexo de Ténis. Cabrita Neto foi recebido, ainda, no Casino Solverde pela administração da empresa concessionária do jogo, Manuel Violas, Celeste Violas e Sá e Fernando Fernandes, que o acompanharam numa pormenorizada visita a todas as salas que compõem o edifício.

José Mota:
"Não será difícil trabalhar com Cabrita Neto"

Durante a sessão solene, na Câmara Municipal, o presidente, José Mota, congratulou-se pelo facto de Cabrita Neto ter-se disponibilizado para visitar o concelho e, em especial, por ter demonstrado



todo o interesse em trabalhar em conjunto com a Câmara e com a cidade, em tudo aquilo que diz respeito ao desenvolvimento turístico.

E por isto, José Mota entende que não vai ser difícil trabalhar com ele.

O presidente referiu, a propósito que, ao longo dos anos temos trabalhado de uma

forma muito estreita com a secretaria de Estado do Turismo e com os organismos que dela dependem, procurando numa base sólida de confiança e de seriedade





Atenção a Espinho

Estado do Turismo

encontrar soluções para os problemas que permanentemente nos vão surgindo.

Para José Mota somos um concelho relativamente pequeno, em área, com 21,2

quilómetros quadrados e sentimos a necessidade de, cada vez mais, apostar nos serviços, nomeadamente no turismo. Há muito tempo que ganhamos consciência

de que seria necessário criarem-se equipamentos que ao nível cultural e desportivo nos permitissem trazer para cá durante todo o ano turistas, independentemente das

condições climáticas. Vamos fazê-lo, sobretudo, através da realização de grandes provas desportivas e de actividades de carácter cultural.

Segundo o presidente da Câmara os problemas têm sido resolvidos através dos programas que têm sido desenvolvidos em conjunto com a secretaria de Estado do Turismo, apoiados pelo Fundo de Turismo.

Ainda na óptica do presidente o trabalho tem sido desenvolvido na base da lealdade, procurando, acima de tudo, encontrar soluções para ultrapassar os problemas. O desenvolvimento de Espinho está intimamente ligado ao turismo porque não temos espaço para grandes empresas da indústria transformadora. E hoje,

graças a este processo, estamos a um nível completamente diferente daquele que estávamos há uns anos atrás. E se não fossem a secretaria de Estado do Turismo e o Fundo de Turismo, hoje não teríamos uma nave polivalente; um complexo de ténis ao melhor nível do que existe; estamos a recuperar a piscina; estamos a lançar o concurso para prolongamento do passeio da beiramar, para Norte; está a ser recuperada a antiga Escola da Rua 23; a recuperar a antiga praça de touros e colocá-la ao serviço da juventude através de um centro radical; vai arrancar o centro de multimeios, que envolve um cinema e um planetário...

E concluiu:

O senhor secretário de

Estado pode contar com a nossa lealdade e seriedade porque não podemos trabalhar de costas voltadas.

Cabrita Neto:
"vim aprender e conhecer melhor os vossos problemas"

O secretário de Estado, Cabrita Neto, agradeceu as palavras cordiais e amigas proferidas por José Mota e disse que é uma honra estar presente na cidade de Espinho, nomeadamente nos Paços do Concelho.

Para Cabrita Neto, Espinho é um concelho vocacionado e dedicado à actividade turística, facto que faz com que o Governo lhe dê toda a atenção.

Segundo o responsável do

(Continua na pág. seguinte)

nuito estreito
ria de Estado
com os orga
a dependem
uma base sól
ça e de ser



Olé! Olá!

RESTAURANTE BRASILEIRO

Venha experimentar a nossa picanha ao alho, a nossa moqueca e a nossa maminha, acompanhadas por uma boa caipirinha!

Durante a semana, ao almoço, serviços pratos do dia!
Às 5.as, 6.as, sábados e domingos à noite temos música brasileira ao vivo!

Aguardamos a sua visita

RUA 27 N.º 715 R/C • 4500 ESPINHO • TELEF. 02 - 732 07 94

A visita do secretário de Estado do Turismo

(Continuado da pág. anterior)

Governo pela área, o turismo está a assumir no nosso país, cada vez mais, um papel relevante no quadro da nossa actividade económica. E por isso, nos próximos anos irá evoluir e crescer dentro de uma estratégia bem definida.

E lançou números em re-

lação ao crescimento do turismo:

Nos próximos 20 anos, prevê-se que o turismo venha a triplicar. Em 2020 deverá haver cerca de 1700 milhões de turistas.

E traçou o "quadro":

E por isso, neste espaço de tempo todos os países vão intervir nesta área. Isto irá resultar numa concorrência acrescida, violenta, intensa, com a intervenção de grandes grupos internacionais que, tanto a montante como a jusante, conseguirão controlar.

A solução, no entender do secretário de Estado do Turismo, está no aproveitar dos nossos ricos recursos turísticos: temos uma diversidade de oferta turística muito complementarizada em cada uma das regiões do nosso país e muito concentrada em poucos quilómetros, temos a nossa natureza e ambiente preservados, dispomos de um rico património histórico e cultural... Não poderemos, pois, competir com a nível de Península Ibérica e a nível internacional em termos quantitativos, mas sim em termos qualitativos, de diferenciação da nossa oferta e de valorização daquilo que temos de melhor.

No quadro que apresen-

tou, Cabrita Neto citou o exemplo de Espinho. Para o membro do Governo o nosso concelho tem investido na complementarização do desporto, numa animação que possa atrair sectores interessados em praticar desporto.

E o problema que Espinho tem, está à escala daquele que o país tem em termos internacionais. Pois é com muita imaginação que se podem encontrar os segredos para ultrapassar estes problemas.

O responsável pelo turismo em Portugal deixou ainda a seguinte mensagem:

Sou muito sensível ao sector do desporto. Na semana passada assinei um protocolo com o secretário de Estado do Desporto, dr. Miranda Calha, com o objectivo de juntarmos as nossas energias no sentido de criarmos um programa nacional de intervenção na área do desporto voltado para o turismo. São dois sectores que se cruzam numa série de acontecimentos.

A sensibilidade de Cabrita Neto vai mais longe:

Poderemos ser nós (Governo) os planificadores de eventos e propô-los aos concelhos e às diversas regiões do nosso país; porque não sermos nós a impulsionar determinadas iniciativas e trabalharmos para as trazerem para Portugal! Creio que Espinho também poderá beneficiar muito com isto.

Sobre a sua vinda à nossa



cidade, o secretário de Estado, disse:

Vim aprender, conhecer melhor os vossos problemas para os poder integrar nas nossas propostas e no nosso trabalho.

E veio reforçar toda a intervenção que a autarquia tem vindo a ter ao longo destes

últimos anos: os turistas não olham para as fronteiras dos concelhos. Eles procuram algo que lhes agrade e que os atraia. Temos de nos habituar a pensar de fora para dentro. O turismo interno é, também um factor constitutivo fundamental de todo o turismo nacional

e é um factor económico excepcional.

E concluiu:

A cidade de Espinho pode contar com a secretaria de Estado do Turismo. Há disponibilidade da minha parte para um diálogo e para uma colaboração positiva.

Semanário Registrado na Direcção-Geral de Comunicação Social sob o n.º 41/37

DEFESA DE ESPINHO

Fundado em 27/Março/1932

DIRECTOR
ÁLVARO GRAÇA

PROPRIEDADE
EMPES

- EMPRESA DE PUBLICIDADE DE ESPINHO, LDA.

Matriculada na Conservatória do Registo Comercial de Espinho sob o n.º 59, folhas 30 do livro C-1 Capital Social 1.040.000\$000

REDACÇÃO E SERVIÇOS ADMINISTRATIVOS
Rua 26, N.º 601 - 2.º Esq.
Apartado, 39 - 4501 ESPINHO Codex

Publicidade e Serviços Administrativos
Telef / Fax 734 15 25

Redacção
Telefone, 731 20 19

PAGINAÇÃO ELECTRÓNICA
"DEFESA DE ESPINHO"

IMPRESSÃO
NAVEPRINTER - IN-DÚSTRIA GRÁFICA DO NORTE, SA
E.N. 14 (km 7,05)
Apartado 121 - 4471 MAIA Codex
Tels. 941 10 85; 948 56 31 e 948 55 64
Fax 941 10 84

TIRAGEM MÉDIA
3.600 EXEMPLARES
Depósito Legal n.º 1604/83

Associação dos Médios e Pequenos Empresários Portugueses

Espinho, 13 de Maio de 1998

Caro Associado da AMPEP

— *Costuma ter dificuldades no cumprimento de prazos de entrega dos seus produtos aos clientes?*
... *Sente que o seu Pessoal "anda" desmotivado?*
... *Tem problemas de Organização da sua Contabilidade?*
... *As novas tecnologias não funcionam bem na sua Empresa?*

Se algum destes problemas o preocupa, convidámo-lo a assistir à apresentação na nossa Sede no próximo dia 18 de Maio (2.ª-feira), pelas 21 horas, do Programa REDE - Consultoria Formação e Apoio à Gestão de Pequenas Empresas, de iniciativa do I.E.F.O. - Instituto de Emprego e Formação Profissional e co-financiado pelo Fundo Social Europeu.

Cordiais saudações

ADirecção
a) Assinatura ilegível

Obs.: Será dada informação sobre as novas obrigações junto das Conservatórias do Registo Comercial.

Nos meses de Junho e Julho Jovens de Espinho vão à Expo'98

Duas centenas de jovens do concelho de Espinho, com idades compreendidas entre os 10 e os 18 anos, vão deslocar-se à Expo'98 nos meses de Junho e Julho. Todas as despesas inerentes à viagem ficarão a cargo da Associação de Desenvolvimento do Concelho de Espinho (em parceria com a Câmara Municipal) e Instituto da Juventude, sendo que a primeira entidade disponibiliza o transporte e técnicos credenciados enquanto que a segunda assume o alojamento e a alimentação.

"Gomes de Almeida" na EXPO'98

O trabalho desenvolvido por um grupo de alunos da Escola Secundária Dr. Manuel Gomes

de Almeida, orientados pelos professores Maria dos Anjos Pinto e Agostinho Alves Santos Pinho com os números "O Mar" (poema) e folclore estilizado do tema "O Mar" de Dulce Pontes, apresentado no Forum de Escolas realizado no Pavilhão Rosa Mota, no Porto, foi seleccionado para ser levado à EXPO'98, no próximo dia 3 de Junho.

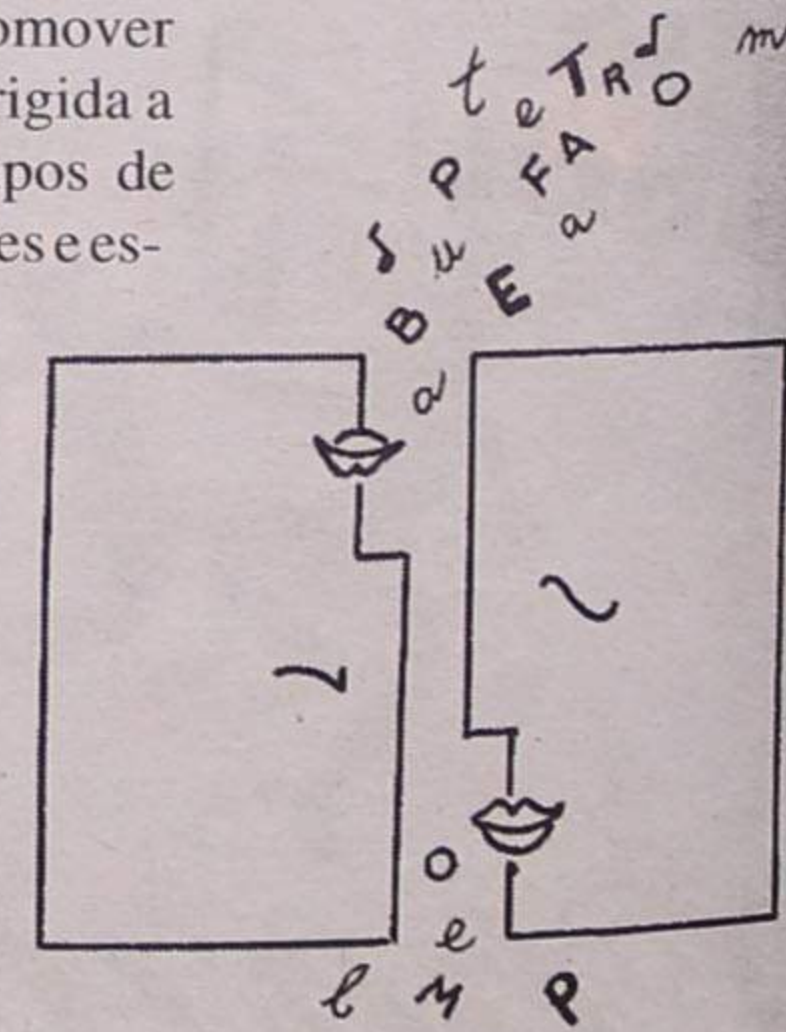
Medalha de ouro para Paulo Cunha

Entretanto, o aluno do 9º ano daquele estabelecimento de ensino, Paulo Jorge Gil da Cunha, obteve a medalha de ouro na final da categoria A das XVI Olimpíadas de Matemática que se realizaram em finais de Abril passado na cidade de Viana do Castelo.

Para teatro Câmara promove acção de formação

A Câmara Municipal de Espinho vai promover mais uma acção dirigida a elementos dos grupos de teatro, colectividades e escolas do concelho.

Esta iniciativa, intitulada "Sons de Palco" irá decorrer no próximo domingo, dia 17, das 14 às 19 horas, no pavilhão da Escola Primária nº 3 de Espinho, e será orientada por um profissional com larga experiência de teatro e música.



TEATRO
ACÇÕES DE FORMAÇÃO

Câmara Municipal homenageou tetra-campeões de voleibol

A Câmara Municipal de Espinho homenageou, na terça-feira passada, a equipa de voleibol sénior do Sporting Clube de Espinho, pelo excelente desempenho que tem vindo a ter, nomeadamente pela conquista, pela quarta vez consecutiva, do campeonato nacional, e, pela ter-

ceira vez consecutiva, da Taça de Portugal.

Tratou-se de uma **singela homenagem** – nas palavras do presidente da edilidade, José Mota –, mas cheia de significado, por aquilo que considerou **um feito notável**.

A cerimónia contou com a presença de alguns

dos elementos do plantel vencedor, entre os quais o capitão, Miguel Maia e o treinador Ilídio Ramos, o director da secção, José Manuel Ribeiro, e alguns elementos da direcção que recentemente foi eleita, entre os quais o presidente do Sporting de Espinho, Fernando Rocha.

Segundo José Mota – o único orador –, **é de louvar todo o trabalho que têm desenvolvido ao longo de quatro anos**.

E acrescentou:

É importante que se saiba que o Sporting Clube de Espinho é um baluarte do desporto nacional, sobretudo do volei-

Foto VÍTOR LANCHÁ



Foto VÍTOR LANCHÁ

Iniciados "tigres" são campeões nacionais



A equipa de iniciados A masculinos do Sporting Clube de Espinho, sagrou-se campeã nacional de voleibol ao bater a Associação Académica de Espinho, em duas mãos, por 3-1 e 3-0.

bol nacional e internacional. Temos em Espinho os melhores voleibolistas nacionais e a nossa terra continua a gostar desta modalidade. Por isso, temos a obrigação de trabalhar para que o vólei de Espinho continue a dar grandes alegrias à massa associativa espinhense.

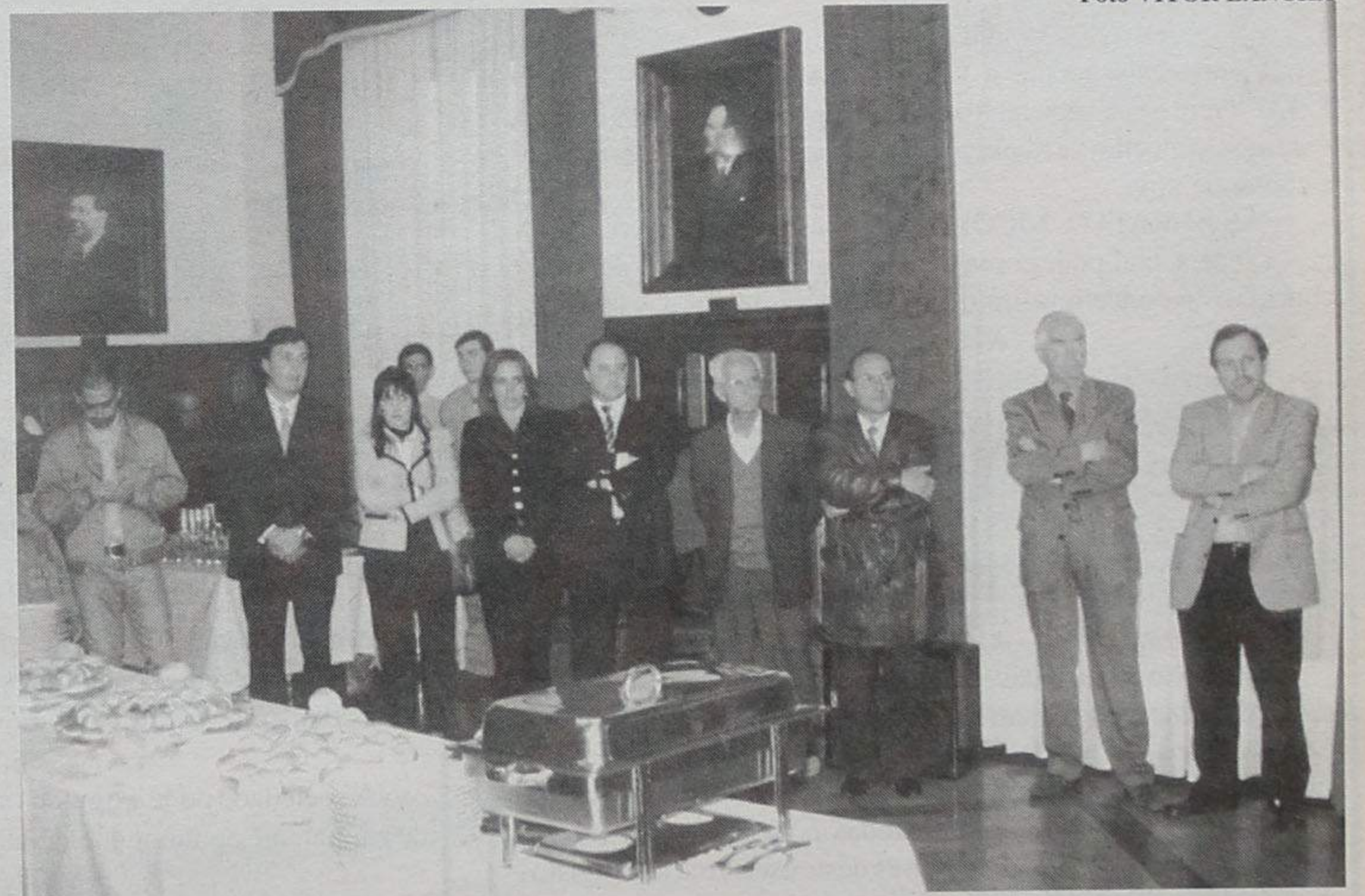
E justificou a homenagem:

Sinto um grande orgulho por aquilo que tem sido feito. Estas coisas não podem acontecer e

ficar fechadas numa gaveta. É preciso que a população saiba que há quem consiga transportar para o exterior o nome da nossa cidade e que há contribua para que a nossa terra seja prestigiada. Sempre procurei ajudar o voleibol, sem querer servir-me minimamente desta ou de outra modalidade qualquer, para qualquer coisa que não seja o engrandecimento do desporto e da nossa cidade.

A concluir, José Mota prometeu continuar a co-

Foto VÍTOR LANCHÁ



Académica também campeã

A equipa de juvenis de voleibol da Associação Académica de Espinho sagrou-se campeã nacional, ao vencer, em Penacova, todos os encontros da final/concentrada por 3-0, com o Esmoriz Ginásio, Machico e Sport Clube de Lisboa. Recorde-se que os academistas não perderam qualquer encontro durante a época.

Entretanto, os iniciados B irão disputar o título com o Sporting de Espinho e com o Benfica.

locar todo o meu empenhamento particular nesta modalidade.

Continuo a pensar que Espinho deve fazer tudo pelo voleibol porque queremos continuar a ser a "catedral do voleibol".

«Defesa de Espinho» - 3450 - 98-05-14

CUNHA E CUNHA, LIMITADA

CONSERVATÓRIA REGISTO COMERCIAL DE ESPINHO

N.º de Matrícula 00742/901012
 N.º de Identificação de Pessoa Colectiva 502 427 663
 N.º de Inscrição 8
 N.º e Data da Apresentação Ap. 13/980318

Rosa Paula da Silva Maia, 2.ª Ajudante da Conservatória do Registo Comercial de Espinho, CERTIFICO que em relação à sociedade em epígrafe, foram alterados os art.ºs 3.º e 4.º e aditamento do art.º 6.º do respectivo contrato, ficando este, em consequência, com a seguinte redacção:

ARTIGO 3.º

O capital social, integralmente realizado em dinheiro é de QUATRO MILHÕES DE ESCUDOS, dividido em duas quotas, uma do valor nominal de dois milhões e quatrocentos mil escudos pertencente ao sócio Alberto Vasco Brito da Cunha e outra do valor nominal de um milhão e seiscentos mil escudos pertencente à sócia Maria do Rosário Valadares Souto Pinto Serrão Brito da Cunha.

ARTIGO 4.º

A gerência da sociedade fica afecta ao sócio Alberto Vasco Brito da Cunha, já gerente, bastando a sua assinatura para obrigar a sociedade em todos os actos e contratos que envolvam responsabilidade para a sociedade.

ARTIGO 6.º

No caso de falecimento do sócio Alberto Vasco Brito da Cunha, a sua quota não se transmitirá aos seus sucessores, devendo o outro sócio ou a sociedade amortizar a sua quota, adquiri-la ou fazê-la adquirir por terceiro nos noventa dias posteriores ao conhecimento da morte do referido sócio, pelo valor nominal da quota então detida pelo falecido.

O texto na sua redacção actualizada ficou depositado na pasta respectiva. Está conforme. Contém 2 folhas.

Conservatória do Registo Comercial de Espinho, 03/04/98
 A Ajudante,

a) Rosa Paula da Silva Maia

«Defesa de Espinho» - 3450 - 98-05-14

MANUEL MONTEIRO, LIMITADA

CONSERVATÓRIA REGISTO COMERCIAL DE ESPINHO

N.º de Matrícula 01320/980408
 N.º de Identificação de Pessoa Colectiva
 N.º de Inscrição 1
 N.º e Data da Apresentação Ap. 02/980408

Rosa Paula da Silva Maia, 2.ª Ajudante da Conservatória do Registo Comercial de Espinho, CERTIFICO que por Manuel Fernando da Costa Monteiro e mulher Ilda da Conceição de Oliveira Pinto de Meneses Monteiro, c. na comunhão de adquiridos foi constituída a sociedade em epígrafe a qual se rege pelo seguinte contrato:

ARTIGO 1.º

A sociedade adopta a firma "MANUEL MONTEIRO, LDA.", tem a sua sede na Rua dos Moinhos, n.º 58, freguesia de Paramos, concelho de Espinho e durará por tempo indeterminado, a contar de hoje.

PÁRAGRAFO ÚNICO: Por simples deliberação da gerência, a sede social poderá ser mudada para outro local dentro do concelho ou concelhos limítrofes.

ARTIGO 2.º

A sociedade tem por objecto a prestação de serviços de contabilidade, auditoria e consultoria fiscal.

ARTIGO 3.º

O capital social integralmente realizado em dinheiro é de UM MILHÃO DE ESCUDOS e corresponde à soma de duas quotas iguais, do valor nominal de quinhentos mil escudos, uma de cada um dos sócios.

ARTIGO 4.º

A gerência da sociedade compete a ambos os sócios que desde já ficam nomeados gerentes, bastando a assinatura de um deles para obrigar a sociedade em todos os actos e contratos.

ARTIGO 5.º

UM — A sociedade assumirá todas as despesas derivadas da sua constituição, designadamente as desta escritura, seu registo e demais despesas que lhe sejam inerentes.

DOIS — A gerência fica desde já autorizada a efectuar os necessários levantamentos da conta onde se encontra depositada a soma das entradas, corresponde ao capital social, para efectuar o pagamento das despesas mencionadas no número anterior.

O texto na sua redacção actualizada ficou depositado na pasta respectiva. Está conforme. Contém 3 folhas.

Conservatória do Registo Comercial de Espinho, 20/04/98
 A Ajudante,

a) Rosa Paula da Silva Maia

Dr. Vitor Hugo

MÉDICO DENTISTA

C.T.T. - SAMS - S. QUADROS - C.G.D. - ACASA - P.S.P.

Rua 19 n.º 342 - 1.ª Sala 4 - Telef. 731 27 70
 ESPINHO

EM ESPINHO

ESTABELECIMENTO COM 540M²

Bem Localizado

Telefone, (02) 734 85 73

«Defesa de Espinho» - 3450 - 98-05-14

MOLBRICA - Sociedade de Construções, Limitada

CONSERVATÓRIA REGISTO COMERCIAL DE ESPINHO

N.º de Matrícula 01284/971031
 N.º de Identificação de Pessoa Colectiva
 N.º de Inscrição 01
 N.º e Data da Apresentação Ap. 01/971031

Rosa Paula da Silva Maia, 2.ª Ajudante da Conservatória do Registo Comercial de Espinho, CERTIFICO que por Joaquim Moreira Guedes, c. na comunhão de adquiridos com Maria da Conceição Brito Ferreira; Ângelo dos Santos Ribeiro, c. na comunhão geral com Maria Inês Ferreira da Silva; Florêncio Costa Fernandes, c. na comunhão de adquiridos com Maria Goreti Carvalho Flores Fernandes e Manuel Fernando dos Santos Ribeiro, c. na comunhão de adquiridos com Maria Del Carmen dos Santos Ermida Ribeiro, foi constituída a sociedade em epígrafe, que se rege pelo seguinte contrato:

1.º

A sociedade adopta a firma "MOLBRICA - SOCIEDADE DE CONSTRUÇÕES, LIMITADA", tem a sua sede na Rua 32, n.º 690 - 3.º "C", freguesia e concelho de Espinho.

Parágrafo único: A gerência da sociedade poderá deslocar a sede social dentro do mesmo concelho ou para concelho limítrofe, bem como criar sucursais, agências, delegações ou outras formas de representação no território nacional.

2.º

O objecto da sociedade consiste na construção de prédios para venda, compra e venda de imóveis, revenda dos adquiridos para esse fim.

3.º

O capital social, integralmente realizado em dinheiro, é de CINCO MILHÕES DE ESCUDOS, dividido em quatro quotas iguais de um milhão e duzentos e cinquenta mil escudos, pertencendo uma a cada um dos sócios, Joaquim Moreira Guedes, Ângelo Santos Ribeiro, Manuel Fernando dos Santos Ribeiro e Florêncio Costa Fernandes.

4.º

A gerência da sociedade remunerada ou não conforme for deliberado em Assembleia Geral, fica afecta aos quatro sócios desde já nomeados gerentes.

1 — Para obrigar a sociedade é necessário três assinaturas, sendo obrigatória a do Joaquim Moreira Guedes.

Porém nos serviços de mero expediente basta a assinatura de qualquer um deles.

5.º

Em ampliação dos poderes normais de gerência, os gerentes poderão adquirir, alienar ou onerar bens imóveis e móveis, nomeadamente veículos automóveis de, e para a sociedade.

6.º

A sociedade pode exigir dos sócios prestações suplementares de capital, até ao montante igual ao capital social.

7.º

No caso de falecimento de qualquer sócio os herdeiros do falecido deverão entre si nomear um que a todos represente na sociedade enquanto a quota se mantiver indivisa.

Está conforme. Contém 3 folhas.

Conservatória do Registo Comercial.
 Espinho, 12 de Novembro de 1997.

A Ajudante,
 a) Rosa Paula da Silva Maia



MUNICÍPIO DE ESPINHO

CÂMARA MUNICIPAL

AVISO

1 — Nos termos e em cumprimento do disposto no artigo 19.º do Decreto-Lei n.º 427/89, de 07 de Dezembro, aplicado à Administração Local pelo Decreto-Lei n.º 409/91, de 17 de Outubro, faz-se público que esta Câmara Municipal aceita candidaturas para proceder, de acordo com a alínea d) do n.º 2 do mesmo diploma, à contratação de pessoal a termo certo, para exercer funções durante a época balnear de 1998, nos locais e nas condições que a seguir se indicam:

No Parque de Campismo

— 2 Guardas Nocturnos — Escalão 2, Índice 120, pelo prazo de 02/06/98 a 15/10/98;

Para exercerem funções de apoio a Actividades Desportivas, Culturais e Turísticas

— 5 Auxiliares de Serviços Gerais — Escalão 1, Índice 110, pelo prazo de 01/06/98 a 30/09/98.

* Todos em regime de horário completo, sujeitos a 37 horas semanais, com horário diário compreendido entre as 8 e as 20 horas, a prestar de segunda a domingo, com dias de descanso a gozar rotativamente.

2 — É condição de admissão a posse de qualificações adequadas ao exercício das funções a desempenhar;

3 — Os interessados deverão, no prazo de 5 dias úteis, a contar do dia seguinte ao da data da publicação deste aviso nos jornais locais, formalizar a sua candidatura mediante requerimento (modelo-tipo fornecido por estes serviços), dirigido ao Presidente da Câmara Municipal, o qual deverá ser entregue pessoalmente na secção Administrativa de Pessoal, dele devendo constar os seguintes elementos:

a) Identificação completa (nome, filiação, nacionalidade, naturalidade, data de nascimento, estado civil, número e data do Bilhete de Identidade e Serviço que o emitiu, número fiscal de Contribuinte, situação militar, residência, código postal e telefone);

b) Qualquer outro elemento que o candidato considere relevante;

4 — O requerimento deve fazer-se acompanhar de documento comprovativo das habilitações profissionais, fotocópia do Bilhete de Identidade e Cartão de Contribuinte e curriculum vitae detalhado, devidamente datado e assinado.

5 — A selecção dos candidatos será feita através de avaliação curricular e entrevista profissional de selecção.

6 — O contrato a celebrar, rege-se-á pelo disposto no n.º 3 do artigo 14.º do Decreto-Lei n.º 427/89 de 07 de Dezembro.

Espinho, 11 de Maio de 1998.

O Vereador com competências delegadas,
 a) Rolando Nunes de Sousa

Clube de Ténis de Espinho "soprou" dez velas Felizes e sem complexo(s)

Dirigentes, associados, figuras da modalidade ou simples amigos associaram-se aos festejos do décimo aniversário de existência do Complexo de Ténis de Espinho, cujo jantar decorreu no Casino no passado sábado.

O adjunto do Governador Civil, o presidente da Associação de Ténis de Aveiro, representantes de

diversos clubes oriundos do Porto e Aveiro, o seleccionador feminino de sub-14 e o vereador municipal do Desporto foram apenas algumas das muitas personalidades que fizeram questão de marcar presença em mais um momento alto da vida do clube.

Nas muitas intervenções que marcaram o jantar, foi salientada a estranheza pe-

los motivos que originaram o afastamento do clube da gestão do complexo de ténis. Também Gaioso Vaz, num discurso sentido, reconheceu o erro em que incorreu ao ter votado contra a proposta conjunta apresentada pelo CTE e APAM.

Na qualidade de vereador para esta área, Fernando Rocha revelou que é sua intenção promover uma boa



Foto CARLOS SALVADOR

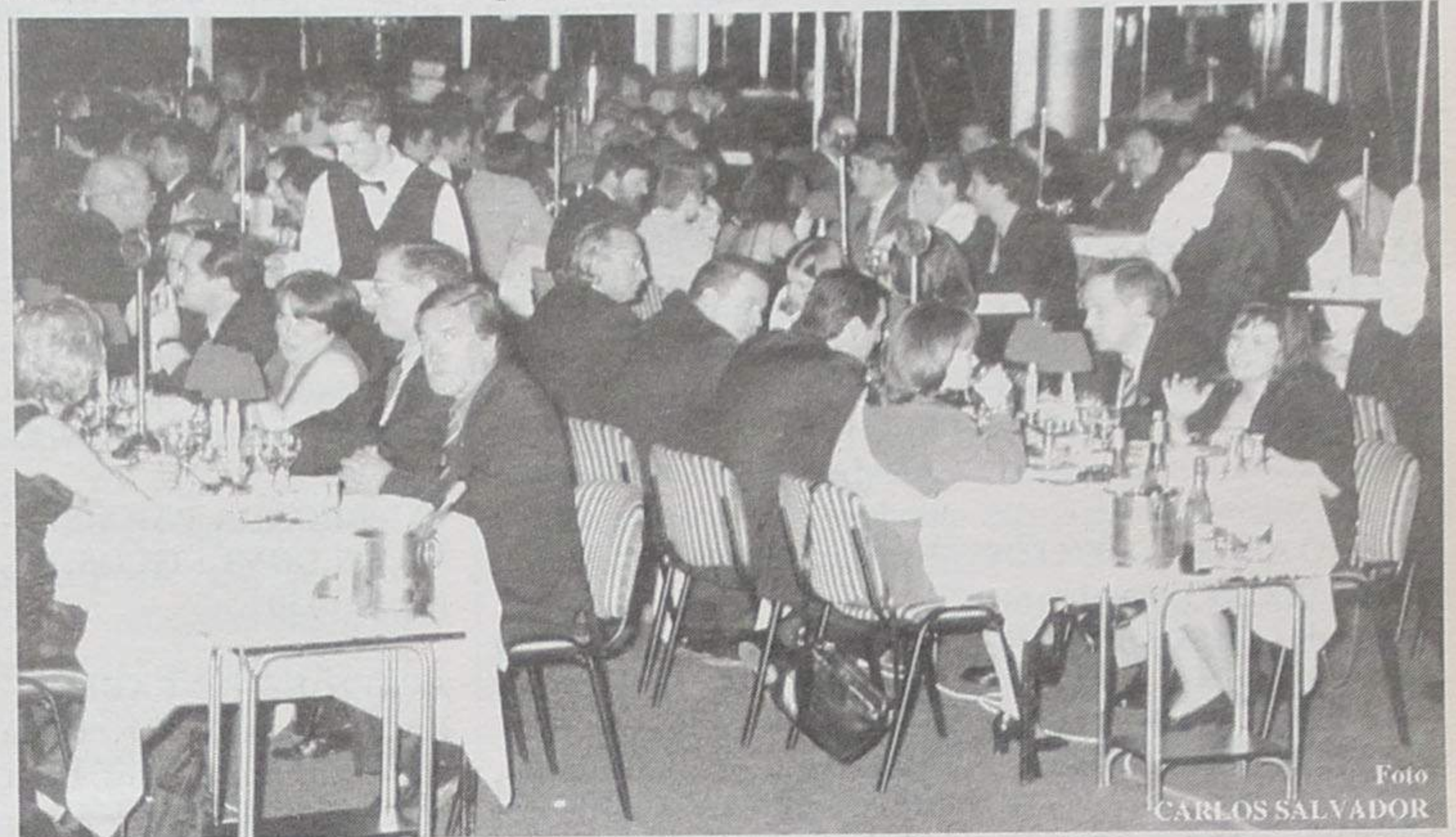
relação com o Clube de Ténis de Espinho, preferindo enterrar o "machado de guerra" em relação a atritos anteriores.

O jantar não ficou concluído sem a entrega de prémios do último torneio e a imposição de emblemas de prata aos sócios fundadores.



Foto

CARLOS SALVADOR



Foto

CARLOS SALVADOR

CGR

CONSULTADORIA
E APOIO IMOBILIÁRIO, LDA

IMOBILIÁRIO C/
PROFISSIONAIS

RUA DR. ELISIO DE CASTRO, 85, 4520 FEIRA
TEL. (056) 374883 * TEL /FAX (056) 374280

BRISA DE ESPINHO



JUNTO AO LICEU

Acabamentos Excepcionais

Promoção:
Construções Praia da Baía, lda

Coordenação e fiscalização:
CGR, lda

Projecto de Arquitectura:
Arq. Carlos Nuno Lacerda, lda

VENHA CONHECER O LOCAL

Todos os dias das 14 às 19 horas - Tel. (02) 7320263

PEQUENOS ANÚNCIOS

ADVOGADOS

MARIA DO CÉU SANTOS - Rua 18 n.º 582-2.º Esq.º - Sala 1. Telef: 731 21 00 - 4500 Espinho.

HENRIQUE ESTEVES - Advogado - Rua 32 n.º 700. Telef: 02-7330070 / Fax: 02-7330079 - 4500 Espinho.

ALUGUÉIS

PROCURA-SE APARTAMENTO OU CASA. PARA ALUGAR AO ANO. Telef: 7347130.

ALUGAM-SE QUARTOS, c/ casa de banho privativa, c/ cozinha, pequeno almoço, tratamento de roupa e garagem. Telef: 7340002 ou 7348972.

ALUGO APARTAMENTOS T0, T1, T2 E T3. Totalmente equipados, TV Satélite, telefone, garagens, limpezas. Rua 62 n.º 156. Telef: 7310851/2. Fax: 7310853.

QUARTO MOBILADO, C/ direito a cozinha. Contactar telef: 7341488 ou Rua 62 n.º 500.

ALUGAM-SE QUARTOS, c/ casa de banho privativa, c/ cozinha, pequeno almoço, tratamento de roupa e garagem. Telef: 7340002 ou 7348972.

ESPINHO CENTRO APARTAMENTO totalmente equipado + 1 LOJA em Espinho e outra em Lourosa. Telef: 7443251 durante a semana.

Telef: 7343808 aos fins de semana.

ESCRITÓRIOS NA RUA 19 localização privilegiada c/ divisórias e WC privativos. Ideal para profissões liberais. Telem: 09362336978.

ALUGA-SE CASA. Telef: 7345881.

CASA EM SILVALDE, 2 QUARTOS, sala, cozinha, quarto de banho completo, água quente e fria, garagem e quintal c/ arvores de fruto. Telef: 7347028.

SALA EM ESPINHO C/ 30m2 banho, banho privativo. Rua 23 n.º 445. Tratar Sala 3 - A. Sr. Peixoto ou Telef: 7342988 ou 056-752566 Sr. Vieira.

T1 ESPAÇOSO C/ 68m2. Em Espinho. Telef: 7340001.

T2 +2 - Angulo das Ruas 28 e 21 c/ grande sala comum. Telef: 7314856.

ARMAZEM C/ 126M2 Rua do Lourêdo - Idanha - Anta - Espinho. Telef: 7345456.

APARTAMENTO T2+1. EN 109 GRANJA. C/ lugar de garagem, mobilado ou não. Aluga-se a partir de Julho. Telef: 7627118 a partir das 18 horas.

T2 PERTO DO LICEU E ESTABECIMENTO com 60 m2. Capitel-Imobiliária. Telef: 7311400.

DINHEIRO PRECISA?

CRÉDITO PARA TUDO + CRÉDITO HABITAÇÃO. Resposta rápida. Sem despesas. Telef: 034-383608.

MÉDICO

MEDICINA TRADICIO-

NAL JAPONESA: emagrecimento; dores; stress; etc. DR. AKIRA ONKYU. Massagem-Shiatsu. Acupuntura. Centro de Medicina Preventiva de Espinho Rual 6 n.º 82 Espinho. Marcação Fax. Telef: 7314961.

Dr. JOAQUIM FERREIRA MENDES-Médico especialista em ouvidos, garganta e nariz. Clínica geral. Rua 9 n.º 295-2.º Esq.º - Telef: 7341710.

PASSA-SE

RESTAURANTE A 40M DA LINHA DO COMBOIO. C/ bom movimento, próprio para 1 ou 2 sócios. Trata o próprio. Telef: 7645576 ou 7643624.

LOJA RUA 19 - Aluguer baixo. Telef: 7311103.

PRECISA-SE

MENINA ENTRE OS 15 e os 18 anos, para aprendiz de cabeleireiro. Telef: 7314053.

EMPREGADA PARA SERVIÇOS DOMÉSTICOS. Telef: 7314505.

APRENDIZ DE CABELEIREIRO, idade compreendida entre os 16 aos 20 anos. Falar ao Telef: 7346725.

AJUDANTE DE FLORISTA (Preferência c/ prática). Contactar: 7344847 ou Rua 14 n.º 756 - Espinho.

SERVIÇOS

EXECUTO TODO O TRABALHO de pedreiro, trolha e pinturas. Contactar Telef: 7310925.

ESTAÇÃO DE SERVIÇO EDNESER/lavagem manual/ 1.000\$00/atendimento personalizado Rua das Industrias

217 ao Monte Lirio. Junto à Leira da Relva - Telef. 7311095.

ESTOFADOR-Restauro de todo o tipo de sofás, cadeiras, etc. Orçamentos grátis. Telef: 734 40 90.

ESTÚDIOS - LABORATÓRIO - VITOR LANCHETA - Passagem de filmes de Super 8mm para cassetes vídeo. Passamos para o nosso sistema, cassetes de vídeo que lhe enviemos do Brasil. USA, França ou qualquer outra parte do mundo. Telef: (02) 7345344. Telemóvel: 0936 - 2788407.

VENDAS

CASAL CANICHE PRETO 2 meses. Contactar pelo Telef: 7340326.

ESPINHO-CENTRO: T2 + 1 RENOVADO, c/ fogão de sala e garagem individual. Somente 16.000c. Nortalgurve - Lic.º 483 AMI. Tel: (02) 7310257.

ESPINHO: T3 RENOVADO, com 137m2, no último andar, fogão de sala, varandas, etc. Ótima localização! Só 17.000c. Nortalgurve - Lic.º 483 AMI. Tel: (02) 7310256.

JUNTO A ESPINHO: T2 com 3 frentes, RENOVADO. Ótimo para começo de vida! Venda urgente! Só 11.000c. Nortalgurve - Lic.º 483 AMI. Tel: (02) 7310257.

LOJA LOUROSOSA - VENDE-SE OU ALUGA-SE (junto ao Campo de Futebol). Telem: 09319004116.

VENDE-SE EM ESPINHO CASA em mau estado + Terreno (abaixo do Liceu). Tudo 550 m2. Telem: 0931 - 9004116.

T1 S. FELIX - boas áreas,

ótima localização, próximo transportes, facilita-se sinal. Preço: 10.000.000\$00. Paulo Sérgio-Propriedades. Lic. Ami 824 Telef: 7830042 - 7838680.

T2, GRANJA, J/ ESPINHO, em avançada fase de construção, possibilidade de escolher acabamentos. Preço: 15.900.000\$00. Facilita-se sinal. Paulo Sérgio-Propriedades. Lic. Ami 824 Telef: 7320875.

T3 - ESPINHO, NOVO, Lugar de garagem, Sul/Poente, excelentes acabamentos, lajeira, roupeiros, c/ financiamento. Só: 19.000.000\$00. Paulo Sérgio-Propriedades. Lic. Ami 824 Telef: 7830042 - 7838680.

ESPINHO - T2 E T3 - Aq. central, pavimentos em madeira, pavimentos da cozinha em granito, móveis de cozinha com tampo em granito, fogão de sala, porta de segurança, porta da garagem com comando, tv cabo, video porteiro, gás. Só visto. Proc. 327. Habiespino - Imobiliária. Telef: 02- 7311219 / 7311223.

ESPINHO CENTRO - T3 - Pavimentos em madeira, aq. central, móveis de cozinha com tampo em granito, suite, fogão de sala, garagem individual, tv cabo, video porteiro, gás canalizado, elevador (marue a sua entrevista). Proc. 316. Habiespino - Imobiliária. Telef: 02- 7311219 / 7311223.

ESPINHO T3 - Pavimentos em madeira, fogão de sala, móveis de cozinha, garagem individual, porta de segurança, tv cabo, video porteiro, gás canalizado. Proc. 167 Preço: 20.000 cts. Habiespino - Imobiliária. Telef: 02- 7311219 / 7311223.

lica, video porteiro, lugar de garagem. Proc. 60023. Preço: 18.500 cts. Habiespino - Imobiliária. Telef: 02- 7311219 / 7311223.

ESPINHO CENTRO T2-Pavimentos em madeira, fogão de sala, tv cabo, gás canalizado, lugar de garagem. Preço: desde 15.500cts. Habiespino - Imobiliária. Telef: 02- 7311219 / 7311223.

ENTRADA DE ESPINHO (JUNTO AO HOTEL SOL-VERDE). Apartamento T2 e T3 com aquecimento central, pavimentos em madeira, móveis de cozinha com tampo em granito, exaustor, porta de segurança, garagem individual com porta com comando, tva cabo, video porteiro, janelas duplas, banheira de hidromassagem. Vistas de mar onde o por do sol é uma realidade. Stand de vendas no local. Abertos todos os dias das 10.00 ás 19.30h. Proc. 354. Habiespino - Imobiliária. Telef: 02- 7311219 / 7311223.

T2 Á PORTA DE ESPINHO, novo só 13.000 contos ou 49.000 escudos por mês. Informe-se na Rua 23 n.º 174 - 1 N, ou pelo 7320728.

T2-ESPINHO, nascente perante, acabamentos de primeira qualidade, bom preço. Informe-se na Rua 23 n.º 174 - 1 N, ou pelo 7320728.

T2 - Três frentes, remodelado, muito bom, com financiamento, 39.000 escudos por mês. Informe-se na Rua 23 n.º 174 - 1 N, ou pelo 7320728.

T3 - ESPINHO, com suite, perto do eixo central da cidade, último para venda, 20.000 contos. Informe-se na Rua 23 n.º 174 - 1 N, ou pelo 7320728.

PEQUENOS ANÚNCIOS

ESPINHO T3 (NOVO) Sul/ Poente. Pavimentos em madeira e tijoleira rustica, móveis de cozinha, gás, parabó-

ACADEMIA DE MÚSICA DE ESPINHO

Assembleia Geral Ordinária Convocatória

De harmonia com o art.º 13 dos Estatutos, convoco os Associados para a Assembleia Geral Ordinária da Academia de Música de Espinho, a ter lugar no próximo dia 29 de Maio de 1998, sexta-feira, pelas 18h30, na sua sede, à Rua 19 n.º 723, nesta cidade, com a seguinte Ordem de Trabalhos:

1. Leitura e aprovação da acta da reunião anterior;
2. Apreciação, discussão e aprovação do Relatório e Contas da Direcção;
3. Assuntos de interesse para a Associação.

Se à hora marcada não estiver presente a maioria dos sócios, a Assembleia Geral iniciar-se-á meia hora depois, seja qual for o número de sócios presentes.

Espinho, 9 de Maio de 1998

O Presidente da Mesa da Assembleia Geral
a) *Dr. Amadeu Morais*



CLUBE AUTOMÓVEL DE ESPINHO

Assembleia Geral Ordinária Convocatória

De harmonia com o disposto nos Estatutos, convoco a Assembleia Geral do Clube Automóvel de Espinho, a reunir em Sessão Ordinária, na sede do clube, no próximo dia 22 de Maio, pelas 21 horas, com a seguinte ordem de trabalhos:

- Discussão e votação do Relatório e Contas do exercício referente ao ano de 1997.
- Outros assuntos de interesse para o Clube.

Se à hora fixada não se registar a presença do mínimo legal de sócios, a mesma será realizada em segunda convocação, uma hora mais tarde com o número de sócios presentes, tornando-se as suas conclusões definitivas.

Espinho, 4 de Maio de 1998

O Presidente da Mesa da Assembleia Geral,
a) *Rui Manuel Vita de Lacerda Machado*

PRECISA-SE

LICENCIADO EM RELAÇÕES PÚBLICAS

PERFIL:

- Dinâmico, para trabalhar em projecto ambicioso e com futuro;
- Disponibilidade total e imediata;
- Possuir viatura própria

Resposta a esta Jornal c/ "curriculum vitae" ao n.º 1049.

"Nacional" de Trampolim e Sincronizado a 16 e 17 Os melhores de Portugal vão saltar na Nave Polivalente

Vai realizar-se no próximo fim de semana na Nave Desportiva Polivalente o Campeonato Nacional de Trampolim e Trampolim Sincronizado.

Trata-se de uma prova organizada pela Federação Portuguesa de Trampolins e Desportos Acrobáticos (FPTDA) e pela Associação Académica de Espinho, com a colaboração da Câmara Municipal de Espinho.

Estarão presentes os melhores atletas portugueses, entre os quais se destacam Hugo Paulo, do Ginásio Clube Vilacondense (vice-campeão europeu e campeão nacional de duplo mini-trampolim), Diogo Faria, Nuno Lico e João Marques (Lisboa Ginásio Clube), que obtiveram a medalha de prata nos Campeonatos da Europa de Duplo Mini-Trampolim. Este evento contará, também, com a presença das atletas Marta Ferreira, Sónia Oliveira, Christina Kewitz e Maria Oliveira que alcançaram a medalha de ouro nos últimos Campeonatos da Europa realizados na Holanda.

Oponto alto da prova terá

lugar no sábado às 18h45 com as preliminares, das quais sairão os oito melhores atletas que irão disputar o título de campeão nacional que se decidirá no domingo, pelas 17h30.

inho com 19 atletas.

Recorde-se que a equipa representativa da nossa cidade, no anterior Campeonato Nacional, realizado no Seixal, obteve o primeiro e o segundo lugares, respectivamente,

Vanessa Granja e Alexandra Cadete obtenham bons resultados, não obstante as lesões sofridas há bem pouco tempo. É de lamentar que a promessa da Académica e da ginástica nacional, Ana Simões, não possa entrar nesta prova por estar em recuperação da lesão contraída na escola (uma fractura numa das pernas). No entanto, Ana Simões deverá regressar aos saltos de competição dentro de um mês.

Eis o programa da prova:

Sábado — Trampolim individual: Abertura do recinto, às 13h45; início da competição para juniores B, às 15 horas; seniores B às 17h15; início das preliminares para os atletas "A", juniores e seniores, às 18h45.

Trampolim sincronizado: início da competição para os pares iniciados, às 15 horas; infantis, às 16h15; juvenis, às 18h45.

Domingo — Trampolim individual: Abertura do recinto, às 8h15; início da competição para infantis, às 9h30; juvenis, às 12h15; iniciados, às 15h45; finais para juniores e seniores A, às 17h30.

Trampolim sincronizado: início da competição para seniores B, às 9h30; juniores B, juniores e seniores A, às 12h15.



Ao todo deverão estar representados 32 clubes oriundos das mais diversas regiões do nosso país, entre os quais a Académica de Espi-

nas categorias de juvenis e iniciados femininos, em trampolim sincronizado; o primeiro lugar por equipas na categoria de juvenis femininos, e o segundo lugar para a equipa de iniciados, em cama elástica.

Espera-se que as académicas Sandra Lourenço,

Futebol Popular

Águias de Paramos prepara "assalto" ao primeiro posto

A equipa do Magos de Anta viu a sua vantagem reduzida na classificação da primeira divisão do Campeonato de Futebol Popular do Concelho de Espinho com o empate que obteve frente ao Rio Largo. Em contrapartida, o Águias de Paramos lançou um cerrado ataque ao primeiro posto e venceu o Juventude da Estrada por 7-1. A turma de Paramos vence pela sétima vez consecutiva, enquanto o Magos já perdeu cinco pontos em quatro dos últimos jogos realizados.

Eis as classificações:

1ª divisão — Magos de Anta (50 pontos), Águias de Paramos (49), Associação de Esmojães (42), Águias de Anta (36), Corredoura (35), Cantinho (29), Guetim (26), Estrelas Vermelhas (24), Leões Bairristas (23), Académico (22), Cruzeiro (22), Rio Largo (21), GD Idanha (20) e Juventude da Estrada (3).

2ª divisão — Quinta de Paramos (52 pontos), Império (50),

Desportivo da Ponte de Anta (41), Juventude de Outeiros (40), Novasemente (38), Aldeia Nova (38), Ronda (27), GD Outeiros (26), Desportivo Regresso (22), Morgados (21), Sporting de Esmojães (18), Estrelas da Ponte de Anta (17), GD Lomba (11) e Canários (5).

Eis os resultados da 21ª jornada:

1ª divisão

Magos - Rio Largo	0-0
Ass. Esmojães - Ág. Anta	1-0
Cruzeiro - Académico	0-3
Cantinho - E. Vermelhas	0-1
Ág. Paramos - J. Estrada	7-1
Idanha - Guetim	0-1
Corredoura - Leões	1-0

2ª divisão

Moragdos - Aldeia Nova	1-1
EP Anta - Lomba	2-2
Sp. Esmojães - Ronda	0-1
Canários - Novasemente	0-2
Q. Paramos - DP Anta	3-0
D. Regresso - Império	0-1
GD Outeiros - J. Outeiros	1-5

No sábado Rally da "Gomes de Almeida" vai animar ruas da cidade

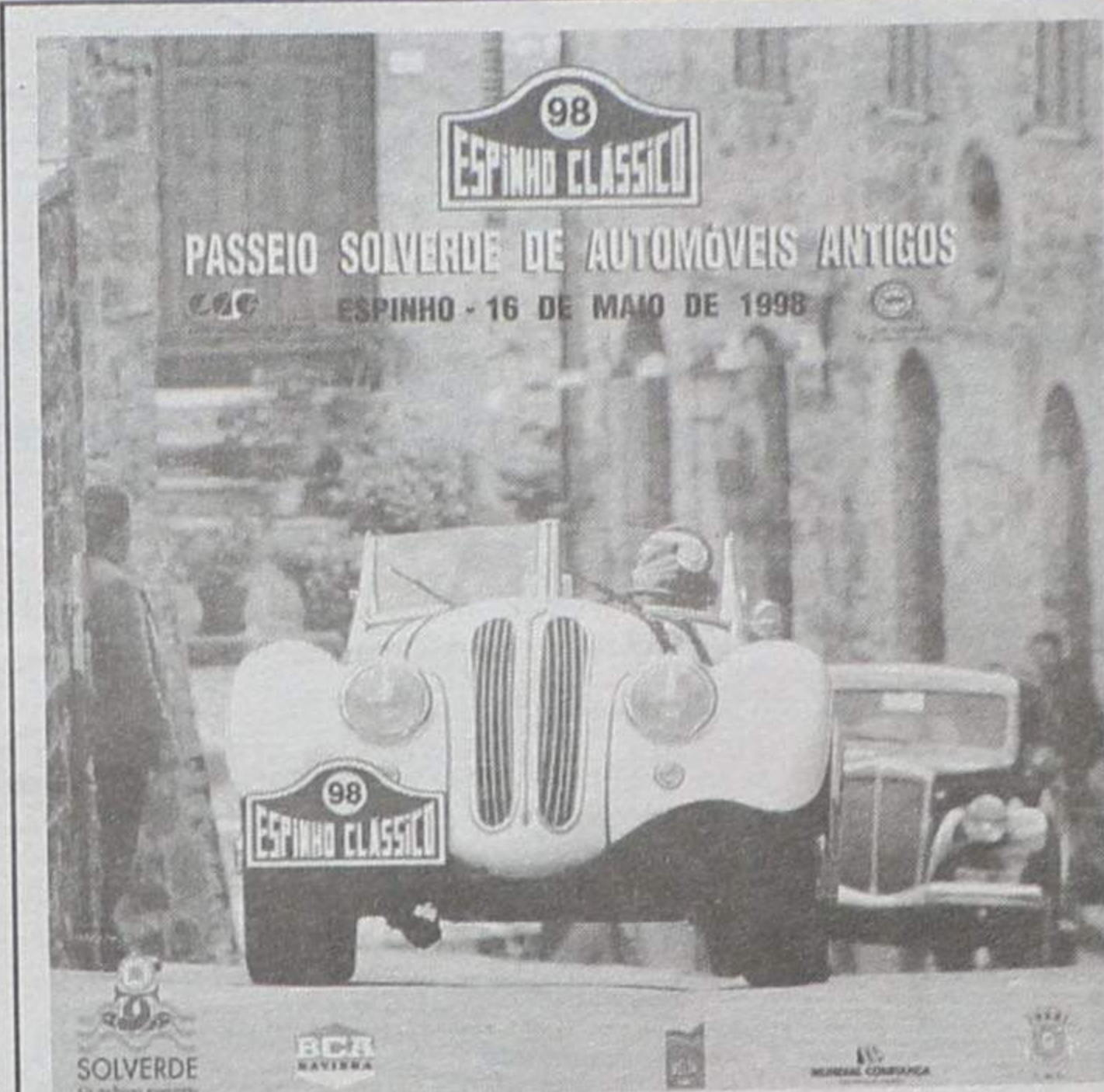
A Associação de Pais da Escola Secundária Dr. Gomes de Almeida vai realizar no sábado, dia 16, pelas 14h30, o seu II Rally Paper.

Em disputa estarão diversos trofeus e uma viagem à Ilha da Madeira que caberá ao primeiro classificado.

Registe-se, ainda que, é obrigatória a presença de um aluno de qualquer estabelecimento de ensino, básico ou secundário, em cada uma das equipas concorrentes.

As inscrições poderão fazer-se na Escola secundária Dr. Manuel Gomes de Almeida e no Café Lausanne até às 18 horas de sexta feira.

Pretende a Associação de Pais com esta iniciativa, angariar fundos por forma a poder vir a concretizar alguns dos objectivos traçados no início (recente) do seu mandado. Para já, o primeiro, que consiste em levar cerca de 40 alunos mais carenciados à EXPO'98 no dia 25 de Junho já foi concretizado graças a esta realização e a forte aderência dos patrocinadores.



"Espinho Clássico 98" é no sábado

Vai realizar-se no próximo sábado, dia 16, pelas 9 horas, a quinta edição do Passeio Solverde de Automóveis Antigos, "Espinho Clássico 98".

Trata-se de uma organização do Clube Automóvel de Espinho (CAE), destinado a "sports" e "cabriolets", reunindo um número considerável de automóveis clássicos de grande interesse para os especialistas, amantes da modalidade e público em geral.

Este evento conta com a colaboração técnica do Clube Português de Automóveis Antigos, sob o patrocínio da Solverde e Baviera/Comércio de Automóveis, e com os apoios Câmara Municipal de Espinho, Banco Espírito Santo e Delta Cafés.

Eis o programa:

Concentração na Rua 19, às 9 horas; partida para a primeira etapa, às 10 horas; Estarreja, 11h30; almoço no Europarque, às 13 horas; percurso surpresa, às 15 horas; partida para a segunda etapa, às 17 horas; exposição na Nave Desportiva Polivalente, às 17h30; desfile em espinho, às 18h30; chegada à Avenida 8, às 19 horas; jantar no Casino Solverde, às 21h30.

Expo-Feira de automóveis antigos

Paralelamente ao "Espinho Clássico 98", o Clube Automóvel de Espinho e a Associação para o desenvolvimento do Concelho de Espinho vão realizar no sábado e no domingo, a Expo-Feira de Automóveis Antigos de Espinho, que terá lugar na Nave Municipal Polivalente.

Os organizadores pretendem com este certame, dar aos proprietários de carros antigos a possibilidade de os mostrar e de, eventualmente os vender a colecionadores e entusiastas, bem como proporcionar uma ocasião para o convívio e troca de impressões.

Manuel Laranjeira em grande

A equipa de andebol sénior da Escola Secundária Dr. Manuel Laranjeira venceu os dois encontros a contar para o Campeonato Nacional da 2ª divisão. Primeiro derrotou a Associação Desportiva de Fafe por 38-17 e depois, foram ao pavilhão do primeiro classificado, o Almeida Garrett, vencer por 31-29.

As meninas da "Manuel Laranjeira" não foram apuradas para a fase final devido a terem perdido três pontos em casa durante toda a prova.

As juvenis venceram um e

empataram outro dos jogos que realizaram no passado fim de semana. Derrotaram o CPN por 18-23 e empataram com o Vigorosa a 21 golos.

Entretanto, as atletas Sónia Ribeiro e Lígia Peralta foram convocadas para representar a selecção nacional de sub-17 que vai disputar o Torneio de Leiria no próximo fim de semana, enquanto Tatiana Pereira e Maria Manuel foram convocadas para integrar a selecção do Porto que também estará presente nesse mesmo torneio.

Pacenses levaram a melhor sobre uns apáticos "tigres" Frio e cinzento como o

Um mau jogo de futebol foi o que proporcionaram Espinho e Paços de Ferreira, duas equipas com a sua classificação definida na tabela e cujo rendimento no jogo de domingo foi condicionado por essa ausência de atractivos em termos de campeonato.

Exigia-se bem mais às duas formações, mas em especial ao Espinho que, não só actuava em casa, mas também mostrou possuir ao longo do campeonato um conjunto superior ao do seu homólogo pacense.

Mas não. O Espinho e o Paços equivaleram-se até na mediania, embora os visitantes tenham revelado uma lucidez superior, o que terá contribuído de forma decisiva para o resultado verificado no

final da partida.

A estratégia dos locais assentava num "tridente" ofensivo constituído por Artur Jorge, Bolinhas e Tozé em que o melhor marcador da equipa tinha pela frente a ingrata missão de lutar frente à dupla de centrais adversária. Os alas Tozé e Bolinhas tiveram exibições diversas - enquanto o primeiro quase nunca levou a melhor sobre os seus oponentes, Bolinhas teve o mérito de conseguir provocar desequilíbrios, mas os seus constantes "floreados" originavam a perda sistemática do esférico.

Os comandados de Eurico Gomes alicerçavam o seu jogo num meio-campo compacto e num (contra) ataque solto e imaginativo, em que Nilton - dispensado pelo Es-



Foto VÍTOR LANCHA

pinho e autor de 11 golos em 15 jogos, no Paços... - era figura de proa.

Foi precisamente o cabo-verdiano que viria a estar ligado ao único golo do jogo. O cabo-verdiano

foi alvo de uma entrada à margem das leis na entrada da grande área. Chamado à conversão do pontapé livre, Gouveia - o "motor" do meio campo adversário - disparou um

remate com uma violência considerável e que Dagoberto não conseguiu sustentar. Estavam decorridos 15 minutos.

O golo teve o condão de provocar o desnoite no

conjunto espinhense. O Paços, pelo contrário, exibiu cada vez maior confiança e sabia aproveitar os espaços concedidos pelos jogadores da casa.

Mas seria o Espinho a equipa que poderia ter empatado a contenda, se Bolinhas não tivesse desperdiçado, aos 25 minutos, uma ocasião soberana. O guardião Pedro soube opor-se na perfeição às pretensões de um dos mais inconformados "tigres" na tarde de domingo.

A equipa visitante aproveitava os lances de bola parada para levar perigo à baliza dos locais. Aos 29 minutos, Gouveia "pé de canhão" volta a procurar o golo. Valeu, na circunstância, a atenção de Dagoberto.



Foto VÍTOR LANCHA

Tele-Rocha

Instalações de Gás com Contador
Móveis • Electrodomésticos
Cozinhas por medida

Vendas: Av. 24 - 771 - Tel. (02) 734 16 12
Gás: Rua 31, 469 - Tel. (02) 734 09 77 - ESPINHO

Venha ver as melhores razões de viver no campo a 2 passos da praia

Miramar	Espinho	Granja
T1 - 12.000C	T1 - 13.500C	T2 - 15.000C
T1+1 - 13.000C	T2 - 16.000C	T2+1 - 17.500C
T2+1 - 17.000C	T3 - 19.700C	T3 - 17.000C
T3 - 13.500C	T3 - 21.000C	Moradia T5 26.000C
T3+1 - 21.000C		
Gulpilhares	S.Félix	Arcozelo
T0 + 1 - 9.000C	T1 - 13.400C	T1 - 11.750C
T2 - 14.000C	T2 - 17.750C	T1+1 - 11.000C
T2+1 - 14.350C	T3 - 16.500C	T2 - 15.250C
	T3 Dúplex - 18.500C	T2+1 - 14.000C
	Andar Moradia 21.000C	T3 - 15.500C
Nogueira	Serzedo	Vilar do Paraíso
T2 - 13.250C	T1 - 11.750C	T2 - 15.750C
T3 - 15.750C	T1+1 - 12.750C	T3 - 20.500C
Moradia - 26.000C	T2 - 15.000C	
Moradia 3 Frentes 30.000C		
Esmoriz	Lamas	Madalena
T1 - 9.500C	T2 Rec - 13.600C	Andar Moradia desde 16.000C
T2+1 - 14.500C	T3 - 14.560C	

100% Financiados

Tratamos de todo o processo bancário GRATUITAMENTE

Casa para Si - Imobiliária (02) 753 3379 ou 753 3389



Satélite

Viagens e Turismo, Lda.

Passa o feriado de Espinho na Expo'98

Viagem de autopullman

Saída 06h30 - Regresso 24h00

Preço: Só viagem - 3.000\$00

Marcações e reservas:

SATÉLITE - Viagens e Turismo, Lda.

Rua 19, 204-1.º - Telef. 731 35 90/1

TRANSPÚBLICO

Rua das Fontainhas, 27 - Telef. 339 30 12

Produções ATLÂNTICO

Desporto



GOMES AMARO



C. ALEXANDRE



ABÍLIO ADRIANO

Futebol • Divisão de Honra

Penafiel - Espinho

Domingo • 17 horas

DESPORTO TOTAL!

Futebol Popular aos sábados na TARDE DESPORTIVA, das 15 às 18 horas

tempo

Disputada e competitiva, a partida não teve, contudo, muito mais alician-tes que cativassem o público presente. Do lado do Espinho, a juntar à evidente falta de ambição e empenho dos seus jogadores, outro factor terá contribuído sobremaneira para o resultado: a ausência de sete elementos, resquícios da passagem de Martins dos Santos por estas paragens há oito dias.

O intervalo chegou sem que grandes alterações fossem introduzidas - o Paços de Ferreira controlou com manifesta fa-

cilidade as inócuas tentativas do Espinho, o qual revelava sérias dificuldades em encontrar um jogador por que passasse todo o seu futebol ofensivo. O "fantasma" de Fernando Gomes pairou deste modo sobre o jogo.

O segundo tempo ficou marcado pelo reforço da frente de ataque espinhense. Beto, Jó e Telmo Pinto bem procuraram auxiliar Artur Jorge, mas a desinspiração colectiva parece ter-se apossado da equipa do Sporting de Espinho.

O problema dos "ti-

gres" não residia na quantidade de homens posicionados na grande área, mas sim na ausência de alguém que fizesse chegar a bola lá à frente.

O Paços de Ferreira apenas se aventurava no ataque de forma esporádica, mais preocupado que estava em defender a preciosa vantagem. Ainda assim, os pacenses ainda lograram criar perigo nas hostes contrários.

Cartões		Subst.		AS EQUIPAS		Subst.		Cartões	
A	V							A	V
		46'	Dagoberto	Pedro					
		57'	Feiteira	Margarido				35'	
			Carvalho (cap.)	Ricardo António					
		25'	Marco Aleixo	Adalberto (cap.)				86'	
		28'	Pedro Silva	Vitor					
		89'	Pedro	Nelson				61'	
			Gilmar	Gouveia					
			Carlos Pedro	Moleiro				78'	
		62'	Bolinhas	Tonanha				52'	
		62'	Tozé	Carlos Miguel					
			Artur Jorge	Nilton					
			Edmundo Duarte	Eurico Gomes					
			Marco	Nuno					
			Bessa	Rui Manhoso				52'	
		62'	Jó	Pintinho				61'	87'
		62'	Telmo Pinto	Miguel					
		46'	Beto	Zé Alves				78'	

GOLOS: 0-1 - Gouveia (15')

Árbitro: António Marçal (Lisboa)
 Auxiliares: José Vital e José Sousa
 4.º árbitro: António Pinto



Foto VÍTOR LANCHÁ

CABINAS

Edmundo Duarte: «Jogadores não são robots»

O actual treinador do Sporting de Espinho acusava no final da partida o desalento de uma derrota que não estava nas previsões gerais: «O espectáculo proporcionado pelas duas equipas esteve longe de ser bom, mas é habitual acontecer isso quando se defrontam formações com os seus objectivos já alcançado. Há a tendência para se relaxar em demasia.

O Espinho entrou bem na partida, enquanto que o Paços de Ferreira teve a sorte de marcar na única vez em que foi à nossa baliza. Aliás, o Paços limitou-se a defender e a tentar o contra-ataque de uma forma inibida».

A falta de pontaria dos avançados do Espinho foi o argumento invocado pelo técnico para justificar a derrota: «Falhámos demasiados golos e pagámos a factura desses erros. Não quero desculpar-me com a ausência de sete jogadores, mas é lógico que a falta de ritmo de alguns dos jogadores que actuaram hoje acabou por contribuir para o nosso resultado de hoje».

Edmundo Duarte não se coibiu ainda de falar dos problemas psicológicos por que passam os seus jogadores: «A equipa atravessa uma fase de instabilidade, própria de quem não tem o seu futuro ainda definido. É por isso que o discernimento não é o ideal. Há quem pense que os jogadores são robots, esquecendo-se que são seres humanos normais, com as angústias e inseguranças de qualquer um».

Tito: «Jogo taco a taco»

Com Eurico Gomes remetido ao silêncio, coube ao seu adjunto, Tito, enaltecer o comportamento da sua equipa: «A nossa vitória é merecida. Embora tenhamos tido alguma sorte na obtenção do golo, julgo que fizemos por merecer o resultado. Foi um jogo disputado taco a taco que, mesmo sem ter constituído um grande espectáculo, decerto agradou aos espectadores.»

Tito revelou ainda o segredo do Paços de Ferreira, equipa que chegou a estar com um pé na 2ª divisão B e que encetou uma reviravolta classificativa digna de registo: «Quando se trabalha bem e se é sério, os resultados acabam por aparecer. É lógico que a entrada de alguns jogadores - casos do Nilton, que marcou 11 golos em 15 jogos, e do Ivan - foi importante para a nossa prestação».

Divisão de Honra

CAPITEL
 IMOBILIÁRIA

Telefone
 731 14 00

Resultados	Classificação	Marcadores
Espinho - P. Ferreira 0-1		Armando (Moreirense) 19
U. Leiria - Penafiel 2-1	U. Leiria 33 19 10 4 68-32 67	Moura (Penafiel) 17
Nacional-Felgueiras 1-1	Beira Mar 33 18 9 6 40-25 63	Cajú (Alverca) 16
U. Lamas - Feirense 1-0	Alverca 33 19 5 9 63-32 62	Carlos Freitas (Penafiel) 14
Moreirense - G. Vicente ... 1-0	G. Vicente 33 15 12 6 41-22 57	ARTUR JORGE (Espinho) 11
U. Madeira - Maia 2-0	Penafiel 33 16 8 9 61-47 56	F. GOMES (Espinho) 6
Estoril - Aves 1-0	Feirense 33 13 9 11 38-38 48	RUI SÉRGIO (Espinho) 4
Alverca - Torreense 2-0	Felgueiras 33 11 12 10 38-37 45	BOLINHAS (Espinho) 4
Beira Mar - Ac. Viseu 1-1	Espinho 33 12 8 13 44-41 44	MIGUEL BRUNO (Espinho) 3
	Estoril 33 10 13 10 35-38 43	DUCA (Espinho) 3
	Maia 33 12 6 15 47-45 42	MÁRCIO LUÍS (Espinho) 2
	Moreirense 33 12 6 15 46-50 42	TOZÉ (Espinho) 2
	U. Madeira 33 11 8 14 35-46 41	CARLOS PEDRO (Espinho) 2
	U. Lamas 33 11 7 15 36-52 40	BETO (Espinho) 2
	P. Ferreira 33 8 16 9 33-38 40	PEDRO (Espinho) 1
	Aves 33 10 5 18 46-63 35	MARCO ALEIXO (Espinho) 1
	Ac. Viseu 33 7 9 17 27-44 30	NILTON (Espinho) 1
	Torreense 33 7 9 17 30-57 30	FILÓ (Espinho) 1
	Nacional 33 6 8 19 36-57 26	PEDRO SILVA (Espinho) 1
		BESSA (Espinho) 1

TOTOBOLA

Concurso dos Órgãos de Informação n.º 21/98, relativo a 24 de Maio de 1998. Prognóstico "Defesa de Espinho", redacção desportiva:

Porto - Braga 1
 Infesta - Sandinenses 1
 Marco - Gondomar 1
 Lourosa - Esposende X
 Lousada - Trofense 1
 Oliveirense - Lourinhan ... 1
 O Elvas - Covilhã 1
 Fanhões - Guarda 1
 E. Portalegre - T. Novas ... 1
 Naval - Cucujães 1
 C. Lobos - Sta. Clara 1
 Machico - Oriental 2
 Potimonsense - Olhanense . 1
 Barreirense - Imortal 1

CLÍNICA DE MEDICINA DENTÁRIA

Acordos com : PSP, ACASA, CGD, EDP, SAMS, PHILIPS

Dr. Jorge Pacheco

ORTOPANTOMOGRAFIA, TELERRADIOGRAFIA, IMPLANTOLOGIA, ORTODONTIA (fixa e removível), PRÓTESE (fixa e removível)

Rua 8 n.º 381-1.º • 4500 ESPINHO • Telef. 7342718

LABORATÓRIOS VÍDEO

- Montagens de filmes amadores V8 - VHS - SVHS
- Fazemos mudança de sistema de cassetes video de todo o mundo p/ o nosso sistema PAL e o inverso
- Recorde os seus filmes Super 8mm (bobines) passando-os para video VHS

Contactos { Tel. (02) 734 53 44 } 24 horas
 { Tlm. 0936 - 2788407 } por dia

† ANTA
Maria Elvira
Missa do 1.º Aniversário

Seu marido, filhos, noras, genros e demais família mandam celebrar missa, por alma da saudosa extinta, dia 21, quinta-feira, pelas 8 horas, na Igreja Paroquial de Anta. Desde já agradecem a quem comparecer.



† **Maria da Conceição Pereira Mendes**
(Viúva Zé de Gaia)

20 / 05 / 98

Há 3 anos que nos deixaste mãe querida. No entanto, a tua memória continua viva nos nossos corações.

Seus filhos e restante família, participam que será realizada missa de sufrágio, na Igreja Matriz de Espinho, no dia 20 de Maio de 1998, pelas 8 horas

Paz à tua alma



Maria Luísa Pereira de Figueiredo

Agradecimento

A família, muito sensibilizada vem, por este meio, agradecer, reconhecidamente, às pessoas que tomaram parte no funeral, ou que de outro modo se associaram à sua dor.

Espinho, 14 de Maio de 1998

Funerária N.º Sr.ª D'Ajuda - Sancebas & Luís Alves - Rua 20, n.º 887 - Espinho - Telef. 734 51 29



Associação Humanitária dos Bombeiros Voluntários Espinhenses
Rua 16 - Apart. 53 - 4501 Espinho Codex
Telef. 734 00 42

Assembleia Geral Ordinária Convocatória

Nos termos do disposto no art.º 22.º dos Estatutos na redacção que lhe foi dada em reunião da Assembleia Geral de 28 de Outubro de 1954 convoco a Assembleia Geral Ordinária para reunir nas nossas instalações no próximo dia 25 de Maio de 1998, pelas 21 horas e com a seguinte ORDEM DE TRABALHOS:

1. - Leitura da acta da última assembleia.
2. - Apreciação e votação do Relatório e Contas da Gerência e Parecer do Conselho Fiscal.
3. - Aumento Cotas.
4. - Apreciação de outros quaisquer assuntos de interesse da Associação.

Nos termos legais e estatutários se não estiver presente a maioria dos Associados, a assembleia principiará uma hora depois, em segunda convocação, com qualquer número.

Espinho, 11 de Maio de 1998

O Presidente da Assembleia Geral
a) **José Carvalho da Fonseca**

Manuel Fernandes da Silva
† Missa do 16.º Aniversário

Sua família manda celebrar missa, por alma do saudoso extinto, dia 16, sábado, pelas 19 horas, na Igreja Matriz de Espinho. Desde já agradece às pessoas que possam comparecer.




Mário Dias Pangaio

Agradecimento e Missa do 7.º Dia

Sua esposa, filhos, noras, genro, netos e demais família, muito sensibilizados vêm, por este meio, agradecer reconhecidamente, às pessoas que tomaram parte no funeral, ou que de outro modo se associaram à sua dor e participar que, sábado, dia 16, pelas 19 horas, será celebrada missa do 7.º dia, na Igreja Paroquial de Anta, agradecendo desde já a todos quantos participarem na Santa Eucaristia.



Espinho, 14 de Maio de 1998

Funerária N.º Sr.ª D'Ajuda - Sancebas & Luís Alves - Rua 20, n.º 887 - Espinho - Telef. 734 51 29

COOPAGRI - Cooperativa Agrícola de Gaia e Espinho, C.R.L.

SEDE: Rua da Boavista, 147 - Zona Industrial de Grijó Apart. 1005 - 4415 Grijó - Telef. 7457004 - Fax 7457003
ARMAZENS: Gaia 303862 - Grijó 7640035 - Sandim 7630285 - Espinho 7347038

Convocatória

Nos termos do n.º 2 do Art.º 24.º dos Estatutos, convoco os sócios cooperantes da Coopagri - Cooperativa Agrícola de Gaia e Espinho, C.R.L., a reunirem-se em Assembleia Geral Ordinária, pelas 14.30 horas, no dia 23 de Maio na sede da Coopagri à Rua da Boavista, 147, Zona Industrial de Grijó, freguesia de Grijó, concelho de Vila Nova de Gaia, a fim de tratar da seguinte

ORDEM DE TRABALHOS:

1. Leitura da Acta da Assembleia anterior;
2. Discussão, votação e aprovação do Relatório, Balanço e Contas da Direcção, e Parecer do Conselho Fiscal do Exercício de 1997;
3. Trinta minutos para tratar de assuntos de interesse para a Coopagri.

Nos termos do n.º 1 do Art.º 26.º dos Estatutos, se na hora marcada não estiver presente mais de metade dos cooperantes com direito a voto a Assembleia funcionará uma hora depois com qualquer número de sócios presente, nos termos do n.º 2 do referido artigo.

Vila de Grijó, 8 de Maio de 1998

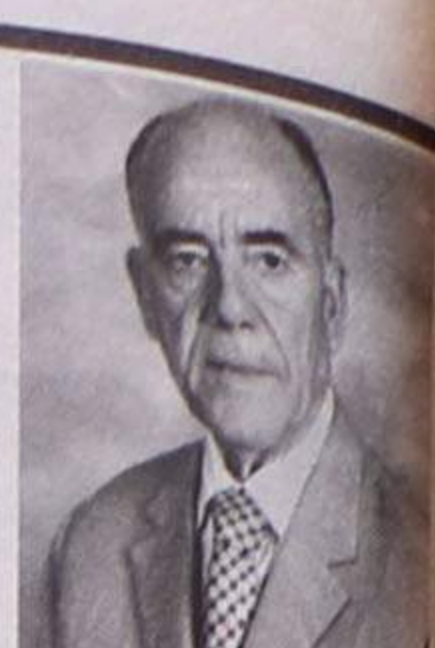
O Presidente da Mesa da Assembleia Geral,
a) **Cpt. António Maria Espírito Santo**



RÁDIO GLOBO AZUL
...A PURA SEDUÇÃO DA RÁDIO
Rua 14, N.º 648, 3.º A - 4500 ESPINHO
Tel: 7347216/7312303 - Fax 734 84 70

Abílio Ferreira da Rocha
† Missa do 30.º Dia

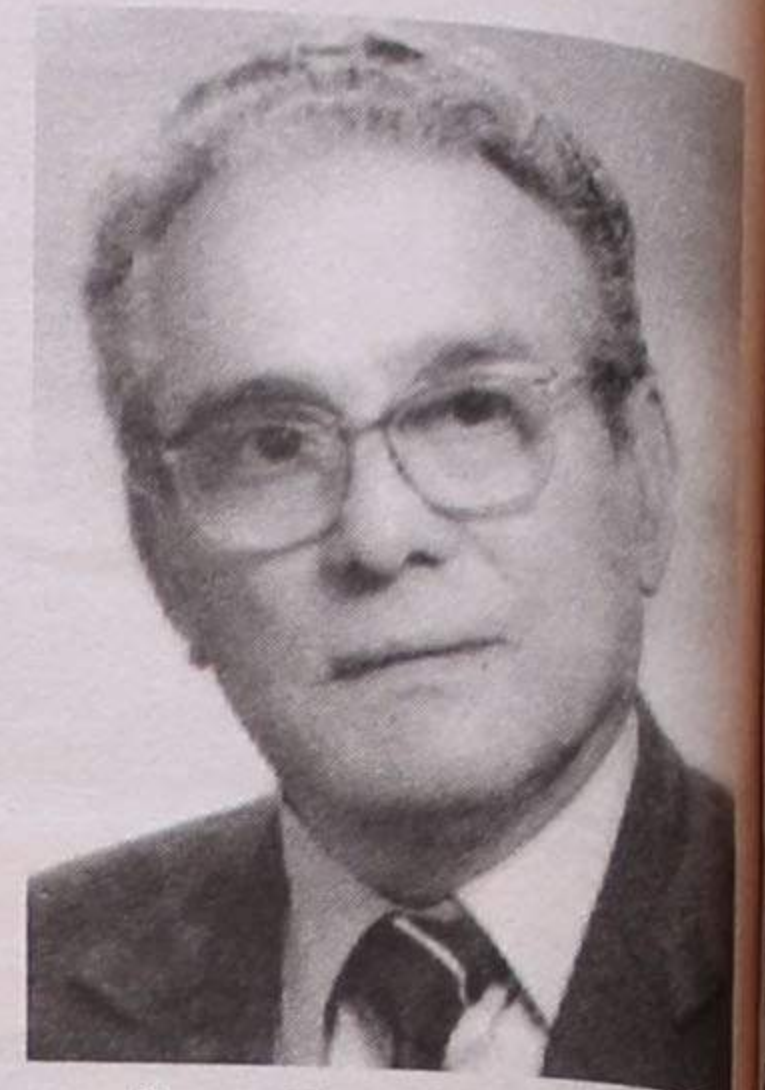
Sua afilhada vem, por este meio, participar que será celebrada missa do 30.º dia, no dia 20, quarta-feira, às 8 horas, na Igreja de Anta. Desde já agradece a quem comparecer.




Jaime Godinho do Carmo

Agradecimento e Missa do 7.º Dia

Sua esposa, filhos, noras, genros, netos, bisnetos e demais família, muito sensibilizados vêm, por este meio, agradecer reconhecidamente, às pessoas que tomaram parte no funeral, ou que de outro modo se associaram à sua dor e participar que, sábado, dia 16, pelas 19 horas, será celebrada missa do 7.º dia, na Igreja Matriz de Espinho, agradecendo desde já a todos quantos participarem na Santa Eucaristia.



Espinho, 14 de Maio de 1998

Funerária N.º Sr.ª D'Ajuda - Sancebas & Luís Alves - Rua 20, n.º 887 - Espinho - Telef. 734 51 29



Joaquim Oliveira Costa

Missa do 1.º Aniversário

Sua esposa, filho e Família Castro vêm, por este meio, participar que será celebrada missa, por sua alma, no próximo dia 16, sábado, às 17 horas, na Igreja de Silvalde.

Desde já agradecem a quem comparecer.




EMPES
EMPRESA DE PUBLICIDADE DE ESPINHO, L.
RUA 26, 601 - 2.º ESQ.
4500 ESPINHO
Telef./Fax 02 - 734 15 25

FIM-DE-SEMANA NA TELEVISÃO

Sexta (15/05/98)

- 07.30 - Abertura
07.32 - Televidas
08.00 - O Jardim da Celeste
08.35 - Carolina e os Amigos
09.05 - Notícias 1
09.10 - Sherloão
09.35 - Pé Grande e os Amigos
10.05 - A Banqueira do Povo
11.00 - Praça da Alegria
12.55 - O Tempo
13.00 - Jornal da Tarde
13.40 - Mundial de Futebol/98
Apresentação das equipas da Holanda e México (Grupo E)
14.15 - Consultório - Tema: Saúde
15.15 - Perdidos de Amor
16.25 - No Tempo em que Você Nasceu
Convidado: Joaquim Letria
18.05 - Maria do Bairro
19.00 - Países
19.35 - O Tempo
19.45 - Países Regiões
20.00 - Telejornal
20.45 - Cais do Oriente
20.55 - Contra Informação
21.00 - Terra Mãe
22.00 - Concurso 1, 2, 3
00.10 - 24 Horas
00.45 - RTP/Financial Times
00.55 - O Tempo
01.00 - Máquinas
01.35 - Pancada da Meia Noite: "Ruas Sangrentas"
03.20 - O Tempo
03.25 - Televidas
04.30 - Encerramento



Sexta (15/05/98)

- 15.00 - Abertura
15.03 - Informação Gestual
15.40 - Falatório
16.35 - Tempo / Divulgação
16.45 - Amigos para Sempre
17.15 - Euronews
17.45 - A Fé dos Homens
Um, Dó, Li, Tã
18.15 - O Jardim da Celeste
18.45 - Caderno Diário
18.55 - Futebol de Esperanças
Brasil - Portugal (Sub/21)
21.00 - Divulgação / Boletim Agrário
21.05 - Quem Sabe Sabe...
21.40 - Remate
21.50 - RTP/Financial Times
22.00 - Jornal 2
22.35 - Acontece
22.50 - Cinco Noites, Cinco Filmes: "Segredos e Mentiras"
01.10 - Falatório
02.10 - Ternuras e Arruços
03.05 - O Tempo
03.10 - Encerramento



Sábado (16/05/98)

- 09.00 - Abertura
09.02 - Universidade Aberta
12.00 - Música Maestro: Uma Canção para a Europa
12.55 - Horizontes Selvagens
13.30 - Dinheiro Vivo
14.00 - Parlamento
15.00 - Cães Extraordinários
16.00 - Festival Pop - Baden-Baden
17.00 - Desporto 2
19.30 - 2001
20.15 - Jogo do Alfabeto
21.00 - Onda Curta
21.55 - O Tempo
22.00 - Jornal 2
22.35 - O Lugar da História
23.25 - O Filme da Minha Vida: Jorge Silva convida a ver: "Coitado do Jorge"
01.15 - A Ciência do Sexo
02.10 - O Tempo
02.15 - Encerramento

Domingo (17/05/98)

- 09.00 - Abertura
09.02 - Caminhos
09.30 - Novos Horizontes
10.00 - 70 x 7
10.30 - Eucaristia Dominicana
11.20 - Sobrevivência
12.30 - Sinais do Tempo
13.30 - Jornal d'África
14.00 - Desporto 2
18.00 - O Tempo/Boletim das Pescas
18.10 - Filme português: "Nazaré"
19.35 - Bom Bordo
20.05 - Artes e Letras: História da Arte Americana
21.00 - Orgulho e Preconceito
21.55 - O Tempo
22.00 - Jornal 2
22.35 - Horizontes da Memória
23.05 - Artes de Palco - Teatro: "Na solidão dos Campos de Algodão"
00.35 - Vidas do Século: O Último dos Czares
01.25 - O Tempo
01.30 - Encerramento

Sexta (15/05/98)

- 06.45 - Televidas
07.43 - Abertura
07.45 - Portugal Radical
08.00 - Buéréré
10.00 - Receitas do Dia
10.10 - Baila Comigo
11.10 - Fátima Lopes
13.00 - Primeiro Jornal
13.40 - Juiz Decide
14.50 - Vidas Cruzadas
15.50 - Buéréré
17.00 - Fátima Lopes
19.00 - Por Amor / Era Uma Vez
20.00 - Jornal da Noite
20.45 - De Angola à Contracosta



- 20.00 - Telejornal
20.50 - Cais do Oriente
21.00 - Major Alvega
21.45 - Assalto à Televisão
23.15 - Domingo Desportivo (2.ª edição)
00.45 - 24 Horas
01.20 - O Tempo
01.25 - Limites do Terror
02.25 - Encerramento

Sábado (16/05/98)

- 08.00 - Buéréré
11.55 - O Nosso Mundo
13.00 - Primeiro Jornal
13.40 - Sessão especial: "O Menino de Ouro"
15.40 - Norte e Sul
17.10 - Walker
18.10 - Sessão Aventura: "O Leão de África"
20.00 - Jornal da Noite
20.50 - Mundo VIP
21.25 - Corpo Dourado
22.25 - Big Show Sic
01.30 - Último Jornal
01.50 - Meteorologia
01.55 - Os Dias do Cinema: "Noite em Nova Iorque"
02.40 - Portugal Radical
03.00 - Fecho

Domingo (17/05/98)

- 08.00 - Buéréré
11.55 - BBC - Vida Selvagem
13.00 - Primeiro Jornal
13.40 - Sessão especial: "Do Cabaret para o Convento 2"
15.45 - Viper
16.45 - Stargate
17.45 - Chiado Terrace: "Demónio de Saias"
18.50 - Desporto
20.35 - Jornal da Noite
20.45 - De Angola à Contracosta
21.15 - Camilo na Prisão
21.45 - Corpo Dourado
22.45 - Surprise Show
23.45 - Maiores de 17: "Perigo Iminente"
01.30 - Último Jornal
01.50 - Meteorologia
01.55 - Gémeos
02.55 - Portugal Radical
03.15 - Fecho

Sexta (15/05/98)

- 10.00 - Encontro
10.10 - O Treinador (série)
11.10 - Bloco de Animação
13.30 - TVI Jornal
14.20 - Lágrimas de Mulher (telenovela)
15.05 - Caprichos (telenovela)
16.20 - Império de Cristal (telenovela)
17.20 - Animação
18.10 - Edição Especial (série)
19.05 - Savannah (série)
20h00 - Marés Vivas (série)
21.00 - Directo XXI
22.00 - Pretender (série)
23.00 - A Esquadra de Brooklin (série)
00.00 - "Consulta para a Morte" (filme)
02.00 - Seinfeld (série)



- 02.30 - Ponto Final (informação)
02.40 - Fora de Jogo (desporto)
02.55 - Encontro

Sábado (16/05/98)

- 10.00 - Bloco de Animação
12.40 - Gémeas (série)
13.30 - Contra Ataque (desporto)
15.00 - Feed Back (música)
15.55 - Os Julgamentos de Rosie O'Neill
16.50 - "Uma Mulher de Corpo Inteiro"
18.30 - F/X: Efeitos Mortais (série)
19.30 - Futebol - Liga Espanhola
21.30 - Directo XXI (informação)
22.30 - Casos da Vida: "Uma Nova Família"
01.00 - "Revolver"
03.00 - Encontro

Domingo (17/05/98)

- 10.00 - Animação
10.30 - Novos Ventos
11.00 - Angelus
11.10 - Missa Dominicana
12.30 - 8.º Dia
13.00 - Portugal Português
14.00 - Cousteau: As Novas Descobertas
14.50 - O Céu Como Horizonte
15.40 - Adultos à Força (série)
16.30 - "Uma Mulher de Corpo Inteiro"
18.20 - Desafios (informação automóvel)
18.30 - "Nightman" (série)
19.30 - Futebol: Liga Espanhola
21.30 - Directo XXI (informação)
22.10 - "Causa Justa" (série)
23.00 - "Encruzilhada de Traições"
01.15 - Futebol - Campeonato italiano
03.10 - Encontro



Destaques

de 14/05 a 20/05 HOLLYWOOD

- Homens sem Medo (quinta, 14, às 21 horas).
Xangai (sexta, 15, às 19 horas).
Orquídea Selvagem (sexta, 15, às 23 horas).
Dr. Sarilhos (sábado, 16, às 15 horas).
Vigaristas no Convento (domingo, 17, às 21 horas).

GNT (Canal Globo SAT)

- Sassaricando (telenovela) — De seg. a sáb. às 23 horas - O capítulo da véspera repete de seg. a sáb. às 13h30.
Malhação (telenovela) — De seg. a sáb. às 18h30 - O capítulo da véspera repete de seg. a sáb. às 11h30.

ODISSEIA

- Mania dos Escaravelhos (quinta, 14, às 21 horas).
Deus Abençoe a América (sexta, 15, às 23 horas).
O Homem a Cidade - Covilhã (domingo, 17, às 16h30).



Semana de 15/05 a 21/05/98



com ROBERT DUVALL, TEA LEONI E MORGAN FREEMAN

Dia Mundial da Criança

SEGUNDA-FEIRA • 1 DE JUNHO 1998

Leve os seus filhos aos cinema

2 - SESSÕES - 2

Às 10h30 e às 17h45

A MAIS HILARIANTE COMÉDIA



FALADO EM PORTUGUÊS • BILHETES À VENDA • PREÇO 350\$00

FARMÁCIAS DE SERVIÇO

- Quinta (14) - SANTOS Rua 19, nº 263 - Tel. 7340331;
Sexta (15) - PAIVA Rua 19, nº 319 - Tel. 7340250;
Sábado (16) - HIGIENE Rua 19, nº 293 - Tel. 7340320;
Domingo (17) - GRANDE FARMÁCIA Rua 8, nº 1052 - Tel. 7340092;
Segunda (18) - CONCEIÇÃO R. S. Tiago, nº 709, Silvalde - Tel. 7311482;
Terça (19) - TEIXEIRA Ctr. Com. Solverde/1, Avenida 8 - Tel. 7340352;
Quarta (20) - SANTOS Rua 19, nº 263 - Tel. 7340331.

DE vende-se na PAPELARIA MOREIRA (Rua 19)

DE vende-se na PAPELARIA AZUL (Rua 19)

Seja assinante de DEFESA DE ESPINHO

Form fields for Name, Address, and Postal Code.

Junta a este cupão 3.000\$00 e envie para: Jornal "Defesa de Espinho" - Apart. 39 - 4501 Espinho codex

No Casino Solverde Feira de Antiquidades foi um sucesso

Esteve patente ao público durante o fim de semana passado, no Salão Miramar do Casino Solverde, a I Feira de Antiquidades e reuniu os mais va-

riados objectos, oriundos dos mais conceituados antiquários do nosso país. Foram muitos os curiosos e os entendidos na matéria que durante os quatro

dias em que o evento esteve patente puderam apreciar os mais maravilhosos móveis e peças de decoração, de valores inestimáveis que foram expostos.



Foto CARLOS SALVADOR

AGORA O NORTE TEM MAIS ESTILO BRITÂNICO



ROVOP

O SEU NOVO CONCESSIONÁRIO EXCLUSIVO ROVER E LAND ROVER

Visite as nossas Instalações Integradas - Stand e Serviço Pós-Venda - onde o espera uma eficaz e atenciosa equipa. Teste os modelos Rover e Land Rover, para os quais temos atraentes e flexíveis soluções de financiamento, bem como um eficaz serviço pós-venda.



ROVOP

VEÍCULOS E PEÇAS, LDA.

Zona Industrial do Roligo - Espargo - Lote 32 - VI - 4520 SANTA MARIA DA FEIRA - Telefone: (056) 33 02 30



Foto CARLOS SALVADOR



Foto CARLOS SALVADOR



MAIL BOXES ETC.®

Agora em Espinho o seu CENTRO MBE

O nosso objectivo é tornar os negócios mais fáceis, para isso temos ao seu dispor:

- ◆ Aluguer de Caixas Postais (disponíveis 24 horas)
- ◆ Expedição Nacional e Internacional
- ◆ Serviço e Material de Embalagem
- ◆ Cópias a P/B e a Cores
- ◆ Encadernação e Plastificação
- ◆ Material de Escritório
- ◆ Traduções e Processamento de Texto
- ◆ Carimbos Rápidos
- ◆ Serviço Postal
- ◆ Serviço de Fax
- ◆ Serviço Gráfico
- ◆ Cartões Festivos
- ◆ Etc., Etc., Etc.

Estamos abertos das 9 às 20 horas e aos sábados das 9 às 13 horas

NÃO É O QUE FAZEMOS. É COMO FAZEMOS.™

Rua 25, n.º 177 - 4500 Espinho • Tel. (02) 731 91 51