



DIRECTOR: ÁLVARO GRAÇA

SEMANÁRIO

FUNDADOR: BENJAMIM COSTA DIAS

Uma questão de dignidade

Aqui e além (não é apenas aqui...), repetem-se com preocupante frequência as nomeações e contratações dos chamados "boys".

No seu serviço noticioso de segunda-feira à noite, a SIC denunciou mais um desses casos, registado em Aveiro, com a escolha de um economista para a Câmara Municipal, a "convite" do respectivo presidente, com um ordenado mensal superior a 500 contos! O felizardo havia sido o quinto da lista do Partido Socialista, nas últimas autárquicas, e como foram eleitos apenas quatro candidatos "rosas", ele teve de ficar de fora. Não demorou muito tempo a que se fosse juntar, na autarquia, aos seus camaradas de partido, não por eleição directa, através do voto, mas por intermédio do presidente.

Em Vila do Conde, três dos vereadores socialistas do mandato anterior não se recandidataram (melhor, não foram recandidatados), mas, por estranho que pareça, continuaram (continuam) ligados à Câmara Municipal como assessores do presidente!

Há bem poucos dias, o "Expresso" noticiou que o ministro Veiga, Simão nomeou a filha Luísa Maria para assessora jurídica do seu gabinete; esta, por sua vez, passou (ou vai passar) a trabalhar no gabinete do ministro Paulo Penedos, filho do secretário de Estado da Defesa, José Penedos, convidado por Veiga Simão. Por fim, um filho de Almeida Santos passou a assessor jurídico de José Penedos (!!!).

A propósito da nomeação de duas chefes de divisão para o Instituto do Desporto da Madeira, chumbadas pelo Tribunal de Contas por terem sido efectuadas sem concurso, o ministro Jorge Coelho confessou na televisão que no Continente, durante a gestão do seu governo, se registaram, "apenas sete casos do género".

São estas e outras situações análogas que fragilizam a reputação política dos responsáveis (assim como o próprio regime) e colocam de pé atrás os cidadãos, em futuras eleições.

É que o povo tem sabido destrinçar, ao longo dos tempos, os sérios dos menos sérios, distinguindo os primeiros com o seu voto, elegendo-os.

Porque, afinal, o que está em causa é a seriedade das pessoas com poderes. Servir-se dos cargos que ocupam para fins de natureza pessoal ou familiar, compromete inevitavelmente a sua própria dignidade.

Álvaro Graça

Nova dádiva da Liga

OFTALMOLOGIA DO HOSPITAL ENRIQUECIDA COM APARELHO

Última página



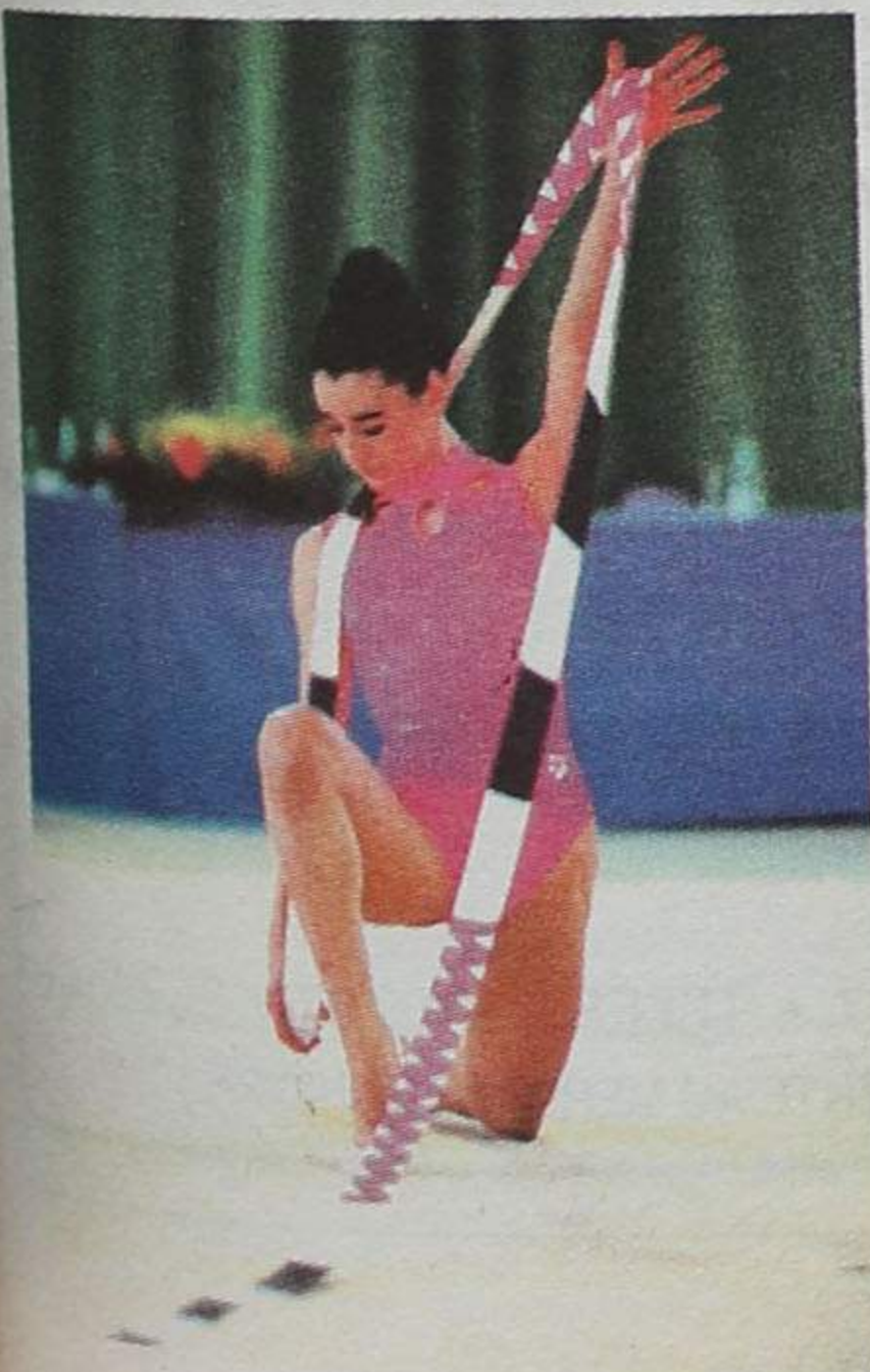
Foto VÍTOR LANCHÁ



O Mundo em Lisboa durante quatro meses

Centrais

Seu nome é Vanessa Pereira



"Estrelinha" espinhense vai brilhar no "Europeu" de Ginástica Rítmica

Página 15



Foto VÍTOR LANCHÁ

Estádio Comendador Manuel Violas
Novo sistema de rega — como nos grandes estádios

Depois do voleibol, António Pedrosa "dá cartas" numa área em Um astrónomo com os "pés

Pertenceu a uma "geração de ouro" do voleibol espinhense que acumulou títulos e sucessos. Hoje, embora continue a jogar ao serviço do Clube de Voleibol de Espinho, é mais conhecido pelos seus feitos enquanto um dos mais reputados astrónomos portugueses. Trata-se de António Pedrosa, um espinhense com um fascínio muito particular pelos astros.

Entrevista de Sérgio Almeida

Anda quase sempre com a "cabeça nas nuvens" mas não é distraído. António Pedrosa faz da observação dos astros o seu modo de vida, após 17 anos ao serviço dos "tigres" do voleibol em que jogou ao lado de nomes grandes da modalidade como Miguel Maia, João Brenha, Wladislaw Kustra e Filipe Vitó.

Hoje, este espinhense que reside na Granja é "apenas" um dos mais cotados astrónomos nacionais. Investigador do Centro de Astrofísica da Universidade do Porto, é requisitado com inusitada frequência para desenvolver a sua actividade em países tão distintos como Alemanha, Estados Unidos da América e Espanha.

Aliás, por esta altura, Pedrosa já deverá estar em pleno solo germânico, convidado que foi para estar presente na inauguração do maior telescópio

do mundo. O actual voleibolista do Clube de Voleibol de Espinho não esconde a importância do novo equipamento: «Com o VLT poder-se-á, finalmente, responder a algumas questões que têm ficado sem resposta ao longo dos tempos, como a existência de vida noutras planetas. Graças a este novo telescópio, as longas observações tornar-se-ão também desnecessárias, já que as novidades serão logo transmitidas mal aconteçam».

O jogador/astrónomo não considera nada despropositada a questão que tem alimentado o imaginário da Humanidade ao longo dos tempos. Mas a possível confirmação da vida extra-terrestre está dependente da resposta a duas teses opostas entre si: saber se a vida no nosso planeta teve origem no espaço ou no próprio solo terrestre.

«O desenvolvimento da astronomia acaba por estar bastante ligado ao desenvolvimento da pró-



A carreira do atleta espinhense está recheada de títulos nacionais

pria tecnologia. Quanto mais avanços tecnológicos forem registados, mais probabilidades existem de se alcançarem feitos importantes», resume.

Uma opção para toda a vida

Ao longo de mais de uma década, António Pedrosa conseguiu conciliar de forma harmoniosa o vo-

leibol de alta competição com as exigências da astronomia.

A prova disso é que nunca teve necessidade de faltar a um treino para colocar os estudos em dia. «Nunca fui grande adepto dos estudos à última da hora», ironiza.

A distância considerável percorrida pela astronomia nos últimos anos faz com que todos os que

a ela estão ligados no nosso país acreditem que, num futuro mais ou menos próximo, seja possível alcançar a média europeia.

Mas tal como em tantos outros sectores a ausência de estruturas é um dos principais obstáculos. Sem um único observatório existente no território, os astrónomos lusos vêm-se na contingência de efec-

tuar as indispensáveis observações noutros países, ao abrigo de acordos estabelecidos, o que acaba por limitar de forma flagrante a sua actividade.

«Já existe um projecto que prevê a construção de um observatório na Madeira, arquipélago que reúne as condições ideais para o efeito, só que a falta de financiamento tem adiado a sua concretização. Esperemos que tudo se resolva nos tempos mais próximos», adianta.

António Pedrosa escolheu a astronomia logo no primeiro ano da existência deste curso no nosso país. Hoje como há dez anos, a falta de saídas profissionais continua a ser um problema bicudo para todos quantos concluem os respectivos cursos. O atleta espinhense teve a sorte de enveredar pelo ramo que mais lhe interessava - o da investigação -, o que lhe permite estar a par das mais recentes novidades neste domínio.

O ensino é outra das alternativas que se depara

Clínica Médica Dentária

Dra. Rosa Neves

Dra. Leopoldina I. Santos Tavares

Acordos com: ACASA e CGD
Rua 23 n.º 773 - 1.º esq. - Espinho
Telef: 734 01 16

LUSOTUFO

TAPETES

CARPETES

ALCATIFAS

Telefones Geral: 751760
Contabil.: 751894 • Exportação: 751860 • Encomendas: 751911
Telex: 22243 ROLAS P • Fax: 751164 CORTEGAÇA

CLÍNICA DENTÁRIA Dr. MATOS VIEGAS

MÉDICO ESTOMATOLOGISTA
DOENÇAS DA BOCA E DENTES
Acordo com: A.D.S.E. - A.C.A.S.A. - E.D.P. - C.T.T.,
CAIXA GERAL DE DEPÓSITOS, S.A.M.S., PHILIPS,
MINISTÉRIO DA JUSTIÇA, PORTUGAL TELECOM, S.I.M.

RUA 19 N.º 364-1.º DT.º - TELEF. 7341024 - ESPINHO

Allegro

Artigos Decorativos

Vai casar?

Deixe-nos ajudá-lo(a) a adquirir um enxoval de qualidade e bom gosto...

A Casa Allegro apresenta uma vasta gama de artigos indispensáveis ao seu novo lar. Venha fazer a selecção para a sua lista de casamento.

Ao fazer a sua lista na Allegro receberá um presente de valor proporcional ao total comprado. Um gesto simples a celebrar a vossa união.

Felicidades!

RUA 18 N.º 727 • TELEF. 732 03 97 • ESPINHO
(EM FRENTE AO MERCADO MUNICIPAL)

NÃO ALUGUE! COMPRE!!!

T1 0% ENT. 33 cts./Mês	T2 0% ENT. 44 cts./Mês	T3 0% ENT. 48 cts./Mês
MORADIA 0% ENT. 77 cts./Mês	T4 (Dúplex) 0% ENT. 77 cts./Mês	LOTES TERRENO 3.300 cts.

Comercialização

GRUPO



RÉPLICA
SOC. DE MEDIAÇÃO IMOBILIÁRIA, LDA.
REAL ESTATE

BOAVISTA

TEL.: 056 - 75 49 34

Lic. AMI - 1782

em plena expansão no nosso país

«Bem assentes na terra»

às cerca de 60 pessoas que estão ligadas a esta área, número cerca de dez vezes (!) inferior à média dos nossos parceiros comunitários. Elogiada por todos, a competência dos técnicos nacionais é uma garantia de um futuro risonho para uma área cujo fascínio não oferece dúvidas a Pedrosa: «A astronomia é um desafio, pois lidamos com um conjunto de meios que nos cabe dominar. Em muitos casos, ter uma ideia brilhante de nada serve se não soubermos transmiti-las ao computador».

Dos "tigres" ao CVE

Dezassete anos ininterruptos de dedicação contínua ao Sporting Clube de Espinho não foram suficientes para evitar a dispensa de que foi alvo no início da temporada. Ainda assim, António Pedrosa não se mostra ressentido com os dirigentes "tigres", até porque nunca escondeu que a astronomia sempre foi a sua prioridade.

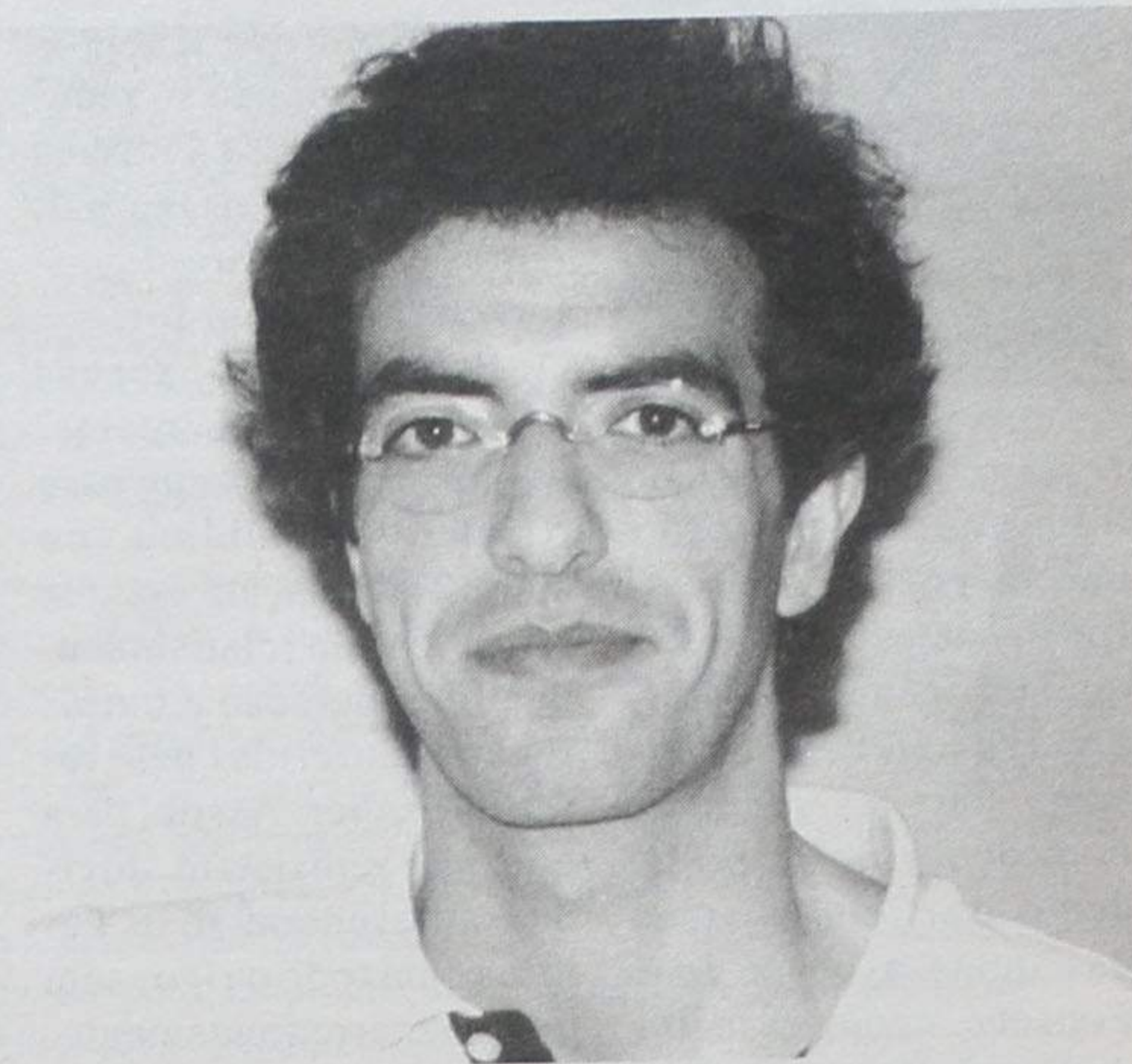
«Os responsáveis do Espinho entenderam que o clube necessitava de

profissionais a tempo inteiro, facto que tornou inviável a permanência de atletas que desempenhavam outras actividades. A atitude tomada pelos seus dirigentes em nada veio alterar os meus sentimentos pelo Sporting de Espinho», considera.

Como se sentia ainda na plena posse das suas faculdades desportivas, respondeu afirmativamente ao convite que lhe foi endereçado por Rolando de Sousa - «um amigo de longa data» - e ingressou no Clube de Voleibol de

Espinho. Uma opção da qual não se arrepende de todo: «Foi uma experiência muito positiva, porque o CVE tem uma filosofia própria. Todos quantos lá estão jogam por amor à modalidade. Mesmo sem ter podido ajudar a equipa na fase crucial do campeonato, foi muito gratificante ter integrado aquele grupo».

Na próxima temporada, António Pedrosa, que desconhece ainda o seu futuro no clube, não teme o aumento da concorrência: «Na segunda divisão, teremos que manter a

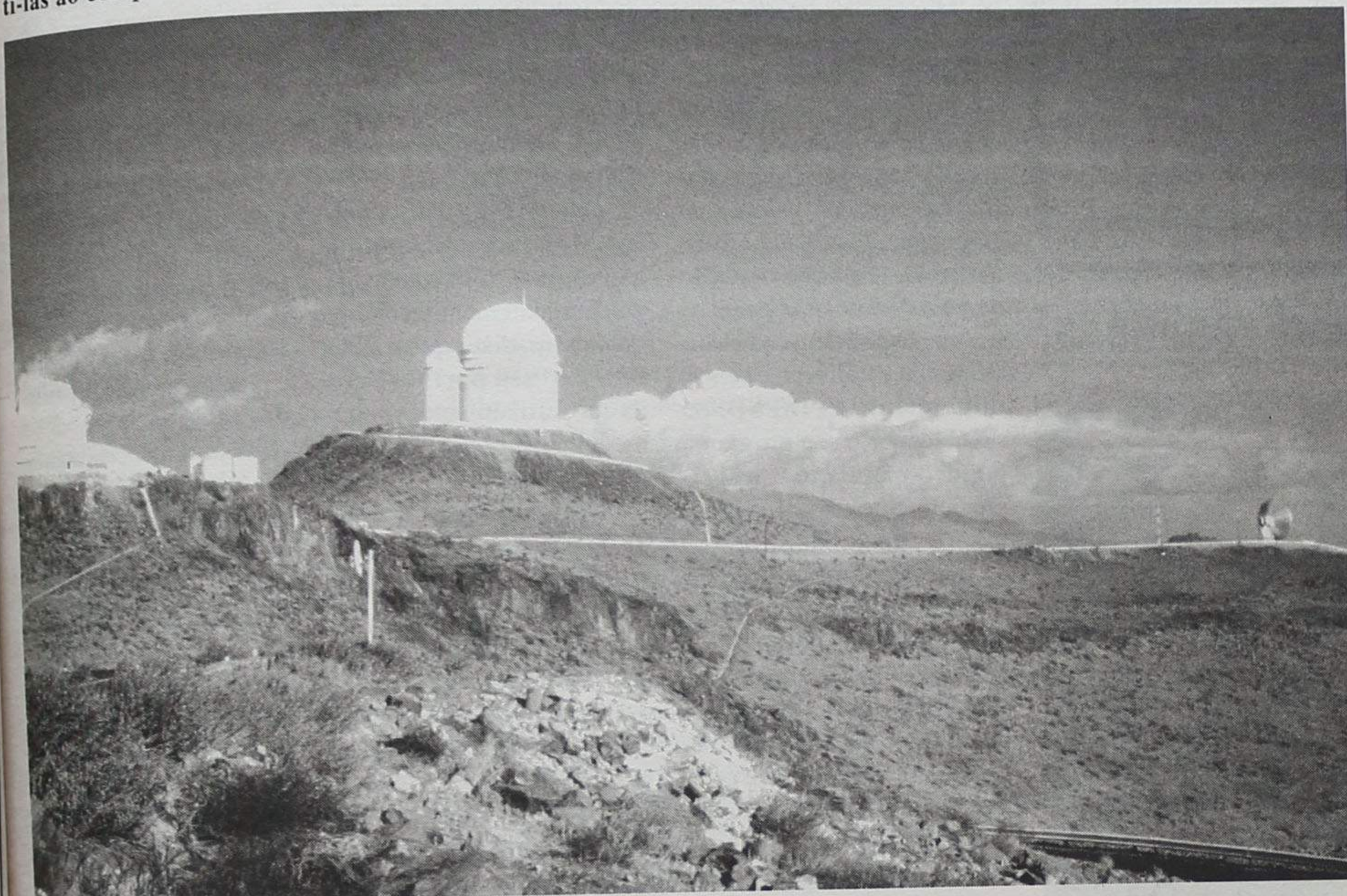


O voleibol e a astronomia são as suas duas grandes paixões

postura competitiva e a alegria de jogar que tivemos ao longo desta temporada. O resto virá por acréscimo».

Das largas dezenas de atletas que conheceu ao longo da sua carreira, dois destacam-se dos restantes: «O Miguel Maia e o João Brenha são dois foras de série, que, nos tempos mais próximos, não serão substituídos. Ambos estão num nível superior aos restantes».

As longas temporadas em que se encontra ausente do país não diminuem o afecto que nutre por Espinho. Bem pelo contrário. Pedrosa está atento ao desenvolvido projecto de construção de um planetário. «Poderá ser mais um passo para a consolidação turística de Espinho», acrescenta.



É no observatório das Canárias que Pedrosa efectua as suas investigações

Precisa-se

VENDEDORES para o ramo de publicidade com ou sem experiência, c/ carta de condução e viatura própria. Disponibilidade para trabalhar Norte e Centro do país.

Oferece-se: Formação, ordenado base + comissões e ajudas de custo.

De preferência c/ experiência.

Contactar: 02 - 734 20 54 ou 02 - 732 02 19

ALUGA-SE

ARMAZÉM

c/ 180 m2

Em Anta - Rua do Passo Velho

TELEF. 734 43 54

Fábrica de Malhas nesta cidade admite

RAPARIGAS dos 16 aos 18 anos para o sector fabril

Telef. 734 39 59

PRECISA-SE

DOIS RAPAZES

para ajudante de mesa

Entre 16 e 18 anos

Telef. 734 73 16

Gabinete de Radiologia de Espinho

DR. JORGE NUNES DE MATOS
DR.ª MARIA DO CARMO VASCONCELOS

Médicos especialistas — Raios X — Ecografia — Mamografia

Acordos com: ADSE, SAMS, PORTUGAL TELECOM, PSP, GNR, CGD, ACASA, MINIST. JUSTIÇA, CTT e SNS

Consultório: Rua 20 n.º 1436 r/c Dt.º • Telef. e Fax 7341975 - 7314650
Horário: das 09h00 às 12h00 e das 14h00 às 19h00

MÉDICOS DENTISTAS

JORGE FERREIRA
BRUNO MORRIS

SAMS, CGD

Telefone, 734 86 93

Edifício S. Pedro - Sala W - Rua 23, n.º 174

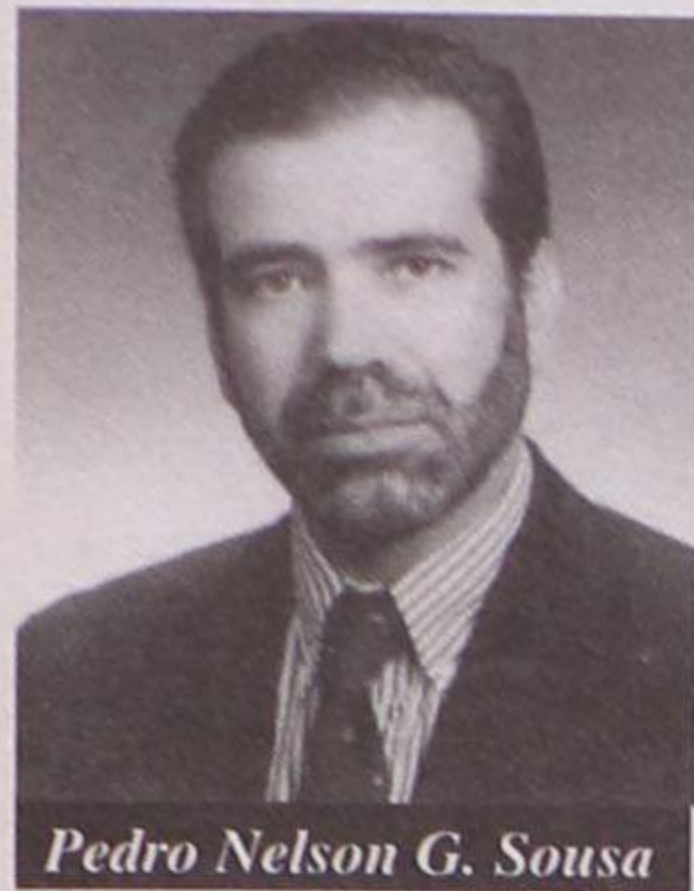
Aluga-se SALA

C/ 12 m2 e WC privativo

NA **RUA 19** (próximo Estação CP)

Tel. 734 32 38

Patético e Imprudente



Pedro Nelson G. Sousa

O sr José Fonseca, no último número deste Jornal, respondeu a um artigo que escrevi e em que, basicamente, interpretava e alertava os leitores para as recentes nomeações do sr presidente da Câmara, uma das quais a do sr José Fonseca como director do Departamento de Desenvolvimento Local.

Como é evidente, não vou propriamente responder à reacção do sr José Fonseca. Às críticas políticas, o sr José

Fonseca enveredou por um caminho nada prudente, insultando e procurando desvalorizar a minha pessoa.

Confesso que achei patético, já que não se reconhece ao sr José Fonseca autoridade profissional, moral e ética para desvalorizar seja quem for.

Portanto, irei apenas responder ao que interessa, ao que é relevante para o interesse público, ou seja, à acusação de que teria mentido relativamente à remuneração e outras regalias auferidas pelo referido senhor. Assim, para que não subsistam dúvidas, apresentam-se os valores com todo o rigor sem qualquer arredondamento, suportados por documentação oficial de validade inquestionável:

Vencimento mensal ilíquido, 481.300\$00.

Fundo Permanente para deslocações e ajudas de cus-

to, 100.000\$00.

Fundo Permanente para aquisição de serviços, 50.000\$00.

Com o artigo que escrevi, para além de emitir a minha opinião, procurei gerar uma reflexão sobre a forma como se exerce o poder autárquico em Espinho. Pelo menos esse objectivo foi conseguido, por muito que custe a alguns.

Para terminar, e vá lá saber-se porquê, tenho-me lembrado em diferentes ocasiões, de uma frase de um grande escritor de que sou apreciador, Milan Kundera, e que diz sinteticamente o seguinte:

“Se um idiota disser que és um peixe, não percas tempo a provar-lhe que não tens barbatanas”.

Como não gosto de perder tempo, vou ficar por aqui.

O senhor José Fonseca não é do PSD!



Luís Montenegro(*)

Sou um social-democrata convicto, assumido e, porque não dizê-lo, apaixonado. Esta afirmação não é novidade, nem ilustra qualquer virtude ou defeito. Ela é tão só reveladora de uma característica da minha pessoa, felizmente comum a muitas outras, em todos os cantos do Mundo.

Mas, mais do que isso, sou militante do PPD/PSD.

Há uma grande diferença entre ser-se social-democrata, isto é, ter-se uma concepção ideológica cuja matriz assenta nos valores da Liberdade, Igualdade e Solidariedade e na prossecução de uma democracia simultaneamente política, económica, social e cultural; e **ser-se militante do PPD/PSD**, ou seja, aceitar o seu programa político-partidário e respeitar fielmente os seus estatutos.

Social-democratas há muitos, militantes do PPD/PSD há alguns menos.

Mas atenção, mesmo os primeiros, para serem verdadeiramente social-democratas, devem assumi-lo nos seus actos e nas suas condutas. Jamais o poderão ser se construírem as suas vidas em perversão face aos princípios

doutrinários atrás enunciados.

Há uma coisa que a natureza não domina. **A Criação é perfeita do ponto de vista empírico, mas só é plena com o aproveitamento que cada um faz da sua intelectualidade.** A edificação de uma consciência é da responsabilidade pessoal de cada homem.

Com base no que disse até aqui e na noção de responsabilidade que preside à minha formação arrego-me o direito de gritar que **“uns dizem o que verdadeiramente são, outros não!”**

Quando, neste jornal, o sr. José Fonseca desafia qualquer autarca do concelho de Espinho a demonstrar uma eventual traição à sua social-democracia e afirma ser o PSD **“o seu partido”**, entendi dever responder-lhe. Não por capricho ou quezília, mas pela educação política que julgo ter e pelo respeito que devo a um munícipe ex-presidente da Câmara.

Quanto à sua consciência social-democrata, porque não conheço toda a sua vida, vou prudentemente aceitá-la.

Porém, dizer que o PPD/PSD é o **“seu partido”**, ainda que formalmente, é pedir-me demais. Rejeito liminarmente.

Como pode afirmá-lo alguém que de forma reiterada viola os seus estatutos e as directrizes do partido? Alguém que não **“encaixou”** a decisão democrática de o dispensar? Alguém que se candidatou, mais do que uma vez, contra o pretensamente seu partido? Alguém que na última campanha eleitoral participou em reuniões do PSD e compareceu ostensi-

vamente em acções de campanha da lista sua principal adversária?

Eu, subserviente apenas da minha consciência, da minha educação e das regras do meu partido, não lhe segredo ao ouvido. Antes, de forma transparente e elucida, afastado de tentações de presunção ou arrogância, afirmo categoricamente que **“o PPD/PSD não é o seu partido”**.

Relativamente à sua nomeação para director do Departamento de Desenvolvimento Local da Câmara Municipal de Espinho, onde já foi presidente e vereador, devo confessar que entendo ser **contraproducente exercer no mesmo sítio funções políticas e técnicas, ainda que em tempos diferentes.**

É como se o presidente da República chamasse, agora, para chefe da sua Casa Militar o general Ramalho Eanes, e, pior do que isso, ele aceitasse.

Amigos leitores, servem estas palavras para melhor perceberem a postura do partido que me tem hoje como primeiro rosto. **Um partido leal consigo mesmo e fiel às expectativas nele depositadas pela população.**

E já agora, para aqueles que ainda não perceberam, **reafirmo toda a minha solidariedade pessoal e política ao dr. Pedro Nelson.** Coisa que, aliás, era desnecessária, uma vez que as palavras dele mais não são do que as palavras de um partido inteiro.

O nosso.

(*) Vereador da Câmara Municipal de Espinho e presidente da Comissão Política Concelhia de Espinho do Partido Social Democrata

RÉPLICA... onde comprar casa é uma realidade!

Terreno para Moradia

6.000 c.

Tel. 731 32 63

Casa Térrea

Só 4.600 c.

Tel. 731 32 63

T1

11.000 c.

Tel. 731 32 63

T1 + 1

Só 30 c./mês

Tel. 731 32 63

T2 Dúplex

40 c./mês

Tel. 731 32 63

Moradia Nova

18.000 c.

Tel. 731 32 63

VENDEDORES/AS para Empresa Imobiliária

Para escritório em ESPINHO

De preferência sem experiência • Nós damos a formação

• Vontade de trabalhar e ganhar muito dinheiro (400 a 500 c/mês)

• Disponibilidade total • Com viatura própria **Tel. 731 32 63**

Abertos

de 2.ª a sábado,
das 9.00 às 21.30 h

Comercialização

Lic. AMI - 1326



RÉPLICA
SOC. DE MEDIAÇÃO IMOBILIÁRIA, LDA.
REAL ESTATE

CONSTITUIÇÃO



1937-1997

LUIZ MEGRE BEÇA & CA., LDA.

CORRETORES DE SEGUROS

ESPECIALIZADOS EM SEGUROS INDUSTRIAIS, INCÊNDIO E LUCROS CESSANTES

LARGO ENG.º ANTÓNIO DE ALMEIDA, 70-8.º • PORTO
Telef. 607 48 00 • Telefax 607 48 09

Pobreza! Um drama que nos comove! A hidra humana



Comendador José de Abreu

dando volta à vida e gozarmos do privilégio de termos mesa farta nestes dias com o pão da vida e tantas coisas mais a alindar a nossa mesa, não termos um momento de reflexão a pensar nestes dramas e pensarmos um gesto de solidariedade?! Os Serviços Sociais, só por si, não poderão fazer tudo. Podem dispor dos meios económicos, mas faltam-lhe, seguramente, os meios humanos que valem mais que o dinheiro. O Estado tem de pensar nisso: pôr uma verba substancial à ordem dessas obras sociais que têm tudo mas não têm o "malfadado dinheiro" que faz caminhar o mundo.

Não somos um país tão pobre como isso, que não disponha de uns milhões de contos, de assistentes sociais bem formados para cuidar dos nossos pobres, de lhes proporcionar uma vida digna, sem fome, sem miséria que magoa as nossas almas, que nos faz viver esse drama com lágrimas de compaixão e sofrimento. É que, deixarmos que haja tantos pobres entregues a ninguém, é pecado!

A pobreza de que falamos, a viver na América do Norte, é seguramente igual à pobreza que temos na nossa terra, no nosso país. Sobre os grandes centros urbanos, já que, nos meios rústicos, na província, a pobreza não é tão dramática, tão cruel. Há mais solidariedade, sente-se mais a miséria alheia, há mais sensibilidade para acarinhar estes casos a suportar a cruz do seu infortúnio. De qualquer maneira, a pobreza, lá fora ou cá dentro, é uma realidade. E, não se diga que não há meios para a debelar. O alvitre que aqui deixamos a sugerir meios, pela Segurança Social, pelo Orçamento Geral do Estado, seja lá por que rubrica for, não é impossível. Para cuidar deles, dos pobres, dos desamparados, dos toxicodependentes, dê-se trabalho às assistentes sociais. Construam-se moradias dignas para servir de moradias aos que não têm nada, demos as mãos num elo de solidariedade com os pobres, com os nossos irmãos desafortunados, mostremos ao mundo que não é só a riqueza dos números que está a aumentar, mas também aumenta o espírito fraterno do nosso povo. E, se o fizermos, se dermos esse exemplo, algo mudará para melhor na nossa terra. Sejamos sensíveis a este drama que acompanha o Homem como um estigma na incapacidade de o solucionar.

Junqueiro, na sensibilidade do seu cantar, já nos descrevia os pobres com a alma a sangrar. Vamos ouvi-lo:

*"...Como farrapos, coisas sombrias,
Trapos levados nas ventanias..."*

*Filhos de Cristo, filhos de Adão,
Buscam no mundo côdeas de pão!*

*Batem às portas, erguem-se as mães
Choram os meninos, ladram os cães..."*



José Augusto Curral

Os humanos são os seres mais imprevisíveis da Criação. Experimentam estranhos comportamentos que mostram, com bastante clareza, cada uma das faces das suas múltiplas "cabeças". Podem viver requintadamente civilizados ou descer ao mais baixo nível da degradação animal. Vivem em palácios ou solares de luxo e podem suportar, sobrevivendo, qualquer patriotismo ou um qualquer buraco, só próprios de "bicharada" inferior, podem mesmo errar pelos caminhos das suas vidas sem qual quer abrigo, tendo como vivendas uma simples caixa de cartão, aberta na via pública. Comem como alarves e passam fome como ratos do campo. São ricos como reis ou pobres como calhaus. Enfeitam-se como pavões ou cobrem-se de andrajos sebtos, piores que os de espantalhos inúteis em searas abandonadas, usam jóias caras e em tamanha quantidade que se tornam ridículos. Outros optam por adornos de fancia, sem sentido e sem valor, a não ser para revelarem o seu "pecado" de hipocrisia, são inteligentes como deuses ou demónios e brancos como minhocas. São bons e sinceros como anjos do Céu ou patifes e traidores como diabretes. São belos como querubins e feios como pesadelos. São ajuizados ou loucos varridos. São tímidos ou atrevidos. São diligentes ou preguiçosos, são apáticos, a conformarem-se com a sua sorte, ou frenéticos, a perseguirem um bom "lugar ao sol".

Tudo no mesmo planeta, na mesma aldeia, na mesma vila, na mesma cidade. Até parece que a espécie nirvana está condenada a viver em classes sociais até ao dia de JUÍZO FINAL como se tudo não dependesse de comportamentos livremente adoptados por cada indivíduo em particular e pelas comunidades em geral.

Onde estão os irracionais e os racionais?

Se tudo isto, e muito mais que se adivinha, acontecesse com outras es-

pécies animais, já se teriam autoextinguído.

Não é por acaso que tudo acontece assim.

Os poderosos do nosso e de todos os tempos sempre cerraram fileiras para pugnarem pelas classes que julgam mais capazes de favorecerem os seus interesses materiais próprios. Foi por isso mesmo que, muito recentemente, vimos indivíduos ricos a proclamarem-se comunistas ou socialistas. Seriam sinceros? Quereriam dividir os seus bens pelos mais desfavorecidos? Penso que não. O que eles pretendiam era a liderança local e, assim, manter as suas fortunas na sua posse. Na verdade, nestas lutas, só se governam os chefes que vencerem. O mal é que a tão assanhada luta de classes, que fomenta apenas a destruição e os ódios, não tem conseguido criar os bens necessários para a vida, em paz e harmonia, das gentes. Penso que o defeito consiste em procurar riqueza material apenas. Assim os humanos são capazes de matar por um cão ou um rego de água. Devia apostar-se na sua bondade que também os faz capazes de dar esmola a todos os que lhes estenderem a mão, mesmo sem saberem se se trata de alguém necessitado ou não.

Se os mais capazes andam preocupados apenas em proteger as classes sociais dominantes, os mais humildes também são culpados pela queda no abismo em que se deixam estatelar. Na verdade, os humanos, sendo considerados, com razão, "animais religiosos", conseguem repetir Deus, sempre à custa das suas liberdades mal compreendidas, e deixam-se tomar por esta

SOLIDÃO INSENSATA

*Cada vez estamos mais sós.
Os homens para onde vão?
Sim, para onde ides vós,
que cada vez há menos pão?*

*Caminhamos todos em vão,
rodopiando como mós,
moendo sempre o mesmo grão.
Não cremos Deus nem Ele em nós.*

*Cada vez menos coração.
Cada vez mais, mais dor atroz.
Cada vez mais, mais multidão.*

*Ceguinhos na escuridão,
o monstro da fome é algoz.
Filhos de Deus sem oração!!!*

Há várias formas de pobreza humana. Dentre elas destaca-se a falta do "pão de cada dia" e não é a mais grave de todas. Arrasta um

verdadeiro cortejo de "pecados" que empurram as suas desprevenidas vítimas para o vício, para a miséria, para a doença e para a morte prematura e inglória. Destroí indivíduos, populações e impérios inteiros.

Há quem afirme que o nosso também é o SÉCULO DO POVO, dando a entender que é o Povo quem mais ordena, o que será tido como uma das suas grandes vitórias. Pobre "Zé"! O que é que ganhou, em concreto, nestes quase CEM ANOS? Penso que só ordena quando decide como os políticos pretendem. Pode gritar à sua vontade mas acaba sempre por perder as suas lutas. Nem as associações de classes lhes valem. Os ricos ficam cada vez mais ricos e os pobres cada vez mais pobres. Não há socialismo nem social-s-democracias que lhe valham.

Talvez os mais "sabidos" tenham razão. Mas é lícito pensar que o nosso século começou mal e está a acabar mal. O Povo foi obrigado a fazer a I Guerra Mundial e, além da fome e de outras catástrofes, sofreu também OITO MILHÕES de mortes (1914-1918). Entretanto, em 1917, triunfou na União Soviética, a mais cruel das revoluções, a bolchevista, acabando por estabelecer o terror generalizado, criando a polícia política, com campos de trabalhos forçados e valas comuns, praticando autênticos atropelos contra os Direitos do Homem. E, mesmo assim, apareceu por cá quem considerasse a URSS como o "Sol do mundo".

Foi o século dos fascismos, de direita ou de esquerda, das ditaduras e dos partidos únicos. Enganaram o Povo e, mais uma vez, obrigaram-no a fazer outra guerra, a II Guerra Mundial (CINQUENTA E CINCO MILHÕES de homens, mulheres e crianças mortos). Se não fosse o exército dos Estados Unidos da América a ajudar, mais uma vez, o resultado teria sido bem diferente. Mesmo assim, a América é indicada como democracia indesejável e força a abater. É tristemente ingrato! Outros escravizaram os povos das nações que ocuparam.

Esperava-se tanto das independências das nações africanas mas as desgraçadas populações, depois de uma colonização benevolente, só encontraram dirigentes corruptos, insensíveis e cruéis, que as obrigaram a lutas fratricidas, destruindo vidas e bens. Há fome e doença em África. E na face da Terra!

O Povo escolhe os seus representantes mas, "cacicado" pelos mais espertinhos, fá-lo com a mesma faci-

(Continua na pág. seguinte)

ALUGA-SE ou VENDE-SE

ESTABELECEMENTO

C/ 100 m2 de área + 50 de cave e 60 de logradouro
Rua 30 N.º 600

Telef. 734 03 25 / 977 • Fax 731 04 36

Dr. Vitor Hugo

MÉDICO DENTISTA

C.T.T. - SAMS - S. QUADROS - C.G.D. - ACASA - P.S.P.

Rua 19 n.º 342 - 1.ª Sala 4 - Telef. 731 27 70
ESPINHO



FERNANDO DOS LEITÕES

A SAIR DO FORNO A LENHA • A TRADIÇÃO DE BEM ASSAR

VENDA PARA FORA: LEITÃO ASSADO,
CHANFANA À BARRADA - CABIDELA DE LEITÃO
ACEITAM-SE ENCOMENDAS • ENTREGAS AO DOMICÍLIO

Rua dos Combatentes, 721 - Guetim - 4500 Espinho
Tels.: Estab. 7348672 • Resid. 7343602

A hidra humana

(Continuado da pág. anterior)

lidade com que gritou a crucificação de Cristo há cerca de DOIS MIL anos, sem saber mesmo o que faz. Sofre de falta de cultura e de educação

e o seu raciocínio, em política, é rudimentar. Limita-se a manter no poder os que já lá estão, com medo de perderem o emprego, estatal ou não, e o sustento familiar.

A Democracia para ser funcional tem que ser alimentada pelo povo mais profundo, com conhecimento e honestidade. Se calhar, será a pensar na negativa de tal exigência que alguns políticos, mesmo de esquerda, lutam contra o referendo popular.

Mas não esqueçamos a precipitada "hidra humana". É preciso cortar-lhe a "cabeça" de todas as pobreza. Pelo menos essa.

Segundo a lenda, Hércules cortou as SETE cabeças da hidra de Lerna. Lendário será acabar com a miséria humana na face da Terra. Mas vale a pena tentar contra o que pode considerar-se pura utopia.

Aprende-se tudo, Bem e Mal, com mesma facilidade. O que é preciso é ser ensinado, e ver como se faz. Estou a lembrar-me de duas notícias tristes, veiculadas pela imprensa diária, ainda não há muito tempo. Uma foi o caso do rapaz-lobo e a outra referia o da menina-pintainho. Ambas as crianças eram morfologicamente perfeitas mas usavam comportamentos de vida, a imitar os

animais que as acompanhavam. Efectivamente:

1 — O menino, adoptado por uma alcateia, sobreviveu à sua triste sorte. Quando alguém o encontrou andava sobre os pés e sobre as mãos. Para comer, apesava a comida com a boca, directamente do chão. Uivava como os lobos e mostrava-se assustado perante os humanos.

2 — A mãe da menina, porque trabalhava fora de sua casa, não tendo com quem deixar a filha, decidiu encerrá-la num galinheiro, durante o dia. Aprendeu a esgravatar a terra à procura de comida. Usava os braços como se fossem asas. Cacarejava e apanhava os alimentos com a boquita, directamente do comedouro, como se fosse um bico de ave. Fazia o mesmo com a água do bebedouro.

Não. Não se trata de histórias da Mitologia. Segundo os jornais, aconteceram mesmo neste nosso SÉCULO DO POVO.

Quando penso nas misérias de tanta gente, lembro-me de como as nossas aldeias fervilhavam de vida e os nossos campos fremiam de actividade, crescimento e riqueza. Agora, as aldeias parecem povoações fantasmas e os cam-

pos, onde proliferam desafogadamente as ervas daninhas, estão desertos.

Numa atitude de boa vontade, a Câmara Municipal de Figueira de Castelo Rodrigo, como anunciou há dias, pagará Esc.: 50.000\$00 (cinquenta mil escudos) por cada "bebé" que vier a nascer na área daquele concelho. Mas, como penso, isso não será suficiente para acabar com a desertificação que se verifica. Haverá que criar infraestruturas que fomentem o desenvolvimento local, capaz de prender lá os adultos.

É pena que tal projecto venha a falhar e que, por enquanto, só possa contar-se com o tecido agrário respectivo, aliás muito rico.

A irradiação da pobreza não passa pela caridadezinha de distribuir esmolas mas sim pela cultura e educação de gente normal que nunca teve oportunidade de sair dos buracos em que a meteram. Aqui cumpre-me invocar os sociólogos, os psicólogos, os pedagogos, os psiquiatras e outros médicos ou mesmo enfermeiros, os didactas e os missionários ou outros sacerdotes com o espírito de boa vontade revelado pelo saudoso P.e Américo. Os que mandam devem ter presentes que estes profissionais

merecem o mesmo tratamento que os gestores de empresas porquanto os investimentos em valores humanos não são menos importantes do que os materiais.

Não sei se o meu pensamento ficou claro e, assim, tomo a liberdade de indicar um caminho que conduz a resultados desejados e a que muitos andam alheios.

Estudem-se e cumpram-se os Mandamentos do Sinai. Evitem-se todos os hábitos ou comportamentos que prejudiquem a saúde física e mental, conhecidos por "pecados mortais", usando, em sua substituição, as correspondentes "virtudes teológicas". Ninguém se ria. Olhem que para isso nem é preciso ser crente. Mas se se for, melhor. Até os que se julguem ateus ou simplesmente anticlericais poderão beneficiar da magia da força da falada doutrina, tão humana e tanto ao nosso alcance. Se não

fosse a desmedida ganância do século, que, por toda a parte, dá ao público aquilo de que este gosta e não aquilo de que precisa para crescer em cultura e educação ou qualidade de vida, o êxito seria mais fácil.

É certo que "ninguém é pobre senão de juízo". Mas é de sumano que Portugal, depois do glorioso 25 A., seja um "país de cucanha" para uns, sem "polícia" que os controle, e um pandemónio para outros, uma vez perseguidos e outras abandonados. Porque é que se teima em copiar o que vai pelo resto do planeta?

Ou progredimos todos pelos melhores caminhos, como irmãos que somos, ou, provocando o nosso próprio apocalipse, cairemos todos em conjunto como os dinossauros de há SESSENTA E CINCO MILHÕES DE ANOS..

(1) Do meu livro "No Silêncio dos 4 Ventos"

Semanário Registado na Direcção-Geral de Comunicação Social sob o n.º 41/37
DEFESA DE ESPINHO
 Fundado em 27/Março/1932
DIRECTOR
 ÁLVARO GRAÇA
PROPRIEDADE
 EMPES
 - EMPRESA DE PUBLICIDADE DE ESPINHO, LDA.
 Matriculada na Conservatória do Registo Comercial de Espinho sob o n.º 59, folhas 30 do livro C-1
 Capital Social 1.040.000\$00
REDAÇÃO E SERVIÇOS ADMINISTRATIVOS
 Rua 26, N.º 601 - 2.º Esq.
 Apartado, 39 - 4501 ESPINHO Codex
Publicidade e Serviços Administrativos
 Telef / Fax 734 15 25
Redacção
 Telefone, 731 20 19
PAGINAÇÃO ELECTRÓNICA "DEFESA DE ESPINHO"
IMPRESSÃO
 NAVEPRINTER - IN-DÚSTRIA GRÁFICA DO NORTE, SA
 E.N. 14 (km 7,05)
 Apartado 121 - 4471 MAIA Codex
 Tels. 941 10 85; 948 56 31 e 948 55 64
 Fax 941 10 84
TIRAGEM MÉDIA
 3.600 EXEMPLARES
 Depósito Legal n.º 1604/83

ELVIRA SILVA
 Especialista de Dermatologia
 Avenereologia
 (Doenças da Pele)
 CONSULTÓRIO: Rua 11, n.º 746 • Telef. 734 34 67

T4
T3
T2
T1
CGR
 CONSULTADORA E APOIO IMOBILIÁRIO, LDA.
 RUA 4 N.º 652 ESPINHO 02.734 00 17
 02. 732 02 63
 RUA ELÍSIO DE CASTRO, N.º 85 FEIRA
 056.37 48 83

BRISA DE ESPINHO

JUNTO AO LICEU
Acabamentos Excepcionais
VENHA CONHECER O LOCAL
 Todos os dias das 14 às 19 horas - Tel. (02) 7320263

Promoção: Construções Praia da Baía, lda
 Coordenação e fiscalização: CGR, lda
 Projecto de Arquitectura: Arq. Carlos Nuno Lacerda, lda

Palestra de analista na noite desta sexta-feira

Adesão de Portugal ao EURO

- vantagens e inconvenientes previsíveis

Conforme já nos fizemos eco na última edição deste jornal, os Lions de Espinho tiveram a feliz ideia de trazer até nós um especialista em comércio internacional e analista financeiro, o dr. Magalhães Pinto, para dar a conhecer à generalidade da população espinhense quais os benefícios (ou malefícios) que a adesão de Portugal, ao EURO, vai trazer a todos nós.

A conferência, plena de oportunidade, vai ter lugar nesta sexta-feira, 29 do corrente, num dos salões do Praia Golf Hotel, gentilmente

cedido pela administração desta prestigiada unidade hoteleira, pelas 21 horas, sendo a entrada livre.

Na última edição de "DE" abordámos algumas das questões que muito devem preocupar os portugueses, embora haja muitas outras que os nossos leitores não deixarão de colocar ao palestrante.

O debate só será verdadeiramente proveitoso para as centenas de espinhenses que ali acorrerão, se cada um tiver a coragem de, em meia dúzia de palavras concisas e objectivas, perguntar ao ora-

dor aquilo que mais o preocupa.

Se não houver essa coragem para o interpelar ou se cada um de nós julgar que já sabe tudo, então será preferível não assistir à palestra e ficar em casa agarrado à televisão, até porque nesse dia haverá um programa televisivo que todos dizem não ver, mas que nenhum de nós quer perder...

Os malefícios da televisão são incomensuráveis - as pessoas não falam umas com as outras para não perder pitada daquilo que se passa no famigerado écran, deixam-se embriagar e embrutecer com aquilo que lhes impingem e chega-se ao extremo de haver vários aparelhos de televisão em cada casa, para que cada um fique ensimesmado a sorver, com delícia, o programa de qualidade mais que duvidosa, que lhe impingem e que ele, passivamente, aceita de bom grado!

Não sendo nosso desejo que se deixe de ver os programas televisivos que têm, verdadeiramente, a nível cultural, recreativo e formativo, apenas sugerimos aos nossos leitores que nesta sexta-feira, dia 29, dêem uma "folga" aos canais televisivos e que venham ao Praia Golf Hotel participar, discutir e tentar aprender o máximo daquilo que se prevê vir a acontecer na nossa vida, na vida dos nossos filhos e dos nossos netos - As Implicações da Adesão de Portugal ao EURO!

R.P.

Promovido pelo Lions e Leo Guetim aderiu à colheita de sangue

No passado domingo, realizou-se mais uma colheita de sangue, no salão paroquial de Guetim, organizada pelo Lions e pelo Leo Clube de Espinho.

A esta iniciativa aderiram 143 pessoas, tendo sido efec-

tuadas 112 colheitas, 12 das quais pertencentes a novos dadores.

As colheitas revertem a favor do Instituto Português do Sangue e foram efectuadas por técnicos daquela instituição.

No dia 5, pelas 21h30 "Ler na minha profissão" com Valente de Oliveira

O antigo ministro do Planeamento e Administração do Território Luís Valente de Oliveira é o próximo convidado do ciclo de conferências "Ler na minha profissão", que irá ter lugar no salão da assembleia municipal, no dia

5 de Junho, pelas 21h30.

A apresentação do autor do livro sobre a regionalização estará a cargo do director do Serviço de Bibliotecas e Apoio à Leitura da Fundação Calouste Gulbenkian, Vasco Graça Moura.

Casas abandonadas e silvados são refúgio de ratazanas em Guimbra

Sou leitora assídua de "Defesa de Espinho" e vou continuar a lê-lo. Das notícias que mais chamam a minha atenção são as que se referem à Assembleia Municipal. É na sequência da leitura que faço desses relatos que direi estar para nascer um presidente que agrade a todos os deputados. Penso que se trata de uma manifestação de inveja, que foi a que esteve na origem da morte de Caim.

Todos têm defeitos, quer se trate de comunistas, socialistas ou social-democratas. Acho que todos têm metido os pés pelas mãos. Acho que devem deixar cumprir o mandato de quatro anos para que foram

eleitos. Não podem continuar a dar facadas nas costas daqueles que trabalham. O presidente não pode fazer tudo sozinho. O andor é pesado e são precisas quatro pessoas para o levar aos ombros. Não nos devemos esquecer que foram quase cinquenta anos de ditadura. Custa muito mentalizar as pessoas, em especial as da minha idade (pouco mais de sessenta anos) sobre a mudança de regime.

Preocupa-me que em toda a freguesia de Anta haja tantas casas fechadas, com os donos já no cemitério. No lugar de Guimbra há várias casas vazias e terrenos a monte, cobertos de silvas. Não podemos deixar

as portas abertas, por causa das ratazanas que nos entram em casa.

Se os proprietários dessas casas e desses terrenos já morreram, por que razão os herdeiros não os negociam? Mas nada de tentar vender tudo isso a preços exorbitantes, quando se limitaram a receber de mão beijada o que os seus antecessores lhes deixaram. Todos nós sabemos que muitos desses indivíduos metem os pais nos lares de idosos, para aí terminarem os seus dias.

Maria Ema da Silva Gomes
Guimbra - Espinho

As vias rápidas

Depois de tanto se ter falado e corrido muita tinta sobre a Rua 32, e o escoamento de trânsito em Espinho ter isolado a Vila da Anta do resto da cidade, notei que os erros continuam a acumular-se, embora se pense em melhoramentos e benfeitorias.

Quero chamar a atenção dos responsáveis pelo pelouro do trânsito e das vias de comunicação, que vamos de mal a pior, com a engenharia que se tem aplicado para facilitar as entradas e saídas de Espinho.

São de realçar alguns trabalhos que se têm feito para bem de todos os espinhenses, mas é de lamentar como se pode admitir que se gaste tanto dinheiro para esses ditos melhoramentos que afinal só congestionam o trânsito e afectam as entradas e saídas da cidade.

Para além da Rua 32 que podia ter uma pequena rotunda a nível da Rua 23 com entrada e saída para Anta, verifiquei agora que a nível da Rua 32 com a 33 fizeram uma enorme rotunda que impede a passagem de autocarros e camiões e que põe o trânsito caótico e filas de carros intermináveis.

Para além disso no alto da Rua 33, em frente da farmácia, passou-se de duas vias para uma só, e então aí só de helicóptero se pode passar.

Os autocarros ou camiões provenientes de Nogueira ou que estão de saída, nem sequer podem virar sem fazer parar o trânsito e fazer diversas manobras.

Não compreendo nem ninguém compreende como se pode ter uma imaginação

tão aberrante e uma imaginação tão curta.

Agora fala-se de uma rotunda ao alto da Rua 19 para descongestionamento do trânsito e vamos ver se não é um trabalho igual ou parecido àqueles que se têm feito até aqui, e se as filas de carros não vão chegar ao Picoto, assim como na IC1.

Faço um apelo para que os técnicos ponham a mão na consciência e que tirem da cartola soluções adequadas e de interesse para todos e, sobretudo, para escoamento do trânsito a fim de a nossa cidade encontrar o bem-estar e as facilidades que bem precisa, e que todos os espinhenses apreciarão, e não deixar dúvidas sobre a competência dos responsáveis.

José Oliveira

Financiamento

AGENTE AUTORIZADO

AUTOMÓVEIS, EQUIPAMENTOS, MOBILIÁRIO.

Telefone: 02 - 733 01 80 • Fax: 02 - 731 18 62

Tratam-se
CRÉDITOS
AO CONSUMO,
OBRAS,

EM ESPINHO

ESTABELECIMENTO COM 540M²

Bem Localizado

Telefone, (02) 734 85 73

RIBESCAPE

Abertos também
aos sábados de manhã

RUA DO LOUREIRO
Tel. 7310312 - ESPINHO
(Zona Industrial)

- GARANTIA
- PREÇO
- QUALIDADE
- RAPIDEZ
- ESTACIONAM
- PESSOAL ESPECIALIZ/
- TÉCNICA



DR. ILÍDIO D'OLIVEIRA SANTOS

MÉDICO DENTISTA

Implantes / Ortodontia Fixa / Prótese Fixa

Consultórios:

— Rua 16 (Esquina Rua 19), n.º 545-1.º Dt.º - Espinho - Telef. 7342931
— Rua Júlio Dinis, 748 - 4.º Esq.º - Sala 413 - Porto - Telef. 6007175

Acordo com as entidades: ACASA; CGD; ADSE

PRECISA-SE

APARTAMENTOS
T1 - T2 - T3
USADOS

Já não temos stock para atender os pedidos dos nossos clientes!

Se pretende vender o seu apartamento pelo **JUSTO VALOR**

telefone para: (02) 731 02 56

NORTALGARVE de Isidro Fontes Mota - Lic.ª 483-AMI

No dia 10 de Junho

Clube do Ambiente da "Gomes de Almeida" em operação de limpeza no Rio Largo

O Clube do Ambiente da Escola Secundária do Dr. Manuel Gomes de Almeida vai levar a efeito, no próximo dia 10, Dia de Portugal e das Comunidades Portuguesas, uma operação de limpeza junto ao Rio Largo e praias adjacentes, integrada no concurso que a empresa Beltrão Coelho promoveu, intitulado "Troféu Ambiente 98".

Esta iniciativa, que conta com a colaboração da Junta de Freguesia de Espinho, está integrada num vasto plano de actividades que este grupo ambientalista tinha programado para o ano lectivo que agora se aproxima do fim.

Trata-se, pois, da segunda operação de limpeza realizada pelo Clube do Ambiente da "Gomes de Almeida". A primeira realizou-se a 30 de Outubro passado na praia de Paramos e contou com o apoio das juntas daquela locali-

dade e de Espinho.

O Clube do Ambiente da Escola Secundária Dr. Manuel Gomes de Almeida foi criado no ano lectivo de 1994/95 e, desde logo, passou a fazer parte da Rede Portuguesa de Educação Ambiental.

Os seus objectivos consistiam em **alertar os jovens para as ameaças de que é vítima o ambiente, desenvolver os conhecimentos e a cultura dos jovens acerca do ambiente, fomentar o espírito crítico dos jovens, estimular a tomada de decisões acerca de problemas ambientais locais, contribuir para a ocupação dos tempos livres dos jovens e estimular a criação de laços de amizade entre os jovens.**

Das actividades realizadas presente ano lectivo pelo grupo, destacamos as seguintes:

Participação num acampamento de montanha em Mondim de Basto,



Membros do Clube do Ambiente da E.S. Dr. Manuel Gomes de Almeida, procedem à implantação de paliçadas de canas para reconstrução de duna junto ao topo norte do aeródromo de Paramos

em Setembro de 1997; inspecções costeiras, mensalmente, entre Setembro de 1997 e Abril passado (excepto em Fevereiro), bem como a apresentação dos relatórios dessas inspecções e sobre a qualidade

geral do ambiente em Espinho; recuperação de uma duna no topo Norte do Aeródromo de Paramos, desde Janeiro passado; visita de estudo à Foz do Douro e Dunas de S. Jacinto, em Novembro

passado; operação de limpeza na Praia de Paramos, em Outubro; visita de estudo a Castelo Branco, Termas de Monfortinho e Monsanto; apoio aos projectos da Área-Escola das turmas 4 do 7º ano e 1 do

10º ano, com observação costeira e plantação de árvores no jardim da escola; participação no projecto "Amigos do Ar Livre" do DDL da Câmara Municipal de Espinho, etc..

DÚPLEX
Imobiliária, Lda.
Licença AMI 1675

Rua 30, n.º 1017
4500 Espinho

APARTAMENTOS

ESPINHO - T3 como novo (Sul), c/ boas áreas, quartos c/ roupeiros embutidos, móveis de cozinha lacados, 2 wc, pavimentos em tijoleira e parquet, quarto de arrumos na garagem, garagem, etc. Excelente oportunidade. 18.000 cts.

NOGUEIRA DA REGEDOURA - T3 DÚPLEX - Quartos c/ roupeiros embutidos, 2 wc, cozinha c/ boa despensa, garagem individual fechada, etc. 14.000 cts. Ref.º 154

JUNCAL - T3 + 1 - Novo (rotunda) - Edifício de 4 habitações, c/ porta de segurança, aquecimento central, já montado "Roca", madeiramentos em carvalho francês, sala comum c/ fogão de sala, quarto de arrumos c/ ± 22 m², garagem individual fechada p/ 2 carros, vídeo porteiro, quartos c/ roupeiros embutidos, etc. 22.000 cts. Ref.º 171

MORADIA

NOGUEIRA DA REGEDOURA - Como nova, composta por 3 quartos, sala comum c/ salamandra, equipada c/ ar condicionado, garagem individual fechada, etc. Excelente oportunidade. 19.000 cts. Ref.º 600

LOTE DE TERRENO

GRIJÓ (mosteiro) - Com área de 300 m², 3 frentes. 6.500 cts. Ref.º 404

ALUGA-SE

ESPINHO - ESCRITÓRIO - Novo (Rua 23), com área de 120 m², excelente terraço. Virado a sul

Anda à procura de casa? Não alugue "compre". Contacte-nos temos a sua solução.

Morada usada - Zona Vip de Espinho — 4 quartos, sala, cozinha, quintal, jardim, garagem — a precisar de pequenas obras. Proc. 20016

Espinho Centro T2 — Início de construção, pavimentos em madeira, rede de gás, fogão de sala, móveis de cozinha, lugar de garagem. Preços desde 15.000 cts.

Entrada de Espinho T2 e T3 (em construção), fogão de sala, pavimentos em madeira, móveis de cozinha, lugar de garagem, boas áreas. Preços desde 13.000 cts. Proc. 20007

Espinho T2 e T3 (finais de 1998) — Pavimentos em granito e soalho, aq. central, fogão de sala em granito, móveis de cozinha com tampo em granito, vidros duplos, porta de segurança, porta da garagem com comando. Nascente/Poente — Só visto —

Edifício só com 5 apartamentos. Preços desde 18.500 cts. Proc. 327

Entrada de Espinho T1 - T2 - T3 (em construção) — Móveis de cozinha lacados com tampo em granito, pavimentos em lamparquet, pré-instalação de aq. central, vidros duplos, parabólica, vídeo porteiro, fogão de sala, porta de segurança, elevador, porta da garagem com comando, rede de gás, garagens individuais e lugares de garagem. Vistas do mar. Preços desde 12.500 cts.

Anta — Casa de Pasto a trabalhar muito bem — bom preço com facilidades.

Espinho — Pronto-a-vestir — loja com cave, bem localizada — renda acessível.

Espinho — Florista bom preço — renda acessível — só visto.

CAMPANHA DE VERÃO — Ao adquirir o seu imóvel durante os meses de Junho, Julho e Agosto oferecemos-lhe 2 bilhetes de entrada para três dias no Expo'98.

HABIESPINHO - Imobiliária

Tel. 02 - 73112 19 / 731 12 23

A ETAR e o ambiente

Foto ARQUIVO

Se é verdade que o espectáculo nauseabundo e degradante de esgotos urbanos em valetas e ruas não é já muito comum (embora ainda a ele possamos assistir, bem perto de nós, como é o caso de algumas zonas da Praia da Granja), na prática, as coisas não são muito diferentes. Depois de serem escondidos em condutas, os rios e riachos passaram a ser a via pública dos portugueses.

Espinho e arredores continuam candidamente a lançar os seus esgotos não tratados directamente para "rios" através de bueiros, condutas improvisadas e para o mar. A Estação de Tratamento de Águas Residuais (ETAR) do nosso concelho, cuja construção implicou gastos de dezenas de milhares de contos, construída indevidamente em

cima de uma estrutura dunar, a poucos metros do mar, nunca funcionou!

O Clube do Ambiente da Escola Secundária Dr. Manuel Laranjeira apoiado pelo Instituto de Promoção Ambiental, fez uma inspecção e análise a vários locais, nomeadamente Rio Largo e Rio do núcleo piscatório, onde se registou a poluição verificada pelas descargas dos esgotos urbanos e industriais dos afluentes no mar. Foram efectuadas colheitas a jusante dos rios e no mar, a Norte e Sul da foz, mandando-se de seguida para análise química e bacteriológica no Instituto Ricardo Jorge, no Porto, cujos parâmetros se descrevem (ver Mapa 1).

Por Lei, a classificação da água do mar, segundo informações fornecidas no Instituto de

Saúde Dr. Ricardo Jorge, deverá ser a seguinte: (ver Mapa 2).

Pelos resultados representados (ver Mapa 3), chegamos à conclusão que embora quimicamente aceitáveis, as águas são consideradas impróprias do ponto de vista bacteriológico, o que pode acarretar prejuízos graves para a saúde pública, tais como, alergias, infecções...

É de salientar que, principalmente no núcleo piscatório de Espinho, são inúmeras as crianças que brincam livremente em contacto com estas águas poluídas, que há quem aí lave a sua roupa e que na época balnear,

esta é uma zona densamente procurada, assim como a Praia Azul.

Neste momento não podemos dar informações sobre a qualidade das águas na Praia da Baía visto estarmos à espera dos respectivos resultados. Fica a promessa de que o faremos o mais brevemente possível. Sempre o bem da saúde pública e do interesse dos nossos concidadãos.

Mas honras sejam feitas aos nossos autarcas pelo esforço e empenho em conseguir por a funcionar a ETAR, cuja inauguração será para breve.

Esperemos que se torne pe-



MAPA 2

Número mais provável	Classificação
Até 100	Boa
De 100 a 2.000	Aceitável
Superior a 2.000	Imprópria

MAPA 3

ANÁLISE QUÍMICA

Local	Parâmetros			
	PH (escala de Sorensen)	SST (mg/L)	CQO (mg/LO ₂)	CBO ₅ (mg/L)
Rio Largo (Jusante)	7,33	26	84	15
Rio do Núcleo				
Piscatório (jusante)	7,00	17	51	8
VMA	9,00	60	150	40

Notas: As recolhas das amostras foram feitas no início de Maio e imediatamente transportadas para o Instituto Nacional de Saúde.

Parâmetros analisados: PH – Mede a concentração de iões da amostra. O valor 7 é neutro; inferior a 7 a água é ácida; superior a 7 é básico. Valores muito baixos ou elevados tornam a água corrosiva.

CBO – Carência Bioquímica de Oxigénio, através de incubação durante 5 dias a 20°C. Mede a quantidade de O₂, em mg/l, necessário para que organismos vivos consumam mais de 80% da matéria orgânica.

CQO – Carência Química de Oxigénio através da titulação com dicromato de Potássio. Mede a quantidade de oxigénio consumida pelas substâncias redutoras presentes na água sem intervenção de organismos vivos.

SST – Sólidos Suspensos Totais. Mede os materiais dissolvidos na água.

VMA – Valor máximo admissível pelo Decreto-Lei 74/90.

MAPA 1

ANÁLISE BACTERIOLÓGICA

RIO LARGO

Lugar	NMP* E. Coli por 100 ml. (NU/EC)
Jusante	34.659
Mar-Norte (100 metros da foz)	3.002
Mar-Sul (100 metros da foz)	11.636

RIO DO NÚCLEO PISCATÓRIO

Lugar	NMP* E. Coli por 100 ml. (NU/EC)
Jusante	34.659
Mar-Norte (100 metros da foz)	3.212
Mar-Sul (100 metros da foz)	5.352

*NMP - Número mais provável

Observações: Analisando um só parâmetro, a E. Coli é considerado uma boa representante do grupo coliforme fecal. Na Europa, vários países usam a E. Coli como representativa do grupo das coliformes fecais, para análise da qualidade bacteriológica da água.

rene o seu funcionamento porque assim sendo, o Clube do Ambiente estará sempre atento a comprovar e demonstrar por colheitas e análises de amostras que aqueles resultados negros sejam cada vez mais brancos como a transparência de um rio que sai da sua nascente que é límpido, sem poluição e que cada vez existem em menor quantidade.

Por isso, que não aconteça

com o nosso digníssimo autarca aquilo que aconteceu com muitos outros, que deixaram de ver as suas ETAR a funcionar, ou pura e simplesmente as desligam ou não fazem a rede de esgotos convergir para essas mesmas ETAR.

Nota: Este trabalho foi elaborado pelo Clube do Ambiente da Escola Secundária Dr. Manuel Laranjeira

Amanhã Colóquio sobre ambiente na Escola da Marinha 1

Na próxima sexta-feira, dia 29, vai realizar-se na cantina da Escola da Marinha 1, em Silvalde, pelas 21 horas, um colóquio subordinado ao tema "Junta-te à gente e defende o ambiente".

Trata-se de uma iniciativa daquela escola e do respectivo Jardim de Infância que conta com a colaboração da edilidade espinhense, LIPOR, Quercus, Centro de Saúde de Espinho, PRUM, ambas as corporações de bombeiros da nossa cidade e do pintor Artur Faustino.



RESTAURANTE BRASILEIRO

Venha experimentar a nossa picanha ao alho, a nossa moqueca e a nossa maminha, acompanhadas por uma boa caipirinha!

Durante a semana, ao almoço, serviços pratos do dia!
Às 5.as, 6.as, sábados e domingos à noite temos música brasileira ao vivo!

Aguardamos a sua visita

RUA 27 N.º 715 R/C • 4500 ESPINHO • TELEF. 02 - 732 07 94

Até Setembro 15 milhões de pessoas irão visitar a última exposição do século

A Expo do nosso contentamento

Aí está a Expo! A exposição, que tanta polémica inicial provocou, conseguiu reacender a chama do orgulho de uma nação que precisava de uma nova causa para voltar a acreditar nas suas capacidades. A festa já começou e irá prolongar-se até 30 de Setembro.

A exposição sobre a qual "toda" a gente falou nos últimos tempos - fosse para criticar o seu carácter despesista ou

para elogiar a capacidade organizativa dos portugueses - já começou. Presidentes, monarcas e ministros (ou simples VIP's) conferiram à cerimónia inaugural o tom solene previsto.

A inauguração oficial coube ao Presidente da República, Jorge Sampaio considerou que «a Expo'98 é um símbolo do que queremos para o próximo século: um tempo de diálogo entre civilizações, continentes, culturas e religiões, um tempo de cooperação entre o norte e o sul, entre o leste e o oeste».

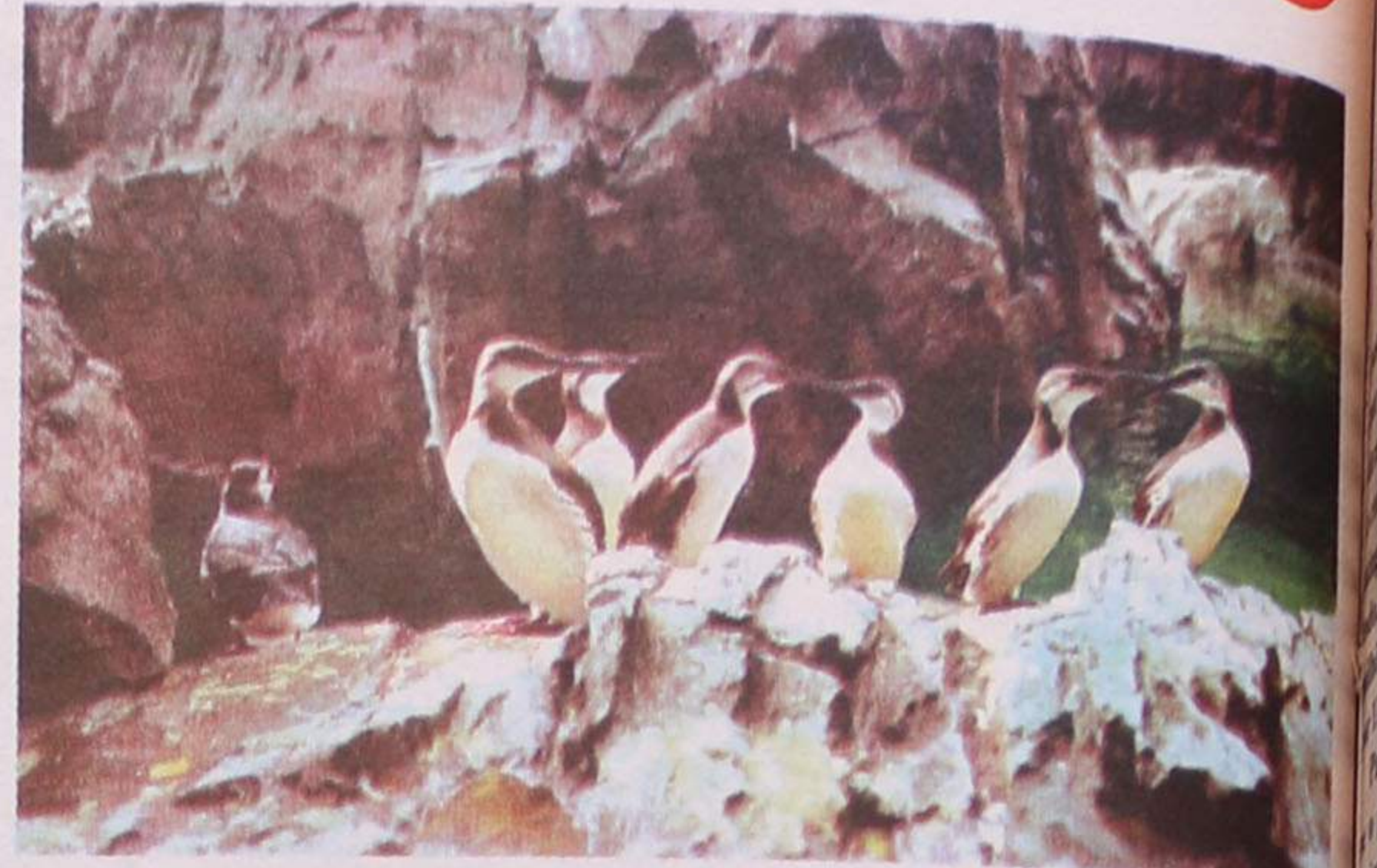
Quem também não faltou à chamada e não se coibiu de prestar declarações, foi o rei de Espanha, Juan Carlos, que afir-

mou que «a Expo'98 soube aprender com os erros cometidos pela exposição de Sevilha».

Os mais de três mil convidados tiveram ainda oportunidade, depois de uma breve visita ao Oceanário e ao Pavilhão de Portugal, de assistir à gala de inauguração em que actuaram Michael Nyman, José Carreras e Madreus.

As sandes "clandestinas"

Já quase tudo foi dito sobre a Expo, mas, ainda assim, importa afirmar que a exposição lisboeta entra para a história por bater o "record" de participações: 160 participantes, entre os quais 14 orga-



nizações, fizeram questão de aderir ao evento.

A tão polémica quanto humorística questão dos "lanches" parece, mais ou menos, resolvida. Depois da onda de indignação que se seguiu ao anúncio da proibição do transporte de qualquer tipo de comida no recinto da Exposição, o comissário da Expo veio acalmar as hostes, afirmando que os visitantes não vão ser revistados à entrada.

A DECO, associação de defesa dos consumidores, clamou a ilegitimidade de apreensão de sandes, fruta e água, embora tenha reconhecido o acerto da decisão de proibir o "piquenique à portuguesa", com o garrafão de vinho e a feijoadá à cabeça.

Já depois do início da exposição, a organização, alarmada pelos preços exorbitantes praticados por alguns restaurantes, estabeleceu "preços limite". Assim, o café não poderá ultrapassar a centena de escudos, os refrigerantes os 300 escudos e uma garrafa de água os 150 escudos.

Pouco consensual foi também o custo do certame. Dos 200 milhões iniciais fala-se agora em números que rondam o

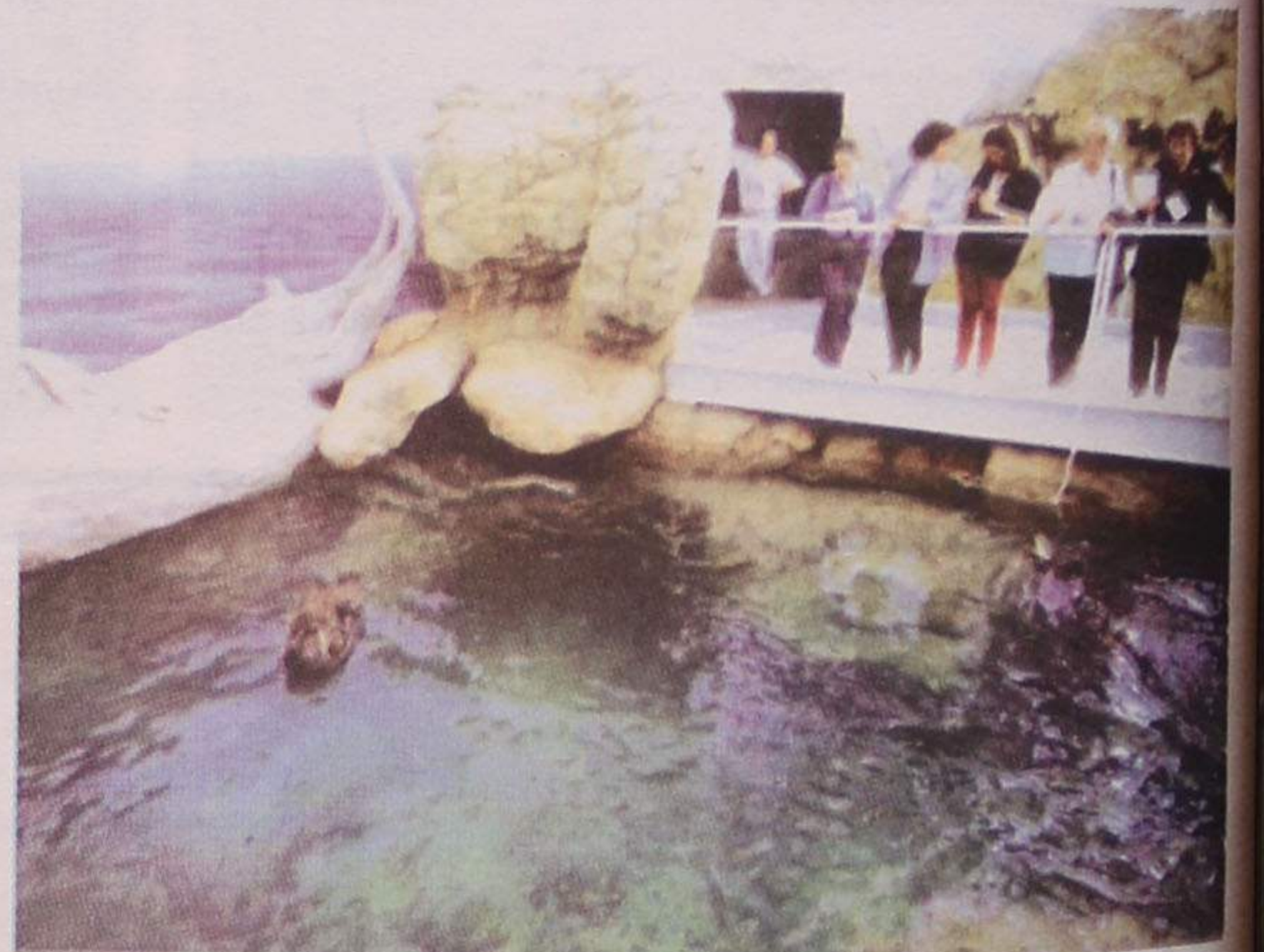
Mas o que nenhum estudo consegue avaliar com rigor é a projecção do nome de Portugal. Turistas de dezenas de nacionalidades virão até Portugal, com especial incidência para os espanhóis.

Éxito em perspectiva

A boa organização geral não impediu que se tenha registado a azáfama tradicional dos últimos momentos. Apesar de o essencial da exposição estar pronto a tempo e horas, pavilhões houve que só ficaram "au point" já depois do início. Centenas de funcionários afixaram-se no sentido de ultimar os preparativos da exposição. Os caixotes amontoados eram apenas o sinal mais visível dos atrasos.

A média diária de 100 mil visitantes ainda não foi, nem de perto nem de longe, alcançada. Os três primeiros dias registaram uma afluência de público na ordem dos 25 mil visitantes, número que a organização considera dentro das previsões.

Certa, certa, é a venda já assegurada de 40 por cento do total de entradas, valor que ascende a 15 milhões de con-



dobro da verba. Abandonada foi também a ideia do "custo zero", ou seja, que a exposição se pagaria a si própria. Agora, na melhor das hipóteses, prevê-se que o Estado tenha um défice na ordem dos 74 milhões de contos.

Às já citadas verbas, há que acrescentar o investimento indirecto. Aqui há que referir sobretudo a Ponte Vasco da Gama, um empreendimento orçado em mais de 200 milhões de custos.

Ainda em matéria de entradas, os deputados fizeram sentir o seu descontentamento por não terem acesso gratuito à exposição, facto que levou a organização a reiterar a sua posição, embora tenha reconhecido que os deputados apenas terão direito a "borla" caso estejam em serviço. A excepção que confirma a regra vai para os deputados da comissão de acompanhamentos, que ficam isentos do pagamento de entrada.

Casino Solverde apresenta

Saudades

Canto e a Dança do Sentimento Lusitano

Saudades canta o ser português. Homenageando artistas tão famosos como Amália, Alfredo Marceneiro, Hermínia Silva e João Villaret, Saudades recria as origens do Fado até à sua forma mais contemporânea. Vozes e dança, interpretadas com sentimento num espectáculo que vai deixar Saudades.


DIARIAMENTE
JANTAR C/ ESPECTÁCULO
desde 4.500\$ p.p.

SEXTAS-FEIRAS
JANTAR BUFFET C/ ESPECTÁCULO
desde 5.500\$ p.p.

INFORMAÇÕES E RESERVAS
TEL.: 02 - 731 31 54



CASINO SOLVERDE
ESPINHO
Os melhores momentos



Na rota da Expo'98

O gigantismo da última exposição mundial do século fala por si e dispensa grandes considerações de ordem verborreica: o consumo de alimentos deverá atingir as nove mil toneladas. Ao todo, deverão ser fornecidas 30 milhões de refeições, repartidas por 112 restaurantes.

Para que tudo corra conforme o previsto, existem 12 mil funcionários permanentes da Expo, entre os da organização, os da Parque Expo, países, organizações participantes e outros.

O número de voluntários, nesse, ultrapassa o das duas dezenas de milhoes. Só no domínio da saúde, a exposição conta com 72 médicos e 70 enfermeiros.

Serão 530 os postos telefónicos, muitos dos quais espalhados pelos 16 quilómetros de arruamentos. Igualmente faraónico é o comprimento dos cabos eléctricos e de telecomunicações: 800 quilómetros. Os colectores de água medem 76 quilómetros, enquanto que as tubagens de água de rega têm 37 quilómetros. A água potável tem à sua disposição 30 mil metros e as tubagens de gás 26 quilómetros. Por fim, os transportes. O

estacionamento tem capacidade para 20 mil viaturas ligeiras, 2474 viaturas de serviços, 743 autocarros de turismo, 1043 motos e 67 viaturas de deficientes.

A programação cultural da Expo da presente semana - de 28 de Maio a 3 de Junho - fica marcado pela actuação de Xutos e Pontapés, João Braga, Flak e Carlos Mendes. Mas o programa encerra muitos mais pontos de interesse.

No dia 28, o programa inclui a actuação de António Olaio e João Tabora Mask Driver, Bohème Café Ensemble, Duo Willy e Aníbal e as peças Titanic e Fata Morgana.

O dia 29, dedicado aos usos e costumes holandeses, é assinalado pelos espectáculos Las Malqueridas, Het Nationale Ballet e Nzunzé, a Deusa dos Mares.

O dia consagrado à República Democrática da Coreia inclui a peça Desejos, encenada por Maria Emília Correia, e a actuação de O Nariz - Teatro de Grupo, que leva à cena O Lorpa. No domínio da música, o islandês Gradualekor Langholtskirkju, o Quarteto Capela e António Rocha e Beatriz Conceição são as atracções do dia.

O dia seguinte tem no Comité

Olimpico Internacional a instituição do dia. Por isso, ao longo do dia, serão promovidos vários espectáculos e provas desportivas, tais como andebol, hóquei, ténis, ginástica, halterofilismo, trampolim, triatlo, maratona, entre outros.

O programa musical é diversificado: dos Delfins ao Rancho Folclórico de Seia, passando por Maria Bethânia, muito há por onde escolher.

Com a Alemanha como país tema, o programa do primeiro dia de Junho tem no Coro e Orquestra da Escola Alemã de Lisboa um dos destaques do dia. Quanto ao resto, destaque para a actuação dos Turbojunki e Gene e para a peça O Empresário, de Fernando Fontes e José Carretas.

A próxima terça-feira, dedicada à Polónia, fica marcada pela actuação de Carlos Bica, Duo Riera Toro e dos Trebuni Tutki e Kinior Orchestra. Marcado para este dia está o Festival Internacional de Palhaços, a dança Evocações e o teatro do Boi Barrica.

O Dia da Suécia contempla a ópera Marie Antoinette, a música de Taraf de Haidouks e o Honvéd Ensemble Budapeste.

Se está ansioso por utilizar a máquina fotográfica ao longo de toda a Expo'98, saiba de antemão que é proibido fotografar o interior dos pavilhões. Há que aproveitar a arquitectura dos pavilhões ou o exotismo dos jardins para imortalizar a estadia na exposição.

Para evitar os sempre aborrecidos desencontros, a organização criou um conjunto de torres listadas - e devidamente numeradas - de vermelho e branco, com 18 metros cada, Assim, torna-se mais fácil encontrar pontos de referência nos mais de 60 hectares da exposição.

Por seu turno, as tradicionais dificuldades em certames do género em encontrar telefones públicos não irão repetir-se na Expo'98. Tudo porque foram instalados nada mais nada menos do que 300 cabinas, situadas num espaço não superior a 50 metros. A organização assegura que só um telefone poderá avariar de cada vez.

A importância dos meios de comunicação nos nossos dias foi acautelada pelos responsáveis da Expo. Logo à entrada, existem 26 expositores nos quais poderá obter gratuitamente um Diário da

Expo, uma publicação de oito páginas a cores, em português, espanhol e inglês, que conta tudo sobre a oferta cultural para o dia em questão. Cerca de 84 ecrãs espalhados pelo recinto encarregar-se-ão de acompanhar os grandes acontecimentos em directo, fazer resumos da programação, divulgar pequenos filmes promocionais, bem como curtos blocos informativos.

"Espaço de recolhimento interconfessional", assim se chama o local em que todos os visitantes poderão meditar, independentemente das suas convicções pessoais. O espaço, situado num módulo da Área Internacional Norte entre os pavilhões do Mónaco e da Alemanha, pretende constituir um encontro de crenças, pelo que irá acolher diversas iniciativas de carácter religioso.

Por último, mas não menos importante: o vestuário. Impõe-se um traje leve, já que o calor irá por certo apertar. Uma t-shirt e uns sapatos frescos e confortáveis serão auxiliares preciosos.



Aconteceu no país

MÃE E FILHOS foram assassinados em Alverca da Beira, no concelho de Pinhel. O assassino, já identificado e preso pela GNR, terá cometido o duplo crime sob a influência do álcool, já que não foram encontradas razões plausíveis para o seu criminoso acto. O marido e pai das duas vítimas foi também alvejado a tiro numa perna pelo criminoso, encontrando-se internado em estado grave no Hospital da Universidade de Coimbra. Quando o facinoroso chegou ao tribunal para ser presente ao juiz, o povo quis fazer justiça pelas suas próprias mãos, mas viria a ser impedido pela GNR de concretizar esses propósitos.

CINCO RAPAZES com idades compre-



endidas entre os 12 e os 14 anos, residentes no populoso bairro das Caxinas, em Vila do Conde, fugiram de casa devido a ameaças dos seus familiares relacionadas com o mau aproveitamento escolar. O medo de irem parar a uma casa de correcção, levou-os a abandonar o lar. Dois deles, de 12 e 13 anos, regressaram a casa algumas horas depois, mas os restantes três continuaram a monte por mais três dias, na sequência da perseguição que lhes foi movida pela PSP. A fuga dos meninos estabeleceu o pânico naquele bairro, por se chegar a prever o pior.

MAIS DE 60 CRIANÇAS entre os 6 e os 10 anos, tiveram de ser socorridas no Hospital D. Estefânia, em Lisboa, devido a uma intoxicação alimentar no Centro Social e Paroquial de São Sebastião da Pedreira. Algumas dessas crianças tiveram de ficar internadas por uns dias, para serem sujeitas a exames mais detalhados por parte dos médicos daquela unidade de saúde. Pensa-se que na origem da intoxicação terá estado uma refeição constituída por ovos mexidos.

TRÊS PEDÓFILOS de Oliveira de Azeméis foram detidos pelas autoridades e encontram-se sob prisão domiciliária a aguardar julgamento. A denúncia foi feita por uma

das vítimas, hoje com 16 anos, aluno da Escola Bento Carqueja, naquela cidade. Os pedófilos aliciavam os menores com tabaco, dinheiro, umas voltas de moto e a cedência de computadores para brincarem. Os três detidos têm 22, 27 e 37 anos de idade, e trabalham na construção civil.

Também em Leiria foram detidos dois sexagenários acusados de abuso sexual de quatro crianças do sexo feminino, de 8, 9, 11 e 15 anos de idade. Um ficou detido no estabelecimento prisional de Leiria e o outro aguarda julgamento em liberdade vigiada.

Ainda uma "estória" de pedófilos: no Alto da Serra, em S. Pedro da Cova, foi preso um indivíduo de 60 anos que há cerca de um ano andava a ser procurado pelas autoridades, acusado de pedofilia nas pessoas de uma filha e duas netas, estas de 9 e 11 anos.

NUMA ALDEIA do concelho de Pombal, um indivíduo de 38 anos de idade, pedreiro, que se encontrava separado da mulher, desde Abril, matou a tiro a única filha do casal, de 4 anos, suicidando-se em seguida. Pelas 9 horas de domingo, o pedreiro foi a casa da esposa buscar a filha, levando-o para a habitação dos avós desta, portanto seus pais. Na ausência destes, que tinham ido à missa, disparou a pistola sobre a petiz, matando-a. De seguida, disparou sobre si próprio, pondo termo à vida. Quando o casal regressou da igreja,



deparou com os dois cadáveres estendidos no chão.

Afinal, as "lágrimas de sangue" que escorriam sobre as faces de uma imagem de Nossa Senhora de Fátima, em Oleiros, Castelo Branco, são uma fraude. Foi seu autor um ex-frade capuchinho, responsável pelo Instituto do Sagrado Coração de Jesus daquela vila que, de noite, dirigia-se à capela, para colocar por detrás da imagem, o líquido vermelho que levou milhares de pessoas a pensarem tratar-se de um milagre. Descoberto por um grupo de pessoas que vigiavam os seus movimentos, o ex-frade acabou por ingerir um insecticida que o deixou às portas da morte.

A morte de Lucas Pires

Do presidente da República ao primeiro-ministro, dos socialistas aos social-democratas, passando pelos "PPs" e comunistas, todos foram unânimes em considerar a morte de Francisco Lucas Pires uma perda nacional.

Nascido em Coimbra em 1944, viria a licenciarse em Direito, pela Universidade coimbrã, com apenas 22 anos de idade. Foi dos políticos portugueses mais brilhantes do actual regime. Com Pinto Balsemão na chefia do governo, em 1982, foi ministro da Cultura e, logo a seguir, vice-presidente da União das Democracias Cristãs Europeias. Estava no Parlamento Europeu como seu vice-presidente.

Lucas Pires morreu na sexta-feira, 22 do corrente, quando se dirigia para Coimbra ao volante do seu automóvel, sendo vítima de ataque cardíaco.



Calendário Fiscal para Junho/98

Eis algumas das obrigações fiscais que terão de ser cumpridas durante o próximo mês de Junho:

I - Imposto Sobre Rendimento das Pessoas Singulares (IRS)

Retenções

Dia 20 - Entrega das quantias retidas no mês anterior, sobre rendimentos sujeitos às taxas liberatórias.

Dia 20 - Entregadas quantias retidas no mês anterior sobre rendimentos de trabalho independente, capitais, prediais ou comissões por intermediação de quaisquer contratos pagos por entidades que disponham ou devam dispor de contabilidade organizada.

Dia 20 - Entrega das quantias retidas no mês anterior, sobre rendimentos do trabalho dependente, e de pensões com excepção das de alimentos.

Pagamentos

Dia 30 - Pagamento do imposto liquidado com base na declaração modelo n.º 2 apresentada dentro do prazo legal.

Declarações e Relações

Dia 30 - Entrega à DGCI pelas empresas de seguros, do modelo oficial (mod. 14) ou suporte informático, relativamente ao ano anterior e ao seguro de Vida, com os resgates de apólices de seguros de grupo e os resgates ou adiantamentos de apólices de seguros individuais, efectuados antes de terem decorrido cinco anos após a sua constituição.

Dia 30 - Entrega à DGCI, pelas instituições de crédito depositários de contas "Poupança Habitação", da declaração do

modelo oficial (mod. n.º 15) ou suporte informático, aprovado pela Portaria n.º 214/94 de 12 de Abril.

II - Imposto Sobre o Rendimento das Pessoas Colectivas (IRC)

Retenções

Dia 20 - Entrega das quantias retidas no mês anterior, sobre os rendimentos sujeitos a IRC.

NOTA: A relação mod. 12, referida no Art.º 104.º do CIRC, foi substituída pelos mapas recapitulativos mod. 1319 INCM e 1320 INCM, previstos nas alíneas e) e f) do n.º 1 do Art.º 28.º do CIVA.

III - Imposto Sobre o Valor Acrescentado (IVA)

Regime Normal Periodicidade Mensal

Dia 10 - Remessa da declaração periódica relativa ao mês de Abril, acompanhada do respectivo meio de pagamento, para o Serviço de Administração do IVA.

Dia 10 - Remessa, conjuntamente com a declaração periódica, do anexo recapitulativo referente às transmissões intracomunitárias de bens isentos, efectuadas no mês de Abril.

Declarações

Dia 30 - Remessa ao SIVA ou entrega na respectiva Repartição de Finanças do Mapa Recapitulativo de Fornecedores, mod. 1320 INCM e do Mapa Recapitulativo de Clientes mod. 1319 INCM, previstos nas alíneas e) e f) do n.º 1 do Art.º 28.º do CIVA.

Esta determinação obriga os sujeitos passivos de qualquer regime do IVA, e bem assim

aqueles que pratiquem uma só operação tributável de valor superior a 1.000.000\$00.

IV - Imposto de Selo

Pagamentos

Dia 10 - Entrega do imposto cobrado no mês anterior, sobre os bilhetes ou cartões de acesso a salas de jogos de fortuna ou azar.

Dia 20 - Entrega do imposto (Selo de Recibo) descontado no mês anterior nas remunerações do trabalho dependente pagas ou colocadas à disposição dos respectivos beneficiários.

Dia 30 - Entrega do imposto devido pelas apólices e prémios de seguros, cobrados no mês anterior.

Dia 30 - Entrega do imposto devido pelas operações bancárias realizadas no mês anterior.

Dia 30 - Entrega do imposto devido pelas aberturas de crédito realizadas no mês anterior.

Dia 30 - Entrega do imposto incidente sobre as letras emitidas no mês anterior pelas empresas públicas, e pelas sociedades regularmente constituídas com capital social superior a 1.000.000\$00, quando o número de letras emitidas durante o ano não seja inferior a 1.000.

V - Impostos Diversos

Imposto Municipal Sobre Veículos

Dia 30 - Pagamento, por meio de dístico, do imposto relativo ao ano de 1998.

VI - Imposto Sobre Sucessões e Doações

Dia 30 - Entrega das importâncias descontadas no mês anterior, a título de imposto por avença.

Cafeteria A PALETA

Admite FUNCIONÁRIO(A)

com ou sem experiência para mesas / balcão

Telef. 731 37 39 • Rua 22 n.º 208

MEDICINA TRADICIONAL JAPONESA

Emagrecimento; dores; stress; etc.

DR. AKIRA ONKYU.

Massagem-Shiatsu. Acupunctura.

Centro de Medicina Preventiva de Espinho

Rua 16 n.º 82 - Espinho

Marcação Fax/Telef. 731 49 61

Admite-se FUNCIONÁRIA

c/ boa apresentação idade entre os 20 e os 30 anos De preferência c/ experiência

PLÁTANO FLORES E DECORAÇÃO
Rua 14 n.º 756 - Espinho • Telef. 734 48 47



Foto VÍTOR LANCHÁ

AMPEP promoveu esclarecimento sobre o Programa REDE

A Associação dos Médios e Pequenos Empresários Portugueses (AMPEP) reuniu na segunda feira passada cerca de duas dezenas de empresários para lhes explicar o conteúdo do Programa REDE, uma iniciativa do Instituto de Emprego e Formação Profissional (IEFP) e co-financiada pelo Fundo Social Europeu. A Extensão da Consultoria,

Formação e Apoio à Gestão de Pequenas Empresas, é essencial no período em que os empresários sentem falta de interesse e motivação.

A paixão pelos problemas do emprego do gestor e do jovem recém-licenciado à procura do primeiro emprego encontram-se quando uma entidade, neste caso a AMPEP, estabelece uma rela-

ção de cooperação com doze empresas da região afim de melhorar aperfeiçoar e enriquecer o tecido empresarial.

Durante a apresentação que esteve cargo do dr. José Milheiro, não foram esquecidos os novos desafios da gestão das PME'S.

A dr.ª Cristina Ferreira salientou e deu a conhecer as novas obrigações junto das Conserva-

tórias do Registo Comercial, necessidade fiscal que a maioria dos presentes desconhecia e que tem, neste primeiro ano como data limite o fim do mês de Julho.

Após os debates informativos, vai-se iniciar a fase da selecção das empresas aderentes e posteriormente dos jovens recém-licenciados.

PSP de Espinho promove campanha de segurança nas escolas

A secção de Espinho da Polícia de Segurança Pública de Espinho está a realizar desde o início do ano, uma campanha de segurança infantil junto das escolas primárias do nosso concelho. Assim, já no próximo dia 1, segunda feira, Dia Mundial da Criança, a Escola da Marinha 1 receberá esta campanha, às 9 horas.

Trata-se de uma iniciativa que pretende mostrar a todas as crianças os perigos a que estão expostas no dia-a-dia, quem em termos de trânsito, quer em casa ou no caminho de casa para a escola ou vice-versa.

A secção de Espinho da PSP aproveitou o facto de ter dentro dos seus quadros de efectivos uma agente especializada neste tipo de acções e entendeu o comando, contribuir desta forma para ajudar na educação dos futuros cidadãos de Espinho e de Portugal.

Escola da Tourada assinala Dia Mundial da Criança

A Escola do Ensino Básico Nº 2 de Espinho (Tourada) vai comemorar na próxima segunda feira, o Dia Mundial da Criança com um vasto programa, no Salão Paroquial de Espinho.

As comemorações iniciar-se-ão às 9h30 com a apresentação de um texto sobre o Dia Mundial da Criança feita por um elemento da Associação de Pais; às 9h45 serão lidos os direitos da criança

por um grupo de alunos finalistas daquela escola; às 10 horas, Dança do Mar, representada por um grupo escolar; às 10h15, ginástica infantil e exibição de um grupo de Viet Vo Dao pela APAM; às 10h30, actuação do Ginásio Activa com dança jazz e de capoeira; às 11 horas, distribuição de lembranças às crianças; às 11h30, largada de pombos e de balões.

Ministra do Ambiente na inauguração da ETAR

A ministra do Ambiente, Elisa Ferreira, estará presente no próximo dia 5 na inauguração da Estação de Tratamento de Águas Residuais (ETAR), em Paramos. A cerimónia terá lugar às 17h30.

Recorde-se que a construção da referida infra-estrutura já foi iniciada há uma boa de-

zena de anos e tem vindo a ser protelada.

O actual executivo pôs mãos-à-obra e, finalmente, conseguiu resolver os problemas que vinham obstruindo o arranque de tão importante infra-estrutura para o concelho de Espinho e concelhos vizinhos.

Professores italianos e espanhóis em visita à Escola Domingos Capela

A Escola do EB 2,3 Domingos Capela, em Silvalde, candidatou-se ao Programa Sócrates, em parceria com outras duas escolas da Comunidade Europeia: a escola Media Statale G. Verga, da cidade de Comiso, na Sicília - Itália e com a escola espanhola Juana I de Castilla, da cidade de Tordesilhas, Valladolid.

"A Rota do Vinho" foi a razão encontrada por estes três estabelecimentos de ensino para se agruparem à volta do referido projecto, sendo o tema específico português "A rota do Vinho Porto - Costumes e Tradições da Região do Douro à Costa Verde".

Assim sendo, um grupo de professores oriundos de Espanha e de Itália já se encontra em Espinho para poder, em conjunto com os professores do estabelecimento de ensino espinhense, poderem iniciar o programa que foi elaborado até à próxima segunda feira e do qual se destaca visitas à cidade do Porto, a caves de Vinho do Porto, à oficina do conhecido construtor espinhense de violinos Domingos Capela, a museus e à região onde estão plantadas as videiras que produzem o tão apreciado Vinho do Porto, na região do Douro - Régua.

De salientar que este grupo de professores foi recebido ontem nos Paços do Município de Espinho.

Ilustre comitiva acompanha idosos a Espanha

A Câmara Municipal de Espinho vai levar cerca de 1200 idosos do nosso concelho a Santiago de Compostela, a diversas cidades da Galiza. Nos próximos dias 3 e 4 de Junho, esta iniciativa contará com as presenças do secretário de Estado da Inserção Social, Rui Cunha, do Bispo do Porto, D. Armindo e do presidente da edilidade espinhense,

José Mota que participarão num jantar/convívio, no dia 3, em Vila Nova de Cerveira, nas instalações do INATEL.

Saliente-se que este número de inscrições teve de ser dividido em diversos turnos e que já foi iniciada em Março passado. Os dois turnos que restam têm partida agendada para os próximos dias 3 e 4 e, 6 e 7 de Junho.

Amanhã, às 22 horas

Fórum RGA discute aborto

A Rádio Globo Azul promove amanhã, sexta-feira, pelas 22 horas, um dos seus habituais fóruns. Em cima da mesa estará desta vez o aborto, um tema que está a dividir a sociedade portuguesa.

A escassas semanas do referendo, irão marcar presença no Fórum RGA representantes dos quatro partidos políticos e dos movimentos pró e contra aborto. O dr. José Luís Peralta é o representante da classe médica.

**NA INDÚSTRIA,
COMÉRCIO E SERVIÇOS
A MEDICINA NO TRABALHO
É OBRIGATÓRIA**

saniSecur

MEDICINA E SEGURANÇA NO TRABALHO, LDA.

Rua 15, n.º 315 - 1.º
Telef.: 734 27 49

4500 ESPINHO
Fax: 734 27 49

ESMORIZ

Dr.ª Carla Santiago e Dr. Luís Matos
CLÍNICA DE MEDICINA DENTÁRIA

Cirurgia - Odontopediatria - Dentisteria - Prótese
Prótese fixa - Endodontia - Parodontologia
Av.ª da Praia - Edifício Panorama, 205 - Sala P
(em frente ao cinema) - 3885 Esmoriz

2.ª a 6.ª e Sáb. manhã - Convenções: ADSE e C.G.D.
Telefone, 056-755400

RESTAURANTE

Engenho Velho



CAFÉ - RESTAURANTE - SNACK-BAR

Serviço e sala própria p/ casamentos, baptizados, comunhões, etc.
Servimos Almoços p/ fora.

Belarmino Herculano Neves Ferreira

Lapa - S. Paio de Oleiros - Telef. 7649313 - Telem. 0931-413149 - 4535 LOUROSA

Futebol de Cinco

Novasemente perdeu último jogo

A Novasemente perdeu na última jornada do campeonato nacional da 2.ª divisão futebol cinco. O resultado final não deixa de ser en-

ganador face ao que assistimos dentro de campo. O equilíbrio foi a nota dominante, com a Juventude de Miramar a ter a iniciativa do jogo mas deparamos sempre com uma defesa bastante coesa e com as marcações perfeitas, partindo para rápidos contra-ataques. O empate a uma bola manteve-se até perto do intervalo, altura em que e após o árbitro não ter assinalado uma grande penalidade a favor dos locais, viriam a sofrer 3 golos, até perto do intervalo, fruto de alguma desconcentração.

Para a 2.ª parte a equipa de Esmojães veio com outra atitude e reduziu com 4 a 3, resultado que se manteve até 5 minutos do fim, com ambas as equipas faltarem oportunidades de golo es-

sencialmente os locais.

Após o minuto de descontento, a ordem foi para arriscar, mas a sorte nada quis e a Novasemente marca na própria baliza "matando" o jogo, que viu ainda a Juv. Miramar fazer o 6 a 3 final dilatando o marcador para números bastante exagerados.

Contudo e apesar deste resultado negativo a Novasemente alcançou o 5.º lugar final, o que não deixa de ser brilhante para uma colectividade que tem superado inúmeras dificuldades, sempre em prol do desporto e do nome da firma que representam, onde o principal objetivo é a manutenção e esse foi calmamente atingido. Parabéns, para o ano é necessário pensar em mais altos voos, assim apareçam apoios.

Ainda o "VI Raid Solverde" Uma carta do Clube Automóvel de Espinho

Assinada pelo seu presidente sr. José Agostinho Tavares, recebemos do Clube Automóvel de Espinho uma carta em que afirma nomeadamente:

"Publicou «Defesa de Espinho» na sua edição de 2 do corrente um artigo assinado pelo sr. Paulo Resende sobre o "VI Raid Solverde", cujo teor, recheado de imprecisões e comentários despropositados, merecem adequada resposta de forma a repor a verdade e a esclarecer confusões. Assim e logo no título, é referido "VI Raid Solverde: 75 quilómetros por montes e vales verdejantes", fazendo passar ideia que essa seria a quilometragem do passeio quando a distância a percorrer pelos concorrentes foi de 184 quilómetros, dos quais 111 quilómetros foram em percursos de terra. Refere adiante que aquando da distribuição de lembranças aos participantes, "nem todos se aperceberam do encerramento..." quando a verdade foi que todos, mas mesmo todos, receberam as respectivas medalhas comemorativas da presença no passeio, com o que se encerrou a cerimónia. De seguida e ao relatar a prova de Trial ousa tecer comentários que só podem revelar ignorância ou má-fé. Com efeito, não sendo o CAE proprietário de terrenos onde possa desenvolver tal actividade, tem que se valer de terrenos cedidos com a boa vontade dos seus legais proprietários e onde possa permitir aos seus participantes o máximo de gozo dentro da mais larga margem de segurança. É para os nossos con-

correntes que organizamos eventos; se o público comparecer tanto melhor, se não comparecer paciência. A terminar permite-se o sr. Resende interferir de forma deslegante sobre a estrutura da organização interna do nosso Raid. Por enquanto é a nós que cabe a responsabilidade de criar os melhores mecanismos possíveis de controle interno e apoio directo aos participantes das nossas organizações.

Como resultante deste caudal de asneiras, o sr. Resende volta de novo ao ataque, num pequeno destaque intitulado "O Melhor ou Pior" incluído no «DE/AUTO» de 7 de Maio. Em primeiro lugar pretende conotar o "VI Raid Solverde" com o conceito de "O Pior". É a sua opinião e ela vale o que vale. De seguida congratula-se com a sua realização o que é perfeitamente aceitável, já que na ausência de tal realização, provavelmente, não restaria mais nada ao sr. Resende para dar largas aos seus disparates. A terminar encaideia uma série de frases em que tenta lançar a confusão e provocar alarmes. Por favor, sr. Resende guarde os conselhos para quem lhos pedir e quanto ao pior, pode ficar tranquilo, que o clube felizmente, possui no seu seio gente suficientemente capaz para evitar que tal suceda.

Não conseguimos descorinar quais os verdadeiros motivos que estarão por trás deste súbito ataque do sr. Resende a uma instituição que lhe deveria merecer todo o respeito. Será bom que fiquemos por aqui.

Cria sr. director que não pretendemos de todo alimentar qualquer tipo de polémica com o vosso jornal, do qual aliás, temos recebido precioso apoio e melhor colaboração, mas sentimos ser nosso dever não deixar passar veladas afrontas ao nosso clube e simultaneamente permitir que a imagem da nossa secção "todo-o-terreno" possa ser injustamente afectada."

N. da R. — O título que encimou a notícia relativa ao "VI Raid Solverde" foi da responsabilidade da redacção do jornal e não do autor do escrito. Quanto ao resto, caberá ao nosso colaborador responder, o que fará na próxima edição.

Cinco reforços para os "tigres"

O médio-avanzado, Luís, que integrava a equipa do Feirense na época finda, assinou um contrato válido por duas épocas com a turma do Sporting Clube de Espinho. A este jogador juntam-se os jogadores Tubia, ex-União de Leiria, os guarda redes Nuno Sampaio (ex-Torreense) e Vítor Póvoa (ex-Esmoriz) e Hélder (ex-Esmoriz)

O treinador, Carvalhal, deverá dispor ainda de grande parte dos jogadores do anterior plantel como Duca, Filó, Tozé, Artur Jorge, Pedro, Bolinhas, Carlos Pedro, entre outros, e deverá dispensar o guarda redes Dagoberto, Gilmar, Telmo Pinto, Jó, Feiteira, Bessa e Marco.

AEROSOLTUR

VIAGENS E TURISMO



CONHEÇA O MUNDO ATRAVÉS DE NÓS

- Viagens de Avião (Turismo ou Negócios) • Navio (Cruzeiros)
- Comboio • Excursões em Autopullman • Reserva de Hóteis e Apartamentos • Rent-a-Car • Obtenção de Passaportes e Vistos

PORTUGAL

Rua 26 N.º 667 — 4500 ESPINHO
☎ 734 53 02 - 734 53 27 - 734 53 52 - 731 30 28 - 731 30 96 - 731 30 97
Fax 734 50 29

BRASIL

• Pimeiró Agência de Viagens, Lda.
Rua Alcântara Machado, 36-s — 1009 RIO DE JANEIRO
☎ 233-3180 - 233-3229

VENEZUELA

• Agência de Viagens Atlas
Manduca a Puente Yanes - Edifício Polo Azul CARACAS 1011
☎ 5614055 - 5614111 • Telex 29938 ATLAS

Mini-Jogos Sem Barreiras na Nave Polivalente no sábado

O Grupo Cultural e Recreativo Semente vai realizar com o apoio da Câmara Municipal de Espinho, no próximo sábado, dia 30, pelas 15h30 na Nave Po-

livalente Desportiva, os XII Mini-Jogos Sem Barreiras.

Estarão presentes neste evento diversas escolas do nosso concelho.

Uma centena de golfistas no Torneio de Famílias

Realizou-se no sábado passado o Torneio de Golfe Famílias, disputado em 18 buracos, envolvendo meia centena de pares — uma centena de participantes.

O par Edgar Ferreira/Tiago Violas Ferreira foi o vencedor para a categoria de "Pai e Filho". Na

categoria de "Irmãos", João Paula Marques/Bernardo Paula Marques foram os vencedores; em "Marido e Mulher" o par vencedor foi Patrícia Brito e Cunha/Henrique Brito e Cunha; em "Avô e Neto", venceu Abel Santiago/André Santiago.

CAPITEL

IMOBILIÁRIA

☎ 731 14 00

ESPINHO

- T2 em construção. Desde 15.000 c.
- T3 novo com bons acabamentos. 21.000 c.
- T3 c/ excelentes áreas e acabamentos; gar. ind.; arrumos. 24.500 c.
- Escritorios junto às Finanças e Tribunal.

ARREDORES

- T2 Granja usado com gar. ind.; fogão de sala. 14.500 c.
- T2 S. Félix (Juncal) recuado c/ terraço cozinha equipada. 16.900 c.
- T3 S. Félix c/ novo; gar. ind.; óptima área. 17.500 c.
- Moradia em Esmoriz c/ 3 frentes; terraço c/ churrasqueira. 32.000 c.
- Moradia Paços de Brandão c/ 400 m2 excelentes acabamentos. 32.000 c.

Tele-Rocha

Instalações de Gás com Contador Móveis • Electrodomésticos Cozinhas por medida

Vendas: Av. 24 - 771 - Tel. (02) 734 16 12
Gás: Rua 31, 469 - Tel. (02) 734 09 77 - ESPINHO

CLÍNICA DE MEDICINA DENTÁRIA

Acordos com : PSP, ACASA, CGD, EDP, SAMS, PHILIPS

Dr. Jorge Pacheco

ORTOPANTOMOGRÁFIA, TELERRADIOGRÁFIA, IMPLANTOLOGIA, ORTODONTIA (fixa e removível), PRÓTESE (fixa e removível)

Rua 8 n.º 381-1.º • 4500 ESPINHO • Telef. 7342718

Vanessa Pereira: a "estrelinha" espinhense que vai brilhar no "Europeu" de Rítmica

Reportagem de Lúcia Neves

Vanessa Pereira, a ginasta espinhense «Revelação do Ano» em 1996, irá participar no 14º Campeonato da Europa de Ginástica Rítmica Desportiva, no Centro de Congressos e Desportos da cidade de Matosinhos.

O evento desportivo, que decorrerá de 27 a 31 deste mês, contará com as delegações de 35 países.

Vanessa Pereira, de 15 anos, atleta da Associação Académica de Espinho, e ainda Susana Nascimento (actual campeã nacional) e Ana Nunes, de 18 e 15 anos respectivamente, do Ginásio Clube Português, constituem a equipa representativa do nosso país neste campeonato.

Estas ginastas encontram-se, desde o início do mês, em estágio, no Porto. Vanessa



Vanessa Pereira não deixa de estar em contacto com os seus pais

Pereira descreve a sua rotina diária nesta preparação para o campeonato: **Levantamos às 7h45 e depois tomamos o pequeno-almoço. Às**

9 horas temos treino e acabamos ao meio-dia. Almoçamos e retomamos os treinos de tarde, das 16 às 20 horas. A seguir jantamos e

vamos dormir.

Enquanto que as atletas Susana Nascimento e Ana Nunes treinam com a portuguesa Amélia Paredes, a Vanessa é treinada pela búlgara Kátia Mileva, a técnica distrital ao serviço da Associação de Ginástica do Norte (AGN), que tem vindo a acompanhar a ginasta acadêmica há dois anos a esta parte.

De facto, já muito antes deste campeonato que as atletas da Académica de Espinho, juntamente com outras ginastas do Boavista Futebol Clube e do Ginásio Clube de Santo Tirso, treinam nas instalações da Faculdade de Ciências do Desporto e Educação Física do Porto.

Por certo habituada à exigência da treinadora búlgara, a Vanessa treina sete horas

Grécia e outro na Madeira, integrado um estágio de duas semanas na Bulgária e estando, neste momento, num hotel do Porto, a Vanessa apenas fala com os pais pelo telefone ou à noite, quando estes a vão visitar ao hotel.

A ginasta, além de ter a ajuda dos pais, conta com o apoio da sua treinadora da AAE, Ana Isabel Cardoso, que a leva aos habituais treinos da AGN, no FCDEF, e que esta semana se encontra no Porto para dar apoio técnico à prova de Matosinhos, juntamente com outros professores de Educação Física e jovens voluntários de algumas escolas do concelho matosinhense.

Como se estava a aproximar a competição europeia de mais alto nível, as ginastas portuguesas deslocaram-se a

va muito conceituada a nível mundial, pois lá se encontravam as melhores atletas do mundo em competição.

A atleta espinhense conseguiu um honroso 74º lugar, totalizando 36.222 pontos, após ter realizado os exercícios de corda, arco, fita e maças. Este torneio serviu para preparar as ginastas portuguesas e, principalmente, a Vanessa, que é a mais inexperiente, de modo a ultrapassarem mais facilmente todo o nervosismo inerente a um campeonato deste nível.

Segundo o presidente da Federação Portuguesa de Ginástica (FPG), professor Henrique Reis Pinto, a Vanessa é a ginasta que mais evoluiu nestes dois últimos anos, tendo sido sujeita a rigorosos estágios em conjunto com outras quatro ginastas.

"A Vanessa poderá obter uma boa classificação"

- a esperança da directora-técnica nacional

Para a directora-técnica nacional, Teresa Loureiro, a vinda da Vanessa para a selecção não foi surpresa, foi um prémio merecido. A Vanessa é, das três ginastas da selecção portuguesa, a mais inexperiente, pois apareceu a competir, em termos nacionais, há relativamente pouco tempo. Pelo facto de a sua evolução ter sido crescente, está na selecção merecidamente.

No que se refere ao trabalho da Académica de Espinho, Teresa Loureiro acrescenta: acho que temos em Portugal muito poucas escolas de ginástica rítmica desportiva, aquilo a que podemos chamar uma escola, ou seja, um clube que tenha ginastas desde os escalões etários mais baixos e que as leve até ao nível da Vanessa. Considero que, neste momento, em Portugal, existem dois - um na zona de Lisboa e outra na zona Norte, que é a Académica de Espinho.

Relativamente à prova da Vanessa Pereira, a directora-técnica nacional não esconde algumas esperanças: da mesma forma que eu disse que para a Susana Nascimento é possível um 16º lugar, gostaríamos de ver uma segunda ginasta portuguesa muito bem classificada. Neste momento poderá ser a Vanessa, se conseguir superar todo o stress e nervosismo que vai sentir na competição... talvez chegar ao Concurso II, o que vai ser muito difícil, porque é a primeira vez que esta ginasta participa num campeonato deste nível.



Vanessa Pereira (à direita) ouve atentamente os conselhos da directora-técnica nacional, Teresa Loureiro

por dia durante o estágio, equiparando-se aos horários de treinos diários das ginastas de leste e de Espanha. Mas, como no nosso país há a dificuldade de conciliar os horários dos treinos com os das aulas, só é possível ter esta carga horária de treinos nas férias ou em estágios como este, que irão permitir à Vanessa fazer os testes e provas globais numa época especial, assim como terá algumas aulas-extra para, assim, terminar o 10º ano de escolaridade, na área de Desporto, na Escola Secundária Manuel Laranjeira.

Tendo participado este ano em, pelo menos, cinco torneios internacionais, dois dos quais em França, um na

França, de 12 a 18 deste mês, para participar no 24º Torneio Internacional de Ginástica Rítmica Desportiva de Corbeil-Essonnes, uma pro-

Resta esperar pela actualização da "estrelinha" espinhense, que aposta nos exercícios de arco e maças, seus aparelhos preferidos.



HORÁRIO DE COMPETIÇÃO	
27 de Maio	30 de Maio
20:30 - 22:00 Cerimónia de Abertura	Comp. II - Competição Individual (26 melhores)
28 de Maio	15:00 - 16:45 1º grupo
Comp. I - Competição por equipas (1ª e 2ª rotações)	17:15 - 19:00 2º grupo
14:45 - 16:15 Grupo C	19:15 Cerimónia Protocolar Concurso Individual
16:45 - 18:30 Grupo A	31 de Maio
19:00 - 20:45 Grupo B	Comp. III - Finais por aparelho (8 melhores)
29 de Maio	15:00 - 15:25 Final de corda
Comp. I - Competição por equipas (3ª e 4ª rotações)	15:25 - 15:50 Final de arco
14:45 - 16:15 Grupo B	15:55 - 16:20 Final de maças
16:45 - 18:30 Grupo C	16:20 - 16:45 Final de fita
19:00 - 20:45 Grupo A	17:00 Cerimónia Protocolar Finais por aparelho
21:00 Cerimónia Protocolar Concurso por Equipas	17:20 Cerimónia de Encerramento

Estádio Comendador Manuel Violas tem um novo sistema de rega

O relvado do estádio Comendador Manuel de Oliveira Violas recebeu, na passada semana, um novo sistema de irrigação aliado a um outro sistema de drenagem.

Trata-se de uma grande obra, que irá permitir, em pouco menos de cinco minutos, começar a regar o relvado onde se desenrolam os jogos dos "tigres" e que já foi elogiada pelas mais diversas personalidades, entre as quais pelo responsável máximo do maior patrocinador do clube da Costa Verde, Manuel Violas.

No relvado foram cavados uma série de sulcos, onde foram introduzidos tubos, de onde saltam os bicos que espalham a água a uma considerável distância. Este sistema vem evitar que os funcio-

nários tenham de colocar toda a antiga tubagem para irrigação, o que demorava cerca de uma hora a fazer. Por outro lado, este pequeno investimento que a direcção resolveu fazer, veio a ser muito menor do que aquele que teria de ser feito se tivesse de comprar uma tubagem nova, idêntica à antiga, por esta se encontrar completamente degradada.

Seguidamente, a direcção do Sporting de Espinho vai iniciar obras no pequenino campo adjacente ao Estádio, o "Vizela", onde será feita uma caixa de areia e será plantada relva para que ali se possam fazer treinos sem ter que massacrar o relvado principal em dias de chuva ou em vésperas de jogos.

Para o director do Sporting de Espinho res-

ponsável por esta área, José Granja, o relvado foi mal feito tecnicamente. E explicou:

Existe uma camada de terra entre a superfície e a brita, com cerca de 30 centímetros. Essa terra está compacta, e por isso, a água não consegue infiltrar-se. Há alguns anos a esta parte, temos vindo a fazer diversos tratamentos. Temos vindo a espalhar areia sobre a relva que já atingiu os quatro centímetros de profundidade.

Quanto ao novo sistema de rega, disse:

Vai beneficiar imenso o clube e os funcionários. É só uma questão de abrir os passadores da água e o sistema entra imediatamente em funcionamento. Aliado a este sistema de rega fo-



Foto VÍTOR LANCHÁ

ram feitos pontos de drenagem, com areia sobre os tubos até à caixa de brita. Isto não vem resolver o problema da pouca infiltração de água, mas vem atenuar bastante a situação.

Com estas obras, José Granja acredita que no futuro próximo não iremos ter os problemas que tivemos até agora.

José Granja não se cansou de elogiar a grande colaboração dos funcionários que têm sido incansáveis e têm compreendido todas estas obras, empenhando-se na ajuda que prestam. O director dos "tigres" quis salientar, também, a inexcusável colaboração pres-

tada pelo secretário-técnico da equipa de futebol profissional, João Resende e de outras entidades como o Regimento de Engenharia 3 e da empresa POOL do presidente do conselho fiscal, Rodrigo dos Santos.

José Granja referiu ainda que todo este trabalho é fruto de muita boa-vontade de todos os que estão envolvidos no clube.

MP

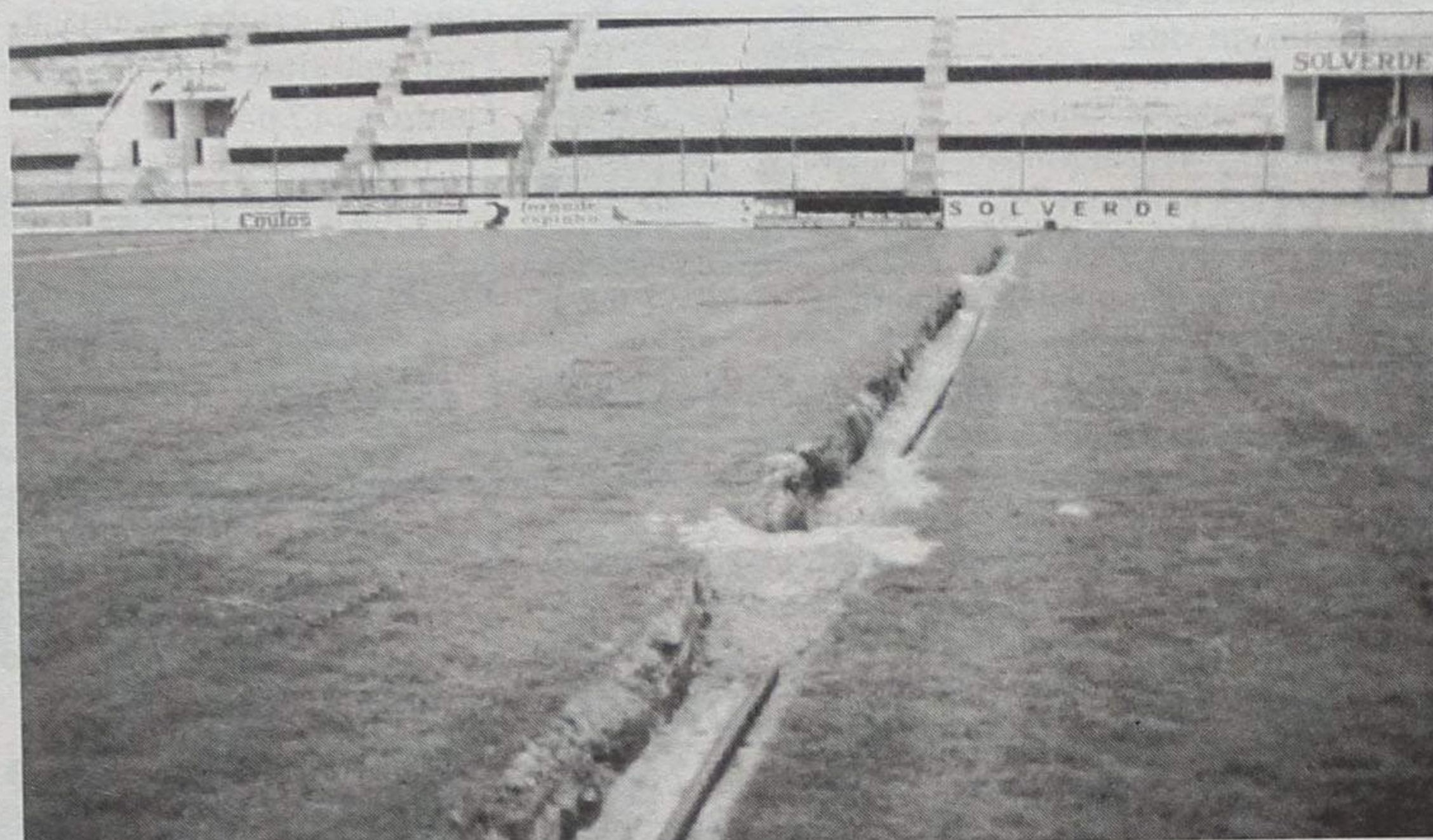


Foto VÍTOR LANCHÁ

TOTOBOLA

Concurso dos Órgãos de Informação n.º 23/98, relativo a 13 de Junho de 1998. Prognóstico "Defesa de Espinho", redacção desportiva:

Brasil - Escócia (*)	X
Marrocos - Noruega (*)	X
Camarões - Áustria (*)	1
Itália - Chile (*)	1
Brasil - Escócia	1
Marrocos - Noruega	2
Camarões - Áustria	X
Itália - Chile	1
Ar. Saudita - Dinamarca	2
França - África Sul	1
Paraguai - Bulgária	2
Holanda - Bélgica	1
Rep. Coreia - México	2
Espanha - Nigéria	X

(*) Resultado da 1.ª parte

ATENÇÃO, ESPINHO

T1 50 m Praia 11.000 cts.	T2 14.000 cts.	T3 20.000 cts.	MORADIA 29.000 cts.
---------------------------------	-------------------	-------------------	------------------------

Comercialização

GRUPO RÉPLICA
SOC. DE MEDIAÇÃO IMOBILIÁRIA, LDA.
REAL ESTATE

BOAVISTA

TEL.: (02) 732 07 74 Lic. AMI - 1782

VENDEDORES/AS

Para empresa de Mediação Imobiliária

- Com ou sem experiência
- Carro próprio
- Boa apresentação
- Rendimentos acima da média

Marque entrevista através dos telefones 731 12 19 / 731 12 23

JOVEM RECEPCIONISTA

Pretende-se admitir jovem para recepcionista

Telef. 734 32 63

ESPINHO PERTO DA PRAIA Terreno loteado para moradias	ESPINHO Moradia c/ jardim, piscina, salões de festa, gar. p/ 4 carros, acab. em carvalho francês
SILVALDE VENDE-SE OU ALUGA-SE MORADIA	ESPINHO ATRÁS DO TRIBUNAL VENDEM-SE ESCRITÓRIOS
LARFEIRA Lic. AMI n.º 1765	Tel. 056 - 58 26 69

Restaurante PARQUE DE CAMPISMO

Totalmente remodelado, comunica aos seus estimados frequentadores que abre na próxima sexta-feira, dia 29, às 20 horas, com serviço de RESTAURANTE, SNACK-BAR e MINI-MERCARDO.

Visite-nos

A concessionária
Maria Gonçalves Ferreira

Agência Funerária Nossa Senhora d'Ajuda de Sancebas & Luís Alves

Nos anúncios sobre missas e "agradecimentos" relativos a **Rosa Gomes Neves, Maria Celeste Alves Maia e Henrique Vieira da Silva**, publicados na anterior edição do nosso jornal, publicamos erradamente o nome da funerária que foi encarregada desses serviços, quando se tratou, afinal, da **Funerária Nossa Senhora d'Ajuda, de Sancebas & Luís Alves**.

Aqui fica a rectificação com pedidos de desculpas.

LABORATÓRIOS VÍDEO

- Montagens de filmes amadores V8 - VHS - SVHS
- Fazemos mudança de sistema de cassetes video de todo o mundo p/ o nosso sistema PAL e o inverso
- Recorde os seus filmes Super 8mm (bobines) passando-os para video VHS

Contactos { **Tel. (02) 734 53 44** } 24 horas
 { **Tlm. 0936 - 2788407** } por dia

† Maria Augusta da Silva Ribeiro Gomes (Professora do Ensino Básico)

Missa do 3.º Aniversário

Sua marido e filho vêm, por este meio, participar às pessoas de suas relações e amizade que, dia 3 de Junho, quarta-feira, será celebrada, pelas 8 horas, missa por sua alma, na Igreja Paroquial de Silvalde. Desde já agradecemos a todos quantos participarem na Santa Eucaristia.



Silvalde, 28 de Maio de 1998

José Domingos de Aguiar Gomes
José Ribeiro de Aguiar Gomes

Funerária N.º Sr.ª D'Ajuda - Sancebas & Luís Alves - Rua 20, n.º 887 - Espinho - Telef. 734 51 29



Alberto Alves Monteiro

† Missas do 11.º Aniversário

Sua esposa, filhos e demais família vêm, por este meio, comunicar que serão celebradas missas por sua alma, dia 29, sexta-feira, às 8 horas, na Igreja Paroquial de Anta e, às 19 horas, na Capelinha do Sameiro, em S. Paio de Oleiros. Desde já agradecemos a quem comparecer.



Ermelinda Gomes de Jesus

Missa do 30.º Dia

Suas filhas e demais família, comunicam que no próximo sábado, dia 30, às 19 horas, será celebrada missa, por sua alma, na Igreja Matriz de Espinho.

Desde já agradecemos a todas as pessoas que possam assistir a este piedoso acto.

A Família



Ana Nogueira da Rocha

† Missa do 10.º Aniversário

Sua filha e netos, mandam celebrar missa pelo seu eterno descanso, terça-feira, dia 2, pelas 8 horas, na Igreja Paroquial de Anta. Muito agradecemos a quem possa comparecer.



Maria José Alves Belo Zenha (Horto de Espinho)

1.º Aniversário do seu falecimento

Sua família vem, por este meio, participar que será celebrada missa por alma da saudosa extinta, dia 31 de Maio, domingo, às 19 horas, na Igreja Matriz de Espinho.

Desde já agradece a quem comparecer.



† António Duarte Godinho Amendoeira

Dia 2 de Junho completam-se 12 anos, de eterna saudade, que te perdemos. Só as almas fortes são susceptíveis de verdadeira ternura. 12 anos de ternura daqueles que te amaram em vida.

Desde já agradecemos a quantos possam assistir à missa que será celebrada, em sufrágio de sua alma, dia 2, às 19h30, na Igreja Paroquial de Guetim.

Deus te dê o eterno descanso.

Tua esposa, filhos, nora, genros e netinhos



† Maria Clara Oliveira de Carvalho Missa do 6.º Aniversário do seu falecimento

Seus familiares vêm, por este meio, comunicar que será celebrada missa por sua alma, dia 30, sábado, às 17 horas, na Igreja Paroquial de Silvalde.

Desde já agradecemos a quem comparecer

**CONTINUAS VIVA
NOS NOSSOS CORAÇÕES**



† Alexandre Álvarez Valente

Agradecimento e Missa do 7.º Dia

Seus filhos, nora, genros, netos e demais família vêm, agradecer, muito sensibilizada e reconhecidamente, às pessoas que tomaram parte no funeral, ou que de outro modo se associaram à sua dor e participar que sábado, dia 30, será celebrada, pelas 21 horas, missa do 7.º dia, na Capela de Nossa Senhora do Mar - Silvalde, agradecendo desde já a todos quantos participarem na Santa Eucaristia.

Espinho, 28 de Maio de 1998

Rosa Maria da Silva Valente Rocha — filha
Lídia da Silva Valente Godinho — filha
Lina da Silva Valente — Filha
Luís da Silva Valente — Filho

Funerária N.º Sr.ª D'Ajuda - Sancebas & Luís Alves - Rua 20, n.º 887 - Espinho - Telef. 734 51 29

† Adriano José de Campos Brandão (Nani)

Agradecimento e Missa do 7.º Dia

Sua mulher, filho e restante família vêm, agradecer, muito sensibilizada e reconhecidamente, às pessoas que tomaram parte no funeral, ou que de outro modo se associaram à sua dor e participar que, dia 31, domingo, será celebrada, pelas 19 horas, missa do 7.º dia, na Igreja Matriz de Espinho, agradecendo desde já a todos quantos participarem na Santa Eucaristia.

Espinho, 28 de Maio de 1998

Maria Ilda de Sousa Monteiro Brandão
António Emanuel de Sousa Monteiro Brandão

Funerária N.º Sr.ª D'Ajuda - Sancebas & Luís Alves - Rua 20, n.º 887 - Espinho - Telef. 734 51 29

† Ana de Sousa

Agradecimento e Missa do 7.º Dia

Suas filhas, genro, netos e demais família vêm, agradecer, muito sensibilizada e reconhecidamente, às pessoas que tomaram parte no funeral, ou que de outro modo se associaram à sua dor e participar que, sábado, dia 30, será celebrada, pelas 19 horas, missa do 7.º dia, na Igreja Matriz de Espinho, agradecendo desde já a todos quantos participarem na Santa Eucaristia.


Espinho, 28 de Maio de 1998

Maria Manuela de Sousa Pereira
Odete de Sousa Aguiar
Armando Pereira Pires


Funerária N.º Sr.ª D'Ajuda - Sancebas & Luís Alves - Rua 20, n.º 887 - Espinho - Telef. 734 51 29

RÁDIO GLOBO AZUL
 ...A PURA SEDUÇÃO DA RÁDIO
 Rua 14, N.º 648, 3.º A - 4500 ESPINHO
 Tel: 7347216/7312303 - Fax 734 84 70

Leonardo Alves da Silva
 Missa do 1.º Aniversário
 Sua esposa, filhos, nora, genros, netos e demais família vêm, por este meio, participar às pessoas de suas relações e amizade que, amanhã, sexta-feira, será celebrada, pelas 8 horas, missa por sua alma, na Igreja Matriz de Espinho. Desde já agradecem a todos quantos participarem na Santa Eucaristia.
 Espinho, 28 de Maio de 1998
 Funerária N.º Sr.ª D'Ájuda - Sancebas & Luís Alves - Rua 20, n.º 887 - Espinho - Telef. 734 51 29



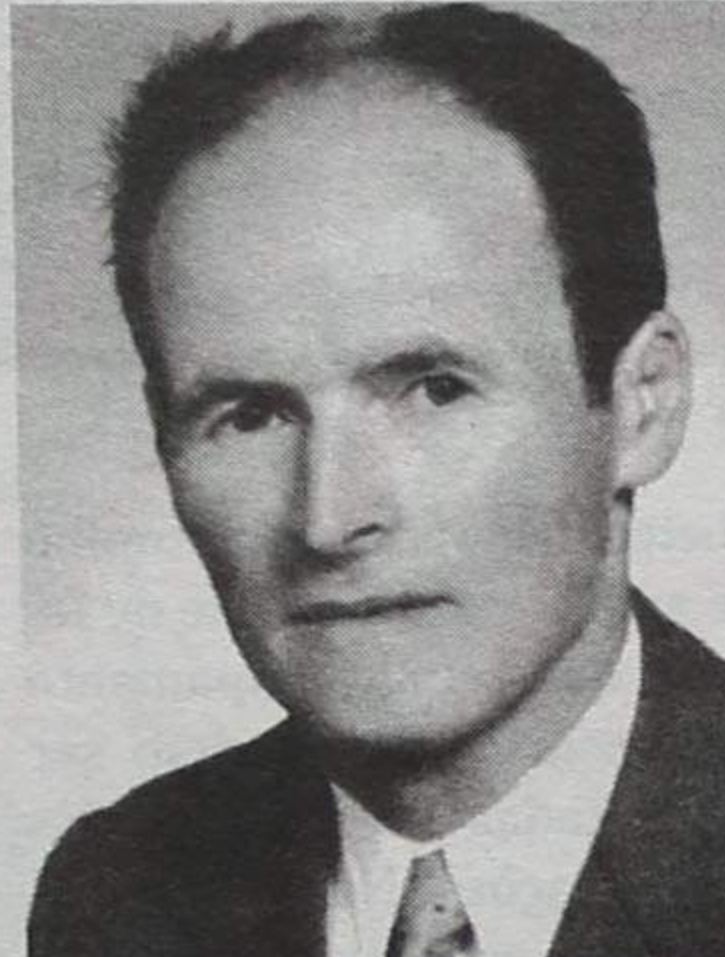
Isaura Fernandes de Sá
 Agradecimento
 Sua irmã e sobrinhos vêm, por este meio, muito reconhecidos, agradecer a todas as pessoas que participaram no funeral, bem como às que assistiram à missa do 7.º dia da saudosa extinta.



Adelino Rodrigues da Silva
 Missas do 13.º Aniversário
 Sua esposa e filhos vêm, por este meio, comunicar que serão celebradas missas por sua alma, dia 28, quinta-feira, às 8 horas, na Capela dos Ramos, em Anta e sábado, dia 30, às 19 horas, na Igreja Paroquial de Anta. Desde já agradecem às pessoas que possam comparecer.



António Gomes da Silva
 Missas do 1.º Aniversário
 Seus filhos, noras e genro vêm, por este meio, comunicar que serão celebradas missas, por alma do saudoso extinto, dia 31, domingo, às 8 horas (com romagem ao cemitério), 11 e 18 horas, na Igreja Paroquial de Silvalde. Desde já agradecem a todos quantos participarem nestes actos religiosos.



Maria das Dores Dias
 Agradecimento e Missa do 30.º Dia
 A família vem, por este meio, agradecer a todas as pessoas que participaram no funeral da saudosa extinta ou que de outro modo manifestaram o seu pesar. Participam que será celebrada missa do 30.º dia, quinta-feira, dia 4, pelas 19 horas, na Igreja Matriz de Espinho. Desde já agradecem a quem comparecer.



«Defesa de Espinho» - 3452 - 98-05-28
"Ciclo 2000 - Compra e Venda de Bens Imobiliários, Limitada"
 CONSERVATÓRIA DO REGISTO COMERCIAL DE ESPINHO
 N.º de Matrícula 01327/980424
 N.º de Identificação de Pessoa Colectiva
 N.º de Inscrição 01
 N.º e Data da Apresentação Ap. 24/980424

Rosa Paula da Silva Maia, 2.ª Ajudante da Conservatória Registo Comercial de Espinho CERTIFICO que por Rodrigo Nunes dos Santos e mulher Maria Isabel Moreira Soares, c. na separação, foi constituída a sociedade que se rege pelo seguinte contrato:

ARTIGO 1.º
 A sociedade adopta a firma de "CICLO 2000 - COMPRA E VENDA DE BENS IMOBILIÁRIOS, LIMITADA", e tem a sua sede na Rua do Progresso, número 204, freguesia de Anta do concelho de Espinho.

§ ÚNICO — A sede social poderá ser deslocada dentro do mesmo concelho ou para concelho limítrofe por simples deliberação da gerência, bem como abrir ou encerrar agências, filiais, delegações sucursais ou outras formas de representação em território nacional ou estrangeiro.

ARTIGO 2.º
 O seu objecto consiste na compra e venda de bens imobiliários.

ARTIGO 3.º
 O capital social integralmente realizado em dinheiro é de UM MILHÃO DE ESCUDOS e está dividido em duas quotas iguais do valor nominal de quinhentos mil escudos, cada, pertencendo uma a cada um dos sócios.

ARTIGO 4.º
 UM — A gerência da sociedade, com ou sem remuneração, conforme for deliberado em assembleia geral, fica a cargo de ambos os sócios, que desde já são nomeados gerentes.

DOIS — Para a sociedade ficar validamente obrigada em todos os seus actos e contratos, é suficiente a assinatura de qualquer um dos gerentes, excepto nos actos e contratos referidos no número três, que é necessária a assinatura conjunta de dois gerentes.

TRÊS — Para além dos poderes normais de gerência, poderão ainda os gerentes:

- a) Comprar, vender, tomar e dar de arrendamento ou trespasse quaisquer imóveis de e para a sociedade; e
- b) Adquirir viaturas automóveis, podendo assinar os competentes contratos de leasing.

QUATRO — Fica expressamente proibido aos gerentes obrigar a sociedade em quaisquer actos ou contratos estranhos aos negócios sociais, designadamente abonações, letras de favor, avales, fianças e outras obrigações.

ARTIGO 5.º
 A cessão de quotas entre sócios é livre; porém, quando para terceiros, depende do consentimento da sociedade, gozando esta em primeiro lugar e os restantes sócios não cedentes em segundo lugar, do direito de preferência na respectiva aquisição.

ARTIGO 6.º
 UM — A sociedade poderá amortizar qualquer quota nos seguintes casos:

- a) Por acordo com o respectivo titular;
- b) Quando a quota for objecto de penhora, arresto, ou adjudicação em juízo, falência ou cessão gratuita;
- c) Falência do sócio;
- d) Quando por qualquer outro motivo a quota seja retirada da livre disponibilidade do seu titular, nomeadamente quando em partilha por divórcio ou separação de pessoas e bens, ou só de bens, a quota não for adjudicada ao respectivo titular; e
- e) Interdição ou inabilitação permanente ou morte do respectivo titular;

DOIS — O valor da amortização será o que resultar da aprovação do último balanço.

ARTIGO 7.º
 Os sócios ficam autorizados a fazer prestações suplementares de capital até ao montante global de vinte milhões de escudos.

Está conforme. Contém 4 folhas.

Conservatória do Registo Comercial.
 Espinho, 13 de Maio de 1998

A Ajudante,
a) Rosa Paula da Silva Maia

CASINO SOLVERDE
 cinema



Semana de 29/05 a 04/06/98



U.S. MARSHALS A PERSEGUIÇÃO

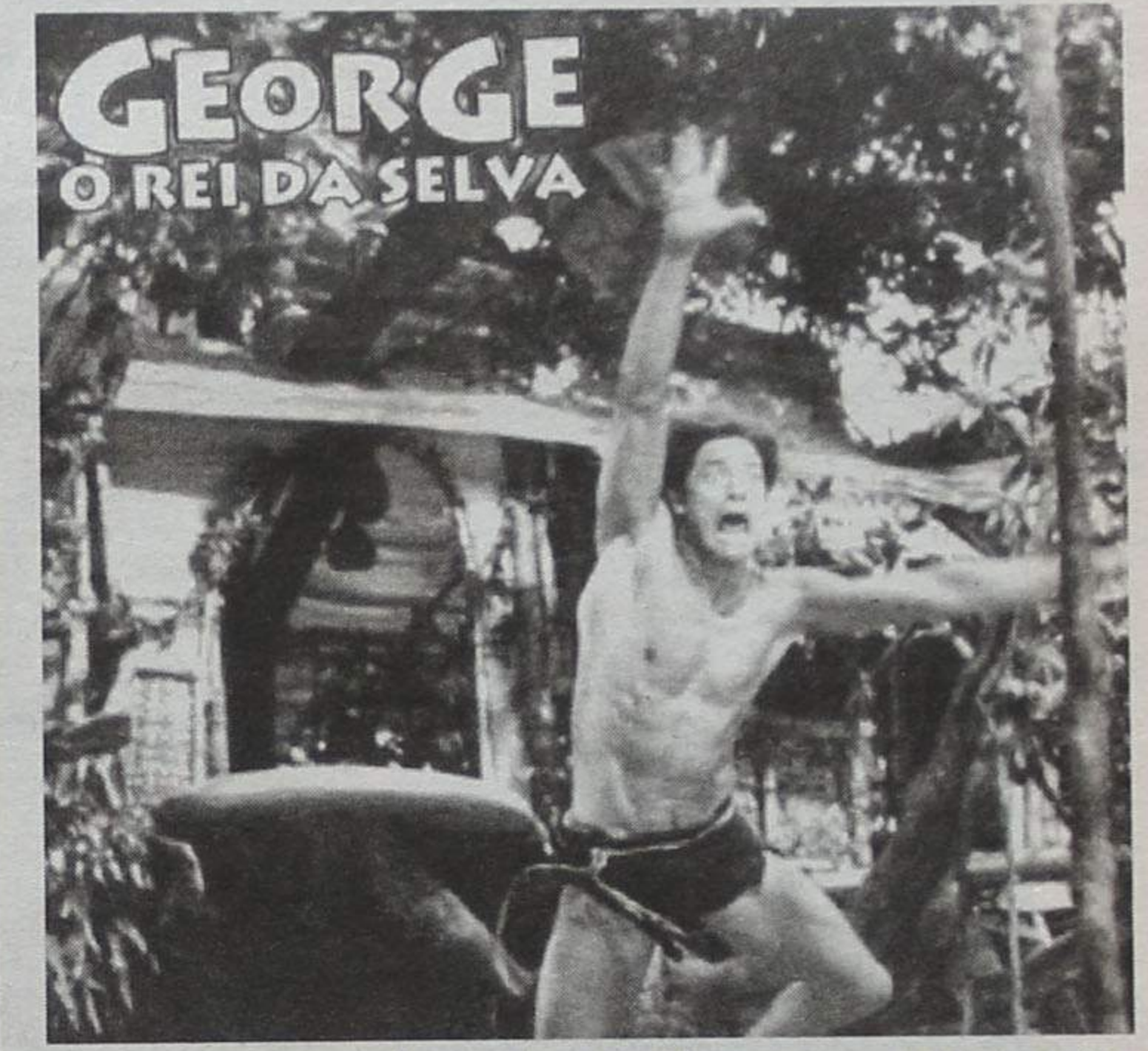
Dia Mundial da Criança

SEGUNDA-FEIRA • 1 DE JUNHO 1998

Leve os seus filhos aos cinema

2 - SESSÕES - 2

Às 10h30 e às 17h45
A MAIS HILARIANTE COMÉDIA



FALADO EM PORTUGUÊS • BILHETES À VENDA • PREÇO 350\$00

FARMÁCIAS DE SERVIÇO

Quinta (28) - HIGIENE Rua 19, n.º 293 - Tel. 7340320;
 Sexta (29) - GRANDE FARMÁCIA Rua 8, n.º 1052 - Tel. 7340092;
 Sábado (30) - CONCEIÇÃO R. S. Tiago, n.º 709, Silvalde - Tel. 7311482;
 Domingo (31) - TEIXEIRA .. Ctr. Com. Solverde/1, Avenida 8 - Tel. 7340352;
 Segunda (01) - SANTOS Rua 19, n.º 263 - Tel. 7340331;
 Terça (02) - PAIVA Rua 19, n.º 319 - Tel. 7340250;
 Quarta (03) - HIGIENE Rua 19, n.º 293 - Tel. 7340320.

CASIMIRO DE ANDRADE
MÉDICO DENTISTA
 Consultório: Rua 22 (Junto à Câmara)
 Telef. 734 49 09



Foto VÍTOR LANCHÁ

Liga dos Amigos do Hospital oferece mais um aparelho à Oftalmologia

A Liga dos Amigos do Hospital de Espinho fez a entrega oficial, na sexta feira passada, de um Miógrafo, destinado ao serviço de oftalmologia daquela unidade hospitalar, que custou 1.350 contos.

Trata-se de um ecógrafo do olho, que permite "fazer o cálculo das lentes a introduzir em doentes após a operação às

cataratas", segundo uma explicação muito sintética dada por um dos responsáveis pelo serviço de oftalmologia, dr. Jorge Cunha.

Este equipamento entregue pela Liga, vem beneficiar, essencialmente, os doentes diabéticos, para os quais é destinado.

A esta iniciativa, segundo o presidente da Liga, Ferreira de Campos, seguir-se-á uma outra no sentido de equipar aquele mesmo serviço com um "Angeógrafo, cujo valor deverá situar-se muito próximo dos 4.300 contos e, pretende-se levar a efeito uma outra campanha, de seguida para a aquisição de um Laser cujo valor deverá atingir os 7.000 contos.

Para Ferreira de Campos, estas iniciativas pretendem servir a nossa comunidade e em especial o Hospital de Espinho.

Segundo explicação do médico, Jorge Cunha, a dia-

ra são extensas e um doente, através delas, leva anos para poder ser tratado.

Na hora de discursos, o director clínico do Hospital de Espinho, João Cruz Pires, agradeceu à Liga e à Associação de Diabéticos **esforços que têm reunido, apercebendo-se dos problemas que o Hospital tem.**

Para Cruz Pires, a Liga dos Amigos tem ajudado imenso o serviço de oftalmologia. E prosseguiu:

O serviço de oftalmologia tem pessoas muito competentes, mas faltam os recursos materiais. Nestes últimos anos têm-se investido muito no Hospital, mas não é possível colmatar determinados problemas através do Ministério. Estes aparelhos são necessários e é o exemplo desta ajuda que temos recebido por parte da Liga dos Amigos do Hospital.

A finalizar, o médico res-



Foto VÍTOR LANCHÁ

betes afecta em especial o olho e aparecem uma série de lesões que, sem o equipamento necessário, não podem ser detectadas na maioria das observações. Numa observação sem este equipamento, as lesões (retinopatias) não detectadas situam-se entre os 27 e os 40 por cento dos casos. Com a aquisição do Angeógrafo, **todas essas lesões serão mostradas** e com o Laser poderão ser, de imediato, tratadas.

Após um estudo efectuado pela equipa de médicos, assistente social e enfermeiros do Hospital de Espinho, verificou-se que no seio da nossa comunidade existe uma população considerável de doentes diabéticos com a necessidade de tratamentos a nível de visão. Como tal, este equipamento vem servi-los e evitar que tenham de se deslocar para outras unidades hospitalares distantes do nosso concelho e sem capacidade de resposta para as solicitações. As listas de espe-

ponsável pela unidade hospitalar espinhense não quis deixar de referir as **parcas instalações do serviço de oftalmologia, onde em apenas um gabinete se encontram a trabalhar dois médicos.** No entanto, mostrou-se esperançado de que **se consiga uma ampliação destas instalações.**

Recorde-se que a Liga dos Amigos do Hospital de Espinho já antes oferecera ao serviço de oftalmologia daquela unidade hospitalar, um paquímetro no valor de aproximadamente 800 contos, bem como outros aparelhos que somam um valor considerável.

A Liga tem conseguido encontrar verbas graças à boa compreensão dos espinhenses, às suas quotizações, donativos (onde estão incluídas, entre outras entidades, a Câmara Municipal, e juntas de freguesia, em especial a de Espinho) e ao produto dos espectáculos que organiza.

AGORA O NORTE TEM MAIS ESTILO BRITÂNICO



ROVOP
O SEU NOVO CONCESSIONÁRIO EXCLUSIVO ROVER E LAND ROVER

Visite as nossas Instalações Integradas - Stand e Serviço Pós-Venda - onde o espera uma eficaz e atenciosa equipa. Teste os modelos Rover e Land Rover, para os quais temos atraentes e flexíveis soluções de financiamento, bem como um eficaz serviço pós-venda.



ROVOP

VEÍCULOS E PEÇAS, LDA.

Zona Industrial do Roligo - Espargo - Lote 32 - VI - 4520 SANTA MARIA DA FEIRA - Telefone: (056) 33 02 30

