



## ELEIÇÕES



## Académica de Espinho também joga hóquei feminino



Urge o rebaixamento!

## Outra morte (de um jovem) na linha ferroviária

Comissão Executiva em causa

## Polémica no Agrupamento das Escolas Básicas



Ex-atleta do Salgueiros

## Espinhense Ilídio Silva reforça meio-fundo do FC Porto

Na II Liga e na Taça

## Futebol do Sp. Espinho com dupla derrota



Para uma nova Legislatura

# Domingo há eleições

**Domingo há eleições, para a Assembleia da República. Os candidatos a deputados têm dado a face e os sorrisos, enquanto os discursos sucedem-se em catadupa. Uma campanha eleitoral para uma nova Legislatura. Alguns partidos em busca de um resultado que propicie uma maioria (relativa ou absoluta) favorável à constituição de um Governo; outros na tentativa de um desfecho eleitoral de uma oposição com margem de manobra e/ou de influência nos próximos quatro anos. Domingo há eleições e o mínimo que se pode apelar é ao simples acto do cidadão poder exercer um direito usufruído há 25 anos, precisamente no 25 de Abril: o voto democrático.**

Com alterações (principalmente em Anta)

## As secções de voto

### ANTA

- Secção n.º 1 - Junta de Freguesia (velha) - do 1 ao 1567
- Secção n.º 2 - Salão Paroquial - do 1568 ao 2963
- Secção n.º 3 - Junta de Freguesia (nova - cave norte) - do 2964 ao 4380
- Secção n.º 4 - Junta de Freguesia (nova - cave sul) - do 4381 ao 5778
- Secção n.º 5 - Tuna Musical - do 5781 ao 7077
- Secção n.º 6 - Associação dos Socorros Mútuos - do 7079 ao 8268
- Secção n.º 7 - Junta de Freguesia (salão nobre) - do 8270 ao 9382
- Secção n.º 8 - Junta de Freguesia (salão nobre) - do 9383 ao 10444
- Secção n.º 9 - Junta de Freguesia (biblioteca) - do 10445 ao 11064

### ESPINHO

- Secção n.º 1 - Escola Primária da Rua 19 - do 2 ao 1770
- Secção n.º 2 - Escola Primária da Rua 19 - do 1771 ao 3547
- Secção n.º 3 - Escola Primária da Rua 29 - do 3548 ao 5226
- Secção n.º 4 - Escola Primária da Rua 29 - do 5228 ao 6890
- Secção n.º 5 - Escola Primária da Rua 29 - do 6892 ao 8662
- Secção n.º 6 - Escola Primária da Rua 29 - do 8663 ao 10355

- Secção n.º 7 - Escola Primária da Rua 29 - do 10356 ao 11878
- Secção n.º 8 - Escola Primária da Rua 22 - do 11879 ao 13268
- Secção n.º 9 - Escola Primária da Rua 22 - do 13269 ao 14523
- Secção n.º 10 - Escola Primária da Rua 22 - do 14524 ao 15595
- Secção n.º 11 - Escola Primária da Rua 22 - do 15596 ao 16577

### GUETIM

- Secção n.º 1 - Escola Primária de Guetim - do 1 ao 967
- Secção n.º 2 - Escola Primária de Guetim - do 968 ao 1738

### PARAMOS

- Secção n.º 1 - Escola Primária da Corredoura - do 1 ao 1046
- Secção n.º 2 - Escola Primária da Bouça - do 1047 ao 2101
- Secção n.º 3 - Escola Primária da Bouça - do 2102 ao 3010
- Secção n.º 4 - Junta de Freguesia - 3011 ao 4084

### SILVALDE

- Secção n.º 1 - Escola Primária de Silvaldinho - do 1 ao 2197
- Secção n.º 2 - Escola Primária de Silvaldinho - do 2198 ao 4139
- Secção n.º 3 - Escola Primária de Silvaldinho - do 4140 ao 6018
- Secção n.º 4 - Escola Primária de Silvaldinho - do 6019 ao 7763
- Secção A-1 - Escola Primária do Bairro Piscatório - do A-1 ao A-1087
- Secção A-2 - Escola Primária do Bairro Piscatório - do A-1088 ao A-2188
- Secção A-3 - Escola Primária do Bairro Piscatório - do A-2189 ao A-3173

### COMPANHIA DE SEGUROS PRIVADA

Com posição de liderança, forte prestígio e implementação em todo o território nacional pretende admitir (m/f)

## Gestores de Rede Comercial

para a sua Área Comercial em:

### ESPINHO

Residente nas zonas de  
ESPINHO ou OVAR

Reportando ao Gerente da Delegação, esta função tem como principais responsabilidades a análise do mercado local, a criação, dinamização e formação de uma rede de mediadores, contemplando ainda toda a planificação da acção comercial de acordo com objectivos definidos.

Os candidatos deverão possuir 11º ano ou equivalente como habilitação mínima, idade até 30 anos e carta de condução; experiência comercial, conhecimentos de línguas estrangeiras e de microinformática são condições preferenciais.

Oferecemos remuneração atractiva (compatível com a função e o desempenho), plano de formação e integração na empresa e boas perspectivas de carreira.

Asseguramos confidencialidade a todas as respostas. As candidaturas deverão ser enviadas a este jornal, no prazo de 5 dias, acompanhadas de "Curriculum Vitae" detalhado, ao nº 7512, deste jornal

## Opinião

Esforçam-se, os partidos, por levar aos eleitores a mensagem das suas candidaturas, o que pensam fazer se forem Governo e o povo lhes der o seu mandato. Uns melhor que outros, mas todos eles bem preparados para vender as ideais que "engendraram" lá vão percorrendo o país, e não se estão a portar mal, a decepcionar quem os há-de eleger.

Sabemos o que isso é. Também já por lá passamos, a tomar parte em disputas eleitorais, a prometer e a fazer o que se podia fazer quando éramos eleitos. A linguagem, ao tempo, seria diferente da de agora. Não era preciso prometer tanto para fazer tão pouco. A tarefa de apregoar o programa estava facilitada (no caso da disputa política) a um partido. Porventura só se discutiam os personagens indicados para compor o elenco da Assembleia Nacional (ao tempo era assim que se chamava o Parlamento).

Mas nem por isso, os debates, naquela casa, eram menos vivos de que são agora. Os representantes de cada distrito esfalfavam-se para elevar as suas terras em termos de desenvolvimento, crescimento económico, bem estar social, em suma:

na valorização do seu património que todos queriam ver reforçado no final de cada mandato, a mostrar que se interessaram, que fizeram coisas, que estiveram atentos, que mereceram a confiança que os eleitores neles depositaram.

Nem sempre o saldo seria positivo. O país vivia com aquilo que tinha, com o rendimento que lhe dava a sua magra economia. Não vinham fundos estruturais, não vinham ajudas de lado nenhum. Só se gastava o saldo do rendi-

mento nacional, o que sobrava do deve/haver, de uma administração que não vivia folgada.

Os tempos mudaram. E nem tudo mudou para pior. Tem de se prestar essa justiça à dinamização dos ventos da história. Mas está claro que o rendimento nacional, era investido ao centímo, religiosamente no interesse público. Não havia dúvidas de que era assim. E o programa de Governo se não era todo cumprido (como se prometia) não ficava longe disso. Não vimos a terreiro-dizer que antigamente tudo era perfeito na sua execução. Não era, com certeza! Mas também não se dizia tão mal, como agora se diz, uns dos outros, sabendo-se como se sabe, que muitos dos pecados que se atribuem não passarão, seguramente, de boatada para denegrir o trabalho de quem governa.

Curiosamente, neste prometer tudo para arranjar votos, e depois de servidos deixarem tudo como está, é uma pecha velha, que não mudou com a mudança dos tais ventos da história. Todos clamam pelo desenvolvimento das terras do interior, todos prometera investir no Nordeste, na terra alentejana, na Beira Interior, em tudo quanto é sítio a precisar de crescimento económico, trabalho para os seus filhos, melhoria das condições de vida, criar meios de evitar a emigração (cá dentro) do interior para o litoral. No fim da jornada, eleito quem venceu, fica tudo como está. Conheço essa prática. Decorreram 25 anos a ouvir a mesma música, os mesmos acordes. Só mudaram os figurantes. A música é a mesma.

José de Abreu  
(comendador)



# Com Marcelo Rebelo de Sousa Comício do PSD no S. Pedro

Na segunda-feira à noite, no Cine-Teatro S. Pedro, o PSD de Espinho promoveu um comício com as presenças de Marcelo Rebelo de Sousa, Azevedo Soares, Leonor Beleza, Teresa Gouveia e Pedro Vinha da Costa, num apoio a Marques Mendes, cabeça de lista pelo círculo de Aveiro, e Luís Montenegro, o candidato espinhense.

Um comício animado pela larga participação da juventude laranja espinhense.

Entretanto, a Juventude Social Democrática/Distrital de Aveiro apresentou o "Projecto Político da Juventude Aveirense", uma reflexão sobre a situação actual e, simultaneamente, "uma ideia do que os jovens de todo o distrito defendem para os próximos vinte anos em Portugal".

"A jota laranja defende que as propostas apresentadas são de todos os jovens do distrito de Aveiro, porque "tivemos a coragem de partir para o terreno, ir conversar com os jovens, quisemos conhecer as maiores preocupações e os principais problemas dos jovens de cada um dos 19 concelhos deste distrito", afirma Gonçalo Breda. Foi dos contactos com as forças vivas da sociedade que nasceu este projecto da JSD que para o realizar desenvolveu ao longo de mais de um ano várias visitas e reuniões pelo distrito, incluindo um centro de recuperação de toxicodependentes, a Reitoria e a Direcção da Associação Académica da Universida-

de de Aveiro, o Estabelecimento Prisional de Aveiro, centros de emprego e de formação profissional, além de escolas e varias associações e colectividades culturais e desportivas, Câmaras Municipais, juntas de freguesia, bombeiros, entre outras.

O documento de 64 páginas é prefaciado por Marques Mendes, o cabeça de lista do PSD no distrito de Aveiro, que aplica um tom elogioso ao trabalho da estrutura distrital da JSD e ao resultado, agora apresentado que "representa um contributo sério de análise, de reflexão e de prospecção de soluções" que julga ser "uma pedrada no charco" e "uma alavanca para a construção de uma nova forma de falar, de discursar e de debater política".

O projecto político em si é ainda antecedido pelo compromisso de Gonçalo Breda, o sétimo elemento da lista do PSD no círculo de Aveiro, em "defender os interesses da geração que represento", "afirmar a nossa região" e "avançar sempre com propostas concretas".

Estas propostas concretas encontram-se ao longo do Projecto Político da Juventude Aveirense, desde logo com a apresentação de ideias sobre a reconciliação dos jovens com a política e os políticos, nomeadamente definindo-se e praticando-se uma política de juventude com novas respostas, com ambição e alargada a outras áreas, "encontrando-se respostas concertadas

para a educação, o emprego e a formação profissional", por exemplo.

A juventude laranja apresenta ainda uma série de medidas tendentes à valorização, à dinamização e reforço do apoio ao associativismo juvenil, assumindo esta forma de organização como escola de cidadania e espaço de formação.

O programa político continua com uma extensa abordagem à educação, onde se afirma ser necessário "repensar a educação em Portugal, redefinir conceitos, pensar num sistema educativo a longo prazo", propondo-se um conjunto de medidas tendo em vista a qualidade da



educação e o combate definitivo ao analfabetismo e à iliteracia, como o aumento da escolaridade obrigatória, a revisão de currículos e métodos de combate ao insucesso escolar, a avaliação externa e rigorosa do sistema e das escolas. Defende-se ainda o combate ao abandono escolar precoce, evitando-se assim situações de exploração de mão-de-obra infantil, atra-

vés da valorização das vertentes tecnológica e prática dos currículos. No Ensino Superior a JSD/Aveiro propõe a criação de estágios obrigatórios e remunerados em todos os cursos, a motivação e responsabilização do corpo docente, através de formação contínua e avaliação das capacidades científicas e sobretudo pedagógicas, a criação de *numerus clausus* estratégicos e de um sistema nacional de mobilidade universitária e de intercâmbios nos moldes dos programas europeus *Erasmus* e *Sócrates*.

Também a nível desportivo o Projecto Político da Juventude Aveirense reúne um conjunto de propostas visando a generalização da prática desportiva e com condições a toda a população, nomeadamente o reforço do apoio às colectividades, a formação de dirigentes associativos e dos monitores que acompanham o desporto infantil e juvenil, a criação de centros de apoio médico aos desportistas nos concelhos e de um centro de estágio desportivo no distrito de Aveiro.

A JSD considera as novas tecnologias e a ciência vectores fundamentais para o desenvolvimento e afirmação de Portugal, por

isso apresenta uma "política de informática para todos", cujo objectivo é a existência de um computador em cada lar e o domínio da informática por um largo número de portugueses, iniciando-se essa informatização pelas escolas e pela Administração Pública e com a criação de centros de formação e utilização informática apoiados nas estruturas das Juntas de Freguesia. Também a aposta das empresas na investigação, no comércio electrónico e nos sectores de ponta é defendida e valorizada neste projecto.

A preocupação da juventude aveirense com a questão da droga é também reflectida na proposta de criação de Centros de Atendimento a Toxicodependentes - CAT's, que sirvam os concelhos do sul do distrito, a aposta na criação de mais centros de recuperação e desintoxicação de toxicodependentes, o apoio do Estado na participação desses tratamentos, mesmo quando realizados em instituições privadas, e uma aposta séria na integração da comunidade cigana, evitando-se assim a sua marginalização e consequente recurso ao tráfico de estupefacientes como forma de vida.

## Partido Humanista A novidade

O Partido Humanista apresenta-se pela primeira vez às eleições legislativas (depois da sua constituição em Abril último), no próximo dia 10 de Outubro, com listas de candidatos nos círculos eleitorais de Aveiro, Lisboa, Porto, Braga, Coimbra, Viseu, Viana do Castelo e círculo europeu de emigrantes.

Atendendo à novidade que o Partido Humanista representa no espectro político-partidário português, "até porque não resulta de nenhuma cisão, coligação ou fusão", eis um extracto do folheto usado nesta campanha eleitoral:

"Os políticos tradicionais já demonstraram o que valem. É a hora das pessoas comuns. Não somos figuras públicas; somos o vizinho do lado, o companheiro de trabalho, o que vai ao seu lado no autocarro, gente sensível à situação actual. A partir da base social faremos crescer um movimento capaz de enfrentar este sistema desumano e decadente. A nossa força não está no dinheiro, nem no tráfico de influências, está no ser humano e na possibilidade de sermos todos protagonistas da transformação da sociedade."

### VENDE-SE

T1 T2 T3 T4 e T1Rec

Em Espinho, início de construção, áreas generosas, aquecimento central, garagem individual, caixilharia dupla, acabamentos de 1ª e com excelente localização.

T3  
17.500c

Em Espinho, em bom estado, ocasião única.

Terreno  
8.500c

Em Guetim, para moradia, c/±1.400 m².

## ImoStudio

S. M. Imobiliária Lda Lic 2690-AMI  
Rua 23, nº 344, 1º-G, Espinho

7319214

DE  
vende-se no  
Café  
Tourada  
(Rua 41)

DE  
vende-se no  
Nosso  
Café  
(Rua 8)

Padaria O FORNO DE ESPINHO  
precisa de menina ou senhora  
para produção (Pastelaria)

Contacto através 734 86 34 / 731 16 21

Quantas vezes você já quis  
e não teve quem lhe fizesse...

## SOPA DE LETRAS?

publicidade e sinalética  
Rua 20 nº 300 - ESPINHO - Tel.: 02.7312538



### S.C.R.

Comércio de Componentes Equipamentos Electrónicos

ANTENAS • PARABÓLICAS ROTATIVAS E FIXAS  
ACESSÓRIOS P/ MÁQUINAS DE LAVAR • SOM  
TRANSFORMADORES LINHAS E OUTRAS  
SEMICONDUCTORES EM GERAL • ILUMINAÇÃO  
CABOS E FICHAS • REPARAÇÃO EM TV - VÍDEO - HI-FI

Av. da Praia, n.º 205 - Loja B Edifício Panorama - 3885 ESMORIZ  
Telef. 056 - 755661 • Fax 056 - 752750



A campanha na óptica do CDS-PP

# "Discursos de caça ao voto"

A Comissão Política do CDS-PP de Espinho traçou o seguinte quadro sobre a campanha eleitoral para as eleições legislativas:

"O próximo dia 10 de Outubro de 1999 é, sem sombra de dúvida, uma data extremamente importante para o futuro, a curto e médio prazo, da nossa nação.

A Comissão Política do CDS-PP de Espinho não podia deixar de mais uma vez se dirigir à população de Espinho no sentido de alertar para vários factores, que no nosso entender, estarão em jogo no dia 10 e para os quais os portugueses e os espinhenses têm uma palavra e um designio de muita importância. Sem falsas demagogias, cabe-nos, a nós desmistificar alguns pontos desta campanha, tão tragicamente desarticulada, pelos incidentes de Timor Leste.

O debate e a informação ao povo portugueses dos diversos programas de Governo dos diferentes partidos saíram prejudi-

cados, porque os líderes dos dois maiores partidos enveredaram por discursos de caça ao voto, em detrimento de um real esclarecimento do que se propõem fazer para melhorar a qualidade de vida do povo que supostamente querem que os eleja.

O partido do Governo não teve a coragem de explicar porque fez tão pouco em quatro anos e quer agora que o povo o portugueses acredite que consegue, em mais quatro anos fazer aquilo que não teve coragem política para levar a cabo.

Basta vermos o estado em que se encontra o ensino, a saúde e a justiça, para todos percebermos que a boa vontade e o diálogo não chegam.

O partido que se arroga de líder da oposição também não conseguiu explicar porque durante os dez anos em que foi Governo não conseguiu dignificar a condição humana dos portugueses, não esquecendo que o seu actual líder foi secretário de estado e ministro, nesses dez anos, tendo também a sua quota de responsabilidade, além da sua fidelidade ao D. Sebastião Laranja, Cavaco Silva, que deixou um partido órfão de líderes, de ideias e de valores.

O CDS-PP valoriza os valores em detrimentos dois favores e quem conhece o líder do PP sabe que não é demagogia barata.

O CDS-PP valoriza as questões sociais que, conforme já demonstrou na passada legislatura, pois foi o principal impulsor de algumas, ténues (porque não somos Governo), reformas, nomeadamente no aumento de pensões de reforma. Agora queremos ir mais longe. Queremos a equivalência da pensão mínima ao salário mínimo nacional.

O CDS-PP valoriza a família, coisa que parece não contar muito para todos os outros partidos. Porque é que recebem mais os familiares de um idoso colocado num lar,

do que aqueles que preferem mantê-lo consigo, num ambiente muito mais acolhedor e fraterno. Sinceramente não sabemos, mas propomos que, pelo menos, quem optar por salvaguardar a velhice dos seus idosos tenha direito a igual benefício daqueles que optam pela solução mais fácil: o despejo num lar.

O CDS-PP valoriza os jovens que clamam por melhor ensino e mais oportunidade no mercado de trabalho, para isso é urgente reformar o sistema de ensino, a tal paixão do engenheiro, para que o país não se encha de licenciados no desemprego e para colmatar a falta de mão de obra especializada de que necessitamos, como pão para a boca, se queremos competir com os países mais avançados da União Europeia.

Em suma, o CDS-PP valoriza os verdadeiros valores da identidade portuguesa e as nossas enormes riquezas: a capacidade de trabalho, a inteligência e o respeito por aqueles que tudo deram sem que, agora, o estado lhes saiba retribuir na medida exacta da sua vida de abnegação e trabalho.

É fácil decidir no próximo dia 10. É só comparar as propostas e as intenções. A única resposta inteligente é CDS-PP. A alternativa credível, honesta e descomprometida."

Entretanto, e no decorrer da campanha, a lista do CDS-PP por Aveiro, encabeçada pelo líder do partido, realizou ontem um passeio em barco turístico, promovendo a rota política da Ria de Aveiro, ao longo da qual se fez "a abordagem de questões relacionadas com a estratégia de afirmação de Aveiro"

Esta inovador acção de campanha tinha como objectivo falar sobre a "a degradação ambiental, o estado calamitoso da agricultura, a incúria com a espinha dorsal de Aveiro que é a Ria, o desbaratar do potencial turístico do nosso distrito, que ganham sombrias cores mais carregadas quando vistas da Ria de Aveiro".

Os populares acreditam ter "ideias", porque "defendemos estratégias claras e inovadoras, acreditamos em projectos inovadores e seremos o garante da sua implementação".



Rally paper e festa com candidatos

## A onda jovem do PS

Depois de António Guterres ter visitado o concelho espinhense, na passada semana, a campanha eleitoral prosseguiu, no sábado, com a realização da primeira edição do Rally Paper da Juventude Socialista de Espinho.

A competição-convívio teve início pelas 14.30 horas, junto ao futuro Centro Multimédios e finalizou pelas 18.45 nas imediações da Câmara Municipal de Espinho.

Segundo a organização, "todo o rally foi disputado com um grande espírito de fair-play, cumprindo o lema da iniciativa - não competir, mas sim participar".

O vencedor foi o carro n.º 5, integrando Ricardo Matos, Henrique Oliveira, Elisabete Pereira, David Sousa e Nuno Duarte. Logo a seguir ao rally, realizou-se um jantar-convívio e de distribuição de prémios num restaurante da cida-

de, no qual a Juventude Socialista de Espinho "teve o prazer de contar com a presença da candidata espinhense pelo PS, Rosa Maria Albernaz", como sublinhou a organização.

Mas o convívio dos jovens socialistas de Espinho com os seus candidatos não se limitou à competição-diversão automobilística e ao jantar, já que foi organizada uma festa no Double O, com a presença do cabeça de lista do Partido Socialista por Aveiro às eleições legislativas, João Cravinho, e dos candidatos Rosa Maria Albernaz e João Ribeiro.

## "Uma voz empenhada pelo distrito"

# Compromisso da CDU

Na apresentação do compromisso eleitoral dos candidatos por Aveiro da Coligação Democrática Unitária (CDU) às próximas legislativas, despontaram o mandatário distrital, António Salavessa, a candidata do Partido Ecologista "Os Verdes", Manuela Caetano, e os candidatos do PCP, Joaquim Almeida, Manuela Silva e Ricardo Cardoso.

O cabeça-de-lista da CDU pelo círculo eleitoral de Aveiro, Joaquim Almeida, referiu que "as medidas propostas são coerentes com o que a CDU tem vindo a considerar prioritário para o desenvolvimento harmonioso e sustentado do distrito, no sentido de melhorar as condições de vida das populações".

No topo das medidas a implementar apontadas pelos candidatos da CDU são apresentadas "ques-

tões relacionadas com o trabalho" naquilo que consideram "reafirmar a necessidade da sua valorização e da dignificação dos trabalhadores".

Segundo o cabeça-de-lista da CDU/Aveiro, "milhares de homens e mulheres deparam hoje com situações de grande precariedade no trabalho, e auferem salários muito abaixo dos salários médios praticados na União Europeia, devendo-se tal facto à falta de vontade política para resolver tão graves problemas, dado que, quer o crescimento do produto, quer a produtividade, têm vindo a crescer no distrito".

Joaquim Almeida denunciou "as responsabilidades do PSD e PS no que se refere a aspectos negativos da sua governação, nomeadamente no que respeita ao IC2, IC1, autoestrada Aveiro/Vilar For-

moso, e ao desvio de alguns organismos públicos, num claro atentado contra a desconcentração do poder, questões que agora embandeiraram como prioridades, esquecendo as suas responsabilidades nestas e noutras matérias".

Joaquim Almeida concluiu dizendo que tudo irá fazer "para que o distrito de Aveiro venha a ter na Assembleia da República, uma voz empenhada na resolução dos problemas da população e no desenvolvimento da região de Aveiro".

Por sua vez, Manuela Caetano, reforçou alguns aspectos apresentados nas medidas a implementar pela CDU, particularmente no que respeita às questões ambientais, frisando, entre outras, "a necessidade da recuperação das reservas naturais de S. Jacinto e do Buçaco".

T3 Av.ª 24/19 Espinho
T1/T2/T4 (Junto ao Liceu de Espinho)
T3 Rua 16
Moradia T3 Francelos
T1 / T2 Grijó
T5 Dúplex Rua 12 / 27 Espinho
T3 Anta - Espinho
<b>GGR</b> CONSULTADORIA E APOIO IMOBILIÁRIO 02 - 7321920 0936 - 6116732 AMI 1817





# CÂMARA MUNICIPAL DE ESPINHO

## HOSPITAL DISTRIAL DE ESPINHO

### **Aprovado Plano de Intervenção**

**O Ministério da Saúde aprovou o Plano de Intervenção para a remodelação/ampliação do nosso Hospital**

#### PRIMEIRA FASE

##### ACÇÃO 1

Desactivar a Consulta Externa e promover a sua instalação no edifício cedido pela Segurança Social.

##### ACÇÃO 2

Desactivar a Unidade de Internamento existente sobre a Consulta Externa e promover a sua instalação no espaço disponível nas novas instalações agora inauguradas.

##### ACÇÃO 3

Demolir o corpo do hospital onde se encontra instalada a actual Consulta Externa.

##### ACÇÃO 4

Proceder à construção de um bloco (Bloco A) com três pisos, onde se prevê a instalação dos seguintes serviços:

Piso 1. Consulta Externa

Piso 2. Internamento de Cirurgia

Piso 3. Internamento de Medicina

#### SEGUNDA FASE

##### ACÇÃO 1

Desactivar as camas existentes no velho Internamento de Medicina Mulheres e promover a instalação dos restantes Serviços, instalados nessa área (Arquivo Clínico, Casa Mortuária, Farmácia e Central de Gases Medicinais) no edifício cedido pela Segurança Social.

##### ACÇÃO 2

Demolir o conjunto de edifícios referido na Acção 1.

##### ACÇÃO 3

Proceder à construção de um bloco (Bloco B) com dois pisos, onde se prevê a instalação dos seguintes Serviços:

Piso 1. Armazéns Gerais, Arquivo Clínico, Farmácia, Zona de Tratamento de Roupas, Centrais Técnicas, Cozinha, Armazéns da Cozinha e Vestiários.

Piso 2. Administração, Direcção Clínica, Serviços Administrativos, Informática, Refeitório e Cafetaria.

#### TERCEIRA FASE

##### ACÇÃO 1

Desactivar os Serviços de Oficinas, Lavandaria e Central de Incineração, procedendo de seguida à sua demolição, bem como à demolição do edifício cedido pela Segurança Social.

##### ACÇÃO 2

Proceder à construção de um bloco (Bloco C) com dois pisos onde se prevê a instalação dos seguintes Serviços:

Piso 1. Urgência, Capela e Casa Mortuária.

Piso 2. Central de Esterilização.

#### QUARTA FASE

##### ACÇÃO 1

Reformular o espaço do piso do bloco virado para a Rua 37, criando uma entrada mais ampla para o Hospital, reformulando o Núcleo de Comunicações Verticais e reinstalando os Serviços de Imagiologia e de Laboratórios que funcionarão no seguimento da Consulta Externa.

##### ACÇÃO 2

Reformular o Núcleo de Comunicações Verticais, procedendo-se à demolição de parte das construções actualmente existentes na parte posterior do bloco principal.

O PRESIDENTE DA CÂMARA



Semanário Registrado  
na Direcção-Geral de Comunicação  
Social sob o n.º 41/37

**DEFESA DE ESPINHO**

Fundado em 27/Março/1932

**PROPRIEDADE**

EMPES - Empresa de Publicidade  
de Espinho, Lda.

Matriculada na Conservatória do Registo Comercial  
de Espinho sob o n.º 59, folhas 30 do livro C-1  
Capital Social 1.040.000\$00

**Direcção**

Lúcio Alberto

**Redacção**

Manuel Proença  
Sandra Soares

**Colaboradores**

Alberto Monteiro  
Alexandra Nunes  
António Duarte Estêvão  
António Regedor  
Benjamim Rodrigues da Silva  
Carlos Salvador (fotografia)  
Dagmar Lourenço (Brasil)  
Dolores Silva (fotografia)  
Elísio Baptista (Brasil)  
Fabiana Almeida (fotografia)  
Gomes Amaro  
José de Abreu  
José Curral  
José Domingues  
Liliana Neves  
Lúcia Pereira (fotografia)  
Maria Fernanda Barroca  
Maria Helena Vasconcelos  
Napoleão Guerra  
Paulo Malheiro  
Vitor Lancha (fotografia)

**Departamento de Produção**

António Guerra

**Publicidade**

Joaquim Natário

**Secretaria de Administração  
e Redacção**

Cristina Fonseca  
Fernanda Oliveira

**Serviços Administrativos  
e Publicidade**

Rua 26, N.º 601 - 2.º Esq.  
Apartado, 39 - 4501 ESPINHO Codex  
Telef / Fax 02 - 734 15 25

**Departamento de Redacção**

Rua 26, N.º 601 - 2.º Esq.  
Apartado, 39 - 4501 ESPINHO Codex  
Telef. 02 - 731 20 19 - 731 92 61

**Impressão**

NAVEPRINTER

- Indústria Gráfica do Norte, SA  
E.N. 14 (km 7,05)

Apartado 121 - 4471 MAIA Codex  
Tels. 941 10 85; 948 56 31 e 948 55 64  
Fax 941 10 84

**Tiragem média**

4.000 exemplares  
Depósito Legal n.º 1604/83

Os textos (e ilustrações) de Opinião publicados nesta edição são da inteira responsabilidade dos seus autores, não vinculando, directa ou indirectamente, o cariz editorial e informativo deste jornal.

**A** Direcção e a Redacção vigentes do jornal "Defesa de Espinho" nunca foram (nem serão) instrumentalizadas em benefício dos interesses individuais ou colectivos de quaisquer indole, seja económica, político e/ou social.

Há mais de um ano que a Direcção e a Redacção dão o seu melhor para a remodelação de um jornal que tem promovido o concelho de Espinho ao longo de décadas, na perspectiva de um pro-

duto editorial cada vez mais e melhor enquadrado nos parâmetros que regem o jornalismo e a sociedade.

Um labor consentâneo com a juventude que norteia a Direcção e a Re-

*Editorial*

**Subserviência?  
Não!**

dacção, despidas de preconceitos e de juízos que em nada abonam a ambição de quem quer porfiar caminho sem molestar quem quer que seja.

A Direcção e a Redac-

ção do jornal "Defesa de Espinho" privilegiam (e privilegiarão) o diálogo frontal e isento de intenções que em nada abonam quem quer que seja.

A Direcção e a Redac-

ção do jornal "Defesa de Espinho" nunca pretendem (nem pretendirão) induzir em erro os seus leitores, primando, por uma postura consentânea com o rigor jornalístico, e se mais e melhor não se faz atenuam-se os condicionamentos abrangentes.

O jornalismo de subserviência é (e será) negado, à partida, em sintonia pela Direcção e pela Redacção.

Lúcio Alberto

*Ecos*

**Voltemos  
à canideomania...**

**E**m Espinho continuam a aumentar os cães. Com isto, os nossos passeios estão mais e mais conspurcados de dejectos; muitos destes simpáticos e úteis animais são vistos abandonados, talvez porque deixaram de constituir o *brinquedo*; os nossos jardins e passeios públicos (incluindo esplanada e Rua 19) estão cada vez mais porcos.

Muitos são os jornais que bradam sobre tal assunto, mas nada ainda se fez para evitar que os referidos locais, cá na cidade, continuem a conspurcar-se.

Com a devida vénia, vou transcrever parte dum artigo que li, assinado por Alberto Jorge M. Rocha, de Paredes, no JN de 26-09-1999, pág.91:

"...Veja-se o caso dos defensores dos animais

irracionais contra os racionais. As pessoas que trabalham têm direito ao descanso - quem se oporá a este legítimo direito? Em teoria, claro... porque, se um vizinho resolver ter vários cães e gatos no seu lar, lá se vai o sossego de toda uma comunidade! A liberdade individual de 'um amigo dos animais' não deveria sobrepor-se a dezenas de pessoas que sofrem por causa do cão do vizinho, pois não?

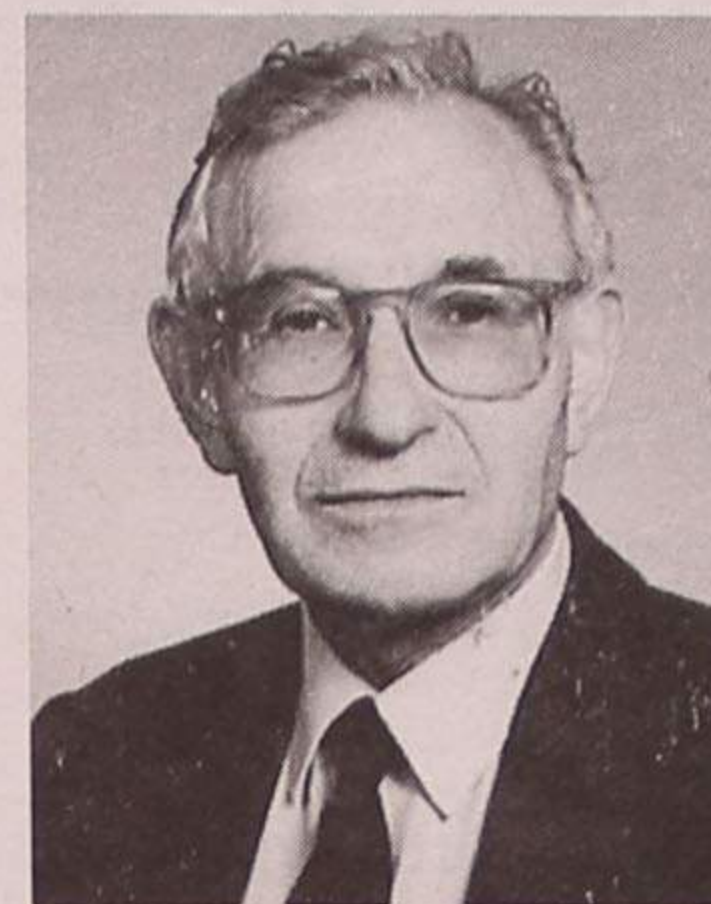
...Não defendo que se maltratem os animais, mas há um exagero ou fundamentalismo: se assim continuar, a falta de senso levará a que, por exemplo, se peguem nos caezinhos ao colo (bem alimentados e escovados...), enquanto se olhará com indiferença crianças nuas e com fome. Estará para breve o profético 'triumfo dos

porcos'? ..."

Sobre este artigo, tenho a anotar que:

1.º Não me considero tão radical, mas entendo a razão do articulista em muita coisa do que aponta.

2.º Acho que, em Espinho, já não é qualquer novidade os cães serem tratados melhor do que algumas crianças: já aponte o facto de ter presenciado que uma criança de tenra idade pedia colo, mas que este era dado a um caezinho, e como a criança não se calava... levou uma surra; já aponte que uma senhora entrou com um caezinho, aos beijos na Capela de Nossa Senhora da Ajuda. Só o que ainda não contei, porque isto verificou-se na passada sexta-feira, dia 1 do corrente, foi que ouvi umas espécies de lamentos perto do meu escritório; eu e algumas



pobres abandonados. Obviamente que esta não é a solução, demais que pode dar-se o caso de tanto latido não deixar os vizinhos descansarem... e as pessoas têm que estar num estado físico e psicológico para o ganha-pão de cada dia.

Já se têm apontado soluções para regular a canideomania: ainda há bem pouco tempo alguém esteve no estrangeiro e verificou que não existe porcaria por lá nos passeios e outras vias, porque as leis desses países são para se cumprirem. E escreveu, ilustrando com foto o que lá se faz.

Determinado indivíduo, em tempos, dizia-me que se devia dar umas "urinadelas nas árvores", para que estas fossem "definhandos".

Há já bastante tempo vemos nas nossas ruas, especialmente nas 14, 33 e outras, árvores enfezadas, talvez por causa das urinadelas dos muitos que lá passam.

Até que surja a melhor solução e se acabe com a sujeira, continuaremos a ver nas nossas ruas e passeios, cães e outros cachorros poluírem a nossa cidade.

José Domingues

**Recomendação  
da Alta  
Autoridade  
para a  
Comunicação  
Social**

**A** Alta Autoridade para a Comunicação Social, reunida em plenário no dia 29 de Setembro, deliberou a seguinte recomendação ao jornal "Defesa de Espinho":

"Apreciada uma queixa de Joaquim de Vaz Cunha contra o jornal 'Defesa de Espinho' por este ter publicado, na edição de 19 de Agosto, nas páginas centrais, uma peça publicitária, dedicada a uma urbanização situada em São Félix da Marinha, com relevo correspondente a um artigo jornalístico e sem a indicação de tratar-se de publicidade, como estabelecem o Código de Publicidade e a Lei de Imprensa, podendo, com este procedimento, induzir em erro os seus leitores, a Alta Autoridade para a Comunicação Social delibera considerá-la procedente, e recomenda ao jornal a estrita observância do normativo legal relativo à necessidade de uma clara distinção entre publicidade e informação.

Esta deliberação foi aprovada por unanimidade, com votos de Beltrão de Carvalho (relator), José Maria Gonçalves Pereira, Sebastião Lima Rego, José Garibaldi, Amândio de Oliveira, Rui Assis Ferreira, Maria de Lurdes Monteiro e Pegado Liz".



## Colunista convidado

# Bug 2000, a passagem de ano que não vai esquecer...

Quando soar a última badalada nos relógios em 31 de Dezembro de 1999, pode muito simplesmente acontecer isto em qualquer parte do globo:

- As televisões de todo o mundo lançam o alerta de que um míssil intercontinental voa no espaço em direcção a local desconhecido e não se sabendo das razões que levaram uma determinada base de mísseis a disparar tão hediondo projectil.

- Os noticiários internacionais relatam desastres ferroviários dramáticos, provocados por falhas inexplicáveis nos comandos das agulhas nas estações do caminho de ferro.

- O controlo do tráfego aéreo não consegue dar as coordenadas aos aviões para que estes aterros ou levantem em segurança. No ar o perigo de colisão de aviões é uma ameaça permanente.

- O navio petrolífero não consegue entrar num porto, porque o seu radar não funciona.

- As centrais de tratamentos de efluentes descarregam resíduos nos rios, sem o prévio tratamento.

- As comportas de uma barragem abrem aleatoriamente.

- Os sistemas de filtros de protecção ambiental das refinarias e cimenteiras deixam de funcionar no tempo certo.

- As transmissões em muitos pontos da terra não funcionam, visto que o satélite se desgovernou no espaço.

- Há um S.O.S. lançado por um submarino que, mergulhado a grande profundidade, não consegue dar sequência para a ordem de vir à superfície.

- O seu vídeo-gravador entra em funcionamento ou desliga, sem ter sido programado para o fazer.

- A protecção civil nalgumas cidades entrou inexplicavelmente em alerta máximo, dado o grande número de chamadas das populações.

- A indústria turística entra em crash, pois não consegue refazer os seus

planos/programas.

- Quando regressar da sua viagem ao estrangeiro verifica que o sistema de segurança da sua casa está desactivado, os estores eléctricos abertos, a rega de água do seu jardim está a funcionar injustificadamente.

- A sua fábrica não consegue facturar a produção, pois o sistema de computadores está bloqueado.

- Nos hospitais alastra o pânico, porque os instrumentos cirúrgicos para as operações não funcionam.

Então, depois de pensar nisto tudo, ainda vai fazer a sua passagem de ano sem tomar as precauções devidas para evitar e atenuar os efeitos

do Bug 2000? Siga os conselhos da *avenida dos serviços profissionais* do Rotary Club de Espinho e não julgue que o mal só acontece aos outros.

Os equipamentos electrónicos e nomeadamente os do tipo informático (nascidos e desenvolvidos segundo a lógica e álgebra de Bodle) no caso de mau funcionamento poderão causar danos irreparáveis em muitos sectores que comandam as nossas vidas. O efeito de dominó provocado pelo simples desconhecimento do computador na passagem para o ano 2000, pode gerar danos económicos impossíveis de mensurar. O grave destas questões é que mesmo a estatística e um plano previsual, não são infalíveis e, como tudo isto nunca aconteceu, o que poderá acontecer pode ser mesmo em certas áreas um descontrolo perigoso demais para o ser humano.

Compete naturalmente e, em primeiro lugar, ao Estado assegurar o correcto funcionamento das actividades regulares do país e ao mesmo tempo deverá alertar e informar ao cidadão sobre a importância do Bug 2000. Há que evitar pânico e urge todos os esclarecimentos por parte das entidades responsáveis (claro que o país está em causa). Ninguém pense em adiar a solução deste problema e cuja ligação ao mundo que nos rodeia obriga a atenções específicas que não possam surpreender-nos. Em termos preventivos aconselham-se os testes e as simulações, com verificações e análises das aparelhagens electrónicas de cariz informático.

O Rotary Club de Espinho (e nomeadamente a sua *avenida de serviços profissionais*) está atento a esta temática ao virar do século e, por isso, alerta, informa e aconselha os concidadãos da sua comunidade e não só, a prevenirem-se e a tomarem as medidas adequadas de tal modo a que as suas vidas não sejam negativamente afectadas. Não esqueça que, só pelo facto do seu computador não reconhecer o ano 2000, grandes riscos poderão daí advir, consoante a aplicação dos meios electrónicos.

**Rotary Club de Espinho**  
(avenida dos serviços profissionais)

## Excitações

Vitor Martins, presidente da Junta de Freguesia de Santa Joana  
**"Um presidente de Junta é um carola"**  
*Campeão das Províncias*

Faltam 40 clínicos nos hospitais da região  
**Interior procura médicos em Espanha**

Pela segunda vez em menos de um ano, a Sub-Região de Saúde de Castelo Branco recorre a Espanha para tentar solucionar a falta de médicos no distrito. A coordenadora da Saúde, Alzira Serrasqueiro, enviou recentemente para publicação em jornais da zona de Salamanca anúncios para recrutamento de médicos. Segundo aquela responsável, faltam 40 médicos e mais de uma centena de enfermeiros. Os casos mais críticos são Belmonte, Oleiros e Sertã. Antes do final do ano, a Sub-Região de Saúde de Castelo Branco vai abrir vagas para todos os Centros de Saúde, mas Alzira Serrasqueiro não se mostra muito confiante na possibilidade de haver candidatas.

*Jornal do Fundão*

Por causa da falta de médicos  
**Mais extensões de saúde em risco**

No distrito de Castelo Branco faltam 40 médicos. Ninguém quer vir para cá e, dos que ainda restam, alguns vão-se embora. A Sub-Região de Saúde fechou, nos últimos tempos, duas extensões e receia ter que fechar mais ainda. O Hospital de Castelo Branco também não está imune à falta de médicos. As soluções equacionadas pelos responsáveis passam pelo recrutamento de médicos espanhóis.

*Gazeta do Interior*

Quatro anos e meio à espera de uma operação  
 no hospital de Santarém

**"Andam a fazer de mim cobaia"**

Depois de ter passado quatro anos e meio à espera de uma operação no Hospital de Santarém, Celeste Veríssimo descobriu um dia que o seu processo tinha levado sumiço. Desesperada, rasgou o documento que o médico da consulta externa lhe deu para abrir novo processo e saiu porta for a sem vontade de ali voltar. "Andam a fazer de mim cobaia", garante. O director clínico do hospital garante que não passou de um mal entendido e promete resolver o assunto.

*O Mirante*

**É preciso ter lata, ó Indonésia!**  
*Terras de Basto*

**"Vende-se" em qualquer lado**

Qualquer lugar serve para vender carros usados. Nos últimos tempos, as montras para dezenas de viaturas têm sido as ruas da cidade de Oliveira de Azeméis.

*Correio de Azeméis*

Em Torres Novas

**Chuva de ministros da Fersant'99**

Apesar da chuva ter prejudicado o programa de animação, a Fersant'99, em Torres Novas, mostrou-se fértil em visita de ministros e secretários de Estado. Oportunidade para confrontar os membros do Governo com os grandes desafios que se colocam à região

*O Ribatejo*

Eurico Correia, administrador da Marina de Portimão  
**"Há senhores que se julgam ministros do Algarve"**

*Barlavento*

A tendência é para a mecanização

**Não há gente para vindimar**

Este ano, a produção de vinho vai subir em quantidade e em qualidade. As videiras estão carregadas e a vindima já começou. O único problema parece ser a mão-de-obra.

Há três ou quatro anos, as casas agrícolas queriam dez mulheres e apareciam vinte. Hoje só à custa de bons salários se consegue alguém disponível para trabalhar no campo. Mesmo as pessoas que estão no desemprego inventam mil desculpas para não vergar a mola na agricultura, apesar de o trabalho ser mais leve. As máquinas de colher uvas já entraram em acção em algumas vinhas e parece ser essa a solução para o futuro.

*O Mirante*

## DÚPLEX

Rua 30, nº 1017  
 4500 Espinho

### APARTAMENTOS

**ESPINHO - T3 - (Rua 16 Junto à Igreja)**  
 Usado. Excelente estado de conservação  
 garagem, quartos arrumos.  
 19.500€. Ref. 701

**ESPINHO - T3+1 (Ciclo Preparatório) Usado,**  
 bom estado, boas áreas, grande quarto de  
 arrumos, garagem, etc. 21.500€. Ref. 100

**ESPINHO - T3+2 (Dúplex junto à Câmara)**  
 Gás canalizado, garagem indiv., excelente  
 terraço fechado c/ vistas panorâmicas da  
 cidade, etc. 28.000€. Ref. 117

**ESPINHO - (Hotel Solverde) T2+1 - Pouco**  
 uso, área 104m2, garagem p/ 2 carros,  
 c/ portão automático, etc. 19.500€. Ref. 124

**GRANJA - T3+1 Dúplex - Novo, área de 140m2,**  
 pré-aquecimento central, porta de segurança,  
 focos embutidos, garagem individual p/ 2 carros.

### TRESPASSE

**ESPINHO - Café, c/ boa localização, excelente**  
 facturação. Por motivo de saúde.

### ALUGA-SE

**ESPINHO - Loja (Rua 33)**  
**ESPINHO - Loja (Rua 10) Junto à 22**

AMI 1675

734 22 75



**Curso para principiantes**

# Danças de salão

**E**ste fim-de-semana irá iniciar-se mais um curso de danças de salão para principiantes, no Salão Nobre dos Bombeiros Voluntários de Espinho. A Valsa inglesa, a Valsa vienense, o Slow fox, o Quickstep, o Tango, o Chá-Chá-Chá, a Rumba, o Samba, o Jive e o tão apreciado Paso Doble, são os tipos de dança que se poderão aprender neste curso.

O curso, leccionado pela Academia Pedro Sousa, tem dois horários alternativos – sábado às 21.30 horas e domingo às 18 horas – e, será iniciado em simultâneo em Estarreja, Ovar, S. J. da Madeira, Oliveira de Azeméis, Vale de Cambra, Gulpilhares, Carvalhos e Porto. O curso é acessível a pessoas de todas as idades. Se gosta de dançar e se quer inscrever-se no curso ligue para o número de telefone (02) 7625811 ou simplesmente apareça no local e experimente uma aula.

**Na Associação da EB N.º 3**

# Eleições de pais

**A**ssociação de Pais e Encarregados de Educação da Escola N.º 3 e do Jardim de Infância de Espinho irá realizar uma Assembleia Geral, no próximo dia 22, pelas 21 horas, no ginásio escolar, com a seguinte ordem de trabalhos:

Apresentação e aprovação do relatório e contas do ano lectivo de 1998/99 e eleição dos órgãos sociais para o biénio de 1999/2001.

“Em virtude de nesta Assembleia Geral se realizarem eleições, todos os pais ou encarregados de educação interessados podem apresentar uma lista”, a qual deverá ser entregue na escola até ao dia 19.

**Do Probus Club de Espinho**

# Convívio na Feira

**R**ecentemente o Probus Club de Espinho realizou mais um dos seus tradicionais almoços-convívio, que habitualmente são feitos todos os meses. Desta feita, o local do convívio foi o restaurante D. Maria, em S. Maria da Feira.

Este almoço foi organizado e oferecido pelo futuro probusiano José Manuel Paulo Rato. O convívio prolongou-se com uma visita guiada ao Visionarium.

**Amália Rodrigues, 79 anos**

# Morre a voz do fado

**A**mália Rodrigues, a rainha do fado, a voz de Portugal em todo o Mundo, faleceu ontem de manhã em Lisboa. A voz que a maioria dos portugueses amava foi encontrada sem sentidos no seu apartamento da capital e foi transportada para o hospital por uma ambulância do INEM, tendo sido tentada a sua reanimação durante o percurso.

A fadista, com facetas de poeta e actriz, desaparece aos 79 anos de idade, deixa uma imortal obra e uma profunda saudade nos seus admiradores.

**Em frente à discoteca Studio**

# Comboio trucida jovem

**C**arlos Jorge Trigo, um jovem de 26 anos, residente em Espinho, foi, pelas 7 horas da manhã, do passado domingo, colhido mortalmente pelo comboio da linha Norte, que circulava entre Porto e Aveiro, em frente à discoteca Studio.

O jovem, natural de Mirandela, era empregado de mesa num conhecido restaurante desta cidade e se-

gundo testemunhos tinha saído, poucos antes, do referido estabelecimento nocturno, em companhia de alguns conhecidos. Quando a PSP chegou ao local, alguns minutos depois do ocorrido, encontrou o indivíduo já cadáver, efectuando a sua identificação e tratando do seu transporte directo para a casa mortuária do cemitério desta cidade, efectuado pelos Bombeiros Voluntários de Espinho.

Entretanto, e no âmbito policial, ocorreram mais duas detenções por posse de droga que resultaram na apreensão de 12 doses de heroína e 30 doses de haxixe. O primeiro caso com um motorista de 35 anos, casado e residente em Ovar e o segundo com um trolha de 18 anos, solteiro e residente em Espinho.

Também foi apanhado um indivíduo a conduzir sobre o efeito do álcool, desta feita um empresário de 40 anos, casado e residente em Santa Maria da Feira apresentava uma taxa de 2,60 g/l no sangue, no momento da sua detenção.

Sandra Soares



*Uma fábrica de Nogueira da Regedoura foi parcialmente destruída pelas chamas, na pretérita semana, com avultados prejuízos de equipamento e produção, não obstante a acção conjunta dos bombeiros de Espinho, Feira, S. João da Madeira, Arrifana e Lourosa. Uma ocorrência testemunhada por muita gente, facto que, aqui e ali, terá causado transtornos aos bombeiros, registando-se, inclusive, um acidente com um carro-tanque!*

**Com novo disco**

# Joanna no Casino

**A**cantora brasileira Joanna vem novamente a Espinho, ao Casino, para a apresentação pública do seu novo trabalho discográfico que envolve os seus 20 anos de carreira.

Joanna irá ser a grande estrela da noite de gala do dia 16, às 20.30 horas, no Salão Atlântico do Casino de Espinho e deverá cantar os seus maiores sucessos, que fazem parte do seu recente trabalho.

No dia 17, Joanna irá realizar um espectáculo de beneficência a favor da Liga dos Amigos do Hospital de Espinho, também no Casino, às 21 horas.

**Na Nave Polivalente**

# Moda com estilo

**E**ste fim-de-semana, “Há moda de Espinho, noventa e nove 2000”, na Nave Polivalente de Espinho.

A noite de sexta-feira será dedicada a estilistas convidados como o galego Digarda, os criadores Jorge João Ramos, Andreia Leite, Mariana Machado e Lúcia Duarte, recentemente galardoados no Concurso Ibérico de Jovens Criadores de Moda. Ainda no dia 8, para completar a noite, estarão presentes as criadoras Fátima Moreira e Cláudia Sousa, de Espinho.

No sábado, as passerelles encher-se-ão das novas propostas Outono/Inverno para pequenos e grandes, de algumas lojas comerciais de Espinho como por exemplo: Caramello, Catimini, Iglésias, Somarkas, Paula Rola, Susana Sá e Konga.



9 Sobre o enterramento da linha férrea

# Oposição (na Assembleia) acusa executivo de "secretismo"



O período de antes da ordem do dia aqueceu com a discussão em volta de um voto de congratulação apresentado pelo Partido Socialista (PS), relativo ao "Projecto de enterramento da via férrea". O Partido Social Democrata (PSD) e a Coligação Democrática Unitária (CDU), aproveitaram o tema para criticar a actuação e o "secretismo" do executivo camarário em relação à assinatura do protocolo com o ministério das Obras Públicas e o estudo que prevê o enterramento da linha do Norte das ruas 11 à 39.

Manuel Proença (texto)  
Vitor Lancha (foto)

Tanto os social democratas como os comunistas pretendem que a Câmara considere a pos-

sibilidade de se tentar que o projecto venha a ser melhorado.

Por outro lado, a questão de Timor e todo o processo de independência daquela ex-colónia portuguesa anexada

pela Indonésia durante 24 anos, também entrou na discussão da Assembleia, com a CDU e o PS a envolverem-se em pequenos mimos. Mas não foi por causa da acesa discussão e das divergências partidárias em relação a estes dois temas, que os seis primeiros pontos do período de antes da ordem do dia não deixaram de ser aprovados por unanimidade.

No início da quarta sessão ordinária saliente-se o facto de o vogal socialista, Henrique Matos ter pedido a renúncia de mandato, justificando que por "estar a trabalhar em Lisboa" não pode "dar o contributo à Assembleia". O presidente, Carlos Gaio, empossou, de imediato, o vogal eleito pela lista do Partido Socialista, Carlos Manuel Maia Magalhães.

A discussão centralizou-se na proposta de saudação (voto de congratulação) ao anúncio do Concurso Público Internacional apresentada pelo próprio presidente da Assembleia Municipal, Carlos Gaio, em nome do seu partido (PS). O PSD, com Pedro

Nelson, foi o primeiro partido a reagir. O vogal social democrata acusou a Câmara de vir a tratar "secretamente este assunto".

Pedro Nelson disse que em relação ao enterramento da linha "foi o PSD e a CDU os primeiros partidos a apresentarem, pela primeira vez, uma proposta na Assembleia" e concluiu a sua primeira intervenção propondo que "o projecto venha a ser melhorado". O PSD, por Ferreira de Campos declarou que o seu partido se congratulava "com reservas" justificando que dispunha de "elementos técnicos que sustentam a possibilidade do prolongamento, tanto a Norte como a Sul".

A CDU, pela voz de Jorge Carvalho (substituto de Rui Abrantes), reforçou a ideia apresentada pelo PSD, apelando a que se tenha "uma visão de futuro" e criticou o facto de não estar na sessão "nenhum responsável do executivo - presidente ou o vereador Rolando de Sousa - para permitir um diálogo com a Assembleia". A reacção do PS foi imediata e os vogais que subiram ao púlpito para responder à

oposição. José Luis Peralta entendia que se fossem tidas em conta todas as exigências "poderíamos continuar a sonhar com o enterramento da linha".

Foi, no entanto, a reacção de Jorge Pina foi a mais violenta. Aquele vogal eleito pelo PS acusou "o PSD e a CDU" de "terem a mesma voz". Além disso, segundo aquele vogal, "estamos à beira de eleições e há que dizer mal".

Jorge Pina, respondendo às palavras de Pedro Nelson e de Jorge de Carvalho, acusou-os de "quererem ser pais virtuais".

Em relação a todos os outros pontos, a discussão foi pacífica, à excepção das moções sobre Timor, apresentadas pelos três partidos representados na Assembleia Municipal.

Jorge Carvalho (CDU) disse que não entendia "a origem do nome Timor Lorosae". Para o vogal comunista dentro de algum tempo "quando passar de moda olhar para Timor, aconteça aquilo que está a acontecer em Angola".

Jorge Carvalho disse, também, que "houve um

político que declarou que se o processo voltasse atrás, faria tudo na mesma". E concluiu: "Eu, se fosse esse político, não dormiria descansado..."

Jorge Pina reagiu, mais uma vez, violentamente contra o vogal da CDU. O eleito pelo PS considerou aquelas afirmações "absurdas" e voltou a mais uma cena mimos entre aqueles dois vogais com protestos e contra-protestos pelo meio.

Entretanto, os pontos do período de antes da ordem do dia aprovados por unanimidade foram os seguintes:

Saudações - "25ª edição do Festival de Música de Espinho" (CDU); "III Jornadas de Saúde e Desporto de Espinho" (PS); e "I Jornadas Luso Brasileiras de Saúde e Cooperação" (PS).

Uma deliberação na qual fica mandatada a Comissão Permanente da Assembleia para proceder à revisão do regimento, a fim de submeter ao plenário uma proposta, a ser agendada para a sessão ordinária de Dezembro.

Entretanto, a reunião prossegue no próximo dia 14.

## Tele-Rocha

Instalações de Gás com Contador  
Móveis • Electrodomésticos  
Cozinhas por medida

Vendas: Av. 24 - 771 • Tel. (02) 734 16 12  
Gás: Rua 31 n.º 469 • Tel. 734 03 25 • Fax: 733 07 39

## Restaurante SEARA

FICA NO CRUZAMENTO DE GUETIM  
Almoços • Jantares • Casamentos • Baptizados • Comunhões

Especialidades da Casa: **Veado, Javali, Picanha no Espeto.** Por encomenda: **Pato Bravo no Forno com Arroz de Pato, além de Cabidela Caseira.**

Rua de Cassufas, n.º 201 - 4500 Anta - Espinho • Telef. 7321300



## HOTEL CANINO

Escola de Treinos

OBDIÊNCIA • GUARDA  
PROTECÇÃO

SE VAI DE FÉRIAS FAÇA JÁ  
A SUA RESERVA



Rua do Lavrador, n.º 47 - Cardielos - Rio Meão  
4520 Sta. Maria da Feira • Telef. (056) 784005 - Telem. 0931 - 4865752

## ALUGA-SE ou VENDE-SE

ESTABELECIMENTO - C/100 m2 de área + 50 de cave  
e 60 de logradouro. Rua 30 n.º 600.

T2 - 110 m2, acabamentos de luxo. 19.000 c. Pronto a entregar.

T2 - 108 m2, 15.500 c. Prazo de entrega: 12 meses.

LOJA - 100 m2 - Cave - 80 m2 - 120.000\$00/mês

Aluga-se GARAGEM - Rua 19 c/ 15 m2 - 12.500\$00

Telef. 734 03 25 - 7330730 • Fax 733 07 39

## Clínica Médica Dentária

Dra. Rosa Neves

e

Dra. Leopoldina I. Santos Tavares

Acordos com: ACASA e CGD

Rua 23 n.º 773 - 1.º esq. - Espinho

Telef: 734 01 16

## Vende-se ou trespassa-se

Confeitaria em Espinho

Instalações modernas, totalmente equipada,  
pronta a funcionar (com licenças e alvarás).  
Excelente oportunidade

Telem: 0936 - 90 48 06



Novo repertório a apresentar no Ano Novo

# Orquestra Domingos Capela assinala Dia da Música



**A sala de cinema do Casino Solverde foi, na passada sexta-feira, palco para uma iniciativa bem diferente daqueles que normalmente aí decorrem. Foi este o espaço cedido pela Solverde para a realização de um evento de beneficência organizado pela Associação Cultural Domingos Capela e cuja receita reverteu a favor da Conferência de S. Vicente de Paulo.**

**Sandra Soares (texto)  
Vitor Lancha (foto)**

**A** pesar da sala não estar cheia, as pessoas aderiram e saíram agradas do espectáculo apresentado pela já internacional Orquestra Domingos Capela, que interpretou o seu repertório habitual, assim como as peças novas que levaram ao estrangeiro e outras que foram introduzindo.

Este projecto teve a sua primeira edição no ano passado e segundo Mário Cruz, presidente da Associação cultural, pretende comemorar uma efeméride que passa des-

percebida em Espinho - o Dia Internacional da Música, "que foi instituído pela Unesco, uma vez que a música é um factor de união entre os povos, enquanto linguagem não verbal".

Espinho é uma cidade onde a música tem um papel de grande importância cultural, consolidado pela existência de várias associações com grande prestígio, e a Orquestra Domingos Capela está sempre aberta a colaborações, aliás tiveram participação activa nas comemorações do sexto aniversário da elevação de Anta a vila e das bodas

de diamante da Tuna Musical de Anta.

Neste âmbito, a Academia de Música de Espinho lidera os acontecimentos musicais, com o seu Festival, a Tuna de Anta organiza outras actividades e o Orfeão tem o encontro de coros. Mas, como explica Mário Cruz, "a comemoração do Dia da Música é a nossa iniciativa, até porque não tínhamos nenhum evento nosso. Aliás, além da comemoração do Dia Mundial da Música, também tentamos instituir no concelho, desde o ano passado, o concerto de Ano Novo".

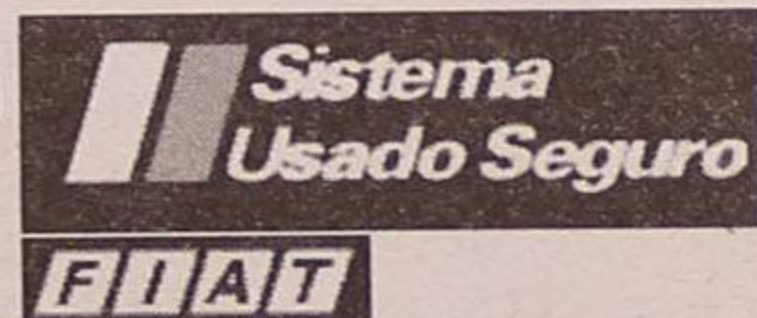
Apesar de neste espec-

táculo o repertório apresentado ter sido o habitual, este "vai passar a ficar na gaveta", pois como explica Mário Cruz a ideia é "apresentar um espectáculo novo, no ano novo", porém, para isso "as novas peças terão de vir do estrangeiro, já que em Portugal não há material disponível".

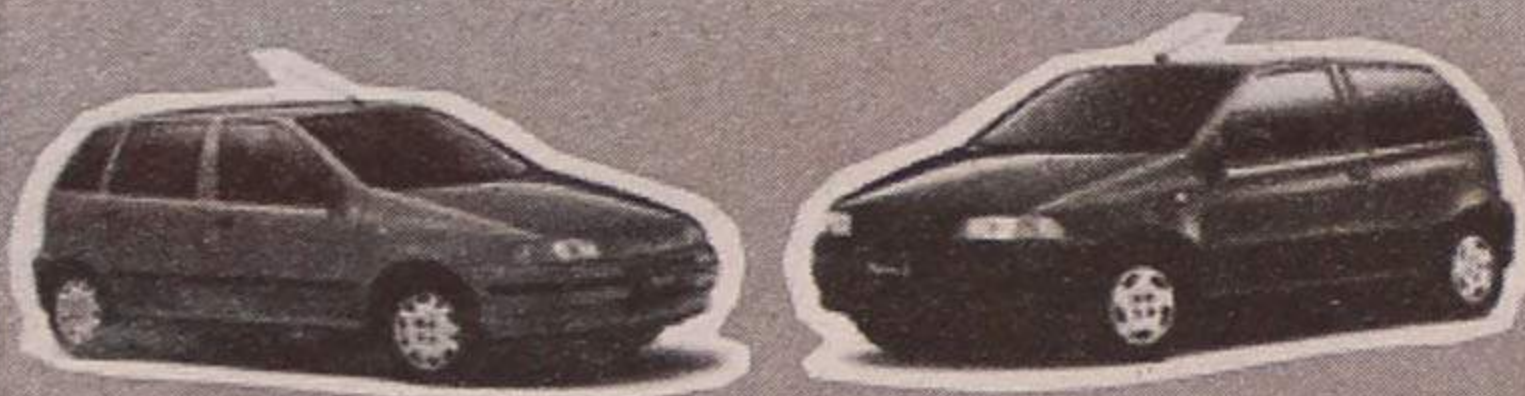
Embora os ensaios com o novo repertório vão começar em breve, o responsável garante que se houver algum convite para uma apresentação este não será recusado, pois o espectáculo actual continua pronto, bastando um pequeno ensaio de preparação.

## Italnor

Concessionário



### PRECISA DE CARRO NOVO?



FIAT PUNTO 55SX DE 97 - FIAT PUNTO 55S DE 98

*Usados como novos*

Com poucos kms • Totalmente reconicionados • 12 meses de garantia  
Condições preferenciais de financiamento • Preços imbatíveis  
Oferta limitada disponível em toda a rede de Concessionários

RUA 20/43 N.º 496 — ESPINHO  
☎ (02) 734 07 06 / 731 46 88  
AV. 25 ABRIL — STA. MARIA DA FEIRA  
☎ (056) 37 38 95 / 37 57 65

## VIDRARIA FERREIRA

Vidro Nacional e estrangeiro,  
Vidro Anti-reflexo e molduras para caixilhos,  
Espelhos, Tijolos e Telhas de Vidro  
**FERREIRA & FERREIRA, LDA.**

ENCARREGA-SE DA COLOCAÇÃO DE VIDROS  
EM QUALQUER PONTO DO PAÍS

RUA 18, N.º 675 - TELEFONE, 734 04 80 - 4500 ESPINHO

## ESTUDANTES

Executam-se todos os tipos de trabalho  
de texto em *Winword* e *Excel*

Contactar tel. 734 21 57, a partir das 19 horas

CLÍNICA DENTÁRIA

### Dr. MATOS VIEGAS

MÉDICO ESTOMATOLOGISTA

DOENÇAS DA BOCA E DENTES

Acordo com: A.D.S.E. - A.C.A.S.A. - E.D.P. - C.T.T.,  
CAIXA GERAL DE DEPÓSITOS, S.A.M.S., PHILIPS,  
MINISTÉRIO DA JUSTIÇA, PORTUGAL TELECOM, S.I.M.

RUA 19 N.º 364-1.º DT.º - TELEF. 7341024 - ESPINHO

## Fonseca

TECIDOS - MODAS

RUA 19, N.º 275 — Telefone, 734 04 13 — ESPINHO

## LAVANDARIA LAVAR



RIBEIRO, VALENTE & CA., LDA.  
Rua 12, n.º 640 — ESPINHO  
Telefone, 734 37 04

A MAIS AVANÇADA TÉCNICA  
NA LIMPEZA E TRATAMENTO  
DO SEU VESTUÁRIO  
Limpeza a seco — Lavagem e secagem  
de roupa branca, rendas e bordados  
SERVIÇO RÁPIDO

## FÁBRICA DE MÁRMORES E GRANITOS DA TABUAÇA

VITORINO LOPES DA CRUZ,  
SUCRS., LDA.

LUGAR DE ESPINHO - S. FÉLIX DA MARINHA  
VILA NOVA DE GAIA  
APARTADO 205 — 4503 ESPINHO CODEX  
TELEFONE 734 05 65



FUNDADA EM 1897



Os Hands on Approach actuaram na Nave Polivalente de Espinho. O público, maioritariamente jovem, aderiu e entusiasmou-se com o som de uma das mais badaladas bandas portuguesas da actualidade.

Alexandra Nunes

Talvez como compensação da ausência dos The Gift, nas festas de Nossa Senhora da Ajuda, os Hands on Approach deram um espectáculo em Espinho. A assistência vibrou!

Os Hands on Approach são de Setúbal. Uma banda com cinco elementos: João Luís na viola baixo, Sérgio Mendes na guitarra, China também na guitarra, Ruca na bateria, Rui David na voz e na guitarra. Surgiram há quatro anos atrás como um grupo de garagem, "tocávamos em

bares, discotecas, concursos, fizemos maquetes. Andamos três anos assim de um lado para o outro com as coisas atrás a promover o máximo possível a banda e ao fim desse tempo surgiu a oportunidade de gravar para uma multinacional e logicamente não recusamos" – explicou João Luís, com quem estivemos à conversa. Essa gravação, até hoje, valeu-lhes quase 40 mil discos vendidos e "montes de concertos", onde maioritariamente se vêem jovens de vários estilos.

O nome da banda surgiu de uma forma bastante curiosa. "Na altura andávamos à procura do nome desesperadamente e fomos tocar em directo à Antena 3. Faltava muito pouco para entrarmos e não tínhamos nome ainda. Começamos a ver revistas à pressa e numa delas apareceu Hands on Approach e a expressão souu tão bem que decidimos ficar com o nome" – recordou o baixista. Por ser "muito limitativo" recusam-se a classificar a sua música embora de uma maneira mais abrangente possa ser considerada música pop/

## "Espinho é como Cascais do Porto"

rock, daí o facto de cantarem muito em inglês pois "tal como era impossível cantar o fado em inglês assim, também acho mais coerente cantar o pop em inglês. Transmite-se mais sensações porque é uma língua mais cantada, mais melódica. A nossa língua é muito quadrada, muito dura" – justifica João Luís. Ainda assim, é de salientar que o grupo tem vários tipos de referências tais como Bob Marley a acrescentar à cultura de rua que têm, ou seja, "passamos muito tempo a tocar na rua, na praia fugindo um pouco aquela rotina de sair à noite para discotecas".

Em suma, "o balanço

deste primeiro trabalho tem sido óptimo", o álbum foi lançado no Brasil e "estamos à espera dos resultados para depois quem sabe pensar noutros países". Mas, ao que parece, todo este sucesso ainda constitui surpresa para a banda pois, "não esperávamos vender um disco, vendemos quase 40 mil, não esperávamos ter muitos concertos e temos. Tudo o que não esperes é sempre bom". Segundo João, o primeiro single, "My wonder moon", extraído deste álbum, foi bem escolhido pois "é o melhor cartão de visita e transmite tudo aquilo que nós queremos transmitir às pessoas". Agora, depois de

"Silent Speech", sairá um tema em português. Entretanto, "estamos focalizados em fazer concertos mas surgem novas músicas a toda a hora. Os álbuns vão estar sempre atrasados em relação à nossa criatividade mas, em princípio," – adianta João Luís – o novo trabalho dos Hands on Approach "sairá em Julho ou Agosto próximo". Diferente do que foi neste disco, "Blown", o novo será mais maduro e seguirá "uma linha mais coerente". Levantando um pouco o véu, o viola baixo declara que "talvez optemos por cantar só em inglês porque, é a língua do pop/rock que é aquilo que nós fazemos".

Comentando o concerto em Espinho, o grupo sentiu que o público estava a gostar mas "se a Câmara tivesse feito este concerto, como é costume, no centro da cidade isso teria ajudado a que tivesse mais gente". Além disso, "adoramos estar em Espinho". Para João, "Espinho é como Cascais do Porto". "Solidariedade com Timor LoroSae", era o que dizia a faixa colocada no palco. Aos Hands on Approach, a

situação de Timor preocupa-os e tentam, "apesar da nossa música não ser de intervenção, participar da maneira mais coerente pela acção e nunca pela projecção".

Para esta banda em início de carreira, ao que tudo indica promissora, a emoção dos e das fãs ainda lhes é um pouco estranha mas, "aprendemos a apreciar esses momentos com as pessoas que gostam da nossa música, partilhando o que temos em comum – as nossas canções e letras". No entanto, isso não os mudou como pessoas mas, "mudou muito o nosso estilo e ritmo de vida" – afirmou João, acrescentando que – "é impossível alguém dizer que não foi influenciado por uma experiência que viveu porque, a vida é uma construção de experiências vividas".

Mas, para quem a música "é uma forma de libertação, um grito, uma expressão de tudo o que tens dentro e a vontade de partilhar isso com alguém", a intenção é nunca parar de fazer o que se gosta, pois "a recompensa no fim vale por tudo; tem sido óptimo!".

## TER O ATLÂNTICO POR HORIZONTE

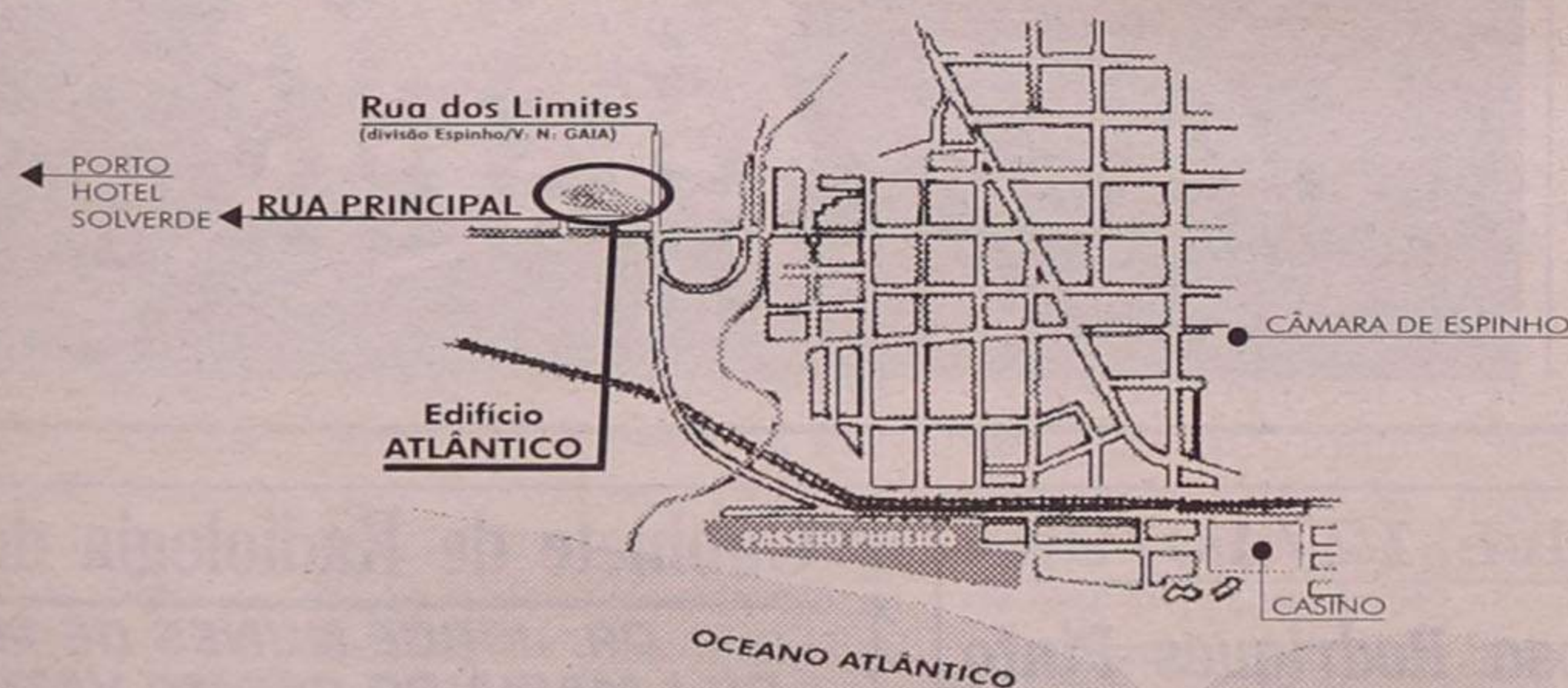
Como uma onda saída do Oceano que lhe dá o nome, nos limites entre V. N. de Gaia e Espinho situa-se o **EDIFÍCIO ATLÂNTICO**.

Perto de Espinho, junto às praias e à nova Esplanada.

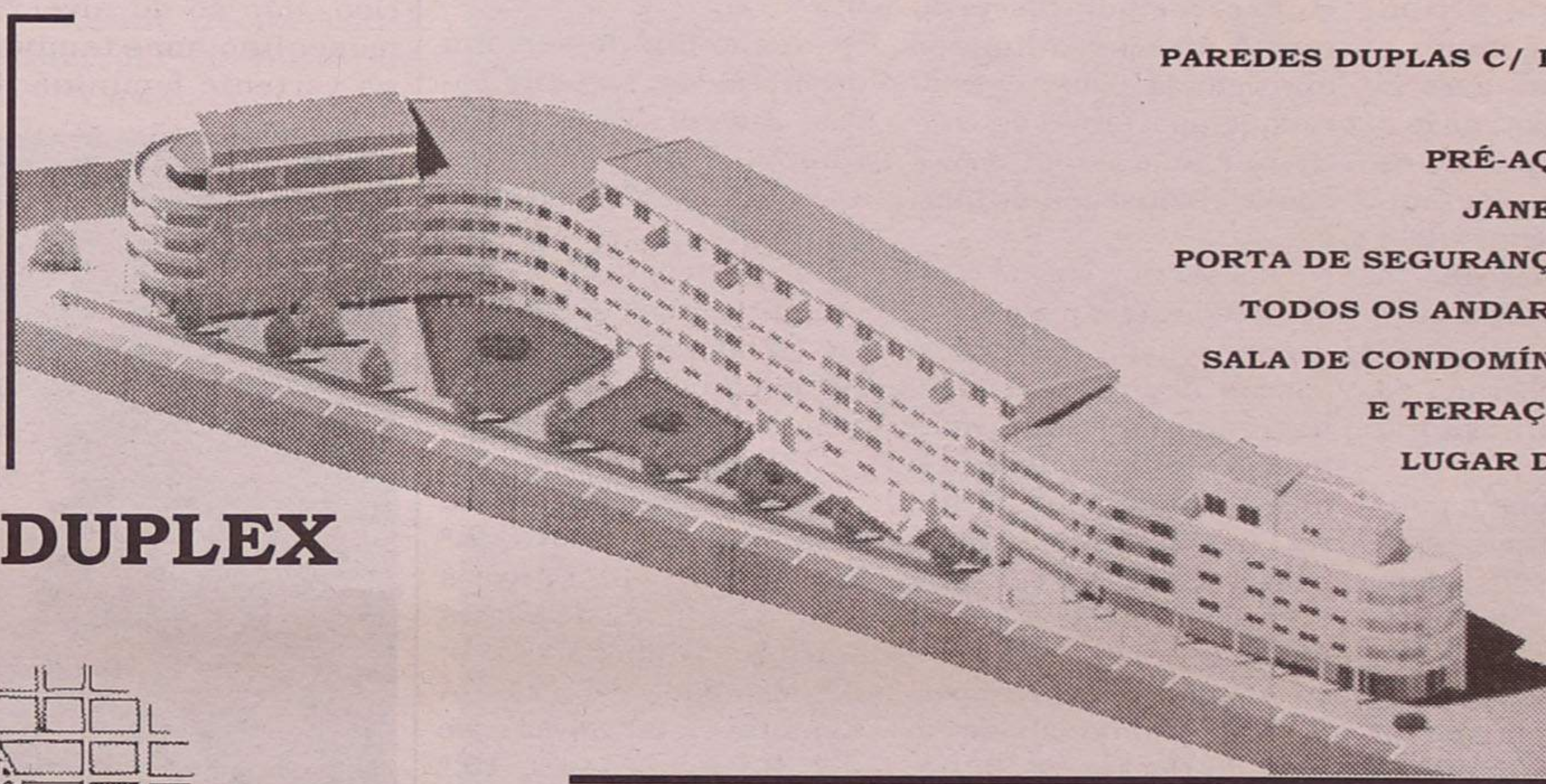
Com uma paisagem de sonho

### ANDARES

**T1, T2, T3, T4 E T4 DUPLEX  
DUAS LOJAS**



edifício  
*Atlântico*



**PAREDES DUPLAS C/ ISOLAMENTO  
TV CABO  
PRÉ-AQUECIMENTO  
JANELAS DUPLAS  
PORTA DE SEGURANÇA BLINDADA  
TODOS OS ANDARES C/ SUITE  
SALA DE CONDOMÍNIO C/ 60 m<sup>2</sup>  
E TERRAÇO C/ 170 m<sup>2</sup>  
LUGAR DE GARAGEM  
ARRUMOS**

**POR TUDO ISTO,  
VALE A PENA VISITAR-NOS!**

PARA VISITA CONSULTE  
O NOSSO SERVIÇO DE VENDAS NO LOCAL  
DE SEGUNDA A SEXTA, DAS 14 ÀS 18H30,  
SÁBADO, DAS 9H30 ÀS 18H30  
OU PELO  
TELEFONE 02-732 21 37

Rua Principal  
Lugar de Espinho  
S. Félix da Marinha  
V. N. GAIA



**CONSTRUÍMOS A PENSAR EM SI!**





## Vitória foge no último minuto Empate no Seixal

**A** Associação Académica de Espinho empatou no reduto do Seixal, na I Divisão Nacional de hóquei em patins. Recém-chegados à divisão maior, ambas as equipas (teoricamente, com o mesmo valor, embora o investimento da Académica, não se compare ao da turma de Lisboa, com dois italianos e o ex-benfiquista Rui Almeida no plantel), procuravam ultrapassar resultados negativos...

O jogo pautou-se sempre por um grande equilíbrio, mas apesar do Seixal ter marcado primeiro, a Académica nunca deixou que se afastasse muito e depressa passou para a frente do marcador, aliás a turma do mocho perdeu os três pontos no último minuto de jogo. Depois de o adversário ter marcado o tento do empate, Rui Reis ainda desperdiçou uma oportunidade soberana de trazer a primeira vitória para Espinho.

O empate soube a pouco, mas trouxe nova esperança à equipa e aos adeptos, depois dos dois últimos jogos em que os academistas sofreram pesadas derrotas, a maior foi no sábado (7-0), frente ao Paço de Arcos, numa partida disputada em casa.

O encontro começou equilibrado e nos primei-

ros dez minutos nenhuma das equipas logrou marcar, embora os academistas tenham envidado todos os esforços nesse sentido, mas a defesa pacense foi inultrapassável, aliás esta foi uma das constantes no jogo.

A turma do mocho perdeu o jogo num momento crucial, pouco tempo depois do primeiro golo adversário, quando falhou uma oportunidade clamorosa de baliza aberta, ao que se seguiu o segundo tento pacense. A partir daí, a turma do mocho tentou tudo para chegar à baliza adversária, nem sempre com o melhor discernimento, mas essa atitude foi aproveitada pelo adversário que apostando no contra-ataque e numa defesa coesa foi conseguindo marcar.

Apesar da goleada o resultado acabou por não reflectir a realidade do que se passou dentro de campo: uma equipa que lutou muito e tentou por todos os meios alcançar uma vitória, não conseguiu ultrapassar a defesa adversária e, em consequência, sofreu vários golos.

Agora resta esperar pelo jogo do próximo sábado em casa do Hockey de Sintra, uma equipa que está abaixo da Académica na tabela classificativa, embora isso ainda não queira dizer

muito, a esta altura do Campeonato.

O fim-de-semana também não correu bem para os restantes escalões da Associação Académica de Espinho, apenas os juvenis conseguiram quebrar a hegemonia das derrotas, com destaque para a goleada que sofreram os mais pequenos.

Os resultados foram os seguintes: **Juvenis** - Nortecoope-AA Espinho, 1-4; **Juniores** - Nortecoope-AA Espinho, 7-6; **Iniciados** - J. Pacense-AA Espinho, 4-3; **Infantis A** - J. Pacense-AA Espinho, 12-0.

Neste fim-de-semana decorrem os seguintes jogos: **Juvenis** - AA Espinho-Vigorosa (sábado, 14h45); **Juniores** - AA Espinho-Vigorosa (sábado, 16 horas); **Iniciados** - AA Espinho-Vigorosa A (domingo, 10 horas); **Infantis A** - AA Espinho-Vigorosa (domingo, 11 horas).

I Divisão Nacional  
**Classificação:** 1.º Paço de Arcos - 12 pontos; 2.º FC Porto - 10; 3.º Barcelos - 10; 4.º Infante de Sagres - 10; 5.º Gulpilhares - 9; 6.º Mealhada - 8; 7.º AA Espinho - 7; 8.º Oliveirense - 7; 9.º Benfica - 6; 10.º Sintra - 6; 11.º Barcelinhos - 6; 12.º Seixal - 5.

Sandra Soares

## Académica com projecto de três anos Hóquei patinado no feminino

*Portugal tem grande tradição no hóquei em patins não só masculino, mas também na vertente feminina. As meninas das quinas conquistaram o título europeu e são vice-campeãs mundiais, uma prova de que a modalidade tem evoluído fortemente nesta área, chamando à atenção das jovens que começam a querer praticar a modalidade. A Académica de Espinho foi dos primeiros clubes a introduzir esta modalidade e, apesar de nos últimos anos, não ter conseguido resultados coadunantes com o seu estatuto, os seus responsáveis pretendem que este seja o ano zero de um projecto com futuro.*

Sandra Soares (texto)  
Lúcia Pereira (fotos)

**O** hóquei em patins é do gosto dos espinhenses, desde há muito, e o historial da Académica é rico, não só ao nível do masculino, mas também na vertente feminina da

modalidade, já que foi a primeira equipa nacional a implementar a modalidade, daí o interesse numa aposta forte que apresenta a época que agora começa como o ano zero de um projecto que pretende colocar este clube a lutar no Nacional feminino, todos os

anos.  
O Campeonato Nacional é dividido em duas fases: a fase distrital, em que as equipas são divididas em três zonas geográficas, de onde são apuradas doze equipas para disputarem a fase nacional. A zona em que se enquadra a Académica de Espinho é a de Espinho e é por isso que Sérgio Rocha, secretário da modalidade, tem consciência de que "esta equipa não está preparada para ir ao Nacional, ano passado ficamos em 10.º lugar só as quatro primeiras que são apuradas".  
A série em que os academistas estão integrados, da Associação de Porto, para além de neste momento ter a equipa dos Carvalhos, que é a campeã nacional e finalista vencedora da Taça de Portugal, é composto por equipas como: o Nortecoope, o vice campeão nacional e vencedor da Taça; o Alfena, o primeiro clube campeão nacional da modalidade; o Vila Boa de Bispo... "Estes clubes além de terem como objectivo o apuramento, têm a ambição de



### Bráulio Ismael Pereira Nunes

99/10/07

Seus pais, irmãos e restante família, desejam-lhe na passagem da sua 1.ª primavera um feliz aniversário com muitos beijinhos.



### Salvé 12/10/99 Mimosa Rodrigues Pinto

Muitas felicidades, são os votos sinceros do seu marido, filhos, filhas, genro, noras e todos os seus netos, na passagem do seu 66.º aniversário.

Parabéns

### Gabinete de Radiologia de Espinho

DR. JORGE NUNES DE MATOS  
DR.ª MARIA DO CARMO VASCONCELOS  
DRA. HELENA CUNHA

Médicos especialistas: Raios X - Ecografia - Mamografia - Densitometria Óssea

Acordos com: ADSE, SAMS, PORTUGAL TELECOM, PSP  
GNR, CGD, ACASA, MINIST. JUSTIÇA, CTT e SNS

Consultório: Rua 20 n.º 1436 r/c Dt.º • Telef. e Fax 7341975 - 7314650  
Horário: das 09h00 às 12h00 e das 14h00 às 19h00



res an  
do



... título nacional. Por isso, os investimentos são outros, nós andamos aqui por gosto e carolice", explica o responsável acadêmico. Mesmo assim, este ano a equipa reforçou-se. Eugénio Gomes, que teve de sair devido a afazeres profissionais, foi substituído no comando técnico por José Meireles, um dos jogadores da equipa sénior do clube que, em anos anteriores, já foi responsável pela preparação das seniores femininas. Também se verificou o regresso e não só de alguma atletas, como refere Sérgio Rocha: "Em relação ao ano passado temos a Andreia Dias, uma atleta que esteve no Gulpilhares nos dois últimos anos e que agora volta à Académica, a Paula Meireles que representava o Santa Cruz e este ano também veio para Espinho; a Paula Casalderrey já não praticava a modalidade há dois anos e também voltou agora para a baliza das academistas, onde sempre jogou". A actual equipa é composta pelas seguintes atletas: guarda-redes - Ana Paula Abreu, Saura Costa e Paula Casalderrey (regresso); jogadoras de campo - Carla Mota, Paula Meireles (ex-Santa Cruz), Vânia Barge, Andreia Rodrigues, Andreia Dias (ex-Gulpilhares), Diana Lima, Fernanda Silva, Cátia Barge, Cátia Canelas, Raquel Barbosa e Mónica Campos.

as atletas têm umas das outras não se alterou e é um dos grandes trunfos da equipa", segundo o responsável acadêmico, que também sublinha a importância da experiência de algumas atletas, "em especial porque a Fernanda Silva e a Paula Casalderrey praticam a modalidade desde o seu início". Quando se fala de experiência, o seccionista lembra uma dos problemas, que segundo ele, afecta o hóquei feminino, "o facto de apenas existirem dois escalões, as infantis e as seniores, o que obriga atletas de 13 anos a integrarem a equipa das mais velhas" e o responsável dá um exemplo: "Este ano, a média de idades do plantel da Académica ronda os 20 anos ou mais, mas temos muitas jogadoras entre os 13 e os 15 anos e duas atletas com 33 e 37 anos". Apesar das dificuldades, "é com estas jovens que começam agora a integrar-se no plantel sénior e com outras que vão surgindo que pretendemos construir uma equipa de futuro, já que não temos hipótese de ir buscar jogadoras a outros clubes", sublinha Sérgio Rocha e justifica: "O único apoio que o clube pode dar ao hóquei feminino passa por aquilo que está a fazer agora - o apoio logístico, transporte, pavilhão... A secção tem de se sustentar e esta é a realidade da Académica, mas também de muitos outros clubes de âmbito nacional". As meninas da Académica têm dois patrocinadores que cobrem os gastos essenciais: a "Ciclo 2000 - habitação" e a "Poal", porém, como o

seccionista reconhece "se quisermos passar a trabalhar para o nacional temos de conseguir outro tipo de apoios, mas para que eles surjam é preciso resultados e os resultados custam dinheiro".

**Hóquei feminino com bom nível**

O hóquei em patins é encarado por muitos como uma modalidade para homens, é um desporto viril, como Sérgio Rocha admite, porém ele acredita que com os resultados alcançados pela Selecção Nacional "a situação começa a entrar na normalidade". Apesar de nunca se poder dar garantias sobre a qualidade dos jogos, Sérgio Rocha garante que "o hóquei em patins feminino já tem um bom nível, em especial esta série, onde se encontram as melhores equipas nacionais, que pela sua qualidade dão alguma garantia de que o público quando vem aos jogos vai assistir a bons espectáculos". Apesar dos pais e amigos dos atletas darem grande apoio à equipa e do público não faltar o seccionista convida todos a assistirem aos jogos, "até porque deve haver muita gente que nunca assistiu a um jogo de hóquei em patins feminino, que apesar de não ter o ritmo de jogo do masculino, não deixa de ser interessante". Além do apoio do público também são precisos praticantes e a escola de Vlademiro Brandão já abriu e espera tanto meninos como meninas, todos os sábados pela manhã, para come-

çarem a dar os primeiros passos com os patins. Sérgio Rocha sublinha: "O hóquei é uma modalidade típica de Portugal e muita gente se identifica com ela".

**Academistas sofrem derrota pesada (7-0)**

A equipa sénior feminina da Académica de Espinho voltou a perder,

desta feita em casa das vizinhas do Gulpilhares, uma derrota pesada (7-0), mas que não é uma surpresa. Entretanto, o Campeonato não pára e o jogo deste fim-de-semana, frente ao Seixas, foi antecipado para as 22 horas de amanhã de forma a permitir a realização da final do Torneio das Vindimas, no Troviscal, cuja primeira fase decorreu a 12 de

Setembro. Neste torneio a Académica não se saiu mal e conseguiu levar a melhor sobre uma selecção da cidade espanhola de Vigo (3-0), pelo que no próximo domingo vai disputar a final, pelas 16h30, frente à equipa da Casa do Beirão Serrano, que na primeira fase eliminou a Académica de Coimbra com cinco golos sem resposta.

CASINO ESPINHO

**O CIRCO**  
e muito mais...

Diariamente : Jantar com Espectáculo desde 4500\$500 p.p.  
Sextas-feiras: Jantar Buffet com Espectáculo desde 5.500\$500 p.p.

Informações e Reservas (02) 733 55 00

CASINO ESPINHO FOLYERDE

Os Melhores Momentos



O Sporting de Espinho foi derrotado pela Académica de Coimbra, na cidade dos estudantes, ao sofrer um golo no último minuto do jogo (já depois dos 90 minutos), quando se encontrava em-patado a uma bola.

Com esta derrota, os tigres passaram a ocupar a 13ª posição da tabela classificativa, registando, apenas, seis pontos (três pontos negativos). A Académica de Coimbra, por sua vez, ascendeu à 10ª posição da II Liga, que é comandada pelo União de Lamas.

O Sporting de Espinho, frente à Académica de Coimbra, *deu-se ao luxo* de desperdiçar uma grande penalidade por Vítor Covilhã, aos 60 minutos e, quando menos esperava, ao cair do pano, sofreu um tento, marcado por João Tomás.

O primeiro golo da partida foi apontado por Carlos Miguel, aos 19 minutos, na marcação de um livre indirecto dentro da grande área da Académica, punindo um atraso de Mounir a Pedro Roma. O Espinho atingia o intervalo a vencer por 1-0.

No segundo tempo, a turma de Carlos Garcia

## Académica, 2 Espinho, 1

Estádio Municipal de Coimbra (Coimbra)

Cartões		Subst.		AS EQUIPAS		Subst.		Cartões	
A	V							A	V
		Pedro Roma	Cuca						
		Tó Sá	Jojó						
		Mounir	Duca						
		Camilo	Ricardo Martins						48'
		Zé Nando	Pedro Silva						
		Paulo Dias	Gilmar						
		Paulo Adriano	Carlos Pedro						40'
		João Campos	Carlos Miguel						
		Vítor Paneira	Vítor Covilhã						
		Dário	Artur Jorge						
		João Tomás	Zito						77'
		Carlos Garcia	Carlos Carvalho						
		Eduardo	Marco						
		Girauo	Orlando						
		Bolinhas	Luis Miguel						
		Capitão	Lito						77'
		Rocha	Nuno Coelho						

## Ao cair do pano

reagiu e acabou por ser mais feliz que a de Carlos Carvalho. João Tomás, com uma cabeçada, restabeleceu o empate, aos 55 minutos, correspondendo a um cruzamento de João Campos. Entretanto, Vítor Covilhã, cinco minutos depois, desperdiçou uma grande penalidade que punia uma carga pelas costas de Mounir a Artur Jorge.

Quando se previa que o resultado se saldasse num empate, a Académica, seis minutos depois dos 90 minutos, apontou o golo da vitória.

# Adeus... Taça!

Com dois golos, o Freamunde afastou o Sporting Clube de Espinho da terceira eliminatória (a primeira em que entram os clubes da II Liga) da Taça de Portugal. O encontro decorreu no Complexo Desportivo do Sport Clube de Freamunde no feriado da implantação da República Portuguesa.

O Sporting de Espinho procurou, desde o início, tomar conta do jogo, criando oportunidades de golo. Isso aconteceu quando Zito, completamente isolado, depois de um potente remate de Gilmar de fora da grande área, não conseguiu bater Rui Ribeiro. O extremo-esquerdo dos tigres não teve o discernimento para parar, pensar e rematar.

Chico Silva, também teve uma grande oportunidade, com um remate que fez, de cabeça, dentro da grande área, ao qual se opôs muito bem o guarda redes de Freamunde.

Como quem não marca, normalmente sofre... Os pupilos de Carvalho acabaram por sofrer um golo na marcação de um livre. Gabriel, aos 42 minutos, com um potente remate, colocou a bola no buraco da agulha. O guarda redes do Espinho, Cuca, não teve quaisquer hipóteses de defesa.

No segundo tempo esperava-se uma reacção dos

espinhenses. Esperava-se que os avançados pudessem ser mais perigosos. Contudo, o treinador de Freamunde, fechou muito bem a sua linha defensiva e o seu meio-campo, por forma a não deixar progredir o ataque do Espinho pelas alas. E assim, os alvi-negros nada conseguiram fazer até ao final. Ainda sofreram um segundo golo, apontado em posição irregular - um fora-de-jogo clarissimo do avançado do Freamunde que recebeu a bola para a dar a Diano (autor do tento).

A vitória do Freamunde não sofre qualquer contestação, mas peca por exagerada.

### Eliminados quatro da II Liga

Entretanto, também foram eliminadas da Taça de Portugal, tal como o Espinho, o Aves, Chaves e Esposende, equipas que estão a disputar a II Liga.

O Imortal venceu em casa o Esposende, por 2-1; o Leixões, da II B, afastou o Desportivo de Chaves, por 1-0; O Beira Mar ganhou ao Desportivo das Aves, por 2-0.

A grande surpresa da terceira eliminatória foi o empate do União de Lamas (líder da II Liga), em Alcains (da III Divisão), 2-2, após prolongamento, com um empate a uma bola no final dos 90 minutos.

atos.

Eis os resultados:

Infesta (II B)-Lamego, 1-0 após prolongamento (0-0 nos 90 minutos); Guarda (II B) Sandinenses (II B), 2-0; Maia (II Liga)-Lourinhense (IIB), 2-0; Elvas (III)-D. Sandinenses (III), 0-2 a.p. ((0-0 aos 90 minutos); Ac. Viseu (II B)-Estoril (II B), 0-2; Águeda (IIB)-U. Madeira (II Liga), 0-2; Varzim (II Liga)-Ovarense (IIB), 1-0; Lusitânia (IIB)-Bidoieirense (III), 2-0; Ribeira Brava (IIB)-Vieira (III), 2-0; Lourosa (IIB)-Felgueiras (II Liga), 1-2; Vilanovense (IIB)-Caldas (IIB), 3-0; Alcanenense (III)-Fafe (IIB), 1-4; S. Roque (IIB)-Louletano (IIB), 0-1; Torres Novas (IIB)-Esperança de Lagos (III), 2-0; Portimonense (IIB)-Oliveira do Bairro (IIB), 5-1; Famalicão (IIB)-Almada (III), 6-4; Freamunde (II Liga)-Sp. Espinho (II Liga), 2-0; Paços de Ferreira (II Liga)-Lusitano Évora (III), 4-0; Vila Franca (III)-E. Vendas Novas (III), 0-3; Leça (II Liga)-Juv. Évora (IIB), 3-0; Pombal (IIB)-Moreirense (II Liga), 1-2; Alcains (III)-U. Lamas (II Liga), 2-2 a.p. (1-1 no fim dos 90

## Freamunde, 2 Espinho, 0

Complexo Desportivo do Sport Clube de Freamunde

Cartões		Subst.		AS EQUIPAS		Subst.		Cartões	
A	V							A	V
		Rui Ribeiro	Cuca						
		Gabriel	Jojó						
		Armando I	Duca						
		Viola	Ricardo Martins						45'
		Erivan	Pedro Silva						
		Calica	Vítor Covilhã						48'
		Everton	Gilmar						
		Barbosa	Chico Silva						73' 40'
		Denilson	Carlos Pedro						45'
		Terinho	Artur Jorge						
		Armando II	Zito						31'
		Sá Pereira	Carlos Carvalho						
		Pinho	Carlos Miguel						45'
		Eusebio	Pedro						73'
		Diano	Lito						45'

GOLOS: 1-0 - Gabriel (42')  
2-0 - Diano (68')

GOLOS:  
Árbitro: Mário Mendes (Coimbra)

minutos); Imortal (II Liga)-Esposende (II Liga), 2-1 a.p. (1-1 nos 90 minutos); Leixões (IIB)-Chaves (II Liga), 1-0; Benfica Castelo Branco (III)-Olhanense (IIB), 4-0; Sp. Covilhã (II Liga)-Fornos de Algodres (III), 3-0; Paredes (III)-Trofense (IIB), 1-0; S. Roque (III)-Anadia (III), 2-4; Vianense (IIB)-Canelas (IIB), 0-1; Naval (II Liga)-Torreense (IIB), 2-0; Beira Mar (II Liga)-Aves (II Liga), 2-0; Portomorense (III)-Benedictense (IIB), 2-1 a.p. (1-1 aos 90 minutos); Académica (II Liga)-Caçadores Taipas (IIB), 4-1; Amora (IIB)-Sesimbra (IIB), 2-0; Santo António (III)-Vilafranquense (II B), 0-3; Barreirense (IIB)-Mealhada (III), 4-0; Vizela (IIB)-Erme-sinde (IIB), 2-1.

## II LIGA

Resultados	Classificação	Marcadores
Penafiel-Leça ..... 2-2	P J V E D MS	Ricardo (Freamunde) ..... 6
Varzim-Beira Mar ..... (*)	U. Lamas 13 6 4 1 1 9-4	João Tomás (Académica) ..... 5
Imortal-Moreirense ..... 1-2	Penafiel 12 6 3 3 0 9-2	Rui Lima (Chaves) ..... 4
<b>Académica-Espinho .... 2-1</b>	Aves 10 6 2 4 0 3-1	Wender (Naval) ..... 3
Esposende-Aves ..... 0-0	Felgueiras 10 6 3 1 2 5-5	Marcão (Varzim) ..... 3
P. Ferreira-Felgueiras ... 1-0	Varzim 10 5 3 1 1 5-3	Jean Pierre (Naval) ..... 3
Chaves-Covilhã ..... 2-0	Chaves 10 6 3 1 2 9-9	Rui Dolores (Beira Mar) ..... 3
U. Lamas-Freamunde ... 1-0	Beira Mar 10 5 3 1 1 7-1	<b>Paulão (Sp. Espinho) ..... 1</b>
Maia-Naval ..... 2-4	Freamunde 9 6 2 3 1 12-7	<b>Lito (Sp. Espinho) ..... 1</b>
	P. Ferreira 9 6 2 3 1 8-9	<b>Zito (Sp. Espinho) ..... 1</b>
	Académica 8 6 2 2 2 8-7	<b>Gilmar (Sp. Espinho) ..... 1</b>
	Naval 8 6 2 2 2 11-9	<b>Pedro Silva (Sp. Espinho) ..... 1</b>
	Leça 6 6 1 3 2 7-8	<b>Artur Jorge (Sp. Espinho) ..... 1</b>
	<b>Espinho 6 6 2 0 4 7-8</b>	
	Maia 6 6 2 0 4 8-11	
	Esposende 5 6 1 2 3 4-7	
	Covilhã 5 6 1 2 3 3-7	
	Moreirense 4 6 1 1 4 2-11	
	Imortal 2 6 0 2 4 4-12	

### Próxima Jornada (17 de Outubro de 1999)

Penafiel-Varzim  
Beira Mar-Imortal  
Moreirense-Académica  
Espinho-Esposende  
Aves-P. Ferreira  
Felgueiras-Chaves  
Covilhã-U. Lamas  
Freamunde-Maia  
Leça-Naval

## TOTOBOLA

Concurso dos Órgãos de Informação n.º 41/99, relativo a 10 de Outubro de 1999. Prognóstico "Defesa de Espinho", Redacção Desportiva:

1. Portugal-Hungria (sub21) .. 1
2. Portugal-Hungria (AA) ..... 1
3. Bielorrússia-Itália ..... 2
4. P. Gales-Suíça ..... 2
5. Eslovénia-Grécia ..... X
6. Letónia-Noruega ..... 2
7. Finlândia-Irl. Norte ..... 2
8. Rússia-Ucrânia ..... 1
9. Suécia-Polónia ..... 1
10. Espanha-Israel ..... 1
11. Azerbeijão-Eslováquia ..... X
12. Croácia-Jugoslávia ..... X
13. Rep. Irlanda-Macedónia ..... 1
14. Escócia-Lituânia ..... 1

Jogos deste concurso:  
1 a 14 - Campeonato da Europa 2000



**Produções ATLÂNTICO**  
Desporto

**Futebol • II LIGA**  
**Espinho**  
**Esposende**  
Domingo, 17 - 10 - 99 • 16 horas

## MÉDICOS DENTISTAS

JORGE FERREIRA  
BRUNO MORRIS

SAMS QUADROS, SMAS, CGD, SIM

Telefone, 734 86 93

Edifício S. Pedro - Sala W - Rua 23, n.º 174

## TECNISTORE

Estores interiores \* Romanos

Enroláveis \* Verticais \* Laminados

Resguardos de banheiras / Polibanho

--- VISITE-NOS ---

Rua 21 n.º 869 - 4500 Espinho - Tel./Fax 732 05 89

## DR. ILÍDIO D'OLIVEIRA SANTOS

MÉDICO DENTISTA

Implantes / Ortodontia Fixa / Prótese Fixa

Consultórios:

- Rua 16 (Esquina Rua 19), n.º 545-1.º Dt.º - Espinho - Telef. 7342931
- Rua Júlio Dinis, 748 - 4.º Esq.º - Sala 413 - Porto - Telef. 6007175
- Rua Manuel Alves de Sá, 15 G - 4400-494 V.N. Gaia - Telef. 02-7118661 / 7118642

Acordo com as entidades: ACASA; CGD; ADSE



**Não consigo encontrar outra justificação para o actual momento do Sporting Clube de Espinho, senão de uma profunda crise de identidade.**

## A nossa Segundona Crise de identidade

tigres e outra por baixo enviando para fora.

Para a parte dois, cabia aos estudantes as despesas do encontro. Que aliás não enjeitaram. Aos *tigres* competia gerir a intranquilidade adversária e procurar o segundo.

Se a primeira premissa foi assegurada, a segunda nem por isso.

E começa o tal nervoso miudinho. Que vai num crescendo até envolver todos os participantes. Os equívocos são constantes. Chutar de qualquer maneira quando é de sair jogando, sair jogando quando é de dar um chutão. Golo de empate, anunciado e facilitado. A possibilidade de voltar a comandar logo depois. Nada feito. A carga emocional estava em valores tão elevados que nem o castigo máximo foi concretizado.

E, para fechar o ramalhete, uma infelicidade e grande dose de ingenuidade, quando as cortinas já se fechavam, o golpe final. A reviravolta estava consumada.

Perguntará o leitor: Então o que faltará ao Espinho para inverter essa situação?

Tomara saber a resposta. Não creio que jogadores que eram excelentes nos seus anteriores clubes tenham desaprendido de um dia para outro. Ou que não lutem até a exaustão, porque lutar lutam eles. Nem culpabilizar quem quer que seja. Aliás, presto mais uma vez homenagem à verticalidade de Carlos Carvalhal, que possivelmente esmagado pelos acontecimentos, partiu numa defesa intransigente

do grupo de trabalho.

Tenho a certeza de que nos treinos, o difícil é defender os tiros de onze metros. Que as coisas se processam com rigor e com total entrosamento. Então o que acontece quando os pontos estão em disputa? Não sei. Ninguém sabe.

Faltará alguém que dentro de campo se assumira como patrão e transmita a necessária tranquilidade aos companheiros?

Que com dois berros devolva a concentração perdida? Senão vejamos: pela Académica, mesmo a 10 por hora, Vítor Paneira foi isso. Conseguiu várias faltas junto à grande área dos *tigres* apenas com encenação. Incentivou, gritou, ensinou. Devagar devagarinho. Mas importante. E pelo Espinho? Responda quem souber.

Difícil analisar o padrão de comportamento do

plantel. Provavelmente nem os atletas conseguem explicar. Então, é como a pescadinha de rabo na boca. Volta tudo ao início. O mais curioso é que parte da torcida Coimbrã nem viu o gol da vitória, pois já haviam saído, conformados com o empate. E que Carlos Garcia viu repentinamente o céu, depois de ter vislumbrado o inferno. Ao contrário, visto está, de Carvalhal.

O grau de dificuldade sobe à medida que os jogos passam. Imperioso se torna ganhar a estabilidade. Deitando para trás das costas as eventuais falhas que nunca podem ser assumidas individualmente, mas sim colectivamente. Lembrando que atrás de dias, dias vem. Vamos levantar a cabeça a partir para outra. Este jogo pertence ao passado, vamos encarar com optimismo o futuro. Só não erra quem não está lá dentro. E a estatura dos profissionais do Sporting Clube de Espinho vai com certeza dar a volta por cima. É apenas uma questão de tempo. Tenho a certeza. E eles também.



Gomes Amaro

Se é verdade que em Coimbra a sorte do jogo, até determinada altura, estava de posse dos *tigres*, a partir de um dado momento, a intranquilidade veio ao de cima, a ansiedade tomou conta dos jogadores e a auto-punição cumpriu-se.

Explicando: no primeiro lance com perigo (?) relativo para as redes de Pedro Roma, a cobrança de uma falta deu o golo para os espinhenses. Ainda no primeiro tempo, só me recorde de um outro lance protagonizado por Artur Jorge, que poderia ampliar a vantagem, terminou nas malhas laterais. De resto a Académica construiu e desperdiçou algumas com especial incidência numa em que Cuca conseguiu, à defesa, retirar uma bola que tinha como destino as redes dos

## Parabéns

Realizou-se no passado dia 26 de Setembro o casamento de José Manuel Ferreira de Campos (empresário e presidente do Lions Club de Espinho), filho dos conhecidos advogados Drs. Ferreira de Campos, com Maria Manuela Ribeiro Miguel, filha dos comerciantes mais antigos de Espinho e proprietários.

A cerimónia realizou-se no Hotel Praia Golf, seguida de jantar com música ao vivo e grande banquete.

Aos noivos as maiores felicidades e muitos parabéns dos amigos sinceros.

M.A.

**Em vez do lixo tratar,  
Sem qualquer preocupação.  
No Ecoponto deve deitar,  
Separar é a solução!**

**Obrigado.**

**O Que é um  
ECOPONTO?**

Agora em Espinho, já pode separar o seu lixo, na rua, em pequenos contentores, compartimentados, onde poderá deitar, diferenciadamente, vidros, latas, papel e plásticos. Para reciclar é preciso que separe o seu lixo e o deposite no seu ECOPONTO mais próximo. Colabore! CONTAMOS CONSIGO!

AJUDE-SE A SI, E A TODOS OS ESPINHENSES!

**LIPOR para um mundo melhor! Uma solução tecnologicamente avançada para a eliminação progressiva de resíduos urbanos, protegendo o ambiente.**

Eco linha  
0800 200 254

VALORIZE A VIDA  
SEPARANDO O LIXO

ESPINHO  
Verde

Serviço Inter municipalizado  
de Tratamento dos Resíduos Sólidos

CÂMARA  
MUNICIPAL  
DE ESPINHO  
tem o espírito da população



**JUNIORES A**

**(Série B)**

Boavista-Leixões	2-0
NDS Guarda-U. Lamas	0-1
Espinho-Penalva	5-2
Ac. Viseu-Estação	0-2
Feirense-FC Porto	4-1
Candal-Gouveia	3-0

	P	J	V	E	D	M-S
Leixões	9	4	3	0	1	6-3
Feirense	9	4	3	0	1	8-5
FC Porto	9	4	3	0	1	21-4
Boavista	7	3	2	1	0	9-1
U. Lamas	7	4	2	1	1	5-3
Sp. Espinho	6	3	2	0	1	6-4
Estação	4	2	1	1	0	4-2
Candal	4	4	1	1	2	5-5
Ac. Viseu	4	4	1	1	2	5-12
Penalva	3	4	1	0	3	5-14
NDS Guarda	1	4	0	1	3	3-15
Gouveia	0	4	0	0	4	0-9

**Próxima Jornada**

- Boavista-NDS Guarda
- U. Lamas-Espinho
- Penalva-Ac. Viseu
- Estação-Feirense
- FC Porto-Candal
- Leixões-Gouveia

**JUNIORES B (Série B)**

FC Porto-Beira Mar	12-0
Pinhelenses-Ol. Hospital	1-1
Leixões-Boavista	1-2
Estação-Sp. Espinho	2-1
Salgueiros-Penaflor	0-0
Santacombadense-Feirense	1-3

	P	J	V	E	D	M-S
FC Porto	10	4	3	1	0	23-1
Boavista	10	4	3	1	0	17-2
Salgueiros	10	4	3	1	0	7-0
Penaflor	10	4	3	1	0	8-3
Estação	6	4	2	0	2	9-8
Beira Mar	6	4	2	0	2	8-15
Leixões	4	4	1	1	2	7-8
Feirense	4	4	1	1	2	6-9
Sp. Espinho	3	4	1	0	3	7-6
Santacomb.	3	4	1	0	3	5-10
Pinhelenses	1	4	0	1	3	1-18
Ol. Hospital	1	4	0	1	3	1-19

**Próxima Jornada**

- FC Porto-Pinhelenses
- Ol. Hospital-Leixões
- Boavista-Estação
- Sp. Espinho-Salgueiros
- Penaflor-Santacombadense
- Beira Mar-Feirense

**I Liga**

Guimarães-Alverca	1-0
Campomaiorense-Rio Ave	1-1
Marítimo-Gil Vicente	1-0
Salgueiros-Farense	0-0
U. Leiria-Braga	3-0
Belenenses-FC Porto	0-0
Sporting-Boavista	2-0
Benfica-E. Amadora	2-0
Santa Clara-Setúbal	2-1

	P	J	V	E	D	M-S
Benfica	16	6	5	1	0	11-1
FC Porto	12	6	3	3	0	8-2
Sporting	12	6	3	3	0	11-5
Boavista	11	6	3	2	1	5-3
Guimarães	11	6	3	2	1	8-5

Salgueiros	10	6	3	1	2	6-6
Belenenses	9	6	2	3	1	8-4
Gil Vicente	8	6	2	2	2	7-4
Alverca	8	6	2	2	2	6-7
Rio Ave	8	6	2	2	2	8-12
Santa Clara	8	6	2	2	2	9-8
Marítimo	8	6	2	2	2	7-6
U. Leiria	6	6	1	3	2	5-5
Braga	4	6	1	1	4	6-10
Setúbal	4	6	1	1	4	8-12
E. Amadora	4	6	0	4	2	5-10
Farense	4	6	1	1	4	2-11
Campomaior	1	6	0	1	5	3-12

**II Divisão B**

**ZONA CENTRO**

Benedictense-Feirense	1-1
Sanjoanense-Ag. Camarate	2-0
Marinhense-Vilafranquense	1-1
Guarda-Ac. Viseu	0-1
Arrifanense-Lourinhanense	1-0
Torreense-Águeda	0-0
Peniche-Ovarense	0-1
Torres Novas-Pombal	3-2
Cucujães-Ol. Bairro	0-1
Oliveirense-Caldas	2-3

**P J V E D M-S**

Sanjoanense	12	4	4	0	0	9-0
Oliveirense	9	4	3	0	1	7-5
Marinhense	8	4	2	2	0	6-3
Pombal	7	4	2	1	1	11-4
Torres Novas	7	4	2	1	1	6-5
Feirense	7	4	2	1	1	7-4
Arrifanense	7	4	2	1	1	3-5
Ovarense	6	3	2	0	1	6-3
Águeda	6	4	1	3	0	1-0
Benedictense	5	4	1	2	1	6-4
Caldas	5	4	1	2	1	9-9
O. Bairro	5	4	1	2	1	2-2
Ac. Viseu	4	4	1	1	2	3-4
A. Camarate	4	4	1	1	2	4-6
Peniche	4	4	1	1	2	4-8
Lourinhan.	3	4	1	0	3	4-7
Torreense	3	4	0	3	1	2-5
Vilafranq.	2	4	0	2	2	2-9
Cucujães	1	4	0	1	3	4-8
Guarda	0	3	0	0	3	0-5

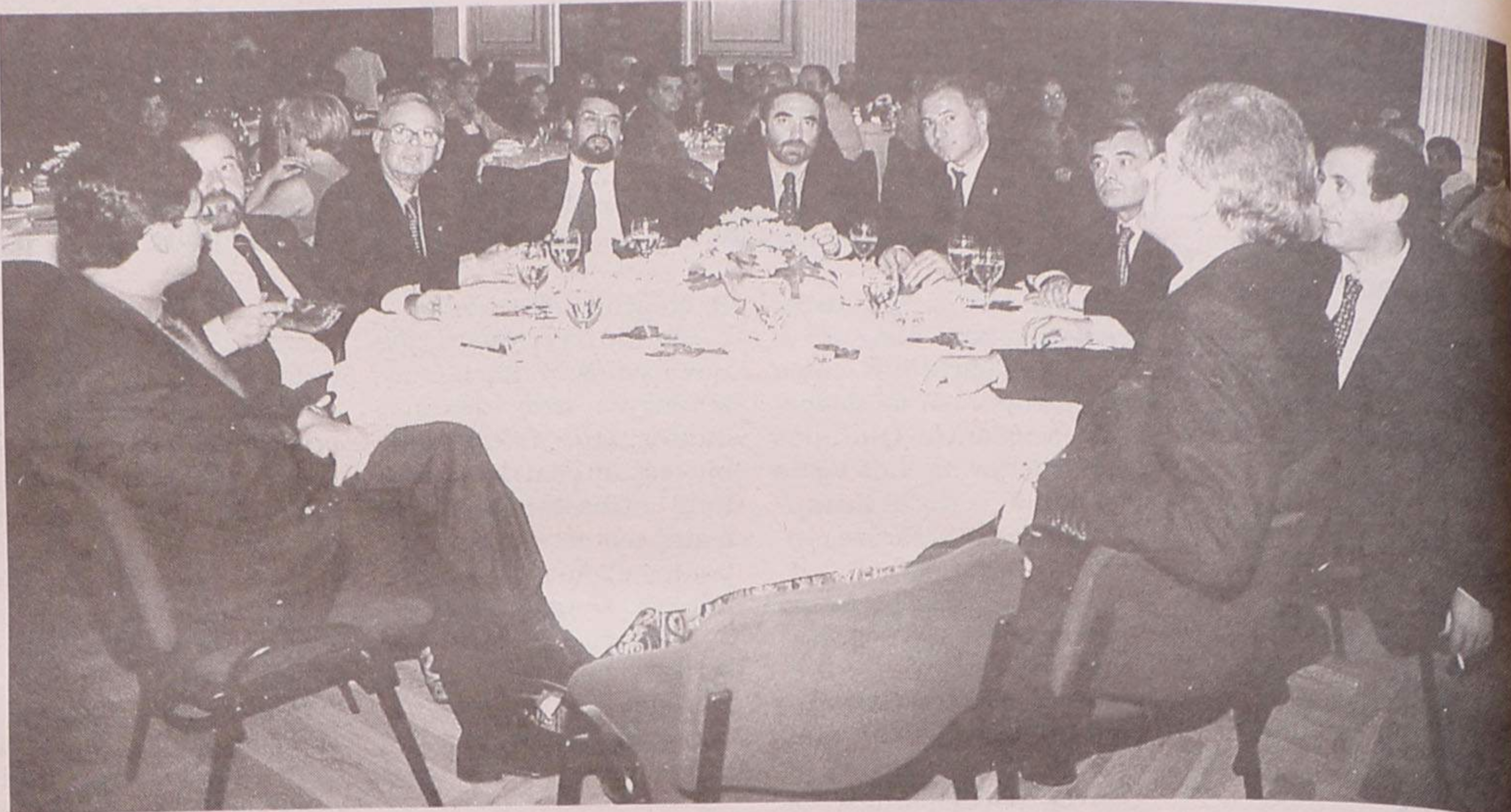
**III Divisão**

**SÉRIE B**

Lamego-Amarante	2-1
Vila Real-Lobão	5-0
Castêlo Maia-Pedrouços	0-1
D. Sandinenses-Rio tinto	4-0
Moncorvo-Paredes	1-5
Gondomar-Avintes	5-0
Esmoriz-Pedras Rubras	1-0
Lousada-Fiães	2-1
Valonguense-Rêgua	1-1

**P J V E D M-S**

Paredes	12	4	4	0	0	16-1
Lousada	10	4	3	1	0	6-3
Gondomar	9	4	3	0	1	12-6
Pedrouços	9	4	3	0	1	9-3
Sandinenses	9	4	3	0	1	7-6
Lamego	8	4	2	2	0	4-2
Esmoriz	8	4	2	2	0	3-1
P. Rubras	6	4	2	0	2	4-3
Rio Tinto	5	4	1	2	1	2-5
Vila Real	4	4	1	1	2	7-5
Fiães	4	4	1	1	2	7-7
Amarante	4	4	1	1	2	6-6
Avintes	4	4	1	1	2	5-7
Rêgua	3	4	0	3	1	4-6
Lobão	2	4	0	2	2	4-14
Valonguense	1	4	0	1	3	1-5
C. Maia	1	4	0	1	3	1-6
Moncorvo	0	4	0	0	3	2-14



# No Casino de Espinho AF Aveiro comemora Bodas de Diamante

A Associação de Futebol de Aveiro (AFA) realizou, no Casino de Espinho, na sexta-feira, um jantar comemorativo dos seus 75 anos, que contou com a presença do secre-

tário de Estado da Juventude, Miguel Fontes, do presidente da Federação Portuguesa de Futebol, Gilberto Madaíl, o presidente da AFA, Joaquim Albano, o delegado do

INDESP de Aveiro, António Cardoso, o vice-presidente da AFA, Carlos Padrão, o presidente da Assembleia Geral da AFA, Ferreira de Campos, o Governador Civil de Aveiro, Antero Gaspar, o presidente da Câmara Municipal de Espinho, José Mota e o presidente do Sporting Clube de Espinho, Fernando Rocha (escolhido para representar todos os clubes de Aveiro na mesa de honra).

O presidente da Câmara, José Mota, felicitou a AFA por ter escolhido a cidade de Espinho (Casino) para o jantar comemorativo dos 75 anos daquela instituição. Mota sublinhou o facto de Espinho "estar muito bem representado na Associação" com Carlos Padrão e Ferreira de Campos.

Por sua vez o presidente da Federação Portuguesa

de Futebol, Gilberto Madaíl, fez um forte apelo "à pacificação do nosso futebol". Madaíl não se esqueceu de falar no importante momento que vive o futebol nacional no concurso à organização do Campeonato da Europa de 2004.

No entanto, o mais marcante discurso pertenceu ao presidente da AFA, Joaquim Albano que pôs a nu todo o momento e história do futebol da sua Associação.

Joaquim Albano aproveitou a presença de um membro do Governo para falar na "existência dos poucos apoios ao desporto de formação", nos "custos do policiamento" para o futebol não profissional, entre outras coisas.

Manuel Proença (texto)  
Dolores Silva (foto)

## Dr. Vitor Hugo

MÉDICO DENTISTA

C.T.T. - SAMS - S. QUADROS - C.G.D. - ACASA - P.S.P.

Rua 19 n.º 342 - 1ª Sala 4 — Telef. 731 27 70  
ESPINHO

## EMPREGADO/A DE ESCRITÓRIO

Admite empresa nesta cidade, com conhecimentos de informática a nível de utilizador.

Marcar entrevista pelo telefone 734 87 00

## ESPINHO Centro

**T1 16.300 c.**

- Banheira Hidromassagem
- Condomínio Privado
- Acabamentos 1.ª Qualidade

(022023-A)

**T3 25.500 c.**

- Garagem Individual
- Roupeiros Embutidos
- EXCELENTE

(078376-A)

**T2 24.550 c.**

- Aquecimento Central
- Cozinha toda Equipada

(035103-A)

## MORADIA

VISTAS DE MAR  
Só 30.000 c.

(051284-A)

Comercialização  
GRUPO RÉPLICA c Um  
SOC. DE MEDIAÇÃO IMOBILIÁRIA, LDA.  
REAL ESTATE

Tel.: 02 - 731 32 63

Lic. AMI - 2401

Bom Café... é da

## Casa Alves Ribeiro

Rua 19, 294 - ESPINHO  
Tem Fábrica própria

## A Casa Alves Ribeiro

da Rua 19, 294 - ESPINHO  
tem dos maiores sortidos do país em Vinhos do Porto datados, Correntes, de Mesa, Aguardentes Velhas e Whiskys



## A funcionar em Cassufas Eliseu funda escolinha de jogadores

*"Os Baixinhos", é a nova escolinha de futebol que Eliseu, o ex-capitão dos tigres, criou no Complexo Desportivo de Cassufas.*

Manuel Proença

A inauguração decorreu no passado dia 25 com um torneio que envolveu as escolas do Benfica, Futebol Clube do Porto, Quinito e Fair-Play (Neno) e "Os

Baixinhos".

Segundo o responsável pela "Os Baixinhos", Eliseu, a escola "funciona em regime de ocupação dos tempos livres, durante a parte da tarde, a partir das 16 horas, mas poderá vir a funcionar de manhã".



Eliseu, transporta os vários jogadores com uma carrinha, das escolas primárias até ao campo de Cassufas para os treinos. Às 18h30 são devolvidos às escolas.

Para Eliseu é muito importante "o contacto pessoal com os pais das crianças" e, por isso, diz que "gostaria que a ligação com os pais fosse muito intensa, tornando a ligação com os jovens atletas numa relação muito familiar". Esta aproximação, no entender

do ex-tigre vem a provar junto dos pais que "não é pelo facto de jogarem futebol que deixam de ter o rendimento desejado nos estudos".

"Os Baixinhos" é membro fundador da Associação Portuguesa de Escolinhas de Futebol (APEF), entidade que irá ter a seu cargo a organização da Liga do Futuro que irá arrancar este mês com o apoio da Sport Tv.

Os interessados, com idades compreendidas en-

tre os 6 e os 15 anos, poderão dirigir-se ao Campo de Cassufas, durante a parte da tarde das segundas, quartas, sextas-feiras e sábados, ou através do telefone 0931-242838.

Eliseu tem um brilhante passado como jogador de futebol. Foi um dos mais exemplares tigres, quer como defesa-direito, quer a nível disciplinar.

Começou a sua carreira no Futebol Clube do Porto onde foi campeão nacional de iniciados e juvenis. Em

sénior, deixou a turma das Antas para se iniciar como profissional no Leixões, onde permaneceu durante duas épocas. Passou pelo Salgueiros, durante uma época e, durante nove temporadas serviu o Sporting Clube de Espinho, quatro das quais como capitão de equipa. Esteve durante dois anos no Feirense onde concluiu a sua carreira de jogador profissional. Como treinador, acompanhou Amândio Barreiras no Vila Real e no União de Lamas.

No regresso do futebol popular

## Rio Largo ergue Supertaça

Foto VÍTOR LANCHÁ



A equipa do Rio Largo Clube de Espinho sagrou-se a vencedora da edição de 1999 da Supertaça de

Espinho, ao vencer o Quinta de Paramos por 1-0. A partida juntou no Campo da Seara, em Silvalde, o

campeão da primeira divisão do futebol popular (Quinta de Paramos) e o vencedor da Taça Cidade

de Espinho (Rio Largo). O golo a turma da freguesia de Espinho foi apontado por Zinho, aos 65 min.



Futebol no sábado

## Guetim FC comemora 12.º aniversário

A Associação Desportiva de Guetim Futebol Clube vai realizar no sábado, às 16 horas, no Campo da Zona, um encontro de futebol com o Serzedo.

A iniciativa vem a propósito do 12.º aniversário da colectividade de Guetim e culminará com uma sardinhada para os sócios e simpatizantes.



TIPOGRAFIA - OFFSET

MANUEL PEREIRA GOIS

R. ESCADAS DO COVELO - SILVALDE • 4500 ESPINHO  
Telef. 02 - 731 03 78 • Fax 02 - 731 03 79

CLÍNICA DE MEDICINA DENTÁRIA

Acordos com : PSP, ACASA, CGD, EDP, SAMS, PHILIPS

**Dr. Jorge Pacheco**

ORTOPANTOMOGRAFIA, TELERRADIOGRAFIA, IMPLANTOLOGIA,  
ORTODONTIA (fixa e removível), PRÓTESE (fixa e removível)

Rua 8 n.º 381-1.º • 4500 ESPINHO • Telef. 7342718

**EM ESPINHO**  
**ESTABELECIMENTO COM 540 M2**  
**Bem localizado**  
Telefone, (02) 734 85 73



Voleibol em duas frentes

# Sp. Espinho com pé direito no Campeonato

Uma vitória por 3-0, favorável ao Sporting Clube de Espinho sobre o Esmoriz Ginásio, marcou a entrada dos tigras e o início da Divisão A1 do Campeonato nacional de seniores em voleibol.

O encontro decorreu no pavilhão da Barrinha, já com a aplicação das novas regras, e os pupilos de Ilídio Ramos venceram os de Carlos Prata por 25-17, 25-16 e 26-24.

Eis a constituição das equipas:

Árbitros: António José Moreira e Marcelino Tavares, do Porto.

**Esmoriz** - Sérgio Ribeiro, Roberto Reis, Luís Sousa, Hugo Gaspar, Rui Monteiro e Ventzislav Ouzounov (seis inicial); Miguel Campos (libero), Valter Cardoso e Bruno

Lima. Treinador: Carlos Prata.

**Sporting de Espinho** - Manuel Silva, Horst Schoberl, Miguel Maia, João Brenha, Alexander Grazietti e Miguel Soares (seis inicial); Alexandre Afonso (libero). Treinador: Ilídio Ramos.

Parciais: 17-25 (18 minutos), 16-25 (15') e 24-26 (23').

### Supertaça voa para o Castelo

A equipa de voleibol sénior masculino do Sporting Clube de Espinho foi derrotada pelo Castelo da Maia no encontro da Supertaça, realizado em Esmoriz, no sábado. Os pentacampeões nacionais perderam com a turma liderada por Francisco Fi-

dalgo, por 3-2 (23-25, 27-25, 20-25, 25-18 e 15-13).

Recorde-se que os tigras não puderam contar com a prestação do novo reforço, o brasileiro Fábio Marcelino, devido a lesão.

**Sporting de Espinho** - Miguel Maia, Alexander Grazietti, Miguel Soares, Nilson Júnior, Manuel Silva, Horst Schoberl, Alexandre Afonso (L), Filipe Vitó, João Brenha, José Pedrosa, Maurício Cavalcanti e José Carlos Teixeira.

Treinador: Ilídio Ramos.

**Castelo da Maia** - Pedro Azenha, Ubirajara Pereira, Wagner Silva, Sandro Correia, Carlos Silveira, Jorge Alves, Carlos Teixeira (L), Nuno Rocha.

Manuel Proença



## Futsal - "Cidade de Espinho"

# Miramar ergue troféu

O Miramar foi o grande vencedor do 1º Troféu Cidade de Espinho de futsal ao bater o Novasemente por 4-0 e o Boavista por 3-0. O Novasemente, obteve a segunda posição no troféu.

No torneio, que teve lugar no pavilhão do Sporting Clube de Espi-

nho, a equipa do Novasente (organizadora da prova) defrontou e venceu o Boavista por 3-2, sendo derrotada, no segundo jogo, pela turma do Miramar, por 4-0. Os vice-campeões nacionais acabaram por vencer o torneio, ao baterem o Boavista por 3-0.

Com a colaboração e votação dos técnicos e responsáveis presentes, Miguel Mota, do Miramar, foi eleito o Melhor Atleta do torneio, e Paulo Carvalho (Boavista), o Melhor Guarda-Redes.

Entretanto, no sábado terá início o Campeonato de futsal, com o Novasemente a receber no pavilhão do Sporting Clube de Espinho, às 15h30, a turma do Futebol Clube de Gaia.

Manuel Proença (texto)  
Vitor Lancha (foto)

## Meio-fundista espinhense

# Ilídio Silva nas Antas

O atleta espinhense, Ilídio Silva, que nas duas últimas épocas representou o Salgueiros, transferiu-se para o Futebol Clube do Porto, onde espera ver concretizadas todas as suas ambições.

A sua especialidade é

o meio-fundo, tendo obtido resultados de relevo em épocas anteriores, sendo, por isso, alvo de cobiça por parte de alguns clubes.

Optando pelo Futebol Clube do Porto, que apostou no atleta para a difícil especialidade de corta-

mato (curto), Ilídio Silva espera alcançar bons resultados, correspondendo assim às expectativas nele depositadas.

Ficou adiada, uma vez mais, a possibilidade de o valoroso atleta, representar uma colectividade do nosso concelho.

Aproveitamos a oportunidade para lhe desejar os melhores sucessos nesta nova etapa da sua carreira.

Alberto Monteiro

## Concurso Nacional de Saltos

# Tiago Bravo vence Prova Grande

Quatro provas, fizeram parte do Concurso de Saltos Nacional (C) que ficou concluído no sábado, nos terrenos do Aeródromo de Paramos. A prova que havia começado no dia 18 de Setembro, teve de ser interrompida no dia 19 devido à intempérie que caiu sobre Portugal continental.

Este concurso hípico foi organizado pela secção de hipismo do Aero Clube da Costa Verde e contou com a presença de cerca de 80 conjuntos.

Eis a classificação:

Prova Pequena - Praia-golfe - 1º, Renato Ferreira/Zaire; 2º, André Silva/



Zaire; 3º, João Massinhas/Zaire.

Prova Média - Frasa - 1º, Anselmo Teixeira/Garibaldi; 2º, Nuno Martins/D'Átila; 3º, Cláudia Matos/Continental Emir.

Prova Grande - Fort-Sport - 1º, Tiago Bravo/Garibaldi; 2º, Anselmo Teixeira/Continental

Emir; 3º, Leite Rodrigues/Epson Elma.

Derby Continental - 1º, Leite Rodrigues/Epson Elma; 2º, Anselmo Teixeira/Garibaldi; 3º, Cláudia Matos/Continental/Emir.

Manuel Proença (texto)  
Lúcia Pereira (foto)

## Andebol juvenil da Laranjeira

# Três derrotas no Outono

Três jogos marcaram o início da competição (Taça de Outono) para as juvenis de andebol da Escola Secundária Dr. Manuel Laranjeira - três derrotas, com o Colégio de Gaia, (19-17), com o Almeida Garrett (13-29) e com o Módicus (20-17).

Em relação ao primeiro jogo, as espinhenses qua-

se conseguiram uma surpresa perante o Colégio de Gaia. A cerca de 10 minutos do final, quando tentavam a igualdade, a 18 golos, uma falha permitiu a vitória das adversárias.

No segundo encontro, frente ao Almeida Garrett, foi notória a inexperiência das laranjinhas perante um adversário que apre-

sentou atletas com prática na categoria sénior. O resultado final espelha a diferença entre as duas equipas.

Na terceira partida, a prestação das espinhenses já foi muito mais agradável do que as anteriores. A Manuel Laranjeira só não conseguiu um resultado positivo devido a alguma manifesta falta de sorte, com remates a embaterem nos postes da baliza do Módicus e passes errados que deram motivo a sucessivos contra-ataques do adversário.

Entretanto, o Campeonato Regional terá início no dia 17.

Manuel Proença



# Arranca amanhã em Baltar Mais de 60 concorrentes no Rallye Solverde

A super-classificativa do Kartódromo de Baltar vai abrir, amanhã, a edição de 1999 do Rallye Solverde. A prova é organizada pelo Estrela e Vigorosa Sport e já conta com mais de 80 inscrições - entre Nacional e Clássicos.

Nesta especial de Baltar, cujo início está marcado para as 19h30, os mais de 60 concorrentes irão percorrer (um a um), 3,1 km.

Com uma etapa no segundo dia composta por quatro secções, 12 provas de classificação com 196,5 km, e uma quilometragem total de 419,7 km, sempre em asfalto, terá como ponto de partida (às 8 horas) e de chegada, o Casino de Espinho, percorrendo a região de Vale de Cambra.

No sábado, os concorrentes irão percorrer as seguintes 11 classificativas:

Agras - partidas às 9h06 e 10h41 - (2ª e 5ª PEC, com 6,6 km), nova versão, mais longa do que no ano passado, a começar 1,6 km após a EN 326

e terminando no cruzamento para Forcada.

Figueiredo/Freita - partidas às 9h34 e 11h49 - (3ª e 6ª PEC, 10,9 km), com começo junto ao parque de campismo na Srª da Lage, terminando no lugar de Figueiredo no cruzamento para Forcada.

Stº António - partida às 9h57 - (4ª PEC, 25 km), a cumprir em direcção contrária ao habitual e com maior quilometragem, com início ao km 30,80 da EN 224 e fim junto à fábrica ANLEPI.

Macieira de Cambra - partidas às 12h42 e 15h26 - (7ª e 10ª PEC, 6,5 km), igual aos anos anteriores, ou seja, com início 100 metros após o km 43,9 da EN 224 e terminando na povoação de Macieira de

Cambra.

Função - partidas às 14h06 e 16h42 - (8ª e 11ª PEC, 12,4 km), versão alargada, com partida ao km 8,5 da EM 550 e fim 300 metros antes do cruzamento para Covo (Arões).

Freita - Partidas às 14h26 e 17h02 - (9ª e 12ª PEC, 30,8 km), também mais longa do que em anos anteriores, com início 300 metros após o cruzamento para Manhouce/S. Pedro do Sul e final idêntico ao de Figueiredo/Freita.

A chegada do primeiro concorrente ao Casino de Espinho está prevista para as 18h52.

## Duas dezenas nos Clássicos

Também os Clássicos, que registaram mais de 20 inscrições, marcarão presença, em prova a contar para o Nacional daquela categoria.

No sábado, partirão do Casino de Espinho às 10h40 para cumprirem um total de 188,6 km, sendo 44,4 km de provas de classificação - Agras (1ª PEC, 6,6 km, às 11h40), Macieira de Cambra (2ª e 4ª PEC, 6,5 km, às 11h59 e 13h51) e Função (3ª e 5ª PEC, 12,4 km, 13h16 e 15h12), sempre em alcatrão, regressando a Espinho às 16h47.

## Uma viagem a Paris para o vencedor Paper da Solverde regressa dia 30

Uma viagem para duas pessoas, com estadia para três noites, em Paris, é o primeiro prémio do 8º Rally Paper Solverde. A prova, organizada pelo Grupo Violas, terá lugar no dia 30 e irá percorrer todas as freguesias do concelho de Espinho.

A prova não tem qualquer taxa de inscrição. No entanto, cada veículo concorrente terá de ter, obrigatoriamente, um elemento (colaborador) das empresas do Grupo Violas (Solverde, Cotesi, Corfi, Casino de Espinho, Hotel Solverde, hotéis e casinos e do Algarve e Empes).

As inscrições para o Rally Paper Solverde estão abertas até ao dia 29, data em que se realiza o sorteio (18h30). O início está marcado para as 8h45 de dia 30, na porta Norte do Casino de Espinho.

O secretariado da prova é na secção de pessoal da Solverde, no Casino de Espinho.

# ESPINFOR INFORMÁTICA, LDA.

PROMOÇÃO OUTUBRO 1999

## SEDE

Rua 18, N° 1048  
4500 Espinho  
Tel. 02- 7319088 FAX 02 - 7348892

## FILIAL

Rua Bonitos de Amorim, N° 445  
4405 Póvoa de Varzim  
Tel. 052-619385 FAX 052-619385

## INFOLOGIA SOFTWARE PROFISSIONAL AGENTE AUTORIZADO

PREÇOS VÁLIDOS ATÉ RUPTURA DE STOCK - IVA INCLUÍDO

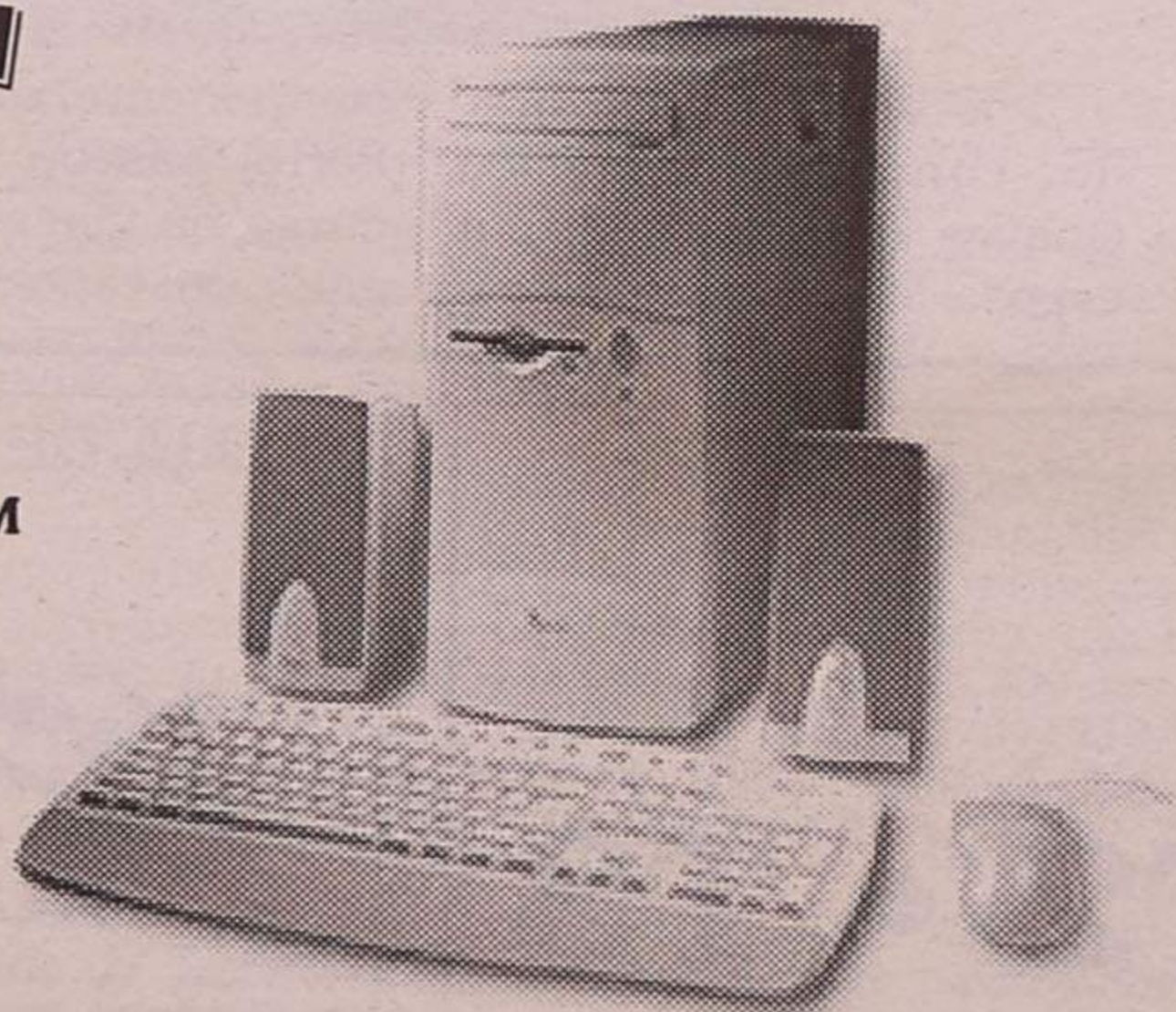
## PENTIUM III

450 Mhz

Motherboard 600 Mhz  
Monitor 15" Digital  
10.1 Gb Disco rígido 7200 RPM  
64 Mb SDRAM  
VGA 8 MB AGP  
CD-ROM 44X  
Placa de som 16 bits 3D  
Teclado Multimédia  
Rato c/ scroll + Tapete

### OFERTAS

CD Panda Anti-Virus  
Caixa de disquetes  
Resma de papel



227.000\$00

### DIFERENÇAS

Pentium III 500 Mhz	20.000\$00
Pentium III 550 Mhz	81.900\$00
Pentium III 600 Mhz	149.900\$00
128 MB SDRAM	51.900\$00
Riva TNT 16MB OEM	14.800\$00
Riva TNT II 32MB OEM	17.700\$00
Monitor 17" Digital	19.000\$00

**SÓ ESTA SEMANA!!!**  
NA COMPRA DESTE PC  
OFERTA DE  
MODEM 56k V.90 INTERNO

## IMPRESSORAS DE QUALIDADE

Epson stylus 640 Epson stylus 740

35.000\$00

55.000\$00

## MOBILIÁRIO

MÓVEL MICRO ON 460

50.100\$00

MÓVEL MICRO ON 260

39.700\$00



## PORTÁTEIS TOSHIBA

SATELLITE 2060CDS	289.900\$00
SATELLITE 4030CDT	384.900\$00
SATELLITE 4060XCDT	529.900\$00
TECRA 8000/333 CDT	499.900\$00
TECRA 8000/366 CDT	599.900\$00
TECRA/366 DVD	789.900\$00





## Televisão

Programação  
de 21  
a 27/10 de 1999



## Quinta (21/10/99)

00.00 - Jornal 2  
00.30 - Terreiro do Paço  
02.00 - 24 Horas  
02.30 - Contra Informação  
02.35 - RTP/Economia  
02.45 - Remate  
03.00 - Os Lobos  
03.30 - Notícias de Portugal  
04.00 - A Idade da Loba  
04.45 - Repórter RTP  
05.30 - Nomes da Nossa Gente  
06.00 - 24 Horas  
06.30 - Contra Informação  
06.35 - RTP/Economia  
06.45 - Remate  
07.00 - Acontece  
07.15 - Júnior  
07.45 - Made in Portugal  
08.45 - Docas  
09.45 - Notícias  
10.00 - Praça da Alegria  
13.00 - Jornal da Tarde  
13.45 - Consultório  
14.45 - Júnior  
15.15 - A Idade da Loba  
16.00 - Jornal da Tarde  
16.30 - O Amigo Público  
18.15 - Caderno Diário  
18.25 - Ecoman  
18.30 - Repórter RTP  
19.15 - Artífices e Artesãos  
19.30 - Os Lobos  
20.00 - Telejornal  
21.00 - Contra Informação  
21.05 - RTP/Economia  
21.15 - Terreiro do Paço  
22.45 - Notícias de Portugal  
23.15 - Remate  
23.30 - Acontece  
23.45 - Jornal 2

## Sexta (22/10/99)

00.00 - Jornal 2  
00.30 - Herman 99  
02.00 - 24 Horas  
02.30 - Contra Informação  
02.35 - RTP/Economia  
02.45 - Remate  
03.00 - Os Lobos  
03.30 - Notícias de Portugal  
04.00 - A Idade da Loba  
04.45 - Repórter RTP  
05.30 - Sexto Sentido  
06.00 - 24 Horas  
06.30 - Contra Informação  
06.35 - RTP/Economia  
06.45 - Remate  
07.00 - Acontece  
07.15 - Júnior  
07.45 - As Lições do Tonecas  
08.15 - Terreiro do Paço  
09.45 - Notícias  
10.00 - Praça da Alegria  
13.00 - Jornal da Tarde  
13.45 - Consultório  
14.45 - Júnior  
15.15 - A Idade da Loba  
16.00 - Jornal da Tarde  
16.30 - O Amigo Público  
18.15 - Caderno Diário  
18.25 - Ecoman  
18.30 - Repórter RTP  
19.15 - Álbum Açoreano  
19.30 - Os Lobos  
20.00 - Telejornal  
21.00 - Contra Informação  
21.05 - RTP/Economia  
21.15 - As Lições do Tonecas  
21.45 - Atlântico  
22.45 - Notícias Portugal  
23.15 - Remate  
23.30 - Acontece  
23.45 - Jornal 2

## Sábado (23/10/99)

00.00 - Jornal 2  
00.15 - Café Lisboa  
02.00 - 24 Horas  
02.30 - Contra Informação  
02.35 - RTP/Economia  
02.45 - Remate  
03.00 - Os Lobos  
03.30 - Notícias de Portugal  
04.00 - A Idade da Loba  
04.45 - Repórter RTP  
05.30 - Nós os Ricos  
06.00 - 24 Horas  
06.30 - Contra Informação  
06.35 - RTP/Economia  
06.45 - Remate  
07.00 - Acontece  
07.15 - Júnior  
08.00 - Companhia dos Animais  
08.30 - Clube das Músicas  
09.30 - Os Lobos  
10.30 - Máquinas  
11.00 - Nomes da Nossa Terra  
11.30 - Nós os Ricos  
12.00 - Saidos da Casca  
13.00 - Jornal da Tarde  
13.45 - Companhia do Riso  
14.15 - Os Destinos de Sofia  
15.15 - Docas  
16.00 - Atlântidas  
17.45 - Santa Casa  
19.00 - Futebol  
21.00 - Telejornal  
22.00 - Os Principais  
23.00 - Laços do Passado - Ep. 1

## Domingo (24/10/99)

00.00 - Passeio da Fama  
01.00 - Atlântico  
02.00 - 24 horas  
02.30 - Jardim das Estrelas  
04.30 - Jet Set  
05.00 - Os Destinos de Sofia

05.30 - Portugalmente  
06.00 - 24 Horas  
06.30 - Júnior  
07.30 - Sub 26  
09.00 - Os Lobos  
10.30 - Futebol  
12.00 - Missa Dominical  
13.00 - Jornal da Tarde  
13.45 - Dinheiro Vivo  
14.15 - Made in Portugal  
15.15 - Sexto Sentido  
15.45 - Herman 99  
17.30 - Jardim das Estrelas  
19.30 - Domingo Desportivo  
20.00 - Telejornal  
21.00 - Contra Informação (compacto)  
21.15 - Horizontes da Memória  
21.45 - Passeio da Fama  
23.00 - Domingo Desportivo

## Segunda (25/10/99)

00.00 - Domingo Desportivo  
00.30 - Nós os Ricos  
01.00 - Docas  
02.00 - 24 Horas  
02.30 - Contra Informação (compacto)  
02.45 - Sub 26  
04.15 - Atlântidas  
05.30 - Dinheiro Vivo  
06.00 - 24 Horas  
06.30 - Contra Informação (compacto)  
06.45 - Júnior  
07.15 - Companhia do Riso  
08.15 - Café Lisboa  
09.45 - Notícias  
10.00 - Praça da Alegria  
13.00 - Jornal da Tarde  
13.45 - Consultório  
14.45 - Júnior  
15.15 - A Idade da Loba  
16.00 - Jornal da Tarde  
16.30 - O Amigo Público  
18.15 - Caderno Diário  
18.25 - Ecoman  
18.30 - Repórter RTP  
19.15 - Resultados e Classificações  
19.30 - Os Lobos  
20.00 - Telejornal  
21.00 - Contra Informação  
21.05 - RTP/Economia  
21.15 - Primeira Mão  
22.45 - Notícias de Portugal  
23.15 - Remate  
23.30 - Acontece  
23.45 - Jornal 2

## Terça (26/10/99)

00.00 - Jornal 2  
00.30 - Jogo Falado  
02.00 - 24 Horas  
02.30 - Contra Informação  
02.35 - RTP/Economia  
02.45 - Remate  
03.00 - Os Lobos  
03.30 - Notícias de Portugal  
04.00 - A Idade da Loba  
04.45 - Repórter RTP  
05.30 - Companhia dos Animais  
06.00 - 24 Horas  
06.30 - Contra Informação  
06.35 - RTP/Economia  
06.45 - Remate  
07.00 - Acontece  
07.15 - Júnior  
07.45 - Horizontes da Memória  
08.15 - Primeira Mão  
09.45 - Notícias  
10.00 - Praça da Alegria  
13.00 - Jornal da Tarde  
13.45 - Consultório  
14.45 - Júnior  
15.15 - A Idade da Loba  
16.00 - Jornal da Tarde  
16.30 - O Amigo Público  
18.15 - Caderno Diário  
18.25 - Ecoman  
18.30 - Repórter RTP  
19.15 - A Arte na Época dos Descobrimientos  
19.25 - Convivências  
19.30 - Os Lobos  
20.00 - Telejornal  
20.45 - Contra Informação  
20.50 - RTP/Economia  
21.00 - Sub 26  
22.45 - Notícias de Portugal  
23.15 - Remate  
23.30 - Acontece  
23.45 - Jornal 2

## Quarta (27/10/99)

00.00 - Jornal 2  
00.30 - As Lições do Tonecas  
01.00 - Os Principais  
02.00 - 24 Horas  
02.30 - Contra Informação  
02.35 - RTP/Economia  
02.45 - Remate  
03.00 - Os Lobos  
03.30 - Notícias de Portugal  
04.00 - A Idade da Loba  
04.45 - Repórter RTP  
05.30 - Rotações  
06.00 - 24 Horas  
06.30 - Contra Informação  
06.35 - RTP/Economia  
06.45 - Remate  
07.00 - Acontece  
07.15 - Júnior  
07.45 - Jardim das Estrelas  
09.45 - Notícias  
10.00 - Praça da Alegria  
13.00 - Jornal da Tarde  
13.45 - Consultório  
14.45 - Júnior  
15.15 - A Idade da Loba  
16.00 - Jornal da Tarde  
16.30 - O Amigo Público  
18.15 - Caderno Diário  
18.30 - Repórter RTP  
19.15 - Um Olhar Interior  
19.30 - Os Lobos  
20.00 - Café Lisboa  
21.30 - Contra Informação  
21.35 - RTP/Economia  
21.45 - Telejornal  
22.45 - Notícias de Portugal  
23.15 - Remate  
23.30 - Acontece  
23.45 - Jornal 2



# Aqui Brasil!

Por Dagmar Lourenço

Na Casa da Vila da Feira

## Sessão solene dos 46 anos de fundação

"Manter viva a lembrança de Portugal"

## Casa do Porto soma aniversário

A Casa do Porto comemorou o 54.º aniversário, numa sessão aberta pelo coral do Rancho Folclórico Armando Leça, entoando os hinos de Portugal e do Brasil.

O presidente Arlindo Roque frisou que "a Casa do Porto procura sempre manter viva a lembrança de Portugal na cidade do Rio de Janeiro", enquanto agradecia aos Conselhos Deliberativo e Consultivo, aos sócios fundadores e beneméritos, ao Departamento Feminino e ao Grupo Folclórico Armando Leça "que há 37 anos divulga o rico folclore do Porto".



Por seu turno, o orador-convidado Américo Chaves (que conheceu a esposa Maria Lizete como

Para comemorar os 46 anos de fundação, a Casa da Vila da Feira e Terras de Santa Maria convidou associados, amigos e autoridades para uma sessão solene, presidida pelo cônsul-geral de Portugal, Luís Filipe de Castro Mendes, tendo sido orador o presidente da Câmara Municipal da Feira.

Alfredo Henriques dissertou sobre os 500 anos do descobrimento e falou detalhadamente sobre Santa Maria da Feira - desenvolvimento e modernidade.

O presidente da Casa da Vila da Feira, Hermenegildo Martins, agradeceu a presença de todos, especialmente do presidente da Edilidade feirense que se deslocou propositadamente ao Brasil para participar nesta iniciativa, abrilhantada pelo coral do Rancho Folclórico, sob a batuta do maestro Jorge Portugal, entoando os hinos dos dois países e músicas clássicas e populares.

Foram entregues diplomas de benemerência, houve troca de presentes entre Hermenegildo Martins e Alfredo Henriques.

componente da Casa do Porto) baseou o seu discurso na viagem a Portugal "e em especial à cidade

do Porto", onde ficou "verdadeiramente encantado com as suas belezas e grandiosidade".



### T1 • T2 • T3

Junto Hotel Solverde  
(Espinho - Granja)

## VISITE ANDAR MODELO

Telf.: 02 - 731 06 51  
056 - 754 374/225

LOJA DE FÁBRICA

*Transparente*  
ACRÍLICOS

SOMOS FABRICANTES

Executamos todo o tipo de trabalho em acrílicos • Peças de mobiliário • Acessórios de casa de banho • Expositores para montras • Vitrines para estabelecimentos comerciais • Todos os tipos de peças para decoração • Cúpulas para maquetas • Placas com gravação (nomes e logotipos) • Todos os tipos de peças por encomenda • Troféus e Brindes • Painéis para publicidade • Gravações em acrílicos

Rua 25, nº 191 (Junto ao Edf. Palmeiras)  
Telef./Fax: (02) 731 33 53 - 4500 ESPINHO



# PEQUENOS ANÚNCIOS

## ADVOGADOS

MARIA DO CÉU SANTOS - Rua 18 n.º 582-2.º Esq.º - Sala 1. Telef: 731 21 00 - 4500 Espinho.

CERQUEIRA FERNANDES - Advogado - Av. 24 n.º 741 s/D. Tel./Fax: 7343129. Telef: 6062116 - Fax: 6060085 - 2.ºs e 4.ºs das 10 às 17 h.

Dr. J. MOREIRA DE SOUSA - Advogado-Escritório: Rua 23 n.º 773 - 1.º Dt.º Telef: 7313535 c/ Fax (02) 7342022.

## ALUGUÉIS

ALUGAM-SE QUARTOS, c/ casa de banho privativa, c/ cozinha, pequeno almoço, tratamento de roupa, garagem e TV cabo mais Sport TV. Telef: 7340002 ou 7348972.

ALUGO APARTAMENTOS T0, T1, T2 E T3. Totalmente equipados, com TV cabo mais Sport TV, telefone, garagens, limpezas. Rua 62 n.º 156. Telef: 7310851/2. Fax: 7310853.

ALUGA-SE LOJA no Edifício Palmeiras 65m2. Telef: 734 06 05. Contactar c/ Sr. Oliveira.

ESPINHO-CENTRO ALUGA-SE T1 completamente mobilado a professores (as) e quarto em casa independente com direito a cozinha. Contactar 7341488 // 0933-4167983 ou Rua 62 n.º 500 - Espinho.

ESCRITÓRIOS ESPAÇOSOS C/ divisórias e luz natural no centro da Rua 19. Renda 1.200\$00 o m2. Telef: 02-7311161 - 0936 2336978.

CASA MOBILADA C/ 2 quartos. Aluga-se temporariamente. Telef: 7313337.

APARTAMENTOS, ESCRITÓRIOS E LOJAS no Centro, os melhores preços. João Passos "Imobiliária" Rua 23 n.º 174 - 1.º N. Telef: 7320728 ou 09365861764.

APARTAMENTO T4 C/ garagem em Anta. Telef: 7344399.

T3 COM OU SEM MOBILIA na Praceta Dr. Manuel Laranjeira c/ lareira - 3 varandas. Lugar de garagem e arrumos. Telef: 7647053.

PROFESSORAS COMPARTILHAM CASA com colegas, no centro de Espinho. Telef: 7341707.

ALUGO NO CENTRO DE ESPINHO QUARTO independente, c/ WC e saída para a rua independente. Telem: 0936 - 5413043.

T1 MOBILADO e equipado e equipado, bem situado. Telef: 7313077.

## MÉDICO

MEDICINA TRADICIONAL-JAPONESA DE ESPINHO-Dr. AKIRA - Massagem - Shiatsu - Moxibustão - Acupuntura - Esgotamento Nervoso - Problemas de coluna - Dor em geral. Rua 23 n.º 344 Telef/ Fax 02 - 7321730.

Dr. RICARDO ROMEIRA - Médico especialista de cardiologia. Carreira Hospitalar C.H.A.N. e Ordem dos Médicos. Consultórios - Policlínica

Espinho - Rua 33 n.º 408 - Telef: 7342111. S. João da Madeira Parque América n.º 23 Cons. N. 44. Telef: 827864 e Esmoriz Av.º 29 de Março. Telef: 752579. Dias úteis das 11 às 20 horas.

## PASSA-SE

PAPELARIA, LIVRARIA E DIVERSOS. Telef: 7313887.

CAFÉ - ESPINHO - Bom Movimento, Renda Acessível, boa localização. Bomp/casal. Bom preço. Ligue já 02-7311219/23 ou 0936 - 5088107 HABIESPINHO AMI 3587.

RESTAURANTE A TRABALHAR bem s/ encargos de pessoal. Renda baixa. Motivo único: Familiar. Telem: 0931-266668.

## PRECISA-SE

VENDEDORES, firma de distribuição directa. Telef: 02-7310178 Telem: 0936 - 661 72 97.

EMPREGADA DE COPA. Para Restaurante Canastra. Entrada imediata. Rua 16 n.º 42. Telef: 7340347 / 7314474.

PRECISA-SE TROLHAS E SERVENTES equipadas a metros para estanhados, areados e chãos. Telem: 09314232724.

PRECISA-SE COZINHEIRO. Telef: 7647622.

MANICURE COMPETENTE Salão Manuel. Telef: 734 07 17. Boa remuneração.

## SERVIÇOS

ESTOFADOR - Restauro todo o tipo de sofás, cadeiras, etc. Orçamentos grátis. Telef: 734 40 90.

FAÇO PEQUENOS ARRANJOS DE PICHELARIA (casas de banho, cozinha, etc.) Telef: 056-753795.

ESTÚDIOS - LABORATÓRIO - VITOR LANCHAS - Passagem de filmes de Super 8mm para cassetes video. Passamos para o nosso sistema, cassetes de video que lhe enviemos do Brasil, USA, França ou qualquer outra parte do mundo. Telef: (02) 7345344. Telemóvel 0936 - 2788407.

## VENDAS

T2, T3 - CENTRO DE ESPINHO prontos a habitar. Ótima localização. Telem. 0936 - 2527856.

T3 GRANJA - Piscina. Condomínio fechado, 3 frentes, garagem p/ 2 carros, arrumos, 1 suite, lareira, cozinha equipada, acabamentos de fino gosto. Vigilante todo o dia. A 2 minutos da praia. Preço: 25.000c. Paulo Sérgio - Propriedades Lic.º 824 AMI. Telef: 02 - 7830042 / 7838680.

T2 ESPINHO - C/ garagem, arrumos, chão em soalho antigo, 1 suite, 1 WC, 2 frentes, c/ 2 roupeiros. Preço: 18.700c. Paulo Sérgio - Propriedades Lic.º 824 AMI. Telef: 02 - 7830042 / 7838680.

T3 DUPLEX J/ ESPINHO - Vistas para o mar. Pavimento em lamparquet, cozinhas em Faia maciça, carpintaria geral em Tola, video porteiro, cofre pessoal, porta de entrada "Stoplock", banheira de hidromassagem, lareira com recuperador de calor, instalação para aquecimento central, garagem para 2 carros e arrumos. Garantimos o seu emprestimo. Paulo Sérgio - Propriedades Lic.º 824 AMI. Telef: 02 - 7830042 / 7838680.

ESPINHO - T3 DE LUXO - Edif. c/ 3 apartamentos Pav. Soalho, aq. central, holl de entrada e coz. pav. em granito, móveis de cozinha, TV cabo, sala c/ 30m2, elevador, lugar de garagem, area de 140m2, só visto. Bom preço, ligue já. Tel. 7311219 ou 0933-5088107 - HABIESPINHO - AMI 3587.

ESPINHO - T3 (usado) c/ novo - Pav. soalho, Mov. cozinha, Dispensa, Boa Disposição Solar, lugar de garagem, preço 21.500 cts. Visite Hoje. Tel. 7311219/23 ou 0933-5088107 - HABIESPINHO - AMI 3587.

ESPINHO - T1 - NOV. 1999 - N/P, boa cozinha c/ dispensa e lavandaria, móveis de cozinha, pav. lamparquet de carvalho, tetos em Pladur c/ projectores embutidos, banheira de hidromassagem, fogão de sala, porta de segurança, pré. Aq. Central, parabólica, lugar de garagem. Só visto. Preço. 15.800 cts. Tel. 7311219 ou 0933-5088107 - HABIESPINHO - AMI 3587.

ARCOZELO - T2 - Móveis de cozinha, pavimentos em madeira, garagem individual. Só visto - Preço 15.900 cts. Tel. 7311219 ou 0933-5088107 - HABIESPINHO - AMI 3587.

ESMORIZ - Moradia tipo T3, térrea, boas áreas, 4 frentes, jardim, garagem p/ 2 carros, fogão de sala. Preço: 33.800 cts. Ligue já Tel. 7311219 ou 0933-5088107 - HABIESPINHO - AMI 3587.

ESPINHO - ENTRADA NORTE - T4 RECUADO - Área 160m2, pav. madeira, aq. central completo, suite móveis de cozinha c/ tampo em granito, garagem individual p/ 2 carros, vistas de mar. Bom preço. Visite já. Tel. 7311219 ou 0933-5088107 - HABIESPINHO - AMI 3587.

JUNTO A ESPINHO - T1 - T2 E T3 - V. porteiro, móveis de cozinha, porta de segurança, parabólica, fogão de sala, lugar de garagem. Preços desde 12.750 Cts. Marque já a sua visita. Tel. 7311219 ou 0933-5088107 - HABIESPINHO - AMI 3587.

ANTA-ESPINHO-MORADIA (USADA) - Tipo T5, fogão de sala, terraço, jardim, garagem p/ 3 carros, área coberta 350m2, área total 1000m2. Bom preço - localização excelente - Marque já a sua visita. Tel. 7311219 ou 0933-5088107 - HABIESPINHO - AMI 3587.

AOS INVESTIDORES - Loja para rendimento, área 90m2, alugada por 170.000\$00 mês, muito bem localizada. Bom preço - ligue já. Tel. 7311219 ou 0933-5088107 - HABIESPINHO - AMI 3587.

LOUROSA - EN 1 - T3 (USADO). Móveis de cozinha, lareira, pav. tijoleira, roupeiros embutidos, lavandaria, lugar de garagem. Só 15.500 cts. Visite hoje. Tel. 02-7311219/23 ou 0933-5088107. HABIESPINHO-AMI 3587.

ESPINHO T/3 (USADO), totalmente mobilado, pavimentos madeira, parabólica, garagem p/3 carros. Bom preço - Ligue já. Tel. 02-7311219/23 ou 0933-5088107. HABIESPINHO-AMI 3587.

ENT. ESPINHO (Norte) T/3 DUPLEX Area 170m2, + 40m2 varandas, pavimento madeira, soalho, cozinha totalmente equipada com electrodomésticos, fogão de sala c/ recuperador; Vistas de Mar etc. Ligue já marque a sua visita. Tel. 02-

7311219/23 ou 0933-508 81 07. HABIESPINHO-AMI 3587.

GRIJÓ - T1/1 - T1/1+1 - T/2 - T/2+1 - T/3 - T/3+1-Móveis cozinha c/ tampo granito, fogão de sala, pav. madeira, portas de segurança TV portelo, parabólica, portão gr. c/ comando, gás canalizado, vidros duplos, lugar de garagem e arrumos. Boas áreas. Preços desde 12.600 cts. Tel. 02-7311219/23 ou 0933-508 81 07. HABIESPINHO-AMI 3587.

ESPINHO (Centro) T/3 luxo, suite c/25m2, aq. central, elevador, arrumos, TV porteiro, portas de segurança, gar. individual 2 carros, área 144m2. Bom preço - Visite hoje. Tel. 02-7311219/23 ou 0933-5088107. HABIESPINHO-AMI 3587.

SANTA MARIA DE LAMAS T/3 C/ NOVO - Area 150m2, parabólica, lareira c/ recuperador, gás, elevador, TV porteiro, lugar de garagem c/ arrumos, móveis de cozinha, localização excelente c/ 3 frentes. Tel. 02-7311219/23 ou 0933-508 81 07. HABIESPINHO-AMI 3587.

J.A ESPINHO, Andar Moradia Tipo T/3. Pav. carvalho, fogão de sala. mov. cozinha, lavandaria, aproveitamento vão telhado, garagem individual, zona lazer. Só visto 26.500 cts. HABIESPINHO AMI 3587 Tel. 02-731219/23 - TM 0933-5088107.

APARTAMENTO T3 - Rua 36 n.º 285 - Espinho (atrás do Liceu), cozinha mobilada, em carvalho Francês, varandas em 2 quartos. Nascente/Poente. Telef: 7310981.

T3 - ESPINHO perto da praia. C/ lugar de garagem. Nascente/Poente. Bom preço. Trata o próprio. Telem: 09314090611.

RECHEIO DE BARE RESTAURANTE. Contactar 6060071 (a partir das 20 h).

T2 ESPINHO, arredores, novo. Condomínio fechado, último andar. Virado ao mar, garagem individual e arrumos. Telem: 09362527856.

T1 - S. FÉLIX, usado, ótimos acabamentos, piso em tijoleira e parquet, transportes à porta, muito bom, 9.000 contos. Ligue já: 7320728, ou 0936 - 5861764. Escolha a sua casa, nós tratamos do resto.

T1+1 - CENTRO DE ESPINHO, usado, recuado, terraço fechado, garagem e arrumos, só 16.500 contos. João Passos "Imobiliária", pelo 7320728 ou 09365861764.

T5 - CENTRO ESPINHO, usado, muito bom estado, edifício só com três fracções, garagem fechada, terraço a sul fechado com marquise, bom preço. João Passos "Imobiliária" Rua 23 n.º 174 - 1.º N. Tel: 7320728 ou 09365861764.

T3 - ESPINHO, usados, novos ou em construção, desde 20.000 contos, com financiamento, você escolhe, nós fazemos o resto. João Passos "Imobiliária", 7320728 ou 0936 - 5861764.

MORADIA. Perto de Espinho e da praia. Com 3 pisos. 1.º: 4 quartos, 2 banhos, cozinha, sala comum, garagem p/ 2 carros. Cave c/ 130m2 ampla boa para armazém. Sub-cave c/ banho, cozinha e salão. pátio c/100m2. bom preço. Telef: 7343324.

T1, T2, T3, T4, T3 ET4 DUPLEX EM ESPINHO. Construção e acabamentos excelentes. Só visto! Telemovel 0931-266668 ou 02 - 7344630.



## Mediador Imobiliário Licença 483-AMI

Rua 7 n.º 166 - 4500 Espinho • Tel. (02) 731 02 56  
Tmv.: 0931 - 942 06 97

<p><b>ESPINHO</b> <b>T1 COMO NOVO</b> Bons acabamentos e garagem. <b>SÓ 11.000 c.</b></p>	<p><b>T1 JUNTO AO MAR</b> <b>LUXO E CONFORTO!</b> Com aquecimento central, cozinha totalmente equipada e muito mais!... <b>SOMENTE 14.500 c.</b></p>
<p><b>ESPINHO</b> T3 no coração da cidade e frente ao mar. Com varanda em toda a frente, aquecimento central, etc., etc. <b>EXCELENTE OPORTUNIDADE!!!</b> <b>31.000 c.</b></p>	<p><b>FRENTE AO MAR</b> <b>T3+1 DE LUXO</b> Com 154 m2, mais garagem individual. <b>Ótimo para quem pensa no seu conforto e da família!</b> <b>32.000 c. (NEG.)</b></p>
<p><b>T2 FRENTE AO MAR</b> <b>LUXO AO SEU DISPOR!!!</b> Com aquecimento central, garagem individual para 2 carros, etc. <b>SÓ 24.500 c.</b></p>	<p><b>MIRAMAR</b> T2+1 óptima localização, como novo, 2 banhos, garagem e o conforto de muita luz e sol. <b>RARA OPORTUNIDADE!</b> <b>17.000 c.</b></p>



Informações pelo telefone (02) 733 55 00

De 01 a 14/10 de 1999

2.ª SEMANA



STAR WARS  
**EPISÓDIO I**  
A AMEAÇA FANTASMA

LIAM NEESON E EWAN MCGREGOR  
O mais esperado filme do ano

O Episódio I, da série Star Wars, está aí! A sala de cinema do Casino de Espinho, vai receber o tão aguardado filme que, há já algum tempo, teve a sua estreia nas salas norte-americanas com estrondoso sucesso.

## FARMÁCIAS DE SERVIÇO

- Quinta (07) - PAIVA ..... Rua 19, n.º 319 - Tel. 7340250;
- Sexta (08) - HIGIENE ..... Rua 19, n.º 293 - Tel. 7340320;
- Sábado (09) - GRANDE FARMÁCIA ..... Rua 8, n.º 1025 - Tel. 7340092;
- Domingo (10) - CONCEIÇÃO ... R. S. Tiago, n.º 709, Silvalde - Tel. 7311482;
- Segunda (11) - TEIXEIRA ... Ctr. Com. Solverde/1, Avenida 8 - Tel. 7340352;
- Terça (12) - SANTOS ..... Rua 19, n.º 263 - Tel. 7340331;
- Quarta (13) - PAIVA ..... Rua 19, n.º 319 - Tel. 7340250.



# BARROS TEIXEIRA

## SOC. DE MEDIAÇÃO IMOBILIÁRIA UNIPESSOAL, LDA.

Rua 26, n.º 655 - Espinho

### ESPINHO (centro)

T2 e T3 - Novos, c/ video porteiro, vidros duplos, fogão de sala, isolamento térmico e acústico, ex. Lacada, video porteiro - preços - T2 - 25.000 cts. T3 - 37.000 cts.  
T3 - Espinho centro - c/ garagem, bem localizados - desde 31.000 cts.  
T2 - T3 - T3 Duplex (41.00 cts.) em const. - bons acabamentos - Espinho

### SERZEDO

T3 - Usado em muito bom estado, c/lugar garagem e arrumos, Terraço de 42 m2, Sala c/ 32 m2, fogão de sala, móveis de cozinha e caixilharia dupla - só 19.000 cts.

### OVAR em construção

T3 - 22.700 cts. / T2 - Duplex - 23.500 cts. c/ possibilidade para fazer T3 ou T4  
T1 - 13.500 cts. / T2 - 16.500 cts. / T3 - 20.500 cts.

### GULPILHARES (Novos)

T0 - 12.000 cts. - c/gaz canalizado / Kitchnet - 8.000 cts.

### S. FELIX DA MARINHA (Novos)

T1 desde 13.000 cts., T2 desde 16.000 cts., T2+1 desde 18.000 cts., T3 desde 20.000 cts.,  
T3 recuado 28.000 cts., T3 Duplex 26.000 cts., T4 Duplex 30.000 cts.

### TERRENOS

Pedroso - com proj. Aprovado para 44 Apartamentos / Serzedo - terreno p/ moradias  
Sermonde - Perosinho - c/ proj. Aprovado p/ 33 apart. / Valadares - Terreno p/ moradias

### TRESPASSES

Pão quente em STª Mª Lamas - Novo  
Supermercado centro de Espinho - café Sauck bar em Espinho

Telefs.: 02-7322219 - Tlm: 0931-542234 / 0933-8405061 / 0936-5861636



## MUNICÍPIO DE ESPINHO

CÂMARA MUNICIPAL

### Edital n.º 87/99

ROLANDO NUNES DE SOUSA, na qualidade de Presidente em exercício da Câmara Municipal de Espinho.

Faz público, em cumprimento com o determinado na Lei n.º 26/94 de 19 de Agosto, a relação dos subsídios concedidos por esta Câmara Municipal de Janeiro a Junho de 1999.

Beneficiário	Data da Deliberação	Montante Transferido
Assoc. Académica de Espinho	99.02.18	7.800.000.00
Assoc. Desenvolvimento Concelho Espinho	99.06.23	5.000.000.00
Assoc. de Futebol Popular de Espinho	99.02.03	1.000.000.00
Nascente - Cooperativa de Acção Cultural, C.R.L.	99.02.03	5.300.000.00
Santa Casa da Misericórdia de Espinho	99.03.05	6.249.000.00
Sporting Clube de Espinho	99.02.18	23.800.000.00

E, para constar se passou este e outros de igual teor que vão ser afixados nos lugares de estilo e ainda publicados nos jornais "Defesa de Espinho", "Maré Viva" e "Espinho Vareiro".

Espinho, 29 de Setembro de 1999

O Presidente da Câmara em exercício,

a) Rolando Nunes de Sousa

## Dá-se a exploração SAPATARIA

NO CENTRO DE ESPINHO

Telef.: 02 - 734 28 27 • Noite: 02 - 734 55 05



Uma boa equipa  
soluciona...

PROPRIEDADES  
SOC. MED. IMOB., LDA.  
Lic. AMI n.º 1832

Rua 3, n.º 523  
Telef. 733 07 20/1/2

**T2 - ESPINHO** - EM FASE FINAL DE CONSTRUÇÃO, EXCELENTES ÁREAS, ÓTIMOS ACABAMENTOS, COM GARAGEM INDIVIDUAL. SÓ 23.000 C. PROC.: GERÊNCIA

**T1+1 - ESPINHO** - EM FASE DE ACABAMENTOS, COM FOGÃO DE SALA E GARAGEM INDIVIDUAL. SÓ 18.600 C. APROVEITE. LIGUE JÁ. PROC.: GERÊNCIA

**MORADIA - ESPINHO** - TIPO T4, EXCELENTE ESTADO DE CONSERVAÇÃO, COM LOGRADOURO E GARAGEM. BOM PREÇO. PROC.: 05-04/99-700

**T3 - ESPINHO CENTRO** - COMO NOVO, BONS ACABAMENTOS, EXCELENTES ÁREAS. APENAS 20.000 C. LIGUE JÁ. PROC.: 05-04/99-582

**T4 - ESPINHO** - USADO, BOAS ÁREAS, COM FOGÃO DE SALA, COZINHA EQUIPADA E GARAGEM INDIVIDUAL PARA 2 CARROS. PREÇO: 24.500 C. PROC.: 05-04/99-431

**MORADIA - ESMORIZ** - 4 FRENTES, TIPO T3, COM JARDIM, ANEXOS E GARAGEM PARA 2 CARROS. ÓTIMO PREÇO. VENHA VISITAR. PROC.: 05-04/99-421

**TERRENO - JUNTO ESPINHO** - COM PROJECTO APROVADO PARA CONSTRUÇÃO DE MORADIA. SÓ 10.000 C. APROVEITE. PROC.: 05-04/99-441

**T3 DÚPLEX - À ENTRADA ESPINHO** - EXCELENTES ÁREAS, BONS ACABAMENTOS, COZINHA EQUIPADA, GARAGEM E VISTAS DE MAR. SÓ VISTO. VISITE JÁ. PROC.: GERÊNCIA

**MORADIA - GUETIM** - EXCELENTES ÁREAS, FOGÃO DE SALA, GARAGEM PARA 2 CARROS + JARDIM. SÓ VISTO. MARQUE JÁ A SUA VISITA. PROC.: 05-04/99-038

## Espinho

**T1+1 - T2 Novos desde 18.750 c.**

Ang. N.º 0274

**T3 Recuado**

**19.000 c.**

Ang. N.º 0210

## À SAÍDA DE ESPINHO

**T1 - T2 - T3 NOVOS**

Desde **10.500 c.** Ang. N.º 0259

**T2 NOVOS - 17.750 c.** Ang. N.º 0757

**MORADIA PARA RESTAURAR**

**16.500 c.** Ang. N.º 0256

Óptimas condições p/ investidores

**TEL. (02) 733 09 80 / 0933-419 38 66**

LIC. AMI - 3388

## ESCOLA ENSINO BÁSICO 2.º E 3.º CICLOS SÁ COUTO - ESPINHO

Encontra-se aberto concurso para admissão de **1 (um) Ajudante de Cozinha**, em regime de substituição temporária.

O presente contrato vigorará por um período de 30 dias e enquanto durar o impedimento da titular não podendo, no entanto, ultrapassar o dia 30 de Junho de 2000.

O prazo de candidatura decorre de 7 a 15 de Outubro/99.

Todas as informações serão prestadas nos Serviços Administrativos da Escola E.B. 2/3 Ciclos Sá Couto - Espinho.

"Defesa de Espinho" - 3523 - 99-10-07

## INSÓLITA

**- GABINETE DE ESTÉTICA, LIMITADA**

CONSERVATÓRIA REGISTO COMERCIAL DE ESPINHO

N.º de Matrícula: 01457/990830

N.º de Inscrição: 01

N.º e Data da Apresentação: Ap. 06/990830

Maria Isabel Paquete Torres Soares, Ajudante Principal da Conservatória Registo Comercial Espinho CERTIFICADO que por Ana Maria Gomes Teixeira Albino e marido Carlos Alberto Fortuna de Castro Pinho c. na comunhão de adquiridos foi constituída a sociedade em epígrafe a qual se rege pelo seguinte contrato:

**1.º** - A sociedade adopta a denominação "INSÓLITA - GABINETE DE ESTÉTICA, LDA.", e tem a sua sede na freguesia e concelho de Espinho, na Rua 19, n.º 405, 3.º - Sala D.

**§ único** - A gerência poderá mudar a sede dentro do mesmo concelho ou para concelhos limítrofes, bem como criar filiais, sucursais e agências ou quaisquer outras formas de representação.

**2.º** - A sociedade tem por objecto a actividade de esteticista.

**3.º** - O capital social, integralmente realizado em dinheiro, é de UM MILHÃO DOIS MIL QUATROCENTOS E DEZ ESCUDOS e corresponde à soma de duas quotas iguais pertencentes uma a cada um dos sócios ANA MARIA GOMES TEIXEIRA ALBINO e CARLOS ALBERTO FORTUNA DE CASTRO PINHO.

**4.º** - Aos sócios poderão ser exigidas prestações suplementares de capital nos termos e condições deliberadas em assembleia geral, mediante deliberação dos sócios, na proporção das suas quotas, até ao limite do capital existente à data da deliberação.

**5.º** - A gerência da sociedade, remunerada ou não conforme for deliberado em assembleia geral, fica afectada a ambos os sócios, desde já nomeados gerentes.

**§ 1.º** - Para obrigar a sociedade em todos os seus actos e contratos é necessária a assinatura dos dois sócios-gerentes, com excepção dos actos de mero expediente que poderão ser assinados apenas por um.

**6.º** - A divisão e cessão de quotas é livremente permitida desde que feita entre sócios, mas a favor de estranhos depende do consentimento da sociedade, gozando os sócios não cedentes do direito de preferência.

Está conforme o original. Contém 2 folhas.

Espinho, 9/9/99

A Ajudante,

a) Maria Isabel Paquete Torres Soares



**JUNTA DE FREGUESIA DA VILA DE ANTA**  
**Assembleia de Freguesia**  
**Edital**

NAPOLEÃO SOARES PEREIRA GUERRA, Presidente da Assembleia de Freguesia da Vila de Anta, faz saber que, em conformidade com a Lei das Autarquias Locais, 100/84, realizar-se-á a 3.ª Sessão Ordinária desta Assembleia de Freguesia, no dia 12 de Outubro próximo, pelas 21,30 horas, no Salão Nobre da Junta de Freguesia, com a seguinte

**ORDEM DE TRABALHOS:**

**Ponto Único:** Discutir e deliberar sobre assuntos de eventual interesse para a Freguesia.

Vila de Anta, 21 de Setembro de 1999

O Presidente da Assembleia

a) **Napoleão Soares Pereira Guerra**



**Ana Rodrigues de Oliveira**  
**Missa do 1.º Aniversário**

Na passagem do 1.º aniversário do falecimento do seu ente querido, seu filho, nora e netos, recordando-o com profunda saudade, participam às pessoas de suas relações e amigos que na próxima quinta-feira, dia 14, será celebrada pelas 19 horas, missa por sua alma na Igreja Matriz de Espinho, agradecendo desde já a todos quantos participarem na Santa Eucaristia.



Espinho 7 de Outubro de 1999

**Dr. Alberto Custódio Oliveira da Silva**  
**Dra. Maria Manuela Teixeira Pessoa da Silva**  
**Ana Amélia Pessoa da Silva**  
**Alberto Manuel Pessoa da Silva**

FUNERÁRIA N.º SR.º D'AJUDA - SANCEBAS & LUÍS ALVES - Rua 20 - Espinho - Telef. 7345129



**Maria Celeste Gomes da Fonseca**  
**Agradecimento e Missa do 7.º Dia**

Sua irmã, cunhado e sobrinhos vêm, por este meio, agradecer muito sensibilizada e reconhecidamente, às pessoas que tomaram parte no funeral ou que de outro modo se associaram à sua dor. Participam que hoje, quinta-feira, será celebrada pelas 19 horas, missa do 7.º dia na Igreja Matriz de Espinho, agradecendo desde já a todos quantos participarem na Santa Eucaristia.



Espinho, 7 de Outubro de 1999

**Ermelinda Gomes da Fonseca**  
**Manuel de Oliveira Faustino**  
**Abel Fernando de Jesus Dias da Fonseca**  
**Maria Celeste da Fonseca Faustino**  
**Maria Emília da Fonseca Faustino**  
**Júlio Manuel da Fonseca Faustino**  
**Carlos Alberto da Fonseca Faustino**

FUNERÁRIA N.º SR.º D'AJUDA - SANCEBAS & LUÍS ALVES - Rua 20 - Espinho - Telef. 7345129



**José Fonseca da Cruz Barrosa**  
**Agradecimento**

Sua esposa, filhos, nora, neta, irmãos, cunhados, sogro e demais família vêm, por este meio, agradecer muito sensibilizada e reconhecidamente, a todas as pessoas que tomaram parte no funeral ou que de outro modo se associaram à sua dor.



Espinho, 7 de Outubro de 1999

FUNERÁRIA N.º SR.º D'AJUDA - SANCEBAS & LUÍS ALVES - Rua 20 - Espinho - Telef. 7345129



**Liberdade Ferreira da Silva Carmo**  
**(Tibúrcio)**  
**Agradecimento e Missa do 7.º Dia**

Seus filhos, nora, genro, neto, irmãos e restante família vêm, por este meio, agradecer muito sensibilizada e reconhecidamente às pessoas que tomaram parte no funeral ou que de outro modo se associaram à sua dor. Participam que hoje, quinta-feira, será celebrada pelas 19 horas, missa do 7.º dia, na Igreja Matriz de Espinho, agradecendo desde já a todos quantos participarem na Santa Eucaristia.



Espinho, 7 de Outubro de 1999

**Dra. Fátima Silveira**  
**Vítor Godinho**  
**Mário Godinho**  
**Sónia Godinho**  
**Nuno Godinho**  
**Eng.º José Carlos Gonçalves**  
**Susana Borges**

FUNERÁRIA N.º SR.º D'AJUDA - SANCEBAS & LUÍS ALVES - Rua 20 - Espinho - Telef. 7345129



**Mário Esteves Carvalhinho**  
**Missa do 1.º Aniversário**

Na passagem do 1.º aniversário do falecimento do seu ente querido, a família, recordando-o com profunda saudade, participa às pessoas de suas relações e amizade que dia 10, domingo, será celebrada pelas 19 horas, missa por sua alma na Igreja Matriz de Espinho. Desde já agradece a todos quantos participarem na Santa Eucaristia.



Espinho 7 de Outubro de 1999

**Maria Alice Fernandes Teixeira** - esposa  
**Dr. José Emanuel Teixeira Carvalhinho** - filho  
**Dr. Mário Jorge Teixeira Carvalhinho** - filho  
**Dra. Ana Cristina Teixeira Carvalhinho** - filha  
**Maria da Conceição Abreu (Mina)** - sobrinha  
**Isabel Cristina Barros Pereira** - nora  
**Patricia Martins** - nora  
**João Mário Pereira Carvalhinho** - neto  
**Francisco Emanuel Carvalhinho** - neto  
**Maria Otilia Esteves da Silva Caldeira** - irmã

FUNERÁRIA N.º SR.º D'AJUDA - SANCEBAS & LUÍS ALVES - Rua 20 - Espinho - Telef. 7345129



**ANTA**  
**Manuel da Rocha Pinto**  
**E**  
**João Alberto da Rocha Pinto**  
**Missa do 14.º Aniversário**



Suas esposas, filhos, noras, genro, netos e demais família, participam às pessoas de suas relações e amizade que a missa do 14.º aniversário por alma dos saudosos extintos, se realiza na Igreja Paroquial de Anta, dia 10, domingo, pelas 11 horas. Antecipadamente agradecemos a todos os que se dignem assistir a este piedoso acto.



**Idalina Fernandes da Silva**  
**Missa do 4.º Aniversário**

Seu marido, filha e genro vêm, por este meio, participar às pessoas das suas relações e amizade que dia 11, segunda-feira, às 19 horas, se celebra missa em sufrágio de sua alma, na Igreja Matriz de Espinho, agradecendo desde já a quantos participarem em tão piedoso acto.



**ALTOS CÉUS - ANTA - ESPINHO**



**Fernando da Silva Ferreira**  
**Missa**  
**do 6.º Aniversário**

Sua esposa, filhos, noras, netos e restante família vêm, por este único meio, comunicar que mandam celebrar missa por alma do saudoso extinto, dia 12, terça-feira, pelas 8 horas, na Igreja Paroquial de Anta.

Desde já agradecemos a quem possa comparecer.



**LABORATÓRIOS VÍDEO**

- Montagens de filmes amadores V8 - VHS - SVHS
- Fazemos mudança de sistema de cassetes vídeo de todo o mundo p/ o nosso sistema PAL e o inverso
- Recorde os seus filmes Super 8mm (bobines) passando-os para vídeo VHS

**Contactos:** | **Tel. (02) 734 53 44** | **24 horas**  
 | **Tlm. 0936 - 278 84 07** | **por dia**



**RÁDIO**  
**GLOBO AZUL**

... A PURA  
 SEDUÇÃO DA RÁDIO

Rua 14, n.º 648 - 3.º — 4500 ESPINHO  
 Tel: 734 72 16 • Fax 734 84 70



## Distinção do Rotary Club de Espinho

# Louvor ao Grupo Violas

No próximo dia 22, pelas 20.30 horas, no Hotel Praiagolfe, o Rotary Club de Espinho irá distinguir e louvar o Grupo Violas pelo desempenho que tem vindo a desenvolver ao longo dos anos em acções de apoio à comunidade espinhense nomeadamente, nos sectores do turismo, trabalho, saúde, desporto, associativismo e cultura, contribuindo para o crescimento económico do concelho.

Este reconhecimento "e mérito profissional" do Grupo Violas será demonstrado com um jantar promovido pelo Rotary Club de Espinho e contará com a presença do presidente do Conselho de Administração, Manuel Violas.

Os talões de participação já se encontram disponíveis junto dos rotários.

### "Bug 2000"

Ainda este passado fim-de-semana, no âmbito da avenida dos serviços profissionais, o Rotary Club foi dinamizador de uma palestra subordinada ao tema "Bug 2000". Luís Castanho Ferreira, analista de sistemas, foi o



A problemática do "bug 2000" foi dissecada no Rotary Club de Espinho

palestrante, tendo esclarecidas dúvidas sobre o comportamento dos pc's, segurança nos aviões, créditos e juros bancários, equipamentos de produção contínua, equipamen-

tos hospitalares, gestão de sectores, comunicações, satélites de transmissões, entre outras coisas.

Entretanto, também se estabeleceu um debate com a assistência, tendo o

palestrante respondido a todos com uma filosofia de alerta, prevenção e conselhos práticos.

Alexandra Nunes (texto)  
Vitor Lancha (foto)

## Comissão Executiva Instaladora do Agrupamento das Escolas Básicas

# Celeuma entre pais e professores

A contestação à Comissão Executiva Instaladora e as acusações dirigidas à respectiva presidente por parte dos pais dos alunos da Escola Básica N.º 3 – Nossa Senhora da Conceição – de Espinho (foto) já mereceu reacções da Associação de Pais e Encarregados de Educação da Escola N.º 2 e da CEI, claro!



de Espinho, emitiu o seguinte comunicado:

"Foi com surpresa que, na edição do passado dia 30 de Setembro do jornal 'Defesa de Espinho', lemos a notícia inserida no 'flashe' na qual a Associação de Pais da Escola Básica N.º 3 Nossa Senhora da Conceição aludia à falta de diálogo da presidente da Comissão Executiva Instaladora (CEI), professora Fernanda Fonte.

Conhecendo, como nós conhecemos ao longo dos últimos anos a professor Fernanda Fonte, responsável pela Escola Básica N.º 2 de Espinho e actualmente presidente da CEI

do agrupamento de escolas, não podemos deixar de manifestar o apreço pela forma como sempre dialogou com os pais e a Associação desta escola, nunca deixando de colaborar na resolução dos problemas que se vão colocando.

Assim, desejamos que para a situação criada, seja encontrada a melhor solução para a Comunidade Escolar."

Por seu turno, a referida Comissão Executiva Instaladora prestou o esclarecimento que se segue:

"Em nome da verdade e dada a urgência que o assunto requer pretendemos esclarecer os pais e encar-

regados de educação da Escola N.º 3 – Nossa Senhora da Conceição – de Espinho acerca de problemas levantados pela Associação de Pais desta escola. Importa informar que neste ano lectivo 1999/2000 e devido ao número de matrículas obrigatórias que esta escola recebeu, a lei obriga a que duas turmas estejam a funcionar em horário de desdobramento.

regados de educação da Escola N.º 3 – Nossa Senhora da Conceição – de Espinho acerca de problemas levantados pela Associação de Pais desta escola. Importa informar que neste ano lectivo 1999/2000 e devido ao número de matrículas obrigatórias que esta escola recebeu, a lei obriga a que duas turmas estejam a funcionar em horário de desdobramento.

Informa-se ainda que nesta escola existe uma sala (anfiteatro) com biblioteca, funcionando como espaço com fins determinados e considerados necessários ao bom funcio-

Alunos e professores necessitam de estabilidade e paz em nome do sucesso educativo.

Entretanto, as vice-presidentes da CEI, Maria de Fátima Brigeiro e Emília Malta de Sá, rubricaram o seguinte esclarecimento:

"Tem vindo a denominada Associação de Pais da Escola EB1 N.º 3 (Nossa Senhora da Conceição) de Espinho, quer na imprensa escrita, quer em ofícios/requerimentos dirigidos à Administração Escolar a propósito de um diferendo sobre o ATL desta escola, a considerar como seu alvo preferencial a senhora presidente da Comissão Executiva Instaladora do Agrupamento de Escolas do 1º Ciclo Ensino Básico e Jardim de Infância de Espinho. Porque a referida Comissão Executiva Instaladora é um órgão colegial composto pela presidente e duas vice-presidentes, vêm estas, no cumprimento de um dever de lealdade que se impõe e porque as deliberações do órgão são colegiais, informar que as intervenções da senhora presidente não representam tomadas de posição pessoais mas sim são fonte das deliberações tomadas no Colectivo a que preside.