



**Santa Casa da Misericórdia  
melhora apoio aos idosos e...**

## **Cegonha a caminho de Espinho**

**Na Igreja Matriz**

## **Concerto Coral Sinfónico**



**As contrapartidas do jogo no Casino**

## **Associações recebem subsídios**

Investimento de 700 mil contos em obras

# Maternidade da Santa Casa abre em Dezembro

Está prestes a entrar em funcionamento a nova maternidade da Santa Casa da Misericórdia de Espinho. Trata-se de um moderno edifício que alberga a Clínica Obstétrica e Ginecológica de Espinho que está dotada de equipamento altamente sofisticado e que entrará em funcionamento no próximo dia 3 de Dezembro. A Santa Casa da Misericórdia de Espinho investiu cerca de 700 mil contos na clínica e num conjunto de obras, no Lar de Idosos que abrangem a construção de um sector residencial, o refeitório, um jardim de Inverno e de uma área para os acamados, em funcionamento desde Outubro. Brevemente, esta instituição irá projectar a construção de uma capela.



O moderno edifício da Clínica Obstétrica e Ginecológica de Espinho

Manuel Proença (texto)  
Vitor Lancha (fotos)

As novas obras da Santa Casa da Misericórdia de Espinho foram apresentadas ao presidente da Câmara Muni-

cipal e à comunicação social, na passada semana, pelo provedor, Amadeu Morais e pelo director clínico da Clínica Obstétrica e Ginecológica, Serafim Gomes e incidiram sobre algumas das zonas do Lar de

Idosos, no sector residencial e na nova Clínica Obstétrica e Ginecológica.

O Lar de Idosos foi beneficiado com um moderníssimo refeitório, amplo e com uma agradável decoração, com a

cozinha bem à vista dos utentes. Mesmo ao lado, foi construído um jardim de inverno, para descanso, bastante confortável.

Um sofisticado auditório, em anfiteatro, com 120 lugares sentados, preparado para todo o tipo de utilização faz parte do conjunto de obras que a Santa Casa empreendeu no seu imóvel. Está dotado de um sistema de vídeo interno, com a possibilidade de se acompanharem intervenções cirúrgicas em directo. O novo auditório poderá ser utilizado para sessões de cinema, teatro e para todo o tipo de animação. O auditório é servido por um conjunto de infra-estruturas de apoio, tais como camarins, um cor-



Serafim Gomes (à esquerda) explica detalhadamente as vantagens do novo equipamento na neonatologia

## ANA COSTA CABRAL

MÉDICA CLÍNICA GERAL

Consultas: Quartas-feiras, a partir das 14.30 horas

CLÍNICA ANIMA - Rua 22 n.º 385 - Espinho  
Telef. 227314306

## DOMUSGEST

GESTÃO DE CONDOMÍNIOS

Confie na nossa experiência

Rua 21 n.º 755 - 1.º C (Esq. c/ Rua 26)  
Telefs. 227320866 / 227341589 • Telem. 962984197

## CONSTANTINO OLIVEIRA

IMOBILIÁRIA - GRIJÓ (ami-1801)

Em NOG. DA REGEDOURA

T2 - 14.500 cts. T3 - 16.500 cts.

T3 Espinho (centro) - 22.000 cts.

Lourosa (centro) T3 - 16.000 cts.

Grijó T2 + T3 - desde 16.000 cts.

Vergada T1-T1+1-T2-T3 - desde 11.000 cts.

Mozelos T2-T3 - desde 15.000 cts.

Anta-Moradia T4 c/ terreno - 32.000 cts.

Mozelos - Moradia T4 - 29.000 cts.

Brevemente novo empreendimento no  
ARIEIRO (S. J. de Vêr)

227456067 / 227458069 / 91424 83 12

RibeScape

Agora com  
novas e modernas  
instalações

GARANTIA • PREÇO • QUALIDADE  
RAPIDEZ • ESTACIONAMENTO  
PESSOAL ESPECIALIZADO • TÉCNICA

Abertos  
aos sábados de manhã

Lugar de Miros - Zona Industrial - Silvalde - 4500 Espinho  
Telefone 22 732 12 76 • Fax 22 731 03 12

Armações  
Lentes de Contacto  
Óculos de Sol

MARCAMOS CONSULTAS PARA MÉDICO OFTALMOLOGISTA

EXIJA OS CUIDADOS DE UM PROFISSIONAL  
OS SEUS OLHOS VÃO VER A DIFERENÇA

Teste de Visão Gratuito

Descontos para todos os Organismos e Associações

VISÃO'21  
óptica médica

Ângulo Ruas  
21 e 18  
Tel: 227330990  
4500 ESPINHO

redor que poderá ser transitado por cadeiras de rodas. As cadeiras que equipam aquele espaço têm uma mesa, e toda a sala dispõe de um sistema de aquecimento. Há, também naquele local, um bar e tem acesso a um parque de estacionamento coberto.

O primeiro piso do edifício remodelado tem um sector destinado aos idosos acamados e que já está a funcionar desde Outubro. Esta zona é composta por cinco enfermarias, cada uma com quatro camas e estão equipadas com um sistema de oxigénio e com camas articuladas. Também neste piso existem quartos individuais para aqueles idosos que deles necessitem, um gabinete de preparação de medicamentos e uma sala de convívio. Saliente-se que todo o mobiliário deste piso foi oferecido pela vice-provedora da Santa Casa da Misericórdia de Espinho, Luciana Marques.

O segundo piso é ocupado pelo sector residencial, com 20 quartos (apartamentos T0) destinados a venda. Os belíssimos apartamentos – metade com áreas de cerca de 37 m<sup>2</sup> para casal e outra metade com 30 m<sup>2</sup> individuais – estão dotados com uma cozinha (kitchnet), casa de banho privativa e um armário embutido para arrumação de roupas de uso pessoal. Estão equipados com louças de cozinha e roupas de casa de banho, beneficiando de fornecimento de energia eléctrica e água, limpeza e arranjo diário do apartamento, apoio social, mudança e lavagem das roupas de cama e de casa de banho, refeições, e com outros benefícios que podem ser adquiridos através da segunda modalidade de compra disponível da tabela de vendas estabelecida pela Santa Casa da Misericórdia. O segundo piso está dotado de uma sala de convívio, equipada com sofás e com um bar de apoio.



O bloco operatório da Clínica Obstétrica e Ginecológica

#### Uma das melhores maternidades

A Clínica Obstétrica e Ginecológica de Espinho, uma das mais bem equipadas da Europa, possui um conjunto de

infra-estruturas específicas para a área onde está voltada e é dotada de equipamentos altamente sofisticados, permitindo que sejam prestados os serviços de assistência debaixo dos mais altos padrões de

segurança e de qualidade.

A nova clínica tem 12 quartos individuais destinados ao internamento, com todas as condições, quer técnicas quer a nível de conforto. As camas são articula-

das e dispõe de um comando para a doente poder adaptá-la à sua conveniência. Existe uma sala de partos, zona de esterilização, um bloco operatório equipado com



Um novo refeitório, airoso e bonito



Um auditório com 120 lugares e equipado com tecnologia de alta qualidade para o Lar de Idosos

## CASIMIRO DE ANDRADE

MÉDICO DENTISTA

Consultório: Rua 22 (Junto à Câmara)  
Telef. 227344909

## Vende-se ou trespasa-se Confeitaria em Espinho

Instalações modernas, totalmente equipada,  
pronta a funcionar (com licenças e alvarás).  
Excelente oportunidade

Telem: 969004806



RÁDIO  
GLOBO  
AZUL

... A PURA  
SEDUÇÃO  
DA RÁDIO

Rua 14, n.º 648 - 3.º  
4500 ESPINHO  
Tel: 227347216  
Fax 227348470



## Laboratório Moderno de Análises Clínicas

O Laboratório Moderno, situado na Rua 19 em Espinho, procurando oferecer melhor serviço e bem estar aos seus doentes, abriu novas instalações, confortáveis e de fácil acesso na Rua 20 n.º 808, perto da Igreja, nesta cidade.

**Melhoramos a pensar em si !**

Novas Instalações: Rua 20 n.º 808 - 4500-265 ESPINHO  
Rua 19 n.º 178 - 1.º Esq.  
☎ 22 734 08 07 • 22 734 71 21 • Fax: 22 731 90 03

laparoscopia com a possibilidade de as intervenções cirúrgicas serem acompanhadas pelo circuito interno de televisão. O acesso ao bloco poderá ser feito através de um elevador interno. Há, também, uma zona de reanimação de bebés.

A nova maternidade da Santa Casa da Misericórdia de Espinho dispõe de um serviço de neonatologia, apoiado por um grupo de enfermagem especializado na área, equipado com dois tipos de incubadoras - uma fixa e uma portátil para ser transportada, em caso de necessidade, numa ambulância.

O internamento conta com vários serviços: Obstetria - Grávidas com patologia obstétrica ou associada à gravidez; assistência ao parto eutócito e distócito e ao puerpério.

Ginecologia - Internamento por doenças médicas do foro ginecológico; internamento no âmbito das técnicas de reprodução assistida; cirurgia ginecológica.

Senologia - Cirurgia

da mama.

Pediatria - Assistência de neonatologia (unidade de cuidados especiais).

Anestesia - Prestação de serviços de anestesia quer no âmbito das cirurgias quer da assistência ao parto sem dor.

Ambulatório - Consultas médicas de obstetria, ginecologia, senologia, diagnóstico pré-natal e esterilidade e reprodução medicamente assistida.

Gabinete de ecografia - Ecografia obstétrica e ginecológica.

O corpo médico da Clínica Obstétrica e Ginecológica de Espinho é liderado por Serafim Gomes que se fez acompanhar de nomes como os de Tiago Delgado, António Alves, Antunes Couceiro, Alberto Custódio, João Calheiros Lobo, etc..

**A resposta a um antigo anseio**

A apresentação da Clínica Obstétrica e Ginecológica de Espinho teve como cicerones o provedor da Misericór-



O sector residencial trará conforto

dia, Amadeu Morais e o Director Clínico, Serafim Gomes, que mostram aos jornalistas e ao presidente da Câmara, todos os pormenores do novo equipamento.

Para o provedor da Santa Casa da Misericórdia de Espinho, Amadeu Morais, quer as obras realizadas no Lar de Idosos, quer a nova

clínica, "são importantes para toda a cidade e concelho".

E acrescenta:

"A razão de ser da existência e da actividade da Misericórdia são as pessoas que integram a comunidade".

Segundo o provedor, "as nossas instalações tinham que ser aumentadas, dada a sua inca-

pacidade para dar resposta às inúmeras solicitações que nos chegavam de todo o lado, e tinham sobretudo que ser qualitativamente diferentes, por forma a poderem prestar cuidados adequados a idosos acamados que crescentemente constituíam a grande maioria das situações sociais que nos

inquietavam".

Por outro lado, Amadeu Morais entende há uma manifesta preocupação da Santa Casa da Misericórdia de Espinho "na sustentabilidade do sector de acamados a criar, dada a contínua insensibilidade da Segurança Social e da Saúde



A sala de convívio do sector residencial



Nas traseiras, um estacionamento; no local onde se encontram as árvores será construída a nova capela

**Dr. Vítor Hugo**

MÉDICO DENTISTA

C.T.T. - SAMS - S. QUADROS - C.G.D. - ACASA - P.S.P.

Rua 19 n.º 342 - 1ª Sala 4 - Telef. 227312770  
ESPINHO

**PASSA-SE**

LOJA COMERCIAL NA RUA 8  
EM ESPINHO

Contactar: 919444567

**OURO USADO**

COMPRA E VENDA

OURO \* PRATAS \* JÓIAS \* LOUÇAS \* MOEDAS \* BIBLOTS

VAMOS AO LOCAL

Edifício Palmeiras - Rua 27 n.º 193 • Telef. 227314933

**VENDE-SE MORADIAS**

Construção de luxo com vista para o mar

Excelentes áreas \* Óptimos preços \* A 1000 m do Nó de Nogueira da Regedoura \* A 4 km de Espinho \* Vende o proprietário

Tel. 917592483 / 917060170 / 914291345 / 917812902 / 227456327

**ALUGA-SE ou VENDE-SE**

ESTABELECIMENTO - C/ 100 m2 de área + 50 de cave e 60 de logradouro. Rua 30 n.º 600.

T2 Recuado - C/ varandas - 18.000 cts.

Armazém Industrial - 550 m2 - 300 mil

Armazém Industrial - 210 m2 - 160 mil

LOJA - 100 m2 - Cave - 80 m2 - 120.000\$/mês

Aluga-se GARAGEM - Rua 19 c/ 15 m2 - 12.500\$/00

Telef. 227340325 - 227330730 • Fax 227330739

**ELVIRA SILVA**

Especialista de Dermatologia  
Venereologia  
(Doenças da Pele)

CONSULTÓRIO: Rua 11, n.º 746 • Telef. 227343467



A sala de convívio do sector de acamados



para este problema e para os custos acrescidos que ele acarreta, foi ainda tomada a decisão por esta instituição, de construir um sector residencial onde pudessem albergar-se pessoas idosas com capacidade económica, certas de ali encontrar a ne-

cessária tranquilidade e segurança quanto à prestação de todos os serviços de que viessem a carecer até ao fim dos seus dias".

Em relação à maternidade, Amadeu Morais acha que a sua edificação "vem possibilitar que, de novo, possam vir a nascer crianças em Espinho, algo impossi-

vel desde há alguns anos, quando o Hospital Distrital de Espinho perdeu a valência de obstetrícia" e que irá constituir "uma resposta a um antigo anseio da população de Espinho e de toda uma extensa área envolvente deste concelho, dada a qualidade dos serviços que na unidade irão ser prestados",

afirmando-a a curto prazo "como uma unidade de excelência, com a qual todos os operadores na área da saúde, públicos ou privados, não deixarão de cooperar".

Por sua vez, o Director Clínico da maternidade, Serafim Gomes revelou-nos que "a primeira grande vantagem da Clínica Obstétrica e Ginecológica de Espinho é a possibilidade de poderem nascer crianças aqui. Depois, uma pessoa de Espinho ou arredores, sob o aspecto ginecológico, pode ser tratada mediante todas as possibilidades de tratamento que hoje existem em qualquer parte do mundo. Dispomos de tecnologia e de pessoas com experiência para actuarmos nas várias subespecialidades da ginecologia e obstetrícia".

Serafim Gomes garante que não existe qualquer tipo de clinica deste género em Portugal, pois "trata-se de uma experiência inova-

dora".

E prosseguiu:

"Quando a Santa Casa da Misericórdia manifestou a vontade de que nascessem crianças

aqui na terra, eu propus que aquilo que fosse feito teria de ser com qualidade e com o melhor que se faz em todo o Mundo".

**José Mota:**

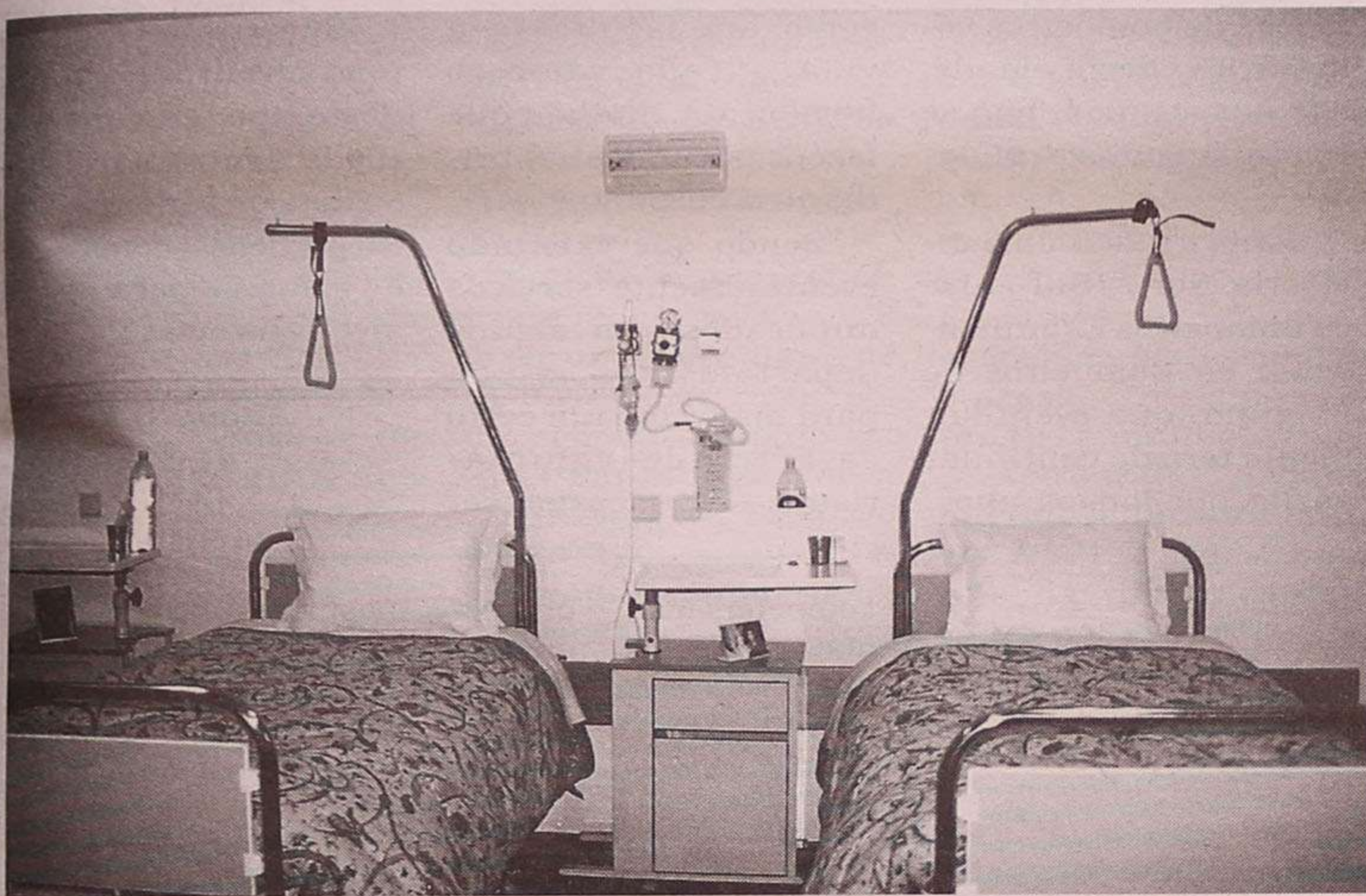
## "Equipamento de qualidade"

O presidente da Câmara, José Mota, agrada- do com aquilo que viu, disse:

"Espinho fica com um equipamento de boa qualidade, que as pessoas podem utilizar e que pode prestar um serviço importante a determinados sectores da população".

Para o presidente da Câmara, "tudo aquilo que for feito para beneficiar a população é extremamente importante", e por isso, fez questão de "realçar a melhoria das condições para os acamados e para todos os utilizadores do Lar de Idosos da Santa Casa da Misericórdia. O espaço anterior era bastante limitado e agora dispõe de óptimas condições. Temos de tratar bem os nossos idosos porque foram eles que trabalharam para que hoje pudéssemos estar cá!"

**Manuel Proença**



O sector de acamados, com todas as condições para a assistência aos idosos



**LUIZ MEGRE BEÇA & CA., LDA.**  
CORRETORES DE SEGUROS

ESPECIALIZADOS EM SEGUROS INDUSTRIAIS, INCÊNDIO E LUCROS CESSANTES

RUA AZEVEDO COUTINHO, 39 - 6.º - 4100-100 PORTO  
Telefone, 22 608 68 50 • Telefax, 22 608 68 58

**Bom Café... é da Casa Alves Ribeiro**

Rua 19, 294 - ESPINHO  
Tem Fábrica própria

**A Casa Alves Ribeiro**

da Rua 19, 294 - ESPINHO  
tem dos maiores sortidos do país em Vinhos do Porto datados, Correntes, de Mesa, Aguardentes Velhas e Whiskys

**E** Squadria

Gabinete de Engenharia e Consultadoria

Eng.º Luis Miguel Correia Santos  
Telef./ Fax 22 732 1734 • Tlm. 91 935 3664  
Lugar Além do Rio n.º 37 C • Anta  
Apt. 271 • 4501-911 ESPINHO

Projectos de Engenharia Civil

Estabilidade Estrutural  
Águas e Saneamento  
Comportamento Térmico

Apoio técnico a empresas de construção

**Paulo Duarte**  
**Técnico Oficial Contas**

Rua 15, 1173 - 2.º Dto. - 4500 Espinho  
Telem.: 917059883 / 962680534

## Editorial

Semanário Registrado  
na Direcção-Geral de Comunicação  
Social sob o n.º 41/37

**DEFESA DE ESPINHO**

Fundado em 27/Março/1932

## PROPRIEDADE

EMPES - Empresa de Publicidade  
de Espinho, Lda.  
Matriculada na Conservatória do Registo Comercial - de  
Espinho sob o n.º 59, folhas 30 do livro C-1  
Capital Social 1.040.000\$00

## Direcção

Lúcio Alberto

## Redacção

Manuel Proença  
Sandra Soares

## Colaboradores

Alberto Monteiro  
Alexandra Nunes  
António Duarte Estêvão  
António Regedor  
Benjamim Rodrigues da Silva  
Carlos Salvador (fotografia)  
Dagmar Lourenço (Brasil)  
Dolores Silva (fotografia)  
Elísio Baptista (Brasil)  
Fabiana Almeida (fotografia)  
Gomes Amaro  
José de Abreu  
José Curral  
José Domingues  
Liliana Neves  
Lúcia Pereira (fotografia)  
Maria Fernanda Barroca  
Maria Helena Vasconcelos  
Napoleão Guerra  
Paulo Malheiro  
Vitor Lancha (fotografia)

## Departamento de Produção

António Guerra

## Publicidade

Joaquim Natário

Secretaria de Administração  
e Redacção

Cristina Fonseca  
Fernanda Oliveira

Serviços Administrativos  
e Publicidade

Rua 26, N.º 601 - 2.º Esq.  
Apartado, 39 - 4501 ESPINHO Codex  
Telef. / Fax: 227341525

## Departamento de Redacção

Rua 26, N.º 601 - 2.º Esq.  
Apartado, 39 - 4501 ESPINHO Codex  
Telef. 227312019 - 227319261  
Email-defesadeespinho@mail.telepac.pt

## Impressão

NAVEPRINTER  
- Indústria Gráfica do Norte, SA  
E.N. 14 (km 7,05)  
Apartado 121 - 4471 MAIA Codex  
Tels. 229411085; 2294856 31 e 229485564  
Fax 229411084

## Tiragem média

4.000 exemplares  
Depósito Legal n.º 1604/83

Os textos (e ilustrações) de Opinião publicados nesta edição são da inteira responsabilidade dos seus autores, não vinculando, directa ou indirectamente, o cariz editorial e informativo deste jornal.

**A**guém terá constatado que a incapacidade de lidar com a transição do milénio convencionou-se chamar "bug do ano 2000". E, de facto, o que essa insuficiência acarreta "é tão simples como nada ou cair-lhe um missil em casa".

Essa metáfora da queda do missil em casa serve para reforçar o ênfase de uma questão problemática para os es-

pecialistas da informática e os responsáveis por todas as estruturas que de uma forma ou de outra possam ser afectadas pelo designado "bug". Os leigos limitar-se-ão a seguir com curiosidade a capacidade dos entendi-

dos na matéria em atenuar ou anularem a incapacidade em perspectiva.

A pluralidade de opinião nestas páginas (colunistas e leitores) não constitui qualquer tipo de problema, nem sequer sofrerá

de qualquer "bug" na transição para o ano 2000. Para tal bastará impor salvaguardar uma condição que nos tem regido por uma questão de princípio pessoal e profissional: opiniões de diversos quadrantes assentes na transparência

e, essencialmente, no respeito, independentemente do alvo das críticas. Acrescente-se a frontalidade - nunca o anonimato. E, sublinhe-se, nem sombra de injúria!

Lúcio Alberto

Correio  
do LeitorNão  
fume!

**N**o concelho de Espinho, em 1998, o cancro constitui a primeira causa da morte.

O fumo do tabaco contribui para mais de um terço dos créditos e está relacionado com vinte por cento da mortalidade em geral.

Recomendamos:

Não fume!

Se é fumador deixe de o ser o mais depressa possível!

Não fume na presença de outras pessoas!

Se não fuma, não experimente!

Joaquim Barbosa

(director do Centro de Saúde de Espinho)

Semáforos  
e iluminação  
no nó do IC1

**S**obre os semáforos e a iluminação no nó do IC1, as nossas diligências iniciaram-se junto da PSP e continuaram com a Câ-

mara Municipal de Espinho, a Direcção de Estradas de Aveiro e do Porto e o Estaleiro de Obras no Picoto (EN1), havendo até

ao momento uma constatação de "jogo do empurra" e falta de dados concretos quanto a definição de responsabilidades e

Duas corporações  
de bombeiros  
ou uma só?

**E**ventualmente poderá chocar que é natural de Espinho mas, analisado friamente de fora, tem-se a sensação que existem duas corporações de bombeiros voluntários, nesta cidade, nos nossos dias, não se coaduna com a realidade.

Parece haver uma divisória Norte/Sul entre os Bombeiros Espinhenses e os Bombeiros de Espinho, que eventualmente terá de continuar assim por longos anos,

mas que se fosse possível uma conjugação interna de esforços, talvez viesse a servir melhor não só a cidade de Espinho e os seus cidadãos, como até facultasse a vida a cada valoroso homem ou mulher que fazem parte destas brilhantes corporações.

Sendo que existindo eventualmente serviços duplicados, em alguns departamentos, ainda para mais com um certo carácter de voluntarismo, se pudessem ser

aglutinados sem nunca se perder a história de cada uma das referidas corporações, a fusão talvez viesse a beneficiar tudo e todos.

Evidentemente que uma eventual solução deste tipo teria que partir de dentro para fora, ou seja de cada uma das corporações, congregando esforços para se possível unirem-se.

Augusto Kuttner  
de Magalhães

(Porto)

competências... o que não abona a favor de ninguém que possa estar envolvido e tenha de (um dia...?) responder pelo que foi (não foi...) feito.

Gostaria que me informassem sobre diligências feitas e resultados esperados quanto à situação em referência, pois há já tantos meses assim se mantém... que dá a (tristíssima) ideia de estarmos num país (não de Bananas...) mas de irresponsáveis/insensíveis/incompetentes?

Peço que entendam este meu pedido apenas pela

positiva, partindo de alguém que esgotou a sua paciência perante tanta (aparente) passividade... e está disposto a ir até onde seja necessário... para encontrar respostas concretas: quem vai fazer o quê e quando???  
Aguardo e agradeço, no interesse de todos (espinhenses/aveirenses/portugueses/europeus/automobilistas/turistas...)!  
José Helmer  
Fernandes da Silva  
(S. João da Madeira)

**DE**  
vende-se na  
Confeitaria  
Beijo Doce  
(Rua 33)

## VENDE-SE

TERRENO em S. Paio de Oleiros, a 2 km de Espinho, no lugar do Fial, c/ área de 1055 m2, c/ frente para caminho, c/ viabilidade de construção aprovada para duas habitações (r/chão e 1.º andar), com entradas individuais, ou uma casa só. A bom preço. Vende o próprio. Só vendo no local.

Telef. 22 734 61 38 • Telem. 91 466 93 65

## CLÍNICA DE MEDICINA DENTÁRIA

Acordos com : PSP, ACASA, CGD, EDP, SAMS, PHILIPS, RENFE

**Dr. Jorge Pacheco**

ORTOPANTOMOGRÁFIA, TELERRADIOGRÁFIA, IMPLANTOLOGIA,  
ORTODONTIA (fixa e removível), PRÓTESE (fixa e removível)

R. 8 n.º 381-1.º • 4500 ESPINHO • Telef. 227342718

## Notas de pouca monta

# Sempre que Espinho (en)canta!...

*Ao ver o luar de prata  
Põe-se à janela a senhora...  
Já velhinha, algo insensata,  
Julga ouvir a serenata  
Que lhe fizeram outrora!...*

*Não te deixo, meu amor!...  
Como sou à moda antiga,  
Conservo seja o que for!...  
Beijas com tanto calor  
Que eu vou na tua cantiga!*

É muito vulgar, entre nós, espinhenses, aquecermos as mãos com aplausos merecidos, premiando os êxitos da nossa gente.

Desta vez, no pequeno écran, brilhou a grande altura uma estrelinha, que, ou me engano muito, ou vai dar que falar no decorrer do ano dois mil!... Trata-se da nossa conterrânea Ana Pardilhó que tem onze anos apenas, tira cinco a tudo e sonha em ser neuro-cirurgiã e, para já, canta e encanta como gente grande.

Refira-se que o apresentador do programa *Os Principais*, Humberto Bernardo, deu a Ana como natural de Vila Nova de Gaia, mas tra-

ta-se duma espinhense nata e que, episodicamente nasceu no Hospital de Gaia, dado que o Hospital de Espinho estava em obras, no preciso momento da chegada da Anita!...

Talvez seja interessante recuar cem anos e fazer uma bocadinho de história: - no princípio do século, António da Silva Pardilhó deixou a freguesia de... Pardilhó (Estarreja), para se instalar em Espinho, pois, segundo consta só tinha uma alternativa, a guerra ou o mar e, perante esse dilema, resolveu assentar arraiais bem perto das nossas ondas. Casando, mais tarde com Ana André de Lima, deu azo a uma geração



de hábeis trabalhadores de vários ofícios, muito honrados e de fino trato.

António Pardilhó, ao trazer o nome da terra onde nasceu, no apelido, ramificou-o de tal forma que em Espinho e nos arredores são inúmeros os Pardilhós, agora genuinamente espinhenses.

Depois de evocar o patriarca da família, chegou a vez de falar na sua bisneta Ana, dotada duma voz maravilhosa e duma presença notável em cena.

Facilmente passou a primeira eliminatória de *Os Principais* e, no passado domingo, carimbou o passaporte para estar presente na final.

Aconselho o meu querido leitor a assistir, via RTP1, ao desempenho da nossa conterrânea na finalíssima, no dia 6 de Fevereiro que, se não ganhar, pelo menos não deixará de revelar-se como jovem cantora, com uma riquíssima voz *made in Espinho* com asas para voar bem alto.

Recordo que, no meu tempo, Espinho possuía uma excelente *naípe* de bons cantores: começo por Joana Ferreira Alves que durante o seu tempo de estudante, em Espinho, nos maravilhou com a sua lindíssima voz. Mais tarde, na sua terra natal, Paços de Brandão, tornou-se uma das figuras mais notáveis do folclore português. Lembro, a seguir, Carminda Nogueira, Maria Amélia, Filomena Cardoso, Maria Teresa, Clóvis Prata, Luciana Marques e Maria Luísa Nogueira; dos cantores, recordo Sebastião Figueiredo, Joaquim Barbosa, José Caldas Soares e Joaquim Silva que, sendo na maioria já saudade, ainda há, felizmente, quem trauteie as lindas canções do passado.

Guardai, para o fim, o maior de todos que, sempre que actua com os seus colegas da velha Academia, revela a mesma frescura de sempre e o seu invulgar talento. Trata-se, como não podia deixar de ser, do nosso consagrado Napoleão Amorim!...

Espinho foi sempre uma terra fértil de artistas, e assim sendo, as vozes mais dotadas sobressaem de grupos, academias, tunas, ranchos, corais e espontaneamente do povo anónimo que gosta de se manifestar, cantando o que lhe vai na alma.

Recordo que, há sessenta anos, a minha *Maltaldrabona* fazia serenatas, e presto a minha homenagem ao Orfeão de Espinho que tem quase nove décadas, e agora, na sua nova sede, terá ensejo para mostrar a sua longa e bonita história.

António Duarte Estêvão

## Excitações

Preços variam no distrito da Guarda  
**A morte também se paga**  
*Diário da Guarda*

Junta e pároco não se entendem em Santo Estêvão  
**Cemitério fechado a cadeado**

O Dia dos Fieis Defuntos é, em toda a parte, no dia 2 de Novembro. Mas grande parte das pessoas vai aos cemitérios homenagear os seus mortos no dia 1, aproveitando o feriado de Todos os Santos. O mesmo se passa em Santo Estêvão, no concelho de Chaves. Só que a procissão do 2 não agrada ao presidente da Junta de Freguesia. Por isso fechou o portão do cemitério com um cadeado. O conflito com o padre ficou mais aceso.

*Semanário Transmontano*

Dia do não fumador  
**A uma passa do abismo**  
*Gazeta do Interior*

Para a CGTP, números do Governo são vigarice  
**Salário mínimo será curto**  
*Jornal de Notícias*

**"Deixem-nos trabalhar"**  
Contando com o apoio dos presidentes de Junta de Freguesia, o presidente da Câmara Municipal de Gaia foi cáustico, q.b., com os "homens sem rosto" que andam a prejudicar, deliberadamente ou não, o desenvolvimento do concelho. O estrangulamento da rede viária está a deixar toda a gente - autarcas e população - à beira de um ataque de nervos. O "aviso à navegação" foi deixado por Luís Filipe Menezes, em conferência de imprensa, onde só pediu uma coisa: "Deixem-nos trabalhar"...

*Jornal de Gaia*

Oftalmologia na Covilhã  
**Consulta demora treze meses**

O Hospital da Covilhã marcou uma consulta de oftalmologia para Dezembro do ano 2000. Carlos Cunha, diabético, terá de recorrer a um médico provado. A administração do Hospital diz que a situação ultrapassa todos os limites. Mas sem médicos não é possível reduzir a lista de espera.

*Gazeta do Interior*

Sem livrete e sem vistoria aprovada  
**Reboque da PSP ilegal**

O reboque da Polícia de Segurança Pública, em Chaves, continuou a prestar serviços nas ruas da cidade, apesar de ter sido reprovado na inspecção. O reboque resulta de uma adaptação de um velho todo-o-terreno de caixa aberta. Só que as alterações efectuadas nunca foram legalizadas. Agora o livrete não corresponde ao veículo.

*Semanário Transmontano*

**GARRAFEIRA AVENIDA 24 - N.º 1015 - ESPINHO**

(Junto ao Banco Pinto & Sotto Mayor)

Prezados Clientes,

Dada a aproximação da quadra NATALÍCIA, vimos à presença de V. Exas., informar que temos para as suas ofertas de "NATAL":

- \* Presunto **PATA NEGRA** (autêntico) - 4.250\$00/kg
- \* Presunto **POENTE LAGUNO** (zona Salamanca) - 1.900\$00
- \* Cabazes de "Natal" (aceitam-se encomendas) desde 5.500\$00
- \* Vinhos Velhos, Whisky, Espumantes, Champanhe, Vinho do Porto...
- \* **WHISKY'S** e V. do PORTO - VINTAGE REAL C.ª VELHA

- CAMPANHA PROMOCIONAL!

Desde já gratos pela sua visita

**Tif.: 22 734 08 86 / 22 734 02 22**



## LABORATÓRIOS VÍDEO

- Montagens de filmes amadores V8 - VHS - SVHS
- Fazemos mudança de sistema de cassetes vídeo de todo o mundo p/ o nosso sistema PAL e o inverso
- Recorde os seus filmes Super 8mm (bobines) passando-os para vídeo VHS

Contactos:

Tel. 227345344

Telem: 917854260

24 horas por dia

## CONCERTO DE NATAL

SÁBADO, 18 DE DEZEMBRO  
21.30 HORAS

**Cine Teatro S. Pedro  
Espinho**

Bilhetes à venda na Paróquia de Espinho

A RECEITA DO ESPECTÁCULO REVERTE  
A FAVOR DOS POBRES DA PARÓQUIA

# "Voz da Terra"

*"Vá eu para onde vá,  
Levo em mim a minha gente,  
como quem leva a manhã  
que nunca mente.*

(Veiga de Macedo)

Da autoria do escritor, poeta, sociólogo, humanista e doutor Henrique Veiga de Macedo, de Santa Maria de Lamas, foi dado à estampa um precioso livro de poemas que, pela beleza que encerram, merece um título de nobreza.

Estivemos na cerimónia de lançamento desta obra na sua terra natal: Santa Maria de Lamas. Ouvimos as palavras das individualidades que tomaram a seu cargo a apresentação. Não precisávamos de ouvir o que lá se disse.

Conhecemos este homem singular desde há quase meio século. Valoroso nas letras, na poesia, na profissão (um dos mais qualificados jurisperitos).

Conhecemo-lo na obra social, onde foi autor, no seu tempo, das mais avançadas leis a proteger os trabalhadores por conta de outrem.

Conhecemo-lo na educação, onde deixou obra feita que, decorridos tantos anos, ainda prima pelo traço de humanismo que lhe deu. Mas foi justo que o tivessem dito, naquela hora, com o vigor que lhe deram. Era verdade! Estavam lá, na sessão de apresentação da "Voz da Terra", as mais lídimas personagens do

saber, da poesia, do romancismo, da cultura da nossa língua. Não faltaram os amigos, as autoridades concelhias, o povo anónimo, os empresários, a Igreja. Estavam lá todos. Falar do seu currículo, para quê? O seu nome ouve-se em cada canto, em cada família, em cada lar. Ocupou os cargos mais prestigiados da governação. Foi um arauto na Assembleia Nacional a defender os interesses dos que tinham menos pão para os filhos. Foi ministro brilhante nas Corporações e Previdência Social, da Educação, onde revolucionou o sistema com ideias novas azadas ao ensino das crianças e dos adultos. Tudo isso lá ouvimos na hora da consagração, da apresentação de mais uma obra literária de grande vulto.

*"Minha gente não me mente  
Eu também nunca lhe mintei  
Sempre sei o que ela sente  
E ela sabe o que sinto."*

Este homem, ali da Beira Litoral, onde o povo trabalha e reza, constrói, cria riqueza, faz da honradez o seu brasão de família, é querido por todos, não apenas pelo seu talento, pela cultura que o envolve, pelo prestígio que grangeou, pela acção que teve em tantos do-



minios da vida social, mas também porque é um homem bom. Foi isso que lá ouvimos aquela gente toda que ocupou o Liceu-Colégio de Santa Maria de Lamas, onde nasceu a 27 de Abril de 1914, como se lê no currículo da sua apresentação.

Com cerca de quarenta publicações que já fez, quantas delas de ordem formativa para os mais jovens, de elevação patriótica, como foi marcada toda a sua vida, de poemas que encantam os nossos olhos e ficam espalhados na nossa afina. De tudo, ele, o autor, tem vastíssima publicação, sagrando-se, sem demérito para outros mestres, como um dos mais fluentes homens de Letras do nosso tempo. Foi o que se ouviu, em uníssono, vindo de toda a parte.

Neste apontamento, que mais não é do que um singelo relato do mérito deste homem, queremos deixar aqui uma palavra de profunda admiração para o autor de "Voz da Terra". E, no mesmo amplexo de admiração pelo homem e pela obra, envolvemos as gentes de Santa Maria de Lamas por ter lá um filho como este.

José de Abreu  
(comendador)

# Novas formas de pobreza

O conceito tradicional de pobreza é a carência do essencial para viver. Este conceito pode ser muito subjectivo - o que é indispensável para uns, é perfeitamente supérfluo para outros. Pobreza, objectivamente, é a falta do indispensável para viver com um mínimo de dignidade.

Dizia Paulo VI: "Numa sociedade da abundância, a pobreza não se mede apenas pelos rendimentos de que se dispõe (...). Há, também, uma pobreza que se relaciona (...) com o facto de sentir-se rejeitado pela evolução, pelo progresso, pela cultura, pelas responsabilidades (...). A pobreza não é só a do dinheiro, mas também a falta de saúde, a solidão afectiva, o insucesso profissional, a ausência de relações. Em suma, pobre é aquele que não conta para nada, que nunca é ouvido, de quem se dispõe sem lhe perguntar a sua opinião" (in *Educar para o amor* de Giovanni Neruo).

Dentro desta perspectiva pobres são os que andam desencaminhados pelo vício e a droga e que arrastam consigo a marginalização, a não aceitação pela sociedade que não gosta de ser incomodada. Os jovens engrossam essa categoria de pobres. Pobres podemos conside-

rar também aqueles que por razões a eles estranhas ou por comportamentos desregrados são vítimas de doenças e que a sociedade também afasta. Uma forma de pobreza real é a que se nota entre os que sem lar e sem família vivem em solidão e falta de carinho - tanto podem ser crianças abandonadas e colocadas num asilo, como jovens delinquentes internados em colégios de reinserção, como idosos armazenados em casas a que chamam *lares*, em condições degradantes e sórdidas. Pobre é também aquele que perdeu o emprego e não consegue entrar de novo no mercado do trabalho e sente a frustração de não poder sustentar-se e sustentar a família. Pobres são os que não têm acesso aos bens da cultura, por falta de relacionamento com quem os detém. Pobres são também as crianças vítimas dos divórcios que crescem em flecha pois vivemos numa época em que não se dá valor aos compromissos assumidos. Pobres são os doentes mentais que, por falta de estruturas adequadas são obrigados a conviver no meio do mundo que os despreza e vota ao ridículo e ao abandono. Pobres são os deslocados das suas terras, por força das guer-

ras, ou da busca de melhores condições de trabalho, sem nenhuma espécie de protecção. Pobres são os não nascidos que, indefesos, são assassinados pelas próprias mães.

Para solucionar todos estes problemas não chegamos as formas tradicionais de caridade é preciso muito mais, ou seja é preciso antes de caridade a justiça. Não podemos considerar caridade aquilo que cada um merece por justiça. Não faz caridade o empresário que paga o salário ao seu empregado - faz justiça; não faz caridade a sociedade que protege os órfãos, os drogados, os desempregados, os idosos, os doentes, os desfavorecidos da cultura - faz justiça.

O subdesenvolvimento também é uma forma de pobreza de que os países desenvolvidos se devem sentir responsáveis. Estes devem ser sensíveis não só ao perdão da dívida externa gigantesca que aqueles têm, mas também colocar à sua disposição os meios tecnológicos para se desenvolverem e bastarem a si mesmos, vivendo aquele provérbio: "Não des um peixe ao pobre, mas ensina-o a pescar".

Maria Fernanda Barroca  
(professora)

**APAM**

Associação Portuguesa de Artes Marciais

## Jantar do 25º Aniversário

A Direcção da APAM convida todos os antigos e actuais sócios e praticantes a reunirem-se no JANTAR comemorativo do 25.º Aniversário da associação, o qual terá lugar no próximo dia 4 de Dezembro, pelas 20:30 horas, no Casino de Espinho, e onde na oportunidade serão homenageados sócios, dirigentes e demais individualidades, que ao longo deste quarto de século se notabilizaram no serviço à APAM.

Informações e inscrições, na secretaria da associação, Rua 16, 799, Espinho ou pelo tel/fax 227343263



**FONSECA & SOUSA, LDA.**

Colocação de todo o tipo de Estores

Estores Interiores

Verticais \* Venezianos \* Rolos  
\* Plissados \* Romanettes  
\* Mosquiteiros \* Palhinhas

**Orçamentos Grátis**

Estores Exteriores

P.V.C. \* Alumínio Térmico  
\* Alumínio Duplo Lacado

**Reparações**

Exposição Rua 8 n.º 963  
Espinho  
Tel./Fax: (02) 7320708

**ESPINHO E ARREDORES**

**T2 - NOVO** (247515-A)

Pré-Instalação de Aquecimento  
Fogão de Sala C/ recuperador  
Excelente varanda  
Banheira Hidromassagem

**18.500c.**

**T3 - COMO NOVO** (35163-A)

Frente ao mar; 3 frentes;  
arrumos; lug. de garagem p/ 2  
carros; banheira hidromassagem

**ÚNICO!**

**ANDAR MORADIAS - NOVOS** (124505)

GARAGEM INDIVIDUAL P/ 2 CARROS

ÓPTIMO LOGRADOIRO PRIVADO

EXCELENTES ACABAMENTOS

**BOM PREÇO. LIGUE JÁ!**

Comercialização

**RÉPLICA** Dep. Boavista  
SOC. DE MEDIAÇÃO IMOBILIÁRIA, LDA.  
RUA ESTRELA

Tel.: 227330440  
Lic. AMI - 1782



# Ecas

## Os sinais e regras de trânsito são para respeitar

Cerca das 18 horas do dia 16, deu-se um acidente automóvel na E.N. 109, em Silvalde, no sítio chamado do "Laranjeira", ali onde a dita estrada se encontra com a Rua Nossa Senhora das Dores e a do Loureiro.

Por sinal, naquele lugar há semáforos, pelo perigo que vinha constituindo a falta de visibilidade de quem vinha do lado nascente, que motivara ali alguns acidentes.

Segundo me contaram, o sinal estava vermelho para quem circulava na dita E.N.109 (ali denominada Rua de S. Tiago), motivo porque um carro que vinha do lado nascente entrou, confiado. Mas uma carrinha, que vinha na 109, no sentido Sul-Norte não respeitou o sinal... e o embate deu-se, motivando algumas escoriações e amolgamento de chapas.

Chamados os Bombeiros, compareceram de imediato os Voluntários de Espinho, enquanto que a nossa Polícia (segundo a versão de quem me contou) apareceu cerca de 15 a 20 minutos mais tarde, quando todo o trânsito já estava a ser arrumado; e com as *démarches* necessárias para tomarem conta da ocorrência, só cerca de três-quartos de hora depois é que todo o trânsito ficou normalizado.

Moral da história: o que se passou, foi motivado pela falta de respeito que actualmente grassa. Cada um pensa somente em si, não se lembrando que deve respeitar os sinais, as leis, as prioridades, enfim, deve lembrar-se que o outro também tem direitos.

Eu perguntaria se, porventura, tal falta de atenção não seria motiva-

da porque o causador do acidente viria a falar com alguém, por telemóvel?! É que se vêem tantos nestas condições, por vezes nas *barbas* da Polícia, que não me admirava nada que este também viesse!...

Entretanto, os nossos Bombeiros devem merecer os melhores elogios, não só pela prontidão com que agiram, mas ainda pelo trabalho que ali realizaram, substituindo a demora da Polícia. Houve, apenas, um "senão": não deixaram o local limpo... talvez para não demorar mais o trânsito!

### Construção inacabada

Há na Rua 12, entre as Ruas 25 e 27 uma construção inacabada, com cabos eléctricos (mal) resguardados por umas talas de madeira.

Segundo apurei, um dos vizinhos tem-se fartado de telefonar à EDP para virem tirar aquilo dali, demais que algumas das ditas tábuas de resguardo já têm caído com o tempo. E porque o aspecto é absolutamente inestético, daqui chamamos a atenção da EDP, para que mande acabar o serviço.

### Perigo para as crianças

Também em tempos, alertamos para uns candeeiros de iluminação pública, existentes no parque frente à Câmara, que tinham a tampa rebentada, constituindo um perigo, especialmente para as crianças que ali costumam andar a brincar.

Como há dias verificamos que algumas das ditas ainda não foram substituídas, e afim de não vir-



mos a lamentar qualquer acidente, chamo a atenção dos respectivos responsáveis, para o efeito, demais que a fita preta que alguns dos mesmos têm, a esconder a anomalia, mais chama a atenção das próprias crianças.

### "Por cada árvore abatida..."

"Por cada árvore abatida, plantamos duas" - lia-se há algumas semanas através das colunas deste jornal, no "Correio do Leitor".

Algumas pessoas dirigiram-se-me, então, perplexas, pois o que se verificava não era essa prática. Uma delas, dizia-me, algo agastada com tal carta de um leitor: "Ó pá, eu vou contar as árvores que não estão nas devidas condições... e vou escrever..."

Fiquei expectante, todo este tempo, para ver o que sucedia.

Como tudo continuou na mesma, quero alertar a quem escreveu tal *slogan*, que só numa pequena área da cidade existem, entre árvores partidas, secas, feridas e agonizantes, cerca duma vintena à espera de serem substituídas.

Outras zonas haverá em que tudo estará bem, o que não duvido, mas noutras poderão notar-se mais algumas falhas.

De qualquer modo, aqui fica o alerta!

### Ocupação dos passeios

Como transcrevemos no *Defesa de Espinho*, de 23.09.99, o n.º 2 do art.º 3.º, da Lei de 3-1-98, diz que... "As pessoas devem abster-se de actos que impeçam ou embarcemos o trânsito ou comprometam a segurança ou a comodidade dos utentes das vias", dizendo mais adiante, o art.º 17.º do mesmo diploma que "Os veículos podem atravessar bermas ou passeios desde que o acesso aos prédios o exija, salvo as excepções...". Isto quer dizer, que as pessoas podem atravessar os pas-

seios quando estão a meter os carros nas suas garagens, isto é, no momento da execução do acto. Não podem é embarçar o trânsito aos utentes das vias (os peões).

Vem isto a propósito do uso que se vem fazendo de chegar com o carro, atravessá-lo no passeio, embarçando o trânsito a quem anda a pé, em vez de parar na faixa de rodagem, sair, abrir a porta da garagem e, então, entrar com o carro. Assim é que estaria certo!

Vamos todos respeitar os direitos de cada um, cumprindo os respectivos deveres?!...

### Orfeão em actividade

Como se noticiou, o Orfeão de Espinho esteve presente com o Grupo Coral nas comemorações do 25.º Aniversário da APAM (Associação Portuguesa de Artes Marciais), que tiveram lugar no edifício da nossa Câmara no passado dia 19.

Como as ditas comemorações tiveram duas partes distintas - a abertura, propriamente dita, com exposição de quadros da autoria de alguns

antigos alunos, e um colóquio no salão da Assembleia Municipal, subordinado ao tema "Condição Física e Bem-Estar Social" - o Orfeão foi convidado a integrar a primeira parte, onde cantou quatro números do seu vasto repertório, onde se incluía a marcha-hino "Praia de Espinho" com letra de Carlos de Moraes e música de Fausto Neves, muito aplaudida pela grande maioria dos assistentes, especialmente.

Não obstante o saber estar da maioria, como acima se disse, lamenta-se que alguns (muito poucos, felizmente) artistas não soubessem respeitar o trabalho de quem tinha sido convidado para colaborar com a festa (deles), graciosamente, mas com muito gosto.

### Apelo aos jovens que amam Espinho!

O Grupo Coral do Orfeão de Espinho é - como se sabe - um grupo com uma média etária bastante elevada, porque os seus *suportes* têm sido, ao longo destes anos, os *velhos orfeonistas*, isto é, aqueles e aquelas que, ao longo dos anos, sempre gostaram de Espinho e do

seu Orfeão.

Mas os *velhos* começam, por sua vez, a envelhecer o grupo, retirando-lhe a necessária qualidade, isto é, vão começando a precisar de serem substituídos.

Nesta conformidade, daqui lanço um veemente apelo aos jovens, que gostam, realmente, de Espinho e da cultura, seja esta através da música instrumental ou vocal:

Apareçam!... O próprio maestro (ainda jovem!) anseia pela natural renovação do grupo, porque os *velhos* estão cheios de deformações antigas.

E se noutras localidades vemos bastantes jovens nos grupos corais, porque razão se alhearão os jovens espinhenses do seu Orfeão?!...

A bem de Espinho e da cultura, caros jovens, apareçam!

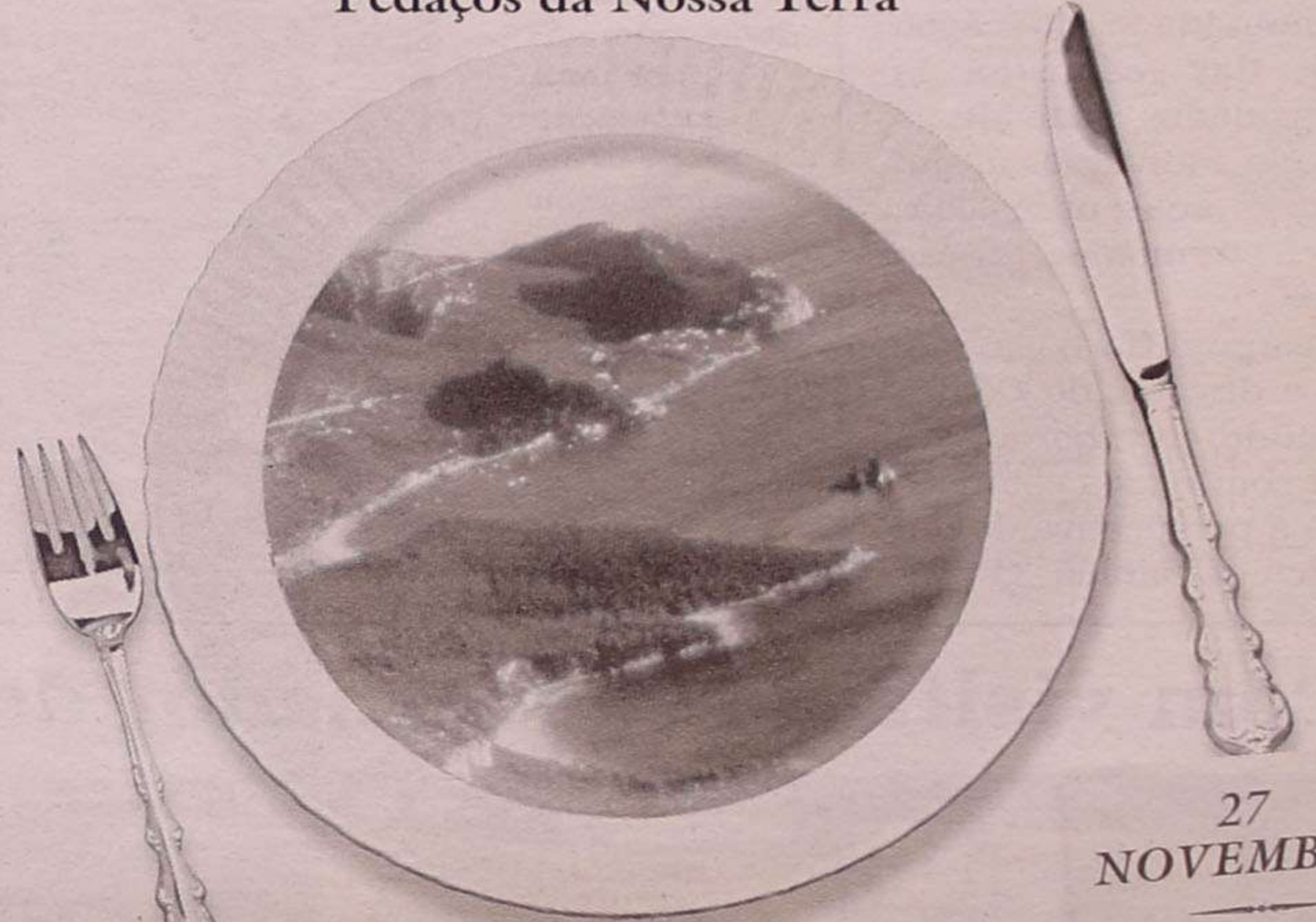
Os ensaios são às segundas e quartas-feiras, pelas 21.30 horas, na actual sede, sita à Rua 7, no N.º 314. Depois... há tantas coisas, tantas actividades a que podeis lançar mão!...

Lembra-vos que é "por Espinho e pela cultura"!

José Domingues

## CASINO ESPINHO

### Património Gastronómico Pedaços da Nossa Terra



27  
NOVEMBRO

### VENHA SABOREAR A COSTA AZUL...

Castanhas com Entremada de Linguica  
Prato Misto de Enchidos da Zona  
Enchidos à Bolhão Pato  
Coelho à Forno Ferro  
Bolo de Tradição Secular  
Folhados de Chila  
Enchardada de Ovos com Amêndoa

Show "O Circo e muito mais..."

"Entre o Tejo e o Sado,  
Terra de Frutos e de Mar"



CASINO ESPINHO  
S.O.L.V.E.R.D.E.

Informações e Reservas  
Tel: 22 733 55 00

Os Melhores Momentos

# “Condição física e bem-estar social” em colóquio da APAM

## Promoção de redes de afectos

Sandra Soares (texto)  
Carlos Salvador (fotos)

A “condição física” e “bem-estar social” foram temas de um colóquio promovida pela APAM (Associação Portuguesa de Artes Marciais) e integrado na comemoração das bodas de prata desta instituição, em que participaram vários nomes destacados da medicina, que de uma forma ou outra estão ligados a esta área e de onde se destaca uma conclusão: a actividade física, e não o desporto, é um importante contributo para uma vida saudável, mas deve de ser, acima de tudo, um factor de equilíbrio na vida e na actividade social de cada um, contribuindo para a criação de redes de afectos.

Maria Graça Guedes licenciada em psicologia pela Soborne e professora catedrática na Faculdade de Desporto e Educação Física da Universidade do Porto, foi uma das intervenientes neste colóquio e na sua alocução fez a distinção entre desporto e actividade física garantindo que esta última, nas suas diferentes formas e com os mais diversos tipos de mobilidade do corpo “pode dar respostas às necessidades individuais de cada indivíduo, assim como às suas necessidades em termos de função social”.

Joaquim Barbosa, médico e director do Centro de Saúde, corroborou esta ideia com dados estatísticas e a perspectiva de um médico de família. O pro-

fissional sublinhou que “tem de haver uma participação multiprofissional e interdisciplinar que passa pelo Centro de Saúde, pelas autarquias e por outras organizações públicas e privadas”, para que a actividade física passe a integrar a vida das pessoas.

Para Fernando Mau Tempo, médico com uma pós-graduação em medicina do desporto e do trabalho, “o homem construiu um mundo novo onde se vive na inactividade e sedentarismo”.

Pedro Moreira, professor na Faculdade de Nutrição da Universidade do Porto, também referiu as alterações na forma de viver associando-as a novas hábitos alimentares, nem sempre saudáveis: “O homem era controlado por ciclos de fome e fartura que se alternavam na natureza, hoje em dia é con-



frontado, sistematicamente, com a abundância”, sublinhou ainda que “a cozinha tradicional é extremamente saudável”.

A intervenção de Rui Mota Cardoso, médico psi-

quiatra, docente na Faculdade de Medicina da Universidade do Porto e presidente do Instituto de Prevenção do Stress e Saúde Ocupacional, foi a mais aplaudida, mas

também a mais polémica, pois para ele “a actividade física não é a cura para todos os males”.

“Hoje em dia fazemos exercício pelas razões erradas. O objectivo maior

da nossa vida é manter o colesterol normal, para não morrer e porque é que queremos viver, para manter o colesterol normal. Mas, se vivermos sem afectos morreremos cedo, por muita ginástica que façamos, se voltarmos ao afecto redescobrimos o objectivo do exercício físico - descarregar as tensões sem que tenhamos de lutar, para que possamos viver em sociedade, criando redes de afectos”, sublinha.

Entretanto, e na continuação das comemorações dos 25 anos da APAM, realiza-se na próxima terça-feira, pela 21.30 horas, no Salão da Assembleia Municipal da Câmara Municipal de Espinho, um outro colóquio, desta feita subordinado ao tema: “Artes Marciais e Violência”, numa organização conjunta da instituição em festa e do Centro de Formação das Escolas de Espinho.

Quem “visita” a Câmara Municipal de Espinho depara, até à próxima terça-feira, com o átrio animado por uma exposição de artes plásticas, com obras de pintores já conhecidos dos espinhenses - um evento integrado no aniversário da APAM



## Com visita do “governador do Distrito 1970”



## Reunião magna dos rotários

Realizou-se no Hotel PraiaGolfe a reunião magna anual do Rotary Clube de Espinho, que contou com a visita do “governador do Distrito 1970”, Gonçalves Afonso.

Durante o jantar alusivo àquela reunião rotária, tiveram a oportunidade de intervir o representante dos 15 clubes presentes, bem como o presidente do Rotary Clube de Espinho, Adérito Santos.

O discurso do presidente do Rotary de Espinho concentrou-se sobre o tema “A Ética e o Direito”, desenvolvimento estendido ao comportamento do semelhante na sociedade civil dos nossos dias e qual deverá ser o seu comportamento social no próximo milénio para que possa sobreviver.

Gonçalves Afonso teceu considerações sobre a actuação global do Rotary internacional junto dos convidados e deixou orientações aos presentes sobre o modo de actuar para que possamos contribuir para a paz mundial.

# Distinguidas associações do concelho

## Inspeção-Geral de Jogos distribuiu subsídios

Vitor Neto, secretário de Estado do Turismo, veio a Espinho, na passada semana, com o objectivo de distribuir os subsídios da Inspeção-Geral de Jogos por várias das muitas associações desportivas e culturais que existem e contribuem para a animação do concelho de Espinho e nenhuma faltou à chamada.

Sandra Soares (texto)  
Carlos Salvador (fotos)

Na passada semana foi mais uma vez cumprida a tradição da distribuição dos subsídios atribuídos pela Inspeção-Geral de Jogos e provenientes do Casino de Espinho a várias instituições espinhenses que contribuem para o desenvolvimento Social, cultural e desportivo do concelho.

Numa cerimónia presidida por Vitor Neto nenhuma das instituições convidadas quis faltar e foram muitos os que encheram o salão nobre da Câmara Municipal de Espinho, entre eles: O presidente da autarquia, José Mota, o inspector-geral de Jogos e Manuel Violas, presidente do Conselho de Administração da Solverde, empresa proprietária do Casino de Espinho.

No seu discurso o secretário de Estado fez questão de sublinhar a importância da ocasião "um acto



de solidariedade para com os que fazem acção social em Espinho", lembrando que "os casinos são estruturas de grande importância para o turismo, já que geram receitas consideráveis que são investidas, em parte, nos concelhos em que essas estruturas es-

tão instaladas".

Na mesma altura, o autarca José Mota referiu que as entidades distinguidas são de "grande relevância social para o concelho e estes apoios, em forma de subsídio, são extremamente importantes para as mesmas e para o

trabalho que desenvolvem em vários sectores".

O presidente da edilidade aproveitou a presença do secretário de Estado para se congratular com a recondução no cargo de um homem que "combate burocracia ao nível do poder central", garan-

Patronato da Divina Providência .....	834 871\$
Acção Social Escolar .....	834 871\$
CerciEspinho .....	1 721 909\$
Liga dos Combatentes .....	547 853\$
Bombeiros Voluntários de Espinho .....	1 407 780\$
Bombeiros Voluntários Espinhenses .....	1 407 780\$
Conferência Feminina de S. Vicente de Paulo .....	558 634\$
Santa Casa da Misericórdia de Espinho .....	24 683 453\$
Cruz Vermelha - núcleo de Espinho .....	333 949\$
Centro Social e Paroquial de Paramos .....	521 975\$
Centro Social e Paroquial de Guetim .....	521 975\$
Centro Social e Paroquial de Anta .....	521 975\$
Centro Social e Paroquial de Silvalde .....	521 975\$
Banda de Música de Espinho .....	605 873\$
Banda de Música de Paramos .....	282 398\$
Banda de Música de Silvalde .....	282 398\$
Tuna Musical de Anta .....	282 398\$
Orfeão de Espinho .....	282 398\$
Academia de Música .....	391 455\$
Cinanima .....	1 648 794\$
Sporting Clube de Espinho .....	12 783 387\$
Associação Académica de Espinho .....	1 721 858\$
Aero Clube da Costa Verde - escola de pilotagem ...	1 168 820\$
Aero Clube da Costa Verde - secção hípica .....	1 168 820\$
Oporto Golf Clube .....	1 398 333\$
Clube Académico de Espinho .....	333 949\$
Clube de Caçadores da Costa Verde .....	333 949\$
Associação Leões Bairristas Futebol Clube .....	333 949\$
Núcleo de Ensino Especial Integrado - Espinho .....	3 652 382\$
Associação de Socorros Mútuos	
"A Familiar de Espinho" .....	266 175\$
Rio Largo Clube de Espinho .....	266 175\$
Liga dos Amigos do Hospital Distrital de Espinho ..	266 175\$
Associação Cantinho da Rambóia Futebol Clube ...	266 175\$
Associação Desportiva de Esmojães .....	266 175\$
Gedape - Grupo de Estudos para a Defesa do	
Ambiente e Património Cultural de Espinho .....	266 175\$
Esmojães Juventude Atlético .....	266 175\$
Sporting Clube de Esmojães .....	263 964\$
Novasemente Grupo Desportivo .....	263 964\$
Grupo Desportivo BC e Desporto .....	263 964\$
Rancho Folclórico de S. Tiago de Silvalde .....	263 964\$
Grupo Desportivo da Idanha .....	263 964\$
Os Magos Futebol Clube de Anta .....	259 626\$
Associação Desportiva e Recreativa	
da Ponte de Anta .....	259 626\$
Centro Cultural Recreativo Semente .....	259 626\$
ABCR - Associação BCR Paramos .....	259 626\$
Grupo Desportivo dos Outeiros .....	259 626\$
Banda União Musical Paramense .....	259 626\$
Associação Desportiva	
Escola Secundária Dr. Manuel Laranjeira .....	250 000\$
Apam - Associação Portuguesa de Artes Marciais ...	250 000\$
Rancho Folclórico Nossa Senhora dos Altos Céus ..	250 000\$
Grupo Desportivo Regresso .....	250 000\$
Para Clube da Costa Verde .....	250 000\$
<b>Total:</b> .....	<b>67 080 962\$</b>

tindo que assim "vamos continuar a desenvolver bons projectos".

Vitor Neto retribuiu o elogio ao declarar que "Espinho está a viver uma revolução ao nível de infra-estruturas de lazer" e que todos os projectos apresentados pelo município "são claros e com estratégias bem definidas, daí que tente sempre corresponder com respostas e intervenções rápidas, cumprindo o meu dever, ao actuar para colocar recursos ao serviço da população e municípios, nos diversos sectores".

Quando à sua área de

intervenção, o secretário de Estado lembrou que "o Programa do Governo é claro, pretende conciliar linhas de estratégias de turismo para todo o país tendo em conta as características diferentes de cada região, na tentativa de atrair turistas estrangeiros, mas também de promover o turismo interno". Neste âmbito salientou a importância de "uma Lei de bases do turismo, baseada numa estratégia sólida com continuidade que passa pelo apoio a empresários e autarquias e pela formação profissional nesta área".

No seguimento das actividades que a AMPEP - Associação dos Médios e Pequenos Empresários Portugueses tem desenvolvido junto dos empresários, decorreu, no Hotel Solverde, em Espinho, uma Jornada com Comerciantes, de reflexão, debate e animação comercial. Esta acção foi mais uma vez patrocinada pelo Programa Rede do Instituto de Emprego e Formação Profissional.



Foto VÍTOR LANCHÁ

## No Hotel Solverde AMPEP promove Jornada com Comerciantes

A acção na qual participaram cerca de 50 empresários, directamente relacionados com o comércio, foi dividida em duas partes distintas. Iniciou-se com uma conferência subordinada aos temas: "Tendências da evolução do Comércio na era da Globalização" e o "Marketing no comércio; o cliente no centro da gestão do negócio".

Os temas foram desenvolvidos respectivamente por Rio Fernandes e Carlos Ribeiro, ambos integrados

no projecto Cidade & Comércio, que pretende apoiar o comércio nas suas variadas vertentes e que é composta por técnicos credenciados neste sector.

Os oradores salienta-

ram que a maior competitividade entre as formas comerciais; a competitividade entre as localizações; a maior exigência da procura; e as alterações vertiginosas obrigam o pe-

queno comerciante a compreender o que se passa e a redefinir o seu posicionamento, porque *parar* no comércio *é morrer*. Em termos de marketing, o cliente deve estar sempre no

centro da gestão do negócio.

A segunda parte desta jornada foi inovadora porque os empresários foram participativos, distribuíram-se em cinco oficinas temáticas: vitrinismo (João Falcão Lima); animação comercial no ponto de venda (Carlos Ribeiro); espaço loja (Rui Mealha); gestão prática (Rui Castro e Amaral de Sousa); comunicação/publicidade (Filomena Araújo). Nestas oficinas, foi oferecida, através de um sistema de rotatividade de grupos, uma pequena abordagem teórica. De seguida, os participantes desenvolveram

um trabalho de grupo - a *loja virtual*, com grande motivação que os fez permanecer na sala para além do horário previsto.

A grande inovação deste encontro foi precisamente a componente prática, muito bem recebida pelos participantes, que no final apelaram para a realização de mais encontros com este formato.

Realce para a intervenção de abertura de Manuel Mota, presidente da AMPEP, lembrando a importância da necessidade de existirem associações desta natureza, no sentido de se debaterem questões estratégicas e de crucial interesse para as PME's portuguesas.

Catarina Proença, vice-presidente, salientou que através da experiência com os comerciantes, se denota a necessidade de estes desenvolverem uma introspecção no sentido de tornarem os seus espaços mais competitivos, o que não passa apenas pela remodelação das lojas mas também pela reformulação das atitudes empresariais. É aqui que a AMPEP pode dar o seu contributo com acções de formação direccionadas ao combate dos pontos fracos e ao desenvolvimento dos pontos fortes.

De referir, que esta acção se enquadra num ciclo de formação que a AMPEP continuará a desenvolver ainda este ano e já no próximo milénio, complementada com as suas acções junto dos órgãos de decisão governamentais.

**INSÓLITA**  
Gabinete de Estética, Lda.

Rua 19 n.º 405-3.º Sala D - 4500 Espinho  
Telefs.: 22 732 19 12 / 96 6381511

É com enorme prazer que vimos por este meio dar os parabéns ao nosso "Patrão Domingos" neste seu 80.º aniversário, no dia 26.11.99.

Os funcionários das firmas:

**A VIGOROSA  
SILVA & SOARES, LDA.  
SIMAF, LDA.**

**DR. ILÍDIO D'OLIVEIRA SANTOS**  
MÉDICO DENTISTA

Implantes / Ortodontia Fixa / Prótese Fixa

Consultórios:

- R. 16 (Esquina Rua 19), n.º 545-1.º Dt.º - Espinho - Telef. 227342931  
- R. Júlio Dinis, 748 - 4.º Esq.º - Sala 413 - Porto - Telef. 226007175  
- R. Manuel Alves de Sá, 15 G - 4400-494 V.N. Gaia - Telef. 227118661 / 227118642

Acordo com as entidades: ACASA; CGD; ADSE

**T2 - T3 Novos**  
Espinho

Boa localização, fogão de sala em mármore, pré-instalação de aquecimento central, armários embutidos nos quartos, quartos em lamparquet, lugar de garagem c/ arrumos.

**21.500 cts. / 24.500 cts.**

**T2 NOVO p/habitar (c/andar modelo)**

Uma oportunidade única

Sala mobilada, cozinha mobilada com armários em M.D.F. lacado, com mesa e cadeiras lacadas e com todos os electrodomésticos (Combinado, máquina de lavar louça e roupa, forno, placa exaustor e esquentador), armários embutidos nos quartos, suite completamente mobilada, 2 casa de banho, um armário embutido no hall, pré-instalação de aquecimento central, lugar de garagem.

**Tudo isto por apenas: 14.250 cts.**

**T3 Recuado (180 m2 de área coberta)**  
S. Félix da Marinha

Bons acessos, cozinha em M.D.F. lacada com copa, lavandaria e despensa, tampos de cozinha em granito, pavimento dos quartos em madeira, 3 armários embutidos, 3 casas de banho, vidros duplos, lugar de garagem.

**Só: 22.500 cts.**

**T3+1**

Anta, Espinho (rua 36)

Excelentes áreas. Cozinha em M.D.F. lacado com dispensa e marquise, armários embutidos nos quartos, duas casas de banho, pavimento da sala em mármore, lugar de garagem com quarto de arrumos.

**Só: 21.500 cts.**

*A nossa proposta é  
acompanhar o Seu Filho  
desde a sua concepção.*

**DESDE  
BERÇO**

DESDE BERÇO tem uma equipa multidisciplinar de profissionais qualificados integrando EDUCADORES, PSICÓLOGOS, MÉDICOS, ADMINISTRATIVOS...

O nosso objetivo é apoiá-lo na educação e desenvolvimento do seu filho.

DESDE BERÇO vai funcionar

12 meses por ano

na Rua 3, n.º 544

4500-298 Espinho

Informações e Inscrições  
Telefone: 227 322 351



Boas condições de financiamento. Tratamos de toda a documentação. Consulte-nos! Temos outras soluções.

**AMIGÁVEL - SOC. MEDIAÇÃO IMOBILIÁRIA, LDA.**

Telefs. 227440276 / 914000928 / 917411737 / 918316901 / 919988214 Lic. AMI 2365



No jantar de aniversário do Lions

## Brilhantes alunas distinguidas

Manuel Proença (texto)  
José Oliveira (fotos)

O jantar de gala das comemorações do 22º aniversário do Lions Clube de Espinho ficou marcado pela entrega de prémios aos melhores alunos das escolas secundárias Dr. Manuel Laranjeira e Dr. Manuel Gomes de Almeida, pela entrega dos galardões de frequência 100 por cento e pela atribuição do prémio "Leo Excelência" no ano lionístico de 1998/99 ao Leo Clube de Espinho. A cerimónia, que decorreu no Hotel PraiaGolfe, contou com a presença do presidente da Junta de Freguesia de Espinho, António Catarino, do re-

presentante da Câmara Municipal, José Manuel D'Alte Pinho e de diversas entidades Lions como a governadora do Distrito 115, Teresa Gama Brandão, o vice-governador, Américo Ribeiro, do presidente do Lions Clube de Espinho, José Campos, o presidente do Rotary Clube de Espinho, Adérito Santos, a presidente do Distrito 115 Leo, Liliana Neves e representantes dos diversos clubes ami-

As alunas Elisa Alexandra Ferreira Freire da Costa (Escola Secundária Dr. Manuel Gomes de Almeida) e Ana Filipa Ferreira Milheiro Lima (Escola Secundária Dr. Manuel Laranjeira), ambas com 18 anos de idade, com média final de 19 valores e actualmente estudantes da Faculdade de Economia do Porto, foram as alunas distinguidas, este ano pelo Lions Clube de Espinho.

Os prémios de fre-

quência 100 por cento foram entregues a José Maia (10 anos), Manuel Augusto (15 anos) e a Manuel Fonseca (20 anos), sendo o prémio "Leo Excelência" do Lions Clube Internacional entregue à past-presidente, Sandra Pereira, pelo excelente trabalho que aquele clube desempenhou em 1998/99, aquando do seu mandato.

A cerimónia comemorativa da passagem dos 22 anos da fundação do

Lions Clube de Espinho ficou marcada, ainda, pelas intervenções do presidente, José Campos, onde destacou a atribuição do prémio "Leo Excelência" ao Leo Clube de Espinho e pelo desempenho que "um grupo de elementos que se disponibiliza para trabalhar sem olhar a nada" o que, no seu entender "dá, à partida, uma sensação de segurança e de tranquilidade".

Na sua intervenção, o presidente do Rotary Clube de Espinho, Adérito Santos, elogiou o trabalho

que o Lions vem realizando em prol da comunidade, classificando-o de "valerosíssimo" e que faz parte de uma "obra notável".

Iniciativa social do Lions

## "Venda de Natal"

O início da "Venda de Natal" do Lions Clube de Espinho deste ano está aprazado para as 16 horas do próximo dia 1, com o termo inicialmente previsto para o dia 22 de Dezembro.

A "Venda de Natal" decorrerá no número 620 da Rua 14, em instalações cedidas gentilmente pela Casa Iglésias e o pecúlio reverterá a favor da obra social da paróquia de Espinho.

## BARROS TEIXEIRA

SOC. DE MEDIAÇÃO IMOBILIÁRIA UNIPESSOAL, LDA.

Rua 26, n.º 655 - Espinho

ESPINHO (centro) - Novos e Usados

T2 e T3 - Novos, c/ video porteiro, vidros duplos, fogaõ de sala, isolamento térmico e

acustico, cx. Lacada, video porteiro - preços - T2 - 25.000 cts. T3 - 37.000 cts.

T3-(em const.) - 28.000 cts. / T3 (em const.) - 22.000 cts. / T3(usado) c/ novo - 25.000 cts.

T3 ( usado) com boas áreas e arrumos - 22.500 cts. / T2 (usado) c/arrumos 16.500 cts.

T3 (Usado) mesmo no centro - 21.000 / cts - T3(usado)-20.000 cts. / T3(usado) 24.000 cts.

MORADIA - T5 - 57.000 cts. (Nova) / MORADIAS em const. desde 45.000 cts.(boas áreas)

MIRAMAR

T2+1 - excelentes áreas, cond. fechado, c/ ou s/ mobilia, campo ténis, salão de festas, Aq. Central

OVAR em construção

T3 - 22.700 cts. / T2 - Duplex - 23.500 cts. c/poss.p/ T3 ou T4

T1 - 13.500 cts. / T2 - 16.500 cts. / T3 - 20.500 cts.

S. FELIX DA MARINHA

T1 desde 13.000 cts., T2 desde 16.000 cts., T2+1 desde 18.000 cts., T3 desde 20.000 cts.,

T3 recuado 28.000 cts., T3 Duplex 26.000 cts., T4 Duplex 30.000 cts. / T3 recuado - 23.000 cts.

MORADIA ( Usada) - c/ cave e Sub-cave - 25.000 cts.(negociáveis)

TERRENOS

Pedroso - com proj. Aprovado para 44 Apartamentos / Terreno em Anta c/ 1.900 m2 c/ bom preço

Sermonde - Perosinho - c/ proj. Aprovado p/ 33 apart. / Valadares - Terreno p/ moradias

Nogueira

Andares moradias - T2 - 17.500 cts. - T3 - 19.500 cts. (em const.)

Grijó

Moradia - com terraço Terreno, 4 frentes, cave, sótão, Preço negociável

TRESPASSES e ALUGUERES

Loja p/ pão quente com toda a documentação aprovada Stª Mª Lamas - Novo

Pão quente no Candal - V. N. Gaia / Supermercado e café Sanck bar em Espinho

Loja p/ alugar c/ 70 m2(Espinho) - escritório p/ alugar (Espinho centro) - Loja p/ alugar c/ 48m2

Aluga-se 2 lojas comerciais área de 40 m2 c/ armazém de 45 m. - Aluga-se T3 c/suite em Paramos

Telef.: 227322219 - Tlm: 917542234 / 938405961 / 965861636



Boas razões para antecipar o Natal

- > Rover 400 Plus\* desde 2.950 cts
- > entradas a partir de 314 cts, ou
- > rendas desde 21 cts por mês
- > 3 anos de garantia

na JOP

Visite-nos em qualquer um dos 10 Salões de Exposição JOP.



\*Equipamento de Série: Motor 1400 CC, 103Cv, Duplo Air bag, ABS, Direcção Assistida, Vidros Eléctricos, Alarme e Imobilizador do motor

Porto - Via Rápida - Tel. 22 6194560  
Porto - Pinheiro Manso - Tel. 22 6172362  
Porto - Formosa - Tel. 22 2008479  
V.N.Gaia - Tel. 22 3794154  
Matosinhos - Tel. 22 9383356

Gondomar - 22 4648985  
S.Maria Feira - Tel. 256 362127  
S.Maria Feira - Tel. 256 330230  
Oliveira Azeméis - Tel. 256 688827  
Espinho - Tel. 22 7321564

JOP

VEÍCULOS E PEÇAS, LDA.

Pelo Probus Club

## José Mota homenageado amanhã

A lotação da Sala Atlântico do Hotel PraiaGolfe está quase esgotada para o jantar/convívio com que o Probus Club de Espinho irá distinguir o presidente da Câmara Municipal de Espinho, José Mota, amanhã, pelas 20 horas.

A iniciativa do Probus pretende homenagear, no âmbito do Ano Internacional do Idoso, "uma figura marcante na tão nobre acção social, na solidariedade e generosidade para com os idosos do nosso concelho".

No 75.º aniversário

## Tuna de Anta - missa a Santa Cecília

No ano em que faz as bodas de diamante, a Tuna Musical de Anta tem-se desdobrado na organização de grandes eventos culturais sejam de teatro ou de âmbito musical. Uma animação que, apesar de tudo, tem sido correspondido por parte dos antenses.

No próximo sábado, será o encerramento das grandes festas dos 75 primaveras desta instituição marcado pela mesma solenidade dos restantes eventos. Assim, pelas 18.30 horas realiza-se uma missa em honra de Santa Cecília, a padroeira dos músicos, na Igreja de Anta, ao que se segue um concerto da Orquestra Ligeira da Banda de Lobão, com início marcado para as 21.45 horas, no salão nobre da Tuna.

Entretanto, no próximo dia 4, pelas 21 horas, realiza-se o acto eleitoral do qual deverá sair uma nova Direcção.

Sandra Soares



Decorreu no Hotel Solverde a segunda edição do Congresso Português de Ética Empresarial, com um vasto e qualificado leque de intervenientes dissecando a responsabilidade social e a cidadania empresarial como um código de ética.

Na sessão de encerramento, a relação cidadão/contribuente e o estado como cobrador fiscal foi analisada por Magalhães Pinto, Conceição Zagalo, Luís Valente de Oliveira e Luís Todo-Bom, sob a moderação de Ludgero Marques e Luís Mota de Castro.

A ética na liderança empresarial face aos desafios do século XXI legendou o painel dirigido por Francisco Pinto Balsemão e moderado pelo espanhol António Argandona.

O secretário de Esta-

No Hotel Solverde

## Congresso de Ética Empresarial



Fotos CARLOS SALVADOR

do da Indústria e Economia, Vitor Santos, também participou nesta iniciativa, assim

como Rolando Sousa (vereador de Espinho), Luís Filipe Menezes (presidente da Edilidade de

Gaia) e Silva Fernandes (Associação Portuguesa de Management), entre outras personalidades.

### Clínica Médica Dentária

Dra. Rosa Neves

e  
Dra. Leopoldina I. Santos Tavares

Acordos com: ACASA e CGD  
Rua 23 n.º 773 - 1.º esq. - Espinho  
Telef: 227340116

#### LAMAS

**T3** Pronto a habitar  
Lug. de garagem  
ESPECTACULAR  
**14.500 c.**  
(025283-A)

#### CORTEGAÇA

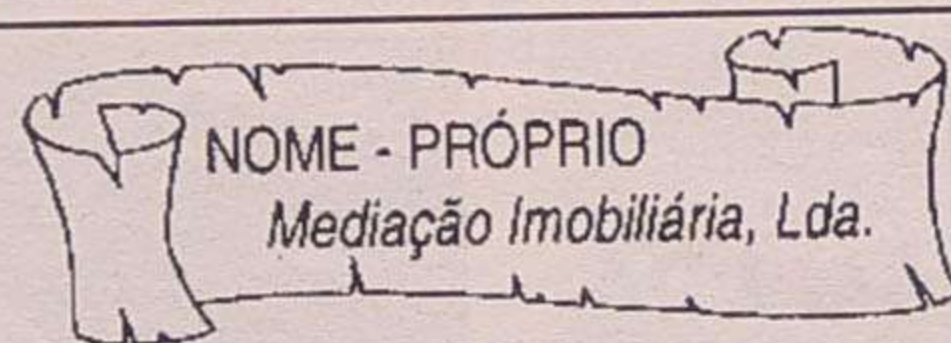
**T2** Pronto a habitar  
125 m2 de área  
VISTAS ESPECTACULAR  
**17.500 c.**  
(247525-A)

#### ESPINHO

**T3** Condomínio Fechado  
Garagem Individual  
1.ª LINHA DE MAR  
**23.250 c.**  
(70329)

#### ESMORIZ

**T2+1** Garagem Individual  
Fogão de Sala  
Sótão muito grande  
**15.300 c.**  
(002209-A)



### VENDE-SE

#### Moradia - T4 - Espinho

Nova; 3 frentes;  
Cave + r/c + 1.º  
Acabamentos excepcionais  
com amplo salão.  
Vistas de mar

**49.000 c.**

#### Moradia - T3

Nova (cave + r/c + 1.º andar)  
Garagem individual  
para 3 carros.  
Óptima localização  
(zona de moradias)

**25.000 c.**

#### Moradia - T4 - Miramar

4 frentes (r/c e 1.º).  
Acabamentos irrepreensíveis.  
2.ª linha do mar.  
Relva envolvente - única

**72.000 c.**

#### Moradia - T3 - Anta

Nova /r/c e 1.º andar).  
Com garagem e anexos.  
Possibilidade de cave e aprov.  
sótão. bons acabamentos

**42.000 c.**

#### Moradia - T4 - Arredores Espinho

Nova (r/c e 1.º).  
Óptimos acabamentos.  
Zona de moradias  
e bons acessos.  
Garagem individual.

**30.000 c.**

#### Moradia - T3 - Francelos

Nova. Acabamentos  
de 1.ª qualidade.  
Óptima localização  
(zona moradias)

**58.000 c.**

Rua 19 - 405 3.º, Sala A • Contacto: 914960458 / 934321013

### A. ESPINHO!

**T1 - T2 - T3 - A 5 min. da Praia**  
Desde **11.500 c.**  
Ang. N.º 074

**T1 c/ Garagem individual 12.600 c.**  
Ang. N.º 1854

**T2 - Excelentes áreas 13.500 c.**  
Ang. N.º 1870

**T3 - Usado 16.500 c.**  
Ang. N.º 2027

**MORADIA c/ Terreno**  
**Só 18.500 c.**  
Ang. N.º 1878

Tratamos do seu financiamento  
e todo o processo até à escritura!

TEL. 22 733 09 80 / 96 683 00 47 LIC. AMI - 3388

## Um livro de Maria dos Prazeres Martins

# “Agarrar a vida”

Sandra Soares (texto)  
Lúcia Pereira (foto)

Maria dos Prazeres Martins é uma mulher marcada por uma grave doença que lhe tirou a visão, impondo-lhe várias limitações físicas, mas que nunca lhe conseguiu roubar a vontade de viver e “Agarrar a vida” prova isso. Como a autora explica, esteve “mais para morrer do que para viver, mas depois de muitos anos de reabilitação, os amigos fizeram-me compreender que eu tinha o dever de deixar o meu testemunho escrito pois de contrário ele perder-se-ia”.

Apesar do gosto pela escrita já existir desde criança, devido às limitações físicas da autora, não era fácil passar a sua história para o papel. Assim, “nas noites em que o sono não vinha e eu me sentia invadida pela solidão fui escrevendo o livro na minha cabeça, bocadinho a bocadinho. Este processo levou dez anos e só depois de o memorizar é que comecei a dita-lo para um gravador, o que também não foi fácil pois tive de exercitar

uma linguagem muito própria para me fazer compreender”.

“O livro é um romance autobiográfico, que nasceu lentamente e onde se retratam todas as pessoas, está ali a vida de todos nós, pais, irmãos, casais, contada de uma forma leve e bela, em prosa poética”, descreve a autora, garantindo que esta época é a ideal para a apresentação da obra que “é uma bela prenda para oferecer a qualquer pessoa que seja humana e sensível”.

A leveza na forma de contar uma história sofrida foi uma opção, pois “eu sou uma pessoa deficiente, mas exactamente por isso, procurei contar a minha história de uma forma romaneada e leve, intercalando os aspectos e acontecimentos bonitos e engraçados da minha vida, com os mais sofridos”.

A obra desta autora está dividida em duas partes, na primeira conta-se a vida de Maria dos Prazeres Martins vivida com os olhos, enquanto que na segunda a vida lhe passa pelas mãos. Esta fase tem uma abrangência mais didáctica re-



lacionada com o facto de que “a normalidade e a anormalidade estão dentro da luz que somos capazes de transmitir. Este livro é uma lição de vida, dai o seu nome”, sublinha. O lançamento de “Agarrar a vida” foi reali-

zado no Salão Nobre da Câmara Municipal de Matosinhos, onde a autora reside, e vai ser agora apresentado em Espinho, no dia 26 de Novembro, na Livramar. Entretanto e como esta é uma edição de autora, que se limitou

a duas mil unidades, esta não coloca de lado a hipótese de fazer nova edição ou vender os direitos de autor, já que se sente cansada, pretendendo ocupar-se com outros projectos, quem sabe um novo livro.

*“Agarrar a vida” é uma história contada com grande beleza por alguém que conhece o sofrimento e o desespero da cegueira, mas que os ultrapassou com amor e vontade de viver. Uma vida romaneada com a qual, como a autora Maria dos Prazeres Martins revela, todos se identificam – os cegos, mas também aqueles que vêem, com os olhos, mas sobretudo com o coração.*

brevemente

Na Rua19 em Espinho

**KASUAL**

Vai abrir uma loja por  
que tanto esperou !!!

JOTACE

# Técnicos Oficiais de Contas

## Referendo

### De 20 a 30 de Novembro

Para a aprovação da Proposta de Código  
Deontológico dos Técnicos Oficiais de Contas

## Cada Voto Conta

Porque o Referendo só é válido  
com 50% mais 1 voto

Encontre o Boletim de Voto na sua Caixa de Correio.  
Pode também efectuar a sua votação na sede da Câmara  
dos Técnicos Oficiais de Contas no dia 30, entre as 9 e as 22 horas.  
Contamos consigo para uma classe mais prestigiada.

## Vote.



CÂMARA DOS TÉCNICOS  
OFICIAIS DE CONTAS



## Escola de Música de Espinho atribui diplomas

# Sinfonia de palmas

**A Escola Profissional de Música de Espinho realizou, no Cine-Teatro S. Pedro, um concerto no âmbito dos seus 10 anos de fundação. Neste evento, foram entregues os diplomas aos alunos finalistas e escutada, com entusiasmo, a orquestra dirigida pelo maestro Cesário Costa.**

Alexandra Nunes (texto)  
Lúcia Pereira (fotos)

Na sexta-feira passada decorreu, no Cine-Teatro S. Pedro, um concerto pela Orquestra da Escola Profissional de Música de Espinho. O evento, inserido na comemoração dos 10 anos de fundação da escola, serviu para se fazer a actualização do projecto educativo e um balanço do que até aqui foi feito. Entre outras coisas foram referidas as vantagens, a nível de integração profissional, dos novos cursos de formação orquestral e percussão, bem como a urgência em se obter instalações adequadas às necessidades da escola.

Ainda antes do início do concerto propriamente dito, os alunos finalistas –

ta Oliveira, Narciso Sousa e Nuno Couto – tiveram a oportunidade de receber os seus diplomas das mãos do director pedagógico, Alexandre Santos, e do director administrativo, Manuel Cunha.

Logo de seguida o programa começou com música de Dimitri Shostakovich, seguindo-se o Pélleas et Mélisande, Op.80, de Gabriel Fauré. A orquestra da Escola Profissional de Música de Espinho, dirigida pelo consagrado maestro Cesário Costa, tocou e, a julgar pelo entusiasmo dos aplausos, encantou.

A segunda parte do programa, na qual foi interpretada a Sinfonia Concertante para violino, viola e orquestra K 364, de Wolfgang Amadeus Mo-

zart, contou com a participação especial dos solistas Luís Norberto (violeta), antigo aluno daquela escola e agora docente do Conservatório de Música Calouste Gulbenkian, e Eliot Walton (violino), premiado em vários concursos internacionais.

Natacha, finalista da Escola Profissional de Música de Espinho (EPME) em saxofone, depois de receber o diploma referiu que “a sensação é boa porque foram três anos de trabalho e é gratificante acabar passando agora para um patamar superior, que é a Escola Superior de Música do Porto”. Para esta finalista o momento mais alto como instrumentista na EPME “foi o recital final do curso, que quanto a

mim é a prova mais importante”.

Sérgio Miranda estudou contrabaixo durante três anos e um mês e após receber o diploma sente “um vazio grande porque agora vem outra coisa mais difícil e uma pessoa fica com medo. Mas é muito bom ter acabado porque é difícil”. Para Sérgio, o próximo passo a tomar será ir para Londres para o Royal Academy estudar contrabaixo ou para Nova Iorque estudar Jaz. Além de sentir esta imensa vontade de prosseguir como músico, Sérgio admite que, irá “sentir muitas saudades desta escola” e que para ele “o melhor foi a atenção que recebi do meu professor e os está-

gios de orquestra com o Maestro Cesário Costa”.

Para Alexandre Santos, director pedagógico, também “é uma grande satisfação este momento, é sinal que os objectivos que a escola determina para que os alunos possam fazer o curso foram cumpridos”.

No entanto, para chegar até este ponto é necessário passar por “um processo de aprendizagem e acompanhamento do aluno que por vezes apresenta dificuldades”.

Operacionalizar apresentações em contexto real, como é o caso dos concertos, “exige um esforço muito grande de organização e um trabalho muito intenso virado para o meio, para a comunidade e, é nesse campo que nós encontramos algumas dificuldades” – salienta o director pedagógico. Porém, a preocupação primária de Alexandre Santos e de toda a Direcção parece mesmo ser a falta de espaços adequados “que por vezes nos impedem de ter outros projectos mas, o que interessa é uma tónica de optimismo no trabalho que se faz”.

Assim, a Escola Profissional de Música de Espinho vai continuar a perseguir a sua aspiração de ter “instalações próprias e dignas, para que desenvolvamos projectos que tragam as pessoas à escola e ponham a escola na rua”.



Salvé 25/11/99  
**Marina Filipa  
Ferreira Moura**

Seus padrinhos, na passagem do seu 12.º aniversário vêm desejar-lhe muitas felicidades e que esta data se prolongue por muitos e bons anos.  
**Muitos beijinhos. Parabéns**



Salvé 30/11/99  
**Matilde Cadete  
Ferro de Sousa**

Seus avós, na passagem da sua 1.ª primavera, vem desejar-lhe muitas felicidades.

**MÉDICOS DENTISTAS**

**JORGE FERREIRA  
BRUNO MORRIS**

**SAMS QUADROS, SMAS, CGD, SIM**

Telefone, 227348693  
Edifício S. Pedro - Sala W - Rua 23, n.º 174





**Escolhemos Espinho para  
a nossa nova residência.**

Rua 19, nº 492 4500 Espinho  
Telf.: 227 33 1100 Fax: 227 33 1102



**BANCO MELLO**  
REDE UNIVERSAL

Cada vez mais, o seu Banco

# Trunfos saíram da manga

Uma equipa estruturalmente renovada, uma estreia auspiciosa e, consequentemente, uma vitória e os três correspondentes pontos. Assim aconteceu no Estádio Comendador Manuel de Oliveira Violas, no encontro que pôs frente-a-frente o Sporting de Espinho e o FC Maia, em jogo da II Liga de futebol, com a estreia de Luís Agostinho no comando técnico dos tigres. O treinador dos espinhenses tirou dois trunfos da manga - Vítor Covilhã e Lito - que contribuíram para a vitória.

Manuel Proença (texto)  
Vítor Lancha (foto)

A expectativa pairava em torno do encontro entre o Sporting Clube de Espinho e o Maia. Depois de uma derrota (pesada) dos tigres em Lamas, e da saída de Carlos Carvalhal, o público adepto aos espinhenses acorreu satisfatoriamente ao espectáculo, para ver, essencialmente as novidades implementadas por Luís Agostinho.

O treinador da turma da Costa Verde entrou

com uma filosofia bem diferente. Mudou, sobretudo, a estrutura de meio-campo, deixando de fora, Carlos Miguel e colocando no seu lugar, Vítor Covilhã. E esta terá sido, sem dúvida, a chave da vitória.

Covilhã, veio transmitir ao conjunto um grande dinamismo, principalmente no transporte de jogo para o ataque, muito mais rápido e agressivo. No entanto, o espectáculo não teve grandes momentos de beleza. Porém, contou com muita entrega de ambos os conjuntos o que

fez com que o jogo não proporcionasse momentos de grande emoção e de espectacularidade.



## Espinho, 2 Maia, 0

Estádio Comendador Manuel de Oliveira Violas

Cartões			Subst.			AS EQUIPAS			Subst.			Cartões		
A	V											A	V	
			Nuno Sampaio			Miguel Ângelo								
			Jojo			Rica	74'	30'						
			Ricardo Martins			Dinis								
			Duca			Luisão		43'						
			Pedro Silva			Lim								
			Gilmar			Nunes								
			Chico Silva			Artur Alexandre		8'						
			Vítor Covilhã	61'		Quim Machado								
			Paulão	80'		Rui Manuel		64'						
			Artur Jorge			Roberto		83'						
			Zito	73'		Major								
			Luis Agostinho			Horácio Gonçalves								
			Carlos Miguel	61'		Miguel Barros		74'						
			Carlos Pedro	80'		Zacarias		64'						
			Lito	73'										

GOLOS: 1-0 - Vítor Covilhã (52')  
2-0 - Chico Silva (88')

Árbitro: Mário Santos (Aveiro)  
Auxiliares: João Gomes e Domingos Lavinha

32 minutos quase conseguiu a vantagem no marcador, não fosse a brilhante intervenção de Nuno Sampaio.

No segundo tempo, o jogo não mudou muito. O Maia assumiu uma postura um pouco defensiva, à semelhança daquilo que havia feito durante o primeiro tempo, com algumas subidas até terreno adversário.

Seis minutos depois do início da segunda parte, com os pupilos de Luís Agostinho a interpretarem bem melhor a filosofia de jogo que o seu treinador lhes inculcava - flanqueando o jogo, com jogo rápido e pressionando o adversário detentor do esférico - acabou por surgir o golo. Numa falta apontada sobre a esquerda, Vítor Covilhã, com um soberbo pontapé, colocou a bola, a pequena altura, junto ao poste esquerdo, não dando quaisquer hipóteses de defesa ao guarda-redes, Miguel Ângelo.

A partir deste golo, o Maia reagiu ofensivamente. Abriu nos flancos e acertou-se com mais frequên-

cia e perigo da baliza dos tigres. Contudo, a resposta dos pupilos de Luís Agostinho foi muito positiva a esta contra-ofensiva maiaita. O treinador dos espinhenses teve de segurar o meio campo com a entrada de Carlos Pedro e de reforçar o flanco esquerdo com Lito.

Com o Maia mais aberto, as oportunidades para o Sporting de Espinho foram aumentando e, por mais do que uma vez esteve próximo do golo. Numa delas, a dois minutos do final do tempo regulamentar, Chico Silva, isolado a um passe de Carlos Pedro, proporcionou a Miguel Ângelo uma espectacular defesa. Pareceu-nos que Chico Silva estava em posição irregular.

Um minuto depois, Chico Silva fez o 2-0, depois de receber um espectacular passe de Lito que na esquerda fez um trabalho brilhante.

Até ao final do encontro, o Maia procurou chegar ao golo, mas os espinhenses souberam controlar, quer o resultado, quer o seu adversário.

**CAPITEL**  
IMOBILIÁRIA

Telefone  
227 311 400

### II LIGA

Resultados	Classificação	Marcadores
Imortal-Académica ..... 3-0		João Tomás (Académica) ..... 8
Varzim-Esposende ..... 5-0		Jean Pierre (Naval) ..... 6
Penafiel-P. Ferreira ..... 1-1		Ricardo (Freamunde) ..... 6
Beira Mar-Chaves ..... 0-0		Marcão (Varzim) ..... 6
Moreirense-U. Lamas ... 3-1		Rui Lima (Chaves) ..... 5
Espinho-Maia ..... 2-0		Fran (Leça) ..... 5
Aves-Naval ..... 1-0		Welder (Varzim) ..... 5
Felgueiras-Freamunde . 0-0		Chico Silva (Sp. Espinho) ..... 3
Leça-Covilhã ..... 0-1		Paulão (Sp. Espinho) ..... 2
		Gilmar (Sp. Espinho) ..... 2
		Artur Jorge (Sp. Espinho) ..... 1
		Lito (Sp. Espinho) ..... 1
		Zito (Sp. Espinho) ..... 1
		Pedro Silva (Sp. Espinho) ..... 1
		Vítor covilhã (S. Espinho) ..... 1

Próxima Jornada	Classificação
(28 de Novembro de 1999)	
Académica-Leça	P J V E D M-S
Esposende-Imortal	Aves 22 11 6 4 1 8-3
P. Ferreira-Varzim	Varzim 21 11 6 3 2 16-9
Chaves-Penafiel	Beira Mar 20 11 5 5 1 15-7
U. Lamas-Beira Mar	Penafiel 20 11 5 5 1 15-7
Maia-Moreirense	Chaves 18 11 5 3 3 15-10
Naval-Espinho	U. Lamas 17 11 5 2 4 15-11
Freamunde-Aves	Leça 16 11 4 4 3 15-14
Covilhã-Felgueiras	Felgueiras 16 11 4 4 3 7-11
	Académica 16 11 4 4 3 14-12
	<b>Espinho 16 11 5 1 5 13-13</b>
	P. Ferreira 14 11 3 5 3 14-16
	Covilhã 13 11 3 4 4 8-10
	Freamunde 12 11 2 6 3 12-10
	Naval 11 11 2 5 4 15-15
	Maia 11 11 3 2 6 10-15
	Moreirense 11 11 3 2 6 11-18
	Imortal 6 11 1 3 7 10-19
	Esposende 5 11 1 2 8 8-21

### TOTOBOLA

Concurso dos Órgãos de Informação n.º 48/99, relativo a 28 de Novembro de 1999. Prognóstico "Defesa de Espinho", Redacção Desportiva:

1. Salgueiros-FC Porto ..... X
2. Farense-Boavista ..... X
3. Benfica-Campomaiorense .. 1
4. Sporting-U. Leiria ..... 1
5. Guimarães-Rio Ave ..... 1
6. Santa Clara-Braga ..... 1
7. Setúbal-Alverca ..... X
8. E. Amadora-Gil Vicente ..... 1
9. P. Ferreira Varzim ..... 1
10. Chaves-Penafiel ..... 1
11. U. Lamas-Beira Mar ..... 1
12. Naval-Espinho ..... 2
13. Freamunde-Aves ..... 2
14. Covilhã-Felgueiras ..... 1

Jogos deste concurso:  
1 a 8 - I Liga • 9 a 14 - II Liga





**Produções ATLÂNTICO**  
Desporto

**Futebol • II LIGA**

**Naval**

**Espinho**

**88.4**

**DESPORTO TOTAL!**

**Domingo, 28 - 11 - 99 • 15 horas**

# A nossa Segundona

## Não existem "pózinhos mágicos"!

Desde logo se afirma que em futebol não existem "pózinhos mágicos" ou que um novo treinador não é - só por si - um salvador da Pátria!

Como em todas as actividades, é mais que normal a mudança de quadros humanos no intuito de se conseguir os objectivos traçados.

No futebol em geral, salvo algumas excepções, a dança de treinadores é um facto tão corriqueiro como mudar de camisa. E, por norma, a dispensa processa-se, não por falta de competência do visado, mas sim pela imperiosa necessidade de tentar um forte abanão que sacuda o marasmo incorporado no grupo de trabalho.

Não é, antes pelo contrário, uma acusação, mas sim uma medida tomada em defesa do profissional demitido, e por outro lado uma nova chance aos diversos elementos de um plantel que parecia desmotivado.

É por aí que entra o novo técnico espinhense. Sem soluções mágicas

nos bolsos, mas com certeza com uma nova filosofia e ideias próprias. Porque embora sejamos todos semelhantes, cada um de nós é uma individualidade diversa, com diferentes perspectivas sobre a maneira de lidar e resolver determinadas situações.

Certamente com outros conceitos de abordar o factor do ambicioso projecto da colectividade dos tigras. Que não serão com certeza menos válidos e honestos dos esgrimidos pela anterior equipa técnica.

Assim, como é seu direito, passa a ser de sua



Gomes Amaro

derato encerra. Cabe-lhe moldar, modificar o que lhe parece equivocado, dar o seu cunho pessoal ao produto final, que como se sabe, é submetido semanalmente ao exame popular. E que lhe será exigido - pelo menos - fazer melhor que na época anterior.

A fasquia está portanto em níveis elevados. E o primeiro exame foi em casa frente ao Maia. Não terá sido uma exibição de encher o olho ou deixar apaziguado o adepto alvinegro. Ainda se notou aqui e acolá, laivos de ansiedade e sofreguidão.



Foto VÍTOR LANCHÁ

responsabilidade a postura da equipe daqui em diante.

Melhor que ninguém, Luís Agostinho sabe das dificuldades que tal desi-

Mas foi uma vitória. E as vitórias, venham de onde vierem, conseguidas com maior ou menor brilho, são sempre importantes. É sempre bom começar

com o pé direito.

Contou o técnico espinhense com o brio, o pun-donor, o espírito de luta e a vontade de ganhar de todos os atletas. Como é de resto, apanágio do grupo.

Uma coisa de cada vez. Luís Agostinho lá saberá qual a vertente prioritária do grupo: psicológica ou técnica. E para mal dos seus pecados, terá que o fazer com a pressão do campeonato. É um desafio e pèras!

Provavelmente, muitos dos que compareceram no Comendador neste domingo, foram para ver uma transformação radical na equipa. Como se num passe de ilusionista, ao estalar os dedos, o futebol fluísse como um rio de mansas águas.

Mas Luís Agostinho comanda homens. Humanos. Com virtudes e defeitos. Com sentimentos e angústias. Com alegrias e tristezas. Enfim, todos os condimentos próprios dos seres pensantes. E por isso apenas pode oferecer trabalho e dedicação. E sua capacidade - indelével - de técnico e condutor de projectos.

Deixem-no respirar. Não retirem espaço de manobra ao grupo de trabalho.

Roma e Pavia não se fizeram num só dia. Um jogo. Apenas um jogo não é, nem poderia ser, espaço de tempo suficiente para aquilatar as mudanças introduzidas ou em vias disso.

Confiança. É a palavra chave. Que os sócios dos tigras saibam demonstrar confiança e apreço ao grupo de trabalho e ao técnico. E os votos para que daqui a algum tempo, este projecto, ambicioso é certo, mas exequível pelo querer da Direcção comandada por Fernando Rocha e assumida pelo corpo técnico, seja algo palpável e fundamentado. Oxalá!



## Luís Agostinho: "Resultado justo"

O treinador do Sporting Clube de Espinho, Luís Agostinho, satisfeito com o resultado e com a sua estreia no clube, comentou da seguinte forma o encontro:

"Construímos quatro ou cinco oportunidades flagrantemente de golo e concretizamos duas. Gostei muito da atitude do Sporting Clube de Espinho. Foi uma boa atitude competitiva, com muita agressividade, luta e entrega, o que constituiu meio caminho andado para a vitória.

A equipa tinha uns (naturais) níveis de ansiedade. As mudanças de treinador normalmente mexem com os jogadores e que, em conjunto com os objectivos altos do Sporting de Espinho, faz com que as coisas não corram como queremos em relação ao espectáculo. Por outro lado, o adversário era fisicamente muito forte.

Nos minutos finais o Espinho esteve um pouco nervoso, mas isso é fruto da enorme vontade que os jogadores tinham em vencer a partida.

O resultado é justo e o Espinho ganhou bem.

Os jogadores do Maia foram dignos profissionais, bateram-se bem e proporcionaram um espectáculo aguerrido e de entrega".

Para Luís Agostinho, "o objectivo, a partir de agora, é ganhar o próximo jogo - com a Naval, na Figueira da Foz. Isto é uma questão de objectivo e estratégia e nada tem a ver com o fugir à responsabilidade. O Espinho tem objectivos altos, quanto mais não seja pela sua história e passado e não é um clube qualquer! No entanto, no Campeonato não estamos sozinhos!"

E concluiu:

"O jogo com a Naval vai ser complicado. Não é fácil ganhar naquele campo. Conheço muito bem as suas reduzidas dimensões e a equipa tem muita entrega e um espírito competitivo bom. Vamos esperar dificuldades.

Não vou esquecer os figueirenses que têm um lugarzinho no meu coração. Só que agora estou de alma e coração no Sporting de Espinho e defenderei a camisola do meu clube até à morte".

## Hermógenes Morim: "Eficácia é que conta"

O treinador-adjunto do Futebol Clube da Maia, Hermógenes Morim, estava descontente com o resultado, e disse:

"A eficácia é que conta e hoje já não interessam as vitórias morais. Para o Campeonato contam os pontos e o Sporting de Espinho aproveitou bem as oportunidades que criou. O Maia está a atravessar uma crise de resultados, mas tudo temos feito para contrariar essa crise".

Hermógenes Morim, fez questão de "realçar a postura dos jogadores da minha equipa. Eles têm sido excelentes na entrega profissional. No futebol vive-se de golos e nós não temos concretizado as oportunidades".

Para o treinador-adjunto do Maia, "não foi um bom espectáculo em determinadas alturas, mas foi emotivo, prendendo o público que veio ao Estádio".

### Gabinete de Radiologia de Espinho

DR. JORGE NUNES DE MATOS  
DR.ª MARIA DO CARMO VASCONCELOS  
DR.ª HELENA CUNHA

Médicos especialistas - Raios X - Ecografia - Mamografia - Densitometria Óssea (D.E.X.A.)

Acordos com: ADSE, SAMS, PORTUGAL TELECOM, PSP, GNR, CGD, ACASA, MINIST. JUSTIÇA, CTT e SNS

Consultório: R. 20 n.º 1436 r/c Dt.º • - Telef. e Fax 227341975 - 227314650  
Horário: das 09h00 às 12h00 e das 14h00 às 19h00

### RESTAURANTE

#### Precisa

RAPAZ para ajudar às mesas  
e MULHER para a copa

Telef. 22 734 73 16

### T3 Dúplex

Centro da cidade, em construção, área coberta de 170 m<sup>2</sup>, quartos com roupeiros, suite, sala com 25 m<sup>2</sup>, cozinha em m.d.f. lacado, salão no piso superior com 50 m<sup>2</sup>, um quarto e armário embutido, mais um WC de serviço com polivan, piso em madeira. Lugar de garagem. Preço: 36 500 contos.

FRACÇÃO IMOBILIÁRIA - Rua 21 n.º 409-1.º  
Telefone 227320911

**JUNIORES A  
(Série B)**

Leixões-Ac. Viseu	0-2
Feirense-Espinho	0-1
Candal-NDS Guarda	6-2
Gouveia-Boavista	1-3
FC Porto-U. Lamas	3-0
Estação-P. Castelo	5-3

P	J	V	E	D	F-C	
Boavista	26	10	8	2	0	39-4
FC Porto	24	10	8	0	2	53-6
Sp. Espinho	20	10	6	2	2	17-9
Leixões	20	10	6	2	2	16-8
Feirense	20	10	6	2	2	22-10
Candal	14	10	4	2	4	19-20
U. Lamas	13	10	3	4	3	15-12
Estação	11	10	3	2	5	14-28
Ac. Viseu	11	10	3	2	5	10-22
P. Castelo	6	10	2	0	8	16-37
Gouveia	3	10	1	0	9	6-33
NDS Guarda	2	10	0	2	8	7-45

**Próxima Jornada**

- Ac. Viseu-Feirense
- Espinho-Candal
- NDS Guarda-Gouveia
- Boavista-FC Porto
- U. Lamas-Estação
- P. Castelo-Leixões

**JUNIORES B  
(Série B)**

Estação-Salgueiros	3-0
Leixões-Santacomba	5-2
Pinhelenses-Feirense	0-4
FC Porto-Penafiel	2-1
Ol. Hospital-Espinho	0-2
Boavista-Beira Mar	4-2

P	J	V	E	D	F-C	
FC Porto	31	11	10	1	0	47-6
Boavista	29	11	9	2	0	36-6
Penafiel	24	11	7	3	1	30-11
Leixões	20	11	6	2	3	32-16
Salgueiros	18	11	5	3	3	17-13
Feirense	15	11	4	3	4	20-19
Estação	14	11	4	2	5	18-20
Beira Mar	10	11	3	1	7	18-28
Santacomba	10	11	3	1	7	23-32
Sp. Espinho	10	11	3	1	7	11-18
Ol. Hospital	4	11	0	4	7	8-40
Pinhelenses	1	11	0	1	10	3-54

**Próxima Jornada**

- O. Hospital-Boavista
- FC Porto-Espinho

Pinhelenses-Penafiel  
Leixões-Feirense  
Estação-Santacomba  
Salgueiros-Beira Mar

**I Liga**

U. Leiria-Guimarães	1-0
Belenenses-Sporting	0-1
Campomaiorense-Marítimo	1-0
FC Porto-Benfica	2-0
Braga-Salgueiros	2-0
Alverca-Santa Clara	0-1
Boavista-Setúbal	1-0
Gil Vicente-Farense	4-0
Rio Ave-E. Amadora	0-1

P	J	V	E	D	M-S	
Benfica	23	11	6	2	2	17-8
FC Porto	22	11	6	4	1	19-7
Sporting	21	11	6	3	2	16-10
Boavista	21	11	6	3	2	10-7
Marítimo	20	11	6	2	3	16-9
Gil Vicente	20	11	6	2	3	17-8
Guimarães	18	11	5	3	3	18-13
Alverca	17	11	5	2	4	13-13
Belenenses	15	11	4	3	4	14-12
E. Amadora	15	11	3	6	2	12-12
Santa Clara	13	11	3	4	4	14-15
Campomaior	13	11	4	1	6	9-17
Rio Ave	11	11	2	5	4	11-17
U. Leiria	10	11	2	4	5	9-12
Salgueiros	10	11	3	1	7	8-15
Farense	8	11	1	5	5	7-20
Braga	7	11	2	1	8	12-20
Setúbal	6	11	1	4	6	10-19

**Próxima Jornada**

- Guimarães-Rio Ave
- Sporting-Leiria
- Marítimo-Belenenses
- Benfica-Campomaiorense
- Salgueiros-FC Porto
- Santa Clara-Braga
- Setúbal-Alverca
- Farense-Boavista
- E. Amadora-Gil Vicente

**II Divisão B  
ZONA CENTRO**

Marinhense-Guarda	1-1
Sanjoanense-Arrifanense	0-0
Benedictense-Torreense	2-0
Á. Camarate-Peniche	2-1
Vilafranquense-T. Novas	0-1
Ac. Viseu-Cucujães	1-0
Lourinhanense-Oliveirasne	3-0

Águeda-Caldas	1-0
Ovarense-O. Bairro	4-1
Feirense-Pombal	0-2

P	J	V	E	D	M-S	
Sanjoanense	22	9	7	1	1	18-3
Ovarense	20	9	6	2	1	21-8
A. Camarate	15	9	4	3	2	12-9
Marinhense	15	9	4	3	2	12-11
Oliveirense	15	9	5	0	4	14-14
Torres Novas	15	9	4	3	2	9-8
Arrifanense	15	9	4	3	2	9-9
Benedictense	14	9	4	2	3	13-9
Águeda	13	9	3	4	2	6-6
Caldas	12	9	3	3	3	19-18
Pombal	12	9	3	3	3	16-10
Feirense	11	9	3	2	4	13-11
Peniche	10	9	3	1	5	12-21
Lourinhan.	10	9	3	1	5	10-11
O. Bairro	10	9	2	4	3	5-12
Torreense	8	9	1	5	3	7-12
Ac. Viseu	8	9	2	2	5	6-9
Cucujães	7	9	1	4	4	8-11
Vilafranq.	7	9	1	4	4	11-16
Guarda	5	9	1	2	6	3-16

**III Divisão  
SÉRIE B**

C. Maia-Sandinenses	0-3
Vila Real-Moncorvo	1-2
Lamego-Gondomar	0-1
Lobão-Esmoriz	1-2
Pedrouços-Lousada	2-2
Rio Tinto-Valonguense	3-1
Paredes-Régua	1-0
Avintes-Fiães	1-1
Amarante-P. Rubras	0-2

P	J	V	E	D	M-S	
Paredes	24	9	8	0	1	24-3
Gondomar	21	9	7	0	2	23-11
Sandinenses	19	9	6	1	2	17-10
P. Rubras	16	9	5	1	3	13-8
Rio Tinto	15	9	4	3	2	14-12
Vila Real	14	9	4	2	3	14-9
Lamego	14	9	4	2	3	9-7
Lousada	14	9	4	2	3	11-13
Esmoriz	13	9	3	4	2	10-10
Fiães	12	9	3	3	3	14-11
Moncorvo	12	9	4	0	5	7-20
Pedrouços	11	9	3	2	4	12-10
Amarante	11	9	3	2	4	10-11
Avintes	11	9	3	2	4	13-17
Régua	8	9	1	5	3	10-11
Valonguense	5	9	1	2	6	6-13
Lobão	5	9	1	2	6	7-24
C. Maia	1	9	0	1	8	3-17

# No Colégio Terras de Santa Maria Escola de futebol João Couto



João Couto, ex-futebolista profissional e actualmente ao serviço da equipa de futsal do Novasemente Grupo Desportivo, abriu uma escola de futebol no estabelecimento de ensino básico onde lecciona - Colégio Terras de Santa Maria, na Vergada.

Aproveitando as infra-estruturas existentes, como o pavilhão gimno-desportivo, concretiza-se um sonho de João Couto, com duas classes etárias activas em dias diferentes. "Criaram-se condições óptimas para que a formação seja uma realidade", aliada à vertente da ocupação dos tempos livres, "com uma actividade tão importante como é o futebol".

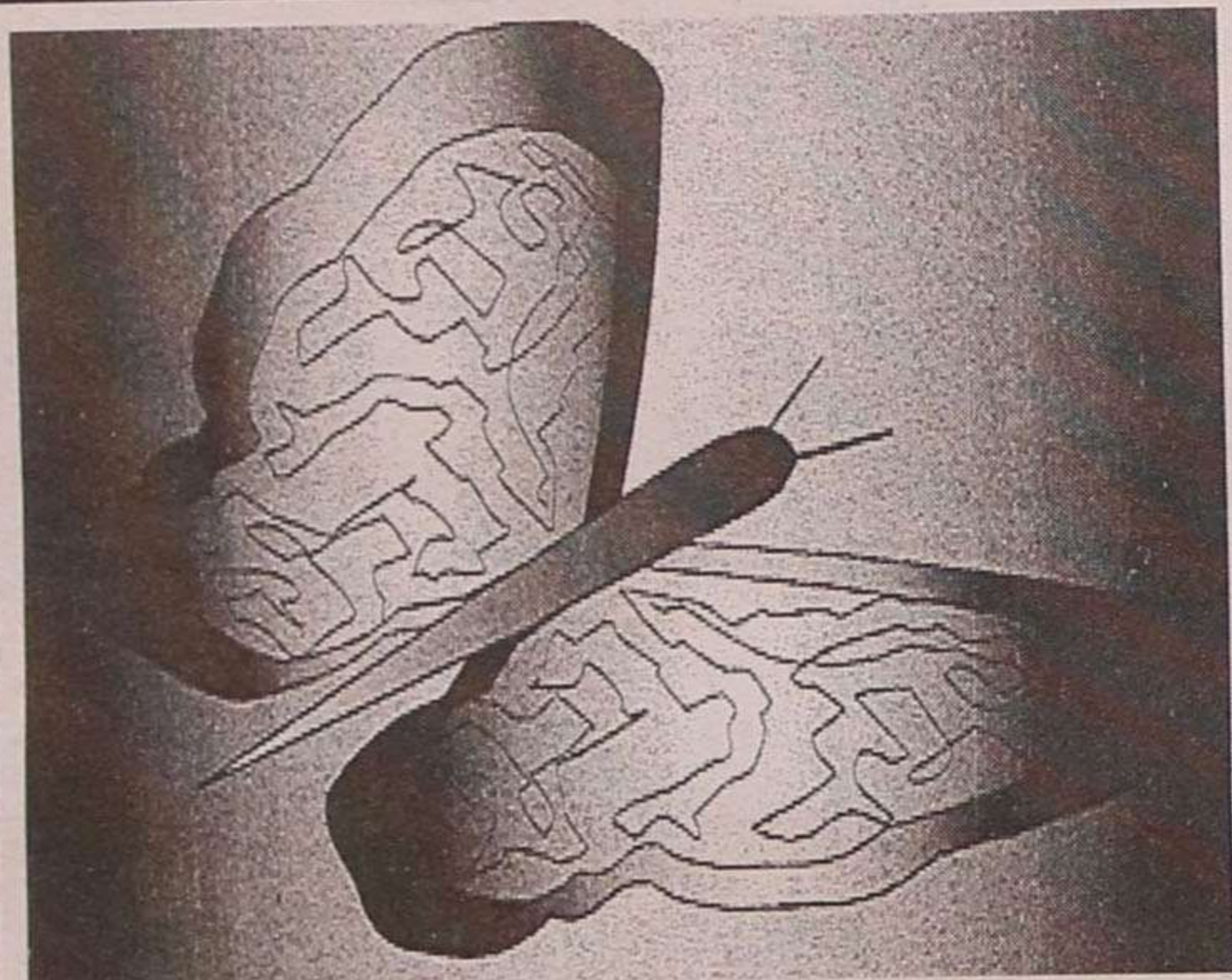
Iniciativa a desenvolver "num estabelecimen-

to de ensino que procura formar indivíduos com forte carácter e personalidade, de forma a que possam tornar-se cidadãos que tragam valor acrescentado a uma sociedade em constante mutação".

Entretanto, face à formação desportiva projectada por João Couto, o Novasemente Grupo Desportivo en-

volve-se, "embora com enormes dificuldades, com a criação de uma equipa de juvenis conseqüente e participação no Campeonato Distrital de futsal. Daí a concretização de um acordo com o Colégio Terras de Santa Maria, proporcionando treinos em horário pós-escolar.

Alberto Monteiro



**Fotógrafos Profissionais**  
**Jorge Santos & Irmão**  
**Estúdios Fotográficos, Lda.**

Rua 19, 868 - 4500 ESPINHO  
Telef. 22 731 26 38 / 22 731 91 25 • Fax: 22 731 91 26

**DE**  
vende-se na  
**Papelaria**  
**Avenida**  
**(Av. 8)**

CRIATIVIDADE  
É A NOSSA  
ESPECIALIDADE!

**BIPAL**

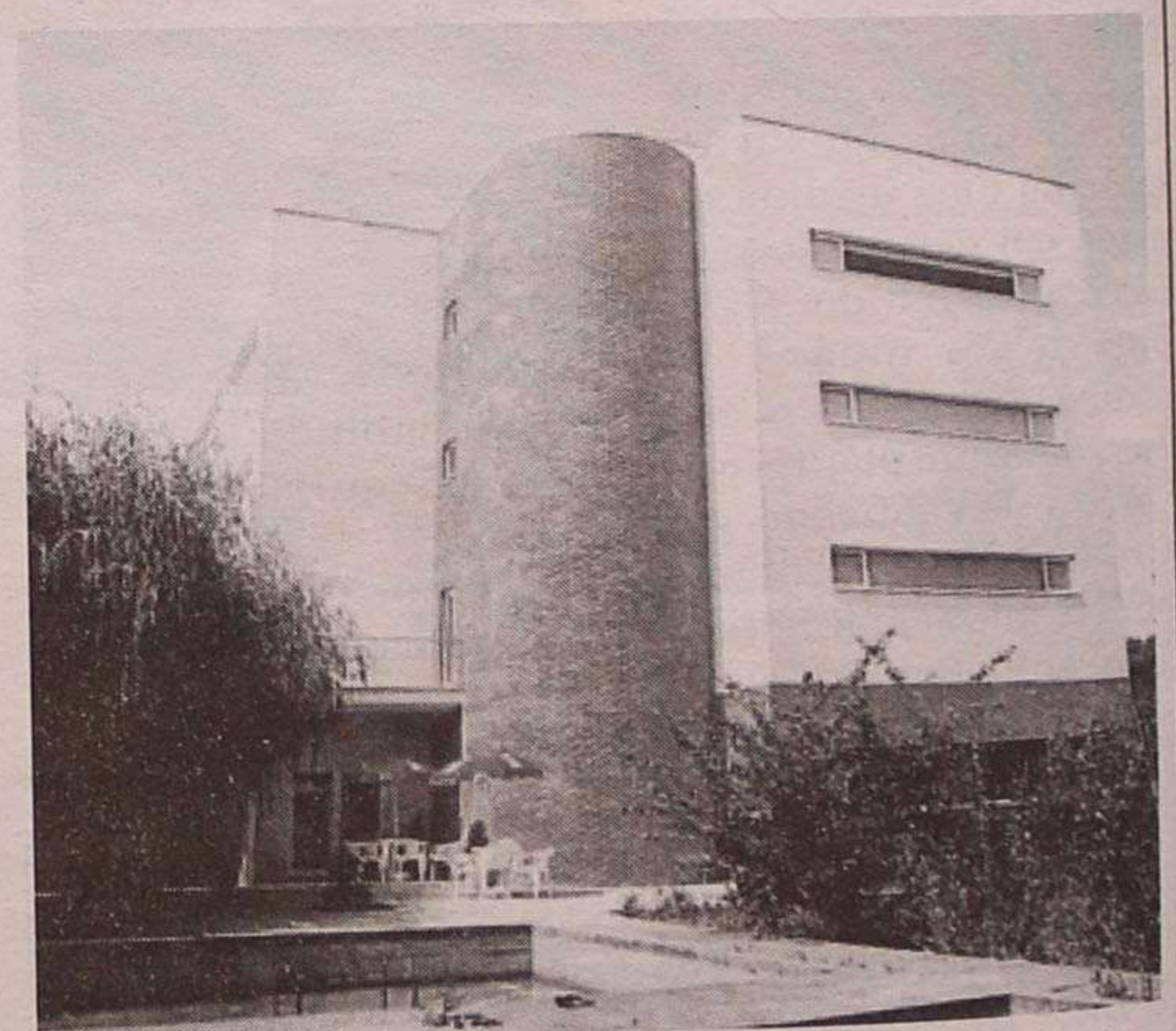
PROJECTA  
REMODELA  
DECORA  
O SEU ESPAÇO

RUA DA FONTE - SILVALDE  
APARTADO 509  
4506 ESPINHO CODEX  
TELEFONE 227340918  
FAX 227348731

## SANTA CASA DA MISERICÓRDIA DE ESPINHO Sector Residencial

- Apartamentos tipo **TO** para venda vitalícia, a casais ou pessoa só.

- Possibilidades de usufruir de todos os serviços, desde o fornecimento de refeições, limpeza, tratamento de roupas de quarto ou pessoais, à prestação de cuidados médicos ou de enfermagem, conforme a modalidade escolhida.



**Peça informações detalhadas junto dos Serviços**  
**Administrativos, sítos em Pedregais - Anta - Espinho**  
**Telef. 227330900 • Fax 227330909.**

## Futebol popular

# Águias de Anta voam no Rio Largo

Manuel Proença (texto)  
Vitor Lancha (foto)

O encontro da I Divisão do Campeonato de Futebol Popular do Concelho de Espinho entre o Rio Largo e os Águias de Anta, constituiu o resultado mais surpreendente da quinta jornada.

A turma de Anta conseguiu o empate em terreno de uma das equipas do topo da tabela.

No primeiro escalão, o Quinta de Paramos derrotou o último classificado por 5-2 e manteve, assim, a mesma vantagem sobre o segundo classificado, os Leões Bairristas, que também venceram fora de portas.

Na II Divisão, o Desportivo da Ponte de Anta foi derrotado pela primeira vez, pelo Estrelas

Vermelhas, por um concludente 3-1. Mas mesmo assim, a turma de Anta não perdeu a liderança da tabela classificativa. O Guetim, segundo classificado, ganhou ao Juventude da Estrada por 3-2 e, por isso, sentiu algumas dificuldades.

Na III Divisão, surpreendentemente, os três primeiros classificados empataram, curiosamente, os únicos empates deste escalão. No entanto, o maior deslize foi o do Estrelas da Ponte de Anta que empatou frente ao último classificado, em seu terreno.

Entretanto, no sábado vai disputar-se a segunda mão da primeira eliminatória da Taça da Federação de Futebol Popular do Norte, que irá envolver cinco equipas do nosso concelho - Cantinho da Rambóia



A equipa do Aldeia Nova ganhou alento com magia...

(1-2), Leões Bairristas (1-0), Magos de Anta (4-4), Águias de Anta (3-0) e Águias de Paramos (1-3).

### I Divisão

Aldeia Nova-Magos	3-2
Rio Largo-Ág. Anta	2-2
Ág. Paramos-Leões	0-2
Império-Cantinho	0-3
Corredoura-A. Esmojães	0-0
J. Outeiros-Q. Paramos	2-5

	P	J	V	E	D	F-C
Q. Paramos	15	5	5	0	0	14-6
Leões	12	5	4	0	1	14-5
Cantinho	10	5	3	1	1	13-12
Rio Largo	8	5	2	2	1	12-8
Corredoura	7	5	2	1	2	8-7
Ág. Paramos	6	4	2	0	2	7-5
Ág. Anta	5	5	1	2	2	11-9
A. Esmojães	4	5	1	1	3	8-10
Império	4	5	1	1	3	4-8
Aldeia Nova	4	5	1	1	3	7-17

Magos	3	4	1	0	3	7-10
J. Outeiros	1	5	0	1	4	5-13

### II Divisão

E. Vermelhas-DP Anta	3-1
J. Estrada-Guetim	2-3
Cruzeiro-Canários	1-2
GD Idanha-GD Ronda	0-2
Académico-D. Regresso	3-1

	P	J	V	E	D	F-C
DP Anta	10	5	3	1	1	12-9
Guetim	10	5	3	1	1	11-9
Académico	9	5	3	0	2	11-7
E. Vermelhas	7	5	1	4	0	10-8
D. Regresso	7	5	2	1	2	5-7
Cruzeiro	6	5	1	3	1	6-6
Canários	6	5	1	3	1	5-5
GD Ronda	5	5	1	2	2	5-7
J. Estrada	3	5	0	3	2	5-7
GD Idanha	2	5	0	2	3	5-10

### III Divisão

EP Anta-Morgados	2-2
------------------	-----

E. Divisão-Sp. Esmojães	3-2
BP Anta-Corga Sulvalde	2-2
Lomba-Novasemente	3-3
Leões B-GD Outeiros	0-2

	P	J	V	E	D	F-C
Lomba	13	5	4	1	0	13-6
EP Anta	11	5	3	2	0	11-6
Novasemente	10	5	3	1	1	16-7
E. Divisão	9	5	3	0	2	8-7
BP Anta	8	5	2	2	1	6-6
GD Outeiros	5	5	1	2	2	7-8
Corga Sulvalde	4	5	1	1	3	8-10
Sp. Esmojães	4	5	1	1	3	5-8
Leões B	3	5	1	0	4	5-11
Morgados	2	5	0	2	3	5-15

### Taça Federação 2ª mão (27/11)

Beiriz-Cantinho (Póvoa de Varzim)
Juve Norte-Leões (Póvoa de Varzim)
Rio Mau-FC S. Romão (Vila do Conde)

Aguçadoura-Ribeiros (Póvoa de Varzim)
Paradela-Pombinhas (Trofa)
Rebordões-Tagilde (S. Tirso)
Tougues-S. Faustino (Vila do Conde)
Junqueira-Os Mesmos (Vila do Conde)
Abação-Magos de Anta (Guimarães)
Ág. Paramos-E. Vermelhas (Espinho)
Macieira-Amorim (Vila do Conde)
Gião-Guimarei (Vila do Conde)
Valinha-Retorta (Guimarães)
Pardelhas-Ág. Anta (Fafe)
Alvarelos-S. Mamede (Trofa)
Unidos Varzim-ABCD (Póvoa de Varzim)

MARCA DE PUERICULTURA  
DE PRESTÍGIO INTERNACIONAL

Pretende admitir:

**VENDEDORES / COMISSIONISTAS**

Zonas:

**NORTE**

**CENTRO**

Empresa Internacional com Marca de prestígio nos sectores de Puericultura, Brinquedos e outros Artigos para Bebê, pretende recrutar para reforço de implantação no mercado nacional, Vendedores/Comissionistas.

Preferência:

Experiência e conhecimentos profissionais de vendas, comprovados nesta ou noutra área idêntica do Negócio.

Residência nas respectivas zonas geográfica.

Contacto: Carta a este Jornal ao n.º 8483

**SE PRECISA OU QUER TRABALHAR**

**SE TEM:**

DISPONIBILIDADE

BOA APRESENTAÇÃO

DINAMISMO

AMBIÇÃO

**Considere-se já admitido**

CONTACTE: Tel.: 22 744 25 00

91 720 31 19

**SEJA UMA PESSOA DE SUCESSO**

**OFERTA DE  
UMA BOLSA  
NA COMPRA  
DE UM TELEMÓVEL**

**TELECEL**

**OPTIMUS**

**TMN**

Telecomunicações  
Móveis Nacionais

Rua 31 n.º 937 4500 ESPINHO  
perto Rotunda 25 de Abril e Av. 32

22.732.08.52 - 91.960.40.00

António Pinto, do Sporting Clube de Esmojães (A), foi o grande vencedor da prova de snooker da quinta edição dos Jogos Populares do Concelho de Espinho, ao vencer, na final, Adelino Maia do Atlético Clube de Silvalde (B), por 2-1.

Quinta edição dos Jogos Populares

# António Pinto (Sp.Esmojães) vence final de snooker

Eis os resultados e classificações:

**1/16 Avos de Final** - Daniel Sousa (DPA/B), 2-Hugo Pinho (NSE/E), 0; Ramiro Barbosa (EDFC/A), 0-Vitor Costa (SCS/C), 2; Fernando Costa (DPA/A), 0-Carlos Correia (DPA/C), 2; Fernando Ferreira (SCE/F), 2-Manuel António (ACS/D), 0; Manuel Marques (AQFC/A), 0-Mário Oliveira (GDR/F), 2; Severo Sá (SCS/D), 2-Alfredo Reis (GDR/C), 0; Joaquim Costa (FCC/A), 0-Adelino Maia (ACS/B), 2; Rodrigo Nascimento (ADC/C), 1-Fernando Rodrigues (APAM/A), 2; Daniel Santos (EDFC/F), 2-José Sousa (SCS/A), 0; Joaquim Vieira (ACS/F), 0-António Pinto (SCE/A), 2; Mário Couto (FCC/F), 1-José Silva (MFCA/C), 2; José Pinho (SCE/B), 1-Vitor Carmo (NSE/A), 2; Fausto Pinheirinho (ADE/D), 0-Domingos Pinheiro (SCS/E), 2; Bernardino Carvalho (ADC/A), 1-Dario Marques (AQFC/B), 2; José Santos (MFCA/F), 2-Luís Valente (MFCA/E), 1; Joaquim Silva (SCE/E), 2-Luís Gomes (NSE/D), 0.

**1/8 Avos de Final** - Daniel Sousa (DPA/B), 1-Vitor Costa (SCS/C), 2; Carlos Correia (DPA/C), 0-Fernando Ferreira (SCE/F), 2; Mário Oliveira (GDR/F), 1-Severo Sá (SCS/D), 2; Adelino Maia (ACS/B), 2-Fernando Rodrigues (APAM/A), 1; Daniel Santos (EDFC/F), 0-António Pinto (SCE/A), 2; José Silva (MFCA/C), 2-Vitor Carmo (NSE/A), 0; Domingos Pinheiro (SCS/E), 2-Dario Marques (AQFC/B), 0; Domingos Pinheiro (SCS/E), 0-José Santos (MFCA/F), 2.

**1/4 de Final** - Vitor Costa (SCS/C), 1-Fernando Ferreira (SCE/F), 2; Severo Sá (SCS/D), 0-Adelino Maia (ACS/B), 2; António Pinto (SCE/A), 2-José Silva (MFCA/C), 0; José Santos (MFCA/F), 0-Domingos Pinheiro (SCS/E), 2.

**1/2 de Final** - Fernando Ferreira (SCE/F), 1-Adelino Maia (ACS/B), 2; António Pinto (SCE/A), 2-Domingos Pinheiro (SCS/E), 0.

**Final** - Adelino Maia (ACS/B), 1-António Pinto (SCE/A), 2.

**Apuramento 3º e 4º** - Fernando Ferreira (SCE/F), 2-Domingos Pinheiro (SCS/E), 0.

**Apuramento 5º ao 8º** - Vitor Costa

(SCS/C), 2-Severo Sá (SCS/D), 0; José Silva (MFCA/C), 0-José Santos (MFCA/F), 2.

**Apuramento 5º e 6º** - Vitor Costa (SCS/C), 2-José Santos (MFCA/F), 0.

**Apuramento 7º e 8º** - Severo Sá (SCS/D), 0-José Silva (MFCA/C), 2.

**Snooker Classificação Individual**

- 1º António Pinto (SCE/A)
- 2º José Martins (ACS/B)
- 3º Fernando Ferreira (SCE/E)
- 4º Domingos Pinheiro (SCS/E)
- 5º Vitor Costa (SCS/C)
- 6º José Santos (MFCA/F)
- 7º José Silva (MFCA/C)
- 8º Severo Sá (SCS/D)
- 9ºs Daniel Sousa (DPA/B)
- Carlos Correia (DPA/C)
- Mário Oliveira (GDR/F)
- Fernando Rodrigues (APAM/A)
- Daniel Santos (EDFC/F)
- Vitor Carmo (NSE/A)
- Dario Marques (AQFC/B)
- Joaquim Silva (SCE/E)
- 17ºs Hugo Pinho (NSE/E)
- Ramiro Barbosa (EDFC/A)
- Carlos Correia (DPA/C)
- Manuel António (ACS/D)
- Manuel Marques (AQFC/A)
- Alfredo Reis (GDR/C)
- Joaquim Costa (FCC/A)
- Rodrigo Nascimento (ADC/C)
- José Sousa (SCS/A)
- Joaquim Vieira (ACS/F)
- Mário Couto (FCC/F)
- José Pinho (SCE/B)
- Fausto Pinheirinho (ADE/D)
- Bernardino Carvalho (ADC/A)
- Luís Valente (MFCA/E)
- Luís Gomes (NSE/D)
- 33º Joaquim Duarte (MFCA/D)
- 34º Joaquim Guerra (SCS/B)
- 35º Carlos Manuel (ACS/E)
- 36º Joaquim Oliveira (SCS/F)

**Snooker Classificação Colectiva**

	P
1.º Sporting Clube Esmojães	15
2.º Atlético Clube Silvalde	13
3.º Sporting Clube Silvalde	10
4.º Magos F.C.Anta	9
5.º Grupo Desportivo Regresso	8
APAM	8
Núcleo Sportinguista Espinho	8
Águias da Quinta F.C.	8
9.º Desportivo Ponte Anta	7,5
10.º Estrelas Divisão F.C.	7
11.º F.C."Os Canários"	2
Assoc. Desp. Cruzeiro	2

13.º Grupo Semente	1,75
14.º Assoc. Desportiva Esmojães	1,5
15.º Casa Benfica	0

**Classificação após Malha, Sueca e Snooker**

	P
Sporting Clube Esmojães	42,5
Sporting Clube Silvalde	32
Atlético Clube Silvalde	28
Assoc. Desportiva Esmojães	25
Grupo Desportivo Regresso	20,75
Magos F.C.Anta	18,75
Águias da Quinta F.C.	16,75
Estrelas Divisão F.C.	13,25
Núcleo Sportinguista Espinho	13
F.C."Os Canários"	12
Grupo Semente	11,5
Assoc. Port. Artes Marciais	10,5
Assoc. Desp. Cruzeiro	10,5
Desportivo Ponte Anta	8,5
Casa Benfica	3,5

**Situação actual após Malha, Sueca e Snooker** - Magos F.C.Anta, 1 falta de comparência, Associação Desportiva Cruzeiro (2), Sporting Clube Esmojães (2), Casa Benfica (2), Grupo Semente (2), Grupo Desportivo Regresso (5), Águias Quinta F.C. (5), Associação Desportiva Esmojães (6), Associação Portuguesa de Artes Marciais (6), Desportivo Ponte Anta (6), Estrelas da Divisão F.C. (7).

**Matrecos**

Depois de concluído o campeonato de snooker, vai iniciar-se, agora, a prova de matrecos dos V Jogos Populares do Concelho de Espinho. Estão inscritas neste campeonato 48 equipas. A primeira fase é composta por seis séries de oito, onde jogam todos contra todos e onde se apuram para a segunda fase os quatro primeiros de cada série. A segunda fase é composta por quatro séries de seis.

O esquema do apuramento é o seguinte:

Série 1	Série 2	Série 3	Série 4
1º Série A	1º Série B	1º Série C	1º Série D
2º Série B	2º Série C	2º Série D	2º Série E
3º Série C	3º Série D	3º Série E	3º Série F
4º Série D	4º Série E	4º Série F	4º Série A
1º Série E	2º Série A	1º Série F	2º Série F
4º Série B	3º Série B	4º Série C	3º Série A

Nesta fase são apurados os quatro primeiros de cada Série, num total de 16 equipas, para os oitavos-de-final. A fase final parte de um sorteio dos 16 apurados para os oitavos-de-final até à final em regime de taça.

**Série A** - Francisco Soares/Manuel Gomes (ACS/D), Zé Beto/Vitor Oliveira (GDR/B), Paulo Rasa/Joaquim Oliveira (FCC/A), Domingos Pereira/Joaquim Rocha (SCE/E), Pedro Pereira/Luís Godinho (APAM/B), Henrique Leite/Manuel Costa (SCS/E), Alfredo Almeida/Pedro Costa (GS/A) e António Capela/Francisco Santos (AQFC/F)

**Série B** - António Ribeiro/António Rangel (ACS/B), Rui Tavares/José Alves (SCE/C), Fernando Costa/Carlos Correia (DPA/A), Carlos Santos/António Vasco (SCS/A), José Moreira/José Joaquim (AQFC/B), André Macedo/Paulo Macedo (NSE/A), Hugo Marques/Manuel Marques (MFCA/C) e José Peixoto/Elisio Ramos (FCC/C).

**Série C** - José Oliveira/Manuel Silva (SCE/A), Ricardo Guedes/Manuel Paquete (ACS/C), Teodoro Saxe/Hugo Magano (SCS/D), André Silva/Luís Magalhães (MFCA/D), David Raposo/João Martins (DPA/B), António Rangel/Antero Rangel (AQFC/A), Abílio Barbosa/Eusébio Machado (NSE/B), (ADE/A).

**Série D** - Manuel Augusto/(ACS/F), Manuel António/Américo Rodrigues (SCE/D), (ADE/B), Paulo Pinto/Constantino Caneca (EDFC/B), Daniel Santos/Jorge José (FCC/B), Manuel Silva/Luís Marques (MFCA/B), José Manuel/António Castro (AQFC/D) e Fernando Folha/Vitor Folha (GDR/A).

**Série E** - Joaquim Pedrosa/Fernando Ferreira (SCE/F), Vitor Costa/Manuel (SCS/C), José António/Rogério Santos (AQFC/C), Victor Azevedo/Paulo Sá (EDFC/C), Eduardo Lopes/Luís Jorge (GDR/D), Álvaro Pinho/Fernando Silva (MFCA/A), (ADE/C) e Antero Rangel/(ACS/E).

**Série F** - Henrique Relvas/António Relvas (SCE/B), José Neto/Joaquim Oliveira (AQFC/E), Carlos Manuel/Sérgio Cruz (ACS/A), Clara Godinho/Natália Oliveira (APAM/A), Afonso Sá / José Oliveira (ADC/A), Ramiro Barbosa/Paulo Marques (EDFC/A), Joaquim Guerra/Serafim Oliveira (SCS/B), e Manuel Marinho/Sérgio Madureira (GDR/C).

**1ª Jornada** - Dia 26 às 21 horas na Nave Polivalente de Espinho, séries E e F.

**2ª Fase** - Dia 27, às 21 horas, séries 1 e 2; dia 28 às 21 horas, séries 3 e 4; dia 30 às 21 horas, fase final. Todos os jogos decorrerão na Nave Polivalente de Espinho.

RESTAURANTE

**Engenho Velho**

CAFÉ — RESTAURANTE — SNACK-BAR

Serviço e sala própria p/ casamentos, baptizados, comunhões, etc. Servimos Almoços p/ fora.

Belarmino Herculano Neves Ferreira

Lapa - S. Paio de Oleiros - Telef. 7649313 - Telem. 91-413149 - 4535 LOUROSA



**Tele-Rocha**

Instalações de Gás com Contador  
Móveis • Electrodomésticos  
Cozinhas por medida

Vendas: Av. 24 - 771 • Tel. 227341612  
Gás: R. 31 n.º 469 • Tel. 227340325 • Fax: 227330739

**ESMORIZ**

Dr.ª Carla Santiago e Dr. Luís Matos  
CLÍNICA DE MEDICINA DENTÁRIA

Cirurgia - Odontopediatria - Dentisteria - Prótese  
Prótese fixa - Endodontia - Parodontologia

Av.ª da Praia — Edifício Panorama, 205 - Sala P  
(em frente ao cinema) — 3885 Esmoriz

2.ª a 6ª e Sáb. manhã - Convenções: ADSE; C.G.D.;  
Telefone, 256755400

Futsal - II Nacional

# Novasemente cede empate (2-2) em casa

Alberto Monteiro

Novasemente recebeu no sábado passado a equipa do Senhora da Hora, e empatou (2-2) em encontro a contar para a sétima jornada da II Divisão - Série A, do Campeonato Nacional de futsal.

Perante um adversário que, pese embora na época anterior militava a I Divisão, no presente campeonato tinha apenas alcançado um ponto em seis encontros, pelo que o favoritismo caía sobre os espinhenses que actuavam em casa. Logo no início da partida ficou a sensação de que os locais não teriam grandes difi-

culdades em vencer, mas na marcação de um livre, os visitantes não falharam e inauguraram o marcador. Se até aqui só uma equipa atacava, até ao intervalo assistiu-se a um sem número de oportunidades falhadas, perante um guarda redes em noite de inspiração, que tudo defendia.

No segundo tempo, a toada de pressão e ataque contínuo manteve-se, com o Novasemente a não conseguir concretizar qualquer oportunidade, com o Senhora da Hora a defender e a abdicar, por completo, do ataque.

A cinco minutos do final, Óscar arrisca tudo e substitui o guarda redes por mais um jogador de

campo. Dois minutos depois, num passe falhado, os visitantes recuperam a bola e fazem um golo de baliza a baliza. Novo balde de água fria.

Com o tempo a passar, insistindo no mesmo sistema de superioridade numérica, o treinador dos espinhenses viu recompensada a sua aposta, ao obter dois golos num minuto, conquistando, assim, um ponto, quando já nada o fazia prever.

Com este empate, embora injusto, o Novasemente manteve o 12º lugar, embora com um jogo em atraso.

No sábado, o Novasemente desloca-se a Leça da Palmeira para defrontar a Associação

Académica de Leça, numa partida que terá um sabor especial, depois da derrota em Espinho, a contar para a primeira eliminatória da Taça de Portugal.

O Novasemente alinhou da seguinte forma:

Paulo; Zagala, Melo, Toni e João Couto (1) - cinco inicial. João, Carlos, Manel, Rui, Neca e Novais (1).

Famalicense-Ac. Leça	.....	4-3
Albergaria-Toxicómanos	.....	3-5
Paredes-A. Criação	.....	3-6
S. Lázaro-Módicus	.....	8-3
Touguinho-FC Gaia	.....	4-3
Pioneiros-Junqueira	.....	4-10
Alpendorada-Arreigada	.....	3-4
Novasemente-Sr.ª Hora	.....	2-2

	P	J	V	E	D	F-C
FC Gaia	18	7	6	0	1	43-25
Pioneiros	15	7	5	0	2	38-30
Toxicómanos	13	7	4	1	2	24-24
Famalicense	13	7	4	1	2	24-25
Touguinho	13	7	4	1	2	30-21
Arreigada	13	7	4	1	2	30-24
S. Lázaro	12	7	4	0	3	38-30
Módicus	12	7	4	0	3	38-36
Junqueira	10	6	3	1	2	42-25
Paredes	10	6	3	1	2	25-28
Acad. Leça	9	7	3	0	4	26-21
Novasemente	7	6	2	1	3	15-18
A. Criação	4	7	1	1	5	23-33
Albergaria	3	6	1	0	5	19-32
Alpendorada	3	7	1	0	6	25-50
Sr.ª Hora	2	7	0	2	5	14-34

Distrital de Aveiro

# Sp. Silvalde vence Esgueira

O Sporting Clube de Silvalde iniciou em glória o Campeonato Distrital da Associação de Futebol de Aveiro, ao vencer a Casa do Povo de Esgueira por 3-2, no pavilhão da Escola Secundária de Esmoriz.

No encontro da primeira jornada, o Sporting de Silvalde foi quem primeiro marcou. Apontou dois tentos no primeiro tempo. Na segunda parte, a Casa do Povo da Esgueira ganhou ânimo e marcou dois golos.

A turma de Silvalde, no último minuto, conseguiu arrancar a vitória, com um bonito golo.

Sporting de Silvalde - Filipe; Tadeu, Paulo Narciso, Vítor Lopes (2) e Hélder; Marco Cardoso (1), Marco Botelho, Graça e Vieira.

Resultados

Família Cadete-PAK	.....	3-2
Cigana Águeda-NEGE	.....	7-3
Sp. Silvalde-CP Esgueira	.....	3-2
Canelas-Barroca	.....	4-1
J. Angeja-A. Remate	.....	3-2
Encarnação-Gião	.....	11-3
U. Aveiro-Beira Ria	.....	3-0

# ESPINFOR INFORMÁTICA, LDA.

TABELA PVP NOVEMBRO 1999  
ACTUALIZADA EM 02 DE NOVEMBRO

PENTIUM III

450 Mhz

- Motherboard ZX
- 64 Mb SDRAM
- 10.1 Gb Disco rígido
- Monitor 15" Digital
- VGA 8 MB AGP
- CD-ROM 44X
- Placa de som S.BLASTER 128
- Colunas 200 Watts
- Teclado Multimédia
- Rato c/ scroll
- Tapete

209.000\$00

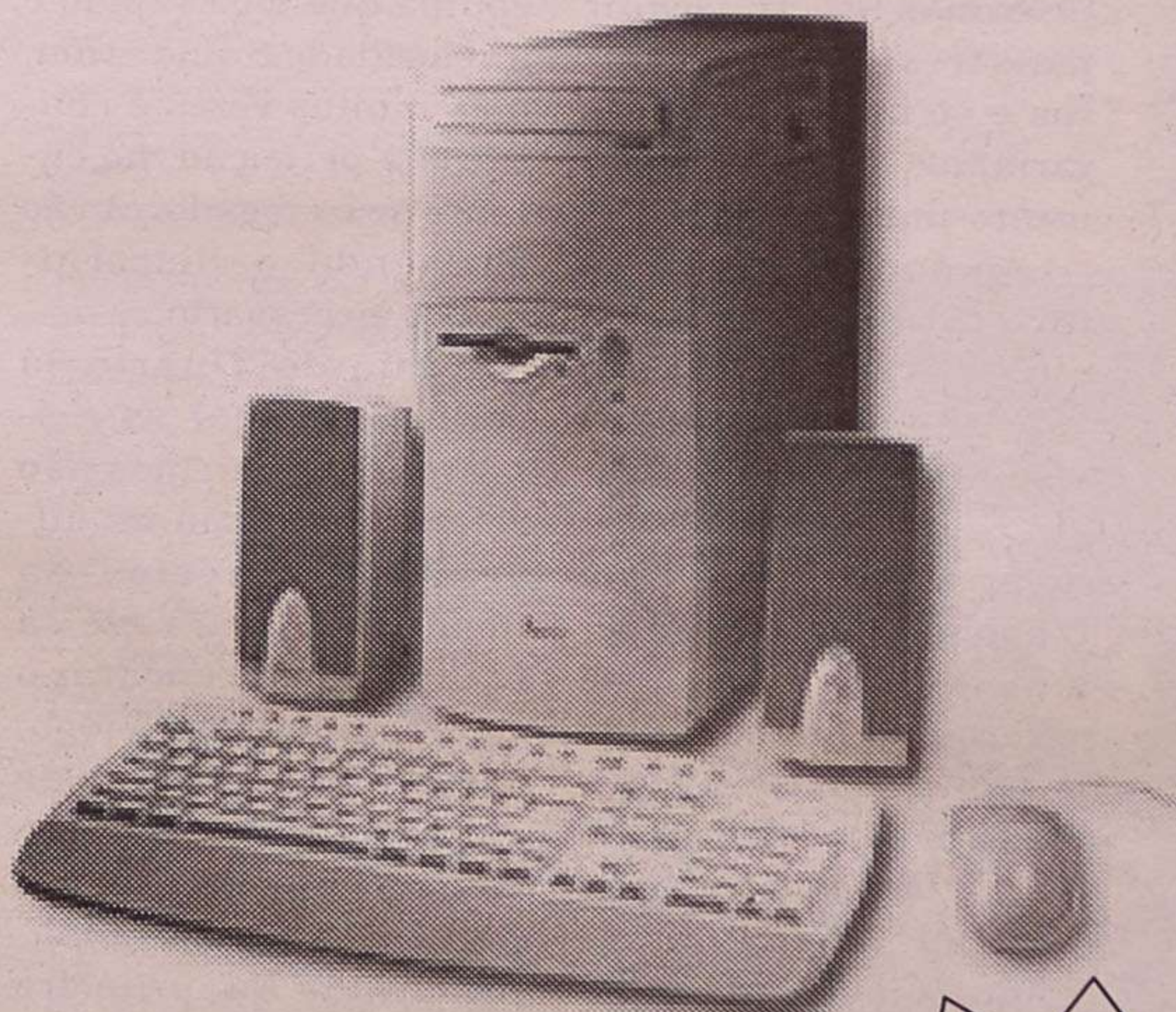
DIFERENÇAS

Pentium III 500 Mhz	16.700\$00
Pentium III 550 Mhz	51.500\$00
Pentium III 600 Mhz	87.000\$00
128 MB SDRAM	27.500\$00
Riva TNT 16MB OEM	13.800\$00
Riva TNT II 32MB OEM	17.700\$00
Monitor 17" Digital	19.000\$00

Na compra do PC recebe ainda:

- CD do Panda Anti-Virus
- Caixa de disquetes
- Extensão sextupla
- Resma de papel\*

\*(Na compra de impressora)



Oferta  
Modem 56k Int.

SEDE  
Rua 18, N° 1048  
4500 Espinho  
Tel. 02- 7319088 FAX 02 - 7348892

FILIAL  
Rua Bonitos de Amorim, N° 445  
4405 Póvoa de Varzim  
Tel. 052-619385 FAX 052-619385

NOVA



Epson stylus 660  
36.160\$00

ATHLON

500 Mhz

- Motherboard ZX
- 64 Mb SDRAM
- 10.1 Gb Disco rígido
- Monitor 15" Digital
- VGA 8 MB AGP
- CD-ROM 44X
- Placa de som S.BLASTER 128
- Colunas 200 Watts
- Teclado Multimédia
- Rato c/ scroll
- Tapete

249.000\$00

DIFERENÇAS

Athlon 550 Mhz	18.300\$00
Athlon 600 Mhz	62.000\$00
Athlon 650 Mhz	159.000\$00
128 MB SDRAM	27.500\$00
Riva TNT 16MB OEM	13.800\$00
Riva TNT II 32MB OEM	17.700\$00
Monitor 17" Digital	19.000\$00

PREÇOS VÁLIDOS ATÉ RUPTURA DE STOCK - ESTA TABELA ANULA TODAS AS ANTERIORES E PODE SER ALTERADA SEM AVISO PRÉVIO - IVA INCLUÍDO

Eduardo Duarte e a 1.<sup>a</sup> volta do hóquei academista na I Nacional

## “Balanço positivo com sabor amargo”

A Associação Académica de Espinho foi, na passada semana, às Antas vender cara a derrota frente ao campeão nacional. Apesar da garra, os academistas já perdiam por 4-1 ao intervalo. Apesar de defrontarem atletas muito mais experientes e categorizados, nunca baixaram os braços, dificultando a vida aos dragões e fazendo bonito, apesar do resultado final (7-4).



### Campeonato feminino

## Academistas defrontam campeãs

Apesar dos resultados não serem brilhantes as meninas da Académica de Espinho não desistem e continuam a disputar a fase de apuramento - Zona Norte para o Campeonato Nacional de hóquei em patins feminino, recebendo, este fim-de-semana, as actuais Campeãs Nacionais e finalistas vencidas da Taça - o Hóquei Clube dos Carvalhos.

Esta partida que se disputa às 16 horas do próximo domingo tem ainda como atractivo a presença de duas titulares do galardão de Campeãs Europeias conquistado no início deste mês, na Alemanha, daí que a secção de hóquei feminino espere uma grande adesão do público.

Entretanto no passado fim-de-semana, as academistas perderam por 3-0 em casa do Santa Cruz, enquanto que os restantes escalões obtiveram os seguintes resultados: **Juvenis** - Valongo-AA Espinho, 0-2; **Juniores** - Valongo-AA Espinho, 3-2; **Iniciados** - HC Marco-AA Espinho, 3-1; **Infantis A** - HC Marco-AA Espinho, 4-2.

Neste fim-de-semana decorrem os seguintes jogos: **Juvenis** - AA Espinho-Santa Cruz (sábado, 14h45); **Juniores** - AA Espinho-Santa Cruz (sábado, 16h); **Iniciados** - AA Espinho-Valongo (domingo, 10h); **Infantis A** - AA Espinho-Valongo (domingo, 11h).

Sandra Soares

Sandra Soares

Com esta partida ficou encerrada a primeira volta do Campeonato Nacional da I Divisão, da qual Eduardo Duarte, técnico da *Turma do Mocho*, faz um “balanço positivo”, embora confesse ter ficado “com um sabor um pouco amargo, pois em alguns jogos podíamos ter ido um pouco mais longe, penso que estivemos muito próximos de conseguir mais três ou quatro pontos e se assim fosse estaríamos entre equipas muito mais cotadas”.

Apesar de tudo, o técnico está consciente de que “a Académica subiu este ano à Primeira Divisão e já conseguiu algum distanciamento dos lugares de descida, o que é positivo, agora na segunda volta penso que estaremos melhor, pois já conhecemos as equipas adversárias”. Além disso, “a primeira volta deu um pouco mais de traquejo aos nossos jogadores, principalmen-

te no que diz respeito à finalização, pois a equipa tem conseguido chegar bem à baliza de qualquer adversário, mas nos momentos cruciais falha, porém é natural que estes jogadores sintam um certo nervosismo e falta de calma necessários à concretização”, reflecte o responsável.

O treinador explica que “a Académica é reconhecida, até pelos seus adversários, como uma equipa que joga rápido e a velocidade é uma arma, mas muitas vezes é contrária à perfeição, no entanto se os jogadores vão ganhando o discernimento necessário”.

Eduardo Duarte já conhece melhor as restantes equipas, mas não refere quais são os adversários directos da Académica, para ele “a equipa tem de encarar o Campeonato jogo a jogo, sempre com o intuito de ganhar, seja com que equipa for, só assim poderemos alcançar a manutenção. Na primeira volta esta forma de jo-

gar já deu alguns resultados, mas espero que na segunda dê mais pontos”.

Em termos gerais, o técnico espinhense considera que “o Campeonato está bastante competitivo, o título será discutido entre duas equipas, mas depois existe um grande lote de equipas na luta por um lugar no primeiro grupo” e alerta para a evolução do Seixal com o qual a Académica terá de ter muito cuidado, pois “ainda vai ter algo a dizer”.

Um dos *handicaps* da *Turma do mocho* é a sua assistência, como lamenta Eduardo Duarte: “Temos alguns apoiantes crónicos, no entanto, em todos os recintos a que fomos jogar os nossos adversários tinham mais assistência”.

O técnico academista apela: Os simpatizantes de hóquei em patins e os sócios da Académica de Espinho devem aparecer mais, pois estes rapazes merecem, a equipa tem feito belíssimos

jogos e já é respeitada pelos adversários, além disso a manutenção é um objectivo difícil a alcançar no Campeonato Nacional e o apoio do público, por vezes, faz a diferença”.

Entretanto, à hora do fecho deste jornal, a Associação Académica de Espinho disputava o jogo em atraso da primeira jornada da segunda volta, adiado devido à participação da Oliveirense na Taça Cers. Sobre esta partida e a vitória alcançada na primeira jornada do Campeonato, em casa, Eduardo Duarte lembra que “não há dois jogos iguais, de qualquer forma a Académica tem tido produções de jogo muito idênticas tanto fora como em casa e não será por jogar em Oliveira de Azeméis que a situação se vai alterar. Vai ser um jogo, mais uma vez, muito equilibrado”. Quanto ao fim-de-semana, os academistas recebem o Infante de Sagres pelas 18 horas de sábado.

**Vende-se**  
**T1 + 1 - Espinho**  
RUA 36

SALA C/ LAREIRA - LUGAR DE GARAGEM  
Telem.: 939815022

Armários embutidos nos quartos, pavimentos em madeira, arrumos, madeiras lacadas

**Vende-se VIVENDA**  
**PERIFERIA DE ESPINHO**

**Contactar: 93 932 31 89**  
(nos dias úteis depois das 17 horas)

**ARMAZÉM**

Aluga-se na Zona Industrial de Espinho  
Novo - Área 650 m<sup>2</sup>

**Telef.: 22 734 31 06**



# Campeonato de voleibol Tigres invencíveis

A equipa de voleibol sénior masculina do Sporting Clube de Espinho somou mais duas vitórias no Campeonato Nacional da Divisão A1. Uma dessas vitórias foi alcançada no terreno do seu mais directo adversário - o Castelo da Maia - por 3-1, dando a este seu concorrente duas derrotas no Campeonato.

Pela segunda vez, no principal campeonato, os pentacampeões nacionais bateram o Castelo da Maia. Desta vez foram a terreno da turma da Maia, onde se previa que pudesse acontecer a primeira derrota no campeonato, ganhar os dois correspondentes pontos.

Na jornada dupla do fim-de-semana, os espinhenses venceram o Leixões, no pavilhão Joaquim Moreira da Costa Júnior, por 3-1.

Entretanto, na A2, a equipa sénior masculina da Associação Académica de Espinho foi a Coimbra perder com a Académica (3-1), o que veio, de alguma forma, complicar a vida aos espinhenses. Com esta derrota (25-23, 25-21, 19-25 e 25-23) a turma do Mocho comprometeu as suas ambições na prova.

Por outro lado, duas das equipas da Académica de Espinho estão a brilhar: os iniciados, ao vencerem o Sporting Clube de Espinho por 3-1, ficaram apurados para a disputa do respectivo Campeonato Nacional; os juvenis, ao vencerem o Madalena por 3-0, terão de conquistar, apenas, mais uma vitória para garantirem a sua presença no respectivo Campeonato Nacional.

## Castelo, 1 Sp. Espinho, 3

Jogo realizado no pavilhão do Castelo da Maia, sob a arbitragem de Avelino Azevedo (1º) e Bruno Azevedo (2º).

Parciais: 25-21 (21 minutos), 19-25 (22'), 23-25 (23') e 19-25 (19').

**Castelo da Maia** - Ubirajara Pereira, Rogério Dias, Gilvan Silva, Wagner Silva, Jorge Alves (seis inicial); Carlos Teixeira (libero) e Pedro Azenha.

Treinador: Francisco Fidalgo.

**Sporting de Espinho** - Miguel Maia, João Brenha, Alexander Grazietti, Nilson Júnior, Manuel Silva e Miguel Soares (seis inicial); Maurício Cavalcanti (libero) e Horst Schoberl.

Treinador: Ilidio Ramos.



## Sp. Espinho, 3 Leixões, 1

Jogo realizado no pavilhão do Sporting Clube de Espinho, sob arbitragem de Arnaldo Rocha (1º) e Hélio Ormonde (2º).

Parciais: 25-18 (20'), 25-23 (22'), 23-25 (20') e 25-22 (19').

**Sporting de Espinho** - Miguel Maia, Alexander Grazietti, Horst Schoberl, Manuel Silva e Miguel Soares (seis inicial); Maurício Cavalcanti (libero), Alexandre Afonso e Nilson Júnior.

Treinador: Ilidio Ramos.

**Leixões** - José Teixeira, Bruno Carvalho, Carlos Natário, Fernando Rui, Adriano Paço e Jorge Picas (seis inicial); Nuno Pereira (libero) e Vasco Rijo.

Treinador: Rui Faria.

**9ª Jornada** - Castelo da Maia, 1-Sp. Espinho, 3 (25-21 em 21m; 19-25, em 22m; 23-25, em 23m; e 19-25, em 19m); Leixões, 2-Machico, 3 (25-21, em 19m; 22-25, em 23m; 25-21, em 22m; 21-25, em 20m; e 12-15, em 15m); Fiães, 2-Esmoriz, 3 (24-26, em 23m; 23-25, em 22m; 25-23, em 22m; 25-19, em 19m; e 27-29, em 30m); São Mamede, 0-Nacional, 3 (21-25, em 20m; 15-25, em 18m; e 15-25, em 10m).

**10ª Jornada** - Esmoriz, 3-Machico, 0 (26-24, 29m; 25-16, 20m; e 25-14, 20m); Fiães-Nacional realiza-se a 5 de Dezembro na Madeira; Sporting de Espinho, 3-Leixões, 1 (25-18, em 20m; 25-23, em 22m; 23-

25, em 20m; e 25-22, em 19m); Castelo da Maia, 3-S. Mamede, 0 (25-9, em 15m; 25-16, em 17m; e 25-22, em 19m).

	P	J	V	D	P-C
Sp. Espinho	22	11	11	0	30-6
Castelo	18	10	8	2	25-6
Esmoriz	17	10	7	3	21-18
Machico	16	10	6	4	20-18
Leixões	15	11	4	7	18-24
Fiães	12	9	3	6	15-19
Nacional	11	9	2	7	10-21
S. Mamede	10	10	0	10	3-30

## 11ª Jornada

Machico-Sp. Espinho  
Nacional-Castelo da Maia  
S. Mamede-Esmoriz  
Leixões-Fiães

**Outros resultados:**  
Académica de Espinho, 3-

Sporting de Espinho, 1 (iniciados masculinos); Sporting de Espinho, 3-Guarda, 0 (iniciados femininos); Madalena, 0-Académica de Espinho, 3 (juvenis masculinos); Leixões, 3-Sporting de Espinho, 0 (juvenis B masculinos); Sporting de Espinho, 3-Esmoriz, 0 (juvenis A masculinos); Ala Nun'Alvares, 1-Sporting de Espinho, 3 (juvenis femininos); Sporting de Espinho, 3-Colégio de Gaia, 0 (juniores masculinos); Ala Nun'Alvares, 3-Sporting de Espinho, 2 (juniores femininos); Telecom, 0-Sporting de Espinho, 3 (seniores femininos); Sporting de Espinho, 3-UTAD, 0 (seniores femininos).

**Manuel Proença** (texto)  
**Vítor Lancha** (foto)

## Hóquei de sala

# Académica brilha

A Académica de Espinho brilhou na primeira fase do Campeonato Nacional - Série A, de hóquei de sala, ao vencer os dois jogos em que participou, ficando praticamente apurada para a disputa da fase final, já que os seus adversários directos, Lousada e Lamas, empataram entre si.

No próximo fim-de-semana, a partida entre estas duas equipas deverá levar o Pavilhão Arquitecto Jerónimo Reis ao

rubro, embora a Académica também não queira deixar os seus créditos por mãos alheias pois, como o seccionista Mário Valente confessou, "era bonito chegar à fase final só com vitórias".

Entretanto, na série B e apesar de ter sentido maiores dificuldades, também o Ramaldense se destacou ao vencer três dos jogos disputados e empatar o quarto. A série B engloba cinco equipas, enquanto que a série A é com-

posta apenas por três, uma situação provocada pela desistência do Vilanovense, mas que para ser resolvida obrigaria a Federação à realização de um novo sorteio em Assembleia Geral.

**Resultados** - Série A: Lousada-AA Espinho, 3-7; AA Espinho-Lamas, 7-3; Lousada-Lamas, 3-3.

Série B: Perosinho-Viso, 2-7; Ramaldense-Sport, 4-2; Viso-Ramaldense, 4-4; Sport-Barranha, 4-1; Barranha-Viso, 2-3; Ramaldense-Perosinho, 8-2; Viso-Sport, 3-3; Perosinho-Barranha, 0-4; Sport-Perosinho, 8-0; Barranha-Ramaldense, 3-6.

**Classificação** - Série A: AA Espinho, 2 jogos-6 pontos; Lousada e Lamas, 2-1. Série B: Ramaldense, 4-10; Viso, 4-8; Sport, 4-7; Barranha, 4-3; Perosinho, 4-0.



**Segunda volta** (Pavilhão Arquitecto Jerónimo Reis) - **6ª Jornada** (sexta-feira): Viso-Perosinho (20h30); Sport-Ramaldense (21h30); AA Espinho-Lousada (22h30); descansam Barranha e Lamas. **7ª Jornada** (sábado): Ramaldense-Viso

(10h30); Barranha-Sport (11h30); descansa Perosinho. **8ª Jornada** (sábado): Lamas-AA Espinho (20h30); Viso-Barranha (21h30); Perosinho-Ramaldense (22h30); descansam Sport e Lousada. **9ª Jornada** (domingo): Sport-Viso (10h30); Barranha-

Perosinho (11h30); descansa Ramaldense. **10ª Jornada** (domingo): Lamas-Lousada (17h30); Perosinho-Sport (18h30); Ramaldense-Barranha (19h30); descansam AA Espinho e Viso.

**Sandra Soares**

Na Solverde - Portimão

# Prémio Coroa de Louros

Um júri composto por vinte elementos afectos à imprensa regional elegeu diversos itens (13) ligados ao sector automóvel, na área do comércio/indústria (8) e desporto/competição (5), referentes ao ano de 1999 - Prémio Coroa de Louros.

A cerimónia da entrega de troféus terá lugar no Casino Solverde, em Portimão, pelas 23 horas do próximo sábado, antecedida de um jantar com o espectáculo de variedades "Equinox".

Durante o dia, oportunidade para a exposição das diversas viaturas vencedoras, junto ao Hotel Algarve Casino - Solverde, a par de uma mostra de viaturas de competição.

Andebol da Laranjeira

# Vitória... e despromoção!

A equipa de iniciados de andebol feminino da Escola Secundária Dr. Manuel Laranjeira venceu o Juventude do Mar por 14-13, em encontro a contar para a primeira fase do Campeonato Regional da 1ª Divisão.

Tratou-se de mais uma vitória das iniciadas, que não foi bastante para evitar a despromoção ao segundo escalão na próxima fase, face a outros resultados inesperados das adversárias directas. No entanto, esta equipa poderá regressar ao primeiro escalão já na fase seguinte, caso continue a mostrar em campo a evolução que até agora tem apresentado.

No próximo dia 8, as espinhenses deslocam-se ao Pavilhão de Crestuma para defrontar o Canidelo.

**Bernardo Mota sagrou-se, nos courts cobertos do Complexo de Espinho, tricampeão do Masters TMN, a competição mais rica do calendário nacional de ténis, com seis mil contos em prémios.**

Vencedor em 1996, no Clube Internacional e Football, em Lisboa, e em 1997, já em Espinho, Bernardo Mota regressou a esta prova depois de um ano de ausência, devido a

Masters de ténis

# Bernardo Mota vence em Espinho

uma lesão abdominal. Não admira, por isso, que encare este recente sucesso "como uma revalidação do título", numa final ante o campeão de 1998, com 4-6, 6-7 (3/7), 6-4, 6-3 e 7-6 (7/4). Foi uma repetição da final de 1996, na qual também esteve a perder por 0-2 em sets, antes de recuperar para um 3-2 definitivo. Em 1997, Bernardo Mota tinha-se imposto a João Cunha e Silva em quatro partidas.

Apesar do desaire, Nuno Marques concluiu o Grande Prémio na primeira posição do ranking TMN/Jornal do Ténis (pelo segundo ano consecutivo), o que lhe valeu 1800 contos, mais 800 contos por ter chegado à final do Masters. Bernardo Mota

embolsou 1600 contos pela vitória em Espinho, mais 600 contos por encerrar a época no terceiro lugar do ranking.

Ana Nogueira foi superior na final feminina. A campeã nacional vergou Kátia Rodrigues, a surpresa do torneio, por 6-2 e 6-0, em 63 minutos.

Este ano, a vencedora do Masters de Espinho sagrou-se campeã nacional absoluta e arrebatou o primeiro lugar final do ranking TMN/Jornal de Ténis e a melhor posição portuguesa no ranking mundial do WTA Tour. Na época passada, Ana Nogueira tinha perdido na final do Masters com Sofia Prazeres.

A inaugurar no dia 9

# Casa do FC Porto em Espinho

A sede da Casa do Futebol Clube do Porto em Espinho (delegação n.º 55), situada no Centro Comercial Solverde 1, em frente à Estação dos Caminhos de Ferro, será inaugurada no próximo dia 9, com a presença do presidente do clube, Jorge Nuno Pinto da Costa, e de diversos dirigentes e atletas de todas as modalidades.

Da sessão inaugural constam uma recepção (18h30) nos Paços do Concelho a convite do presidente da Câmara Municipal, José Mota; a inauguração da sede (19h30) e um jantar comemorativo no Casino Solverde (20h30).

## LABORATÓRIOS VÍDEO

- Montagens de filmes amadores V8 - VHS - SVHS
- Fazemos mudança de sistema de cassetes vídeo de todo o mundo p/ o nosso sistema PAL e o inverso
- Recorde os seus filmes Super 8mm (bobines) passando-os para vídeo VHS

**Contactos:**  
Tel. 227345344  
Telem: 917854260

24 horas por dia

## AEROSOLTUR

VIAGENS E TURISMO



### CONHEÇA O MUNDO ATRAVÉS DE NÓS

- Viagens de Avião (Turismo ou Negócios) • Navio (Cruzeiros)
- Comboio • Excursões em Autopullman • Reserva de Hotéis e Apartamentos • Rent-a-Car • Obtenção de Passaportes e Vistos

**PORTUGAL**  
Rua 26 N.º 667 — 4500 ESPINHO  
☎ 227345302 - 227345327 - 227345352 - 227313028 - 227313096 - 227313097  
Fax 22 734 50 29

**BRASIL**  
• Pimeiró Agência de Viagens, Lda.  
Rua Alcântara Machado, 36-s — 1009 RIO DE JANEIRO  
☎ 233-3180 - 233-3229

**VENEZUELA**  
• Agência de Viagens Atlas  
Manduca a Puente Yanes - Edifício Polo Azul CARACAS 1011  
☎ 5614055 - 5614111 • Telex 29938 ATLAS

## EMPRESA DE EDIÇÕES REGIONAIS, ADMITE VENDEDORES/AS PARA OS SEUS QUADROS

**PRETENDEMOS:**

- IDADE SUPERIOR A 20 ANOS
- COM OU SEM EXPERIÊNCIA DE VENDAS
- FORTE SENTIDO DE RESPONSABILIDADE
- BOA APRESENTAÇÃO

**OFERECEMOS:**

- INFORMAÇÃO ADEQUADA E APOIO CONSTANTE
- INTEGRAÇÃO EM EMPRESA EM EXPANSÃO
- POSSIBILIDADE DE INTEGRAÇÃO NOS QUADROS DA EMPRESA
- O ESQUEMA REMUNERATÓRIO INCLUI COMISSÕES MAIS AJUDAS DE CUSTO

Para entrevista informativa marque 256 583281

**NOME - PRÓPRIO**  
Mediação Imobiliária, Lda.

## VENDE-SE

<b>Terreno - Francelos</b> 2 frentes; zona de moradias; com projecto aprovado para construção de moradia - cave + r/c + 1.º andar; de gaveto. <b>18.500 c.</b>	<b>T1+1 (Arredores Espinho)</b> Novo; óptima localização; com aspiração central e pré-instalação de aquecimento <b>Só 13.000 c.</b>
<b>Terreno (de gaveto)</b> Lamas - Zona de moradias. Com projecto aprovado para loja na cave e rés-do-chão com habitação T2 no 1.º andar. Garagem de 40 m2. Para moradias de 3 frentes. Excelente oportunidade. <b>55.900 c.</b>	<b>T2 - À saída de Espinho</b> 1.ª linha de mar; novo; 130 m2; acabamentos de luxo; garagem individual p/ 3 carros <b>27.000 c.</b>
<b>T3 - Espinho Centro</b> 3 frentes; último andar (com elevador); vistas de mar; garagem individual p/ 3 carros. <b>Só 23.000 c.</b>	<b>Terreno - Espinho Centro</b> Para construção de moradia Oportunidade única <b>26.500 c.</b>

Rua 19 - 405 3.º, Sala A • Contacto: 914960458 / 934321013

# VILLA PRAYA GRANJA

**A UM PASSO DE ESPINHO E A DOIS DO PORTO**

## T1 · T2 · T2+1 · T3

**EXCELENTES VISTAS PARA O MAR E ÓPTIMOS ACABAMENTOS!**

**LIGUE JÁ E MARQUE VISITA!!!**  
**TEL.: 917775247 / 227330980**

LIC. AMI - 3388

## EM ESPINHO ESTABELECEMENTO COM 540 M2 Bem localizado

Telefone, 227348573



# Aqui Brasil!

Por Dagmar Lourenço

pelos aniversariantes de Outubro

## Festa na Casa de Espinho

A Casa de Espinho, no Rio de Janeiro, comemorou os aniversários dos nascidos no mês de Outubro.

Um almoço serviu para reforçar os laços de amizade, integrado num programa animado, com folclore e danças e - claro! - trocas de prendas.



Comemorado 33.º aniversário

## Casa das Aldeias de Portugal



A Casa Aldeias de Portugal comemorou o 33.º aniversário, com o presidente Manuel Flor agradecendo a presença dos con-

vidados e apoio que tem recebido durante o seu mandato, dos conselheiros, directores, jornalistas e amigos.

Representando o prefeito da cidade do Rio de Janeiro, Marcelo Reis ofereceu um cartaz e falou da solidariedade da comuni-

dade luso-brasileira para com o povo de Timor Leste. Albano Parente discursou sobre a vida de D. Dinis - o Lavrador, patrono

da Casa Aldeias de Portugal. Foram entregues títulos honoríficos e flores e servido um lanche-convio.

### CGR

CONSULTADORIA  
E APOIO IMOBILIÁRIO

227340017  
966116732

AMI 1817

**ESPINHO**

**T1 - T2 - T3**  
Ao Liceu de Espinho

**T4 - T5 Dúplex**  
Desde 30.000 c.

**T2 - T3 - T4**  
Aquecimento central  
Pav. Madeira/Granito  
Frente ao mar  
Visite andar modelo

**Moradia T3**  
S. Félix da Marinha  
Aquecimento central  
e Vistas de mar

IMOBILIÁRIA  
**SORAYA**

**ESPINHO**

**T4 Dúplex**  
(junto à Igreja)  
**Rua 18 n.º 1007**  
Boas áreas, fogão de sala,  
g. individual, pré.inst. ac.

**T3**  
**Rua 19/24 V/A Sul**  
(junto ao Tribunal)  
Óptimas vistas, elevador,  
aquec. central, arrumos,  
garag. individual, suite...

**Lojas**  
**Rua 19/24**  
Áreas:  
1.ª - 95.00m2 + 45.00m2 c/v  
2.ª - 43.00m2

**Armazém Z.I.**  
Armazém - 350.00m +  
escritório 26m2 +  
logradouro 100m2

**Venda directa**  
Telfs.:  
22 732 08 86  
22 733 52 00  
96 236 77 57

## Alunos do ensino superior

# Bolsas (camarárias) de estudo

Como o jornal *Defesa de Espinho* noticiou na pretérita edição, a Câmara Municipal vai conceder bolsas de estudo no ano lectivo de 1999/2000 a alunos para frequência de cursos do ensino superior.

Assim, está aberto, até ao próximo dia 10, o respectivo concurso público, com as seguintes condições:

residência em Espinho, aproveitamento escolar no ano lectivo anterior e falta de recursos económicos necessários à continuação dos estudos.

O número de bolsas a conceder no ano de

1999/2000 é de catorze e o montante das bolsas é de 17.500\$00 mensais.

A duração da bolsa é de dez meses do ano lectivo, com início em 1 de Outubro, e têm a natureza de uma comparticipação mensal fixa, variável em função dos escalões considerados.

A candidatura à bolsa de estudo faz-se através de um requerimento dirigido ao presidente da Câmara e o preenchimento de um boletim próprio, acompanhado dos documentos comprovativos necessários, a adquirir no Departamento de Desenvolvi-

mento Local.

O requerimento de candidatura deve ser acompanhado dos documentos comprovativos necessários, como a declaração de residência, certificados de matrícula e de aproveitamento escolar, declaração do IRS relativo ao ano anterior e nota de liquidação das Finanças e confirmação dos encargos mensais fixos, como habitação, alojamento do aluno, propinas, transportes, saúde e alimentação.

Os candidatos admitidos ao concurso são seleccionados com base nas seguintes condições: situação sócio-económica do agregado familiar, aproveitamento escolar do aluno; idades concorrentes.

Os candidatos são submetidos a uma entrevista a realizar no período das férias do Natal. A atribuição das bolsas ocorrerá em reunião do executivo camarário.

## Ateliers ocupacionais e de formação

# Novos cursos no PRUM

O Programa de Reabilitação Urbana da Marinha de Silvalde (PRUM), situado na Escola Básica da Marinha N.º 2 - Silvalde, desenvolveu um plano de formação para o ano de 1999, constituído por diversos cursos de formação - ateliers ocupacionais de pastelaria, corte e costura, socorrismo, arte floral, pichelaria - com uma duração de 50 horas, complementada por sessões de técnicas de procura de emprego, num total de 62 horas.

O elevado número de procura motivou novamente a realização, já no início do próximo ano, de cursos de pastelaria, corte e costura,

socorrismo, assim como os de manicure/pedure, depilação e noções de maquilhagem.

A frequência destes cursos de formação inicial permitem obter uma bolsa de formação, certificado e estágio profissional.

A população-alvo tem sido especialmente as mulheres e jovens desempregados e/ou sem ocupação profissional residentes na Marinha de Silvalde.

O objectivo destes cursos prende-se com a necessidade de dotar este grupo de indivíduos das condições mínimas de acesso a uma profissão de carácter prático, isto é, uma mai-

or facilidade de inserção no mercado de trabalho ou a prossecução de um percurso formativo qualificante.

Paralelamente, a estes cursos de formação prática, existem ainda outros projectos de formação, tais como: o curso de formação em animação infantil (dirigida à população jovem desempregada, tendo como saídas profissionais o papel de auxiliares de creche e jardim de infância), o curso como criar e gerir uma micro-empresa (especialmente para os comerciantes da Marinha de Silvalde e indivíduos que pretendam estabelecer-se nesta zona do concelho), e por último um curso para indivíduos que pretendam exercer a função de formador - formação pedagógica de formadores.

Todos estes cursos terão realização no decorrer do próximo ano e estão já com um número limitado de inscrições.

## TER O ATLÂNTICO POR HORIZONTE

Como uma onda saída do Oceano que lhe dá o nome, nos limites entre V. N. de Gaia e Espinho situa-se o **EDIFÍCIO ATLÂNTICO**.

Perto de Espinho, junto às praias e à nova Esplanada.

Com uma paisagem de sonho

## PRONTOS A HABITAR

### ANDARES

### T1, T2, T3, T4 E T4 DUPLEX DUAS LOJAS



edifício  
*Atlântico*

- PAREDES DUPLAS C/ ISOLAMENTO
- TV CABO
- PRÉ-AQUECIMENTO
- JANELAS DUPLAS
- PORTA DE SEGURANÇA BLINDADA
- TODOS OS ANDARES C/ SUITE
- SALA DE CONDOMÍNIO C/ 60 m<sup>2</sup>
- E TERRAÇO C/ 170 m<sup>2</sup>
- LUGAR DE GARAGEM
- ARRUMOS

**POR TUDO ISTO,  
VALE A PENA VISITAR-NOS!**

PARA VISITA CONSULTE  
O NOSSO SERVIÇO DE VENDAS NO LOCAL  
DE SEGUNDA A SEXTA, DAS 14 ÀS 17H30,  
SÁBADO, DAS 9H30 ÀS 17H30  
OU PELO  
TELEFONE 227 322 137

Rua Principal  
Lugar de Espinho  
S. Félix da Marinha  
V. N. GAIA



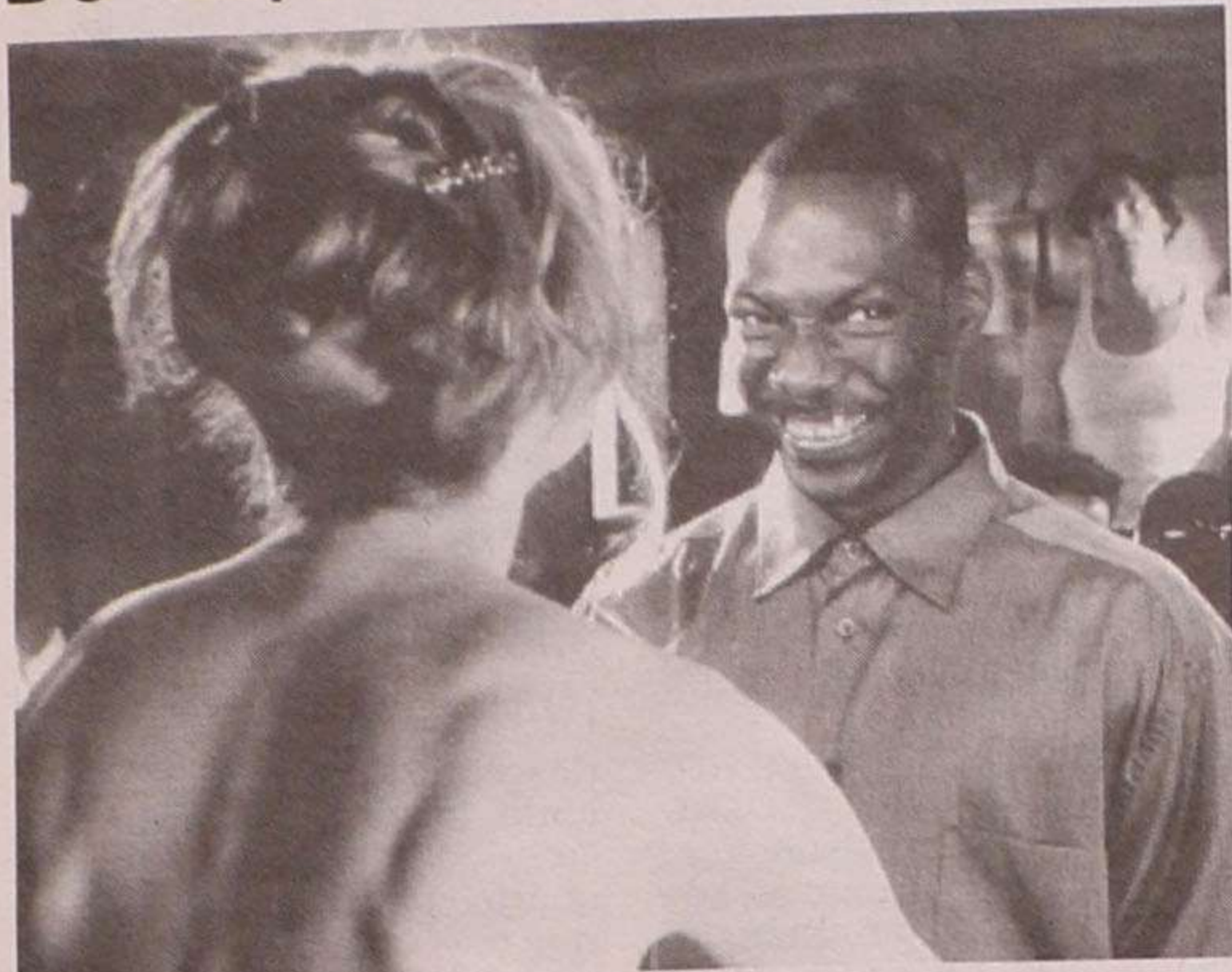
**CONSTRUÍMOS A PENSAR EM SI!**





Informações pelo telefone 227335500

De 26/11 a 02/12 de 1999



## O SEM VERGONHA

### FARMÁCIAS DE SERVIÇO

Quinta (25) - HIGIENE	Rua 19, n.º 293 - Tel. 227340320;
Sexta (26) - GRANDE FARMÁCIA	Rua 8, n.º 1025 - Tel. 227340092;
Sábado (27) - CONCEIÇÃO	R. S. Tiago, n.º 709, Silvalde - Tel. 227311482;
Domingo (28) - TEIXEIRA Ctr. Com. Solverde/1, Avenida 8	- Tel. 227340352;
Segunda (29) - SANTOS	Rua 19, n.º 263 - Tel. 227340331;
Terça (30) - PAIVA	Rua 19, n.º 319 - Tel. 227340250;
Quarta (01) - HIGIENE	Rua 19, n.º 293 - Tel. 227340320.

#### T2 (Santa Maria da Feira) C/ Novo

- 110 m2
- 2 Banhos
- Acabamentos de Qualidade
- Lugar de garagem
- Arrumo
- Só 15.500 c.

#### T2 Espinho

- 100 m2
- Óptimas áreas
- Acabamentos Excelentes
- Lugar de Garagem
- Só 19.500 c.

#### Terreno (Sta. Maria da Feira)

- 3.800 m2
- Lote p/ Moradias
- C/ Viabilidade
- Só 8.600 c.

#### Moradias

(a 4 minutos de Espinho)  
(2 minutos de Sta. Maria da Feira)

- 2 Pisos
- Suite Maravilhosa
- Óptimas áreas
- Salão

- Lareira
- Churrasqueira
- Garagem p/ 2 carros
- Preço... Excepcional

#### T2 (S. João de Ver) Centro C/ Novo

- Óptimos Acabamentos
- Cozinha c/ Móveis de Qualidade
- Lavandaria
- Boas Áreas
- Lugar de Garagem
- Só 14.500 c.

#### Terreno (Santa Maria da Feira)

- 7.500 m2
- Projecto aprovado
- 70 Fracções

#### Terreno (Oleiros/Espinho)

- Projecto Aprovado
- 5 T2

#### Aos Construtores:

Temos Terrenos c/ Projecto ou viabilidade

#### Consulte-nos

AV. D. GILBERTA PAIVA - LJ A 8  
4520 STA. MARIA DA FEIRA  
Tele./Fax: 256 37 90 50/9  
Horário: 2.ª a Sábado - 09h / 20h  
Domingo - 15h / 19h

### VILA AZUL

PROPRIEDADES  
SOC. MED. IMOB., LDA.

Lic. AMI n.º 1832

### Uma boa equipa soluciona...

<b>T3 Espinho Centro</b> - Com garagem individual, fogão de sala, aproveitamento de Sótão. Só 25.000 c. Proc.: 05-04/99-802	<b>T4+1 Recuado - Espinho Centro</b> - 3 frentes, 170 m2 de área, fogão de sala, com garagem + arrumos e óptimo terraço. Só 33.000 c. Proc.: Gerência
<b>T2 - Espinho</b> - Com garagem individual e fogão de sala. Só 21.500 c. Proc.: Gerência	<b>T3 Recuado - Granja</b> - Com 180 m2 de área, aq. central, cozinha + copa. Só 21.500 c. Proc.: Gerência
<b>Moradia - Silvalde</b> - 3 frentes, tipo T4, com jardim, churrasqueira, garagem e fogão de sala. Só 35.000 c. Aproveite. Venha conhecer. Proc.: 05-04/99-798	<b>T3 - Arredores Espinho</b> - Como novo, com garagem e aproveitamento de sótão. Só 22.500 c. Proc.: 05-04/99-655
<b>T4 Espinho Centro</b> - Com garagem, 170 m2 de área, 120 m2 de terraço, fogão de sala com rec. de calor. Proc.: 05-04/99-732	<b>T3 Dúplex - Esmoriz</b> - Com garagem individual e fogão de sala. Só 23.500 c. Proc.: 05-04/99-318
<b>T3 - S. Paio de Oleiros</b> - Com garagem individual, cozinha equipada, fogão de sala, com óptimas áreas. Só 18.000 c. Proc.: 05-04/99-800	<b>Terreno - Arredores Espinho</b> - Para construção de moradias de 4 frentes. Ótimo preço. Ligue já. Proc.: 05-04/99-749
<b>Moradia - Espinho</b> - De 3 frentes, tipo TR4, excelentes áreas. Só 47.500 c. Proc.: Gerência	<b>T3 - Ao Hotel Solverde</b> - Excelentes áreas, pré-instalação de aq. central, vidros duplos e garagem. Só 23.000 c. Proc.: Gerência
<b>T2 - Arredores Espinho</b> - Com garagem individual para 2 carros e fogão de sala com rec. de calor. Proc.: Gerência	<b>T3 - Entrada Espinho</b> - Em fase final de construção, com garagem. Só 21.000 c. Proc.: Gerência
<b>Lotes Terreno - Zona Industrial Serzedo</b> - 2 lotes, com projecto aprovado para construção de armazéns. Preço: 40.000 c. Proc.: 05-04/99-789	<b>Terreno - Cortegaça</b> - Com 714 m2, dá para construção de moradia de 4 frentes. Só 11.000 c. Proc.: 05-04/99-046
<b>T1 Espinho Centro</b> - Óptimas áreas, com aq. central e garagem individual. Proc.: 05-04/99-733	<b>T3 Dúplex - Saída Espinho</b> - Últimos para venda, acabamentos de luxo, excelentes áreas, óptimos preços. Venha conhecer. Proc.: Gerência

Rua 3, n.º 523 • Telef. 227330720/1/2

«Defesa de Espinho» - 3530 - 99-11-25  
TRIBUNAL JUDICIAL DA COMARCA DE ESPINHO

## Anúncio

2.ª PUBLICAÇÃO

São citados os credores desconhecidos que gozem de garantia real sobre o(s) bem(s) (Prédio urbano, sítio em Covelos, freguesia de Silvalde, constituído por casa de habitação de rés-do-chão e quintal, com área coberta de 96m2, área descoberta 210m2, confrontando a Norte com Manuel Jorge da Silva, a Sul com José Augusto Gomes de Oliveira, Nascente e Poente com caminho, inscrito na Matriz Predial Urbana sob o art.º 1575 e descrito na Conservatória do Registo Predial sob o n.º 00017/090185), penhorado(s) ao(s) executado(s) para reclamarem, querendo, o pagamento dos respectivos créditos, pelo produto de tais bens, no prazo de QUINZE DIAS, depois de decorrida a dilação de VINTE DIAS, que se começará a contar da data da 2.ª e última publicação do anúncio.

EXECUÇÃO - EXECUÇÃO ORDINÁRIA N.º 312/98 - 2.º JUÍZO  
EXEQUENTE - OLÍMPIO DE OLIVEIRA FONSECA, LDA  
EXECUTADA - MANUEL PEREIRA GÓIS e mulher MARIA DE FÁTIMA GOMES OLIVEIRA GÓIS, residentes na Rua do Covelo, Silvalde, Espinho.  
Espinho, 08/11/99

A Juiz de Direito,  
a) Alexandre Maria Viana Parente Lopes  
A Escriurária,  
a) Maria de Lurdes Ferreira



## A FAMILIAR DE ESPINHO

Associação Mutualista

ASSEMBLEIA GERAL

Sessão Ordinária

(Art.º 36 Alínea C dos Estatutos)

Convoco os Senhores Associados a reunirem em Assembleia Geral no dia 9 de Dezembro de 1999, às 19h30, na sede da Familiar de Espinho, na Rua 22, 327 nesta cidade de Espinho, com a ordem de trabalhos indicada.

#### Ordem de Trabalhos:

- 1.º - Apreciação e votação do Orçamento e Programa de Acção para o ano 2000.

Para a assembleia funcionar em 1.ª convocação é necessária, nos termos do n.º 1 do Art.º 36 dos Estatutos a presença da maioria dos Associados, designo o mesmo dia 9 e local para a Assembleia funcionar, uma hora depois com qualquer número de Associados.

Espinho, 24 de Novembro de 1999

O Presidente da Mesa da Assembleia Geral  
a) António Manuel Mano Oliveira

«Defesa de Espinho» - 3530 - 99-11-25

## CARTÓRIO NOTARIAL DE ESPINHO

NOTÁRIO: Dr. Domingos António de Sousa Ferreira

### JUSTIFICAÇÃO

CERTIFICO narrativamente, para efeitos de publicação, que, neste Cartório e no livro de notas para escrituras diversas número 178-B, de folhas 1040 a folhas 1050, se encontra exarada uma escritura de justificação notarial, outorgada em 22/11/99, na qual a Junta de Freguesia de Espinho, pessoa colectiva 680 003 231, com sede na Rua 25, n.º 883, em Espinho, se declara dona, com exclusão de outrem dos prédios a seguir identificados, por os possuir há mais de 20 anos, pacífica, contínua e publicamente, pelo que adquiriu esses prédios por usucapião.

PRÉDIOS - a) Terreno destinado a construção urbana, com a área de novecentos e cinquenta metros quadrados, sítio nas ruas 23, 12 e 14, em Espinho, a confinor do norte Américo Fernandes da Silva e outro, sul rua 23, nascente rua 14, poente rua 12, inscrito

na matriz em nome da justificante sob o artigo 3819, com valor tributável de 57.600.000\$00 e a que atribui igual valor.

b) Terreno destinado a actividades desportivas, com a área de três mil duzentos e dezanove metros quadrados, sítio em Espinho, nas ruas 20, 22, 39 e 41, a confinor do norte rua 39, sul rua 41, nascente rua 22, poente rua 20, inscrito na matriz, em nome da justificante, sob o artigo 3833, com o valor de 28.800.000\$00 e a que atribui igual valor.

Estes prédios não estão descritos na Conservatória do Registo Predial de Espinho. Está conforme o original.

Espinho e Cartório Notarial, 22 de Novembro de 1999

A Ajudante,  
a) Maria Graciete de Freitas Moreira



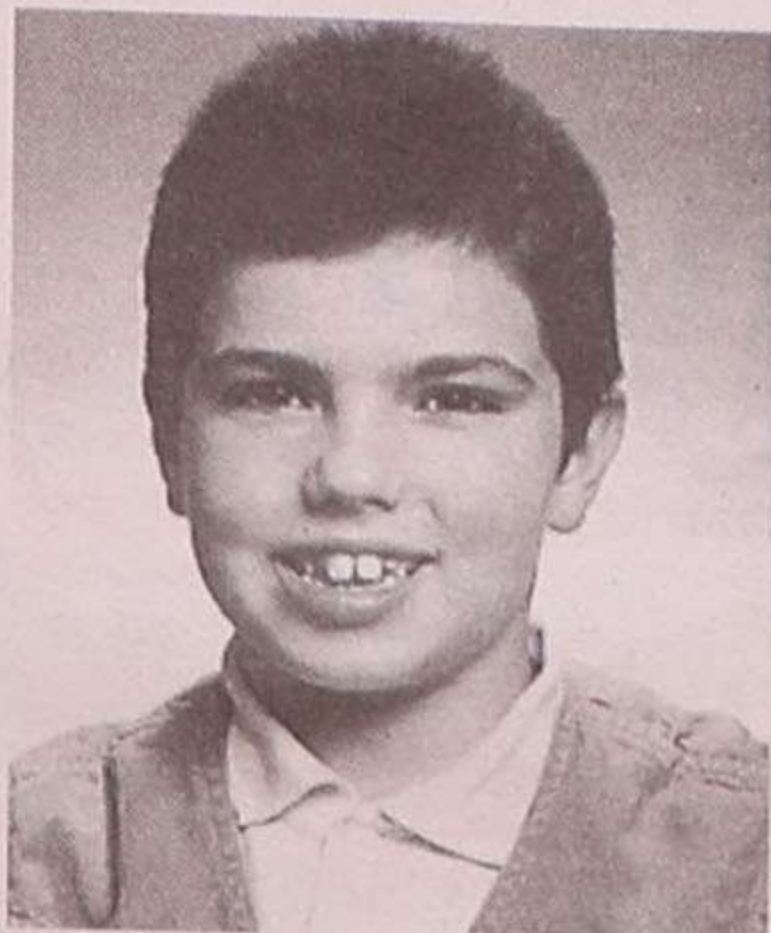
Sociedade de Mediação Imobiliária, Lda.



## Tiago Miguel Proença Madureira

### Agradecimento e Missa do 7.º Dia

Seus pais, irmã, avós e tios vêm, por este meio, agradecer, muito sensibilizada e reconhecidamente, a todas as pessoas as manifestações de carinho, amor e conforto recebidas aquando da doença, falecimento e funeral do seu querido menino. Nesta oportunidade informam que hoje, quinta-feira, será celebrada, pelas 19 horas, missa de glória, na Igreja Matriz de Espinho, agradecendo desde já a todos quantos participarem na Santa Eucaristia.



Espinho, 25 de Novembro de 1999

**Fernando Joaquim Rodrigues Madureira**  
(funcionário do Banco Pinto & Sotto Mayor, em Espinho)  
**Júlia Cidália Jorge Proença Madureira**  
**Sílvia Maria Proença Madureira**

FUNERÁRIA N.º SR.ª D'AJUDA - SANCEBAS & LUÍS ALVES - Rua 20 - Espinho - Telef. 227345129



## Américo Boia da Costa

### Missa do 2.º Aniversário

Na passagem do 2.º aniversário do falecimento do seu ente querido, seu filho, nora e netos vêm, por este meio, participar às pessoas de suas relações e amizade que dia 28, domingo, será celebrada, pelas 19 horas, missa por sua alma, na Igreja Matriz de Espinho, agradecendo desde já a todos quantos participarem na Santa Eucaristia.



Espinho, 25 de Novembro de 1999

**José Gomes da Costa** (comandante dos B.V. Espinho)  
**Palmira Queiroz Pereira da Costa**  
**Eng.ª Maria de Fátima Pereira da Costa Sá Silva**  
**Dra. Sónia Cristina Pereira da Costa Moreira de Sá**  
**Eng.º Jorge Miguel Sá Silva**  
**Eng.º Joaquim Alexandre Guerra Cardoso Moreira de Sá**

FUNERÁRIA N.º SR.ª D'AJUDA - SANCEBAS & LUÍS ALVES - Rua 20 - Espinho - Telef. 227345129



## AERO CLUBE DA COSTA VERDE

### Convocatória

Nos termos da alínea a) do art.º 32.º do Regulamento Interno, em nome do Presidente da Mesa da Assembleia Geral, convoco todos os sócios do Aero Clube da Costa Verde a reunirem-se em Assembleia Geral Ordinária, a realizar-se no dia 17 de Dezembro de 1999, pelas 21h00, no Hotel PraiaGolfe, em Espinho, com a seguinte ordem de trabalhos:

**1.º** - Leitura, discussão e aprovação da Acta da Assembleia Geral anterior; **2.º** - Eleição dos Corpos Sociais para o biênio 2000/2001; **3.º** - Trinta minutos para debate de quaisquer assuntos de interesse para o Clube.

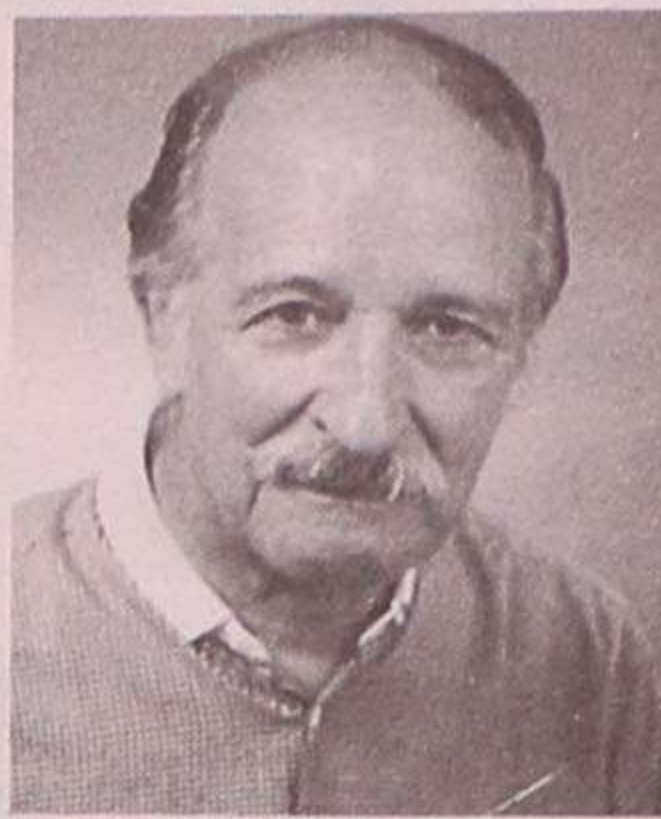
Nos termos da alínea c) do artigo 32.º do Regulamento Interno, a Assembleia funcionará em segunda convocatória, meia hora mais tarde, com qualquer número de sócios.

O Secretário,  
**a) Manuel Quelhas**

## José dos Santos Sil

### Agradecimento e Missa do 7.º Dia

Sua esposa, filhos e restante família vêm, por este meio, agradecer, muito sensibilizada e reconhecidamente, a todas as pessoas que tomaram parte no funeral ou que de outro modo se associaram à sua dor. Nesta oportunidade informam que dia 27, sábado, será celebrada, pelas 19 horas, missa do 7.º dia, na Igreja Matriz de Espinho, agradecendo desde já a todos quantos participarem na Santa Eucaristia.



Espinho, 25 de Novembro de 1999

**Maria Helena Cid Sil**  
**Luís Carlos Cid Sil**  
**Rui Paulo Cid Sil**  
**Bruno Miguel Cid Sil**

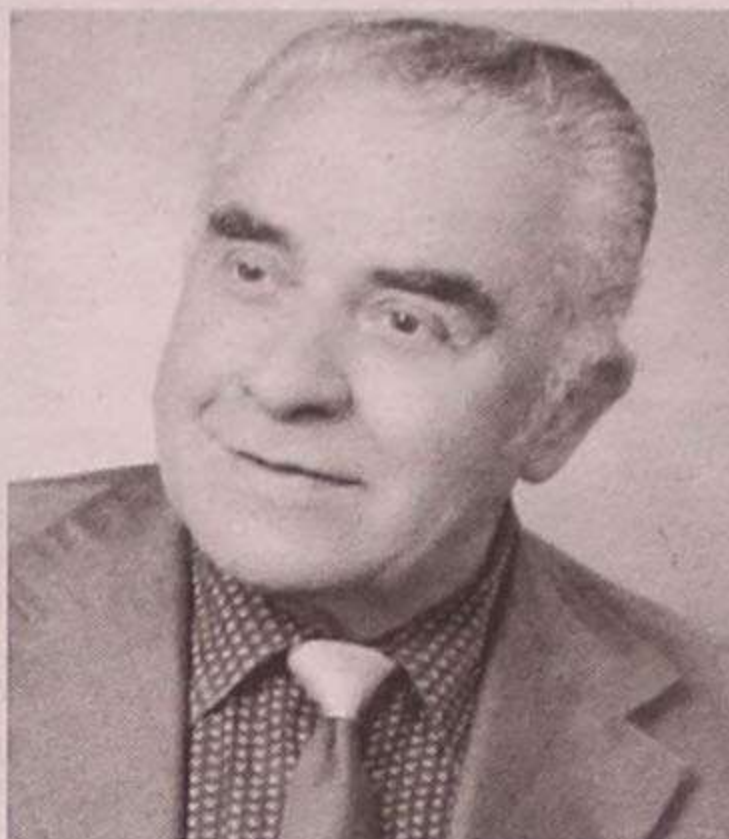
FUNERÁRIA N.º SR.ª D'AJUDA - SANCEBAS & LUÍS ALVES - Rua 20 - Espinho - Telef. 227345129



## Carlos Rodrigues Camarinha

### 8.º Aniversário do seu falecimento

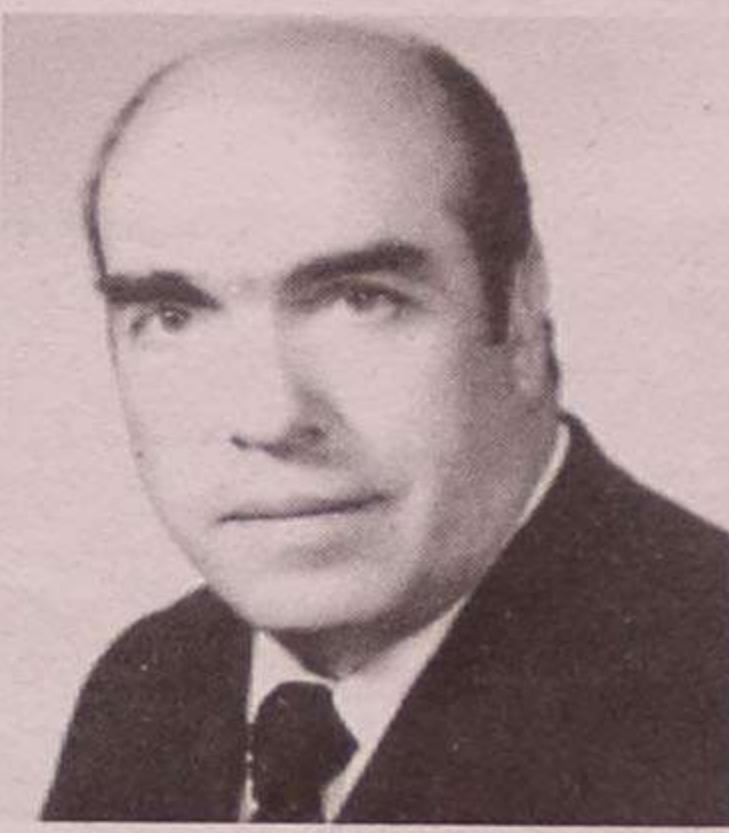
Passando no dia 28, domingo, o 8.º aniversário do seu falecimento, a família do saudoso extinto comunica que será celebrada missa, pelas 19 horas, na Igreja Matriz desta cidade, agradecendo desde já a todos os que quiserem estar presentes nesta Eucaristia.



## Sebastião Pinto Preda Prata

### Missas do 9.º Aniversário

Recordando sempre com infinda saudade aquele que muito amamos em vida, cuja memória veneramos, sua esposa, filhos e restante família mandam celebrar missas pelo seu eterno descanso, dia 3, sexta-feira, às 8 horas e dia 4, sábado, às 19 horas, na Igreja Matriz de Espinho. Agradecem desde já a todos que possam comparecer.



## Irene de Oliveira Ferreira (Irene da Praça)

### Missa do 1.º Aniversário

Seu marido, filhos, nora, genros e netos vêm, por este meio, comunicar que será celebrada missa por alma da saudosa extinta, dia 29, segunda-feira, às 19 horas, na Igreja Matriz de Espinho.

Desde já agradecem a quem comparecer.



## Zenaida Alvim

### 6.º ano do seu falecimento 30 de Novembro de 1999

A família recorda este dia com saudade.



## Teresa Filomena Pereira Brandão de Almeida

### Missa do 23.º Aniversário

#### À memória da nossa Teresinha

Nossa Teresinha querida, Bem cedo perdeste a vida, Deixando-nos na maior dor. Conformamo-nos, porém, Pois sabemos e ainda bem, Que estás junto do Senhor. Será celebrada missa, dia 2, quinta-feira, pelas 19 horas, na Igreja Matriz de Espinho.



## Nelson Pereira Moutinho de Oliveira

### Missa do 21.º Aniversário

Sua esposa, filhos e restante família, recordando com profunda saudade o seu ente querido, vêm participar que será celebrada missa dia 2, quinta-feira, às 19 horas, na Igreja Matriz de Espinho.

Agradecem, desde já, a todos os amigos que possam comparecer.



## José Mendes dos Santos (Zé de Gaia)

### 28.º Aniversário

Bem hajaz pelo muito amor que nos deste.

Será celebrada missa por sua alma, na Igreja Matriz de Espinho, dia 28-11-99, pelas 19 horas.

Seus filhos e demais família



## Eduarda Maria da Silva Ferreira Capela

(Ex-professora do Ensino Secundário)

### Missas do 5.º Aniversário

Seus pais vêm, por este meio, comunicar que serão celebradas missas do 5.º aniversário, por alma da sua saudosa filha, no próximo dia 2 de Dezembro, quinta-feira, em Anta, na Capela dos Ramos, às 8 horas e em Espinho, às 19 horas.

Antecipadamente agradecem a todas as pessoas que participarem nestas eucaristias.



SILVALDE

## Fernanda Alves da Silva

### Agradecimento e Missas do 7.º Dia

Seu marido, filhos, nora, irmão, netos e demais família vêm, por este meio, agradecer a todas as pessoas que participaram no funeral da saudosa extinta. Comunicam que as missas do 7.º dia serão celebradas dia 28, domingo, pelas 11 e 18 horas, na Igreja Paroquial de Silvalde e o Ofertório será dia 5, domingo.



FUNERÁRIA EUDÓSIA ISABEL GUERREIRO NIEVES - Rua da Boa Nova n.º 2 - Silvalde - Telef. 227343392



## Na Igreja Matriz Concerto Coral Sinfónico

**R**ealizou-se no passado sábado à noite, na Igreja Matriz, o Concerto Coral Sinfónico, integrado nas comemorações do cente-

nário do concelho.

Por si só, o nome dos intervenientes (o Coro da Sé Catedral do Porto e a Orquestra Nacional do Por-

to) seria acicate bastante para a afluência da assistência que se verificou, não obstante a noite fria que não convidava...

Cerca das 21.30 horas já muita gente se aglomerava à porta da Igreja, esperando que esta abrisse, o que se verificou minutos mais tarde.

Quanto ao concerto, que dizer? Tratou-se de mais uma manifestação cultural de alto nível, organizada pela Câmara Municipal.

*José Domingues* (texto)  
*Carlos Salvador* (fotos)



# 0%\* juros

Nas Versões Demio e 323,  
gasolina ou diesel

**3** anos  
garantia  
ou 100.000 km



## Martins de Sá & Irmão

Zona Industrial de Espargo  
4520 Stª Maria da Feira  
Tel. 256 332 236

\* até 31 de Dezembro, 0% de juros em 24 meses  
com entrada de 60% não acumulável c/ outras promoções



mazda