

DEFESA DE ESPINHO



PUBLICAÇÕES PERIÓDICAS
Anta (Espinho)
TAXA PAGA

Av.º 8 n.º 456 - 1.º - Sala R
APARTADO 39 - 4501-853 ESPINHO Codex
Telef. / Fax: 22 734 15 25
Email: defesadeespinho@mail.telepac.pt

www.infocidades.pt

DIRECTOR: LÚCIO ALBERTO □ FUNDADOR: BENJAMIM COSTA DIAS □ SEMANÁRIO □ ANO 70 • NÚMERO 3609 □ QUINTA-FEIRA, 31 MAIO 2001 □ PREÇO: 120\$00 (IVA incluído)

No Bairro da Ponte de Anta Salto fatal do segundo andar

página 27



páginas 14 e 15

Iniciativa do Lions Club
também merece atenção dos adultos

Sete mil crianças 'vigilantes da floresta'

José Mota e a nova época balnear

**"Espinho está vivo
e recomenda-se"**

páginas 2, 3 e 4

Vibração nas paredes...

**Aulas
suspensas
na Escola N.º 3**

página 27

Prejuízos avultados em Anta

**BP assaltada
- máquinas
estroncadas**

página 10



Pela CDU, à Câmara

**Rui Abrantes
confirma
candidatura**

página 27

Futebol popular

**Águias
de Paramos
...e do título!**

página 18



Eliseu no futebol jovem

**Norton de Matos
regressa
aos 'tigres'**

página 13

FLASH
Foto Vitor

Prosegue o ciclo de passeios proporcionados pela Câmara Municipal aos idosos do concelho - na foto os de Paramos aos quais se reuniram em Fátima várias personalidades do concelho de Espinho

Para a nova época balnear, José Mota garante

“Espinho está vivo e recomenda-se”

No início de mais uma época balnear, o presidente da Câmara Municipal de Espinho, José Mota, garante que “Espinho está vivo e recomenda-se”, até porque, segundo o autarca, estão planeados espectáculos diversificados em várias zonas da cidade e das freguesias, o acesso viário a Espinho é fácil e as pessoas vão ter muitos momentos para sorrir.

Sandra Soares (textos)
Vitor Lancha (fotos)

Em Espinho está tudo organizado para o início da época balnear e já foram recrutadas as pessoas que vão fazer o apoio à praia da Baía nos mais diversos aspectos, nomeadamente, em termos de limpeza e de segurança.

Nas restantes praias, concessionadas a particulares, as questões são resolvidas com a Direcção Geral de Portos, entidade que tutela as praias. Todavia a autarquia procura cooperar e na questão de limpeza, ainda antes do início da época balnear oficial, faz um esforço para apresentar as praias em boas condições, embora isso não seja da sua responsabilidade, mas da

autoridade que superintende nessa área. Assim, faz algumas acções de limpeza sempre que o tempo o permite e nesse aspecto o Regimento de Engenharia n.3 também tem ajudado.

Apesar de tudo José Mota lembra que “o cuidado das praias tem muitos condicionamentos” e dá um exemplo: “a PSP não pode actuar na areia pois essa área é da responsabilidade da policia maritima, o que, por vezes, gera situações complicadas”.

Em relação à limpeza diária, no ano passado foi efectuada uma experiência junto de uma empresa privada que, como o autarca reconhece, “não resultou, pelo que findo o prazo de contrato foi encontrada uma outra solução que se vai manter. A empresa de multiserviços da ADCE tem gente de qualidade e presta serviços de limpeza numa grande parte da cidade, incluindo na zona à beira-mar”.

A força policial espinhense costuma ser reforçada na época balnear com alguns elementos das forças de intervenção e este ano a situação deve repetir-se, mas José Mota reitera a sua confiança na força policial espinhense, sublinhando que “temos cá policias de qualidade, que gostam de trabalhar e a verdade é que, actualmente, estão a trabalhar bem, vê-se mais policias nas ruas e são mais eficazes a actuar”.

Assim, o edil garante que “Espinho é uma cidade segura, embora a segurança comece a partir do próprio cidadão, mas temos uma força de segurança que trabalha bem e a quem dou os meus parabéns. Quanto à força de intervenção, está previsto que venha durante a época balnear, mas penas tem a vantagem de reforçar

o número de efectivos, já que não é em nada melhor do que aquela que serve Espinho diariamente”.

Época balnear interessante

Também já estão planeadas diversas actividades e José Mota garante que “vamos ter uma época balnear interessante, saudável e divertida”. Assim, na praia vai funcionar a Ludoteca para as crianças, vai haver aeróbica todas as manhãs, mas também estão planeados espectáculos diversificados em várias zonas da cidade e das freguesias.

Neste âmbito, o edil garante que “Espinho é um dos concelhos com maior produção em termos de actividades culturais, mas há quem não participe em nenhuma, afirmando que nada é feito. Para este Verão temos um conjunto de actividades muito grande. Aliás, as realizações já se iniciaram no início do ano, pois nós não nos limitamos à época de Verão”.

Assim, já no próximo dia 15 de Junho decorre, no Centro Multimeios, um espectáculo destinado aos jovens, intitulado “Três Tristes Tigres” e no dia seguinte, os espinhenses podem assistir no mesmo local a um concerto da Academia de Música, enquanto se realiza, na Igreja de Anta, um concerto pelo

Coro da Sé Catedral do Porto.

Mas, vão realizar-se muitas outras actividades com o apoio da Câmara, nomeadamente: exposições de fotografia; voleibol de praia; diversos torneios de ténis; o Festival de Música de Verão; o V Encontro de Homens Estátua; um encontro de poesia lusa; uma maratona de aeróbica; as actividades ‘Vir a banhos’ e ‘Que humor de rua’; concertos pelas bandas do concelho de Espinho e outro tipo de concertos; o Festival Internacional de Folclore; um encontro cultural que vai reunir todas as televisões europeias; o II Festival das Comunidades Portuguesas para Jovens Artistas que terá transmissão televisiva para todo o mundo; um Encontro de Associações Culturais; a Taça de Mundo de Trampolins, uma Semana de Juventude e Cultura de Espinho, o ‘Há moda de Espinho’ e Jornadas Médicas.

A Nave também vai receber a II Mostra de Indústria do Concelho de Espinho, a VIII Convenção Corpo em Movimento, para a qual já estão inscritos quatro mil jovens e o Supercross, mas também será organizada a I Bienal de Artes Plásticas de Espinho e o Multimeios volta a receber o Cinanima, sem esquecer as Festas da Nossa Senhora da Ajuda, entre mui-

tas outras iniciativas.

“Fácil acesso a Espinho”

Muitas estradas do concelho de Espinho estão em mau estado de conservação, o que poderia ser uma preocupação com início da época balnear e o previsível aumento do fluxo de trânsito, mas José Mota não se mostra preocupado pois “quem tem dúvidas sobre a qualidade das estradas de Espinho que se desloque aos concelhos vizinhos, as nossas principais vias de acesso foram reparadas atempadamente e estão em boas condições”.

Todavia, o autarca reconhece que “no interior da cidade, há um trabalho de requalificação urbana que tem de ser feito, mas este é um ‘arranjo’ de ruas, passeios, iluminação, mobiliário urbano, que vai levar cerca de dois anos a construir”.

E acrescenta, “também pretendemos arranjar o passeio à beira-mar central e temos lançado concursos para vários obras de arranjo de ruas nas freguesias. Temos tido uma grande preocupação para melhor as vias de comunicação do concelho e o acesso viário a Espinho é fácil. Com a conclusão do IC 24 estamos ligados à Europa por auto-estrada”.

Uma questão que deixa o edil perplexo é “a insistência das pessoas levarem os carros para a praia quando têm parques a norte, junto ao Rio Largo, que costumam estar vazios e têm este parque excelente que é a área da feira, onde há sempre espaço para mais um carro. Aliás, temos previsto o arranjo deste espaço para facilitar o acesso e estacionamento dos carros, além de melhor as condições de ins-

talação dos feirantes”.

Apesar de garantir que “o problema de trânsito e de estacionamento não é aflitivo em Espinho”, José Mota reconhece que “a cidade precisa de mais locais de estacionamento e nós estamos a trabalhar no sentido de avançar com obras para a construção de parques de estacionamento subterrâneos, mas eu costumo dizer que quem dificuldades em estacionar o carro que me telefone e eu garanto-lhe que lhe encontro um local num raio de 200 metros”.

Para o autarca “as pessoas têm e perder o hábito de levarem o carro para a beira-mar, mas estas coisas não se resolvem impondo o que quer que seja e mais importante do que chamar a policia é alertar”.

“Momentos para sorrir”

Com um vasto programa de actividades planeadas e uma grande movimentação junto às praias, onde os funcionários camarários e os concessionários das praias ultimam os preparativos para o início de mais uma época balnear que se pretende bem sucedida, José Mota mostra-se tranquilo.

Segundo o autarca, “estamos prontos para uma boa época balnear, temos um conjunto de actividades que nos garantem a boa ocupação dos nosso hotéis, como acontece durante todo o ano, um sinal de que Espinho está vivo, que se recomenda e que as pessoas cá vêm, gostam de cá vir, até porque o número de visitantes aumenta ano após ano”.

Assim, o responsável garante que “as pessoas podem encarar o resto do ano com alegria porque vão ter momentos para sorrir e para viver saudavelmente”.



VENDE-SE

T3 Duplex

Como novo. C/ 190,5 m²

Óptimas áreas e acabamentos, arrumos e garagem individual

Óptima localização – Ângulo da Rua 33 c/ Av. 32

Trata o próprio • Tlm: 91 751 28 59

T2 / T3

ÚLTIMOS PARA VENDA

Na primeira linha do mar, junto ao Hotel Solverde.

Ampla zona circundante ajardinada.

22 731 41 16 / 96 634 45 83 / 96 611 67 32

Relatório europeu sobre qualidade da água

Silvalde com nota negativa

Em vésperas da abertura de uma nova época balnear foi publicado um relatório a Comissão Europeia em que se revela que a qualidade das águas balneares em

Portugal baixou em 2000, relatório que causou estranheza tanto pelos resultados, como pelo timing a sua divulgação. Silvalde foi uma das praias referidas como tendo baixado de qualidade.

O relatório da Comissão Europeia, que se reporta aos resultados de análises efectuadas em 2000, refere 345 zonas costeiras e 42 interiores e foi principalmente nestas últimas que a qualidade baixou, mas em muitas das restantes também ocorreram modificações "geralmente para pior".

As águas das praias de Espinho, são consideradas, de forma geral, como sendo de qualidade aceitável, com excepção de Paramos cuja água é de boa qualidade e das Parias da Seca e Frente Azul, onde os resultados são pouco positivos. As águas de Silvalde também têm qualidade aceitável que, todavia, diminuiu na época de

2000.

Para Abel Gonçalves, presidente da Junta silvaldense, estes resultados foram "uma surpresa, porque, durante a época balnear passada, Silvalde foi a única praia que, vistoriada, como mandam as regras, de quinze em quinze dias, pelo Centro de Saúde de Espinho, teve sempre os valores da água dentro dos níveis e com uma avaliação positiva. Curiosamente, agora é a única que está mal".

O autarca procura justificações: "Talvez tenham feito a análise junto à foz da Ribeira de Silvalde, porque eu não acredito que as águas da praia estejam diferente das de Paramos e das de Espinho, não é racional. Além do mais, com as intempéries e as chuvas e com as coisas que lançam para a Ribeira desde Santa Maria da Feira, poderão ter recolhido a água para análise numa altura e que a Ribeira estava mais poluída do que é habitual".

Mas o responsável não se mostra preocupado, porque "vai verificar-se a curto prazo, com as novas análises, que na nossa zona a água é bacteriologicamente boa, como de costume".

Já o autarca da Junta Paramense, Américo Castro, mostra-se satisfeito com os resultados obtidos pela praia da sua freguesia e apesar de ainda não ter as análises deste ano, refere que "mantendo os valores do ano passado seremos a praia do concelho com a melhor qualidade de água e maior higiene e limpeza. Aliás, tido vamos fazer para manter essa qualidade e pontuarmos acima da média".

José Mota:
"Perfeito disparate"

Para o presidente da Câmara Municipal de Espinho, apresentar resultados

de 2000 em 2001" é um perfeito disparate", exemplo disso é a atribuição da Bandeira Azul que se baseia nas análises da época balnear anterior, sem ter em conta que "pudemos fazer hoje uma análise à água hoje e ela está boa, mas amanhã de manhã já estar má", por isso a autarquia espinhense mantém a política de não se candidatar.

De qualquer forma a organização de diversas actividades de carácter ambiental e lúdico que também servem de critério para atribuição as bandeiras continuam a ser feitas "e não precisamos de uma bandeira para o provar".

José Mota garante que "as praias de Espinho estão boas", mesmo sabendo que "sofremos desde há muito com a poluição que vem de Gaia e de Santa Maria da Feira e a prova é que as praias mais afectadas são as do norte, aquelas que recebem as águas que vêm parar ao Rio Largo, que vêm de Gaia".

O autarca explica que "estes são problemas que queremos ver resolvidos o mais depressa possível, mas que não temos capacidade para resolver, nós temos uma rede de saneamento básico inigualável em qualquer concelho vizinho e já avançamos com a obra de construção de mais umas centenas de ramais, era bom que, ao longo dos anos em que a Câmara de Espinho investiu no saneamento básico e na rede de distribuição de águas, os outros concelhos o tivessem feito também. No entanto, eles fizeram uma opção que respeitamos, mas com a qual não concordamos".

Em questões de ambiente, José Mota revela que "foram adquiridas máquinas extremamente modernas e eficazes e criado um novo sistema de limpeza quer para a cidade quer para as praias que sabemos ser eficaz, apesar de ser limitado pela colaboração das pessoas, pelo que fazemos um apelo para que nos ajudem a tratar do nosso e do seu ambiente".

O autarca conclui: "Da nossa parte fazemos os esforços possíveis, só não fazemos milagres".



Assegura o autarca silvaldense

"Praia com costumada limpeza e segurança"

O autarca de Silvalde, Abel Gonçalves, revela que tudo está a ser feito para apresentar aos silvaldenses e não só "uma praia com a costumada limpeza e segurança", não se mostrando preocupado com a qualidade das suas águas que "na próxima análise vai estar bacteriologicamente em condições".

A limpeza da praia é uma preocupação do autarca silvaldense daí já terem sido efectuados contactos para que, por intermédio do Instituto da Juventude de Aveiro, Silvalde volte a ter as dezenas de jovens estudantes que vêm trabalhar nos seus tempos livres, todos os anos, na limpeza das praias. O processo foi enviado e a certeza da participação já foi dada, "o que é uma ajuda grande", como sublinha Abel Gonçalves.

Além disso, a praia também vai ter, como é habitual, um vigia que olha atentamente pelas coisas da praia, utensílios, redes de voleibol, os

quartos de banho e a sua limpeza, foram contratados dois nadadores-salvadores, e adquirido na Capitania do Porto todo o equipamento que é possível existir numa praia vigiada, ao qual foi acrescentado um telemóvel, cedido pela Junta de freguesia, que fica à disposição dos nadadores-salvadores, para que os possam utilizar em qualquer emergência.

Em termos de lazer, vão ser instalados dois campos de voleibol e duas balizas para a prática de futebol de praia. No local também vão ser instalados três chuveiros e uma casa de banho.

O parque de estacionamento foi alargado no ano passado e esse alargamento vai continuar este ano, para que possa levar mais umas dezenas de automóveis, porque, como refere o autarca, "justifica-se, principalmente ao fim-de-semana, quando o tempo está bom".

Mas este alargamento está a ser feito um pouco à revelia da capitania do porto, porque,

nas palavras de Abel Gonçalves, "aquela zona aquilo é uma área reservada, embora seja terreno militar ainda afecto à carreira de tiro".

Este espaço que está a sofrer novos melhoramentos é, desde há algum tempo, um refúgio para os casais de namorados, o que para Abel Gonçalves "é uma situação normal que não causa grandes embaraços". De qualquer forma, a questão deve ser minorada com a colocação de iluminação que foi feita da EDP, atendendo a um pedido efectuado pela Junta, através da Câmara Municipal de Espinho, já há algum tempo e que se concretizou este ano.

A autarquia silvaldense também está a reforçar a quantidade de estrados de madeira na areia, "até porque a praia é frequentada por muitos crianças e idosos e queremos facilitar-lhes a deslocação na areia", justifica Abel Gonçalves.

Entretanto e apesar do bom tempo já ter chegado a praia ainda não começou a ser limpa, mas a partir do início do mês de Junho a junta vai mandar dois homens para a praia com o intuito de limpar todo o tipo de entulheira vinda do mar, pelo que serão precisos vários dias para a limpeza, embora a autarquia também conte com a ajuda da câmara que tem máquinas próprias para a limpeza do areal.

Em Silvalde, oficialmente, a praia vai ter todas as condições de segurança em Julho e Agosto e Abel Gonçalves reformula "o convite aos silvaldenses e não só para que aproveitem a praia que vai ter a costumada limpeza e segurança".

JOSILVA



PRONTO A VESTIR

APROVEITE OS DESCONTOS DURANTE ESTE MÊS DE JUNHO

Rua 10, n.º 731 a 739 — 4500-220 ESPINHO
Telef. 22 734 39 44 * Fax 22 732 02 99

20.º ANIVERSÁRIO

Segundo o autarca de Paramos

“A melhor praia do concelho de Espinho”

Para o autarca de Paramos, Américo Castro, a praia da sua freguesia, vai continuar a ser “a melhor do concelho de Espinho”, tanto em termos de qualidade da água, de higiene e limpeza, como de qualidade de vida apresentada. E tudo deve estar a postos já no próximo fim-de-semana.

Américo Castro começa por afirmar que “ainda está muito por fazer na preparação da época balnear de 2001, “até porque o Inverno rigoroso nós trouxe algumas dificuldades que têm de ser ultrapassadas, mas no fim desta semana teremos a praia com a qualidade habitual”, garante.

Assim, a segurança da praia vai ser garantida com a contratação de nadadores-salvadores, serão criados espaços desportivos, com a colocação de redes de voleibol e de duas balizas para a prática do futebol de praia e vão ser colocadas as passadeiras ao longo da praia e as escadarias para facilitar o acesso.

Quanto às acções de higiene e limpeza, serão colocados recipientes para o lixo e efectuada a sua recolha diária, assim como a limpeza do areal, que está a se preparado com máquinas e equipamento adequado, tudo a expensas da Junta de Freguesia.

Os sanitários já estão instalados e a funcionar, mas a praia também vai ter chuveiros e a Ludoteca em pleno funcionamento com pessoal de apoio, responsável pela animação das crianças, com programas organizados, nomeadamente construções de areia e outras iniciativas.

O bar também vai estar em funcionamento e num local acessível aos frequentadores da praia.

Mas nem tudo é cor-de-rosa e a pista do Aeroclube, único acesso à praia, ficou e muito mau estado com as intempéries, mas isso não preocupa o autarca, convencido de que “os problemas devem estar resolvidos até ao final da semana que vem”.

Anível de estacionamento, Américo Castro afirma que a Praia de Paramos “tem o melhor espaço do concelho com um parque com ca-



pacidade para cerca de 200 automóveis mesmo junto à praia e estamos a preparar outros dois junto ao Restaurante Casarão”.

Por este motivo, “não há qualquer necessidade das pessoas estacionarem ao longo da pista, pelo que o autarca apela à PSP para que actue, no sentido de manter a ordem e a disciplina, caso não haja respeito pela pista e pelas condições de que o Aeroclube necessita para funcionar”, embora acredite que “as pessoas vão mostrar bom senso”.

A Lagoa de Paramos é um dos ‘ex-libris’ da freguesia de Paramos, mas devido à poluição que a afecta os paramenses não podem usufruir

do espaço, uma situação que preocupa Américo Castro, até porque conheceu a Lagoa numa fase bem melhor e o seu sonho é vê-la despoluída e com as suas belezas aproveitadas. Todavia, o responsável acredita que “as obras comecem ainda este ano, lá para Setembro”.

Em relação, aos problemas com a abertura e encerramento da Barrinha de Esmoriz, verificados no ano passado, Américo Castro sublinha que “há coisas que o homem desconhece e a natureza impõem, a Lagoa abre muitas vezes, tanto durante o Inverno como durante Verão e não é possível que fique fechada durante toda a época balnear pois

não consegue conter as águas, pelo que vai vazar naturalmente uma ou mais vezes”.

Américo Castro garante que “não vai haver da nossa parte intervenção com máquinas, se ela abrir é de forma natural, mas se isso acontecer não a vamos fechar, pois o ecossistema tem de funcionar de forma natural, a natureza é que deve impor as regras de jogo”.

Em relação à praia, o autarca paraense sublinha que a freguesia tem “a melhor praia do concelho, por isso vou querer muita gente de Espinho na praia de Paramos, como já é habitual, pois temos espaço, silêncio e qualidade de vida”.

MÉDICOS DENTISTAS
JORGE FERREIRA
BRUNO MORRIS
 SAMS QUADROS, SAMS, CGD, SIM, MÉDIS
 Telefone, 227348693
 Edifício S. Pedro - Sala W - Rua 23, n.º 174

AEROSOLTUR
 VIAGENS E TURISMO

CONHEÇA O MUNDO ATRAVÉS DE NÓS
 • Viagens de Avião (Turismo ou Negócios) • Navio (Cruzeiros)
 • Comboio • Excursões em Autopullman • Reserva de Hóteis e Apartamentos • Rent-a-Car • Obtenção de Passaportes e Vistos

PORTUGAL
 Rua 26 N.º 667 — 4500 ESPINHO
 ☎ 22 734 53 02 - 22 734 53 27 - 22 734 53 52 - 22 731 30 28 - 22 731 30 96 - 22 731 30 97
 Fax 22 734 50 29

BRASIL
 • Pimeiró Agência de Viagens, Lda.
 Rua Alcântara Machado, 36-s — 1009 RIO DE JANEIRO
 ☎ 233-3180 - 233-3229

VENEZUELA
 • Agência de Viagens Atlas
 Manduca a Puente Yanes - Edifício Polo Azul CARACAS 1011
 ☎ 5614055 - 5614111 • Telex 29938 ATLAS

ANDARES
T1, T4
e T4 DUPLEX
T2, T3
DUAS LOJAS

ESGOTADOS

PAREDES DUPLAS C/ ISOLAMENTO
 TV CABO
 PRÉ-AQUECIMENTO
 JANELAS DUPLAS
 PORTA DE SEGURANÇA BLINDADA
 TODOS OS ANDARES C/ SUITE
 SALA DE CONDOMÍNIO C/ 60 m2
 E TERRAÇO C/ 170 m2
 LUGAR DE GARAGEM ARRUMOS

Rua Principal
 Lugar de Espinho
 S. Félix da Marinha
 V. N. GAIA

PARA VISITA CONSULTE
 O NOSSO SERVIÇO DE VENDAS NO LOCAL
 DE SEGUNDA A SEXTA, DAS 14 ÀS 17H30,
 SÁBADO, DAS 9H30 ÀS 17H30
 OU PELO TELEFONE 227 322 137

GRUPO VIOLAS **III**

TER O ATLÂNTICO POR HORIZONTE

edifício *Atlântico*

Rua dos Limites (divisão Espinho/V. N. GAIA)
 PORTO HOTEL SOLVERDE
 RUA PRINCIPAL
 Edifício ATLÂNTICO
 CÂMARA DE ESPINHO
 CASINO
 OCEANO ATLÂNTICO

PRONTOS A HABITAR

POR TUDO ISTO, VALE A PENA VISITAR-NOS! CONSTRUÍMOS A PENSAR EM SI!

Seminário Registo na Direcção-Geral de Comunicação Social sob o n.º 100594
DEFESA DE ESPINHO
 Fundado em 27/Março/1932
 PROPRIEDADE - EMPES - Empresa de Propriedade de Espinho, Lda.
 Publicidade na Conservatória do Registo Commercial de Espinho sob o n.º 59, folhas 30 do livro C-1
 Capital Social: 1.040.000\$000
 Contribuinte: 500 095 540

Administração
 Fernando Cunha (gerente)
 Joaquim Vasconcelos (gerente)

Detentores com mais de 10% do capital
 Solverde - Soc. de Investimentos Turísticos da Costa Verde, Lda.

Direcção
 Lúcio Alberto

Redacção
 Manuel Proença
 Sandra Soares

Colaboradores
 Abreu Cepêda; Adérito Santos; Alberto Monteiro; Alexandre Moreira; António Brito; António Duarte Estêvão; António Regedor; Carlos Campos (Suíça); Carlos Salvador; Dagmar Lourenço (Brasil); Jorge Madureira; José António Ribeiro; José de Abreu; José Curral; José Domingues; Lúcia Pereira; Luís Madureira; Manuel Sancebas; Margarida Melo; Maria Fernanda Barroca; Maria Helena Vasconcelos; Mário Frota; Napoleão Guerra; Nuno Alves; Sérgio Santos; Vítor Lancha.

Departamento de Produção
 António Guerra

Publicidade
 Joaquim Natário

Secretaria de Administração e Redacção
 Cristina Fonseca
 Fernanda Oliveira

Serviços Administrativos e Publicidade
 Av. 8, 456 - 1.º andar - Sala R
 Ap. 39 - 4501-853 ESPINHO Codex
 Telef. / Fax: 22 734 15 25

Departamento de Redacção
 Av. 8, 456 - 1.º andar - Sala H
 Ap. 39 - 4501-853 ESPINHO Codex
 Telef. / Fax: 22 734 15 25
 Email: defesadeespinho@mail.telepac.pt

Impressão
 NAVEPRINTER - Indústria Gráfica do Norte, SA - E.N. 14 (km 7,05)
 Apartado 121 - 4471 MAIA Codex

Tiragem média
 4.000 exemplares

Depósito Legal n.º 1604/83

Os textos (e ilustrações) de Opinião publicados nesta edição são da inteira responsabilidade dos seus autores, não vinculando, directa ou indirectamente, o cariz editorial e informativo deste jornal.

PALAVRAS À SOLTA

Estudo aponta para deficiências na obra e gestão da Barragem da Agueira, no rio Mondego
Instituto da Água admite responsabilidades nas cheias
O Comércio do Porto

Por infracções cometidas nos programas 'Big Brother' e 'Bar da TV'
Alta Autoridade vai processar a TVI e a SIC
Jornal de Notícias

Emídio Rangel (SIC) contra-ataca Alta Autoridade para a Comunicação Social na questão do 'Bar da TV'
"Os cães ladram e a caravana passa"
O Comércio do Porto

Guerra de decadências em directo e ao vivo
Telelixo causa indignação
 Televisões expõem privacidades sem reservas e novos programas se anunciam. Heróis descartáveis da falta de valores. Telespectadores vão lançar manifesto nacional de repúdio.
Jornal de Notícias

Revelou a Comissão Europeia
Poucos portugueses aderem às contas bancárias em euros
Correio da Manhã

Pimenta Machado (Vitória de Guimarães) denuncia corrupção à Procuradora - quebra de solidariedade (Desportivo das Aves e Estrela da Amadora) leva Benfica a abandonar o G18
Balbúrdia no futebol em fim de época
Jornal de Notícias

Mistério na Guarda
Dois cadáveres encontrados em porta-bagagens
Correio da Manhã

No Porto
Pobreza e droga afligem bairros municipais
Jornal de Notícias

Estudo baseado em números oficiais revela a existência de cerca de 8600 delinquentes a actuar em grupos organizados
Disparo nos 'gangs' de jovens
Correio da Manhã

Aumentam denúncias em Leiria
Violência conjugal
 Os números da Polícia são uma pequena amostra de uma realidade alarmante. Os casos de violência conjugal denunciados no distrito de Leiria já aumentaram este ano quase 50 por cento. O drama atravessa todos os estratos sociais.
Região Leiria

Exemplo(s)

A iniciativa do Lions Club de Espinho é de aplaudir!

Não é tarefa fácil concentrar sete mil crianças de diversas proveniências, pese o apoio logístico camarário.

O Lions Club de Espinho chamou a si a responsabilidade, que outros têm e não assumem, de alertar e sensibilizar as crianças para a preservação florestal, proporcionando-lhe uma educação ambiental que urge impor com pedago-

gia e motivação.

A educação ambiental é, afinal, um princípio cívico, um factor base da sociedade modernizada e industrializada. Da poluição em elevadas, desmedidas e desaconselháveis doses até à (ir)responsabilidade de quem se entretém com fogueiras na floresta, seja em piquenique, ou actos de demência... é uma questão de educação, sensibilidade e respeitabilidade!

Pode ser que os adultos aprendam depois com as crianças.

Pode ser...

Editorial

Lúcio Alberto



Abusa-se do bom nome do Sr. Padre Manuel!

Ainda há pouco tempo foi dito, em plena Igreja, nas Eucaristias dominicais, que "...andam pela cidade a extorquir dinheiro a algumas pessoas, dizendo que é para o Sr. Padre Manuel". E alertava-se, nessa altura, para que não caíssem no logro... porque era tudo uma autêntica vigarice!

Estávamos convencidos de que tal aviso fosse o suficiente para arrefecer a audácia dos vigaristas, e ainda que as pessoas visitadas tomariam as devidas cautelas!

Debalde, pois conseguimos saber que as vigarices continuam... e que algumas pessoas têm caído no logro!

Todos sabemos que o Sr. Padre Manuel fica altamente chocado com tais atitudes, porque se servem do bom nome dele para tal fim, sabendo-se o quanto é estimado pelos seus paroquianos... e até alguns agnósticos!...

Mesmo que fosse verdade alguém andar com muito boa intenção a fazer tal angariação de fundos, eu acho que ficaria muito mal a todos os espinhenses, sem excepção, tal situação, que significava que a freguesia de Espinho (uma localidade com cerca de 15 000 habitantes) deixava que o seu bom pároco passasse fome. Inconcebível, não é verdade?!...

Eu entendo que tais agravos merecem uma manifestação pública.

Ainda há bem pouco tempo, por causa doutro caso, alguns Amigos vieram ter comigo, revoltados, para se fazer algo.

Pois bem, acho que estamos na altura de fazer tal desagravo público.

Até lá... espero que TODOS os espinhenses fiquem alertados para o que se está a passar... e não continuem a cair em mais este "conto do vigário"!

Cheiros fetidos

Era fim de semana. Tal como eu, muita gente tinha vindo à chamada 'baixa da

Ecós da Cidade

José Domingues

cidade' e entre estes, alguns forasteiros.

Ao passar junto ao Mercado Municipal, um cheiro fétido, incomodativo, subia às nossas narinas: era um cheiro a peixe podre, talvez motivado por escorcha, ou pelo escorrer do peixe que, com a acção do empoçamento e do sol, ou por outro qualquer motivo, tornava o local insuportável.

Ora, para evitar tais cheiros, não ficaria nada mal que quem os provoca lavasse o local com lixívia ou outro produto contra maus odores, de modo a que se evitasse que os que nos visitam levem más recordações da nossa cidade.

E já agora, porque começamos a ver nas esquinas de algumas ruas a vender-se peixe (o que não deveria ser permitido, dada a falta de condições higiénicas, mínimas - assunto já abordado nestas colunas) bom seria que tal situação fosse encarada com a devida atenção pela nossa Autarquia, pois acontece que, com o sol a fazer a sua acção, ficam os cheiros.

Mas não é, somente nestes locais que aponto, que há maus cheiros:

Na Rua 19, especialmente junto ao 'Ponto Chic', o cheiro fétido abunda porque - dizem-me - quem ali está a vender o peixe escorcha-o e coloca as vísceras na sarjeta que ali está próximo. Como se depreende, isto não tem nada de turístico, bem pelo contrário.

Antigamente, as peixeiras andavam com as canastras a apregoar, pelas ruas, a "fresca d'Espinho!...", e isso, sim, era o típico da nossa terra, um dos seus principais 'postais ilustrados', mas agora as coisas mudaram e o que era típico perdeu-se... porque outros valores falam mais alto! Entenda-se!!!

Quem passa pela Rua 20, lado nascente, cerca da Rua 25 notará, por certo, que junto ao passeio há também um cheiro desagradável, motivado por detritos e - segundo me disseram - até alguns excrementos de saltimbancos que por ali têm acampado. A juntar a tudo, a erva que cresce ali perto, tornando o local num pantano, mais realça o insuportável.

Pede-se, a quem compete tal, o favor de mandar dar ali um arranjo, para que o aspecto fique consentâneo com o vizinho Multimeios.

Politiuques

Paulo Pereira Coelho (PSD) e a corrida à Câmara de Coimbra do ex-governador civil
"Jaime Ramos está a perder muito tempo - a menos que finja ser candidato"
Jornal de Coimbra

Mozelos
Amaury Tavares é o novo rosto do PS nas eleições autárquicas
Terras da Feira

PSD, PS e PP
Autárquicas incendeiam Idanha
Gazeta do Interior

Conselho de Ministros
Mais protecção para agentes encobertos
O Comércio do Porto

Entre Fátima e o castelo
Ourém projecta teleférico
Correio da Manhã

Morão contra Moura no TGV
Pouca vergonha!!!
 "A rede nacional do TGV não é para fazer". Foi esta a conclusão a que chegou Joaquim Morão, depois de ouvir um resumo do projecto, apresentado por Manuel Moura, na CCR do Centro. Os autarcas de Castelo Branco, Guarda e Coimbra prometem levar o seu protesto às últimas consequências, ao contrário do presidente da Câmara de Viseu, o único a concordar com o projecto e a sugerir a atribuição da medalha de ouro do seu município ao presidente da RAVE. Em suma, são 1200 quilómetros de linha de alta velocidade, 1560 milhões de contos de investimento e muita polémica que está para durar.
Gazeta do Interior

Sarsfield Cabral:
"Cavaco não passava a bola nem chutava para canto"
Diário de Notícias

Operadores privados indemnizam trabalhadores com dinheiro público - vaga de despedimentos teve ajuda sindical e ainda não terminou
Fraude portuária envolve o Estado
Jornal de Notícias

Finanças cobram 35 por cento sobre os apoios comunitários para redução da frota pesqueira
Fisco lucra com abate de barcos de pesca
Diário de Notícias

Ministério paga, em média, 120 escudos pela correcção de cada exame
Professores recusam corrigir provas de aferição
Jornal de Notícias

PALAVRAS À SOLTA

Com duas horas de vida
Recém-nascida abandonada
em Matosinhos
O Comércio do Porto

Mãe suspeita de crueldade
Criança queimada com ferro
de engomar
Correio da Manhã

Ainda o caso do atentado à bomba no
Quartel da Guarda
GNR acusada de agredir
rapaz de 13 anos
O Comércio do Porto

Foi o castigo a dois jovens afegãos
acusados de fazer amor sem estarem
casados – a pena inclui ainda
o casamento obrigatório
100 chicotadas
Jornal de Notícias

Em Lisboa
Disparou contra a mulher e suicidou-se
O Comércio do Porto

Agrediu guardas, partiu cela e
acabou em prisão preventiva
Cenas de pugilato no posto da GNR
de Guimarães

A golpes marciais, um ucraniano terá
provocado descatos, destruindo a porta da
cela da prisão, rebentando com as algemas
no pulso e mandando quatro guardas para o
hospital, tendo sido necessários sete
homens para o dominar.
Jornal de Notícias

Dezenas de suspeitos foram identificados
de madrugada na zona do Intendente, no
âmbito de uma série de operações anticrime
desencadeadas pela PSP
Rugas 'limpam' Lisboa
Correio da Manhã

Tinha acabado de cumprir pena
por conduta violenta
Matou a ex-mulher e suicidou-se a tiro
(numa esplanada de
Castanheira de Pêra)
O Comércio do Porto

Mais cinco pessoas estão indiciadas no
processo, suspeitas do mesmo crime
Dois guardas da cadeia de Custóias
acusados de tráfico de droga
Jornal de Notícias

Família cigana sitiada em Braga depois de
tiroteio na Régua
"Temos medo"
O Comércio do Porto

Em Lisboa
Motos cobiçam faixas 'bus'
Correio da Manhã

A 20.ª vítima
Identificado corpo (encontrado perto da
ponte) de Entre-os-Rios
O Comércio do Porto

Em Portugal
Metade dos cidadãos já tem automóvel
Correio da Manhã



Centro citadino (entre o largo da Câmara e o extremo da zona pedonal da Rua 19) com carros, uns em movimento e outros (comodamente) estacionados!

Cochinadas

Ultimamente, tem-se falado muito em educação sexual nas escolas. Não sei qual a pedagogia aplicada ou recomendada para o efeito. Contudo, atendendo aos elementos didáticos usados, parece que se limitarão a ensinar a anatomia dos órgãos genitais femininos ou masculinos e como evitar a procriação ou as doenças que os actos sexuais podem provocar e ainda o planeamento familiar. Mas isso, obviamente, não basta.

Ninguém nasce ensinado. As crianças imitam os adultos e os amigos, nos bons como nos maus comportamentos. Imitam mesmo, sempre que podem, os modos de vida que os rodeiam.

Nas regiões rurais, abundava grande número e algumas espécies de animais domésticos. Até as crianças sabiam como eles se reproduzem. Viam-nos a acasalar e a parir. Cedo se apercebiam das diferenças entre os órgãos genitais dos machos e das fêmeas e quando é que elas ficavam prenhes. Sabiam que os bebés não vêm de Paris, no bico das cegonhas. Por isso, os miúdos não se escondiam de imitar os animais domésticos, nomeadamente nos actos de acasalamento, quando, já mais crescidos, distinguiam quem era menino ou menina.

Tratavam-se de inocentes brincadeiras infantis. Mas, porque poderiam transformar-se em costumes imorais, os adultos reprovavam-nas veementemente. Às vezes, com um par de nalgadas e sempre muito zangados, ralhavam: É muito feio fazer cochinadas!!! (1).

Estou a lembrar-me das homilias do pároco de Cedofeita, P. Brandão, nos últimos anos cinquenta, na cidade do Porto. Numa delas aludiu ao casamento pela for-

ma que passo a descrever, pensando mais ou menos assim:

Conhecera um grupo de rapazes que frequentaram a sua igreja. Andavam quase sempre juntos porque estudavam no mesmo liceu e viviam perto uns dos outros. Um deles, o menos rico em bens materiais, era muito sossegadinho, por isso, não os acompanhava em tudo. É que os outros quatro eram demasiadamente activos e a mesada ou semanada dava-lhes para as suas extravagâncias. Riam-se dele! Percebe-se porque. Só tinham inveja do seu bom ou melhor aproveitamento escolar, que eles nunca conseguiram.

Até que casaram. Nenhum dos quatro foi feliz, ao contrário do que seria de prever. Escolheram meninas elegantes, muito bonitas e sofisticadas e, como eram filhas de pais ricos, passavam muito do seu tempo nas salas de chá, públicas ou particulares. Dois deles não tiveram filhos e dos outros dois eram doentes. Um nasceu cego. Acabaram por se divorciar. Aquele de quem, já nesse tempo, pouco ou nada se esperava, também constituiu família, digna, respeitada e feliz. Criou, ajudado pela esposa, trabalhadora, honesta e mãe exemplar, cinco filhos, todos já licenciados em cursos superiores.

Igualmente recordo o P. Luiz de Faria, professor de música no Seminário de Vilar, a rua do mesmo nome, também na invicta, no Núcleo Sagrado Coração de Jesus, associação onde alguns jovens, residentes naquela rua ou nas vizinhanças, passávamos os nossos tempos livres. Numa das muitas reuniões a que presidiu, aconselhou: "Nunca faças das vossas esposas prostitutas".

A vida é um bem precioso que, como tudo o que é bom, tem os seus custos. Não é pelos caminhos de todas as facilidades (2) que se atinge a felicidade.

Os prazeres animais do homem todo, corpo e alma, são benefícios aparentes, por efémeros, e não serve a legítima ambição, feita esperança, de uma vida melhor. Embora nem sempre, muitas vezes são malefícios, transformados nas mais graves doenças, por dolorosos e incuráveis, ou

Do MEU Ângulo

José Augusto Curral

ódios inultrapassáveis, acirrados pelo me, justificado ela dignidade ou sentimentos de honra.

Não é por acaso que a doutrina engloba a luxúria no número de pecados capitais, caminhos certos para todos vícios, qual deles o mais repulsivo, tantas vidas ceifam e que enchem as casas, os reformatórios, o orfanatos e os hospitais, dentre os quais os psiquiátricos, ledo autênticos infernos a tantos lares, ções ou indivíduos.

Não é, com certeza, a distribuir preventivos ou a milagrosa pilula, nas escolas ou fora delas, que deixará de haver solteiras, adolescentes ou adultas, e bem sem pais, abandonados por ai progenitoras irresponsáveis, em escancantos e vielas ou vãos de escadas, vivos, assassinados, ou a serem vendidos ou comprados, como se gado se tratasse. Se preciso muito mais, passando tudo pelos caminhos da global educação moral e ética que a religiosa também contempla, profunda e concretamente. Na verdade, Jesus Cristo tinha razão quando afirmou: "Eu o caminho, a verdade e a vida; (...)". Por exemplo, e pela doutrina que ensina, verdadeira vida para uma vida de bem-estar social, que compensam os esforços mínimos para o conseguir, já cá Terra (3).

Mas de que servirão as boas regras de educação, nomeadamente no campo sexual, que muita gente ainda pratica se, das apenas pelo espírito da vil ganância das casas dos espectáculos, jornais, revistas, televisões e, mais modernamente, a Internet não ajudarem, como não ajudam?

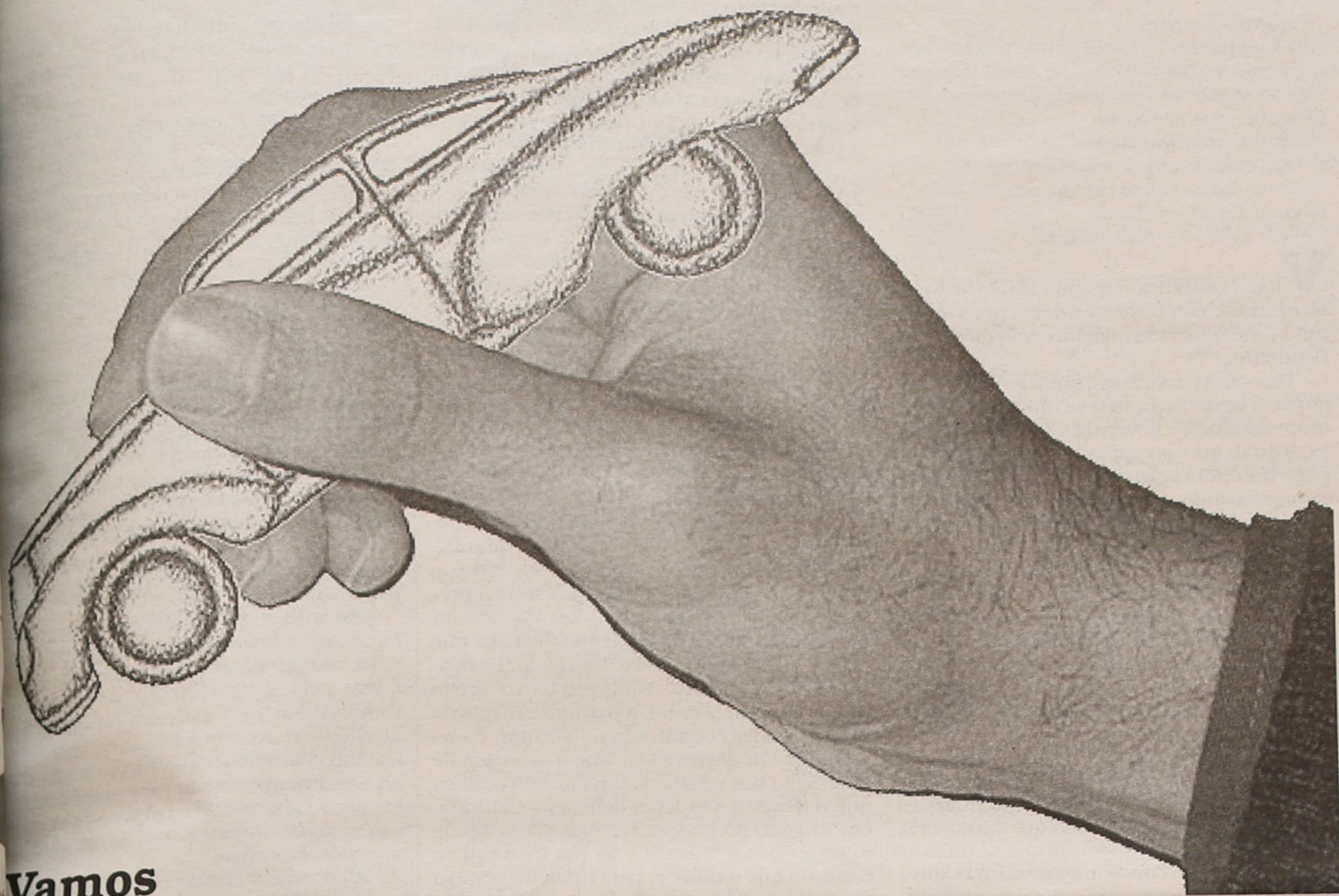
Censura, aturada e profícua, precisa! Neste campo justifica-se.

Sexo não é só prazer. É também relacionamento entre gente civilizada, que quer responsável e útil para não agredir sentimentos ou a dignidade próprios e alheios.

Nota: (1) De origem castelhana, derivado de cochino = porco pequeno. (2) Mateus 13 e 14. (3) João 14, 6.

APENAS REFLEXÕES

Forge Madureira



Vamos brincar!

Brincar, sempre foi uma necessidade não só das crianças, mas do ser humano em geral.

As brincadeiras surgem como uma forma de encarar positivamente as dificuldades da vida. Se soubermos brincar, tudo se torna mais simples.

O problema é que algumas pessoas não sabem brincar e, para elas a vida torna-se um grande peso. É preciso admitir que a

criança que temos dentro de nós está viva. Brincar é, portanto, pegar em situações que à primeira vista nos parecem sérias e, compreender que afinal de contas, não passam de situações engraçadas. Temos é que ter a capacidade para nos rirmos delas, porque tudo pode ser alvo de brincadeira.

Não confundir no entanto, brincadeira com 'gozo' ou 'chacota'. Saber brincar significa saber respeitar as pessoas.

Quando se fala de brincadeiras, fala-se também de brinquedos. Os brinquedos, representam a realidade do mundo dos adultos, permitindo-nos jogar com ela, à nossa vontade.

Os brinquedos não se destinam exclusivamente às crianças, mas a todos nós. Não há que ter vergonha de brincar. Podemos

brincar com os brinquedos dos miúdos mas, também existem brinquedos para os graúdos - o carro, por exemplo, pode ser considerado um brinquedo para gente grande - pode ser a concretização de um sonho de criança...

Hoje até há brinquedos nos quais as crianças não podem tocar. São brinquedos que não são para 'estragar'. São para guardar no armário, ou em vitrinas apropriadas. É o mundo das bonecas de porcelana e dos carros pormenorizados. São objectos frágeis que, ao serem manuseados, exigem um cuidado de colecionador.

Neste mundo de gente grande, temos que dar espaço para que se mantenha um mundo de brincadeira, essencial para a construção dos nossos sonhos...

À mulher de César...

Os dinheiros do Orçamento do Estado não pertencem nem aos ministros, nem aos secretários de Estado. Pertencem ao povo.

Por isso se exige dos membros do governo rigor na afectação desses dinheiros. Princípio primeiro é o da solidariedade. Não se pode aplicar dinheiros públicos à toa. Em quantidades que se perdem de vista. Onde quer que seja. Quem governa, quem administra tem de o fazer com rigor, com seriedade, em consciência e parcimónia e com muito equilíbrio. Não se pode gastar em vinho com os amigos quando os filhos sentem em casa fome de pão.

Não se pode andar para aí a criar fundações à toa quando se não altera a administração pública, quando se não reforma o Estado.

O Estado não funciona, mantém-se a sua estrutura, gasta-se o que se gastaria na administração pública, mas cria-se com os amigos uma fundação e gasta-se mais para fazer o que os outros serviços não fazem por desorganização, por falta de espírito de missão, de direcção ou de gestão.

E o povo paga. Paga sem colher benefícios do clima de "é fartar... vilanagem!", a que se assiste. Num país em que há pensões de miséria para uma boa parte dos reformados e pensionista, é chocante saber que há fatias substanciais de subsídios para certas enti-

dades numa desproporção que não cabe na cabeça de ninguém.

Vive-se à farta num país recheado de miséria. Num país sem rei nem roque em que qualquer ajudante se pode dar ao luxo de dispor de centenas de milhares de contos sem ter de prestar contas a ninguém.

E o povo, que tudo paga, assiste sem consciência das coisas... dividido entre a discussão da grande penalidade sobre o Pena na grande-área do Braga, ou da carga sobre o João Pinto, se dentro se fora da área do Benfica.

Por alguma razão os telejornais abrem já com os mexericos do futebol e as escapadelas do Dani.

País, país - a que chegaste! Ai Portugal que vais de vela e... sem norte, à deriva!

DEFESA DO CONSUMIDOR

Mário Frota*



POLITIQUEICES

Com Durão Barroso a discordar
Cavaco condena despesas
do 'Euro-2004' (de futebol)
Correio da Manhã

Despesas públicas
Pina Moura ajusta contas
com partidos da oposição
Diário de Notícias

Paulo Portas contra candidatura
do autarca limiano pelo PP
Futuro ainda incerto
para Daniel Campelo
Jornal de Notícias

PSD afina coligações com PP
Paulo Portas pode abdicar (em Lisboa)
por Santana Lopes
O Comércio do Porto

Câmara dá ajuda
Guia para gays e lésbicas
actualizado em Lisboa
Correio da Manhã

Mesa do Plenário apresenta queixa contra
Conselho de Jurisdição Distrital
PSD da Trofa ao rubro
O Comércio do Porto

Segurança social
Corte a subsídios atinge
crianças deficientes
Correio da Manhã

Nuno Cardoso pouco impressionado com
ameaças
Feira do Livro (do Porto) polémica
O Comércio do Porto

Certame no Porto com ausência de duas
dezenas de editores
Feira do Livro e da discórdia
Jornal de Notícias

Aumento de atropelamentos justifica
campanha
Câmara de Braga sensibiliza população
para o uso de passadeiras aéreas
O Comércio do Porto

Quer reduzir as capturas
na costa portuguesa
Governo protege a gamba
Correio da Manhã

Cabinda - Angola
Reféns (portugueses) libertados
O Comércio do Porto

Para 250
Pulseira em vez de prisão
Correio da Manhã

Lei de Bases de Saúde
Médicos contra intromissões
de Manuel Arcanjo
O Comércio do Porto

Conselho de Ministros aprovou erro,
primeiro-ministro referendou
e Presidente da República promulgou
Gralha descriminaliza álcool na estrada
Diário de Notícias

Observatório acusa Ministério de falta de
rigor e transparência
"Não há sinais nenhuns
de reformas na Saúde"
O Comércio do Porto

PALAVRAS À SOLTA

- Retratos na primeira pessoa de jovens do Porto
"Quando for grande quero ser traficante"
Menores em risco sobem na região, acompanhando tendência nacional.
Jornal de Notícias
- Estudo revela que os portugueses são os mais inativos da Europa
Preguiçosos
O Comercio do Porto
- Transplantes hepáticos em Coimbra
De vinte e dois apenas um morreu
Campeão das Províncias
- GNR de Gaia estranhou falta de clientela
Oficina (de S. Félix da Marinha) disfarçava negócio de droga
Na oficina trabalhavam cinco toxicodependentes que eram 'remunerados' com a dose diária.
O Comercio do Porto
- Supostos angariadores de mão-de-obra clandestina ouvidos pelo TIC de Coimbra
Ex-agentes secretos controlam redes de emigração ilegal
Jornal de Coimbra
- Em Leça da Palmeira
Detido com droga na roupa interior
O Comercio do Porto
- Caso de alegada escravidão e tráfico de mulheres começa a ser julgado
Do Leste europeu para os circuitos da prostituição
Jornal de Coimbra
- Excessos controlados na via Feira-Ovar
Brigada de Trânsito 'pegada' com motards
Terras da Feira
- Brincadeira acaba mal (com vidro partido) em Vila Nova de Cerveira
Duas crianças cuspidas de autocarro em andamento
O Comercio do Porto
- Duas tentativas de violação numa semana
Funcionárias do aeroporto de Lisboa alarmadas com falta de segurança
Jornal de Notícias
- Nove anos de cadeia
Crime de incesto
O Tribunal Colectivo de Oliveira de Azeméis aplicou a pena de nove anos de cadeia efectiva a um indivíduo por crime de incesto na pessoa de uma filha menor, do qual resultou o nascimento de uma criança, neste momento com dois anos de idade.
Correio de Azeméis

Encruzilhadas do Poder

"O que eu sonho!
A fé que ponho
Na imaginação!
Digo à razão
Que sim, que desvario
Nesta humana aventura,
E ergo mais a lança em desafio
E desço mais o elmo da loucura."
(Miguel Torga, in 'Luta')

Vimos assistindo a uma mudança nos costumes e nas tradições deste povo quase milenário na sua fundação como país independente. Da nossa lembrança, que não é assim tão curta, a Igreja sempre teve um papel importante na ajuda à governação, como parceiro espiritual que acompanha o andar deste país. Na celebração de qualquer evento que ia acontecendo, a Igreja teve sempre lugar de honra, a representar, e muito bem, a maior instituição social da terra que somos. Falamos por experiência vivida na nossa terra, espalhada pelo vale e pela montanha, a rondar os 300 quilómetros quadrados, com quarenta comunidades distintas na sua área geográfica, mas, todas elas irmanadas no mesmo sentimento cristão, que é a doutrina que aprendemos e continuamos a praticar, senão na totalidade, seguramente na maioria, sem contestação. Alguns conflitos de cidadania, que aparecem sempre entre vizinhos, quantas vezes era a palavra do pároco que ajudava a encontrar a paz e a concórdia que se tinham desajustado por coisas menores, mas que, para os contendores, era coisa importante. Recorriamos, no tempo de responsáveis pelo concelho, aos préstimos da Igreja para encontrar o sossego que a terra precisava na sua vivência colectiva. Quando havia inauguração de uma obra, grande ou pequena - as obras, nesse tempo, eram sempre de pouca monta -, o representante da paróquia tinha lugar marcado ao lado do autarca

no respectivo cerimonial. Sentiamo-nos bem com essa prática, prestigiando, com a sua presença, a cerimónia que acabava por ter outro significado para as comunidades em que o evento tinha lugar. Foi sempre assim, no meio século da minha lembrança a participar nas lides municipais. Não sei se essa tradição, que vinha dos antepassados, fazia ou não parte do que está estabelecido na Concordata, acordado entre o Poder instituído e a Igreja como parceiro espiritual. Fosse como fosse, a presença da Igreja em cerimónias públicas tem sido uma realidade ao longo de mais de meio século que foi ficando para trás. Pergunte-se ao povo, que somos todos, se concorda ou não, com Concordata ou sem ela, que a Igreja continue a ter o mesmo estatuto de parceiro espiritual em todas as manifestações de carácter público com a dignidade que merece e pela vontade da maioria lhe é devida. Tanto quanto vamos sabendo pela Comunicação Social, é vontade de uns quantos cidadãos rever a Concordata e, porventura, retirar esse direito à Igreja e aos seus representantes. A discussão pública na Assembleia ainda não teve lugar mas consta que está apazada para breve. Não estamos contra os que não têm fé. Ninguém tem o direito de os censurar. Porém, o paradoxo reside no próprio poder constituído ao afirmar, como ouvimos um destes dias, 'que o processo de libertação dos reféns de uma facção política que reivindica a independência de Cabinda, em Angola, só poderá ter êxito se a Igreja intervier nesse resgate' - foi um membro do Governo que o disse e, pela maneira como o disse, só podia ser verdade. Então, reconhece-se o prestígio da Igreja, a sua importância espiritual e social e, se calhar, política também e não se quer como parceiro com lugar marcado ao lado do Poder nas cerimónias de carácter social. Paradoxos, estes, que estão para além do nosso entendimento e se calhar para o entendimento da maioria dos portugueses,

Do Alto do MARÃO

José Abreu



que seguramente não aprova qualquer mudança que diminua a Igreja aos olhos do povo que somos, educados a respeitar os preceitos e a querer transmiti-los à família que vai chegando e, desejarmos, prosseguir no mesmo respeito a quem tão bem a serviu. O drama é que estavam sequestrados em Cabinda oito portugueses (seis foram libertados na semana passada), idos da semana passada, para trabalhar. O Poder sente-se impotente para os libertar, já que não tem relação com os sequestradores que reclamam a nossa parte, um diálogo que nos está politicamente vedado. O Governo diz, pela boca de um dos seus membros, que só fala pelo Governo para o Governo, que Cabinda não legalmente constituído. Tudo bem, mas os nossos homens, raptados por grupos que reivindicam a autonomia do enclave, continuam (agora dois) lá, sem jeitos de se encontrarem solução, por via governamental para que possam regressar à terra que deixaram, em horas de esperança, na tentativa de ganharem mais uns trocos e permitissem uma vida melhor. Perante a impossibilidade de ir mais longe, o Governo português apela à Igreja para tentar a sua libertação. Mas, não quer, pelo que se deduz da revisão da Concordata, para parceiro espiritual o direito de representação nas cerimónias do Estado. Paradoxos que não se acomodam ao sentimento de um povo que fez a sua formação a respeitar a Igreja e a tê-la como um parceiro indispensável no dia a dia da sua vida colectiva. Algo estará errado neste desfasamento que nem dará para entender, se acaso retirada, do tal contrato existente, a representação que sempre teve nas cerimónias públicas ao lado de quem detém o Poder para governar o país. O assunto é importante demais para ser assumido, apenas, por uma Assembleia, por muito respeitável que seja sem se ouvir, numa consulta ao povo, se está ou não de acordo com a mudança.

CORREIO DO LEITOR

Quase tudo belo...

Éra quase tudo belo, quase tudo era finito, as cidades lindas, as aldeias belas, as ondas graciosas, mas o tempo não perdoa e tudo deixa de ser o que era para se tornar naquilo que é um paraíso ou um abismo, no qual se entra sem retorno porque a felicidade é grande e a ansiedade mata os que do fundo do coração anseia pelo enleir do magnífico terrestre até que se sintam no planeta celestial, na áurea boreal que nos deixa extasiados e com infinita vontade de voar mais alto que o nosso próprio ser nos deixa, mas não pára de sonhar para além do imaginário do quotidiano deste marasmo que é a vida. Já parou para observar toda essa beleza incomensurável que é a natureza e tudo o que ela encerra?

E já agora que estado de espírito lhe despoletam os monumentos, as ruínas, a sua arquitectura, o talho da pedra esculpida, o rococó dos pitorescos dos pelourinhos e o agradável dos miradouros? Mas nada mais magnífico do que ir até à lua! Que hilariante, que assombro a magnitude do infinito celeste, mas não te esqueças de fazer silêncio e delicia-te com as sete maravilhas do mundo! Aprecie o mar, o sol, a chuva, o vento, o amanhecer, o entardecer e o lusco-fusco... Enfim, é a hora de fechar os olhos para os voltar a abrir, mas por fora não caia na escravatura, mantenha-te atento, diligente, empreendedor e entusiasta para não correr o risco de se confrontar com as ideologias políticas. Porém, confie, decida, participe, mas fique atento ao universo. Não esqueça os apelos de Jesus. Seja generoso, compreensivo e carinhoso! Há sempre a rua da alegria, que quase sempre leva à rua da saudade e dá largas sempre ao apetite dos gostos pela boa gastronomia, às coisas doces que sem cuidado no consumo exige cuidados médicos, mas com profissionalismo e aqui entra o gosto pelas várias artes:

Amúsica, a geometria, a ciência, a metafísica e a meteorologia, a pintura, a ordem policial militar e tantas outras que conjugadas formam uma legião e então vêm os outros gostos: O escutismo, o voluntariado, o gosto pela clausura, a disponibilidade pela acção missionária e, a seguir, as crianças que são como as flores sempre frescas e graciosas que dão alegria ao nosso viver, que nos encantam com os seus porquês, quer sejam brancas, negras, orientais ou ocidentais. São sempre belas, ainda que a sua condição física nem sempre seja perfeita há o lado bom das coisas. Não vale a pena pensar no infortúnio, mais sobretudo deveremos aprofundar as fundações para converter o mal em bem e pegar nas coisas boas vale sempre a pena o sacrifício dos que foram os impulsionadores das grandes super-fícies, quer as de lazer, quer as de menor satisfação. Nem tudo é perfeito. Cabe-nos a nós zelarmos e fazer algo para que tudo neste mundo gire em perfeita sintonia de bom gosto.

Elvira Margarida (Espinho)

Tele-Rocha
Instalações de Gás com Contador
Móveis • Electrodomésticos
Cozinhas por medida
Vendas: Av. 24 - 771 • Tel. 227341612
Gás: R. 31 n.º 469 • Tel. 227340325 • Fax: 227330739

CLÍNICA DE MEDICINA DENTÁRIA
Acordos com: PSP, ACASA, CGD, EDP, SAMS, PHILIPS, REFER, CRUZ VERMELHA
Dr. Jorge Pacheco
ORTOPANTOMOGRAFIA, TELERRADIOGRAFIA, IMPLANTOLOGIA,
ORTODONTIA (fixa e removível), PRÓTESE (fixa e removível)
R. 8 n.º 381-1.º • 4500 ESPINHO • Telef. 227342718

Ernesto Gomes
- Med. Seguros, Lda.
Rua 26, n.º 225 - Ap. 100 - 4500 Espinho
Tel.: 22 731 89 74 • Fax: 22 731 89 76
E-mail: ernesto.gomes.seguros@netc.pt

PALAVRAS À SOLTA

Retratos na primeira pessoa de jovens do Porto

“Quando for grande quero ser traficante”

Menores em risco sobem na região, acompanhando tendência nacional.
Journal de Notícias

Estudo revela que os portugueses são os mais inativos da Europa
Preguiçosos
O Comércio do Porto

Transplantes hepáticos em Coimbra
De vinte e dois apenas um morreu
Campeão das Províncias

GNR de Gaia estranhou falta de clientela
Oficina (de S. Félix da Marinha) disfarçava negócio de droga
Na oficina trabalhavam cinco toxicod dependentes que eram ‘remunerados’ com a dose diária.
O Comércio do Porto

Supostos angariadores de mão-de-obra clandestina ouvidos pelo TIC de Coimbra
Ex-agentes secretos controlam redes de emigração ilegal
Journal de Coimbra

Em Leça da Palmeira
Detido com droga na roupa interior
O Comércio do Porto

Caso de alegada escravidão e tráfico de mulheres começa a ser julgado
Do Leste europeu para os circuitos da prostituição
Journal de Coimbra

Excessos controlados na via Feira-Ovar
Brigada de Trânsito ‘pegada’ com motards
Terras da Feira

Brincadeira acaba mal (com vidro partido) em Vila Nova de Cerveira

Duas crianças cuspidas de autocarro em andamento
O Comércio do Porto

Duas tentativas de violação numa semana
Funcionárias do aeroporto de Lisboa alarmadas com falta de segurança
Journal de Notícias

Nove anos de cadeia
Crime de incesto

O Tribunal Colectivo de Oliveira de Azeméis aplicou a pena de nove anos de cadeia efectiva a um indivíduo por crime de incesto na pessoa de uma filha menor, do qual resultou o nascimento de uma criança, neste momento com dois anos de idade.
Correio de Azeméis

Cidade vertical proposta para Cacilhas
Arquitecto espanhol ‘vende’ prédio para 10 mil inquilinos
Correio da Manhã

Tinha 107 anos
Morreu o advogado de Al Capone
O Comércio do Porto

A lua cheia de Junho

“Tudo o que está sobre a face da Terra se transforma sempre, porque a terra está viva e tem uma Alma. Somos parte desta Alma, e raramente sabemos que ela sempre trabalha em nosso favor.” – O Alquimista

No dia 5 de Junho a lua entra em sua fase cheia, e essa lua cheia de Junho é espectacularmente renovadora.

A lua cheia representa a culminação do ciclo da lua, é a ‘noite iluminada’, a máxima difusão da luz solar no céu estrelado. De acordo com as tradições, a cada mês durante este período, se processa uma transmissão muito especial de energias, e assim podemos ter um contacto mais directo com as fontes cósmicas dos signos envolvidos.

No mês de Junho temos a luz do sol iluminando a noite no signo de Gémeos, trazendo a tona o despertar da consciência da comunicação e a nossa maravilhosa lua no signo de Sagitário; ou seja, a grande busca do conhecimento, tudo isso estimula o animo para a renovação.

Para todos nós é o momento de examinar o que queremos que cresça, que horizontes queremos alcançar, onde queremos colocar a nossa fé, em que área de nossas vidas que precisamos de inovação, de forma surpreendente e incomum.

O momento é de mudanças; só depende de você.



Carneiro Carneiro (de 21/03 a 20/04)

A semana pede a você equilíbrio e acerto em tudo o que fizer, seja tolerante e utilize a sua natureza amigável em tudo o que fizer. Os dias serão corridos e pode ter que estar em muitas lugares ao mesmo tempo.

Procure estar equilibrado interiormente, se agende e as caminhadas podem ajudar a refletir.



Touro (de 21/04 a 20/05)

As relações sentimentais estarão sendo beneficiadas. Um clima de amor, romantismo estará a sua volta. Procure conversar e se integrar com quem ama. Beneficia os trabalhos artísticos.

Sinta o que o seu coração deseja, independentemente da opinião dos outros.



Gémeos (de 21/05 a 20/06)

Comece a semana fazendo o que é realmente essencial na sua vida, momento excelente para atrair a simpatia das pessoas a sua volta e beneficia trabalhos em grupos e equipes e as parcerias em geral.

Procure usar em reuniões importantes uma peça de roupa vermelha, isso elevará sua auto estima.



Caranguejo (de 21/06 a 21/07)

No final dessa semana a lua entra no signo de escorpião, cuidado para não trazer a tona velhos ressentimentos e mágoas, é o momento que está com o lado sentimental muito aflorado e poderá ser capaz de expressar facilmente a outra pessoa.

Não deixe energias negativas participarem de seus sentimentos de amor e paz.



Leão (de 22/07 a 22/08)

Durante essa semana se sentirá mais sonhador, a fantasia e a ilusão se tornam

HORÓSCOPO

Silvia Helena



mais importante que a realidade. Portanto, tome cuidado, pois poderá haver decepções para os vínculos profissionais ou sentimentais.

Procure não tomar decisões importantes, pois os pensamentos não estarão muito claros.



Virgem (de 23/08 a 22/09)

Poderá se sentir estressado e irritável, pois a sua eletricidade está no ar, então não seja muito exigente com as pessoas a sua volta, pois poderá haver discussões, que poderá se arrepender mais tarde.

Procure descansar a noite, faça uma massagem nos pés antes de dormir.



Balança (de 23/09 a 22/10)

Essa semana poderá se sentir mais cansada, com vontade de dormir um pouco mais, evite gastar dinheiro ou fazer negócios, pois poderá gastar mais do que o necessário.

O seu corpo sabe o que precisa instintivamente, se precisar dormir, durma.



Escorpião (de 23/10 a 21/11)

Podem acontecer situações que mudarão o rumo de sua vida. Esteja preparado para as mudanças, evite entrar em conflitos com pessoas de autoridade e poder.

Tenha coragem de sonhar e ir em busca dos seus sonhos.



Sagitário (de 22/11 a 21/12)

Essa semana está estimulante e desafiadora, o regente de seu signo está juntinho com o sol, portanto abre caminhos para situações impensadas, não tenha medo de assumir riscos, eles fazem parte do seu espírito de aventura.

Quem ajuda é sempre ajudado, só precisa ensinar o que já aprendeu nessa sua vida.



Capricórnio (de 22/12 a 20/01)

Você sentirá que existe um clima de falar, conversar, e as vezes pode assustar você que é uma pessoa mais séria e reservada, mas chegou o momento de mostrar aquilo que sabe, principalmente no seu lado profissional.

Um novo curso pode modificar muito o rumo de sua caminhada profissional.



Aquário (de 21/01 a 19/02)

Esta lua cheia estimulará bastante o seu lado inovador. Por mais excêntricas que as ideias possam parecer, dissemine essas novas semente, deixe voar, comunique o que está pensando, outros poderão estar em sintonia com os seus planos.

Não retenha seus conhecimentos, eles pertencem a todos.



Peixes (de 20/02 a 20/03)

O seu crescimento é inevitável, sairá de sua introspecção para mostrar as pessoas o seu valor, e a sua força, soluções vão aparecer, situações serão enfrentadas de uma maneira corajosa e guerreira.

Procure utilizar incenso de canela ou hortelã, para aumentar a sua força.

Qualquer dúvida sobre signos ascendentes e tudo que os astros possam responder, poderá enviar correspondência ao meu cuidado, para a Redação do jornal Defesa de Espinho.

Politiquices

Agora, o Governo vai trabalhar para libertar os dois portugueses que ainda estão reféns da FLEC/FAC
Reféns libertados (cinco) em Cabinda já estão em casa
O Comércio do Porto

A Junta de Esmoriz afirma que um terreno com casas é seu e os moradores rejeitam essa tese – a autarquia vai dar início a contactos jurídicos com cada proprietário
Terra de ninguém
Praça Pública

A Câmara de Belmonte está a apoiar o Programa Pessoa Mais, que tem por objectivo minimizar as causas da pobreza e prevenir a exclusão social
Pobreza com dias contados
Gazeta do Interior

Têm cada vez mais dívidas
Famílias à beira da penhora
O Comércio do Porto

65 (idade da reforma); 40 (anos de serviço)
Função Pública – revolução nas reformas

Funcionário do Estado vão ter de trabalhar mais cinco anos. Reformas completas só serão concedidas com mais quatro anos no activo. Pacote do Governo prepara convergência entre o público e o privado. Novas admissões congeladas até ao fim do ano.
Diário de Notícias

Candidato do PS quer programa para dez anos
Gomes já prepara plano para o Porto
O Comércio do Porto

Escapães
PS ‘pesca’ número 2 da lista do PSD
Terras da Feira

Em Vilarinho – Famalicão
Inaugurado o contentor que serve de sede da Junta

A Junta de Freguesia Vilarinho (Famalicão) considera Jorge Costa, vereador do PS, o principal responsável pelo atraso na construção da nova sede da Junta. A denúncia foi feita aquando da abertura do contentor onde os serviços da Junta estão instalados.
Cidade Hoje

Nelson Baltazar, secretário de Estado dos Recursos Humanos e da Modernização da Saúde, considera que “há médicos suficientes; estão é mal distribuídos”
“Não há falta de médicos”
Gazeta do Interior

Vereadora da Cultura quer “jardim de poetas vivas”
Coimbra rica em História mas pobre em estátuas
Journal de Coimbra

Ricardo Castanheira, deputado socialista
“PS tem a tentação mediática – um dos principais males da política”
Campeão das Províncias

Ruas na Idanha e Anta

Câmara investe 275 mil contos

A Câmara Municipal de Espinho vai investir cerca de 275 mil contos na pavimentação de duas ruas, obras, de resto, já adjudicadas.

A pavimentação da Rua dos Combatentes, da Idanha até Guetim, abrange uma área de 600 metros e importa numa verba de 177 mil contos, devendo estar concluída num prazo de nove meses.

Quanto à Rua da Igreja, em Anta, a obra estende-se por 1250 metros, avaliada em 97 mil contos e estará concluída num prazo de seis meses.

Centro de Saúde de Espinho e PRUM promovem

Prevenção (idosos) do cancro da pele

A Câmara Municipal de Espinho, entidade promotora do Programa de Reabilitação Urbana da Marinha, através do seu Núcleo de Animado Sócio-Cultural e em colaboração com o Centro de Saúde de Espinho, no âmbito do Projecto 'A Idade Maior' - Projecto de Animação para Idosos, tem vindo a promover um Programa de Educação para a Saúde que visa contribuir, nomeadamente, para:

Promover a envelhecimento saudável, encorajando a autonomia passível a dignidade das pessoas idosas;

O reconhecimento do papel das pessoas idosas no desenvolvimento social;

Melhorar a sensibilidade da comunidade à problemática do envelhecimento humana;

Uma efectiva articulação entre diversos parceiros da comunidade local, no sentido da construção progressiva de uma rede social de apoio e protecção às pessoas idosas.

No âmbito deste programa e face à chegada do Verão, decorreu uma nova acção subordinada ao tema: 'Vida saudável: prevenção do cancro da pele'.

O aumento de incidência das neoplasias está associado ao facto de haver uma maior exposição aos agentes carcinogénicos ou factores considerados de risco. No que concerne ao cancro da pele, são apontados nomeadamente:

A idade (o processo de envelhecimento biológico aumenta a possibilidade de surgimento de cancro), a exposição prolongada ao sol (devido à profissão ou a determinados hábitos), a latitude (horas de insolação), e a sensibilidade ao sol.

Esta iniciativa decorreu nas instalações do PRUM - Escola da Marinha 2, proporcionando gratuitamente aos idosos residentes na Marinha de Silvalde, a possibilidade de

Informação/aconselhamento no sentido de prevenir o cancro da pele, de detectar precocemente o cancro da pele e de orientação relativamente ao seu estado de saúde em geral

Nesta acção participaram enfermeiros da Centro de Saúde de Espinho e as técnicas responsáveis pelo Projecto.



Máquinas estroncadas e prejuízos avultados

A estação de serviço da BP, instalada na Rua 19, em Anta, foi alvo de um assalto que se saldou num lucro de perto de 50 contos para os ladrões e num avultado prejuízo para o proprietário da gasolinheira, já que os larápios estroncaram às portas das máquinas aspirador e de lavagem que funcionam a moedas.

BP (Anta) assaltada

Domingos Gomes, proprietário da BP instalada em Anta, era um homem revoltado na manhã de sexta-feira, depois de ter chegado ao posto de abastecimento para encontrar as máquinas de limpeza de tapetes e aspiradores que aí se encontram e funcionam a moedas, com as portas estroncadas e sem dinheiro.

As máquinas tinham o apuro desde o passado domingo, uma quantia que segundo o proprietário deve rondar os 50 mil escudos, embora esse não seja o maior prejuízo, já que o arranjo das máquinas que tiveram de estar paradas até que fos-

sem arranjadas, implica uma outra verba calculada entre os 50 e os cem mil escudos.

Além do prejuízo, este assalto implicou ainda trabalho extra e burocracia para Domingos Gomes, que chamou de imediato a PSP e teve de fotografar todo o material danificado para enviar o processo para o seguro e para a BP.

Mas o que deixa mais indignado o dono da gasolinheira é o "abuso por parte de quem praticou este acto", que ocorreu entre a meia-noite, hora de encerramento e as sete da manhã, hora de abertura do posto de abastecimento.

Apesar de terem es-

trancado mais do que uma máquina, processo que levou algum tempo, os amigos do alheio não se aproximaram do edifício de caixa, como já aconteceu anteriormente, uma vez que, neste momento, existem alarmes, câmaras de vídeo, os vidros estão protegidos com rede.

Assim, apesar de Domingos Monteiro se mostrar satisfeito com a actuação da polícia a partir do momento da denúncia, interroga-se se não deveria haver maior vigilância nocturna nestes locais, sublinhando que "este tipo de abusos não pode ser permitido".

Sandra Soares



LUIZ MEGRE BEÇA & CA., LDA.
CORRETORES DE SEGUROS

ESPECIALIZADOS EM SEGUROS INDUSTRIAIS, INCÊNDIO E LUCROS CESSANTES

RUA AZEVEDO COUTINHO, 39 - 6.º - 4100-100 PORTO
Telefone, 22 608 68 50 • Telefax, 22 608 68 58

ARMAZÉM

Aluga-se

Zona Industrial de Espinho.
Área 650 m²

Telef.
22 734 31 06

ESPINHO - Centro

- T1 - Novo, c/ lugar de garagem 18.500 €
- T2 - Novo, c/ lugar de garagem 24.500 €
- T3 - Usado, c/ lugar garagem 21.000 €

ESMORIZ

- T1+1 - Novo, c/ lugar de garagem e arrumo 13.500 €
- T2 - Usado, c/ garagem ind. e arrumo 15.000 €
- T3 - Novo, c/ lugar garagem e arrumo 18.000 €

MOZELOS

- T1 - Novo, c/ terraço, boas áreas, c/ lugar garagem ... 12.500 €
- T3 - Novo, boas áreas, c/ garagem ind. 17.000 €

ARCOZELO

- T1+1 - Novo, (junto ao Piaget), c/ garagem ind. Bom preço

APARTAMENTOS * TERRENOS * MORADIAS
DIGA-NOS ONDE QUER. TEMOS A SOLUÇÃO



Contacte-nos:
Telef. 256751337 / 256751613
Tel.: 914504056; 966477220; 934593146
ou então visite-nos:
Ed. Agueiro - Loja A n.º 1504
Av. 29 de Março (EN 109) - Esmoriz

A Solverde apoia o primeiro encontro europeu do Lancia Clube Vincenzo realizado em Portugal e o VIII Espinho Clássico - Passeio de Automóveis Antigos. Ambos os eventos são organizados pelo Clube Automóvel de Espinho (CAE) e terão lugar, simultaneamente, nos dias 16 e 17 de Junho.

Com o apoio da Solverde Lancias e automóveis antigos em Espinho

O Encontro Europeu do Lancia Clube Vincenzo constitui, sem dúvida, a maior novidade do programa desportivo do CAE para este ano: pela primeira vez, membros daquele clube reúnem-se num convívio envolvendo numerosos 'lancistas' do nosso país e 'tiffosi' oriundos da Alemanha, Irlanda, Holanda e Espanha. O evento servirá de lançamento do Lancia Clube Vincenzo em Portugal, organização que será apainhada pelo presidente da

sede do Clube na Alemanha, Frank Dehler.

Nas mesmas datas decorre o VIII Espinho Clássico - Passeio de Automóveis Antigos, numa organização do CAE, com colaboração do Clube Português de Automóveis Antigos. Aquele evento reúne alguns dos melhores exemplares de automóveis clássicos existentes no nosso país e faz parte do calendário oficial da especialidade.

Os participantes nos dois eventos percorrerão o mesmo trajecto, embora com ini-

cio em horários diferentes. No primeiro dia, as iniciativas têm lugar em Espinho e passam ao lado do Castelo da Feira, em direcção a Vale de Cambra, acompanhando a vertente sul da Serra da Freita. O almoço realiza-se na aldeia de Felgueira/Arões, com um produto típico da região: carne de raça arouquesa.

A caravana prossegue em direcção à queda de água de Frecha da Mizarela, onde o rio Caima cai mais de 60 metros. Arouca é a próxima paragem, com visita guiada ao mosteiro e lanche de doçaria conventual. O regresso a Espinho passa por Rossas, Nogueira do Cravo e S. João da Madeira.

Para terminar em beleza aquele que se prevê seja um dia 'em cheio', nada melhor que um jantar no Casino de Espinho, com o espectáculo 'Portugal 3001'.

Por fim, no segundo dia, reservado aos 'lancistas', a atracção é uma gincana à moda antiga, no espaço anexo à Nave Polivalente municipal. O evento termina com almoço no Hotel Solverde.

Terreno da Carreira de Tiro era de Silvalde "O seu a seu dono"

Foram recentemente descobertos, nas actas da Junta de Freguesia de Silvalde, pelo seu presidente, Abel Gonçalves, documentos que provam a doação efectuada pela autarquia silvaldense ao Ministério da Guerra com vista a instalar nesta freguesia a Carreira de Tiro da guarnição do Porto.

Numa carta datada de 24 de Outubro de 1927 e em resposta a uma solicitação da Junta de Freguesia, o secretário da Administração do concelho de Espinho do Ministério da Guerra esclarecia que o Ministério da Guerra considera como sua uma faixa de terreno de sessenta metros de largura e que em mil oitocentos sessenta e trez, data da sua ocupação, era baldio e logradouro público, ...

Neste documento sublinha-se que a instalação da carreira de tiro data de 1863 e não de 1907 como se supunha em Silvalde.

Entretanto, na acta de uma reunião da comissão encarregada da delimitação dos terrenos da Carreira de Tiro, que decorreu a 11 de Maio de 1928 e na qual estiveram presentes representantes do Ministério da Guerra e um delegado da Junta de Freguesia, "foi pelo

mesmo delegado, com aquiescência da Junta da Freguesia, resolvido ceder mais uma faixa de sessenta metros, que junto aos sessenta metros que já existiam, perfazem um total de cento e vinte metros.

Tendo em conta os documentos por si descobertos, Abel Gonçalves garante que "o terreno da Carreira de Tiro foi cedido, há mais de cem anos pela Junta de Freguesia".

Assim, "embora naquela altura as coisas pudessem ter regras diferentes das de hoje, mas tendo em conta que na altura aquele terreno não foi comprado, mas doado", o autarca silvaldense sublinha que "se os militares vão desafectar o terreno que o entreguem ao dono".

O próximo passo a dar por Abel Gonçalves neste processo é colocar a Câmara Municipal de Espinho a par de tudo o que descobriu nas actas do início do século passado, para que a informação possa ser tomada em conta nas negociações com os militares com vista à desafecção daquele espaço.

Sandra Soares

CASINO ESPINHO

PORTUGAL
3001

MEMÓRIAS PRESENTES DE UM PASSADO FUTURO



FERNANDO PEREIRA
INÉS SANTOS
GLASS SPIDER



BELINDA KING DANCERS
ANNA MAKAROVA

Direcção e Produção
BELINDA KING

Informações e Reservas
Tel. 22 733 55 00

Os Melhores Momentos

CASINO ESPINHO • CASINO VILAMOURA

3
JUNHO
ESPECTÁCULO EXTRA
EM ESPINHO

Julio
Iglesias

Tel. 22 733 55 00



Os Melhores Momentos

1 e 2 de junho
CASINO ESPINHO

ESGOTADO

CASINO VILAMOURA
tel. 289 310 000

O salão nobre da sede dos Leões Bairristas encheu-se de pessoas interessadas em ouvir as explicações de uma técnica da Comissão Nacional do Euro, sobre esta nova unidade monetária, numa sessão de esclarecimento promovida pelo Euro. E uma coisa ficou clara: moedas e notas só começam a circular em 2002 e qualquer troca só pode ser efectuada nas instituições bancárias, pelo que as pessoas devem tomar atenção às burlas.

A técnica da Comissão Nacional do Euro, Raquel Cardoso, que se deslocou a Espinho para participar na sessão de esclarecimento sobre o Euro, organizada pelo Núcleo de Emprego e Formação Profissional do Programa de Reabilitação Urbana da Marinha (PRUM) começou por transmitir às pessoas uma das principais mensagens desta comissão, com que se pretendem prevenir as burlas que já começam a aparecer.

A técnica sublinhou que "notas e moedas em Euros só vão existir em 2002, pelo que as pessoas não se devem deixar enganar pelos burlões, situações de que temos algum receio, até porque já têm aparecido notícias de pessoas que são enganadas. É importante que saibam que a troca de escudos por Euros só se vai fazer nas instituições bancárias, nunca vai haver recolha porta a porta".

Raquel Cardoso explicou que "esta é uma nova unidade monetária, mas as pessoas não vão perder ou ganhar dinheiro com ela, é uma questão de equivalência. Hoje temos os escudos e os contos e vamos ter mais uma unidade, o Euro, no entanto, um produto que é barato em escudos é barato em Euros e um produto que é caro em escudos é caro em Euros".

A sessão de esclarecimento também serviu para colocar a população da Marinha e não só a par de todo o processo de recolha dos escudos e a forma como vamos poder começar a trabalhar em termos reais com notas e moedas, apenas em Janeiro de 2002.

Assim, um Euro vale 200,482 escudos e para converter qualquer montante expresso em escudos para Euros basta dividi-lo pela taxa de conversão. Se o objectivo for transformar um valor em escudos. Basta multiplicar o valor, novamente, pela taxa de conversão.

Sessão de esclarecimento do PRUM "À descoberta do Euro"

Sandra Soares (texto)
Vitor Lancha (foto)



Mas isso não basta, terão de fazer-se arredondamentos para que os valores tenham lógica em ambas as unidades monetárias. De qualquer forma, existem alguns truques para se chegar a um valor aproximado sem ter de se usar máquina de calcular, quando se tiver um valor em contos multiplica-se por 5 para obter a correspondência aproximada em Euros (5 contos x 5 = 25 Euros), quando se tiver um valor em Euros divide-se por 5 para se obter a correspondência aproxima-

da em escudos (20 Euros / 5 = 4 contos).

População começa a acordar

A Comissão Nacional do Euro existe há mais de três anos, em 1999 privilegiou o contacto com as empresas, para que comessem a sua transição, no ano de 2000 foi a vez de se dedicarem à administração pública, também a preparando para a transição e em 2001 o ano é do cidadão.

Raquel Cardoso lembra que têm vários protocolos, nomeadamente, com a ANAFE, a Associação Nacional de Freguesias, em que fizemos formação de formadores em todos os distritos de Portugal, continente e ilhas e as Juntas de Freguesia têm agora um responsável apto a esclarecer as dúvidas.

Além do protocolo com a ANAFE, existem protocolos com a igreja, com uma rede de euro-municípios, com associações de desenvolvimento local, entre muitas outras associações. Aliás, um méto-

do desta comissão é estabelecer parcerias para fazer chegar a informação à população.

A responsável justifica esta metodologia: "A comissão nacional tem apenas sete técnicos e seria impossível que se desdobrassem para quatro mil freguesias. Assim, fazemos formação de formadores para espalhar em rede pessoas que conhecendo bem o terreno, possam fazer chegar a informação do Euro a um maior número de pessoas".

Apesar das campanhas a

técnica reconhece que "há sempre dúvidas e algum receio, mas apoiando-me em dados da nossa última sondagem feita com a Universidade Católica, de três em três meses, e talvez devido à campanha mais forte que tem sido levada a cabo, cerca de 60 por cento dos portugueses já sabem a taxa de conversão". Além disso, Raquel Cardoso não se mostra preocupada, até porque "ainda faltam seis meses para a entrada do Euro em circulação e acredito que este ano se começa a ver um avanço, com as pessoas a tomarem consciência do processo, até porque é nosso hábito deixar tudo para o fim".

Tabela de conversão

Escudos em Euros	
Moedas	
5\$	0,025
10\$	0,05
20\$	0,1
50\$	0,25
100\$	0,5
200\$	1,0
Notas	
500\$	2,5
1.000\$	5,0
2.000\$	10,0
5.000\$	25,0
10.000\$	50,0
Euros em Escudos	
Moedas	
0,01	0,5
0,02	1,0
0,05	2,5
0,10	5,0
0,20	10,0
0,50	25,0
1	50,0
2	100,0
Notas	
5	250,0
10	500,0
20	1.000,0
50	2.500,0
100	5.000,0
200	10.000,0
500	25.000,0

MORADIA T3

NOGUEIRA DA REGEDOURA

Como nova, aquecimento central, jardim, terreno para piscina, garagem fechada, aproveitamento do sótão, excelentes

áreas e óptimo preço.

96 634 44 04

TÉCNICOS OFICIAIS DE CONTAS

REALIZAM-SE TRABALHOS DE:

- > Contabilidade
- > Assessoria fiscal
- > Estudos económico/financeiros
- > Apoio à gestão

Morada: Rua 30 n.º 1056 - 3.º dto. - Espinho
Telefs: 227348926 / 256 826698 / 964486823 / 919819167

Aluguer ESPINHO

T2 mobilado
T0+1 Praia da Rocha
T3 mobilado
Lojas A p/ 80 cts.
Moradias
Escritórios

Vende-se

Terrenos c/ proj. Ap. 4 Moradias
Moradia C. Espinho
T/2 Rua 19
T3 Edif. Palmeiras
T1 novo mobilado
T2+1 Duplex novo
Terreno p/ 15 fracções

HABIESPINHO - Tel. 22 731 12 19 • Tlm. 919532519

Email - gracaemoreira@telepac.pt

AMI 3587

Passa-se em Espinho

CAFÉ / PASTELARIA / SALÃO DE CHÁ

Situado em local privilegiado.

Muito bom movimento.

Telef. 22 731 30 62

Vende-se em Espinho

APARTAMENTOS

T2 • T2 DÚPLEX • T3 • T3 DÚPLEX

Excelente localização. Bons acabamentos
Prontos habitar

Tel.: 227 348 573 • Tlm.: 914 527 568

Aluga-se para Escritório

SALÃO

c/ 75 m2. Preço 40 cts.

Av.ª da Bessada, n.º 1175 - 1.º

Nogueira da Regedoura • Tel. 22 764 37 69

Depois de convites de dois/três clubes, Norton de Matos acedeu a regressar ao comando técnico de uma equipa de futebol. E no (também) retorno ao Sporting de Espinho, Norton de Matos prepara-se para assumir a definição do plantel, com as aquisições que julgar úteis e enquadradas no rigor orçamental definido por Rodrigo dos Santos. "As dispensas? Há quem tenha terminado o contrato... E como vi o jogo do Sporting de Espinho no campo da Naval..."

Eliseu transita para as camadas jovens

Norton de Matos treina 'tigres'

Lúcio Alberto (texto)
Vitor Lancha (foto)

Norton de Matos é o novo treinador de futebol do Sporting de Espinho. A direcção presidida por Rodrigo dos Santos prescindiu da renovação dos préstimos de Carlos Garcia, apostando no ex-comentador televisivo, que há cerca de meia dúzia de anos trocou os 'tigres' pelo Sporting, seduzido então por um projecto inequivocamente mais ambicioso.

Paradoxalmente, a ambição terá estado na origem deste retorno de Norton de Matos ao Sporting de Espinho. A ambição de um técnico também apostado em impor-se de uma forma faseada e alicerçada no futebol nacional, o que equivale a constatar que a I Liga será para o clube e o treinador o objectivo máximo... a (médio) prazo!

E tal desiderato não é equacionado no imediato, na justa medida em que o Sporting de Espinho visa como primeira prioridade a estabilidade, clamando para tal a uma contenção orçamental.

Neste pressuposto, Norton de Matos aceitou o desafio de orientar tecnicamente uma equipa que tão só irá pugnar por uma tranquilidade classificativa e, paralelamente, por um nível exibicional que distinga o Sporting de Espinho como referência qualitativa da II Liga.

Depois, "daqui a dois/três anos" logo se verá... Ao analisar o seu presente, num olhar discretamente focado no futuro, Norton de Matos alude ao passado...

"Aos 19 anos queria ser treinador de futebol e ter um curso. Apesar de ter feito várias coisas no mundo do futebol, a minha paixão foi sempre treinar. Como este projecto é credível foi mais fácil regressar à condição de treinador e a este clube de que tanto gosto e a esta cidade que também adoro. Claro que nesta opção também contribuiu a esperança de que as coisas vão correr bem. A partir de agora estou de alma e



Rodrigo dos Santos (acompanhado de Jorge Moreira e Duarte Vieira) apresentou terça-feira Norton de Matos como sucessor de Carlos Garcia

coração no futebol e, principalmente, no Sporting de Espinho."

Rodrigo dos Santos dá a sua 'benção' presidencial...

"Norton de Matos tem o perfil adequado para a concretização do nosso projecto. Aceitou regressar ao clube, tendo em conta o rigor orçamental que o Espinho

fez para a próxima época."

Em números redondos... "O (novo) orçamento do Espinho será de 120 mil contos."

Portanto, venha a nova época...

"Agora vamos planear a época consoante o orçamento, mas compete a Norton de Matos a escolha do plantel.

Obviamente que vai ter a maior liberdade para se movimentar nessa área."

E que plantel se perfila? "A breve trecho se divulgará o plantel."

Cautelosamente, Rodrigo dos Santos prefere não falar sobre futebol, na óptica que esse é 'assunto' do domínio dos técnicos e dos

jogadores. "O Espinho precisa de se estruturar a nível de património, mas primeiro é preciso construir bases fortes."

Deduz-se assim que o presidente dos 'tigres' se irá concentrar essencialmente no capítulo das infra-estruturas (estádio municipal e campo de treinos, sem

descurar o voleibol).

Mas Rodrigo dos Santos anuncia entretanto uma (outra) vertente do projecto futebolístico: a formação.

Neste contexto, Eliseu abraça a coordenação do futebol das camadas jovens do Sporting de Espinho, tendo-se esvaziado o cargo de director desportivo do futebol profissional, assumindo o vice-presidente Duarte Vieira a função de chefe do departamento futebolístico sénior.

Entretanto, Carlos Garcia terá feito questão de aceitar publicamente sem lamirés a sua dispensa. O técnico bracarense sofreu até à penúltima jornada da II Liga, onde no reduto da Naval viu finalmente confirmada a manutenção do Sporting de Espinho no patamar secundário do pontapé na bola nacional. Carlos Garcia não terá visto, provavelmente, o seu sucessor a assistir a esse dramático, decisivo e triunfal jogo na Figueira da Foz.

Quando Carlos Carvalho sentiu a pressão da continuidade ou do 'adeus' ao Sporting de Espinho, Fernando Rocha, então presidente, piscava o olhar ao professor Neca (que não trocava o Desportivo das Aves, por uma questão de ética, a meio da época - e até viria a ascender à I Liga), Oceano (que abortou a abordagem alegando que não possuía curso de treinador) e a Luis Agostinho (que despontara na Naval).

Com o Sporting de Espinho aparentemente tranquilo na tabela classificativa da II Liga agora finda, Luis Agostinho viu o seu posto ocupado por Carlos Garcia, sob a presidência de Rodrigo dos Santos, que há dois meses já cogitava no perfil de Norton de Matos para o projecto a médio/longo prazo que pretende para a dinamização do futebol, a par da recuperação/reestruturação do clube. Todavia, outro técnico estava em agenda: Manuel Correia, do União de Lamas.

Dr. Diogo Lima
Psicólogo Clínico

Consultório: Rua 23, n.º 344 - 2.º C
Telem.: 91 900 24 75

PRECISA-SE
Promotores reformados
Disponibilidade imediata

Ligar para 22 619 73 90

Clínica Médica Dentária
Dra. Rosa Neves
e
Dra. Leopoldina I. Santos Tavares
Acordos com: ACASA e CGD
Rua 23 n.º 773 - 1.º esq. - Espinho
Telef: 227340116

RESTAURANTE
Engenho Velho
CAFÉ — RESTAURANTE — SNACK-BAR
Serviço e sala própria p/ casamentos, baptizados, comunhões, etc.
Servimos Almoços p/ fora.
Belarmino Herculano Neves Ferreira
Lapa - S. Paio de Oleiros - Telef. 227649313 - Telem. 919413149 - 4535 LOUROSA

ESTA EQUIPA TRABALHA PARA SI!!!

ESPINHO	NOGUEIRA/GRIJÓ
T1 Novo, 2 var, Garagem - 16.500 cts	T1 - Novo, coz. equipada, gar. - 11.500 cts
T2 100m2, 4 var, excelente - 17.000 cts	T2 - 3 terraços, Gar., Cond. fech. - 17.000 cts
T3 Rua 20, Como Novo - 26.500 cts	T3 - Novo, Lareira, 3 banhos - 17.000 cts
Moradia - 3 frentes, terreno - 52.000 cts	Moradia - Nova, T4, terreno - 30.000 cts
ESMORIZ/OLEIROS	S. FÉLIX DA MARINHA
T1 - Novo, Gar, Arrumos - 13.600 cts	T1 Condomínio Fechado, Gar. - 11.000 cts
T2 - C/ terraço, Novo - 14.500 cts	T2 Sala 50m², Novo, Garagem - 15.000 cts
T3 - Terraço, Garagem - 18.000 cts	T3 Duplex - Garagem - 25.000 cts
Moradia - Nova, 4ft., jardim - 37.000 cts	Moradia - Casa c/ terreno 500m² - 29.000 cts
SE QUER VENDER O SEU APARTAMENTO CONTACTE-NOS: TEL: 22 733 13 20 / 96 378 78 81 91 616 59 24 / 93 941 53 59	
TEMOS VÁRIOS APARTAMENTOS PARA ALUGAR	

'Vigilante da floresta' é uma acção que os Lions organizam há cerca de quinze anos com o objectivo de sensibilizar as crianças do quarto ano de escolaridade para a protecção da floresta e, em 2001, coube a Espinho a organização da festa de encerramento que envolveu mais de sete mil crianças. Ninguém ficou indiferente à passagem dos pequenos vigilantes que invadiram as ruas da cidade e assistiram a um simulacro de incêndio junto à Nave Polivalente.

Organização dos Lions envolve sete mil crianças

'Vigilantes da floresta' invadem Espinho

Sandra Soares (texto)
Vitor Lancha (fotos)

A acção ecológica 'Eu sou vigilante da floresta' decorreu de 1 a 27 de Maio e envolveu mais de vinte mil crianças dos concelhos do norte e centro do país, encerrando no passado sábado, com um vasto programa, que trouxe cerca de sete mil crianças ao concelho de Espinho.

O dia começou bem cedo com a concentração das crianças na Avenida Maia/Brenha, junto à praia, de onde seguiram em desfile pelas ruas da cidade até ao largo da Câmara Municipal onde os esperavam as entidades oficiais que, entusiasmados pelo entusiasmo da criançaçada, verbalizaram a sua satisfação pela iniciativa organizada pelo Lions Clube de Espinho.

Apesar da festa ainda ir a meio, Alberto Vitó, presidente da colectividade espinhense era um homem satisfeito, considerando que "os objectivos da iniciativa estão alcançados e ultrapassados a 200 por cento, até o S. Pedro ajudou ao mandar o sol, mas não muito forte. Está tudo a correr muitíssimo bem".

O responsável sublinhou que a acção "deu muito trabalho, muitas dores de cabeça, mas felizmente está a correr maravilhosamente e, pelas informações que tenho, é a maior organização do distrito nos últimos 14 anos, é a maior organização, do Lions Clube de Espinho, o que implica muita responsabilidade, mas muita alegria, muita animação e como se pode ver esta miudagem está deliciada e a festa vai continuar".

Também Américo Ribeiro, governador do Distrito Lions 115 Centro/Norte, ao qual pertenciam as crian-



ças presentes, garantia de "sucesso total" da iniciativa endereçando "parabéns ao Lions Clube de Espinho, pela iniciativa do distrito 115 Centro/Norte do Lions tem vindo a ser desenvolvida há quinze anos, este ano Espinho aceitou o meu desafio como governador de fazer aqui o encerramento e esta é a maior festa de sempre dos Lions em Portugal".

O governador do Lions considera "bastante importante passar a mensagem de que se devem proteger as florestas", fazendo um apelo às professoras para que "continuem a participar nesta iniciativa, sensibilizando os alunos para esta questão", mas também não se esquece de deixar "uma palavra de grande gratidão e reconhecimento às corporações de bombeiros das localidades que têm tido um papel preponderante, cooperando com esta iniciativa que se desenrola ao longo do ano escolar".

Transmitir uma mensagem

A Câmara Municipal de Espinho foi participante activa deste acontecimento e o seu presidente, José Mota sublinhou que "todos aqueles que colaboraram nesta iniciativa estão de parabéns".

Para o autarca José Mota "é importante permitir às crianças conhecerem outras terras, pois nós sabemos como é difícil viver no interior, mas este é, acima de tudo, um momento de grande importância em termos ambientais, porque existe uma mensagem que pretendemos transportar para o

GRUPO RÉPLICA
SOC. DE MEDIAÇÃO IMOBILIÁRIA, LDA.
AMI 1151

A LIDERANÇA IMOBILIÁRIA

ESPINHO

T1+1 - HOTEL SOLVERDE
Sala c/ lareira, cozinha c/ copa. Terraço c/ 22 m2 virado a sul. Vídeo-porteiro, campo de ténis, piscina e zona de lazer para crianças.
SÓ 13.500 cts.
Ang. 223651A

T3 - CENTRO
Pronto a habitar. Acabamentos c/ muito bom gosto. Boas áreas, pavimento flutuante. Último piso. Lugar de garagem e arrumos enormes.
SÓ 23.000 cts.
Ang. 186947A

AO HOTEL SOLVERDE - ESPECTACULAR MORADIA
4 frentes, ± 600 m2 área coberta e 600 m2 área descoberta. 9 quartos c/ óptimas áreas, 3 deles são suite, pavimento em lamparquet, bons roupeiros, 2 salas, 1 salão c/ 60 m2, 3 banhos completos e 1 de serviço. Anexos com: cozinha, salão c/ ± 60 m2, banho e escritório, garagem p/ 2 carros, lavandaria, terreno e jardim relvado. **MARQUE VISITA!!**
80.000 cts.
Ang. 186919A

Tel.: 22 731 32 63 • www.replica.pt

MÉDICO DOENÇA DOS OLHOS

OFTALMOLOGIA
CONTACTOLOGIA
AUDIOLOGIA

ACORDOS
ACASA - SIM - ACP - CRUZ VERMELHA - EMPRESAS
BANCOS - SINDICATOS - ASSOCIAÇÕES - BOMBEIROS
CENTROS SOCIAIS - OUTROS ORGANISMOS

CENTRO OFTALMOLÓGICO DE ESPINHO

RUA 18, N.º 612 TEL. 227330995 ESPINHO

Dr. Lima Ribeiro

Médico

Especialista de Clínica Geral

Consultório: Rua 23, n.º 344 - 2.º C
Telefs.: 22 734 88 46 ou 96 235 37 45

HOTEL CANINO
Escola de Treinos

OBEDIÊNCIA • GUARDA
PROTECÇÃO

SE VAI DE FÉRIAS
FAÇA JÁ A SUA RESERVA

Rua do Lavrador, n.º 47 - Cardielos - Rio Meão
4520 Sta. Maria da Feira • Telef. 256 784 005 • Tlm. 919 651 821

Gabinete de Radiologia de Espinho

DR. JORGE NUNES DE MATOS
DR.ª MARIA DO CARMO VASCONCELOS
DR.ª HELENA CUNHA

Médicos especialistas:
 Raios X - Radiologia Dentária - Ecografia - Mamografia - Densitometria Óssea (D.E.X.A.)

Acordos com: ADSE, SAMS, PORTUGAL TELECOM, PSP, GNR, CGD, ACASA, MINIST. JUSTIÇA, CTT, MEDIS e SNS

Consultório: R. 20 n.º 1436 r/c Dt.º • Telef. e Fax 227341975 - 227314650
Horário: das 09h00 às 12h00 e das 14h00 às 19h00

exterior e sabemos que o meio mais eficaz de o fazer é através das crianças que vão explicar aos pais e amigos que vale a pena preservar o ambiente".

Carlos Zurrinho, secretário de Estado adjunto do Ministério da Administração Interna, foi o representante governamental nesta iniciativa que fez questão de classificar como "muito importante porque a floresta é claramente um recurso inter-generacional".

Segundo o responsável governamental, "actualmente a floresta é um recurso importante, já que produz cerca de 400 milhões de contos de riqueza anual para o país, dá emprego a cerca de 250 mil pessoas e é um bem fundamental para o equilíbrio da natureza e para a nossa qualidade de vida". Mas, "temos de ter consciência que se destruímos este bem, os nossos filhos não podem usufruir dele e se o recebemos dos nossos pais, temos o dever cívico de o transmitir aos nossos filhos", acrescentou.

Par Carlos Zurrinho, "estas iniciativas também são muito importantes para dar uma outra dimensão ao conceito de formação e de escola, pois temos aqui mais de 200 professores, a um sábado, fazendo um esforço pós-letivo, para estarem com os seus alunos, o que cria uma relação afectiva, de comunicação e de formação pedagógica muito mais interessante do que aquela que se faz apenas na sala de aulas".

O governador civil de Espinho, Antero Gaspar, também sublinhou "a importância da floresta do ponto de vista económico e ambiental e destas iniciativas, que estamos a preparar para as novas gerações, transmitindo os nossos valores e a importância da floresta". Pelo que, "estas iniciativas devem merecer o nosso conhecimento e apreço e temos de deixar aqui a nossa gratidão aos professores, aos dirigentes associativos



e aos poderes públicos que as apoiam", concluiu.

Cooperação dos bombeiros

As corporações de bombeiros são parte activa em qualquer projecto de preservação das florestas pelo que Gomes da Costa, comandante dos Bombeiros Voluntários de Espinho, também fez questão de participar nesta acção que "é muito positiva", até porque já há muitos anos da opinião de que a preservação da floresta "deve ser ensinada nos bancos da escola".

Para o comandante, "participando nestas iniciativas, que já se vêm fazendo há uns anos, os miúdos começam a ter a noção do quanto é importante preservar a floresta, pelo que as mesmas têm o meu pleno apoio, enquanto bombeiro, até porque se, de hoje para amanhã, esse grande flagelo dos incêndios florestais vier a diminuir, está aí plenamente justificado todo o trabalho que as pessoas têm na organização destes eventos".

A colaboração das duas corporações de bombeiros do concelho de Espinho foi de grande importância na organização desta iniciativa, tanto pelo acompanhamento que deram às crianças em termos de prevenção de qualquer problema, como na concretização de uma das actividades que mais captou a atenção dos miúdos.

Depois dos cumprimentos oficiais na Câmara Municipal, as crianças seguiram para a Nave Polivalente onde assistiram ao simulacro de incêndio, protagonizado pelos Voluntários de Espinho e Espinhenses. Mas a festa estava longe de acabar e a animação continuou com a apresentação de palhaços, entre muitas outras actividades, que culminaram com alguns sorteios e a entrega de bolas e bicicletas às escolas presentes.

Salvé 04-06-2001

Ana Sofia Pinto Ferreira

Seus pais e avós vêm desejar-te as maiores felicidades na passagem do teu 19.º aniversário. Muitos beijinhos de parabéns.



Salvé 31-05-2001

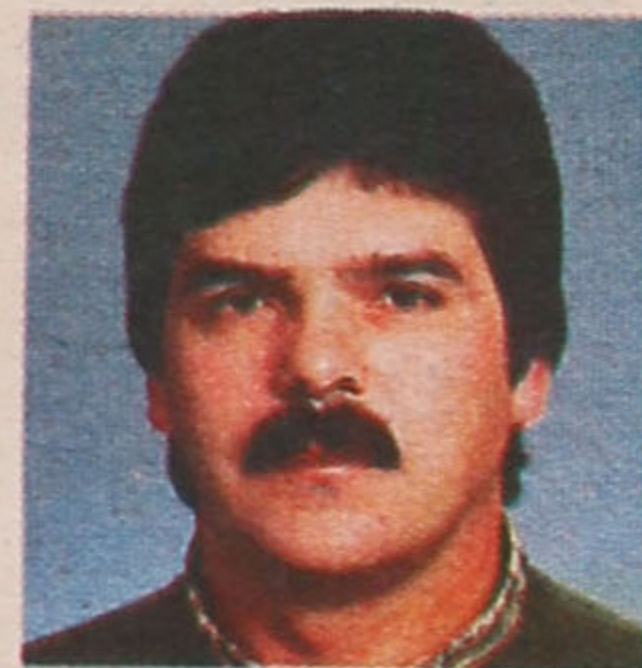
Laura Gomes da Silva

Na passagem do 68.º aniversário, venho desejar-te muitas felicidades e que esta data se repita por muitos e bons anos, são os votos da tua filha, Manuela. Parabéns.



Salvé 5-06-2001

**Bodas de Prata
Maria José Tavares Maganinho
e
Agostinho Mário Teixeira**



Na passagem das suas Bodas de Prata, tua mãe, filha, irmãos, cunhados, abraçam-vos com muito carinho e desejam-vos as maiores felicidades e longos anos de vida. Parabéns.

Salvé 04-06-(1934)2001

Domingos Xavier Alves

Sua esposa e filha, na passagem das suas 67 primaveras, vêm desejar-lhe muitas felicidades. Parabéns e beijinhos.





Espinho, 2 Maia, 3

Estádio Comendador Manuel de Oliveira Violas

Cartões		Substit		AS EQUIPAS	
A	V	A	V	Sp. Espinho	Maia
				Sérgio Leite	Thomas
				Paulo Serrão	Rica
93				Girardo	Taccola
				Álvaro	Nunes
		46'		Ali	Cabral
				Ido	Sérgio Pinto
		46'		Carlos Miguel (cap.)	Sandro
				Mickey	Major (cap.)
				Vítor Covilhã	Cássio
				Aldemir	Kika
		80'		Marcão	Yuri
				Carlos Garcia	Mário Reis
				Rui Pedro	Miguel Angelo
				Nelo	Artur Alexandre
				Ricardo Martins	Fumo
		80'		Maciel	Igor
		46'		Paulão	Fernando Almeida
		46'		Armando	Dinis
				César	Pedro Valente

Ao intervalo: 1-2
Golos: 1-0 - Ido (1)
2-2 - Ali (67)
Golos: 1-1 - Yuri (7)
1-2 - Sandro (23)
2-3 - Fumo (91)

Árbitro: Paulo Costa (Porto)
Bertino Miranda e Pedro Lamas
4.º árbitro: Néilson Rocha

No fim do Campeonato

Fortes emoções e... futebol!

O último jogo do Campeonato acabou por trazer fortíssimas emoções ao Estádio Comendador Manuel de Oliveira Violas - um jogo empolgante, bonito, com cinco golos e a frustração de um adversário dos 'tigres' que, apesar da vitória, não conseguiu alcançar a I Liga!

Manuel Proença (texto)
Nuno Alves (foto)

Esperava-se que o último encontro da II Liga entre o Sporting de Espinho e o Futebol Clube da Maia não trouxesse grande emotividade. Previa-se que o Sporting de Espinho mostrasse muito pouco interesse na partida, por um lado, e, por outro, o Maia, se empenhasse plenamente na

vitória numa perspectiva de um deslize na Póvoa de Varzim ou em Setúbal. Dentro da verdadeira perspectiva do futebol, o encontro acabou por ter um pouco de tudo - bom futebol, golos e muita emoção. E no fim, as lágrimas de uma vitória com um amargo sabor a derrota.

A equipa do Sporting de Espinho entrou muito bem no jogo, conseguindo, praticamente na jogada inicial, um golo. No primeiro minu-

to, num livre apontado sobre a esquerda, por Mickey, Ido fez o 1-0, depois de Álvaro ter tocado com a cabeça para o centro da área.

Esperava-se que, a partir daqui, a equipa do Maia viesse a ter mais dificuldades, podendo os espinhenses refugiar-se dentro do seu meio-campo e apostar no contra-ataque. Mas não foi isso que aconteceu, o jogo continuou aberto e o Maia rapidamente chegou ao empate. Aos cinco minutos, também num pontapé de livre, sobre a direita, o Maia quase chegava ao empate por Cabral. Mas aos 7 minutos, perante plena passividade dos espinhenses, Yuri, no segundo poste, fez o empate.

O jogo prometia, pois ambas as equipas mostravam vontade e empenho. Foi,

no entanto, contra o que se esperava, o Maia a chegar à vantagem. Aos 23 minutos, Sandro cabeceou bem um livre que veio da direita e fez o 2-1. Este lance surgiu precisamente no momento em que os adeptos maiatos souberam que a equipa do Varzim acabara de sofrer um golo em sua casa!

Contra aquilo que se esperava, o Maia galvanizou-se e tomou conta do jogo. Aos 26 minutos Sérgio Leite evitou o terceiro golo. Major fez um grande remate à entrada da grande-área e o guarda-redes do Espinho fez uma grande defesa.

A única reacção da turma espinhense, antes do intervalo, aconteceu aos 36 minutos. Ali Omari, num contra-ataque, rematou ao poste direito da baliza à guarda de Thomas. O guarda-redes maiato ficou 'pregado' ao chão, a ver a bola passar, tal foi a potência do remate do marroquino.

Antes do árbitro mandar os jogadores recolherem às cabinas, aos 44 minutos, Rica isolou-se e rematou por cima da baliza do Sporting de Espinho.

Os campeões nacionais de voleibol do Sporting Clube de Espinho, aproveitaram o intervalo do encontro para desfilarem no relvado do Estádio Comendador Manuel de Oliveira Violas.

Para a segunda parte, Carlos Garcia apostou no ataque com a entrada de Paulão para o lugar de Mickey - o médio do Sporting de Espinho ficou 'tocado' numa jogada quase no final do primeiro tempo. Garcia tentou reforçar, também, a sua defesa, substituindo Ido por Armando.

Depois de uma pressão inicial por parte dos 'tigres', ameaçando por duas ou três vezes a baliza do Maia, foi a vez dos visitantes causarem

problemas, de novo, à guarda-redes de Sérgio Leite. Sandro matou ao poste e logo a seguir, o guarda-redes do Espinho evitou o golo. Depois, Ali, numa jogada espectacular repôs a paridade. O marroquino, em entendimento com Aldemir pela esquerda, entrou na área e com um pontapé potentíssimo, junto ao poste direito, fez o 2-2.

O Maia continuava a acreditar na subida de classificação e mantinha os jogadores na Póvoa e em Setúbal, sadinos iam dando grandes esperanças aos maiatos. Aos 73 minutos, Sandro pôde ter feito o golo, mas Sérgio Leite voltou a fazer uma grande defesa e, Girardo quase sobre a linha de defesa evitou o tento da turma do Maia.

Com o golo do empate os 'tigres' ganharam o alento e, com a procura de vitória por ambos, o jogo voltou a ganhar enorme interesse.

Aos 84 minutos, Yuri, com um grande remate ao lado esquerdo, obrigou o guarda-redes de Sérgio Leite a fazer, novamente uma espectacular defesa.

O Varzim ganhava no intervalo e o empate persistia no intervalo. Por isso, os jogadores de Mário Reis empenharam-se imenso e, aos 91 minutos, Fumo isolou-se, na direita, e fez o golo da vitória. Sérgio Leite ainda tocou a bola, mas esta acabou a entrar junto ao poste esquerdo.

Os cerca de 2000 adeptos da cidade da Maia vieram e preparavam a festa na subida. Foi então que, depois do apito para o fim do jogo, os jogadores do Futebol Clube da Maia se juntaram em círculo no centro do terreno, numa prece, agradecendo o final do encontro em Setúbal. Mas um tempo de descontos em tempo de descontos, a vitória aos sadinos maiatos, desolados, caiu por terra!

II Liga

Resultados

Imortal-Leça	1-0
Varzim-Ovarense	2-1
Freamunde-Felgueiras	0-2
Académica-Nacional	3-0
U. Lamas-Santa Clara	0-2
Marco-Rio Ave	1-0
Penafiel-Chaves	2-2
Espinho-Maia	2-3
Setúbal-Naval	2-1

Classificação

	J	V	E	D	M-S	P
Santa Clara	34	20	7	7	60-37	67
Varzim	34	19	7	8	53-34	64
V. Setúbal	34	19	7	8	64-41	64
FC Maia	34	19	7	8	58-41	64
Penafiel	34	17	7	10	45-31	58
Rio Ave	34	16	9	9	66-36	57
Nacional	34	14	9	11	55-52	51
Académica	34	14	6	14	51-48	48
Naval	34	14	6	14	49-45	48
U. Lamas	34	11	8	15	43-56	41
Ovarense	34	12	5	17	42-53	41
Chaves	34	9	14	11	38-44	41
Leça	34	11	6	17	34-57	39
Sp. Espinho	34	9	11	14	39-41	38
Marco	34	10	6	18	40-64	36
Felgueiras	34	8	10	16	40-50	34
Imortal	34	7	12	15	33-44	33
Freamunde	34	6	5	23	28-64	23

Marcadores

Brandão (Santa Clara)	24
Hugo Henrique (Rio Ave)	21
Dario (Académica)	21
Evandro (Rio Ave)	16
Cássio (Maia)	14
Serginho (Nacional)	13
Marcão (Espinho)	12
Jójó (Espinho)	5
Carlos Miguel (Espinho)	5
Ali (Espinho)	4
Paulão (Espinho)	4
Vítor Covilhã (Espinho)	3
Marafona (Espinho)	1
Armando (Espinho)	1
Mickey (Espinho)	1
Aldemir (Espinho)	1
Ido (Espinho)	1

TOTOBOLA

Concurso dos Órgãos de Informação n.º 22/2001, relativo a 03 de Junho de 2001. Prognóstico "Defesa de Espinho", Redacção Desportiva:

1. Irlanda-Portugal	X
2. Rússia-Jugoslávia	1
3. Estónia-Holanda	2
4. Islândia-Malta	1
5. Irlanda Norte-Bulgária	1
6. Dinamarca-Rep. Checa	X
7. Macedónia-Moldávia	1
8. Suécia-Eslováquia	1
9. P. Gales-Polónia	X
10. Ucrânia-Noruega	1
11. Espanha-Bósnia Herz.	1
12. Roménia-Hungria	1
13. Geórgia-Itália	2
14. Finlândia-Alemanha	2





Carlos Garcia na hora da despedida "Saio triste mas com a missão cumprida!"

No final do jogo, o último do Campeonato, o treinador do Sporting de Espinho, Carlos Garcia, fez um brevíssimo balanço à sua passagem pelos 'tigres'. Não poupando rasgados elogios aos seus jogadores, ao grupo de trabalho, o técnico dos espinhenses, na hora da despedida, referiu que "saio, de certa forma, triste, mas nunca amargurado", salientando que "a missão foi cumprida".

Manuel Proença (texto)
Nuno Alves (foto)

Reportando-se ao jogo, o técnico dos espinhenses sublinhou que "foi extremamente emotivo e bem disputado. As equipas entregaram-se ao jogo de uma forma muito profissional. Realço a postura dos jogadores do Sporting de Espinho, com dignidade e digna atitude, perante um adversário que estava muito motivado, apresentando-nos grandes

dificuldades, especialmente no jogo aéreo". Para Carlos Garcia "os meus jogadores dignificaram o futebol e tiveram uma atitude digna de excelentes e briosos profissionais". O técnico dos espinhenses entende que "na primeira parte sentimos algumas dificuldades pois houve algumas deficiências de marcação, especialmente no lado esquerdo. Isso foi corrigido e no segundo tempo tivemos algum ascendente. Conseguimos a igualdade e, quando não se previa o resultado voltou a alterar-se. Os jogadores do Maia tiveram até ao último segundo uma vontade e uma raça extraordinária, na procura do golo e vitória". Sobre o seu 'adeus', disse: "Este foi o último jogo que fiz como treinador do Sporting de Espinho. Foi com uma enorme satisfação que mais uma vez me encontrei ao serviço do Sporting de Espinho. Não quero falar dos resultados desportivos nem das dificuldades que aqui vim encontrar. Posso dizer que esta passagem engrandeceu-me e dignificou-me. Vim encontrar amigos e caras conhecidas, passados 11 anos". E prosseguiu: "O meu contrato terminava no final de Maio. As opções, legítimas, da Direcção, terão de ser respeitadas, compreendendo-as em função da estratégia do clube, restando-me aceitá-las! Mentir-lhes-ia se não lhes dissesse que tinha alguma natural expectativa na minha continuidade. No entanto, isto não põe em causa as opções que quem manda tem de tomar. Encontrei um grupo de trabalho de grande carácter, com uma disponibilidade extraordinária, o que facilitou a permanência na II

Liga. Na altura em que cheguei havia algumas questões que, na minha perspectiva, eram pertinentes. Conseguimos ultrapassar esses problemas fruto da disponibilidade e do carácter dos jogadores". Carlos Garcia salienta, porém, que não saio magoado. "mas saio, de certa forma, triste, mas nunca amargurado. Ando no futebol há muitos anos e compreendo que às vezes é necessário mexer-se com o 'status' e com aquilo que está instalado no clube. Deixei amigos e com o sentimento de missão cumprida." **Mário Reis: "Custa-me aceitar os factos"**

O desalento estava patente na face do treinador do Futebol Clube da Maia, Mário Reis que vira fugir-lhe a subida de divisão por breves segundos. Nem a vitória e o brilhante desempenho dos seus atletas o conseguiu consolar - aliás, um sentimento patente no balneário, transportado pelo técnico da turma maiata para a sala de imprensa. "Este jogo era muito importante para subirmos à I Liga. Primeiro tínhamos de o ganhar e, depois, tínhamos de saber o que se passava com os outros. Custa-me aceitar os factos pois este grupo de trabalho foi construindo em cima do joelho e com jogadores que restavam dos outros clubes, contratando-se jogadores estrangeiros que não conhecia-mos... Por tudo o que fizeram pena foi que não chegassem à I Liga" - sublinhou o técnico dos maiatos. Por fim, Mário Reis referiu que "estou satisfeito com o comportamento dos meus jogadores, pois dignificaram a cidade da Maia e a camisola do clube".

I LIGA

Resultados	
Guimarães-Farense	1-0
Sporting-Marítimo	1-0
Alverca-Campomaiorense	2-1
Gil Vicente-P. Ferreira	3-1
Salgueiros-Belenenses	2-0
Aves-Benfica	4-4
FC Porto-Boavista	4-0
Beira Mar-E. Amadora	3-3
Braga-U. Leiria	3-5

Classificação

J	V	E	D	M-S	P	
Boavista	34	23	8	3	63-22	77
FC Porto	34	24	4	6	73-27	76
Sporting	34	19	5	10	56-37	62
Sp. Braga	34	16	9	9	58-48	57
U. Leiria	34	15	11	8	46-41	56
Benfica	34	15	9	10	54-44	54
Belenenses	34	14	10	10	43-36	52
Beira Mar	34	14	7	13	45-49	49
P. Ferreira	34	12	12	10	47-39	48
Salgueiros	34	13	4	17	41-55	43
Marítimo	34	12	7	15	34-37	43
Alverca	34	12	7	15	45-52	43
Farense	34	10	9	15	37-47	39
Gil Vicente	34	10	7	17	34-41	37
V. Guimarães	34	9	9	16	41-49	36
Campomaior	34	7	11	16	29-58	32
Aves	34	4	10	20	31-68	22
E. Amadora	34	4	7	23	30-57	19

SEGUNDA B Zona Centro

Resultados	
Feirense-Sanjoanense	0-0
Fátima-Vilafranquense	1-2
Lourinhanense-Águeda	2-2
U. Coimbra-Oliveirense	0-2
Alcains-Pombal	1-0
Caldas-Covilhã	0-0
Cucujães-Ac. Viseu	2-2
O. Bairro-Torreense	2-0
Arrifanense-Torres Novas	1-1
Marinhense	folgou

Classificação

J	V	E	D	M-S	P	
Oliveirense	36	21	4	5	81-27	85
Covilhã	36	23	9	4	68-23	78
Sanjoanense	36	20	6	10	66-45	66
O. Bairro	36	17	8	11	57-39	59
Feirense	36	16	10	10	49-42	58
Ac. Viseu	36	10	9	11	50-34	57
Pombal	35	16	7	12	51-41	55
Fátima	36	16	7	13	61-54	55
Torreense	36	15	8	13	40-46	53
Alcains	36	14	7	15	51-46	49
Vilafranquense	36	13	8	15	44-42	47
Marinhense	36	12	10	14	47-50	46
U. Coimbra	36	12	8	16	40-53	44
Caldas	36	11	9	16	43-56	42
Arrifanense	36	11	9	16	37-56	42
Torres Novas	36	10	9	17	49-68	39
Cucujães	36	4	13	19	32-64	25
Águeda	35	5	10	20	35-63	25
Lourinhanense	36	4	7	25	30-82	19

TERCEIRA DIVISÃO Série B

Resultados	
Lixa-P. Brandão	3-2
S. Martinho-Vila Real	2-3
Tirsense-Rio Tinto	2-3
Pedras Rubras-Lousada	4-2
Amarante-Ribeirão	3-3
Rebordosa-Moncorvo	1-4
Lamego-D. Sandinenses	1-0
Fiães-Esmoriz	4-1
Avintes-Pedrouços	3-4

Classificação

J	V	E	D	M-S	P	
Vila Real	34	22	6	6	60-35	72
Pedras Rubras	34	19	8	7	75-43	65
D. Sandinenses	34	15	10	9	60-35	55
Pedrouços	34	15	6	13	51-49	51
Ribeirão	34	13	11	10	58-47	50
Rebordosa	34	13	11	10	41-41	50
Esmoriz	34	13	10	11	46-40	49
Lamego	34	13	8	13	34-40	47
Moncorvo	34	12	11	11	53-50	47
Tirsense	34	12	10	12	41-41	46
Amarante	34	12	9	13	44-47	45
Rio Tinto	34	11	11	12	52-43	44
Lousada	34	13	5	16	48-50	44
Avintes	34	13	5	16	51-59	44
Fiães	34	12	7	15	44-43	43
S. Martinho	34	9	5	20	34-69	32
Lixa	34	8	7	19	32-52	31
P. Brandão	34	7	8	19	44-84	29

Série C

Resultados	
Sourense-Valecambrense	4-0
Guarda-O. Frades	0-1
Penalva-Avanca	1-2
Gafanha-F. Algôdres	4-0
Mirandense-Lousanense	1-1
Gouveia-Satão	1-3
Estarreja-Mangualde	2-2
Anadia-Cesarense	3-0
O. Hospital-S. Roque	4-1

Classificação

J	V	E	D	M-S	P	
O. Hospital	34	21	8	5	53-25	71
Sourense	34	19	8	7	57-36	65
Cesarense	34	18	9	7	62-40	63
Valecambrense	34	15	9	10	45-38	54
Estarreja	34	14	12	8	51-35	54
Gafanha	34	12	13	9	50-39	49
Satão	34	13	9	12	36-37	48
Mangualde	34	12	11	11	38-32	47
Anadia	34	12	10	12	42-40	46
P. Castelo	34	13	7	14	46-36	46
S. Roque	34	13	6	15	43-51	45
Avanca	34	9	15	10	35-39	42
F. Algôdres	34	11	9	14	40-45	42
Mirandense	34	11	8	15	28-41	41
O. Frades	34	9	14	11	31-35	41
Guarda	34	10	7	17	39-52	37
Gouveia	34	5	8	21	28-62	23
Lousanense	34	3	9	22	21-62	18

DR. ILÍDIO SANTOS

MÉDICO DENTISTA

Implantes / Ortodontia Fixa / Prótese Fixa

Consultórios:
- R. 16 (Esquina Rua 19), n.º 545-1.º Dt.º - Espinho - Telef. 227342931
- R. Júlio Dinis, 748 - 4.º Esq.º - Sala 413 - Porto - Telef. 226007175
- R. Manuel Alves de Sá, 15 G - 4400-494 V.N. Gaia - Telef. 227118661 / 227118642

Acordos com: SAMS/QUADROS; ACASA; CGD; ADSE; ITT; SIM

Comercialtec

Comercialização e Assistência Equipamentos de Escritório, Lda.

DELEGADO COMERCIAL

Empresa do ramo de Equipamentos de Escritório situada em Anta - Espinho **pretende admitir 2 vendedores**

- * **Condições preferenciais:**
 - Idade Até 30 anos
 - Vocação comercial
 - Área residência Espinho e/ou arredores
 - Carta de condução
- * **Oferece-se:**
 - Ordenado base + comissões + prémios
 - Viatura serviço
 - Formação e apoio constante

Comercialtec, Lda - Apartado 256 - 4501-910 ESPINHO

CGR

AMI 1817

Consultadoria, Gestão e Mediação Imobiliária

964 241 942
966 344 404
966 116 732

NOVOS

- MORADIA T3 TRIPLEX - S. F. MARINHA**
RECUPERADOR DE CALOR, ASPIRAÇÃO CENTRAL, TERRAÇO, JARDIM C/ CHURRASQUEIRA, SALÃO NA CAVE, GARAGEM PARA DOIS AUTOMÓVEIS
- T4 DÚPLEX - ARCOZELO**
GARAGEM, ÓPTIMAS ÁREAS, EXCELENTES VARANDAS
- T4 - ESPINHO**
JUNTO AO LICEU, C/ 170 M2, 3 FRENTES, AQUECIMENTO, VIDROS DUPLOS
- T3 - ESPINHO**
R. 26. ÚLTIMO ANDAR, GARAGEM, FRENTES NASCENTE E POENTE
- T2 - S FÉLIX DA MARINHA**
VIDROS DUPLOS, LUGAR DE GARAGEM.
- T2 - ESPINHO**
ÓPTIMAS ÁREAS, AQUECIMENTO, LAREIRA, GARAGEM, ARRUMOS, VIDROS DUPLOS
- T2 - NOGUEIRA**
LAREIRA, TERRAÇO, GARAGEM FECHADA, 14.250 CTS
- T1 - S. F. MARINHA**
GARAGEM FECHADA, RECUPERADOR DE CALOR
- T1 - GRIJÓ**
LAREIRA, GARAGEM, ARRUMOS, C/ 70 M2. 11.200 C.
- ESPINHO**
T1, T2, T3 E LOJAS NO CENTRO DE ESPINHO (JUNTO À AV.º 24)

USADOS

- ANDAR MORADIA ESPINHO**
JUNTO À BP, EXCELENTES ACABAMENTOS, LAREIRA, GARAGEM FECHADA PARA DOIS AUTOMÓVEIS
- T3 - ESPINHO**
AV.º 31 - 120 M2, ÓPTIMO ESTADO, COZINHA MOBILADA, ARRUMOS, GARAGEM, 23.000 C.
- T3 - S. F. MARINHA**
LAREIRA, ARRUMOS, GARAGEM, 132 M2, PRÉDIO C/ PISCINA, COURT DE TÊNIS E PARQUE INFANTIL.
- T2+1 - NOGUEIRA**
EXCELENTES QUARTOS, GARAGEM, LAREIRA, ELECTRODOMÉSTICOS
- T2 - S. F. MARINHA**
AQUECIMENTO CENTRAL, ARRUMOS, GARAGEM, CAIXILHARIA DUPLA, 19.500 C.
- T2 - ESPINHO**
JUNTO À POLICLINICA, LAREIRA, 2 LUG. GARAGEM, EXCELENTE LUMINOSIDADE.
- T2 RECUADO - ESPINHO**
PERTO DA R. 19, LAREIRA, EXCELENTE MARQUISE.
- T1 - ANTA - ESPINHO**
MOBILADO, AQUECIMENTO, VIDROS DUPLOS, EXCELENTES ÁREAS. BOM PREÇO.
- T1 - ESMORIZ**
ARRUMOS, GARAGEM
- LOJA - ESPINHO**
R/C, C/ VESTIÁRIO, WC, ARMAZÉM NA CAVE C/ 45,3 M2
- ESCRITÓRIO - ESPINHO**
POSSIBILIDADE DE ARRENDAR
- UM BOM DIA, UM BOM NEGÓCIO. BONS NEGÓCIOS TODOS OS DIAS!**
www.cgr-consultores.com

Futebol popular

Águias (voam) de Paramos... para o ceptro!

Ainda falta uma jornada... mas já há campeão - Águias de Paramos! O que se adivinhava. Bastava um ponto.

faz par com a Corredoura na despromoção ao terceiro escalão.

I Divisão

Resultados

Leões-Rio Largo	1-2
Águias Anta-Águias Paramos	0-0
Magos-Cantinho	2-3
Q. Paramos-A. Esmojães	4-2
Folga do D. Ponte de Anta	

Classificação

	P	J	V	E	D	F-C
Ág. Paramos	32	15	9	5	1	24-9
Rio Largo	27	15	8	3	4	24-12
Leões	25	15	7	4	4	35-19
Cantinho	23	15	6	5	4	33-25
A. Esmojães	21	15	5	6	4	27-22
Ág. Anta	20	15	5	5	5	16-23
Q. Paramos	19	15	6	1	8	26-33
DP Anta	11	15	3	2	10	17-34
Magos	9	16	2	3	11	18-42

Próxima jornada (18.ª)

Quinta Paramos-Leões (Paramos/dia 3/10 horas)
Águias de Anta-Cantinho (Cassufas/dia 3/10 horas)
DP Anta-Águias Paramos (Idanha/dia 3/10 horas)
Rio Largo-A. Esmojães (Rio Largo/dia 3/10 horas)

O Cruzeiro levou a melhor sobre o Corga



Foto NUNO ALVES

Lúcio Alberto

Águias de Paramos em festa! Um voo triunfal até ao título (principal) do futebol popular, sob a égide da Associação Concelhia.

Portanto, Águias de Paramos para a história do futebol (popular) espinhense!

Quem também festejou (provisoriamente) foi o Rio Largo que, vencendo no re- duto dos Leões Bairristas, ascendeu à vice-liderança.

Confirmada está, entretanto, a descida de divisão dos Magos de Anta, enquanto a Juventude da Estrada

Folga do Magos de Anta

II Divisão

Resultados

Aldeia Nova-E. Vermelhas	1-6
Corredoura-Império	1-4
Lomba-Novasemente	1-0
Canários-GD Idanha	2-4
GD Ronda-J. Estrada	1-0
J. Outeiros-D. Regresso	0-0

Classificação

	P	J	V	E	D	F-C
Lomba	50	21	16	2	3	48-27
GD Idanha	44	21	13	5	3	47-26
J. Outeiros	33	21	9	6	6	34-29
E. Vermelhas	33	21	9	6	6	40-31

Aldeia Nova	31	21	8	7	6	29-31
GD Ronda	31	21	9	4	8	26-29
D. Regresso	28	21	8	4	9	35-38
Império	26	21	6	8	7	46-40
Canários	22	21	5	7	9	30-38
Novasemente	21	21	6	3	12	31-37
J. Estrada	19	21	5	4	12	34-43
Corredoura	9	21	1	6	14	15-46

Próxima jornada (22.ª)

Aldeia Nova-Canários (Cassufas/dia 2/16 horas)
Corredoura-Est. Vermelha (RE3/dia 2/16 horas)
GD Ronda-Juv. Outeiros (Guetim/dia 2/16 horas)
Império-Lomba (Idanha/dia 2/16 horas)

D. Regresso-Novasemente (Silvalde/dia 2/16 horas) Juv. Estrada-GD Idanha (Paramos/dia/16 horas)

III Divisão

Resultados

Guetim-GD Outeiros	2-3
Cruzeiro-Corga	3-1
Leões B-E. Divisão	1-1
BP Anta-Morgados	3-2
Folga do EP Anta	

Classificação

	P	J	V	E	D	F-C
Guetim	34	15	10	4	1	43-26
E. Divisão	30	16	8	6	2	51-29

GD Outeiros	26	15	8	2	5	33-25
Leões B	25	15	7	4	4	29-18
Cruzeiro	25	15	6	7	2	35-21
BP Anta	24	15	6	6	3	26-23
EP Anta	8	15	2	2	11	15-49
Corga	8	15	2	2	11	23-43
Morgados	7	15	2	1	12	12-33

Próxima jornada (16.ª)

GD Outeiros-Morgados (Silvalde/dia 3/11 horas)
BP Anta-Guetim (Zona/dia 3/10 horas)
Cruzeiro-EP Anta (Silvalde/dia 3/9 horas)
Corga-Leões B (Rio Largo/dia 2/16 horas)
Folga do Est. Divisão

Câmara Municipal de Espinho



Comemorações Dia Mundial do Ambiente



5 Junho 2001

ACTIVIDADES:

- Exposição de materiais recicláveis
- Oficina de trabalhos manuais
- Consulta de informação em CD Rom, nas áreas dos resíduos sólidos urbanos e compostagem
- Distribuição de brindes

Local: Edifício da Câmara Municipal de Espinho e Praça José Salvador
Horário: Entre as 10 e as 12 horas
Entre as 14 e as 17 horas

Pelouro do Ambiente da Câmara Municipal de Espinho

EDIFÍCIO MAGNÓLIA (a 5 minutos de Espinho)

T2 e T3 - Prontos a habitar!!



Sem sinal e com Financiamento garantido.

22 764 11 60 / 96 634 44 04

Dolce Casa

Soc. De Mediação Mobiliária, Lda.

DOURO QUINTINHAS	ESPINHO T.2 NOVOS - COZINHAS EQUIPADAS - AQ. CENTRAL A FUNCIONAR - TODOS C/SUITES PRIVAD.	APARTA. EM PLANTA
ARMAZÉNS CONSTRUÍDOS OU TERRENOS	21.500 C. ATÉ 25.000 C.	ESPINHO INÍCIO SET/2001
GRANJA T.1 C/NOVO - CONDOMÍNIO FECHADO - COM PISCINA - ÁREA +/- 85 M ² PREÇO: 16.500 C	AP. TÉCNICO: ARQUITECTURA/ENGENHARIA AVALIAÇÕES	
TRESPASSES Confeitarias/Lojas ALUGUERES APARTAM./ESCRITÓRIOS	GRANJA T.2 SÓ VISTO - CONDOMÍNIO FECHADO - COM PISCINA/ÁREA 112 M ² PREÇO: 21.000 C	
Se precisar de VENDER ou ALUGAR sua CASA contacte-nos pelo TELEMOVEL: 93 920 18 70 - 71		



Foto NUNO ALVES

Portugal arrecadou a primeira vitória na 'World League' de voleibol, no segundo confronto com o Japão, na Nave Polivalente. De facto, é caso para constatar que Espinho dá sorte à selecção, apesar de nela não figurar nenhum jogador dos 'tigres' (Miguel Maia e João Brenha optaram pelo variante de praia).

Depois de ter perdido os dois encontros com a Jugoslávia, a selecção lusa, que tem disputado o Grupo C

Voleibol - 'World League' Vitória (finalmente) da selecção ...só em Espinho!

em Portugal, rumou a Espinho, no passado fim-de-semana, e registou desfechos distintos: derrota por 0-3 (com os parciais de 16-25, 23-25 e 20-25) e triunfo por 3-1 (26-24, 21-25, 29-27 e 25-23).

A selecção nacional orientada pelo técnico cubano Juan Diaz contou com os préstimos de Ubirajara Pereira 'Bira', Pedro Azenha, Manuel Silva, Jorge Alves,

Alexandre Castro, Roberto Reis, Carlos Teixeira, Nilson Júnior e Bruno Carvalho.

'Bira', Roberto Reis e Manuel Silva destacaram-se em Espinho, tendo o seleccionador destacado a concentração como factor determinante para o êxito finalmente alcançado.

Por seu turno, o treinador japonês Mikiyasu Tanaka reconheceu "erros" ante Portugal que "jogou muito

forte e muito bem".

Quem não esteve bem foi o número de assistência, reduzido em ambos os jogos, com bilhetes a mil e quinhentos escudos! O que convenhamos para o voleibol em Portugal não é barato...

Entretanto, no fim-de-semana, a Nave Polivalente volta a acolher o voleibol, agora com a fase final nacional do Inatel.

Sanjoanense faz a festa em Espinho Impressionante

A falange de apoio da Sanjoanense invadiu o Pavilhão Arquitecto Jerónimo Reis na última partida da fase final da II Divisão do Campeonato Nacional de hóquei em patins, decisiva para as aspirações da equipa na subida à primeira divisão. Os academistas tudo fizeram para vencer o jogo, mas a vontade de ganhar dos visitantes foi mais forte e a moldura humana sanjoa-

nense impressionante.

O Pavilhão Arquitecto Jerónimo Reis foi pequeno para receber os adeptos da Sanjoanense que se deslocaram a Espinho em quatro autocarros e dezenas de carros particulares, para apoiar a sua equipa no jogo decisivo do Campeonato, fazendo lembrar os tempos áureos da modalidade, em Espinho.

O jogo começou com grande equilíbrio e oportunidades para ambas as equipas, mas foi a Sanjoanense

que logrou abrir o marcador, levando os seus adeptos ao rubro. Todavia, o jovem academista André Pinto depressa lhes estragou a festa com um remate em jeito que empatou a partida.

O jogo manteve-se sempre equilibrado, até que o insólito aconteceu, os de S. João da Madeira marcaram o 1-2 em cima do último segundo da primeira parte e apesar do intervalo, os academistas nunca mais lograram encontrar-se, para tal muito contribuiu o baru-

lho infernal e ambiente criado pela falange sanjoanense.

Na segunda parte, a 'turma do mocho', ressentindo-se com a festa na bancada, mostrou sempre muitos nervos deixando que o resultado lhe escapasse, acabando a partida com o marcador em 6-2 e uma pacífica invasão de campo, em que os únicos a sofrer foram os jogadores da Sanjoanense que regressaram a casa sem roupa, mas em festa.

Quanto aos adeptos, começaram a festa nas ruas de Espinho, mas a conquista da subida à divisão maior do hóquei em patins foi comemorada pela noite dentro, já em S. João da Madeira.

Em golfe Manuel Alexandre Couto Violas promete!

Manuel Alexandre Couto Violas, com apenas 13 anos, venceu, pela vez, na modalidade de Gross, onde só a qualidade dos jogadores permite os melhores resultados.

O êxito de Manuel Alexandre Couto Violas ocorreu na Taça Centenário, no Oporto Golf Club, localizado em Silvalde - Espinho.

Eis os resultados:

Gross - 1.º Manuel Alexandre Couto Violas, 152; 2.º Bruno Teixeira Aires, 157; 3.º Fernando Nicolau de Almeida, 157; 4.º Orlando Ferreira Macedo, 157; 5.º Miguel Folhadela Moreira, 162; 6.º Manuel Almeida Matos, 162; 7.º Manuel José Ferreira Macedo, 163; 8.º Jorge Victor Holroyd Soares, 166; 9.º António Miguel Sousa, 166; 10.º Fernando Pinto Oliveira, 170; 11.º António Folhadela Moreira, 172; 12.º Tiago Patrício Soares Silva, 178; 13.º Serafim Ferreira Gomes, 180; 14.º Luís Miguel Menezes Montenegro, 181; 15.º Vasco Tavares Ventura, 182; 16.º Hugo Miguel Rodrigues Mota, 183; 17.º André Maria Rosas Barbosa, 183; 18.º Gonçalo Ferreira Silva Marques, 187; 19.º Pedro Barroso, 190; 20.º Mário Jorge Oliveira Reis, 190; 21.º Nuno de Eça Queiroz Cabral, 192; 22.º Pedro Guedes de Almeida, 192; 23.º Pedro Manuel Soares da Silva, 198; 24.º António Alvim Torres, 199; 25.º João Manuel Roncon Spratley, 200; 26.º Alexandre Magalhães, 207.

Nett - 1.º Bruno Teixeira Aires, 127; 2.º Manuel Alexandre Couto Violas, 134; 3.º Manuel José Ferreira Macedo, 135; 4.º Fernando Nicolau de Almeida, 135; 5.º Fernando Pinto Oliveira, 142; 6.º Orlando Ferreira Macedo, 143; 7.º Miguel Folhadela Moreira, 144; 8.º Manuel Almeida Matos, 144; 9.º Tiago Patrício Soares Silva, 144; 10.º Serafim Ferreira Gomes, 144; 11.º Vasco Tavares Ventura, 146; 12.º Hugo Miguel Rodrigues Mota, 147; 13.º Luís Miguel Menezes Montenegro, 147; 14.º Jorge Victor Holroyd Soares, 148; 15.º Miguel António Sousa, 148; 16.º Gonçalo Ferreira Silva Marques, 151; 17.º António Folhadela Moreira, 152; 18.º André Maria Rosas Barbosa, 153; 19.º Pedro Barroso, 154; 20.º Mário Jorge Oliveira Reis, 154; 21.º Nuno de Eça Queiroz Cabral, 156; 22.º Pedro Guedes de Almeida, 156; 23.º Pedro Manuel Soares da Silva, 162; 24.º João Manuel Roncon Spratley, 164; 25.º António Alvim Torres, 171; 26.º Alexandre Magalhães, 171.

Entretanto, no Golf de Praia D'el Rei, em Óbidos, realizou-se a Land Rover Corporate Cup 2001, integrada no Torneio das Empresas, tendo a equipa da Solverde - Manuel Violas, José Granja, Pedro Violas e Adelino Ribeiro - alcançado o terceiro lugar. Individualmente, destaque para a prestação de Manuel Violas, obtendo 37 pontos.

Eis a classificação: 1.º MSF, 113 pontos; 2.º Banif, 107; 3.º Solverde, 106; 4.º Portucel Offer, 104; 5.º Clama, 102; 6.º Casino do Estoril, 101; 7.º BBVA, 101; 8.º Engiarte, 100; 9.º Singer I, 99; 10.º Land Rover II, 98; 11.º Singer Megastore, 97; 12.º Vila Vita Parc, 97; 13.º Decision Process Int., 97; 14.º Portucel I, 97; 15.º CEPESA, 97; 16.º Arthur Andersen, 94; 17.º AIMS International, 94; 18.º Excel I, 94; 19.º Edifer, 93; 20.º Land Rover 1, 89; 21.º Excel Skipgolf, 84; 22.º Endemol, 81; 23.º Praia D'el Rei, 80; 24.º JCDcaux, 80; 25.º Villasboas/M. Camacho, 77; 26.º Land Rover III, 76; 27.º Singer II, 64; 28.º Portucel II, 63.

Aos academistas, resta sentirem-se orgulhosos pelo honroso terceiro lugar conquistado por uma equipa que, no início da época, perdeu alguns dos seus melhores jogadores e que sempre apostou na prata da casa, mas que soube lutar de igual para igual com todos os seus adversários, surpreendendo muitos.

Resultados - seniores - II Divisão/Zona Norte - Fase Final (poule A) : (9.ª jornada) Juv. Pacense-Famalicense, 5-6; AA Espinho-Sanjoanense, 2-6; Nortecoope-Carvalhos, 6-2.

Classificação (II Divisão/Zona Norte): 1.º Sanjoanense - 47 pontos; 2.º

Famalicense - 44; 3.º AA Espinho - 39; 4.º Nortecoope - 37; 6.º Juventude Pacense - 24; 6.º Carvalhos - 23.

Resultados dos restantes escalões: Juniores - CD Póvoa-AA Espinho, 7-1; **Juvenis** - Paço Rei-AA Espinho, 4-10; **Feminino** - AA Espinho-Fânzeres, 2-3; **Feminino sub-16** - AA Espinho-Carvalhos, 2-4.

Próximos jogos: Iniciados - AA Espinho-Valongo (domingo, 10h); **Infantis A** - AA Espinho-Valongo (domingo, 11h); **Feminino** - Marco-AA Espinho (domingo, 16h).

Sandra Soares

Hemiciclo - Jogo da Cidadania

Trinta (jovens) deputados por um dia

O Hemiciclo - Jogo da Cidadania é um simulacro da criação duma Assembleia Legislativa, composta por trinta deputados eleitos por sufrágio, que se reunirá em quatro sessões plenárias, tendo em atenção um regulamento e que apresenta como pressuposto promover a democracia participativa, como garante da liberdade e da igualdade de oportunidades de cada cidadão.

A sessão de Aveiro subordinada ao tema, que decorreu no Centro Cultural e de Congressos, contou com a participação de trinta jovens oriundos de 25 Escolas Secundárias do distrito, e teve a presidir à sua abertura o governador civil Antero Gaspar.

Um dos principais objectivos deste jogo é aprofundar o sentido cívico dos jovens, assim como inculcar-lhes a importância e riqueza da participação democrática, tema de especial relevo numa época caracterizada pelo desinteresse pela res publica.

A sessão foi animada e os 'novos parlamentares' mostraram ser conhecedores da vivência democrática, bem como mostraram a sua capacidade em respeitar o outro, e em promover o espírito de grupo. Na sua base esteve a discussão e debate de um questionário alusivo ao tema 'Salde e sexualidade juvenil', no qual a Escola Secundária de Oliveira do Bairro alcançou a vitória. A sessão nacional terá lugar na Assembleia da República e a representar o distrito estarão os 'alunos/

deputados' Cristina Carrancho e Diogo Novo.

Para Antero Gaspar, "esta iniciativa da Secretaria de Estado da Juventude é da maior importância, por ser um desafio lançado às Escolas Secundárias que propicia aos seus alunos uma experiência democrática única e uma importante acção de fomento da plena cidadania."

O governador considerou que a cidadania é uma questão de todo o sistema educativo assim como de toda a sociedade e, acrescentaria ainda a este respeito que a educação para a cidadania deve começar desde pequeno. Aliás, em seu entender, "toda a educação deve ser uma educação para a cidadania."

Referindo-se ao tema base da sessão distrital do Hemiciclo, Antero Gaspar, considerou que "temas como a educação sexual deixaram de ser 'tabu' e fazem hoje parte dos projectos educativos da escola, no sentido de proporcionar aos jovens a possibilidade de tomarem decisões e fazerem escolhas de forma consciente."

Mas, segundo o governador, "o sucesso desta inovação curricular depende do envolvimento de todos, designadamente, de toda a comunidade escolar, dos técnicos de saúde, dos pais e da própria comunidade envolvente."

"É necessário que todos assumam as suas responsabilidades na cidadania", disse Antero Gaspar, sublinhando que "só assim, e com iniciativas como esta, estaremos seguramente a contribuir para a construção de uma sociedade mais participativa, mais aberta e mais solidária."

Sábado e domingo, no Espaço Radical

Fungágá promove Feira dos Insufláveis

No âmbito das comemorações do Dia Mundial da Criança, o Fungágá - Creche, Jardim de Infância e

Sala de Estudos, núcleo educacional localizado na Rua dos Outeiros, em Silvalde, promove a Feira dos Insufláveis, sábado e domingo

(das 14 às 19 horas), no Espaço Radical (antiga Praça da Tourada), com entrada livre.

Orgulhosa a entidade organizadora ressalva que "mais uma vez o Fungágá alarga o seu projecto educativo à comunidade, desta vez com uma iniciativa que proporcionará certamente momentos de diversão e crianças (principalmente como aos mais crescidos pois "vive uma criança em cada um de nós".

Amanhã, debate na Laranjeira

Educação sexual - 'o que é?'

Sexta-feira irá decorrer, na Escola Secundária Dr. Manuel Laranjeira, uma ses-

são informativa e de discussão subordinada ao tema 'Educação sexual na Escola - o que é?'. Vitor Ferreira e João

Baldaia (ARS de Aveiro) e Fernando Loureiro (CA Entre Douro e Vouga) e Irene Formigo (coordenadora do Projecto de Promoção e Educação para a Saúde da aldaia escola) formam o painel de animadores.

A organização é da competência da Associação Pais ou Encarregados de Educação dos Alunos da Escola Secundária Dr. Manuel Laranjeira.

Antes das matrículas Convite da Secundária Dr. Manuel Laranjeira

Aproximando-se o período de matrículas de alunos para o próximo ano lectivo, "entende" o Conselho Executivo da Escola Secundária Dr.

Manuel Laranjeira que pode ser útil disponibilizar-se para prestar "toda a informação relativa a esta Escola a alunos e encarregados de educação que nos queiram conhecer melhor antes da escolha da escola que irão frequentar."

Assim, "o Conselho Executivo convida todos os alunos e encarregados de educa-

ção que pretendam matricular-se numa nova escola básicas ou secundária no ano 2001-2002 a conhecerem a Escola Secundária Dr. Manuel Laranjeira, nos dias em seguida indicados: 4 e 5 de Junho em qualquer horário, incluindo hora de almoço e até às 19.30 horas. Terão assim oportunidade não só de conhecer os espaços de Escola como de receberem todas as informações sobre o seu funcionamento. Poderão ainda visitar a Escola noutros dias, desde que estabeleçam contacto prévio para melhor acerto."

PASSA-SE
Grande Oportunidade
 Centro de Cópias - Estampagem - Papelaria Técnica
Movimento Excelente - Centro de Espinho
 Por motivos de saúde Contacto: 96 548 60 41

RISA SISTEMAS INFORMÁTICOS
REPARAÇÃO COMPUTADORES AO DOMICÍLIO
 • Problemas c/ Hardware / Software
 • Actualização de Sistemas
 • Internet, Homepages, instalação e o info
 • Hardware / Software
 Para mais informação:
Rien van der Kaay - Tlm.: 96 422 50 09

VENDE-SE T3 DE LUXO
 Em Espinho
 Esquinas Rua 16/Rua 25
 1.º ANDAR
 Todas as janelas a Sul
 Preço: 35.000 contos
 O Próprio • Tlm: 0058125769991 • Fax: 0058212237114
 Email: ccoelho@cantv.net

SOALTER - Const. Sousa & Alves, Lda.
 Rua 16, n.º 650 - R/Chão - ESPINHO
COMPRA, VENDA E PERMUTAS DE PROPRIEDADES
 • ESPAÇOS COMERCIAIS NO CENTRO DE ESPINHO
 • APARTAMENTOS DE LUXO PRONTOS A HABITAR EM ESPINHO
 • T2 E T3 A 3 MINUTOS DE ESPINHO, C/ EXCELENTE ACABAMENTOS E BEM LOCALIZADOS.
 A contactar: **Sr. Rocha 91 969 06 55**

Vende-se em Grijó
MORADIAS
 Bem localizadas. Bons acabamentos.
 Prontas habitar. *Marque a sua visita.*
Tel.: 227 348 573 • Tlm.: 914 527 568

VENDE-SE T2 R/C
 Vista mar, 122 m2 + arrumos e 2 lugares de garagem c/ opção de 4
 Em frente ao Hotel Solverde, Edifício Belavista, condomínio fechado, acabamentos de luxo, aquecimento central, cozinha equipada, lavandaria equipada
Como novo - 28.000 cts
 O Próprio • Tlm: 91 761 68 94

VENDE-SE- ESPINHO
 1.º - T4 DÚPLEX c/ 236 m2 (junto à Igreja), na Rua 18 c/ terraço 30,9 m2 + garagem, indiv.
 2.º - T3 na melhor zona (virado a sul em frente ao jardim do Tribunal) na Rua 19/24 c/ arr. + garagem.
 3.º - Loja na Rua 19/24 frente ao Tribunal com 43,5 m2
 Trata o próprio - Aceitam-se permutas
Tlms. 964247676 / 964177996

VENDE-SE
Moradia bifamiliar - Tipo T3
 Nova. Em Silvalde.
 Bons acabamentos
 C/ Garagem individual
 Tlm: 93 340 91 97



Primeira Assembleia Geral Reunião de pais na Escola de Esmojães

Sandra Soares (texto)
Vitor Lancha (fotos)

A Associação de Pais dos Alunos da Escola Básica do Primeiro Ciclo e Pré-primária de Esmojães reuniu, pela primeira vez, em Assembleia Geral, na passada sexta-fei-

ra à noite, tendo como ordem de trabalhos a definição das quotas a pagar pelos associados, o convívio de fim do ano lectivo, entre outros assuntos de interesse para o bem-estar das crianças.

O primeiro assunto tratado na ordem do dia foi a

votação de uma proposta da Direcção em que se apresentava uma quota de 1.200 escudos anuais a pagar pelos sócios desta associação, a partir do início do próximo ano lectivo. Esta questão, apesar de ter gerado alguma confusão, acabou por ser aprovada por unanimidade,

ficando a forma de pagamento de prestações a definir entre pais e direcção, caso a caso.

Quanto à festa do fim do ano lectivo, a associação de pais vai organizar, em conjunto com o conselho escolar, um dia cultural onde o palco vai ficar entregue às

crianças que frequentam as aulas de música e todas as turmas já andam a preparar afincadamente as suas apresentações com a colaboração dos respectivos professores.

A festa vai ser também animada com uma surpresa dos pais e deve acabar em grande animação com um arraial minhoto que só fica completo com o lanche e uma pequena tasquinha tradicional onde só vão faltar as bebidas alcoólicas.

Entretanto, na reunião ainda houve tempo para o presidente da Direcção, Carlos Silva, colocar os pais a par das actividades já de-

envolvidas pela associação, nomeadamente: a sua legalização, a colaboração na festa de Carnaval, o encontro que levou muitos pais ao Campo de Cassufas onde decorreu um agradável convívio, uma actividade alusiva ao 25 de Abril e uma sessão de esclarecimento sobre higiene e saúde oral.

Foi ainda divulgada a informação de que a Direcção reúne todas as primeiras terças-feiras de cada mês, nas instalações da escola, havendo um período de meia hora (21/21.30 horas), antes da reunião, em que os pais poderão pedir esclarecimentos e prestar informações

Teatro no Cine-Teatro S. Pedro Gomes de Almeida sobe ao palco

Os alunos das turmas 7.ª e 8.ª do 11.º ano da Escola Dr. Manuel Gomes de Almeida subiram ao palco para mostrar os seus dotes de artistas perante um público que encheu por completo a sala do Cine-Teatro S. Pedro na noite da passada sexta-feira.

Os 25 alunos apresentaram a sua versão de temas tão variados como a Fábula da Cigarra e da Formiga, o

texto 'O Sabor dos Sonhos', de Carlos Correia, ou 'O Sermão aos Peixes', do padre António Vieira, momentos teatrais intercalados por belos momentos de poesia.

Assim, subiram ao palco: Ana Margarida, Andreia Carina, Andreia Braga, Carla Ribeiro, Cátia Oliveira, Cátia Costa, Cláudia Pinto, Cristina Macedo, Daniel Tavares, Diana Oliveira, Fátima Pereira, Marta Pereira, Patrícia Santos, Pedro Caleiro, Ruben Jesus e Sandra Moreira (7.ª); Andreia Araújo,

Andreia Batista, Nelson Soares, Pedro Almeida, Pedro Lemos, Rita Almeida, Susana Gonçalves, Tânia Dias, Telma Silva.

Nesta iniciativa os alunos não esqueceram o agradecimento à Associação de Desenvolvimento do Conselho de Espinho, pelo empréstimo a sala e ao Conselho Executivo do estabelecimento de ensino a que pertence pelo apoio prestado.

Sandra Soares (texto)
Vitor Lancha (foto)



Fungáá

Creche, Jardim de Infância
e Sala de Estudos

ABERTAS AS INSCRIÇÕES

- Dos 3 meses aos 12 anos
 - Aberto no Mês de Agosto
 - Funcionamento das 7h30 às 19h
 - Transporte Próprio
 - Óptimos Espaços Equipados
 - Parque Infantil Privativo
- (relvado com escorregas - caixas de areia - baloiços)
- Actividades Extra - Centro
 - (Praia - Música - Natação - Inglês)

Rua dos Outeiros, n.º 52
Stª. CRUZ - SILVALDE
(Antiga Creche da Corfi)
Telefone: 22 731 39 03



A esplanada foi palco para uma iniciativa da Câmara Municipal de Espinho que, em colaboração com o grupo de estagiárias de animação social da Escola Secundária Dr. Manuel Laranjeira, apresentou aos espinhenses teatro, artesanato, música, entre muitas outras actividades.

Teatro, música e animação na esplanada Luandante

Sandra Soares (texto)
Vitor Lancha (fotos)

Um grupo de alunos de animação social da Escola Secundária Dr. Manuel Laranjeira tem feito, já há alguns anos, o seu estágio nos serviços culturais da Câmara Municipal de Espinho, tendo por "obrigação" organizar um evento dirigido aos jovens.

Este ano a actividade, levada a cabo pelo trio: Rosário, Tatiana e Vanda, foi intitulada Luandante e decorreu no passado fim-de-semana, na esplanada.

A iniciativa abriu ao início da noite de sexta-feira, com a representação da peça

de Gil Vicente, Auto da Barca do Inferno num palco montado em frente às instalações da Piscina Solário Atlântico, seguindo-se a demonstração de uma arte milenar brasileira que tem feito furor em Portugal e mistura dança com técnicas de luta - a Capoeira, actividade que esteve a cargo dos praticantes do ginásio espinhense Activa.

A noite foi ainda preenchida pela actuação do Grupo de Serenatas Académico de Espinho, um grupo de jovens estudantes universitários espinhenses, que frequentam diversas instituições de ensino e resolveram formar um grupo para apresentar música académica na sua cidade.

Foi ainda feita a apresentação de cinema de animação e os espinhenses também puderam apreciar e adquirir o trabalho de alguns jovens numa pequena feira de artes, que teve a colaboração dos alunos da Escola Secundária Manuel Gomes de Almeida.

Nesta iniciativa também estava prevista a observação da magia daquela que, no fundo deu nome à iniciativa - a lua, mas como boa Luandante, ela preferiu continuar misteriosa e apesar das tentativas não foi possível quebrar o seu encantamento.

A organização da tarde de domingo ficou à responsabilidade da Nortada,

associação já bem conhecida dos espinhenses pelas actividades que promove ligadas aos desportos radicais. Foram também realizados alguns jogos tradicionais e a feira de artes continuou aberta ao público.

Na noite de domingo, foi a música que ocupou por mais tempo o palco em frente à piscina, com a actuação dos grupos Unblind e What If In Spit Of, mas também houve a oportunidade para exibir mais cinema de animação e uma outra actividade intitulada "Ases na manga".

No espectáculo de música, o destaque vai para o muito público, mas também para a decoração do

palco que apresentava painéis de grafittis de excelente qualidade, embora com temas mais ou menos ligados à violência.

Idalina Sousa responsável pelas actividades culturais da autarquia espinhense faz um "balanço óptimo", da Luandante só lamenta que "o tempo não ajudasse, porque a iniciativa deste fim-de-semana corresponde aquilo que considero uma actividade dedicada aos jovens, com um programa muito diversificado e atractivo".

Entretanto este tipo de actividades é para manter, assim como a colaboração com a Escola Dr. Manuel Laranjeira e o seu núcleo de animação social.



OS SONHOS PODEM TORNAR-SE REAIS

T1 - S. Félix - c/o novo - 85 m², c/mobiliária - 12.000 cts.
T2 - C/ novo - boa localização - 16.000 cts.
T3 - Novo - Acabamentos excelentes, coz. equipada - 17.000 cts.
T3 - C/o novo - 124 m² + 124 m² de sótão + garagem - 21.000 cts.
Moradia T2 - Garagem, pátio, fogão de sala - 21.000 cts.
Moradia T3 - Nova - Vistas p/ mar (solário), suite c/ banheira hidrom., garagem p/ 4 carros, churrasqueira - 36.000 cts.
Moradia T4 - A Espinho - Usada - jardim, churrasqueira - 38.000 cts.
Se quer vender ou alugar o seu apartamento visite-nos
Av. 24, n.º 237 • Telf. 96 428 55 46 / 93 372 40 01

VIA ÚNICA

ALUGA-SE

A Professoras

Habitação toda mobilada, com dois quartos, sala (peq.), cozinha, w.c. completo c/ água quente e fria, um excelente terraço com grill. Localizada a cinco minutos do centro de Espinho (a pé).

Falar ao almoço (das 12.45 às 14.30) e ao jantar (a partir das 18.30) para o telefone 22 732 15 41

VENDE-SE

T2 + 1 - Preço de ocasião

Em Espinho, como novo, cozinha em granito totalmente equipada, divisões com boas áreas, suite, óptimas vistas, arrumos fechados no sótão e lugar de garagem

Trata o próprio • Tel. 22 734 75 88 • Tlm: 91 477 31 61

A Academia de Música de Espinho, fundada em 1961, comemorou, no passado domingo, quatro décadas de existência com uma sessão solene que decorreu no Centro Multimeios e foi protagonizada pelos professores da Academia, que mostraram os seus dotes artísticos em palco.

Academia de Espinho comemora no Multimeios Quatro décadas de música

Sandra Soares (texto)
Vitor Lancha (fotos)

O espectáculo organizado pela Academia de Música de Espinho, na comemoração das suas quarenta primaveras, foi preenchido pela actuação de alguns dos seus professores e culminou com o apagar das velas, numa sessão solene que reuniu muitos amigos desta instituição cultural espinhense, entre eles o presidente da Câmara Municipal de Espinho, José Mota e a deputada da Assembleia da República, Rosa Maria Albernaz.

O programa abriu com a actuação de Angelina Rodrigues e Sofia Guêdes, na flauta, acompanhadas por

Marina Pikoul, ao piano, que interpretaram "Fantasia sobre motivos húngaros", de Franz e Charles Doppler.

Seguiu-se a apresentação de "O menino de sua mãe", da autoria de Fernando Lopes-Graça, peça interpretada ao piano por Fausto Neves, acompanhado pela belíssima voz de Margarida Reis.

Sandra Almeida e Luis Mesquita apresentaram uma sonata para piano a quatro mãos, da autoria de Francis Poulenc e Cristiano Coelho, ao violoncelo, acompanhada por Marina Pikoul, ao piano deram vida à "Elegia" de Gabriel Fauré.

O espectáculo encerrou com quatro chaves de ouro: "Desafio" e "Saudade" de Carlos de Moraes e "Ainda

Não" e "Chegou a Primavera" de Alberto Barbosa.

Estas peças foram interpretadas pelos violinos de Roumiana Badeva e Maria João Silva, pela viola de Emilia Alves e pelo violoncelo de Gisela Neves, acompanhadas pela voz de Sofia Guedes e foram transcritas para quarteto de cordas por Karmen Goleminov.

O espectáculo foi muito aplaudido e ultrapassou o palco da Sala Tempus do Centro Multimeios invadindo os corredores e provando a versatilidade da música e dos seus intérpretes, na comemoração de uma data marcante para uma instituição que muito tem contribuído para o desenvolvimento cultural do concelho.



Vencedor de quatro Óscares no Multimeios 'O Tigre e o Dragão'

Sandra Soares

A Sala Tempus, do Centro Multimeios, recebe, a partir de amanhã e até à próxima quinta-feira, o vencedor de quatro óscares na edição de 2001 da Academia de Cinema. 'O Tigre e o Dragão', do consagrado Ang Lee, recebeu os óscares para melhor filme estrangeiro, direcção artística, cinematografia e banda sonora original, tendo sido nomeado em

mais seis categorias.

'O Tigre e o Dragão', do realizador Ang Lee, é uma película de acção e aventura, com a duração de 190 minutos, que conta a história de duas mulheres, ambas excelentes lutadoras, cujos destinos se cruzam de forma trágica durante a dinastia Ching.

Uma delas tenta, desesperadamente, libertar-se das restrições que a sociedade lhe impõe, mesmo que isso signifique abdicar de

todos os privilégios que o seu nascimento aristocrático lhe conferiu, em quanto que a outra, que sempre viveu em prol da justiça, decência e honra, só descobriu tarde descobre as consequências de renegar o amor e não o viver plenamente.

Este filme, protagonizado pelos actores Chow Yun-Fat, Michelle Yeoh, Chang Chen e Zhang Zi Yi, além de ter arrecado os óscares nas categorias já referidas, con-

quistou também dois globos de ouro, o de melhor filme estrangeiro e o de melhor realizador.

Entretanto, o ciclo dedicado aos clássicos do cinema, que decorreu na última semana, encerra hoje com o mestre dos mestres italianos. Frederico Fellini dirige Marcello Mastroianni, Anita Ekberg, Anouk Aimée e Yvonne Furneaux, num filme onde se mostra a vida numa sociedade decadente, que venceu a Palma de Ouro em

Cannes (1960) e o prémio de melhor filme estrangeiro atribuído pela Associação de Críticos de Cinema Americanos (1961).

As sessões de cinema decorrem de terça a sexta-feira pelas 21.45 horas e aos fins-de-semana e feriados as sessões são duplas, pelas 17 e 22 horas. Um bilhete normal vale 600 escudos e os jovens, estudantes e maiores de 65 anos só pagam quinhentos.

Quanto ao cinema de grande formato, continua em exibição 'Everest', de Macgillivray Freeman, que é exibido de terça a sexta-feira, pelas 15.45 horas e pelas 15 horas de sábados,

domingos e feriados e mostra imagens fabulosas de uma viagem ao lugar mais alto da terra. Uma alternativa fresca à subida das temperaturas, com a aproximação do Verão.

As sessões 'Imagem' e 'Pesar as Estrelas' continuam em exibição na Sala Spatium (planetário) podem ser apreciadas pelas 15 horas de terça a sexta-feira, pelas 18 e 21 horas aos sábados e pelas 18 horas aos domingos e feriados e todos os interessados podem ter acesso gratuito à Internet no Varandim, de terça a sexta-feira, das 12 às 20 horas, e aos fins-de-semana a partir das dez da manhã.

PRECISA-SE

Rapaz ou rapariga
Para ajudar nas mesas dos 16 aos 18
anos e homem para ajudante
de cozinha c/ ou sem experiência

Contacta: 22 734.73 16

Vende-se

T2 r/chão (Junto à Progado - Mira) - 18.000 c.

Aluga-se

ESTABELECIMENTO c/ 100 m2 - Cave c/ 80 m2
ao nível do chão - 100 cts.

ARMAZÉM INDUSTRIAL - 350 m2 - 200 cts.

Telef. 227340325 - 919591294 • Fax 227330739

Bom Café... é

da
Casa Alves Ribeiro

Rua 19, 294 - ESPINHO

Tem Fábrica própria

A
Casa Alves Ribeiro

da Rua 19, 294 - ESPINHO

tem dos maiores sortidos do país
em Vinhos do Porto datados,
Correntes, de Mesa,
Aguardentes Velhas
e Whiskys



Câmara Municipal de Espinho

Departamento de Administração Geral e Finanças

AVISO

Hasta Pública para atribuição, a título precário, do espaço municipal para a exploração da actividade de bar, situado no edifício da Piscina Solário Atlântico

Faz-se público, que no próximo dia 07 de Junho pelas 10.30 horas, no Salão Nobre dos Paços do Município, realizar-se-á uma nova hasta pública para atribuição, a título precário do espaço mencionado em título, de acordo com o programa e condições que se encontram patentes na Divisão de Administração Geral - Secção de Expediente.

Espinho e Paços do Município, 28 de Maio de 2001.

O Vice-Presidente Vereador com Competências Delgadas,
Rolando Nunes de Sousa



Informações pelo telefone 22 733 55 00

De 01 a 07/06/2001

SESSÕES DIÁRIAS

De SEGUNDA a SÁBADO - Às 15h30 e 21h45
DOMINGOS e FERIADOS - Às 15h30 - 18h00 - 21h45



JULIA STILES SEAN PATRICK THOMAS
AO RITMO DO HIP-HOP

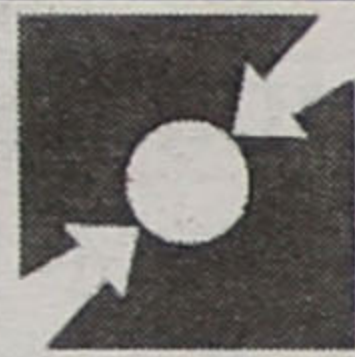
FARMÁCIAS DE SERVIÇO

Sexta (01) - CONCEIÇÃO R. S. Tiago, n.º 709, Silvalde - Tel. 227311482;
Sábado (02) - TEIXEIRA .. Ctr. Com. Solverde/1, Avenida 8 - Tel. 227340352;
Domingo (03) - SANTOS Rua 19, n.º 263 - Tel. 227340331;
Segunda (04) - PAIVA Rua 19, n.º 319 - Tel. 227340250;
Terça (05) - HIGIENE Rua 19, n.º 293 - Tel. 227340320;
Quarta (06) - GRANDE FARMÁCIA Rua 8, n.º 1025 - Tel. 227340092;
Quinta (07) - CONCEIÇÃO R. S. Tiago, n.º 709, Silvalde - Tel. 227311482.

LABORATÓRIOS VÍDEO

- Montagens de filmes amadores V8 - VHS - SVHS
- Fazemos mudança de sistema de cassetes video de todo o mundo p/ o nosso sistema PAL e o inverso
- Recorde os seus filmes Super 8mm (bobines) passando-os para video VHS

Contactos: Tel. 22 734 53 44 24 horas
Telem: 962 788 407 por dia



PARTIDO POPULAR

Convite

Vem a Comissão Política Concelhia do CDS - Partido Popular, convidar os seus militantes para a tomada de posse, no próximo dia 1 de Junho, com a presença do presidente da Comissão Política Distrital, Dr. Miguel Capão Filipe, num convívio a realizar pelas 21 horas, no Restaurante "Fernand'os", na Rua 19.

ALUGA-SE LOJA COM CAVE

Loja c/ 175 m²
e cave c/ 175 m², para comércio.
Contactar Joaquim Pereira da Rocha
Telef: 22 732 00 91

Anta - Espinho † Maria Lodovina Gonçalves

Seu marido, filhos, noras, genros, netos e restante família vêm, por este meio, agradecer muito sensibilizados e reconhecidos, a todas as pessoas que participaram no funeral e na missa do 7.º dia ou que de outro modo se associaram à sua dor.



Anta, 31 de Maio de 2001

AGÊNCIA FUNERÁRIA DE MARIA DE LOURDES - Anta - Espinho - Tels.: 227340609 - 227348855

Nogueira da Regedoura † Maria da Conceição Alves de Amorim

Agradecimento e missa de 7.º dia

Seu marido, pais, sogros, irmãos, cunhados e demais família, vêm, por este meio, agradecer a todas as pessoas que participaram no funeral ou que de outro modo lhes manifestaram o seu pesar. Comunicam que a missa do 7.º dia será celebrada dia 2, sábado, às 18 horas, na Igreja de Nogueira da Regedoura. Desde já agradecem a quem assistir a esta Eucaristia.



FUNERÁRIA EUDÓSIA ISABEL GUERREIRO NIEVES - Rua da Boa Nova n.º 2 - Silvalde - Telef. 227343392

Rua 62, n.º 654 - Espinho † Esperança Ferreira dos Santos

Agradecimento e missa do 7.º dia

Seus filhos, nora, genro, netos e demais família vêm, por este meio, agradecer, muito sensibilizada e reconhecidamente, às pessoas que tomaram parte no funeral do seu ente querido ou que de outro modo se associaram à sua dor. Comunicam que a missa do 7.º dia será celebrada, amanhã sexta-feira, pelas 19 horas, na Igreja Matriz de Espinho. Desde já agradecem a todos quantos participarem na santa eucaristia.



Espinho, 31 de Maio de 2001

Maria Aurora Pereira dos Santos
Joaquim Ferreira dos Santos (Quim Vidraceiro)
Maria Cândida Baptista Santos
José Correia de Almeida

FUN. N.º SR.º D'AJUDA - SANCEBAS & LUÍS ALVES - Rua 20 - Telef. 227345129

Rua 32, n.º 754 - Espinho † Matilde Carvalho da Silva Mateir

Agradecimento e missa do 7.º dia

A família vem, por este meio, agradecer, muito sensibilizada e reconhecidamente, às pessoas que tomaram parte no funeral do seu ente querido ou que de outro modo se associaram à sua dor. Comunica que a missa do 7.º dia será celebrada, segunda-feira, dia 4 de Junho, pelas 19 horas, na Igreja Matriz de Espinho. Desde já agradece a todos quantos participarem na santa eucaristia.

Espinho, 31 de Maio de 2001



FUN. N.º SR.º D'AJUDA - SANCEBAS & LUÍS ALVES - Rua 20 - Telef. 227345129



† Maria do Carmo Salvador Almeida

Agradecimento e missa do 7.º dia

Sua mãe, irmãos, cunhados, sobrinhos vêm, por este meio, agradecer, a todos quantos o acompanharam na sua dor, comunicar que a missa do 7.º dia será celebrada, amanhã sexta-feira, pelas 19 horas, na Igreja Matriz de Espinho.

Espinho, 31 de Maio de 2001

Maria Beatriz de Jesus Salvador Almeida
Amélia Maria Salvador Almeida Cid
António Alberto Salvador Almeida
Marília José Pereira Diogo Salvador
Tiago, Mariana e Teresa

FUNERÁRIA N.º SR.º D'AJUDA - SANCEBAS & LUÍS ALVES - Rua 20 - Espinho - Telef. 227345129

Rua 4, n.º 803 r/c - Espinho † Maria Celeste Marques

(Ex-proprietária da Casa Marques da Rua 23)

Agradecimento e missa do 7.º dia

-Seu marido, filhas, genro, neto e demais família vêm, por este meio, agradecer, muito sensibilizada e reconhecidamente, às pessoas que tomaram parte no funeral do seu ente querido ou que de outro modo se associaram à sua dor. Comunicam que a missa do 7.º dia será celebrada, amanhã sexta-feira, pelas 19 horas, na Igreja Matriz de Espinho. Desde já agradecem a todos quantos participarem na santa eucaristia.

Espinho, 31 de Maio de 2001



José Augusto Teixeira
Dr.ª Ema Margarida Marques Teixeira
Maria Celeste Marques Teixeira
Fernando Camilo Ferreira
Pedro Ricardo Teixeira Ferreira

FUN. N.º SR.º D'AJUDA - SANCEBAS & LUÍS ALVES - Rua 20 - Telef. 227345129

Silvalde Domingos da Costa Guimarães
Missa do 2.º Aniversário

Sua esposa, cunhados, irmãos e demais família, vêm, por este meio, participar que será celebrada missa dia 3 de Junho, domingo, às 11 horas e às 17 horas, na Igreja Paroquial de Silvalde. Desde já agradecem a quem comparecer.



Eduardo Soares Correia de Oliveira
Missa do 3.º Aniversário

Seus filhos e netos vêm, por este meio, comunicar que a missa do 3.º aniversário do seu falecimento será celebrada no dia 7, quinta-feira, pelas 19 horas, na Igreja Matriz de Espinho. Desde já agradecem a quantos possam participar nesta celebração.
A Família



Francelina Leite de Sá
Missa do 6º Aniversário

Manuel Fernandes Viseu
Missa do 26º Aniversário



Sua empregada manda celebrar missa por alma dos seus entes queridos, no dia 6, quarta-feira, às 8 horas da manhã, na Igreja Paroquial de Anta. Desde já agradece a quem possa comparecer.

António Marques Ventura
Agradecimento e missa do 7.º dia

Sua esposa, Palmira Alves Pereira e demais família, vêm, por este meio, agradecer a todas as pessoas que participaram no funeral do saudoso extinto ou que de outro modo manifestaram o seu pesar e comunicam que a missa do 7.º dia será celebrada hoje, quinta-feira, às 18 horas, na Igreja Matriz de Espinho. Desde já agradecem a quem comparecer.



AGÊNCIA FUNERÁRIA: HENRIQUES

Silvalde Emília de Oliveira Silva
2 anos de luto, dor e saudade

Seu marido e filhos, vêm por este meio comunicar que serão celebradas missas por sua alma, no dia 3, domingo e dia 4, segunda-feira, às 8 horas da manhã, na Igreja Paroquial de Silvalde. Desde já agradecem a quem assistir a estes actos religiosos.



Marido - **Fernando Augusto Alves Gomes Rocha**
Filho - **Rui Manuel Oliveira Rocha**
Filha - **Marisa Oliveira Rocha**

Rua 28, n.º 567 r/c - Espinho
† Maria de Lurdes
Missa do 30.º dia

Seu filho, nora, neto, irmã e demais família vêm, por este meio, comunicar às pessoas de suas relações e amizade que sábado, dia 2 de Junho, pelas 19 horas, será celebrada missa, por sua alma, na Igreja Matriz de Espinho. Desde já agradecem a todos quantos participarem na santa eucaristia.



Espinho, 31 de Maio de 2001
António Maria de Lurdes
Celeste Martins Campos Lurdes
Luís Manuel Campos Lurdes
Clotilde Augusta Dias

FUN. N.º SR.º D'AJUDA - SANCEBAS & LUÍS ALVES - Rua 20 - Telef. 227345129

Bairro da Ponte de Anta, Bloco E, 1.º A - Anta
† Sílvia Maria de Assunção Ribeiro
Agradecimento e missa de 7.º dia

Sua mãe, irmão e demais família vêm, por este meio, agradecer, muito sensibilizada e reconhecidamente, às pessoas que tomaram parte no funeral do seu ente querido ou que de outro modo se associaram à sua dor. Comunicam que a missa do 7.º dia será celebrada, domingo, dia 3 de Junho, pelas 11 horas, na Igreja Paroquial de Anta. Desde já agradecem a todos quantos participarem na santa eucaristia.



Anta, 31 de Maio de 2001
Maria de Fátima Francisca de Assunção Ribeiro
Paulo David de Assunção Ribeiro

FUN. N.º SR.º D'AJUDA - SANCEBAS & LUÍS ALVES - Rua 20 - Telef. 227345129

† António Duarte Godinho
("O Amendoeira")

Dia 2 de Junho completam-se 15 anos de eterna saudade que te perdemos. Só as almas fortes são susceptíveis de verdadeira ternura, 15 anos de ternura daqueles que te amaram em vida.



Desde já agradecemos a quantos possam assistir à missa que será celebrada, em sufrágio de sua alma, dia 2, às 19 horas, na Igreja Paroquial de Guetim.

Deus te dê eterno descanso.
Tua esposa, filhos, nora, genros e netinhos

Silvalde Augusto de Carvalho Fontelas
Agradecimento e missa de 7.º dia

A família vem, por este meio, agradecer a todas as pessoas que participaram no funeral do saudoso extinto e comunicar que a missa do 7.º dia será celebrada dia 2, sábado, às 17 horas, na Igreja Paroquial de Silvalde.



Esposa - **Maria Elisa Lopes Ribeiro**
Filhos - **José Augusto Ribeiro Fontelas**
Moisés Paulo Ribeiro Fontelas
Sónia Maria Ribeiro Fontelas
Noras - **Adélia Maria Ferreira Vinheiras**
Maria Augusta Marques Ferreira
Genro - **José Miguel de Castro**

AGÊNCIA FUNERÁRIA: HENRIQUES

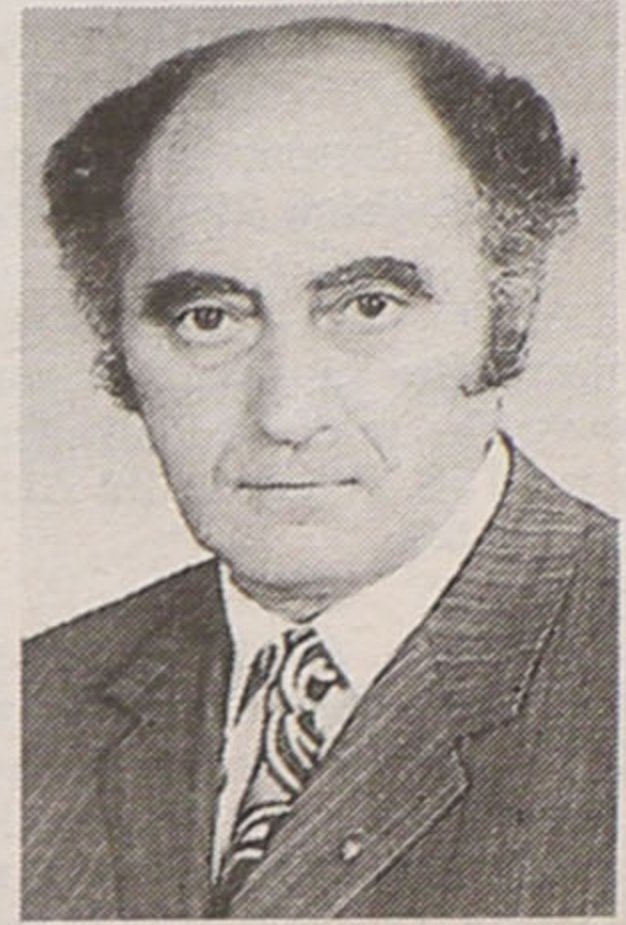
Ana Nogueira da Rocha
Missa do 13.º Aniversário

Sua filha e netos, mandam celebrar missa pelo seu eterno descanso, sábado, dia 2 de Junho, pelas 19 horas, na Igreja Paroquial de Anta. Muito agradecem a quem possa comparecer.



Silvalde José Alves de Oliveira Cruz
Agradecimento e missa de 7.º dia

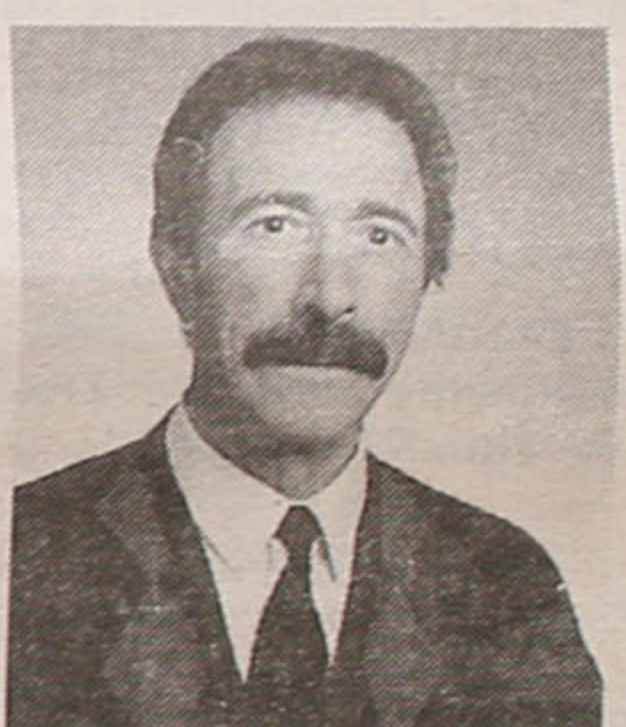
Sua esposa, filhos, noras, netos, irmãos, cunhados, sobrinhos e demais família vêm, por este meio, agradecer a todas as pessoas que participaram no funeral do saudoso extinto ou que de outro modo lhes manifestaram o seu pesar. Comunicam que a missa do 7.º dia será celebrada sábado, dia 2, às 17 horas, na Igreja de Silvalde e o ofertório será no domingo, dia 3, na missa das 8 horas. Desde já agradecem a quem participar nestes actos religiosos.



FUNERÁRIA EUDÓSIA ISABEL GUERREIRO NIEVES - Rua da Boa Nova n.º 2 - Silvalde - Telef. 227343392

† Joaquim Luís de Castro Oliveira
Missa do 1.º aniversário do falecimento

Sua esposa, filhos, nora, netas e restante família, vêm, por este meio, comunicar às pessoas de suas relações e amizade que amanhã, sexta-feira, pelas 19 horas, será celebrada missa por sua alma na Igreja Matriz de Espinho. Desde já agradecem a todos quantos participarem na Santa Eucaristia.



Espinho, 31 de Maio de 2001
Maria da Conceição Pousada Rodrigues
Virgínia Paula Rodrigues Oliveira
Paulo Renato Rodrigues Oliveira
Dora Sofia Moreira de Sá

FUNERÁRIA N.º SR.º D'AJUDA - SANCEBAS & LUÍS ALVES - Rua 20 - Espinho - Telef. 227345129

† Maria Fernanda da Silva Madorra
Missa do 30.º Dia

Seus filhos, nora, genros, netos e demais família vêm, por este meio, comunicar que a missa do 30.º dia será celebrada sexta-feira, dia 1 de Junho, pelas 18 horas, na Igreja Matriz de Espinho. Desde já agradecem a todos quantos participarem na Santa Eucaristia.



Espinho, 31 de Maio de 2001

António da Silva Valente
Maria Fernanda da Silva Valente Azeredo
Emília da Silva Valente Casal
Maria da Conceição da Silva Valente Magalhães
Maria da Conceição da Rocha Pereira Leal Valente
Fernando Vieira de Azeredo
Hermínio Casal da Silva
António Magalhães

Os nossos classificados

ADVOGADOS

MARIA DO CÉU SANTOS - Rua 18 n.º 582-2.º Esq. - Sala 1. Telef: 22731 21 00 - 4500 Espinho.

ALUGUÊIS

ALUGAM-SE QUARTOS, c/ casa de banho privativa, c/ cozinha, pequeno almoço, tratamento de roupa, garagem e TV Cabo mais Sport TV. Telef: 227340002 ou 227348972.

ALUGO APARTAMENTOS T0, T1, T2 E T3. Totalmente equipados, com TV Cabo mais Sport TV, telefone, garagens, limpezas. Rua 62 n.º 156. Telefone: 22 731 08 51/2 - Fax: 22 731 08 53.

CAVE - Aluga-se para retém, especialmente garrafeira e despensa. 80 m2. Telef: 227341091 (hora das refeições).

QUARTOS durante a época balnear, perto da praia. Contactar para telef. 227320316 ou tlm. 919426014.

ANDAR PARA FÉRIAS (Meses de Junho a Agosto), c/ garagem. Totalmente equipado. Rua 37 n.º 546 (lado da Fosforeira), Espinho. Inf.: 227346088 - 963156006.

ARMAZÉM para Retém, em Paramos c/ 200 m2. Contactar tlm. 919317987.

APARTAMENTO T2, c/ garagem, mobilado, de preferência a firmas. Rua 21 n.º 939 - D - 3.º Esq. - Espinho. Telef. 227651339.

FÉRIAS - VILAMOURA - T1, com piscina. Totalmente equipado. De Junho até Setembro. Tlm. 918241263.

EM PARAMOS, área comercial para Loja/ Escritório ou Armazém. Av.ª Central Norte, 324 (junto ao Stand Nacional). Renda acessível. Tlm. 917553668.

FÉRIAS Espinho centro apartamento totalmente equipado. Telef. 22 7343808 / 227443251.

CASA C/ 2 quartos, casa de banho, des-

pensa, cozinha e sala de jantar comum. Rua do Louredo n.º 372 - Anta. Telef: 22 7313786.

MÉDICOS

MEDICINA TRADICIONAL JAPONESA DE ESPINHO - Dr. AKIRA - Acupuntura - Moxibustão - Shiatsu: Emagrecimento; Reumatismo; Artrose; Stress; Má Circulação; Esgotamento; Problemas de Coluna - Dor em geral. Rua 23 n.º 344 Telefone / Fax 22 732 17 30.

MENSAGENS

Ao Deus todo poderoso, agradeço graça recebida. Peça protecção. M.A.T.M.

PASSA-SE

PAPELARIA + BAZAR. Tlm. 968096984.

LOJA no centro de Espinho. Equipada. Contactar: 919436731 / 918626165.

GINÁSIO - PRAIA ESMORIZ - Excelente equipamento, factura 1.000 c/mês, renda 200c. Excelente negócio. 15.000c. Paulo Sérgio-Propriedades - Lic.ª 824 AMI - Telef: 227830042 - 227838680.

PRECISA-SE

VENDAS POR CATÁLOGO - Empresa de Cosmética pretende Vendedoras para maior representação da marca. Ligue: 917515048.

FUNCIONÁRIO/A para Pastelaria, em paramos. contactar 963473271.

AJUDANTE M/F de cozinha e empregado de mesa. Telef: 22 7347041.

EMPREGADO DE BAR Precisa N.S.E. Rua 39 n.º 543. T telef: 227312974.

EDUCADORA DE INFANCIA - Substituição 5 meses e possível ingresso. Telem: 96577400 / 966611204.

SERVIÇOS

ESTOFADOR - Restauro todo o tipo de sofás, cadeiras, etc. Orçamentos grátis. Telef: 22734 40 90. Rua do Passo Velho n.º 217 - Anta.

ESTÚDIOS - LABORATÓRIO - VITOR LANCH - Passagem de filmes de Super 8mm para cassetes vídeo. Passamos para o nosso sistema, cassetes de vídeo que lhe enviemos do Brasil, USA, França ou qualquer outra parte do mundo. Telefone: 22 734 53 44. Telemóvel 962788407.

PINTURAS E REMODELAÇÕES interior e

exterior, incluindo serviço geral na construção civil com pessoal especializado. Orçamentos grátis. Bons preços. J. OLIVEIRA - telef. 227453048 - tlm. 914161216.

APOIO ÀS EMPRESAS - Representações - Importação/Exportação - Traduções - Intérprete - Envio de fax's - Explicações de Inglês. Telef e fax: 227311456. Tlm. 914648789.

TRESPASSA-SE

LOJA por motivo de doença. Centro de Espinho. Telem. 914000928.

VENDAS

T3 EM ESPINHO, 120 m2, sala ampla (38,5 m2), cozinha e lavandaria, suite, lugar de garagem c/ arrumos, sala e quarto c/ parquet de Jatoba, fogão de sala c/ mármore, despensa, janelas amplas, perto do centro e da praia. 26.500 c. Tlm. 936404910.

T2 USADO, como novo. Av.ª 29 de Março, em Esmoriz. Preço: 15.000 cts. Telef. 227310296. Tlm. 938372785.

DÚPLEX DE LUXO, em, Espinho. Tlm. 919690655.

MORADIA tipo T4, na Granja, c/ cave, r/ chão e 1.º andar. Jardim e garagem p/ 3 carros. Telef. 919776322 ou 227531494.

MORADIA - ESPINHO - Moradia + Terreno para possível construção ou restauração. Bem localizada, perto do centro. Boa oportunidade. Contactar tlm. 917327189.

APARTAMENTO - PICOTO - 3 frentes, 3 quartos, sala comum, cozinha, 2 banhos, lavandaria, garagem individual. Preço: 16.500 cts. Contactar: 917789201 - 918153644.

T2 + 1 - NOVO, centro de Espinho, bons acabamentos e bom preço. Telem. 936404040 ou 938642026.

ESPINHO: T4 em ótimo estado de conservação, bem localizado, prédio com poucos moradores, 3 banhos, garagem arrumos, etc. Só 20.000c. NortAlgarve - Tel: 227310256 - Tm: 919420697.

T2 JUNTO A ESPINHO: Excelente localização, ótimas áreas, fogão de sala, garagem e muito mais. Só 15.500c. NortAlgarve - Tel. 227310257 - Tm: 919420697.

ESPINHO: LOJAS junto à estação, com áreas desde 65m2, a preços sem concorrência! NortAlgarve - Tel. 227310256 - Tm. 919420697.

ESPINHO: ANDAR T3 junto ao mar, em edifício com poucos moradores, fogão de sala,

garagem, arrumos, etc, etc. VENDA URGENTE! TEI 19.500c. NortAlgarve - Tel. 227310257 - Tm. 919420697.

ESPINHO: NO CORAÇÃO DA CIDADE! Temos espaço para a construção da moradia dos seus sonhos! NortAlgarve - Tel: 227310256 - Tm: 919420697.

LAMAS: Perto do Colégio - MORADIA NOVA composta de cave, r/c e andar, com 4 banhos etc: Só 24.000c. NortAlgarve - Tel. 227310257 - Tm. 919420697.

2 MÓDULOS CENTRAIS DE PRATEL RAS em alumínio lacado a branco, c/ aproximadamente 1,5m cada + 1 canto de prateleiras c/ apex. 2m, máquina de cortar fiavel, 1 balança de pesos em inox; 1 máquina registadora. Bom preço. Bom estado de conservação. Telef. 22 734 14 36 e 22 734 31 (noite).

T1 RECUADO - A 5 min. Espinho - No cozinha equipada, garagem, muito limpo. Preço 12.500c. Paulo Sérgio-Propriedades - Lic.ª 824 AMI - Telef: 227830042 - 227838680.

T1 ESMORIZ - Novo - C/ garagem arrumos. Financiamento garantido. Pronto ocupar. Preço 13.000c.

Paulo Sérgio-Propriedades - Lic.ª 824 AMI - Telef: 227830042 - 227838680.

T2 EM ESPINHO pavimento em madeira, fogão de sala na cozinha e sala. Preço 15.500c. Telef: 914000928.

VENDO - ANDAR - MORADIA, como novo. Silvalde - Espinho. Trata o próprio. 919261350.

APARTAMENTOS - TOTALMENTE FINANCIADOS - T1, novos desde 10.500 contos, novos e usados, desde 15.000 contos, usados desde 14.500 contos. Tratamos crédito. 227320728 - 96586764 WWW.JOAPASSOS.PT - Você não paga nada. Consulte-nos.

14.000c.! 3 quartos! Amplo! Condomínio baixo! Financiamento garantido! Telef: 227342275.

OPORTUNIDADE!!! 18.900.000! 3 quartos! Novo! Pague como renda sem entrada! Telef.: 227342275.

DÚPLEX! 16.500.000! 3 quartos! Bem localizado!. Totalmente financiado. Telef: 227342275.

EDIFÍCIO LEIRA DA RELVA - VENDA T2 +1 - Novo, c/ 2 bons terraços. Contactar: 966932418.

Concelho de Espinho

Junta de Freguesia de Silvalde

AVISO

Habitação - Planos de Pormenor Silvalde

Considerando que a freguesia de Silvalde carece de condições favoráveis à construção de habitação particular, em sintonia com as legítimas aspirações da população;

Considerando que existem, aprovados e legitimados, conforme a legislação em vigor, planos de pormenor para a zona envolvente da Escola Domingos Capela e para a zona envolvente da Fonte do Loureiro - Rua do Loureiro, que permitem a construção de habitações particulares;

Considerando que se mostra oportuno divulgar estas possibilidades, informando os potenciais interessados de como podem proceder;

Informa-se que é possível consultar nesta Junta de Freguesia os planos de pormenor em causa, tendo em vista conhecer-se as possibilidades de construção próprias nesses locais.

Silvalde, 28 de Maio de 2001.

O Presidente da Junta
Abel Gomes Gonçalves

Junta de Freguesia da Vila de Anta

Rua do Passal n.º 1 - Tel./Fax: 22 734 64 53
4500-056 ANTA

EDITAL

Licenciamento de Canídeos

Boaventura Alves Moreira, Presidente da Junta de Freguesia da Vila de Anta, torna público que ao abrigo da Lei 23/97, de 02 de Julho, as licenças para canídeos, são da competência da Junta de Freguesia, onde se encontram, à disposição dos interessados, as referentes à época 2000/2001.

TABELA DE TAXAS

Registo Inicial por cada 300\$00
Licença cães da Categoria A "Guarda" 600\$00
Licença cães da Categoria B "CAÇA" 1.200\$00
Imposto de Selo sobre a Licença 20%

IMPORTANTE: Para levantamento da Licença é necessária a apresentação da Caderneta de Registo e Boletim de Vacinação, correspondente ao ano da licença.

PRAZO PARA LICENÇAS

Início a 01 de Junho e termina a 31 de Julho do ano em curso, findo o qual haverá lugar a uma penalização de 30%.

Vila de Anta, 2001 Maio 21

O Presidente

Boaventura Alves Moreira

«Defesa de Espinho» - 3609 - 2001-05-31

Ferreira & Figueira, Limitada

CONSERVATÓRIA REGISTO COMERCIAL DE ESPINHO

N.º de Matricula - 00181/770712

N.º de Inscrição - Insc. 8 e Av. 0ª à insc. 6

N.º e Data da Apresentação - Ap.39/010418 e Ap.40/010418

NIPC: 500 113 521

Rosa Paula da Silva Maia, 2.ª Ajudante da Conservatória do Registo Comercial de Espinho, CERTIFICADO em relação à sociedade em epígrafe que foi aumentado o seu capital social de 20.000.000\$00 para 20.048.200\$00 e redenominado para euros (100,00 euros). Mais certifico que foram alterados os art.ºs 3.º, 4.º do respectivo contrato, ficando estes com a seguinte redacção.

Artigo 3.º

O capital social, integralmente realizado em dinheiro, é de cem mil euros, e corresponde à soma de duas quotas, uma de oitenta mil euros pertencente ao sócio Alberto Manuel Matos Gil de Sousa Lamy e outra de vinte mil euros pertencente à sócia Rosa Maria Matos Lemos da Veiga Gil Carneiro Lamy.

Artigo 4.º

A gerência da sociedade fica afectada ao sócio Alberto Manuel Matos Gil de Sousa Lamy, que desde já ficou nomeado gerente, sem caução, com ou sem remuneração, conforme for deliberado em assembleia geral, obrigando-se a sociedade com a sua assinatura.

O texto completo na sua redacção actualizada ficou depositada na pasta respectiva. Está conforme o original. Contém 1 folha. Espinho, 24/04/01

A Ajudante
Rosa Paula da Silva Maia

Jovem faleceu horas depois

Salto fatal do 2.º andar

Uma jovem solteira, de 23 anos, tentou suicidar-se, lançando-se do segundo andar, de um dos prédios do Bairro da Ponte de Anta, na passada segunda-feira, ao fim da manhã e provocando a consternação da vi-

zinhança.

Os Bombeiros Voluntários de Espinho acorreram ao local, transportando a jovem ao Hospital de Espinho de onde seguiu de imediato para o Hospital de Santo António, no Porto, mas ela acabou por não resistir aos ferimentos e faleceu quatro horas depois, perto das 16.

Sandra Soares



FLASHES

Foto Vítor Lancha

O Núcleo de Espinho da Liga dos Combatentes assinalou, com pompa e circunstância, as 'bodas de diamante'

Susto próximo do pontão

Veículo em chamas

Quem passa pelo cruzamento que liga a Rua do Parque de Campismo à Rua da Praia, junto ao pontão, ainda pode ver os vestígios do incêndio que devorou por completo um autocarro, em plena via, ao fim da tarde, da passada segunda-feira.

O veículo, que esperava a vez para entrar na Rua da Praia, incendiou-se provocando um grande susto no seu proprietário que seguiu abandonar a via ileso.

Os Bombeiros Voluntários de Espinho acorreram ao local, mas nada puderam fazer já que o automóvel ardeu por completo, tendo sido levado para a área em frente ao parque de campismo onde se encontra depositado.

No mesmo dia, duas viaturas de ligeiros chocaram na plena Rua 19 e o ocupante de uma delas ficou



encarcerado, mas tudo não passou, novamente, de um grande susto, já que quando os bombeiros chegaram ao local a vítima já se tinha sido retirada da viatura e não quis deslocar-se até ao

hospital. Na terça-feira, junto à rotunda que liga a Rua 19 à Avenida 32 uma menina de 12 anos foi vítima de atropelamento, por um automóvel ligeiro, pouco depois das 19

horas. Apresentando escoriações nas pernas foi transportada ao Hospital de Espinho onde ficou em observação.

Sandra Soares (texto)
Vítor Lancha (foto)

pela CDU, à Câmara

Abrantes

candidato

Como se previa, o advogado Rui Abrantes confirmou a sua candidatura às eleições autárquicas agendadas para o final do ano, "aceitando o convite que me foi formulado pela Comissão Coordenadora da

CDU de Espinho". Ao candidatar-se à Câmara Municipal de Espinho, Rui Abrantes aponta fundamentalmente três objectivos: "Eleger, pelo menos, um vereador da CDU; retirar ao PS a maioria absoluta de que dis-

põe quer no Executivo quer na Assembleia Municipal; afirmar a CDU como verdadeira força de esquerda e de oposição, apetrechada com propostas e soluções alternativas."

Rui Abrantes aproveita o ensejo para uma análise conjuntural:

"Comodamente instalado atrás de uma maioria crítica e obediente, o Executivo tem pautado a sua actuação por uma gestão autocrática e autista que ignora a oposição e faz tábua rasa da participação dos cidadãos na vida democrática no incorrecto entendimento de que esta se es-

gota no voto e que este tudo legitima. Apesar das repetidas afirmações em sentido contrário, o Executivo, e sobretudo o seu presidente, manifesta, com as suas longas e sistemáticas ausências no estrangeiro, o mais absoluto desprezo pelos munícipes e até pela própria Assembleia Municipal. Os vereadores do PSD, umas vezes por acção, outras por omissão, não têm constituído uma verdadeira força de oposição sendo que defendem, no essencial, a política seguida pela maioria PS, situando-se as diferenças apenas no estilo ou na forma."

Vibração nas paredes...

Aulas suspensas na Escola N.º 3

Anteontem, temeu-se o pior na Escola N.º 3 (antigo Colégio da Nossa Senhora da Conceição) do Agrupamento Silvério Vaz, em Espinho, devido a alegadamente se terem sentido vibrações nas paredes, o que motivou a suspensão temporária das aulas.

Segundo fonte escolar, estava prevista para o início das férias do Verão uma intervenção dos técnicos camarários na aludida unidade da Rua 32, mas face ao sucedido o Conselho Directivo optou por recorrer à suspensão das aulas até amanhã ou segunda-feira, embora nos tenham adiantado "a eventualidade de um desdobramento", com os alunos a serem transferidos provisoriamente para a Escola N.º 2.

Lúcio Alberto

Pais atentos

Dia da Criança

Assinala-se amanhã mais um dia dedicado aqueles que serão os homens do futuro, o Dia Mundial da Criança 2001 é assinalado pela Federação Concelhia das Associações de Pais de Espinho com uma festa a decorrer na Praça José Salvador e onde estarão envolvidas cerca de 2100 crianças do ensino pré-primário e do primeiro ciclo do ensino básico do concelho.

A iniciativa tem início marcado para as 10 da manhã e do programa constam diversas actividades levadas a cabo com a colaboração da APAM (Associação Portuguesa de Artes Marciais), de muitos palhaços, ilusionistas e do artista Fernando Pereira. A festa vai ficar ainda mais animada com a distribuição de balões e um lanche a todas as crianças presentes.

Os alunos das Escolas 1, 2 e 3 de Espinho, assim como dos jardins de infância das duas últimas, que compõem o agrupamento de escolas de Espinho, deslocam-se a pé até ao local do encontro, devidamente acompanhadas pelos agentes de segurança do programa 'Escola Segura', enquanto que as restantes crianças serão transportadas em 10 autocarros requisitados para o efeito.

Para que esta realização pudesse ser levada a cabo, a Federação Concelhia das Associações de Pais de Espinho conta com a colaboração da Câmara Municipal de Espinho e o apoio da Polícia de Segurança Pública, das corporações de bombeiros de Espinho, da Associação de Desenvolvimento do Concelho de Espinho (ADCE) e das escolas e jardins de infância.

No próximo sábado

Probus em festa

O Probus Club de Espinho organiza, no próximo sábado, um jantar comemorativo do seu aniversário, a realizar no Hotel PraiaGolfe, em Espinho, com início marcado para as 20 horas.

A ocasião fica também marcado por um primeiro encontro dos clubes Probus e pela cerimónia de transmissão de tarefas.

Comissão Política Concelhia CDS-PP apresenta-se

O Conselho Nacional de Jurisdição do CDS-PP considerou como improcedente o pedido de impugnação, apresentado pela lista derrotada, referente ao acto eleitoral realizado no concelho de Espinho, pelo que a tomada de posse da nova Comissão Política Concelhia decorre amanhã, pelas 21 horas, no Restaurante Fernando's, em Anta.

A tomada de posição do órgão nacional baseou-se no incumprimento do número do artigo 25 do Regulamento de Eleições, que obriga à apresentação de reclamação ou protesto, uma condição essencial para posterior recurso.

A meio ano das eleições autárquicas, a Comissão Política de Espinho fica assim apta a apresentar candidaturas aos diversos órgãos autárquicas das freguesias e concelho, está também em aberto a possibilidade de uma coligação com o PSD, um cenário já ponderando pelo cabeça de lista social-democrata, Luís Montenegro, mas que era até agora uma impossibilidade devido à instabilidade do órgão concelhio centrista.



**Associação de Desenvolvimento
do Concelho de Espinho**

CENTRO DE INFORMÁTICA E MULTIMÉDIA

Oferta Formativa para o ano de 2001/2002

● **CURSOS DE FORMAÇÃO:**

1. CURSO DE INICIAÇÃO À INFORMÁTICA
(Infantil, Juvenil e Adultos)
2. CURSOS DE ANIMAÇÃO PARA JOVENS E ADULTOS
3. CURSOS DE INTERNET PARA JOVENS E ADULTOS
4. CURSOS DE MULTIMÉDIA PARA JOVENS E ADULTOS
5. CURSOS VIA PROFISSIONALIZANTE
(Multimédia, Gestão, Designe Gráfico, etc..)

● **DURAÇÃO DOS CURSOS:**

- ✦ 2 meses (24 horas)
- ✦ 2 aulas por semana (1 hora e 30 minutos cada)

● **FUNCIONAMENTO:**

- ✦ Horário Laboral e horário Pós-Laboral

● **INSCRIÇÕES:**

- ✦ Valor Mensal: – Variável em função do Curso e situação do formando.

– Gratuito para Estudantes e Desempregados

INFORMAÇÕES

ADCE – Centro de Informática e Multimédia
Rua do Golfe n.º 1877 / Antigo Edifício do Matadouro
Telef. 22 731 38 65 Fax: 22 731 38 72
Email: adce@mail.telepac.pt

Espectáculo-extra também esgotado **Julio Iglesias** **em 'Noche(s)** **de Cuatro Lunas'** **no Casino** **de Espinho**

Dado o facto de a procura de ingressos para os quatro espectáculos promovidos, em exclusivo, pelos Casinos Solverde, em Espinho e Vilamoura, com Julio Iglesias ter ultrapassado as previsões mais optimistas,

o Casino de Espinho assegurou um jantar-concerto extra, no dia 3 de Junho, às 20.30 horas, no Salão Atlântico, para o qual, como nos previamente agendados, os bilhetes já esgotaram.

As incontáveis e crescentes solicitações da legião de admiradores do intérpre-

te para assistir aos concertos que dará em Portugal estiveram, assim, na origem daquela decisão.

Trata-se de uma oportunidade única, em Portugal, para ouvir o último trabalho discográfico de Julio Iglesias, 'Noche de Cuatro Lunas'.



Iniciativa da Protecção Civil **Terramoto** **de Lisboa** **no Multimeios**

Encerrou no passado domingo, na Galeria de Exposições do Centro Multimeios uma exposição iconográfica referente ao terramoto de Lisboa de 1755, uma iniciativa da Protecção Civil de Portugal em que se pretendia mostrar as consequências de uma tragédia

“que ultrapassou os estragos causados pelo desastre natural, agravado pela mão do homem”.

Entretanto, é inaugurada amanhã uma exposição colectiva de pintores de língua portuguesa, intitulada 'Momentos Vividos' e produzida pela TAM/Círculo de Artistas Plásticos, que está patente ao público até ao

próximo dia 24 deste

De 29 de Junho a Julho, os visitantes da Galeria de Exposições do Centro Multimeios poderão apreciar o trabalho do fotógrafo espinhense Jorge Sousa numa mostra intitulada 'sonagens'.

Sandra Soares (Vitor Lancha)