

PORTUGAL
PUBLICAÇÕES PERIÓDICAS
Anta (Espinho)
TAXA PAGA

Av.ª 8 n.º 456 - 1.º - Sala R • APARTADO 39 - 4501-853 ESPINHO Codex • Telef. / Fax: 22 734 15 25 • Email: defesadeespinho@mail.telepac.pt
DIRECTOR: LÚCIO ALBERTO □ FUNDADOR: BENJAMIM COSTA DIAS □ SEMANÁRIO □ ANO 70 □ NÚMERO 3633 □ QUINTA-FEIRA, 15 NOVEMBRO 2001 □ PREÇO: € 0,6 - 120\$00 (Incluindo IVA)



Em Anta Incêndio num 4.º andar (só) provoca danos materiais

página 27

Solverde investe cerca de 250 mil contos

Sala de bingo com vista para o mar

páginas 14 e 15



Do russo Dmitri Geller

'Hello from Kislovodsk' ganha Cinanima 2001

páginas 2, 3 e 4

Lista A impugnará eleições

Alcides Soares presidente dos Voluntários Espinhenses

página 5

Unidade móvel Rastreio (gratuito) do cancro da mama

página 5

Salgueiros e outros obstáculos

Sp. Espinho depois da Assembleia ...a Taça!

páginas 18, 19, 20 e 21

Cinanima 2001

E o vencedor é... 'Hello from Kislovodsk'

Da centena de filmes em competição na edição de 2001 do Cinanima, o júri decidiu atribuir o grande prémio a "Hello from Kislovodsk" do russo Dmitri Geller, cujo prémio foi recebido por Edward Nazarov, um dos elementos do júri e antigo mestre do realizador.

Destaque também para o Prémio Cidade de Espinho atribuído ao divertido e irónico "The invasion" de Phil Mulloy, para a longa metragem "Optimus mundus" da autoria de vários realizadores russos e para os filmes portugueses que saíram vencedores desta edição, em especial para as jovens realizadoras que lhes deram vida, provando que o cinema de animação em português tem futuro.

Resta esperar para saber se a tradição se mantém e os filmes premiados do Cinanima saem vencedores de outros festivais internacionais, incluindo os óscares de Hollywood.

Grande Prémio Cinanima 2001

"Hello from Kislovodsk"

Realizador: Dmitri Geller (Rússia)

Prémio Cidade de Espinho (especial do júri)

"The invasion"

Realizador: Phil Mulloy (Reino Unido)

Prémio José Abel

"Premamals"

Realizador: Michal Zabka (Rep. Checa)

Prémio Onda Curta/RTP

"Le processus"

Realizador: Xavier L'Hermuziere e Philippe Grammaticopolous (França)

Prémio Alves Costa (jornalistas)

"Hasta los huesos"

Realizador: Ren Castillo (México)

"Le processus"

Realizador: Xavier L'Hermuziere e Philippe Grammaticopolous (França)

Melhor Banda Sonora Original

"Revelations"

Realizador: Eva M. Tóth (Hungria)

Categoria A (< 7 minutos)

"Rockin & Rollin"

Realizador: Richard Jack e Daniel Greaves (Reino Unido)

Menção Honrosa:

"La jeune fille et les nuages"

Realizador: George Schwizgebel (Suíça)

"Credo"

Realizador: Jonas Raeber (Suíça)

Categoria B (7 a 21 minutos)

"Tunning instruments"

Realizador: Jerzy Kucia (Polónia)

Menção honrosa:

"L'enfant de la haute mer"

Realizador: Laetticia Gabrielli, Pierre Marteel, Marthieu Renoux e Max Turret (França)

Categoria C (21 a 52 minutos)

"Crime and punishment"

Realizador: Piotr Dumala (Polónia)

Menção honrosa:

"One night in one town"

Realizador: Jan Balej (Rep. Checa)

Categoria D (longas metragens)

"Optimus mundus"

Realizador: Vários (Rússia)

Categoria E / Prémio Gaston Roch (primeiro filme)

"Rocks"

Realizador: Heidi Wittlinger, Chris Stenner e Arvid Uibel (Alemanha)

Menção honrosa:

"Hasta los huesos"

Realizador: Ren Castillo (México)

"The Neighbours"

Realizador: Stephan Biryukov (Rússia)

Categoria F (genéricos e publicidade)

"Room 2"

Realizador: Paul Bush (Reino Unido)

Menção honrosa:

"Aero Kiosk"

Realizador: Vince Squibb e A. Hamilton (Reino Unido)

"Darwing Link"

Realizador: Wendy Tilby e Amanda Forbis (EUA)

Categoria G (didático e informação)

"Le rap des coupins cachés"

Realizador: Greet Boey (Bélgica)

Categoria H (séries)

Menção honrosa:

"Tarézon at Instinctiva"

Realizador: Sirio Sechi, Philippe Capart e Dino Sechi (Bélgica)

Prémio Melhor Filme Português em Competição Internacional

"Táxi"

Realizador: Isabel Aboim Inglês Portugal

"Interstícios"

Realizador: Marina Estela Graça (Portugal)

Prémio Fnac

"Coisas e Loijas"

Realizador: Sandra Santos (Portugal)

Prémio Jovem Cineasta Português (por menores de 18 anos)

"Vareira"

Realizador: Jovens da Anilupa

Prémio Jovem Cineasta Português (jovens realizadores)

"Nheque"

Realizador: Sara Flor (Portugal)

Menção Honrosa:

"Coisas e Loijas"

Realizador: Sandra Santos (Portugal)

Melhor Reportagem Cinanima 2000

César Nóbrega

Rádio Nova

Sandra Soares

António Gaio homenageado

"Ainda posso dar muito ao Cinanima"

Em edição de prata do Cinanima, o seu director António Gaio foi o alvo principal de todas as atenções e de uma demonstração de grande amizade dos seus colaboradores mais próximos que lhe prestaram homenagem na sessão de encerramento do festival.

"Ao fim destes anos todos à frente do Cinanima,

que é um trabalho contínuo, de todo o ano, sabe bem vermos reconhecido o nosso trabalho, mas também implica mais responsabilidade futura. Pelo que só espero que no futuro as minhas capacidades me permitam continuar a manter o nível de colaboração que tenho dado".

Quanto a uma possí-

vel sucessão, o responsável garante: "Enquanto puder vou continuar à frente do Cinanima, quando vir que as minhas capacidades estão diminuídas acharei o momento oportuno para a minha retirada. Para já não falo nisso, porque sinto que ainda posso dar muito ao Cinanima".

Sandra Soares



Dr. Diogo Lima

Psicólogo Clínico

Consulta Psicológica
Orientação Vocacional e Profissional

Consultório: Rua 23, n.º 344 - 2.º C
Telem.: 91 948 31 75

PART-TIME

Precisa-se jovem

para Gabinete de Contabilidade, c/ exp.

Paços de Brandão

91 956 17 07

Gabinete de Radiologia de Espinho

DR. JORGE NUNES DE MATOS
DR.ª MARIA DO CARMO VASCONCELOS
DR.ª HELENA CUNHA

Médicos especialistas:

Raios X - Radiologia Dentária - Ecografia - Mamografia - Densitometria Óssea - TAC

Acordos com: ADSE, SAMS, PORTUGAL TELECOM, PSP, GNR, CGD, ACASA, MINIST. JUSTIÇA, CTT, MEDIS e SNS

Consultório: R. 20 n.º 1436 r/c Dt.º - Telef. e Fax 227341975 - 227314650
Horário: das 09h00 às 12h00 e das 14h00 às 19h00

Segundo o director do Festival Internacional de Cinema de Animação de Espinho, "o Cinanima este ano deve ter batido o recorde de convidados e de assistentes também, até porque através dos anos tem conquistado a simpatia e o interesse dos realizadores estrangeiros. Já não falo dos nacionais que estão praticamente em casa e que fazem do Cinanima o seu ponto de encontro e festa anual".

Em edição de prata levantaram-se algumas críticas relativas à qualidade de filmes em competição, em comparação com anos anteriores, António Gaio explica: "A verdade é que isto é quase como as colheitas de vinho, há anos com boas colheitas e anos mais fracos, mas isto não tira valor às obras que estiveram, em competição e que tecnicamente têm muito nível. A verdade é que faltou aquela qualidade atractiva que desencadeava a empatia do público, como foi o caso do grande prémio do ano passado. Os temas eram bastante pesados talvez reflexo dos tempos que atravessamos".

E acrescenta: "O grande prémio foi para um filme bonito, tecnicamente perfeito, mas que não consegue a adesão do 'Pai e Filha' do ano passado, até porque é um bocadinho mais hermético, mais fechado".

O grande vencedor deste ano poderá ter sido prejudicado junto do público pelas condições da sua exibição, aliás António Gaio reconhece que "a projecção dos filmes sobretudo em vídeo acusou bastantes deficiências, mas a verdade é que resolução do assunto não está nas nossas mãos e a Fundação Navegar que tem a responsabilidade do Multimeios também não tem de momento possibilidades de a resolver".

O director revela que a solução seria "a aquisição de uma aparelhagem de projecção de vídeo mais completa, mas segundo a Fundação o custo desse equipamento anda perto dos 20 mil contos, o que é de facto bastante dinheiros, mas estou convicto que com uma aparelhagem menos onerosa, mas assistida por um técnico de vídeo conseguisse uma melhor afinação".

Todavia, é feita a ressalva: "Não queremos desconsiderar as pessoas responsáveis pela projecção no Multimeios, eles fizeram o que puderam e fizeram mui-

No final da edição comemorativa das Bodas de Prata do Cinanima
- Festival Internacional de Cinema de Animação de Espinho, o seu director de sempre, António Gaio, era um homem satisfeito, pois apesar de ter faltado "aquela qualidade atractiva que desencadeava a empatia do público" aos filmes em competição, "houve muita animação, houve muita gente".

Balanço do Cinanima 2001

Muita gente e animação em ano de prata

Sandra Soares



Já lá vão 25 anos! As imagens (ou memórias) em exposição...

to, porque na semana do Cinanima têm um trabalho pesado".

Exposições, seminários e livros

O festival não se fez só dos filmes a competição, pelo contrário. António Gaio destaca a exposição dos cartazes de todas as edições do Cinanima, da autoria de João Machado. "Para nós é motivo de orgulho ter a colaboração de um artista com grande prestígio nacional e internacional, que mantém

connosco uma relação de amizade que só nos honra. Era um bonito espectáculo ver a galeria de exposições com os cartazes de todas as edições do Cinanima", sublinha.

Também a exposição das mensagens de realizadores de todo o mundo que quiseram marcar presença com os seus desenhos, com as suas imagens, com as suas esculturas, mostrando o seu apreço pelo Cinanima agradeceu ao responsável que lembra: "É uma colecção que considero bastante valiosa e que um dia terá de encon-

trar um espaço condigno".

Como não poderia deixar de ser, os seminários de formação vieram completar os ateliers levados a cabo durante o ano e integrados nas comemorações da boda de Prata, pois como o director do festival assegura "o aspecto pedagógico distingue o Cinanima dos outros festivais". A edição de quatro livros no decorrer do festival também "enriqueceu esta edição do Cinanima", reconhece António Gaio que apresentou um obra sua. Foi também lançado o livro "memórias de Prata" dos jorna-

listas Mário Augusto e Luís Costa, antigos colaboradores do festival, um livro técnico sobre cinema de animação da autoria de António Costa Valente e o primeiro E-book português do escritor Rui Zink.

A sessão de encerramento também foi alvo de uma melhoria na qualidade cénica e contou com a presença do ministro da Cultura Augusto Santos Silva, uma presença que segundo António Gaio nos enche de satisfação porque é um reconhecimento ao mais alto nível do nosso trabalho. Só

faço votos para que esse reconhecimento se venha a traduzir num maior apoio financeiro ao festival".

Apoio igual em edição de prata

Em edição comemorativa dos seus 25 anos o Cinanima gostaria de ter contado com mais apoios, até porque a organização planeava um programa grande com outro relevo, mas como explica António Gaio, "a ordem geral no país também é de contenção de despesas e acabamos por contar com o apoio dos anos anteriores, o que já não é nada mau".

O responsável considera que "da parte da câmara, enquanto co-organizador, o apoio também é bastante, para além do subsídio que nos dão e a cedência do Multimeios, também houve o apoio extraordinário à edição do livro do Mário Augusto e Luís Costa".

Mas o director do festival deixa um alerta: "Uma coisa se nota, toda a gente gosta de vir ao Cinanima e o festival tem no seu regulamento uma clausula em que o realizador ou produtor do filme tem direito a convite, mas aparecem sempre muito mais convidados e dentro da nossa dimensão temos de começar a preocuparmos para não excedermos as nossas capacidades".

Pelo que "o Cinanima, mercê da estrutura de que dispõem é um festival que se pode dizer adulto, mas que também criou mais responsabilidades e para o cumprimento dessas responsabilidades necessita da ajuda dos organismos que têm dado apoio ao Cinanima e também da indústria e do comércio local de quem gostaríamos de ter mais apoio".

De qualquer forma, António Gaio deixa "uma saudação a todos aqueles que apoiaram o Cinanima" e faz votos para que "os jovens que têm todos os anos contacto com o Cinanima aproveitem dele, criando um núcleo de futuros realizadores de cinema de animação".

O director tem pena de que "esse objectivo do Cinanima, mercê de diversos factores, ainda não tenha sido plenamente conseguido", mas deixa o desafio: "Esperamos que as coisas se modifiquem e pensando já na utilização futura do Fórum de Arte e Cultura de Espinho (FACE) esperamos que se construa uma nova geração de gente de Espinho ligada ao cinema de animação".

Vendo em Espinho
VIVENDA ANTIGA PARA RESTAURANTE DE LUXO

Estacionamento privativo para 20 carros.
Local privilegiado.

Contactar 91 959 12 94

Para alugar ♦ Esmoriz

Na Rua dos Castanheiros estão livres e para alugar

2 Armazéns

1 deles c/ cerca de 540 m2

1 outro c/ cerca de 40 m2

Contactar: 256 752 147 ou 917 464 257
(Hortêncio Mota)

MÉDICOS DENTISTAS

**JORGE FERREIRA
BRUNO MORRIS**

SAMS QUADROS, SAMS, CGD, SIM, MÉDIS

Telefone, 227348693

Edifício S. Pedro - Sala W - Rua 23, n.º 174



O Cinanima é conhecido pelas actividades paralelas levadas a cabo pela sua organização e o ano comemorativo das 'bodas de prata' foi enriquecido por exposições, acções de formação, sessões-panorama, retrospectivas e com a edição de quatro livros, dois deles intimamente ligados ao festival.

Livros enriquecem festival

Memórias em papel

Sandra Soares

Os dois conhecidos jornalistas espinhenses Luís Costa e Mário Augusto foram quando mais jovens e ainda no início da suas carreiras, colaboradores e membros da Comissão Organizadora do Cinanima, pelo que na comemoração dos 25 anos do festival utilizaram os seus conhecimentos profissionais e trouxeram a lume as suas 'Memórias de Prata'.

Segundo Mário Augusto: "As 'bodas de prata' foram o pretexto ideal para saldarmos uma dívida de gratidão, porque o Cinanima foi uma experiência de vida irrepetível naquela meia dúzia de anos em que pertencemos à comissão organizadora, e também porque o festival de Espinho, por mero acaso ou feliz coincidência, acabou por nos abrir caminho ao ingresso na profissão que hoje partilhamos".

Ao apresentar um livro comemorativo dos 25 anos do festival de Espinho, os dois jornalistas consideraram "gratificante que este livro tenha sido integralmente produzido em Espinho, por pessoas e empresas da cidade, e com o apoio da autarquia que é também, desde há alguns anos, co-organizadora do festival. Em 2001, não foi difícil. Em 1977, sim, era complicado gerar localmente tais sinergias. E, todavia, o Cinanima nasceu".

Da edição de 2000 livros, meia centena foram numerados e assinados e o valor conseguido com a sua venda vai servir para colocar em prática um projecto destes dois profissionais - o 'Animagia', através do qual pretendem ver realizado um filme de animação com argumento elaborado por crianças seleccionadas nas escolas do país, a apresentar na edição do Cinanima do próximo ano.

O número um do livro foi entregue ao ministro da Cultura, Augusto Santos Silva, que se deslocou ao Multimeios para assistir à sessão de encerramento do festival de animação, com um pedido de apoio para



este novo projecto ao qual os jornalistas querem dar continuidade.

Augusto Santos Silva tomou a palavra para afirmar que "o país está com Espinho", quanto aos projectos a desenvolver no âmbito do Cinanima, o ministro garantiu estarem "abertos a todos os projectos que queiram apresentar a concurso".

O autarca espinhense José Mota lembrou que também necessitam do apoio do Ministério da Cultura para a edição das 'Memórias de Prata' em inglês, pois é "um

livro que assinala 25 anos de glória e de trabalho, prestando uma homenagem a muita gente e dando prestígio cujas memórias devem ser guardadas para a posteridade"

A história do cinema de animação

No âmbito do Cinanima foi também editado um livro intitulado "História do cinema de animação português - contributos" da autoria do director do festival António Gaio que, segundo o escritor

Rui Zink, responsável pela sua apresentação, "é um instrumento de trabalho que nos mostra o passado, o presente e o futuro do cinema de animação".

O livro "não é um romance, mas um trabalho sério que presta um serviço público", pelo que Rui Zink sublinha a necessidade de ser traduzido em outras línguas, versões que espera já apresentar no próximo ano, pois seria "muito triste que agora não se fizesse o mais fácil".

O Porto 2001 patrocinou

esta publicação e o responsável pelo seu departamento de audiovisual e multimédia João Passos fez questão de marcar presença sublinhando que desde o início houve a intenção de integrar o Cinanima na Capital Europeia da Cultura.

Sublinhando que a Casa da Animação a inaugurar no fim do ano também está intimamente ligada ao trabalho do Cinanima, João Passos considerou que o livro publicado é mais um legado a juntar a conjunto notável de publicações

publicadas pelo Porto 2001 na área dos média.

Na sua intervenção, o presidente da autarquia centrou a sua atenção em António Gaio, "o grande responsável pelo Cinanima continuar a existir", agradecendo a publicação do livro que é "mais um serviço prestado a Espinho, ao cinema de animação e à cultura".

No âmbito do trabalho desenvolvido para a publicação deste livro, António Gaio descobriu aquele que se pode considerar o primeiro filme português de animação com um certo desenvolvimento - 'O pesadelo de António Maria', um filme com cariz político de análise social que só se volta a encontrar na obra de Abi Feijó e que foi mostrado na sessão de apresentação do livro.

Rui Zink e Costa Valente

Ainda no âmbito do festival foram apresentados outros dois livros: 'O surfista', primeiro E-book português da autoria de Rui Zink e 'Cinema sem actores - Novas tecnologias da animação centenária', de António Costa Valente.

Este segundo livro, que contou com a apresentação de António Gaio, é o resultado da tese apresentada pelo autor na Universidade de Aveiro onde lecciona e apresenta a sua visão pessoal sobre as técnicas com que foi deparando e que teve de aprender ao longo do trabalho desenvolvido enquanto realizador de filmes de animação.

Quanto ao E-book de Rui Zink, é um trabalho colectivo do seu escritor com centenas de autores que davam a sua colaboração através da Net. Nas palavras de Rui Zink: "Este livro foi pensado por sensivelmente 500 pessoas que colaboravam diariamente comigo enviando para o site ideias, sugestões críticas e que votavam nas alternativas a seguir. Porém foi escrito por uma só pessoa, eu - é imaginado pelo colectivo e escrito por mim".

Lista A impugnará eleições nos Espinhenses

Alcides Soares presidente

A Lista B, com Amadeu Morais (Assembleia Geral) e Alcides Soares (Direcção) foi a grande vencedora das eleições que se realizaram na sexta-feira para os corpos gerentes para a Associação Humanitária dos Bombeiros Voluntários Espinhenses. Os novos corpos gerentes que tomaram posse na segunda-feira à noite, foram eleitos com 278 votos (74 por cento) contra 94 votos

da Lista A (25 por cento), sendo neste acto eleitoral apenas três votos nulos.

Entretanto, segundo nota enviada para a nossa Redacção, a Lista A, liderada por Luís Gomes, com Rui Abrantes a candidato à Assembleia Geral, alega irregularidades no acto eleitoral e, por isso, irá impugná-lo.

Manuel Proença (texto)
Vitor Lancha (foto)



Gratuitamente, numa unidade móvel

Rastreio do Cancro da Mama em Espinho

O Núcleo Regional do Norte da Liga Portuguesa Contra o Cancro, com a colaboração da Sub-Região de Saúde de Aveiro e do Centro de Saúde, vão realizar no concelho de Espinho um rastreio de cancro da mama.

Este rastreio integra o Programa Nacional de Rastreio do Cancro da Mama (coordenado por João Gomes de Carvalho).

Todas as mulheres residentes no concelho de Espinho, com idade igual ou superior a 45 anos po-

derão realizar o exame - mamografia - na Unidade Móvel da Liga Portuguesa Contra o Cancro, que estará localizada a partir de hoje, junto ao Centro de Saúde.

Contudo, todas as utentes deste grupo etário serão convidadas por carta personalizada, visando o exame de rastreio, com data e hora.

No entanto, as utentes não inscritas no Centro de Saúde podem igualmente fazê-lo, bastando para tal

contactar as colaboradoras da Liga Portuguesa Contra o Cancro, quer junto da aludida unidade móvel estacionada junto ao Centro de Saúde, ou pelo telefone 225 420 682.

Entretanto, e neste âmbito, saliência para o Movimento Vencer e Viver que dá apoio às mulheres que são submetidas a uma cirurgia de mama.

Integrado no 'Reach to Recovery International', que funciona com o apoio da Liga Portuguesa Contra o Can-

cro, é formado por voluntárias que na sua maioria passarão pelo mesmo problema.

Em Portugal, este movimento teve início no Núcleo Regional do Norte, em 1982. A partir de 1988, o Movimento Vencer e Viver funciona em Espinho, com uma voluntária - Maria de Lurdes Cordeiro -, em articulação com o Serviço Social do Hospital de Nossa Senhora da Ajuda.

Lúcio Alberto

OPINIÃO • ECOS DA CIDADE • José Domingues

Encontro de Coros do Orfeão

Ao contrário do que anunciei, o Encontro de Coros que o Orfeão de Espinho costuma levar a efeito anualmente, não vai ser no dia 17 do corrente, como por lamentável lapso informei.

É que, motivado por factos, absolutamente imprevisíveis, teve de ser adiado.

Logo que tenha dados concretos, que possa transmitir a todos os amigos do Orfeão (e não somente, também a todos os bons espinhenses que embora ainda não sócios gostam da velhinha colectividade)

terei todo o gosto em comunicar.

Uma coisa importante me disseram: que vai haver gratas surpresas nesse Encontro de Coros. Aguardemos.

Até lá... fico-me pelo pedido de desculpas que devo pela informação errada... e aguardo.

As eleições nos Bombeiros Espinhenses

Conforme eu próprio previ, as elei-

ções aos corpos gerentes desta humanitária associação, que decorreram no passado dia 9, foram bastante concorridas, dada a importância de escolher o que os sócios entendiam ser o melhor para os Bombeiros Espinhenses.

Passado que foi o acto, eu acho que a Lista A não fez a 'jogada' certa, ao colocar novamente a sufrágio determinados elementos, 'non gratos' ao corpo activo. E quando as partes não se entendem... é certa a derrota.

Como confirmação, eis os resultados percentuais, entrados na urna: 25% para a Lista "A"; 74% para a Lista "B" e 1% de votos nulos.

Segundo me disseram (eu não estava presente), parece que houve alguma desorientação, no final, da lista perdedora, com alguma surpresa dos presentes, especialmente porque não esperavam tal reacção dum dos elementos da mesma, por ter sido considerado um bom elemento, quando ao serviço da associação.

Mas são coisas que têm de passar, porque agora é tempo da união de todos em favor da causa comum, que é a própria Associação. E, por isso, dêem-se as mãos... e todos ao trabalho em prol de uma Associação Humanitária dos Bombeiros Voluntários Espinhenses cada vez mais profícua.

Semanário Registrado na Direcção-Geral de Comunicação Social sob o n.º 100594

DEFESA DE ESPINHO

Fundado em 27/Março/1932

PROPRIEDADE - EMPES - Empresa de Publicidade de Espinho, Lda.

Matriculada na Conservatória do Registo Comercial de Espinho sob o n.º 59, folhas 30 do livro C-1

Capital Social: 1.040.000\$00
Contribuinte: 500 095 540

Administração
Fernando Cunha (gerente)
Joaquim Vasconcelos (gerente)

Detentores com mais de 10% do capital
Solverde - Soc. de Investimentos Turísticos da Costa Verde, Lda.

Direcção
Lúcio Alberto

Redacção
Manuel Proença
Sandra Soares

Colaboradores
Abreu Cepêda; Adérito Santos; Alberto Monteiro; Alexandre Moreira; António Brito; António Duarte Estêvão; António Regedor; Carlos Campos (Suíça); Carlos Salvador; Dagmar Lourenço (Brasil); Jorge Madureira; José António Ribeiro; José de Abreu; José Curral; José Domingues; Lúcia Pereira; Luís Madureira; Manuel Sancebas; Margarida Melo; Maria Fernanda Barroca; Maria Helena Vasconcelos; Mário Frota; Napoleão Guerra; Nuno Alves; Sérgio Santos; Vítor Lancha.

Departamento de Produção
António Guerra

Publicidade
Joaquim Natário

Secretaria de Administração e Redacção
Cristina Fonseca e Fernanda Oliveira

Serviços Administrativos e Publicidade
Av. 8, 456 - 1.º andar - Sala R
Ap. 39 - 4501-853 ESPINHO Codex
Telef. / Fax: 22 734 15 25
Email-empes@mail.telepac.pt

Departamento de Redacção
Av. 8, 456 - 1.º andar - Sala H
Ap. 39 - 4501-853 ESPINHO Codex
Telef. / Fax: 22 734 15 25
Email-defesadeespinho@mail.telepac.pt

Impressão
NAVEPRINTER - Indústria Gráfica do Norte, SA - E.N. 14 (km 7,05)
Apartado 121 - 4471 MAIA Codex

Tiragem média
4.000 exemplares

Depósito Legal n.º 1604/83

Os textos (e ilustrações) de Opinião publicados nesta edição são da inteira responsabilidade dos seus autores, não vinculando, directa ou indirectamente, o cariz editorial e informativo deste jornal.

EM ESPINHO

VENDO

VIVENDA tipo palacete c/ 350 m2 e 1000 m2 de quintal podendo adaptar-se a clínica, restaurante, jardim infantil ou outros.

Contacto: 91 959 12 94

Tele-Rocha

Instalações de Gás com Contador
Móveis • Electrodomésticos
Cozinhas por medida

Vendas: Av. 24 - 771 • Tel. 227341612
Gás: R. 31 n.º 469 • Tel. 227340325 • Fax: 227330739

Vende-se em Espinho

APARTAMENTOS

T2 • T2 DÚPLEX • T3 • T3 DÚPLEX

Excelente localização. Bons acabamentos
Prontos habitar

Tel.: 227 348 573 • Tlm.: 914 527 568

Pelo Rotary Club de Espinho

Grupo Salgueiro distinguido

Reconhecendo e valorizando todas as acções profissionais, quer sejam de índole individual como colectivas, o Rotary Club de Espinho distinguiu o Grupo Salgueiro, em sessão realizada sexta-feira, no Hotel Praia Golf, perante cerca de uma centena de convidados,

entre os quais rotários, presidente do Lions e representantes da Ampep e Câmara Municipal.

De facto, a recente reunião dos rotários, que seguiu os seus formalismos normais de Rotary International, teve como ponto principal "o reconhe-

cimento profissional e mérito ao Grupo Salgueiro, que forçosamente tem reflexos positivos na comunidade espinhense." Por isso, foi atribuído a Manuel Salgueiro, "um diploma rotário que o distingue como um empresário de eleição."

O presidente do Rotary Club de Espinho, Eduardo Teixeira, fez a síntese da actividade empresarial do Grupo Salgueiro.

Por seu turno, o engenheiro Salgueiro, filho do distinguido, referiu-se em traços gerais à obra do seu pai e que quer continuar no futuro.

No final, o homenageado agradeceu a distinção e ofereceu três bolsas de estudo para jovens estudantes.



Foto VÍTOR LANCHÁ

OPINIÃO • DEFESA DO CONSUMIDOR • Mário Frota*

Mini-autocarros para os 'cemitérios de sucata'...

...Para evitar que os passageiros que transportam vão parar ao cemitério.

Por meritória que seja (e é-o!) a acção das autarquias locais e de instituições privadas de segurança social no plano das actividades de lazer que aos idosos proporcionam, o facto é que as viaturas que se lhes oferecem não reúnem adequadas condições de segurança.

Muitas das viaturas ainda em circulação remontam aos primeiros anos do esperançoso governo de Marcelo Caetano, vai para 30/33 anos.

E, a despeito das regulares inspecções mecânicas, cujo rigor nem sequer se põe em causa (conquanto de todos os quadrantes surjam desconfianças nada abonatórias), é facto que tais viaturas são autênticos 'ataúdes rolantes'. Ou seja, de verdadeiros 'caixões com rodas' se trata... pela manifesta falta de condições quer de comodidade quer de segurança de que se revestem.

E no conflito de interesses que se suscita - o de proporcionar aos idosos (e às crianças!) actividades de lazer que preencherão os seus momentos de ócio e a segurança que deve presidir às deslocações ante os meios que se lhes facultam, que são os únicos ao alcance das instituições - tem inapelavelmente de preponderar o valor da segurança, com sacrifício do prazer das viagens.

Tais viaturas terão de ser abatidas ao efectivo das freguesias e demais instituições (ao serviço do desporto e do lazer - era o lema!) e de ser objecto de substituição.

É incontroverso que as entidades de que se trata carecem de meios. É inegável que se não podem dar ao luxo de substituir, por alegada falta de recursos financeiros, as viaturas do escasso parque de que dispõem.

Mas que haja, ao menos, solidariedade na partilha: que das verbas que o Estado consigna para viaturas topo de gama destinadas aos dignitários do poder, se divida o 'mal pelas aldeias', se apague um pouco o brilho dos cargos que reluz das viaturas de eleição e se afecte as diferenças na aquisição de mini-autocarros que sirvam os programas consagrados às populações carenciadas.

O que Portugal não pode é emparceirar com as Índias Orientais e os desafortunados países das Índias Ocidentais no que toca aos transportes públicos no segmento de que se trata.

O que Portugal não pode, ao importar viaturas de transportes colectivos de países que as têm já na sucata, é pagar aos países mais desenvolvidos da Europa para lhes aliviar os 'cemitérios de sucata'. O que é risível! E pouco abonatório! Só próprio de povos desassissados que dão de si a imagem decorada de um povo sem eira nem beira, sem tino nem aspirações.

Portugal tem de afinar o diapasão pelo dos países em cujo espaço se move - o da União Europeia.

Portugal tem de pugnar por que se instale, em extensão e profundidade, no seu interior, uma cultura de segurança. Que falece em todas as circunstâncias.

A segurança é condição essencial de cidadania.

A segurança é direito fundamental plasmado na Constituição. E com reflexos nas leis em geral.

A própria Lei do Consumidor de 31 de Julho de 1996 proclama enfaticamente no seu artigo 5.º:

"1 - É proibido o fornecimento de bens ou a prestação de serviços que, em condições de uso normal ou previsível, incluindo a duração, impliquem riscos incompatíveis com a sua utilização, não aceitáveis de acordo com um nível elevado de protecção da saúde e da segurança física das pessoas

2 - Os serviços da Administração Pública que, no exercício das suas funções, tenham conhecimento da existência de bens ou serviços proibidos nos termos do número anterior devem notificar tal facto às entidades competentes para a fiscalização do mercado.

3 - Os organismos competentes da Administração Pública devem mandar apreender e retirar do mercado os bens e interditar as prestações de serviços que impliquem perigo para a saúde ou segurança física dos consumidores, quando utilizados em condições normais ou razoavelmente previsíveis."

E no que toca aos serviços, a lei específica, de 28 de Maio de 1987, é expressa em afirmar:

"1 - São proibidas... as prestações de serviços que impliquem perigo para a segurança física e saúde dos consumidores quando utilizados em condições normais ou previsíveis e que devam ser ponderadas pelos... prestadores aquando da prestação.

2 - Para os efeitos do presente diploma, presume-se que um serviço não é susceptível de implicar perigo para a

segurança física e saúde dos consumidores quando as suas características correspondam às legalmente fixadas ou às constantes da normalização portuguesa.

3 - Para os efeitos do presente diploma, considera-se que um serviço é utilizado em condições normais e previsíveis quando não lhe seja dada uma utilização manifestamente inadequada à sua natureza ou características ou que desrespeite as indicações ou modos de uso aconselhados de forma clara e evidente pelo prestador e que se apresentem redigidos em português."

Que a Direcção-Geral de Transportes Terrestres se pronuncie a tal propósito.

Que a Direcção-Geral de Viação o não deixe de análogo modo de fazer.

Que o secretário de Estado da Defesa do Consumidor se não deixe de manifestar, já que isto lhe não pode passar à margem.

Há riscos desusados que não podem ser escamoteados.

Que o cemitério, neste congénio, é para os mini-autocarros que não reúnem as exigíveis condições de segurança. Que não para as pessoas que neles se fazem transportar.

Que os 'caixões com rodas' que por aí circulam sejam 'mandados parar' em definitivo por quem de direito.

Quem ousará, por omissão, cometer tamanho crime de lesa-cidadania?

Os idosos desvalidos merecem mais! O país pode e deve - dar-lhes mais. E não há discurso miserabilista que justifique o injustificável!

VENDE-SE - ESPINHO

2 ARMAZÉNS NA ZONA INDUSTRIAL C/ 325 M2 + 52 M2 DE ESCRITÓRIOS C/ POSSIBILIDADE DE OS JUNTAR	T4 DÚPLEX NA RUA 18 JUNTO À IGREJA DE ESPINHO C/ 236 M2 COM TERRAÇO 30,9 M2 + GARAGEM INDIVIDUAL	T1 E T2 NA RUA 23 JUNTO AO COPÉLIA EM EDIFÍCIO EM FASE DE ACABAMENTOS, COM GARAGEM INDIVIDUAL	T1 E T2 NA RUA 20 JUNTO À TOURADA EDIFÍCIO EM FASE DE CONSTRUÇÃO JÁ DIVIDIDO	T3 NA RUA 19/24 VIRADO A SUL FRENTE AO JARDIM DO TRIBUNAL, VISTAS P/ MAR, COZINHA EQUIPADA + ARRUMO E GARAGEM INDIVIDUAL	T3 USADO NA RUA 19 COM VISTAS MAR TODO REMODELADO COM AQUEC. CENTRAL, MÓVEIS COZ. NOVOS + ARRUMO + GARAGEM	2 LOJAS NA RUA 37/14 1.ª - 102 M2 + 59 M2 CAVE 2.ª - 67 M2 + 53 M2 CAVE
--	--	---	--	--	--	---

C/ Crédito garantido C.G. Depósitos com excelentes condições de pagamento
Grupo Salgueiro: Tims. 96 424 76 76 - 96 417 79 96 - 22 734 02 22



A festa em honra de S. Martinho, padroeiro da Vila de Anta, foi bafejada pelo bom tempo e decorreu acima das expectativas da Comissão de Festas. Num magusto muito participado foram distribuídos 500 quilos de castanhas e cem litros de vinho, mas o ponto alto foi a procissão de domingo.

No S. Martinho em Anta Meia tonelada de castanhas e cem litros de vinho

Sandra Soares

O ponto alto das festas em honra de S. Martinho de Anta é por hábito a solene procissão de domingo e 2001 não foi excepção: os quinze andores e vários figurantes percorreram o trajecto habitual que se encheu com dezenas de pessoas, em especial na Rua 33, onde como é hábito foi feita a largada dos pombos à passagem do padroeiro. Acompanhada pela Fanfara dos Bombeiros Voluntários Espinhenses e pela Tuna Musical de Anta, a procissão ganhou uma grande dignidade, reforçada pela presença de uma grande parte das colectividades da freguesia representadas pelos seus estantes.

Mas muita figuras destacadas da freguesia e do concelho, em especial as ligadas à política, também fizeram questão de participar no cortejo religioso.

No entanto, a festa não é só a sua vertente religiosa e embora a noite de sexta-feira e os ranchos da terra, talvez por culpa do frio e por ser dia de trabalho, não tenham atraído muita gente, nos outros dias, como a Comissão de Festas sublinha, "conseguimos encher o Souto".

Em noite de magusto nem os políticos da terra quiseram ficar sem provar as castanhas quentinhas e o vinho. Foram distribuídos 500 quilos de castanhas e abertos 20 garrafões



de vinho para que todos aqueles que participaram na festa animada pelos 'Irmãos Leais' pudessem saborear.

Também a tarde de domingo foi um sucesso e a Tuna Musical de Anta, apesar do bastante frio que se fazia sentir, mesmo com o sol a brilhar, teve bastante público que não se fez rogado nos aplausos. E na noite de

encerramento, o Souto de Anta transformou-se num salão de baile com pessoas vindas de diversas zonas do concelho propostamente para assistir ao espectáculo do Agrupamento S.O.S. a actuar em casa.

A Comissão de Festas ainda não apresentou contas nem os nomes dos seus sucessores, mas já pode fazer um balanço

positivo e garante que "a receita superou as expectativas, até porque correu tudo muito bem".

Assim, os organizadores das festas em honra de S. Martinho fazem questão de agradecer "às entidades oficiais, comerciantes e todos os anónimos que contribuíram para o sucesso desta iniciativa com os seus donativos".

Verão de S. Martinho

Às vezes penso até que é mês d'Agosto. Mas olho o chão e vejo nostalgia nas folhas caídas com a cor da icterícia que nas árvores nos deram da sombra a delícia.

Mas é bem diferente do Sol o sorriso lábios mais fechados temendo o Inverno que dá sempre ao viver traços d'amargura senão vede: é Outono e já há frescura.

Mas bem vindo seja o Sol que aquede tirando às castanhas a humidez que pesa e ao vinho vai dar o grau que apetece e ao milho dá cura; mais amarelece. Viva as desfolhadas e os beijos nas eiras Verão de S. Martinho!... calor de canseiras.

Sancebas

No Souto de Anta

VI Rugsas ao S. Martinho

No próximo domingo o Souto de Anta vai voltar ao início do século passado com a sexta reconstituição das Rugsas ao S. Martinho que inclui o assar das castanhas, o bom vinho, danças e cantares ao desafio, tudo em honra do santo.

Esta iniciativa é organizada pela Federação de Folclore Português, Rancho Folclórico Nossa Senhora

dos Altos-Céus, Rancho Folclórico S. Tiago de Silvalde, Rancho Folclórico Recordar é Viver (Paramos) e Grupo Cultural e Recreativo Semente, sendo este último o reconstituídor executante de 2001.

O programa tem início marcado para as 10.30 horas, quando se começa a assar as castanhas, mas a verdadeira festa só anima

pelas 14.30 horas com a chegada das rugsas ao Souto, imitando aquilo que acontecia há anos atrás, quando os romeiros vindos muitas vezes de localidades distantes, percorriam distâncias apreciáveis por devoção ao S. Martinho.

Meia hora depois são acesas as fogueiras e começam as danças e cantares ao desafio, sempre regados com

bom vinho e acompanhados pelo sabor das belas castanhas, também apreciadas pela população que se junta aos elementos dos ranchos e aproveitando para recordar outros tempos.

O encerramento da festa que conta com o apoio da Junta de Freguesia da Vila de Anta e da Câmara Municipal de Espinho está marcado para as 18 horas.

O apoio de Elsa Tavares e Gaiosos Vaz

“José Mota vai ganhar!”

Sandra Soares

Alex-autarca espinhense Elsa Tavares é uma das muitas figuras conchecidas que apoia a recandidatura de José Mota a um terceiro mandato, apoio reiterado com a sua presença na inauguração da sede de campanha do partido socialista.

Esta espinhense sublinha: “Não deixei de ser social-democrata, não sou socialista, mas a nível autárquico acho que temos de escolher o candidato que julgamos melhor no momento e para mim é o senhor José Mota”.

Conhecendo os meandros da vida autárquica, Elsa Tavares “compreende per-

feitamente que a vontade do autarca é realizar o maior número e os melhores projectos possíveis, mas os condicionamentos que nos são impostos e os imprevistos que muitas vezes surgem não o permitem”.

No entanto, “neste momento penso que o presidente José Mota tem contribuído da melhor maneira e dentro dos condicionamentos que lhe são impostos para o

desenvolvimento de Espinho”, acrescenta.

Quanto à luta que se avizinha entre o PSD liderado por Luís Montenegro e o PS comandado por José Mota, a social-democrata lembra que “este é uma situação que ainda não se viveu, mas que à partida se pode considerar normal. Toda esta luta partidária não é de agora, é antiga, mas sem luta não vamos a lado ne-

nhum, por isso que vença o melhor”.

Enquanto presidente da Comissão de Honra da candidatura socialista, o coronel Gaiosos Vaz marcou presença e discursou na sede de candidatura, uma vez que “José Mota merece a minha presença, não porque seja uma pessoa especial, mas porque sou de Espinho e como concordo com a presidência de José Mota nos oito

anos em que a vem exercendo venho apoiá-lo”.

Gaiosos Vaz perdeu as eleições de há oito anos em favor de José Mota, mas garante estar “convencido de que se fosse presidente da câmara não teria feito tanto como José Mota fez, não porque me esteja a desmerecer ou por falsa modéstia, mas porque reconheço que, face à conjuntura política dos últimos anos, ele se

movimenta com muito mais facilidade do que aquela que eu teria nos chamados corredores do poder”.

O social-democrata refere ser “amigo do Luís Montenegro mas já lhe disse pessoalmente que acho que foi uma aposta errada ele concorrer à câmara neste momento, porque é muito jovem e ainda tem muito que aprender. A tarimba da vida é sempre essencial e a ele falta-lhe essa tarimba”.

Quanto ao vencedor das próximas autárquicas Gaiosos Vaz não tem dúvidas: “José Mota vai ganhar destacado. Completamente!”

CORREIO DO LEITOR

“Respostas a Mário Cales e Luís Correia”

A lista de candidatura do PS aos órgãos autárquicos de Silvalde, presidida por Abel Gonçalves, emitiu o seguinte comunicado:

“A lista do Partido Socialista informa todos os silvaldenses que pelo muito respeito que lhe merecem, e pelo facto da época eleitoral que avizinha, não responde aos desmandos de dois jovens moradores em Espinho apoiantes da lista do PSD, concorrentes à Junta e Assembleia de Freguesia de Silvalde.

Ávidos de protagonismo, têm por intermédio do jornal endereçado cartas abertas ao senhor presidente da Junta de Silvalde, de conteúdo pobre, em qualquer fundamento e apenas na procura de votos dada a aproximação de eleições.

A lista do Partido Socialista, sabedora do trabalho realizado e no reconhecimento de tal facto, aguarda serenamente pelo julgamento popular de 16 de Dezembro próximo.”

Lista da Candidatura do PS
- Silvalde

A propósito da ‘carta aberta’ de Luís Correia

Já estava à espera e não era de estranhar que Luís Correia, do PSD, viesse falar daquilo que não conhece e não sabe – as magníficas obras do sr. presidente José Mota e sua equipa.

E porquê? É simples, porque este sr. Luís Correia, que se diz um espinhense dos sete costados (que para mim é só de costas) não acompanha o desenvolvimento real e sério do nosso concelho.

Mas depois vem o descalabro deste sr. ao afirmar que o artigo publicado no jornal *Defesa de Espinho*, de 25/10/2001, não ter sido redigido pela minha pessoa. Sr. Luís Correia está completamente enganado, porque tudo o que tenho feito na vida é feito com lealdade e honestidade, e nunca

fui nem serei bode expiatório de ninguém, e as minhas provas assim o demonstram, porque o tinteiro e a pena que uso são e serão sempre da minha inteira responsabilidade, que não é o seu caso sr. Luís Correia...

E agora? O sr. Luís Correia vem-me falar em ansia cega.

Da minha parte lhe digo: cego e vesgo andou o sr. durante estes anos todos porque não viu aquilo que esta Câmara liderada pelo sr. presidente José Mota, com o apoio do Partido Socialista na aprovação dos seus projectos, tem feito de bom e muito bom para o nosso concelho de Espinho, que é um pólo são e saudável por muitos e muitos anos para quem cá vive e nos visita.

Em relação aos ex-presidentes de Câmara desde 1974 até à data do actual presidente sr. José Mota, não duvido do bom trabalho e contributo que eles deram para o desenvolvimento do concelho, em particular o sr. José Fonseca; isto só saiu da boca de uma pessoa vaga de ideias como o sr. Luís Correia. Agora afirmo, alto e bom som, que em relação ao sr. presidente José Mota foi uma gota de água no Atlântico.

Sr. Luís Correia: eu que pratico a caridade, com os idosos, com as crianças e os jovens, e vivo a felicidade com a família, com os amigos e com as pessoas de bem, peço-lhe que se retracte enquanto é tempo, porque é pena ver uma pessoa como o sr. Luís Correia, que até é uma pessoa útil à sociedade, mas para outros fins que não seja a vida política e partidária.

Em relação ao poder, francamente não sei o que lhe vai na alma ou no raciocínio leviano, porque durante estes quatro anos que o aturei na Assembleia de Freguesia de Silvalde o sr. vivia sempre, sempre, obcecado pelo poder, mas em tudo.

Quería e andava sempre com a carroça à frente dos bois, porque o sr. Luís Correia até é muito bonzinho e carinhoso? Mas a obsessão pelo poder arruinou-o!

Sobre o trabalho do presidente José Mota para Espinho, aconselho-o a aguardar pelo julgamento que tem data marcada para 16 de Dezembro e aí o juiz (o Povo!) ira com certeza ser justo como é costume, estando eu disponível para lhe dar os parabéns caso você tenha razão.

Sobre a Comissão de Honra, realmente eu já contava com essa infeliz reacção. Faz, sim senhor, muita inveja a todos os adversários políticos do presidente da Câmara. Contra factos não há argumentos, e tal como dizem os próprios apoiantes, alguns até do seu partido, que “Espinho está pri-

meiro”. E as pessoas já vêem com olhos de ver. Só os fanáticos não concordam ou não dizem a verdade.

Joaquim Rodrigues
(Silvalde)

Que educação ambiental, senhor presidente?

Quando recebi, há dias, o último Boletim Informativo da Câmara Municipal de Espinho, folheei-o ansiosamente procurando que, no meio de tantas obras de envergadura, pudesse encontrar uma, referente à Biblioteca Municipal. Mas não! Ainda não é desta que a Câmara aposta a sério na cultura.

Recordei os artigos que foram publicados no ‘Maré Viva’, *Defesa de Espinho* e ‘O Primeiro de Janeiro’, desde Junho, sobre a importância de, a curto prazo, a Câmara disponibilizar um ‘Bibliobus’ para incentivar o gosto pela leitura, sobretudo no ensino Pré-primário e no 1º Ciclo, onde há mais carências.

A construção de uma Biblioteca Municipal, digna do concelho de Espinho devia ter sido uma das prioridades dos autarcas!

Por analogia à secundarização da cultura pela autarquia, vou referir a Educação Ambiental. Há anos que oriento clubes ligados ao Ambiente e recorro que a Câmara, no primeiro mandato do PS, manifestou interesse: criou-se uma Rede dos Clubes do Ambiente das Escolas Básicas e Secundárias de Espinho, organizando-se actividades com a coordenação da Câmara. Foi interessante! Ainda me lembro de o senhor presidente estar num convívio com todos aqueles jovens ‘ecologistas’ que o questionavam sobre diversos aspectos ambientais ligados à autarquia. Foi interessante! Sim, porque para mim, a educação ambiental passa por formar cidadãos atentos, construtivamente críticos para o que se passa ao seu redor. Cabe aos autarcas responder justificadamente às questões que os cidadãos lhes fazem, perante as decisões que tomam.

No ano lectivo passado, tivemos conhecimento que a Câmara mandou abater oito árvores, junto ao recinto da venda de peixe, no local da feira. Um grupo, constituído por elementos do Clube Hedera Helix – um dos 360 clubes da Floresta que integram o Prosepe (Projecto de Sensibilização da População Escolar para a Floresta, coordena-

do pelo Núcleo de Investigação Científica para os Incêndios Florestais, através da Universidade de Coimbra) – observou ‘in loco’ o abate dessas árvores. Enviámos uma carta ao senhor presidente e, após um mês, foi-nos dada uma ‘resposta de telegrama’ justificando a necessidade de alargar o recinto da feira. Quando li o ofício aos alunos, eles não entenderam tal justificação: afinal, esse espaço já tinha sido alargado e no seu lugar havia mais rouletes de carne. Valeria a pena? Justificar-se-ia tal troca? Cinquenta anos de vida, substituídos em poucos minutos por umas rouletes?

Voltámos a escrever ao senhor presidente interrogando-nos sobre estas questões, convidando-o a vir conhecer o nosso clube mas... até hoje, não obtivemos qualquer resposta!...

Solicitámos à Câmara a carrinha para o Encontro Nacional dos Clubes da Floresta, que se realizou em Santarém, em Junho. A carrinha estava indisponível! Afinal, transportar uma vez por ano um clube que representa, a nível nacional, este concelho, não é ‘pedir’ muito, pois não?

Mais tarde, tentei conhecer o Regulamento do Funcionamento da Carrinha da Câmara e fiquei perplexa quando me foi comunicado que ele fora elaborado em 1998 mas ainda não fora aprovado! Como é possível?

Na penúltima Assembleia de Escola, onde estas questões foram debatidas, o autarca que representa a Câmara, mais uma vez esteve ausente.

Curiosamente concluo que esta e outras ausências não são apenas, circunstanciais ou físicas. Não resultam apenas da não comparência dos elementos representativos da autarquia nas escolas, para recolher, opinar, trocar ideias e mobilizar esforços conjuntos. Essencialmente caracterizam-se por uma ausência total, desinteressada, dado que a aplicação de esforços em áreas como a Educação/Cultura não se tem verificado significativamente.

Será que os nossos jovens estão a ser devidamente formados para se tornarem cidadãos sensíveis e intervenientes? Será que os modelos que lhes damos são os melhores?

Afinal, vão ser eles os governantes do amanhã!...

Maria Dalila Reis
(professora da Escola EB 2/3 Domingos Capela e coordenadora do Clube Hedera Helix – Prosepe)

Vendo

T2 r/chão (Junto à Progado - Mira) - 89.783,62 euros (18.000 c.)
LOTE p/ vivenda c/ 4 frentes - 550 m2

Alugo

ESTABELECIMENTO c/ 100 m2 - Cave c/ 80 m2
ao nível do chão - 498,80 euros (100 cts.)

ARMAZÉM INDUSTRIAL - 350 m2 - 997,60 euros (200 cts.)

Telef. 227340325 - 919591294 • Fax 227330739

CONTABILIDADES

EXECUTAMOS, com o maior rigor e eficiência, todo o tipo de contabilidades.

Damos APOIO FISCAL e de GESTÃO.

CONTACTE-NOS

JABS - Consultadoria e Serviços de Apoio às Empresas, Lda
(Gabinete de Economistas e Tcc's)

Rua 19, nº 342 - 1º, sala 2
4500 Espinho

Tel.: 22 7312174 e 22 7312175 (fax)
E-mail: jabs@portugalmail.com

Aluga-se em S. Paio de Oleiros

T2 novos

C/ lugar de garagem e arrumos
Excelentes áreas e bem localizado

Contactar: 91 969 06 55



Na inauguração da sede da sua campanha e sobre o mote 'Espinho... Melhorando sempre', José Mota esteve acompanhado dos elementos que compõem as listas socialistas, recebendo o apoio de diversos ilustres da política nacional e de figuras de instituições, colectividades e empresas ao nível local.

A mandatária da candidatura de José Mota, Graça Guedes foi a primeira a intervir, reforçando a ideia de que aceitou o convite do candidato porque "Espinho está acima de tudo e José Mota deve continuar ao leme da obra magnífica que está a ser feita na terra que tanto amamos".

Para esta social-democrata assumida "não podemos ignorar o que foi feito nos últimos anos e não podemos interromper a ligação entre José Mota, a população, as colectividades e outras entidades, pelo que Espinho saberá escolher o melhor e o melhor é José Mota".

O presidente da Comissão de Honra da candidatura coronel Gaioso Vaz, antigo adversário político de José Mota na sua primeira candidatura à presidência da Câmara, tomou a palavra para reiterar as palavras da sua correligionária.

Gaioso Vaz recorda que "Espinho acima de tudo" foi o mote da sua campanha há oito anos e continua a ser o seu pensamento. Agora revela: "Trabalhando de perto com José Mota 'rendi-me' à sua personalidade, porque compreendi que ia fazer coisas e felizmente não me enganei, basta olhar à volta. Assim, tenho a certeza que os espinhenses vão voltar a dar a sua confiança a José Mota e que vamos continuar a ter um bom presidente de Câmara".

Políticos nacionais

A representação do Partido Socialista e do Governo também foi de peso,

Apesar do muito frio que se fazia sentir, a sede de campanha do Partido Socialista para as Autárquicas 2001, projectada pelo arquitecto Nuno Lacerda, foi pequena para receber todos quantos quiseram cumprimentar os candidatos socialistas na noite de sexta-feira, entre membros do Governo, deputados e figuras destacadas das mais diversas áreas ao nível local.

Com apoio de muitos ilustres

José Mota inaugura sede de campanha

Sandra Soares (texto) • Vítor Lancha (fotos)

tendo sido o secretário de Estado do Planeamento, Nuno Mendes, o primeiro a intervir, deixando o apelo no sentido de que "a campanha sirva para o debate de projectos em prol do concelho, sem ataques pessoais", não esqueceu de referir que "um autarca precisa de saber ousar e José Mota sabe".

O cidadão de Espinho e deputado socialista João Cravinho foi uma das figuras da noite recebendo efusivos cumprimentos pela decisão do rebaixamento da linha tomada enquanto ministro do Equipamento, do Planeamento e da Administração do Território.

O agora deputado elogiou "a determinação de José Mota na resolução deste problema, apresentando argumentos, força de vontade e grande clareza", mas também não esqueceu "o cuidado e o orgulho mostrados na construção de habitação social", sublinhando que "estas pequenas coisas só as tem quem é grande".

João Cravinho realçou ainda a frontalidade de José Mota e sublinhou não conhecer outro caso em que passados dois mandatos "um candidato consiga reunir na mesma sala pessoas que há poucos anos estavam em



campos diferentes e agora falam da mesma esperança".

Rui Cunha é outro amigo de longa data de Espinho e foi nessa qualidade que falou, lembrando projectos desenvolvidos no passado no âmbito da acção social e dos novos projectos ligados ao rebaixamento da linha férrea, garantindo que "Espinho se pode orgulhar do seu desenvolvimento perante os res-

tantes concelhos do país, as mudanças notam-se de dia para dia".

António José Seguro, dirigente nacional do PS e ministro adjunto do primeiro-ministro, como José Mota fez questão de referir, foi o último interveniente da noite, já que chegou com algum atraso, mas fez questão de agradecer "aos homens e mulheres que acompanham José Mota, muita gente que não é do Parti-

do Socialista, o que prova que sabemos abrir as listas a quem acredita nos projectos e quer dar o melhor pelo seu concelho".

Este socialista conclui lembrando que "há quem diga que quando se tem muitos anos de actividade se entra na rotina e mostra cansaço, mas José Mota está aqui com o mesmo empenhamento e a falar sobretudo de projectos para o futuro".

Agradecimentos e projectos

José Mota começou por agradecer o apoio da mandatária e do presidente da Comissão de Honra da sua candidatura, "um gesto que os espinhenses não vão esquecer e que é de pessoas com grande nobreza que colocam Espinho acima de tudo".

O candidato também lembrou a influência dos dirigentes nacionais do PS presentes na concretização de projectos importantes para o concelho, sublinhando que "não estamos sozinhos, neste país temos muitos amigos, pelo que os projectos não vão parar. Vamos continuar a procurar financiamentos que contribuam para o desenvolvimento desta terra maravilhosa na qual nos orgulhamos de viver".

O trabalho dos anteriores autarcas também não foi esquecido e José Mota fez questão de mencionar nomes como Francisco Azevedo Brandão e Elsa Tavares, presentes na sede de candidatura.

José Mota reiterou a vontade de "continuar a envolver toda a gente nos projectos em prol do concelho", mencionando muitos dos que se encontram em curso ou planeados para breve. O estádio municipal também foi referido e José Mota lembrou que também os seus antecessores gostariam de ter concretizado esta obra, mas "nada se faz sem dinheiro. No entanto o momento da sua construção aproxima-se, pois apesar do orçamento municipal ser curto, com engenho e habilidade vamos conseguir os financiamentos necessários".

O candidato socialista apelou à população de Espinho para que lhe dê "uma votação forte, pois só assim teremos mais força para lutar junto dos nossos amigos do Governo e precisamos de muito dinheiro para continuarmos a obra".

Pré-campanha em Paramos

Candidatos do PSD no Bairro da Quinta

O passado sábado foi o dia escolhido pelos candidatos do PSD à Câmara Municipal e à Assembleia de Freguesia de Paramos para visitarem o Bairro da Quinta. Esta foi mais uma acção inserida na pré-campanha social-democrata, "que visa dialogar de perto com as populações de todo o concelho, de forma a melhor tomar conhecimento dos problemas que elas enfrentam no seu

dia-a-dia."

"Não são poucas as reivindicações dos habitantes do Bairro da Quinta, um aglomerado carenciado de infra-estruturas de apoio, que confirmam vitalidade a um conjunto habitacional, que se pretende vivo e dinâmico."

Luís Montenegro, o candidato à autarquia camarária, ouviu "pedidos de melhor iluminação", e aponta "a falta de

segurança e de espaços de convívio e lazer como as principais carências do Bairro da Quinta."

Esta acção serviu também para o candidato à Junta, José Carvalho e Sá, fazer chegar a estes municípios os seus projectos para Paramos, "uma freguesia asfixiada por um poder autoritário, prepotente, e dependente de interesses que não se coadunam com os reais anseios

da nossa população."

No final, Carvalho e Sá sublinhou ainda: "O que prometi antes, quando fui presidente

da Junta, foi cumprido. O que foi prometido agora, há-de ser também cumprido. E como para isso não basta um bom presidente, conto com a acção e empenhamento de uma boa equipa, composta por candidatos capazes e competentes."

CORREIO DO LEITOR

Carta a Violinda Morais (1)

Amiga Violinda:

Começou por um franco e justíssimo puxão de orelhas a sua carta de Janeiro de 1999. Há quanto tempo... Na verdade, na memorável viagem que fizemos a Portugal em 1998, deixamos de ver muita gente que tanto gostaríamos de ver. O cansaço e o torpor da idade fizeram de mim uma pessoa bastante retraída. Todavia, alimento a esperança de voltar, pelo menos mais uma vez. Terei a oportunidade de conhecer os seus filhos, filhos do meu querido e saudoso Amadeu.

Você nem imagina o quanto eu presumo ter para dizer a você, a tanta gente. Espanto-me se alguém diz que gosta de receber uma palavra minha. Isto fica um tanto perigoso, precisamente porque eu sinto uma tentação enorme de drenar o que há de excessivo dentro de mim. Eu não sei bem que excesso é esse, nem sei se no meio do aluvião haverá um seixo que mereça calçar a Rua do Capelão. Mas porque é que eu estou com tudo isto, se tudo se encerra com a realidade dos meus oitenta e dois anos? Bem sei que há gente de noventa fazendo inveja a quem tem sessenta. O assustador é que eu me sinto com noventa e cinco.

Vamos interromper o nada que está acima para obedecer à ordem que você pôs na sua

carta, para que eu mesmo ponha um pouco de ordem na minha. E comecemos pelo inefável Mário Soares. Não seria necessário mencionar mais ninguém da colheita de 1974 para se ficar habilitado a dizer que algum ganhou outro patamar com a Revolução dos Cravos. Portugal não foi, embora tantos portugueses insistam em aplaudir o que julgam ter sido uma libertação. Destes, os que têm lucidez e coragem deixarão de aplaudir. Os demais, os que agora fazem vida de gente rica, sendo pobres, os que precisam de ostentação para se sentirem gente, esses um dia verão a verdade. Talvez no além. Antes disso, não.

Há bastante tempo que eu carrego comigo uma cisma nada gloriosa. A

cisma de que posso morrer em breve. Talvez dentro dos próximos vinte anos. Eu quero dizer que tentarei escrever a carta que lhe devo, sem muita demora. Isto significa que eu não poderei limpar a minha mensagem de um ou outro equívoco. Tentarei fazer com que a desordem maior desta missiva não vá além da péssima colocação das vírgulas. Gostei muito que você tivesse gostado da minha 'Carta ao Toninho'. Que Deus me ajude a fazer com que você não fique desapontada com esta carta que estou escrevendo.

Voltemos ao inefável Mário Soares. Ele declarou, já não me lembro quando, nem como, se jornal ou televisão, que os portugueses que estão no exterior não precisam votar. Se bem me recordo ele se referia a eleições para Presidente da República. Ai está uma recomendação que também o senhor Fidel Castro faria aos portugueses. Assim como a gente rica do hemisfério norte.

Foi necessário que Portugal tivesse sido imobilizado pela libertinagem imposta (ele faz questão de dizer que foi liberdade conquistada) e que tantos portugueses fossem excluídos da diáspora para nós entendermos a razão porque Mário Soares, antes de 1974, era um homem necessariamente excluído. Quando este senhor disse que os portugueses que vivem no exterior não precisam votar, ele desprezou a ideia de que Portugal são todos os portugueses, não apenas a terra que os viu nascer. Quando ele disse tal coisa eu senti que uma bota foi arrastada sobre o formigueiro português. Não digo que a bota seja de Fidel Castro. Também não digo que não. Prefiro dizer que é a bota que o senhor Mário Soares tem usado. Alugada, com certeza. E recomendada.

Há plena coerência na presença do filho João na presidência da Câmara Municipal de Lisboa. Se nós temos que sofrer (ainda por quanto tempo, Senhor?) o sorriso condescendente que de algum lugar vem, o lugar do Dr. João é lá mesmo onde está. Quando comecei a olhar esta figura com um pouco mais de atenção, eu achei que ele ficaria bem como recepcionista na Disneylândia. Você me pergunta se eu acho coerente a viagem de João Soares à Indonésia. Eu acho que sim. Numa pessoa completa, eu acho que não.

A visita de Fidel Castro a Portugal foi uma humilhação, em seguimento a tantas outras e antes das que estão para vir. E é bom que não tardem as que estão para

vir. Só assim alguns entenderão que ser reaccionário é o contrário de ser indiferente, abúlico. Em alguns lugares se vê a preocupação permanente de agredir um passado recente. Isto só pode ser coisa de estrangeiro nascido dentro ou fora de Portugal. Os que nascem dentro seriam estrangeiros produzidos pela insanidade.

Aqui caberia um apontamento relativo à actuação do nosso actual primeiro-ministro. Não há muito tempo que Portugal foi envolvido no caso austriaco, a vitória da direita. A União Europeia sentou Guterres no joelho e falou por ele. Como faz o ventríloquo. Por certo que a União Europeia não estaria interessada em prestigiar Joerg Haider, mas parece que foi isto que resultou.

Uma coisa muito visível no nosso primeiro-ministro é o tom implorativo que ele põe nos discursos. Ele dá a impressão de estar sempre pedindo compreensão para as decisões que não foram felizes e para o insucesso na execução futura de projectos ainda não concebidos.

Wilson Martins é um crítico literário brasileiro que eu gosto muito de ler. É claro que eu me refiro aos assuntos que posso entender, ou julgo que posso. Dá para sentir que se trata de um homem altamente dotado de inteligência, imensamente culto e com o perfil de um verdadeiro magistrado. Servi-me do juízo de Wilson Martins para ficar sabendo, definitivamente, que José Saramago é um grande valor literário. Por mim mesmo eu não poderia saber. Em primeiro lugar, não tenho capacidade crítica (e o que é que eu estou fazendo nesta carta?). Mas confesso que muitas vezes não consigo segurar a mão. Ela me escapa para o atrevimento.

Em segundo lugar, para julgar Saramago eu teria de ler Saramago. Leio muito pouco, que a vida me tem recusado a necessária despreocupação. E o pouco que leio não inclui Saramago. Não gosto das posições ideológicas e políticas de Saramago. Isto me inibe.

Concordo inteiramente com você quando diz que Saramago é "antipático, arrogante, vaidoso e ditador". Quando a Maria José leu isto, ela se voltou para mim e disse: "A Violinda lavou a minha alma". Como vê, nesta casa há harmonia.

Alguns dos defeitos do homem não são muito discretos no português. Nós não gostamos muito de corrigir nossos próprios juízos. Entendemos que isto se-

ria uma confissão de fraqueza. Seríamos mais livres e mais fortes, se fizéssemos tal coisa. Mas também seria bom se fossemos mais prudentes, antes de falar. Nós não corrigimos nossos próprios juízos porque temos medo da vaia. Precisamos entender que a vaia não importa, a liberdade sim. E uma pena que não se dê muita importância a este tipo de liberdade. E é claro que o modo errado de reagir à vaia pode ser causado pelo mesmo português, quando mesquinho, que não esquece o equívoco de um dia, do desafecto, para lembrar esse equívoco todos os dias. Outras vezes a razão da radicalização é outra, embora semelhante. É a presunção do acerto definitivo, incontestável. E esta presunção se converte em condenação.

Há pouco tempo li ou ouvi de Saramago que qualquer colonização é pura rapina. Tudo indica que Saramago está condenado a fazer esta afirmação pelo resto da vida.

Da coluna de Wilson Martins em 'O Globo', de 6 de Novembro de 1999, eu fiz o apontamento rabiscado de um juízo que me parece pertencer ao economista Celso Furtado. Ou o próprio Wilson Martins? O rabisco tem dessas coisas. Assim mesmo vou transcrever o que se aproveita: "A 'Formação Cultural do Brasil', ensaio que teve origem em 1984, é também um pequeno e valioso texto em que se procura vincular nossa formação cultural às diversas fases por que passou a economia brasileira e à extraordinária presença portuguesa no país, ainda depois da independência." De assinalar que Celso Furtado é referido como inteligência invulgar. Ainda não li contestação. Suponho que ele é economista. O que também é muito visível em Celso Furtado, quando político, é que ele é exactamente o contrário do político que nós detestamos.

Tenho lido que outros, tão grandes quanto Saramago, e até maiores, não mereceram o Prémio Nobel. Tenho para mim que a esses outros faltou alguma coisa que Saramago tem de sobra: ele detesta a Igreja Católica e é comunista. Acertei? Só mais uma coisa: ouvindo Saramago fica-se com a impressão de que a pátria de Saramago é o próprio Saramago.

Elísio Baptista

(Rio de Janeiro - Brasil)

SÍMBOLO
BRINDES PUBLICITÁRIOS

www.simbolo.com

Publicidade que até mete... Impressão

TEL: 227 312 506 FAX: 227 318 954
RUA 26, 942 - 4500.284 ESPINHO

ARTIGOS EM PELE
ARTICULANTES
BENEFÍCIOS
ESTEREOGRÁFICAS
FOLHAS DE TRABALHO
GARRA CHUVAS
ISQUEIROS
PILHA CHAVES
T-SHIRTS
ETC.

TIPOGRAFIA
SERIGRAFIA
TEXTIL, QUENTE E FRIA
PANTOGRAFIA
LASER

REGISTRO DE MONTRAS
E VANTAGENS
FINANÇAS
SINALÉTICA

Clínica Médica Dentária
Dra. Rosa Neves

e

Dra. Leopoldina I. Santos Tavares
Acordos com: ACASA e CGD
Rua 23 n.º 773 - 1.º esq. - Espinho
Telef: 227340116

GESTOTAL ADMINISTRAÇÃO DE CONDOMÍNIOS

A escolha certa para uma gestão inovadora e profissional.
Conheça-nos!

Rua 12 n.º 895 - 4500 Espinho • Tlf. 227340921 • Tlms. 967008984 / 917115763

A inauguração da sede de candidatura do Partido Social Democrata à Câmara Municipal de Espinho contou com a presença de inúmeras figuras, entre as quais Manuela Aguiar, Luís Filipe Menezes, Paulo Teixeira, Ribau Esteves, Alfredo Henriques, Rogélia Catarino, Amadeu Moraes, Ferreira de Campos, Vítor Hugo, António Jorge Castro, Moreira de Sousa, entre outros. No acto, que decorreu no sábado, os intervenientes não perderam a oportunidade para lançar ataques à candidatura dos socialistas.

PSD inaugura sede de campanha “Mais motivados do que nunca”

Manuel Proença (texto) • Nuno Alves (foto)

A inauguração da sede de campanha da candidatura do Partido Social Democrata (PSD) à Câmara Municipal de Espinho ficou marcada com o discurso político do cabeça-de-lista, Luís Montenegro. O candidato, depois de ter enumerado os objectivos da criação daquele espaço (“local de convívio para todos os que querem discutir connosco a situação do concelho”) desferiu alguns ataques à candidatura adversária dos socialistas:

“O único defeito que eles encontram no candidato do PSD é a juventude. Pois fico todo contente com este defeito e procurarei não corrigi-lo. Dou o exemplo de dois autarcas que hoje estão aqui, Paulo Teixeira e Ribau Esteves”.

Luís Montenegro lembrou que é “autarca há oito anos, tanto como vereador como membro da Assembleia Municipal de Espinho”.

O candidato social-democrata diz que a sua “disponibilidade para presidente da Câmara é total e é essa disponibilidade que está em jogo! O actual presidente nunca está disponível, já que passa demasiado tempo fora do concelho. Tem seis ou sete viagens por ano ao Brasil e mantém-se lá, durante os passeios dos idosos. Há pessoas que me disseram que em 15 dias que lá estiveram só o viram durante duas vezes”.

Luís Montenegro prometeu que terá “disponibilidade para estar na Câmara e para comparecer nas reuniões da Assembleia Municipal”.

O candidato laranja disse, no entanto, que o seu adversário político “no primeiro mandato mostrou obra. Mas passados esses quatro anos sabem onde fica o estádio municipal? Onde está a requalificação urbana?”

Luís Montenegro lançou, entretanto, um desafio a José Mota:

“Espero que até às eleições autárquicas a adjudicação da obra de enterramento da linha seja entregue”.

O candidato do PSD à Câmara de Espinho sublinhou que “estamos motivados mais do que nunca” e deixando um recado a ou-



tras candidaturas, disse:

“Somos a única força capaz de se perfilar como alternativa. Tudo o que seja dispersar o voto é não saber usar a arma dos municípios para alterar o rumo. Se nos soubermos unir tenho a certeza de que iremos ganhar as eleições”.

“Mota deveria levar os idosos à Póvoa de Varzim”

O candidato cabeça-de-lista do PSD à Assembleia Municipal, Amadeu Moraes, também foi duríssimo nas críticas que dirigiu à candidatura socialista. Amadeu Moraes disse que “o combate político em Espinho é uma questão de higiene. Esta prática política repugna. Compra-se apoios das colectividades e isto é inaceitável”, sublinhou.

Para Amadeu Moraes Espinho “deve ser comparado não só à Figueira da Foz como também à Póvoa de Varzim”. Por isso, no entender do candidato dos social-democratas, o socialista José Mota “deveria levar os idosos a um passeio na Póvoa de Varzim para que as pessoas possam ver aquilo que lá foi feito com os dinheiros do jogo”.

Amadeu Moraes sublinhou que “com as verbas do jogo em Espinho, é difícil fazer-se tão pouco com tantos milhões”.

Por fim, o candidato laranja à Assembleia Municipal afirmou que “Luís Montenegro é capaz de recolocar Espinho no mapa turístico”.

Também a mandatária das listas social-democratas a Espinho, a deputada da Assembleia da República, Manuela Aguiar, teceu rasgados elogios ao jovem candidato. Disse Manuela Aguiar que Luís Montenegro “é capaz de fazer a diferença e de desenvolver com notoriedade o turismo. Espinho tem de ser uma terra de vanguarda” – sublinhou a mandatária dos social-democratas e por isso, “Espinho e os espinhenses saberão escolher”.

Por fim, Manuela Aguiar depositou toda a confiança no jovem candidato que “contará com o apoio da experiência de Amadeu Moraes”.

“Falar-se de vitórias ou de derrotas é um erro”

Das figuras que compareceram à inauguração da sede de campanha da candidatura do PSD à Câmara, destaca-se o presidente da Câmara de Vila Nova de Gaia e líder da Distrital do PSD Porto, Luís Filipe Menezes. Aquele dirigente laranja justificou a sua presença por se tratar de um local “onde o combate político é mais difícil” e sublinhou que, nesta

altura, “falar-se de vitórias ou de derrotas é um erro. O que é importante é que os intervenientes acreditem que é possível vencer e o Luís Montenegro tem esse espírito”.

Menezes lembrou que Espinho, “sociologicamente é um concelho social-democrata” e que “as pessoas que cá estão nesta terra são as mesmas”.

Luís Filipe Menezes diz que “não é difícil fazer-se uma escola e inaugurá-la e fazerem-se obras de saneamento. No entanto, os socialistas não gostam de as fazer”.

Para o líder da Distrital do Porto do PSD as pessoas “devem olhar para o exemplo da Figueira da Foz”, onde o seu companheiro “Santana Lopes soube utilizar os argumentos que dispunha”.

Para Menezes “apostar em Luís Montenegro é fazer o mesmo que foi feito na Figueira da Foz”.

Por fim, Luís Filipe Menezes desferiu ataques aos socialistas que, em seu entender “governam mal”, e relembrou as obras de Cavaco Silva contrapondo àquelas que foram levadas a cabo pelo governo do Partido Socialista.

Também o presidente da Comissão Política Distrital de Aveiro e presidente da Câmara de Ílhavo, Ribau Esteves fez questão de, mais uma vez, dar o seu apoio à

candidatura de Luís Montenegro. Ribau alegou que “Luís Montenegro conhece bem o concelho, tem juventude, disponibilidade e energia” e por isso, “a gente de Espinho atenta vai apostar e investir nesta candidatura”.

Ribau Esteves diz que assim “podemos buscar um mandato de qualidade”.

Por sua vez, o presidente da Câmara de Castelo de Paiva, Paulo Teixeira, lembrou que “com 29 anos fui escolhido para candidato do PSD. Muitos disseram-me que não valia a pena concorrer...”

Para Paulo Teixeira, “o presidente José Mota não tem dignificado a cidade de Espinho” e, por isso, “acredito no futuro de Luís Montenegro, pois ele será capaz de a dignificar”.

Paulo Teixeira, a concluir, disse que “estou com o Luís Montenegro de alma e coração, pois ele, sendo mais novo do que eu, tomou um projecto de risco mas ganhador. O futuro de Espinho começa a 16 de Dezembro”.

Ferreira de Campos, João Soares e Vítor Hugo

Uma das figuras que assistiu ao acto de inauguração da sede, foi Ferreira de Campos. Aquele vogal da Assembleia Municipal de

Espinho, líder da bancada do PSD, “diz que se trata de uma candidatura de mudança e uma aposta na juventude que, pelo seu passado, demonstra que tem experiência suficiente para mobilizar a população de Espinho”.

Ferreira de Campos justificou o seu afastamento das listas às autárquicas por “entender que era a altura para os mais novos começarem a liderar determinados processos. Já dei o meu contributo à vida autárquica. No entanto, estou inteiramente solidário com eles”.

Para o presidente da Comissão Política da Juventude Social Democrática de Espinho, João Soares esta “é uma candidatura forte, jovem e capaz de introduzir as preocupações da juventude que têm estado esquecidas nestes últimos anos de governação de José Mota. É uma candidatura à qual reconhecemos capacidades e que tem sido alvo de algumas críticas pelo facto de Luís Montenegro ser jovem. Mas o que conta é a experiência e a garra que ele tem de poder autárquico. Tenho a certeza de que ele conduzirá o concelho a uma posição melhor do que aquela que ocupa neste momento”.

O seleccionador nacional de hóquei em patins, Vítor Hugo, também figurou como uma das personalidades que acorreram a este acto. Esta emblemática figura do desporto nacional referiu-nos que “é importante dar uma voz diferente ao poder. Pensando em tudo aquilo que tem acontecido nestes últimos oito anos, é importante que o poder não esteja tão concentrado. Nunca gostei dos poderes concentrados e é uma boa maneira para se conseguir controlar tudo aquilo que tem acontecido”.

Para Vítor Hugo “a actual Câmara tem demasiado poder quer a nível de vereação, quer na Assembleia Municipal”.

Por fim, Vítor Hugo acredita no candidato laranja “pois tem todas as condições para se bater por um bom resultado”, independentemente de reconhecer que “irá ter uma batalha muito difícil”.

"Torna-se fundamental credibilizar estes serviços que são essenciais ao nível de vida que Espinho não tem. Dotar o hospital da cidade de infra-estruturas modernas, de acordo com as dimensões do nosso concelho, atendendo com urgência ao enquadramento físico das consultas externas e da entrada de urgências para as viaturas dos bombeiros, procurando minimizar o sofrimento dos doentes e as dificuldades de quem os transporta. A criação de centros/postos de enfermagem junto dos grandes aglomerados urbanos são um bem essencial para o confronto das populações e para a eficiência dos serviços. Quanto à segurança, ao exigirmos policiamento mais frequente em determinadas zonas e mais extenso ao nível do concelho, não poderemos deixar de ajudar quem nos defende e protege, acabando com as precariedades físicas e materiais, mesmo que para tal a Edilidade vá além das suas competências, na defesa dos interesses dos cidadãos. A passagem desnivelada na Avenida 32 impõe-se por si, não são necessários eleitoralismos, a bem dos nossos filhos."

José Pinho argumenta o seu projecto de "saúde e segurança, com confiança". Ideais e objectivos que o candidato do CDS-PP à Câmara Municipal de Espinho expõe de uma forma alongada e pormenorizada:

"Ao pensar estas áreas da vida social humana sinto que são assuntos que merecem todo o empenho de um governante sem politiquices. Na verdade, são questões que não passam despercebidas e que nos despertam preocupações e anseios todos os dias da nossa vida.

Os sistemas de saúde e segurança no nosso país são das áreas mais carenciadas e distantes da eficiência e confiança desejadas. Somos um país que esperamos anos por uma consulta ou intervenção cirúrgica; porque nem todos podem recorrer ao sector privado. A saúde não evoluiu, as pessoas, mesmo no nosso concelho, ainda se levantam muito cedo para 'vagas', para terem acesso a um médico.

Vejam, em particular, o caso do concelho de Espinho, reflectindo sobre as carências e deficiências que nos afastam do caminho da confiança em tão importantes matérias da nossa vida - a saúde e a segurança. Construiu-se um parque de estacionamento na área do nosso hospital, há muito necessário, para as viaturas de todos os

que trabalham no hospital. Depois pensemos no baldio a nascente (como é possível não ter sido já aproveitado?), não só permitiria aumentar a área do hospital, mas também a zona de estacionamento, sem os habituais arrumadores de carros.

Esta zona da cidade vive, muitas vezes, no caos e na desordem, quando deveria ser exactamente o contrário. A determinadas horas do dia e, nomeadamente, às segundas-feiras é um problema circular e estacionar. Tudo isto caminha para o inadmissível quando constituem obstáculos à boa circulação de viaturas de emergência, perigos para as crianças do infantário e todas as pessoas que circulam nesta área. É um espaço da cidade onde estão concentrados três edifícios, dois de saúde e um outro de educação para crianças, movimentando centenas de pessoa por dia (num entroncamento!).

Pretendo acabar com mais esta 'ferida', procurando minimizar os danos a quem procura estes serviços, dotando o hos-

José Pinho e a candidatura do CDS-PP

Saúde e segurança "com confiança"



pital da cidade de infra-estruturas modernas, à nossa dimensão, não se pretende construir um imóvel à escala do edifício de Santa Maria da Feira (nem pouco mais ou menos!). É possível melhorar o enquadramento físico do nosso hospital, tornando-o atractivo para os profissionais da saúde e o mais cómodo possível para os utentes. As consultas externas e a entrada das urgências merecem especial preocupação, nomeadamente a entrada de ambulâncias e o transporte de doentes para dentro dos serviços. Actualmente é um espaço exíguo para as viaturas dos bombeiros e pouco prático para os movimentos céleres e seguros, a bem de todos, inadmissível, e demonstra falta de sensibilidade de quem governa, que a pequena elevação do passeio constitua um obstáculo aos veículos de emergência; poderia ter sido resolvido sem os milhões do jogo, evitando solavancos e incómodos perigosos.

A criação de espaços/postos de enfermagem junto dos espaços de

grande densidade populacional (como a Ponte de Anta) poderão resolver questões de dignidade humana, descentralizando serviços, procurando uma eficiência que não se conhece.

Quanto à segurança, é fácil aos políticos, durante as propagandas eleitorais, prometerem mais policiamento. Na verdade, Espinho tem zonas da cidade e do concelho que merecem e exigem maior assiduidade das forças policiais, mas para exigir é necessário ajudar as forças de segurança, dotando-as de um espaço físico digno para o seu trabalho e de todo o equipamento que julgarem necessário.

Tanto para as questões de saúde como para as de segurança, a Câmara de Espinho estará na disposição de ir além das suas competências, desde que os superiores interesses espinhenses estejam em causa.

Por último, como pai não posso deixar de referir a mágoa e a preocupação por uma promessa não cumprida pelo actual presidente da Edilidade - a passagem desnivelada (Avenida 32) para os estudantes das nossas escolas. Esta é uma obra que se impõe por si, não são necessárias promessas eleitorais.

Esta minha candidatura é humanista e procura criar a confiança nos serviços de saúde e segurança do nosso concelho."

OPINIÃO • APENAS REFLEXÕES • Jorge Madureira

Guerra e... paz?

Os conflitos humanos fazem parte da vida. Dificilmente se conseguem eliminar...

Pelos motivos mais disparatados começa uma guerra. "Todos diferentes, todos iguais" é um sonho, pelo qual não desistimos de lutar, mas "todos diferentes, todos em guerra", é a mais dura das realidades.

O mundo foi-nos dado como um pedaço de barro, à espera de ser moldado -

se o oleiro tiver sensibilidade, pode extrair do barro, formas de arte harmoniosas, o que exige paciência e dedicação. Pelo contrário, se o oleiro for impaciente e exercer toda a sua força, de modo brutal, obtém uma porção de barro disforme...e nada mais...

O pior de tudo é quando entramos em guerra conosco. Se não nos aceitarmos tal como somos, se nos culpamos por tudo e mais alguma coisa, então, nunca mais descobriremos o verdadeiro sentido da existência.

A guerra podia ser só uma coisa de adultos, mas infelizmente também é das crianças - as crianças, que antes brinca-

vam inocentemente com pistolas de plástico, hoje lidam com pistolas verdadeiras e participam activamente, em cenários onde reina a fúria e a dor. A arma já não é um brinquedo! Dispara balas 'a sério'.

Até os pequenos problemas, já não se resolvem com o diálogo - agora, o ser humano, que antes era um ser comunicador, parece que regrediu e abandonou a palavra ou melhor, substituiu-a pela força física e pela força das armas. Antes, falava-se - agora prime-se um gatilho.

Aquele que 'mata e esfolia' acha-se o dono do mundo, mas ainda não percebeu que não é isso que nos é pedido...



‘À conquista de Espinho por um concelho melhor!’

Convívio da candidatura de José Pinho (CDS-PP)



No passado sábado, José Pinho reuniu, na Quinta dos Bons Amigos – Altos Céus – Anta, toda a estrutura concelhia do Partido Popular, bem como todos os candidatos e elementos que constituem as listas às Juntas de Freguesia. Entre apoiantes e ami-

gos, o número de presentes aproximava-se das quatro centenas de pessoas.

O encontro/convívio destinou-se, segundo José Pinho, “a aproximar todos os amigos por Espinho, para que se conheçam melhor porque o trabalho que nos espera exige a união.”

Discursaram todos os candidatos, com o presidente do PP de Espinho, Simplicio Guimarães, a empolgar as ‘hostes’, congratulando-se com o elevado número de presentes, reforçando a sua ideia de que “o Partido Popular é a alternativa credível aos actuais

autarcas” e referindo-se à “existência de uma onda crescente, que não pode ser escondida”, de apoio a José Pinho e aos candidatos às Juntas, que “são homens e mulheres da nossa terra!”

José Pinho lançou o mote ‘À conquista de Espinho por um concelho melhor!’ que

marcará a campanha eleitoral do CDS-PP até às eleições. “Os candidatos acreditam que Espinho vai mudar e só assim será possível fazer com que cada habitante do concelho seja um Amigo por Espinho.”

Esse incentivo à mudança reforça, segundo a

candidatura de José Pinho, o lema de “um rumo com sensibilidade e sustentabilidade.”

Por fim, todos os convivas associaram-se à festa do S. Martinho de Anta com a sua alegria, juntando-se e contagiando todo o arraial no Largo do Souto.

CASINO ESPINHO



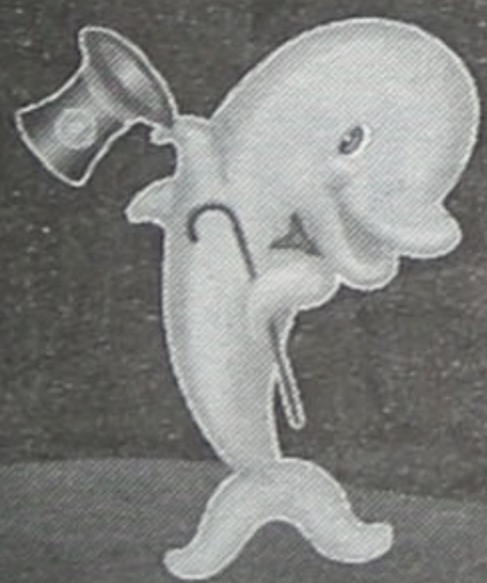
Bibi Ferreira
Faz Renascer Amália

30
Novembro
Tel. 22 733 55 00

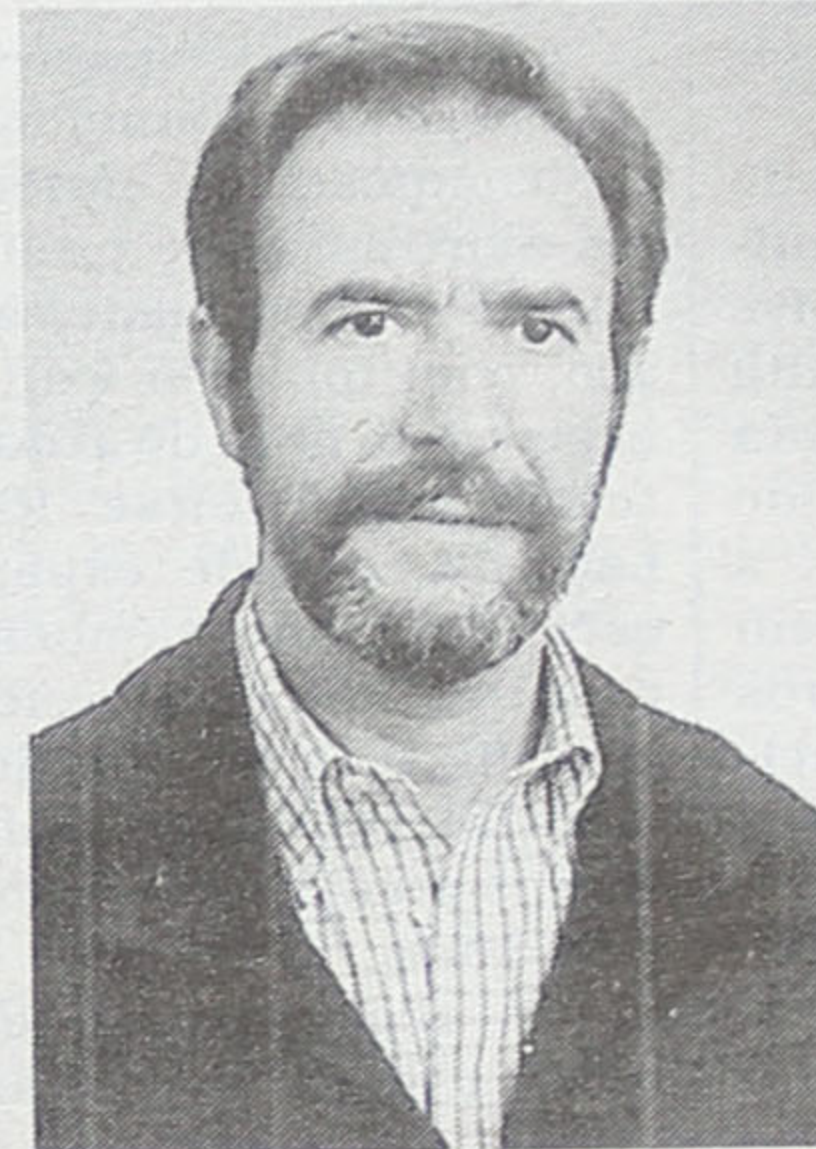
Texto e Direcção
TIAGO TORRES DA SILVA



Os Melhores Momentos



GUILHERMINO PEDRO



CANDIDATO À JUNTA
DE FREGUESIA DE ANTA
PELO CDS/PP
Apresentação
da sua lista a Anta

Sexta-feira, dia 16 - 21h30
Junta de Freguesia de Anta

Sapataria

GARBATO

Marcas:

Rockport
Aerosoles
Fly London



Abre Sábado • Dia 17 • 15h00

RUA 19, N.º 855 – ESPINHO

Solverde investe cerca de 250 mil contos

Moderna sala de bingo com vista para o mar

É uma sala de bingo, nova, moderníssima, com 700 metros quadrados, vista para o mar e com a mais alta tecnologia. Tratou-se de um investimento de cerca de 1,25 milhões de euros (250 mil contos) e que deixa orgulhoso o presidente do Conselho de Administração da Solverde, Manuel Violas.

Manuel Proença (texto)
Vitor Lancha (fotos)

O Casino de Espinho inaugurou na sexta-feira a sua nova sala de bingo, no espaço onde, em tempos, se situou um restaurante panorâmico com vista para a praia da Baía. Trata-se de uma moderníssima sala de jogo, com equipamento de topo de gama e que envolveu um investimento de 1,246 milhões de euros (250 mil contos) e que está incluído no projecto de remodelação do Casino de Espinho cujo valor global ascende a 14,96 milhões de euros (três milhões de contos) e que irá demorar cerca de dois anos a ser concluído.

Esta sala de bingo do Casino de Espinho é única no País, já que envolve equipamento da mais alta tecnologia. Construída num tempo recorde de apenas quatro meses, a nova sala de bingo tem uma área de 700 metros quadrados e uma capacidade para 270 lugares sentados.

Para além do agradável espaço, excelentemente decorado, a grande ino-



vação consiste no equipamento de jogo que permite o acesso a diversas informações graças à tecnologia informática de 'touch screen', ou seja, efectuar operações das máquinas de jogo no próprio monitor e exibir essas informações em ecrãs de plasma.

A sala é extremamente confortável e funcional e é composta de materiais neutros, onde predominam o vidro, madeira e aço, com tons em azul e bege - uma obra do arquitecto espinhense Rui Lacerda. Aquele espaço está preparado, também, com um serviço de refeições ligeiras e é um dos mais interessantes locais de entretenimento da região norte.

Na abertura daquele novo espaço estiveram

presentes inúmeras figuras, entre as quais o presidente da Câmara Municipal de Espinho, José Mota, o comandante da Polícia de Segurança Pública comissário Ferreira da Silva, os comandantes de ambas as corporações de bombeiros da cidade e todos os elementos do Conselho de Administração da Solverde, entre os quais o presidente Manuel Violas, Celeste Violas e Sá, Pedro Violas e Sá, Edgar Ferreira, Fernando Fernandes, Joel Pais, Fernando Reis, entre outros convidados.

Manuel Violas:
"Trazer o Casino para a parte de fora"

O presidente do Conselho de Administração

da Solverde, Manuel Violas não escondeu o orgulho que o representa para o grupo a abertura de mais uma sala de jogo. Considera o empresário que "foi uma oportunidade para trazermos um pouco do nosso casino para a parte de fora. Este era um espaço que, no nosso entender, poderia ser aproveitado com sucesso para o bingo. Ficou uma sala agradável e melhorou substancialmente os serviços a prestar aos nossos clientes".

Manuel Violas diz que "esta é a primeira obra da remodelação que está a ser levada a efeito. Esperemos que em todas as outras obras tenhamos o mesmo sucesso. A segunda sala a ser aberta será a de jogos tradicionais e, por último a sala de má-

quinas que abrirá em duas fases, tendo uma capacidade para 1100 máquinas".

Segundo o presidente da Solverde "o equipamento faz parte da última tecnologia. Neste momento não existe nada de mais moderno. A própria Inspeção de Jogos aprovou o há aproximadamente uma semana. Os inspetores foram a Barcelona para verem o funcionamento de equipamento idêntico a este".

Para Manuel Violas "o Grupo Solverde é um motor de desenvolvimento do concelho e tentará dar sempre o seu melhor. Sendo a maior empresa de turismo do concelho, tem a sua quota parte de responsabilidade no de-

Salvé 20/11/2001 - Bodas de Prata

Joaquim de Oliveira Gomes
Maria Adelaide G.S. Caneira Oliveira

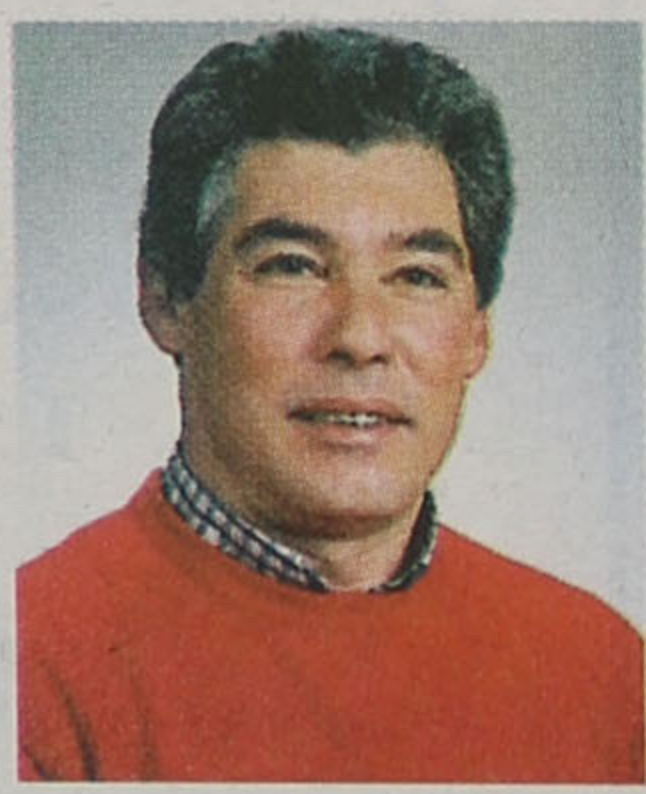
25 anos de casados estais agora a completar / Com grande alegria e emoção.
Mostrais que ainda sabeis amar / De corpo, alma e coração.



Muitas felicidades, são os votos dos vossos filhos Milton e Sandra, da Amélia, da vossa Mãe/Sogra, irmãs, sobrinhos e cunhados.

Salvé 21/11/2001 - Bodas de Prata

Albino Teixeira Carvalho
Maria José Conceição Ferreira



Seus filhos vêm, nesta data, desejar-lhes muitas felicidades.
Parabéns. Beijinhos

ALEXANDRA MORAIS
PSICÓLOGA

- CONSULTA PSICOLÓGICA
- APOIO EDUCATIVO
- ORIENTAÇÃO VOCACIONAL

Rua 18, n.º 582 - 1.º Esq. - Sala 3 - 4500-901 Espinho - Telef. 227 343 872
Marcação de consultas (todos os dias da parte de tarde)

CETAP
Amigos

Vai realizar-se no próximo dia 1 de Dezembro, o convívio anual dos ex-funcionários da CETAP. As inscrições deverão ser feitas até ao dia 25/11/01, através do tel. **227346795** ou tlm. **918265444**.

envolvimento do mesmo. O dinamismo da empresa não permite paragens”.

José Mota:
“O que a Solverde faz é importante para Espinho”

O presidente da Câmara Municipal de Espinho, José Mota ficou encantado com a nova sala de bingo do Casino de Espinho e não poupou elogios ao mentor do projecto, arquitecto Rui Lacerda. “Não é de admirar a qualidade que este arquitecto espinhense colocou neste projecto. Trata-se da constatação de um serviço de grande qualidade que vem trazer um valor acrescentado à cidade e ao concelho de Espinho” – referiu o presidente da Câmara na inauguração da nova sala de bingo. E acrescentou: “Poucos sítios neste país terão o privilégio de ter uma sala de bingo com vista para o mar e num local tão agradável e simpático como este. Quer queiram, quer não, isto que aqui foi feito é Espinho a melhorar”.

José Mota fez questão de dizer que “sempre entendi e entendo que a Solverde é um grupo extremamente importante para Espinho, por ser o maior grupo económico do concelho e um dos maiores do país. Isto dá prestígio a qualquer cidade. Há que reconhecer que aquilo que a Solverde faz é importante para o concelho. Fico contente quando vejo que há investimento no Casino de Espinho e que há modernização”.

Por fim, José Mota diz que “queremos que Espinho continue a ser uma zona de jogo já que é através das contrapartidas que conseguimos realizar obras, muitas delas de carácter social. O desenvolvimento de Espinho está intimamente ligado



ao Casino de Espinho, Solverde e ao grupo Violas”.

Rui Lacerda:
“Contributo sentido à terra”

O arquitecto que elaborou o projecto da nova sala de bingo, Rui Lacerda, considerou a obra como “um desafio bastante grande, já que tiveram de se fazer obras estruturais no edifício. Pretendeu-se criar um espaço novo, com uma imagem diferente com a predominância da madeira, juntamente com o mármore e o tijolo. Pensou-se em tirar partido das características desta sala” – explicou.

Rui Lacerda diz que “como qualquer pai, gosta-se sempre do filho que se faz e por isso, espero

que as pessoas se interessem e que se sintam bem neste espaço que criamos”.

Quanto ao facto de ter sido um arquitecto de Espinho a projectar este espaço, Rui Lacerda responde:

“Diz-se que santos da casa não fazem milagres! Neste caso é a primeira obra que faço para a Solverde em Espinho e por isso fico contente, como espinhense, de fazer qualquer coisa para a nossa terra. É um contributo sentido que damos à terra que nos viu nascer”.

Solverde é motor de desenvolvimento da região

O grupo Solverde, concessionário das zonas de

jogo em Espinho e no Algarve, assume-se como um dos motores do desenvolvimento do sector turístico português, designadamente nas regiões onde está implementado.

Com quatro casinos em Portugal – Espinho, Praia da Rocha, Monte Gordo e Vilamoura – e três unidades hoteleiras (Hotel e Aparthotel Solverde e Hotel Algarve), o grupo promete, para 2002, intensificar e dinamizar a oferta turística nos espaços que possui.

Apesar de, nos últimos anos, os Casinos Solverde terem beneficiado de um investimento de cerca de cinco milhões de contos, a palavra de ordem preferida pelo presidente do grupo, Manuel Violas, continua a ser “investir de novo”.

Assim, segundo este

empresário, “a construção de um empreendimento no Algarve e a remodelação do Casino de Espinho”, apresentam-se como dois dos principais designios estratégicos da Solverde para o futuro imediato.

O sucesso (em expansão) de um grupo económico

Para além da triade espectáculos, eventos culturais e restauração, a atribuição média diária de 41 mil contos em prémios contribui para que o Casino de Espinho seja procurado por um número crescente de pessoas.

Aquele espaço foi inaugurado em 25 de Setembro de 1982. À data da inauguração, era o maior do país e, possível-

mente, da Europa, em área útil. “Dois anos mais tarde foi construído o Aparthotel Solverde, com mais de 300 camas”, lembra Manuel Violas.

1992 representa um ano de viragem para o grupo: a Solverde é reconhecida como a melhor empresa do ranking no sector hoteleiro português. O Casino de Espinho atingiu, assim, o objectivo de se afirmar como a sala de espectáculos, por excelência, do Porto e de todo o norte do País.

O ano de 1995 evidencia três situações que merecem particular destaque: “a vitória no concurso para a concessão do jogo no Algarve, a compra do Hotel Algarve – o primeiro e até à gora único casino-hotel em Portugal – e a renovação geral do Casino de Espinho, que importou em um milhão e quatrocentos mil contos”, recorda Manuel Violas. Assim, ao Casino de Espinho juntaram-se os três outros do Algarve: Vilamoura, Monte Gordo e Praia da Rocha.

Os investimentos realizados em 1995 permitiram que o âmbito da Solverde passasse de meramente regional para claramente nacional. O Governo, reconhecendo ao grupo todo o esforço efectuado em prol do sector, atribuiu-lhe então a “Medalha de Mérito Turístico em Ouro”.

“A partir daí, os casinos Solverde deixaram de ser espaços quase exclusivamente vocacionados para o jogo, para se tornarem numa valência essencialmente virada para os sectores da animação e da cultura”, afirma Manuel Violas, explicando os factores inerentes à viragem: “não só porque se tornaram áreas abertas às mais variadas manifestações de natureza cultural, como também porque aqui passaram a exhibir-se espectáculos que dignificam a música e os músicos portugueses e estrangeiros”.

GARRAFEIRAS

– Av.ª. 24, n.º 1015 - ESPINHO • Tel. 22 732 08 86
– Rua 23, n.os 427 e 435 - ESPINHO • Tel. 22 734 02 22

Se procura qualidade aos melhores preços, visite-nos

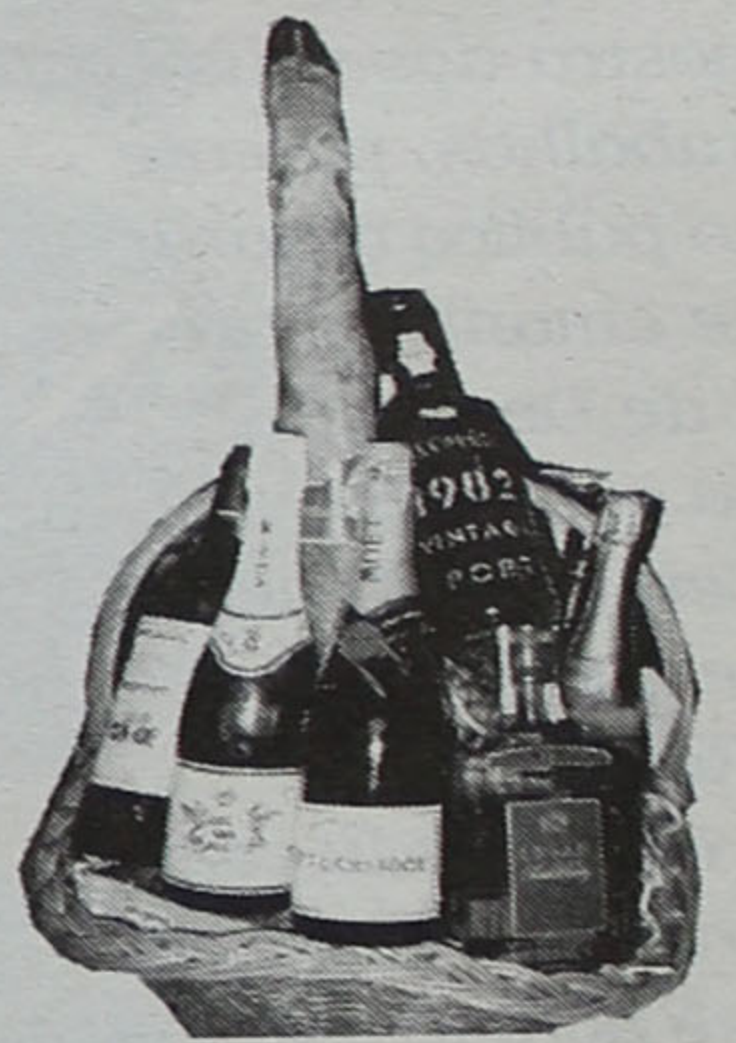
- Presunto IBÉRICO BLOTTA – 29,93 euros/kg (6.000\$00/kg)
- Presunto PATA NEGRA (autêntico) – 22,45 euros/kg (4.500\$00/kg)
- Presunto serrano POENTE LAGUNO (zona Salamanca) – 9,73 euros/kg (1.950\$00/kg)
- PAIO P. DE LOMBO Pata Negra – 14,71 euros/kg (2.950\$00/kg)
- PROMOÇÃO VINHOS VERDES – Desde 1,57 euros/un (315\$00/un)



VISITE A N/ GARRAFEIRA C/ GRANDE SELECÇÃO DE VINHOS- VINHOS NOVOS E VELHOS
ESPUMANTES - CHAMPANHE - V. PORTO - WHISK'S - LICORES - BRAND'S...

PROMOÇÕES:

- CHAMPANHE MOET & CHANDON
- ESPUMANTES FITA AZUL, MURGANHEIRA e CAVES S. JOÃO
- VINHOS PORTA CAVALEIROS RESERVA seleccionada de 1983 e 1995
- V. PORTO (VINTAGE)



Aproveite e encomende já o seu CABAZ DE NATAL

DESDE 39,90 euros/un. (8.000\$00/un.)



A pintora Ester de Sousa e Sá, ou melhor, a antense Ester de Jesus Ferreira de Sousa e Sá partiu para África ainda muito menina e foi na Rodésia (actual Zimbábwe) que se criou, entre dois mundos, o português com que convivia em casa e o da escola inglesa com que lidava todos os dias.

Viveu na Rodésia até à idade de casar, de onde partiu para Moçambique acompanhada do marido, tendo aí iniciado uma carreira como bancária, mas rapidamente assumiu por inteiro o papel de esposa e mãe e foi então que surgiu a pintura na sua vida, pois como a própria explica: "gosto de viver a vida dando o máximo de mim própria, porque só assim ela tem sabor, pelo que a lide de casa e tomar conta das crianças não era suficiente para mim e no fim dos anos 60 descobri que era fácil, até certo ponto, exprimir o que sentia através da pintura".

No entanto, a situação política das colónias deteriorou-se e a família da pintora teve de optar entre regressar a Portugal ou ir para a África do Sul, fizeram a segunda opção e permaneceram na África do Sul durante 23 anos, onde ainda se encontram três dos quatro filhos da pintora.

Na África do Sul a artista assumiu em definitivo a carreira bancária, pelo que "não havia tempo para mais pintura", mas esteve sempre de uma forma muito activa ligada à cultura e à divulgação da mesma junto da comunidade portuguesa.

Com os filhos casados e a situação política do país menos boa, Ester de Sousa e Sá regressou a Portugal passados 44 anos, instalando-

Ester de Sousa e Sá viveu grande parte da sua vida em África, onde começou a pintar. Regressou a Portugal, mas deixou para trás os filhos, memórias e muita saudade que procura transpor para as suas telas expostas no Salão Nobre da Junta de Freguesia de Anta, pois tem de pintar para se sentir feliz.

Ester de Sousa e Sá expõe na Junta de Anta

"Pintar para me sentir feliz"

Sandra Soares



se em Silvalde de onde o marido é natural.

Em Portugal regressou a paixão pela pintura e por iniciativa própria surge agora a primeira exposição (venda) individual, que tinha a duração prevista de três dias mas, tendo em conta a adesão, vai estar patente ao público até domingo, no Salão Nobre da Junta de

Freguesia de Anta, todas as tardes das 14.30 às 17.30 horas e no último dia das nove da manhã às sete da tarde.

Equilíbrio com a natureza e com Deus

Talvez pela sua vivência na juventude e pela neces-

sidade de se adaptar a novas situações, Ester Sousa e Sá reconhece que se adapta sem muitas dificuldades às circunstâncias, mostrando uma forma muito positiva de viver. "Deus talvez me tenha dado a qualidade de transformar o negativo numa coisa positiva", justifica.

A artista revela sempre

ter sentido "uma leveza de alma em relação às artes, sinto um equilíbrio com a natureza e com Deus que está sempre no centro dessa sensibilidade, desse sentir, pelo que ouve sempre a vontade de exteriorizar esse sentimento".

A ausência dos filhos foi mais uma razão para a pintora se dedicar mais aos seus

quadros, no regresso a Portugal. Pois possibilitam-lhe exteriorizar as memórias e a saudade, mas apesar de "gostar sempre de sonhar e de ir mais além, não sou sonhadora ao ponto de esquecer que as coisas, aconteçam gosto de trabalhar, pois estou convencida que com trabalho e persistência tudo se consegue".

Assim, a primeira exposição individual da pintora nasceu da sua vontade. "Eu estou sempre a feverilhar de ideias e pensei: tenho estes quadros todos e tenho de os mostrar, mesmo que não os venda, pois é gratificante ter o retorno do público. Aliás, o artista não pode evoluir sem a crítica das pessoas, até a crítica destrutiva pode ser aproveitada e nos fazer reflectir", elucida.

Os quadros pintados em África ficaram lá com os filhos e amigos, pelo que as obras apresentadas na exposição são todas já realizadas em Portugal e recentemente. Os temas são fundamentalmente paisagens, embora de locais muito diferentes, "memórias daquilo que vou sentindo e expresso na tela".

A pintora justifica: "Onde quer que vá absorvo tudo com a minha muita ou pouca sensibilidade natural, pelo que chego a casa com um forte desejo de transpor para a tela o que vi antes que seja sobreposto por outras imagens".

Uma coisa fica clara, Ester de Sousa e Sá vai continuar a pintar, "pois mesmo que não exponha tenho de pintar para sentir o equilíbrio, se passo uma semana sem pintar sinto-me frustrada. Tenho de pintar para me sentir feliz".

Multimeios recebe exposição de Silvia Vale

'Regresso'

Sandra Soares

Depois de mais de quatro anos sem expor em Espinho, Silvia Vale 'regressa' à cidade onde reside há 25 anos para apresentar os seus novos trabalhos numa exposição intitulada 'Regresso' que, como a própria revela "vai trazer muito de novo".

Silvia Vale refere que a sua "pintura era muito mais figurativa e incidia em especial sobre a figura da mulher, tendo uma leitura mais fácil, mas por tudo o que vi lá fora, pelas experiências e pelo incentivo que me deram, resolvi perder alguns medos e comecei a ser mais espontânea tentando ir para a tela com a emoção e não com a imagem do real".

Vivendo intensamente uma nova fase na sua carreira, a pintora não esqueceu trabalhos anteriores e como já não expõem há algum tempo Espinho pretende mostrar nesta exposição a transição entre duas fases pelo que apre-



senta alguns trabalhos figurativos e outros que chegam ao abstracto puro e lhe dão "uma satisfação e uma paz de alma imensa".

Apesar de apresentar grandes mudanças na linha de rumo do seu trabalho, a artista acredita que "as pessoas vão continuar

a conhecer Silvia Vale, porque a pincelada é minha e há coisas que nunca se perdem, até porque os meus quadros figurativos já tinham fundos abstractos, agora fui retirando as figuras e comecei a explorar os fundos, uma evolução que considero bastante positiva".

Para chegar a esta fase, Silvia Vale reconhece que se teve de libertar "de alguns medos, mas apesar do trabalho ser mais esgotante, porque nunca sei exactamente o que vai surgir, é mais fácil porque sou eu própria, não estou presa ao mundo visível, mas ao mundo invisível que é só meu. Este é um trabalho também mais pessoal, trabalho mais emocionalmente".

A pintora explica que nesta fase "finalmente deixei de me preocupar demasiado com o facto das pessoas gostarem ou não do meu trabalho. Acho que tenho o direito de ser eu própria".

Convidada para expor

na inauguração da biblioteca da Universidade da Beira Interior, que decorreu na passada sexta-feira com a presença do Presidente da República, Jorge Sampaio, Silvia Vale mostra-se satisfeita com a reacção das pessoas que já conheciam o seu trabalho, pois "gostaram imenso da minha evolução".

Assim, a artista espera que "as pessoas de Espinho também gostem e aceitem, porque é um trabalho inovador, mas independentemente de gostarem espero que reconheçam a evolução".

Quanto ao futuro, a artista revela: "Fiz esta exposição gosto dela, mas já estou a programar outros projectos. E um círculo vicioso quando acaba uma obra ela deixa de me interessar e parto para outra, pelo que já tenho outras exposições programadas, mas quero continuar a expor em Espinho porque é aqui que vivo e onde quero que reconheçam o meu trabalho".

Apesar de morar em Espinho e de manter uma relação muito próxima com a cidade, Silvia Vale já não expõe cá há mais de quatro anos, pelo que a mostra dos seus trabalhos, patente ao público a partir de amanhã e até 7 de Dezembro, na galeria do Centro Multimeios, se intitula 'Regresso' e é esperada com grande expectativa, até porque a artista apresenta uma nova fase do seu trabalho mais pessoal e emocional.

Concurso hoje no Casino de Espinho

Candidatas a Miss Portugal recebidas pela Câmara

As candidatas a Miss Portugal 2001 que irão ao concurso hoje à noite no Casino de Espinho, estiveram no sábado em visita à cidade que este ano irá acolher o concurso.

Assembleia Municipal, o presidente da Câmara teve a oportunidade de lhes dizer que, em seu entender, se trata de "uma forma interessante de promover as nossas coisas".

José Mota referiu que "esta cooperação entre a Câmara, 'Correio da Manhã' e Solverde, que este ano contou com o apoio da Associação Comercial de Espinho é de grande importância. Por norma" - acrescentou José Mota - "estes concursos são realizados em Lisboa e desta vez será a cidade de Espinho a recebê-lo. Terá grande repercussão a nível nacional e internacional já que será transmitido, em directo, pela RTP para todo o Mundo, com imagens de Espinho e isso orgulha-nos muito".

José Mota frisou que se trata de "um acto de cultura e de uma coisa séria, feita com muito rigor. As candidatas, todas muito jovens, são tratadas com grande dignidade".

As candidatas, o presidente da Câmara Municipal de Espinho deixou uma mensagem:

"Chegar aqui já foi uma grande vitória para todas".

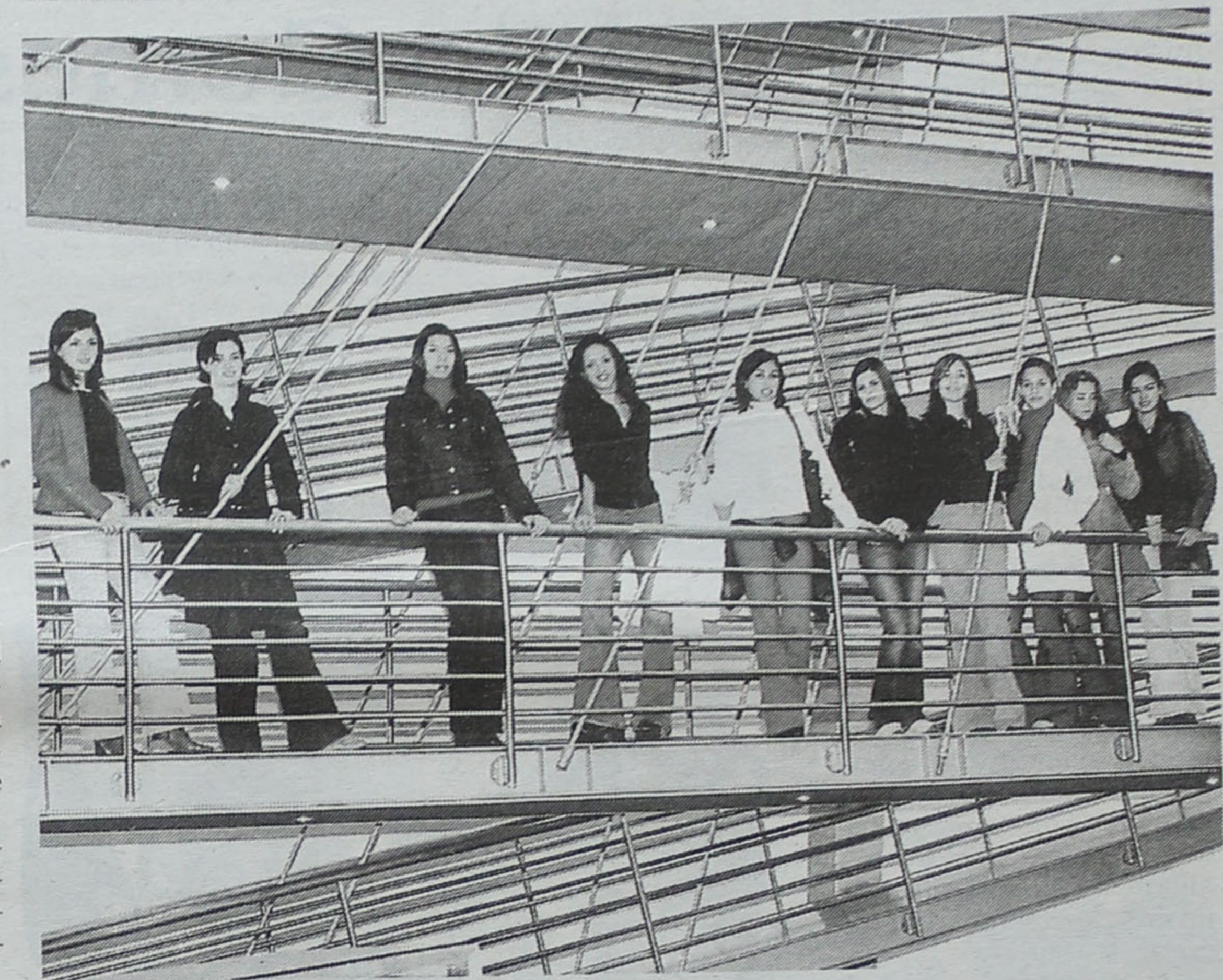
Por sua vez, a Associação Comercial de Espinho, pela voz de Manuel Oliveira agradeceu a presença das belidades na cidade, entregando lembranças a todas e a José Mota.

Manuel Oliveira, a propósito, disse ao presidente da Câmara que "merece isto e muito mais. Conte connosco".

Manuel Proença (texto)
Nuno Alves (fotos)

As belidades (apenas 13 já que três delas estavam doentes) deslocaram-se ao Centro de Multimeios para visitar aquele espaço e onde foram recebidas pelo presidente da Câmara Municipal, José Mota, pelos vereadores António Canastro e Manuel Rocha, bem como pelos representantes da Associação Comercial de Espinho (Manuel Oliveira, António Couto e José Manuel Queirós), entre outros.

Depois de um passeio pela Rua 19, sempre acompanhadas pelo presidente Mota e pelo Rancho Folclórico Nossa Senhora dos Altos Céus e após as respectivas fotografias, as misses deslocaram-se para o salão nobre da Câmara Municipal, onde almoçaram. Mais tarde, na sala da



DE
vende-se no
Café
Athena
(Anta)

Bom Café... é
da
Casa Alves Ribeiro
Rua 19, 294 - ESPINHO
Tem Fábrica própria

A
Casa Alves Ribeiro
da Rua 19, 294 - ESPINHO
tem dos maiores sortidos do país
em Vinhos do Porto datados,
Correntes, de Mesa,
Aguardentes Velhas e Whiskys

FORTIS
PROFESSIONAL SPACE WATCHES



OURIVESARIA
Confiança
1890

Tel. 22 734 03 69
www.ourivesariaconfianca.com

USADOS

- T1 Espinho cozinha equipada c/ electrodomésticos (D381)
- T3 DÚPLEX Espinho 160 m2 (D25)
- T3 DÚPLEX S. F. Marinha cozinha equipada c/ electrodomésticos (D266)
- T3 S. F. Marinha excelentes áreas (D232)
- T2 Espinho garagem, arrumos, marquise despensa, lareira (D382)
- T2 S. F. Marinha varanda c/ 8 m2 (D383)
- MORADIA T4 S. F. Marinha terreno c/ 150 m2 (D369)
- T2 S. F. Marinha como novo (Juncal)
- T2 DÚPLEX Espinho 147 m2
- MORADIA T5 Espinho em construção, excelentes áreas (D257)
- T2 S. F. Marinha 1.ª linha do mar
- T1 Espinho de luxo, em frente à praia
- T1/T2 S. F. Marinha em início de construção
- T3/T2 S. F. Marinha prontos a habitar últimos para venda
- T2 Espinho pronto a habitar
- T1/T2/T3/T4 Espinho em construção, possibilidade de escolha de acabamentos, zona central
- T1 Grijó court de ténis
- LOJAS e ESCRITÓRIOS Espinho

NOVOS

CGR R. 4, n.º 652 Espinho
AMI 1817
22 734 00 17 / 96 611 67 32
96 424 19 42 / 96 634 44 04
todas as soluções em:
www.cgr-consultores.com

A cerimónia contou com a presença de diversas individualidades, entre as quais o presidente da Liga Portuguesa de Clubes de Futebol Profissional Valentim Loureiro, o vice-presidente da Associação de Futebol de Aveiro Carlos Padrão, o presidente da Associação de Voleibol do Porto Joaquim Vilela, o vereador António Canastro, o presidente do Sporting de Espinho Rodrigo dos Santos, entre outros.

No seu discurso de abertura, o presidente da Assembleia Geral, Napoleão Guerra sublinhou que, "apesar das dificuldades e dos sacrifícios que até agora foram feitos por todos, o Sporting de Espinho chegou aos 87 anos".

Napoleão Guerra voltou a referir que "estamos no ano zero de um projecto de desenvolvimento e de estabilização. Queremos fazer um Campeonato tranquilo, que nos permita continuar na II Liga".

O presidente da Assembleia Geral sublinha que o clube "quer ganhar tudo" e que quer "reeditar o êxito da Top Teams Cup".

Ainda sobre o voleibol, Napoleão lembrou os contratemplos da época passada e acredita que "se não houver acidentes de percurso iremos ganhar o Campeonato Nacional e outras provas no voleibol".

Napoleão Guerra diz que "o exemplo do voleibol deve ser seguido pelo futebol" pois em consequência estão os títulos alcançados pelas equipas jovens de voleibol dos 'tigres'.

O presidente da Assembleia Geral saudou o regresso do andebol "pois veio para ficar no clube perenemente".

Carlos Padrão:
"Acto
justíssimo"

Só depois da imposição de faixas de campeão nacional aos diversos escalões etários do Sporting Clube de Espinho que alcançaram o título na época passada, foi descerra-

O Sporting Clube de Espinho, durante as comemorações do seu 87.º aniversário, homenageou três figuras que servirão de exemplo, pela dedicação ao clube

– José Granja, José da Silva Vieira e Gomes Amaro.

Os 'tigres' distinguiram-nos com o emblema de ouro do clube

e com uma camisola. No entanto, o momento mais solene foi o descerramento

de uma fotografia de Lito Gomes de Almeida, pelos seus dois filhos

(Manuel Afonso e Bernardo) no salão Jó Almeida, na sede.

'Tigres' comemoram 87.º aniversário

Sentida homenagem a Lito Gomes de Almeida

Manuel Proença (texto) • Vítor Lancha (fotos)



Com 50 e 25 anos de filiação

Ouro e prata para os sócios

Como é habitual em todos os aniversários, o Sporting Clube de Espinho condecora os seus associados com 25 e 50 anos de filiação, respectivamente, com emblemas de prata e de ouro.

Eis os sócios dos 'tigres' que foram condecorados no 87.º aniversário:

Emblemas de ouro – Alberto Santos Correia, Arsénio Lopes, Carlos Loureiro Rodrigues Pinho, Daniel Rodrigues

Iglésias, Dimas Domingues Silva, Fernando Monteiro Menezes, Fernando Silva Cabral, Joaquim Ferreira Dias, Joaquim Santos Fernandes, José Correia Carvalho Ribeiro, José Martins Gonçalves, Luís Almeida Silva e Mário Ferreira Costa Sá.

Emblemas de prata – Alcino Oliveira Silva Barrento, Alexandre Sousa Ferreira Pedro, António Alberto Pinto Ferreira, Artur Gomes Martins

Carlindo Augusto, Silva Capela, Carlos Humberto Silva Cruz, Celestino Manuel Oliveira Vergasta, Celestino Miguel Guerra Cardoso Moreira Sá, Fernando Jorge Jesus Maia, Inês Luciana Ribeiro Osório, Jaime Artur Relvas Ferraz Moreira, João Carlos Silva Barbosa, João Couto Capela, Joaquim Aires Pereira Silva, Joaquim Conceição, Joaquim José Carvalho Santos, Joaquim Martins Vieira, Joaquim

Paulo Pinto Lei, José Campos Rocha, José Cassiano Ribeiro Osório, José Sá Ventura Pinho Dias Coelho, José Sá Gonçalves Rocha, Manuel Francisco Gonçalves Dias Rocha, Manuel Santos Rodrigues, Maria Adelaide Alves Lei, Mário Gonçalves Félix, Pedro Nuno Silva Cadete, Rui Pedro Guetim Gomes Silva e Sérgio Augusto Pinto Santos.

da a fotografia de Lito Gomes de Almeida. Foi o momento mais solene das cerimónias, que contou com a presença dos filhos do saudoso ex-presidente do clube. Foi nessa altura que foram pronunciadas as mais emocionantes palavras, quer por Carlos Padrão, quer por Valentim Loureiro.

O vice-presidente da Associação de Futebol de Aveiro, considerou "um acto justíssimo" e descreveu a figura que tantas marcas deixou no futebol e no Sporting de Espinho, em particular, no desporto, em geral.

Carlos Padrão lembrou que Lito Gomes de Almeida "foi sempre um amante do desporto com raras qualidades e que tinha uma vivência muito popular" – salientou Carlos Padrão.

Depois de recordar a passagem de Lito por Braga, Carlos Padrão sublinhou o facto de o ex-presidente ter sido "um dos grandes entusiastas da Liga Portuguesa de Clubes de Futebol Profissional, cedendo, inclusive um seu edifício na Rua da Alegria, no Porto, para o funcionamento da mesma numa altura complicada".

Carlos Padrão referiu, ainda, que "a cultura dele nem sempre tem sido bem seguida" e "figuras como estas" – apontou para a parede onde estão as fotos de Joaquim Moreira da Costa Júnio, Jerónimo Reis e Manuel Violas – "obrigam-nos a venerá-los" e por isso, "esta homenagem é mais do que justa".

Carlos Padrão disse, a propósito do aniversário, que "o Sporting de Espinho é um sócio respeitadíssimo da Associação de Futebol de Aveiro e como tal, queremos que reencontre os momentos de glória".

Esta figura carismática do Sporting de Espinho, a concluir a sua intervenção, lançou um pedido:

"A cidade cresce e o número de sócios tem reduzido e, por isso, peço



que façamos mais pelo clube".

Valentim Loureiro: "Lito foi dirigente de primeira linha"

Por sua vez, o presidente da Liga de Clubes e Futebol Profissional Valentim Loureiro começou por justificar a sua presença no aniversário dos 'tigres' pela homenagem que foi feita a Lito Gomes de Almeida. Pelo passado que este dirigente teve com o saudoso ex-

presidente do Sporting de Espinho, disse que, de forma alguma poderia estar dissociado desta homenagem. Valentim Loureiro referiu que "todos sabem que eu, o Carlos Padrão, Pinto da Costa, entre outros, fomos grandes amigos do Lito. E por isso, todos sofremos com a sua prematura partida, pois vivemos juntos aquele drama".

Valentim Loureiro confirmou que, de facto "o Lito foi o dirigente que marcou o futebol português. Era um homem grande, um popular aristocrata, ami-

go do amigo, disponível e batalhador".

Valentim Loureiro disse que a Liga "deve promover qualquer coisa que faça recordar o Lito Gomes de Almeida, pois este vosso gesto despertou-me. Ele foi um grande dirigente da Liga e foi um homem bem merecido disponível numa altura bem difícil. Foi sempre um dirigente de primeira linha".

E concluiu: "Quero dizer à família do Lito, filhos e mãe, que tenho muita saudade dele e foi com muita emoção que o recordei".

Manuel Afonso: "Alegria de ser espinhense"

O filho de Lito Gomes de Almeida, Manuel Afonso não escondeu a sua "grande alegria por o clube do meu coração estar a comemorar mais um aniversário e por se ter feito justiça pelo trabalho, dedicação e amor que o meu pai teve para este clube. Nós, os filhos, perseguimos esta paixão clubística do meu pai e, por isso, vamos tentar fazer um bocadinho idêntico à grandiosa obra que ele deixou".

Manuel Afonso diz que

tanto ele como o eu irmão sentem "uma grande felicidade e uma grande alegria de sermos espinhenses e de partilharmos este amor. Este clube, apesar de tão pequenino ocupa um lugar tão grande nos nossos corações".

Joaquim Vilela orgulhoso com a formação

O presidente da Associação de Voleibol do Porto Joaquim Vilela disse estar particularmente "orgulhoso" com as homenagens prestadas, também, às equipas de

vôlei dos 'tigres' campeãs nacionais. "Tão orgulhoso estou que propus ao Instituto Nacional do Desporto um prémio para o clube que melhor desenvolveu a formação na época passada e que recebeu no domingo passado, bem como o prémio para o melhor treinador que foi atribuído a Rui Pedro".

Joaquim Vilela regozija-se sobretudo "pelo trabalho desenvolvido pelo Sporting de Espinho nos escalões de formação. Estes jovens não ganharam apenas os nacionais. Também conquistaram imensos títulos e troféus regionais".



S4 - Comércio de Automóveis, SA.

Faça já a marcação para a revisão do seu Seat, em Espinho, através do telefone, **22 732 29 68**

Assistência Técnica: **Rua 22, n.º 1185**

Stand de Vendas: **Rua 33, n.º 943**

Veja o novo SEAT LEON o carro do milénio



1976 - 2001

AUTO-INTERNACIONAL



1976 - 2001

PEÇAS E ACESSÓRIOS PARA TODAS AS MARCAS DE VIATURAS
IMPORTADOR - DISTRIBUIDOR - RETALHISTA - ARMAZENISTA
ÓLEOS PARA MOTOR - AMORTECEDORES - BATERIAS

Estamos a comemorar **25 anos** de actividade!

Importamos FILTROS DE TODOS OS TIPOS * TAMPÕES DE RODA * FAROLINS * LÂMPADAS NORMAIS, DE IODO E DE XENON * ESCOVAS LIMPA-VIDROS * DISCOS, CALÇOS E MAXILAS DE TRAVÃO * BRAÇOS DA SUSPENSÃO E PONTEIRAS DE direcção * BOMBAS DE ÁGUA * CORREIAS DE TODOS OS TIPOS * APOIOS * FOLES * CARDANS * KITS DE ROLAMENTOS * TODO O TIPO DE BORRACHAS E VULCANIZADOS

Não deixe de comparar os nossos preços e condições de venda!

Temos todas as semanas um artigo em **PROMOÇÃO**. Não deixe de aproveitar!

Avenida 24, n.º 1001 - Espinho • Tel. 227 319 484 • Fax 227 344 012 • E-mail: interauto@sapo.pt

Rodrigo dos Santos acredita no futuro dos 'tigres'

O presidente do Sporting de Espinho ficou sensibilizado com o envolvimento dos sócios nas comemorações do 87.º aniversário. Rodrigo dos Santos diz estar esperançado no futuro do clube já que hoje está mais credibilizado, não obstante de ter sido necessário injectar capital seu.

Manuel Proença

O presidente do Sporting Clube de Espinho Rodrigo dos Santos mostrou "muita emoção e alegria com a atitude que os sócios hoje tiveram (a casa esteve cheia)" no aniversário. Diz o presidente que "espero que o clube comece a atravessar um

"O clube já está credibilizado"

bom momento, que se cimente cada vez mais e que apareça em grande no panorama desportivo". Para isso, Rodrigo dos Santos refere que "é importante a presença de todos".

O timoneiro dos 'tigres' sentiu-se particularmente orgulhoso com a presença do presidente da Liga Portuguesa de Clubes de Futebol Profissional Valentim Loureiro, "o que honra-nos particularmente. Ele fez questão de referenciar que também apoia os mais pequenos. Isto é importante porque ainda somos um clube pequeno com empenho em crescer. Valentim Loureiro julgo que está atento e tem colaborado connosco. Nós, deste modo, temos outro alento para dar continuidade ao projecto que está em curso".

Sobre o Plano estratégico de Desenvolvimento, Rodrigo dos Santos disse:

"O projecto está no ano zero e com todo este apoio e entusiasmo há condições para que o clube daqui para a frente se construa e se alicerce cada vez mais para que dentro de dois ou três anos seja um clube que não envergonhe ninguém e que se enquadre no meio dos grandes".

O presidente do Sporting Clube de Espinho explica por que razão teve de envolver capital seu no clube:

"Contribui com aquilo que me foi possível. O clube precisa de estabilidade. De facto há um montante substancial colocado por mim no clube. Esperemos que amanhã o Sporting Clube de Espinho tenha forma de regularizar esse passivo comigo. Na altura, era meu dever criar condições para que o Sporting de Espinho possa progredir e para que o projecto que está em curso não fosse fragilizado. Se este di-

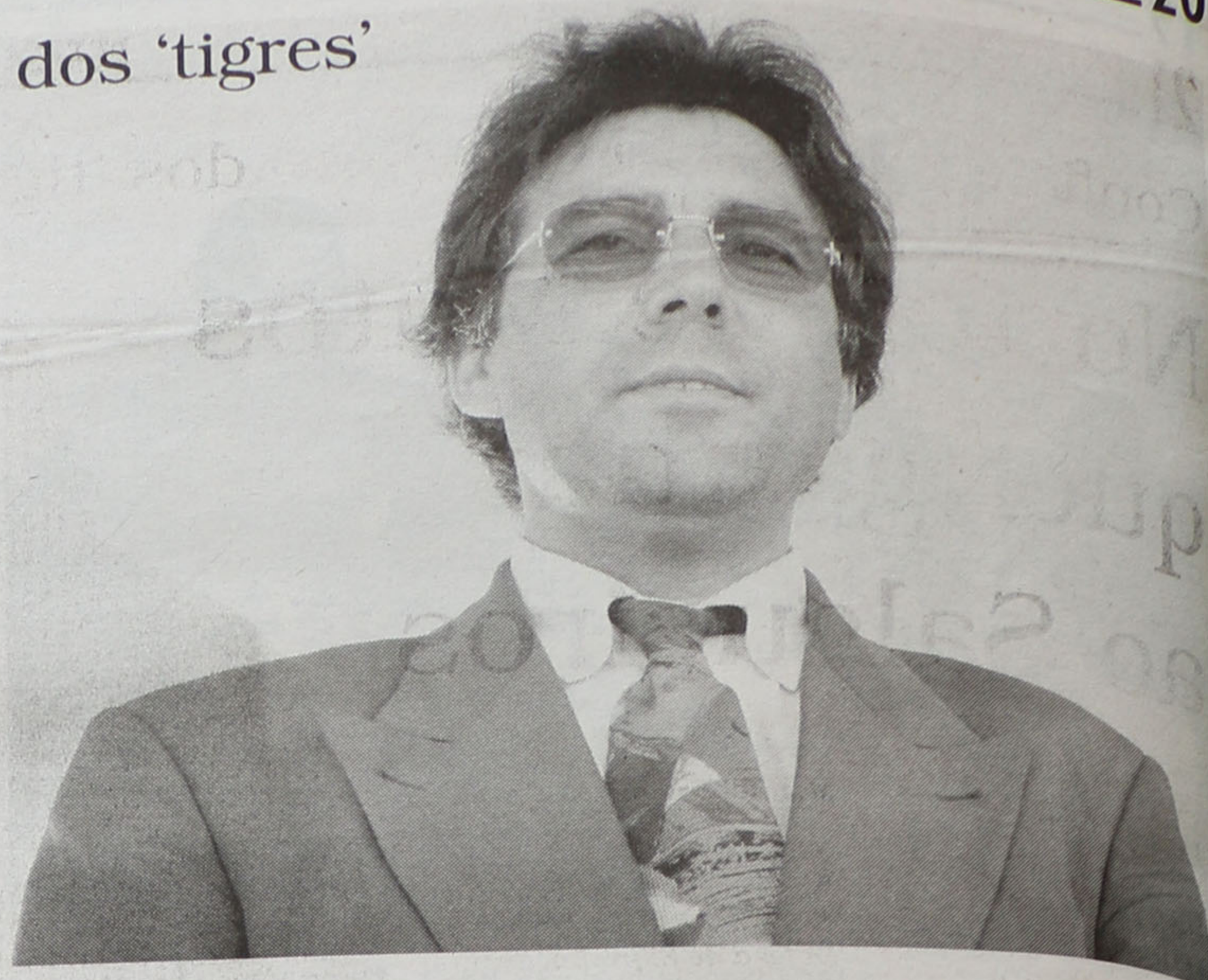
nheiro não fosse injectado haveria muitas dificuldades já que as penhoras estavam à porta e eram inúmeros os processos. Houve a necessidade mais do que urgente de estancar e de renegociar todos esses processos. Para isso houve a necessidade de, forçosamente, se injectar dinheiro. Contribui de forma a que o clube se situe num plano de forma a que o projecto que foi delineado (o plano estratégico que foi posto à discussão), pudesse ter progressão".

Assim, entende Rodrigo dos Santos que "hoje o clube já está credibilizado. Os trabalhos que se estão a desenvolver no Sporting de Espinho e os projectos já são ouvidos por parte dos intervenientes. A injeção de dinheiro foi necessária a tudo isto" - sublinha.

"O Clube tem pernas para andar, tem um projecto em marcha e não ficará a dever nada a ninguém" - conclui.

Sobre o próximo jogo da Taça de Portugal, o presi-

dente do Sporting de Espinho diz que irá pedir aos profissionais de futebol, como sempre o faz, as "vitórias. Como tal, quero que com o Salgueiros também se consiga uma vitória. Fiquei triste por não nos calhar em sorteio um dos grandes no nosso estádio, pois a receita ajudar-nos-ia a liquidar algumas coisas que estão pendentes. Quero que os atletas se empenhem e que tenham uma atitude por forma a que consigamos um resultado positivo".



Associação de Desenvolvimento
do Concelho de Espinho



Instituto de Emprego e
Formação Profissional

Convite

CONVIDAM-SE OS JOVENS DO SEXO MASCULINO DOS 17 AOS 25 ANOS
À PROCURA DE EMPREGO, A INSCREVEREM-SE NO

CURSO DE FORMAÇÃO PROFISSIONAL DE CARPINTARIA E MARCENARIA

INSCRIÇÃO: Durante o mês de NOVEMBRO

DURAÇÃO DO CURSO: 12 meses, com início previsto em Dezembro de 2001

LOCAIS DE INSCRIÇÃO: Sede da ADCE ou Gabinetes Locais

- * Sede da ADCE - Rua do Golfe, n.º 1877
- * Freguesia de Silvalde: Rua N.ª Senhora do Mar
- * Freguesia de Paramos: Sede dos Águias ou Complexo Habitacional da Quinta
- * Freguesia de Anta e Guetim: Junta de Freguesia de Anta
- * Freguesia de Espinho: Sede da ADCE

BENEFÍCIOS NA FREQUÊNCIA DO CURSO:

- Aquisição de uma Formação Profissional Qualificada
- Direito a uma Bolsa de Formação Mensal
- Apoio pessoal na procura de Emprego

MERCADO SOCIAL DE EMPREGO

ACÇÃO FINANCIADA PELO IEFP - INSTITUTO DE EMPREGO
E FORMAÇÃO PROFISSIONAL

ADCE - Rua do Golfe, 1877 - 4500 Espinho • Telefones: 227313865 / 227314397



Associação de Desenvolvimento
do Concelho de Espinho



Instituto de Emprego e
Formação Profissional

Convite

CONVIDAM-SE AS PESSOAS DESEMPREGADAS E MAIORES DE 21 ANOS
À PROCURA DE EMPREGO, A INSCREVEREM-SE NO

CURSO DE FORMAÇÃO PROFISSIONAL DE JARDINAGEM E VIVEIRISMO

INSCRIÇÃO: Durante o mês de NOVEMBRO

DURAÇÃO DO CURSO: 12 meses, com início previsto a 03 de Dezembro de 2001

LOCAIS DE INSCRIÇÃO: Sede da ADCE ou Gabinetes Locais

- * Sede da ADCE - Rua do Golfe, n.º 1877
- * Freguesia de Silvalde: Rua N.ª Senhora do Mar
- * Freguesia de Paramos: Sede dos Águias ou Complexo Habitacional da Quinta
- * Freguesia de Anta e Guetim: Junta de Freguesia de Anta
- * Freguesia de Espinho: Sede da ADCE

BENEFÍCIOS NA FREQUÊNCIA DO CURSO:

- Aquisição de uma Formação Profissional Qualificada
- Direito a uma Bolsa de Formação Mensal
- Apoio pessoal na procura de Emprego

MERCADO SOCIAL DE EMPREGO

ACÇÃO FINANCIADA PELO IEFP - INSTITUTO DE EMPREGO
E FORMAÇÃO PROFISSIONAL

ADCE - Rua do Golfe, 1877 - 4500 Espinho • Telefones: 227313865 / 227314397

Confiança paira no balneário dos 'tigres'

Norton de Matos quer ganhar ao Salgueiros



Manuel Proença

O treinador do Sporting de Espinho, em entrevista a **Defesa de Espinho**, garante que a sua equipa irá tentar resolver o jogo da Taça de Portugal com o Salgueiros, em Vidal Pinheiro.

O técnico dos espinhenses diz que "preferia uma equipa grande e em Espinho para podermos ter uma boa receita. Dentro do azar, calhou-nos uma equipa da I Liga e fora do nosso estádio. No entanto, prefiro jogar com uma equipa de divisão superior fora do que jogar com uma equipa da nossa divisão ou inferior. Na Taça, as equipas agigantam-se e não é agradável ser-se eliminado por um conjunto de outro escalão. Há excelentes equipas da II Divisão B que a jogarem no seu terreno colocam problemas bastante grandes.

Este jogo vai ser encarado como sendo nós a equipa mais pequena a tentar criar a surpresa. Neste momento este encontro poderá vir numa altura boa já que nós saímos de três derrotas. Em termos psicológicos e de carga emocional ou de obriga-

toriedade não a teremos. Isso estará do lado do Salgueiros, ainda por cima com uma 'chicotada psicológica' e a estrear o novo treinador. Vamos tentar defender com profissionalismo e, ao mesmo tempo, fazer um bom treino para o jogo com o Moreirense (não se encare isto como estando sem interesse no jogo!). Vamos tentar estar mais descontraídos e menos pressionados para não cometermos tantos erros e que a motivação de jogar com uma equipa da I Liga nos dê mais qualquer coisa, ou seja, uma moralização que nos é necessária. O grande objectivo e primordial é o Campeonato e o jogo seguinte com o Moreirense.

- **Vai contar com todos?**

- Ainda não sei como estarão todos. Contudo, tirando os dois crónicos (Nuno Santos e Simões) parece-me que todos estarão em condições, com algumas interrogações no Nuno Coelho e Karim.

- **Acha que a equipa está motivada para este encontro da Taça de Portugal?**

- Sinto que os jogadores estão motivados pela resposta que têm dado nos treinos. O jogo/treino com o Gil Vicente já foi feito a pensar nesta partida com o Salgueiros. Mas foi um bom treino e um bom teste. Com o Porto B também vi empenho. Qualquer profissional sabe que estes jogos da Taça de Portugal são um bom veículo de publicidade individu-

al. A equipa do Sporting de Espinho poderá ser falada nos órgãos de comunicação social com grande destaque. Se os jogadores não estivessem motivados para este jogo, não poderiam pensar em ser profissionais! Acho que todos os meus jogadores estariam mais motivados se fosse o Benfica, Sporting, Porto ou Boavista em Espinho. No entanto, sei que eles têm uma força extra sabendo que há algo a jogar e que não há nada a perder.

- **Vai tentar resolver o jogo em Vidal Pinheiro?**

- Nestas coisas devemos seguir um pouco o jogo. Não vale a pena estarmos a fazer planos. Com racionalismo, sabemos que o Salgueiros é o favorito. Felizmente que o futebol não vive de favoritismo do papel! Se tivermos um Sporting de Espinho concentrado e disciplinado, sem cometer erros infantis e a conseguir entrar bem no jogo, poderá causar um problema ao Salgueiros que se apresente mais nervoso. Não jogaremos para o empate e iremos desenvolver o nosso jogo. Acredito que o Salgueiros irá pressionar mais e irá tentar fazer-se valer do seu favoritismo. Vamos tentar jogar o jogo pelo jogo. Francamente e perante a perspectiva principal bem como os objectivos principais do Sporting de Espinho, não me interessa ter um jogo de desempate. Isso a acontecer seria a meio da semana e intercalado com jogos que necessitamos de ganhar. Não temos uma plantel tão rico em número que permita uma rotatividade e a apresentação e sete ou oito jogadores novos sem que a equipa se ressinta! Mas se isso acontecer temos de estar preparados e não iremos fazer de propósito para perder

o jogo só para não se realizar a segunda partida! O ideal é ganhar, embora reconheça que se o Espinho empatar isso também constitui um bom resultado.

- **A falada vinda do avançado internacional angolano, Akwá tem o seu aval?**

- Penso que seria uma mais-valia a vinda de este jogador. Sem querer tirar qualquer valor aos jogadores do plantel, falta a esta equipa, em momentos decisivos, um jogador com características de goleador. Falta-nos o tal matador. O Akwá é um jogador que tem essa mais-valia e grande experiência; é um jogador de área, habituado às pressões. Se o Sporting de Espinho o conseguir trazer é muito bom. Todas as equipas da II Liga têm um homem que em meia oportunidade consegue transformá-la em uma oportunidade. Penso que este jogador viria equilibrar o plantel.

TOTOBOLA

Concurso dos Órgãos de Informação n.º 47/2001, relativo a 25 de Novembro de 2001. Prognóstico "Defesa de Espinho". Redacção Desportiva:

1. Alverca-Salgueiros	1
2. U. Leiria-Belenenses	X
3. Gil Vicente-FC Porto	2
4. Farense-Beira Mar	X
5. Braga-Benfica	2
6. Santa Clara-Varzim	1
7. P. Ferreira-Marítimo	1
8. Sporting-Boavista	X
9. Portimonense-E. Amadora	2
10. Campomaiorense-Oliveirense ...	1
11. Leça-Penafiel	X
12. Espinho-Moreirense	1
13. Chaves-Nacional	1
14. Aves-Académica	1

Anadin Paracetamol está indicado no alívio sintomático de estados dolorosos de intensidade ligeira a moderada, incluindo dores de cabeça, enxaquecas, nevralgias, dores menstruais, de dentes, reumáticas, estados gripais e febris. Não tomar em caso de doença hepática grave ou de alergia ao paracetamol. Deverá ser consultado o médico se a dor persistir por mais de 10 dias ou se a febre for elevada (superior a 39° C), tiver uma duração superior a 3 dias ou for recorrente. Não associe a toma de **Anadin Paracetamol** a outros medicamentos contendo paracetamol, salicilados ou outros anti-inflamatórios não esteróides. Usar com precaução em caso de insuficiência renal, cardíaca, respiratória, hepática ou em caso de anemia. **Anadin Paracetamol** é um medicamento. Leia atentamente o folheto informativo. Em caso de dúvida ou persistência dos sintomas consulte o seu médico ou farmacêutico.



Sociedade de Mediação Imobiliária, Lda.

Licª nº 2626 - AMI
Tels. 256 754 374 * 256 754 225
Telm. 936 779 775

EDIFÍCIO SOL / MAR
PRAIA DE ESMORIZ

MORADIA 4 FRENTES
PINHAL D'ABERTA

APARTAMENTOS DE
QUALIDADE
T1+1 - T2 - T3

LOJAS E ESCRITÓRIOS
ESMORIZ CENTRO

PROMOÇÃO:
FERREIRA DA SILVA, LDA.

TERRENO S. JOÃO DA MADEIRA
(JUNTO AO MODELO)
PARA 9 FRACÇÕES
COM PROJECTO APROVADO

MAGNETICOL

PRODUTOS TERAPÉUTICOS E MEDICINA NATURAL

Recruta M/F
Part-time - Full-time

PARA:

RELAÇÕES PÚBLICAS OPERADORES DE TELEMARKETING

Oferece-se:

- ✓ Bom ambiente de trabalho
- ✓ Possibilidade de carreira
- ✓ Ordenado base + Prémios

Exigimos:

- ✓ Boa apresentação
- ✓ Espírito de grupo
- ✓ Seriedade
- ✓ Ambição

Telefone hoje para 22 732 35 91 ou 96 516 34 10

Agente Oficial
Speedmaster
Profissional:
o primeiro
e único relógio
usado na Lua

VICTOR
OURIVESARIA

Ω
OMEGA

Rua 23 n.º 349 - Espinho • Telef. 22 734 09 31

Voleibol

'Tigres' derrotados em Matosinhos

O Sporting de Espinho saiu derrotado (3-0) do confronto em Matosinhos ante o Leixões, a contar para a primeira fase do Campeonato Nacional da Divisão A1 de voleibol masculino. Os 'tigres' sentiram enormes dificuldades pelo facto de não poderem contar com a prestação de Miguel Maia, devido a lesão.

Resultados

Benfica-Guimarães	0-3
(16-25, 16-25 e 19-25)	
Leixões-Sp. de Espinho	3-0
(25-23, 25-21 e 25-21)	
Fiães-Marítimo	3-2
(14-25, 32-30, 25-21, 19-25 e 15-12)	
Machico-Castêlo	0-3
(22-25, 22-25 e 23-25)	

Classificação

	P	J	V	D	F.C.
Castêlo	14	7	7	0	21-02
Sp. Espinho	12	7	5	2	215-07
Leixões	12	7	5	2	219-12
Guimarães	11	7	4	3	315-10
Esmoriz	10	6	4	2	216-07
Nacional	10	6	4	2	214-08
Benfica	10	7	3	4	409-15
Marítimo	8	7	1	6	607-18
Fiães	8	7	1	6	604-20
Machico	7	7	0	7	704-21

8ª Jornada

Guimarães-Nacional
Sp. Espinho-Fiães
Esmoriz-Machico
Leixões-Marítimo
Castêlo-Benfica

Academistas na senda das vitórias

Entretanto, a equipa de voleibol sénior da Associação Académica de Espinho continua na senda das vitórias na Divisão A2. No sábado, os pupilos de Carlos Simão venceram o confronto de Gueifães por 3-0 (17-21, 23-25 e 14-25).

Por sua vez, o Clube de Voleibol de Espinho, treinado por Rolando de Sousa foi derrotado em casa pela Académica de Coimbra por 3-0 (19-25, 20-25 e 24-26).

Manuel Proença

Futsal

Novasamente empata na Maia

A sexta jornada da II Divisão Nacional de futsal ditou a deslocação da Novasamente à Maia, para defrontar a equipa do Amanhã da Criança, esta época bastante reforçada. Resultado: empate a dois golos.

Com mais três pontos na classificação que os espinhenses, os locais optaram por uma toada de contenção, para explorar o contra-ataque.

A Novasamente manteve a iniciativa do jogo, arriscando um pouco mais, e as oportunidades de golo fo-

ram-se sucedendo. Resultado final que se aceita perfeitamente face ao futsal produzido pelas duas formações, onde a ansiedade saiu uma vez mais derrotada.

No próximo sábado, a Novasamente recebe, no Pavilhão do Sporting de Espinho, pelas 21.30 horas, a equipa do Real Conchada, numa partida que se prevê bastante equilibrada onde vai estar de um lado a experiência dos conimbricenses, e do outro a irreverência e o talento dos espinhenses, que terão que ter a humildade e respeito necessários para chegar à vitória.

Novasamente alinhou: João Paulo; Sérgio, Neca, Gonzaga (1) e Manuel Zé I (1);

jogaram ainda Luís Miguel, Salvador e Manuel Zé II.

Resultados

Barranha-U. Minho	7-1
Modicus-Junqueira	3-3
Arreigada-Paredes	4-8
Moc. Arrábida-ARCA	4-5
A. Criança-Novasamente	2-2
Real Conchada-Gafanha	9-3

Alpendorada-Pioneiros	5-1
Sp. Braga-Académica	7-3

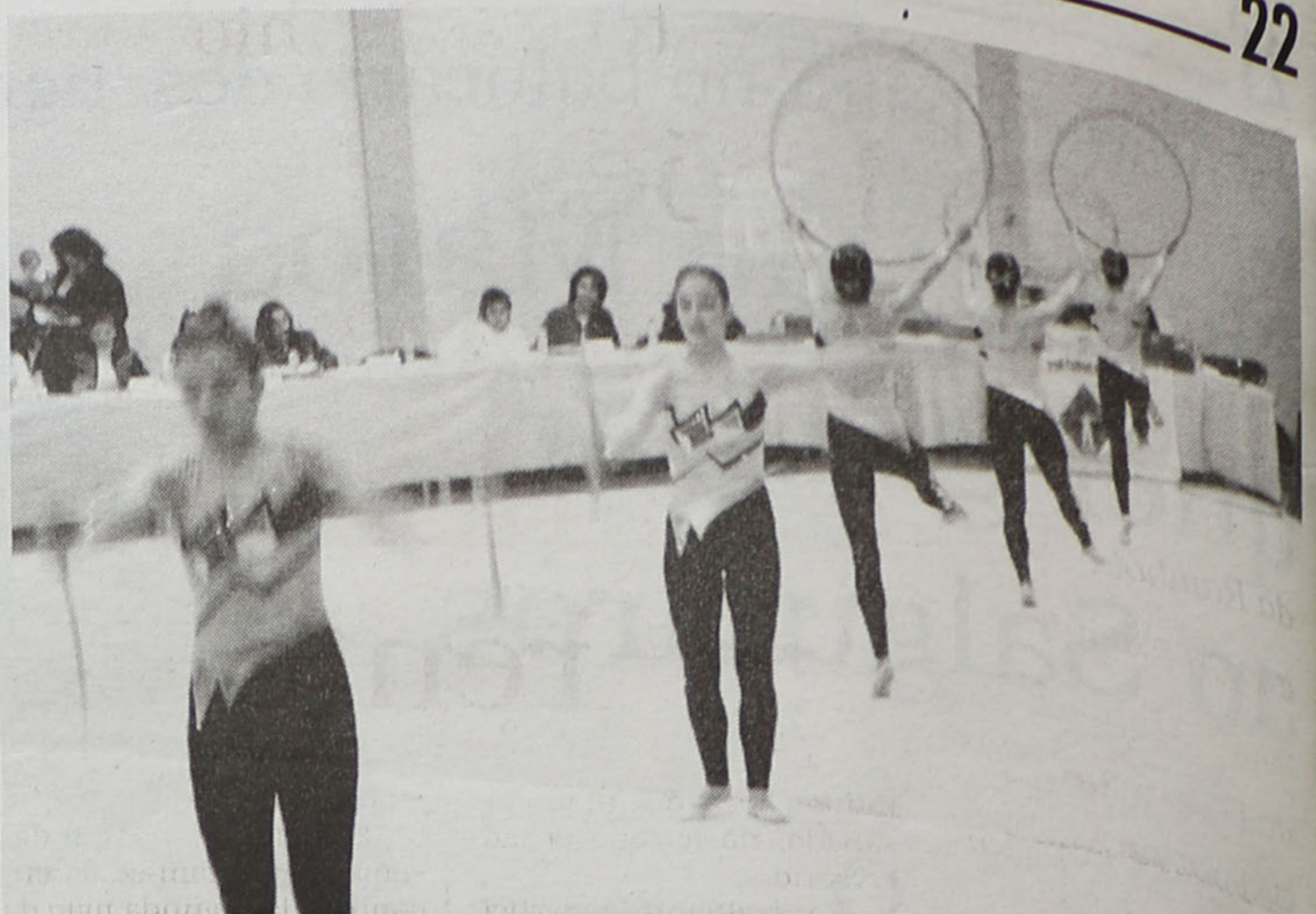
Classificação

	P	J	V	E	D	F.C.
Paredes	16	6	5	1	0	36-26
ARCA	13	6	4	1	1	26-16
Alpendorada	12	6	4	0	2	22-12
Moc. Arrábida	12	6	4	0	2	25-16
Barranha	12	6	4	0	2	29-19
A. Criança	11	6	3	2	1	17-13
Pioneiros	9	6	3	0	3	27-24
Sp. Braga	9	6	3	0	3	20-20
Real Conchada	9	6	3	0	3	23-24
Novasamente	8	6	2	2	2	20-18
Junqueira	7	6	2	1	3	23-23
Arreigada	6	6	2	0	4	22-38
Académica	6	6	2	0	4	27-31
Gafanha	4	6	1	1	4	17-30
Modicus	3	6	0	3	3	19-29
U. Minho	1	6	0	1	5	8-22

7ª Jornada

Barranha-Modicus
Junqueira-Arreigada
Paredes-Moc. Arrábida
ARCA-Sp. Braga
Académica-A. Criança
Novasamente-R. Conchada
Gafanha-Alpendorada
U. Minho-Pioneiros

Alberto Monteiro



Ginástica rítmica desportiva

Académica campeã nacional

As equipas de minis e de juniores de ginástica rítmica desportiva da Associação Académica de Espinho sagraram-se campeãs nacionais na prova que se realizou no fim-de-semana no pavilhão de Samora Correia.

As minis academistas, lideradas por Ana Guilherme, conseguiram alcançar a primeira posição quer em movimentos livres, quer no exercício com bola. A vitória

das juniores, conduzidas por Ana Isabel Cardoso tiveram a vida um pouco mais dificultada já que na primeira passagem, uma falha grave colocou as ginastas em quarto lugar. Só na segunda passagem, de uma forma soberba, as academistas conseguiram a melhor pontuação da competição, o que levou a que alcançasse a pontuação média que lhes viria a atribuir a primeira posição e o

consequente título. De salientar que na equipa da Académica de Espinho figura a atleta internacional, Vanessa Pereira que, não obstante de ter contraído uma microruptura, conseguiu executar o exercício ao seu mais alto nível.

A palavra final dos responsáveis pela secção de ginástica da Académica foi para "a Câmara Municipal de Espinho, pela disponibilidade que mostrou para a realização do estágio na Nave Polivalente".

Entretanto, a autarquia vai prestar uma homenagem a estas atletas campeãs na segunda-feira, pelas 18 horas, no salão nobre dos Paços do Concelho e que contará com a presença do presidente da Câmara, José Mota.

Manuel Proença

Hóquei de sala academista

'Derby' com U. Lamas empatado

Na quinta jornada do Campeonato Nacional de Sala, Série A/ Porto, os academistas de hóquei de sala receberam os vizinhos do União de Lamas, sofrendo o primeiro empate a quatro bolas num jogo que, como se esperava, foi bem disputado.

Embora se esperasse uma vitória em casa, os atletas de Espinho sentiram algumas dificuldades iniciais e foram os de Lamas os primeiros a marcar, mas controlando melhor o seu jogo os academistas deram a volta ao resultado e ao intervalo venciam por 2-1.

Na segunda parte os visitantes voltaram a entrar melhor e conseguiram passar para a frente do marcador novamente, pelo que a 'Turma do Mocho' teve de lutar até ao fim, aproveitando a falha na marcação de duas grandes penalidades pelos lamasenses, mas tendo de procurar o empate por duas vezes.

Alinharam pela Académica comandados por Henrique Braga: Márcio Marques, Carlos Sá, Hugo Gonçalves, José Catarino, Rui Sá, Hugo Rocha, Lino Tiago, Nelson Costa, João Barros, Luis Vieira, Pedro Gonçalves e Ângelo Marques.

Sandra Soares

A FORMA MAIS FÁCIL PARA COMPRAR CASA
 Serviço completo no acompanhamento da aquisição da sua nova habitação, incluindo pesquisa de mercado, aconselhamento da tipologia, local e tipo de construção a optar, qualidade dos acabamentos, desenrolar da obra e relação qualidade/preço.
Se pode ter alguém a fazer isto por si, porquê a preocupação?
96 611 67 32 / 96 240 55 15

Vende-se ♦ T2 de luxo
RUA 19 - PARQUE LUSO
 Área 110 m2, aquecimento central completo, fogão de sala, estores eléctricos, cozinha HTH, suite c/hidromassagem, arrumos, etc. Preço: 124.700 euros (25.000 cts.)
Contactar tlm. 91 723 32 01

Vende-se em Grijó
MORADIAS
 Bem localizadas. Bons acabamentos. Prontas habitar. *Marque a sua visita.*
Tel.: 227 348 573 • Tlm.: 914 527 568

Futebol popular inter-concelhio

As equipas dos Leões Bairristas, Associação de Esmojães e Cantinho da Rambóia irão prosseguir na Taça da Federação de Futebol Popular do Norte, por vencerem a primeira eliminatória (em duas mãos).

Manuel Proença

Apenas os Águias de Anta caíram ante o seu adversário, o Aver-o-Mar, da Póvoa de Varzim, já que o resultado que alcançara na primeira mão (1-0) em Espinho, não foi o suficiente para garantir a continuidade em prova, pelo 4-1 que se regis-

Leões, Associação e Cantinho em frente

tou no jogo disputado no sábado, no terreno do adversário.

Foi brilhante a participação dos Leões Bairristas nas inter-concelhios, que no segundo encontro com o Gião, em Vila do Conde, alcançaram um empate (2-2). O 3-0 registado em Espinho valeu a passagem à próxima eliminatória.

A Associação de Esmojães venceu os dois jogos e neste, no seu terreno, goleou o Revelhe, de Fafe, por 6-1. No primeiro jogo, em Fafe, a vitória também sorriu aos espinhenses, por 1-0.

O Cantinho da Rambóia acabou por passar à tangente! Mas bastou-lhe um 2-1 em Espinho para deixar para trás o Valpedre, já que em Penafiel, na primeira mão, havia conseguido um

empate (1-1).

Entretanto, no fim-de-semana realizam-se os encontros da segunda mão da Taça da Associação de Futebol Popular do Concelho de Espinho e os Estrelas Vermelhas, Lomba, Magos de Anta, Desportivo da Ponte de Anta, Juventude da Estrada, Guetim, Leões B, Canários, Quinta de Paramos, Império de Anta, Juventude de Outeiros e Grupo Desportivo dos Outeiros conseguiram passar à segunda eliminatória da prova.

Eis os resultados:

E. Vermelhas-Corredoura	1-1 (3-2)
Lomba-E. Divisão	4-1 (5-2)
Magos-Cruzeiro	3-0 (1-2)
DP Anta-Novasemente	1-0 (3-0)
Corga-J. Estrada	1-3 (0-6)
Guetim-BP Anta	0-1 (2-0)
D. Regresso-Leões B	2-2 (0-0)
Ronda-Canários	0-2 (0-1)

Morgados-G. Paramos 1-4 (0-6)
Aldeia Nova-Império 1-4 (3-5)
GD Idanha-J. Outeiros 0-2 (3-1)
EP Anta-GD Outeiros 6-4 (0-4)

Próxima jornada

I Divisão

G. Paramos-Ág. Anta	(Paramos/sábado/15h)
Cantinho-A. Esmojães	(Idanha/sábado/15h)
Rio Largo-GD Idanha	(Rio Largo/domingo/10h)
Leões-Lomba	(Silvalde/domingo/9h)
DP Anta-Ág. Paramos	(Idanha/domingo/10h)

II Divisão

Aldeia Nova-E. Vermelhas	(Cassufas/sábado/15h)
Guetim-Canários	(Guetim/sábado/15h)
D. Regresso-Ronda	(Silvalde/domingo/11h)
E. Divisão-Magos	(Guetim/domingo/10h)
Império-J. Outeiros	(Cassufas/domingo/10h)

III Divisão

Cruzeiro-Novasemente	(Silvalde/sábado/15h)
Leões B-Morgados	(REE/sábado/15h)
EP Anta-GD Outeiros	(Zona/sábado/15h)
Corredoura-BP Anta	(Paramos/domingo/10h)
Corga-J. Estrada	(REE/domingo/10h)

Hóquei em patins da Académica Vitória sofrida

Na sua deslocação a Alcobaça, os atletas academistas voltaram a vencer, averbando a quarta vitória consecutiva, mas sofreram até ao fim vencendo pela diferença mínima (2-3), numa partida em que se esperava mais.

Mostrando uma maior maturidade na construção dos ataques, os academistas começaram o jogo a trocar muito bem a bola e Tibério Carvalho inaugurou o marcador logo aos 5 minutos, uma vantagem que lhes deu tranquilidade para continuarem a explanar o seu jogo durante toda a primeira parte, culminando com novo tento, desta feita por André Pinto, pouco antes do intervalo.

A perder por dois golos e sem nada a perder, os de Alcobaça entraram com outro espírito na segunda parte pressionando de forma mais consistente os academistas que tentaram controlar o impeto dos rivais, ma acabaram por sofrer o 1-2 através de uma penalidade pouco clara.

Ganhando nova esperança o Alcobacense continuou a pressionar e num lance precedido de falta empatou a partida, os academistas protestaram e o capitão José Sousa acabou por levar o vermelho directo, o que complica a vida do treinador para os próximos jogos, já que Ivo Madaleno se encontra lesionado e o capitão deve apanhar mais de um jogo de castigo. Mas os ânimos eventualmente serenaram e André Pinto teve a frieza suficiente para colocar justiça no resultado marcando o golo da vitória.

A contar para a quinta jornada do Campeonato Nacional da II Divisão, série B, os academistas recebem o Marinhense no próximo sábado pelas 21 horas no Pavilhão Arquitecto Jerónimo Reis.

Na partida do fim-de-semana, a contar para o Campeonato Distrital, os academistas mais jovens mostraram o seu valor arrasando a equipa de Ola Mouriz por os esclarecidos 15-2, uma vitória moralizadora para o encontro do próximo domingo, disputado pelas 11 horas, em casa do Académico do Porto.

No Torneio de Abertura, os juniores receberam e venceram o Lavra por 6-3 e no sábado é a vez dos juvenis se deslocarem a casa do Ola Mouriz, onde jogam pelas 15 horas.

Sandra Soares



Aviso Convocatório

Pelo presente convocam-se os Senhores Accionistas da SALVADOR CAETANO - COMÉRCIO DE AUTOMÓVEIS (ESPINHO), S.A., pessoa colectiva nº 500 162 751, com sede na Estrada do Golfe, Zona Industrial, freguesia de Silvalde, concelho de Espinho, com o capital social integralmente realizado de 1.500.000 Euros, matriculada na Conservatória do Registo Comercial de Espinho sob o nº 46, a reunirem em Assembleia Geral Extraordinária na sede social, no próximo dia 13 do Mês de Dezembro de 2001, pelas 14 horas, com a seguinte ordem de trabalhos:

1º Deliberar sobre o Projecto de Fusão das sociedades SALVADOR CAETANO - Comércio de Automóveis (ESPINHO), S.A., SALVADOR CAETANO - Comércio de Automóveis (PORTO), S.A., SALVADOR CAETANO - Comércio de Automóveis (MINHO), S.A., SALVADOR CAETANO - Comércio de Automóveis (VISEU), S.A., SALVADOR CAETANO - Comércio de Automóveis (COIMBRA), S.A., SALVADOR CAETANO - Comércio de Automóveis (CALDAS DA RAINHA), S.A., SALVADOR CAETANO - Comércio de Automóveis (SETUBAL), S.A., SALVADOR CAETANO - Comércio de Automóveis (CBEP), S.A., SALVADOR CAETANO - Comércio de Automóveis (ALGARVE), S.A. e UNIPARK - Assistência e Comércio de Automóveis, S.A., apresentado em conformidade com o disposto no Código das Sociedades Comerciais, na modalidade contemplada na alínea b) do número 4 do Artigo 97º, mediante a constituição de uma nova sociedade - SALVADOR CAETANO - Comércio de Automóveis, S.A., - para a qual serão transferidos globalmente os patrimónios das Sociedades fundidas.

2º Designar quem deverá outorgar nos actos necessários para a formalização de todas as operações em que se concretizará a referida operação de fusão da sociedade.

A documentação necessária para informação dos Senhores Accionistas, encontra-se ao dispor, para consulta, na sede da sociedade, durante os 15 dias anteriores à data da Assembleia Geral.

Os requisitos a que estão subordinados a participação e o exercício do direito a voto são os constantes dos Artigos 9º e 11º dos Estatutos.

Espinho, 6 Novembro de 2001
O Presidente da Mesa da Assembleia Geral
Engº Salvador Acácio Martins Caetano



Aviso

Faz-se saber que o Projecto de Fusão das Sociedades, SALVADOR CAETANO - Comércio de Automóveis (ESPINHO), S.A., SALVADOR CAETANO - Comércio de Automóveis (PORTO), S.A., SALVADOR CAETANO - Comércio de Automóveis (MINHO), S.A., SALVADOR CAETANO - Comércio de Automóveis (VISEU), S.A., SALVADOR CAETANO - Comércio de Automóveis (COIMBRA), S.A., SALVADOR CAETANO - Comércio de Automóveis (CALDAS DA RAINHA), S.A., SALVADOR CAETANO - Comércio de Automóveis (SETUBAL), S.A., SALVADOR CAETANO - Comércio de Automóveis (CBEP), S.A., SALVADOR CAETANO - Comércio de Automóveis (ALGARVE), S.A. e UNIPARK - Assistência e Comércio de Automóveis, S.A., pela constituição de uma nova sociedade - SALVADOR CAETANO - Comércio de Automóveis, S.A., - para a qual serão transferidos globalmente os patrimónios das Sociedades fundidas, já se encontra registado na Conservatória do Registo Comercial de Espinho sob a inscrição AP. Nº 11/30/10/01.

Este projecto, bem como, a documentação anexa, e respectivo projecto de Estatutos, e demais documentos, podem ser consultados pelos interessados, credores e Accionistas, na sede social desta Empresa, sendo que, a respectiva Assembleia Geral para a eventual aprovação, terá lugar no próximo dia 13 de Dezembro, pelas 14 horas, na sede social.

Espinho, 6 de Novembro de 2001

SALVADOR CAETANO - Comércio de Automóveis (ESPINHO), S.A.

A Administração

Sede: Estrada do Golfe, Zona Industrial, freguesia de Silvalde, concelho de Espinho
Matriculada na Conservatória do Registo Comercial de Espinho sob o número 46
Capital Social: 1.500.000 Euros - Pessoa Colectiva número 500 162 751

A LIDERANÇA IMOBILIÁRIA



ESPINHO

MORADIA - T4

A 300 metros da Praia
C/ vistas de mar. Pronta a habitar. Churrasqueira, jardim, terreno e anexos. **SÓ VISTO!!!**
É NEGÓCIO... 209.495 Euros
42.000 Cts.
Ang.: 186939-A

T2 e T3 A 3 minutos da Cidade

Excelentes áreas, ótimos acabamentos. C/ garagem individual.
A partir de 84.297 Euros
16.900 cts.
MARQUE A SUA VISITA!!!
Ang.: 060802A

T2 - ÚLTIMO ANDAR

Cozinha equipada c/ electrodomésticos. Lugar de garagem.
PELA URGÊNCIA... SÓ 82.302 Euros
16.500 Cts.
Ang.: 060837-A

T2+1 - Pronto Habitar

Salão no sótão c/ 40 m² + arrumos + WC
Garagem indiv. p.º 2 carros e arrumos
É EXCELENTE!!!
SÓ 109.736 Euros
22.000 Cts.
Ang.: 060803-A

Telef. 227313263

www.replica.pt

LABORATÓRIOS VÍDEO

- Montagens de filmes amadores V8 - VHS - SVHS
- Fazemos mudança de sistema de cassetes vídeo de todo o mundo p/ o nosso sistema PAL e o inverso
- Recorde os seus filmes Super 8mm (bobines) passando-os para vídeo VHS

24 horas por dia
Tel. 22 734 53 44
Telem: 962 788 407

CLÍNICA DE MEDICINA DENTÁRIA

Acordos com: PSP, ACASA, CGD, EDP, SAMS, PHILIPS, REFER, CRUZ VERMELHA

Dr. Jorge Pacheco

ORTOPANTOMOGRAFIA, TELERRADIOGRAFIA, IMPLANTOLOGIA, ORTODONTIA (fixa e removível), PRÓTESE (fixa e removível)

R. 8 n.º 381-1.º • 4500 ESPINHO • Telef. 227342718

SOALTER - Const. Sousa & Alves, Lda.

COMPRA, VENDA E PERMUTAS DE PROPRIEDADES

EDIFÍCIO LAPA PARK I - S. Paio de Oleiros

T2 c/ dois banhos um é suite

T3 c/ três banhos um é suite

Bons acabamentos, pré-aquecimento central, cozinhas dinamarquesas, garagem e arrumos

EDIFÍCIO OCEANUS - Espinho

T3 c/ 150 m² + garagem fechada p/ 2 carros e arrumos

LOJA COMERCIAL c/ 2 frentes c/ arrumo na cave

MORADIA no centro de Espinho

Contacto: 91 969 06 55

FARMÁCIAS DE SERVIÇO

Sexta (16) - CONCEIÇÃO R. S. Tiago, n.º 709, Silvalde - Tel. 227311482;
Sábado (17) - TEIXEIRA Ctr. Com. Solverde/1, Avenida 8 - Tel. 227340352;
Domingo (18) - SANTOS Rua 19, n.º 263 - Tel. 227340331;
Segunda (19) - PAIVA Rua 19, n.º 319 - Tel. 227340250;
Terça (20) - HIGIENE Rua 19, n.º 293 - Tel. 227340320;
Quarta (21) - GRANDE FARMÁCIA Rua 8, n.º 1025 - Tel. 227340092;
Quinta (22) - CONCEIÇÃO R. S. Tiago, n.º 709, Silvalde - Tel. 227311482.

«Defesa de Espinho» - 3632 - 2001-11-15

TRIBUNAL JUDICIAL DA COMARCA DE ESPINHO

2.º Juízo

ANÚNCIO

(2.ª publicação)

Processo: 202/2001

Acção de Processo Sumário

Autor: ETELVINA FERREIRA ALVES F. VEIGA DE MACEDO e Outro(s)

Réu: MARIA DE JESUS GONÇALVES

Nos autos acima identificados, **correm éditos de 30 dias**, contados da data da segunda e última publicação do anúncio, citando **MARIA DE JESUS GONÇALVES, Rua 41 n.º 155, Espinho, 4500 Espinho, NIF: 0, BI: 0, na qualidade de Réu**, com última residência conhecida na(s) morada(s) indicada(s) para, no prazo de 20 dias, decorrido que seja o dos éditos, contestar, querendo, a acção, com a cominação de que a falta de contestação importa a confissão dos factos articulados pelo(s) autor(es) e que em substância o pedido consiste: **deve ser declarado o direito de propriedade dos Autores sobre o imóvel identificado no art.º 1, 2.º e 3.º em toda a sua plenitude; deve a Ré ser condenada à destruição do muro e dependências construídos e deve a Ré ser condenada a restituir aos autores o imóvel livre e desocupado de coisas**, tudo como melhor consta do duplicado da petição inicial que se encontra nesta Secretaria, à disposição do citando.

Fica advertido de que é obrigatória a constituição de mandatário judicial⁵.

Espinho, 31-10-2001

N/ Referência: 21214

O Juiz de Direito,

a) **José António Gonçalves Castro**

O Oficial de Justiça,

a) **Maria de Lurdes Ferreira**

⁵ Nos termos do art.º 32 do CPC, é obrigatória a constituição de advogado nas causas da competência de tribunais com alçada, em que seja admissível recurso ordinário; nas causas em que seja admissível recurso, independentemente do valor; nos recursos e nas causas propostas nos tribunais superiores.

⁶ Solicita-se que na resposta seja indicada a referência deste documento

MINISTÉRIO DA ADMINISTRAÇÃO INTERNA

DIRECÇÃO NACIONAL DA POLÍCIA

DE SEGURANÇA PÚBLICA

COMANDO DE POLÍCIA DE AVEIRO

SECÇÃO DE ESPINHO

Edital

JOSÉ MANUEL FERREIRA DA SILVA, Comissário e Comandante da Polícia de Segurança Pública de Espinho.

FAZ PÚBLICO que se encontram nos Serviços de Achados das instalações desta Secção Policial, vários automóveis ligeiros, um pesado; ciclomotores; velocípedes simples; carteiras; lingerie; roupas; óculos; porta-moedas; porta-chaves; aquecedor e outros, artigos estes que foram achados ou encontrados na via pública desta cidade de Espinho e em outros locais, que serão entregues a quem provar pertencer-lhes, até ao dia **18 de Dezembro 2001**, por nesta data pelas 10 horas, **serem leiloados em leilão público**, se não forem reclamados pelos seus legítimos donos.

E por ser verdade e para constar se passou este e outros de igual teor, que vão ser afixados nos lugares habituais desta cidade e publicados nos jornais "Defesa de Espinho" e "Maré Viva".

Espinho e Comando da Secção da PSP, aos 12 de Novembro de 2001

O Comandante da Secção,

a) **José Manuel Ferreira da Silva**
ComissárioANDARES
T1, T4
e T4 DUPLEXT2, T3
DUAS LOJAS

PAREDES DUPLAS C/ ISOLAMENTO
TV CABO
PRÉ-AQUECIMENTO
JANELAS DUPLAS
PORTA DE SEGURANÇA BLINDADA
TODOS OS ANDARES C/ SUITE
SALA DE CONDOMÍNIO C/ 60 m²
E TERRAÇO C/ 170 m²
LUGAR DE GARAGEM
ARRUMOS

Rua Principal
Lugar de Espinho
S. Félix da Marinha
V. N. GAIA

PARA VISITA CONSULTE

O NOSSO SERVIÇO DE VENDAS NO LOCAL
DE SEGUNDA A SEXTA, DAS 14 ÀS 17H30,
SÁBADO, DAS 9H30 ÀS 17H30

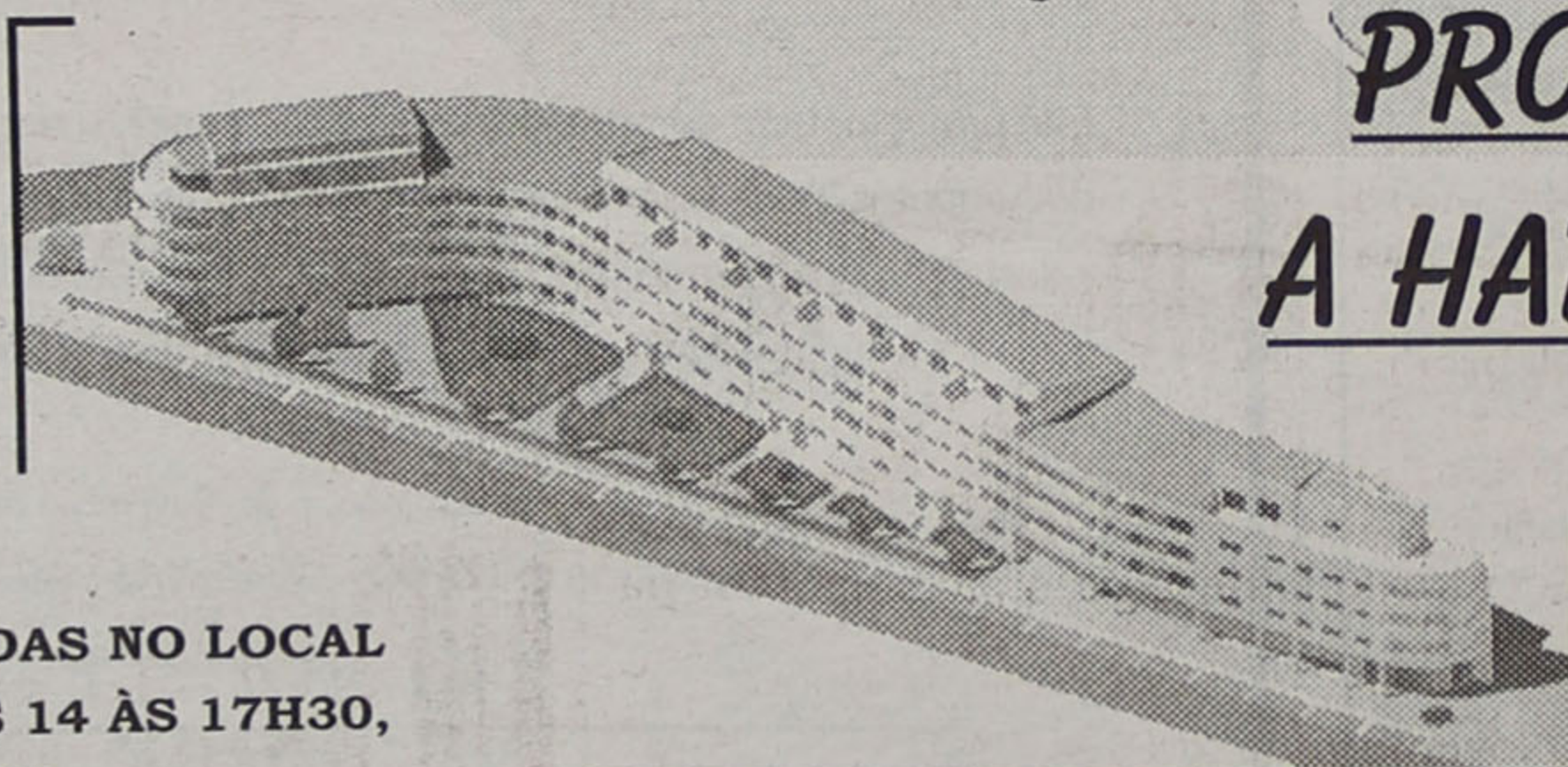
OU PELO TELEFONE 227 322 137

TER O ATLÂNTICO POR HORIZONTE



edifício

Atlântico

PRONTOS
A HABITAR

POR TUDO ISTO,

VALE A PENA VISITAR-NOS!

CONSTRUÍMOS A PENSAR EM SI!



† Joaquim Martinho Pinto de Sá

Missa do 15.º Aniversário

Com muita saudade, seus pais comunicam que será celebrada missa por sua alma, na Capela de S. Vicente, na Idanha.



† Joaquim Pereira de Sousa

Recordando o dia do seu aniversário com saudade, a sua mãe e irmã mandam celebrar missa por sua alma, dia 19, segunda-feira, às 8 horas, na Igreja Paroquial de Silvalde. Antecipadamente agradecem a quem possa comparecer.



† Domingos Ferreira Capela

Missa do 25.º Aniversário

A família mandou celebrar missa do 25.º aniversário do seu falecimento, dia 12, segunda-feira, às 8 horas, na Igreja Paroquial de Anta, agradecendo por este meio a todas as pessoas que compareceram.



† Joaquim de Oliveira e Sá "POCAS"

Missa do 5.º Aniversário

Sua esposa, filhos, noras, genro, netos e restante família vêm, por este meio, participar às pessoas das suas relações e amizade que pela passagem do 5.º aniversário do seu falecimento, será celebrada missa pelo seu eterno descanso, dia 20, terça-feira, às 8 horas, na Igreja Paroquial de Anta. Desde já agradecem a todos quantos compareceram a esta celebração.



† Agostinho de Sousa Ferreira

Missa do 24.º Aniversário

Com grande saudade, sua esposa, filhos e restante família vêm, por este ÚNICO MEIO, comunicar que a missa do 24.º aniversário do falecimento do saudoso extinto, será celebrada dia 22, quinta-feira, às 19 horas, na Igreja Matriz de Espinho, agradecendo desde já a todas as pessoas que possam comparecer.



† Maria Clementina Marques de Azevedo

Faleceu a 17/11/95

Missa do 6.º Aniversário

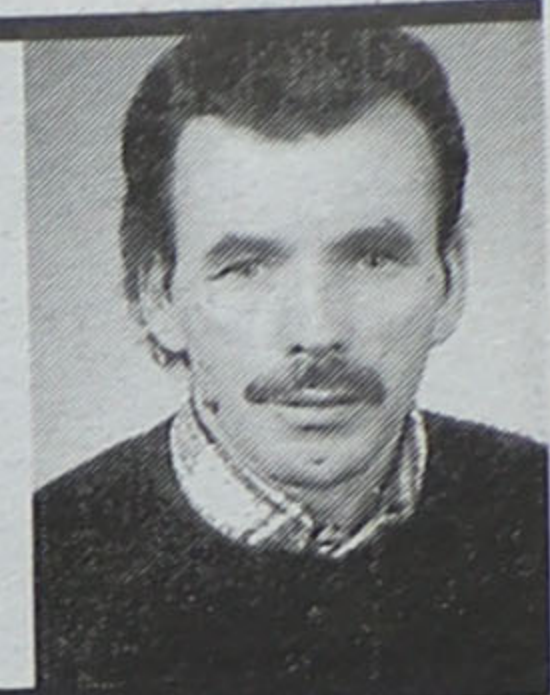
Seus filhos e netos vêm, por este meio, participar que será celebrada missa por alma da saudosa extinta, dia 17, sábado, às 19 horas, na Igreja Matriz de Espinho. Desde já agradecem a quem comparecer.



† Armando de Pinho Pinhal

Missa do 30.º Dia

Sua esposa, filhas, genros, neta e sua mãe vêm, por este meio, participar que será rezada missa por sua alma, dia 15, 5.ª-feira, às 19 horas, na Igreja Matriz de Espinho. Agradecem desde já a quem comparecer.



† José de Oliveira Couto

SILVALDE

Agradecimento e Missas do 7.º Dia

Sua esposa, filhos, filha, noras, genro, netos e demais família vêm, por este meio, agradecer a todas as pessoas que participaram no funeral do saudoso extinto. Comunicam que as missas do 7.º dia serão celebradas domingo, dia 18, às 11 e 18 horas, na Igreja Paroquial de Silvalde. O Ofertório será no mesmo dia, às 8 horas da manhã. Agradecem desde já a quem participar nestes actos religiosos.



† Albertino Alves da Silva (Tino do Rolo)

SILVALDE

Missa do 1.º Aniversário

Sua esposa, filha, genro e neta vêm, por este meio, participar que será celebrada missa por alma do saudoso extinto, dia 17, sábado, às 16h30, na Igreja Paroquial de Silvalde. Desde já agradecem a quem comparecer.



† Valdemar de Castro Brandão

Missa do 17.º Aniversário

Sua mulher e filhos vêm, por este meio, comunicar que mandam celebrar missa por alma do saudoso extinto, dia 19, segunda-feira, às 19 horas, na Igreja Matriz de Espinho. Desde já agradecem a quem possa comparecer.



† Maria de Fátima Azevedo Silva

Agradecimento

Seu marido, filhos e irmãos vêm, por este meio, agradecer a todas as pessoas que participaram no funeral e na missa do 7.º dia da saudosa extinta.



† Cândido de Sá Fonseca

Agradecimento e Missa do 7.º Dia

Seus filhos, noras, genros, netos e demais família vêm, por este meio, agradecer, muito sensibilizada e reconhecidamente, às pessoas que tomaram parte no funeral do seu ente querido ou que de outro modo se associaram à sua dor. Comunicam que a missa do 7.º dia é celebrada, hoje, quinta-feira, pelas 19 horas, na Igreja Matriz de Espinho. Desde já e de igual modo agradecem a todos quantos participarem na Santa Eucaristia.

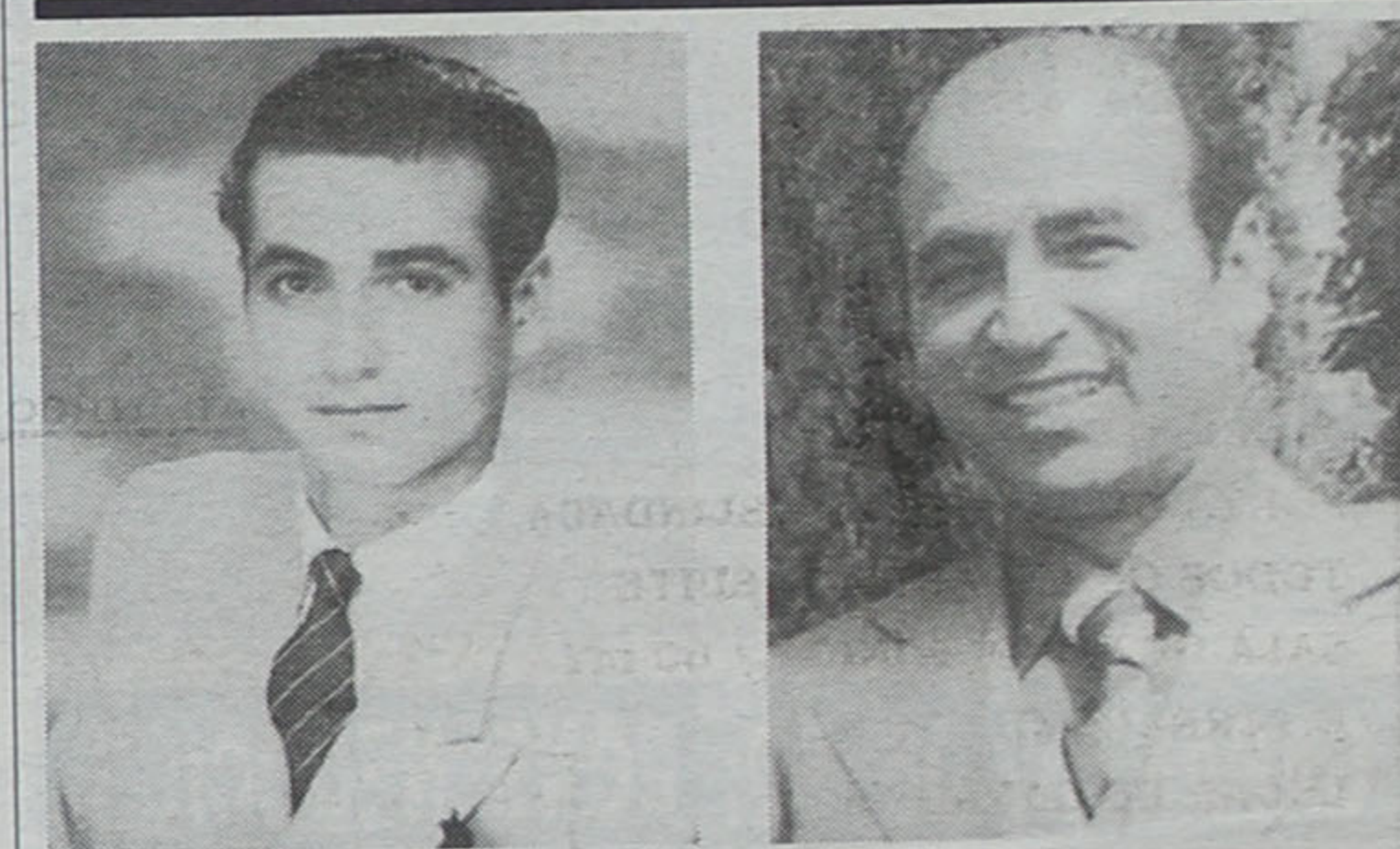


† Abílio Ferreira Dias

TRAVESSA DE SANTA CRUZ, 42 - SILVALDE

Agradecimento e Missa do 7.º Dia

Seus filhos, nora, genro, netos, bisneto e demais família vêm, por este meio, agradecer, muito sensibilizada e reconhecidamente, às pessoas que tomaram parte no funeral do seu ente querido ou que de outro modo se associaram à sua dor. Comunicam que a missa do 7.º dia será celebrada, sábado, dia 17, pelas 16,30 horas, na Igreja Paroquial de Silvalde. Desde já e de igual modo agradecem a todos quantos participarem na Santa Eucaristia.



† Manuel Oliveira Carvalho (Neu do Mouco)

Faleceu na Venezuela a 05/11/01, onde tem sua família.

Sempre teve Portugal e Silvalde no seu coração. Guardemo-lo também no nosso.

Missa do 30.º dia a 08/12/01, pelas 11 horas, na Igreja Paroquial de Silvalde.



Silvalde, 15 de Novembro de 2001

- Maria Angelina
- Maria Manuela
- Maria Cecília
- Alberto Fernando
- Josué Cândido
- Maria Filomena

Silvalde, 15 de Novembro de 2001

- Maria de Lurdes Gomes Ferreira Nunes
- Alcino Manuel Gomes Dias
- Abílio José Ferreira Gomes
- Maria de Lurdes Nunes
- José Nunes

FUN. N.º SR.º D'AJUDA - SANCEBAS & LUÍS ALVES - Rua 20 - Telef. 227345129

FUN. N.º SR.º D'AJUDA - SANCEBAS & LUÍS ALVES - Rua 20 - Telef. 227345129

Os nossos
classificados

ALUGUÊS

ALUGAM-SE QUARTOS, c/ casa de banho privativa, c/ cozinha, pequeno almoço, tratamento de roupa, garagem e TV Cabo mais Sport TV. Telef: 227340002 ou 227348972.

ALUGO APARTAMENTOS T0, T1, T2 E T3. Totalmente equipados, com TV Cabo mais Sport TV, telefone, garagens, limpezas. Rua 62 n.º 156. Telefone: 22 731 08 51/2 - Fax: 22 731 08 53.

APARTAMENTO T2, mobilado, c/ lugar de garagem, Rua 28 - Espinho. Tlm. 938830214.

EXPLICAÇÕES

DÃO-SE EXPLICAÇÕES de Inglês (do 5.º ao 9.º ano), por estudante da Faculdade de Letras da Universidade do Porto. Contactar: 918286534.

MÉDICOS

MEDICINA TRADICIONAL JAPONESA DE ESPINHO - Dr. AKIRA - Acupunctura - Moxibustão - Shiatsu: Emagrecimento; Reumatismo; Artrose; Stress; Má Circulação; Esgotamento; Problemas de Coluna - Dor em geral. Rua 23 n.º 344 - Telefone / Fax 22 732 17 30.

MENSAGENS

AGRADEÇO aos anjos da Guarda Miguel, Rafael e Gabriel a graça recebida pela minha filha. - M.H.

AGRADEÇO a Santa Clara graça concedida. - A.M.

PRECISA-SE

MENINA, c/ o 12.º ano, conhecimentos informáticos, inglês escrito e falado, para empregada comercial, preferencialmente. Entrada imediata a candidatas 1.º emprego ou desempregadas de longa duração. Resposta a este jornal c/ curriculum ao n.º 4245.

EMPREGADO para Balcão de Snack-Bar, com ou sem experiência. Bom ordenado. Contactar pelo telef. 227311886, a partir do meio-dia.

EMPREGADO de Mesa ou Balcão. Telef. 227347041.

SERVIÇOS

ESTOFADOR - Restauro todo o tipo de sofás, cadeiras, etc. Orçamentos grátis. Telef: 22734 40 90. Rua do Passo Velho n.º 217 - Anta.

ESTÚDIOS - LABORATÓRIO - VITOR LANCH - Passagem de filmes de Super 8mm para cassetes video. Passamos para o nosso sistema, cassetes de vídeo que lhe enviemos do Brasil, USA, França ou qualquer outra parte do mundo. Telefone: 22 734 53 44. Telemóvel 962788407.

AGENTE DE GERIATRIA, cuida de idosos com qualquer horário, em casa do próprio. Tlm. 917960908.

VENDAS

ESPINHO: Lojas em local privilegiado, de diversos tamanhos e a preços sem concorrência! NortAlgarve - Tel.: 227310256 - Tml. 919420697.

T2 JUNTO A ESPINHO: Excelente localização, como novo, com fogão de sala, garagem, etc. SÓ 74.819,68 euros - 15.000 c. NortAlgarve - Tel.: 227310257 - Tml. 919420697.

ESPINHO: T3 - CENTRO - Como novo, com fogão de sala, garagem individual para dois carros e muito mais!!!... VENDA URGENTE! SÓ 119.711,50 euros ou 24.000 c. (neg.) NortAlgarve - Tel.: 227310256 - Tml. 919420697.

ESPINHO: MORADIA DO TIPO T4 localizada na zona mais pretendida da cidade! Com jardim, quintal, etc., etc. BOM PREÇO!!! NortAlgarve - Tel.: 227310257 - Tml. 919420697.

T4 DÚPLEX de luxo, T3, T2 e Lojas, em Espinho. Tlm. 919690655.

VENDO Fotocopiador RICOH Aficio Color 3006. Como nova. Contactar 938652809.

T2 TIPO DÚPLEX, Rua 16, perto da Igreja. Mobilado. Tlm. 917275502.

T1 - Condomínio fechado, piscina, garagem, aq. central, cozinha equipada. Só

15.000c. (74.819,69 €). PAULO SÉRGIO - Propriedades. Lic.º 824 AMI. Tel.227830042 - 227838680.

CHALÉ ESPINHO - Novo, de 4 frentes, 3 quartos, garagem para 2 carros, terreno e jardins. Aceita-se permuta. Preço: 48.000c. des. Lic.º 824 AMI. Tel.227830042 - 227838680.

T3 - ESPINHO - Totalmente restaurado, garagem individual 2 carros, próximo das Finanças. Só 23.800c. (118.713,93€) PAULO SÉRGIO - Propriedades. Lic.º 824 AMI. Tel.227830042 - 227838680.

T2 - ESPINHO - Sala com lareira, cozinha muito bonita, suite, garagem individual. 25.000c. (124.699,48 €). PAULO SÉRGIO - Propriedades. Lic.º 824 AMI. Tel.227830042 - 227838680.

T3 - ESPINHO - Rua 33, garagem, bom estado, pronto a habitar. 20.900c. (104.248,77 €). PAULO SÉRGIO - Propriedades. Lic.º 824 AMI. Tel.227830042 - 227838680.

ESMORIZ CENTRO - T3 como novo, c/ arrumos, garagem para 2 carros, mobilado. Preço 104.748 euros (21.000 cts.). Tlm. 919526382.

T2+1 EM SERZEDO, como novo, c/ 2 lugares de garagem e arrumos. Só 15.500 cts. Só particulares. Tls.: 917737679 - 918935080 - 227628927.

CASA ANTIGA em Guetim, a 2.500 mts. de Espinho, com bastante terreno. Urgente. Motivo à vista. Tlms.: 917257789 - 919372038.

EM ESPINHO - URGENTE - Apartamento usado T3 no 2.º andar, com garagem individual para 2 carros. A tijoleira e parquet. Fogão de sala, aquecimento nos quartos e sala. Bom preço pela urgência. Informa telef. 227342868 - tlm. 934615014.

1 LOJA na Vila Park, em Silvalde (junto à Junta de Silvalde), Rua José Novo. Tlm. 917207091.

APARTAMENTO T3 - À saída sul de Espinho como novo, boas áreas, gare fechada, condomínio pequeno, excelentes vistas, só 99.759 euros (20.000 contos). 227319197 - 965861764 - www.joapassos.pt.

T1 - T2 - T3 - T4 - Espinho e arredores, novos e usados, excelentes áreas e localizações, desde 52.374 euros (10.500 contos). 22 731 91 97 - 96 586 17 64 - www.joapassos.pt. escolha, nós fazemos tudo o resto.

TERRENO c/ 400 m2, para construção de uma moradia, em S. Félix da Marinha, perto da Rotunda do Juncal. Telef. 227343324. Tlm. 963715341.

APARTAMENTO T3, junto à nova rotunda - Av.º 32 / Escola Industrial de Espinho. Tlms.: 917557459 / 917585775.

CASINO ESPINHO

PORTUGAL
3001

MEMÓRIAS PRESENTES DE UM PASSADO FUTURO



FERNANDO PEREIRA
INÉS SANTOS
GLASS SPIDER



BELINDA KING DANCERS
ANNA MAKAROVA

Direção e Produção
BELINDA KING

Informações e Reservas
Telf. 22 733 55 00

Os Melhores Momentos

GARANTIA DE SÓ: BONS NEGÓCIOS!

PROMOÇÃO DA SEMANA
ESPINHO

T3 - 2 anos, 160 m2, garagem, exc. vistas de mar
97.266 € = 19.500 cts.

T1 - Rua 33, mobilado € 72.326 = 14.500 cts.

T2 - R. 28, garagem € 79.309 = 15.900 cts.

T3 - R. 20, garagem € 99.760 = 20.000 cts.

T4 - R. 3, garagem € 129.687 = 26.000 cts.

A. Moradia - Silvalde € 99.760 = 20.000 cts.

A. Moradia - 3 fr., gar. € 119.712 = 24.000 cts.

Moradia - Nova, 4 fr. € 204.507 = 41.000 cts.

Terreno p/ moradia € 52.374 = 10.500 cts.

A. ESPINHO

Casa térrea - Esmoriz € 49.880 = 10.000 cts.

T2 - ESMORIZ - C/ novo € 82.302 = 16.500 cts.

T2 - NOGUEIRA - Novo € 68.834 = 13.800 cts.

T2 - SOLVERDE - LUXO € 87.290 = 17.500 cts.

T3 - PARAMOS, 180 m2, exc. . . € 98.762 = 19.800 cts.

T3 - NOGUEIRA - Novo € 79.808 = 16.000 cts.

A. Moradia - Novo, gar. dupla € 99.760 = 20.000 cts.

Moradia - GRIJÓ (2 casas) € 79.808 = 16.000 cts.

Quintinha - ESMOJÁES € 274.339 = 55.000 cts.

Quintinha - PAÇOS € 144.651 = 29.000 cts.

LIGUE TODOS OS DIAS ATÉ ÀS 24 H

TEL.: 227331320 / 963787881 / 916165924 / 939415359

IMOPALACE

R. 3 N.º 523

PRECISA-SE URGENTE

EMPREGADAS DE MESA
PARA GRUPO HOTELEIRO
COM SEDE EM ESPINHO

Boa apresentação e dinamismo
Disponibilidade para horários nocturnos e fim-de-semana

Oferecemos:

Contrato de trabalho com todas as regalias em vigor
Salário base + Sub. alimentação + Sub. transporte
+ Gratificações

Horários: 15 às 22 horas - 20 às 03 horas*

(* Garantimos transporte gratuito no turno da noite

Contactar: INTERPESSOAL, LDA. • Tel. 222076280

Alvará n.º 93 de 22-09-92

ESPINHO

T1 - Novo, grandes áreas, c/ lugar garagem e arrumos 92.277,62 € - 18.500 cts.
T2 - Novos, c/ lugar garagem e arrumos 107.241,55 € - 21.500 cts.
T3 - Novo, c/ lugar garagem p/ 2 carros e arrumos 142.157,40 € - 28.500 cts.

ESMORIZ - Praia

Passa-se Café (urgente) 32.421,86 € - 6.500 cts.
T1 e T2 - Novos, c/ garagem ind. e arrumos. A partir de 64.843,73 € - 13.000 cts.

ESMORIZ - Centro

T2 - Boas áreas, c/ lugar garagem 77.313,67 € - 15.500 cts.
T3 - Usado, 2 frentes, Só 59.855,75 € - 12.000 cts.
T3 - Boas áreas, c/ garagem ind. 87.289,63 € - 17.500 cts.

MACEDA

Terreno p/ moradias - Aceita permuta c/ Apartamento

APARTAMENTOS * TERRENOS * MORADIAS
DIGA-NOS ONDE QUER. TEMOS A SOLUÇÃO



Contacte-nos!

Telef. 256751337 / 256751613

Telm.: 914504056; 966477220; 934593146

ou então visite-nos!

Ed. Aguiro - Loja A n.º 1504

Av. 29 de Março (EN 109) - Esmoriz

AMI 3607

'Educação e cidadania' Inquérito aos pais: conclusões em debate no S. Pedro

A Federação Concelhia das Associações de Pais vai promover um debate público sobre 'Educação e Cidadania', pelas 21.30 horas do próximo dia 23, no Cine-Teatro S. Pedro, onde serão apresentadas as conclusões do inquérito realizado aos encarregados de educação dos alunos que frequentam as 17 escolas do 1.º ciclo do ensino básico.

Trata-se de uma iniciativa conjunta da Federação Concelhia das Associações de Pais e do Centro de Formação das Escolas de Espinho que colaborou na elaboração do inquérito e na organização do debate.

A presidente do Conselho Executivo da Escola Manuel Laranjeira, Maria Ricardo será a moderadora do debate, que terá como abertura a 'onda poética', com coordenação de Antero Monteiro, professor da Escola Sá Couto.

Antes do debate propriamente dito, estão previstas intervenções do presidente da Federação Concelhia das Associações de Pais, sobre as conclusões do inquérito, da directora do Centro de Formação, Carminda Moura, sobre cidadania, e da professora Emília Malta, vice-presidente do Agrupamento de Escolas de Espinho, sobre educação para a cidadania.



Em Anta

Incêndio no 4.º andar

Ambas as corporações de bombeiros tiveram de acorrer a um incêndio na cozinha de um apartamento, num quarto andar na Rua 25 de Abril, em Anta. O acidente ocorreu a meio da manhã de terça-feira e terá

sido provocado por um curto-circuito numa batadeira eléctrica.

Os soldados da paz tiveram de utilizar a auto escada para poderem entrar pela janela da cozinha, usando aparelhos de respiratórios e

extintores na primeira fase do combate ao fogo. Depois, para o rescaldo, foi necessária a utilização de água.

Os Voluntários de Espinho e os Espinhenses compareceram no local em força e prontamente, com sete vituras e 23 homens, incluindo os dois comandantes das corporações.

A Polícia de Segurança Pública também esteve no local para tomar conta da ocorrência já que os proprietários do imóvel não se encontravam em casa.

Manuel Proença (texto)
Vitor Lancha (foto)

Promovido pelo Casino e Espinho

Encontro Cinegético

O Casino de Espinho promove, nos próximos dias 18 e 24, o 1.º Encontro Cinegético. Trata-se de uma iniciativa que visa vivificar o espírito das tradicionais caçadas, bem como dar a conhecer requintadas receitas em que a caça é a protagonista. Santa Cita, em Tomar, é o local escolhido para, no dia 18, dar início ao 1.º Encontro Cinegético Casino de Espinho. Às 10.30 horas,

caçadores e apreciadores juntam-se para uma largada de caça que contará com mais de 1200 peças, nomeadamente perdizes, patos e faisões. O programa do primeiro dia termina com um almoço de confraternização, no qual serão distribuídas peças pelos participantes.

Por outro lado, e depois da realização de várias embaixadas gastronómicas, a caça será ainda o tema de

eleição do Restaurante Baccará, na noite de 24. O desfile de iguarias inicia-se com entradas como 'croquetes de perdiz', 'empadinhas de faisão' e 'patê de caça', prometendo fazer jus aos inúmeros acepipes existentes sobre o tema.

E para que se não diga que as peças de caça andam em algum momento arreadas das receitas apresentadas, saliente-se três dos pratos principais presentes no cardápio: 'perdiz em charentreuse', 'pato bravo com amêijoas em cataplana' e 'faisão com cogumelos frescos do Souto'. Por fim, e para 'adoçar' as bocas mais exigentes, o mestre de cozinha propõe leite creme, tarte de fram-boesa e fruta variada.

Concursos de adjudicação Requalificação urbana e saneamento básico

Já foram abertos os concursos para a adjudicação da requalificação urbana da beira-mar e do complemento do saneamento básico e da rede de distribuição de água no concelho.

Entretanto, foi alterado o número de telefone das avarias do Serviço de Águas e Saneamento da Câmara Municipal que passa a ser o seguinte: 227 335 840.

No Multimeios

Jornadas de Saúde Pública

A Sala Tempus do Centro Multimeios vai ser palco de uma reunião com profissionais de saúde no âmbito das VII Jornadas Médicas - Novos Horizontes para a Saúde Pública, que decorre de terça a quinta-feira.

A iniciativa é organizada pela Associação Nacional dos Médicos da Saúde Pública que pretende abrir um espaço de discussão sobre problemas que afectam a saúde do cidadão, nomeadamente a poluição, ruído, qualidade das águas, entre outros.

Na Nave Polivalente

Congresso de Animação Sócio-Cultural

Vai decorrer, a partir hoje, até domingo, na Nave Polivalente, o VI Congresso Internacional de Animação Sócio-Cultural.

Este evento será inaugurado hoje às 11 horas e, durante três dias irá contar com diversas sessões plenárias subordinadas às mais variadas vertentes da animação sociocultural.

O encerramento está previsto para sábado, às 20.30 horas, com um jantar e o domingo está reservado para uma visita à Cooperativa Árvore e Caves de Vinho do Porto.

Em Anta, no sábado

PSD inaugura sede de campanha

A sede de candidatura do Partido Social Democrata à Junta de Freguesia de Anta será inaugurada no sábado, às 18 horas, no largo do Souto (entre o edifício da Junta de Freguesia e os Magos de Anta).

Na cerimónia, para além de todos os candidatos da lista liderada por João Félix, estará presente o presidente da Câmara de Castelo de Paiva, Paulo Teixeira, figuras ligadas à candidatura dos social-democratas no concelho de Espinho, entre outros.

CDS/PP em Anta

Guilhermino Pedro apresenta lista

Guilhermino Pedro, candidato pelo CDS/PP à freguesia de Anta, apresenta, amanhã, pelas 21.30 horas, no Salão Nobre da Junta, os elementos que compõem a sua lista, para as eleições autárquicas de 16 de Dezembro.

DE
vende-se
no
Posto BP
(Rua 19)

DE
vende-se na
Papellaria
Atlântico Norte
(Av.º 24)

Primárias em convívio Escola N.ª Sr.ª da Conceição reabre



Na passada segunda-feira os elementos das escolas n.º 2 e n.º 3 de Espinho, pertencentes ao Agrupamento Silvério Vaz, reuniram no recreio desta última com o objectivo de conviverem e assinalarem a reabertura da renovada Escola Nossa Senhora da Conceição, benzida pelo Padre Henriques.

Aproveitando a ocasião, os responsáveis por este estabelecimento de ensino agradeceram "a colaboração prestada pela Escola n.º 2 durante o período de obras, a cedência do Salão Paroquial, onde funcionou o ATL, por parte da paróquia e o empenho demonstrado pela Câmara Municipal de Espinho na intervenção realizada".

Sandra Soares (texto)
Vitor Lancha (foto)



FLASHES

Foto Nuno Alves

O Rotaract Club promoveu, sábado à noite, no Cine-Teatro S. Pedro, a sexta edição do FITE (Festival Ibérico de Tunas/Espinho), tendo a receita revertido a favor da Paróquia de Espinho - as tunas masculinas da Faculdade de Letras da Universidade do Porto, do ESPAB, da Medicina Veterinária de Leon e a Magnatuna da Faculdade de Farmácia da Universidade do Porto abrilhantaram o espectáculo, intercalado pela actuação da tuna feminina da Faculdade de Economia da Universidade do Porto

Petit e Turra, do Boavista, visitam Centro Social

Crianças alegres em Paramos

Na passada quarta-feira - Dia do Futebol Profissional -, o Centro Social de Paramos recebeu a visita dos jogadores Petit e Paulo Turra, do Boavista, e do respectivo director-técnico.

Para além do convívio que esta visita 'axadrezada' proporcionou às crianças que frequentam a instituição paramense, as mesmas viram realizado o sonho de receberem um autógrafa de dois futebolistas dos actuais campeões nacionais e de lhes colocarem algumas questões.

Durante cerca de duas horas conviveram, lancharam juntos e procederam à troca de lembranças.

Foi uma tarde, para muitos, inesquecível!



FLASHES

Fotos Vítor Lancha

Pop & blues, ritmos brasileiros e jazz - sons que seduzem no Bar Dominó. Entretanto, o Casino de Espinho também se associou à festa de S. Martinho... com fado (e do melhor! - Camané, Ana Bobone, Carlos do Carmo e Mariza)