

DEFESA DE ESPINHO



PUBLICAÇÕES PERIÓDICAS
Anta (Espinho)
TAXA PAGA

Av.ª 8 n.º 456 - 1.º - Sala R
APARTADO 39 - 4501-853 ESPINHO Codex
Telef. / Fax: 22 734 15 25
Email: defesadeespinho@mail.telepac.pt

Director: LÚCIO ALBERTO □ Fundador: BENJAMIM COSTA DIAS □ Semanário □ Ano 70 □ Número 3650 □ Quinta-Feira, 14 Março 2002 □ Preço: € 0,65 - 130\$00 (Incluindo IVA)

Hoje ou amanhã Refer adjudica rebaixamento

página 2



Na Avenida 24
(em frente
ao Multimeios)

Telecentro
anunciado
para breve

página 9

Oferta
de empresa
de Rio Meão

Orfeão
tem novo
computador

página 27

Jornal escolar
da Domingos
Capela

'S.O.S.
Barquinho
de Papel'

páginas 14 e 15

Para treino
de alto
rendimento

Centro
de Esgrima
na Nave

página 17



Domingo há Eleições Legislativas

Candidatos na feira

páginas 3, 4, 5, 6 e 7

Roubavam junto às escolas

Polícia deita a mão a larápios de telemóveis

página 27

Na estreia
(do futebol)
de Formosinho

Sp. Espinho
regressa
aos triunfos

páginas 12 e 13

Para revalidar
insígnias
europeias

Voleibol
'tigre'
na Polónia

página 20

Kustra
jogou em
Czestochowa

"Deixei lá
grande parte
da vida"

página 21

Num jogo
de juniores
espinhenses

Árbitro
(de vólei)
agredido

página 23

Obra ascende a dez milhões de contos

Refer adjudica (hoje ou amanhã) rebaixamento da linha férrea

O presidente da Refer, Cardoso dos Reis, comunicou sexta-feira de manhã, a José Mota que adjudica esta semana (provavelmente hoje ou amanhã) a obra de requalificação urbana e de rebaixamento da linha férrea na zona urbana.

Lúcio Alberto

Trata-se de uma obra da maior importância para o concelho e para a cidade, cujo processo foi desenvolvido nos últimos três anos, passando pela elaboração do projecto e pelo concurso público internacional, a que concorreram oito consórcios de grande envergadura.

A obra, cujo valor ascenderá a cerca de dez milhões de contos e que será realizada num prazo de três anos, acaba-

rá definitivamente com a artificial divisão da cidade provocada pelo actual traçado da linha férrea, que tem construído um dos principais constrangimentos ao desenvolvimento urbanístico e turístico do concelho.

O presidente da Câmara Municipal de Espinho congratula-se com este anúncio do presidente da Refer "e com a colaboração que foi prestada, ao longo de todo um processo em cujo desfecho positivo poucos ousaram acreditar, pelos ex-ministros João Cravinho, Jorge Coelho e Ferro Rodrigues e pelo secretário de Estado dos Transportes, Rui Cunha."

Logo após a comunicação do presidente da Refer, o autarca, que entretanto se preparava para formalizar a constituição de um Telecentro, em parceria com o Instituto do Emprego e Formação Profissional e a Associação de Desenvolvimento do Concelho de Espinho, declarou:

"Hoje estou feliz porque há cerca de uma hora (cerca das 10) o presidente da Refer, Cardoso Reis, transmitiu-me que (quinta ou sexta-feira) vai ser adjudicada a obra de enterra-

mento da linha férrea na zona urbana de Espinho. É uma resposta àqueles que não acreditam. É uma resposta àqueles que estão preocupados com as eleições. Nós sabemos que as épocas eleitorais são sempre férteis em surpresas. Mas neste caso não acredito que haja qualquer surpresa: em primeiro lugar porque a obra de rebaixamento da linha férrea e consequente requalificação da zona urbana em que se insere será finalmente, quinta ou sexta-feira, adjudicada, como aliás assegurou o próprio presidente da Refer, Cardoso Reis. Trata-se pois de uma posição oficial da Refer e confirmada pelo próprio secretário de Estado dos Transportes, Rui Cunha. Por isso, quem quiser travar essa obra vai ter muitas dificuldades, porque o povo de Espinho não permitirá que isso aconteça, porque isso implicaria enormes indemnizações à empresa a que vier a ser adjudicada. Esta é de facto uma notícia importante, de regozijo para todos nós, porque afinal aquilo que para alguns parecia impossível está a tornar-se uma realidade. Outros projectos estão



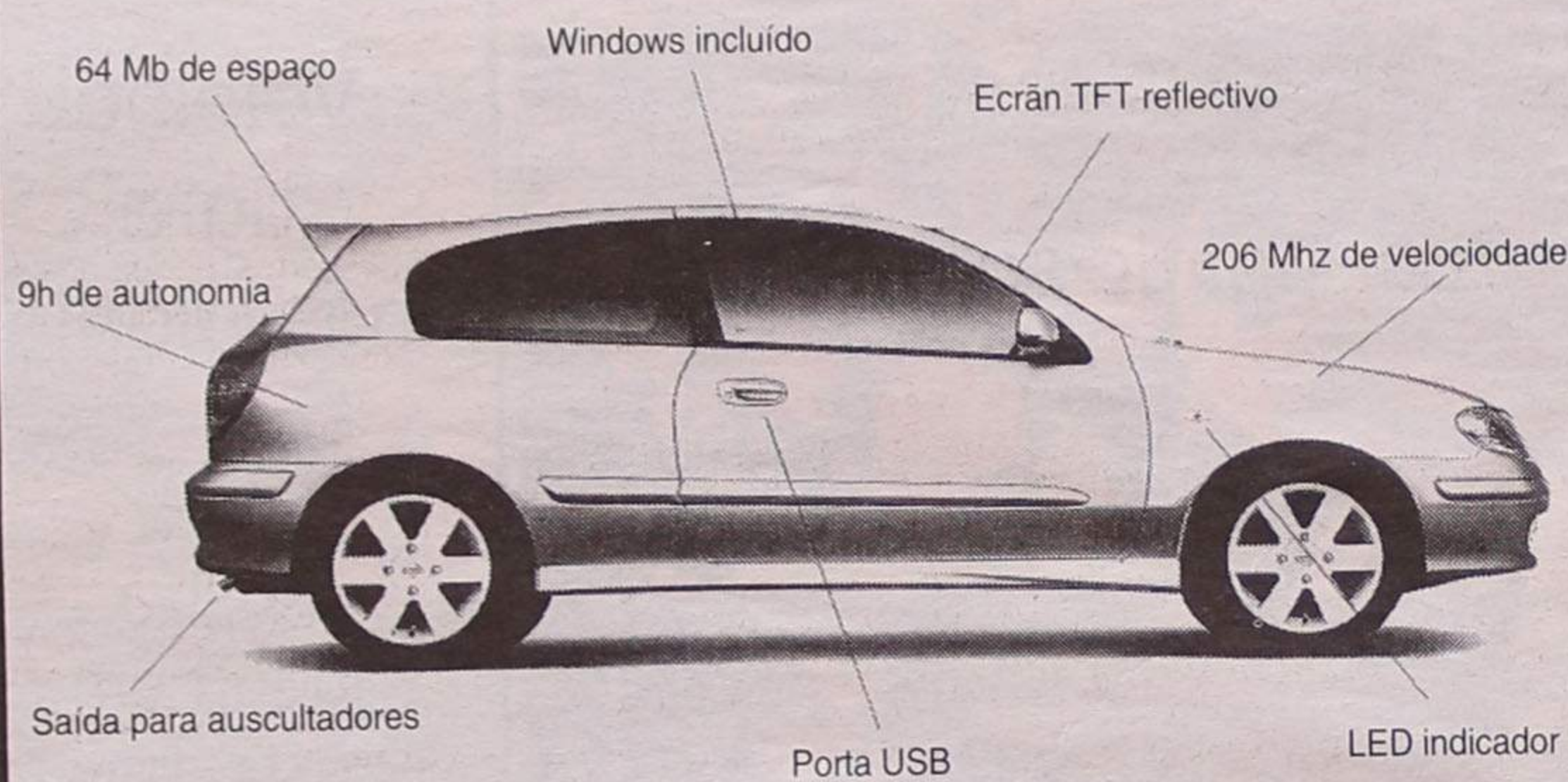
curso como é o caso da beiramar, cuja obra também já foi adjudicada, como a instalação da nova piscina, cujo financiamento e respectiva candidatura que também já foram aprovados, e ainda como a Pousada da Juventude, cujo projecto está

já a ser elaborado, sem esquecer a obra, em fase de construção, do Fórum da Cultura, na antiga Fábrica Brandão Gomes."

A propósito do enterramento da linha férrea, José Mota diria ainda:

"Seja qual for o Governo a

sair das Eleições Legislativas do dia 17 de Março, asseguro desde já que lutarei intransigentemente por esta obra imprescindível para o desenvolvimento do concelho de Espinho. Não irei pactuar com qualquer tipo de entrave."



Nissan Almera. Agora com oferta de um Pocket PC*. O nível de equipamento do Nissan Almera está ainda mais completo com a oferta de um iPAQ Pocket PC H3760 da Compaq. Visite o seu concessionário ou www.nissan.pt. **Nissan Almera. Acima do nível.**

*Oferta limitada ao stock existente.

No seu concessionário NISSAN

Stand: Rua 33, n.º 852 - Espinho • Telef. 22 731 21 02
Dep. Comercial: Telef. 256 37 7 4 83
Contabilidade: Telef. 256 37 7 4 87
Peças: 256 37 7 4 85 • Fax: 256 37 7 4 89



O RENASCER DO ESPÍRITO AUTOMÓVEL

CASINO ESPINHO

JOANNA

Informações e Reservas
Tel. 22 733 55 00



de **22**
Março

Os Melhores Momentos

www.solveverde.pt

Domingo há Eleições Legislativas. Os portugueses irão escolher o partido que irá governar o país nos próximos quatro anos. Ao longo da campanha eleitoral há quem apele a maiorias absolutas e quem lute contra o cenário da bipolarização.

Secções de voto por freguesia

Eleições Legislativas – onde votar (domingo)?

Lúcio Alberto e Sandra Soares

Polémicas futebolísticas ou de outra género à parte, no próximo domingo, os cidadãos portugueses (no mínimo com 18 anos) vão às urnas decidir quem os governará nos próximos quatro anos, os últimos em que Portugal poderá contar com os subsídios da União Europeia na construção de infra-estruturas indispensáveis ao seu desenvolvimento. Período de tempo em que também poderá dar um salto qualitativo importante na conjuntura comunitária europeia. Assim, todos os eleitores devem assumir a sua responsabilidade e contribuir com o voto para uma decisão fundamental no futuro do país, pois só quem participa pode criticar.

Eis, entretanto, as mesas de voto nas freguesias de Espinho:

- Anta**
 Secção de voto n.º 1 (Junta de Freguesia velha) – 1 a 1802
 Secção de voto n.º 2 (Salão Paroquial) – 1803 a 3333
 Secção de voto n.º 3 (Junta de Freguesia, cave norte) – 3335 a 5057
 Secção de voto n.º 4 (Junta de Freguesia, cave sul) – 5060 a 6680
 Secção de voto n.º 5 (Tuna Musical de Anta) – 6682 a 8088

- Secção de voto n.º 6 (Associação de Socorros Mútuos) – 8089 a 9467
 Secção de voto n.º 7 (Junta de Freguesia, salão nobre) – 9468 a 10739
 Secção de voto n.º 8 (Junta de Freguesia, biblioteca) – 10740 a 11812
 Secção de voto n.º 9 (Escola Primária da Ponte de Anta) – A-1 a A-773

Espinho

- Secção de voto n.º 1 (Escola Primária da Rua 19) – 2 a 1945
 Secção de voto n.º 2 (Escola Primária da Rua 19) – 1947 a 3875
 Secção de voto n.º 3 (Escola Primária da Rua 29) – 3876 a 5661
 Secção de voto n.º 4 (Escola Primária da Rua 29) – 5662 a 7549
 Secção de voto n.º 5 (Escola Primária da Rua 29) – 7550 a 9389
 Secção de voto n.º 6 (Escola Primária da Rua 29) – 9391 a 11244
 Secção de voto n.º 7 (Escola Primária da Rua 29) – 11245 a 12805
 Secção de voto n.º 8 (Escola Primária da Rua 22) – 12806 a 14259
 Secção de voto n.º 9 (Escola Primária da Rua 22) – 14264 a 15483
 Secção de voto n.º 10 (Escola Primária da Rua 22) – 15484 a 16570
 Secção de voto n.º 11 (Escola Primária da Rua 22) – 16571 a 17312

Guetim

- Secção de voto n.º 1 (Escola Primária de Guetim) – 1 a 1024
 Secção de voto n.º 2 (Escola Primária de Guetim) – 1027 a 1807

Paramos

- Secção de voto n.º 1 (Escola Primária da Corredoura) – 1 a 1278
 Secção de voto n.º 2 (Escola Primária da Bouça) – 1282 a 2574
 Secção de voto n.º 3 (Escola Primária da Bouça) – 2575 a 3606
 Secção de voto n.º 4 (Junta de Freguesia) – 3607 a 4301

Silvalde

- Secção de voto n.º 1 (Escola Primária de Silvaldinho) – 1 a 2736
 Secção de voto n.º 2 (Escola Primária de Silvaldinho) – 2741 a 5170
 Secção de voto n.º 3 (Escola Primária de Silvaldinho) – 5171 a 7151
 Secção de voto n.º 4 (Escola Primária de Silvaldinho) – 7152 a 8032
 Secção de voto n.º A-1 (Escola Primária do Bairro Piscatório) – A-1 a A-1360
 Secção de voto n.º A-2 (Escola Primária do Bairro Piscatório) – A-1361 a A-2670
 Secção de voto n.º A-3 (Escola Primária do Bairro Piscatório) – A-2671 a A-3330

CORREIO DO LEITOR

Com a faca e o queijo na mão...

Existem factos cujas consequências, na vida das pessoas, devem ser tidas na devida linha de conta, sob pena de continuarmos a decidir com os dados da memória assaz curta dos portugueses.

Tal verifica-se com os dois consulados de maioria absoluta que os portugueses ofereceram ao Partido Social-Democrata.

Com efeito nunca o País pôs 25 de Abril contemplou outro partido com tal confiança!

Uma oportunidade de ouro, como esta, não devia poder ter sido tão desaproveitada!

Teve o PSD nas mãos de Cavaco Silva tudo o que, qualquer partido pode ambicionar como resultado do combate político, para poder levar por diante a execução do seu programa partidário.

Mas tal não aconteceu!

Porquê?

Porque razão não foram desencadeadas as políticas consagradas no programa que os portugueses escolheram como o melhor para podermos enfileirar com os mais da Europa desenvolvida?

Que é que faltou ao PSD, em oito anos consecutivos de maioria absoluta e com uma oposição praticamente inerte, para nos alavancar da obscuridade em que, dizem, continuámos mergulhados?

Que lembranças ficaram para os portugueses daqueles oito anos de cavaquismo absoluto?

De um ataque sem precedentes à Segurança Social, que tendo sido descapitalizada, fez surgir o apetite voraz de seguradoras e bancos a prometer reformas douradas!

De um ataque sem paralelo às autarquias locais que tiveram de se amanharem com os cobres de casa, para fazer face às mais correntes despesas!

E do pouco betão e alcatrão derramado

nas nossas estradas, cuja concretização parece ter reunido o melhor do seu esforço por e para Portugal.

E a saúde? Não foram suficientes oito anos, de maioria absoluta, para agora estarmos melhor?

A justiça? Não foram suficientes oito anos, de maioria absoluta, para agora usufruirmos de melhor justiça?

A economia? Não foram suficientes oito anos, de maioria absoluta, para respirar melhor a nossa balança comercial com o exterior?

A educação? Não foram suficientes oito anos, de maioria absoluta, para os nossos filhos saberem mais Português e Matemática?

As Finanças? Não foram suficientes oito anos, de maioria absoluta, para a nossa carteira respirar melhor?

E a defesa? Não foram suficientes oito anos, de maioria absoluta, para agora nos afirmarmos com mais orgulho?

E os Negócios Estrangeiros, onde borboleteava Durão Barroso? Não foram suficientes oito anos, de maioria absoluta, para agora, sermos mais respeitados?

Oito anos de maioria absoluta não foram suficientes ao PSD!

Acredito, todavia, que os social-democratas albergam no seu seio de portugueses o desejo do melhor para Portugal.

Continuo a aceitar, também, a sua boa-fé no futuro dos portugueses.

Sou levado, contudo, pelas circunstâncias que não mentem, a considerar que se oito anos de maioria absoluta do PSD não lhe foram suficientes para dar um rosto moderno e desempoeirado a Portugal, tal se deve a simples incompetência. Nem mais! São os factos que o dizem!

Detentores da faca e do queijo, os social-democratas, em oito anos de maioria absoluta, distribuíram o queijo por quem já tinha pão, e a faca, essa, espetaram-na, em quem não deviam!

Como é que, depois disto pretendem, ainda, que votemos neles? Mais do mesmo?

Não! Decididamente, não!

Se os oito anos de maioria absoluta 'laranja' não serviram os interesses da maioria dos portugueses, serviram, pelo menos, para conhecer-

mos mais das incapacidades do PSD do que das capacidades dos outros partidos!

O voto, é no próximo dia 17.

E desta vez, por e para Portugal tem de ser! De Ferro!

Manuel Guedes Martins
(Paramos)

A real-politic social

Quem mais para além do homem para identificar outro homem? O combate político serve, antes do mais, para definir os políticos de per si. O Povo Português, sobretudo os trabalhadores por conta de outrem, suporta mais um folclore carnavalesco – eleitoral, quando é sobejamente sabido que, em campanha eleitoral, a verdade não ganha eleições e o discutir os problemas reais do País – os que mais afligem os Portugueses, também não dá votos.

Logo, resta-nos o gozo partidário da luta pelo poder, travada entre os potenciais candidatos aos cargos correspondentes. O voto do Povo é usado pelos políticos para os colocar no poder, nele se perpetuarem e aproveitarem; donde, por este andar, a democracia corre o risco de adoeecer na procura de uma nova fórmula, mais eficaz e exigente, que traduza um verdadeiro exercício político do Povo para o Povo.

Os comentários desta campanha, tanto como os casos por ela levantados são, por si só, fastidiosos e deixam antever que, no seguimento do que vem sendo a prática política portuguesa, o novo Governo de Portugal ilustrará a continuação de um País adiado.

A ausência de debate sobre temas fundamentais duma civilização contemporânea, revelam que nenhum dos pilares básicos de uma sociedade moderna faz parte dos programas de governo dos partidos políticos. Por exemplo, como pensar – reconstruir um país sem uma política nacional para a Educação da Sociedade, na base da co-responsabilização: Família/Escola – Ensino/Formação Profissional e Novo Enquadramento Sócio Laboral?

Lamentavelmente, os nossos maiores políticos, mostrando pouco saber na arte de governar, parecem medíocres ilusionistas de algibeira.

Mas, a imagem revelada na sociedade de informação – nos comentadores e analistas (salvo raras excepções) também não é melhor; até porque, se o fosse já teria alterado o rumo do país ou provocado a queda dos actuais políticos. Revolucionariamente, as limitações de alguns nivelaram o grau de competência – geral e ultrapassar esta máxima, que se posicionou no panorama social português, passará pelas gerações vindouras.

A exemplo destes excertos, peguemos na 'real-politic' – local do PSD. A pertinência e razoabilidade da análise pós eleitoral, social democrata, militantemente feita com lucidez e sustentabilidade matemática – ponderada, logo respondeu a aritmética errada, social democrata, a duas vozes. Das contra – afirmações, sobretudo na do seu mais alto representante – local, foi dado a perceber que o seu 'cálculo', não passa pelo raciocínio – analítico, nem distingue a média aritmética da média ponderada. Do apuramento dos últimos resultados autárquicos – locais, aferir que cito: mesmo somando os votos do PSD com os do PP, o resultado seria o mesmo, é de uma irresponsabilidade infantil; pois, nem chega a provocadora. Provam-no as autarquias ganhas pelo PSD, em coligação com o PP; mas, o comentário em causa não me surpreendeu, ainda que desculpado na inocência ou ingenuidade da afirmação; pois, durante a respectiva campanha, comentei que o PSD – local havia interposto outros interesses aos de governar a autarquia espinhense. Também não errei na projecção dos mesmos resultados eleitorais; pelo que, não errarei, mais uma vez, afirmando que o PSD, forçosamente, será o próximo Governo. Os social democratas também já me ouviram exclamar: como a dança, a política também devia ser uma arte maior...

E quem melhor que do que uma mulher para descrever o corpo de outra mulher? Espera-se que, estando o PSD apostado em chegar ao poder, no mínimo, o exerça melhor que o PS, porque governar é outra coisa e bem diferente. Oxalá!

Elpidio de Sousa
(Silvalde)



João Cravinho, Maria de Belém, Antero Gaspar, Rosa Albernaz, Afonso Candal e João Ribeiro, entre outros candidatos socialistas à Assembleia da República, pelo círculo de eleitores do distrito de Aveiro, dirigentes e militantes locais, cumprimentaram os populares, deixando uma mensagem de "voto útil" e fazendo eco do apelo de Ferro Rodrigues à "maioria absoluta do PS".

Referindo-se ao concelho, João Cravinho disse:

"A grande obra que Espinho espera há tantos anos e se deve à persistência do presidente da Câmara, da sua capacidade de luta e empenhamento. A obra que Espinho necessita para se tornar um pólo de excepcional qualidade, sobre o facto de já ser uma pólo de muito boa factura de qualidade."

Em termos distritais...

"O nosso programa para o distrito de Aveiro reforça a posição central de Aveiro no desenvolvimento nacional. Veio para nós não é um 'distrito problema'. Aveiro é um distrito com muitos problemas, mas que podem ser resolvidos, para que Aveiro se transforme numa mais valia para todo o país. Para nós, Aveiro está no centro motor da estratégia de desenvolvimento nacional, baseada na construção de uma grande aglomeração de escala metropolitana de dimensão europeia (litoral)."

E por estes e outros caminhos...

"Aveiro é traçado por sete eixos rodoviários estruturantes. Antes de nós falava-se da A1 e do IC1, mas nunca coo uma auto-estrada. Já há obra no IC1 e esperamos que em 2004 esteja concluído. Auto-estradas, enorme preocupação que consta do seguinte: o PSD considera que auto-estradas sem custos para o utilizador, as Scud's como o IC1, constituem um cancro para as finanças públicas e está contra elas sem razão nenhuma. Assim sendo, a sua agenda leva a pôr portagens na IC1 se o Governo do PSD for coerente. Se não for coerente aqui não será em lado nenhum e as promessas que faz são no sentido de esconder a sua verdadeira agenda. Há um risco real de colocarem portagens na IC1, como na auto-estrada da Beira Interior (IP6 e IP2) como há na ligação de Viseu até Chaves (IP3), como há na ligação de Viana para Caminha, como há na ligação do grande Porto."

João Cravinho aproveitou, entretanto, para uma comparação:

"Na ideia do PSD - 'Eles (rosas)' não fizeram nada. Es-

Segunda-feira, a comitiva socialista foi primeiro ao mercado do peixe, avançando depois para a feira semanal, evitando cruzar-se com a social-democrata e com a comunista.

A manhã estava chuvosa, mas as zonas das peixeiras e dos feirantes estavam de certa forma preenchidas por potenciais clientes ou simples curiosos.

João Cravinho e Maria de Belém na feira semanal

Socialistas pedem "maioria absoluta"

Lúcio Alberto (texto) • Vítor Lancha (fotos)

tão (laranjas) em cima das estradas e dizem que elas não existem, estão em frente de equipamentos sociais que se espalharam por todo o distrito visitam instituições de solidariedade que só agora tiveram apoio de centenas de milhares de contos e dizem que isto não é nada. O PIDDAC de 1995 de 11 milhões de contos agora anda pelos 60 milhões de contos o que mostra a diferença de escala entre o que eles fizeram e o que nós fazemos. Se o distrito continua com muitas carências é, em primeiro, porque eles fizeram muito pouco, em segundo lugar, o PSD não tem estratégia para o distrito de Aveiro enquanto que nós colocámos o distrito no centro motor da estratégia nacional."

A ex-ministra da Saúde e da Igualdade também se pronunciou em Espinho:

"Na maioria inqueritos de opinião, a Saúde surge como uma das primeiras preocupações dos portugueses, portanto é absolutamente com uma área que mexe com as necessidades básicas das pessoas para fazer sobre elas partidarismo. Para a situação que agora vivemos também contribuíram algumas medidas tomadas no tempo do PSD e nunca deixei

de o afirmar, porque a saúde deve ser um campo de confronto de projecto para defesa do nosso bem estar naquele que é condicionado pela Saúde."

E para esclarecer a sua visão (da Saúde), Maria de Belém recorreu a dados internacionais:

"Na avaliação que a Organização Mundial de Saúde fez de todos dos sistemas de saúde de todo o mundo, o português aparece colocado em 12.º lugar. Isto é bom porque, independentemente das queixas que o nosso sistema, se avaliando nos efeitos que produziu relativamente aos ganhos de saúde que conseguiu obter para os portugueses consegue estar no 12.º lugar é porque trabalhamos bem. Indicadores de desenvolvimento humano mais condicionam o estado a saúde e são três: nível de habilitação académica das pessoas, pessoas com maior grau de habilitação usam melhor o sistema de Saúde e também têm melhores níveis de Saúde."

A 'caravana' socialista recuperou energias, almoçando no Hotel PraiaGolfe, agora com a presença de José Mota, presidente da Federação Distrital do PS, que prestou a seguinte declaração:

"Para mim é um prazer, muito grande recebê-los em Espinho. Em primeiro lugar, porque são meio amigos; em segundo, porque temos aqui vários candidatos a deputados que, inclusivamente já são deputados, alguns já foram ministros, como é o caso da Dr.ª Maria de Belém e do Eng.º João Cravinho e são pessoas que me são muito próximas até pela actividade que desenvolveram enquanto governantes no tocante ao concelho de Espinho. Nós aqui em Espinho, ao contrário daquilo que se diz pelo país, de uma forma incorrecta e estamos a falar de Espinho, mas também podemos falar do distrito de Aveiro -, temos, felizmente muitas obras em curso que têm sido desenvolvidas com o apoio governamental e grande parte delas tiveram o dedo quer da Maria de Belém quer de João Cravinho e por isso para nós é motivo de grande satisfação que eles sejam candidatos pelo distrito de Aveiro nas listas do Partido Socialista."

E sem se deter:

"Aliás, vamos ter oportunidade de visitar algumas destas obras, uma que é decisiva para Espinho - o enterramento a linha férrea, que vai ser objecto

de adjudicação durante esta semana pela REFER. É uma obra de muitos milhões de contos, decisiva para Espinho, porque vai transformar completamente esta cidade e este concelho. É uma obra que muitos julgavam impossível, mas que se tornou possível, nomeadamente, pela acção do engenheiro João Cravinho. Digo isto porque foi dele que partiu a decisão e hoje, quando olho para trás e procuro ver em frente chego à conclusão que, se calhar, se não tivesse sido o seu arrojado talvez esta obra fosse mesmo impossível. Mas é possível e o concurso foi feito para a obra, a obra vai ser adjudicada ainda esta semana e iniciar-se muito brevemente cumprindo os calendários legais que se impõem nestas circunstâncias."

E por falar em obras...

"Por outro lado, vamos visitar o sub-lanço Espinho A1 do IC24 que é outra obra importantíssima para Espinho e todos aqueles que nos visitam, é uma obra de quase três milhões de contos que está praticamente concluída e que foi iniciada por este governo e também foi de um ministério dirigido pelo Eng.º João Cravinho que ela nasceu. Obviamente,

temos muitas outras obras, temos a Brandão Gomes onde está a ser construído um equipamento de grande nível cultural que obviamente só foi possível porque este governo colaborou para que ela se fizesse, não foi uma obra de João Cravinho, mas do secretário de Estado, João Nuno, e da Eng.ª Elisa Ferreira. Por outro lado, poderíamos citar obras como a defesa da costa, a habitação social, a pousada da juventude que está em curso, já tendo sido lançado o concurso para o respectivo projecto, de citar obras como a nova piscina que será colocada a nascente da cidade e cujo financiamento e candidatura já estão aprovados."

Concluindo...

"Isto quer dizer que, em relação a este Governo, Espinho não tem nenhum razão de queixa, bem pelo contrário. Só espero que o próximo Governo, que obviamente espero que seja do partido Socialista e penso sinceramente que os eleitores de Espinho não têm nenhuma razão para não dar o seu voto ao Partido Socialista, por todas as razões que aponte, espero que esse governo que poderá ser composto por algumas das pessoas que aqui estão siga o exemplo no tocante, nomeadamente, ao concelho de Espinho, mas eu poderia dizer, nomeadamente, em relação ao distrito de Aveiro."

E para que conste, segundo o socialista José Mota...

"É evidente que aqui o que está em curso é para se fazer. Qualquer Governo que tente travar o que está em curso terá uma reacção muito forte quer da Câmara Municipal quer da população, estou certo. Porque não deixaremos de apelar para que a população faça tudo aquilo que for necessário para que as obras continuem e não vamos admitir, de forma alguma, que alguém ponha em causa o desenvolvimento do nosso concelho. E o mesmo se pode dizer em relação ao distrito de Aveiro. A segunda fase da remodelação do hospital está a iniciar-se e é uma obra importantíssima porque uma terra que vive do turismo e precisa, cada vez mais, de viver dos serviços, precisa de ter um hospital que dê garantias às pessoas que se deslocam para aqui, nomeadamente do estrangeiro. Esta obra foi decidida pela Dr.ª Maria de Belém, enquanto ministra da Saúde."

Por isso...

"Temos razões para aspirar a um excelente resultado e um excelente resultado é ganhar em Espinho, em Aveiro e no país."

Empreitadas a concurso Despoluição da Lagoa de Paramos

A Câmara Municipal de Espinho, na pessoa dos eu presidente, José Mota, anunciou o lançamento do concurso público para a adjudicação da empreitada do sistema elevatório de Esmoriz/Cortegaça e do troço final do interceptor da Ribeira de rio Maior (Paramos).

Estas obras estão integradas no "Sistema Multimunicipal de Saneamento da Ria de Aveiro (Simria) - sub-sistema da Lagoa de Paramos /Barrinha de Esmoriz" no âmbito do qual está a ser desenvolvido o projecto de despoluição desta área ecologicamente protegida mas fortemente degradada, devido às agressões de agentes poluidores que chegam à Lagoa, fundamentalmente, através dos cursos de água que aí desaguam.

ÚLTIMA HORA



O cabeça de lista pelo distrito de Aveiro do PSD, Marques Mendes, veio até Espinho, na passada segunda-feira, onde foi recebido pelo oitavo da sua lista e candidato nomeado por Espinho, Luís Montenegro. Depois de um passeio pela feira e de uma visita à Escola Profissional de Espinho, os candidatos reuniram com perto de duas centenas de apoiantes num jantar onde afirmaram estar convictos de uma maioria absoluta no distrito de Aveiro.

PSD visita a feira e janta com apoiantes

"Maioria absoluta... no distrito de Aveiro"

Sandra Soares (texto) • Vítor Lancha (fotos)

Marques Mendes e Luís Montenegro, acompanhados de alguns apoiantes, passearam pela feira de Espinho durante a manhã e o início da tarde de segunda-feira, distribuindo cassetes e carteiras para os euros num ambiente morno que não chegou a aquecer, nem mesmo com a proximidade da caravana socialista.

Mas foi durante o jantar que reuniu perto de duas centenas de apoiantes do PSD, no Restaurante Casarão do Emigrante, na Praia de Paramos e onde marcaram presença diversas figuras do partido entre elas algumas consideradas algo afastadas da concelhia liderada por Luís Montenegro, que se falou sobre as principais ideias defendidas pela lista social-democrata de Aveiro, apelando-se ao voto e à maioria absoluta, pelo menos, no distrito.

Sentaram-se à mesma mesa Marques Mendes e Luís Montenegro, entre outros candidatos da lista por Aveiro, o presidente da distrital, Ribau Esteves, Vítor Hugo, mandatário da campanha no concelho, os vereadores Paulo Leite e Correia de Araújo, diversos elementos da JSD distrital e da bancada social-democrata na Assembleia Municipal, os presidentes de Junta, Alfredo Rocha e António Catarino e também Pedro Nelson de Sousa e Mário Cães.

Marcam ainda presença alguns apoiantes da vizinha cidade de Esmoriz, entre eles o candidato do PSD nas próximas eleições para Assembleia desta freguesia, a repetir no próximo mês.

Depois do jantar, Luís Montenegro foi o primeiro a intervir, contando uma história sobre uma viagem feita no presente mas por vias de comunicação do futuro, efectuada à capital do distrito.

"Parti de Espinho no meu carro, entrei no IC1 e a chegar a Ovar continuei até Estarreja, pois a obra já estava concluída. Entretanto, um colega telefonou-me de Santa Maria da Feira onde o fui buscar antes de seguir para Aveiro, tendo desta feita apanhado o IC2 também ele concluído", ironizou.

Mas a saga continua: "Em Aveiro o meu carro avariou e tive de apanhar o TGV, segui até ao Porto e à passagem pela zona de Paramos maravilhei-me com a beleza de uma Lagoa despoluída. No Porto, apanhei o comboio suburbano que à chegada à Granja começou a

descer entrando no túnel e parando na nova estação de Espinho".

Com a viagem o candidato sentiu-se mal, dirigindo-se então "ao Centro de Saúde onde o meu médico de família estava à espera, mas a situação exigia mais exames e fui ao renovado hospital onde as urgências se podem comparar às melhores da Europa. Mais bem disposto, fui dar uma passeio até à nova biblioteca, segui para o passeio à beira-mar sul, onde o mar não destruiu nada e às nove da noite fui assistir a um jogo de futebol ao novo Estádio Municipal".

Com esta relato Luís Montenegro quis provar que "vivemos numa época de mentira descarada e esta história foi escrita por dois poetas, ministros das obras públicas do governo socialista, João Cravinho e Ferro Rodrigues. Em 1999 o PSD afirmou que a rosa murchou, em 2002 a rosa está seca, mas o Partido Socialista apresenta obra feita que não existe e tem a veleidade de pedir a maioria que não conseguiu quando a rosa ainda só estava murcha".

Interviu também o presidente da distrital social-democrata de Aveiro, Ribau Esteves, que considerou esta campanha "estranhíssima, a pior que já se viu fazer em Portugal, pois à gente que polui diariamente o debate político desviando as atenções para os interesses do seu grupo e evitando a análise a fazer".

Assim, deixou um alerta: "a única sondagem que conta para

o futuro de Portugal é feita a 17 de Março e depende da racionalidade dos cidadãos, se consideram que Portugal está no rumo correcto votam PSS, mas se acham que Portugal está no rumo errado, afastando-se da Europa votam no partido com gente e ideias, o PSD".

Luís Montenegro é o oitavo na lista de Aveiro, o candidato que decide a maioria absoluta ou não no distrito e como Marques Mendes afirma "o nosso objectivo é a maioria absoluta de deputados no distrito".

O cabeça de lista acredita que este "é um objectivo possível e um objectivo necessário. O doutor Luís Montenegro é um jovem cheio de qualidades e espero que o concelho de Espinho, até por esta razão, vote em força, pois a sua eleição faz a maioria absoluta dos deputados do PSD pelo distrito de Aveiro e com isso dá-mos um orgulho a Espinho, a Aveiro e afirmamos mais o distrito no plano nacional".

Para Luís Montenegro esta "é a pior posição em termos de ansiedade pessoal de toda a lista, porque julgo que é mesmo o lugar que está em causa no distrito de Aveiro, embora possa acontecer uma surpresa para bem ou para mal, o que é sempre possível em eleições".

O candidato tem "uma convicção grande de que é possível ser eleito, embora saiba conscientemente a dificuldade do terreno que piso e que pisa o PSD. Mas, com a dinâmica a que tenho assistido e com o apoio da estrutura do PSD e das gentes do distrito de Aveiro, estou

convencido que o PSD pode, a nível nacional, obter uma maioria, mas no distrito de Aveiro de certeza que a maioria vai ser superior à nacional e isso dá-me confiança para a eleição".

Num discurso em que criticou os últimos seis anos de Governo, Marques Mendes apelou aos "apoiantes do PSD para que lutem até ao último minuto, pois embora ache que o PSD tem condições para ganhar, ninguém vence eleições de véspera e devemos respeitar a seriedade da questão".

O candidato lembra que "um país sempre em eleições é um país adiado, temos de evitar a ingovernabilidade e encontrar uma solução estável, por isso todos os votos são úteis. Não chega termos razão, temos de convencer as pessoas. É preciso uma vitória esclarecida".

Lagoa e enterramento são prioridades

Entre as promessas que segundo Marques Mendes ficaram por cumprir, estão a despoluição da Lagoa de Paramos e o enterramento da linha férrea na cidade, duas questões prioritárias para a lista social-democrata de Aveiro.

"O enterramento da linha e a despoluição da Lagoa de Paramos são, em primeiro lugar, duas grandes promessas do Governo do Partido Socialista que não foram cumpridas. As pessoas têm de fazer um balanço e um julgamento, porque seis anos não são seis meses, dava tempo para, pelo menos, começar as obras, portanto

quem prometeu e não cumpriu merece ser penalizado", afirma o cabeça-de-lista por Aveiro.

Quanto à posição do PSD, "é óbvio que são duas prioridades já assumidas à bastante tempo, primeiro porque são duas obras absolutamente indispensáveis, a Lagoa de Paramos é mesmo uma questão de saúde pública e a outra é muito importante para o desenvolvimento da cidade de Espinho", garante.

Marques Mendes espera que "os eleitores do concelho de Espinho e do concelho de Ovar olhem para estes dois exemplos, entre outros, e seguramente chegarão à conclusão que quem não fez durante seis anos não tem agora condições para fazer. Vão continuar a prometer, fazer mais um protocolo, mas isso são obras no papel e temos de passar da fase do prometer para a fase do fazer. Os Socialistas são bons a prometer, nós somos melhores a fazer".

Segundo Luís Montenegro "estas questões fazem parte da capacidade reivindicativa do PSD de Espinho. Não é por acaso que das três ou quatro obras emblema do programa distrital de Aveiro, o enterramento da linha e a Lagoa de Paramos são daqueles que são particularizados, por isso não tenho dúvida nenhuma de que o cabeça-de-lista, Marques Mendes e o presidente do partido e futuro primeiro-ministro, Durão Barroso vão cumprir o compromisso que têm connosco de levarem esta obra por diante".

Elogio ao ensino profissional

A meio da tarde, durante uma visita à Escola Profissional de Espinho, os candidatos viveram outro dos momentos altos desta visita a Espinho, sendo confrontados com diversas perguntas dos alunos deste estabelecimento de ensino num debate que durou mais de uma hora.

Como Luís Montenegro explicou, "esta visita foi solicitada pelo PSD com o intuito de fazermos uma incursão no ensino profissional, que nesta altura ganha particular importância preparando os jovens para serem bons profissionais, com a mesma dignidade e podendo gozar do mesmo estatuto de quem tira um curso superior, até em termos de remuneração".

Um dos pontos defendidos pelo PSD distrital é a criação de um Pólo Tecnológico da Universidade de Aveiro a norte do distrito e embora a hipótese da sua instalação em Espinho seja remota, Luís Montenegro sublinha que "o essencial é preparar as instituições de ensino de Espinho, para poderem colaborar directamente com o pólo universitário, canalizando os seus melhores para lá, pelo que fiquei muito satisfeito com a qualidade patente na Espe".

Marques Mendes também deu "os parabéns à escola profissional que visitei hoje à tarde, é um excelente exemplo que tenho de aplaudir. Aliás, a existência de escolas profissionais deve ser estimulada, pois, cada vez mais, o ensino deve estar ligado ao mercado de trabalho sob pena de estarmos a formar jovens que ficam com um passaporte para o desemprego".

O candidato lembra que "a Universidade de Aveiro é das mais prestigiadas do país e quando o seu reitor era o professor Júlio Pedrosa, fez uma proposta, para criar um pólo universitário na zona norte do distrito. Agora, o Ministro da Educação é o professor Júlio Pedrosa e não há meio de tomar uma decisão".

Para Marques Mendes "este exemplo é típico de um governo socialistas, os socialistas são bons a propor, prometer, a tomar iniciativas, mas são sempre incapazes de decidir e de fazer. É por isso que o país precisa de mudar de vida, mudar de rumo e mudar de Governo".

Joaquim Almeida também 'leva' a CDU à feira semanal

"Sou o único cabeça-de-lista que nasceu e reside no distrito"

Joaquim Almeida

e os seus

apoiantes

quase se cruzaram

com as comitivas

do PSD e do PS

na concorrida

feira semanal.

Numa manhã

chuvosa,

e indiferente

à proximidade

de Marques Mendes

e João Cravinho,

e respectivos pares,

o candidato

da CDU procurou

marcar presença

e passar

a mensagem

da "vitória

da esquerda"

e de ser "o único

cabeça-de-lista

que nasceu

(em Paramos)

e reside

no distrito

de Aveiro."

Lúcio Alberto (texto)
Vitor Lancha (fotos)

"Sou o único cabeça-de-lista que nasceu e reside no distrito de Aveiro! João Cravinho, Marques Mendes e Paulo Portas não nasceram nem vivem aqui! Só aparecem por aqui quando há campanhas eleitorais..." Com Joaquim Almeida a esforçar-se para "passar a mensagem ao povo", a CDU também tem pautado a sua campanha eleitoral com intervenções no concelho.

Depois de Carlos Carvalhas ter visitado a Lagoa de Paramos, como oportunamente o jornal **Defesa de Espinho** disse fez eco, e do PCP de Espinho ter assinalado, sexta-feira, o Dia Internacional da Mulher, o principal candidato comunista a deputado pelo círculo eleitoral de Aveiro pass(e)ou também a sua mensagem pela feira semanal.

De facto, na segunda-feira, e depois de ter dado os 'bons-dias' (de manhã cedo - cerca das 7.30 horas) aos utentes do Centro de Saúde da Feira, Joaquim Almeida percorreu calmamente a feira semanal de Espinho, cumprimentando feirantes e clientes, expondo os seus pontos de vista e as suas ideias básicas "para assegurar uma força eleitoral de esquerda no próximo domingo", combatendo, na circunstância, a bipolarização que se esboça "com um apelo ao sentido democrático dos portugueses, principalmente das classes mais desfavorecidas, dando sempre o nosso apoio aos trabalhadores."

Reconhecendo que "o PS e o PSD são os candidatos" à vitória eleitoral do próximo domingo, Joaquim Almeida observa, no entanto, que "a CDU poderá ser, se o eleitorado assim o entender, o voto útil na força e vitória da esquerda."

Joaquim Almeida salienta também que "as Eleições Legislativas de domingo não se podem restringir ao PS e ao PSD", porque "o que está em questão é a esquerda e a direita; não é o PS ou o PSD... é a esquerda ou a direita!"

E foi com esta convicção que Joaquim Almeida e os seus apoiantes prosseguiram a visita à feira semanal de Espinho, "porque a popula-

ção de Espinho (assim como a de toda a população do distrito de Aveiro) tem de saber o que é que a CDU lhe pode oferecer: uma voz na Assembleia da República em defesa dos seus interesses; ou seja dos interesses dos trabalhadores e dos mais desfavorecidos."

Almoço-convívio amanhã no Cristal

O encerramento da campanha eleitoral da CDU será assinalado, amanhã, em Espinho, com a realização de um almoço-convívio, no Restaurante Cristal, com Joaquim Almeida e Fausto Neves (candidatos espinhenses à próxima legislatura na Assembleia da República). Este encontro com os militantes e simpatizantes comunistas contará ainda com a presença de António Salavessa e enquadra-se igualmente no âmbito das comemorações do 81.º aniversário do PCP.

As inscrições para o almoço-convívio decorrem no Centro de Trabalho de Espinho do PCP, na Rua 8, ou pelo telefone 227340124.

Entretanto, mais de duas centenas de activistas participaram nas acções de comemoração do 81.º aniversário do PCP, em acções que abrangem Ovar, Vale de Cambra, Aveiro e S. Paio de Oleiros (Santa Maria da Feira).

Joaquim Almeida (cabeça de lista da CDU no círculo eleitoral de Aveiro), Armindo Miranda (da Comissão Política do PCP), Albano Nunes, João Frazão e Ângelo Alves (do Comité Central do PCP) e Fausto Neves (também candidato a deputado).

Joaquim Almeida anunciou "a vitória conseguida pela CDU contra as discriminações de que tem sido alvo".

O candidato comunista nascido em Paramos explicou:

"Após a apresentação da queixa na Comissão nacional de Eleições e das acções de protesto levadas a cabo em Aveiro e Coimbra, que levaram mesmo a TSF a cancelar o debate de Aveiro, para não permitir a participação da CDU, posso anunciar-vos que a Comissão Nacional de Eleições reuniu novamente e reafirmou a sua deliberação de considerar inaceitável a atitude da TSF, e deu carácter vinculativo a essa delibera-



ção, obrigando a TSF a convidar todos os partidos para uturos debates ou, caso contrário a cancelar aqueles o próximos."

Na opinião de Joaquim Almeida, "esta vitória, não resolve a questão essencial, que é o de a CDU ter voz pois, como se contactou em Aveiro, a TSF preferiu não realizar o debate, pelo que ficam de-

monstradas duas questões: vale sempre a pena lutar, pois como dizia o poeta quando se luta, por vezes ganha-se, por vezes perde-se, mas quando não se vai à luta perde-se sempre é absolutamente indispensável que cada um dos activistas da CDU participe no esclarecimento dos seus amigos e conhecidos para desmontar a confusões que

nos querem impor."

E exemplificando: "Tendo em conta que o que estamos a eleger são os quinze deputados da CDU do distrito de Aveiro, e que o PS tem sete, o PSD tem seis e o PP tem dois, se qualquer um deles perder um para a CDU, o distrito nada perde com isso, e fica ainda a ganhar uma voz."

Sexta-feira, de manhã, a feira da revenda estava animada, com o sol a aquecer e os feirantes e os clientes em número apreciável. Paulo Portas estava sorridente, como lhe é peculiar, ainda aparentemente pouco desgastado fisicamente com a campanha. E foi assim 'em forma' que o principal candidato do PP-CDS, no distrito de Aveiro e no país, irrompeu pelo 'shopping' (ao ar livre) espinhense, distribuindo beijinhos e cumprimentos de banca em banca de venda, dizendo sem cessar "bom dia" com quem se cruzasse, fosse vendedor ou comprador. E salientando que "o voto no CDS-PP é pela direita."

Campanha do CDS-PP "pela direita"

Paulo Portas distribui simpatia na feira da revenda

Lúcio Alberto (texto) • Vítor Lancha (fotos)



distrito, mas todos os votos contam...

Acompanhado por militantes, na sua maioria jovens, e por Cambra, ex-presidente da Câmara Municipal de S. João da Madeira, Paulo Portas era ainda ladeado por Simplício Guimarães, presidente da Comissão Política Concelhia de Espinho, que fez a seguinte perspectiva:

"Vamos manter o eleitorado dentro do costume, que e à volta dos dois mil votos, mais cem menos cem. E a nível nacional penso que a intervenção do Dr. Paulo Portas, na última semana, vai fazer com que subam as sondagens, até pelo conteúdo do discurso dele e porque somos um partido que aquilo que temos prometido cumprimos. A nossa percentagem é reduzida, mas somos de facto o braço direito do PSD que já é Governo."

A Educação segundo Simplício Guimarães

O presidente da Comissão Política da Concelhia de Espinho do CDS-PP teceu, entretanto, um comentário alusivo à Educação

"O CDS-PP defende a Educação como o elemento catalisador do desenvolvimento e progresso de Portugal. E os professores como intervenientes centrais dessa evolução.

Desejamos uma sintonização entre a formação académica e a actividade comercial.

Exigimos sentido de responsabilidade e respeito por milhares de licenciados que custaram 'os olhos da cara' a muitas famílias e que no fim têm uma formação menos útil. Por tudo isto, a qualidade da Educação é um projecto inadiável. Qualidade de Ensino que mostre com rigor todas as experiências que o aluno viva sobre a influência da Escola. Ensino significativo que seja o resultado do rigor científico e pedagógico."

O líder espinhense do CDS-PP acrescentou:

"O PSD e o PS, durante a campanha, não apresentaram nem discutiram a sinopse de conteúdos para a Educação de qualidade. Os pais sentem que não há uma clara concretização dos métodos de ensino personalizado - para os alunos com diferentes ritmos e capacidade de aprendizagem... Que não há um diagnóstico rigoroso da situação de partida (se todos os alunos entram mais ou menos iguais na Escola, porque não há de sair diferentes)... Que não há uma clara concretização dos objectivos de carácter cognitivo e axiológico em cada ciclo do Ensino Básico."

Pelo que Simplício Guimarães concluiu:

"Daí o CDS-PP defender que um dos perfis da Educação de qualidade seja o curriculum visível do aluno no final de cada ciclo do Ensino Básico."

Uma senhora interpelou o cabeça-de-lista do CDS-PP pelo círculo eleitoral de Aveiro, segurando-o pelo braço: "Então o Durão Barroso disse que ia congelar os ordenados da Função Pública! Então... eu sou divorciada e vivo só com o meu filho, que está a estudar! Como é que vai ser?! Já viu qual é o meu ordenado para pagar a renda, a alimentação e os estudos do meu filho?... Eles dão subsídios aos ricos e não dão aos pobres... porquê?"

Resposta pronta: "Isso tem que perguntar a ele..."

A mulher insistia: "Mas o senhor tem que ajudar também."

Paulo Portas recordou a sua posição anterior: "O que eu já disse sobre a Função Pública foi o seguinte: quem mais trabalha, quem mais se esforça, quem mais produz tem direito a ter um aumento maior. É o que eu digo: se um médico tem mais doentes, se um professor tem melhores resultados, se um funcionário atende mais cidadãos... tem direito a ver o seu esforço recompensado. Os dois 'maiores' andam a discutir se dão 0 ou 1 por cento. Eu digo: quem trabalha mais recebe mais, minha senhora!"

Outra senhora abordou-o acerca da reforma que ela reclama e do trabalho para o filho: "Eu queria que o senhor falasse na televisão, para todos, e lá na política, com os outros, que não se admite que a reforma seja tão tarde... Eu já trabalho há tantos anos e o meu filho que é jovem não tem trabalho! Então não seria melhor dar a reforma a quem já trabalhou bastante e dar lugar aos mais novos que precisam de trabalhar?"

A resposta de Paulo Portas foi imediata: "Quem já teve o dobro do esforço já tem o direito de ser reformado mais cedo. Mas sabe quem é que não aprovou a minha proposta? Foram os 'laranjas' e os 'rosas'..."

A mulher concordou, mas... "Sei! Mas era isso que eu queria que você falasse, para dar lugar no trabalho a essa rapaziada que anda por aí."

Uma outra senhora e um homem também lhe falaram na questão da reforma, tendo o presidente do CDS-PP esclarecido: "Eu não quero ser reformado ao fim de doze anos. É como a maioria dos portugueses que não quer ser reformado ao fim de 40 anos!"

Alguém ainda lhe disse que "a vida está má e não há nada". Paulo Portas concordou, mas ripostou: "Desconfio é que para alguns há muita coisa, porque de algum lado o dinheiro vem."

A comitiva do CDS-PP continuava de bandeiras ao vento e distribuindo propaganda. Paulo Portas ainda teve oportunidade de cumprimentar uma feirante, cujo marido é presidente de uma Junta de Freguesia do concelho de Paredes. Douro

Sessões regulares de cinema na Sala Tempus

Uma casa - uma vida

Sandra Soares

Final de contas, o sonho acaba por ser a única coisa que resta a George Monroe depois da mulher, filho, amigos, vizinhos se terem afastado, que por isso luta com todos os meios para o concretizar, até mesmo contra os responsáveis camarários locais.

Mas é também através deste sonho que ele procura er-

guer com as próprias mãos que este arquitecto sentem a solidariedade de um grupo de pessoas, estranhos que se dispõem a partilhar os seus sonhos e a sua vida.

O filme, onde se mistura drama e comédia durante aproximadamente duas horas, foi realizado por Irwin Winkler e protagonizado por Kevin Kline, participando ainda Kristin Scott-Thomas, Jena Malone, Hayden Christensen e Mary Steenbur-

gen. As sessões regulares de cinema na Sala Tempus continuam a ser apresentadas em duas sessões diárias, com a excepção para segunda-feira, dia de encerramento do Multimeios. O bilhete tem o valor de 3,50 euros, mas jovens, estudantes e maiores de 65 anos têm um desconto de 50 cêntimos.

Hoje, os cinéfilos espinhenses ainda podem apreciar "Memento", a película realizada por Christopher Nolan e protagonizado por Guy Pearce, Carrie-Anne Moss, Joe Pantolino e Mark Boone, nomeada para os óscares de argumento original e montagem.

As tardes, de terça a domingo, continuam a ser preenchidas com a exibição do filme

em grande formato "Golfinhos", de Macgillivray Freeman's, que conta com uma banda sonora de luxo, assinada por Sting e tem início marcado para as 16 horas.

O Planetário exhibe diariamente a sessão "Pesar as Estrelas", durante a semana pelas 15 e ao fim-de-semana pelas 17 horas, com a duração de 45 minutos e a sessão "Imaginem" pode ser apreciada ao fim-de-semana, pelas 15 horas, tendo a duração de meia hora. Ambas as sessões podem ser apresentadas para as escolas em horário a combinar.

Ainda falando de estrelas, estão abertas as inscrições para mais uma noite de descoberta no Observatório do Centro Multimeios. No dia 23 de Mar-

ço, entre as 21 e as 23 horas, os amantes dos mistérios celestes poderão ficar a conhecer melhor a Lua, Júpiter, Saturno ou a nebulosa de Orion com a ajuda dos técnicos do Multimeios.

No Varandim estão a decorrer os cursos gratuitos de introdução à Internet, aos fins-de-semana, mas o acesso continua gratuito, das 10 às 22 horas, para todos quantos queiram navegar.

Na Galeria, mantém-se patente a exposição "Palavras da terra" em que podem ser apreciadas as belezas das províncias portuguesas através de estonteantes imagens e das não menos inebriantes palavras de alguns dos mais conhecidos autores portugueses.

OPINIÃO • ECOS DA CIDADE • José Domingues

Violência sobre as crianças

No sábado, pelas 9.30 horas, fui alertado pelo choro duma criança, o que nada tinha de extraordinário se não fora o facto de ouvir, em simultâneo, umas palmadas, que aumentaram o tom afitivo do pranto, para momentos após voltarem a repetir-se as mesmas cenas.

Mesmo em pijama, saí à rua, a tempo ainda de ver, mais uma vez, a mesma cena sobre uma criança que não teria mais de 4 ou 5 anitos.

Indignado, berrei para a megera, chamando-lhe (não o nego!) estúpida e perguntando se ela queria que chamasse a polícia. E fiquei ali, a ver o que acontecia.

Como me pareceu terem cessado as palmadas, entrei em casa, mas fiquei a meditar.

Lembrei-me, então, que uns anos atrás, uma criança de 3 anitos sofrera o castigo de umas bofetadas por cada colher de sopa que não comesse. E passados estes anos todos, a cena não mais se apagara da memória. (A autora, talvez porque ficara solteirona, nunca compreendera o que era o amor a um filho. Ou talvez não fosse por isso!... O que é facto, é que juntamente com a mesma vivia outra solteirona, toda bondade em pessoa, que ainda é recordada com muita saudade!)

Isto quer dizer, que as palmadas que a criança hoje apanhou, talvez fiquem gravadas na sua memória para sempre.

Oxalá que não!!!

A opinião de um amigo

Cerca das 21 horas de sábado findo, encontrei, na Rua 19, um amigo de longa data. Cumprimentamo-nos e ele disparou: "Há

muito tempo que não vinha a Espinho; hoje vim... e francamente fiquei desapontado com o que vi lá por baixo: no túnel vidros partidos, tudo riscado; os passeios todos porcos! Francamente, uma cidade tão bonita como Espinho e tão maltratada...No entanto, devem sentir-se muito bem, porque não vi nem um polícia!..."

Acho que não são precisas mais palavras, para ilustrar o desalento em que eu próprio fiquei, porque sou de Espinho, gosto da nossa cidade e causa-me muita pena que os que vêm de fora digam mal da nossa terra.

É facto que já tenho apontado muitas anomalias sobre tal estado de coisas, mas o 'remédio' não está nas minhas mãos.

É facto, também, que alguns dos prevaricadores não são oriundos de cá, mas também é certo de que, muitos dos que colaboram na sujeira que vemos, são naturais e descendentes de naturais de cá... e esses, francamente, não têm desculpa pelo que fazem!

A ilustrar o que exponho, ainda hoje vi, no ajardinamento anexo à nossa Câmara Municipal determinado indivíduo, apresentável, que não é mas vive cá, com o seu cão a calcar e conspirar aquele local e o passeio da rua (como se costuma dizer, as aparências iludem!). No domingo passei pela frente do Multimeios e o que se vê causa nojo, naturalmente aos próprios animais que ali são levados!

É inconcebível que as pessoas que levam os cães, propositadamente para conspirar aqueles locais não sintam um mínimo de vergonha pelo que fazem! E o pior, é que se são chamadas à atenção para a porcaria que provocam, ainda têm o arrojo de replicar... como se tal actuação seja um direito que lhes cabe!...

Depois... temos as nossas crianças, que

não ficam com um espaço para brincar à vontade, não só porque os donos dos cães, em chegando ali os soltam para se espraíarem, mesmo sem açamo (em mais um atropelo à Lei) conspirando tudo quanto é sitio, sabendo toda a gente que os excrementos caninos são, muitas vezes, portadores de doenças graves, e ainda porque alguns matulões se 'entretêm' a destruir os próprios baloiços destinados a crianças, colocando-se aos quatro, de cada vez, em cima...

E ninguém atalha tantas e tantas tropelias?!...

Como dizia o meu amigo... "nem um polícia se vê, o que se poderia querer dizer que está tudo muito bem!..."

É pena que não queiramos uma cidade bonita, mas asseada e acolhedora!

Havia uma solução para acabar com tal vergonha, mas não é a mim que compete pô-la em prática!

Actividades do Orfeão

No seguimento do que se vem a fazer, as Secções do Orfeão de Espinho continuam a trabalhar.

Assim, o Grupo de Teatro está a ultimar os preparativos para apresentar, no dia 14 do próximo mês de Abril, no Teatro S. Pedro, a peça 'Orgulho Vareiro' do espinhense Álvaro Pereira. Antes, porém, é possível que esta peça também seja apresentada noutra localidade. Mas como nada está definitivamente assente, nada mais adianto, para não errar.

Quanto ao Grupo Coral, prepara-se para o Encontro de Coros, que terá lugar no dia 20 do mesmo mês de Abril, talvez no mesmo local. De notar o trabalho da nova maestrina do Orfeão, que tem conquistado a simpatia dos coralistas, e não somente, de tal modo que mais alguns novos elementos têm aderido aos ensaios.

Outras secções estão em actividade, nome-

adamente a nova secção de Desporto e Lazer, liderada por dois jovens cheios de garra.

Depois das comemorações

Depois da magnífica jornada de propaganda sobre a vitalidade visível do que é, actualmente, o Orfeão de Espinho, demonstrada no passado sábado, dia 2, pouco mais há a dizer, a não ser vincar a simples mas significativa homenagem que foi prestada ao anterior encenador do Teatro - Cap. Jerónimo Matos - demonstrando o sentimento da palavra "obrigado" dos alunos ao seu professor.

No dia seguinte, como tinha sido anunciado, a missa das 11 horas revestiu-se de algo diferente: uma maior participação de gente no grupo coral de animação daquela Eucaristia, com a bandeira do Orfeão junto ao altar-mor. Tratava-se, como o Sr. Padre Manuel disse, de lembrar os que já trabalharam na e para a colectividade cultural mais antiga de Espinho, que completara o 91.º ano da sua fundação e, nessa conformidade, também os elementos do Orfeão participaram no canto com o grupo coral de animação daquela missa.

No fim, os elementos presentes seguiram em romagem ao cemitério, para uma significativa homenagem aos que já passaram pelo Orfeão, quer como dirigentes, quer como executantes, quer como sócios, quer como simples admiradores da 'velhinha' colectividade.

Ali chegados os romeiros, foi colocada uma coroa de flores no cruzeiro junto da pedra de repouso, seguindo-se umas breves mas sentidas palavras do presidente da Direcção (que substituiu o Presidente da A. G. por motivo justificado) tendo-se guardado um minuto de silêncio.

"ASTROLÁBIO"
Actividades Educativas, Lda.
(Antigas instalações do "Alegre Pimpão" Rua 20 n.º 1192)

Férias da Páscoa - 2002

OCUPAÇÃO DE TEMPOS LIVRES - De 25 de Março a 5 de Abril (1.º e 2.º Ciclo)

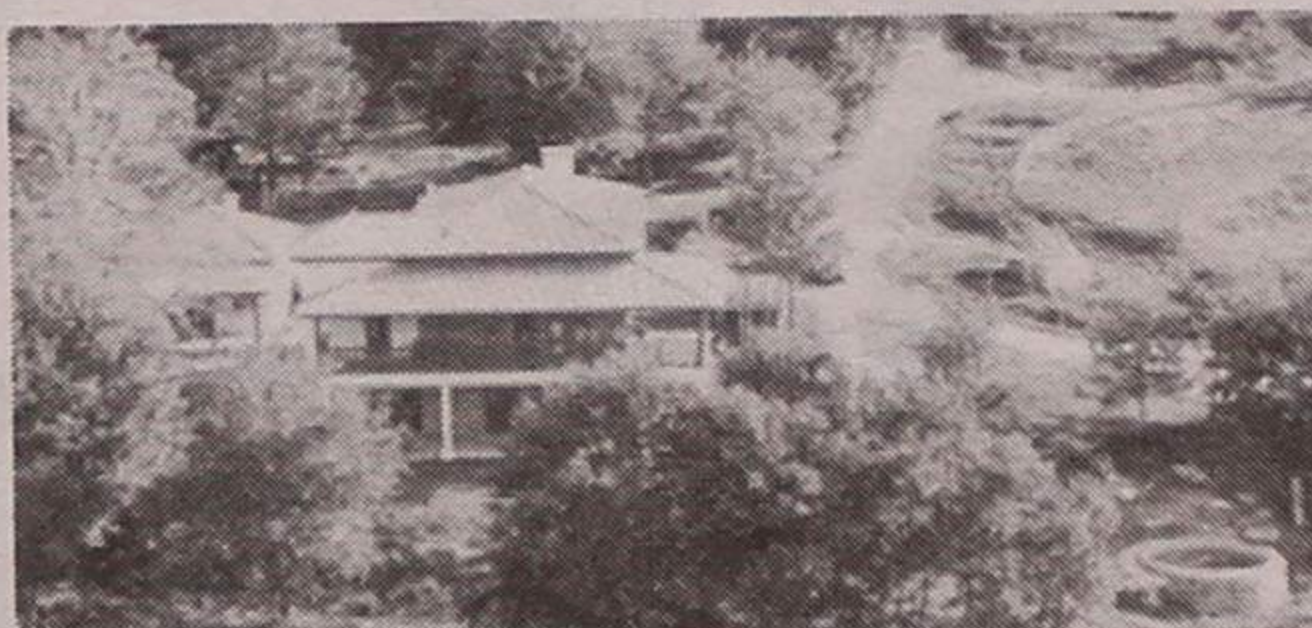
As Férias da Páscoa estão a chegar. Já sabe como ocupar o tempo livre do seu filho? Deixe que ele se divirta durante duas semanas, fazendo visitas, trabalhos de expressão plástica, dramática, musical, etc., não esquecendo, está claro, as revisões à matéria escolar.

EXPERIMENTE!

Com transporte (inclui transporte e actividades próprias) e refeições
Fim-de-semana na Quinta do Vale Pereiro em Santa Comba-Dão De 29 a 31 de Março

- Quinta com animais (galinhas, cabras, vaca, cavalo, etc.);
- Jogos de exterior;
- Passeio pedestre com piquenique;
- Visita a atelier de Louça Preta de Molelos;
- Inclui estadia e refeições (pequeno-Almoço, almoço, lanche e jantar).

Grupo reduzido 10 crianças, ambiente familiar.



Contactos: Telef. 227348763 • Telemóvel 964393705

ESMORIZ - CENTRO

T2 novos, c/ arrumo e l/ garagem, aquec. central	82.800 € (16.600 cts.)
T3 novos, c/ arrumo e l/ garagem	102.254 € (20.500 cts.)
T3 usado, c/ garagem ind. Só	84.796 € (17.000 cts.)

ESMORIZ - PRAIA

T3 c/ l/ garagem	89.784 € (18.000 cts.)
T2 c/ l/ garagem e arrumo	87.290 € (17.500 cts.)
T1 c/ arrumo e garagem ind.	67.338 € (13.500 cts.)

S. P. OLEIROS

T2 Dúplex c/ novo c/ l/ garagem e arrumo	67.338 € (13.500 cts.)
--	------------------------

Contactos: 91 941 71 79 / 96 843 44 91 / 93 398 98 06

DR. ILÍDIO SANTOS

MÉDICO DENTISTA

Implantes / Ortodontia Fixa / Prótese Fixa

- Consultórios:
- R. 16 (Esquina Rua 19), n.º 545-1.º Dt.º - Espinho - Telef. 227342931
 - R. Júlio Dinis, 748 - 4.º Esq.º - Sala 413 - Porto - Telef. 226007175
 - R. Manuel Alves de Sá, 15 G - 4400-494 V.N. Gaia - Telef. 227118661 / 227118642

Acordos com: SAMS/QUADROS; ACASA; CGD; ADSE; PSP

Parceria da Edilidade com a ADCE e o Instituto do Emprego e Formação Profissional

Telecentro na Avenida 24

A Câmara Municipal, a Associação de Desenvolvimento do Concelho de Espinho e o Instituto do Emprego e Formação Profissional, representados por José Mota, André Duarte e Carlos Borrego, formalizaram, sexta-feira, um protocolo para a constituição de um Telecentro, a evoluir brevemente na Avenida 24, em frente ao Multimeios.

Lúcio Alberto (texto)
Vítor Lancha (foto)

O Telecentro, "que irá beneficiar os empresários e os trabalhadores por conta própria de Espinho e dos concelhos limítrofes", será, na opinião de Carlos Borrego, "mais uma unidade de valorização e apoio às pequenas e médias empresas e a todos os trabalhadores que trabalhando por conta própria terão agora mais condições e oportunidades de desenvolver a actividade económica."

Para o delegado regional do Norte do Instituto do Emprego e Formação Profissional, "o Telecentro de Espinho será uma base de apoio ao trabalho autónomo e igualmente uma base de oportunidades de negócios. A actividade laboral e os negócios que daí advirão contribuirão para o desenvolvimento da actividade económica."

"Multimeios (afinal) já não é aquele barco encalhado..."

Congratulando-se com a parceria da Edilidade, o Instituto do Emprego e Formação Profissional e a Associação de Desenvolvimento do Concelho de Espinho na criação do Telecentro, José Mota realçou:

"Não pensem que se trata de mais sessão pública de apresentação de mais um projecto. Quando falamos das coisas é



porque elas já existem; é porque elas são uma realidade e não estamos habituados a anunciar coisas para fazer daqui a muitos anos no Dia de S. Nunca à Tarde... É por isso que este Telecentro fica instalado junto ao Multimeios. Há todo o interesse em que assim seja, porque o próprio Multimeios presta já ao concelho e ao país um trabalho relevante. Afinal, o Centro Multimeios já não é aquele barco encalhado no centro de Espinho... É um instrumento importante, onde existe uma sala com 25 computadores ligados à Internet, preparada, inclusivamente, para os invisuais; tem uma sala de exposições de bom nível, onde existe um bom auditório, um planetário e um cinema. É, portanto, um espaço que oferece um conjunto de serviços ao dispor do país. Por isso passam por ali milhares de jovens de

tudo o país. E pensamos que o facto desses equipamentos estarem instalados próximos uns dos outros só traz vantagens acrescidas para o trabalho que estamos a realizar em prol do desenvolvimento do concelho."

E concretamente sobre o Telecentro, o autarca acrescentou:

"Tenho a certeza que o Telecentro é apetecível e indispensável para muita gente e vai ser um sucesso. Importante para Espinho, importante para as pequenas e médias empresas, mas importante também para uma área que é bem mais abrangente que propriamente o concelho de Espinho. É mais um serviço que nós vamos prestar às nossas populações, nomeadamente àquelas empresas que têm mais dificuldades em desfrutar dos meios que hoje são cada vez mais indispensáveis para o desenvolvi-

mento das empresas. Por isso, é bom que estas parcerias existam."

**"Com Espinho ninguém brinca!"
— alusão à linha férrea**

José Mota aproveitou ainda a circunstância para salientar:

"O Telecentro de Espinho é o resultado de um trabalho em conjunto ao longo destes anos, entre a Câmara Municipal, o Instituto do Emprego e Formação Profissional e a Associação de Desenvolvimento do Concelho de Espinho. Um trabalho que tem feito surtir vantagens para todos nós; parcerias que se reflectem ao nível das que se espalham por todo o concelho e que têm sido de enorme importância para o desenvol-

vimento local. Mas há mais trabalho por parte da Câmara Municipal de Espinho! Também estamos a trabalhar para a construção de mais e melhor habitação social. Estamos a trabalhar e vamos continuar a trabalhar. Mas ficamos tristes quando algumas pessoas, em vez de ajudar, procuram só criticar e complicar, talvez procurando um precipício... Como em tudo em que trabalhamos para a melhoria da qualidade de vida no concelho, também trabalhamos para o rebaixamento da linha férrea. E se alguém quiser ou tentar obstruir o nosso trabalho, como no caso do enterramento da linha férrea e da requalificação urbana apelaremos à população para que reaja de forma que toda a gente perceba ou fique a perceber que com Espinho não se deve brincar! Isso é coisa que não admitiremos!"

CORREIO DO LEITOR

Entre a seriedade e o folclore

As Portuguesas e os Portugueses serão confrontados, em 17 de Março, com a primeira grande opção política deste início de século e terão que decidir entre a competência já sobejamente demonstrada por Ferro Rodrigues (lembro que esteve sempre, em todas as sondagens, entre os melhores ministros dos governos PS) e a demagogia reiteradamente alardeada por Durão Barroso; entre o rigor com que Ferro Rodrigues pauta as suas acções e o espalhamento com que Durão Barroso sublinha a sua retórica — o caso da privatização da CGD é o exemplo mais flagrante; entre a seriedade com que Ferro Rodrigues está apostado em construir um Portugal de futuro e solidário e o folclore com que Durão Barroso pretende atraparalhar a marcha do progresso penalizando com as suas propostas económicas os mais desfavorecidos.

Os portugueses conhecem o seu trabalho. E esse é o seu património.

Em eleições anteriores, os candidatos têm apelado ao voto útil. Para mim, do que agora se trata é de fazer do voto um instrumento de utilidade, sim, mas ao serviço de um país de princípios, como defende Ferro Rodrigues, e não um país de interesses, como tem eloquentemente de-

monstrado Durão Barroso; um país em que a democracia passe por preocupações de harmonização social, como defende Ferro Rodrigues, e não por projectos que põem em causa a coesão social, como ameaça Durão Barroso; um país em que a modernidade assente na pessoa humana, como defende Ferro Rodrigues, e não na cegueira de propostas viradas privilegiadamente para a economia, como alardeia Durão Barroso; um país em que aos jovens seja dado um cheque com garantias de futuro, como propõe Ferro Rodrigues, e não um cheque pré-datado, porque não tem cobertura, semelhante em tudo às ilusórias propostas políticas de Durão Barroso; um país que reconheça aos nossos idosos o muito que eles nos deram durante a vida activa, como pretende Ferro Rodrigues, e não que os coloque no gueto da desesperança, em consequência do vazio social que caracteriza o programa de Durão Barroso.

Ferro Rodrigues não tem feito da sua campanha um exercício de permanente ataque pessoal aos outros candidatos contrariamente a Durão Barroso que a pretexto da mínima coisa esgrime a sua arrogância onde deveria estar a humildade democrática.

As portuguesas e os portugueses não aceitam a imagem que o PSD pretende construir de Portugal como sendo um país de fracasso. Esta imagem fere Portugal e os portugueses. Fere-nos na nossa capacidade. Fere-nos na nossa imagem perante o Mundo.

Para nós, contrariamente ao que pensa Durão Barroso, é mais importante fazer bem

do que prometer muito. Não prometemos o que não podemos cumprir. Não contem conosco como vendedores de ilusões e fazer promessas irrealistas, só para ganhar as eleições a todo o custo.

Aqueles que vivem do seu salário sabem que conosco a segurança social pública não está em risco nem nas mãos de grandes empresas. Sabem que o salário mínimo crescerá com ambição mas com realismo. Sabem que tudo faremos para levar a reforma fiscal para a frente para que a justiça fiscal seja uma realidade. Não teremos um país adiado como agora o PSD promete, parando todas as grandes obras em curso. Será que o enterramento da via férrea, em Espinho, também será uma das obras a travar?

Em 17 de Março, às Portuguesas e aos Portugueses cabe escolher: entre a clareza das propostas de Ferro Rodrigues e o cinzento do arrazoado político de Durão Barroso; entre os trilhos seguros do programa de Ferro Rodrigues e a floresta das emaranhadas teias com que Durão Barroso pretende condicionar os caminhos do progresso; entre o mar sereno que leva a bom porto da trajectória seguida por Ferro Rodrigues e as tempestades colhidas pelos ventos semeados por Durão Barroso; entre o orgulho de contribuir para o fortalecimento da solidariedade nacional, como preconiza Ferro Rodrigues, e a vergonha de fomentar os individualismos, como resulta do programa em que Durão Barroso bebeu vá-se lá saber que sinuosas inspirações.

No dia 17 vamos, pois, escolher.

E a escolha será feita entre aqueles que sempre miraram de soslaio para o distrito de Aveiro e aqueles que sempre olharam para nós com vistas largas, olhos nos olhos; aqueles que fizeram aumentar os valores do PIDDAC de forma muito substancial; aqueles que criaram as condições para que as vias de comunicação se desenvolvessem, o porto do Aveiro se requalificasse e o caminho de ferro se modernizasse; aqueles que contribuíram para que os nossos hospitais estejam hoje dotados de mais e melhores condições assistenciais; aqueles que contribuíram para que os que nada tinham passassem a ter ao menos alguma coisa; aqueles que proporcionaram à cultura horizontes mais abrangentes.

Vamos, pois, escolher.

E a escolha será feita entre o sonho de construir um país cada vez mais solidário e protagonizado por Ferro Rodrigues e o pesadelo de construir um país em que o mais primário economicismo provoque choques que destruam as preocupações sociais, como enviesadamente propõe Durão Barroso.

Vamos, pois, escolher.

E a escolha será feita entre um Ferro de muito boa ténpera e um Durão muito fraco.

Têm a palavra as Portuguesas e os Portugueses.

José Manuel D'Alte Pinho
(Espinho)



FLASHES

26

Algumas espinhenses assinalaram (sexta-feira) o Dia Internacional da Mulher, no restaurante/marisqueira Espinho-Mar

A Comercialtec comemorou cinco anos de actividade, num jantar com colaboradores e respectivos familiares

Dos antigos alunos do S. Luiz Homenagem ao padre Costa

A Associação dos Antigos Alunos do Colégio de S. Luiz vai realizar, no dia 23, uma homenagem ao padre Costa, ex-director do estabelecimento de ensino. A Associação, com o intuito de transformar esse dia num convívio, elaborou um vasto programa que principiará às 9.30 horas e concluir-se-á cerca das 18 horas.

A partida para Pedorido, de autocarro, onde decorrerá uma missa por alma do padre Costa, está agendada para as 9.30, no largo da Câmara Municipal de Espinho. O almoço realiza-se em Castelo de Paiva, seguindo-se uma visita ao Monte de S. Domingos da Serra.

As inscrições poderão ser feitas através do telefone 227341508 (Maria Fernanda Marcial).

Na Repartição de Finanças Posto de recepção de declarações de IRS

Está em funcionamento, até ao dia 15 do corrente mês, um posto de recepção de declarações modelo 3 de IRS/2001 na Repartição de Finanças de Espinho, no horário compreendido entre as 17.30 e as 20.30 horas.

Esta fase é destinada a contribuintes que apenas tenham rendimentos das categorias A-trabalho dependente e H-pensões.

Na Junta de Anta Centro Comunitário expõe pinturas

O Centro Comunitário da Ponte de Anta vai realizar, de 23 a 31 de Março, uma exposição dos seus trabalhos de pintura.

O certame será inaugurado às 15 horas do dia 23 na Junta de Freguesia de Anta, com um porto de honra.

Para oferecer (mais fraldas) Rotaract adquire cama articulada

Com os lucros provenientes da sexta edição do Festival Ibérico de Tunas, o Rotaract Club de Espinho comprou uma cama articulada e fraldas destinadas às pessoas carenciadas acompanhadas pela

Paróquia de Espinho.

A entrega da cama articulada será efectuada na Igreja Matriz de Espinho, amanhã, pelas 18 horas, numa cerimónia singela.

Jovem cineasta aposta em Espinho 'Emprestas-me os teus olhos?'

O jovem cineasta espinhense Sérgio Daniel Rodrigues Augusto, de 25 anos de idade, é o produtor de um filme (curta-metragem) intitulado 'Emprestas-me os teus olhos?', que irá rodar na cidade de Espinho, de 21 a 25 do corrente.

Um filme que terá como actores principais os conheci-

dos actores Ana Moreira (que participou no filme 'Os Mutantes') e Manuel Wilborg e como realizador um seu colega de Licenciatura de Som e Imagem, da Escola das Artes, da Universidade Católica do Porto, António Pinto, residente em Ovar.

Trata-se de um projecto universitário do jovem ci-

neasta espinhense que contou com a colaboração de diversas empresas de Espinho, nomeadamente do Hotel Praiagolfe, Socisantos, Cristo Rei, Pepim, Indoorkarting, Casa Iglésias, Teixeira & Fernandes, Castros Iluminações, Tapeçarias MR e Sopa de Letras.

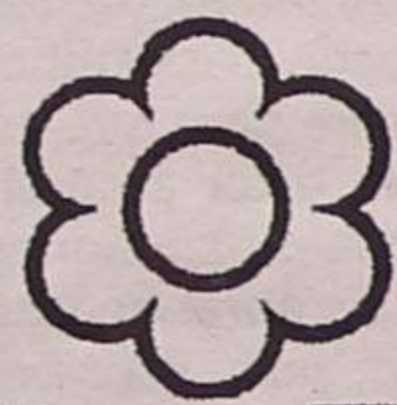
Manuel Proença

Rectificação O triunfo do ornato simbólico

Na nossa anterior edição, logo no primeiro parágrafo do texto da autoria de Ma-ria-Augusta Araújo, "Considerações acerca das estátuas alegorias na cidade de Espinho - O triunfo do ornato simbólico", devido a um problema de ordem técnica relacionado com o sistema informático, foram inseridos caracteres que nada têm a ver com o grego. Deveria ler-se o seguinte:

"Indica-se a propósito, que a origem da alegoria remete-se ao início da nossa cultura ocidental de tradição icónica e o termo «alegoria procede do grego ἀλληγορία, ἄλλα = outra coisa, ἀγορεύειν = falar; ἄλλος ἀγορεύου, que significou o mesmo o que para nós metáfora» [J. F. E. Lorente, 1998, p.375]."

Fica aqui a rectificação e os nossos pedidos de desculpa à autora e aos leitores.



Vila Real

CRISTAIS - Atlantis - Costa Boda - Swarovski
PORCELANAS - Vista Alegre
BOMBONARIA

Grande sortido de amêndoas

RUA 16 N.º 688 • ESPINHO

Para uma prenda especial visite-nos

O espaço
que
qualquer
local
desejaria...
...Espinho
orgulha-se
de o ter.

ESPINHO

T1 - novo, c/ garagem ind. 92.277,61 € - 18.500 cts.
T2 - Novo, c/ garagem ind. 132.181,44 € - 26.500 cts.
T3 - Usado, boas áreas, c/ lugar garagem 107.241,55 € - 21.500 cts.

ESMORIZ - PRAIA

T1 e T2 - Novos, c/ garagem ind. e arrumos, a partir de 67.337,72 € - 13.500 cts.

ESMORIZ - CENTRO

T2 - Usado, c/ lugar garagem 74.819,68 € - 15.000 cts.
T3 - Usado, boas áreas, c/ lugar garagem e arrumos 97.265,59 € - 19.500 cts.

LAMAS

T3 - Usado, c/ lugar garagem, só 72.325,70 € - 14.500 cts.

APARTAMENTOS * TERRENOS * MORADIAS
DIGA-NOS ONDE QUER. TEMOS A SOLUÇÃO



Telef. 256751337 / 256751613
Tel.: 914504056; 966477220; 939152411; 939870264

ou então visite-nos:
Ed. Agueiro - Loja A n.º 1504
Av. 29 de Março (EN 109) - Esmoriz

AMI 3607

Aceita-se
trabalho
de
construção civil
como também
vedações
de telhados,
terraços,
pinturas, etc.

Miguel
Tlm. 918904274

No âmbito da iniciativa camarária 'Tucátulá'

'Um ensaio no circo', com encenação de Diogo Lopes



A Câmara Municipal de Espinho vai promover, de 16 de Março a 14 de Abril, um conjunto de iniciativas comemorativas do Dia Mundial do Teatro e do Dia Mundial da Juventude, reunidas num programa denominado 'Tucátulá'.

Estas iniciativas pretendem proporcionar um 'Tucátulá' com as diferentes formas de expressão artística e criadora: do teatro à dança, da poesia à música e são dirigidas, preferencialmente, aos jovens do concelho.

Neste programa, a Câmara Municipal conta "com a preciosa colaboração de diferentes instituições culturais" que realizarão diversos espectáculos de música, teatro e dança.

O primeiro destes espectáculos será 'Um ensaio no circo', pelo Teatro Popular de Espinho, da Cooperativa Nascente.

'Um ensaio no circo', com encenação de Diogo Lopes, um

espectáculo de uma simplicidade desconcertante e divertida que se pode ver, ou rever, no próximo dia 16 de Março pelas 21.30 horas, no Auditório da Cooperativa Nascente (Rua 16, n.º 1200).

Diogo Lopes nasceu em Espinho a 28 de Julho de 1979. Estudou durante doze anos no concelho de Espinho, terminando o 12.º ano na Escola Secundária Dr. Manuel Gomes de Almeida. Durante o período escolar tem o seu primeiro encontro com o teatro no Teatro Popular de Espinho, na peça 'Almada, etc. e tudo' de Almada Negreiros com encenação de António Paiva, sendo técnico de luz no espectáculo. Isto em 1996. Nos dois anos seguintes participa, como actor, nas peças 'Sophia, o rosto sob a Lua', de Sophia de Mello Breyner Andersen, e 'Deus Morreu - a Polícia esteve cá', de Woddy Allen. Ambos os espectáculos

encenados por António Paiva, no Teatro Popular de Espinho.

Em 1997 ingressa na Universidade de Aveiro no curso de Engenharia Civil, o qual viria a desistir para no ano seguinte, 1998, estudar Interpretação na Academia Contemporânea do Espectáculo (ACE).

Durante três anos adquire na ACE a sua formação trabalhando com actores e encenadores como: António Capelo, João Paulo Costa, Rogério de Carvalho, Alen Richardson, Joana Providência e Kuniaki Ida, entre outros. Trabalhando também vários autores e vários géneros teatrais, como Gil Vicente, Djerardjan Rindjers, Heiner Muller, Tchekov...

Em 1999 tem o seu primeiro contacto com o trabalho de Clown, através de Alan Richardson, descobrindo aí a magia de um nariz vermelho. Ainda neste período acadé-

mico realiza alguns trabalhos profissionais destacando-se 'Causa/Efeito', uma coreografia de Joana Providência produzido pelas 'Boas raparigas...' e pela Culturporto, apresentado no Grande Auditório do Rivoli.

Em 2001, ainda na ACE, mas com um objectivo profissional, produz o espectáculo de Clown, 'Out of the Blue', com a encenação de Alan Richardson, participando também como actor, aprofundando assim a sua vontade de trabalhar este género teatral.

No final desse ano volta a Espinho e ao Teatro Popular de Espinho para dar a acção de formação sobre a 'Máscara neutra' e sobre o 'Clown' aos membros do grupo de teatro. Decide-se então como meta desta acção de formação fazer um espectáculo com todos os formandos, a estreiar em 2002 e assim surge

Trabalho sem rede A arte do palhaço

Na arte do palhaço, o mais precioso, o mais importante é o riso.

Se o palhaço não tiver em si o génio, a força cómica, não lhe servem para nada todas as outras qualidades (de acrobata, mimo, músico, etc.).

Mas é exactamente por causa destas modalidades, das diversas disciplinas em jogo, que o fenómeno palhaço não tem equivalente nas outras formas de espectáculo. O palhaço não se integra em qualquer dramaturgia. Pode servir de ligação entre os diversos elementos dum programa de circo, mas, no interior do que ele propõe, o que ele tem que desenvolver é só a sua personalidade, por muito híbrida que ela seja.

A partir do momento em que toca a pista, o palhaço leva consigo todo o universo. Passa a existir só para aquele instante. Basta entrar na pista e... já está. Antes mesmo de ele começar a mexer já toda a gente se diverte. É uma presença física, é um bloco, é alguém que não pertence a nenhum outro mundo.

O palhaço pode definir-se como um solitário em busca de solidários. O mínimo erro de pormenor corta a participação. A arte do palhaço baseia-se portanto no rigor. Um 'gag' falhado nunca mais se recupera. Aí reside a perigo de se ser um palhaço, é um trabalho sem rede.

'Um ensaio no circo', espectáculo que tem como base o trabalho de Clown. Esta foi a sua primeira experiência como encenador.

Agora com 22 anos só espera parar de fazer teatro aos 97...

Eis a ficha técnica de 'Um ensaio no circo':

Elenco - Ana Maria, António Paiva, Cátia Borge, Cecília Dias, Fernando Azevedo, Hermínia Carvalho, Joana Reis, Marlene Pinto, Marta Monteiro, Paula Santos, Pedro Santos, Ramiro Ferreira, Ricardo Reis, e Vitor; Encenação/história/guião - Diogo Lopes;

Ideia original - Daniel Pinto e Diogo Lopes;

Música original - Diogo Lopes e Ricardo Reis;

Desenho de luz - Diogo Lopes e Vítor;

Cartaz e design gráfico - Fábio Martins;

Figurinos, adereços e coreografia - TPE;

Operação de luz - Jorge Ferreira;

Operação de som - Carlos Gaio e Diogo Lopes;

Produção - Cooperativa Nascente, Lucinda Tavares e TPE;

Apoio - Instituto Português da Juventude e Tintas Dyrup.

Clínica Médica Dentária

Dra. Rosa Neves

e
Dra. Leopoldina I. Santos Tavares

Acordos com: ACASA e CGD
Rua 23 n.º 773 - 1.º esq. - Espinho
Telef: 227340116

FINANCIAMENTOS / EMPRÉSTIMOS

PARTICULARES de 200 cts. (997,60 €) a 5.000 cts. (24.939,90 €)

EMPRESÁRIOS até 10.000 cts. (49.879,79 €)

Concedidos por instituições de crédito autorizadas

- A particulares e profissionais liberais
- Taxa de juro mais baixa do mercado
- Para todos os fins • Sigilo - Rapidez

Telef. 22 732 25 90 • Tlm. 91 406 43 51

PRECISA-SE URGENTE

EMPREGADAS DE MESA PARA GRUPO HOTELEIRO COM SEDE EM ESPINHO

Boa apresentação e dinamismo
Disponibilidade para horários nocturnos e fim-de-semana

Oferecemos:

Contrato de trabalho com todas as regalias em vigor
Salário base + Sub. alimentação + Sub. transporte + Gratificações

Horários: 15 às 22 horas - 20 às 03 horas*

(* Garantimos transporte gratuito no turno da noite

Contactar: INTERPESSOAL, LDA. • Tel. 222076280

Alvará n.º 93 de 22-09-92

A LIDERANÇA IMOBILIÁRIA

GRUPO
RÉPLICA
SOC. DE MEDIAÇÃO IMOBILIÁRIA, LDA.
AM1151

ESPINHO E ARREDORES

MORADIA + LOJA

Centro da Cidade
Negócio de oportunidade!!!
SÓ 240.000 Euros

Ang.: 168352A

T1+1 = PRAIAS

Sala c/ 35 m2, lareira c/ recuperador.
pavimentos em madeira.
Cozinha equipada. Garagem 1 carro.

SÓ VISTO. MARQUE VISITA.

Ang.: 169992A

T3

PISCINA E COURT DE TÊNIS
Pavimento em madeira, etc.
PELA URGÊNCIA

SÓ 124.700 Euros

Ang.: 168281A

T5 c/ 300 m2

Terraço, varandas, sala de 60 m2.
Cozinha c/ 30 m2, etc., etc.

SÓ VISTO!!! MARQUE VISITA

Ang.: 179700A

Telef. 227313263

www.replica.pt

Tissot ESCUDO
Edição Comemorativa

Mais do que um relógio, uma memória.

Edição limitada de 2001 exemplares inspirada num modelo dos anos 50.

- Caixa em aço
- Gravação da moeda do primeiro escudo (1914) no fundo da caixa
- Movimento automático
- Bracelete em pele genuína
- Estojo de madeira que inclui um exemplar de 1 escudo em alpaca (1927-1968)

OURIVESARIA
Confiança
1890

Relógio da Hora Legal da Cidade de Lisboa

www.ourivesariaconfianca.com



Uma reviravolta à 'tigre', ou uma vitória bem trabalhada. Um jogo emocionante, de sofrimento para os adeptos espinhenses que acorreram ao Estádio Comendador Manuel de Oliveira Violas para assistirem ao jogo e à estreia do novo treinador do Sporting de Espinho, Ricardo Formosinho. E o sofrimento foi quase até ao final, até à altura (88 minutos) em que o capitão, Jojó, conseguiu o tento da vitória, depois de a sua equipa se ter encontrado a perder, por duas vezes, ao longo dos 90 minutos de jogo.

Estreia feliz de Formosinho e...

Reviravolta à 'tigre'!

Manuel Proença (texto • Vítor Lancha (fotos))

Mas nem tudo esteve bem, embora se pode dizer que tudo está bem quando se acaba bem! Depois de um começo atribulado, com os espinhenses a perderem aos 12 minutos de jogo, a emoção instalou-se na partida. O Aves conseguiu impor um excelente ritmo de jogo, traduzido, muito naturalmente, numa vantagem alcançada por Carlier aos 12 minutos. No entanto, os 'tigres' reagiram com grande brevidade. Formosinho decidiu reforçar o seu meio-campo ofensivo com a entrada de Nini. Foi o jogador que veio do Paços de Ferreira

que acabou por assistir Tagro, no golo do empate, aos 26 minutos. Mas mesmo assim, após esta reacção natural dos jogadores do Sporting Clube de Espinho, foi a equipa liderada por Carlos Garcia que acabou por praticar melhor futebol, se calhar, resultado de uma menor pressão. Os espinhenses sentiam na pele a obrigatoriedade de vencer o encontro e de conseguir os três pontos e estavam a ver as coisas a andar para trás. Foi, porém, o golo do empate de Tagro que deu novo alento e provavelmente signifi-

cou que as coisas não iriam correr mal. Assim, os pupilos de Ricardo Formosinho lançaram-se numa cruzada ofensiva, motivados com o tento que obtiveram. Porém, as oportunidades que iam criando não eram traduzidas e o tempo para o intervalo esgotava-se. E foi então que o Desportivo das Aves deitou um novo 'balde de água fria' por cima da cabeça do seu adversário, ao apontar o segundo golo, por Doda, a um minuto do tempo de descanso. No balneário, Ricardo

Formosinho apelou ao espírito de sacrifício dos jogadores. Afinal, ainda faltavam 45 minutos de jogo e nada é impossível em futebol! Imbuídos de um grande profissionalismo, correndo mais, os jogadores do Sporting de Espinho pressionaram e empurraram o seu adversário para a defensiva. E por isso, o golo do empate não tardou, por Paulão (um dos melhores em campo) aos 63 minutos. De novo as esperanças surgiam e a motivação crescia. Pressionado e vendo que

por duas vezes perdeu a vantagem o Desportivo das Aves tentou segurar o empate. Mas a 'garra', a dedicação e a luta dos 'tigres' pelos três pontos foi constante. Os pupilos de Formosinho acreditaram que até ao último minuto poderiam ganhar o jogo e conseguiram-

no! Aos 88 minutos, Paulão assistiu Jojó e o capitão do Sporting de Espinho fez o 3-2. A vitória premeia a entrega dos espinhenses e coloca-os duas posições acima da linha-de-água, uma vez que a Ovarense foi goleada pelo último classificado, a Oliveirense.

Cartões		Subst.		AS EQUIPAS		Subst.		Cartões	
A	V	A	V	A	V	A	V	A	V
78'				Poleksic		Paulo Jorge			
89'				Jojó		Raul Meireles			
				Harry		Zaiden			
				Álvaro		Rochinha			
		46'		Nuno Rodrigues		Carlier			
		75'		Pedro		Filipe Assunção			
45'				Vellas		Paulo Sousa		67'	
				Maurício		Octávio		69'	
				Litos		Tozé			
89'		19'		Tagro		Doda		85'	
84'				Paulão		Jocivalter		77'	
				Ricardo Formosinho	1	Carlos Garcia			
		19'		Nini		Slobodan		77'	
		46'		Nuno Coelho		Paquito		85'	
		75'		Quínio		Rui			
				Tomás		Moureau			
				Maciel		Vinagre			
				Flávio		Brito			
				Bolinhas		Grau			
Golos: 1-1 - Tagro (26')				Golos: 0-1 - Carlier (12')					
2-2 - Paulão (63')				1-2 - Doda (44')					
3-2 - Jojó (88')									
Ao intervalo: 1-2									
Árbitro: Luís Lameira (Beja)									
Árbitro Assistente n.º 1: Tiago Trigo									
Árbitro Assistente n.º 2: Amândio Ribeiro									
4.º árbitro: Jorge Sousa									

Resultados		Classificação						Marcadores	
Oliveirense-Ovarense	4-0	Académica	26	13	10	3	52-35	49	Paulo Vida (Campomaiorense) 18
Portimonense-Penafiel	0-0	Nacional	26	14	6	6	47-27	48	Dário (Académica) 16
Campomaiorense-Naval	5-3	Moreirense	26	14	6	6	41-29	48	Wender (Naval) 15
Maia-Felgueiras	2-1	Campomaiorense	26	13	5	8	42-34	44	Serginho (Nacional) 14
Leça-Moreirense	0-2	E. Amadora	26	11	9	6	35-30	42	Rómulo (Nacional) 14
Rio Ave-Nacional	0-1	Chaves	26	12	4	10	36-32	40	Paulão (Espinho) 6
U. Lamas-Académica	2-2	Portimonense	26	9	11	6	34-31	38	Henrique (Espinho) 5
Sp. Espinho-Aves	3-2	U. Lamas	26	10	6	10	27-34	36	Tagro (Espinho) 3
Chaves-E. Amadora	0-1	Aves	26	10	5	11	39-41	35	Maurício (Espinho) 2
		Naval	26	8	10	8	44-34	34	Vellas (Espinho) 2
		Leça	26	9	7	10	29-30	34	Harry (Espinho) 2
		Rio Ave	26	8	8	10	29-26	32	Jojó (Espinho) 2
		Maia	26	8	7	11	38-38	31	Maciel (Espinho) 1
		Sp. Espinho	26	8	5	13	27-40	29	Aldemir (Espinho) 1
		Ovarense	26	6	9	11	34-44	27	Pedro (Espinho) 1
		Felgueiras	26	6	6	17	26-45	24	Nuno Rodrigues (Espinho) 1
		Penafiel	26	4	11	11	19-31	23	
		Oliveirense	26	6	5	15	33-51	23	





Ricardo Formosinho está castigado pela Federação Portuguesa de Futebol e não se pôde sentar no banco; no seu lugar esteve Luís Almeida (adjunto)

Formosinho elogia jogadores

"Vitória vai direitinha para Norton de Matos"

O treinador do Sporting de Espinho, Ricardo Formosinho, mostrou estar feliz com a primeira vitória que alcançou ao serviço da sua nova equipa. Formosinho disse que "estava à espera de ganhar, mas não esperava toda esta emotividade. Por isso, estou muito contente e feliz".

Manuel Proença (texto)
Vitor Lancha (fotos)

No entanto, o técnico dos espinhenses fez questão de, em seu nome e dos jogadores, dizer que "esta vitória vai direitinha para o Luís Norton de Matos porque se trata de um colega que me deixou a vida facilitada pois deu-me uma equipa com bons princípios e um grupo de amigos".

Segundo Ricardo Formosinho "não é fácil, por duas ve-

zes, estar a perder e conseguir dar a volta ao resultado!"

E revelou o que disse aos jogadores para o conseguir:

"Quis que os jogadores pensassem um bocadinho e que controlassem o jogo. Quis que eles não fizessem faltas despropositadas, que não perdessem a bola em zonas proibidas e que controlassem a bola nos segundo e terceiro terços do campo. A mim não me interessava ganhar por 4-2. Queria o 3-2. Eles cumpriram".

Para Formosinho, "se ganhássemos por 3-0 era giro, mas a adrenalina e o bater do coração ainda tornou esta vitória mais saborosa".

Sobre o facto de alguns dos jogadores se terem ressentido de lesões, disse:

"O único jogador que se lesionou foi o Pedro. O Tagro também se ressentiu, no entanto, se eles tivessem de morrer lá dentro também o faziam. Todos os jogadores são grandes profissionais".

Carlos Garcia: "Jogo competitivo e emotivo"

O treinador do Desportivo das Aves, Carlos Garcia não poupou elogios à equipa dos 'tigres' e justificou o resultado do seguinte modo:

"Fizemos um bom jogo, consistente, perante um adversário que necessitava dos três pontos. Na altura em que poderíamos e deveríamos ter sentenciado o jogo, isso não aconteceu, o que permitiu uma

reação muito válida e muito forte, à base do coração, por parte do Sporting de Espinho. Essa atitude final permitiu que eles tivessem dado a volta ao resultado e tivessem vencido o desafio".

Para Carlos Garcia "assistiu-se a um jogo muito competitivo e emotivo, com golos. No final, em função daquilo que os jogadores do Espinho fizeram - apresentaram uma grande raça e vontade -, conseguiram vencer a partida".

No entender de Carlos Garcia "o Desportivo das Aves esteve mais perto da vitória porque teve oportunidades para o conseguir. O Espinho, em duas situações de alguma dificuldade para nós, com alma e coração, aproveitaram as oportunidades. Tecnicamente fomos melhores e nos últimos 10 minutos o nosso adversário conseguiu a vitória".

E concluiu: "Em função daquilo que se passou nos 90 minutos não considero o resultado justo. No entanto, não tenho de me queixar de nada".



I LIGA

Resultados

Belenenses-FC Porto	3-0
Alverca-Beira Mar	2-0
U. Leiria-V. Setúbal	0-0
Gil Vicente-Benfica	0-2
Farense-Varzim	1-1
V. Guimarães-Marítimo	1-3
Sp. Braga-Boavista	0-2
Santa Clara-Sporting	0-3
P. Ferreira-Salgueiros	6-0

Classificação

	J	V	E	D	M-S	P
Sporting	26	17	6	3	57-20	57
Boavista	26	17	5	4	42-14	56
FC Porto	26	15	3	8	45-27	48
Benfica	26	13	9	4	47-30	48
Marítimo	26	13	3	10	36-27	42
U. Leiria	26	11	8	7	39-27	41
Belenenses	26	12	5	9	39-35	41
V. Guimarães	26	10	7	9	28-25	37
P. Ferreira	26	9	9	8	36-34	36
Santa Clara	26	9	7	10	25-32	34
Beira Mar	26	8	9	9	30-25	33
Sp. Braga	26	7	7	12	37-45	28
Gil Vicente	26	7	6	13	26-42	27
V. Setúbal	26	6	8	12	27-32	26
Varzim	26	6	6	14	22-46	24
Salgueiros	26	6	6	14	20-54	24
Alverca	26	6	4	16	29-50	22
Farense	26	5	6	15	20-40	21

SEGUNDA B

Próxima jornada

Resultados

Salgueiros-Belenenses	
FC Porto-Alverca	
Beira Mar-U. Leiria	
V. Setúbal-Gil Vicente	
Benfica-Farense	
Varzim-V. Guimarães	
Marítimo-Sp. Braga	
Boavista-Santa Clara	
Sporting-P. Ferreira	

Zona Centro

Resultados

Sanjoanense-O. Bairro	1-1
Académico-O. Hospital	2-1
SJ Vêr-Vilafranquense	2-2
BC Branco-Covilhã	1-1
Caldas-Pombal	0-2
Marinhense-Beneditense	2-2
U. Coimbra-Arrifanense	1-0
Sourense-Alcains	2-1
Fátima-Feirense	3-1
Odivelas-Torreense	1-3

Classificação

	J	V	E	D	M-S	P
Pombal	25	15	7	3	40-16	52
Covilhã	25	14	9	2	39-15	51
Odivelas	25	14	4	7	36-27	46
Torreense	25	13	6	6	39-23	45
Feirense	25	13	5	7	34-20	44
Académico	25	11	10	4	42-28	43
Sanjoanense	25	11	8	6	39-27	41
Ol. Bairro	25	11	6	8	39-34	39
S.J. Vêr	25	10	8	7	33-29	38
Vilafranquense	25	9	10	6	28-22	37
Fátima	25	9	6	10	34-39	33
B.C. Branco	25	7	9	9	37-38	30
Beneditense	25	9	2	14	32-39	29
Ol. Hospital	25	7	7	11	30-36	28
Caldas	25	6	9	10	41-48	27
Sourense	25	6	6	13	27-50	24
Marinhense	25	5	7	13	24-43	22
Arrifanense	25	5	6	14	26-40	21
U. Coimbra	25	5	6	14	26-48	21
Alcains	25	3	3	19	27-51	12

Próxima jornada

O. Hospital-O. Bairro	
Vilafranquense-Ac. Viseu	
Sp. Covilhã-S. J. Vêr	
Pombal-B.C. Branco	
Beneditense-Caldas	
Arrifanense-Marinhense	
Alcains-U. Coimbra	
Feirense-Sourense	
Torreense-Fátima	
Odivelas-Sanjoanense	

TERCEIRA DIVISÃO

Série B

Resultados

Ribeirão-T. Moncorvo	2-1
Amarante-Nogueirense	2-1
Lousada-Cambres	1-1
Serzedelo-Lourosa	1-1
Sp. Lamego-Rebordosa	0-0
Tirsense-Rio Tinto	4-4
D. Sandinenses-Avintes	4-0
Pedrouços-Trofense	0-0
Valonguense	(folga)

Classificação

	J	V	E	D	M-S	P
D. Sandinenses	24	15	4	5	49-24	49
Lousada	23	14	6	3	44-27	48
Lourosa	24	12	8	4	47-23	44
Trofense	22	10	8	5	31-20	38
Sp. Lamego	24	11	5	8	42-28	38
T. Moncorvo	24	10	4	10	31-31	34
Serzedelo	24	9	7	8	29-29	34
Ribeirão	23	9	6	8	32-30	33
Sp. Rio Tinto	23	9	4	10	38-41	31
Cambres	24	7	10	7	29-31	31
Amarante	23	8	6	9	26-40	30
Rebordosa	23	7	7	9	23-34	28
Pedrouços	24	7	6	11	26-31	27
Tirsense	24	7	5	12	34-45	26
Nogueirense	24	5	8	11	27-42	23
Avintes	23	5	5	13	33-52	20
Valonguense	23	3	5	15	29-42	14

Próxima jornada

T. Moncorvo-Valonguense	
Nogueirense-Ribeirão	
Cambres-Amarante	
Lourosa-Lousada	
Rebordosa-Serzedelo	
Rio Tinto-Sp. Lamego	
Avintes-Tirsense	
Trofense-D. Sandinenses	
Pedrouços (folga)	

Série C

Resultados

Cucujães-Águeda	1-1
Cesarense-Mangualde	0-2
Mileu-Sátão	2-1
Anadia-Avanca	2-1
Arouca-Esmoriz	1-3
Estarreja-Gafanha	2-1
F. Algodres-S. Roque	0-2
P. Castelo-Ala Arriba	3-0
Valecambrense-Milheiroense	0-0

Classificação

	J	V	E	D	M-S	P
Esmoriz	25	20	3	2	54-18	63
Águeda	25	15	6	4	53-28	51
Milheiroense	25	13	6	6	35-24	45
Mangualde	25	13	5	7	36-28	44
Cesarense	25	11	5	9	39-26	38
P. Castelo	25	10	7	8	27-25	37
Anadia	25	10	5	10	28-35	35
Gafanha	25	10	5	10	32-30	35
F. Algodres	25	10	4	11	43-41	34
Estarreja	25	10	4	11	39-38	34
Mileu	25	11	0	14	34-50	33
Sátão	25	9	5	11	29-36	32
Avanca	25	8	6	11	38-35	30
Valecambrense	25	8	6	11	36-36	30
Arouca	25	8	4	13	30-45	28
Cucujães	25	7	5	13	32-42	26
S. Roque	25	7	4	14	31-41	25
Ala Arriba	25	3	4	18	19-57	13

Próxima jornada

Águeda-Mangualde	
Sátão-Cesarense	
Avanca-Mileu	
Esmoriz-Anadia	
Gafanha-Arouca	
S. Roque-Estarreja	
Ala Arriba-F. Algodres	
Milheiroense-P. Castelo	
Valecambrense-Cucujães	

TOTOBOLA

Concurso dos Órgãos de Informação n.º 11/2002, relativo a 17 de Março de 2002. Prognóstico "Defesa de Espinho", Redacção Desportiva:

1. FC Porto-Alverca	1
2. Beira Mar-U. Leiria	X
3. Setúbal-Gil Vicente	1
4. Varzim-Guimarães	X
5. Marítimo-Braga	X
6. Boavista-Santa Clara	1
7. Sporting-P. Ferreira	1
8. Ovarense-Portimonense	X
9. Penafiel-Campomaiorense	2
10. Naval-Maia	1
11. Felgueiras-Leça	1
12. Moreirense-Rio Ave	1
13. Académica-Espinho	X
14. Aves-Chaves	X

O jornal 'O Barquinho de Papel', da Escola EB 2/3 Domingos Capela, foi renovado pelos alunos da turma 8.º A, no âmbito da disciplina Área Escola, e apresentado à comunidade espinhense, no passado sábado, despertando a curiosidade de quem passava pelo Largo José Salvador e motivando os jovens jornalistas a continuarem com o trabalho.

Jornal escolar da Domingos Capela apresentado à comunidade 'S.O.S. Barquinho de Papel'

Sandra Soares

O Largo José Salvador foi animado, no passado sábado, por um grupo de jovens que se espalhava em redor do chafariz chamando à atenção dos transeuntes, com as suas coloridas t-shirts, bonés e sacos de pano, assemelhando-se aos antigos ardinhas.

E na verdade, o que eles vendiam era um jornal, 'O Barquinho de Papel' da Escola Domingos Capela que, depois de ser apresentado à comunidade escolar no dia anterior, saiu para a rua e veio conhecer e dar-se a conhecer aos espinhenses, com o objectivo de divulgar a realidade da escola e permitir o intercâmbio de ideias para a compreensão e aproximação ao ensino.

O jornal 'O Barquinho de Papel' foi totalmente renovado por alunos da escola que resolveram tomar a seu cargo este projecto no âmbito da disciplina 'Área Projecto', contando para isso com a imprescindível ajuda dos seus professoras e com o apoio do Conselho Executivo da escola e da Associação de Pais.

Foi o 8.º A que, no início do ano lectivo, sentiu alguma dificuldade em escolher um tema para trabalhar na disciplina Área de Projecto mas, com a ajuda da sua directora de turma, Cristina Jorge, decidiu tomar a seu cargo a renovação do jornal da escola.

A intenção inicial era renovar a imagem do jornal, dar-lhe um novo visual e tirar partido da ajuda das professoras que orientavam a Área de Projecto e que eram de áreas científicas diferentes: Cristina Jorge, de Educação Visual e Rosa Soares, de Biologia.

Os alunos atribuíram ao projecto o nome de 'S.O.S. Barquinho de Papel' e partiram para o trabalho: mudar um jornal que não gostavam de comprar, criando uma estrutura que incluisse diferentes rubricas onde pudessem incluir textos e ilustrações da sua autoria.

Mas, fazer um jornal dá trabalho e os jovens tiveram de dividir-se em pequenos grupos, encarregando-se de diversas tarefas, desde a produção de

textos e ilustrações, à recolha de receitas culinárias, até à realização de entrevistas e inquéritos.

O jornal tinha de ter uma equipa coordenadora e a professora Cristina Jorge, por já estar envolvida no projecto contribui com os seus conhecimentos na área das artes, contando com a colaboração da professora de português, Sónia Couto, encarregue da correcção dos textos e do professor de inglês António Sá, que se dedicou à vertente informática do jornal, encarregando-se da sua paginação.

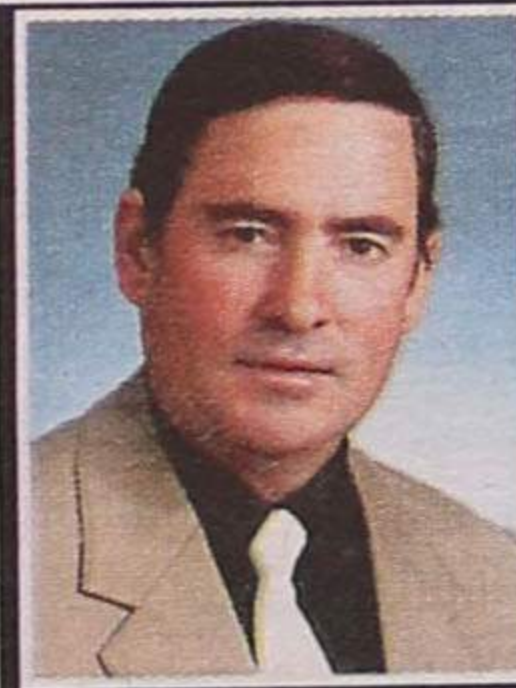
'O Barquinho de Papel' tem diversas rubricas todas elas ligadas de alguma forma com o seu título, tratando de assuntos relevantes para a vida dos alunos, incluindo os problemas que mais os preocupam.

'Todos a bordo' inclui o editorial da autoria da presidente do conselho executivo, além de um espaço reservado aos pais e textos de opinião relativos a temas desenvolvidos no jornal, enquanto que 'Diário de bordo' está relacionado com as actividades da escola e directamente ligadas aos alunos, embora as actividades lúdicas sejam remetidas para "Festas no convés".

Existe ainda espaço para as anedotas (Risotas na Proa), culinária (Água na Boca), mensagens (Mensagens na Areia), desporto e opiniões mais radicais (Ondas Radicais), natureza e ambiente (Arca de Noé), assuntos de âmbito internacional e passatempos em línguas estrangeiras (Águas Internacionais) e entrevistas com alunos ou ex-alunos da escola (Vip's a Bordo).

No actual número o destaque vai para o tema da indisciplina, alvo de um inquérito efectuado pelos alunos e para a entrevista a Mónica Reis, uma ex-aluna da Escola Domingos Capela que, actualmente, segue a carreira de manequim.

'O Barquinho de Papel' também vai competir no Concurso Nacional de Jornais Escolares -



Salvé 18/03/2002

Manuel André de Pinho

Sua filha Graça, genro e netos, na passagem do seu 60.º aniversário, vêm desejar-lhe muitas felicidades e que esta data se repita por muitos e bons anos.

Parabéns



Salvé 17/03/2002

Eduarda Oliveira

É com muita alegria que seus filhos, filha, genro, noras, netos, bisnetos e restantes familiares, festejam as suas 91 primaveras, com a bênção de Deus.

Parabéns. Beijinhos.

Salvé 15/03/2002



Muitos parabéns à Dona ROSA FERREIRA DE SOUSA, no dia 15/3/2002, pelas suas 80 primaveras. Com muito amor e carinho de seus bisnetos, netos, filhos, filha, noras e genro.

Vende-se em Grijó

MORADIAS

Bem localizadas. Bons acabamentos. Prontas habitar. *Marque a sua visita.*

Tel.: 227 348 573 • Tlm.: 914 527 568

Gabinete de Radiologia de Espinho

DR. JORGE NUNES DE MATOS
DR.ª MARIA DO CARMO VASCONCELOS
DR.ª HELENA CUNHA

Médicos especialistas:

Raios X - Radiologia Dentária - Ecografia - Mamografia - Densitometria Óssea - TAC

Acordos com: ADSE, SAMS, PORTUGAL TELECOM, PSP, GNR, CGD, ACASA, MINIST. JUSTIÇA, CTT, MEDIS e SNS

Consultório: R. 20 n.º 1436 r/c Dt.º • Telef. e Fax 227341975 - 227314650
Horário: das 09h00 às 12h00 e das 14h00 às 19h00



Projecto Público na Escola', instituído pelo jornal 'Público', pelo que terá mais duas edições no actual ano lectivo e a próxima está já programada para Abril.

Alunos satisfeitos querem continuar

Ao serem confrontados com a escolha de um tema para desenvolverem na disciplina Área Projecto, os alunos do 8.º A da Escola Domingos Capela aceitaram a sugestão da sua directora de turma e deitaram mãos à obra dando novo ânimo a um jornal que já existe há muitos anos, mas começava a não provocar interesse nos alunos.

Ana Isabel explica que "o nosso jornal da escola estava pouco interessante e ninguém tinha vontade de comprar. Então, a directora de turma deunos propôs-nos este trabalho e nós decidimos que seria um projecto interessante tentar modificar o nosso jornal".

A jovem que fez um pouco de tudo no jornal, desde escrever alguns textos, ilustrar páginas, passar textos de outros colegas, até à distribuição na escola e na comunidade, mostrou-se agradada com o que conseguiram concretizar.

"Acho que conseguimos concretizar o planeamos, as vendas melhoraram muito e houve uma maior adesão dos alunos. Quanto à comunidade também se tem mostrado inter-

ressada, pensava que fosse menos, mas muita gente tem comprado", justifica.

Aliás, a aposta no relacionamento com a comunidade é importante, pois Ana Isabel considera que "todas as pessoas devem saber o que é que se passa nas escolas, com os seus filhos".

Tendo em conta o sucesso da iniciativa e apesar "desta área não tem nada a ver com a que gostaria de seguir", a jovem estudante refere que "é uma forma de ficar a conhecer outras coisas, um projecto muito interessante, tanto para os alunos, como para os professores, por isso quero continuar a participar".

Júlio César Marinhão é outro aluno do 8.º, mas teve um importante papel na renovação de "O Barquinho de Papel", já que foi o responsável pela elaboração da nova mascote que ilustra o jornal e que também foi utilizada nas camisolas, bonés e sacos dos ardinhas que fizeram a venda na escola e ao público espinhense.

Envolvido no projecto da disciplina Área Escola, o jovem artista tomou a iniciativa de pedir à professora para ficar responsável pela principal ilustração do jornal e segundo do próprio "não foi difícil, comecei a desenhar um barco e a partir daí desenhei os braços e umas pernas..."

Mas a tarefa não acabou com a criação do boneco, Júlio César Marinhão teve de o adaptar à várias rubricas do jornal, já que é o pequeno barquinho

que as apresenta.

Este talentoso estudante explica que "gostei muito deste trabalho e esta é uma área em que seria bom trabalhar, mas também existem outras coisas que gostava de fazer" e mostrou-se satisfeito com o facto das pessoas terem gostado do seu trabalho, até porque acham muita piada às t-shirts e até já as quiseram comprar".

Por tudo isto, também para Júlio César Marinhão "o projecto deve continuar".

...E a presidente do Conselho Executivo também

A presidente do Conselho Executivo da Escola Domingos Capela, Maria Adelina Pereira, fez questão de estar presente na apresentação de 'O Barquinho de Papel', à comunidade espinhense, mostrando-se satisfeita com o que viu.

A responsável explica que "o jornal já existe há algum tempo, todos os anos fazemos dois a três números e houve sempre uma equipa coordenadora, mas, este ano, como havia uma turma que, na área de projecto estava a trabalhar o jornal, deu-se uma viravolta, transformando o modelo e a estrutura do jornal. Julgo que foi mais um salto em termos de qualidade para o jornal da escola".

Para a professora é positivo que "os alunos estejam envolvidos no projecto desde a elaboração do jornal até à sua divulgação quer na escola quer

junto da cidade. Para eles é uma experiência nova que lhes deu uma perspectiva do jornal diferente. Agora há uma participação mais activa".

Maria Adelina Pereira também elogia a divulgação feita na comunidade, pois "é importante que tudo o que é feito na escola seja divulgado, porque de contrário ficamos muito fechados e as pessoas não imaginam o trabalho que se faz dentro das escolas. Fazem-se coisas com muita qualidade e é importante que a comunidade conheça esse trabalho".

Assim, "é evidente que penso que este projecto é para ir para a frente, até porque desde que o jornal nasceu tem vindo a evoluir ao longo dos tempos, procurando-se fazer sempre melhor. Por isso o projecto é para continuar".

A professora lembra que, embora "a nossa escola tenha um certo rótulo por ficar mais na zona sol e ser considerada a zona dos vareiros, existe uma tradição de trabalho no sentido da evolução e têm sido feitas coisas de muita qualidade, não ficando, em nada, atrás das outras escolas de Espinho, da região ou até mesmo nacionais, como podemos ver através das provas aferidas".

Para a responsável "isto é resultado de uma grande preocupação dos próprios professores em fazer um trabalho mais intensivo, mais profundo, porque têm alunos que precisam de ser motivados a dobrar. Neste âmbito, o jornal é mais um projecto a melhorar".

'Barquinho de Papel' Aos olhos dos alunos (e professores)

No passado sábado ancorou um barco, ainda desconhecido da comunidade espinhense, no largo da Câmara Municipal de Espinho.

A sua tripulação tinha um objectivo bem determinado – dar a conhecer à comunidade a realidade da Escola EB 2/3 Domingos Capela.

Assim, e pretendendo com a sua Área de Projecto integrar o Concurso Nacional de Jornais Escolares – 'Público na Escola', os alunos da turma A do 8.º ano de escolaridade, juntamente com as professoras coordenadoras desta área curricular não disciplinar e dos professores coordenadores do jornal escolar, apresentaram a todos aqueles a que esta notícia despertou curiosidade o 'Barquinho de Papel' – jornal escolar onde se encontravam temas relevantes para a comunidade escolar e para a promoção de relações entre a escola e o meio envolvente.

Este 'barco de notícias' contou com o apoio da Câmara Municipal de Espinho através da construção de um quiosque destinado à sua venda e espaço físico para uma exposição dos exemplares de todos os jornais até agora realizados por esta escola e ilustrações das quais se destacaram os das rubricas deste jornal com títulos alusivos ao mar.

A decoração deste 'quiosque' ficou a cargo dos alunos desta turma que a conceberam e realizaram nas aulas de Educação Visual, através de grafismos alusivos a este meio de comunicação onde figura a mascote criada pelo aluno Júlio César Marinhão, a qual está presente em todas as rubricas deste jornal.

Dos vários patrocinadores que ajudaram a tornar possível esta edição, destacou-se a Nestlé que ofereceu brindes a todos aqueles que o adquiriram.

Raros foram os espinhenses que não mostraram vontade de comprar o jornal da escola e que recorreram à habitual 'falta de tempo' para o fazer.

Determinados, os alunos continuaram a sua tarefa oferecendo brindes aliciantes e fazendo inquéritos sobre o seu projecto, explicando-o a todos aqueles que, simpaticamente mostraram receptividade.

Assim, na sua totalidade, os adultos inquiridos consideraram o projecto: "importante para os alunos, professores e pais para terem a oportunidade de dar a conhecer os seus trabalhos". As respostas afirmavam a necessidade deste tipo de actividade – pois "desenvolve o interesse jornalístico, a escrita, a leitura"; "é uma forma de participarem activamente"; "estimula os alunos"; "cria laços de amizade e responsabiliza os alunos", foram algumas das frases apanhadas por estes 'Marinheiros'.

Em todas as respostas foi também salientada a qualidade da apresentação do lançamento deste jornal escolar, sendo elogiado o 'Quiosque', a indumentária dos alunos, os brindes que ofereceram e sobretudo o entusiasmo por eles demonstrado. Alunos de outras escolas confirmaram também esta impressão positiva dada pelos alunos do 8.º A na sua área de projecto, tendo inclusivamente uma aluna da Escola Secundária Gomes de Almeida admirado a sua 'coragem' na realização de um projecto desta envergadura.

Às 17.30, já cansados, os alunos deram à directora de turma a sua opinião acerca do seu projecto:

"Foi o melhor projecto em que até agora participei!" – Rui Faustino.

"Foi um dos melhores projectos da Escola." – Júlio César Marinhão

Foi o melhor projecto que eu fiz e não só..." – Emanuel Marques

"Foi giro, foi muito giro!" – Sandra

"Acho um projecto excelente porque estamos a trabalhar no nosso próprio jornal que consiste em mostrar amor e trabalho pela nossa escola." – Fernanda Couto

"Achei interessante, divertido." – Carla

"Foi interessante." – Emanuel Gomes

"Excelente!" – Gabriel

"Gosto muito deste projecto porque gosto do tema da Área de Projecto." – Simone

"Achei bonito, engraçado vender jornais, mas algumas pessoas não nos respondiam. Achei interessante renovar o jornal." – Jorge

"Eu acho que esta iniciativa foi muito bem elaborada e teve o sucesso merecido. E ainda bem que esta iniciativas estão a acontecer em maior número, porque não só a comunidade escolar tem o direito e o dever de participar nestas iniciativas como todo este empenho e dedicação devem ser partilhados com todos os espinhenses." – Cláudia Ferreira

...E antes do sol se pôr, levantaram a 'âncora' do seu 'Barquinho de Papel' e despediram-se deste simpático porto ao qual prometem voltar no próximo número.

Cristina Jorge, António Sá e Sónia Couto



Futebol popular

Leões empatam mas ganham terreno

Os Águias de Paramos perderam terreno na luta pela primeira posição da tabela da I Divisão do Campeonato de Futebol Popular do Concelho de Espinho, ao saírem derrotados do confronto com o antepenúltimo classificado.

Manuel Proença

A derrota dos Águias de Paramos e o empate dos Leões Bairristas foram os factos mais significativos da 14.ª ronda do Campeonato de Futebol Popular de Espinho. Os comandantes da I Divisão, os Leões Bairristas, empataram em casa com os Águias de Anta. No entanto, a turma do Bairro Piscatório mantém-se, impávida e serena no primeiro lugar, a cinco pontos do segundo classificado, os Águias de Paramos que 'derraparam' em casa do antepenúltimo classificado.

No sábado às 15 horas realizam-se os jogos dos quartos-de-final da Taça Cidade de Espinho e o Campeonato regressa a 6 e 7 de Abril.

I Divisão

Rio Largo-Lomba	2-1
Cantinho-DP Anta	1-1
Q. Paramos-A. Esmojães	0-0
Leões-Ág. Anta	1-1
GD Idanha-Ág. Paramos	2-0

Classificação

	J	V	E	D	F-C	P
Leões	14	9	2	3	32-14	29
Ág. Paramos	14	6	6	2	26-16	24
A. Esmojães	14	6	4	4	27-14	22
Cantinho	14	5	7	2	17-14	22
Rio Largo	14	6	4	4	17-20	22
Ág. Anta	14	5	5	4	29-19	20
Q. Paramos	14	4	6	4	24-23	18
GD Idanha	14	2	5	7	11-27	11
Lomba	14	1	6	7	19-35	9
DP Anta	14	2	3	9	11-31	9

15.ª Jornada
(6 e 7 de Abril)

Rio Largo-Leões	
Ág. Anta-A. Esmojães	
Q. Paramos-DP Anta	
Cantinho-GD Idanha	
Lomba-Ág. Paramos	

II Divisão

Império-Ronda	1-0
D. Regresso-Magos	1-2
E. Divisão-Guetim	2-2
Canários-E. Vermelhas	2-1
Aldeia Nova-J. Outeiros	1-1

Classificação

	J	V	E	D	F-C	P
Magos	14	11	2	1	24-6	35
J. Outeiros	14	9	3	2	31-14	30
Canários	14	7	2	5	24-18	23
E. Vermelhas	14	4	7	3	24-18	19
Guetim	14	5	4	5	19-22	19
D. Regresso	14	5	2	7	21-26	17
Império	14	4	4	6	23-22	16
Aldeia Nova	14	4	3	7	19-23	15
E. Divisão	14	2	6	6	14-27	12
Ronda	14	0	4	10	11-34	4

15.ª Jornada
(6 e 7 de Abril)

Guetim-D. Regresso	
Império-Magos	
E. Vermelhas-J. Outeiros	
Aldeia Nova-Ronda	
Canários-E. Divisão	

III Divisão

Corredoura-J. Estrada	0-1
Leões B-GD Outeiros	1-1
Cruzeiro-BP Anta	0-0
EP Anta-Novasemente	1-0
Corga-Morgados	1-2

Classificação

	J	V	E	D	F-C	P
Cruzeiro	14	10	3	1	41-9	33
J. Estrada	14	9	4	1	28-10	31
GD Outeiros	14	8	5	1	32-13	29
Leões B	14	7	5	2	24-15	26
Corredoura	14	7	2	5	24-21	23
Novasemente	14	4	3	7	14-25	15
EP Anta	14	4	2	8	23-36	14
BP Anta	14	2	5	7	13-20	11
Morgados	14	3	1	10	12-30	10
Corga	14	0	2	12	12-44	2

15.ª Jornada
(6 e 7 de Abril)

Corredoura-Corga	
GD Outeiros-Morgados	
Cruzeiro-J. Estrada	
Leões B-Novasemente	
EP Anta-BP Anta	

Taça Cidade de Espinho

Q. Paramos-Rio Largo	
(Seara/sábado/15h)	
Ág. Anta-Ág. Paramos	
(Cassufas/sábado/15h)	
J. Outeiros/Leões	
(Guetim/sábado/15h)	
Lomba-Cantinho	
(Paramos/sábado/15h)	

Futebol juvenil Juniores 'tigres' a um ponto da liderança

As equipas de juniores, infantis e escolas do Sporting Clube de Espinho brilharam nos respectivos campeonatos de futebol. Os juniores receberam o União de Lamas, em jogo do Distrital da I Divisão (série dos primeiros) e venceram por 2-1. Os infantis, na série A dos últimos foram a Castelo de Paiva vencer o Paivense por 2-1 e as escolas, na série dos primeiros e dos últimos derrotaram, respectivamente, o União de Lamas (5-0) e o Relâmpago (2-0).

Mal estiveram os juvenis no Distrital da I Divisão (série dos primeiros) que perderam em Lourosa por 3-1 e os iniciados, na II Divisão (série dos primeiros), que perderam em casa com o Valecambrense por 1-3.

Os juvenis na II Divisão (série dos primeiros) empataram (1-1) com o Fermentelos. Os iniciados na I Divisão (série dos primeiros), também empataram (1-1) com o Anadia e os infantis (série dos primeiros) empataram (2-2) com o União de Lamas, em Santa Maria de Lamas.

De salientar que as equipas de juniores e de juvenis, ambas da I Divisão (série dos primeiros), ocupam o segundo lugar da tabela classificativa. Os juniores estão a apenas um ponto do líder, a Sanjoanense.

Manuel Proença

EM ESPINHO - DÚPLEX GRANDE

VISTAS DESLUMBRANTES DE MAR

4 quartos + sala e grande hall em mármore + salão + maravilhosas cozinha, copa e despensa + 3 banhos (2 suites) em mármore + 3 lareiras com recuperadores Deville. Grandes varandas cobertas (2) e terraço (1). Garagem individual. Como novo. Óptimos acabamentos. Só visto.

Vende/trata o próprio - Tlm. 96 665 17 93

Vende-se

MORADIAS EM CONSTRUÇÃO Junto à Rotunda do Picôto

C/ todas as infraestruturas. Aquecimento central a gasóleo, alarme, tectos falsos, fogão de sala, garagem p/ 3 carros... e muito mais. Tudo isto por um preço justo.

Tlm. 91 794 22 27

NOITE BRASILEIRA



6.ª-FEIRA - 15 MARÇO ÀS 20:00H

JANTAR ... e muita animação!

Complexo de Ténis de Espinho
Marcações: Tel. 227 312 153

T3 - ESPINHO

Como novo, frentes nascente e poente, carpintaria em carvalho francês, móveis de cozinha em faia, terraço com 30 m2, lavandaria, lareira com recuperador de calor, aquecimento central, garagem fechada para dois automóveis.



22 734 00 17 / 96 424 19 42

ANDARES T1, T4 e T4 DUPLEX



T2, T3 DUAS LOJAS

- PAREDES DUPLAS C/ ISOLAMENTO
- TV CABO
- PRÉ-AQUECIMENTO
- JANELAS DUPLAS
- PORTA DE SEGURANÇA BLINDADA
- TODOS OS ANDARES C/ SUITE
- SALA DE CONDOMÍNIO C/ 60 m2
- E TERRAÇO C/ 170 m2
- LUGAR DE GARAGEM ARRUMOS

Rua Principal
Lugar de Espinho
S. Félix da Marinha
V. N. GAIA

PARA VISITA CONSULTE
O NOSSO SERVIÇO DE VENDAS NO LOCAL DE SEGUNDA A SEXTA, DAS 14 ÀS 17H30, SÁBADO, DAS 9H30 ÀS 17H30
OU PELO TELEFONE 227 322 137



TER O ATLÂNTICO POR HORIZONTE



PRONTOS A HABITAR

POR TUDO ISTO, VALE A PENA VISITAR-NOS! CONSTRUÍMOS A PENSAR EM SI!

Na sequência da proposta de cooperação apresentada pela Federação Portuguesa de Esgrima, de implantação de um Centro de Treino de Alto Rendimento nas instalações da Nave Polivalente de Espinho, foram assim definidas as atribuições de cada uma das instituições:

A Câmara Municipal compete "a cedência de espaço na Nave Polivalente de Espinho para o Centro de Treino de Alto Rendimento da Federação Portuguesa de Esgrima até Dezembro de 2004, com possibilidade de renovação por período olímpico (quatro em quatro anos); aquisição de material de esgrima para funcionamento da Escola de Esgrima de Espinho (cerca de 1500 euros); dinamizar a esgrima nas escolas do concelho; formação de um clube de praticantes a filiar na Federação Portuguesa de Esgrima."

Por seu turno, à Federação Portuguesa de Esgrima assume "a formação a cargo dos treinadores e mestres, com realização de acções de formação em escolas e clubes do concelho e limitrofes;

actividade desportiva da esgrima durante a manhã em Escolas do 1.º Ciclo; Escola de Esgrima no Centro de Treinos de Alto Rendimento (Nave - período da tarde); formação de treinadores de nível 1; desenvolvimento da esgrima a nível dos clubes locais."

No âmbito das provas nacionais e internacionais, cabe também à Federação Portuguesa de Esgrima a realização de uma prova da Taça do Mundo (florete masculino - sénior individual e equipa) e eventualmente (conforme atribuição da FIE) de outras competições.

Para além da realização de várias provas a nível nacional, mediante calendário a estabelecer, realce para a candidatura da Federação Portuguesa de Esgrima à organização do Campeonato da Europa de Júniores, na cidade de Espinho, no ano de 2004.

José Mota e Florindo Eugénio Baptista Morais, respectiva-

A Câmara Municipal de Espinho e a Federação Portuguesa de Esgrima formalizaram, sexta-feira, na Edilidade, um protocolo de cooperação, visando um Centro de Treino de Alto Rendimento na Nave Polivalente, competições nacionais e internacionais, como a Taça do Mundo (florete masculino - sénior individual e equipa) e, eventualmente (em 2004), o Campeonato da Europa de Júniores.

Esgrima (via protocolo) na Nave Polivalente

Centro de Treino de Alto Rendimento

Lúcio Alberto (texto • Vítor Lancha (foto))



mente, presidentes da Câmara Municipal de Espinho e da Federação Portuguesa de Esgrima, congratularam-se com o protocolo que proporciona a possibilidade de previsivelmente cerca de setenta alunos do ensino básico desfrutarem da Escola de Esgrima.

O autarca observaria: "Eis mais um exemplo do trabalho da Câmara Municipal em prol da juventude do concelho, em particular, e do país, em geral. Gostaria também de salientar que este protocolo confirma, como outras iniciativas que a Câmara Municipal de Espinho tem realizado, a par das infra-estruturas que tem criado, a política correcta no desenvolvimento do concelho e do país. De facto, a Nave Polivalente é um exemplo disso e a esgrima e as outras modalidades têm beneficiado desta estrutura. Esperemos agora que com este protocolo a esgrima nacional dê um salto em quantidade e qualidade e que no concelho de Espinho desponham novos valores da modalidade. A aposta da Câmara Municipal de Espinho visa, essencialmente, proporcionar aos jovens do concelho a possibilidade de praticarem uma modalidade que aparentemente não tem sido acessível a todos."

O presidente federativo opinaria:

"Este protocolo firmado com a Câmara Municipal de Espinho irá permitir o desenvolvimento nacional e internacional da esgrima. Trata-se de um protocolo de cooperação, sendo também o reconhecimento da Federação Portuguesa de Esgrima pela disponibilidade e apoio que a Câmara Municipal de Espinho tem dado à modalidade e globalmente ao desporto. Estamos confiantes que com este protocolo será possível incrementar a esgrima na juventude, com o ensino básico do concelho de Espinho a beneficiar desta iniciativa, só possível graças ao excelente trabalho da Câmara Municipal de Espinho no fomento desportivo e na valorização da juventude do concelho e do país."

Andebol - III Nacional

A equipa de andebol sénior masculina do Sporting Clube de Espinho viu arredada a possibilidade de poder ser promovida, nesta fase, ao Campeonato Nacional da III Divisão, ao perder por 21-17, com o Monte, na Murtosa.

'Tigres' sem 'garra' quase afastados da subida

Os espinhenses estavam irreconhecíveis e não entraram em campo da mesma forma que o vinham fazendo nos últimos encontros. Alheados, nervosos, sem determinação, os momentos iniciais saldaram-se em seis perdas consecutivas - seis golos desperdiçados de forma inconsequente.

À postura dos espinhenses opôs-se-lhes a vontade de vencer do seu adversário que se agarrou com 'unhas e dentes' aos momentos iniciais do encontro, aproveitando as falhas do seu adversário, defendendo muitíssimo bem e com um ataque incisivo a explorar a passividade da defensiva 'tigre'.

O treinador do Sporting de Espinho, António Ferreira, tudo tentou para que no primeiro tempo se reduzisse a desvantagem, fazendo algumas significativas alterações no 'sete' habitual. Mas os espinhenses

nem assim acordaram e, ao intervalo, perdiam por uma diferença de sete golos.

No segundo tempo o técnico António Ferreira apelou ao sentido de responsabilidade dos jogadores, em nada inferiores ao seu adversário. No entanto, isto não chegou para que os 'tigres' conseguissem recuperar a desvantagem.

Nos momentos finais, com o próprio treinador-jogador em campo e com marcação individual a dois atletas do Monte foi possível recuperar para quatro golos de diferença.

Na sexta-feira, os 'tigres' defrontarão a turma do Canelas, no pavilhão Joaquim Moreira da Costa Júnior, em Espinho, às 22 horas.

**Monte, 21
Sp. Espinho, 17**

Jogo do Campeonato

Distrital da I Divisão, segunda fase, realizado no pavilhão Gimnodesportivo do Monte, na Murtosa.

Árbitros: Carlos Malpique e Alberto Lopes.

Ao intervalo: 11-4.

Monte - Luís Vieira (GR), Tiago Sousa (3 golos), Sandro Marques, Hélder Vieira (2), Carlos Fernandes, Filipe Caravela (1), António Ruela (5), Carlos Abreu (2), João Bastos (5), Álvaro Santos (2), Nuno Oliveira (1) e Daniel Fonseca (GR).

Treinador: José Martins.

Sporting de Espinho - Paulo Sil (GR), Alberto Ferreira, André Mata (6 golos), Nelson Vieira (4), Lima (2), Miguel Ângelo (3) e José Neves - sete inicial; António Ferreira (2), Pedro Santos, Nuno Sousa, Paulo Gonçalves e José Soares.

Treinador: António Ferreira.

Hóquei em campo academista

Goleada

A equipa sénior de hóquei em campo da Associação Académica de Espinho parece ter-se encontrado e, à terceira jornada da II divisão do Campeonato Nacional, goleou a equipa do Perosinho, por uns esclarecidos 12 golos sem resposta, no sintético do Viso. No próximo sábado, a 'Turma do Mocho' recebe, no sintético do União de Lamas, pelas 16 horas, o Canelas Gaia, esperando-se que se mantenham na senda das goleadas, conquistando o tí-

tulo nacional e a subida de divisão, apesar de jogar sempre fora de casa.

Entretanto a equipa de juvenis de hóquei de sala da Académica de Espinho fez a sua última partida a contar para o campeonato regional recebendo e sendo derrotado pelo Lousada por uns pesados 19-0.

Sandra Soares

Escola de Fernando Carvalho

Pedalar com gosto!

A Escola de Ciclismo Fernando Carvalho, de Espinho, participou, na categoria de esperanças, nas provas de Abertura Algarve e a 1.ª Prova Taça em Viana do Castelo, com a sua equipa de esperanças. Na primeira prova, Hélder Pereira terminou em 10.º lugar. Na segunda corrida, Alberto Casal obteve a 6.ª posição, Luís Lameira o 9.º lugar e Hélder Pereira e Manuel Cardoso a 10.ª posição. Entretanto, esta mesma

equipa, mais recentemente participou na Volta a Terras de Santa Maria da Feira - "Troféu Fernando Mendes" de onde saiu vitorioso o ciclista do Bombarral, Cândido Barbosa. A equipa de sub-23 da Fabyllak-Novell conseguiu colocar, na primeira etapa, o atleta Luís Lameira na 48.ª posição. Na segunda etapa, este mesmo ciclista obteve a 12.ª posição e por equipas, a turma espinhense alcançou o 8.º lugar. A equipa da Fabyllak-Novell

é formada pelos seguintes ciclistas:

Luís Lameira, Carlos Lameira, Paulo Rodrigues, Telmo Ramalho, Hélder Pereira, Alberto Casal, Manuel Cardoso, Jorge Pereira, Rui Andrade, José Gonçalves, Carlos Gonçalves e António Soares.

Na prova realizada em Fafe, a equipa de cadetes da Lusowood/Académico de Espinho alcançou um 7.º lugar, por Mário Cunha, e um 5.º lugar por equipas. Ricardo Barbosa foi 21.º, João Domingues (22.º) e Fernando Carvalho (26.º). Nesta mesma prova, a Norfeira/Aveifeira, em cadetes, alcançou o primeiro lugar individual (Ricardo Rodrigues) e colectivo. André Cruz foi 3.º, Filipe Vale (9.º), Vítor Rodrigues (12.º) e Miguel Mendes (13.º).

Manuel Proença

Hóquei em patins

Juniores academistas descem para quartos

Os juniores da Associação Académica de Espinho foram, no noite de terça-feira, a Oliveira de Azeméis, onde claudicaram frente a um dos seus mais directos adversários, descendo ao quarto lugar da tabela classificativa. Quanto aos juvenis, ainda não foi desta que pontuaram e, apesar de terem feito uma boa segunda parte, não conseguiram melhor do que uma derrota pela diferença mínima (3-2), em casa da Sanjoanense, mantendo-se na cauda da tabela classificativa. No próximo domingo, juvenis e juniores recebem as equipas da Académica de Coimbra, pelas 10 e 11.30 horas, respectivamente. Depois de uma brilhante carreira no Campeonato Distrital, os juvenis-A entraram no

Torneio de Encerramento com o pé direito, goleando fora a turma do CD Póvoa por uns claros oito golos sem resposta.

No sábado, os jovens academistas vão a casa do Nortecoope onde jogam pelas 16.15 horas, enquanto que o infantis da equipa B vão até casa do Infante de Sagres onde a partida está marcada para as 15 horas.

A equipa feminina continua a disputar o Campeonato Distrital e voltou a perder (5-0), desta feita em casa do Hóquei Clube do Marco. No domingo recebe a equipa do Fânzeres, pelas 16 horas, no Pavilhão Arquitecto Jerónimo Reis.

À hora do fecho desta edição, os seniores academistas encontravam-se a disputar a partida a contar para a segunda jornada da fase regional - Poule A, frente ao Nortecoope, voltando à competição no próximo sábado, pelas 21 horas, em casa do Cucujães.

Sandra Soares

Andebol feminino

Vitória das infantis da Laranjeira

A equipa feminina de infantis da Escola Secundária Manuel Laranjeira derrotou a equipa do Grijó por 25-4.

Tratou-se do penúltimo encontro do Campeonato Regional do Porto, que teve lugar no pavilhão Municipal de Gaia.

'Hexa' de Claudinei em futsal

Injusto empate no último segundo!

O Novasemente, em jornada decisiva recebeu o actual terceiro classificado Mocidade da Arrábida do Porto, e não além de um empate a seis com o brasileiro Claudinei em plano de destaque ao apontar 'só' os seis golos dos espinhenses.

Alberto Monteiro e Joaquim Monteiro

Num jogo onde se encontraram as duas melhores equipas da II Divisão (na nossa opinião), a subida é o objectivo de ambos os conjuntos daí que nos minutos iniciais o equilíbrio e o estudo mútuo foi a nota dominante. Perante alguma passividade, os portuenses aproveitaram da melhor formã para fazerem dois golos sem resposta. O treinador dos locais reage de imediato colocando em campo Claudinei e Jorge Baretta e a partida passou a ser dominada pela formação de Anta que impôs um ritmo bastante vivo e até ao intervalo apesar de várias oportunidades de golo desperdiçadas conseguiu empatar o jogo a dois.

Na segunda parte a toada de jogo manteve-se com os pupillos de Joaquim Augusto a fazerem talvez a melhor exibição da época e a deliciarem o numeroso público que, finalmente parece rendido à espectacularidade do futsal.

Claudinei em noite de inspiração parecia imbatível e cada vez que tocava na bola a magia e o improviso deixavam os adversários em situações difíceis. Contudo sempre que o Novasemente marcava os portuenses

reagiam e restabeleciam o empate.

À entrada para o último minuto os locais venciam por 5-4 e o adversário troca o guarda-redes por mais um jogador e a superioridade numérica resultou em penalti e no 5-5.

Bola ao centro e Claudinei faz o 6-5 num remate indefensável, parando o relógio a 26 segundos do final. Parecia inevitável a justa vitória para o Novasemente, mas no último lance da partida num remate fora da área a bola tabela num defesa e trai o desprotegido Paulo Lima que pouco podia fazer.

Foi o 'balde de agua fria' geral com ninguém a querer acreditar no sucedido se por um lado faltou a estrelinha da sorte por outro uma posse de bola naquela altura nunca se pode perder. A ansiedade foi uma vez mais inimiga do êxito.

Este resultado como é óbvio serviu à equipa da Mocidade de Arrábida que assim garantiu os quatro pontos de vantagem para além do 'gol-average' ou seja cinco pontos ficando assim tudo muito complicado para o Novasemente que perdeu grande oportunidade para reduzir a distância para um dos mais directos adversários na luta pela subida ao escalão máximo do futsal.

O Novasemente alinhou: Paulo Lima, Sérgio, Neca, Gonzaga e Pedrinha.

Jogaram ainda: Jorge Baretta, Claudinei (6 golos) e Manuel Zé I.

Treinador: Joaquim Augusto.

19.ª Jornada

U. Minho-Junqueira	3-2
Paredes-Barranha	9-4
ARCA-Módicus	7-2
Novasemente-Moc. Arrábida	6-6
Gafanha-Sp. Braga	5-6
Pioneiros-A. Criança	6-5
Alpendorada-Real Conchada	2-1
Académica-Arreigada	10-3

Classificação

	P	J	V	E	D	F-C
ARCA	46	19	14	4	1	86-46
Paredes	44	19	14	2	3	124-91
Moc. Arrábida	39	19	12	3	4	84-55
Novasemente	35	19	10	5	4	89-66
Alpendorada	29	19	9	2	8	74-59
Módicus	29	19	8	5	6	80-70
A. Criança	26	19	7	5	7	60-61
Junqueira	25	19	8	1	10	72-63
Sp. Braga	24	19	7	3	9	57-65
U. Minho	23	19	7	2	10	58-65
Académica	23	19	6	5	8	83-95

Barranha	22	19	6	4	9	72-84
Pioneiros	21	19	6	3	10	79-89
Real Conchada	20	19	6	2	11	65-78
Arreigada	16	19	5	1	13	60-105
Gafanha	10	19	3	1	15	65-116

20.ª Jornada

Barranha-Junqueira	
Módicus-Paredes	
Arreigada-ARCA	
Moc. Arrábida-Académica	
Sp. Braga-Novasemente	
A. Criança-Gafanha	
Real Conchada-Pioneiros	
Alpendorada-U. Minho	

Taça de Portugal

A Novasemente pela primeira vez presente nos oitavos-final das Taça de Portugal, tem uma missão bastante complicada visto que lhe cabe de frontar tão só e apenas o vencedor da última edição e uma das melhores equipas nacionais a Fundação Jorge Antunes de Vizela, onde pontificam mais de seis jogadores profissionais. Uma excelente partida de futsal em perspectiva onde o espectáculo está garantido face ao nível dos jogadores que estarão presentes embora o favoritismo recaia por completo na equipa da I Divisão. Mas Taça é Taça e com certeza o Novasemente tudo irá fazer para passar aos quartos-de-final causando surpresa, apesar da consciência na diferença dos valores.

O encontro realiza-se no sábado, às 19 horas, no pavilhão do Sporting Clube de Espinho.

Falta à chamada!

O Novasemente obteve nova vitória em Esmoriz por 3-0 devido à falta de comparência do seu adversário Fundo da Vila - S. João da Madeira.

Estranhamente talvez por algum receio de retaliação do resultado desfavorável da primeira volta, o Novasemente sem qualquer esforço e sem lesões soube três pontos.

Diremos mesmo mais, ampliou a sua diferença para o segundo classificado, para significativos doze pontos a nove jornadas do final.

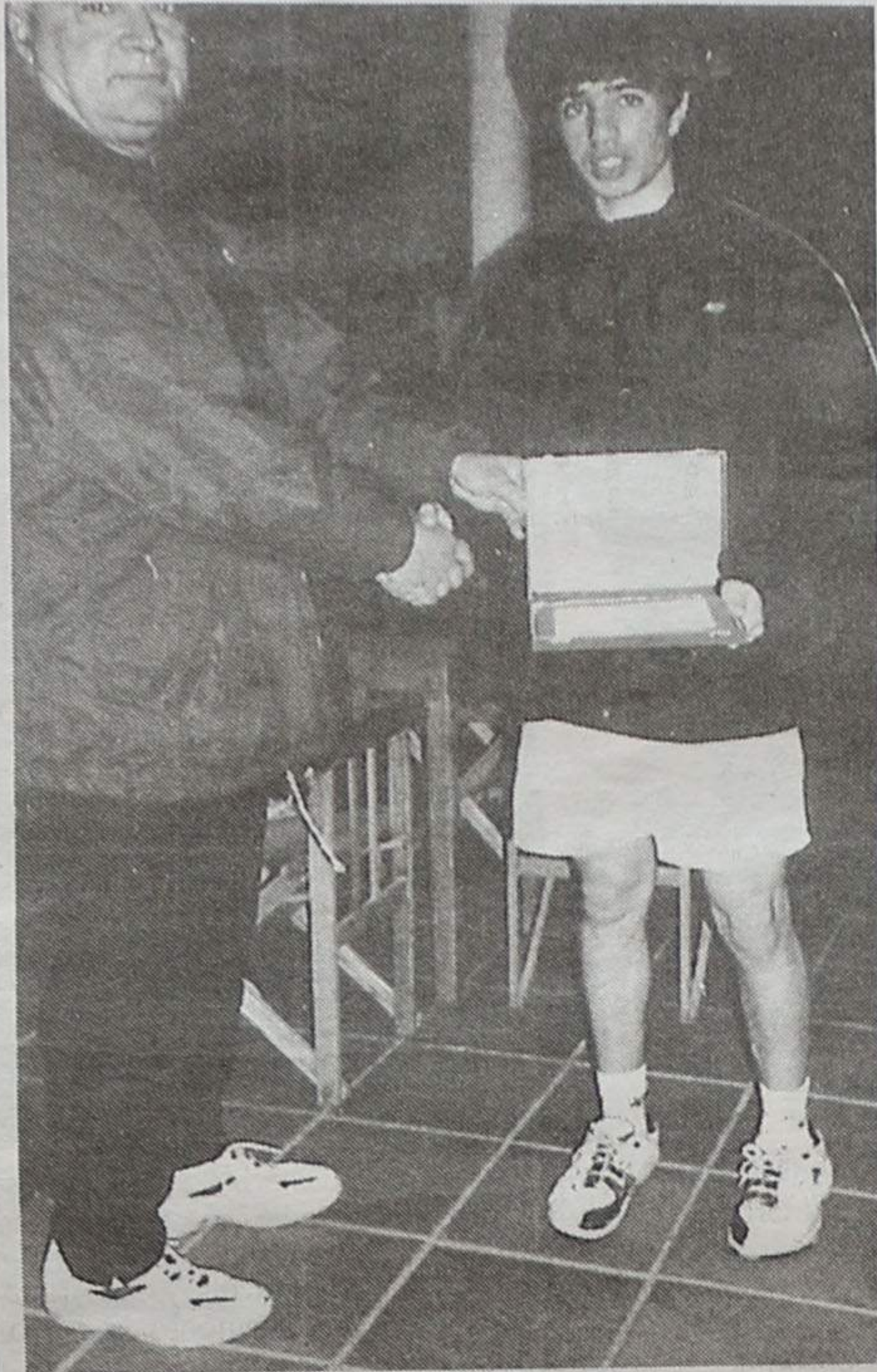
Resultados

Barrô-CRECUS	4-2
Angeja-GD Gafanha	7-5
Belazaima-Travassó	5-3
Toxicomanos-Beira Ria	5-4
Novasemente-Fundo da Vila	3-0
Atómicos-Saavedra Guedes	5-4
Codal-ARCA	9-2

Classificação

	P	J	V	E	D	F-C
Novasemente	48	17	16	0	1	83-46
CRECUS	36	17	12	0	5	99-63
Angeja	36	17	12	0	5	107-72
Codal	31	17	10	1	6	95-71
Fundo da Vila	30	16	10	0	6	82-64
S. Guedes	29	16	9	2	5	98-71
Barrô	29	17	9	2	6	82-67
Gafanha	20	17	6	2	9	100-97
Belazaima	19	17	6	1	10	101-119
Beira Ria	18	16	5	3	8	86-78
Atómicos	17	16	5	2	9	60-68
Travassó	16	17	5	1	11	58-82
ARCA	8	17	2	2	13	53-107
Toxicomanos	6	17	2	0	15	46-145

Ténis em Paços de Brandão

Miguel Pinto
vence
torneio

Manuel Proença

O tenista espinhense do Clube de Ténis de Espinho patrocinado pela Nova Rede e número seis no ranking nacional de cadetes, Miguel Pinto, sagrou-se vencedor do Torneio da Páscoa, realizado no fim-de-semana pelo Clube de Ténis de Paços de Brandão.

Miguel Pinto bateu, na final, Ruben Reis (Clube de Ténis de Azeméis) por 6/3, 4/6 e 6/1. Nas meias-finais, o tenista espinhense ganhou a João Bastos (SCAS) por 6/4 e 6/2.

Na semana que antecedeu esta prova Miguel Pinto venceu Filipe Cruz (CETC) por 6/4 e 6/2.

Campeonatos Abertos de badminton
de Miranda do CorvoCentro
Desportivo
de Espinho
em bom
plano

Realizaram-se os Campeonatos Abertos de Miranda do Corvo, a contar para o ranking nacional de primeiras, segundas e terceiras categorias, e com a participação 120 atletas, representando 25 equipas do continente e ilhas.

O núcleo de badminton do Centro Desportivo de Espinho esteve representado pelos atletas de primeiras categorias (Arlindo Carvalho e Paulo Mesquita), de segundas categorias (João Artur Silva e Henrique

Neto) e em terceiras categorias pelos atletas António Rodrigues e Anabela Leal.

Anabela Leal esteve imparável, obtendo dois primeiros lugares em singulares e pares-mistos, juntamente com o seu par Fernando Laranjeira de S. Paio de Oleiros. Foi o primeiro campeonato esta época desta atleta, que derrotou por 2-0 a sua primeira adversária que era segunda cabeça-de-série Maria Ramos, de Braga, tendo na final derrotado

do, somente na negra, a primeira cabeça-de-série Silvia Almeida, de Portimão. Em pares-mistos, Anabela Leal e Fernando Laranjeira derrotaram também os cabeças-de-série na negra, com relativa facilidade, tendo na final lutado com bastante garra e vontade de vencer, derrotando também na negra pelos parciais de 15-12, 11-15 e 15-13 o par do LHEA, J.Chang/A. Nero.

Em segundas categorias João Artur e Henrique Neto foram eliminados pelos cabeças-de-série, somente na negra, fugindo-lhes a vitória por escassos dois pontos.

Henrique Neto perdeu o singular na primeira eliminatória contra Eduardo Ferreira, de Aveiro e João Artur derrotou todos os seus opositores por 2-0, tendo ficado apurado para a final, onde perdeu por 2-0, quedando-se pelo segundo lugar no Campeonato.

Em primeiras categorias Paulo Mesquita e Arlindo Carvalho em singulares ganharam a primeira eliminatória, tendo claudicado na segunda eliminatória. Em pares-homens estiveram em bom nível atingindo os quartos-de-final, ficando em terceiro lugar.

Torneio Mensal do Oporto Golf Club

João Soares
e Joana Pinto
vitoriosos

João Pedro Soares
foi o grande
vencedor (gross)
do Torneio Mensal
do Oporto Golf Club
que decorreu
nos 'greens'
de Silvalde.

O jovem golfista
Manuel Alexandre
do Couto Violas
(a grande
promessa
do clube)
obteve uma
espectacular
quinta posição,
32 pontos,
a apenas
cinco pontos
do primeiro
classificado.

Manuel Proença

Em 'nett', Joana Silva Pinto foi a vencedora com 45 pontos e 'handicap' 27, contra os 41 pontos do segundo classificado, António Sousa Miguel que detém um 'handicap' de sete.

Eis as classificações:

Gross — João Pedro Lopes Soares (37 pontos), José Oliveira Granja (36), Henrique de Brito e Cunha (34), António Sousa Miguel (34), Manuel Alexandre do Couto Violas (32), Fernando Nicolau de Almeida (31), Pedro Claro da Fonseca (27), Manuel Soares de Oliveira Violas (26), Alfredo Almeida (25), Abel Pinheiro Santiago (24), Hugo Miguel Rodrigues Mota (24), Álvaro Augusto da Rocha (23), Severiano da Silva Magalhães (23), Manuel José Ferreira Macedo (22), António Pinto Pereira (22), José Maria Magalhães (22), Fernando Moreira Barroso (22), Paul Ernest Bothmann Eckhard (22), Hugo Freitas Souto (22), José Resende Santos (22), Carlos Ferreira da Silva Porfi (21), Álvaro Cabral Teixeira Bastos (21), Joana Silva Pinto (20), Diogo Cardoso Taberski (20), Luís Janson Andresen Guimarães (19), José Manuel Macedo Quintas (19), Jaime Serralva Vieira de Sá (18), Paulo Castro Fernandes (18), Frederico José Silva Pinto (17), André Miguel Santiago Henriques (17), Carlos Cudell Azevedo Campos (16), Alexandre José Leitão Soares (16), Virgílio Folhadela Moreira (16), António Oliveira Daniel (15), Antero Nelson Dinis Carvalho (15), Abel Santiago (15), Gilson Lopes da Cruz (15), Gonçalo Ferreira Silva Marques (14), Edgar Ferreira Alves (14), José António Matos Gil (14), Manuel Osório de Oliveira e Sousa (13), Armando Costa Leite de Pinho (13), Gonçalo Borges (12), Manuel Carlos dos Santos Lemos (12), Alfredo de Vasconcelos (12), Donald Francis Houlihan (11), João Russo Pereira (11), Jorge Daniel do Couto e Silva (11), João Minnemann Bpi (10), João Cabral Pacheco Miranda (9), Alfredo Henrique Andresen Guimarães (9), Tomaz Maria Ferreira Alvares Ribeiro (9), André Miguel Dinis de Carvalho (8), Paulo Alberto Ferreira Lemos (8), Alfredo Manuel Portela de Azevedo (7), Vasco Pizarro de Campos Magalhães (7), Miguel Pinto Camelo Barbosa (6), António Alberto Pinho e Melo (6), Jorge Manuel Marques Santos (6), José Caiado da Silva Robalo

(6), Gonçalo Gomes Cabral (6), Marta Machado Vasconcelos (5), Rui Teotónio Pereira (5), Maria Augusta Osório de Castro (3), Jaime Augusto Silvério Marques (2) e Maria Margarida Santiago (1).

Nett — Joana Silva Pinto (45 pontos), António Sousa Miguel (41), Severiano da Silva Magalhães (40), António Oliveira Daniel (40), José Manuel Macedo Quintas (40), João Pedro Lopes Soares (39), Alfredo Almeida (39), Henrique de Brito e Cunha (38), Fernando Nicolau de Almeida (38), Álvaro Cabral Teixeira Bastos (38), Hugo Freitas Souto (38), José Oliveira Granja (38), Donald Francis Houlihan (37), Alexandre José Leitão Soares (37), Gonçalo Borges (37), Virgílio Folhadela Moreira (36), Pedro Claro da Fonseca (36), Manuel Osório de Oliveira e Sousa (36), Carlos Ferreira da Silva Porfi (35), Abel Pinheiro Santiago (35), Paul Ernest Bothmann Eckhard (35), Manuel Alexandre do Couto Violas (35), Jaime Serralva Vieira de Sá (34), João Minnemann Bpi (34), Frederico José Silva Pinto (34), Diogo Cardoso Taberski (34), José Resende Santos (34), Abel Santiago (33), Luís Janson Andresen Guimarães (33), João Cabral Pacheco Miranda (33), José António Matos Gil (33), Hugo Miguel Rodrigues Mota (33), Carlos Cudell Azevedo Campos (32), André Miguel Santiago Henriques (32), Edgar Alves Ferreira (32), Paulo Castro Fernandes (32), Armando Costa Leite de Pinho (32), Manuel José Ferreira Macedo (31), Álvaro Augusto da Rocha (31), António Pinto Pereira (31), Vasco Pizarro de Campos Magalhães (31), Antero Nelson Dinis Carvalho (30), Manuel Soares de Oliveira Violas (30), Marta Machado Vasconcelos (29), Alfredo Henrique Andresen Guimarães (29), José Maria Magalhães (29), Gilson Lopes da Cruz (29), Fernando Moreira Barroso (29), Alfredo de Vasconcelos (29), Gonçalo Ferreira Silva Marques (28), Gonçalo Gomes Cabral (28), Paulo Alberto Ferreira Lemos (28), Manuel Carlos dos Santos Lemos (28), Tomaz Maria Ferreira Alvares Ribeiro (27), Jorge Daniel do Couto e Silva (27), Alfredo Manuel Portela de Azevedo (26), Jorge Manuel Marques Santos (26), Rui Teotónio Pereira (26), António Alberto Pinho e Melo (24), José Caiado da Silva Robalo (24), André Miguel Dinis de Carvalho (24), Miguel Pinto Camelo Barbosa (23), João Russo Pereira (23), Jaime Augusto Silvério Marques (16), Maria Augusta Osório de Castro (14) e Maria Margarida Santiago (9).

Aluga-se

**Apartamento T2
e Loja c/ 82 m2**

Rua da Cinquenta - Nogueira da Regedoura,
perto da Rua 19

Telef. 22 764 88 79

MÉDICOS DENTISTAS

**JORGE FERREIRA
BRUNO MORRIS**

SAMS QUADROS, SAMS, CGD, SIM, MÉDIS

Telefone, 227348693

Edifício S. Pedro - Sala W - Rua 23, n.º 174

T2 DÚPLEX - ESPINHO (Junto à Rua 19)

Usado, em ótimo estado, excelentes acabamentos, cozinha equipada com placa, forno, exaustor e máquina de lavar louça, lavandaria, lareira com recuperador de calor, garagem fechada, sótão com 45 m2 e duas janelas Velux.

GGR
AMI 1817

22 734 00 17 / 96 634 44 04

Defesa de Espinho em Czestochowa (Polónia)

A equipa de voleibol masculina do Sporting Clube de Espinho vai disputar, no fim-de-semana, a 'final four' da 'Top Teams Cup' na cidade polaca de Czestochowa e o Defesa de Espinho irá acompanhar os 'tigres' nesta sua jornada europeia, como o fez nos quartos-de-final, a Wuppertal, na Alemanha.

'Tigres' esperam revalidação do título europeu

Manuel Proença

O Sporting Clube de Espinho vai tentar revalidar o título europeu que tão brilhantemente conquistou na época passada na Turquia. Os 'tigres', no pavilhão da cidade polaca de Czestochowa jogarão, no sábado, às 17.30 horas, a meia-final com os ucranianos do Lokomotiv Kharkiv. À noite, às 20 horas, a equipa organizadora da prova, o Galaxia Bank Czestochowa irá defrontar os belgas do Knack Roeselare. Destes dois encontros sairão os finalistas que disputarão o título no domingo, às 18 horas. A

atribuição dos terceiro e quarto lugares realizar-se-á também no domingo, às 15.30 horas.

A equipa do Sporting Clube de Espinho fará deslocar a Czestochowa uma comitiva liderada pelo presidente do clube, Rodrigo dos Santos, onde estarão englobados os jogadores Miguel Maia (capitão), João Brenha, Sandro Correia, Kléber Oliveira, Gilvam Silva, Gilberto Silva, Edgar Machado, Hugo Ribeiro, Paulo Fonseca, Bruno Lima, Nuno Pinheiro, Miguel Costa, Gonçalo Sapage e José Pedrosa e os elementos da equipa técnica Carlos Prata, Nuno Soares e Rui Pedro. Irão também nesta comitiva oficial



o médico Rui Vitó, o fisioterapeuta Orlando Coelho, o vice-presidente das actividades amadoras Sérgio Rocha, o director desportivo Filipe Vitó e o seccionista Álvaro Coelho (Jerry). Deverão estar presentes em Czestochowa o presidente da Federação Portuguesa de Voleibol Vicente Araújo, o presidente da Associação de Voleibol do Porto Joaquim Vilela e o delegado regional do IND José Sarmiento Coelho.

Os árbitros nomeados pela Confederação Europeia de Voleibol para a 'final four' de Czestochowa foram o holandês Frans Loderus, o alemão Peter Guddat, o italiano Massimo Menghini e o grego Xenofon Anagnostakis.

Os espinhenses vão imbuídos de um espírito optimista. Miguel Maia sabe que irá encontrar "equipas muito fortes, com trajectos idênticos. Por isso, acho que iremos sentir

bastantes dificuldades".

Para Miguel Maia o mais importante será "reunir todos os jogadores. As lesões que têm afectado o plantel têm condicionado muito a nossa acção".

No entanto, o capitão do Sporting de Espinho quer que "todos estejam operacionais para que possamos atacar o título. Vamos tentar causar uma surpresa. Temos de ser humildes e respeitaremos o nosso adversário".

O treinador dos 'tigres', Carlos Prata, garante que "estamos de alma e coração nesta 'final four'. Vamos jogar para ganhar, o que não será fácil. O nosso primeiro adversário é muito forte e tem a escola russa. No entanto, com o espírito que tem prevalido nas competições europeias, estou convencido de que ultrapassaremos este obstáculo. Temos os jogos muito bem preparados. Vamos tentar vencer a 'Top Teams Cup'".

O vice-presidente para as Actividades Amadoras, Sérgio Rocha, está convicto de que o Sporting de Espinho não fará má figura. Diz aquele dirigente que "sempre soubemos nos jogos das competições europeias ultrapassar os maus momentos. Penso que só pelo facto de termos conseguido estar presentes na 'final four' constitui um grande feito. Por isso, queremos chegar à final e revalidar o título".

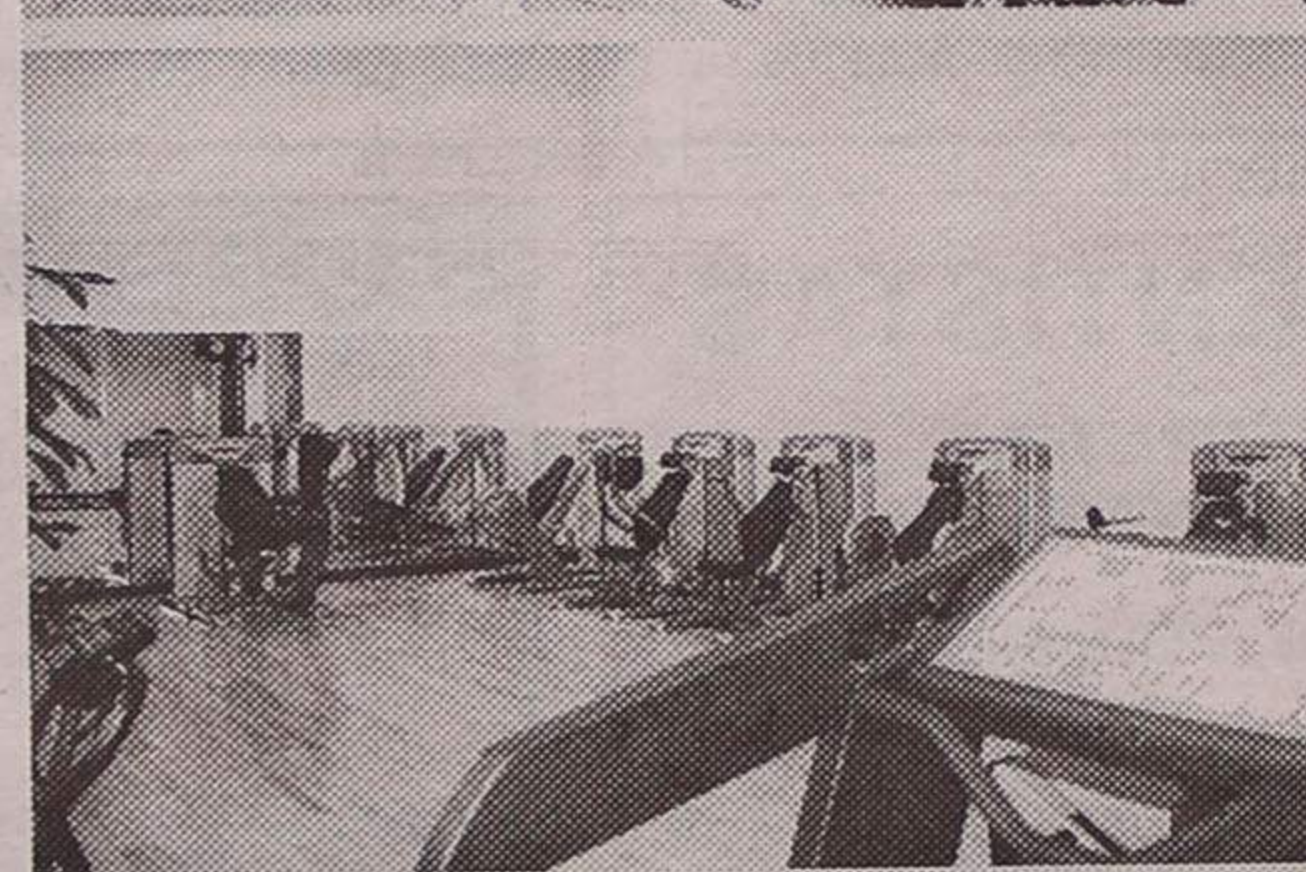
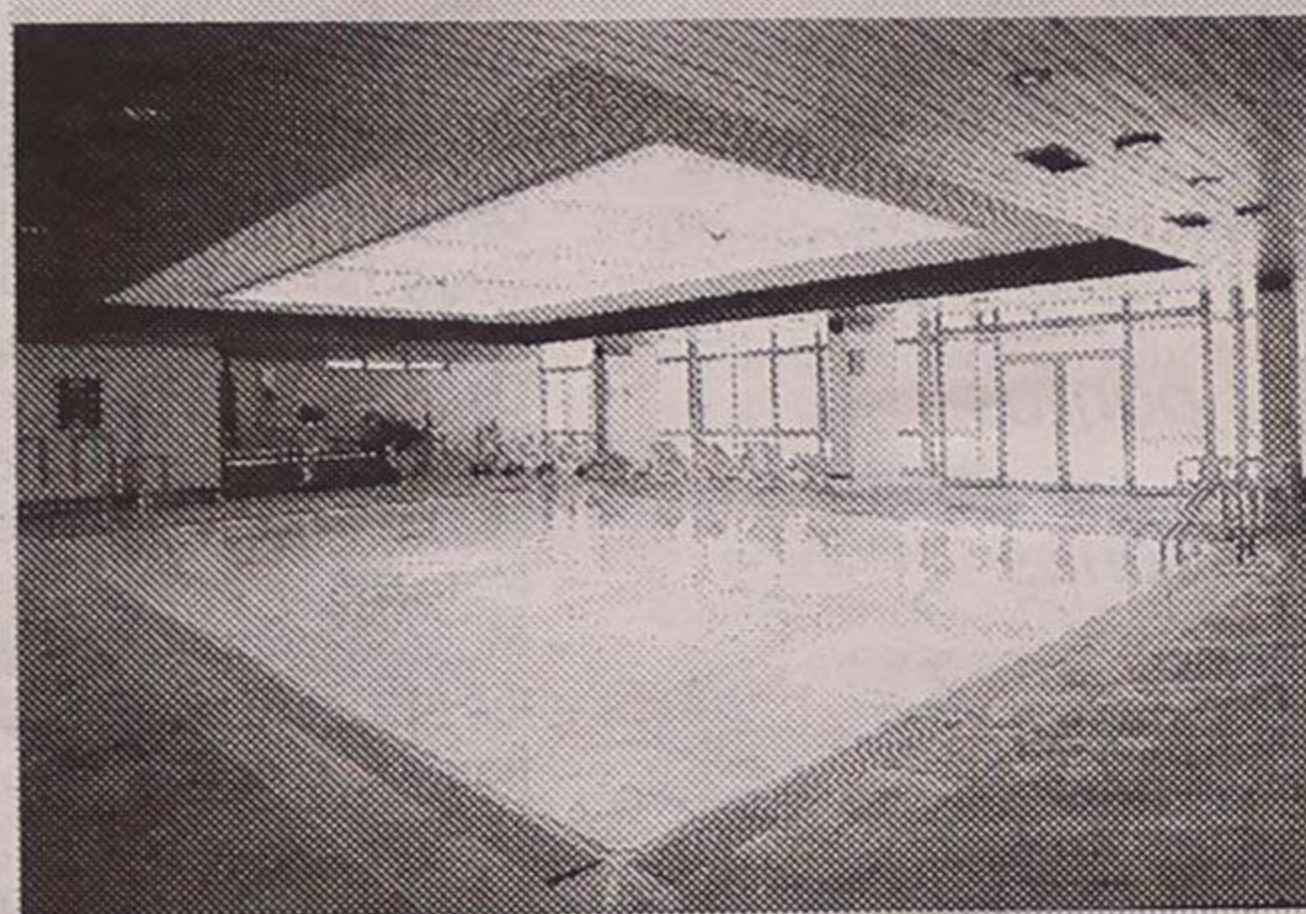


PRAIAGOLFE hotel

- ✓ Piscina aquecida
- ✓ Sauna
- ✓ Jacuzzi
- ✓ Banho Turco
- ✓ Duche Escocês
- ✓ Solário
- ✓ Aeróbica
- ✓ Hidroginástica
- ✓ Tai-Chi
- ✓ Ginásio de Musculação e Cardio-Fitness
- ✓ Massagem Manual e Subaquática
- ✓ SPA
- ✓ Mesoterapia
- ✓ Serviço de Bar

PRAIAGOLFE hotel
R. 6 - 4500-357 Espinho - Portugal
Tel.: 227331011 • Fax: 227331015
Email: clubesaude@praiagolfe.com

Visite o nosso Clube de Saúde



Lufthansa

DUBLIN	€ 299*
MOSCOVO	€ 399*
NOVA IORQUE	€ 399*
MIAMI	€ 419*
DUBAI	€ 549*

EUROPA desde € 299*


3 voos diários do Porto para o Mundo

Com os 3 voos diários à partida do Porto a Lufthansa aumentou também o número de destinos servidos a partir de Portugal.

Para informações e reservas, contacte a Lufthansa pelo telefone: 22 943 79 00, visite-nos em www.lufthansa.pt ou consulte o seu agente de viagens.

Promoção válida até 31 de Março de 2002.

* Sujeita à disponibilidade de lugares.

 **Lufthansa Specials**

O polaco Wladislav Kustra veio para Portugal em 1985 para reforçar a equipa de voleibol do Sporting Clube de Espinho. Até hoje foi considerado o melhor jogador estrangeiro em Portugal. Kustra conhece muitíssimo bem Czestochowa, onde irá disputar-se a 'final four' da 'Top Teams Cup'. Afinal foi nessa cidade polaca que ele conheceu e casou com a sua mulher, Marta, onde nasceram os seus filhos Jaseck e Anna e onde jogou durante sete anos.

Wladislav Kustra jogou em Czestochowa

"Deixei lá grande parte da minha vida"

Manuel Proença

Wladislav Kustra vê esta participação europeia do Sporting de Espinho na Polónia "com grande saudade, uma vez que irá jogar na terra do clube que representei durante sete anos. Tenho uma ligação sentimental muito forte ao clube polaco porque o meu irmão foi um dos jogadores que ajudaram o Galaxia a subir à II divisão e quando eu fui para lá subimos à I Divisão pela primeira vez. Estive lá até 1980. Grande parte da minha vida desportiva foi passada lá e, por isso, esteve ligado aos meus maiores sucessos. Por outro lado, no Sporting de Espinho deixei grandes amizades e tenho por este clube uma grande afectividade. Na cidade de Czestochowa deixei grande parte da minha vida (entre os 19 e os 26 anos). Tenho recordações formidáveis. A minha esposa é de lá e os meus filhos nasceram em Czestochowa".

Wladislav Kustra confessa que "quando a Federação Internacional de Voleibol decidiu entregar a organização da 'final four' da 'Top Teams Cup' a Czestochowa, eu estava lá. Foi com grande agrado que soube disso".

O ex-'tigre' recorda que "há cerca de dois anos, como não conseguia captar o canal de televisão onde foi transmitido o encontro entre o Espinho e os polacos, fui para casa de uns amigos meus, em Gaia. No primeiro 'set' fui adepto da equipa da Polónia. Mas no segundo 'set', como fiquei tão nervoso



tornei-me, de imediato, adepto do Sporting de Espinho. Para esta fase, e se o Espinho chegar à final com o Galaxia Bank, procurarei ser neutro pela afectividade que tenho com os dois clubes".

Sobre o ambiente que os espinhenses irão encontrar, disse:

"Acho que se conseguirá ver o verdadeiro ambiente do

voleibol. Verão o pavilhão cheio de adeptos a puxar pela sua equipa. O voleibol é uma modalidade com muita força na Polónia e, por isso, o ambiente quando os polacos jogarem será infernal!"

Nascida e criada em Czestochowa

Marta Kustra veio para

Portugal em Fevereiro de 1985 com o seu marido, Wladislav Kustra, quando este foi contratado pelo Sporting Clube de Espinho para jogar pela equipa de voleibol. Desde então tem-se dedicado, de corpo e alma a este País que acolheu a sua família e, em particular, a uma cidade que traz dentro do seu coração - Espinho.

Marta nasceu em Czestochowa, na Polónia, na cidade onde os 'tigres' irão disputar a 'final four' da 'Top Teams Cup' em voleibol. Por isso, diz estar "muito feliz por o Sporting Clube de Espinho ir jogar à minha terra natal. Quando vim para Portugal foi para este clube e para esta cidade que eu vim e, por isso, tenho-os dentro do meu coração. Neste momento

não estou a viver em Espinho, mas tenho algo dentro de mim que liga ao clube e cidade. Estou feliz porque vão ver onde eu nasci, onde vivi, onde estudei, onde casei e onde nasceram os meus filhos. É a minha terra e, por isso, o meu pensamento está muitas vezes voltado para lá, para a minha mãe e minha irmã".

Segundo Marta Kustra "Czestochowa é uma cidade lindíssima. Comparo-a, muitas vezes, a Fátima. Czestochowa é muito mais antiga do que Fátima. Tem uma igreja lindíssima onde está a Virgem Negra. O Papa, quando vai à Polónia, desloca-se sempre a Czestochowa. O quadro da Virgem Negra simboliza a rainha da Polónia".

E sugere que os espinhenses visitem "a igreja, a antiga Câmara onde agora está um museu, o parque e a catedral. A região de Czestochowa é linda e está construída sobre uma zona de calcário. Há formas espectaculares que podem ser vistas. Estas pedras de calcário, com a neve e ervas secas dão uma tonalidade maravilhosa aos campos".

E de iguarias...

"Tudo é muito bom e eu tenho a certeza de que os portugueses gostarão da nossa comida. O pequeno-almoço é um pouco forte, naturalmente porque o clima é frio. O prato mais popular daquela região é carne panada com couve cozida. O peixe que é mais consumido é o de rio".

ESPINHO

PERTO DO MAR... PERTO DE SI!

AS VANTAGENS DE UMA GRANDE CIDADE
SEM OS DEFEITOS DE UMA CIDADE GRANDE



'Tigres' derrotados em casa pelo Esmoriz e Leixões

Adeus ao título nacional de voleibol

O Sporting Clube de Espinho viu afastadas as possibilidades de poder lutar pelo título nacional da Divisão A1 de voleibol ao perder, em casa, com o Esmoriz Ginásio (3-1) e pelo Leixões, por 3-2. Os 'tigres' estiveram muito longe do seu nível (afectados por uma onda de lesões sem precedentes) e acabaram por ser derrotados por uma equipa do Esmoriz bem organizada e empenhada em estar na final para o apuramento do campeão e pelo Leixões, galvanizado.

Manuel Proença (textos)
Vitor Lancha (fotos)

O Esmoriz Ginásio trouxe até ao pavilhão do Sporting de Espinho cerca de duas dezenas e adeptos que encheram de entusiasmo a sua equipa, perante uma apática e pouco motivada massa associativa dos 'tigres', bem numerosa, por sinal, mas muito pouco colaborante no cartaz de um 'derby' com as características deste encontro.

Muito pouco participante e muito pouco consciente da importância deste encontro para os alvi-negros! Os momentos empolgantes acabaram por se registar, apenas, quando a equipa espinhense crescia. Curiosamente, foi no ano passado, pela mesma altura, que o Sporting de Espinho estava com os olhos postos na 'final four' da 'Top Teams Cup'. O encontro que disputou, nessa altura, também foi com o Esmoriz Ginásio, então orientado por Carlos Prata. Os 'tigres' viram afastadas as possibilidades de poder participar na fase de apuramento do campeão nacional.

Neste encontro os problemas com que se deparava a equipa do Sporting de Espinho eram imensos. Sandro Correia entrou em campo para um teste, depois da recuperação e aca-



bou por ter de sair numa altura em que os espinhenses começavam a dar a volta a um resultado desfavorável, ressentindo-se da lesão que lhe afectou o ombro e que o afastou da competição.

A equipa do Sporting Clube de Espinho entrou muito mal na partida, sem o fio de jogo que lhe é peculiar. Assim, com muito poucos erros e um serviço de extraordinária potência, a turma do Esmoriz Ginásio foi construindo a vantagem que lhe valeu e que lhe deu a serenidade necessária para vencer o primeiro 'set'.

Só por curiosidade, no primeiro 'set', os pupilos de Francisco Fidalgo apenas falharam dois serviços! E na recepção, o libero de Esmoriz, Filipe Cruz, esteve impecável. O bloco dos visitantes esteve com um altíssimo índice de eficácia. Por

sua vez, os 'tigres' estiveram mal em todos os aspectos e não conseguiram contrariar o jogo organizado do seu adversário.

No segundo 'set' os espinhenses entraram muito melhor no jogo e tiveram um excelente período, com bons momentos de voleibol, assumindo desde logo o comando. Mas o desnorte acabou por acercar-se novamente da turma liderada por Carlos Prata, com momentos de verdadeira infantilidade, perdendo lances de forma injustificada. E depois, no final do 'set' não foi possível travar a maior tranquilidade do Esmoriz.

No terceiro 'set' os pupilos de Carlos Prata tiveram de acelerar o ritmo para não deitarem tudo por água abaixo arrancaram para uma vantagem de 5-1. Sandro Correia e Gilvam Silva, ainda em recuperação de le-

sões, tiveram de ser utilizados. Depois de um mau momento os espinhenses voltaram a assumir o controlo do marcador. Com imensas falhas no serviço e no ataque, conseguiram vencer.

No quarto 'set' o Sporting de Espinho baixou a sua produção de jogo e só os momentos finais trouxeram emoção de novo. O capitão Miguel Maia abriu o livro quando o Espinho estava a perder por 10 pontos de diferença e só ele, à sua conta, conseguiu oito pontos consecutivos.

No entanto, este último esforço não chegou para impedir que a turma de Francisco Fidalgo conseguisse a vitória e que afastasse de vez o Sporting de Espinho do título nacional.

Vitória justíssima do Esmoriz Ginásio e boa arbitragem.

Esmoriz, 3

Jogo da Divisão A1 de voleibol, série dos primeiros, no pavilhão Joaquim Moreira da Costa Júnior, em Espinho.

Árbitros: António Moreira (Porto) e Cesário Rama (Madeira).

Parciais: 23-25 (25'), 23-25 (28'), 25-21 (30')

Sporting de Espinho - Kéber Oliveira, Edgar Machado, Miguel Maia (cap.), João Brenha, José Pedrosa e Gilberto Silva - seis inicial; Hugo Ribeiro (libero), Sandro Correia, Nuno Pinheiro, Paulo Fonseca, Gilvam Silva e Bruno Lima.

Treinador: Carlos Prata.

Esmoriz - Roberto Reis, Nelson Brizida, Hugo Gaspar, Luís Sousa, Idner Martins e Eduardo Júnior - seis inicial; Filipe Cruz (libe-
tragem.

Sp. Espinho, 1

SOALTER - Const. Sousa & Alves, Lda.

COMPRA, VENDA E PERMUTAS DE PROPRIEDADES

EDIFÍCIO LAPA PARK I - S. Paio de Oleiros

ALUGA-SE T2 c/ dois banhos um é suite.

ÚLTIMOS T3 c/ três banhos um é suite p/ venda.

Bons acabamentos, pré-aquecimento central, cozinhas dinamarquesas, garagem e arrumos. A 3 km e 3 minutos da Praia.

EDIFÍCIO OCEANUS - Espinho

T3 c/ 150 m2 + garagem fechada p/ 2 carros e arrumos.

T4 Dúplex c/ 250 m2.

VENDE-SE LOJA c/ 2 frentes c/ arrumo na cave e rendimento fixo; e Loja c/ 170 m2.

Contacto: 91 969 06 55

Dr. Vitor Hugo

MÉDICO DENTISTA

C.T.T. - SAMS - S. QUADROS - C.G.D. - ACASA - P.S.P. - MÉDIS

Rua 19 n.º 342 - 1ª Sala 4 - Telef. 731 27 70
ESPINHO

Vende-se em Espinho

APARTAMENTOS

T2 • T2 DÚPLEX • T3 • T3 DÚPLEX

Excelente localização. Bons acabamentos
Prontos habitar

Tel.: 227 348 573 • Tlm.: 914 527 568

Centro de Formação das Escolas de Espinho

pródep III

anfa

ACÇÕES S@BER +

Português - 2ª. Língua (para imigrantes) Módulo I: Iniciação - 50h
Módulo II: Aprofundamento - 50h (pós-laboral)

Inscrições: mês de Março • Início: mês de Abril

Morada: Centro de Formação das Escolas de Espinho / Escola EB 2,3 Domingos Capela
Rua D. Dinis • Telefone: 227311522 • Fax: 227319367 • e-mail: tesc969@mail.telepac.pt

RESTAURANTE RESIDENCIAL

Com capacidade para 400 pessoas

- Parque privado + Zona verde • Área descoberta + 10.000 m2
- Possibilidade de construção de hotel, motel ou outros
- Arredores de Santo Tirso junto à auto estrada.

Vende-se - Bom negócio

Trata o próprio - Tlm. 96 506 73 16

O árbitro Marcelino Tavares, no final do encontro entre a Académica de Espinho e o Sporting de Espinho, em juniores masculinos, do Campeonato Nacional, foi agredido. O encontro decorreu na sexta-feira à noite no pavilhão Arquitecto Jerónimo Reis e o Sporting de Espinho venceu por 3-1.

O 'internacional' Marcelino Tavares, da Associação de Voleibol do Porto viu-se forçado a mostrar um cartão amarelo nos momentos finais do quarto 'set' a um atleta da Académica. Alguns adeptos invadiram o campo a acabaram por agredir o juiz da partida.

Trata-se de um facto invulgar (condenável) que há

Num jogo de juniores

Árbitro agredido

muito parecia ter sido banido dos recintos do voleibol. A confiança entre os intervenientes da modalidade (atletas, jogadores, dirigentes e público) era uma tónica louvável e um exemplo para outras modalidades desportivas. E isto levava a que se tratasse das poucas modalidades onde a presença de agentes de autoridade estivesse dispensada. Cremos, no entanto, que se trata de um caso ímpar e que nem sequer deverá ou poderá estar associado ou ser imputado aos clubes intervenientes neste encontro.

Entretanto, Marcelino Tavares teve de ser assistido no hospital de Espinho e apresentou queixa na Polícia de Segurança Pública contra os seus agressores.



(25-17, 25-17 e 25-15)

Leixões-Nacional 3-0

9.ª Jornada

Sp. Espinho-Leixões 2-3

(23-25, 25-23, 21-25, 25-17 e 11-15)

Guimarães-Nacional 3-0

(25-12, 25-15 e 25-22)

Esmoriz-Castêlo 2-3

(23-25, 25-17, 19-25, 25-21 e 17-19)

Classificação

	P	J	V	D	F-C
Castêlo	34	9	7	2	22-10
Esmoriz	32	9	7	2	24-10
Sp. Espinho	29	9	4	5	18-15
Guimarães	29	9	5	4	17-18
Leixões	28	9	4	5	14-18
Nacional	23	9	0	9	03-27

10.ª Jornada

Castêlo-Sp. Espinho

Nacional-Esmoriz

Leixões-Guimarães

Académica de Espinho perde em Coimbra

A equipa de voleibol da Associação Académica de Espinho perdeu na jornada inaugural da terceira fase do 'play-off' preliminar que poderá dar o acesso à Divisão A1 de voleibol. Os academistas foram derrotados em Coimbra, pela Académica local, por 3-2.

Nesta fase, o Benfica venceu o Marítimo por 3-2 e o Machico derrotou o Gueifães por 3-1.

Recorde-se que apenas os três primeiros classificados terão acesso à Divisão A1 na próxima temporada.

ro), André Sá, Valter Cardoso, José Fontes, Rui Monteiro (cap.) e Carlos Martins.

Treinador: Francisco Fidalgo.

Horas a fio de jogo

No outro jogo, disputado no domingo, os problemas que afectaram o conjunto liderado por Carlos Prata no dia anterior não se dissiparam e ainda se agravaram! Miguel Maia teve de ficar de fora, com uma contratação nos gémeos. Sandro também não entrou no lote de jogadores que foram chamados pelo técnico espinhense.

Mas mesmo assim, aqueles que estiveram em campo, sobrecarregados com horas a fio de jogo, tiveram um bom desempenho. Nuno Pinheiro teve a difícil tarefa de substituir Miguel Maia e Paulo Fonseca rendeu Hugo Ribeiro como libero.

O Leixões impôs-se desde logo, sabendo que poderia tirar partido, por um lado de alguma quebra psicológica do facto de no dia anterior o seu adversário ter perdido a possibilidade de estar na luta pelo título e, por outro lado, o cansaço resultante do imenso tempo de jogo do fim-de-semana.

No primeiro 'set', a turma de Matosinhos venceu, embora os 'tigres' tenham empregue todas as suas forças para conseguirem contrariar o seu adversário. No segundo

'set' houve uma natural reacção, com o bloco e o contra-ataque a funcionarem em pleno, o que deu ao Sporting de Espinho a vitória.

Estava visto que a alternância no marcador iria ser a tónica. Assim, os pupilos de Mário Martins voltaram a impor-se no terceiro 'set', mas no quarto, os 'tigres', novamente com o bloco e com um ataque muito rápido, venceram por 25-17. Na 'negra' as

coisas não estiveram nada bem para os espinhenses. Houve algum desnorte, bem aproveitado pela turma de Matosinhos.

Boa arbitragem.

Sp. Espinho, 2
Leixões, 3

Jogo da Divisão A1 de voleibol, série dos primeiros, no pavilhão Joaquim Moreira da Costa Júnior, em Espinho.

Árbitros: Vaz de Castro (Viseu) e Manuel Andrade (Lisboa).

Parciais: 23-25, 25-23, 21-25, 25-17 e 11-15

Sporting de Espinho - Kéber Oliveira, Edgar Machado, Nuno Pinheiro, João Brenha, José Pedrosa (cap.) e Gilberto Silva - seis inicial; Paulo Fonseca (libero), Gilvam Silva, Hugo Ribeiro, Miguel Costa e Bruno Lima.

Treinador: Carlos Prata.

Leixões - Horst Schöberl, Paulo Brenha, Paulo Mello, Miguel Pinhal, Vasco Rijo (cap.), Luís Lobo, Jorge Picas, Alexandre Afonso, Miguel Soares, Pedro Leal (libero) e Alexandre Castro.

Treinador: Mário Martins.

8.ª Jornada

Sp. Espinho-Esmoriz 1-3

(23-25, 23-25 e 25-21)

Castêlo-Guimarães 3-0

CLÍNICA DE MEDICINA DENTÁRIA

Acordos com: PSP, ACASA, CGD, EDP, SAMS, PHILIPS, REFER, CRUZ VERMELHA

Dr. Jorge Pacheco

ORTOPANTOMOGRÁFIA, TELERRADIOGRÁFIA, IMPLANTOLOGIA, ORTODONTIA (fixa e removível), PRÓTESE (fixa e removível)

R. 8 n.º 381-1.º • 4500 ESPINHO • Telef. 227342718

T3 de luxo

C/ 3 banhos, sendo 1 suite; pavimento em madeira; cozinha lacada em MDF e granito; vídeo porteiro; elevador da garagem aos arrumos; caldeira e pré-aquecimento; garagem fechada e arrumos. Disposição: sul - poente.

NOVO - PRONTO A HABITAR

Telefone, 22 764 75 05

T3

DÚPLEX

114.225 € - 22.900 c.

ÚLTIMOS PARA VENDA,
JUNTO À NOVA SAÍDA DA A1

TEL. 22 731 14 00 • TLM. 91 988 68 17

74.321 € - 14.900 c.

T2

A

Casa Alves Ribeiro

Rua 19, 294 - ESPINHO

vende:

BACALHAU DE 1.ª QUALIDADE

VINHOS DO PORTO DATADOS

ESPUMANTES NATURAIS

VINHOS DE MESA

WHISKYS E AGUARDENTES

AMENDOIM TORRADO

BISCOITOS DE VALONGO

CAFÉS

DE FÁBRICA PRÓPRIA

DO QUE DE MELHOR SE FABRICA

ANASTRA
RESTAURANTE

AGORA TAMBÉM

A SEU DISPÔR

COM SALA

DE PETISCOS

E SNACK-BAR

Aberto: 16h00 - 24h00

Rua 16, n.º 42

ESPINHO

Telef. 22 734 03 47



Olívia Moreira da Mota

(Olívia Machada)

Missa
de Aniversário
Natalício

Seus filhos, netos, bisnetos e restante família vêm, por este meio, comunicar que será celebrada missa por sua alma na Capela do Sameiro, em S. Paio de Oleiros, dia 14, quinta-feira, às 16h30, data do seu aniversário natalício, celebrando, se fosse viva, 86 anos.



ANTA - ESPINHO
Justino Teixeira de Carvalho
Aniversário Natalício

Não choreis. Continuarei a amar-vos na outra vida, porque o amor está na alma e a alma não morre.

Seus filhos e família, mandam celebrar missa por sua alma, no dia 19 de Março, na Igreja de Anta, pelas 8 horas da manhã.



Olímpia Alves Natário

2.º Aniversário
do seu falecimento

Seus filhos, genros, noras e netos vêm, por este meio, comunicar que será celebrada missa por sua alma, dia 14, quinta-feira, às 19 horas, na Igreja Matriz de Espinho.

Agradecem desde já a quem comparecer.



José da Silva Pinto

(JOSÉ FANECA)

Agradecimento e Missa do 7.º Dia

A família vem, por este meio, agradecer, muito sensibilizada e reconhecidamente, às pessoas que tomaram parte no funeral do seu ente querido ou que de outro modo se associaram à sua dor. Comunicamos que a missa do 7.º dia será celebrada dia 17, domingo, pelas 19 horas, na Igreja Matriz de Espinho. Desde já e de igual modo, agradece a todos quantos participarem na Santa Eucaristia.



Espinho, 14 de Março de 2002

FUN. N.º SR.ª D'AJUDA - SANCEBAS & LUÍS ALVES - Rua 20 - Telef. 227345129



Dra. Maria João Marques Barbosa Figueiredo

Agradecimento e Missa do 7.º Dia

Seu marido, filhos e restante família vêm, por este meio, agradecer, muito sensibilizada e reconhecidamente, às pessoas que tomaram parte no funeral do seu ente querido ou que de outro modo se associaram à sua dor. Comunicamos que a missa do 7.º dia será celebrada dia 16, sábado, pelas 19 horas, na Igreja Matriz de Espinho. Desde já e de igual modo, agradecemos a todos quantos participarem na Santa Eucaristia.



Espinho, 14 de Março de 2002

Vitor Manuel Vidal de Figueiredo
Inês Barbosa Figueiredo
Rui Barbosa Figueiredo

FUN. N.º SR.ª D'AJUDA - SANCEBAS & LUÍS ALVES - Rua 20 - Telef. 227345129



Maria da Mota e Pinho Machado

Agradecimento e Missa do 7.º Dia

Seus filhos, nora, genro, netos, bisnetos e restante família vêm, por este meio, agradecer, muito sensibilizada e reconhecidamente, às pessoas que tomaram parte no funeral do seu ente querido ou que de outro modo se associaram à sua dor. Comunicamos que a missa do 7.º dia será celebrada dia 16, sábado, pelas 19 horas, na Igreja Matriz de Espinho. Desde já e de igual modo, agradecemos a todos quantos participarem na Santa Eucaristia.



Espinho, 14 de Março de 2002

Joaquim Pinto da Graça
Alcina Pinto da Graça Carvalho
Rosa Alves Ferreira
José Vitorino Carvalho Amaro

FUN. N.º SR.ª D'AJUDA - SANCEBAS & LUÍS ALVES - Rua 20 - Telef. 227345129

FARMÁCIAS DE SERVIÇO

Sexta (15) - GRANDE FARMÁCIA Rua 8, n.º 1025 - Tel. 227340092;
Sábado (16) - CONCEIÇÃO R. S. Tiago, n.º 709, Silvalde - Tel. 227311482;
Domingo (17) - TEIXEIRA . Ctr. Com. Solverde/1, Avenida 8 - Tel. 227340352;
Segunda (18) - SANTOS Rua 19, n.º 263 - Tel. 227340331;
Terça (19) - PAIVA Rua 19, n.º 319 - Tel. 227340250;
Quarta (20) - HIGIENE Rua 19, n.º 293 - Tel. 227340320;
Quinta (21) - GRANDE FARMÁCIA Rua 8, n.º 1025 - Tel. 227340092.



SOLVERDE

Sede Social: Rua 19 n.º 85 — 4501-858 ESPINHO

Capital Social: 30.000.000 Euros

Matrícula n.º 33 da Conservatória do Registo Comercial de Espinho

Pessoa Colectiva n.º 500 272 484 - C A E 92710

CONVOCATÓRIA

Convocam-se os accionistas da sociedade SOLVERDE - SOCIEDADE DE INVESTIMENTOS TURÍSTICOS DA COSTA VERDE, S.A., SOCIEDADE ABERTA, para uma Assembleia Geral, a ter lugar no próximo dia 18 de Abril de 2002, pelas 21,30 horas, na Sala Costa Verde sita no edifício do HOTEL SOLVERDE - Granja, e com a seguinte

ORDEM DE TRABALHOS

1. Apreciação, discussão e aprovação do relatório de gestão, balanço e contas do exercício de 2001.
2. Apreciação, discussão e votação da proposta de aplicação de resultados.
3. Apreciação geral da administração e fiscalização da Sociedade.
4. Autorização para a Sociedade adquirir e alienar acções próprias.
5. Conversão das acções representativas do capital social em acções escriturais, e consequente alteração da redacção do art.º 5.º n.º 1 do contrato social.
6. Eleição dos órgãos sociais para o quadriénio 2002-2005.

Os documentos a que se refere o art.º 289, n.º 1 al. e) do Cód. das Sociedades Comerciais estão à disposição dos accionistas na sede da Sociedade, durante as horas de expediente, e a partir de 15 dias antes da data designada para a Assembleia.

A participação na Assembleia Geral e o exercício do direito de voto são atribuídos aos accionistas que forem detentores de, no mínimo, 20 acções e as tiverem averbadas em seu nome até ao décimo dia anterior ao dia da Assembleia, sendo acções nominativas ou ao portador registadas, ou, sendo ao portador não registadas, as depositarem na sede social, até ao décimo dia anterior ao da Assembleia ou, dentro do mesmo prazo, fizerem prova de as terem depositado em instituição de crédito.

Espinho, 05 de Março de 2002

O Presidente da Mesa Assembleia Geral,

a) Dr. Amadeu José Melo Morais

LABORATÓRIOS VÍDEO

- Montagens de filmes amadores V8 - VHS - SVHS
- Fazemos mudança de sistema de cassetes vídeo de todo o mundo p/ o nosso sistema PAL e o inverso
- Recorde os seus filmes Super 8mm (bobines) passando-os para vídeo VHS

Contactos:

Tel. 22 734 53 44

Telem: 962 788 407

24 horas
por dia



SOLVERDE

Sede Social: Rua 19 n.º 85 — 4501-858 ESPINHO

Capital Social: 30.000.000 Euros

Matrícula n.º 33 da Conservatória do Registo Comercial de Espinho

Pessoa Colectiva n.º 500 272 484 - C A E 92710

CONVOCATÓRIA

ADENDA

Na sequência da convocatória datada do passado dia 05 de Março de 2002 para a realização, no próximo dia 18 de Abril, pelas 21.30 horas, de uma Assembleia Geral de SOLVERDE - SOCIEDADE DE INVESTIMENTOS TURÍSTICOS DA COSTA VERDE, S.A. SOCIEDADE ABERTA, no Hotel Solverde, na Praia da Granja, com a ordem de trabalhos nela enunciada, e em adenda ao teor de tal convocatória, esclarece-se, nos termos do disposto no artigo 22 do Código dos Valores Mobiliários, o seguinte:

- Que é possível o exercício do direito de voto por correspondência;
- que os accionistas que optarem por exercer o seu direito de voto por tal forma, deverão fazê-lo por meio de carta registada a remeter para a sede social sita na Rua 19 n.º 85, em Espinho, e expedida com antecedência não inferior a 5 dias antes da data designada para a Assembleia.

Espinho, 12 de Março de 2002

O Presidente da Mesa Assembleia Geral,

a) Dr. Amadeu José Melo Morais

✠ Aurora Ferreira Campos

Agradecimento

Sua família vem, por este meio, agradecer a todas as pessoas que participaram no funeral da saudosa extinta, ou que de outro modo lhes manifestaram o seu pesar. Agradecem também a todos quantos assistiram à missa do 7.º dia.

Filhos: *Joaquim Jorge Campos*
Jaime Daniel Campos
José Fernando Campos
Jorge Manuel Campos
Joaquim Paulo Campos
Joana Maria Campos
Júlia Rosa Campos



AGÊNCIA FUNERÁRIA: HENRIQUES

✠ Augusto Simões Ferreira

(Augusto Risca)

Missa do 3.º Aniversário

Sua esposa, filhas, genros, netos e bisnetos vêm, por este meio, participar a celebração da missa do 3.º aniversário por alma do saudoso extinto, dia 19, terça-feira, às 18h30, na Capela de Nossa Senhora do Mar (Bairro Piscatório).

Agradecem desde já a quem possa comparecer.



✠ Manuel Alves da Cruz

Agradecimento

Seus filhos, nora, genro e netos vêm, por este meio agradecer, muito sensibilizada e reconhecidamente, a todas as pessoas que participaram no funeral do seu ente querido, bem como a todos quantos assistiram à missa do 7.º dia. O Ofertório será realizado no domingo, dia 17, após a missa das 8 horas da manhã. Agradecem desde já a quem participar.

A Família



FUNERÁRIA EUDÓSTIA ISABEL GUERREIRO NIEVES - Rua da Boa Nova n.º 2 - Silvalde - Telef. 22 734 33 92

✠ Laboratório de Prótese Dentária

Justino Godinho, Lda.

Vem, por este meio, agradecer, reconhecidamente, a todas as pessoas que tomaram parte no funeral da Sra. DONA MARIA ERCÍDIA DOS SANTOS LOBO GODINHO, irmã, cunhada e tia dos sócios-gerentes, respectivamente, *D. Maria Dirce dos Santos Lobo*, *Justino Coelho da Silva Godinho* e *Cirilo Manuel Lobo Godinho* ou que de outro modo manifestaram pesar. Comunica que a missa do 7.º dia será celebrada, dia 16, sábado, pelas 19 horas, na Igreja Matriz de Espinho. Desde já, e de igual modo, agradece a todos quantos participarem na Santa Eucaristia.

A Gerência

Espinho, 14 de Março de 2002

FUN. N.ª SR.ª D'AJUDA - SANCEBAS & LUÍS ALVES - Rua 20 - Telef. 227345129

✠ Manuel Pedro Pinto

Missa do 9.º Aniversário

Na passagem do 9.º aniversário do falecimento do seu ente querido, a família, recordando-o com profunda saudade, participa às pessoas das suas relações e amizade que manda celebrar missa, dia 16, sábado, às 19 horas, na Igreja Matriz de Espinho. Desde já agradece a todas as pessoas que participarem nesta eucaristia.



✠ Joaquim Rodrigues de Oliveira

Missa do 1.º Aniversário

Sua esposa, filhas, genros, netas e restante família vêm, por este meio, comunicar que será celebrada missa por alma do saudoso extinto, dia 19 de Março, pelas 8 horas, na Igreja Paroquial de Anta.

Desde já agradece a quem possa comparecer a este acto religioso.

Anta, 14 de Março de 2002



AGÊNCIA FUNERÁRIA DE MARIA DE LOURDES - Anta - Espinho - Tels.: 22 734 06 09 - 22 734 88 55

✠ Francisco Pereira Soares

Agradecimento e Missa do 7.º Dia

Sua esposa, filhos, noras, genros, netos e demais família vêm, por este meio, agradecer a todas as pessoas que participaram no funeral do saudoso extinto ou que de outro modo manifestaram o seu pesar. Comunicam que a missa do 7.º dia será celebrada dia 17, domingo, às 11 horas, na Igreja Paroquial de Silvalde. Agradecem desde já a quem comparecer.



✠ Ana da Graça Meira Martins

Missa do 2.º Aniversário

Seu marido, filhos e netas vêm, por este meio, comunicar que será celebrada missa por alma da saudosa extinta, dia 14, quinta-feira, às 19 horas, na Igreja Matriz de Espinho.

Desde já agradecem a quem comparecer.



✠ Maria Palmira Jesus Vieira

Missa do 7.º Aniversário do seu falecimento

É com grande saudade que mandamos rezar missa dia 19, terça-feira, às 8 horas, na Igreja Paroquial de Anta e desde já ficamos muito gratos a quem possa comparecer.

Seus pais, filha, irmão, cunhada e sobrinho



✠ Amélia Alves de Castro

Missas do 12.º Aniversário

Seus filhos, noras, genros, netos e bisnetos vêm, por este meio, comunicar que serão celebradas missas por alma da saudosa extinta dia 17, domingo, às 19 horas, na Igreja Matriz de Espinho e na Capela de S. Pedro, às 8 horas da manhã. Agradecem desde já a todos quantos participarem nestas celebrações.



✠ Américo Alves de Carvalho

4.º Aniversário do seu Falecimento
Dia 17/3/2002

Será celebrada missa por sua alma na Igreja Paroquial de Paramos no próximo domingo, dia 17, às 10 horas.

A família agradece



✠ Mário Duarte Devezas

Missa de Aniversário Natalício

É com saudade que recordamos a data do seu aniversário natalício, completaria 68 anos. Será celebrada uma missa em sufrágio de sua alma, dia 16, sábado, às 18h30, na Igreja Paroquial de Anta.

Seu filho *José Devezas*, nora *Ana Devezas*, netos *Mário Filipe Devezas* e *André José Devezas*



✠ Álvaro Soares da Silva

Missa do 3.º Aniversário

Seus filhos, noras, genros, netos e demais família vêm, por este meio, comunicar que a missa do 3.º aniversário será celebrada dia 16, sábado, às 18,30 horas, na Igreja Paroquial de Anta. Desde já agradecem a quem comparecer.



✠ Dona Maria Ercídia dos Santos Lobo Godinho

Agradecimento e Missa do 7.º Dia

Seus irmãos, cunhados e sobrinhos vêm, por este meio, agradecer, muito sensibilizada e reconhecidamente, às pessoas que tomaram parte no funeral do seu ente querido ou que de outro modo se associaram à sua dor. Comunicam que a missa do 7.º dia será celebrada dia 16, sábado, pelas 19 horas, na Igreja Matriz de Espinho. Desde já e de igual modo, agradecem a todos quantos participarem na Santa Eucaristia.

Espinho, 14 de Março de 2002

Maria Dirce dos Santos Lobo
Maria Adelaide dos Santos Lobo
Cirilo dos Santos Lobo
Justino Coelho da Silva Godinho
Guilhermina Lobo

Maria Margarida Coelho da Silva Godinho
Maria Alice Coelho da Silva Godinho



FUNERÁRIA N.ª SR.ª D'AJUDA — SANCEBAS & LUÍS ALVES — Rua 20 — Telef. 22 734 51 29

Os nossos
classificados

ALUGUÉIS

ALUGAM-SE QUARTOS, c/ casa de banho privativa, c/ cozinha, pequeno almoço, tratamento de roupa, garagem e TV Cabo mais Sport TV. Telef: 227340002 ou 227348972.

ALUGO APARTAMENTOS T0, T1, T2 E T3. Totalmente equipados, com TV Cabo mais Sport TV, telefone, garagens, limpezas. Rua 62 n.º 156. Telefone: 22 731 08 51/2 - Fax: 22 731 08 53.

EM ESPINHO alugo loja c/ 50 m2 no Edif. S. Pedro, Rua 23. Renda acessível. Contactar c/ o Sr. Manuel Loureiro - Tlm. 917553668.

ALUGO EM PARAMOS, espaço acimentado c/ 700 m2 para funcionar stand de automóveis ou qualquer outro ramo. Contactar c/ o Sr. Manuel Loureiro - Tlm. 917553668.

EM PARAMOS alugo loja c/ 150 m2, mais 80 m2 de logradouro acimentado para oficina de automóveis ou qualquer outro ramo. Contactar c/ o Sr. Manuel Loureiro - Tlm. 917553668.

APARTAMENTO T2, c/ garagem - Rua 35, n.º 228. Tlm. 914925360.

T4 - Rua 14, n.º 1126 rés-do-chão.

QUARTO MOBILADO c/ direito a cozinha e casa para época balnear, em Espinho. Telef. 227341488 - 934167983 - 227342690 ou Rua 62, n.º 500.

CABELEIREIRO em Espinho, bem situado, preparado para trabalhar. Tlm. 938404816 - 939333279.

ESCRITÓRIOS em Guetim - Espinho. De 30, 35 e 40 m2. Tel. 227344833. Tlm. 963007574 - 918430405.

EM ESPINHO CASA mobilada e devidamente equipada. Contactar tlm. 963069231.

CASA c/ 200 m2, 3 salas, 6 quartos, 2 banhos, cozinha, entrada independente. De preferência para escritórios. Rua 14, n.º 890. Telef. 227346924.

T2 NA GRANJA, c/ lugar de garagem, terraço nas traseiras, sito na Rua Nova da Granja de Cima, 146 - r/c. Renda 349,16 Euros (70.000\$00). Informa tlm. 914265737.

CASA em Nogueira da Regedoura, c/ cozinha, sala, 2 quartos e WC. Preço 174,58 Euros (35.000\$00). Telef. 227646954.

ANDAR T3+1 c/ 2 lugares de garagem. Rua 20. Telef. 227643479. Tlm. 964326200.

MÉDICOS

MEDICINA TRADICIONAL JAPONESA DE ESPINHO - Dr. AKIRA - Acupuntura - Moxibustão - Shiatsu: Emagrecimento; Reumatismo; Artrose; Stress; Má Circulação; Esgotamento; Problemas de Coluna - Dor em geral. Rua 23 n.º 344 - Telefone / Fax 22 732 17 30.

MENSAGENS

A S. JUDAS TADEU - Advogado dos casos difíceis e desesperados. Reze 9 avé-marias durante 9 dias. Peça 3 desejos, um de negócios e 2 impossíveis. Ao 9.º dia publique este aviso. Cumprir-se-á ainda que não acredite. - M.M.V.C.

S. JUDAS TADEU - Advogado dos casos difíceis e desesperados. Reze 9 avé-marias durante 9 dias. Peça 3 desejos, um de negócios e 2 impossíveis. Ao 9.º dia publique este aviso. Cumprir-se-á mesmo que não acredite. - M.F.G.

A S. JUDAS TADEU - Advogado dos casos difíceis e desesperados. Reze 9 avé-marias durante 9 dias. Peça 3 desejos, um de negócios e 2 impossíveis. Ao 9.º dia publique este aviso. Cumprir-se-á mesmo que não acredite. - M.L.L.F.R.

PASSA-SE

CAFÉ SNACK-BAR, centro de Espinho. Tlm. 917426048.

CABELEIREIRO, Rua 15, n.º 309 (junto à Auto-Viação de Espinho). Bom movimento. Telef. 227323891. Tlm. 919825640.

MINIMERCADO em Espinho. Bem situado. Bom movimento. tlm. 916530685.

Em Espinho CAFÉ SNACK-BAR. Telefone, 227344835.

PRECISA-SE

COZINHEIRA para restaurante, em S. Paio de Oleiros. Telef. 227444526.

EMPREGADA/O de Mesa/Balcão c/ experiência, para café c/ serviço de refeições (folga ao domingo). Telef. 227344730 - Espinho.

SERVIÇOS

ESTOFADOR - Restauro todo o tipo de sofás, cadeiras, etc. Orçamentos grátis. Telef: 22734 40 90. Rua do Passo Velho n.º 217 - Anta.

ESTÚDIOS - LABORATÓRIO - VITOR LANCHIA - Passagem de filmes de Super 8mm para cassetes vídeo. Passamos para o nosso sistema, cassetes de vídeo que lhe enviemos do Brasil, USA, França ou qualquer outra parte do mundo. Telefone: 22 734 53 44. Telemóvel 962788407.

VENDAS

ESPINHO! PROCURA TERRENO PARA CONSTRUIR À BEIRA-MAR?... Nós temos o local!... NortAlgarve - Tel. 227310257 - Tlm. 919420697.

ESPINHO: T1 COMO NOVO, com sala mobiliada, alguns electrodomésticos, garagem, etc. Excelentes áreas! SÓ 62.350 Euros ou 12.500 c. NortAlgarve - Tel. 227310256 - Tlm. 919420697.

ESPINHO: T2 com 100 m2, 2 banhos, fogão de sala, garagem e muito mais. SOMENTE 89.800 Euros ou 18.000 c. NortAlgarve - Tel. 227310257 - Tlm. 919420697.

ESPINHO: T3 NA RUA 19, completamente remodelado por fora e por dentro, com 130 m2, mais garagem, vistas panorâmicas, etc., etc. VENDA URGENTE! 134.600 Euros ou 27.000 c. NortAlgarve - Tel. 227310256 - Tlm. 919420697.

ESPINHO: T3 NOVO E DE LUXO, com o toque e gosto de um excelente arquitecto! QUALIDADE, ESPAÇO E CONFORTO DE UMA ARQUITECTURA MODERNA!... 142.200 Euros ou 28.500 c. NortAlgarve - Tel. 227310257 - Tlm. 919420697.

PRÉDIO sito na Rua 27 n.º 715 e 719 em Espinho de r/chão e 1.º andar, sendo o r/chão (estabelecimento comercial que dá para restaurante, café ou outro) e 1.º andar (habitação). Tlm. 917738092 (trata o próprio).

TERRENO c/ 400 m2, para construção de uma moradia em S. Félix da Marinha, perto da Rotunda do Juncal. Ótimo preço. Telef. 227343324. Tlm. 963715341.

T4, T3 de luxo, Loja com 170 m2, em Espinho. Tlm. 919690655.

CASA em S. Félix da Marinha - Granja de Cima, com 2 quartos, 2 salas, cozinha, banho + anexo com três divisões. € 54.800 (11.000.000\$00). Falar telef. 227348118.

T1, a 100 mts. da Praia - Espinho. Pronto a habitar com ou sem mobília. Sem garagem e sem elevador - 2.º andar. Trata o próprio. Tlm. 966565110.

T3 - ESPINHO - Ótima localização, todo remodelado, cozinha equipada, 2 varandas, c/ garagem. Bom preço. Tlm. 919362238.

T4 DÚPLEX c/ 236 m2 (junto à Igreja), na Rua 18, c/ terraço 30,9 m2 + garagem individual. Aceitam-se permutas. Trta o próprio. Tlm. 964247676 / 964177996.

ARMAZÉNS novos na Z.I. de Espinho c/ 325 m2 + 52 m2 de escritórios. Trata o próprio. Tlm. 964247676 / 964177996.

EM SILVALDE - Rua do Loureiro, n.º 180, casa devoluta e quintal, três assoalhadas pelo valor de 75 000 Euros (negociáveis). Contacto telef. 227340502.

ESPECTACULAR T2 C/ TERRAÇO E VARANDA, c/ novo, grandes áreas, elevador, nascente poente, pisos tijoleira e parquet, arrumos, gás canalizado, lugar de garagem. TOTALMENTE FINANCIADO. BOM PREÇO. TEMOS MAIS APARTAMENTOS - 227319197 - 965861764.

T3 + 2 DÚPLEX - Granja, 3 anos. Cozinha lacada, fogão sala, arrumos, aquecimento central, terraço, varanda, garagem fechada 2 carros. O próprio. Telef. 227535494. Tlm. 965336616.

CASINO ESPINHO

PARIS Sur Glace

Estrelas Sobre o Gelo

Informações e Reservas
Tel. 22 733 55 00

Produção
CONSTELLATIONS INT. MONACO

Os Melhores Momentos

www.solveverde.pt

Telefones

Úteis

A. Viação Espinho 22 734 03 23
Biblioteca 22 734 06 98
Bomb. V. Espinho 22 734 00 05
Bomb. V. Espinhenses 22 734 00 42
Câmara Municipal 22 734 00 20
Centro de Saúde 22 734 11 67

Clínica Costa Verde 22 734 58 85
Clínica N.ª S.ª d'Ajuda 22 734 26 95
Clínica S. Pedro 22 734 47 14
CTT - Rua 19 22 733 06 30
CTT - Anta 22 733 06 60
EDP 22 734 83 87
EDP - Avarias 800 246 246
EDP - Leituras 800 236 236
Estação CP 22 734 00 87

CP Informações 22 536 41 41
Fisioclinica 22 731 49 86
Brigada Fiscal 22 734 11 96
Hospital Espinho 22 734 11 41
Hospital V. N. Gaia 22 379 42 11
S. Sebastião (S.M.Feira) 256 37 97 00
Junta Freguesia 22 734 44 18
Policlinica 22 734 21 11
PSP 22 734 00 38

Registo Civil 22 734 05 99
Repartição Finanças 22 734 07 50
Saneam. Básico (avarias) .. 22 734 00 40
Táxis (Câmara) 22 734 31 67
Táxis Costa Verde 22 734 01 18
Táxis (Graciosa) 22 734 00 10
Táxis União, Lda. 22 734 80 17
Táxis Unidos 22 734 22 32
Táxis Verdemar 22 734 35 00

Tesouraria Fazenda Pública 22 734 37 30
Tribunal 22 734 23 51

Anta

Farmácia 22 734 11 09
Junta Freguesia 22 734 64 53
Lar da 3.ª Idade 22 734 46 51
Unidade de Saúde 22 734 58 10

Guetim

Junta Freguesia 22 734 42 26

Paramos

Centro Social 22 734 20 05
Farmácia 22 734 63 88
Junta Freguesia 22 734 27 10
Reg. Engenharia 22 734 20 23
Unidade de Saúde 22 734 50 01

Silvalde

Junta Freguesia 22 734 40 17
Unidade Saúde Marinha 22 734 31 01
Unidade Saúde Silvaldinho .. 22 734 36 42

Depois de comemorar 91 primaveras, o Orfeão de Espinho está mais rico com a oferta de um computador quer vai permitir centralizar todo o trabalho administrativo, abrindo a possibilidade da oferta de acesso gratuito à Internet para os sócios de uma colectividade a quem não faltam projectos, desde a realização de diversos eventos, ao sonho de muitos anos de uma sede própria.

Oferta de uma empresa de Rio Meão

Orfeão de Espinho tem novo computador

Sandra Soares

Miguel Azevedo Brandão encabeça a jovem Direcção do Orfeão de Espinho que depois de ter conseguido sanear alguns dos problemas financeiros que abalaram a colectividade, tem por objectivo um crescimento sustentado que leve à realização de um sonho, a aquisição de sede própria.

Na noite de terça-feira, o Orfeão deu mais um passo nesse crescimento sustentado ao assinalar a doação de um equipamento informático, por parte de duas empresas de Rio Meão que, como o próprio responsável revela, "pode ser o início de uma cooperação mais estreita entre as empresas e o Orfeão no sentido de colocarmos aqui Internet gratuita para os jovens do Orfeão, desenvolvendo também outras iniciativas na área da Multimedia".

O computador em si também trás benefícios ao nível das questões administrativas, já que "o Orfeão vai deixar de depender da boa-vontade dos directores que por carolice e assumindo as despesas tratavam dessas questões em causa, permitindo agrupar todos os documentos do Orfeão no computador instalado na sede", como explica Miguel Azevedo Brandão.

O presidente lembra também "a possibilidade de por tudo o que diz respeito ao Orfeão em suporte digital, podendo-se organizar uma história desta colectividade que tem 91 anos e que apesar de pequena e velhinha está a crescer sustentadamente".

Realçando a importância desta oferta, Miguel Azevedo Brandão agradeceu a presença da Câmara, representada pelo vereador da cultura, António Canastro e do director e sócio maioritário das empresas responsáveis pela doação, Miguel Abreu, nesta cerimónia.

As duas empresas responsáveis pela doação: 'PC Old' e '2.nd Market', funcionam em



conjunto, enquanto que a primeira faz a recolha, triagem, reciclagem e reutilização de lixo eléctrico e electrónico, funcionando a nível nacional e também na Espanha, a segunda vende equipamentos eléctricos e electrónicos, usados ou novos mas obsoletos.

O seu director, Miguel Abreu garantiu nada esperar em troca da oferta, mostrando-se disposto "a desenvolver outras iniciativas tanto com o Orfeão, como com outras colectividades e também com as Juntas

de Freguesia, no sentido de se criarem pequenos espaços onde pessoas com maiores dificuldades possam ter acesso a computadores e à Internet".

Também o vereador da cultura fez questão de dizer algumas palavras, lembrando que "nos oito anos em que estou na autarquia pode visitar regularmente o orfeão e conheço bem a colectividade e alguns dos momentos dramáticos da sua história".

O autarca elogiou "uma Direcção jovem e cheia de ambi-

ção e agradece à empresa que fez a doação por colaborar com a edilidade que tem a responsabilidade de investir na cultura".

Quanto ao sonho de uma sede própria, lembrando pelo presidente da Direcção na sua intervenção, o vereador da cultura lembrou que "muitas colectividades não chegam lá porque não apresentam projectos. Existem diversos programas europeus de financiamento e estou esperançado que o Orfeão vai conseguir".

Roubavam junto aos estabelecimentos de ensino

Polícia deita a mão a larápios de telemóveis

A Polícia de Segurança Pública de Espinho deteve, na tarde de segunda-feira, dois indivíduos por alegado furto a pessoas, junto a diversos estabelecimentos de ensino do concelho. Tratam-se de dois jovens solteiros, um de 20 anos de idade, empregado na construção civil, e um outro, de 21 anos, empregado de mesa, residentes em Vila Nova de Gaia.

Estes dois jovens praticavam os crimes junto aos estabelecimentos de ensino, ameaçando as vítimas, furtavam valores e telemóveis. A Polícia de Segurança Pública com base em denúncias e sustentando-se num trabalho de investigação acabou por deter estes dois delinquentes junto à Escola Secundária Dr. Manuel Laranjeira e apresentou-os, de imediato, ao Tribunal.

Manuel Proença

HABIESPINHO - Tel. 22 731 12 19 • Tlm. 96 247 02 42 • 96 411 83 50
Email - gracaemoreira@telepac.pt Lic. AMI 3587

Aluga-se

ESPINHO
T2 s/ mobília
T3 mobilado
T1+1 c/ mobília
Escritórios
Lojas

Vende-se

T2 e T3 - LOUROSA
T2 - Espinho
T3 c/ novo - Espinho
T2 e 3 - J. Espinho
T2 novo - Espinho
Terreno c/ viab. construção



ASSOCIAÇÃO COMERCIAL DE ESPINHO

Sede: Rua Vinte e Seis, n.º 563-1.º - 4500-282 Espinho
Telefone, 227340113 • Fax 227313484

Convocatória

De harmonia com o pedido da Direcção e para cumprimento do que determina a alínea a) do artigo 14.º dos Estatutos, convoco V. Exa. a comparecer à reunião da Assembleia Geral que se realiza no dia 26 de Março de 2002, pelas 21 horas, no salão nobre da Associação Comercial de Espinho, que terá a seguinte

ORDEM DE TRABALHOS:

- 1 - Apreciação, discussão e votação do relatório e contas do exercício que findou em 31 de Dezembro de 2001.
- 2 - Discussão de outros assuntos de interesse para a Associação.

Se à hora designada não comparecer número suficiente de associados, desde já fica a mesma convocada para meia hora depois - 21,30 horas.

O Presidente da Assembleia Geral,

a) Carlos Ledo da Fonseca

Espinho, 8 de Março de 2002

Semanário Registado na Direcção-Geral de Comunicação Social sob o n.º 100594

DEFESA DE ESPINHO

Fundado em 27/Março/1932

PROPRIEDADE - EMPES - Empresa de Publicidade de Espinho, Lda.
Matriculada na Conservatória do Registo Comercial de Espinho sob o n.º 59, folhas 30 do livro C-1
Capital Social: 5.200,00 Euros
Contribuinte: 500 095 540

Administração
Fernando Cunha (gerente)
Joaquim Vasconcelos (gerente)

Detentores com mais de 10% do capital
Solverde - Soc. de Investimentos Turísticos da Costa Verde, Lda.

Direcção
Lúcio Alberto
Email - lucio.alberto@mail.telepac.pt

Redacção
Manuel Proença
Sandra Soares

Colaboradores
Abreu Cepêda; Adérito Santos; Alberto Monteiro; António Duarte Estêvão; António Regedor; Carlos Campos (Suíça); Carlos Salvador; Dagmar Lourenço (Brasil); Jorge Madureira; José António Ribeiro; José de Abreu; José Curral; José Domingues; Luís Madureira; Manuel Sancebas; Maria Fernanda Barroca; Maria Helena Vasconcelos; Mário Frota; Napoleão Guerra; Paulo Costa e Vitor Lancha.

Departamento de Produção
António Guerra

Publicidade
Joaquim Natário

Secretaria de Administração e Redacção
Cristina Fonseca e Fernanda Oliveira

Serviços Administrativos e Publicidade
Av. 8, 456 - 1.º andar - Sala R
Ap. 39 - 4501-853 ESPINHO Codex
Telef. / Fax: 22 734 15 25
Email-empes@mail.telepac.pt

Departamento de Redacção
Av. 8, 456 - 1.º andar - Sala H
Ap. 39 - 4501-853 ESPINHO Codex
Telef. / Fax: 22 734 15 25
Email-defesadeespinho@mail.telepac.pt

Impressão
NAVEPRINTER - Indústria Gráfica do Norte, SA - E.N. 14 (km 7,05)
Apartado 121 - 4471 MAIA Codex

Tiragem média
4.000 exemplares

Depósito Legal n.º 1604/83

Os textos (e ilustrações) de Opinião publicados nesta edição são da inteira responsabilidade dos seus autores, não vinculando, directa ou indirectamente, o cariz editorial e informativo deste jornal.

OPINIÃO • NOTAS DE POUCA MONTA • António Duarte Estêvão

O sável e o "escabeche"...

*Sável!... Vocês sabem lá...
 Todo o encanto do peixe?!...
 Sendo frito, é um maná.
 Mas p'ra mim melhor não há
 Qu'ém molhinho de escabeche!...*

*O sável sabe a quem sabe...
 Posto na mesa, às postinhas,
 Aguça a nossa vontade,
 E tem esta qualidade:
 Parece não ter espinhas!...*

Estava a saborear uma postinha de sável, quando me saltou ao pensamento a bonita canção que se fazia ouvir, ternamente, na nossa movimentada Avenida e cuja letra começava assim: "Vocês... sabem lá!..."

Depois pensei no intercâmbio, turístico e cultural que existia, nos anos trinta, entre a

encantadora capital do distrito e a nossa vila e praia de então.

Recordo a Banda do Asilo da Escola Distrital de Aveiro, que vinha actuar, muitas vezes, no coreto do Cine-Jardim Recreio onde os pequeninos órfãos tocavam como gente grande as marchas mais em voga e, com fardas tão bonitas, até pareciam generais.

Guardo na memória, também, quando no Teatro Aliança os aveirenses apresentaram uma revista encantadora intitulada "Molho de Escabeche", que tinha tido já exibições de muito agrado nos teatros de Lisboa e do Porto. A grande figura do apreciado e precioso elenco era José Vieira, irmão do meu querido e inesquecível amigo António Vieira, mais conhecido por Vieirinha, um dos espinhenses mais talentosos que pisaram os palcos da nossa terra e que foi, também, um dos guarda-redes mais famosos nas balizas do meu querido Sporting de Espinho.

Lembro-me ainda da "apoteose" da revista e

do "refrão", cantado com alegria, no palco, e repetido, com entusiasmo, na plateia. Era assim: "Molho de escabeche, que belo pitéu!... Quem quer que lhe mexa, sobe logo ao céu!..."

Claro está que o molho de escabeche em questão não era do sável, mas das célebres enguias da Veneza de Portugal.

Agora vou contar uma historinha em que uma compra de sável virou para o "escabeche":

Foi há quarenta e cinco anos. O Manuel era um "habitué" do café Mon Ami. Risonho, afável e brincalhão, "desafiou-me" para uma passeata até à Ribeira, juntamente com outros amigos.

Depois de mirarmos as águas do Douro e o ambiente típico do mercado ribeirinho, o meu saudoso amigo quis fazer uma surpresa à sua mulher e foi "farejar" o negócio dum sável que, estendido na banca, metia raiva.

O Neca pegou o "espécimen" com quem posa para a fotografia e procurou, de imediato, adquirir a "peça". A vendedeira "sabidona", começou por pedir um balúrdio e depois de tanto "marralhar", o Manel acabou por adquirir o saboroso e bonito peixe por "vinte mil réis!..."

Prudente, o nosso amigo, no regresso ao "Mon Ami", foi-nos avisando e pedindo

encarecidamente que não o deixassem ficar mal, dado que ia, à cautela, dizer à consorte que só tinha pago "quinze paus" pelo atraente sável!

Todos disseram que "sim senhor", com receio que o Neca surgisse, mais tarde, no café, com um olho "à Belenenses"!

À noite, o nosso velho amigo apareceu-nos "escamado", dizendo que a mulher tinha feito um "escabeche" do "caraças" e que lhe atirou à cara que o peixe cobiçado, nem "dez paus" valia.

Moral da história: Já nesse tempo, havia casais que levantavam problemas por insignificantes "niquices". O Neca levou o sável para casa, como se fosse um ramo de flores. Depois, recebeu em troca um ramalhete de críticas.

Faz-me lembrar o célebre quadro dos burros, que, atados pelo mesmo cordel, queriam comer em manjedouras diferentes. Com a barriguinha a dar horas, fartaram-se de "zurrar" a sua teimosia, quando, com um simples entendimento, deixavam de ser burros...

Os quadros dos burros teimosos e do "escabeche" continuam expostos, infelizmente, nas galerias de todos os tempos!...



Os alunos dos 1.º e 2.º anos (ensino básico) do Agrupamento Silvério Vaz visitaram o jornal Defesa de Espinho