

"Projecto Integrado de Desenvolvimento do Concelho de Espinho"

Reconhecimento internacional

páginas 2 e 3

Esmoriz sem concelho e com protestos

Freguesia de Silvalde elevada a vila

página 9

Polícia demora um minuto a chegar ao local, mas...

Quatro limpam ourivesaria

página 4



Primeira fase

Hospital em obras

página 5

Djavan no Casino

Um 'Milagreiro' em palco

página 17



Enquanto uma senhora enfeitava a campa
Roubo e ameaça com navalha no cemitério de Anta

página 4

dossier

O "Projecto Integrado de Desenvolvimento do Concelho de Espinho" foi seleccionado no Programa Nacional de Luta Contra a Pobreza e a Exclusão Social, no quadro da Organização Internacional do Trabalho. O exemplo traduzido na acção da ADCE (Associação de Desenvolvimento do Concelho de Espinho) foi equacionado e agora potenciado em livro documental, face a vários parâmetros – origem e contexto geográfico e social, objectivos e princípios de acção, principais etapas e acções realizadas, opções metodológicas e condições de realização, principais resultados obtidos e perspectivas pós-projecto. A par do exemplo reconhecido de Espinho (que surge em primeiro lugar "na análise de algumas experiências concretas"; foram distinguidos os projectos da Serra da Aboboreira; Educação para o Desenvolvimento de São Torcato; Desenvolver, Acolher e Recriar, na Quinta do Mocho; Raízes para um Futuro de Sucesso, em Almada; Intervenção Comunitária do Concelho de Reguengos de Monsaraz.

Na "Luta Contra a Pobreza e a Exclusão Social"

Reconhecimento internacional do "Projecto Integrado de Desenvolvimento do Concelho de Espinho"

na justa medida em que "foi reconhecido internacionalmente o nosso trabalho na selecção de seis projectos entre 339 exemplos a nível nacional."

"Importantíssimo", na sua opinião, dado que "é o grande reconhecimento do trabalho desenvolvido pela Câmara Municipal de Espinho, proporcionando, através da ADCE – Associação de Desenvolvimento do Concelho de Espinho –, ao longo dos últimos anos, a ocupação e a formação profissional, num vasto e firme projecto (e acção) de luta contra a pobreza e a exclusão social".

Um trabalho devidamente faseado e inicialmente encajado na Marinha de Silvalde, prosseguindo com novas etapas em Paramos e Anta e, posteriormente, em Guetim e Espinho.

José Mota salienta ainda que "não se trata do reconhecimento de uma pessoa qualquer, mas de alguém com grande prestígio internacional: o economista Roque Amaro, especialista na vertente social, que se tem inteirado pessoalmente da actividade desenvolvida no concelho."

O autarca sublinha também "as referências elogiosas do ministro Bagão Félix (também presente na cerimónia) ao trabalho desenvolvido em Espinho, e a quem já tive a oportunidade de o convidar a

constatar 'in loco' o trabalho desenvolvido pela ADCE, convite que será em breve formalizado."

Na apresentação do livro (documental), Roque Amaro teve rasgados elogios ao trabalho desenvolvido no concelho de Espinho, recorrendo praticamente ao seu exemplo ao longo da sua intervenção, enquanto Bagão Félix também felicitava o concelho de Espinho pelo empenho e capacidade numa iniciativa em prol do desenvolvimento social e laboral, contribuindo notória e decisivamente na luta contra a pobreza e a exclusão social.

Da obra editada pela Organização Internacional do Trabalho, eis alguns excertos do "Projecto Integrado de Desenvolvimento do Concelho de Espinho"

"Do ponto de vista socioeconómico, e dada a sua localização, Espinho apresenta características muito variadas, sendo simultaneamente um concelho com algum peso dos sectores industriais, sofrendo uma certa influência das zonas mais próximas a sul – todo o litoral do distrito de Aveiro é uma zona contínua de industrialização difusa, que vende sobretudo para exportação, onde muitas indústrias (calçado, cortiça, mobiliário, conservas de peixe, etc.) têm sofrido ou poderão sofrer em breve processos de reestrutur-

ração com custos sociais consideráveis; com zonas piscícolas tradicionais, de difícil adaptação às regras da União Europeia para esta actividade, que Portugal teve de adoptar depois de 1986; com zonas rurais nas suas localidades mais interiores, onde ainda se pratica uma agricultura de subsistência de viabilidade de muito precária, embora por vezes combinada com outras actividades (nomeadamente industriais); com uma actividade terciária importante na sua sede (cidade de Espinho), ligada quer ao comércio privado quer aos serviços autárquicos; que serve de dormitório à cidade do Porto, verificando-se diariamente um intenso fluxo de migrações pendulares de residentes no concelho que vão trabalhar àquela cidade."

Neste contexto, "não é de estranhar o crescimento populacional das últimas décadas, comum aliás às várias zonas urbanas próximas das áreas metropolitanas de Lisboa e do Porto, o qual não foi acompanhado por dinâmicas urbanísticas e económicas susceptíveis de responder às necessidades entretanto criadas."

A análise prossegue... "Desencadearam-se, em consequência, processos de segregação social e espacial

Lúcio Alberto

José Mota assistiu, na semana passada, em Lisboa, à apresentação do livro "A luta contra a pobreza e a exclusão

social em Portugal" ("Experiências do Programa Nacional Contra a Pobreza"), no âmbito do Programa Estratégias e Técnicas Contra a Exclusão Social e a Pobreza, do Serviço de Política e Desenvolvi-

mento da Segurança Social e, igualmente, do Bureau Internacional do Trabalho.

O presidente da Edilidade espinhense congratulou-se com a distinção (chancelada pela Comunidade Europeia),

Telefones Úteis

A. Vição Espinho 22 734 03 23
Biblioteca 22 734 06 98
Bomb. V. Espinho 22 734 00 05
Bomb. V. Espinhenses 22 734 00 42

Câmara Municipal 22 733 58 00
Centro de Saúde 22 734 11 67
Clínica Costa Verde 22 734 58 85
Clínica N.ª S.ª d'Ajuda 22 734 26 95
Clínica S. Pedro 22 734 47 14
Policlínica 22 733 06 40
CTT - Rua 19 22 733 06 31
CTT - Anta 22 733 06 61
EDP - Avarias 800 506 506

EDP - Leituras 800 236 236
Estação CP 22 734 63 12
Fisioclinica 22 731 49 86
Brigada Fiscal 22 734 11 96
Hospital Espinho 22 733 11 30
Hospital V. N. Gaia 22 379 42 11
S. Sebastião (S.M.Feira) 256 37 97 00
Junta Freguesia 22 734 44 18
PSP 22 734 00 38

Registo Civil 22 734 05 99
Repartição Finanças 22 734 07 50
Saneam. Básico (avarias) .. 22 733 58 40
Táxis (Câmara) 22 734 31 67
Táxis Costa Verde 22 734 01 18
Táxis (Graciosa) 22 734 00 10
Táxis União, Lda. 22 734 80 17
Táxis Unidos 22 734 22 32
Táxis Verdemar 22 734 35 00

Tesouraria Fazenda Pública 22 734 37 30
Tribunal 22 734 23 51

Anta

Farmácia 22 734 11 09
Junta Freguesia 22 734 64 53
Lar da 3.ª Idade 22 734 46 51
Unidade de Saúde 22 734 58 10

Guetim

Junta Freguesia 22 734 42 26

Paramos

Centro Social 22 733 08 70
Farmácia 22 734 63 88
Junta Freguesia 22 734 27 10
Reg. Engenharia 22 734 20 23
Unidade de Saúde 22 734 50 01

Silvalde

Junta Freguesia 22 734 40 17
Unidade Saúde Marinha 22 734 31 01
Unidade Saúde Silvadalino . 22 734 36 42

Semanário Registo na Direcção-Geral de Comunicação Social sob o n.º 100594

DEFESA ESPINHO

Fundado em 27/Março/1932

PROPRIEDADE – EMPES - Empresa de Publicidade de Espinho, Lda.
Matriculada na Conservatória do Registo Comercial de Espinho sob o n.º 59, folhas 30 do livro C-1
Capital Social: 5.200,00 Euros
Contribuinte: 500 095 540

Administração
Fernando Cunha (gerente)
Joaquim Vasconcelos (gerente)

Detentores com mais de 10% do capital
Solverde - Soc. de Investimentos Turísticos da Costa Verde, Lda.

Direcção
Lúcio Alberto
Email - lucio.alberto@mail.telepac.pt

Redacção
Manuel Proença
Sandra Soares

Colaboradores - Fotografia
Carlos Salvador e Vitor Lancha.

Colunistas
Adérito Santos; Agostinho Almeida; António Duarte Estêvão; António Regedor; Dagmar Lourenço (Brasil); Jorge Madureira; José António Ribeiro; José Curral; José Domingues; Luís Madureira; Manuel Sancelbas; Maria Fernanda Barroca; Maria Helena Vasconcelos; Mário Frota e Napoleão Guerra.

Departamento de Produção
António Guerra

Publicidade
Joaquim Natário

Secretaria de Administração e Redacção
Cristina Fonseca e Fernanda Oliveira

Serviços Administrativos e Publicidade
Av.ª 8, 456 - 1.º andar - Sala R
Ap. 39 - 4501-853 ESPINHO Codex
Telef. / Fax: 22 734 15 25
Email-empes@mail.telepac.pt

Departamento de Redacção
Av.ª 8, 456 - 1.º andar - Sala H
Ap. 39 - 4501-853 ESPINHO Codex
Telef. / Fax: 22 734 15 25
Email-defesadeespinho@mail.telepac.pt

Impressão
NAVEPRINTER - Indústria Gráfica do Norte, SA - E.N. 14 (km 7,05)
Apartado 121 - 4471 MAIA Codex

Tiragem média
4.000 exemplares
Depósito Legal n.º 1604/83

Os textos (e ilustrações) de Opinião publicados nesta edição são da inteira responsabilidade dos seus autores, não vinculando, directa ou indirectamente, o cariz editorial e informativo deste jornal.

dos grupos populacionais mais vulneráveis.

Com este crescimento desordenado como pano de fundo, o concelho foi-se tornando palco de fortes desigualdades económicas e sociais, devido ao declínio de algumas actividades produtivas associadas ao mar (pesca e indústrias), à reestruturação sofrida por outras indústrias, à insuficiente criação de novas oportunidades de emprego, e à precariedade dos rendimentos agrícolas, à escassez de habitação, etc. Foram-se multiplicando as situações de pobreza e exclusão social, com consequentes processos de marginalização e auto-marginalização.

E aqui ressalta um pólo sócio-demográfico...

"A zona da Marinha de Silvalde, espaço geográfico que acolheu, no início, o Projecto Integrado de Desenvolvimento do Concelho de Espinho, é em termos genéricos o retrato dos traços caracterizadores acima descritos. Geograficamente, cresceu paredes-meias com a cidade, 'nas costas' de um antigo edifício de indústria de conservas de peixe - desactivado e abandonado -, que se constituía como fronteira física que separava e isolava a população da Marinha do restante espaço urbano. Os habitantes desse outro lado da cidade eram negativamente referenciados como os 'moradores da mata'.

O espaço em causa é uma zona piscatória que, no concelho, evidencia a maior concentração de problemas de pobreza e exclusão social entre a sua população: ausência ou reduzidos hábitos de trabalho, elevada percentagem de analfabetismo e de desemprego, em paralelo com

uma inserção precária no mercado de trabalho (nomeadamente no que se refere à população feminina), consequência dos baixos níveis escolares e de qualificação profissional, que limitam as alternativas profissionais possíveis. A par desta situação, verificava-se ainda um elevado absentismo escolar e ausência de equipamentos de ocupação dos tempos livres das crianças e jovens e de estruturas de apoio às actividades escolares, situação que conduzia a que os tempos livres fossem passados na rua."

Eis então as razões que fundamentaram a criação da ADCE...

"A detecção de todos estes problemas e a sensibilidade crescente para a necessidade de os resolver levou a autarquia local a apoiar, em 1995, a constituição da Associação de Desenvolvimento do Concelho de Espinho (ADCE), em parceria com outras instituições locais (como organizações particulares de intervenção social, organizações religiosas, órgãos de poder local das freguesias, Centro de Saúde, organismos da administração pública central com intervenção local nas áreas da Segurança Social e da educação, etc.). O seu objectivo principal é a promoção do desenvolvimento do concelho, em especial no que se refere à integração dos grupos sociais mais desfavorecidos.

Foi esta Associação que, nesse mesmo ano, elaborou uma candidatura aos apoios do Programa Nacional de Luta Contra a Pobreza (Região Norte), da qual nasceu o Projecto Integrado de Desenvolvimento do Concelho de Espinho, aprovado em 28 de Maio de 1995. O projecto tinha, inicialmente, duração prevista até final de 1998, mas logo em

A luta contra a pobreza e a exclusão social em Portugal

Experiências do Programa Nacional de Luta Contra a Pobreza



Bureau International do Trabalho

1996 foi prolongado até Dezembro de 2003, como consequência do propósito de alargamento territorial da intervenção a todo o concelho e dos resultados que já se começavam a evidenciar."

Iniciativa que assim se processou...

"O projecto iniciou a sua intervenção em 1995 na freguesia de Silvalde, zona da Marinha, abrangendo uma população de aproximadamente 4500 pessoas, com acções fundamentalmente direccionadas a crianças e jovens (na sua fase mais inicial), a famílias em situação de exclusão social, pescadores e seus familiares, e minorias étnicas e culturais - mais especificamente, famílias ciganas.

Os bairros abrangidos eram fundamentalmente três, todos resultantes de sucessivos realojamentos de grupos de população económica e socialmente desfavorecida: Bairro de Casas para Pescadores (construído em 1945); Bairro de Casas de Famílias Pobres do Concelho (construído em 1965) e Bairro Pré-Fabricado (construído em 1970, maioritariamente ocupado pela comunidade cigana).

Mais tarde (no ano de 1997), e na sequência dos resultados obtidos na primeira zona, o projecto alargou a sua intervenção a outra freguesia (Paramos), em duas

áreas distintas: na Praia de Paramos (abrangendo 117 famílias, num total de 411 pessoas), procurando dar resposta a problemas de algum modo semelhantes aos da zona da Marinha, no que se refere à intervenção, e por outro a duas localidades (com uma população de cerca de 1200 indivíduos) com problemas de pobreza em meio rural. Em 1998, o Projecto de Luta Contra a Pobreza foi de novo alargado, estendendo-se a sua intervenção à freguesia rural da Anta, abrangendo aqui uma população de cerca de 1400 pessoas."

E, entre outros, atente-se a este registo...

"Para além dos problemas distintos que caracterizam estes diferentes locais em função da sua situação geográfica (problemas de zonas piscatórias marginalizadas, por um lado, e problemas de populações rurais, por outro), existe ainda outra situação bastante distintiva da população da zona da Marinha relativamente às populações das restantes zonas de intervenção: o conhecimento e uso dos serviços e direitos dirigidos à população. Isto é, enquanto entre a população da Marinha existe uma elevada dependência institucional, que a leva a recorrer, frequentemente, aos serviços sociais da Câmara Municipal e da Segurança Social (na procura de apoios e subsídios), nos restantes espaços de intervenção a situação era contrária, tendo sido observado um grande desconhecimento dos direitos básicos, bem como do percurso institucional a seguir para os adquirir (por exemplo, desconhecimento do direito de recurso à Segurança Social, ao abono e à acção social escolar e, inclusive, à obrigatoriedade de posse do Bilhete de Identidade)."

Editorial

Lúcio Alberto

Das palavras ...aos actos!

"A evolução registada nas últimas décadas trouxe ao mundo novos fenómenos sociais, introduzindo nas sociedades hodiernas outras realidades e conferindo-lhes características muito próprias destes novos tempos."

Eis uma análise correcta (e habilitada) do ministro da Segurança Social e do Trabalho.

É a propósito do documento "A luta contra a pobreza e a exclusão social em Portugal", onde se destaca o "Projecto Integrado de Desenvolvimento do Concelho de Espinho", Bagão Félix considerou que "este estudo assume o mérito de constituir uma base fundamental para a avaliação da eficácia das políticas sociais em curso."

Na opinião (avaliada) do ministro, "depois deste exame é imperioso reconhecer o contributo que o mesmo proporciona, assumir os problemas, analisá-los e encetar novas reformas que promovam a solidariedade e reforcem a coesão social."

E neste particular Bagão Félix também tem razão: é preciso apoiar os projectos, mas também é oportuno e motivador reconhecer a sua concretização.

Fundamentalmente é preciso lutar contra a pobreza e a exclusão social.

Necessariamente há que se projectar vontades e disponibilidades e... concretizar!

ESPINHO

T1+1 - T2 - T3 - LOJAS JUNTO À PISCINA NA AV.ª 8

Apartamentos com localização privilegiada,
junto ao mar e perto do centro.

Excelentes acabamentos, que incluem electrodomésticos,
aquecimento e aspiração central, persianas eléctricas,
caixilharia dupla, banhos em mármore,
pavimentos de madeira e granito.



22 732 19 20 / 96 424 19 42

www.cgr-consultores.com

Imagine um espaço agradável e relaxante... onde encontra quem cuide das suas necessidades estéticas do quotidiano com suave sabedoria - a depilação, a manicure ou a maquilhagem.

E se pensar verdadeiramente em Bem-Estar, vai querer experimentar as massagens, os tratamentos de rosto e corpo. A magnífica técnica de redução de celulite pelos criadores da endermologia - a LPG systems ...

Vai ver que vale a pena conhecer-nos!



Iglesias

Perfumaria Iglesias * Spa Center
Rua 19, n.º 216 4500-255 Espinho
☎ 227 323 166



Polícia demorou um minuto a chegar ao local, mas...

Quatro limpam ourivesaria na Rua 23

Eram 5.34 horas da madrugada do passado sábado quando vizinhos da Ourivesaria Rubi, situada na Rua 23, telefonaram para a esquadra da PSP comunicando que ouviram barulho de arrombamento da montra do referido estabelecimento comercial.

Sandra Soares (texto)
Vítor Lancha (fotos)

Nessa noite, estavam a decorrer duas operações de fiscalização, uma de trânsito e a outra a estabelecimentos, pelo que havia grande núme-

ro de agentes na rua.

Assim, segundo fonte policial, um carro que se encontrava a cerca de 500 metros do local do assalto, desceu a rua 23 contra a mão, tendo os agentes demorado cerca de um minuto a chegar ao local, que encontraram arrombado mas sem a presença de qualquer indivíduo.

Entretanto, às 8 da manhã do mesmo dia, foi encontrada, em Espinho, uma viatura abandonada que foi roubada em Vila de Conde e que a PSP acredita ter sido utilizada no assalto à ourivesaria, pelo que o carro está a ser minuciosamente analisado em busca de provas.

A polícia também já contactou os vizinhos da ourivesaria e, segundo os relatos, acredita que terão sido quatro os indivíduos que perpetraram o assalto, tendo um ficado dentro da viatura, enquanto os outros três penetravam na loja.

Embora diversos meios de comunicação social afirmem que os objectos roubados deverão ter um valor que ronda os 400 mil euros, fonte policial revela que, até à tarde da passada terça-feira, ainda não havia sido entregue na esquadra, por parte do proprietário da ourivesaria, qualquer relação dos artigos furtados ou do seu valor.

Quanto ao alarme, encontrava-se ligado ao telemóvel do proprietário e os ladrões terão levado todo o sistema de vigilância que se encontrava instalado no estabelecimento, juntamente com os artigos furtados, tanto da montra como do interior da loja.



E uma dúzia de acidentes

Cinco detidos

Esta semana, a Polícia de Segurança Pública efectuou cinco detenções: três homens de 19, 39 e 41 anos por condução de veículo automóvel sem estarem habilitados para o efeito, um homem de 46 anos que conduzia veículo automóvel com uma taxa de alcoolemia de 1,86 gramas litros e um outro, de 21 anos, em cumprimento de um mandato de detenção.

Entretanto, na semana entre 23 e 29 de Junho ocorreram 12 acidentes de viação que provocaram dois feridos ligeiros.

Sandra Soares

No cemitério de Anta

Roubo e ameaça com navalha

A tarde de sábado, no Largo de Anta, costuma ser muito movimentada, mas, este fim-

de-sema, conheceu uma agitação fora do normal, provocada por um meliante que

terá furtado uma carteira no cemitério e agredido com uma arma branca um homem que o tentou agarrar.

O roubo terá ocorrido perto das quatro tarde, quando o meliante, aproveitando a distração de uma senhora que se encontrava a enfeitar, pegou na carteira com o telemóvel que se encontrava pousada na beira da campaa.

Foi quando tentava repetir o furto que o ladrão foi detectado e várias pessoas o tentaram agarrar, mas ele terá puxado de uma navalha de ponta e mola, provocando ferimentos ligeiros num homem, que teve

de se deslocar ao hospital para receber tratamento.

Apesar do alarido, o meliante acabou por fugir na bicicleta que havia deixado encostada no Souto.

Antes de perpetrar o furto no cemitério, o homem ainda terá entrado em algumas das lojas do Souto de Anta com o pretexto de trocar uma nota de 50 euros.

Entretanto e na mesma tarde, foi roubada uma outra carteira a uma senhora que se encontrava a sair do cemitério de Paramos.

Sandra Soares

Após uma primeira intervenção para remodelar o interior do Hospital de Espinho, as demolições do prédio que alberga as consultas externas e o serviços administrativos já começaram. O final das obras prevê-se para daqui a vinte meses, mas a construtora responsável não coloca de parte a ideia de as obras demorarem menos tempo.



Primeira fase já está em prática

Hospital em obras

Vânia Leite

O Hospital Nossa Senhora da Ajuda tem vindo a sofrer várias remodelações. Remoções essas que passam pela melhoria das condições do hospital, como por exemplo, aquisição de novos equipamentos, melhoria dos blocos operatórios, entre outros.

Depois desta primeira intervenção, está actualmente em prática o plano-director. Um programa dividido em três fases, uma das quais já está a ser trabalhada, enquanto que as outras esperam ainda ser aprovadas.

No âmbito desta primeira fase, já começou a demolição da parte do Hospital que se encontra de frente para a Ave-

nida 24, com o objectivo de reconstruir um prédio mais homogéneo com três andares. Para tal, as consultas externas foram transferidas para um pavilhão junto ao hospital e os serviços administrativos para o antigo edifício da Segurança Social.

A Direcção do Hospital está, neste momento, a reunir esforços para que a segunda e ter-

ceira fases sejam aprovadas. Estas fases passariam pela melhoria de outras áreas como a cozinha, os serviços de urgência, farmácias, arquivo clínico, etc.

A conclusão da obra está prevista para daqui a vinte meses, mas a construtora responsável está a considerar a hipótese de demorar menos tempo.



OPINIÃO

NOTAS DE POUCA MONTA

António Duarte Estêvão

Os berlines... na berlinda!...

*A lembrança do carolo
Mora ainda no miolo
Da velhinha geração!...
É do tempo de "ganapos"
A gira bola de trapos,
A bilharda e o pião!...*

*Rua de terra batida
Com jogos, cheios de vida,
Mesmo com vida adversa.
Em Espinho, em qualquer canto,
Existia um mar de encanto
E, o resto... era "conversa"!*

Durante muitos anos, alimentei a ideia de que, em Espinho, éramos, mais ou menos, vizinhos e amigos uns dos outros. E, se, por acaso, a amizade sofria "tratados de polé", procurava-se

dar um banho de tolerância.

Se algumas dúvidas tinha, foram desfeitas, quando, há cerca de trinta anos, recebi uma lição de bairrismo que me deixou de cara à banda.

Exactamente!... Ao sair do tabuleiro inferior da Ponte D. Luís I, em Gaia, um autocarro fez uma manobra apertadíssima, a ponto de entalar o meu "utilitário". Dentro do autocarro, vinha uma jovem espinhense que, ao dar de caras comigo, cantou alto e bom som o "Vira de Espinho" ao motorista que teve muito mais dificuldade em "safar-se" da minha excelente testemunha ocular do que de mim próprio.

Esta ocorrência não me deixou surpreendido, mas sim encantado. Em Espinho, era uso e costume defendermos "até à exaustão" o que era nosso. E, neste caso de somenos importância, eu era de Espinho, da mesma terra da jovem e também lhe pertencia, nem que fosse só um bocadinho!... E, muito sinceramente, dá-nos um prazer do outro mundo sermos defendidos por alguém, para dupla sorte nossa, da terra que tanto amamos!...

—////—

Nos anos trinta, também aconteceu "esta", quando andava no Colégio de S. Luís, no tempo em que um dos "desportos" mais praticados pelas crianças, era o "carolo".

Quase todos os miúdos jogavam o berlinde, que era o nome oficial do passatempo, com esferas de vidro ou de madeira e, só muito excepcionalmente, aparecia um companheiro com uma bolinha de metal a provocar inveja aos demais.

Certo dia, perguntei ao tio Luís: - O tio!... Onde é que poderei arranjar uma bola de metal para jogar o carolo?...

O "tio Luís", conhecedor da minha "distinta lata", despachou-me para a importante serração, da firma Estima & Valente, cujas instalações ficavam à entrada de Anta.

Ali, fui principescamente recebido, no gabinete do sr. Albino Estima, que, de imediato, mandou satisfazer a minha "encomen-

da", pondo nas minhas pequenas mãos um grande e pesado embrulho com esferas de metal.

Senti-me, na altura, um nababo e fartei-me de "arrotar postas de pescada" na posse dessa fortuna, caída do céu.

Depois, no Colégio e na Rua 9, fiz um autêntico "bodo aos pobres", dando esferas a toda a gente de "palmo e meio". Os pedidos eram aos montes e, mercê de algumas "cunhas", com o entusiasmo da generosidade, acabei por ficar com as mãos vazias, regressando, cabisbaixo, às modestas bolinhas de vidro.

Esta coisa de eu misturar embates com berlines, poderá parecer uma tonice da minha parte, mas, no fundo, no fundo, os episódios têm uma certa semelhança.

Desde sempre me habituei a ver partir atletas espinhenses, rumando, normalmente, para outras galáxias. Fico sempre desalentado, por que na minha "doentia" maneira de pensar, um espinhense só "deveria" mudar de camisola (do Espinho ou da Académica), desde que fosse para cingir no tronco o cobizado "jersey" nacional.

Mas o desporto também faz parte da lei da vida... E todos aqueles que partem continuam a ser nossos, estejam onde estiverem!... Precisamente como acontece com os santos que poderão não fazer milagres, à nossa porta, mas que serão sempre dignos da nossa veneração!

Ontem, como hoje e muito provavelmente, no amanhã sempre imprevisível, vamos andar de cócoras a jogar o carolo sem as melhores esferas, mas o que importa, fundamentalmente, é que a fábrica "Espinho Valente", continue a produzir as melhores esferas do mundo, e, sempre que partam, nunca deixem de ser nossas, mesmo fazendo nas ondas do nosso pensamento, um agitado mar se saudade.

Nós continuaremos a jogar o carolo, nem que seja apenas por desporto e grande carolice, com a firme certeza de que nunca faltarão na nossa terra esferas de rija tèmpera, sem necessidade de jogarmos o berlinde com bolas de vidro ou de plástico!...

inquérito

Após o final das obras, a opinião das pessoas é unânime ao afirmarem que o novo passeio central da beira-mar era mesmo uma necessidade. Embora ainda existam alguns pormenores por ajustar, a população sente-se satisfeita, porque este espaço irá trazer muitas vantagens quer para as pessoas, quer para a própria cidade.

Novo passeio à beira-mar apreciado por todos

"Era mesmo uma necessidade"

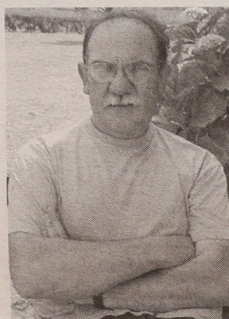
Vânia Leite

1. Acha que o passeio era mesmo uma necessidade? Porquê?

2. Quais serão as vantagens que o novo passeio irá trazer para as pessoas?

3. Após a sua construção, o que é que acha que está mal?

Valentim Alves
54 anos
Aposentado
Espinho

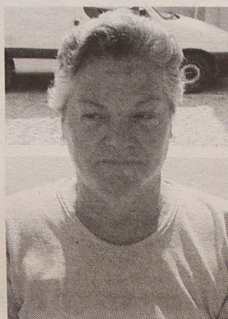


1. Acho que sim. Para as pessoas terem mais segurança, mesmo para as crianças que ao utilizarem as bicicletas ficam mais seguras. Eu penso que o passeio está realmente um espectáculo.

2. A principal vantagem é que já não há tantos carros ali parados e com os lugares que agora existem para estacionar as pessoas sabem que não podem ficar paradas com os carros a impedir a passagem de outros.

3. Eu acho que deveria existir uma separação entre a parte das bicicletas e a parte das pessoas. É a única coisa, porque o resto está tudo muito bem.

Belmira Rosa
66 anos
Doméstica
Viana de Castelo



1. Acho que sim, porque é bom para as pessoas idosas passearem e estarem sentadas a apreciar o mar.

2. A principal vantagem é que as pessoas podem estar aqui a descansar, a dar o seu passeio e a conviver com as outras pessoas, que é o que todos nós precisamos, principalmente os idosos.

3. Não, ainda não vi nada de mal. Até acho que isto está muito bonito.

Gracinda Dias
41 anos
Desempregada
S. João da Madeira



1. Claro que sim. Não haviam condições nenhuma tanto para as pessoas que andam a pé como para as automobilistas.

2. Tem largura suficiente para as pessoas circularem à vontade e também tem uma parte para as bicicletas que eu acho que está ótimo.

3. Eu acho que não está nada mal. Para aquilo que não havia, até acho que está muito bom.

Manuel da Silva Pereira
72 anos
Reformado
Vila Nova de Gaia

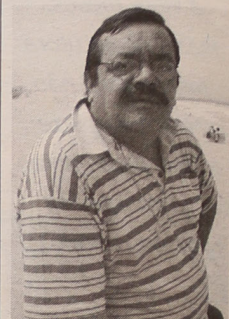


1. Sim, porque tem um bom piso para se caminhar e passear.

2. Para as pessoas isto foi muito bom, já para os automobilistas é que não, pois existem poucos lugares para estacionar. Mas também quem quiser vir para a praia que deixe o carro noutra local.

3. Eu acho que deveriam construir casas de banho, porque faz realmente muita falta. As pessoas têm que se dirigir aos cafés, e por sua vez os cafés vêm-se obrigados a receber os clientes e os não clientes.

Joaquim Belinha
45 anos
Comerciante
Nogueira da Regedoura



1. Era sim, tanto para as pessoas poderem praticar desporto como para passear.

2. As principais vantagens são principalmente para as pessoas e não para os automobilistas, pois estes agora têm que estacionar os seus carros noutras sítios.

3. Eu acho que deveriam existir mais bancos para as pessoas se sentarem.

SUCESSO

Últimos para venda

Valor de prestações mensais:

T2 = 147,47 € (29.565\$00)

T3 = 212,93 € (42.689\$00)

Não perca a oportunidade

VENDE-SE

APARTAMENTOS DE LUXO

Cozinha equipada c/ electrodomésticos

Contacte-nos e visite-nos

Paços de Brandão

Telm. 917729292

Centro de Espinho

VENDO

T4 - 1.º andar, c/ marquise fechada 15 m2 aprox., garagem fechada.

T3 - 3.º andar, c/ 150 m2 aprox., aquec. central completo, lugar garagem e arrumos na cave.

T3 - R/C 150 m2 aprox., aquec. central, marquise fechada, garagem fechada p/ 2 carros, logradouro c/ 60 m2, independente, 12 m2 arrumos no sótão.

Contacto: 91 959 12 94

Clinica Médica Dentária

Dra. Rosa Neves

e
Dra. Leopoldina I. Santos Tavares

Acordos com:
ACASA e CGD

Rua 23 n.º 773 - 1.º esq. - Espinho
Telef: 22 734 01 16

Aviso

Rosa Neves comunica que a partir de 14 de Julho terá novas instalações, na Rua 29 (entre a R. 26 e a R. 24), no n.º 696 e que até essa data continua na morada anterior (R. 23, n.º 773).

As marcações continuam pelo telefone 227340116 e 914961367.



CORREIO DO LEITOR

Como se trabalha nos bares das praias de Espinho?

Todos sabemos que nesta época do ano são abertos vários bares de praia por todo o país e em Espinho não se foge a regra.

Ora estes bares são concessionados por concurso, mas quem detém o poder de os conceder não deve de andar muito preocupado em saber como se trabalha nestes locais. Talvez não se possa generalizar, mas do que conhecemos as coisas são uma autêntica selva, que aliás pensamos, até os ministros deste Governo corariam até as orelhas se conhecessem estas situações.

Trabalhar das nove da manhã até altas horas, ganhando a hora, sem descontar para a segurança social (será que existe seguro de acidentes?), não ter hora de descanso para almoço, são situações de autêntica escravatura no século XXI, e num país que se diz desenvolvido.

Será preciso senhor ministro, mais liberalização laboral?

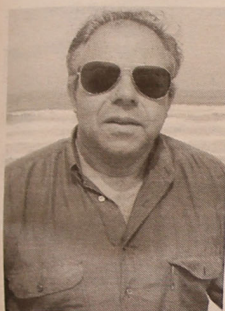
As vítimas destas situações são regra geral jovens que aproveitam as suas férias para conseguirem uns tostões (cêntimos) uns por necessidade para a vida e outros talvez com finalidades diferentes certo é que uns e outros desconhecem as regras e caem nas garras de exploradores sem escrúpulos.

Seria quanto a nós útil que quando fosse entregue a exploração destes locais de trabalho (?), quem o concede obrigassem a que determinados requisitos fossem observados.

Cabe também a Inspeção-geral do Trabalho ter um pouco de trabalho e dar uma voltinha por estes locais - que diga-se até nem custa assim tanto, pois sempre serve de passeio pago por todos nós...

Augusto Gouveia de Sousa (Espinho)

António Ferreira Coimbra
60 anos
Pedreiro
Fiães



1. Penso que sim, porque há muito turismo e vêm muitas pessoas para cá e nós devemos mostrar que a nossa cidade está a evoluir.

2. Irá trazer muitas vantagens para os comerciantes, devido aos turistas. E actualmente já se encontram muitos turistas aqui em Espinho.

3. O que eu acho mal é o facto de as pessoas não terem o devido cuidado com os seus cães e deixarem que estes sujem o passeio, e ainda muitas pessoas deitam o lixo dos cinzeiros dos carros para o chão.

Palmira Manuela
32 anos
Varredora
Espinho



1. Era preciso para as pessoas poderem passear.

2. Vai trazer muitas vantagens para além de poderem caminhar e correr, as pessoas deficientes também poderão passear por aqui. Para as pessoas que têm carros é que não há muitas vantagens.

3. Para mim é o facto de as pessoas das casas deitarem aqui o lixo, e não deveriam fazer isso. Quando foi a inauguração do passeio, já tinha lixo no chão e isso é muito mau, as pessoas deveriam ter mais cuidado.

Ricardo Pina
17 anos
Estudante
Espinho



1. Acho que sim. Foi um bom investimento por parte da Câmara Municipal e penso que, de certa forma, incentiva as pessoas a praticar mais desporto.

2. Contribui para o desenvolvimento de Espinho e é muito bom para as pessoas poderem caminhar e também andar de bicicleta, mas eu partilho da opinião que não deveriam passar aqui carros.

3. Foi o que eu já referi, acho que os carros não deveriam ter acesso. Mas de resto acho que está bom.

Sara Cruz
16 Anos
Estudante
Espinho



1. Eu acho que sim. É muito bom para a cidade de Espinho ter um passeio à beira mar.

2. Por um alado o facto de as pessoas poderem passear, andar de bicicleta ou patins, e por outro, é uma forma de as pessoas poderem apreciar o mar.

3. Não acho que isto está muito bem feito.

Conceição Baptista
56 anos
Educadora de Infância
Espinho



1. Eu acho que sim, só pelo facto de ter um ótimo piso já é muito bom.

2. A principal vantagem é que permite às pessoas passearem no Verão e ainda por cima tem umas sombrinhas para proteger do sol e que é muito agradável. E ainda tem uma parte para as crianças andarem de bicicleta. O problema é que muitas pessoas não sabem para que serve aquela faixa e bastaria pintarem uma bicicleta no chão.

3. Eu não sou muito observadora nem muito exigente. Por isso, acho que está muito bom.

ECONSAR, Lda
Contabilidade e Serviços

ECONSAR II
Mediação de Seguros, Lda.

Sede: Avenida de S. Cristóvão, 1385 - 4500 Nogueira da Regedoura
Telef.: 22 747 21 50 • Fax: 22 747 21 59

Filial: Rua S. José, n.º 727 r/c - 4535 Santa Maria de Lamas
Telef.: 22 747 10 80 • Fax: 22 747 10 89

CAFÉS

seleccionamos
e torramos
na nossa fábrica
as melhores qualidades
aos melhores preços

Casa
Alves Ribeiro

Rua 19, 294 - ESPINHO

1º Curso de Técnicos Profissionais de Arquivo - Espinho
Inscrições do 1 a 11 de Julho

Entidade Promotora: A Navegar Fundação para o Desenvolvimento Cultural Artístico e Científico de Espinho - Centro Multimeios de Espinho

Entidade Formadora: BAD - Associação Portuguesa de Bibliotecários, Arquivistas e Documentalistas

Habilitações mínimas 11º Ano

Informações: Centro Multimeios de Espinho > www.multimeios.pt

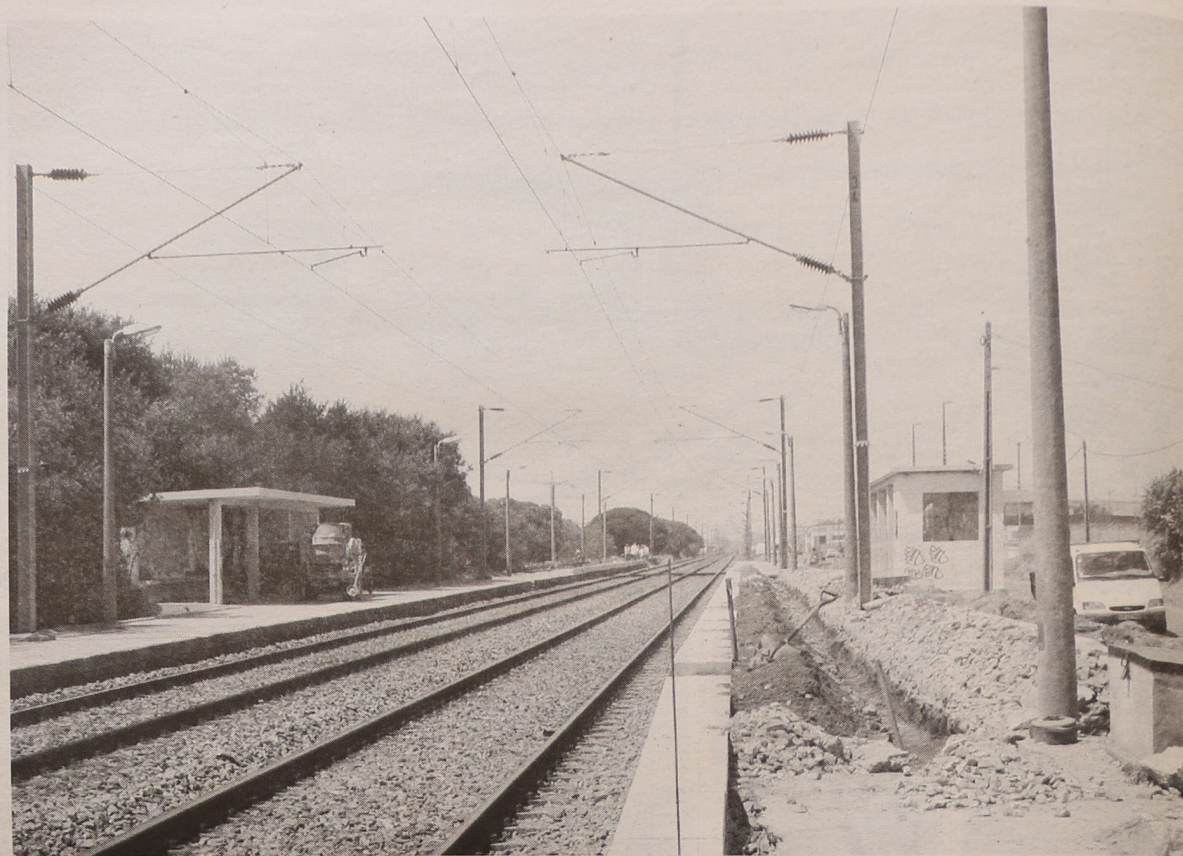
Junto ao apeadeiro de Silvalde Obras na linha

Quem passasse pela passagem de nível junto ao apeadeiro de Silvalde, no início desta semana, poderia pensar que a obra de rebaixamento da linha havia finalmente começado, mas afinal, a movimentação das máquinas era apenas trabalho de rotina.

Segundo o responsável pela obra, no local, a Refer encontra-se a alisar as plataformas de diversos apeadeiros, estando também a proceder à substituição da instalação eléctrica e à substituição dos candeeiros, nesses locais.

Embora não sendo o tão desejado rebaixamento da linha, qualquer obra de melhoramento é sempre bem vinda.

Sandra Soares



A CDU queria protestar, mas toda a assembleia foi unânime em (apenas) lamentar a ausência ou atraso de resposta da Câmara Municipal aos requerimentos apresentados pelos vogais da Assembleia Municipal.

Na primeira reunião da sessão de Junho foram ainda provadas por unanimidade duas saudações e recomendações sobre intervenções na Barrinha, o Tribunal e a Auto-viação de Espinho, assim como um empréstimo a longo prazo para a requalificação urbana da beira-mar.

Pela ausência de resposta da Câmara a requerimentos

“Voto de lamento” na Assembleia Municipal

Sandra Soares

Recordando que a bancada que representa entregou vários requerimentos nos últimos meses aos quais a autarquia deu resposta incompleta ou não respondeu, Fausto Neves (CDU), apresentou um documento, em que “protesta e lamenta o silêncio da Câmara Municipal quanto aos esclarecimentos pedidos”.

Neste voto de protesto/recomendação também se pede ao presidente da Assembleia Municipal “as firmes diligências necessárias ao rápido cumprimento da lei e do regimento desta assembleia ou, gorados os seus intentos, a denúncia inequívoca desta obstrução a acção da Assembleia Municipal, na defesa da sua dignidade e eficácia”.

O presidente Calos Gaio sublinha que já toma “as diligências necessárias no que respeita aos requerimentos, mas deveria de haver um diálogo mais fluido e mais de acordo com os prazos, que a lei fixa em quinze dias, entre a Câmara e a Assembleia”.

Todavia, sabendo que “a

câmara tem de cumprir a lei”, o presidente da mesa sugere que, em vez de protestar, a Assembleia apenas lamente o silêncio da Câmara Municipal, sugestão aceite por Fausto Neves, pelo que o voto de protesto acabou por ser uma moção ou um ‘voto de lamento’, como ironizou um vogal.

Fausto Neves apresentou uma outra moção em que refere “a degradação dos serviços e viaturas da Auto-viação, que ultrapassam claramente os limites de segurança, os brutais regimes de trabalho a que os seus funcionários estão obrigados e o desrespeito pelos passageiros, com o não cumprimento dos horá-

rios e das paragens previstos”.

Assim, recomenda-se que a Câmara “interceda junto da administração da empresa no sentido da obrigatoriedade de prestação de serviço público dentro das normas legais, éticas e não lesivas do bom nome de Espinho”.

Embora mostrando reservas em relação a alguns dos considerandos e realçando que não há carreira que resista às dificuldades de circulação no percurso Espinho/Porto, os vogais aprovaram a moção que apenas teve um voto contra.

Para José Carlos Santos está recomendação é “in-

justa, tendo em conta o quadro que vivem as empresas de transportes, revelador das dificuldades que as mesmas atravessam”.

Lagoa e Tribunal

Domingos Monteiro apresentou uma moção, alertando para um assunto a que já fez referência em outras ocasiões, as intervenções abusivas levadas a cabo por máquinas da autarquia de Ovar no cordão dunar que separa a Barrinha de Esmoriz do mar, numa tentativa de afastar a poluição da zona balnear.

Reconhecendo que o problema se repete todos os anos, o presidente da Jun-

ta de Paramos, Américo Castro, revelou que tanto ele como a Câmara já denunciaram o caso ao Ministério do Ambiente que, por sua vez, ainda não tomou qualquer medida efectiva, fazendo “vista grossa”.

Para o autarca, esta situação decorre “da poluição que cai todos os dias na Lagoa e leva Esmoriz a defender-se, mas pela mão de Deus ou com a ajuda do mar, a Lagoa acaba por encontrar o seu caminho, vazando em plena época balnear e que ninguém se admira se isso vier a acontecer”.

A última moção, também aprovada por unanimidade, respeita à “necessidade ur-

gente da criação e instalação do prometido 3.º Juízo para o Tribunal da Comarca de Espinho”.

Foram ainda aprovadas duas saudações, uma sobre a elevação de Silvalde a vila e uma outra sobre a recente conquista da Taça de Portugal pela equipa de hóquei em campo da Associação Académica de Espinho.

No período da ordem do dia foi aprovado por unanimidade um empréstimo a longo prazo para projectos enquadrados no III QCA/eixo A – requalificação urbana da beira-mar, com um montante que ronda os 466 mil euros.

O empréstimo, a liquidar no prazo de oito anos, será contraído ao Banco Totta & Açores, decisão tomada depois de terem sido consultadas sete entidades bancárias com sede em Espinho.

A próxima reunião, em que se deve deliberar sobre recomendações inerentes a políticas de gestão da via pública e apreciar a informação escrita do presidente, ficou agendada para amanhã à noite.

Esmoriz sem concelho e com revolta

Silvalde... vila!

A freguesia de Silvalde foi elevada a vila, para gáudio dos silvaldenses, em particular, e dos espinhenses, em geral. Anteontem, em plena Assembleia da República, foi oficializada promoção de um estatuto há muito almejado.

A capital deslocou-se uma delegação silvaldense liderada pelo presidente da Junta e no Parlamento foi então formalizado o "sim".

"Foi com grande emoção que ouvi o nome da nossa terra na Assembleia da República, a casa da democracia. Por quatro vezes ouviu-se o nome de Silvalde e muito emotivamente ouvi o sim à elevação de Silvalde a vila!"

Abel Gonçalves expressou assim o seu regozijo e sem se deter...

"Para mim não teve só um significado especial porque sou o presidente da Junta, mas porque aqui nasci e aqui

fui criado."

No entanto, o novo estatuto confere a Silvalde maior responsabilidade...

"De facto, Silvalde passou agora a ter mais responsabilidade no seu desenvolvimento, mas continuamos dependentes das entidades que nos superintendem."

Entretanto, no painel das prioridades surge o buslís do Plano Director Municipal...

"A revisão do PDM é essencial e urgente para Silvalde, na medida em que uma das nossas prioridades é a habitação, dado que os jovens estão a sair da nossa terra, com pena deles e nossa, porque ainda há terrenos considerados de zona agrícola onde de agricultura não há coisa nenhuma! E enquanto não forem suprimidos na revisão do PDM..."

Por seu turno, o presidente da Câmara também se congratulou com a elevação de Silvalde a vila, "uma prova

de que a freguesia tem-se desenvolvido notoriamente, em particular, e o concelho de Espinho, em geral."

Porém, José Mota sublinha que "o concelho também se tem valorizado ao nível das outras freguesias, mas, neste momento, há que registar com agrado este reconhecimento nacional pelo desenvolvimento de Silvalde."

Mas anteontem, na Assembleia da República, não ecoaram apenas notícias positivas... Foi negada a elevação de Esmoriz a concelho (assim como a pretensão de Samora Correia e Tocha), enquanto Canas de Senhorim "ouvira" o "sim".

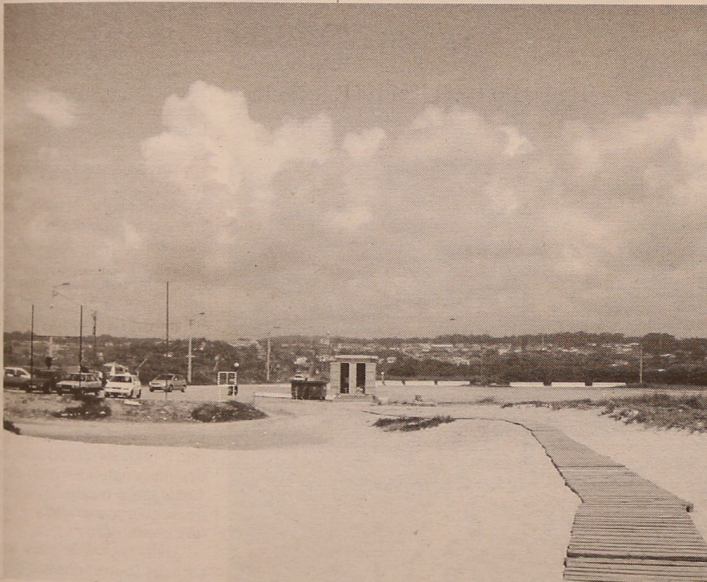
De imediato se "ouviram" vozes de discórdia em Esmoriz, onde foram hasteadas as bandeiras a meio e com luto e, aqui e ali, ameaças de bomba e impedimento da circulação de comboios.

Lúcio Alberto

Na última Assembleia de Freguesia não houve apresentação de documentos antes da ordem do dia e no período dedicado à informação do presidente, Abel Gonçalves, revelou que a zona da carreira do tiro está limpa e vedada e a praia está pronta para a época balnear. Também foi eleito Joaquim Rodrigues Correia para o lugar que ficou vago no executivo com a saída do secretário António José Lopes Araújo.

Praia de Silvalde pronta para a época balnear

Carreira do tiro limpa e isolada



Sandra Soares

A desactivação da Carreira de Tiro foi uma luta de vários anos, tanto da Junta de Freguesia de Silvalde como da Câmara Municipal de Espinho, mas com o abandono a que aquele local tem estado votado, nos últimos anos, algumas pessoas aproveitaram para aí des-

pejar entulho e lixo o que dava um péssimo aspecto a um dos cartões de visita de freguesia, a praia.

A Junta de Freguesia limpou a zona, mas não tardou que as descargas ilegais voltassem a acontecer, pelo que, para proteger o local, que voltou agora a ser limpo com a colaboração do Regimento de Engenharia, foram lá colocadas divisórias,

fechando essa zona.

Todavia, sendo este um local utilizado como parque de estacionamento pelos utentes da praia, as divisórias estão colocadas de forma a permitir o acesso a veículos ligeiros que aí podem estacionar em dias de maior afluência.

O areal da Praia de Silvalde também com bastante sujidade ainda resul-

tante das marés de Inverno, mas as máquinas da paria já efectuaram a limpeza do areal e a Junta procedeu à instalação das casas de banho, chuveiros e estrados.

A praia também já se encontra vigiada por duas nadadoras-salvadoras, pelo que tudo está a postos para que os silvaldenses e não são usufruem de uma época

balnear com qualidade.

Na última reunião da Assembleia de Freguesia, Silvalde ainda não era vila, mas tendo a elevação como certa, Abel Gonçalves revelou aos vogais que está a ser estudada a melhor data para a realização de uma sessão solene que assinala o dia da Vila de Silvalde.

Com a saída, por alegada incompatibilidade de méto-

dos de trabalho, de António José Lopes Araújo, que assumia o cargo de secretário no executivo silvaldense, teve de ser eleito um novo vogal.

Na próxima reunião do executivo, Joaquim Rodrigues Correia deve ser empossado, pelo presidente da Junta, como novo secretário da Junta de Freguesia de Silvalde.

"Urbanismo e o Papel dos Planos Directores Municipais" Debate (amanhã) da Associação Cívica de Espinho

Os Planos Directores Municipais são instrumentos de planeamento cuja aprovação e implementação são fundamentais para as políticas de desenvolvimento das regiões. Em Espinho está em curso, precisamente, a revisão do PDM, do dual muito

dependará, a evolução do seu futuro e consequentemente a qualidade de vida dos seus cidadãos."

Tendo em atenção estes pressupostos "e a necessidade de uma ampla participação dos espinhenses na definição de estratégias de de-

senvolvimento", a Associação Cívica de Espinho promoveu, no passado dia 17, uma sessão de esclarecimento dias seus associados.

Na sequência daquele debate e para aprofundamento da temática, a Associação Cívica de Espinho vai promover a

realização de um colóquio/debate subordinado ao tema "Urbanismo e o Papel dos Planos Directores Municipais", amanhã, pelas 21.30 horas, no novo Auditório da Junta de Freguesia de Espinho (na Rua 23).

Serão oradores o professor catedrático Paulo Pinho, da

Faculdade de Engenharia da Universidade do Porto, o engenheiro Pedro Silva, presidente da Associação Portuguesa de Planeadores do Território, e o professor arquitecto Carlos Guimarães, da Faculdade de Arquitectura da Universidade do Porto e Presidente da Sec-

ção Regional Norte da Ordem dos Arquitectos.

"Dada a importância do tema e a qualidade dos oradores, a Associação Cívica de Espinho convida todos os espinhenses e amigos de Espinho a participar nesta realização."

Intervenção de Luís Montenegro no Parlamento

Regime jurídico do exercício da actividade de segurança privada

Luís Montenegro assumiu a intervenção da bancada do PSD no Parlamento face à proposta de lei que visa autorizar o Governo a alterar o regime jurídico do exercício da actividade de segurança privada.

Na apreciação do deputado espinhense ressaltam várias razões na intenção do Governo de alterar o regime jurídico do exercício da actividade de segurança privada

Em primeiro lugar, "para ultrapassar as inconstitucionalidades orgânicas, expressas e decididas pelo acórdão do Tribunal Constitucional relativamente ao regime que se encontra em vigor."

Uma decisão que "afectou um conjunto importante de normas e ditou como consequências a dificuldade de autorização da videovigilância bem como encurtou de forma insustentável os requisitos de admissão à profissão de vigilante de segurança privada."

Esta alteração ora proposta, "não só resolve essa questão como abre a porta para uma actualização e articulação nessa matéria."

De resto, "esta oportunidade permitirá também criar a figura do Director de Segurança como um responsável pela preparação, treino e actuação do pessoal de vigilância, aumentando assim os requisitos de segurança da actividade."

Por outro lado, "e na consequência ainda deste prin-



cípio assume particular relevância a densificação e o aprofundamento dos requisitos de formação, nomeadamente pela criação desta figura do director de segurança, mas também pela emissão, por parte da Secretaria-Geral do Ministério

da Administração Interna, do cartão do vigilante, com validade de cinco anos, renovável por iguais períodos."

Renovação essa "condicionada à frequência com aproveitamento dum curso de formação e actualização."

Ainda neste campo da actualização "parecem-nos importantes as medidas tendentes a agilizar e desburocratizar os procedimentos de emissão de alvarás e licenças."

Uma terceira razão: "A ne-

se adaptar ao direito comunitário, sabido que é que o actual regime está a ser alvo de processo que corre os seus termos no Tribunal de Justiça comunitário."

Outra das alterações introduzidas, "que a nosso ver justificam o diploma em debate é a que respeita ao regime das contra-ordenações".

Por isso, "julgamos que a hierarquização e a qualificação das contra-ordenações e a separação entre a responsabilidade das pessoas e das empresas são soluções mais correctas do que as actualmente vigentes."

Na sua intervenção na Assembleia da República, e na presença do ministro e do secretário de Estado da tutela, Luís Montenegro acrescentou:

"Deixei propositadamente para o fim aquela que é, porventura, a questão mais relevante, ou pelo menos de maior impacto, da lei ora proposta: A possibilidade dos Assistentes de Recinto Desportivo efectuarem revistas pessoais no acesso aos recintos.

Sendo certo que o objectivo é claro (e merece o nosso acolhimento) no sentido de que previne a ocorrência de actos de violência e confere segurança à realização do espectáculo, impedindo ou tentando impedir, a introdução nos recintos desportivos de substâncias ou objectos proibidos, a questão, aliás levantada em sede de comissão, é saber se devemos ou não ir mais longe, ou seja, se devemos estender essa possibilidade a outros vigilantes de segurança privada e em que condições.

Uma nota final para lançar uma (outra) questão para reflexão:

"Uma sugestão deste grupo parlamentar relativamente ao transporte de valores. Entendemos ser possível neste campo estudar a possibilidade dos veículos adstritos a este serviço poderem utilizar vias prioritárias (exemplo "BUS") e usufruírem de condições especiais de estacionamento, como forma de contribuir para um mais seguro exercício da sua função."

O Centro Multimeios oferece aos seus visitantes uma exposição que visa homenagear os homens e mulheres do mar e alertar para o perigo do desaparecimento de uma arte que já foi o motor de desenvolvimento de Espinho. Esta exposição de rostos, memórias e costumes foi inaugurada no sábado e estará patente até 31 de Agosto.

Arte da xávega em exposição no Multimeios

Homenagem aos homens e mulheres do mar

Espinho nasceu pelas mãos dos homens e mulheres do mar, pescadores que oriundos de terras mais a sul aqui se instalaram para mais perto ficarem do Porto e que de uns palheiros junto ao mar iniciaram a construção da cidade que Espinho é hoje.

É a esta gente, rostos de sofrimento curtido pelo mar, mas com uma alegria de viver que transparece nos pregões das varinas, quando ainda apregoam alto e bom som "de Espinho viva, sardinha e pequenina", que o Centro Multimeios presta homenagem.

A exposição que foi inaugurada no passado sábado fala dos homens e mulheres da pesca, do seu vestuário, das sociabilidades, da Fábrica Brandão Gomes e tem uma outra vertente mais técnica, mostrando as fases de construção de um barco, o nome dos objectos e as funções que cada pescador desempenhava, tudo acompanhado com excertos e textos de diversos autores espinhenses e não só.

Em simultâneo com a exposição, encontram-se em exibição, na Sala Polivalente, dois filmes sobre a arte da xávega, realizados por Carvalho Baptista e Matos Barbosa, além de diversas entrevistas efectuadas no decorrer da preparação da exposição, aos construtores de barcos, por parte dos técnicos do Multimeios.

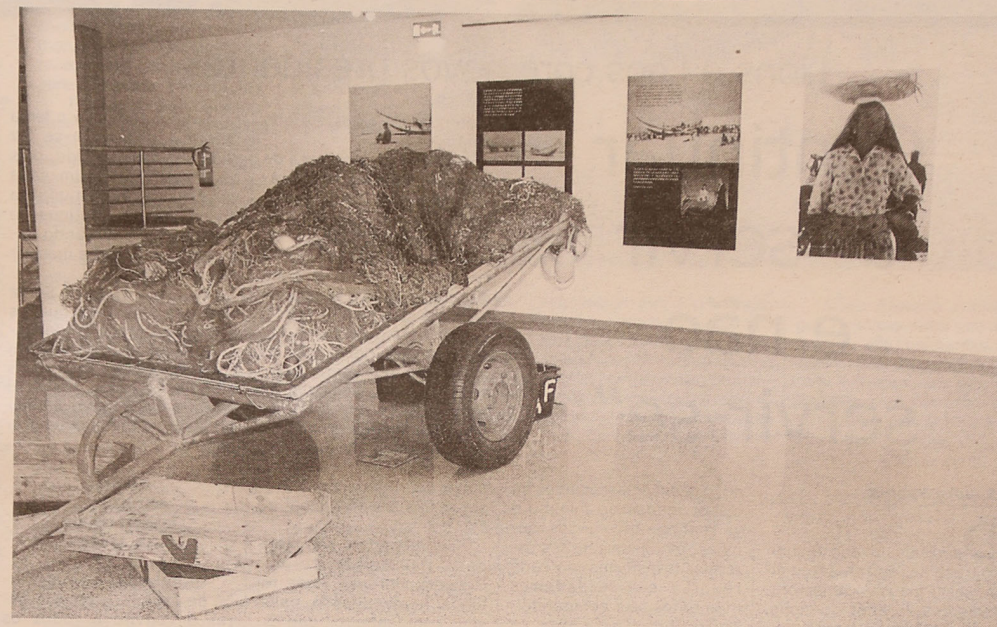
Segundo Armando Bouçon, técnico superior de história da Câmara Municipal de Espinho e coordenador desta exposição, "esta é uma forma de homenagear publicamente a população vareira de Espinho e uma forma de não deixar esquecer esta arte, estas raízes".

"Vida amarga"

Esta exposição contou com a colaboração de muitos espinhenses, nomeadamente, das duas companhias que ainda se encontram em funcionamento em Espinho: a "Vamos Andando" e a "Sérgio e Nelson".

Para Fernando Pinto da Costa, benfiquista ferrenho (apesar do nome) e mestre da companhia "Sérgio e Nelson", esta exposição "é muito importante e está muito linda". Um dos rostos que aparece nas fotografias é o de seu falecido pai, mas como ele diz "morreu o pai, ficou o filho" e apesar de ter três filhas, sublinha com orgulho que o neto já adora o mar.

Manuel de Oliveira Dias Cântara começou a ir para o mar com o pai aos oito anos de idade e de há dois anos a esta parte é um dos elementos da companhia "Vamos Andando". Ao ver esta iniciativa sente-se orgulhoso da sua profissão, embora reconheça que, em tan-



tos anos, viveu mais tristezas do que alegrias e recorda um naufrágio em que perdeu um tio seu, por isso garante que não quer que os seus filhos tenham nada a ver com esta vida que é muito amarga.

Além do apoio das companhias, Armando Bouçon baseou a sua investigação nos jornais locais, de 1901 até aos nossos dias e recorreu a diversas bibliografias, em especial do padre Aires de Amorim, embo-

ra a exposição também incluía excertos da autoria de diversos autores, espinhenses e não só.

Os visitantes da exposição também podem adquirir uma recordação, já que se encontram à venda trabalhos do fotó-

grafo portuense Filipe Braga que, em resultado da colaboração prestada na elaboração da exposição, acabou por sair para o mar com uma das companhias.

As fotografias resultantes deste trabalho estão à venda

por 100 euros cada uma e parte da verba arrecadada será entregue às companhias pois, como o fotógrafo defende, "as imagens mostram estas pessoas e o trabalho mal remunerado que fazem".

Preservar uma arte

Armando Bouçon refere que outra das ideias subjacentes à exposição foi a de chamar a atenção sobre o futuro da arte da xávega que, na sua opinião, "era importante manter, sobretudo pelo aspecto cultural e apostando na vertente turística".

Considerando que uma forte aposta na vertente turística poderia ser uma forma de rentabilizar o seu modo de vida e de melhorar as condições dos pescadores, Armando Bouçon sugere que, na época de Verão, as redes voltem a ser puxadas por bois, que os pescadores invistam em pequenos restaurantes típicos e no artesanato ligado à sua arte, mas sabe que tudo isto são projectos que necessitam de algum tipo de apoio.

O Fórum de Arte e Cultura de Espinho (FACE) e antigo edifício da Fábrica Brandão Gomes, motor de desenvolvimento económico da cidade em outros tempos, que sempre esteve ligado ao mar, seria um espaço interessante para instalar um museu dedicado a esta arte e que servisse de apoio a iniciativas de cariz turístico.

Assumindo que esta iniciativa é uma homenagem às raízes de Espinho, Rolando de Sousa, em representação da autarquia na inauguração da exposição, lembrou que "não podemos esquecer o passado, temos de apreciar a criatividade e a capacidade que as pessoas tiveram e que ainda têm, para encarar outras realidades e projectar Espinho para o futuro, com um novo modelo de desenvolvimento".

O responsável sublinha que "os pescadores estão associados à história de Espinho e a sua é uma história de sucesso, mas também de drama e tragédia, pois muita gente morreu no mar e não é por acaso que aquela ainda é uma zona pobre do nosso concelho. Daí estarmos a procurar mudar esta imagem de pobreza e analfabetismo".

E deixa um desafio: "Espero que os espinhenses, em espacial os que têm uma vida activa no concelho, aqueles que lutam e pensam que Espinho se deve desenvolver, venham visitar estas imagens para que elas os entusiasmem e ajudem a projectar o futuro de Espinho".



Lions e Leos com novos presidentes

O Lions e o Leo Clube de Espinho têm novos presidentes, Graziela Marques Pires deu lugar a António Rocha Pinto e Sónia Nogueira a Rogério Silva, tendo a transmissão de poderes decorrido durante um agradável jantar em que se fez o balanço do passado recente, projectando o futuro próximo dos dois clubes.

Continuar a "servir e não servir-se"

Sandra Soares

Depois de um ano de muito trabalho, que envolveu diversas iniciativas comemorativas dos 25 anos do clube, Graziela Marques Pires terminou o seu mandato à frente dos Lions Clube de Espinho, transmitindo o poder a António Rocha Pinto.

Este companheiro Lion já não é novato no papel, que assumiu em 1982, prometendo agora pautar a sua conduta pela sã amizade e companheirismo e revelando alguma das linhas mestras do seu mandato de um ano.

Rocha Pinto pretende "sensibilizar os companheiros para que propunham um

novo casal de associados ao clube, reduzir ao mínimo a vertente protocolar das reuniões, evitar discussões estérteis, transformando cada reunião em verdadeiros momentos de companheirismo, lutar para que os companheiros ausentes sintam prazer em estar connosco, apoiar o Leos e privilegiar as actividades que envolvam a sociedade espinhense".

Querendo "tratar de uma coisa de cada vez para que seja possível fazer as coisas bem feitas", o novo presidente lembrou os companheiros de que está em preparação o tradicional arraial minhoto do clube, a decorrer a 12 de Julho e que

pretende ver transformado num sucesso.

Entretanto e na hora de entregar as insígnias, Graziela Marques Pires considerou que "o ano decorreu de forma positiva, os Lions comemoram as suas bodas de prata e demonstraram que estão prontos a continuar até às bodas de ouro".

A past-presidente fez questão de "agradecer às entidades que permitiram que o clube cumprisse os seus objectivos e prioridades, nomeadamente: Junta de Freguesia de Espinho, Governo Civil de Aveiro, Solverde, Fundação Navegar e Câmara Municipal de Espinho".

Terminando o seu mandato da melhor forma, Graziela Marques Pires foi ainda homenageada pelos seus companheiros que esperaram pela meia-noite para a surpreenderem com um bolo de aniversário.

Quanto ao novo presidente dos Leos, Rogério Silva, pertence ao clube há cerca de três anos e assumiu o cargo de tesoureiro na anterior direcção, mostrando-se satisfeito com os objectivos alcançados, nomeadamente, a entrada de oito novos elementos e a reactivação de algumas actividades.

Sublinhando que o lema "servir e não servir-se faz cada vez mais sentido, pois as pessoas precisam cada vez mais da nossa ajuda", o jovem espera continuar o trabalho feito tentando angariar novos Leos e motivar os existentes.

A past-presidente Sónia Nogueira considerou que "os principais objectivos delineados foram alcançados com sucesso, o Leo está mais unido e dinâmico, mas isso só foi possível com a colaboração de todos que agradeço".

Arraial minhoto e construções na areia

Entretanto, o Lions Clube de Espinho volta a reiterar o convite a todos os espinhenses e não só, para que compareçam ao arraial minhoto que vai decorrer na Quinta do Bons Amigos, incluindo a boa sardinha assada, rojões, caldo verde e um animado bailiaro, com música ao vivo.

O arraial decorre a 12 de Julho e ainda há bilhetes, pelo que, os interessados podem inscrever-se junto do secretário do clube, Carlos Ferreira (917321662) ou do tesoureiro, José Maia (919248512).

O lucro obtido com esta realização destina-se integralmente às obras assistenciais de Espinho.

Quanto ao Leo Clube de Espinho, retoma uma actividade que já fez a alegria de muitas crianças do concelho, com a organização das 'Construções de areia 2003', já no próximo domingo.

A iniciativa decorre na Praia da Baía, entre as 9 e as 12.30 horas e todas as crianças estão convidadas a participar, bastando para tal inscreverem-se no local. Todavia, o clube também teve o cuidado de enviar um ofício às escolas do concelho e já existem algumas inscrições predefinidas.

Os participantes serão divididos em dois escalões, um para a primeira e segunda classe e um outro para a terceira e quarta, sendo distribuídos três prémios por cada escalão.

Durante a actividade será servido um pequeno lanche, oferecido por algumas confeitarias de Espinho e o clube aproveitou a verba angariada junto dos patrocinadores para elaborar um livro alusivo ao evento, mas que também inclui informação sobre as actividades que estão a ser preparadas e a Direcção dos Leos e que será distribuído durante a iniciativa.

HOTEL CANINO

Escola de Treinos
OBEDIÊNCIA • GUARDA
PROTECÇÃO

SE VAI DE FÉRIAS
FAÇA JÁ A SUA RESERVA

Rua do Lavrador, n.º 47 - Cardielos - Rio Meão
4520 Sta. Maria da Feira • Telef. 256 784 005 • Tlm. 919 651 821

Gabinete de Radiologia de Espinho

DR. JORGE NUNES DE MATOS
DR.ª MARIA DO CARMO VASCONCELOS
DR.ª HELENA CUNHA

Médicos especialistas:

Raios X • Radiologia Dentária • Ecografia
Mamografia • Densitometria Óssea • TAC

Acordos com: ADSE, SAMS, PORTUGAL TELECOM, PSP, GNR, CGD, ACASA, MINIST. JUSTIÇA, CTT, MEDIS e SNS

Consultório: R. 20 n.º 1436 r/c Dto. • Telef. e Fax 227341975 - 227314650
Horário: das 09h00 às 12h00 e das 14h00 às 19h00

SO PA DE LETRAS

COMUNICAÇÃO DE IDEIAS, L.D.A.

PUBLICIDADE AUTO-ADESIVA | DESIGN GRÁFICO

RUA 20, Nº 300 - 4500 ESPINHO - TEL. 227 312 538 FAX: 227 311 870

<p>Terreno - Espinho Na Rua 29/26, c/ 515 m2 P/ construção de 2 moradias geminadas ou 8 apartamentos</p>	<p>T2 - Espinho Junto Hotel Solverde Último andar todo ele c/ vistas mar, suite., gar., arr., desp.</p>	<p>T4 Dúplex - Espinho Rua 18 (junto Igreja) C/ 200 m2 - Terraço 30 m2 Lav., fog. sala, pisos em madeira, desp., elev., coz., arrumos, garag. individual</p>	<p>T1 - T2 - T3 Rua 19 (junt. Cto. Luso-Venezolano) Móv. coz. c/ elec., desp., elev., suite, arru., garag., pisos em madeira, mov. banho. Garag.</p>	<p>CONSTRUÍMOS A PENSAR NO SEU FUTURO.... S.T. SALGUEIRAL IMOBILIÁRIA, S.A. 96 417 7996 96 424 7676 96 728 8917 VENDA DIRECTA</p>
<p>Lotes p/ construção Em altura Anta/Noq. Regeadura c/ proj. aprovado</p>	<p>Armazém - Z.I. Espinho Venda ou aluguer C/ 350 m2 + 55 m2 escrit.</p>	<p>T1 - T2 - Espinho Rua 23 (junto Tribunal) Pisos madeira, lavand., despensa, coz., elev., garagem individual</p>	<p>T1 - T2 - Espinho Rua 20 (junto Tourada) Pisos madeira, desp., elev., cozinha, c/ elec., mov. ban. Garag.</p>	
<p>LOJA - Espinho Venda ou aluguer na Rua 37/14 C/ 102 m2 + 59 m2 cv.</p>	<p>Armazém - Z.I. Espinho Venda ou aluguer C/ 600 m2 + 45 m2 escrit.</p>			

Dia Mundial de Luta contra a Droga

Jovens em campanha de sensibilização

Os jovens do Centro

Sandra Soares

Comunitário "Espaço Vivo" vieram até à esplanada para, em conjunto com os responsáveis de outros projectos do Centro Social de Paramos, efectuarem uma acção de sensibilização no âmbito do Dia Mundial de Luta contra a Droga. E não se cansaram de distribuir panfletos e alertar para este grave problema da sociedade, como fizeram questão de referir.

A iniciativa não é nova, mas o Centro Social de Paramos procura nunca deixar por assinalar o Dia Mundial de Luta contra a Droga, que se comemorou na passada quinta-feira, com uma campanha de rua para sensibilizar a população.

Tirando partido da capacidade que os vários projectos desenvolvidos pelo Centro Social de Paramos têm de trabalhar em equipa, a iniciativa envolveu o Centro Comunitário "Espaço Vivo", o CIPO - Centro de Intervenção Psicossocial Orientada e o "Aprender a Escolher" - projecto de prevenção primária das toxicodependências.

Segundo a coordenadora do "Aprender a Escolher", Sílvia Azevedo, "embora estas campanhas estejam viradas para a população em geral, é importante envolver as crianças e os jovens e uma boa forma de o fazer é tornando-os participativos. Por isso, alguns dos panfletos que está a ser distribuídos foram desenhados pelos meninos do Centro Comunitário como forma de os responsabilizar pela organização deste dia".

Quanto à iniciativa, que decorreu durante todo o dia, foi positiva, pois "têm-nos procu-



rado muitas pessoas, maioritariamente jovens, mas também muitos pais, para contarem casos que conhecem, perguntar se algo que o filho fez ou as companhias que tem podem ser um problema grave, ou até para discutirem as políticas do Governo...", refere a responsável.

As pessoas também perguntaram sobre a oferta que existe em Espinho, no âmbito da prevenção e do apoio aos toxicodependentes e, neste âmbito, existem algumas iniciativas de carácter privado e o Centro Social de Paramos tem diversos projectos no terreno.

"O aprender a escolher" está

relacionado com a prevenção primária, dando formação nas escolas aos agentes educativos, estando nos centros de saúde e escolas com gabinetes de atendimento e organizando sessões de divulgação para os alunos.

O Centro também tem em funcionamento o CIPO - Centro de Intervenção Psicossocial Orientada, que dá apoio aos toxicodependentes em recuperação e tinha o SMACTE - Serviço Móvel de Apoio à Comunidade Toxicod dependente de Espinho. Todavia, este último, à semelhança do que ocorre um pouco por todo o país, encontrasse parado por falta de verbas do Estado.

Sílvia Azevedo considera que iniciativas como a de quinta-feira, "são importantes, porque a toxicod dependência é, cada vez mais, um problema mundial, mas não são estas campanhas, que se fazem uma ou duas vezes por ano, que levam as pessoas a estarem atentas".

Daí defender que "o mais importante é trabalhar ao nível da saúde pública com as famílias, as crianças, ensinando-os a lidar com o problema desde pequeninos. Deve existir um local onde as pessoas possam informar-se, perguntar onde devem dirigir-se se quiserem tratar-se, tiverem familiares que

necessitem de tratamento, ou se apenas quiserem participar como voluntários nos projectos".

O SMACTE era um projecto em que trabalhava bastantes voluntários e encontrasse parado, mas Sílvia Azevedo revela que "a partir de Setembro, também precisamos de pessoas para irem às escolas, ou para colaborarem com campanhas do género da de hoje".

Para serem voluntários, basta que os interessados se dirijam ao Centro Social de Paramos e falem com a responsável.

ANDARES T1, T4 e T4 DUPLEX

T2, T3 DUAS LOJAS

- PAREDES DUPLAS C/ ISOLAMENTO
- TV CABO
- PRÉ-AQUECIMENTO
- JANELAS DUPLAS
- PORTA DE SEGURANÇA BLINDADA
- TODOS OS ANDARES C/ SUITE
- SALA DE CONDOMÍNIO C/ 60 m²
- E TERRAÇO C/ 170 m²
- LUGAR DE GARAGEM ARRUMOS

Rua Principal
Lugar de Espinho
S. Félix da Marinha
V. N. GAIA

PARA VISITA CONSULTE O NOSSO SERVIÇO DE VENDAS NO LOCAL DE SEGUNDA A SEXTA, DAS 14 ÀS 17H30, SÁBADO, DAS 9H30 ÀS 17H30

OU PELO TELEFONE 227 322 137



TER O ATLÂNTICO POR HORIZONTE

Edifício Atlântico



PRONTOS A HABITAR

POR TUDO ISTO, VALE A PENA VISITAR-NOS! CONSTRUÍMOS A PENSAR EM SI!

DE vende-se na Papeleria Atlântico Norte (Av.ª 24)

AUTOMÓVEIS

MG - Rover Poupe a partir de 3.000 €

Novos Mat. Demo 0 km 3 anos garantia

Rover 45 Connoisseur 5 p - Mat. 04/03 Cores: M. Blue, Antracite, Platinum

MG ZRTD Comercial Mat. 11/02 Cores: S. Silver

Contacto: Vendedor MG Rover Carlos Alberto • Tm: 91 727 61 30

BOMBEIROS VOLUNTÁRIOS DE ESPINHO

Recrutamento de Cadetes e Aspirantes a Bombeiros

(Masculino/Feminino)

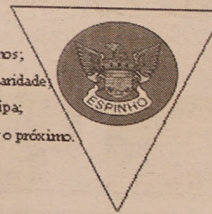
SE...

TENS:

- Entre 14 e 35 anos;
- 9º Ano de escolaridade;
- Espírito de Equipa;
- Gosto em ajudar o próximo.

ÉS:

- Natural ou Residente em Espinho;
- Responsável;
- Atleta.



ENTÃO:

Inscree-te

Na Secretaria do Comando para o nosso Corpo Activo Bombeiros Voluntários de Espinho - (frente à Igreja Matriz de Espinho)

FAZER O BEM É O MAIOR BEM EM SI MESMO!

E mais sejam concedidas
no próximo ano

Bandeira azul na Baía

Ai está a bandeira azul... na praia da Baía! Foi naturalmente erguida sem pompa e circunstância, mas simboliza inegavelmente um certificado de qualidade, aprovado pela Comunidade Europeia e pelo Ministério do Ambiente.

A praia da Baía foi este ano classificada com os parâmetros exigíveis para hastear a bandeira azul.

Um símbolo de garantia de qualidade que não foi atribuído a nenhuma praia espinhense na pretérita época balnear.

Resta aguardar que para o ano outras praias do concelho também sejam seleccionadas...

Lúcio Alberto (texto)
Vitor Lancha (foto)



Flashes

Foto Vitor Lancha

Na noite de sábado, houve moda no Indoor Karting, com o desfile dos trabalhos de novos talentos, em formação e sob a organização da Nox

Comemorações do nono aniversário Moto Clube de Espinho

O Moto Clube de Espinho comemora, este fim-de-semana, o seu nono aniversário e pretende assim proporcionar um agradável e divertido convívio.

Para estes dias estão programadas as seguintes actividades: passeios pela Rainha da Costa Verde, jogos tradicionais, música ao vivo e animação constante, e ainda agradáveis refeições, uma alegre cavaqueira, entrega de troféus e lembranças alusivas às comemorações do 9º Aniversário Tigres 2003, entre muitas outras coisas.

Para que tal aconteça como previsto é necessário que as pessoas que desejam ir ao convívio preencham uma ficha de inscrição para se fazer uma estimativa de quantas pessoas é que eventualmente irão.

Todos os interessados deverão pagar uma quantia de 10 € que dará direito a um bordado alusivo ao aniversário, uma t-shirt, um almoço, um bebereite durante o passeio, música e muita animação.

Devido ao facto de o espaço não ser muito alargado, o convite não se estende a todos os Moto Clubes, mas apenas aos que se encontram geograficamente mais perto.

Vânia Leite

Salvé 06/07/2003

Carlos Teixeira de Carvalho
Rosa de Jesus Moita



Seus filhos e netos, na passagem dos seus 40 anos de casados, vêm desejar-lhe as maiores felicidades. Parabéns.

Fonseca

TECIDOS - MODAS

RUA 19, N.º 275 — Telefone, 22 734 04 13 — ESPINHO

Salvé 07/07/2003

Manuel Alves
Sabença Júnior

Avôzinho, todos nós estamos felizes por mais um ano contigo poder partilhar. Já lá vão 95, e todos nós estamos a cantar parabéns, parabéns.

De todos aqueles que muito te queremos: esposa, filhos, netos e bisnetos.



VIDRARIA FERREIRA

Vidro nacional e estrangeiro,
Vidro Anti-reflexo e molduras para caixilhos,
Espelhos, Tijolos e Telhas de Vidro
FERREIRA & FERREIRA, LDA.

ENCARREGA-SE DA COLOCAÇÃO DE VIDROS
EM QUALQUER PONTO DO PAÍS

R. 18, N.º 675 - TELEFONE, 22 734 04 80 - 4500 ESPINHO

CLÍNICA DENTÁRIA

Dr. MATOS VIEGAS

MÉDICO ESTOMATOLOGISTA
DOENÇAS DA BOCA E DENTES

Acordo com: A.D.S.E. - A.C.A.S.A. - E.D.P. - C.T.T.,
CAIXA GERAL DE DEPÓSITOS, S.A.M.S., PHILIPS,
MINISTÉRIO DA JUSTIÇA, PORTUGAL TELECOM, S.I.M.

R. 19 n.º 364-1.º Dto. - Telef. 227341024 - ESPINHO



Flashes

Os alunos dos 5.º e 6.º anos da EB 2/3 Sã Couto vestiram de forma especial a sua escola para comemorar os santos populares e, com o trabalho desenvolvido nas aulas de Educação Visual e Tecnológica, transformaram o polivalente num belíssimo e colorido arraial



Colecção Europa

Espinho em selo

O jornal *Defesa de Espinho* foi obsequiado pelo Praiagolfe Hotel – Sociedade Turismo de Espinho – com um encarte filatélico, “de feliz e artística concepção que contém duas estampilhas dos Correios – Colecção Europa –, reproduzindo cartazes publicitários editados nos anos 31 e 97 da autoria de Fred Kradolfer e João Machado.”

Na missiva, que acompanhava o singelo mas significativo gesto, lia-se ainda: “Se este último é pleno de modernidade na sua alegoria musical, aquele, representando Espinho dos anos 30, assume também grande significado e actualidade, por representar Espinho cosmopolita, do mar e do progresso, na hospitalidade das suas gentes.”

Por isso, “venha visitar Espinho!”

CASINO ESPINHO

Quartas Fartas

com Fernando Mendes

Um prato cheio de variedade e bom gosto.



As Quartas-Feiras no Casino de Espinho são feitas em tudo. A começar na gastronomia típica portuguesa, passando pelo humor inconfundível de Fernando Mendes e uma animação contínua que o vai deixar com vontade de voltar.

Informações e reservas: tel. 22 733 55 00

www.solverde.pt



CASINO DE ESPINHO

MOULIN ROUGE

O ESPECTÁCULO

BASEADO NO FILME DE BAZ LUHRMANN

DIRECÇÃO E COREOGRAFIA: SERGEY DENISOV
FIGURINOS/GUARDA ROUPA: ALLA TEPLOVA
CENOGRAFIA: HUGO BARREIRA
PRODUÇÃO EXECUTIVA: ONDA CRUZ, LDA.
PRODUÇÃO: CASINO DE ESPINHO

Informações e reservas: 22 733 55 00 • www.solverde.pt



Por atraso na entrega de documentos Assembleia de Anta adiada

A Assembleia de Freguesia de Anta, marcada para a passada sexta-feira, embora não se tenha realizado, esteve envolvida em polémica e foi adiada por um alegado atraso na entrega da convocatória e de documentos aos elementos da oposição.

Segundo Vicente Pinto (PSD), a convocatória e os documentos a discutir na Assembleia, em especial o respeitante a uma alteração ao orçamento, assunto que a oposição considera da maior importância, apenas chegaram às mãos dos eleitos a 24 de Julho, não tendo sido cumpridos os prazos legais.

Apesar de garantia dada pelo presidente da mesa, Pedro Pereira, de que tudo foi entregue dentro da legalidade, a reunião acabou adiada para a noite de ontem.

Esta foi uma decisão polémica, até porque se encontrava presente um grupo de cidadãos que pretendia entregar um abaixo-assinado e se viu impedido de o fazer.

Sandra Soares

Na segunda-feira Assembleia de Paramos

A reunião de Junho da Assembleia de Freguesia de Paramos está marcada para as 21.30 horas da próxima segunda-feira, com a seguinte ordem de trabalhos:

Aprovação das actas e discussão de outros assuntos de interesse para a freguesia.

Associação Desportiva "agradece a colaboração" Rifas de S. João do Rio Largo

Eis os números premiados pela extracção do dia 23 de Junho, das rifas de S. João (festejado na madrugada e no dia de 24): o primeiro prémio é o número 5324; o segundo é o 7044 e o terceiro é o 6279.

A Associação Desportiva Rio Largo Clube de Espinho "agradece às entidades oficiais e a todos quanto contribuíram para mais um festejo ao S. João, e o apoio da Câmara Municipal, da Junta de Freguesia de Espinho e muito em especial dos comandantes dos Bombeiros Voluntários de Espinho e da Polícia de Segurança Pública".

Vânia Leite

Assembleia de Freguesia de Espinho Preocupação com grafitis

Na última reunião

da Assembleia de Freguesia de Espinho foram aprovados por unanimidade cinco documentos

apresentados

pelo Partido

Socialista,

relativos

aos grafitis,

passeio

à beira-mar,

bandeira azul

e auditório

da Junta.

Também passou,

com um voto

favorável,

um documento

da CDU.



A Câmara Municipal de Espinho já efectuou uma iniciativa semelhante à proposta pela Assembleia de Freguesia de Espinho, que teve um belíssimo resultado, levado a cabo com criatividade e perícia por dois dotados artistas de Espinho

Sandra Soares

A Assembleia de Freguesia de Espinho é unânime em afirmar que "se vai assistindo ao crescente aumento de desajeitados grafitis espalhados pelos mais diversos sítios da cidade, sendo confrangedor ver tantos prédios da nossa cidade tão mal tratados, com rabiscos, nomes e garatujas, difíceis de remover e que certamente, até aos verdadeiros 'artistas' fazem doer".

Pelo que se pede que "o executivo da Junta seja a nossa voz junto da Câmara, no sentido de rapidamente se poder atalhar este mal, estudando-se até a colocação de painéis apropriados, promovendo-se concursos e outras iniciativas que desestimulem a falta de civismo".

Outro tema que preocupa os vogais é a falta de referência a Espinho na lista de praias com a Bandeira Azul, onde só aparece a designação de Praia da Baía, não sendo dada qualquer indicação relativa à localização da mesma.

Para que se não repita a falta do indicativo Espinho, chama-se "a atenção do executivo camarário para que futuramente

tenha em conta a falha verificada, pois Espinho é referência indispensável, devendo dizer-se: Praia da Baía - Espinho, Praia da Seca - Espinho, Praia Azul - Espinho..."

Os eleitos da assembleia espinhense também elogiam "o magnífico auditório na sede da nossa Junta de Freguesia, recomendando que o executivo da mesma proceda a um conjunto de iniciativas desde: concertos dominicais para crianças, actividade recreativas e pedagógicas na área musical, teatro infantil e marionetas e outros, numa programação a iniciar após férias de verão".

Ainda em referência ao auditório, foi feito um alerta sobre uma notícia que saiu no jornal Maré Viva de 18 de Junho com o título "Aluguer de galeria e Auditório tem que ser pago pelos artistas".

Os vogais entendem que "aquele título não condiz com o desenvolvimento da notícia, estando-lhe subjacente uma carga pejorativa que não abona as directivas que o executivo e assembleia desta Junta pretendem, e também porque estamos conscientes de que a Junta não aluga, unicamente cede - dentro de critérios de custos repartidos, (cujo estudo

e aprovação teve o empenho desta Assembleia)"

Pelo que, querem que "ao director daquele semanário seja dada a informação do nosso desagrado e da necessária rectificação do título em causa".

O único documento que não gerou unanimidade e acabou aprovado com apenas um voto favorável e 12 abstenções era da autoria de Humberto Cruz (CDU) e sugeria ao executivo que colocasse na sede da Junta um painel com o nome dos elementos que formaram a primeira Junta de Freguesia de Espinho, em 1891.

Entretanto, no período dedicado à informação escrita do presidente, António Catarino deu conta de alguns trabalhos de limpeza levados a abo pela Câmara, a pedido da Junta, nomeadamente, dos dois terrenos situados na Rua 20, em frente ao Multimeios.

Referiu ainda que a Junta procedeu à remoção do graedamento junto à estação e efectuou a limpeza da Tourada, continua a insistir junto da câmara para que efectuou o arranjo de um bueiro na Rua 25 e proceda a mais algumas limpezas em locais já referenciados.

Tel. 22 732 44 58 • Tlm. 96 247 02 42 • 96 411 83 50

Aluga-se ESPINHO

T0 * T1 - C/ e s/ mobília

* T2 - Mobilado * T2 - C/ e s/ mobília * T1 - Mobilado * T3 mobilado * T1 - S/ mobília * Lojas

LAPA / P. CORTEGAÇA

T3 - Novo * T2 - Novos. Todos c/ sub. Renda Jovem

Irespasse

Café Restaurante - Rua 19 Loja dos 300, bem localizada

Vende-se ESPINHO

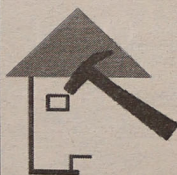
T2+1 - Novo * T1 - Usado

* T2 - Usado - Centro

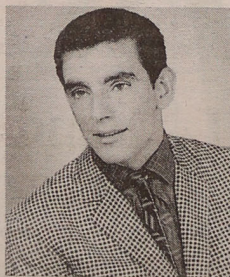
LOUROSA, LAPA, NOGUEIRA

T2 e T3 - Novos

* Terreno - Nogueira



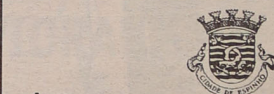
Joaquim Cardoso



Executo todo o serviço de Pintura e Trolha

Rua 43, n.º 30 4500 Espinho

Contacto: 93 483 48 44



CÂMARA MUNICIPAL DE ESPINHO

Aviso

ROLANDO NUNES DE SOUSA, Vice-Presidente da Câmara Municipal de Espinho.

Faz público que a Assembleia Municipal, em sua reunião ordinária do dia 23 de Maio do ano de dois mil e três, aprovou o Regulamento de Inventário e Cadastro do Património Municipal desta autarquia que por esta Câmara Municipal lhe foi proposto, conforme deliberação de 10 de Abril do corrente ano.

Espinho, 26 de Junho de 2003.

O Vice-Presidente da Câmara,
a) Rolando Nunes de Sousa

MORADIA na Rua 27

Cto. Espinho (junto Restaurante Concha)
Remodelada, c/ loja no r/chão e hab. 1.º andar

T3 usado - Espinho

Rua 19 (junto ao Liceu)
Todo remodelado, último andar, elev.,
aquecimento central, garagem, arrumos

Trata o próprio - 96 417 7996 - 96 424 7676

O público que encheu o Salão Nobre do Casino de Espinho, para assistir ao concerto protagonizado pelo músico brasileiro Djavan, não se conteve e acabou o espectáculo a dançar em frente ao palco, para onde foram lançadas dezenas de rosas em homenagem ao 'milagre' musical operado em palco por um cantor que soube fazer jus ao título do seu último trabalho - 'Milagreiro'.

Público do Casino de Espinho em delírio com Djavan Um 'Milagreiro' em palco

Sandra Soares



Djavan entrou em palco a faltarem poucos minutos para a meia-noite, mas as suas primeiras palavras prometiam uma noite quente: "Boa noite Espinho. Boa noite Portugal. É um prazer esta de novo aqui e espero que tenham uma noite gloriosamente amorosa e sexualmente incrível".

Dono de uma voz fabulosa e acompanhado por apenas quatro músicos (os filhos Max Viana na guitarra e João Viana na percussão, Renato Fonseca nos teclados e Sérgio Carvalho no contrabaixo), o cantor brasileiro escolheu 'Ladeirinha', um tema do seu último álbum, para abrir o espectáculo.

Alliás, o intérprete voltaria a 'Milagreiro' em diversas fases do espectáculo e um dos momentos mais altos do mesmo foi a interpretação do tema que dá nome ao álbum, com Djavan a fazer uma homenagem muito sentida à saudosa Cássia Eller, com quem gravou esta música.

Outro momento marcante do espectáculo foi a interpretação de 'Imagina', tema que Djavan interpretou no filme 'Para Viver um Grande Amor' em que representou, mas que nunca chegou a gravar, embora o considere "uma obra prima de Tom (Jobim) e Chico (Buarque)".

Tendo iniciado com um ritmo bem dançante, o cantor presenteou o público com um momento mais intimista, em que se apresentou sozinho em palco e interpretou temas como 'Flor de Lis' ou 'Numa Esquina da Noite', para depois arrancar um dos maiores aplausos da noite ao interpretar aquele que ainda é considerado o seu maior sucesso, 'Oceano'.

Com 'Acelerou', 'Eu te devoro' ou o divertido 'Farinha', também do seu último álbum, Djavan fez o público levantar-se, terminando o espectáculo com muita gente a dançar em frente ao palco ao som de 'Lilás'. Só que as admiradoras queriam mais e não arredaram pé até que ele voltasse para interpretar 'Nem um Dia' e 'Sina' sob uma chuva de rosas.

Djavan actuou no Casino de Espinho nas noites de sexta e sábado, na segunda-feira foi até ao Coliseu do porto e apresentou-se ontem à noite no Coliseu dos Recreios, em Lisboa.

Com estes quatro espectáculos encerrou a tournée de Djavan, que estreou com este espectáculo em Abril de 2002, pelo que o cantor regressa agora ao Brasil para gozar alguns dias de férias e recarregar baterias, pois entrará em estúdio já no próximo mês de Agosto

para gravar um novo CD, esperando que este tenha "uma cara nova e um novo frescor".

Queria ser jogador de futebol

Reconhecido como melhor cantor popular brasileiro da actualidade pelo canal de música Multi-show, Djavan foi ainda galardoado com o prémio para o melhor 'show' por ocasião do espectáculo 'Djavan ao Vivo', realizado em Setembro de 1999, no Brasil.

O cantor, cujo sonho de criança era ser jogador de futebol, já é avô, mas mantém o rosto, corpo e jeito de menino, demonstrando o talento multifacetado de um artista que desde cedo galgou fronteiras, para se tornar nome bem conhecido dos aficionados da música, estejam eles no Brasil ou na América do Norte, na Europa ou no Japão.

A descoberta de Djavan para a música aconteceu por mero acaso, formou um conjunto, a que deu o nome de LSD (Luz, Som e Dimensão) e que privilegiava interpretações de músicas dos Beatles, tendo feito sucesso na cidade nordestina de Maceió, terra natal do cantor.

Mas Djavan estava traçado para mais altos voos e aventurou-se até ao Rio de Janeiro, onde, de acaso em acaso, acabou a gravar músicas para tele-novelas da Rede Globo, ao mesmo tempo que actuava em boates, até que chegou a oportunidade para gravar o primeiro LP.

Algum tempo depois chegou finalmente a fama e o Brasil passou a ser pequeno para Djavan, que rumou até aos Estados Unidos onde, com músicos norte-americanos de primeiro plano, gravou o disco "Luz", com relevo para a faixa "Samurai", que contou com a participação de Stevie Wonder.

Embora tímido, foi elogiado o seu desempenho como actor no filme 'Para viver um grande amor', mas esta timidez esfumou-se quando o cantor está em palco, onde a sua voz parece ganhar vontade própria e Djavan consegue superar-se a si mesmo, interpretando géneros tão diversos como a balada, o xote, o samba, a salsa e o bolero, ou até mesmo uma valsa.

Um dos maiores êxitos do intérprete aconteceu com a balada 'Oceano', tema que ganhou outro colorido com o inconfundível som do violão flamenco de Paco de Lucía e que foi integrada na banda sonora da telenovela 'Top Model'.

Aluga-se QUARTO MOBILADO

No centro de Espinho, c/ cozinha e marquise. Todo equipado.

Tlm. 91 497 54 63

Vende-se T2

S. FÉLIX DA MARINHA

Condomínio fechado, c/ garagem. 3 frentes.

Tlm. 96 533 57 37. • Telef. 22 732 21 64

VENDE-SE

T-3 ESPINHO

Novo, localizado perto da Av.ª 24 e do centro, com terraço, bons acabamentos, aquecimento central completo, 3 quartos de arrumos, garagem.

CGR
ASA 1917

22 732 19 20 / 96 424 19 42

www.cgr-consultores.com

Festival Internacional (da Academia) de Espinho

Como oportunamente o jornal *Defesa de Espinho* já divulgou, com destaque para a edição anterior, o 29.º Festival Internacional de Música de Espinho realiza-se de 4 a 26 de Julho, com uma programação de nível mundial.

Na abertura do festival – dia 4, no salão nobre do Casino, às 22 horas –, a Orquestra Nacional do Porto interpreta, sob a direcção do maestro inglês Martin André, um programa sinfónico repleto de interesse, do que se destaca a estreia absoluta da obra "Ricerca", para marimba e orquestra, do compositor Filipe Pires, e a emblemática Sinfonia nº 10, de Shostakovich.

No dia 11, no auditório da Junta de Freguesia, Boris Berezovsky apresenta um programa de notável dificuldade e de rara interpretação em Portugal. No dia 12 e no mesmo local, comemorando o tricentenário da fundação de S. Petersburgo, três destacados intérpretes russos – Dmitri Makhn (violino), Alexander Kniazev (violoncelo) e Berezovsky – reúnem-se para, simbolicamente, prestar um tributo àquela cidade, testemunha de grandes acontecimentos artísticos, políticos e sociais, onde Tchaikovsky morreu há 110 anos.

No dia 13, no Centro Multimeios, mais uma das já regulares co-produções entre o Remia Ensemble e o Estúdio de Ópera, demonstrando a vitalidade, em trajectos paralelos ou simbióticos, de dois bem sucedidos projectos musicais nascidos do Porto 2001 – Capital Europeia da Cultura, que agora constituem uma importante e dinâmica vertente da futura Casa de Música.

A mesma sala acolhe no dia 16 o pianista norte-americano Vana, que se tem distinguido no meio do jazz internacional pelos projectos que desenvolve em diversas forma-

ções – das quais se destaca o trio que vai actuar – e também pelas colaborações que desenvolve com outros intérpretes. O projecto que apresenta neste festival e que recorre à presença de um especialista em percussão brasileira, materializa o resultado de uma interessante fusão do jazz com a música brasileira.

No dia 18, e ainda no mesmo local, actua o grupo de percussão Drumming que, sob a direcção de Miquel Bernat, é o único do género em Portugal com actividade regular e já com projecto internacional, apesar de apenas ter sido constituído há quatro anos. Neste concerto, é de destacar a interpretação de "Plêiadas", obra incontornável da música da percussão do século passado, a que constitui estreia no já vastíssimo repertório para percussão que ao longo dos últimos dez anos tem sido apresentado em Espinho.

No auditório da Junta de Freguesia, no dia 19, actua a Orquestra do Algarve que, fundada no ano transacto, tem vindo a desenvolver um projecto de trabalho sustentado e multifacetado, que passa pela realização de concertos e temporadas regulares para o público da região, ascendendo paulatinamente ao patamar da internacionalização e do

registro disco para etiquetas internacionais.

No dia 20, na Nave Polivalente, um Concerto Para Tenros Ouidos. Fundamentalmente dedicado à infância e à juventude – embora constitua uma oportunidade de usufruto curral para toda a família – este espectáculo, de conteúdo essencialmente pedagógico, sensibiliza o público mais jovem para o fenómeno musical. Complementado por ateliers de frequência aberta que decorrem nos dias anteriores ao concerto e onde são ludicamente exploradas as temáticas relativas à Orquestra Escola Profissional de Música de Espinho, o espectáculo tem ainda o atractivo de abordar um dos contos infantis mais célebres de sempre – "O Capuchinho Vermelho".

No auditório da Junta de Freguesia, no dia 23, "A Solo" convida o trio Contrates, formado por três consagrados solistas portugueses – Radu Ungureanu (violino), Carlos Alves (clarinete) e Fausto Neves (piano) – propõe uma viagem musical que se inicia com a elegância (rança temperada com ritmos brasileiros de Darius Milhaud e que passa pelo centenário de Khachaturian).

No mesmo auditório, no dia 25, "A Solo" convida percussionistas consagrados – no caso o espanhol Miquel Bernat e o húngaro Zoltarr Racz – para, juntamente com jovens percussionistas portugueses, apresentar um programa integralmente preenchido com obras de referência para percussão solo. Na presente edição é apadrinhado o jovem percussionista Nuno Aroso.

No dia 26, na mesma sala, Ivan Monighetti (indubitavelmente um dos mais proeminentes violoncelistas da actualidade) e Vadim Sakharov, que ombréia com os mais reputados pianistas de craveira internacional, encerram o festival.

Dia 11, no auditório da Junta de Espinho

Boris Berezovsky ao piano

O Festival Internacional organizado pela Academia de Música de Espinho será abrilhantado com a actuação de Boris Berezovsky, pianista de craveira internacional, vencedor do prestigiado concurso Tchaikovsky em 1990 e considerado o mais genuíno sucessor dos grandes pianistas russos.

Virtuoso e dotado de uma notável energia interpretativa, Boris Berezovsky apresentará um programa de notável dificuldade e, em parte, de rara interpretação em Portugal.

No próximo dia 11 (sexta-feira), o auditório da Junta de Freguesia de Espinho, Boris Berezovsky (piano) interpretará Liadov, Prokofiev e Chopin. "Eis, seguramente, o mais genuíno sucessor dos grandes pianistas russos" (Gramophone).

Boris Berezovsky estabeleceu uma notável reputação, como pianista virtuoso e como

músico de sensibilidade única.

Nascido em Moscovo em 1969, Boris Berezovsky estudou no Conservatório de Moscovo com Eliso Virsaladze e privadamente com Alexander Satz. Após a sua estreia em Londres no "Wigmore Hall, em 1988, o "Times" descreveu-o como "um artista extraordinariamente promissor, um executante de espantoso virtuosismo



e formidável poder". Dois anos mais tarde esta promessa concretizou-se quando ganhou a Medalha de Ouro no Concurso Internacional de Tchaikovsky de 1990, em Moscovo.

Boris Berezovsky tem vindo a apresentar-se como solista em concerto com Orquestras como a Philharmonia, com Leonard Slatkin, a "New York Philharmonic", com Kurt Masur, a "Danish National Radio Symphony Orchestra", com Leif Segerstam, "Frankfurt Radio Symphony", com Dmitri Kitarenko, "BBC Symphony", "NDR Hamburg", "Residentie Orkest", "New Japan Philharmonic", "City of Birmingham Symphony Orchestra" e "Dallas Symphony Orchestra". Os compromissos mais recentes incluem actuações com a "Philadelpia

Orchestra" dirigida por Wolfgang Sawallisch, a "Rotterdam Philharmonic", "Yomiuri Nippon Symphony Orchestra", "KBS Symphony Orchestra", "Minnesota Orchestra", "Malaysian Philharmonic Orchestra" e "Los Angeles Philharmonic" com Paavo Järvi, bem como a execução e gravação dos concertos completos de Beethoven com a "Swedish Chamber Orchestra" dirigida por Thomas Dausgaard.

Boris Berezovsky fez já um número considerável de registos para a etiqueta "Teldec Classics International" que incluem discos a solo com obras de Chopin, Schumann, Rachmaninov, Mussorgsky, Balakirev, Medtner, Ravel, os Estudos Transcendentais Completos de Liszt e Concertos de

Rachmaninov, Tchaikovsky e Liszt. A sua gravação da sonata de Rachmaninov recebeu o galardão "Preis der Deutschen Schallplattenkritik" (prémio da crítica musical alemã) e o seu disco de Ravel foi especialmente recomendado pelas publicações "Le Monde de la Musique", "Diapason", "BBC Music Magazine" e "The Independent on Sunday".

Em recital e como músico de câmara Boris Berezovsky actua regularmente em séries de recitais e em Festivais nas principais cidades Europeias bem como em capitais de todo o mundo. Foi convidado pela "Berlin Philharmonic Orchestra" para fazer a sua estreia nas séries de piano desta Orquestra e apresentou-se em recital no Louvre em Paris, na "The

Hague" em Amsterdão e no "Doelen" em Roterdão. Estreou-se, com grande sucesso e aclamação da crítica na "Concertgebouw International Piano Series" e na "Società del Quartetto di Milano". Apresentou-se na "Harrods International Piano Series" no "Queen Elizabeth Hall" de Londres.

Tem uma conhecida parceria com o violinista Vadim Repin e tem também trabalhado com outros distintos colegas, incluindo Dmitri Sitkovetsky, Julian Rachlin, Michael Collins, Ralph Kirshbaum, Boris Pergamenschikov, Alexander Kniazev e D.Makhtin, com os Quartetos de Cordas Endellion, Britten, Royal Opera House e Takacs e com Alexander Melnikov no recentemente formado "Berezovsky/Melnikov Piano Duo".



Amanhã,
no Casino de Espinho

Orquestra Nacional do Porto

O salão nobre do Casino de Espinho será palco, amanhã, pelas 22 horas, de um espectáculo da Orquestra Nacional do Porto, com Jean-François Lézé (marimba/percussionista) e Martin André (maestro), interpretando Verdi ("Força do Destino" - Abertura), Filipe Pires (Ricerchare para Marimba e Orquestra) - em estreia absoluta - e Schostakovitch (Sinfonia n.º 10 em Mi menor, Op. 93 - Moderato; Allegro; Allegretto; Andante).

Jean-François Lézé nasceu em França, em 1971, e concluiu os estudos superiores no Conservatoire National Supérieur de Musique de Lyon nas Classes de François Dupin (ex-solista da Orquestra de Paris) e de George Van-Guht (fundador das Percussions de Strasbourg).

Estudou Piano com Roger Muraro e Carlos Roque Alsina, no Conservatoire National Supérieur de Musique de Lyon, tendo ganho o Premier Prix du Concours F. Chopin (Jovens Pianistas de Paris).

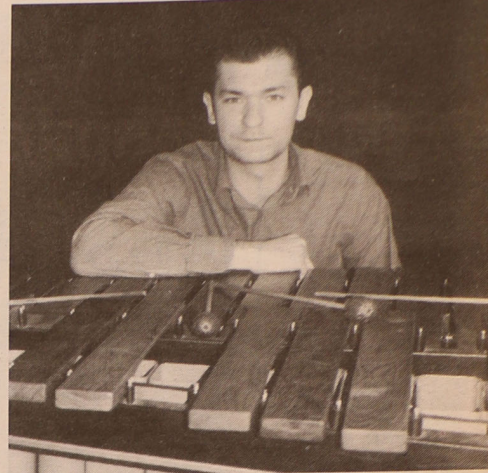
Tocou regularmente na Orchestre National de Lyon, na Opéra de Lyon e na Orchestre Philharmonique de Montpellier, com os maestros Emmanuel Krivine, Kent Nagano, Elliot Gardiner, Semyon Bychkov,

Pascal Roffé, Karl von Rickenbacher e Pierre Boulez. Gravou diversos discos com estas formações. A partir de Setembro de 1994, ocupou o lugar de pimponeiro/percussionista Solista na Orquestra Metropolitana de Lisboa e de professor na Academia Nacional Superior de Orquestra, tendo sido convidado para actuar como solista no Concerto pour Percussions et Orchestre de André Jolivet e no Concerto para Marimba e Orquestra de Cordas de Ney Rosau. Desde Setembro de 2002, ocupa a função de Chefe de Naípe da Percussão da Orquestra Nacional do Porto.

Na área de música de câmara, destacam-se os convites para participar em Les percussions Claviers de Lyon, Les Percussions de Strasbourg e Les Solistes de Moscou, bem como a colaboração com artistas como Carlos Roque Alsina, Natália Gutman, Pedro Burmester, Paulo Gaio Lima e Yuri Bashmet. Fundou o trio Nova Blue, formação que gravou e editou na New Discoveries Records o seu primeiro trabalho discográfico, integralmente preenchido com composições originais da sua autoria.

Em 2002 estreou uma obra da sua autoria para Piano e

Na abertura do Festival Internacional de Música de Espinho, a Orquestra Nacional do Porto interpretará, sob a direcção do maestro inglês Martin André, e com o percussionista Jean-François Lézé, um programa sinfónico, repleto de interesse, onde se destaca a estreia absoluta da obra "Ricerchare" para marimba e orquestra do compositor Filipe Pires e a emblemática Sinfonia n.º 10 de Schostakovich.



Marimba - Nove miniaturas Açoreanas, encomendada pelo Festival Musicatântico dos Açores, com Artur Pizarro. Foi convidado pelo CCB a integrar o ciclo Concertos Comentados, apresentando um recital de Marimba Solo no Pequeno Auditório.

Por seu turno, Martin André estudou música na Universidade de Cambridge e fez a sua estreia profissional dirigindo uma versão de câmara da Aida de Verdi para a Welsh National Opera, da qual foi maestro titular durante várias temporadas. Neste período trabalhou num repertório muito amplo e dirigiu numerosas récitas de Falstaff, Jenufa, Ernani, Rigoletto, Madama Butterfly, Un Ballo in Maschera, Evgueni Oneguin e Il Barbiere di Siviglia.

Tem o grande mérito de ser um dos poucos maestros a ter actuado com todas as mais importantes companhias de ópera britânicas. Desde que deixou a Welsh National Opera,

a sua carreira como freelancer incluiu Un Ballo in Maschera na Royal Opera House, a estreia nacional no Reino Unido, do Cornet Christoph Rilke's, Song of Love and Death, de Matthus, O Caso Makropulos com a Glyndebourne Touring Opera, A Viúva Alegre, La Clemenza di Tito e The Cunning Little Vixen, com a Scottish Opera, O Amor das Três Laranjas, de Prokofiev, e a estreia mundial de Bakxai, de John Buller com a English National Opera, uma nova produção da Madama Butterfly, com a Opera North, La Traviata, Aida e A Flauta Mágica, com a Opera Northern Ireland, e Le nozze di Figaro, A Viúva Alegre, Die Entführung aus dem Serail, com a Ópera 80 (agora English Touring Opera).

De 1993 a 1996, Martin André foi o director musical da English Touring Opera para a qual dirigiu Così fan tutte, La Bohème, Orfeo ed Euridice, Werther e Rigoletto em Londres e por todo o Reino Unido.

As suas actuações no âmbito da ópera incluem a estreia Norte-americana de From the house of the Dead com a Vancouver Opera, que foi aplaudida pela crítica. Desde então, voltou a Vancouver para La Bohème, The Cunning Little Vixen, Ariadne auf Naxos e La Traviata. Martin André debutou nos Estados Unidos com uma produção de Carmen pela Seattle Opera. Outras digressões incluíram O Amor das três laranjas no Teatro São Carlos em Lisboa, La Traviata e Julietta de Martinu com a Opera Zuid de Maastricht, Don Pasquale e O Amor das três laranjas com a New Israeli Opera, Cavalleria Rusticana e Pagliacci com a Stuttgart Opera, o Macbeth de Verdi e Madama Butterfly com a Cologne Opera, O Caso Makropulos com a Opera Zuid e Julietta em Praga.

Recentes compromissos no repertório concertístico incluíram a Philharmonia, a Queensland Philharmonic, a Royal

Scottish National Orchestra, a Limburg Symphony Orchestra, a BBC Concert Orchestra, a English Chamber Orchestra, a Scottish Chamber Orchestra, a Northern Sinfonia, bem como concertos nos Festivais Internacionais de Bournemouth e Edimburgo.

Em 2000, dirigiu uma versão televisiva de Le Nozze di Figaro para BBC TV e desde então foi contratado para The Turn of the Screw em Aldenburgh, Carmen em Colónia, concertos na Bergen Philharmonic, The New Queen's Hall em Manchester, o Collegium Musicum Bergen e a Orquestra Nacional do Porto. Futuros compromissos incluem concertos com a Limburgs Symphony Orchestra, o Collegium Musicum Bergen, a Orquestra Nacional do Porto, Le Nozze di Figaro com a Opera New Zealand e Macbeth em Colónia.

Em 1996, Martin André foi galardoado com a Arts Foundation Conducting Fellowship.

Vendem-se T2 e T3

No ângulo da futura Rua 11 com a Rua 32

Acabamentos de primeira * Soalho de Afizelia * Banheira de hidromassagem * Portas de alta segurança * Estores eléctricos de termolacado * Aspiração central * Aquecimento central * Móveis de cozinha em faia

Contacto: 919 745 788 • 917 236 040

OURO USADO

COMPRA E VENDA

OURO * PRATAS * LIVROS * LOUÇAS * MOEDAS * BIBLOS

VAMOS AO LOCAL

Edifício Palmeiras - Rua 27 n.º 193 • Telef. 227314933

VENDE-SE

T-3 ESPINHO

Excelente apartamento usado, perto do Hospital, óptima área e acabamentos, lareira com recuperador, varandas espaçosas, garagem e arrumo.



22 732 19 20 / 96 424 19 42

www.cgr-consultores.com

PALAVRAS À SOLTA

Estabelecimentos em "alerta máximo"
Gang de Leste
agita prisões
Journal de Notícias

Ajuste de contas por encomenda
Droga faz aumentar crimes por contrato
Diário de Notícias

Em causa onze indivíduos do acampamento cigano das Andorinhas em Barqueiros
Tribunal condena a um total de 50 anos de prisão grupo de traficantes
O Comércio do Porto

Colavam frentes falsas nas caixas ATM para copiar os cartões
Multibanco viciado por burlões
PJ prendeu cinco venezuelanos e suspeita de uma rede internacional.
Journal de Notícias

Os venezuelanos não levaram dinheiro – a PJ chegou a tempo
Burlões sem tempo para roubar no multibanco
Falsificadores só recolheram dados.
Correio da Manhã

Andava fardado, com um crachá forjado e uma arma de plástico, há mais de um ano
Jovem passava por agente da PSP em Lisboa
Journal de Notícias

Três transeuntes atingidos em pleno centro da cidade de Aveiro – agressor detido
Tiroteio provoca quatro feridos
O Comércio do Porto

"Campeões Nacionais" – a polícia teve que aclamar as claques (Porto e Setúbal)
Pancadaria em programa da SIC
Correio da Manhã

Em Câmara de Lobos (Madeira)
Esfaqueado (nos órgãos genitais) suspeito de abuso de menores
Correio da Manhã

Francisco Alves (arqueólogo) é o décimo implicado conhecido
Pedofilia (Casa Pia): vêm aí mais arguidos
Correio da Manhã

Pedofilia na Casa Pia
Pedro Namora ataca Mário Soares
Correio da Manhã



Centro Social de Paramos

O Centro Social de Paramos festejou o encerramento de mais um ano lectivo com uma animada festa, que durou todo o fim-de-semana e em que o convívio entre gerações foi a palavra de ordem.

Houve ainda oportunidade para que a comunidade paramense ficasse a conhecer melhor a instituição, através de uma exposição do trabalho desenvolvido no âmbito dos projectos em funcionamento.

Sandra Soares

Esta iniciativa que esteve aberta a toda a comunidade de Paramos é o resultado de trabalho desenvolvido por todas as valências do centro durante o ano lectivo e, além da exposição, incluiu jogos tradicionais, a apresentação de um peça de teatro e a entrega de diplomas às formandas do curso de ajudantes de acção educativa e auxiliares de geriatria.

Embora aberta a todos os paramenses, esta iniciativa conta, sobretudo, com a adesão dos pais e familiares dos alunos do centro, até porque, como o presidente da instituição, Manuel Costa e Silva, refere "existe uma espírito de família e fazemos questão de manter o convívio entre crianças e

idosos com encontros regulares entre os utentes do lar e do centro de dia e os miúdos do centro".

De qualquer forma, não faltaram à festa os representantes da Junta e Assembleia de Freguesia de Paramos, assim como o pároco Nuno Oliveira que aproveitaram para recordar outros tempos, juntando-se aos pais e avós dos alunos do centro para jogarem à malha, ao peão e à bola, enquanto os mais pequenos se divertiam com a pesca ou com cavalinhos de madeira. Lembranças de outras infâncias.

O Centro Social de Paramos tem utentes do 3 aos 83 anos nas valências: terceira idade – apoio domiciliário, lar, centro de dia; infância – Jardim pré-escolar, creche e ATL; apoio à

toxicod dependência – o CIPO (Centro de Intervenção Psicossocial Orientada) e "Aprender a Escolher" (projecto de prevenção primária das toxicod dependências); Formação – UNIVA e formação profissional; Centro Comunitário "Espaço Vivo".

O SMACTE – Serviço Móvel de Apoio à Comunidade Toxicod dependente de Espinho por falta de apoio do Estado, mas é um projecto que deve ser retomado no fim das férias indo abranger, em princípio, também o concelho de Ovar.

Tal como o SMACTE, existem outros projectos que a Direcção do Centro gostaria de desenvolver, mas reconhece que não tem meios financeiros para isso, pois em tempo de crise todas as candidaturas estão paradas.

Manuel Costa e Silva, explica que "as verbas arrecadadas servem para o funcionamento diário do centro, pelo que necessitamos do apoio de outras entidades e espaços adequados, até porque também não temos verbas para restaurar os espaços que nos pertencem".

Apesar das limitações decorrentes do período que o país atravessa, o responsável está consciente de que "o papel do centro é muito importante ao nível do apoio social, não só para a freguesia, mas também para todo o concelho".

PALAVRAS À SOLTA

Passou noite fora de casa e teve medo do pai – rapariga do Laranjeiro (Setúbal) incorre numa pena até um ano de cadeia ou 120 dias de multa

Jovem (de 21 anos) inventa violação para justificar "noitada"
Correio da Manhã

Em Aljô
Padre cancela procissão por homens não usarem casaco
Journal de Notícias

Os arqueólogos que fizeram as primeiras investigações dizem que podemos estar perante gravuras do paleolítico superior (20 mil anos) produzidos com técnica idêntica às de Foz Côa

Há pinturas rupestres no Zêzere!
Journal do Fundão

Cada animal gera efluentes equivalentes aos de quatro pessoas
Porcos poluem por dez milhões
Correio da Manhã

Governo de Madrid reconheceu mais de três mil violações graves só num ano
Espanhóis lideram infrações ao mar
Journal de Notícias

Cerca de um milhão de portugueses perdeu poder de compra durante os primeiros cinco meses deste ano – há mais de 200 mil trabalhadores que ainda não beneficiaram de qualquer aumento nos seus vencimentos mensais
Inflação absorve ganhos salariais
Journal de Notícias

Rui Amaral, ex-presidente do Conselho Administração da Casa da Música, levanta suspeitas sobre o desaparecimento de bens adquiridos pela sociedade, com base numa auditoria
Porto 2001 – derrapagem de 19 milhões
O Comércio do Porto

Portugal investe 11 milhões na rede ferroviária
TGV Porto Vigo já tem verbas garantidas
O Comércio do Porto

Homossexuais rejeitam associações com pedofilia
Orgulho gay saiu do armário em Lisboa
Journal de Notícias

EM ESPINHO – DÚPLEX GRANDE VISTAS DESLUMBRANTES DE MAR

4 quartos + 2 salas + grande hall em mármore. + maravilhosa cozinha + copa + despensa + 3 banhos (2 suites) em mármore + 3 lareiras c/ recuperadores. Grandes varandas cobertas (2) e terraço (1). Garagem independente. Como novo. Óptimos acabamentos. **Vende e trata o dono. Tlm. 96 665 17 93**

Loja das Miudezas

José Manuel Queirós

Retrosaria - Botões - Lingerie
Interiores Homem - Collants

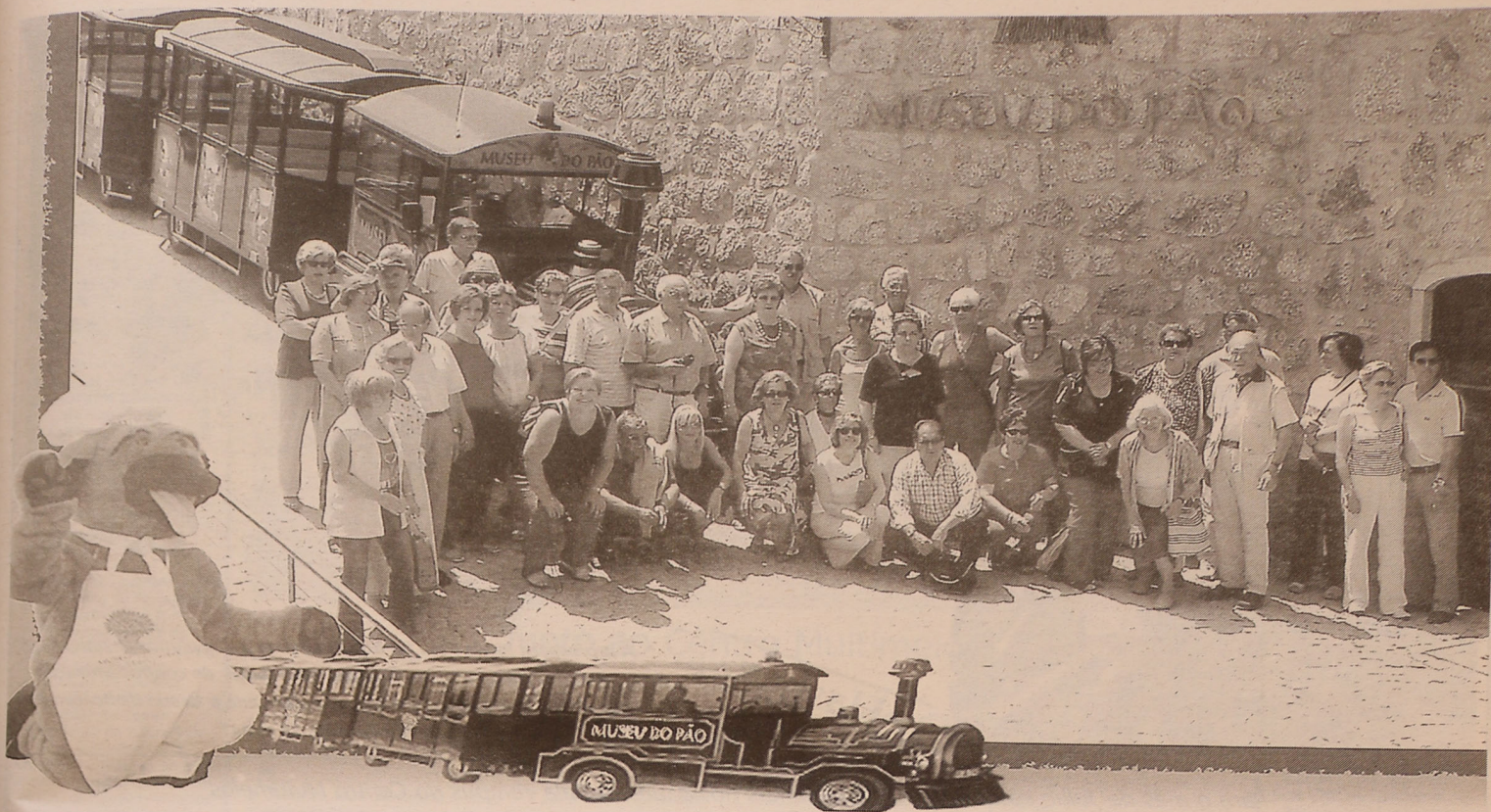
Rua 23 n.º 447 - 4500 ESPINHO - Telef. 227314174

MÉDICOS DENTISTAS

JORGE FERREIRA
BRUNO MORRIS

SAMS QUADROS
SAMS * CGD
SIM * MÉDIS

Edifício S. Pedro
Sala W
Rua 23, n.º 174
Telef. 22 734 86 93



Passeio a Seia

Inserido nos eventos que o Probus Club de Espinho tem levado a efeito para a comemoração do seu sexto aniversário, realizou um passeio a Seia, contemplando visitas ao Museu do Pão e ao Museu do Brinquedo.

Probus de Espinho nos Museus do Pão e do Brinquedo

"Foi um dia bem passado, onde (dentro do espírito probusiano de lazer, companheirismo e cultura) hou-

ve a oportunidade de ver 'in loco' todo o percurso para a fabricação do pão."

Antes da visita, toda a

caravana espinhense (constituída pelos companheiros do Clube Probus e acompanhantes que se quiseram aliar neste passeio, num total de 37 pessoas) teve a oportunidade de almoçar no restaurante do Museu do Pão, o que constituiu "uma experiência agradabilíssima", desde a qualidade da confecção do repasto, ao serviço, culminando com a visita, mesa a mesa, do chefe de cozinha inteirando-se da satisfação de toda uma clientela (o restaurante estava repleto), que trouxe uma nota de preocupação com o serviço prestado.

Um misto de "buffet" e serviço à mesa "foi extraordinário", predominando a cozinha regional de alta qualidade que foi acompanhada por bons vinhos da região. "É conveniente frisar que a componente pão constava da maioria dos pratos."

Ainda uma referência ao restaurante propriamente dito... "A sua arquitectura interior, muito regionalista, tem uma componente muito interessante. No seu interi-

or corre um pequeno riacho (artificial), com cobertura em vidro, estando parte das mesas e cadeiras posicionadas por cima.

Aparece este riacho de uma nascente de uma parte lateral, serpenteia ao longo da grande sala e culmina numa pequena azenha em movimento. Toda esta encenação transmite uma sensação de frescura muito agradável.

Quanto ao preço, só há a dizer que é muito razoável para a qualidade do serviço prestado. É uma experiência a repetir."

Voltando à visita ao Museu, a oportunidade tida de conhecer todos os passos para a confecção do pão, desde a semente até ao produto acabado, os utensílios e métodos utilizados, "enriqueceu uma vez mais os parcos conhecimentos dos diversos ciclos do nosso principal alimento."

Os probusianos espinhenses também tiveram o ensejo de visitar o Museu do Brinquedo.

"Relembrar e rever toda uma gama de brinquedos,

desde as tradicionais bonecas de trapos, de cerâmica e mais recentemente de plástico, dos velinhos brinquedos de lata e madeira, que tanto nos deliciaram na nossa meninice, até aos mais recentes, foi também muito gratificante.

O espólio do Museu, na sua maioria, é constituído por ofertas de embaixadas de diversos países, de clubes rotários, de associações e ainda de particulares."

De realçar que ambos os museus têm no seu interior um bar, "onde os visitantes podem descansar um pouco e ainda refrescarem-se com uma bebida e ainda contemplarem a magnífica vista que se vislumbra para o vale."

Por outro lado, o Museu do Pão fica já fora da cidade, com um percurso sinuoso e algo apertado, o acesso só pode ser feito de carro ou, então, por um comboio urbano que nos transporta, com ida e volta, até ao centro da cidade, "o que transmite muita originalidade."

APARTAMENTOS DE 1.ª QUALIDADE

BLOCO DE 2 ANDARES c/ elevador
APARTAMENTOS T2 (100 m2 aprox.),
aquecimento, electrodomésticos, vídeo,
parabólica. Entrada para deficientes.
Prontos a entregar.

Contacto: 91 959 12 94 - 91 491 16 19

CLÍNICA DE MEDICINA DENTÁRIA

ORTOPANTOMOGRÁFIA,
TELERRADIOGRAFIA, IMPLANTOLOGIA
ORTODONTIA (fixa e removível)
PRÓTESE (fixa e removível)

Acordos com: PSP, ACASA, CGD, EDP,
SAMS, PHILIPS, REFER, CRUZ VERMELHA

Dr. Jorge Pacheco

R. 8. n.º 381-1.º • 4500 ESPINHO • Telef. 22 734 27 18

INCENSOS
ESSENCIAS
VELAS AROMÁTICAS / DECORATIVAS
QUEIMADORES
BOUTERIA ARTESANAL
CACA SONHOS
ESPANTA ESPÍRITOS
PELUCHEES
ACESSÓRIOS

FOR
FRIENDS^{GIFTS}

RUA 10 N.º 761 ESPINHO - TEL.: 227 310 272



Flashes

A professora Paula Pina foi homenageada pelos alunos (e pais) do 2.º ano da Escola n.º 1 de Espinho, num jantar de confraternização, assinalando o seu novo estatuto de reformada e "a sua dedicação ao ensino durante 32 anos"

Para o mês de Julho estão reservadas algumas novidades. A Sala Tempus do Centro Multimeios recebe já amanhã "A Flor do Mal", a Sala Polivalente irá promover um curso de Técnicos Profissionais de Arquivo e na astronomia irá realizar-se uma actividade denominada "O Céu Boreal" que serve para conhecer um pouco mais do nosso céu.

Novidades no Centro Multimeios

"A Flor do Mal" na Sala Tempus

Vânia Leite

Terminam hoje as exhibições do filme "Intacto", enquanto isso, a Sala Tempus recebe já amanhã "A Flor do Mal". Um filme que conta a história de uma viagem de conquista de maturidade, independência e auto-conhecimento. Depois da mãe ter morto o namorado, Astrid só pode contar com ele própria. Como ainda não atingiu a maior idade, ela vê-se obrigada a ficar com uma família de acolhimento, não estando sempre com a mesma. Apesar de presa, a sua mão não deixa de exercer uma grande

influência sobre Astrid, mas esta tenta a todo o custo criar uma personalidade independente.

Este filme estará em exibição até ao dia 10 de Julho, às 17 e 22 horas todos os dias excepto à segunda-feira.

No que diz respeito à astronomia, irá realizar-se uma actividade intitulada "O Céu Boreal", que servirá para ajudar as pessoas a explorarem e conhecerem um pouco mais sobre o nosso céu. "A Zanga da Lua" continua em exibição às terças e quintas pelas 15 horas e aos sábados, domingos e feriados à mesma hora, assim como "A Volta do Sol" às quartas e sextas às 15 horas e aos sábados,

domingos e feriados pelas 17 horas.

As pessoas que continuam interessadas em obter o Diploma de Competências Básicas em Tecnologias da Informação, ainda o podem fazer pois o espaço de Internet do Multimeios continua a promover essa actividade. Os exames serão realizados aos sábados e domingos, das 11 às 12 horas para tal, é necessário inscrição prévia e o pagamento de cinco euros.

Na Sala Polivalente decorrerá um curso de Técnicas Profissionais de Arquivo. A entidade promotora é a Navegar, fundação para o desenvolvimento

cultural, artístico e científico de Espinho.

Este curso terá a duração de 700 horas e decorrerá de segunda a sexta-feira das 18 às 22 horas. Poderão ainda ocorrer actividades lectivas aos sábados pelas 9 horas. O curso terá início a 22 de Setembro e está previsto acabar a 28 de Maio de 2004.

Para se inscrever tem que ter no mínimo o 11.º ano de escolaridade e deverá fazê-lo entre o dia 1 até ao dia 11 de Julho. Para obter mais informações pode dirigir-se ao Centro Multimeios, ligar o 227 331 190 ou então consulte o www.multimeios.pt.

VENDE-SE

T-3 ESPINHO

Usado em bom estado, junto à Rua 19 e perto do Tribunal, 2 frentes (nascente e poente), com lareira, garagem.

Ótimo preço

22 732 19 20 / 96 424 19 42

www.cgr-consultores.com

CGR
ANH 1817

ARTES GRÁFICAS
GRÁFICOIS

MANUEL GOIS

RUA DO COVELO - 4500 SILVALDE - ESPINHO • TELEF. 914 681 118

DR. ILÍDIO SANTOS

MÉDICO DENTISTA

Consultórios:

— Rua 16 (Esquina Rua 19), n.º 545-1.º Dt.º - Espinho - Telef. 22 734 29 31
— Rua Júlio Dinis, 748 - 4.º Esq.º - Sala 413 - Porto - Telef. 22 600 71 75
— R. Manuel Alves de Sá, 15 G - 4400-494 V.N. Gaia - Telef. 22 711 86 61 / 22 711 86 42

*Implantes
Ortodontia Fixa
Prótese Fixa*

Acordos com:
SAMS/QUADROS
ACASA * CGD
ADSE * PSP

Vende-se moradia geminada

T5 DÚPLEX - ANTA

Área total 422 m2, suite completa + 4 quartos, cozinha completa, salas c/ recup. calor. Logradouro c/ lavanderia, churrasqueira, forno e jardim relvado. Grande garagem.

Preço: 290.000,00 Euros (negoc.).

Tim.: 91 951 09 53



CÂMARA MUNICIPAL DE ESPINHO

Aviso

ROLANDO NUNES DE SOUSA, Vice-Presidente da Câmara Municipal de Espinho.

Faz público que esta Câmara Municipal, em sua reunião ordinária do dia 9 de Maio do ano de dois mil e três, aprovou o Regulamento do Sistema de Controlo Interno desta Autarquia.

Espinho, 26 de Junho de 2003.

O Vice-Presidente da Câmara,
a) *Rolando Nunes de Sousa*

PALAVRAS À SOLTA

Novas leis propostas pelo Governo prevêem processos disciplinares e despedimentos para os funcionários cujo trabalho não satisfaça

Estado despede por nota negativa
Avaliação na Função Pública – mérito passa a ser essencial para conseguir promoção.
Correio da Manhã

Parlamento
Mota Amaral não aceita ida à final da Taça UEFA como falta justificada de deputados
Diário de Notícias

Taxa – factura da EDP suporta dívida da estação pública
Portugueses pagam RTP
Correio da Manhã

Sociais-democratas da Assembleia de Freguesia queixaram-se à IGAT (Inspeção-Geral da Administração do Território) e apresentaram moção de censura

Menezes furioso com PSD de Levar
Presidente da Câmara de Gaia e igualmente da Comissão Concelhia ameaça expulsar eleitos do PSD em Levar, que andam irritados porque Filipe Menezes convidou Manuel Gama (presidente da Junta) a filiar-se no partido.
O Comércio do Porto

Homenagem pela "coragem" no metro
Menezes dá medalha a Fernando Gomes
Jornal de Notícias

Há quatro meses
Empresa do Metro não paga aos polícias
Jornal de Notícias

Autarca fala de "pedagogia" para passar a pente fino todos os serviços
Narciso quer auditoria à Câmara de Matosinhos afrontando o vereador Seabra (o seu delfim de outrora e o rival de hoje no PS)
O Comércio do Porto

Ordenada prisão preventiva de Oliveira e Silva, principal liquidatário do Norte – 39 suspeitos foram acusados de corrupção e de associação criminosa
Falências dão cinco milhões em "luvas"
Jornal de Notícias

Megaoperação policial levou ao encerramento de dois laboratórios – Judiciária admite envolvimento de mais médicos e unidades
Dez arguidos na burla gigante na Saúde
Diário de Notícias

Paí soube da tragédia quando entrava na igreja para casar
Mãe leva filha para a morte
Familiares paternos da criança de 10 anos acham que "despiste" na falésia da Nazaré foi intencional e lembram ameaças recentes.
Correio da Manhã



Junto ao Centro Multimeios
Lixo e mau cheiro

A área que circunda o Centro Multimeios é uma zona nobre, por onde passa muita gente, em especial turistas e visitantes de outras terras que vêm até Espinho usufruir das valências que este espaço cultural tem para oferecer.

É pena que, numa agradável tarde de sábado, em que era inaugurada uma belíssima exposição homenageando a génese de Espinho, os visitantes deparassem com um espectáculo que não agrada aos

olhos e muito menos aos narizes!

Ou as infra-estruturas de apoio aos comerciantes do Mercado, provisoriamente instalados no parque de estacionamento situado entre a Rua 23 e o Centro Multi-

meios, não são suficientes, pelo menos no que ao lixo diz respeito, ou deveria de haver mais cuidado e civismo da parte de quem aí deposita o lixo.

Sandra Soares



CORREIO DO LEITOR

O Menino Jesus

Ó meu Menino Jesus
Que ali estás a olhar p'ra mim
És tão velhinho e não perdes
Tua graça, mesmo assim.

Tenho-te numa redoma
Pois eras da minha avó
Mas agora estás comigo
Sempre que me sinto só

Quando era pequenina
Já contigo me encantei
E ter-te só para mim
Foi o que sempre sonhei

Minha avó disso sabia
Pois quando eu a visitava
Deixava-me pegar nele
Fazendo que o embalava...

– Tem cuidado, minha filha,
Não vás deixá-lo cair
Nas mãos tens o Deus-Menino
A abençoar-te e a sorrir

Assim me dizia ela.
Minha boa avó, tão querida,
Por muito tempo que passe
Nunca serás esquecida!

Pouco antes de morrer,
De doença prolongada,
Não olvidou sua neta
Para si tão adorada

E um dia me sussurrou
– Leva contigo o Menino
Pois Ele olhará por ti
E te dará bom destino

Obrigada, minha avó,
Por tua grande bondade
Tu deste-me o teu Menino
E eu dou-te a minha saudade...

Marta Feijó
(Espinho)

Eternamente grata

Poderia ou não deverá ficar calada, mergulhada na minha dor bem recatada, mas não consigo. Quero desta forma, e sabendo de antemão, que esta mensagem chegará às mãos de muitas pessoas que conheciam a minha amiga, prestar-lhe a mais profunda gratidão.

Partiu para o Senhor. Precisamente no dia em que que a minha mãe fazia anos que morreu, 27 de Junho. Triste coincidência. No mesmo dia, duma forma diferente, lembrei sempre as duas. Perdi a mão que me gerou e me criou. E, agora, vejo partir aquela que foi também a minha mãe, minha confidente, minha conselheira, mestre competentíssima em tudo o que ensinava. Com ela aprendi a juntar as letras e a formar as frases que escrevia ao meu pai. Foi amiga. Foi ombro que tantas vezes me amparou. Juntas vivemos grandes alegrias, mas também juntas sofremos horas de muita amargura.

Acostumamo-nos na vida a viver com pessoas que jamais pensamos em separar-nos. É o caso. Na verdade nunca poderei esquecer o convívio quase filial de carinho e de conforto que recebi da Esmeraldinha. E só por isso viverá para sempre no meu coração. Fez parte da minha vida e a sua recordação acompanhar-me-á enquanto viver.

Partiu com ar sereno, como transmitia viver, embora sofrendo intimamente. Mas desta vez o sofrimento sufocou-a. Foi mais um exemplo que nos deixou de aceitação e resignação. Na sua despedida foram muitos as amigas que estiveram presentes. Como eu, compartilharam a sua casa o seu Saber. E também por elas e com elas que manifesto o meu pesar e a nossa saudade.

Nesta hora difícil mas interiormente mais calma, competenos a certeza que junto de Deus e de seu marido encontrou a paz desejada e merecida. Terminou a sua missão (na terra) de boa filha, dedicada esposa, extremosa mãe e terna avó. Orgulhosos podem estar os filhos pelos pais que tiveram. Cultivem e sejam dignos dos valores que eles vos transmitiram.

Obrigada, Esmeraldinha.
Um até sempre da Lena.

(Silvalde)

PALAVRAS À SOLTA

Luto em aldeia de Barcelos – dois mortos e um ferido grave

Colhidos por comboio quando iam para a missa
Correio da Manhã

Em Olhão
Comboio ceifa três vidas
Correio da Manhã

Tragédia no IP5 – choque frontal mata três crianças e dois adultos

Domingo sangrento nas estradas

Chuva de Verão e falta de cuidado dos condutores provocam o caos – 80 acidentes em Lisboa.
Correio da Manhã

Em Amarante
Desapareceu depois de saltar para o rio Tâmega
Jornal de Notícias

Em Gondomar
Quis sair do rio ao volante do carro

O insólito aconteceu em Travassos, Foz do Sousa: um condutor que caiu ao rio em consequência de se ter despistado resistiu a sair da viatura e recusou ser conduzido ao hospital, acabando por ser levado pela GNR de Gondomar. O despiste aconteceu numa recta e não teve razões visíveis que o expliquem. O carro precipitou-se de uma altura de cerca de cinco metros, fez duas

carambolas e caiu às águas do rio a vários metros da margem. Por sorte, ficou de rodas para baixo e alguns centímetros descoberto, o que terá salvado a vida do condutor de 50 anos. Um pescador terá tentado socorrer o automobilista, mas este recusou sair da viatura. Depois, segundo os bombeiros, o homem queria sair das águas do rio ao volante da viatura... Só por sorte não fez vítimas. Se não tivessem sido ágeis a desviar-se, uma mulher e uma criança teriam sido atropeladas.
Jornal de Notícias

Seguia a 224 km/h
Instrutor contesta limites legais
Correio da Manhã

Em Valongo
Mais duas mortes na A4
Jornal de Notícias

Traçado irá dividir ao meio a área do mais antigo festival de música portuguesa

IC1 vai cortar recinto de Vila de Mouros
O Comércio do Porto

Brigada de Trânsito da GNR começa a ter problemas de funcionamento com o envolvimento de 190 agentes no processo de corrupção

BT entra em ruptura com prisões
Diário de Notícias

Obrigatoriedade avança a partir de Julho do próximo ano
Autocarros com cinto de segurança
Jornal de Notícias

Hóquei em patins
feminino

Acadêmica
vence
torneio

As jovens da equipa feminina de hóquei em patins da Associação Acadêmica de Espinho foram até Cereja de Alcogosta participar num torneio organizado pela Casa Beirão Serrano, tendo conquistado o primeiro lugar da prova.

Na prova, que decorreu no passado fim-de-semana, as jovens acadêmicas defrontaram a Associação Acadêmica de Coimbra e a turma da casa que, em virtude da ausência da também convidada equipa do Barcelos, teve de se apresentar com duas formações, que ficaram em terceiro e quarto lugar.

O troféu atribuído à melhor guarda-redes da competição também viajou até Espinho, já que foi conquistado pela acadêmica Tânia Moreira.

Sandra Soares

Torneio de futsal
dos Bombeiros
Voluntários
de Espinho

Os jogos
das emoções!

Irã realizar-se na próxima sexta-feira as meias-finais do primeiro Torneio de Futsal dos Bombeiros Voluntários de Espinho. O primeiro jogo será disputado pelos Kotas e Olimpiada e terá início às 20.30 horas. O segundo jogo da noite, às 21.30 contará, com a participação dos Tugas e Rua.

Os vencidos disputarão o terceiro e quarto lugar no domingo, pelas 16 horas. Já as equipas que ganharem nas meias-finais irão jogar o grande jogo da final, também no domingo, pelas 17 horas.

Vânia Leite

TOTOBOLA

Concurso dos Órgãos de Informação n.º 27/2003, relativo a 06 de Julho de 2003. Prognóstico "Defesa de Espinho", Redacção Desportiva:

1. Enköping-Sundsvall* 1
2. Halmstad-Oster* 1
3. Landskrona-Orebro* X
4. Hammarby-Helsingborg* X
5. Enköping-Sundsvall 1
6. Halmstad-Oster 1
7. Landskrona-Orebro 1
8. Hammarby-Helsingborg 1
9. Elfsborg-Malmö X
10. Gotemburgo-AIK 1
11. Boden-Sylvia 1
12. Assyriska-IFK Malmö X
13. Gefle-Brommapojkarna X
14. Vasteras-Café Opera 1



Sorteio hoje e apresentação no sábado

Sp. Espinho na Zona Centro da II Divisão B

Realiza-se hoje o sorteio da II Divisão B do futebol nacional (com a primeira jornada marcada para 17 de Agosto), com o Sporting de Espinho a integrar, a próxima época, a Zona Centro, face ao (re)ajustamento geográfico dos clubes concorrentes.

Entretanto, o plantel do Sporting de Espinho para a época

de 2003/2004 será apresentada no próximo sábado, pelas 9.30 horas, em cerimónia a realizar na sede do clube.

No programa também constam uma visita à sala de troféus e, às 11 horas, uma sessão de treinos de apresentação aos associados, no Estádio Comendador Manuel de Oliveira Violas.

Para além dos jogadores

que transitaram do plantel de António Jesus, o novo técnico Francisco Barão contará com os reforços Rochinha (defesa esquerdo, ex-Leixões), Cláudio Oeiras (avanzado, ex-Dinamo de Dresden - Alemanha), Rodrigo Dantas avanzado, ex-Sport Recife-Brasil), Joel (médio ofensivo, ex-Caldas), Rolão (defesa central, ex-Barreirense), Nélson (médio centro,

ex-Felgueiras), Carlos João (defesa central, ex-União de Lamas), Marco Cláudio (médio ofensivo, ex-Chaves) e Ditão (defesa central, ex-Oliveirense).

Entretanto, estão agendados os seguintes jogos de preparação: Sp. Espinho-Boavista (16 de Julho, 18 horas), Leixões-Sp. Espinho (19-10.30 horas, em S. Jacinto), Torneio da Costa Verde, no dia

26, Leixões-Feirense (16h30), Sp. Espinho-Feirense (17h30) e Sp. Espinho-Leixões (18h30), Sp. Espinho-Guimarães (27-18h), Sp. Espinho-Paredes (30-18h), Valecambrense-Sp. Espinho (2 de Agosto, 17h30), Sp. Espinho-Dragões Sandinenses (6-17h) e Fiães-Sp. Espinho (9-10h30).

Lúcio Alberto

Espinho Cup 2003

Três dias repletos de emoção

O Departamento de Futebol Juvenil do Sporting de Espinho realizou no passado fim-de-semana a segunda edição do Espinho Cup, no Estádio Comendador Manuel Violas.

Tratou-se de uma competição de infantis, onde participaram 24 equipas, das quais se destaca(ra)m: FC Porto, Boavista, Sporting, Acadêmica de Coimbra, Vitória de Guimarães e Sp. Espinho.

Foram três dias de muita

emoção e com grandes espetáculos da autoria daqueles que serão os craques do futuro.

As duas equipas que disputaram a final foram o FC Porto e o Boavista, tendo a primeira levado a melhor por 3-1.

Assim a classificação ficou alinhada da seguinte forma: o FC Porto ficou em primeiro lugar, o Boavista em segundo e Sanjoanense e Feirense ficaram ambos em terceiro lugar.

Num encontro onde as equipas esqueceram o Fair Play, o



Sp. Espinho A foi considerado a equipa mais disciplinada e com maior Fair Play.

Quanto aos prémios individuais, o jogador Hélder Osório, do Boavista, foi eleito o melhor guarda-redes, também do

Boavista, com quinze golos, Mário Costa, foi o melhor marcador de toda a competição. O prémio de melhor jogador foi para André Martins, do Feirense, pois foi quem mais deu nas vistas.

No final ficou a promessa do Espinho Cup 2004 abrir as portas a equipas estrangeiras.

Vânia Leite (texto)
Vitor Lancha (foto)



Nas praias de Espinho

Craques de futebol cuidam do físico nas férias

Um "plantel" de futebolistas deu-se ao cuidado de trabalhar em plenas férias, nas praias de Espinho, uns recuperando de lesões contraídas na época anterior e outros evitando aumento de peso e entorpecimento muscular...

Sob o cuidado de Tozé Casanova, alguns futebolistas do "ranking" nacional tentam assegurar a melhor condição física antes da pré-época nos clubes.

E embora alguns já te-

nham compromissos para a temporada que se avizinha, outros ainda aguardam por contactos...

No "plantel" que cuida do físico em busca da melhor forma no areal espinhense, destaque, entre outros, para João Tomás (que poderá regressar a Portugal depois de ter envergado a camisola do Bétis de Sevilha).

Lúcio Alberto (texto)
Vitor Lancha (fotos)

José Vieira da Silva

Sporting de Espinho 'perde' adepto fiel



Na próxima época, o Sporting de Espinho já não terá um dos seus mais fiéis adeptos a torcer e a sofrer na bancada, trajado a preceito, ou a circular pela cidade com a bandeira e a ornamentar a carrinha, apelando aos sócios para que vão ao Estádio comendador Manuel de Oliveira Violas.

José Vieira da Silva foi a enterrar, na chuvosa tarde do passado domingo, no cemitério de Anta, ficando para a história a memória deste sempre bem disposto e ferrenho espinhense.

Entretanto, o presidente do Sporting de Espinho, Rodrigo dos Santos, já encheu a recolha para o museu do clube, do material com que José Vieira da Silva apoiava os "tigres".

De duplo-mini-trapolim Sílvia Saiote (Académica de Espinho) na equipa nacional

A prova de duplo-mini-trapolim realizada pela academista Sílvia Saiote, nos Campeonatos de Portugal que decorreram em Vila do Conde, este fim-de-semana, permitiu-lhe integrar a equipa nacional. A Associação Académica de Espinho fez-se representar nesta prova pelos atletas: Margarida Rodrigues, Sílvia Saiote, José Nogueira e Ana Simões, nas modalidades de duplo-mini-trapolim e trapolim individual.



Os Campeonatos de Portugal de duplo-mini-trapolim, trapolim individual e sincronizado, tumbling e acrobática deveriam ter ocorrido na Nave, no passado fim-de-semana, mas acabaram por ser transferidos para o Pavilhão Desportivo de Vila do Conde, por não ser possí-

vel conciliar esta competição com a realização das finais nacionais de esgrima, que decorreram em no pavilhão de Espinho.

Nesta competição, em que apenas participam os cinco primeiros classificados de cada categoria dos campeonatos nacionais e os finalistas

Sarau na sexta-feira Ginástica da Académica de Espinho em festa

A secção de ginástica da Associação Académica de Espinho leva a efeito, todos os anos, um sarau que visa mostrar ao pais, familiares e amigos dos seus atletas aquilo que fizeram durante o ano, proporcionando, simultaneamente, um belíssimo espectáculo a todos os espinhenses que queiram assistir a esta festa anual.

O sarau de 2003 decorre na próxima sexta-feira, a partir das 21.30 horas, no pavilhão Arquitecto Jerónimo Reis e tem por tema "O Universo", que será interpretado de formas diversas de acordo, com as idades e a vertente da modalidade de cada uma das classes participantes.

A festa começa com o desfile de todas as classes, segue-se uma pequena intervenção do presidente da Académica, António Iglésias, dando a boas-vindas aos presentes, a exibição das classes, um esquema final e um momento e um momento muito especial, pelo qual miúdos e graúdos esperam, o lançamento dos balões que vão encher o pavilhão de cor, dando por encerrada o sarau. Participam nesta iniciativa as classes da Académica: de ballet, formação, rítmica educativa, rítmica de exibição, rítmica de competição, pré-trapolins, trampolins de competição e manutenção. A classe de dança e aeróbica do Colégio de Santa Maria de Lamas também participa na festa, como convidada.

Sandra Soares

das categorias elite, a Associação Académica de Espinho fez-se representar pelos atletas: Margarida Rodrigues, Sílvia Saiote, José Nogueira e Ana Simões, nas modalidades de duplo-mini-trapolim e trapolim individual.

A prova de duplo-mini-trapolim realizou-se sábado, e Sílvia Saiote teve uma participação exemplar, conseguindo o apuramento para as finais (onde apenas passavam os oito primeiros classificados) com um quarto lugar e conquistando, no fim, um injusto quinto lugar.

A prova realizada pela academista foi brilhante em todos os aspectos permitindo-lhe ingressar na equipa nacional.

Já Ana Simões não foi tão feliz pois, reflectindo o cansaço de uma época desgastante, não conseguiu ir de encontro às suas expectativas, que eram as de integrar a equipa nacional, acabando no décimo nono lugar.

Há ainda que referir a participação de Margarida Rodrigues e José Nogueira que, apesar de não terem conseguido o apuramento para as finais, cumpriram as séries que lhes eram exigidas, conquistando ambos o 11.º lugar.

Refira-se ainda que José Nogueira realizou séries com o objectivo de ingressar na equipa nacional, contudo, devido a

uma pequena falha cometida na segunda série, tal não se verificou.

A prova de trapolim individual realizou-se domingo e nesta Sílvia Saiote e José Nogueira tiveram uma extraordinária participação, realizando os mínimos para integrarem a equipa nacional de juniores.

Porém, acabaram por não conseguir alcançar os resultados necessários para este objectivo, obtendo respectivamente os 11.º e 9.º lugares.

Margarida Rodrigues cumpriu mais uma vez as suas séries conseguindo o 14.º lugar. Ana Simões, apesar de já integrada na equipa nacional de seniores, não conseguiu uma boa prestação na segunda série ficando-se pelo décimo quinto lugar.

No final da competição o director/seccionista da Académica, Filomena Oliveira, e os respectivos treinadores, Gisela Lopes e Rui Neto, estavam satisfeitos com a participação dos ginastas do clube.

Aproveitando a oportunidade os técnicos, os responsáveis pela secção de trampolins e até mesmo os atletas, renovam o desafio a todos os jovens para irem até ao pavilhão academista experimentar os trampolins pois, na sua opinião, "esta é uma modalidade única e apaixonante".

OS NOSSOS CLASSIFICADOS

OS NOSSOS CLASSIFICADOS

ADVOGADOS

CERQUEIRA FERNANDES - Advogado - Av.ª 24 n.º 741 s/D 4500-201 Espinho. Tel./Fax: 227313129. Tel. 226062165 - Fax 226060085 - http://cerqueiraadvogado.planetaclix.pt, 2.ª e 4.ª das 10 às 16 horas.

ALUGA-SE

ALUGAM-SE QUARTOS, c/ casa de banho privativa, c/ cozinha, pequeno almoço, tratamento de roupa, garagem e TV Cabo mais Sport TV. Telef: 227340002 ou 227348972.

ALUGO APARTAMENTOS T0, T1, T2 E T3. Totalmente equipados, com TV Cabo mais Sport TV, telefone, garagens, limpezas. Rua 62 n.º 156. Telefone: 227310851/2 - Fax: 227310853.

ALUGAM-SE ARMAZÉNS, junto a Espinho, boa localização: 80 m2 (70 contos - 349,16 Euros); 100 m2 (90 contos - 448,92 Euros); 120 m2 (100 contos - 498,80 Euros). Contacto: 919831732.

ALUGO T1 - centro de Espinho. Totalmente mobilado, prédio novo. Contrato de 1 ano, pode ser remodelado. Preço 375 Euros. Pode ser alugado a casal jovem. Telm: 966565110 ou 966565110.

ALUGA-SE CASA c/ 2 quartos, sala comum, WC, cozinha, lavandaria, garagem, logradouro, junto à Piscina Municipal e escolas, em Espinho. Telef. 227340074.

ALUGA-SE T2 com garagem, na Rua 35, em Espinho. Contactar 914925360.

ALUGA-SE T2, centro de Espinho. Telef. 227341784.

LOJA / ESCRITÓRIO - Sala S - Rua 23 - Galerias S. Pedro - Espinho. Telef. 227342090.

CASA EM SILVALDE, Lugar do Formal de cima, n.º 164, c/ 2 quartos, sala, cozinha, Wc e pequeno quintal. Telef. 227346430.

ESPINHO - T3 muito espaçoso. Arrumos na cave e lugar de garagem. 420,00€. Telef. 227342702. Tlm. 918668926.

ESPINHO CENTRO - Habitação c/ 2 pisos, 3 quartos, 2 salas, 1 garrafeira, 2 WC, cozinha, garagem, quintal c/ cozinha regional e terraço p/ habitação ou escritório. Telef. 232382167.

T2 E T3 NOVOS, na Granja, perto da Estação e IC1. Telef. 227532995. Tlm. 916038163.

ALUGA-SE ARMAZÉM, c/ 270 m2. Zona Espinho - Monte Lírio. Contactar 917725655.

MÉDICOS

DR. RICARDO ROMEIRA - Médico especialista de cardiologia. Carreira Hospitalar - C.H.A.N. e Ordem dos Médicos. Consultórios - Policlínica Espinho - Rua 33 n.º 408 - Telef: 227 342 111; S. João da Madeira - Parque América n.º 23 - Cons. n.º 44 - Telef. 256 827 864; e Esmoriz - Av.ª 29 de Março - Telef. 256 752 579. Dias úteis das 11 às 20 horas.

PASSA-SE

LAVANDARIA, bem situada, em S. Paio de Oleiros, pela melhor oferta. Telef. 227454415.

CAFÉ SNACK-BAR - Arredores de Espinho. Entra 50%, o resto a combinar. Bom movimento. Tlm. 916086947.

PRECISA-SE

FUNCIONÁRIA/O para Cozinha/Balcão - Balcão/Mesas. Contactar telef. 227313739.

COZINHEIRA/O DE 2.ª para Café c/ serviço de refeições económicas. Folga ao domingo. Contactar Café Benidorm. Telef. 227344730.

CONFETARIA MON CHERRY admite empregada (m/f) c/ folga ao domingo. Telef. 227322306.

PRECISA-SE DE ACOMPANHANTE para Senhora Idosa, durante a noite. Local de trabalho: junto à estação de São João de Vêr. Contactar: 256285040.

SERVIÇOS

ESTOFADOR - Restauro todo o tipo de sofás, cadeiras, etc. Orçamentos grátis. Telef: 227344090. Rua do Passo Velho n.º 217 - Anta.

ESTÚDIOS - LABORATÓRIO VÍCTOR LANCHÁ - Passagem de filmes de Super 8mm para cassetes vídeo. Passamos para o nosso sistema, cassetes de vídeo que lhe enviemos do Brasil, USA, França ou qualquer outra parte do mundo. Telemóvel 918735306 e 962788407.

SENHORA - MANICURE, PEDICURE E CALISTA. Atendimento por marcação ao domicílio, incluindo pessoas idosas e acamados. Preço acessível. Tlm. 964929234.

VENDE-SE

CARRO ALFA ROMEO 146 1.6 - 1995. Bem conservado. Azul. Topo de gama. cont. tlm. 938831255.

AUDI A4 - TDI - 110 cv - 1998 - Topo de gama. Cor azul. Cont. tlm. 938831255.

SEAT IBIZA TDI, Comercial, com extras, de 1998. Bom preço. Informa: 917818863.

TERRENO 7000 m2 para habitação. Excelente oportunidade. Sta. M. Lamas. tlm. 917314301 / 220814972.

T3 ESPINHO - Vende-se ou arrenda-se. Ótimo estado. Junto à antiga Praça de Touros. Tlm. 967500849 - 962903963.

T1 JUNTO A ESPINHO! AMPLO! COM TERRAÇO! Garagem individual! 14.300 c.! 17.328 €! Totalmente financiado! Tlm.: 919899868!

MORADIAS NOVAS 2 E 3 FRTS. - Terreno, garagem 4 carros, aq. central, coz. equipada. Preços a partir de 157.121 € (31.500 c.). PAULO SÉRGIO - Propriedades - Lic.ª 824 AMI. Tel.: 227310284 - 227830042.

T2 - A 500 M DA PRAIA DE ESPINHO - Garagem 2 carros e arrumos, 100 m2 de terraço. Só 92.277 € (18.500 c.). PAULO SÉRGIO - Propriedades. Lic.ª 824 AMI. Tel.: 227310284 - 227830042.

T3 CENTRO ESPINHO - Muito lindo. Oportunidade única. Só 89.783 € (18.000 c.). PAULO SÉRGIO - Propriedades - Lic.ª 824 AMI. Tel.: 227310284 - 227830042.

T2 DÚPLEX - AGUDA - Terraço. Vistas de mar. Linda cozinha, sala grande. Só visto. 69.831 € (14.000). PAULO SÉRGIO - Propriedades. Lic.ª 824 AMI. Tel.: 227310284 - 227830042.

MORADIA A 5M ESPINHO - 4 frentes c/ 3.000 m2 de terreno, pomar, toda murada, jardins. Oportunidade única. Só vista, ótimo preço. PAULO SÉRGIO - Propriedades. Lic.ª 824 AMI. Tel.: 227310284 - 227830042.

MORADIA T4 - ESPINHO - 3 frts., garagem 4 carros. Cozinha e copa, aprov. do vão do telhado com 60 m2. Lic.ª 824 AMI. Telef.: 227830042 - 227310284.

T4 DÚPLEX - ESPINHO - 220 m2, garagem 3 carros, acabamentos luxo, 2 salões, 3 suites, terraço com 60 m2, vistas para o mar. Lic.ª 824 AMI. Telef.: 227830042 - 968138723.

TERRENO c/ 4000 m2, possib. const. moradias geminadas (155.000 €), em Anta. O próprio. Tlm. 912248228.

T3 - RUA 20 - Impecável. Com garagem, arrumos e estruturas modernas. Só à vista. Telef. 227622769.

OPORTUNIDADE! T3 ESPINHO CENTRO! Como novo! Luminoso! Cozinha equipada! 2 garagens individuais! Financiamento garantido! Tlm.: 919126187!

T3 NOVO - GRANJA, pronto a habitar. Perto da Estação da CP e IC1. Edif. só c/ 9 fogos. Suite c/ hidro., 3 WC, desp., pré-aq., lareira, garagem, 2 carros, jardim de infância, sala convívio. 87.290 € (17.500 c.). Telef. 227532995 - 916038163.



SOLVERDE, S. A.

Sede: Rua 19 n.º 85 - 4500 ESPINHO
Capital Social: 30 000 000,00 €

Matriculada na Conservatória do Registo Comercial de Espinho sob o n.º 33
Pessoa colectiva n.º 500272484

Anúncio

Concurso Público n.º 1/03, para adjudicação da Empreitada de Remodelação das Cozinhas do Casino de Espinho.

1. O Concurso é realizado pela Solverde - Sociedade de Investimentos Turísticos da Costa Verde, S.A., com sede na Rua 19, n.º 85 em Espinho [telefone: 227335500]; [fax: 227313193]

2. Concurso Público nos termos do Artigo 80.º do Decreto-Lei n.º 59/99 de 2 de Março.

3. a) Local de execução - Casino Solverde Espinho

b) Designação da Empreitada - REMODELAÇÃO DAS COZINHAS DO CASINO ESPINHO

Natureza e extensão dos trabalhos:

— COZINHA DO 1.º PISO

— Remodelação total da cozinha, compreendendo novo Lay-Out das diversas áreas de trabalho, novos Equipamentos, novos revestimentos, nova instalação de ventilação e condicionamento de ar, bem como a instalação eléctrica.

— Instalação de novas Câmaras Frigoríficas

— Adaptação da Instalação AVAC, às novas necessidades de tratamento ambiente.

— COZINHA DO 5.º PISO

— Remodelação total da cozinha, compreendendo novo Lay-Out das diversas áreas de trabalho, novos Equipamentos, novos revestimentos, nova instalação de ventilação e condicionamento de ar, bem como a instalação eléctrica.

— Instalação de novas Câmaras Frigoríficas segundo o estabelecido no projecto, sendo enquadrados nas seguintes categorias 45.21.14, 45.22.20, 45.33.2, 45.25.3, 45.25.5, 45.31.11, 45.31.41 e 45.33.1, 45.33.3, 29.24.91, 45.42.12 segundo a Classificação Estatística de Produtos por Actividade estipulada pelo Regulamento (CE) n.º 1232/98 da Comissão de 17 de Junho, que altera o Regulamento (CEE) n.º 3696/93 do Conselho de 29 de Outubro.

c) O presente concurso reúne uma e única empreitada:

Empreitada de Remodelação das Cozinhas.

4. O prazo de execução da Obra é de 60 dias para a Cozinha do 5.º piso e de 90 dias para Cozinha do 1.º piso. Os prazos são contados em dias consecutivos.

5. a) O processo do Concurso encontra-se patente no gabinete da Direcção Técnica, no Casino Solverde sito na Rua 19 n.º 85 - 4500 Espinho, onde pode ser examinado durante as horas normais de expediente, de Segunda-feira a Sexta-feira, inclusive.

Podem ser solicitadas cópias do processo do concurso nos serviços administrativos da Solverde em Espinho, até ao segundo terço do prazo fixado para entrega das propostas.

b) O processo de concurso e documentos completos serão fornecidos a partir da data da publicação deste anúncio no Diário da República, mediante o pagamento em dinheiro ou cheque, de 100,00 € (Cem Euros), com IVA incluído, por exemplar.

6. a) As propostas deverão ser apresentadas até às 18 horas do trigésimo dia (incluindo sábados, domingos e feriados) contados a partir do dia seguinte ao da publicação do Diário da República.

b) As propostas serão enviadas ou entregues no serviço referido na alínea a) do n.º 5.

c) As propostas deverão ser redigidas em língua Portuguesa, bem como os documentos que a instruem, sempre em conformidade com o disposto no n.º 1 do artigo 71.º do Decreto-Lei n.º 59/99 de 2 de Março.

7. a) Só podem intervir no acto público do concurso os representantes das firmas concorrentes, devidamente credenciados.

b) O acto público terá lugar pelas 15.00h do primeiro dia útil após a data limite para entrega das propostas, no Casino Solverde, em Espinho.

8. O valor da caução será de 5% do valor de adjudicação.

9. O regime das empreitadas mencionadas na alínea c) do n.º 3, é por "série de preços" e os seus pagamentos serão efectuados de acordo com o n.º 21 do programa de concurso.

10. Podem concorrer empresas ou agrupamentos de empresas que declarem a intenção de se constituírem juridicamente numa única entidade, em regime de responsabilidade solidária, tendo em vista a celebração do contrato.

11. a) Só serão admitidos concorrentes titulares de alvará de empreiteiro de obras públicas com as seguintes autorizações e classes correspondentes aos valores globais da Proposta:

Na 1.ª categoria: 1.ª; 5.ª subcategoria, da classe correspondente ao valor global da proposta.

Na 5.ª categoria: 1.ª; 5.ª; 6.ª; 7.ª; 8.ª; 10.ª e 11.ª subcategorias;

Na 6.ª categoria: 1.ª e 14.ª subcategorias.

Os concorrentes deverão fornecer indicação dos subempreiteiros e respectivos alvarás.

b) Serão ainda admitidos os concorrentes que satisfaçam as condições referidas no Artigo 54.º do Decreto-Lei n.º 59/99 de 2 de Março.

12. O prazo de validade das propostas é de 90 dias a contar da data do acto público.

13. A adjudicação será feita à proposta mais vantajosa, de acordo com o n.º 21 do Programa de Concurso.

14. Não são admitidas variantes ao projecto posto a concurso.

15. A entidade adjudicante reserva-se o direito de não fazer qualquer adjudicação.

Espinho, 11 de Junho de 2003

A Administração



Artur de Sá Vieira de Oliveira

Missa do 7.º Aniversário

*Faz 7 anos que partiste
Deixaste-me na solidão
E a saudade é tão grande
Ficas para sempre no meu coração
Tua esposa*



Será celebrada missa por sua alma, dia 10, quinta-feira, às 19 horas, na Igreja Matriz de Espinho.
Saudades de teus filhos, noras, genro e netos



Joaquim Pedro Gomes da Costa Silva

Missa do 30.º Dia

A família vem, por este meio, comunicar que manda celebrar missa do 30.º dia, por alma do seu ente querido, dia 5, sábado, às 19 horas, na Igreja Matriz de Espinho. Desde já agradece a quem participar na Santa Eucaristia.

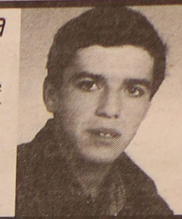


Espinho, 03 de Julho de 2003

*Isabel Maria Soares de Bastos — esposa
Pedro Bastos Silva — filho
Chris Gomes de Gomes — filha
Joaquim Soares da Silva — pai
Celestina Gomes da Costa — mãe
Cristina Silva — irmã
Salvador Silva — cunhado*

Joaquim Manuel Jesus Oliveira

Missa do 14.º Aniversário
Seus pais, irmãos, cunhados e sobrinhos vêm, por este meio, participar que a missa será celebrada domingo, dia 6, às 11 horas, na Igreja Paroquial de Anta.



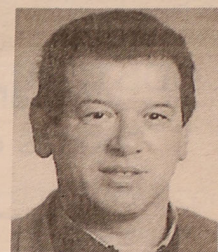
Desde já agradecem a todos quantos participarem nesta celebração.



José Vieira da Silva

Agradecimento e Missa do 7.º Dia

Sua esposa e filho vêm, por este meio, agradecer, muito sensibilizada e reconhecida, às pessoas que tomaram parte no funeral do seu ente querido ou que de outro modo se associaram à sua dor. Comunicam que a missa do 7.º dia será celebrada dia 5, sábado, na Igreja Paroquial de Anta, às 19 horas.



Desde já agradecem a quem comparecer.

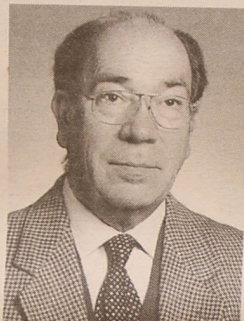


António Carvalho dos Santos

Missa do 4.º Aniversário

A família vem, por este meio, participar que será rezada missa por sua alma, dia 9, quarta-feira, às 18 horas, no Mosteiro de Grijó.

Desde já agradece a todas as pessoas que possam comparecer a esta celebração.



GRIJÓ



Alexandre Rodrigues Cacheira

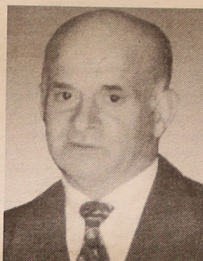
Missa de Aniversário Natalício

Querido Pai:

*7 meses se passaram
Quando a morte te surpreendeu
Os sinos anunciaram
A tua partida para o céu.*

*Ficamos empobrecidos
Não deixamos de te amar
Mas estamos convencidos
Que estás em bom lugar.*

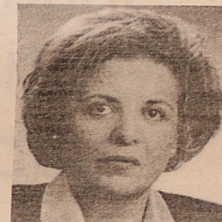
Será celebrada uma missa, por tua alma, dia 4, sexta-feira, às 19 horas, na Capela de N.ª S.ª do Mar.



Maria Teresa da Costa e Silva

Agradecimento e Missa do 7.º Dia

Seu marido, mãe e restante família vêm, por este meio, agradecer, muito sensibilizada e reconhecida, às pessoas que tomaram parte no funeral do seu ente querido ou que de outro modo se associaram à sua dor. Comunicam que a missa do 7.º dia será celebrada, dia 7, Segunda-feira, pelas 19 horas, na Igreja Matriz de Espinho. Desde já e de igual modo agradecem a todos quantos participarem na Santa Eucaristia.



Espinho, 3 de Julho de 2003

*Evaristo Augusto da Silva e Costa
Elvira José da Silva e Costa*

FUNERÁRIA N. S. D'AJUDA - SANCEBAS E LUÍS ALVES - ESPINHO - TEL. 22 734 51 29

ANTA - ESPINHO



Abel Eduardo Marques da Silva

Missa do 1.º Aniversário

Sua esposa, filhos, noras, genro, netos, bisnetos e restante família vêm, por este meio, comunicar que será celebrada missa, por sua alma, dia 5, sábado, às 19 horas, na Igreja Paroquial de Anta.

Desde já agradecem a todos quantos participarem.



SILVALDE - ESPINHO



Esmeralda da Costa Carvalho

Agradecimento e Missas do 7.º Dia

Seus filhos, noras, genros, netos e restante família agradecem às pessoas das suas relações, todas as provas de carinho e amizade, aquando do falecimento e funeral da sua ente querida, ou que de outro modo se associaram à sua dor. Comunicam que as missas do 7.º dia, por sua alma, serão celebradas quinta-feira, dia 3/7/2003, pelas 8 horas, na Igreja Paroquial de Silvalde, e pelas 19 horas, na Igreja Matriz de Espinho. Desde já agradecem a todos quantos participarem nas Santas Missas.



Espinho, 3 de Julho de 2003

AGÊNCIA FUNERÁRIA DE MARIA DE LURDES - Anta - Espinho - Tels.: 22 734 06 09 - 22 734 88 55

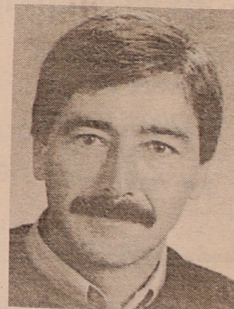
RUA 18, N.º 1043 - ESPINHO



Eduardo Bragança da Silva Pereira

Agradecimento e Missa do 7.º Dia

Sua esposa, filhos, irmã e restante família vêm, por este meio, agradecer, muito sensibilizada e reconhecida, às pessoas que tomaram parte no funeral do seu ente querido ou que de outro modo se associaram à sua dor. Comunicam que a missa do 7.º dia será celebrada, dia 6, Domingo, pelas 19 horas, na Igreja Matriz de Espinho. Desde já e de igual modo agradecem a todos quantos participarem na Santa Eucaristia.



Espinho, 3 de Julho de 2003

*Isabel Maria Lopes Balona da Silva Pereira
Nuno Balona da Silva Pereira
Rita Balona da Silva Pereira
Selma Bragança Pereira*

FUNERÁRIA N. S. D'AJUDA - SANCEBAS E LUÍS ALVES - ESPINHO - TEL. 22 734 51 29

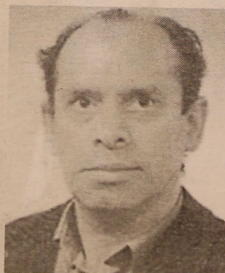
ANTA - ESPINHO



António Joaquim Rosa Alves

Agradecimento e Missa do 7.º Dia

Sua esposa, filha, mãe, irmãos, cunhadas, sobrinhos e restante família vêm, por este meio, agradecer reconhecida às pessoas que participaram no funeral do seu ente querido ou que de outro modo se associaram à sua dor. Comunicam que a missa do 7.º dia, por sua alma, será celebrada sábado, dia 5/7/2003, pelas 19 horas, na Igreja Paroquial de Anta. Desde já agradecem a todos quantos participarem na Santa Missa.



Anta, 3 de Julho de 2003

AGÊNCIA FUNERÁRIA DE MARIA DE LURDES - Anta - Espinho - Tels.: 22 734 06 09 - 22 734 88 55

LABORATÓRIOS VÍDEO

- Montagens de filmes amadores V8 - VHS - SVHS
- Fazemos mudança de sistema de cassetes vídeo de todo o mundo p/ o nosso sistema PAL e o inverso
- Recorde os seus filmes Super 8mm (bobines) passando-os para vídeo VHS

Contactos: | Telem: 918 735 306 | 24 horas
| 962 788 407 | por dia

FARMÁCIAS DE SERVIÇO

- Sexta (04) - TEIXEIRA Ctr. Com. Solverde/1 - Avenida 8 - Tel. 227340352
- Sábado (05) - SANTOS Rua 19, n.º 263 - Tel. 227340331
- Domingo (06) - PAIVA Rua 19, n.º 319 - Tel. 227340250
- Segunda (07) - HIGIENE Rua 19, n.º 293 - Tel. 227340320
- Terça (08) - GRANDE FARMÁCIA Rua 8, n.º 1025 - Tel. 227340092
- Quarta (09) - CONCEIÇÃO R. S. Tiago, n.º 709 - Silvalde - Tel. 227311482
- Quinta (10) - TEIXEIRA Ctr. Com. Solverde/1 - Avenida 8 - Tel. 227340352



No ano das bodas de prata Rancho de Silvalde – instituição de utilidade pública

No ano em que comemora 25 anos de existência, o Rancho de S. Tiago de Silvalde assume o estatuto de utilidade pública e assinala as bodas de prata com o lançamento de um CD, de uma página na Internet e a realização de dois festivais, um em Espinho e o outro na freguesia que representa.

Sandra Soares

Em 1998, o rancho sofreu algumas alterações na sua Direcção, houve algumas alterações que, a partir daí, começou a trabalhar na filiação do grupo na Inatel, partindo depois para a sua inscrição como instituição de utilidade pública, processo

que se iniciou em Janeiro de 2000, mas que devido à burocracia foi bastante moroso.

De qualquer forma, "o reconhecimento do estatuto de utilidade pública não poderia ter vindo em melhor altura, já que o rancho se encontra a comemorar as bodas de prata da sua fundação", como explica Francisco Moreira, membro da Direcção e elemento do grupo desde a sua fundação.

O responsável reconhece que "este estatuto vem exigir do grupo uma maior responsabilidade, quanto as benefícios pode haver mais algumas regalias em termos de candidatura a determinados subsídios, pois o grupo passa a ter uma maior dignidade e credibilidade".

Entretanto e no âmbito da comemoração dos seus 25 anos, o Rancho de S. Tiago de Silvalde também já tem portal próprio na Internet, que se encontra em funcionamento em www.ranchodesilvalde.pt desde Abril.

A página foi elaborada por Filipe Couto e encontra-se em constante actualização, contendo o historial e informação vária sobre o grupo, mas também sobre o concelho.

Segundo Francisco Moreira, "o portal também servirá para mostrar aquilo que existe em Espinho e Silvalde em termos de cultura, além de se pretender fazer a divulgação da loca-



lidade, até porque a freguesia não tem um portal próprio muito desenvolvido".

O primeiro CD do rancho também já está gravado, faltando apenas ultimar alguns detalhes, pelo que os responsáveis esperam tê-lo disponível e pronto a distribuir dentro de um mês, à data do festival a realizar em Silvalde.

Este ano cabe ao Rancho de Silvalde a organização do Festival Internacional de Folclore de Espinho, que decorre nos dias 8 e 9 de Agosto e conta com a participação de oito grupos, estando tudo praticamente planificado, faltando ultimar pormenores com a Câmara, co-organizadora do festival.

Todavia, estando o grupo a comemorar as suas bodas de prata, não quis deixar de assinalar a data na sua freguesia, pelo que, excepcionalmente, também se vai realizar o Festival de Silvalde, que decorre a 26 de Julho e conta com a participação de cinco grupos.

Este será um encargo acrescido para o grupo, já que, embora conte com o apoio da

autarquia para o Festival de Espinho, a iniciativa que decorre em Silvalde depende apenas do rancho que espera contar com a generosidade dos comerciantes locais.

Ainda no âmbito, da comemoração das bodas de prata, o grupo tem um projecto em que está a trabalhar afincadamente, fazendo diversas recolhas que possam levar à gravação de um DVD. Para o efeito, já foi efectuado o registo da recriação da matança do porco, que efectuaram em Abril e pretendem fazer o mesmo com o ciclo da desfolhada que se vai realizar em Outubro.

Este DVD deverá conter uma amostra de todas as actividades do grupo, das recolhas que foram fazendo, dos trajas e da música servindo como cartão de visita do rancho Folclórico S. Tiago de Silvalde.

Além de todos os projectos em que se encontra envolvido, o grupo mantém as suas actividades regulares, com a participação nas realizações do concelho e as actuações por todo o país.