

Pedro Nelson de Sousa  
e o panorama político espinhense

**“A oposição é taticista,  
ou seja, é a chamada  
oposição do aparelho”**

páginas 2, 3 e 4

**Inquérito da DECO distingue  
Centro de Saúde**



# O melhor!

páginas 6 e 7

Demolição arranca hoje às 17 horas

## Finalmente o Estádio!

página 14

Projectado pelo vento  
na passagem-de-nível  
da Rua 7

## Alfa Pendular causa a morte a sexagenário

página 9

Ficou sem  
o telemóvel

## Vítima de assalto detém laráprio

página 11

De 22 de Abril  
a 17 de Junho  
na Junta de Espinho

## Câmara promove ciclo de conferências sobre o PDM

página 11



Pedro Nelson de Sousa é um dos membros fundadores e da comissão instaladora da Associação Cívica de Espinho. Administrador de uma grande empresa ligada ao maior grupo económico do concelho de Espinho, e um dos maiores do país, a Cotesi, o ex-presidente da mesa do Partido Social Democrata de Espinho e ex-vogal da Assembleia Municipal de Espinho, em entrevista ao jornal Defesa de Espinho, dá uma visão muito clara e objectiva do panorama político espinhense. Pedro Nelson de Sousa começa por fazer um balanço positivo ao primeiro ano da Associação Cívica de Espinho, passando, posteriormente, pela estrutura local do seu próprio partido político e pela governação autárquica.

## Pedro Nelson de Sousa e o panorama político espinhense

# "A oposição é tacticista, ou seja, é a chamada oposição do aparelho"

Manuel Proença

Pedro Nelson de Sousa não vê quaisquer diferenças entre a anterior liderança, de Luís Montenegro e a actual, de Pinto Moreira: "o novo presidente da Concelhia é apenas alguém de muita confiança de Luís Montenegro e que fará aquilo que ele achar que é conveniente fazer". Diz Pedro Nelson de Sousa que "é permanente a confusão e as contradições em que esta orientação política tem caído. Pode dizer-se que se trata de falta de uma orientação que seja o suficientemente credível e coerente para ser aceite por todos. Em suma, falta liderança!"

Sobre o futuro candidato do PSD à presidência da Câmara, Pedro Nelson de Sousa aponta os nomes de Guy Viseu e de Vítor Hugo, no entanto, crê que

"está tudo preparado para que volte a ser o Dr. Montenegro".

Pedro Nelson de Sousa refere-se, também, ao actual PSD como oposição "tacticista, ou seja, é a chamada oposição do aparelho. É uma oposição que está sempre a olhar para a popularidade e para o eleitorado. Não tem uma linha condutora coerente. Não é uma oposição sustentada em princípios e no estudo aprofundado das matérias".

Sobre o presidente da Câmara, Pedro Nelson de Sousa volta a ser crítico, nomeadamente nas suas idas ao Brasil uma vez que em seu entender "é uma vergonha e que coloca muito mal os espinhenses. Esta história das idas ao Brasil, não há ninguém com o mínimo de racionalidade, que as perceba" - sublinha.

Por fim, o ex-vogal da Assembleia Municipal de Espi-

nho fala da questão do estádio municipal e do enterramento da linha-férrea.

### Saldo positivo para a Associação Cívica

- Que balanço pode fazer do primeiro ano da Associação Cívica de Espinho?

- A Associação Cívica de Espinho já justificou, plenamente, a sua existência. Aliás, tendo vindo a fazer progressivamente e o saldo pode considerar-se francamente positivo. As suas actividades públicas tiveram uma adesão bastante significativa e assinalável, o que para muitas pessoas era inesperado. Promovemos algumas sessões, uma sobre a defesa da costa, uma interna e outra externa sobre o Plano Director Municipal, e esta última, uma conferência cujo orador foi o professor Ernâni Lopes. Julgo que é consensual considerar estas iniciativas muito úteis, de onde se retiraram conclusões. As pessoas que assistiram a todos estes eventos, aumentaram, certamente, os seus níveis de informação e de formação.

Para além disto, tem havido um trabalho interno que não tem tanta visibilidade. Organizamos núcleos de actividades, formados por pessoas de Espinho e que estão interessadas em participar e que sentem a responsabilidade cívica de colaborar. Estas pessoas têm produzido trabalho, sempre num sentido construtivo, de maneira a que o nosso concelho progrida.

- As pessoas, dos vários quadrantes políticos têm correspondido à vossa chamada?

- A associação não faz qual-

quer tipo de distinção das pessoas em função das suas ideologias ou dos quadrantes políticos a que, eventualmente, de uma maneira ou outra, estejam ligados. Os objectivos estão relacionados, apenas, com o progresso do concelho. Há uma intenção agregadora que visa apresentar soluções para o desenvolvimento estratégico do concelho. Aliás, esta última conferência do professor Ernâni Lopes veio dar uma grande ajuda na orientação que deve ser dada a esse trabalho. Julgo, até, que esse trabalho necessita da ajuda de especialistas e não é algo que se compadeça com amadorismos ou improvisações, uma vez que se trata de planear o nosso futuro a longo prazo. É evidente que tem de haver ideias, devidamente sustentadas e estruturadas, reflectidas e discutidas. Não se pode hipotecar o destino do concelho baseado nos conceitos de duas ou três pessoas que, por muito boavontade que tenham, porventura não saberão, nem estarão preparadas para definir esse destino. Fala-se muito em estratégia, mas pelo que sei não existe qualquer estratégia para o concelho!

Existe uma gestão demasiado errática, onde as pessoas vão gerindo por impulsos, sem haver uma visão global, nomeadamente que promova a atracção de recursos, absolutamente necessária ao desenvolvimento.

- Este grupo pretende, também, dar essa visão global?

- Todos os núcleos, na sua área de intervenção, pretendem dar um contributo estratégico para a cidade e para o concelho. Quando falamos em desporto, em saúde, em urba-

nismo e ambiente, por exemplo, significa que todos os núcleos têm desenvolvido reflexões e, alguns, até já tiraram conclusões nesse âmbito. Estes núcleos estão a trabalhar, justamente, no sentido de promover acções e divulgar conclusões que permitam à cidade e ao concelho encontrar um caminho.

A Associação Cívica não tem por objectivo ganhar o poder. Pretende, sim, chamar a atenção das pessoas para, em primeiro lugar terem o sentido de responsabilidade e de colaborar na construção do nosso futuro. Esse futuro constrói-se com a participação de todos. Para isso é necessário desenvolver algum trabalho e alguma reflexão no sentido de criar alguma pressão que faça com que o poder político, seja ele qual for, olhe para esse conjunto alargado de cidadãos, para o trabalho realizado, de uma forma respeitosa, construtiva e sem qualquer tipo de reserva.

### "Credibilidade constrói-se com o tempo e é irreversível"

- O poder político tem aproveitado algum do vosso trabalho?

- Temos apenas um ano de actividade e é prematuro, neste momento, fazermos uma avaliação desse género. Não podemos ter a pretensão de fazer com que as nossas ideias vingam tão rapidamente. Há questões de filosofia e de princípio de acção que, como costumamos dizer, têm de se conquistar degrau a degrau. Na altura do jantar da constituição, eu disse que esta Associação Cívica é um sinal de crescimento da nossa democracia, ou seja, para

além dos partidos políticos, existem outro tipo de organizações que querem participar na vida pública em que convivem diferentes ideologias. Isto é um sinal de desenvolvimento e de maturidade política. Basta ver a composição da Comissão Instaladora onde cabem pessoas dos mais diferentes quadrantes. Estas pessoas congregaram-se e com êxito no sentido de discutir os problemas e de encontrar soluções para Espinho.

- O facto de se ter notado nesta última vossa realização, alguns políticos, nomeadamente o vice-presidente da Câmara, Rolando de Sousa, quer dizer alguma coisa?

- Não reparei que estivesse mais alguém com responsabilidades políticas directas. Sou amigo do Rolando de Sousa há muitos anos. Apesar das fortes divergências que tivemos e que ainda temos, não deixamos de ter uma convivência de salutar. Ele é um caso particular no nosso ambiente político. A sua ida é uma resulta da sua iniciativa individual. Os outros políticos e outras pessoas com responsabilidades pelos vistos não se sentiram atraídas pelo facto de ter vindo cá alguém que é, reconhecidamente, um especialista nestas matérias de desenvolvimento e cidades. Talvez essas pessoas considerem das duas uma: ou Espinho não é uma cidade ou não precisa de se desenvolver! Recordo que o tema era "Cidades e Desenvolvimento".

Não quero ser mais cáustico e quero pensar que a nossa credibilidade se constrói com o tempo e é irreversível. As pessoas vão perceber, também



**LUIZ MEGRE BEÇA & CA., LDA.**

**CORRETORES DE SEGUROS**

ESPECIALIZADOS EM  
SEGUROS INDUSTRIAIS,  
INCÊNDIO  
E LUCROS CESSANTES



1937 - 2004

PRAÇA FILIPA LENCASTRE, N.º 22 - 4.º - SALA 63 — 4050-259 PORTO  
Telef. 223389890/1 • Fax 223389912 • email: lmb-seguros@mail.telepac.pt



**Palácio do Pão**

• PÃO QUENTE  
• PASTELARIA  
• SALÃO DE CHÁ

Pão quente a toda a hora

PÃO-DE-LÓ \* BOLO-REI \* PÃO JAMON

C/ NOVA GERÊNCIA

Não perca a nossa surpresa e encomende o nosso bolo para despedida de solteiro/a

— ABERTO TODOS OS DIAS —

Rua 26, n.º 428 (frente às novas instalações da Segurança Social) - ESPINHO • Telef. 227310232





com o tempo, que vale a pena olhar a sério para as nossas realizações e para o trabalho que produzimos.

– **Acha que alguns políticos ainda encaram esta Associação como um elemento e um braço de combate interno de um partido político?**

– Esse tem sido o erro de palmatória e algo caricato que, aquando da constituição assumiu aspectos patéticos. As pessoas confundem o facto de estarem nesta Associação pessoais, nomeadamente eu, que sou o mais contestatário à Direcção Política do Partido Social Democrático local, com o papel global que esta instituição tem e poderá vir a ter no futuro. O papel que tenho como militante do PSD não é nada que seja incompatível com a minha actividade na Associação. Os estatutos da Associação Cívica de Espinho são claros. Promover a reflexão e o debate com vista ao desenvolvimento estratégico do concelho é um dos objectivos da Associação. Esta instituição não tem pretensões de, alguma vez, vir a ser poder político!

**“É permanente a confusão e as contradições em que a orientação política do PSD tem caído”**

– **Já que estamos a falar no PSD... Houve uma transição de uma era Luís Montenegro para uma fase Pinto Moreira...**

– Não tinha dado por isso! O senhor está convencido de que houve essa transição?! Esta minha divergência de opinião já diz tudo. Não houve transição nenhuma.

– **Significa que...**

– Está tudo na mesma. Interpreto que o novo presidente da Concelhia é apenas alguém de muita confiança de Luís Montenegro e que fará aquilo que ele achar

que é conveniente fazer.

– **Como tem visto este novo mandato da nova Comissão Política Concelhia do PSD?**

– Não tenho dado muito por realizarem algum trabalho consistente! É permanente a confusão e as contradições em que esta orientação política tem caído. Há vereadores que votam num sentido; a bancada do PSD na assembleia vota num outro sentido; há divergências no seio dos próprios elementos do PSD na Assembleia Municipal... O mínimo que se pode dizer é que se trata de falta de uma orientação que seja o suficientemente credível e coerente para ser aceite por todos. Em suma, falta liderança!

– **Não terá sido esta, então, a liderança que o presidente do PSD, Durão Barroso, terá pedido...**

O Dr. Durão Barroso não pode chegar a todo o lado. As concelhias têm a sua autonomia. Eu tenho uma ideia daquilo que deve ser um partido político e como deve actuar. A actividade política deverá ser exercida com espírito de missão. Não se pode ir para a política com um espírito carreirista. Mais tarde ou mais cedo isso paga-se! A questão da credibilidade da acção política é fundamental. As pessoas hoje não podem dizer uma coisa e amanhã dizer outra! Não podem entrar em contradições e em incoerências. Não podem sacrificar o bem público por causa do seu interesse pessoal e no interesse da sua própria carreira. Quando estão a fazer isso estão, obviamente, a violar o princípio sagrado em qualquer político, de reger a sua actuação sempre no sentido de se conseguir o bem público e de defender, sempre, os cidadãos que representa.

Continuo a achar, e foi por isso que me afastei quando tinha que me afastar de Presidente do Plenário dos militantes. Todos os factos que ocorreram depois disso, vieram comprovar aquilo que eu havia dito. Não há nada que não tenha

batido certo, justamente porque esse princípio foi violado. Quando eu estava na Assembleia Municipal tive a actividade que tive, sempre pensando no sentido de construir uma alternativa ao poder local, séria, bastante mais competente, com o intuito de se apresentar na lista pessoas que, pela sua competência, pelo seu profissionalismo e pelo seu espírito de missão pudessem servir a terra de maneira diferente.

A nossa terra tem sido servida de uma forma demasiado oportunista...

**“Um partido não é um clube de futebol”**

– **Está a referir-se muito concretamente à liderança do PSD...**

– Eu sou muito criticado porque entendem que há coisas que eu deveria dizer apenas para dentro do partido. Dentro do partido já fiz todas as críticas que tinha para fazer. No entanto, para mim um partido não é um clube de futebol, que queremos que ganhe sempre! Há muita gente que até gosta que se ganhe com um golo metido com a mão! Eu não vou por aí!

Um partido político ou está a exercer bem a sua função, ou deverá ser criticado, como o é feito a nível nacional. Não sei por que razão a nível local tem que ser diferente! A nível nacional, quando há divergências, há pessoas que se manifestam. É por isso que há várias tendências.

O que me parece é que as pessoas pensam que por ganharem as eleições internas acham que as outras têm de se calar! Eu não me calo e se acham que eu estou a violar algum princípio estatutário, levantem-me um processo disciplinar! Estou aqui tranquilamente para reagir. O argumento que se está a enfraquecer o partido não colhe. O enfraquecer a curto prazo poderá resultar num fortalecimento a médio e longo prazo.

– **Acha que o PSD é um partido em decadência em Espinho?**

– Acho que é um partido que já perdeu uma grande oportunidade. Ninguém, antes das últimas eleições estava à espera que houvesse aquela derrocada completa do Partido Socialista. Ninguém esperava ganhar as Câmaras do Porto, de Lisboa, de Sintra, de Cascais, etc. Com certeza, se em Espinho tivesse aparecido uma candidatura forte numa coligação, como eu defendi, que mobilizasse o eleitorado de ambos os partidos PSD e PP, mas não só desses dois, ou seja, a população em geral, não tinha sucedido aquilo que sucedeu: o PS caiu, mas a abstenção é que foi a grande vencedora das eleições. As pessoas que não queriam votar em José Mota, também não se sentiram atraídas por qualquer das soluções alternativas, nomeadamente pelo PSD, que era o partido que poderia concorrer para o poder com o PS. Os votos que o senhor Mota perdeu de uma eleição para a outra transitaram, fundamentalmente, para a abstenção e para o CDS/PP que apresentou uma proposta entusiástica e inovadora. O PSD, pelo método de Hondt, acabou por ganhar mais um vereador, o que serviu para mascarar a realidade, uma vez que os resultados foram muito maus, piores do que na eleição anterior. O PSD, como partido da oposição, não conseguiu mobilizar a população para votar na candidatura que apresentou. Foi isto que eu sempre disse que ia suceder! Aliás, um ano antes das eleições prognostiquei que o Dr. Luís Montenegro iria ser o candidato, uma vez que verifiquei que a única solução que estava a ser trabalhada por ele era essa. Há muitas formas de convidar as pessoas para serem candidatos. Porém, a única que eu conheço, para convencer alguém passa por reunir um conjunto de pessoas válidas e com representatividade!

little fone  
comunicações

## TELEFONES LIVRES



**Nokia 6600**  
499.90 €



**Nokia 7250i**  
360,00 €



**Nokia 3200**  
199.90 €



**Nokia 7210**  
250.00 €



**Nokia 5210**  
139.90 €



**SonyEricsson T610**  
275.00 €



**SonyEricsson T630**  
239,90 €  
ou 23,99 € x 10 meses  
s/ juros



**Nokia 2300**  
Brevemente



**Equipamentos  
Acessórios  
Recarregamentos (S/taxa)  
Reparações (72h)  
Soluções Empresariais**

**Rua 19, 938 Espinho  
(junto à rotunda da Av. 32)  
Tel / Fax: 227 329 003  
littlefone@sapo.pt**

**Abertos de Segunda a Sábado,  
9:30 - 13:00  
14:00 - 19:30**







O Dr. Luís Montenegro convidou pessoas que, à partida, sabiam que iriam dizer que não, e às outras, com medo que aceitassem, pintou-se um quadro muito negro!

Actualmente, está tudo preparado para que volte a ser o Dr. Montenegro o candidato à Câmara de Espinho. Ele agora já se sente mais confortável para dizer que não põe de parte ser candidato. Para mim ele não põe nem deixa de pôr de parte. Ele quer ser o candidato. Só que agora há pessoas que, eventualmente estarão disponíveis, por razões diversas, e com muito melhor perfil para exercer a função.

**Duas boas opções para candidato a presidente da Câmara: Guy Viseu ou Vítor Hugo**

**– Por exemplo o engenheiro Guy Viseu?**

– Naturalmente que o engenheiro Guy Viseu é uma dessas pessoas. Conheço-o há muitos anos. O seu passado como cidadão e como profissional fala por si. Ele é um gestor que atingiu o êxito que atingiu e já teve um serviço cívico relevante pela cidade. Está fora de causa que é um espinhense assumido de corpo inteiro e de elevada competência. Se aceitasse ser candidato, obviamente que era para servir a terra e não para se servir, com o intuito de atingir qualquer outro tipo de posição. Tenho a certeza de que se ele viesse a ser candidato, aquilo que ele pretendia deixar era um trabalho bem feito e algo que marcasse verdadeiramente Espinho.

**– Era a pessoa capaz de combater o actual presidente da Câmara?**

– Li hoje uma entrevista do presidente da Câmara ao JN, que é uma vergonha e que coloca muito mal os espinhenses. O senhor José Mota tem os defeitos que tem – não quero dizer obviamente que tenha feito tudo mal. Mas há questões a que ele não resiste! Esta história das idas ao Brasil, não há ninguém com o mínimo de racionalidade, que as perceba. Podia também enumerar um conjunto de situações que foram mal resolvidas e os efeitos negativos que uma política populista teve para Espinho, até no seu próprio tecido associativo. Provocou algum tipo de feridas que serão difíceis de curar.

Para combater o senhor José Mota é necessário apresentar algo diferente dele. Temos de apresentar alguém que não seja um político de carreira, que seja um espinhense competente (considero espi-



nhense qualquer pessoa que vive em Espinho e que tem aqui uma folha de serviço; se nasceu em Espinho ou não, isso já é um pormenor de somenos importância), com capacidade mobilizadora, dinâmico e com interesse genuíno em servir a terra. Para isso o engenheiro Guy Viseu seria uma solução, mas que neste momento temo que esteja comprometida. O aparelho do PSD local rejeitou essa hipótese, o que obviamente é altamente desmotivante e desmobilizador.

É da maior gravidade a posição que o Dr. Luís Montenegro e o novo presidente da Comissão Política do PSD tomaram em relação à candidatura dele à Concelhia.

É necessário entender que um bom candidato é aquele que tem potencial para ganhar mas que dê garantias de exercer bem o seu mandato, no caso de ser eleito, caso contrário mais vale estar quietinho.

Devemos procurar uma solução ganhadora, mas que traga algo de diferente – um novo dinamismo e novas competências.

**– E que outro candidato se poderia vislumbrar?**

– O Vítor Hugo, apesar de ter um perfil bastante diferente do engenheiro Guy Viseu, é um indivíduo que tem características que fazem dele um excelente candidato e que podem fazer dele um bom presidente da Câmara. É um vencedor, uma pessoa justifiadamente popular em Espinho, um homem com êxitos quer desportivos, quer profissionais, é um espinhense, é dinâmico e mobilizador. Estou convencido de que ele ganharia as eleições ao senhor José Mota. Como ele

é inteligente, eu acho que só aceitaria ser presidente da Câmara se reunisse à sua volta uma equipa bastante competente e multidisciplinar, da sua confiança, com os objectivos de servir a sua terra.

**“Oposição está sempre a olhar para a popularidade e para o eleitorado”**

**– Existe algum termo de comparação entre a oposição e o poder local?**

– A oposição é taticista, ou seja, é a chamada oposição do aparelho. É uma oposição que está sempre a olhar para a popularidade e para o eleitorado. Não tem uma linha condutora coerente. Não é uma oposição sustentada em princípios e no estudo aprofundado das matérias. É uma oposição táctica. É este tipo de oposição que perde credibilidade junto da população.

Vemos isto, por exemplo, em relação ao estádio municipal. Na Assembleia Municipal, eu acabei por intervir na hora do público, porque chocou-me aquilo que vi. O Dr. Amadeu Moraes apresentou um documento a defender e com o intuito de afixar a Câmara à solução do estádio municipal. Pura e simplesmente, o actual presidente da Comissão Política do PSD não interveio nessa discussão e quando foi a altura da votação saiu da sala. Quem prometeu construir o estádio municipal não estava a pensar fazê-lo e isso leva-me a crer que essa posição é acompanhada pelos dirigentes locais do PSD. O que quer dizer que caso o PSD tivesse ganho também não teria cumprido a pro-

messa que fez. Agora José Mota afirma que não pode construir o estádio porque é muito caro. Andou três mandatos a dizer que ia construir o estádio e, passado um ano da última eleição, já deu o dito por não dito. Tudo isto é uma farsa, acompanhada pelo PSD de Espinho. Mas há muito mais ocorrências que demonstram estas contradições e falta de coerência.

Não vejo que em relação a esta história dos estacionamento e dos parques pagos, haja também alguma coerência. O senhor José Mota disse repetidamente em Assembleias Municipais e até em entrevistas aos jornais que não faltavam estacionamentos em Espinho e que quem quisesse estacionar que o fizesse junto ao pontão. De repente aparece a construção de dois parques de estacionamento e a cidade transformada num grande parque de estacionamento pago. Se compararmos a área onde vão ser implantados os parcometros (esperemos que eles sejam bonitos, dada a quantidade), com toda a área da cidade, podemos concluir que se trata de um completo disparate! É uma completa desproporção! Quando se compara o centro histórico e comercial de algumas cidades europeias, que está reservado a peões ou com um movimento de automóveis muito limitado, com esta situação que se vai viver em Espinho, é profundamente ridículo! É um absurdo fazer esta comparação.

Parece-me que não foram estudadas as necessidades dos estacionamentos em Espinho. Dá-me a impressão que se constroem parques de estacionamento porque há uma empresa

que o faz se, porventura, ficar com a exploração dos parcometros em determinada área da cidade. Tenho muito medo daquilo que vai suceder! Se queremos atrair recursos, não é com estacionamentos pagos numa malha tão grande da cidade que vamos fazê-lo. Isto poderá ter efeitos altamente nocivos. Em primeiro lugar avaliam-se as necessidades, depois encontra-se a solução e a forma de financiamento e por fim concretiza-se. Pelo que vejo este processo não foi seguido, o que é muito preocupante.

**“Enterramento da linha-férrea é uma obra insuficiente”**

**– O enterramento da linha-férrea é ou será um grande trunfo de José Mota?**

– Acho que é uma obra muito importante. É pena que seja uma obra insuficiente no que respeita à sua extensão. O enterramento não compreende toda a extensão da malha urbana! Seria uma obra mais importante se abrangesse uma maior área. É um investimento demasiado grande para a cidade e que poderá hipotecar outros investimentos durante muitos anos. Por isso, teria de ser uma obra muito bem feita, de modo a atingir todos os objectivos.

A Associação Cívica já se pronunciou em relação ao facto de o aproveitamento da área que irá ser criada pelo enterramento da linha-férrea dever ser alvo de um concurso público internacional. Tenho muito medo daquilo que irá aparecer ali e já ouvi coisas verdadeira-

mente assustadoras. Temo que poderá ser mais uma oportunidade perdida.

**– Quando falou do estádio municipal significa que defende o quê?**

– Defendo o estádio municipal. Não há razão nenhuma para o estádio municipal não ser construído. As pessoas andaram a mentir! Prometeram-no durante as eleições. O senhor José Mota chegou a dizer-me numa Assembleia Municipal, em 1998, que em 1999 se iria jogar futebol no estádio municipal! Pareceu-me estranho que num ano e meio se conseguisse construir o estádio! Passados seis anos, o senhor José Mota, para além de não ter construído o estádio, agora diz que não há dinheiro para isso. Se o estádio municipal era demasiado caro, julgo ser possível tentar alterar o projecto, tornando-o mais barato construindo-o de forma faseada de forma a minorar o peso financeiro para a Câmara.

A imagem que se quer vender é a de que, de repente, a Direcção do Sporting de Espinho se lembrou que afinal não queria que a Câmara construísse o estádio. Como o Sporting de Espinho tem muito dinheiro, prefere construí-lo. Isto é do mais caricato que se pode imaginar! Para além disso, ponho em dúvida que o Sporting de Espinho venha a ter capacidade financeira para construir o seu próprio estádio, para além dos imbróglis que existem à volta da venda dos terrenos do Estádio Comendador Manuel de Oliveira Violas. O Sporting de Espinho acabou por vender aqueles terrenos, na minha perspectiva de forma ilegal, no pressuposto de que o Plano Director Municipal, que ainda não foi aprovado, permitia a construção de uma determinada volumetria! Há aqui complicações preocupantes.

**– Como vai tudo isto acabar?**

– Tenho a esperança de que, nas próximas eleições apareça uma lista suficientemente credível. Espero que, para assumir a presidência, apareça um espinhense competente, com o intuito genuíno de defender os interesses do clube. Interessa uma pessoa de boa-fé. Os espinhenses não saem daqui e vão continuar a passar na Rua 19 a olhar para os seus concidadãos. Sabem que vão ser avaliados por aquilo que fazem e naturalmente querem andar de cabeça levantada.

**– Que diz ao nome de José Pinho?**

– É uma boa solução. Conheço-o há pouco mais um ano, mas já percebi que tem o perfil que defini: é espinhense, interessado, competente, tem boa fé e uma capacidade de entrega invulgar.

Semanário Registado na Direcção-Geral de Comunicação Social sob o n.º 100594  
**DEFESA DE ESPINHO**  
Fundado em 27/Março/1932  
PROPRIEDADE – EMPES - Empresa de Publicidade de Espinho, Lda.  
Matriculada na Conservatória do Registo Comercial de Espinho sob o n.º 59, folhas 30 do livro C-1  
Capital Social: 5.200,00 Euros  
Contribuinte: 500 095 540

**Administração**  
Fernando Cunha (gerente)  
Joaquim Vasconcelos (gerente)  
**Detentores com mais de 10% do capital**  
Solverde - Soc. de Investimentos Turísticos da Costa Verde, Lda.  
**Direcção**  
Lúcio Alberto  
Email - lucio.alberto@mail.telepac.pt  
**Redacção**  
Manuel Proença  
Sandra Soares

**Colaboradores**  
Carlos Salvador, João Limas, Micaela Santos e Vítor Lancha.  
**Colunistas**  
Adérito Santos; Agostinho Almeida; António Duarte Estêvão; António Regedor; Dagmar Lourenço (Brasil); Jorge Madureira; José António Ribeiro; José Domingues; Luís Madureira; Manuel Sancebas; Maria Fernanda Barroca; Maria Helena Vasconcelos; Mário Frota; Marta Feijó e Napoleão Guerra.

**Departamento de Produção**  
António Guerra  
**Publicidade**  
Joaquim Natário  
**Secretaria de Administração e Redacção**  
Cristina Fonseca e Fernanda Oliveira  
**Serviços Administrativos e Publicidade**  
Av.º 8, 456 - 1.º andar - Sala R  
Ap. 39 - 4501-853 ESPINHO Codex  
Telef. / Fax: 22 734 15 25  
Email-empes@sapo.pt

**Departamento de Redacção**  
Av.º 8, 456 - 1.º andar - Sala H  
Ap. 39 - 4501-853 ESPINHO Codex  
Telef. / Fax: 22 734 15 25  
Email-defesadeespinho@mail.telepac.pt  
**Impressão**  
NAVEPRINTER - Indústria Gráfica do Norte, SA - E.N. 14 (km 7,05)  
Apartado 121 - 4471 MAIA Codex  
**Tiragem média**  
4.000 exemplares  
Depósito Legal n.º 1604/83

**Internet:**  
[www.defesadeespinho.no.sapo.pt](http://www.defesadeespinho.no.sapo.pt)  
Os textos (e ilustrações) de Opinião publicados nesta edição são da inteira responsabilidade dos seus autores, não vinculando, directa ou indirectamente, o cariz editorial e informativo deste jornal.



Dez confidências



Maria **Manuela Aguiar** Dias Moreira, nasceu em Gondomar, a 9 de Junho de 1942. Instalou-se em definitivo, em Espinho, no fim dos anos 60, mas vir para a praia era uma tradição da família paterna iniciada com os seus bisavós que compraram a casa onde ainda hoje os seus pais vivem. Chegou a frequentar a escola primária da Rua 23 e foi interna no colégio do Sardão, no Porto, de onde saiu para ingressar no Liceu Rainha Santa Isabel. Fez a Faculdade de Direito em Coimbra, onde também foi assistente. Posteriormente, especializou-se em Direito do trabalho tendo sido assessora do Ministério do Trabalho e Segurança Social (centro de estudos) e do Provedor de Justiça. Entrou para a política, em 1978 por 'culpa' de um amigo (Mota Pinto). Ainda voltou para o serviço do provedor da Justiça durante o Governo Pintassilgo, mas depois teve o convite de Sá Carneiro para entrar para o Governo e, desde então, foi secretária de Estado do Trabalho, deputada por Aveiro e pelo Porto, a primeira mulher vice-presidente da Assembleia da República. Neste momento, é presidente da delegação portuguesa na Assembleia Parlamentar do Conselho da Europa (defesa dos direitos humanos) e vice-presidente da União da Europa Ocidental (sector da defesa). É também deputada pela emigração fora da Europa, há vários anos, tendo enfrentado lutas difíceis e demoradas, mas revela que esta foi a sua última candidatura e, embora não saiba se acabará a sua participação política, reconhece que não se identifica muito com a nova geração, até porque considera que a sua, com figuras como Sá Carneiro, Mota Pinto, Barbosa de Melo, Cavaco Silva, Freitas do Amaral, Mário Soares..., era muito melhor do que a actual. Fora da política, pertenceu ao conselho cultural do Futebol Clube do Porto, foi comentadora residente em programas desportivos da RTP e Rádio Comercial, tendo também viajado por todo mundo, algo muito estranho para quem tinha medo de andar de avião.

Ex-secretária de Estado e deputada pelo círculo de fora da Europa

## "Gostaria de ver Espinho recuperar prestígio do passado"

**Sandra Soares**

– **Como apresentaria o concelho a um amigo?**

– Já tenho falado muitas vezes de Espinho a amigos e digo sempre que não há nenhuma terra que eu conheça, em Portugal ou fora, que possa ser melhor do que Espinho para viver, no centro, como eu vivo. É uma sorte viver em Espinho, sem precisar de transportes, com tudo perto de casa, a cinco minutos do comboio, do mar, do Casino (embora não seja grande utilizadora), restaurantes, cafés, um centro comercial ao ar livre com lojas óptimas. Uma terra pequena que tem tudo, um mar maravilhoso que, todos os dias, é diferente, uma esplanada à beira-mar... Para viver e passar uns dias tranquilos não há nada melhor do que Espinho.

– **Quais os locais que frequenta no concelho?**

– Eu frequento muito o café, quando o meu pai era vivo ia ao Palácio, agora, a minha mãe é mais velha e prefere o outro lado da linha. Quanto às lojas, vou normalmente à Rua 19 e aí posso revelar um rolo de fotografias, comprar um fato, uns sapatos, um carro, compro os jornais na D. Mi, frequentava o cinema do Casino... Outros espaços confesso que frequento menos.

– **De que sente falta em Espinho?**

– Espinho é uma terra mítica e, ainda hoje, mantém o prestígio de no passado ter sido uma terra absolutamente pioneira em termos de turismo, que hoje

não é. Espinho foi pioneira em termos de desporto, de que recorro sobretudo o voleibol e o hóquei em patins, a Piscina Solário Atlântico, para a época, era absolutamente espectacular, lembro-me de ver e frequentar o rink de patinagem... Espinho chegou a ser uma das praias mais famosas de Portugal e conserva essa aura, conserva o nome, mas o pioneirismo da gente extraordinária que soube ver as potencialidades que podia dar a esta terra que estava a nascer e colocou Espinho na vanguarda do turismo em Portugal perdeu-se e era isso que gostaria de ver Espinho recuperar.

– **De que forma contribui para o dinamismo da cidade?**

– Espinho é uma terra com uma riqueza enorme do ponto de vista associativo e tem uma vitalidade espantosa na música, em toda as artes, no desporto... É uma terra onde me posso cruzar com um campeão olímpico, o primeiro futebolista profissional com cem internacionalizações na Selecção Nacional, um campeão de hóquei em patins... é uma terra de notáveis no desporto. Quanto à minha participação, sendo os partidos considerados sociedade civil, houve uma época em que estive bastante envolvida no PSD de Espinho, mas essa participação envolvia muitas questões pessoais e acabei por transferir a minha inscrição para uma secção em Lisboa, embora continue a colaborar com o PSD de Espinho, tendo sido mandatária da candidatura de Luís Montenegro. De

qualquer forma, como estou sempre a viajar pelo mundo inteiro, venho cá passar os fins-de-semana para descansar, mas de Espinho sempre que posso e talvez quando me reformar possa fazer mais pelas colectividades do concelho.

– **Que figura de Espinho destaca pela positiva? Porquê?**

– Tenho dificuldade, porque há muitas figuras espinhenses que gostaria de destacar. Mas destaco o Vítor Hugo, que acaba de ganhar um campeonato do mundo e acho que é uma figura sempre pronta a trabalhar na sua terra e pela sua terra. Destaco também o Fernando Couto. Devia destacar uma mulher, mas... destaco todos os desportistas e Espinho como grande terra do desporto.

– **Que figura de Espinho destaca pela negativa? Porquê?**

– Não tenho ninguém a destacar pela negativa, francamente.

– **Académica ou Sporting de Espinho?**

– Eu sou do Futebol Clube do Porto, só tenho um clube, mas se o Futebol Clube do Porto não estiver em causa, quer se trate de clubes ou de atletas individuais, tanto de Espinho como de Gondomar, de onde sou natural, fico sempre contente se brilharem. O Porto é o meu clube, mas tenho a simpatia natural por todas as instituições da minha terra, sem as distinguir.

– **Revele um momento marcante, pela positiva, da sua vida pessoal e profissional.**

– O momento mais marcante da minha vida pessoal foi o dia em que conheci o Dr. Francisco Sá Carneiro e em que ele me convidou para o Governo, aliás fui a primeira mulher... Era sacarneirista, mas nem era do partido, ele estava a formar Governo e convidou-me, pelo que, no âmbito da minha experiência política, esse foi um grande dia que se prolongou através desse ano, que foi o mais feliz da minha vida. Embora se fique com algum sabor de tristeza, de melancolia, na vida quando dizemos que o dia melhor foi o primeiro... Isto a nível pessoal e político, pois também tive uma grande alegria em Sevilha quando o Porto ganhou a Taça UEFA.

– **Revele um momento marcante, pela negativa, da sua vida pessoal e profissional.**

– A nível pessoal as mortes de familiares: do meu pai, da minha irmã, do meu avô, foram dias terríveis. Mas sobretudo do meu pai que morreu de repente a falar connosco num dia de

Páscoa passado aqui em Espinho e esse foi um momento terrível. Não sabia que se podia morrer assim. Por outro lado, senti também uma grande solidariedade de todos os espinhenses com quem tive de contactar nessa noite, desde os Bombeiros Espinhenses até aos profissionais do Hospital de Espinho.

– **O que espera do futuro?**

– O nosso mundo mudou completamente a 11 de Setembro, pois estas coisas não aconteciam em democracias, estávamos a viver um período ascensional com a entrada no novo século, no novo milénio, o desenvolvimento da ciência, os avanços ao nível do diálogo entre os povos em que a igreja católica tem tido um papel fundamental, caminhávamos para um mundo mais tolerante. Depois, o 11 de Março trouxe esse peso para mais perto. O problema do mundo actual é o do fanatismo, não particularmente dos muçulmanos ou do mundo árabe, mas de outros credos. Felizmente a igreja católica, que também já teve os seus momentos de fanatismo, tem dado demonstrações constantes de enorme abertura, nomeadamente, a igreja portuguesa que foi das primeiras instituições a dar apoio a esta vaga de imigrantes que recebemos no nosso país e que é um problema novo para nós. Aliás, estando eu muito ligada à emigração estou mais consciente desses problemas e foi para mim muito interessante verificar como a nossa sociedade civil está viva, pois o Governo limitou-se a deixá-los entrar ou quando muito tentar legalizar a sua situação e pessoas que falavam outra língua ficaram completamente abandonadas, tendo sido a igreja católica e diversas instituições da sociedade civil a dar um apoio pronto e constante, mostrando que este é um país vivo, de generosidade e de trabalho, que nem sempre se vê. Assim, o que vejo de mais negativo a pesar sobre este século é o terrorismo que faz parte da nossa vida quotidiana. Mas estas provocações também vêm dar-nos uma ideia da nossa capacidade de sairmos dos muros da nossa casa e à esperança pois pudemos apresentar muitos aspectos positivos, nomeadamente no que respeita à mulheres, que ainda estão longe do caminho para a igualdade, mas que já têm uma participação mais activa e mais visível tanto na política portuguesa, como em muitas outras actividades.





*Dentro do quadro negro do atendimento aos utentes nos centros de saúde portugueses, o de Espinho destaca-se pela positiva, tendo conseguido a nota mais elevada na avaliação efectuada pela DECO no verão do ano passado, através de um inquérito que procura avaliar: o funcionamento dos serviços administrativos, tempo de espera pelas consultas, relação com o médico de família, informação prestada pelo Centro de Saúde.*

## Em inquérito da DECO

# Centro de Saúde de Espinho é o melhor

Sandra Soares

Num estudo a divulgar na edição de Abril da revista 'Teste Saúde', a 'DECO/Pro Teste' efectuou um inquérito a cinco mil utentes de centros de saúde portugueses concluindo que as esperas intermináveis pelas consultas, a falta de informação sobre os serviços disponíveis e a forma de marcar as consultas, a impossibilidade de escolher o médico de família, mau funcionamento dos serviços administrativos... são as suas queixas mais frequentes.

Segundo o estudo, quase um terço dos inquiridos espera, pelo menos, um mês por uma consulta com o médico de família, situação que é mais grave nas regiões do Norte e do Algarve.

A forma de marcar as consultas também é um problema, já que na maioria dos casos o utente tem de se deslocar pessoalmente ao centro de saúde para efectuar a marcação, não o podendo fazer por telefone.

A competência e eficiência dos serviços administrativos e o atendimento telefónico são outros aspectos que merecem nota negativa.

Ao nível da informação prestada pelo centro de saúde, os utentes também se revelam insatisfeitos, sobre-

tudo porque desconhecem a forma de marcar as consultas, os serviços disponíveis e a possibilidade de escolher o médico de família.

O médico de família foi o que mereceu a avaliação menos severa dos utentes, embora os níveis de satisfação se fiquem pelos mínimos aceitáveis. A nível geral, a pontualidade do médico e o tempo da consulta são os aspectos que merecem maiores reparos.

O estudo da 'DECO/Pro Teste' revela ainda que os portugueses recorrem mais aos serviços de saúde públicos. As grandes excepções são as consultas especializadas, onde predominam os privados, uma vez que os serviços públicos não dão uma resposta eficaz, em tempo útil.

Assim, ainda de acordo

com o estudo, os utentes exigem: uma resposta rápida aos seus problemas de saúde; a integração de mais especialidades; melhor organização dos serviços e maior flexibilização na marcação das consultas; mais informação sobre os serviços disponíveis no centro de saúde, a forma de marcar as consultas e a possibilidade de escolher o médico de família; mais atenção do médico de família e maior envolvimento dos pacientes nas decisões que dizem respeito à sua saúde.

**Espinho com nota mais alta**

Tendo em conta as conclusões do estudo percebe-se o porque de Espinho ter sido distinguido com o pri-

meiro lugar no grupo dos centros de saúde mais satisfatórios, dentro dos 70 avaliados.

No centro de Saúde de Espinho, que inclui a sede e as extensões de Anta, Silvalde, Marinha e Paramos, todos os 42 mil utentes inscritos têm médico de família, estando também à sua disposição a Consulta de Atendimento Urgente (CAU).

O objectivo deste serviço é que os utentes recorram ao hospital apenas em casos verdadeiramente urgentes (acidentes, queimados, síncope...), nos outros casos devem recorrer, preferencialmente, ao seu médico de família ou, no caso de ele não estar, à Consulta de Atendimento Urgente (CAU) que se encontra a funcionar desde Novembro

em Anta e de Fevereiro em Espinho.

Em Anta, o serviço serve os utentes desta unidade e está em funcionamento das 8 ao meio-dia e das 17 às 20 horas, embora esteja sempre um médico de prevenção no restante horário, já em Espinho o serviço está aberto a utentes da sede, Silvalde, Marinha e Paramos, funcionando das 8 da manhã às 8 da noite.

Quanto aos muitos imigrantes que se encontram a morar entre nós, ou aos utentes esporádicos, também não foram esquecidos, tendo reservadas uma manhã e uma tarde por semana para que possam marcar as suas consultas.

Outra novidade é a marcação de consultas por telefone, serviço que ainda está

em fase de implantação, mas que poderá vir a ser de grande valia para os que sentem maiores dificuldades em deslocar-se até ao centro.

A informação sobre os serviços do centro e os horários de atendimento também estão fixados em cada módulo do centro de saúde, havendo ainda um Guia do Utente e um número da Linha Azul para obtenção de maiores informações (227 348 064).

Os utentes podem ainda apresentar reclamações e sugestões junto do Gabinete do Utente, no serviço social, que funciona da 9 às 12.30 e das 14 às 17.30 horas.

Ao nível das consultas, o Centro de Saúde de Espinho foi o quarto da sub-região de saúde de Aveiro a ter acesso ao Serviço de Apoio ao Médico, programa informático que permite ao médico: saber se existe o tipo de medicamento que pretende receitar mais barato (genérico), saber quais as receitas que passou anteriormente ao utente e passar a receita informatizada, evitando que o utente tenha de perder tempo a carimbá-la nos serviços administrativos.

**ARTES GRÁFICAS**  
**GRÁFICOIS**

MANUEL GOIS

RUA DO COVELO - 4500 SILVALDE - ESPINHO • TELEF. 914 681 118

**VIDRARIA FERREIRA**

Vidro nacional e estrangeiro,  
Vidro Anti-reflexo e molduras para caixilhos,  
Espelhos, Tijolos e Telhas de Vidro

**FERREIRA & FERREIRA, LDA.**

ENCARREGA-SE DA COLOCAÇÃO DE VIDROS  
EM QUALQUER PONTO DO PAÍS

R. 18, N.º 675 - TELEFONE, 22 734 04 80 - 4500 ESPINHO

**VENDE-SE EM ESPINHO**

**T4 DÚPLEX** - COM VISTAS P/ MAR

Com: 4 quartos + 2 salas e grande hall, maravilhosas cozinha e saleta/copa, despensa, 3 banhos (2 suites), 2 lareiras + 1 salamandra; 2 compridas varandas cobertas + 1 grande terraço; 1 garagem independente e local exterior p/ vários carros. Foi USADO pelo dono. Óptimos acabamentos interiores. Está como novo.

Vende e trata o dono - Tlm. 96 665 17 93



## Satisfação e orgulho do Director, Joaquim Barbosa

# “Profissionais não se limitam a ser funcionários”

*Nos dias seguintes à divulgação da classificação obtida pelo Centro de Saúde de Espinho na avaliação efectuada pela DECO era notória a satisfação e o orgulho de todos os que aí trabalham, incluindo do director da unidade de saúde, Joaquim Barbosa, que realça o empenho dos profissionais, pois “não se limitam a ser funcionários”.*



parando com outros centros do distrito de Aveiro, o rácio de Espinho é mais baixo.

O Ministério da Saúde também deverá levar a cabo uma nova actualização de ficheiros pois perspectiva-se que os casos de duplicação de cartões ou de utentes que se mantêm indevidamente nas listas poderão chegar aos 10 por cento.

### “Com boa esperança de vida”

O objectivo principal do centro de saúde é a promoção de saúde e a prevenção das doenças, mas Joaquim Barbosa lembra que “se estes objectivos não foram contemplados através de programas adequados, acabamos por nos limitar a cuidados curativos e cada vez temos mais doentes, mais precocemente e a morrerem mais cedo”.

O responsável revela que “num estudo efectuado há cerca de três anos verificamos que Espinho tem uma boa esperança de vida comparativamente a outros concelhos do país, sendo a maioria das causas de morte no concelho ligadas a

problemas relacionados com a idade avançada”.

Aliás, “as causas de morte por doenças do coração e doenças cerebrais diminuíram consideravelmente, possivelmente porque actuamos de forma eficaz nos factores de risco destas doenças, como é o caso da diabetes, da hipertensão, obesidade”, destaca Joaquim Barbosa.

Para prosseguir estes objectivos, o director do centro de saúde refere que “além da consulta geral familiar, à qual pretendemos dar mais vida, procurando melhorar as nossas taxas de cobertura em sectores que não nos procuram muito, como os adolescentes, também temos há vários anos, muito bem implantada e com uma forte ligação à comunidade, a consulta de alcoologia e está a funcionar há cerca de três anos a consulta de tabagismo”.

É ainda efectuada, todos os anos, uma forte aposta no âmbito da saúde escolar, com o apoio a diversos projectos de que se destaca o rastreio da saúde oral, “com grande impacto na saúde dos jovens do concelho”.

Este ano, também será de-

envolvido um esforço no sentido de se efectuar uma classificação mais precisa dos doentes com tuberculose e outras doenças respiratórias, como a asma, que possibilite a criação de programas de rastreio e tratamento mais eficazes.

O Centro de Saúde tem dois psicólogos que, de forma não remunerada, apoiam todas estas áreas, além de um serviço de enfermagem que presta forte apoio a todas as actividades e projectos comunitários (lares de terceira idade e centros sociais).

### Forte ligação à comunidade

Joaquim Barbosa garante que se o Centro de Saúde de Espinho fosse avaliado no âmbito da sua ligação à comunidade e colaboração com as instituições estaria muito próximo da pontuação máxima, um item que não foi considerado neste estudo, mas que também contribui para a avaliação positiva que a comunidade faz do centro.

Ainda no âmbito das parcerias, estão a ser efectuadas reuniões regulares com o hos-

pital, no sentido de procurar fazer uma avaliação do tipo de situações que recorrem à consulta do centro de Saúde e do hospital, por forma a adequar os serviços, mantendo o centro de saúde como porta de entrada privilegiada do utente no sistema de saúde.

O responsável reconhece que “tudo isto implica um grande esforço de todos os profissionais, sempre dispostos a alterar horários para que os serviços funcionem melhor, mesmo não recebendo contrapartidas económicas por isso”.

E realça: “Embora existam dificuldades em qualquer estrutura humana, mesmo com climas que nem sempre são propícios, conseguimos fazer modificações para melhor, mesmo quando temos de contornar alguns obstáculos administrativos”.

Por isso, Joaquim Barbosa afirma com convicção que “as perspectivas para o Centro de Saúde são boas e consideramos que se nos deixarem trabalhar como gostamos podemos servir bem as pessoas, pois é para isso que existimos”.

Sandra Soares

Embora tal estudo não vá afectar o funcionamento do Centro de Saúde, o responsável refere que é um reconhecimento do trabalho efectuado, sublinhando que “as pessoas de todas as áreas profissionais trabalham com bastante empenho e profissionalismo, não se limitando a ser funcionários e esse, se calhar, é o segredo do nosso sucesso”.

Este estudo foi realizado sem o conhecimento do centro de saúde, mas nos últimos anos têm sido efectuados outros tipos de avaliação e sempre foram conseguidos bons resultados, por isso a classificação obtida na avaliação da DECO não surpreende, até porque o objectivo é prestar sempre o melhor serviço.

Prova disso é que desde que este estudo foi efectuado a situação do centro já se alterou e para melhor, uma vez que, a distribuição da lista de utentes por médicos de família foi sendo lentamente efectuada e, neste momento, todos os 42 mil utentes inscritos estão cobertos.

Ressalte-se que Espinho, sendo uma cidade de serviços, tem muita gente a viver nas zonas periféricas, mas que continuam inscritos nos seus médicos de família.

Quanto ao rácio de utente por médico, o ideal é de 1500, mas em Espinho é um pouco superior, embora Joaquim Barbosa revela que com uma melhor distribuição das listas pelos novos médicos a média do concelho, que ronda os 1600 utentes por médico, deva baixar. De qualquer forma, com-

**Gabinete de Radiologia de Espinho**

DR. JORGE NUNES DE MATOS  
DR.ª MARIA DO CARMO VASCONCELOS  
DR.ª HELENA CUNHA

Médicos especialistas:  
Radiologia Digital \* Radiologia Dentária \* Ecografia  
Mamografia Digital \* Densitometria Óssea \* TAC

Acordos com: ADSE, SAMS, PORTUGAL TELECOM, PSP, GNR, CGD, ACASA, MINIST. JUSTIÇA, CTT, MEDIS e SNS  
Consultório: R. 20 n.º 1436 r/c • Telef. 227341975 - 227314650 • Fax: 227318963  
Horário: Das 08h30 às 13h00 e das 14h00 às 19h00

Compramos todos os artigos em:  
**OURO \* PRATA \* JÓIAS**  
**CAUTELAS DE PENHOR**  
*Pagamos melhor e a dinheiro*  
**2.º E ÚLTIMO ANDAR (SIGILOSO)**

Rua 23, n.º 174 - Edifício S. Pedro - Sala Y - ESPINHO • Tlm.: 96 587 98 72

**MÉDICOS DENTISTAS**  
**JORGE FERREIRA BRUNO MORRIS**

SAMS QUADROS  
SAMS \* CGD  
SIM \* MÉDIS

Edifício S. Pedro  
Sala W  
Rua 23, n.º 174  
Telef. 22 734 86 93



inquérito

Que é difícil estacionar em Espinho, já todos o sabem. No entanto, a maioria das pessoas inquiridas pelo jornal **Defesa de Espinho** considera que a situação tem sido agravada com as obras que estão em curso. Portanto, torna-se complicado estacionar, sobretudo, no centro da cidade.

Todas as pessoas que contactamos entendem que há que procurar outras alternativas para o estacionamento. As soluções sugeridas pelos entrevistados passam pela criação de estacionamentos e também por "incluir alguma responsabilidade de não levar o carro para o local onde se pretende ir". Nem todos os inquiridos conduzem, e há até quem defenda a ideia de que depois de efectuadas as obras "irá tornar-se mais convidativo a que as pessoas andem a pé"...

## Automobilistas comodistas

# "Se fosse possível até entravam com o carro pelo café!"

Micaela Santos (texto)  
Vitor Lancha (fotos)

1. É fácil estacionar em Espinho?

2. Costuma trazer o carro para o centro da cidade?

Onde costuma estacionar?

3. Qual será a solução para a falta de estacionamento?

António Ferreira  
41 anos  
gerente comercial  
Espinho



1. Não.
2. Por vezes. Geralmente deixo-o bem estacionado.
3. Não faço a mínima ideia. É complicado. Isto é uma cidade tão pequena, que não é fácil! Se nas cidades grandes há problemas quanto mais nas pequenas!...

Carlos Rendeiro  
37 anos  
assistência na área da deficiência  
Espinho



1. Eu não conduzo. Mas pelo que vejo e me apercebo não é assim tão fácil como tenho visto dizer nos jornais cá da terra. Sobretudo, e como trabalho na área da deficiência, o lugar reservado para pessoas com deficiência, muitas vezes vejo-o ocupado por pessoas ditas normais que deveriam respeitar um bocadinho mais quem tem certas limitações. Não deveriam ocupar o espaço que por lei é dessas pessoas.

2. Não tenho carta de condução.

3. Nós, os latinos somos um bocadinho baldas, mas acho que construir parques subterrâneos talvez não seja a solução ideal. Mas começarmos a incluir nas pessoas um sentido de mais responsabilidade, de não levarem o carro para o local onde querem ir. E, o português e alguns povos latinos, pelo que me diz a minha experiência, nesse aspecto somos todos iguais. É aquela velha mania de que se vamos à praia temos de levar o carro lá para baixo. Se vamos ao supermercado temos de levar o carro para dentro do supermercado. Isso é falta de civismo, que muitas das vezes origina problemas que talvez pudessem ter uma solução um bocadinho mais fácil.

Elísio Sousa  
56 anos  
motorista de táxi  
Arouca



1. Não. É muito difícil.
2. O meu carro nunca consigo estacionar nas imediações. De maneira que opto, por o deixar atrás da praça, e vou almoçar. Outras vezes levo-o mas aborreço-me e vou para lá do bairro, lá para baixo, ou para a feira. Que lá o estacionamento é reduzido é.
3. É criar parques de estacionamento!

Manuel de Sousa  
50 anos  
auxiliar de acção médica  
Espinho



1. Não é fácil estacionar em Espinho. Ou melhor, não é fácil no centro. As alternativas são a zona da feira, durante a semana, porque as pessoas, habitualmente não têm tendência de estacionar cá em cima, e gostam de ir até lá em baixo. Na zona abaixo da linha-férrea está péssimo. Mas isso em todo o lado é assim! Hoje em dia torna-se mais complicado.

2. Eu vivo em Espinho e muito dificilmente utilizo o carro dentro da cidade. Gosto muito de andar a pé e sei que é péssimo estar a estacionar, e o ideal é andar a pé, até porque é mais saudável. Se eu tiver que ir ao hospital ou ao centro de saúde, vou sempre a pé! Depois das ruas ficarem prontas vai ficar bom para caminhar. Fica mais convidativo e é mais saudável!

3. Criar parques de estacionamento. Quando foi feita aquela obra junto do Cabana, foi pena não se ter criado lá um parque de estacionamento subterrâneo. Quem vem do Porto para Espinho poderia estacionar ali. Fazendo-se os estacionamentos lá em baixo junto da Capela S. Pedro é óptimo para quem vem de lá para cá. Quem vem do Norte para Sul, ir estacionar lá em baixo para depois voltar para trás não vai ser muito cómodo.

Joaquim Lopes  
78 anos  
reformado  
Espinho



1. Eu não tenho carro. Mas acho que é péssimo. Já estava mau, mas agora ainda está pior. E por causa destas obras, que são muito bonitas, mas é péssimo! Não é funcional. Há maus acabamentos e só quem anda por aí á que vê – ratoeiras em todos os cantos, as tampas umas estão mais baixas, outras estão mais em cima; e as ruas são outra desgraça, uma pessoa vai na rua é cada pontapé nos paralelos! ... Por isso é péssimo!

2. O meu carro é de duas rodas e estaciona em qualquer lado!

3. Fazer parques de estacionamento. Não é preciso dizer mais nada! Os automobilistas têm um bom parque que é ali na feira, mas eles é que não estão para se incomodar. Deixam o carro ali para ir tomar café lá abaixo. Eles queriam levar o carro até ao café e, se possível entrar pelo café! O português é muito comodista!



Projectado pelo vento  
na passagem-de-nível  
da Rua 7

# Alfa Pendular causa a morte a sexagenário

*Passava pouco das onze da manhã de sexta-feira, quando um transeunte que esperava para atravessar a linha, na passagem-de-nível da Rua 7, foi apanhado pelo vento, causado pela circulação do Pendular, que o projectou contra o muro, causando-lhe morte imediata.*

Sandra Soares

A vítima, um homem de 67 anos residente em Matosinhos, não terá prestado atenção ao sinal sonoro que alertava para a passagem iminente do comboio e, muito próximo da linha, foi projectado contra o muro pela composição que seguia do Porto para Lisboa e circulava com velocidade, já que não tinha paragem prevista em Espinho.

Estiveram no local os responsáveis da CP, a Polícia de Segurança Pública e as duas corporações de bombeiros que nada puderam fazer, uma vez que a vítima já se encontrava sem vida quando chegaram ao local.

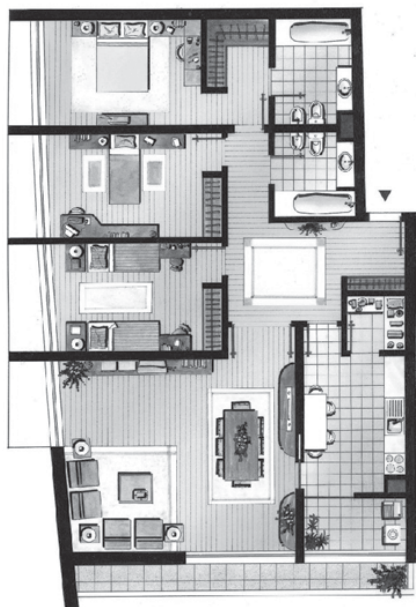
A ordem da Delegada de Saúde autorizando que se levantasse o corpo foi dada cerca do meio-dia, tendo o mesmo sido transportado pelos Espinhenses para o

Hospital de Santa Maria da Feira.

Embora tendo sido fechada ao trânsito, esta passagem, só para peões, continua a causar vítimas, já que uma curva apertada que se situa muito próxima impede que se vejam os comboios que circulam de Norte para Sul. Mas mesmo assim, as pessoas continuam a desobedecer aos sinais sonoros, não esperam atrás das barras de protecção e atravessam frequentemente, mesmo com o sinal em funcionamento.

Esta situação é tanto mais grave quando, mesmo em presença de mais uma vítima, da polícia e dos responsáveis da CP, as pessoas se mostram desatentas e atravessam a linha sem os devidos cuidados.

Felizmente, esta passagem irá desaparecer com o futuro enterramento da linha-férrea, obra que já chega tarde para o matosinhense que faleceu na passada sexta-feira.



## T3

**PARQUE  
LUSO**  
CONDOMÍNIO

Área: 150 m<sup>2</sup>

**170.000 €**

964 241 942 • 966 344 404

Padaria e Confeitaria

*A Japoneira em Flôr*

CENTRO COMERCIAL A JAPONEIRA

Av.ª S. Cristóvão, 1260 - 4500-705 NOGUEIRA DA REGEDOURA - Santa Maria da Feira

Telef. 22 745 8658

Especialidades:

PÃO-DE-LÓ DE OVAR  
PÃO-DE-LÓ MARGARIDE  
BOLO MÁRMORE  
BOLO-REI \* PÃO DE JAMON  
BOLOS DE CASAMENTO E ANIVERSÁRIO  
BOLO DE SARDINHA  
PIZZAS \* CACHITOS  
PÃO C/ CHOURIÇO  
JAMON PLANCHADO

*Deseja a todos os seus Clientes e Amigos  
PÁSCOA FELIZ*



O alargamento da União Europeia (parte II)

# Breve caracterização dos países do alargamento

*Dando seguimento ao conjunto de reflexões e informações que me propus iniciar no pretérito número deste jornal, deixo-vos hoje uma caracterização sumária dos países que em Maio consumarão a adesão à União Europeia (acrescida da Roménia e da Bulgária), bem como alguns quadros comparativos em indicadores relevantes (incluindo, neste caso, também a Turquia).*

Luis Montenegro \*

**Chipre:** Capital Nicósia; 800.000 habitantes; o seu desenvolvimento faz dele o País melhor colocado do alargamento; os seus habitantes gozam de um PIB per capita superior aos portugueses, 80% da média comunitária; esperam ajuda de 200 milhões de €; situado a poucos kms. da Turquia, da Síria e do Líbano, está desde 1974 dividido por uma linha que atravessa a capital Nicósia.

**Eslováquia:** fundado em 1993, é um dos Países mais recentes do mundo; capital Bratislava; 5,4 milhões de habitantes; 19% de taxa de desemprego, um poder de compra de apenas 48% da média europeia (66% da população apoia a adesão); um dos principais problemas é a corrupção. Tem como sectores principais os sectores da electrónica, automóvel e engenharia de precisão. Muito competitivo face a Portugal, assente em qualificações profissionais, incentivos ao investimento, salários baixos e boa localização, concorrente importante para maquinaria e equipamentos.

**Eslovénia:** Capital Liubliana; 2 milhões de habitantes;

declarou a independência em 1991, sendo a primeira república a abandonar a Federação Jugoslava; é o candidato mais próspero a seguir ao Chipre; PIB per capita semelhante ao Português, tem uma indústria moderna e excelentes vinhos. Destacam-se os sectores automóvel e a indústria do papel. Tem um número de patentes elevado, embora cerca de 90% sejam dos EUA, bem como cerca de 80% do investimento. Concorrência reduzida face a Portugal, salários não muito diferentes e mercado interno reduzido.

**Estónia:** Capital Tallin; 1,4 milhões de habitantes; é o País mais rico dos três estados do Báltico que pertenciam à URSS; forte ligação à Finlândia; 42% do poder de compra da média da UE; aposta nas TI's e nos serviços; forte ligação com os outros dois Países do Báltico, poderá contribuir para o reforço do lóbi dos pequenos países em Bruxelas. Concorrência reduzida face a Portugal, excepto para investimentos oriundos dos países nórdicos, orientados para abastecer o mercado russo ou com elevada incorporação de trabalho.

**Hungria:** mais semelhanças com Portugal; 10,2 milhões de habitantes; uma área de 93 mil kms<sup>2</sup> e religião católica; produz vinho; capital Budapeste; opinião pública pró europeia (70%), foi neste País que começou o desmantelamento da cortina de ferro, na fronteira com a Áustria, fraco poder de compra. Destacam-se os sectores automóvel, da tecnologia informática, a electrónica e o turismo. Concorrência muito forte, assente nas qualificações profissionais, na estratégia de atracção de laboratórios de I&D, baixa tributação, salários inferiores e boa localização.

**Letónia:** Capital Riga; 2,4 milhões de habitantes; com 40% na capital; teve uma taxa de crescimento de 7,7% em 2001; tem uma localização estratégica no centro da dinâmica do Báltico; 30% da população do País é Russa (nesta região, com 130 milhões de habitantes, já se realiza 11% do comércio mundial). Concorrência reduzida face a Portugal, excepto para investimentos oriundos dos países nórdicos como no caso da Estónia.

**Lituânia:** Capital Vilnius; integração da agricultura é um problema e também a central nuclear de Ignalina; tem também a questão do enclave russo de Kalinegrado (ficará cercado pela Lituânia e Polónia). Concorrência reduzida, excepto nos casos referidos para a Letónia e Estónia.

**Malta:** Capital La Valleta; 400.000 habitantes; desenvolveu o Turismo, transportes marítimos, serviços financeiros e indústria electrónica de ponta, rendimento per capita semelhante ao português;

**Polónia:** Capital Varsóvia; 39 milhões de habitantes; é o único país grande com ambições de liderança. Comandou os protestos dos candidatos no dossier agrícola e pecuário (3 milhões de vacas leiteiras, mais do que todos os países da UE juntos), vai ter mesmos votos que Espanha, dois comissários, mesmo número de deputados europeus; é o País onde as empresas portuguesas mais investiram, BCP, Jerónimo Martins, Patinter, etc. (é o país do alargamento onde tem alguma expressão o investimento português, cerca de 668.016.000€ entre 1996 e 2001). Destacam-se os sectores da alimentação e automóvel. Concorrente muito forte de Portugal, a sua estratégia assenta na dimensão do mercado interno, qualificações profissionais, incentivos, tributação a diminuir, salários inferiores e boa localização.

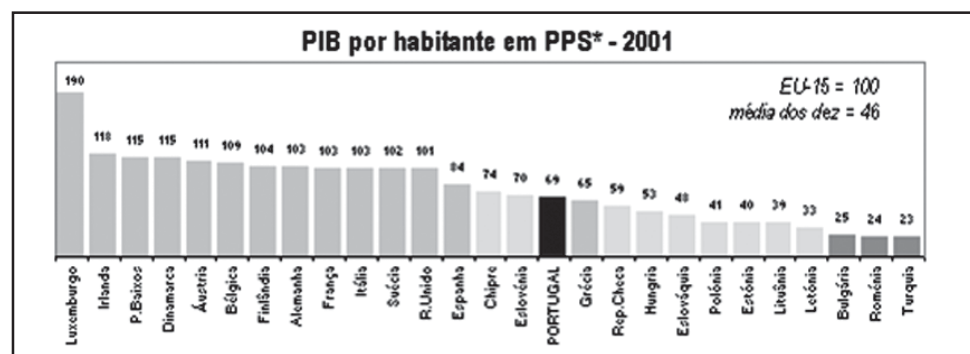
**República Checa:** capital Praga; 1,3 PIB é investido em I&D (dobro de Portugal e Grécia, em 2001), sobretudo investimento americano; a produção industrial cresceu 7,2%, maior parte das trocas comerciais são feitas com a Alemanha (40% exportações), também principal mercado turístico Checo. Destacam-se os sectores automóvel e da electrónica. Concorrência muito forte com Portugal, estratégia assente em qualificações profissionais, incentivos com tendência para diminuir, densidade do tecido industrial, salários inferiores, localização e língua.

**Roménia:** Capital Bucareste; população 22,4 milhões de habitantes; taxa de inflação de 40,7% em 2000, redução para 30,3% em 2001 e previsão de 25% para 2003. Destacam-se os sectores do petróleo, automóvel, banca e telecomunicações. Concorrência forte em áreas específicas designadamente actividades intensivas em trabalho pouco qualificado e indústrias químicas.

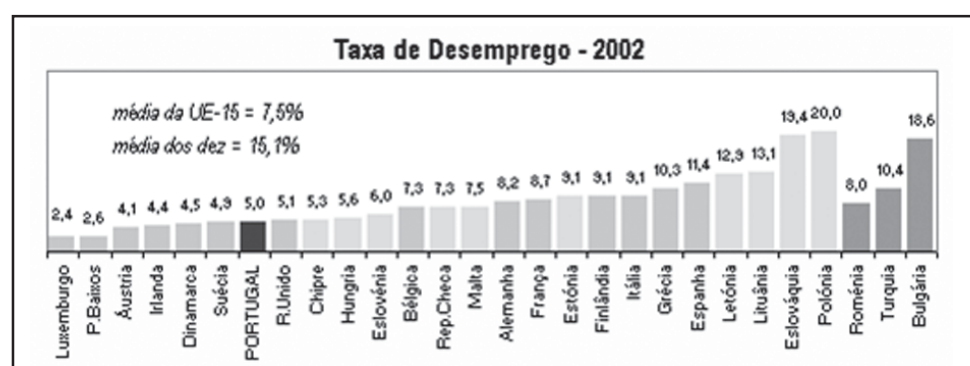
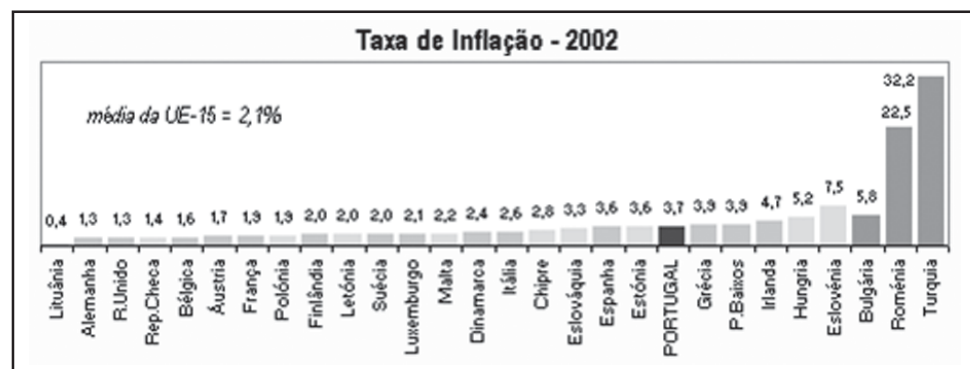
**Bulgária:** Capital Sófia; 7,9 milhões de habitantes; sectores da banca, comércio, serviços, petróleo e químico em destaque. Concorrência forte em actividades específicas com destaque para as de mão-de-obra intensiva com trabalho pouco qualificado e uma indústria vitivinícola forte.

\* Deputado na Assembleia da República

	Superfície em km <sup>2</sup>	População em 1000 hab.	Taxa de desemprego em %	Taxa de inflação em %	PIB per capita em PPS	Exportação bens/serviços em % do PIB
	2002	2001	2002	2002	2201	2001
Alemanha	357 031	82 350	8,2	1,3	24 000	35
Áustria	83 858	8 130	4,1	1,7	25 740	52
Bélgica	30 538	10 285	7,3	1,6	25 260	85
Chipre	9 251	762 e	5,3	2,8	17 180 p	47 p
Dinamarca	43 094	5 359	4,5	2,4	26 660	45
Eslováquia	49 035	5 397	19,4	3,3	11 200	73
Eslovénia	20 273	1 992	6,0	7,5	16 210	60
Espanha	505 124	40 266	11,4	3,6	19 510	30
Estónia	45 227	1 364	9,1	3,6	9 240	91
Finlândia	338 150	5 188	9,1	2	24 170	40
França	549 087	59 191	8,7	1,9 p	23 870	28
Grécia	131 957	10 582	10,3	3,9	15 020	23
Hungria	93 030	10 188 e	5,6	5,2	12 250	61
Irlanda	70 295	3 854 e	4,4	4,7	27 360	98
Itália	301 338	57 075	9,1	2,6 p	23 860	28
Letónia	64 589	2 355	12,9	2	7 750	45
Lituânia	65 300	3 478	13,1	0,4	8 960	50
Luxemburgo	2 586	442	2,4	2,1	44 160 p	152
Malta	316	393	7,5	2,2 1)	n.d.	68
P.Baixos	35 518	16 046	2,6	3,9 p	26 670	65
Polónia	312 685	38 638	20,0	1,9	9 410	28
PORTUGAL	91 916	10 299	5,0	3,7	16 059	31
R.Unido	244 101	60 004 e	5,1	1,3	23 530 p	27
Rep.Checa	78 866	10 283	7,3	1,4	13 700	71
Suécia	449 974	8 896	4,9	2	23 700	45
UE-15	3234568	377 850	7,5	2,1 p	23 210	36
P.Alargamento 2)	738 572	74 850	15,1	n.d.	10 700 2)	47
Bulgária	110 910	7 910	18,6	5,8	5 710	56
Roménia	238 391	22 408	8,0	22,5	5 560	34
Turquia	769 604	68 670	10,4	32,2 1)	5 230	34



\* PPS - Purchasing Power Standards (paridade do poder de compra); Malta não incluída



Fonte: Eurostat - Towards an Enlarged European Union - Key Indicators





**CORREIO  
DO LEITOR**

## Parabéns ao jornal *Defesa de Espinho*

Setenta e dois anos são  
Os que este senhor já tem  
Foi criança, pois então,  
Menino e moço também.

Sedu pai e seu fundador  
O senhor Benjamim Dias  
Dedicou-lhe muito amor  
Até ao fim dos seus dias.

Grande prestígio ganhou  
E com a minha cidade  
De mãos dadas caminhou  
Dando-lhe a sua amizade.

Falo do nosso jornal  
"Defesa da nossa terra"  
Por cá não há outro igual  
De tudo um pouco ele encerra.

Informados nos mantém  
De quanto por cá se passa  
Para mal e para bem  
Sem nunca dizer chalaça.

Há quem dele diga mal  
Mas isso, sabemos nós,  
É um pouco habitual  
Já vem dos nossos avós...

Não pode agradar ninguém  
A gregos e a troianos  
E isso até nos faz mais bem  
Do que nos provoca danos...

Pelo dia tão feliz  
O do teu aniversário  
Eu deixar de vir não quis  
Fazer este comentário.

– Parabéns, anos de vida,  
Muitos e bons lhe deseja  
Que sempre, sempre, progrida  
E cada vez melhor seja!

*Marta Feijó*

De 22 de Abril a 17 de Junho  
na Junta de Espinho

# Câmara promove ciclo de conferências sobre o PDM

A Câmara Municipal de Espinho vai promover, a partir do dia 22, até 17 de Junho, um ciclo de conferências, a realizar no auditório da Junta de Freguesia de Espinho, onde serão abordados diversos temas relacionados com o Plano Director Municipal (PDM).

Entende, assim, o pelouro do urbanismo da Câmara Municipal de Espinho, que "encontrando-se actualmente a revisão do PDM nas suas fases finais de elaboração técnica, que estava chegado o momento de levar a cabo um conjunto de iniciativas locais, orientadas

para a preparação e apoio à participação ampla da população, agentes e instituições do município de Espinho, no processo formal de Consulta Pública, cujo arranque se avizinha".

Este ciclo de conferências, "irá promover uma reflexão aberta, qualificada e diversificada", sobre um conjunto de cinco temas centrais à elaboração de um Plano Director Municipal – "Ambiente e Recursos Naturais", "Desenvolvimento Social e Cultural", "Desenvolvimento Económico", "Equipamentos, Infra-estruturas e Transportes" e "Ordenamento

do Território e Urbanismo".

Para além dos oradores convidados, reputados especialistas nos diversos temas em debate, haverá em cada sessão uma breve intervenção do Coordenador do PDM, Paulo Pinho, no sentido de "dar a conhecer os trabalhos já realizados e a natureza das propostas e soluções em fase de análise e desenvolvimento".

Esta apresentação será articulada, caso a caso, com a natureza e o conteúdo das comunicações convidadas.

Eis o programa:

"Ambiente e Recursos Naturais", cujos oradores serão Teresa Andresen e Fernando Veloso Gomes, 22 de Abril, às 21.30 horas.

"Desenvolvimento Social e Cultural", por Teresa Sá Marques e Paulo Conceição, dia 6 Maio, às 21.30 horas.

"Desenvolvimento Económico", por António Figueiredo e Eduardo Anselmo Castro, dia 20 de Maio, às 21.30 horas.

"Equipamentos, Infra-estruturas e Transportes", por Américo Pires da Costa e António Babo, dia 3 de Junho, às 21.30 horas.

"Ordenamento do Território e Urbanismo", por Manuel Fernandes de Sá e Fernando Brandão Alves, dia 17 de Junho, às 21.30 horas.

Com Rosa Maria Albernaz

# Gomes de Almeida na AR

A deputada eleita pelo Partido Socialista pelo círculo de Aveiro e uma das vice-presidentes da Mesa do Plenário da Assembleia da República, Rosa Maria Albernaz, recebeu, recentemente, no hemiciclo, um grupo de jovens estudantes do 12.º ano da Escola Secundária Dr. Manuel Gomes de Almeida,

para um debate subordinado ao tema "Ditadura e Democracia – o antes e o pós 25 de Abril".

Os alunos da Gomes de Almeida estiveram sentados na sala do plenário, preenchendo os lugares dos deputados, enquanto a deputada espinhense explanou as suas ideias e expli-

cou como é viver numa ditadura e numa democracia e quais as grandes diferenças.

Rosa Albernaz acabou por apelar aos jovens espinhenses para participarem na democracia e na vida política.

Entretanto, a deputada espinhense formalizou já um convite à Universidade Sénior de Espinho para visitar hoje a Assembleia da República e para os respectivos elementos assistirem a um debate no hemiciclo.

Cerca das 14.30 horas, a comitiva espinhense irá ser recebida pelo presidente da Assembleia da República, Mota Amaral (presidente da República em exercício, uma vez que Jorge Sampaio se encontra em visita oficial a Cabo Verde).

*Manuel Proença*

"Portugal e a constituição europeia"

# Debate na Junta de Espinho

A Federação Concelhia das Associações de Pais de Espinho, em conjunto com o Centro de Formação das Escolas de

Espinho, vai organizar amanhã, às 21.30 horas, no auditório da Junta de Freguesia de Espinho, um debate subordinado ao tema

"Portugal e a constituição europeia". Esta iniciativa contará com a presença de alguns deputados do Parlamento Europeu e com representantes e intervenções dos partidos – PSD, CDS/PP, PS, PCP e BE. Para além da participação política, alguns alunos das escolas secundárias do concelho de Espinho vão intervir acerca do tema. Esta iniciativa tem o apoio da Junta de Freguesia de Espinho, da Câmara Municipal e do Centro de informações Jacques Delors.

*João Limas*

## Ficou sem o telemóvel Vítima de assalto detém larápio

A Polícia de Segurança Pública de Espinho identificou um jovem de 20 anos, na quinta-feira, cerca das 13.20 horas, ajudante de feirante, por ter sido o presumível autor de um furto com ameaça de arma branca.

O jovem terá ameaçado um homem com uma arma branca, roubando-lhe um telemóvel.

O lesado reconheceu o autor do roubo e agarrou-o até à chegada da Polícia, tendo-lhe sido apreendido um corta unhas contendo dissimuladas duas pequenas lâminas, supostamente a alegada arma do crime. O telemóvel não foi recuperado.

*Manuel Proença*

Jovem sem carta e...

## Detidos por excesso de álcool

A Polícia de Segurança Pública (PSP) de Espinho deteve, na quinta-feira, três homens por conduzirem sob o efeito do álcool. Dois dos condutores detidos apresentaram uma taxa de alcoolemia superior aos dois pontos – um motorista de 48 anos, com 2,16 g/l e um serralheiro, com 35 anos, com 2,36 g/l. O outro homem detido, um segurança de 31 anos, apresentou uma taxa de alcoolemia de 1,35 g/l.

A PSP deteve no sábado, um jovem de 19 anos, jardineiro, por condução de ciclomotor, sem habilitação legal para o efeito.

Entretanto, no período compreendido entre os dias 22 e o passado domingo, a Polícia registou seis acidentes, dos quais resultou um morto. Nesse mesmo período, a PSP elaborou 215 autos de contra-ordenação, por infracção às regras de trânsito.

*Manuel Proença*

Em Paramos e Guetim

## Pequenos incêndios

O Verão ainda vem longe e esta semana até choveu, mas já se começa a falar em incêndios e, apesar da reduzida dimensão do concelho, os Bombeiros Voluntários de Espinho tiveram de acorrer a diversos incêndios, tanto em Guetim como em Paramos.

Felizmente todos os incêndios foram de reduzidas dimensões, mas em Paramos arderam 300 metros quadrados no sábado, no domingo os bombeiros foram chamados por duas vezes e voltaram à freguesia na segunda-feira.

Em Guetim ocorreram pequenos incêndios no sábado e novamente na segunda-feira, enquanto que na Idanha foi dado o alerta pelas 14.30 horas de domingo.

No sábado, a corporação de Espinho ainda foi dar uma ajuda a Sever do Vouga com uma viatura e 6 homens.

*Sandra Soares*

Dos idosos da Ponte de Anta

## Exposição na Tuna de Anta

A Tuna Musical de Anta recebe este fim-de-semana uma exposição/ venda levada a cabo pelo Clube de Artes Decorativas do Centro Comunitário da Ponte de Anta, uma das muitas valências da Cerciespinho. Os membros deste clube são moradores do Bairro da Ponte que apesar de já terem entrado na terceira e alguns na quarta idade, continuam com um espírito jovem e criatividade para dar e vender.

Estes 'jovens' antenses ocupam os seus tempos livres aprendendo a mexer com tintas e pincéis, a pintar azulejos e a trabalhar com cerâmica, trabalhos que querem mostrar ao público, provando mais uma vez que velhos são os trapos.

Esta exposição/venda será inaugurada amanhã pelas 21 horas com um porto de honra, estando patente ao público até domingo, nos seguintes horários: sexta – das 15 às 18 horas e das 21.30 às 23 horas; sábado e domingo – das 10 às 12 horas, das 15 às 19 horas e das 21 às 23 horas.

*Sandra Soares*



Conferência promovida pelos pais da Escola de Silvaldinho

# “A importância da saúde em idade escolar”

*Os silvaldenses interessados em saber mais sobre os cuidados de saúde a ter com os seus filhos em idade escolar, puderam assistir a uma conferência sobre o tema que teve como oradores convidados:*

*o nutricionista Nuno Ferreira,*

*o dentista Mário Albuquerque,*

*o pediatra José Luís Peralta*

*e Belmiro Rocha, enfermeiro-director do Hospital de Espinho.*



guesia de Espinho, que esteve cheio.

Numa primeira intervenção, Nuno Ferreira salientou a importância das crianças tomarem o pequeno-almoço antes de ir para a escola, de levarem um lanche para o meio da manhã, devendo este ser variado e incluir obrigatoriamente pão e fruta, alertando para o facto de se beber pouca água.

Respondendo às dúvidas de alguns pais, o nutricionista explicou que, até ao momento, não existe qualquer receio relativamente à utilização dos microondas, nomeadamente na confecção da alimentação para as crianças. Todavia, deve-se ter cuidado com a temperatura utilizada, pois o calor é gerado dentro dos próprios alimentos e não havendo atenção um biberão aquecido no microondas pode queimar a boca da criança.

Quanto ao enfermeiro Belmiro Rocha, referiu que a saúde é um problema de todos, desde os pais, aos professores, profissionais de saúde, entidades autárquicas, entre outros.

Referiu ainda que a saúde infantil depende de coisas elementares, como a acesso a água potável e o saneamento básico. A lavagem das mãos também deve constituir um princípio elementar a inculcar pela família e pela escola.

Para o enfermeiro, os pais devem estar “sempre presentes”, orientando e supervisionando todas as actividades dos seus filhos, apresentando-se como um pilar muito importante na sua segurança, nomeadamente no controlo dos espaços adjacentes à entrada da escola.

Outro aspecto realçado foi a necessidade de todos os

docentes terem formação em primeiros-socorros e das crianças começarem a ter contacto com estes aspectos, mas também de existirem planos de emergência nas escolas que devem ser testados através de simulacros.

Coube a Mário Albuquerque referir a importância de uma ou duas boas lavagens dos dentes por dia, nomeadamente após a ingestão de bolachas, pois o resto destas cola-se aos dentes,

O dentista falou ainda na questão dos selantes e flúor e na necessidade de se cumprir os objectivos definidos ao nível do programa de Saúde Oral, assim como nos cuidados a ter com a manutenção das escovas de dentes que duram em média 3 meses.

José Luís Peralta congratulou-se por já não existirem

no concelho problemas graves de subnutrição e de incumprimento do Plano Nacional de Vacinação.

No entanto alertou para o risco de intoxicação crónica pelas calorias, já que também os mais pequenos comem mais do que necessitam e não fazem exercício físico. Outro perigo é a exposição aos raios solares, em especial a partir das 11 da manhã e até às 15 horas, mas também ao tabaco, pois se uma criança estiver ao lado de alguém que fuma, também fumam passivamente.

Por fim, o pediatra alertou para os números assustadores de crianças vítimas de acidente em idade escolar, nomeadamente ao nível dos acidentes de viação, em que, frequentemente, as crianças não estão protegidas pelo cinto de segurança.

A conferência sobre “A importância da saúde em idade escolar”, promovida pela Associação de Pais e Encarregados de Educação da Escola Básica

do 1.º Ciclo e Pré-Escolar Silvaldinho N.º1 em colaboração com a escola, decorreu na noite do passado sábado, no Salão Nobre da Junta de Fre-

SPEL



## Plano de Formação 2004

Navegação na Internet/HTML – 70 horas (Abril)  
Tecnologias de Automação Industrial – 400 horas (Abril a Dez.)  
Tecnologias de Comando Pneumático/Hidráulico – 400 horas (Maio a Dez.)  
Informática Industrial – CAD/CAM – 450 horas (Abril a Dez.)

Centro de Formação Externato Oliveira Martins  
Telf: 227341468 • E-Mail: info@ex-oliveira-martins.rcts.pt

Java, Javascript e Active X – 30 horas (Abril)  
Internet-Programação Flash – 30 horas (Maio)  
Programação Visual Basic – 110 horas (Maio a Julho)  
Desenvolvimento de Produtos Multimédia – 450 horas (Maio a Dez.)

Instituto Superior de Espinho  
Telf: 227322624 • E-Mail: isesp@isesp.pt

Formação gratuita \* Subsídio de alimentação \* Horário pós-laboral  
Condições de acesso: Activos empregados com o 12.º ano de escolaridade

ASSOCIAÇÃO HUMANITÁRIA  
BOMBEIROS V. ESPINHO



**CAMPANHA**  
**2004 SÓCIOS**

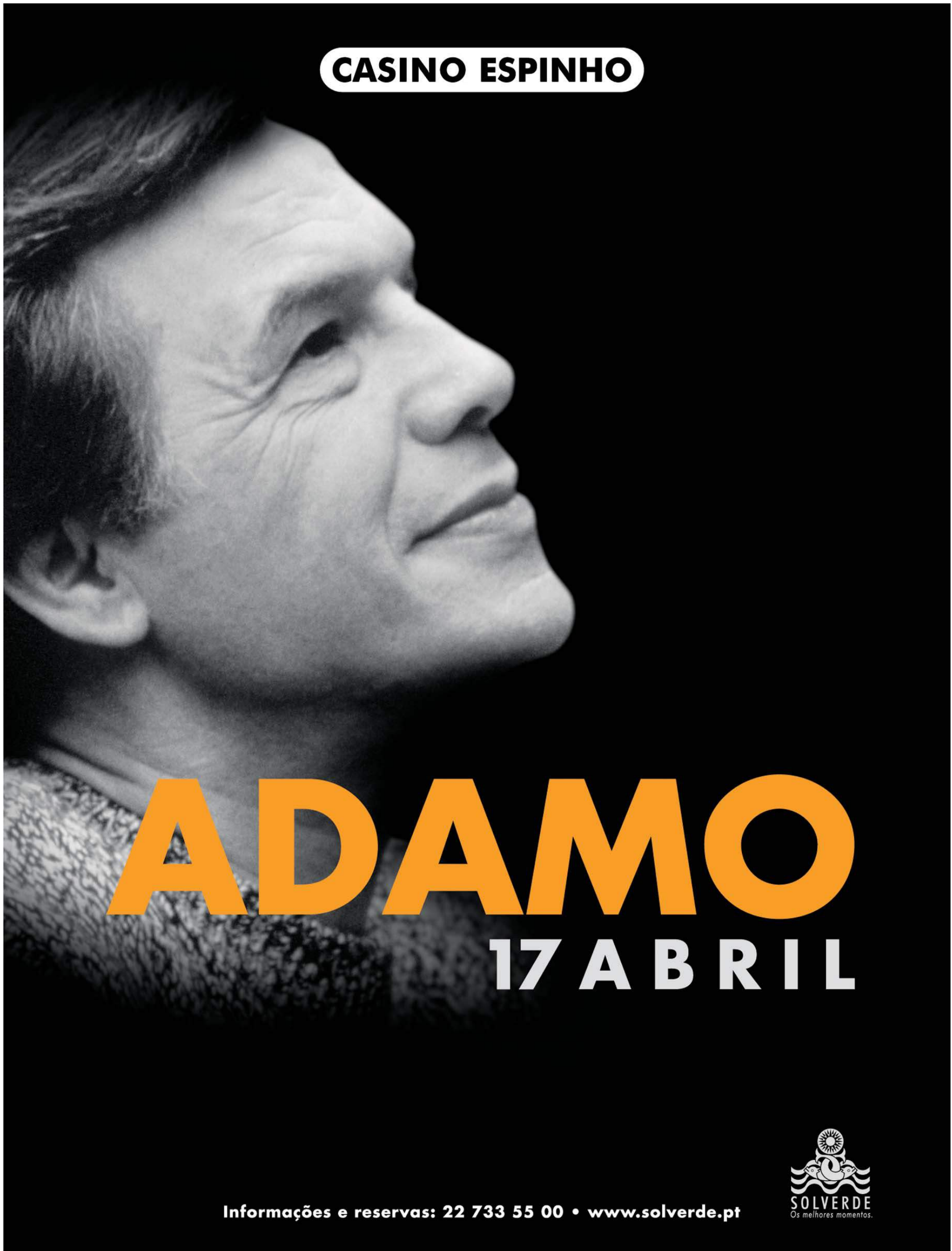
**Ajuda-nos a atingir**  
**os 2004 sócios**

**Ajuda quem te ajuda**  
**Inscribe-te**

Rua 16, Largo dos Combatentes da Grande Guerra  
(Junto à Igreja Matriz de Espinho)  
Apartado 165, 4501-909 Espinho  
Telefone Geral: 22 734 33 68 • Fax: 22 731 24 86



**CASINO ESPINHO**



**ADAMO**

**17 ABRIL**

Informações e reservas: 22 733 55 00 • [www.solveverde.pt](http://www.solveverde.pt)





Finalmente o Estádio!

# Demolição arranca hoje

João Limas

Para além do Estádio e do pavilhão gimnodesportivo este Plano de Desenvolvimento do Sporting de Espinho contempla ainda a construção de um mini centro de estágio que será a terceira fase da obra.

As acessibilidades ao novo parque desportivo e a abertura de concursos públicos para a exploração das zonas comerciais circundantes ao estádio vão colocar um ponto final na execução do empreendimento cujo valor total ronda os oito milhões de euros.

## Novo estádio e pavilhão já têm nome

Estando ainda no papel as duas novas infra-estruturas do Sporting de Espinho já têm nome atribuído. O novo estádio do Sporting de Espinho vai homenagear o espinhense, já centenário internacional português, Fernando Couto. Trata-se de uma medida que não é ímpar nesta andanças, basta que recordemos o exemplo recente do Estádio Municipal de Taveiro, associado a outro internacional da denominada geração de ouro – Sérgio Conceição.

Quanto ao novo pavilhão, depois de António Leitão, que dá nome à pista de atletismo que é instalada na Nave Polivalente e da esplanada Maia/Brenha chegou agora a hora de Filipe Vito, outro símbolo do desporto espinhense, ver o seu nome perpetuado em infra-estruturas desportivas.

## Futuro das actuais instalações

Muito se tem falado sobre o futuro a dar ao espaço onde actualmente estão instalados o Estádio Comendador Manuel de Oliveira Violas e o Pavilhão Joaquim Moreira da Costa Júnior. Com a revisão do Plano Director Municipal a entrar em fase decisiva, ultimam-se também as discussões com as entidades envolvidas neste processo para que o futuro daquela zona possa ser o melhor. Muito se tem especulado mas será quase certo que, e tendo em conta que se trata de uma zona nobre da cidade de Espinho, o empreendimento habitacional possa vir a ser uma realidade. No entanto, o jornal *Defesa de Espinho* sabe que várias multinacionais da indústria hoteleira já estão em campo para um futura apresentação de exploração do espaço.

## Demolição da bancada norte arranca hoje às 17 horas

Em virtude de compromissos assumidos com algumas empresas da construção civil ainda relativos ao contrato promessa de compra e venda, que tanta polémica tem causado no seio dos associados do Sporting de Espinho, a bancada norte (superior) vai começar a ser demolida na tarde de hoje a partir das 17 horas. Trata-se do primeiro passo no terreno rumo às novas instalações.

Depois seguir-se-á a demolição do pavilhão, sendo que as equipas do Sporting de Espinho e o futsal da Novasemente vão competir até à conclusão do novo pavilhão na Nave Polivalente Desportiva.

Esta mudança vem no seguimento das provas de atletismo que na Nave Polivalente se realizam terem um longo período de intervalo, daí que a pista António Leitão tenha já sido retirada. Desta forma o pavilhão grande da Nave poderá ser dividido em três espaços de excelência para a prática desportiva. Quanto às camadas de formação de voleibol, essas vão utilizar o pavilhão de apoio.

Depois de muitas incertezas e burocracias relativamente ao arranque do tão desejado e prometido Pólo Desportivo, os adeptos do Sporting de Espinho têm finalmente motivos para sorrir. Segundo conseguimos apurar junto de uma fonte próxima da Direcção do Sporting de Espinho e da Câmara Municipal, estamos a escassos dias de podermos ver nascer o novo Estádio dos 'tigres'. Os projectos já estão aprovados pelas entidades competentes e as burocracias relativamente aos terrenos foram também resolvidas pela edilidade. Com a equipa de futebol a lutar pela subida de divisão taco a taco com o Torreense e com as finanças relativas a esta temporada perfeitamente equilibradas e em dia, os associados do Sporting de Espinho e os espinhenses em geral podem agora orgulhar-se pelo nascimento de tão importante infra-estrutura desportiva.

O apressar da resolução de todas as burocracias inerentes ao processo deve-se, não só pela urgência, agora mais que nunca, do Sporting de Espinho em possuir condições condignas para a prática desportiva, mas também pelo facto de o mandato directivo dos 'tigres' estar na recta final. Com o arranque do projecto no terreno este elenco directivo vê premiado o seu esforço.

## Como vai decorrer a obra...

Numa primeira fase de execução da obra no terreno, o pavilhão gimnodesportivo e o estádio serão os primeiros a ser construídos, sendo que o pavilhão será o primeiro espaço desportivo a ser inaugurado. Posteriormente, está agendado que lá para meados de Fevereiro de 2005 o Estádio possa estar concluído. Apesar de a inauguração completa estar apenas prevista para Fevereiro próximo, o *Defesa de Espinho* está em condições de avançar que a construção do novo Estádio vai ser executada por fases, um pouco à imagem do que sucedeu no Estádio do Bessa, de modo a que o Sporting de Espinho já na próxima temporada possa realizar os seus encontros em casa nova.

CASINO ESPINHO

# Ganhe este carro!



# sorteio

# Beetle

De 20 de Dezembro a 1 de Maio

Concurso publicitário N.º 56/2003 autorizado pelo Governo Civil de Aveiro.



CASINO ESPINHO

# CHICAGO

ESPECTÁCULO BASEADO NO FILME DE ROB MARSHALL

## CITY OF JAZZ



DIRECÇÃO E COREOGRAFIA: SERGEY DENISOV | PRODUÇÃO EXECUTIVA: ONDA CRUZ LDA. | PRODUÇÃO: CASINO DE ESPINHO

Informações e reservas: 22 733 55 00 • www.solveverde.pt





Apesar da noite estar fria, várias dezenas de pessoas reuniram-se no largo da Idanha para assistirem a recriação da Última Ceia do Senhor, iniciativa dos grupos paroquiais de Anta que terá continuidade já amanhã nos Alto-Céus e terça-feira no largo do Souto.

## A Páscoa do Senhor em Anta

# Idanha revive 'Última Ceia'

Sandra Soares

O arco da entrada da Capela da Idanha foi o cenário que emoldurou de forma perfeita a representação da Última Ceia do Senhor, vivida de forma emocionada pelas pessoas que assistiram a mais uma iniciativa dos grupos paroquiais de Anta.

Esta época é sempre animada por diversas iniciativas organizadas pela paróquia, mas que, este ano, sofreram algumas alterações, uma vez que deixaram de estar centralizadas no largo do Souto e restringidas à Semana Santa.

Carlos Oliveira, um dos coordenadores destas actividades, explica que "as pessoas se queixavam de que as iniciativas se concentravam todas junto à Igreja Matriz, por isso surgiu a ideia de descentralizar, quisemos ir um pouco ao encontro das pessoas, tal como Jesus. Havia muito pouco tempo para prepararmos tudo, mas o padre Moura concordou, acabamos por arriscar e apesar de todas as dificuldades, o resultado está aqui".

O responsável refere que "as pessoas da Idanha não estavam habituados a que viéssemos até cá, pelo que se a iniciativa se repetisse amanhã, com certeza, estaria mais gente, mesmo assim, acho que esteve bastante bom e o mais importante foi que conseguimos fazer passar a mensagem".

Aliás, o objectivo primeiro destas iniciativas é sempre "espalhar a mensagem



de Cristo e, apesar de não sermos profissionais, pelo que se viu aqui hoje, a ideia está a resultar".

Carlos Oliveira também destaca "os grupos paroquiais que voltaram a participar muito activamente e o facto de na Idanha (e nos Altos-Céus será igual) nos terem recebido muito bem, preparado tudo ao pormenor. Aliás, também tentamos incluir no elenco actores destes lugares, apostando numa maior proximidade e participação".

Assim, depois da representação da Última Ceia da passada sexta-feira, está marcada para as 21 horas de amanhã, no Largo dos Altos-Céus, a recriação do momento de agonia vivido por Jesus no Monte da Oliveira e o seu julgamento por Pilatos.

Na próxima terça-feira, pela mesma hora, a vivência pascal dos antenses regressa ao Largo do Souto onde será encenada a Via Dolorosa, sendo vivenciados os momentos de dor de Jesus, desde que a cruz Ihe é colocada aos ombros até à sua morte no Calvário.

Quanto às cerimónias religiosas, no domingo de Ramos haverá missa campal no Largo do Souto (10h30), as cerimónias de quinta e sexta-feira são pelas 21 horas, a Vigília Pascal às 22 horas de sábado e as missas no domingo de Páscoa estão marcadas para as 8 e 11 horas na igreja paroquial, nove horas na Idanha e uma hora depois nos Altos-Céus.

### Vende-se

**Praia de Esmoriz - Loja**

Na Avenida da Praia, com área de 84 m2

Tlm. 914 603 206

ESPINHO

**António Jorge de Castro**

Salvé 03/04/2004

Ao Administrador da Firma Castros - Iluminações Festivas, S.A., em Espinho, sua mãe *Maria Aurora de Castro*, seus filhos *Jorge Manuele António José*, suas noras *Ana Maria e Susana*, seus netos *Rodrigo, Sofia, Carlos e Carolina*, desejam-lhe na passagem de mais um aniversário, muita saúde, amor, carinho e as maiores felicidades nesta data de enorme alegria, na companhia de todos os que lhe são queridos.

Muitos parabéns

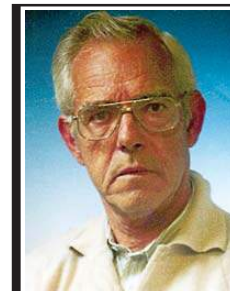


Salvé 03/04/2004

**Nuria Andrea Magalhães Oliveira**

Tua avó e tio Nelson, na passagem do teu 2.º aniversário, vêm desejar-te que esta data se repita por muitos e bons anos.

Parabéns. Beijinhos.



Salvé 08/04/2004

**Valdemar César Correia Coutinho**

Suas netas, filha, genro e Fabrice, vêm por este meio, desejar-lhe muitas felicidades na passagem das suas 69 primaveras.

Muitos beijinhos daqui de França



## No Dia Mundial do Teatro

## 'Grupo de Teatro Experiment' brilha no Tucatulá

No âmbito do Tucatulá o auditório da Junta de Freguesia de Espinho, com uma boa moldura humana, foi o palco onde o 'Grupo de Teatro Experiment' levou à cena a exibição da peça "Na Escola do 10/4".

Sob a encenação de Agostinho Pinho dezassete actores representaram aquilo que em muitos estabelecimentos de ensino se passa – violência entre alunos, e entre alunos e professores.

João Limas (texto)  
Vitor Lancha (foto)

Coincidindo com o Dia Mundial do Teatro a apresentação desta peça deixou o encenador com uma dupla satisfação:

"Foi uma peça que eu gostei particularmente. Fui o autor, ela ficou pronta em 2002, começou a ser pensada em 2000, com uma pesquisa de meio ano e os restantes meses

até à sua conclusão foram de dedicados à redacção. É uma peça com muitas personagens, foi muito difícil trabalhar com dezassete pessoas com tipos de vida completamente diferentes umas das outras. As coisas acabaram por funcionar e, na minha opinião, funcionaram bem. Estou muito satisfeito. A juntar a isto o facto de a peça ter subido ao palco precisamente no Dia Mundial do Teatro tem para mim e para o

grupo um significado muito especial. A oportunidade que tivemos de neste dia trazermos à cena uma peça nossa, de nossa criação, foi uma emoção indescritível. Obviamente que estou satisfeito".

O actor principal, Carlos Duarte (Nuno), no final do espectáculo não poupou elogios ao encenador:

"O nosso grupo de trabalho é excelente, o encenador, o professor Agostinho é extraordinário. O grupo de trabalho tem todas as condições de ir para a frente e realizar outras peças como esta. Esta talvez tenha sido a peça mais séria que até ao momento levamos

ao palco, no entanto penso que vamos fazer mais cenas que retractem aquilo que nos nossos dias se passam".

Outro factor que mereceu o reparo de Carlos Duarte foi a grande adesão do público, pois "foram dois dias em que o público aderiu em massa, foi um facto que me surpreendeu porque estamos a falar de um espectáculo que foi exibido nas noites de sexta e de sábado".

O 'Grupo de Teatro Experiment', já adquiriu o seu espaço no que toca a colectividades culturais do concelho de Espinho, Carlos Duarte considera que "a cada dia que passa o nosso grupo está melhor, a cada

ensaio que fazemos verificamos que há uma evolução tremenda das pessoas que compõem este grupo de trabalho, pessoas que nunca puseram um pé no palco têm se portado muito bem. É bom para a cidade de Espinho, através dos espectáculos que vamos realizar em Vila do Conde e Paços de Ferreira divulgamos o nome da nossa cidade e também o nome do estabelecimento de ensino que muito nos tem ajudado. A Escola Secundária Dr. Manuel Gomes de Almeida tem-nos 'emprestado' o seu polivalente para ensaiarmos".

Mas como nos diz Carlos Duarte, nem tudo são rosas para este grupo de teatro. "Nós temos inúmeras dificuldades a nível do espaço para realizarmos os nossos ensaios, mas por outro lado tem-mos tido total disponibilidade por parte da Câmara Municipal de Espinho e da Junta de Freguesia de Espinho por intermédio da Idalina Sousa que nos tem ajudado imenso. As dificuldades são mesmo a nível do espaço para os ensaios, porque se o professor Agostinho não fosse professor naquela Escola dificilmente teríamos sítio para ensaiar, se calhar tínhamos que ensaiar na praia".

O facto de as peças que levam à cena serem englobadas em programas culturais da Câmara Municipal de Espinho merece o reparo de Carlos Duarte:

"Temos muita responsabilidade ao ostentarmos, por trás das peças que levamos a cena, o nome da Câmara Municipal de Espinho, apesar de o que fazemos ser amador".

Quanto a projectos futuros pessoais, o actor quer tornar-se "profissional. É um sonho que acalento. Em Portugal é muito difícil, há muitos actores e todos com muita qualidade, se fosse nos Estados Unidos talvez fosse mais fácil".

E o que têm que fazer as pessoas para ingressarem no 'Grupo de Teatro Experiment'? Carlos Duarte dá resposta:

"Podem falar com o professor Agostinho na Escola Secundária Dr. Manuel Gomes de Almeida, este grupo de trabalho está aberto a todas as pessoas, não há 'castings', se quiserem representar representam. É excelente. As pessoas divertem-se. O ambiente é muito bom. Depois, quem quiser seguir tem que esforçar-se, lutar e sonhar, porque tudo o que vocês sonham pode acontecer!".

#### Novos Espectáculos do Tucatulá

O Tucatulá vai prosseguir no fim-de-semana e os espectáculos agendados são direccionados aos mais jovens. Assim, no sábado à noite a Junta de Freguesia de Espinho vai receber um concerto de Música Funk e alternativa, protagonizado pelas bandas espinhenses Taskofunk e Kinjustice. O concerto está agendado para as 22 horas, a entrada é livre mas a lotação é limitada.

A tarde de domingo é reservada para os mais pequeninos. A peça de teatro de actores e marionetas vai contar a "História do Rei que comia histórias..." e foi para a escola aprender a ler e a escrever. O espectáculo vai realizar-se às 16 horas no auditório da Junta de Freguesia de Espinho e é da responsabilidade do Teatro Pandora. Os interessados em assistir ao espectáculo podem levantar os bilhetes (grátis) a partir de sábado no Posto de Turismo.

Entretanto o espectáculo que estava agendado para o dia 2 de Abril, por motivos alheios à Banda de Música de Espinho, foi adiado para o próximo dia 1 de Maio.





# PÃO PEPIM

## PADARIA E PASTELARIA

**Rua 33, n.º 1028, Espinho**  
Tel. 227 345 755 Fax. 227 314 131

**As nossas sugestões para a sua mesa nesta Páscoa:**

<b>Regueifa Doce</b>	<b>Pão-de-ló Tradicional</b>	<b>Torta de Nóz</b>
<b>Tarte Folhada</b>	<b>Pão-de-ló (tipo caseiro)</b>	<b>Ninho de Páscoa</b>
<b>Broínhas d'ovos</b>	<b>Sortido de amêndoas</b>	<b>Castanhas d'ovos</b>

*Desejamos a todos os nossos estimados clientes,  
amigos e fornecedores*

# Feliz Páscoa



## Estreia nacional na Sala Tempus "Tudo isto é fado"

A Sala Tempus apresenta, a partir de hoje e até à próxima quarta-feira, "Tudo isto é fado", a última realização portuguesa da autoria de Luís Galvão Teles, uma comédia bem portuguesa que conta a história de um triângulo amoroso bem apimentado.

Um 'vigaristazito' regressado do Brasil procura levar a cabo o roubo de um quadro com a ajuda de um amigo, golpe preparado para decorrer durante a final do Campeonato do Mundo de Futebol, disputada entre Portugal e Brasil.

A história é apimentada pelo triângulo amoroso que os dois amigos formam com Lia, uma mulher fatal cúmplice dos dois no golpe e em muitos outros aspectos das suas vidas...

As sessões regulares da Sala

Tempus são apresentadas diariamente, pelas 17 e 22 horas. Quanto à restante programação da sala, o filme de grande formato "O Corpo Humano" é exibido todos os fins-de-semana e feriados, pelas 16 horas.

Na Galeria mantém-se patente a exposição intitulada "A Anos-luz", onde se mostra os diferentes rostos que o homem tem atribuído ao Universo, mediante a percepção que vai tendo do mesmo. Esta é uma exposição produzida pela Cité des Sciences & de l'Industrie de Paris que estará patente até dia 15 de Julho.

O planetário apresenta, aos fins-de-semana e feriados, "A zanga da lua" pelas 15 horas e "À volta do sol" duas horas depois.

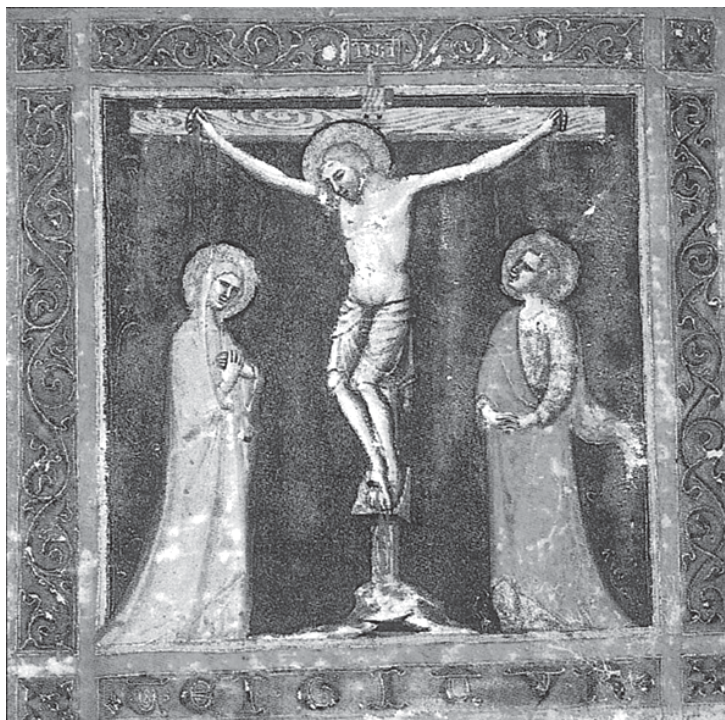
Sandra Soares

## Na quarta-feira Concerto de Páscoa na Igreja Matriz

O já habitual concerto da Páscoa que se realizará na Igreja Matriz de Espinho na próxima quarta-feira vai contar, sobre a batuta do maestro Hynek Farkaé, com as participações de Elvira Ferreira (soprano), Ana Sabathy (alto), Mário João Alves (tenor), Jorge Vaz de Carvalho (baixo), do Coro da Sé Catedral do Porto e da Orquestra Nacional do Porto.

O tema interpretado será Stabat Mater, opus 58 de Antonín Dvorák.

Esta iniciativa tem o exclusivo patrocínio da Câmara Municipal de Espinho e conta com o apoio da Paróquia de Espinho.



Espectáculo  
inédito  
  
Maior  
humorista  
da  
Venezuela  
no Luso  
Venezolano

O Centro Social Luso Venezuelano vai promover, no sábado, às 21 horas, um espectáculo inédito em Portugal Continental com o maior humorista da Venezuela, "El Conde del Guacharo". Para além do humor do conceituado artista, a noite vai contar ainda com as participações dos agrupamentos musicais venezuelanos. "Latin Swing", "Blanche Caribe" e "Filarmónica de Musipán" e com as sessões de dois 'DJ' - "DJ Mambo" e "DJ Congo".

João Limas



### CORREIO DO LEITOR

## Parabéns à Sorema

Em Silvalde, no dia 5 de corrente mês aconteceu algo importante e digno de registo.

A Sorema uma empresa radicada nesta vila há vinte e cinco anos, festejou a sua fundação, nesta época em que tomamos conhecimento pela comunicação social de tantas fábricas de portas fechadas. Os trabalhadores, que tanto deram das suas vidas para serem úteis e garantirem o seu futuro e o dos seus filhos, são despedidos dos seus postos de trabalho onde exerceram toda a sua actividade, e da forma mais injusta. Todos os que fazem parte desta fábrica, incluindo os seus trabalhadores, reuniram-se num acto litúrgico, e, em acção de graças, participaram na santa missa. Atitude mui digna de pessoas de bem. Uma forma muito especial de celebrar as bodas de prata. Foi bonito de ver! Todos irmanados no mesmo sentimento mútuo de gratidão, patrões e operários, pediram pelo crescimento da empresa e agradeceram o pão de cada dia. A funcionária mais antiga, que o

é desde a fundação, comovida e perante todos agradeceu a estabilidade e o bem-estar que este posto de trabalho lhe proporcionou. Emocionou-se e contagiou os presentes. Com certeza a Maria da Conceição, foi o eco de todos os colegas de trabalho. Noite dentro, seguiu-se num restaurante do concelho, um alegre jantar convívio onde todos puderam confraternizar da melhor maneira e dar azo à alegria que ali os unia.

Com estes operários também nos associamos, desejando o bom progresso da Sorema e que continue por longos anos a laborar sólida e honestamente em prol da sociedade, hoje tão desprotegida, enriquecendo também a nossa terra.

Helena Laranjeira  
(Silvalde)

«Defesa de Espinho» - 3757 - 2004-04-01

## TRIBUNAL DO COMÉRCIO DE VILA NOVA DE GAIA

1.º JUÍZO

### Anúncio

(2.ª publicação)

Processo: 254-B/2001

Liquidação de Activo

Liquidatário Judicial: Dr. Justino S. Pinto

Requerido: Bernardes, Sousa e Machado, Lda., com sede em Rua do Carvalhal, 43, Anta, Espinho

A Dra. Isabel Maria Moreira Faustino, Mm.ª Juiz de Direito do 1.º Juízo do Tribunal de Comércio de Vila Nova de Gaia

Faz saber que, nos autos acima identificados foi designado o dia 26-04-2004, pelas 14.00 horas, neste Tribunal, para a abertura de propostas, que sejam entregues até esse momento, na Secretaria deste Tribunal, tendo o valor base de Euros 5,480,00 (Cinco mil quatrocentos e oitenta euros), conforme consta do duto despacho proferido em 26.02.2004, pelos interessados na compra do(s) seguinte(s) bem/bens:

A) Bens guardados no estaleiro de J.J.C. Bernardes, com escritório: Três betoneiras sendo uma com guincho; Um compressor, marca "Disol"; Uma máquina de pressão para lavagem; Uma grua, marca "Rofil"; Um porta paletes; Uma plaina; Uma plaina industrial; Um carro, marca "Renault 12", matrícula BZ-06-86; e Um contentor para stand de vendas - avaliados em 3.430 Euros (valor base da licitação).

B) Bens guardados na firma "Logicomer", sito Rua da Barroca, 82, S. João de Ver: Uma carrinha, marca "Datsun", caixa aberta,

matrícula BZ-05-35; e Uma carrinha "Fiat Ducato", matrícula XV-28-62 - avaliados em 1.050 Euros (valor base de licitação).

C) Diverso material depositado num terreno, sito na Rua da Bloqueira, Carvalhal, freguesia de Anta: Diverso material avulso (tijolos, blocos, ferro); e Uma máquina de cortar e dobrar ferro - avaliados em 1.100 Euros (valor base de licitação).

Foi nomeado Liquidatário Judicial o Sr. Dr. Justino S. Pinto, com escritório em Rua 19, n.º 342-1.º, Sala 2, 4500-256 Espinho, que mostrará os bens a vender, a quem o pretenda examinar e nas condições estabelecidas em conformidade com o disposto no art.º 891.º, C.P.C.

Consigna-se que as propostas a apresentar deverão especificar, no exterior do envelope, a referência ao processo a que se destinam, acrescentando ao preço referido o imposto sobre o valor acrescentado (IVA) à taxa legal de 19%. Deverão ainda vir acompanhados de fotocópia de B.I. (no caso de se tratar de pessoa singular) ou do cartão de identificação de pessoa colectiva (no caso de se tratar de pessoa colectiva), do proponente, sob pena de as mesmas serem liminarmente rejeitadas.

O presente vai ser legalmente publicado.

Vila Nova de Gaia, 15-03-2004

N/Referência: 203977

A Juiz de Direito,  
a) Assinatura ilegível

O Oficial de Justiça,  
a) Carolina Massena

Salvador Caetano  
COMÉRCIO DE AUTOMÓVEIS, S.A.

### Salvador Caetano (Centro) - Aveiro

pretende admitir para a sua oficina de Espinho

## MECÂNICO AUTO (m/f)

Envie curriculum vitae para:

Salvador Caetano (Centro)  
A/C Dep. Recursos Humanos  
Estrada Nacional 109  
3800-549 Cacia



## II Divisão B - Zona Centro

## Resultados

U. Lamas-Ol. Hospital.....	0-0
Águeda-Torreense .....	0-2
Sanjoanense-Oliveirense .....	2-1
Pampilhosa-Alcains .....	3-1
Caldas-Académica B .....	2-3
Fátima-Vilafranquense .....	0-3
Sp. Pombal-Ac. Viseu .....	0-2
Ol. Bairro-Marinhense .....	0-0
<b>Esmoriz-Sp. Espinho .....</b>	<b>0-3</b>
Estarreja-Portomosense .....	3-1

## Classificação

	J	V	E	D	M-S	P
Torreense	30	17	9	4	45-18	60
<b>Sp. Espinho</b>	<b>30</b>	<b>18</b>	<b>6</b>	<b>6</b>	<b>52-30</b>	<b>60</b>
Sanjoanense	30	16	7	7	46-31	55
Esmoriz	30	14	10	6	45-35	52
Ac. Viseu	30	14	8	8	42-33	50
Fátima	30	13	7	10	42-42	46
U. Lamas	30	13	6	11	44-34	45
Oliveirense	30	12	9	9	45-33	45
Vilafranquense	30	13	5	12	42-33	44
Caldas	30	12	6	12	41-46	42
Alcains	30	10	11	9	44-46	41
Académica B	30	9	7	14	39-51	34
Ol. Bairro	30	7	12	11	33-41	33
Pampilhosa	30	8	8	14	50-51	32
Portomosense	30	6	14	10	40-41	32
Águeda	30	7	10	13	31-51	31
Estarreja	30	9	3	18	38-47	30
Marinhense	30	8	6	16	25-39	30
Ol. Hospital	30	6	11	13	26-46	29
Sp. Pombal	30	7	7	16	29-50	28

## Próxima jornada

Portomosense-U. Lamas
Ol. Hospital-Águeda
Torreense-Sanjoanense
Oliveirense-Pampilhosa
Alcains-Caldas
Académica B-Fátima
Vilafranquense-Sp. Pombal
Ac. Viseu-Ol. Bairro
Marinhense-Esmoriz
<b>Sp. Espinho-Estarreja</b>



João Limas (texto)  
Vitor Lancha (foto)

## Com um goloço de Joel 'Tigres' 'limpam' (três pontos) na Barrinha

Francisco Barão, nesta deslocação ao terreno do Esmoriz, escalonou um Sporting de Espinho diferente daquele que tem utilizado. Na defesa, o regresso ao onze do capitão Álvaro, no meio campo o regresso à titularidade de Marco Cláudio e na frente de ataque, o internacional moçambicano Jójó mereceu de novo a confiança do técnico espinhense.

Com um meio campo coeso os 'tigres' cedo demonstraram que queriam rectificar o resultado obtido em casa diante o Oliveira do Bairro (1-1). Aproveitando a mobilidade dos seus jogadores mais adiantados no terreno – Zacarias no centro, Jójó na direita e Correia na esquerda –, o Sporting de Espinho colocava a defensiva do Esmoriz em sentido. Mas eram os homens da casa que dominavam o encontro quando Joel, à entrada da área da baliza defendida por Bruno Sousa, disparou um remate fortíssimo, que só parou no fundo das redes. Um hino ao futebol. Grande golo!

O Esmoriz, acusou de uma forma muito acentuada o golo sofrido e o Sporting de Espinho aproveitou para, até ao intervalo, encetar algumas jogadas de ataque onde apenas a concretização falhou.

Na segunda parte, o Esmoriz entrou com a 'corda' toda e se não fosse a barra da baliza defendida

por Petiz a travar um remate de Filipe Cardoso, os homens da Barrinha tinham empatado o encontro nos instantes iniciais da etapa complementar.

Os 'tigres' responderam da melhor forma ao lance de ataque do Esmoriz e Correia em jogada de contra-ataque, não teve medo, partiu para o um para um sobre o adversário, e já dentro da grande área atirou forte para o fundo das redes, fazendo o segundo tento para a formação alvi-negra.

A ganhar por duas bolas a zero e com os níveis de confiança elevados, os espinhenses limitaram-se a gerir a vantagem adquirida, optando pelo contra-ataque para levarem perigo à baliza do Esmoriz. A turma da Barrinha por seu turno, apostava no ataque continuado, mas pela frente encontrou um quarteto defensivo muito sólido e que ia chegando, com maior ou menor dificuldade, para resolver as suas investidas ofensivas.

Já em minutos de compensação, Carlos Manuel,

que havia entrado já no decorrer da segunda parte, fugiu com a velocidade que lhe é reconhecida pelo lado esquerdo do ataque 'tigre' e já no interior da grande área, Chalana foi obrigado a recorrer à falta para travar o avançado espinhense. O árbitro Hernâni Duarte não teve dúvidas e assinalou grande penalidade. Chamado a converter, Marco Cláudio não desperdiçou e fez o terceiro do Sporting de Espinho, fixando o resultado final em 0-3.

A vitória dos 'tigres' não merece qualquer tipo de contestação num jogo em que o árbitro do encontro esteve bem na análise dos lances, quer técnica quer disciplinarmente.

**Sp. Esmoriz, 0**  
**Sp. Espinho, 3**

Jogo no Estádio da Barrinha, em Esmoriz.

Árbitro: Hernâni Duarte (Braga).

Árbitros assistentes: Nuno Manso e Flávio Sousa.

**Sporting de Esmoriz** – Bruno Sousa; Chalana (cap.),

Fifas, Marco Aurélio e Zé Manel; Bruno Costa, Bruno Mendes e Pedro Godinho; Filipe Cardoso, Marquitos e Hélder Garcia.

Substituições: Zé Manel por Nandinho (65), Filipe Cardoso por Américo (77) e Marquitos por Bino (71).

Não utilizados: Ricardo, Garradas, Marquinho e Pedro Gomes.

Treinador: Francisco Baptista.

**Sporting de Espinho** – Petiz; Bruno Lucas, Álvaro (cap.), Paulo Rola e Rochinha; Nélson, Joel, Marco Cláudio e Correia; Zacarias e Jójó.

Substituições: Joel por Alemão (87), Correia por Carlos Manuel (78) e Zacarias e Rolão, 90+3.

Não utilizados: Rui Pedro, Pedro, Noverça e Filipe.

Treinador: Francisco Barão.

Ao intervalo: 0-1.

Disciplina – Cartão amarelo a Chalana, Fifas, Marco Aurélio e Bruno Costa; Rochinha e Zacarias.

Marcadores: 0-1, por Joel (13); 0-2, por Correia (49); 0-3, por Marco Cláudio (90+3, de g.p.).

# Fonseca

TECIDOS - MODAS

RUA 19, N.º 275 — Telefone, 22 734 04 13 — ESPINHO

## Clínica Médico-Dentária Rosa Neves, Lda.

Rua 29, n.º 696 (entre as ruas 26 e 24)

Marcações pelos telef.: 22 734 01 16 e 91 496 13 67

## OURO USADO COMPRA E VENDA

OURO \* PRATAS \* LIVROS \* LOUÇAS \* MOEDAS \* BIBLOTS

VAMOS AO LOCAL

Edifício Palmeiras - Rua 27 n.º 193 • Telef. 227314933

## VENDE-SE MORADIA ESPINHO – CENTRO

Rua 27 - Jto. ao Restaurante "Concha"

Virada a sul, c/ habitação no 1.º andar, totalmente remodelada, mov. coz. com electrod., c/ entrada indep., c/ logr. + LOJA r/chão p/ qualquer ramo

Particular: 96 417 7996 - 96 424 7676

## Centro de Espinho VENDO

T4 - 1.º andar, c/ marquise fechada 15 m2 aprox., garagem fechada.

T3 - 3.º andar, c/ 150 m2 aprox., aquec. central completo, lugar garagem e arrumos na cave.

T3 - R/C 150 m2 aprox., aquec. central, marquise fechada, garagem fechada p/ 2 carros, logradouro c/ 60 m2, independente, 12 m2 arrumos no sótão.

Contacto: 91 959 12 94



Treinadores com discursos diferentes

# Francisco Barão: "A estratégia era dar espaço ao Esmoriz para sair rápido em contra-ataque"

João Limas (texto)  
Vitor Lancha (foto)

Esta deslocação ao terreno do Esmoriz, era nesta recta final do campeonato apontada, no plano teórico, como o mais difícil jogo que o Sporting de Espinho teria pela frente. Os 'tigres' passaram com distinção neste teste. No final, Francisco Barão estava satisfeito, porque

os riscos que a sua equipa correu traduziram-se em mais uma vitória e num bom jogo de futebol:

"O jogo foi bom. Duas equipas que trabalharam muito talvez com maior domínio do Esmoriz no nosso meio campo, mas também a estratégia era essa: dar espaço ao Esmoriz para que depois pudéssemos sair rápidos em contra-ataque". Disse Francisco Barão que



"não demos espaços na nossa defensiva pois sabíamos que íamos correr alguns riscos. Mas os riscos deram os seus frutos. Fizemos o segundo golo numa fase crucial da partida que causou desânimo ao Esmoriz. Ganhamos, estamos satisfeitos."

O técnico do Sporting de Espinho salienta que "defrontaram-se duas das melhores equipas desta zona. São duas equipas que merecem a classificação que têm. Sabíamos que íamos ter muitas dificuldades porque o Esmoriz é muito forte em casa. Tínhamos que ter algumas cautelas e de ser muito bons no contra-ataque. Penso que o conseguimos fazer" – explica Francisco Barão. E prossegue:

"Foi mais uma vitória, foram mais três pontos e deixamos um pouco mais longe o Esmoriz, que apesar de tudo tem tantas hipóteses de subir como nós. O Torreense acabou por ganhar e a Sanjoanense empatou, os resultados tirando

o do Torreense acabam por ser bons para nós" – sublinha o técnico dos 'tigres', que conclui:

"O importante é continuar a dizer que o que mais importa é acabarmos o Campeonato em primeiro lugar. Nesta altura ainda muita coisa pode acontecer, pois a Sanjoanense e o Esmoriz ainda estão na luta pela subida de divisão".

**Francisco Baptista:**  
**"Resultado não condiz com aquilo que se passou"**

O treinador do Esmoriz não estava conformado com a derrota, afirmando que o mesmo em nada condiz com o que dentro das quatro linhas se passou. Francisco Baptista aproveitou a oportunidade para criticar o trabalho do árbitro e desejar felicidades ao Sporting de Espinho:

"É um resultado que não condiz nada com aquilo que se

passou dentro do campo. Nós entramos no jogo muito melhor que o Espinho, podíamos ter feito um golo primeiro que o nosso adversário. O nosso adversário, a primeira vez que foi à nossa baliza fez um golo", sublinhou.

Segundo o Francisco Baptista, "o Esmoriz continuou a ser a melhor equipa em campo, entrou na segunda parte com a disposição de dar a volta ao resultado. Tem um lance capital para poder empatar o jogo mas a bola acabou por ir à barra. Na jogada seguinte, duas faltas indiscutíveis e consecutivas, uma sobre o Filipe Cardoso e outra sobre o Chalana, e que dá o segundo golo do Espinho. Mesmo assim, nós continuamos a reagir, com mais posse de bola, mas a partir daí o Espinho, jogou como qualquer equipa joga desde Portugal, Estados Unidos, China ou república das bananas. Saiu muito bem em contra-ataque e apareceu o terceiro golo num

pénalti que não o é em parte nenhuma do mundo! A falta é fora da grande área. Eu estive a falar com o jogador do Sporting de Espinho e foi ele próprio que me disse que a falta que sofreu foi fora da área".

Por isto, entende o treinador do Esmoriz que "o resultado não condiz nada com os noventa minutos. Quem não assistiu ao jogo vai julgar que o Espinho teve superioridade sobre a nossa equipa. Não teve! Mas se a tivesse seria normal, pois é uma equipa profissional e que se reforçou em Janeiro. O Esmoriz continuou com muitos miúdos aqui da terra. Custa muito perder assim. Resta-nos desejar ao Espinho as melhores felicidades e que consiga atingir o seu objectivo que é subir de divisão. Nós vamos continuar a lutar pela melhor classificação possível. O nosso objectivo é a tranquilidade e já foi conseguido há muito" – concluiu.



## OPINIÃO CONTRA A CORRENTE

João Limas

### "E esta(s) hein?!"

A partida entre o Esmoriz e o Sporting de Espinho fica marcada não só pela vitória dos espinhenses bem como também pela forma como os adeptos dos 'tigres' foram tratados na entrada do Estádio da Barrinha.

A excelente campanha que Esmoriz e Espinho estão a realizar no presente Campeonato e a proximidade geográfica

entre as cidades poderiam ser os condimentos ideais para que o público afecto aos dois clubes comparecesse em massa. O preço dos bilhetes para os não sócios é que não era de forma alguma convidativo. Os adeptos espinhenses que quiseram assistir ao encontro tiveram que desembolsar 10 euros! Atendendo às condições, muito rudimentares, que o Estádio da Barrinha oferece ao público, atendendo ao facto de estarmos a falar de um encontro correspondente ao campeonato da II Divisão B, parece-me ser exagerado o preço que a direcção do Sporting de Esmoriz atribuiu aos bilhetes. A juntar a isto a forma como os fixou. Nos preçários afixados nas portas de acesso às bancadas do estádio o bilhete custava 7,5 euros. No próprio ingresso inicialmente emitido o preço era o que mencionavam os preçários, mas surpresa das surpresas, nos bilhetes a juntar aos 7,5 euros podia ler-se escrito a caneta: 7,5 euros + 2,5 euros por ser dia do clube! Parafrazeando o grande Fernando Pessa: "E esta hein?!"

Indignados com o sucedido os adeptos do Sporting de Espinho lá se instalaram "confortavelmente" de pé em volta do terreno de jogo. O 'speaker' de serviço na tarde de domingo acabou por ser um espectáculo dentro do próprio espectáculo. Ainda Hérnani Duarte não tinha dado o jogo por começado e já o senhor responsável pela cabine de som do Estádio da Barrinha começara

a fazer das suas: alguns adeptos afectos ao Sporting de Espinho, tal como no topo contrário alguns adeptos do Esmoriz faziam, sentaram-se no muro do estádio. Pois bem, não é que o 'speaker' dirigiu-se apenas aos espinhenses mandando-os sair de cima do muro!...

As equipas entraram... Cumpru-se um minuto de silêncio em memória do jovem jogador do Odiveles que na pretérita semana havia falecido. Mal soou o apito do árbitro para que o minuto de silêncio terminasse, o 'speaker' lembrou-se de reprovar a atitude dos adeptos do Sporting de Espinho que não cumpriram o silêncio – muitos ainda a demonstrar a indignação com que ficaram devido ao preço dos bilhetes e nem se aperceberam do que no terreno de jogo se passava.

Final da primeira parte... nada a registar!

Final do jogo... voltou a ouvir-se a voz do 'speaker'. O "jovem" a roçar a idade idosa voltou à carga, dizendo: "Apesar de injustamente vencidos os nossos jogadores estão de parabéns! Os árbitros não estiveram à altura dos acontecimentos. Perdoai-lhes, Senhor, que eles não sabem o que fazem". Estas foram as palavras que todos os presentes no Estádio da Barrinha, já com o jogo terminado, ouviram nas colunas.

"E esta hein?!"

**VENDE-SE T1 - T2 - Espinho**  
**Rua 20 - Junto à Tourada**

Excelentes áreas, elev., gar., pisos madeira, electro.,  
móv. coz. e ban., T1 desde 94.700 Euros c/ terraço  
de 70 m2 e T2 desde 119.700 Euros  
com óptimas condições financiamento

O Próprio: 96 417 7996 - 96 424 7676

**CLÍNICA DE**  
**MEDICINA**  
**DENTÁRIA**

R. 8 n.º 381-1.º • 4500 ESPINHO • Telef. 22 734 27 18

**IMPLANTES**  
**ORTODONTIA**

**Dr. Jorge Pacheco**  
**Dr. Gustavo Pacheco**

Acordos: PSP, ACASA, CGD, EDP, EUROESPUMA,  
PHILIPS, SAMS, CRUZ VERMELHA

武 ● 道

I. K. F.

**Mestre Amorim**

PERSONAL TRAINER  
DEFESA PESSOAL  
KICK BOXING  
MUSCULAÇÃO  
SHIATZU MASSAGEM

Rua Capela dos Altos Céus, 173A – Apartado 345  
4500-031 ANTA • Contacto: 96 386 11 17



I Liga

Resultados

E. Amadora-Sp. Braga	0-1
Sporting-P. Ferreira	1-0
U. Leiria-Rio Ave	1-1
Benfica-Alverca	2-0
V. Guimarães-Beira Mar	2-0
Académica-Marítimo	2-0
Belenenses-Gil Vicente	2-0
FC Porto-Moreirense	1-0
Nacional-Boavista	1-0

Classificação

	J	V	E	D	M-S	P
FC Porto	27	22	5	0	58-15	71
Sporting	28	20	4	4	48-29	64
Benfica	28	18	6	4	52-25	60
Braga	28	13	8	7	28-28	47
Nacional	27	14	4	9	45-28	46
Rio Ave	28	10	11	7	37-25	41
Marítimo	28	9	12	7	28-27	39
Boavista	28	9	11	8	25-23	38
Beira Mar	28	10	6	12	35-38	36
Moreirense	28	8	10	10	23-28	34
Gil Vicente	28	7	10	11	36-35	31
U. Leiria	28	8	9	11	36-42	31
Alverca	28	8	5	15	29-39	29
Académica	28	8	4	16	26-34	28
Belenenses	28	6	10	12	30-47	28
Guimarães	28	5	10	13	26-37	25
P. Ferreira	28	7	3	18	20-42	24
E. Amadora	28	3	4	21	18-61	13

Próxima jornada

Boavista-E. Amadora  
Sp. Braga-Sporting  
P. Ferreira-U. Leiria  
Rio Ave-Benfica  
Alverca-V. Guimarães  
Beira Mar-Académica  
Marítimo-Belenenses  
Gil Vicente-FC Porto  
Moreirense-Nacional

LIGA de HONRA

Resultados

Penafiel-Portimonense	3-0
Varzim-Feirense	1-2
Desp. Chaves-Naval	1-0
União-Sp. Covilhã	3-3
Leixões-Salgueiros	1-1
Ovarense-Felgueiras	2-1
Marco-Estoril	1-3
V. Setúbal-Desp. Aves	2-3
Maia-Santa Clara	2-4

Classificação

	J	V	E	D	M-S	P
Estoril	28	17	6	5	56-33	57
Penafiel	28	14	7	7	44-30	49
Varzim	28	14	7	7	39-31	49
V. Setúbal	28	12	10	6	51-38	46
Naval	28	11	9	8	40-31	42
Salgueiros	28	12	6	10	40-35	42
Santa Clara	28	10	9	9	37-35	39
Feirense	28	9	11	8	40-35	38
Maia	28	11	5	12	40-48	38
D. Aves	28	11	5	12	38-46	38
Chaves	28	9	9	10	31-40	36
Ovarense	28	9	8	11	43-47	35
Felgueiras	28	9	6	13	29-32	33
Leixões	28	7	12	9	33-39	33
Portimonense	28	7	10	11	28-33	31
Marco	28	8	6	14	31-44	30
União	28	4	13	11	34-42	25
Sp. Covilhã	28	6	5	17	30-45	23

Próxima jornada

Santa Clara-Penafiel  
Portimonense-Varzim  
Feirense-Desp. Chaves  
Naval-União  
Sp. Covilhã-Leixões  
Salgueiros-Ovarense  
Felgueiras-Marco

TOTOBOLA

Concurso dos Órgãos de Informação n.º 14/2004, relativo a 04 de Abril de 2004. Prognóstico "Defesa de Espinho", Redacção Desportiva:

1. Gil Vicente-FC Porto ..... 2
2. Rio Ave-Benfica ..... 2
3. Moreirense-Nacional ..... 2
4. Boavista-E. Amadora ..... 2
5. Beira Mar-Académica ..... 1
6. P. Ferreira-U. Leiria ..... 1
7. Estoril-Setúbal ..... 1
8. Portimonense-Varzim ..... X
9. Santa Clara-Penafiel ..... 1
10. Salgueiros-Ovarense ..... 2
11. Naval-U. Madeira ..... 2
12. Feirense-Chaves ..... X
13. Sp. Covilhã-Salgueiros ..... 1

Estoril-V. Setúbal  
Desp. Aves-Maia

II DIVISÃO B

Zona Norte

Resultados

Lousada-Leça	2-0
Freamunde-Vilanovense	1-1
Bragança-FC Porto B	0-2
Trofense-Gondomar	0-2
Lixa-Vizela	1-0
Fafe-Paredes	0-1
Ermesinde-Infesta	2-1
D. Sandinenses-P. Rubras	4-0
Valdevez-Sp. Braga B	1-0
Caç. Taipas	(folgou)

Classificação

	J	V	E	D	M-S	P
Gondomar	29	23	4	2	57-16	73
D.Sandinenses	28	22	3	3	64-21	69
Vizela	29	16	7	6	46-27	55
FC Porto B	29	14	7	8	48-25	49
Lixa	28	11	8	9	42-35	41
Valdevez	28	10	10	8	35-34	40
Lousada	29	11	6	12	42-52	39
Paredes	29	9	11	9	33-34	38
Sp. Braga B	28	11	5	12	33-39	38
Freamunde	29	10	7	12	42-35	37
Infesta	28	11	4	13	43-40	37
P. Rubras	28	10	5	13	37-42	35
Trofense	28	9	8	11	40-43	35
Fafe	28	7	11	10	27-31	32
C. Taipas	28	7	8	13	35-42	29
Bragança	28	7	7	14	33-50	28
Vilanovense	29	7	6	16	33-46	27
Ermesinde	28	7	4	17	29-49	25
Leça	29	5	5	19	31-89	20

Próxima jornada

Sp. Braga B-Lousada  
Leça-Freamunde  
Vilanovense-Bragança  
FC Porto B-Trofense  
Gondomar-Lixa  
Vizela-Fafe  
Caç. Taipas-Ermesinde  
Sporting B-Sandinenses  
P. Rubras-Valdevez  
Paredes (folga)

Zona Sul

Resultados

Rib. Brava-Amora	1-1
E. Vendas Novas-Oriental	0-0
Olhanense-Marítimo B	3-0
Louletano-Micaelense	3-1
Camacha-Pinhalnovense	0-1
Lusitânia-Sintrense	3-1
Santo António-Farense	0-0
Mafra-Odivelas	.....
Sporting B-Pontassolense	1-1
Barreirense-Ol. Moscavide	2-0

Classificação

	J	V	E	D	M-S	P
Barreirense	30	22	5	3	47-16	71
Olhanense	30	20	6	4	64-25	66
Micaelense	30	16	8	6	33-18	56
Ol. Moscavide	30	14	10	6	41-27	52
Camacha	30	15	7	8	44-33	52
Marítimo B	31	13	8	10	50-40	47
Oriental	30	11	9	10	37-34	42
Odivelas	28	12	5	11	32-35	41
Mafra	29	11	7	11	39-38	40
Louletano	30	9	12	9	33-30	39
Rib. Brava	30	10	9	11	26-30	39
Lusitânia	31	10	7	14	39-45	37
Pontassolense	30	8	13	9	45-43	37
Amora	30	10	6	14	39-49	36
Pinhalnovense	30	8	8	14	28-39	32
Farense	30	8	6	16	27-44	30
E.V. Novas	30	8	6	16	28-45	30
Sporting B	30	6	10	14	37-47	28
Sintrense	30	5	10	15	33-50	25
Santo António	29	4	6	19	28-62	18

Próxima jornada

Ol. Moscavide-Rib. Brava  
Amora-E. Vendas Novas  
Oriental-Olhanense  
Marítimo B-Louletano  
Micaelense-Camacha  
Pinhalnovense-Lusitânia  
Sintrense-Santo António  
Farense-Mafra  
Odivelas-Sporting B  
Pontassolense-Barreirense

III DIVISÃO - Série A

Resultados

Valpaços-Cerveira	0-0
Sandinenses-Monção	1-1
Montalegre-Cabeceirense	2-2
Amares-Mirandela	1-1
Vilaverdense-Esposende	4-0
Rebordelo-Ponte da Barca	3-2
Ronfe-Maria da Fonte	2-0
Santa Maria-Vianense	1-0
Valenciano-Joane	2-2

Classificação

	J	V	E	D	M-S	P
Valenciano	27	18	6	3	58-23	60

Vilaverdense	27	16	7	4	36-10	55
Joane	27	16	6	5	51-24	54
Monção	27	15	5	7	43-23	50
Santa Maria	27	14	7	6	36-25	49
Vianense	27	11	6	10	37-35	39
Cabeceirense	27	9	10	8	35-32	37
Mirandela	27	10	7	10	35-35	37
Sandinenses	27	10	7	10	26-32	37
Valpaços	27	8	11	8	37-44	35
Esposende	27	9	7	11	38-49	34
Maria Fonte	27	7	11	9	33-35	32
Ponte Barca	27	8	6	13	23-38	30
Cerveira	27	7	7	13	36-45	28
Montalegre	27	6	10	11	31-39	28
Rebordelo	27	5	6	16	26-50	21
Amares	27	3	11	13	30-48	20
Ronfe	27	3	6	18	27-51	15

Próxima jornada

Monção-Cerveira  
Cabeceirense-Sandinenses  
Mirandela-Montalegre  
Esposende-Amares  
Ponte da Barca-Vilaverdense  
Maria da Fonte-Rebordelo  
Vianense-Ronfe  
Joane-Santa Maria  
Valenciano-Valpaços

Série B

Resultados

Famalicão-Rebordosa	2-3
AD Oliveirense-Nogueirense	2-1
Canelas Gaia-Rio Tinto	2-2
Lourosa-Al. Lordelo	0-0
Réguia-S. Pedro Cova	0-7
Tirsense-Vila Real	1-1
Cinfães-Ribeirão	1-1
Fiães-Pedrouços	3-0
T. Moncorvo-P. Brandão	5-0

Classificação

	J	V	E	D	M-S	P
Ribeirão	27	16	8	3	61-30	56
Fiães	27	16	6	5	48-20	54
Al. Lordelo	27	15	6	6	38-24	51
Canelas Gaia	27	13	7	7	53-40	46
Rio Tinto	27	10	10	7	45-32	40
Rebordosa	27	11	7	9	40-40	40
Tirsense	27	12	4	11	36-33	40
Famalicão	27	12	3	12	40-42	39
Vila Real	27	10	8	9	27-28	38
S. P. Cova	27	11	5	11	56-38	38
Pedrouços	27	11	5	11	40-43	38
AD Oliveirense	27	11	3	13	40-44	36
T. Moncorvo	27	10	6	11	46-40	36
Cinfães	27	10	6	11	39-42	36
Lourosa	27	10	6	11	30-35	36
Nogueirense	27	8	5	14	27-38	29
P. Brandão	27	4	5	18	26-64	17
Réguia	27	1	4	22	12-71	7

Próxima jornada

Nogueirense-Rebordosa  
Rio Tinto-AD Oliveirense  
Al. Lordelo-Canelas Gaia  
S. Pedro Cova-Lourosa  
Vila Real-Réguia  
Ribeirão-Tirsense  
Pedrouços-Cinfães  
P. Brandão-Fiães  
T. Moncorvo-Famalicão

Série C

Resultados

Tourizense-Cesarense	2-2
Aguiar Beira-Arrifanense	2-1
Valecambrense-Anadia	1-0
Santacombadense-Mangualde	1-1
Gafanha-S. João Ver	2-2
Tocha-U. Coimbra	1-2
Sátão-Social Lamas	0-0
F. Algodres-Arouca	2-0
Milheiroense-P. Castelo	0-1

Classificação

	J	V	E	D	M-S	P
P. Castelo	27	17	6	4	38-20	57
Tourizense	27	14	10	3	52-31	52
Cesarense	27	13	9	5	39-23	48
Anadia	27	12	8	7	32-23	44
Tocha	27	11	5	11	31-33	38
Gafanha	27	11	5	11	33-36	38
S. João Ver	27	11	5	11	40-37	38
Milheiroense	27	11	4	12	40-37	37
U. Coimbra	27	9	8	10	36-41	35
Valecambrense	27	9	8	10	35-34	35
Social Lamas	27	9	8	10	33-30	35
Mangualde	27	7	11	9	32-28	32
Arrifanense	27	9	5	13	36-48	32
Sátão	27	8	8	11	30-41	32
Arouca	27	8	6	13	31-39	30
Santacomb.	27	7	8	12	29-38	29
F. Algodres	27	6	10	11	35-37	28
Aguiar Beira	27	6	6	15	21-47	24

Próxima jornada

Arrifanense-Cesarense  
Anadia-Aguiar Beira  
Mangualde-Valecambrense  
S. João Ver-Santacombadense  
U. Coimbra-Gafanha  
Social Lamas-Tocha  
Arouca-Sátão  
P. Castelo-F. Algodres  
Milheiroense-Tourizense

Futebol dos 'tigres'



Futebol popular

# Jornada (13) de azar para os líderes

A 13.<sup>a</sup> jornada da I Divisão fica marcada pelas derrotas dos dois primeiros classificados. O líder, Cantinho da Rambóia, treinado por Rui Moreira, foi derrotado no terreno da formação orientada por Luís Marques, os Magos de Anta, por 1-0. Os Leões Bairristas não conseguiram superar os pupilos de Manuel Magno. O conjunto da Marinha de Silvalde, orientado por Valdemar Ferreira, perdeu por duas bolas sem resposta diante o Rio Largo.

João Limas

A Associação de Esmojães, a jogar em casa, não facilitou e venceu a Juventude de Outeiros por 2-1. No confronto entre Águias, de Anta e de Paramos, os antenses levaram a melhor sobre os paramenses por 4-2. Na luta pela fuga dos lugares de despromoção o Guetim conseguiu uma vitória que pode vir a ser preciosa no campo da

Lomba de Paramos por 1-2.

No escalão secundário do futebol popular do concelho de Espinho o líder, Quinta de Paramos, não sentiu dificuldades em levar de vencida a equipa da Idanha.

Os paramenses, a jogar em casa, golearam por 5-0.

Outra goleada e pelos mesmos números deu-se na recepção do Império aos Estrelas da Ponte de Anta. Neste duelo antense, o Império foi melhor e não deu hipóteses, aplicando a 'chapa' cinco ao seu adversário.

No jogo que colocou frente a frente duas equipas da freguesia de Silvalde, o Cruzeiro recebeu e venceu por 2-0 a formação do Grupo Desportivo de Outeiros. Mesmo com menos um jogo realizado, a equipa orientada por Albertino Silva continua na segunda posição e sonha com a subida ao escalão principal do futebol popular do concelho de Espinho.

Com a vitória por 3-1 diante o Aldeia Nova a formação dos Canários ganhou novo ânimo na luta pela manutenção. Ainda na luta pela manutenção, o Desportivo Regresso e a Corredoura dividiram os pontos, fruto de um empate a dois golos.

Na terceira divisão o destaque da jornada vai para a vitória dos Estrelas Vermelhas diante a formação do Bairro da Ponte de Anta por 3-2. Os silvaldenses superiorizaram-se

aos antenses e estão cada vez mais próximo do regresso ao segundo escalão.

Os Morgados, segundos classificados, a jogar em casa continuam na corrida pela subida de divisão. O magro 1-0 obtido diante a Ronda bastou para que a formação orientada por Manuel Vieira continue a sonhar com a ascensão. O Desportivo da Ponte de Anta a jogar em casa não sentiu dificuldades de maior em vencer a Novasemente por 3-1. O último classificado, a Corga, fez jus ao factor casa e venceu por 1-0 a Juventude da Estrada.

**I Divisão**

**Resultados**

Ág. Anta-Ág. Paramos .....	4-2
Lomba-Guetim .....	1-2
Rio Largo-Leões .....	2-0
A. Esmojães-J. Outeiros .....	2-1
Magos-Cantinho .....	1-0

**Classificação**

	J	V	E	D	F-C	P
Cantinho	13	10	2	1	26-10	32
Leões	13	9	0	4	27-22	27
Magos	13	8	2	3	24-14	26
Rio Largo	13	7	1	4	19-14	25
A. Esmojães	13	6	2	5	19-16	20
Ág. Paramos	13	5	1	8	22-24	13
Lomba	13	3	2	8	16-24	11
Guetim	13	3	2	8	17-33	11
Ág. Anta	13	2	4	7	19-23	10
Juv. Outeiros	13	2	4	7	17-26	10

**Próxima jornada**

A. Esmojães-Lomba  
Guetim-Magos

Leões-Ág. Anta  
Cantinho-Ág. Paramos  
Juv. Outeiros-Rio Largo

**II Divisão**

**Resultados**

D. Regresso-Corredoura .....	2-2
Império-EP Anta .....	5-0
Canários-Aldeia Nova .....	3-1
Q. Paramos-Idanha .....	5-0
Cruzeiro-GD Outeiros .....	2-0

**Classificação**

	J	V	E	D	F-C	P
Q. Paramos	12	9	1	2	37-12	28
Cruzeiro	12	6	6	0	29-13	24
Aldeia Nova	13	6	2	5	27-26	20
Império	13	5	4	4	28-24	19
GD Outeiros	13	4	6	3	23-16	18
Canários	13	5	2	6	23-29	17
Corredoura	13	4	2	7	22-26	14
EP Anta	13	3	3	7	25-39	12
D. Regresso	13	3	3	7	23-32	12
GD Idanha	13	4	0	9	12-23	12

**Próxima jornada**

Idanha-GD Outeiros  
Império-Cruzeiro  
Corredoura-Q. Paramos  
Canários-D. Regresso  
Aldeia Nova-EP Anta

**III Divisão**

**Resultados**

E. Vermelhas-BP Anta .....	3-2
Morgados-GD Ronda .....	1-0
DP Anta-Novasemente .....	3-1
Corga.J. Estrada .....	1-0
Folgou o E. Divisão	

**Classificação**

	J	V	E	D	F-C	P
E. Vermelhas	12	9	1	2	39-14	28
Morgados	12	8	1	3	20-14	25
BP Anta	11	7	1	3	31-18	22
DP Anta	12	5	3	5	25-23	18
E. Divisão	12	5	2	4	24-17	17
Novasemente	11	4	3	4	25-24	15
J. Estrada	12	4	2	6	20-22	14
GD Ronda	11	1	2	8	8-26	5
Corga	12	1	1	10	11-41	4

**Próxima jornada**

Morgados-BP Anta  
Corga-Novasemente  
J. Estrada-GD Ronda  
E. Divisão-DP Anta  
Folga e E. Vermelhas

## II Torneio Casino de Espinho

# Triunfo de Manuel Violas e Rui Camelo

Manuel Violas em 'gross' e Rui Pinto Camelo em 'nett', primeiras categorias, foram os grandes vencedores do II Torneio Casino de Espinho (Circuito Casinos Solverde), que decorreu nos 'greens' do Oporto Golf Club, em Silvalde, no fim-de-semana.

Os espinhenses Jonathan Macedo (70 pontos) e Manuel José Macedo (69) obtiveram, respectivamente, o segundo e terceiro lugar em 'nett', em primeiras categorias, contra os 71 pontos alcançados pelo vencedor, Rui Camelo.

Em segundas categorias, José Abrantes Gonçalves, com 69 pontos, foi o grande vencedor, batendo Gilson Lopes da Cruz e João Pedro Varela Gomes, ambos com 68 pontos.

Em senhoras, na categoria 'net', a grande vencedora foi Catherine Leão que alcançou mais cinco pontos que a segunda classificada, Maria de Lourdes Soares.

Em 'nett' geral, José Ramada Barros foi o vencedor.

O II Torneio Casino de Espinho também contemplou alguns prémios especiais. Assim, para a bola mais perto do buraco, em senhoras, Catherine Leão venceu no primeiro dia, enquanto Lourdes Soares ganhou no segundo dia de prova. Manuel Pereira Mendes e José Nascimento, venceram, respectivamente, no primeiro e no segundo dia.

O 'drive' mais comprido foi conseguido, no primeiro dia, por Susan Howcroft (senhoras) e Luís Guimarães (homens), e no segundo dia por, Catherine Leão (senhoras) e Joaquim Capela (homens).

Manuel Proença

## Até Outubro

# Casinos Solverde promovem segundo

## Circuito de Golfe

Teve início no fim-de-semana, nos 'greens' do Oporto Golf Club, em Silvalde, o II Circuito Casinos Solverde, em golfe. Esta prova que irá terminar a 17 de Outubro, prevê a realização de cinco provas correspondentes aos Casinos da Solverde. A final do circuito, homologado pela Federação Portuguesa de Golfe, realiza-se no fim-de-semana de 16 e 17 de Outubro, no campo 'The Old Course', em Vilamoura.

Para além do êxito desportivo – assegurado pela qualidade e pela quantidade dos participantes, que desfrutaram de alguns dos melhores 'greens' portugueses – está também antecipado um verdadeiro êxito sob o ponto de vista social, até porque os golfistas desfrutarão nos casinos Solverde de momentos gastronómicos, cuja qualidade é já reconhecida, bem como assistirão aos diversos 'shows' que se encontram ali em exibição, o que por certo não deixará de constituir pretexto para momentos de agradável convívio.

A primeira prova, o II Torneio Casino de Espinho, decorreu no fim-de-semana, no Oporto Golf Club.

Eis o calendário das próximas provas:

6º Torneio Hotel Algarve Casino – Alto Golf e Palmares (15 a 16 de Maio); 4º Torneio Casino Monte Gordo – Benamor e Quinta da Ria (5 a 6 de Junho); 4º Torneio Casino Vilamoura – Pinhal Golf Course e The Old Course (10 a 11 de Julho); 2º Torneio Casino Chaves – Vidago (11 a 12 de Setembro); final – The Old Course (Casino de Vilamoura), a 16 e 17 de Outubro.

## Clube de Vólei de Espinho

# Título mais longe...

João Limas

Já com a subida ao segundo escalão do voleibol nacional assegurada o Clube Vólei de Espinho recebeu e saiu derrotado pelos açoreanos do Clube K no primeiro encontro de atribuição do ceptro de campeão nacional da II Divisão.

O primeiro parcial foi o mais equilibrado, não fosse alguma sorte e erros que nestas andanças são fatais, os espinhenses poderiam

mesmo tê-lo vencido. A vitória dos açoreanos por 31-33 ilustra bem o equilíbrio.

Os segundo e terceiro parciais praticamente não tiveram história, os insulares souberam controlar as vantagens que iam adquirindo e triunfaram por 20-25 e 10-25.

No sábado a equipa orientada por Rolando de Sousa desloca-se ao arquipélago dos Açores para o segundo encontro, em caso de vitória dos espinhenses terá que realizar-se um terceiro jogo. Caso a vitória sorria ao Clube K os açoreanos podem desde

logo fazer a festa ficando o segundo posto no campeonato e conseqüente subida como consolação aos espinhenses.

A outra equipa sénior do concelho de Espinho que esteve este fim-de-semana em competição foi a formação orientada por João Cavalheiro – as seniores do Sporting de Espinho.

As 'tigres' a jogar em casa não conseguiram impôr o seu voleibol e a equipa adversária, O Gueifães, aproveitou da melhor forma para vencer o encontro por 1-3 com os parciais de 19-25, 22-25, 31-29 e 16-25.

Com esta derrota a contabilidade de uma hipotética subida ao escalão maior do voleibol feminino nacional fica mais complicada para as espinhenses, no entanto as próximas duas jornadas no plano teórico é lhes favorável – jogam em casa diante duas adversárias acessíveis – o Lisboa VC e o Leixões.

**Formação 'tigre' em grande**

A formação do Sporting de Espinho voltou a não conhecer o sabor da derrota nos encontros que os mais variados escalões realizaram. Os juniores receberam e bateram por 3-1 o Sena, enquanto que as juniores a jogar fora de portas não tiveram dificuldades no 3-0 que impuseram a Mealhada.

As juvenis passearam no pavilhão Joaquim Moreira da Costa Júnior a sua classe voleibolística ao vencerem sem dificuldade alguma o Fama-license por 3-0.

Os infantis foram até à Marinha Grande vencer a formação local, o Marinhense, pela diferença máxima – 3-0.

Em iniciados houve derbe da cidade de Espinho. Frente a frente no Pavilhão Dr. Amadeu Morais a Académica de Espinho e Sporting de Espinho, acabaram os 'tigres' por levar a melhor sobre os 'mochos' por 3-1.



## Eleições no sábado com duas listas

O conhecido  
advogado  
espinhense,  
Jorge Alves,  
na Lista A  
e Rui Silva,  
na Lista B irão  
concorrer  
às eleições  
da Casa do Benfica  
de Espinho,  
no sábado (dia 3),  
entre as 15  
e as 19 horas  
e que determinarão  
qual a composição  
dos corpos  
gerentes  
daquela  
colectividade  
para o triénio  
2004/2006.

# Jorge Alves e Rui Silva candidatos a presidente da Casa do Benfica

Manuel Proença

Jorge Alves ocupava, até agora, o cargo de presidente da Comissão Administrativa que levou por diante a reabertura da Casa do Benfica em novas instalações, na Rua 14.

Da lista, composta por muitos dos actuais elementos da Comissão Administrativa, figuram ilustres espinhenses, tais como o medalhado olímpico, António Leitão, os actu-

ais presidentes das juntas de freguesia de Anta e de Silvalde, respectivamente, Napoleão Guerra e Abel Gonçalves, o conhecido Manuel Sancebas e o sócio número um da Casa do Benfica, Ilídio 'benfiquista'.

Com um programa que aposta na continuidade do trabalho já realizado pela actual Comissão Administrativa, o objectivo prioritário deste grupo será o de "assegurar a estabilidade económica da colectividade".

A lista candidata pretende também, a curto prazo, "melhorar as condições do serviço de cafetaria prestado aos associados e a instalação de um sistema de ar condicionado dentro das instalações da colectividade".

No âmbito desportivo, o elenco candidato quer ver criada "uma equipa de futsal que possa disputar os campeonatos oficiais e abrir secções de ciclismo, pesca desportiva, atletismo (com o apoio de António Leitão) e jogos tradicionais de salão com vista à realização periódica de torneios na sede".

O programa da lista encabeçada por Jorge Alves pretende "a cada vez maior ligação ao Sport Lisboa e Benfica", traçando este como um "objectivo prioritário". Pretende Jorge Alves e os seus pares "instalar a curto prazo um sistema informático que possa permitir a aquisição de bilhetes para jogos do Benfica, a preços mais baixos".

A Lista B, encabeçada por Rui Silva, pretende, entre outras coisas, "transformar a Casa do Benfica de Espinho dos sócios e para os sócios".

Pretende o elenco da Lista B "criar uma equipa de futsal para ser inscrita nos campeonatos distritais, e para a qual já reunimos alguns patrocinadores e atletas". Na área cultural e recreativa, a candidatura de Rui Silva quer "potenciar algumas iniciativas, como um rally paper e realizar um torneio inter-casas do Benfica".

A nível social, este grupo pretende "criar um cartão de sócio com benefícios em algumas instituições com as quais iremos estabelecer protocolos, criar uma mini-biblioteca, com acesso à Internet, para que os jovens possa usufruir dela".

A lista encabeçada por Rui Silva lançou, também um apelo "à comparência do maior número de associados no acto eleitoral de sábado".

Eis a constituição da Lista A, de Jorge Alves que irá concorrer às eleições de sábado:

Direcção - Presidente, Jorge Alves Dias; vice-presidente, Matias de Sá Alves Moreira; director administrativo, Manuel Ferreira Pires; director financeiro, Francisco Augusto Vieira Fernandes; director das instalações e equipamentos, David da Silva Ferreira; director das actividades culturais e recreativas, Fernando Carlos Rodrigues Mourão; director das actividades sociais e desportivas, António Carlos Carvalho Nogueira Leitão; vogais, Ilídio Soares Silva, Paula Cristina Gomes Graça, António Gomes Pereira, Ângelo Correia de Carvalho, Luís José Bartrina de Castro Roque, Abílio Gomes dos Santos, José Oliveira Albuquerque, Fernando Manuel da Conceição Moreira e Paulo Jorge de Oliveira Duarte Rodrigues.

Assembleia Geral - Presidente, Napoleão Soares

Pereira Guerra; vice-presidente, Guilhermino Pedro Sousa Pereira; primeiro secretário, Silvino Alves Oliveira Fidalgo; segundo secretário, António Eduardo Pereira Pinto.

Conselho Fiscal - Presidente, Abel Gonçalves; vice-presidente, Adriano Barbosa de Resende; secretário, Manuel António Gomes da Silva (Sancebas); relator, José Manuel Faria Rodrigues.

Eis a Lista B:  
Assembleia Geral - Presidente, Henrique Alves Ribeiro Araújo; vice-presidente, Carlos Manuel Guedes Costa; primeira secretária, Isabel Fernanda Carvalho Meireles; segundo secretário, Sérgio Paulo Meneses da Costa.

Direcção - Presidente, Rui Augusto de Jesus Rodrigues Silva; vice-presidente, Armando José; director administrativo e financeiro, Alcino Valdemar Rodrigues Castro Brandão; director das instalações e equipamento, José Vieira da Silva; director das actividades culturais e recreativas, Francisco José Moutinho Coelho; director das actividades sociais e desportivas, António da Silva Monteiro; vogais, António Espírito Santo de Azevedo, Victor Manuel Fernandes da Cunha Folha e João Vieira de Macedo.

Conselho Fiscal - Presidente, Vitorino Manuel Pinho Fernandes Coelho; vice-presidente, Jorge Guilherme Mendes Costa; secretária, Carla Susana Mendes de Oliveira; relator, Rui Miguel da Costa Silva.

## Natação do Sp. Espinho nos Nacionais do Jamor

# Inês Cabral em bom plano

No fim-de-semana, no fabuloso Complexo de Piscinas do Jamor, realizaram-se os Campeonatos Nacionais de juniores e seniores. A natação do Sporting Clube de Espinho ombreou com os melhores clubes nacionais e esteve representada pela atleta Inês Cabral, que se classificou em 18.º lugar a nível Nacional na especialidade de 50 metros bruços com o tem-

po de 28 segundos e 50 centésimos.

A prova acabou por correr favoravelmente à atleta espinhense, tendo em conta o facto de o treino ser habitualmente praticado em piscina de 25 metros (a Piscina Municipal de Espinho) e esta prova ter-se

realizado numa piscina de 50 metros.

De salientar a excelente qualidade competitiva desta prova onde só participaram os melhores atletas e clubes após selecção rigorosa, uma vez que se tratou de uma das poucas oportunidades dos atletas ob-

terem mínimos para o Campeonato da Europa.

### Espinhenses nos Zonais de Bragança

Mais uma vez, o Sporting Clube de Espinho vai estar re-

presentado, pelos atletas Rui Aires (200 metros estilos e 100 metros costas) e Tamara Pinto (200 metros estilos e 100 metros bruços), a realizar no fim-de-semana, em Bragança. Esta, vai ser uma prova de responsabilidade para esta secção de natação espinhense e respecti-

vos atletas, visto, que esta, é a prova de mais alto nível onde podem participar atletas com as idades de 12 anos (femininos) e 13 anos (masculinos) correspondendo ao segundo agrupamento. Para estes atletas participarem nesta importante prova tiveram que alcançar TAC (tempo admissível para campeonatos), nos torneios realizados nas Piscinas Municipais de Abrantes e de Espinho.

## Telefones Úteis

A. Viação Espinho ..... 22 734 03 23  
Biblioteca ..... 22 734 06 98  
Bomb. V. Espinho ..... 22 734 00 05  
Bomb. V. Espinhenses ..... 22 734 00 42

Câmara Municipal ..... 22 733 58 00  
Centro de Saúde ..... 22 734 11 67  
Clínica Costa Verde ..... 22 734 58 85  
Clínica N.ª S.ª d'Ajuda ..... 22 734 26 95  
Clínica S. Pedro ..... 22 734 47 14  
Policlínica ..... 22 733 06 40  
CTT - Rua 19 ..... 22 733 06 31  
CTT - Anta ..... 22 733 06 61  
EDP - Avarias ..... 800 506 506

EDP - Leituras ..... 800 236 236  
Estação CP ..... 22 734 63 12  
Fisioclínica ..... 22 731 49 86  
Brigada Fiscal ..... 22 734 11 96  
Hospital Espinho ..... 22 733 11 30  
Hospital V. N. Gaia ..... 22 379 42 11  
S. Sebastião (S.M.Feira) ..... 256 37 97 00  
Junta Freguesia ..... 22 734 44 18  
PSP ..... 22 734 00 38

Registo Civil ..... 22 734 05 99  
Repartição Finanças ..... 22 734 07 50  
Saneam. Básico (avarias) .. 22 733 58 40  
Táxis (Câmara) ..... 22 734 31 67  
Táxis Costa Verde ..... 22 734 01 18  
Táxis (Graciosa) ..... 22 734 00 10  
Táxis União, Lda. .... 22 734 80 17  
Táxis Unidos ..... 22 734 22 32  
Táxis Verdemar ..... 22 734 35 00

Tesouraria Fazenda Pública 22 734 37 30  
Tribunal ..... 22 734 23 51

### Anta

Farmácia ..... 22 734 11 09  
Junta Freguesia ..... 22 734 64 53  
Lar da 3.ª Idade ..... 22 733 09 00  
Unidade de Saúde ..... 22 734 58 10

### Guetim

Junta Freguesia ..... 22 734 42 26

### Paramos

Centro Social ..... 22 733 08 70  
Farmácia ..... 22 734 63 88  
Junta Freguesia ..... 22 734 27 10  
Reg. Engenharia ..... 22 734 20 23  
Unidade de Saúde ..... 22 734 50 01

### Silvalde

Junta Freguesia ..... 22 734 40 17  
Unidade Saúde Marinha ..... 22 734 31 01  
Unidade Saúde Silvaldinho ..... 22 734 36 42

**CLINICA MÉDICO**  
LEOPOLDINA SANTOS TAVARES, LDA

**Acordos : ACASA - CGD - MULTICARE**

Rua 23, n.º 773 - 1.º Esq. -- 4500-277 ESPINHO  
Telef: 22 732 41 21

**T2 - ESMORIZ  
NOVOS**

A 2 km da entrada IC1/A1  
Com lugar de garagem e arrumos  
Oferta de electrodomésticos  
Desde Euros 76.000,00

**96 240 55 15 / 256 754 354**

**LABORATÓRIOS VÍDEO  
GRAVAMOS DVD'S**

SUAS CASSETES VÍDEO VHS - V8 - SUPER 8MM

Contactos: | Telem: 918 735 306 | 24 horas  
962 788 407 | por dia

Acompanhe a tecnologia gravando em **DVD**



## Velhas glórias do hóquei na Académica

## Quem sabe não esquece...

João Limas

O Pavilhão Arquitecto Jerónimo Reis na pretérita semana foi o palco para o encontro entre grandes nomes do passado do hóquei patinado português. Uma verdadeira constelação de estrelas que demonstrou que quem sabe não esquece, ficou bem patente a classe e mestria daqueles que no passado fizeram vibrar um país inteiro face às suas conquistas além fronteiras.

Franklim Pais, Vítor Bruno, Cristiano Pereira, Vítor Hugo, Realista foram alguns dos ilustres que voltaram a patinar competitivamente diante o AA Cibeles (Espanha) onde alinharam entre outros Ismael, Paredes, Veiga e Alberto.

Vítor Hugo, que ainda compete ao serviço da Académica de Espinho e que no dia a seguir viria ajudar os 'mochos' na qualificação para os quartos



de final da Taça de Portugal, acabou por em conjunto com Realista protagonizar

as jogadas mais espetaculares que o público presente, entre muitos, o plantel da

equipa sénior e a respectiva equipa técnica da Académica de Espinho, pode assistir no

pavilhão academista. O resultado nestas andanças é sempre o que menos impor-

ta, mas no entanto há que referir que os lusitanos venceram por 12-6.

## Apuramento histórico

## Academistas nos quartos-de-final da Taça

*Pela primeira vez na sua história, a equipa de hóquei em patins da Associação Académica de Espinho conseguiu o apuramento para os quartos de final da Taça de Portugal, vencendo peremptoriamente a primo-divisionária Juventude de Viana,*

Sandra Soares

Com um cinco inicial composto por André Pinto, Luís Peralta, Paulo Almeida, José Sousa e Pedro Santiago na baliza, a Académica entrou na partida a todo o gás e aos cinco minutos Luís Peralta inaugura o marcador.

Sempre disputada a grande velocidade, a partida esteve sempre bastante equilibrada, com a bola a chegar com perigo às duas balizas e os dois guarda-redes a mostrarem bastante segurança, mas a um minuto do intervalo a sorte tombou para o lado dos visitantes e Nuno Félix, após excelente trabalho individual, igualou a partida.

Na segunda parte, a turma do 'Mochos' voltou a entrar com garra, Luís Peralta ainda perdeu uma grande oportunidade de marcar, mas com dois minutos de jogo decorridos fez uma ótima assistência para André Pinto que marcou o seu segundo golo. Estes dois atletas foram também os protagonistas do terceiro tento academista, porém desta feita foi André Pinto que ao falhar uma grande penalidade ofereceu a bola a Peralta que na recarga não falhou.

Depois de Santiago ter defendido um penaltie e um potente remate de longe, Peralta volta a assumir protagonismo ao marcar o quarto dos academistas, numa jogada de insistência.

A turma visitante conseguiu reduzir para 4-2, mas os academistas adquiriram novamente o controle do jogo e, com curto intervalo de diferença, alargaram a diferença para 6-2, por intermédio de André Pinto e de Rui André que, depois de mandar uma bola ao poste, já merecia o golo.

Com os ânimos bastante exaltados no campo e nas bancadas onde estavam algumas dezenas de adeptos vianenses, talvez por falta de experiência, em vez de tentarem segurar o resultado, os academistas entraram no jogo do Juventude de Viana e acabaram por sofrer dois golos em 10 segundos, abalando o entusiasmo dos seus adeptos.

Apesar de tudo, acabaram por segurar o resultado, provando que na Taça de Portugal o estatuto de favorito de nada vale, pois conseguiram vulgarizar uma das melhores equipas nacionais, colocada entre os seis primeiros classificados do Campeonato Nacional.

Destaque para os goleadores de serviço, André Pinto e José Luís Peralta, mas também para Pedro Santiago, sempre tranquilo e atento entre os postes academistas.

Entretanto, já é conhecido o adversário da Académica nos quartos de final da Taça de Portugal. O sorteio ditou que a os espinhenses vão até casa do Alenquer e Benfica, a 24 de Abril.

## Jovens academistas em destaque

Embora os resultados sejam o menos importante para a equipa de infantis B da Académica de Espinho, os hoquistas mais pequenos continuam a obter excelentes resultados. A



última vitória (2-3) foi alcançada em casa do Gulphilhares.

Os juvenis também foram felizes vencendo em casa do Olá Mouriz, por uns muito suados 4-3, já os juniores embora tenham batido por 5-1 o Paço Rei, voltaram a jogar na passada segunda-feira, em Santa Cruz, onde perderam por 4-3.

A equipa volta a jogar esta noite, pelas 21.30 horas, no

pavilhão do Carvalhos, no sábado os juvenis vão até Lavra, onde jogam pelas 15 horas, enquanto que no domingo é a vez dos infantis B defrontarem o Póvoa, pelas 10 horas e dos infantis A irem até casa do Juventude Pacense, onde jogam pelas 11.15 horas.

A equipa feminina continua sem conseguir vitórias, desta feita foi até casa do Fânzeres

perder por 3-2.

Quanto às partidas a contar para o campeonato nacional sénior, à hora de fecho desta edição os academistas defrontavam o Marinhense no Pavilhão Arquitecto Jerónimo Reis, estando marcada para as 21.30 horas do próximo sábado, a partida a contar para 7.ª jornada do campeonato nacional, a disputar em casa do Lavra.

Hóquei em Campo  
Será desta?

Após o terceiro lugar obtido na fase final do campeonato nacional de hóquei de sala que se realizou em Lousada os atletas da Académica de Espinho estão já carregar baterias para o início do campeonato nacional de hóquei em campo. Os academistas vão iniciar esta competição defrontando no

próximo domingo às 15 horas, no sintético de Lamas, o Ramaldense.

A Académica de Espinho procura, este ano, alcançar o título nesta vertente do hóquei, curiosamente um trofeu que lhe foge há três anos.

João Limas



## Académica a bom nível no Nacional de duplo-mini-trampolim

Ana  
Simões  
campeã

No Campeonato Nacional de duplo-mini-trampolim que se realizou em Mem Martins, no passado fim-de-semana, a equipa da Associação Académica de Espinho conseguiu mais uma vez brilhantes resultados, com destaque para o título nacional conquistado por Ana Simões.



Sandra Soares

Deslumbrante em toda a sua prestação, Ana Simões efectuou apresentou-se de forma segura, consistente e madura, arrebatando sem contestação o título de campeão nacional de seniores B femininos.

Segundo o seu treinador, Rui Neto, com este título a jovem "conseguiu afirmar-se definitivamente como a melhor ginasta de duplo-mini-trampolim (DMT) em Portugal e terá a

oportunidade de provar que talvez também o seja fora do país..."

Quanto a José Nogueira, ainda a recuperar de uma entorse feita no distrital de DMT, não se apresentou ao seu melhor nível nestes campeonatos, embora a sua segunda série tenha sido das melhores de toda a competição.

O atleta acabou por ficar em quinto lugar na competição de seniores B masculinos, conseguindo o acesso aos campeonatos de Portugal onde só

participam os primeiros classificados dos campeonatos nacionais e onde vai com certeza desforrar-se.

Em juniores femininos, depois de se ter levantado às 6.30 horas para treinar e as preliminares não lhe terem corrido muito bem, Sílvia Saiote recuperou e à noite, perante um pavilhão repleto de público e com os ginastas chamados ao altifalante como se de um campeonato da Europa se tratasse, fez duas séries impressionantes de garra e querer.

Não fosse o facto de só agora ter adquirido o estatuto de excepcional junto dos juizes, a brilhante prestação da jovem atleta na final deveria ter valido mais do que o último lugar do pódio.

Em juniores, Ana Fernandes apresentou-se de forma consistente conseguindo o 14.º lugar, enquanto que

Daniel Moreira fez duas séries com erros que, aliados a sua falta de estatuto, não lhe permitiram ir além do oitavo lugar, posição que ficou um

pouco aquém das suas reais possibilidades.

Em juvenis, Leonor Almeida alcançou a 22.ª posição com duas séries ao seu melhor nível, um feito de assinalar para quem, apesar de juvenil, tem apenas três anos de trampolins.

Com todas as séries sem falhas graves e com boa execução, mostrando uma boa base para aumento do grau de dificuldade, os academistas iniciados Ruben Martins, André Pereira, Diogo Lopes, Gustavo Ferreira e Tiago Batista, ficaram todos acima do meio da tabela, conseguindo o sexto lugar por equipas. Destaque para a 11.ª posição conseguida por Ruben.

Também o infantil David Ramalho, a treinar na Académica devido à suspensão por tempo indeterminado da actividade da secção de trampolins no Boavista, seu anterior clube, se distinguiu, alcançando o terceiro lugar. Algo desconcentrado, o jovem cometeu pequenas falhas, mas nada que o trabalho diário não possa colmatar, já que tem potencial para ser um dos melhores trampolinistas em Portugal.

Assim, a participação da Académica nestes campeonatos foi a confirmação de que esta é uma das melhores escolas de trampolins em Portugal como o comprova a convocatória de Daniel Moreira, Sílvia Saiote e Ana Simões para o estágio de preparação dos Cam-

peonatos da Europa de juniores e seniores.

José Nogueira, apesar de não estar convocado para o estágio, por estar ainda em recuperação da entorse, está também em observação para os mesmos campeonatos.

Responsáveis por estes resultados são também os elementos da equipa técnica, reforçada com a entrada de Arménio Cordeiro, que em virtude dos problemas vividos no Boavista, onde treinava, aceitou o convite da Académica de Espinho. Com este reforço, Gisela Lopes pode agora dedicar-se em exclusivo à classe de formação gímnica geral via trampolins, classe de pré-trampolins, que conta já com mais de 20 crianças entre os 5 e os 9 anos, um objectivo há muito perseguido pela Académica e que vai garantir a continuação dos resultados obtidos.

Rui Neto mantém-se como treinador dos atletas de competição, contando ainda com a colaboração de Sandra Lourenço, ex-atleta da classe de competição académica que, sendo estudante de educação física, passa a colaborar com o clube como monitora.

Esta equipa com coração académica convida todos os jovens a praticarem trampolins na Académica e revela que o segredo do sucesso da secção é "muito sangue, suor e lágrimas, pois neste clube treinam pessoas e não ginastas de trampolins".

## Ginástica rítmica

## Modestas participações em Alcabideche

No fim-de-semana, decorreu no pavilhão de Alcabideche, o Torneio da Primavera de ginástica rítmica, primeira prova nacional com quatro aparelhos. O grande objectivo da ginasta da Associação Académica de Espinho, Joana Oliveira (esperanças) era alcançar um lugar no pódio. No entanto teve algumas falhas em arco e fita levaram a que se quedasse pelo sexto lugar na geral. Entretanto, a sua companheira de equipa, a ginasta Bárbara Barros ficou em oitavo lugar.

Contudo esta é uma classificação excelente para as duas ginastas, pois o nível nesta categoria é bastante elevado e um grande número de ginastas a participar (29). A ginasta

júnior Inês Veiga ficou em oitavo lugar e as ginastas Sofia Rocha e Rita Nobre em sexto e oitavo lugar, respectivamente. Estas duas ginastas seniores tiveram uma prestação muito boa. As ginastas Bárbara Barros, Joana Oliveira e Inês Veiga estão agora em preparação para o Torneio Internacional de Espinho a realizar a 24 e 25 de Abril na Nave Polivalente.

Entretanto, no passado dia 20 decorreu na Nave Polivalente de Espinho o Torneio da II Divisão da Associação de Ginástica do Norte (AGN), onde estiveram presentes 30 ginastas, em representação da Associação Académica de Espinho, Boavista Futebol Clube e Ginásio Clube de Santo Tirso.

Eis a classificação das academistas:

2.º lugar, Irina Grigoreva (minis); 2.º, Maria Miguel Gama (esperanças); 1.º, Mariana Chumbinho (seniores).

De salientar que a ginasta sénior Mariana Chumbinho está a trabalhar com o objectivo de alcançar o título nacional sénior.

Na parte da tarde, decorreu também na Nave Polivalente de Espinho o Torneio da Páscoa da AGN com a participação da Associação Académica de Espinho, Boavista Futebol Clube e Ginásio Clube de Santo Tirso. As ginastas esperanças Joana Oliveira e Bárbara Barros brilharam alcançando o primeiro e segundo lugar, respectivamente. A júnior Inês Veiga ficou em segundo e as ginastas seniores Sofia Rocha e Rita Nobre alcançaram o segundo e quarto lugar, respectivamente.

**DÁ-SE**

A oportunidade de comprar *Bom Apartamento*

Prestações Mensais (durante 5 anos) desde:

T2 = 97,13 Euros (19.473\$00)

T3 = 157,98 Euros (31.673\$00)

Cozinha equipada c/ electrodomésticos

Paços de Brandão (local aprazível) • Tlm. 91 772 92 92

**Aluga-se****Morada em Paramos**

CONSTRUÇÃO RECENTE - C/ 2 quartos, sala comum, cozinha equipada, lavandaria. Espaço privado p/ carro. Jardim relvado.

Tlf. 22 734 35 35 • Tlm. 91 450 02 04

**Loja das Miudezas**

José Manuel Queirós

Retrosaria - Botões - Lingerie

Interiores Homem - Collants

Rua 23 n.º 447 - 4500 ESPINHO - Telef. 227314174

**T1 - S. Félix da Marinha**

Frente ao mar  
Ótimo condomínio  
(com 3 anos)

Preço baixo - 65.000,00 Euros

964 241 942 / 966 344 404

**DR. ILÍDIO  
SANTOS**

MÉDICO DENTISTA

Consultórios:

Rua 16 (Esquina Rua 19), n.º 545-1.º Dt.º - Espinho - Telef. 22 734 29 31

R. Manuel Alves de Sá, 15 G - 4400-494 V.N. Gaia - Telef. 22 711 86 61 / 22 711 86 42

Implantes

Ortodontia Fixa

Prótese Fixa

Acordos com:

SAMS/QUADROS

ACASA \* CGD

ADSE \* PSP

**CAFÉS**

seleccionamos  
e torramos  
na nossa fábrica  
as melhores qualidades  
aos melhores preços

Casa Alves Ribeiro

Rua 19, 294 - ESPINHO



# Andebol da Liga Profissional na Nave

## Rui Rocha homenageado pelo Sp. Espinho

*A Nave Polivalente de Espinho foi o palco do encontro correspondente à 18ª jornada da Liga Portuguesa de Andebol que colocou frente a frente o Futebol Clube do Porto e o Ginásio do Sul. Com cerca de meio milhares de espectadores nas bancadas os azuis e brancos, que não puderam contar com Carlos Resende, jogaram o quanto baste para levar de vencida a formação que viajou desde a capital, daí que o 19-15 registado ao intervalo não surpreendesse ninguém.*

João Limas

Na segunda parte, os lisboetas ainda esboçaram uma pequena reacção para encurtar a distância dos portistas, mas os dragões voltaram a carregar no acelerador e conseguiram de novo a vantagem de quatro

tentos, que acabaram por manter até ao fim. O Porto venceu por 34-30. Com 17 golos apon-tados, o atleta do Futebol Clube do Porto, Vladimir Petric acabou por ser a figura do jogo.

No final da partida, o capitão azul e branco, o espinhense Rui Rocha estava satisfeito pela vitória:



“Foi uma vitória que nos permite acabar a primeira fase com uma vantagem confortável, seis pontos de vantagem sobre o segundo classificado. Foi muito importante. Mas esta vitória tem o mesmo valor que uma vitória contra o ABC. O que queremos é vencer o maior número de jogos possível para termos vantagem sobre os nossos adversários para a fase final do Campeonato para que nos possamos sagrar campeões nacionais.”

Sem casa física o Futebol Clube do Porto já jogou este ano na Póvoa do Varzim, em Santo Tirso e agora em Espinho. O capitão portista não poupa elogios à Nave Polivalente: “É um prazer jogar aqui. É um pavilhão como toda a gente sabe de nível internacional. Teve bastante gente, eu pensei que a afluência do público não fosse tão grande. É muito bom. Nós não temos casa física, nós tanto jogamos em Santo Tirso, como já jogamos na Póvoa e

agora viemos cá fazer este jogo que eu penso ser ocasional porque acaba por ficar um pouco longe. Para mim é um prazer jogar em Espinho. Quem medera que os treinos também fossem aqui todos os dias, pois dava-me jeito. É um grande pavilhão e a organização do jogo esteve perfeita.”

Nos quadros do Futebol Clube do Porto outro espinhense marcou presença na partida diante o Ginásio do Sul, David Tavares. O ponta direita dos ‘dragões’ e da selecção nacional considerou o jogo “um bocadinho complicado. Na primeira parte conseguimos ganhar uma vantagem que nos permitia ter alguma tranquilidade mas a meio da segunda parte eles conseguiram equilibrar.” Relativamente às condições da Nave, David Tavares confessou que “nunca tinha jogado aqui em Espinho. Como sou espinhense é muito agradável jogar cá. O pavilhão é muito bom. O público é que no início estava um pouquinho calado,

depois acordou e ajudou. Estou muito satisfeito.”

Futebol Clube do Porto: Carlos Ferreira e Hugo Figueira; Bosko Bjelanovic, Alexandru Dedu (5), José Coelho, Rui Rocha (2), Manuel Arezes (2), Vladimir Petric (17), David Tavares (3), Daniel Santos, Filipe Mota (3) e Carlos Matos (2).

Treinador: Paulo Pereira.

Ginásio do Sul: Pedro Costa e Rui Nunes; João Monteiro (5), Hugo Correia (1), Fernando Lopes, João Lopes (6), Ricardo Gomes (4), Vladimir Zelenovic (2), Bruno Duarte, Ricardo Palma (3), Mane Lavrinic (9), Nelson Ferreira, Luís Cordeiro e Ivan Dias.

Treinador: Manuel Sousa.

### Secção de andebol do Sp. Espinho homenageia Rui Rocha

A secção de Andebol do Sporting de Espinho pela mão

do seu responsável, Pedro Duarte, aproveitou a oportunidade da partida que o Futebol Clube do Porto realizou em Espinho para homenagear a carreira que o capitão portista, o espinhense Rui Rocha, tem conseguido construir e que curiosamente iniciou no Sporting de Espinho.

Esta homenagem para Rui Rocha foi uma surpresa:

“Eu não estava nada à espera desta homenagem. É muito bom quando somos reconhecidos pelos nossos. Fico muito contente. Fico ainda mais contente por saber que o Sporting de Espinho tem de novo andebol e que tudo está a funcionar muito bem. É uma satisfação, porque o clube teve um período sem a modalidade, reabriu a secção em força. Desejo que continuem com o trabalho que está a ser desenvolvido. Estes directores que estão a levar o andebol do Sporting de Espinho para a frente também merecem ser homenageados” – concluiu.

## Andebol dos ‘tigres’ Pontos repartidos

A equipa de andebol sénior do Sporting Clube de Espinho empatou (22-22), em Samora Correia, ante a equipa local, em encontro da quarta jornada, penúltima da primeira volta da fase final do Campeonato Nacional da III Divisão – apuramento do campeão.

Os ‘tigres’, liderados por Alfredo Oliveira, até entraram bem no jogo, com uma boa defesa e com um ataque bem calculado e certo. No entanto, não foram capazes de manter a mesma ‘bitola’ e, a meio da primeira parte, perdiam por quatro golos de diferença. Até ao intervalo, os espinhenses ainda conseguiram consertar-se quer a nível defensivo, quer ofensivo.

No segundo tempo, o Sporting de Espinho cedo passou para

a frente do marcador e perdeu inúmeras oportunidades de conseguir uma ampla vantagem, o que veio a trazer alguma intranquilidade aos momentos finais da partida. Empatados, e a 15 segundos do final, não conseguiram concretizar.

### Samora Correia, 22 Sp. Espinho, 22

Jogo no pavilhão Municipal de Samora Correia.

Árbitros: Vítor Santos e Rui Esteves (Lisboa).

Samora Correia – João Batista e Gonçalo Sousa; Élio Oliveira (2), Mário Alemão (1), Fernando Saramago, João Santos (11), Pedro Cardoso, Ricardo Silva, Miguel Fancony (5), Emanuel Prezado, Rui Candeira (2) e Edgar Cruz (1).

Treinador: João Oliveira.

Sporting de Espinho – Paulo Moura e Dário Fernandes; Pedro Ventura (5), Fernando Costa (1), António Ferreira (6), José Soares (5) Alberto Ferreira (2), Luís Isidoro (3), Marco Cardoso, José Pinto e Miguel Pinto.

Treinador: Alfredo Oliveira.

Ao intervalo: 12-12.

### Juvenis vitoriosos

A equipa de juvenis do Sporting de Espinho (Paulo Silva e José Almeida; Ivan Freitas, Nuno Carvalho, Pedro Ribeiro, Igor Leite, Rui Cordeiro, André Fragoso, Gustavo Silva, Victor

Soares, Manuel Azevedo e André Neves), liderada por Ricardo Tavares e José Pinto, foi ao terreno da ADREP, vencer o seu adversário por 33-28.

Por sua vez, a equipa de iniciados ‘A’ (Ricardo Moreira; Sérgio Gouveia, Nuno Cardoso, Eduardo Portela, Filipe Meneses, Ivan Gonçalves, Miguel Esteves, Rui Araújo, Henrique Cardoso e Leonel Pinto), de Joel Freitas, recebeu a ADREP e foi derrotada por 38-40.

A equipa ‘B’ de iniciados ‘tigres’ (Abraham Quintas, Jorge Cruz, Ricardo Vivas, Ricardo Duarte, Daniel Loureiro, Patrick Alves, Ruben Tavares, António Silva, Daan Garcia, André Sousa e Leandro Almeida), liderada por Rui Cordeiro, perdeu em Albergaria por 35-18.

Os infantis masculinos, sob o comando de Hugo Valente (António Silva e Daan Garcia; Rui Caprichoso, Leandro Almeida, João Fonseca, André Sousa, João Pinhal, Bruno Antunes, Marcos Silva, Luís Correia, João Amorim, Nelson Carvalho, Gonçalo Silva e Bruno Gonzaga), venceram, em casa, a equipa do Avança, por 35-6.

Os minis (José Ferreira, João Fonseca, João Pinhal, Rodrigo Gouveia, Nelson Carvalho, João Magalhães, Filipe Blasco e André Colmente), liderados por Hugo Valente, venceram o Oleiros, no pavilhão da Branca, por 15-5.

No fim-de-semana disputam-se os seguintes encontros: Monte-Sporting de Espinho ‘B’ (iniciados), domingo, às 11 horas; Oleiros-Sporting de Espinho (infantis), domingo, às 15 horas.



**Alpoim Pereira Azevedo**

30.º Aniversário do seu falecimento

Sua nora, filhos, genro, netos e demais família vêm, por este meio, comunicar a todas as pessoas que será celebrada missa por sua alma, dia 7, quarta-feira, às 8 horas, na Igreja Paroquial de Anta.

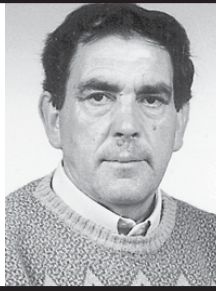
Agradecem a quem possa comparecer.



✠ **António Alves da Silva**  
(Maceira)

Missa do 1.º Aniversário do falecimento

Sua família, recordando com saudade o seu ente querido, participa a todas as pessoas de suas relações e amizade que manda celebrar missa por sua alma, segunda-feira, dia 5, pelas 18 horas, na Igreja Paroquial de Guetim. Desde já agradece a todos que participem na Santa Missa.



✠ **Maria de Sales Ferreira de Sousa**

22 anos de saudade sempre sentida

A família manda celebrar missa de 22.º aniversário, na Igreja Matriz de Espinho, no dia 5 de Abril (2.ª-feira), pelas 18 horas.

**FARMÁCIAS DE SERVIÇO**

Sexta (02) - HIGIENE ..... Rua 19, n.º 293 - Tel. 227340320  
Sábado (03) - GRANDE FARMÁCIA ..... Rua 8, n.º 1025 - Tel. 227340092  
Domingo (04) - CONCEIÇÃO ..... R. S. Tiago, n.º 709 - Silvalde - Tel. 227311482  
Segunda (05) - TEIXEIRA ..... Ctr. Com. Solverde/1 - Avenida 8 - Tel. 227340352  
Terça (06) - SANTOS ..... Rua 19, n.º 263 - Tel. 227340331  
Quarta (07) - PAIVA ..... Rua 19, n.º 319 - Tel. 227340250  
Quinta (08) - HIGIENE ..... Rua 19, n.º 293 - Tel. 227340320

Tel. 22 732 44 58 • Tlm. 96 247 02 42 • 96 411 83 50

**Aluga-se**  
ESPINHO - T3 c/ e s/ mobília \* Loja - Edf. S. Pedro \* T1+1 c/ mobília Feira - T2 \* S. Félix - T2+1 \* Gaia - T2 Escritórios p/ serviços - Rua 19 e 23 Loja pronta para cabeleireiro

LAPA / P. CORTEGAÇA - T3 - Novo \* T2 - Novos. Todos c/ sub. Renda Jovem

**Trespasse**  
Café Restaurante - Rua 19

**Vende-se**  
ESPINHO - T2+1 - Novo \* T1 - Usado \* T2 - Usado - Centro \* T3 Dúplex no centro de Espinho \* T4+1 - Bom preço \* Casa p/ restaurar

LOUROSA, LAPA, NOGUEIRA - T2 e T3 - Novos \* Terreno - Moradias - Nogueira \* Moradias em Esmoriz

T1 - Miramar - De Luxo, cond. fechado

✠ **Emília de Jesus Pereira**

Missa do 2.º Aniversário do falecimento

A família vem, por este meio, comunicar às pessoas de sua relação e amizade que será celebrada missa, por alma do seu ente querido, dia 6, terça-feira, pelas 18 horas, na Igreja Matriz de Espinho.

Desde já agradece a todos quantos participem na Santa Eucaristia.

Espinho, 1 de Abril de 2004



FUNERÁRIA N. S. D'AJUDA - SANCEBAS E LUÍS ALVES - ESPINHO - TEL. 22 734 51 29

✠ **João Fernandes de Almeida**

Agradecimento e Missa do 7.º Dia

Seus filhos, nora, netos, bisnetos e demais família vêm, por este meio, agradecer a todas as pessoas que participaram no funeral do saudoso extinto. Comunicam que a missa do 7.º dia será celebrada hoje, quinta-feira, dia 1, às 19 horas, na Igreja Matriz de Espinho. Desde já agradecem a quem comparecer.



Filhos: *Maria do Carmo da Silva Almeida Couto*  
*Alfredo Duarte da Silva Fernandes de Almeida*

Nora: *Maria do Carmo Bóia de Almeida*

Netos: *António Rui Almeida Rodrigues Silva Couto*  
*José Carlos Almeida Rodrigues Silva Couto*  
*Fernando Manuel Almeida Rodrigues Silva Couto*  
*Ana Paula Almeida Rodrigues Silva Couto*  
*João Duarte Bóia Fernandes Almeida*  
*Alfredo Duarte Bóia Fernandes Almeida*

AGÊNCIA FUNERÁRIA HENRIQUES & M. OTÍLIA, LDA. - Telef. 256 75 27 74

**OS NOSSOS CLASSIFICADOS • OS NOSSOS CLASSIFICADOS****ADVOGADOS**

CERQUEIRA FERNANDES - Advogado - Av.ª 24 n.º 741 s/D 4500-201 Espinho. Tel./Fax: 227313129. Tel. 226062165 - Fax 226060085 - <http://cerqueiraadvogado.planetaclix.pt>, 2.ª e 4.ª das 10 às 16 horas.

**ALUGA-SE**

QUARTOS, c/ casa de banho privativa, c/ cozinha, pequeno almoço, tratamento de roupa, garagem e TV Cabo mais Sport TV. Telef: 227340002 ou 227348972.

APARTAMENTOS T0, T1, T2 e T3. Totalmente equipados, com TV Cabo mais Sport TV, telefone, garagens, limpezas. Rua 62 n.º 156. Telefone: 227310851/2 - Fax: 227310853.

ARMAZÉNS, junto a Espinho, boa localização: 80 m2 (70 contos - 349,16 Euros); 100 m2 (90 contos - 448,92 Euros); 120 m2 (100 contos - 498,80 Euros). Contacto: 919831732.

LOJA c/ 160 m2, no centro de Espinho. T2 para renda jovem (375 Euros) na Lapa. Tlm. 919690655.

ARMAZÉM próximo de Espinho, em posição estratégica, para venda directa ao público ou retém. Tlm. 963971110.

ARMAZÉM c/ cerca de 300 m2, Rua Sargento Silva, n.º 112. Informa: n.º 78 - S. Félix da Marinha. Telef. 227340801. Tlm. 966961531.

CENTRO DE ESPINHO, Apartamento totalmente equipado a professoras ou profissões similares. Telef. 227443251. Nos fins-de-semana: 227343808.

QUARTO MOBILADO, em casa de família. Contactar: 227345325.

EM GUETIM CASA tipo T3, c/ entrada e saída indep. Renda 300 Euros c/ fiador e contrato. CASA tipo T1, indep., boa p/ pessoa só ou casal s/ filhos. Renda 200 Euros c/ fiador e contrato. Tlm. 914537219.

**MÉDICOS**

- CARDIOLOGIA

DR. RICARDO ROMEIRA - Médico especialista de cardiologia. Carrreira Hospitalar - C.H.A.N. e Ordem dos Médicos. Consultórios - Policlínica Espinho - Rua 33 n.º 408 - Telef: 227 342 111; S. João da Madeira - Parque América n.º 23 - Cons. n.º 44 - Telef. 256 827 864; e Esmoriz - Av.ª 29 de Março- Telef. 256 752 579. Dias úteis das 11 às 20 horas.

**MENSAGENS**

AGRADEÇO a Santa Clara, graça recebida. - A.M.

**OFERTAS**

SENHORA de 40 anos, c/ experiência em tomar conta de pessoas idosas e acamadas, oferece-se para trabalhar. Só durante o dia. A combinar. Tlm. 961858047.

**PASSA-SE**

PEQUENO RESTAURANTE no Centro de Espinho. Tlm. 968407629.

PAPELARIA - LIVRARIA, bem situada. Boa carteira de clientes, c/ fotocopiadora a cores. Em Paramos. Telef. 227313887. Tlm. 968330011.

PASSA-SE EM ESPINHO Café Snack-Bar. Tlm. 914759706.

2 LOJAS na Rua Conde Burnay, n.º 70 - 77 (Correios da Granja), área 165 m2 cada. Dá para Pão Quente. Tlm. 933736504.

CAFÉ SNACK-BAR, na Rua 33, n.º 838, Espinho. Tlm. 933336530. Bom preço, negociável.

**PRECISA-SE**

VENDA DE COSMÉTICA (PRODUTOS FRANCESES) - Procura vendedoras em part-time ou full-time. Actividade aliciante e lucrativa - venda/catálogo. Contacto: 917515048.

JOVENS c/ 11.º/12.º ano, c/ carta de condução, para serviços comerciais. Resposta c/ curriculum vitae para o Apartado 122 - 4501-857 Espinho.

EMPREGADA(O) c/ experiência para pastelaria. Tlm. 912601923.

DE CAFÉ SNACK-BAR ou de RESTAURANTE c/ alvarás, à exploração em Espinho ou arredores. Contacto c/ os proprietários. Dou referências. Ligar só interessados. Guarda-se total sigilo. Tlm. 918156977.

**SERVIÇOS**

GANHE até 1000 Euros/semana em sua casa preenchendo/enviando envelopes. Activ. simples, lucrativa. Envie SMS c/ nome e morada p/ 968597581 ou inf. p/ Apartado 293 - 3701-912 S. João da Madeira.

ESTOFADOR - Restauro todo o tipo de sofás, cadeiras, etc. Orçamentos grátis. Telef. 227344090. Rua do Passo Velho, n.º 217 - Anta.

ESTÚDIOS - LABORATÓRIOS VÍDEO - Gravamos em DVD as suas cassetes de vídeo - VHS - V8 e Super 8mm. Acompanhe a tecnologia gravando em DVD. Telemóvel 918735306 e 962788407.

EXECUTO todo o género de serviços em pequenas e grandes reformas. Na arte de pedreiro, trolha, ladrilhador, pintor e saneamentos. Deslocação para qualquer lado. Sr. Américo (Anta - Espinho). 916250160 ou 220808936 (depois das 18 horas).

**VENDE-SE**

VENDE-SE no centro de Espinho, T4 Dúplex e Loja c/ 80 m2. T3 a 2 minutos de Espinho. Tlm. 919690655.

T3 (EM BOM ESTADO) - Rua 35 - Espinho, com lugar de garagem + garagem fechada (opcional); boas áreas; fogão de sala; cozinha equipada; 2 frentes (sul/poente); perto do Hospital/Centro de Saúde e escolas. Tlm. 962441035.

T1 - VENDE (o próprio) - Arredores de Espinho, como novo. Cozinha equipada. Só 58.400 Euros. Tlm. 917060170.

VENDEM-SE 2 garagens juntas por 10.500 Euros, em espaços demarcados de edifício próprio. Próximo da Estação da CP. Tlm. 964451712.

T3 c/ garagem individual p/ 2 carros. Usado, ótimo estado. Rua 21/30, Espinho. Tlm. 933251802 - 227324627.

T3 - BLOCO SOLVERDE, junto ao Liceu - Anta. Tlms.: 966480081 ou 968670340.

T3 DÚPLEX - Centro de Espinho, usado, c/ garagem, área 200 m2. Como novo. 918403765 - 914970203.

T2 - ESMORIZ, novo, a 1 km do nó do IC1, na zona das escolas, com despensa, lugar de garagem e arrumos no sótão. Telem. 914605206.

RESORT QUINTA BARCA - Esposende - Moradia 3 quartos, totalm. mobilada, lugar na marina p/ barco ou mota de água. Veja as imagens [www.paulosergioimoveis.com](http://www.paulosergioimoveis.com) (ref.ª P-1363). Só 62.500 c. / 311.748 Euros. Lic.ª 824 AMI. Tel. 227830042.

T1 e T2 ESPINHO, novos, perto da praia, com terraço e excelente área, garagem e arrumos. Tlm. 964241942.

T1 S. FÉLIX, à entrada de Espinho, junto ao mar, ótimo condomínio e excelente preço. Tlm. 964241942 / 227321920.

T3 ESPINHO, usado como novo, junto às escolas e Hospital, excelente área e qualidade de construção. Tlm. 964241942.

LOJA - ESPINHO, junto à Rua 19, perto da CGD, com arrumos na cave. Tlm. 964241942.

T3 DÚPLEX, como novo, 1.ª linha do mar, área de 180 m2 + 40 m2 de terraço. Excelentes acabamentos. Tlm. 966344583.

T2 S. FÉLIX DA MARINHA, como novo, condomínio fechado, Norte/Nascente, garagem fechada. Ótimo preço. Tlm. 966344583.

MORADIA EM ANTA, junto ao IC1. Excelentes áreas. Ótima situação. Telefr. 220802601. Tlm. 969265440.

APARTAMENTO NOVO - T2 com 97 m2 c/ aquec. central, cozinha em faia, 2 banhos, quartos c/ roupeiros, 2 lugares de garagem. 71.000 euros (14.234 cts.), em Mozelos. Tlm. 919126187.

TERRENO em Anta, c/ 4000 m2, para construção, 180.000,00 Euros (negociáveis). Trata o próprio. Tlm. 912248228.

T2 c/ 87 m2 usado como novo, 2 WC completos, aquecimento central, janelas duplas, garagem fechada. Rua 15, Espinho. Contactar: 962383866.

TERRENO c/ 400 m2, em S. Félix da Marinha, só 35.000 Euros. MORADIA no mesmo local, área coberta 400 m2, só 160.000 Euros. Telef. 227343324 ou 963715341.



ESPINHO

† *Prof.<sup>a</sup> Maria Emília Manta Amaral Ferreira Bico*

Missa do 8.º Aniversário

A família vem, por este meio, participar às pessoas de suas relações e amizade que dia 6, terça-feira, às 18 horas, se celebra missa a sufragar a sua alma, na Igreja Matriz de Espinho, agradecendo desde já a quantos participarem em tão piedoso acto.

Espinho, 01 de Abril de 2004



ANTA

† *Albina Augusta de Sousa Magalhães*

Agradecimento e Missa do 7.º Dia

Sua irmã, sobrinhos e restante família vêm, por este meio, agradecer às pessoas que tomaram parte no funeral do seu ente querido ou que de outro modo se associaram à sua dor. Comunicam que a missa do 7.º dia se celebra hoje, quinta-feira, pelas 8 horas, na Igreja Paroquial de Anta. Desde já agradecem a todos quantos participem na Santa Eucaristia.

Anta, 1 de Abril de 2004



FUNERÁRIA N. S. D'AJUDA - SANCEBAS E LUÍS ALVES - ESPINHO - TEL. 22 734 51 29

RUA 37 B, N.º 179 - ESPINHO

† *Ana Maria de Jesus*

Agradecimento e Missa do 7.º Dia

Seus filhos, noras, genros, netos, bisnetos e restante família vêm, por este meio, agradecer às pessoas que tomaram parte no funeral do seu ente querido ou que de outro modo se associaram à sua dor. Comunicam que a missa do 7.º dia se celebra hoje, quinta-feira, pelas 19 horas, na Igreja Matriz de Espinho. Desde já agradecem a todos quantos participem na Santa Eucaristia.

Espinho, 1 de Abril de 2004



FUNERÁRIA N. S. D'AJUDA - SANCEBAS E LUÍS ALVES - ESPINHO - TEL. 22 734 51 29

†

*Domingos Soares Pereira*  
(Domingos da Vigorosa)

Agradecimento e Missa do 7.º Dia

Seus filhos, noras, netos e demais família vêm, por este meio agradecer às pessoas que tomaram parte no funeral do seu ente querido ou que de outro modo se associaram à sua dor. Comunicam que a missa do 7.º dia será celebrada dia 3, sábado, pelas 19 horas, na Igreja Matriz de Espinho. Desde já agradecem a todos quantos participem na Santa Eucaristia.

Espinho, 1 de Abril de 2004



Eng.º Manuel Jorge da Silva Soares Pereira  
Mário Alberto da Silva Soares Pereira  
Eng.ª Maria de Fátima de Castro Vide Soares Pereira  
Dr.ª Edite Maria Silva Lopes Correia  
Nuno Soares Pereira  
Dr. Hugo Soares Pereira  
Eng.ª Joana Soares Pereira  
Diogo Soares Pereira

FUNERÁRIA N. S. D'AJUDA - SANCEBAS E LUÍS ALVES - ESPINHO - TEL. 22 734 51 29

RUA 7, N.º 533 - ESPINHO

†

*Zulmira Rosa de Jesus*

Agradecimento e Missa do 7.º Dia

Suas filhas, genros e netos vêm, por este meio, agradecer às pessoas que tomaram parte no funeral do seu ente querido ou que de outro modo se associaram à sua dor. Comunicam que a missa do 7.º dia será celebrada dia 3, sábado, pelas 19 horas, na Igreja Matriz de Espinho. Desde já agradecem a todos quantos participem na Santa Eucaristia.

Espinho, 1 de Abril de 2004



Maria Amélia Oliveira Monteiro Sousa  
Estela Maria de Oliveira Monteiro Canelas  
Augusto da Cunha e Sousa  
António Monteiro Rodrigues Canelas  
Nuno Alexandre Monteiro da Cunha Sousa  
Suéli Tatiana Oliveira Monteiro Canelas  
Sílvia Vanessa Oliveira Monteiro Canelas  
Luís Miguel Oliveira Monteiro Canelas

FUNERÁRIA N. S. D'AJUDA - SANCEBAS E LUÍS ALVES - ESPINHO - TEL. 22 734 51 29

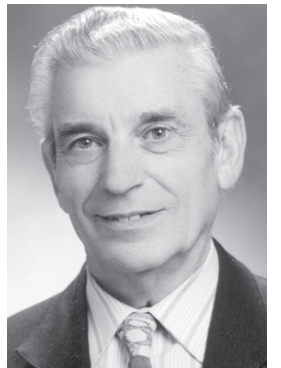
†

*Adriano Ferreira de Almeida*

Agradecimento

Sua esposa e restante família vêm, por este meio, agradecer às pessoas que tomaram parte no funeral do seu ente querido e na missa do 7.º dia ou que de outro modo se associaram à sua dor.

Espinho, 1 de Abril de 2004



FUNERÁRIA N. S. D'AJUDA - SANCEBAS E LUÍS ALVES - ESPINHO - TEL. 22 734 51 29

†

*Luís Ferreira*

Agradecimento e Missa do 7.º Dia

Sua esposa, filho, nora e restante família vêm, por este meio, agradecer às pessoas que tomaram parte no funeral do seu ente querido ou que de outro modo se associaram à sua dor. Comunicam que a missa do 7.º dia se celebra hoje, quinta-feira, pelas 19 horas, na Igreja Matriz de Espinho. Desde já agradecem a todos quantos participem na Santa Eucaristia.

Espinho, 1 de Abril de 2004



Maria das Dores Leite Lopes  
José Paulo Lopes Ferreira  
Ana Maria Ferreira dos Santos

FUNERÁRIA N. S. D'AJUDA - SANCEBAS E LUÍS ALVES - ESPINHO - TEL. 22 734 51 29

†

*A Vigorosa*  
*de Domingos Soares Pereira*

Agradecimento e Missa do 7.º Dia

Vem, por este meio, agradecer, reconhecidamente, aos seus estimados clientes, fornecedores e amigos que se dignaram em tomar parte no funeral do Sr. *Domingos Soares Pereira*, seu proprietário, ou que de outro modo manifestaram pesar. Comunica que a missa do 7.º dia será celebrada dia 3, sábado, pelas 19 horas, na Igreja Matriz de Espinho. Desde já e de igual modo agradece a todos quantos participem na Eucaristia.

Espinho, 1 de Abril de 2004

FUNERÁRIA N. S. D'AJUDA - SANCEBAS E LUÍS ALVES - ESPINHO - TEL. 22 734 51 29

RUA 28, N.º 650-1.º DIR. - ESPINHO

†

*Maria Alice Moura Botelho Antunes Dias*

Agradecimento e Missa do 7.º Dia

Seus irmãos e restante família vêm, por este meio, agradecer às pessoas que tomaram parte no funeral do seu ente querido ou que de outro modo se associaram à sua dor. Comunicam que a missa do 7.º dia será celebrada dia 3, sábado, pelas 19 horas, na Igreja Matriz de Espinho. Desde já agradecem a todos quantos participem na Santa Eucaristia.

Espinho, 1 de Abril de 2004



Dr. Jaime Moura Botelho Antunes  
Dr.ª Miquelina Antunes Lopes  
Dr. Fernando Moura

FUNERÁRIA N. S. D'AJUDA - SANCEBAS E LUÍS ALVES - ESPINHO - TEL. 22 734 51 29

ANTA

†

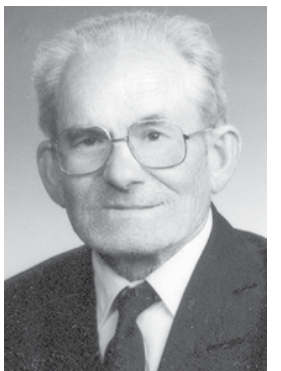
*Tomás da Costa*

Agradecimento

A família vem, por este meio, agradecer às pessoas que tomaram parte no funeral do seu ente querido e na missa do 7.º dia ou que de outro modo se associaram à sua dor.

Anta, 1 de Abril de 2004

Noémia Ramos da Silva - cunhada  
Lurdes Vêta - sobrinha  
Agustín García - sobrinho



FUNERÁRIA N. S. D'AJUDA - SANCEBAS E LUÍS ALVES - ESPINHO - TEL. 22 734 51 29



Faça da utilização dos Ecopontos  
uma atitude natural.






**SEPARAR**



**PARA VALORIZAR**

| Um gesto de todos, por todos. |

-  Vidro no contentor verde
-  Embalagens de plástico e metal no contentor amarelo
-  Papel e cartão no contentor azul

Um Ecoponto em todo o lado, pronto a ser utilizado.



**Ecolinha**  
800 200 254

Câmaras Municipais: Espinho | Gondomar | Maia | Matosinhos | Porto | Póvoa de Varzim | Valongo | Vila do Conde

Com o apoio de:



PROJECTO CO-FINANCIADO  
PELA COMUNIDADE EUROPEIA  
FUNDO DE COESÃO