

Entrevista exclusiva

**Regina Bastos
e as eleições
europeias**

página 6

“Força Portugal”

**Simplício Guimarães
mandatário
concelhio**

página 7

“Todos somos poucos”

**Rodrigo dos Santos
reeleito
no Sp. Espinho**

páginas 20 e 21



Bombeiros à prova

Simulacro

página 10



“O que merece ser feito merece ser bem feito”

**Domingos Capela
– o homem e o artista**

páginas 2 e 3



Nas comemorações do centenário do nascimento de Domingos Capela, foi recordado o artista, mas sobretudo o homem que não sabia fazer esperar um cliente e vivia pela máxima de que "o que merece ser feito, merece ser bem feito". Foram muitos os amigos, conhecidos ou apenas admiradores do seu trabalho que marcarão presença e lhe prestaram homenagem.

Domingos Capela – o homem e o artista

"O que merece ser feito merece ser bem feito"



Sandra Soares (texto)
Vitor Lancha (foto)

Tal como havia sido programado, as comemorações do centenário do nascimento de Domingos Ferreira Capela abriram no Centro Multimeios com a inauguração de uma exposição que estará patente até ao próximo dia 16 de Junho, e onde podem ser vistos alguns dos instrumentos construídos pelo artista.

A homenagem seguiu junto à casa que viu Domingos Capela nascer e começar a trabalhar nos violinos, onde se viveram momentos de emoção, com muitos amigos a reviverem memórias de outros tempos e a lembrarem com saudade o homem de trabalho que queria ser santeiro, mas

aprendeu a arte de tanoaria com seu pai, foi marceneiro em Espinho, e acabou por dedicar a vida à arte de construir violinos.

Foi Manuel Maia, amigo e companheiro da comunhão de Domingos Capela, que, com 98 anos, descerrou a placa assinalando o centenário do seu nascimento, seguindo-se alguns discursos emocionados, mas sobretudo recordações.

As 19 horas foi celebrada uma missa na igreja paroquial, animada pela Tuna Musical de Anta e à noite, foi na sede dessa colectividade que decorreu a sessão solene, marcada pelos discursos de muitas entidades que fizeram questão de estar presentes, prestando assim homenagem ao virtuoso artesão.

A noite ficou ainda marcada

pela apresentação do Quarteto Capela, grupo lisboeta de instrumentos de corda que escolheu o seu nome exactamente em homenagem ao artista, como foi sublinhado no início da sua actuação.

Tocou ainda o Quinteto Domingos Capela, grupo de instrumentos de sopro, composto por jovens músicos espinhenses que também se inspiraram na genialidade do construtor de violinos.

Já o espectáculo entrava pela noite dentro quando actuou a Tuna Musical de Anta que encerrou a homenagem a Domingos Capela de forma muito apropriada e aplaudida com um hino composto especialmente em sua honra e interpretado pela primeira vez neste dia.

Domingos Capela teve cin-

co filhos, uma já faleceu, mas os outros quatro fizeram questão de marcar presença nesta homenagem, acompanhados dos netos do artista e de outros familiares e muitos amigos.

"Um grande pai"

António Capela, o filho mais velho e aquele que é considerado seu continuador, mantendo a tradição da construção de violinos na oficina em Anta, era um homem emocionado pois apesar da alegria de ver o reconhecimento da figura de Domingos Capela, revelava que "estes são momentos de muita angústia, pois custa não o ter aqui presente".

O violista recorda: "Sem ofensa para os meus irmãos eu vivi sempre com o meu pai com quem estive até ao último dia

da sua vida, falávamos horas, fazíamos as nossas observações e estudos sobre os instrumentos e era um prazer estarmos os dois na oficina, mesmo que estivéssemos tão concentrados no trabalho que a minha mãe vinha ver se estávamos mesmo lá, tal era o silêncio".

A emoção é maior quando refere que "hoje vivo o mesmo com o meu filho, que trabalha no banco do meu pai. Vejo o meu pai a todos os momentos em todos os objectos que ele tocava e só tenho pena que ele não tenha visto o seu neto a continuar o seu trabalho, lamentavelmente isso não foi possível, mas é uma grande emoção vê-lo a continuar a obra do avô, não a minha, pois eu também sou seu continuador".

Para Joaquim Capela, o seu pai "foi uma pessoa excepção-

nal que tinha duas grandes dimensões, de artista e de humanista" e lembra duas frases que ele costumava dizer e que na sua opinião sintetizam a sua maneira de ser: "O que merece ser feito merece ser bem feito" e "Temo mais a injustiça dos homens do que a justiça de Deus".

E acrescenta: "Além do artista que foi, tendo ganho o primeiro e segundo prémio num concurso internacional em Potsdam (Polónia), no ano de 1972, a componente humana do meu pai era extraordinária e tenho dificuldade em dizer se ele era mais artista ou humanista. Era uma pessoa com qualidades raras".

Tendo estudado e trabalhado na oficina do seu pai,



T2 e T3 Espinho
T2 e T3 com óptimas vistas da cidade - Excelentes áreas e acabamentos
Visite Andar Modelo
Tel. 22 732 1920 * Tlm. 96 424 1942 - 96 634 4404

Trespassa-se
LOJA DE DECORAÇÃO
C/ Escritório. C/ Recheio ou vazia.
Renda 282,00 Euros s/ condomínio.
Rua 33. Óptimo preço.
Tlm. 96 801 81 63 ou 96 626 14 94

Novedex
de JOAQUIM CUNHA A. RICARDO
T-Shirts - Serigrafia - Transferes - Brindes - Publicidade
VEDANTES em PE alta densidade para todo o género de
Cápsulas (Certificado de Qualidade) - Torneiras - Etc.
Rua de Miros, 313 - Pav. 4 - 4501-636 SILVALDE - Espinho
Tel. 227340072 • Fax 227322985 • E-mail: jricardo.3@iol.pt

CLÍNICA DE MEDICINA DENTÁRIA
IMPLANTES * ORTODONTIA
Dr. Jorge Pacheco
Dr. Gustavo Pacheco
Aos sábados por marcação
Tlm.: 96 103 44 20
Acordos: PSP, ACASA, CGD, EDP, EUROESPUMA, PHILIPS, SAMS, CRUZ VERMELHA
R. 8 n.º 381-1.º • 4500 ESPINHO • Telef. 22 734 27 18

T4 Dúplex
Rua 18 - ESPINHO
junto à Igreja
C/ área de 230 m2, arr. e terraço c/ 30 m2, gar., Fogão sala, 3 banhos, mov-coz., pré-inst. aq.
Ao preço nunca visto

MORADIA
Rua 27 - ESPINHO
junto Rest. "Concha"
Habitação 1.º andar remodelada e loja p/ qualquer ramo no r/chão.
Ao preço de um apartamento

Vende directamente: 96 417 7996 - 96 424 7676

Escola homenageia Domingos Capela

"Orgulhamo-nos do nosso patrono"



A Escola EB 2.3 Domingos Capela não quis deixar de homenagear o seu patrono na comemoração do centenário do seu nascimento tendo apresentado um espectáculo levado ao palco por gente jovem que recordou o homem e o artista perante uma plateia composta por representantes de toda a comunidade escolar, diversas

entidades oficiais e familiares de Domingos Capela.

Um dos momentos altos deste espectáculo foi a representação dos momentos mais significativos da vida do artista, desde criança em que já demonstrava grande apetência para trabalhar a madeira, até à construção do seu primeiro instrumento, passando pelo seu encontro com o músico italiano que lhe encomendou o primeiro arranjo de um violino.

Além dos muitos alunos das turmas A e E do sexto ano e da turma A do oitavo ano, foram ainda convidados a participar nesta iniciativa a Academia de Música de Paços de Brandão, representada por um grupo de jovens violinistas e a Escola Profissional de Música de Espinho, representada pelo seu quinteto de cordas.

No final, os convidados puderam saborear o porto de honra servido pelos alunos do curso profissional de educação e formação de culinária da escola que contarão com a colaboração da Escola de Hotelaria de Santa Maria da Feira.

Segundo Maria Adelina Pereira, presidente do Conselho Executivo do Agrupamento Domingos Capela, pretendeu-se "levar a cabo uma pequena homenagem ao nosso patrono, dirigida à própria escola e na iniciativa tentou-se aliar a vertente de artista e do homem com o facto dele ser o patrono da escola, servindo como referência para os nossos jovens, pois sendo um homem simples notabilizou-se e o seu prestígio ultrapassou o território nacional".

Apesar de nem todos os alunos terem estado presentes, todas as turmas estiveram representadas. Também compareceram o vereador da Câmara Municipal, Manuel Rocha, e os presidentes



das juntas do concelho, o coordenador da Área Educativa de Entre Douro e Vouga, António Isidro Marques Figueiredo encarregados de educação e os professores, tanto da Domingos Capela como das outras escolas pertencentes ao agrupamento.

Sandra Soares



Joaquim Capela revela que "hoje também construo instrumentos musicais e outras peças relacionadas com a madeira e devo ao meu pai todos os conhecimentos que me deu, pois para além de um grande ser humano e artista, foi também um grande professor".

Domingos Capela tinha muitas facetas e o filho Avelino Teixeira realça a sua ligação a Anta: "O meu pai é reconhecido com humanista, amigo de toda a gente, fez muitas amizades e dedicava-se quase totalmente à família, a dos violinos e a de sua casa. Tinha oito dias de casamento quando o quiseram levar para a Casa Hill em Londres, convite que recusou. Entretanto, muito mais tarde outros artistas que passavam por aqui a caminho de Lisboa aconselharam-no muitas vezes a instalar-se por lá, pois faria muito mais negócio, mas ele sempre foi fiel à sua terra, onde nasceu e morreu".

Apesar de nunca ter saído de Anta, nunca lhe faltou traba-

lho, pois como o filho sublinha "a arte estava nas suas mãos, por isso vinham cá à procura dele, artistas de todo o país e também estrangeiros".

Apesar de não ser a única filha mulher, Arinda Capela era a mais nova e reconhece que por isso teve alguns privilégios, embora também tivesse a obrigação de limpar a oficina onde o seu pai trabalhava.

Arinda Capela revelou sentir-se "bastante emocionada, porque o meu pai merece tudo isto que lhe estão a fazer, já que foi um grande homem e um grande pai. Era uma pessoa muito carinhosa que nunca ralhava comigo, naturalmente por eu ser a mais nova e a maior alegria que me deram foi eu poder estar aqui hoje".

"Cidadão do mundo"

Na altura dos discursos, o presidente da Câmara Municipal de Espinho, José Mota, lembrou a ligação de Domingos Capela à sua terra, lembrando que "se auto-intitulava um homem de aldeia, mas era, de

facto, um cidadão do mundo".

O autarca revelou assistir a esta homenagem com uma mescla de sentimentos: "orgulho de presidir aos destinos de um concelho que viu nascer pessoas tão ilustres, a emoção de sentir que somos herdeiros da enorme responsabilidade de não deixarmos cair no esquecimento quem tanto deu à nossa terra e a obrigação de contribuir para que a actual geração e os nossos jovens vejam em Domingos Capela um nobre exemplo de quem sublimou a arte como forma privilegiada de passar o testemunho de toda uma vida".

Para o presidente da Junta de Freguesia de Anta, Napoleão Guerra, "Domingos Capela era um grande campeão, porque para além de um extraordinário artista, de um construtor de instrumentos musicais de renome internacional que fez com que Anta e o concelho de Espinho fossem conhecidos no mundo inteiro, era uma pessoa muito interessante, simpática e humilde, que nunca se pôs em bicos de pés, que nunca se

envaideceu e se calhar tinha muito mais razões para o fazer do que outros que o fazem".

O autarca sublinha que "enquanto presidente da junta de Anta, estou muito feliz porque estas cerimónias em sua honra se justificam em absoluto e, se calhar, só pecam por tardias. A Junta de Freguesia já teve oportunidade de homenagear o seu continuador em Anta, o filho António Capela, e tudo fará para continuar a perpetuar a memória de um antense tão ilustre que só honra a freguesia".

A Tuna Musical de Anta está indubitavelmente ligada à vida deste artesão pois além de fundador desta colectividade foi para ela que construiu o seu primeiro violoncelo e contra-baixo, não sendo por isso de estranhar as palavras elogiosas do actual presidente da Tuna Musical de Anta, Moisés Couto, ao artista em dia de homenagem.

"O figurino"

Domingos Ferreira Capela

nasceu em Anta, a 22 de Maio de 1904, tendo sempre vivido nesta terra onde aprendeu a profissão de marceneiro, resultado natural da maravilhosa aptidão que, desde muito novo, sempre mostrou para trabalhar a madeira.

Depois de aprender a arte da tanoaria em Gaia, veio trabalhar para Espinho e foi na Casa Sousa Reis que com 20 anos consertou o seu primeiro violino pertença do músico italiano Nicolino Milano, a actuar no casino à altura, a perfeição do seu trabalho levou o músico a entregar-lhe mais sete instrumentos para arranjar e a partir daí a sua reputação não mais parou de crescer.

Encantado com o instrumento, Domingos Capela quis comprar um, mas como não tinha posses para o fazer com muita paciência e um saber que nasceu com ele acabou por construir o seu primeiro violino e a partir daí não mais parou, aperfeiçoando-se a cada novo instrumento.

O trabalho ganhou tal excelência que quando Milano

regressou a Portugal propôs ao artista antense emprego na Casa Hill de Londres, mas estando casado há apenas oito dias e não querendo abandonar nem a família nem a sua terra recusou este convite e muito outros que se seguiriam ao longo da vida.

Mas, apesar de nunca ter deixado a sua oficina junto ao Largo da Igreja em Anta, onde um dos seus filhos e o neto continuam até hoje a tradição da construção de violinos, a sua fama atingiu proporções mundiais e os seus instrumentos têm prestígio em todo o mundo.

Infelizmente, uma embolia pulmonar que lhe roubou a vida a 12 de Novembro de 1976 não permitiu que continuasse a explorar os seus dons ou visse o seu neto dar continuidade à sua arte, deixando a família e os amigos com saudade do artista e do homem, elogiado pela sua maneira de ser e de estar na vida, simples mas sempre aprumado, no seu chapéu e gravata que lhe deram a alcunha de "O figurino".

ORAÇÃO AO DIVINO ESPÍRITO SANTO

Divino Espírito Santo, Vós que me esclareceis tudo, iluminais todos os meus caminhos para que eu atinja a felicidade. Vós que me concedeis o sublime Dom de perdoar e esquecer as ofensas, até o mal que me tenham feito. Vós que estais comigo em todos os instantes eu quero, humildemente agradecer por tudo o que sou, por tudo o que tenho e confirmar uma vez mais a minha esperança de um dia merecer e poder juntar-me a Vós e todos os meus irmãos na perpétua Glória da Paz. Obrigada mais uma vez. (A pessoa deverá fazer esta oração por três dias seguidos, sem dizer o pedido e dentro de três dias terá alcançado a graça por mais difícil que seja). Publicar assim que receber a graça. (Publicada por ter recebido a graça). - C.P.

JARDIM DE INFÂNCIA ESPINHO

AUXILIAR DE SERVIÇOS (m/f)
(Transportes, limpezas, horta)
(Desempregada de longa duração)

Telef. 22 734 87 63

Vendo T4 ESPINHO - ANTA (LICEU - RUA 19)

Excelentes áreas, garagem fechada para 2 carros, c/ arrumos. Pronto habitar.

Trata o próprio - Tlm. 93 510 35 25



VISITE-NOS Rua 43, n.º 288 - ESPINHO • Telef. 22 732 90 09 (Junto à passagem de nível do Vouga)

Nossas especialidades:

Peixes:

- * Esparguete c/ Gambas
- * Polvo à Lagareira

Carnes:

- * Posta Arouquesa
- * Coelhinhos de Vitela no Espeto
- * Molocotó

Ao fim de semana:

- * Cabrito à Serrana
- * Vitela Arouquesa Assada



Mais de uma centena de militares foram incorporados na quinta-feira no Regimento de Engenharia 3. Tratou-se do último turno de soldados que irão prestar serviço militar obrigatório. Por isso, houve por parte do comando do RE3 algum cuidado acrescido na recepção e preparação dos novos soldados recrutas.



Última incorporação do serviço militar obrigatório

RE3 recebe mais de uma centena de homens

Manuel Proença (texto)
Vitor Lancha (fotos)

À chegada ao RE3, o novo soldado recruta deparou com um novo cenário da sua vida (para seis meses) – algo que, muito provavelmente só havia visto em filmes ou que alguém que já por lá tinha passado lhe contara.

Homens e mulheres vestidos de verde receberam-nos de braços abertos, com grande expectativa, visto

tratar-se da última incorporação militar obrigatória. "Há que os cativar para cá ficarem, posteriormente, como voluntários" – disseram-nos alguns militares. "Uma aposta na sua formação profissional", comentou o comandante da Companhia de Instrução, Luís Rodrigues.

Os recrutas, admirados com o novo mundo, depois de passarem a porta de armas, dirigiram-se ao sargento de dia que os encaminhou para um 'guiché' onde

se encontravam oficiais e sargentos da Companhia de Instrução. Ali foi-lhes entregue toda a documentação, foram conferidas as listagens para que pudessem ser encaminhados para a secção seguinte: a barbearia, para aqueles que traziam o cabelo demasiado comprido, seguindo para a Mobilização, Incorporação, Enfermaria (para um primeiro exame médico), Fardamento e, por fim, para o Alojamento.

Chegados à secção de

Mobilização, os novos recrutas foram recebidos pelo responsável, o sargento-ajudante José Ribeiro, que teve o cuidado de verificar toda a documentação apresentada. Naquela secção são conferidos os dados do militar através da apresentação do Bilhete de Identidade, a Guia de Apresentação e a Cédula Militar. É aqui que também é preenchida a ficha sanitária que irá acompanhar o recruta durante a sua vida



Semanário Registado na Direcção-Geral de Comunicação Social sob o n.º 100594

DEFESA DE ESPINHO

Fundado em 27/Março/1932

PROPRIEDADE – EMPES - Empresa de Publicidade de Espinho, Lda. Matriculada na Conservatória do Registo Comercial de Espinho sob o n.º 59, folhas 30 do livro C-1

Capital Social: 5.200,00 Euros
Contribuinte: 500 095 540

Administração
Fernando Cunha (gerente)
Joaquim Vasconcelos (gerente)

Detentores com mais de 10% do capital
Solverde - Soc. de Investimentos Turísticos da Costa Verde, Lda.

Direcção
Lúcio Alberto
Email - lucio.alberto@mail.telepac.pt

Redacção
Manuel Proença
Sandra Soares

Colaboradores
Carlos Salvador, João Limas, Micaela Santos e Vitor Lancha.

Colunistas
Adérito Santos; Agostinho Almeida; António Duarte Estêvão; António Regedor; Dagmar Lourenço (Brasil); Jorge Madureira; José António Ribeiro; José Domingues; Luís Madureira; Manuel Sancebas; Maria Fernanda Barroca; Maria Helena Vasconcelos; Mário Frota; Marta Feijó e Napoleão Guerra.

Departamento de Produção
António Guerra

Publicidade
Joaquim Natário

Secretaria de Administração e Redacção
Cristina Fonseca e Fernanda Oliveira

Serviços Administrativos e Publicidade
Av.º 8, 456 - 1.º andar - Sala R
Ap. 39 - 4501-853 ESPINHO Codex
Telef. / Fax: 22 734 15 25
Email-empes@sapo.pt

Departamento de Redacção
Av.º 8, 456 - 1.º andar - Sala H
Ap. 39 - 4501-853 ESPINHO Codex
Telef. / Fax: 22 734 15 25
Email-defesadeespinho@mail.telepac.pt

Impressão
NAVEPRINTER - Indústria Gráfica do Norte, SA - E.N. 14 (km 7,05)
Apartado 121 - 4471 MAIA Codex

Tiragem média
4.000 exemplares

Depósito Legal n.º 1604/83

Internet:
www.defesadeespinho.no.sapo.pt

Os textos (e ilustrações) de Opinião publicados nesta edição são da inteira responsabilidade dos seus autores, não vinculando, directa ou indirectamente, o cariz editorial e informativo deste jornal.

Dois espinhenses 'Apanhados' pelo último turno

O recruta Miguel Ângelo é natural de Anta e, para ele "foi uma surpresa ter vindo para o RE3. Aqui estou perto

da minha família e do meu trabalho". Como a maior parte dos seus camaradas pretende "sair do Exército no fim do tem-

po de serviço militar obrigatório para que possa regressar ao meu trabalho".

O soldado Costa é parameense, facto que faz com que "já conheça um pouco o Regimento de Engenharia". Também ele pretende abandonar o Exército "quando estiver cumprido o serviço militar obrigatório". O facto de ter sido 'apanhado' pelo último serviço militar obrigatório não faz com que se sinta triste porque "sinto que estou a cumprir o meu dever de cidadão".

Manuel Proença (texto)
Vitor Lancha (foto)



militer e que terá de ser exibida ao departamento médico, na enfermaria.

No posto médico, os militares começam a fornecer dados, através de um pequeno rastreio, que são anotados na sua ficha sanitária (altura, peso, largura de ombros, largura de cintura). O primeiro-sargento enfermeiro, António Santos, acaba de preencher a ficha, colocando algumas questões ao militar. Os casos onde é detectada alguma situação mais preocupante são vistos no dia seguinte por um médico do Hospital Militar que se desloca, especificamente ao RE3 para o efeito, remetendo-os, ou não, para o Hospital Militar do Porto.

Já na secção de Fardamento, o sargento-ajudante Esmeraldo Santos e os seus homens procedem à distribuição do equipamento que irá fazer parte da vida dos militares – calças, dólmen, camisas, botas, meias, sapatilhas, calções de ginástica, cobertor, bivaque, toalhas, etc. Os recrutas têm de verificar se tudo lhes assenta bem, de forma a que se sintam confortáveis. Aliás, "há o cuidado de lhes dar todo o equipamento de forma que se sintam o mais confortáveis que for possível", respondeu Esmeraldo Santos.

Antes de passarem para o seu alojamento, nas camaratas, os novos militares ainda têm de visitar a Secção de Instrução. Naque-

le local, chefiado pelo sargento-ajudante Eduardo Correia, são analisados todos os dados do novo soldado recruta. É-lhe distribuída a ficha de controlo e são preenchidos mais alguns dados, tais como as habilitações literárias e outros. Os elementos da Secção de Instrução irão analisar, posteriormente, através de um sistema informático, todos os dados fornecidos, diariamente, pelos instrutores, desde testes físicos, teóricos, práticos e militares.

Por fim, o sargento-ajudante Jaime Silva e o seu pessoal têm o cuidado de alojar nas camaratas da Companhia de Instrução os novos militares, sendo-lhes entregue o respectivo cacifo e cama. Nas camaratas tam-

bém estão afixados os horários – alvorada às 7 horas, intervalo de almoço das 12h20 às 13h45, jantar às 18h30, recolher às 22 horas e silencia às 22h30.

Durante algumas semanas os novos recrutas terão duas a três instruções nocturnas e terão aulas de topografia, socorrismo, técnicas de combate, NBQ (Nuclear, Biológico e Químico), transmissões, moral cívica e militar.

A instrução é ministrada por quatro oficiais do quadro (tenentes), por quatro primeiros-sargentos do Quadro Permanente e por quatro cabos contratados, sendo supervisionada pelo comandante da Companhia de Instrução, o capitão Luis Rodrigues.

"Deposito grande confiança nestes homens"

O comandante da Companhia de Instrução, capitão Luis Rodrigues, disse-nos que "a expectativa é grande e, por isso, preparamo-la com especial cuidado. Os oficiais têm grande experiência na área de instrução, assim como os sargentos do Quadro Permanente e os cabos".

Este já é o quarto turno ministrado sob o comando de Luis Rodrigues e, por isso, "deposito grande confiança nestes homens que foram incorporados. Pela experiência que tenho, a quinta semana de instrução é vista

de maneira diferente. Estes soldados recrutas, gostam e saem daqui homens diferentes. Essa mudança é fruto desse trabalho da minha equipa. Espero não defraudar as expectativas do Exército nem as intenções do chefe do Estado-Maior do Exército neste último turno".

Luis Rodrigues espera que "o máximo destes homens possam vir a ingressar nos quadros do Exército em regime de voluntariado e de contrato. Estamos a trabalhar para que, cada vez mais, as fileiras sejam profissionais e que o nosso pessoal consiga, de uma forma responsável, responder às expectativas que a população e a sociedade civil depositam no Exército".



RESTIFRIO

EQUIPAMENTOS HOTELEIROS, LDA

Rua dos Combatentes, 509 – Guetim - 4500-409 Espinho
Tlm. 91 955 96 15 * Tel./Fax: 22 734 16 72

Cafés • Snacks • Pastelarias
Restaurantes • Talhos • Cozinhas Industriais
Ar Condicionado • Ventilação
Câmaras Desmontáveis
Conservação e Congelação
Assistência em Frio

ASSISTÊNCIA GRATUITA 24 MESES

A. PINHO FERREIRA

ADVOGADO

AV.ª 24 N.º 1019 - 3.º ANDAR - SALA J
TELEF./FAX: 22 732 44 57

T2 - ESMORIZ (NOVOS)

Desde Euros 76.000,00
A 2 km da entrada IC1/A1.
Com lugar de garagem e arrumos.
Oferta de electrodomésticos.

96 240 55 15 / 256 754 354

HOTEL CANINO

Escola de Treinos

SE VAI DE FÉRIAS
FAÇA JÁ A SUA RESERVA



Rua do Lavrador, n.º 47 – Cardielos – Rio Meão
4520 Sta. Maria da Feira • Telef. 256 784 005 • Tlm. 919 651 821

SHELL ESPINHO

Av.ª 24, n.º 316 • Tel. 227314484 • Horário: 07h00 às 02h00

Informamos os nossos estimados Clientes, que demos início ao horário de Verão (08h00/21h00) para os serviços:

Lavagem auto e limpeza interior • Lavagem de estofos e tejadilhos
Lavagem de petróleo e de motor • Mudança de óleo e filtros

Promoção: Na compra de 3 litros de óleo Shell, oferta de uma T-Shirt V-Power/Ferrari

Regina Bastos destaca-se, no distrito de Aveiro, como (re)candidata do PSD (agora em coligação com o CDS/PP – “Força Portugal”) ao Parlamento Europeu. “No âmbito das minhas competências enquanto deputada, irei levar as questões primordiais e de interesse vital da nossa comunidade às instâncias comunitárias europeias. Foi isso que eu fiz ao longo destes anos de actividade. Não houve nenhum silêncio da minha parte quanto aos alertas face às ‘deslocalizações’ das empresas e ao desemprego daí originado, nem quanto ao IC1, nem sequer houve silêncio da minha parte perante a necessidade de infra-estruturas básicas para a região de Aveiro. Tenho sido e estou certa que continuarei a ser a porta-voz do distrito de Aveiro e, obviamente, dos espinhenses.”



Regina Bastos e a “Força Portugal” para as eleições europeias

“Não me calarei relativamente a nenhum assunto de crucial importância para o distrito de Aveiro e para o concelho de Espinho”



Lúcio Alberto

Em entrevista exclusiva ao jornal *Defesa de Espinho*, Regina Bastos não esconde a realidade social e económica do país, mas frisa “a responsabilidade do anterior Governo socialista nas dificuldades por que passam hoje os portugueses”, enquanto ressalva “a coragem e a capacidade do actual Governo em proporcionar aos portugueses a estabilidade perante as adversidades.”

Regina Bastos revela firmeza na sua proposta eleitoral no quadrante pessoal:

“É com muito ânimo e muito empenho como qualquer candidato que tem como missão representar os interesses dos portugueses na Europa. E como qualquer candidato que

tem de estar disposto a trabalhar muito e ter a noção perfeita do que está em jogo no sentido de defender o melhor possível os interesses dos portugueses na Europa. Nessa medida já tenho experiência do passado. Essa experiência é uma mais-valia e com ela consigo capitalizar melhor o trabalho de sermos embaixadores de Portugal na Europa.”

Mas os desafios não serão mais amplos e profundos?

“O que está em causa é muito importante. Nós estamos numa fase crucial da construção europeia. Temos circunstâncias na União Europeia muito relevantes para o país: o alargamento em que temos de dar respostas aos desafios e oportunidades que o alargamento nos vai proporcionar; o Tratado Constitucional que vai,

de certa forma, clarificar as regras de funcionamento da instituição europeia e adaptá-las a um comum que se alargou; há necessidade de saber exactamente as competências da União Europeia e de cada um dos seus estados membros; depois há a negociação das perspectivas financeiras de 2007/2013, que já começaram a ser negociadas mas que vão atingir o seu auge de definição no ano de 2005. Estas perspectivas são importantíssimas, pois é o bolo comunitário que vai ser dividido, não por quinze mas por vinte e cinco.”

Todavia, o alargamento dos estados membros da União Europeia desenha uma perspectiva de maior competição/concorrência de países de menor desenvolvimento económica (investimento empresarial/in-

dustrial e laboral) como Portugal em relação aos novos parceiros, afigurando-se a Polónia como uma referência a ter em conta...

“Há alguns inconvenientes para Portugal. Temos a concorrência dos países de Leste, que conseguem apresentar uma mão-de-obra mais barata de que a portuguesa. E isso induz a que as empresas procurem esses países para se instalarem. A União Europeia não é um grupo fechado. A União Europeia não pode fechar a porta a quem quer trabalhar em prol dos seus povos.”

E (d) o povo português...

“Portugal desenvolveu-se muito nos últimos anos, mas ainda não atingiu os níveis de desenvolvimento e de cresci-





mento que os dos seus parceiros mais ricos da Europa. Portugal ainda não está num patamar em que possa competir com os estados membros mais ricos. É necessário que os cidadãos portugueses tenham a noção que no próximo dia 13 de Junho têm de escolher a equipa mais empenhada, mais, trabalhadora e aquela que maior entrega possa ter, no sentido de defender da melhor forma os interesses de Portugal."

Entretanto, será que se desenvolve o projecto federal da União Europeia à imagem de um amplo e diversificado poder como o dos Estados Unidos da América?

"A União Europeia assenta neste princípio fundamental que é o respeito e identidade dos estados membros. É uma união de estados e de nações. É uma união que integra estes estados e estas nações, respeitando a sua identidade, a sua independência e a sua autonomia. É isto que faz a riqueza europeia. É isto que torna o projecto europeu uma construção política original."

Sendo a segurança uma questão primordial dos novos tempos e a adesão parcelar de Chipre e o retardar da integração da Turquia "situações próprias das características conjunturais geográficas, sociais, económicas, políticas e culturais, Regina Bastos não se coibiu em emitir a sua opinião no que concerne à (eventual) candidatura de António Vitorino à sucessão de Prodi..."

"Eu não tenho dúvidas em dizer que Portugal ficaria muito prestigiado se tivesse como presidente da Comissão Europeia o actual comissário António Vitorino. Até por essa razão a postura que o Governo está a ter é de uma grande dignidade. Provavelmente se fosse um elemento do Partido Social Democrata que estivesse em condições de eventualmente vir a ter a oportunidade de ocupar o cargo de presidente da Comissão Europeia, o Partido Socialista não abordaria com tanta transparência e com tanto empenho como o actual Governo está a fazer."

Entretanto, a lista concorrente às eleições europeias

em que figura Regina Bastos é liderada por um ex-comissário europeu e ex-ministro dos Negócios Estrangeiros...

"Para além do seu currículo político e pessoal, João de Deus Pinheiro é um homem que tem um profundo conhecimento das questões europeias. Conhece bem o funcionamento do Parlamento Europeu. Como cabeça-de-lista da coligação 'Força Portugal', João de Deus Pinheiro é o nosso às de trunfo. João de Deus Pinheiro é uma mais-valia numa lista de grande valor como é a lista da coligação 'Força Portugal'. A denominação da coligação do PSD com o CDS/PP é o sinal para os portugueses de que Portugal e os portugueses são tão bons como os melhores e de que nós temos de confiar nas nossas qualidades. Nós devemos ter a nossa auto-estima em alta e que podemos perder esperança no futuro. Temos um presente que estamos a construir."

E que construção se desenvolve no presente do distrito de Aveiro, em geral, e do concelho de Espinho, em particular?

"O distrito de Aveiro e o concelho de Espinho, em particular, são muito dinâmicos; têm uma classe empresarial muito activa e uma capacidade de atrair turismo que é das mais excelentes do país; têm uma Universidade que consegue fazer um 'interface' entre o mundo da formação académica e as necessidades do mercado de trabalho. E nesse sentido posso dizer, com toda a convicção, que eu serei a voz dos cidadãos do distrito de Aveiro na luta por mais desenvolvimento, mais crescimento, no combate às injustiças sociais, no combate à pobreza, na percepção de que este é o momento de viragem para o nosso país. É a alavanca para que tenhamos um amanhã melhor."

E numa mensagem sumária:

"O distrito de Aveiro e o concelho de Espinho vão ter em mim a porta-voz dos seus anseios. Eu estarei muito atenta. Eu tenho sido - e estou certa de que vou continuar a merecer essa confiança - a porta-voz do distrito de Aveiro. Não me calarei relativamente a nenhum assunto de crucial importância para este distrito e para o concelho de Espinho."

Na sede do PS

Armando França critica política do Governo

O candidato ao Parlamento Europeu pelo Partido Socialista, Armando França esteve na sexta-feira à noite na sede dos socialistas, na Rua 23. O presidente da Câmara Municipal de Ovar que auto suspendeu o seu mandato, perante os militantes socialistas espinhenses e a respectiva Comissão política Concelhia, apelou a que no próximo dia 13 de Junho "mostrem

o seu descontentamento pelas políticas erradas que o Governo está a seguir" e que, em seu entender "estão a gerar cada vez mais desemprego, instabilidade e preocupação pelo futuro do povo português".

Armando França disse que "só o Partido Socialista está em condições de devolver a esperança e a auto estima a um povo que nos últimos dois anos viu agravado o dia a dia da sua vida".

O candidato socialista referiu, também que, "é nas bancadas do Parlamento Europeu que cada vez mais se decide a política dos europeus" e prometeu que "os deputados socialistas eleitos serão a garantia de que os nossos interesses serão defendidos, sem compadrios e alianças com uma política neo-liberal que tanto prejudica Portugal e os portugueses".

Manuel Proença

No sábado

Sousa Franco faz campanha em Espinho

O cabeça-de-lista às eleições europeias de 13 de Junho, Sousa Franco, estará em Espinho no sábado, pelas 17 horas.

Sousa Franco encontrará-se-á com os militantes socialistas em frente à praia da Baía e deslocar-se-á pela esplanada até ao Bairro Piscatório onde realizará um pequeno comício.

Regina Bastos e Ribeiro e Castro (amanhã) em Espinho

Simplício Guimarães mandatário concelho da coligação "Força Portugal"

Simplício Guimarães foi nomeado pela coligação "Força Portugal" para mandatário concelho da campanha eleitoral.

O presidente da Comissão Concelhia do CDS/PP e vogal da Assembleia Municipal está empenhado "em criar as melhores condições possíveis para uma campanha eleitoral com dignidade no concelho de Espinho", servindo, quicá, para uma referência de entendimento numa perspectiva de coligação que se anuncia ao nível autárquico entre os actuais partidos que corporizam o Governo.

Entretanto, e no prosseguimento do ciclo de conferências temáticas promovido pela Comissão Concelhia do PSD, está agendada para amanhã (21.30 horas), no auditório da Junta de Freguesia de Espinho, um colóquio com Regina Bastos (PSD) e Ribeiro e Castro (CDS/PP), subordinado ao

tema "Na Europa dos 25 - Portugal... que futuro?".

Serão na oportunidade equacionadas as razões e perspectivas do alargamento da União Europeia, assim como as consequências políticas e económicas para Portugal.

O debate final será moderado pelo deputado (da Assembleia da República) Luís Montenegro.

Lúcio Alberto



T3 Dúplex Espinho

No centro

Acabamentos de excelente qualidade

2 óptimos salões

Muita luz natural

Garagem para 2 carros

Telefones

227 340 017
964 241 942

Oferece-se

Para tomar conta de criança
SENHORA c/ prática
e boas condições familiares

Telef. 22 734 24 96 ou 91 796 98 62

MÉDICOS DENTISTAS

JORGE FERREIRA
BRUNO MORRIS

SAMS QUADROS
SAMS * CGD
SIM * MÉDIS

Edifício S. Pedro
Sala W
Rua 23, n.º 174
Telef. 22 734 86 93

OURO USADO COMPRA E VENDA

OURO * PRATAS * LIVROS * LOUÇAS * MOEDAS * BIBLOTS

VAMOS AO LOCAL

Edifício Palmeiras - Rua 27 n.º 193 • Telef. 227314933

Centro de Espinho

VENDO — T4 (Av.ª 24, n.º 805) — 1.º andar, c/ marquise fechada 15 m2 aprox., garagem fechada.

T3 (Rua 31, n.º 459) — 3.º andar, c/ 150 m2 aprox., aquec. central completo, lugar garagem e arrumos na cave.

VENDE-SE ou ALUGA-SE — Rua 30, n.º 600 - Estabelecimento c/ 100 m2 - 30 de cave e 60 de logradouro.

Contacto: 91 959 12 94

Programa especial

Crianças

Conforme anunciámos na pretérita edição, a Câmara Municipal e a Associação dos Comerciantes de Espinho organizam, em conjunto com a Federação das Associações de Pais do concelho, um programa especial destinado a assinalar o Dia Mundial da Criança, no próximo dia 28 de Maio.

Este evento decorrerá entre as 9.30 horas e as 1.45 horas, no largo camarário

Do programa constam um espectáculo de palhaços, distribuição e largada de balões e ainda mais surpresas. Os festejos culminarão com a distribuição de gelados e de um lanche.

Para além deste evento proporcionar aos participantes momentos de alegria, destina-se também a apelar à reflexão dos adultos sobre o k falta fazer para que todas as crianças tenham acesso a um desenvolvimento harmonioso.

"A Sara Sardapintada"

Livro

Hoje, pelas 21.30 horas, na biblioteca da escola sede do Agrupamento Vertical de Escolas Sá Couto, realizar-se-á a apresentação do livro "A Sara Sardapintada", de Anthero Monteiro.

A apresentação do livro contará com a presença do poeta e no final proceder-se-á a uma sessão de autógrafos.

CS Luso Venezuelano

Festa

O Centro Social Luso Venezuelano organiza, no próximo sábado, uma "sensacional festa latina" com o agrupamento cubano "Quarteto Clássico da Salsa". Entretanto, decorrem as inscrições para o primeiro torneio de xadrez.

As informações complementares poderão ser processadas na secretaria do Centro Social Luso Venezuelano (ou através do telefone 227640204).

Regimento de Cavalaria 5

Convívio

No dia 6 de Junho, pelas 10 horas, realizar-se-á um almoço de confraternização do Regimento de Cavalaria 5, em Aveiro.

Este convívio conta com a organização de Leite Ferreira, David Almeida e Sousa, Emílio A. Fernandes, Aniano A. Martins, Alcides A. Henriques, Júlio Gonçalves, Manuel Carvalho, José C. Henriques e Feliciano Neves.



Foto VÍTOR LANCHÁ

Liga dos Combatentes – Núcleo de Espinho

Excursão a Bragança

Foi efectuado a Bragança um passeio de confraternização da Liga dos Combatentes – Núcleo de Espinho.

Cedo partiu a animada excursão de Espinho, com escala em Mirandela e oportunidade para uma breve visita à ponte romana, "onde foi possível admirar a beleza do repuxo situado no centro do rio."

Em Bragança realizou-se uma visita ao castelo e museu militar, rumando os convivas à vila de Argozelo, onde de pois do almoço ocorreram as visitas às minas e ao santuário de S. Bartolomeu.

Antes do regresso a Espinho nova incursão à cidade de Bragança.



Foto VÍTOR LANCHÁ

APAM assinala "mês do coração"

Caminhada

Integrado na campanha nacional "Maio mês do coração" e fazendo também parte das comemorações do 30.º aniversário da APAM

(Artes Portuguesas de Artes Marciais), decorreu no passado sábado um conjunto de actividades abertas a toda a população, de entre

as quais se destacou uma caminhada pelo concelho e freguesias limítrofes.

Paralelamente, a APAM forneceu gratuitamente uma bateria de testes onde a população, em geral, e os participantes, em particular, tiveram hipóteses de avaliar alguns dos parâmetros da sua condição

física, assim como testes de despistagem de riscos de doenças coronárias.

"Esta iniciativa teve uma boa adesão dos espinhenses que, para além de se mostrarem interessados em testar a sua condição física, participaram com bastante entusiasmo na caminhada."

PALAVRAS À SOLTA

De 2002
Devoluções do IRS por acabar
Correio da Manhã

Não há plano de emergência para o Euro (de futebol)
Greve do Serviço de Estrangeiros e Fronteiras tranca mesmo as fronteiras
Jornal de Notícias

Gasto a mais
Euro (de futebol) endivida câmaras por vinte anos
Correio da Manhã

Gasto a mais
Euro (de futebol) endivida câmaras por vinte anos
Correio da Manhã

Câmara de Gaia zangada com o ritmo lento das obras na avenida
Metro a metro
O Comércio de Gaia

No fim de obras do Euro
Vinte mil sem emprego
Correio da Manhã

Postos sem clientes nas zonas raianas
Gasolina subiu pela décima vez este ano
Jornal de Notícias

Portugal ainda não tem alternativas à dependência do petróleo
Petróleo ameaça ir aos 50 dólares
Subida de preços confirma alerta da Agência Internacional de Energia para iminência de choque petrolífero.
Jornal de Notícias

Má qualidade dos serviços na origem de decisão inédita da entidade reguladora
Correios obrigados a baixarem as tarifas
Jornal de Notícias

Correios obrigados Vereador da CDU na Câmara do Porto quer auditoria à cobrança das rendas
Rui Sá denuncia aumento ilegal de rendas municipais
O Comércio do Porto

Gaienses estão mais satisfeitos com o seu concelho do que os portugueses
Gaia ganha ao Porto na qualidade vida
Jornal de Notícias

Serra de Valongo
Fogo consome 100 hectares
Jornal de Notícias

No Porto
Álcool na Queima leva 700 alunos às urgências
O Comércio do Porto

Empresário foi detido pela PJ por suspeita de violar uma menina e raptar mais duas em Figueiró – concelho de Viseu
Assaltos sexuais à porta de escola
Correio da Manhã

Jantar comemorativo e eleições no dia 4

Associação Cívica – primeiro ano de actividade

A Associação Cívica de Espinho assinala o seu primeiro aniversário com um jantar no próximo dia 4 (20.30 horas), no restaurante do complexo de ténis.

“Correspondendo, entretanto, a um objectivo estatutário e a um compromisso assumido, aproveitaremos o evento para proceder à eleição dos corpos gerentes da Associação Cívica de Espinho para 2004/2007”, sendo igualmente posto à discussão o tema “O próximo acto eleitoral e o papel da Associação Cívica de Espinho.”

A Associação Cívica de Espinho realizou três iniciativas públicas “dignas de realce” em colóquio/debate – erosão e protecção da costa; urbanismo e PDM; as cidades e desenvolvimento.

“Constituiu nessa preocupação nossa assegurar o concurso de reputados e experientes técnicos, o que, aliado à participação viva e empenhada de muitas centenas de espinhenses e amigos de Espinho, transformou tais iniciativas em êxitos. De resto, o

modelo de actuação escolhido pela Associação Cívica de Espinho revelou-se útil e eficaz, sendo seguido quer por partidos políticos quer pelo próprio executivo municipal, que também vem promovendo iniciativas de esclarecimento e debate sobre problemas de Espinho e das suas gentes.”

Internamente, a Associação Cívica de Espinho organizou-se por núcleos de actividade, “onde participam dezenas de associados que produzem trabalhos de inegável qualidade e relevante interesse para Espinho, sobretudo nas áreas de urbanismo e desenvolvimento económico.”

E assim, ao fim de um ano de actividade, “pode afirmar-se que o lema adoptado pela Associação Cívica de Espinho foi cumprido – Espinho está em movimento...”

Em suma, “um ano de vida e um ano de actividade.”

Lúcio Alberto

Redimensionar as ruas comerciais como centros comerciais a céu aberto e reassumir o sector terciário como desenvolvimento do concelho, sem descurar o reinvestimento turístico, eis as noções equacionadas na conferência alusiva ao “desenvolvimento económico”, integrada no leque de sessões públicas de debate e esclarecimento do PDM, sob a promoção da Edilidade.

Plano Director Municipal em debate Ruas (centros) comerciais



Lúcio Alberto (texto)
Vitor Lancha (foto)

Realizou-se (quinta-feira, no auditório da Junta de Freguesia de Espinho) mais uma sessão do ciclo de conferências que a Câmara Municipal encetou relativamente ao Plano Director Municipal, com a participação de Eduardo Anselmo Castro (e au-

sência de António Manuel Figueiredo) a coordenação de Paulo Pinho, tendo o veedor Rolando de Sousa desempenhando o papel de moderador.

Desenvolvimento económico foi o tema do terceiro painel – antecedido por ambiente e recursos naturais (22 de Abril) e desenvolvimento social e cultural (6 de Maio) e precedido por

equipamentos, infra-estruturas e transportes (próximo dia 3) e ordenamento do território e urbanismo (17 de Junho).

Eduardo Anselmo Castro, especialista em ciências aplicadas do ambiente e ordenamento, constatou os fac-

tores susceptíveis de desenvolvimento sócio-económico, sumariando, entretanto, os “prós” e os “contras” que possam influenciar a evolução no concelho e nos mapas geográficos, sociais, económicos, e políticos em que se enquadra.

Paulo Pinho observou as potencialidades do concelho de Espinho perante a conjuntura actual e a perspectiva sócio-económica, defendendo “a gestão integral das ruas comerciais como verdadeiros centros comerciais” e, paralelamente,

um processo tendente a desincentivar “a proliferação de galerias comerciais”.

Para o sector industrial foram aconselhados “processos de inovação”, a par da “atração de novas actividades industriais”.



CORREIO DO LEITOR

Pare, escute e olhe!

Quando nos aproximamos de uma passagem de nível e encontramos a mesma aberta quererá dizer, em 99 por

cento dos casos, que não haverá perigo, não estará para passar nenhuma composição no momento.

Entretanto, um por cento das vezes pode haver aquele engano que depois dá lugar aos inquéritos que a Refer manda levantar, mas que a maior parte dos casos nunca se chega a grandes conclusões e os mortos, feridos e prejuízos ficam sem resposta para as estatísticas.

No passado dia 19, cerca das 17.45 horas, dezenas de pessoas que presenciaram deram “Graças a Deus” por se ter evitado o que poderia ter sido mais um grande desastre na passagem-de-nível junto ao Bairro Piscatório.

O comboio pendular que se deslocava do Porto para Lisboa atravessava já a ponte sobre a Ribeira do Mocho quando deparou com a travessia de carros com grande afluência na passagem-de-nível junto ao Bairro Piscatório

e, graças ao seu maquinista, meteu freio a fundo, vindo a arar antes uns metros da referida passagem-de-nível.

Só após a sua paragem as cancelas desceram para barrar a passagem de veículos e vagarosamente a composição do pendular arrancava para o resto da sua viagem e que, Deus queira, não tenha encontrado outros percalços.

Senhores da Refer:

Vejam como é possível acontece estas anomalias, rectifiquem-nas e procurem evitá-las para bem de todos nós que somos obrigados a atravessar os vossos caminhos!

Fernando Pereira Alves
(Silvalde)

Vendo T3

ESPINHO - ANTA
(RUA 36)

Excelentes áreas, garagem fechada,
c/ arrumos, c/ lareira.

Trata o próprio – Tlm. 93 400 45 28

Gabinete de Radiologia de Espinho

DR. JORGE NUNES DE MATOS
DR.ª MARIA DO CARMO VASCONCELOS
DR.ª HELENA CUNHA

Médicos especialistas:

Radiologia Digital * Radiologia Dentária * Ecografia
Mamografia Digital * Densitometria Óssea * TAC

Acordos com: ADSE, SAMS, PORTUGAL TELECOM, PSP,
GNR, CGD, ACASA, MINIST. JUSTIÇA, CTT, MEDIS e SNS

Consultório: R. 20 n.º 1436 r/c • Telef. 227341975 - 227314650 • Fax: 227318963
Horário: Das 08h30 às 13h00 e das 14h00 às 19h00

TERRENOS

- 14 Moradias – Granja a 200 metros da praia
- 6 Moradias – Madalena a 150 metros da praia
- 28 Apartamentos – Espinho
- Lote Esmojães 850 m2
- Lote Anta 400 m2



AMI 5893

22 609 9024 * 96 611 6732

Nove mortos, 16 feridos graves e 17 feridos ligeiros, foi o resultado de um cenário montado pelos Bombeiros Voluntários de Espinho na pista Norte do Aeródromo de Paramos. Tratou-se de um simulacro de um possível acidente que envolveu um autocarro de passageiros e um veículo ligeiro no IC24 e que encerrou um Seminário de Salvamento e Desencarceramento Especial Autocarros, organizado por aquela corporação na Nave Polivalente.

Em acidente com autocarro de passageiros



Simulacro põe à prova bombeiros



Manuel Proença (texto)
Filipe Couto (fotos)

O cenário montado pelos Voluntários de Espinho era o seguinte:

“Os Bombeiros Voluntários de Espinho recebem urna chamada telefónica de um indivíduo do sexo masculino, que circulava no IC24, sentido poente-nascente, a sensivelmente três quilómetros da cidade de Espinho, informando do despiste de um autocarro de pas-

sageiros.

O operador da Central de Emergência recolheu ainda, através deste mesmo indivíduo, a informação de que o autocarro se despistou no sentido nascente-poente após colisão com um ligeiro de passageiros e que se encontra tombado lateralmente sobre este último. Obstruiu a quase totalidade da via e está a fumegar na traseira. Quanto ao número de vítimas, não foi possível apurar dada a distância a que o indivíduo se encontrava, mas presume-se

um número elevado dada a dimensão do autocarro.

Registaram-se na central dos Bombeiros Voluntários de Espinho, para além desta chamada telefónica, várias outras, algumas delas provenientes da PSP de Espinho, devido a ligações ao 112.

A informação retirada destas chamadas não é mais esclarecedora do que a informação já recebida, embora refira que o autocarro parece já estar a arder, parece haver mortos, parece haver mais de

50 feridos, parece haver encarcerados, resumindo, o acidente é grave mas alguma informação é dúbia”.

Já passava das 15h30 quando o alarme foi dado. A azáfama de ambulâncias e de carros de desencarceramento confluíram para o local do sinistro, na pista do aeródromo de Paramos. A Polícia de Segurança Pública providenciou no sentido de se garantirem todas as condições de segurança, quer para os automobilistas, quer para as viaturas de emergência

que ao longo de mais de duas horas (tempo que demorou a decorrer o exercício), oriundas de todos os sentidos.

A pista a Norte no aeródromo de Paramos encheu-se de bombeiros e de curiosos para assistirem a este exercício levado a cabo por 14 corporações de bombeiros, coordenadas pelo comandante dos Voluntários de Espinho, Gomes da Costa e envolveu 52 viaturas e 179 homens.

Apenas acabou por não

participar no exercício o helicóptero do Serviço Nacional de Bombeiros que, devido às condições climáticas acabou por não poder descolar por razões de segurança. No entanto, foi imediatamente encontrada uma solução alternativa para o transporte dos feridos graves, com ambulâncias.

Os hospitais de Espinho e de Santa Maria da Feira acabaram por testar os seus sistemas de prevenção a catástrofes, podendo fazer, em alguns dos casos, correcções.

Condutores continuam a abusar no álcool

Homem agride polícia

veículo automóvel sem estar devidamente habilitado. À noite, cerca das 23h30, os agentes da PSP detiveram um homem de 33 anos, electricista, por condução de veículo automóvel, com 1,90 g/l de álcool no sangue. No domingo de madrugada, entre as 3h30 e as 4h45, a PSP deteve mais dois indivíduos por se encontrarem a conduzir os respectivos veículo sob o efeito do álcool – um jovem de 19 anos, mergulhador, por condução de veículo automóvel com 1,55 g/l de álcool no sangue; e um homem de 24 anos, empregado fabril, por condução de ciclomotor com uma taxa de alcoolemia de 2,42 g/l.

Entretanto, no sábado, a Polícia deteve um homem de, 37 anos, trabalhador de construção civil, por agressão ao agente detentor, no seguimento de desordem em estabelecimento comercial.

Durante o período compreendido entre os dias 17 e domingo, a esquadra de trânsito da PSP de Espinho registou 9 acidentes de viação, dos quais resultaram dois feridos ligeiros e levantou 102 autos de contra-ordenação por diversas infracções às regras de trânsito.

Manuel Proença

A Polícia de Segurança Pública de Espinho acabou por deter cinco pessoas na sequência de diversas operações de fiscalização de trânsito efectuada entre o dia 18 e domingo. E os problemas continuam a ser os mesmos, ou seja, a condução sob o efeito do álcool e a falta de habilitação – carta de condução. A única excepção foi a detenção de um homem de 39 anos por conduzir um automóvel apreendido.

Assim, na quinta-feira, cerca das 10 horas, a PSP deteve um homem de 23 anos, reparador de electrodomésticos, por condução de



De um aparatoso acidente entre dois veículos ligeiros, na tarde de quinta-feira, resultaram apenas danos materiais

Vende-se ARMAZÉNS

C/ Alvarás p/ qualquer ramo

Z.I. Espinho

C/ áreas de 350 m2 e 600 m2 com pé direito 8 m
c/ escritórios, construção de qualidade.

Contactar pelos tlm. 96 424 7676 - 96 417 7996

DEFESA DE ESPINHO

vende-se no
Posto Mobil
(Rua 19)

Clínica Médico-Dentária

Rosa Neves, Lda.

Rua 29, n.º 696 (entre as ruas 26 e 24)

Marcações pelos telef.: 22 734 01 16 e 91 496 13 67

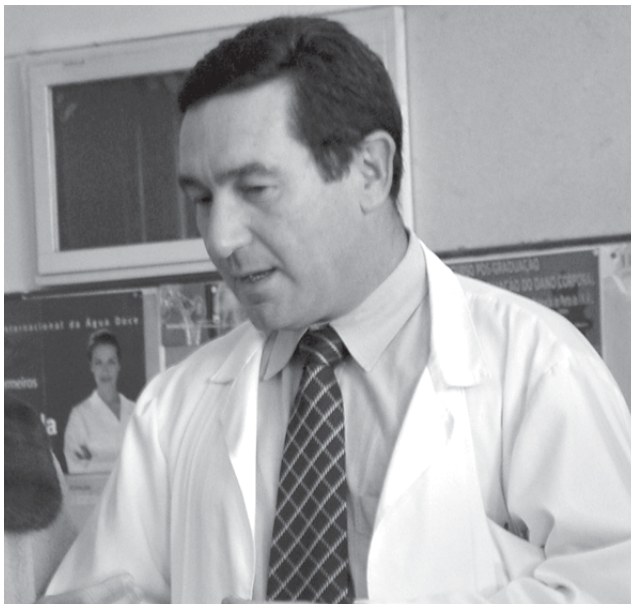
DEFESA DE ESPINHO

vende-se no
Beijo Doce
(Rua 33)

Samuel da Silva Relvas nasceu em Paços de Brandão, a 25 de Agosto de 1952, iniciou a sua actividade escolar na escola primária na sua terra, frequentou um colégio particular em Santa Maria da Feira até ao antigo quinto ano do liceu, finalizando os estudos secundários no Colégio dos Carvalhos; entrou na Faculdade de Medicina da Universidade do Porto licenciando-se em 1976 com 23 anos de idade. Iniciou o Internato de Policlínica em 1977 no Centro Hospitalar de Gaia, entretanto casou e no terceiro ano de Policlínica, entre 1979/80, cumpriu o Serviço Médico à Periferia em Machico, na Madeira, onde permaneceu um ano. Regressou ao Centro Hospitalar de Gaia onde trabalhou como policlinico até 1984, fez concurso para o Internato de Especialidade de Medicina Interna que concluiu em 1988 com a classificação de 17.9 valores. Em 1992 após Concurso de Provimento passou a fazer parte do quadro médico daquela unidade hospitalar; em 1994 concorreu para o quadro de Medicina Interna do Hospital de Nossa Senhora da Ajuda classificando-se em primeiro lugar, entretanto é nomeado Especialista de Medicina Interna pela Ordem dos Médicos e também por concurso em 1995, adquire o grau de Assistente Graduado de Medicina Interna mantendo a sua actividade clínica pública no Serviço de Medicina Interna do Hospital de Espinho e privada em Paços de Brandão e em Espinho, até 26 de Novembro de 2003, data em que foi nomeado pelo Ministério da Saúde para Presidente do Conselho de Administração do Hospital de Nossa Senhora da Ajuda de Espinho, aceitando "o convite e a nomeação para este difícil cargo como uma recompensa pela minha actividade de médico ao longo de 27 anos de trabalho, pois se o Ministro da Saúde entendeu que lhe merecia a sua confiança, espero ser digno dela para bem dos utentes e da instituição que dirijo". Apesar de ter uma profissão muito absorvente, ainda há tempo para praticar o seu hobby preferido – o ténis, sendo atleta federado e competindo na I Divisão Nacional no escalão de veteranos pelo clube da sua terra que ajudou a fundar e onde ocupa o cargo de presidente da Assembleia Geral. Apesar de ser de uma família de artistas nunca se dedicou à pintura, embora seja um apreciador de arte e não exclua a possibilidade de um dia se dedicar aos pincéis.

Director do Hospital Nossa Senhora da Ajuda

"Espinho... Trajectos de uma vida!"



Sandra Soares

– Como apresentaria o concelho a um amigo?

– Espinho foi sempre a minha cidade, desde criança frequentava a praia de Espinho, recordo-me das manhãs de nevoeiro e dos banhos forçados dos banheiros que a troco de uns centavos me mergulhavam nas ondas geladas do nosso mar. Lembro-me da ponte de madeira por cima da linha férrea, do areal ser muito maior com longas filas de barracas em frente ao antigo campo de Hóquei em Patins e das marés vivas de Agosto que faziam fugir para a esplanada... Já mais velho, lembro-me de aproveitar todas as escapadelas, entre os estudos, para ir namoriscar para o Picadeiro da Avenida.

Os tempos mudaram, convive-se menos, mas não por culpa da Cidade, a vida é que é diferente. Espinho, é uma cidade muito bonita onde se vive muito bem, com uma qualidade de vida muito boa, tem óptimos locais de diversão e que

continua a desenvolver-se no sentido do bem-estar não só dos residentes como daqueles que a procuram para trabalhar ou para a disfrutar em veraneio.

– Quais os locais que frequenta no concelho?

– Presentemente dedico-me exclusivamente ao Hospital e o pouco tempo livre disponível aproveito-o para me dedicar à família, agora dividida entre Espinho e Paços de Brandão. Sempre que posso, aproveito o fim da tarde para saborear o pôr-do-sol na esplanada.

– De que sente falta em Espinho?

– Nunca estará tudo bem por muito que já tenha sido feito. Para não "meter foice em seara alheia", direi apenas que Espinho precisa de uma Unidade Local de Saúde integrando e aproveitando os recursos humanos disponíveis nesta área, para que em sinergia possa responder adequadamente às solicitações que a população desencadeia. Só para dar um exemplo, seria de elementar importância criar um sistema

de socorro urgente para o Concelho, semelhante ao INEM, que permitiria responder adequadamente às situações de verdadeira urgência e referenciar-las para as unidades hospitalares com capacidade de resposta.

– De que forma contribui para o dinamismo da cidade?

– Em relação ao Hospital, sem esquecer a excelente equipa que me acompanha e que muito me tem ajudado, tudo tenho feito para melhorar a

qualidade do nosso Hospital. Progressivamente vamos conseguindo estreitar um bom relacionamento com as Instituições do Concelho, nomeadamente com o Centro de Saúde, com a Misericórdia de Espinho, com a Câmara Municipal de Espinho, com a Junta de Freguesia, com os Bombeiros, sempre com o objectivo de bem servir a população... mas, como se compreenderá, assumi estas funções há meio ano, e trabalho não tem faltado! Também nunca vivi de prota-

gonismo, gosto de fazer o que faço, procuro ser honesto e adormecer sem problemas de consciência.

– Que figura de Espinho destaca pela positiva? Porquê?

– Todos quantos queiram melhorar o concelho, no aspecto da saúde, no aspecto social, económico, etc... Destaco todas as pessoas que queiram contribuir para o desenvolvimento do concelho, sobretudo aqueles que o fazem por gostarem de Espinho e do seu semelhante, sem se preocuparem com o protagonismo.

– Que figura de Espinho destaca pela negativa? Porquê?

– Exactamente o contrário. Aquelas que por se quererem promover usam a cidade e o seu semelhante para conseguirem os seus objectivos.

– Académica ou Sporting de Espinho?

– Aprecio os dois, mas não tenho afinidade com nenhum em particular. Sou Benficaista desde os oito anos de idade, desde a época gloriosa do Benfica, mas não sou sócio. Sou sócio do Clube Desportivo de Paços de Brandão desde os 13 anos, altura em que iniciei a minha formação desportiva como jogador de futebol. Colaboro com esta associação no início de cada época, efectuando os exames médicos aos atletas de forma gratuita e sou sócio da maioria das Associações desportivas e recreativas da minha terra.

– Revele um momento marcante, pela positiva, da

sua vida pessoal e profissional.

– Há vários, mas depois de 27 anos de trabalho ser escolhido pelo Ministro da Saúde para este desafio é, sem dúvida, um dos momentos mais marcantes da minha vida profissional. É o culminar de uma actividade clínica constante, sempre levada a cabo com honestidade e trabalho.

– Revele um momento marcante, pela negativa, da sua vida pessoal e profissional.

– Em termos pessoais, a doença do meu pai tem sido fonte de grande preocupação e desgosto pois considero uma perda incrível o facto de estar tão limitado quando, apesar dos seus 80 anos, ainda tinha muito para dar como pai, conselheiro e amigo. Em termos profissionais, o lado negativo da minha nomeação é o facto de não poder continuar a exercer a medicina na sua plenitude. Antes trabalhava normalmente e jogava ténis para me sentir bem, agora sinto a mesma satisfação quando faço uma consulta, quando falo com um paciente enquanto médico. É outro tipo de realização para a qual vinha a preparar-me desde os meus 23 anos. Neste momento, desempenho um cargo mais burocrático de grande responsabilidade em que os assuntos tratados são importantes e têm de ser resolvidos, enfim, estou mais dedicado à causa pública.

– O que espera do futuro?

– Conseguir contribuir para um mundo melhor.

DR. ILÍDIO SANTOS

MÉDICO DENTISTA

Consultórios:

Rua 16 (Esquina Rua 19), n.º 545-1.º Dt.º - Espinho - Telef. 22 734 29 31

R. Manuel Alves de Sá, 15 G - 4400-494 V.N. Gaia - Telef. 22 711 86 61 / 22 711 86 42

Implantes
Ortodontia Fixa
Prótese Fixa

Acordos com:
SAMS/QUADROS
ACASA * CGD
ADSE * PSP



T2 e T4 Dúplex, Espinho

Excelentes áreas e acabamentos
Óptima zona ajardinada nas traseiras do prédio
Vistas sobre a cidade

Tel: 227 340 017 * Tlm: 964 241 942

Tel. 22 732 44 58 • Tlm. 96 247 02 42 • 96 411 83 50

Aluga-se

ESPINHO - T1+1 c/ mobília e T2 e T3 c/ mobília * Loja - Edif. S. Pedro

* Feira - T2 * Gaia - T2

Escritórios p/ serviços - Rua 19 e 23

LAPA / P. CORTEGAÇA - T3 - Novo

* T2 - Novos. Todos c/ sub. Renda

Jovem

Trespasse/Exploração

Café/Restaurante - Rua 19 - Bar Solverde

Vende-se

ESPINHO - T2+1 - Novo * T2 - Usado

- Centro * T3 Dúplex no centro de

Espinho * Vivendas - Anta * T2 - Antas

- Porto

LOUROSA, LAPA, NOGUEIRA - T2

e T3 - Novos * Terreno - Moradias -

Anta * Moradias em Esmoriz e T1+1

como novo

DEFESA DE ESPINHO

vende-se no
Posto
Shell
(Av.ª 24)

DEFESA DE ESPINHO

vende-se na
Pap. Bazar
Triângulo
(Rua 36)

CAFÉS

seleccionamos
e torramos
na nossa fábrica
as melhores qualidades
aos melhores preços

Casa Alves Ribeiro Rua 19, 294 - ESPINHO

Está a decorrer desde segunda-feira, no edifício da Junta de Freguesia de Espinho, a II Mostra da Secundária Dr. Manuel Gomes de Almeida, uma iniciativa onde os jovens podem ficar a conhecer o que a escola tem para oferecer. Ainda no âmbito desta iniciativa foi organizado um colóquio sobre economia. Hoje à noite decorre um sarau cultural no Casino e a semana encerra amanhã (também) à noite com um café-concerto que pretende homenagear os poetas de Espinho.



II Mostra da Secundária Gomes de Almeida

“Divulgar a escola”

Sandra Soares

Segundo Benilde Fardilha, directora do conselho executivo, “tal como ano passado, esta mostra tem por objectivo mostrar os produtos realizados pelos alunos ao longo do ano lectivo e, ao mesmo tempo, divulgar a oferta formativa da escola”.

A responsável revela que “no ano passado a experiência correu bem, os alunos gostaram, achamos que era importante trazer a escola até ao exterior e resolvermos repetir, este ano ainda com mais oportunidade, na medida em que se está a fazer uma revisão do ensino secundário, justificando-se a divulgação das ofertas e novos cursos junto dos potenciais alunos do ensino se-

cundário”.

Em termos de oferta formativa, a escola continua a leccionar os três anos de ensino básico, apostando no teatro como grande opção da escola por considerarem que, “o teatro desinibe os alunos e dá-lhes uma forma de estar que outras disciplinas não dão”.

No prosseguimento de estudos, a escola continua a oferecer cursos nas áreas de: ciências e tecnologias, ciências socioeconómicas, ciências sociais e humanas, artes visuais.

Além dos cursos de informática, administração e electrotecnia, que já existiam, a escola também oferece mais dois cursos tecnológicos novos este ano: Marketing e Ordenamento do Território e Ambiente, cursos oferecidos pela pri-



meira vez pelo Ministério.

Se houver candidaturas e for autorizada a abertura, a escola também irá apostar

num curso profissional a funcionar durante o dia.

Ao nível do ensino recorrente, a grande novidade é

que passará a seguir a matriz dos cursos diurnos, pelo que além, dos cursos tradicionais de administração, electrotecnia e informática, a escola está a considerar abrir dois cursos gerais à noite: ciências e tecnologias e ciências sociais e humanas.

Mas além de dar a conhecer a oferta formativa, a II Mostra da escola visa ainda mostrar o trabalho desenvolvido no seu dia-a-dia e para o fazer vai haver actividades constantes na Junta de Freguesia de Espinho, onde serão realizadas experiências de física, jogos de matemática, workshops de cerâmica e vitro-cerâmica, entre muitas outras actividades.

Aliás, a exposição tem recebido, desde a sua inauguração a visita de muitos alunos pais e professores, mas também de turmas de nono ano de outras escolas do concelho e não só, que vêm conhecer o que a Gomes de Almeida tem para oferecer.

Além da exposição, a escola organizou um peddy-paper durante a manhã de terça-feira em que os alu-

nos das treze turmas de sétimo e oitavo ano andaram pelas ruas de Espinho a fazer diferentes provas.

No mesmo dia, mas durante a tarde, o anfiteatro da Junta de Espinho recebeu um colóquio sobre o futuro da economia portuguesa, “porque esta é uma escola que aposta tradicionalmente nesta área e, neste momento, vai assumir a exclusividade da oferta de economia no concelho”.

Esta noite, pelas 21.30 horas, os alunos de teatro da escola sobem ao palco do Casino de Espinho e na sexta-feira esta iniciativa encerra, na própria escola, com um café-concerto dedicado aos poetas de Espinho, em especial a Edgar Carneiro, ex-professor da escola, mas que também vai ter a presença de outros poetas espinhenses.

Outro momento alto da noite será a leitura dos poetas inéditos dos alunos da escola, alguns deles publicados num livro editado pela escola e dos quais, quem esteve presente na inauguração da Mostra, na noite de segunda-feira, já teve um cheirinho.

Compramos todos os artigos em:

OURO * PRATA * JÓIAS
CAUTELAS DE PENHOR

Pagamos melhor e a dinheiro

2.º E ÚLTIMO ANDAR (SIGILOSO)

Rua 23, n.º 174 - Edifício S. Pedro - Sala Y - ESPINHO • Tlm.: 96 587 98 72



SHELL ESPINHO

Av.ª 24, n.º 316 • Tel. 227314484 • Horário: 07h00 às 02h00

Já imaginou ganhar €100,00 por mês
de combustível totalmente grátis,
durante 10 anos?

*Não perca esta grande oportunidade e veja como
é fácil participar na nova promoção Shell*

Vende-se T1 - T2 - Espinho

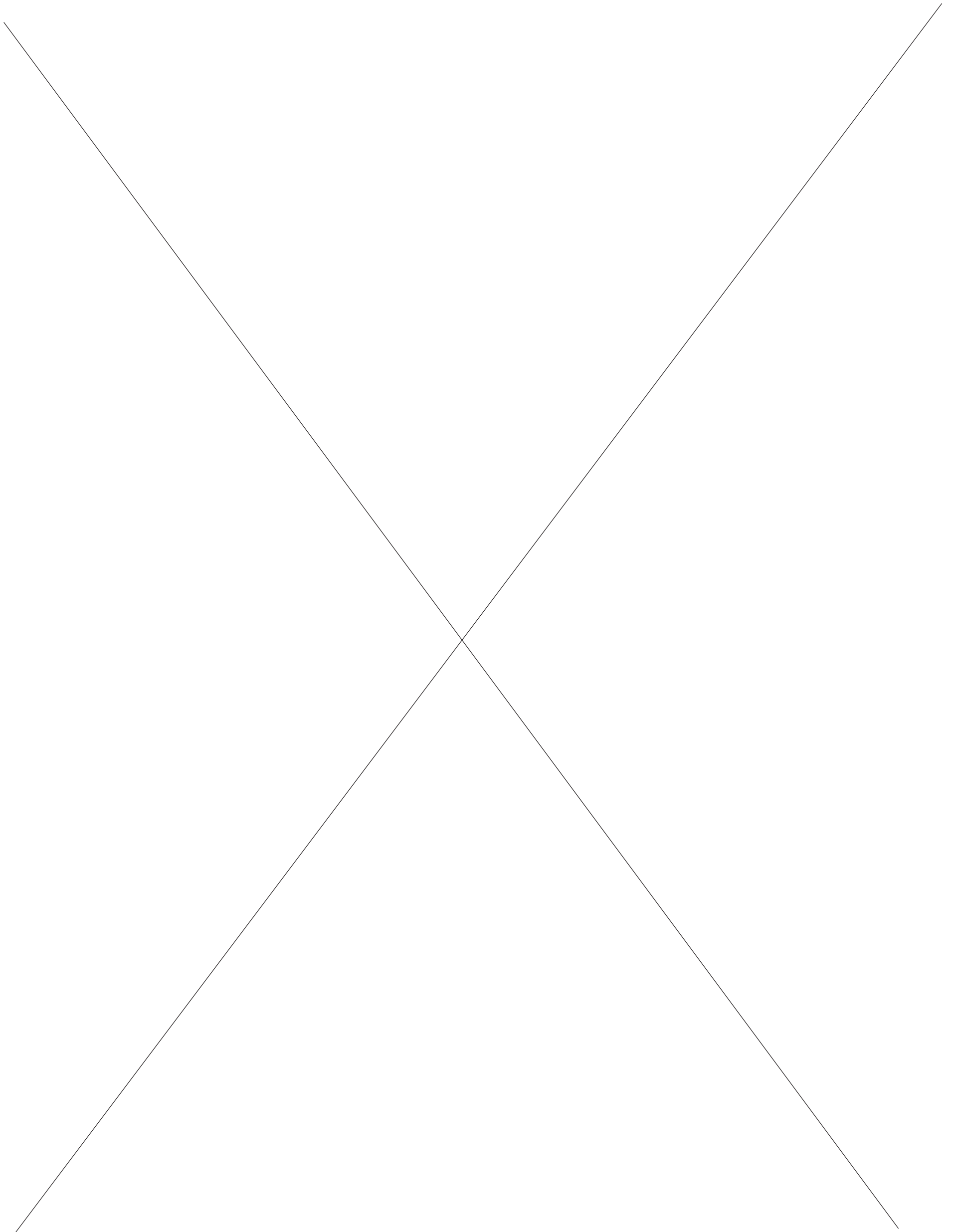
A preços fantásticos

Rua 23 (ao Tribunal) e Rua 20 (Jto. Tourada)

Prontos habitar com elevador e garagem

Móv. coz. c/ electrodomésticos, banhos c/ móvel

Marque sua visita - Tlm. 96 417 7996 - 96 424 7676



Deslumbrantes paisagens

Automóveis antigos 'ligam' Espinho a Chaves

Numa organização da secção de Automóveis Antigos e Clássicos do Clube Automóvel de Espinho (CAE), com o apoio técnico do Clube Português de Automóveis Antigos, realizou-se no fim-de-semana a 11.ª edição do "Espinho Clássico" com o apoio das Câmaras Municipais de Espinho e Chaves, e o patrocínio da Solverde, da UNICER e da Mundial Confiança.

A partida, desta vez efectuada na Avenida 8 – devido às obras na nossa baixa –, compareceram cerca de quarenta automóveis, incluindo algumas magníficas raridades, que cumpriram na totalidade e sem pro-

blemas a ligação de Espinho a Chaves, percorrendo estradas com paisagens deslumbrantes sobre as albufeiras das barragens da Caniçada, Salamonde e Venda Nova. Momentos houve, que quase nos sugeria estarmos na presença de um quadro saído da paleta de Van Gogh, onde o amarelo e o roxo, tons dominantes da flora da época, pareciam lutar para sobressair do verde predominante. O almoço, servido no Hotel Rural Maria da Fonte, junto à Póvoa do Lanhoso, foi magnífico desde as esmeradas entradas, passando por um tradicional caldo-verde, uma excelente tiburnada de bacalhau cul-



minando num feérico 'buffet' de sobremesas.

O jantar foi em Chaves, com a presença da assessora do presidente da Câmara, Ana Ladeiras, na Adega Faustino, um dos santuários gastronómicos do Alto Tâmega, onde, o seu proprietário e mulher, temperam os fortes sabores transmontanos com a doçura da sua arte de bem receber. Os succulentos enchidos regionais, o autêntico presunto transmontano, os famosos pasteis de

Chaves... fazem crescer a água na boca e os lombelos de porco em vinha d'alhos, então...!

A pernoita foi no elegante Vidago Palace, um dos vários hotéis com 'alma' que felizmente ainda se conseguem preservar em Portugal. E foi aí, no seu bonito parque e seus arredores que os participantes passaram a manhã de domingo, até ao almoço de encerramento servido no magnífico salão de refeições, cujo 'glamour' nos transporta a épocas remotas, onde

conviver era urna verdadeira arte.

Em resumo, ficou para a história do Clube Automóvel de Espinho mais um "Espinho Clássico", o segundo com este novo figurino – "criar um verdadeiro 'Clássico' da modalidade, promovendo anualmente esta ligação Espinho-Chaves".

A organização fez questão de agradecer, no final, aos principais patrocinadores: "a Solverde, sabíamos já merecer toda a confiança, da generali-

dade dos nossos participantes recebemos desde o ano passado incentivos para continuar, do presidente da Câmara Municipal de Chaves obtivemos toda a simpatia para este nosso projecto, consubstanciada nos apoios concedidos. Resta-nos pois esperar e acreditar, que de futuro consigamos mobilizar mais apoios de forma a otimizar esta nossa organização, em prol da nossa instituição e da imagem da nossa cidade" – concluíram.



Salvé 27/05/2004

Salomé Campos Cruz
(Ausente na Suíça)

Seus avós, padrinhos, tio e primo, na passagem do seu 5.º aniversário, vêm desejar-lhe as maiores felicidades e que esta data se prolongue por muitos e bons anos.

Parabéns. Beijinhos.



Salvé 24/05/2004

Ivan Emanuel Magalhães Rocha

Parabéns pelo teu 10.º aniversário. Tua avó, tuas irmãs e teu padrinho desejam-te as maiores felicidades e que neste dia muito alegre te queirem muito. Beijos.

Celeste e Nelson

LABORATÓRIOS
VÍDEO

GRAVAMOS DVD'S

SUAS CASSETES
VÍDEO VHS - V8
- SUPER 8MM

Contactos:

Telem: 918 735 306
962 788 407

24 horas por dia

Acompanhe a tecnologia
gravando em **DVD**

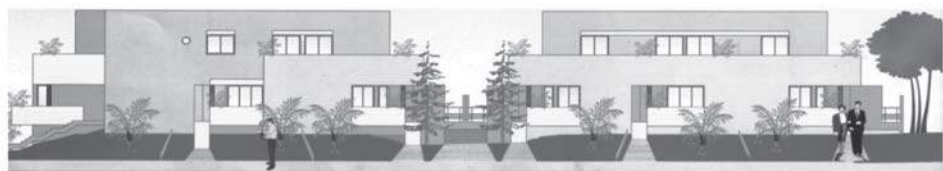
CASINO ESPINHO

VOGUE
the Deco years
O Espectáculo

Informações e reservas: 22 733 55 00 • www.solveverde.pt

SOLVERDE
Os melhores momentos.

VENHA ESPREITAR O SEU FUTURO!



Moradias T3 e T4, c/ acabamentos de luxo, a 5 min. de Espinho, amplas zonas verdes. Comprar nas **CASAS DO CAMPO** é investir no local e no momento certo! A relação entre preço/qualidade torna este empreendimento numa excelente opção imobiliária.



CASAS DO CAMPO Para mais informações trata o próprio através dos telefones: 227 648 221 ou 919 965 256 ou para o e-mail: paulooliveira.azevedo@oninet.pt

ABERTURA SEM COMPARAÇÃO

ABRE
DIA 4
de JUNHO
às 18h

1º Concerto
em Portugal
da cantora
do "Tô Nem Aí"

LUKA

1ª PARTE
FINGERTIPS

**GRANDE
CONCERTO**

**CAMPO DO CANDAL
DIA 4 DE JUNHO ÀS 22H**
Entrada Livre

**Nova loja
de Gaia na VL 8**
(junto ao Arrábida Shopping)



Qualidade, muita qualidade na exposição de trabalhos de pintura, escultura, desenho e fotografia que está patente ao público na galeria da Junta de Freguesia de Espinho até ao próximo dia 31, no âmbito do concurso levado a efeito pelo Departamento de Desenvolvimento Local, da Câmara Municipal de Espinho, ARTE XXI. A atribuição dos prémios aos concorrentes decorreu na galeria da Junta de Espinho na sexta-feira à noite e contou com a presença do vereador da Câmara responsável pelo pelouro da Cultura, António Canastro e imenso público.



Iniciativa camarária na Junta de Espinho

Muita arte no ARTE XXI

Manuel Proença (texto)
Vitor Lancha (fotos)

O vereador da Cultura da Câmara Municipal de Espinho, António Canastro presidiu à entrega dos prémios do Concurso ARTE XXI, levado a efeito pelo Departamento de Desenvolvimento Local da Câmara a 14 jovens autores que apresentaram ao concurso ARTE XXI diversos trabalhos dentro da pintura, escultura, desenho e fotografia.

Na área da pintura foram premiadas as obras "Serial Killer" de Laura Bártole e "Sem Título" de Vitor Manuel Couto, tendo sido contemplado com uma menção honrosa o trabalho de Tatiana Miller.

Na escultura, Mónica Faria, com "Sem título" e "Vénus" de Carla Wanzeler, receberam os respectivos prémios, enquanto Raul carvalho, com "A revolução da informação" mereceu uma menção honrosa.

No desenho, as obras de Cristina Alves ("Sem título") e "Fio de Ariadne" de Laura Bártole foram premiadas. A menção honrosa foi atribuída ao conjunto da obra de Ana

Sofia Fonseca.

Na fotografia o júri composto por António Canastro e os pintores e professores de artes, Alzira Relvas e Victor Amador, premiou os trabalhos "Drinkin n smokin I" de João Pádua e "Cocoon I" de Diana Sarmento, atribuindo uma menção honrosa a três trabalhos: "Sapianos debaixo da ponte", de Gonçalo Pina, "Sem título" de Vanessa Rendeiro e "Além mar", de Diana Sarmento.

O vereador da Cultura da Câmara Municipal de Espinho, António Canastro, na sua intervenção, não poupou elogios aos concorrentes e aos trabalhos que apresentaram.

António Canastro entende que "esta exposição é significativa e mostra que Espinho tem muitos jovens artistas. Espinho tem a obrigação de apostar na arte e na cultura. Como terra de lazer que é, tem de ter tempo para a cultura. Se calhar, era impensável ter noutros conceitos com esta dimensão ter uma tão grande adesão dos jovens artistas. Era impensável encher-se uma sala tão grande como esta!" – sublinhou.

Para o vereador, "a Câmara não faz mais do que extrair do



seio da comunidade estes trabalhos, apresentando-os aqui. Isto mostra que o público toma consciência do potencial que Espinho tem em várias expressões artísticas. Muitos destes jovens autores já estão a frequentar escolas superiores de arte. O nosso concelho já tem bons pintores, por exemplo, no panorama nacional e internacional".

Quando questionado pelo jornal *Defesa de Espinho* sobre a futura utilização do Fórum de Arte e Cultura de Espinho (FACE), António Canastro respondeu:

"O Fórum de Arte e Cultura de Espinho (FACE) é um equipamento que faz muita falta, uma vez que se reconhece ao nosso concelho uma vocação e um potencial artístico muito

grande. Os equipamentos culturais são fundamentais, até como sendo parte de uma estratégia de desenvolvimento, quer a nível social, quer a nível económico.

Não sei se estarei na Câmara quando entrar em funcionamento o FACE. No entanto, nem sequer me passa pela cabeça que quem quer que seja não tenha em aten-

ção que aquele espaço venha a ser uma oportunidade para os jovens autores e para os autores da nossa terra! Estes artistas que aqui temos são do melhor que Espinho tem. Quem cá estiver terá de dar um destino a esse equipamento que permita o usufruto e o desenvolvimento da actividade cultural dos espinhenses".

Precisa-se

EMPREGADA

Para trabalhar nos meses de Julho e Agosto

Contactar: *OSTRA CONGELADOS*
na Rua 21, n.º 458 – Espinho

CLINICA MÉDICO

LEOPOLDINA SANTOS TAVARES, LDA



Acordos: ACASA - CGD - MULTICARE

Rua 23, n.º 773 - 1.º Esq. -- 4500-277 ESPINHO
Telef: 22 732 41 21

Vende-se

APART. T3, 128 m2, 3 frentes, lugar de gar., arrumos, 2 despensas, marquise, 2 WC completos 1 privat., elevador c/ acesso à garagem e aquecimento central.

Bloco de 3 andares 1 por piso, 2 anos de uso.

Rua 19 – Espinho • Contactar: 91 872 64 01

Recital intimista de Paulo de Carvalho e Ivan Lins

'Cores do Fado' no Casino de Espinho

Paulo Carvalho e Ivan Lins transportaram o seu amor pela música e pela junção de ritmos e sonoridades para o palco do Casino de Espinho, colorindo o fado com alguns toques de jazz, misturando a guitarra portuguesa e a viola com o piano, num recital muito intimista, onde foram apresentadas alguns novos temas, mas onde também não faltaram êxitos conhecidos de todos.

Sandra Soares

O Casino de Espinho apresentou no sábado passado o novo espectáculo de Paulo de Carvalho – "Cores do Fado" –, que contou com a participação especial de Ivan Lins e que assinalou os 42 anos da carreira do cantor português.

Acompanhada pelo pianista André Sarbib, pelo guitarrista Paulo Jorge Santos e pelo violista Carlos Manuel Ferraz, a dupla artística presenteou a plateia do casino com um espectáculo intimista e nostálgico, num recital com cerca de duas horas.

Ao longo do show, o público teve a oportunidade de ouvir canções antigas, com desta-

que para "Os Putos", "Os Meninos do Huambo" e "Homem das Castanhas", mas também novos registos musicais, num ciclo melodioso que conjugou harmoniosamente o jazz e o fado.

Por sua vez, Ivan Lins também seduziu os presentes, trazendo ao Salão Atlântico êxitos conhecidos do público português, tais como "Lembra de Mim", "Madalena" e "Soberana Rosa". Acompanhado sempre por André Sarbib, o compositor brasileiro surpreendeu a assistência, interpretando ao piano 20 minutos de ritmos e memórias envolventes.

Após cinco anos afastado da ribalta discográfica, Paulo de Carvalho regressa assim em força com música que o próprio



designa de "etno-urbana", ao conjugar diferentes estilos musicais com base num ponto comum – o forte sentimento que marca o verdadeiro artista.

Foi esse amor pela música e por aquilo que faz que pautou toda a conversa que manteve com os jornalistas antes do espectáculo, referindo ser "um apaixonado pelo que faço, mas sossegado com a forma como o faço, sinto um amor muito grande a esta profissão".

O cantor assume ser um péssimo gestor da sua carreira, mas garante que faz de propósito, pois "não tenho uma carreira linear e isso faz confusão a muita gente, se tenho um êxito com determinado estilo, no disco seguinte mudo completamente pois, como costume dizer, para mim coerência é mudar".

Por não ter esta carreira linear de que as editoras gostam, Paulo de Carvalho reconhece que os seus trabalhos nem sempre têm a atenção de que necessitam para serem conhecidos do público, pois "as editoras é que dão as notícias e os meios de comunicação não procuram saber o que estamos a fazer. Podia ir eu ao vosso

encontro, mas com 42 anos de profissão tenho vergonha, pois não é a mim que compete vender a minha música, a mim compete fazê-la".

De qualquer forma, não deixou de agradecer à Solverde por lhe ter concedido mais uma vez a oportunidade de apresentar um trabalho seu no palco do Casino de Espinho, local onde "me sinto em casa pois sei que têm muito cuidado com a música que apresentam, abdicando de apresentar trabalhos mais comerciais para apostar em música como a que apresentamos no nosso recital".

Já 'Mátia', o seu último CD composto por temas com letras escritas por mulheres portuguesas, foi estreado no palco do Salão Atlântico.

Quanto ao facto de intitular a sua música de etno-urbana, o artista explica que o termo nasceu da necessidade que as pessoas e as editoras sentiam em rotular a sua música que é de facto etno-urbana, "pois parte do fado, mas mistura Moçambique, Angola, Cabo Verde" e essa mistura de sonoridades foi visível durante todo o espectáculo da noite de sábado no Casino de Espinho.

Pelo grupo "Marriettonio"

"O Ovo" – teatro

O Grupo de Teatro de Marionetas "Marriettonio", sediado em Espinho, vai realizar diversos espectáculos alguns dos quais destinados às crianças e jovens do concelho. Estes espectáculos, que contam com o apoio da Câmara Municipal de Espinho e da Cooperativa Nascente, vão realizar-se na primeira semana do mês de Junho, no auditório da Nascente (Rua 16 n.º 1200).

Assim, nos dias 1, 2, 3 e 4 realizam-se sessões para escolas, às 11 horas e 14h30. No sábado, dia 5, às 21h30 e no domingo, dia 6, às 16 horas, o espectáculo é destinado ao público em geral.

O espectáculo 'O ovo' revela "um mundo feito de pequenos mecanismos, marionetas e máscaras de madeira, objectos insólitos que nos contam a história de uma criança"...

As turmas que desejem ver o espectáculo devem marcar os bilhetes através do telefone 227335888, sabendo que o preço é de dois euros e que a lotação máxima da sala é de 80 lugares.

Nos espectáculos para o público em geral o preço dos bilhetes é de dois euros por criança e três euros para adulto.

CASINO ESPINHO



Ney Matogrosso
com
Pedro Luís e a Parede

5 Junho

Para a semana estreia 'Tróia'

'Van Helsing' no Multimeios

A Sala Tempus continua a apresentar os maiores sucessos de bilheteira dos últimos tempos, assim depois de 'Paixão de Cristo' estreia hoje o filme de aventura e terror, 'Van Helsing' e para a semana é a vez do famoso 'Tróia' que apresenta Brad Pitt no papel de Hércules.

A película 'Van Helsing', realizada por Stephen Sommers e protagonizada por Hugh Jackman, conta uma nova aventura de Gabriel Van Helsing, o famoso caçador de vampiros imortalizado em Drácula de Bram Stoker que

desta feita vai até uma misteriosa região da Europa onde terá de lutar contra os mais tenebrosos monstros, contando apenas com a ajuda de Anna.

As sessões regulares de cinema são apresentadas diariamente pelas 17 e novamente às 22 horas, na Sala Tempus. No mesmo local, o filme de grande formato "O Corpo Humano" é exibido todos os fins-de-semana e feriados, pelas 16 horas.

No âmbito da astronomia, continuam abertas as inscrições para o Clube de Astronomia, onde, mediante o paga-

mento de 25 euros mensais, os seus membros terão acesso à realização de actividades lúdicas com forte componente educativa nesta área.

Quanto ao Planetário, continua a apresentar aos fins-de-semana e feriados, duas sessões: "A zanga da lua" pelas 15 horas e "À volta do sol" duas horas depois.

Na galeria está patente até dia 15 de Julho a exposição intitulada "A Anos-luz", onde se mostra os diferentes rostos que o homem tem atribuído ao Universo, mediante a percepção que vai tendo do mesmo e no Foyer do Multimeios podem ser apreciados alguns instrumentos do famoso construtor de violinos Domingos Ferreira Capela, exposição integrada nas comemorações do centenário do seu nascimento.

Sandra Soares

Informações e reservas: 22 733 55 00 • www.solveverde.pt



A empresa espinhense de promoção de eventos Style inc. tem efectuado trabalhos um pouco por todo o país e com a colaboração de gente famosa, estando também a preparar um workshop a realizar no Gimnoforma, em Paramos. Porém, Jenny Bastos e Patrícia Oliveira Sá querem mais e gostariam de contribuir para animar Espinho que, na sua opinião, tem potencialidades que devem ser aproveitadas com eventos que valorizem a cidade e dinamizam o comércio. Ideias não faltam, só a oportunidade...

Workshop no Gimnoforma Paramos na moda

Sandra Soares

Jenny Bastos e Patrícia Oliveira Sá são duas jovens, há muito ligadas ao mundo da moda, a primeira chegou a ser dama de honor do concurso de beleza Miss Mundo, enquanto a segunda maquilhou muitos manequins em grandes eventos de moda nacionais e estrangeiros.

Assim, decidiram aproveitar os seus conhecimentos e formarão uma empresa de promoção de eventos que tem feito grande sucesso nos mais diferentes locais, a última realização decorreu na Discoteca Hollywood e teve a presença de alguns dos participantes das últimas edições do Big Brother, mas outros eventos já estão em preparação e vão contar com Marisa Cruz, Gustavo, Rodrigo Menezes (Saber Amar).

Entretanto, está a ser preparado um workshop que vai decorrer no próximo fim-de-semana, no Gimnoforma em Paramos e é dirigido a modelos, mas também a quem tenha curiosidade de saber um pouco mais sobre como funciona o mundo da moda. O workshop vai contar com a orientação de professores profissionais nas áreas de representação teatral e cinema, moda e passerelle, maquilhagem profissional, técnica de auto-estima e relaxamento, para além disso os participantes poderão fazer um book fotográfico.

Jenny Bastos explica que "não é qualquer pessoa que pode ser manequim, pois há determinadas características e um certo perfil que são essenciais para seguir uma carreira. No entanto, qualquer pessoa pode querer ter um book para uso pessoal e quem quiser par-

ticipar por curiosidade, para ficar com algumas noções sobre como funciona o mundo da moda, também o pode fazer".

Apesar de considerarem que a sua empresa tem tido sucesso, estas duas jovens empresárias gostariam de desenvolver algum do seu trabalho naquela que consideram a sua terra, uma vez que são convidadas para outras cidades do país, como Guimarães, Marco de Canavezes ou Bragança e nunca realizaram qualquer evento em Espinho.

As jovens lembram que "o Verão está a chegar e Espinho tem locais privilegiados onde se podem realizar originais espectáculos de moda aproveitando as tradições piscatórias da terra, dinamizando um comércio muito afectado com as obras de requalificação urbana do centro da cidade e aproveitando o gosto que as pessoas de Espinho têm pela moda. Até porque esta é uma área em que muitas cidades, incluindo Santa Maria da feira, têm feito um forte aposta, com excelentes resultados".

Apesar de produzirem sobretudo eventos relacionados



com moda, já que sempre estiveram mais ligadas a essa área nas suas anteriores experiências profissionais, as duas jovens garantem que a sua empresa pode realizar qualquer tipo de eventos desde animação de rua a produções mais sofisticadas, basta que sejam solicitadas.

Jenny Bastos e Patrícia Oliveira Sá sublinham que Espinho "é uma cidade muito bonita e estando virada para o turismo, em especial na época do Verão, pode rentabilizar os seus espaços para recuperar um lugar de destaque, obtendo impacto junto da comunicação social e reconhecimento".



SE

Sociedade Turismo de Espinho, S.A.

RUA 6 - EDIFÍCIO DO HOTEL PRAIAGOLFE — 4500-357 Espinho

Capital Social: € 1.750.000

Matriculada na C.R.C. de Espinho sob o n.º 00006/710527 € Pessoa Colectiva n.º 500.417.458

CONVOCATÓRIA

Nos termos legais e estatutários, convocam-se os Senhores Accionistas para a reunião de Assembleia Geral Extraordinária, desta sociedade, que terá lugar na sede social do próximo dia 30 de Junho, pelas 10 horas e trinta minutos, com a seguinte

ORDEM DE TRABALHOS

1) Discutir e deliberar sobre uma proposta de redução do capital social, redução essa no montante de Euros 750.050,00, na modalidade de redução do valor nominal das participações para Euros 2,857 cada e exclusivamente destinada à cobertura de prejuízos;

2) A ser afirmativamente deliberada a proposta constante do número que precede, apreciar, discutir e deliberar sobre uma proposta de aumento do capital social, mediante o reforço de Euros 750.050,00, na modalidade de novas entradas em dinheiro, repondo-se por esta forma o valor nominal das referidas participações mantendo-se assim o mesmo valor inicial de Euros 5 cada.

Ainda nos termos estatutários e para efeitos da alínea d) do n.º 5 do artigo 377 do Código das Sociedades Comerciais, advertem-se os Srs. Accionistas que:

1) A Assembleia Geral é constituída somente pelos accionistas com direito a voto possuidores de acções ou títulos de subscrição que as substituam e que até oito dias antes da realização da Assembleia as tenham:

a) Averbado em seu nome nos registos da sociedade, sendo nominativas; ou

b) Registado em seu nome nos livros da

sociedade ou instituições de crédito, sendo ao portador;

2) O depósito em instituição de crédito tem de ser comprovado por carta, emitida por essa instituição, que dê entrada na sociedade pelo menos oito dias antes da data da realização da Assembleia;

3) Os accionistas só poderão comparecer na Assembleia se comunicarem essa intenção ao Presidente da Mesa da Assembleia Geral, por escrito, até três dias antes da data da sua realização, salvo se tiverem comprovado o depósito a que se refere o parágrafo anterior.

A cada grupo de 20 Acções corresponde um voto, tendo os accionistas tantos votos quantos os correspondentes à parte inteira que resultar da divisão por 20 do número de acções que possuam, sem qualquer limite.

Os Accionistas poder-se-ão fazer representar nas reuniões da Assembleia Geral por cônjuge, ascendente ou descendente ou outro accionista, mediante carta dirigida ao Presidente da Mesa indicando o nome, domicílio do representante e data da Assembleia.

A Assembleia Geral poderá funcionar em primeira reunião desde que se achem presentes accionistas que representem mais de 50% do capital social.

Espinho, 2004.Mai.21

O Presidente da Mesa da Assembleia Geral,

a) Jorge Luís Moreira de Carvalho Guimarães

(Segue-se o reconhecimento)

ASSOCIAÇÃO HUMANITÁRIA
BOMBEIROS V. ESPINHO



CAMPANHA
2004 SÓCIOS

Ajuda-nos a atingir
os 2004 sócios

Ajuda quem te ajuda
Inscreve-te

Rua 16, Largo dos Combatentes da Grande Guerra
(Junto à Igreja Matriz de Espinho)
Apartado 165, 4501-909 Espinho
Telefone Geral: 22 734 33 68 • Fax: 22 731 24 86

Fim-de-semana de animação

Pluridanças na Nave Polivalente

Neste fim-de-semana, a Nave Polivalente vai ser palco de muita animação com a realização do Pluridanças, um projecto realizado por jovens para jovens e que inclui diversos workshops de dança, um baile e uma feira de artesanato.

Sandra Soares

Ruben Saraiva, Pedro Costa, Sónia Vidal e Ana Manarte são quatro jovens que frequentam o 12.º ano do curso tecnológico de animação social, na Escola Secundária Dr. Manuel Laranjeira, estando a fazer o seu estágio de fim de curso, no âmbito da disciplina

“Trabalhos de Aplicação Prática” no Departamento de Desenvolvimento Local da Câmara Municipal de Espinho sob a orientação da técnica da autarquia, Idalina Sousa.

No âmbito deste estágio, e como já ocorreu em anos anteriores com outros grupos de estagiários, os quatro jovens foram desafiados a desenvolverem um projecto de animação que tinha como única limitação ter de ser dirigido aos jovens, pois como Idalina Sousa refere “quem melhor do que eles para saberem o que os jovens querem ter na cidade”.

Depois de lançarem várias ideias para a mesa, começou a nascer o Pluridanças, iniciativa inspirada no Festival de Danças Tradicionais – Andanças –, realizado todos os anos em S. Pedro do Sul, embora os jovens reconheçam que o projecto acabou muito diferente do que estava originalmente pensado.

Assim, o Pluridanças vai realizar-se nos próximos sábado e domingo, entre as 15 e as 17 horas na Nave Polivalente, tendo por objectivo proporcionar um fim-de-semana divertido e diferente aos jovens de Espinho e não só.

Vão decorrer em simultâneo workshops de vários tipos de dança desde o hip-hop, sevillhanas, tradicionais europeias, salsa, danças orientais,

danças tribais, danças de circolo e bodycombat. Mas também vai haver um workshop de origami e uma feira de artesanato onde será vendida uma grande variedade de produtos de jovens artesãos espinhenses e de Santa Maria da Feira.

Quem desejar participar nesta actividades pode fazer a sua inscrição junto da organização (227 335 866 ou 912 447 760) e já foram efectuadas algumas, mas os jovens acreditam que muita gente vai esperar pelo dia para participar.

Apesar de poderem usufruir de todos os workshops disponíveis, convém que os participantes estejam na Nave a partir das 14.30 para poderem assistir à totalidade do evento, não interrompendo o decorrer normal dos trabalhos. Quanto aos outros visitantes, poderão ver a feira de artesanato e participar no workshop de origami à hora que lhes

aprouver

Existe ainda uma outra actividade em que estes quatro jovens depositam grandes expectativas, um baile que vai decorrer no sábado à noite contando em palco com a participação do Grupo Coreográfico de Espinho, Grupo Cultural e Recreativo Semente, Hall About Dance (hip-hop) e o tocador de sanfona Eduardo Monteiro.

A Câmara Municipal vai disponibilizar transportes gratuitos para todos que queiram ir até à Nave. Os transportes estarão disponíveis durante toda a tarde de sábado e domingo e na noite de sábado, junto à Câmara Municipal.

“Experiência enriquecedora”

Como impulsionadores deste projecto, os jovens revelam ter uma grande expectativa em relação à sua realização e espe-

ram uma grande adesão.

Quanto ao trabalho realizado durante este ano no Departamento de Desenvolvimento Local, Sónia Vidal destaca o facto de terem aprendido “a trabalhar melhor em grupo, potencializando as ideias de todos e resolvendo os problemas que foram surgindo para as aplicar na prática”.

Ruben Saraiva considera que este trabalho “foi muito enriquecedor pois a área de animação é muito diversificada e enquanto na escola o trabalho é muito mais teórico, aqui pudemos desenvolver projectos mais práticos, vendo um pouco o que é o papel do animador social”.

Pedro Costa concorda com o seu colega e acrescenta ter sido muito importante a autonomia que lhes foi dada, mesmo a nível financeiro, o que lhes permitiu aprender a gerir um verba, trabalhar com con-

tactos, levar a cabo um projecto com o orçamento que lhes foi dado. O contacto próximo com os técnicos da Câmara também foi muito importante e os jovens fazem questão de agradecer o apoio de todos que colaborarão neste projecto de forma mais ou menos visível.

Ana Manarte quer continuar a trabalhar na área de animação social, por isso considera extremamente importante esta experiência que lhe permitiu contactar com a realidade do mundo do trabalho, ideia que Sónia Vidal reforça, revelando que embora não fosse essa a sua primeira opção, agora é animação social a área que quer seguir na universidade.

Numa coisa os quatro jovens são unânimes, estão muito orgulhosos do trabalho que fizeram e, como deram o melhor de si, esperam receber algo em troca: a adesão dos jovens ao Pluridanças.

Flashes

“Sida: imagens dispersas...uma só realidade” é o nome da exposição organizada pela Comissão Distrital de Luta Contra a Sida de Aveiro, que se encontra patente na Nave Polivalente de Espinho, das 9 à meia-noite



FEDESPAB

Fundação de Ensino e Desenvolvimento de Paços de Brandão

CURSOS FINANCIADOS PARA ACTIVOS

Medida 2.1.2.1 - POEFDS

- **Fiscalidade** (90 h - Bach./Licenciados)
- **Auditoria** (90 h - Bach./Licenciados)
- **Comércio Electrónico e Internet** (90 h - 9º Ano)
- **Higiene e Segurança no Trabalho** (90 h - 9º Ano)
- **Informática** (90 h - 9º Ano)
- **Criação e Gestão de Negócios** (180 h - 9º Ano)
- **Inglês Comercial** (60 h - 9º Ano)
- **Francês Comercial** (60 h - 9º Ano)
- **Alemão Comercial** (60 h - 9º Ano)
- **Espanhol Comercial** (60 h - 9º Ano)
- **Correspondência Comercial em Português** (60 h - 9º Ano)
- **Legislação Laboral e Gestão de Recursos Humanos** (90 h - 9º Ano)

Os Formandos têm direito a Subsídio de Alimentação

Gabinete de Formação e Inserção Profissional
ISPAB - Instituto Superior de Paços de Brandão

Av. Escolar, Ap. 99 - 4536.906 PAÇOS DE BRANDÃO

Tel./Fax: 22.7453057

E-mail: ispab@mail.telepac.pt

PROGRAMA OPERACIONAL EMPREGO,
FORMAÇÃO E DESENVOLVIMENTO SOCIAL
(POEFDS)



T2 - T3

Rua 19 - Jto. IC 24
Espinho

C/ áreas de 140 m2, p/
habitar com espaços verdes,
excelentes acabam., mov.
coz. c/ electrod., gar., elev.

T1 - T2 - T3

Espinho - Anta
Jto. IC 24

Edifício em início de construção,
em local sossegado c/ espaços
verdes. Aproveite as n/ condições
especiais de lançamento

T1 67.330 Euros - T2 desde 82.300 Euros - T3 desde 94.770 Euros
Vende directamente: 96 417 7996 - 96 424 7676



Centro Clínico do Pé

Prevenção, Diagnóstico, Tratamento...

...das Patologias do Pé!

Dedicamo-nos à Saúde e bem-estar dos seus Pés!

Marque já a sua Consulta – 227 326 093

Rua 19, 204 - 1.º Nascente — Espinho

Dr. Miguel Matos – Dr. José Carlos Cruz



Foi sem grandes surpresas que a única lista candidata aos corpos gerentes do Sporting Clube de Espinho, liderada pelo actual presidente, Rodrigo dos Santos, foi eleita, por unanimidade, para um mandato de dois anos. Uma Assembleia Geral que ficou marcada, tão só e apenas por três intervenções: a de Napoleão Guerra, de Rodrigo dos Santos e do sócio e ex-presidente Carlos Padrão.

Sporting de Espinho

Unanimidade na reeleição de Rodrigo dos Santos

Manuel Proença

"Estou muito satisfeito por ser substituído neste cargo por uma ilustre senhora do desporto", referiu o presidente da Assembleia Geral do Sporting de Espinho, Na-

poleão Guerra, que fez questão de manifestar que "estarei sempre de alma e coração no Sporting de Espinho. Estarei com esta e com qualquer outra Direcção".

Napoleão Guerra apelou "à união de todos os espinhenses" e elogiou o trabalho

de todo o elenco directivo que acompanhou Rodrigo dos Santos.

O presidente da Assembleia Geral fez votos para que "o clube não desça mais de divisão" e que "a mudança, a partir de agora, seja ascendente".

E terminou:

"O Espinho estará sempre no meu coração! A gente vê-se por aí!..."

Por sua vez, o presidente reeleito, Rodrigo dos Santos, começou por dizer que "não era minha intenção – por razões pessoais e profissionais – apresentar a minha recandidatura à presidência da Direcção do Sporting Clube de Espinho".

Rodrigo dos Santos referiu que a "conjuntura agravada pelo desgaste de uma intensa e absorvente actividade em prol do clube e ainda pelo desgaste psicológico advindo do desinteresse com que o Sporting Clube de Espinho foi fragilizado, porque nos momentos maus – como tudo na vida! – é mais

fácil desertar e criticar do que ajudar lutando com firmeza e orgulho. E foi assim que o Sporting Clube de Espinho foi recolocado na Liga de Honra do futebol nacional: com esforço, firmeza e orgulho! Sejam mais realistas: com sacrifício e honra!" – repetiu.

O presidente dos 'tigres' fez questão de dar ênfase "à renovada lista para os novos corpos sociais do Sporting de Espinho, sem esquecer de louvar a dedicação e o mérito de todos aqueles que cessam agora funções – todos sem excepção, incluindo, como não podia deixar de ser o nosso saudoso Jorge Moreira!"

Rodrigo dos Santos apontou "aqueles que têm falado e nada acertam" e, no seu entender, "poucos têm falado e muito trabalham em nome e valorização do Sporting Clube de Espinho".

O presidente do Sporting de Espinho não quis "escalpelizar o chorrilho de asneiras, maldades e o que de mau se

possa classificar", mas entendeu por bem dizer que "fomos alvo de uma campanha sem fundamento, ética e respeito. Foi o Sporting Clube de Espinho prejudicado por quem só gosta do nosso clube quando se ganha no campo desportivo ou quando a árvore das patacas está cheia! Ficamos e continuamos a trabalhar pelo Sporting Clube de Espinho. Não demos nem damos o nosso saber, o nosso esforço e o nosso rosto só quando se ganha ou quando é fácil gerir... Aqui estamos – como estivemos – com o objectivo de dignificar o Sporting Clube de Espinho. Assim desejem e estejam todos aqueles que, de facto, só queiram o melhor possível para o Sporting Clube de Espinho".

E concluiu:

"As palavras ficam para quem nada faz e critica por tudo e por nada apenas para se pôr em bicos de pés! Nós estamos com os pés bem assentes e de cabeça levantada pese o desgaste..."

Por fim, Carlos Padrão começou por dizer "muito obrigado a quem serve o clube", mas não quis deixar passar que "a divergência de opinião é sempre em favor de uma causa e da defesa da nossa instituição".

O ex-presidente dos 'tigres' sublinhou que "não haverá mais lugar a disfarçar a realidade do nosso clube. Estamos perante uma aprovação recente dos nossos estatutos, a eleição dos corpos gerentes sem qualquer tipo de contestação e uma direcção que está empenhada em levar a cabo a sua tarefa".

Segundo Carlos Padrão, "andamos há largos anos na perspectiva de recuperarmos o nosso clube, o que não tem acontecido. Temos de transmitir ao exterior que perdemos nos últimos anos algo como 4500 sócios. Isto é algo de preocupante. Precisamos de trazer todo o nosso concelho e zonas limítrofes para dentro do clube. Para isso é preciso falar uma linguagem de frontalidade e de verdade", concluiu.

PUB.

Concentração Yaris

Aveiro, 22 de Maio de 2004

No dia 22 de Maio realizou-se a 1.ª Concentração de viaturas Yaris em Salvador Caetano (Centro) – Aveiro com os apoios da Segafredo, da Coral – Seguros, S.A., da BP e dos Serviços Municipalizados de Aveiro que cederam o parque para o estacionamento das viaturas Toyota Yaris.

Contrariando as previsões, o tempo manteve-se com sol durante todo o dia o que, muito contribuiu, para o sucesso do evento.

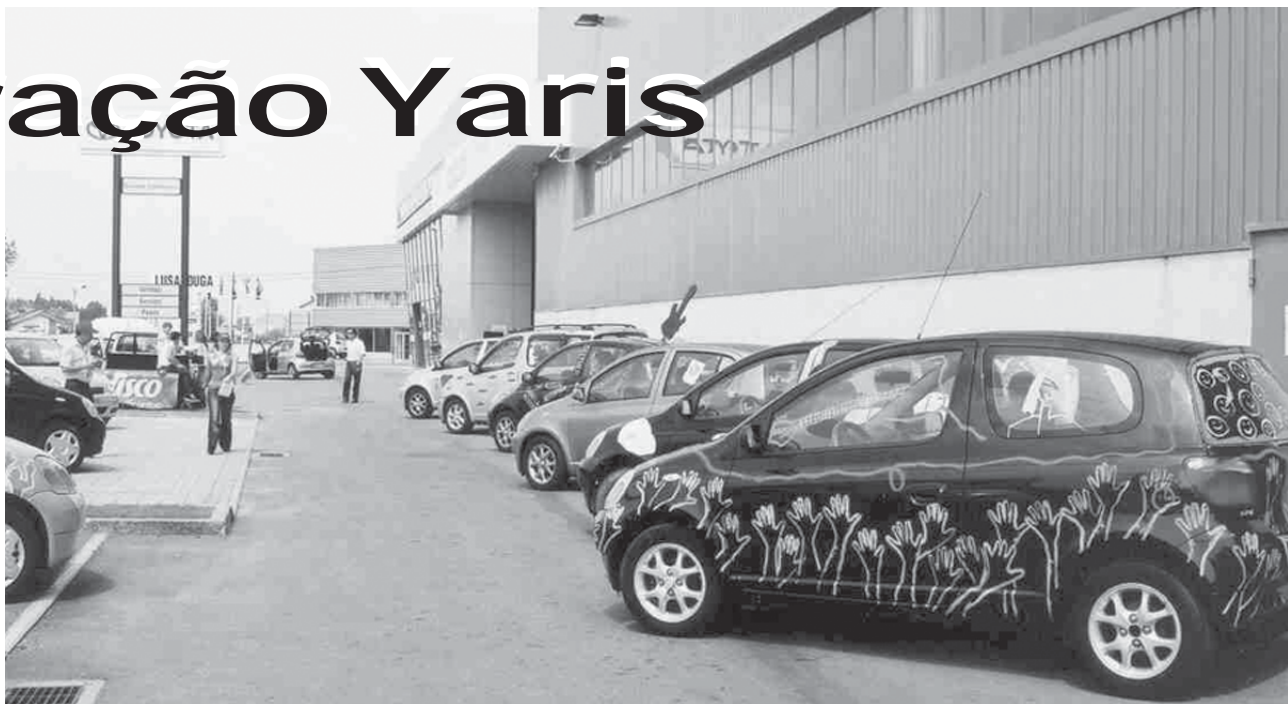
A pretexto do lançamento do novo Toyota Yaris Rock in Rio, concentraram-se nas modernas instalações de Cacia, 65 viaturas Yaris e um total de 140 pessoas.

Ao longo de todo o dia decorreram vários passatempos com atribuição de vários prémios. Entre bonés, canecas, máquinas de calcular, guarda-chuvas, esferográficas e vales para revisões intermédias, nenhum cliente foi "de mãos a abanar".

Mas a actividade que mais destaque mereceu foi o concurso "Decora o teu Yaris". Foram dez os clientes que se atreveram a pintar e apetrechar o seu Yaris para ganharem bilhetes para o festival Rock in Rio Lisboa que conta com a Toyota como patrocinador oficial.

A iniciativa terminou com um desfile com os carros dos participantes pelas ruas de Aveiro.

Manuela Lopes
Departamento de Marketing



O salão nobre J3 Almeida, na sede do Sporting de Espinho, foi o palco para a realizaç3o do acto de posse dos novos corpos gerentes do clube. Ap3s um discurso extremamente emocionado protagonizado por Napole3o Guerra, Rodrigo dos Santos referiu que "queria registar o meu agradecimento a quem aceitou partilhar comigo este novo desafio, em nome do presente e do futuro do Sporting Clube de Espinho".



Rodrigo dos Santos no acto de posse dos novos corpos gerentes 'tigres'

"Todos somos poucos para recuperar este nosso Sporting de Espinho"



Jo3o Limas (texto)
V3tor Lancha (fotos)

Rodrigo dos Santos prosseguiu agradecendo "igualmente a confiança uma vez mais depositada em mim pela massa associativa do nosso Sporting Clube de Espinho. Queria ainda enaltecer todos aqueles, sem exceç3o, que cessaram dignamente funç3es nos 3rg3os sociais e apelar ao seu esp3rito de 'tigres' e, enfim, ao amor pelo clube mais representativo do concelho; um dos mais emblem3ticos da regi3o, do pa3s e com 3xitos desportivos 3 escala europeia – n3o se esqueçam que o Sporting Clube de Espinho n3o 3 s3 futebol... O voleibol 3 um dos nossos orgulhos! E a nataç3o! E o andebol!". Em jeito de previs3o futura,

Rodrigo dos Santos sublinhou que "todos somos poucos para recuperar ainda mais e engrandecer com trabalho e realismo este nosso Sporting Clube de Espinho! Por isso, apelo 3 paci-ficaç3o de quem critica sem fundamento e nada constr3i. E pior... s3 tenta desfazer um trabalho que se tem desenvolvido com transpar3ncia, objectividade, profundidade e muito sentido de responsabilidade".

Em hora de tomar posse, Rodrigo dos Santos deixou um apelo e um incentivo tamb3m a que "os novos corpos sociais se unam na pr3tica ao desenvolvimento desportivo e patrimonial do Sporting Clube de Espinho, porque as palavras, ficam para os outros, os tais que agora t3m a oportunidade soberana de, uma vez por todas, provar-rem que s3o indefect3veis adeptos

do nosso Sporting Clube de Espinho. E para isso... basta darem o seu contributo construtivo e estarem com as nossas equipas representativas nas vit3rias e tamb3m nas derrotas. E j3 agora... que n3o obstruam quem quer trabalhar apenas e s3... pelo nosso Sporting Clube de Espinho!"

Graça Guedes foi igualmente empossada na passada segunda-feira, mas para presidir a mesa da Assembleia Geral do clube. No final do acto referiu que "n3o 3 um retorno 3s origens mas quase, at3 porque n3o 3 um regresso porque eu estive sempre no Sporting de Espinho, com o coraça3o com a alma e com o pensamento. Eu ident3fico-me com o grito 'Viva ao Espinho valente, viva!' Espero poder contribuir com algu-

ma coisa, espero que possa ajudar a fazer aquilo que o presidente da Direcç3o deseja, fazer com que o eclectismo do clube, a multiplicidade de modalidades regresse ao Sporting Clube de Espinho, para que o clube possa continuar a ser a forja de muitos campe3es como s3o exemplos o Ant3nio Leit3o, o Jo3o Brenha, o Miguel Maia, o Fernando Couto entre muitos outros. O nosso Sporting de Espinho tem de continuar a ser esta forja de grandes homens e mulheres do desporto portugu3s", sublinhou.

O presidente do Conselho Fiscal, Jorge Alves, salientou que "3 uma grande honra poder voltar a servir o Sporting Clube de Espinho, mesmo dirigindo um 3rg3o fiscalizador estou imbuindo em fazer algo

por este clube, do qual sou s3cio desde 1974".

Os corpos sociais do Sporting Clube de Espinho para o bi3nio 2004/2006 s3o constitu3dos por: Assembleia Geral – presidente Maria da Graça Ribeiro de Sousa Guedes; vice-presidente Alfredo Domingos Rocha; 1.º secret3rio Duarte Filipe Silva Torres Vieira; 2.º secret3rio Manuel Carlos Ferreira Reis.

Conselho Fiscal – presidente Jorge Alves Dias; secret3rio Manuel Fernando Costa Monteiro; relator Lu3s Filipe Moreira dos Santos; 1.º suplente Lu3s Miguel da Silva Torres.

Direcç3o – presidente Rodrigo Nunes dos Santos; vice-presidentes Paulo Jorge Mendes Almeida, Dav3de Augusto Ferreira Jesus, Jo3o

Rodrigues de Freitas, Jos3 Manuel Marques Vieira, Manuel de Oliveira Dias, Jos3 Carlos Leit3o Almeida e S3rgio Alexandre Sanguessuga da Rocha; vogais Pedro Manuel de Almeida Gomes Duarte, Ricardo Jos3 Maia Silva, Ant3nio Carlos Carvalho Nogueira Leit3o, Ant3nio Oct3vio Conceiç3o Correia, Manuel Fernando Rocha Zenha, Alvaro Sousa Coelho, Manuel Carvalho Dias, Filipe Manuel Gonç3lves Couto, Jo3o Vieira, Clara Jesus Rom3o, Jos3 Correia Carvalho Ribeiro, Lu3s Fernando Rodrigues Ferreira, Lu3s Fernando Rodrigues Ferreira, Joaquim Dias Teixeira, J3lio Guedes Santos Fortuna, Nuno Ant3nio Almendra Monteiro Martins e Jos3 Pedro Brand3o Reis.

A partir do dia 5 Árbitros do Euro no Hotel Solverde

Os árbitros que irão dirigir as partidas do Campeonato Europeu de futebol (Euro 2004) de Portugal chegarão a Espinho no próximo dia 5. Os juizes da UEFA irão ficar hospedados no Hotel Solverde, na praia da Granja, local escolhido por aquela entidade europeia e pela organização do Euro 2004 como 'quartel-general' da arbitragem.

Manuel Proença

Voleibol de praia Open de Portugal a partir de 4.ª feira

Vai decorrer de 2 a 6 de Junho, na praia da Baía, o Open de Portugal em voleibol de praia. A prova, este ano, realiza-se mais cedo, a pedido da Federação Portuguesa de Voleibol, uma vez que, a partir de do dia 12 terá lugar no nosso país o Campeonato Europeu de futebol.

Entretanto, a Federação Portuguesa de Voleibol está a aceitar voluntários para a organização do Open de Portugal. Os interessados poderão preencher a ficha de inscrição na Câmara Municipal de Espinho.

Manuel Proença

Hóquei em patins Mais uma vitória academista

Mesmo sabendo que iam defrontar o lanterna-vermelha da sua série, os academistas mantiveram a subida em mente e, avisados pela derrota sofrida na primeira volta, foram até ao reduto do Valongo com os olhos bem abertos e bem precisaram, pois, sem nada a perder, os da casa não facilitaram.

A primeira parte não foi fácil e os academistas só conseguiram a vantagem mínima com um golo de André Pinto, entrando no segundo tempo da pior maneira, vendo Paulo Almeida levar um cartão azul e sofrendo o golo da igualdade.

Mas souberam reagir e um novo golo de André Pinto trouxe-lhes ânimo que nem o ataque arrasador do adversário conseguiu abater, sendo antes os academistas a alargar a vantagem por Rui André e Luís Peralta, fixando o resultado final em 1-4.

Mantendo-se isolados no primeiro lugar da tabela e com apenas cinco jogos para o fim do campeonato, a Académica recebe o Mealhada, pelas 18.30 horas de sábado.

Nos restantes escalões, apenas os academistas mais jovens entraram em competição, vencendo o Gulpilhares por 3-2. Este fim-de-semana, os juniores vão a casa do Bragança, pelas 16.15 de sábado, enquanto que no domingo os infantis A recebem a Juventude Pacense pelas 11.15, a equipa feminina joga com o Marco pelas 16 horas e os infantis B defrontam o Póvoa pelas 17.30.

Sandra Soares

Taça Nicolau Almeida Hugo Mota vence (golfe)

O espinhense Hugo Mota foi o grande vencedor, em 'gross', da Taça Nicolau Almeida que decorreu no fim-de-semana nos 'greens' do Oporto Golf Club, em Silvalde. A segunda posição coube a Pedro Violas e Sá e o terceiro lugar a Manuel Violas.

Em 'nett', o grande vencedor foi João Mendonça, seguindo-se-lhe Francisco Almeida e Hugo Mota.

Manuel Proença

Andebol da Laranjeira – iniciadas Ceptro regional

A equipa de iniciadas femininas da Associação Desportiva Manuel Laranjeira sagrou-se campeã regional de andebol, ao vencer a Associação dos Amigos de Aguada de Cima, no pavilhão da Escola Secundária Dr. Manuel Laranjeira por 28-18. As espinhenses conseguiram, assim, garantir o título em casa, mesmo antes de disputarem o último encontro (jogo em atraso), com aquele adversário no fim-de-semana e que acabaram por vencer por 30-19.

As meninas da Laranjeira, lideradas por Paulo Costa acabaram o Campeonato Regional só com vitórias, depois de terem conquistado, no início da temporada, a Taça de Abertura.

A Manuel Laranjeira também conseguiu qualificar-se para a Taça Nacional de Iniciadas que irá decorrer em Rio Maior de 1 a 4 de Julho.

Para o treinador da Manuel Laranjeira, Paulo Costa, "é o corolário do trabalho diário que é levado a efeito por esta equipa. É muito importante que elas tenham alcançado este êxito ao fim de três anos de trabalho", sublinhou.

Paulo Costa pretende, agora "conquistar a Taça Nacional".

'Tigres' perdem em Coimbra

A equipa de andebol sénior do Sporting Clube de Espinho perdeu em Coimbra, ante a Académica local, por 30-19, no último encontro da Fase Final do Campeonato Nacional da III Divisão. Ao intervalo os espinhenses perdiam por 12-10.



Os 'tigres' chegaram ao fim da prova com uma vitória e dois empates.

Entretanto, os juvenis masculinos do Sporting de Espinho, em encontro do Campeonato regional da II Divisão, bateram, em casa, a ADREP por 30-27. Por sua

vez, os iniciados masculinos 'A' venceram a equipa 'B' por 50-22.

No sábado, o Departamento de Andebol do Sporting de Espinho vai realizar o seu I Torneio de Captações de Andebol, na Praia Marbelo a partir das 9 horas.

Na selecção nacional de trampolins Academistas brilham na Europa

As academistas Ana Simões e Sílvia Saiote voaram bem alto na Frivolten Cup, competição que decorreu no último fim-de-semana na Suécia e onde a Federação Portuguesa de Trampolins e Desportos Acrobáticos se fez representar com as seleções nacionais de juniores e seniores, preparando assim a participação nos Campeonatos da Europa que terão lugar na Bulgária entre 5 e 13 de Junho próximo.

Ana Simões e Sílvia Saiote, respectivamente sénior e júnior, participaram na modalidade de

duplo-mini-trampolim (DMT) e brilharam na fase de apuramento, já que Sílvia Saiote conseguiu a passagem à final no quarto lugar, enquanto Ana Simões com duas séries de excepcional execução bateu toda a concorrência, passando à final no primeiro lugar, relegando para a segunda posição a campeã da Europa em título.

Com as finais a partirem do zero, a sorte das duas academistas foi distinta.

Ana Simões algo 'deslumbrada' com a sua passagem à final na primeira posição, e logo

na frente da campeã da Europa, teve um lapso de concentração na primeira série, não conseguindo terminar da melhor forma o segundo elemento. Apesar da excelente segunda série, ficou-se pelo oitavo lugar mas demonstrou, mais uma vez que é uma atleta a ter em conta nos Campeonatos da Europa. Sílvia Saiote foi para as finais como é seu hábito, com espírito guerreiro, com duas séries de grande garra e virtuosismo conquistou a medalha de bronze e o último lugar do pódio.

Com o seu desempenho as academistas confirmaram-se como candidatas a lugares nas finais dos respectivos Campeonatos da Europa.

Até final desta semana as duas ginastas treinam na Académica, na segunda-feira partem para o estágio de preparação e de hoje a oito dias seguem para a Bulgária, onde o céu pode ser o limite.

Sandra Soares

Futebol popular

Q. Paramos garante título da II Divisão

A uma jornada do final, a equipa do Quinta de Paramos acabou por garantir o título da II Divisão, vencendo o Aldeia Nova por 2-0. No escalão principal, a luta trava-se para não descer de Divisão, entre as equipas da Lomba, Águias de Anta, Águias de Paramos e Guetim.

No segundo escalão o Coredoura, Idanha, Estrelas da Ponte de Anta e Desportivo Regresso também fazem tudo para não descer de escalão.

I Divisão

Magos-Leões 1-0
Rio Largo-A. Esmojães 1-0
Ág. Paramos-J. Outeiros 2-1
Lomba-Cantinho 0-0
Ág. Anta-Guetim 4-3

II Divisão

Aldeia Nova-Q. Paramos 0-2
Cruzeiro-GD Idanha 1-1
EP Anta-Corredoura 1-1
D. Regresso-GD Outeiros 3-1
Canários-Império 2-1

III Divisão

J. Estrada-Morgados 1-2
DP Anta-GD Ronda 1-4
E. Vermelhas-Novasemente 3-0
E. Divisão-BP Anta 3-2
Folgou o Corga

Manuel Proença

Futebol juvenil

Positivo

A equipa de juniores de futebol do Sporting Clube de Espinho venceu o Fiães por 3-0 em encontro do Campeonato Distrital (série dos primeiros) da I Divisão, encontrando-se na terceira posição da tabela classificativa, a um ponto do segundo, a Oliveirense. Os 'tigres', liderados por Manuel José marcaram dois golos por Carlitos e um por Joni.

Os juvenis 'A', liderados por Gil Costa, golearam o Águeda (5-0) e encontraram-se na quarta posição da tabela do Campeonato. Marcaram pelo Sporting de Espinho Rui Filipe, Nelson e Bruno Francês (3 golos).

Os iniciados 'A', de Luís Freitas, também brilharam ao vencer fora de portas, o Oliveira do Bairro, por 4-1. Os 'tigres', neste escalão, lideram a tabela classificativa, com os mesmos pontos que o Águeda. Os marcadores de serviço foram Hugo Oliveira, Duda (2) e César Ventura.

Os infantis 'A', de Kaká, acabaram por não ter sorte e perderam em casa com o Fiães por 3-4. Os três golos dos 'tigres' foram marcados por Tiago Loureiro. No entanto, a equipa 'B', orientada por Tiago Leandro, venceu em casa a Sanjoanense, por 2-1. Os espinhenses marcaram por intermédio de Rafael e Serginho.

Por fim, as escolinhas 'B' foram a Santa Maria de Lamas vencer o União por 8-6. Os pupilos de Nuno Amaral e Ivo Sabença marcaram por intermédio de Marlon Santos (5), Gustavo e Filipe Crista (2).

Manuel Proença



José Mota deixa recado aos "vermes" na homenagem da Câmara ao futebol do Sp. Espinho

"Vamos pedir a Deus que os ajude a terem juízo..."

A Câmara Municipal de Espinho e o seu presidente José Mota homenagearam a equipa de futebol profissional do Sporting Clube de Espinho que se sagrou campeã nacional da II Divisão B – Zona Centro.

A cerimónia decorreu no salão nobre dos Paços do Município, na passada quinta-feira, seguida de jantar no restaurante do complexo de ténis.

Manuel Proença

José Mota recebeu a equipa de futebol profissional e presenteou todo o plantel com uma placa que assinalava o feito.

O presidente da Câmara começou por agradecer ao departamento de futebol profissional dos 'tigres' pois, em seu entender "fizeram uma época notável. A população de Espinho admira o que vocês fizeram. É evidente que falo da população e não das traulitadas e dos trauliteiros e daqueles que passam a vida a denegrir o vosso trabalho, que às vezes na hora da vitória surgem a dar palmadinhas nas costas. Não tenham dúvidas que a população de Espinho está convosco, agradece o vosso esforço porque trouxeram mais prestígio para Espinho e honraram o clube, Espinho e, acima de tudo o desporto nacional".

Segundo José Mota "hoje não é fácil fazer desporto nem

aqueilo que fizeram. Os clubes como o Sporting de Espinho prestam um serviço muito importante à população. Há muitos jovens que só podem praticar desporto porque o Sporting de Espinho lhes proporciona a

prática do desporto", sublinhou o presidente da Câmara.

Para José Mota, "este país, às vezes, tem ondas de loucura que não se entende! Há momentos em que toda a gente enaltece o desporto e outros há em que parece que o desporto e, nomeadamente o futebol, é uma coisa terrível. Há muita gente que encontra no futebol o 'bode expiatório' das suas frustrações. Tudo o que acontece de mal no país parece que tem origem no futebol! O futebol, em Portugal, é das coisas que melhor serviço tem prestado ao país".

José Mota entende, pois, que "a Câmara Municipal de Espinho é a maior patrocinadora do Sporting de Espinho, deixando qualquer outro patrocinador a uma distância enorme, está satisfeita com aquilo que fizeram. Não temos a possibilidade de dar tudo, mas procuramos colaborar".

O presidente da Câmara apontou o dedo àquilo que chamou de "alguns vermes que andam por aí a fazer mal ao futebol. É gente que não é séria, que trabalha para quem lhe paga e que não é capaz de dar o seu contributo. Quem não é criticado são aqueles que não fazem nada na vida. Todas as pessoas que fazem alguma coisa são o alvo para os tais vermes que conhecemos e que têm veneno. Os tais vermes que andam por aí acusam que nos intrometemos na vida do clube. Qualquer dia até vão dizer que eu vou lá marcar

golos! Alguns deles passam a vida a denegrir o desporto e que vivem do desporto. Se não fosse o desporto, não sei de que viveriam porque nem sequer sabem limpar valetas. Vamos nós defender o desporto e pedir a Deus que os ajude a terem juízo..."

Por fim, José Mota garantiu que "o Sporting de Espinho pode contar sempre com a Câmara, não de uma forma demagógica. Tenho uma grande admiração pelos dirigentes do Espinho, nomeadamente pelo seu presidente, Rodrigo dos Santos. Dou-lhe os meus parabéns. Cá estaremos, na próxima época, para assistir aos jogos do Espinho e para apoiar o clube dentro da medida do possível. Vocês deram uma bofetada de luva branca em todos aqueles que não acreditavam no vosso valor".

Por sua vez, o presidente do Sp. Espinho referiu que "todos trabalharam com dignidade e honestidade. Não houve grandes fortunas nem vencimentos porque o clube não tem dinheiro para pagar grandes ordenados. Eles conseguiram ser campeões e é, por isso, um trabalho meritório e de grande dignidade".

Segundo Rodrigo dos Santos, "a Câmara, ao contrário daquilo que se diz, tem-nos apoiado e é, de facto, o maior patrocinador do clube. Gostaria de pedir ao presidente da Câmara que, na medida do possível, estivesse presente em alguns jogos".



Para as obras no estádio Campanha de donativos

O reeleito presidente do Sporting de Espinho apela aos associados do clube para que contribuam numa campanha agora encetada visando as obras impostas pela Liga Portuguesa de Clubes de Futebol Profissional no Estádio Comendador Manuel de Oliveira Violas, no âmbito da próxima edição da Liga de Honra.

"O apelo que faço aos sócios visa exclusivamente a criação de uma receita extraordinária que possa fazer face à execução de um conjunto de obras imposto pela Liga de Clubes na sequência de uma recente vistoria ao nosso estádio, atendendo aos requisitos da organização de jogos, incluindo a indispensável vertente da segurança."

Nesta conformidade, "os donativos para suprir uma avultada despesa prevista em dezenas de milhares de contos poderão ser processados, com a devida certificação, na sede do clube, tendo sido para o efeito organizada uma comissão de obras."

Rodrigo dos Santos destaca que "esta é uma solução para se evitar que o Sporting Clube de Espinho seja forçado a jogar em casa alheia na próxima época."

Lúcio Alberto

E Artur (guarda-redes da Oliveirense) Sp. Espinho quer Filó

Resolvida que está a questão directiva as atenções voltam-se agora para a constituição do plantel do Sporting de Espinho versão 2004/2005.

Os 'tigres', apesar da cobiça de clubes de maior nomeada, conseguiram assegurar os serviços dos jogadores mais utilizados por Francisco Barão na temporada 2003/2004. Assim sendo de 'tigre' ao peito vão continuar: Petiz, Jójó, Paulo Rola, Rolão, Rochinha, Néson, Joel, Marco Cláudio, Zacarias, Carlos Manuel, Correia, Álvaro, Pedro e Rodrigo. Quanto a saídas, Rui Pedro, Káká, César, Alemão, Noverça e Bruno Lucas deixaram de representar o Sporting de Espinho. Ainda por definir está a questão da eventual saída de Filipe. O jovem médio ofensivo tem sido cobiçado por alguns clubes da Superliga. O mais interessado é o Sporting de Braga, mas no entanto ainda não houve acordo firmado entre os bracarenses e espinhenses. Também ainda por resolver está a questão de Pisco. O jovem médio defensivo que esta temporada incorporou o plantel sénior poderá estar de saída do Sporting de Espinho a título de empréstimo. Durante os próximos dias o departamento de futebol profissional alvi negro deverá decidir.

Relativamente a entradas, poucos são os nomes apontados como reforços. No entanto, o jornal *Defesa de Espinho* sabe que têm existido contactos com Filó, jogador que nas últimas temporadas representou o Paços de Ferreira e que é formado nas escolas do Sporting de Espinho. Outro dos nomes que tem vindo à baila com eventual reforço dos espinhenses é Artur, guarda-redes da Oliveirense. Certo é que os 'tigres' vão querer contratar, um guarda-redes, um central, um médio defensivo, um extremo direito, um extremo esquerdo e dois homens que desempenhem as funções de ponta-de-lança.

João Limas

TOTOBOLA

Concurso dos Órgãos de Informação n.º 23/2004, relativo a 06 de Junho de 2004. Prognóstico "Defesa de Espinho", Redacção Desportiva:

1. Portugal-Lituânia 1
2. Holanda-Rep. Irlanda X
3. Portugal-Lituânia 1
4. Holanda-Rep. Irlanda 1
5. Espanha-Andorra 1
6. Inglaterra-Islândia 1
7. Suécia-Polónia 1
8. Dinamarca-Croácia X
9. Letónia-Azerbaijão 1
10. Suíça-Lichtenstein 1
11. Rep. Checa-Estónia 1
12. França-Ucrânia 1
13. Alemanha-Hungria 1

TOTOBOLA

Concurso Extra dos Órgãos de Informação n.º 23/2004, de 12 a 17 de Junho de 2004. Prognóstico "Defesa de Espinho", Redacção Desportiva:

1. Portugal-Grécia X
2. Portugal-Grécia 1
3. Espanha-Rússia 1
4. Suíça-Croácia X
5. França-Inglaterra X
6. Dinamarca-Itália X
7. Suécia-Bulgária 1
8. Rep. Checa-Letónia 1
9. Alemanha-Holanda X
10. Grécia-Espanha 2
11. Rússia-Portugal X
12. Inglaterra-Suíça 1
13. Croácia-França 2

«Defesa de Espinho» - 3765 - 2004-05-27

DIRECÇÃO-GERAL DOS IMPOSTOS
DF DE AVEIRO

SERVIÇO DE FINANÇAS DE ESPINHO

Edital / Anúncio

(1.ª publicação)

PROCESSO DE EXECUÇÃO FISCAL
N.º 0078/2003/01504983 E APENSOS

DANIEL FERREIRA DIAS, Chefe do Serviço de Finanças de Espinho

Faz saber que, nos termos do n.º 2 do artigo 239.º e n.º 1 do artigo 242.º do Código de Procedimento e Processo Tributário (CPPT), por este Serviço de Finanças correm éditos de 20 (vinte) dias, contados da data da publicação deste anúncio, citando os credores desconhecidos e os sucessores dos credores preferentes, cujos créditos gozem de garantia real sobre os bens penhorados, para, nos termos do n.º 1 do artigo 240.º do CPPT e n.º 1 do artigo 250.º do Código do Processo Civil (CPC), reclamarem os seus créditos no prazo de 15 (quinze) dias, findos que sejam os dos éditos, acrescidos da dilação prevista no n.º 3 do art.º 252-A do C. P. Civil (30 dias), no processo de execução fiscal acima identificado, instaurado por dívidas de, IRS e IVA, ano de 1999/2000/2001 no valor de Euros 25.878,07, em que é executado Ivo dos Santos Ferreira Neves Coelho, NIF/NIPC 181381664, com residência/sede em Rua 19, n.º 194 - 4500 Espinho.

Mais faz saber que, nos termos do n.º 1 do artigo 244.º do CPPT, vai realizar-se no dia 2 do mês de Setembro de 2004, pelas 10 horas neste Serviço de Finanças sito à Rua 26, n.º 605 - Espinho, a venda por meio de proposta em carta fechada, nos termos do artigo 248.º e seguintes do CPPT, dos bens abaixo designados penhorados à(ao) referida(o) executada(o) no processo supra.

DESIGNAÇÃO DOS BENS PENHORADOS

Verba n.º um — Cinco módulos de estantes/prateleiras em madeira maciça, lacada c/ portas de vidro, no valor de Euros 15.000,00.

Verba n.º dois — Dois balcões em madeira maciça lacada, sem referência, no valor de Euros 7.500,00.

Verba n.º três — Um computador Pentium IV, impressora HP e impressora Star, no valor de Euros 4.700,00.

Verba n.º quatro — Uma secretária, sem referência, no valor de Euros 1.000,00.

Verba n.º cinco — Uma cadeira, sem referência, em bom estado, no valor de Euros 150,00.

O valor base para venda é de Euros 19.845,00 o correspondente a 70% do valor atribuído na penhora, não sendo consideradas as propostas de valor inferior.

É fiel depositário dos bens penhorados o Sr. Ivo dos Santos Ferreira Neves Coelho, residente em Rua 19, n.º 194, em Espinho, que os mostrará para que possam ser vistos e examinados nas condições referidas no artigo 891.º do Código do Processo Civil (CPC).

A abertura das propostas far-se-á no dia e hora acima referidos, pelo que, as mesmas terão de dar entrada neste Serviço de Finanças até àquela hora e dia. Os envelopes com as propostas, devem ser fechados, contendo no canto superior esquerdo o n.º do processo a que se referem. Serão apenas aceites as propostas que, para além de indicarem o bem a que se referem e o preço oferecido, estejam assinadas e identifiquem os proponentes mediante junção de fotocópias do bilhete de identidade e do número fiscal de contribuinte ou de pessoa colectiva.

Se no acto da venda, o preço mais elevado for oferecido por mais de um proponente, abrir-se-á logo, se estiverem presentes, licitação entre eles, salvo se declararem que pretendem adquirir o bem em compropriedade. Estando presente só um dos proponentes do maior preço, pode este cobrir a proposta dos outros, se ausentes ou não pretenderem licitar proceder-se-á a sorteio.

Sobre o valor da transmissão acrescerá IVA à taxa de 19%.

No acto da venda deverá ser depositado a totalidade do preço oferecido, ou, a quantia mínima de 1/3, devendo a parte restante ser depositada no prazo de 15 dias, conforme nos termos da alínea d) do artigo 256.º do CPPT.

Serviço de Finanças de Espinho, aos 14 dias do mês de Maio do ano de 2004

O Chefe do Serviço de Finanças,
a) *Daniel Ferreira Dias*

O Escrivão,
a) *Maria Cristina Ribeiro Correia*

«Defesa de Espinho» - 3765 - 2004-05-27

DIRECÇÃO-GERAL DOS IMPOSTOS
DF DE AVEIRO

SERVIÇO DE FINANÇAS DE ESPINHO

Edital / Anúncio

(2.ª publicação)

PROCESSO DE EXECUÇÃO FISCAL N.º 101463.3/94
E APENSOS

DANIEL FERREIRA DIAS, Chefe do Serviço de Finanças de Espinho

Faz saber que, nos termos do n.º 2 do artigo 239.º e n.º 1 do artigo 242.º do Código de Procedimento e Processo Tributário (CPPT), por este Serviço de Finanças correm éditos de 20 (vinte) dias, contados da data da publicação deste anúncio, citando os credores desconhecidos e os sucessores dos credores preferentes, cujos créditos gozem de garantia real sobre os bens penhorados, para, nos termos do n.º 1 do artigo 240.º do CPPT e n.º 1 do artigo 250.º do Código do Processo Civil (CPC), reclamarem os seus créditos no prazo de 15 (quinze) dias, findos que sejam os dos éditos, acrescidos da dilação prevista no n.º 3 do art.º 252-A do C. P. Civil (30 dias), no processo de execução fiscal acima identificado, instaurado por dívidas de, IVA e Juros Compensatórios ano de 1994/95/96, no valor de Euros 101.090,93, em que é executado Francisco Valentim Cardoso Maia, NIF/NIPC 105345105, com residência/sede em Rua do Coteiro, n.º 133, Anta, na qualidade de subsidiário-responsável, da firma Cardoso Maia & C.ª, Lda., que teve sede no lugar do Coteiro, n.º 1 - Idanha - Anta.

Mais faz saber que, nos termos do n.º 1 do artigo 244.º do CPPT, vai realizar-se no dia 24 do mês de Agosto de 2004, pelas 10 horas neste Serviço de Finanças sito à Rua 26, n.º 605 - Espinho, a venda por meio de proposta em carta fechada, nos termos do artigo 248.º e seguintes do CPPT, dos bens abaixo designados penhorados à(ao) referida(o) executada(o) no processo supra.

DESIGNAÇÃO DOS BENS PENHORADOS

Verba única — Uma quota, no valor de Euros 3.750,00, que o executado possuiu na firma EDIVALENTIM - Construtores Cívicos e Obras Públicas, Lda., com sede na Rua do Coteiro, n.º 133 - Anta - Espinho, cujo capital social é de Euros 75.000,00, sendo sócio da parte restante Rosa Oliveira Moreira.

O valor base para venda é de Euros 2.869,68 o correspondente a 70% do valor atribuído na penhora, não sendo consideradas as propostas de valor inferior.

É fiel depositário dos bens penhorados o Sr. Francisco Valentim Cardoso Maia, residente em Rua do Coteiro, n.º 133 - Anta - Espinho, que os mostrará para que possam ser vistos e examinados nas condições referidas no artigo 891.º do Código do Processo Civil (CPC).

A abertura das propostas far-se-á no dia e hora acima referidos, pelo que, as mesmas terão de dar entrada neste Serviço de Finanças até àquela hora e dia. Os envelopes com as propostas, devem ser fechados, contendo no canto superior esquerdo o n.º do processo a que se referem. Serão apenas aceites as propostas que, para além de indicarem o bem a que se referem e o preço oferecido, estejam assinadas e identifiquem os proponentes mediante junção de fotocópias do bilhete de identidade e do número fiscal de contribuinte ou de pessoa colectiva.

Se no acto da venda, o preço mais elevado for oferecido por mais de um proponente, abrir-se-á logo, se estiverem presentes, licitação entre eles, salvo se declararem que pretendem adquirir o bem em compropriedade. Estando presente só um dos proponentes do maior preço, pode este cobrir a proposta dos outros, se ausentes ou não pretenderem licitar proceder-se-á a sorteio.

Sobre o valor da transmissão acrescerá IVA ou IMT.

No acto da venda deverá ser depositado a totalidade do preço oferecido, ou, a quantia mínima de 1/3, devendo a parte restante ser depositada no prazo de 15 dias, conforme nos termos da alínea d) do artigo 256.º do CPPT.

Serviço de Finanças de Espinho, aos 6 dias do mês de Maio do ano de 2004

O Escrivão,
a) *Maria José Lima Venâncio*

O Chefe de Finanças,
a) *Daniel Ferreira Dias*

«Defesa de Espinho» - 3765 - 2004-05-27

DIRECÇÃO-GERAL DOS IMPOSTOS
DF DE AVEIRO

SERVIÇO DE FINANÇAS DE ESPINHO

Edital / Anúncio

(2.ª publicação)

PROCESSO DE EXECUÇÃO FISCAL N.º 98/101142.1

DANIEL FERREIRA DIAS, Chefe do Serviço de Finanças de Espinho

Faz saber que, nos termos do n.º 2 do artigo 239.º e n.º 1 do artigo 242.º do Código de Procedimento e Processo Tributário (CPPT), por este Serviço de Finanças correm éditos de 20 (vinte) dias, contados da data da publicação deste anúncio, citando os credores desconhecidos e os sucessores dos credores preferentes, cujos créditos gozem de garantia real sobre os bens penhorados, para, nos termos do n.º 1 do artigo 240.º do CPPT e n.º 1 do artigo 250.º do Código do Processo Civil (CPC), reclamarem os seus créditos no prazo de 15 (quinze) dias, findos que sejam os dos éditos, acrescidos da dilação prevista no n.º 3 do art.º 252-A do C. P. Civil (30 dias), no processo de execução fiscal acima identificado, instaurado por dívidas de IVA e Juros Compensatórios ano de 1995 e 1996, no valor de Euros 35.602,03, a que acrescem juros de mora e custas, em que é executado Domingos Pereira Ramos, NIF/171353196, com residência/sede em Travessa do Carvalhal, n.º 157 - Anta - Espinho.

Mais faz saber que, nos termos do n.º 1 do artigo 244.º do CPPT, vai realizar-se no dia 12 do mês de Julho de 2004, pelas 10 horas neste Serviço de Finanças sito à Rua 26, n.º 605 - Espinho, a venda por meio de proposta em carta fechada, nos termos do artigo 248.º e seguintes do CPPT, dos bens abaixo designados penhorados à(ao) referida(o) executada(o) no processo supra.

DESIGNAÇÃO DOS BENS PENHORADOS

Verba única — Um terreno de pinhal e mato com a área de 450 m2, sito no lugar do Carvalhal - Anta, com a área aproximada de 450 m2, a confrontar do Norte com caminho velho de Guetim, Nascente com Joaquim R. Couto Chaves, sul e poente com José Francisco Pereira da Silva, inscrito na matriz predial rústica da freguesia de Anta, sob o artigo 287, em nome do executado, casado com Maria Augusta Silva Pereira e descrito na Conservatória do Registo Predial de Espinho, sob o n.º 1895/0100399.

O valor base para venda é de Euros 8.400,00 o correspondente a 70% do valor atribuído na penhora, não sendo consideradas as propostas de valor inferior.

É fiel depositário dos bens penhorados a Sra. Maria Augusta Silva Pereira, residente em Travessa do Carvalhal, n.º 157 - Anta - Espinho, que os mostrará para que possam ser vistos e examinados nas condições referidas no artigo 891.º do Código do Processo Civil (CPC).

A abertura das propostas far-se-á no dia e hora acima referidos, pelo que, as mesmas terão de dar entrada neste Serviço de Finanças até àquela hora e dia. Os envelopes com as propostas, devem ser fechados, contendo no canto superior esquerdo o n.º do processo a que se referem. Serão apenas aceites as propostas que, para além de indicarem o bem a que se referem e o preço oferecido, estejam assinadas e identifiquem os proponentes mediante junção de fotocópias do bilhete de identidade e do número fiscal de contribuinte ou de pessoa colectiva.

Se no acto da venda, o preço mais elevado for oferecido por mais de um proponente, abrir-se-á logo, se estiverem presentes, licitação entre eles, salvo se declararem que pretendem adquirir o bem em compropriedade. Estando presente só um dos proponentes do maior preço, pode este cobrir a proposta dos outros, se ausentes ou não pretenderem licitar proceder-se-á a sorteio.

Sobre o valor da transmissão acrescerá IVA ou IMT.

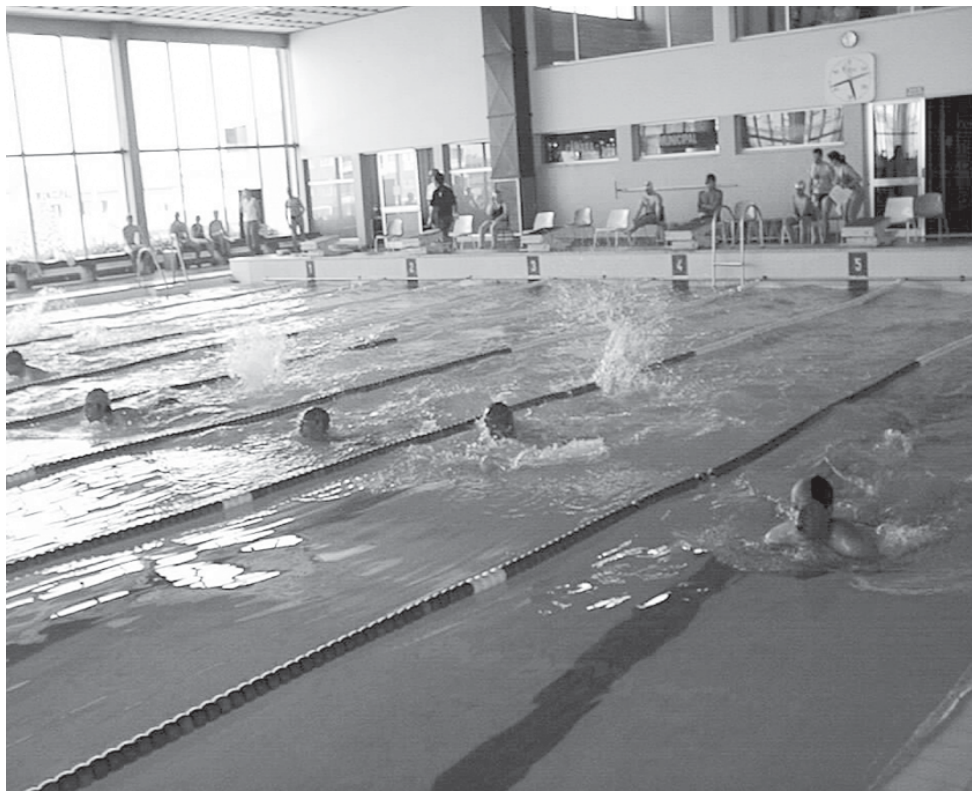
No acto da venda deverá ser depositado a totalidade do preço oferecido, ou, a quantia mínima de 1/3, devendo a parte restante ser depositada no prazo de 15 dias, conforme nos termos da alínea d) do artigo 256.º do CPPT.

Serviço de Finanças de Espinho, aos 29 dias do mês de Abril do ano de 2004

O Escrivão,
a) *Maria José Lima Venâncio*

O Chefe de Finanças,
a) *Daniel Ferreira Dias*

A Piscina Municipal fez as delícias das várias dezenas de jovens com deficiência que participaram no Torneio de Natação Cidade de Espinho, iniciativa co-organizada pela ANDDEM (Associação Nacional de Desporto para a Deficiência Mental) e Cerciespinho, que faz parte de uma forte aposta em actividades extracurriculares consideradas fundamentais para o desenvolvimento dos utentes destas instituições, sempre à procura de meios de financiamento para as poderem realizar. E é tão fácil colaborar, basta comprar um Pirlampo Mágico.



Jovens deficientes na Piscina Municipal

A alegria de praticar desporto

Sandra Soares

O Torneio Cidade de Espinho é uma iniciativa que faz parte do calendário anual organizado pela ANDDEM (Associação Nacional de Desporto para a Deficiência Mental) que inclui diversas provas de âmbito nacional e algumas de âmbito internacional, em diferentes modalidades desportivas, desde o atletismo, ao ciclismo, jogos tradicionais e natação, entre outros.

As Cercis de todo o país participam nas actividades desse extenso calendário com os seus utentes e, em algumas situações, assumem o papel de co-organizadoras. É esse o papel da Cerciespinho no Torneio de Natação Cidade de Espinho e na estafeta que se realiza todos os anos entre Espinho e Gaia, no final do ano, em que participam pessoas com deficiência e não só.

Rosa Couto, directora pedagógica da instituição reve-

la que "por ano participamos em, pelo menos, 25 iniciativas, além das duas que organizamos e estas participações em diferentes locais do país têm múltiplos objectivos, o primeiro é sem dúvida a actividade desportiva, mas juntamente com a actividade desportiva e, inevitavelmente, por causa dela há o convívio, há a aprendizagem de um conjunto de regras de civismo e as visitas que efectuamos a todos o país".

E justifica: "Nos jogos tradicionais participam os nossos utentes com menor capacidade física e que não podem praticar outras modalidades, mas esta participação ultrapassa muito a vertente da actividade física, pois só o facto de conhecerem um local diferente, de conviverem com outros jovens e, em alguns casos, terem de pernoitar fora, mudarem de ambiente, até mesmo de fazerem o saco com as coisas de que necessitam, tudo isso é uma aprendizagem e um estímulo



fundamental para o seu desenvolvimento, tendo a mesma importância para a prática desportiva propriamente dita".

Mas mesmo a nível desportivo, Rosa Couto sublinha que "se vêem coisas fantásticas, jovens que ultrapassam de forma espantosa as suas limitações como foi o caso de um dos nossos utentes que apesar de ter vários problemas motores resultantes da paralisia cerebral de que so-

fre conseguiu um primeiro lugar na sua categoria, um resultado excelente para a sua auto-estima, mas também para quem o acompanha diariamente".

Campanha do Pirlampo na rua

Esta é uma aposta considerada fundamental e que a Cerciespinho efectua há muitos anos, procurado ir a locais dife-

rentes, levando sempre grupos diferentes, para que todos tenham a oportunidade de participar. Mas a responsável lembra que "estas actividades também têm custos e, embora a maior parte das actividades sejam em território nacional, não implicando despesas elevadas, há situações em que necessitamos de apoio recorrendo, nesses casos, à Câmara Municipal e na área desportiva os apoios têm sido constantes".

Rosa Couto lembra a experiência que puderam proporcionar a sete jovens que puderam viajar de avião pela primeira vez, há dois anos atrás, quando foram até aos Açores participar nas 1.ªs Olimpíadas de S. João de Deus.

A autarquia também é fundamental na realização dos dois eventos co-organizados com a ANDDEM, oferecendo apoio financeiro, mas também apoio logístico, ao nível de recursos humanos e infra-estruturas com a cedência da Nave Desportiva e da Piscina Municipal. Embora também já tenham sido usados os pavilhões dos clubes da terra.

Segundo Rosa Couto, "a participação em tantos eventos desportivos por ano não representa milhares de contos, mas representa umas centenas largas, que pesam no orçamento, pois os dois campeonatos têm o apoio da autarquia, mas todas as outras actividades desportivas em que participamos, sejam os campeonatos da ANDEMM ou outros por nós organizados fora desse calendário,

assim como actividades de outro âmbito e que decorrem quase diariamente, são sustentadas por nós".

Esta é uma das razões pela qual a Cerciespinho necessita de todos os apoios, sendo a Campanha do Pirlampo, que começou no sábado passado, extremamente importante no seu orçamento, até porque como é feita a nível nacional e publicitada nos órgãos de comunicação social, ganhou grande impacto e visibilidade.

Nesta campanha, cada Cerci tem uma área onde vende os seus Pirlampos e uma parte da verba arrecadada com essa venda reverte a favor da instituição. No caso da Cerciespinho a sua área de acção é Espinho e Castelo de Paiva, contando com a colaboração de muitas entidades públicas e privadas nesta campanha, nomeadamente: escolas, igrejas, estabelecimentos comerciais, instituições de solidariedade social... Há também empresas que compram um Pirlampo para cada um dos seus funcionários.

A Cerciespinho também vai estar, com as suas funcionárias e utentes a vender os produtos da campanha na feira, na Rua 19 e na esplanada durante o período em que decorre a campanha, "para que as pessoas possam ver a que se destina a ajuda que estão a dar, as tais actividades que são extra-valências, mas extremamente importantes para os nossos utentes e que já não podem deixar de ser feitas".

OS NOSSOS CLASSIFICADOS

ALUGA-SE

QUARTOS, c/ casa de banho privativa, c/ cozinha, pequeno almoço, tratamento de roupa, garagem e TV Cabo mais Sport TV. Telef: 227340002 ou 227348972.

APARTAMENTOS T0, T1, T2 e T3. Totalmente equipados, com TV Cabo mais Sport TV, telefone, garagens, limpezas. Rua 62 n.º 156. Telefone: 227310851/2 - Fax: 227310853.

ARMAZÉNS, junto a Espinho, boa localização: 80 m2 (70 contos - 349,16 Euros); 100 m2 (90 contos - 448,92 Euros); 120 m2 (100 contos - 498,80 Euros). Contacto: 919831732.

LOJA c/ 160 m2, no centro de Espinho. T2 para renda jovem (375 Euros) na Lapa. Tlm. 919690655.

T1 - ESPINHO, NOVO - Rua 64, junto à praia e c. ferro. C/ fiador e subsídio para jovens. Renda 325 Euros. Ver e falar tlm. 918555441 e 919802773.

T1 - CENTRO DE ESPINHO - Todo mobilado ou s/ mobília. Com fiador e subsídio para jovens. Aluguer a combinar. Sr. Carvalho tlm. 966565110 ou 227328062.

CASA DE 1.º ANDAR composta por 2 quartos, sala, cozinha, casa de banho, varanda c/ 10 m2, terraço c/ 30 m2. Rua S. Mamede - Anta. 250 Euros. Telef. 220814975. Tlm. 934600434.

FÉRIAS - ESPINHO - Apartamento totalmente equipado. Telef. 227443251; nos fins-de-semana: 227343808.

ALUGO EM ESPINHO - T3 Recuado - Rua 12 (junto Pingo Doce), mobilado. Contrato anual ou época balnear. Informações: 227312108 (noite) - 967129334.

EM GUETIM - Casa independente, tipo T3 c/ 2 WC, lavandaria, arrumos e terraço. Área total 180 m2. Renda 300 Euros. Exige-se contrato c/ fiador. Tlm. 914537219.

CASA PEQUENA, mobilada, a professores ou estudantes. Telef. 227342646.

ESCRITÓRIOS, na Rua 16, junto ao mercado municipal. Tlm: 964241942. Tel: 227321920.

TALHO c/ boas áreas e equipado no centro de Mouselos. "O Nosso Talho". Tlm. 919152140.

OFERTAS

SENHORA para fazer limpezas, passar a ferro ou tomar conta de crianças. Tlm. 966007851.

SENHORA oferece-se para trabalhar às tardes em limpezas ou tratar de jazigos. Telef. 227346731 (depois das 18 horas).

PASSA-SE

RESTAURANTE Marisqueira, em Espinho, frente ao mar. Todo equipado. Contacto: 919092607.

CAFÉ. Dão-se facilidades. Trata o próprio. Tlm. 916057969.

PRECISA-SE

MANICURE c/ alguma experiência, para salão de cabeleireiro e Esteticista - S. Paio de Oleiros. Tlm. 919334316.

AJUDANTE DE COZINHA e Churrasqueiro (m/f) indiferente. Para trabalhar em restaurante - Espinho. Disponibilidade imediata. tlm. 968014198.

JOVENS, c/ 11.º/12.º ano, c/ carta de condução, para serviços comerciais. Resposta c/ Curriculum Vitae, para o Apartado 122, 4501-857 Espinho.

TÉCNICO DE ELECTRÓNICA/ELECTRICIDADE, c/ 11.º/12.º ano, c/ carta de condução, c/ ou s/ experiência. Resposta c/ Curriculum Vitae, para o Apartado 122, 4501-857 Espinho.

SERVIÇOS

ESTOFADOR - Restauro todo o tipo de sofás, cadeiras, etc. Orçamentos grátis. Telef. 227344090. Rua do Passo Velho, n.º 217 - Anta.

ESTÚDIOS - LABORATÓRIOS VÍDEO - Gravamos em DVD as suas cassetes de vídeo - VHS - V8 e Super 8mm. Acompanhe a tecnologia gravando em DVD. Telemóvel 918735306 e 962788407.

VENDE-SE

VENDE-SE no centro de Espinho, T4 Dúplex e Loja c/ 80 m2. T3 a 2 minutos de Espinho. Tlm. 919690655.

MORADIA DE LUXO, a 3 km da Rua 33 e a 4 km do mar. Tlm. 919690655.

T3 - BLOCO SOLVERDE, junto ao Liceu - Anta. Tlms.: 966480081 ou 968670340.

T3 DÚPLEX - Centro de Espinho, usado, c/ garagem. Área 200 m2. Como novo. 918403765 - 914970203.

T2 ESMORIZ, novos, em fase final de construção, junto praia, com caixilharia dupla e acabamentos excepcionais. Visite andar Modelo mobilado. Tlf. 256754354 / 962405515.

MORADIA T3, Pinhal D'Aberta - Esmoriz, geminada, junto zona desportiva, cozinha com copa, pisos em soalho, cozinha equipada, aquecimento central, com jardim e churrasqueira. Tlf. 256754354 / 962405515.

MORADIA T4 - ESMORIZ, geminada, zona habitacional, em início de construção, arquitectura moderna, excelentes acabamentos. Tlf. 256754354 / 962405515.

MORADIA EM ANTA, junto ao IC1. Excelentes áreas, ótima situação. Negociável. Contactos: 220802601 - 969265440.

T2 COMO NOVO, c/ 87 m2, 2 WC completos, aq. central, janelas duplas, garagem fechada. Bem localizado. O próprio. Tlm. 962383866.

PERMUTA-SE T3 (valor 140.000 Euros) localizado na Rua 35/30, por moradia T4 localizada em Espinho ou arredores. Tlm. 962441035.

CASA VELHA c/ 900 m2 de terreno em Anta - Espinho. Tlm. 914242888.

T2 CENTRO ESPINHO - Exclt. oportunidade, ótimo estado, garg., vídeo porteiro. Possibilidade móveis coz. eq. cond. barato. Só 85.000 Euros / 17.000 c. PAULO SÉRGIO - Propriedades. Lic.ª 824 AMI. Telef. 227830042 - 917568583.

APARTAMENTO T3 - Espinho. Praceta Soeiro Pereira Gomes. Contactar: 918726401.

T2, EM FIM DE CONSTRUÇÃO, 1.ª linha do mar, com acabamentos excepcionais. VISITE ANDAR MODELO. Tlm. 962405516.

T3 DÚPLEX, como novo, excelentes vistas mar, área de 220 m2. Não perca esta oportunidade. Tlm. 962405516.

T3 DÚPLEX, EDIFÍCIO LEIRA DA RELVA, como novo, ótimos acabamentos, garagem para 3 carros. Tlm. 962405516.

T2 ESPINHO, NOVO, com ótimos acabamentos, bem localizado. Só 112.500 Euros. Tlm: 964241942 - Tel: 227321920

T3 ESPINHO, USADO, excelente área e bons acabamentos. Garagem fechada. Ótimas vistas. Tel: 227340017. Tlm: 964241942.

T3 ESPINHO, NOVO, bem localizado e com ótimos acabamentos, só 127.500 Euros. Tlm: 964241942. Tel: 227321920.

LOJAS, ESPINHO, perto da estação. Prédio novo. Tel: 227340017. Tlm: 964241942.

MORADIA T4 - Nova, em S. Félix da Marinha, a 300 mts. da praia, c/ vistas para o mar, aquec. central, aspiração central. Contactar: 918337053.

APARTAMENTO T3 DÚPLEX, em S. Paio de Oleiros - Lapa. C/ 300 m2, varandas sul e poente, garagem p/ 2 carros, recup. calor, banho hidro., madeiras maciças. Tlm. 917071292.

† Ilva de Oliveira Gomes

Missa do 3.º Aniversário

*Sofremos por te ver partir,
Mas só Deus sabe a nossa dor.
Que Ele te tenha no céu,
Com muito carinho e amor.*

Seu marido, filhos e filhas, mandam celebrar missa por sua alma, dia 30, domingo, às 9h15, na Capela de N.ª S.ª do Mar, em Silvalde. Desde já agradecem a quem comparecer.



Margarita Fierro Caeiro da Matta

Missa de 7.º Dia

A Direcção da Foforeira Portuguesa, SA, vem por este meio comunicar, em particular aos antigos funcionários desta Empresa, que será celebrada missa de 7.º dia, no próximo dia 29 do corrente, pelas 19 horas, na Igreja Matriz de Espinho.

Agradece-se antecipadamente a todos os que puderem participar a este piedoso acto.

Espinho, 27 de Maio de 2004

FARMÁCIAS DE SERVIÇO

Sexta (28) - CONCEIÇÃO R. S. Tiago, n.º 709 - Silvalde - Tel. 227311482
Sábado (29) - TEIXEIRA Ctr. Com. Solverde/1 - Avenida 8 - Tel. 227340352
Domingo (30) - SANTOS Rua 19, n.º 263 - Tel. 227340331
Segunda (31) - PAIVA Rua 19, n.º 319 - Tel. 227340250
Terça (01) - HIGIENE Rua 19, n.º 293 - Tel. 227340320
Quarta (02) - GRANDE FARMÁCIA Rua 8, n.º 1025 - Tel. 227340092
Quinta (03) - CONCEIÇÃO R. S. Tiago, n.º 709 - Silvalde - Tel. 227311482



CONVOCATÓRIA

Nos termos do artigo 26 dos Estatutos convoco uma Assembleia Geral da Liga dos Amigos do Hospital Distrital de Espinho para o próximo dia 26 de Junho de 2004, que decorrerá no Salão dos Bombeiros Voluntários Espinhenses, sito na Rua 16, n.º 511, em Espinho no período compreendido entre as 10 e as 11 horas, com a seguinte ORDEM DE TRABALHOS:

Ponto Único - Eleição dos Corpos Sociais da Liga para o próximo biénio

A relação dos eleitores poderá ser examinada no Gabinete do Utente do Hospital ou no Secretariado da Direcção do mesmo Hospital, no horário de funcionamento dos seus serviços administrativos.

As listas concorrentes serão apresentadas ao Presidente da Mesa da Assembleia Geral com a identificação pessoal e associativa dos candidatos, os cargos a desempenhar, e a declaração de aceitação de candidatura, assinada por todos os concorrentes, e deverão incluir tantos candidatos quantos os lugares a preencher.

São admitidas candidaturas até ao décimo dia anterior à data do acto eleitoral.

Espinho, 24 de Maio de 2004

A Presidente da Mesa da Assembleia Geral, em exercício,
a) Maria Elsa Ferraz Alves Tavares

Telefones

Úteis

A. Viação Espinho 22 734 03 23
Biblioteca 22 734 06 98
Bomb. V. Espinho 22 734 00 05
Bomb. V. Espinhenses 22 734 00 42

Câmara Municipal 22 733 58 00
Centro de Saúde 22 734 11 67
Clínica Costa Verde 22 734 58 85
Clínica N.ª S.ª d'Ajuda 22 734 26 95
Clínica S. Pedro 22 734 47 14
Policlínica 22 733 06 40
CTT - Rua 19 22 733 06 31
CTT - Anta 22 733 06 61
EDP - Avarias 800 506 506

EDP - Leituras 800 236 236
Estação CP 22 734 63 12
Fisioclinica 22 731 49 86
Brigada Fiscal 22 734 11 96
Hospital Espinho 22 733 11 30
Hospital V. N. Gaia 22 379 42 11
S. Sebastião (S.M.Feira) 256 37 97 00
Junta Freguesia 22 734 44 18
PSP 22 734 00 38

Registo Civil 22 734 05 99
Repartição Finanças 22 734 07 50
Saneam. Básico (avarias) .. 22 733 58 40
Táxis (Câmara) 22 734 31 67
Táxis Costa Verde 22 734 01 18
Táxis (Graciosa) 22 734 00 10
Táxis União, Lda. 22 734 80 17
Táxis Unidos 22 734 22 32
Táxis Verdemar 22 734 35 00

Tesouraria Fazenda Pública 22 734 37 30
Tribunal 22 734 23 51

Anta

Farmácia 22 734 11 09
Junta Freguesia 22 734 64 53
Lar da 3.ª Idade 22 733 09 00
Unidade de Saúde 22 734 58 10

Guetim

Junta Freguesia 22 734 42 26

Paramos

Centro Social 22 733 08 70
Farmácia 22 734 63 88
Junta Freguesia 22 734 27 10
Reg. Engenharia 22 734 20 23
Unidade de Saúde 22 734 50 01

Silvalde

Junta Freguesia 22 734 40 17
Unidade Saúde Marinha 22 734 31 01
Unidade Saúde Silvaldinho . 22 734 36 42

+ SILVALDE
Manuel de Oliveira Guedes
(Manuel Grancho)

Agradecimento

Sua esposa, filhas, filhos, genros, noras, netos e demais família vêm, por este meio, agradecer a todas as pessoas que participaram no funeral do saudoso extinto ou que de outro modo manifestaram o seu pesar. Agradecem também a todos quantos estiveram presentes na missa do 7.º dia.

O Ofertório será no domingo, dia 30, às 8 horas da manhã.

ALMA CRISTI - MANUEL SILVA — Silvalde — Telef. 22 734 33 92



+ **Rosa de Oliveira**

Missa do 2.º Aniversário

Sua filha, netos e bisnetos vêm, por este meio, comunicar que será celebrada missa, por alma da saudosa extinta, dia 2 de Junho, quarta-feira, às 8 horas, na Igreja Matriz de Espinho. Desde já agradecem a todos quantos participarem na Santa Eucaristia.



Eugénia de Oliveira
Maria de Fátima Oliveira Guimarães
Avelino José Oliveira Guimarães
Vitor Rito
Adriana Guimarães
Dr.ª. Jennifer Lee Coelho
Eng.º Bruno Coelho
Bruno Miguel Santos Guimarães
Vitor Emanuel Guimarães Rito

+ **D. Maria Guilhermina**

Missa do 6.º Mês

Seus filhos, nora, genros, netos e bisneto vêm por este meio comunicar que será celebrada missa, por alma do seu ente querido, dia 1 de Junho, terça-feira, pelas 19 horas, na Igreja Matriz de Espinho. Desde já agradecem a quem comparecer.

FUNERÁRIA N. S. D'AJUDA - SANCEBAS E LUÍS ALVES - ESPINHO - TEL. 22 734 51 29



+ **Ana Nogueira da Rocha**

Missa do 16.º Aniversário

Sua filha, netos e bisnetos, mandam celebrar missa pelo seu eterno descanso, dia 2 de Junho, quarta-feira, às 8 horas, na Igreja Paroquial de Anta. Muito agradecem a quem possa comparecer.

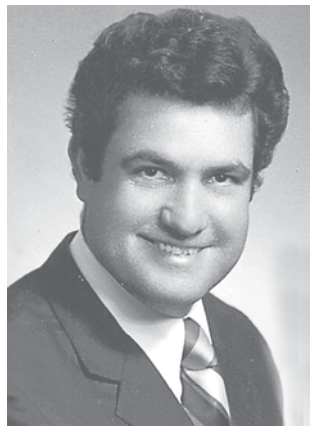


+
Alberto Alves Monteiro

Missa
do 17.º Aniversário

Sua esposa, filhos e demais família vêm, por este meio, comunicar que será celebrada missa por sua alma, dia 29, sábado, às 19 horas, na Igreja Paroquial de Anta.

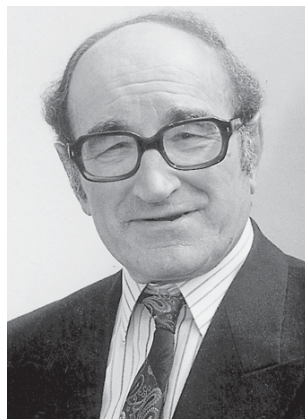
Desde já agradecem a quem comparecer.



ANTA - ESPINHO
+ **Armando Correia da Fonseca**

Missa do 1.º Aniversário
de falecimento

Sua esposa e suas irmãs e irmãos e sobrinhos e restante família vêm por este meio, comunicar que será celebrada missa por alma do seu ente querido, dia 1 de Junho, terça-feira, às 8 horas, na Igreja Paroquial de Anta. Desde já agradecem a todos quantos participarem na Santa Eucaristia.



Esposa: Maria Amélia do Couto Guimarães
e família

+ **Leonardo Alves da Silva**

Missa do 7.º Aniversário

Sua esposa, filhos, nora, genros, netos e demais família vêm, por este meio, participar às pessoas de suas relações e amizade que dia 29, sábado, às 19 horas, será celebrada missa por sua alma na Igreja Matriz de Espinho. Desde já agradecem a todos quantos participarem na Santa Eucaristia.



+ **Joaquim Costa de Oliveira Duarte**
(Joaquim Marçal)

Missa do 30.º Dia

Sua esposa, filha, genro, netos e restante família vêm, por este meio, comunicar que a missa do 30.º dia será celebrada dia 1 de Junho, terça-feira, pelas 19 horas, na Igreja Matriz de Espinho. Desde já agradecem a todos quantos participem na Santa Eucaristia.

Espinho, 27 de Maio de 2004



FUNERÁRIA N. S. D'AJUDA - SANCEBAS E LUÍS ALVES - ESPINHO - TEL. 22 734 51 29

+
Maria José Alves Belo Zenha
(Horto de Espinho)

7.º Aniversário
do seu falecimento

Sua família vem, por este meio, participar que será celebrada missa por alma da saudosa extinta, dia 1, terça-feira, às 19 horas, na Igreja Matriz de Espinho.

Desde já agradece a quem comparecer.



+ **Júlia Rosa Alves Ferreira**

Agradecimento e Missa do 7.º Dia

Susana Marques vem, por este meio, agradecer às pessoas que tomaram parte no funeral da saudosa extinta ou que de outro modo lhe manifestaram pesar. Comunica que a missa do 7.º dia será celebrada, dia 1 de Junho, terça-feira, pelas 19 horas, na Igreja Matriz de Espinho. Desde já agradece a todos quantos participem na Santa Eucaristia.



Espinho, 27 de Maio de 2004

FUNERÁRIA N. S. D'AJUDA - SANCEBAS E LUÍS ALVES - ESPINHO - TEL. 22 734 51 29

+ **António Duarte Godinho**
(“Amendoeira”)

Dia 2 de Junho completam-se 18 anos de eterna saudade. O Amor numa vida, não acaba com a morte.

Paizinho serás sempre um mar de saudade.

Desde já agradecemos a quantos possam assistir à missa que será celebrada, em sufrágio de sua alma, dia 2, às 18 horas, na Igreja Paroquial de Guetim.

Deus te dê o eterno descanso.

Tua esposa, filhos, nora, genros e netinhos



+
D. Margarida Silva Santos

Missa
do 6.º Aniversário

Seu marido, filhos, noras, genros, netos, bisnetos e demais família vêm, por este meio, participar que será celebrada missa dia 27, quinta-feira, às 19 horas, na Capela N.ª Sr.ª do Mar.

Desde já agradecem a quem comparecer.



+
D. Luciana Moreira
de Figueiredo Marques

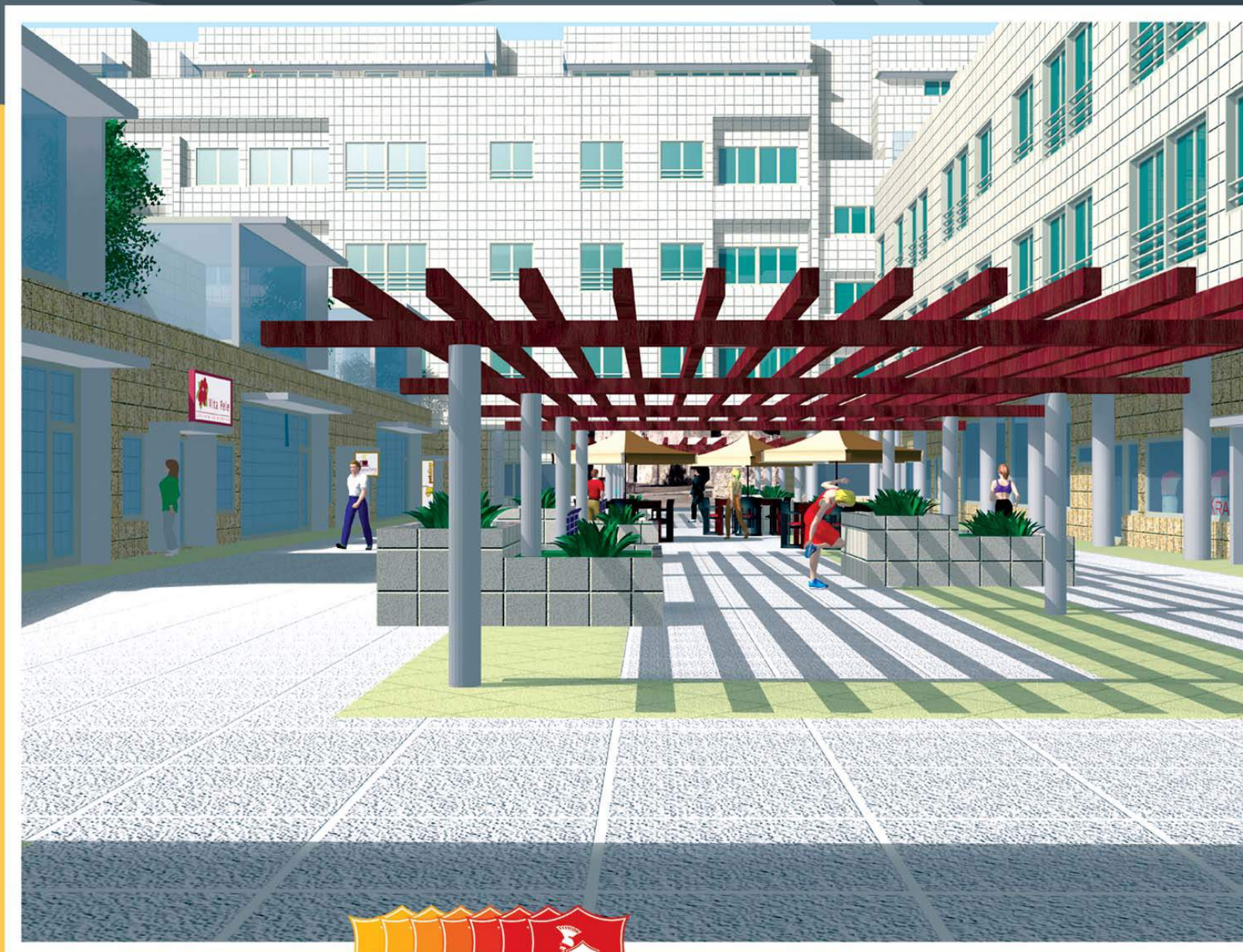
Missas do 6.º Mês



A família vem por este meio comunicar às pessoas de suas relações e amizade que serão celebradas missas por sua alma, dia 29, sábado, às 16,30 horas, na capela do Lar da Santa Casa da Misericórdia de Espinho e dia 30, domingo, às 19 horas, na Igreja Matriz de Espinho. Desde já agradece a todos quantos participem nas eucaristias.

Espinho, 27 de Maio de 2004

T1 + 1 › T2 › T2 + 1 › T3 › T4 › e recuados



EDIFÍCIO
PROGRESSO

A melhor relação **qualidade/preço** de Espinho.

Soluções de **pagamento** e financiamento **personalizadas** e ímpares.

Espinho revive o seu **esplendor** com a reabilitação deste **tradicional** edifício.

A beleza da sua **fachada renovada** reflecte a excelente **qualidade** dos seus **acabamentos interiores**.

visite o andar modelo

T1+1 › €119 700

T2 › €134 600

T3 › €189 500

Ruas 8, 12, 33, 35

Stand de vendas aberto todos os dias

91 758 75 24

promotor
Manuel Francisco da Silva e C.^ª Lda.

arquitecto
Nuno Oliveira Paiva