

Polícia em cima  
do acontecimento

Agredido  
na Rua 20

página 4



No cruzamento  
das ruas 21 e 18

Ruptura  
de cano de gás

página 4

E extensão da Junta na Ponte de Anta



## Cemitério "finalmente"

páginas 2 e 3

Em Paramos  
PSD denuncia  
estado  
da ponte  
do Moleiro

página 9



Para a Liga de Honra  
Estádio  
do Sporting  
de Espinho  
já em obras

página 23





*O programa comemorativo do 11.º aniversário da elevação de Anta a vila prolongou-se por vários dias, tendo sido o ponto alto a sessão solene, onde foram homenageadas várias personalidades antenses. No seu discurso o presidente da Junta, Napoleão Guerra, salientou o desenvolvimento harmonioso da vila nos últimos anos, mas também lembrou a necessidade da construção do acesso a Além-do-Rio e da chamada circular de Espinho, além do há muito ansiado pavilhão polidesportivo.*



## Aniversário com homenagens e recados à Câmara

# Vila de Anta em festa

**Sandra Soares**

O programa comemorativo deste aniversário começou já na noite da passada quinta-feira com a realização na igreja paroquial de um concerto pelo coro de S. Tarcísio da Igreja da Trindade do Porto, que foi bastante concorrido.

Seguiu-se a inauguração do gabinete de atendimento da Junta de Freguesia no Bairro da Ponte de Anta, na sexta-feira, e a bênção da parte nova do cemitério, cerimónia que decorreu no sábado e contou com a presença do Bispo Emérito do Porto, D. Manuel da Silva Martins.

Mas o grande dia de comemoração foi mesmo no domingo com a realização da sessão solene, durante a qual foram homenageadas diversas figuras que se destacaram na comunidade antense, ao longo da sua vida.

Além do executivo da Junta, membros da Assembleia de Freguesia e seu presidente, marcaram também presença nesta cerimónia o presidente

da Assembleia Municipal em exercício, António Cavacas, o presidente da Câmara, José Mota, os vereadores do PSD, Paulo Leite e Correia de Araújo, os presidentes das Juntas de Freguesia do concelho e de Nogueira de Regedoura, assim como os deputados da Assembleia da República, Rosa Maria Albernaz e Luís Montenegro.

O salão nobre da Junta também recebeu os representantes de um grande número de colectividades da freguesia transportando os seus estandartes, assim como muitos familiares e amigos dos homenageados.

Na sua intervenção o presidente da Junta de Freguesia de Anta agradeceu a presença de todos, pois esta "traduz o reconhecimento de que esta terra, cujas origens se perdem no tempo, tem vindo, gradualmente, a adquirir maior importância no contexto concelhio".

Ao autarca aproveitou a ocasião para lembrar algumas das obras realizadas nos últimos anos na vila que, de acordo com os últimos censos, tem



já 14.400 habitantes, sublinhando que "o desenvolvimento se tem processado harmoniosamente, sem atropelos urbanísticos ou ambientais, mantendo Anta as suas características 'sui generis' de terra em que se

fundem uma parte urbana e outra rural, em coexistência quase perfeita".

Mas Napoleão Guerra deixou claro que ainda muito está por fazer, lembrando "o acesso a Além-do-Rio, cuja estrada há

muito devia ter sido construída, de forma a tirar do isolamento as gentes daquele lugar".

O autarca referiu ainda que "a construção da chamada circular de Espinho, a sair da rotunda grande do IC 24 para a

Nave Polivalente e em que entroncará a de Além-do-Rio, virá também beneficiar grandemente a vila de Anta".



Semanário Registado na Direcção-Geral de Comunicação Social sob o n.º 100594

**DEFESA DE ESPINHO**

Fundado em 27/Março/1932

**PROPRIEDADE** – EMPES - Empresa de Publicidade de Espinho, Lda. Matriculada na Conservatória do Registo Comercial de Espinho sob o n.º 59, folhas 30 do livro C-1. Capital Social: 5.200,00 Euros Contribuinte: 500 095 540

**Administração**  
Fernando Cunha (gerente)  
Joaquim Vasconcelos (gerente)

**Detentores com mais de 10% do capital**  
Solveide - Soc. de Investimentos Turísticos da Costa Verde, Lda.

**Direcção**  
Lúcio Alberto  
Email - lucio.alberto@mail.telepac.pt

**Redacção**  
Manuel Prouença  
Sandra Soares

**Colaboradores**  
Carlos Salvador, João Limas, Micaela Santos e Vítor Lancha.

**Colunistas**  
Adérito Santos; Agostinho Almeida; António Duarte Estêvão; António Regedor; Dagmar Lourenço (Brasil); Jorge Madureira; José António Ribeiro; José Domingues; Luís Madureira; Manuel Sancebas; Maria Fernanda Barroca; Maria Helena Vasconcelos; Mário Frota; Marta Feijó e Napoleão Guerra.

**Departamento de Produção**  
António Guerra

**Publicidade**  
Joaquim Natário

**Secretaria de Administração e Redacção**  
Cristina Fonseca e Fernanda Oliveira

**Serviços Administrativos e Publicidade**  
Av.º 8, 456 - 1.º andar - Sala R  
Ap. 39 - 4501-853 ESPINHO Codex  
Telef. / Fax: 22 734 15 25  
Email-empes@sapo.pt

**Departamento de Redacção**  
Av.º 8, 456 - 1.º andar - Sala H  
Ap. 39 - 4501-853 ESPINHO Codex  
Telef. / Fax: 22 734 15 25  
Email-defesadeespinho@mail.telepac.pt

**Impressão**  
NAVEPRINTER - Indústria Gráfica do Norte, SA - E.N. 14 (km 7,05) Apartado 121 - 4471 MAIA Codex

**Tiragem média**  
4.000 exemplares

Depósito Legal n.º 1604/83

**Internet:**  
[www.defesadeespinho.no.sapo.pt](http://www.defesadeespinho.no.sapo.pt)

Os textos (e ilustrações) de Opinião publicados nesta edição são da inteira responsabilidade dos seus autores, não vinculando, directa ou indirectamente, o cariz editorial e informativo deste jornal.





Em termos associativos, "Anta tem mantido a sua vitalidade e pujança, não obstante a falta de instalações que, se espera e deseja, sejam colmatadas com a construção do tão ansiado pavilhão polidesportivo", acrescenta.

#### "Gratidão das gentes de Anta"

Depois de feita uma breve análise do estado da freguesia, Napoleão Guerra passou às homenagens "uma parte que reputo de fundamental importância nesta sessão solene, pois é a demonstração pública do reconhecimento da nossa terra àqueles que muito contribuíram para o seu desenvolvimento, para a sua visibilidade e para o seu prestígio e que por isso são credores da gratidão das gentes de Anta".

O galardão na área empresarial foi entregue a António Augusto Rodrigues da Silva Couto que "criou e fez progredir uma empresa, que para além dos postos de trabalho que proporcionou, se tomou uma mais-valia para Anta. Homem íntegro, afável e simpático e chefe de família exemplar, soube educar os seus filhos no espírito da honestidade e do trabalho e hoje, eles são o garante de que a obra que construiu continuará na senda do progresso e de um futuro garantido".

A instituição antense homenageada este ano foi o Rancho Folclórico de Nossa Senhora dos Altos Céus, pois "sempre nos habituou a um trabalho de grande qualidade e através do folclore, emanação genuína das nossas gentes e manifestação sempre bela e colorida da cultura popular, tem sabido divulgar e prestigiar a imagem das gentes de Anta".

Sendo um dos elementos mais antigos e fundador do rancho, Ernesto Pereira foi escolhido pela direcção do grupo para ser seu representante, momento tanto mais significativo já que recebeu o galardão das mãos do seu filho, o presidente da Assembleia de Freguesia de Anta, Pedro Pereira, no dia em que completava 80 primaveras.

Na área da cultura foi prestada homenagem ao maestro Boaventura Alves Moreira que "dirige com extraordinária competência e dedicação, a prestigiosa Tuna Musical de Anta, há 25 anos, distinguindo-se pela sua arte, a que alia uma invulgar qualidade humana". Por não poder estar presente neste acto, o maestro pediu que o galardão lhe fosse entregue pela altura das comemorações do 80.º aniversário da Tuna Musical de Anta.

Ao nível desportivo foi distinguido "José de Oliveira Granja, que não só cometeu extraordinários feitos no golfe, impondo-se por uma enorme categoria, que o levou a conquistar muitos títulos e a ser campeão nacional, como por extraordinárias qualidades humanas. O seu talento de autêntico campeão, a sua modéstia e a sua humildade, que ainda hoje são apanágio da sua personalidade, levaram-no ao triunfo no

desporto e na vida. Nesta última, atesta-o bem, o trabalho de solidariedade e solicitude permanentes, como delegado do IGHAPE no Bairro da Ponte de Anta".

#### Em defesa de Anta "doa a quem doer"

Visivelmente emocionado, Napoleão Guerra fez questão de entregar pessoalmente o galardão a João Luís Rodrigues Félix (Sabença), "um amigo de longa data, homem de enorme capacidade de trabalho e de luta, antense de gema, que serviu sempre os interesses de Anta com grande dignidade e honestidade, colocando acima de tudo a sua e nossa terra. Autodidacta, culto e amigo do seu amigo, com uma garra e uma força interior enormes, o João Félix foi um excelente autarca que muito contribuiu para o desenvolvimento de Anta".

Sensibilizado com as palavras que lhe foram dirigidas, João Félix tomou a palavra para "endereçar esta homenagem ao meu pai porque foi ele que semeou em mim este carácter e dedicá-la à minha esposa pelo sossego que muitas vezes, com o meu trabalho, roubei ao lar e à família".

Napoleão Guerra terminou a sua intervenção deixando a garantia "a todos e ao povo de Anta, que até ao fim do meu mandato, continuarei a servir com empenho, dedicação e todo o esforço que me for possível, esta terra que há muitos anos adoptei como minha e cujos interesses única e exclusivamente defenderei, doa a quem doer".

Antes de encerrada a sessão solene, o presidente da Câmara Municipal de Espinho tomou a palavra para "felicitar Anta por mais um aniversário bem comemorado ao longo da semana com diversos eventos de carácter cultural que fizeram lembrar à população a evolução positiva que a vila tem vindo a sofrer em todos os sectores".

Segundo o edil espinhense "Anta tem-se destacado ao longo dos anos devido à qualidade das suas gentes como se pode constatar através das homenagens efectuadas. É importante que se saiba reconhecer o que se vai fazendo, independentemente de quem o faça e foi o que aqui aconteceu".

Em conclusão, o autarca deixou "a certeza de que em conjunto será possível criar condições para o progresso e para que os jovens acreditem que a vida lhes pode sorrir, pois o que fazemos vai reflectir-se nos próximos anos".

Apesar da adesão não ter sido tanta como a esperada, o programa comemorativo do 11.º aniversário da vila de Anta encerrou da melhor forma, com um tarde de animação no Souto de Anta, protagonizada pelo Grupo Cultural e Recreativo Semente e da Associação Social e de Desenvolvimento da Vila de Anta (ASDVA), com as suas tendinhas onde assumiram lugar de destaque o belo tremoço, as azeitonas, mas também os jogos populares.



Com a presença de D. Manuel Martins

## Cemitério "finalmente" inaugurado

Depois de onze anos de obras, a parte nova do cemitério de Anta foi finalmente inaugurada e benzida numa cerimónia presidida pelo Bispo Emérito do Porto, D. Ma-

nuel Martins, onde marcaram presença diversas colectividades e entidades da freguesia, assim como o presidente da Câmara Municipal de Espinho, José Mota.

Depois da cerimónia religi-

osa, em que D. Manuel Martins sublinhou a importância que o povo português dá ao culto dos mortos, tradição que se perde nas memórias do tempo, remontando à pré-história, o presidente da Junta de Freguesia de Anta, Napoleão Guerra dirigiu algumas palavras aos presentes.

O autarca agradeceu a presença de "personalidades tão ilustres na cerimónia em que vai ser finalmente benzi-do este equipamento de grande dignidade, como não podia deixar de ser quando se trata de um lugar sagrado que os antenses tanto veneram e que em melhores condições lhes permitirá lembrar os seus ente queridos".

Napoleão Guerra aproveitou o momento para "agradecer à Câmara Municipal de Espinho, nomeadamente ao presidente José Mota e ao vice-presidente Rolando de Sousa, todo o apoio que nos prestaram, sem a qual não teria sido possível a concretização desta tão útil como bela obra".

Depois de descerrada a placa alusiva à inauguração, por D. Manuel Martins e José Mota, os presentes procederão a uma visita às instalações seguindo depois para a igreja onde decorreu a missa solene presidida pelo bispo e acompanhada pela Tuna Musical de Anta.

Sandra Soares

Inauguração no aniversário da vila

## Junta na Ponte de Anta

O executivo da Junta de Freguesia de Anta aproveitou o programa comemorativo do 11.º aniversário da elevação de Anta a vila para proceder à inauguração de um gabinete

de atendimento no bairro da Ponte de Anta, uma reivindicação há muito efectuada pela população.

Inicialmente, o gabinete de atendimento vai funcionar uma vez por semana com um funci-

onário da Junta e um membro do executivo, estando o melhor dia a ser estudada pelo executivo, esperando-se uma decisão até ao final desta semana.

Segundo o presidente da Junta, Napoleão Guerra, "esta é uma promessa eleitoral que já vem de executivos anteriores e nós tivemos o prazer, a honra e o proveito para as gentes da Ponte de Anta, de ter concretizado este sonho".

O autarca sublinha que "esta é uma melhoria significativa para a qualidade de vida dos moradores da Ponte de Anta, em especial para as pessoas mais idosas e que não têm meio de transporte, que assim evitam deslocar-se à sede da Junta, que fica relativamente longe, para obterem um atestado

de apoio judiciário, de insuficiência económica ou de residência".

Também o vereador da Câmara Municipal de Espinho, Manuel Rocha, presente na cerimónia de inauguração, sublinhou a importância deste gabinete, dando os parabéns "a quem ajudou a concretizar este sonho".

O vereador sublinha que "descentralizar é o caminho certo para facilitar a vida das pessoas, mas nem sempre é fácil pois implica encontrar instalações, equipamentos e pessoas dispostas a fazer um esforço, deslocando-se dos seu habitual local de trabalho".

Sandra Soares





## Polícia em cima do acontecimento

# Agredido na Rua 20

As Brigadas de Intervenção Rápida da Polícia de Segurança Pública foram chamadas, na

quinta-feira, para socorrer um homem, na Rua 20, entre as ruas 19 e 21, que havia sido agredido.

O jovem acabou por ser

assistido por um agente da Polícia, enquanto outros dois acabaram por capturar o presumível agressor na travessa que se situa entre as ruas 20 e 18, que dá acesso às garagens pela Rua 21.

A PSP acabou por identificar o presumível autor. Os Bombeiros Voluntários Espinhenses prestaram assistência ao jovem agredido, transportando-o ao Hospital de Espinho.

Manuel Proença

# No cruzamento das ruas 21 e 18 Ruptura de um cano de gás natural

Na quinta-feira, a meio da tarde, os trabalhadores da empresa que tem a seu cargo as

obras de requalificação urbana, provocaram uma ruptura numa canalização de gás. De imediato compareceram no lo-

cal os Bombeiros Voluntários Espinhenses e uma das Brigadas de Intervenção Rápida da Polícia de Segurança Pública, que vedaram, por completo, o cruzamento das ruas 21 e 18, onde se verificou a ruptura.

Pouco depois compareceram no local os técnicos responsáveis pelo gás natural para procederem à reparação da fuga.

Manuel Proença



## CORREIO DO LEITOR

# Dia Mundial do 1.º Ciclo (28/05/2004 ???)

Foi com enorme indignação e surpresa que os pais da Escola EB1 de Anta 2 e Jardim de Infância receberam através dos seus representantes da Associação de Pais, a notícia de que a Federação de Associações de Pais do Concelho de Espinho, em conjunto com a Câmara Municipal de Espinho e a Associação Comercial de Espinho, levaria a efeito, uma vez mais, o Dia Mundial da Criança para as escolas do concelho, mas sem a participação do 4º ano (dado que vão para Lisboa na viagem que a Câmara Municipal de Espinho oferece todos os anos) e das pré-primárias!!!..., iniciativa esta levada a cabo no dia 28 de Maio (o Dia Mundial da Criança é no dia 01/06).

Naturalmente que os nossos representantes da Associação de Pais e o respectivo corpo docente desta escola acharam tratar-se de uma "partida de Carnaval" (mas o Carnaval já passou há muito!). No entanto, infelizmente era verdade!

Ao tentarmos procurar saber qual a razão desta absurda ordem, fomos informados pelos incrédulos representantes da Associação de Pais que fora uma ordem acordada (?) em Setembro de 2003, na qual a Câmara Municipal de Espinho expressou o seu descontentamento sobre algo que decorreu

menos bem no ano passado, em que estiveram envolvidas algumas professoras do ensino pré-primário.

Maior foi a indignação pois alguns de nós estivemos presentes e nada notamos... a não ser a ausência de alguns dos responsáveis da Câmara Municipal de Espinho (poucos???), que estavam para Lisboa com os alunos do 4º ano (talvez fossem esses que detectaram o que no seu entender correu mal!... Quem sabe?..)

Naturalmente teremos de "apontar armas" a quem absurdamente concordou com isto, nomeadamente os responsáveis da Federação de Associações de Pais do Concelho de Espinho (infelizmente os corpos sociais anteriores, pois os actuais tomaram posse em Novembro de 2003, tendo apanhado este "comboio ingrato" para dirigir, mas sem no entanto terem posto travão a esta ordem discriminatória para com as pré-primárias).

Tentamos deste modo perceber esta situação de vários pontos, mas não conseguimos chegar a nenhuma conclusão.

Terá tomado a Câmara Municipal de Espinho esta resolução tendo em conta que aspectos?

– Castigar os meninos das pré-primárias, tendo como fundamento o comportamento de algumas professoras no ano anterior (e as restantes?).

– Terão os meninos culpa das outras escolas desta situação?

– Pagarão "os justos pelos pecadores"?

– Estará deste modo a Câmara Municipal de Espinho a utilizar meios de tentar (ao menos aí) poupar verbas que lhes possam fazer falta para outras coisas?

Realmente é mais fácil "roubar um rebuçado a uma criança", que ganhar um voto a um adulto!!!

No entanto, se assim for (talvez mera especulação nossa), que se lembrem que cada aluno tem não só avós, mas também pais, tios, etc., e todos votantes!

Posteriormente a estas interrogações, procuramos saber qual a opinião das professoras acerca deste assunto, mas pensamos que seria melhor não descrever o seu estado... Como alguém dizia: "Para umas coisas somos uma só escola, para outras temos que nos dividir!"

E com franqueza de quem tem alma não só para ensinar, mas principalmente humanizar a quem ensina e ajuda a educar culturalmente, respondeu: "Se pudéssemos não íamos, pois

estamos a participar numa discriminação!"

Perante esta observação totalmente correcta e total virtude de justiça, interrogamo-nos uma vez mais sobre o porquê dela, e naturalmente deduzimos que a razão se prende ao facto de fazerem parte de um Agrupamento de Escolas (neste caso Agrupamento Sá Couto) e que, segundo nos apercebemos, estará a ser solidário com o seu Conselho Executivo com o descontentamento das escolas em relação a esta medida. No entanto, exigem (?) que devem estar presentes as respectivas professoras dos 1º, 2º e 3º anos de cada escola, evitando que haja "atritos" com os respectivos organizadores.

Deste modo deduzimos que embora concordem com a injustiça e a discriminação a que estão a ser expostos os meninos das pré-primárias, devem todos os elementos das escolas "engolir sapos vivos" e prestar submissão à Câmara Municipal de Espinho!!!

Num país democrata, em que todos temos direito á indignação sobre a injustiça e a discriminação das crianças (tema infelizmente muito actual nos meios de comunicação), teremos de nos manter calados

Perante isto?

Onde está a nossa personalidade de cidadãos justos?

Viveremos amedrontados pelas possíveis retaliações da autarquia?

Certamente que não!

Temos esperança que os nossos autarcas sejam pessoas de bem. No entanto, terão de ser como a criança que quando se porta mal leva um puxão de orelhas! E desta vez estarão a precisar.

Pensamos que este desabafo e indignação terá o seu ensinamento junto dos responsáveis da nossa Câmara Municipal de Espinho e aos quais não se poderão dissociar também o Conselho Executivo do Agrupamento Sá Couto e naturalmente a Federação de Associações de Pais do Concelho de Espinho.

É tempo de assumirmos o papel de defensores dos nossos filhos, não tendo nunca medo de dizer o que nos vai na alma, pois são eles próprios o reflexo dessa mesma alma!...

Associação de Pais da Escola EB1 de Anta 2





Uma solução para ambientes urbanos

## Veículo eléctrico apresentado em Guetim

*Na passada quinta-feira foi apresentado, na freguesia de Guetim, um veículo eléctrico vocacionado para o uso como instrumento de trabalho ao serviço das autarquias locais.*

A demonstração do veículo deu seguimento a uma iniciativa da Área do Ambiente/Energia do Gabinete de Estudos do PSD-Espinho (coordenada pelo autor destas linhas e por Sérgio Barracha), tendo contado com a colaboração do presidente da Junta de Freguesia de Guetim e do próprio fabricante do veículo, e tinha como objectivo demonstrar os benefícios ambientais apresentados por este género de solução.

Os veículos eléctricos são particularmente adequados para a realização de percursos em ambientes urbanos, em que a velocidade máxima não é um obstáculo importante, mas em que se prevê um uso intensivo, apresentando significativas vantagens ambientais, quer quando analisados numa óptica local, quer global.

O seu contributo para a melhoria das condições ambientais do planeta prende-se, por um lado, com a ausência de emissões de gases poluentes – ao contrário do que sucede com os veículos tradicionais – e, por

outro lado, com a utilização da electricidade como fonte de energia. Esta é produzida, cada vez mais, pelo recurso a fontes de energia renováveis (solar, eólica, hídrica, geotérmica ou biomassa).

Dando seguimento às políticas comunitárias para o ambiente, Portugal garantiu que, até 2010, 39 % da energia eléctrica consumida será produzida recorrendo a fontes renováveis. Para se atingir esse objectivo, encontram-se em curso intensos programas de investimento na energia eólica. O carro eléctrico apresenta-se, dentro desse contexto, como uma importante ferramenta que permitirá a substituição de fontes de energia fósseis por fontes renováveis, contribuindo para um ambiente mais limpo e para a satisfação dos compromissos estabelecidos em Kyoto.

“A nível local, importa salientar que se trata de um veículo particularmente bem adaptado ao uso em ambientes urbanos, pelo quase total silêncio

com que se desloca, que o leva a passar despercebido, e pela característica, igualmente importante para o ambiente a nível local, de não emitir quaisquer gases de escape. Sabendo-se que o tráfego automóvel é, de longe, a principal causa de poluição nas cidades, a introdução do veículo eléctrico será uma solução para torná-las mais aprazíveis para os seus habitantes e visitantes.”

Outra característica que aconselha o uso de veículos eléctricos em meios urbanos reside no facto de o seu motor só funcionar quando o carro se encontra em marcha. Ou seja, ao contrário dos motores térmicos, que permanecem em funcionamento, mesmo quando o carro se encontra parado nas irritantes filas de trânsito, o motor do veículo eléctrico permanece desligado quando o veículo pára, não consumindo energia nesses períodos mor-

tos.

Tendo os veículos eléctricos uma autonomia de cerca de 80-90 km entre duas recargas das baterias, suficiente para um dia árduo de trabalho em percursos urbanos, estão bem adaptados à utilização intensiva em serviços relacionados com estruturas de âmbito local (como são as autarquias). Registe-se, ainda, que apresentam baixos custos de operação quando comparados com os veículos térmicos, sobretudo nestes dias de elevados custos dos combustíveis...

“Para uma cidade como Espinho, o uso de veículos eléctricos seria, sem dúvida, um importante cartão de visita, permitindo revelar a quem a visita as preocupações com o ambiente sentidas pelos seus habitantes. Hoje, este é um factor a ter em conta para quem pretende promover o turismo de qualidade.”

Alfredo Rocha rendido à(s) evidência(s)

### “Se a Junta tivesse dinheiro...”

Após ter conduzido o veículo eléctrico, percorrendo as principais artérias de Guetim, Alfredo Rocha logo se rendeu às características de “um utilitário ideal para serviços públicos, adequado a transporte de materiais e para auxílio de jardinagem.”

Todavia, o presidente da autarquia guetinense está consciente da (in)capacidade financeira para tal investimento. “Naturalmente que se a Junta tivesse dinheiro adquiri-a porque era uma mais-valia para a freguesia, mas de momento não nos podemos comprometer com isso porque se trata de um carro dispendioso para nós...”

Entretanto, o Gabinete de Estudos do PSD de Espinho pretende, a breve prazo, promover nova iniciativa de promoção do carro eléctrico, “com o objectivo de permitir o contacto de um maior número de pessoas com esta tecnologia em acelerado desenvolvimento.”

Lúcio Alberto

Cartazes informativos distribuídos

## Centro de Saúde prepara-se para o Euro

No sentido de se preparar para o Euro 2004 de futebol, o Centro de Saúde de Espinho procedeu à tradução para inglês de diverso material, incluindo folhetos e cartazes, contendo informações sobre os cuidados a ter no período de verão, com a exposição solar e a alimentação, que serão agora distribuídos pelos hotéis da cidade e no parque de campismo.

Entretanto, está a ser estudada a possibilidade de divulgar informação do mesmo género nos ecrãs gigantes onde passarão os jogos do campeonato europeu.

Lembre-se que estão para chegar várias centenas de turistas estrangeiros, sobretudo holandeses, que ficarão instalados na nossa cidade enquanto decorrer o Euro 2004.

Ainda no âmbito do Campeonato Europeu destaque para os árbitros que ficarão instalados no Hotel Solverde.

Sandra Soares

## Com 65 mil euros Câmara patrocina Cinanima

Na última reunião de Câmara, o executivo aprovou por unanimidade atribuir um subsídio no valor de 65 mil euros à Cooperativa Nascente, contribuindo desta forma para a realização da 28.ª edição do Festival Internacional de Cinema de Animação – Cinanima, que se realiza em Novembro.

Ainda em termos de subsídios, também foram atribuídos cerca de 347 euros à Banda União Musical Paramense, embora o seu pedido para que a Câmara pagasse a primeira prestação do Imposto Municipal sobre Imóveis tenha sido indeferido por falta de suporte legal.

Nesta reunião foram ainda aprovados por unanimidade os deferimentos dos pedidos de isenção de pagamento de taxas respeitantes à legalização das oficinas destinadas à formação e reabilitação profissional da Cerciespinho e ao processo de obras para a construção da sede da Associação Social e de Desenvolvimento da Vila de Anta.

Também foi aprovada a alteração do horário de trabalho dos funcionários da Divisão e Obras Municipais que, durante um período experimental de três meses, passarão a trabalhar em jornada contínua das 8.30 às 15 horas.

Por fim, foi aprovada uma saudação, proposta pelos vereadores social-democratas, relativa à subida à Liga de Honra da equipa profissional de futebol do Sporting Clube de Espinho.

Sandra Soares

## Iniciativa da Associação de Pais Arraial na Escola da Corredoura 3

Em colaboração com os professores da Escola EB1/Jardim de Infância da Corredoura 3, de Paramos, a respectiva Associação de Pais vai levar a efeito, amanhã, pelas 19 horas, no logradouro do estabelecimento de ensino, um arraial dos santos populares, com “barraquinhas de comes e bebes”, para toda a comunidade escolar.



Olga Duarte, Rosinda Maria, Maria dos Santos, Patricia Fernandes, Lurdes Castro, Zé Carvalho, Tony Reis, Augusto Fernandes e Pinto Oliveira, realizaram uma memorável noite de fados, no Casino de Espinho, a favor dos Bombeiros Voluntários Espinhenses



## No sábado, junto à praia da Baía Sousa Franco em Espinho

No âmbito da campanha eleitoral para o Parlamento Europeu, Sousa Franco, estará em Espinho, no próximo sábado, pelas 17 horas.

A visita do cabeça de lista do Partido Socialista será centralizada em frente à praia da Baía, onde decorrem o "open" (internacional) de voleibol de praia.

Na campanha de sábado pelo distrito de Aveiro, Sousa Franco será acompanhado por alguns membros da lista de candidatos do PS, nomeadamente António Costa (que à mesma hora da deslocação do ex-ministro das Finanças a Espinho estará em Castelo de Paiva) e Armando França.

## Campanha do PCP Carvalhas e Ilda Figueiredo na feira de Espinho

A Comissão Coordenadora da CDU – Coligação Democrática Unitária – e a Comissão Concelhia de Espinho do Partido Comunista Português vão organizar as seguintes iniciativas:

Sábado – 20 horas – jantar (no Restaurante Cristal) do 83.º aniversário do PCP, integrado na campanha eleitoral para o Parlamento Europeu, com a presença de José Luís Borges Coelho (candidato da CDU);

Segunda-feira – manhã – Carlos Carvalhas (secretário-geral comunista e deputado na Assembleia da República) e Ilda Figueiredo (recandidata a eurodeputada) visitam a feira de Espinho.

Dia 11 (sexta-feira) – 20 horas – concentração junto ao Centro de Trabalho do PCP para caravana automóvel; 22h30 – sardinhada.



Campanha para  
as eleições europeias

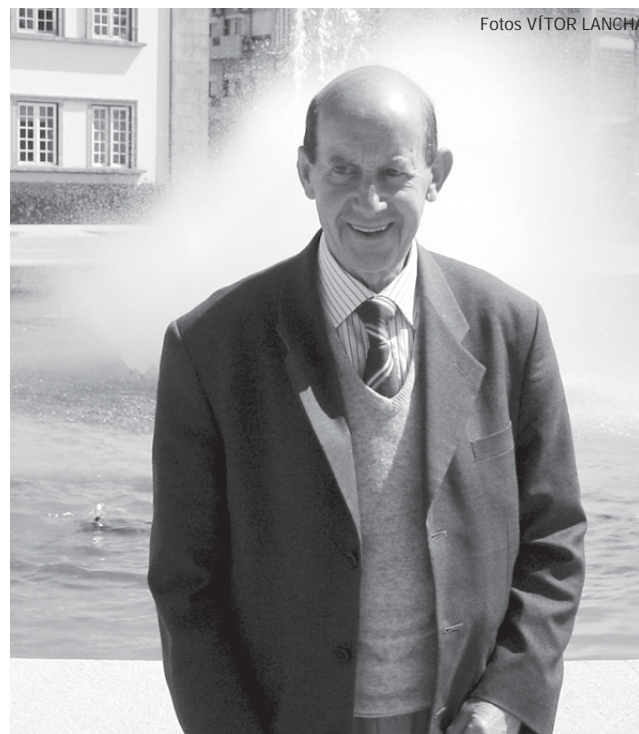
## Flávio Bastos – mandatário concelhio do PS

**F**lávio Bastos foi nomeado pelo Partido Socialista para mandatário concelhio da campanha eleitoral para as Europeias.

"Fundador do partido em Espinho, e democrata convicto desde a primeira hora, em que se dedicou à política activa já vai para os 60 anos. Flávio

Bastos é uma referência da democracia portuguesa."

Tendo feito parte da Comissão do General Humberto Delgado, o pai da deputada Rosa Albernaz "não mais parou, passando por várias comissões eleitorais em Espinho, onde se destaca a presidência da Comissão de Honra da recandidatura de Mário Soares à Presidência da República em



Fotos VITOR LANCHÁ

Dezembro de 1990."

Actualmente faz parte da Comissão Política do PS local e é vogal da Assembleia Municipal.

Entretanto, a tradicional feira semanal de segunda-feira foi aproveitada para uma acção

de campanha no centro citadino, com as presenças de Armando França (indicado pelo PS distrital para a lista candidata ao Parlamento Europeu) e Rosa Albernaz (presidente da Comissão Política Concelhia).

## Conferência das Nações Unidas sobre Comercio e Desenvolvimento

**A** deputada socialista Rosa Maria Albernaz irá participar na Conferência das Nações Unidas sobre Comercio e Desenvolvimento, que decorrerá em S. Paulo (Brasil) de 10 a 18 de Junho.

Esta conferência contará com a participação de uma delegação da UIP (Parlamento Mundial), entre os dias 10 e 12, e da Inter-governamen-

tal Mundial, de 13 a 18.

Em debate estarão os seguintes temas:

Consequências do Plano de Bangkok – quais as políticas que produziram resultados positivos;

Estratégias de desenvolvimento na economia mundial internacional e globalizante – quais são os elementos críticos dessas estratégias;

Reforço das capacidades

## Rosa Albernaz no Brasil

produtivas e competitividade internacional – até que ponto o desenvolvimento de capacidades produtivas normais dependem de dispositivos regionais e internacionais de solidariedade financeira;

Contribuição efectiva do sistema Internacional e das negociações comerciais em desenvolvimento – o que pode fazer a OMC por países em desenvolvimento em matéria

de Comercio e Tecnologia; O Sul à procura de novas soluções – iniciativa de países mais industrializados;

A adopção de uma declaração final.

Além da deputada espinhense, a representação da Europa no Parlamento Mundial conta também com a participação da deputada Graça Proença de Carvalho, do PSD.

### Telefones

### Úteis

A. Viação Espinho ..... 22 734 03 23  
Biblioteca ..... 22 734 06 98  
Bomb. V. Espinho ..... 22 734 00 05  
Bomb. V. Espinhenses ..... 22 734 00 42

Câmara Municipal ..... 22 733 58 00  
Centro de Saúde ..... 22 734 11 67  
Clínica Costa Verde ..... 22 734 58 85  
Clínica N.ª S.ª d'Ajuda ..... 22 734 26 95  
Clínica S. Pedro ..... 22 734 47 14  
Policlínica ..... 22 733 06 40  
CTT - Rua 19 ..... 22 733 06 31  
CTT - Anta ..... 22 733 06 61  
EDP - Avarias ..... 800 506 506

EDP - Leituras ..... 800 236 236  
Estação CP ..... 22 734 63 12  
Fisioclinica ..... 22 731 49 86  
Brigada Fiscal ..... 22 734 11 96  
Hospital Espinho ..... 22 733 11 30  
Hospital V. N. Gaia ..... 22 379 42 11  
S. Sebastião (S.M.Feira) ..... 256 37 97 00  
Junta Freguesia ..... 22 734 44 18  
PSP ..... 22 734 00 38

Registo Civil ..... 22 734 05 99  
Repartição Finanças ..... 22 734 07 50  
Saneam. Básico (avarias) .. 22 733 58 40  
Táxis (Câmara) ..... 22 734 31 67  
Táxis Costa Verde ..... 22 734 01 18  
Táxis (Graciosa) ..... 22 734 00 10  
Táxis União, Lda. .... 22 734 80 17  
Táxis Unidos ..... 22 734 22 32  
Táxis Verdemar ..... 22 734 35 00

Tesouraria Fazenda Pública 22 734 37 30

Tribunal ..... 22 734 23 51

### Anta

Farmácia ..... 22 734 11 09  
Junta Freguesia ..... 22 734 64 53  
Lar da 3.ª Idade ..... 22 733 09 00  
Unidade de Saúde ..... 22 734 58 10

### Guetim

Junta Freguesia ..... 22 734 42 26

### Paramos

Centro Social ..... 22 733 08 70  
Farmácia ..... 22 734 63 88  
Junta Freguesia ..... 22 734 27 10  
Reg. Engenharia ..... 22 734 20 23  
Unidade de Saúde ..... 22 734 50 01

### Silvalde

Junta Freguesia ..... 22 734 40 17  
Unidade Saúde Marinha ..... 22 734 31 01  
Unidade Saúde Silvaldinho . 22 734 36 42



“Na Europa dos 25 – Portugal... Que futuro?”, foi o tema da conferência que a Comissão Política Concelhia de Espinho do Partido Social Democrata (PSD) realizou na sexta-feira no auditório da Junta de Freguesia de Espinho e que contou com a presença dos euro deputados Regina Bastos (PSD) e Ribeiro e Castro (CDS-PP) e com a moderação do deputado da Assembleia da República, Luís Montenegro.



Conferência do PSD com Regina Bastos e Ribeiro e Castro

## “Na Europa dos 25 – Portugal... Que futuro?”

Manuel Proença

Ribeiro e Castro foi o primeiro a intervir e começou por dizer que “este alargamento é diferente de todos os outros” uma vez que, em seu entender, “vamos navegar por mares nunca dantes navegados, como dizia Camões. É uma Europa nova e que nunca existiu”.

Para Ribeiro e Castro, “este alargamento tem hoje uma dimensão continental”, uma vez que “estamos a tratar de um quadro político global do continente, com o cruzamento de reformas profundas”.

O euro deputado do Partido Popular estabeleceu uma relação entre “a Europa dos Descobrimentos e a Europa do Renascimento” e sublinhou que “não podemos ignorar a varanda do

Mediterrâneo e do Atlântico”.

Ribeiro e Castro abordou, também, a questão da “construção do mercado europeu” estabelecendo uma relação com o facto de “termos de ser cada vez mais competitivos com o centro da Europa. Temos de conseguir que os fluxos comerciais passem por aqui”.

Por sua vez, a euro deputada Regina Bastos fez uma resenha histórica da união da Europa, remontando a 1996. A euro deputada disse que “os diagnósticos estão feitos” e que “o alargamento é, para Portugal, um desafio económico”, uma vez que “os povos que agora entraram saíram de um regime ditatorial, o que os leva a serem muito ambiciosos. É esta ambição que fará com que crescamos todos”, sublinhou.

Regina Bastos referiu que



“Portugal teve como motivação básica uma motivação política” e “os países do alargamento têm motivações políticas e económicas para avançar. Também quando Portugal e Espanha entraram para a Comunidade Europeia, outros países se sentiram ameaçados. Mas o nosso país conseguiu atrair o investimento estrangeiro. Hoje observamos o fenómeno em que não somos beneficiários”.

Regina Bastos fez questão de dizer que “a Europa assenta na solidariedade, uma solidari-

idade que foi estendida ao longo da História”.

A euro deputada falou em globalização – “vivemos num mundo globalizado que nos lança desafios”. E especificou:

“Resposta ao alargamento com capacidade de Portugal transformar um novo quadro social, requalificando a mão-de-obra.

– O Tratado Constitucional – Forma de se adaptarem a uma Europa que não pode reger-se a normas de um clube a seis. É necessário definirem-se

competências da União Europeia e dos estados membros e Portugal defende o princípio da igualdade.

– O reforço dos poderes da Comissão Europeia – para um país como o nosso há todo o interesse em que a Comissão Europeia tenha força e não o Conselho. A nossa lógica é diferente da dos países grandes.

– Negociação dos quadros comunitários de apoio – quando Portugal vir as suas ajudas reduzidas, será um sinal muito positivo”.

Quanto a este último ponto, Regina Bastos defendeu que “as ajudas deverão ser direccionadas para a requalificação de recursos humanos, pois o nosso futuro passa por aí”.

Para Regina Bastos, “este alargamento tem de ser visto como uma grande oportunidade”, pois a “União Europeia torna-se muito mais relevante com 25 estados membros. O mercado torna-se muito mais importante. Este alargamento é a concretização de um sonho e constitui um facto histórico”.

CLÍNICA DE  
MEDICINA  
DENTÁRIA

IMPLANTES \* ORTODONTIA  
Dr. Jorge Pacheco  
Dr. Gustavo Pacheco  
Aos sábados por marcação  
Tlm.: 96 103 44 20  
Acordos: PSP, ACASA, CGD, EDP, EUROESPUMA,  
PHILIPS, SAMS, CRUZ VERMELHA

R. 8 n.º 381-1.º • 4500 ESPINHO • Telef. 22 734 27 18



SHELL ESPINHO

Av.ª 24, n.º 316 • Tel. 227314484 • Horário: 07h00 às 02h00

Já imaginou ganhar €100,00 por mês  
de combustível totalmente grátis,  
durante 10 anos?

Não perca esta grande oportunidade e veja como  
é fácil participar na nova promoção Shell

Gabinete de  
Radiologia  
de Espinho

DR. JORGE NUNES DE MATOS  
DR.ª MARIA DO CARMO VASCONCELOS  
DR.ª HELENA CUNHA

Médicos especialistas:

Radiologia Digital \* Radiologia Dentária \* Ecografia  
Mamografia Digital \* Densitometria Óssea \* TAC

Acordos com: ADSE, SAMS, PORTUGAL TELECOM, PSP,  
GNR, CGD, ACASA, MINIST. JUSTIÇA, CTT, MEDIS e SNS

Consultório: R. 20 n.º 1436 r/c • Telef. 227341975 - 227314650 • Fax: 227318963  
Horário: Das 08h30 às 13h00 e das 14h00 às 19h00



*“Avaliar a classificação das praias tendo em conta as alterações decorrentes de investimentos em infra-estruturas de saneamento básico, acessos, parques de estacionamento, demolições e requalificação do espaço público envolvente; ponderar a classificação das áreas com aptidão balnear não sujeitas a planos de praia e, eventualmente, abrangê-las em plano de praia a elaborar; avaliar as tipologias e dimensões dos apoios de praia e dos equipamentos com funções de apoio de praia previstos à luz das características e necessidades actuais; e ponderar a alteração de disposições regulamentares que se encontram desadequadas relativamente à situação actual”, são objectivos visados pela Resolução do Conselho de Ministros n.º 62/2004 da alteração do Plano de Ordenamento da Orla Costeira (POOC) de Caminha a Espinho, aprovado pela Resolução do Conselho de Ministros n.º 25/99, de 7 de Abril, nas áreas actualmente abrangidas pelos planos de praia, nas áreas de protecção costeira, bem como nas áreas com aptidão balnear não sujeitas actualmente a plano de praia, integradas nos municípios de Caminha, Espinho, Esposende, Matosinhos, Póvoa de Varzim, Viana do Castelo, Vila do Conde e Vila Nova de Gaia.*

Alterado o estritamente necessário para a salvaguarda dos objectivos

# Plano de Ordenamento da Orla Costeira

Manuel Proença

A decisão do Governo pretende, também “cometer ao Instituto da Conservação da Natureza a elaboração da alteração do Plano de Ordenamento de Caminha-Espinho, a qual deve estar concluída no prazo de nove meses” e estabelecer, nos termos do n.º 1 do artigo 47.º do Decreto-Lei n.º 380/99, de 22 de Setembro, a composição da comissão mista de coordenação, que integrará diversas entidades, onde estará incluída a Câmara Municipal de Espinho.

No documento assinado pelo primeiro-ministro, Durão Barroso, a 22 de Abril passado, fica registado que foi aprovado o POOC de Caminha-Espinho, tendo-se já realizados “avultados investimentos na respectiva zona costeira, muitos deles preconizados pelo presente Plano de Ordenamento, designadamente ao nível das infra-estruturas de saneamento básico, acessos, parques de estacionamento, demolições e requalificação dos espaços públicos”.

Entre os objectivos deste plano especial de ordenamento do território constam a classifica-

ção das praias bem como a regulamentação do seu uso balnear e a valorização e qualificação das praias consideradas estratégicas por motivos ambientais ou turísticos.

“Constata-se, agora, que o número e as condições dos equipamentos de apoio às praias são manifestamente insuficientes quanto à dimensão da procura destas zonas de lazer pela população local. Com efeito, as áreas previstas para os apoios de praia não permitem o desenvolvimento das actividades previstas no POOC de forma economicamente sustentada, ainda para mais porque as condições meteorológicas do Litoral Norte incutem grandes limitações à utilização de esplanadas, verificando-se, assim, a necessidade de maiores áreas cobertas, que permitam o funcionamento dos apoios de praia todo o ano.

Torna-se, pois, necessário proceder a uma avaliação da classificação das praias e das áreas com aptidão balnear não classificadas como praias, das tipologias e dimensões dos apoios de praia, com vista a uma maior adequação destas áreas às características do Litoral Norte, bem como ponderar a alteração de disposições regulamen-

Foto VÍTOR LANCHÁ



tares que se têm revelado inadequadas à actual realidade.

Assim, e tendo em vista evitar a alteração das circunstâncias e condições actualmente existentes na área de intervenção da alteração ao plano especial de ordenamento do território, facto que poderia comprometer decisivamente a sua futura execução, importa adoptar, de imediato, medidas preventivas, que consistem na proibição de novas construções de apoios de praia e de equipamentos com funções de apoio de praia, previstas nos planos de praia e ainda não autorizadas, bem como na sujeição a autorização prévia da Comissão de Coordenação e Desenvolvimento Regional do Norte, sob proposta das

respectivas câmaras municipais, da realização de certas acções que possam pôr em causa a viabilidade da execução da alteração ao POOC.

As medidas adoptadas restringem-se ao estritamente necessário para a salvaguarda dos objectivos prosseguidos com a alteração do Plano de Ordenamento e são acompanhadas da suspensão de algumas disposições do seu Regulamento, do quadro n.º 4 e das áreas constantes dos quadros números 1 a 3, todos constantes do anexo II do mesmo, incompatíveis com essas opções, mantendo-se, em tudo o mais, o POOC de Caminha-Espinho em vigor.”

Foram ouvidas as Câmaras Municipais de Caminha, Espi-

nho, Esposende, Matosinhos, Póvoa de Varzim, Viana do Castelo, Vila do Conde e Vila Nova de Gaia.

Em Conselho de Ministros foi determinada a elaboração da alteração do POOC de Caminha-Espinho nas áreas actualmente abrangidas pelos planos de praia, nas áreas de protecção costeira, bem como nas áreas com aptidão balnear não sujeitas actualmente a plano de praia, integradas nos municípios de Caminha, Espinho, Esposende, Matosinhos, Póvoa de Varzim, Viana do Castelo, Vila do Conde e Vila Nova de Gaia.

A alteração visa a prossecução dos seguintes objectivos:

“Avaliar a classificação das praias tendo em conta as altera-

ções decorrentes de investimentos em infra-estruturas de saneamento básico, acessos, parques de estacionamento, demolições e requalificação do espaço público envolvente; ponderar a classificação das áreas com aptidão balnear não sujeitas a planos de praia e, eventualmente, abrangê-las em plano de praia a elaborar; avaliar as tipologias e dimensões dos apoios de praia e dos equipamentos com funções de apoio de praia previstos à luz das características e necessidades actuais; ponderar a alteração de disposições regulamentares que se encontram desadequadas relativamente à situação actual”.

Seguem-se outras deliberações:

“Cometer ao Instituto da Conservação da Natureza a elaboração da alteração do Plano de Ordenamento de Caminha-Espinho, a qual deve estar concluída no prazo de nove meses; fixar em 15 dias o prazo para formulação de sugestões e apresentação de informações sobre quaisquer questões que possam ser consideradas no âmbito do procedimento de alteração do presente Plano de Ordenamento”.

Foi estabelecida a composição da comissão mista de coordenação, que integra representantes das seguintes entidades: Instituto da Conservação da Natureza (que presidirá), Comissão de Coordenação e Desenvolvimento Regional do Norte, Instituto da Água, Autoridade Marítima, Direcção-Geral do Turismo, Direcção-Geral do Ordenamento do Território e Desenvolvimento Urbano, Administração Regional de Saúde, Câmaras Municipais de Caminha, Espinho, Esposende, Matosinhos, Póvoa de Varzim, Viana do Castelo, Vila do Conde e Vila Nova de Gaia e ainda um representante das associações de concessionários de praia e bares da área de intervenção do POOC de Caminha-Espinho.

## Loja das Miudezas

José Manuel Queirós  
Retrosaria - Botões - Lingerie  
Interiores Homem - Collants

Rua 23 n.º 447 - 4500 ESPINHO - Telef. 227314174

## T2 - Prestígio Luxo

Edifício Marbella - S. Félix da Marinha

Coz. equipada, 2 WC, garagem fechada, lareira, aq. central, piscinas, ténis.

Vende próprio - 919197539

130.000 Euros (26.000 c.). Negociável

## Adelina Barbosa

MÉDICA DENTISTA

Contratos com: PORTUGAL TELECOM \* CTT \* ACASA

\* SIM \* CRUZ VERMELHA \* ASSOCIAÇÃO FAMILIAR

DE ESPINHO \* MAXICARE \* SAMS \* DENTALL

AV.º 24, N.º 277 - 4500-213 ESPINHO • TEL. 22 731 39 51



"O estado em que se encontra a ponte do Moleiro, em Paramos (por alguns dita romana), especialmente no que diz respeito ao seu piso e acessos" foram objecto de uma visita da Comissão Política Concelhia do PSD, com a presença dos vereadores Correia de Araújo e Paulo Leite, acompanhados por Domingos Monteiro (da Assembleia Municipal) e diversos militantes do PSD paramense.

## Em Paramos PSD denuncia estado (piso e acessos) da ponte do Moleiro

Levando o seu desagrado pela constatação, Correia de Araújo e Paulo Leite classificaram de "inadmissível a forma como esta Câmara trata as freguesias."

Os vereadores do PSD foram ainda unânimes na conclusão advinda desta visita:

"De facto, o estado de muitos arruamentos ao longo de todo o concelho, à excepção do centro da cidade, é deplorável e tem vindo a ser desprezado ao longo de cada um dos mandatos deste executivo, lembrando-se apenas da existência das freguesias em momentos de campanha eleitoral autárquica. E o que se pode ver pelo estado em que se encontra esta ponte é disso sintomático."

Correia de Araújo e Paulo Leite comungam ainda da seguinte opinião

"Efectivamente, a Câmara só tem olhos para o centro do concelho e para as obras que encham o olho aos eleitores. As freguesias, para além de sistematicamente, ano a ano, verem reduzidas as suas receitas, são cada vez mais votadas ao abandono por parte da Câmara. Esta situação e esta forma de actuar têm de acabar. Só uma nova equipa, pode, no futuro, vir a ter uma visão diferente para o concelho, dando prioridade ao bem-estar de todos os cidadãos, independentemente de viverem no centro da cidade ou em qualquer uma das freguesias. E, neste particular, sem dúvida que Paramos tem vindo a ser das freguesias mais prejudicadas, o que é incompreensível. Afinal, o senhor presidente da Junta, em Assembleia Municipal, vota sempre ao lado do executivo socialista, nunca esboçando o mínimo desagrado face ao os-



tracismo a que esta Câmara tem votado a freguesia de Paramos."

A ponte do Moleiro (que se encontra no fundo de um vale que une o lugar do Monte de Paramos ao lugar da Quinta) apresenta uma largura que é cerca de metade da largura média da via que lhe dá acesso, o que, segundo os elementos do PSD de Paramos presentes na visita, "já provocou diversos acidentes e o estado do seu piso neste momento, é péssimo."

Daí que resulte uma opinião generalizada...

"Esta ponte é uma autêntica armadilha. A largura da via em cima da ponte diminui abruptamente e, para quem vem de uma descida acentuada, corre o forte perigo de acidente. Além do mais, o estado do piso da rua que dá acesso a esta ponte, que já esteve bom e que agora tem todas as tampas de saneamento elevadas relativamente ao piso de rodagem, convida à velocidade,

funcionando como uma autêntica armadilha."

Por seu turno, Domingos Monteiro não perdeu a oportunidade para verificar que, "mais uma vez o rio corre fortemente poluído em direcção à Lagoa de Paramos", notando que "o próprio sistema de saneamento pode permitir a emissão de águas residuais para o ribeiro."

O membro da Assembleia Municipal afirmou também que "durante muito tempo, a conduta de abastecimento de água

que por ali passa, sofreu uma ruptura e esteve perder milhares de metros cúbicos de água potável para a ribeira, sem que os serviços da Câmara actuassem."

"Só a minha persistência junto da Assembleia Municipal levou a que a reparação fosse feita", observou Domingos Monteiro, concluindo que "infelizmente, é desta forma que a Câmara Municipal trata as freguesias."

Lúcio Alberto

### RESTIFRIO

EQUIPAMENTOS HOTELEIROS, LDA

Rua dos Combatentes, 509 - Guetim - 4500-409 Espinho  
Tlm. 91 955 96 15 \* Tel./Fax: 22 734 16 72

Cafés • Snacks • Pastelarias  
Restaurantes • Talhos • Cozinhas Industriais  
Ar Condicionado • Ventilação  
Câmaras Desmontáveis  
Conservação e Congelação  
Assistência em Frio

ASSISTÊNCIA GRATUITA 24 MESES



### GESTOTAL

ADMINISTRAÇÃO DE CONDOMÍNIOS  
E SERVIÇOS GERAIS

Rua 43 N.º474 Sala - G 4500 - 801 Espinho

Tel / Fax 227 324 522 - Telms. 917 115 763 - 917 311 740

Para uma Boa Administração nós Temos a Solução

ORÇAMENTOS GRÁTIS

Administração de ALBERTINA DUARTE Serviços de FILIPE DUARTE

#### T4 Dúplex

Rua 18 - ESPINHO  
junto à Igreja

C/ área de 230 m2, arr. e terraço c/ 30 m2, gar., Fogão sala, 3 banhos, mov-coz., pré-inst. aq.  
Ao preço nunca visto

#### MORADIA

Rua 27 - ESPINHO  
junto Rest. "Concha"

Habitação 1.º andar remodelada e loja p/ qualquer ramo no r/chão.  
Ao preço de um apartamento

Vende directamente: 96 417 7996 - 96 424 7676

### MÉDICOS DENTISTAS

JORGE FERREIRA  
BRUNO MORRIS

SAMS QUADROS  
SAMS \* CGD  
SIM \* MÉDIS

Edifício S. Pedro  
Sala W

Rua 23, n.º 174  
Telef. 22 734 86 93

### CAFÉS

Casa Alves Ribeiro

seleccionamos  
e torraramos  
na nossa fábrica  
as melhores qualidades  
aos melhores preços

Rua 19, 294 - ESPINHO



"Vagabundo" pela primeira vez em Portugal

O Casino de Espinho promove, no sábado, um jantar-concerto com Ney Matogrosso, que regressa a Portugal para apresentar, em estreia nacional, o seu mais recente espectáculo "Vagabundo".

O artista brasileiro defende que este disco é detentor de uma "história própria", acompanhada de ritmos dançantes e faixas provocadoras. O show conta com a participação da banda Pedro Luís e a Parede e do músico português Pedro Jóia, num espectáculo que junta gerações, ritmos e experiências diferentes.

No Casino de Espinho, um dos baluartes da música brasileira apresentará alguns dos mais retumbantes temas daquele trabalho – "A ordem do samba", "Jesus", "Napoleão" e "Assim, assado" –, que, de resto, tem granjeado um grande sucesso no

## Ney Matogrosso (e Pedro Luís e a Parede) no Casino

Brasil e tem merecido os melhores elogios da crítica brasileira.

Conhecido pelo seu carismático e incontornável estilo irreverente, Ney Matogrosso – actualmente com 62 anos – considera-se um artista e não apenas um cantor. No espectáculo, que levará à cena no Salão Atlântico, o "camaleão" promete explorar a ligação à espiritualidade – uma das suas principais características – e surpreender a vasta legião de admiradores com seu novo trabalho.

Natural de Bela Vista, no Mato Grosso Sul, cedo se destacou pela sua voz especial e pela sua versatilidade. Após ter liderado o grupo Secos & Molhados – um dos maiores fenómenos da música popular brasileira –, Matogrosso torna-se num símbolo de liberdade, pois, com os seus espectáculos sensualmente ousados, personificava os desejos reprimidos por uma sociedade caprichosa.

Pelas turmas  
do 7.º ano  
  
Teatro  
escolar  
– hoje  
e amanhã  
na  
Laranjeira

A Escola Secundária Dr. Manuel Laranjeira organiza, no último período do ano lectivo, um rol de actividades.

"Trata-se de uma pequena série de dinamizações que vão ser apresentadas por todas as turmas do 7º ano, preparadas no âmbito da Oficina de Teatro, a cargo da professora Manuela Moreira.

Cada uma das seis turmas vai apresentar um pequeno trabalho teatral, criado a partir de textos que os próprios alunos escreveram. Também as escolhas musicais e os figurinos resultam de pesquisas e empenhamentos pessoais, bem como a definição das personagens a que cada um vai procurar dar vida.

"Uma noite assustadora", "A casa assombrada", "O outro lado do espelho", "25 de Abril", "EB 2,3,4" e "A cigana do olho preto" indicam "a criatividade e o empenho" daquilo que os alunos prometem (na primeira vez que pisam o palco) para as noites de hoje e amanhã, a partir das 21.30 horas, no salão polivalente da escola, com entrada livre.



Novo elenco  
**Associação  
de  
Bandas  
de Música  
Cívica  
do  
Distrito  
de Aveiro**

Foram eleitos para os novos corpos sociais da Associação de Bandas de Música Cívica do Distrito de Aveiro: Nuno Miguel Abreu Pereira da Silva (presidente), Aníbal Pires de Almeida (vice-presidente), Rodrigo António Martins de Almeida Massadas (secretário), Mário Alberto Pires Lopes (tesoureiro) e Carlos Alberto Duarte Balseiro (vogal).

"As bandas filarmónicas são um marco de referência na cultura do povo português. Aveiro é dos distritos que possui um maior número de associações musicais, revelando que o seu fomento está fortemente enraizado entre nós."

Após alguns anos de inactividade, a Associação de Bandas de Música Cívica do Distrito de Aveiro, fundada em Abril de 1993, "ressurge pela necessidade de se unirem esforços, em colaboração com as suas congéneres e a Confederação Musical Portuguesa, no sentido de conseguirem mais e melhores condições para as bandas."

Mais uma iniciativa  
do Probus

## "À descoberta" de Sortelha

*Na sequência do programa de actividades para 2003/2004, e para além de outras iniciativas já levadas a cabo – palestras, convívios e passeios –, o Probus Clube de Espinho organizou uma viagem à aldeia beirã da Sortelha.*

Probusianos e convidados almoçaram em Belmonte, privilegiando a gastronomia regional, "que nos retemperou para a subida a Sortelha.

Inserida numa lindíssima paisagem entre o vale e a serra e franqueada a porta oval do castelo, surge Sortelha num contínuo de casario granítico, austero, alegrado pelo vermelho dos telhados, cortado pelas ruelas empedradas e íngremes, "que nos conduzem sempre mais acima à descoberta de recantos e penedos, a que se colam casas e muros, até esbarrarem nas muralhas."

O castelo, altivo e protector, envolve Sortelha e, de cima das torres e muralhas, eis a paisagem deslumbrante, num perder de montes e penedos.

"A nossos pés a aldeia que se perde com as muralhas e as rochas, a que o musgo e a erosão dão um patine de um tempo remoto."

Fotos, subidas, descidas de muralhas, ruelas, identificação de lugares típicos, compras de artesanato, comentários, "deambulamos deliciados, num encontro com as nossas raízes e mais ricos deixamos o encanto da serra e o mistério de Sortelha, para regressarmos à nossa beira-mar."

Para mais tarde recordar...

Compramos todos os artigos em:  
**OURO \* PRATA \* JÓIAS**  
**CAUTELAS DE PENHOR**  
*Pagamos melhor e a dinheiro*  
**2.º E ÚLTIMO ANDAR (SIGILOSO)**

Rua 23, n.º 174 - Edifício S. Pedro - Sala Y - ESPINHO • Tlm.: 96 587 98 72

**Fonseca**

TECIDOS - MODAS

RUA 19, N.º 275 — Telefone, 22 734 04 13 — ESPINHO

**A. PINHO FERREIRA**

ADVOGADO

AV.ª 24 N.º 1019 - 3.º ANDAR - SALA J  
TELEF./FAX: 22 732 44 57



Associação Social e de Convívio para a Terceira Idade da Freguesia de Espinho

## Idosos visitam em Viseu

A Associação Social e de Convívio para a Terceira Idade da Freguesia de Espinho (sedeada na Rua 16) ofereceu, no âmbito do seu tradicional programa de lazer para os utentes da instituição, uma viagem gratuita a terras de Viriato, com "escala" nas Termas de S. Pedro do Sul.



Foto VÍTOR LANCHÁ

Chegados à cidade de Viseu, parte dos idosos deliciouse com um piquenique, no Parque do Fontelo, enquanto os restantes saborearam a gastronomia dos restaurantes. Seguiram-se visitas guiadas ao Museu Grão Vasco e à igreja da

Misericórdia.

A Associação de Convívio de Espinho já reúne cerca de duas centenas de utentes e "é a única na cidade que presta serviços médicos, enfermagem, calista, cabeleireiro, mantendo na sua sede um bem organizado serviço de cafetaria e até de refeições ligeiras". Para além destas regali-

as, exclusivas para associados, também já dispõe de actividades desportivas – aulas de ginástica e

piscina –, culturais, canto coral e, brevemente, teatro.

"Esta é uma forma de pro-

porcionar a todas as pessoas idosas de Espinho um alegre convívio social, desportivo e cul-

tural, entre as 9 e as 18 horas, de segunda a sábado, com intervalo para o almoço".

### VIDRARIA FERREIRA

Vidro nacional e estrangeiro, Vidro Anti-reflexo e molduras para caixilhos, Espelhos, Tijolos e Telhas de Vidro

**FERREIRA & FERREIRA, LDA.**

ENCARREGA-SE DA COLOCAÇÃO DE VIDROS EM QUALQUER PONTO DO PAÍS

R. 18, N.º 675 - TELEFONE, 22 734 04 80 - 4500 ESPINHO

### ELVIRA SILVA

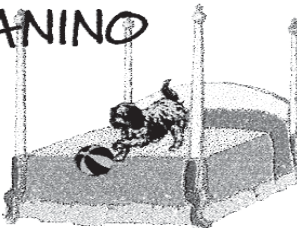
Especialista de Dermatologia  
Venereologia  
(Doenças da Pele)

CONSULTÓRIO: Rua 11, n.º 746 • Telef. 227343467

### HOTEL CANINO

Escola de Treinos

SE VAI DE FÉRIAS  
FAÇA JÁ A SUA RESERVA



Rua do Lavrador, n.º 47 – Cardielos – Rio Meão  
4520 Sta. Maria da Feira • Telef. 256 784 005 • Tlm. 919 651 821

### CURSOS PARA ACTIVOS

Automação Industrial  
Comando Pneumático/Hidráulico  
Informática Industrial – CAD/CAM  
Navegação na Internet/HTML

- Formação Gratuita
- Subsídio de Alimentação
- Horário Pós-Laboral

#### Informações/Inscrições

Centro de Formação Externato Oliveira Martins  
Rua 19/21, n.º 769 a 783 • 4501-868 Espinho  
Telef. 22 734 14 68 • Fax 22 731 85 13  
E-mail: info@ex-oliveira-martins.rets.pt



FEDESPAB

Fundação de Ensino e Desenvolvimento de Paços de Brandão

### CURSOS FINANCIADOS PARA ACTIVOS

Medida 2.5 - Empregabilidade (ON-CCRN)

- Pós-Graduação em Gestão Ambiental (156 h. - Bach./Licenciados)
- Gestão da Segurança Industrial (60 h. - 9º ano)
- Marketing Industrial (90 h. - 9º ano)
- HACCP - Análise de Perigos e Controlo dos Pontos Críticos (60 h. - 9º ano)

Os Formandos têm direito a: Subsídio de Alimentação e Transporte

Gabinete de Formação e Inserção Profissional  
ISPAB - Instituto Superior de Paços de Brandão

Av. Escobar, Ap. 89 - 4536-908 PAÇOS DE BRANDÃO

TELEFONE: 22.74.53657

E-mail: ispab\_gp@netviseu.pt

ON - OPERAÇÃO MATE





A Escola Secundária Dr. Manuel Laranjeira encontra-se a desenvolver um projecto de gemação com uma escola moçambicana, denominado "Conhecer e Viver Juntos", que tem a finalidade de fortalecer os laços de cooperação entre os povos de Moçambique e Portugal. Para Setembro está a ser preparada a deslocação de alguns professores àquele país africano de expressão portuguesa.

## Laranjeira geminada com escola de Moçambique

# Unir pela educação

Sandra Soares

O projecto "Conhecer e Viver Juntos" surgiu em consequência da ligação de Horácio Lourenço, professor de filosofia na Manuel Laranjeira, à 'Vice-versa - Associação para a Educação e Desenvolvimento das Comunidades de Língua Portuguesa' e dos contactos que mantém com Moçambique, desde 1996, altura em que efectuou a sua primeira visita a este país.

Para fortalecer a ponte entre Portugal e Moçambique esta associação aposta na gemação entre escolas, pois, como explica o professor "esse tipo de projecto possibilita uma troca de experiências directa entre as direcções das escolas, professores e os próprios alunos, além do enriquecimento de ambas as partes. No nosso caso, é muito interessante perceber que com todas as dificuldades existentes em Moçambique se consegue ensinar e que os miúdos daquele país

estão sedentos de algum apoio e sabedoria".

Assim, a Escola Secundária Dr. Manuel Laranjeira encontra-se a desenvolver um projecto de gemação com a Escola Secundária Emília Daússe, em Inhambane, escolas situadas em duas regiões com muitas semelhanças: são regiões periféricas às grandes cidades, são duas cidades viradas para o turismo (foi em Inhambane que desembarcou Vasco da Gama na sua chegada a Moçambique) e com grandes potencialidades.

Este projecto tem a finalidade de fortalecer os laços de cooperação entre os povos de Portugal e Moçambique, divulgar as respectivas culturas, promover o desenvolvimento local

e apoiar a execução de acções educativas e de formação de professores.

Nesse sentido, as escolas pretendem criar uma rede de comunicação entre as duas comunidades educativas, a fim de possibilitar a troca de experiências entre as direcções e respectivos corpos docentes, de modo a melhorar as condições de sucesso educativo de cada uma das escolas.

Pretendem também possibilitar uma troca de experiências entre os alunos, de modo a favorecer a divulgação das respectivas culturas, fortalecer os laços que as une e o respeito pela diferença, além de procurar desenvolver as regiões em que se encontram inseridas.

Para conseguir este propósito, alguns professores da Escola Secundária Dr. Manuel Laranjeira pretendem deslocar-se a Moçambique durante o próximo mês de Setembro, a fim de promover algumas acções de formação de professores, nomeadamente nas áreas solicitadas de Português, Filosofia, Técnicas de Laboratório e Tecnologias e proceder à instalação dos equipamentos informáticos que possibilitem colocar as duas escolas em rede. Pretende-se depois dar continuidade ao projecto através do contacto via, net e de outras acções conjuntas a desenvolver.

Aviagem a Inhambane será efectuada em época de aulas pois como Horácio Lourenço explica, "a formação que va-

mos dar tem de ser efectuada num contexto prático e isso pressupõem aulas que poderão ser dadas com a colaboração dos professores portugueses, utilizando os materiais, embora também vá haver espaço para a troca de experiências entre os professores".

O professor explica que, "tendo em conta outras experiências já efectuadas, consideramos que este tipo de acções no terreno é muito mais rentável do que os estágios de professores moçambicanos em Portugal, já que esses são projectos mais dispendiosos e que acabam por ser mais individualizados, tendo menor impacto na comunidade".

Apenas três a quatro pro-

fessores terão a oportunidade de contactar directamente com a realidade moçambicana, mas são perto de uma dezena aqueles que estão directamente envolvidos com o projecto que passa neste momento por uma fase de angariação de fundos, já que a escola está a levar o projecto avante com verbas próprias não tendo qualquer outro apoio.

É neste contexto que a escola tem vindo a promover algumas iniciativas, tal como a edição de um calendário de mesa com imagens de Inhambane, a recolha de computadores usados para cedência à escola moçambicana e a venda de uma serigrafia do artista plástico Victor Amador, professor do quinto grupo da escola, assinada e numerada numa edição limitada a 75 exemplares, que tem por título "Maternidade".

Além destas iniciativas já realizadas, outras se encontram em preparação.

## Iniciativa do Leo Clube de Espinho

# Debate pela noite dentro...

Ainda no âmbito da comemoração do seu 25.º aniversário, o Leo Clube de Espinho levou a cabo um colóquio, na noite da passada sexta-feira, na sala polivalente do Centro Multimeios, subordinado ao tema: "Como chegar ao pequeno ecrã? Carreira televisiva. Paixão à profissão."

Esta iniciativa tinha como

objectivos: divulgar o nome do clube, de forma a despertar a sociedade para futuras acções que organize; fomentar o espírito crítico da comunidade; complementar a formação dos cursos de comunicação/jornalismo; transmitir à comunidade os seus casos de sucesso; promover um debate salutar, onde se possam trocar ideias e experiências.

Tendo em conta o tema abordado e os objectivos a atingir foram convidados diversos profissionais ligados à comunicação, na sua grande maioria espinhenses, nomeadamente: Mário Augusto (jornalista da SIC), Hugo Cadete (jornalista da TVI), Fátima Araújo (jornalista da NTV), Bárbara Pinto (apresentadora da RTP); Sérgio Almeida (jornalista do Jornal de Notícias). Marcou ainda presença na mesa, além do presidente do Leo Clube, Rogério Silva, o vereador da Câmara Municipal de Espinho, Manuel Rocha.

Depois de uma conversa introdutória foi aberto o debate e a interactividade existente fez com que a conversa entrasse pela madrugada dentro, já passava da meia-noite quando Rogério Silva deu por encerrada esta iniciativa.

Fazendo um balanço do evento, o presidente dos Leos



espinhenses considera que "o clube está de parabéns, pois, tal como previsto os objectivos do colóquio foram amplamente atingidos, uma vez que o fabuloso painel de oradores soube responder a todos as questões

levantadas pelo público. Público esse que era na maioria constituído por jovens que de uma forma ou de outra estão ligados ao maravilhoso mundo dos mass-media".

Depois de mais um suces-

so, os jovens do Leo Clube de Espinho já prepararam novas actividades, procurando sempre cumprir o lema do clube: "Servir a comunidade".

Sandra Soares

**T1, T2+1 e T4 Dúplex, Espinho**  
Tel: 227 340 017 • Tm: 964 241 942

**T3 Dúplex Espinho**

No centro  
Perto da praia

Acabamentos de excelente qualidade

2 óptimos salões

Muita luz natural

Garagem para 2 carros

Telefones  
227 340 017  
964 241 942

**CLINICA MÉDICO**  
LEOPOLDINA SANTOS TAVARES, LDA

**Acordos: ACASA - CGD - MULTICARE**

Rua 23, n.º 773 - 1.º Esq. -- 4500-277 ESPINHO  
Telef: 22 732 41 21

**ARTES GRÁFICAS GRÁFICOIS**

**MANUEL GOIS**

RUA DO COVELO - 4500 SILVALDE - ESPINHO • TELEF. 914 681 118



# ABERTURA SEM COMPARAÇÃO

ABRE  
**DIA 4**  
de JUNHO  
às 18h

1º Concerto  
em Portugal  
da cantora  
do "Tô Nem Aí"

# LUKA

1ª PARTE  
FINGERTIPS

**GRANDE  
CONCERTO**  
CAMPO DO CANDAL  
DIA 4 DE JUNHO ÀS 22H  
Entrada Livre

**Nova loja  
de Gaia na VL 8**  
(junto ao Arrábida Shopping)



**RADIO  
POPULAR**  
ELECTRODOMÉSTICOS

O nº1 em Electrodomésticos



# Iniciativa anual da Câmara Crianças deleitadas no Jardim Zoológico de Lisboa

*Os finalistas do ensino primário do ano lectivo de 2003/2004 foram contemplados, sexta-feira, com uma visita ao Jardim Zoológico de Lisboa, que comemora 120 anos de existência.*

**Lúcio Alberto** (texto)  
**Vitor Lancha** (fotos)

Naturalmente indiferentes à efeméride, mas entusiasmadas com a oportunidade de uma proximidade (apenas limitada obviamente por razões de segurança) com animais de espé-

cies tão diversificadas nas características como na proveniência, as crianças percorreram, encantadas, o mundo animal que evolui e se preserva a cerca de 300 quilómetros do concelho de Espinho.

"Olha os macacos!" e "ali estão os leões!", ou "que grandes são os elefantes, os rinocerontes e as girafas!" e "que lindos são os ursos e os pandas!"

A pequenada arregalava o olhar, rasgando sorrisos e comentando numa mescla de doçura e traquinice, perante a satisfação de professores e pessoal adstrito à organização camarária e testemunho (orgulhoso) de José Mota, António Catarino, Abel Gonçalves e Américo Castro, respectivamente presidentes da Edilidade e das Juntas de Freguesia de Espinho, Silvalde e Paramos (ausentes por razões profissionais os autarcas de Anta e Guetim).

A alegria das crianças elevou-se ainda com o espectáculo na baía dos golfinhos (e dos leões marinhos), enquanto no Zoo se registavam mais momentos da vida de recém-nascidos, como um elefante, um koala, etc.



## Editorial

Lúcio Alberto

### Aprender com as crianças

Vale sempre viver pelo sorriso de uma criança, acreditar no amanhã de quem hoje sonha em brincar e partilhar a paz, como se o Mal não existisse e o Bem fosse a única face da Vida.

Vale sempre acreditar no sonho de uma criança e observar a sua evolução na aquisição de conhecimentos, enquanto satisfaz a sua curiosidade pela Natureza que lhe deu o berço da Vida e onde se lhe reserva o destino.

Vale sempre viver para observar a Vida zoológica, na sua terna pacatez ou na aparente acalmia dos felinos.

E quando os leões-marinhos e os golfinhos acenam às crianças, agradecendo a entusiástica e espontânea admiração, vale sempre constatar que a Vida resume-se, afinal, às coisas simples que os adultos já se esqueceram...

Ou seja, coisas mais importantes...





MINISTÉRIO DAS OBRAS  
PÚBLICAS, TRANSPORTES  
E HABITAÇÃO  
Secretaria de Estado da Habitação

## HABITAÇÃO SOCIAL QUEM ESTÁ MAIS PERTO GERE MELHOR

### Transferência Gratuita do Património Habitacional do Estado no Concelho de Espinho

#### C O N V I T E

O IGAPHE, com sede na Avenida 5 de Outubro, nº 153, 1069-050, Lisboa, nos termos do disposto no artigo 5º da Lei nº 107-B/2003, de 31 de Dezembro, e em conformidade com a Resolução do Conselho de Ministros nº 63/2004, publicada no Diário da República, I-B Série, nº 119, de 21 de Maio de 2004, convida:

#### Quem

- > empresas municipais ou de capital maioritariamente municipal;
- > instituições particulares de solidariedade social;
- > pessoas colectivas de utilidade pública administrativa.

#### Requisitos cumulativos

- > prossigam fins assistenciais;
- > tenham capacidade para gerir o património ao qual se candidatam;
- > não se encontrem em estado de falência, de liquidação, de cessação de actividade, sujeitas a qualquer meio preventivo de liquidação de patrimónios ou em qualquer situação análoga, ou tenham o respectivo processo pendente;
- > tenham a sua situação regularizada relativamente a contribuições e impostos ao Estado Português;
- > tenham a sua situação regularizada perante o IGAPHE e o INH.

#### Declara

Receber, sem qualquer contrapartida, a totalidade do património identificado a seguir, incluindo espaços existentes de uso público e equipamentos, bem como os direitos e obrigações a estes relativos e aos fogos em regime de propriedade resolúvel.

#### Procedimento

As declarações de aceitação do património (candidaturas) devem, sob pena de não virem a ser consideradas, especificar que:

- > se referem à totalidade do património descrito neste anúncio;
- > ser acompanhadas pelos documentos que comprovem o preenchimento de todos os requisitos acima definidos.

As candidaturas devem ainda incluir outros documentos que os interessados julguem necessários para a sua avaliação, de acordo com os critérios de selecção, sob pena de poderem vir a não ser consideradas, caso se verifique a existência de mais de uma entidade interessada no mesmo património.

#### Prazo e entrega

As candidaturas devem ser entregues até às 16h30 do dia 2 de Julho de 2004, na Direcção de Gestão Habitacional do Norte, sita na Rua Júlio Dinis, 63 – 4050-323 Porto, contra recibo, ou enviadas pelo correio, sob registo e com aviso de recepção.

#### Património a ceder gratuitamente\*

Bairros	Nº Fracções	Arrendamento		Propriedade Resolúvel
		Habitacional	Não Habitacional	
Bº Ponte d'Anta	227	224	3	-
Bº Quinta da Marinha	95	83	-	12
<b>Total</b>	<b>322</b>	<b>307</b>	<b>3</b>	<b>12</b>

**VALOR ATRIBUIDO € 9 211 800,00**

\* Património reportado a Junho de 2004

#### Crítérios de selecção

No caso de duas ou mais entidades manifestarem interesse no mesmo património, a apreciação será feita atendendo à:

- > Proximidade da intervenção das entidades candidatas;
- > Experiência dos candidatos na área de habitação social;
- > Dimensão e estado de conservação do património dos candidatos;
- > Recursos humanos vocacionados para a gestão do património a transmitir.

#### Análise das candidaturas

Realizada por uma Comissão de Avaliação e Selecção composta por um representante do IGAPHE, que preside, um representante do INH e um representante do Município ou do Secretário de Estado do Tesouro e Finanças.

Lisboa, 3 de Junho de 2004

O Presidente do IGAPHE  
Carlos Botelho

IGAPHE - INSTITUTO DE GESTÃO E ALIENAÇÃO DO PATRIMÓNIO HABITACIONAL DO ESTADO

DGHN - Rua Júlio Dinis, 63 – 4050-323 Porto • Tel. 226 084 910 • Fax 226 084 911 • Contacto: Engº António Silva Teles





Com palhaços e muita diversão

# Criançada em festa

Em Espinho, o Dia da Criança foi assinalado com alguns dias de antecedência, mas nem por isso faltou animação à criançada que se reuniu em frente ao edifício da Câmara Municipal de Espinho para assistir a um espectáculo onde os palhaços foram reis.

Das brincadeiras com um balão que teimava em rebentar, às cantigas entoadas em coro, passando pelos amores clubísticos em que começou por sobressair

o azul, mas onde acabou por imperar o apoio à Selecção Nacional, com os mais pequenos a gritarem Portugal, já treinando para o Euro 2004, tudo serviu para que a manhã fosse bem passada. O espectáculo foi uma or-



ganização conjunta da edilidade espinhense, da Associação Comercial de Espinho e da Federação das Associação de Pais

das escolas do concelho, proporcionando aos jovens do primeiro ao terceiro anos, (os alunos do quarto ano foram nesse

dia até ao Jardim Zoológico) das escolas de ensino básico do concelho uma manhã diferente que terminou com um

delicioso gelado na mão de cada uma das crianças presentes.

Sandra Soares



Salvé 09/06/2004

## Joaquim Pinto da Costa

Sua esposa, filhas, filho, nora, genro e neto, vêm na passagem do seu aniversário desejar-lhe muitas felicidades e que esta data se prolongue por muitos e bons anos. São os votos desta tua família que te ama muito.

Beijinhos.



Salvé 02/06/2004

## Ana Rita Maganinho Branco

Seus pais, na passagem do seu 1.º aniversário vêm desejar-lhe as maiores felicidades e que este dia se repita por muitos e bons anos.

Parabéns. Beijinhos.



Salvé 04/06/2004

## Ana Sofia

Sofia, teu lindo nome Quem to deu, quem to poria De madrugada Baptizaram-te Foi madrinha a luz do dia.

Muitos beijinhos e felicidades dos teus pais e avós.



### AOS PROMOTORES DE IMÓVEIS

C/ Experiência a recibo verde

MPHGLDomRYIULRVHPSUHHQGLPHQWRV  
ERDVRQGLo}HMDMXGDVGHFVWR

&RQWDFWDUSHOR7OP  
HQWUHDVKHK KHK

### Vende-se ARMAZÉNS

C/ Alvarás p/ qualquer ramo

Z.I. Espinho

C/ áreas de 350 m2 e 600 m2 com pé direito 8 m  
c/ escritórios, construção de qualidade.

Contactar pelos tlm. 96 424 7676 - 96 417 7996



Durante a semana passada decorreu uma iniciativa da Escola Secundária Dr. Manuel Gomes de Almeida, da qual fizeram parte diversos eventos, encerrando na noite de sexta-feira com um café-concerto. A cerimónia atingiu o seu auge com a entrevista e homenagem ao poeta Edgar Carneiro.



Micaela Santos

A II Mostra da Escola Secundária Dr. Manuel Gomes de Almeida teve como finalidade "dar a conhecer o que a escola tem para oferecer". No âmbito desta iniciativa foram organizados outros eventos, entre os quais um colóquio sobre economia, um sarau cultural no Casino de Espinho e, por fim, um café-concerto nas instalações da escola.

O café-concerto foi um evento lúdico que pretendeu homenagear os poetas de Espinho. Esta cerimónia pôde, inclusive, contar com a presença do poeta e ex-professor da escola – Edgar Carneiro.

O programa constou de recitações de poemas de poetas espinhenses e também de alguns alunos da escola e ainda de música com interpretação de alunos.

O ponto culminante desta

## No café-concerto da Secundária Gomes de Almeida Homenagem ao poeta Edgar Carneiro



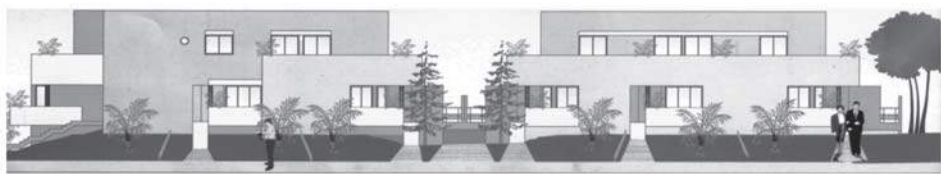
cerimónia deu-se com a entrevista e homenagem ao poeta e ex-professor do estabelecimento de ensino, tendo Edgar Carneiro afirmado que após se ter instalado em Espinho, em 1967, grande parte das suas obras foram "feitas e amadurecidas" na cidade.

Das palavras do poeta apreendeu-se que "poesia é uma arte difícil" e que "as palavras têm que dizer mais do que aparentemente está escrito", além de que "a poesia é uma mensagem que tem de mover o coração das pessoas".

Ao longo da entrevista, Edgar Carneiro confessou que os temas da sua poesia foram essencialmente "o amor e o erotismo", embora, já no fim da sua carreira os temas sejam outros "a preocupação com a vida, a morte, o além".

O café-concerto foi um momento de reflexão, lúdico e de confraternização, que foi tornado possível com a colaboração e o esforço de alunos e professores da escola. Uma iniciativa que agradou a todo o meio escolar e foi calorosamente aplaudida no final.

**VENHA ESPREITAR O SEU FUTURO!**



Moradias T3 e T4, c/ acabamentos de luxo, a 5 min. de Espinho, amplas zonas verdes. Comprar nas **CASAS DO CAMPO** é investir no local e no momento certo! A relação entre preço/qualidade torna este empreendimento numa excelente opção imobiliária.



**CASAS DO CAMPO** Para mais informações trata o próprio através dos telefones: 227 648 221 ou 919 965 256 ou para o e-mail: paulooliveira.azevedo@oninet.pt



**LUIZ MEGRE BEÇA & CA., LDA.**

**CORRETORES DE SEGUROS**

ESPECIALIZADOS EM  
SEGUROS INDUSTRIAIS,  
INCÊNDIO  
E LUCROS CESSANTES



1937 - 2004

PRAÇA FILIPA LENCASTRE, N.º 22 - 4.º - SALA 63 — 4050-259 PORTO  
Telef. 223389890/1 • Fax 223389912 • email: lmb-seguros@mail.telepac.pt



## Cursos Profissionais na Domingos Capela

Para lutar contra o abandono escolar de alguns dos seus alunos que completam 15 anos e deixam de estudar sem terem conseguido acabar,

pelo menos, o 9º ano, a Escola EB 2.3 Domingos Capela tem apostado fortemente em apresentar-lhes alternativas que passam pelos cursos profissionais.

Por isso, está a ser equacionada a possibilidade da abertura dos cursos de: electricidade, bar e restauração, assistência a famílias.

# Lutar Contra o abandono escolar

**Sandra Soares**

Como a presidente do conselho executivo da escola, Maria Adelina Pereira, explica, "temos alunos com algumas dificuldades, não tanto ao nível da aprendizagem, mas ao nível da motivação, que foram repetindo, ainda estão no sétimo ou 8º ano e, ao chegarem aos 15 anos, saem da escola sem qualquer certificação, pois não conseguem fazer o nono ano".

Assim, "procuramos encontrar uma forma de lhes apresentar cursos mais práticos, nos quais eles vissem utilidade para integrarem no mundo do trabalho. Estes cursos possibilitam-lhes fazer o terceiro ciclo (sétimo, oitavo e nono anos) em dois anos e para além de os certificar com o nono ano, dá-lhes uma habilitação profissional".

Para colocar este projecto de pé a escola enfrentou algumas dificuldades ao nível das infra-estruturas, já que não está preparada para ministrar cursos profissionais, Z mas dentro das suas possibilidades e contando com o esforço e empenho dos professores envolvidos no projecto, foram abertos os cursos de electricidade, culinária e costura.

Para Maria Adelina Pereira, "apesar de alguns jovens terem desistido e outros reprovado por faltas, de uma forma geral, a experiência foi um sucesso já que no final deste ano vão sair da escola cerca de 25 alunos com o nono ano e uma habilitação profissional que, sem estes cursos, abandonariam a escola sem nada".

Os jovens já começaram a estagiar e nos locais onde foram recebidos, empresas do concelho que colaboram com a escola, as pessoas estão a gostar do seu trabalho, havendo, em alguns casos, a possibilidade de continuarem a trabalhar no final do estágio, o que deixa a professora bastante satisfeita.

Tendo em conta o êxito alcançado, no ano passado foi constituída uma nova turma de electricidade e este ano está prevista a abertura de mais três cursos: novamente a electricidade, bar e restauração e assistência a famílias, que vai preparar jovens para dar apoio em lares de terceira idade e jardins-de-infância.

Para que um curso entre em funcionamento é necessário um mínimo de dez alunos, mas a responsável explica que "embora os cursos sejam, essencialmente, para alunos da escola, quando temos vaga também recebemos um ou outro aluno de outra escola pois este é um serviço para bem da comunidade", por isso acredita que será possível abrir os três cursos previstos.

### Cursos essencialmente práticos

Os cursos são aprovados pela DREN e pelo Instituto do Emprego e Formação Profissional e têm uma forte carga horária em termos de aulas práticas, mas os jovens acabam com a equivalência ao nono ano, estando aptos a proseguirem os estudos se assim o desejarem.



No entanto, Maria Adelina Pereira refere que "estes jovens, normalmente, não optam por esse caminho, até porque para que possam ingressar estes cursos têm de ter mais de quinze anos. Assim, os cursos visam sobretudo a sua preparação para que possam ingressar

no mundo do trabalho".

Manuela Silva é professora de matemática de alguns dos alunos dos cursos profissionais e explica que os programas das disciplinas práticas destes cursos estão de acordo com as especificações emanadas pelo Instituto de Emprego e Forma-

ção Profissional, tendo de ser cumpridos para que os alunos recebam o certificado de habilitação profissional.

Quanto aos programas das disciplinas teóricas, "embora



### T2 - T3

Rua 19 - Jto. IC 24  
Espinho

C/ áreas de 140 m2, p/ habitar com espaços verdes, excelentes acabam., móv. coz. c/ electrod., gar., elev.

T1 67.330 Euros - T2 desde 82.300 Euros - T3 desde 94.770 Euros  
Vende directamente: 96 417 7996 - 96 424 7676

### T1 - T2 - T3

Espinho - Anta  
Jto. IC 24

Edifício em início de construção, em local sossegado c/ espaços verdes. Aproveite as n/ condições especiais de lançamento

Tel. 22 732 44 58 • Tlm. 96 247 02 42 • 96 411 83 50

**Aluga-se**  
ESPINHO - T1+1 c/ mobília e T2 e T3 c/ mobília \* Loja - Edif. S. Pedro \* Feira - T2 \* Gaia - T2 \* Quarto c/ coz. e W.C.  
Escritórios p/ serviços - Rua 19 e 23

LAPA / P. CORTEGAÇA - T3 - Novo \* T2 - Novos. Todos c/ sub. Renda Jovem

**Trespasse/Exploração**  
Café/Restaurante - Rua 19 - Bar Solverde

**Vende-se**  
ESPINHO - T2+1 - Novo \* T2 - Usado - Centro \* T3 Dúplex no centro de Espinho \* Vivendas - Anta \* T2 - Antas - Porto

LOUROSA, LAPA, NOGUEIRA - T2 e T3 - Novos \* Terreno - Moradias - Anta \* Moradias em Esmoriz e T1+1 como novo

## DR. ILÍDIO SANTOS

MÉDICO DENTISTA

Consultórios:

Rua 16 (Esquina Rua 19), n.º 545-1.º Dt.º - Espinho - Telef. 22 734 29 31  
R. Manuel Alves de Sá, 15 G - 4400-494 V.N. Gaia - Telef. 22 711 86 61 / 22 711 86 42

Implantes  
Ortodontia Fixa  
Prótese Fixa

Acordos com:  
SAMS/QUADROS  
ACASA \* CGD  
ADSE \* PSP

### Vende-se T1 - T2 - Espinho

A preços fantásticos

Rua 23 (ao Tribunal) e Rua 20 (Jto. Tourada)

Prontos habitar com elevador e garagem  
Móv. coz. c/ electrodomésticos, banhos c/ móvel

Marque sua visita - Tlm. 96 417 7996 - 96 424 7676

## CASIMIRO DE ANDRADE

MÉDICO DENTISTA

Consultório: Rua 22 (Junto à Câmara)  
Telef. 227344909

## DOMUSGEST

GESTÃO DE CONDOMÍNIOS

Confie na nossa experiência

Rua 21 n.º 755 - 1.º C (Esq. c/ Rua 26)  
Telefs. 227320866 • Telem. 964875154





sigam as indicações da Direcção Regional em termos de conteúdos, em termos de metodologia na sala de aula têm de adaptar-se aos alunos, pois enquanto que há jovens que ingressam nos cursos profissionais quando saem do sexto ano, outros já frequentam o sétimo ou oitavo ano e têm outro tipo de conhecimentos”, lembra.

Manuel Silva revela que “os professores também têm sempre a preocupação de incidir sobre determinados conteúdos, de acordo com o curso dos alunos em questão, procurando adaptar os conhecimentos teóricos adquiridos às necessidades que os jovens sentem na disciplina profissional”.

E justifica: “Os jovens que seguem estes cursos sofrem normalmente de falta de motivação e de vontade de estudar, daí os professores da disciplinas teóricas terem interpretado o seu papel no sentido de darem aos alunos uma formação mais virada para a vida activa, preparando-os para o mundo do trabalho e motivando-os assim para o estudo”.

Essa é também a linha de orientação seguida pelo professor de electricidade, Augusto Resende que garante: “Apesar das limitações de espaço e ao nível dos materiais utilizados, os alunos acabam o curso perfeitamente habilitados para trabalharem na área da electricidade civil, pois deu-se especial

relevo à formação de âmbito prático”.

Quanto à falta de motivação, “se os jovens têm alguns problemas a nossa obrigação é resolvê-los daí a nossa opção por cursos essencialmente práticos por forma a prepará-los para o mundo do trabalho e, ao mesmo tempo, motivá-los para que venham às aulas, pois são aulas mais para fazer do que para estudar”.

### Maior oportunidade de trabalho

O método parece estar a resultar já que apesar das desistências, alguns jovens já se encontram a estagiar e muito satisfeitos com o trabalho desenvolvido.

É o caso de Gabriel Oliveira que escolheu electricidade por considerar que “é um área com saída, pois há muitos engenheiros, mas também têm de haver electricistas e trolhas para se fazer o trabalho”, por isso acredita que este curso lhe vai dar maior oportunidade de conseguir um emprego, até porque o estágio correu melhor do que esperava.

Também Andreia Pinho, finalista do curso de costura, se mostra muito satisfeita com o seu primeiro contacto com o mundo do trabalho durante o estágio. Esta jovem tem 17 anos, gostava de ser estilista e interessa-se pela forma como se faz roupas daí ter procurado este curso, pois assim completou o nono ano e sente-se pre-



parada para integrar o mercado de trabalho.

Claudia Santos tem 17 anos e entrou para o curso de culinária porque sempre gostou de cozinhar, sentindo-se agora preparada para trabalhar em qualquer cozinha e esperançada em arranjar emprego de forma mais fácil. A jovem até gostava de estudar,

mas preferiu optar por este curso e integrar mais rapidamente o mercado de trabalho.

Tendo em conta os resultados obtidos, Maria Adelina Pereira garante que a escola “está muito satisfeita com esta experiência que tem vindo a melhorar de ano para ano, uma vez que inicialmente houve al-

gumas desistências exactamente por falta de motivação, mas agora são os próprios alunos, mesmo alguns que já saíram da escola, que nos vêm procurar interessados em saber mais sobre os cursos”.

Embora reconheça que não é fácil encontrar emprego no actual mercado de trabalho, a

professora lembra que “com estes cursos, pelo menos, oferecemos aos alunos a possibilidade de saírem da escola com alguma habilitação, valorizando-os e contribuindo para uma sociedade mais produtiva, já que embora possam ter dificuldade em encontrar emprego, têm alguma formação”.

## Dia Mundial sem Tabaco

# Rastreio no Centro de Saúde

Para assinalar o Dia Mundial sem Tabaco, comemorado na passada segunda-feira, o Centro de Saúde de Espinho convidou os seus utentes a conhecerem a saúde dos seus pulmões, através de um rastreio efectuado no edifício sede.

Esta foi uma iniciativa levada a cabo por Patrícia Fonseca, aluna do 4º ano da Escola Superior de Enfermagem D. Ana Guedes, que se encontra a estagiar no Centro de Saúde de Espinho, tendo decidido trabalhar na área da prevenção

do tabagismo por considerar que tem muito interesse.

Com o objectivo de alertar para o problema e chamar a população até ao Centro de Saúde, informando que existe uma consulta de desabitação tabágica para quem necessitar de apoio, a jovem efectuou um rastreio tendo atendido perto de três dezenas de pessoas que responderam a um pequeno inquérito, mediram a tensão arterial, o peso e a estatura, sopraram para o espirómetro e levaram consigo alguns conselhos sobre a melhor forma de deixar de fumar.

Como a jovem explica, “é

importante saber há quanto tempo a pessoa fuma, quantos cigarros fuma, se o tabaco já lhe alterou a tensão arterial, já que esta tende a subir nos fumadores, e a sua capacidade de expiração que tende a diminuir com o decorrer dos anos de fumo”.

Apesar da divulgação ter-se praticamente limitado ao Centro de Saúde, a informação parece ter passado e umas pessoas chamaram as outras, como foi o caso de alguns jovens alunos da Escola Secundária Gomes de Almeida.

Apesar do número de jovens fumadores que compareceram no rastreio ser preocupante, Patrícia Fonseca elogia a sua coragem ao aparecerem mostrando vontade de deixarem de fumar e para o fazerem o melhor é marcarem um dia especial e deixarem o cigarro de vez, manterem as mãos e a mente ocupadas, em especial nas primeiras 48 horas e seguir o lema: “Hoje não vou fumar, amanhã logo se vê”.

Quem sentir maiores difi-



culdades e achar que não consegue deixar de fumar sozinho pode recorrer à consulta de desabitação tabágica e a medicação apropriada, outra for-

ma de ter algum apoio é desafiante para quem consegue mais rapidamente deixar de fumar, contando assim com o

apoio de alguém quando a vontade de pegar no cigarro for mais forte.

Sandra Soares

## OURO USADO COMPRA E VENDA

OURO \* PRATAS \* LIVROS \* LOUÇAS \* MOEDAS \* BIBLOTS

VAMOS AO LOCAL

Edifício Palmeiras - Rua 27 n.º 193 • Telef. 227314933

## Clínica Médico-Dentária Rosa Neves, Lda.

Rua 29, n.º 696 (entre as ruas 26 e 24)

Marcações pelos telef.: 22 734 01 16 e 91 496 13 67

## PRECISA-SE FUNCIONÁRIO(A)

Com idade até 45 anos

3DUD6WDQGGH9HQGDVGHpyYHLMVHFLERYHUGH  
HPIRXHLUDGDSHJHGRXUD

&RQWDFWDUSHOR7OI  
HQWUHDVK HDV K K H K



A Associação de Danças de Salão da Beira Litoral organiza, pelo terceiro ano consecutivo, uma grande competição nacional de dança desportiva em Espinho. A Taça de Portugal decorre a 19 de Junho na Nave Polivalente e a escola de dança da Tuna Musical de Anta vai lá estar representada com sete pares que o jornal Defesa de Espinho vai dar a conhecer nas semanas que faltam para a realização do evento. Entretanto, os responsáveis da escola revelam também a aposta que estão a fazer na descoberta de novos talentos.

## Com a representação da Tuna de Anta Dança desportiva na Nave

Sandra Soares

A escola de dança de salão da Tuna Musical de Anta encontra-se a crescer cada vez mais e, em funcionamento há perto de três anos, têm estado representada em Campeonatos por todo o país, entrando em competição com vários casais em diversas categorias.

Esta escola está integrada na Associação de Danças de Salão da Beira Litoral, que dá todo o apoio logístico, assegurando o acompanhamento dos jovens dançarinos, em competição e nos treinos, através dos professores profissionais José Gomes e Mónica Oliveira.

A escola começou a competir com três pares adultos, entretanto foram aparecendo alguns casais mais jovens, já houve pares que desistiram, entraram outros de novo e neste momento é representada de forma regular por sete pares, tendo mais dois.

Os pares entram em competição de acordo com a sua

idade e evolução técnica, sendo distribuídos por diferentes categorias: Juvenis A (6 a 8 anos); Juvenis B (8 a 10 anos); Juniores I (11 a 13 anos) – iniciados, intermédios, open; Juniores II (14 a 15 anos) – iniciados, intermédios, open; Juventude (16 a 19 anos) – iniciados, intermédios, open; Adultos (20 a 35 anos) – iniciados, intermédios, open e top; Seniores (35 aos 65 anos); veteranos (com mais de 65 anos).

A escola tem casais a competir em diversas categorias, estando em preparação mais dois pares, um que vai entrar para Juventude (iniciados) e um outro que vai competir em Juvenis A, pois a menina tem cinco e o rapaz seis anos.

Este é um projecto em crescimento, mas para crescer é necessário que as pessoas adiram daí a aposta efectuada na captação de novos talentos e o convite efectuado por José Gomes para que os interessados apareçam na Tuna de Anta ao domingo à tarde, entre as 16 e as 18 horas, para experimen-

rem esta divertida actividade, que nem fica muito dispendiosa (10 euros por mês).

Enquanto professor e ex-dançarino profissional, José Gomes recomenda esta actividade revelando haver “muitos médicos que referem a dança de salão como uma actividade que faz bem ao normal funcionamento do sistema car-

diovascular, pois adapta-se às características de cada um, não havendo necessidade de se fazer esforços violentos”.

Na dança de salão existe também a vertente recreativa e de convívio que funciona como terapia psicológica sendo também uma excelente forma de promover a interacção social dos mais jovens que através da

dança de salão fazem amizades que duram a vida toda.

Aliás, uma das situações a realçar na dança de competição é o ambiente familiar que se gera em cada uma das escolas, pois os jovens dançarinos são acompanhados pelos pais e viajam pelo país todo gerando-se um saudável convívio entre todos.

“Com a dança desportiva, os jovens aprendem a dançar, mas também a conviver em sociedade ao nível da postura e até da forma de se exprimirem, adquirem hábitos saudáveis ao nível dos cuidados com a alimentação, são desportistas e por isso evitam fumar ou beber... aprende-se muita coisa, sendo o convívio e a evolução de cada um mais importante do que o lugar em que ficam na classificação”, como revela o professor.

Apesar das vantagens desta actividade, ela ainda é olhada com algum preconceito em especial pelos rapazes, mas José Gomes garante que “quem experimenta gosta, o problema

é virem experimentar, pois acham que é efeminado, muito clássico e não é nada disso”.

Segundo o professor, “a formação na dança ajuda os rapazes a terem uma maior desenvoltura, a serem românticos, a saberem agradar e as raparigas também aprendem a valorizar-se, tornam-se mais elegantes... No fundo todos crescem, como homens ou mulheres, mas esse conceito ainda não passou para as pessoas”, lamenta.

A aposta da escola nos escalões mais jovens é para manter, mas José Gomes gostaria de ver esta comunidade crescer, com o aparecimento de casais que competissem na categoria sénior (entre os 35 e os 65 anos), ou e outras categorias.

Mas quem não quiser entrar em competição também pode frequentar as aulas de dança social que funcionam ao domingo das 19.30 às 21 horas. Uma forma bem agradável de encerrar o fim-de-semana e enfrentar a semana de trabalho com outra disposição.

Joana e Tiago Marques são irmãos, ela tem 10 anos, ele 13 e são de Canelas, tendo começado a competir pela Tuna Musical de Anta por influência da irmã que já dança há cerca de três anos nesta colectividade.

Este casal gosta muito de dançar e do ambiente das competições onde vai sempre acompanhado pelos pais que, com três filhos a competir, já são quase especialistas, tendo percorridos muitos quilómetros por todo o país.

Apesar de terem muitos domingos ocupados, os jovens garantem que não têm problemas de conciliar a dança de salão com a escola, até porque não têm outra actividade de ocupação dos tempos livres.

O facto de serem irmãos também ajuda pois além de saberem sempre que o par vai estar presente nos treinos, a sala lá de casa também se transforma muitas vezes em salão de baile e os pais estão sempre atentos e prontos a dizer aquilo que eles estão a fazer bem ou mal.

Quanto aos que os amigos pensam desta actividade, “alguns dizem que é para ‘betinhos’, mas eu acho que não e tenho colegas que também andam nas danças de salão lá na escola e até estão a pensar entrar para a Tuna”, revela Tiago.



Hugo Pinho tem 27 anos, Sandra Marques tem 22 anos e são um casal na vida e nas danças de salão para onde entraram através das aulas de dança social. Porém, como sempre gostaram de dançar, rapidamente se entusiasmaram e acabaram por levar as coisas mais a sério, começando a entrar em competição há cerca de dois anos e meio.

A competir na categoria de adultos intermédios estes jovens recordam como começaram e o que evoluíram desde então, garantindo que não há comparação, mostrando-se cada vez mais entusiasmados, apesar da exigência ser agora muito maior e necessitarem de treinar muito, apesar do tempo ser pouco.

Além dos juízes serem mais exigentes em relação à complexidade dos passos e ao rigor técnico, também dão grande importância à aparência e postura de cada casal, bastando um sorriso para fazer a diferença e não é fácil estarem sempre bem dispostos e vencer a ansiedade inicial que, felizmente, passa quando começam a dançar.

Sendo a apresentação fundamental, embora se sintam orgulhosos por competir e obter bons resultados, apesar da sua estatura e complexão física, o jovem casal reconhece que é necessário muita imaginação para confeccionar as suas roupas, de forma a apresentar-se sempre elegante.



Com o objectivo de marcar pela diferença, mas conscientes de que nem todos os juízes gostam dessa diferença, Hugo e Sandra querem continuar a competir, pois

apesar de existirem rivalidades entre alguns casais e muita competitividade nos Campeonatos, o ambiente é muito bom e gostam muito de dançar.



**Vladimiro de Castro Brandão** nasceu e reside em Espinho há 68 anos. A nível profissional é reformado bancário, trabalhou no Banco Espírito Santo durante 34 anos, sendo que três dos quais no Porto e 31 na agência da cidade de Espinho. A nível desportivo o currículo é extenso e todo ele escrito com êxitos. Na Académica de Espinho praticou hóquei em patins, hóquei em campo, voleibol e ténis de mesa. No Sporting de Espinho alinhou pelas equipas de voleibol e futebol. Vladimiro Brandão foi o primeiro atleta espinhense a merecer honras de representar a selecção nacional, na circunstância a de hóquei em patins. A nível de títulos alcançados, foi campeão europeu de hóquei em patins, em 1953, ao serviço da selecção nacional, e campeão nacional de voleibol pelo Sporting de Espinho, em 1959. Fez parte da selecção do Porto de hóquei em campo e também da selecção de futebol de Lourenço Marques. Como treinador, na Académica de Espinho treinou todos os escalões. Já ao serviço do Futebol Clube do Porto conquistou, três campeonatos nacionais, duas Taças de Portugal, duas supertaças nacionais, uma Taça das Taças Europeia e foi finalista vencido em duas finais na Taça dos Clubes Campeões Europeus. A nível associativo, é sócio de mérito da Associação Académica de Espinho, da Federação Portuguesa de Hóquei em Patins e da Associação de Hóquei em Patins do Porto. Foi já galardoado pela Académica de Espinho com a medalha de serviços relevantes prestados. Por parte da Câmara Municipal de Espinho recebeu a medalha de ouro de mérito desportivo. Possui também na sua sala de trofeus a medalha de mérito desportivo atribuída pela República Portuguesa. Faz parte da Associação dos Antigos Alunos do Colégio de São Luís e é sócio do Orfeão de Espinho. A nível político, integrou a lista encabeçada por Carlos Padrão concorrente à Câmara Municipal de Espinho.

## Dez confidências

## Primeiro atleta espinhense internacional

"Está é uma terra sui generis, única no mundo..."

João Limas

– Como apresentaria o concelho a um amigo?

– O concelho mais espectacular para se poder viver. Para além da sua beleza natural, tudo está próximo das habitações. Tudo é belo.

– Quais os locais que frequenta no concelho?

– Actualmente frequento poucos locais. No entanto, percorria todos os locais desde o Bairro Piscatório até ao Rio Largo, onde em todos eles fiz e tenho grandes laços de amizade.

– De que sente falta em Espinho?

– A mim já nada me faz falta. Conheço todos os pormenores que levaram ao desenvolvimento da cidade de Espinho. Está é uma terra sui generis, única no Mundo e que julgo ter tudo aquilo que é necessário para uma vida saudá-

vel; tem esplanadas, locais de diversão e, sobretudo, pessoas muito boas.

– De que forma contribui para o dinamismo da cidade?

– Neste momento em quase nada, pois sinto-me um pouco cansado devido à idade. Mas antes procurava dar tudo o que estava ao meu alcance para que esta terra fosse dignificada e apreciada por todos.

– Que figura de Espinho destaca pela positiva? Porquê?

– Há várias pessoas que me merecem o destaque pela positiva. Talvez os maiores fossem o arquitecto Jerónimo Reis, o dr. Virgínio Pereira e Francisco Caldeira. Homens que serviram a nossa terra de alma e coração de uma forma desinteressada, o que para mim é muito importante.

– Que figura de Espinho

destaca pela negativa? Porquê?

– Cada um faz o que pode e sabe. Julgo que não é necessário especificar.

– Académica ou Sporting de Espinho?

– Os dois para mim foram sempre os meus clubes do coração, pois pratiquei todas as modalidades, quer num quer noutra. No entanto, fui mais duradouro na Associação Académica de Espinho.

– Revele um momento marcante, pela positiva, da sua vida pessoal e profissional.

– A nível pessoal, o convívio e a aprendizagem que tive durante os anos que frequentei o Colégio de São Luís. A nível profissional, tudo aquilo que

pude aprender nos clubes, onde tive grandes amigos que me souberam conduzir para que me tornasse o homem que hoje penso que sou.

– Revele um momento marcante, pela negativa, da sua vida pessoal e profissional.

– A nível pessoal, o falecimento dos meus pais e da minha esposa. A nível profissional, o abandono, devido à idade, do emprego na instituição bancária que representei durante 34 anos.

– O que espera do futuro?

– Espero que haja paz no mundo, para podermos viver todos em harmonia e felicidade, o que penso ser difícil de atingir.



«Defesa de Espinho» - 3766 - 2004-06-03



DIRECÇÃO-GERAL DOS IMPOSTOS  
DF DE AVEIRO

SERVIÇO DE FINANÇAS DE ESPINHO

## Edital / Anúncio

(2.ª publicação)

PROCESSO DE EXECUÇÃO FISCAL  
N.º 0078/2003/01504983 E APENSOS

DANIEL FERREIRA DIAS, Chefe do Serviço de Finanças de Espinho

Faz saber que, nos termos do n.º 2 do artigo 239.º e n.º 1 do artigo 242.º do Código de Procedimento e Processo Tributário (CPPT), por este Serviço de Finanças correr editos de 20 (vinte) dias, contados da data da publicação deste anúncio, citando os credores desconhecidos e os sucessores dos credores preferentes, cujos créditos gozem de garantia real sobre os bens penhorados, para, nos termos do n.º 1 do artigo 240.º do CPPT e n.º 1 do artigo 250.º do Código do Processo Civil (CPC), reclamarem os seus créditos no prazo de 15 (quinze) dias, findos que sejam os dos editos, acrescidos da dilação prevista no n.º 3 do art.º 252-A do C. P. Civil (30 dias), no processo de execução fiscal acima identificado, instaurado por dividas de, IRS e IVA, ano de 1999/2000/2001 no valor de Euros 25.878,07, em que é executado Ivo dos Santos Ferreira Neves Coelho, NIF/NIPC 181381664, com residência/sede em Rua 19, n.º 194 – 4500 Espinho.

Mais faz saber que, nos termos do n.º 1 do artigo 244.º do CPPT, vai realizar-se no dia 2 do mês de Setembro de 2004, pelas 10 horas neste Serviço de Finanças sito à Rua 26, n.º 605 - Espinho, a venda por meio de proposta em carta fechada, nos termos do artigo 248.º e seguintes do CPPT, dos bens abaixo designados penhorados à(ao) referida(o) executada(o) no processo supra.

### DESIGNAÇÃO DOS BENS PENHORADOS

**Verba n.º um** — Cinco modulos de estantes/prateleiras em madeira maciça, lacada c/ portas de vidro, no valor de Euros 15.000,00.

**Verba n.º dois** — Dois balcões em madeira maciça lacada, sem referência, no valor de Euros 7.500,00.

**Verba n.º três** — Um computador Pentium IV, impressora HP e impressora Star, no valor de Euros 4.700,00.

**Verba n.º quatro** — Uma secretária, sem referência, no valor de Euros 1.000,00.

**Verba n.º cinco** — Uma cadeira, sem referência, em bom estado, no valor de Euros 150,00.

O valor base para venda é de Euros 19.845,00 o correspondente a 70% do valor atribuído na penhora, não sendo consideradas as propostas de valor inferior.

É fiel depositário dos bens penhorados o Sr. Ivo dos Santos Ferreira Neves Coelho, residente em Rua 19, n.º 194, em Espinho, que os mostrará para que possam ser vistos e examinados nas condições referidas no artigo 891.º do Código do Processo Civil (CPC).

A abertura das propostas far-se-á no dia e hora acima referidos, pelo que, as mesmas terão de dar entrada neste Serviço de Finanças até àquela hora e dia. Os envelopes com as propostas, devem ser fechados, contendo no canto superior esquerdo o n.º do processo a que se referem. Serão apenas aceites as propostas que, para além de indicarem o bem a que se referem e o preço oferecido, estejam assinadas e identifiquem os proponentes mediante junção de fotocópias do bilhete de identidade e do número fiscal de contribuinte ou de pessoa colectiva.

Se no acto da venda, o preço mais elevado for oferecido por mais de um proponente, abrir-se-á logo, se estiverem presentes, licitação entre eles, salvo se declararem que pretendem adquirir o bem em compropriedade. Estando presente só um dos proponentes do maior preço, pode este cobrir a proposta dos outros, se ausentes ou não pretenderem licitar proceder-se-á a sorteio.

Sobre o valor da transmissão acrescerá IVA à taxa de 19%.

No acto da venda deverá ser depositado a totalidade do preço oferecido, ou, a quantia mínima de 1/3, devendo a parte restante ser depositada no prazo de 15 dias, conforme nos termos da alínea d) do artigo 256.º do CPPT.

Serviço de Finanças de Espinho, aos 14 dias do mês de Maio do ano de 2004

O Chefe do Serviço de Finanças,  
a) Daniel Ferreira Dias

O Escrivão,  
a) Maria Cristina Ribeiro Correia



## No Multimeios Trânsito de Vénus

No próximo dia 8 quem for até ao Multimeios terá a oportunidade de observar ao pormenor um fenómeno que ocorreu pela última vez há 122 anos atrás: durante seis horas poderemos observar o planeta Vénus a passar em frente ao sol. Na Sala Tempus estreia hoje o grande épico protagonizado por Brad Pitt – “Tróia”.

Um trânsito de Vénus ocorre quando um observador colocado na terra vê Vénus a cruzar o disco solar, o que acontece aos ares separados de oito anos com uma periodicidade de cerca de 120 anos. O último ocorreu em 1882e desde a invenção do telescópio, no início do século XVII, apenas foi possível observar este fenómeno por seis vezes.

Sendo esta uma ocasião histórica e não havendo possibilidade de nova observação do fenómeno nos próximos 120 anos o Centro Multimeios de Espinho e o Centro de Astrofísica da Universidade do Porto uniram-se para proporcionar aos interessados uma série de iniciativas a realizar na próxima terça-feira.

Assim, entre as 6.20 horas e as 12.30 horas o fenómeno será transmitido on-line através do site [www.tv2004.org](http://www.tv2004.org) e poderão ser efectuadas de forma gratuita observações no exterior do Centro Multimeios, através de telescópios devidamente protegidos por filtros solares e acompanhadas por especialistas.

Estas observações também serão efectuadas através do telescópio do Centro de Astrofísica da Universidade do Porto onde irá decorrer uma mini-sessão de planetário, entre as 10.30 e as 11 horas, dedicada a este tema.

Apesar do interesse da observação, os técnicos alertam para o perigo de se olhar directamente para o sol. Assim, caso queira observar o trânsito de Vénus dirija-se ao Multimeios e se não o poder ou quiser fazer, para olhar para o sol use sempre um filtro apropriado.

Ainda no âmbito da astronomia decorre no dia 12 de Junho mais uma Astroactividade dedicada este mês às constelações e na Noite de Observação, marcada para dia 19, a actividade passa por fotografar o enxame de Hércules.

Também continuam abertas as inscrições para o Clube de Astronomia, onde, mediante o pagamento de 25 euros mensais, os seus membros terão acesso à realização de actividades lúdicas com forte componente educativa nesta área. Quanto ao Planetário, continua a apresentar aos fins-de-semana e feriados, duas sessões: “A zanga da lua” pelas 15 horas e “À volta do sol” duas horas depois.

Na galeria está patente até dia 15 de Julho a exposição intitulada “A Anos-luz”, onde se mostra os diferentes rostos que o homem tem atribuído ao Universo, mediante a percepção que vai tendo do mesmo e no Foyer do Multimeios podem ser apreciados alguns instrumentos do famoso construtor de violinos Domingos Ferreira Capela, exposição integrada nas comemorações do centenário do seu nascimento.

Na Sala Tempus estreia hoje “Tróia”o épico de Wolfgang Petersen, protagonizado por Brad Pitt que conta as aventuras de um dos maiores heróis gregos – Hércules – na guerra de Tróia, cidade cercada durante mais de dez anos pelos gregos, depois do príncipe troiano Páris ter raptado Helena, esposa de Menelau, rei de Esparta.

As sessões regulares de cinema são apresentadas diariamente pelas 17 e novamente às 22 horas, na Sala Tempus. No mesmo local, o filme de grande formato “O Corpo Humano” é exibido todos os fins-de-semana e feriados, pelas 16 horas.

Sandra Soares

## Em Paramos “Peddy-Paper”

O grupo de jovens “Pedras Vivas” de Paramos realiza, no próximo domingo, o “Peddy-Paper 2004”, com o apoio da Junta de Freguesia e da Paróquia.

As inscrições (cada equipa deve ter oito elementos) podem ser processadas junto do referido grupo paramense, pelo e-mail [gjpedrasvivas@netvisao.pt](mailto:gjpedrasvivas@netvisao.pt) ou pelo telemóvel 969320392.

## Na Sá Couto Assembleia de pais

A Associação de Pais e Encarregados de educação da Escola de Ensino Básico do 2.º e 3.º Ciclos Sá Couto de Espinho vai realizar uma Assembleia Geral no próximo dia 14, pelas 21 horas, para o qual convoca todos os pais e encarregados de educação dos alunos da escola.

Da ordem de trabalhos desta reunião consta a aprovação da proposta de revisão dos estatutos da associação de pais e outros assuntos considerados de interesse.

No caso de não estarem mais de metade dos associados presentes à hora do início da reunião, esta começará trinta minutos depois com quem se encontrar na sala.

No passado fim-de-semana, na Nave Polivalente, houve danças para todos os gostos e as centenas de pessoas que por lá passaram não se fizeram rogadas, abanando o esqueleto ao som dos diferentes ritmos e transformando o Pluridanças numa iniciativa de sucesso que se deve repetir no próximo ano.



## Pluridanças regressa para o ano Espinho a dançar

Sandra Soares

O Pluridanças foi uma iniciativa levada a cabo por um grupo de quatro jovens que frequentam o 12.º ano do curso tecnológico de animação social, na Escola Secundária Dr. Manuel Laranjeira, estando a fazer o seu estágio de fim de curso no Departamento de Desenvolvimento Local da Câmara Municipal de Espinho sob a orientação da técnica da autarquia, Idalina Sousa que considera a iniciativa um sucesso.

Baseado no Festival de Danças Tradicionais – Andanças – realizado, todos os anos, em S. Pedro do Sul, este evento incluiu workshops de vários tipos de dança, um workshop de origami e uma feira de artesanato, onde estiveram à venda vários produtos.

A danças modernas como o hip-hop ou o body-combat foram as que tiveram maior adesão, mas os workshops de danças sevilhanas, tradicionais europeias, salsa, danças orientais, danças tribais e de círculo, embora menos participados, também foram muito animados, com todos as pessoas a mostrarem grande vontade de participar.

Na noite de sábado o



espectáculo também foi bastante concorrido e foram mais de três centenas as pessoas que assistiram à actuação do Grupo Coreográfico de Espinho, do Grupo Cultural e Recreativo Semente e dos Hall About Dance (hip-hop).

O tocador de sanfona Eduardo Monteiro chegou um pouco atrasado e, entretanto, algumas pessoas já haviam desmobilizado, mas não sabem o que perderam, pois o tocador soube animar os resistentes que se divertiram a valer, enchendo a Nave de dança e alegria.

Apesar de na tarde de sábado a adesão ter ficado aquém das expectativas dos jovens organizadores, a tarde de domingo recompensou o esforço que efectuaram e a iniciativa acabou por ser um grande sucesso, com os participantes a perguntarem repetidas vezes se haveria possibilidade de se repetir no próximo ano.

E parece que estes apelos foram ouvidos, pois, segundo Idalina Sousa, está a ser preparada uma proposta para apresentar à Câmara no sentido de, com algumas adaptações e melhor aproveitamento da Nave Polivalente, reeditar esta iniciativa no próximo ano.

Parece que em Maio se vai começar a dançar mais em Espinho...





Foto VÍTOR LANCHÁ

Face ao relatório da Liga de Clubes

# Estádio do Sp. Espinho já em obras

*Com vista a disputar os seus encontros correspondentes à temporada 2004/2005 o Sporting de Espinho viu-se obrigado a proceder a melhoramentos, que já decorrem desde terça-feira no estádio.*

Segundo o relatório emitido pela Liga Portuguesa de Futebol Profissional, após a respectiva vistoria os 'tigres' são obrigados a cumprir o seguinte:

"Todo o relvado deverá ser retificado, nomeadamente nas zonas das balizas, sendo que, terá que ser efectuado um rebaixamento de modo a que a altura das balizas tenha 2,44m livres, sendo necessária a colocação de chapas de aferição nas pontas inferiores dos postes das balizas, dado que actualmente têm 2,41m de altura. A manga de protecção do túnel tem que ser aumentada para 5,00m, em materiais resistentes, de acordo com o regulamento.

A vedação é constituída por um muro de alvenaria com cerca de 90cm e rede com estrutura metálica com cerca de 2,00m perfazendo uma altura de 2,40m em relação à bancada. Toda a vedação em rede tem de ser nova, bem como devidamente pintada toda a sua estrutura suporte.

Na vedação deverão ser abertos portões de acesso ao relvado com uma largura de 2,40m em número de 3 na bancada Nascente e 2 na bancada Poente, com degraus de acesso ao relvado com um afas-

tamento de 2,00m no mínimo em relação às linhas laterais, de acordo com o regulamento, e pintadas a cor contraste.

As portas de Acesso exterior deverão ser operacionais, devendo ser pintadas a cor contraste.

Na bancada Nascente não há sala de 1.ºs Socorros, pelo que durante os jogos terá de estar presente uma ambulância de 1.ºs socorros devidamente equipada.

A sala de primeiros socorros na bancada Poente localiza-se ao posto Médico e deverá estar devidamente equipada.

Todos os balneários, Posto Médico e Sala Antidoping deverão sofrer obras de beneficiação, nomeadamente ao nível de arranjo dos pavimentos e paredes em tinta lavável e tectos em tinta anti-fungo e pavimentos anti-derrapantes.

Deverão ser revistos os chuveiros e respectivas zonas de banho.

A sala anti-doping não está dotada de sanita, tendo em alternativa um urinol, de notar que não há possibilidade fácil de resolução do problema, pelo que deverá estar operacional uma casa de banho onde em caso de extrema necessidade o médico do controlo e algum jogador se tenha de deslocar.

A imprensa escrita situa-se na bancada nascente, e a rádio e televisão situam-se na bancada poente.

Todas elas necessitam de ser bastante remodeladas, nomeadamente em relação à instalação eléctrica, ligações para material informático, pinturas e arranjo das vedações em varandins.

O camarote principal ou presidencial tem que levar pequenas placas identificativas nos lugares destinados, para o observador, delegado da Liga e presidente da Liga, assim como para as restantes individualidades indicadas no regulamento de competições.

Também deverão ficar 12 lugares reservados ao camarote da Liga, dado que o mesmo é conjunto.

As bancadas nascente e poente deverão ser todas marcadas e numeradas. Dado que as cadeiras existentes denotam alguma deterioração, deverão ser todas revistas, ou substituídas, ou retiradas. As coxias das bancadas deverão ser alargadas para 1,40m nas zonas Centrais de 1,20m junto aos limites físicos, tendo em linha de conta as regras de segurança e serem pintadas em cor contraste.

Nas bancadas poente e nascente e junto às coxias têm que ser colocados varões dobrados, de forma a construir apoio ao acesso do público.

Segundo o legal e regularmente expresso deverá ser revista toda a sinalética interior e exterior do estádio.

Os WC destinados ao público deverão sofrer obras de remodelação ao nível de pintura das paredes em tinta lavável e materiais anti-derrapantes nos pavimentos.

Os cidadãos deficientes localizam-se no Topo Norte da bancada poente, tendo o WC de apoio que ser dotado de material adequado ao seu uso.

O estacionamento destinado aos árbitros e delegados da Liga situa-se em recinto que se deve manter fechado, na ban-

cada poente e junto aos balneários.

O estacionamento destinado aos autocarros será decidido em conjunto com a PSP e Sp. Espinho e analisado em futura vistoria.

O portão de acesso da ambulância deverá ser alargado e alterado para 4,00m e deverá ser arranjada solução alternativa que permita o acesso de uma grua de bombeiros."

Deverá ainda o Sp. Espinho apresentar:

"Um relatório elaborado pelos bombeiros;

Planos de segurança e evacuação quer interno, quer externo;

Colocar nas entradas do Estádio painéis informativos com descrição dos materiais proibidos de entrar no recinto;

Enviar para a Liga Portuguesa de Futebol Profissional planta à escala 1/200, com indicação das portas de entrada, lotações sectorizadas das bancadas e localização das claqueas."

E mais... "Os topos norte e sul, por inadequados, ficam interditos.

No topo da bancada poente norte deverá ser revisto o pé direito de uma viga na zona de passagem de acesso às casas de banho, dado que o mesmo não tem a altura regulamentar.

Deverão ser revistas todas as chapas de cobertura existentes na bancada poente que apenas funciona para a zona de camarotes (tendo em linha de conta que a cobertura existente foi cortada)."

Relativamente às conclusões deste relatório a Liga Portuguesa de Futebol Profissional salienta:

"Todos os trabalhos indicados têm de estar executados antes do início do primeiro jogo, bem como ser enviados para a Liga Portuguesa de Futebol Profissional os documentos solicitados. Deverá o Sporting Clube de Espinho solicitar à Liga Portuguesa de Futebol Profissional vistorias parcelares de acompanhamento dos trabalhos."

## Um "conhecido" e um nigeriano Moisés e Emmanuel são reforços

O Sporting de Espinho está cuidadosa e calmamente a construir o plantel para a temporada 2004/2005. Assegurados que estão os serviços da espinha dorsal da equipa que Francisco Barão mais utilizou na agora finda temporada, os 'tigres' partiram para o mercado em busca de reforços. Para já são apenas dois os nomes certos: Moisés e Emmanuel.

O primeiro quase dispensa apresentações para os associados do Sporting de Espinho: formado nos escalões de formação alvi-negro, Moisés ingressou no Sporting e foi emprestado ao Lourinhanense; seguiram-se passagens pelo União de Lamas, Sporting da Covilhã, Moreirense Varzim e Marco. Este regresso de Moisés ao Sporting de Espinho vem concretizar um anseio que vem desde a temporada 2002/2003, mas que por um ou outro motivo só agora foi possível concretizar.

Emmanuel, médio ofensivo, de apenas 19 anos, é nigeriano – faz da velocidade o seu grande trunfo e tem a particularidade de jogar tanto no centro como nas alas.

Foi internacional pela Nigéria na selecção de sub 17, chegou a Portugal no início do ano e até ao final da temporada esteve sem clube no nosso país. Mas por ser irmão de Kingsley, jogador do Beira-Mar, treinou com o plantel aveirense para não perder o ritmo.

Esta contratação do Sporting de Espinho, segundo conseguimos apurar, apesar de o contrato já estar rubricado e ter a duração de um ano, é a título experimental. Se tudo correr pelo melhor com Emmanuel, Francisco Barão arrisca-se a ter dupla responsabilidade no lançamento de dois valores no futebol português. Isto porque o técnico do Sporting de Espinho foi quem orientou Kingsley na época em que este actuava ao serviço do Caldas, onde despontou o interesse do Beira-Mar.

João Limas

## Lúis Barbosa de regresso... Zezé Gomes de saída

À imagem do que acontece com o plantel, também o staff técnico dos 'tigres' promete vir a sofrer alterações. As permanências de Francisco Barão e de Valter Ferreira são um dado adquirido, mas o mesmo não se pode dizer relativamente à continuidade de Zézé Gomes.

O adjunto de Francisco Barão está de saída do comando técnico alvi-negro e começam já a perfilar-se alguns nomes como sucessores.

Lúis Barbosa, ex-adjunto de Mário Reis, em várias equipas, tanto na Superliga como também na II Liga, e que no Sporting de Espinho trabalhou sobre as ordens de Quinito, tem sido o nome mais badalado como eventual sucessor de Zézé Gomes. No entanto, os responsáveis do Sporting de Espinho não confirmam a veracidade deste facto estar já consumado.

Para além da entrada quase certa de Lúis Barbosa para adjunto o Sporting de Espinho pondera ainda a possibilidade de contratar mais um elemento para a equipa técnica, que tenha como função a observação dos adversários que os 'tigres' vão ter pela frente na II Liga de Honra.

João Limas

## Futebol jovem Iniciados quase nos Nacionais

Mesmo sem quaisquer hipóteses de poderem chegar a lugares de acesso à subida de divisão, os juniores orientados por Manuel José receberam e bateram o Oliveira do Bairro, por uma bola a zero, com golo de Charles, ao minuto 69.

Os juvenis de Gil Costa não conseguiram superar a formação do Anadia. A jogarem fora de portas perderam por 2-0.

Já os Iniciados de Luís Freitas continuam na rota da subida de divisão. Desta feita a vítima acabou por ser o Arrifanense. Os espinhenses souberam esperar pelos momentos certos e construíram uma vitória segura de 2-0, resultado que lhes permite liderar a pauta classificativa com 38 pontos, os mesmos do Águeda que é segundo.

Os infantis A, sob a orientação de Káká, tiveram uma excelente prestação no terreno do Relâmpago Nogueirense, o que lhes valeu uma vitória por 2-0.

No panorama das equipas B, há duas partidas a registar: os infantis B foram derrotados por 4-0 na deslocação que efectuaram ao terreno Arrifanense, enquanto que as escolas B golearam, à moda antiga, por 9-1, o Milheiroense.

João Limas



Natação do Sp. Espinho

# Inês Cabral assegura mínimos para o Nacional

Realizou-se no domingo, na Piscina do Colégio de Lamas, o 1.º Torneio de Natação do Futebol Clube de Mozelos. O Sporting Clube de Espinho participou com 26 atletas repartidos pelos terceiro (12 atletas), segundo (5 atletas) e primeiro (4 atletas) agrupamentos e cinco atletas juniores. Este torneio contou

com a participação, num total de 450 atletas em representação de 29 clubes (FC Porto, Maia, Leixões, FC Mozelos, Foca, Fafe, Penafiel, Galitos, Beiramar, entre outros) que proporcionaram um torneio de excelente nível.

A atleta júnior Inês Cabral assegurou, nestas provas, os mínimos que lhe permitem participar no Campeonato Nacional de Absolutos de Verão. É de realçar que esta atleta já tinha marcado presença no Campeonato Nacional de juniores e seniores de Inverno deste ano na mesma especialidade, 50 metros bruços.

No 1.º agrupamento, Cláudia Ferreira alcançou brilhantemente dois primeiros lugares em 50 metros mariposa (recorde pessoal) e 50 metros livres.

No 2.º agrupamento distinguiu-se Tamara Pinto com o segundo lugar em 100 metros mariposa e o terceiro lugar em 100 metros bruços.

No 3.º agrupamento, como vem sendo hábito, Pedro Costa, obteve os 1.º lugares em 50 metros mariposa (recorde pessoal) e em 50 metros livres (recorde pessoal). É de notar que neste agrupamento praticamente todos os atletas bateram o seu recorde pessoal.

## TOTOBOLA

Concurso dos Órgãos de Informação n.º 24/2004, relativo a 18 a 23 de Junho de 2004. Prognóstico "Defesa de Espinho", Redacção Desportiva:

1. Itália-Suécia ..... X
2. Itália-Suécia ..... X
3. Espanha-Portugal ..... 2
4. Bulgária-Dinamarca ..... 1
5. Letónia-Alemanha ..... 2
6. Holanda-Rep. Checa ..... X
7. Rússia-Grécia ..... 1
8. Croácia-Inglaterra ..... 2
9. Suíça-França ..... 2
10. Itália-Bulgária ..... 1
11. Dinamarca-Suécia ..... X
12. Holanda-Letónia ..... 1
13. Alemanha-Rep. Checa ..... 1

## "FC Porto campeão europeu" – voto de louvor de Luís Montenegro no Parlamento



# "Portugal vestiu-se de azul e branco"

*Luís Montenegro produziu e apresentou na Assembleia da República, em nome dos deputados do PSD, um voto de louvor ao feito futebolístico do FC Porto na Europa. "Em 26 de Maio de 2004, a história do desporto português ganhou mais uma página de glória escrita, em que se sentiu que Portugal estava vestido de azul e branco."*

campeão Europeu! O Porto ganhou aquela que é considerada a mais difícil e prestigante competição entre equipas de futebol! O Porto foi a nossa selecção!

É mais um acontecimento que nos deixa repletos de orgulho do 'ser portugueses'.

Hoje, como há 17 anos no Estádio do Prater, em Viena, a equipa da cidade Invicta ostentou bem alto o estandarte lusol E, mais uma vez, os nossos emigrantes deram uma das mais comoventes provas de ligação ao solo pátrio, ocorrendo em massa a Gelsenkirchen para apoiar a turma que ostentava as quinas, independentemente das preferências clubísticas individuais.

Esta é uma vitória importante para a cidade do Porto, para os portistas, para os portugueses, mas também para o nosso país que se orgulha de uma equipa portuguesa cheia de ambição, determinação e coragem; valores fundamentais para o sucesso!

Os portugueses, os portugueses e os portistas adicionaram realidade ao sonho, e a fórmula chama-se Futebol Clube do Porto!"

O deputado espinhense rematou...

"Aos adeptos, ao presidente do Futebol Clube do Porto, aos jogadores e ao treinador e a todos os que contribuíram para esta conquista, o Grupo Parlamentar do PSD envia os mais sentidos votos de congratulação pela conquista da Liga dos Campeões Europeus.

Cumpra agradecer ao Futebol Clube do Porto os títulos e a demonstração de que há sempre maneira de viajar para além dos limites, ou talvez perceber que, onde há querer e patriotismo, provavelmente, eles não existem.

Antes do Euro 2004 não haveria melhor prelúdio para a sinfonia futebolística que esperamos dos nossos magos!"

Parante assoberbadas expectativas, ao Futebol Clube do Porto pedia-se que continuasse a dar alegrias aos portugueses. Depois da Taça UEFA, conquistada na época transacta, todos esperávamos o melhor desta equipa.

De facto, o dia de 26 de Maio de 2004 vai figurar entre as mais gloriosas jornadas desporto português! O Porto foi

à "malha" ou ao "carolo" com qualquer adversário do mundo, que serei sempre por aqueles que representam, o nosso maltratado jardim à beira-mar plantado.

E fiquei a admirar, cada vez mais, os nossos irmãos que conseguem notoriedade, além fronteiras, dado que são tão poucos os "Saramagos", os "Figos" e os "Mourinhos", e são tantas as agruras que caprichosamente nos batem à porta, e que, tão ingenuamente, propagamos pelo mundo fora, que até parece que nos dá consoladores dividendos a nossa exportação de pontos negativos.

Daí, Ter bebido com muita alegria uns bons cálices de Vinho do Porto à "custa" dos "Dragões" e à nossa saúde, não por ser "vira-casacas", mas apenas por ser português.

Espinho, como tem profundas raízes associativas, possui, uma "Casa do Benfica", uma dita do F. C. do Porto e, outra, ainda, do Sporting de Alvalade.

Contudo, não se esqueçam todos aqueles que fomentam um compreensível interesse na defesa dos seus ideais que, devem apoiar também, sempre que possível, o que é nosso, que faz parte da história da nossa cidade que foi escrito com sangue, suor e lágrimas por várias gerações de inolvidáveis espinhenses. Refiro-me, evidentemente, ao nosso Sporting de Espinho e à nossa Académica.

Vem aí o Euro2004!... Todos nós, portugueses, estamos "convocados" para puxar pela nossa Selecção"... Deseja-se que tudo continue a correr bem para o nosso futebol e para o desporto em geral, e que, num futuro muito próximo, possamos dizer com entusiasmo, também, que, somos heróis do mar, da produção, das artes e das ciências, do turismo, do progresso e de acontecimentos que nos honrem aqui e além fronteiras!...

simples beijo, num espontâneo sorriso ou num gesto de indiferença. Como temos a infeliz ideia de espalharmos aos quatro ventos os nossos "record's" dramáticos e negativos, a nossa imagem, no exterior, chega a atingir foros de depressão, que não consegue conquistar um beijo de admiração, um sorriso de concordância, mas sim, um lamentável olhar de indiferença.

Hoje em dia, parece que ter vergonha é defeito e opta-se pelas manifestações de escândalo, descaramento e impudor!...

Vou explicar o motivo por que ataco, de vez em quando, aquilo que é nosso, cá, em família, mas defendendo o meu país, com unhas e dentes, sempre que me encontro "fora de portas"!...

Há muitos anos, quase quarenta, em França, perto de Lurdes, dirigi-me a um pequeno hotel para pernoitar. O rececionista atendeu-me, com muita prontidão e delicadeza, julgando que eu e os meus éramos espanhóis. Quando lhe passei para a mão os passaportes, o semblante do homem tornou-se sombrio e disse-me friamente, que já não tinha aposentos disponíveis.

Observei, com tristeza, a sua brusca mutação. Um dos meus filhos, em bom francês, advertiu-o da sua conduta perante turistas portugueses e, alguns segundos depois, já havia "chambres", por todos os lados.

Era o tempo da célebre "mala de cartão" interpretada por Linda de Susy, em que, muitos dos nossos emigrantes, espalhados por todo o mundo, se sujeitavam a trabalhos penosos, para comer algum do "pão que o Diabo amassou". Por tal motivo, a nossa imagem era a de um povo trabalhador, pleno de humildade e submissão em busca dum réstea de esperança.

Recusei os quartos do pequeno hotel e saí decepcionado. Senti na carne aquilo a que chamei "revolta do patriotismo". E, a partir daí, Portugal, ou um clube português, pode jogar à "sueca",



## OPINIÃO

### NOTAS DE POUCA MONTA

António Duarte Estêvão

## Um bom "Porto" à nossa saúde!...

*Recordem-se, de novo, as caravelas  
Que, desta vez, sulcaram Oceanos  
Ondulados de relva e com estrelas,  
De efeito já não feito há muitos anos!...  
E, até foi bom, aos olhos de Bruxelas,  
Mostrar esta união dos Lusitanos!...  
Quanto aos heróis, a Europa adorou vê-los,  
E, poderoso inglês, quer merecê-los!...*

Sendo eu desportista, mas não portista, este ano já brindei quatro vezes à saúde do "Dragão". Foi, como é fácil de calcular, nas inesquecíveis eliminatórias em Manchester, em Lyon, na Corunha e, agora, na gloriosa e belíssima final de Gelsenkirchen.

É do consenso dos povos que a linguagem mais expressiva e identificável, em todo o mundo, se sintetiza, muitas vezes, num



Open de Portugal em voleibol de praia

# Ensaio para medalha olímpica de Miguel Maia e João Brenha

*Já decorre desde segunda-feira a fase de qualificação para o Open de Portugal em voleibol de praia. O quadro principal terá o seu epílogo no domingo. Para o areal da Baía estão reservadas emoções fortes, acrescidas da expectativa do rendimento da dupla olímpica Miguel Maia e João Brenha.*

**Lúcio Alberto**

José Mota mantém intacta a sua confiança na conquista, finalmente, de uma medalha olímpica por parte da dupla espinhense Miguel Maia e João Brenha. "Por duas vezes consecutivas que lhes escapou uma medalha, mas acredito que em

Atenas tudo irão fazer, se estiverem fisicamente aptos, para nos orgulharem ainda mais aos espinhenses, em particular, e aos portugueses, em geral."

O presidente da Câmara Municipal de Espinho confia, também, na experiência de Miguel Maia e João Brenha, apesar da frescura física das duplas mais jovens se afigurarem

como uma eventual desvantagem. "São dois atletas de alta competição, de valor reconhecido a nível mundial e estou certo que não deixarão de tentar alcançar aquilo que por mérito já poderiam ter ganho: uma medalha olímpica!"

Na perspectiva do autarca, "o Open de Espinho servirá para lhes dar motivação extra, com o apoio incondicional dos espinhenses e de todos aqueles que apreciam voleibol de praia ou que aproveitem a oportunidade para visitar turisticamente Espinho."

José Mota realçou que "se por um lado o Open de Espinho serviu de lançamento para uma carreira brilhante a nível internacional dos espinhenses Miguel Maia e João Brenha, por outro também tem-se afirmado como uma referência turística do concelho."

Por seu turno, Vicente Araújo congratulou-se com uma

década de torneios de voleibol de praia em Espinho.

O presidente da Federação Portuguesa de Voleibol acredita, entretanto, que o facto da edição deste ano se realizar em Junho "não irá tirar brilho ao Open, independentemente da proximidade do Euro de futebol; o público irá aderir com naturalidade, como é tradicional em Espinho."

A dupla portuguesa formada por Pedro Azenha e José Teixeira – vice-campeões nacionais de voleibol de praia – e a francesa formada por Stephane Canet e Mathieu Hamel receberam um wild card (convite) para entrarem directamente no quadro principal.

Pedro Azenha/José Teixeira juntam-se, assim, a Miguel Maia/João Brenha (campeões nacionais e já apurados para os Jogos Olímpicos) e Nelson Brizida/José Pedrosa

Entretanto, para a fase de qualificação foram apuradas oito duplas portuguesas: Rui Tato/Bruno Carvalho, Pedro Paraty/Ricardo Paiva (repescada), Pedro Rosas/Rogério Lopes, Miguel Costa/Filipe Soares, Rui Oliveira/Alexandre Afonso, Nuno Teixeira/David Melo, Hugo Gouveia/Filipe Morais, Hugo Oliveira/Leonel Gomes.

O Contry Quota (jogos entre equipas do mesmo país) foi escalonado desta forma: Rui Tato/Bruno Carvalho – Hugo Gouveia/Filipe Morais; Rui Oliveira/Alexandre Afonso – Hugo Oliveira/Leonel Gomes; Miguel Costa/Filipe Soares – Pedro Paraty/Ricardo Paiva; Nuno Teixeira/David Melo – Pedro Rosas/Rogério Lopes.

## Hóquei em patins academista Limpinho... e à terceira!

Esta época a Académica ainda não tinha conseguido vencer o Mealhada, mas à terceira conseguiu a vingança de forma tranquila numa partida em que esteve a ganhar por 6-0 e onde brilharam o capitão José Sousa, autor de três golos e Vitor Hugo, que fez arrepiar o público lembrando velhos tempos, nos poucos minutos que esteve em campo: "um espectáculo dentro do espectáculo..."

Na primeira parte os academistas foram sempre superiores e José Sousa deu expressão a essa superioridade marcando por duas vezes. No início da segunda parte, Vitor Hugo roubou a bola ao adversário e seguiu para a baliza levantando a bola e marcando, sem dar hipótese ao guarda-redes que voltou a bater poucos minutos depois, saindo logo de seguida.

António Pinto aproveitou a vantagem para rodar o plantel e fez entrar o guarda-redes Pedro Rui, mas os academistas não abrandaram, André Pinto marcou o quinto tento da partida e José Sousa fez o hat-trick.

A vencer por 6-0, os academistas tiraram finalmente o pé do acelerador e o Mealhada conseguiu respirar levando a bola por três vezes à baliza academista, só que a partida não deu para mais e os academistas conseguiram a sua quarta vitória consecutiva mantendo-se completamente isolados no primeiro lugar da tabela classificativa.

E já só faltam quatro jornadas para o final do campeonato e a tão ansiada subida de divisão. O próximo adversário é o Marinhense que recebe os academistas pelas 18 horas de sábado na Marinha Grande.

Entretanto, os academistas mais jovens também brilharam no passado fim-de-semana conseguindo só vitórias: os juniores venceram o Bragança por 5-6, os infantis A derrotaram a Juventude Pacense por uns esclarecidos 5-0 e os infantis B levaram a melhor sobre o Póvoa (6-2).

A equipa feminina é que não se saiu tão bem despedindo-se da competição no campeonato distrital com uma derrota por 3-6, perante o Marco.

No sábado os juniores vão a Paços de Ferreira onde jogam pelas 15.30 horas, enquanto no domingo é a vez dos iniciados e infantis A receberem o Santa Cruz (10 e 11.15 horas, respectivamente) e dos infantis B receberem o Lavra (15 horas).

**Sandra Soares**

## Infantis e iniciados de andebol Sp. Espinho campeão regional

No último jogo dos respectivos campeonatos de andebol, quer os infantis quer os iniciados masculinos do Sporting de Espinho sagraram-se campeões regionais.

Em juvenis masculinos – Campeonato Regional da II Divisão – os "tigres" venceram, fora, o A. Canela, por 34-22.

Em iniciados masculinos "A", os espinhenses venceram, em casa, o Alvarium, por 40-17.

Em infantis masculinos, o Sp. Espinho empatou em Oleiros, por 15-15.

Finalmente, em minis, o Sp. Espinho ganhou à Laranjeira, por 19-8.

## Andebol de praia Laranjeira organiza Megafestand

A Associação Desportiva da Escola Secundária Manuel Laranjeira organiza, pela terceira vez, o Megafestand nacional de andebol de praia, para crianças até aos 10 anos (masculino e feminino).

As inscrições para o Megafestand, calendarizado para o próximo dia 26 (sábado), na praia Marbelo, em Espinho, podem ser processadas através do telefone 938509459 (Paulo Costa) ou do e-mail paulo\_marks@yahoo.com.

Entretanto, realizou-se no passado sábado, na praia Marbelo, o primeiro torneio de captações da secção de andebol do Sporting do Clube de Espinho.

O evento, com o apoio da Câmara Municipal e do concessionário da Praia Marbelo, contou com cerca de 100 crianças com idades entre os 8 e 13 anos. Divididos em dois escalões – infantis e iniciados masculinos.

## Regresso e Estrelas da Ponte de Anta descem à III Divisão do futebol popular

# Campeão condena AD Guetim

*Na última jornada do Campeonato de Futebol Popular do concelho de Espinho já pouco havia para decidir. O Cantinho já havia feito a festa, sagrando-se campeão e relegando os Magos de Anta para a segunda posição, enquanto que no fim da tabela a condenação da Juventude dos Outeiros também já era definitiva.*

**Sandra Soares**

Restava saber quem é que iria acompanhar a equipa

silvaldense na descida e acabou por ser o campeão Cantinho a ditar a sorte da Associação Desportiva de Guetim, ao vencer em casa por 3-1.

Na II Divisão, o campeão também já era há muito conhecido, uma vez que o Quinta de Paramos acabou completamente isolado no primeiro lugar da tabela. A equipa sobe à primeira divisão com o Cruzeiro que também já tinha carimbado a subida.

O grande interesse da jornada residia na definição dos últimos classificados e aí as contas foram complicadas tendo a decisão sido tomada de acordo com os resultados do confronto directo entre quatro equipas.

Coube a má sorte de descer à III Divisão ao Desportivo Regresso, a quem nem a vitória por 3-1, frente ao Império valeu e ao Estrelas da Ponte de Anta, apesar da goleada por 5-2 aos Canários. Salvaram-se à tangente o Corredoura e o Grupo Desportivo da Idanha que fizeram pela vida, vencendo as duas partidas em que participaram.

Na III Divisão sagrou-se campeão o Estrelas Vermelhas, subindo à II acompanhado do Bairro da Ponte de

Anta que, com uma vitória perante o Desportivo a Ponte de Anta, deixou para trás, na última jornada e com os mesmos pontos, os Morgados, que não conseguiram o segundo lugar, apesar da vitória por 5-1 perante o Novasemente.

### I Divisão

Ág. de Anta-Associação	1-1
Leões-Juv.Outeiros	2-0
Ág. Paramos-AD Lomba	0-0
Cantinhos-AD Guetim	3-1
Magos-Rio Largo	4-1

### II Divisão

Qta. Paramos-GD Outeiros	3-2
Corredoura-Cruzeiro	1-0
Est. P. Anta-Canários	5-2
Desp. Regresso-Império	3-1
Aldeia Nova-GD Idanha	2-4

### III Divisão

Morgados-Novasemente	5-1
BP Anta-Desp. P. Anta	3-0
Est. Vermelhas-Est. Divisão	3-0
GD Ronda-Corga	3-2
Juv. Estrada	(folgou)



## OS NOSSOS CLASSIFICADOS

## ADVOGADOS

DR. J. MOREIRA DE SOUSA - Advogado - Escritório: Rua 23 n.º 773-1.º Dt.º. Telef. 227342022 c/ Fax 227319505.

CERQUEIRA FERNANDES - Advogado - Av.ª 24 n.º 741 s/D 4500-201 Espinho. Tel./Fax: 227313129. Tel. 226062165 - Fax 226060085 - <http://cerqueiraadvogado.planetaclix.pt>, 2.ª e 4.ª das 10 às 16 horas.

## ALUGA-SE

QUARTOS, c/ casa de banho privativa, c/ cozinha, pequeno almoço, tratamento de roupa, garagem e TV Cabo mais Sport TV. Telef: 227340002 ou 227348972.

APARTAMENTOS T0, T1, T2 e T3. Totalmente equipados, com TV Cabo mais Sport TV, telefone, garagens, limpezas. Rua 62 n.º 156. Telefone: 227310851/2 - Fax: 227310853.

ARMAZÉNS, junto a Espinho, boa localização: 80 m2 (70 contos - 349,16 Euros); 100 m2 (90 contos - 448,92 Euros); 120 m2 (100 contos - 498,80 Euros). Contacto: 919831732.

LOJA c/ 160 m2, no centro de Espinho. T2 para renda jovem (375 Euros) na Lapa. Tlm. 919690655.

ALUGA-SE QUARTO a rapariga c/ W.C., privativo, entrada independente. Em prédio novo. Espinho. Tlm: 934773062.

T1 - ESPINHO, NOVO - Rua 64, junto à praia e c. ferro. C/ fiador e subsídio p. jovens. Renda 325 Euros. Ver e falar tlm. 918555441 e 919802773.

FÉRIAS - ESPINHO - Apartamento totalmente equipado. Telef. 227443251; nos fins-de-semana: 227343808.

ARRENTA-SE LOJA c/ 130m2 mais 130m2 de cave no angulo das Ruas 20 e 62 - Espinho. Contactar: 937190259 / 964010081.

EM PARAMOS LOJA COMERCIAL c/ 280m2, para qualquer tipo de ramo comercial, na Avenida Central Norte n.º 270. Contactar: 917553668.

EM PARAMOS ESPAÇO ABERTO c/ 700m2, para stand de automóveis ou equivalente, incluindo escritório e W.C., na Avenida Central Norte n.º 340. Contactar: 917553668.

EM PARAMOS LOJA c/ 50m2, incluindo armazém com a mesma área e W.C. Avenida Central Norte n.º 324. Contactar: 917553668.

APARTAMENTO T2 - Espinho (centro). Novo, c/ cozinha equipada, c/ lugar de garagem, aquecimento central, lareira. Contactar: 916140254 / 919968112.

## MÉDICOS

## - CARDIOLOGIA

DR. RICARDO ROMEIRA - Médico especialista de cardiologia. Carreira Hospitalar - C.H.A.N. e Ordem dos Médicos. Consultórios - Policlínica Espinho - Rua 33 n.º 408 - Telef: 227 342 111; S. João da Madeira - Parque América n.º 23 - Cons. n.º 44 - Telef. 256 827 864; e Esmoriz - Av.ª 29 de Março - Telef. 256 752 579. Dias úteis das 11 às 20 horas.

## - OTORRINO

DR. JOAQUIM FERREIRA MENDES - Médico especialista em ouvidos, garganta e nariz. Clínica Geral. Rua 9 n.º 295-2.º Esq. Telef: 227341710.

## OFERTAS

SENHORA oferece-se para trabalhar às tardes em limpezas ou tratar de jazigos. Telef. 227346731 (depois das 18 horas).

## PASSA-SE

RESTAURANTE Marisqueira, em Espinho, frente ao mar. Todo

equipado. Contacto: 919092607.

## PRECISA-SE

JOVENS, c/ 11.º/12.º ano, c/ carta de condução, para serviços comerciais. Resposta c/ Curriculum Vitae, para o Apartado 122, 4501-857 Espinho.

TÉCNICO DE ELECTRÓNICA/ELECTRICIDADE, c/ 11.º/12.º ano, c/ carta de condução, c/ ou s/ experiência. Resposta c/ Curriculum Vitae, para o Apartado 122, 4501-857 Espinho.

## SERVIÇOS

ESTOFADOR - Restauro todo o tipo de sofás, cadeiras, etc. Orçamentos grátis. Telef. 227344090. Rua do Passo Velho, n.º 217 - Anta.

ESTÚDIOS - LABORATÓRIOS VÍDEO - Gravamos em DVD as suas cassetes de vídeo - VHS - V8 e Super 8mm. Acompanhe a tecnologia gravando em DVD. Telemóvel 918735306 e 962788407.

## VENDE-SE

ANDAR C/ 300m2, na Lapa-S. Paio de Oleiros. Grandes varandas sul e poente, garagem p/ 2 carros, recup. calor, banho hidro., madeiras maciças. Tlm. 917071292.

VENDE-SE no centro de Espinho, T4 Dúplex e Loja c/ 80 m2. T3 a 2 minutos de Espinho. Tlm. 919690655.

MORADIA DE LUXO, a 3 km da Rua 33 e a 4 km do mar. Tlm. 919690655.

T3 - BLOCO SOLVERDE, junto ao Liceu - Anta. Tlms.: 966480081 ou 968670340.

PERMUTA-SE T3 (valor 140.000 Euros) localizado na Rua 35/30, por moradia T4 localizada em Espinho ou arredores. Tlm. 962441035.

T2 COMO NOVO, c/ 87 m2, 2 WC completos, aq. central, janelas duplas, garagem fechada. Bem localizado. O próprio. Tlm. 962383866.

CASA VELHA c/ 900 m2 de terreno em Anta - Espinho. Tlm. 914242888.

T2 COMO NOVO, c/ 87m2, 2 WC completos, aq., central, janelas duplas, garagem fechada. Bem localizado. O próprio. Tlm. 962383866.

CASA VELHA c/ 900m2 de terreno em Anta - Espinho. Tlm. 914242888.

VIVENDA 65.000 Euros. Para recuperação. Arredores de Espinho. Telems: 919596800 / 939445374.

APARTAMENTO. Em Espinho 110.000 Euros. Boa qualidade. Telems: 919546800 / 939445374.

T2, NOVOS, S. Félix da Marinha, 1.ª linha do mar. Viver bem, viver com qualidade. Tlm: 962405516.

T3 DUPLEX, Edifício Leira da Relva, como novo, com garagem para 3 carros. Tlm: 962405516.

T2 ESMORIZ, NOVOS, em fase final de construção, junto praia, com caixilharia dupla e acabamentos excepcionais, visite Andar Modelo mobilado, desde 105.000 euros. Tlf: 256754354 / 962405515.

PARQUE EMPRESARIAL DA TORRE Armazéns industriais de 225, 375, 325 e 765 m2, junto ao Intermarché de Esmoriz, em início de construção. Tlf: 256754354 / 962405515.

MORADIA T3, PINHAL D`Aberta - Esmoriz, geminada, cozinha com copa, pisos em soalho, cozinha equipada, aquecimento central, com jardim e churrasqueira - 190.000 euros. Tlf: 256754354 / 962405515.



## † José António Couto da Silva

## Agradecimento

Sua esposa, filhos, nora, genro e demais família vêm, por este meio, agradecer reconhecidamente a todas as pessoas que estiveram presentes no funeral e missa do 7.º dia do seu ente querido ou que de outro modo se associaram à sua dor.

Anta, 3 de Junho de 2004

AGENCIA FUNERARIA DE MARIA DE LOURDES - Anta - Espinho - Tels.: 22 734 06 09 - 22 734 88 55



## † Rancho Folclórico

### N.ª Senhora dos Altos-Céus

## Agradecimento

O Rancho Folclórico Nossa Senhora dos Altos-Céus agradece a todos os que estiveram presentes ou se fizeram representar, no Funeral e Missa do 7.º dia do falecido José António Couto da Silva, componente deste Grupo.

A Direcção, todos os sócios e componentes deste Grupo enviam mais uma vez os mais sentidos pêsames a toda a sua família.

Anta, 3 de Junho de 2004

## Centro de Espinho

**VENDO** — T4 (Av.ª 24, n.º 805) — 1.º andar, c/ marquise fechada 15 m2 aprox., garagem fechada.

T3 (Rua 31, n.º 459) — 3.º andar, c/ 150 m2 aprox., aquec. central completo, lugar garagem e arrumos na cave.

**VENDE-SE ou ALUGA-SE** — Rua 30, n.º 600 - Estabelecimento c/ 100 m2 - 30 de cave e 60 de logradouro.

Contacto: 91 959 12 94

## T2 - ESMORIZ (NOVOS)

'HVGH HXURV  
\$.PVGDHQWUDGD,&\$&RPOXJDU  
GHJDUDJHHDUUXPRVZIHUWDGH  
HCHWURCRPWLRV  
\$QGDPURGHORPRELODGR

96 240 55 15 / 256 754 354

## LABORATÓRIOS VÍDEO

### GRAVAMOS DVD'S

SUAS CASSETES VÍDEO VHS - V8 - SUPER 8MM

Contactos: | Telem: 918 735 306 | 24 horas  
962 788 407 | por dia

Acompanhe a tecnologia gravando em **DVD**

## Academia de Música de Paços de Brandão

Abertura de matrículas para todos os instrumentos - para o próximo ano lectivo 2004/2005:

**Iniciação** - a partir de 15 de Junho até 31 de Julho de 2004 (Alunos com idades entre os 4 e os 9 anos).

**Básico e complementar** - durante o mês de Julho de 2004 (ao ingressar no ensino básico, o aluno tem de possuir como habilitações mínimas o 4.º ano).

**Regime Articulado - Ensino Gratuito**

Para alunos que ingressem no:

- 5.º ano na escola e 1.º grau da música
- 7.º ano na escola e 3.º grau da música
- 10.º ano da escola e 1.º ano do complementar da música

Telef: 227441190

## FARMÁCIAS DE SERVIÇO

Sexta (04) - TEIXEIRA ..... Ctr. Com. Solverde/1 - Avenida 8 - Tel. 227340352  
Sábado (05) - SANTOS ..... Rua 19, n.º 263 - Tel. 227340331  
Domingo (06) - PAIVA ..... Rua 19, n.º 319 - Tel. 227340250  
Segunda (07) - HIGIENE ..... Rua 19, n.º 293 - Tel. 227340320  
Terça (08) - GRANDE FARMÁCIA ..... Rua 8, n.º 1025 - Tel. 227340092  
Quarta (09) - CONCEIÇÃO ..... R. S. Tiago, n.º 709 - Silvalde - Tel. 227311482  
Quinta (10) - TEIXEIRA ..... Ctr. Com. Solverde/1 - Avenida 8 - Tel. 227340352

## DEFESA DE ESPINHO

vende-se no

Café  
Cristal

## DEFESA DE ESPINHO

vende-se na  
Papeleria  
Azul  
(Rua 19)



BAIRRO DA CÂMARA – ANTA

† **Beatriz Guedes de Sá**  
Agradecimento

A família vem, por este meio, agradecer às pessoas que tomaram parte no funeral do seu ente querido e na missa do 7.º dia ou que de outro modo se associaram à sua dor.



Anta, 3 de Junho de 2004

FUNERÁRIA N. S. D'AJUDA – SANCEBAS E LUÍS ALVES - ESPINHO - TEL. 22 734 51 29

† **Ramiro Alberto Mendes**  
Agradecimento

Sua esposa, filhos, noras, genros, netos e demais família vêm, por este meio, agradecer às pessoas que tomaram parte no funeral do seu ente querido e na missa do 7.º dia ou que de outro modo se associaram à sua dor.



Espinho, 3 de Junho de 2004

Luísa da Graça Mendes  
Eduardo Alberto Gonzaga Mendes  
Luís Alberto Gonzaga Mendes  
Maria do Rosário Alberto Gonzaga Mendes  
Maria da Graça Gonzaga Mendes  
Maria Manuela Pinho e Silva Paulino  
Ana Maria Loureiro de Sousa Lopes Gonzaga  
Vitor Manuel Pais Zambujo  
Abílio Fernando Ribeiro Meneses  
Diana, Joana, Pedro, Miguel, Inês, Luísa, Marta e demais família  
FUNERÁRIA N. S. D'AJUDA – SANCEBAS E LUÍS ALVES - ESPINHO - TEL. 22 734 51 29

† **António Miguel Pereira**  
Missa do 30.º Dia

Sua família vem, por este meio, comunicar que será celebrada missa, por alma do saudoso extinto, hoje quinta-feira, dia 3, às 19 horas na Igreja Matriz de Espinho.

Desde já agradece a todos quantos participem nesta Eucaristia.

Espinho, 3 de Junho de 2004

**A Família**



† **Joaquim Pedro Gomes da Costa Silva**  
1.º Aniversário do falecimento

Seus pais e família vêm, por este meio, comunicar às pessoas de suas relações e amizade, que será celebrada missa, por alma do seu ente querido, dia 6, domingo, pelas 19 horas, na Igreja Matriz de Espinho.

Desde já agradecem a todos quantos participem na Santa Eucaristia.



SILVALDE

† **Moisés de Pinho Grosso Maceda**

Missa do 1.º Aniversário

Sua esposa, filhos, noras, genros e netos vêm, por este meio, comunicar que será celebrada missa, por alma do saudoso extinto dia 10, quinta-feira, às 9h15, na capela de N.ª S.ª do Mar (Bairro Piscatório). Desde já agradecem a quem comparecer.

Esposa: Margarida Dias dos Santos  
Filhos: André dos Santos de Pinho Maceda  
Francisco dos Santos de Pinho Maceda  
António dos Santos de Pinho Maceda  
Maria Glória dos Santos de Pinho Maceda  
Maria Célia dos Santos de Pinho Maceda  
Artur dos Santos de Pinho Maceda



† **Belmiro Alves Marinheiro**  
"Castela"  
Agradecimento e missa de 7.º dia

Seus filhos, noras e netos vêm por este meio agradecer às pessoas que tomaram parte no funeral do seu ente querido ou que de outro modo se associaram à sua dor. Comunicam que a missa do 7.º dia será celebrada sábado, dia 5, às 17 horas na Igreja Paroquial de Silvalde.

Desde já agradecem a todos quantos participem na Santa Eucaristia.

Espinho, 3 de Junho de 2004  
**A Família**



† **Prof. Dr. Miguel Augusto Pinto de Meneses**  
Missa do 30.º dia

Sua esposa, filhos, nora, genro e netos vêm, por este meio, comunicar que será celebrada missa por alma do seu ente querido dia 7, segunda-feira, às 19 horas na Igreja Paroquial de Paramos.

Desde já agradecem a todos quantos participem na Santa Eucaristia.

† **César Augusto Correia Miranda**

Missa do 24.º Aniversário

Sua família vem, por este meio, participar que manda celebrar missa por alma do saudoso extinto, dia 10, Quinta-feira, às 19 horas, na Igreja Matriz de Espinho. Antecipadamente agradecem a quem possa comparecer.



† **Clariano Ferreira de Almeida**

Missa de 23.º Aniversário

Sua esposa, filhas e genro, comunicam a todas as pessoas das suas relações e amizade, que mandam celebrar missa por alma do saudoso extinto, dia 10, quinta-feira, às 19 horas, na Igreja Matriz de Espinho. Desde já agradecem a quem comparecer.



† **Joaquim de Oliveira Marques**  
(Pinhãozinho)

Agradecimento e missas de 7.º dia

Sua esposa e restante família vêm, por este meio, agradecer a todas as pessoas que participaram no funeral do saudoso extinto. Comunicam que as missas de 7.º dia serão celebradas dia 3, quinta-feira pelas 18 horas na Igreja Paroquial de Nogueira da Regedoura e às 19 horas na Igreja Matriz de Espinho.

Desde já agradecem a quem comparecer.

Espinho, 3 de Junho de 2004



AGÊNCIA FUNERÁRIA HENRIQUES & M. OTÍLIA, LDA. — Telef. 256 75 27 74

ESMOJÃES – ANTA – ESPINHO

† Agradecimento e missas de 7.º dia  
**Café Snack-Bar Mandaela**

Vêm por este meio agradecer a todos os estimados clientes, fornecedores e amigos, que tomaram parte no funeral do Sr. Joaquim de Oliveira Marques, marido da proprietária D. Maria de Fátima de Jesus Gomes de Oliveira, bem como aqueles que de algum modo lhe manifestaram o seu pesar e comunicam que as missas de 7.º dia serão celebradas quinta-feira, dia 3, pelas 18 horas na Igreja Paroquial de Nogueira da Regedoura e às 19 horas na Igreja Matriz de Espinho. Antecipadamente renovam os agradecimentos a todos quantos se dignem assistir a estas eucaristias.

Nogueira da Regedoura, 3 de Junho de 2004



AGÊNCIA FUNERÁRIA HENRIQUES & M. OTÍLIA, LDA. — Telef. 256 75 27 74

**Agradecimento**

A esposa do Sr. Joaquim de Oliveira Marques, vem por este meio, agradecer ao Dr. Manuel Mário Sousa, todo o carinho e atenção prestada ao seu marido, aquando da sua doença.





*O Dia Mundial da Criança não foi esquecido pelas escolas da pré-primária. Os professores optaram por tirar a criançada da escola, levando-a até ao exterior para um contacto com a natureza.*

## Dia Mundial da Criança Festa das pré-primárias

O primeiro dia de Junho, Dia Mundial da Criança, foi assinalado com as mais variadas iniciativas nos diversos estabelecimentos escolares do concelho. A pré-primária da Escola N.º 2 de Espinho preparou um dia muito especial, ao ar livre, durante a manhã e, da parte da tarde, na própria escola.

As educadoras levaram as crianças a um passeio pela cidade, passando pelo Parque João de Deus, pela esplanada à beira-mar e pela praia.

Os alunos, pintaram as suas próprias camisolas, transpondo toda a sua criatividade num dia que lhes é dedicado muito particularmente.

*Manuel Proença*

**CASINO ESPINHO**



**Ney Matogrosso**  
com  
**Pedro Luís e a Parede**  
**5 Junho**

Informações e reservas: 22 733 55 00 • [www.solveverde.pt](http://www.solveverde.pt)



**CASINO ESPINHO**

**VOGUE**  
the Deco years  
O Espectáculo



Informações e reservas: 22 733 55 00 • [www.solveverde.pt](http://www.solveverde.pt)

