

Na Rua 23, à hora de almoço,  
por três indivíduos  
encapuzados e armados

## Assalto a ourivesaria

página 3



Em Anta  
Eucalipto  
cai  
sobre  
casa

página 2



Estádio de futebol  
– Luís Montenegro  
responde a José Mota

“São declarações  
reveladoras  
de uma grande  
desorientação”

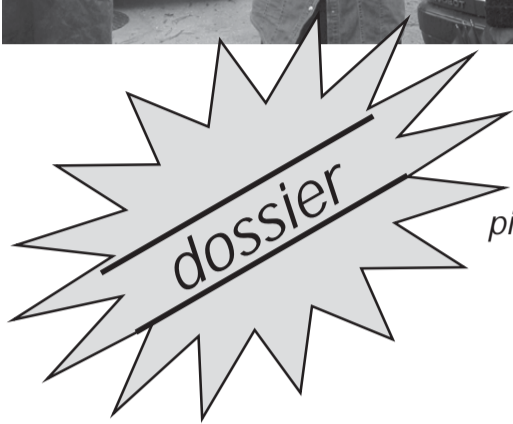
página 5



*Defesa de Espinho*  
a bordo de uma lanca  
da Polícia Marítima

Fiscalização  
de embarcações  
de pesca  
ao largo de Espinho

páginas 14 e 15



*Um enorme eucalipto caiu sobre uma casa em Anta, na Rua do Monte Belo, acabando por deixar temporariamente desalojadas as cinco pessoas que nela habitavam. Os fortíssimos ventos que assolaram o litoral ao fim da tarde de terça-feira, derrubaram, também, um enorme pinheiro que caiu sobre a Estrada Nacional 109, em Paramos, interrompendo em mais de uma hora aquela via, o palco das festas de Nossa Senhora dos Altos-Céus, um painel publicitário e um pequeno eucalipto sobre o IC1.*

## Inesperado temporal assola o litoral

# Eucalipto cai sobre uma casa em Anta e pinheiro interrompe EN 109 em Paramos



**Manuel Proença** (texto)  
**Vitor Lancha** (fotos)

O Serviço Nacional de Protecção Civil tinha dado o alerta para a tarde de segunda-feira. O litoral do país iria ser fustigado com fortes ventos e com muita chuva e, por isso, recomendava a Protecção Civil alguns cuidados. No entanto, inesperadamente, os ventos mais fortes acabaram por chegar na terça-feira à tarde, quando menos se fazia esperar e, o resultado, no concelho de Espinho, foi:

O palco das festas de Nossa Senhora dos Altos-Céus, em Esmojães, acabou por ser derubado pela fortíssima ventania; um pinheiro, de grande envergadura, acabou por cair sobre a Estrada Nacional 109, em Paramos, próximo da Farmácia e em frente à Tanoaria, interrompendo o trânsito naquela via pública durante algu-

mas horas; um pequeno eucalipto caiu sobre o IC1; e um enorme eucalipto que caiu sobre uma casa na Rua do Monte Belo, em Anta. Por isso, os bombeiros não tiveram mãos a medir.

As situações mais complicadas registaram-se em Paramos, na Estrada Nacional 109 e em Anta, na Rua do Monte Belo.

Em Paramos, os Bombeiros Voluntários de Espinho tiveram de utilizar a grua e uma motosserra para desimpedir a via, demorando quase uma hora para retirar o grande pinheiro. Foi uma sorte, na altura da queda não estar a passar nenhum veículo. A Polícia de Segurança Pública acabou por vedar a estrada e obrigou os condutores a seguirem um percurso alternativo. A queda deste pinheiro acabou por provocar, também, o corte de cabos, quer dos telefones, quer de electricidade.

Em Anta, na Rua do Monte Belo, um enorme eucalipto caiu sobre uma habitação, destruindo uns pequenos anexos e grande parte do telhado.

Na altura da queda da árvore, a proprietária daquela casa encontrava-se no seu interior e, por isso, não ganhou para o susto!

Maria de Lurdes Dias disse-nos que "não sei o que senti! Ouvi um grande estrondo e entrei em pânico. Não sabia onde estava! Corri para fora de casa e os meus vizinhos ajudaram-me! Vamos ter de encontrar uma solução pois não podemos dormir na nossa casa".

Os Bombeiros Voluntários Espinhenses receberam o pedido de socorro cerca das 17h25 quando se encontravam em trabalhos no IC1 e em Esmojães. Imediatamente o seu comandante, Jorge Rocha dirigiu-se com uma equipa para a Rua do Monte Belo. Não havia pessoas em perigo e a casa não corria o

risco de derrocada, o que o tranquilizou, mas começou a ficar preocupado com outras árvores de grande porte que se encontravam muito próximo da via pública e que poderiam vir a cair sobre outras habitações.

Os Bombeiros Espinhenses começaram, então, as operações para retirar a grande árvore de cima da casa, cortando-a com a utilização de duas motosserras. A operação durou mais e duas horas e meia, até cerca das 20 horas.

O proprietário da casa, Casimiro Dias, quando a sua mulher lhe ligou para o trabalho, correu para o local. Ficou estupefacto porque há cerca de dois anos já havia acontecido uma coisa muito semelhante com a sua casa.

"Há cerca de dois anos caíram-me dois pinheiros em cima da minha casa. Os pinheiros eram do mesmo proprietário. Ele foi avisado e pedi-lhe que tomasse as devidas precauções.

Eu, da outra vez, aguentei com o prejuízo", lamentou Casimiro Dias.

"Da outra vez não houve feridos. Desta vez também não. Não sei se à terceira não será de vez!..."

Casimiro Dias diz que desta vez o caso vai "seguir os trâmites legais e vou exigir aquilo a que tenho direito. A proprietária continua a dizer que não tira os pinheiros".

Segundo Casimiro Dias, "da primeira vez tive um prejuízo de cerca de 1250 euros e não cheguei a pintar a casa. Agora não deverão chegar 7.500 euros!"

Casimiro Dias diz que, "desta vez o eucalipto partiu a placa do telhado".

Casimiro Dias, os seus filhos e alguns amigos, enquanto os Bombeiros Voluntários Espinhenses acabavam de cortar a pesada árvore, foram compondendo algumas das telhas para que a água da chuva não se

infiltrasse e causasse mais prejuízos no interior da casa.

Com Casimiro Dias moram mais quatro pessoas, sua mulher e seus filhos que acabaram por dormir, de terça para quarta-feira, em casa de familiares.

Este caso na zona que rodeia a Rua do Monte Belo não é único. Joaquim Alves, um dos habitantes, que observava a tragédia, confirmou que "já não é a primeira vez que isto acontece. Há três anos foi na minha casa e tive um prejuízo que ultrapassou os 500 contos! Apareceu um grande susto, pois acordei com a minha vizinha aos gritos às 6.30 horas!"

Nesta operação estiveram envolvidos nove homens e três viaturas dos Bombeiros Voluntários Espinhenses e esteve presente, também, o comandante dos Bombeiros Voluntários de Espinho, José Gomes da Costa e a Polícia de Segurança Pública.

À hora de almoço  
por três indivíduos  
encapuzados e armados

## Assalto a ourivesaria da Rua 23

A ourivesaria Sofia, na Rua 23, foi alvo de um assalto, na quarta-feira, cerca das 13.45 horas. Três ou quatro indivíduos, encapuzados partiram a porta de vidro da loja e levaram diversos objectos em ouro.



### Manuel Proença

O assalto aconteceu antes da abertura daquela ourivesaria e os larápios – dois deles –, segundo uma testemunha, terão usado um pé-de-cabra para partirem o vidro, enquanto um outro, também encapuzado, empunhou em plena via pública uma 'shot-gun' ou arma do género, para o caso de aparecer alguém que quisesse contrariar as suas intenções. O outro, um indivíduo de raça negra, terá aguardado ao volante de um potente automóvel, de cor preta, de marca Audi. Os dois larápios acercaram-se da montra enquanto um transeunte a observava e ter-lhe-ão dito que não se mexesse e não fizesse nada.

Depois de partirem a montra puseram-se em fuga no automóvel que havia sido roubado, pela Rua 24, Avenida 24 e Rua 19 para Nascente e depois para Norte. A proprietária do estabelecimento foi surpreendida com a notícia enquanto se encontrava no cabeleireiro. Ninguém se encontrava no interior da ourivesaria naquela

altura. Segundo a proprietária, Sofia Marques, os larápios "conseguiram levantar a grade e partiram a porta".

Sofia Marques diz que lhe "roubaram tudo o que era ouro e relógios. Ficou muito pouca coisa caída pelo chão e levaram entre os 90 a 95 por cento dos objectos que ali se encontravam".

A proprietária revelou que "estive quase para desistir do seguro, uma vez que é um encargo anual muito grande e este ano aumentou cerca de 100 por cento. No entanto, ponderei, uma vez que os assaltos à mão armada estão a acontecer muito".

Para Sofia Marques "é impossível dotar a loja de mais medidas de segurança, uma vez que já dispõe de grades. Estou convencida de que os ladrões conseguem entrar, de qualquer maneira e onde querem".

A Polícia de Segurança Pública esteve no local, com as Brigadas de Investigação Criminal, salvaguardando todos os vestígios enquanto era aguardada a presença dos inspetores da Polícia Judiciária.

Semanário Registo na Direcção-Geral de Comunicação Social sob o n.º 100594

**DEFESA DE ESPINHO**

Fundado em 27/Março/1932

**PROPRIEDADE** – EMPES - Empresa de Publicidade de Espinho, Lda. Matriculada na Conservatória do Registo Comercial de Espinho sob o n.º 59, folhas 30 do livro C-1  
Capital Social: 5.200,00 Euros  
Contribuinte: 500 095 540

**Administração**  
Fernando Cunha (gerente)  
Joaquim Vasconcelos (gerente)

**Detentores com mais de 10% do capital**  
Solverde - Soc. de Investimentos Turísticos da Costa Verde, Lda.

**Direcção**  
Lúcio Alberto  
Email - lucio.alberto@mail.telepac.pt

**Redacção**  
Manuel Proença, Sandra Soares e João Limas

**Colaboradores**  
Carlos Salvador, Micaela Santos, Susana Campos e Vítor Lancha.

**Colunistas**  
Adérito Santos; António Duarte Estêvão; António Regedor; Manuel Sancebas; Maria Fernanda Barroca; Mário Frota; Marta Feijó; Napoleão Guerra; Serafim Marques e Sérgio Carvalho.

**Departamento de Produção**  
António Guerra

**Publicidade**  
Joaquim Natário

**Secretaria de Administração e Redacção**  
Cristina Fonseca e Fernanda Oliveira

**Serviços Administrativos e Publicidade**  
Av.º 8, 456 - 1.º andar - Sala R  
Ap. 39 - 4501-853 ESPINHO Codex  
Telef. / Fax: 22 734 15 25  
Email-empes@sapo.pt

**Departamento de Redacção**  
Av.º 8, 456 - 1.º andar - Sala H  
Ap. 39 - 4501-853 ESPINHO Codex  
Telef. / Fax: 22 734 15 25  
Email-defesadeespinho@mail.telepac.pt

**Impressão**  
NAVEPRINTER - Indústria Gráfica do Norte, SA - E.N. 14 (km 7,05)  
Apartado 121 - 4471 MAIA Codex

**Tiragem média**  
4.000 exemplares

Depósito Legal n.º 1604/83

**Internet:**  
[www.defesadeespinho.no.sapo.pt](http://www.defesadeespinho.no.sapo.pt)

Os textos (e ilustrações) de Opinião publicados nesta edição são da inteira responsabilidade dos seus autores, não vinculando, directa ou indirectamente, o cariz editorial e informativo deste jornal.

**T2 + T3**  
**ESPINHO CENTRO**  
PRONTO A HABITAR  
Com garagem fechada

91 758 75 24 – 22 732 45 35

**Gabinete de  
Radiologia  
de Espinho**

**DR. JORGE NUNES DE MATOS**  
**DR.ª MARIA DO CARMO VASCONCELOS**  
**DR.ª HELENA CUNHA**

Médicos especialistas:  
Radiologia Digital \* Radiologia Dentária \* Ecografia  
Mamografia Digital \* Densitometria Óssea \* TAC

Acordos com: ADSE, SAMS, PORTUGAL TELECOM, PSP, GNR, CGD, ACASA, MINIST. JUSTIÇA, CTT, MEDIS e SNS  
Consultório: R. 20 n.º 1436 r/c • Telef. 227341975 - 227314650 • Fax: 227318963  
Horário: Das 08h30 às 13h00 e das 14h00 às 19h00

**VENDE-SE**

**T-3 em ESPINHO**  
Usado, na Rua 19, 2 frentes (nascente e poente), excelente arrumo no sótão, lareira e lugar de garagem.

**SÓ 105.000 Euros**

22 734 00 17 / 96 424 19 42

**CGR**  
AM 1817

## No próximo sábado Lions inaugura sede

O Lions Clube de Espinho inaugura a sua sede no segundo andar do Edifício S. Pedro pelas 15 horas do próximo sábado, seguindo-se a sessão solene nas instalações da Junta de Freguesia de Espinho.

Na cerimónia deverão marcar presença diversas entidades que de uma ou outra forma estão ligadas às actividades desenvolvidas por este clube desenvolvidas sob o lema "Servir e não servir-se".

A acção dos Lions é multifacetada e vai desde as colheitas benévolas de sangue até às obras de carácter social, que passam pela atribuição de prémios escolares aos melhores alunos do ensino secundário de Espinho, pelos donativos atribuídos aos bombeiros locais, aos pobres da paróquia, à Cerciespinho e ao Lar da terceira Idade e também pela distribuição de cabazes de Natal às famílias pobres e a muitos outros que os Lions sintam terem necessidade da sua solidariedade. Quanto à sede, foi durante muitos anos o Hotel Praiagolfe, mas devido à abrangência das suas actividades e a um espólio cada vez maior, que não tinham onde guardar, os Lions sentiram necessidade de um espaço próprio que vêem agora ser inaugurado.

Sandra Soares

## No Multimeios Expo-saúde

Começa no sábado (15h30) e decorre até à próxima quarta-feira, no Centro Multimeios de Espinho, a Expo-saúde, campanha de saúde e prevenção para a população do concelho oferecida e organizada pela AIT – Associação Internacional de Temperança, que conta com a colaboração da autarquia, da Delegação da AIT em Espinho e do voluntariado espinhense.

Esta iniciativa que "tem por objectivo prevenir o aparecimento de doença, mediante a mudança paulatina, sustentada e sistemática dos padrões comportamentais", conta com o apoio de cerca de vinte e cinco técnicos de saúde e com o trabalho de mais de cinquenta voluntários na organização do certame.

O método utilizado nesta acção consiste em avaliar os factores de risco modificáveis das principais doenças comportamentais, bem como realizar acções de esclarecimento/conferências, durante o período da sua realização e de formação à posteriori. As avaliações realizadas à população são gratuitas, havendo todos os dias após a realização dos testes, uma conferência sobre saúde.

Sandra Soares

## Instituto Regulador de Águas e Resíduos aprova concurso

# Água concessionada

*O Instituto Regulador de Águas e Resíduos (IRAR) aprovou o concurso público internacional para a concessão da exploração e gestão dos serviços públicos municipais de abastecimento de água e drenagem de águas residuais do município de Espinho.*

O executivo tomou conhecimento desta aprovação através do ofício com referência IRAR/2004/1877 de 27 de Agosto apresentado na última reunião de câmara.

Na mesma altura, foi aprovado por unanimidade o plano de actividades e Orçamento da Educação Recorrente para o ano lectivo de 2004/2005.

Foi também rejeitado, por não ter suporte legal, o pedido de reembolso da segunda prestação do IMI (Imposto Municipal sobre Imóveis) de 2003, no valor de 346,46 euros, apresentado pela BUMP (Banda União Musical Paramense). Apesar do indeferimento da solicitação apresentada, o executivo aprovou, por unanimidade, atribuir um subsídio de igual montante para actividades levadas a cabo pela instituição.

Nesta reunião também foi apresentada uma proposta do Padre António Ferreira dos Santos, pároco da Igreja da Nossa Senhora da Lapa, no Porto a apresentar proposta para gravação de um CD com obras do

compositor português Carlos Seixas na passagem dos 300 anos do seu nascimento, sendo a mesma realizada com a utilização do órgão de tubos da Igreja Matriz de Espinho.

A Câmara Municipal decidiu adquirir mil CDs com um valor a rondar os 3500 euros, estando ainda a ser estudada a possibilidade de atribuir um subsídio para apoio a outras despesas.

A Associação Nacional de Municípios Portugueses apresentou ao executivo o 'Guia para Gestão de Veículos em Fim de Vida'.

### Requerimento social-democrata

No fim desta reunião, o vereador social-democrata Correia de Araújo apresentou um requerimento relativo a uma circular apresentada pela ANMP solicitando a todos os municípios que a informassem de eventuais compromissos assumidos e ainda não cumpridos pelas mais diversas entidades da Administração Central, (foi disponibilizada uma página no site da associação para onde deviam ser canalizadas e registadas todas essas informações).

No seu requerimento, Correia de Araújo solicitava que lhe fosse facultado o teor integral da informação prestada pela autarquia espinhense em resposta ao referido ofício da ANMP.

Sandra Soares

## Pais da n.º 2 de Espinho Assembleia

De acordo com os seus estatutos, a Associação de Pais e Encarregados de Educação da Escola N.º 2 do 1º ciclo do ensino básico e Jardim-de-Infância de Espinho, convoca os seus associados para uma Assembleia Geral, a realizar na Escola N.º 2 de Espinho, pelas 21 horas, do dia 28 de Outubro de 2004.

A reunião ordinária terá a seguinte ordem de trabalhos: Apresentação do relatório de actividades (afixado no átrio da Escola); Discussão e aprovação do relatório de contas anual (afixado no átrio da Escola); Eleição dos membros dos órgãos directivos; Outros assuntos.

Sandra Soares

## No Multimeios Observar a Lua

É já no sábado que decorre a próxima 'Noite de Observação' organizada pelo Centro Multimeios, este mês inteiramente dedicada à lua, único astro para além da Terra que os humanos visitaram.

É necessário efectuar marcação para esta actividade, mas observatório@multimeios.pt é o site onde os interessados poderão obter mais informações. Entretanto, a nova sessão do Planetário que estreou no passado fim-de-semana, "Acampar com as estrelas", já está à disposição do público no seu horário normal: aos fins-de-semana e feriados pelas 16 horas ou por marcação, para grupos e escolas. As outras duas sessões são apresentadas nos mesmos dias mas "A zanga da lua" pelas 15 horas e "A volta do sol", pelas 17 horas.

Na Sala Tempus, a partir de hoje e até à próxima quarta-feira, está em exibição 'A Vila', película que conta a arrepiante história de uma, aparentemente, tranquila e pacata vila, que tem um segredo: os bosques que a rodeiam estão assombrados e as forças malignas que aí habitam não podem ser perturbados. O problema é que o curioso Lucius Hunt resolve investigar o que se passa no bosque e a vida dos habitantes daquela vila nunca mais será a mesma.

As sessões regulares de cinema são apresentadas diariamente na Sala Tempus pelas 17 e 22 horas, com excepção das segundas-feiras, dia de encerramento do Multimeios. Para este mês ainda está prevista a exibição de: 'O Gang dos Tubarões' – versão portuguesa (28 de Outubro a 3 de Novembro). Nas sessões de grande formato, passa o documentário 'Mundos Perdidos – A vida em equilíbrio', aos fins-de-semana e feriados, pelas 16 horas.

Sandra Soares



### OPINIÃO

### NOTAS DE POUCA MONTA

António Duarte Estêvão

## O trevo de quatro folhas

*Saia quem é torto,  
Viva o sol em brasa,  
Quem tem massa vai ao Porto,  
Quem não tem ficou em casa.*

*A Maria Rita  
Hoje ressuscita,  
Hei-de a ver no desafio  
Com um grãozinho na asa!*

*Se a selecção trabalha,  
Como eu quero,  
Agora é que não falha  
"Nove a zero"!...*

No meio de tantas ervas daninhas e barreiras com silvados, é sempre consolador encontrar um trevo de quatro folhas, que, segundo diz o povo, é o trevo da sorte.

Claro está que não foi por sorte que Portugal venceu a Espanha por 1-0, no Euro, e também não foi por "milagre" que venceu a poderosa selecção russa por 7-1, visando o apuramento para o Mundial de futebol de 2006.

Acontece, no entanto, que estes citados jogos em que os nossos olhos desceram aos relvados para gozar o inefável espectáculo dos jogadores portugueses, executando com mestria variados toques e pontapés na bola, fizeram-me lembrar a famosa canção "Nove a zero" do antigo filme "O Trevo de Quatro Folhas".

Daí, ter cantado baixinho, no final do jogo com os espanhóis, não por mesquinha vingança, porque no futebol há despiques, há acesa competição, mas é bom que seja uma escola de virtudes, com rivalidades sãs bem longe de nocivas hostilidades.

Sendo assim, entoei a mesma letra, quando Cristiano Ronaldo marcou o espectacular quarto golo à selecção russa, fazendo, deste modo, esquecer o jogo de Liechtenstein.

Ainda bem que fizemos as "pazes" com a selecção! Quanto eu desejaria, também, que nesta altura do nosso "difícil campeonato", em que devíamos dar as mãos uns aos outros, não aparecéssemos zangados e revoltados por tudo e por nada, levantando a poeira, de malquerenças e insinuações que não "valem um pataco" e às vezes "custam os olhos da cara"!

Agora, resta-me dizer duas coisas sobre o filme e da canção que nos anos trinta andou de boca em boca.

A selecção portuguesa de futebol sofreu, em Madrid, em 1935, uma derrota clamorosa, que, obviamente, não foi muito do nosso agrado. Não obstante, o cineasta Chianca de Garcia produziu um filme intitulado "O Trevo de Quatro Folhas" que teve como principais intérpretes a azougada Beatriz Costa, o talentoso Nascimento Fernandes e o grande actor brasileiro Procópio Ferreira. O referido filme glosava os famigerados "nove a zero".

Em 1936, o Teatro Aliança, "enchia" a Rua 19 com a música e a voz castiça de Beatriz Costa. Recordo, quando vi o filme, que fiquei cheio de "raiva", não pelo elevado "score" que tinha sido consumado, mas sim, porque a minha "querida Beatriz" usava uma cabeleira que escondia as repinhas que lhe "ficavam a matar"!

Nessa altura, a actriz tinha 25 anos, mas parecia uma catraia. Tinha eu dez anos e adorava ver as miúdas, em Espinho, com franjinhas a imitar a Beatrizinha que encantava novos e velhos e tinha uma piada genial e irresistível.

Recordam-se, a propósito, os seus filmes "A Minha Noite de Núpcias" (1931); "A Canção de Lisboa" (1933); "O Trevo de Quatro Folhas" (1936) e "Aldeia da Roupas Branca" (1939).

A famosa Beatriz Costa, com o seu temperamento invulgar, vivo e destemido, fez com que, nos velhos tempos, a mulher se tornasse mais independente e desinibida.

Recordo, ainda que, em 1974, no seu primeiro livro de memórias, talvez com saudade da sua irreverente juventude, cita uma quadra do nosso Carlos Morais, muito divulgada em 1947:

*Ó fonte dos musgos verdes,  
Quem me dera a tua sina,  
És velhinha mas não perdes  
O teu palrar de menina!*

E pronto!... Com futebol, cinema, uma actriz e um poeta, fiz um imaginário trevo de quatro folhas. Duas folhas são de perene saudade e, outras tantas, são de permanente actualidade!

## Luís Montenegro responde a José Mota

# "São declarações reveladoras de uma grande desorientação"



João Limas

Definitivamente a questão que envolve a construção de um estádio de futebol no concelho de Espinho promete fazer rolar muita tinta. Depois do presidente da Câmara Municipal ter respondido à conferência de imprensa promovida pelos vereadores do PSD acerca desta mesma questão, o jornal Defesa de Espinho foi ao encontro de Luís Montenegro para saber como reagiu à entrevista de José Mota.

— De que forma comenta as últimas declarações de José Mota sobre a posição dos vereadores do PSD a propósito do estádio?

— São declarações reveladoras de uma grande desorientação. Confundem-se datas, conceitos e cai-se no ridículo de aludir às Câmaras do PSD dos anos oitenta! O presidente da Câmara diz que estivemos no poder muitos anos. Pois é, só que se esqueceu de dizer que foram oito anos, sem maioria absoluta, com três presidentes diferentes, nos primeiros passos após a adesão à então CEE, sem o dinheiro das contrapartidas do jogo, etc. E inclusivamente anos marcados pela fatalidade do falecimento do nosso presidente Dr. Lito Gomes de Almeida. Ou seja, não vale a pena mascarar a realidade. O Sr. José Mota é presidente da Câmara vai para doze anos. Teve três maiorias absolutas (duas com o PS e uma com a muleta do PSN de Rolando de Sousa). Teve e tem as contrapartidas do jogo, os quadros comunitários de apoio, o país a crescer economicamente e não conseguiu, não foi capaz. E não venham agora dizer que a culpa é do Dr. António de Oliveira Salazar!

— José Mota volta a acusar o Governo (PS e PSD/CDS-PP) de ser o culpado por não haver Estádio...

— Nós reiteramos a nossa opinião. Em rigor, o presidente da Câmara e o Partido Socialista não foram capazes sequer de formalizar a candidatura do estádio ao III Quadro Comunitário de Apoio que, para ser apreciada e viabilizada, é necessário e imprescindível cumprir alguns requisitos, como sejam ter um projecto (não um anteprojecto) aprovado pelo Instituto de Desporto de Portugal (IDP), ou demonstrar a

posse dos terrenos adstritos à obra. Esses procedimentos dependem da Câmara e não do Governo. E nós sabemos muito melhor do que o Sr. José Mota pensa o que estamos a dizer. No entanto, para dissipar todas as dúvidas, eu próprio, no exercício das minhas competências parlamentares, entreguei na Assembleia da República, um requerimento ao Governo para este se pronunciar sobre essas afirmações.

— Mas o Governo actual rejeitou ou não a candidatura?

— Não rejeitou nada! O Governo devolveu à Câmara o processo, porque como a Câmara muito bem sabia, ou devia saber, ele não podia sequer apreciar. Aliás, a Câmara entregou-o e durante três anos nada fez. Até porque desde 2002 aparece o Sporting Clube de Espinho a dizer "se não consegue fazer tu... faço eu!"

— José Mota acusa os vereadores do PSD de descerem o nível em termos de linguagem e de, no fundo, não quererem o estádio...

— A oposição tem por obrigação fiscalizar o poder e é isso que estamos a fazer. Com a urbanidade, a tranquilidade e a responsabilidade que caracteriza a nossa intervenção. Nós queremos o Estádio, dissemo-lo há um ano, há dois e dizemo-lo hoje. Mais: assumimos que se ganharmos as eleições executá-lo-emos imediatamente. Agora, as nossas convicções são tão profundas que somos firmes a apresentá-las. E relativamente a José Mota gostava de dizer duas coisas: primeiro, não recebemos dele, por razões óbvias, qualquer lição de linguagem ou postura política; segundo, a nossa intervenção resume-se ao normal combate político em que comentamos de forma séria e honesta a acção ou omissão de quem tem responsabilidades. Não fomos nós que fulanizamos a questão e não

somos nós que estamos preocupados com ambições, pressas, etc.

— Sente-se atingido por essas declarações indirectas de José Mota, que fala em ambições desmedidas, pressa de chegar ao poder?

— Atingido não, mas visado claro que sim. Devo até dizer ter sido para mim uma honra que o Sr. José Mota tenha falado tanto de mim sem nunca dizer o meu nome, que é coisa que não paga imposto. Aliás, vê-se bem quem anda nervoso... Quanto à ambição, já estou habituado, mas reafirmo solenemente que a única ambição que me move é o progresso e o bem-estar da minha terra e das suas gentes. Por ela vou até ao fim do mundo, lutarei até não poder mais. Essa é a minha medida. Se acham que é desmedida... que seja, mas já deviam estar habituados! E não é nada pessoal, porque se fosse, eu estaria em Lisboa a assobiar para o ar, a gozar irresponsavelmente o exercício do poder. Não, eu não sou assim. Sou deputado na Assembleia da República, cumpro múltiplas funções (que outros nunca tiveram), coordeno a acção do PSD na área da Defesa Nacional, uma matéria de Estado, etc., mas não esqueço as minhas responsabilidades locais e autárquicas. Não é uma ambição pessoal, é a minha predisposição para servir a coisa pública. Dizem que vou depressa? Pois vou! Sou um homem do meu tempo, do tempo da competição global, da evolução rápida e da necessidade da antecipação das coisas. Mas vou tranquilo, num ritmo certinho. Se há quem não aguente a pedalada, se calhar está na hora de dar a vez. Isso é, de resto, muito normal e salutar em democracia. Uns, estão na flor da idade, no pico da sua vida activa, na hora de dar tudo. Outros estarão na altura em que lhes devemos agradecer a dedicação e o empenho que tiveram e conceder-lhes o

usufruto da sua merecida aposentação.

— A posição dos vereadores do PSD tem no horizonte as eleições autárquicas de 2005?

— Em democracia poder e oposição vêm a sua actualização ser avaliada todos os dias pelo eleitorado, que, chamado de quatro em quatro anos, se pronuncia. As eleições não são uma preocupação de hoje ou de amanhã. São uma questão de todos os dias. Nós apenas cumprimos o nosso duplo papel. Por um lado, a nível nacional estamos no poder e devemos fazer chegar lá a voz de Espinho. A nível local representamos um terço dos eleitores que acreditaram em nós nas últimas eleições. Devo dizer até que esse resultado não nos envergonhou, antes nos motivou e incentivou. O povo decidiu e não fomos nós que nos chateamos com essa decisão por muito que quiséssemos e quisemos ganhar. Por outro lado, impende sobre nós apresentar em 2005 uma alternativa credível e moderna para Espinho e é isso que vamos fazer. Acrescento ainda que o PSD não é um partido de unanimismo mas é um partido de unidade nos grandes designios, como é "ganhar 2005". Sobre o PS não falarei, por respeito aos seus militantes, quer aqueles que seguem as ideias de José Mota quer os que cada vez mais demonstram nos actos eleitorais internos o seu descontentamento.

— Os vereadores do PSD estão disponíveis para usar a influência que têm junto do Governo para acelerar o processo do estádio?

— Os vereadores do PSD fazem isso... todos os dias! A todos os níveis. Mas não podemos fazer o que é da responsabilidade da maioria da Câmara.

— Considera que a inexistência de estádio se deve a falta de vontade política?

— Considero que sim. Mas considero também que houve incompetência. E como eu tenho uma visão partidária, perguntem aos ex-presidentes da Direcção do Sporting Clube de Espinho, Ilídio Silva ou Oliveira Maia.

— Por falar em Sporting Clube de Espinho, como comenta a sua posição?

— Desde a Direcção do Sr. Fernando Rocha que perdeu credibilidade e, sobretudo, capacidade reivindicativa. Como é possível que com o capital de queixa que o clube tem neste dossier a Direcção, sem intuítos partidários, obviamente, nada diga? Diz o quê? O trivial: que está à espera. Nós estamos à vontade, porque em 2002 e 2003 reunimos várias vezes com o actual presidente da Direcção e ajudámo-lo. Mais: fomos o único partido político a tomar posição sobre a proposta que o clube apresentou à Câmara. O Sr. Rodrigo dos Santos

disse-nos várias vezes que as obras tinham que começar em 2003 e que tinha garantias da maioria da Câmara nesse sentido. Até porque algumas empresas e o Regimento de Engenharia tinham prometido ajuda e era preciso aproveitar. Fui eu, na presença dum vice-presidente, que o alertei antecipadamente para a possibilidade de ele estar a ser enganado. Depois disse-nos que pelo menos o pavilhão teria de arrancar. E disse-nos que se isso não acontecesse reagiria violentamente. Alguém deu por isso? É só uma "reivindicaçãozita" para amigos? Ou seja, ele e o Sporting Clube de Espinho não têm que opinar politicamente, mas devem denunciar a verdade, mesmo que esta não seja agradável para o seu amigo José Mota. Era aí que veríamos a magnanimidade do homem. Mas a minha opinião é que os dois vão encenar brevemente um esboço de decisão para eleitor ver. Isto, claro, apesar do presidente da Câmara não se preocupar nada com as eleições...

— Que mensagem quer deixar aos espinhenses?

— Como toda a gente viu e leu, o actual presidente da Câmara gastou duas páginas de jornal a falar do seu principal problema: a ambição, a pressa e a preparação dum seu oponente político. Aquilo que eu quero dizer aos espinhenses é que não estou nada preocupado com os meus adversários políticos enquanto tal (mesmo que esgotados, desgastados e desmotivados). Estou, isso sim, preocupado com o muito que falta fazer na nossa terra para a tornar ainda melhor e mais competitiva. E acima de tudo, estou como sempre estive: humilde na atitude mas muito convicto na acção, sereno na postura mas enérgico na defesa dos nossos interesses. Quero um concelho com uma nova dinâmica, com um modelo de desenvolvimento estratégico claro. Procuro uma autarquia moderna que não pense ou faça as coisas à toa; que pense e dinamize as actividades económicas, o ordenamento do território, a formação cívica e académica dos seus jovens (e a sua fixação); que promova o desenvolvimento sustentado das suas freguesias e que actue pró activamente no campo social, no combate à exclusão e à solidão. O estádio, esse é apenas um exemplo e um compromisso. Importante em si e também importante para que se desdobram as diferenças... Mas não tão importante como tudo aquilo que queremos fazer a partir do próximo ano, se os espinhenses, como espero e acredito, premiarem a responsabilidade e a preparação do PSD e, na salutar expressão da alternância democrática, nos confiarem a direcção da autarquia para o verdadeiro julgamento da nossa acção e aptidão.

PALAVRAS  
À SOLTA

Ambiente  
**Níveis de poluição no rio Douro põem em causa saúde pública**  
*Jornal de Notícias*

Alerta  
**Algarve pode ser obrigado a racionar água**  
*Correio da Manhã*

Orçamento de 2005 vai criar um serviço com agentes especializados na detecção de criminalidade fiscal  
**Caça-fraudes nos impostos**  
*Correio da Manhã*

Cortes nos benefícios podem afectar rendimentos médios  
**Classe média perde com mudança no IORS**  
*Diário de Notícias*

A tendência para cobrar imposto sobre o rendimento total dos futebolistas e atletas profissionais é travada no Orçamento de 2005 – as taxas incidem apenas em 60%  
**Bagão dá prenda ao futebol**  
*Correio da Manhã*

Orçamento do Estado  
**Taxa mais baixa do IRS vai descer de 12 para 10,5%**  
*Jornal de Notícias*

Subida nas pensões até 9% e baixa do IRS  
**Santana abafa crise com aumentos**  
*Correio da Manhã*

Carlos César reforça maioria absoluta e líder do PSD demite-se – Jardim ganha na Madeira, com grande subida do PS  
**Socialistas derrotam coligação nos Açores**  
*Jornal de Notícias*

Empresa informática Compta culpa Ministério pelos erros nas colocações  
**Há vinte mil professores há procura de emprego**  
*Jornal de Notícias*

Ministério repara erros  
**Mais 7100 professores em vias de colocação**  
*Diário de Notícias*

Estudo da FENPROF revela que 80% do ensino básico está com falhas – Ministério diz que são só baixas médicas  
**Faltam professores em 7500 escolas**  
*Correio da Manhã*

## Gabinete de Estudos do PSD/Espinho

Ambiente  
e qualidade  
de vida

O Gabinete de Estudos do PSD/Espinho – Área do Ambiente – defende que “a protecção do ambiente é uma preocupação cada vez mais presente nas sociedades modernas”, observando que “para além da necessidade de se garantir um desenvolvimento sustentável, ou seja, que permita melhorar o bem-estar das populações sem colocar em risco as gerações futuras, as pessoas estão cada vez mais cientes de que a qualidade do ambiente é um factor decisivo para a sua qualidade de vida.”

A aludida estrutura social-democrata constata que “todos nós gostamos de viver em cidades com um ar limpo, espaços verdes agradáveis, ruas asseadas e servidas por redes de transporte eficientes”, acrescentando que “todos temos a noção de como estes factores, entre tantos outros que poderiam ser acrescentados, influenciam de forma decisiva a nossa qualidade de vida, a nossa disposição e a ligação afectiva que mantemos com o espaço em que vivemos.”

Numa nota compilada por Ricardo Prata e Sérgio Barracha lê-se ainda:

“Havendo esta noção, cada vez mais generalizada, da importância da preservação do ambiente que nos rodeia, não admira que este seja um importante factor de competitividade entre as cidades. As pessoas procuram viver em ci-

dades agradáveis e com uma boa oferta de serviços, estando dispostas a pagar um preço mais elevado pela aquisição de habitação nas que se afigurem mais aprazíveis. A preservação do ambiente urbano não constituirá, portanto, um custo, sendo antes um investimento indispensável à preservação da vitalidade da cidade no século XXI.”

Para se atingir este objectivo, “será de primordial importância o respeito pela política dos três R – Reduzir, Reutilizar e Reciclar”.

Segue-se a argumentação: “De facto, os recursos deverão ser geridos e aproveitados da melhor maneira, evitando-se desperdícios. Poderá referir-se, a título de exemplo, que 30 a 40 % do consumo de água em Portugal, ou seja, a sua maior parcela, são perdas. Trata-se, em suma, de água tratada que não chega ao consumidor final. Pelo desperdício

económico e ambiental que este dado representa, importa assegurar para o concelho de Espinho um papel exemplar no contexto nacional neste e noutros aspectos relacionados com a utilização dos recursos.”

Na óptica de Ricardo Prata e Sérgio Barracha, “um dos aspectos mais importantes da preservação do ambiente está relacionado com a boa gestão da energia utilizada”, daí que “o desenvolvimento sustentável, aplicado ao sector energético, significa ter como objectivos a segurança de abastecimentos, a competitividade económica e o respeito pelo ambiente (enquanto fonte de recursos limitada).”

Na União Europeia, o sector com maior consumo de energia são os edifícios (habitação, escritórios, etc.), responsáveis por 40% do total. Segue-se o sector dos transportes, que representam 32% do total e a indústria, com 28% do total.

“Na verdade, o uso de energia está presente em quase todas as actividades humanas – transporte, trabalho e lazer – e, se realizado de forma pouco criteriosa, poderá constituir a principal causa de poluição urbana. Importa, portanto, promover a utilização racional de energia, recorrendo à grande variedade de soluções permitidas pela moderna tecnologia. Essas soluções poderão passar pela implementação de sistemas de transporte eficientes e pouco poluentes, pelo aproveitamento de energias renováveis sempre que possível, – num meio urbano deverá ser dado destaque ao aproveitamento da energia solar, sobretudo para aquecimento de águas sanitárias –, e pela utilização racional de energia, que passará pela identificação de oportunidades de redução de consumos sem degradar, ou mesmo melhorando, os níveis de conforto a que as populações estão habituadas.”

O Gabinete de Estudos do PSD Espinho – Área do Ambiente – propõe-se realizar, regularmente, uma abordagem a diferentes temas relacionados com a melhoria do ambiente e com a utilização racional de energia. “Desta forma, procuramos apresentar propostas concretas que permitam alcançar os objectivos enunciados, bem como alertar os espinhenses para a importância que estes podem assumir.”



## CORREIO DO LEITOR

## (In)consciência

Reportando-me a um artigo publicado (no correio do leitor) em 14 de Outubro do corrente ano no jornal *Defesa de Espinho*, do qual é seu subscritor o Sr. António Silva, como resposta a um artigo assinado por mim em 30 de Setembro último no mesmo jornal, não posso deixar de tecer as considerações que se seguem.

O Sr. António Silva, na defesa cega do presidente da Junta de Freguesia da Vila de Anta e da sua inexistente obra, com certeza não percebe aquilo que lê e profere argumentos totalmente descabidos e desproporcionados. Desde logo, ao contrário do que refere, nunca estive nem estarei contra o melhoramento de infra-estruturas ou a aplicação de meios que possam melhorar as condições de vida dos antenses, com o que aliás me congratulo, como já o referi oportunamente.

Como deve saber, a minha participação na Assembleia de Freguesia da Vila de Anta tem sido activa e sempre com bom senso, aí levando na medida do possível documentos e assuntos do interesse geral, dado que represento nesse órgão autárquico todos os cidadãos antenses e não só os que me

elegeram pelas listas do PPD/PSD. Cito, a esse propósito, o ditado popular segundo o qual “parece mais fácil ver uma limalha no olho de outrem do que a trave no nosso próprio olho”.

Mantenho tudo aquilo que então escrevi e tomara a mesma atitude desde o início de todo este processo, pelo que voltaria a apresentar o documento em protesto (na Assembleia de Freguesia em Setembro último) pela demora na resolução definitiva do problema que o Nó de Cassufas ainda hoje constitui, reafirmando que é possível fazer mais e melhor.

Quanto às afirmações que profere sobre a responsabilidade que pretende imputar ao actual Governo, não esqueça o Sr. António Silva que a construção do IC24 foi uma obra do Governo de António Guterres e do PS. Ao contrário das edilidades dos concelhos vizinhos que trabalharam para que as suas acessibilidades fossem as melhores no serviço das suas populações, a Câmara Municipal de Espinho e a Junta de Freguesia de Anta pouco ou nada fizeram para que as várias acessibilidades fossem mais bem estruturadas. Por isso, ainda hoje temos acessos por fazer: veja-se também o caso da ligação da Rua Professor Dias Afonso à rotunda do IC24 ou o lugar da Idanha que ficou praticamente isolado do resto da freguesia e do concelho.

No que respeita às suas insinuações e à linguagem rasteira que utiliza, não me merecem qualquer resposta por ora. A minha resposta ao Sr. António Silva fica-se pelo meu trabalho político na Assembleia de Freguesia e noutros palcos, sempre em prol dos antenses.

Outros preferem ser subservientes. A população de Anta apreciará oportunamente a conduta de uns e de outros e, estou certo, avaliará com inteligência a absoluta inexistência que constitui o mandato do actual presidente da Junta de Freguesia de Anta.

Carlos Silva  
(Anta)

PALAVRAS  
À SOLTA

Tribunal das Comunidades abre porta ao recurso por parte dos trabalhadores de despedidos  
**Bruxelas chumba lei dos despedimentos colectivos**  
*Diário de Notícias*

Governo tem em análise pedidos para instalação de centros comerciais, a juntar aos 80 existentes  
**Vinte mil lojas fechadas em dez anos**  
*Jornal de Notícias*

Bispo reforça diálogo com outras religiões  
**Papa pode vir a Fátima em 2005 para canonizar pastorinhos**  
*Jornal de Leiria*

Orações com Dalai Lama e um hindu levam cúria romana a exigir novo bispo e a querer controlar o Santuário  
**Vaticano chocado com Fátima**  
*Correio da Manhã*

Respondendo aos que criticam presença de hindus em Fátima  
**Bispo de Leiria desafia Vaticano**  
*Jornal de Leiria*

PJ e Finanças fizeram buscas em casas e empresas de Santa Maria da Feira – valor das burlas com o IVA pode ultrapassar os 50 milhões de euros  
**Dezenas de detidos por fraude na cortiça**  
*Jornal de Notícias*

170 firmas investigadas, 20 empresários presos, 150 milhões em facturas apreendidas  
**Prostitutas à frente de falsas corticeiras na Feira**  
*Jornal de Notícias*

Em Albufeira  
**Pai mata filho em discussão por dinheiro**  
*Correio da Manhã*

Após vários assaltos, grupo escapa à perseguição da polícia e rouba carro a casal em plena auto-estrada  
**'Gang' lança terror na A1**  
*Correio da Manhã*

Grupos de assaltantes operavam por encomenda e obedeciam a um cabecilha comum  
**GNR detém 19 no Minho**  
*Correio da Manhã*

## T2 - ESMORIZ (NOVOS)

Desde Euros 76.000,00  
A 2 km da entrada IC1/A1.  
Com lugar de garagem e arrumos.  
Oferta de electrodomésticos.  
Andar modelo mobilado.

96 240 55 15 / 256 754 354

CLÍNICA DE  
MEDICINA  
DENTÁRIA

IMPLANTES \* ORTODONTIA

Dr. Jorge Pacheco  
Dr. Gustavo Pacheco

Aos sábados por marcação  
Tlm.: 96 103 44 20

Acordos: PSP, ACASA, CGD, EDP, EUROESPUMA,  
PHILIPS, SAMS, CRUZ VERMELHA

R. 8 n.º 381-1.º • 4500 ESPINHO • Telef. 22 734 27 18

## Vende-se

Terreno para construção  
em Guetim (Espinho)

8.000 M2, C/ 2 FRENTES

Contactar Telef. 22 205 75 44 (Porto)

## Resposta de Américo Castro, presidente da Junta de Freguesia de Paramos

Analizando "mais uma visita de um grupo de militantes e simpatizantes do PSD à ponte do Crasto em Paramos e em resposta às acusações proferidas pela respectiva Comissão Política e seus vereadores Correia de Araújo e Paulo Leite", o presidente da Junta de Freguesia teceu as seguintes considerações:

"Pelos fotografias apresentadas no jornal *Defesa de Espinho*, de 14 de Outubro, confirma-se ser pouco visível a participação de paramenses nessa visita.

Relativamente à construção da ponte, é do conhecimento geral (e dos senhores vereadores do PSD também) que esta obra não é da responsabilidade da Junta de Freguesia, mas sim da Câmara Municipal. Ou será que os senhores vereadores do PSD apresentaram proposta e votaram na transferência de competência desta obra para a gestão da Junta de Freguesia? Desconheço que o PSD tenha dado aos paramenses tão relevante contributo. Desconheço ainda que os senhores vereadores do PSD, alguma vez tenham levantado o assunto da ponte no órgão municipal a que pertencem.

É lamentável que o comportamento de alguns elementos deste partido seja apenas o de denúncia e até de algum alarido, tendo como único objectivo o aproveitamento político, relegando para segundo plano a resolução dos problemas.

Mesmo não sendo da responsabilidade da Junta de Freguesia este é um problema que muito nos afecta.

Tudo temos feito para que a construção da ponte seja um facto, temos sido persistentes e reivindicativos, apesar dos muitos contratempores que esta obra tem tido: o falecimento do gerente da firma Benjor e consequentemente a posterior venda da mesma para outro empreiteiro. Recentemente fomos informados que o empreiteiro estaria à espera do material pré-esforçado que teria sido encomendado em Espanha para a construção da ponte. Esperamos que esta informação resulte na resolução do problema que deixou de ser um sonho para passar a ser um pesadelo."

Américo Castro prossegue assim o seu direito de contraditório:

"No que concerne a descarga momentânea de águas residuais no mesmo local, informamos não ser necessário continuar a investigação, uma vez que o problema já se encontra solucionado. O 'fenómeno' tem uma explicação simples: tratou-se meramente de um problema de mau funcionamento na elevatória da habitação social da quinta."

Referência ainda para o dossier do polidesportivo:

"Quanto ao pavilhão gimnodesportivo, a Junta de Freguesia já demonstrou, junto da Câmara e publicamente, o seu desagrado, contestando a decisão da Câmara por ter optado por um critério que no nosso entender não é o mais justo. Sendo a freguesia de Paramos a mais distante de todos os equipamentos desportivos do concelho, seria da maior justiça que o

# "Percebo a preocupação aflitiva deste grupo de militantes do PSD e esta forma nervosa de luta para tentar ganhar o poder"

pavilhão gimnodesportivo fosse construído em Paramos. Da mesma forma lamentamos com desagrado o comportamento dos senhores vereadores do PSD por terem votado a favor da construção do pavilhão em Anta, descurando os interesses dos paramenses. Esta situação ainda se torna mais grave pelo facto de um dos senhores vereadores do PSD ter a obrigação de defender os interesses da nossa freguesia e o não ter feito, votando favoravelmente a proposta de construção do gimnodesportivo para a freguesia de Anta."

A resposta de Américo Castro aos sociais-democratas abrange também o seguinte:

"Relativamente às acusações proferidas por um grupo de militantes e simpatizantes do PSD ao presidente da Junta e ao grupo dos Independentes, gostaria apenas de referir que achamos curioso o facto de alguns políticos só se lembrarem que os problemas existem, quando das eleições se aproximam. Pena é que não hajam eleições todos os anos.

Conosco as coisas funcionam de forma diferente: neste momento o que nos tira o sono são as muitas obras que necessitamos fazer e as grandes dificuldades que temos para as concretizar.

Sou acusado de ter uma postura de colaboração com o executivo municipal; esta é a minha 'estratégia', que vocês do PSD consideram dúbia e que eu passo a esclarecer: estar com o poder,

é estar com quem tem o dinheiro, é estar com quem pode realizar obras na freguesia, é estar com quem ajuda as colectividades e associações, é estar com quem pode resolver os problemas dos paramenses, como é ainda estar com o Governo, poder central e organismos, a quem tenho dado e recebido a melhor colaboração em todos os assuntos que são do interesse da freguesia. Esta é a 'estratégia', esta é a minha forma de estar na política."

O presidente da Junta de Freguesia de Paramos conclui assim o seu depoimento:

"Eu percebo a preocupação aflitiva deste grupo de militantes do PSD e esta forma nervosa de luta para tentar ganhar o poder; só que o poder não se ganha, conquista-se com muito trabalho, e os Independentes já deram provas garantidas de um trabalho sério e competente. Não somos gente de cruzar os braços ou mesmo de ficar apreensivos com algumas acusações desmedidas que não conduzem a nada. As pessoas já nos conhecem. Temos obra feita, melhoramos em muito esta freguesia. Temos ajudado os paramenses a melhorar a sua qualidade de vida e prova disso é a consideração e confiança que têm depositado nos Independentes nestes três mandatos. Temos consciência de que não está tudo feito, mas em qual parte do mundo está tudo bem? Sabemos que não somos perfeitos mas tudo fazemos para melhorar o nosso desempenho."

### Aluga-se

## ARMAZÉM

SUL DE ESPINHO — 650 m<sup>2</sup>

Tlm. 919 784 708

## ELVIRA SILVA

Especialista de Dermatologia  
Venereologia  
(Doenças da Pele)

CONSULTÓRIO: Rua 11, n.º 746 • Telef. 227343467



Salvé 22/10/2004

### Diana Silva Amorim

Seus pais, avós, tios, padrinhos e primos vêm desejar-lhe as maiores felicidades na passagem do seu 6.º aniversário e que esta data se repita por muitos e bons anos.

Parabéns - Beijinhos

### Vende-se

## LOTE DE TERRENO

C/ 550 M<sup>2</sup>, PARA VIVENDA DE 4 FRENTES

Contactar: 91 959 12 94

### Centro de Consulta de Espinho

## Precisa

LICENCIADO/A EM PSIQUIATRIA

AVENÇADO / 1 HORA SEMANAL

Carta a este Jornal ao n.º 11273

Bodas de Prata — Salvé 20/10/2004

### Primorosa Pereira da Rocha Barros

### José Figueiras de Barros



Sua irmã *Maria de Lurdes* e sobrinha *Deolinda*, vêm desejar-lhes as maiores felicidades na passagem desta feliz data. Parabéns.

### Centro de Espinho

**VENDO** — T4 (Av.ª 24, n.º 805) — 1.º andar, c/ marquise fechada 15 m<sup>2</sup> aprox., garagem fechada.

T3 (Rua 31, n.º 459) — 3.º andar, c/ 150 m<sup>2</sup> aprox., aquec. central completo, lugar garagem e arrumos na cave.

**VENDE-SE ou ALUGA-SE** — Rua 30, n.º 600 - Estabelecimento c/ 100 m<sup>2</sup> - 30 de cave e 60 de logradouro.

Contacto: 91 959 12 94

### VENDE-SE

T-2 Recuado, ESPINHO

Como novo, perto da estação, último andar com elevador e garagem.

Excelente terraço virado a sul.

**CGR**  
AM 1817

22 734 00 17 / 96 424 19 42

www.cgr-consultores.com

*Embora não tendo conhecimento oficial do subsídio de quase três mil euros, atribuído pela Câmara Municipal aos Bombeiros Voluntários de Espinho para a aquisição de um desfibrilhador, para Aurora Morais, presidente dos Bombeiros Voluntários Espinhenses, "a Câmara não faz mais do que a sua obrigação em participar; esperamos bem que quando chegar a nossa vez de pedir, participem de igual forma". Com o novo comandante (Jorge Rocha) em funções há cerca de um mês, projectos não faltam.*



## Voluntários Espinhenses satisfeitos com apoio camarário aos Bombeiros

# "Esperamos que quando pedirmos participem de igual forma"

Sandra Soares

Quando contactada pelo jornal *Defesa de Espinho*, Aurora Morais ainda não tinha conhecimento oficial da participação de 50 por cento na aquisição de um desfibrilhador para a Associação Humanitária dos Bombeiros Voluntários de Espinho, mas garante estar perfeitamente de acordo com a mesma.

"A Direcção dos Espinhenses acha que a Câmara deve de facto ajudar as associações e que o desfibrilhador é de facto um aparelho fundamental, desde que possa ser utilizado por bombeiros e é nesse campo que tenho dúvidas", revela.

Os Voluntários Espinhenses têm um desfibrilhador (oferecido pela espinhense Olga Duarte) instalado numa das suas ambulâncias, mas que, por ser manual, só pode ser utilizado por uma equipa médica já habituado a utilizá-lo, e não por bombeiros. Para que pudesse ser utilizado, apenas por bombeiros com curso de Tripulante de Ambulâncias de Socorro (TAS) teria de ser automático, mas este aparelho é mais caro do que o manual.

Aurora Morais explica que "se o aparelho pudesse ser utilizado por bombeiros também estaríamos, eventualmente, interessados na sua aquisição, mas para nós esta aquisição não é fundamental, pois enquanto os Voluntários

de Espinho já têm a vida deles estabilizada, nós estamos a começar agora e precisamos de outras coisas. O comandante tomou posse há cerca de um mês, as ordens da parte operacional são dadas por ele e nós temos de gerir as nossas verbas de acordo com o que ele solicita".

Regressando à questão do subsídio, Aurora Morais sublinha que "a Câmara não faz mais do que a sua obrigação em participar, esperamos bem que quando chegar a nossa vez de pedir participações, num futuro bem próximo, participem de igual forma o que vou solicitar e que não vai ser pouca coisa, de certeza absoluta".

Reiterando a posição da presidente dos Espinhenses, Jorge Rocha argumenta que "esta é uma casa que teve problemas internos durante alguns anos, que com algumas dificuldades estamos a tentar lentamente resolver. É um quartel que tem 75 anos e nunca teve obras de remodelação, é um quartel que na minha opinião também está mal aproveitado e é por aí que vamos atacar. Primeiro as infra-estruturas para depois passarmos para o material".

**"Estamos a começar do zero"**

Os Espinhenses pretendem proceder em breve à total reestruturação do terceiro piso, "fase fundamental para cumprimos um dos nossos principais objectivos que passa pela alteração da parte operacional dos bombeiros e a reformulação de toda a dinâmica da instituição", como explica o comandante.

Neste terceiro piso deverão ser criados diversos gabinetes de apoio aos bombeiros e à comunidade: gabinete clínico (médico e de enfermagem); gabinete jurídico; gabinete de psicologia; gabinete de informação e informática; gabinete de formação e uma biblioteca.

Jorge Rocha sublinha que "depois desses gabinetes estarem a funcionar o recrutamento dos bombeiros será, obrigatoriamente, diferente, mais selectivo. A partir daí, serão então necessários mais meios".

Aurora Morais refere que "tanto a Direcção como o comandante, estamos a começar do zero. O comandante tem de se preocupar com coisas básicas que deveriam estar ultrapassadas, problemas que passam pela higiene no quartel, pelo regime disciplinar e que têm de ser resolvidos. Enquanto a direcção se depara com problemas irrisórios mas que tem de resolver diariamente".

Estas são tarefas que os dois responsáveis reconhecem serem muito difíceis e ocuparem muito do seu tempo, pois passam pela mudança de hábitos e de dinâmicas há muitos anos instalados.

A presidente da associação explica que "poderíamos tomar as grandes decisões e deixar esses pequenos problemas para trás, mas estamos a tentar reestruturar tudo de novo o que vai demorar o seu tempo. Prevejo ter resultados daqui por dois anos, antes disso será difícil".

Neste processo de mudança salienta-se a forte aposta na formação interna, com cursos de formação mais curtos e intensivos e formação externa, que passará a ser feita com mais qualidade, no seguimento de projectos

já efectuados junto das escolas secundárias do concelho, que passam por acções de formação sobre primeiros socorros e combate a pequenos incêndios.

**Intercâmbio entre corporações**

Um aspecto que Jorge Rocha faz questão de sublinhar é o trabalho que está a ser desenvolvido em colaboração com os Bombeiros Voluntários de Espinho no sentido de se efectuar intercâmbio de experiências e sessões de formação de uma corporação a outra e vice-versa. Para o responsável "tudo isto é potenciar mais o bombeiro, pois se estivermos melhor formados serviremos melhor a população".

Outro dos projectos dos Espinhenses passa pela criação de uma equipa de salvamento no mar, com nadadores-salvadores e mergulhadores. Jorge Rocha garante que não se trata de fazer concorrência aos Bombeiros de Espinho, mas mais uma vez colaborar com eles no sentido de fazer uma melhor cobertura dos vários quilómetros de praia do concelho.

Não fazendo qualquer crítica aos seus colegas e salientando as dificuldades e solicitações constantes que enfrentam, o comandante lembra situações que ocorreram este ano e que poderiam ter tido final trágico, não fosse a intervenção de pessoas que se encontravam na praia antes da chegada dos bombeiros.

Para que estes projectos vão para a frente, é necessária uma grande colaboração e empenho a nível interno. Para tal contribui o facto

do actual comandante ter sido escolhido pela direcção, mas também contar com o apoio (confirmado em votação) de cerca de 90 por cento do corpo activo.

Este projectos irão certamente pesar no orçamento da associação e Aurora Morais sublinha que "já que não tendo fins lucrativos, a associação também não tem dinheiro, vive dos serviços prestados que são pagos e há muitos que as pessoas não pagam, daí necessitarmos da colaboração de todos, até porque as acções de angariação de fundos, embora positivas, não se comparam a outras realizadas há poucos anos atrás".

Neste sentido e regressando ao papel da Câmara, Aurora Morais reafirma a necessidade "de pedir o apoio da Câmara, mas queremos ir à Câmara com um projecto bem definido explicando para que queremos o dinheiro, para então ficarmos a saber qual será a sua participação e podermos fazer as nossas contas, uma vez que, tal como as outras associações, não temos dinheiro e gerir sem dinheiro, é como fazer omeletas sem ovos. Felizmente elas vão aparecendo feitas".

A responsável garante que "até à data, o relacionamento que tenho com a Câmara de Espinho é excelente. A verdade é que também ainda não fui à Câmara para pedir X. Veremos então como vão decorrer as coisas".

E sublinha: "As necessidades dos Espinhenses são bem superiores às dos Voluntários de Espinho, não se resumem a um aparelho que deve rondar os seis mil euros. Nós precisamos de muito mais do que isso.



Totalmente operacional  
a 15 de Novembro

## Espinho já tem biblioteca

*Depois de um período em que se encontrou fechada devido à mudança de instalações, a Biblioteca Municipal reabriu esta semana as suas portas ao público no Salão Nobre da Piscina Solário Atlântico.*

Segundo o presidente da Câmara Municipal de Espinho, José Mota, "os serviços da biblioteca ainda não se encontram em pleno funcionamento, estando, no entanto, reunidas as condições para que esta tenha sido aberta ao público". O autarca deixou a garantia de que a partir de 15 de Novembro "tudo estará operacional".

Uma das situações que ainda não foi resolvida prende-se com a substituição do bibliote-

cário, embora o edil espinhense sublinhe que "o processo está em andamento e a pessoa escolhida terá grande qualidade. Será uma pessoa com um currículo impressionante e doutorada, com grande prestígio nacional".

Já a pensar no futuro da Biblioteca Municipal instalada num edifício construído de raiz, José Mota revela que procuraram "uma pessoa com grande qualidade, que já tenha ajuda-



do a colocar em funcionamento outras biblioteca e com um currículo que, em termos nacionais, servirá de cartão de visita".

Quanto ao processo da construção da nova biblioteca, o autarca sublinha que "a

actual tem melhores condições, mas esta solução transitória é mesmo transitória, pois queremos que o processo avance o mais depressa possível".

Neste sentido, na próxima sexta-feira, o vice-presidente

da autarquia, Rolando de Sousa, irá entregar todo o processo respeitante ao processo de construção da nova biblioteca, pessoalmente, no Instituto Português do Livro e Bibliotecas (IPLB), aproveitando para conversar com os responsáveis no

sentido de tentar acelerar o processo.

A biblioteca está em funcionamento das 9.30 da manhã ao meio-dia e das duas às cinco da tarde da tarde.

Sandra Soares



Até amanhã no Centro Social de Paramos

Está a decorrer até amanhã, no salão da Banda União Musical Paramense uma mostra de actividades e ofertas formativas.

Esta iniciativa da responsabilidade da UNIVA do Centro Social de Paramos, denominada "Semana das Profissões", pretende divulgar junto da comunidade em geral e dos jovens em particular, os cursos de formação profissional disponíveis no mercado e toda a informação de apoio relativa a uma possível carreira profissional, pelo que para além das muitas entidades formativas presentes esta mostra conta também com um gabinete de orientação vocacional.

Inserida nas comemorações do 25.º aniversário desta instituição, esta iniciativa tem contado com a participação dinâmica de várias entidades formativas, que exemplificam as suas actividades profissionais ao vivo, de que é exemplo o curso de cabeleireiro do Externato Oliveira Martins, o Centro de Formação de Indústria do Calçado com uma mostra de estilismo manual e modelação do calçado, do Forpescas, da Escola de Hotelaria de Santa Maria da Feira

## "Semana das Profissões" aberta a toda a comunidade

e dos Bombeiros Voluntários de Espinho que sexta-feira à tarde farão uma mostra de combate a incêndio e de desencarceramento, com o objectivo de cativar a atenção dos jovens para alguma destas actividades.

No entanto, para além destas, esta iniciativa conta ainda com a presença de outras entidades nomeadamente a Associação de Desenvolvimento do Concelho de Espinho, Cerciespinho, Citex, Instituto de Emprego e Formação Profissional e a Escola Profissional de Gaia que dão a conhecer a todos os visitantes um elevado número de alternativas no que diz respeito a cursos de formação e uma empresa de trabalho temporário, que fará as inscrições de eventuais interessados.

A organização prevê que durante toda a semana passem por esta mostra cerca 500 pessoas, sendo na sua maioria jovens à procura de alternativas aos programas escolares e desempregados que pretendem melhorar as suas expectativas de empregabilidade.

A "Semana das Profissões" pode ainda ser visitada até às 14 horas de amanhã.

## A tónica nas operações stop da Polícia Condutores sem carta e excesso de álcool

A Polícia de Segurança Pública de Espinho deteve, no espaço de uma semana, três pessoas, por se encontrarem a conduzir os respectivos veículos (ciclomotor, motociclo e automóvel ligeiro) sem estarem habilitados para o efeito. A PSP, numa operação stop desencadeada na madrugada de domingo, deteve três condutores com taxas de alcoolemia superiores a 1,40 g/l.

Os indivíduos detidos pela PSP de Espinho por conduzirem sem carta tratavam-se de um jovem de 17 anos, operário fabril, um homem de 43 anos, desempregado, residente em Santa Maria da Feira e um homem de 34 anos, desempregado, residente em Aveiro.

A Polícia deteve, também, um homem de 34 anos, desempregado, por condução de veículo automóvel, acusando uma taxa de alcoolemia de 1,40 g/l; um homem de 39 anos, motorista, que acusou uma taxa de alcoolemia de 1,61 g/l; e um homem de 23 anos, motorista, residente no Porto, que acusou uma taxa de alcoolemia de 1,51 g/l.

Entretanto, a PSP de Espinho identificou um jovem de 20 anos, desempregado, por posse de 18 doses de haxixe.

Durante a semana passada, a Polícia registou nove acidentes de viação, dos quais resultou um ferido ligeiro e levantou 63 autos de contra-ordenação por infracção às regras de trânsito.

Manuel Proença

## Com a colaboração das BIR de Espinho nas buscas Polícia de S. João da Madeira identifica dois suspeitos de assaltos à mão armada

Um taxista de 27 anos, actualmente desempregado, e uma mulher de 22 anos, desempregada, ambos residentes em Esmoriz, foram identificados pela Polícia de Segurança Pública de S. João da Madeira, por serem suspeitos da autoria de 22 crimes de furtos a estabelecimentos comerciais em S. João da Madeira e em concelhos vizinhos, furtos de viaturas automóveis e de dois furtos com ameaça de arma de fogo no



interior de estabelecimentos comerciais, um numa ourivesaria na cidade do Porto e outro num estabelecimento na localidade de S. Roque, em Oliveira de Azeméis.

Tratou-se de uma operação levada a efeito entre as 7.15 horas e as 11 horas de sábado por elementos da Polícia de Segurança Pública de S. João da Madeira, que contou com a colaboração de uma equipa das Brigadas de Intervenção Rápida da PSP de Espinho, nas buscas domiciliárias que foram efectuadas com base em mandados de busca domiciliária emitidos pelo Tribunal Judicial

de S. João da Madeira, a três residências e a um estabelecimento de cafetaria, nas localidades de Esmoriz e S. João de Ovar, ambas no concelho de Ovar, e em Rio Meão, Santa Maria da Feira.

A PSP apreendeu, entre outros objectos, um motociclo, várias peças em ouro, várias garrafas de bebidas alcoólicas, vários electrodomésticos, embalagens de café, várias moedas e notas de colecção e ferramentas supostamente utilizadas no arrombamento dos estabelecimentos e dos cofres.

Manuel Proença

### NOVO CURSO SECUNDÁRIO TÉCNICO DE TRANSPORTES

#### Condições de Admissão:

- 9.º ano de escolaridade ou equivalente
- Idade: entre os 15 e os 25 anos

#### Informações:

- Horário diurno.
- Ensino gratuito.
- Subsídio de alimentação e transporte.
- Bolsa de formação.
- Estágio profissional em empresas transportadoras.

#### Competências dos formandos à saída da formação:

- Executar actividades de estudo, planeamento, gestão e controlo de tráfego e de frotas de passageiros e mercadorias;
- Realizar actividades de carácter informativo de apoio à gestão;
- Aplicar técnicas de estudo de mercados e lançamento de novos serviços;
- Fazer a introdução de dados, consultar ficheiros e tratar a informação em sistemas informáticos;
- Conhecer e dominar a regulamentação aplicável à actividade transportadora;
- Executar orçamentos.

#### Centro de Formação do Externato Oliveira Martins

Rua 19/21, n.º 769 a 783 \* 4501-868 Espinho  
Telf: 22 734 14 68 \* Fax: 22 731 85 13  
E-mail: info@ex-oliveira-martins.rcts.pt



(POEFDS – Programa Operacional Emprego, Formação e Desenvolvimento Social)

### ESPINHO – Centro

DUPLEX de LUXO – totalmente mobilado

3 Quartos, 2 salões, cozinha e copa, escritório, Garagem individual.

Trata: TLM-933040102



### CÂMARA MUNICIPAL DE ESPINHO

DEPARTAMENTO DE SERVIÇOS BÁSICOS  
DIVISÃO DE HIGIENE PÚBLICA

#### Edital N.º 120/2004

Manuel Francisco Ferreira da Rocha, Vereador da Câmara Municipal de Espinho com Competências Delegadas.

Faz público que, em face do que se prescreve no n.º 2 do artigo 23.º do Regulamento do Cemitério Municipal de Espinho, são avisados todos os interessados que tenham familiares inumados nas Sepulturas Temporárias da Secção n.º 4 do Cemitério Municipal de Espinho, de que devem requerer a transladação das ossadas desses seus entes, no Departamento de Serviços Básicos, dentro do prazo de 30 dias a contar da data da afixação do presente Edital, após o que não o fazendo serão as referidas ossadas removidas para o Ossário Municipal, conforme determina o n.º 3 do mesmo artigo.

E para constar se passou este e outros de igual teor que vão ser afixados nos lugares de estilo e publicados nos jornais locais "Defesa de Espinho", "Jornal de Espinho", "Maré Viva" e "Bancada Central".

Espinho, 08 de Outubro de 2004

O Vereador com competências delegadas,  
a) Manuel Francisco Ferreira da Rocha



### 3.ª Fase CANDIDATURAS

#### Contabilidade e Informática

(Portaria n.º 809/2004, 13/07)

#### Gestão Hoteleira

(Portaria n.º 729/2002, 27/06)

Rua 36 n.º 297 – Apartado 443 – 4501-868 Espinho

Telf: 227322624 \* Fax: 227331085

E-mail: isesp@isesp.pt

www.isesp.pt

Tal como seria de esperar numa casa dedicada ao bem-estar dos mais pequenos, as bodas de prata do Centro Infantil Espinho II foram celebradas de forma simples, mas muito ternurenta, com os mais pequeninos a ocuparem o centro das atenções, mesmo durante os discursos dos responsáveis pela instituição



Centro Infantil Espinho II

## Um quarto de século ao serviço da comunidade

Sandra Soares

A cerimónia onde marcaram presença grande parte dos mesários da Santa Casa da Misericórdia, o vereador António Canastro, em representação da Câmara Municipal de Espinho, os funcionários do centro, mas também muitos pais babados,

de câmara de filmar em punho, começou com a interpretação de algumas músicas pelos mais pequeninos, enquanto passavam no ecrã gigante imagens do dia-dia do centro infantil.

Seguiram-se as intervenções da directora do centro infantil, Isabel Campos, do provedor da Santa Casa de Misericórdia de Espinho,

Amadeu Morais e a tarde acabou da melhor maneira com um entusiástico parabéns "à nossa escolinha" entoado a plenos pulmões pelos mais pequeninos, que puderam depois recuperar forças com o delicioso e gigante bolo de chocolate.

Conjuntamente com o infantário, também Maria Isabel Campos celebra as bodas de prata como sua directora, um cargo que não é fácil pois envolve um trabalho próximo com as crianças, algumas bem pequeninas, com os pais preocupados e com uma equipa de trabalho com mais de três dezenas de elementos.

Isabel Campos revela que para que o centro funcione com sucesso "é essencial ter uma boa equipa de trabalho, ter o infantário aberto aos pais para que eles possam colocar os seus problemas e serem esclarecidos. A partir daí as coisas decorrem com normalidade".

Para a responsável, a grande vitória conquistada nestes 25 anos é exactamente "o facto de ao fim deste tempo o infantário estar tão bem implantado na comunidade, como estava na sua abertura", numa altura em que havia grande carência de infra-estruturas do género no concelho.

O número de alunos mantém-se desde a abertura, são cerca de 130 meninos e meninas, que sete

educadoras procuram ensinar e cuidar o melhor possível. Mas há também sempre lista de espera, em especial para os mais pequeninos, o que Isabel Campos considera "muito gratificante".

A população não mudou, mas as condições do edifício foram muito melhoradas. Isabel Campos recorda que nunca teve problemas com a Segurança Social, mas reconhece que desde que o poder de decisão passou para a Santa Casa, estando esta mais próxima, as decisões são mais rápidas.

Mas a responsável sublinha também que nota "uma grande preocupação da Santa Casa em melhorar as condições do infantário, apostando fortemente na manutenção do prestígio do infantário na comunidade".

### "Instituição de referência no concelho"

"Daqui a 25 anos quero que todos estes meninos voltem aqui para comemorarem as bodas de ouro do Centro". Foi assim que Amadeu Morais, o provedor da Santa Casa da Misericórdia de Espinho, entidade que administra o Centro Infantil Espinho II, iniciou a sua intervenção perante uma plateia muito animada.

Metade dos 25 anos de existência do Centro infantil foram passados sob a gestão da Santa Casa de Mise-

ricórdia de Espinho que, como o seu provedor reconhece, "tem investido uns largos milhares de contos nesta casa".

Embora ressalve que tal poderá não ter sido proposto, Amadeu Morais refere que o edifício foi entregue à Santa Casa quando começava a precisar de obras e desde então o infantário já viu substituído o espaço infantil no exterior por duas vezes, foi equipado com aquecimento central, a cozinha foi remodelada, foram feitas obras de manutenção".

O provedor sublinha que "nada disto era responsabilidade nossa porque quando assinámos o protocolo com o Centro Regional da Segurança Social ficou definido que as obras de manutenção do prédio ficariam a seu cargo. Só que no decorrer dos anos os problemas vão surgindo, o dinheiro não aparece e, sentindo as reclamações justíssimas dos pais, acabámos por não ter alternativa, gastando aqui muito dinheiro".

Este é o único infantário de Espinho cujo edifício foi construído de raiz para esse efeito e para Amadeu Morais "isso é suficiente para afirmarmos que em termos de instalações não há nada que se lhe compare em Espinho. Penso que é uma instituição de referência no concelho, quer em termos de condições, quer de pessoal".

Aliás, na sua intervenção o provedor também fez questão de lembrar a decisão que tomaram há 12 anos atrás quando assumiram a gestão do centro e fizeram questão de manter Isabel Campos à frente na sua direcção, "porque sempre tivemos a informação do seu bom funcionamento".

Sublinhando que a aposta da Santa Casa no centro infantil é para continuar, o provedor revela que está a decorrer o processo negocial com a Segurança Social para aquisição das instalações do infantário.

Conjuntamente com a assunção da administração dos bairros sociais de Espinho que pertenciam ao IGHAPE e outros projectos, este investimento integra uma aposta forte no trabalho social em prol do concelho que a Santa Casa tem vindo a desenvolver. Amadeu Morais justifica: "O papel da Santa Casa não é ter uma equipa de futebol, mas prestar um bom serviço à comunidade".

A prestação de um tão grande número de serviços torna a gestão da Santa Casa cada vez mais difícil, daí a necessidade que a Mesa da Provedoria sentiu em profissionalizar a sua direcção. Nesse sentido, Domingos Silva, o primeiro administrador profissional da Santa Casa da Misericórdia, encontra-se em funções há já quase um ano.

CLINICA MÉDICO  
LEOPOLDINA SANTOS TAVARES, LDA



Acordos : ACASA - CGD - MULTICARE

Rua 23, n.º 773 - 1.º Esq. -- 4500-277 ESPINHO

Telef: 22 732 41 21

Compramos todos os artigos em:

OURO \* PRATA \* JÓIAS  
CAUTELAS DE PENHOR

Pagamos melhor e a dinheiro

2.º E ÚLTIMO ANDAR • HONESTIDADE - SIGILO - PRIVACIDADE

Rua 23, n.º 174 - Edifício S. Pedro - Sala Y - ESPINHO • Tlm.: 96 587 98 72

MORADIAS T3  
GRANJA

100 mts. da praia  
Garagem para 3 viaturas

22 732 45 35 - 91 758 75 24

PALAVRAS  
À SOLTA

Empresa informática  
Compta culpa Ministério  
pelos erros nas colocações  
**Há vinte mil professores  
há procura de emprego**  
*Jornal de Notícias*

Estudo da FENPROF revela  
que 80% do ensino básico  
está com falhas – Ministério  
diz que são só baixas  
médicas

**Faltam professores  
em 7500 escolas**  
*Correio da Manhã*

Tribunal das Comunidades  
abre porta ao recurso por  
parte dos trabalhadores de  
despedidos

**Bruxelas chumba lei  
dos despedimentos  
colectivos**

*Diário de Notícias*

Governo tem em análise  
pedidos para instalação de  
centros comerciais, a juntar  
aos 80 existentes

**Vinte mil lojas fechadas  
em dez anos**  
*Jornal de Notícias*

Subida nas pensões até 9%  
e baixa do IRS

**Santana abafa crise  
com aumentos**  
*Correio da Manhã*

Orçamento do Estado  
**Taxa mais baixa  
do IRS vai descer  
de 12 para 10,5%**  
*Jornal de Notícias*

Bispo reforça diálogo com  
outras religiões

**Papa pode vir a Fátima  
em 2005 para canonizar  
pastorinhos**  
*Jornal de Leiria*

Orações com Dalai Lama e  
um hindu levam cúria  
romana a exigir novo bispo  
e a querer controlar o  
Santuário

**Vaticano chocado  
com Fátima**  
*Correio da Manhã*

Respondendo aos que  
criticam presença de hindus  
em Fátima

**Bispo de Leiria  
desafia Vaticano**  
*Jornal de Leiria*

PJ e Finanças fizeram  
buscas em casas e  
empresas de Santa Maria  
da Feira – valor das burlas  
com o IVA pode ultrapassar  
os 50 milhões de euros

**Dezenas de detidos por  
fraude na cortiça**  
*Jornal de Notícias*

170 firmas investigadas, 20  
empresários presos, 150  
milhões em facturas  
apreendidas

**Prostitutas à frent  
de falsas corticeiras  
na Feira**  
*Jornal de Notícias*

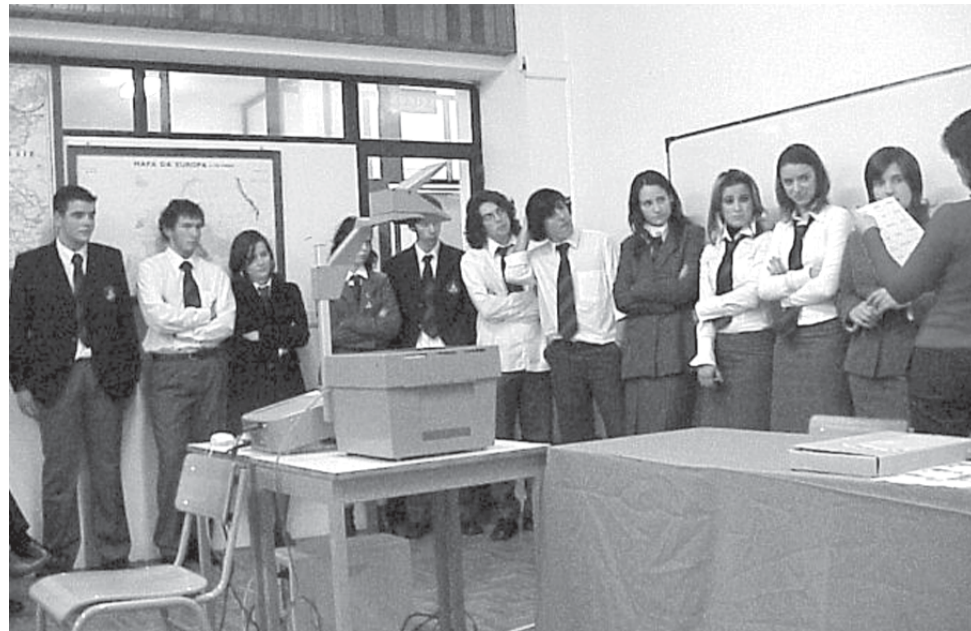
Escola Profissional  
de Espinho

# Alunos de "muitas procedências"

"É público que a Escola Profissional de Espinho (ESPE) tem um papel preponderante no desenvolvimento económico do nosso concelho, pelo enquadramento dos seus cursos no tecido produtivo, nomeadamente os de hotelaria, de turismo, de comunicação organizacional e de informática e gestão."

Vocacionada "que está" para a formação de técnicos

especializados "nos domínios onde façam mais falta", este ano, "mais do que nunca", a ESPE tem matriculado nos seus cursos alunos de Mirandela, Cinfães, Águeda, Albergaria-a-Velha, Oliveira de Azeméis, S. João da Madeira, Vagos, Ilhavo, Esgueira, Aveiro, Castelo de Paiva, Arouca, Gondomar, Estarreja, Válega, Arada, Avanca, Lobão, Canedo e uma quantidade ainda mais signifi-



cativa de alunos dos concelhos limítrofes de Ovar e Gaia.

"Trata-se, aliás, de uma projecção que tem vindo a acentuar-se nos últimos anos, cuja qualidade do ensino e a dinâmica do seu projecto educativo levam o nome bom da ESPE muito para além das fronteiras

do nosso concelho. Espinho ganhou, assim, mais um pólo aglutinador de sinergias para a cidade, atendendo a que dezenas dos seus alunos se encontram deslocados dos seus lares e aqui se alojam em pensões, quartos e residências.

Bastaram quinze anos para

que a ESPE se alicerçasse na dinâmica da modernidade de Espinho, com o reconhecimento público da qualidade do seu ensino profissional, da valência dos seus cursos, do seu projecto educativo e das elevadas taxas de sucesso e de empregabilidade dos seus alunos."

## No Indoor Karting de Espinho

# 'Salsa in Motion' estreia 'Salsa 4' em Portugal

A Academia Don Salsero apresentou, recentemente, no Indoor Karting de Espinho, o '1º Salsa in Motion El Don Salsero 2004'.

Foram três dias de festas, espectáculos, animações e 'workshops', que tiveram o ponto mais alto com a estreia nacional da coreografia 'Salsa 4' da Companhia de Dança Espassolatin, cuja estreia mundial foi há cerca de três semanas no Congresso Mundial de Salsa no Reino Unido.

Este evento contou com a presença de professores, bailarinos e Dj's portugueses, espanhóis e argentinos.

A Academia Don Salsero, criou dois 'workshops' (Tango básico e Salsa básico) destinados a todos aqueles que não possuíam quaisquer conhecimentos ou prática de dança. Estes 'workshops' tinham como objectivo "proporcionar a oportunidade de participar neste nosso primeiro grande evento de Salsa no Norte de Portugal", referiu o responsável, Paulo Jesus.

O ponto mais alto, foi, sem dúvida, a actuação da Companhia de Dança Espassolatin, com a coreografia 'Salsa 4', com os dançarinos Bibi Fernandes, Puffy, Pedro Santos e



Angel Rojas, momento que deixou emocionado o próprio responsável pelo evento.

A responsável pela Companhia de Dança Espassolatin, Bibi Fernandes considerou que "a Salsa é um fenómeno mundial" e esta dança "em Portugal, está muito bem cotada".

Bibi Fernandes disse que não perdeu "esta oportunidade de vir ao Norte" para mostrar a sua nova coreografia, "incorporada com o jazz e dança contemporânea".

**Manuel Proença** (texto)  
**Vitor Lancha** (fotos)

## CONDOMÍNIO INDUSTRIAL

### ESMORIZ

Armazéns com áreas  
de 225 a 765 m<sup>2</sup>

Junto da entrada da IC1

96 240 55 15 / 256 754 354

## MÉDICOS DENTISTAS

JORGE FERREIRA  
BRUNO MORRIS

SAMS QUADROS

SAMS \* CGD

SIM \* MÉDIS

Edifício S. Pedro

Sala W

Rua 23, n.º 174

Telef. 22 734 86 93

## INFORMÁTICA PARA CRIANÇAS

Óptima oportunidade para o seu filho aprender  
a utilizar o computador!

## INFORMÁTICA PARA ADULTOS

Nunca é tarde para aprender! Aproveite já!

Contacte já!  
Tlm: 917304787 - Espinho  
Aulas dadas por Professora licenciada  
pela Universidade de Aveiro

Preços  
Acessíveis

## Escola Sá Couto com nova biblioteca

# "Está fixe!"

A biblioteca da Escola EB 2.3 Sá Couto está diferente: mudou de sítio, tem acesso mais facilitado, móveis novos, mais livros e está equipada com as novas tecnologias, deliciando os alunos nos primeiros dias de aulas.



Sandra Soares

A biblioteca da Escola EB 2.3 Sá Couto apesar de muito frequentada e bem dinamizada, estava num espaço limitado mas, com a sua integração na Rede de Bibliotecas Escolares, a DREN comprometeu-se a renová-la.

Estudadas as possibilidades de efectuar obras no espaço onde esta se encontrava, verificou-se que seria mais funcional transferi-la para algumas salas situadas junto à cantina. O processo foi um pouco mais demorado, mas a Sá Couto entrou no ano lectivo de 2004/2005 com uma nova biblioteca.

O espaço foi alterado, sendo colocadas paredes abaixo e do caos nasceu um espaço muito agradável e cheio de luz que, desde que começaram as aulas, os alunos não se cansam de visitar, querendo descobrir todas as novidades de uma biblioteca que "está fixe!"

A anterior biblioteca estava situada no primeiro andar, sendo o acesso feito por uma escada em caracol. Embora nunca tenha existido qualquer acidente, esta situação estava longe de ser ideal, pelo que uma das questões que mais pesou na decisão de se efectuar a mudança foi a maior facilidade no acesso, até mesmo para pessoas com deficiência.

A responsável pela biblioteca, Cândida Sá Ribeiro, revela que "neste momento a biblioteca tem um acesso directo à zona de recreio, no momento fechado por não haver necessidade de o utilizar, mas que está devidamente equipado para ser utilizado por pessoas com deficiências".

A biblioteca tem também uma saída de emergência, o que não ocorria no anterior espaço.

Além destas questões que



foram agora resolvidas, a rede de bibliotecas também deu à escola suporte económico para adquirir um maior número de livros e colocar ao dispor dos alunos as novas tecnologias, nomeadamente, CD, DVD, vídeo e a Internet que na biblioteca apenas serve para trabalhar. Quem quiser jogar pode frequentar a ludoteca da escola.

Parte desta verba, reforçada com o que a escola pode dispensar para o projecto, foi despendido em novo mobiliário e num esforço conjunto nasceu

a nova biblioteca, um espaço que parece ser do agrado de todos.

No início do ano lectivo, Cândida Sá Ribeiro teve o cuidado de apresentar a biblioteca a todos os novos alunos da escola (5.º ano) e, numa dessas 'visitas guiadas', reteve as palavras de um dos jovens: "Parece o paraíso!"

O espaço está dividido em diversas áreas: existe um espaço para a Internet; um pequeno sofá onde dois jovens de cada vez tem acesso a DVDs, CDs, vídeo; há também um

recanto destinado a actividades de trabalho; um recanto para a leitura informal de banda desenhada, revistas e jornais, entre eles, o *Defesa de Espinho*; além do espaço dos livros, propriamente dito, de acesso livre.

### Homenagem a Sophia de Mello Breyner

A biblioteca coordenada por Cândida Sá Ribeiro conta ainda com a colaboração dos professores Francisco Bran-

dão (a tempo inteiro na biblioteca), Estefânia Brandão, Margarida Costa, António Aguiar e da funcionária de serviço Mafalda.

A equipa responsável pela biblioteca já em anos anteriores lhe tentava dar uma dinamização especial, "pelo que, com novas instalações e melhores meios de trabalho, este ano os projectos têm mesmo de surgir".

Uma dessas iniciativas está agora a dar o primeiros passos e visa incentivar todos os elementos da escola, adul-

tos e crianças, a lerem um livro por mês. Há na biblioteca uma estante onde são dispostos alguns livros, direccionados para professores, para os adultos da escola, para os alunos mais velhos, para os mais novos...

O incentivo à leitura passa pela organização de sessões de trabalho com os alunos, que contarão com a colaboração dos professores de todas as disciplinas, mas também com a realização de pequenas tertúlias para que os adultos possam discutir e comentar o livro que leram.

No mês de Outubro e no âmbito desta iniciativa, a equipa da biblioteca pretende efectuar uma singela homenagem a Sophia de Mello Breyner.

Também já estão a ser pensadas outras iniciativas, algumas delas, repetições de sucessos do ano passado, como é o caso da Feira do Livro, a realizar pouco antes das férias de Natal.

A respeito destas iniciativas, Cândida Sá Ribeiro revela que "nada acontece por acaso e muitas das experiências que aqui fazemos nascem do intercâmbio que é feito, nomeadamente com a biblioteca Almeida Garret, de que sou frequentadora assídua".

Aliás, a coordenadora gostaria que "este tipo de cooperação também se estendesse a outras escolas de concelho, antecipando um pouco o trabalho que, na minha opinião, deveria ser da Câmara e da Biblioteca Municipal".

Recorde-se que, estando a Biblioteca Municipal devidamente integrada na Rede de Leitura Pública, deverá ter pólos devidamente estruturados nas freguesias e dar um apoio efectivo e coordenado às escolas.

## OURO USADO COMPRA E VENDA

OURO \* PRATAS \* LIVROS \* LOUÇAS \* MOEDAS \* BIBLOTS

VAMOS AO LOCAL

Edifício Palmeiras - Rua 27 n.º 193 • Telef. 227314933

## Clínica Médico-Dentária Rosa Neves, Lda.

Rua 29, n.º 696 (entre as ruas 26 e 24)

Marçações pelos telef.: 22 734 01 16 e 91 496 13 67

## T2 - MOZELOS (NOVOS)

Desde Euros 78.800,00

Zona habitacional.

Com lugar de garagem e arrumos.

Oferta de electrodomésticos e mobília.

Andar modelo mobilado.

96 240 55 15 / 256 754 354

O jornal *Defesa de Espinho* embarcou, no passado dia 13, na lancha 'Preia-Mar' da Polícia Marítima da Capitania do Porto do Douro, numa operação de fiscalização a embarcações de pesca, na zona costeira de intervenção daquele corpo policial, entre o rio Douro e Cortegaça. Uma operação que começou de madrugada e que terminou ao fim da manhã daquele dia.



Jornal *Defesa de Espinho* a bordo de uma lancha da Polícia Marítima

# Fiscalização de embarcações de pesca ao largo de Espinho

Manuel Proença

O segundo comandante da Polícia Marítima do Porto do Douro, António Malveiro chefiou a operação de fiscalização, coadjuvado pelo seu futuro sucessor no cargo, Fernando Cação. Três agentes da Polícia Marítima, José Fonseca, Luís Nazaré e José Barbosa, tiveram, desde logo, distintas missões.

António Malveiro, num 'briefing' à tripulação (o patrão de costa, Costa e o maquinista Dias) e aos seus agentes, começou por explicar o âmbito da missão que a sua equipa ia desempenhar dentro "dos concelhos de Espinho e Ovar".

Segundo António Malveiro, "há perspectivas de encontrarmos arrasto clandestino. No caso de depararmos com estas infracções, só poderemos intervir num arrastão". O chefe da Polícia Marítima descreveu, detalhadamente, a forma como os agentes deveriam abordar o arrastão:

"Qualquer ordem dada por um agente é precedida de uma notificação de que se a ordem não for cumprida constitui crime de desobediência, o qual

não deixará de ser comunicado ao Ministério Público. O mestre da embarcação deverá ser tratado com cortesia, bem como toda a tripulação, mas deve o agente ser firme nas suas instruções. Devemos ser respeitadores destes nossos concidadãos, uma vez que eles poderão ser transgressores mas não são nenhuns criminosos".

António Malveiro recomendou "cuidado ao saltar para uma embarcação de pesca para não cair. Há sempre no convés resíduos de peixe que poderão fazer com que escorreguem. Não queremos transformar esta operação de fiscalização numa operação de evacuação e de socorro".

Depois, o chefe da Polícia Marítima dirigiu-se ao mestre da sua lancha:

"O mestre da nossa embarcação terá de manobrá-la para que o nosso agente entre a bordo, sem que haja toques entre as duas embarcações, sob pena de se fazer um buraco numa delas. Os nossos dois homens que irão segurar os balões, evitarão o contacto entre as duas embarcações".

Aos agentes da Polícia Marítima, o chefe António Malveiro recomendou, ainda, que não



deixassem que os tripulantes deitassem pela borda fora "os desperdícios – algas, caranguejos – que irão servir de prova. Deverão ser fotografados". O comandante da operação de fiscalização foi dando mais algumas pistas para que os agentes pudessem cumprir a sua missão a bordo dos pesqueiros com sucesso. Recolher todas as provas de que um barco se encontrava ou encontra a pescar ilegalmente, é fundamental. Segundo António Malveiro "por debaixo das redes da malhada existem muitas das vezes as redes de arrasto escondidas. Há que verificar, também, se essas redes da malhada têm os diâmetros legais".

António Malveiro procedeu, então, à distribuição de tarefas, quer aos agentes, quer ao pessoal de bordo e referiu que "não vamos correr riscos na saída do porto do Douro, uma vez que está bastante nevoeiro e não existe ninguém, no mar, a pedir socorro".

Procedeu-se, então, ao teste de rádios e às últimas verifi-

cações da própria embarcação "Preia-Mar" por parte do mestre.

Eram cerca das 6.30 horas quando a lancha da Marinha zarpou do porto do Douro. António Malveiro ordenou uma primeira vistoria à sinalização provisória da Ponte D. Luís I, aos seus andaimes da metade do lado da cidade do Porto. Era "uma oportunidade para se verificar que a sinalização estava correcta e se era visível com o nevoeiro" que assolou o rio Douro naquela madrugada.

Depois de chegar à ponte histórica, que se encontra em obras, a lancha da Polícia Marítima deu meia volta e rumou ao foz. Os agentes foram anotando as irregularidades que foram detectando ao longo do rio, nomeadamente iluminação das bóias de sinalização.

Até à ponte da Arrábida, só foi possível ultrapassar as dificuldades do nevoeiro graças à perícia dos dois marinheiros da Armada e à preciosa ajuda do radar que equipa aquela lancha da Marinha. Depois, a embar-

cação rumou ao mar, ultrapassando as dificuldades naturais da foz.

## Primeiro contacto ao nascer do dia

O nascer do dia, visto do mar, é qualquer coisa de deslumbrante! O sol espreita por entre os montes e as casas das grandes cidades e o tempo começa a aquecer.

Já depois de se passar pela bóia de sinalização de um exutor submarino de uma Etar, no concelho de Vila Nova de Gaia, cerca das 7.30 horas, a lancha 'Preia-Mar' abordou a primeira embarcação de pesca – "Avô Miguel", do porto do Douro. António Malveiro ordenou via rádio que fosse informado o mestre de que o seu barco de pesca iria ser alvo de uma fiscalização. A Polícia Marítima não obteve qualquer resposta e foi necessário, por isso, que o próprio chefe António Malveiro a desse através de um megafone. O barco abrandou a marcha e foi feita a abordagem para que

dois agentes da Polícia Marítima, José Fonseca e Luís Nazaré entrassem a bordo do pesqueiro.

O mestre do 'Avô Miguel' gritou:

– Neste barco vocês não encontram o que procuram. Ali mais adiante é que andam no arrasto!

Pretendia o mestre do 'Avô Miguel' que a Polícia Marítima deixasse o seu barco seguir o seu curso para que chegasse o mais cedo possível com o pescado à lota.

Mesmo assim, e durante mais de meia hora, os dois agentes da Polícia Marítima verificaram tudo a bordo – documentação, redes, meios de salvamento e segurança do próprio barco –, acabando por detectar pequenas infracções, sem grande importância. O "Avô Miguel" pôde, então, rumar ao porto de abrigo para levar o pescado (sardinha) para a lota.

Curiosamente, e àquela distância de terra, um pequeno





passarinho (supostamente um pisco), voava com aspecto de cansado, saltando de antena em antena, quer do "Avô Miguel", quer da "Preia-Mar". Era curioso o esforço daquela pequena ave que atraiu a atenção de todos. Terá embarcado num dos pesqueiros, durante a noite e por ali terá ficado. Com o nascer do dia, restava-lhe apanhar uma boleia para terra, descansando de quando em vez no topo das embarcações!

As condições do mar estavam "excepcionais", uma vez que, alguns dias antes, o litoral do país foi assolado por um grande temporal. Por isso, o mestre da "Preia-Mar", Costa, estava particularmente satisfeito uma vez que, "com o mar como está, até dá gosto andar aqui".

Cerca das 8 horas, a lancha da Polícia Marítima faz nova abordagem a uma outra em-

dos e que tiveram de abater os animais!"

Depois de cumprida esta missão, a "Preia-Mar" dirigiu-se ao longo da costa até Cortegaça, o limite da zona de intervenção da Polícia Marítima da Capitania do Porto do Douro. A cidade de Espinho foi avistada ao longe. Os imponentes esporões, o casino, Hotel Praiagolfe e Hotel Apartamentos Solverde, fazem com que, àquela distância, a cidade seja facilmente reconhecida.

A lancha dirigiu-se, depois, para alto-mar, até perto das seis milhas, a alta velocidade. Pelo meio as gaivotas, os ganhos patolas e as andorinhas do mar que se iam desviando da veloz embarcação da Marinha.

No regresso à costa, ainda foi fiscalizada mais uma embarcação – "José Rui", de Vila do Conde.

Já próximo da entrada do rio Douro, os agentes da Polícia Marítima entenderam por bem

Malveiro, considerou que "esta missão teve como objectivo o controlo da navegação marítima na área de jurisdição da Capitania do Porto do Douro. Procurou-se que esta acção fosse desenvolvida ao longo da costa, o mais próximo de terra, numa zona menos coberta pelas acções da Marinha de Guerra, exercendo-se uma complementaridade. Foram fiscalizadas quatro embarcações de pesca costeira e duas embarcações de pesca desportiva/recreio. As embarcações encontravam-se em situação legal quanto ao licenciamento e tipo de pesca, bem como no que respeita à sua certificação e governo. Detectaram-se duas pequenas infracções a bordo de uma das embarcações de pesca que têm a ver com a certificação – documentos fora de prazo de validade.

Esta zona é frequentada furtivamente por pescadores que exercem a prática de ar-

'very-lights' de socorro e dos extintores de incêndio. As pequenas embarcações estão mais sujeitas à falta de local para armazenamento deste material.

– **Quais são os principais problemas que detectam na pesca desportiva?**

– Os pescadores desportivos estão obrigados à mesma legislação que os pescadores profissionais no que respeita a tamanhos das espécies. O pescador desportivo normalmente não se preocupa com o tamanho das espécies.

– **Recomenda-se o uso do colete de salvção?**

– Sim, principalmente à entrada e saída das barras e em determinadas condições do mar. No entanto, os pescadores sentem-se diminuídos perante os outros e apresenta-se como um factor de medo. Mais vale prevenir do que remediar.



barcação de pesca "Armanda Coutinho" que se dirigia, a 'bom gás', rumo ao porto de abrigo, pela costa, a cerca de três milhas. Os mesmos procedimentos.

O chefe da operação explicou-nos que pretende fiscalizar as embarcações que se encontram a menos de seis milhas da costa e que poderiam ter praticado, ilegalmente, a pesca de arrasto que só é permitida, por Lei, para além das seis milhas.

Cerca das 8.30 horas, já muito próximo de Espinho, é abordada nova embarcação de pesca – "Abraão Miguel".

Entretanto, o chefe Fernando Cação aproveitou para contar algumas 'estórias' e peripécias da missão da Polícia Marítima no mar. Contou Francisco Cação que, "no Algarve, pescadores espanhóis levam dentro dos seus barcos cães perigosos, 'pit bull', que estão treinados para morder os agentes da Polícia Marítima que vão para bordo! Há casos de agentes que chegaram a ser mordi-

proceder a uma fiscalização a pequenas embarcações de pesca desportiva. Numa delas, para onde 'saltou' o agente José Barbosa, não existia a documentação de um dos motores e, por isso, o seu proprietário foi notificado a apresentá-la na Capitania do Porto do Douro.

Rumo ao porto de abrigo, com a "Preia-Mar" a baixa velocidade, a Polícia Marítima aproveitou para identificar melhor as bóias de sinalização onde tinham sido detectadas falhas.

Nós, aproveitamos para apreciar a vista do rio para ambas as margens e para observar a imponência da ponte da Arrábida.

O desembarque foi já muito perto do meio-dia na doca do rio Douro, junto à Alfândega e à Capitania do Porto do Douro.

**"Quem vai para o mar avia-se em terra!"**

O segundo comandante da Polícia Marítima da Capitania do Porto do Douro, António

rasto costeiro clandestino e a presença da Polícia Marítima condiciona esse tipo de pesca.

Estas acções têm uma finalidade preventiva e, perante a detecção de infracções actuais de acordo com os imperativos legais.

Realçamos a necessidade de as embarcações disporem de todos os meios de salvção e de socorro, de forma que, em situações de emergência, possam fazer face às condições adversas que em mar podem surgir.

– **É normal as embarcações aparecerem com os meios de socorro inadequados?**

– Ou falta equipamento porque o mesmo se deteriorou ou por descuido. As embarcações de maior porte, como têm capacidade de armazenamento, acabam por dispor de todo o equipamento. Nota-se a perda de validade desses mesmos equipamentos, como é o caso das jangadas pneumáticas, dos

– **A Polícia Marítima, para além das acções de fiscalização tem acções pedagógicas com os pescadores?**

– As acções pedagógicas são exercidas pelas escolas de pesca. Ninguém tem uma cédula marítima sem passar por uma escola. Nós advertimos as pessoas de que têm de levar os meios, mas como isso, quando é detectado pela Polícia Marítima constitui uma infracção contra-ordenacional, somos obrigados, por Lei, a levantar os respectivos autos de contra-ordenação.

– **Considera a acção de fiscalização levada a cabo como positiva?**

– Entendo que sim porque foram interceptadas seis embarcações. Esta acção tem uma posição de prevenção para futuros transgressores, pois ficamos a saber que a Polícia Marítima aparece. Eles têm de se precaver antes de partirem para o mar. Quem vai para o mar avia-se em terra!



O Congresso da Associação Europeia de Saúde Pública Dentária decorreu no Edifício da Alfândega, no Porto, em 24 e 25 de Setembro, e contou com a participação de 25 países europeus, tendo sido apresentados diversos trabalhos, entre eles, dois portugueses: um da Faculdade de Medicina Dentária da Universidade do Porto e outro do Centro de Saúde de Espinho.

O trabalho apresentado baseia-se nos últimos dez anos do programa de prevenção de saúde oral nas escolas espinhenses, desenvolvido pelo Centro de Saúde com a colaboração: das escolas, da Faculdade de Medicina Dentária da Universidade do Porto, da Associação Portuguesa de Saúde Oral, da Câmara Municipal, das Juntas de Freguesia, do Lions Clube de Espinho e dos dentistas integrados no projecto.

Os objectivos deste programa passam por efectuar o diagnóstico da saúde oral no concelho e diminuir a prevalência e incidência de cárie nos jovens espinhenses. Segundo Margarida Castro, responsável pelo projecto no Centro de Saúde, o primeiro objectivo já foi alcançado, como o comprova o trabalho apresentado no congresso.

Os métodos em que se baseiam este projecto são simples: as sessões de educação para a saúde (dirigidas a professores, pais e alunos); as sessões de educação de higiene individual (com o contacto di-

recto, aluno a aluno, em todas as escolas); o rastreio; a aplicação sistémica do flúor (onde contam com o apoio dos professores sensibilizados todos os anos); a aplicação de selantes de fissuras e os tratamentos de cárie (a decorrer nos consultórios médicos).

É nesta última fase do projecto que têm surgido as maiores dificuldades, pois como Margarida Castro explica, apesar das consultas serem direccionadas para as crianças que deles necessitam, "existe pouca colaboração dos pais que, mesmo depois de darem o consentimento por escrito para que o seu filho seja integrado no programa, faltam às consultas gratuitas ou informam os dentistas de que não estão interessados em continuar o tratamento".

A responsável sublinha: "Os pais não estão sensibilizados para importância dos benefícios de uma boa boca. E não compreendem que se faltam às consultas, a criança é afastada do programa".

#### Meta (nacional) para 2007 já atingida

Foram os resultados da aplicação do programa espinhense que mais impacto causaram no congresso, uma vez que são extremamente positivos, tendo já sido atingidas metas ambiciosas a nível nacional e estando o concelho, em alguns dos itens avaliados, ao nível dos países com melhores resultados europeus, como é o

## Sucesso a nível europeu Programa de Saúde Dentária arranca hoje

*Os resultados de dez anos de trabalho desenvolvido ao nível da prevenção da saúde oral nas escolas espinhenses foram apresentados no Congresso da Associação Europeia de Saúde Pública Dentária, surpreendendo muitos dos presentes, já que os valores apresentados são muito inferiores aos nacionais, equiparando-se aos países que apresentam melhores resultados a nível europeu. Para ser um sucesso completo, o programa que arranca hoje na Marinha, só precisa de mais colaboração dos pais.*

Sandra Soares

caso da Finlândia.

Ao nível dos resultados do rastreio, é claro que a incidência de cárie diminuiu significativamente de 1995 até 2004. No que diz respeito à totalidade dos alunos integrados no programa (dos 6 aos 14 anos, em todas as escolas), em 1995 a doença atingia 74 por cento, não ultrapassando, neste momento, os 62 por cento.

Avaliando a situação à entrada das crianças para a escola (6 anos), a percentagem de crianças com cáries diminuiu de 79 para 50 por cento. Este valor era a meta apontada para 2000 pela Direcção Geral de Saúde, mas apenas foi atingida por Espinho este ano. Pelo que, como Margarida Castro sublinha, "temos de trabalhar a este nível", ou seja, antes das crianças entrarem no programa.

Relativamente aos resultados dentro do programa a situação é distinta e mostra claramente o seu sucesso: aos nove anos a percentagem de crianças com problemas em 1995 era de 83 por cento, tendo diminuído para 70 por cento.

Em relação às crianças com 12 anos (idade de referência na maioria dos estudos a nível mundial), abrangidas pelo programa apenas em 2001, a incidência de cárie neste quatro anos diminuiu de 80 para 61 por cento, atingindo um índice de CPO de 0.8.

O Ministério tem como meta atingir um valor de CPO de menos de 2.5 em 2007, daí Margarida Castro afirmar que "os valores de Espinho são re-

almente convidativos a continuar, já que se comparam a países como a Finlândia".

Uma das conclusões mais importantes do programa é que com métodos simples e poucos custos, embora trabalhosos, se conseguem resultados extremamente positivos, desde que todos os envolvidos colaborem. O programa apenas não é tão eficaz como poderia ser pela falta de colaboração dos pais na hora de levarem as crianças ao consultório médico.

Este ano o programa de rastreio começa já pelas 9 horas da próxima quinta-feira, na Escola da Marinha 1, estando prevista a conclusão do rastreio em Maio, embora as crianças comecem a ser chamadas para os tratamentos já em fins de Março.

### Primária de Guetim

#### Pais reunidos

A Associação de Pais e Encarregados de Educação da Escola Básica de Guetim informa os seus associados que vai decorrer uma Assembleia Geral, a realizar na Escola da Aldeia Nova, pelas 21 horas, do dia 29 de Outubro de 2004.

A reunião tem a seguinte ordem de trabalhos: apresentação do Relatório e Contas de 2003/2004; eleição dos novos corpos gerentes; assuntos de interesse geral.

## CASIMIRO DE ANDRADE

MÉDICO DENTISTA

Consultório: Rua 22 (Junto à Câmara)  
Telef. 227344909

## Precisa-se

EMPREGADA c/ idade compreendida entre os 23 e 45 anos, para tratar de bebé c/ 1 ano e trabalhos domésticos.

Horário das 9h30 às 12h45 e das 14h30 às 19h15 de 2.ª a 6.ª-feira • Disponibilidade imediata

Tlm. 91 959 12 92

«Defesa de Espinho» - 3786 - 2004-10-21

## CONVOCATÓRIA

POLIPOLI - POLIÉSTERES REFORÇADOS INDUSTRIAIS, S.A., com sede na Rua das Fábricas, 76, freguesia de Silvalde, concelho de Espinho, com o capital social de 450.000 euros, matriculada na Conservatória do Registo Comercial de Espinho sob o número 00133/A, pessoa colectiva n.º 500555389, convoca os Senhores Accionistas para uma Assembleia Geral Extraordinária a realizar na sede social no dia 6 de Dezembro do corrente ano, pelas 16 horas, com a seguinte Ordem de Trabalhos:

– Deliberar a aprovação do projecto de fusão por incorporação da empresa Polijúnior – Montagens e Representações, Lda.

Espinho, 18 de Outubro de 2004

O Presidente da Assembleia Geral

«Defesa de Espinho» - 3786 - 2004-10-21

## CONVOCATÓRIA

POLIJÚNIOR - MONTAGENS E REPRESENTAÇÕES, LDA., com sede na Rua das Fábricas, 76, freguesia de Silvalde, concelho de Espinho, com o capital social de 15.000 euros, matriculada na Conservatória do Registo Comercial de Espinho sob o número 00655/A, pessoa colectiva n.º 502161507, convoca os Senhores Sócios para uma Assembleia Geral Extraordinária a realizar na sede social no dia 6 de Dezembro do corrente ano, pelas 15 horas, com a seguinte Ordem de Trabalhos:

– Deliberar a aprovação do projecto de fusão por incorporação na Polipoli – Poliésteres Reforçados Industriais, S.A.

Espinho, 18 de Outubro de 2004

A Gerência

## VENDE-SE NO PRÉDIO EXTREMA

### MOTIVO DE RETIRADA

T3 - 2.º Esq. - Bloco B - Com a área de 141,12 m2, situado na Av.ª 29 Março, n.º 1882, frente à Estrada 109 à entrada da cidade de Esmoriz, com 3 varandas na totalidade do andar; nascente; sul; poente; com vistas de grandes dimensões, incluindo o mar. C/ cave, arrumos, lugar parque automóvel. Impecável. 2 WC, 1 WC com chau-a-private, elevador (com acesso à garagem), fogão de sala, fogão placa cozinha.

Contactar o Procurador - Telef. 227346474, a qualquer hora.

Tel. 22 732 44 58 • Tlm. 96 247 02 42 • 96 411 83 50

Aluga-se  
ESPINHO - T0, T1, T2 e T3 c/ e sem  
móveis \* Feira - T2 \* Gaia - T2 \*  
Escritórios p/ serviços - Rua 23

T2 - Esmoriz \* LAPA / P. CORTEGAÇA  
- T3 - Novo \* T2 - Novos. Todos c/ sub.  
Renda Jovem

Trespasse  
Café Restaurante - Rua 19  
Rest. - Av.ª 8 - Bom preço

Vende-se  
ESPINHO - T2+1 - Novo \* T2 - Usado  
- Centro \* T3 Duplex no centro de Espinho \* Vivendas - Anta \* T2 - Antas - Porto

LOUROSA, LAPA, NOGUEIRA - T2  
e T3 - Novos \* Terreno - Moradias -  
Anta \* Moradias em Esmoriz e T1+1  
como novo

Dá-se à exploração OURIVESARIA

«Defesa de Espinho» - 3786 - 2004-10-21

## PROJECTO DE FUSÃO

### Anúncio

A POLIPOLI - POLIÉSTERES REFORÇADOS INDUSTRIAIS, S.A., com sede na Rua das Fábricas, 76, freguesia de Silvalde, concelho de Espinho, com o capital social de 450.000 euros, matriculada na Conservatória do Registo Comercial de Espinho sob o número 00133/A, pessoa colectiva n.º 500555389, e a POLIJÚNIOR - MONTAGENS E REPRESENTAÇÕES, LDA., com a mesma sede social da primeira, com o capital social de 15.000 euros, matriculada na Conservatória do Registo Comercial de Espinho sob o número 00655/A, pessoa colectiva n.º 502161507, vêm, nos termos do artigo 100.º, número 3, do Código das Sociedades Comerciais, tornar público que foi registado nas Conservatórias do Registo Comercial competentes, no dia 22 de Dezembro de 2003, o projecto de fusão, podendo este e os respectivos anexos, bem como o parecer do fiscal único, relatório do ROC independente, contas e relatórios de gestão, pareceres do órgão de fiscalização e deliberações de assembleias gerais sobre essas contas, relativamente ao período de 1 de Janeiro a 31 de Agosto de 2003, serem consultados, a partir da presente data, na sede de cada uma das sociedades, pelos respectivos

sócios e pelos credores sociais.

A presente fusão será realizada nos termos do artigo 97.º n.º 4, alínea a) do Código das Sociedades Comerciais, mediante a incorporação da sociedade POLIJÚNIOR - MONTAGENS E REPRESENTAÇÕES, LDA., na sociedade POLIPOLI - POLIÉSTERES REFORÇADOS INDUSTRIAIS, S.A.

Mais informamos de que os credores da POLIJÚNIOR - MONTAGENS E REPRESENTAÇÕES, LDA. e da POLIPOLI - POLIÉSTERES REFORÇADOS INDUSTRIAIS, S.A., poderão deduzir oposição judicial à fusão, com fundamento no prejuízo que dela derive para a realização dos seus direitos, dentro do prazo de 30 (trinta) dias a contar da data deste anúncio.

Espinho, 18 de Outubro de 2004

O Conselho de Administração de  
POLIPOLI - POLIÉSTERES  
REFORÇADOS INDUSTRIAIS, S.A.

A Gerência de  
POLIJÚNIOR - MONTAGENS  
E REPRESENTAÇÕES, LDA.





*Depois de a Desporto, do Grupo João Lagos, ter devolvido a gestão do Complexo de Ténis de Espinho à Câmara Municipal, mesmo antes da data prevista pelo contrato de concessão, aquela infra-estrutura desportiva municipal começa, agora, a levar um rumo.*



Ricardo Tavares quer nova dinâmica para o Complexo de Ténis

“O Clube de Ténis de Espinho será sempre bem recebido e um elemento-chave”



**Manuel Proença**

A autarquia espinhense entendeu por bem entregar a gestão daquele espaço à Associação de Desenvolvimento do Concelho de Espinho (ADCE) e colocou, desde há cerca de um mês um dos seus técnicos superiores, Ricardo Tavares, nas funções de Director do Complexo de Ténis.

O Complexo de Ténis de Espinho, fruto de várias alterações que foram, desde logo implementadas, começa a ter outra dinâmica. Para já, foram feitas obras no ginásio e no 'health club'. O ginásio foi ampliado e lá foram instaladas novas máquinas.

Os balneários, quer dos homens, quer das senhoras, também sofreram obras de melhoramento, estando mais funcionais.

Segundo o Director do Complexo de Ténis, Ricardo Tavares, “conseguimos aumentar o número de membros do 'health club', compramos mais máquinas para o ginásio e temos mais aulas, o que permite abranger um leque mais alargado de pessoas. Neste momento, ultrapassamos os 150 alunos na escola de ténis, o que reflecte o

movimento e adesão que a modalidade tem tido.

No entanto, estamos a ficar um pouco apertados de espaço porque, chegando o Inverno, apenas dispomos de três 'courts' praticáveis!

Vamos tentar dinamizar o restaurante para que possamos ter tudo a funcionar plenamente”.

– **Acha que a Câmara poderá fazer uma aposta nesta infra-estrutura desportiva?**

– Espero que a Câmara faça uma forte aposta não só no espaço desportivo como também no ténis. É esta modalidade a razão de ser deste espaço desportivo, sem com isto querer descurar o 'health club' que também tem o seu espaço próprio. Entendo que deveremos dinamizar a modalidade de forma a transformarmos esta infra-estrutura no principal centro de ténis do nosso país.

– **O que está a ser feito no plano desportivo?**

– Neste momento existe a Escola de Ténis de Espinho que funciona sob a nossa tutela. Temos a Joana Pangaio que, recentemente, foi campeã nacional de equipas e finalista do Porto Ladies Open na variante de pares e o Hélder. Vão tran-

sitar três atletas do nível cinco para o nível de academia. No nível cinco, que é pré-competitivo, irá haver uma grande aposta, uma vez que subiram bastantes atletas. Pretendemos criar uma academia forte. Para isso, temos de fazer, durante esta época, um trabalho muito intenso e muito sério. Pretendemos ter na próxima época uma academia formada com bons atletas.

– **Qual a vossa relação com o Clube de Ténis de Espinho?**

– Espero que nós e o Clube de Ténis de Espinho consigamos caminhar lado a lado para fazer com que a modalidade no nosso concelho seja uma realidade forte e que seja reconhecida a nível nacional como o melhor ténis português. Não faço previsões, mas entendo que o caminho a seguir entre as instituições terá de ser em paralelo. O trabalho a desenvolver terá sempre de ser feito pelas duas partes.

O Clube de Ténis de Espinho será sempre bem recebido e será um elemento-chave no processo do Complexo de Ténis de Espinho.

– **Estão a pensar trazer grandes eventos tenísticos para este Complexo?**

– Para já temos de por esta casa a funcionar a cem por cento. Este é o nosso principal objectivo. Porém, não escondemos que num futuro muito próximo consigamos trazer boas provas para cá. Mas antes disso, é fundamental termos os melhores atletas.

– **Vão fazer algumas obras nos 'courts' de ténis?**

– Estamos a fazer um estudo e um levantamento acerca dos custos, com uma previsão de lucros, uma vez que se trata de um investimento grande. Pretendemos cobrir e reparar 'courts' que dispomos no exterior. Temos 17 'courts' e nos oito meses que chove, só três deles é que funcionam! O ténis não se joga à chuva. Se conseguirmos cobrir mais dois 'courts' vamos conseguir, também, aumentar o número de alunos que a Escola de Ténis de Espinho pode ter, o número de pessoas que podem jogar ténis durante o Inverno e, consequentemente, aumentar toda a dinâmica do Complexo de Ténis durante a época baixa. Quanto mais pessoas tivermos, melhor este espaço irá funcionar.

– **Este espaço está aberto à comunidade?**

– É um espaço claramente

aberto e para a comunidade. Apesar de cá estarem a Escola de Ténis de Espinho e o Clube de Ténis de Espinho aberto a todos.

– **O que pretendem fazer no 'health club'?**

– Pretendemos ter um leque de pessoas mais alargado do que aquele que se verificava até agora. Temos aulas para a terceira idade, que funcionam da parte da manhã; aumentamos o horário de funcionamento, desde as 9 horas, com períodos diferenciados de preços, até às 22 horas; temos 'yôga', 'thai chi', 'kung fu', 'push power', 'aerocal', 'step', etc. Estamos a procurar ter mais modalidades para oferecer às pessoas.

À frente do 'health club' estão os professores Licínio e Ricardo Marx, com um conjunto de monitores qualificados.

– **Como estão a funcionar os dois 'courts' de 'squash'?**

– Tem sido uma agradável surpresa para mim porque têm funcionado bastante bem. Há muita gente a praticar esta modalidade. Não sei se alguém pretende formar um clube de 'squash'. É um desafio que deixo aos clubes e às pessoas da nossa terra.

– **Prevêem a realização**

**de algum estágio de selecções neste Complexo de Ténis'?**

– Espinho tem todas as condições para receber um estágio de selecção. No entanto, estamos numa fase de remodelação assim como a própria Federação e a Selecção Nacional estão numa fase de renovação. Nós estaremos sempre disponíveis.

– **O restaurante está a funcionar normalmente?**

– O restaurante, neste momento, só funciona quando é requerido para algum evento. A parte de 'snack-bar' já está a funcionar melhor. Não o temos aberto todo o dia, mas sim das 17 às 22.30 horas. É um horário que foi escolhido por nós numa primeira fase. Se as coisas continuarem a correr bem, alargaremos esse horário.

– **Acha que este Complexo de Ténis é bastante conhecido?**

– Vamos tentar publicitar este Complexo de Ténis. Pretendemos fazer sentir que existe em Espinho este espaço com um parque de estacionamento fantástico e que tem todas as condições para que as pessoas se sintam bem e que possam realizar a sua prática desportiva diária.

Finalmente, a primeira vitória

# Junto ao castelo de Santa Maria da Feira, o Sp. Espinho foi rei!

*O castelo de Santa Maria da Feira parece ter inspirado o Sporting de Espinho. Os pupilos de Francisco Barão entraram no Estádio Marcolino de Castro com uma postura coincidente com o seu real valor e carimbaram a primeira vitória no campeonato, deixando os lugares de despromoção.*

João Limas

Depois do interregno do campeonato para os compromissos das seleções, Francisco Barão mexeu um pouco no 'onze' do Sporting de Espinho. Demonstrando que tinha a lição bem estudada, o técnico fez entrar Rochinha para o lado esquerdo do quarteto defensivo e adiantou Ricardo Correia, uma opção que teve como objetivo travar as investidas do lateral direito Márcio, do Feirense. No meio-campo, colocou Marco Osório junto ao capitão Nelson, para as missões mais defensivas do centro do terreno. Carlos Manuel e Zacarias ficaram com as despesas do jogo ofensivo alvi-negro.

O jogo iniciou-se com ambas as equipas a quererem chamar a si o domínio. Porém, o Sporting de Espinho acabou por chegar ao tento, numa bonita combinação, à entrada da área, entre Carlos Manuel e Osório. A defesa do Feirense ficou a ver jogar e Carlos Manuel com um remate rasteiro, mas não com muita força, acabou por surpreender o guarda-mão.

Apesar de estarem em vantagem, os espinhenses não tiraram o pé do acelerador e foram para cima do adversário que, por seu turno, acusava alguma ansiedade.

Após o Sporting de Espinho ter desperdiçado duas boas ocasiões para dilatar a vantagem, a turma orientada por Francisco Chaló subiu um pouco de rendimento, muito contribuindo a entrada de Carlos Pinto para o lugar do apagado Daniel. Porém, a defensiva alvi-negra ia chegando para as encomendas ofensivas do Feirense, não permitindo que o resultado se alterasse.

Após o intervalo, os pupilos de Francisco Chaló apareceram com outra disposição e chegaram a ter o domínio, é certo que consentido por parte do Espinho. Francisco Barão mexeu na equipa e substituiu o esgotado Ricardo Correia para colocar em campo o experiente Jojó.

No entanto, era a equipa da casa que mais perigo e, sem surpresa, ao minuto 78, após jogada de insistência do lado esquerdo protagonizada por Vitinha, Márcio acabou por ser o mais esclarecido no segundo poste e cabeceou para o fundo das redes da baliza de Tó Ferreira.

Com o golo do empate, os feirenses ganharam novo fôlego e "partiram para cima" do Sporting de Espinho. E empolgados pelo seu público, estiveram mesmo muito perto de dar a volta ao resultado. Valeu Tó Ferreira aos 'tigres', que por duas vezes em cima do golo susteve outros tantos remates à queima-roupa. Grandes defesas!

Ainda antes do minuto noventa, tempo para o guarda-mão Marco brilhar: João Paiva aparece nas costas da defesa do Feirense e à entrada da grande-área desfere um grande remate a meia altura, ao qual Marco responde com a defesa da tarde!

Quando todos esperavam já pela amostragem dos minutos de compensação, eis que surge o lance que decidiu a partida. Jojó esquiva-se pelo lado esquerdo do ataque e ganha posição à defensiva contrária. O guarda-redes Marco sai dos postes, escorrega e derruba o internacional moçambicano. Grande penalidade indiscutível e prontamente assinalada por António Costa. Marco Cláudio chamou a si a responsabilidade do lance e atirou a contar.

## LIGA DE HONRA

## Resultados

Leixões-Varzim .....	1-1
Maia-Marco .....	0-0
Portimonense-Chaves .....	2-0
E. Amadora-Felgueiras .....	0-1
Naval-Alverca .....	1-0
Feirense-Sp. Espinho .....	1-2
Paços Ferreira-Gondomar .....	1-0
Santa Clara-Olhansense .....	3-2
Aves-Ovarense .....	3-0

## Próxima jornada

Leixões-Maia
Marco-Portimonense
Chaves-E. Amadora
Felgueiras-Naval
Alverca-Feirense
Sp. Espinho-P. Ferreira
Gondomar-Santa Clara
Olhansense-Aves
Varzim-Ovarense

## Classificação

	P	J	V	E	D	M-S
E. Amadora	13	6	4	1	1	7-2
Maia	13	6	4	1	1	7-3
Aves	12	6	4	0	2	11-3
Marco	12	6	3	3	0	8-2
Ovarense	11	6	3	2	1	9-7
Olhansense	10	6	3	1	2	7-6
Portimonense	10	6	3	1	2	9-6
Paços Ferreira	10	6	3	1	2	8-5
Naval	10	6	3	1	2	7-5
Leixões	8	6	2	2	2	7-6
Varzim	8	6	2	2	2	6-9
Chaves	7	6	2	1	3	2-6
Gondomar	6	5	2	0	4	6-8
Felgueiras	6	6	1	3	2	2-4
Sp. Espinho	4	6	1	1	4	5-10
Feirense	4	6	1	1	4	6-13
Alverca	4	6	1	1	4	2-6
Santa Clara	3	6	1	0	5	6-13

Com os adeptos do Espinho já a festejarem os três pontos, António Costa, que realizou uma excelente arbitragem, apitou pela última vez.

Vitória que se ajusta na perfeição por tudo aquilo que os pupilos de Francisco Barão efectuaram.

No entanto, se o capítulo da finalização estivesse um pouco melhor o desenrolar do jogo seria diferente e o Sporting de Espinho sairia do Estádio Marcolino de Castro com um resultado mais confortável.

**Feirense, 1  
Sp. Espinho, 2**

Jogo no Estádio Marcolino de Castro, em Santa Maria da Feira.

Árbitro: António Costa (A.F. Setúbal).

Árbitros auxiliares: Serafim Nogueira e Sérgio Lacroix.

4.º árbitro: Carlos Amado.  
Feirense: Marco; Márcio,

Adelino, Mamadi e Hernâni; Daniel, Loukima e Hélder Sousa; Vitinha, Djalmir e Riça.

Substituições: Daniel por Carlos Pinto (40'), Loukima por Hélder Ferreira (67') e Riça por Davigor (67').

Cartão amarelo: Djalmir (26'), Vitinha (45'), Hélder Sousa (66') e Marco (90').

Treinador: Francisco Chaló.

**Sporting de Espinho:** Tó Ferreira; Álvaro, Correia, Rolão e Rochinha; Nelson, Osório e Marco Cláudio; Carlos Manuel, Ricardo Correia e Zacarias.

Substituições: Ricardo Correia por Jójó (54'), Osório por Moisés (62') e Zacarias por João Paiva (67').

Cartão amarelo: Marco Cláudio (23'), Osório (28'), Rolão (39'), Carlos Manuel (82') e João Paiva (85').

Treinador: Francisco Barão.

Ao intervalo: 0-1.

Marcadores: 0-1 - Carlos Manuel (3'); 1-1 - Márcio (78'); 1-2 - Marco Cláudio (90' - g.p.).

## Formação Pedagógica Inicial de Formadores

(Certificado n.º EDF/338/02 DN)

Novembro/2004 a Janeiro/2005  
Horário Pós-Laboral

105 Horas



Instituto Superior de Espinho

Sociedade Promotora de Estabelecimentos de Ensino, Lda.  
Rua 36 n.º 297 - Apartado 443 - 4501-868 Espinho  
Telf: 227322624 \* Fax: 227331085  
E-mail: isesp@isesp.pt  
www.isesp.pt

vende-se  
**APARTAMENTOS**  
T2 = 70.850€  
T3 = 87.300€

Prestações mensais p/ jovens: T2 = 244,50 Euros // T3 = 301,30 Euros

COZINHA EQUIPADA COM ELECTRODOMÉSTICOS  
Arredores de Espinho • Tlm. 91 772 92 92

## CAFÉS

Casa Alves Ribeiro

seleccionamos  
e torramos  
na nossa fábrica  
as melhores  
qualidades  
aos melhores preços

Rua 19, 294 - ESPINHO

## DR. ILÍDIO SANTOS

MÉDICO DENTISTA

Consultórios:

Rua 16 (Esquina Rua 19), n.º 545-1.º Dt.º - Espinho - Telef. 22 734 29 31  
R. Manuel Alves de Sá, 15 G - 4400-494 V.N. Gaia - Telef. 22 711 86 61 / 22 711 86 42

Implantes  
Ortodontia Fixa  
Prótese Fixa

Acordos com:  
SAMS/QUADROS  
ACASA \* CGD  
ADSE \* PSP

**VAMOS SER  
5000!  
inscreva-se como sócio!**

**TODOS SOMOS  
POUCOS PARA AJUDAR  
O SPORTING CLUBE DE ESPINHO**

+ condições especiais e oferta do cachecol do clube +

## COMENTÁRIO DA JORNADA

João Limas

### Todos já venceram!

A sexta jornada da Liga de Honra ficou marcada, para além do triunfo do Sporting de Espinho, pela vitória caseira do Santa Clara frente ao Olhanense e pela vitória alcançada pelo Felgueiras na Amadora.

O Maia não foi além de um empate, em casa, com o Marco, enquanto que o Leixões, em pleno Estádio do Mar, consentiu um empate ao Varzim.

Os candidatos Paços de Ferreira e Naval 1.º de Maio fizeram jus ao factor casa e venceram, respectivamente, o Gondomar e o Alverca.

Em Portimão, os algarvios superiorizaram-se aos transmontanos.

A vitória mais expressiva (3-0) desta ronda veio da vila das Aves, onde o Desportivo local não deu hipóteses à Ovarense.

Com seis jornadas já disputadas há um dado curioso e que salta à vista: as dezoito equipas que compõem o quadro competitivo já conheceram o sabor da vitória.

**Tó Ferreira:** Mais uma boa exibição do guardião. Depois de uma primeira parte tranquila, demonstrou toda a sua classe, quer entre os postes quer fora dos mesmos. É dele a responsabilidade do Feirense não ter dado a volta ao resultado.

**Alvaro:** Pegou de estaca no lado direito da defesa. Vitinha foi o homem que lhe caiu em cima, mas o extremo esquerdo do Feirense não teve hipóteses. Alvaro esteve bem a defender e por vezes subiu no terreno para criar alguns desequilíbrios. Porém, foi a defender que se destacou. Boa exibição.

**Rolão:** O central esteve muito bem na marcação aos homens mais avançados do Feirense. Alternou com Correia a marcação a Riça e, à imagem do seu companheiro, raramente deixou o avançado levar a melhor. Na segunda etapa foi por diversas vezes carregado em falta, mas não perdeu o discernimento e ainda teve arte e engenho para marcar Davigor.

**Correia:** Não sabe jogar mal. É uma autêntica muralha no sector mais recuado do Sporting de Espinho. Duro quando tem que ser e subtil quando tem que ser. É um central completo! Grande exibição.

**Rochinha:** De novo chamado à titularidade para o lado esquerdo, esteve à altura dos acontecimentos. Entendeu-se

## OS 'TIGRES' AO RAIO X

João Limas

# Osório encheu o campo!

bem com Ricardo Correia e não permitiu grandes aventuras ao lateral direito Márcio. Exibição muito segura.

**Nélson:** Jogo após jogo, O capitão melhora. É o primeiro 'muro' do Sporting de Espinho. Travou um duelo interessante com os homens do meio campo do Feirense. Destruiu jogo mas também conseguiu colocar muitas vezes o esférico à mercê de Marco Cláudio para este organizar o jogo ofensivo.

**Osório:** Provavelmente a grande surpresa de Francisco Barão no 'onze'. Que melhor resposta poderia ter dado Osório ao processo disciplinar de que foi alvo? Uma boa exibição. Durante o tempo que esteve em jogo foi o melhor 'tigre'. Não se intimidou com as entradas ríspidas dos jogadores do Feirense. Foi substituído aos 62' completamente esgotado. A falta de ritmo competitivo foi

claramente superada pela raça, pelo querer ganhar e pela muita qualidade que implementou no jogo.

**Marco Cláudio:** O maestro está de volta! A entrada de Osório para o 'onze' trouxe uma maior consistência ao meio-campo. Beneficiou a equipa e também Marco Cláudio. Mais solto na sua área de acção, jogou e fez jogar. Em cima do minuto 90, com os nervos à flor da pele, chamou a si a responsabilidade de marcar a grande penalidade. Marcou e ofereceu os três pontos ao Espinho. Uma exibição à Marco Cláudio!

**Ricardo Correia:** Não é só a lateral esquerdo que joga bem... Em termos táticos realizou uma exibição perfeita! Foi lançado por Francisco Barão para tapar as investidas de Márcio pelo corredor esquerdo da defesa do Espinho. Não só o conseguiu como ain-

da teve arte e engenho para fazer algumas diagonais para o centro do terreno. Boa exibição.

**Carlos Manuel:** Uma exibição positiva ilustrada com o primeiro golo. Na primeira parte jogou que se fartou! Foi um Carlos Manuel a jogar para a equipa. Demonstrou entreatada e por diversas vezes vimos Carlos Manuel em missões defensivas. Na etapa complementar decaiu de produção e a equipa também sentiu...

**Zacarias:** Uma exibição francamente positiva. Demonstrou que é um jogador de grande craveira futebolística, oferecendo experiência para a equipa. A forma como domina a bola e prende os adversários não é para todos. Merece a titularidade.

**Jojó:** O moçambicano viu-se relegado para o banco de suplentes. Entrou na etapa complementar para substituir Ricardo Correia. Não foi muito feliz na entrada, mas esteve na jogada que acabou por decidir o resultado a favor do Espinho. Foi sobre ele que foi cometida a grande penalidade.

**Moisés:** Entrou para o lugar de Osório. O jogo estava rasgadinho e sentiu muitas dificuldades em entrar no ritmo.

**João Paiva:** Substituiu Zacarias. Tempo para um grande remate parado por Marco e para um cartão amarelo.

## Futebol jovem

A passagem da sexta jornada, a equipa de juniores orientada por Joaquim Rodrigues voltou a conhecer os sabores amargos da derrota. Desta feita os 'tigres' não conseguiram levar de vencida a turma do Arouca. No terreno do adversário saíram derrotados por 2-1.

Os juvenis de José Amadeu continuam a dar mostras de que poderão fazer um brilhante esta temporada. Deslocaram-se ao terreno do S. João Vêr e alcançaram uma vitória (3-0).

Os iniciados de Luís Freitas, a disputar o Campeonato Nacional recebeu e bateu a turma do Gondomar, por 1-0, com o único tento a ser apontado por João Pedrosa à passagem do minuto 7.

Agenda: juniores – Sp. Espinho-Lourosa (sábado, 15h); juvenis A – Sp. Espinho-Paços de Brandão (domingo, 11h); juvenis B – Sp. Espinho-Paivense (domingo, 9h); iniciados A – Freamunde-Sp. Espinho (domingo, 10h30); iniciados B – Sp. Espinho-Sanguedo (sábado, 10h30); infantis A – Canedo-Sp. Espinho (sábado, 9h); infantis B: Fiães-Sp. Espinho (sábado, 9h); escolas A – Lamas-Sp. Espinho (sábado, 10h30); escolas B – Argoncilhe-Sp. Espinho (sábado, 10h30).

João Limas

Francisco Barão, finalmente satisfeito

“Acabou por vencer a equipa que melhor jogou”

Francisco Chaló:

“Alguém marcou um golo que deu a vitória ao nosso adversário”

O técnico do Feirense começou por referir:

“O golo madrugador do Sporting de Espinho intranquilizou muito a minha equipa e, por isso, a estratégia que montei para a primeira parte foi por água abaixo. No entanto, com o passar do tempo fomos recuperando e com isso começamos a acelerar o ritmo do jogo. Na segunda parte dominamos totalmente o desafio e só em contra-ataque que o Espinho chegou perto da nossa baliza”.

Francisco Chaló prosseguiu em tom crítico:

“Acabamos por chegar justamente ao empate e quando ninguém o esperava alguém marcou um golo que deu a vitória ao nosso adversário. Se os senhores, que são profissionais da comunicação social, forem isentos e sérios sabem de quem estou a falar. Se disserem que o árbitro esteve bem... eu vou estranhar!”

João Limas

Após a primeira vitória na Liga de Honra, o treinador dos 'tigres' estava naturalmente satisfeito:

“O Sporting de Espinho jogou um futebol mais apoiado, criando muitas situações de contra-ataque. O Feirense, como nós já estávamos a contar, apresentou um futebol mais directo e criou-nos muitos problemas devido à força física dos seus homens da linha avançada. Penso que se assistiu a uma boa partida de futebol, onde acabou por ven-

cer a equipa que melhor jogou”.

Francisco Barão admitiu ainda:

“Para vencer este jogo com o Feirense era necessário termos muita coragem, já que o futebol do nosso adversário assim o obrigava. Tivemos essa coragem e mais uma vez demonstramos muita consistência no nosso sector defensivo. No sector ofensivo já demonstramos algumas melhoras mas ainda há muito que melhorar.”

## I Liga

## Resultados

Benfica-FC Porto	0-1
Nacional-Guimarães	0-1
Gil Vicente-Braga	0-1
Setúbal-Académica	1-0
Marítimo-Moreirense	1-0
Rio Ave-Beira Mar	1-1
U. Leiria-Boavista	0-3
Estoril-Sporting	1-4
Belenenses-Penafiel	4-1

## Classificação

	J	V	E	D	M-S	P
Benfica	6	4	1	1	8-4	13
Marítimo	6	4	1	1	9-6	13
FC Porto	6	3	3	0	9-4	12
Sp. Braga	6	3	3	0	8-5	12
V. Setúbal	6	3	2	1	11-6	11
Belenenses	6	3	1	2	12-9	10
Boavista	6	3	1	2	7-4	10
Nacional	6	3	0	3	10-8	9
Beira Mar	6	2	2	2	9-9	8
Sporting	6	2	2	2	9-8	8
Rio Ave	6	1	5	0	6-5	8
Penafiel	6	2	1	3	7-14	7
U. Leiria	6	1	2	3	9-12	5
Moreirense	6	1	2	3	6-10	5
Estoril	6	1	2	3	7-12	5
Académica	6	1	1	4	6-9	4
V. Guimarães	6	1	1	4	3-6	4
Gil Vicente	6	1	0	5	6-9	3

## Próxima jornada

Benfica-Nacional
V. Guimarães-Gil Vicente
Sp. Braga-V. Setúbal
Académica-Marítimo
Moreirense-Rio Ave
Beira Mar-U. Leiria
Boavista-Estoril
Sporting-Belenenses
FC Porto-Penafiel

## II Divisão B

## Zona Norte

## Resultados

D. Sandinenses-Infesta	1-2
Fiães-Valenciano	0-1
Lixa-Fafe	0-1
Lousada-Sporting Braga B	2-1
P. Rubras-FC Porto B	1-1
Paredes-Vizela	2-0
Ribeirão-Trofense	4-1
Salgueiros-Freamunde	1-5
U. Lamas-Vilaverdense	1-2
Vilavovense-Valdevez	2-1

## Classificação

	J	V	E	D	M-S	P
Lousada	7	6	1	0	18-6	19
Infesta	7	6	1	0	11-2	19
Vizela	7	5	1	1	16-7	16
Vilaverdense	7	4	2	1	13-9	14
FC Porto B	7	4	2	1	18-8	14
Freamunde	7	4	1	2	14-8	13
D. Sandinenses	7	4	0	3	8-8	12
Fiães	7	3	2	2	14-8	11
Braga B	7	3	1	3	13-11	10
Ribeirão	6	3	0	3	12-11	9
Valdevez	7	3	0	4	11-13	9
Lixa	7	3	0	4	9-11	9
Fafe	7	2	1	4	10-12	7
Vilavovense	6	2	1	3	5-10	7

## TOTOBOLA

Concurso dos Órgãos de Informação n.º 43/2004, de 24 de Outubro de 2004.

Prognóstico "Defesa de Espinho", Redacção Desportiva:

1. Benfica-Nacional	1
2. FC Porto-Penafiel	1
3. Académica-Marítimo	X
4. Moreirense-Rio Ave	X
5. Beira Mar-U. Leiria	2
6. V. Guimarães-Gil Vicente	1
7. Chaves-E. Amadora	2
8. Leixões-Maia	2
9. Marco-Portimonense	1
10. Varzim-Ovarense	1
11. Sp. Espinho-P. Ferreira	1
12. Gondomar-Santa Clara	1
13. Alverca-Feirense	1

Paredes	7	2	1	4	9-16	7
Pedras Rubras	7	1	3	3	9-11	6
Trofense	6	1	2	3	6-10	5
Valenciano	7	1	1	5	3-10	4
U. Lamas	7	1	0	6	3-17	3
Salgueiros	6	0	0	6	5-19	0

## Próxima jornada

Fafe-Vilavovense
FC Porto B-D. Sandinenses
Freamunde-Lixa
Infesta-Ribeirão
Sp. Braga B-Salgueiros
Trofense-Fiães
Valdevez-U. Lamas
Valenciano-Paredes
Vilaverdense-P. Rubras
Vizela-Lousada

## Zona Centro

## Resultados

Abrantes-Mafra	2-0
BC Branco-Oliveirense	0-3
Caldas-Sp. Covilhã	0-3
Esmoriz-Torreense	1-0
Estarreja-Pombal	0-2
P. Castelo-Fátima	1-1
Sanjoanense-O. Hospital	2-2
Tourizense-Ac. Viseu	0-1
Vilafranquense-Pampilhosa	2-0
O. Bairro	(folgou)

## Classificação

	J	V	E	D	M-S	P
Mafra	7	4	2	1	8-5	14
Fátima	7	4	2	1	10-5	14
Covilhã	7	3	3	1	11-5	12
Ac. Viseu	7	3	2	2	7-5	11
Tourizense	6	3	2	1	11-6	11
Pombal	7	3	2	2	9-8	11
Abrantes	7	3	1	3	7-5	10
Ol. Hospital	7	3	1	3	11-13	10
P. Castelo	7	3	1	3	9-11	10
Sanjoanense	6	2	3	1	10-7	9
Torreense	7	2	3	2	7-5	9
B.C. Branco	6	2	2	2	10-8	8
Vilafranquense	6	2	2	2	7-8	8
Esmoriz	7	2	2	3	7-12	8
Pampilhosa	7	2	0	5	4-13	6
Ol. Bairro	5	1	2	2	10-8	5
Estarreja	5	1	2	2	4-5	5
Oliveirense	7	1	2	4	8-10	5
Caldas	6	1	0	5	4-15	3

## Próxima jornada

Ac. Viseu-Caldas
Fátima-Abrantes
Mafra-Esmoriz
O. Hospital-Vilafranquense
Oliveirense-Tourizense
Pampilhosa-Estarreja
Pombal-O. Bairro
Sp. Covilhã-Sanjoanense
Torreense-BC Branco
P. Castelo (folga)

## III Divisão

## Série A

## Resultados

Cerveira-Torcatense	0-0
Esposende-Cabeceirense	1-2
Maria Fonte-Valpaços	4-0
Merelinense-Oliveirense	0-0
Mirandela-Vianense	1-2
Monção-Taipas	2-2
Neves-Bragança	0-1
Ponte Barca-Joane	0-0
Santa Maria-Sandinenses	0-1

## Classificação

	J	V	E	D	M-S	P
Sandinenses	6	4	2	0	8-4	14
Oliveirense	6	4	1	1	10-3	13
Cabeceirense	6	3	2	1	9-7	11
Joane	5	2	3	0	7-1	9
Vianense	6	2	3	1	7-4	9
Bragança	6	2	3	1	5-3	9
Maria da Fonte	5	2	2	1	9-2	8
Torcatense	5	2	2	1	6-3	8
Merelinense	6	2	2	2	6-6	8
Valpaços	6	2	2	2	8-9	8
Monção	6	2	2	2	6-7	8
Esposende	6	2	1	3	5-7	7
Taipas	6	1	3	2	5-6	6
Ponte da Barca	6	1	3	2	3-5	6
Cerveira	6	1	3	2	3-6	6
Mirandela	5	0	3	2	3-6	3
Neves FC	6	1	0	5	2-13	3
Santa Maria	6	0	1	5	3-13	1

## Próxima jornada

Bragança-Ponte Barca
Cabeceirense-Joane
Esposende-Santa Maria
Oliveirense-Maria Fonte
Sandinenses-Mirandela
Taipas-Cerveira
Torcatense-Merelinense
Valpaços-Neves
Vianense-Monção

## Série B

## Resultados

Canelas Gaia-Famalicão	1-2
Cinfães-Alliados	0-1
Ermesinde-Canedo	0-1
Padroense-Leça	0-2
SP Cova-Vila Real	3-1
Santa Marta-Mogadourense	0-0
T. Moncorvo-Rio Tinto	1-2
Tirsense-Pedrouços	0-2
Valonguense-Rebordosa	2-1

## Classificação

	J	V	E	D	M-S	P
Canedo	6	5	0	1	7-6	15
Famalicão	6	4	2	0	10-5	14
Al. Lordelo	6	4	2	0	8-3	14
Rebordosa	6	4	1	1	12-4	13
S. Pedro Cova	6	3	3	0	12-4	12
Rio Tinto	6	3	2	1	10-4	11
Leça	6	3	2	1	9-6	11
Vila Real	6	3	1	2	8-6	10
Pedrouços	6	2	2	2	8-7	8
T. Moncorvo	6	2	1	3	10-10	7
Valonguense	6	2	1	3	7-12	7
Ermesinde	6	1	2	3	8-9	5
Tirsense	6	1	2	3	1-5	5
Cinfães	5	1	1	3	3-5	4
Padroense	6	1	1	4	5-13	4
Santa Marta	6	0	3	3	4-8	3
Mogadourense	5	0	1	4	2-6	1
Canelas Gaia	6	0	1	5	2-13	1

## Próxima jornada

Alliados-Canedo
Cinfães-Padroense
Famalicão-SP Cova
Leça-Santa Marta
Mogadourense-Tirsense
Pedrouços-Valonguense
Rebordosa-Canelas Gaia
Rio Tinto-Ermesinde
Vila Real-T. Moncorvo

## Série C

## Resultados

Gafanha-Sátão	1-1
Milheiroense-SJ Ver	4-1
Poiães-Nelas	0-1
Social Lamas-Castro Daire	2-1
Sourpíres-Santacombadense	1-1
Tocha-Avanca	2-1
U. Coimbra-Arrifanense	1-0
Valecambrense-Anadia	0-1
Águeda-Cesarense	1-1

## Classificação

	J	V	E	D	M-S	P
Milheiroense	6	4	2	0	10-4	14
Anadia	6	4	2	0	8-4	14
Nelas	6	4	1	1	7-4	13
U. Coimbra	5	4	0	1	7-3	12
Social Lamas	6	4	0	2	8-7	12
Cesarense	6	3	1	2	9-7	10
Castro Daire	6	2	2	2	7-5	8
Santacombad.	6	2	2	2	7-7	8
Sátão	6	2	2	2	5-6	8
Gafanha	6	1	4	1	5-4	7
Tocha	6	2	1	3	5-5	7
Valecambrense	6	2	1	3	10-11	7
Avanca	6	2	1	3	7-8	7
S. João Ver	6	1	3	2	7-9	6
Arrifanense	6	1	2	3	6-8	5
Águeda	5	0	3	2	4-8	3
Poiães	6	0	2	4	1-7	2
Sourpíres	6	0	1	5	5-11	1

## Próxima jornada

Anadia-Tocha
Avanca-Águeda
Castro D'Aire-Valecambrense
Cesarense-U. Coimbra
Gafanha-Milheiroense
Nelas-Social Lamas
S.J. Ver-Sourpíres
Santacombadense-Poiães
Sátão-Arrifanense

Sp. Espinho-P. Ferreira,  
no domingo às 15.30 horas

# Barão quer "empenho, garra, ambição e concentração"

*O Estádio Comendador Manuel de Oliveira Violas vai ser o palco para o encontro relativo à sétima jornada da Liga de Honra que vai colocar frente a frente o Sporting de Espinho e o Paços de Ferreira. Dois velhos conhecidos que em tempos discutiam os lugares cimeiros desta mesma divisão, tendo mesmo em algumas épocas protagonizado excelentes espetáculos futebolísticos.*

João Limas

O técnico do Sporting de Espinho prevê que "o jogo vai ser um grande teste às melhorias que temos apresentado nas últimas semanas. Se tudo correr pela normalidade (quando digo normalidade refiro-me ao facto do Sporting de Espinho se conseguir apresentar como tem acontecido até agora) penso que temos condições para encarmos o jogo como encaramos todos os outros, isto é, temos condições para ganhar. Nesta partida com o Paços de Ferreira temos que dar seguimento ao caminho que temos vindo a trilhar. Com empenho, garra, ambição e concentração temos condições para lutar o jogo pelo jogo".

Sobre o adversário o técnico do Sporting de Espinho não tem dúvidas que "é uma das melhores equipas da Liga de Honra. É uma equipa muito forte, formada na sua maioria por jogadores da temporada transacta e os reforços que adquiriram são oriundos de plantéis de equipas da Superliga".

Os sócios e simpatizantes não foram esquecidos por Francisco Barão uma vez que "espero que os adeptos do Sporting de Espinho, que tiveram paciência nos jogos em que as coisas não nos correram de feição nos apoiem. Nós sabemos de antemão que o primeiro passo para termos o apoio dos associados tem que ser dado pelo grupo de trabalho, alcançando vitórias. Penso que as melhorias estão aos olhos de todos e queremos o apoio da nossa massa associativa. É fundamen-

diante uma boa equipa, num estádio onde não é fácil jogar, pois a massa associativa do Espinho é bastante aguerrida e puxa muito pelos jogadores. Apesar disso, o Paços de Ferreira vai a Espinho com o pensamento de conquistar os três pontos".

Questionado sobre se esta partida tem um sabor especial para si, Tiago Martins respondeu que se trata de "um jogo normal, como outro qualquer, pois vale três pontos. Ainda tenho amigos em Espinho mas durante os noventa minutos eles vão querer ganhar e eu também. No final do encontro, se eu jogar vamos ter tempo para falar".

Tiago Martins está ainda a recuperar de uma pequena mazela e ao fecho desta edição ainda não sabia se poderia ser opção para o encontro de domingo. Porém deixou a seguinte promessa:

"Se não poder jogar, vou ver o jogo".

**Paulo Pereira é o homem do apito**

A comissão de arbitragem da Liga Portuguesa de Futebol Profissional nomeou para dirigir o encontro entre o Sporting de Espinho e o Paços de Ferreira, Paulo Pereira. O árbitro pertencente



Tiago Martins já jogou no Sp. Espinho

tal para a equipa conseguir conquistar bons resultados", concluiu Francisco Barão.

**Tiago Martins: "Jogo normal"**

São muitas as caras conhecidas no plantel do Paços de Ferreira para esta temporada 2004/2005. No entanto, há uma que os adeptos alvi-negros conhecem muito bem – Tiago Martins é o número 11 da turma orientada por José Mota e há duas temporadas representou a formação do Sporting de Espinho, tendo sido uma das figuras dos "tigres".

Segundo Tiago Martins "vai ser um jogo bem disputado

ce à Associação de Futebol de Viana do Castelo, tem 33 anos e é profissional de seguros. Para esta partida no Estádio Comendador Manuel de Oliveira Violas, Paulo Pereira será auxiliado por Domingos Vilaça (Porto) e Nuno Manso (Aveiro).

Paulo Pereira já dirigiu quatro partidas na presente temporada 2004/2005 – duas para a Superliga e outras duas para a Liga de Honra.

Os números das respectivas arbitragens fazem antever que Paulo Pereira não é de contemplações. Senão vejamos: em quatro jogos mostrou 31 cartões amarelos e sete vermelhos!



A equipa do Cantinho da Rambóia, campeã da I Divisão na época passada, vai defrontar os Águias de Anta no início do novo campeonato

Foto VÍTOR LANCHÁ

# Futsal Goleada!

A equipa de futsal da Novasemente conseguiu uma confortável vitória no terreno da Académica de Coimbra, no encontro da terceira jornada do Campeonato Nacional da II Divisão, série A. Os pupilos de Óscar Pereira golearam os estudantes (9-3).

Rui Pereira

A equipa da Novasemente, depois de dois resultados desastrosos nas duas primeiras jornadas, tinha pela frente uma deslocação difícil à Académica de Coimbra. O jogo não começou da melhor forma para a turma de Anta, que se viu bem cedo a perder por 1-0. No entanto, não baixou os braços e começou a pressionar a Académica de Coimbra. Deu a volta ao marcador, ficando a ganhar por 1-2.

A Académica ainda conseguiu empatar, mas a Novasemente ainda marcou mais dois golos antes do intervalo, acabando a primeira parte a vencer por 2-4.

No segundo tempo, a Novasemente entrou a todo o gás e conseguiu chegar aos 2-6. Os locais reagiram e conseguiram fazer o 3-6.

A Novasemente sempre com o jogo controlado foi gerindo esforços, permitindo o maior caudal ofensivo à formação da Académica. Saíndo rápido em contra-ataque acabou por fazer mais três golos, fechando a contagem em 3-9.

Excelente arbitragem num jogo correcto e sem casos.

A Novasemente recebe no sábado, às 19 horas, no Pavilhão Joaquim Moreira da Costa Júnior, em Espinho, a equipa do Macedense.

Eis a constituição da equipa da Novasemente:

Fábio, Paulo Santos (1 golo), Zeca Diabo (2), Nuno Barros e Gonzaga (1) – cinco inicial; Neca (2), Carlos Bernardes (1), Cueca, Paulinho (1) e Pedroto (1).

Treinador: Óscar Pereira.

## 3.ª Jornada

Macedense-A. Criança	7-3
Rio Ave-Monte Pedras	4-2
Nogueiró-Junqueira	5-5
Ac. Coimbra-Novasemente	3-9
Moc. d'Arrábida-Sp. Braga	5-3
Coimbrões-Gafanha	8-2
Paredes-ARCA	4-7

## Classificação

	J	V	E	D	F-C	P
Junqueira	3	2	1	0	16-9	7
Nogueiró	3	2	1	0	15-11	7
Coimbrões	3	2	1	0	14-7	7
Rio Ave	3	2	1	0	9-5	7
Macedense	3	2	0	1	14-13	6
Moc. d'Arrábida	3	1	1	1	9-9	4
Novasemente	3	1	1	1	13-10	4
Sp. Braga	3	1	1	1	10-11	4
ARCA	3	1	0	2	14-13	3
Monte Pedras	3	1	0	2	9-10	3

Ac. Coimbra	3	1	0	2	12-17	3
Paredes	3	1	0	2	12-14	3
A. Criança	3	0	1	2	12-19	1
Gafanha	3	0	0	3	5-16	0

## Próxima jornada

A. Criança-Nogueiró  
Monte Pedras-Ac. Coimbra  
Junqueira-Paredes  
Novasemente-Macedense  
Sp. Braga-Rio Ave  
Gafanha-Moc. d'Arrábida  
ARCA-Coimbrões

Juniiores:  
segundo  
jogo  
– segunda  
vitória

A equipa de juniores da Novasemente alcançou a segunda vitória (em dois jogos disputados) no Campeonato daquela categoria, batendo, em casa (Nave Polivalente), a equipa do Beira-rio por 7-3, com 3-1 ao intervalo.

O jogo começou cerca de 10 minutos mais tarde devido às péssimas condições em que se encontrava o piso instalado na nave e aos inúmeros buracos (crateras) existentes nas redes de ambas as balizas.

A Novasemente assumiu o favoritismo e fez, desde logo, grande pressão sobre o seu adversário.

O Beira-rio foi tentando defender como podia, chegando ao intervalo a perder apenas por 3-1.

Na segunda parte, nos primeiros quatro minutos, a Novasemente chegou aos 5-1, para logo a seguir sofrer dois golos no espaço de um minuto (5-3).

A partir dos cinco minutos foi o descalbro em termos de espectáculo. Passou, então, a assistir-se a sucessivas perdas de bola de ambas as equipas. Nos últimos dois minutos, a Novasemente conseguiu ainda a obtenção de mais dois golos, cifrando-se o resultado final em 7-3 favorável à formação antense.

A arbitragem esteve ao nível das duas equipas, ou seja, muito fraca.

Os juniores da Novasemente deslocam-se, no sábado às 15 horas, ao pavilhão do Covão do Lobo, para defrontar a turma local.

Eis a constituição da equipa da Novasemente:

Nelson, Victor, Diogo (2 golos), Nuno (2) e Mitch (1) – cinco inicial; Filipe, Eric (1) e Miguel (1).

Treinador: Mário Rui.

## Futebol popular

# Muitos golos na abertura da Taça Associação

A época do futebol popular do concelho de Espinho já começou. Depois da disputa da Supertaça, realizou-se no fim-de-semana a primeira jornada da Taça Associação. Com moldes bem diferentes do que era habitual, esta competição promete trazer maior competitividade entre os conjuntos do concelho de Espinho.

João Limas

Nesta primeira ronda, no Grupo 1, o destaque vai para a goleada que o Cruzeiro de Silvalde impôs ao Estrelas da Pote de Anta. Os silvaldenses venceram por 7-2. A Lomba de Paramos também não sentiu dificuldades na deslocação que efectuou ao terreno dos Estrelas da Divisão. Os de Paramos venceram por 0-3. Os Canários suaram, mas conseguiram, em casa, vencer por 2-1 a formação dos Morgados, enquanto que no outro encontro do grupo, o Império de Anta e o Grupo Desportivo de Outeiros não foram além de um empate a uma bola.

No Grupo 2, a Novasemente foi ao terreno do Desportivo Regresso vencer por 1-5, os Águias de Paramos foram a Guetim vencer a formação local por 0-2. Entre equipas antenses, os Águias superiorizaram-se no terreno do Desportivo da Ponte de Anta por 1-2. O Bairro da Ponte de Anta deslocou-se ao terreno da Juventude da Estrada e não sentiu dificuldades em vencer por 0-4.

No Grupo 3, o Aldeia Nova foi ao terreno da Corga golear o seu adversário por 1-4; a Idanha venceu em casa a Ronda por 3-1, enquanto que Estrelas Vermelhas e Juventude de Outei-

ros protagonizaram um bom jogo mas acabaram por empatar a duas bolas.

### Grupo 1

Canários-Morgados	2-1
E. Divisão-Lomba	0-3
Cruzeiro-EP Anta	7-2
Império-GD Outeiros	1-1

### Classificação

	J	V	E	D	F-C	P
Cruzeiro	1	1	0	0	7-2	3
Lomba	1	1	0	0	3-0	3
Canários	1	1	0	0	2-1	3
Império	1	0	1	0	1-1	1
GD Outeiros	1	0	1	0	1-1	1
Morgados	1	0	0	1	1-2	0
E. Divisão	1	0	0	1	0-3	0
EP Anta	1	0	0	1	2-7	0

### Grupo 2

D. Regresso-Novasemente	1-5
Guetim-Ág. Paramos	0-2
DP Anta-Ág. Anta	1-2
J. Estrada-BP Anta	0-4

### Classificação

	J	V	E	D	F-C	P
Novasemente	1	1	0	0	5-1	3
BP Anta	1	1	0	0	4-0	3
Ág. Paramos	1	1	0	0	2-0	3
Ág. Anta	1	1	0	0	2-1	3
DP Anta	1	0	0	1	1-2	0
Guetim	1	0	0	1	0-2	0
J. Estrada	1	0	0	1	0-4	0
D. Regresso	1	0	0	1	2-7	0

### Grupo 3

Corga-Aldeia Nova	1-4
Idanha-Ronda	3-1
E. Vermelhas-J. Outeiros	2-2
Folga: Corredoura	

### Classificação

	J	V	E	D	F-C	P
Aldeia Nova	1	1	0	0	4-1	3
Idanha	1	1	0	0	3-1	3
E. Vermelhas	1	0	1	0	2-2	1
J. Outeiros	1	0	1	0	2-2	1
Ronda	1	0	0	1	1-3	0

Corga	1	0	0	1	1-4	0
Corredoura	0	0	0	0	0-0	0

## Campeonatos arrancam no sábado

Os campeonatos concelhios do futebol popular vão dar o pontapé-de-saída já este fim-de-semana. Com os mesmos moldes, as três divisões prometem levar aos mais variados campos do concelho de Espinho, ainda pelados, bons espectáculos, rivalidades mas, acima de tudo, espera-se muito companheirismo, desportivismo e 'fair-play'.

Eis os jogos:

### I Divisão

Ág. Anta-Cantinho (Idanha/sábado/15h)  
Leões-A. Esmojães (Seara/sábado/15h)  
Lomba-Rio Largo (Paramos/sábado/15h)  
Ág. Paramos-Cruzeiro (REE/domingo/10h)  
Q. Paramos-Magos (Paramos/domingo/10h)

### II Divisão

Império-Canários (Cassufas/sábado/15h)  
J. Outeiros-Corredoura (Seara/sábado/15h)  
Guetim-Aldeia Nova (Guetim/domingo/10h)  
B. Anta-Idanha (Rio Largo/domingo/10h)  
GD Outeiros-E. Vermelhas (Seara/domingo/10h)

### III Divisão

EP Anta-D. Regresso (Zona/sábado/15h)  
J. Estrada-E. Divisão (Paramos/sábado/15h)  
Novasemente-Morgados (Cassufas/domingo/10h)  
DP Anta-Ronda (Idanha/domingo/10h)

## Hóquei em patins academista

# Sem sorte

*Apesar da boa exibição e de até terem começado o jogo a ganhar, os academistas acabaram por não conseguir os três pontos perante um Juventude de Viana que teve de puxar pelos galões, mas acabou por se mostrar superior.*

Sandra Soares (texto)  
Vitor Lancha (foto)

Os primeiros minutos da partida foram jogados de forma rápida com as duas equipas a estudarem-se mutuamente, até que, com perto de sete minutos jogados, André Pinto pega na bola a meio campo e leva-a até à baliza adversária, inaugurando o marcador.

A vencer por 1-0, a Académica não se conformou e continuou a procurar uma maior vantagem do marcador, mas o adversário não dormia, chegando por diversas vezes com perigo à baliza de Domingos Pinho, sempre muito seguro e atento.

A menos de dois minutos do intervalo e apesar dos protestos (a falta foi, alegadamente, cometida fora da área), o árbitro marcou um penalti a favor da Juventude de Viana, Domingos Pinho ainda defendeu, mas, na continuação da

jogada, Vitor Oliveira empatou a partida.

Logo a iniciar a segunda parte e numa jogada de sorte, a bola bate no stick de Vitor Oliveira e sobe, fazendo um chapéu ao guarda-redes, colocando a equipa visitante pela primeira vez na frente do marcador. Abalada pelo golo, a equipa academista desorientou-se e a Juventude de Viana aproveitou para alargar a vantagem por Flávio Azevedo.

A meio da segunda parte outra jogada polémica a favor dos visitantes. Rui Miguel remata de longe e todos festejam o golo, mas o árbitro não considera, alegando que a bola não entrou. André Pinto ainda mandou a bola ao poste, mas a sorte não estava do lado dos academistas como comprovou Luís Filipe Peralta que voltou a mandar a bola ao poste a poucos minutos do final da partida, deixando os academistas com a desagradável sensação de que bastava a sorte ter sorrido

um pouco à turma do 'Mocho' para que estivesse numa posição bem mais confortável na tabela classificativa.

**AA Espinho: 1**  
**Juv. Viana: 3**

Jogo no Pavilhão Arquitecto Jerónimo Reis, em Espinho.

**Académica de Espinho:** Domingos Pinho; José Sousa; Rui Miguel; Luís Filipe Peralta; André Pinto (1). Jogaram ainda: Bruno Gomes; Daniel Machado; Paulo Almeida; Rui André. Treinador: António Pinto.

**Juventude de Viana:** Carlos Rodriguez; Pedro Ascenção; Carlos Martins; Tiago Barbosa; Flávio Azevedo (1). Jogaram ainda: Rodrigo Sousa, Vitor Oliveira (2). Treinador: Fernando Fallé.

Ao intervalo: 1-1.

Marcadores: 1-0, por André Pinto; 1-1, por Vitor Oliveira; 1-2, por Vitor Oliveira; 1-3, por Flávio Azevedo.

Os restantes resultados da terceira jornada foram: FC Porto-Sintra - 4-0; Sporting CP/Somague-Cambra - 3-2; Gulpilhares-Riba D'Ave - 4-2; Oliveirense-Nortecoope - 4-7; Benfica-Paço D'Arcos - 2-2; Portosantense-Barcelos - 5-4.

Classificação: 1.º FC Porto, 9 pontos; 2.º Benfica, 7; 3.º Oliveirense, 6; 4.º Nortecoope, 6; 5.º Sporting, 6; 6.º Portosantense, 6; 7.º Barcelos, 4; 8.º Juventude de Viana, 4; 9.º Gulpilhares, 4; 10.º Cambra, 3; 11.º Académica de Espinho, 3; 12.º HC Sintra, 1; 13.º Paço de Arcos, 1; 14.º Riba d'Ave, 0.

Na próxima semana, os academistas jogam em casa do Paço D'Arcos, pelas 21 horas. Os restantes jogos a contar para a quarta jornada são: HC Sintra-Portosantense; Cambra-



FC Porto; Riba D'Ave-Sporting/Somague; Nortecoope-Gulpilhares; Juv. Viana-Oliveirense; Barcelos-Benfica.

**José Sousa:**  
**"Está tudo em aberto"**

Apesar da derrota perante o Juventude de Viana, o capitão academista, José Sousa, elogia "a atitude e aplicação da equipa que foi muito boa. Em relação à semana anterior (Nortecoope) estivemos muito bem, mas houve momentos chave do jogo que não soubemos aproveitar e acabámos a correr atrás do prejuízo, não conseguindo alterar o resultado".

Em relação à derrota por 9-1 perante o Nortecoope, José Sousa reconhece que "a equipa se desmembrou e, de cabeça perdida, acabou por sofrer muitos golos. Mas esse resultado serviu como uma aviso à navegação. Temos de estar com a

mesma atenção, a mesma concentração e uma atitude forte em todos os momentos de jogo. A jogarmos na primeira divisão não pode haver falhas".

Como um dos elementos mais velhos da equipa, há alturas em que o capitão sente alguma inexperiência da equipa. "Com o jogo a correr, não dá para parar e pensar, as decisões são tomadas no momento e com experiência há mais frieza e calma para gerir os momentos", refere.

Com uma vitória e duas derrotas, José Sousa considera que "os resultados não são nada anormais. Em termos práticos não é nada que não estivéssemos à espera, embora gostássemos de ter feito melhor. De qualquer forma, não influenciaram em nada a motivação da equipa que quer continuar a tentar melhorar".

Aliás, o capitão sublinha que em termos de Campeonato "está tudo em aberto".

**Meninas derrotam Barcelos**

Entretanto, após um fim-de-semana desastroso, a formação academista conseguiu melhores resultados com destaque para a goleada dos juvenis ao Desportivo da Ordem por oito golos sem resposta.

Num campo impraticável os juniores conseguiram arrancar uma vitória por 4-6 em casa do Vila Boa de Bispo. Os iniciados perderam por 1-3 perante o Gulpilhares, mas a vingança foi doce para os infantis A que perante a formação gaiense conseguiram vencer por 5-3. Já os infantis B trouxeram de Vila Boa de Bispo uma pesada derrota (9-1).

No torneio de Abertura de seniores femininos, as academistas têm tido alguns altos e baixos e depois de uma derrota perante o Gulpilhares, receberam o Óquei de Barcelos, no Arquitecto Jerónimo Reis, conquistando a vitória pela diferença mínima, resultado que soube a pouco.

## Luís Freitas, técnico dos iniciados do Sp. Espinho

Luís Freitas,  
treinador

dos iniciados A

do futebol

do Sporting

de Espinho,

emitiu o seguinte

comunicado:

"Não fiz greve a qualquer treino"

"Na sequência de uma notícia publicada, na semana passada, pelo jornal *Defesa de Espinho*, referente ao título 'Luís Freitas faz greve aos treinos', julgo dispor do direito a resposta.

Não fiz, nem sequer os meus colaboradores directos, greve a qualquer treino da semana anterior ao jogo disputado em casa com o Abambres, para o Campeonato Nacional de Iniciados. Entendi, em conjunto com os meus colaboradores, que deveríamos promover um espaço de conversa com os atletas. Para meu espanto, veio posteriormente, publicada uma notícia, cujos factos não correspondem à verdade. E porque a verdade se impõe, julgo indispensável este desmentido."



**OPINIÃO**

**CONTRA A CORRENTE**

João Limas

## A greve...

Foi com surpresa que a poucos minutos do fecho da nossa edição tive a oportunidade de ler uma carta do treinador dos iniciados do Sporting de Espinho, Luís Freitas. Surpresa pelo conteúdo, surpresa porque tivemos a oportunidade de falar por telefone duas vezes na última semana, e aquilo que escreve na carta é bem diferente daquilo que conversamos.

Eu entendi bem o que se passou e há factos demonstrados na notícia em questão. Agora não posso assumir a responsabilidade de outras pessoas, com responsabilidades no clube que entenderam uma 'simples' mudança de rotina de trabalho como uma greve.

Felizmente houve acordo entre as partes para o pagamento dos vencimentos anteriores que estavam em falta até à data em que o referido 'espaço de conversa com os atletas' foi promovido. Coincidência? Pergunto eu...

## Telefones Úteis

A. Viação Espinho ..... 22 734 03 23  
Biblioteca ..... 22 734 06 98  
Bomb. V. Espinho ..... 22 734 00 05  
Bomb. V. Espinhenses ..... 22 734 00 42

Câmara Municipal ..... 22 733 58 00  
Centro de Saúde ..... 22 734 11 67  
Clínica Costa Verde ..... 22 734 58 85  
Clínica N.ª S.ª d'Ajuda ..... 22 734 26 95  
Clínica S. Pedro ..... 22 734 47 14  
Policlínica ..... 22 733 06 40  
CTT - Rua 19 ..... 22 733 06 31  
CTT - Anta ..... 22 733 06 61  
EDP - Avarias ..... 800 506 506

EDP - Leituras ..... 800 236 236  
Estação CP ..... 22 734 63 12  
Fisioclínica ..... 22 731 49 86  
Brigada Fiscal ..... 22 734 11 96  
Hospital Espinho ..... 22 733 11 30  
Hospital V. N. Gaia ..... 22 379 42 11  
S. Sebastião (S.M.Feira) ..... 256 37 97 00  
Junta Freguesia ..... 22 734 44 18  
PSP ..... 22 734 00 38

Registo Civil ..... 22 734 05 99  
Repartição Finanças ..... 22 734 07 50  
Saneam. Básico (avarias) .. 22 733 58 40  
Táxis (Câmara) ..... 22 734 31 67  
Táxis Costa Verde ..... 22 734 01 18  
Táxis (Graciosa) ..... 22 734 00 10  
Táxis União, Lda. .... 22 734 80 17  
Táxis Unidos ..... 22 734 22 32  
Táxis Verdemar ..... 22 734 35 00

Tesouraria Fazenda Pública 22 734 37 30  
Tribunal ..... 22 734 23 51

### Anta

Farmácia ..... 22 734 11 09  
Junta Freguesia ..... 22 734 64 53  
Lar da 3.ª Idade ..... 22 733 09 00  
Unidade de Saúde ..... 22 734 58 10

### Guetim

Junta Freguesia ..... 22 734 42 26

### Paramos

Centro Social ..... 22 733 08 70  
Farmácia ..... 22 734 63 88  
Junta Freguesia ..... 22 734 27 10  
Reg. Engenharia ..... 22 734 20 23  
Unidade de Saúde ..... 22 734 50 01

### Silvalde

Junta Freguesia ..... 22 734 40 17  
Unidade Saúde Marinha ..... 22 734 31 01  
Unidade Saúde Silvaldinho . 22 734 36 42

## Na Nave Europeu de juniores de esgrima em Espinho

Cerca de seis centenas de participantes e três dezenas de países, entre as quais as históricas nações da modalidade – França, Alemanha e Rússia –, irão estar em Espinho de 31 de Outubro a 6 de Novembro no Campeonato Europeu de Juniores de Esgrima que irá decorrer na Nave Polivalente.

Trata-se de uma organização da Federação Portuguesa de Esgrima com o apoio da Câmara Municipal de Espinho que irá decorrer na Nave Polivalente, todos os dias a partir das 9 horas (eliminatórias) com finais a partir das 17 horas, de 1 a 6 de Novembro.

Os espinhenses poderão assistir a provas de florete, espada e sabre, no desempenho de alguns jovens talentos, futuros intervenientes nos Jogos Olímpicos de Pequim em 2008.

Nesta prova deverá estar presente o atleta de florete espinhense, júnior do Novamente, Ivo Oliveira (terceiro no ranking nacional) que este fim-de-semana vai disputar uma prova em Londres pela Selecção Nacional.

## Hóquei em campo

### Académica perde

No segundo jogo a contar para o Campeonato Nacional de Hóquei em Campo e depois do empate perante o Ramalense, os academistas não conseguiram levar a melhor sobre o Lousada, perdendo por 2-3.

No próximo fim-de-semana, os academistas têm jornada dupla, com ambos os jogos a decorrerem em Lamas: de frente ao Perosinho pelas 15.30 horas de sábado e o Juventude Hockey Clube, pelas 11.30 horas de domingo.

Sandra Soares

## Circuito Espinho Country Club

### Triunfos de três jovens tenistas

Gustavo Oliveira, Octávio Torres e Maria João Koehler, respectivamente nas categorias de juniores masculinos e de infantis masculinos e femininos, foram os grandes vencedores da 15.ª etapa do torneio de ténis do "Circuito Espinho Country Club" que decorreu no Complexo de Ténis.

Octávio Torres bateu, na final, Pedro Granado, enquanto Maria João Koehler venceu Rita Vilaça. Nos juniores, Gustavo Oliveira saiu vencedor do confronto com Jorge Guedes.

Manuel Proença



## Voleibol – Divisão A1

# 'Tigres' vencem 'derby'

*A equipa de voleibol do Sporting Clube de Espinho entrou com o pé direito no Campeonato Nacional da Divisão A1 em voleibol. Os 'tigres' bateram a Associação Académica de Espinho, no pavilhão Joaquim Moreira da Costa Júnior, por 3-0 (25-18, 25-21 e 25-13).*

Manuel Proença (texto)  
Vitor Lancha (foto)

O 'derby' regional acabou por não ter o impacto esperado, não pela postura de ambas

as equipas, sobretudo dos academistas, mas pela parca presença de público que, outrora enchia por completo quer o pavilhão Joaquim Moreira da Costa Júnior, quer o pavilhão Arquitecto Jeró-

nimo Reis. Neste caso, no pavilhão do Sporting de Espinho, a presença do público esteve muito aquém...

O 'combate' entre as equipas foi renhido e muito interessante. Esperava-se que, por aquilo que demonstrara no Torneio Cidade de Espinho, a equipa da Académica não oferecesse grande resistência à fortíssima equipa 'tigre'. Mas nada disso aconteceu. Os pupilos de Carlos Simão empenharam-se a fundo e deram muita luta, sobretudo nos dois primeiros 'sets'. No segundo 'set', os academistas estiveram a frente do marcador e acabaram por se queixar de algumas decisões da equipa de arbitragem.

No terceiro parcial, o Sporting de Espinho não deu grandes hipóteses.

O destaque do encontro vai para o jovem Miguel Costa que conseguiu ser o melhor pontuador da partida (18 pontos). Marco Silva e Sandro Correia conseguiram 13 pontos cada.

Saliente-se, ainda, que a

Académica de Espinho ganhou 20 pontos com erros do seu adversário e o Sporting de Espinho, 13.

**Sp. Espinho, 3**  
**Ac. Espinho, 0**

Jogo no pavilhão Joaquim Moreira da Costa Júnior, em Espinho.

Árbitros: António Reis e Manuel Andrade (Lisboa).

**Sporting de Espinho** – Sandro Correia (13 pontos), Kléber Oliveira (11), Kibinho (7), Geovan (10), Miguel Costa (18) e Luís Sousa (1) – seis inicial; Paulo Fonseca (libero), Januário Alvar (1), Ricardo Rocha, José Pedrosa (1), Paulinho e Tiago Resende.

Treinador: Rui Pedro Silva.

**Académica de Espinho** – Pedro Costa (6 pontos), Ricardo Leite, Nuno Rocha (6), Marco Silva (13), Luís Silva (2) e Nuno Roque (4) – seis inicial; Joaquim Ferreira (libero), João Monteiro, Marco Graça (1), Sérgio Silva, Nuno Pinho e Rui Pinho.

Treinador: Carlos Simão.

## Golfe – Circuito Solverde

# Hugo Mota e Manuel Violas brilham

O espinhense Hugo Mota foi o grande vencedor do II Circuito Casinos Solverde que teve o seu desfecho no fim-de-semana nos 'greens' do The Old Course, em Vilamoura. O espinhense Manuel Violas alcançou a terceira posição da tabela final, tal como Hugo Mota, em 'gross'.

Hugo Mota conseguiu a primeira posição nos dois dias em que durou a prova, ante os 10 primeiros classificados de cada um dos cinco torneios realizados no Oporto Golf Club (II Torneio Casino de Espinho), no Alto Golfe em Palmares (VI Torneio Hotel Algarve Casino), em Benamor na Quinta da Ria (IV Torneio Casino Montegordo), no Pinhal Golf Course e em The Old Course (IV Torneio Casino Vilamoura), em Vidago (II Torneio Casino Chaves) e Vilamoura, no The Old Course.

Manuel Proença



Hugo Mota vencedor

## Andebol em Gondomar Sporting de Espinho em terceiro

O andebol do Sporting de Espinho participou, em Rio Tinto, no Torneio de Gondomar – Coração de Ouro.

Apesar do nome do adversário – Águas Santas –, os espinhenses não se fizeram rogados no primeiro jogo, tendo em alguns períodos sido a melhor equipa. Porém, algumas decisões da equipa de arbitragem levaram a que o Sporting de Espinho deixasse "fugir" o Águas Santas e o resultado final se fixasse em 25-29.

Nesta partida, os "tigres" alinharam (e marcaram) assim: Rui Gregório, Luís Carvalho; Luís Isidoro (1), António Ferreira (1); Jorge Ribeiro (1), José Soares (1), Daniel Santos (4), Leonel Santos (2), Joel Freitas, Filipe Mota (6), Mário Ramos, Rui Cordeiro, José Pedro (9) e Mário Soares.

O FC Porto "esmagou" o Águeda, que recentemente chegou à Liga, por um expressivo 44-27.

Sporting de Espinho e Águeda discutiram entre si os 3.º e 4.º lugares, tendo os 'tigres' vencido com facilidade por 30-21.

O Sporting de Espinho alinhou com os seguintes jogadores: Paulo Moura, Luís Carvalho; Luís Isidoro (1), António Ferreira (1), Jorge Ribeiro, José Soares (3), Daniel Santos (11), Leonel Santos (2), Joel Freitas (1), Filipe Mota (2), Mário Ramos (1), Bosko Bjelanovic (3), José Pedro (4), e Mário Soares (1).

Na final, o FC Porto venceu o Águas Santas por 28-24.

Em juvenis, a equipa orientada por Joel Freitas e Tiago Pais receberam o Callidas. Em jogo correspondente para o campeonato inter-regional da Zona Norte, os 'tigres' empataram a 28, tendo alinhado com: José Almeida, Ivan Freitas, Manuel Azevedo, Pedro Ribeiro, Igor Leite (cap), Rui Cordeiro, André Neno, Gustavo Casal, Gonçalo Canelas, André Oliveira e Diogo Brandão.

No escalão de iniciados, a turma de Oleiros superiorizou-se e venceu por 36-26. A treinadora do Sporting de Espinho, Carla Marques, fez alinhar os seguintes jogadores: Sérgio Gouveia, Nuno Carvalho, Eduardo Portela, Filipe Meneses, André Neves, Ricardo Moreira, Miguel Esteves, Ricardo Duarte, Jorge Cruz e Abraham Quintas.

João Limas

"Espinho Balente"

## O primeiro grupo de 1922/23

Obra de Jorge Teixeira, "Espinho Balente" que irá ser publicada em breve, retrata momentos emocionantes e revê a história do clube com imagens que dizem muito mais do que mil palavras.

A foto mostra o "1.º grupo de 1922/23".

Em cima, Albérico Rúber, Isaac Moreira, Artur Sebastião, António Coelho, António Rodrigues, Joaquim Fernandes, José Lago e Américo Maganinho. Em baixo, Mário Gomes, João Barbosa e Alberto Valente".



Foto in "ESPINHO BALENTE"

## Associação de Andebol de Aveiro reage a comunicados do Sp. Espinho e Águeda

*"Não podemos estar sujeitos a, de um momento para o outro, ter de ouvir os clubes sob qualquer pretexto e sobre qualquer matéria.*

*A Associação de Andebol de Aveiro tem de ter alguma autonomia.*

*Os clubes, ainda há cerca de um mês pertenciam às provas da Federação e sabiam a nossa posição e nunca nos*

*contradisseram", disse o presidente da Associação de Andebol de Aveiro, João Lemos, ao jornal Defesa de Espinho.*

**"Nunca nos pautaremos pela posição momentânea ou não de dois clubes subservientes a um qualquer clube"**

**Manuel Proença**

Segundo o presidente da Associação de Andebol de Aveiro, "nós assumimos claramente a posição de defesa dos princípios que a Federação entende porque são assumidos em Assembleia Geral.

Desejamos ao Sporting de Espinho e à Académica de Águeda as maiores felicidades nesta nova fase que assumiram".

João Lemos remete-nos todas as restantes explicações para um comunicado que foi emitido pela Direcção da Associação de Andebol de Aveiro.

O documento em questão refere que "a postura de descrição que é norma desta casa, tem-nos mantido longe das parangonas da comunicação social, apesar de muitas vezes sermos apelidados e de uma forma jocosa de subservientes, etc..

Por isso, embora bem por dentro de todo o processo que envolve a Liga Portuguesa de Andebol e o seu incumprimento sistemático do Protocolo assinado com a Federação de Andebol de Portugal, não podíamos deixar de manifestar publicamente o nosso desagrado por declarações proferidas por entidades oficiais, Associação

de Jogadores e alguns responsáveis por clubes da Liga que ofendem decisões da Assembleia Geral da Federação de Andebol de Portugal nem tolerar intromissões em matérias que respeitam à reserva de competências dos sócios da Assembleia Geral".

A Direcção da Associação de Andebol de Aveiro, presidida por João Lemos mostrou-se "perplexa" com os comunicados emitidos quer pelo Sporting Clube de Espinho, quer pela Académica de Águeda e reba-te-os do seguinte modo:

1 – A actual Direcção da Associação Académica de Águeda esquece-se ou omite deliberadamente que a sua promoção ao Campeonato Nacional da III Divisão, na época 2003/2004, se deveu exclusivamente à intervenção desta Associação.

2 – Esquece-se ou omite deliberadamente que na época 2004/2005 participaria, conforme sua inscrição na Federação de Andebol de Portugal, no Campeonato Nacional da II Divisão unicamente por ter terminado o Campeonato Nacional da III Divisão.

3 – Esquece-se ou omite deliberadamente que uma semana antes da sua inscrição na Liga Portuguesa de Andebol manifestou a esta Direcção que o clube estava a passar por um processo de transformação que levasse à sua participação nos campeonatos mais importantes da Federação de Andebol de Portugal, apesar de já aliciados para participar na prova da Liga.

4 – Esquece-se ou omite deliberadamente que até acerca de um mês defendia as medidas tomadas no âmbito de todo o processo que envolve a Federação e naturalmente as associações regionais que compõem a sua Assembleia Geral.

5 – Que nunca foram ouvidos na qualidade de membros da Liga quando, como referem, tiveram a 'gentileza' de pessoalmente se deslocarem por iniciativa própria para apresentar os motivos pelos quais o clube avançou para a Liga Portuguesa de Andebol. Esquecem-se ou omitem deliberadamente que, nessa altura, foi transmitida a posição oficial da Associa-

ção quanto à competição dita profissional. Esquecem-se ou omitem deliberadamente que anteriormente em reuniões e Assembleias Gerais para que foram convocados não compareceram.

6 – Esquecem-se os dois clubes que nós sabemos e eles sabem que sabemos do autêntico assédio efectuado pelo presidente das Liga a muitos clubes da Associação de Andebol de Aveiro, com várias chamadas telefónicas para dirigentes que gozavam de merecidas férias no Algarve, com a oferta de grandes facilidades.

7 – Referem os clubes em causa a falta de mandato e legitimidade para tratar de assuntos relacionados com o andebol dito profissional, por ser de profissionalismo que se trata, e esquecem-se que a Direcção da Associação de Andebol de Aveiro foi mandatada de uma forma inequívoca pela sua Assembleia Geral para tratar de todos os assuntos relacionados com a modalidade.

8 – A sua Assembleia Geral tem continuamente demonstrado o seu acordo com as posições que assume em sua defesa, até há bem pouco tempo, estavam nesse lote, tendo derivado de repente e sabe-se lá porquê?

9 – Nessa ordem de ideias que legitimidade têm para participar na prova da Liga? Realizaram alguma Assembleia Geral de Associados para propor a subida meteórica do clube?

10 – Queremos recordar que não recebemos lições de democracia de nenhum pelo óbvio!

11 – Naturalmente que a educação e o respeito são bens essenciais que cultivamos abnegadamente. Estarão certamente a reflectir no passado e não nos vamos adiantar sobre isso, porque seria 'lindo' analisarmos antecedentes!

12 – Esquecem-se ou omitem deliberadamente apoios que a Associação de Andebol de Aveiro tem destinado a todos clubes nela filiados, sem excepção (em crédito, inscrições de cursos e acções de formação, etc., etc.)

13 – Esquecem-se ou omitem deliberadamente que a comunicação entre a Associa-

ção e os clubes se faz através do recurso ao expediente normal mas também através da Internet.

14 – E que o nosso Sítio deverá e poderá ser consultado permanentemente. Lá poderão consultar tudo.

15 – Quanto ao curso agradecemos uma reflexão profunda do apoio prestado, principalmente aquando da realização do 2.º Bloco. Poderão recorrer ao Director do curso e a um dos prelectores que, por sinal, são treinadores da Associação Académica de Águeda!

16 – Referem ainda a nossa falta de mandato para tratar de assuntos relacionados com o desporto profissional e esquecem-se que a Direcção da Associação de Andebol tem um mandato claro, conferido pela sua Assembleia Geral, para tratar de todos os assuntos relacionados com a modalidade, porque é de andebol que se trata.

17 – Poderão ficar cientes de que esta Direcção defendeu e defenderá os interesses globais dos seus clubes. Nunca se servirá da sua posição na Assembleia Geral da Federação de Andebol de Portugal para defender causas individualizadas e muito menos quando levisas do interesse geral. Nunca será correira de transmissão deste ou daquele clube.

18 – O relacionamento privilegiado com a Direcção da Federação de Andebol de Portugal ir-se-á manter. Nunca se pautará pela posição momentânea ou não de dois clubes subservientes a um qualquer clube com mais preponderância na Liga ou mesmo à sua Direcção. Por vezes é honra chamar subserviente.

19 – A nossa postura será sempre de grande dignidade e lealdade a princípios, não regateando esforços no sentido da defesa dos interesses de todos os clubes que representamos.

20 – Não nos queiram cortar a fala... ou escrita... Isso sim, seria ausência de valores democráticos, era voltar ao passado que abominamos!

Por último, reiteramos a posição assumida na reunião de Associações Regionais, realizada em 29 de Setembro, em Lisboa."



Realizou-se no sábado o "Rallye Casino de Espinho 2004", uma prova pontuável para os Campeonatos Nacionais de Clássicos/Ralis Júnior e para o Challenge Citroen C2, com uma prova-extra para os Grupos A e N, WRC e Veículos sem Homologação. Tratou-se de uma iniciativa do Estrela e Vigorosa Sport que contou com o patrocínio da Solverde (Casino de Espinho).



"Rallye Casino de Espinho 2004"

## António Lopes e Miguel Monteiro vitoriosos

Manuel Proença (texto)  
Vitor Lancha (fotos)

Realizado este ano em novos moldes, o "Rallye Casino de Espinho" contou com a participação de mais de 70 equipas e passou pelos concelhos de Espinho, Ovar, Santa Maria da Feira, S. João da Madeira, Arouca e Vale de Cambra.

A partida para a primeira etapa (primeira secção) foi dada no sábado, no parque de estacionamento (Nascente) do Rio Largo. Os concorrentes passaram

pela Mouta Velha/Freita e Macieira de Cambra, até chegarem a Vale de Cambra, de onde teve início, à tarde, a segunda secção, com percurso inverso até ao ponto de partida.

A primeira secção para os Campeonatos Nacionais de Clássicos/Ralis Júnior e para o Challenge Citroen C2 foi ganha por António Lopes/Vasco Pereira, com Citroën C2, com mais 56 segundos que Frederico Gomes/Jorge Amorim. Na segunda secção António Lopes ganhou uma vantagem de mais de um minuto sobre Frederico

Gomes.

Na prova-extra para os Grupos A e N, WRC e veículos sem homologação, Alfredo Barros Leite em Skoda Fabia TDI RS conseguiu uma vantagem de cerca de um minuto sobre Miguel Monteiro em Ford Puma Kit Car. No entanto, na segunda secção Alfredo Barros Leite deparou com uma avaria mecânica no seu Skoda, obrigando-o à desistência. Miguel Monteiro acabou por vencer com a vantagem de dois minutos e 17 segundos sobre Luís Abrantes que corria num Citroën Saxo.

### Iniciativa do Clube Automóvel de Espinho

## Meia centena de 'carochas' animam a cidade

O Clube Automóvel de Espinho realizou no sábado, a sexta edição do Encontro Nacional de "VR Ar Solverde", que contou com o patrocínio da Solverde e o apoio da Câmara Municipal de Espinho.

Esta iniciativa do CAE contou com a participação de meia centena de indefectíveis 'carochistas' que trouxeram até às ruas da cidade alguns dos mais belos exemplares, muitos deles com elevado valor histórico e patrimonial.

Os carochas concentraram-se na Rua 19, local onde a população de Espinho pôde conviver quer com os condutores/proprietários, quer com as relíquias.

Depois disso, a caravana deslocou-se para os terrenos anexos à Nave Polivalente, onde se realizou uma difícil e renhida prova de perícia.

Após um almoço servido no restaurante do Complexo de Ténis, o programa incluía um rali fotográfico, através de um itinerário de cerca de duas dezenas de quilómetros, terminando com uma divertida gincana destinada às 'carochinhas'.

Como é habitual, o jantar de encerramento realizou-se no Hotel Solverde,



Foto VÍTOR LANCHA

durante o qual foram distribuídos prémios de presença a todos os participantes e aos vencedores das várias

provas oficiais.

Ao troféu mais importante deste encontro foi atribuído o nome de Marcos Valente

(recentemente falecido) que, como director do clube tinha iniciado a organização deste evento.

## OS NOSSOS CLASSIFICADOS

## ADVOGADOS

DR. J. MOREIRA DE SOUSA - Advogado - Escritório: Rua 23 n.º 773-1.º Dt.º. Telef. 227342022 c/ Fax 227319505.

## ALUGA-SE

QUARTOS, c/ casa de banho privativa, c/ cozinha, pequeno almoço, tratamento de roupa, garagem e TV Cabo mais Sport TV. Telef: 227340002 ou 227348972.

APARTAMENTOS T0, T1, T2 e T3. Totalmente equipados, com TV Cabo mais Sport TV, telefone, garagens, limpezas. Rua 62 n.º 156. Telefone: 227310851/2 - Fax: 227310853.

ARMAZÉNS, junto a Espinho, boa localização: 80 m2 (70 contos - 349,16 Euros); 100 m2 (90 contos - 448,92 Euros); 120 m2 (100 contos - 498,80 Euros). Contacto: 919831732.

LOJA c/ 160 m2, no centro de Espinho. T2 para renda jovem (375 Euros) na Lapa. Tlm. 919690655.

ALUGO A PROFESSORES Apartamento T3 mobilado, próximo da estação da CP. C/ ou s/ lugar de garagem. Tlm. 918812684.

ALUGA-SE ou VENDE-SE 1.º ANDAR c/ garagem. Como novo. Mobilado. Esquina da Rua 7 com a 66. À beira do mar e próx. da estação da CP. Tlm. 919802773. Telef. 227314659.

T2, GRANJA junto à estação. Bom preço. A falar. Tlm. 919809475.

APARTAMENTO T2+1, em Espinho c/ fiador. Tlm. 918128542 ou 916669595.

CASA A PROFESSORES ou profissões similares, no centro de Espinho, mobilada e equipada. Telef. 227341707 - 962940519 - 914284012.

T3, mobilado, cozinha equipada, c/ lugar de garagem e garagem autónoma. Rua 30, próximo escolas. 500 Euros. Tlm. 964556017, depois das 19 horas.

LOJA EM ESPINHO, com excelente montra, na Avenida 8 perto da estação. Tel. 227340017 - Tlm. 964241942.

ESCRITÓRIOS EM ESPINHO, na Rua 16 junto ao Mercado Municipal. Tel. 227340017 - Tlm. 964241942.

APARTAMENTO T2, totalmente mobilado e equipado. Centro de Espinho. Tlm. 919152140.

EM GUETIM, CASA PEQUENA, tipo T1, boa p/ pessoa só ou casal s/ filhos. Renda: 200 Euros. Contrato c/ fiador. Tlm. 914537219.

T2 MOBILADO, em S. Félix da Marinha, com vista para o mar, com bons acabamentos. Telef. 256374666.

## COMPRAS

VIVENDA EM ESPINHO isolada ou geminada. Trata o próprio. Tlm. 917533444.

## ENSINO

PROFESSORA DO 1.º CICLO - Apoio escolar - Explicações (1.º e 2.º ciclos). Contactar 916303576.

## MÉDICOS

- OTORRINO

DR. JOAQUIM FERREIRA MENDES - Médico especialista em ouvidos, garganta e nariz. Clínica Geral. Rua 9 n.º 295-2.º Esq. Telef: 227341710.

## OFERTAS

SENHORA oferece-se para tratar de pessoa de idade, só durante a noite. Tlm. 918110935.

## PASSA-SE

LOJA PEQUENA, renda barata, preço baixo (central), a trabalhar. Ramo lucro garantido. Motivo reforma. Tlm. 919809475.

## SERVIÇOS

ESTOFADOR - Restauro todo o tipo de sofás, cadeiras, etc. Orçamentos grátis. Telef. 227344090. Rua do Passo Velho, n.º 217 - Anta.

ESTÚDIOS - LABORATÓRIOS VÍDEO - Gravamos em DVD as suas cassetes de vídeo - VHS - V8 e Super 8mm. Acompanhe a tecnologia gravando em DVD. Telemóvel 918735306 e 962788407.

## VENDE-SE

VENDE-SE NO CENTRO DE ESPINHO T3 Dúplex e Loja c/ 80 m2. T3 a 2 minutos de Espinho. Tlm. 919690655.

MORADIA DE LUXO, a 3 km da Rua 33 e a 4 km do mar. tlm. 919690655.

LOTE DE TERRENO c/ 684 m2, próprio para moradia independente, na Rua da Fresca (lado norte), Paramos. Contactar: Nuno Vinagre telef. 256572314 ou 917514509.

T3 DÚPLEX - Centro de Espinho, usado, c/ garagem, lareira, chão em parquet, WC em mármore. Como novo. Área 200 m2. 918403765 - 914970203.

T3 - BLOCO SOLVERDE, junto ao Liceu - Anta. Tlms.: 966480081 ou 968670340.

MORADIAS em S. João de Ver. Trata o próprio. Contactar: 227347316.

MORADIA - NOGUEIRA DA REGEDOURA, em frente à Junta de Freguesia. Ótimo preço. Trata o próprio. Tlm. 918504827.

T2 NOVO c/ 3 frentes. Ponte de Anta. Tlm. 917583325.

T4 EM ESPINHO, próximo ao Liceu, c/ 200 m2, garagem individual p/ 2 carros, arrumos, aquecimento central, Contactar: 935103525.

LOJA p/ Restaurante e Snack-Bar - Local com muitos habitantes, escolas e indústria sem qualquer infra-estrutura do género num raio de 3 km. BOM NEGÓCIO. Tlm. 917729292.

MORADIA ESPECTACULAR - Nogueira da Regedoura - Espinho. 917060170 / 914291345 / 917812902.

ESPINHO T4 DÚPLEX e T3, junto à Escola Gomes de Almeida. Também compro vivenda em Espinho. Trata o próprio. Tlm. 917533444.

TERRENO junto à Estação de Esmoriz, c/ projecto aprovado para 4 moradias em banda. Preço: 140.000 Euros. Tlm. 914880256.

T1 CENTRAL c/ garagem. Muito bom. Tlm. 919809475.

GARAGEM FECHADA - Rua 30, em Espinho. Tlm. 964556017, depois das 19 horas.

ESPINHO - GRANDE T4 DÚPLEX + 2 salas, 3 WC, 3 varandas, saleta/copa, grande hall, etc., c/ garagem ind. Vistas mar. Usado. Tlm. 966651793 (o próprio).

T2+1 c/ suite, cozinha, lavandaria, garagem e jardim. Tlm. 919596800.

MORADIA de 3 frentes de luxo, jardim e quintal. 30 mts. escola - Esmojães e 1500 mts. do mar - Espinho. Tlm. 917233177.

T3 CENTRO DE ESPINHO, remodelado, c/ garagem, lareira, lavandaria, boas áreas, excelente exposição solar. 122.500 euros (± 24.500 cts.). Negociáveis. Tlm. 938215357.

T2 NOVOS, 1.ª linha do mar, com excelentes acabamentos. Visite andar modelo. Tlm. 962405516 - 966116732.

T3 USADO, com lugar de garagem e garagem fechada, aquecimento central. BOM PREÇO. Tlm. 962405516 - 966116732.

T4, com 3 frentes, garagem 2 carros, arrumos, aquecimento central, rec. calor, frente ao mar. Tlm. 962405516 - 966116732.

T1 ESPINHO, NOVO, perto das escolas e da Rua 19, com excelentes acabamentos. Tel. 227340017 - Tlm. 964241942.

T1 ESPINHO, NOVO, Rua 16, com 95 m2 + 30 m2 de terraço com possibilidade de transformar em T1+1, excelente preço. Tel. 227340017 - Tlm. 964241942.

T2 ESPINHO, NOVO, centro, 2.º andar, com vistas de mar, com garagem fechada. Tel. 227340017 - Tlm. 964241942.

T3 ESPINHO, NOVO, perto da Rua 19, com boa área, acabamentos de excelente qualidade, aspiração e aquecimento central, caixilharia dupla. Com ótima zona de lazer. Ótimo preço. Tel. 227340017 - Tlm. 964241942.

ESCRITÓRIO EM ESPINHO, em plena Rua 19, com 70 m2. Tel. 227340017 - Tlm. 964241942.

RUA DO COTEIRO, 425 - IDANHA - ANTA



Hermengarda Firmino de Oliveira Rebelo

Missa do 1.º Aniversário

Seu marido, filhos, netos, noras, genro e demais família vêm, por este meio, comunicar que será celebrada missa por alma da saudosa extinta, dia 26, terça-feira, às 8 horas, na Igreja Paroquial de Anta.

Desde já agradecem a quantos participem na Santa Eucaristia.



ESPINHO - ANTA



D. Emília de Oliveira

Agradecimento

Seus sobrinhos e restante família vêm, por este meio, agradecer muito reconhecidamente, a todas as pessoas que participaram no funeral do seu ente querido ou que de outro modo lhes manifestaram o seu pesar. Agradecem também a todos quantos participaram na missa do 7.º dia.

Anta, 21 de Outubro de 2004



AGENCIA FUNERÁRIA DE MARIA DE LOURDES - Anta - Espinho - Tels.: 22 734 06 09 - 22 734 88 55

Joaquina Estela Soares Ferreira Guerra

Missa de Aniversário Natalício

A família participa a todos os amigos que será celebrada missa sufragando a sua alma, no próximo dia 28, quinta-feira, pelas 19 horas, na Igreja Matriz de Espinho, agradecendo desde já a todos quantos possam comparecer.

Napoleão Guerra  
Maria Luísa Guerra  
Luísa Guerra



## FARMÁCIAS DE SERVIÇO

Sexta (22) - PAIVA ..... Rua 19, n.º 319 - Tel. 227340250  
Sábado (23) - HIGIENE ..... Rua 19, n.º 293 - Tel. 227340320  
Domingo (24) - GRANDE FARMÁCIA ..... Rua 8, n.º 1025 - Tel. 227340092  
Segunda (25) - CONCEIÇÃO ..... R. S. Tiago, n.º 701 - Silvalde - Tel. 227311482  
Terça (26) - TEIXEIRA ..... Ctr. Com. Solverde/1 - Avenida 8 - Tel. 227340352  
Quarta (27) - SANTOS ..... Rua 19, n.º 263 - Tel. 227340331  
Quinta (28) - PAIVA ..... Rua 19, n.º 319 - Tel. 227340250

## CONVERSA COM DEUS (9 dias)

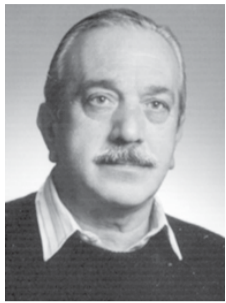
Meu Deus, em Vós depusí toda a minha confiança. Vós sabeis De tudo, Pai e Senhor do Universo, sois o rei dos reis. Vós que fizestes o paralítico andar, o morto voltar à vida, o leproso sarar. Vós ledes minhas angústias, as minhas lágrimas, bem sabeis, Divino amigo, como preciso alcançar de Vós esta grande graça (pede-se a graça com a fé); a minha conversa convosco, Mestre, me dá ânimo de viver, só de Vós espero com fé e confiança, fazei Divino Jesus que, antes de terminar esta conversa que terei convosco durante 9 dias, eu alcance esta graça que peço com fé, com gratidão. Publicarei esta oração para que outros que precisam de Vós aprendam a ter fé e confiança na Tua misericórdia; ilumina meus passos, assim como o sol ilumina o amanhecer e testemunha a nossa conversa. Jesus, tenho confiança em Vós, cada vez mais aumenta a minha fé. Por graças recebidas. - B.P.M.

## † Walter José Ferreira de Oliveira Almeida

Missa do 30.º Dia

A família vem, por este meio, comunicar que será celebrada missa por alma do seu ente querido dia 24, domingo, às 19 horas, na Igreja Matriz de Espinho. Desde já agradece a quem comparecer.

Espinho, 21 de Outubro de 2004



Maria Arminda de Oliveira Caprichoso Almeida – esposa  
Carla Caprichoso Almeida – filha  
Sandra Caprichoso Almeida – filha  
Augusta Almeida – irmã  
e restante família

ESMOJÃES – ANTA

## † Joaquim Alves Ribeiro Nicolau

Missa do 8.º Aniversário

Sua esposa, filha, genro, netos e família vêm, por este meio, comunicar que será celebrada missa por alma do saudoso extinto, dia 23, sábado, às 19 horas, na Igreja Paroquial de Anta.

Desde já agradecem a quem comparecer.



## † D. Aurora de Jesus Soito

Missa do 3.º Aniversário

Seus filhos, noras, genros e netos vêm, por este meio, comunicar que será celebrada missa, por sua alma, dia 24, domingo, às 19 horas, na Igreja Matriz de Espinho. Desde já agradecem a quem comparecer.



## † Dr. António Pereira Pinto

Missa do 4.º Aniversário do falecimento

Sua esposa e filho vêm, por este meio, comunicar às pessoas de suas relações e amizade que será celebrada missa por alma do seu ente querido, no próximo sábado, dia 23, pelas 19 horas, na Igreja Matriz de Espinho.

Desde já agradecem a todos quantos participem na Santa Eucaristia.

Espinho, 21 de Outubro de 2004



Maria Guiomar dos Santos Adrego Pinto  
Prof. Dr. Alberto Adrego Pinto

FUNERÁRIA N. S. D'AJUDA – SANCEBAS E LUÍS ALVES - ESPINHO - TEL. 22 734 51 29



A AIPAL - Agrupamento Industrial de Panificação de Espinho Lda., vem, muito dolorosamente, comunicar o falecimento do seu sócio fundador **Jaime de Matos Cabral**, em Naugatuck, 69, Highland Avenue – Conn. 06770, U.S.A., onde residia.



## † Ricardo Manuel Pinho Pinhal

Missa do 22.º Aniversário



## † Maria Gomes Pereira (Cigalha)

Missa do 7.º Aniversário



Suas filhas, genros e netos, vêm comunicar que serão celebradas missas por alma dos seus entes queridos, dia 24, domingo, às 11 e 19 horas, na Igreja Paroquial de Silvalde. Agradecem desde já a quem comparecer.

## † Joaquim da Silva Lêdo

Agradecimento e Missa do 7.º Dia

Sua esposa, filhos, nora, genro, netos, bisnetos e demais família vêm, por este meio, agradecer às pessoas que tomaram parte no funeral do seu ente querido ou que de outro modo se associaram à sua dor. Comunicam que a missa do 7.º dia será celebrada dia 26, terça-feira, pelas 19 horas, na Igreja Matriz de Espinho. Desde já agradecem a todos quantos participem na Santa Eucaristia.

Espinho, 21 de Outubro de 2004

Virginia Carvalho Mateiro Lêdo  
Ana Célia Mateiro Lêdo Gomes Marques  
Júlio Aurélio Mateiro Lêdo  
Rui Joaquim Mateiro Lêdo  
Manuel Maria Gomes Marques  
Maria Helena Conceição Matias

FUNERÁRIA N. S. D'AJUDA – SANCEBAS E LUÍS ALVES - ESPINHO - TEL. 22 734 51 29

## † Celeste Gomes da Rocha Soares "Mateira"

Missa do 2.º Aniversário

Suas irmãs e demais família comunicam que será celebrada missa por sua alma, dia 24, domingo, às 11 horas, na Igreja Paroquial de Anta.

Desde já agradecem a todos quantos participem nesta Santa Eucaristia.

Anta, 21 de Outubro de 2004



## † Armando Pereira de Oliveira

9.º Aniversário do seu falecimento

Recordando com muita saudade o seu ente querido, sua esposa, filhos, noras e netos, participam que serão celebradas missas em sua memória, na Igreja Paroquial de Silvalde, dia 24, domingo, às 11 e 19 horas.

Agradecem a quem assistir a estes piedosos actos.

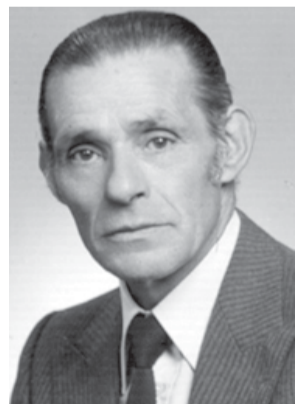


## † Carlos Alberto dos Santos Pereira

Agradecimento

Sua esposa, filho, nora, netos, irmãos e restante família vêm, por este meio, agradecer às pessoas que tomaram parte no funeral do seu ente querido e na missa do 7.º dia ou que de outro modo se associaram à sua dor.

Espinho, 21 de Outubro de 2004



Maria Isabel Guedes Pereira  
Carlos Alberto Guedes Santos Pereira  
Maria Rosa Cunha Macedo  
Carlos Filipe Macedo Pereira  
Nuno Ricardo Macedo Pereira  
Álvaro António de Oliveira Duarte  
Albano de Oliveira Duarte  
Laurinda José Oliveira Duarte e Sousa  
Alexandrina Cândida Oliveira Duarte

FUNERÁRIA N. S. D'AJUDA – SANCEBAS E LUÍS ALVES - ESPINHO - TEL. 22 734 51 29



Serviço Funerário

96 305 05 09

Rua Soares dos Reis, 1087  
Mafamude  
4430-240 Vila Nova de Gaia  
Tel. 22 712 59 25  
Fax 22 712 72 72  
www.funerialalves.pt  
info@funerialalves.pt

GUETIM



## † Fernando José Teixeira de Barros

Missa do 4.º Aniversário

*Serás sempre um raio de luz  
A iluminar o meu caminho.  
Choro muito a tua falta  
Relembrando-te com carinho.*

Será celebrada missa do 4.º aniversário por sua alma, na Igreja Paroquial de Guetim, pelas 18 horas do dia do dia 23, sábado. Desde já agradece a todos quantos participarem.

Tua esposa



Bem vindo ao...



EDIFÍCIO  
**PROGRESSO**



**Visite o novo andar modelo**

Apartamentos Domotizados. **T1 + 1 › T2 › T2 + 1 › T3 › T4 › e recuados**

**qualidade de vida é...**

... desfrutar da **praia**

... aproveitar o **ar**

... sentir a **maresia**

e o sabor do **mar**

... tudo isto você pode **conseguir** na sua serena  
e **espectacular** cidade de **Espinho**.

**22 732 4535 • 91 758 75 24**

stand de vendas aberto todos os dias  
Ruas 8 - 12 - 33 e 35

promotor:  
Manuel Francisco da Silva & C<sup>a</sup> Lda.

**T1+1** desde €129.600

**T2** desde €134.600

**T3** desde €194.500

**T4** desde €269.300