



Enquanto sinalizava acidente no IC24

Carro da Polícia abalroado

página 5



Na madrugada de ontem

Três feridos graves no IC1

A caminho de incêndio em Guetim

Acidente com viatura de bombeiros provoca dois feridos ligeiros

“Inauguração” antecipada

Romeno detido por assalto ao novo mercado municipal

página 4

PAGAMENTO DA ASSINATURA



Para o Continente beneficia do desconto de € 1,50 pagando nos nossos escritórios até 28 de Fevereiro: € 21,50

Cobrada pelos nossos serviços a partir de Março: € 23,00

Para o Estrangeiro: € 28,00

Preço avulso: € 0,65



"Trinta anos cheios de energia"

Sandra Soares (texto)
Vitor Lancha (fotos)

António Paiva foi o homem escolhido para encenar o 'Cocktail Azul' e a escolha foi óbvia, uma vez que além da sua experiência como actor e encenador é o elemento mais antigo do grupo e falar com ele sobre o TPE, é falar sobre a sua história.

O encenador não se encontra no grupo desde o início, mas quase, uma vez que participou na primeira peça que apresentou, 'Gota de Mel', em 21 de Março de 1974 (Dia da Juventude), tendo-se mantido no TPE desde essa altura, primeiro como actor e depois também como encenador.

Trinta anos depois, António Paiva reconhece que as situações são diferentes e divide a história do grupo em três grandes momentos, um primeiro anterior ao 25 de Abril em que o grupo se juntava para conversar sem grandes ambições de chegar a palco, embora tivesse apresentado a peça já referida, "um período muito rico em termos de iniciativa e entusiasmo", como recorda.

Depois viveu-se um período em que as pessoas começaram a fugir das salas e havia pouca gente para integrar o grupo, mantendo-se um grupo reduzido de pessoas. Apesar das dificuldades, o artista lembra que "nessa altura os elementos foram evoluindo do ponto de vista qualitativo pois sendo poucos e remando contra a corrente foram aperfeiçoando o seu trabalho".

Há uma fase posterior, que António Paiva considera "mais interessante, em que começam a aparecer novas pessoas, novas caras, jovens a virem aos espectáculos, jovens a quererem integrar o grupo como ac-

tores. Nós ainda estamos nessa fase em que há um novo gosto pelo teatro, com muita gente nova a querer fazer".

O responsável revela mesmo que "o TPE tem dificuldade em integrar as pessoas que querem participar. Somos neste momento quinze actores a trabalhar e é difícil integrar mais gente, muitas vezes temos de dizer não a quem nos procura, pois não temos capacidade de resposta".

Juventude e experiência

A nova peça que estreou no sábado é exemplo deste entusiasmo, uma vez que integra muitos jovens, como é o caso da Ana Sofia Azevedo de 18 anos que só entrou para grupo em Novembro, mas já se sente perfeitamente integrada.

Esta jovem actriz já tinha tido algumas experiências em teatro e foi por influência de um dos elementos do grupo que acabou por entrar para o TPE onde garante já ter aprendido muito com todos os elementos e também com o facto de ali ninguém ser actor em exclusivo, colaborando em diferentes aspectos do espectáculo. "Nunca imaginei que ao entrar para o TPE fosse subir uma escada até ao tecto para pendurar os tecidos pretos, mas isso faz parte da experiência", revela.

Esta gente nova é uma das razões pelas quais, trinta anos depois, António Paiva continua a ter gosto em ir até ao Auditório da Nascente e justifica: "As pessoas novas que vão aparecendo também funcionam como um espécie de desafio, enquanto que as pessoas mais velhas dão alguma segurança, pois sei que posso contar com elas para uma série de tarefas e, mesmo no trabalho de actor, dão uma resposta bastante

O TPE – Teatro Popular de Espinho comemora três décadas dedicadas à cultura e que melhor forma para comemorar esta data do que fazer aquilo que tem feito de forma constante durante estes 30 anos, levando a palco um novo espectáculo que, apesar de poder ser visto por todos, tem um sabor especial para quem acompanhou a história do grupo, uma vez que recria quadros de algumas das peças mais significativas que foi encenando ao longo da sua história

TPE – Teatro Popular de Espinho



consistente que permite às pessoas novas subirem de imediato a um certo patamar."

Sendo outros dos elementos mais antigos do grupo, José Ferreira ou Vitor, como é mais conhecido, é uma dessas pessoas que dá consistência e experiência ao grupo. Durante cerca de 27 anos, Vitor viu muita gente passar pelo TPE e conhece bem o historial de um grupo onde não é apenas actor, nem faz questão de o ser, está ligado há parte técnica do espectáculo, em especial à montagem da parte de luz e som, para além de fazer tudo o que é inerente à actividade teatral e que passa pela cenografia e preparação da sala.

Vitor entrou para o TPE para dar uma ajuda na iluminação e aí continua até hoje, uma vez que, como explica, "gosto do desafio de enfrentar o público e de mostrar o meu trabalho inserido no colectivo".

Para Vitor, O TPE "é quase uma escola de vida, da forma como as pessoas devem conviver em grupo. Toda a gente anda aqui porque quer, mas mesmo assim, assume-se uma responsabilidade colectiva que permite criar um espectáculo de teatro."

Por isso, o artista realça o ambiente vivido no TPE, onde "há muito trabalho, mas também muita brincadeira, muito convívio, muita solidariedade entre nós, somos um ombro amigo quando é preciso e são estas as razões que me levam a continuar."

Auditório é "privilégio"

Apesar do entusiasmo que os veteranos do grupo mantêm, António Paiva também confessa que, "por vezes, aparece algum cansaço, porque há vícios de trabalho, há rotinas, a sala está suja, aqueles problemas de quem tem de aguentar um espaço e simultaneamente ir montado espectáculos. Se houvesse outros apoios seria mais fácil manter o nível de trabalho e até um entusiasmo maior".

No entanto, o responsável ressalva que o TPE "tem tido o mínimo de condições para trabalhar. Penso que há por aí



Semanário Registo na Direcção-Geral de Comunicação Social sob o n.º 100594

DEFESA DE ESPINHO

Fundado em 27/Março/1932

PROPRIEDADE – EMPES - Empresa de Publicidade de Espinho, Lda. Matriculada na Conservatória do Registo Comercial de Espinho sob o n.º 59, folhas 30 do livro C-1
Capital Social: 5.200,00 Euros
Contribuinte: 500 095 540

Administração

Fernando Cunha (gerente)
Joaquim Vasconcelos (gerente)

Detentores com mais de 10% do capital

Solverde - Soc. de Investimentos Turísticos da Costa Verde, Lda.

Direcção

Lúcio Alberto
Email - lucio.alberto@mail.telepac.pt

Redacção

Manuel Proença e Sandra Soares

Colaboradores

Carlos Salvador, Micaela Santos, Rui Pereira e Vitor Lancha

Colunistas

Adérito Santos; Adolfo Leitão Carvalho; António Duarte Estêvão; António Regedor; Manuel Sancebas; Maria Fernanda Barroca; Mário Frota; Marta Feijó; Napoleão Guerra; Serafim Marques e Sérgio Carvalho.

Departamento de Produção

António Guerra

Publicidade

Joaquim Natário

Secretaria de Administração e Redacção

Cristina Fonseca e Fernanda Oliveira

Serviços Administrativos e Publicidade

Av.º 8, 456 - 1.º andar - Sala R
Ap. 39 - 4501-853 ESPINHO Codex
Telef. 22 734 15 25 • Fax 22 731 99 11
Email-empes@sapo.pt

Departamento de Redacção

Av.º 8, 456 - 1.º andar - Sala H
Ap. 39 - 4501-853 ESPINHO Codex
Telef. 22 734 15 25 • Fax 22 731 99 11
Email-defesadeespinho@mail.telepac.pt

Impressão

NAVEPRINTER - Indústria Gráfica do Norte, SA - E.N. 14 (km 7,05)
Apartado 121 - 4471 MAIA Codex

Tiragem média

4.000 exemplares

Depósito Legal n.º 1604/83

Internet:

www.defesadeespinho.no.sapo.pt

Os textos (e ilustrações) de Opinião publicados nesta edição são da inteira responsabilidade dos seus autores, não vinculando, directa ou indirectamente, o cariz editorial e informativo deste jornal.

Cocktail Azul'

Espectáculo
(novo e)
com história

'Cocktail Azul' é o espectáculo que o TPE – Teatro Popular de Espinho apresentou em estreia no passado sábado e que voltou a subir ao palco na tarde de domingo sempre, com casa cheia.

Segundo o encenador, António Paiva, esta foi a forma considerada pelo TEP como a melhor para comemorar trinta anos de um grupo de teatro.

O espectáculo é um cocktail de alguns dos momentos mais marcantes dos trinta anos de história do grupo. No entanto, António Paiva sublinha que "não é exactamente o 'best of', o espectáculo de consagração, porque isso é ilusório, é mais um espectáculo do grupo."

E explica: "É um espectáculo que junta alguns momentos escolhidos das peças que fomos fazendo ao longo destes anos, mas que não são apresentados da mesma forma, pois já

passou algum tempo e as coisas são diferentes, os actores são diferentes, pelo que fazemos uma recriação das cenas que montámos em outros tempos. É um espectáculo novo apesar de partir da história do grupo."

De qualquer forma, segundo António Paiva, sendo "um espectáculo que tem a ver com o passado permitiu alguma reflexão, uma coisa curiosa que de alguma forma nos transporta para o que vamos fazer a seguir. Face ao que fomos e ao que somos hoje definimos o que devemos ser enquanto grupo, o que devemos apresentar amanhã, no próximo espectáculo."

Depois da sua estreia, o espectáculo volta a subir ao palco já este fim-de-semana, com espectáculos pelas 21.30 horas de amanhã e de sábado, regressando ainda, pela mesma hora, dos dias 18 e 19 de Março.

Sandra Soares



muita gente que se organizaria como grupo para fazer diversas actividades artísticas se tivesse uma sala, algumas condições de trabalho. Não se pode dizer que tenhamos recebido grandes apoios ao longo dos anos, mas também fazemos parte da Nascente e esta recebe subsídios. Depois temos um espaço onde podemos trabalhar o que nos dá uma vantagem imensa".

Para Carlos Luís Gaio, outro dos elementos do grupo, o TPE é um grupo privilegiado exactamente "por ter o auditório que é alugado pela Cooperativa Nascente e nos permite utilizá-lo em exclusivo. Isto é muito bom, pois há grupos como o nosso que sentem enormes dificuldades, pois não têm um local fixo onde ensaiar".

No entanto, lamenta que embora, "tenhamos apoios eventuais e pontuais da Câmara de Espinho, alguns materializados em géneros, com a cedência de materiais ou de espaços, em termos de financiamento, no fundo vivemos do dinheiro da bilheteira e das verbas que nos dá a Nascente".

O responsável reconhece que "as dificuldades são gran-



des. O material, em especial ao nível de luz e som é um bocado antigo e com dinheiro podíamos fazer mais coisas, pensar mais alto em termos de cenários e figurinos."

Carlos Luís Gaio revela que "essa falha em termos técnico tem de se remediar com mais imaginação e improviso o que também acaba por ser uma marca dos nossos espectáculos, em que tentámos tirar o melhor partido do espaço que temos, dos cenários e figurinos que temos, reciclando e voltando a usar, o que nos obriga a ser criativos."

Com toda a propriedade que a sua experiência como encenador lhe dá, também António Paiva considera que "com mais apoios poderíamos apresentar um trabalho mais qualitativo em termos artísticos, mas assim procurámos, com alguma imaginação, ultrapassar essas limitações. Um recurso de quem é pobre."

Com mais ou menos dificuldades, o grupo já leva três décadas de histórias e de estórias, mantendo-se vivo e com grande dinamismo, com gente disposta a trabalhar, por isso não é de estranhar que os seus elementos garantam que o TPE tem trinta anos cheios de energia.



A FAMILIAR DE ESPINHO

ASSEMBLEIA GERAL – SESSÃO ORDINÁRIA
(Art.º 23 alínea A dos Estatutos)

Convoco os Senhores Associados a reunirem em Assembleia Geral Ordinária no dia 14 de Março de 2005, às 20,30 horas, na Sede da Familiar de Espinho, na Rua 22, 327 nesta cidade de Espinho, com a ordem de trabalhos indicada:

ORDEM DE TRABALHOS

Ponto Único – Apreciação e votação do Relatório, Contas e Balanço da Gerência de 2004 e o Parecer do Conselho Fiscal.

ASSEMBLEIA GERAL – SESSÃO EXTRAORDINÁRIA
(Art.º 24 alínea A dos Estatutos)

Convoco os Senhores Associados a reunirem em Assembleia Geral Extraordinária no dia 14 de Março de 2005, às 21,30 horas, na Sede da Familiar de Espinho, na Rua 22, 327 nesta cidade de Espinho, com a ordem de trabalhos indicada:

ORDEM DE TRABALHOS

Apreciação e votação da rectificação do texto do n.º 3 do art.º 7 do Regulamento de Benefícios

Para a Assembleia funcionar em 1.ª convocatória é necessária, nos termos do n.º 1 do Art.º 26 dos Estatutos, a presença de mais de metade dos Associados com direito a voto, número que é de admitir não consiga alcançar-se, designo o mesmo dia 14 e local para Assembleia funcionar, uma hora depois com qualquer número de Associados.

Espinho, 25 de Fevereiro de 2005

Presidente da Mesa da Assembleia Geral,
a) António Manuel Mano Oliveira

Os documentos acima mencionados estão patentes à consulta dos Senhores Associados na Secretaria, nos 8 dias anteriores à realização da Assembleia Geral.

Formação Pedagógica
Inicial de Formadores

(Certificado n.º EDF/338/02 DN)

Janeiro a Março 2005
Horário Pós-Laboral

105 Horas



Instituto Superior de Espinho

Sociedade Promotora de Estabelecimentos de Ensino, Lda.

Rua 36, n.º 297 – Apartado 443 – 4501-868 Espinho

Telf: 227322624 * Fax: 227331085

E-mail: isesp@isesp.pt

www.isesp.pt

GABIOURO
OURIVESARIA

Só ouro usado

Vendemos grande variedade
OURO * PRATA * JÓIAS
Usadas, antigas e modernas

Faça-nos uma visita

PREFIRA OURO USADO
A MESMA QUALIDADE AO MENOR PREÇO!!!

———//———

Rua 23, n.º 174 – Edifício S. Pedro
Loja J - R/C - Espinho • Tlm. 96 723 27 32

Na madrugada de sábado

Detido romeno por alegado assalto ao Mercado Municipal

As Brigadas de Investigação Criminal da Polícia de Segurança Pública de Espinho detiveram no sábado, pelas 5.45 horas, um romeno de 25 anos, por permanência ilegal no país e por suspeita de furto no remodelado Mercado Municipal de Espinho.

O romeno terá, alegadamente, entrado em três lojas do Mercado, estroncando as portas e, numa delas, ter-se-á apoderado de um telemóvel que ali havia sido deixado.

Depois de uma queixa recebida na esquadra, a PSP acabou por interceptar o indivíduo, em fuga, na esquina das ruas 20 e 23. O homem acabou por confessar aos agentes da Polícia que havia estado nas lojas para pernoitar e que se havia apoderado do telemóvel. Posteriormente a Polícia veio a verificar que o romeno havia arrombado três portas de três lojas.

O homem foi presente ao Tribunal de Circulo (Ovar).

Manuel Proença

Madrugada de ontem, no IC1

Três feridos graves

Uma colisão entre três veículos ligeiros de passageiros cerca das zero horas de ontem no IC1 (A29), no sentido Sul/Norte, entre Esmoriz e Espinho, provocou ferimentos graves em três dos passageiros e ferimentos ligeiros num outro.

As três vítimas em estado grave acabaram por ser assistidas pela viatura de intervenção rápida do Instituto Nacional de Emergência Médica (INEM) no local e foram transportadas pelos Bombeiros Voluntários de Espinho, Santa Maria da Feira e Esmoriz para o Hospital de S. Sebastião.

Foi necessário, entretanto, numa delas, recorrer a operações de desencarceramento.

Tudo indica que se terá tratado de um despiste de um dos automóveis, seguido de colisão com os outros dois.

Manuel Proença

Quando transportava pizzas

Jovem ferido em acidente de motorizada

A terça e a quarta-feira ficaram marcadas pelos pequenos acidentes de viação. Na terça-feira, uma motorizada colidiu com um veículo ligeiro, na Rua 20, cerca das 20.30 horas, junto ao cemitério.

O condutor da motorizada, um jovem de 21 anos que transportava pizzas, sofreu ferimentos ligeiros no membro inferior esquerdo e foi transportado ao Hospital de Espinho pelos Bombeiros Voluntários Espinhenses.

Ontem, pelas 9 horas, no cruzamento das ruas 33 com a 36, uma colisão entre dois veículos ligeiros de passageiros provocou ferimentos ligeiros a um dos ocupantes, que foi transportado pelos Bombeiros Voluntários de Espinho ao hospital local.

Da parte de tarde, na Rua 62, entre os cruzamentos com a Avenida 32 e a Ponte de Anta, cerca das 13.30 horas, uma colisão entre um veículo ligeiros de passageiros e um de mercadorias, no sentido Sul/Norte, apenas provocou danos materiais e algum tempo de espera na circulação automóvel.

Manuel Proença

Quinze acidentes numa semana e...

Detidos dois condutores alcoholizados

A Polícia de Segurança Pública de Espinho deteve no dia 16, cerca das 23 horas, um servente da construção civil de 30 anos, por condução de um ciclomotor com uma taxa de alcoolemia de 2,20 g/l. Na madrugada de domingo, cerca das 3.15 horas, a PSP deteve um electricista de 36 anos, residente em Santa Maria da Feira, por condução de veículo automóvel, acusando uma taxa de alcoolemia de 1,97 g/l.

Ao início da madrugada de sexta-feira, a PSP identificou um jovem de 19 anos, desempregado, residente no Porto, por posse de sete doses de haxixe.

Na semana passada, a Polícia registou 15 acidentes, dos quais resultaram quatro feridos ligeiros. Nesse mesmo período foram levantados 260 autos de contra-ordenação, por infracção às regras de trânsito.

Manuel Proença



Segunda-feira à tarde, em Anta, deflagrou um incêndio num mato próximo de residências

Quando acorriam a um incêndio em Guetim

Uma viatura de
todo-o-terreno
dos Bombeiros
Voluntários
de Espinho
viu-se envolvida
num acidente
de viação, na
sexta-feira à tarde,
quando se dirigia
para um incêndio
em Guetim,
que deflagrou
numa mata junto à
Travessa do Ermo.

Acidente com viatura de bombeiros provoca dois feridos ligeiros

O veículo dos bombeiros que se seguia em urgência viu-se envolvido num choque com um

outro veículo ligeiro de passageiros, com dois ocupantes (residentes em Grijó), os quais

acabaram por sofrer ferimentos leves. No entanto, os próprios Bombeiros Voluntários de Espinho tiveram de os transportar para o hospital local. Um dos feridos acabou por ser transferido para o Hospital Santos Silva, em Vila Nova de Gaia.

Já na quinta-feira à tarde, os bombeiros (Espinho e Espinhenses) tiveram e combater um incêndio naquele local. A grande preocupação dos soldados da paz prendeu-se com o facto de estarem muito próximas do enorme terreno, algumas habitações.

Segundo os bombeiros, tem sido uma verdadeira correria, há cerca de um mês, para aquela mata, onde quase todos os dias há um reacendimento!

Entretanto, ao início da tarde de segunda-feira os Bombeiros Voluntários de Espinho foram solicitados para extinguirem um incêndio num mato junto a habitações em Anta.

Manuel Proença



Enquanto sinalizava
um acidente

Viatura da Polícia abalroada no IC24

Foi um susto como nunca tinha apanhado. Afinal não era para menos porque o agente principal da Polícia de Segurança Pública de Espinho, Paulo Marques, escapou ileso, por muito pouco, a uma morte quase certa. Valeu-lhe o seu instinto e os seus reflexos para conseguir fugir, numa fracção de segundo, para o meio da faixa de rodagem do lado direito, do IC 24, no sentido Espinho/Picoto.

Manuel Proença

Tudo aconteceu na segunda-feira cerca das 15 horas, quando a PSP de Espinho foi chamada a intervir naquela via devido a um acidente que ocorrera momentos antes. Um jipe, que descia o IC 24, entre o nó de Guetim e Espinho, despistou-se e galgou os separadores centrais e foi embater na protecção lateral do lado direito, do sentido ascendente, daquela via.

O carro de patrulha e uma moto da Polícia de Segurança Pública de Espinho, depressa chegaram ao local e, como determinam as regras, procederam à sinalização do acidente e do pedaço de chapa do separador central que se encontrava em plena faixa de rodagem do lado esquerdo. A viatura policial, um Mitsubishi (a mais moderna que a PSP de Espinho dispunha), estava com os quatro piscas e com os giratórios de emergência ligados.

De repente, e de forma



inexplicável, o Opel Corsa conduzido por uma senhora foi embater violentamente na traseira da viatura policial que se encontrava a sinalizar o separador central.

O agente principal da PSP envolvido, Paulo Marques contou-nos que "estávamos a sinalizar o IC24, um separador central que estava no meio da via devido a um outro acidente. Tudo aconteceu muito rapidamente. Estava junto do carro de patrulha quando ouvi um barulho atrás de mim e só tive tempo de me desviar! Vi a viatura embater na traseira do carro de patrulha! Pareceu-me que o barulho que ouvi foi provocado pela viatura que embateu no nosso carro, ao passar por cima de vidros e de restos do acidente anterior. Não ouvi nem vi rastros de travagem!"

Paulo Marques diz que não ganhou para o grande susto e

acredita que terá escapado ileso por milagre:

"Não fui apanhado por uma fracção de segundo, uma vez que foi tudo muito rápido. Só tive tempo de me desviar para a faixa de rodagem do lado direito. A minha preocupação, a seguir, foi retirar a senhora do interior do seu automóvel, pois vi muito fumo e verifiquei que ela não saía do seu interior. A senhora estava visivelmente abalada, com o susto. Verifiquei que, posteriormente, já se encontrava bem".

O agente da polícia acabou por ter muita sorte e reconheceu que se estivesse com o condutor do outro acidente junto à mala do carro, como é habitual fazerem nos acidentes, ambos teriam perdido a vida. Valeram-lhe o seu instinto e os seus reflexos na altura em que procurava documentação na mala do automóvel.

O embate foi tão violento que acabou por atirar o automóvel da Polícia cerca de cinco metros para a frente.

A condutora do Opel Corsa que embateu no carro de patrulha da PSP de Espinho, algum tempo depois do acidente, encontrava-se cabisbaixa, sentada no separador central, junto à viatura da Brigada de Trânsito da GNR.

O despiste do jipe

O acidente que envolveu o jipe, para além da espectacularidade e do facto de não ter provocado danos em nenhum outro veículo que circulava no sentido de Espinho/Picoto, acabou por ter vários desenvolvimentos. A ocupante do jipe, uma senhora de Arcozelo, acabou por ser transportada pelos Bombeiros Voluntários de Es-

pinho, numa ambulância, para o Hospital de Espinho. Posteriormente foi levada para o Hospital de S. Sebastião, em Santa Maria da Feira, com algumas lesões num dos membros superiores.

Segundo testemunhas, um camião acabou por 'atropelar' o triângulo de sinalização e por levar um pedaço do separador central. O motorista não se deverá ter apercebido e não parou para verificar se tinha algum dano na sua viatura pesada.

"No final, os Bombeiros Voluntários Espinhenses retiraram os destroços da faixa de rodagem do lado esquerdo e procederam à limpeza e lavagem da mesma, usando um pó especial para o efeito.

A Brigada de Trânsito da Guarda Nacional Republicana também esteve no local a tomar conta da ocorrência.

VENDE-SE ESPINHO

LOTES PARA MORADIAS

Bem localizados, em urbanização de qualidade. Possibilidade de venda de moradias prontas, com óptimas áreas.



22 734 00 17 / 96 424 19 42
jose_tavares@cgr-consultores.com

VENDE-SE ESPINHO

T-3

Novo, com 150m², óptima localização, excelente vista da cidade e do mar, acabamentos de qualidade.



22 734 00 17 / 96 634 44 04
ana_paula_pinto@cgr-consultores.com

VENDE-SE S. FÉLIX

T-5 DÚPLEX COM VISTA MAR

Como novo, área de 220m² + 40m² de terraço + garagem 3 carros, bons acabamentos, aquecimento central.



22 734 00 17 / 96 634 45 83
carmen_rola@cgr-consultores.com

No Bairro Piscatório de Silvalde

No início do mês de Janeiro, o executivo camarário tomou conhecimento de que a Direcção de Serviços, Projectos e Obras do Instituto da Água estava a preparar o concurso para a empreitada de reparação da defesa da costa aderente ao Bairro Piscatório em Silvalde.

Na última reunião de Câmara foi apresentada a cópia de um ofício da mesma entidade ao Gabinete do Secretário de Estado Adjunto do Ministro do Ambiente na qual se dá conta de que para 2005 "estão equacionados os lançamentos dos concursos referentes às intervenções em Esmoriz, Cortegaça e no Bairro Piscatório de Silvalde".

A um mês do fim do Inverno resta continuar a esperar por uma decisão definitiva para se passar à efectiva obra de defesa

da linha costeira, pelo menos em Silvalde, um vez que não se faz referência a qualquer outra obra de reforço da defesa costeira dentro do concelho.

Na reunião de câmara da passada sexta-feira, em que esteve presente a totalidade da vereação, foi apresentado um ofício da Inspeção Geral de Jogos dando conta do pedido de subsídio por parte do Centro Cultural e Desporto do Hospital Nossa Senhora da Ajuda e do Probus Clube de Espinho.

Não tendo nada a opor ao pedido do Probus, os vereadores socialistas levantaram algumas questões sobre o pedido da outra associação já que, na sua opinião, parece não preencher os requisitos para atribuição do referido subsídio.

No decorrer da discussão, os vereadores do PSD aproveitaram para lembrar a necessidade de "uma

Equacionado concurso para defesa da costa

Há muito que a Câmara de Espinho reclama a necessidade de reforçar a defesa da linha costeira do concelho e, apesar do ofícios do Instituto da Água que lhe vão chegando às mãos, continua sem uma resposta definitiva às suas solicitações.

Sandra Soares

revisão/avaliação dos critérios de atribuição destes subsídios que deverá ocorrer de forma genérica, global e integrada".

Nesta reunião foi aprovado um subsídio de 750 euros para o Carnaval da Idanha e a atribuição de duas bolsas de estudo de 300 euros, cada uma, a jovens que frequentem as aulas na Academia de Música de Espinho.

Esta instituição também endereçou um convite ao presidente da Câmara José Mota para que acompanhe a comitiva da Orquestra Clássica da Escola Profissional de Música de Espinho na sua deslocação ao Brasil, entre os dias 16 e 29 de Março.

O edil espinhense recebeu ainda outro convite, desta feita da Casa de Espinho no Rio de Janeiro para que esteja presente na quinzena da cultura levada a cabo por esta instituição e

durante a qual será inaugurado um novo salão social da sua sede, ao qual será atribuído o nome José Mota.

Pelo Departamento de Dinamização Sócio-cultural – Divisão de Património e Museologia foi prestada informação sobre o trabalho de inventariação e caracterização dos moinhos hidráulicos do concelho de Espinho realizado em 1996 e convenientemente actualizados em 2004, documento que será remetido a Assembleia Municipal no seguimento de uma recomendação apresentada pela CDU e aprovada por unanimidade na sessão de Dezembro deste plenário.

O executivo também tomou conhecimento de um protocolo a assinar entre a autarquia e a Direcção-Geral dos Recursos Florestais com vista à passagem de licenças de pesca desportiva.

Belmiro Rocha, enfermeiro director, responde a Samuel Relvas

"Não pretendo, nem aceitaria ser presidente do Conselho de Administração do Hospital"

Ainda no decorrer da polémica que envolve o Hospital de Espinho, o enfermeiro director Belmiro Rocha faz questão de responder à pergunta efectuada pelo presidente do Conselho de Administração, Samuel Relvas, na pretérita edição do jornal Defesa de Espinho, deixando ainda a garantia de que a qualidade dos serviços prestados no hospital está assegurada, pelo empenho dos seus funcionários.



Sandra Soares

Na declaração efectuada ao nosso jornal, Belmiro Rocha afirma:

"O actual Hospital de N.ª S.ª da Ajuda – Espinho, está perto de fazer 50 anos, dentro de aproximadamente dois

anos. Nesse sentido, nem o Hospital, nem os seus funcionários, nem os cidadãos de Espinho mereciam uma "novela" deste nível; mereciam sim, a preparação de um grande e variado programa de comemorações à altura destas merecidas Bodas de Ouro. Um trabalho envolvente e

congregador de esforços a projectar o Hospital para o futuro.

Enquanto Enfermeiro Director e funcionário, lamento mais uma vez ver tratados nos órgãos de comunicação social os problemas do Hospital. É feio 'fazer pressão e atirar areia aos olhos da opi-

ção pública'.

O que tinha para dizer publicamente sobre o assunto já está dito e diz a sabedoria popular, que Hõ 'não há pior cego do que aquele que não quer ver'. As verdadeiras respostas são dadas no terreno, no dia-a-dia profissional de cada um.

Mais adiante, que estou disponível para prestar todas as declarações, nos locais próprios que não na comunicação social.

Quanto à pergunta que me foi lançada, gostaria de dizer, clara e expressamente, que não pretendo, nem aceitaria ser Presidente do Conselho de Administração. Gosto muito de ser Enfermeiro, tenho muito orgulho na Enfermagem, independentemente da área de actuação, seja ela da prestação de cuidados ou de gestão. No entanto, saliento que não foi por acaso que, em Fevereiro de 2002, o Excelentíssimo Senhor Professor Correia de Campos (então Ministro da Saúde) me nomeou Enfermeiro Director; nestas lides, entre outros aspectos, a educação, a visão, a capacidade empreendedora e a formação são extremamente importantes e deste último realço a minha Pós-Graduação e Mestrado em Gestão e Economia da Saúde, pela Faculdade de Economia da Universidade de Coimbra.

Para terminar, gostaria de dizer aos utilizadores do Hospital de Espinho que podem ter plena confiança e segurança na sua Instituição, pois todos os seus funcionários estarão aqui para tentar dar-lhes sempre mais e melhores cuidados de saúde em tempo útil, como tanto desejam e merecem."

	Anta	Espinho	Guetim	Paramos	Silvalde	TOTAL
MESAS	9	11	2	4	7	33
ELEITORES						
Inscritos	8990	10634	1290	3072	6331	30317
Votantes	6319	7685	990	2144	4470	21608
	Anta	Espinho	Guetim	Paramos	Silvalde	Concelho
PPD/PSD	28.22%	36.40%	42.63%	24.53%	18.14%	29.34%
CDS-PP	5.76%	9.26%	3.84%	4.66%	3.49%	6.34%
PCP-PEV	7.99%	6.51%	4.85%	8.68%	10.69%	7.95%
PS	45.92%	35.85%	39.90%	51.87%	59.19%	45.40%
BE	6.61%	7.07%	2.42%	5.46%	4.43%	6.02%
PCTP/MRPP	0.62%	0.51%	1.21%	1.07%	1.07%	0.75%
PNR	0.16%	0.25%	0.30%	0.42%	0.25%	0.24%
PH	0.25%	0.23%	0.61%	0.28%	0.18%	0.25%
PND	0.81%	0.52%	0.61%	0.47%	0.89%	0.68%

PS "absoluto" no Governo e também vencedor no concelho

Rosa Albernaz e Montenegro reeleitos deputados

O PS ganhou "absolutamente" as eleições legislativas, sucedendo José Sócrates a Santana Lopes no desempenho do cargo de primeiro-ministro. No concelho de Espinho também o PS suplantou folgadoamente a concorrência, com o PSD a posicionar-se, como no quadro nacional, em segundo e a CDU a alcançar a terceira posição, seguida do CDS e (muito próximo deste) o Bloco de Esquerda. Longe ficou ainda, na pauta concelhia, a Nova Democracia, atrás do PCTP/MRPP e à frente do PH e do PNR. Referência também significativa no escrutínio de domingo para as subidas do PS nas freguesias de Espinho e Guetim. Os espinhenses Rosa Albernaz (PS) e Luís Montenegro (PSD) foram reeleitos deputados.

O PS alcançou, no domingo passado, a sua primeira maioria absoluta em 30 anos de democracia, registando o PSD seu pior resultado desde 1983. Nas eleições legislativas de domingo passado verificou-se igualmente a inversão da tendência de queda da CDU, enquanto o Bloco de Esquerda registava a quase triplicação dos deputados.

Os 3 369 737 votos totalizados por PS, CDU e Bloco de Esquerda corresponderam à eleição de 142 deputados (ainda falta apurar quatro deputados dos círculos da emigração), totalizando PPD/PSD e CDS/PP 2.053.786 votos e

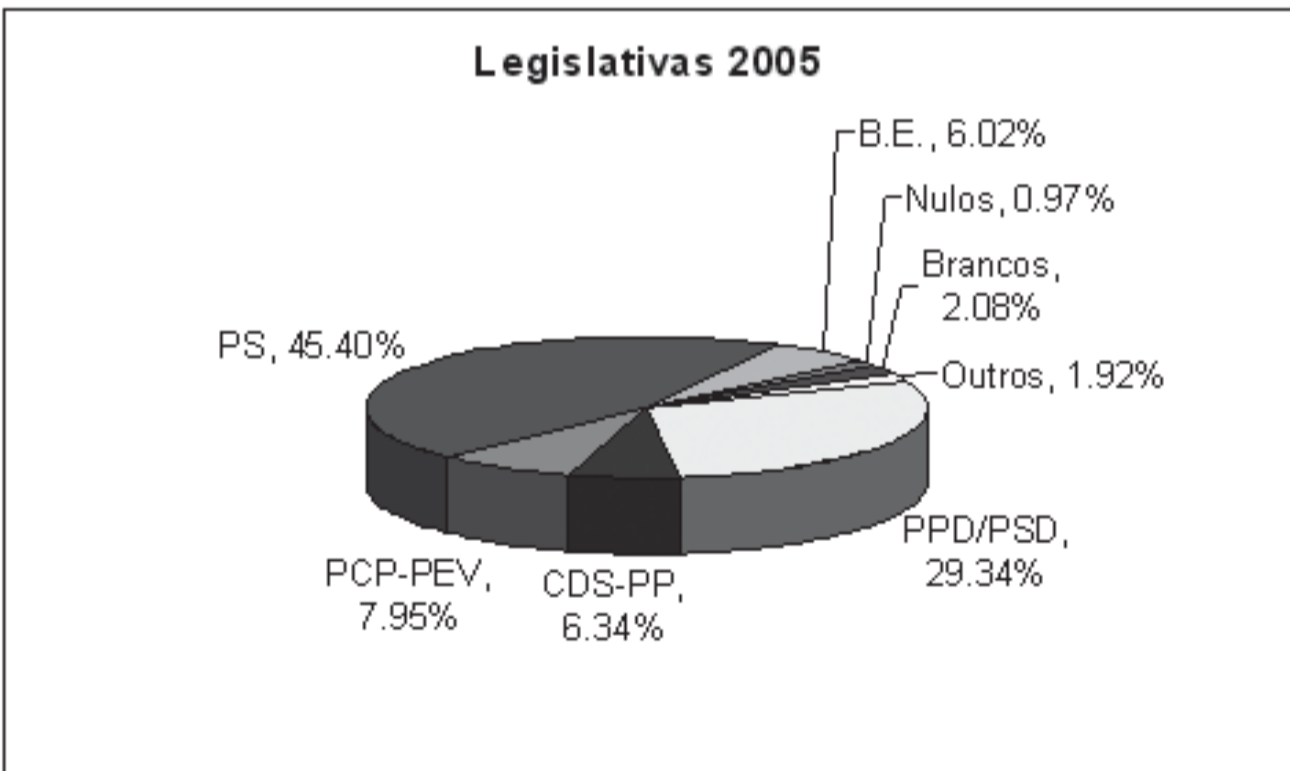
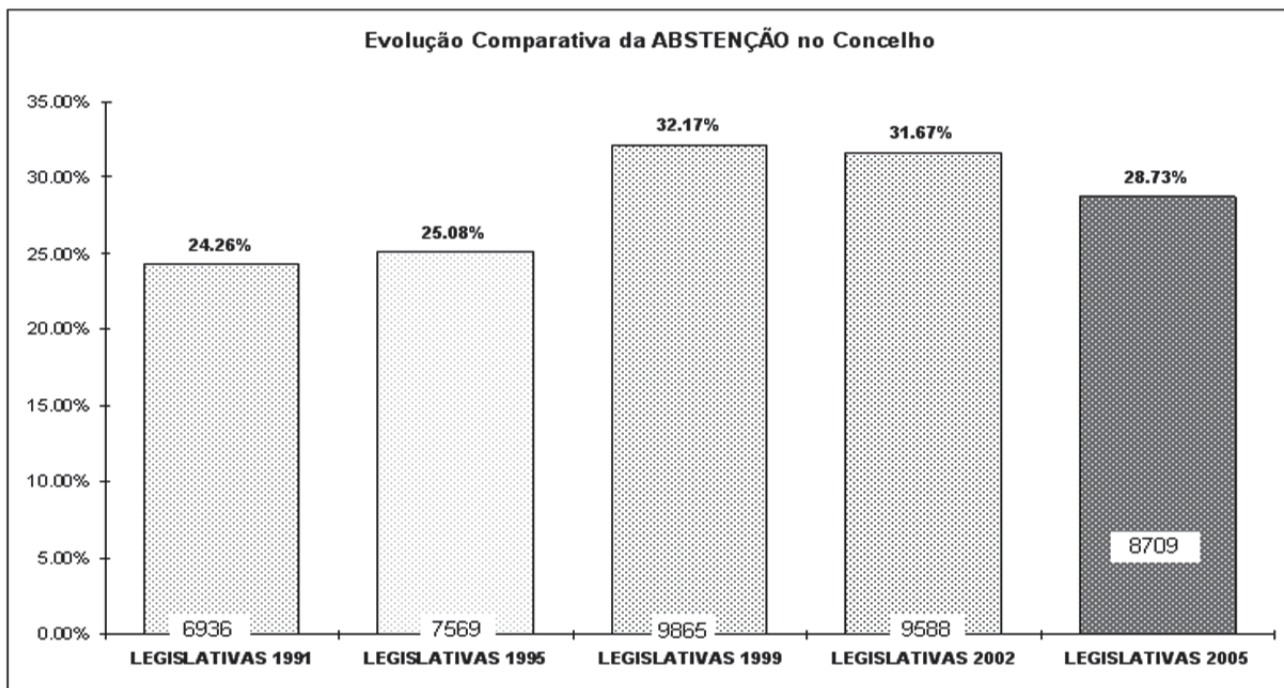
84 mandatos. Anteriormente, o maior resultado da esquerda em eleições legislativas ocorreu em 1999, com PS, CDU e Bloco de Esquerda a registarem 55,48 por cento da votação (2 584 169 votos correspondentes a 134 deputados). O melhor índice da direita em eleições legislativas processou-se em 1991, com 3 110 214 votos para o PSD e o CDS, correspondendo a 54,81% dos

votos equivalentes a 137 lugares no Parlamento. Enquanto se prevê ainda para esta semana a constituição do novo Governo liderado por José Sócrates e respectivo acto de posse, Santana Lopes anuncia a sua indisponibilidade para se recandidatar à presidência do PSD, antecipando para breve um congresso extraordinário. Face a esta conjuntura pós-eleitoral, a ala cavaquista tenta

incentivar Manuela Ferreira Leite a avançar para a vaga de Santana Lopes, mas a ex-ministra das Finanças não demonstra, aparentemente, receptividade. Todavia, Marques Mendes, ministro do anterior Governo de Durão Barroso e habitual cabeça de lista do PSD pelo círculo eleitoral de Aveiro, já disponibilizou a sua candidatura, o mesmo sucedendo com Filipe Menezes, presidente da

Câmara Municipal de Gaia e que nestas eleições parlamentares concorreu na qualidade de cabeça de lista pelo círculo de Braga. De saída também Paulo Portas da liderança do CDS/PP, que também, como habitualmente, foi o cabaça de lista pelo círculo eleitoral de Aveiro, distrito onde o PS também venceu.

Lúcio Alberto



PS/Anta

Napoleão
Guerra
radiante

"O Partido Socialista obteve em Anta uma vitória concludente, o que me deixa particularmente satisfeito.

Os resultados acompanharam a tendência nacional. O PS afirmou-se como a principal força política da freguesia de Anta. Isso deixa-me muito feliz".

CDS-PP

Simplicio
Guimarães
zangado

"O resultado em Espinho reflecte a estratégia que o meu partido engendrou a nível nacional. Em minha opinião não foi a mais correcta. Perdemos a oportunidade de elevar o número de deputados. Teríamos de ter pensado como um partido num todo e não individualizar-se.

A votação das pessoas pretendeu penalizar o Governo".

BE

Teixeira
Lopes
satisfeito

"Nas últimas eleições para a Assembleia da República tivemos 462 votos, com uma percentagem de 2,23%. Nestas passamos para 1300 votos e para 6%. Fomos o partido que mais subiu em termos absolutos. Somos um partido que não tem organização em Espinho e que fez uma campanha muito mais humilde e limitada. Isto foi fantástico!

Espinho correspondeu às perspectivas eleitorais pretendidas pelo Bloco de Esquerda. Como renovador comunista penso que a nossa contribuição foi importante para o resultado que o Bloco de Esquerda conseguiu. O nosso objectivo era o de derrubar a direita e isso foi conseguido. Espero que esta derrota da direita constitua um tónico importante para que o Partido Socialista cumpra as suas promessas eleitorais e que governe à esquerda.

Manuel Proença

Luís Montenegro perspectiva futuro

"Legislativas
e autárquicas
são eleições
muito
diferentes"*O deputado espinhense eleito**para a Assembleia da República**pelo círculo de Aveiro nas lista do PSD,**Luís Montenegro e o presidente**da concelhia espinhense dos social-**-democratas, Pinto Moreira, são unânimes**em assumir a derrota pesada do seu**partido, mas também se mostram**extremamente confiantes e seguros**de que este resultado não se irá reflectir**nas eleições autárquicas de Outubro.*

Sandra Soares

Para Luis Montenegro "esta foi uma derrota com uma dimensão que não é habitual, mas que resulta de um forte sentimento de mudança que as pessoas quiseram expressar através do voto sobre o partido que se encontrava no Governo."

A nível pessoal o dia de eleições foi cheio de emoções para o reeleito deputado espinhense já que, também foi pai pela segunda vez e logo na manhã desse dia recebeu a notícia do falecimento de "um colega e amigo (Manuel Oliveira), um vizinho de Santa Maria da Feira que partilhou connosco muitos momentos desta campanha. Era um deputado discreto, mas muito trabalhador e eficaz".

Quanto há maioria absoluta dos socialistas, Montenegro lembra que "o PS já esteve no Governo, mas nunca com maioria absoluta na Assembleia da República, pelo que foi-se sempre defendendo das críticas de que não tinha capacidade reformadora, nem coragem para levar as suas promessas eleitorais até ao fim com esse facto. Agora, não há desculpa possível, pois tem todas as condições para executar o seu programa."

Em relação a um possível reflexo deste resultado nas eleições autárquicas, o deputado sublinha que "são eleições completamente diferentes. Aliás, criticámos António Guterres exactamente por ter abandonado o barco da governação em consequência de umas eleições onde os portugueses escolheram presidentes de Câmara. A situação agora é igual, as pessoas votaram nas legislativas e escolheram uma cor política dominante para um governo, o que é muito diferente das opções locais que possam vir a tomar".

Luís Montenegro lembra que "em 2001 as eleições autárquicas foram varridas por uma autêntica onda laranja, com o PSD a conquistar um número recorde de câmaras e passado dois meses ganhámos as legislativas com uma vantagem de apenas dois pontos percentuais".

O também vereador da Câmara Municipal de Espinho lembra que "a nível local o PSD ainda não escolheu o seu candidato para Espinho, pois as eleições vieram atrasar algumas decisões internas."

Atraso que não o impede de afirmar que, "mesmo sem candidato, o PSD tem um trabalho consistente no concelho, estando preparado para enfrentar o Partido Socialista e José Mota, caso seja ele o candidato, com perspectivas de ganhar."

Com a demissão de Santana Lopes, o PSD vive um período de algumas incertezas que, para o deputado,

têm de ser encaradas "com serenidade e sem precipitações. A decisão de substituir a liderança, reorganizar e renovar os órgãos dirigentes, tem de ser tomada, mas esta mudança não pode ser feita do dia para a noite. É necessário encontrar o ponto de equilíbrio entre o amadurecimento das decisões e a necessidade destas serem tomadas, tendo em conta a proximidade das eleições autárquicas."

Em relação à sua posição pessoal nestas mudanças, "tenho as minhas ideias, mas creio ser extemporâneo adiantá-las neste momento. Há que esperar para ver o que as pessoas irão fazer, os projectos que vão apresentar, para então tomar decisões."

Em relação às vantagens que o concelho possa vir a retirar de uma maioria socialista, para Luís Montenegro "a situação não terá grande relevo, até porque com o PSD o concelho também teve um volume de investimentos con-

siderável. Um governo tem de governar independentemente da cor das câmaras municipais, privilegiando os investimentos que mais se justificam em cada distrito."

**Pinto Moreira:
"Com esta vitória
o PS deixa
de ter desculpas"**

O presidente da Comissão Concelhia de Espinho do PSD, Pinto Moreira revela que o partido "não está satisfeito com o resultado nacional. O mapa eleitoral do país desagradou-nos, mas não podemos desrespeitar a decisão soberana dos portugueses."

Embora dando os parabéns aos socialistas, Pinto Moreira sublinha que "com esta vitória clara e expressiva o PS deixa de ter álibis ou desculpas para os erros que cometer na definição das políticas do futuro Governo de Portugal."

O social-democrata espinhense revela algumas preo-

cupações com a viragem do país à esquerda, uma vez que "as políticas de esquerda normalmente se pautam por algum descontrolo orçamental, cedências a interesses corporativos e medidas fracturantes, pelo que estaremos atentos e vigilantes, pois enquanto segundo partido cabe-nos esse papel."

Pinto Moreira reconhece haver "uma derrota clara de Pedro Santana Lopes e de Paulo Portas, que assumiram clara e inequivocamente. O PS teve uma vitória clara. No entanto, as vitórias do Bloco de Esquerda e da CDU são vitórias de Pirro, vitórias que deixam um sabor amargo de boca devido à maioria absoluta que os impede de condicionar as políticas que o PS vai agora levar a cabo."

A nível local, os resultados reflectem o que se passou a nível nacional com os dois maiores partidos, mas Pinto Moreira sublinha que "nesta eleições esteve em causa um voto de protesto e contestação face à política de rigor governamental que estava a ser seguida e o resultado só nos veio dar mais ambição e querer para o futuro".

O presidente da concelhia revela que o trabalho para as autárquicas já começou, pois "queremos trabalhar bem com o objectivo de tirar o poder a José Mota, que já cansa".

O também vogal da Assembleia Municipal, ouviu a intervenção de José Mota no fim das eleições e na sua opinião "este mostrou aquilo que é, um elefante numa loja de porcelana que nem no momento da vitória teve a elegância de mostrar respeito pelo governo que cessou funções e muito deu a Espinho. Se o presidente da Câmara não sabe ganhar, nas próximas eleições vai ter uma má reacção, pois quem não sabe ganhar também não sabe perder."

Em relação a possíveis vantagens da maioria absoluta para Espinho, Pinto Moreira duvida que "o concelho vá ganhar mais do que ganhou com o governo da coligação PSD/PP que deu muitas coisas que outros Governos não tiveram oportunidade de dar, nomeadamente: a obra de rebaixamento da linha, a despoluição da Lagoa de Paramos, as obras no hospital, o IC24..."

O também vogal da Assembleia Municipal de Espinho, não acredita que "o presidente da câmara consiga o mesmo esforço e investimento da parte deste governo, até porque a influência de José Mota nas estruturas quer distritais quer nacionais do partido é nula. No entanto, caso isso aconteça, como espinhense só me poderei congratular."

Fausto Neves
(CDU)"Que o PS
olhe
para a
esquerda!"

Fausto Neves comentou que "a CDU ganhou em vários aspectos, tendo alcançado os objectivos a que se propôs: aumentou o número de votos e o número de mandatos e a nível distrital teve um aumento de 43 por cento", destacando, entretanto, os resultados obtidos em Anta e Silvalde "que nos deram grande alegria".

Contudo, "o único se não nestas eleições foi a maioria absoluta do PS. Esperámos que os socialistas olhem para a esquerda e compreendam que o desejo das pessoas de mudança se traduz na aposta em outras caras para fazerem coisas diferentes".

O então candidato a deputado destacou "o trabalho, a dinâmica e a aplicação de Ilda Figueiredo nesta campanha", considerando que "foi a chave para a reviravolta no distrito que quanto a nós foi notável, uma vez que a CDU além de ter recuperado por completo a votação de 1999, ainda ganhou mais mil votos de pessoas que votaram pela primeira vez na CDU".

E sobre o concelho:

"Era muito bom que o que se passa em Espinho não acontecesse no país, pois receio o autismo, a falta de diálogo, as opções erradas que, como está provada, esta Câmara foi tomando decidindo-se por obras de fachada, mas apresentando muito pouca solidez financeira, como ainda há pouco tempo ficou provado. Pela nossa experiência somos muito críticos desta maioria absoluta do PS. Estamos agora a iniciar a preparação das eleições autárquicas, que está atrasada. No entanto pretendemos aproveitar a dinâmica conseguida nestas eleições. Quanto às vantagens da maioria absoluta para Espinho, é tudo relativo. A direita já está a dizer que agora José Mota não tem álibis, mas a CDU tem algumas reservas, pois a política não pode viver de favores. As coisas devem ser tratadas com transparência e os direitos das pessoas devem ser claros e para todos."

Sandra Soares

Em noite fria e de euforia

Socialistas festejam vitória

Manuel Proença

As buzinas dos automóveis ouviram-se e as bandeiras do Partido Socialista agitaram-se. A vitória de José Sócrates e do seu partido, empolgou os espinhenses que decidiram, cerca das 21 horas de domingo, uma hora depois do fecho das urnas nos Açores, sair à rua para festejar.

Enquanto os carros circulavam a buzinar com as bandeiras do Partido Socialista de fora das janelas, um grupo de espinhenses manifestava-se, entoando cânticos de vitória, em frente à sua sede, na Rua 23, e na Rua 8, em frente à sede de campanha do Partido Social Democrata.

Os Paços do Município de Espinho, a partir do fecho das secções de voto, às 19 horas, viveram uma enorme azáfama, com os responsáveis pelas secções de voto a trazerem os resultados e os votos, devidamente lacrados.

Depois foi só uma questão de se fecharem as portas e de ultimar tudo para seguir os trâmites legais.

A festa dos socialistas foi notada. As ruas encheram-se de movimento, apesar do imenso frio que se fez sentir na noite de domingo. O povo abordou a sede dos socialistas, na Rua 23 e aquele espaço foi demasiado pequeno para acolher tanta gente em festa.

Na sala principal da sede socialista, estavam os principais responsáveis locais, entre os quais a presidente da Comissão Política Concelhia, Rosa Maria Albernaz, o presidente da Câmara Municipal de Espinho, José Mota, o coordenador do PS espinhense, Luís Neto, o presidente da Junta de Anta, Napoleão Guerra, entre muitos outros socialistas. Depois, a festa foi na rua. José Mota, Rosa Albernaz e Luís Neto levaram o povo atrás, com bandeiras, até ao Bairro Piscatório.

Rosa Albernaz

“Estas eleições eram quase como o 25 de Abril!”

A presidente da Concelhia de Espinho do PS, Rosa Maria Albernaz, fez questão de dizer que “esta vitória reflecte, perfeitamente, aquilo que eu senti durante a campanha eleitoral. Preocupe-me com o contacto com as pessoas e absteve-me do folclore e das propagandas. Foi aí que eu senti que as pessoas estavam fartas e que pretendiam uma mudança. Essas pessoas acreditavam nos homens e nas mulheres do Partido Socialista”.

Por isso, “nesta noite, na primeira vitória com maioria absoluta do Partido Socialista, sinto uma alegria muito grande. Isto demonstra que o meu país tem uma democracia plena e que as pessoas sabem muito bem aquilo que querem – souberam indicar

com o seu voto que queriam uma mudança e um novo rumo”.

Rosa Albernaz disse estar “muito satisfeita com os resultados no meu concelho porque subimos seis por cento na votação em relação às últimas eleições europeias. Isto demonstra que os espinhenses confiam no Partido Socialista e confiaram no secretário-geral, José Sócrates, no programa do PS e nos homens e mulheres deste partido. Significa, também, que os espinhenses continuam a acreditar em mim como deputada. Sinto-me muito orgulhosa por ter sido eleita, mais uma vez, para deputada do Parlamento Português. Tenho as minhas raízes bem fortes aqui em Espinho e tenho o meu trabalho muito facilitado

por ter uma autarquia espinhense que tem cumprido”.

Rosa Albernaz fez questão de dizer que “no meu concelho houve uma campanha de mentiras. As pessoas sabem o que os Governos fizeram. O Socialista de António Guterres deu muito a este concelho – deu-se início ao enterramento da linha-férrea, começou-se a trabalhar no desassoreamento da Lagoa de Paramos... Ultimamente os investimentos pararam. A Pousada da Juventude parou. A piscina municipal...”

Para Rosa Maria Albernaz, “nós estávamos quase num beco sem saída e por isso tenho muita esperança. O nosso primeiro-ministro é muito competente e vai levar-nos para o desenvolvimento. Estas eleições eram quase como o 25 de Abril! Esta aposta que o povo fez demonstra bem o que quer.”

Rosa Albernaz considera que “tanto José Mota como eu própria temos em José Sócrates um grande amigo. Ele será um primeiro-ministro para qualquer autarquia. Creio que Espinho vai ter um amigo”.

E concluiu:

“A referência que eu tenho é de que em democracia há lugar para toda a gente. Cumprimento os meus colegas adversários dos outros partidos, particularmente a Luís Montenegro, desejando-lhe felicidades na nova legislatura. Todos somos precisos para a defesa do nosso país, distrito e concelho”.

Manuel Proença

José Mota

“Eleitorado fez muito bem em dar a maioria absoluta ao PS”

“Vou pedir ao Governo Socialista que ponha em marcha todos os projectos que o PSD meteu na gaveta. Refiro-me ao processo da Pousada da Juventude e da nova piscina. Refiro-me também à Lagoa de Paramos e enterramento da linha-férrea, que espero que funcionem naturalmente. Vou exigir que colabore na construção do novo estádio para o Sporting Clube de Espinho. Vou pedir mais apoio para as questões sociais que têm de ser resolvidas”, disse-nos o presidente da Câmara Municipal de Espinho, o socialista José Mota.

Para ele, “este Governo do

PSD, longe de ajudar o desenvolvimento de Espinho, procurou travar processos que estavam protocolados e acordados e alguns que estavam em marcha. Felizmente conseguimos que o processo da linha-férrea não parasse, mas a verdade é que o PSD travou-o durante vários meses, no tempo de Valente de Oliveira. Conseguimos pô-lo em marcha, novamente, graças à nossa insistência e ao Conselho de Administração da Refer que tem demonstrado uma grande seriedade em todo o processo”.

José Mota disse que “vou exigir a este Governo que olhe

para Espinho com olhos de ver, sem olhos vesgos, para que a nossa gente veja a sua terra a progredir. Vou ser muito mais exigente com este Governo do que com o anterior. Tenho a ideia de que os socialistas devem fazer muito melhor e de que ao receberem esta prova de confiança do povo português ficam com uma dívida muito grande”.

Para o presidente da Câmara, “o eleitorado fez muito bem em dar a maioria absoluta ao partido Socialista. Mas isto quer dizer que esse mesmo eleitorado disse ao PS para governar bem porque se o não fizer certamente que o irá penalizar. Isto é o melhor que pode acontecer em democracia”.

Por fim, José Mota disse que “Espinho reflectiu os resultados eleitorais do país. Isto é significativo e muito interessante”.

Sobre uma sua candidatura às próximas eleições autárquicas:

“Estas eleições foram para a Assembleia da República. Naturalmente que os resultados dão-me confiança. Não é importante saber-se se o José Mota vai ou não ser candidato. É importante que o concelho de Espinho continue a ter o apoio do poder central. Vou estar muito atento ao que vai acontecer, mas não vou decidir hoje se serei ou não candidato às eleições autárquicas”.

Manuel Proença

“Falta de apoio”

Luís Neto critica Federação do PS/Aveiro

O coordenador do Partido Socialista em Espinho, Luís Neto, não escondeu a sua alegria e leu, da seguinte forma, os resultados das eleições:

“Já há muito tempo que nem o Partido Socialista, nem o PSD vinham a acompanhar a resenha nacional. Há três anos, o Partido Socialista venceu, em termos concelhios, mas o PSD esteve muito próximo, mas em termos nacionais aconteceu o contrário. Em 2005 foi tudo um pouco monótono, exceptuando a queda da abstenção que acabou por favorecer, em meu entender, a esquerda. Preocupa-me imenso a subida, em flecha, dos votos brancos e nulos, o que representa quase 4% dos votantes”.

Luís Neto não deixou de tecer críticas à estrutura distrital do PS:

“Se calhar a campanha eleitoral do partido Socialista não foi tão boa quanto estávamos à espera. Isso não aconteceu nem por culpa minha nem por culpa de quem

esteve comigo em Espinho, mas sim porque, infelizmente temos uma Federação que não actuou e nem procurou arranjar fundos para a campanha. Não procurou arranjar material próprio, tardiamente fez o seu manifesto eleitoral e não havia material de campanha para se distribuir”.

No entanto, aquele responsável pelo PS espinhense entende que “o lado positivo foi o dia 20 de Fevereiro, que deu ao Partido Socialista, quer no concelho de Espinho, quer a nível nacional, uma vitória expressiva”.

E concluiu:

“O presidente da Câmara José Mota foi uma figura de grande destaque nesta campanha eleitoral. Ele desde que entrou que não perde neste concelho uma eleição. Vamos tentar repetir em Outubro a façanha de ganhar a Câmara Municipal”.

Manuel Proença

Escola Secundária
Dr. Manuel Gomes de Almeida

Nova biblioteca e feira do livro

A Escola Secundária Dr. Manuel Gomes de Almeida vai inaugurar a sua nova biblioteca na próxima segunda-feira, pelas 18 horas, com actividades culturais.

"Com o objectivo primordial de promoção da leitura", será também inaugurada uma feira do livro, incluindo o encontro com um escritor, dramatizações, poesia, música, dança e concurso literário.

O encerramento da feira do livro conta com a actuação do Rancho Folclórico do Porto (interpretando poetas do romântico) e uma coreografia "divertida".

Rotary Club de Espinho

Palestra do professor Arnaldo de Pinho

O Rotary Club de Espinho levou a efeito, na pretérita sexta-feira, uma palestra subordinada ao tema "religião e cultura no ambiente ecuménico da paz", proferida pelo professor Arnaldo de Pinho, da Universidade Católica.

Na conferência ocorrida no Hotel Praiagolfe constatou-se elevada adesão de pessoas de diferentes estratos sociais, que formularam questões motivadas pelo interesse que o tema despertou, dando o palestrante os esclarecimentos que se ajustavam.

A iniciativa do Rotary Club de Espinho, sob a presidência de Moreira de Sousa, inseriu-se na temática prevista para as actividades de Fevereiro – mês da paz e da compreensão mundiais – no ano em que se celebra o centenário de Rotary International.

Entretanto, no próximo dia 4, o Rotary Clube de Espinho recebe o governador rotário.

A visita inclui a apresentação de cumprimentos do governador rotário ao presidente da Câmara Municipal de Espinho, uma reunião de trabalho e um jantar de convívio.



Centro de Convívio de Espinho

Homenagem a António Mano

Os utentes e funcionários do Centro de Convívio de Espinho aproveitaram a data de aniversário António Mano, presidente da associação, para lhe prestarem uma ho-

menagem que contou com a participação animada de todos.

A iniciativa, organizada pela funcionária Ilda Pereira da Costa e pelos utentes Simão e Adélia Martins, contou com a animação do Grupo de Amizade de S. Félix da Marinha, proporcionando às várias dezenas de utentes uma divertida tarde de convívio.

Aliás, a festa teve exactamente o objectivo de, além de prestar uma justificada homenagem a António Mano, oferecer aos utentes alguns momentos diferentes e divertidos.

Sandra Soares

Da BAD 386
(Angola
– 1962/64)

Convívio de antigos militares

Os antigos militares da Bateria Anti-Aérea 386, que prestaram serviço em Angola, entre 1962 e 1964, vão realizar um encontro no dia 31 de Maio, em Águeda.

Os contactos para a confraternização estão disponíveis através do telefone 220811304 e do telemóvel 919654557.



OPINIÃO

CONTOS ANÕES

E PROVOCAÇÕES

Adolfo Leitão Carvalho

Mascarilha

No decorrer da aula, na conclusão do processo da construção de uma máscara de Carnaval, o professor solicita aos alunos que coloquem a máscara à frente da cara, para que fosse possível conferir se os olhos de cada aluno coincidiam, em altura e largura, com os orifícios do seu disfarce feito de cartolina.

Ao "passar pelas carteiras", ajeitando as respectivas máscaras elaboradas e coloridas pelos meninos de palmo e meio, o professor depara com a Soraia, com quatro anos de idade, a colocar a sua máscara com a parte pintada voltada para si e não para fora, como seria de esperar.

Sem sequer a questionar, o professor diz-lhe que não é daquela forma que se usa a mascarilha, mas sim ao contrário. E endireita-lhe a máscara, voltando a área colorida para a

frente.

A menina, muito admirada, olha para ele e pergunta-lhe:

– Por que é que não a posso pôr assim na minha cara?

O professor, sorridente, responde-lhe, enquanto lhe toca levemente no ombro:

– Oh querida, porque assim ninguém vê a tua máscara e como tão bem a pintaste!

A rapariguinha, inocentemente e com um ar triste, disse-lhe:

– Oh professor, mas, assim, não a vejo eu!

Este simples episódio, mas maravilhoso pela naturalidade com que surgiu, leva-nos a reflectir no verdadeiro significado das máscaras.

De facto, todos os dias as usamos. No trabalho, no café, em casa... elas fazem parte da nossa vida e sem elas não seríamos nós (talvez).

Alguma vez imaginou a sua vida sem uma máscara, um disfarce, ou só mesmo uma mascarilha como a que o Zorro utiliza quando vai salvar os bons e combater os maus?

Você tem o poder de ser quem quiser, desde que use uma máscara.

Onde quiser não é sempre possível, excepto se estivermos a falar hipoteticamente. Mas é possível ser o que se quiser, ou melhor, é realizável a prática de parecer ser o que se quiser.

Diariamente, enganamos as pessoas que nos rodeiam, maioritariamente as novas amizades, mostrando-lhes falsas reacções e palavras que não são cacofónicas, porque é mais importante parecer bem, do que ser melhor.

É aqui que se enquadra a imagem que apresentamos. Não

quero com isto dizer que não é importante ostentar um agradável perfil, nem que seja somente no vestuário, porém não deveria ser isso que nos devia dar a impressão principal daquilo que nós somos.

Quantas vezes é que sorrimos para pessoas que não conhecemos, enquanto que berramos e ignoramos aqueles a quem devemos a vida?

Não temos paciência para ouvir um lamento de alguém que partilha connosco os bons e maus momentos, todavia somos capazes de permanecer horas diante de uma pessoa desconhecida a ouvir a história da carochinha que já nos foi contada por alguém com quem vivemos, mas que nunca ouvimos cuidadosamente.

De vez em quando (já para não pedir muito e dizer sempre), as máscaras que colocamos na nossa cara, deveriam ser voltadas para nós e por nós mesmos e olharmos-nos como quem observa o sol que se deita no horizonte encharcado.

Ralvez dessa forma veríamos que, possivelmente, aquela cor-de-laranja com que contornámos os olhos deveria ser retocada, ou então mudar de cor, quem sabe, para um branco transparente ou um preto fluorescente. Não interessa de cor seja, apenas que sejamos nós, reais, com máscaras verdadeiras.

A menina, que tem apenas quatro anos de idade, quer ver-se.

Nós, que temos mais alguns anitos, queremos evitar ver-nos.

Que estranho!

Que estranho...

Telefones Úteis

A. Viação Espinho 22 734 03 23
Biblioteca 22 734 06 98
Bomb. V. Espinho 22 734 00 05
Bomb. V. Espinhenses 22 734 00 42

Câmara Municipal 22 733 58 00
Centro de Saúde 22 733 40 20
Clínica Costa Verde 22 734 58 85
Clínica N.ª S.ª d'Ajuda 22 734 26 95
Clínica S. Pedro 22 734 47 14
Policlínica 22 733 06 40
CTT - Rua 19 22 733 06 31
CTT - Anta 22 733 06 61
EDP - Avarias 800 506 506

EDP - Leituras 800 236 236
Estação CP 22 734 63 12
Fisioclínica 22 731 49 86
Brigada Fiscal 22 734 11 96
Hospital Espinho 22 733 11 30
Hospital V. N. Gaia 22 379 42 11
S. Sebastião (S.M.Feira) 256 37 97 00
Junta Freguesia 22 734 44 18
PSP 22 734 00 38

Registo Civil 22 733 20 60
Repartição Finanças 22 734 07 50
Saneam. Básico (avarias) .. 22 733 58 40
Táxis (Câmara) 22 734 31 67
Táxis Costa Verde 22 734 01 18
Táxis (Graciosa) 22 734 00 10
Táxis União, Lda. 22 734 80 17
Táxis Unidos 22 734 22 32
Táxis Verdemar 22 734 35 00

Tesouraria Fazenda Pública 22 734 37 30
Tribunal 22 734 23 51
Anta
Farmácia 22 734 11 09
Farmácia Guedes de Almeida 22 732 20 31
Junta Freguesia 22 734 64 53
Lar da 3.ª Idade 22 733 09 00
Unidade de Saúde 22 734 58 10
Guetim
Junta Freguesia 22 734 42 26

Paramos

Centro Social 22 733 08 70
Farmácia 22 734 63 88
Junta Freguesia 22 734 27 10
Reg. Engenharia 22 734 20 23
Unidade de Saúde 22 734 50 01

Silvalde

Junta Freguesia 22 734 40 17
Unidade Saúde Marinha 22 734 31 01
Unidade Saúde Silvaldinho . 22 734 36 42

Jorge Madureira participa numa cena no "Animal" com estreia agendada para Abril, numa co-produção francesa e inglesa (com distribuição internacional) que conta com a participação de Diogo Infante (representando um psicopata), um dos mais consagrados actores portugueses da actualidade.



Estreia mundial em Abril também com o actor Diogo Infante

Jorge Madureira figurante do filme "Animal"



Lúcio Alberto

O filme em que o jovem espinhense actua como figurante é todo rodado em inglês mas, curiosamente, foi (em parte) filmado no Centro de Ciência do Europarque, em Santa Maria da Feira.

E porquê no Visionarium? "Porque a acção do filme desenrola-se num futuro próximo (mais ou menos daqui a dez anos) e este edifício possui a arquitectura necessária para representar uma Universidade do futuro. É um 'thriller' mais ou menos futurista, que tem como pano de fundo a manipulação genética."

Jorge Madureira, de perfil tranquilo mas observador interessado e perspicaz, nunca imaginou que iria colaborar num filme (e logo de dimensão mundial!), nem mesmo como figurante...

"Sem saber o que me esperava, mal cheguei ao cenário das filmagens, as senhoras da caracterização olharam para mim e exclamaram: 'Vamos vestir-lhe um fato! Achemos que é o que lhe fica melhor. Dito e feito! De fato vestido entrei em cena, levando a que a equipa de realização me rotulasse de imediato: 'Olha, temos aqui um professor! Tens mesmo cara de professor!' Passado um bocado, estava toda a gente a tratar-me como tal. Eu próprio encarnei de corpo e alma a minha personagem e

entrei na 'onda'. Sempre que alguém passava por mim, era sempre a mesma coisa: 'Olá, senhor professor! Então, senhor professor? Já corrigiu os testes?...'"

Descritos os momentos que antecederam a cena que lhe fora destinada (e confiada) no próximo filme intitulado "Animal", a acção segue dentro de momentos...

"Recordo-me de me mandarem descer uma longa rampa, que dá acesso aos jardins, cumprimentando quem comigo se cruzasse - 'Olá senhor professor!' - era sempre assim. Findo o percurso, teria de caminhar em direcção a um grupo de raparigas (alunas), encenando um encontro seguido de umas explicações, provavelmente para tirar dúvidas da matéria de aulas passadas. Por entre gritos de 'corta!' e 'voltem às posições iniciais!', lá se foi desenrolando a acção."

Até que surgiu a inesperada improvisação:

"Numa das cenas finais, o inesperado aconteceu. Um rasgo de inspiração saiu da equipa de filmagens. 'Já sei!' - disse um dos responsáveis - 'O senhor professor (Jorge Madureira) e a sua assistente (Sónia Pinho, uma menina muito bonita que trabalha comigo no Visionarium) vão os dois juntos pelo passeio fora e o senhor professor vai convidá-la para jantar, mas a sua mulher não sabe... Nada!' Pronto, estava criado o enredo."

Jorge Madureira recorda



mais momentos especiais ocorridos em Julho:

"Nunca me vou esquecer daqueles momentos, principalmente aquele fim de tarde e um convite para jantar, que foi repetido umas duzentas vezes."

Isso é que foi insistência, não? "Na realidade, não se chegou a concretizar. Quem dera

que tudo fosse tão fácil como nos filmes!"

Mas por um bom bocado vale sempre a pena...

"Foi assim que tive alguns minutos de fama. E aquele Porsche descapotável, que por lá circulava, seria o veículo ideal para completar aquele sonho de uma tarde de Verão!"

VENDE-SE EM ESPINHO

T4 DÚPLEX - COM VISTAS P/ MAR

Com: 4 quartos + 2 salas e grande hall, maravilhosas cozinha e saleta/copa, despensa, 3 banhos (2 suites), 2 lareiras + 1 salamandra; 2 compridas varandas cobertas + 1 grande terraço; 1 garagem independente e local exterior p/ vários carros. Foi USADO pelo dono. Óptimos acabamentos interiores. Está como n o v o

Vende e trata o dono - Tlm. 96 665 17 93

Gabinete de Radiologia de Espinho

DR. JORGE NUNES DE MATOS
DR.ª MARIA DO CARMO VASCONCELOS
DR.ª HELENA CUNHA

Médicos especialistas:

Radiologia Digital * Radiologia Dentária * Ecografia
Mamografia Digital * Densitometria Óssea * TAC

Acordos com: ADSE, SAMS, PORTUGAL TELECOM, PSP, GNR, CGD, ACASA, MINIST. JUSTIÇA, CTT, MEDIS e SNS
Consultório: R. 20 n.º 1436 r/c • Telef. 227341975 - 227314650 • Fax: 227318963
Horário: Das 08h30 às 13h00 e das 14h00 às 19h00

ESMORIZ

T2 75.000 Euros

NOVO
PRONTO A HABITAR



256 374 883 / 96 240 5515

jornal escolar da secundária manuel laranjeira, em espinho, o pirata da imprensa que serve de modelo para os outros. É um conjunto de iniciativas que foram divulgados, antenamente, a par do lançamento do jornal "O Pirata da Imprensa" executado por alunos sob a coordenação do professor António Santos.



"Boas notícias" da Escola Secundária Dr. Manuel Laranjeira

Trinta anos de ensino e jornal "O Pirata da Imprensa"

A Escola Secundária Dr. Manuel Laranjeira assinala três décadas de existência com um conjunto de iniciativas que foram divulgados, antenamente, a par do lançamento do jornal "O Pirata da Imprensa" executado por alunos sob a coordenação do professor António Santos.

A presidente do Conselho Executivo, revelou aos alunos presentes na sessão realizada na biblioteca que está prevista uma exposição documental da Escola Secundária Dr. Manuel Laranjeira, no Centro Multimeios.

Maria Ricardo adiantou ainda a produção/edição de um livro e um vídeo e a realização de um café-concerto e do baile de finalistas, enquanto se equacionam outras iniciativas alusivas à efeméride e ao patrono da escola, estando na forja a constituição da associação de antigos alunos.

Lúcio Alberto

Depois de ter realizado a sua primeira exposição na Junta de Freguesia de Espinho, há cerca de um ano, Mané Pupo regressa com uma nova colecção de peças de cerâmica e pintura e o intuito de descobrir se o seu trabalho deixou marcas na memória dos espinhenses.

Sandra Soares

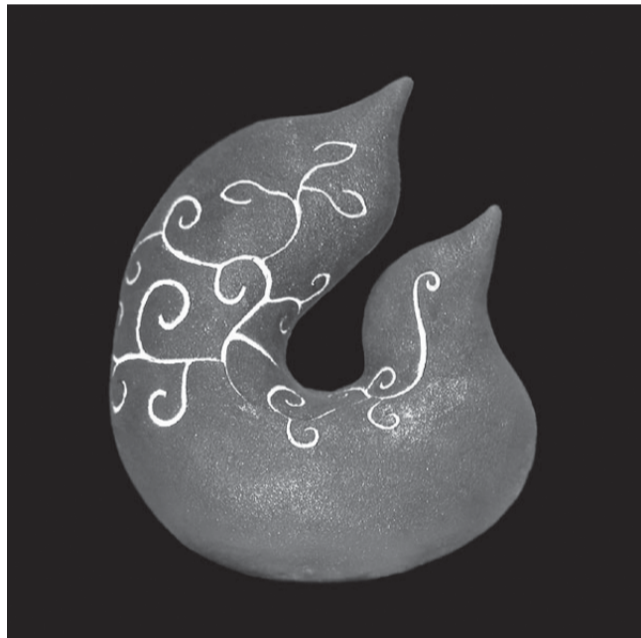
'Ar (e) ar' é o nome desta nova exposição, uma brincadeira que está profundamente relacionada com os temas apresentados e é aqui que se nota a principal evolução da artista, já que os temas ligados à água, predominantes no passado, embora continuem presentes, pois são a sua inspiração, misturam-se agora com referências à terra, mas sobretudo ao ar.

Esta mudança de temas está fortemente ligada ao momento especial que Mané Pupo vive, já que espera para breve uma menina que, ela mesma confessa, já ser uma grande fonte de inspiração.

Aliás, a artista acredita que



Mané Pupo regressa à Junta de Espinho 'Ar (e) ar'



"é por isso que as coisas andam muito no ar. Mesmo na pintura se sente o meu estado de espírito que se reflecte na forma e na cor. A água estava ligada a uma fase naturalmente introspectiva, de busca, enquanto que agora já ando mais na terra, mas como estou muito sonhadora e intuitiva, mais vi-

rada para fora, isso reflecte-se nos temas de pássaros nuvens..."

O 'Ar (e) ar' também se refere aos materiais utilizados, já que Mané Pupo usa cada vez mais na sua cerâmica materiais muito porosos e grossos, pelo que se nota a areia do barro.

Mas a artista lembra que a

exposição de ano passado também foi a sua primeira, pelo que tinha muito de retrospectivo o que não acontece agora, já que os trabalhos apresentados são todos recentes, alguns já de 2005.

Apear das diferenças também há marcas que se mantêm. O uso da luz e da cor são sempre aspectos marcantes no trabalho de Mané Pupo e ela também é a primeira a confessar que "o torno é um instrumento que não me atrai, pelo que as peças de cerâmica continuam a ser modeladas, o que já é uma característica do meu trabalho que foi sendo aperfeiçoado, com o próprio trabalho e através do contacto com outras pessoas."

Depois da exposição de Espinho, a jovem artista já teve mais duas experiências, expôs em Junho em Braga e em Novembro em Coimbra, "cidades muito diferentes a nível geográfico, o que influencia a vida das pessoas e aquilo que lhes chama a atenção, pelo que as reacções foram sempre positivas, embora diferentes", como explica a artista.

Quanto ao trabalho fora das exposições, de encomendas, Mané Pupo revela que "tem corrido melhor do que pensava e, embora as coisas não estejam fáceis, fazendo o balanço, 2004 não foi um mau ano, tive sempre trabalho em mão, o site na Internet funciona e as encomendas chegam de todo o país."

Aliás, uma das coisas mais gratificantes para Mané Pupo é o facto do seu nome começar a ser conhecido e das pessoas a procurarem porque ouviram falar ou ficaram a conhecer o seu trabalho, um feedback que considera "muito agradável."

A primeira exposição na Junta de Espinho superou as expectativas da artista, já que vendeu quase todas as peças. Pelo que este ano, Mané Pupo quer ver "se esse entusiasmo foi verdadeiro, até que ponto o meu trabalho deixou marcas e se as pessoas têm vontade de voltar a conhecê-lo. Estou muito expectante."

Fica assim o convite para que os interessados visitem a 'Ar (e) ar', patente entre os dias 26 de Fevereiro e 13 de Março, na Junta de Freguesia de Espinho, das 15.30 às 19.30 e das 21.30 às 23.30 horas. A inauguração está marcada para as 17 horas do próximo sábado.

Restaurante

O Fidalgo

Coma como um fidalgo por apenas € 6,50

Buffet ao almoço

Você decide a Quantidade - Nós garantimos a Qualidade

Rua 62, n.º 592 (esq. 24) tel. 227324453 - encerra à 3.ª feira

CAFÉS

Casa Alves Ribeiro

seleccionamos e torrmos na nossa fábrica as melhores qualidades aos melhores preços

Rua 19, 294 - ESPINHO

Aluga-se

CASA GEMINADA

2 quartos grandes, 2 WC, salão grande, garagem, etc.

Rua do Calvário — Silvalde • Telef. 22 732 00 91

CLÍNICA DE
MEDICINA
DENTÁRIA

IMPLANTES * ORTODONTIA

Dr. Jorge Pacheco

Dr. Gustavo Pacheco

Aos sábados por marcação
Tlm.: 96 103 44 20

Acordos: PSP, ACASA, CGD, EDP,
EUROESPUMA, PHILIPS, SAMS, CRUZ VERMELHA

R. 8 n.º 381-1.º • 4500 ESPINHO • Telef. 22 734 27 18



Música ao vivo diariamente no Bar Dominó

*Isabella Ladeira
e Rosana Brito
dão voz às 'Lúdica
Música', grupo que
anima diariamente
as noites do Bar
Dominó do Casino
de Espinho. A partir
das 23 horas, e
após a actuação do
trio Diana Basto,
Miguel Braga
e Mário Couet
(21.30 às 23 horas),
o público é
convidado a
entrar no ritmo
contagante da
música popular
brasileira e a viver
momentos de
particular animação.*

Sons brasileiros das Lúdica Música no Casino de Espinho



Com composições distintas e irreverentes, as cantoras, compositoras e instrumentistas proporcionam momentos ímpares de diversão e estabelecem um muito apreciado jogo musical com o público.

O nome – Lúdica Música – reflecte as múltiplas facetas do repertório, que vai do samba ao jazz, passando por 'covers' dos Beatles, pelo 'pop' e por uma curiosa interpretação da sigla MPB (que denominam de "Música Popular Brasileira"). Há vários anos na cena artística brasileira, a banda, originária de Minas Gerais, já realizou mais de 1500 espectáculos por todo o Brasil e conta ainda na bagagem com quatro temporadas de sucesso em Itália e em Portugal.

Para cada tema, concebem arranjos próprios, repletos de personalidade, levando a que nas actuações ao vivo o registo varie de momentos intimistas até verdadeiras explosões de som e de ritmo, em canções que vão do irreverente ao lírico. Tudo isso temperado com muito balanço e que provoca uma autêntica complicity envolvendo os espectadores e as artistas.

Registe-se, por fim, que o Casino de Espinho acaba de lançar no Bar Dominó o conceito de 'Happy Hour', proporcionando aos clientes duas opções de digestivos (café e 'Baileys' ou café e whisky novo), a preços muito atractivos... De domingo a quinta-feira!

Inauguração na terça-feira

Biblioteca Infanto-Juvenil

A Biblioteca Municipal de Espinho ira inaugurar, na próxima terça-feira, a Biblioteca Infanto-Juvenil.

A inauguração (prevista para as 17 horas) será abrilhantada com um espectáculo de música e bailado, intitulado "Suave Andamento" e interpretado por Catarina, Teresa e Gabriela, alunas da Escola Secundária Dr. Manuel Gomes de Almeida.

Terça-feira,
na Biblioteca Municipal

"Holocausto" exposição e colóquio de Emídio Guerreiro

A exposição "Holocausto: contra o esquecimento, 60 anos após a libertação dos campos de concentração" será inaugurada às 21.30 horas da próxima terça-feira na Biblioteca Municipal.

A inauguração será acompanhada por um colóquio subordinado ao tema "A Libertação e a Liberdade", com o professor Emídio Guerreiro.

A exposição (organizada pela Editora Ausência) estará patente ao público até 24 de Março, no horário da Biblioteca Municipal.

Estreia mundial
em sala de cinema

Radiohead no FEST

A obra "The Most Gigantic Lying Mouth of All Time", dos Radiohead, vai ter a sua primeira apresentação mundial em sala de cinema em Portugal, mais precisamente na cerimónia de gala do FEST (Festival de Cinema e Vídeo Jovem de Espinho), cuja segunda edição irá decorrer de 20 a 27 de Março.

A obra é constituída por 24 curtas-metragens com música dos Radiohead e foi supervisionada e compilada por Dilly Gent. As curtas-metragens dividem-se entre vídeos feitos por fãs e outros realizados pela própria banda. Para além do seu valor visual é de realçar que na obra são apresentadas músicas inéditas dos Radiohead.

"É uma honra para a organização do Festival de Cinema e Vídeo Jovem de Espinho sermos os primeiros a apresentar estas obras no grande ecrã, e temos a certeza que elas serão uma mais-valia para a qualidade cinematográfica apresentada no evento."

Entretanto, "a organização do FEST agradece desde já a equipa dos Radiohead que nos ajudou na apresentação desta sessão. De notar que com a consciência nos fãs foi estabelecido que não se iria cobrar entrada nessa sessão do festival, sendo esta a única exigência da equipa dos Radiohead, mas os bilhetes tem de ser levantados previamente."

Acresce que está para muito breve o anúncio de todo o programa oficial, "sendo de esperar mais agradáveis surpresas".

**DR. ILÍDIO
SANTOS**
MÉDICO DENTISTA

Consultórios:

Rua 16 (Esquina Rua 19), n.º 545-1.º Dt.º - Espinho - Telef. 22 734 29 31

R. Manuel Alves de Sá, 15 G - 4400-494 V.N. Gaia - Telef. 22 711 86 61 / 22 711 86 42

*Implantes
Ortodontia Fixa
Prótese Fixa*

*Acordos com:
SAMS/QUADROS
ACASA * CGD
ADSE * PSP*

RibeScape



Abertos
aos sábados
de manhã

MONTAGENS E REPARAÇÕES • ESCAPES RENDIMENTO
CATALIZADORES • MECÂNICA

Lugar de Miros - Zona Industrial - Silvalde - 4500 Espinho
Telefone 227310312 • Fax 227318607 • Tlm. 966272571

ANTÓNIO PINHEIRO
Gestor de Empresas

- Projectos de investimento (Candidaturas a incentivos comunitários)
- Estudos de viabilidade económica/financeira
- Diagnósticos e reestruturação de empresas
- Avaliação de empresas
- Contabilidade e Auditoria

Rua 21, 755 - 1.º - Espinho
Tlm. 91 985 84 08

Por causa de uma vela Falso alarme na Rua 26

Nestas coisas, diz o velho ditado popular, que "mais vale prevenir do que remediar!" E é verdade que mais vale pecar-se por excesso do que por defeito!

Na sexta-feira ao princípio da noite, os bombeiros foram chamados para intervir num incêndio num segundo andar, na Rua 26, em casa de duas senhoras de idade. É que um vizinho "viu muito fumo a sair da janela" e não hesitou em recorrer aos soldados da paz!

Vendo bem as coisas no local, os bombeiros chegaram à conclusão que se tratava de uma vela que rebentou, junto a uma imagem de Nossa Senhora.

Manuel Proença



Em protesto pela morte do colega na Cova da Moura

Polícias em Espinho sem arma

Também os agentes da Polícia de Segurança Pública da Secção de Espinho se mostraram solidários com a acção que foi levada a cabo a nível nacional, como luto e protesto pela morte do colega Irineu Dinis, na sexta-feira, até à hora do funeral, no sábado.

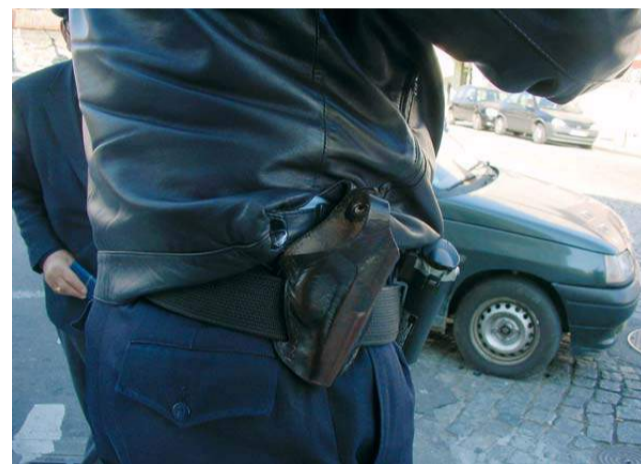
Manuel Proença

Praticamente todos os agentes depositaram as suas armas, estando em serviço de coldre vazio.

Os patrulhamentos foram efectuados, na mesma, pelos agentes policiais de Espinho, mas desarmados e o descontentamento por parte dos polícias era geral – primeiro pela forma como se perpetrou o crime na Cova da Moura, na

Amadora e, depois, pelas condições de trabalho que dispõem, entre as quais o armamento obsoleto e o equipamento de protecção individual.

"Ninguém está livre de um dia apanhar um tiro! E no meio disto, não somos nós os principais prejudicados, mas sim o cidadão!" – referiam algumas vozes, desanimadas e tristes com o que sucedera ao colega



da Amadora.

Recorde-se que o agente da PSP de Alfragide, Irineu Dinis, de 33 anos, foi abatido a tiro na madrugada do dia 17, no bairro da Cova da Moura, na Amadora, quando fazia um patrulhamento numa viatura caracterizada de todo-o-terreno. O jipe onde se deslocavam dois agentes foi inexplicavelmente atingido por munições de arma automática de 9 milímetros – calibre de guerra – e de caçadeira com munições de zagalote.

Nesse mesmo dia, aqui bem próximo, em S. João da Madeira, a viatura descaracterizada de dois agentes à paisana, também foi alvejada por meliantes

que haviam furtado uma carrinha. Quando os polícias se aperceberam de que se tratava de uma carrinha furtada encetaram uma perseguição e ao colocarem o giratório em funcionamento e ao accionarem a sirene, foram recebidos a tiro. O meliante pendura, debruçou-se na janela da carrinha e disparou sete tiros contra o automóvel da Polícia. Felizmente o carro foi atingido no pára-choques e uma das balas, que era direccionada ao condutor, fez ricochete no vidro, não penetrando!

Os agentes, entretanto, ripostaram, mas não se soube, entretanto, se os criminosos ou a viatura foram atingidos.



Salvé 24-02-2005

Sandra Maria e Ana Maria



Faz 2 anos neste dia que nasceram duas lindas meninas de seus nomes Sandra e Ana.

Seus avós Tino e Jesus, avó Kina, tio Pedro, pais Sandra e Joka, padrinhos Vera e Pedro, funcionária Sónia, desejam-vos muitas felicidades.

Beijinhos

Vende-se

LOTE DE TERRENO

C/ 550 m2, PARA VIVENDA DE 4 FRENTES

Aluga-se

ESTABELECIMENTO / ARMAZÉM

C/ 100 m2 + 60 m2 DE CAVE AO NÍVEL DA RUA

Contactar: 91 959 12 94

INSTITUTO DE ARTES E LÍNGUAS DE ESPINHO

▪ CURSOS DE LÍNGUAS desde 29 Euros/mês

▪ EXPLICAÇÕES desde 8 Euros/hora

▪ CONTABILIDADE * INFORMÁTICA

Rua 20, n.º 1109 - Espinho • Telef. 22 732 50 57

**INSCRIÇÕES
ABERTAS**

MÉDICOS

DENTISTAS

JORGE FERREIRA

BRUNO MORRIS

SAMS QUADROS

SAMS * CGD

SIM * MÉDIS

Edifício S. Pedro

Sala W

Rua 23, n.º 174

Telef. 22 734 86 93

Compramos todos os artigos em:

OURO * PRATA * JÓIAS

CAUTELAS DE PENHOR

Pagamos melhor e a dinheiro

2.º E ÚLTIMO ANDAR • HONESTIDADE - SIGILO - PRIVACIDADE

Rua 23, n.º 174 - Edifício S. Pedro - Sala Y - ESPINHO • Tlm.: 96 587 98 72



Na esquina das ruas
14 e 21

Parte
de um
telhado
cai sobre
o passeio



*Parte de um telhado
de uma casa, na esquina
das ruas 14 e 21,
onde outrora funcionou,
durante vários anos a sede
do Partido Socialista,
acabou por cair,
na quinta-feira.*

As telhas, empurradas por um forte vento, cobriram o passeio Nascente da Rua 14 e, por isso, os Bombeiros Voluntários Espinhenses decidiram vedar aquela zona. A Polícia de Segurança Pública de Espinho esteve no local.

Aliás, esta não é uma situação única dentro do perímetro urbano. Um pouco mais à frente, a cerca de 50 metros a Norte, na mesma rua, existe um outro prédio em riscos de ruir!

Entretanto, durante o fim-de-semana, alguém decidiu arrancar as fitas que os bombeiros haviam ali colocado para protecção das pessoas!

Manuel Proença

ATENÇÃO: RUA 19 – Jto. ao IC 24 a 5 minutos de Espinho

Só com r/chão e 2 andares e com elevador. Em zona verde muito sossegada, com boa exposição solar. Acabamentos em Madeira de Faia, com Móveis de Cozinha e de Casas de Banho, Portas de Segurança, Garagem, Vídeo Porteiro, etc.



APROVEITE OS PREÇOS FANTÁSTICOS INÍCIO DE CONSTRUÇÃO DOS PRÉDIOS A FICAREM PRONTOS EM MEADOS 2005
Negócio ou Investimento dá 5%

T1 desde 67.330 €

T2 desde 82.300 €

T3 desde 94.770 €

Grandes Áreas * C/ financiamento garantido
Fazemos permutas c/ casas velhas ou terrenos
Telefone e teremos o prazer de o receber no local.

96.4177996 – 96.7288916

Com 'O Aviador' em exibição

Óscares no Multimeios

A noite mais 'Hollywoodesca' do ano vai ser vivida de forma intensa no Centro Multimeios, na próxima segunda-feira, com a apresentação em ecrã gigante da cerimónia da entrega dos Óscares a partir da uma da manhã. Entretanto, a Sala Tempus apresenta um dos candidatos mais bem posicionados para arrecadar várias estatuas douradas: 'O Aviador', de Martin Scorsese.

A Sala Tempus apresenta, a partir de hoje e até à próxima quarta-feira (excepto 2ª feira), pelas 17 e novamente às 22 horas, 'O Aviador', de Martin Scorsese. Nesta película, o realizador procura retratar a juventude de um dos grandes nomes da aviação e da produção cinematográfica americana – Howard Hughes, interpretado por Leonardo DiCaprio.

O jovem Howard Hughes, decidido a criar nome na indústria cinematográfica, produz de forma extravagante e hiper-perfeccionista o famoso épico de guerra 'Os Anjos do Inferno', filme que lhe granjeia uma imensa fama na comunidade artística de Hollywood.

O filme aborda também os seus romances com as atrizes Katherine Hepburn e Ava Gardner, bem como a sua paixão pela aviação. Desconhecendo limites, Howard Hughes foi um homem de excessos e de batalhas, a maior das quais trava no seu íntimo, contra uma loucura que cada vez mais se apodera dele.

A película conquistou três Globos de Ouro: melhor filme drama, melhor actor principal, melhor banda sonora original. E está nomeada para os Óscares em onze categorias: melhor filme, melhor actor principal (Leonardo DiCaprio); melhor actor secundário (Alan Alda); melhor actriz secundária (Cate Blanchett); melhor realizador (Martin Scorsese); melhor argumento original; melhor fotografia; melhor montagem; melhor direcção artística; melhor guarda-roupa; melhor som.

Quem quiser saber em primeira-mão quem serão os grandes vencedores nesta noite mágica pode fazê-lo na Sala Tempus, que vai transmitir em directo a cerimónia no seu ecrã gigante. O bar do Multimeios também estará aberto para dar apoio a esta iniciativa que visa reeditar o sucesso do ano passado.

Entretanto, o Multimeios apresenta-se cada vez mais como um local de eleição para os cinéfilos espinhenses, e não só, uma vez que em Espinho também já se pode usufruir de descontos e prémios de assiduidade. Além das sessões serem mais baratas à terça-feira, os portadores do Cartão Fidelidade, ao fim de seis sessões, têm direito a um bilhete grátis.

Para Março já está programada a apresentação do thriller de acção 'Constantine' (3 a 9 de Março) e da comédia 'Sideways' (10 a 16 de Março).

Ainda na Sala Tempus, mantém-se em exibição aos sábados, domingos e feriados, pelas 16 horas a película em grande formato 'Mundos Perdidos: A Vida em Equilíbrio'.

Quanto a outras actividades organizadas pelo Multimeios, devido ao sucesso obtido pelos workshops de fotografia orientados por António Sá, já foram marcadas novas datas para a repetição das iniciativas.

O workshop sobre fotografia da natureza, realizado no início deste mês, repete-se já no próximo fim-de-semana e novamente nos dias 19 e 20 de Março. O primeiro já está completo, pelo que os interessados terão de se apressar para conseguirem inscrição no segundo. Quanto ao workshop relativa a fotografia de viagem, marcado para 5 e 6 de Março, vai repetir-se nos dias 12 e 13 de Março, mas as vagas já estão preenchidas nas duas datas.

Sandra Soares



Com coreografia
e (boa) disposição

Trabalho e imaginação



Os comerciantes de Espinho procuram, aqui e ali, atenuar o efeito das grandes superfícies que se impõem nos concelhos limítrofes e, principalmente, a conjuntura socioeconómica.

A crise resta a capacidade empreendedora e a imaginação, como exemplifica a recente iniciativa do salão de cabeleireiro M. Lurdes, localizados no número 330 da Rua 27. É que, nos últimos anos, as quadras festivas têm sido aproveitadas

para dinamizar a actividade, proporcionando uma interacção com as clientes.

Foi com esse intuito que, por exemplo no Carnaval, Maria de Lurdes e as respectivas funcionárias trabalharam "brincando", com coreografia "divertida" e "boa disposição".

Uma iniciativa que, segundo Maria de Lurdes, "já cativou nova clientela", mas que também tem o condão de "manter e reforçar a relação com as habituais clientes".



CORREIO DO LEITOR

À espera de quê?!

Em 11 de Março de 2004 entreguei nos serviços da Câmara, uma carta/exposição, chamando a atenção para a falta de sinalização adequada na Ponte de Anta, no cruzamento da Rua 62 com as ruas do parque de campismo e da Idanha, falta de sinalização que esteve na origem de um acidente estúpido – estúpido porque sendo eu obrigado a parar para deixar passar na passeadeira para não atropelar um peão, que no local (a passeadeira) passava o meu carro, foi abalroado por outro, que o podia ter evitado, mas que seguindo do meu lado direito nada quis saber e embateu no meu, provocando-me um prejuízo de 2750 euros que tive de suportar.

Tendo chamado a atenção da Câmara, como digo, há cerca de um ano, é lamentável que, até hoje, nada tenha sido feito no local, que até me parece de fácil resolução.

Sugeri até, que no local em questão e contrariamente ao que é mais rápido e está na moda, fossem ali colocados semáforos,

em vez de rotunda, modalidade que no meu entendimento nada ou pouco resolve.

Para mim, a colocação de sinalização em falta, reveste-se de muito mais interesse, necessidade e utilidade, do que, por exemplo, a colocação de mecos nas ruas, pistas para ciclistas, do que os arranjos das ruas que ficaram apertadas e em esquadria em vez de redondas o que serve para dar cabo dos pneus e das jantes para quem ali passa, etc., etc.

Quem tiver que passar por aquele cruzamento em horas de ponta, ao domingo ou no Verão, vai continuar a andar com o credo na boca para que nada lhe aconteça, estando muitas vezes a sua passagem à espera quem uma alma caridosa lhe dê mão para poder sair daquela confusão!...

Em Espinho e tanto quanto é do meu conhecimento, as coisas não são para se fazerem, mas para se ir fazendo, e às vezes muito mal!

Costuma dizer-se que cada um tem aquilo que merece e, assim sendo, os municípios espinhenses não têm razão para se queixarem porque têm os administradores da Câmara que merecem e nos quais votaram.

Como estamos em maré de eleições, altura em que os políticos muito oferecem mas pouco dão, é natural que, pelo menos, a sinalização em causa tenha sido levada em linha de conta e que por isso tenha sido contemplada e levada em consideração...

Oxalá que assim seja!...

Serafim Silva Cardal
(Argoncilhe)

S. Félix Marinha

Apartamentos T2

•Novos•

Pavimentos em soalho, fogão de sala com recuperador, banheira de hidromassagem, aquecimento central, pré-inst. aquecimento central.

04-EZ/04

Anta

Moradia Geminada T3+1

•Nova•

Pavimentos dos quartos e sala em soalho, fogão de sala com recuperador, aspiração central, aquecimento central, alarme, sistema vídeo porteiro.

057-EZ/04

Espinho

Apartamento T3

•Usado•

Pavimento dos quartos e sala em parquet, 2 casas de banho, cozinha equipada, garagem individual, arrumos no sótão.

140.000 €

209/03

Anta

Moradias em banda T3+1

•Novas•

3 casas de banho, aquecimento central, suite, banheira e coluna de hidromassagem, cozinha com frigorífico, micro-ondas, placa, forno e máquina de lavar louça.

193-EZ/04

Esmoriz

Moradia T3+1

•Nova•

Pavimento em soalho, cozinha com electrodomésticos, 3 suites, aquecimento central, lareira com recuperador, garagem 2 carros, acabamentos de qualidade.

061/03



MAIA & ANDRADE

SOCIEDADE DE MEDIAÇÃO IMOBILIÁRIA, LDA

256 751 296

Av. Joaquim Oliveira e Silva, 215 • 3885-415 Esmoriz
email: vendasesmoriz@maia-andrade.pt

www.maia-andrade.pt

Esmoriz

Apartamentos T3

•Novos•

Pavimentos em flutuante, pré-instalação aquecimento central, lareira c/ recuperador de calor, suite, arrumos, lugar de garagem 2 carros.

P.J.



A exibição dos 'tigres' até nem foi nada má. O árbitro, António Costa, cometeu dois erros (um para cada lado). O Sporting de Espinho perdeu e foi, agora, arrastado, novamente, para a penúltima posição da tabela classificativa da Liga de Honra.



Foto BRAGA

Um jogo de velhos ditados Sem saber ler nem escrever!

Naval, 2
Sp. Espinho, 1

Manuel Proença

Não foi nada bonito o jogo disputado na Figueira da Foz. Apesar da melhor exibição, no global, o Sporting de Espinho não teve o sentido prático da baliza, ou seja, os seus avançados não tiveram o discernimento de 'fuzilar' a baliza à guarda de Taborda, pelo menos em quatro flagrantes oportunidades que criaram. E isto, depois do empate que al-

cançaram, seria mortífero para uma Naval muito longe das grandes exibições conseguidas durante a primeira volta.

O futebol é, de facto, demasiado imprevisível. Mas digase, em abono da verdade, como o repete incansavelmente o velho ditado, que quem não marca normalmente sofre! O Sporting de Espinho não só não marcou como também cometeu alguns erros fatais.

As duas equipas entraram atónitas e, ao mesmo tempo, demasiado cautelosas. Não apresentaram, por isso, um futebol de espectáculo e bem disputado.

"Sem saber ler nem escrever", a equipa da Figueira da Foz rapidamente chegou à vantagem, através de uma grande penalidade muito bem conseguida por Basílio, que soube explorar muito bem o erro de Rolão, que o derrubou dentro da área. Foi o próprio Basílio quem se encarregou de a converter.

A partir daqui, foi o Sporting de Espinho o melhor conjunto, conseguindo empurrar o seu adversário para o interior da sua área. Aqui e ali, a Naval tremia com a calma e com os

passes bem medidos dos espinhense.

Surpreendentemente, 11 minutos depois do tento da Naval, os espinhenses restabeleceram a igualdade. Surpreendentemente, claro, o remate de Marco Cláudio, que bateu no ângulo direito da baliza à guarda de Taborda, tendo a bola rechaçado para baixo. O árbitro assistente José Borges imediatamente assinalou o golo. E as dúvidas só foram desfeitas ao intervalo, depois de a câmara de vídeo da Naval ter comprovado que a bola não ultrapassara a linha de golo.

No final do primeiro tempo e na segunda parte as melhores oportunidades de golo pertenceram, em primeiro lugar, aos 'tigres'. No entanto, a linha avançada espinhense mostrou muito pouca eficácia na altura do remate.

A equipa da Naval acabou por chegar à vantagem através da marcação de uma grande penalidade por alegada mão de Joel dentro da área. O médio do Sporting de Espinho acabou por se lesionar nesse lance, numa zona do corpo que nada tem a ver com os braços ou com as mãos!...

Jogo no Estádio Municipal José Bento Pessoa, na Figueira da Foz.

Árbitro: António Costa (Setúbal).

Árbitros assistentes: José Borges e Marcílio Pinto.

4.º árbitro: Pedro Barbosa. Naval – Taborda; Ivo, Fernando (cap.), Carlitos e Glauber; Fajardo, Basílio e Diogo Luís; Éder, Sandro e Solimar.

Substituições: Diogo Luís por Zé Roberto (46), Fajardo por Rhanem (57) e Basílio por Luís Cláudio (81).

Não utilizados: Sopalski, Leonardo, Sufrim e Tatu.

Treinador: Rogério Gonçalves.

Disciplina: Cartão amarelo a Basílio (41), Sandro (69) e Éder (89).

Sporting de Espinho – Tó Ferreira; Jojó, Paulo Rola, Rolão e Ricardo Correia; Nelson (cap.), Marco Cláudio e Joel; Magano, André Cunha e Carlos Manuel.

Substituições: Joel por Moisés (70), Magano por Quim (70) e Ricardo Correia por Júlio César (86).

Não utilizados: Petiz, Correia, Álvaro e Zacarias.

Treinador: Bruno Cardoso.

Disciplina: Rolão (11), Ricardo Correia (34), Magano (60), Marco Cláudio (64) e Joel (65).

Ao intervalo: 1-1.

Marcadores: 1-0, por Basílio (12), de g.p.; 1-1, por Marco Cláudio (22); 2-1, por Basílio (67), de g.p.

Foto BRAGA



Resultados		Classificação				
Feirense-Gondomar	2-0					
Aves-Varzim	0-0					
Naval-Sp. Espinho	2-1					
Paços Ferreira-Olhansense ..	3-2					
E. Amadora-Alverca	3-0					
Leixões-Marco	0-0					
Portimonense-Felgueiras	1-1					
Maia-Chaves	4-0					
Santa Clara-Ovarense	2-0					
Próxima jornada						
Olhansense-Santa Clara						
Ovarense-Aves						
Chaves-Portimonense						
Marco-Maia						
Felgueiras-E. Amadora						
Alverca-Naval						
Sp. Espinho-Feirense						
Gondomar-Paços Ferreira						
Varzim-Leixões						
		P	J			
		V	E			
		D	M-S			
Paços Ferreira	45	22	13	6	3	38-28
E. Amadora	43	22	12	7	3	33-17
Naval	39	22	11	6	5	36-20
Marco	38	22	10	8	4	30-22
Maia	36	22	10	6	6	32-21
Feirense	33	22	10	3	9	27-30
Aves	32	22	10	2	10	27-22
Olhansense	30	22	8	6	8	25-24
Leixões	30	22	8	6	8	25-23
Portimonense	30	22	8	6	8	29-28
Ovarense	29	22	8	5	9	28-33
Chaves	25	22	6	7	9	10-20
Santa Clara	24	22	7	3	12	27-36
Varzim	24	22	6	6	10	23-29
Gondomar	23	22	6	5	11	17-26
Felgueiras	22	22	5	7	10	21-26
Sp. Espinho	22	22	5	7	10	24-32
Alverca	20	22	6	2	14	11-26

Bruno Cardoso já pensa no jogo com o Feirense

"Quem marca mais golos é quem ganha!"

No final do jogo, o treinador do Sporting Clube de Espinho fez questão de "dar os parabéns aos meus jogadores pela forma como encararam o jogo, pois trabalharam muito. Por isso, bem como por aquilo que fizemos e produzimos, penso que este resultado é injusto".

Disse Bruno Cardoso que "no futebol, quem marca mais golos é quem ganha. Sofremos dois golos e marcamos um!"

Para o técnico dos espinhenses, "nada, nem ninguém, pode abalar o estado de espírito e psicológico deste grupo. Está forte e está a demonstrar que o que quer é discutir jogos e ganhá-los. Vamos continuar a fazê-lo porque eu acredito que situações deste tipo não acontecem todas as semanas. Jogamos contra uma equipa muito forte e muito boa, que tem por objectivo a subida à Superliga" – justificou.

Bruno Cardoso entende que "nós somos, seguramente, das equipas que constroem mais oportunidades de golo. Estamos a falhar muito! Cometemos erros e temos de corrigir isso. Por vezes há um pouquinho de excesso de confiança e de outras vezes há mérito do adversário ao anular estas situações de golo".

Resta, agora, nas palavras do técnico dos 'tigres', "trabalhar para o próximo encontro, no domingo, com o Feirense, uma vez que este jogo já pertence ao passado".

Rogério Gonçalves: "Tipicamente de Liga de Honra"

Por sua vez, o treinador da Naval estava visivelmente satisfeito. Rogério Gonçalves considerou que "o jogo foi muito disputado e competitivo, tipicamente de Liga de Honra. Os jogadores das duas equipas tiveram uma atitude muito boa".

No entanto, para o treinador da equipa da Figueira da Foz, "o resultado é justo".

Quanto ao golo do Sporting de Espinho, Rogério Gonçalves disse que "tive a sensação de que a bola não ultrapassou a linha de golo, no lance que deu o golo ao Sporting de Espinho".

Segundo o técnico da Naval, "esta foi uma partida viva e interessante, até porque o marcador estava sempre muito próximo. Tirando uma ou outra situação, só vi algum perigo numa ou noutra jogada de bola parada".

Porém, Rogério Gonçalves fez questão de dizer que "a seguir ao golo, o Sporting de Espinho teve uma boa atitude e isso acabou por nos perturbar. Foi um período de 10 ou 15 minutos! A maior parte do jogo foi de nosso domínio. Estivemos mais próximo da baliza do adversário. Nos minutos finais foi o fechar a loja e arrumar a casa, pois não queríamos correr qualquer risco" – concluiu.

Manuel Proença

Marco Cláudio

A figura

O médio do Sporting Clube de Espinho foi o grande estratega e o grande pensador do jogo da turma espinhense. O remate à baliza adversária, que contou como golo, foi espectacular e próprio de um jogador tecnicamente muito evoluído. Acima de tudo, Marco Cláudio, trabalhou para o conjunto.

O 'speaker'

O figurão

O 'speaker', ao intervalo da partida, caiu no ridículo aquando da entrada do árbitro António Costa e das equipas em campo. Depois de ter estado a visionar as imagens do golo do Sporting de Espinho, disse, em alto e bom som, que tinha sido um lapso do árbitro. Provavelmente isso terá tido alguma influência na decisão de António Costa ao assinalar uma grande penalidade a Joel, dentro da área dos 'tigres', dando o segundo golo à equipa da casa!

Manuel Proença

Taça dos Campeões em futebol popular

Cantinho nas "meias"

As equipas espinhenses, Cantinho da Rambóia e Leões Bairristas, que estão envolvidas nas competições inter-concelhias, empataram os respectivos encontros.

O Cantinho da Rambóia, em encontro da Taça dos Campeões, empatou (1-1) com o Retorta e garantiu a passagem às meias-finais daquela competição.

Na Taça das Taças, os Leões Bairristas também empataram, em casa, 2-2, com o Creixomil.

Entretanto, jogaram-se também, alguns encontros da Taça Associação de Futebol Popular do Concelho de Espinho, registando-se os seguintes resultados:

Lomba-GD Outeiros	3-2
Ág. Anta-BP Anta	1-1
Guetim-DP Anta	2-4
Aldeia Nova-Ronda	3-3
D. Regresso-J. Estrada	3-1

Manuel Proença

Futsal

Novasemente goleada

A equipa de futsal da Novasemente foi, novamente, goleada (9-4), no encontro da 17.ª jornada do Campeonato Nacional da II Divisão, Série A.

Os pupilos de Oscar Pereira tem vindo a atravessar um mau momento e acabaram perder o encontro que disputaram em Macedo de Cavaleiros, com mais uma goleada.

Resultados

Nogueiró-A. Criança	6-4
Ac. Coimbra-Monte Pedras	10-2
Paredes-Junqueira	2-3
Macedense-Novasemente	9-4
Rio Ave-Sp. Braga	5-7
Moc. d'Arrábida-Gafanha	4-5
Coimbrões-ARCA	4-1

Classificação

	J	V	E	D	F-C	P
Coimbrões	17	11	3	3	87-54	36
Sp. Braga	17	10	4	3	84-61	34
Rio Ave	17	11	1	5	60-50	34
Junqueira	17	10	4	3	68-52	34
Ac. Coimbra	17	10	2	5	85-61	32
Moc. d'Arrábida	17	8	3	6	72-52	27
Nogueiró	17	7	5	5	59-59	26
Novasemente	17	6	3	8	60-80	21
Macedense	17	6	2	9	73-77	20
ARCA	17	6	2	9	78-71	20
Gafanha	17	5	1	11	39-74	16
Monte Pedras	17	4	2	11	49-79	14
A. Criança	17	4	2	11	71-91	14
Paredes	17	4	0	13	54-78	12

Próxima jornada

Novasemente-Nogueiró
Sp. Braga-Monte Pedras
A. Criança-Paredes
Macedense-Ac. Coimbra
Gafanha-Rio Ave
ARCA-Mocidade d'Arrábida
Junqueira-Coimbrões

Velha glória dos 'tigres' nos anos 50 e exímio nadador-salvador

Morreu António Cântara

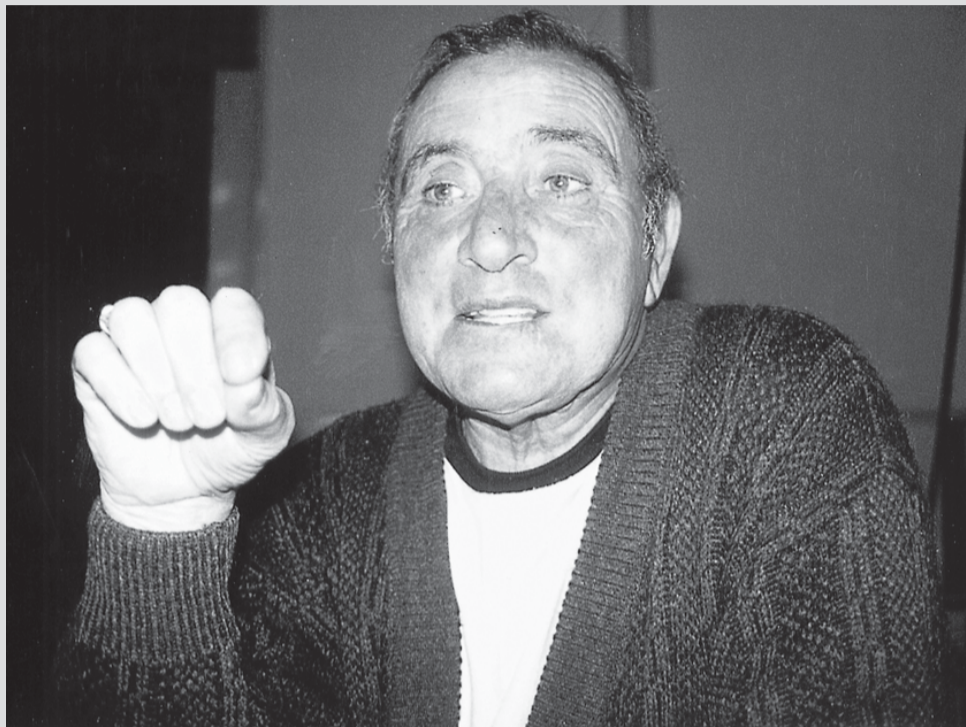
António Cântara, uma das velhas glórias do Sporting Clube de Espinho, faleceu no domingo, vítima de doença prolongada.

Aquele que foi uma das grandes figuras de uma das mais famosas equipas de futebol dos 'tigres', dos anos 50, foi sepultado na terça-feira à tarde no cemitério de Espinho.

Nas cerimónias fúnebres, entre muitos outros, esteve presente o presidente da Direcção do Sporting Clube de Espinho, Rodrigo dos Santos.

António Cântara foi um dos mais notáveis guardaredes do Sporting de Espinho. Dizem que tinha um grande talento e que só não chegou longe na sua carreira devido às circunstâncias de então e ao facto de as transferências de jogadores entre clubes eram verdadeiramente difíceis.

Mas não foi só o futebol que marcou a vida de António Cântara – foi, também, um exímio nadador (nadador-salvador) nos



Bombeiros Voluntários de Espinho. Salvou imensas vidas em circunstâncias difíceis, onde as condições do mar eram impróprias, muitas das vezes, para qual-

quer ser humano!

Contam que muitas das vezes, António Cântara deixava as suas roupas na praia e nadava até se perder no horizonte! Corria riscos que

mais ninguém corria. Era, de facto, um notável atleta.

A doença atingiu-o e não resistiu!

Manuel Proença

Até ontem

Inter no Hotel Solverde

A equipa do Inter de Milão, que jogou ontem com o Futebol Clube do Porto, no Estádio do Dragão, para a Liga dos Campeões, em futebol, esteve instalada no Hotel Solverde, na praia da Granja.

O Inter de Milão treinado pela velha glória do futebol italiano, Mancini, ocupou um dos pisos do Hotel Solverde e antes do encontro com o Futebol Clube do Porto, treinou no pequeno campo relvado daquela unidade hoteleira de cinco estrelas.

Manuel Proença

Liga de Honra

Pedro Henriques arbitra jogo dos 'tigres'

Pedro Henriques, da Associação de Futebol de Lisboa, será o árbitro da partida da Liga de Honra de domingo, às 15.30 horas, entre o Sporting Clube de Espinho e o Feirense, no Estádio Comendador Manuel de Oliveira Violas. O árbitro, oficial do Exército Português, terá como árbitros assistentes Ricardo Santos e Celso Pereira.

Manuel Proença

Rio Largo

Assembleia

O Rio Largo Clube de Espinho reúne em Assembleia-Geral ordinária no próximo dia 4 de Março, na sede do clube, pelas 21 horas.

A reunião tem a seguinte ordem de trabalhos: Apreciar e votar o Relatório e Contas da direcção relativos ao exercício de 2004; Apresentação de outros assuntos de interesse para o clube; Tomada de posse dos novos órgãos sociais.

No termos dos Estatutos, a Assembleia-Geral funcionará com o número de sócios presentes, passados trinta minutos da hora marcadas.

A 5 e 6 de Março

Nacional de atletismo na Nave

Vai realizar-se a 5 e 6 de Março, na Nave Polivalente, antes de ser desmontada a Pista António Leitão, mais uma prova da Federação Portuguesa de Atletismo.

Trata-se do Campeonato Nacional de Esperanças Sub 23 em Pista Coberta.



OPINIÃO

CRÓNICAS DE LISBOA

Serafim Marques

Salte do sofá!...

O título desta crónica, poderia ser um "slogan" promocional patrocinado pelo nosso Ministério da Saúde e também o do Desporto, ou, se quisermos, pelos organizadores da corrida anual da Ponte 25 de Abril, a passar na televisão desde há bastante tempo, que este ano realiza a 15ª edição na manhã do domingo dia 13 de Março. A "corrida da ponte" tem vindo a ser, ao longo dos últimos anos um misto de corrida/desporto e de folclore em que milhares de pessoas, por vezes famílias inteiras, aproveitam a oportunidade para atravessarem a já mítica ponte 25 de Abril sobre o rio Tejo e desfrutarem, assim, das "vistas" de Lisboa do lado sul e poderem dizer aos amigos: "eu atravessei a ponte a pé", apesar de terem feito o percurso (da Mini) com a velocidade que normalmente usam no seu "desporto dos centros comerciais".

Sei muito bem o que é esse prazer, porque, enquanto a saúde me permitiu, participei nas cinco primeiras "meias maratonas da ponte" (desde 1991 a 1995 com os meus 40 a 45 anos na altura) e, deste modo saboreei o "prazer" de percorrer os 21,095 km, mas naqueles anos o número de "atletas" era reduzido (na primeira edição em 1991 concluíram a prova apenas 3.102 atletas). Com a introdução da variante "mini" (percurso de cerca de 7 km), apenas em 1994, o número de "atletas" começou a crescer e, agora, já vão nos trinta e tal mil, o que torna a corrida semelhante às grandes corridas mundiais deste género.

Contudo, surpreende-me aquele número de participantes, atendendo que a "cultura" desportiva e a prática do exercício regular no nosso país é muito baixa, como provam as estatísticas recentes e outros estudos que têm sido efectuados, isto é, Portugal está na dianteira da Europa com os seus 64% da população, de "desportistas de sofá", isto é, a percentagem de portugueses que fazem, regularmente desporto ou mero exercício físico é muito baixa (36%), ao contrário de países como a Finlândia, por exemplo, onde esta taxa atinge os 87%!

Apesar de termos um clima propício à prática desportiva ao ar livre e termos, cada vez mais, locais apropriados para o fazermos, com excelentes investimentos de muitas das nossas autarquias, tarda em "apanharmos o comboio" daquela que é considerada uma das melhores terapias para a prevenção e mesmo o combate às modernas doenças, isto é, o desporto moderado e principalmente o exercício físico "ataca" doenças como a obesidade, o stress, a violência, a depressão, a droga, a auto estima, o tabaco, os problemas das articulações no mais idosos, etc e aumenta a produtividade (no caso dos estudantes também) e o bem estar das pessoas.

Por isso, valeria a pena o esforço conjugado entre as autoridades que superintendem as questões escolares, as desportivas, da saúde, da juventude, da droga, das autarquias e demais áreas da população, sem esquecer os milhares de idosos e reformados cujo "desporto" é o jogo da "bisca" ou da "sueca", em muitos dos jardins das nossas cidades. Por exemplo, circule-se pelos jardins de Lisboa e observem-se as inúmeras "bancas" de jogo e conclua-se, tristemente, que é um desperdício aquele "passar do tempo", talvez à espera da morte, de milhares de reformados deste país. Por vezes e em certas alturas, alguém se lembra de os "levar a passear", mas nos restantes dias do ano, levam uma "vida triste" pelos bancos dos nossos jardins, os homens, enquanto as mulheres se ficam mais por casa. Até por questões médicas, também o hábito regular do exercício físico deveria fazer parte do quotidiano desta cada vez maior franja da nossa sociedade.

"Atravessar a ponte" deveria também significar, por parte de nós próprios e das entidades desportivas, em especial, a "passagem" para uma nova cultura desportiva da nossa população. Valeria a pena que todos aqueles milhares de pessoas aproveitassem a ponte para "atravessarem" para uma maior assiduidade na prática desportiva, pelas razões atrás relatadas. Se nos entristece vermos os "velhos a matar o tempo", também nos preocupa sabermos que os nossos jovens "praticam o seu desporto" nas discotecas e noutros locais impróprios para a sua saúde, complementadas com o excesso de tabaco e álcool, alimentação inadequada e a falta de exercício físico regular, crescendo, por isso e de forma preocupante, a obesidade na nossa população.

Assim, para onde caminhamos, em termos de saúde da população, apesar dos enormes avanços nesta área, quer preventiva (alguns esquecem esta importante etapa, como se disse atrás), mas essencialmente na medicina curativa? Valeria a pena pensarmos nisso e, antes que seja tarde, e, cada um de nós, "saltar do sofá ou da bancada e começar a mexer-se e a fazer a ponte" para uma vida mais saudável.

Magos de Anta indignados com acusações do Rio Largo

Em comunicado endereçado ao jornal *Defesa de Espinho*, os Magos Futebol Clube de Anta deixam claro que, "após a publicação da conferência de imprensa do Rio Largo, na passada semana, e após o jogo realizado entre ambas as equipas no campo destes, em que estes acusam os Magos de Anta, a equipa de arbitragem e mais grave ainda, acusam o Conselho de Arbitragem por premeditarem o resultado do jogo, esperamos que não deixem passar estas afirmações em vão."

E acrescentam: "Eles querem-se fazer passar por 'anjinhos', quando na realidade só existem uns culpados de toda a situação – o Rio Largo."

Em relação às afirmações dos jogadores do Rio Largo, de que não são arruaceiros e se sentem perseguidos pelos castigos

aplicados pela AFPCE, os responsáveis do clube antense dão alguns exemplos de anteriores situações: "Na primeira jornada do campeonato um destes jogadores já foi castigado com seis jogos de castigo por tentativa de agressão ao árbitro, voltando novamente à carga neste jogo. E, se toda a gente se lembrar, este mesmo atleta foi o principal responsável, ao agredir pelas costas um atleta dos Magos, na época anterior, quando este se dirigia para o balneário, originando que o jogo não terminasse."

Em relação ao jogo em causa, os Magos esclarecem que "após a marcação de uma grande penalidade, a cinco minutos do fim, quando os Magos venciam por 1-0, podendo aumentar a vantagem, garantindo a vitória no jogo, vários jogadores do Rio Largo tentaram agredir o árbitro, e um só não o conseguiu por ter sido agar-

"Querem-se fazer passar por anjinhos"

Depois da conferência de imprensa promovido pelo Rio Largo de Espinho sobre os distúrbios ocorridos no jogo em que defrontaram os Magos (6 Fevereiro), o clube antense faz questão de responder, indignando-se com as acusações de que o resultado terá sido fabricado e garantindo que "só existem um culpado de toda a situação – o Rio Largo!"

Sandra Soares

rado por outros colegas, que o empurraram para fora do campo e aproveitaram para agredir o nosso massagista (que cobardia) que foi ajudado por várias pessoas que assistiam ao jogo. Depois ainda têm a grande lata de perguntarem... fomos só nós que andamos à pancada?"

E deixam a pergunta: "Será que os Magos com a vitória garantida iam correr o risco de o perder? Francamente!"

Sobre a equipa de arbitragem o clube antense pergunta:

"Quem é que se viu privado de um jogador mal expulso nos primeiros quinze minutos de jogo? Nós é que temos razões de queixa contra a equipa de arbitragem."

Em relação à queixa do Rio Largo sobre as bolas dos Magos, ironizam:

"Podem estar descansados, que uns dias antes de

tornarem a jogar contra nós, enviamos um cheque em branco para que possam comprar umas bolas que entendam ou que vos satisfaçam".

Em relação à indisposição do árbitro principal após o intervalo, "como vocês afirmam, foi fingida (colocou os dedos na boca para vomitar) para que pudesse tomar um chá no banco dos Magos e assim evitar o vosso 'credenciado massagista', que certamente lhe iria esfregar o estômago com spray, o que não seria agradável para este."

Por fim, voltam a ironizar: "Só nos resta comentar, e que bonito foi, a foto de família publicada na conferência de imprensa, mas como em todas as famílias, e esta não é exceção, por muito maus que sejam os filhos, os pais nunca deixam de os defender."

No sábado, às 16 horas

Sp. Espinho recebe Leixões no 'play-off' de voleibol

A equipa de voleibol do Sporting Clube de Espinho concluiu a primeira fase do Campeonato Nacional em segundo lugar, atrás do Sport Lisboa e Benfica.

Os 'tigres' não quiseram deixar os seus créditos por mãos alheias e bateram o Leixões, no último jogo (26.ª jornada) por 3-1 (25-22, 25-23, 23-25 e 25-17), no pavilhão

Joaquim Moreira da Costa Júnior.

No sábado às 16 horas, o Sporting de Espinho inicia os jogos do 'play-off', defrontando, novamente, a equipa de Matosinhos, que foi a sétima classificada, outra vez no pavilhão Joaquim Moreira da Costa Júnior, em Espinho. O segundo jogo, em Matosinhos, está agendado para 5 de Março e o terceiro, caso seja necessário, a 9 de Março.

Nesta segunda fase, que irá ditar o afastamento de quatro equipas, a equipa que vencer dois encontros ficará apurada para a fase seguinte.

Entretanto, a equipa da Associação Académica de Espinho obteve a penúltima posição da tabela classificativa e perdeu o último jogo da primeira fase, em casa, com o Benfica, por 1-3 (14-25, 23-25, 28-26 e 17-25).

Outros resultados:

Sporting de Espinho, 3-Caic, 0 (iniciados masculinos); Vale de Cambra, 0-Sporting de Espinho, 3 (iniciados femininos); Sporting de Espinho, 3-VColégio de Gaia, 0 (juvenis masculinos); Mealhada, 0-Sporting de Espinho, 3 (juvenis femininos).

Classificação

	P	J	V	D
Benfica	43	22	21	1
Sp. Espinho	41	22	19	3
Esmoriz GC	38	22	16	6
Guimarães	37	22	15	7
Castêlo Maia	37	22	15	7
Marítimo	33	22	11	11
Leixões SC	31	22	10	12
AA Alunos	31	22	9	13
Ac. Coimbra	29	22	7	15
Vilacondense	26	22	4	18
Ac. Espinho	25	22	3	19
Ribeirense	24	22	2	20

Manuel Proença (texto)
Vitor Lancha (fotos)



Em casa, o Sporting de Espinho venceu o Leixões e a Académica de Espinho perdeu ante o Benfica

I Liga	
Resultados (22.ª jornada)	
Nacional-Sp. Braga	1-0
Belenenses-FC Porto	0-1
Marítimo-Beira Mar	0-0
Gil Vicente-Académica	0-1
V. Setúbal-Moreirense	2-2
Estoril-Penafiel	3-2
Rio Ave-Boavista	2-2
U. Leiria-Sporting	0-0
Benfica-V. Guimarães	2-1

Classificação					
P	J	V	E	D	M-S
FC Porto	41	22	11	8	3 27-14
Benfica	41	22	12	5	5 35-22
Sporting	39	22	11	6	5 46-27
Boavista	39	22	11	6	5 29-27
Sp. Braga	37	22	10	7	5 29-16
Marítimo	34	22	8	10	4 25-19
Rio Ave	32	22	7	11	4 29-29
V. Setúbal	31	22	8	7	7 30-25
Nacional	30	22	9	3	10 28-30
V. Guimarães	30	22	8	6	8 21-20
U. Leiria	28	22	6	10	6 20-22
Belenenses	28	22	8	4	10 32-28
Penafiel	23	22	7	2	13 23-39
Gil Vicente	23	22	6	5	11 22-26
Estoril	22	22	6	4	12 26-34
Moreirense	21	22	4	9	9 20-32
Beira Mar	19	22	4	7	11 22-40
Académica	19	22	5	4	13 16-30

Próxima jornada (23.ª jornada)

Sp. Braga-Gil Vicente
Penafiel-Belenenses
Boavista -U. Leiria
Académica-V. Setúbal
Moreirense-Marítimo
Beira Mar-Rio Ave
V. Guimarães-Nacional
FC Porto-Benfica
Sporting-Estoril

II Divisão B

Zona Norte

Resultados (25.ª jornada)

Lixa-Salgueiros	1-0
Lousada-Freamunde	3-4
Paredes-Sp. Braga B	0-2
Fiães-Vizela	0-1
Ribeirão-Valenciano	0-1
D. Sandinenses-Trofense	2-1
Pedras Rubras-Infesta	3-3
U. Lamas-FC Porto B	0-1
Vilanovense-Vilaverdense	0-5
Fafe-Valdevez	1-3

Classificação

P	J	V	E	D	M-S
Vizela	59	25	18	5	2 57-21
Infesta	50	25	15	5	5 43-27
D. Sandinenses	47	25	13	8	4 43-28
Freamunde	45	25	13	6	6 47-24
Vilaverdense	43	25	12	7	6 37-24
Lixa	40	25	12	4	9 29-28
Sp. Braga B	40	25	12	4	9 46-32
Lousada	38	25	11	5	9 43-33
FC Porto B	37	25	11	4	10 43-26
Ribeirão	37	25	12	1	12 36-35
Fiães	36	25	10	6	9 38-30
Paredes	36	25	11	3	11 32-41
Pedras Rubras	33	25	8	9	8 31-35
Valdevez	33	25	9	6	10 35-30
Fafe	31	25	9	4	12 31-32

TOTOBOLA

Concurso dos Órgãos de Informação n.º 09/2005, de 27 de Fevereiro de 2005.

Prognóstico "Defesa de Espinho", Redacção Desportiva:

1. Boavista-U. Leiria	1
2. Moreirense-Marítimo	X
3. Beira Mar-Rio Ave	2
4. Penafiel-Belenenses	2
5. Académica-Setúbal	X
6. Gondomar-P. Ferreira	2
7. Felgueiras-E. Amadora	2
8. Marco-Maia	1
9. Alverca-Naval	2
10. Olhanense-Santa Clara	1
11. Varzim-Leixões	1
12. Chaves-Portimonense	X
13. Sp. Espinho-Feirense	1

Valenciano	27	25	8	3	14 22-38
Trofense	26	25	6	8	11 28-30
U. Lamas	24	25	7	3	15 19-39
Vilanovense	21	25	6	3	16 19-49
Salgueiros	0	25	0	0	25 9-86

Próxima jornada (26.ª jornada)

Freamunde-Salgueiros
Sp. Braga B-Lousada
Vizela-Paredes
Valenciano-Fiães
Trofense-Ribeirão
Infesta -D. Sandinenses
FC Porto B-Pedras Rubras
Vilaverdense-U. Lamas
Valdevez-Vilanovense
Fafe-Lixa

Zona Centro

Resultados (24.ª jornada)

P. Castelo-Oliv. Bairro	0-1
Vilafranquense-Pombal	1-0
Sanjoanense-Pampilhosa	0-0
Caldas-Oliv. Hospital	0-1
Tourizense-Sp. Covilhã	1-2
B. C. Branco-Ac. Viseu	3-2
Esmoriz-Oliveirense	2-2
Abrantes-Torreense	1-1
Fátima-Mafra	1-1

Classificação

P	J	V	E	D	M-S
Mafra	44	24	12	8	4 33-20
Sp. Covilhã	42	24	10	12	2 35-20
Torreense	38	24	10	8	6 35-23
Oliv. Bairro	38	23	10	8	5 38-28
Tourizense	37	22	10	7	5 36-22
Fátima	36	24	9	9	6 37-30
Abrantes	36	24	10	6	8 31-26
Ac. Viseu	35	24	10	5	9 26-22
Esmoriz	34	24	8	10	6 32-32
B. C. Branco	34	23	9	7	7 36-28
Sanjoanense	34	23	9	7	7 33-25
Pombal	31	24	8	7	9 25-29
P. Castelo	28	24	7	10	28-32
Oliv. Hospital	27	24	6	9	9 27-35
Pampilhosa	27	24	6	9	9 24-37
Oliveirense	26	24	6	8	10 34-33
Estarreja	22	23	5	7	11 25-33
Caldas	17	22	4	5	13 21-44
Vilafranquense	14	23	4	2	17 14-51
Alcains	1	1	0	1	0 1-1

Próxima jornada (25.ª jornada)

Pombal-Estarreja
Pampilhosa-Vilafranquense
Oliv. Hospital-Sanjoanense
Sp. Covilhã-Caldas
Ac. Viseu-Tourizense
Oliveirense-B. C. Branco
Torreense-Esmoriz
Mafra-Abrantes
Fátima-Penalva do Castelo

III Divisão

Série A

Resultados (22.ª jornada)

Espesinde-Sandinenses	0-2
Santa Maria-Vianense	1-0
Mirandela-Caç. Taipas	2-0
Monção-Torcatense	1-0
Cerveira-Assoc. Oliveirense	2-0
Merelinense-Valpaços	2-1
Maria da Fonte-Bragança	1-0
Neves-Joane	0-0
Ponte da Barca-Cabeceirense	2-1

Classificação

P	J	V	E	D	M-S
Sandinenses	42	22	11	9	2 31-18
As. Oliveirense	41	22	12	5	5 28-14
Torcatense	39	22	11	6	5 30-17
Espesinde	37	22	11	4	7 31-27
M. Fonte	34	22	10	4	8 40-29
Mirandela	33	22	8	9	5 25-19
Monção	32	22	8	8	6 28-23
Bragança	30	22	8	6	8 26-22
Joane	30	22	7	9	6 24-17
Vianense	30	22	7	9	6 28-22
Merelinense	29	22	7	8	7 26-26
Valpaços	29	22	8	5	9 28-33
Cerveira	28	22	7	7	8 25-27
Caç. Taipas	24	22	6	6	10 23-29
Santa Maria	23	22	6	5	11 19-35
Cabeceirense	22	22	4	10	8 19-25
P.Barca	21	22	5	6	11 19-31
Neves	10	22	2	4	16 9-45

Próxima jornada (23.ª jornada)

Cabeceirense-Espesinde
Sandinenses-Santa Maria
Vianense-Mirandela
Caç. Taipas-Monção
Torcatense-Cerveira
Assoc. Oliveirense-Merelinense
Valpaços-Maria da Fonte
Bragança-Neves
Joane-Ponte da Barca

Série B

Resultados (22.ª jornada)

Cinfães-Leça	1-2
Padroense-Mogadourense	3-1
S. Penaguião-Pedrouços	0-0
Tirsense-Rebordosa	2-1
Valonguense-Famalicao	1-1
Canelas-Vila Real	1-2
S.P. Cova-Rio Tinto	1-1
Moncorvo-Canedo	3-0
Ermesinde-Aliados Lordelo	0-0

Classificação

P	J	V	E	D	M-S
Famalicao	48	22	14	6	2 47-22
Aliados Lordelo	47	22	13	8	1 35-13
Leça	41	22	12	5	5 28-18
Rebordosa	40	22	13	1	8 44-25
Cinfães	40	22	12	4	6 35-17
S.P. Cova	35	22	8	11	3 45-28
Rio Tinto	34	22	9	7	6 30-22
Tirsense	33	22	9	6	7 21-20
Vila Real	33	22	9	6	7 27-25
Moncorvo	32	22	9	5	8 33-28
Canedo	30	23	8	6	9 24-34
Valonguense	26	22	6	8	8 26-25
Padroense	26	22	7	5	10 29-41
Ermesinde	25	22	6	7	9 25-27
Pedrouços	20	22	3	11	8 21-31
S.M. Penaguião	18	22	4	6	12 19-31
Mogadourense	10	22	2	4	16 13-53
Canelas	2	21	0	2	19 7-49

Próxima jornada (23.ª jornada)

Aliados Lordelo-Cinfães
Leça-Padroense
Mogadourense-S.M. Penaguião
Pedrouços-Tirsense
Rebordosa-Valonguense
Famalicao-Canelas
Vila Real-S. Pedro da Cova
Rio Tinto-Moncorvo
Canedo-Ermesinde

Série C

Resultados (22.ª jornada)

Gafanha-S. João Ver	3-0
Milheiroense-Santacombadense	0-0
Souropires-Nelas	0-0
Poiães-Castro de Aire	1-1
Social Lamas-Anadia	0-0
Valecambrense-Avanca	1-0
Tocha-Cesarense	1-3
Águeda-Arrifanense	1-0
U. Coimbra-Satão	1-1

Classificação

P	J	V	E	D	M-S
Nelas	48	22	14	6	2 30-14
U. Coimbra	44	22	13	5	4 29-17
Cesarense	36	22	10	6	6 38-26
S. João Ver	34	22	10	4	8 33-28
Souropires	33	22	9	6	7 27-17
Anadia	33	22	9	6	7 28-25
Social Lamas	32	22	9	5	8 23-24
Avanca	31	22	8	7	7 22-21
Milheiroense	31	22	8	7	7 20-19
Gafanha	31	22	8	7	7 21-21
Satão	30	22	8	6	8 30-22
Tocha	25	22	6	7	9 18-21
Águeda	25	22	6	7	9 18-27
Valecambrense	24	22	6	6	10 26-27
Arrifanense	24	22	5	9	8 22-32
Castro de Aire	21	22	4	9	9 21-26
Santacomb.	20	22	4	8	10 18-31
Poiães	13	22	2	7	13 13-39

Próxima jornada (23.ª jornada)

Satão-Gafanha
S. João Ver-Milheiroense
Santacombadense-Souropires
Nelas-Poiães
Castro de Aire-Social Lamas
Anadia-Valecambrense
Avanca-Tocha
Cesarense-Águeda
Arrifanense-U. Coimbra

Liga de andebol

'Tigres' perdem com Ginásio e 'dragões'

Quando menos se esperava, a equipa de andebol sénior do Sporting de Espinho perdeu! Num jogo que, aparentemente era daqueles que estavam mais ao alcance dos espinhenses, a surpresa aconteceu. Os 'tigres' perderam com o Ginásio do Sul por 32-25, em jogo disputado em casa do seu adversário.

O Sporting de Espinho entrou mal no jogo e teve sem-

pre de correr atrás do prejuízo. Ao intervalo perdia por 18-9.

O segundo tempo não foi diferente do primeiro e, por isso, a desvantagem não constituiu surpresa para ninguém.

Eis a equipa do Sporting de Espinho orientada por Ricardo Tavares:

Luis Ferra e Dário Fernandes; Luís Isidoro, Bosko

Bjelanovic (6 golos), Jorge Ribeiro, José Soares (1), Daniel Santos (3), Leonel Santos (2), Joel Freitas (2), Filipe Mota, Igor Araújo, Mário Ramos (2), José Coelho (9) e Mário Soares.

Na terça-feira à noite a equipa de Ricardo Tavares foi a Santo Tirso para defrontar o Futebol Clube do Porto e saiu derrotada por 26-36. Uma derrota, aqui sim, esperada, dado o potencial da equipa do Futebol Clube do Porto.

Os 'tigres' até entram bem no jogo e, depressa passaram para frente do marcador. Aos cinco minutos venciam os azuis e branco por 3-1.

Rapidamente o Futebol Clube do Porto recuperou e saltou para a frente do marcador, acabando com quaisquer esperanças dos alvi-negros.

Saliente-se que, ao intervalo, a equipa espinhense perdia por seis golos.

No sábado, às 17 horas, a equipa do Sporting de Espinho defronta o Manabola, em Braga.

Manuel Proença



No Inter-clubes de cadetes

Escola de Ténis de Espinho campeã regional

A Escola de Ténis de Espinho (A) sagrou-se, no fim-de-semana, campeã regional de inter-clubes, ao derrotar a equipa do Clube de Ténis de Águeda por 3-0, no Campeonato Regional de Cadetes que decorreu no Complexo de Ténis de Espinho.

Os tenistas da Escola de Ténis de Espinho Afonso Castro, Ricardo Ribeiro e a dupla Rui Coelho/Pedro Nogueira, também conseguiram a primeira posição.

Afonso Castro bateu o tenista de Águeda André Domingues por 7/6, 4/6 e 6/1. Ricardo Ribeiro derrotou Tiago Costa (Águeda) por 6/2 e 6/0. Por fim, a dupla Ricardo Coelho/Pedro Nogueira saiu vencedora do confronto com João Santos/José Salvado (Águeda), por 6/0 e 6/2.

Hóquei em patins

Academistas irreconhecíveis!

Sob o olhar atento das velhas glórias do hóquei em patins mundial, Vítor Hugo e Cristiano Pereira, a equipa da Associação Académica de Espinho rubricou, na quarta-feira, no jogo da 20.ª jornada do Campeonato Nacional da I Divisão, ante o Portosantense, uma péssima exibição. Os espinhenses estiveram muito aquém do seu real valor e da brilhante exibição anterior, com a qual derrotaram o Benfica.

O jogo dos academistas foi amorfo, quase sem sentido prático e muito relaxado, o que não conferiu à equipa orientada por António Pinto, a habitual agressividade.

Contraopondo a alguns excelentes momentos da equipa da casa, os insulares apresentaram um jogo muito seguro e tranquilo, com base em duas peças fundamentais – o guarda-redes João Ferreira e o defesa Nuno Almeida que apontou os três golos da sua equipa.

Os pupilos de António Pinto também não encontraram soluções para a boa estratégia apresentada pelo conjunto de Porto Santo. Bem organizada defensivamente e com um ex-

celente contra-ataque, o Portosantense foi capaz de desfeitear a defesa espinhense e o excelente guarda-redes, Domingos Pinho.

**Ac. Espinho, 2
Portosantense, 3**

Jogo no pavilhão Arquitecto Jerónimo Reis, em Espinho.

Árbitros: Luís Inácio (Ribatejo) e Paulo Venâncio (Leiria).

Académica de Espinho – Domingos Pinho, Rui Miguel, Paulo Almeida, Rui André e André Pinto – cinco inicial; Bruno Gomes, José Sousa, Daniel Machado, Pedro Ferreira e Pedro Sousa.

Treinador: António Pinto.

Portosantense – João Ferreira; Nuno Almeida, Joel Coelho, André Moreira e Alan Fernandes – cinco inicial; Tiago Santos, Álvaro Pinto e Pedro Pinto.

Treinador: André Silva.

Ao intervalo: 1-1.

Marcadores: 0-1, por Nuno Almeida; 1-1, por Bruno Gomes; 1-2, por Nuno Almeida; 2-2, por Pedro Ferreira; 2-3, por Nuno Almeida.

Os restantes resultados da 20.ª jornada são: Riba D'Ave-Cambra (adiado); Nortecoope-HC Sintra, 5-1; Juv. Viana-FC Porto, 2-2; Paço D'Arcos-Sporting, 8-2; Barcelos-Gulpilhares, 2-0; Benfica-Oliveirense, 4-2.

Entretanto, alguns dos jogos da 21.ª jornada, marcados para o passado fim-de-semana, foram adiados devido aos compromissos europeus de algumas das equipas portuguesas, encontrando-se entre eles o Oliveirense-AA Espinho, que está a ser disputada em Oliveira de Azeméis à hora de fecho desta edição.

A 21.ª jornada inclui ainda: Portosantense-Riba D'Ave HC, 7-3; Cambra-Nortecoope, 1-3; HC Cintra-Juv. Viana, 1-4; FC Porto-Paço D'Arcos, 5-1; Sporting-Barcelos (adiado); Gulpilhares-Benfica (adiado).

Tendo em conta os jogos em atraso, a classificação é a seguinte: 1.º FC Porto, 59/21 (pontos/jogos); 2.º Oliveirense, 45/20; 3.º Benfica, 39/20; 4.º Juv. Viana, 38/21; 5.º Barcelos, 33/20; 6.º Portosantense, 32/21; 7.º Nortecoope, 31/21; 8.º Gulpilhares, 28/19; 9.º Sporting, 25/20; 10.º Paço de Arcos, 22/21; 11.º Cambra, 19/20; 12.º AA Espinho, 14/20; 13.º HC Sintra, 11/21; 14.º Riba d'Ave, 8/20.

No fim-de-semana, disputa-se a 22.ª jornada, com destaque para o AA Espinho-Gulpilhares, pelas 18 horas de sábado. As restantes partidas são: Nortecoope-Riba D'Ave; Juv. Viana-Cambra; Paço D'Arcos-HC Sintra; Barcelos-FC Porto; Benfica-Sporting; Oliveirense-Portosantense.

Manuel Proença (texto)
Vítor Lancha (fotos)



Vítor Hugo e Cristiano Pereira foram "surpreendidos" com a derrota caseira da Académica de Espinho



Natação do Sp. Espinho

Patrícia Silva,
Rui Aires
e Luís Moreira
campeões
regionais

Os nadadores do Sporting Clube de Espinho Patrícia Silva e Luís Moreira, em infantis B e Rui Aires, em infantis A, sagraram-se campeões regionais das respectivas categorias, durante o Campeonato regional que decorreu no fim-de-semana na Piscina Municipal de Anadia.

Patrícia Silva e Luís Moreira conseguiram a vitória na prova de 400 metros estilos, enquanto Rui Aires conquistou o pódio na prova de 200 metros costas.

Nas duas das cinco jornadas que constituem o Campeonato Regional de Natação para Infantis A+B e Juvenis A+B, da Associação de Natação de Aveiro (ANA), os atletas do Sporting Clube de Espinho conseguiram excelentes resultados a nível individual.

Patrícia Silva (infantis B) sagrou-se campeã regional nos 400 metros estilos e vice-campeã nos 200 metros estilos. Luís Moreira (infantis B) sagrou-se campeão regional nos 400 metros estilos e vice-campeão nos 400 metros livres. Rui Aires (infantis A) conquistou o título regional nos 200 metros costas e obteve quarto lugar nos 100 metros costas. Alexander Cardoso (infantis B) sagrou-se vice-campeão nos 100 e nos 200 metros costas enquanto Ana Isabel Moreira (infantis A) obteve o segundo lugar nos 800 metros livres. Tamára Pinto (infantis A) conquistou o terceiro lugar nos 200 e 400 metros estilos e João Félix (juvenis B) obteve o quarto lugar nos 100 metros costas. Arsénio Miguel (juvenis A) classificou-se em quinto lugar nos 100 e 200 metros costas e João Brandão (infantis A) obteve o 13.º lugar nos 400 metros livres.

No próximo fim-de-semana realizar-se-ão as restantes três jornadas deste Campeonato onde participarão vários atletas do Sporting Clube de Espinho.

A 5 e 6 de Março

Nacional
de Esperanças
de atletismo
na Nave

Vai realizar-se a 5 e 6 de Março, na Nave Polivalente, antes de ser desmontada a Pista António Leitão, mais uma prova da Federação Portuguesa de Atletismo. Trata-se do Campeonato Nacional de Esperanças Sub 23 em Pista Coberta.



Andebol de praia

Finalistas europeus

As equipas espinhenses do Andebol Clube de Espinho (masculina) e da Associação Desportiva Manuel Laranjeira (feminina), conseguiram, respectivamente, o quinto (174 pontos) e o sexto lugar (144) no ranking europeu.

As duas equipas espinhenses ficaram apuradas para a final do 'European Beach Handball Tour 2005' que será disputado na cidade espanhola de Suances, a 14 e 15 de Maio próximo.

Segundo conseguimos apurar, as equipas espinhenses estão a reunir patrocínios de forma a que possam vir a participar nesta prova europeia, representando a cidade de Espinho e Portugal.

Entretanto, o seleccionador nacional de andebol de praia, o espinhense António Canelas, foi nomeado pela Federação de Andebol de Portugal, coordenador nacional da modalidade. António Canelas terá, a partir de agora, a tarefa de dinamizar aquela vertente da modalidade e de implementar algumas das suas ideias, onde figuram, en-



tre muitas outras coisas, a dinamização do andebol de praia nas escolas, junto do desporto escolar.

O seleccionador nacional, juntamente com alguns colaboradores seus, pretende levar a cabo acções de formação jun-

to dos professores e realizar actividades com os alunos.

Manuel Proença

OURO USADO
COMPRA E VENDA

OURO * PRATAS * LIVROS * LOUÇAS * MOEDAS * BIBLOTS

VAMOS AO LOCAL

Edifício Palmeiras - Rua 27 n.º 193 • Telef. 227314933

Passa-se

CONFEITARIA/PASTELARIA

ESPINHO

Bom local * Bom movimento

Tlm. 934 128 224

Precisa-se

APRENDIZ DE COZINHA
EMPREGADO DE MESA

(m/f)

Contactar: 96 357 17 76 - 22 732 70 49

Clínica Médico-Dentária

Rosa Neves, Lda.

Rua 29, n.º 696 (entre as ruas 26 e 24)

Marcações pelos telef.: 22 734 01 16 e 91 496 13 67

Centro de Espinho

VENDO — T4 (Av.ª 24, n.º 805) — 1.º andar, c/ marquise fechada 15 m2 aprox., garagem fechada.

T3 (Rua 31, n.º 459) — 3.º andar, c/ 150 m2 aprox., aquec. central completo, lugar garagem e arrumos na cave.

VENDE-SE ou ALUGA-SE — Rua 30, n.º 600 - Estabelecimento c/ 100 m2 - 30 de cave e 60 de logradouro.

Contacto: 91 959 12 94

CLINICA MÉDICO

LEOPOLDINA SANTOS TAVARES, LDA

Acordos: ACASA - CGD - MULTICARE

Rua 23, n.º 773 - 1.º Esq. -- 4500-277 ESPINHO
Telef: 22 732 41 21



Enquanto as infantis da Laranjeira goleavam, as iniciadas cediam apenas por um golo

Andebol da Laranjeira

Elas só sabem ganhar!

A Associação Desportiva Manuel Laranjeira confirmou, no domingo passado, o apuramento para a fase final de andebol feminino, ao vencer o Salreu por 34-23. O primeiro lugar da Laranjeira corresponde justamente a 18 vitórias em outros tantos jogos.

Na próxima jornada (a primeira das quatro restantes), a Laranjeira defronta o Montegra do Amial (Porto), no sábado (às 19h15), no pavilhão da Escola Nicolau Nasoni.

No rescaldo do confronto com o Salreu, o coordenador técnico Licínio Simões fez o seguinte comentário:

"Estávamos a uma vitória de apurarmos para a fase final e foi isso que aconteceu. No entanto, fizemos, sem dúvida, uma péssima primeira parte: os piores 30 minutos da época! Muitos erros, muitos remates falhados e um inexplicável desacerto defensivo permitiram ao nosso adversário equilibrar o marcador até ao intervalo."

De facto, o resultado de 15-15 ao fim dos primeiros 30 minutos "deixava incrédulos os espectadores que assistiam ao jogo."

E depois...

"No reatar do encontro, tudo na mesma, o Salreu jogava ao seu ritmo, parando o jogo sempre que podia e nós defendíamos mal e falhávamos remates. Uma alteração do sistema defensivo juntamente com o cansaço evidenciado pelas nossas adversárias levou a que o último quarto de hora de jogo fosse completamente dominado por nós. O resultado passou de 21-18 aos 15 minutos para 34-23 no final."

No sábado, e "mais uma vez, de forma imparável", as infantis da Laranjeira superaram a Jobra por números expressivos e sem contestação: 63-13! Com este resultado, que constitui o recorde da época, está quase concretizado o apuramento da equipa infantil da Laranjeira para a fase seguinte. O próximo jogo será no dia 5 de Março, pelas 15 horas,



A seniores do andebol da Laranjeira estão imbatíveis

no pavilhão do Saavedra.

Por seu turno, as iniciadas da Laranjeira perderam (28-29), no domingo, em casa, com a LAAC, "num jogo dramático, impróprio para cardíacos", no qual a equipa de Anta dependia de um resultado positivo para poder acalantar esperanças num apuramento para a próxima fase.

"O jogo começou muito mal para a Associação Desportiva Manuel Laranjeira, com muitas perdas de bola bem como maus remates, chegando o resultado a pender para a LAAC por 7 golos de diferença, notando-se, inclusive, uma grande ansiedade por parte das nossas atletas. Nesta fase de desacerto foram tentadas a jogar individualmente, o que nem sempre resulta."

Após algumas mexidas no 'sete' e motivada pelo apoio do público, a Laranjeira foi reduzindo a desvantagem.

"A parte final foi então extremamente emotiva, podendo a Laranjeira queixar-se de alguma falta de sorte, bem como do jogo passivo do adversário, nem sempre devidamente penalizado. Fica a imagem da segunda parte do jogo, em que a equipa lutou muito, jogou bem, mostrando muita garra. Ficamos à espera doutros bons jogos desta equipa, que quanto a nós promete muito."

O próximo jogo das iniciadas será no dia 6 de Março, pelas 11 horas no pavilhão das Travessas, em S. João da Madeira, perante a equipa B da Sanjoanense.

Entretanto, as juniores jogam no próximo sábado (às 15h30), no pavilhão de Travassô, em Valongo do Vouga.

Lúcio Alberto

ESPINHO – ARMAZÉNS

VENDE-SE OU ALUGA-SE NA ZONA INDUSTRIAL

— C/ 350 m2 + 55 m2 escritórios

— C/ 600 m2 + 45 m2 escritórios

Trata o próprio

Tlms.: 96 417 7996 - 96 954 3020

ESPINHO – T4 DÚPLEX

Rua 18 - Junto à Igreja

T4 Dúplex c/ 200 m2 + 30 m2 terraço

C/ fogão sala, despensa, garagem fechada

Venda directa – C/ financiamento

Tlms.: 96 417 7996 - 96 954 3020

ESPINHO – Rua 20

T2 c/ 86 m2 • T1 Recuado c/ 52 m2

Preço desde 102.253 Euros

Novos p/ habitar c/ móveis de cozinha, terraço, elevador, pisos em madeira, despensa, garagem.

Trata o próprio – C/ financiamento

Tlms.: 96 417 7996 - 96 954 3020

Tlm. 96 247 02 42 • 96 411 83 50

Aluga-se
ESPINHO - T1, T2 e T3 c/ ou s/
 mobília * Feira - T2 * Gaia - T2 *
 Escritórios p/ serviços - Rua 23

T2 - Esmoriz * LAPA/P. CORTEGAÇA
 - T3 - Novo * T2 - Novos. Todos c/ sub.
 Renda Jovem

Trespasse
 Café Restaurante - Rua 19

Vende-se
ESPINHO - T2 e T1 - Novo * T2 - Usado
 - Centro * T3 Dúplex no centro de Espi-
 nho * Vivendas - Anta * T2 - Antas -
 Porto

LOUROSA, LAPA, NOGUEIRA - T2
 e T3 - Novos * Terreno - Moradias -
 Anta * Moradias em Esmoriz e T1+1
 como novo

Dá-se à exploração **OURIVESARIA**

FARMÁCIAS DE SERVIÇO

Sexta (25) - SANTOS Rua 19, n.º 263 - Tel. 227340331
 Sábado (26) - PAIVA Rua 19, n.º 319 - Tel. 227340250
 Domingo (27) - HIGIENE Rua 19, n.º 293 - Tel. 227340320
 Segunda (28) - GRANDE FARMÁCIA Rua 8, n.º 1025 - Tel. 227340092
 Terça (01) - CONCEIÇÃO R. S. Tiago, n.º 701 - Silvalde - Tel. 227311482
 Quarta (02) - GUEDES DE ALMEIDA R. 36, n.º 416 - Anta - Tel. 227322031
 Quinta (03) - TEIXEIRA Ctr. Com. Solverde/1 - Avenida 8 - Tel. 227340352

**LABORATÓRIOS VÍDEO
GRAVAMOS DVD'S**

SUAS CASSETES VÍDEO VHS - V8 - SUPER 8MM

Contactos: | Telem: 918 735 306 | 24 horas
 | 962 788 407 | por dia

Acompanhe a tecnologia gravando em **DVD**

ALÉM DO RIO - ANTA

**António da Costa Oliveira**

Agradecimento

Sua mãe, irmãos, sobrinhos e restante família vêm, por este meio, agradecer, reconhecidamente, a todas as pessoas que participaram no funeral do seu ente querido e na missa do 7.º dia ou de outro modo se associaram à sua dor.

Anta, 24 de Fevereiro de 2005



AGÊNCIA FUNERÁRIA DE MARIA DE LOURDES - Anta - Espinho - Tels.: 22 734 06 09 - 22 734 88 55

ARTIGOS RELIGIOSOS - 22 712 59 25
RUA SOARES DOS REIS, 1087 - MAFAMUDE
4430-240 VILA NOVA DE GAIA
FAX 22 712 72 72
 E-mail: info@funerariaalves.pt - http://www.funerariaalves.pt

**António de Oliveira Amaro**

Missa do 2.º Aniversário

Sua esposa, filha, genro, netos e demais família, participam às pessoas de suas relações e amizade que dia 26, às 19 horas, será celebrada missa na Igreja Matriz de Espinho, em sufrágio de sua alma.



As flores com que te enfeitamos
 São prova do nosso amor.
 As lágrimas que por ti choramos
 São saudades e muita dor.

Descansa em paz

Agradecem antecipadamente a todas as pessoas que se dignem assistir a este piedoso acto.

A Família

OS NOSSOS CLASSIFICADOS • OS NOSSOS CLASSIFICADOS**ALUGA-SE**

QUARTOS, c/ casa de banho privativa, c/ cozinha, pequeno almoço, tratamento de roupa, garagem e TV Cabo mais Sport TV. Telef: 227340002 ou 227348972.

APARTAMENTOS T0, T1, T2 e T3. Totalmente equipados, com TV Cabo mais Sport TV, telefone, garagens, limpezas. Rua 62 n.º 156. Telef.: 227310851/2 - Fax: 227310853.

T3, c/ quarto de arrumos, na Rua 18 (frente ao Ecohorizonte), Espinho. Tlm. 962660706 ou telef. 227644419 (a partir das 19 horas).

CASA no centro de Brito - S. Félix da Marinha. Casa totalmente remodelada e loja. Telef. 227532295 * 916038163.

T2 EM ESMORIZ, c/ lugar de garagem. Contactar 914767010.

ALUGO EM PARAMOS 2 LOJAS, uma para escritório outra para salão de cabeleireiro, com pré-equipamento, na Av.ª Central Norte (antiga 109). tlm. 917553668.

T2 totalmente mobilado e equipado, no centro de Espinho. Tlm. 919152140.

PRECISA-SE - PRETENDO ALUGAR T1 ou T1+1, r/c ou 1.º andar ou casa antiga, mesmo a precisar de obras, com possibilidade de compra, em Espinho. Tlm. 917857086.

SE QUISER ARRENDAR O SEU IMÓVEL, por favor contacte-nos. CGR - Imobiliária - Tlm. 227340017 - Tlm. 966344404.

ENSINO

ESTUDO ACOMPANHADO, ensino básico, preparatório e secundário. Explicações de matemática do 7.º ao 9.º ano, em Espinho. Contacto: 914228672.

MENSAGENS

A S. JUDAS TADEU - Advogado dos casos difíceis e desesperados. Reze 9 avé-marias durante 9 dias. Peça 3 desejos, 1 de negócios e 2 impossíveis. Ao 9.º dia publique este aviso. Cumprir-se-á mesmo que não acredite. — E.E.

PASSA-SE

CAFÉ SNACK-BAR EM ESPINHO, bem localizado - 45.000 Euros. Trata o próprio. Tlm. 912647516.

PRECISA-SE

TERAPEUTA DA FALA - Centro de Acção Psicopedagógica 'Passo a Passo' - Av.ª das Oliveiras - Loja 30 - Edifício Sulpark - S. João de Ver. Contactos: 965218535 e 934257467.

CABELEIREIRA c/ carteira profissional c/ bastante experiência. Contactar: 918564410.

CABELEIREIRO/A profissional. Contactar: 938317207.

PRECISA-SE, c/ 11.º/12.º ano, c/ carta de condução, para serviços comerciais, c/ ou s/ experiência. Resposta c/ curriculum vitae, para o Apartado 122 - 4501-857 Espinho.

COZINHEIRA DE 2.ª (m/f) para café c/ serviço de refeições económicas. Folga ao domingo. Café Benidorm - Rua 18. Telef. 227344730.

COLOCADOR DE CORTINADOS. Contactar: 918989153 * 227323923.

SERVIÇOS

ESTOFADOR - Restauro todo o tipo de sofás, cadeiras, etc. Orçamentos grátis. Telef. 227344090. Rua do Passo Velho, n.º 217 - Anta.

PINTURAS DE CONSTRUÇÃO CIVIL - Remodelações - interior e exterior. Serviços de pintura, pladur, azulejos, pichelaria, carpintaria, serviço geral. Com 20 anos de experiência. Tlm. 914161216 - José Oliveira - Paços Brandão.

ESTÚDIOS - LABORATÓRIOS VÍDEO - Gravamos em DVD as suas cassetes de vídeo - VHS - V8 e Super 8mm. Acompanhe a tecnologia gravando em DVD. Tlm. 918735306 e 962788407.

VENDE-SE

MORADIA em frente à Junta de Freguesia de Nogueira da Regedoura. Bom preço. Trata o próprio. Tlm. 918504827.

T4 EM ESPINHO, próximo ao liceu, c/ 200 m2, garagem individual p/ 2 carros, arrumos, aquecimento central. Contactar tlm. 935103525.

T3 EM ESPINHO, boa localização. Ótima exposição solar. Boas áreas. Preço negociável (aceitam-se propostas). Trata o próprio. Tlm. 913225943.

T3 - BLOCO SOLVERDE, junto ao Liceu - Anta. Tlm. 968670340.

VENDE-SE NO CENTRO DE ESPINHO T3 Dúplex e T3 a 2 min. de Espinho. Tlm. 919690655.

T2 - S. FÉLIX DA MARINHA (junto ao mar). Condomínio fechado, ótima área, excelente exposição solar. Aquec. central, electrodomésticos incluídos, grande varanda, suite, 4 roupeiros, chão e portas em carvalho francês, vidros duplos, louças Roca, banheira hidrom., etc. C/ garagem. Trata o próprio - 917130718.

VENDE-SE MORADIA, em Anta, com cave, r/c e andar. T3+1 com garagem para 3 carros. Acabamentos de 1.ª qualidade, c/ área coberta de 354 m2 e área descoberta de 100 m2. Possível permuta. Tlm. 969265440.

T2 PRÓXIMO ESPINHO - Novo, junto à praia, aquecimento central, lareira, cozinha equipada, garagem para 2 carros e arrumos. Excelente negócio. Só 18.000 cts. / 89.784 Euros. PAULO SÉRGIO - Propriedades. Lic.ª 824 AMI. Tel. 227830042 / 968138723.

EM ANTA - TERRENO URBANO c/ 1200 m2 e terreno rústico c/ viabilidade de construção c/ 4200 m2. Tlm. 916777780.

T2 PRÓXIMO ESPINHO - Novo, junto à praia, aquecimento central, lareira, cozinha equipada, garagem para 2 carros e arrumos. Excelente negócio. Só 18.000 cts. / 89.784 Euros. PAULO SÉRGIO - Propriedades. Lic.ª 824 AMI. Tel. 227830042 / 968138723.

APARTAMENTOS J/ ESPINHO - T1 - T2 - T3 - Novos. Local sossegado novos. A partir de 62.350 Euros. PAULO SÉRGIO - Propriedades. Lic.ª 824 AMI. Tel. 227830042 / 919202551.

ANDAR MORADIA ESMORIZ - 3 quartos, sala com lareira, garagem com 25 m2, anexos. Excelente negócio. Só 23.000 cts. / 114.724 Euros. PAULO SÉRGIO - Propriedades. Lic.ª 824 AMI. Tel. 227830042 / 919280799.

T2 PRÓXIMO ESPINHO - Como novo, com terraço, cozinha equipada, garagem fechada. Excelente negócio. Só 14.500 cts. / 72.325 Euros. PAULO SÉRGIO - Propriedades. Lic.ª 824 AMI. Tel. 227830042 / 9121181656.

MORADIA PRAIA MIRA - AGUDA - Em construção - 3 quartos, com salão, solário e terreno. Possibilidade de escolha de acabamentos. Apenas 275.000 Euros. PAULO SÉRGIO - Propriedades. Lic.ª 824 AMI. Tel. 227830042 / 917568583.

APARTAMENTO T3, centro de Espinho, garagem grande, varanda, lareira. Óptimas áreas. Preço: 117.000 Euros (±23.450 cts.). Negociáveis. Tlm. 938215357 * 965462661.

T2 GRIJÓ (CORVEIROS) - A 2 min. do acesso à A1, garagem individual, aquecimento central, lareira c/ recuperador. Tlm. 962038833.

T2 EM ESPINHO c/ acabamentos de luxo em ótimo preço. T3 CENTRO DE ESPINHO - 115.000 Euros. Tlm. 919278338.

T2+1 c/ suite e jardim - 115.000 Euros. T3 USADO em bom estado - 110.000 Euros. Tlm. 919278338.

T2 USADO, em bom estado - 75.000 Euros. MORADIA T4 - 115.000 Euros. Tlm. 919278338.

T2 ESPINHO, NOVO, com excelente terraço a Poente, óptimos acabamentos. Com garagem fechada. Tel. 227340017 - Tlm. 966344404.

T2 NOGUEIRA, COMO NOVO, junto ao centro, ótimo terraço. Com garagem. Bom preço. Tel. 227340017 - Tlm. 964241942.

T2 ESPINHO, USADO, 3 anos com bons acabamentos, aquecimento central e caixilharia dupla. Com garagem. Tel. 227340017 - Tlm. 964241942.

T2+1 ESPINHO, NOVO, com excelente área, acabamentos de qualidade, com garagem. Tel. 227340017 - Tlm. 966344583.

T4 ESPINHO, Rua 29, ótima área, com elevador e garagem. Tel. 227340017 - Tlm. 966344404.

T4 ESPINHO, USADO em ótimo estado, com excelente área, garagem 3 carros e arrumos, perto das escolas e da Rua 19. Tel. 227340017 - Tlm. 966344583.

SILVALDE

**Rosa Pereira Laranjeira**Missas
do 3.º Aniversário

Seu filho e nora vêm, por este meio, comunicar que serão celebradas missas pelo seu eterno descanso, dia 26, sábado, às 16,30 horas, e domingo, dia 27, às 11 e 18 horas, na Igreja Paroquial de Silvalde. Desde já agradecem a quem possa comparecer.

**A. Jorge Prata Tavares**

8.º Aniversário
3 de Março - Missa às 19 horas

Sua esposa, filhos, pais e irmãos, com grande saudade, vêm comunicar às pessoas de suas relações e amizade, que será celebrada missa dia 3, quinta-feira, pelas 19 horas, na Igreja Matriz de Espinho. Desde já agradecem a quem possa comparecer.

**Mabilía Rodrigues Pereira Ramos**

Missa do 6.º Aniversário

Seu marido, filha, genro, neta e restante família vêm, por este meio, participar que mandam celebrar missa por alma da saudosa extinta, dia 4, sexta-feira, às 8 horas, na Igreja Matriz de Espinho.

Joaquim de Oliveira Ramos
Maria Emília Pereira Ramos
António Vítor Jorge Branco
Cláudia Raquel Pereira R. Branco

**Maria Manuela Mendes da Rocha**

Missa
do 8.º Aniversário
(26 - 02 - 97)

Seu marido, filhos, nora, genro e netos vêm, por este meio, comunicar que será celebrada missa por sua alma, dia 27, domingo, às 9 horas, na Capela da Idanha, em Anta.

Desde já agradecem a quem comparecer.

**Gilberto Agostinho Santos**

Missa do 7.º Aniversário

Sua esposa, filhos e restante família vêm, por este meio, comunicar que será celebrada missa por alma do saudoso extinto, dia 3, quinta-feira, às 19 horas, na Igreja Matriz de Espinho. Desde já agradecem a todas as pessoas que possam comparecer.



ANTA - ESPINHO

D. Amélia da Conceição Pires Leite
(Professora aposentada)

Missa do 6.º Mês

Seu marido, filhos, genros, nora e netos vêm, por este meio, participar que será celebrada missa por sua alma, dia 26, sábado, às 18.30 horas, na Igreja Paroquial de Anta. Desde já agradecem a todos quantos participem nesta Eucaristia.

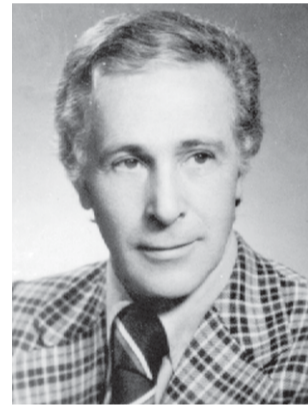
Anta, 24 de Fevereiro de 2005

**Manuel Alberto da Veiga Ribeiro**

Missa
do 22.º Aniversário

Sua esposa e filhos vêm, por este meio, participar que mandam celebrar missa por alma do saudoso extinto, dia 26, sábado, às 16 horas, na Igreja Paroquial de Rio-meão.

Antecipadamente agradecem a todas as pessoas que possam comparecer.

**Guilherme Ferreira de Melo**

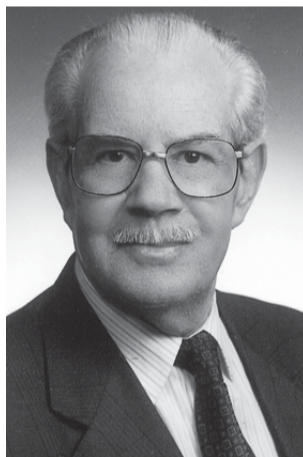
Missa
do 1.º Aniversário
do falecimento

Sua esposa, filhos, noras e netos vêm, por este meio, participar que será celebrada missa por sua alma, no dia 1 de Março, terça-feira, às 19 horas, na Igreja Matriz de Espinho. Desde já agradecem a todos quantos participarem.

Marido e pai adorado
Por nós serás sempre chorado.
Tinhas vontade de viver
Mas Deus tirou-te a vida
Pra gente nunca mais te esquecer.

Com saudades de tua esposa, filhos, noras e netos.

Espinho, 24 de Fevereiro de 2005

**Agradecimento**

A Associação Humanitária dos Bombeiros Voluntários Espinhenses, o seu Corpo de Bombeiros e familiares do seu Adjunto de Comando do Quadro de Honra - Crachá de Ouro - Senhor Agostinho Loureiro, falecido no passado dia 19 de Fevereiro de 2005, vítima de doença, vêm agradecer desta forma simples a todas as entidades oficiais, associações e seus corpos de bombeiros, e à população em geral, as mensagens de solidariedade que nos foram enviadas, e assim como as que se fizeram representar nas cerimónias fúnebres. A missa do 7.º dia será celebrada hoje, quinta-feira, pelas 19 horas, na Igreja Matriz de Espinho. Desde já agradecemos a todos quantos participem neste acto religioso.

Espinho, 24 de Fevereiro de 2005

Rosa Francisca
AlvesJoaquim Henriques
Alves

Missas
do 21.º Aniversário

Seus filhos, genros e netos, participam que mandam celebrar missas pelo seu eterno descanso, dia 28, segunda-feira, às 18 horas na Igreja Matriz de Espinho e no mesmo dia no Mosteiro de Grijó. Desde já agradecem a quem comparecer.



Missas
do 13.º Aniversário

**Sporting Clube de Espinho**

SPORTING CLUBE DE ESPINHO vem, por este meio, agradecer, reconhecidamente, a todas as pessoas que se dignaram em tomar parte no funeral do Sr. **António de Oliveira Dias Cântara**, seu ex-atleta, ou que de outro modo manifestaram pesar. Comunica que a missa do 7.º dia será celebrada dia 27, domingo, pelas 19 horas, na Igreja Matriz de Espinho. De igual modo agradece a todos quantos participem na Eucaristia.

Espinho, 24 de Fevereiro de 2005

FUNERÁRIA N. S. D'AJUDA - SANCEBAS E LUÍS ALVES - ESPINHO - TEL. 22 734 51 29

**António de Oliveira Dias Cântara**

Em teus anos a verdade
De uma festa bem merecida
Para lembrar com saudade
Ao longo da tua vida.

Autor: António Cântara

Bernardo, Ademilde, Bernardo Filho, Thiago, Wagner, Cláudia e Ana Paula, Valentim e família, Leopoldina e família, Toninha e família, Ada e família, Paulo e família, Nilson e família e demais amigos.

Eterna saudade



DEFESA DE ESPINHO
vende-se no
Posto
BP
(Rua 19)

DEFESA DE ESPINHO
vende-se no
Café
Zip-Zip
(Paramos)

† Maria Duarte Pinto

Missa do 12.º Aniversário

Seu filho, nora e netas vêm, por este meio, comunicar que será celebrada missa por alma da saudosa extinta, dia 27, domingo, às 11 horas, na Igreja Paroquial de Silvalde. Desde já agradecem a quem comparecer.



Eutília Ferreira Alves

† Missa do 9.º Aniversário

Suas filhas, genros, netos e irmã vêm, por este meio comunicar que será celebrada missa por sua alma, hoje, dia 24, quinta-feira, às 19 horas, na Igreja Matriz de Espinho. Desde já agradecem a todas as pessoas que possam comparecer.



Albertina da Costa Antunes

† Missa do 10.º Aniversário

Seus filhos e netos vêm, por este meio, participar que será celebrada missa por alma da saudosa extinta, dia 4, sexta-feira, pelas 19 horas, na Igreja Matriz de Espinho. Desde já agradecem a quem possa comparecer a esta celebração.



† Zita Maria Silva Almeida Carneiro Nunes de Sousa

Missa do 1.º Aniversário do falecimento

Seu marido e filho vêm, por este meio, comunicar às pessoas de suas relações e amizade, que será celebrada missa por alma do seu ente querido, dia 1 de Março, terça-feira, pelas 19 horas, na Igreja Matriz de Espinho. Desde já agradecem a todos quantos participem na Santa Eucaristia.



Espinho, 24 de Fevereiro de 2005

Rolando Nunes de Sousa

Alexandre Tomás Carneiro Nunes de Sousa

FUNERÁRIA N. S. D'AJUDA - SANCEBAS E LUÍS ALVES - ESPINHO - TEL. 22 734 51 29

† Manuel Claudino Bulhões de Freitas e Silva

Missa do 19.º Aniversário

Com grande saudade, sua esposa, filhas, genro e netos vêm, por este único meio, comunicar às pessoas das suas relações e amizade que mandam celebrar missa por alma do saudoso extinto, dia 27, domingo, pelas 19 horas, na Igreja Matriz de Espinho.



Agradecem desde já a todos quantos possam comparecer.

† Maria Fernanda Pereira Magalhães dos Reis

Missa do 1.º Aniversário do falecimento

Seu marido, filha e neto vêm, por este meio, comunicar às pessoas de suas relações e amizade que será celebrada missa por alma do seu ente querido dia 1 de Março, terça-feira, pelas 19 horas, na Igreja Matriz de Espinho. Desde já agradecem a todos quantos participem na Santa Eucaristia.



Espinho, 24 de Fevereiro de 2005

Jaime Maia dos Reis

Isabel Maria Magalhães Maia dos Reis

Miguel Bruno Reis Sousa

FUNERÁRIA N. S. D'AJUDA - SANCEBAS E LUÍS ALVES - ESPINHO - TEL. 22 734 51 29

† António de Oliveira Dias Cântara

Agradecimento e Missa do 7.º Dia

Sua esposa, filhos, noras, genros e netos vêm, por este meio, agradecer às pessoas que tomaram parte no funeral do seu ente querido ou que de outro modo se associaram à sua dor. Comunicam que a missa do 7.º dia será celebrada dia 27, domingo, pelas 19 horas, na Igreja Matriz de Espinho. Desde já agradecem a todos quantos participem na Santa Eucaristia.



Espinho, 24 de Fevereiro de 2005

FUNERÁRIA N. S. D'AJUDA - SANCEBAS E LUÍS ALVES - ESPINHO - TEL. 22 734 51 29

† Emília de Almeida Couto

RUA 4, N.º 1025 - ESPINHO

Agradecimento e Missa do 7.º Dia

Seu marido, irmão, cunhados, sobrinhos, afilhada e restante família vêm, por este meio, agradecer às pessoas que tomaram parte no funeral do seu ente querido ou que de outro modo se associaram à sua dor. Comunicam que a missa do 7.º dia se celebra hoje, quinta-feira, pelas 19 horas, na Igreja Matriz de Espinho. Desde já agradecem a todos quantos participem na Santa Eucaristia.



Espinho, 24 de Fevereiro de 2005

José Eduardo Neves Braga

Manuel Almeida Couto

FUNERÁRIA N. S. D'AJUDA - SANCEBAS E LUÍS ALVES - ESPINHO - TEL. 22 734 51 29

† Paulo Fernando Ferreira Maia

RUA 5, N.º 302 - ESPINHO

Agradecimento e Missa do 7.º Dia

Sua mãe, irmãos, cunhados, sobrinhos e restante família vêm, por este meio, agradecer às pessoas que tomaram parte no funeral do seu ente querido ou que de outro modo se associaram à sua dor. Comunicam que a missa do 7.º dia se celebra hoje, quinta-feira, pelas 19 horas, na Igreja Matriz de Espinho. Desde já agradecem a todos quantos participem na Santa Eucaristia.



Espinho, 24 de Fevereiro de 2005

Gracinda Maria Ferreira Vieira Maia

José Carlos Ferreira Maia

Luís Alberto Ferreira Maia

Maria Cristina Ferreira Maia

Carlos Manuel Ferreira Maia

Fernando Ferreira Maia

Maria Filomena Maia

FUNERÁRIA N. S. D'AJUDA - SANCEBAS E LUÍS ALVES - ESPINHO - TEL. 22 734 51 29

† Agostinho Loureiro

Agradecimento e Missa do 7.º Dia

Sua esposa, filhos, nora, genro e netos vêm, por este meio, agradecer às pessoas que tomaram parte no funeral do seu ente querido ou que de outro modo se associaram à sua dor. Comunicam que a missa do 7.º dia se celebra hoje, quinta-feira, pelas 19 horas, na Igreja Matriz de Espinho. Desde já agradecem a todos quantos participem na Santa Eucaristia.



Espinho, 24 de Fevereiro de 2005

Maria Licinia Matos Cardoso Loureiro

Amadeu Loureiro

Maria de Lurdes Loureiro

Paula Cristina Abrantes

Manuel Mourão

Paula Cristina Mourão

Pedro Miguel Mourão

Simão Loureiro

FUNERÁRIA N. S. D'AJUDA - SANCEBAS E LUÍS ALVES - ESPINHO - TEL. 22 734 51 29

† AMPEP

Associação dos Médios e Pequenos Empresários Portugueses

Vem, por este meio, agradecer, reconhecidamente, a todas as pessoas que se dignaram em tomar parte no funeral da Sra. D. **Maria Irene Gonçalves da Fonseca Pinho**, mãe do nosso director **José Pinho**, ou que de outro modo manifestaram pesar. Comunica que a missa do 7.º dia, será celebrada dia 26, sábado, pelas 19 horas, na Igreja Matriz de Espinho. De igual modo agradece a todos quantos participem na Eucaristia.

Espinho, 24 de Fevereiro de 2005

✠ *Maria Irene Gonçalves da Fonseca Pinho*



Agradecimento e Missa do 7.º Dia

Seu marido, filhos, nora, genro, netos, irmão, cunhada e restante família vêm, por este meio, agradecer às pessoas que tomaram parte no funeral do seu ente querido ou que de outro modo se associaram à sua dor. Comunicam que a missa do 7.º dia será celebrada dia 26, sábado, pelas 19 horas, na Igreja Matriz de Espinho. Desde já agradecem a todos quantos participem na Santa Eucaristia.

Espinho, 24 de Fevereiro de 2005

José Soares da Costa Pinho
José Manuel Gonçalves da Fonseca Pinho
Maria Alice Gonçalves da Fonseca Pinho Silva
Regina Tavares Pinho
Jorge Tavares da Silva

Ana Regina Tavares Fonseca Pinho
José Ricardo Tavares Fonseca Pinho
Patrícia Fonseca Tavares Silva
Manuel Gonçalves da Fonseca
Maria Ermelinda Fonseca

FUNERÁRIA N. S. D'AJUDA – SANCEBAS E LUÍS ALVES - ESPINHO - TEL. 22 734 51 29



MAR DE PRENDAS

Vem, por este meio, agradecer, reconhecidamente, a todas as pessoas que se dignaram em tomar parte no funeral da Sra. D. **Maria Irene Gonçalves da Fonseca Pinho**, esposa do proprietário, Sr. **José Soares da Costa Pinho**, ou que de outro modo manifestaram pesar. Comunica que a missa do 7.º dia, será celebrada dia 26, sábado, pelas 19 horas, na Igreja Matriz de Espinho. De igual modo agradece a todos quantos participem na Eucaristia.

Espinho, 24 de Fevereiro de 2005

FUNERÁRIA N. S. D'AJUDA – SANCEBAS E LUÍS ALVES - ESPINHO - TEL. 22 734 51 29



RUBILAR

Vem, por este meio, agradecer, reconhecidamente, a todas as pessoas que se dignaram em tomar parte no funeral da Sra. D. **Maria Irene Gonçalves da Fonseca Pinho**, mãe do sócio-gerente, Sr. **José Manuel Gonçalves da Fonseca Pinho**, ou que de outro modo manifestaram pesar. Comunica que a missa do 7.º dia, será celebrada dia 26, sábado, pelas 19 horas, na Igreja Matriz de Espinho. De igual modo agradece a todos quantos participem na Eucaristia.

Espinho, 24 de Fevereiro de 2005

FUNERÁRIA N. S. D'AJUDA – SANCEBAS E LUÍS ALVES - ESPINHO - TEL. 22 734 51 29



OSTRA CONGELADOS

Vem, por este meio, agradecer, reconhecidamente, a todas as pessoas que se dignaram em tomar parte no funeral da Sra. D. **Maria Irene Gonçalves da Fonseca Pinho**, sogra do proprietário, Sr. **Jorge Tavares da Silva**, ou que de outro modo manifestaram pesar. Comunica que a missa do 7.º dia, será celebrada dia 26, sábado, pelas 19 horas, na Igreja Matriz de Espinho. De igual modo agradece a todos quantos participem na Eucaristia.

Espinho, 24 de Fevereiro de 2005

FUNERÁRIA N. S. D'AJUDA – SANCEBAS E LUÍS ALVES - ESPINHO - TEL. 22 734 51 29



SALÃO FONSECA

Vem, por este meio, agradecer, reconhecidamente, a todas as pessoas que se dignaram em tomar parte no funeral da Sra. D. **Maria Irene Gonçalves da Fonseca Pinho**, sócia-gerente, ou que de outro modo manifestaram pesar. Comunica que a missa do 7.º dia, será celebrada dia 26, sábado, pelas 19 horas, na Igreja Matriz de Espinho. De igual modo agradece a todos quantos participem na Eucaristia.

Espinho, 24 de Fevereiro de 2005

FUNERÁRIA N. S. D'AJUDA – SANCEBAS E LUÍS ALVES - ESPINHO - TEL. 22 734 51 29



MANUEL CABELEIREIROS

Vem, por este meio, agradecer, reconhecidamente, a todas as pessoas que se dignaram em tomar parte no funeral da Sra. D. **Maria Irene Gonçalves da Fonseca Pinho**, irmã do proprietário, Sr. **Manuel Gonçalves da Fonseca**, ou que de outro modo manifestaram pesar. Comunica que a missa do 7.º dia, será celebrada dia 26, sábado, pelas 19 horas, na Igreja Matriz de Espinho. De igual modo agradece a todos quantos participem na Eucaristia.

Espinho, 24 de Fevereiro de 2005

FUNERÁRIA N. S. D'AJUDA – SANCEBAS E LUÍS ALVES - ESPINHO - TEL. 22 734 51 29



JOTEX

Vem, por este meio, agradecer, reconhecidamente, a todas as pessoas que se dignaram em tomar parte no funeral da Sra. D. **Maria Irene Gonçalves da Fonseca Pinho**, ou que de outro modo manifestaram pesar. Comunica que a missa do 7.º dia, será celebrada dia 26, sábado, pelas 19 horas, na Igreja Matriz de Espinho. De igual modo agradece a todos quantos participem na Eucaristia.

Espinho, 24 de Fevereiro de 2005

FUNERÁRIA N. S. D'AJUDA – SANCEBAS E LUÍS ALVES - ESPINHO - TEL. 22 734 51 29

CASINO ESPINHO

O *Rei* Dança

Reina o Espectáculo

Diariamente

Informações e reservas 22 733 55 00 • www.solveverde.pt

