

Obra do rebaixamento da linha-férrea

## Dois anos e meio...

página 11



Nova fase do Hospital  
está pronta desde Novembro

páginas 4 e 5

# Fora de serviço!

Luís Neto  
– coordenador do PS

“Acredito  
que José Mota  
será candidato  
à Câmara  
Municipal”

Estádio de futebol

“Terrenos  
comprados  
duas vezes  
não passam  
de intrigas  
palacianas!”

Pousada da Juventude

“Secretário  
de Estado  
andou a gozar  
José Mota”

páginas 2 e 3

Na Capela de Santa Maria Maior

Nova  
sala  
de apoio  
à  
paróquia

página 7



Na Biblioteca Municipal

Espaço  
para  
crianças  
e  
jovens

página 14





O coordenador da Secção de Espinho do Partido Socialista, Luís Neto, em entrevista ao jornal Defesa de Espinho não se coibiu de apontar o dedo à Federação Distrital de Aveiro daquele partido, liderada por Alberto Souto. Luís Neto não gostou do apoio da distrital à campanha eleitoral e também não concorda com a forma como está a ser orientada.

## Luís Neto, coordenador do Partido Socialista de Espinho

# "Acredito que José Mota será candidato à Câmara Municipal"



Manuel Proença

O coordenador do PS de Espinho não poupa elogios ao presidente da Câmara, José Mota e à forma como ele trabalhou na campanha. "A vitória do Partido Socialista no concelho de Espinho tem o poder do actual presidente da Câmara", pois em seu entender "José Mota é um homem muito mais dinâmico e activo e sabe como fazer campanhas eleitorais".

Luís Neto defende, também, que o candidato do Partido Socialista à Câmara Municipal de Espinho nas eleições autárquicas "deveria ser José Mota" mas diz que "da boca do actual presidente, ainda não ouvi dizer que era essa a sua vontade". Por isso, Luís Neto garante que só se deverá vir a saber quem é o candidato dos socialistas em "Maio ou Junho".

O coordenador do Partido Socialista de Espinho também não poupa elogios à presidente da concelhia, Rosa Maria Albernaz e afirma que a sua reeleição "é mais do justa, uma vez que ela tem feito um excepcional trabalho dentro do Parlamento".

Luís Neto também faz questão de falar sobre os projectos que irão estar em curso no

concelho e, também, do pólo desportivo do Sporting Clube de Espinho.

**– Afinal como decorreu a campanha eleitoral?**

– A Federação de Aveiro do Partido Socialista não actuou nem procurou arranjar fundos para a campanha eleitoral. Não produziu material próprio e tardiamente elaborou o seu manifesto eleitoral – poucos eram os candidatos conhecidos do Partido Socialista por Aveiro. Não tínhamos material para distribuir e houve, até, algumas acções que ficaram adiadas por causa disso. Este foi o lado negativo, uma vez que o positivo foi a vitória expressiva do Partido Socialista no dia 20 de Fevereiro.

Vencer a Câmara de Espinho em Outubro vai ser um objectivo nosso. Estes resultados dão-nos alento, mas acreditamos que a luta será muito difícil. Temos de estar muito atentos àquilo que irá acontecer no futuro. Sabemos que estas obras no centro da cidade e as promessas que tanto se alimenta não estão, sequer, em fase de arranque. Isso poderá influenciar negativamente quem está na Câmara, neste caso o Partido Socialista e José Mota. Vamos ver o andar da carruagem com alguma caute-

la. Vamos ver como as pessoas vão reagir ao possível arranque do ginnodesportivo da vila de Anta e da biblioteca. A obra do enterramento da linha-férrea já é visível e já está a perturbar o quotidiano das pessoas. Veremos se tudo isto não influenciará negativamente o resultado eleitoral para a Câmara e para a Assembleia Municipal.

**– Disse que o trabalho da Federação de Aveiro do Partido Socialista foi mau. Será que noutra conjuntura isso teria provocado uma derrota ao PS em Espinho?**

– Se calhar não seria apenas em Espinho, mas em todo o distrito! A vitória do Partido Socialista no concelho de Espinho tem o poder do actual presidente da Câmara. Acredito que noutras circunstâncias, com o trabalho que foi feito pela Federação do PS, não teríamos, de certeza, oito deputados! Acredito que com a mesma campanha, há três anos atrás, dificilmente manteríamos os cinco deputados! Se calhar o Afonso Candal, que é para mim o melhor deputado, não entraria! Há três anos o presidente da Federação de Aveiro era outro – era José Mota. É um homem muito mais dinâmico e activo. Sabe como fazer campanhas. O actual presidente da

Federação é um bom presidente de câmara mas não sabe fazer campanhas. Não é um homem da política e não é do aparelho.

Houve falta de diálogo e de estabelecer objectivos. Não se preparou convenientemente a campanha porque, se calhar, andou-se a discutir as listas de deputados durante mais de um mês! Isto influenciou negativamente as campanhas nos concelhos.

**"Pelo trabalho que tem feito Rosa Albernaz teria de ser deputada"**

**– Ficou satisfeito com a reeleição da presidente da concelhia de Espinho do Partido Socialista, Rosa Maria Albernaz, para deputada da Assembleia da República?**

– Isso era um dado adquirido, até pela emergência nacional que o Partido Socialista teve nos últimos meses. As enormes trapalhadas do presidente do PSD, Santana Lopes, assim o ditaram. A Rosa Maria e o Afonso Candal lutaram contra a Federação de Aveiro do Partido Socialista. Eles os dois estão fora da esfera do actual

secretariado da Comissão Política Distrital.

Foi feito um acordo que favoreceu a ala de Afonso Candal, por dois motivos: os três primeiros foram impostos por José Sócrates e pela Direcção Nacional – Manuel Pinho, que é um homem ligado a Espinho e que de político tem muito pouco; Maria do Rosário Carneiro, imposto pelo José Sócrates por causa do Movimento Católico; o número três é o secretário-geral da Juventude Socialista e que inicialmente não estaria nesse lugar, mas que tanto José Sócrates e outras pessoas da Direcção Nacional fizeram saber que ele teria de estar naquele lugar. Elisio da Costa Amorim foi imposto pela concelhia de Santa Maria da Feira, faz parte do secretariado e é um homem ligado a Alberto Souto. Os números cinco e seis, Afonso Candal e Rosa Maria Albernaz são opositores ao actual 'status-quo'. O sétimo é Armando França (presidente da Câmara de Ovar), é o presidente da mesa da Comissão Política Distrital e está muito ligado ao presidente da Federação, Alberto Souto. O oitavo, Helena Terra, não me parece que esteja ligada a uma ou a outra facção.

Rosa Maria Albernaz teria de ser deputada até pelo trabalho de terreno que tem feito e que tem sido enorme! Mesmo tendo um Governo que não era favorável ao PS ela conseguiu ajudas para as colectividades de Vale de Cambra. Não sei se será ela a candidata à Câmara de Vale de Cambra, mas creio que este trabalho de base que está a fazer poderá ser válido para o próximo candidato socialista àquela edilidade.

Tenho de dar os parabéns a Rosa Albernaz e espero que cumpra quatro anos. Não sei se ela irá integrar mais alguma lista em 2009... Mas em política, nunca se sabe!...

**"Creio que em Maio ou Junho se saberá quem são os candidatos"**

**– A presidente da Concelhia de Espinho do PS, Rosa Maria Albernaz tem repetido, desde há muitos anos que "o José Mota é o meu presidente". José Mota vai ser o candidato do Partido Socialista à Câmara Municipal de Espinho nas eleições autárquicas deste ano?**

– Pela boca dele ainda não ouvi dizer que seria candidato. Pessoalmente estou convencido de que o será, até porque conseguiu algo que muita gente reclamou durante muitos anos – contratualizou com a

Refer o enterramento da linha-férrea. Quem o irá acompanhar, não sei. Acredito que o cabeça-de-lista do Partido Socialista à Câmara Municipal de Espinho será o José Mota.

**– Ele terá todo o apoio da Comissão Política Concelhia do PS?**

– Creio que sim. José Mota é um homem que muita gente respeita mesmo quando se está do outro lado. É evidente que há pessoas na Distrital que poderão estar contra ele. Quando ele foi candidato à Federação de Aveiro tinha pessoas de Espinho que estavam contra ele. Venceu as eleições. Na altura, quando foi votado dentro da Concelhia o cabeça-de-lista à Câmara de Espinho, foi-o por unanimidade. Acredito que desta vez acontecerá o mesmo dentro em breve.

**– Quando é que o Partido Socialista pretende anunciar o seu candidato à Câmara de Espinho?**

– Isso não dependerá de mim. Dependerá da vontade das pessoas envolvidas. Creio que entre Maio e Junho se saberá quem é o candidato à Câmara e os candidatos às juntas de freguesia e à Assembleia Municipal.

**– Quais são as freguesias onde o Partido Socialista vai apostar fortemente?**

– Anta e Silvalde são muito fortes. Em Paramos vamos adoptar a mesma estratégia. Recuando 12 anos, a 1993, o Partido Socialista teve lá cerca de 1000 votos para a Câmara Municipal e pouco mais de 400 votos para a Assembleia de Freguesia. Nesse ano entrou um movimento independente em campo e fez com que o Partido Socialista não vencesse Paramos. O movimento cívico que emanou os Independentes de Paramos tem muita gente ligada ao Partido Socialista, que vota a favor de nós na Câmara e Assembleia Municipal e nos Independentes para a Assembleia de Freguesia. Para quê, estarmos a perder votos, quando podemos ter gente do Partido Socialista, mesmo como independente, na Junta de Freguesia?! Não vale a pena partir a meio para que o adversário vença. Penso que em paramos iremos continuar implicitamente a apoiar o movimento de Independentes.

**– Significa que têm total confiança em Américo Castro?**

– Não sei se o cabeça-de-lista será Américo Castro! Apoiaremos o candidato que dos Independentes de paramos surgir e que, em princípio, será um homem de esquerda. Não vamos dividir o eleitorado em PS e Independentes para que o PSD possa vencer por exclusão de partes.

## Pousada da Juventude

"Secretário  
de Estado  
andou  
a gozar  
José Mota"

– O que espera a partir de agora? Vão viver à sombra da bananeira?!

– Falei nas obras em Espinho. Isto poderá não ser muito favorável ao Partido Socialista porque poderá retirar-lhe algum eleitorado. Fazer aqui a biblioteca no centro da cidade poderá dar-nos algum eleitorado à direita, ou não! Não sei se a Comissão Pró-Biblioteca está, ou não, de boa-fé?! Se estivessem de boa-fé até votariam no José Mota. Mas não me acredito. Penso que no gimnodesportivo de Anta iremos capitalizar eleitorado. É uma obra que não existe em Anta, não irá incomodar ninguém e está no Complexo Desportivo de Cassufas, espaço que teria de ser dinamizado.

Acredito que agora o PSD irá dizer que eram quatro. Mas não eram quatro gimnodesportivos. Eram quatro polidesportivos que dariam dois gimnodesportivos. Poderá ainda surgir um. De certeza que até ao final do mandato de José Mota não irá surgir.

A Pousada da Juventude e a Piscina Municipal foram negadas, sucessivamente, pelos dois secretários de Estado da Juventude, Hermínio Loureiro e Pedro Duarte. Com Hermínio Loureiro julgo que até nem terá sido o grande problema, pois ele recebeu José Mota várias vezes e até são amigos. Pedro Duarte andou a gozar José Mota! O actual líder da JS, Pedro Nuno Santos, é muito meu amigo. Por altura do PIDACC, ele explicou-me que o secretário de Estado da Juventude, Pedro Duarte lhe teria dito que para 2005 dificilmente haveria verbas para novas pousadas da juventude, mas que dispunham de verbas apenas para a manutenção de algumas delas. Em 2003 a verba era de quase um milhão de euros. Em 2004 foi reduzida em 50 por cento. Em 2005 não existe sequer qualquer verba. Alguma coisa se passa! Alijó tinha tudo adjudicado para começar a obra e apenas aguardava a verba do Estado. Veio-se a saber que essa pousada teria sido deslocada para Boticas.

Alijó é um concelho dominado pelo PS e Boticas pelo PSD! Estas patifarias que o Governo fez a algumas câmaras do Partido Socialista, se calhar contribuíram um bocadinho para o Presidente da República dissolver o Parlamento. De facto quem está no Governo não pode olhar a cores partidárias. O Partido Socialista não poderá cometer este erro enquanto for Governo.

É evidente que há pessoas nas câmaras socialistas com uma

força muito grande dentro do aparelho do Partido Socialista e que poderão influenciar.

– José Mota tem influência?

– O nosso presidente da Câmara, José Mota, tem muito poder dentro do aparelho socialista.

Ele vai entrar nos ministérios da mesma forma que sempre o fez até hoje. Ele vai pedir as audiências! Até agora tinha de pedir muitas vezes para ter essa audiência. Não será preciso mandar 50 ou 60 faxes num só dia para lhe ser devolvida a resposta uns dias depois, dizendo que essa audiência era para se realizar dentro de dois meses! Agora manda um fax e imediatamente chega a resposta a dizer que no dia a seguir pode lá ir. José Mota é um homem combativo e poderá ter algum problema como aquele que aconteceu com o então secretário de Estado do Turismo, Cabrita Neto, de um Governo socialista.

As condições protocolarizadas entre a Câmara Municipal de Espinho e a Movijovem já não são favoráveis. O terreno tem de ser da Câmara, tem de participar com dinheiro na construção efectiva da pousada, durante quatro anos tem de pagar 50 por cento da lotação, a gestão e as receitas não são da Câmara! A nossa Câmara vai fazer um esforço enorme para que a pousada da juventude seja construída em Espinho porque precisamos que haja a atracção de juventude a este concelho que tem um mar esplendoroso e umas praias óptimas para se passarem umas férias e uns tempos de lazer.

Aqui o PSD errou muito. Não tanto com Durão Barroso, mas mais no tempo de Santana Lopes. Acredito que ele seria um embuste e que o grande responsável seria o ministro das Cidades, José Luís Arnaut. Às vezes é bem melhor meter-se um homem apartidário à frente de um ministério tão importantíssimo para Portugal.

Manuel Proença

## O Estádio (pólo desportivo) do Sp. Espinho

– O que pensa do projecto do novo estádio/pólo desportivo do Sporting Clube de Espinho?

– Gostaria que a realidade do Sporting de Espinho fosse outra. Não me refiro a questões desportivas, mas sim a infra-estruturais. O clube não precisa apenas de um estádio. Precisa de um complexo, um pólo desportivo. É aí que a Câmara deverá ajudar. Ajudar a que nasça esse pólo desportivo. Se se diz que deverá nascer primeiro o estádio ou o pavilhão ou o centro de estágio!... Isso já é outro assunto! Não é pelo facto de haver tanta contestação à volta da promessa eleitoral do actual presidente da Câmara que se vai fazer um estádio municipal! Se eu na altura tivesse sido dirigente do Partido Socialista teria aconselhado José Mota a não o colocar no seu manifesto eleitoral. É um erro crasso.

Ligo-me muito à política dos povos nórdicos. Num país onde nada existe o cérebro funciona melhor do que o coração. Aí, não existem estádios municipais. São infra-estruturas dos clubes geridas de forma profissional.

O Sporting de Espinho vai ter de criar as suas próprias infra-estruturas, ter um museu, uma sede...

O velho estádio está acabado. Há muitos anos poderia ter sido feito de outra forma. A bancada que está a Nascente poderá ter sido uma alternativa a não se construir um estádio municipal que, na altura, custaria cerca de 150 mil contos. Isto era muito dinheiro, mas não seria aquele que estava orçamentado no projecto que foi concebido pelo arquitecto Rui Lacerda. Seria um estádio fantástico, mas olhando-se para o país e

para a miséria que há, seria demasiado para uma terra com 30 mil habitantes!

Vai faltando um bom pavilhão onde se pudessem praticar, ao mesmo tempo, duas modalidades. Era uma maneira de se apostar na formação. No local onde está previsto que nasça esta infra-estrutura, está implantada a Nave Polivalente. Isso faz com que o Sporting de Espinho e as suas modalidades não andem espalhados pelo concelho. Isto poderá ser um tónico para o próprio crescimento da prática desportiva.

Fala-se muito de futebol, mas se calhar há outras modalidades que estão bem enraizadas na sociedade espinhense, mas que não são suficientemente aproveitadas porque o Sporting Clube de Espinho não tem as infra-estruturas adequadas para todos os jovens. Esse pavilhão desportivo não precisa ser muito grande para o público, mas necessita ser amplo para os treinos e para a fomentação das modalidades.

O Futebol é importante e tem de ser gerido como uma indústria de profissionais. Neste momento só muito poucos clubes de futebol conseguem ter este tipo de gestão. Mesmo assim há alguns com contabilidades demasiado criativas! O Sporting de Espinho tem de ser sério e de pagar os seus impostos e tem de ter pessoas pagas que dediquem 24 horas por dia ao clube.

O centro de estágio até poderá ser a última coisa a nascer porque implica um outro tipo de projecto e de financiamento, que poderá ser englobado numa última fase do estádio do Sporting de Espinho.

É mentira aquilo que se tem dito em alguns jornais da

"Terrenos  
comprados  
duas vezes  
não passam  
de intrigas  
palacianas!"

terra (não no jornal *Defesa de Espinho*). Parece que fomentam que a venda dos terrenos onde hoje o estádio está implantado é uma realidade. É precisamente o contrário! O Sporting de Espinho não vendeu essa parte. Negociou a parte do pavilhão e do antigo vizelinha. São 17 mil metros quadrados.

Quando a Câmara dá este sinal, da compra dos terrenos, é evidente que os investidores e financiadores deverão estar muito mais calmos e com esperança de concretização do negócio.

O Sporting de Espinho tinha de tirar dali aquele mono! Ali será para construir habi-

tação e fomentar o comércio. Desta forma o Sporting de Espinho está a contribuir para uma melhor urbe.

A Câmara tem um papel importante. O facto de se falar de terrenos que foram comprados duas vezes não mais é do que intrigas palacianas! A verdade é que a Câmara tinha de despende esse dinheiro. A Câmara tinha de dar este sinal ao Sporting Clube de Espinho.

Abdicamos do estádio municipal porque nem o Estado nem a Câmara têm condições para o construir. No entanto há que dar confiança de que irá contribuir.

O essencial é que o

Sporting de Espinho tenha infra-estruturas para todas as modalidades, o que neste momento não acontece.

O andebol e o voleibol têm dois projectos díspares. O vôlei com custos controlados, com jogadores da casa e estrangeiros bastante baratos e que está a fazer um Campeonato acima da média. O andebol é mais arrojado e tem imensos patrocinadores. O orçamento até poderá ser mais alto e o investimento até poderá vir a ser bastante positivo a médio prazo. O Sporting de Espinho tem quatro ou cinco jogadores do futebol Clube do Porto, emprestados, que precisam de crescer. O clube tem de fomentar a formação e isso passará, naturalmente, pelo crescimento das infra-estruturas.

Com estas três modalidades em força no Sporting de Espinho e com o complemento da Académica de Espinho ter uma ginástica rítmica fortíssima, hóquei em patins na I ou na II Divisão e o hóquei em campo, ficaríamos com um leque de modalidades excepcional. Naturalmente que o hóquei em campo da Académica de Espinho poderá aproveitar o facto de a Câmara Municipal colocar relva sintética nos campos de Silvalde (Seara) e de Paramos, enquanto não construir o seu próprio campo ou enquanto a Câmara não o fizer no Parque da Cidade.

Dá-me ideia que no Sporting Clube de Espinho ou algo muda, ou o clube fica estagnado e não poderá evoluir muito mais.

– Acha que com esta maioria socialista no Governo o estádio tem agora a grande oportunidade para arrancar?

– O presidente da Câmara já tem dado sinais de que pretende levar por diante o projecto do estádio do Sporting de Espinho. Com a maioria absoluta do Partido Socialista tudo poderá ficar mais fácil. É evidente que a ajuda financeira que poderá vir ou do estado ou da Comunidade Europeia, terá de contar com os fundos próprios do Sporting Clube de Espinho, nomeadamente com os provenientes da venda dos terrenos onde actualmente está o seu estádio. Creio que isto já está em marcha desde o tempo de Durão Barroso e irá culminar no tempo de José Sócrates.

Tinhamos um projecto de um estádio municipal que valia muito dinheiro e agora temos um projecto de um pólo desportivo que irá valer um terço. É evidente que teríamos de escolher o projecto do Sporting de Espinho.

Era muito mau termos um estádio municipal a incomodar as finanças da Câmara. Todos sabemos que a Nave Polivalente dá prejuízo, mas isso é assumido. Sabemos que as colectividades não podem pagar 50 ou 150 euros por hora, como acontece no Pavilhão Atlântico, em Lisboa, que é gerido por uma empresa.

A Câmara Municipal de Espinho ao permitir que os clubes como o Sporting de Espinho, Académica, Clube de Vôlei, Novasemente utilizem a Nave está a dar uma grande ajuda, uma vez que estes não têm qualquer despesa. Esta é a melhor forma de promover o desporto em Espinho. Era óptimo que se fizessem mais eventos na Nave e que fossem pagos.

Manuel Proença

## Cruz Vermelha promove curso de socorrismo

### 'Gestos que salvam vidas'

Um gesto certo num momento de aflição pode salvar um vida, daí ser defendido por muitos que as regras básicas do socorrismo deviam ser transmitidas nas escolas e em todos os locais de trabalho.

Enquanto essa situação não se transforma em realidade, o Núcleo de Espinho da Cruz Vermelha volta a promover um curso de socorrismo aberto a todos quantos queiram saber melhor o que devem fazer num momento de crise.

O curso decorre a partir de amanhã a e até à próxima quarta-feira, em horário pos-laboral na sede do núcleo, situada nas antigas instalações da Junta de Freguesia de Espinho, na rua 25 junto à PSP.

Entretanto, quem quiser obter mais informações sobre as actividades do núcleo pode deslocar-se à sua sede que está aberta, habitualmente, às segundas, quartas e sextas-feiras, das 15 às 18 horas.

Refira-se ainda que a Cruz Vermelha Portuguesa mudou recentemente o seu símbolo, acrescentando há bem conhecida cruz a sua designação (imagem).



Sandra Soares

## (Para) jovens espinhenses

### A caminho de... Ponte de Lima

A Câmara Municipal de Espinho vai realizar mais uma vez um programa de férias destinado aos jovens do concelho de Espinho, uma oportunidade para ficarem a conhecer lugares fantásticos e desenvolver diferentes actividades.

Esta iniciativa irá decorrer de 30 de Março a 3 de Abril e visa a ocupação dos tempos livres de uma forma saudável através da prática de actividades lúdico-formativas de jovens entre os 12 e os 18 anos, residentes no concelho de Espinho.

## Jantar no sábado

### PCP de Espinho assinala 84 anos

Os comunistas de Espinho não pretendem deixar passar em branco o 84.º aniversário do Partido Comunista Português nascido a 6 Março de 1921 e para assinalar a data estão a organizar um jantar comemorativo.

Apesar do aniversário se assinalar apenas no domingo, sem superstições e com o objectivo de reunir o maior número de apoiantes do partido, a iniciativa foi marcada para a noite anterior.

Assim, o jantar de aniversário decorre a partir das 20 horas de sábado, no Restaurante Cristal (Rua 8), e os interessados em participar podem efectuar as suas inscrições na sede do PCP (na Rua 8) ou através do telefone 227 340 124.

## E à repercussão no bem-estar dos doentes

De facto, as consequências que possam advir do conflito que se agudiza, traduzindo-se eventualmente em prejuízo dos utentes e do próprio quadro clínico e logístico preocupam sobremaneira a Liga dos Amigos do Hospital Distrital de Espinho:

"É só por tal motivo que a Liga deseja que essa situação seja clarificada o mais rapidamente possível, lamentando que ainda o não tenha sido por quem tem poderes para o fazer. O intermediário da Liga na sua relação com o Hospital é o Conselho de Administração, independentemente das pessoas que em cada momento o compõem. A prossecução do bem-estar e dignificação do doente é o objectivo fundamental da Liga e dele são instrumentos principais o seu Voluntariado e a oferta ao Hospital de numeroso e valioso equipamento que directa ou indirectamente contribui para atingir tal fim."

A preocupação deste núcleo voluntário espinhense estende-se a outros parâmetros:

"É nessa perspectiva da dignificação e bem-estar do doente que de há alguns meses a esta parte a Direcção da Liga vem constatando, também com preocupação, a indefinição dos poderes públicos no que respeita à inserção do Hospital de Espinho no quadro geral dos cuidados de saúde a prestar ao nível hospitalar."

Segue-se o elenco das preocupações que concentram a atenção da Liga dos Amigos do Hospital Distrital de Espinho:

"Temos receio de que não seja por mero acaso que os novos espaços criados com as obras do Hospital, concluídas já, aliás, praticamente, em Novembro de 2004, estejam ainda por equipar, apesar de tal equipamento já ter cabimento orçamental no PIDDAC; que não tenha ainda havido vontade política, e não tenham ainda sido tomadas as providências necessárias por quem tem poder para o fazer, no sentido de que seja utilizado e, portanto, rentabilizado o equipamento de oftalmologia que a Liga ofereceu há vários anos ao Hospital, no valor de mais de 10 000 contos (na moeda antiga) em prejuízo dos doentes em geral,

# Liga dos Amigos preocupada com valências e futuro do Hospital

*"A Liga dos Amigos do Hospital Distrital de Espinho tem assistido, com preocupação, ao conflito interno que surgiu no Conselho de Administração do Hospital entre o presidente, simultaneamente director clínico, e a vogal administradora, por um lado, e o enfermeiro director, por outro. Impedida de intervir em tal conflito, por respeito aos seus estatutos, e também por vontade unânime dos seus membros, esta situação preocupa, no entanto, a Liga, pela eventual repercussão que o mesmo possa ter no bem-estar dos doentes, nos serviços que para ele contribuem, assim como no bom relacionamento do seu pessoal."*

e principalmente dos que sofrem de diabetes; que não tenham ainda sido tomadas decisões no sentido de clarificar, de uma vez por todas, que o destino do Hospital de Espinho não pode ser o de o reduzir a um mero centro de consultas, de atendimento permanente (urgência) ou de prestação de cuidados de saúde continuados, transferindo para outros hospitais, nomeadamente os de nível superior, ou para outras instituições, a prestação de cuidados especializados que o actual equipamento do hospital e os seus profissionais têm capacidade para prestar com total eficiência, como é publicamente reconhecido e comprovado."

Feito o diagnóstico, eis a receita...

"O futuro do Hospital de Espinho passa, portanto, do nosso ponto de vista, por uma clara manutenção das suas actuais valências (e eventualmente pela sua ampliação) e pela criação de meios, quer materiais quer humanos, para que elas se possam exercer cada vez com maior intensidade, ao serviço e comodidade da população residente no concelho, da população flutuante e de algumas povoações vizinhas. A definição e salvaguarda de tal futuro, pela sua natureza e pela sua interacção com os restantes hospitais ou instituições, públicas ou privadas, que se propõem também prestar cuidados de saúde, cabe inteiramente e só ao Estado, através dos poderes públicos que democraticamente o representam, com respeito pelos legítimos interesses e anseios das populações e das instituições que, como a Liga, representem também a sociedade civil e simultaneamente prossigam o bem-estar e a dignificação do doente."

Por essas razões, "a Liga entende que a administração/gestão do Hospital de Espinho não deve ficar fora do controlo do Estado, mesmo que este para elas venha a optar por formas que permitam uma melhor rentabilização dos meios disponíveis, mas sempre sem perda da qualidade dos seus serviços."

Lúcio Alberto

## Esmoriz

### Moradias T3+1

•Novas•

Pavimento dos quartos e sala em soalho, fogão de sala com recuperador, banheira de hidromassagem, garagem para 2 carros.

008-EZ/05

## Esmoriz

### Apartamentos T1/ T2/ T3 duplex

•Novos•

Pavimentos em soalho, Aquecimento central, pré-inst. aspiração central, lugar de garagem, estores eléctricos.

003-EZ/05

## Anta

### Moradia Geminada T5

•Usada•

Cozinha equipada c/ electrodo. 2 lareiras c/ recuperador, suite, churrasqueira, jardim.

240.000 €

090-Ez/04

## S. M. Feira

### Moradias em banda T3

•Novas•

Pavimento dos quartos soalho, aspiração central, churrasqueira, pré instalação ar condicionado, estores eléctricos.

197-Ez/04

## Granja

### Apartamentos T2•T2+1•T3•T4

Pavimento da sala em granito, suite, lavandaria, aqueci.central, garagem individual, condomínio com squash e sauna.

034/04



## MAIA & ANDRADE

SOCIEDADE DE MEDIAÇÃO IMOBILIÁRIA, LDA

256 751 296

Av. Joaquim Oliveira e Silva, 215 • 3885-415 Esmoriz  
email: [vendas@maia-andrade.pt](mailto:vendas@maia-andrade.pt)

[www.maia-andrade.pt](http://www.maia-andrade.pt)

## Espinho

### Apartamentos T2

•Novos•

Pavimentos em flutuante, pré-instalação aquecimento central, lavandaria, arrumos, lugar de garagem.

Desde 130.000 €

128-Ez/04

José Mota "indignado" com o que ontem testemunhou

# Nova fase do Hospital está pronta desde Novembro e ainda não funciona!

José Mota estava "estupefacto", porque "espantado já estava...", no decurso de uma visita ao Hospital de Espinho a convite de Samuel Relvas, director clínico e presidente do Conselho de Administração.

Finda a visita guiada também pela administradora Rosa Castro, o comentário do autarca pautou-se pela indignação e contundência:

"Por causa das obras de ampliação, o Hospital reduziu o seu espaço de funcionamento, nomeadamente o número de camas e algumas dessas camas encontram-se guardadas na Nave Polivalente! A obra da nova fase do Hospital já está concluída desde Novembro e, infelizmente, até hoje, o director clínico e também presidente do Conselho de Administra-



ção do Hospital nem sequer a chave da parte nova tem! É uma coisa inqualificável! Só o incompetente do presidente da ARS, Fernando da Rocha Andrade, pode explicar isso, porque tenho informações seguras de que muito atempadamente o presidente da ARS foi chamado à atenção para esse facto, antes das obras estarem concluídas desde Novembro!

Hoje (ontem de manhã) para podermos visitá-la foi preciso que um funcionário da empresa que fez a obra nos abrisse a porta e ao próprio director clínico e presidente do Conselho de Administração do Hospital!"

A reacção exasperante do presidente da Câmara prosseguiu assim:

"Irresponsabilidade do Ministério da Saúde, do ministro incluído, Irresponsabilidade e leviandade, porque naturalmente o presidente da ARS, Fernando da Rocha Andrade, está em Coimbra e tem hospitais para se tratar, o ministro está em Lisboa e tem hospitais, alguns deles privados, bem bons, para se tratar. Os utentes cá de Espinho é que sofrem, porque não têm espaço para serem tratados e os próprios profissionais de Saúde do Hospital também sofrem, porque trabalham em péssimas condi-

ções, não podendo exercer a sua profissão com toda a dignidade."

E cruzando o passado com o presente (e o futuro)...

"Ora, há verbas em PIDDAC desde o ano 2000, porque esta ampliação/remodelação foi aprovada pela então ministra Maria de Belém e foi imediatamente prevista uma verba de um milhão de contos que foi inscrita em PIDDAC e está à disposição da ARS para esse efeito. Acontece que desse milhão de contos foram gastos até hoje cerca de 400 mil, o que significa que há cerca de 600 mil ainda para gastar.

Segundo a informação que

eu tenho nem sequer foi aberto um concurso para equipar o hospital, até ao momento, o que nos leva a pensar que vai levar meses até que esse trabalho seja feito. Se fosse possível pedir a demissão do presidente da ARS, eu pedia, como já pedi, só que infelizmente, ou talvez felizmente, ele está demitido por natureza. E eu espero que ele vá embora o mais depressa possível, pois não deixa saudades nenhuma, foi um presidente da ARS incompetente que prejudicou muito Espinho."

Entretanto, um aviso...

"Eu não sei se havia aqui alguma vontade de acabar com o Hospital de Espinho... Mas se havia por parte da ARS que está ainda em funções, quero dizer-lhes que não vão conseguir! Mas quero ainda avisar os governantes que vêm aí e o novo presidente da ARS que com certeza vem aí... que se alguém os estiver a influenciar nesse sentido, tirem o cavaleiro da chuva... porque faremos tudo o que for necessário para que o Hospital continue a funcionar e a funcionar bem, com todas as valências a quem tem direito, para que os espinhenses e todos aqueles que nos visitam tenham bons cuidados de Saúde em Espinho e não precisem de se deslocar para fora de Espinho!"

Lúcio Alberto (texto)  
Vitor Lancha (foto)



*A amizade é uma realidade nos bons momentos, mas é nos mais difíceis, que revela toda a sua dimensão humana e espiritual.*

*A todos os amigos que ao longo dos anos, profissional e afectuosamente, assistiram a minha mãe, o meu profundo reconhecimento.*

José Pinho

Querida mãezinha:

Foste um poço de doenças ao longo de mais de 20 anos.

Hoje reflectindo, vejo que todo o carinho, compreensão e amor que sempre te procurei dar, foi pouco, muito pouco, comparado com o teu sorriso lindo, que sempre tinhas para mim, quando chegava, junto a ti.

Houve tanta gente que esteve a teu lado!...

Independentemente da família, e dos amigos mais chegados, lembro o Dr. José Luís Barbosa, que deu contigo os primeiros passos, da tua prolongada doença. E sempre a teu lado. Sempre. Dedicadamente.

Lembro a Dra. Estela, o Dr. Nuno Grande, o Dr. Rui Faria da Clipóvoa, o Dr. Agostinho de Ovar, que também de forma brilhante, te iam ajudando na doença, aliviando a dor e te davam carinho e compreensão.

Quando mais tarde vieram os terríveis diabetes, o Dr. David Carvalho, ajudou-te a controlá-los de forma eficaz. E que amigo que foi. Lembro também o Dr. Areosa Cruz, que te acompanhou de forma próxima e dedicada. O Dr. Luís Alvim que cuidadosamente te tratava os dentes, pois era difícil tocá-los devido ao teu estado de saúde.

Na Policlínica, onde sempre que era necessário recorriamos, todos sem excepção foram fantásticos e brilhantes, no trato e dedicação. Deves-te lembrar bem da Fatinha e do Jorge, que muitas vezes te fizeram fisioterapia, e não era fácil tocar-te e ajudar-te, a não perder os movimentos. No Centro de Radiologia de Espinho todos foram exímios também. A Edite foi uma querida amiga.

No nosso Hospital de Espinho, onde tantas vezes tivemos que ir, pessoal auxiliar, enfermeiras e médicos, sem excepção, com carinho e uma ternura fantástica, te deram sempre atendimento precioso, inevitável para que pudesses viver muitos e muitos anos.

No Laboratório de Análises, a Dra. Maria Amélia Sá e as duas Sãozinhas, foram amigas de coração.

A Sãozinha mais velha, que vezes sem fim, ia a tua casa, retirar-te sangue para as tantas análises que fizeste, e a Sãozinha mais nova, que tantas vezes me dizia quando ia levantar as tuas análises, está tudo bem Zé Manel, está tudo dentro do habitual.

Os bombeiros, que não tenho palavras para transmitir o que fizeram por ti, tantas e tantas vezes.

Marcavam presença de forma eficaz e amiga. O Vitor todos os dias perguntava por ti.

No Centro de Saúde, quase sempre que chegávamos, demorávamos vários minutos a chegar ao módulo D, pois tantos beijinhos te vinham dar. Tanta gente te vinha ver sorrir! Será impossível eu e tu mãezinha, esquecermos a enfermeira Maria do Carmo, que te tratava superiormente dos cuidados de enfermagem, que tantas vezes necessitaste.

E o Dr. Manuel Mário, o sempre amigo, que se dedicou, te ajudou e acompanhou sempre e sempre nos últimos anos, e que o destino o colocou bem dentro do teu coração.

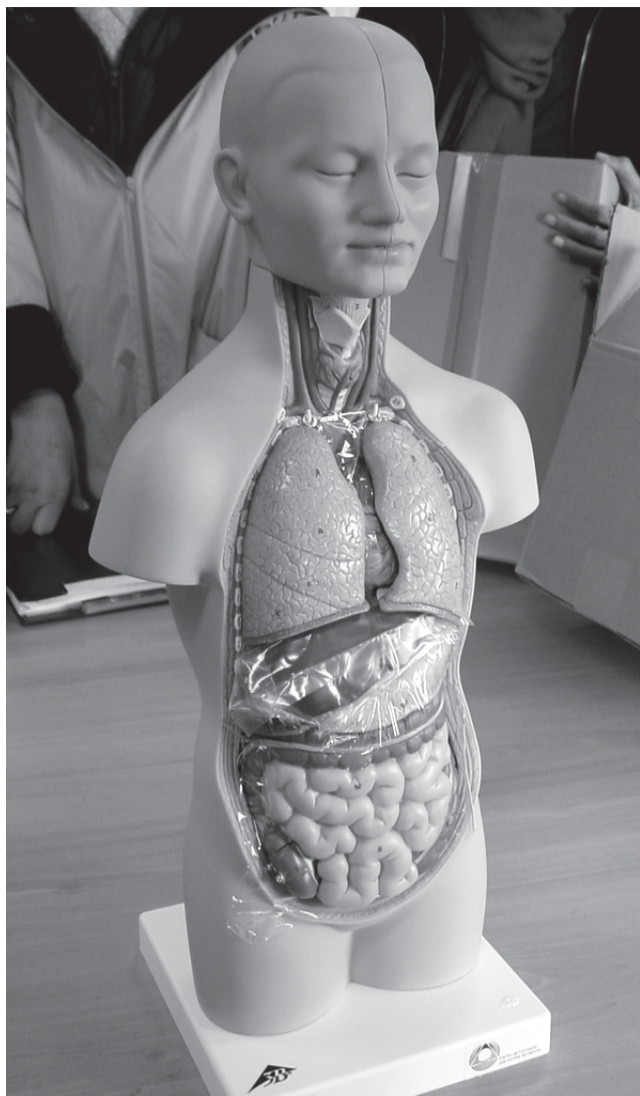
Certamente nunca irás esquecer a Rosa Maria, que marcava presença a qualquer momento ou instante. Jamais esquecerei que no passado dia 21, depois de te auscultar, olhou nos meus olhos e disse: Não sinto nada Zé Manel, já não ouço nada. E me abraçou.

A tua querida nora, longe nesse momento, esteve sempre presente no teu e meu coração.

Eu neste momento, ao lembrar o teu sorriso lindo e constante, sorrirei para sempre, lembrarei eternamente, a mais bela e maravilhosa pessoa, que Deus quis que fosse minha mãe.

Amo-te mãezinha,

José Manuel Pinho



*No âmbito de um projecto iniciado em 2001 pelo Centro de Formação das Escolas de Espinho e financiado pela Fundação Calouste Gulbenkian, cada uma das escolas de ensino básico do concelho conta, desde a passada semana, com um torso, material há muito solicitado pelos professores e que irá contribuir para a melhoria do ensino da disciplina 'Estudo do Meio'.*

## Projecto do Centro de Formação das Escolas de Espinho

# Escolas primárias com novo material

**Sandra Soares**

A directora do Centro de Formação das Escolas de Espinho, Carminda Flores, reuniu com os coordenadores dos estabelecimentos de ensino do primeiro ciclo do concelho, ou seus representantes, para proceder à entrega dos torsos, material muito bem recebido pelos professores que poderão agora explicar

melhor aos alunos a composição do corpo humano.

Esta oferta do Centro de Formação integra-se num projecto de pesquisa educativa para a melhoria do ensino da matemática, totalmente financiado pela Fundação Calouste Gulbenkian e iniciado em 2001.

Embora sublinhando que "não é objectivo nem responsabilidade do Centro de Formação equipar as escolas, mas sim formar professores",

Carminda Flores recorda que a aposta neste projecto surgiu da necessidade sentida pelos docentes que frequentaram um curso de formação para a melhoria do ensino da matemática, onde 'aprenderam' a ensinar com material inovador e interessante, mas que não tinham.

Tendo em conta essa necessidade dos professores, o Centro de Formação estudou as possibilidades de colmatar a mesma, tendo-se candidatado ao referido projecto da Gulbenkian que lhe permitiu oferecer às escolas diverso material ligado ao ensino da matemática (MAB's, transferidores, geoplanos, calculadoras básicas, entre outros).

Colmatadas as necessidades básicas de material relacionado com a matemática que, como Ana Maria Lopes, do Agrupamento Sá Couto, reconhece, "são de grande utilidade para o funcionamento das aulas", outras carências começaram a ser consideradas prioritárias.

Fernanda Marques, do Agrupamento Domingos Capela, explica que "nos últimos anos a matemática tem tido

grande atenção e foi adquirido muito material, enquanto que ao nível do Estudo do Meio, o material ou não existe ou é muito desactualizado e foi isso que transmitimos ao Centro de Formação".

Tendo em conta a solicitação dos professores, Carminda Flores contactou a Gulbenkian pedindo autorização para aplicar a última tranche da totalidade da verba prevista para o projecto ligado à matemática (cerca de cinco mil contos) em material de ciências, o que foi autorizado.

Procedeu-se assim à aquisição dos torsos, material bastante dispendioso e que as escolas não têm possibilidade de adquirir por conta própria. Cada 'pequeno boneco' custa cerca de 220 euros. "Uma generosa oferta do Centro de Formação" muito bem recebida pelos professores.

Entretanto, o Centro de Formação das Escolas de Espinho continua o seu trabalho de formação que em 2004 foi substancialmente alargado visto ser responsável por centenas de acções de formação da Associação de Centros de Entre Douro e Vouga para pessoal não docente.

Este trabalho abrangeu 1702 formandos certificados que frequentaram 18 cursos, divididos em 90 turmas, estando já previstas para 2005 mais 23 acções, em diferentes áreas.

Aliada a esta actividade, o Centro de Espinho continua a promover diversas acções de formação para os professores do concelho, destacando-se para este ano uma inovadora acção na área da filosofia, embora as grandes apostas passem continuam a passar pelas áreas da matemática, português e ensino experimental das ciências.



### OPINIÃO

#### NOTAS DE POUCA MONTA

António Duarte Estêvão

## No mar da ansiedade

*Se o teu cão, inteligente,  
Fiel e tão submisso,  
No meio dum "reboiço",  
Resolveu "meter-te o dente"...  
Podes ter sido imprudente  
No castigo e nos teus berros!  
Pensa no mundo e nos erros,  
Na dor, na morte e na vida  
E em tanta gente esquecida...  
Sem ser por culpa dos perros!*

Estive, recentemente, num jantar familiar, comemorativo dos dezoito anos duma simpática sobrinha-neta, de descendência luso-galaica.

Situaram-me numa mesa em que a conversa fez esquecer, momentaneamente, determinadas agruras da vida, condimen-

tando, de certa maneira, o prazer gastronómico. No meu lado esquerdo, ficaram dois casais relativamente jovens que trouxeram à baila gratas e gostosas recordações de viagens ao estrangeiro. Explanaram assim, com graça e entusiasmo, várias ocorrências, e a conversa tornou-se, além da animada, também contagiosa. Da Europa, saltaram às Américas e ao Norte de África e quase deram a volta ao mundo, em "oitenta minutos"!...

Prudentemente, não entrei "nos aviões" dos meus companheiros de mesa, porque ninguém precisa de saber a limitação dos meus voos, feitos por este mundo fora.

Ao meu lado direito, estava um casal espanhol que, sendo da Galiza, fez com que estivesse nas minhas "sete quintas", dado que, nessa belíssima e próspera região a norte do rio Minho, tive sempre as portas abertas, desde o tempo das fronteiras, do carimbo nos passaportes e na revista às malas dos nossos "coches"!...

Deu-se, depois, esta interessante curiosidade: enquanto os portugueses abriram o Atlas "contra ventos e marés", "nuestros hermanos", "hablando mui bien" a língua de Cervantes, originaram um papo simples e saboroso que nos soube a canja de galinha caseira!

Tive, até, a oportunidade de contar-lhes que, quando fui a primeira vez à Galiza, já lá vão mais de cinquenta anos, e, na "carretera", perguntei a um espanhol se ia bem para Santiago, recebi como resposta "Non... non... Usted vai torcido!..."

Estava em Espanha!... A informação foi tão natural, que não deu para tomar a mal!...

Depois, também disse, com certo orgulho, que, há mais de trinta anos, acompanhava a minha mulher a uma famosa clínica de Orense, quase todos os meses, a fim de ser submetida a um rigoroso e muito cansativo tratamento à coluna vertebral. Todavia, os meus afazeres profissionais de então, não permitiram que

eu fizesse, uma dessas vezes, a deslocação. Minha mulher, acompanhada dos filhos, ainda muito novos, resolveu meter-se a caminho, percorrendo muitos quilómetros de auto-estradas galegas, pela serra e ainda em construção. Quando o médico tomou conhecimento que a sua doente se aventurou a conduzir o seu veículo, antes e após um tratamento prolongado e doloroso, exclamou, arregalando os olhos de espanto: "- Usted es destemida!..."

Recorde-se que, nesse tempo, um escudo valia quase duas pesetas e um português com caravelas, no bolso, fazia uma figura de "lord", no lado de lá da fronteira!...

O espanhol, que esteve sempre risonho durante o diálogo, acabou por "estragar a conversa", falando-me nas nossas eleições, no novo Governo e no futuro do nosso país.

Resolvi responder, dizendo-lhe que, no tempo em que eu era um "ferrinho", mirando, encantado as "Islas Bajas" e baías da Galiza, sempre que ia à farmácia de Ramallosa, perto de Bayona, o farmacêutico, fleumático e grandalhão, quando me atendia, em lugar de dizer "um momento, por favor", exclamava "vamos a ver"!...

Neste momento, repeti a citação do boticário: "vamos a ver"!... Depois, continuei: Zapatero, quando chegou ao poder, teve, naturalmente, que deparar com grandes e inevitáveis problemas, mas tinha, a seu favor o país "bem calçado"!...

Cá, por estas bandas, Sócrates, não sendo filósofo, nem de Atenas, terá "apenas" que calçar convenientemente e vestir por outro figurino uma grande parte dum povo bastante desmoralizado.

Vamos todos rezar, para que se possa, dentro de três a quatro anos, afirmar, com prazer e convicção, que "S. Bento" foi enaltecido, por ter tido um "S. Paio"... destemido!

Oxalá tal aconteça, para bem de todos nós!...



Na Capela de Santa Maria Maior

## Nova sala para apoio à paróquia de Espinho

*A Irmandade de Nossa Senhora da Ajuda, responsável pela Capela de Santa Maria Maior, está a efectuar obras de alargamento na ala sul do edifício onde irá surgir uma nova sala de apoio à paróquia e uma cave que funcionará de armazém.*



Sandra Soares (texto)  
Vitor Iancha (fotos)

A Capela de Santa Maria Maior sofreu, há alguns anos atrás, um alargamento, com a construção de uma sala e cave a norte do edifício, espaços utilizados pela Irmandade de Nossa Senhora da Ajuda.

A cave serve para armazenar o vasto património da irmandade, onde se inclui o material usado na procissão, enquanto que a sala é utilizada semanalmente no fim da missa dominical celebrada na capela,

para que os irmãos e todos quantos queiram se reúnam em agradáveis momentos de convívio. É também neste local que a irmandade efectua as suas reuniões e o coro da capela realiza os seus ensaios.

Com o passar do tempo a irmandade foi sentindo cada vez mais a necessidade de ter um espaço maior, em especial, para armazenar o muito material que tem vindo a acumular ao longo dos anos e que já não cabe na cave, superlotada.

Sentido esta necessidade premente, os irmãos decidiram partir para um novo desafio e

deitaram mãos à obra, enviando esforços no sentido de construir uma nova ala (idêntica à ala norte) a sul do edifício.

Esta ala também vai comportar uma cave e uma sala. A cave já tem ocupação certa, estando a ser estudada a possibilidade de, além de ser utilizada como armazém, aí poder ser instalado um pequeno museu com o precioso espólio da irmandade, em especial os valiosos paramentos utilizados nas procissões no passado.

Quanto à nova sala servirá para dar apoio à paróquia, podendo vir a ser utilizada pelos

grupos de catequese de Espinho. No entanto, como o juiz da irmandade, Romeu Vitó, faz questão de sublinhar, "estas são questões que ficaram totalmente ao critério do padre José Pedro".

Quando partiram para a realização da obra, os irmãos tiveram o cuidado de proceder a todos os passos formais, pelo que o projecto foi aprovado numa primeira instância ainda pelo pároco Manuel Henriques, obtendo depois a aprovação tanto do Bispo como da Câmara Municipal de Espinho.

Quanto a custos, Romeu

Vitó explica que ainda não existe um orçamento final uma vez que a obra está a ser efectuada por um elemento da irmandade no qual os irmãos confiam para que limite os custos ao mínimo. Deverá no entanto rondar os 50 a 75 mil euros.

Embora a irmandade se tenha preparado durante algum tempo para esta obra, tendo acumulado alguma verba destinada a esse fim, o juiz da irmandade revela, que "por enquanto estamos a tentar levar a cruz ao calvário, evitando pedir sacrifícios à autarquia ou aos particulares que já vão con-

tribuindo com as suas esmolas. Porém, é possível que o dinheiro não chegue e, nesse caso, a irmandade terá de abrir uma subscrição e pedir apoios".

Esta obra iniciou-se de forma discreta e assim tem sido o seu andamento, mas, ao passarem em frente à capela, os mais atentos já se podem aperceber de qual será o seu aspecto final. O edifício deverá estar pronto entre finais de Julho e Agosto, uma vez que em Setembro tudo tem de estar a postos para mais uma grandiosa festa em honra de Nossa Senhora da Ajuda.

### ESPINHO – ARMAZÉNS

VENDE-SE OU ALUGA-SE NA ZONA INDUSTRIAL

- C/ 350 m2 + 55 m2 escritórios
- C/ 600 m2 + 45 m2 escritórios

Trata o próprio

Tlms.: 96 417 7996 - 96 954 3020

### ESPINHO – T4 DÚPLEX

Rua 18 - Junto à Igreja  
T4 Dúplex c/ 200 m2 + 30 m2 terraço

C/ fogão sala, despensa, garagem fechada

Venda directa – C/ financiamento

Tlms.: 96 417 7996 - 96 954 3020

### ESPINHO – Rua 20

T2 c/ 86 m2 • T1 Recuado c/ 52 m2

Preço desde 102.253 Euros

Novos p/ habitar c/ móveis de cozinha, terraço, elevador, pisos em madeira, despensa, garagem.

Trata o próprio – C/ financiamento

Tlms.: 96 417 7996 - 96 954 3020

**SANTA CASA DA MISERICÓRDIA DE ESPINHO****Edital****Assembleia Geral Ordinária**

Convoco, nos termos do artigo 31.º do Compromisso ou Estatutos, os Irmãos da SANTA CASA DA MISERICÓRDIA DE ESPINHO para se reunirem em Assembleia Geral Ordinária, no dia 23 de Março, pelas 17 horas, na sua sede sita no Lar da Terceira Idade, em Pedregais, Anta, com a seguinte

## ORDEM DE TRABALHOS:

- Leitura, discussão e aprovação do Relatório e Contas de Gerência relativos ao ano de 2004.
- Discussão de qualquer assunto de interesse para a Instituição.

De acordo com o artigo 29.º do Compromisso ou Estatutos, "a Assembleia reunirá à hora marcada na convocatória, se estiver presente mais de metade dos associados com direito a voto, ou uma hora depois, com qualquer número de presenças (...)"

Esta Assembleia é anunciada por Edital afixado na sede e por anúncios.

Espinho, 22 de Fevereiro de 2005

O Presidente da Assembleia Geral,

a) Eng.º Edgar Alves Ferreira

**CENTRO SOCIAL LUSO VENEZOLANO****Assembleia Geral Ordinária****Convocatória**

Em conformidade com o disposto no Art.º 16.º e 17.º dos Estatutos desta Associação, convoco todos os Associados do Centro Social Luso Venezolano, com sede no Lugar da Portela, freguesia de Nogueira da Regedoura, concelho de Santa Maria da Feira, para uma Sessão Ordinária da Assembleia Geral, nos termos do estabelecido no Artigo 17.º do Regulamento Interno, com a seguinte **Ordem de Trabalhos**:

- Leitura e votação da acta da Assembleia Geral anterior;
- Discussão e votação do Relatório e Contas de Gerência, assim como o parecer do Conselho Fiscal, relativamente ao exercício findo, de 01-01-2004 a 31-12-2004;
- Discussão e escolha do modo de financiamento para a construção das Piscinas, Venda de Jóias, Quota Extraordinária ou outras;
- Eleição dos Corpos Gerentes da Associação – Mesa da Assembleia Geral, Conselho Fiscal e Direcção – para um mandato de dois anos, a cumprir entre finais de Março de 2005 a finais de Março de 2007.

Esta Assembleia terá lugar pelas 20,30 horas do dia 19 de Março de 2005 (Sábado), no Edifício Sede da Associação.

Nos termos do Art.º 18.º dos Estatutos, se à hora marcada não estiverem presentes pelo menos metade mais 1, do número total de Associados, a Assembleia Geral funcionará, meia hora depois, em segunda convocatória, com o número de Associados presentes.

O período de tempo para a eleição dos Corpos Gerentes, referida no **ponto 4** da Ordem de Trabalhos, é de 2 (duas) horas, após o encerramento do **ponto 3** da referida Ordem de Trabalhos.

**ELEIÇÃO DOS CORPOS GERENTES DA ASSOCIAÇÃO**

Em conformidade com o disposto nos Artigos n.ºs 25.º e 26.º do Regulamento Interno em vigor, as Listas Candidatas aos Corpos Gerentes, devem dar entrada até às 18 horas do dia 16 de Março de 2005 na Secretaria dos Serviços Administrativos da Associação, devendo as mesmas obrigatoriamente ser acompanhadas por:

Subscrição de cada lista candidata, no mínimo por vinte Associados efectivos – contribuintes, solventes para com a Associação, dos quais três deverão ser representantes efectivos da respectiva lista;

Declaração de aceitação de candidatura subscrita por todos os Associados que integrem as listas candidatas.

**Nota importante:** Chama-se a atenção de todos os associados que só poderão participar na referida Assembleia Geral, de acordo com o Artigo 14.º, parágrafo único, do Regulamento Interno, os Associados que se encontrem no pleno gozo dos seus direitos, nomeadamente, os que tenham as suas quotas em dia, pelo que, em caso de atraso no seu pagamento, tal situação deverá ser regularizada.

Pela vital importância de que se reveste esta Assembleia Geral, é fundamental que a mesma tenha a presença de todos os Associados, por forma a que todos os pontos da Ordem de Trabalhos sejam devidamente discutidos e votados, de acordo com a vontade de uma maioria significativa dos Associados.

O Presidente da Assembleia Geral,

a) Victor Manuel Marinheiro Dias

**Clínica Médico-Dentária****Rosa Neves, Lda.**

Rua 29, n.º 696 (entre as ruas 26 e 24)

Marcações pelos telef.: 22 734 01 16 e 91 496 13 67

Tlm. 96 247 02 42 • 96 411 83 50

Aluga-se  
ESPINHO – T1, T2 e T3 c/ ou s/  
móveis \* Feira - T2 \* Gaia - T2 \*  
Escritórios p/ serviços - Rua 23

T2 - Esmoriz \* LAPA / P. CORTEGAÇA  
- T3 - Novo \* T2 - Novos. Todos c/ sub.  
Renda Jovem

Trespasse  
Café Restaurante - Rua 19

Vende-se  
ESPINHO – T2 e T1 - Novo \* T2 - Usado  
- Centro \* T3 Dúplex no centro de Espi-  
nho \* Vivendas - Anta \* T2 - Antas -  
Porto

LOUROSA, LAPA, NOGUEIRA - T2  
e T3 - Novos \* Terreno - Moradias -  
Anta \* Moradias em Esmoriz e T1+1  
como novo

Dá-se à exploração OURIVESARIA

**Sociedade Turismo de Espinho, S.A.**

RUA 6 - EDIFÍCIO DO HOTEL PRAIAGOLFE — 4500-357 Espinho

Capital Social: Euros 1.750.000

Matriculada na C.R.C. de Espinho sob o n.º 00006/710527 • Pessoa Colectiva n.º 500.417.458

**Aviso****DELIBERAÇÃO DE REDUÇÃO DO CAPITAL SOCIAL**

Nos termos e para os efeitos do artigo 95.º do Código das Sociedades Comerciais, procede-se à publicação de um extracto da acta n.º 74, constante do livro de actas da assembleia geral desta sociedade a qual documenta, entre outras, a deliberação de redução do respectivo capital social, tomada na assembleia geral de accionistas realizada em 30 de Junho de 2004.

**ACTA N.º 74**

Aos trinta de Junho de dois mil e quatro, pelas dez horas e trinta minutos, na sede Social, sita à Rua Seis, no Edifício do Hotel PraiaGolfe, em Espinho, reuniu a Assembleia Geral Extraordinária a S.T.E. - Sociedade Turismo de Espinho, S.A., inscrita na Conservatória do Registo Comercial de Espinho sob o número 0006-710527, com o capital social integralmente realizados em Euros – 1.750.000,00 – Um milhão setecentos e cinquenta mil euros –, titular do cartão de Pessoa Colectiva número 500417458.

Tal como consta dos respectivos avisos convocatórios publicados no Diário da República III - Série número 128, de 1 de Junho do ano corrente e no Jornal Defesa de Espinho, edição de 27 de Maio do mesmo ano, esta Assembleia teve a seguinte

## ORDEM DE TRABALHOS

- Discutir e deliberar sobre uma proposta de redução do capital social, redução essa no montante de Euros – 750.050,00 – na modalidade de redução do valor nominal das participações para Euros – 2,857 cada e exclusivamente destinada à cobertura de prejuízos;
- A ser afirmativamente deliberada a proposta constante do número que precede, apreciar, discutir e deliberar sobre uma proposta de aumento do capital social, mediante o reforço de Euros 750.050,00, na modalidade de novas entradas em dinheiro, repondo-se por esta forma o valor nominal das referidas participações mantendo-se assim o mesmo valor inicial de Euros 5 cada.

Assumiu a condução dos trabalhos o senhor Dr. Jorge de Carvalho Guimarães, Presidente da Mesa da Assembleia Geral, o qual foi secretariado pela Senhora Dona Maria Paula de Magalhães Pinto de Barros Santos da Cunha.

Iniciados que foram, o Senhor Presidente da Mesa começou por saudar todos os presentes e, seguidamente, tendo verificado a licitude das convocatórias, a declaração de posse das acções representativas do capital social emitida em nome da Accionista Dona Maria Amália de Oliveira Magalhães Pinto de Barros, bem como a respectiva lista de presenças, constatou a presença desta Accionista, representando 330.789 – trezentas e trinta mil setecentas e oitenta e nove acções perfazendo 94,50% – noventa e quatro e meio por cento – do capital social da Sociedade, declarando então encontrarem-se preenchidos todos os requisitos inerentes ao acto, designadamente quanto ao quórum necessário para o prosseguimento da Assembleia.

Pedi então a palavra e foi-lhe concedida o Senhor Presidente do Conselho de Administração da Sociedade, Rodrigo Afonso Pinto de Magalhães Pinto de Barros, o qual, reportando às disposições legais aplicáveis, designadamente à aplicabilidade do disposto no artigo 35.º do Código das Sociedades Comerciais, por virtude de prejuízos anteriormente verificados, disse mostrar-se imperioso agir-se em conformidade no sentido de se evitarem as consequências legalmente previstas para o caso de incumprimento, pois estas seriam gravosas para a Sociedade.

Após estas explicações o Senhor Presidente da Mesa, tendo de novo lido em voz alta o constante do aludido ponto 1) da Convocatória, colocou o assunto à Assembleia, afim de que fosse devidamente discutido e apreciado, expediente a que se procedeu mediante ampla troca de opiniões.

Então, na decorrência, o Senhor Presidente da Mesa submeteu à deliberação da Assembleia o referido ponto 1) da Convocatória, tendo sido deliberado por unanimidade proceder-se em conformidade em respeito das aludidas disposições legais.

Então, no prosseguimento da Assembleia, o Senhor Presidente da Mesa, após igualmente ter lido em voz alta o conteúdo da alínea 2) da Convocatória, acolheu o pedido de uso da palavra por parte da Accionista Dona Maria Amália de Oliveira Magalhães Pinto de Barros, a qual lhe foi concedida, tendo então esta Accionista declarado a sua total disponibilidade para assumir a entrada em dinheiro na sociedade do montante em causa, ou seja Euros 750.050,00, afim de ser reposto por esta forma o valor nominal das participações mantendo-se assim o mesmo valor inicial de 5 Euros, cada.

Acolhida que foi também pelo Senhor Presidente da Mesa, esta declaração, por corresponder em absoluto aos interesses da Sociedade, o Senhor Presidente da Mesa, após ter-se verificado uma ampla apreciação e discussão da intenção manifestada pela referida Accionista, a pedido desta, acedeu em transformá-la em proposta, que com o consentimento de todos assim foi admitida.

Então, de seguida, o Senhor Presidente da Mesa após ter-se registado digo, após ter-se reportado à proposta apresentada, submeteu-a à aprovação e deliberação da Assembleia, verificando-se também então, que a mesma foi aprovada por deliberação unânime, para os efeitos legais tal como consta do descritivo da alínea 2) da Convocatória, para procedimento subsequente, deixando-se porém ao critério da Accionista Dona Maria Amália a data da sua realização, dentro do ano corrente, uma vez que esta designou o mês de Dezembro do ano em curso para tal efeito.

Terminando que foi este expediente, e deliberação, considerando esgotada a ordem de trabalhos, constatando-se não haver mais oradores inscritos, e não havendo quaisquer outros assuntos a tratar, quando eram doze horas, o Senhor Presidente da Mesa considerou esta Assembleia encerrada, lavando-se a presente acta que, após ter sido lida em voz alta e aprovada, vai ser assinada em sinal de conformidade pelo Senhor Presidente da Mesa a respectiva Secretária.

Espinho, 22 de Fevereiro de 2005

O Conselho de Administração,

as) Rodrigo Afonso Pinto de Magalhães Pinto de Barros

Eng.º Mário António Rodrigues

Alfredo Freitas Pinto de Barros

Reconheço as assinaturas do documento anexo de:

**Rodrigo Afonso Pinto de Magalhães Pinto de Barros, Mário António Rodrigues e de Alfredo Freitas Pinto de Barros**, por semelhança com as dos Bilhetes de Identidade n.ºs 5916691 de 12.02.03, 13896784 de 09.02.01, ambos dos SIC do Porto e 721670 de 02.02.99 dos SIC de Lisboa, na qualidade de administradores da sociedade: "S.T.E. – Sociedade de Turismo de Espinho, S.A.", com sede em Espinho, com poderes para o acto, conforme certidão comercial de 15.02.05, exibida.

Espinho e Cartório Notarial, 22 de Fevereiro de 2005

A Ajudante do Cartório,

a) Assinatura Illegível



Na Rua 62

## Cabeleireiro assaltado

Ontem de madrugada, um estabelecimento de cabeleireiros na zona das ruas 62/20 foi alvo de um assalto.

Os ladrões acabaram por roubar, apenas, um computador.

Manuel Proença

Em Anta, Silvalde e Paramos

## Incêndios

Os bombeiros voluntários da cidade, Espinho e Espinhenses, tiveram de acorrer a um grande número de incêndios, em Anta (Idanha e Esmojães), Silvalde e Paramos.

Só na sexta-feira, os soldados da paz tiveram de acorrer a um incêndio que deflagrou em mato em Esmojães, próximo das bombas de abastecimento de combustível, por três vezes! Já no dia anterior haviam lá estado!

Os bombeiros tiveram de extinguir os fogos que deflagraram em mato, na Rua do Calvário, em Silvalde, na Rua da Bela Vista, em Paramos e na Idanha.

Manuel Proença

Condutores...

## Alcoolizados

A Polícia de Segurança Pública de Espinho deteve, na quinta e sexta-feira, dois homens por se encontrarem a conduzir os respectivos veículos automóveis sob o efeito do álcool.

O primeiro, um empregado de balcão de 39 anos acusou uma taxa de alcoolemia de 1,40 g/l. O segundo, um trolha de 59 anos acusou uma taxa de alcoolemia de 1,38 g/l.

Entretanto, a PSP de Espinho na madrugada de quinta-feira identificou um homem de 42 anos, desempregado, por posse de duas doses de haxixe.

Na semana passada, a Esquadra de Trânsito da PSP de Espinho registou nove acidentes de viação, dos quais resultaram três feridos ligeiros. Nesse mesmo período, a PSP levantou 124 autos de contra-ordenação, por infracção às regras de trânsito.

Manuel Proença



Em Silvalde

## Apreendida máquina de jogo ilegal

As Brigadas de Intervenção Rápida da Polícia de Segurança Pública de Espinho apreenderam, na noite de quinta-feira, uma máquina de jogo ilegal

num estabelecimento comercial de Silvalde. A máquina, que funcionava com códigos foi apreendida na sequência de investigações levadas a efeito

pela Polícia e era utilizada para o jogo de fortuna ou azar, póquer.

Esta apreensão resultou, também, na sequência de uma operação de fiscalização nocturna a estabelecimentos nocturnos que levou, também à apreensão de 22 CD num estabelecimento e do respectivo material para a sua audição, por não serem licenciados pelo IGAC.

Entretanto, na terça-feira, a PSP de Espinho deteve um equatoriano por se encontrar ilegalmente em Portugal e apreendeu-lhe 22 CD por não detem o selo do IGAC. O homem foi notificado a comparecer no Serviço de Estrangeiros e Fronteiras.

Manuel Proença

Na Rua da Praia

## Veículo militar despista-se em Silvalde

Um veículo ligeiro militar despistou-se cerca das 12.45 horas de terça-feira Rua da Praia,

que liga a Carreira de Tiro ao Regimento de Engenharia 3, em Silvalde.

O veículo, que se deslocava no sentido da Carreira de Tiro para o RE3, acabou por tombar numa valeta, do lado esquerdo, logo depois do Oporto Golf Club.

Os dois ocupantes, dois militares, foram transportados pelos Bombeiros Voluntários de Espinho para o hospital local, com ferimentos ligeiros e, posteriormente, para o Hospital Militar do Porto.

Entretanto, ontem, cerca das 11 horas, na rotunda de Esmojães, um jovem de 19 anos saiu ferido de uma despista da sua motorizada.

Os Bombeiros Voluntários de Espinho transportaram-no ao hospital local.

Manuel Proença

## No 'Herman SIC' Mário Augusto recorda entrevista ao Defesa de Espinho

O jornalista espinhense da SIC (televisão), Mário Augusto, foi convidado por Herman José para o programa do passado domingo, intitulado 'Herman SIC'. Na entrevista que o conhecido apresentador lhe fez, Mário Augusto não esqueceu a sua cidade e o jornal onde colaborou, o jornal Defesa de Espinho, recordando uma entrevista, em exclusivo, que fez a Herman José, publicada em 15 de Dezembro de 1983.

Mário Augusto, que na altura assinou Mário Rocha, foi o autor do texto e das fotos a Herman José.

Manuel Proença

## Suspeitos de alvejar viatura da Polícia Quatro detidos

A Polícia de Segurança Pública de Ovar deteve na madrugada de segunda-feira, pelas 3.30 horas, quatro homens por posse ilegal de armas de fogo – um de 26 anos, segurança; dois de 27 anos, pedreiros; e um de 29 anos, desempregado.

Estes indivíduos são suspeitos de terem tentado furtar um veículo que se encontrava estacionado numa artéria de Santa Maria da Feira cerca da 1.45 horas, tendo-o danificado no vidro lateral direito e junto à ignição.

No entanto, quando avistaram os elementos da PSP, puseram-se em fuga, em direcção a Ovar e efectuaram dois disparos na direcção da viatura policial, atingindo-a, não tendo causado, no entanto, ferimentos nos agentes policiais.

Lançado o alerta, o oficial de dia da PSP no Distrito pôs, imediatamente em marcha, todo um dispositivo de 'caça aos homens', accionando todas as equipas das Brigadas de Investigação Criminal das redondezas, onde se incluíram as da Secção Policial de Espinho.

Entretanto, em Ovar, os mesmos presumíveis autores foram interceptados, por elementos da Esquadra e das Brigadas de Investigação Criminal daquela cidade, quando circulavam na Avenida 16 de Maio, em S. João, sendo-lhes apreendidos um revólver de calibre 32, carregado com seis munições, mais seis munições do mesmo calibre, uma caçadeira de canos serrados de calibre 12 milímetros com dois cartuchos introduzidos, mais seis cartuchos, um serrote de cortar ferro, um martelo, várias chaves de fendas e quatro meias de Lycra.

Dos quatro homens detidos, três deles residem em Esmoriz e um deles em Santa Maria da Feira.

Os suspeitos foram presentes ao Tribunal de Ovar que decretou a apresentação periódica às autoridades.

Entretanto, segundo apuramos, as armas apreendidas e as munições estão a ser sujeitas a exames periciais por parte do Laboratório da Polícia Judiciária, com o intuito de se averiguar se são, ou não, objecto dos disparos cometidos contra os agentes da PSP de Santa Maria da Feira.

Manuel Proença

Semanário Registado na Direcção-Geral de Comunicação Social sob o n.º 100594

**DEFESA DE ESPINHO**

Fundado em 27/Março/1932

PROPRIEDADE – EMPES - Empresa de Publicidade de Espinho, Lda. Matriculada na Conservatória do Registo Comercial de Espinho sob o n.º 59, folhas 30 do livro C-1. Capital Social: 5.200,00 Euros Contribuinte: 500 095 540

Administração

Fernando Cunha (gerente)  
Joaquim Vasconcelos (gerente)

Detentores com mais de 10% do capital

Solverde - Soc. de Investimentos Turísticos da Costa Verde, Lda.

Direcção

Lúcio Alberto  
Email - lucio.alberto@mail.telepac.pt

Redacção

Manuel Proença e Sandra Soares

Colaboradores

Carlos Salvador, Micaela Santos, Rui Pereira e Vitor Lancha

Colunistas

Adérito Santos; Adolfo Leitão Carvalho; António Duarte Estêvão; António Regedor; Manuel Sancebas; Maria Fernanda Barroca; Mário Frota; Marta Feijó; Napoleão Guerra; Serafim Marques e Sérgio Carvalho.

Departamento de Produção

António Guerra

Publicidade

Joaquim Natário

Secretaria de Administração e Redacção

Cristina Fonseca e Fernanda Oliveira

Serviços Administrativos e Publicidade

Av.º 8, 456 - 1.º andar - Sala R  
Ap. 39 - 4501-853 ESPINHO Codex  
Telef. 22 734 15 25 • Fax 22 731 99 11  
Email-empes@sapo.pt

Departamento de Redacção

Av.º 8, 456 - 1.º andar - Sala H  
Ap. 39 - 4501-853 ESPINHO Codex  
Telef. 22 734 15 25 • Fax 22 731 99 11  
Email-defesadeespinho@mail.telepac.pt

Impressão

NAVEPRINTER - Indústria Gráfica do Norte, SA - E.N. 14 (km 7,05)  
Apartado 121 - 4471 MAIA Codex

Tiragem média  
4.000 exemplares

Depósito Legal n.º 1604/83

Internet:

[www.defesadeespinho.no.sapo.pt](http://www.defesadeespinho.no.sapo.pt)

Os textos (e ilustrações) de Opinião publicados nesta edição são da inteira responsabilidade dos seus autores, não vinculando, directa ou indirectamente, o cariz editorial e informativo deste jornal.

## inquérito

*Estão a ser efectuadas as obras para o enterramento da linha que natural e compreensivelmente provocam transtornos, mas neste inquérito notou-se falta de informação numa significativa parte dos inquiridos. A maioria afirma que qualquer obra causa incómodos, mas há também quem pense que "se for para melhorar a vida das pessoas e a cidade de Espinho" as obras serão um excelente benefício para todos.*



Estação da CP muda (provisoriamente) de lugar

**"É só mais um bocadinho que se caminha!"**

Micaela Santos (texto)  
Vitor Lancha (fotos)

1. *Está preocupado com os transtornos que as obras estão a causar?*

2. *O que pensa da instalação provisória da estação junto à passagem de nível da Rua 7?*

3. *O que pensa sobre a localização definitiva (no fim das obras) da estação nas ruas 25 e 27?*

Carla Valente  
24 anos  
operadora de marketing  
Ovar



1. Não sei dizer, porque ainda não percebi que obras é que estão a fazer.

2. Acho mal, porque as pessoas trabalham aqui nesta zona. Acho que devem fazer as obras sem causarem transtornos às pessoas.

3. Acho que são mudanças a mais para no fim ficar igual ao que estava...

Yolibel Sanjuán  
21 anos  
trabalhadora-estudante  
Espinho



1. As obras vão ser bastante boas para a cidade e claro que havendo obras há sempre transtorno, mas é sempre em nosso benefício.

2. Acho que não haverá grande transtorno.

3. Acho que fica bem aí; não é muito longe...

Lúcia Alves  
45 anos  
comerciante  
Espinho



1. Acho que vai ser muito mau para Espinho...

2. Acho que vai ser a mesma coisa: tanto fica mal a estação aqui como ali à frente.

3. Se for para melhorar a vida das pessoas acho que sim.

Arménia Silva  
52 anos  
empregada de limpeza  
Ovar



1. Eu acho que não vai causar transtornos se for para melhorar tudo.

2. A mim não me faz diferença nenhuma.

3. É só mais um bocadinho que se caminha.

António Augusto  
74 anos  
reformado  
Ovar



1. Sempre se arranja qualquer coisa... As obras incomodam sempre...

2. Causa sempre transtorno.

3. Quando é que vai ser isso? É capaz de ser melhor... Não sei...

*“Há pequenos prazos ultrapassados, mas vamos ser francos: uma obra desta grandeza, na nossa opinião, está a andar muito bem em termos de prazos. Julgo que dentro de dois anos e meio está tudo pronto.*

*Com os arranjos paisagísticos, a plataforma, tudo concluído. Não gosto de falar em prazos intermédios, pois está tudo a funcionar em estaleiro. Em dois anos e meio... estará tudo pronto!” As palavras são do presidente da Refer, e foram proferidas ontem, junto à linha-férrea que “separa” o centro citadino.*



**“Exemplo da Câmara de Espinho deve ser seguido no país”**

É então que José Braamcamp Sobral retoma o seu comentário:

“Eu gostava de destacar que de um modo geral num curto prazo aquilo que a Refer faz e desenvolve no país colide um pouco com os interesses dos municípios e dos munícipes de cada zona, pois temos uma preocupação com uma rede global no país a funcionar. Julgo que o exemplo que tivemos com a Câmara Municipal de Espinho pode vir a ser seguido em outras partes do país.

Houve um esforço financeiro por parte da Câmara para resolver um problema que é do caminho-de-ferro, mas também é da própria cidade. Esta situação existe em outras partes do país, pois este desenvolveu-se ao longo da linha-férrea que foi o primeiro sistema de transportes organizada a aparecer em Portugal há quase 150 anos.”

Mas nessa altura os comboios andavam mais devagar e eram menos...

“Desde que estamos aqui a conversar já é o quinto comboio que passa, o que é um motivo de agrado para nós, porque quer dizer que há uma maior adesão ao transporte ferroviário onde o país investiu muitos milhares de contos. É o dinheiro de todos que está neste sistema.

Com este tipo de soluções podemos encontrar esta convivência. Eu acho que isso deve ser destacado, porque teremos de encontrar outras soluções em outras partes do país.

A filosofia da Refer passa por encontrar soluções de parceria com as câmaras que vão de encontro a este tipo de situações, mas resolver todos os problemas do país é um trabalho que vai levar talvez vinte anos. Esta parceria foi, de facto, a melhor solução que encontramos até hoje e que tem funcionado muito bem.

Eu julgo que a população de Espinho é capaz de ainda não se ter apercebido da imensidão de espaço que está a ser ocupado pela linha e que vai complementar a zona da beira-mar, mantendo o comboio como um meio fundamental de acesso à cidade. Isto vai ter uma capacidade imensa de atracção, não tenho dúvidas nenhuma.”

**“Vamos (com Braamcamp Sobral e Luís Miguel Silva) ter muito prazer em inaugurar a obra porque estou convencido que se não fossemos nós se calhar a obra não se realizava.”**

*José Mota*

**“Em termos suburbanos temos qualidade de nível europeu e aqui na Linha do Norte tudo o que se está a fazer é ao mais alto nível europeu. E os portugueses não precisam de ter dúvidas: os 1300 quilómetros modernizados têm esse nível.”**

*Braamcamp Sobral*

**“Ainda temos problemas de supressão de passagens de nível em alguns pontos do país, mas em Junho atingimos o nível da média europeia. A Refer tem suprimido uma média de 200 passagens de nível por ano.”**

*Braamcamp Sobral*

**“Dentro de dois anos e meio... estamos cá!”**

*José Mota*

Obra do rebaixamento da linha-férrea

## Dois anos e meio... e sem atrasos!

Lúcio Alberto (texto)

Vítor Lancha (fotos)

José Braamcamp Sobral observou que “todo o plano de modernização da Linha do Norte tem em atenção as obras que estão a decorrer em Espinho. Obras que proximamente se vão fazer também em Coimbra. E é esse o principal problema da Refer. A nossa preocupação é que o canal permita a ligação a Lisboa.”

Concluída uma reunião do Conselho de Administração da Refer (Luís Miguel Silva também marcou presença) com o presidente e o vice-presidente da Edilidade, José Mota e Rolando de Sousa, e processada uma visita técnica à obra em curso do rebaixamento da linha-férrea, José Braamcamp Sobral fêz questão de frisar:

“Não sou de Espinho, mas já aqui vim muitas vezes no passado e não tenho dúvidas de que não ter um obstáculo no meio da cidade é um ganho indiscutível. E sendo Espinho uma zona privilegiada de lazer no Norte, isso é fundamental. Como visitante da cidade, acho que esta vai ganhar uma vida completamente diferente.”

E no que concerne à propalada e desejada qualidade de vida...

“Este problema passa-se em muitas outras cidades do país e vamos encontrando soluções, ao longo do tempo, para que o comboio não seja um obstáculo mas um meio de chegar à cidade. E julgo que vamos conseguir conjugar esses dois

aspectos. Espero que a cidade de Espinho venha a ser muito agradável e muito visitada, espero que seja visitada de comboio, porque a minha função é potenciar ao máximo o uso do comboio. Julgo que a solução encontrada para aqui otimiza esses dois lados: por um lado, não vai ser obstáculo; por outro, vamos ter uma forma de trazer pessoas para Espinho sem sobrecarregar a cidade de automóveis, proporcionando um acesso fácil a Espinho. E é por isso que conseguimos lançar este tipo de obras.”

Atento a estes considerandos, o autarca José Mota aproveitou, com inegável sentido de oportunidade e sonoridade produzida, na circunstância, pela passagem de um comboio para realçar que “este barulho vai deixar de existir!”

Oportunidade então para sem grande esforço vocal afirmar:

“Este é o Conselho de Administração da Refer que melhor trabalhou com a Câmara de Espinho e tem sido de uma seriedade e eficácia que me apraz registar. Queria que isto ficasse registado, porque corresponde à realidade. Tem sido fácil trabalhar com este Conselho de Administração da

Refer nesta obra de grande envergadura para Espinho, que obviamente vai mudar muita coisa e vai fazer com que à superfície exista aqui uma alameda imensa, com todas as vantagens para os espinhenses e todas aqueles que nos visitam e como sabem são muitos ao longo de cada ano, não apenas no Verão mas durante o ano inteiro.

Temos no Verão, três meses com um número de pessoas muito elevado na cidade de Espinho. Temos também ao longo de todo o ano, nomeadamente às segundas, sextas, sábados e domingos, uma afluência de pessoas muito grande de Santa Maria da Feira, Oliveira de Azeméis, Arouca, Castelo de Paiva, Viseu, Gaia, etc. E, por isso, estamos muito contentes com isto.”

O rebaixamento da linha-férrea pressupõe desenvolvimento urbanístico:

“É evidente que já existe um estudo prévio feito para o arranjo à superfície deste espaço, muito brevemente vai abrir concurso para as respectivas especialidades e esse estudo vai ao encontro ao que sempre dissemos e que obteve também o acordo do presidente da Refer.

Vamos ter essencialmente mais espaço para lazer, mais espaço para as pessoas. A cidade vai deixar de ter apenas aquilo que é considerado o ex-libris e que é a zona da beira-mar, passando a ter aqui outro ex-libris, que é todo o espaço ocupado pela linha-férrea.”

Entretanto, uma alusão à outras opiniões e posturas:

“Penso que as pessoas de Espinho e de fora de Espinho ainda não interiorizaram a ideia das vantagens que esta obra representa para nós. Mas ela é de facto a obra mais importante que algum dia se fez em Espinho. E penso que tão cedo não haverá outra obra desta envergadura.

Isto só é possível porque há uma consonância total entre a Administração da Refer e a Câmara de Espinho. Cada uma disponibiliza uma parte. A da Refer é superior à da Câmara de Espinho, como sabem, mas além de disponibilizarem essa verba elevada tem havido um empenho até pessoal das pessoas em causa, quer da Câmara, quer da Administração da Refer que torna esta obra difícil numa obra relativamente fácil, pelo menos aparentemente. E isto é extremamente importante para nós.”

Do teatro,  
da dança  
e da juventude

## Dia(s)

"Tucátulá" é o nome do programa com que a Câmara Municipal de Espinho comemora o Dia Internacional do Teatro e da Dança e o Dia Mundial da Juventude, nos meses de Março e Abril.

O programa engloba um vasto leque de iniciativas e é estabelecido em parceria com os agentes culturais locais.

Março conta com uma noite de rock (dia 11), música de câmara pela Orquestra de Cordas da Escola Profissional de Música de Espinho (dia 5), um recital de violoncelo e piano por Stefana Francisca Lupu e Constantin Sandu (dia 12), uma oficina de palhaços orientada por Diogo Lopes (dias 12 e 13), dança contemporânea (dia 19) e uma sessão para crianças de filmes do Cinanima (dia 20).

Já quanto a Abril, o programa contém um espectáculo de hip-hop (dia 1), a exibição de Maldoror (dia 2), teatro de marionetas (dia 3), um concerto pelas classes de conjunto da Academia de Música de Espinho (dia 9), teatro radical pelo Grupo da Ponte de Anta (dia 15), um concerto de percussão pela Escola Profissional de Música de Espinho (dia 16), um espectáculo "Cocktail Azul" pelo Teatro Popular de Espinho (dias 22 e 23), um espectáculo de dança e marionetas e uma sessão de declamação de poesia (dia 24), para além de uma performance transdisciplinar comemorativa do Dia Mundial da Criança (dia 29).

Todos os espectáculos se realizam no auditório da Junta de Freguesia de Espinho, com excepção da oficina de palhaços (Escola n.º 3) e do "Cocktail Azul" (auditório da cooperativa Nascente).

O documento apresentado pela CDU era uma repetição de um outro aprovado na altura das eleições europeias onde se recomenda à Câmara de Espinho a revisão da localização de algumas Assembleias de Voto no sentido de se facilitar o acesso de pessoas idosas e com deficiência.

Um documento pacífico, não fossem algumas referências da vogal social-democrata, Maria Goretti sobre a forma como a mesa de voto a que presidiu, na Marinha, funcionou e que geraram uma grande discussão com troca de acusações entre a bancada social-democrata e socialista e algumas insinuações sobre a "forma estranha" como as eleições decorrem habitualmente na Marinha, que revoltaram a funcionária da Junta de Freguesia de Silvalde, Lourdes Mota.

O documento acabou aprovado com a abstenção do presidente da mesa da assembleia municipal, Carlos Gaio, em desacordo com o caminho que a discussão levou, embora apoiando totalmente o conteúdo do documento.

Outro dos momentos animados da noite foi gerado pela discussão de um voto de repúdio apresentado pelo PSD sobre algumas declarações proferidas por Mário Soares no programa da RTP 'Prós e Contras', tais como: "faz-se muito elogio do poder local, mas (por ele) passa hoje muita corrupção".

Para o PSD este tipo de afirmações é uma generalização perigosa que põe em

No rescaldo das eleições

# Assembleia Municipal animada

*Embora tenha sido inteiramente dedicada à discussão dos documentos apresentados no período de antes da ordem do dia, a primeira reunião de 2005 da Assembleia Municipal foi bem animada, por uma, supostamente, pacífica recomendação da CDU sobre assembleias de voto que, apesar de aprovada, gerou uma acesa discussão paralela sobre a forma como funcionaram as mesas de voto na Marinha.*

Sandra Soares

causa a dignidade do poder local, em especial, tendo sido proferidas por uma figura de referência da democracia portuguesa, daí a

pretensão de se associarem ao voto de repúdio do Conselho Directivo da Associação Nacional de Municípios Portugueses.

A CDU e a bancada soci-

alista discordaram da posição do PSD e Jorge Carvalho (CDU) afirmou mesmo que "Mário Soares não disse que todo o poder local é corrupto, pelo que, enfia o barrete quem quer. A verdade é que o poder local se degrada de ano para ano, acomodando-se aos interesses económicos, uma situação que tem de mudar. Pelo que a nossa função não pode passar por matar o mensageiro, mas por tratar o mal".

Nesta reunião foi ainda aprovada por unanimidade um documento apresentado por Carlos Gaio (PS) onde se recomenda à Câmara que assinale condignamente o cinquentenário de falecimento do maestro Fausto Neves, a assinalar a 28 de Junho próximo.

Os 30 anos do Teatro Popular de Espinho também não foram esquecidos, ficando o pedido para que este alicerce da cultura espinhense seja mais apoiado e o convite para que os membros do plenário e todos os espinhenses assistam ao espectáculo comemorativo do aniversário - 'Cocktail azul', que regressa aos palcos no âmbito do TUCATULÁ, incitativa promovida pela autarquia.

Por fim, foram aprovadas saudações ao Dia Internacional da Mulher a assinalar na terça-feira.

A próxima reunião da Assembleia Municipal ficou marcada para dia 10 de Março, embora tenha sido constituída uma comissão de análise da nova Postura Municipal de Trânsito apresentada pela Câmara que vai reunir já na próxima segunda-feira.

Na Escola  
Domingos Capela

## Prosepe

O Agrupamento Vertical Domingos Capela assinala, amanhã, o 12.º aniversário do Prosepe (Projecto de Sensibilização da População Escolar para a Floresta), com o seguinte programa:

Colocação de comedouros e ninhos artificiais no parque Prosepe e restante parque escolar, com colaboração dos Bombeiros Voluntários de Espinho (8h30); descerramento da placa do Clube Hedera helix, com o presidente da Câmara Municipal (10h); largada de balões com sementes e mensagens (10h10); sessão de vídeo show "Floresta Mágica - Cogumelos" (10h30).

Oportunidade ainda para uma exposição com registo fotográfico de algumas actividades do Clube Hedera helix desenvolvidas ao longo de cinco anos.

No Multimeios

## Constelação de Caranguejo

No próximo sábado, o Centro Multimeios organiza mais uma Noite de Observação desta feita dedicada à Constelação de Caranguejo que, apesar de passar despercebida a muitos, contém vários focos de interesse.

Segundo os organizadores da iniciativa pode-se encontrar vários tipos de objectos interessantes, tais como estrelas duplas, galáxias e um enxame aberto dos mais interessantes da esfera celeste e é tudo isso que quem aparecer no Multimeios poderá observar entre as 21.30 e as 23 horas de sábado.

Sandra Soares

# GABIOURO OURIVESARIA

*Só ouro usado*

Vendemos grande variedade  
OURO \* PRATA \* JÓIAS  
Usadas, antigas e modernas

*Faça-nos uma visita*

PREFIRA OURO USADO  
A MESMA QUALIDADE AO MENOR PREÇO!!!

———//———

Rua 23, n.º 174 - Edifício S. Pedro  
Loja J - R/C - Espinho • Tlm. 96 723 27 32

## Gabinete de Radiologia de Espinho

DR. JORGE NUNES DE MATOS  
DR.ª MARIA DO CARMO VASCONCELOS  
DR.ª HELENA CUNHA

Médicos especialistas:

Radiologia Digital \* Radiologia Dentária \* Ecografia  
Mamografia Digital \* Densitometria Óssea \* TAC

Acordos com: ADSE, SAMS, PORTUGAL TELECOM, PSP,  
GNR, CGD, ACASA, MINIST. JUSTIÇA, CTT, MEDIS e SNS

Consultório: R. 20 n.º 1436 r/c • Telef. 227341975 - 227314650 • Fax: 227318963  
Horário: Das 08h30 às 13h00 e das 14h00 às 19h00

## OURO USADO COMPRA E VENDA

OURO \* PRATAS \* LIVROS \* LOUÇAS \* MOEDAS \* BIBLOTS

*VAMOS AO LOCAL*

Edifício Palmeiras - Rua 27 n.º 193 • Telef. 227314933

## DR. ILÍDIO SANTOS

MÉDICO DENTISTA

Consultórios:

Rua 16 (Esquina Rua 19), n.º 545-1.º Dt.º - Espinho - Telef. 22 734 29 31

R. Manuel Alves de Sá, 15 G - 4400-494 V.N. Gaia - Telef. 22 711 86 61 / 22 711 86 42

Implantes  
Ortodontia Fixa  
Prótese Fixa

Acordos com:  
SAMS/QUADROS  
ACASA \* CGD  
ADSE \* PSP

## ASSOCIAÇÃO DE SOCORROS MÚTUOS DE S. FRANCISCO DE ASSIS DE ANTA

Rua da Tuna Musical, n.º 987 - 4500-054 ANTA - ESPI-  
NHO

### Assembleia Geral Ordinária

P.º Manuel Agostinho Pereira de Moura, Presidente da Assembleia Geral, usando da faculdade que me confere a alínea a) do Artigo 50.º e em conformidade com o estabelecido na alínea b) do Artigo 41.º dos Estatutos, convoco os senhores associados a reunirem em Assembleia Geral Ordinária, na sala das sessões dos corpos sociais, sita no Edifício Social, na Rua da Tuna Musical, n.º 987, da Vila de Anta, no dia 19 de Março do corrente ano, às 20h30, a fim de se tratar da seguinte

ORDEM DE TRABALHOS:

- 1 - Leitura da acta da Assembleia Geral anterior.
- 2 - Apresentação, discussão e votação do Relatório e Contas do ano 2004 e parecer do Conselho Fiscal.
- 3 - Trinta minutos para outros assuntos do interesse Associativo.

A Assembleia Geral só poderá reunir à hora marcada com a presença da maioria dos Associados, ou, trinta minutos (30 min.), com qualquer número de Associados presentes (Artigo 44.º número 1 dos Estatutos).

Anta, 28 de Fevereiro de 2005

O Presidente da Assembleia Geral,

*a) P.º Manuel Agostinho Pereira de Moura*

Exposição na Biblioteca sobre o holocausto e...

## "A Libertação e a Liberdade"

Foi com imensa pena, e num espaço bem aconchegante e bem composto, em termos de público, que o presidente da Câmara Municipal de Espinho lamentou a ausência do conferencista convidado para o colóquio "A Libertação e a Liberdade", Emídio Loureiro.

José Mota pediu desculpa "por Emídio Guerreiro não estar presente" e explicou que "com os seus 105 anos de idade e com a temperatura (frio) que se fazia sentir, seria um enorme risco fazer com que o professor se deslocasse a Espinho".

O presidente da Câmara disse que "não queríamos ficar com o peso na consciência se daqui adviessem outras consequências para a saúde de tão ilustre figura".

José Mota, que esteve na inauguração de uma exposição, na Biblioteca Municipal, na terça-feira à noite, subordinada ao tema "Holocausto: contra o esquecimento" e no colóquio moderado pelo jornalista Luís Costa sobre "A Libertação e a Liberdade", aproveitou para tecer os mais rasgados elogios ao moderador e, especialmente, à bibliotecária, Isabel Sousa, pelo "esforço que ela tem feito em melhorar a nossa Biblioteca".

O presidente da Câmara referiu que "todos estamos felizes por se estar a melhorar este espaço" e lembrou que "isso não significa que não estejamos empenhados na construção da nova biblioteca, nem que estejamos a atrasar o processo! Estão apenas a ser melhorados os serviços e as condições" – sublinhou José Mota.

Entretanto, no colóquio "A Libertação e a Liberdade", o jornalista Luís Costa considerou que Emídio Guerreiro era "instituível". Luís Costa falou do professor centenário e afirmou



de", o jornalista Luís Costa considerou que Emídio Guerreiro era "instituível". Luís Costa falou do professor centenário e afirmou

que "ele é guerreiro de nome e da vida".

Por fim, a tertúlia centrou-se em torno do tema "A Libertação e a Liberdade", com a intervenção espontânea do público presente.

Manuel Proença (texto)  
Vítor Lancha (fotos)



Na Junta de Espinho

## A inspiração de Mané Pupo

'A (e) ar' é a nova exposição de Mané Pupo, inaugurada na Junta de Freguesia de Espinho ao fim da tarde do passado sábado perante vários amigos, familiares e admiradores da artista, onde fica agora patente até ao próximo dia 13 de Março.

Os interessados em conhecer melhor esta artista residente na Granja mas com fortes ligações a Espinho, assim como o seu belíssimo trabalho nas áreas da cerâmica e da pintura, podem visitar a exposição, diariamente, das 15.30 às 19.30 e das 21.30 às 23.30 horas.

Sandra Soares



Passa-se

**CONFEITARIA/PASTELARIA**

ESPINHO

Bom local \* Bom movimento

Tlm. 934 128 224

Aluga-se

**ESCRITÓRIO**

Com 100 m2, c/ 5 divisões + 2 c. banho  
Ótimo p/ consultórios médicos, advogados ou outros

Tlm. 917 541 044

**ESMORIZ**

T2 75.000 Euros

NOVO

PRONTO A HABITAR

**CGR**  
AMI 1817

256 374 883 / 96 240 5515

**T3 - MOZELOS (NOVOS)**

Desde Euros 74.000,00

Zona habitacional.

Oferta de  
electrodomésticos.

**CGR**  
AMI 1817

962 405 515 / 256 374 883

**ESPINHO  
MORADIA NOVA**

3 quartos, escritório, 4 WC's, 2 salas,  
cozinha, copa, garagem 2 carros, lavandaria,  
arrumos e garrafeira, grande área de jardim.  
Acabamentos de qualidade superior.

Contacto: 966 929 924

Salvé 07/Março/2005

**Luís Vieira**

Sua esposa, filhos, noras, genro e neta, na passagem do seu 49.º aniversário vêm desejar-lhe as maiores felicidades e que esta data se prolongue por muitos e bons anos.  
Parabéns



Desde a passada terça-feira, a Biblioteca Municipal conta com um novo espaço (com muita cor e vista privilegiada sobre a piscina) que visa facilitar o contacto das crianças e jovens com os livros e das escolas com a biblioteca.

Sandra Soares

Esta nova biblioteca infanto-juvenil, cuja entrada se situa na Rua 6, é o local onde os jovens se devem dirigir para ler um bom livro, para efectuarem os seus empréstimos domiciliários, para usufruírem de dois postos multimédia ou acederem à Internet através de um posto colocado à sua disposição.

A inauguração deste novo espaço foi singela, tendo ficado marcada pelo 'Suave Andamento' de três jovens artista que no fim da actuação receberam os aplausos dos presentes e uma lembrança das mãos do presidente da Câmara Municipal de Espinho, José Mota.

Na ocasião, o edil espinhense sublinhou que "este

## Na Biblioteca Municipal Espaço para crianças e jovens



novo espaço faz parte de um conjunto de serviços que queremos prestar, apostando sempre em fazer mais e melhor", agradecendo por isso aos colaboradores da biblioteca, coordenados por Isabel Sousa, pelo excelente trabalho já efectuado.

O autarca também voltou a realçar que "um novo espaço

não visa adiar, substituir ou atrasar a nova biblioteca, é apenas mais um esforço para servir melhor a população no período em que ela não está pronta".

José Mota lembrou ainda a possibilidade dada aos jovens neste local de usufruírem dos livros, da televisão e dos DVD's, assim como da ligação à



Internet colocada à sua disposição, revelando que além do posto na biblioteca infanto-juvenil, também será aberto um posto de Internet na zona destinada aos adultos.

Segundo a bibliotecária do município, Isabel Sousa, "não havia espaço na biblioteca para dispor os livros infanto-juvenis, pelo que este espaço foi criado para facilitar o trabalho junto das crianças e jovens, mas também das escolas".

A responsável revela que, já a partir do mês de Abril, uma das salas deste novo espaço vai passar a receber regularmente uma iniciativa intitulada

'a hora do conto', estando a biblioteca preparada para efectuar outras actividades e dar apoio às escolas. Embora as escolas de ensino secundário e de segundo ciclo do concelho de Espinho já estejam equipadas, desde há pouco tempo, com bibliotecas próprias, alguns destes espaços ainda se encontram há espera de resposta à sua candidatura de integração na Rede de Bibliotecas Escolares, para que os seus serviços possam então funcionar em pleno.

Quando estas candidaturas, apresentadas com o apoio da Câmara Municipal de Espi-

nho, tiverem uma resposta, poderão então ser definidas as necessidades do concelho em termos de política de leitura, mediante a qual a biblioteca funcionará como um complemento da Rede de Bibliotecas Escolares, colocando de novo em funcionamento o Bibliocarro, temporariamente parado devido à necessidade de reestruturação do serviço.

A biblioteca infanto-juvenil, apesar de ter uma entrada separada, funcionará com o mesmo horário da Biblioteca Municipal: das 14 às 18 horas à segunda-feira, das 10 às 18 horas de terça a sexta-feira e da 10 às 13 horas ao sábado.



# MADEIRENCE DO CANIÇO

RESTAURANTE & BAR

...um novo conceito de Restaurante e Bar

Venha festejar connosco o **1.º Aniversário**  
5/Março/2005

Avenida 8, n.º 832 - 4500-207 Espinho - Tel./Fax: 227 327 049



Na estação de Espinho

# Segurança máxima para a paragem da claque do Benfica

advertindo que não queriam problemas mas que "se for necessário batemos". Mesmo assim, querendo retirar-se da Estação, os adeptos portistas não se livraram de ouvir algumas coisas!

Enquanto se aguardava a chegada do comboio especial, um outro, suburbano, recolheu os passageiros com destino à cidade do Porto.

No lado da linha de Nascente, um homem saltou o muro e apanhou uma pistola que estava no chão. Isto deixou a Polícia preocupada que, de imediato o abordou, vindo a verificar-se que se tratava de uma pistola de plástico, de brinquedo, com fulminantes. Um susto para as pessoas que foram comentando:

"Está aqui a Polícia e por que razão o homem não lhes entrega a pistola?!"

A abordagem da polícia ao indivíduo acabou por ser bem discreta.

Pouco tempo depois chegou o comboio cheio de adeptos benfiquistas que entoavam cânticos. As carruagens estavam cheias de agentes da PSP que acompanhavam os adeptos desde a capital. Os agentes da PSP de Espinho das Brigadas de Intervenção Rápida vestiram os coletes à prova de bala e colocaram os capacetes e os escudos de protecção. Sob o orientação do próprio comandante da Secção de Espinho da PSP, João Paulo Caetano, e empunhando 'shot-guns', os agentes policiais estiveram atentos a todos os movimentos dentro e foram do comboio especial.

No final, um homem que se prontificou a comprar um maço de tabaco a um adepto, acabou por 'levar um banho' de cerveja. Ainda se ouviu o rebentamento de dois petardos e os trabalhadores das obras de enterramento da linha-férrea viram uma garrafa de cerveja a partir-se aos seus pés...



*O jogo de segunda-feira, entre o Futebol Clube do Porto e o Sport Lisboa e Benfica, para a Superliga, trouxe algumas dores de cabeça à Polícia de Segurança Pública de Espinho. Eram cerca das 16.30 horas quando um comboio especial, oriundo da capital e com destino a Campanhã, chegou à estação de Espinho. Sabendo disto, a PSP local entendeu, por bem, tomar todas as medidas de prevenção, a fim de evitar quaisquer tipo de confrontos entre os adeptos.*

**Manuel Proença**

Desde bastante cedo que os agentes da PSP permaneceram na Estação de Espinho. Outros homens da Polícia conduziram

a claque encarnada até à zona onde o comboio iria parar e evitaram que um pequeno grupo de adeptos do Futebol Clube do Porto, se juntasse aos benfiquistas.

Os agentes da PSP foram

CASINO ESPINHO

# O Rei Dança

Reina o Espectáculo

Diariamente

Informações e reservas 22 733 55 00 • [www.solveverde.pt](http://www.solveverde.pt)

## Imperio do Perfume

58\$ Q û

\*GALERIA PIEDADE\*

( 63 , 1 + 2

Com Keanu Reeves

## Suspense no Multimeios

A Sala Tempus apresenta, a partir de hoje e até à próxima quarta-feira (excepto 2ª feira), pelas 17 e novamente às 22 horas, 'Constantine', de Francis Lawrence, um thriller com anjos e demónios, onde Keanu Reeves assume o protagonismo.

Baseado na banda desenhada Hellblazer, Constantine conta-nos a história do irreverente e fora do normal detetive John Constantine, que foi literalmente ao inferno e voltou. Nascido com um dom que nunca quis, a habilidade de reconhecer claramente anjos e demónios que caminham pela terra na pele de homens e mulheres, Constantine (KEANU REEVES) foi levado a acabar com a própria vida para escapar à tormenta das suas visões. Mas falhou.

Ressuscitado contra a sua vontade, ele encontrou-se novamente atirado para a terra dos vivos. Agora, marcado como um suicida com uma licença temporária de vida, ele patrulha a fronteira entre o céu e o inferno, esperando em vão ganhar a sua salvação. Mandando os soldados do diabo de volta para as profundezas.

Mas Constantine não é nenhum santo. Desiludido do mundo que o rodeia e a contos com o além, ele é um herói amargo, que bebe muito e escarnece da própria ideia do heroísmo. Constantine lutará para salvar a tua alma, mas ele não quer a tua admiração, o teu agradecimento – nem a tua simpatia.

Quando uma desesperada mas céptica detetive da polícia (Rachel Weisz como Angela Dodson) requisita a sua ajuda para resolver a misteriosa morte da sua amada irmã gémea (também interpretada por Weisz), a sua investigação leva-os através de um mundo de demónios e anjos que existem mesmo abaixo da moderna Los Angeles. Apanhados numa série de catastróficos eventos mundiais, os dois ficam intrinsecamente envolvidos e procuram encontrar a sua paz a qualquer preço.

Quem quiser assistir a esta película pode aproveitar os descontos especiais das sessões de terça-feira ou acumular 'pontos' no seu cartão fidelidade onde seis visitas ao cinema correspondem a um bilhete grátis.

Entretanto, entre os dias 10 e 16 de Março será apresentada a comédia 'Sideways', vencedor de dois Globos de Ouro (Melhor Filme, Melhor Argumento) e está nomeado para cinco Óscares (Melhor Filme, Melhor Realizador, Melhor Actor Secundário, Melhor Actriz Secundária, Melhor Argumento Adaptado).

Ainda na Sala Tempus, mantém-se em exibição aos sábados, domingos e feriados, pelas 16 horas a película em grande formato 'Mundos Perdidos: A Vida em Equilíbrio'.

Sandra Soares



Antigos alunos do S. Luís

## Visita ao Museu do Papel

Na passada quinta-feira, a Associação de Antigos Alunos do Colégio S. Luís efectuou mais uma das suas actividades culturais e recreativas efectuando, desta fei-

ta, uma interessante visita ao Museu de Papel de Paços de Brandão.

Foram cerca de 35 as pessoas que poderão apreciar a qualidade do referido

museu, instalado numa antiga fábrica recuperada, onde assistiram ao vivo à fabricação do papel como no antigamente. Esta foi mais uma de muitas iniciati-

vas que visam proporcionar um dia diferente e agradáveis momentos de convívio aos elementos da associação e pela satisfação dos participantes no fim do pas-

seio pode afirmar-se que, mais uma vez, os objectivos foram plenamente alcançados.

Sandra Soares

'Ryan', de Chris Landreth

## Óscar para vencedor do Cinanima

*Na madrugada de segunda-feira a Academia de Cinema, Artes e Ciências de Hollywood galardoou com o Óscar para melhor curta metragem de animação, o grande vencedor da edição de 2004 do festival: 'Ryan', de Chris Landreth.*

Sandra Soares

Dos cinco filmes nomeados para Óscar, três foram exibidos

no Cinanima 2004: Guard Dog de Bill Plympton, EUA; Birthday Boy de Sejong Park, Austrália e Ryan de Chris Landreth, Canadá. Mas o galardoado acabou



pró ser o canadiano Chris Landreth que conquistou em Espinho o Grande Prémio Cinanima 2004/ Prémio Caixa Geral de Depósitos, assim como

o Prémio Alves Costa (prémio da crítica).

Rtan é baseado na vida de Ryan Larkin, um animador canadiano que produziu há 30

anos, no National Film Board do Canadá, alguns dos mais importantes filmes do seu tempo. Actualmente, Ryan sobrevive à custa de um subsídio da Segurança Social e mendiga pelas ruas de Montreal.

Na verdade, nos últimos anos já não é novidade que os filmes premiados no Cinanima acabem por brilhar na cerimónia de Hollywood, o mesmo aconteceu com 'The old man and the sea' de Alexandre Petrov e 'Father and daughter' de Michael Dudok de Wit.

Sublinhe-se que o Cinanima é um dos Festivais que integra a lista da Academy of Motion Picture Arts and Sciences©. Desta forma os filmes vencedores em cada edição deste Festival podem sempre ser objecto de nomeação para o Óscar.

E assim, mais uma vez, o Cinanima se afirma como uma montra do que melhor se vai fazendo pelo mundo fora.



*Satisfeita com os passos importantes dados na remodelação dos espaços físicos da Escola Secundária Manuel Gomes de Almeida, de que a nova biblioteca é um exemplo, a presidente do Conselho Executivo aproveitou a cerimónia de inauguração do novo espaço para lembrar que ainda muito está por fazer, mesmo dentro da biblioteca, à espera de uma resposta para a sua candidatura à Rede de Bibliotecas Escolares.*



Escola Gomes de Almeida  
com nova biblioteca

## “Livros contai-me histórias!”

Sandra Soares

A presidente do Conselho Executivo da Escola, Benilde Fardilha, presidiu à cerimónia de inauguração acompanhada pelo coordenador da Área Educativa de Entre Douro e Vouga e representante da DREN – Direcção Regional de Educação do Norte, Isidro Figueiredo, o vereador da educação da Câmara Municipal de Espinho, António Canastro, e a coordenadora da biblioteca, Isabel Cristina Ribeiro.

Mas também estiveram presentes neste momento importante da Escola Secundária Dr. Manuel Gomes de Almeida, representantes da Associação de Escolas, da Associação de Pais e do Conselho Pedagógico da Gomes de Almeida, do Centro de Formação de Escolas e da Biblioteca Municipal de Espinho, entre outras entidades que, com muitos pais, assistiram a um belíssimo espectáculo proporcionado por alguns alunos.

Este belíssimo espectáculo abriu com a leitura musicada de um poema do espinhense Anthero Monteiro, mas contou também com uma fantástica e muito bem conseguida encenação do poema ‘Retrato de Mónica, da autoria de Sophia de Mello Breyner e uma outra

do ‘Mar Português’, entre outros momentos especiais que culminaram com o desafio de um jovem aluno com que foram oficialmente abertas as portas da biblioteca: “Livros contai-me histórias”.

Enquanto saboreavam um porto de honra, as pessoas procuravam conhecer o novo espaço até que foram surpreendidas com uma falta de energia... propositada, que deu lugar a nova surpresa, um ‘Suave Andamento’ proporcionado por três jovens artistas, com que encerrou oficialmente a cerimónia de encerramento, embora o convívio entre os presentes tenha continuado.

Mas esta cerimónia foi apenas a abertura de uma semana cheia de actividades dedicadas ao livro, de que se destaca a tertúlia realizada na manhã de hoje com o escritor espinhense e professor da Escola Gomes de Almeida, Anthero Monteiro, que aproveitou a ocasião para lançar a segunda edição do seu livro: ‘Canto de Encantos e Desencantos’.

Para encerrar esta semana, vai realizar-se na noite de amanhã um novo espectáculo onde além de brilharem novamente alguns alunos da escola, também vai marcar presença o Rancho Folclórico do Porto, protagonizando um momento musical intitulado “Poetas do romântico”.



“Ainda está  
muito  
por fazer”

Feliz com a concretização de um sonho, ainda antes do início do espectáculo protagonizado pelos alunos da sua escola, Benilde Fardilha dirigiu algumas palavras aos presentes começando por lembrar que “esta inauguração vem assinalar os progressos realizados na área da remodelação da escola, que foram além das nossas expectativas, na altura em que começámos a lutar de forma mais consistente por estes objectivos”.

A responsável lembra que “nos últimos três anos a escola conseguiu implantar um novo modelo de gestão e um projecto educativo em cuja construção procurámos envolver toda

a comunidade escolar, que foi consensual em definir como um dos maiores problemas da escola a degradação das instalações e a sua desadequação às necessidades de uma educação moderna. Daí ter sido definida como prioritária esta luta.”

Apesar da confessada descrença inicial, Benilde Fardilha reconhece “os avanços significativos na tarefa a que nos propusemos e, embora ainda esteja muito por fazer, como a DREN sabe, estes passos motivam-nos para continuar a lutar.”

A presidente do conselho executivo revela que “no início deste ano lectivo vimos, pela primeira vez, um projecto de reformulação global desta escola o que nos deixou muito felizes pois apesar da existência de um projecto não implicar a sua concretização, pudemos

definir prioridades e optámos por começar pela biblioteca, seguindo agora com a remodelação do bloco central ao nível dos serviços administrativos, da sala do corpo docente e do espaço da antiga biblioteca.”

Oferecendo a sua gratidão a todos quantos se envolveram nesta luta, com uma referência especial tanto à Câmara Municipal de Espinho como à DREN, a responsável apela a que “continuem a ajudar para que daqui a alguns a escola que ambicionámos, adaptada às exigências da educação de hoje, seja uma realidade.”

Coube à responsável pela nova biblioteca falar um pouco do espaço e dos seus projectos e esta começou por afirmar que “valeu a pena esperar pela concretização de um sonho, pois agora temos um espaço amplo e funcional, acolhedor e

com muita luz, o sítio ideal para as pessoas procurarem o livro e se envolverem nas actividades que já temos vindo a desenvolver.”

A responsável lembra que “ainda falta muita coisa, pois temos como objectivo a renovação do fundo documental nas diferentes áreas temáticas, assim como a melhoria das condições físicas, daí nos termos candidatado à Rede de Bibliotecas Escolares no sentido de obter meios que nos permitam criar condições para potenciar este novo espaço.”

Mesmo assim o trabalho já começou pois, como revela Isabel Cristina Ribeiro, “temos colaborado com os professores, elaborando um plano de actividades diversificado, para mostrar que a biblioteca é muito mais do que um arquivo, é um espaço de vida, de animação cultural, como prova a Semana do Livro que está decorrer.”



'Clássico' (regional) sem golos

## Fome de fogaças...

Sandra Soares (texto)  
Vitor Lancha (foto)

Antes do jogo começar os jogadores, equipa técnica e direcção do Sporting Clube de Espinho concentraram-se no centro do terreno para prestarem uma última homenagem ao antigo guarda-redes e velha glória do clube, António Cântara, com um minuto de silêncio.

Com a necessidade premente de bons resultados, o Sporting de Espinho abriu a partida, como era sua obrigação, tentando dominar os acontecimentos e conseguindo ganhar a iniciativa do jogo, enquanto que o Feirense apostava num futebol mais directo, com cruzamentos largos para os jogadores da frente, nomeadamente, o seu ponta de lança, Riça, ou tentando aproveitar a velocidade do extremo esquerdo Vitinha.

Desde o início da partida e apesar de terem o domínio do jogo, os 'tigres' tiveram sempre grande dificuldade em chegar à baliza adversária, porém, numa jogada aos 15 minutos, Carlos Manuel tentou mas, em dia não, não conseguiu dar o melhor seguimento a um cruzamento perigoso.

Aos 35 minutos Zacarias, a estreitar uma nova opção de Bruno Cardoso para o ataque ao lado de André Pinto, falhou um chapéu depois de Rui Correia, numa saída da baliza, não conseguir afastar convenientemente a bola da sua grande área.

Seguiu-se um grande re-

mate de André Cunha, que aproveitou alguma atrapalhação entre atletas do Espinho e a defesa contrária, obrigando Rui Correia a uma defesa para canto, de onde decorreu uma das oportunidades mais flagrantes dos 'Tigres', com Bruno Magano a falhar a direcção da baliza, num cabeceamento perigoso.

Aos 40 minutos, o Feirense esboçou finalmente alguma reacção, mas foi Bruno Magano quem, mais uma vez num livre muito perigoso, acertou no poste. Já em cima do intervalo, Mamadi proporcionou alguns momentos de aflição na área dos 'tigres', num lance de bola parada com a bola a passar por cima de Tó Ferreira, obrigando

Paulo Rola a salvar em cima da linha de golo.

O jogo chegou ao intervalo com um nulo no marcador, premiando o Feirense que apostou num tipo de jogo mais cauteloso e penalizando o Sporting de Espinho que, embora jogando bem, continuava a falhar o último passe, tendo grande dificuldades em chegar à baliza adversária.

Na segunda parte, o Feirense manteve o seu estilo de jogo, enquanto o Sporting de Espinho continuou, no seu estilo de jogo mais apoiado tentar chegar à baliza contrária. Mas o perigo acaba por surgir na área dos tigres com um livre perigoso a rasar a baliza de Tó Ferreira,

que voltou a ter boas intervenções em resposta a remates de Carlos Pinto, especialista em bolas paradas.

A partir do meio da segunda parte, Vitinha, que no primeiro tempo havia sido bem marcado por Jó Jó, também começou a criar grandes dificuldades, acabando por proporcionar alguns momentos de perigo, com destaque para um drible primoroso, quase de joelhos, aos 77 minutos, batendo Jó Jó e levando Tó Ferreira a protagonizar aquela que terá sido a defesa da tarde, com a bola ainda a bater na barra.

**Sp. Espinho, 0**  
**Feirense, 0**

Jogo no Estádio Comendador Manuel de Oliveira Violas.

Árbitro: Pedro Henriques.  
Árbitros assistentes: Ricardo Santos e Celso Pereira.

4.º árbitro: Aurélio Afonso.  
**Sp. Espinho** – Tó Ferreira; Jó Jó; Rolão; Nelson (cap.); Ricardo Correia; Zacarias; Paulo Rola; Joel; André Cunha; Carlos Manuel e Magano.

Substituições: Carlos Manuel por Júlio César (67); Zacarias por Quim (75); Magano por Moisés (85).

Não utilizados: Petiz; Correia; Álvaro e Osório; .

Treinador: Bruno Cardoso.

**Feirense** – Rui correia; Fábio Terra; Carlos Pinto; Daniel; Vitinha; Hernâni, Loukima; Mamadi; Riça; Serginho e Hélder Ferreira.

Substituições: Loukima por Cris (55); Riça por Djalmir (89).

Não utilizados: Hélder Godinho; Adelino; Barge; Hélder Sousa e Galhano.

Treinador: Francisco Chaló.

Disciplina: cartão amarelo a Hélder Ferreira (50) e a Mamadi (72).

## LIGA DE HONRA

### Resultados

Olhanense-Santa Clara .....	0-0
Ovarense-Aves .....	0-0
Chaves-Portimonense .....	3-3
Marco-Maia .....	1-1
Felgueiras-E. Amadora .....	2-1
Alverca-Naval .....	1-2
<b>Sp. Espinho-Feirense ....</b>	<b>0-0</b>
Gondomar-Paços Ferreira ...	2-3
Varzim-Leixões .....	1-3

### Classificação

	P	J	V	E	D	M-S
P. Ferreira	48	23	14	6	3	41-30
E. Amadora	43	23	12	7	4	34-19
Naval	42	23	12	6	5	38-21
Marco	39	23	10	9	4	31-23
Maia	37	23	10	7	6	33-22
Feirense	34	23	10	4	9	27-30
Aves	33	23	10	3	10	27-22
Leixões	33	23	9	6	8	28-24
Olhanense	31	23	8	7	8	25-24
Portimonense	31	23	8	7	8	32-31
Ovarense	30	23	8	6	9	28-33
Chaves	26	23	6	8	9	13-23
Felgueiras	25	23	6	7	10	23-27
Santa Clara	25	23	7	4	12	27-36
Varzim	24	23	6	6	11	24-32
Gondomar	23	23	6	5	12	19-29
<b>Sp. Espinho</b>	<b>23</b>	<b>23</b>	<b>5</b>	<b>8</b>	<b>10</b>	<b>24-32</b>
Alverca	20	23	6	2	15	12-28

### Próxima jornada

Aves-Olhanense	
Ovarense-Varzim	
Naval-Felgueiras	
Feirense-Alverca	
<b>Paços Ferreira-Sp. Espinho</b>	
Maia-Leixões	
E. Amadora-Chaves	
Portimonense-Marco	
Santa Clara-Gondomar	

Bruno Cardoso

## "Fizemos tudo para ganhar"

Na análise que faz à partida, Bruno Cardoso considera que "queríamos ganhar, fizemos tudo para ganhar, mas não foi possível porque não conseguimos marcar. De qualquer forma, penso que a equipa teve uma atitude muito boa, teve sempre o jogo controlado, jogou bem, criou algumas oportunidades, não muitas, mas algumas e por mera infelicidade não conseguiu concretizar."

Quanto ao Feirense, "tem uma equipa com um estilo próprio de jogo, mais directo, mais objectivo, mas foram sempre controlados por nós. Trabalhamos sempre o jogo, quisemos e merecíamos ganhar, mas o Feirense fez o seu jogo e conseguiu o nulo que de certa forma se aceita, embora a haver um vencedor este só pudesse ser o Espinho."

Bruno Cardoso reconhece que "talvez falhemos no último passe, um adorno, uma paragem quando se devia dar mais sequência pode acontecer, mas nos últimos jogos temos marcado sempre, por isso, criamos oportunidades, às vezes não conseguimos dar o melhor desfecho à situação, mas vamos continuar a trabalhar para conseguir melhorar essa lacuna e garantir golos, pois temos de ganhar jogos. É a única forma."

Assim, resta ao técnico "continuar a trabalhar, procurar a sorte, para conseguirmos um rumo que nos dê a garantia de conseguirmos o nosso objectivo, que é a manutenção."

Francisco Chaló

## "Complicado e justo"

Para o técnico do Feirense, "o resultado foi acima de tudo justo. Quem teve o vento a favor jogou melhor, na primeira parte o Espinho, na segunda o Feirense."

O técnico reconhece que "foi um jogo muito complicado, na primeira parte o Feirense esteve muito aquém do que pode e deve, enquanto o Espinho esteve mais capaz e interventivo no jogo. Na segunda parte rectificámos algumas coisas e penso que fomos, sinceramente, a equipa mais perigosa. Foi pena que, naquela que considero a melhor ocasião do jogo, quando a bola foi à barra numa excelente defesa do guarda-redes do Espinho, não tivéssemos conseguido sentenciar a partida."

No entanto, acaba por reconhecer que "o resultado é justo. Se é positivo ou negativo, só saberemos no fim. Em relação à história do campeonato e aos jogos do Espinho em casa é positivo, em relação aquilo que pretendemos em cada jogo, não é muito positivo, mas é mais um ponto e isso, na Liga de Honra, é sempre favorável."

Francisco Chaló ressalva, no entanto, que "este resultado de forma alguma belisca o bom momento do Feirense e penso que na segunda parte a equipa mostrou a que não tem visto o Feirense porque é que tem feito bons resultados. É uma equipa que acredita nas coisas mas também sabe dar o mérito ao adversário quando ele o tem e foi o caso."

Sandra Soares

Bruno Magano

## A figura...

Jogador que defrontava a sua antiga equipa, lutou e trabalhou muito no preenchimento de espaços vazios, cruzando e aparecendo muitas vezes a dar seguimento aos cruzamentos dos seus colegas.

Bruno Magano foi o jogador mais inconformado com o rumo dos acontecimentos e como tal merece destaque.

Rui Correia

## ...E o figurão!

Apesar da sua excelente exibição, o experiente Rui Correia não se coibiu de trocar alguns mimos com sócios do Sporting Clube de Espinho.

Facto que não se compreende num jogador que já passou por grandes clubes do futebol nacional, nomeadamente, o Sporting Clube de Portugal e o Futebol Clube do Porto.

Sandra Soares



A equipa de iniciados do Sp. Espinho terminou em penúltimo lugar e, no jogo com o FC Porto, no fim-de-semana, foi goleada (0-5)

Ténis

Afonso Castro e Lobo vencem

A Escola de Ténis de Espinho (ETE) conseguiu vitórias no 8.º Torneio do Clube de Ténis de Paços de Brandão (seniores) e no Torneio Professor João Carlos, realizado em Oliveira de Azeméis.

No primeiro, Afonso Castro, da ETE, bateu Valter Martins da Escola de Ténis de Lourosa, na final, por 6/4 e 6/1. Em Oliveira de Azeméis, o espinhense Francisco Lobo bateu o seu colega de equipa Gonçalo Aguiar por um duplo 6/0.

No Campeonato Regional de Inter-clubes, disputado em Águeda, na categoria de juniores, a Escola de Ténis de Espinho obteve a segunda posição. Os tenistas espinhenses bateram os clubes de ténis de Paços de Brandão (2/1), CIRES (2/1) e Águeda (3/0) e perderam, na final, com o Clube de Ténis de Oliveira de Azeméis por 1/2.

Entretanto, João Magalhães chegou às meias-finais do Open Super 12 que decorreu em Auray, França.

João Magalhães venceu, na primeira ronda, o ucraniano Olexandr Mikayloysky por 6/3 e 6/2 e perdeu na ronda seguinte com o espanhol Carlos Boluda (vice-campeão da sua categoria em Espanha e vencedor do torneio) por 6/0 e 6/0. Em pares, o espinhense fez dupla com o número três da Bélgica, Maxim Liepfoons, e foi derrotado na segunda ronda por 6/4 e 6/4.

Manuel Proença

Futebol dos 'tigres'

Juniores vencem Oliveira do Bairro

A equipa de juniores de futebol do Sporting Clube de Espinho alcançou uma vitória por 4-2 ante o Oliveira do Bairro, em encontro a contar para a Série dos Primeiros do Campeonato Distrital de Aveiro da I Divisão.

Manuel Proença (texto)  
Vitor Lancha (foto)

Os 'tigres', liderados por Joaquim Silva, marcaram por Zenha, Pedro Cacheira e Hugo Ferreira (dois golos de grande penalidade).

A equipa de juniores do Sporting de Espinho ocupa a quarta posição da tabela classificativa, com apenas três encontros disputados, com menos dois pontos que o líder, o Fiães. O Sporting de Espinho desloca-se a Águeda na próxi-

ma jornada.

A equipa de juvenis A do Sporting Clube de Espinho, sob o comando de José Amadeu, foi a Santa Maria de Lamas empatar com o União local (0-0). Os espinhenses ocupam a segunda posição da tabela classificativa da Série dos Primeiros do Campeonato Distrital da I Divisão. Na próxima jornada recebem o Lourosa.

Os juvenis B foram ao terreno do Eixense perder por 2-0, em encontro da Série dos Primeiros do campeonato Distrital da II Divisão daquele

escalão etário. Na próxima jornada recebem o Relâmpago.

A equipa de iniciados A, comandada por Luís Freitas e que milita a Série B do Campeonato Nacional, perdeu em casa com o Futebol Clube do Porto, por 5-0. Os pequenos 'tigres' ficaram na penúltima posição da tabela classificativa com apenas três vitórias e quatro empates nos 22 encontros disputados.

Com esta classificação, a equipa de iniciados A do Sporting de Espinho desceu ao Campeonato Distrital.

Entretanto, a equipa de iniciados B dos 'tigres' foi a Paços de Brandão vencer por 2-4 e ocupa a primeira posição da tabela classificativa da Série dos Últimos do Campeonato Distrital. No próximo fim-de-semana recebe a equipa do S. João de Ver.

Os infantis A do Sporting de Espinho, a disputar a Série dos Primeiros do Campeonato Distrital foram ao terreno do Avança arrancar um empate (3-3). Mesmo assim, os 'tigres' não deixaram de ocupar a última posição da tabela classificativa. No próximo fim-de-semana recebem o Feirense.

Por sua vez, os infantis B venceram o Tabueira, em casa do seu adversário, por 0-2. No próximo fim-de-semana recebem a equipa do Oliveira do Bairro.

Por fim, as escolinhas do Sporting de Espinho conseguiram duas vitórias. A equipa A bateu, em casa, o Argoncilhe, por 3-0. A equipa B ganhou, também em casa, ao União de Lamas, por 3-2. A equipa B vai jogar no próximo fim-de-semana a Lourosa.

A equipa do Grupo Desportivo da Idanha (líder da II Divisão), foi surpreendida, em casa, pelo Bairro da Ponte de Anta (penúltimo) e foi goleada.

Esta foi a grande surpresa dos encontros disputados no fim-de-semana, do Campeonato de Futebol Popular do Concelho de Espinho.

Também constituiu uma surpresa o empate dos Magos de Anta, em casa, com a equipa que ocupa a última posição da tabela classificativa da I Divisão, o Quinta de Paramos.

Eis os resultados:

I Divisão

Cantinho-Ág. Anta	5-2
A. Esmojães-Leões	0-1
Rio Largo-Lomba	1-0
Cruzeiro-Ág. Paramos	1-0
Magos-Q. Paramos	2-2

Classificação

	J	V	E	D	F-C	P
Cantinho	10	8	1	1	23-7	25
Rio Largo	10	6	3	1	17-10	21
Leões	10	5	3	2	13-8	18
Magos	10	4	5	1	19-9	17
Cruzeiro	10	3	3	4	10-14	12
Ág. Anta	10	2	4	4	11-14	10
Ág. Paramos	10	2	3	5	8-14	9
A. Esmojães	10	2	3	5	11-16	9
Lomba	10	1	3	6	11-25	6
Q. Paramos	10	0	6	4	7-13	6

Próxima jornada

Lomba-Q. Paramos (Paramos/sábado/15h)  
Leões-Rio Largo (Silvalde/sábado/15h)  
Cruzeiro/Magos (Silvalde/sábado/17h)  
Ág. Paramos-Cantinho (Guetim/domingo/10h)  
Ág. Anta-A. Esmojães (Idanha/domingo/10h)

II Divisão

Canários-Império	0-1
Corredoura-J. Outeiros	1-3
Aldeia Nova-Guetim	3-2
GD Idanha-BP Anta	1-4
E. Vermelhas-GD Outeiros	1-1

Classificação

	J	V	E	D	F-C	P
Idanha	10	7	1	2	20-12	22
E. Vermelhas	10	5	4	1	16-11	19
Império	10	5	4	1	14-8	19
GD Outeiros	10	4	5	1	17-12	17
J. Outeiros	10	5	1	4	21-17	16
Aldeia Nova	10	4	2	4	16-14	14
Canários	10	3	1	6	10-19	10
BP Anta	10	3	1	6	24-23	10
Guetim	10	2	1	7	16-22	7
Corredoura	10	2	0	8	13-29	6

Próxima jornada

Império-Aldeia Nova (Cassufas/sábado/15h)  
Guetim-Idanha (Guetim/sábado/15h)  
J. Outeiros-Canários (Silvalde/domingo/10h)  
Corredoura-GD Outeiros (Idanha/domingo/10h)  
BP Anta-E. Vermelhas (Rio Largo/domingo/10h)

III Divisão

D. Regresso-EP Anta	0-2
E. Divisão-J. Estrada	3-1
Morgados-Novasemente	5-3
GD Ronda-DP Anta	1-4
Folgou o Corga	

Classificação

	J	V	E	D	F-C	P
DP Anta	9	8	0	1	20-5	24
Novasemente	9	6	1	2	26-18	19
E. Divisão	9	5	1	3	18-13	16
GD Ronda	9	5	1	3	20-17	16
EP Anta	9	4	0	5	17-19	12
Morgados	9	3	1	5	17-18	10
J. Estrada	9	3	0	6	12-19	9
Corga	8	2	0	6	13-25	6
D. Regresso	9	2	0	7	14-23	6

Próxima jornada

DP Anta-Corga (Idanha/sábado/15h)  
J. Estrada-D. Regresso (Paramos/sábado/17h)  
EP Anta-Morgados (Zona/domingo/10h)  
Novasemente-Ronda (Cassufas/domingo/10h)  
Folga o E. Divisão

Manuel Proença

MÉDICOS  
DENTISTAS

JORGE FERREIRA  
BRUNO MORRIS

SAMS QUADROS  
SAMS \* CGD  
SIM \* MÉDIS  
Edifício S. Pedro  
Sala W  
Rua 23, n.º 174  
Telef. 22 734 86 93

CAFÉS

Casa Alves Ribeiro

seleccionamos  
e torraramos  
na nossa fábrica  
as melhores qualidades  
aos melhores preços

Rua 19, 294 - ESPINHO

Centro de Espinho

VENDO — T4 (Av.ª 24, n.º 805) — 1.º andar, c/ marquise fechada 15 m2 aprox., garagem fechada.

T3 (Rua 31, n.º 459) — 3.º andar, c/ 150 m2 aprox., aquec. central completo, lugar garagem e arrumos na cave.

VENDE-SE ou ALUGA-SE — Rua 30, n.º 600 - Estabelecimento c/ 100 m2 - 30 de cave e 60 de logradouro.

Contacto: 91 959 12 94

## O anúncio no 27.º aniversário da Novasemente

A Novasemente Grupo Desportivo irá ter, dentro em breve, uma sede e um pavilhão gimnodesportivo, uma vez que já dispõe de um terreno para a sua construção que foi doado àquela instituição por alguém que quis manter o anonimato. O anúncio foi feito pelo presidente Joaquim Alves, durante o jantar/convívio do 27.º aniversário do clube onde estiveram presentes, entre outros, os representantes da Câmara Municipal de Espinho, da Associação de Futebol de Aveiro e das juntas de freguesia de Espinho e de Anta.

# Já há terreno para o pavilhão e a nova sede

## Novasemente distingue personalidades

O Novasemente Grupo desportivo, no jantar de aniversário, entre muitas outras personalidades, distinguiu o colaborador do jornal *Defesa de Espinho*, Rui Pereira. Isto aconteceu na habitual troca de presentes entre as diferentes entidades convidadas e pretende "distinguir pessoas que, de alguma forma, ajudaram o Novasemente a continuar na senda do êxito desportivo, com excelentes resultados em termos dos campeonatos que disputam e, também ao nível da formação de novos valores".

Assim, para além de Rui Pereira, também foram distinguidos Mário Rui Sá (futsal), Manuel Silva (futebol), Victor Cruz (futebol), Alberto Cruz (futebol), Fátima Oliveira (esgrima), Ivo Oliveira (esgrima) e Raul Cabral (esgrima).

Manuel Proença

Rui Pereira

A grande notícia do jantar de aniversário da Novasemente foi trazida pelo presidente do clube: a doação de um terreno para a construção da sede e pavilhão da Novasemente. Por isso, Joaquim Alves pediu a colaboração ao representante da Câmara para que "o processo burocrático relativo ao projecto seja célere, para que todo o concelho possa sair beneficiado e possamos ter cá um clube que conti-

nue a dignificar Espinho nível nacional".

Em termos desportivos, segundo o presidente, "o objectivo, numa primeira fase passa pela manutenção do futsal no mais alto patamar a nível nacional e continuar a apostar na formação de jogadores que possam integrar a equipa sénior, a criação de novos escalões de formação na esgrima e continuar propagação de uma modalidade ainda pouco conhecida a nível nacional e a subida de divisão da equipa de futebol que milita no

campeonato popular".

Por sua vez, o vereador da Câmara Municipal de Espinho, António Canastro, prometeu "contribuir para que o projecto da Novasemente tenha resposta célere e que dentro das possibilidades camarárias todos os esforços sejam feitos para viabilizar o crescimento do clube para que possa continuar a dignificar o concelho de Espinho".

Também o representante da Associação de Futebol de Aveiro e vice-presidente do Conselho de Arbitragem daquela instituição, Neves Coelho, fez questão de agradecer à Novasemente "o sucesso que tem tido e a representação no panorama nacional na modalidade de futsal". Neves Coelho deixou, entretanto, um pedido especial da Associação de Futebol de Aveiro, para que "a breve trecho se desenvolva um projecto com mais ambição e que o Novasemente possa aspirar à subida à I Divisão de futsal".

A festa continuou pela noite dentro com um excelente ambiente entre os elementos das várias modalidades que assim contribuíram para unir o clube em torno de uma causa social que é nobre e tão esquecida tem sido pelo poder local.

# Colaborador do Defesa de Espinho distinguido

## Futsal da Novasemente

# Mais uma derrota!

A equipa da Novasemente perdeu (3-7) novamente desta feita contra o Nogueiró, em jogo a contar para a 18.ª jornada do Campeonato Nacional da II Divisão.

O Nogueiró apresentou-se no pavilhão Joaquim Moreira da Costa Júnior, com novo treinador depois de na passada semana o 'chicote' ter estalado na formação que veio do Minho. O Novasemente vinha de uma série negra, com resultados muito desvelados e com a equipa completamente destroçada, pelos sucessivos maus resultados. Esperava-se da formação antense, outro tipo de atitude, bem diferente dos jogos transactos. Mas o que se passou foi novamente uma péssima prestação, com notórios desentendimentos entre os elementos da equipa e uma total descoordenação em estes e a equipa técnica. O jogo era fundamental para

evitar cair em lugares perigosos da classificação, o que acabou por acontecer e o Novasemente vê-se não só relegado da luta pelos lugares cimeiros, mas mais grave, começa a aproximar-se perigosamente dos últimos lugares da tabela classificativa.

Ao contrário de jogos anteriores em que a equipa geralmente começa a partida com vontade de ganhar, este foi diferente – a vontade parecia já não existir desde o início. Foi por isso, sem surpresa, que a equipa visitante chegou com alguma facilidade à vantagem, em mais um lance que começa a ser habitual na equipa antense, ou seja: Zé tenta fazer tudo sozinho, mais uma vez perde a bola, o Nogueiró sai em vantagem numérica para o contra-ataque, perante o guarda-redes, o jogador do Nogueiró só tem de fazer o mais habitual no futsal, que é dar a bola ao seu colega que aparece ao se-

gundo poste sem oposição, fazendo com facilidade o 0-1. O jogo era dominado pela equipa visitada que ia trocando a bola entre os seus elementos, aproveitando a total apatia da formação antense, que só se ia vendo a espaços através de jogadas individuais. Em jogada individual Paulo Santos conseguiu fazer o empate, para praticamente na jogada seguinte receber uma excelente assistência de Zé, que deixa Paulo em condições de facturar e de colocar a Novasemente a vencer por 2-1. Quando faltavam apenas dois minutos para terminar o primeiro tempo, a formação antense beneficiou de

um livre de 10 metros que poderia ter colocado a Novasemente em posição mais favorável. Pois o que aconteceu é que Zé falhou o livre e na reposição a equipa visitante conseguiu construir um contra-ataque em que novamente apareceram dois jogadores perante o guarda-redes da Novasemente, que sem grandes dificuldades conseguem o empate. Logo no minuto seguinte o Nogueiró aproveita novamente o adormecimento da equipa visitada para chegar ao intervalo a vencer por 2-3.

No regresso dos balneários a equipa da Novasemente veio apática e com pouca disponibi-

lidade para correr atrás do prejuízo. Foi sem surpresas que o Nogueiró assumiu as despesas do jogo e os golos iam surgindo naturalmente, o que a certa altura levou a massa adepta da Novasemente a imaginar novo cenário em que a equipa sofreria nove golos. Mas desta vez estavam enganados, foram só sete, 3-7.

Arbitragem sem casos e muito segura.

Eis a constituição da equipa liderada por Oscar Pereira:

Fábio, Jaca, Paulo santos (2), Nuno Barros e Nandinho (1) – cinco inicial; Carlos Bernardes, Zé, Carlos Sousa, Gonzaga, Paulinho e Neca.

### Resultados

Novasemente-Nogueiró .....	3-7
Sp. Braga-Monte Pedras .....	6-3
A. Criança-Paredes .....	3-2
Macedense-Ac. Coimbra .....	9-2
Gafanha-Rio Ave .....	0-2
ARCA-Moc. d'Arrábida .....	1-8
Junqueira-Coimbrões .....	2-2

### Classificação

	J	V	E	D	F-C	P
Sp. Braga	18	11	4	3	90-64	37
Coimbrões	18	11	4	3	89-56	37
Rio Ave	18	12	1	5	62-50	37
Junqueira	18	10	5	3	70-54	35
Ac. Coimbra	18	10	2	6	87-70	32
M. d'Arrábida	18	9	3	6	80-53	30
Nogueiró	18	8	5	5	66-62	29
Macedense	18	7	2	9	82-79	23
Novasemente	18	6	3	9	63-87	21
ARCA	18	6	2	10	79-79	20
A. Criança	18	5	2	11	74-93	17
Gafanha	18	5	1	12	39-76	16
Monte Pedras	18	4	2	12	52-85	14
Paredes	18	4	0	14	56-81	12

### Próxima jornada

Paredes-Novasemente
Ac. Coimbra-Sp. Braga
Coimbrões-A. Criança
Nogueiró-Macedense
Monte Pedras-Gafanha
Rio Ave-ARCA
Moc. d'Arrábida-Junqueira

Rui Pereira

## Telefones Úteis

A. Viação Espinho .....	22 734 03 23
Biblioteca .....	22 734 06 98
Bomb. V. Espinho .....	22 734 00 05
Bomb. V. Espinhenses .....	22 734 00 42

Câmara Municipal .....	22 733 58 00
Centro de Saúde .....	22 733 40 20
Clinica Costa Verde .....	22 734 58 85
Clinica N.ª S.ª d'Ajuda .....	22 734 26 95
Clinica S. Pedro .....	22 734 47 14
Policlínica .....	22 733 06 40
CTT - Rua 19 .....	22 733 06 31
CTT - Anta .....	22 733 06 61
EDP - Avarias .....	800 506 506

EDP - Leituras .....	800 236 236
Estação CP .....	22 734 63 12
Fisioclinica .....	22 731 49 86
Brigada Fiscal .....	22 734 11 96
Hospital Espinho .....	22 733 11 30
Hospital V. N. Gaia .....	22 379 42 11
S. Sebastião (S.M.Feira) .....	256 37 97 00
Junta Freguesia .....	22 734 44 18
PSP .....	22 734 00 38

Registo Civil .....	22 733 20 60
Repartição Finanças .....	22 734 07 50
Saneam. Básico (avarias) ..	22 733 58 40
Táxis (Câmara) .....	22 734 31 67
Táxis Costa Verde .....	22 734 01 18
Táxis (Graciosa) .....	22 734 00 10
Táxis União, Lda. ....	22 734 80 17
Táxis Unidos .....	22 734 22 32
Táxis Verdemar .....	22 734 35 00

Tesouraria Fazenda Pública	22 734 37 30
Tribunal .....	22 734 23 51

### Anta

Farmácia .....	22 734 11 09
Farmácia Guedes de Almeida	22 732 20 31
Junta Freguesia .....	22 734 64 53
Lar da 3.ª Idade .....	22 733 09 00
Unidade de Saúde .....	22 734 58 10

### Guetim

Junta Freguesia .....	22 734 42 26
-----------------------	--------------

### Paramos

Centro Social .....	22 733 08 70
Farmácia .....	22 734 63 88
Junta Freguesia .....	22 734 27 10
Reg. Engenharia .....	22 734 20 23
Unidade de Saúde .....	22 734 50 01

### Silvalde

Junta Freguesia .....	22 734 40 17
Unidade Saúde Marinha .....	22 734 31 01
Unidade Saúde Silvalde .....	22 734 36 42



O espinhense António Abreu associou-se à festa com a comercialização de charutos (de 2001), revertendo uma percentagem para a Casa do Benfica de Espinho, tendo-lhe Eusébio confessado que eram "inigualáveis"

## Campanha revelada por Luís Filipe Vieira na festa da Casa do Benfica de Espinho

# Meio milhão de associados

A revitalizada Casa do Benfica de Espinho prestou, na passada sexta-feira, o seu tributo ao antigo futebolista Shéu Han, com um jantar de gala no Casino, antecedido da visita de uma delegação presidida por Luís Filipe Vieira à Câmara Municipal e à nova sede (na Rua 14). Recordaram-se momentos gloriosos do passado, enquanto eram feitas promessas para o presente e o futuro. Eusébio, Coluna, José Augusto, José Henriques e Artur Santos deram um toque (na bola) especial à festa encarnada, onde António Leitão também marcou presença (olímpica).

Lúcio Alberto

Já era noite quando o autarca José Mota recebeu a comitiva benfiquista nos Paços do Concelho. O ambiente era festivo e colorido de vermelho. Adeptos de bandeiras e cachecóis e cânticos de (...) "SLB! SLB! SLB!" (...) motivados pelo centenário historial do Sport Lisboa e Benfica e da fé no regresso aos êxitos dos "bons velhos tempos!"

Na nova sede registou-se o apreço dos "visitantes" pela revitalização da Casa do Benfica de Espinho.

No Casino de Espinho, para além da presença do presidente do Conselho de Administração da Solverde, Manuel Violas, mais de meio milhar de indefectíveis benfiquistas!

Curiosamente, Luís Filipe Vieira revelou a campanha de angariação de novos associados visando o meio milhão!

Mas o presidente da Direcção do Benfica também

"rematou" no futebol, garantindo que "será com o nosso técnico Trapattoni que iremos ser campeões e... já neste ano!"

Luís Tinoco, presidente da Assembleia Geral, congratulou-se pelo redimensionamento da Casa do Benfica de Espinho, cujo presidente da Direcção, Jorge Alves, teceu vastos e longos elogios e agradecimentos, enquanto o presidente da respectiva Assembleia Geral, Napoleão Guerra evidenciava emotividade e esperança na reconquista do clube pela primazia (competitiva) do futebol, em particular, e do desporto, em geral.

E se Shéu constatou "o enorme esforço financeiro que os actuais responsáveis directivos estão a fazer para recuperar e dignificar o clube", Coluna e Eusébio confessaram-se parcos de palavras, "porque essas são para os políticos e não para os jogadores", pois noutros tempos... "corríamos mais e falávamos menos!"

## Liga Profissional de Andebol

# Sp. Espinho vence Manabola

A equipa de andebol sénior do Sporting Clube de Espinho alcançou mais uma vitória no Campeonato da Liga Profissional. Os espinhenses, comandados por Ricardo Tavares, foram a Braga, ao pavilhão dos Maximinos, vencer o Manabola, por 29-32. Os espinhenses, ao intervalo, já venciam por 10-13.

A equipa dos 'tigres' passou, esta forma, uma série de encontros com resultados negativos e deram mostras, perante um adversário do 'seu campeonato', que tinham (e têm melhores argumentos técnicos e individuais.

O treinador, Ricardo Tavares, teve a oportunidade de rodar a maior parte dos atletas, o que fez com que a diferença de golos não fosse tão acentuada.

O Sporting de Espinho ocupa a sétima posição da tabela classificativa, conjuntamente com a equipa do Vitória de Setúbal.

Na próxima sexta-feira o Sporting Clube de Espinho receberá a equipa do Madeira Sad, no pavilhão de Grijó, amanhã, às 19.45 horas. Este encontro será transmitido, em directo, pela SportTV e a entrada no pavilhão de Grijó é gratuita.

Eis a equipa do Sporting de Espinho:

Luís Ferra e Rui Gregório; Luís Isidoro, Bosko Bjelanovic (6 golos), Jorge Ribeiro, José Soares, Daniel Santos (5), Leonel Santos (2), Joel Freitas (1), Filipe Mota (3), Igor Araújo (6), Mário Ramos, José Coelho (9) e Mário Soares.

Por seu turno, as duas equipas de minis do Sporting de Espinho saíram vitoriosas dos respectivos encontros do fim-de-semana. A equipa A, sob a batuta de Paulo Santos, conquistou duas vitórias no pavilhão de S. Paio de Oleiros – uma ante a equipa da casa, por 34-7 e a outra diante o Salreu, por 53-3.

Pela equipa A alinharam: João Magalhães (gr), Rodrigo Gouveia, João Fonseca, Nelson Carvalho, André Colmente, João Pinhal, João Amorim e Pedro Câmara.

Também em Oleiros, a equipa B do Sporting de Espinho venceu o Avança por 30-10 e o Monte, por 22-14.

A equipa B alinhou com: Joel Almeida (gr), Bogdan Goleminov, Rui Pereira, Frederico Capela, Nuno Monteiro, Miguel Silva e Sérgio Rafael.

Entretanto, no domingo realizam-se os seguintes jogos:

Jornada concentrada de minis, das 15 às 18 horas no pavilhão do Sporting de Espinho.

Oleiros-Sp. Espinho (infantis), no pavilhão de S. Paio de Oleiros, às 15 horas; Sp. Espinho-Águeda B (iniciados), no pavilhão do Sporting de Espinho, às 9.30 horas; Ílhavo-Sp. Espinho (juvenis), no pavilhão G. Encarnação, às 15 horas.

Manuel Proença

**DEFESA DE ESPINHO**  
vende-se na  
**Papelaria  
Duarte**  
(Rua 18)

**DEFESA DE ESPINHO**  
vende-se no  
**Café  
Europa**  
(Silvalde)

Compramos todos os artigos em:  
**OURO \* PRATA \* JÓIAS**  
**CAUTELAS DE PENHOR**  
*Pagamos melhor e a dinheiro*  
2.º E ÚLTIMO ANDAR • HONESTIDADE - SIGILO - PRIVACIDADE  
Rua 23, n.º 174 - Edifício S. Pedro - Sala Y - ESPINHO • Tlm.: 96 587 98 72

**武 道** *Mestre Amorim*  
PERSONAL TRAINER  
DEFESA PESSOAL  
KICK BOXING  
MUSCULAÇÃO  
SHIATZU MASSAGEM  
Rua Capela dos Altos Céus, 173A - Apartado 345  
4500-031 ANTA • Contacto: 96 386 11 17

vende-se  
**APARTAMENTOS**  
T2 = 72.500 €  
(2 últimos para venda - aproveite)  
T3 = 89.000 €  
COZINHA EQUIPADA COM ELECTRODOMÉSTICOS  
Perto de Espinho - Tlm. 917 729 292

Vende-se  
**LOTE DE TERRENO**  
C/ 550 m2, PARA VIVENDA DE 4 FRENTES  
Aluga-se  
**ESTABELECIMENTO / ARMAZÉM**  
C/ 100 m2 + 60 m2 DE CAVE AO NÍVEL DA RUA  
Contactar: 91 959 12 94

**CLINICA MÉDICO**  
LEOPOLDINA SANTOS TAVARES, LDA  
Acordos: ACASA - CGD - MULTICARE  
Rua 23, n.º 773 - 1.º Esq. -- 4500-277 ESPINHO  
Telef: 22 732 41 21

**I Liga**

**Resultados (23.ª jornada)**

Sp. Braga-Gil Vicente	2-1
Penafiel-Belenenses	0-0
Boavista -U. Leiria	0-0
Académica-V. Setúbal	3-3
Moreirense-Marítimo	1-0
Beira Mar-Rio Ave	0-0
V. Guimarães-Nacional	1-1
FC Porto-Benfica	1-1
Sporting-Estoril	4-0

**Classificação**

	P	J	V	E	D	M-S
FC Porto	42	23	11	9	3	28-15
Benfica	42	23	12	6	5	36-23
Sporting	42	23	12	6	5	50-27
Sp. Braga	40	23	11	7	5	31-17
Boavista	40	23	11	7	5	29-27
Marítimo	34	23	8	10	5	25-20
Rio Ave	33	23	7	12	4	29-29
V. Setúbal	32	23	8	8	7	33-28
Nacional	31	23	9	4	10	29-31
V. Guimarães	31	23	8	7	8	22-21
U. Leiria	29	23	6	11	6	20-22
Belenenses	29	23	8	5	10	32-28
Penafiel	24	23	7	3	13	23-39
Moreirense	24	23	5	9	9	21-32
Gil Vicente	23	23	6	5	12	23-28
Estoril	22	23	6	4	13	26-38
Beira Mar	20	23	4	8	11	22-40
Académica	20	23	5	5	13	19-33

**Próxima jornada (24.ª jornada)**

Gil Vicente-V. Guimarães	
Estoril-Boavista	
Penafiel-FC Porto	
Marítimo-Académica	
Rio Ave-Moreirense	
U. Leiria-Beira Mar	
Belenenses-Sporting	
Nacional-Benfica	
V. Setúbal-Sp. Braga	

**II Divisão B**

**Zona Norte**

**Resultados (26.ª jornada)**

Freamunde-Salgueiros	11-0
Sp. Braga B-Lousada	2-1
Vizela-Paredes	3-2
Valenciano-Fiães	1-1
Trofense-Ribeirão	2-1
Infesta-D. Sandinenses	3-1
FC Porto B-Pedras Rubras	1-1
Vilaverdense-U. Lamas	0-0
Valdevez-Vilanovaense	2-1
Fafe-Lixa	2-0

**Classificação**

	P	J	V	E	D	M-S
Vizela	62	26	19	5	2	60-23
Infesta	53	26	16	5	5	46-28
Freamunde	48	26	14	6	6	58-24
D.Sandinenses	47	26	13	8	5	44-31
Vilaverdense	44	26	12	8	6	37-24
Sp. Braga B	43	26	13	4	9	48-33
Lixa	40	26	12	4	10	29-30
FC Porto B	38	26	11	5	10	44-27
Lousada	38	26	11	5	10	44-35
Ribeirão	37	26	12	1	13	37-37
Fiães	37	26	10	7	9	39-31
Valdevez	36	26	10	6	10	37-31
Paredes	36	26	11	3	12	34-44
Fafe	34	26	10	4	12	33-32
Pedras Rubras	34	26	8	10	8	32-36

**TOTOBOLA**

Concurso dos Órgãos de Informação n.º 10/2005, de 06/03/2005.

Prognóstico "Defesa de Espinho", Redacção Desportiva:

1. Penafiel-FC Porto ..... 2
2. Nacional-Benfica ..... 2
3. Estoril-Boavista ..... 2
4. Marítimo-Académica ..... 1
5. Rio Ave-Moreirense ..... 1
6. U. Leiria-Beira Mar ..... X
7. P. Ferreira-Sp. Espinho ..... X
8. E. Amadora-Chaves ..... 1
9. Portimonense-Marco ..... 1
10. Naval-Felgueiras ..... 1
11. Maia-Leixões ..... X
12. Feirense-Alverca ..... 1
13. Ovarense-Varzim ..... 1

Trofense	29	26	7	8	11	30-31
Valenciano	28	26	8	4	14	23-39
U. Lamas	25	26	7	4	15	19-39
Vilanovaense	21	26	6	3	17	20-51
Salgueiros	0	26	0	0	26	9-97

**Próxima jornada (27.ª jornada)**

Lixa-Freamunde	
Salgueiros-Sp. Braga B	
Lousada-Vizela	
Paredes-Valenciano	
Fiães-Trofense	
Ribeirão-Infesta	
D. Sandinenses-FC Porto B	
Pedras Rubra-Vilaverdense	
U. Lamas-Valdevez	
Vilanovaense-Fafe	

**Zona Centro**

**Resultados (25.ª jornada)**

Pombal-Estarreja	0-0
Pampilhosa-Vilafranquense	2-0
Oliv. Hospital-Sanjoanense	0-0
Sp. Covilhã-Caldas	3-1
Ac. Viseu-Tourizense	2-1
Oliveirense-B.C. Branco	1-2
Torreense-Esmoriz	1-2
Mafra-Abrantes	2-0
Fátima-Penalva do Castelo	0-2

**Classificação**

	P	J	V	E	D	M-S
Mafra	47	25	13	8	4	35-20
Sp. Covilhã	45	25	11	12	2	38-21
Torreense	38	25	10	8	7	36-25
Ac. Viseu	38	25	11	5	9	28-23
Oliv. Bairro	38	23	10	8	5	38-28
B. C. Branco	37	24	10	7	7	38-29
Esmoriz	37	25	9	10	6	34-33
Tourizense	37	23	10	7	6	37-24
Fátima	36	25	9	9	7	37-32
Abrantes	36	25	10	6	9	31-28
Sanjoanense	35	24	9	8	7	33-25
Pombal	32	25	8	8	9	25-29
P. Castelo	31	25	8	7	10	30-32
Pampilhosa	30	25	7	9	9	26-37
Oliv. Hospital	28	25	6	10	9	27-35
Oliveirense	26	25	6	8	11	35-35
Estarreja	23	24	5	8	11	25-33
Caldas	17	23	4	5	14	22-47
Vilafranquense	14	24	4	2	18	14-53
Alcains	1	1	0	1	0	1-1

**Próxima jornada (26.ª jornada)**

Oliv. Bairro-Pombal	
Estarreja-Pampilhosa	
Vilafranquense-Oliv. Hospital	
Sanjoanense-Sp. Covilhã	
Caldas-Ac. Viseu	
Tourizense-Oliveirense	
B.C. Branco-Torreense	
Esmoriz-Mafra	
Abrantes-Fátima	

**III Divisão**

**Série A**

**Resultados (23.ª jornada)**

Cabeceirense-Esposende	3-1
Sandinenses-Santa Maria	2-2
Vianense-Mirandela	3-2
Caç. Taipas-Monção	0-0
Torcatense-Cerveira	0-1
Assoc. Oliveirense-Merelinense	2-0
Valpaços-Maria da Fonte	1-1
Bragança-Neves	3-2
Joane-Ponte da Barca	2-0

**Classificação**

	P	J	V	E	D	M-S
As. Oliveirense	44	23	13	5	5	30-14
Sandinenses	43	23	11	10	2	33-20
Torcatense	39	23	11	6	6	30-18
Esposende	37	23	11	4	8	32-30
Maria da Fonte	35	23	10	5	8	41-30
Vianense	33	23	8	9	6	31-24
Joane	33	23	8	9	6	26-17
Bragança	33	23	9	6	8	29-24
Mirandela	33	23	8	9	6	27-22
Monção	33	23	8	9	6	28-23
Cerveira	31	23	8	7	8	26-27
Valpaços	30	23	8	6	9	29-34
Merelinense	29	23	7	8	8	26-28
Cabeceirense	25	23	5	10	8	22-26
Caç. Taipas	25	23	6	7	10	23-29
Santa Maria	24	23	6	6	11	21-37
Ponte da Barca	21	23	5	6	12	19-33
Neves	10	23	2	4	17	11-48

**Próxima jornada (24.ª jornada)**

Santa Maria-Esposende	
Mirandela-Sandinenses	
Monção-Vianense	
Cerveira-Caç. Taipas	
Merelinense-Torcatense	
Maria da Fonte-Assoc. Oliveirense	
Neves-Valpaços	
Ponte da Barca-Bragança	
Joane-Cabeceirense	

**Série B**

**Resultados (23.ª jornada)**

Aliados Lordelo-Cinfães	2-0
Leça-Padroense	2-1
Mogadourense-S.M. Penaguião	1-1
Pedrouços-Tirsense	1-0
Rebordosa-Valonguense	3-1
Famalicão-Canelas	6-0
Vila Real-S. Pedro da Cova	0-1
Rio Tinto-Moncorvo	0-1
Canedo-Ermesinde	2-1

**Classificação**

	P	J	V	E	D	M-S
Famalicão	51	23	15	6	2	53-22
Al. Lordelo	50	23	14	8	1	37-13
Leça	44	23	13	5	5	30-19
Rebordosa	43	23	14	1	8	47-26
Cinfães	40	23	12	4	7	35-19
S.P. Cova	38	23	9	11	3	46-28
Moncorvo	35	23	10	5	8	34-28
Rio Tinto	34	23	9	7	7	30-23
Tirsense	33	23	9	6	8	21-21
Vila Real	33	23	9	6	8	27-26
Canedo	33	24	9	6	9	26-35
Valonguense	26	23	6	8	9	27-28
Padroense	26	23	7	5	11	30-43
Ermesinde	25	23	6	7	10	26-29
Pedrouços	23	23	4	11	8	22-31
S.M. Penaguião	19	23	4	7	12	20-32
Mogadourense	11	23	2	5	16	14-54
Canelas	2	22	0	2	20	7-55

**Próxima jornada (24.ª jornada)**

Padroense-Cinfães	
Santa Marta Penaguião-Leça	
Tirsense-Mogadourense	
Valonguense-Pedrouços	
Canelas-Rebordosa	
S. Pedro da Cova-Famalicão	
Moncorvo-Vila Real	
Ermesinde-Rio Tinto	
Canedo-Aliados Lordelo	

**Série C**

**Resultados (23.ª jornada)**

Satão-Gafanha	3-1
S. João Ver-Milheiroense	1-2
Santacombadense-Souropires	1-0
Nelas-Poaires	1-0
Castro de Aire-Social Lamas	2-1
Anadia-Valecambrense	0-1
Avanca-Tocha	3-0
Cesarense-Águeda	2-0
Arrifanense-U. Coimbra	0-2

**Classificação**

	P	J	V	E	D	M-S
Nelas	51	23	15	6	2	31-14
U. Coimbra	47	23	14	5	4	31-17
Cesarense	39	23	11	6	6	40-26
Milheiroense	34	23	9	7	7	22-20
Avanca	34	23	9	7	7	25-21
S. João Ver	34	23	10	4	9	34-30
Souropires	33	23	9	6	8	27-18
Satão	33	23	9	6	8	33-23
Anadia	33	23	9	6	8	28-26
Social Lamas	32	23	9	5	9	24-26
Gafanha	31	23	8	7	8	22-24
Valecambrense	27	23	7	6	10	27-27
Tocha	25	23	6	7	10	18-24
Águeda	25	23	6	7	10	18-29
Castro de Aire	24	23	5	9	9	23-27
Arrifanense	24	23	5	9	9	22-34
Santacombad.	23	23	5	8	10	19-31
Poaires	13	23	2	7	14	13-40

**Próxima jornada (24.ª jornada)**

Milheiroense-Gafanha	
Souropires-S. João Ver	
Poaires-Santacombadense	
Social Lamas-Nelas	
Valecambrense-Castro de Aire	
Tocha-Anadia	
Águeda-Avanca	
U. Coimbra-Cesarense	
Arrifanense-Satão	



Com quatro triunfos de Pedro Costa

# Sp. Espinho arrebata dez títulos regionais



O Sporting Clube de Espinho participou no fim-de-semana, na Piscina Municipal de Anadia, na segunda jornada (segunda sessão) e terceira ronda do Campeonato Regional. Mais uma vez, e em sequência dos resultados das primeira e segunda jornadas, os atletas espinhenses estiveram em plano de evidência alcançando excelentes resultados a nível regional.

Em maior destaque esteve, sem dúvida, o atleta Pedro Costa (infantis-B) que nesta última jornada, com duração de dois dias, efectuou cinco provas conseguindo ser Campeão Regional nos 100 metros livres, 200

metros livres, 100 metros mariposa, 200 metros estilos e vice-campeão nos 200 metros mariposa. Quanto aos restantes atletas merecem também destaque especial pelas brilhantes provas que efectuaram tendo, alguns deles, sido também campeões e vice-campeões regionais.

Assim, nos infantis B masculinos, Luís Moreira alcançou o título de campeão regional em 1500 metros livres e 400 metros estilos e vice-campeão nos 400 metros livres; Alexander Cardoso foi vice-campeão em 100 metros costas, 200 metros costas e 100 metros mariposa.

Nos infantis A, Rui Aires foi campeão Regional em 200 metros costas e 200 metros mariposa e vice-campeão nos 200 metros estilos e Pedro Ferreira ficou em terceiro lugar nos 200 metros bruços.

Nos juvenis A, Gustavo Silva foi campeão regional em 100 metros bruços e vice-campeão em 200 metros livres e 200 metros bruços. Neste mesmo escalão, Arsénio Miguel conseguiu o quarto lugar nos 200 metros

A jogar em Itália

# Miguel Maia gostaria que os 'tigres' vencessem o Campeonato

Manuel Proença

O voleibolista espinhense Miguel Maia, que joga na equipa italiana do Crema, esteve no sábado no pavilhão Joaquim Moreira da Costa Júnior a assistir à vitória do Sporting Clube de Espinho ante o Leixões, do 'play-off' do Campeonato português.

Miguel Maia gostou do jogo que viu e da sua antiga equipa, fazendo questão de dizer ao jornal *Defesa de Espinho* que "o meu pensamento e o meu coração estão aqui em Portugal. Penso, muitas vezes, que é bom estarmos junto daqueles que mais gostamos".

Quando foi questionado sobre um eventual regresso ao nosso país, respondeu:

"No entanto, tenho de ter a minha cabeça com o pensamento em termos profissionais. Há, neste momento, várias possibilidades, entre as quais a de vir para Portugal ou de ir para França, Espanha, Polónia, Grécia Áustria ou de continuar em Itália. Com a minha entrada no voleibol italiano as portas abriram-se ainda mais. Nada tenho decidido. O importante é que as coisas me continuem a correr bem. Optarei depois disso".

Miguel Maia revelou-nos que "consegui adaptar-me muito bem à cidade italiana e ao clube. Tive transformar, um pouco, a minha maneira de jogar, uma vez que o próprio jogo é diferente daquele que se pratica aqui em Portugal. O campeonato italiano é mais alto e em força, muito tático. Não dá para jogar da forma que sempre joguei. Tive de adaptar as minhas características às dos jogadores italianos".

Miguel Maia não esconde que "regressar a Espinho e ao Sporting Clube de Espinho passa sempre pela minha cabeça, seja em que jornada for! Essa possibilidade foi colocada uma vez que o meu campeonato acabava mais cedo e eu poderia fazer parte do 'play-off'. No entanto, isso será difícil. Aliás, neste momento o Sporting de Espinho tem dois bons distribuidores,

o Luís Sousa e o Paulo Brenha, o que não acontecia na altura em que fui contactado".

Sobre o seu antigo clube, onde conquistou a 'Top Teams Cup', o menino prodígio do voleibol português disse que "aquilo que é importante é que o Sporting de Espinho esteja sereno e a percorrer o caminho que traçou e que, em minha opinião, está a fazer muito bem. Gostaria que chegasse à final e que vencesse, pois tem equipa para isso. Tem historial e tem público para que tal aconteça".

E previsões:

"O Benfica não conseguirá a supremacia da primeira fase. Haverá grande luta. Nas meias-finais do Campeonato não existe vencedor antecipado", sublinhou, admitindo que o Sporting de Espinho é um grande candidato.

Sobre o voleibol de praia, Miguel Maia disse que "eu e o João Brenha estamos no Projecto Olímpico dos próximos quatro anos. Por isso, o nosso objectivo é o de chegar a Pequim. Neste momento temos um acordo muito importante com a Solverde. Vamos começar o Campeonato em Junho".

O atleta olímpico espinhense considera ser "muito importante o retorno da prova feminina de voleibol de praia à cidade de Espinho. Vai atrair muita gente e as pessoas gostam desta modalidade. A cidade de Espinho é a primeira nesta modalidade em termos nacionais e no estrangeiro está no top. Todas as pessoas em Itália conhecem a cidade e o Sporting de Espinho. Os italianos sabem tudo o que se passa aqui nesta cidade, quer para o voleibol de pavilhão, quer para o vólei de praia" – sublinhou.

E deixa um desejo:

"Gostávamos de fazer um brilharete em Espinho. Estamos preparados para encarar a possibilidade de obter um grande resultado no Open de Portugal (Espinho). É isso que nos falta no Circuito Mundial".

## Voleibol 'Tigres' entram com o pé direito no 'play-off'

*A equipa de voleibol sénior do Sporting Clube de Espinho entrou com o pé direito no 'play-off', ao derrotar, no pavilhão Joaquim Moreira da Costa Júnior, a equipa do Leixões, por 3-0 (25-15, 25-21 e 25-20). Os 'tigres', liderados por Rui Pedro Silva estão muito perto de alcançarem as meias-finais do Campeonato bastando, para isso, que vençam o encontro de sábado, às 16 horas, no pavilhão Ilídio Ramos, em Matosinhos.*

Manuel Proença (texto)  
Vitor Lancha (foto)

Na corrida pelo título nacional estão, também, a equipa do Benfica que derrotou, em casa, os Antigos Alunos (3-0), do Esmoriz, que venceu o Mariti-

mo (3-1) e do Castelo da Maia, que dói a casa do Guimarães alcançaram uma vitória (1-3). No entanto, em todos estes encontros poderá surgir alguma surpresa, sendo menos provável que isso aconteça nos jogos onde estão envolvidas as equipas do Benfica e do Sporting de



Espinho, dada a diferença de valores individuais e colectivos apresentados.

No encontro realizado no pavilhão Joaquim Moreira da Costa Júnior, em Espinho, a equipa dos 'tigres' foi audaz e muito calculista. Porém, em alguns momentos do jogo, os espinhenses mostraram-se demasiado confiantes, sobretudo nos dois últimos 'sets'.

Com a ausência de Luís Sousa, por lesão (fractura de um dos dedos da mão direita), foi a Paulo Brenha que coube a tarefa de distribuir o jogo. O veterano da equipa do Sporting de Espinho, na globalidade, assumiu toda a sua responsabilidade e, inclusive, conseguiu conquistar três pontos. Mas foi, sem dúvida, Sandro Correia que esteve em grande plano, bem como o central da equipa, Kibinho. Foram estes dois atletas os melhores pontuadores do encontro.

O grande desequilíbrio registou-se no primeiro parcial, onde a equipa do Sporting de Espinho mostrou aquilo que sabe. Os espinhenses entra-

ram a todo o gás, primando no serviço, na defesa (bloco) e no contra-ataque. Tudo saiu às mil maravilhas e, se não fosse alguma natural descontração pela vantagem que fora conseguida, a diferença pontual teria sido muito mais acentuada.

No segundo 'set' a equipa liderada por Rui Pedro Silva acabou por vacilar um pouco mais, sobretudo nos momentos em que foi confrontada com alguma pressão por parte do seu adversário. Porém, a qualidade do jogo apresentado pelo Sporting de Espinho e a mais-valia técnica dos seus jogadores conseguiu superar algum facilismo dos atletas espinhenses.

O terceiro 'set' acabou por ser uma cópia do anterior, com a qualidade de jogo dos 'tigres' a impor-se nos momentos finais.

**Sp. Espinho, 3  
Leixões, 0**

Jogo no pavilhão Joaquim Moreira da Costa Júnior, em Espinho.

Árbitros: Vítor Gonçalves e Cesário Rama.

Parciais: 25-15 (23'), 25-21 (27') e 25-20 (29').

**Sporting de Espinho** – Sandro Correia (16 pontos), Kléber Oliveira (6), Paulo Brenha (3), Kibinho (13), João Brenha (5) e Geovan Santos (11) – seis inicial; Paulo Fonseca (libero), José Pedrosa, Miguel Costa (1), Tiago Resende, Rui Alvar e Luís Sousa.

Treinador: Rui Pedro Silva.

**Leixões** – Coriolano Santos (1), Nelson Carvalho (4), Alexandre Castro (4), Bruno Carvalho (5), José Pedrosa (5) e Ricardo Lima (6) – seis inicial; Pedro Leal (libero), Filipe Catarino (1), Pedro Coelho (9), André Rodrigues, Vasco Rijo e Leandro Silva.

**Rui Pedro  
satisfeito  
e confiante**

O treinador do Sporting Clube de Espinho, Rui Pedro Silva, ficou satisfeito com o resultado e fez questão de dizer que "o jogo da semana passada não

tinha grande interesse. Nesta altura, dos 'play-off', as coisas têm de ser levadas com muito mais seriedade. Não podemos estragar todo o trabalho da época. No entanto, isto cria alguma pressão na equipa favorita. Nós tínhamos a obrigação de ganhar porque jogávamos em casa, ficamos em segundo lugar na primeira fase e porque nos jogos que fizemos com o Leixões, vencemos por 3-0".

Rui Pedro Silva reconheceu que "não foi um jogo bonito. Entramos muito bem e com uma diferença avassaladora, mas temos de saber lidar com algumas facilidades. A nossa estratégia foi aplicada, mas a equipa não soube lidar com a supremacia. Houve momentos de descontração que fez com que o Leixões pudesse aproximar".

E explicou:

"O nosso adversário apostou no risco e isso criou-nos algumas dificuldades".

Para o técnico da equipa espinhense "é uma lição para nós. Daqui para a frente, ao mínimo sinal de inconsistência da nossa parte, o adversário aproveitará. Apesar de tudo a equipa do Sporting de Espinho foi a que melhor voleibol jogou. Fomos superiores e estivemos sempre a comandar".

Rui Pedro disse que "entramos com o pé direito e era importante que vencêssemos o próximo jogo, o que evitaria um jogo na quarta-feira".

Por fim, o técnico dos 'tigres' entende que "a lesão de Luís Sousa foi um contratempo. No entanto, o Paulo Brenha entrou muito bem. Tenho dois excelentes distribuidores e com características diferentes, o que nos ajuda imenso no ritmo e na dinâmica da equipa. Isto faz com que os adversários tenham dificuldade em conhecer o nosso tipo de jogo" – concluiu.

## Andebol feminino da Laranjeira

## Mais triunfos!

O andebol sénior feminino da Associação Desportiva Manuel Laranjeira venceu o Amial por 28-23, no Porto, prosseguindo o campeonato só com vitórias (esta foi a 19ª), sendo o melhor ataque da prova e ainda... a melhor defesa!

“Com a coincidência de jogos entre seniores e juniores e pela ausência da nossa central tínhamos apenas dez jogadoras disponíveis. No entanto, o objectivo era claro: vencer e jogar a um ritmo muito elevado.”

Eis o esboço do comentário (que se segue) do coordenador técnico Licínio Simões:

“O Amial deu uma excelente réplica o que valorizou a nossa vitória. Convém referir que devido ao facto de já estarmos a preparar a fase final a carga dos treinos tem sido muito grande fazendo com que o rendimento das jogadoras e consequentemente da equipa baixe consideravelmente. O nosso ob-

jectivo é estar em forma no final do mês de Março.

Iniciamos muito bem o jogo com vários contra ataques consecutivos obtendo logo uma vantagem de quatro golos (9-5). Depois o jogo tornou-se mais equilibrado e ao intervalo vencíamos 14-10.

Depois aumentamos a vantagem para 21-14. Algum cansaço provocou erros da nossa parte juntamente com a fraca prestação das nossas guarda-redes, o que permitiu uma ligeira recuperação do Amial.

Destaques individuais para Ana Meira (5 remates/5 golos — 100%) e Sónia Ribeiro (12/9 golos — 75% — 3 assistências e 2 roubos de bola).

As seniores recebem, no próximo domingo (18h30), o Estrela e Vigorosa, no pavilhão da Escola Secundária Dr. Manuel Laranjeira;

As juniores venceram 23-21 em Valongo do Vouga.

“Com o apuramento garantido, este jogo era decisivo para o nosso adversário que tinha ainda possibilidades para passar à segunda fase do Campeonato Nacional, caso vencesse ou empatasse.

Após um bom início da nossa parte, com 4-1 e 5-2, o jogo tornou-se equilibrado devido à nossa má prestação defensiva. Até ao intervalo nenhum conjunto conseguiu uma diferença maior do que dois golos. Ao intervalo vencíamos 13-11. Na segunda parte, a nossa vantagem aumentou mas nunca de forma clara. Isso permitiu uma boa reacção final do Valongo do Vouga que manteve a emoção e incerteza no marcador até ao final.

A guarda-redes adversária aproveitou muito bem um dia menos inspirado das nossas rematadoras e teve uma eficácia acima dos 50%.”

Entretanto, as juvenis jogam com o Alavarium, no sábado (14h45), no pavilhão do Indesp, em Aveiro; as iniciadas perante a equipa B da Sanjoanense, no domingo (11h), no pavilhão das Travessas, em S. João da Madeira, e as infantis ante o Saavedra, no sábado (15h), no pavilhão do Saavedra, em Estarreja.



## Hóquei em patins academista

## Empate(s) amargo e doce

Depois de um saboroso e surpreendente empate em casa do segundo classificado, Oliveirense, os academistas ficaram com um sabor amargo na boca ao voltarem a empatar, desta feita em casa, frente aos vizinhos do Gulpilhares, numa partida em que tiveram os três pontos na mão.

Enquanto que em Oliveira de Azeméis a juventude dos academistas levou a melhor sobre algumas das estrelas mais brilhantes de outros tempos do hóquei nacional, em casa os ‘Mochos’ acabaram por não ter a sorte do seu lado em alguns momentos decisivos do jogo como num penaltie que daria uma confortável vantagem de 4-2 aos academistas, mas que André Pinto não conseguiu concretizar, acabando o jogo por ficar empatado a três bolas.

Apesar do sabor amargo deste empate, os academistas parecem ter dado uma valente stickada nos maus resultados, ganhando nova moral e confiança para a difícil segunda fase que se avizinha e vai ditar a descida de quatro em sete equipas aos segundo escalão da modalidade.

Só é pena que mesmo com bons espectáculos de hóquei em patins e com a melhoria dos resultados alcançados pelos academistas, o público espinhense não se reconcilie com a modalidade. Na partida do passado sábado era a equipa de Gaia que parecia estar a jogar em casa, tal a quantidade de adeptos que a vieram apoiar, ao contrário da Académica mantém as mesmas, poucas, dezenas de resistentes.

**Ac. Espinho, 3  
Gulpilhares, 3**

Jogo no pavilhão Arquitecto Jerónimo Reis, em Espinho.  
Árbitros: Luís Peixoto e Joaquim Carvalho.

**Académica de Espinho** – Domingos Pinho, Rui Miguel, Paulo Almeida, André Pinto e Luís Peralta – cinco inicial; Bruno Gomes, José Sousa, e Rui André.

Treinador: António Pinto.

**Gulpilhares** – Alexandre Saraiva, Marco Dias, Vítor Pinto, Nelson Gomes e Tiago Rafael – cinco inicial; Nuno Freitas e Jorge Silva.

Treinador: David Ruís.

Ao intervalo: 2-2.

Marcadores: 1-0, por Luís Peralta; 2-0, por André Pinto; 2-1, por Vítor Pinto; 2-2, por Jorge Silva; 3-2, por Bruno Gomes; 3-3, por Nelson Gomes.

Os restantes resultados da 22.ª jornada são: Nortecoope-Riba D’Ave, 2-3; Juv. Viana-Cambrá, 6-4; Paço D’Arcos-HC Sintra, 4-3; Barcelos-FC Porto, 5-3; Benfica-Sporting, 8-5; Oliveirense-Portosantense, 4-2.

Entretanto, a calendarização está praticamente regularizada faltando apenas o resultado da partida da 21.ª jornada, Gulpilhares-Benfica a disputar à hora de fecho desta edição.

A classificação é a seguinte: 1.º FC Porto, 59/22 (pontos/jogos); 2.º Oliveirense, 49/22; 3.º Benfica, 42/21; 4.º Juv. Viana, 39/22; 5.º Barcelos, 39/22; 6.º Portosantense, 32/22; 7.º Nortecoope, 31/22; 8.º Gulpilhares, 29/21; 9.º Sporting, 25/22; 10.º Paço de Arcos, 23/22; 11.º Cambrá, 22/22; 12.º AA Espinho, 16/22; 13.º HC Sintra, 11/22; 14.º Riba d’Ave, 11/22.

No fim-de-semana, disputou-se a 23.ª jornada, com destaque para a deslocação dos academistas a Lisboa, onde defrontam o Sporting pelas 18 horas de sábado. Os restantes jogos são: Portosantense-Nortecoope; Riba D’Ave-Juv. Viana; Cambrá-Paço D’Arcos; HC Sintra-Barcelos; FC Porto-Benfica; Gulpilhares-Oliveirense.

Sandra Soares (texto)  
Vítor Lancha (foto)



## VENDE-SE ESPINHO

## LOTES PARA MORADIAS

Bem localizados, em urbanização de qualidade. Possibilidade de venda de moradias prontas, com óptimas áreas.



22 734 00 17 / 96 424 19 42  
jose\_tavares@cgr-consultores.com

## VENDE-SE ESPINHO

## T-3

Novo, com 150m2, óptima localização, excelente vista da cidade e do mar, acabamentos de qualidade.



22 734 00 17 / 96 634 44 04  
ana\_paula\_pinto@cgr-consultores.com

## VENDE-SE S. FÉLIX

## T-5 DÚPLEX COM VISTA MAR

Como novo, área de 220m2 + 40m2 de terraço + garagem 3 carros, bons acabamentos, aquecimento central.



22 734 00 17 / 96 634 45 83  
carmem\_rol@cgr-consultores.com

Aluga-se  
**ARMAZÉM**

Com 180 m2, + escritório, garagem e sanitários, no centro da cidade de Espinho

Tlm. 918 929 464

## INSTITUTO DE ARTES E LÍNGUAS DE ESPINHO

✚ CURSOS DE LÍNGUAS desde 29 Euros/mês

✚ EXPLICAÇÕES desde 8 Euros/hora

✚ CONTABILIDADE \* INFORMÁTICA

Rua 20, n.º 1109 - Espinho • Telef. 22 732 50 57

INSCRIÇÕES  
ABERTAS

## CLÍNICA DE

## MEDICINA

## DENTÁRIA

IMPLANTES \* ORTODONTIA

Dr. Jorge Pacheco

Dr. Gustavo Pacheco

Aos sábados por marcação  
Tlm.: 96 103 44 20

Acordos: PSP, ACASA, CGD, EDP,  
EUROESPUMA, PHILIPS, SAMS, CRUZ VERMELHA

R. 8 n.º 381-1.º • 4500 ESPINHO • Telef. 22 734 27 18



«Defesa de Espinho» - 3805 - 2005-03-03



# CÂMARA MUNICIPAL DE ESPINHO

DEPARTAMENTO DE GESTÃO DE RECURSOS

## Aviso

1 — Nos termos e em cumprimento do disposto na alínea h), do n.º 1, artigo 9.º, do Decreto-Lei n.º 23/2004, de 22/06, faz-se público que esta Câmara Municipal aceita candidaturas para proceder à contratação, em regime de contrato de trabalho a termo resolutivo, para exercerem funções durante a época balnear de 2005, nos locais e nas condições que a seguir se indicam:

### PARQUE DE CAMPISMO

1 Recepcionista - Escalão 1, índice 199, pelo período de 04/04/2005 a 03/10/2005.

2 Recepcionistas - Escalão 1, índice 199, pelo período de 01/06/2005 a 04/10/2005.

1 Recepcionista - Escalão 1, índice 199, pelo período de 01/07/2005 a 23/09/2005.

1 Auxiliar Administrativo (Guarda Nocturno) - Escalão 2, índice 137, pelo período de 04/04/2005 a 04/11/2005.

3 Auxiliares Administrativos (Guardas Nocturnos) - Escalão 2, índice 137, pelo período de 02/05/2005 a 02/11/2005.

1 Auxiliar Administrativo (Guarda Nocturno) - Escalão 2, índice 137, pelo período de 01/06/2005 a 13/10/2005.

1 Nadador Salvador - Escalão 6, índice 184, pelo período de 01/06/2005 a 30/09/2005.

1 Auxiliar de Serviços Gerais - Escalão 2, índice 137, pelo período de 02/05/2005 a 17/10/2005.

### PRAIA DA BAÍA

2 Nadadores Salvadores - Escalão 8, índice 214, pelo período de 04/06/2005 a 07/10/2005.

2 Nadadores Salvadores - Escalão 7, índice 199, pelo período de 11/06/2005 a 28/09/2005.

1 Auxiliar de Serviços Gerais (Vigia) - Escalão 2, índice 137, pelo período de 04/06/2005 a 28/09/2005.

### PISCINAS

3 Nadadores Salvadores - Escalão 6, índice 184, pelo período de 14/06/2005 a 28/09/2005.

3 Bilheteiros - Escalão 4, índice 160, pelo período de 14/06/2005 a 29/09/2005.

2 Auxiliares de Serviços Gerais (Vigias) - Escalão 1, índice 128, pelo período de 13/06/2005 a 29/09/2005.

18 Auxiliares de Serviços Gerais - Escalão 1, índice 128, pelo período de 13/06/2005 a 30/09/2005.

2 Auxiliares de Serviços Gerais - Escalão 2, índice 137, pelo período de 11/04/2005 a 04/11/2005.

\* Todos em regime de horário completo, sujeitos a 35 horas semanais, a prestar de segunda a domingo, com dias de descanso a gozar rotativamente.

2 — É condição de admissão a posse de qualificações adequadas ao exercício das funções a desempenhar, devendo os candidatos à categoria de Bilheteiros da Piscina ter conhecimentos de informática na óptica do utilizador.

3 — Os vencimentos são os correspondentes aos escalões e índices da tabela salarial da Administração Pública, acrescidos dos subsídios de refeição, férias e de Natal.

4 — Os interessados deverão, no prazo de 08 dias úteis, a contar do dia seguinte ao da data da publicação deste aviso nos Jornais Locais, formalizar a sua candidatura mediante requerimento (modelo-tipo fornecido por

estes serviços), dirigido ao Presidente da Câmara Municipal, o qual deverá ser entregue pessoalmente na secção de Administração de Pessoal, dele devendo constar os seguintes elementos:

a) Identificação completa (nome, filiação, nacionalidade, data de nascimento, estado civil, número e data do Bilhete de Identidade e Serviço que o emitiu, número fiscal de Contribuinte, situação militar, residência, código postal e telefone);

b) Qualquer outro elemento que o candidato considere relevante.

5 — O requerimento deve fazer-se acompanhar de documento comprovativo das habilitações literárias e profissionais, fotocópia do Bilhete de Identidade e cartão de contribuinte e curriculum vitae detalhado, devidamente datado e assinado.

6 — A selecção dos candidatos será feita através de avaliação curricular e entrevista profissional de selecção.

7 — Nos termos previstos no artigo 29.º do Decreto-Lei n.º 23/2004, de 22/6, que introduz alterações ao artigo 14.º, n.º 3 do Decreto-Lei n.º 427/89, de 7 de Dezembro, o contrato a celebrar não confere a qualidade de funcionário público ou agente administrativo e rege-se pelo Código do Trabalho, com as especialidades constantes de diploma especial sobre contrato de trabalho na Administração Pública.

8 — As entrevistas profissionais de selecção terão lugar no Balneário Marinho de Espinho, nas seguintes datas e horários:

**5 Guardas-nocturnos (Parque de Campismo)** — dia 29 de Março, 10h30

**4 Recepcionistas (Parque de Campismo)** — dia 30 de Março, 10h00

**1 A.S. Gerais + 2 A. S. Gerais (Parque de Campismo + Piscinas)** — 6 de Abril, 10h00

**18 Auxiliares de Serviços Gerais (Piscinas)** — 20 de Abril, 10h00

**3 Bilheteiros (Piscinas)** — 22 de Abril, 10h00

**8 Nadadores Salvadores (Parque de Campismo + Piscina + Praia)** — dia 27 de Abril 10h00

**3 Vigias (Piscinas + Praia)** — dia 27 de Abril, 10h00

Os candidatos com um grau de incapacidade igual ou superior a 60% abrangidos pelo Decreto-Lei n.º 29/2001, de 13 de Fevereiro, têm preferência em igualdade de classificação, nos termos do disposto no n.º 3, do artigo 3.º, conjugado com o artigo 9.º daquele diploma, devendo os mesmos, para efeitos de admissão ao concurso, declarar no requerimento, sob compromisso de honra, o respectivo grau de incapacidade e tipo de deficiência, assim como os meios de comunicação/expressão a utilizar no processo de selecção.

Em cumprimento da alínea h) do artigo 9.º da Constituição da República Portuguesa, a Administração Pública, enquanto entidade empregadora, promove activamente uma política de igualdade de oportunidades entre homens e mulheres no acesso ao emprego e na progressão profissional, providenciando escrupulosamente no sentido de evitar toda e qualquer forma de discriminação.

Espinho, 28 de Fevereiro de 2005

O Vice-Presidente da Câmara,  
a) *Rolando Nunes de Sousa*

## OS NOSSOS CLASSIFICADOS

### ALUGA-SE

QUARTOS, c/ casa de banho privativa, c/ cozinha, pequeno almoço, tratamento de roupa, garagem e TV Cabo mais Sport TV. Telef: 227340002 ou 227348972.

APARTAMENTOS T0, T1, T2 e T3. Totalmente equipados, com TV Cabo mais Sport TV, telefone, garagens, limpezas. Rua 62 n.º 156. Telef.: 227310851/2 - Fax: 227310853.

ALUGO EM PARAMOS 2 LOJAS, uma para escritório outra para salão de cabeleireiro, com pré-equipamento, na Av.ª Central Norte (antiga 109). tlm. 917553668.

LOJA/ARMAZÉM, c/ 70 m2 + WC, em Silvalde. Bom local. Bom preço. Telef. 227340334. Tlm. 914107628.

CASA no centro de Brito - S. Félix da Marinha. Casa totalmente remodelada e loja. Telef. 227532995 \* 916038163.

SE QUISE ARRENDAR O SEU IMÓVEL, por favor contacte-nos. CGR - Imobiliária - Tel. 227340017 - Tlm. 966344404.

ANEXO - 3 divisões ponto grande + arrumos, a 5 min. de Espinho c/ transportes à porta de meia em meia hora. Telef. 220814715.

### ENSINO

ESTUDO ACOMPANHADO, ensino básico, preparatório e secundário. Explicações de matemática do 7.º ao 9.º ano, em Espinho. Contacto: 914228672.

### OFERTAS

TOMO CONTA de idosos durante a noite. Tlm. 914264173.

### PRECI SA-SE

MOTORISTA de ligeiros. Tlm. 964459606.

### SERVIÇOS

ESTOFADOR - Restauro todo o tipo de sofás, cadeiras, etc. Orçamentos grátis. Telef. 227344090. Rua do Passo Velho, n.º 217 - Anta.

PINTURAS DE CONSTRUÇÃO CIVIL - Remodelações - interior e exterior. Serviços de pintura, pladur, azulejos, pichelaria, carpintaria, serviço geral. Com 20 anos de experiência. Tlm. 914161216 - José Oliveira - Paços Brandão.

ESTÚDIOS - LABORATÓRIOS VÍDEO - Gravamos em DVD as suas cassetes de vídeo - VHS - V8 e Super 8mm. Acompanhe a tecnologia gravando em DVD. Tlm. 918735306 e 962788407.

FAZ-SE SERVIÇOS DE pedreiro, trolha, ladrilhador, pintor e saneamentos. Pequenas e grandes reformas. Contacto: 916250160.

### VENDE-SE

VENDE-SE NO CENTRO DE ESPINHO T3 Dúplex e T3 a 2 min. de Espinho. Tlm. 919690655.

EM ANTA - TERRENO URBANO c/ 1200 m2 e terreno rústico c/ viabilidade de construção c/ 4200 m2. Tlm. 916777780.

MORADIA em frente à Junta de Freguesia de Nogueira da Regedoura. Bom preço. Trata o próprio. Tlm. 918504827.

T4 EM ESPINHO, próximo ao liceu, c/ 200 m2, garagem individual p/ 2 carros, arrumos, aquecimento central. Contactar tlm. 935103525.

T3 EM ESPINHO, boa localização. Ótima exposição solar. Boas áreas. Preço negociável (aceitam-se propostas). Trata o próprio. Tlm. 913225943.

T3 - BLOCO SOLVERDE, junto ao Liceu - Anta. Tlm. 968670340.

EM ESPINHO - Rua 33, TERRENO c/ 400 m2 c/ projecto aprovado, cave, r/chão e 1.º andar. Tlms.: 914242888 \* 917233177.

EM ESPINHO - RUA 18 C/ RUA 9, CASA p/ reconstruir, c/ projecto aprovado. R/chão, 1.º e 2.º andar. Tlm. 914242888.

T1 ESPINHO CENTRO todo virado a poente, com varanda, vistas para o mar, com lugar de garagem. Só 14.000 cts. / 70.000 Euros. PAULO SÉRGIO - Propriedades. Lic.ª 824 AMI. Tel. 227830042 / 968138723.

MORADIA 3 FRENTES - R/c, 1.º andar e mansarda, 4 quartos + 1 escritório, salão com 60 m2, jardim, churrasqueira, acabamentos à escolha - 45.000 cts. / 225.000 Euros. PAULO SÉRGIO - Propriedades. Lic.ª 824 AMI. Tel. 227830042 / 968138723.

ANDAR MORADIA - 3 quartos, sala com lareira, anexos, garagem individual 25 m2, área coberta de 156 m2. Só 23.000 cts. / 114.724 Euros. PAULO SÉRGIO - Propriedades. Lic.ª 824 AMI. Tel. 227830042 / 919280799.

MERCEDES BENZ - Automático - 220 CDI, prateado - 14.000 km de 08/2002. Novo modelo. Como novo. Só 36.000 Euros. Telef. 227532995. Tlm. 916038163.

T2 EM ESPINHO c/ acabamentos de luxo em óptimo preço. T3 CENTRO DE ESPINHO - 115.000 Euros. Tlm. 919278338.

T2+1 c/ suite e jardim - 115.000 Euros. T3 USADO em bom estado - 110.000 Euros. Tlm. 919278338.

T2 USADO, em bom estado - 75.000 Euros. MORADIA T4 - 115.000 Euros. Tlm. 919278338.

TERRENO 780 m2 c/ projecto aprovado - 67.500 Euros. T3 c/ acabamentos de luxo, terraço. Em bom preço. 912536327 - 933251802. GGA - AMI 5863.

CASA RURAL c/ 5000 m2 de terreno, 67 mts. de frente. Possibilidade de construção de 7 moradias - 185.000 Euros. 912536327 - 933251802. GGA - AMI 5863.

MORADIA DE LUXO na Rua da Nave, n.º 399, Anta, c/ cave, r/chão e andar. T4+1, c/ garagem para 3 carros, área de lavandaria, pátio para churrasqueira e área de terreno. 914253662 - 914242888 - 917233177.

TERRENO c/ moradia velha para restaurar, a 300 mts. da Rua 33 na Rua da Guimbra, c/ 870 m2 aproximado de terreno. Para mais informações: 914253662.

T2 NO CENTRO DE ESPINHO, junto à Igreja. Vende-se T3 a 5 minutos de Espinho. Telef. 227647505.

T2 ESPINHO, NOVO, com excelente terraço a Poente, óptimos acabamentos. Com garagem fechada. Tel. 227340017 - Tlm. 966344404.

T2 NOGUEIRA, COMO NOVO, junto ao centro, óptimo terraço. Com garagem. Bom preço. Tel. 227340017 - Tlm. 964241942.

T2 ESPINHO, USADO, 3 anos com bons acabamentos, aquecimento central e caixilharia dupla. Com garagem. Tel. 227340017 - Tlm. 964241942.

T2+1 ESPINHO, NOVO, com excelente área, acabamentos de qualidade, com garagem. Tel. 227340017 - Tlm. 966344583.

T4 ESPINHO, Rua 29, óptima área, com elevador e garagem. Tel. 227340017 - Tlm. 966344404.

T4 ESPINHO, USADO em óptimo estado, com excelente área, garagem 3 carros e arrumos, perto das escolas e da Rua 19. Tel. 227340017 - Tlm. 966344583.

LOJA PARA RESTAURANTE e Snack-Bar - local com muitos habitantes, escolas e indústria sem qualquer infraestrutura do género num raio de 3 Km. BOM NEGÓCIO - Tlm. 917729292.

MORADIA DE LUXO - Nogueira da Regedoura - vistas mar (ESPINHO). T4 + Escritório; cozinha equipada, aq. central, garagem para 6 carros. 917060170 / 914291345 / 917812902.

APARTAMENTO T3, centro de Espinho, garagem grande, varanda, lareira. Óptimas áreas. Preço: 117.000 Euros (±23.450 cts.). Negociáveis. Tlm. 938215357 \* 912299783.



**CÂMARA MUNICIPAL DE ESPINHO**  
DEPARTAMENTO DE SERVIÇOS BÁSICOS

## Aviso

Comunica-se aos eventuais interessados que foi aprovada em reunião da Câmara Municipal de Espinho de 07 de Janeiro de 2005, as alterações e actualização, propostas à Postura Municipal de Trânsito, podendo a mesma ser consultada no Departamento de Serviços Básicos, durante o horário normal de expediente.

Espinho, 21 de Fevereiro de 2005

O Vereador com Competências Delegadas,  
a) *Manuel Francisco Ferreira da Rocha*

## **ASSOCIAÇÃO ACADÉMICA DE ESPINHO** Convocatória

Convocam-se todos os Associados da Associação Académica de Espinho, no pleno gozo dos seus direitos estatutários, a comparecerem no Pavilhão do Clube, no próximo dia **11 de Março, pelas 21 horas**, a fim de se realizar uma Assembleia Geral Ordinária, nos termos do Art.º 48.º n.º 1 a. dos Estatutos, com a seguinte Ordem de Trabalhos:

1. Leitura, discussão e aprovação da acta da Assembleia Geral anterior; 2. Apreciação, discussão e votação do Relatório e Contas respeitantes ao exercício de 2004; 3. Discussão de qualquer outro assunto de interesse para a colectividade.

Os documentos referidos em 2. estarão patentes na Secretaria do clube, a partir do dia 05 de Março, à disposição dos sócios que os desejem analisar.

Nos termos do n.º 2 do Art.º 54.º dos Estatutos do clube, a Assembleia funcionará à hora designada acima com a presença da maioria absoluta dos sócios e, não a havendo, iniciar-se-á meia hora depois com qualquer número.

Espinho, 28 de Fevereiro de 2005

O Presidente da Mesa da Assembleia Geral,  
a) *José Eduardo Gaioso Vaz (Cor.)*

## **ASSOCIAÇÃO ACADÉMICA DE ESPINHO** Convocatória

Convocam-se todos os Associados da Associação Académica de Espinho, no pleno gozo dos seus direitos estatutários, a comparecerem no Pavilhão do Clube, no próximo dia **18 de Março de 2005, pelas 21,30 horas**, a fim de se realizar uma Assembleia Geral Eleitoral, com a seguinte Ordem de Trabalhos:

§ Único: — Eleição dos Órgãos Sociais para o biénio 2005/07

A Assembleia funcionará entre as 21h30 e as 23h00, procedendo-se de imediato ao apuramento provisório dos resultados.

A apresentação das candidaturas deverá obedecer ao estabelecido no art.º 83.º dos Estatutos e, nos termos do n.º 5, a **data limite para a entrega das listas será o dia 4 de Março**.

Espinho, 28 de Fevereiro de 2005

O Presidente da Mesa da Assembleia Geral,  
a) *José Eduardo Gaioso Vaz (Cor.)*

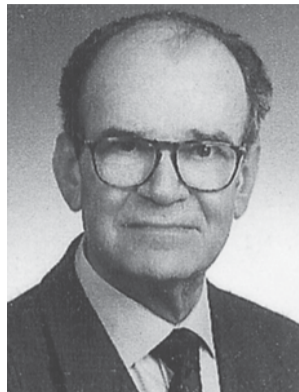


## *Sílvio da Costa Sousa*

Missa  
do 5.º Aniversário

A família vem, por este meio, comunicar que será celebrada missa por alma do saudoso extinto, dia 5, sábado, às 19 horas, na Igreja Matriz de Espinho.

Desde já agradece a quem comparecer a este acto religioso.



IDANHA - ANTA  
(PORTO)



## *Eng.º Alberto Pinto Resende*

Agradecimento e Missas do 7.º Dia

Sua mulher, filhas, genros, netos e irmãos agradecem, por este único meio, a todos quantos, de algum modo, no Porto, estiveram presentes às exéquias do seu ente querido e participam que serão celebradas missas do 7.º dia, às 9 horas de domingo, dia 6, na Capela de S. Vicente - Idanha, às 12 horas de domingo, dia 6, na Igreja da Trindade - Porto e às 19 horas de segunda-feira, dia 7, na Igreja de Cristo-Rei - Porto.

Idanha e Porto, 3 de Março de 2005

RUA DE S. MAMEDE - ANTA



## *Ana Ferreira da Silva*

Agradecimento

Seu marido, filhos, nora, netos, bisnetos e restante família vêm, por este meio, agradecer, reconhecidamente, a todas as pessoas que participaram no funeral do seu ente querido e na missa do 7.º dia ou de outro modo se associaram à sua dor.

Anta, 3 de Março de 2005



AGÊNCIA FUNERÁRIA DE MARIA DE LOURDES - Anta - Espinho - Tels.: 22 734 06 09 - 22 734 88 55

ARTIGOS RELIGIOSOS - 22 712 59 25  
RUA SOARES DOS REIS, 1087 - MAFAMUDE  
4430-240 VILA NOVA DE GAIA  
FAX 22 712 72 72  
E-mail: info@funerariaalves.pt - http://www.funerariaalves.pt

**Sto. Ovidio ALVES**  
SERVIÇO PERMANENTE  
96 305 05 09  
CREMAÇÕES - FUNERAIS

## FARMÁCIAS DE SERVIÇO

Sexta (04) - PAIVA ..... Rua 19, n.º 319 - Tel. 227340250  
Sábado (05) - HIGIENE ..... Rua 19, n.º 293 - Tel. 227340320  
Domingo (06) - GRANDE FARMÁCIA ..... Rua 8, n.º 1025 - Tel. 227340092  
Segunda (07) - CONCEIÇÃO ..... R. S. Tiago, n.º 701 - Silvalde - Tel. 227311482  
Terça (08) - GUEDES DE ALMEIDA ..... R. 36, n.º 416 - Anta - Tel. 227322031  
Quarta (09) - TEIXEIRA ..... Ctr. Com. Solverde/1 - Avenida 8 - Tel. 227340352  
Quinta (10) - SANTOS ..... Rua 19, n.º 263 - Tel. 227340331



## *Manuel Ribeiro Carvalho Marvão*

Missa do 1.º Aniversário

A família vem, por este meio, comunicar que será celebrada missa por alma do saudoso extinto, dia 9, quarta-feira, às 19 horas, na Igreja Paroquial de Paramos. Desde já agradece a quem comparecer.

Paramos, 3 de Março de 2005

Esposa: *Irene Machado Pais*

Filhos: *Lúcia Maria Pais Ribeiro*

*António Manuel Pais Ribeiro*

Genro: *Rolando Américo Silva Pereira Reis*



## *Adosinda Tavares Almeida Neves*

Missa  
do 16.º Aniversário

Sua filha *Irene Tavares*, comunica às pessoas de suas relações e amizade que será celebrada missa pelo seu eterno descanso, na Igreja Matriz de Espinho, sábado, dia 5 de Março, às 19 horas, agradecendo desde já a todos quantos possam participar neste religioso acto.



## *Maria Emília da Silva Moreira*

Agradecimento  
e Missa do 7.º Dia

Seu marido, filho, pais, irmãos e restante família vêm, por este meio, agradecer a todas as pessoas que participaram no funeral do seu ente querido, ou que de outro modo manifestaram o seu pesar. Comunicam que a missa do 7.º dia será celebrada dia 5, sábado, às 18h30, na Igreja Paroquial de Anta. Desde já agradecem a todos quantos participarem.



## *D. Maria Alcina Alves Teixeira*

Missas do 30.º Dia

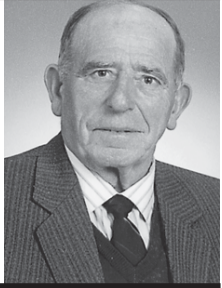
Seus filhos e restante família vêm, por este meio, comunicar às pessoas das suas relações e amizade, que serão celebradas missas por alma do seu ente querido, dia 4, sexta-feira, pelas 8 horas, na Igreja Matriz de Espinho, e às 19 horas, na Igreja de Lourosa. Desde já agradecem a todos quantos participem nas santas eucaristias.



**António Valente da Manca**

✠ Missa do 7.º Aniversário  
Pai amigo,  
estás sempre comigo.

Será celebrada missa pela sua alma, dia 7, segunda-feira, às 18 horas, na Igreja Matriz de Espinho.



**Aníbal Carvalho Baptista**

✠ Missa do 7.º Aniversário do falecimento  
Sua esposa, filhos, noras, genros, netos e bisnetos vêm, por este meio, comunicar que será celebrada missa, por alma do seu ente querido, na próxima quinta-feira, dia 10, pelas 19 horas, na Igreja Matriz de Espinho. Desde já agradecem a todos quantos participem na Santa Eucaristia.

FUNERÁRIA N. S. D'AJUDA - SANCEBAS E LUÍS ALVES - ESPINHO - TEL. 22 734 51 29



SILVALDE  
✠ **D. Maria Adelaide Barros de Ascensão**

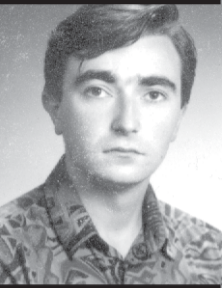
Missa do 2.º Aniversário

Seu marido *Trefaldino Rodrigues Pinto Garranas*, filhos, noras, genros e netos vêm, por este meio, participar que será celebrada missa por alma da saudosa extinta, dia 8, terça-feira, às 18h30, na capela de N.ª S.ª do Mar. Desde já agradecem a quem comparecer.



**Manuel Fernando Vieira da Rocha**

✠ Missa do 1.º Aniversário  
Seus pais, irmãos, cunhado, tios, primos e demais família vêm, por este meio, comunicar que será celebrada missa por alma do saudoso extinto, dia 11, sexta-feira, às 8 horas, na Igreja Paroquial de Anta. Desde já agradecem a quem possa comparecer.



**Arlete Rodrigues Capela**

✠ Mãezinha:  
Faz 21 anos que ao lado de Jesus és o Anjo que ilumina as nossas vidas.

Seu marido, filhos, netos, genro e nora, mandam celebrar missa por sua alma, dia 5, sábado, às 19 horas, na Igreja Matriz de Espinho. Agradecem a quem comparecer.



**Maria Pinto Alves dos Santos**

✠ Missa do 15.º Aniversário  
Sua família vem, por este meio, comunicar que será celebrada missa por alma da saudosa extinta, dia 11, sexta-feira, às 8 horas da manhã, na Igreja Matriz de Espinho. Desde já agradece a quem possa comparecer a este acto religioso.



RUA 11, N.º 636 - ESPINHO  
✠ **Emília de Sousa Neves Ferreira**  
(Viúva de Faraó Ferreira Pedro)

Agradecimento e Missa do 7.º Dia

Seus filhos, noras, genros, netos, bisnetos e restante família vêm, por este meio, agradecer às pessoas que tomaram parte no funeral do seu ente querido ou que de outro modo se associaram à sua dor. Comunicam que a missa do 7.º dia será celebrada dia 8, terça-feira, pelas 19 horas, na Igreja Matriz de Espinho. Desde já agradecem a todos quantos participem na Santa Eucaristia.



Espinho, 3 de Março de 2005

FUNERÁRIA N. S. D'AJUDA - SANCEBAS E LUÍS ALVES - ESPINHO - TEL. 22 734 51 29

RUA 20, N.º 1456 - ESPINHO  
✠ **Faustino Leite de Sousa**

Agradecimento e Missa do 7.º Dia

Sua filha, genro e neta vêm, por este meio, agradecer às pessoas que tomaram parte no funeral do seu ente querido ou que de outro modo se associaram à sua dor. Comunicam que a missa do 7.º dia se celebra hoje, quinta-feira, pelas 19 horas, na Igreja Matriz de Espinho. Desde já agradecem a todos quantos participem na Santa Eucaristia.



Espinho, 3 de Março de 2005

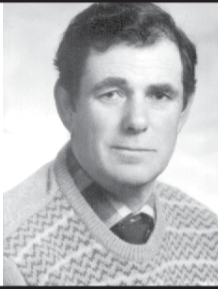
Maria de Fátima dos Santos Sousa Costa  
Dr. Carlos Manuel Guedes da Costa  
Nicole dos Santos Sousa Guedes da Costa

FUNERÁRIA N. S. D'AJUDA - SANCEBAS E LUÍS ALVES - ESPINHO - TEL. 22 734 51 29

**Porfírio Alves dos Reis**

✠ Missa do 8.º Aniversário

Sua esposa, filhos, nora, genros, netos e demais família vêm, por este meio, comunicar a celebração da missa por alma do saudoso extinto, dia 10, quinta-feira, às 19 horas, na Igreja Matriz de Espinho. Desde já agradecem a quem possa comparecer a este acto religioso.



**Luís Domingues da Silva (Luís Mimo)**

✠ Missa do 2.º Aniversário do falecimento

Sua esposa, filho e restante família vêm comunicar que será celebrada missa, por alma do seu ente querido, na próxima quinta-feira, dia 10, pelas 19 horas, na Igreja Matriz de Espinho. Desde já agradecem a quem comparecer.



Espinho, 3 de Março de 2005

FUNERÁRIA N. S. D'AJUDA - SANCEBAS E LUÍS ALVES - ESPINHO - TEL. 22 734 51 29

RUA 31, N.º 707 - ESPINHO  
✠ **Maria Rosa**

Agradecimento e Missa do 7.º Dia

Seus filhos, noras, genros e netos vêm, por este meio, agradecer às pessoas que tomaram parte no funeral do seu ente querido ou que de outro modo se associaram à sua dor. Comunicam que a missa do 7.º dia será celebrada dia 8, terça-feira, pelas 19 horas, na Igreja Matriz de Espinho. Desde já agradecem a todos quantos participem na Santa Eucaristia.



Espinho, 3 de Março de 2005

FUNERÁRIA N. S. D'AJUDA - SANCEBAS E LUÍS ALVES - ESPINHO - TEL. 22 734 51 29

RUA 4, N.º 1056 - ESPINHO  
✠ **Maria dos Prazeres Rodrigues Miranda**

Agradecimento e Missa do 7.º Dia

Seus filhos, nora, genro, netos, irmã e restante família vêm, por este meio, agradecer às pessoas que tomaram parte no funeral do seu ente querido ou que de outro modo se associaram à sua dor. Comunicam que a missa do 7.º dia se celebra hoje, quinta-feira, pelas 19 horas, na Igreja Matriz de Espinho. Desde já agradecem a todos quantos participem na Santa Eucaristia.



Espinho, 3 de Março de 2005

FUNERÁRIA N. S. D'AJUDA - SANCEBAS E LUÍS ALVES - ESPINHO - TEL. 22 734 51 29

✠ **Carlinda Ferreira Alves Moreira Faustino**

Missa do 30.º Dia

Seu marido, filhas, genros e netos vêm, por este meio, renovar o agradecimento a todas as pessoas que se associaram à sua dor e comunicar que será celebrada missa, por alma do seu ente querido, dia 6, domingo, pelas 19 horas, na Igreja Matriz de Espinho. Desde já agradecem a todos quantos participem na Santa Eucaristia.



Espinho, 3 de Março de 2005

Alberto de Pinho Faustino  
Etelvina Ferreira Alves Faustino Veiga de Macedo  
Georgina da Conceição Ferreira Alves Faustino  
Carlinda Maria Ferreira Alves Faustino Leite  
Ana Maria Ferreira Alves Faustino  
Maria Alberta Ferreira Alves Faustino  
António José Ferreira Veiga de Macedo  
Carlos Alberto Ribeiro da Silva  
Rafael Oliveira Fernandes Leite  
Vitor Manuel Gonçalves Sousa  
Mário João Sousa Bastos  
Ana Luísa Alves Faustino Veiga de Macedo  
Sara Manuel Alves Faustino Veiga de Macedo  
Eliana Faustino Gonçalves Sousa  
Pedro Jorge Faustino Gonçalves Sousa  
Ana Sofia Faustino Ribeiro da Silva  
Carolina Faustino Ribeiro da Silva  
Luís Pedro Faustino Sousa Bastos

FUNERÁRIA N. S. D'AJUDA - SANCEBAS E LUÍS ALVES - ESPINHO - TEL. 22 734 51 29

LABORATÓRI-  
O S  
VÍDEO  
GRAVAMOS DVD

SUAS CASSETES  
VÍDEO VHS - V8  
- SUPER 8MM

Contactos:

Telem: 918 735 306  
962 788 407

24 horas por dia

Acompanhe a tecnologia  
gravando em DVD



**Emília Sousa Gomes**

Missa do 30.º Dia

Seus filhos, genros, netos, bisnetos, trineto e restante família vêm, por este meio, participar que será celebrada missa por alma do seu ente querido, dia 10, quinta-feira, às 19 horas, na Igreja Matriz de Espinho. Desde já agradecem a todos quantos participem na Santa Eucaristia.

Espinho, 3 de Março de 2005



Bem vindo ao...



EDIFÍCIO  
PROGRESSO

Visite o novo  
andar modelo mobilado e decorado

Apartamentos Domotizados. **T1 + 1** , **T2** , **T2 + 1** , **T3** , **T4** , e **recuados**

**qualidade de vida é...**

... **disfrutar da praia**  
... **aproveitar o ar**  
... **sentir a maresia**  
e o **sabor do mar**

... **tudo isto você pode conseguir na sua serena**  
e **espectacular cidade de Espinho.**

**22 732 4535 · 91 758 75 24**

stand de vendas aberto todos os dias  
Ruas 8 - 12 - 33 e 35

promotor:  
Manuel Francisco da Silva & C<sup>a</sup> Lda.

**T1+1** desde €129.600

**T2** desde €134.600

**T3** desde €194.500

**T4** desde €269.300